

PROGRAM ROZVOJA OBCE KRÁLIKY



PROGRAM HOSPODÁRSKEHO A SOCIÁLNEHO ROZVOJA OBCE na roky 2014 – 2020



Rok 2014

Zadávatel': obec Králiky

Dokument vznikol za podpory:



obce Králiky

a spolupráce

Združenia obcí mikroregiónu Kremnické vrchy - východ

a

Občianskeho združenia KRTKo

Za množstvo užitočných a vzácných informácií, aktívnu spoluprácu pri analýzach, hodnotení súčasného stavu ako aj pri programovaní budúcnosti obce do roku 2020

d' a k u j e m e

starostovi, pracovníkom obecnému úradu, aktívnym podnikateľom, zástupcom občianskych iniciatív, spolkov, klubov, partnerom a všetkým zúčastneným obyvateľom, ktorí prejavili záujem a spolupracovali na tomto dokumente.

SCHVÁLENÉ Dňa:	Číslo uznesenia
Pečiatka a podpis	

PROGRAMOVACIE OBDOBIE: 2014 -2020

OBSAH

ANALYTICKÁ ČASŤ

1.	Úvod	4
1.1	Program hospodárskeho a sociálneho rozvoja obce a mikroregiónu	4
1.2	Ciele a procesy programovania	5
1.3	Štruktúra programu	7
1.4	Úvodná charakteristika riešeného územia	8
1.5	Širšie územné väzby	9
2.	Analýza geografického a environmentálneho potenciálu	10
2.1	Prírodné pomery	10
2.1.1	Geologické pomery	10
2.1.2	Geomorfologické pomery	10
2.1.3	Klimatické pomery	10
2.1.4	Hydrologické pomery	11
2.1.5	Pôdne pomery	11
2.1.6	Rastlinstvo a živočíšstvo	11
2.1.7	Chránené územia	11
2.1.8	Životné prostredie	14
2.2	Súčasná krajinná štruktúra	14
2.	Analýza hospodárskych, sociálnych a kultúrnych zdrojov	15
2.3	Urbanistická štruktúra sídla	15
2.4	Kultúrno – historický potenciál	16
2.5	Demografická situácia	17
2.6	Technická infraštruktúra	20
2.7	Sociálna infraštruktúra – občianska vybavenosť a bývanie	23
2.8	Hospodárska základňa	25
2.9	Rekreácia a cestovný ruch	27
2.10	Trh práce	30
2.11	Ľudský potenciál	31
2.12	Rozvojové dokumenty (súladi s existujúcou dokumentáciou rozvoja)	32
2.13	Realizovaný rozvoj	37
2.14	Finančná analýza	38
3.	SWOT analýzy	40
3.1.	Vnútorne SWOT analýzy	40
3.2.	Vonkajšie SWOT analýzy	42
4.	Hodnotenie	46
4.1	Hlavné smery rozvoja obce (v širších súvislostiach)	46
STRATEGICKÁ A PROGRAMOVÁ ČASŤ		49
1.	Strategický cieľ	50
2.	Špecifický cieľ č. 1, opatrenia a aktivity	51
3.	Špecifický cieľ č. 2, opatrenia a aktivity	58
4.	Špecifický cieľ č. 3, opatrenia a aktivity	64
2.	Inštitucionálne a organizačné zabezpečenie programu	69
6.	Riadiaci orgán Programu rozvoja - PHSR	69
7.	Hlavné zásady administratívy Programu rozvoja - PHSR	69
3.	Finančné zabezpečenie a harmonogram	70
4.	Monitoring	71
4.1	Systém monitorovania a hodnotenia plnenia programu – Príloha č. 3	71
4.2	Monitorovací orgán Programu rozvoja - PHSR	71
5.	Časový harmonogram realizácie programu	71
5.1	Krátkodobé plánovanie do roku 2017	71
5.2	Plán investičných a neinvestičných zámerov obce na roky 2014-2017– príloha č.2	72
INFORMOVANOSŤ A PUBLICITA		73
Prílohy k dokumentu		74
Použité materiály pre spracovanie programového dokumentu		74

ANALYTICKÁ ČASŤ

1. Úvod

1.1 Program hospodárskeho a sociálneho rozvoja obce

Program hospodárskeho a sociálneho rozvoja obce (ďalej len PHSR) je rozvojový dokument, ktorý sa spracováva na regionálnej aj miestnej úrovni v súlade so zákonom 539/2008 **Z.z. o podpore regionálneho rozvoja**. Program rozvoja obce je vypracovaný podľa metodiky SAŽP spracovanej v rámci Programu obnovy dediny „Programovanie trvaloudržateľného rozvoja vidieckych mikroregiónov“ ako spracovať strategický dokument programu hospodárskeho a sociálneho rozvoja združenia vidieckych obcí (autor: SAŽP – Ing. arch. Iveta Kavčáková a kol.). Vypracovaním Programu hospodárskeho a sociálneho rozvoja obce sa dosiahne zavedenie procesu strategického plánovania do života obce a zlepšenie zručností a schopností rozvojových aktivít, zvýši sa jej konkurencieschopnosť pri uchádzaní sa o podporu zo štrukturálnych fondov EÚ, obzvlášť v rámci operačných programov zameraných na budovanie miestnej infraštruktúry. PHSR sa spracováva s vnútornými aj vonkajšími rozvojovými aktérmi, ktorí sa môžu rovnocenne zapojiť do programovacieho procesu a priamo počas tvorby dokumentu definujú problémy a predpoklady rozvoja tak, že výsledkom je spoločná dohoda a spokojnosť. Výsledkom tohto má byť kvalitný a uskutočniteľný dokument, ktorý má za sebou mobilizáciu vnútorných zdrojov, hmotných, finančných ale hlavne ľudských, ktoré sú nevyhnutnou súčasťou implementácie rozvojovej stratégie PHSR.

Zákon č. 539/2008 o podpore regionálneho rozvoja §8 cit.

(1) Program hospodárskeho rozvoja a sociálneho rozvoja obce je strednodobý rozvojový dokument, ktorý je vypracovaný v súlade s cieľmi a prioritami ustanovenými v národnej stratégii a zohľadňuje ciele a priority ustanovené v programe hospodárskeho rozvoja a sociálneho rozvoja vyššieho územného celku, na území ktorého sa obec nachádza a je vypracovaný podľa záväznej časti územnoplánovacej dokumentácie obce.

(2) Vypracovanie programu hospodárskeho rozvoja a sociálneho rozvoja obce zabezpečuje obec pri uplatnení partnerstva.

(3) Program hospodárskeho rozvoja a sociálneho rozvoja obce pozostáva z analyticko-strategickej časti a programovej časti.

(4) Analyticko-strategická časť obsahuje najmä:

- a) súhrnnú geografickú, kultúrno-historickú a sociálno-ekonomickú charakteristiku obce a charakteristiku stavu vybavenosti a obsluhy územia obce,
- b) hodnotenie a analýzu hospodárskej situácie, sociálnej situácie, environmentálnej situácie a situácie v oblasti kultúry a vybavenosti a obsluhy územia obce,
- c) analýzu väzieb strategických dokumentov v oblasti regionálneho rozvoja s územím obce,
- d) určenie rozvojového potenciálu a limitov rozvoja územia obce, definovanie podmienok udržateľného rozvoja obce,
- e) stratégiu rozvoja obce, pri zohľadnení jej vnútorných špecifik, ktorá určí hlavné smery, priority a ciele rozvoja obce,
- f) analýzu finančných potrieb a možností financovania programu hospodárskeho rozvoja a sociálneho rozvoja obce.

(5) Programová časť obsahuje najmä:

- a) zoznam opatrení a aktivít pre zabezpečenie realizácie programu hospodárskeho rozvoja a sociálneho rozvoja obce,
- b) inštitucionálne zabezpečenie a organizačné zabezpečenie realizácie programu hospodárskeho rozvoja a sociálneho rozvoja obce,
- c) finančné zabezpečenie jednotlivých opatrení a aktivít, inštitucionálnej a organizačnej stránky realizácie programu hospodárskeho rozvoja a sociálneho rozvoja obce,
- d) systém monitorovania a hodnotenia plnenia programu hospodárskeho rozvoja a sociálneho rozvoja obce s ustanovením merateľných ukazovateľov,
- e) časový harmonogram realizácie programu hospodárskeho rozvoja a sociálneho rozvoja obce.

(6) Aktualizácia programu hospodárskeho rozvoja a sociálneho rozvoja obce sa vypracúva podľa potreby.

(7) Program hospodárskeho rozvoja a sociálneho rozvoja obce a jeho aktualizáciu schvaľuje obecné zastupiteľstvo.

(8) Schválenie programu hospodárskeho rozvoja a sociálneho rozvoja obce a príslušnej územnoplánovacej dokumentácie, ak jej spracovanie vyžaduje osobitný predpis je podmienkou na predloženie žiadosti obce o poskytnutie finančného príspevku zo štátneho rozpočtu a doplnkových zdrojov podľa § 4 ods. 2.

Pri programovaní hrá dôležitú rolu práve rozdiel medzi obcou s cca 100 obyvateľmi a menej a obcou s 2000 a viac obyvateľmi. Programovanie touto metódou zohľadňuje skutočnosť, že ide o obec s počtom obyvateľov 634 (31.12.2013 ŠÚSR), ktorá nevyniká výrazným hospodárskym ani sociálnym rozvojom. Nie je možné programovať rozvoj takejto vidieckej obce rovnako ako na úrovni miest a väčších obcí. Sociálnymi a ekonomickými partnermi sú priamo obyvatelia obce výnimočne tí, ktorí na území obce podnikajú resp. tí, ktorých inštitúcie sa na území nachádzajú. V prípade obce Králiky ide o koncovú obec s rekreačným celkom horského funkčného typu s nadregionálnym významom. Rekreačné priestory Králiky a Tajov sú označované ako sídelné strediská rekreácie a turizmu a rekreačný priestor Králiky je aglomeráciou rekreačných území.

Program hospodárskeho a sociálneho rozvoja obce je strednodobý rozvojový dokument, ktorý je vypracovaný v súlade s cieľmi a prioritami ustanovenými v národnej stratégii a zohľadňuje ciele, priority ustanovené v programe hospodárskeho a sociálneho rozvoja vyššieho územného celku, na území ktorého sa obec nachádza a je vypracovaný podľa záväznej časti územnoplánovacej dokumentácie obce. Vypracovanie programu hospodárskeho a sociálneho rozvoja obce zabezpečuje obec pri uplatnení partnerstva. Program hospodárskeho a sociálneho rozvoja obce pozostáva z analyticko-strategickej časti a programovej časti.

PHSR sa spracováva v súlade s územnoplánovacou dokumentáciou a existujúcimi rozvojovými dokumentmi v zmysle platnej legislatívy. Ako východiská pre definovanie jednotlivých častí PHSR boli aj:

1. Metodická príručka pre vypracovanie Programu hospodárskeho a sociálneho rozvoja obce, MVR SR, apríl 2004
2. Príručka pre mikroregióny a obce na prípravu Programu hospodárskeho a sociálneho rozvoja (ENTERPLAN v spolupráci s VOKA, ARVI a BBSK)
3. Konceptia územného rozvoja Slovenska
4. Územný plán VÚC Banskobystrického kraja
5. PHSKR Banskobystrického kraja
6. Regionálny územný systém ekologickej stability okresu Banská Bystrica a Zvolen
7. ÚPD obcí a mikroregiónu (aktuálne dokumentácie)

1.2 Ciele a procesy programovania

Informácia o príprave prác na Programe hospodárskeho a sociálneho rozvoja bola zverejnená na web stránke obce dňa 7.7.2014. V rámci získavania verejnej mienky boli verejnosti poskytnuté 2 možnosti participácie na programovaní: 1. Aktívne - zúčastniť sa na programovaní a osobne prispieť k tvorbe stratégie rozvoja obce alebo Pasívne – prostredníctvom ankety, ktorá bola rozoslaná 21.7.2014 do domácností v obci Králiky. Uzávierka odosielania ankety bola do 31.7.2014. Rovnako boli oslovení aj miestni podnikatelia, ktorým boli zaslané dotazníky. Návratnosť možno vyhodnotiť ako neuspokojivú, keďže z celkového počtu obyvateľov sa v ankete vyjadrilo len 9 obyvateľov a dotazník zaslali len 2 podnikatelia čo predstavuje len necelú 2 % návratnosť.

Obec Králiky pristúpila k riešeniu PHSR obce prostredníctvom spoločného dokumentu pre spoločné územie mikroregiónu Kremnické vrchy - východ spolu s 4 obcami (Králiky, Kordíky, Riečka a Tajov). Analytická časť je spracovaná individuálne za každú obec t.j. aj za obec Králiky. Stratégia rozvoja územia jednotlivých obcí je s ohľadom na komplexnosť a optimalizáciu rozvoja regiónu navrhovaná tak, aby bola garantovaná koordinácia aktivít obcí s ohľadom na ich funkcie v rozvoji regiónu. Krátkodobé plánovanie rozvoja obcí (Akčný a finančný plán) je identifikované podľa jednotlivých obcí. Spoločná stratégia predurčuje v území zabráneniu konkurencie a dáva predpoklady pre dobrú spoluprácu jednotlivých obcí. Stratégia rozvoja obce Králiky je v súlade s mikroregionálnymi zámermi, čo garantuje komplexnosť a koordináciu rozvoja územia, lepšie využitie a doplnkovosť existujúcich zdrojov bez rizika duplicity, neefektívnosti a konkurenčnosti medzi susednými obcami.

Programovanie prebiehalo na troch úrovniach.

1. **Zvnútra** – Plánovanie s verejnosťou v obci
Programovanie s Akčnou plánovacou skupinou
(zástupcovia partnerských a záujmových skupín a podnikateľskou sférou v obci)
Programovanie s podnikateľskou sférou
2. **Zvonku** - Pohľad a hodnotenie odborníka na riešené územie
(na krajinu, ekológiu, architektúru, dopravu, a iné) z hľadiska existujúcich
a potenciálnych zdrojov (prírodné, fyzické, duchovné, ľudské, ekonomické a iné)
3. **Dohoda** - Výsledkom programovacieho procesu je dohoda záujmových strán na spoločnej vízii a stratégii rozvoja.

Plánovanie s občanmi

Príležitosť vstupu do programovacieho procesu dostali všetci obyvatelia obce vrátane užívateľov územia obce, ktorí boli obcou vyzvaní zúčastniť sa procesu programovania. Účasť bola dobrovoľná a proces transparentný.

Prostriedkom získavania informácií z prieskumu verejnej mienky boli ankety, dotazníky a verejné stretnutia. Informácia o príprave rozvojového dokumentu bola zverejnená na web stránke obce www.obcekraliky.sk dňa 7.7.2014. Verejnosť mohla vyjadriť svoj názor prostredníctvom ankety ale aj prostredníctvom osobnej účasti na verejných stretnutiach. Anketové lístky boli rozoslané dňa 21.7.2014 a uzávierka bola do 31.7.2014. Od občanov sa vrátilo 9 anketových lístkov a od podnikateľov 2 vyplnené dotazníky. Účasť verejnosti bola umožnená aj priebežne počas procesu možnosťou doručenia podnetov, návrhov a riešení na uvedený kontakt. Na **stretnutí** občania a miestni aktéri prišli a hovorili o tom, čo je v obci slabou stránkou a čo navrhujú zmeniť, zrušiť a riešiť ale aj o tom, čo je silnou stránkou a čo navrhujú ponechať, obnoviť a rozvíjať. Súčasne sa zaoberali zamyslením sa nad tým, v čom vidia nové možnosti rozvoja a v čom možné riziká. Takejto analýze problémov hovoríme aj **vnútorná SWOT analýza**. Stretnutie začalo želaniami občanov na otázku: „*Aká by mala byť naša obec do roku 2020?*“. Želanie sa stalo dlhodobou víziou aj pre roky 2014 -2020. Cieľom stretnutia boli diskusie o možnostiach a predpokladoch rozvoja obce a toho, čo obyvateľ, užívateľ resp. návštevník od rozvoja očakáva.

Výsledkom práce s verejnosťou a miestnymi rozvojovými aktérmi boli priority rozvoja obce Králiky podľa rozvoja oblastí ako: ľudia, cestovný ruch, malé a stredné podnikanie, technická vybavenosť, sociálna starostlivosť, ŽP a iné.

Programovanie s Akčnou plánovacou skupinou

Z plánovania sa na základe dobrovoľnosti a ochoty spolupracovať vytvorí skupina tzv. **aktívna verejnosť**, ktorá sa stáva súčasťou jednej veľkej tzv. **mikroregionálnej akčnej plánovacej skupiny**, ktorá rovnako ako občania v obci postaví **víziu**, definuje **SWOT analýzu** územia, jeho potenciálu a predpokladov rozvoja, **plánuje a hodnotí priority rozvoja**.

Akčnú skupinu tvoria aktívni občania, predstavitelia obce, záujmových skupín, podnikateľov, štátnej správy a odborníkov, ktorých záujmy tvoria základ pre budúci rozvoj.

Súbežne s prácou s verejnosťou odborníci spracovali **Audit územia a zdrojov**, ktorý je zas akýmsi „**pohľadom zvonku**“. Ten hodnotí územie a existujúce zdroje (okrem územia sú to ľudia, príroda, stavby, história, a pod.)

Akčná skupina porovnáva obidva pohľady, výsledkom čoho má byť **jasná a presvedčivá spoločná rozvojová stratégia**, teda odpoveď na otázku „**Čo chceme v rozvoji obce/mikroregiónu dosiahnuť a akým spôsobom**“ za obdobie 10-15 rokov a čo povedie všetkých k oživeniu a posilneniu a čo zaručí trvaloudržiateľný rozvoj. Práca všetkých zainteresovaných má byť spoločnou dohodou na strategických krokoch smerovaných k spoločnému cieľu.

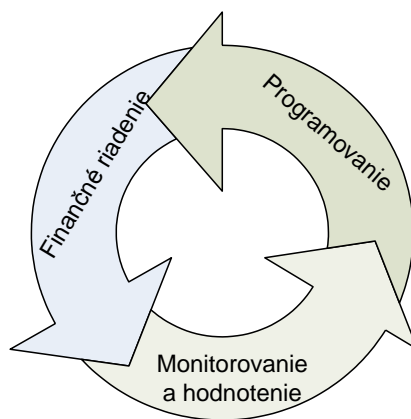


1.3 Štruktúra programu

Analytická časť		Popis a hodnotenie		
		SWOT analýza		
		Smery rozvoja		
		Ciele a priority		Strategická časť
		Stratégia soc.ekon.rozvoja		
		Programovanie		
		Finančné zabezpečenie		
Implementácia		Riadenie programu		
		Monitoring		
		Organizačné zabezpečenie		

Strategické plánovanie podpory regionálneho rozvoja pozostáva z týchto troch hlavných procesov:

- programovanie
- finančné zabezpečenie
- monitorovanie a hodnotenie



1.4 Úvodná charakteristika riešeného územia

Región: okres Banská Bystrica
 Nadmorská výška: 690 m n. m.
 Rozloha: 1,65 km² (165 ha)
 Počet obyvateľov: 634 (2013)
 Hustota obyvateľstva: 382 obyvateľ(ov)/km² (31.12.2013)
 Prvá písomná zmienka: 1773
 Štatistická územná jednotka: 508721 PSČ: 976 34 (pošta Tajov)
 Adresa obecného úradu: Obecný úrad Králiky, Králická ulica 96/48

Poloha obce v rámci Slovenska



Obec Králiky sa nachádza v severozápadnej časti Banskobystrického kraja, je súčasťou okresu Banská Bystrica a Vyššieho územného celku Banská Bystrica. Obec Králiky - je vzdialená od Banskej Bystrice asi 9 km a jej nadmorská výška v strede obce je 690 m. Nachádza sa v západnej časti banskobystrického okresu. Západná hranica katastra je totožná s hranicou banskobystrického kraja. Hranica katastra obce Králiky je 7,5 km dlhá a rozloha katastra obce dosahuje 1,65 km². Králiky ležia na východných svahoch Kremnických vrchov. Zväčša odlesnený, mierne členitý chotár, tvoria trefohorné uložení, najmä zlepenec, pieskovce, vápence a ílovce, na západe pyroklastiká andezitov. Všetky vody územia Králik sú prostredníctvom povrchový tokov odvádzané do Tajovského potoka a tým do Hrona. Z územia Králik odvádzajú vody do Tajovského potoka Farebný potok. Farebný potok aj Tajovský potok pramenia v Kremnických vrchoch a ich povodia majú vejárovitý tvar. Dĺžka celého Tajovského potoka je 11,8 km. Hranice katastra sú na niektorých úsekoch prirodzené a tvoria ich línie tokov, ale väčšinou sú vytvorené. Obec Králiky je súčasťou Mikroregiónu Kremnické vrchy – východ, ktorý susedí na západnej strane s okresmi Turčianske Teplice a Žiar nad Hronom.

Prvá písomná zmienka o obci pochádza z roku 1773 pod názvom Kráľiti. Neskôr sa názov obce menil na Kráľiki (1786) až na súčasný názov Králiky (1920).

Obec je členom **mikroregiónu Kremnické vrchy – východ**, ktoré zahŕňa katastrálne územie obcí Králiky, Kordíky, Tajov, Riečka. Celková rozloha mikroregiónu je 2 773 ha.

Základná charakteristika obce Králiky

Tabuľka č. 1 a 2

Obec	id. číslo	okres	najnižšia nadm. výška	najvyššia nadm. výška
Králiky	313548	601	550	940

Zdroj: ŠÚSR k 31.12.2013

Obec	Kód ZUJ	Rozloha katastra v km ²	Počet obyvateľov v r. 2013	Hustota obyvateľstva v katastri: obyv./ km ²	Výročie prvej písomnej zmenky o obci v r. 2014
Králiky	508721	1,65	634	382	241

Zdroj: Obec 2014

1.5 Širšie územné väzby

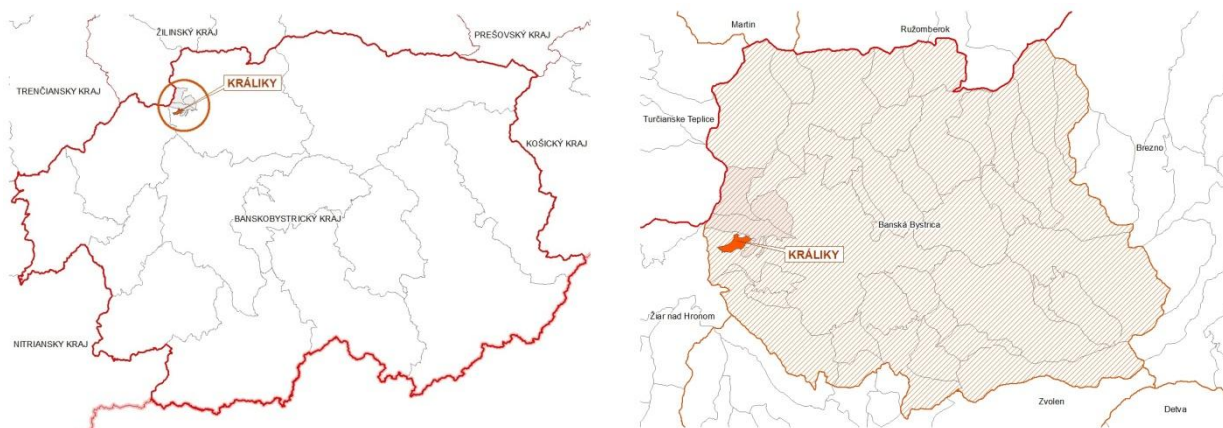
Obec Králiky sa nachádza na strednom Slovensku, v bode definovanom matematicko-geografickými súradnicami: 48°44' s.z.š. a 19° 2' v.z.d. Leží pod hrebeňom na východných svahoch Kremnických vrchov. Susednou obcou Králik je Tajov ale skoro celý kataster obce Králiky je ohraničený katastrálnym územím mesta Banská Bystrica.

Z územného hľadiska chotár obce **Králiky** patrí do regiónu Pohronia. Nachádza sa v tesnej blízkosti krajského mesta Banská Bystrica (cca 9 km). Prípojnú dopravnú sieť na nadradenú sieť predstavuje cesta II. triedy č. 678 (II/578), ktorá nadväzuje na medzinárodnú cestu 77 (I/59). V priestore Banská Bystrica – Zvolen je letisko Tri Duby (Sliač).

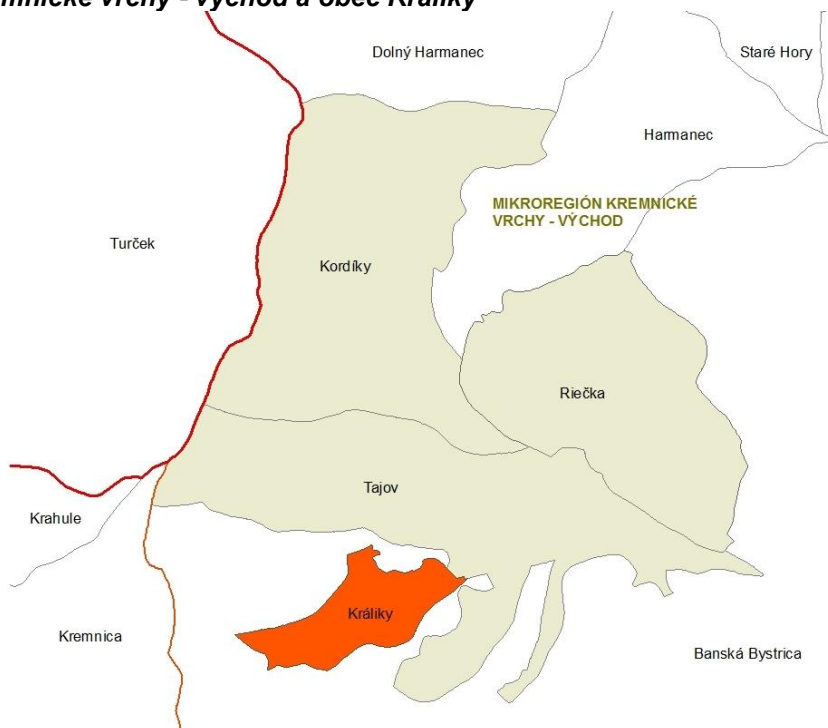
Obec Králiky je súčasťou Mikroregiónu Kremnické vrchy – východ, ktorý leží v okrese Banská Bystrica. Na západnej strane mikroregión susedí s okresmi Turčianske Teplice a Žiar nad Hronom. Časť územia MR leží v navrhovanej CHKO Kremnické vrchy. Územie patrí do dvoch geomorfologických celkov: západná časť spadá do Kremnických vrchov, ktoré sú súčasťou Slovenského stredohoria. Východná časť leží v Starohorských vrchoch, ktoré patria do Tatransko-fatranskej oblasti. Mikroregión Kremnické vrchy – východ je záujmové združenie obcí Králiky, Kordíky, Riečka a Tajov.

Združenie je neziskovou organizáciou, ktorá svoje prostriedky používa na rozvoj obcí mikroregiónu. **Rozvoj mikroregiónu je podmienený priestorovo aj funkčne vyváženým rozvojom všetkých obcí nachádzajúcich sa v tomto priestore vrátane obce Králiky.**

Králiky v rámci BB kraja a BB okresu



Mikroregión Kremnické vrchy - východ a obec Králiky



2. ANALÝZA GEOGRAFICKÉHO A ENVIRONMENTÁLNEHO POTENCIÁLU POPIS SÚČASNEJ SITUÁCIE

2.1 Prírodné pomery (v širších súvislostiach)

Obec **Králiky** leží na východných svahoch Kremnických vrchov pod hlavným hrebeňom. Územie obce patrí do dvoch geomorfologických celkov, Kremnických vrchov a Starohorských vrchov. Majoritnú časť územia pokrývajú lúky a pasienky spolu s lesnými spoločenstvami.



2.1.1. Geologické pomery

Riešené územie má pestrú geologickú stavbu. Možno ho rozdeliť na 2 časti – východnú a západnú. Západná časť je tvorená pyroklastikami andezitov spolu s pyroxenickými andezitmi II. fázy. Vo východnej časti sa vyskytujú dolomity spolu s kremencami a pestrými bridlicami v tatridách a veporskom pásme. Stredom územia sa tiahne pás bazálnych zlepcov, numulitových vápencov a pieskovcov vo vnútrokarpatskom paleogéne. Kvartér je tvorený nesúvislými, plytkými stráňovými sedimentami. V strednej časti sú plošinové a stráňové sedimenty polygénneho pôvodu.

2.1.2. Geomorfologické pomery

Územie obce patrí do dvoch geomorfologických celkov, západná časť spadá do Kremnických vrchov, ktoré sú súčasťou Slovenského stredohoria. Východná časť leží v Starohorských vrchoch, ktoré patria do Tatransko-fatranskej oblasti. Podľa geomorfologického členenia (Mazur, Lukniš, 1978) patrí oblasť do celku Starohorské vrchy do podcelku Kordícka brázda. Okrajová južná a juhozápadná časť do podcelku Flochovský chrbát v rámci celku Kremnické vrchy. Najvyššia výška územia je 940 m.n.m v juhozápadnom cípe územia a najnižší bod sa nachádza v nadmorskej výške 550 m.n.m pri výtoku Farebného potoka z katastra. Výškový rozdiel je teda 390 m.

Tabuľka č. 3

Obec	Najnižšia nadmorská výška	Najvyššia nadmorská výška
Králiky	550 m.n.m.	940 m.n.m

Zdroj: obec 2014

2.1.3. Klimatické pomery

Územie Králik leží v troch klimatických oblastiach. V teplej, ktorá je zastúpená okrskom A5 - teplý, mierne vlhký s chladnou zimou. V mierne teplej, ktorá je zastúpená okrskom B10 – mierne teplý, veľmi vlhký, vrchovinový. V chladnej oblasti, zastúpenej okrskom C1 mierne chladný. Kataster obce Králiky patrí prevažne do mierne teplej oblasti a podľa priebehu jednotlivých klimatických prvkov má obec ráz horskej klímy. Priemerná ročná teplota vzduchu sa pohybuje od 4,1oC do 8oC, priemerné ročné zrážky sú od 1400 mm (vrcholy kopcov) do 650 mm (údolie Tajovského potoka). V údoliach je do roka okolo 84 dní so snehovou pokrývkou a celé územie patrí k málo veterným.

2.1.4. Hydrologické pomery

Všetky vody územia Králik sú prostredníctvom povrchových tokov odvádzané do Tajovského potoka a nakoniec do Hrona. Z územia Králik odvádzajú vody do Tajovského potoka Farebný potok, ktorý pramení v Kremnických vrchoch a jeho povodie má vejárovitý tvar. Vysoký ročný úhrn zrážok podmieňuje aj pomerne vysoký špecifický odtok, ktorý v povodí Tajovského potoka činí 16,8 l.s-1.km-2. Jednotlivé toky sú napájané prameňmi obyčajných podzemných vôd flyšových hornín, vápencových a dolomitických hornín a podzemných vôd mladých sopečných hornín. Riešené územie spadá do povodia Hrona. Celé územie odvodňuje Tajovský potok, do ktorého sa vlieva aj Farebný potok.



2.1.5. Pôdne pomery

Pôdny kryt Králik, ktorý sa realizuje prostredníctvom pôdných druhov a pôdných typov, nie je vzhľadom na pomerne jednoduchú horninovú stavbu, aj vzhľadom na pomerne malú členitosť územia, veľmi pestrý. Väčšiu časť územia pokrývajú kambizeme nenasýtené, ktoré možno charakterizovať ako pôdy stredne skeletnaté, s dobrou, až priemernou zásobou živín. Lokálne sa vyskytujú rankre a kambizeme nasýtené. Miestami najmä v západnej časti sa nachádzajú rendziny, litosoly a rendziny sutinové. Z pôdných typov sa v západnej časti vyskytujú piesočnato-hlinité pôdy, vo východnej časti prevládajú pôdy hlinité stredne skeletnaté.

2.1.6. Rastlinstvo a živočíšstvo

Prevažnú časť územia tvoria kvetnaté bukové a jedľové lesy. V západnej časti sa vyskytovali javorové horské lesy. V k.ú. Riečka sa ostrovkovite nachádzali vápnomilné a kyslomilné bukové lesy, viažuce sa na špecifický substrát. Súčasný lesný porast zhruba zodpovedá svojím druhovým zložením pôvodnej vegetácii. Na územia s miernejším sklonom sa dnes nachádzajú lúky a pasienky, ktoré sčasti postupne sukcesne zarastajú. Výskyt živočíchov je viazaný na jednotlivé rastlinné spoločenstvá. Možno povedať, že na väčšine územia je zastúpené živočíšstvo listnatých lesov.

Vo vyšších polohách je zmiešaný porast, v ktorom je dominantný smrek. Najčastejšími bylinnými druhmi sú prvosienka jarná, malina, jahoda lesná, šafrán karpatský, čučoriedka, brusnica, zvonček broskyňolistý a horec luskáčovitý. Z chránených druhov sa tu vyskytuje črievičník papučka, cyklámen fatranský, horec bodkovaný a ľalia zlatohlavá. Z fauny sa tu vyskytuje medveď hnedý, rys ostrovid, jeleň, jazvec, jastrab, havran, sojka, orol skalný, hlucháň a tetov. Výskyt živočíchov je viazaný na jednotlivé rastlinné spoločenstvá.

2.1.7. Chránené územia

Chránené územia – územná ochrana

Pre územnú ochranu stanovuje zákon NR SR č. 546/2002 Z.z. o ochrane prírody a krajiny 5 stupňov ochrany, ďalej ustanovuje 7 kategórií chránených území.

Národná sústava chránených území

Z hľadiska ochrany prírody ide o veľmi významné územie. V riešenom území obce sa nachádza jedno maloplošné chránené územie - prírodná pamiatka (PP): Králická tiesňava. Podľa Zákona NR SR č. 287/1994 Z.z. o ochrane prírody a krajiny platí na území PP najvyšší, V. stupeň ochrany prírody, kedy dochádza k zákazu určitých činností.

Mimo obce ale na území mokroregiónu sa nachádza ďalšie maloplošne chránené územie – Tajovská kopa, zasahujúca do katastra obce Tajov.

Tabuľka č. 4: Zoznam chránených území v uvedených kategóriách v obci a okolí

Názov CHÚ	Kategória	Rozloha (ha)	Rok vyhlásenia	Stupeň ochrany prírody	Dôvod ochrany
Zasahujúce do katastra obce					
Kráľická Tiesňava	PP	19,8	1993	V.	Ochrana tiesňavy Farebného potoka so 7 m vysokým vodopádom v krasových dolomitoch s výskytom viacerých druhov chránených rastlín a živočíchov
V okolí obce					
Prírodná rezervácia Svrčiník	PR	222,5	2001	IV.	Ochrana zachov. komplexu klimax.les. spoločenstiev Kremn. vrchov vo 4.až 7.veg.stupni s príř. drev. zložením a typickou prírodz. štruktúrou, miestami až prales. charakteru, na kt. sú viazané mnohé chránené a ohroz. druhy fauny mont. stupňa Z. Karpát.
Tajovská Kopa	PP	0,9	1991	V.	PP je zriadená na ochranu významnej geologickej lokality. Je to penovcové jednokaskádové svahové ložisko s vysokou a krátkou kaskádou so zvislým čelom (svah.suk), dôležité z hľadiska vedecko-výskumného, náučného a kultúrneho.

PR-Prírodná rezervácia

PP – Prírodná pamiatka

Zdroj: enviroportal.sk 2014

1. OSOBITNE CHRÁNENÉ ÚZEMIA – v národnej legislatíve:

CHRÁNENÉ VTÁČIE ÚZEMIA

Podľa Národného zoznamu chránených vtáčích území, ktorý bol schválený vládou SR (9.7.2003) a spolu s národným zoznamom navrhovaných ÚEV bol 27.4.2004 zaslaný Európskej Komisii do Bruselu na posúdenie, sa na území mikroregiónu Mikroregiónu Kremnické vrchy - východ nachádza jedno chránené vtáčie územie v katastri obce Kordíky. Správcom územia je NP Veľká Fatra, NAPANT a CHVÚ Poľana.

Tabuľka č. 5: Chránené vtáčie územia

Názov chráneného vtáčieho územia	ID	Výmera v ha
Veľká Fatra	033	60 480 ha

Zdroj: www.sopsr.sk 2014

Charakteristika navrhovaných chránených vtáčích území: v k. ú. obce Králiky sa nenachádzajú

2. OSOBITNÉ ÚZEMIA OCHRANY- v národnej legislatíve:

ÚZEMIA EURÓPSKEHO VÝZNAMU

Národný zoznam území európskeho významu bol schválený vládou SR (17.3.2004) a spolu s národným zoznamom navrhovaných CHVÚ bol 27.4.2004 zaslaný Európskej Komisii do Bruselu. Následne vydalo MŽP SR 14.7.2004 Výnos č. 3/2004-5.1, ktorým sa zoznam navrhovaných ÚEV vydal s účinnosťou od 1.8.2004 (č.450/2004 Z. z.). Týmto sa považujú podľa zákona NR SR č.543/2002 Z. z. o ochrane prírody a krajiny navrhované územia európskeho významu uvedené v národnom zozname ustanovenom všeobecne záväzným právnym predpisom vydaným MŽP SR za chránené so stupňom ochrany uvedenom v národnom zozname.

V území obce sa predmetné územia nenachádzajú avšak v rámci Mikroregiónu Kremnické vrchy – východ sa 1 územie mimo obce Králiky nachádza a je zaradené do zoznamu území európskeho významu:

Tabuľka č. 6: Územia európskeho významu na území mikroregiónu

Svrčiník , Ident. kód: SKUEV0241, Dolný Harmanec, Kordíky , Čremošné, Horná Štubňa, Horný Turček	
Výmera	222,49 ha
Stupeň ochrany	5

Zdroj: www.sopsr.sk 2014

Druhovú ochranu

Tabuľka č. 7: Chránené druhy rastlín v obci a v blízkom okolí

Názov	Sloven. meno taxónu	Vedecké meno taxónu	Počet stromov	Obvod (cm)	Výška (m)	Vek	Priemer koruny (m)	Dôvod ochrany
Tis v Tajove	tis obyčajný	Taxus baccata L.	1	168	12	90	8	význam kultúrny, vedecký, krajínovotvorný, estetický

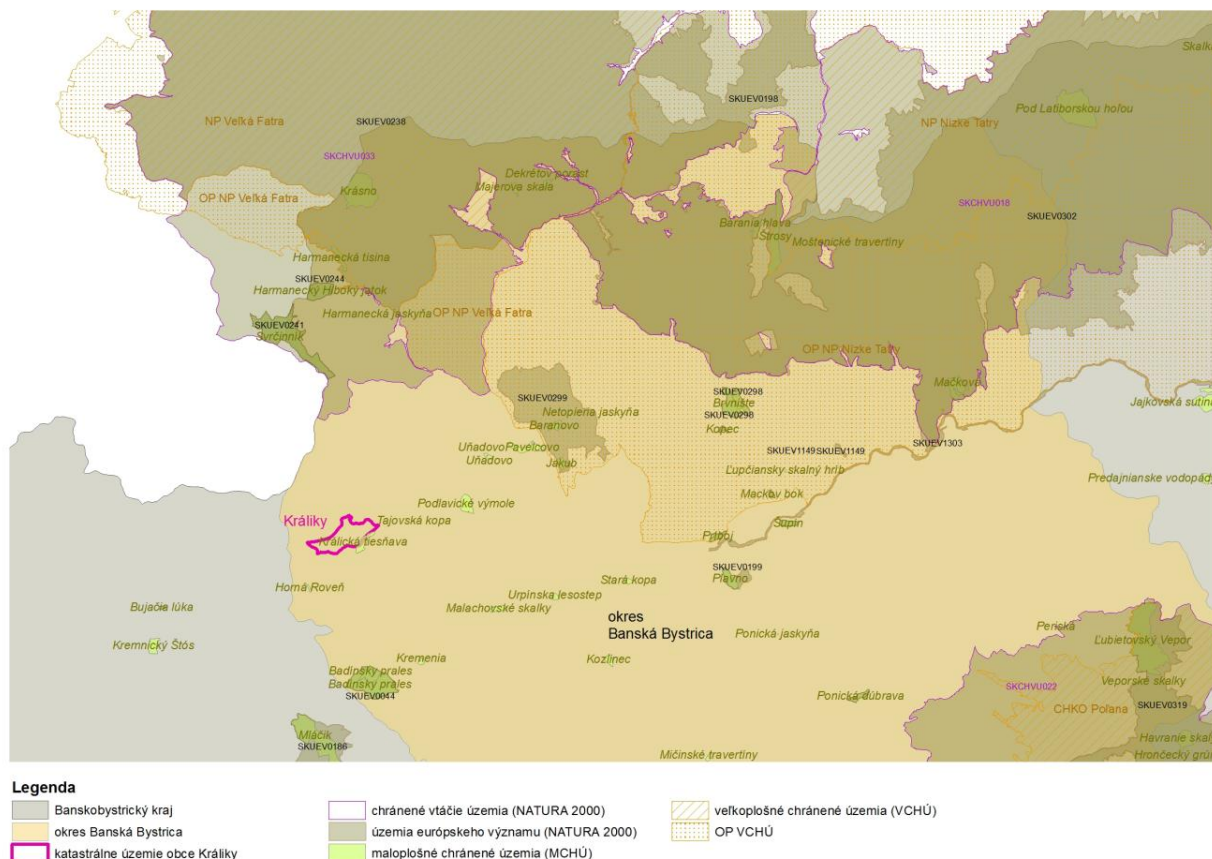
Zdroj: Chránené územia SR

Územný systém ekologickej stability v rámci mikroregiónu

Regionálny územný systém ekologickej stability okresu Banská Bystrica hodnotí ekologickú stabilitu územia a navrhuje ekostabilizačné prvky a systém hospodárenia na lesnom a poľnohospodárskom pôdnom fonde s cieľom zlepšenia súčasného stavu.

Podľa ÚPN VÚC Banskobystrického kraja sa v riešenom území nenachádzajú žiadne plochy ÚSES nadregionálneho významu. V okolí mikroregiónu ležia dve významné biocentrá nadregionálneho významu: Laurín - Badínsky prales na juhu a Kotolnica - Svrčiník - Hlboký jarok na severe. Juhovýchodne od riešeného územia preteká biokoridor nadregionálneho významu – rieka Hron.

Z prvkov siete ECONET zasahuje do mikroregiónu zo západu Jadrové územie národného významu Kremnické vrchy. Jeho hranica kopíruje hranicu navrhovanej CHKO Kremnické vrchy. Lesné porasty v okolí vrchov Sokolie a Košiar sú označené ako navrhované regionálne biocentrum Sokolie – Žľabiny. Prvky ÚSES vytvárajú celoplošnú kostru systému, ktorý zabezpečuje ekologickú stabilitu územia a trvalo-udržateľný rozvoj vo vzťahu k prírodným danostiam krajiny. Okrem toho je hlavnou funkciou biocentier poskytovať priestor pre existenciu, rozmnožovanie a úkryt rastlinným a živočíšnym spoločenstvám, ktoré sú typické pre daný región. Hlavnou funkciou biokoridorov je umožňovať migráciu a výmenu genetických informácií rastlín a živočíchov. Z tohto dôvodu je dôležité všetky prvky ÚSES chrániť a zachovávať aj napriek tomu, že nie sú legislatívne chránené.



Zdroj: Úrad geodézie a kartografie, 2014
ŠOP SR, 2014

Technické spracovanie L.I.N.E. design, s.r.o. 2014

2.1.8. Životné prostredie

Ochrana ovzdušia

V samotnom sídle sa výroba výrazne znečisťujúca ovzdušie nenachádza. Líniovým zdrojom znečistenie ovzdušia z automobilovej dopravy. Na tomto úseku v čase zimnej údržby prichádza k zvýšeniu prašnosti z posypových materiálov a tiež emisií z dopravných prostriedkov. Ďalším zdrojom znečistenia sú bytové objekty vykurované pevnými palivami hlavne v zimnom období. Celé územie Banskobystrického kraja patrí z hľadiska čistoty ovzdušia k menej oblastiam a nevyžaduje v tomto smere osobitnú ochranu.

Hlukové pomery z dopravy

V zmysle Nariadenia vlády SR č. 40/2002 Z. z. o ochrane zdravia pred hlukom a vibráciami najvyššie prípustné hodnoty hluku z dopravy vo vonkajších priestoroch v obytnom území ciest I. a II. triedy, zberných komunikácií sú povolené pre deň $LA_{eq,p} = 60$ dB a v noci $LA_{eq,p} = 50$ dB. Hlavná dopravná záťaž v katastrálnom území je na ceste III triedy, ktorá prechádza celou obcou s najväčším dopadom v dôsledku zvýšenej nárazovej návštevnosti počas turistickej sezóny.

Pôda

Medzi hlavné negatívne faktory, ktoré ovplyvňujú pôdnu produkciu a jej environmentálne funkcie patria najmä zhutňovanie a acidifikácia pôd, neuvážené rekultivácie pôd, neúmerné meliorácie, nadmerná chemizácia, stále sa zvyšujúca erózia, zosuvy, divoké skládky a emisno - imisná kontaminácia pôd. Pri poľnohospodárskych pôdach možno reálne predpokladať, že vzhľadom na súčasnú ekonomickú situáciu v poľnohospodárstve dochádza v týchto pôdach k úbytku rezíduí priemyselných hnojív a pesticídov. Tiež sa vyskytujú určité formy znečistenia pôd na okraji zástavby obce spojené so spôsobom bývania v dotknutom území, najmä z pestovateľskej činnosti a drobného chovateľstva.

Všetky pôdy, ktoré sa vyskytujú, sú potenciálne vysoko náchylné na poškodenie eróziou. Trávne porasty so zapojeným pokryvom však úplne bránia erózii, ktorá sa preto vyskytuje len ojedinele, kde sa odstránil vegetačný kryt pri rekultiváciách. K zakysľovaniu pod nedochádza. Súčasný stav pôdnej reakcie je stabilizovaný v rovnováhe medzi chemizmom pod a záťažou H^+ z kyslých zrážok a z rozkladu organickej hmoty.

Radónové riziko

Najväčšia časť územia mikroregiónu vrátane obce Králiky patrí do kategórie území so stredným radónovým rizikom. Miera kontaminácie pod rizikovými stopovými prvkami a organickými polutantami je nízka, na úrovni prirodzených obsahov. Miestami sa môže vyskytovať mierne zvýšenie obsahu Cd z globálneho prenosu emisií a zvýšený obsah Pb, Mo, Cd v prirodzených geochemických anomáliách.

2.2 Súčasná krajinná štruktúra (v širších súvislostiach)

Nielen krajina obce ale celé územie mikroregiónu má členitý reliéf a pestrú krajinnú pokrývku. Osou mikroregiónu je údolie Tajovského potoka, tiahnuce sa od západu od hrebeňa Kremnických vrchov na východ do Banskej Bystrice. Na sútoku Kordického a Tajovského potoka sa ináč úzka dolina mierne rozširuje. Do tohto údolia pritekajú aj ostatné potoky z rôznych strán: Riečanka zo severu, Farebný potok z juhu a Kordický potok zo SZ. Pozdĺž potokov vedú cesty.

Cesta, ktorá lemuje Farebný potok vedie úzkou dolinou, lemovanou strmými svahmi porastenými lesmi. Vedie do otvoreného záveru doliny, kde sa stretávajú potoky. Na sútoku potokov sa dolina rozširuje, sklon terénu je miernejší a to dalo možnosť založiť obec Králiky a poľnohospodársky obrábať okolitú pôdu. Na domy v tesnej blízkosti nadväzujú záhrady a ovocné sady, ďalej nasledujú polia, lúky a pasienky. Všetko v kruhu asi 1 až 3 km od centra obce.

Tabuľka č. 8: Členenie pôdneho fondu v území

Obec	Poľnohospodárska pôda/ha	Lesná pôda/ha	Vodné plochy/ha	Zastavané plochy/ha	Ostatné plochy/ha	Spolu/ha
Králiky	101,44	39,31	0,18	17,52	6,5	164,95
% vyjadrenie	61,50	23,83	0,11	10,62	3,94	100

Zdroj: ŠÚ SR 2014

Poľnohospodárstvo

Prevažnú väčšinu poľnohospodárskej pôdy tvoria trvalo trávnaté porasty. Záhrady sa viažu prevažne na sídelný útvar a ich rozsah je daný hustotou a charakterom sídelnej štruktúry, ktorá je pomerne malá. Ovocné sady sú len v rámci rodinných domov v záhradách. Z ovocných stromov

prevládajú hlavne jablone a slivky. Vinice a chmeľnice sa v tomto území nenachádzajú. Dané územie nepredstavuje vhodné podmienky pre takýto druh pozemkov.

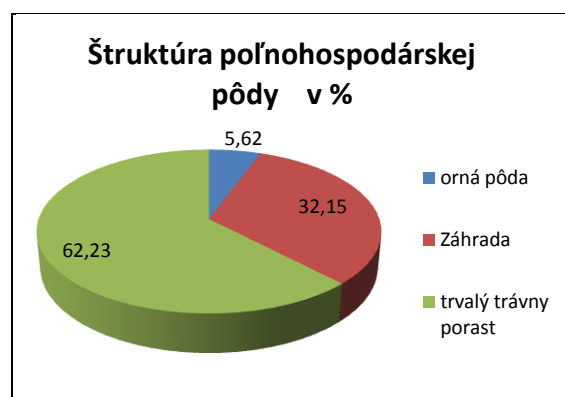
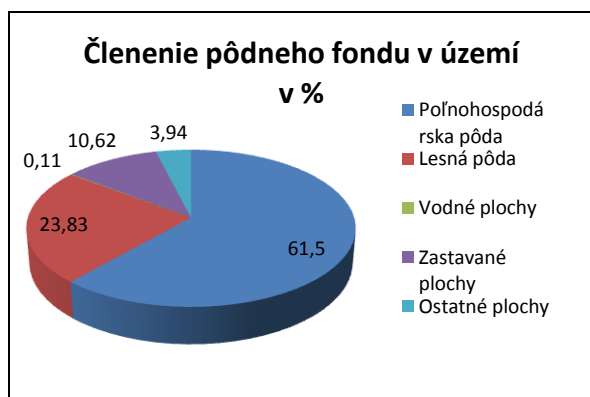
Pôdy sú tu prevažne hlinité, ktoré zrnitosťne patria medzi najúrodnejšie pôdy, avšak veľkosť skeletu je nad 10%, čo už nie je vhodné na to, aby sa takéto pozemky využívali ako orná pôda. Z pôdných typov tu majú najväčšie zastúpenie rendziny, čo sú pôdy skeletnaté, plytké, kypré a dobre priepustné pre vodu. Pre nedostatok vody sú však málo úrodné, preto sa využívajú väčšinou ako pasienky. Ďalej sú zastúpené kambizeme - typické pre svahové polohy, čiastočne fluvizeme, pseudogleje a podzoly.

Poľnohospodárstvo obcí mikroregiónu je zamerané predovšetkým na chov oviec, čo vyplýva zo štruktúry poľnohospodárskej pôdy, z ktorej takmer 80% pripadá na trvalé trávne porasty (lúky a pasienky) avšak v obci Králiky ma poľnohospodárstvo len nepatrné zastúpenie pre účely spásania v rámci chovu oviec a sádov v rámci záhrad pri zastavaných častiach obce.

Tabuľka č. 9: Štruktúra poľnohospodárskej pôdy

Názov KÚ	orná pôda (ha)	Záhrada (ha)	trvalý trávny porast (ha)	sad (ha)	Poľnohospodárska pôda spolu (ha)
Králiky	5,7	32,61	63,13	0	101,44
% vyjadrenie	5,62	32,15	62,23	0	100

Zdroj: ŠÚ SR 2014



2. ANALÝZA HOSPODÁRSKYCH, SOCIÁLNYCH A KULTÚRNYCH ZDROJOV

2.3 Urbanistická štruktúra sídla (v širších súvislostiach)

Poloha a význam obce v rámci osídlenia:

Obec Králiky ako malé vidiecke sídlo v štruktúre osídlenia podľa ÚPN VÚC BB kraja je zaradené do Zvolen – Banská Bystrica – Turčianske Teplice – Martin (návrh v úseku Banská Bystrica – Martin) s ustáleným počtom trvale žijúcich obyvateľov. V rámci územnosprávneho členenia patrí do okresu Banská Bystrica. Okresné sídlo je vzdialené od obce 11 km. Pozitívnym faktorom v rozvoji obce je väzba riešeného územia na nadradené systémy technickej infraštruktúry, ktorú zaisťujú v:

- dopravnom riešení** – Prípojnú dopravnú sieť mikroregiónu na nadradenú sieť predstavuje cesta II. triedy č. 678 (II/578), ktorá nadväzuje na medzinárodnú cestu 77 (I/59). V priestore Banská Bystrica – Zvolen je letisko Tri Duby (Sliač)
- železničná trať** BA - Zvolen – BB - (Martin alebo Margecany)
- zásobovaní vodou** – Obec Králiky má vybudovaný verejný vodovod v správe StVAK OZ 01 Banská Bystrica. Zdrojom vody je prameň „Stádló“ s doplňujúcim zdrojom „Stredný“ s výdatnosťou 1,29 l.s⁻¹. Ďalej je to **neverejný** vodovod v správu StVAK PR B. Bystrica so zdrojom vody „Čutková 1-2“ (3,0 l.s⁻¹). Z vlastných vodovodov sú zásobované niektoré rodinné domy a chaty. V obci je 90% obyvateľov napojených na vodovod
- zásobovaní elektrickou energiou** – z 110/22 kV transformovne Banská Bystrica – Podlavice . Jestvujúci systém v zásobovaní elektrickou energiou je z hľadiska urbanizačného rozvoja nevyhovujúci.
- Telekomunikáciách** - Územie obce patrí pod uzlový telefónny obvod Banská Bystrica. Kapacita telefónnej ústredne je vyhovujúca, ale zatiaľ nie celkom vyhovujúce je internetové pripojenie. Pokrytie signálu mobilných telefónnych operátorov je vyhovujúci. Vyhovujúca je aj kvalita televízneho signálu.

Tabuľka č. 10: **Prehľad vývoja osídlenia na území obce**

Obec	Vznik obce	Výročie založenia obce v r. 2014
Králiky	1696	318

Zdroj: obec 2014

Obec Králiky bola založená buď pastiermi – valachmi, alebo drevorubačmi – uhliarmi a jej počiatky možno položiť už do 16. storočia. Bola pomenovaná podľa osoby menom Králik, ktorý bol považovaný za vedúceho pracovnej skupiny drevorubačov.

Pôvodný urbanistický pôdorys a štruktúra boli značne narušené novou výstavbou, tak, ako aj výškové zónovanie a architektonické tvaroslovie regiónu. Z 19. storočia sa zachovali objekty ľudovej architektúry. Prevláda trojpriestorový zrubový omazaný a obielený dom s vysokou sedlovou šindľovou strechou so strmou valbou, prípadne s doskovým štítom a podlomenicou. Hospodárske objekty sú pristavané k domom, prípadne stoja samostatne. Pre túto oblasť sú typické drevené zrubové omazané komíny so šindľovým ukončením nad strechou. Novšie domy sú murované a podpivničené.

Architektonické tvaroslovie nových objektov obytnej zástavby ale i objektom občianskej vybavenosti nekorešponduje s architektonickým tvaroslovím staršej zástavby regiónu. Objekty sú zastrešené rôznymi modifikáciami sedlovej alebo stanovnej strechy. V súčasnosti je pôvodný ráz obce narušený novou výstavbou. Architektúra novej zástavby je charakteristická prerastaním nových domov s väčším objemom medzi pôvodné prízemné domy. Nové domy sú väčšinou dvojpodlažné s využitím podkrovi na obytné účely.

K zatraktívneniu obce chýba lepšia údržba verejných i súkromných priestranstiev, zazelenenie poľnohospodárskych dvorov a architektonické preriešenie niektorých objektov bytovej výstavby a občianskej vybavenosti.

2.4 Kultúrno-historický potenciál

Tabuľka č. 11: **Druhovú členenie kultúrnych pamiatok a ich počet**

Obec	pamiatky architektúry	pamiatky archeológ.	historické pamiatky	historická zeleň	pamiatky ľud. staviteľstva	pamiatky techniky	výtvarné pamiatky	spolu
Králiky	/	/	/	/	/	/	/	/

Zdroj: obec 2014

Prvá písomná zmienka o obci pochádza z roku 1773 pod názvom Kráľiti. Neskôr sa názov obce menil na Kráľiki (1786) až na súčasný názov Králiky (1920). Obec vznikla po roku 1696, patrila Radvanským. V roku 1828 mala 26 domov a 184 obyvateľov. Zaoberali sa horským poľnohospodárstvom, výrobou dreveného riadu, pracovali v lesoch, od 19. storočia aj v blízkych podnikoch. Po 1. svetovej vojne zaviedli pokusné dolovanie uhlia, v obci bola družstevná pálenica. Majetok bývalého baróna Radvanského bol v roku 1945 poštátnený.

Tabuľka č. 12: **Národné kultúrne pamiatky zapísané v Ústrednom zozname pamiatkového fondu**

Obec	č.úzpf	unifikovaný názov KP	vznik	sloh	dátum zápisu
Králiky	-	-	-	-	-

Zdroj KPUa obec 2014

Tabuľka č. 13: **Prehľad kultúrnych a historických zdrojov – hmotné zdroje, pamätihodnosti**

Obec	Pamätihodnosť
Králiky	-

Zdroj: obec, 2014

NEHMOTNÉ KULTÚRNE DEDIČSTVO:

Súčasťou kultúrneho dedičstva sú ľudové tradície, zvyky, pôvodné remeslá, etnografické prejavy (slovesná a hudobná kultúra, odev, nástroje, výrobky), folklórne slávnosti a expozície významných osobností.

Kultúra v súčasnej recesii spoločnosti prežíva vo veľmi skromných podmienkach z dôvodov nutnosti prvoradého riešenia základných sociálnych potrieb obyvateľov a minimalizácii výdavkov na kultúru. Markantne sa táto situácia prejavuje v podmienkach vidieka, kde sa programové voľby obmedzujú len na miestne ľudové a ochotnícke predstavenia a často iba na príležitostné spoločenské podujatia (svadby, hostiny, kary, a pod.). Významný posun nastal v posledných rokoch v organizovaní zaujímavých podujatí kultúrneho, spoločenského aj športového významu.

rodáci; významné osobnosti –obec neeviduje žiadnych rodákov



Zvonica



Kostol

2.5 Demografická situácia

Vývoj počtu obyvateľov

Počet obyvateľov v obci oproti minulosti poklesol, avšak v súčasnosti je vývoj počtu obyvateľov stacionárny alebo mierne stúpa.

Tabuľka č. 14: Prehľad počtu obyvateľov v obci v rokoch 1869-2002

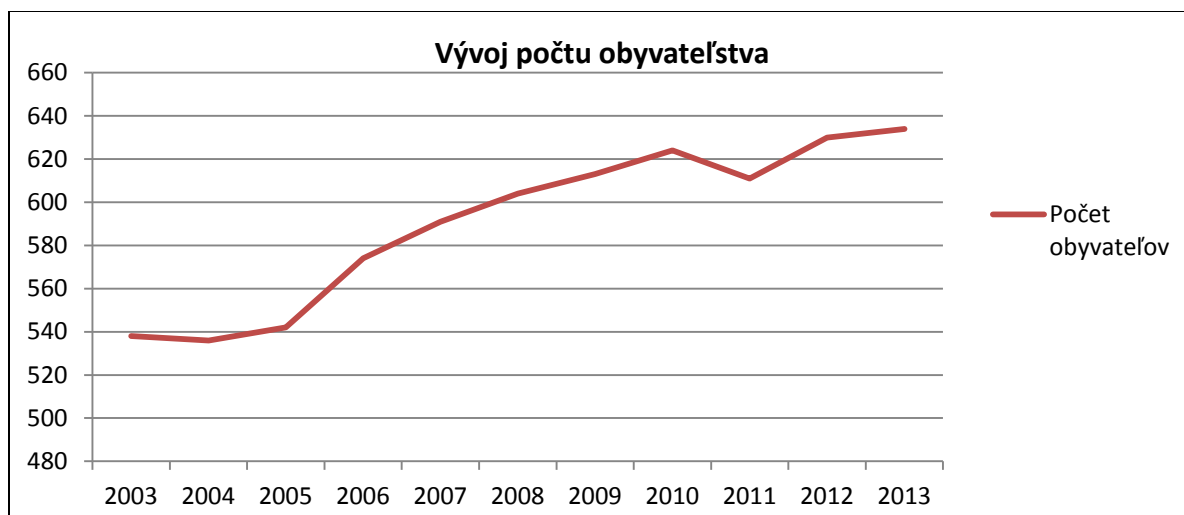
Obec/rok	1869	1890	1910	1930	1948	1970	1991	1996	2001	2002
Králiky	287	346	412	371	376	532	447	459	528	538

Zdroj: ŠUSR 2014

Tabuľka č. 15: Prehľad počtu obyvateľov v obci v rokoch 2003-2013

Obec/rok	2003	2004	2005	2006	2007	2008	2009	2010	2011	2012	2013
Králiky	538	536	542	574	591	604	613	624	611	630	634

Zdroj: ŠUSR 2014



Tabuľka č. 16: Vekové zloženie obyvateľstva k 31.12.2012

Vek ,Veková skupina, ukazovateľ	Obec Králiky	Vek ,Veková skupina, ukazovateľ	Obec Králiky
0-4	26	50-54	34
5-9	27	55-59	45
10-14	28	60-64	54
15-19	41	65-69	31
20-24	39	70-74	23
25-29	32	75-79	19

30-34	44	80-84	7
35-39	74	85-89	2
40-44	57	90-94	
45-49	47	95-99	

Zdroj: SOBD 2011



Tabuľka č. 17: Pohyb obyvateľov k 31.12.2011

Obec	celkový prírastok/úbytok obyvateľstva										
	2001	2002	2003	2004	2005	2006	2007	2008	2011	2012	2013
Králiky	12	6	-2	6	32	17	13	9	12	7	4

Zdroj: SOBD 2011

Pozitívny vývoj obyvateľstva dokumentuje aj tabuľka celkového prírastku/úbytku obyvateľstva.

Príčiny trendov v demografických pohyboch

V posledných rokoch zaznamenávajú obce v blízkosti Banskej Bystrice zvýšený záujem mladých ľudí o bývanie na vidieku. Do popredia sa dostáva zdravší a hlavne pokojnejší a bezpečnejší život na dedine. Stúpa záujem o IBV, resp. kúpa a rekonštrukcia existujúcich objektov.

Počet obyvateľov sa v období letnej turistickej sezóny zvýši najmä v podhorských častiach obce vhodných na rekreáciu formou chalupárčenia od 5% - 30%.

Tabuľka č. 18: Priemerný vek, index starnutia 2012

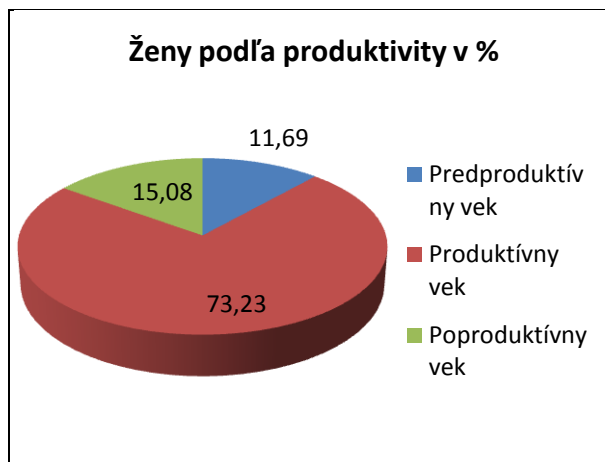
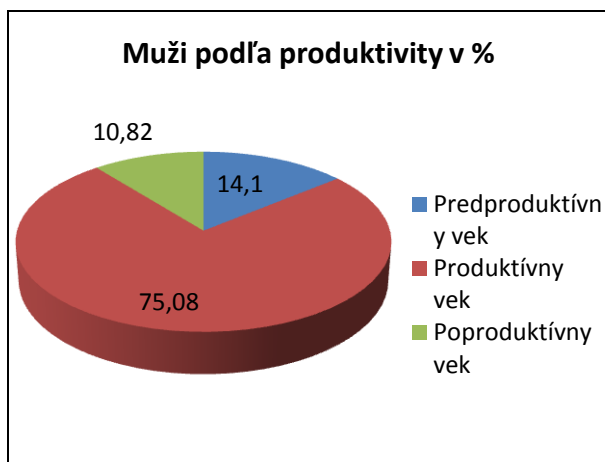
Obec	Muži		Ženy	
	Priemerný vek	Index starnutia	Priemerný vek	Index starnutia
Králiky	39,58	76,74	41,84	128,95

Zdroj: ŠÚSR 2014

Tabuľka č. 19: Štruktúra populácie územia podľa produktívnosti v roku 2012

Obec/rok 2012	Predproduktívny vek		Produktívny vek		Poproduktívny vek		Počet obyvateľov	
	muži	ženy	muži	ženy	muži	ženy	muži	ženy
Králiky Vyjadrenie v %	14,1	11,69	75,08	73,23	10,82	15,08	305	325

Zdroj: ŠÚSR 2014



Z hľadiska vekovej štruktúry môžeme hodnotiť obec pozitívne, pričom až 70% obyvateľstva je v produktívnom veku. Obyvateľstvo v pred a poproduktívnom veku je približne počtom rovnaké cca 15%. Vzdelanostnú úroveň obyvateľov dokumentuje tabuľka.

Tabuľka č. 20: **Najvyššie skončený stupeň vzdelania obyvateľstva, rok 2011**

Vzdelanie /ukazovateľ	základné	učňovské a stredné (bez maturity)	úplné stredné a vyššie (s maturitou)	vysokoškolské	bez školského vzdelania	ostatní bez udania
Počet	76	150	187	102	84	21
%	12,26	24,19	30,16	16,45	13,55	3,39

Zdroj: SOBD 2011

Z hľadiska uplatnenia sa obyvateľstva na trhu práce má uvedená vzdelanostná štruktúra výrazne negatívny pomer. Z hľadiska ďalšieho vývoja je potrebné v obci zvyšovať počet obyvateľov s úplným stredným vzdelaním, ako aj počet obyvateľov s vysokoškolským vzdelaním. Vývoj vzdelanostnej štruktúry sa v sledovanom období vyvíjal smerom k znižovaniu počtu obyvateľov s úplným stredným vzdelaním.

Obyvateľstvo obce je takmer výlučne slovenskej národnosti. Z hľadiska vierovyznania je obec homogénna. Dominantná časť obyvateľov sa hlási ku rímskokatolíckemu vierovyznaniu (53,7%). Len 16 % obyvateľov je evanjelického aug. vierovyznania a cca. 18 % obyvateľov je bez vyznania.

Tabuľka č. 21: **Národnostné a etnické zloženie obyvateľstva v obci Králiky**

Národnosť	slovenská	maďarská	rusínska	židovská	ukrajinská
Územie spolu: 620	596	2	-	-	-
Národnosť	poľská	moravská	česká	ruská	ostatné, nezistené
Územie spolu: 620	-	-	3	-	19

Zdroj: SOBD 2011

Tabuľka č. 22: **Zloženie obyvateľstva – vierovyznanie v obci Králiky**

Rím.- kat. cirkev	Evanj. cirkev aug. vyznania	Grécko - kat. cirkev	Náb. spol svedkovia Jehovovi	Pravoslávna cirkev	Kresťanské zbory
333	98	8	0	1	1
Starokatolícka cirkev	Ev. cirkev metodistická	Cirkev Ježiša Krista Svätých neskorších dní	Ústredný zväz židovských náboženských obcí	Bratská jednota baptistov	Apoštolská cirkev
1	2	1	2	1	0
Českoslov. husitská	Cirkev bratská	ostatné	Bez vyznania	Nezistené	
0	0	1	111	60	

Zdroj: SOBD 2011

2.6 Technická infraštruktúra

Obec je elektrifikovaná ale nie je plynofikovaná. Obyvatelia sú napojení na verejný vodovod. Obec nemá vybudovanú splaškovú ani dažďovú kanalizáciu. Pokrytie mobilných operátorov je nasledovné T - mobile 100 %, Orange 100 %. Občania majú v súčasnosti možnosť pripojenia na Internet prostredníctvom telefónnej linky – ISDN, EDGE, DSL, prípadne prostredníctvom mobilných operátorov a firmy prevádzkujúcej WIFI.

Tabuľka č. 23: **Vybavenosť územia infraštruktúrou**

Obec	vodný zdroj	plyn	min. prameň	term. prameň	vodovod	Kanalizácia splašková	ČOV	televíz. signál	Digit. ústredňa	vykurovanie
Králiky	áno	nie	nie	nie	100%	nie	nie	vyhovuje	áno T-com	TP, EI + biomasa

Zdroj: obec 2014

TP – tuhé palivo, EL – elektrické vykurovanie, VODOVOD – v stĺpci je udávané % napojenosti obyvateľov EO.

Zdroje pitnej vody a ich ochrana

- Všeobecná ochrana podľa § 4 Vodného zákona (138/73 Z. z.) platí pre celé územie mikroregiónu.
- Regionálna ochrana - oblasť riešeného územia sa nachádza v navrhovanom území CHKO Kremnické vrchy. Na toto územie sa vzťahuje ochrana podzemnej a povrchovej vody podľa § 19 zákona 138/73.
- Sprísnená - špeciálna ochrana vyplýva z § 19 zákona 138/73 o stanovení pásom hygienickej ochrany (PHO) pre využívané vodné zdroje slúžiace pre hromadné zásobovanie obyvateľstva pitnou vodou a pre využívané zdroje prírodných liečivých vôd a minerálnych vôd stolových.

V obci v súčasnosti je vybudovaný verejný vodovod napojený na skupinový vodovod. Pokrytie vodovodnou infraštruktúrou je 100%.

Tabuľka č. 24: **Vyhlásené ochranné pásma vodárenských zdrojov v území**

Názov sídla	Názov vodného zdroja	Číslo rozhodnutia
Králiky	Stádlo	PLVH 2149/88 DŠ 18.11.1988

Zdroj: obec 2014

Odvádzanie a čistenie odpadových vôd

V obci nie je vybudovaná verejná kanalizácia ani čistiareň odpadových vôd (ČOV). Obyvatelia obcí na likvidáciu splaškových vôd využívajú individuálne žumpy a septiky alebo ich priamo zaústujú do miestnych potokov.

Vyprázdňovanie žump sa prevádza fekálnymi vozmi RD. Veľmi zlá situácia je aj pri likvidácii splaškových vôd z rekreačných zariadení. Jednotlivé zariadenia majú vybudované vlastné žumpy, resp. septiky, pričom nie všetky spĺňajú hygienické podmienky prevádzky. Navyše ich nedostatočným vyprázdňovaním dochádza k odtokaniu splaškových vôd, čo spôsobuje značné hygienické závary.

V územnom pláne obce je navrhovaná splašková kanalizácia ukončená čistiarnou odpadových vôd.

Odpadové hospodárstvo

Obec Králiky nemá vo svojom katastrálnom území skládku odpadu a ani sa neuvažuje o jej zriadení. Obec má upravené nakladanie s komunálnym odpadom a drobnými stavebnými odpadmi, vznikajúcimi v obci cez VZN. Separovaný zber využiteľných zložiek komunálneho odpadu je v súčasnosti organizovaný v rôznych formách, separované zložky budú využité ako druhotné suroviny.

Minerálne vody

V území sa nenachádzajú.

Zásobovanie pitnou vodou

Obec Králiky má vybudovaný verejný vodovod v správe StVAK OZ 01 Banská Bystrica. Zdrojom vody je prameň „Stádlo“ s dopĺňujúcim zdrojom „Stredný“ s výdatnosťou 1,29 l.s⁻¹. Ďalej je to **neverejný** vodovod v správu StVAK PR B. Bystrica so zdrojom vody „Čutková 1-2“ (3,0 l.s⁻¹). Z vlastných vodovodov sú zásobované niektoré rodinné domy a chaty. V obci je 90% obyvateľov napojených na vodovod.

Zásobovanie elektrickou energiou

Obec je pripojená na zdroj elektrickej energie prostredníctvom distribučných 22/04 kV transformovní, napájaných z 22 kV vonkajších vedení 22 kV kábelovými, resp. vonkajšími prípojkami prostredníctvom 110/22 kV transformovní a 110 kV nadradenej siete.

Jestvujúci systém v zásobovaní elektrickou energiou je z hľadiska urbanizačného rozvoja nevyhovujúci.

Zásobovanie teplom

Prevažujúci spôsob vykurovania obce je na tuhé palivo v kombinácii s elektrickou energiou. Z obnoviteľných zdrojov energie používajú obyvatelia obce hlavne palivové drevo, peletky a na vykurovanie obecných budov (obecný úrad, kultúrny dom, škola a materská škôlka) sa od roku 2011 využíva drevná štiepka. Zatiaľ v malej miere je využívaná aj slnečná energia na ohrev teplej úžitkovej vody. Nezanedbateľný podiel má vykurovanie a ohrev vody elektrickou energiou. Tepelná energia je používaná predovšetkým na vykurovanie objektov a prípravu teplej úžitkovej vody. Spotreba tepelnej energie je svojim charakterom sezónna. Počas trvania letného obdobia je jej denný odber relatívne rovnomerný s malými výkyvmi. Z neobnoviteľných zdrojov energie sa využíva hlavne čierne a hnedé uhlie.

Plynofikácia

Obec nie je plynofikovaná ani sa do budúcnosti neuvažuje s plynofikáciou.

Verejné osvetlenie

Osvetlenie ciest, komunikácií a verejných priestranstiev je vybudované výbojkovými svietidlami, ktoré sú pomocou výložníkov uchytené na podperných bodoch vzdušnej sekundárnej siete NN. Rozvod medzi svietidlami je vodičom AlFe, ktorý slúži ako fáza VO vzdušnej sekundárnej siete NN. Ovládanie VO je centrálné prostredníctvom impulzných káblov pri transformátorových staniciach. Do budúcnosti sa odporúča budovať verejné osvetlenie výbojkovými halogenidovými svietidlami, ktoré budú upevnené na bezpátiacových osvetľovacích stožiaroch. Ovládanie navrhovaného osvetlenia je potrebné napojiť pomocou impulzného kábla na centrálny impulz VO obce pri transformátorovej stanici.

Rádiokomunikácie

V obci je príjem televízneho signálu zabezpečovaný cez digitálny signál ktorý je šírený v rámci rádiokomunikácií SR, pričom väčšina občanov v rodinných domoch má zabezpečený signál prostredníctvom vlastných satelitných zariadení.

Miestny rozhlas

Rozhlasová ústredňa je umiestnená v budove obecného úradu. Od budovy OU je rozvod vedený na kovových stĺpoch, na ktorých sú upevnené reproduktory. Vedenie miestneho rozhlasu je vedené pozdĺž miestnych komunikácií, väčšinou súbežne s telefónnym vedením a vedením NN. Pôvodné rozvody sa ponechajú a pre nové zastavané časti sa vybuduje nové vedenie miestneho rozhlasu. Vedenie a umiestnenie reproduktorov sa uloží na podperné body NN distribučnej siete.

Telekomunikácie

Územie obce patrí pod uzlový telefónny obvod Banská Bystrica. Kapacita telefónnej ústredne je vyhovujúca. Pokrytie signálu mobilného telefónneho operátora je vyhovujúce. Vyhovujúca je aj kvalita televízneho signálu. Z hľadiska telekomunikačného členenia obec sa nachádza v UTO Banská Bystrica.

V obci je zriadená digitálna ústredňa RSU, jej umiestnenie je vo vlastnom telekomunikačnom objekte. Miestna telefónna sieť v obci a jej miestnych častiach je prevedená káblami v zemi a vzdušným vedením. Pripojenie telefónnych účastníkov je z UR osadených na stĺpoch, vzdušnými vedeniami. Telefónna ústredňa má kapacitu na rozšírenie počtu účastníkov v novej IBV, v novej občianskej vybavenosti a v novej výrobe. Rozšírenie telefónnej siete je navrhované samonosnými telekomunikačnými káblami na drevených podperných bodoch.

Doprava

Obec Králiky sa nachádza v tesnej blízkosti (cca 10 km) krajského mesta Banská Bystrica. Prípojnú dopravnú sieť regiónu na nadradenú sieť predstavuje cesta II. triedy č. 678 (II/578), ktorá nadväzuje na medzinárodnú cestu 77 (I/59). V priestore Banská Bystrica – Zvolen je letisko Tri Duby (Sliač). Na západnej strane regiónu sa nachádzajú strediská rekreácie a turizmu medzinárodného významu Krahule a Skalka. Mesto Banská Bystrica plní pre región funkciu sídla s vyššou občianskou vybavenosťou a funkciu dopravy a zamestnanosti. Poloha obce je z pohľadu dopravných väzieb na nadradenú cestnú a železničnú sieť veľmi dobrá. Zvolenská kotlina je ťažiskovým dopravným priestorom Slovenska, v ktorom sa križujú medzinárodné / celoštátne významné diaľkové ťahy v smere západ - východ (Rakúsko / Česko -) Bratislava / Trenčín - Zvolen - Košice (- Ukrajina) aj sever - juh (Poľsko -) Ružomberok / Žilina - Banská Bystrica - Šahy (- Maďarsko).

Stavebnotechnická kvalita týchto ťahov je v súčasnosti nevyhovujúca. Výhľadove sa zlepši vybudovaním rýchlostných ciest aj modernizáciou železničnej siete (pozri schému širších dopravných vzťahov zobrazujúcu výhľadový stav). V priestore B. Bystrica - Zvolen je letisko Tri Duby (Sliač), ktoré má

parametre pre prevádzku najmodernejších lietadiel aj predpoklady uspokojiť nároky celého stredného Slovenska na (medzi-) národnú verejnú leteckú prepravu.

Najvýraznejším trendom nielen v tunajšej doprave za uplynulé roky je výrazný rast individuálnej automobilovej dopravy na úkor verejnej osobnej dopravy. Individuálna automobilová doprava je environmentálne najnepriaznivejšia. V obci sa prejavuje hlavne v ranných a popoludňajších hodinách. Spojenie obcí mikroregiónu s mestom Banská Bystrica zabezpečuje SAD Zvolen. Doprava a komunikácie v obci - dĺžka miestnych komunikácií v km 6 z toho bezprašné 4 km, dĺžka vybudovaných chodníkov 0,6 km, počet autobusových liniek miestneho významu (medzimestské) 1.

Tabuľka č. 25: **Stav dopravnej infraštruktúry**

Obec	MHD	Dĺžka miestnych komunikácií	Počet autobusových zastávok	Autobusové prístrešky	vlak	Benzínová pumpa	Dĺžka chodníkov v obci
Králiky	nie	6 km	5	1	nie	nie	0,6 km

Zdroj: obec 2014

Súčasný stav komunikačnej siete.

Cestná doprava - v danom regióne je dopravná sieť, ktorá sa člení: cesta II. triedy č. 678 (II/578), ktorá nadväzuje na medzinárodnú cestu 77 (I/59). Táto cesta tvorí základnú kostru obce. Na túto dopravnú kostru je napojená sieť miestnych komunikácií, ktoré vytvárajú základný, dopravný, urbanistický raster obce.

Železničná doprava

Priamo v katastri obce sa nenachádza železničná stanica, ani neprechádza železničná trať.

Cestná doprava

Ako vyplýva z predchádzajúceho textu z hľadiska cestnej dopravy je väzba obce na nadradený systém cestnej dopravy priama. Nosnú kostru z hľadiska dopravného bude tvoriť cesta II. triedy č. 678 (II/578), ktorá nadväzuje na medzinárodnú cestu 77 (I/59)

Statická doprava

Hlavné plochy statickej dopravy sú alokované v centre obce. Nedostatočný počet parkovacích miest je pred obchodnými jednotkami, obecným úradom, cintorínom a športovou infraštruktúrou. Obecné parkovisko (u Ruskov) sa nachádza nad obcou a spevnené plochy s možnosťou odstavenia vozidiel na niektorých miestach. Parkovanie chýba pred budovou obecného úradu, pri kostole, ihrisku a dome smútku.

Hromadná doprava

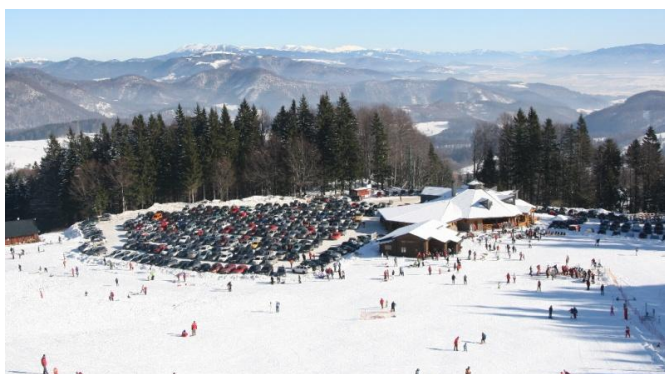
Dopravca SAD neuvažuje so zásadnými zmenami vo vykonávaní verejnej pravidelnej autobusovej dopravy na území obce. Pre linky je tu situovaných 5 zastávok verejnej pravidelnej autobusovej dopravy. Prístrešky pre cestujúcich na zastávkach sú fyzicky opotrebované a navrhuje sa ich kompletná obnova. Izochrómy pešej dostupnosti nie je vzhľadom na jestvujúcu zástavbu v plnej miere pre riešené územie aj vzhľadom na zámery SAD vo vykonávaní verejnej dopravy dosiahnuť.

Vodná doprava

V riešenom území nie sú podmienky pre existenciu vodnej dopravy.

Letecká doprava

Najbližšie letisko je na Sliači s civilnou dopravou.



Lyžiarsky areál-oparkovisko



Obecné parkovisko nad obcou

2.7 Sociálna infraštruktúra – občianska vybavenosť a bývanie

V nasledujúcich tabuľkách je poskytnutý prehľad o existencii základných aj doplnkových zariadení občianskej vybavenosti v obci. Ide o vybavenosť v oblasti technickej infraštruktúry, služieb, sociálnych služieb, zdravotníctva, školstva a športového vyžitia (vzhľadom na sústavne sa meniaci stav sa neudáva počet zariadení). Pošta je v obci Tajov. Zdravotné stredisko sa v obci nenachádza. Obyvatelia využívajú zdravotnícke a sociálne služby v Banskej Bystrici, kde je aj Základná škola II. stupeň pre deti z obce a okolia. Najbližšia lekáreň je v Banskej Bystrici. Obec má katolícky kostol, ktorý môžu navštevovať veriaci z obce. Rovnako môžu obyvatelia obce využívať aj ďalšie služby obyvateľstvu v obciach mikroregiónu (zariadenia športu, a voľného času).

Tabuľka č. 26: Sociálna infraštruktúra v obci

Obec	administratíva	pošta	obchod	espresso	pohostinstvo	kaderníctvo	kino
Králiky	Obecný úrad	nie	áno	áno	áno	nie	nie

Obec	lekár obvodný	lekár pediater	zubár	lekáreň	MŠ	ZŠ - 1. stupeň	ZŠ - 2. stupeň
Králiky	nie	nie	nie	nie	áno	áno	nie

Obec	kostol RKC	kaplnka motlitebňa	zvonica	kult. dom	knižnica	pamät. izba	rozhlás	dom smútku	cintorín
Králiky	áno	nie	áno	áno	áno	nie	áno	áno	áno

Obec	telocvičňa	kúpalisko	lyžiarsky vlek	futbalové ihrisko	vol/tenis ihrisko	klzisko
Králiky	áno v ZŠ	nie	áno	áno	áno	áno

Obec	verejne prístupný internet, miesto	www stránky obcí	propagačný materiál	noviny	informačné strediská
Králiky	nie Internet iba v ZŠ	www.obcekraliky.sk	áno v rámci mikroregiónu	áno	nie

Zdroj: obec 2014

V obci sa nachádza materská škola s kapacitou do 24 detí. V súčasnosti je naplno využitá. Základná škola má kapacitu 20 detí. Ide o základnú školu 1 - 4. Kapacita školy nie je naplno využitá. Trend vývoja počtu detí a žiakov v základnej a materskej škole je vyrovnaný. Stav budovy školy je vyhovujúci, škola je vykurovaná kotelňou na štiepku.

Tabuľka č. 27: Vývoj počtu žiakov v základnej škole 1. stupeň

Názov obce /Rok sčítania	2011/12	2012/13	2013/14
Králiky	12	13	16

Zdroj: obec 2014

Tabuľka č. 28: Vývoj počtu detí v materskej škole

Názov obce /Rok sčítania	2011/12	2012/13	2013/14
Králiky	24	23	24

Zdroj: obec 2014

Tabuľka č. 29: Náklady na prevádzku školských zariadení

Ukazovateľ/Rok	2011	2012	2013
Výdavky v Euro	4 000	4 100	4 200

Zdroj: obec 2014

Tabuľka č. 30: Školstvo- stav objektov a rozvojové zámery

Obec	Objekty s nevyhovujúcim stavebno – technickým stavom	Málo využívané objekty	Objekty s nepostačujúcou kapacitou	Vlastníctvo objektu/ prevádzkovateľ zariadenia
Králiky		Objekt ZŠ a MŠ		

Zdroj: obec 2014

Tabuľka č. 31: **Prehľad a popis inštitúcií pôsobiacich v území**

Obec	Miestna úroveň	Regionálna úroveň	Národná úroveň
Králiky	Obecný úrad	-	-

Zdroj: obec 2014

Tabuľka č. 32: **Verejné a iné služby -situácia**

Obec	Obchod a služby	Administratíva
Králiky	1xpredajňa potravín, 2x pohostinstvo	Obecný úrad

Zdroj: obec 2014

Tabuľka č. 33: **Stav objektov verejných budov**

Obec	Objekty s nevyhovujúcim stavebno – technickým stavom	Málo využívané objekty	Objekty s nepostačujúcou kapacitou	Vlasníctvo objektu/ prevádzkovateľ zariadenia
Králiky	Kultúrny dom, zvonica	0	0	0

Zdroj: obec 2014

Tabuľka č. 34: **Známe rozvojové zámery v oblasti verejných a iných služieb**

Obec	Známe rozvojové zámery	Vlastníctvo objektu
Králiky	Oprava miestnych komunikácií	obec
Králiky	Zateplenie Obecného úradu Králiky, ZŠ s MŠ Králiky a Požiarnej zbrojnice	obec

Zdroj: obec 2014

Z hľadiska posúdenia stavebnotechnického stavu obecných budov možno konštatovať že objekt školy (ZŠ 1-4) a MŠ má havarijný stav strechy, ktorú je potrebné zatepliť (únik tepla). Rovnako je na tom objekt obecného úradu, v rámci ktorého je aj Kultúrny dom, sociálny byt, knižnica a zdravotné stredisko. Dom smútku má nevyhovujúci stavebnotechnický stav a chýba sociálne zariadenie. Futbalové ihrisko má nevyhovujúce šatne, tribúnu aj sociálne zariadenia. Potrebná obnova je nutná aj v prípade zvonice. Všetky obecné budovy potrebujú realizovať zatepľovacie opatrenia z dôvodu znižovanie energetickej náročnosti stavieb.

Tabuľka č. 35: **Náklady na prevádzku verejných obecných zariadení**

Ukazovateľ/Rok	2011	2012	2013
Výdavky v Euro	31 000	33 000	44 000

Zdroj: obec 2014



Obecný úrad



ZŠ a MŠ



Športový areál



Dom smútku a cintorín

Domový fond

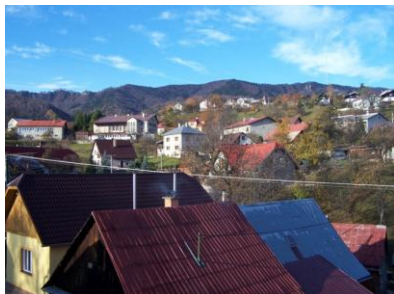
Obyvateľstvo obce na bývanie využíva predovšetkým rodinné domy. Nasledujúca tabuľka prezentuje stav bytového fondu v roku 2011. V obci bolo v tomto roku evidovaných 189 domov, z čoho 15 domov bolo neobývaných. V obci sa nachádza 1 obecný byt. Niektoré domy sa rekonštruujú, na účely individuálnej rekreácie sa podľa SOBD 2011 využíva 13 domov.

Tabuľka č. 36: Prehľad domového fondu

Obec	Domov spolu	Trvale obývaných domov	Bytov spolu (vrátane bytov v RD)	Trvale obývané byty (vrátane bytov v RD)
Králiky	189	174	222	208

Zdroj: SOBD 2011

Strategickým cieľom bytovej výstavby by malo byť - dosiahnuť bežný európsky štandard. Bývanie pre mladé rodiny, obyvateľov žijúcich pod hranicou sociálneho minima a prestárlych občanov by malo byť porovnateľné so sociálnou výstavbou v krajinách EÚ.



2.8 Hospodárska základňa

Charakter územia a jeho poloha predurčujú spôsob využívania pôdneho fondu a možnosti celkového hospodárskeho využitia územia mikroregiónu Kremnické vrchy - východ. Lesy pokrývajú necelú 1/4 územia obce, poľnohospodársku pôdu tvoria najmä trvalé trávne porasty a v menšej miere záhrady.

Priemyselná aktivita v území je založená na ťažbe a spracovaní miestnej surovínovej základne. V katastrálnom území Králiky sa nachádza lom stavebného kameňa, ktorý ťaží súkromná firma. Kameň je charakterizovaný ako dobre opracovateľný vhodný najmä v sochárstve.

Neexistuje tu však priemyselná základňa, ktorá by poskytovala voľné pracovné miesta pre obyvateľov mikroregiónu.

Priemyselná výroba a stavebníctvo

nemá zastúpenie v obci

Strojársky priemysel

nemá zastúpenie v obci

Drevospracujúci priemysel

nemá zastúpenie v obci

Stavebný priemysel

nemá zastúpenie v obci

Iný priemysel

nemá zastúpenie v obci

Poľnohospodárstvo

Územie obce je zaradené do oblasti hnedých a podzolovaných pôd horských oblastí. Kvalita a zloženie pôdneho fondu, prírodné a klimatické a terénne podmienky neumožňujú rozvoj intenzívnej poľnohospodárskej veľkovýroby.

Poľnohospodársku výrobu zabezpečuje v katastrálnych územiach Králiky PD Podlavice. V blízkosti sa nachádzajú dve strediská živočíšnej výroby Tajov a Tajovská Kejda, zamerané na chov hovädzieho dobytku. V letnom období sú pasienky využívané pasením oviec systémom košarovania.

Poľnohospodársku výrobu na území okolitých obcí mikroregiónu možno charakterizovať ako stabilizovanú. Intenzifikácia poľnohospodárskej výroby je možná len formou biologickej rekultivácie trvalých trávnych porastov tak, aby sa zachoval krajinný a biologický potenciál krajiny.

Tabuľka č. 37: **Poľn. subjekty v prvovýrobe, hospodárske dvory, súkromne hospodáriaci roľníci**

Lokalita	subjekt	celková výmera PP	orná pôda	TTP	ošípané	hovädzí dobytok	ovce	počet zamest.
Králiky	Poľnohospodárske družstvo Podlavice							
	PD	18,4 ha	0	18,4 ha	0	0	0	0

Zdroj: obec 2014

Tabuľka č. 38: **Poľnohospodárske a výrobné objekty**

Objekt	Podnikateľ, firma	Druh činnosti	Poznámka
Pozemkové spoločenstvo	Pasienka a urbár Králiky	Prenájom pôdy	94 ha lesná pôda 43 ha lúky a pasienky

Zdroj: obec 2014

Poľovníctvo a rybárstvo

Na území mikroregiónu sa nachádzajú poľovnícke revíry vysokej zveri a medveďa hnedého. V miestnych potokoch sa združuje pstruh obyčajný a dúhový. V katastri obce pôsobí aj poľovné združenie Podlavice.

Lesné hospodárstvo

V katastri sú len obecné lesy a lesy Urbáru Králiky. V súčasnosti na cca 5% plochy obecných lesov ťaží a hospodári do roku 2021 nájomca (Vesel s.r.o. z Podlavíc a zast. Urbár Králiky). Spracovanie dreva nie je.

Nerastné suroviny a prírodné zdroje

V súčasnosti priemyselná aktivita v území mikroregiónu je založená na ťažbe a spracovaní miestnej suroviny. V katastrálnom území Králiky sa nachádza lom pieskovcového kameňa, ktorý ťaží súkromná firma Hagara. Hodnotným prírodným zdrojom v území je drevo. Jeho ťažba je však determinovaná rekreačnou a estetickou funkciou lesov.

Tabuľka č. 39: **Nerastné bohatstvo a ťažba**

Lokalita	Druh nerastu	Druh ložiska	CHLU	DP	ťažba
Strelníky	Pieskovec	lom	/	Povrchový lom	Pieskovcový kameň

Zdroj: obec 2014

CHLU – chránené ložiskové územie

DP – dobývací priestor



Lom a spracovanie kameňa

2.9 Rekreačia a cestovný ruch

Obec je a môže byť z hľadiska rekreácie a cestovného ruchu cieľom prímestskej rekreácie občanov miest B. Bystrica a širokého okolia. Obec je atraktívna predovšetkým pre jej:

- prírodný potenciál a krajinu
- priaznivé podmienky pre cykloturistiku a turistiku
- možnosti chatárenia a chalupárenia

Z hľadiska cestovného ruchu je územie vhodné na rekreáciu. V okolí je krásna príroda pre zimnú i letnú pešiu turistiku. V súvislosti s rozvojom cestovného ruchu však nemá význam hovoriť o jednotlivých obciach osobitne, preto sa v ďalšom texte sústreďujeme na rozvoj cestovného ruchu ako územnému celku v rámci Mikroregiónu Kremnické vrchy – východ.

Z hľadiska cestovného ruchu je prevažná časť územia rekreačným celkom horského funkčného typu medzinárodného významu. Rekreačné priestory Králiky a Tajov sú označované ako sídelné strediská rekreácie a turizmu a rekreačný priestor Králiky je aglomeráciou rekreačných území.

Vzhľadom na medzinárodný význam tohto strediska je významná predovšetkým zimná turistická sezóna. Územie obce disponuje vhodnými podmienkami pre zjazdové a bežecké lyžovanie, významné je jeho prepojenie prostredníctvom bežeckých tratí a turistických tratí so samostatným strediskom rekreácie a turizmu medzinárodného významu – Skalkou. Nevyhnutné je dobudovanie tohto rekreačného priestoru a dostavba areálov vrcholových športov v aglomerácii rekreačného územia Králiky.

V letnej turistickej sezóne a mimosezónnom období (jar, jeseň) ponúka obec vhodné podmienky pre turistiku a cykloturistiku. Existuje niekoľko turistických a cykloturistických ciest po obci a celom mikroregióne. Prevažne poľné cesty.

Dôležité je postavenie obce ako centra prímestskej rekreácie predovšetkým obyvateľov Banskej Bystrice. Územie je využívané pre chatárenie, chalupárenie a záhradkárstvo. Závažným ale zostáva skutočnosť, že veľká časť rekreačného územia v spádovom území obce Králiky patrí do katastra mesta Banská Bystrica. Toto spôsobuje využívanie obce na rekreáciu len čiastočne. Väčšia časť územia v k.ú. B. Bystrice - Radvaň je bezprostredne dotknutá s obcou Králiky. Zaťaženie je pozorovateľné hlavne v: prístupe do územia, zásobovaní energiami a pitnou vodou, tvorbe odpadov, údržbe ciest a rozvodov a iných vplyvov na životné prostredie obce, bez výraznejších ekonomických prínosov.

Cestovný ruch v obci a okolitých obciach významne ovplyvňuje cestovný ruch nielen mesta Banská Bystrica ale aj celého regiónu. Ide o ekonomickú aktivitu s dopadmi na celé územie mikroregiónu.

Ubytovanie

Celková lôžková kapacita v mikroregióne Kremnické vrchy – východ (obce Králiky vrátane k.ú. B. Bystrica - Radvaň, Tajov, Riečka, Kordíky) vrátane ubytovania v súkromí je cca 600 lôžok, z toho v obci Králiky cca 249 lôžok + ubytovanie na súkromí. Celkový počet ubytovaných turistov a hostí v ubytovacích zariadeniach, chatách, chalupách a ubytovniach na súkromí sa odhaduje približne 7000 hostí za rok. Priemerné využitie kapacity ubytovacích zariadení dosahuje v zimnej sezóne 80 – 100 %, v letnej sezóne a v mimosezóne (jar, leto) je to len cca 20 %, v priemere za rok cca 20 - 30 %. Klientelu tvoria prevažne slovenskí hostia (cca 70 - 80 %), zo zahraničných prevažujú hostia z Maďarska, Českej republiky, Poľska, Nemecka a Holandska (autocamping). Priemerná dĺžka pobytu hostí je v zimnej sezóne 7 dní, v letnej sezóne prevažujú víkendové pobyty (2-3 dni) hostí. Turisti majú možnosť vybrať si ubytovanie v pomerne širokej palete penziónov, chát a prívátov, ktoré prevádzkujú prevažne súkromní podnikatelia alebo miestny obyvatelia. Podľa vlastného telefonického a internetového prieskumu je celková ubytovacia kapacita v obci Králiky (vrátane zariadení postavených v katastri Radvaň) 245 lôžok v 11 zariadeniach. Vzhľadom na prekrývanie katastrov, môžu turisti využiť ubytovacie kapacity v zariadeniach postavených v blízkosti Králik v katastri obce Tajov a to s kapacitou 307 lôžok. Najbližší hotel v blízkosti Králik je Hotel Lesák, ktorý leží v katastri obce Tajov.

Stravovanie

Stravovanie zabezpečujú väčšie chaty a penzióny prostredníctvom vlastnej kuchyne a jedálne, v menších sú pre turistov k dispozícii malé kuchynky na prípravu vlastného jedla. Reštauračné služby aj pre neubytovaných turistov poskytuje na území katastra obce Králiky jedine Penzión Králiky a v zimnom období je v prevádzke Králický hostinec v areály SKI Králiky s kapacitou 150 miest. Chata Králiky kapacita má cca 30 miest.

Lyžovanie

Lyžiarske stredisko SKI Králiky sa nachádza v krásnej prírodnej scenérii v pohorí Kremnických vrchov. Návštevníkom ponúka 4 zjazdovky ľahkej obtiažnosti. Zjazdové trate sú pravidelne upravované a z 80% zasnežované technickým snehom. V stredisku je k dispozícii 4-sedačková odpojiteľná lanovka, vleč Doppelmayr a detský vleč. Sedačka v mieste nástupu aj výstupu spomalí, je teda prispôbena aj začiatočníkom a deťom. Celková prepravná kapacita strediska sa vybudovaním lanovky zvýšila na 3650 os./hod! Návštevníci si môžu vychutnať komfort z lyžovania na rozšírenej zjazdovke s celkovou dĺžkou zjazdových tratí 2925m vybavenej najmodernejšou technológiou zasnežovania, o ktorú sa denne starajú profesionáli. Snowboardisti a extrémnejší lyžiari môžu využiť novovybudované prekážky a skoky na zjazdovke pri lanovke.

Bežecké lyžovanie

Pre milovníkov bežeckého lyžovania sa v blízkosti strediska nachádza niekoľko kilometrov upravovaných bežeckých tratí, ktoré sú vstupnou bránou do Kremnických vrchov. Už tradičné lyžiarske preteky Biela stopa organizuje mesto Banská Bystrica spolu s obcami Králiky, Malachov a Horné Pršany. Podujatie má dlhoročnú tradíciu a teší sa veľkej obľube. Akcie sa každoročne zúčastňuje mnoho športovcov, ktorí si klasickou technikou zmerajú sily v bežeckom lyžovaní na úseku dlhom 23 kilometrov. Upravované bežecké trate sú vhodné aj pre amatérskych bežkárov a začiatočníkov.

Pešia turistika

Králiky sú ideálnym miestom pre turistov všetkých vekových kategórií. Turisti majú možnosť využiť označené chodníky, a to v každom ročnom období. Označené chodníky vedú tými najznámejšími miestami strediska. Turista tak ušetrí čas a zbaví sa možných nepríjemností, ktoré vo väčšine prípadov pramenia zo vstupu na privátne pozemky, zo stretnutia so živočíchmi, ktoré môžu byť za určitých okolností nebezpečné alebo je možné dostať sa do terénu, pobyť v ktorom je životu nebezpečný.

Cykloturistika

Mesto Banská Bystrica v spolupráci so samosprávnym krajom, dopravcom i samotnými podnikateľmi zaviedlo prevádzku takzvaných Cyklobusov. Cyklobusy jazdia v letných mesiacoch na Králiky počas víkendov a sviatkov, prípadne vo vybrané dni. Jedna jazda i s batožinou a prevozom bicykla stojí len jedno euro. Celkovo na jednej jazde vozidlo pojme maximálne 35 cestujúcich (19 miest na sedenie) a v závese povezie maximálne štyridsiatku bicyklov. Využívať ho ale môžu aj bežní turisti, či napríklad Králičania využívať ako alternatívny spoj, nakoľko časy odjazdov sú riešené pre doplnenie súčasnej dopravy. Existujúce cyklotrasy v okolí Králik sú však neoznačené a neudržiavané, keďže nie sú oficiálne vyhlásené za cyklotrasy.

Náučné chodníky a turistické trasy

Tabuľka č. 40: Vyznačené turistické trasy v katastri obce Králiky

Trasy	Trasa	Dĺžka
Červeno označené chodníky		
č. 15	Tri Kríže (1180 m.n.m.) - Velestúr - Král. sedlo - Bystrické sedlo - Skalka - Tunel	3 ½ hod
č. 25	Tunel - Vyhnátová - Kordické sedlo	
Zeleno označené chodníky		
č.16	Kordíky - chata nad Tajovom - Chata nad Králikmi – Král. sedlo - Partizánska dolina	1 ½ hod
č. 23	Banská Bystrica - Ravasky- Dedkovo - sedlo pod Holým vrškom - Kordíky	
Žlté označené chodníky		
č. 21	Tajov - Chata nad Tajovom - Tunel	1 ½ hod
č. 22	Tajov - Kopanické rázc. - Chata na Suchom vrchu - Ortúty	
Modro označené chodníky		
č. 23	Banská Bystrica - Chata na Suchom vrchu - Chata nad Králikmi - Skalka	1 ½ hod

Zdroj: www.geoparkbb.sk



Tabuľka č. 41: Prehľad športových zariadení – letné športy

Obec	Športové zariadenie	Počet	Vlastník	Povrch	Poznámka
Králiky					
	futbalové ihrisko	1	obec	tráva	
	viacúčelové ihrisko	1	obec	umelá tráva	

Zdroj: obec 2014

Tabuľka č. 42: Prehľad športových zariadení – zimné športy

Obec	Športové zariadenie	Počet	Vlastník	Poznámka
Králiky				
	lyžiarsky vlek	2	SKI Králiky	prepravná kap. 700 os/hod. , počet zjazdoviek 4, dĺžka zjazdoviek 600m
	klzisko	1	obec	viacúčelové ihrisko

Zdroj: obec 2014

Tabuľka č. 43: Ubytovacie zariadenia v obci Králiky

Názov zariadenia	Lôžková kapacita	Stravovacia kapacita	Kategória
Chata BORINKA	40	40	chata
Penzión Králiky	24	40	penzión***
Chata Mária	30	30	chata
Penzión HOREC	44	50	penzión
Chata nad Králikami	40	-	chata
Penzión Energy	24	kuchynka	penzión
Privát Veterník	12	3 kuchynky	ubytovanie na súkromí
Apartmánový dom Králiky	10	kuchynka	apartmány
Privát Brabec	5	kuchynka	ubytovanie na súkromí
Apartmánový dom Králiky	20	kuchynka	apartmány

Zdroj: obec 2014



Chatová osada Farebný Potok



Lyžiarsky areál SKI Králiky



Chata nad králikami



Penzión Králiky



Penzión Horec

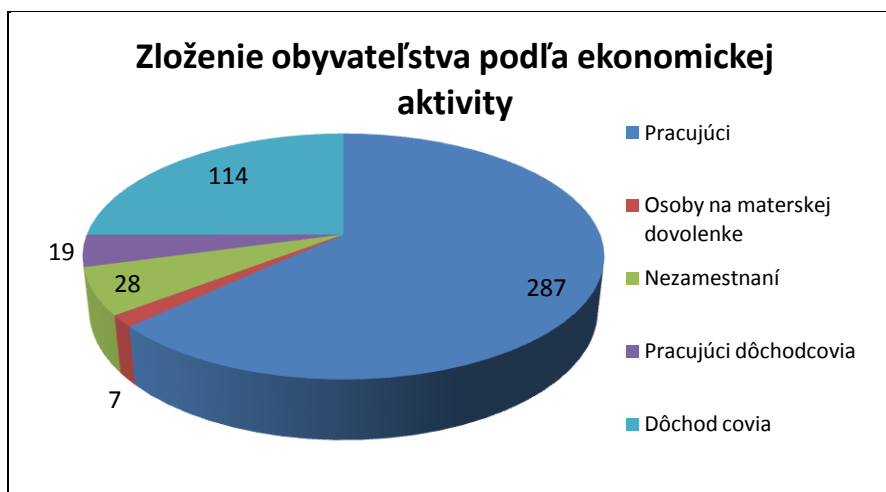
2.10 Trh práce

Zamestnanosť

Tabuľka č. 44: Členenie obyvateľstva podľa ekonomickej aktivity (2011)

Obec	Počet obyvateľov	Pracujúci	Osoby na materskej dovolenke	Nezamestnaní	Pracujúci dôchodcovia	Dôchodcovia	Ekonomicky aktívni spolu
Králiky	620	278	7	28	19	114	332

Zdroj: SOBD 2011



Z celkového počtu 620 obyvateľov obce bolo v roku 2011 (SOBD2011) ekonomicky aktívnych 332, čo činí 54%. Počet nezamestnaných v roku 2013 bol okolo 13 dlhodobo nezamestnaných osôb, čo predstavuje cca 3,9 % produktívneho obyvateľstva.

V obci je evidovaných celkom cca 20 pracovných miest stálych a cca 40 sezónnych.

Podnikateľské aktivity, pracovné príležitosti

Obyvatelia obce dochádzajú za prácou do okolitých obcí a najviac do mesta Banská Bystrica.

Tabuľka č. 45: Podnikateľské subjekty zapísané v ORSR so sídlom v obci Králiky

Názov podnikateľského subjektu	Podnikateľská oblasť	Vznik
ADVOKÁTSKA KANCELÁRIA MARTIN MAXA, s.r.o.	poskytovanie právnych služieb	2008
AK SKI, s.r.o.	Prípravné práce k realizácii stavby	2008
BM Economy SK, spol. s r.o.	Kúpa tovaru na účely jeho predaja	2013
CIMOSTAV s. r. o.	Prípravné práce k realizácii stavby	2013
DOBROTOVA, s.r.o.	Sprostredkovateľská činnosť, služby	2009
eExar s.r.o.	montáž, rekonštrukcia a údržba vyhradených technických zariadení - elektrických	2012
ELITE SLOVAKIA PLUS, s.r.o.	Kúpa tovaru na účely jeho predaja	2010

HARMANIAK spol. s r.o.	Kúpa tovaru na účely jeho predaja	2007
JABEL, spol. s r.o.	Kúpa tovaru na účely jeho predaja	1999
Klerex, s.r.o.	Kúpa tovaru na účely jeho predaja	2008
KRÁLIKY, spol. s r.o.	Ubytovacie služby	1996
KRÁLIKY-SK, s.r.o.	Ubytovacie služby	2007
LIBERALIS s.r.o.	Prípravné práce k realizácii stavby	2009
MARIV s.r.o.	Stavebné práce	2007
MP interier s.r.o.	Stavebné práce	2013
MV Market s.r.o.	Kúpa tovaru na účely jeho predaja	
Obecná pálenica Králiky, spol. s r.o.	Výroba destilátu z vlastných produktov	2000
PIKADA s.r.o.	Kúpa tovaru na účely jeho predaja	
PP Coaching, s.r.o.	Sprostredkovateľská činnosť	2013
SNOWSERVICE, s.r.o.	Sprostredkovateľská činnosť	2012
STAV-KOVO s.r.o.	Kúpa tovaru na účely jeho predaja	2013
T&V group s.r.o.	Sprostredkovateľská činnosť	2011
V&T staving s.r.o.	Stavebná činnosť	2011
V.I.T., s.r.o.	Vedenie účtovníctva	2009
VJKM s.r.o.	Služby ubytovacie, pomocné stavebné práce	2004
HUBA, s.r.o.	Ubytovacie služby	2010
SKI Lift s.r.o.	Prevádzka lyžiarskych vlekov	

Zdroj: www.orsr.sk r.2014

Tabuľka č. 46: Podnikateľské subjekty zapísané v ŽRSR so sídlom v obci Králiky

Názov podnikateľského subjektu	Hlavné zameranie činnosti
Ján Novák	Obchodná a sprostredkovateľská činnosť
Ján Brašeň	Výroba kovových výrobkov, stolárstvo
Jozef Žabka	Stolárske práce
Janka Cimermanová	Poskytovanie služieb rýchleho občerstvenia
Peter Makovník	Kúpa tovaru na účely jeho predaja
Silvester Klčo	Predaj alkohol. a nealko. nápojov na priamu konzumáciu

Zdroj: www.zrsr.sk r.2014

2.11 Ľudský potenciál (spolky, združenia, podnikatelia, kluby)

Kluby, spolky a združené spoločenské aktivity

Tabuľka č. 47: Zručnosti obyvateľstva

Obec	Databáza zručných ľudí v území
Králiky	V obci nie sú evidovaní

Zdroj: obec 2014

Tabuľka č. 48: **Prehľad kultúrnych a historických zdrojov – nehmotné zdroje, ľudský potenciál**

Obec	Kluby, spolky združenia	Kultúrne podujatia
Králiky	<p><i>Registrované občianske združenia:</i></p> <ul style="list-style-type: none"> OZ Školička Jazdecký klub Králiky Klub technických športov Králiky OZ „Chatári Králiky – Dzúrová“ Občianske združenie Králická tiesňava, pod ktorým funguje aj futbalový klub ŠK Metal Servis Králiky <p><i>Neregistrované v ROZSR:</i></p> <ul style="list-style-type: none"> Klub dôchodcov 	<ul style="list-style-type: none"> Biela stopa SNP (február) Psie záprahy (február) Králický ples Fašiangová veselica Anna bál spojený s ochutnávkou králickej slivovice Deň ľudových tradícií – varenie štiarcu Deň detí v prírode

Zdroj: obec 2014, **Register Občianskych združení SR**

Práca s verejnosťou

Od roku 2007 do roku 2013 sa až v roku 2011 uskutočnila anketa k rozvoju cestovného ruchu v obci Králiky. Otázky boli zamerané na to, čo si želajú obyvatelia obce hlavne v rozvoji ubytovania a služieb. Anketa bola distribuovaná priamo do domácností, avšak návratnosť bola podobná ako v prípade programovania rozvoja do roku 2020. Boli realizované stretnutia s občanmi k parciálnym zámerom, ktoré riešili konkrétne lokálne investície ako napr. zástavbu rodinnými domami a pod.



2.12 Rozvojové dokumenty (súlady s existujúcou dokumentáciou rozvoja)

Na riešené územie je spracovaných viacero dokumentácií, ktoré sa zaoberajú jeho trvalo udržateľným rozvojom:

Koncepcia územného rozvoja Slovenska ako územnoplánovacia dokumentácia celoštátneho významu rieši nadradené rozvojové osi, hierarchiu sídiel, životné prostredie, nadradené systémy sociálnej a technickej infraštruktúry. Územím MR prechádza horehronská rozvojová os druhého stupňa.

ÚPN VÚC Banskobystrického kraja schváleného vládou SR uznesením č.394 z 9.6.1998 a jeho zmeny a doplnky riešia rozvoj územia podrobnejšie. V tomto dokumente sú zakotvené hlavne:

- rekonštrukcia cesty č. I/66 v úseku Slovenská Ľupča – Brezno (kategória S 22,5/80,100; úsekovo R 22,5/80,100)
- návrh trasy E 77 Banská Bystrica – Slovenská Ľupča – Korytnica so zatunelovaním trasy pri obciach Moštenica a Hiadel'
- elektrifikácia celoštátnej žel. trate Banská Bystrica – Červená Skala – Margecany
- predĺženie pohronskeho SKV s napojením sídiel po trase
- výstavba zariadení na využitie miestnych zdrojov energie
- vybudovať sieť digitálnych ústrední na všetkých úrovniach

Zhodnotenie a požiadavky záväznej časti nadradenej ÚPD - Územného plánu veľkého územného celku Banskobystrický kraj (ÚPN VÚC) / výber častí vo vzťahu ku územiu mikroregiónu Kremnické vrchy východ.

I. Záväzné regulatívy funkčného a priestorového usporiadania územia

1. V oblasti usporiadania územia, osídlenia a rozvoja sídelnej štruktúry a hospodárstva

...

1.7.2. zachovať pôvodný špecifický ráz vidieckeho priestoru, vychádzať z pôvodného charakteru zástavby a historicky utvorenej okolitej krajiny, zachovať historicky utváraný typ zástavby obcí a zohľadňovať národopisné špecifiká jednotlivých regiónov,

1.7.3. pri rozvoji vidieckych oblastí zohľadňovať a rešpektovať ich špecifické prírodné a krajinné prostredie a pri rozvoji jednotlivých činností dbať na zamedzenie, resp. obmedzenie možných negatívnych dôsledkov týchto činností na krajinné a životné prostredie vidieckeho priestoru.

1.7.4. vytvárať podmienky dobrej dostupnosti vidieckych priestorov k sídelným centráм podporou výstavby verejného dopravného a technického vybavenia obcí tak, aby vidiecke priestory vytvárali kultúrne a pracoviskovo rovnocenné prostredie s urbánnym prostredím a dosahovali skĺbenie tradičného vidieckeho prostredia s požiadavkami na moderný spôsob života,

...

2.2.1. rešpektovať poľnohospodársky pôdny fond, podporovať jeho využívanie v celom jeho rozsahu a poľnohospodársku pôdu v kategóriách zodpovedajúcich pôdno-ekologickej rajonizácii a typologicko-produkčnej kategorizácii, v súlade s platnou legislatívou

2.2.2. v chránených územiach zavádzať osobitný režim hospodárenia (chránené územia podľa zákona o ochrane prírody a krajiny, ochranné pásma vodárenských zdrojov) v zmysle platnej legislatívy,

2.2.3. v národných parkoch a v ich ochrannom pásme a v chránených krajinných oblastiach uprednostňovať poľnohospodárstvo s výrazným ekologickým účinkom a s prioritným cieľom udržania biodiverzity a trvalo udržateľného rozvoja územia,

2.2.4. pri využívaní lesných pozemkov uplatňovať funkčnú diferenciáciu územia aj v závislosti od stupňa ochrany a kategórie chráneného územia v zmysle platnej legislatívy o ochrane prírody a krajiny, v národných parkoch vyhlasovať len lesy osobitného určenia a ochranné lesy, existujúce hospodárske lesy podľa možnosti prekategORIZOVAŤ na lesy osobitného určenia,

2.2.5. v chránených územiach uplatňovať ekologické princípy hospodárenia,

2.2.8. vytvárať podmienky pre rozvoj poľnohospodárstva, prioritne v horských oblastiach s podporou tradičného pastevného odchovu hospodárskych zvierat, v súlade s ochranou životného prostredia a zdravou výživou,

2.2.9. vytvárať podmienky pre obnovu trvalých trávnych porastov v súlade s udrzaním ekologickej stability územia a zachovania krajinného rázu,

...

Regionálny rozvoj

2.4.4. vytvárať územno-technické podmienky pre rozvoj malého a stredného podnikania,

2.4.5. podporovať rozvoj výroby a služieb založených na využití domácich zdrojov,

...

3. V oblasti rozvoja rekreácie a turistiky

3.1.6. pre dosiahnutie strategického cieľa a špecifických cieľov rozvoja cestovného ruchu v kraji je v plánovaní a regulácii územného rozvoja potrebné za prioritné považovať:

...vedomostno-poznávacie štruktúry:

GEOPARKY – Banskštiavnický, **Banskobystrický**, Novohradský,

mototuristické trasy:

...Slovenská banská cesta (Malé Karpaty – Štiavnicko-bystrická oblasť – Rudohorie),

Železná cesta (v rámci programu „Európske kultúrne cesty priemyselných pamiatok“ – trasa: Košický kraj - Červená Skala - Muráň - Tisovec - Hnušťa - Sirk - Jelšava - Štítnik - Kunova Teplica -Tornaľa - Kráľ – Maďarská republika)

! cyklomagistrály:...

Zelená stuha Pohronia

! vodná turistická trasa: rieky Hron a Ipel'

3.1.7. v horskom turizme plne využiť potenciál pre rozvoj zimných lyžiarskych športov v jestvujúcich turistických strediskách, podmienený dosiahnutím konsenzu s orgánmi ochrany prírody a krajiny, umožňujúceho ich funkčné rozšírenie a prípadnú integráciu do aglomerácií. Rozvoj zamerať na dobudovanie rekreačnej vybavenosti a dopravnej a technickej infraštruktúry pre zabezpečenie celoročného využívania ich kapacít,

3.4. Rozvíjať komplexnosť a kvalitu vybavenosti všetkých turisticky atraktívnych miest,

3.4.1. zariadenia a služby umiestňovať prednostne do ich zastavaného územia a jeho okolia,

3.4.3. priestor voľnej krajiny využívať predovšetkým na športové, relaxačné, poznávacie a iné pohybové aktivity,

3.5. Zvyšovať kvalitu vybavenosti jestvujúcich stredísk cestovného ruchu na území národných parkov a veľkoplošných chránených území prírody len v súlade s ekologickou únosnosťou dotknutých a nadväzujúcich lokalít

3.5.1. zariadenia a služby umiestňovať prednostne do ich zastavaného územia,

3.6. Rozvoj vybavenosti pre rekreáciu a turizmus v nových, doteraz neurbanizovaných lokalitách a v strediskách cestovného ruchu umožniť len v súlade so schváleným programom, alebo plánom rozvoja obce, mesta, alebo regiónu a len na základe schválenej územnoplánovacej dokumentácie. Na územiach s 3. až 5. stupňom ochrany a v územiach európskeho významu podľa zákona o ochrane prírody a krajiny, nezakladať nové lokality a strediská rekreácie, športu a turizmu.

3.7. Zvyšovať kvalitatívny štandard jestvujúcich stredísk rekreácie a turistiky na území Národného parku Nízke Tatry, Národného parku Muránska planina, Národného parku Veľká Fatra, Národného parku Slovenský raj a v Chránenej krajinskej oblasti Poľana, len v súlade so schválenou územnoplánovacou dokumentáciou.

3.8. Viazat' lokalizáciu služieb zabezpečujúcich proces rekreácie a turizmu prednostne do zastavaného územia sídiel s cieľom zamedziť neodôvodnené rozširovanie rekreačných útvarov vo voľnej krajine, pričom využiť aj obnovu a revitalizáciu historických mestských a vidieckych celkov a objektov kultúrnych pamiatok.

3.15. Vytvárať územno-technické podmienky pre realizáciu cykloturistických trás regionálneho, nadregionálneho a celoštátneho významu, pri súčasnom rešpektovaní zákona o ochrane prírody a krajiny.

3.16. Využiť bohatý kultúrno-poznávací potenciál územia na rozvoj poznávacieho a rekreačného turizmu.

3.17. Zabezpečiť podmienky pre vytvorenie komplexného informačného systému regiónu ako neoddeliteľnej súčasti rozvoja cestovného ruchu a informovanosti o atraktivitách Banskobystrického kraja, pri súčasnom rešpektovaní zákona o ochrane prírody a krajiny.

3.18. Podporovať rozvoj všetkých druhov turizmu v súlade s ochranou prírody a krajiny.

4.10. Rešpektovať poľnohospodársku pôdu a lesné pozemky ako limitujúci faktor urbanistického rozvoja územia, osobitne chrániť poľnohospodársku pôdu s veľmi vysokým až stredne vysokým produkčným potenciálom, poľnohospodársku pôdu, na ktorej boli vybudované hydromelioračné zariadenia a osobitné opatrenia na zvýšenie jej produkčnej schopnosti (produkčné sady a vinice).

4.14. Podporovať ťažbu nerastov len v územiach kde sa pri realizácii ťažby nepredpokladajú jej negatívne dopady na životné prostredie, vznik environmentálnych záťaží, záujmy ochrany prírody a krajiny, terénny reliéf a súčasnú krajinnú štruktúru. Podporovať len takú ťažbu nerastov, ktorá nepoužíva technológiu kyanidového lúhovania.

4.15. Zabezpečiť ochranu všetkých vodných zdrojov v rozsahu ich vymedzených ochranných pásiem na území kraja využívaných na hromadné zásobovanie obyvateľstva pitnou vodou.

5. V oblasti usporiadania územia z hľadiska kultúrneho dedičstva

5.4.5. podporovať iniciatívu obcí na vytváranie a odborné vedenie evidencie pamätihodností jednotlivých obcí ako významného dokumentu o kultúrnom dedičstve a histórii špecifických regiónov na území Banskobystrického kraja.

5.5. Zabezpečiť osobitnú pozornosť a zvýšenú ochranu evidovaným, známym a predpokladaným archeologickým náleziskám a lokalitám, v súlade s ustanoveniami zákona o ochrane pamiatkového fondu.

5.7. Podporovať ochranu vedeckých a technických hodnôt: banské a hutnícke diela – šachty, štôlne, tajchy, huty, hámre, valkovne a pod., vybrané typické remeselnícke a priemyselné objekty...

...

7.1.12. v súlade s Plánmi manažmentu povodí zabezpečiť ochranu pred povodňami realizáciou preventívnych technických a biotechnických opatrení v povodiach, ktoré spomalia odtok vôd z povodia do vodných tokov, výstavbu retenčných nádrží a poldrov, ochranných hrádzí, protipovodňových línií a zariadení na prečerpávanie vnútorných vôd, úpravu vodných tokov a ich nevyhnutnú opravu a údržbu,

7.1.13. v zmysle platnej legislatívy zabezpečiť stanovenie rozsahu inundačných území tokov a pri ich využívaní rešpektovať ustanovenia platnej legislatívy o ochrane pred povodňami,

...

7.3.2. ekologizovať výrobu a spotrebu tepla a podľa možností využívať miestne zdroje

7.3.5. podporovať rozvoj využívania obnoviteľných zdrojov energie (biomasy, slnečnej, veternej a geotermálnej energie), ako lokálnych doplnkových zdrojov k systémovej energetike, s uprednostnením sídiel bez perspektívy zásobovania zemným plynom,

7.3.8. podporovať v oblastiach s podhorskými obcami využitie miestnych energetických zdrojov pre potreby obyvateľov a služieb,

- **Regionálny systém ekologickej stability** okresu Banská Bystrica hodnotí ekologickú stabilitu územia a navrhujú ekostabilizačné prvky a systém hospodárenia na lesnom a poľnohospodárskom pôdnom fonde s cieľom zlepšenia súčasného stavu.

- **Územný plán obce:** obce Kordíky, Tajov, Riečka a **Králiky** majú vypracovanú ÚPD, resp. platný územný plán.

ROEP a Pozemkové úpravy Obec má spracovaný dokument ROEP (situáciou v ROEP a pozemkových úpravách): ukončený 2005

Tabuľka č. 49: **Situácia v Programoch hospodárskeho a sociálneho rozvoja**

Obec	Názov PHSR	Spracovateľ	Programovacie obdobie
Králiky	Program hospodárskeho a sociálneho rozvoja mikroregiónu – PHSR obcí MR KVV	OZ KRTKo	2007-2013

Zdroj: obec 2014

Tabuľka č. 50: **Územné plány obcí a ďalšie rozvojové dokumentácie**

Obec	Názov PHSR	Spracovateľ	Schválené
Králiky	Územný plán zóny centra rekreácie sídelného útvaru Králiky a cestovného ruchu Banská Bystrica –Králiky	Urkea Ing. arch. Chocholová	2000
	Doplnok č. 1 časť Lovisko	Landurbia Supuka	2009
	Dodatok č. 2 časť Grešková	detto	2010

Zdroj: obec 2014

Tabuľka č. 51: **Situácia v ďalších rozvojových dokumentáciách**

Obec	Názov a druh dokumentácie	Spracovateľ	Programovacie obdobie alebo rok spracovania
Králiky	Analyticko-strategický dokument pre rozvoj strediska cestovného ruchu Králiky	Králiky	2010-2014

Zdroj: obec 2014

HLAVNÉ SMERY A PODMIENKY ROZVOJA PODĽA ÚZEMNÉHO PLÁNU:

Všeobecne záväzné nariadenie MESTA Banská Bystrica č.168/2006 k schválenému Územnému plánu aglomerácie Banská Bystrica Zmeny a doplnky XII. etapa, lokalita č. 147, Centrum rekreácie a cestovného ruchu Banská Bystrica-Králiky, Územný plán sídelného útvaru Kremnica Zmeny a doplnky, Komplexné stredisko cestovného ruchu Skalka - vybraté časti

k.ú. BANSKÁ BYSTRICA

a)areál skokanských mostíkov

- zachovať vo funkčnom – priestorovom usporiadaní územia centra rekreácie a cestovného ruchu areál skokanských mostíkov

b)lyžiarsky areál

- rekonštruovať areál doplnením a rozšírením pôvodných zjazdových tratí s technickým zasnežovaním, výškovo situovaných od 790 m.n.m do 1232 m.n.m
 - postupne vybaviť lyžiarsky areál OHDZ na celkovú kapacitu 10 300 osôb/ hod. s počtom obrátok 3,25 s návrhom 1 kabínkovej lanovky, 3 sedačkových lanoviek a 6 lyžiarskych vlekov
 - v priestore dojazdov lyžiarskeho areálu uvažovať len so zariadeniami pre stravovanie a rýchle občerstvenie, komplexným servisom pre návštevníkov, službami a technickým zázemím a zariadeniami pre statickú dopravu návštevníkov.
 - uvažovať s prepojením lyžiarskeho areálu na Králikoch s komplexným strediskom cestovného ruchu Skalka prostredníctvom OHDZ a zjazdových tratí

c) bežecký areál

- zachovať funkciu bežeckého areálu vo funkčnom systéme centra rekreácie a cestovného ruchu
 - rozvojové plochy orientovať v severovýchodnom smere od súčasnej komunikácie prebiehajúcej cez bežecký areál. Na týchto plochách uvažovať s výstavbou technicko – ubytovacieho objektu, hospodárskeho objektu a prípravnou plochou pre lyžiarov
 - objekty pre jury a organizátorov zachovať pri zabezpečení všetkých hygienických noriem
 - prípravnú plochu pre lyžiarov využívať len v prípade pretekov a tréningov v zimnom období

- štartovaciu a cieľovú rovinku zachovať, nezväčšovať plochu v záujme rešpektovania ochranného pásma vodných zdrojov, zákaz výstavby objektov a zariadení
- biatlonovú strelnicu zachovať, zabezpečiť jej povrchovú

e)areál Králickej chaty

- turistickú chatu rekonštruovať, zvýšiť štandard na horský hotel a rozšíriť ubytovaciu kapacitu na cca 60 lôžok
- dobudovať športovú, rekreačnú a relaxačnú vybavenosť v okolí chaty
- presmerovať dopravné napojenie chaty cez areál skokanských mostíkov

f)chatová osada Pod Králickou chatou

- uvažovať s možnosťou rekonštrukcie podnikových zotavovní a chát pri zachovaní súčasných kapacít ubytovania cca 220 lôžok
- dobudovať lokalitu športovú vybavenosťou a rozptylovými plochami pre oddych v prírode
- skvalitniť pešie prepojenie lokality s osadou U Ruskov

g)individuálna chatová rekreácia a rekreačné bývanie na Stadle

- založenú zónu naďalej využívať pre individuálnu chatovú rekreáciu, rekreačné bývanie a výstavbu rodinných domov

h)zóna individuálnej bytovej výstavby v lokalite Jergánka

- uvažovať s urbanizáciou lokality zástavbou rodinných domov
- možnosť výstavby je podmienená lokálnym geologickým prieskumom

i)lokalita Pánska

- územie chaty riešiť ako polyfunkčnú zónu sídelného útvaru Králiky, v ktorej budú umiestnené aktivity občianskej vybavenosti, bývanie, športové zariadenia a lyžiarsky vlek s upravenými plochami pre sánkované
- vybudované futbalové ihrisko zachovať, dotvoriť ho vysokou a kríkovou zeleňou, objekt šatní rekonštruovať
- komplex futbalového ihriska dotvoriť navrhovaným parčíkom využívajúcim priestor medzi futbalovým ihriskom a miestnou obslužnou komunikáciou
- rekonštruovať šatne športovcov pri ihrisku, pri rekonštrukcii
- územie lokality „Pánska“ medzi existujúcou obslužnou komunikáciou a juhozápadnou hranicou katastrálneho územia Banskej Bystrice urbanizovať v priestore nadväzujúcom na futbalové ihrisko objektmi občianskej vybavenosti, zvyšok územia zastavať rodinnými domami.

j)lokalita Dolina

- územie lokality využiť pre rekreačno –športové aktivity, dobudovať cvičný skokanský mostík, areál vybaviť malým lyžiarskym a sánkarským vlekcom.

Majetok obce a investičné aktivity obce v posledných 5 rokoch, plánované investičné aktivity

Tabuľka č. 52 : **Majetok obce**

Obec	Celková nadobúdacia hodnota majetku obce v EUR	Celková posledná účtovná hodnota majetku v EUR k 31.12.2012
Králiky	1 821 180,94	1 055 514,16

Zdroj: obec 2014

Hodnotenie doterajšieho rozvoja hlavne zo zameraním na integrovaný prístup, vrátane popisu využitia vonkajších zdrojov, napr. EU fondov, štátneho rozpočtu, súkromné zdroje a ďalších nástrojov

Využitie EÚ zdrojov: výborné, priemerné, slabé, žiadne

Využitie štátnych zdrojov: výborné, priemerné, slabé, žiadne

Využitie iných zdrojov: výborné, priemerné, slabé, žiadne

Využitie regionálnych zdrojov (BBSK a pod.): výborné, priemerné, slabé, žiadne

2.13. Realizovaný rozvoj

Realizované investície, projekty, aktivity hlavne zo zameraním na integrovaný prístup (posledných 5 rokov).

Tabuľka č. 53: Realizované projekty v obci za posledných 5 rokov

Projekt:	Rozvoj vidieckeho územia Banskobystrického geomontánneho parku prístupom LEADER
Podporil:	PRV opatrenie 3.5.
Rok:	2009
Rozpočet:	91 906 €
Projekt:	Rekonštrukcia „ Cesta do Pernerov“
Podporil:	Príspevok - Pôdohospodárska platobná agentúra
Rok:	2010
Rozpočet:	381.530,22 €
Projekt:	Prevencia kriminality a ochrana majetku v obci Králiky
Podporil:	Príspevok zo ŠR
Rok:	2011
Rozpočet:	3.150,- €
Projekt:	Revitalizácia priestoru pred budovou obecného úradu – 1. etapa
Podporil:	Príspevok z environmentálneho fondu
Rok:	2012
Rozpočet:	3.675,- €
Projekt:	Zvyšovanie energetickej hospodárnosti v ZŠ – Výmena okien v Základnej škole v obci Králiky
Podporil:	Príspevok - Banskobystrický samosprávny kraj
Rok:	2012
Rozpočet:	1.286,18 €
Projekt:	Stredisko CR Králiky
Podporil:	Príspevok - Ministerstvo pôdohospodárstva a rozvoja vidieka
Rok:	2012
Rozpočet:	73.883,69 €
Projekt:	Revitalizácia verejného priestranstva pre zlepšenie životného prostredia v obci
Podporil:	Príspevok z environmentálneho fondu
Rok:	2013
Rozpočet:	5.520,- €
Projekt:	Stredisko CR Králiky
Podporil:	Príspevok – Ministerstvo pôdohospodárstva a rozvoja vidieka
Rok:	2013
Rozpočet:	60.000,- €

Zdroj: obec 2014

2.14 Finančná analýza

DOMÁCE ZDROJE		
Názov obce	Králiky	
Zdroje	Rok	Štátne zdroje (z Ministerstva financií)
Podielové dane z daní právnických osôb	2011	122.989,53 €
	2012	131.529,23 €
	2013	134.138,68 €
Podielové dane z daní fyzických osôb	2011	
	2012	
	2013	
Cestná daň	2011	
	2012	
	2013	
Dotácia na samosprávne funkcie obcí	2011	398.196,10 €
	2012	105.683,65 €
	2013	161.861,96 €
Iné štátne zdroje (Štátne fondy, Pro Slovakia, POD...)	2011	
	2012	
	2013	
Štátne zdroje spolu:	2011	521.185,63 €
	2012	237.212,88 €
	2013	296.000,64 €
Zdroje	Rok	
Daň z nehnuteľností fyzických osôb a právnických osôb	2011	17.582,85 €
	2012	20.172,69 €
	2013	21.658,80 €
Miestne poplatky (za smeti, alkohol, psy, verejné priestranstvá, znečistenie prostredia ...)	2011	13.380,24 €
	2012	14.461,28 €
	2013	14.019,11 €
Správne poplatky (vydávanie povolení, rozhodnutí, overovanie...)	2011	1.422,- €
	2012	1.954,- €
	2013	1.093,- €
Zdroje z predaja a prenájmu	2011	
	2012	
	2013	
Zdroje z podnikateľskej činnosti obce (z podnikov zab. obcou)	2011	
	2012	
	2013	
Obecné zdroje spolu:	2011	32.385,09 €
	2012	36.587,97 €
	2013	36.770,91 €
Zdroje	Rok	
Dary a sponzorstvá (Dar z SPP za plynofikáciu)	2011	
	2012	
	2013	
DOMÁCE ZDROJE SPOLU:	2011	553 570,72 €
	2012	273 800,85 €
	2013	332 771,55 €

Zdroj: obec2014

ZAHRANIČNÉ ZDROJE	
Obec	Králiky
Rok	Tendre a výzvy
2011	0
2012	0
2013	0
Rok	Fondy EÚ
2011	60 000
2012	60000
2013	60 000
Rok	Bilaterálna spolupráca
2011	0
2012	0
2013	0
Rok	Iné zahraničné zdroje
2011	0
2012	0
2013	0
ZAHRANIČNÉ ZDROJE SPOLU:	
2011	60 000
2012	60 000
2013	60 000
ZDROJE POUŽITÉ NA ROZVOJ / z domácich a zahraničných zdrojov spolu / :	
2011	619 570,72 €
2012	333 800,85 €
2013	398 771,55 €

Zdroj: obec 2014

3. SWOT ANALÝZA

3.1. SWOT – analýza vnútorná (s verejnosťou)

Králiky

SILNÉ STRÁNKY	SLABÉ STRÁNKY
<ul style="list-style-type: none"> • Pekná príroda a okolie • CHKO Králická tiesňava • Králické vodopády • Výborné terény na lyžovanie a turistiku • Blízkosť mesta • Zdroje kvalitnej pitnej vody • Územný plán • Veľký kultúrny dom • Futbalový štadión • Futbalový oddiel • Dom smútku • Obecná pálenica • Ložisko pieskovca - ťažba aj spracovanie • Vybudované lyžiarske stredisko s vlekmí a lanovkou • Mostíky, strelnica, bežecký areál • Dobré snehové podmienky • Servis lyží • Možnosti pre horolezectvo • Chov koní • Jazdecký oddiel • Škola (1.-4. ročník) a škôlka v peknom prostredí • Zbor pre občianske záležitosti • Spoločné akcie (Mikuláš, karneval, lyžiarske preteky, MDD s vysokou účasťou) • Športové a kultúrne podujatia (záprahy, country bál, futbalový turnaj na Annu) • Knižnica • Obecné pasienky • Ubytovanie na súkromí (cca4) • Prísťahovávanie mladých ľudí – rast počtu obyvateľstva • Rozvoj bývania – nové lokality • Rozpracované projekty – zateplenie OcÚ, rekonštrukcia Domu smútku, Program obnovy dediny • Upravené predzáhradky • Mladí ľudia naklonení rozvoju • Ochota obyvateľstva prispieť k úprave verejného priestranstva • Ochota obyvateľstva poskytovať služby turistom • Zväz poľovníkov (Podlavice) • Hubárstvo a zber liečivých rastlín • Organizovanie mladých – Jánske ohne • Možnosti sezónneho brigádovania pre mladých – pri akciách, na vlekoch a pod. • Stolárska dielňa • Lobby bar • Benková kaviareň - espresso • Celoslovenské súťaže (Euroloped Biela Stopa, zimný cyklokros) 	<ul style="list-style-type: none"> • Chýbajúca klubová činnosť • Zaniknuté tradície, remeslá – spracovanie vlny, ovčiarstvo, kapce • Žiadna kanalizácia • Chýbajúca čistička odpadových vôd • Ovzdušie - vykurovanie tuhým palivom • Chýba pošta a novinový stánok • Nestrážené parkovisko • Chýbajúce osvetlenie v obci – Greškova, cesta k areálu, Dzúrová • Chýbajúce chodníky, príjazdové komunikácie, pešie cesty, oddychové zóny • Rozbité chatky pri jazdeckom areáli • Ťažký dopravný prístup v zime – Greškova, cesta ku areálu, Dzúrová • Dochádzka za prácou mimo obec • Slabé využitie kultúrneho domu • Medziľudské vzťahy • Nezáujem občanov o veci verejné • Slabá spolupráca občanov a poslancov • Zaniknuté združenia občanov – napr. Zväz žien, hasiči

<ul style="list-style-type: none"> • Králická slivovica • Nový „Králický penzión“ • Zväz dôchodcov • Web stránka obce a podnikateľov, veľa fanúšikov na sociálnych sieťach • Občianske združenie Králická tiesňava • Finančné prostriedky z ROP na propagáciu obce • Ski lift a Ice camp v lyžiarskom areáli, lanovka • Svojpomocne obnovený kostol • Polyfunkčné ihrisko s umelou trávou • Biomasa • Výborné výsledky – veľmi nízka kriminalita • Nežije tu rómske obyvateľstvo 	
PRÍLEŽITOSTI	RIZIKÁ
<ul style="list-style-type: none"> • Pokračovať v činnosti jazdeckého oddielu a ustajnenia koní • Zrekonštruovať / obnoviť chatky pri jazdeckom areáli a využívať ich pre účely cestovného ruchu • Predaj domácich produktov - využitie nadprodukcie ako lokálne bio produkty • Zriadiť chovnú stanicu pre ovce • Poskytovať ubytovanie v súkromí • Pokračovať v budovaní strediska cestov. ruchu • Dokončiť prístupovú cestu – časť Kiar • Vybudovať náučné chodníky a piknikové miesta • Organizovať výmenné pobyty (spolupráca horských regiónov s nížinnými, resp. s kúpeľnými) • Otvoriť požičovňu horských bicyklov • Rozvíjať a zachovávať tradície • Skvalitniť psie záprahy • Využiť kultúrny dom • Využiť obchodné priestory – Bemo • Upraviť verejné a centrálné priestranstvá obce • Vytvárať nové pracovné príležitosti • Rozvoj ľudského potenciálu • Riešiť problém opustených domov • Založiť detský súbor, divadelný súbor • Využiť možnosť vybudovania sociálneho bývania pre občanov v priestoroch kultúrneho domu • Rozvoj ovčiarstva • Vybudovať kryté športovisko / športová hala, masáže... • Zriadiť požičovňu športových potrieb • Skrášliť autobusové zastávky • Prepojenie sedačkovou lanovkou až na Skalku • Obnova slivkových sádov, vytvorenie miestneho produktu cestovného ruchu – slivkovej cesty – ochutnávky slivkových koláčov, slivovice • Budovať náučno - poznávacie chodníky a ich prepojenie na región • Rozvoj agroturistiky • Vlastná značka miestnych produktov • Sociálne byty • Revitalizácia pasienkov • Vybudovanie infraštruktúry pre ubytovacie zariadenia (cesta, inžinierske siete, parkoviská, kanalizácia, ČOV, chodníky, zásobovacie komunikácie, miestne komunikácie) • Zriadiť klubovňu pre mladých u Bema 	<ul style="list-style-type: none"> • Záťaž miestnych komunikácií rastúcim turizmom • Umiestnenie ekologicky závadnej výroby • Zdevastovanie prírodného prostredia • Odchod investorov • Nedostatok snehovej pokrývky

3.2. SWOT ANALÝZA vonkajšia (AUDIT zdrojov)

SILNÉ STRÁNKY	SLABÉ STRÁNKY
<ul style="list-style-type: none"> obec je súčasťou Mikroregiónu Kremnické vrchy - východ priateľské spolunažívanie miestnych ľudí s okolitých obcí (založenie Mikroregiónu Kremnické vrchy východ – MR KVV) obec je súčasťou verejnosúkromného partnerstva obcí s realizáciou rozvoja prístupom LEADER (VSP Banskobystrický geomontánny park) budovanie produktu cest. ruchu v regióne mesta Banská Bystrica Banskobystrický geopark (BB geopark) veľmi pekná a atraktívna krajina čistá a zdravá krajina (čistý vzduch, voda, pôda) vyvážená krajinná štruktúra dramatický a zaujímavý reliéf veľké množstvo vyhládok na krajinu aj široké okolie výhodná (optimálna) dostupnosť a poloha vzhľadom na krajské mesto iniciatívna samospráva prírodné zázemie pre rozvoj cest. ruchu, športových aktivít (zimné športy – zjazd, behy, skoky; letné – turistika, jazdectvo, cykloturistika), chalupníctvo, horolezectvo kultúrno-historický potenciál kultúrne a historické zázemie pre konanie spoločenských akcií (fašiangy, pečenie koláčov atď.) nedostatok ubytovacích kapacít relatívne kvalitné životné prostredie a z toho vyplývajúca dobrá kvalita prírodných podmienok pre existenciu trvalej zelene voľná pracovná sila - možnosť rekvalifikácie do oblasti realizácie a údržby zelene, možnosť vytvoriť jedno spoločné pracovisko pre celý mikroregión prísunom nových obyvateľov z mesta Banská Bystrica (väčšinou mladí ľudia) sa zvyšuje vzdelanostný potenciál v území a je predpoklad stále rastúceho záujmu o kvalitné obytné prostredie zvyšujúce sa požiadavky na oddych v peknom prostredí nielen zo strany turistov, ale aj domácich obyvateľov dostatok vody vo verejnom vodovode aj pre rozvoj obce dobrá kvalita pitnej vody poloha spádovom území Banskej Bystrice s dostupnosťou nadštandardnej dopravnej infraštruktúry existencia turistických trás a vybudovaných lyžiarskych tratí 	<ul style="list-style-type: none"> nedostatočný objem poskytovaných doplnkových služieb v cestovnom ruchu (požičovne športových potrieb, úschovne ruksakov pre bežkárov) v návaznosti na MR KVV nedostatok organizovaných aktivít pre návštevníkov v návaznosti na MR KVV nedostatočné značenie turistických chodníkov a cyklotrás absencia jednotného informačného systému absencia spoločného produktu CR v návaznosti na MKVV a BB geopark slabá propagácia obce v rámci MR KVV navonok (vo vzťahu k potenciálnym návštevníkom a cest. kanceláriám) technické objekty a plochy, ktoré znehodnocujú krajinný obraz záhradkárské osady a kameňolomy narušujúce krajinný obraz čierne skládky TKO nedostatočne využitý potenciál krajiny pre rekreáciu a turistiku nekvalitné hospodárske využitie nízka kvalita prístupových a miestnych komunikácií neupravené verejné priestranstvá chátrajúce objekty ľudovej architektúry nevhodné objemové a tvaroslovné riešenie objektov občianskej vybavenosti chýbajúca infraštruktúra (kanalizácia, ČOV) nedostatočné odvodnenie územia existujúce závady (vzdušné vedenia, stožiarové trafostanice, čierne skládky tuhého komunálneho odpadu) malá väzba na tradíciu a históriu obcí, absencia múzeí o tradíciách a histórii obcí nedostatočná vybavenosť, chýba inf. centrum a jednotný informačný systém v rámci mikroregiónu nevyhovujúce sklonové pomery komunikácií (strmé stúpania) aj nedostatočné šírky vozoviek, chýbajúce chodníky v obciach (najmä v súbehu s vozidlami komunikáciami) nedostatočné komunikačné spojenia medzi obcami MR navzájom, vrátane prepojenia verejnou hromadnou dopravou kolízne miesta na komunikáciách chýbajú umelecké remeslá vo väzbe na tradície terén limitujúci ďalší rozvoj obce chýba vopred stanovená koncepcia riešenia zelene v sídle potreba obnovy obecných budov chýba odborný potenciál na realizáciu a následnú údržbu jestvujúcich plôch jestvujúca zeleň je poškodzovaná (vandalizmus)

	<ul style="list-style-type: none"> • neekonomické verejné osvetlenie časti Grešková • zastaraný rozhlas • nevhodná druhová skladba drevín (nerešpektovanie biologických vlastností drevín a ich vhodnosti do daného prostredia) • nezáujem občanov o životné prostredie (často pramení nie z nevedomosti, ale skôr zo súčasnej sociálno-ekonomickej situácie) • nedostatok parkovacích priestorov - ničí sa jestvujúca zeleň • neudržiavané plochy zarastené burinami (produkcia alergénov, šírenie invázných organizmov) • narušená urbanistická aj architektonická pôvodná štruktúra a s tým súvisiace nevhodné úpravy predzáhradiek • snaha napodobňovať mestský životný štýl vrátane charakteru stavieb a úpravy ich okolia • vnášanie cudzokrajných drevín • absentujúce čistenie odpadových vôd vo všetkých obciach MR • nevyhovujúca kvalita vody v povrchových tokoch • zlá kvalita extravilánových ciest aj miestnych komunikácií /vrátane ich nízkej estetickej úrovne) • znehodnotený časti krajiny znižujú jej potenciál pre rozvoj rekreácie (nerekultivované kameňolomy, poľnohospodárske areály ...) • nezáujem občanov o veci verejné, čím krajina jednoznačne je. (Čo nie je moje to ma netrápi. Smetiská na okraji obcí, neupravené potoky ...) • podceňovanie nutnosti spolupráce s odborníkmi s oblasti krajinskej ekológie a plánovania. • nedostatočná osveťa • chýba odborný potenciál v obci (návrhy, realizácia, údržba) • chýba osveťa, výchova pre všetky vekové skupiny • možnosť zdevastovania prostredia vandalizmom • nedôsledná legislatívna podpora (neexistuje zákon o zeleni) • limitujúce prírodné podmienky pre výber vhodných drevín (nadmorská výška sa pohybuje od 410 do 1000 m n. m.) • limitované technické podmienky pre výsadbu drevín vzhľadom na nadzemné a podzemné inžinierska siete, najmä v centre obcí • výsadba drevín bez znalostí ich klimatických a stanovištných požiadaviek a rastových parametrov • zanedbanie úpravy turistických chodníkov a cykloturistických trás, kultúrno-historických pamiatok • absencia komunikácie a spolupráce medzi podnikateľskými subjektmi navzájom a z toho vyplývajúca nejednotnosť produktu cest. ruchu, slabá propagácia v náväznosti na MKVV, nedostatočná štruktúra poskytovaných služieb
--	--

PRÍLEŽITOSTI	RIZIKÁ
<ul style="list-style-type: none"> • pripraviť komplexný produkt cestovného ruchu v spolupráci s obcami mikroregiónu KVV • rozšíriť sieť doplnkových služieb: požičovne športových potrieb, organizované podujatia pre návštevníkov • efektívnejšia propagácia obce (aj vo vzťahu k obyvateľom Banskej Bystrice) • zlepšiť komunikáciu medzi podnikateľmi v oblasti cestovného ruchu • najväčšiu vekovú skupinu SR tvorí obyvateľstvo vo veku 0-19 a 20-39 rokov – zamerať ponuku MR na tento segment • najvyšší počet zamestnaných v Banskobystrickom kraji je v odvetví priemyslu – potenciálny segment – únik k zdravému životnému prostrediu • rast počtu dovolenkujúceho obyvateľstva - potenciál pre chalupárstvo v obci • možnosti internetizácie obce, ponuka produktu cest. ruchu cez internet, www stránka • software v oblasti ubytovania, skladovej, výrobnnej prevádzky – úspora času, pracovných síl • zasnežovacie mechanizmy, moderné osobné horské dopravné zariadenia • netradičné a extenzívne poľnohospodárstvo (pestovanie liečivých rastlín, malé agrofarmy..) • využiť tradície a znalosti predkov pri hospodárskom využití územia • lesné hospodárstvo a poľovníctvo • bývanie (blízkosť krajského mesta) • obnova tradičných remesiel • prepojiť poľnohospodárstvo a lesné hospodárstvo s obnovou tradičných remesiel (výroba dreveného riadu, tradičné spracovanie ľanu, konope ...) • prepojiť hospodárske využitie územia s rozvojom rekreácie a turistiky (zoologické záhrady hospodárskych zvierat, hipoturistika, výroba kulinárskych špecialít ...) • zapojiť tradície, minulosť a ľudové zvyky pri rozvoji rekreácie a turistiky • možnosti zimnej rekreácie (zjazdové a bežkárske lyžovanie) • možnosti tradičnej letnej rekreácie spojenej s prírodnými, krajinárskymi a kultúrnymi hodnotami územia (auto-, cyklo-, pešia turistika, poznávací turistika, zber lesných plodov) • možnosti vidieckej rekreácie • možnosti rozvoja netradičných športov a rekreačných činností (skalolezenie, lukostreľba). • rozvíjať začaté aktivity (práca s obyvateľstvom, osвета, výchova) • využiť vhodné voľné plochy, preluky a 	<ul style="list-style-type: none"> • rast nezamestnanosti – menej finančných prostriedkov vynaložených na dovolenku • rast spotrebiteľských cien, v oblasti rekreácie a kultúry, rast cien ubytovacích služieb, stravovacích- pokles výdavkov na cestovný ruch • rast cien dovolenky – môže sa prejaviť znížením počtu účastníkov cestovného ruchu • nedostatok finančných prostriedkov • neúnosný rozvoj motorovej dopravy a jeho tlak na prírodné a životné prostredie • nevyvážený rozvoj určitých aktivít v území na úkor iných (napr. nekontrolovateľný rozvoj výstavby versus rozvoj rekreácie). • znehodnotené časti krajiny znižujú jej potenciál pre rozvoj rekreácie (nerekultúrované kameňolomy, poľnohospodárske areály ...) • nezáujem občanov o veci verejné, čím krajina jednoznačne je

<p>jestvujúce plochy zelene na skvalitnenie okolia</p> <ul style="list-style-type: none">• nadviazať na regionálne tradície pestovania okrasných drevín a kvetov a tradičné úpravy• možnosť využiť voľnú pracovnú silu na rekvalifikácie pre oblasť zelene a prispieť tak k zvýšeniu zamestnanosti v regióne• využiť verejnoprospešných pracovníkov na niektoré činnosti v oblasti údržby zelene (kosenie trávnikov, príprava pozemkov)• využiť ovocné stromy okrem estetiky aj pre finančné zhodnotenie (pálenica, sušiareň)• povzbudiť obyvateľov k súťaživosti o kvalitné obytné prostredie (najkrajšie okno, najkrajšia predzáhradka)• pri výsadbách ovocných stromov sa vrátiť k vysokokmenným tvarom, ktoré vhodnejšie začlenia obec do okolia realizácia princípov permakultúry	
---	--

4. HODNOTENIE

4.1. Hlavné smery rozvoja obce (v širších súvislostiach)

POTENCIÁL OBCE PRE TRVALO UDRŽATEĽNÝ ROZVOJ

VÝHODY A NEVÝHODY OBCE Z HĽADISKA POLOHY V REGIÓNE

1. VÝHODY Z HĽADISKA POLOHY:

Obec sa nachádza v rekreačnom území, čo zlepšuje dostupnosť do obce ako aj frekvenciu spojov hromadnej dopravy. Obec sa nachádza v území s bohatými prírodnými hodnotami s predpokladmi rozvoja.

- Poloha v spádovom území krajského mesta Banskej Bystrice s dostupnosťou nadštandardnej dopravnej infraštruktúry. Mestá Banská Bystrica a Zvolen plnia pre záujmové územie funkciu sídiel s vyššou občianskou vybavenosťou a aj funkciu centier zamestnanosti.
- Zvolenská kotlina je ťažiskovým dopravným priestorom Slovenska, v ktorom sa križujú medzinárodné / celoštátne významné diaľkové ťahy v smere: západ - východ a sever - juh
- V priestore Banská Bystrica – Zvolen je letisko Tri Duby (Sliač).
- Územím prechádza železničná trať Banská Bystrica – Červená Skala – Margecany, prepájajúca ŽSR s európskou železničnou sieťou.
- Atraktívna krajina, vyvážená krajinná štruktúra, dramatický a zaujímavý reliéf.
- V území sa nachádzajú strediská cestovného ruchu nadregionálneho, celoštátneho až medzinárodného významu s perspektívami ďalšieho rozvoja.
- Významné kúpeľníctvo a zázemie zdravotnej a kúpeľnej turistiky v neďalekom okolí mikroregiónu.

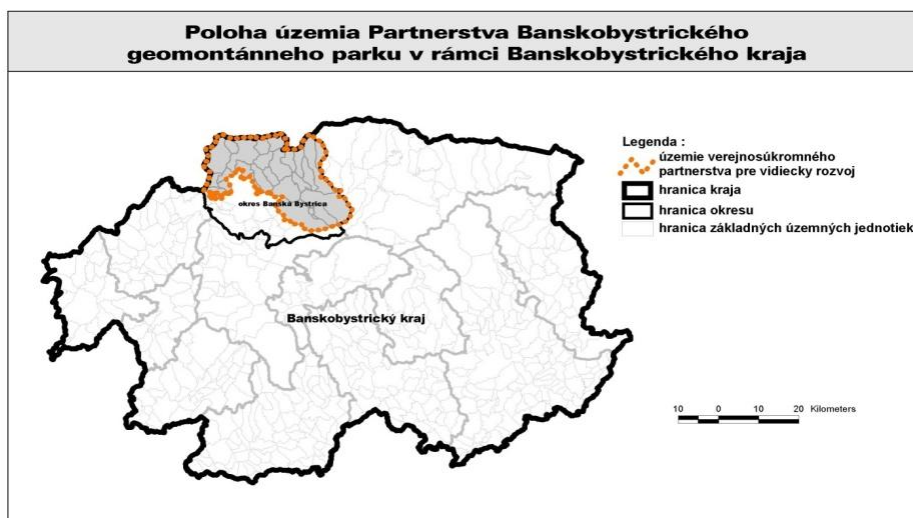
Miestni obyvatelia vidia z hľadiska polohy a lokality obce:

VÝHODY:

- Poloha obce v blízkosti mesta Banská Bystrica
- Rozvoj obce v okolí katastra možný v k. ú. mesta BB (spoločný územný plán)
- Dostupnosť za prácou do miest Banská Bystrica a Zvolen je priaznivá
- Existencia vodných zdrojov
- Obec je členom verejno-súkromného partnerstva Banskobystrický geomontánny park, v rámci ktorého realizuje aj regionálny rozvoj prístupom LEADER s dopadom na rozvoj obce už od roku 2009.

Najdôležitejšou komparatívnou výhodou je existencia vybudovaných rekreačných zariadení, terénov a trás.

Ďalšou významnou komparatívnou výhodou je samotné budovanie Banskobystrického geoparku. Územie disponuje takým potenciálom, ktorý ho zvýhodňuje oproti ostatným územiám práve v existujúcej primárnej ponuke, ktorú územie partnerstva poskytuje.



2. NEVÝHODY Z HĽADISKA POLOHY:

- Obec je prejazdná a priechodná do rekreačného celku v k. ú. mesta Banská Bystrica, čo zaťažuje obec dopravou a vplyvmi na kvalitu životného prostredia

- Obec má mimoriadne malý kataster, ktorý obmedzuje rozvoj obce
- Poloha územia v blízkosti krajského mesta eliminuje záujem obyvateľov o vnútorný spoločenský život v území.

Miestni obyvatelia vidia z hľadiska polohy a lokality obce

NEVÝHODY:

Rekreačná obec s územnými obmedzeniami bez ekonomických a sociálnych výhod s vysokým stupňom zaťaženia turistickou dopravou.

POTENCIÁL PRE TRVALO UDRŽATEĽNÝ ROZVOJ

Prírodné zdroje

- Atraktívne prírodné prostredie, s prírodou nepoznačenou priemyselnou výrobou dáva predpoklady na rozvoj všetkých foriem cestovného ruchu a turistiky. Banskú minulosť územia je možné využiť v rámci cestovného ruchu ako súčasť Banskobystrického geomontánneho parku.
- Menej vhodné podmienky pre intenzívnu poľnohospodársku výrobu dávajú predpoklady pre rozširovanie tradičného horského poľnohospodárstva (salašníctvo, chov koní, včelárstvo, ovocinárstvo, pestovanie liečivých rastlín ...), s čím súvisia možnosti využitia pre agroturistiku.
- Lesný pôdny fond poskytujúci drevnú surovinu na výrobky z dreva, stavebný materiál a pre energetické využitie. Lesy s bohatým zastúpením lesnej zveri podmieňujú rozvoj poľovníctva.

Ľudský potenciál

- Aktivizácia obyvateľov a zvýšenie ich záujmu o veci verejné.
- Využitie zručností ľudí vo všetkých oblastiach poľnohospodárstva, v lesnom hospodárstve, v spracovaní drevnej suroviny a v remeselnej výrobe.
- Zaškolenie najmä mladých ľudí v poskytovaní služieb v cestovnom ruchu. Kvalitné a profesionálne služby sú základom úspechu v rozvoji všetkých druhov turizmu a rekreácie.
- Oživenie ľudových tradícií a zvyklostí, ktoré v uplynulých 50-tich rokoch takmer úplne zanikli, v objektoch ľudovej architektúry zriadenie expozícií ľudových tradícií, bývania a histórie jednotlivých obcí ale i mikroregiónu.
- Rozšírenie podnikateľských aktivít – v poľnohospodárstve a lesnom hospodárstve, drevospracujúcich a potravinárskych remeslách, v tradičných ľudových remeslách, v službách pre rekreáciu a turizmus, v poľovníctve a doprave.
- Založenie, resp. obnovenie tradície trhov, jarmokov, kultúrnych festivalov a športových súťaží spoločne s obcami iných mikroregiónov, resp. udržanie a rozširovanie už existujúcich kultúrnych podujatí a aktivít.
- Vybudovanie cyklotrasy vedúcej všetkými atraktívnymi miestami mikroregiónu a spájajúcej všetky obce mikroregiónu.

Odstránenie nedostatkov, ktoré brzdia rozvoj mikroregiónu

- Vybudovanie chýbajúcej technickej infraštruktúry v čo najkratšom čase. Využiť k tomu všetky dostupné možnosti získavania finančných prostriedkov z podporných zdrojov EÚ, prípadne zo Štátneho fondu životného prostredia.
- Zabezpečenie protipovodňovej ochrany územia.
- Rozšírenie siete zariadení sociálnej infraštruktúry o zložky, ktoré obohatia ponuku pre obyvateľov i návštevníkov.
- Vytvorenie nových pracovných príležitostí, ktoré pozdvihnú ekonomickú silu mikroregiónu, čo sa následne prejaví v priaznivejšom demografickom vývoji obcí, rozvoji sociálnej infraštruktúry obcí, v lepšej údržbe domového fondu i verejných priestranstiev.
- Vybudovanie ubytovacích a stravovacích kapacít, predovšetkým s využitím existujúcich objektov po ich rekonštrukcii. Systém založiť na malokapacitnom rodinnom a penziónovom spôsobe ubytovania a stravovania.
- Vybudovanie nových turistických a cykloturistických trás, odpočinkových, vyhliadkových a orientačných miest pre turistov.
- Vybudovanie informačného centra mikroregiónu s poskytovaním komplexných služieb, s prípadným spojením s cestovnou kanceláriou a s prepojením na celoštátny a medzinárodný informačný systém cestovného ruchu. Zlepšenie propagácie jednotlivých obcí a celého mikroregiónu.
- Zvýšenie osvetu obyvateľstva prostredníctvom miestnych novín a informačných tabúl.

Identifikované problémy z hľadiska širších vzťahov:

- nekoordinovaný rozvoj obce s mikroregiónom

- nedostatočná ekonomická stabilita
- nízka aktivita verejnosti na prospechu a rozvoji obce
- slabá podpora verejnoprospešných a ekonomických aktivít
- izolovaný rozvoj podnikania, nezáujem o spoluprácu s obcou a nezainteresovanosť na jej prospechu
- nedostatočné profesionálne zázemie pre zabezpečovanie rozvoja (životné prostredie, miestny rozvoj a iné)- obmedzený výkon samosprávy
- znehodnocované krajinné prostredie turizmom
- nedostatočná návštevnosť a obsadenosť lôžok
- zaťaženie územia nárazovým nekoordinovaným turizmom
- nedostatočné príjmy do obecného rozpočtu

Pričiny:

vnútorné

- nedostatok spolupráce medzi obcami, absentujú spoločné investície obcí, regulovaný cestovný ruch, účinná ochrana ŽP, spoločná sociálna politika, spoločný manažment a vyhľadávanie podporných zdrojov
- slabá spolupráca s podnikateľskou a občianskou verejnosťou
- nedôvera a nezáujem občanov, nízka angažovanosť občanov na veciach verejných a rozvoji obce
- nedostatočné malé a stredné podnikanie a malá ponuka služieb
- nedostatočné využitie existujúcich zdrojov, prírodných, ľudských
- neukončená technická vybavenosť
- nízka informovanosť verejnosti
- chýbajúci imidž a marketing územia

vonkajšie

- nedostatok finančných prostriedkov a existenčné problémy, dopady hospodárskej (finančnej) krízy
- podnikatelia sú ekonomicky nezávislí na rozhodnutiach obce a jej profitu (daňová politika)
- nízka podpora zo strany štátu, nedostatok podporných programov pre rozvoj a ťažký prístup k podpore
- tlak investícií zvonku na úkor domáceho prostredia (kto má peniaze ovplyvňuje rozhodovanie)
- nepriaznivé podnikateľské prostredie malému a strednému podnikaniu
- rozhodovanie z centrálnej úrovne bez účasti obcí (štátna správa, štátne cesty a i.)

STRATEGICKÁ A PROGRAMOVÁ ČASŤ

Strategická a Programová časť obsahuje :

1. zoznam opatrení a aktivít na zabezpečenie realizácie programu hospodárskeho a sociálneho rozvoja obce,
2. inštitucionálne zabezpečenie a organizačné zabezpečenie realizácie programu hospodárskeho a sociálneho rozvoja obce,
3. finančné zabezpečenie jednotlivých opatrení a aktivít, inštitucionálnej a organizačnej stránky realizácie programu hospodárskeho a sociálneho rozvoja obce,
4. systém monitorovania a hodnotenia plnenia programu hospodárskeho a sociálneho rozvoja obce s ustanovením merateľných ukazovateľov,
5. časový harmonogram realizácie programu hospodárskeho a sociálneho rozvoja obce.

Program hospodárskeho a sociálneho rozvoja obce a jeho aktualizáciu schvaľuje obecné zastupiteľstvo.

Schválenie programu hospodárskeho a sociálneho rozvoja obce a príslušnej územnoplánovacej dokumentácie, ak jej spracovanie vyžaduje osobitný predpis, je podmienkou na predloženie žiadosti obce o poskytnutie finančného príspevku zo štátneho rozpočtu a z doplnkových zdrojov podľa § 4 ods. 2 zák. č. 539/2008 Z.z.

Vízia (dlhodobá):

Chceme dosiahnuť trvaloudržateľný rozvoj obce v zdravom prostredí s pozdvihnutím životnej úrovne obyvateľstva cestou budovania občianskej komunity a rozvojom cestovného ruchu nielen cestou budovania prímestskej zóny rekreácie ale aj dobudovaním strediska medzinárodného cestovného ruchu

Rozvinutým cestovným ruchom v čistom prostredí s kvalitným bývaním pre domácich obyvateľov chceme podporiť aktivity, ktoré k nám prinesú peniaze a pracovné príležitosti.

Vízia s dlhodobým časovým horizontom má v podstate nemenný charakter od roku 2005 kedy bola pomenovaná akčnou plánovacou skupinou počas prípravy I. verzie PHSR na roky 2004-2007 a 2007-2013. Počas uplynulého obdobia v rozvoji obce nedošlo k takým celospoločenským zmenám a lokálnym zmenám, že by to vyvolalo tak závažný obrat v smerovaní rozvoja oproti roku 2007. Počas obdobia realizácie programu rozvoja do roku 2013 neprešla obec takou výraznou zmenou, ktorá by ovplyvnila základné smerovanie rozvoja obce aj v budúcom období do roku 2020.

Programovanie a tvorba strategických cieľov.



1. STRATEGICKÝ CIEĽ A OPATRENIA (plánovacie obdobie 2014 – 2020)

Strategický cieľ 2014 – 2020

Zvýšením atraktivity horského rekreačného strediska, rozšírením a skvalitnením služieb a vybudovaním komunitného prostredia dosiahnuť zlepšenie ekonomickej a sociálnej situácie v obci Králiky

Špecifické ciele a opatrenia

číslo	Špecifický cieľ	
	č.	Opatrenie
1	Zlepšenie príjmov z cestovného ruchu zvýšením návštevnosti obce, tvorbou produktov a služieb a tvorbou pracovných príležitostí	
	1	Zlepšiť podmienky pre rozvoj podnikania a zvýšenie atraktivity obce ako horského strediska cestovného ruchu
	2	Budovať podnikateľské prostredie v službách cestovného ruchu, remeslách a iných hospodárskych činnostiach
2	Dobudovanie a modernizácia služieb obyvateľstvu a udržanie kvality životného prostredia	
	1	Zlepšiť podmienky pre bývanie a služby obyvateľstvu
	2	Zvýšiť kvalitu životného prostredia obce a zlepšiť starostlivosť o krajinu
3	Zvýšenie kvality ľudského kapitálu a zlepšenie účasti ľudí na pracovnom trhu	
	1	Zvýšiť schopnosť obyvateľov uplatniť sa na trhu práce v cestovnom ruchu a budovať miestnu komunitu

STRATEGICKÝ CIEĽ	Zvýšením atraktivity horského rekreačného strediska, rozšírením a skvalitnením služieb a vybudovaním komunitného prostredia dosiahnuť zlepšenie ekonomickej a sociálnej situácie v obci Králiky
PRIORITA	EKONOMICKÝ ROZVOJ
ŠPECIFICKÝ CIEĽ	1. Zlepšenie príjmov z cestovného ruchu zvýšením návštevnosti obce, tvorbou produktov a služieb a tvorbou pracovných príležitostí
OPATRENIE	1.1. Zlepšiť podmienky pre rozvoj podnikania a zvýšenie atraktivity obce ako horského strediska cestovného ruchu
AKTIVITY	<ul style="list-style-type: none"> • realizácia obnovy obce v duchu Programu obnovy dediny • aktivity na záchranu architektonických hodnôt a obnovu ulice a verejných priestorov (projekt obnovy dediny, architektonické a urbanistické štúdie, design vidieckeho priestoru apod.) • zachovávanie tradičného obrazu dediny (význam horského turistického miesta, tradičný obraz typickej cestnej zástavby, pôvodná architektúra, krajina, pôvodná zeleň apod.) • obnova stavebného potenciálu obce a podpora multifunkčného využitia obecného nehnuteľného majetku (MŠ, obecný úrad a kultúrny dom, objekty verejného života a iné) • obnova kultúrnych a prírodných pamiatok, obnova architektonických, technických pamiatok, pamätihodností obce a iných objektov s miestnou kultúrnou hodnotou (historické budovy, kaplnky, zvonice, sakrálne stavby, pamätníky atď.) • príprava architektonických riešení verejných priestranstiev, drobná architektúra oddychových zón • obnova, rekonštrukcia, úprava, údržba a budovanie verejných priestranstiev (oporný múr, terénne úpravy, detské ihriská, oddychové zóny s lavičkami, zeleň, cintoríny, oplotenia, spoločenské a kultúrne priestory, pietne miesta a pod.) • zavádzanie informačných a komunikačných technológií a zvyšovanie úrovne elektronizácie cestovného ruchu (web portál, info kiosky apod.) • rozšírenie prístupnosti, využívania a kvality informačných a komunikačných technológií (IKT) - aktivity na zlepšenie signálu mobilných operátorov a prístupu k internetu • aktualizácia a modernizácia web stránky obce • tvorba marketingových stratégií a koncepcií • zriadenie a prevádzkovanie webovej stránky a zaradenie do regionálnych a národných portálov (cestovný ruch, trh práce, samospráva a iné) • budovanie jednotného vnútorného a vonkajšieho informačného systému vo väzbe na región • podpora marketingových aktivít pre investorov • podpora získavania informácií a skúseností manažmentu obce a jej partnerov (aktívna účasť na výstavách, študijných cestách, workshopoch a pod.)

- podpora medzikomunitnej a medzinárodnej spolupráce (spoločné projekty, výmenné pobyty a pod.)
- vzdelávacie a informačné akcie, výmenné návštevy podnikov, poradenské služby, spolupráca – zameranie na zavádzanie inovácií, zlepšovanie výkonnosti podnikov, prenos vedomostí v oblasti vidieckeho cestovného ruchu
- podpora rozvoja cestovného ruchu a aktivity na podporu tvorby ponuky pre turistu (združenia, stretnutia, stratégie, koncepcia CR, tvorba produktov, ponuka služieb, spolupráca, propagácia, apod.)
- aktivity marketingu a propagácie strediska CR ale aj vidieckeho cestovného ruchu, agroturistiky, rekreačnej turistiky horského a podhorského typu okolitých obcí (propagačné materiály, web stránky o obci a mikroregión, miestne príbehy a povesti a pod.),
- budovanie a rekonštrukcie dopravnej a technickej infraštruktúry (cesty, parkoviská, chodníky v obci, verejné WC)
- budovanie verejných investícií na zvyšovanie atraktivity územia (športové možnosti, prístupy k prírodným prameňom, gazdovské dvory a školy remesiel, rozhľadňa, amfiteáter, zábavno-náučné chodníky, atrakcie a pod.)
- vybudovanie a obnovenie existujúcich tratí a cyklotrás obecnej a mikroregionálnej siete pre zimnú a letnú prevádzku a chodníkov v prírode (turistické chodníky, bežecké trate, pre cyklistov a kolieskové korčule a bežecké lyžovanie)
- zapojenie sa do budovania náučných, kultúrno-poznávacích a tématických regionálnych produktov a trás (geograficko-historický náučný chodník, banícka a povstalecká história v blízkych obciach mikroregiónu Kremnické vrchy - východ, geologické a prírodné hodnoty, Banskobystrický geopark atd.)
- aktivity zamerané na údržbu a značenie všetkých obecných a nadobecných existujúcich a nových trás športu (bežkárske a zjazdové trate, turistické, cyklistické, ai.)
- budovanie oddychových miest s prístreškami na trasách turistických, náučných chodníkov a cyklotrás (zastávky v obci, odpočívadlá, studničky a pod.)
- dobudovať kvalitný informačný a orientačný systém v obci a krajine pre turistov (informačná kancelária, infokiosky, poradenské služby, orientácia v obci, doplniť informačné tabule a pod.),
- budovanie a rekonštrukcie odstavných priestorov pre dopravu turistov
- aktivity na odstránenie objektov znehodnocujúcich prostredie
- obnova a rekonštrukcia zelených plôch a objektov v cestovnom ruchu (pramene, pomníky, kaplnky, ľudová architektúra, štôlne šachty a iné.)
- podpora organizácie výstav a kongresovej turistiky
- nadobecné aktivity spoločnej propagácie obce, mikroregiónu, geoparku a turistických lokalít (informačný systém geoparku, organizovanie súťaží, kongresov, výstav, podujatí, prezentácií apod.)
- aktivity na zlepšenie informovanosti pre návštevníka, prehliadky obce a sprievodcovstvo (letáky a informačné materiály, médiá a pod.)

	<ul style="list-style-type: none"> • budovanie a organizovanie doplnkových podujatí blízkyh strediskám zdravotnej, kúpeľnej, mestskej a vidieckej turistiky (koncerty, bály, trhy miestnych produktov, prezentácia zručností, zo života baníkov, uhliarov, animácia historických procesov, divadlo a pod.) • komunikácia a spolupráca s podnikateľským prostredím a pomoc na začatie podnikania pre mladých podnikateľov a farmárov • dobudovanie existujúcich obecných areálov športu a rekreácie (a pod.) • dobudovanie centrálnych častí obce ako miest pre budovanie malých služieb (reštaurácia, kaviareň, cukráreň, letné terasy, služby malých remesiel, darčeky a pod.) • zriadenie informačného strediska, cestovnej a marketingovej kancelárie obce • zriadenie múzea obce, pamätnej izby, expozícií (tradície, história obce v Dome umeleckých a tradičných remesiel, kúpeľný skanzen, apod.)
OPRÁVNENOSŤ	<i>obec, miestne iniciatívy v rozvoji a cestovnom ruchu, združenia podnikateľov</i>
ODÔVODNENIE	<p>Obec Králiky predstavuje z hľadiska rekreácie a cestovného ruchu veľmi hodnotné územie. Jeho prevažná časť je rekreačným celkom horského funkčného typu národného až nadnárodného významu. V letnej sezóne a medziobdobí ponúka obec a jej kataster vhodné podmienky na veľké množstvo rozvoja ďalších aktivít v cestovnom ruchu s vidieckym charakterom. Predpokladom pre miestny ekonomický rozvoj je existencia zručného a vzdelaného ľudského potenciálu, ktorý sa v neprospech územia do veľkej miery zamestnáva mimo obce, čím vyvoláva ďalšie potrebné investície na prepravu a spôsobuje odliv zdrojov. V súčasnosti obec neponúka žiadny komplexný balík služieb - ucelený produkt cestovného ruchu nielen ako ponuku ale ako spoločnú ponuku s obcou. Nevyhnutné je ponúknuť komplexný balík služieb - ucelený produkt cestovného, vybudovať jednotný informačný systém, vytvoriť ponuku doplnkových služieb vrátane predaja miestnych produktov a koordinovať aktivity subjektov cestovného ruchu napr. prostredníctvom turistickej informačnej kancelárie.</p> <p>Aby bol rozvoj mikroregiónu trvalo – udržateľný má veľký význam pre návštevníkov mikroregiónu ako aj pre samotných občanov starostlivosť o vzhľad obcí, zachovávanie kvalitného životného prostredia a rešpektovanie limitov návštevnosti daného územia.</p> <p>Je nutná podpora vzniku nových podnikateľských aktivít, vybudovania jednotného informačného systému s ponukou doplnkových služieb vrátane predaja miestnych produktov a koordinácie činností subjektov cestovného ruchu napr. prostredníctvom turistickej informačnej resp. cestovnej kancelárie a spoločného marketingu územia.</p> <p>Samostatné postavenie má komunita ako poskytovateľ služby v cestovnom ruchu. Jej úloha je nejasná. Absentuje záujem o tvorbu atraktivít a atrakcií pre cieľového hosťa. Chýba tu spoločenský dohľad nad zachovaním hodnôt a čistoty prostredia. Je potrebné budovať rekreačné miesto ako komplexnú ponuku nielen na území obce ale aj celého mikroregiónu.</p> <p>Cykloturistika, pešia a náučná turistika, bežecké trate nie sú na dostačujúcej úrovni. Informácie turistom</p>

	<p>poskytuje obecný úrad. Propagácia obce je minimálna, chýbajú obecné a mikroregionálne propagačné materiály. Obec predovšetkým propaguje lyžiarske stredisko SKI LIFT ako cieľové miesto hlavne pre zimnú turistiku. O Nezanedbateľným faktom je aj skutočnosť, že územie obce leží v oblasti významne spojenej s banskou históriou a bohatej na geologické prírodné pamiatky. Tieto skutočnosti predurčujú mikroregión na využitie tohto potenciálu v cestovnom ruchu. Obec takmer nevyužíva svoje tradície, históriu ako aj prírodný potenciál v prospech vlastnej ekonomickej prosperity. Spolupráca na regionálnej úrovni je v rámci budovania regionálneho produktu CR v náučno-poznávacom turizme tzv. „Banskobystrický geopark“, ktorý je jedným z troch geoparkov Slovenska práve v regióne Banská Bystrica. Obec sa pripravuje na realizáciu ďalšieho rozvoja prostredníctvom programu LEADER a buduje spolu s okolitými obcami rozvojovú stratégiu, čím vytvára priestor pre miestnych rozvojových aktérov.</p> <p>Predpokladom pre miestny rozvoj je existencia zručného a vzdelaného ľudského potenciálu, ktorý sa v neprospech územia zamestnáva v meste, čím vyvoláva ďalšie potrebné investície na prepravu a spôsobuje odliv zdrojov.</p>
MONITORING A HODNOTENIE OPATRENIA	
<p>UKAZOVATEĽ MERATEĽNÝ INDIKÁTOR</p>	<ul style="list-style-type: none"> - počet rozvojových plánov, štúdií a projektov - počet zrekonštruovaných obecných budov a budov s multifunkčným využitím - počet zrekonštruovaných autobusových zastávok - počet obnovených kultúrnych a prírodných pamiatok - počet obnovených architektonických a technických pamiatok - počet obnovených tradícií a zručností - počet pripravených architektonických riešení verejných priestranstiev - počet m2 nových resp. obnovených plôch verejných priestranstiev - počet nových resp. obnovených stavieb, diel a úprav objektov - počet vybudovaných kultúrnych zariadení - počet asanovaných objektov - počet obnovených obytných objektov - počet nosičov informácií - počet nových produktov pre turistu v obci - počet sprievodcov v cestovnom ruchu - počet km siete poznávacích trás - počet zriadených náučných chodníkov - počet turistov prechádzajúcich náučnými chodníkmi a sieťou poznávacích trás - počet vybudovaných oddychových miest s prístreškami - počet informačných a orientačných objektov - počet vydaných propagačných materiálov - počet uplatnených marketingových nástrojov - www stránka /počet návštev na stránke/ - počet zriadených pamätných izieb, obecných domov - počet návštevníkov obce - počet m vybudovaných resp. rekonštruovaných ciest a chodníkov - počet m vybudovaných resp. rekonštruovaných inžinierskych sietí - počet m vybudovaných resp. rekonštruovaných lyžiarskych vlekov, tratí

	<ul style="list-style-type: none"> - počet zorganizovaných výstav a kongresov - počet novovzniknutých a obnovených remesiel - počet obnovených stavieb, diel a úprav pre zvýšenie príjmov z podnikania (obnova verejných priestranstiev, objektov, zelených plôch, drobnej architektúry a uplatnenie vhodných prvkov architektúry do obnovy stavieb a do novostavieb) - počet atraktivít, podujatí a akcií pre návštevníka - počet prenocovaní a príjmy z ubytovania - počet návštevníkov web stránky - počet účastníkov vzdelávania a získavania skúseností v cestovnom ruchu a podnikaní (vzdelávanie, osвета, exkurzie a pod.) - počet projektov na podporu rozvoja CR
OČAKÁVANÉ VÝSLEDKY	Spropagované a dobudované stredisko cestovného ruchu z hľadiska dopravy, technickej infraštruktúry a verejnej infraštruktúry cestovného ruchu.
ODHADOVANÉ DOPADY	Zvýšená návštevnosť obce a celého rekreačného celku nielen v zime ale aj v letnom a mimosezónnom období
ODHADOVANÉ ALOKÁCIE FINANČNÝCH ZDROJOV DO ROKU 2017 V EURO	1 570 000

STRATEGICKÝ CIEĽ	Zvýšením atraktivity horského rekreačného strediska, rozšírením a skvalitnením služieb a vybudovaním komunitného prostredia dosiahnuť zlepšenie ekonomickej a sociálnej situácie v obci Králiky
PRIORITA	EKONOMICKÝ ROZVOJ
ŠPECIFICKÝ CIEĽ	1. Zlepšenie príjmov z cestovného ruchu zvýšením návštevnosti obce, tvorbou produktov a služieb a tvorbou pracovných príležitostí
OPATRENIE	1.2. Budovať podnikateľské prostredie v službách cestovného ruchu, remeslách a iných hospodárskych činnostiach
AKTIVITY	<ul style="list-style-type: none"> • zakladanie malých podnikov a vytváranie pracovných miest • zriadenie služieb turistom a budovanie doplnkových komerčných služieb, zariadení, služieb zábavy a prevádzok blízky stredisku zimnej a letnej turistiky a existujúcich zariadení cestovného ruchu (zábava, požičovne, ubytovanie, stravovanie, kolkárne, predaj miestnych výrobkov, predaj suvenírov a špeciálit, fitness, a iné) • dobudovanie obecných zariadení cestovného ruchu (predaj suvenírov a špeciálit miestnych špecifik, obecná infokancelária s profesionálnym obsadením, bankomaty, obecná reštaurácia, zmenáreň, verejné toalety, bankomat a pod.) • budovanie ubytovacích zariadení (penzióny, turistická ubytovňa, ubytovanie na súkromí) s využitím existujúceho stavebného fondu v súlade s tradíciou a prostredím • investície do využitia existujúceho stavebného fondu a existujúcich zariadení v cestovnom ruchu pre tvorbu nových atraktivít a vhodných atrakcií v turizme (zábavno-náučné chodníky, vodné, snežné atrakcie,

	<p>icecamp, a pod.)</p> <ul style="list-style-type: none"> • vybudovanie nového centra služieb a zábavy v obci (požičovne, stravovacie, ubytovacie služby, kaviarničky, cukrárne, terasy, internet, služby malých remesiel apod.) • budovanie centier voľného času, miest relaxácie a oddychu • budovanie zariadení športu a rekreácie pre letný a zimný turizmus (lyžiarske areály, lyžiarska škola, kempingy, fitnes, wellness centrá, šatne, ihriská, telocvične, bazén, doplnkové služby, požičovne, servisy a pod.) • podpora rozvoja malých a stredných podnikov v cestovnom ruchu (jazdecká škola, hypoterapia, lov rýb, experimentálna archeológia, apod.) • modernizácia, zlepšenie a rozvoj poľnohospodárskej výroby a lesného hospodárstva v súlade so zachovaním krajinného obrazu obce (pestovanie ovocia, liečivých rastlín, ľanu, včelích produktov a pod. a zariadenia na jeho výroby ako: pálenice, sušiarne, baliarne, a pod. • diverzifikácia poľnohospodárskych a lesohospodárskych činností v turizme (agroturistika, malé výrobné, prezentácia výroby apod.) • podpora malých, mladých farmárov, podpora rozvoja malých, rodinných agrofariem s využitím aj v turizme • investície do nepoľnohospodárskych činností, podpora živnostníkov, remeselníkov a pod. • vybudovanie agroturistických zariadení vidieckeho typu (rodinné farmy a agrofarmy, konská farma, salaše, ubytovacie zariadenia s tradičným hospodárením a pod.) • budovanie malého podnikania v oblasti služieb a obchodu (obecné vidiecke centrum obchodu a služieb pre malých podnikateľov a iné) • zriadenie prevádzok na spracovanie dreva a miestnych surovín • budovanie zariadení pre rozvoj tradičných aj moderných remesiel • aktivity zamerané na zakladanie podnikateľských a verejno-súkromných partnerstiev (združenie cestovného ruchu, odbytové združenie a pod.) • vytváranie administratívnych a priestorových podmienok pre podporu zamestnanosti priamo v obci (rozvoj verej. investícií, pracovné príležitosti vo verejnom sektore, verej. službách, podpora neziskových združení, a pod.) • tvorba a podpora rozvojových projektov zameraných na vznik nových pracovných príležitostí • zavádzanie moderných technológií do existujúcej výroby a pre prácu „z domu“ • zavádzanie technológií „čistej“ a neškodnej (na životné prostredie) výroby do existujúcich prevádzok • finalizácia produkcie výroby s uplatnením predaja v miestnom až regionálnom rozsahu • investície do spracovania a marketingu a obchodu s predajom miestnej výroby - miestnych produktov • zriadenie malých výrobných prevádzok (hrnčiarstvo, výroba mlieka, mliečnych produktov, práca s ovčou vlnou, tkanie kobercov, drevovýroba, výroba kachlí, kamenárska výroba, spracovanie využiteľných odpadov a pod.),
--	---

OPRÁVNENOSŤ	<i>obec, podnikatelia</i>
ODÔVODNENIE	<p>Obec disponuje predovšetkým rekreačným potenciálom pre zabezpečenie ekonomickej prosperity a vytvorenie pracovných príležitostí pre obyvateľstvo. Kvalita a zloženie pôdneho fondu, prírodné, klimatické a terénne podmienky neumožňujú rozvoj intenzívnej poľnohospodárskej výroby. Uprednostnený je chov oviec. V území sa prelínajú hospodárske, ochranné, vodohospodárske, estetické a rekreačné funkcie lesa, preto je nutné hospodársku činnosť zamerať na udržiavanie estetickej hodnoty lesných porastov a ich dobrého zdravotného stavu.</p> <p>Priemyselná aktivita je založená na ťažbe a spracovaní miestnej surovínovej základne, ktorá využíva zdroje dreva a kameňa.</p> <p>Aby bol rozvoj efektívny je dôležité podporovať využívanie a zhodnocovanie miestnych zdrojov, tradičné formy hospodárenia, remeselnú činnosť, rôzne doplnkové aktivity a služby v cestovnom ruchu a ďalšie, ktoré vedú k samozamestnávaniu občanov. Existujúce služby hostom nepostačujú a množstvo existujúceho stavebného fondu zostáva nevyužitým. Súčasné využitie ubytovacích kapacít v obci sa sústreďuje hlavne na zariadenia vo vlastníctve súkromných osôb a podnikov, na čom sa obec ekonomicky nepodieľa. Chaty, hotely a koliby sú prevažnými zamestnávateľmi ako aj spoluorganizátormi kultúrneho a spoločenského života v obci. Aby aj obec mala ekonomický prínos z turistiky je nevyhnutné zlepšenie a zvýšenie využitia existujúcich vnútorných kapacít akými sú prírodné, ľudské a hmotné zdroje a postaviť svoj vnútorný rozvoj na existujúcich danostiach nielen samotnej obce ale celého mikroregiónu.</p> <p>Obce v mikroregióne vrátane obce Králiky majú dostatočný potenciál pre rozvoj podnikania v oblasti remeselnej výroby, spracovania dreva, poľnohospodárstva, včelárstva, poľovníctva a agroturistiky. Obec má bohaté tradície a v jej katastri sa nachádza veľa možností pre doplnkové aktivity. Miestne zdroje nie sú dostatočne využívané, zanikajú pôvodné remeslá využiteľné napr. v cestovnom ruchu. Kultúrno-historický potenciál obce je v uspokojivom stave. V obci absentujú menšie ubytovacie zariadenia. Ubytovanie na súkromí prakticky neexistuje z dôvodu nepripravenosti obyvateľstva. Nielen v obci ale hlavne v jej okolí chýba ponuka služieb pre ubytovaných hostí ako doplnková forma zážitkovej turistiky aj pre hostí, ktorí po športových aktivitách vyhľadávajú pokojný relax (wellness ai.). Významná je predovšetkým zimná turistická sezóna. Vzhľadom na medzinárodný význam tohto strediska je dôležité budovanie lyžiarskych a športových stredísk. V letnej sezóne a medziobdobí ponúka obec a okolie vhodné podmienky turistiku, cykloturistiku a ďalšie aktivity. Súčasné využitie ubytovacích kapacít v mikroregióne neprekračuje v priemere za rok 15 %. Aby mal mikroregión ekonomický prínos z cestovného ruchu je nevyhnutné zlepšiť využitie existujúcej kapacity komplexnou propagáciou územia a ponukou takých aktivít, ktoré predĺžia dobu pobytu návštevníka v mikroregióne.</p>
MONITORING A HODNOTENIE OPATRENIA	
UKAZOVATEĽ MERATEĽNÝ INDIKÁTOR	<ul style="list-style-type: none"> - počet nových pracovných miest - počet podnikateľských projektov v rozvoji CR - počet nových podnikajúcich subjektov - počet novovzniknutých služieb a prevádzok

	<ul style="list-style-type: none"> - počet nových rodinných fariem - počet nových spoločných hospodárskych dvorov - počet zapojených subjektov do finalizácie produkcie - počet produktov miestnej výroby na trh - počet dobudovaných ubytovacích kapacít / počet lôžok - počet dobudovaných stravovacích kapacít / počet stoličiek - počet ubytovacích kapacít na súkromí / počet lôžok - počet m vybudovaných resp. rekonštruovaných lyžiarskych vlekov, tratí - počet zriadených nových prevádzok pre účely doplnkových služieb - počet novovzniknutých a obnovených remesiel - počet nových služieb turistom - počet novovzniknutých prevádzok výroby a služieb v cestovnom ruchu - počet zamestnaných s trvalým bydliskom v obci - počet malých podnikateľov - počet ubytovaných hostí sezónne aj celoročne
OČAKÁVANÉ VÝSLEDKY	Dostatočný rozsah a rôznorodosť kvalitných služieb a pracovných príležitostí v cestovnom ruchu v obci a bezprostrednom okolí
ODHADOVANÉ DOPADY	Zvýšená návštevnosť obce a celého rekreačného celku nielen v zime ale aj v letnom a mimosezónnom období
ODHADOVANÉ ALOKÁCIE FINANČNÝCH ZDROJOV DO ROKU 2017 V EURO	3 200 000

STRATEGICKÝ CIEĽ	Zvýšením atraktivity horského rekreačného strediska, rozšírením a skvalitnením služieb a vybudovaním komunitného prostredia dosiahnuť zlepšenie ekonomickej a sociálnej situácie v obci Králiky
PRIORITA	BÝVANIE A SLUŽBY OBYVATEĽSTVU
ŠPECIFICKÝ CIEĽ	2. Dobudovanie a modernizácia služieb obyvateľstvu a udržanie kvality životného prostredia
OPATRENIE	2.1. Zlepšiť podmienky pre bývanie a služby obyvateľstvu
AKTIVITY	<ul style="list-style-type: none"> • zavádzanie inovatívneho prístupu rozvoja vidieckej obce s využitím miestneho potenciálu územia a endogénnych zdrojov „zdola nahor“ • územná príprava rozvojových lokalít pre bývanie a vybavenosť, príprava stavebných pozemkov pre bývanie a územnoplánovacia príprava (majetko-právne vysporiadanie, územnotechnické a územnoplánovacie podklady, územný plán, technická a dopravná infraštruktúra, a i.) • zlepšenie základných služieb a malej infraštruktúry a prístupu k miestnym službám • modernizácia infraštruktúry efektívnej verejnej správy a dovybavenie infraštruktúry pre poskytovanie služieb obyvateľstvu • zavádzanie elektronizácie do verejného života obce (samospráva, škola, knižnica, archív atd.) • budovanie efektívnej verejnej správy optimalizáciou procesov a organizácie, bojom proti korupcii

	<p>a efektívnou správou daní</p> <ul style="list-style-type: none"> • rozvoj služieb verejnej správy (zriadenie a vybavenie spoločného technického parku pre techniku na zimnú údržbu ciest, úprava povrchov ciest a pod.) • budovanie prístupovej a rekonštrukcie miestnej dopravnej infraštruktúry – (miestne komunikácie, chodníky pre peších, eliminácie zosuvov pôdy a premostenia) • rekonštrukcia a dobudovanie prístupových miestnych komunikácií do nových obytných celkov (cesty, chodníky, oporné múry, odvodnenie, spevnenie a pod.), • vybudovanie nových parkovacích miest a dobudovanie odstavných plôch a zariadení pre vozidlá • budovanie a rekonštrukcia rozvodov elektrického vedenia, miestneho rozhlasu a technických zariadení (zvýšenie kapacity, káblovanie do zeme, rekonštrukcie zdrojov dopravné značenie atď.) • obnova a rekonštrukcie sietí a rozvodov a zariadení technickej vybavenosti (elektrozvody, telekomunikácie, rozhlas a iné). • rozšírenie prístupnosti, využívania a kvality informačných a komunikačných technológií (IKT) - aktivity na zlepšenie signálu mobilných operátorov a prístupu k internetu • výstavba nových bytových domov pre mladé rodiny a nájomných bytov • podpora zvyšovania štandardu bývania v porovnaní z EÚ štandardami • budovanie zariadení pre sociálne slabších spoluobčanov s bezbariérovými vstupmi (hospic, dom sociálnych služieb, domovy a kluby pre dôchodcov, opatrovateľská služba, sociálne byty, vývarovne, denný stacionár, a iné) • zriaďovanie podmienok pre zdravotnú starostlivosť a predaj liekov • zavádzanie alternatívnych foriem adaptability a starostlivosti o starších, sociálne slabších a neprispôsobivých obyvateľov • aktivity na zlepšenie sociálnej a zdravotnej starostlivosti s prioritným využitím existujúcich objektov (dobrovoľná sociálna a zdravotnícka pomoc, starostlivosť o deti a matky s deťmi, opatrovateľstvo, charita, rozvoz stravy, pomoc starším a imobilným obyvateľom, aktivity pre mobilnú pomoc lekára poradenstvo a iné) • budovanie zariadení základnej a vyššej vybavenosti pre obyvateľov • zlepšenie stavebného a technického stavu verejných budov • zavádzanie bezbariérových prístupov do verejných objektov a objektov verejných služieb • budovanie zariadení pre deti školského a predškolského veku, • budovanie zariadení pre verejnosť na podporu zachovania kvality verejného života (kultúrne stánky, knižnice, cintoríny, domy smútku a pod s bezbariérovým prístupom) • budovanie a rekonštrukcie objektov pre združovanie záujmových skupín, klubovne, herne a pod. • budovanie a rekonštrukcie zariadení pre šport a oddych (nedobudovaný areál futbalového ihriska, telocvične, ihriská, tribúna, šatne, lavičky a i)
--	--

	<ul style="list-style-type: none"> • modernizácia vybavenia školských a kultúrnych zariadení (školy, škôlky, kult. dom, knižnica, amfiteáter, kino, klubové miestnosti, kultúrne centrum a pod.) • podpora uplatňovania oživenia miestnej kultúry zriadením špecifických služieb (galéria s kaviarňou, čajovňa, tradičná kuchyňa, zariadenie tvorivých dielní apod.) • zlepšenie podmienok pre požiaru bezpečnosť, (výstavba a modernizácia požiarnej zbrojnice, vybavenie a pod.) • zvyšovanie bezpečnosti a ochrana majetku obyvateľov (zriadiť policajnú stanicu a iné)
OPRÁVNENOSŤ	<i>obec, miestne iniciatívy v rozvoji,</i>
ODÔVODNENIE	<p>Počet obyvateľov v obci v posledných rokoch len mierne narastá. Obec má len obmedzený potenciál pre rozvoj nových lokalít bývania. O nové bývanie v obci je dostatočný záujem nielen na nových pozemkoch ale aj v pôvodnej zástavbe. V obci je stále niekoľko domov/ bytov neobývaných. Je potrebné zvýšiť záujem o bývanie v obci predovšetkým obyvateľov z mesta. Je potrebné sa viac ako na novú výstavbu orientovať na rekonštrukciu pôvodných domov za účelom bývania, ubytovania na súkromí, rekreáciu resp. služieb s cieľom využívať príjemné vidiecke prostredie pre život. K tomu je nevyhnutné dobudovanie základnej technickej a sociálnej infraštruktúry. Dobrý stav technickej vybavenosti vytvára výborné predpoklady rozvoja bývania a služieb v obci. Obyvatelia obce zameriavajú svoju pozornosť na obnovu existujúceho potenciálu domov a bývanie v obci považujú za kvalitné zázemie relaxu ekonomicky aktívneho ako aj staršieho obyvateľstva. Blízka dostupnosť za prácou mimo obce ako aj prírodné prostredie predstavuje vhodný rozvojový potenciál obce s možnosťou využitia prírodných zdrojov nielen v bývaní ale aj v oddychových a relaxačných aktivitách ako napr. šport, turistika, a iné. Sociálna starostlivosť o obyvateľov je zabezpečovaná opatrovateľskými službami, ktoré sú v okolitých obciach podľa potreby a požiadaviek. Časť obyvateľov sa postupne vracia do obce za pokojnejším a bezpečnejším bývaním. Napriek starnutiu obyvateľov je podiel predproduktívneho a produktívneho veku obyvateľov priaznivý. V rámci zámerov zvyšovania počtu obyvateľov je nutné dobudovanie služieb obyvateľstvu na dostatočnú úroveň už i s ohľadom na turizmus v obci a bezprostredne pri nej (k.ú. Radvaň). Stav technickej vybavenosti územia je uspokojivý ale nedostatočný z dôvodu nedokončenia odvedenia odpadových vôd, technického stavu komunikácií a absencie peších komunikácií. Pre ďalší rozvoj obce je nevyhnutné dobudovať a rekonštruovať zastaranú technickú infraštruktúru a riešiť stav dopravnej infraštruktúry.</p>
MONITORING A HODNOTENIE OPATRENIA	
UKAZOVATEĽ MERATEĽNÝ INDIKÁTOR	<ul style="list-style-type: none"> - počet pripravených lokalít pre rozvoj obce - počet vysporiadaných pozemkov - počet nových plôch a vybudovaných zariadení športu a rekreácie - počet vybudovaných sociálnych a kultúrnych zariadení - počet zariadení sociálnej starostlivosti (stravovanie, ubytovanie, charita,) - počet modernizovaných obecných budov a objektov - počet pripravených stavebných pozemkov pre bývanie

	<ul style="list-style-type: none"> - počet nových bytových domov - počet nových bytových jednotiek - počet vybudovaných zariadení vybavenosti pre obyvateľov - počet dobrovoľníkov v dobrovoľnej sociálnej a zdravotníckej pomoci, - počet modernizovaných zariadení občianskej vybavenosti - počet nových verejných služieb obyvateľstvu (vrátane zdravotníckej pomoci a pomoci sociálne slabším) - počet nových verejných bezbariérových vstupov - počet km nových alt. obnovených prístupových komunikácií - počet km vybudovaných, obnovených chodníkov pre peších - počet m² vybudovaných odstavných plôch - počet rekonštruovaných premostení - počet m rekonštruovaných miestnych komunikácií - počet m podzemného elektrického vedenia - počet domácností pripojených na internet - počet bodov prístupných k verejnému internetu - dĺžka obnovených, rekonštruovaných sietí technickej infraštruktúry - počet dobudovaných a obnovených technických zariadení - počet dokumentov rozvoja obce - počet prisťahovaných mladých rodín - počet web stránok, obecných novín zameraných na informovanie obyvateľstva - počet verejne dostupných internetových bodov v obci - počet elektronických programov v obci
OČAKÁVANÉ VÝSLEDKY	Zlepšené podmienky pre rozvoj bývania v obci, atraktívne bývanie, nárast obyvateľstva
ODHADOVANÉ DOPADY	Vyššia životná úroveň
ODHADOVANÉ ALOKÁCIE FINANČNÝCH ZDROJOV DO ROKU 2017 V EURO	1 848 000

STRATEGICKÝ CIEĽ	Zvýšením atraktivity horského rekreačného strediska, rozšírením a skvalitnením služieb a vybudovaním komunitného prostredia dosiahnuť zlepšenie ekonomickej a sociálnej situácie v obci Králiky
PRIORITA	BÝVANIE A SLUŽBY OBYVATEĽSTVU
ŠPECIFICKÝ CIEĽ	2. Dobudovanie a modernizácia služieb obyvateľstvu a udržanie kvality životného prostredia
OPATRENIE	2.2. Zvýšiť kvalitu životného prostredia obce a zlepšiť starostlivosť o krajinu
AKTIVITY	<ul style="list-style-type: none"> • ochrana prírodných zdrojov a hodnôt a budovanie ekologickej stability vrátane spodných vôd a minerálnych prameňov • obnova a údržba krajiny a ekologickej stability, (eliminácie erózie a zosuvy pôdy, úpravy a regulácie v krajine, vodné toky, rekultivácie, odstraňovanie neregistrovaných skládok TKO, ozdravenie sídelnej a krajinnej zelene, pozemkové úpravy, revitalizácie

	<p>krajiny, obnova lúčnych, obnova a údržba lesných komunikácií, obnova lesa prirodzeným omladením lesných plôch a pod.)</p> <ul style="list-style-type: none"> • obnova a následná starostlivosť o prírodné lokality, (ekosystémy, biotopy, korytá potokov, prameňov a minerálnych prameňov, odpočívadlá, chodníky, apod.) • obnova zelene a budovanie parkov • zlepšenie vzhľadu a regulácie vodných tokov • budovanie a zavádzanie technológií vykurovania a výroby elektrickej energie šetriacich životné prostredie (solárna energia, spaľovne drevných štiepkov, veterné elektrárne, stimuly, informácie, osvetla a pod.) • aktivity na podporu zavádzania „čistej“ a neškodnej (na životné prostredie) výroby (programy podpory a stimulácie, apod.) • rekonštrukcia a modernizácia existujúcej technickej environmentálnej infraštruktúry (vodovod, kanalizácia, zdroj pitnej vody apod.) • eliminácia dopadov na životné prostredie v dôsledku znečisťovania ovzdušia vykurovaním a spaľovaním odpadu lokálnymi zdrojmi • aktivity zamerané na protipovodňové opatrenia, regulácie vodných tokov s efektom udržania vody v mieste (úpravy a regulácie potokov a vodných tokov, riešenie odvodnenia z miestnych spevnených komunikácií - rigoly, priekopy atď.) • aktivity v teréne zamerané na ochranu prírody a krajiny (budovanie vzťahu k prírode, čistenie, kontrola a pod.) • zlepšenie stavu a efektivity likvidácie tuhého komunálneho odpadu a separovaného zberu odpadu z domácností a verejných objektov (zberný dvor, kompostoviská, kompostárne, recyklácia separovaného odpadu, spaľovne a iné) • aktivity zamerané na zamedzenie a likvidáciu „čiernych“ skládok (prevencia, kampaň, zberne, uskladňovanie a recyklácia triedeného odpadu a pod., atď.) • zavádzanie využívania alternatívnych zdrojov energie (BIOMASA, BIOPLYN, solárna energia, atď.) • zavádzanie alternatívnych foriem čistenia odpadových vôd (malé domové a skupinové ČOV a pod) • aktivity monitoringu a verejnej kontroly životného prostredia a bezpečnosti • aktivity zamerané na osvetu a výchovu obyvateľstva v oblasti starostlivosti o krajinu a životné prostredie(prednášky, semináre, letáky ...) • aktivity zamerané na zvýšenie environmentálneho povedomia detí a mládeže (likvidácia odpadu a triedený zber v domácnostiach, vypaľovanie tráv, likvidácia odpadov v záhradách, údržba uličných fasád, oplotení a pod.) • aktivity zamerané na budovanie vzťahu turistov a obyvateľstva k prírodným hodnotám a ochrane prírody (ekologická výchova, alternatívne zdroje energie, príroda, vzhľad a čistota obce, školy v prírode, letné školy a pod.)
<p>OPRÁVNENOSŤ</p>	<p>obec, inštitúcie a organizácie, subjekty podnikajúce v službách verejnosti, miestne iniciatívy v životnom prostredí, charite, kultúre, vzdelávaní, športe a sociálnych službách, vlastníci pozemkov a objektov, podnikatelia hospodáriaci s pôdou, užívatelia pôdy</p>

<p>ODÔVODNENIE</p>	<p>Stav environmentálnej infraštruktúry je uspokojivý ale nedostatočný z dôvodu nedokončenia odvedenia odpadových vôd, absencie čistenia odpadových vôd ako aj znečisťovania obce dopravou počas nárazovej turistickej návštevnosti. Aby bol rozvoj obce trvalo – udržateľný má veľký význam pre návštevníkov ako aj pre samotných občanov starostlivosť o vzhľad obce, zachovanie kvalitného životného prostredia a rešpektovanie únosných limitov zaťaženia návštevnosťou celého územia obce vrátane krajinného prostredia okolo nej.</p> <p>Podstatou skvalitnenia životného prostredia je skvalitnenie vzhľadu obce, verejných priestranstiev a súkromných priestorov, aby sa stali príťažlivými pre obyvateľov a návštevníkov obce. Prostredie obce potrebuje zvýšenú starostlivosť v oblasti úprav verejných priestranstiev, budovania oddychových zón, rekonštrukcií autobusových zástaviek a starostlivosti o zeleň. Veľký význam má miestne povedomie o životnom prostredí obce.</p> <p>Obec sa nachádza v hodnotnom prírodnom prostredí s nádherným vzhľadom krajiny. Je potrebné zvýšiť starostlivosť nielen o zložky životného prostredia ale aj zabezpečiť komplexnú starostlivosť o krajinu ako celok. Obec zabezpečuje čiastočné riešenie odpadového hospodárstva napriek tomu vznikajú „čierne skládky odpadu“. Napriek skutočnosti, že obec rieši vykurovanie obecných budov biomasou, má stále obec vysoký potenciál vo využívaní ďalších obnoviteľných zdrojov energie okrem biomasy ako napr. drevo, voda, pôda, bioplyn, slnečné systémy a pod., ktoré sú riešením aj pre problémy s neobhospodarovateľnými TTP a drevným odpadom z lesných ekosystémov.</p> <p>Spôsob hospodárenia v záujmových územiach ochrany prírody a krajiny je problematický najmä z dvoch protichodných dôvodov – prílišná exploatácia a nevyužívanie. Oba spôsoby vedú k zníženiu biodiverzity. Prílišná exploatácia sa v riešenom území týka viac lesných zdrojov, nakoľko podmienky pre poľnohospodárstvo sú značne obmedzené. Nevyužívanie horšie dostupných častí krajiny je predovšetkým problémom trvalých trávnatých porastov. Lesy mimo lesných pozemkov sa postupne formujú najmä na nevyužívaných trvalých trávnatých porastoch zarastaním drevinami. Udržaním trávnych porastov pre aktívne využívanie ako pasienkov je možné aj udržanie kvality krajiny.</p>
<p>MONITORING A HODNOTENIE OPATRENIA</p>	
<p>UKAZOVATEĽ MERATEĽNÝ INDIKÁTOR</p>	<ul style="list-style-type: none"> - počet domácností zapojených do separovaného zberu - počet zariadení na výrobu energie - dĺžka protipovodňovej ochrany - rozsah vybudovanej kanalizácie – dĺžky rozvodov - dĺžka obnovených vodných tokov - počet materiálov pre propagáciu a osvetu - rozsah zásahov ochrany v prírode - počet vybudovaných oddychových miest - počet aktivít zameraných na zvýšenie environmentálneho povedomia obyvateľstva - zlepšenie hodnôt kvality zložiek životného prostredia - počet zapojených domácností do separovaného zberu - rozsah ušetrených zdrojov na zber tuhého komunálneho odpadu - počet zberných nádob - počet zlikvidovaných skládok TKO

	<ul style="list-style-type: none"> - počet zriadených plôch pre odpadové hospodárstvo - počet realizovaných zariadení čistenia odpadových vôd - počet zariadení na výrobu energie - počet realizovaných krajinnoekologických opatrení - počet jednotiek dĺžky protipovodňových úprav - hodnota zníženia negatívnych vplyvov na zložky životného prostredia - počet jednotiek plochy rekultivácií - počet km vybudovanej kanalizácie - počet vybudovaných ČOV (obecné, domové a skupinové) - počet napojených domácností na ČOV - počet km zrekonštruovaného a novo - vybudovaného vodovodného potrubia - počet prednášok, seminárov a podujatí zameraných na životné prostredie a starostlivosť o krajinu - počet programov, súťaží a pozitívnych príkladov v obnove objektov
OČAKÁVANÉ VÝSLEDKY	Obnovené krajinné prostredie obce a zlepšené životné prostredie obce. Dobudovaná environmentálna infraštruktúra a environmentálne povedomie.
ODHADOVANÉ DOPADY	Kvalitné životné prostredie
ODHADOVANÉ ALOKÁCIE FINANČNÝCH ZDROJOV DO ROKU 2017 V EURO	919 000

STRATEGICKÝ CIEĽ	Zvýšením atraktivity horského rekreačného strediska, rozšírením a skvalitnením služieb a vybudovaním komunitného prostredia dosiahnuť zlepšenie ekonomickej a sociálnej situácie v obci Králiky
PRIORITA	ROZVOJ ĽUDÍ
ŠPECIFICKÝ CIEĽ	3. Zvýšenie kvality ľudského kapitálu a zlepšenie účasti ľudí na pracovnom trhu
OPATRENIE	3.1. Zvýšiť schopnosť obyvateľov uplatniť sa v cestovnom ruchu a budovať miestnu komunitu
AKTIVITY	<ul style="list-style-type: none"> • aktivity na zvýšenie kvality kultúrneho a spoločenského života s dôrazom na zachovanie kultúrneho a historického dedičstva obce • aktivity na posilnenie miestneho manažmentu územia obce (spolurozhodovanie, spolupráca, spoluzodpovednosť a pod.) • podpora existujúcich a vznik nových verejnoprospešných iniciatív, združení a spolkov na podporu verejného života a rozvoja (občianske iniciatívy, kultúrne a športové kluby, zväzy, spolky apod.) • podpora aktivít rozvoja činnosti spolkov, klubov, záujmových a občianskych združení zameraných na podporu kultúrneho a spoločenského života a zachovania tradícií a kultúry vrátane pozitívneho rozvoja jednotlivých oblastí života v obci (priestory, vybavenie pre činnosť, organizovanie podujatí apod.), • zavádzanie procesov participatívneho plánovania a rozhodovania o živote a rozvoji v obci

	<ul style="list-style-type: none"> • aktivity na podporu koordinácie rozvoja a spoločné programy riadenia rozvoja (rozvojové dokumenty, územné plány, koncepcie, stratégie, projekty a iné), • aktivity na podporu združovania zdrojov a zakladanie koordináčnych združení zapájania sa aktívnych subjektov do činnosti obce a mikroregiónu (partnerstvá, spoločné produkty a projekty, zimná údržba, sociálna pomoc, apod.), • aktivity zamerané na zvýšenie miestneho povedomia a lokalpatriotizmu obyvateľstva, zvyšovanie miestneho povedomia a osvedy v oblasti identity a obnovy duchovných tradícií • zlepšenie informovanosti o dianí v obci • aktivity na podporu zlepšenia komunikácie a medziľudských vzťahov v obci aj medzi obcami a miestnymi rozvojovými aktérmi (občania, inštitúcie, podniky, organizácie atď.) - stretnutia, facilitácia, web diskusie on-line, dotazníky, prieskumy apod.), • aktivity na rozvoj športu, kultúry a záujmových činností • aktivity na podporu miestnych talentov (kultúra, remeslá, šport) • obnova a podpora miestnych a regionálnych tradícií vo všetkých oblastiach života obce, obnova a zavádzanie nových zvykov a tradícií (kultúrno – spoločenské podujatia, koncerty, divadlo, súbory, umelecké remeslá, jarmoky a iné) • aktivity na zapájanie detí a mládeže do komunitného života a budovanie vzťahu k prostrediu (genius loci) • rekonštrukcie a vybudovanie kultúrnych zariadení, priestorov a plôch určených na stretávanie, kultúru a šport (komunitné centrum, kino, klubové miestnosti, kultúrne centrum, divadlo, amfiteáter a pod.) • podpora uplatňovania oživenia miestnej kultúry zriadením špecifických služieb (galéria s kaviarňou, čajovne, tradičná kuchyňa, tvorivé dielne apod.) • podpora aktivít zameraných na začlenenie obyvateľov do občianskeho a pracovného života • aktivity pre stabilizáciu mladých a aktivity zamerané na motiváciu pre nárast obyvateľstva a dosiahnutie výstavby a obnovy objektov bývania – programy obnovy, súťaže, pozitívne príklady • aktivity zamerané na zvýšenie zručností obyvateľstva obce (vzdelávacie, rekvalifikačné a motivačné programy atď.), • vzdelávacie programy pre obyvateľstvo pre zvyšovanie schopností pre realizáciu rozvoja • podpora začínajúcich podnikateľov v malom a strednom podnikaní • aktivity na podporu a zvyšovanie kvality pri poskytovaní služieb v turizme • vzdelávanie sprievodcov a poskytovateľov služieb a pre oblasť podnikania v cest. ruchu • vzdelávanie pre účely zvyšovania kvalifikácie v cest. ruchu a kvalifikácie pracovných síl pre lepšie uplatnenie sa na trhu práce (jazyková zdatnosť, ako poskytovať dobré služby, programy ako podnikateľ, aktuálne programy podpory podnikania, informatika, internet, legislatíva, účtovníctvo, daňové povinnosti, a pod.) • uplatnenie aktívnej politiky trhu práce s cieľom podpory vlastných podnikateľov v obci (príprava a uplatnenie vlastnej kvalifikovanej pracovnej sily)
--	--

	<ul style="list-style-type: none"> • aktivity zamerané na zvyšovanie kvalifikácie a rekvalifikáciu pracovnej sily • aktivity na podporu spolupráce – ski centrum a obec, ski centrum - mikroregión (tvorba spoločných produktov, zvýhodnenie služieb, zamestnanosť obyvateľov a pod.) • aktivity pre zvýšenie zamestnanosti a sociálnu inklúziu znevýhodnených a sociálne slabších skupín obyvateľstva • aktivity na podporu zlepšenia informovanosti obyvateľstva o možnostiach samozamestnania, zamestnania a o dianí v obci a mikroregióne (web, obecné noviny, rozhlas obecné tabule, informačné kampane, vybavenie na tlač periodík apod...), • organizovanie osvetových a vzdelávacích aktivít pre dospelých • organizovanie obecných a mikroregionálnych podujatí (súťaže, futbalové turnaje, folklórne slávnosti, športové podujatia, koncerty, apod.) • aktivity na podporu rozvoja kultúrno - spoločenského života obce, • podpora programov proti kriminalite • aktivity na podporu tvorby nových projektov rozvoja obce • aktivity pre účely zapojenia občanov do vecí verejných, verejnej diskusie, komunikácie a informovanosti • zlepšenie prístupu a informovanosti verejnosti (noviny, letáky, podujatia, miestne médiá a tlač, informačné kanály, ankety, podnety, články verejnosti, infokancelárie, technológie, internet a pod.) • podpora získavania skúseností v oblasti marketingu obce (účasť na podujatiach, spolupráca, exkurzie, a i.), • aktivity zamerané na marketing a propagáciu (publikácia, internet, webstránky atď.) • organizovanie študijných ciest obyvateľov obce a osveta (spolupráca, exkurzie, výstavy, výmena skúseností, získavanie informácií a pod.)
OPRÁVNENOSŤ	<i>obec, školy, inštitúcie a organizácie so zameraním na vzdelávanie, cestovný ruch a manažment</i>
ODÔVODNENIE	<p>Pre obyvateľov obce nie sú v obci v súčasnosti vytvorené dostatočné možnosti zamestnať sa. Obyvatelia za prácou väčšinou dochádzajú mimo obce. S cieľom zapojiť obyvateľstvo obce do rozvojového a pracovného procesu, je potrebné vytvoriť podmienky a realizovať vzdelávacie a informačné aktivity za účelom pre zvyšovanie zručností, vzdelanostnej úrovne, jazykovej zdatnosti, informovanosti o možnostiach získavania finančných prostriedkov a následne zabezpečiť podporu pri začatí podnikania príp. samozamestnania hlavne v cestovnom ruchu. Všetky aktívne subjekty obce by mali viac navzájom spolupracovať a informovať sa. Prevádzkovateľ lyžiarskeho strediska, správca rekreačného územia (mesto Banská Bystrica) síce dobre spolupracujú s obcou v rámci obecných aktivít avšak menší podnikatelia, občianske iniciatívy a iní partneri rozvoja na území obce nekomunikujú dostatočne. Chýba im spoločná platforma spolupráce v prospech rozvoja obce. Jednou z príčin je aj nedostatočná informatizácia a modernizácia verejnej správy tak, aby bolo možné zabezpečiť intenzívnejšiu spoluprácu s miestnymi a regionálnymi zamestnávateľmi, SKI lift, štátnymi lesmi, pasienkármi a inými aktívnymi subjektmi</p>

	<p>pôsobiacimi v obci a zapájať ich do rozvoja. Spolková činnosť sa sústreďuje na vysoký podiel športových aktivít. Stále absentuje vyššia občianska participácia a angažovanosť na veciach verejných. Rozvojové možnosti sa sústreďujú na rozvoj ľudského potenciálu, na zvýšenie uvedomelosti a vedomia, vzdelávanie, prácu s deťmi a mládežou ako aj na zlepšovanie podmienok pre sociálne odkázaných spoluobčanov a kultúrno-spoločenský život. Obyvateľstvo je nedostatočne pripravené prevziať zodpovednosť za existenciu podmienok života v obci. Jeho schopnosti, zručnosti a iné osobné kvality sú priaznivé a dávajú vysoký predpoklad efektivity vynaložených investícií. Rovnakým predpokladom podpory komunity obce je existencia dochovaných kultúrohistorických hodnôt, tradícií a zachovaných zvykov z minulosti už i s ohľadom na budovanie imidžu obce vo vzťahu k prioritnému zameraniu obce na slovenský a medzinárodný turizmus. Z obyvateľov obce sa postupne vytráca lokalpatriotizmus, vzťah k obci a jej prostrediu, v ktorom žijú. Do života obce preniká vplyv mestského spôsobu života. Pre zvýšenie atraktivity prostredia obce má veľký vplyv existencia miestnej komunity, ktorá v súčasnosti postráda kvalitu, ktorú si turizmus vyžaduje. Pre zvýšenie návštevnosti a podporu marketingu je mimoriadne dôležitá kvalita obyvateľa obce, jeho kultúrny a spoločenský život ako aj jeho kvalifikácia vykonávať služby v cestovnom ruchu, ktorý predstavuje hlavný zdroj pracovných príležitostí dnes ale aj v budúcnosti.</p>
MONITORING A HODNOTENIE OPATRENIA	
<p>UKAZOVATEĽ MERATEĽNÝ INDIKÁTOR</p>	<ul style="list-style-type: none"> - počet verejných stretnutí - počet zapojených občanov do prieskumu verejnej mienky - počet programov práce s verejnosťou - počet zapojených aktívnych subjektov do činnosti na veciach verejných - počet uskutočnených vzdelávacích a osvetových programov pre obyvateľstvo - počet uskutočnených exkurzií, študijných ciest - počet organizovaných podujatí - počet nových kultúrno-spoločenských podujatí - počet návštevníkov podujatí obce a pod. - počet zapojených obyvateľov do verejného života a do rozhodovania o veciach verejných - počet osôb zapojených do sociálneho programu - počet vyškolených obyvateľov - počet obyvateľov zapojených do spolkového života - počet obnovených tradícií - počet výtlačkov obecných novín, periodík - počet zriadených obecných tabúl - počet facilitácií, prednášok - počet podporených spolkov, klubov, záujmových a občianskych združení - počet účastníkov na podujatiach - počet rozvojových dokumentov, územných plánov, koncepcií, stratégií, projektov - počet založených partnerstiev verejnosúkromného sektora - počet partnerských projektov - počet podujatí, študijných ciest, exkurzií
<p>OČAKÁVANÉ VÝSLEDKY</p>	<p>Vybudovaný komunitný život v obci, vyššie miestne povedomie, kvalifikovaná pracovná sila pre služby</p>

	v cestovnom ruchu a bohatý kultúrny a spoločenský život
ODHADOVANÉ DOPADY	Kvalitný ľudský potenciál obce
ODHADOVANÉ ALOKÁCIE FINANČNÝCH ZDROJOV DO ROKU 2017 v EURO	98 000

2. Inštitucionálne a organizačné zabezpečenie realizácie programu

Aktérmi programu sú:

- riadiace orgány
- koneční realizátori
- užívatelia jednotlivých opatrení

2.1. Riadiaci orgán Programu rozvoja –PHSR

Pre zabezpečenie realizácie programu je ustanoveným riadiacim orgánom programu volená resp. Obcou zriadená tzv. „**Rada rozvoja obce alt. Komisia miestneho rozvoja**“.

Orgán navrhuje, riadi a zlepšuje procesy rozvoja s cieľom podporovať politiku a stratégiu definovanú v schválenom programovom dokumente tak, aby ním zabezpečované činnosti boli s ostatnými orgánmi koordinované a prispievali k efektívnosti a účinnosti podpory rozvoja aktivít na území obce.

Obec podľa zákona č. 539/2008:

- ☐ spracúva, schvaľuje, riadi a pravidelne vyhodnocuje plnenie programu obce
- ☐ poskytuje súčinnosť pri príprave a realizácii programu VÚC v území regiónu
- ☐ poskytuje súčinnosť pri príprave regionálnych operačných programov
- ☐ spolupracuje pri zabezpečovaní rozvojových spoločných zámerov viacerých obcí
- ☐ zriaďuje s inými obcami združenie obcí k ekonom.-sociál. rozvoju obce a VÚC
- ☐ spracováva stanovisko k programom regionálneho rozvoja

adresa a kontakty riadiaceho orgánu pre program

Obecný úrad Králiky

Králická ulica 96/48

976 34 Tajov

Tel. č. 048 419 76 57, 419 73 71

Email: obec@obeckraliky.sk

zodpovedná osoba: starosta obce Králiky : **Ivan Škamla**

(tel. kontakt : 048 419 73 71, 419 76 57, mobil: 0918 844 020, email: starosta@obeckraliky.sk)

(schváli zastupiteľstvo obce uznesením)

Aktérmi programu sú:

- riadiaci a monitorovací orgán
- koneční realizátori (obec, občania, podnikatelia, združenia, spolky, kluby atď.)
- užívatelia jednotlivých opatrení

2.2. Hlavné zásady administratívy Programu rozvoja –PHSR

Opatrenia na organizačné zabezpečenie efektívnej realizácie, monitorovania a hodnotenia Programu rozvoja je potrebné záväzne zabezpečiť v zmysle uznesenia „**Rady rozvoja obce**“ a uznesenia zastupiteľstva obce takto:

1. stanoviť spracovanie hodnotiacej správy Programu za príslušný rok každoročne v termíne do 15.2. nasledujúceho roka (napr. správu za rok 2014 v termíne do 15.2.2015)
2. zostaviť spôsob hodnotenia podľa ukazovateľov programu (zodpovednosť a metodika)
3. stanoviť zjednodušený spôsob zverejnenia príslušnej správy (letáky, médiá, tlač)
4. zabezpečiť spôsob monitoringu a koordinácie spoločných rozvojových projektov (zodpovednosť a harmonogram)
5. zabezpečiť spôsob financovania riadiacej, monitorovacej a administratívnej činnosti Programu
6. zabezpečiť súlad rozvojových zámerov z územia s Programom rozvoja
7. zabezpečiť informovanosť verejnosti o programe a jeho plnení
8. zabezpečiť prístup k informáciám pre prípravu rozvojových projektov a fundraising
9. každoročne zostaviť koncentráciu finančných zdrojov obce na prípravu kofinancovania rozvojových projektov (rezerva v rozpočte obce)
10. zabezpečiť profesionálne účtovníctvo pre projekty zo štrukturálnych fondov EÚ (vyškolenie a financovanie)
11. zabezpečiť mobilizáciu zdrojov z územia a vyškolenie vlastných resp. externých odborníkov pre projektovú činnosť.

3. Finančné zabezpečenie - Králiky

Odhad objemu potrebných finančných zdrojov a možnosti ich zabezpečenia pre roky 2014-2017 –tabuľka cieľov a opatrení z Akčného plánu - príloha č. 2

číslo	Špecifický cieľ (Priorita)		%	2014 -2015	EUR	%	2016 - 2017	EUR	SPOLU
	č.	Opatrenie							Eur
1	Zlepšenie príjmov z cestovného ruchu zvýšením návštevnosti obce, tvorbou produktov a služieb a tvorbou pracovných príležitostí								
	1.1	Zlepšiť podmienky pre rozvoj podnikania a zvýšenie atraktivity obce ako horského strediska cestovného ruchu	9		135 000	91		1 435 000	1 570 000
	1.2	Budovať podnikateľské prostredie v službách cestovného ruchu, remeslách a iných hospodárskych činnostiach	12		380 000	88		2 820 000	3 200 000
		Opatrenie celkom	11 6,75		515 000	89 55,73		4 255 000	4 770 000
2	Dobudovanie a modernizácia služieb obyvateľstvu a udržanie kvality životného prostredia								
	2.1	Zlepšiť podmienky pre bývanie a služby obyvateľstvu	61		1 124 000	39		724 000	1 848 000
	2.2	Zvýšiť kvalitu životného prostredia obce a zlepšiť starostlivosť o krajinu	17		154 000	83		765 000	919 000
		Opatrenie celkom	46 16,74		1 278 000	54 19,5		1 489 000	2 767 000
3	Zvýšenie kvality ľudského kapitálu a zlepšenie účasti ľudí na pracovnom trhu								
	3.1	Zvýšiť schopnosť obyvateľov uplatniť sa na trhu práce v cestovnom ruchu a budovať miestnu komunitu	40		39 000	60		59 000	98 000
		Opatrenie celkom	40 0,51		39 000	60 0,77		59 000	98 000
	SPOLU (Opatrenia na rok)								
	SPOLU (Priority) 100%		24		1 832 000	76		5 803 000	7 635 000

4. Monitoring

4.1. Systém monitorovania a hodnotenia plnenia programu - Príloha č. 3 s ustanovením merateľných ukazovateľov

V záujme efektívneho a koordinovaného postupu činnosti pri realizácii Programu, jeho strategických cieľov a opatrení bude v termíne do 3 mesiacov od schválenia Programu v zastupiteľstve obce zriadený Monitorovací výbor, ktorého úlohou bude v pravidelných intervaloch hodnotiť zabezpečovanie programu v zmysle **tabuľky na doplnenie ukazovateľov vid'. príloha č. 2.**

4.2. Monitorovací orgán Programu rozvoja –PHSR

Monitorovacím orgánom bude zvolený orgán združenia v zmysle organizačného zabezpečenia.
adresa a kontakty monitorovacieho orgánu pre program

Obecný úrad Králiky

Králická ulica 96/48

976 34 Tajov

Tel. č. 048 419 76 57, 419 73 71

Email: obec@obeckraliky.sk

zodpovedná osoba: (tel. kontakt :)
(meno zodpovednej osoby navrhne a schváli zastupiteľstvo obce uznesením)

5. Časový harmonogram realizácie programu

5.1. Krátkodobé plánovanie do roku 2017

Plánovanie na 2-4 roky sa uskutočňuje za účelom plánovania a kumulácie vnútorných zdrojov (ľudských, materiálnych a finančných) a za účelom koordinácie a súladu s prijatými prioritami obce.

Ide o podrobný prieskum záujmov miestnych a regionálnych rozvojových aktérov a ich koordináciu v záujme skutočných potrieb a možností. Rovnako takéto plánovanie vytvára výborné predpoklady pre partnerskú spoluprácu a spoločné rozvojové projekty s vyššou uskutočniteľnosťou a trvalou udržateľnosťou. Kvalitným plánovaním je možno predchádzať nesprávnym rozhodnutiam ako aj možným stretom záujmov rôznych záujmových skupín v rozvoji obce.

Akčný plán obvykle zabezpečuje:

- Úlohy
- Personálna náročnosť
- Časová náročnosť
- Finančná náročnosť
- Zodpovednosť za realizáciu.

Akčné plánovanie sa v nasledujúcej etape vo väzbe na priority rozvoja obce bude zaoberať programovaním jednotlivých rozvojových oblastí v zmysle špecifických cieľov a opatrení na obdobie 2 – 4 roky.

VZOR PRACOVNÉHO LISTU IDENTIFIKÁCIE PROJEKTU
Krátkodobé plánovanie aktivít rozvoja v časovom horizonte 2-4 roky.

Aktivita (presné pomenovanie):	
Zodpovedná osoba / organizácia	
Čas realizácie, doba trvania (od-do)	
Rozpis realizačných etáp (akcií) v rámci aktivity	
Rozpočet (celkový náklad, rozpis podľa etáp)	
Možné finančné zdroje (vlastné, národné a zahraničné zdroje)	

Poznámka: Akčný plán je krátkodobý plán a je nutné ho min. 1x dvojročne vyhodnotiť a aktualizovať. Jeho význam je v plánovaní krátkodobých investícií ako záväzný podklad pre plánovanie doplnkových finančných zdrojov (vlastných, obecných, úverových a pod.)

5.2. Plán investičných a neinvestičných zámerov obce na roky 2014-2017
príloha č. 1

INFORMOVANOSŤ A PUBLICITA

Informovanosť a publicita Programu hospodárskeho a sociálneho rozvoja obce Králiky 2014 -2020 (skr. PHSR 2014-2020)

Program rozvoja obce bude po schválení jeho znenia zverejnený na web stránke obce www.obeckraliky.sk, tlačenou formou letáka pre verejnosť a v miestnej tlači. Súčasťou zverejnenia informácie o Programe je nevyhnutné zabezpečiť formu diskusie s verejnosťou (tlač, televízia, rozhlas a pod.) za účelom zrozumiteľnosti o možnostiach širokého uplatnenia Programu, ktorý sa stáva programom každého obyvateľa a užívateľa územia aj vo vzťahu k žiadostiam o podporu z EÚ fondov.

Rovnako bude zverejňovaná každoročná Správa o monitoringu a hodnotení Programu.

„Rada rozvoja obce“ zabezpečí pravidelnú komunikáciu s miestnymi aktérmi rozvoja o všetkých aspektoch uplatňovania programu.

„Rada rozvoja obce“ zabezpečí slávnostné uvedenie Programu rozvoja „do života“ za účasti regionálnych partnerov, orgánov štátnej správy, regionálnej samosprávy a susedných obcí za účelom poskytnutia informácie o možných dopadoch resp. spolupráci v budúcom rozvoji.

Účastníkmi programovania sú:

- manažment obce
- akčná plánovacia skupina obce
- formálne štruktúry – mimovládne a neziskové organizácie a komunitné nadácie
- neformálne – miestne záujmové skupiny (spolky, kluby apod.)
- rôzne skupiny založené ako lokálne partnerstvá so spoločným záujmom
- podnikateľské siete, zväzy, únie, združenia výrobcov, spracovateľov
- regionálne profesné zväzy
- rôzne partnerstvá verejného a súkromného sektoru
- jednotlivci a výrazné osobnosti
- experti - odborníci
- podporné orgány (národné, regionálne aj medzinárodné organizácie)

Prílohy k dokumentu

Príloha č. 1 : Plán investičných a neinvestičných zámerov obce na roky 2014-2017

Príloha č. 2 : Monitorovacia tabuľka

Príloha č. 3 : Ako pracovať s Programom hospodárskeho a sociálneho rozvoja

Použité materiály pre spracovanie programového dokumentu

- Kavčáková I. a kol.: Programovanie trvaloudržateľného rozvoja obcí, miest a vidieckych mikroregiónov – metodika ako spracovať strategický dokument Programu hospodárskeho a sociálneho rozvoja obce, 2002
- Územnoplánovacia dokumentácia a územnoplánovacie podklady mesta Žiar nad Hronom,
- ÚPD a ÚPP, PHSK BBkraj
- Súpis pamiatok na Slovensku- KPÚ SR
- Ochrana prírody – OPaK SR
- Propagačné materiály o obci a web stránky obce a ubytovacích zariadení
- Kroniky obcí Mikroregiónu Kremnické vrchy východ
- Brožúrky o obciach, poskytnuté obecnými úradmi
- Kolektív, 2002 : Atlas krajiny SR. MŽP SR Bratislava
- Kolektív, 1979 : Encyklopédia Slovenska. Veda Bratislava
- Kolektív, 1985 : Encyklopédia Zeme. 1.vyd. Bratislava
- Kolektív, 1985: Encyklopédia Zeme.1.vyd. Bratislava
- Kolektív: Klimatické pomery na Slovensku. Vybrané charakteristiky. Zborník prác SHMÚ. Zväzok 33/I. Bratislava
- Kolektív: Zborníky prác SHMÚ. Bratislava
- Machek P. a kol., 1990: Stredoslovenské vulkanity. Ostrava
- Mazúr, 1980 : Atlas SSR, SAV a SÚGK, Bratislava
- Michalko J. : Geobotanická mapa ČSSR
- Otruba J., 1964 : Veterné pomery na Slovensku. Bratislava
- SAŽP, 1995 : RÚSES okresu Banská Bystrica, Správy o stave životného prostredia 2012
- P.Bielek, B. Šurina, b. Ilavská, J. Vilček, Naše pôdy (poľnohospodárske), VÚPÚ Bratislava 1998
- Michal Džatko, Hodnotenie produkčného potenciálu poľnohospodárskych pôd a pôdno-ekologických regiónov Slovenska, VÚPOP 2002
- Milan Demo a kolektív, Usporiadanie a využívanie pôdy v poľnohospodárskej krajine, SPÚ Nitra 1998
- URKEA Banská Bystrica, VÚC Banskobystrického kraja
- Štatistický úrad SR k 31.12.2013
- Štátne registre a evidencie k 31.12.2013
- Banskobystrický geomontánny park – projekt geoturizmu