

PROGRAM ROZVOJA OBCE ĽUBIETOVÁ



PROGRAM HOSPODÁRSKEHO A SOCIÁLNEHO ROZVOJA OBCE na roky 2014 - 2020



Ľubietová

Rok 2013

Zadávatel':

obec Ľubietová a Združenie obcí mikroregiónu Nízke Tatry a Rudohorie „RENTaR“ – 9 obcí

Dokument vznikol za podpory:

Združenia obcí mikroregiónu Nízke Tatry a Rudohorie „RENTaR“ – 9 obcí



obce Lučatín

a podpory

Občianskeho združenia **KRTKo**

Programovacie obdobie:

2014 - 2020

OBSAH

ANALYTICKÁ ČASŤ

1.	Úvod	4
1.1	Program hospodárskeho a sociálneho rozvoja obce	4
1.2	Ciele a procesy programovania	5
1.3	Štruktúra programu	7
1.4	Úvodná charakteristika riešeného územia	8
1.5	Širšie územné väzby	8
2.	Analýza geografického a environmentálneho potenciálu	10
2.1	Prírodné pomery	10
2.1.1	Geologické pomery	10
2.1.2	Geomorfologické pomery	12
2.1.3	Klimatické pomery	12
2.1.4	Hydrologické pomery	12
2.1.5	Pôdne pomery	12
2.1.6	Rastlinstvo a živočíšstvo	12
2.1.7	Chránené územia	13
2.1.8	Životné prostredie	15
2.2	Súčasná krajinná štruktúra	15
2.	Analýza hospodárskych, sociálnych a kultúrnych zdrojov	17
2.3	Urbanistická štruktúra sídla	17
2.4	Kultúrno – historický potenciál	19
2.5	Demografická situácia	20
2.6	Technická infraštruktúra	23
2.7	Sociálna infraštruktúra – občianska vybavenosť a bývanie	27
2.8	Hospodárska základňa	29
2.9	Rekreácia a cestovný ruch	32
2.10	Trh práce	34
2.11	Ľudský potenciál	36
2.12	Rozvojové dokumenty (súladi s existujúcou dokumentáciou rozvoja)	38
2.13	Realizovaný rozvoj	42
2.14	Finančná analýza	43
3.	SWOT analýzy	45
3.1	Vnútorné SWOT analýzy	45
3.2	Vonkajšie SWOT analýzy	47
4.	Hodnotenie	49
4.1	Hlavné smery rozvoja obce (v širších súvislostiach)	49
STRATEGICKÁ A PROGRAMOVÁ ČASŤ		55
1.	Strategický cieľ	55
2.	Špecifický cieľ č. 1, opatrenia a aktivity	56
3.	Špecifický cieľ č. 2, opatrenia a aktivity	58
4.	Špecifický cieľ č. 3, opatrenia a aktivity	61
2.	Inštitucionálne a organizačné zabezpečenie programu	64
6.	Riadiaci orgán Programu rozvoja - PHSR	64
7.	Hlavné zásady administratívy Programu rozvoja - PHSR	64
3.	Finančné zabezpečenie a harmonogram	65
4.	Monitoring	66
4.1	Systém monitorovania a hodnotenia plnenia programu – Príloha č. 2	66
4.2	Monitorovací orgán Programu rozvoja - PHSR	66
5	Časový harmonogram realizácie programu	66
5.1	Krátkodobé plánovanie	66
5.2	Plán investičných a neinvestičných zámerov – príloha č. 1	67
INFORMOVANOSŤ A PUBLICITA		68
Prílohy k dokumentu		69
Použité materiály pre spracovanie programového dokumentu		69

ANALYTICKÁ ČASŤ

1. Úvod

1.1 Program hospodárskeho a sociálneho rozvoja obce

Program hospodárskeho a sociálneho rozvoja obce (ďalej len PHSR) je rozvojový dokument, ktorý sa spracováva na regionálnej aj miestnej úrovni v súlade so **zákonom č. 539/2008 Z.z. o podpore regionálneho rozvoja**. Program rozvoja obce je vypracovaný podľa metodiky SAŽP spracovanej v rámci Programu obnovy dediny „Programovanie trvalo udržateľného rozvoja vidieckych mikroregiónov“ ako spracovať strategický dokument programu hospodárskeho a sociálneho rozvoja združenia vidieckych obcí (autor: SAŽP – Ing.arch. Iveta Kavčáková a kol.).

Vypracovaním Programu hospodárskeho a sociálneho rozvoja obce sa dosiahne zavedenie procesu strategického plánovania do života obce a zlepšenie zručností a schopností rozvojových aktivít, zvýši sa jej konkurencieschopnosť pri uchádzaní sa o podporu zo štrukturálnych fondov EÚ, obzvlášť v rámci operačných programov zameraných na budovanie miestnej infraštruktúry.

PHSR sa spracováva s vnútornými aj vonkajšími rozvojovými aktérmi, ktorí sa môžu rovnocenne zapojiť do programovacieho procesu a priamo počas tvorby dokumentu definujú problémy a predpoklady rozvoja tak, že výsledkom je spoločná dohoda a spokojnosť.

Výsledkom tohto má byť kvalitný a uskutočniteľný dokument, ktorý má za sebou mobilizáciu vnútorných zdrojov, hmotných, finančných ale hlavne ľudských, ktoré sú nevyhnutnou súčasťou implementácie rozvojovej stratégie PHSR.

Zákon č. 539/2008 o podpore regionálneho rozvoja §8 cit.

(1) Program hospodárskeho rozvoja a sociálneho rozvoja obce je strednodobý rozvojový dokument, ktorý je vypracovaný v súlade s cieľmi a prioritami ustanovenými v národnej stratégii a zohľadňuje ciele a priority ustanovené v programe hospodárskeho rozvoja a sociálneho rozvoja vyššieho územného celku, na území ktorého sa obec nachádza a je vypracovaný podľa záväznej časti územnoplánovacej dokumentácie obce.

(2) Vypracovanie programu hospodárskeho rozvoja a sociálneho rozvoja obce zabezpečuje obec pri uplatnení partnerstva.

(3) Program hospodárskeho rozvoja a sociálneho rozvoja obce pozostáva z analyticko-strategickej časti a programovej časti.

(4) Analyticko-strategická časť obsahuje najmä:

- súhrnnú geografickú, kultúrno-historickú a sociálno-ekonomickú charakteristiku obce a charakteristiku stavu vybavenosti a obsluhy územia obce,
- hodnotenie a analýzu hospodárskej situácie, sociálnej situácie, environmentálnej situácie a situácie v oblasti kultúry a vybavenosti a obsluhy územia obce,
- analýzu väzieb strategických dokumentov v oblasti regionálneho rozvoja s územím obce,
- určenie rozvojového potenciálu a limitov rozvoja územia obce, definovanie podmienok udržateľného rozvoja obce,
- stratégiu rozvoja obce, pri zohľadnení jej vnútorných špecifík, ktorá určí hlavné smery, priority a ciele rozvoja obce,
- analýzu finančných potrieb a možností financovania programu hospodárskeho rozvoja a sociálneho rozvoja obce.

(5) Programová časť obsahuje najmä:

- zoznam opatrení a aktivít pre zabezpečenie realizácie programu hospodárskeho rozvoja a sociálneho rozvoja obce,
- inštitucionálne zabezpečenie a organizačné zabezpečenie realizácie programu hospodárskeho rozvoja a sociálneho rozvoja obce,
- finančné zabezpečenie jednotlivých opatrení a aktivít, inštitucionálnej a organizačnej stránky realizácie programu hospodárskeho rozvoja a sociálneho rozvoja obce,
- systém monitorovania a hodnotenia plnenia programu hospodárskeho rozvoja a sociálneho rozvoja obce s ustanovením merateľných ukazovateľov,
- časový harmonogram realizácie programu hospodárskeho rozvoja a sociálneho rozvoja obce.

(6) Aktualizácia programu hospodárskeho rozvoja a sociálneho rozvoja obce sa vypracúva podľa potreby.

(7) Program hospodárskeho rozvoja a sociálneho rozvoja obce a jeho aktualizáciu schvaľuje obecné zastupiteľstvo.

(8) Schválenie programu hospodárskeho rozvoja a sociálneho rozvoja obce a príslušnej územnoplánovacej dokumentácie, ak jej spracovanie vyžaduje osobitný predpis je podmienkou na

predloženie žiadosti obce o poskytnutie finančného príspevku zo štátneho rozpočtu a doplnkových zdrojov podľa § 4 ods. 2.

Pri programovaní hrá dôležitú rolu práve rozdiel medzi obcou s cca 100 obyvateľmi a menej a obcou s 2000 a viac obyvateľmi. Programovanie touto metódou zohľadňuje skutočnosť, že ide o obec s počtom 1138 obyvateľov (ŠÚSR 31.12.2012), ktorá nevyniká výrazným hospodárskym ani sociálnym rozvojom. Nie je možné programovať rozvoj takejto vidieckej obce rovnako ako na úrovni miest a väčších obcí. Sociálnymi a ekonomickými partnermi sú priamo obyvatelia obce výnimočne tí, ktorí na území obce podnikajú resp. tí, ktorých inštitúcie sa na území nachádzajú. V prípade obce Ľubietová ide o tzv. "prejazdnu" obec s priaznivým dopravným prístupom vo vzťahu k lokalizácii významnejších ekonomických resp. sociálnych aktivít. Ľubietová má prioritne charakter obytnej obce s čiastočným hospodárskym a dostatočným sociálnym zázemím. Tieto funkcie využívajú aj menšie obce v dostupnej vzdialenosti.

Program hospodárskeho a sociálneho rozvoja obce je strednodobý rozvojový dokument, ktorý je vypracovaný v súlade s cieľmi a prioritami ustanovenými v národnej stratégii a zohľadňuje ciele priority ustanovené v programe hospodárskeho rozvoja a sociálneho rozvoja vyššieho územného celku, na území ktorého sa obec nachádza a je vypracovaný podľa záväznej časti územnoplánovacej dokumentácie obce. Vypracovanie programu hospodárskeho rozvoja a sociálneho rozvoja obce zabezpečuje obec pri uplatnení partnerstva. Program hospodárskeho rozvoja a sociálneho rozvoja obce pozostáva z analyticko-strategickej časti a programovej časti.

PHSR sa spracováva v súlade s územnoplánovacou dokumentáciou a existujúcimi rozvojovými dokumentmi v zmysle platnej legislatívy. Ako východiská pre definovanie jednotlivých častí PHSR boli aj:

1. Metodická príručka pre vypracovanie Programu hospodárskeho a sociálneho rozvoja obce, MVR SR, apríl 2004
2. Príručka pre mikroregióny a obce na prípravu Programu hospodárskeho a sociálneho rozvoja (ENTERPLAN v spolupráci s VOKA, ARVI a BBSK)
3. PHSKR Banskobystrického kraja 2007 - 2013
4. Konceptia územného rozvoja Slovenska
5. Územný plán VÚC Banskobystrického kraja
6. PHSKR Banskobystrického kraja 2007-2013
7. Regionálny územný systém ekologickej stability okresu Banská Bystrica
8. ÚPD obcí mikroregiónu (aktuálne dokumentácie)

1.2 Ciele a procesy programovania

Obec Ľubietová pristúpila k riešeniu PHSR obce prostredníctvom spoločného dokumentu pre spoločné územie mikroregiónu RENTaR spolu s 8 obcami (Brusno, Lučatín, Medzibrod, Moštenica, Pohronský Bukovec, Povrazník, Strelníky). Analytická časť je spracovaná individuálne za každú obec t.j. aj za obec Ľubietová. Spoločná je stratégia rozvoja celého územia s ohľadom na komplexnosť a optimalizáciu rozvoja regiónu tak, aby bola garantovaná koordinácia aktivít obcí s ohľadom na ich funkcie v rozvoji regiónu. Krátkodobé plánovanie rozvoja obce (Akčný a finančný plán) je identifikované na jednotlivú obec samostatne. Spoločná stratégia predurčuje v území zabránenie konkurencie a dáva predpoklady pre dobrú spoluprácu jednotlivých obcí. Stratégia rozvoja obce Ľubietová je v súlade s mikroregionálnymi zámermi, čo garantuje komplexnosť a koordináciu rozvoja územia, lepšie využitie a doplnkovosť existujúcich zdrojov bez rizika duplicity, neefektívnosti a konkurenčnosti medzi susednými obcami.

Programovanie prebiehalo na troch úrovniach.

1. **Zvnútra** – Plánovanie s verejnosťou v obci
Programovanie s Akčnou plánovacou skupinou
(zástupcovia partnerských a záujmových skupín v obci)
Programovanie s podnikateľskou sférou
2. **Zvonku** - Pohľad a hodnotenie odborníka na riešené územie
(na krajinu, ekológiu, architektúru, dopravu, a iné) z hľadiska existujúcich a potenciálnych zdrojov (prírodné, fyzické, duchovné, ľudské, a iné)
3. **Dohoda** - Výsledkom programovacieho procesu je dohoda záujmových strán na spoločnej vízii a stratégii rozvoja.

Plánovanie s občanmi

Príležitosť vstupu do programovacieho procesu dostali všetci obyvatelia obce vrátane užívateľov územia obce, ktorí boli obcou vyzvaní zúčastniť sa procesu programovania. Účasť bola dobrovoľná a proces transparentný.

Na stretnutí občania a miestni aktéri prišli a hovorili o tom, čo je v obci slabou stránkou a čo navrhujú zmeniť, zrušiť a riešiť ale aj o tom, čo je silnou stránkou a čo navrhujú ponechať, obnoviť a rozvíjať. Súčasne sa zaoberali zamyslením sa nad tým, v čom vidia nové možnosti rozvoja a v čom možné riziká. Takejto analýze problémov hovoríme aj **SWOT analýza** s verejnosťou. Stretnutie začalo želaniami občanov na otázku: „*Aká by mala byť naša obec o 10-15 rokov?*“. Želanie sa stalo dlhodobou víziou aj pre roky 2014 -2020. Cieľom stretnutia boli diskusie o možnostiach a predpokladoch rozvoja obce a toho, čo obyvateľ, užívateľ resp. návštevník od rozvoja očakáva.

Výsledkom práce s verejnosťou a miestnymi rozvojovými aktérmi boli priority rozvoja obce Ľubietová podľa rozvoja oblastí ako: ľudia, cestovný ruch, malé a stredné podnikanie, technická vybavenosť, sociálna starostlivosť, ŽP a iné.

Programovanie s Akčnou plánovacou skupinou

Z plánovania sa na základe dobrovoľnosti a ochoty spolupracovať vytvorí skupina tzv. **aktívna verejnosť**, ktorá sa stáva súčasťou jednej veľkej tzv. **mikroregionálnej akčnej plánovacej skupiny**, ktorá rovnako ako občania v obci postaví **víziu**, definuje **SWOT analýzu** územia, jeho potenciálu a predpokladov rozvoja, **plánuje a hodnotí priority rozvoja**.

Akčnú skupinu tvoria aktívni občania, predstavitelia obce, záujmových skupín, podnikateľov, štátnej správy a odborníkov, ktorých záujmy tvoria základ pre budúci rozvoj.

Súbežne s prácou s verejnosťou odborníci spracovali **Audit územia a zdrojov**, ktorý je zas akýmsi „**pohľadom zvonku**“. Ten hodnotí územie a existujúce zdroje (okrem územia sú to ľudia, príroda, stavby, história, a pod.)

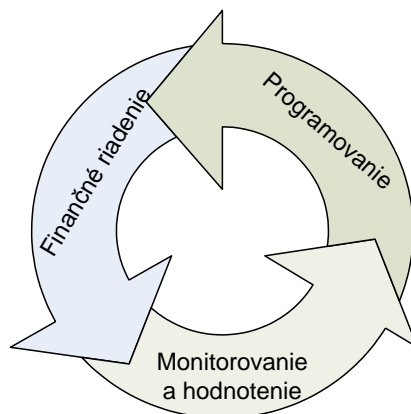
Akčná skupina porovnáva obidva pohľady, výsledkom čoho má byť jasná a presvedčivá **spoločná rozvojová stratégia**, teda odpoveď na otázku „**Čo chceme v rozvoji obce/mikroregiónu dosiahnuť a akým spôsobom**“ za obdobie 10-15 rokov a čo povedie všetkých k oživeniu a posilneniu a čo zaručí trvaloudržiateľný rozvoj. Práca všetkých zainteresovaných má byť spoločnou dohodou na strategických krokoch smerovaných k spoločnému cieľu.

1.3 Štruktúra programu

Analytická časť		Popis a hodnotenie		
		SWOT analýza		
		Smery rozvoja		
				Strategická časť
		Ciele a priority		
		Stratégia soc.ekon.rozvoja		
Implementácia		Programovanie		
		Finančné zabezpečenie		
		Riadenie programu		
		Monitoring		
		Organizačné zabezpečenie		

Strategické plánovanie podpory regionálneho rozvoja pozostáva z týchto troch hlavných procesov:

- programovanie
- finančné zabezpečenie
- monitorovanie a hodnotenie



1.4 Úvodná charakteristika riešeného územia

Región: okres Banská Bystrica
 Nadmorská výška: 471 m n.m.
 Rozloha: 6 104 ha (61,04 km²)
 Počet obyvateľov: 1 138 (ŠÚ SR 2012)
 Prvá písomná zmienka: 1379
 Štatistická územná jednotka: 508748
 Adresa obecného úradu: Nám. V. Dunajského 1/1, 976 55 Ľubietová

Z hľadiska administratívneho členenia je obec Ľubietová súčasťou okresu Banská Bystrica a Vyššieho územného celku Banská Bystrica.

Katastrálne územie obce Ľubietová hraničí s katastrálnymi územiami obcí Slovenská Ľupča, Strelníky, Povrazník, Brusno, Lučatín, Medzibrod, Predajná, Poniky, Osrbílie, Hronec, Hrochoť. Riešené územie je vymedzené hranicou katastrálneho územia obce Ľubietová o rozlohe 6104 ha.

Ťažiskové územie obce - súvislý pás osídlenia, tiahnuce sa údolím potoka Hutná zo severozápadu na juhovýchod, teda súčasne zastavané územie obce nachádzajúce sa v severozápadnej časti katastra tvoria základné časti (lokality): Huta, historické jadro, Vôdka, Močilie, Zábava, Píla a územne odčlenená časť Podlipa.

Obec Ľubietová patrí do mikroregiónu RENTaR, ktorá zahŕňa katastrálne územia deviatich obcí – Brusno, Hiadeľ, Lučatín, Medzibrod, Moštenica, Pohronský Bukovec, Povrazník a Strelníky. Celková rozloha mikroregiónu je 8 563 ha. Čez riešené územie preteká rieka Hron, západnú časť tvoria lesy Kremnických vrchov a východnú pohorie Poľany.

Základná charakteristika obce Ľubietová

Tabuľka č. 1 a 2

Obec	id. číslo	okres	najnižšia nadm. výška	najvyššia nadm. výška
Ľubietová	00313564	B. Bystrica	410	1277

Zdroj: ŠÚSR k 31.12.2013

Obec	Kód ZUJ	Rozloha katastra v km ²	Počet obyvateľov v r. 2012	Hustota obyvateľstva v katastri: obyv./ km ²	Výročie prvej písomnej zmenky o obci v r. 2014
Ľubietová	508748	61,04	1138	18	635

Zdroj: obec 2013

1.5 Širšie územné väzby

Z územného hľadiska chotár obce Ľubietová patrí do regiónu Horehronia. Obec sa nachádza 24 km od Banskej Bystrice, smerom na Brezno po pravej strane. Dopravne je obec napojená štátnou cestou na cestu I. triedy spájajúcu Banskú Bystricu s Breznom. Najväčší podiel z celkovej výmery katastrálneho územia tvoria lesy a poľnohospodárska pôda.

Mikroregión RENTAR je záujmové združenie obcí Brusno, Hiadeľ, Lučatín, Ľubietová, Medzibrod, Moštenica, Povrazník, Pohronský Bukovec a Strelníky.

Susedí s dvomi okresmi. Na severe susedí s okresom Ružomberok a na východe s okresom Brezno. Údolnou nivou rieky Hron prechádza štátna cesta I. triedy I/66 spájajúca okresné mestá Banskú Bystricu a Brezno a železničná trať Banská Bystrica – Červená Skala – Margecany, prepájajúca ŽSR s európskou železničnou sieťou. Združenie je neziskovou organizáciou, ktorá svoje prostriedky používa na rozvoj obcí mikroregiónu. Mikroregión RENTAR sa nachádza v severnej časti Banskobystrického kraja v severovýchodnom cípe Banskobystrického okresu. Severná a východná hranica mikroregiónu je totožná s hranicou okresu, západnú a južnú hranicu tvoria katastrálne hranice obcí nachádzajúcich sa v západnej a južnej časti mikroregiónu. Mikroregión sa rozprestiera na území 6-tich geomorfologických celkov. Stredom sa tiahne Horehronské podolie a Zvolenská kotlina. Smerom na sever sa rozprestierajú Nízke Tatry a Starohorské vrchy. Južnú časť zaberajú Veporské vrchy, Zvolenská kotlina a Poľana.

Okresné mestá Banská Bystrica a Brezno plnia pre mikroregión funkciu sídiel s vyššou občianskou vybavenosťou a čiastočne aj funkciu centier dopravy a zamestnanosti.

Rozvoj mikroregiónu je podmienený priestorovo aj funkčne vyváženým rozvojom všetkých obcí nachádzajúcich sa v tomto priestore vrátane obce Ľubietová.

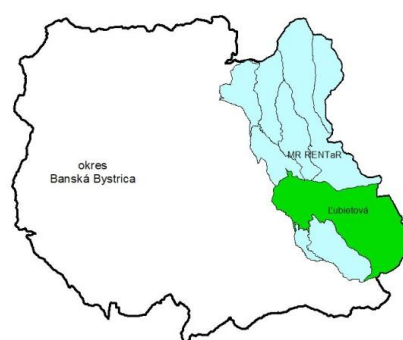
Mikroregión RENTaR a obec Ľubietová



Slovensko a Banskobystrický kraj



Okres Banská Bystrica a mikroregión



2. ANALÝZA GEOGRAFICKÉHO A ENVIRONMENTÁLNEHO POTENCIÁLU POPIS SÚČASNEJ SITUÁCIE

2.1 Prírodné pomery (v širších súvislostiach)

Obec Ľubietová patrí do Združenia obcí Mikroregiónu RENTaR, preto popis súčasnej situácie a krajinná štruktúra sú premietnuté na celý mikroregión.

Ľubietová sa rozkladá na rozhraní Slovenského rudohoria a stredohoria v rozšírenom údolí potoka Hutná. Má prekrásnu polohu pod severovýchodným výbežkom Poľany – Ľubietovským Veprom – Hrbom (1255m), ktorého križovatka súradníc 19°33' východnej zemepisnej dĺžky a 48°40' severnej zemepisnej šírky je stredom Slovenska a za priaznivého počasia je z neho nádherný výhľad na Slovenské Rudohorie. Obec leží v nadmorskej výške 471 m.. Reliéf územia je výsledkom tektonickej činnosti, vulkanizmu, erózie a sedimentácie. Nad obcou je aj kopec Vysoká, ktorá je vulkanického pôvodu. Obec je aj známou hubárskou oblasťou.

2.1.1. Geologické pomery

Geologický substrát riešeného územia je veľmi pestrý. Údolie Hrona vyplňajú piesčité štrky. Severná časť územia je tvorená pestrou mozaikou karbonátových sedimentov (vápencov a dolomitov) s lokálnym výskytom krasových javov. Miešajú sa tieto s vysokometamorfovanými bridlicami (svory, ruly, magmatity) so štrkovito-piesčitými sedimentami a hlbinnými magmatitami na severnom vrchole v Nízkyh Tatrách. Južná časť má podobnú mozaiku karbonátových aj metamorfovaných hornín doplnených vulkanickými sedimentami – tufitmi a pyroklastickými magmatitmi – tufmi na južnom cípe územia.

V okolí Ľubietovej sa v minulosti ťažili tri hlavné typy rúd – hydrotermálne mednaté a niklovokobaltové rudy a železné rudy polygénneho charakteru. Hydrotermálna mednatá mineralizácia sa viaže predovšetkým k lokalitám Podlipa, Driekyňa a Svätodušná. Všetky tri lokality, predovšetkým známe ložisko **Podlipa**, boli predmetom banskej činnosti už v prehistorických časoch. Podľa archeologických nálezov sa tu získavala med' už v dobe bronzovej. Prvé písomné zmienky o ťažbe v Ľubietovej sú z roku 1340 z obdobia vlády Anjuovcov. Najväčší rozkvet baníctva nastal v 15. a 16. storočí a ukončila ho všeobecná kríza v Uhorsku spôsobená tureckými nájazdmi v roku 1571- 1588. V 18. storočí začína v okolí Ľubietovej prevládať ťažba železa, kým medi sa produkovalo stále menej. Ťažba medi celkom ustala v roku 1863. Z novších prieskumných aktivít sa v 70. Rokoch dvadsiateho storočia okolie ložiska Podlipa skúmalo vrtnými prácami.

Z oblasti **Podlipa** pochádzajú unikátne nálezy minerálu libethenit, ktorý bol prvýkrát opísaný v Ľubietovej, a podľa ktorej dostal aj názov. Na Podlpe sa dodnes nachádzajú štôlne a haldy, z ktorých vyteká voda zanechávajúca zelenú farbu na brehoch potôčikov (znaky po prítomnosti medi, ktorá bola hlavným predmetom ťažby, ale neskôr, po vyčerpaní ložiska sa ťažili aj železné rudy). Iné nálezisko je Kolba, kde sa však ťažili kobaltovo-niklové rudy.

Banskobystrický geopark (Štátny geologický ústav Dionýza Štúra, 2010) identifikoval významné geologické a montanistické fenomény v Banskobystrickom okrese. Generálne sú záujmové lokality rozdelené na dve kategórie: geologického a montanistického charakteru, i keď každá lokalita má tiež aspekty napr. mineralogické, geomorfologické, historické. Nižšie uvádzame objekty nachádzajúce sa v k. ú. Ľubietovej.



Podlipa



Rýdza med' s kupritom

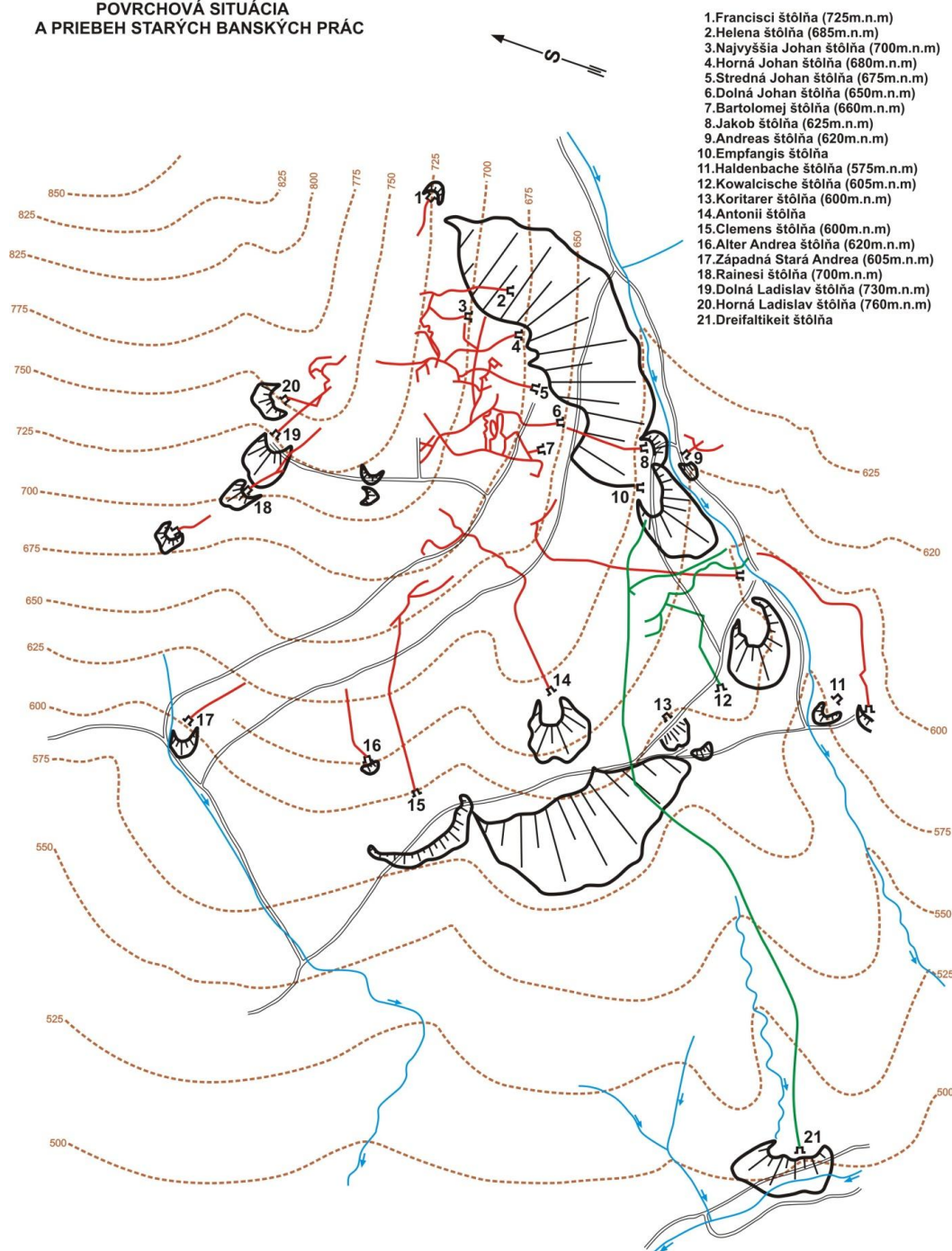


Euchroit

ĽUBIETOVÁ-PODLIPA

POVRCHOVÁ SITUÁCIA
A PRIEBEH STARÝCH BANSKÝCH PRÁČ

0 50 100m 200m



PASPORTY GEOLOGICKÝCH LOKALÍT

Pasporty geologických lokalít boli vytvárané, osobitne, pre každú dokumentovanú lokalitu.

Generálne sú lokality rozdelené na dve kategórie: geologického a montanistického charakteru, i keď každá lokalita má tiež aspekty napr. mineralogické, geomorfologické, historické...

Podľa estetickej/náučnej hodnoty ale tiež aj dostupnosti sú geologické lokality rozdelené na tri skupiny (kategórie): 1 – objekty s vysokou náučnou/estetickou hodnotou, celoeurópskeho až celoslovenského významu, pomerne ľahko dostupné., 2 – objekty s relatívne vysokou náučnou/estetickou hodnotou, lokálneho významu, ľahko, ale i ťažšie prístupné, 3 – lokality s prevažne vedeckým významom, nízkou estetickou hodnotou, iba lokálnym (až žiadnym) významom pre geopark, mnohokrát ťažko dostupné.

Niektoré geologické lokality, hoci sú zaradené do kategórie 1, nie sú vhodné pre propagáciu na účely geoturistiky, pretože by mohlo dôjsť k ich zničeniu, či narušeniu citlivého biotopu a tým zníženiu ich vedecko-estetického významu. Takéto lokality sú v jednotlivých pasportoch vyznačené poznámkami.

2.1.2. Geomorfologické pomery

Podľa geomorfologického členenia Slovenska patrí kataster obce do geomorfologickej provincie Západné vnútorné karpáty, oblastí Slovenského rudohoria (Veporské vrchy) a Slovenského stredohoria (Poľana a Zvolenská kotlina). Najvyšším vrchom je 1277 m.n.m. Ľubietovský Vepor vo Veporských vrchoch, najnižším miestom je cca 410 m.n.m. miesto, kde potok Hutná opúšťa kataster obce. Zvolenská kotlina svojimi menšími celkami Povraznícka brázda, Bystrická vrchovina a Ponická vrchovina zasahuje do západnej a centrálnej časti katastra. V južnej a juhovýchodnej časti leží pohorie Poľana, intenzívne erodovaný starovulkán s charakterom mohutného kruhového masívu. Delí sa na dva celky: Detvianske predhorie a Vysokú Poľanu. Severovýchodnú časť katastra zaberajú Veporské vrchy (Čierťaž) s charakteristickým masívom Ľubietovského Vepora.

Reliéf riešenej oblasti je, podobne ako tomu bolo pri geologických pomeroch, veľmi pestrý a dramatický. Prechádza od vrchovinového cez hornatinový, vysočinový podhľad, až do veľhornatinového reliéfu hôľneho na severnom cípe v Nízkych Tatrách. Reliéf je fluválne rezaný (modelovaný tečúcou vodou), ktorá vytvorila hlboké úvalinové doliny potokov v tvare písmena V, ktoré sú dobre zreteľné najmä v severnej časti územia.

Tabuľka č. 3

Obec	Najnižšia nadmorská výška	Najvyššia nadmorská výška
Ľubietová	410	1277

2.1.3. Klimatické pomery

Územie Ľubietovej patrí do miernej teplej klimatickej oblasti, mierne teplého a mierne vlhkého vrchovinového okrsku s chladnou horskou klímou. Podľa údajov SHMÚ v Ľubietovej je dlhodobý priemer úhrnu zrážok 797 mm. Maximálne zrážky sa vyskytujú v máji až júli s hlavným maximom v júni (102 mm), vedľajšie maximum je v novembri (75 mm). Minimum zrážok je v januári až marci (47-49 mm) a vedľajšie v septembri (56 mm).

Priemerná ročná teplota je 6-7 °C s najvyššími priemernými teplotami v júli (17,2°C) a najnižšími priemernými teplotami v januári (-6°C). Počet letných dní v roku je menej ako 50. Priemerný počet mrazových dní (teplota nižšia alebo rovná -0,1°C počas dňa) je 150,9 ročne a priemerný počet ľadových dní (celodenná teplota nižšia alebo rovná -0,1°C) je 38,8.

2.1.4. Hydrologické pomery

Prirodzené vodné toky s prirodzeným dnom a brehmi a s plne vyvinutými a stabilizovanými vodnými a pobrežnými spoločenstvami sa nachádzajú predovšetkým mimo zastavaného územia. Ide o toky Hutná, Vôdka, Slobodný, Driekyňa, Jeleňová, Osrblianka, Muráň, Brzáčka (Brusniansky), Peklo.

Upravené sú takmer všetky časti potokov v obci, majú spevnené brehy, prahy a ďalšie protipovodňové opatrenia. Najvýraznejšie je upravená Hutná. Umelé vodné plochy vybudované pôvodne ako kúpalisko sa v súčasnosti využívajú na chov rýb.

V území sa nachádza veľké množstvo prameňov termálnych, minerálnych aj obyčajných. Z nich najznámejšie sú: brusnianske a moštenické minerálne pramene.

Vo Vôdke sa dajú nájsť pololodrahokamy české *granáty*, ktoré sú však príliš malé na spracovanie a použitie v klenotníctve.

2.1.5. Pôdne pomery

V riešenom území prevládajú najmä kambizeme, rendziny a podzoly. V alúviu Hrona, najmä v západnej časti územia sa nachádzajú fluvizeme a luvizeme oglejené. Smerom na sever prechádzajú do pásu rendzín, ktorý s rastúcou nadmorskou výškou prechádza do pásu kambizemí nenasýtených, kambizemí podzolových a podzolov na vrcholových partiách Nízkych Tatier. V južnej časti dominujú kambizeme nenasýtené aj nasýtené, striedavo s rendzinami, podzolmi a kambizemami oglejenými. Z pôdných druhov sa tu vyskytujú pôdy piesočnato-hlinité a hlinité. Naopak v severnej časti prevládajú pôdy hlinité a na vrchoch Tatier sa vyskytujú pôdy hlinito-piesočnaté. Skeletnatosť pôdy narastá s nadmorskou výškou smerom na juh aj sever od rieky Hron.

2.1.6. Rastlinstvo a živočíšstvo

Podľa mapy pôvodnej vegetácie je aj rastlinstvo pestrou mozaikou lesa. Údolím Hrona sa pôvodne tiahol jelšovo-brestový lužný les, z ktorého dnes ostal len pás v podobe brehového porastu okolo riek. V území dominujú bukové lesy, ktoré sa podľa zloženia pôdy delia na vápnomilné bukové a borovicové lesy na vápencoch a dolomitoch a kyslomilné bukové horské lesy na nekarbonitických horninách. Smerom s rastúcou nadmorskou výškou ustupuje buk smrekovým a jedľovým lesom a tie zase kosodrevine a trávnatým spoločenstvám na vrchoch Nízkych Tatier. Mnohé plochy lesa najmä na prístupnejších menej sklonitých svahoch sú dnes odlesnené a premenené na pasienky, lúky a miestami

ornú pôdu. K zmene došlo aj v hľňej oblasti, kde došlo k posunu hornej hranice lesa hlboko smerom do údolia, čím vznikli pre Nízke Tatry charakteristické rozsiahle trávnaté hole.

Výskyt živočíchov je viazaný na jednotlivé rastlinné spoločenstvá. Nájdeme tu jeleňa, srnu, diviaka, jazveca, lišku, kunu, medveďa, hlucháňa, tetovu, jastraba obyčajného, kaňu lesnú, volavku, bociana bieleho, sokola pustovku, kukučku, ďatľa, sojku, užovku obyčajnú a hladkú, jaštericu hnedú a zelenú, salamandru škvrnitú, skokana zeleného a iné druhy zvierat. V potokoch sú pstruhy obyčajné, dúhové, hlavátky, lipne. Na pasienkoch a lúkach sa vyskytujú mnohé aj vzácne druhy hmyzu.

2.1.7. Chránené územia v mikroregióne

Chránené územia – územná ochrana

Pre územnú ochranu stanovuje zákon NR SR č. 546/2002 Z.z. o ochrane prírody a krajiny 5 stupňov ochrany, ďalej ustanovuje 7 kategórií chránených území.

Národná sústava chránených území

Z hľadiska ochrany prírody ide o veľmi významné územie s množstvom chránených území, čo svedčí o zachovalosti a bohatosti miestnej prírody. V území mikroregiónu sa vyskytujú dve veľkoplošne chránené územia. Severnú časť zaberá Národný park Nízke Tatry a južnú časť Chránená krajinná oblasť Poľana. V katastri Ľubietová platia 1. Až 5. Stupeň územnej ochrany.

Juhovýchodná časť katastrálneho územia sa nachádza v CHKO Poľana (chránená krajinná oblasť - biosférická rezervácia), v ktorej sú začlenené územia ochrany prírody NPR (národná prírodná rezervácia) Ľubietovský Vepor s ochranným pásmom, PP (prírodná pamiatka) Veporské Skalky. Mimo územie CHKO Poľana v rekreačnej lokalite pozdĺž toku Hutná sa nachádza prírodná rezervácia PR Periská. Významné sú tiež sústava chránených území NATURA 2000 do ktorej sú zaradené - Chránené vtáčie územie Poľana, navrhované ÚEV Ľubietovská dubina a chránené biotopy. Tieto významné územia ochrany prírody a sústavy NATURA prispievajú k atraktivite rekreačného potenciálu krajiny. K atraktivite obce prispievajú tiež geomontánne lokality. Historický význam obce (kráľovské mesto) a charakter historicky založenej urbánnej štruktúry. Lokalizácia obce v atraktívnom prírodnom prostredí dáva predpoklady k tomu, aby sa funkcia bývania prelínala s funkciou rekreačnou.

V k.ú. Ľubietová sa nachádza viacero biotopov európskeho a národného významu Tr8 Kvetnaté vysokohorské a horské psicové porasty na silikátovom substráte (6230*), Lk 1 Nížinné a podhorské kosné lúky (6510), Lk 2 Horské kosné lúky (6520), Lk 5 Vysokobylinné spoločenstvá na vlhkých lúkach (6430) a Tr1 Suchomilné travinno-bylinné a krovité porasty na vápnom substráte (6210) a biotopy národného významu Lk 3 Mezofilné pasienky a spásané lúky a Lk 6 Podmáčané lúky horských a podhorských oblastí. Na uvedených biotopoch sa na niektorých lokalitách vyskytujú chránené druhy rastlín Dactylorhiza majalis (vstavačovec májový), Epipactis palustris (krušík močiarny) Trollius altissimus (žltohlav najvyšší), Dactylorhiza sambucina (vstavačovec bazový), Gymnadenia conopsea (päťprstnica obyčajná), Gladiolus imbricatus (mečík škridlicovitý), Carex hartmanii (ostrica Hartmanova), Coeloglossum viride (vemenníček zelený), Orchis morio (vstavač obyčajný), Orchis ustulata (vstavač počerný), Orchis mascula (vstavač mužský), Traunsteinera globosa (pavstavač hlavatý), Campanula serrata (zvonček hrubokoreňový), Juncus acutiflorus (sitina ostrokvetá).

Tabuľka č. 4: Zoznam chránených území v uvedených kategóriách v obci a okolí

Názov CHÚ	Kategória	Rozloha (ha)	Rok vyhlásenia	Stupeň ochrany prírody	Dôvod ochrany
Poľana	CHKO	21024,70	1981	II.	Ochrana typickej krajiny charakteristickej dlhodobou symbiózou prírody a človeka + nárazníková zóna pre maloplošné CHÚ.
Ľubietovský Vepor	NPR	124.60	1967	V.	Geomorfologicky nápadný andezitový hrebeň vznikol z ľavého výlevu so zachovalým porastom horského lesa.
Veporské skalky	PP	5.22	1981	V	Skalný výtvor charakteru hradieb. Ojedinelý príklad geomorfolog. útvaru tohto charakteru v sopečných horninách.
Hrončecký Grúň	NPR	55.30	1964	V.	Zachovalé vysokoprodukčné lesné porasty, v ktorých jednotlivé dreviny dosahujú mimoriadne dimenzie.
Jánošíkova skala	PP	1.68	1964	V.	Zvisla stena skaly vysoká asi 30 m je budovaná andezitovou brekciou. Zvetrávaním sa vytvorila jaskyňa.
Periská	PR	0.80	1982	V.	Výskyt zriedkavého druhu rastliny tret'ohorného pôvodu waldsteinie trojlístej (Waldsteinia trifoliata).

NP – Národný park

CHKO – Chránená krajinná oblasť

NPR – Národná prírodná rezervácia

PR – prírodná rezervácia

PP – Prírodná pamiatka

CHA – Chránený areál

Súvislá európska sústava chránených území NATURA 2000

V zákone NR SR č. 543/2002 Z.z. o chrane prírody a krajiny došlo k implementácii Smernice Rady Európskych spoločenstiev č. 79/409/EHS o ochrane voľne žijúcich vtákov a Smernice Rady Európskych spoločenstiev č. 92/43/EHS o ochrane biotopov, voľne žijúcich živočíchov a voľne rastúcich rastlín.

Sústavu NATURA 2000 tvoria 2 typy území:

1. OSOBITNE CHRÁNENÉ ÚZEMIA – v národnej legislatíve:

CHRÁNENÉ VTÁČIE ÚZEMIA

Podľa Národného zoznamu chránených vtáčích území, ktorý bol schválený vládou SR (9.7.2003) a spolu s národným zoznamom navrhovaných ÚEV bol 27.4.2004 zaslaný Európskej Komisii do Bruselu na posúdenie, sa na území mikroregiónu RENTAR nachádzajú dve chránené vtáčie územia. Sú to CHVÚ Nízke Tatry a CHVÚ Poľana.

Tabuľka č. 5: Chránené vtáčie územia

Názov chráneného vtáčieho územia	ID	Výmera v ha		Výmera CHVÚ v okrese v ha
		Celková	Z toho v kraji	
Poľana	22	37 669	37 669	7 487
Výmera chránených vtáčích území v okrese Banská Bystrica				19 747

Zdroj: ÚPN VÚC Banskobystrického kraja – Zmeny a doplnky 2004

Charakteristika navrhovaných chránených vtáčích území:

Poľana: Pestré územie tvorené rôznymi typmi lesných biotopov, pasienkami a poľnohospodárskou krajinou, vytvára jedinečnú krajinnú štruktúru. S CHKO Poľana má prekryv asi na polovici územia. Územie je navrhované najmä z dôvodu hniezdenia

2. OSOBITNÉ ÚZEMIA OCHRANY- v národnej legislatíve:

ÚZEMIA EURÓPSKEHO VÝZNAMU

Národný zoznam území európskeho významu bol schválený vládou SR (17.3.2004) a spolu s národným zoznamom navrhovaných CHVÚ bol 27.4.2004 zaslaný Európskej Komisii do Bruselu. Následne vydalo MŽP SR 14.7.2004 Výnos č. 3/2004-5.1, ktorým sa zoznam navrhovaných ÚEV vydal s účinnosťou od 1.8.2004 (č.450/2004 Z. z.). Týmto sa považujú podľa zákona NR SR č.543/2002 Z. z. o ochrane prírody a krajiny navrhované územia európskeho významu uvedené v národnom zozname ustanovenom všeobecne záväzným právnym predpisom vydaným MŽP SR za chránené so stupňom ochrany uvedenom v národnom zozname. V záujmovom území mikroregiónu RENTAR sa nachádzajú dve územia zaradené do zoznamu území európskeho významu. Ide o **Ďumbierske Nízke Tatry**, Identifikačný kód: SKUEV0302 a **Poľana**, Identifikačný kód: SKUEV0319, ktorá zasahuje aj do katastra obce Ľubietová.

Tabuľka č. 6: Územia európskeho významu

Poľana , Identifikačný kód: SKUEV0319, Hrochoť, Ľubietová, Hronec, Valaská, Hriňová, Očová	
Výmera	3142,95 ha
Stupeň ochrany	2,3,4,5

Časová doba platnosti podmienok ochrany je od 1.1. do 31.12. každého roka

Územia chránené podľa medzinárodných dohovorov

Do územia zasahuje jedno územie zaradené do programu Človek a biosféra (MaB) UNESCO, ide o CHKO Poľana, ktorá bola do siete biosferických rezervácií MaB UNESCO zaradená v roku 1990.

Druhovú ochranu

Tabuľka č. 7: Počet chránených druhov rastlín na územiach v správe NP a CHKO v BB kraji

Pracovisko	Počet chránených druhov na území samotného VCHÚ	Počet chránených druhov v MCHÚ mimo VCHÚ	Počet chránených druhov mimo CHÚ vo voľnej krajine
S CHKO Poľana	65	101	105

Zdroj: Chránené druhy sú uvedené podľa vyhlášky MŽP SR č. 93/1993 Z.z.

2.1.8. Životné prostredie

Kvalita povrchových vôd

Na základe výsledkov správy „Hodnotenie povrchovej vody Slovenska za rok 2010“ potok Hutná spĺňa požiadavky na kvalitu povrchových vôd a neprekračuje limitné hodnoty pre jednotlivé skúmané ukazovatele (hodnotené podľa prílohy č. 1, 2 k NV SR č. 269/2010 Z.z.).

Znečistenie ovzdušia

Obec Ľubietová z hľadiska prípustnej úrovne znečistenia ovzdušia (kvality ovzdušia) nespadá medzi oblasti vyžadujúce osobitnú ochranu ovzdušia v zmysle § 9 zákona č. 137/2010 Z.z. o ovzduší. Riešené územie má relatívne málo znečistené ovzdušie. Problémy resp. zdroje znečistenia ovzdušia sa koncentrujú predovšetkým v samotnej obci, sú to predovšetkým energetické zdroje a domáce kúreniská na tuhé palivo, menej automobilová doprava.

V posledných rokoch sa v domácich kúreniskách čoraz viac spaľujú nevhodné materiály a odpad, čo má nepriaznivé sprievodné účinky v podobe nekontrolovateľného znečisťovania ovzdušia.

Zaťaženie prostredia hlukom

Medzi významné zdroje hluku pôsobiace na životné prostredie patrí najmä automobilová doprava. Zdrojom hluku je hlavne cestná doprava. Bývanie v tesnej blízkosti cesty III/06643 má cez deň situáciu na hranici prípustných hodnôt hluku a v noci sú hodnoty málo prekračované. Nadrámec prípustných hodnôt hluku – pre školy je v súčasnosti najviac postihnutá hlukom z dopravy základná škola (nepostačujúca vzdialenosť od cesty).

Kontaminácia pôdy

Poľnohospodárske pôdy v celom katastrálnom území Ľubietovej sú zaradené v kategórii mierne kontaminovaných pôd (kategória A, A1). Nevylučuje sa lokálna, bodová kontaminácia pôdy z prípadných nelegálnych skládok odpadov alebo kontaminácia ropnými produktmi v priestoroch strojových parkov.

Seizmické ohrozenia

V území sa nachádza viacero epicentier makroseizmicky pozorovaných zemetrasení (1034 – 1999), predovšetkým v okolí obcí Priečod, Selce, Slovenská Ľupča, Ľubietová a Poniky. S intenzitou od 3o do 6o EMS 98.

Problémy ochrany krajiny

Spôsob hospodárenia v záujmových územiach ochrany prírody a krajiny je problematický najmä z dvoch protichodných dôvodov – prílišná exploatácia a nevyužívanie. Oba spôsoby vedú k znižovaniu biodiverzity. Prílišná exploatácia sa v riešenom území týka viac lesných zdrojov, nakoľko podmienky pre poľnohospodárstvo sú značne obmedzené. Nevyužívanie horšie dostupných častí krajiny je predovšetkým problémom trvalých trávnatých porastov. Lesy mimo lesných pozemkov sa postupne formujú najmä na nevyužívaných trvalých trávnatých porastoch - sekundárna sukcesia (zarastanie drevinami).

Radónové riziko

Najväčšia časť územia mikroregiónu vrátane obce Ľubietová patrí do kategórie území so stredným radónovým rizikom. Miera kontaminácie pod rizikovými stopovými prvkami a organickými polutantami je nízka, na úrovni prirodzených obsahov. Miestami sa môže vyskytovať mierne zvýšenie obsahu Cd z globálneho prenosu emisií a zvýšený obsah Pb, Mo, Cd v prirodzených geochemických anomáliách.

2.2. Súčasná krajinná štruktúra (v širších súvislostiach)

Súčasná krajinná štruktúra je odrazom hospodárskeho i rekreačného využívania krajiny v súčasnosti a v nedávnej minulosti. Je to členitá, prevažne lesnatá krajina. Z prvkov krajinnnej štruktúry výrazne prevažujú lesy a trvalé trávnaté porasty, relatívne málo je ornej pôdy. Obec je sformovaná na oboch brehoch Hutnej a na priľahlých svahoch, krajina je poznačená baníckou minulosťou.

Lesy sú prevažne zmiešané a v chránených častiach, ako je Ľubietovský Vepor majú charakter pralesa. Z drevín je zastúpený hlavne buk, jedľa a smrek s prímiesou javora, jaseňa a hrabu. Nájdú sa tu aj súvislé smrečiny, dubiny, boriny a brezové porasty. Časť lesov bola v nedávnej minulosti poškodená veternou kalamitou.

Môžeme tu nájsť aj vzácne druhy bylín – vstavače, žltohlav, lykovec, ľalie, poniklec a veľmi zriedkavú waldštajniku. Lesy sú bohaté na zver - rys, vlk, medveď, mačka divá, jeleň, srnec, diviak. Z

ďalších živočíchov treba spomenúť orla kriľavého, výra skalného a hlucháňa, salamandru škvrnitú, mloka karpatského a motýľa jasoňa červenookého.



Tabuľka č. 8: Členenie pôdneho fondu v území

Obec	Poľnohospodárska pôda/ha	Lesná pôda/ha	Vodné plochy/ha	Zastavané plochy/ha	Ostatné plochy/ha	Spolu/ ha
Ľubietová	1948,9	4057,2	14,4	70,6	12,6	6103,7
% vyjadrenie	31,9	66,5	0,2	1,2	0,2	100

Zdroj: ŠÚ SR 2013

Funkčný význam lesov je nasledovný:

hospodárske lesy - hlavná funkcia je produkčná, plnia však aj mimoprodukčné, verejnoprospešné funkcie - pôdoochranné, vodohospodárske, klimatické, rekreačné a pod.,
ochranné lesy - hlavná funkcia je ochrana stanovišť a všetky mimoprodukčné funkcie lesov,
lesy osobitného určenia - plnia hlavne verejnoprospešné funkcie a súbežne plnia aj funkciu produkčnú.

Z hľadiska ochrany lesných zdrojov tvoria lesy osobitného určenia 35% porastovej plochy lesov v území a lesy zaradené do kategórie ochranných lesov pokrývajú 10,6 % porastovej plochy.

Tabuľka č. 9: Štruktúra lesných pozemkov podľa jednotlivých kategórií

Názov KÚ	H lesy hospodárske (ha)	U lesy osobitného určenia (ha)	O ochranné lesy (ha)	PP porastová plocha spolu (H+U+O) (ha)	OP ostatné lesné pozemky (ha)	LPF spolu (PP+OP) (ha)
Ľubietová	2 137,85	1 388,56	418,27	3 944,68	112,31	4 056,99

Zdroj: Lesoprojekt Zvolen 2008

V tabuľke uvedená porastová plocha je skutočná výmera obhospodarovovaných lesov, bez plôch lesných ciest, skladov, škôlok a iných funkčných plôch registrovaných v katastri nehnuteľností ako lesné pozemky.

Poľnohospodárstvo

Využívanie poľnohospodárskych pôd je v súčasnej dobe výrazne ovplyvnené meniacimi sa výrobnou-ekonomickými podmienkami, intenzívnejšou ochranou pôd a životného prostredia, ako to vyplýva z príslušných zákonov a ich vykonávacích predpisov. Intenzita vstupov do poľnohospodárskej výroby klesá. Na jednej strane to prináša pozitívne výsledky v podobe nižšieho zaťaženia pôd agrochemikáliami, zvýšeného používania prirodzených hnojív (a tým aj likvidácie odpadov), čo sa následne prejavuje vyššou kvalitou poľnohospodárskej produkcie i poklesom negatívnych vplyvov na pôdy a životné prostredie. Na druhej strane to prináša nezáujem o využívanie niektorých pôd s extrémnymi vlastnosťami. Nepriaznivý ekonomický vývoj poľnohospodárstva tiež znemožňuje výrobcom vynakladať adekvátne prostriedky na elimináciu negatívnych vplyvov na životné prostredie (ochrana okolia bodových zdrojov znečistenia, príspevok na ekologické stavby apod.)

Prevažnú väčšinu poľnohospodárskej pôdy tvoria trvalo trávnaté porasty. Záhrady sa viažu prevažne na sídelné útvary a ich rozsah je daný hustotou a charakterom sídelných štruktúr. Vinice, chmeľnice a ovocné sady sa v tomto území nenachádzajú. Dané územie nepredstavuje vhodné podmienky pre takýto druh pozemkov.

Pôdy sú tu prevažne hlinité, ktoré zrnitostne patria medzi najúrodnejšie pôdy, avšak veľkosť skeletu je nad 10%, čo už nie je vhodné na to, aby sa takéto pozemky využívali ako orná pôda.

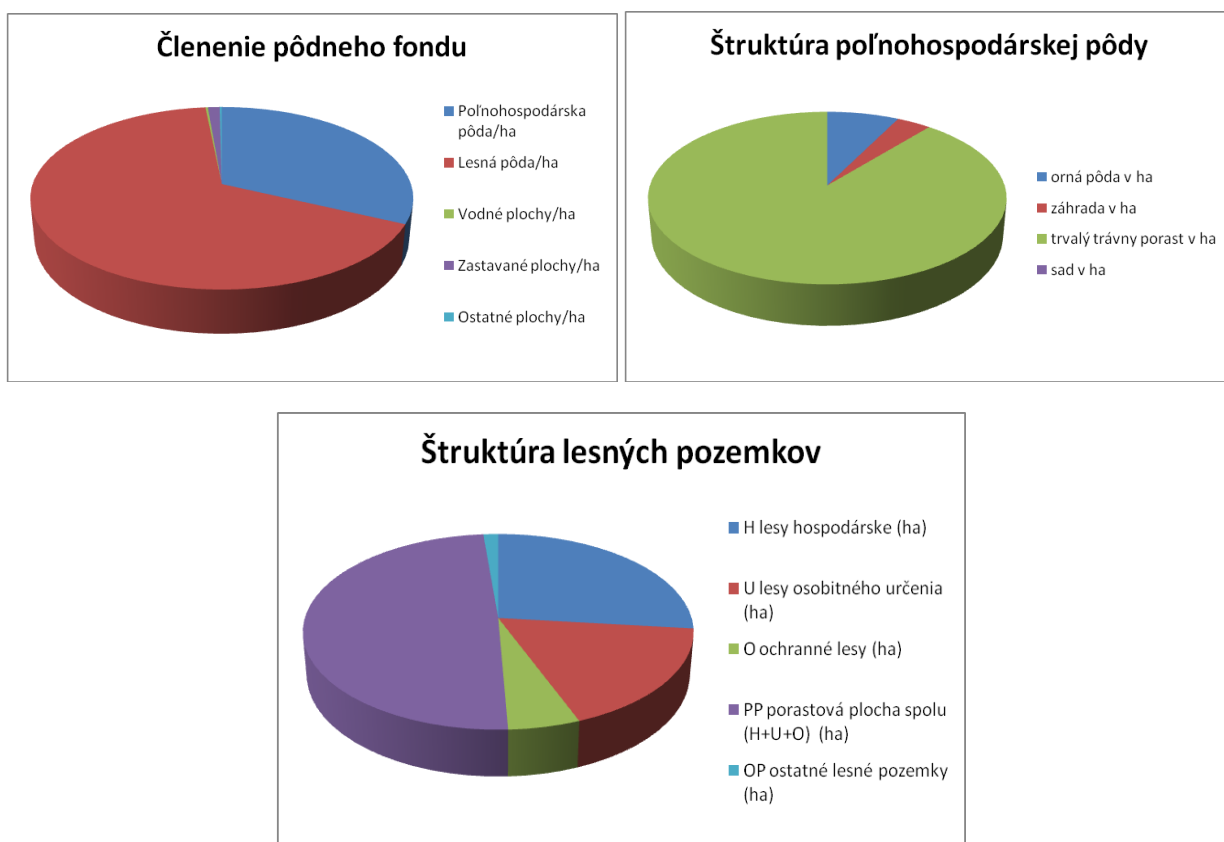
Intenzita poľnohospodárskeho využívania pôd v katastrálnom území Ľubietová je limitovaná jednak klímou, najmä jej vyššie polohy, ktoré majú aj zníženú prístupnosť. Tieto pôdy sa využívajú ako trvalé trávne porasty prevažne extenzívne, resp. sa ani nevyužívajú. Ďalším limitujúcim faktorom je svahovitosť, členitosť terénu, hĺbka pôdy a obsah kameňa.

Poľnohospodárstvo je zamerané predovšetkým na chov hovädzieho dobytku a oviec, čo vyplýva zo štruktúry poľnohospodárskej pôdy, z ktorej takmer 89 % pripadá na trvalé trávne porasty (lúky a pasienky). Orná pôda je sústredená hlavne v doline Hrona. Potenciál územia je aj v pestovaní ovocných stromov.

Tabuľka č. 10: Štruktúra poľnohospodárskej pôdy

Názov KÚ	orná pôda v ha	záhrada v ha	trvalý trávny porast v ha	sad v ha	Poľnohospodárska pôda spolu v ha
Ľubietová	145,6	69,59	1733,7	0	1948,9
% vyjadrenie	7,5	3,6	88,9	0	100

Zdroj: ŠÚ SR 2013



2. ANALÝZA HOSPODÁRSKÝCH, SOCIÁLNYCH A KULTÚRNYCH ZDROJOV

2.3. Urbanistický vývoj sídla (v širších súvislostiach)

Poloha a význam obce v rámci osídlenia

Obec Ľubietová leží asi 24 kilometrov východne od Banskej Bystrice. Obec má 1 138 obyvateľov (ŠÚ SR 2012). V roku 1379 udelil kráľ Ľudovít Veľký Ľubietovej výsady slobodného kráľovského mesta, čím sa táto obec zaradila do zväzku siedmich kráľovských banských miest. Napriek tomu, že obdobie najväčšieho rozkvetu Ľubietovej, kedy sa ťažilo zlato, striebro, meď a neskôr železo je už dávnou minulosťou, aj v súčasnosti zaznamenáva obec postupný rozmach. Je to predovšetkým vďaka svojej výhodnej polohe v blízkosti krajského mesta uprostred hôr.

Obec prirodzene spáduje do Banskej Bystrice, správneho centra okresu a kraja, vzdialeného 24 km. Pri rozvoji obce Ľubietová v súčinnosti s obcami Povrazník a Strelníky ide o jej ťažiskové územné

postavenie, ktoré v minulosti vo vzťahu k uvedeným obciam obec Ľubietová podľa organizácie osídlenia miestneho významu aj legislatívne plnila ako stredisková obec. Prírodná súčinnosť spolupráce obcí v tomto smere v súčasnosti pretrváva.

Obec Ľubietová ako malé vidiecke sídlo v štruktúre osídlenia podľa ÚPN VÚC BB kraja je zaradené do horehronskej rozvojovej osi BB-Brezno-Heľpa s ustáleným počtom trvale žijúcich obyvateľov. Pozitívnym faktorom v rozvoji obce je väzba riešeného územia na nadradené systémy technickej infraštruktúry, ktorú zaisťujú v:

1. **dopravnom riešení** – cesta III/06642 o dĺžke 2,5km, ktorá je nad obcou Lučatín napojená na štátnu cestu 1/66 v smere BB-Brezno a plánovaná preložka cesty 1/59 v smere Sl.Lupča – Moštenica – Hiadeľ – Donovaly
- **železničná trať** Zvolen – BB – Margecany v súbehu s cestou 1/66 s napojením obce k železničnej stanici Brusno km resp. Lučatín.
2. **zásobovaní vodou** – skupinový vodovod Hiadeľ-Lučatín-Ľubietová s vodojemom Hiadeľ o obsahu 50 m³.
3. **zásobovaní elektrickou energiou** – 8 trafostaníc napojené na 22 kV vzdušné vedenie a väzba na rozvodňu Medzibrod prechádzajú exist. 110 kV a 220 kV vzdušné vedenia.
4. **telekomunikáciách** -optokáble z HOST BB v smere HOST Brezno, TV signál zaisťuje prevádzka na kóte Ruskov vrch vrátane základňovej stanice GSM a T-MOBILE

Tabuľka č. 11: Prehľad vývoja osídlenia na území obce

Obec	Vznik obce	Výrocie založenia obce v r. 2014
Ľubietová	1379	635

Ľubietová ako aj ostatné obce mikroregiónu majú charakter cestnej radovej zástavby, potočnej radovej zástavby a hromadnej cestnej zástavby. Obydlia v obci pozostávali z obytnej a hospodárskej časti. Domy boli stavané z drevených trámov, trámy boli na vonkajšej i vnútornej strane otesané, a boli spojené hlinou. Ešte v pol. 20. storočia tu boli zachované zrubové domy a murované domy, podpivničené trojpriestorové domy pod valbovou i sedlovou šindľovou strechou s podlomenicou, miestami i bubníkom, omazané a obielené s pridaním modrej hlínky. Dvory boli uzavreté vysokou bránou, za obytnou časťou bola maštaľ, ovčín, stodola a kôlna. Dymovody sú murované. V súčasnosti je prevládajúcim stavebným materiálom pálená tehla, prípadne pórobetónové tvárnice. V strešnej krytine prevláda škridľa a plechová krytina, ktorá na objektoch ľudovej architektúry nahradila drevený šindeľ. Hojne sa vyskytuje aj betónová krytina a asfaltový šindeľ.

Kultúrno-historický vývoj urbánnej štruktúry obce Ľubietová charakterizuje v súčasnosti hlavná časť zástavby tvoriaca dva rady domov pozdĺž potoka. Uličnú zástavbu tvoria prízemné domy, obrátené štítom do ulice, avšak severný rad domov je v rovnej línii trikrát zubovite zalomený. Zástavba sa v centrálnej časti rozširuje do šošovkovitého tvaru. Dĺžka obytnej zástavby dosahuje v hlavnej osi pozdĺž potoka cca 3,2 km a v najširšom mieste na úrovni základnej školy dosahuje šírku asi 700 m. Táto priečna os je zvýraznená dominantami veží kostolov. V hornej časti obce na obytnú zástavbu naväzuje areál hospodárskeho dvora. Samostatný útvar „Podlipa“ tvorí zhluk rodinných domov a rekreačných chalúp pod lesom, ktorý je vzdialený asi 350 m severovýchodne od horného konca obce. Zástavba v centrálnej časti obce je pomerne kompaktná. V okrajových častiach sa kompaktná uličná zástavba rozvoľňuje.

Pôvodný urbanistický pôdorys a štruktúra boli značne narušené novou výstavbou, tak, ako aj výškové zónovanie a architektonické tvaroslovie regiónu. Architektúra novej zástavby je charakteristická prerastaním nových domov s väčším objemom medzi pôvodné prízemné domy. Nové domy sú väčšinou dvojpodlažné s využitím podkrovi na obytné účely.

Objekty sú zastrešené rôznymi modifikáciami sedlovej, alebo ihlanovej strechy. Na objektoch občianskej vybavenosti sa často vyskytuje rovná (plochá) strecha, prípadne strecha pultová.

Väčšina obcí pôsobí v krajinnom obraze vyváženým dojmom. K ich zatriktívneniu chýba lepšia údržba verejných i súkromných priestranstiev, zazelenenie poľnohospodárskych dvorov a architektonické preriešenie niektorých objektov bytovej výstavby a občianskej vybavenosti.

Obec Ľubietová ako slobodné kráľovské mesto bola a je ťažiskovým priestorom zachovaného historicko - kultúrneho dedičstva ako hornaté územie centrálnej časti kraja s rozvinutou ťažbou rúd už v 14. až 18. storočí.

2.4. Kultúrno-historický potenciál

Tabuľka č. 12: Druhovú členenie kultúrnych pamiatok a ich počet

Obec	pamiatky architektúry	pamiatky archeológ.	historické pamiatky	historická zeleň	pamiatky ľud. staviteľstva	pamiatky techniky	výtvarné pamiatky	spolu
Ľubietová	5	1	2	/	/	/	4	12

Zdroj: obec 2013

Ľubietová, ako jedno zo siedmich slobodných banských miest na strednom Slovensku, bola významným strediskom ťažby a spracovania medených a železných rúd. Okolie obce patrí z historického a mineralogického hľadiska k najvýznamnejším rudným revírom na Slovensku, ktoré dalo ako jedno z dvoch banských oblastí tri minerály prvý krát popísané zo Slovenska: libethenit, euchroit, mrázekit.

Jej územie bolo osídlené už v dobe hallštatskej. **Vznikla ako banícka osada** v 13.-14.stor. Stará osada (pod názvom Lubetha) dostala r.1379 rozsiahle mestské privilégia a patrila do zväzku siedmich stredoslovenských banských miest (Kremnica, Banská Štiavnica, Banská Bystrica, Nová Baňa, Pukanec, Banská Belá, Ľubietová). V 14.-15.stor. sa tu ťažilo zlato, neskôr medená a potom železná ruda. Bane a huty patrili miestnym a banskobystrickým podnikateľom. Od roku 1556 tu mala hutu Banská komora. V 16.-17.stor. bolo baníctvo v úpadku, ťažilo tu mesto. Ľubietovský erár sa od r.1630 preorientoval na ťažbu železnej rudy. Roku 1675 uzavrela Ľubietová dohodu s Banskou Bystricou o spoločnej správe medorudných baní, začiatkom 18.storočia začalo prosperovať zas železiarstvo - r.1720 bola postavená pec na tavenie železa, neskôr aj zlievareň. V roku 1782 nahradili pôvodnú vysokú pec modernejšou a celý podnik kúpil erár v roku 1790. Pec bola v prevádzke do konca 19.storočia. Po vyťažení rúd obyvatelia pracovali ako poľnohospodári a remeselníci. Mnohí odchádzali do Podbrezovských železiarní. V 19.storočí význam Ľubietovej postupne klesal a začala nadobúdať charakter dediny.

V Ľubietovej sa nachádza viacero hodnotných pamiatok. Z dejín Ľubietovej sú v literatúre uvádzané len strohé záznamy a o baníctve, jeho založení, vývoji a zániku nenájdeme žiadne podrobnejšie informácie.

Návštevníkov, prichádzajúcich do obce Ľubietová zaujme viacero pamätihodností. Patrí medzi ne aj **dom Márie Terézie**, v ktorom táto panovníčka prenocovala pri ceste týmto regiónom ešte pred svojou korunováciou. Budova tunajšieho "**Mestského domu**" stojí na základoch pôvodnej stavby zo štrnásteho storočia, i keď bola neskôr viackrát rekonštruovaná. Hneď pri vstupe do obce od Hrona na mieste Huta ostali **zvyšky vysokej pece**. Kostol sv. Márie Magdalény, pôvodne gotický bol v r. 1780 barokovo prestavaný. Miestnemu rodákovi, sochárovi Vavrincovi Dunajskému sa pripisuje plastika patrónky kostola. Druhý kostol je vybudovaný v klasicistickom slohu. Zachovalo sa niekoľko originálnych domov bohatších majiteľov z obdobia baroka a klasicizmu. V parku je umiestnený **pomník (1934) miestnemu rodákovi**, národnému buditeľovi Jozefovi Messerschmidtovi (1875-1931), prenasledovanému za Rakúsko-Uhorska, a **pomník padlým** v 1. a 2. svetovej vojne.

O Ľubietovej až do jej povýšenia na mesto, niet v listinách žiadnej zmienky. Rok udelenia mestských výsad je tak zároveň aj rokom prvej historickej zmienky. Mestské výsady udelil Ľubietovej kráľ Ľudovít Veľký roku 1379 - zároveň ju obdaril predbežnými slobodami. Roku 1392 boli všetky práva rozšírené o právo slobodnej voľby mestského richtára. Slávu privilegovaného banského kráľovského mesta prinieslo Ľubietovej bohatstvo rúd. Bohaté lesy v okolí poskytovali dostatok dreva nielen pre banské účely, ale aj pre potreby debnárov, stolárov, tesárov, kolárov. Debnári vyrábali sudy na pivo, víno, syr, geľety na bryndzu, korýtka. Debnári, stolári, krajčíri, kováči a nožiari mali spoločný cech, podobne aj garbiari a obuvníci. Starú tradíciu má v Ľubietovej hrnčiarstvo vďaka výskytu kvalitnej hrnčiarskej hliny.

Bohatú históriu má výroba tradičnej keramiky, z oblasti folklóru je jedinečný debnársky tanec, ktorý sa zachoval v podaní tunajšieho folklórneho súboru Debnári.

V budove OÚ sa nachádza muzeálna miestnosť, ktorá pripomína históriu obce a nachádzajú sa tam aj vzorky minerálov z okolia.

Tabuľka č. 13: Národné kultúrne pamiatky zapísané v Ústrednom zozname pamiatkového fondu

Obec	č.úzpf	unifikovaný názov KP	vznik	sloh	dátum zápisu
Ľubietová	-	-	-	-	-

Zdroj KPUa obec 2013

Tabuľka č. 14: Prehľad kultúrnych a historických zdrojov – hmotné zdroje, pamätihodnosti

Obec	Pamätihodnosť
Ľubietová	<ul style="list-style-type: none"> katolícky kostol sv. Márie Magdalény, pôvodný gotický kostol, prestavaný okolo roku 1780,

	<ul style="list-style-type: none"> • zrubové domy z konca 18. a začiatku 19. storočia, • liatinové kríže a náhrobky na evanjelickom cintoríne, • "Meštiansky dom" kde prenocovala Mária Terézia ešte pred svojou korunováciou, • kaplnka z roku 1803, • evanjelický kostol z rokov 1805 - 1807, prestavaný 1899, • Pamätníky padlým v I. a II. Svetovej vojne, • Pamätník SNP, • Socha Messerschmidta-pamätník notárovi SR, • banícky dom – najstará budova v obci (obchodný dom) a mestský hrad, • staré banské diela, pozostatky vysokej pece v Hute a Vysoká pec na Troch vodách
--	---

Zdroj: obec, 2013



Kostol



Okolie



Mestský dom, dnes sídlo Obecného úradu



muzeálna miestnosť



pomník



historický areál a objekt Mestského domu

2.5. Demografická situácia

Vývoj počtu obyvateľov

Počet obyvateľov obce Ľubietová zaznamenaná po roku 1970 oproti predchádzajúcemu obdobiu až do r. 2006 pokles, na stacionárnej úrovni cca 980 obyvateľov. Od r. 2006 mierne stúpa. Obec mala k 31.12.2012 1138 obyvateľov.

Tabuľka č. 15: Prehľad počtu obyvateľov v obci v rokoch 1869-2002

Obec/rok	1869	1890	1910	1930	1948	1970	1991	1996	2001	2002
Ľubietová	1842	1782	1813	1670	1739	1507	980	979	973	970

Zdroj: ŠÚSR 2013

Tabuľka č. 16: Prehľad počtu obyvateľov v obci v rokoch 2003-2013

Obec/rok	2003	2004	2005	2006	2007	2008	2009	2010	2011	2012	2013
Ľubietová	990	986	982	1006	1031	1027	1043	1043	1089	1138	1160

Zdroj: ŠÚSR 2013

Tabuľka č. 17: Vekové zloženie obyvateľstva k 31.12.2011

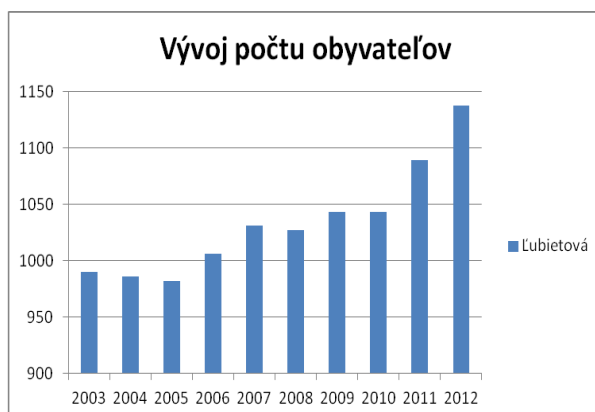
Vek ,Veková skupina, ukazovateľ	Obec Ľubietová	Vek ,Veková skupina, ukazovateľ	Obec Ľubietová
0-4	58	50-54	86
5-9	42	55-59	82
10-14	54	60-64	68
15-19	64	65-69	39
20-24	82	70-74	30
25-29	79	75-79	20
30-34	89	80-84	30
35-39	97	85-89	11
40-44	64	90-94	1
45-49	78	95-99	

Zdroj: SOBD 2011

Tabuľka č. 18: Pohyb obyvateľov k 31.12.2011

Obec	celkový prírastok/úbytok obyvateľstva								
	2001	2002	2003	2004	2005	2006	2007	2008	2011
Ľubietová	-13	-3	20	-4	-4	24	25	-4	15

Zdroj: SOBD 2011



Príčiny trendov v demografických pohyboch

Do obcí v blízkosti mesta Banská Bystrica sa prisťahujú najmä mladšie vekové kategórie - mladé rodiny okolo 30 rokov. A odsťahujú sa ľudia v strednom veku a staršie vekové kategórie. V podhorských obciach je trend opačný. Do obcí prichádzajú najmä staršie ročníky obyvateľstva, za pokojným rekreačným bývaním, u mladších ročníkov pociťujeme úbytok. Demografický trend v obci Ľubietová má však stúpajúci charakter. Prisťahovaní občania väčšinou rekonštruujú existujúce objekty. (cca 70%).

Tabuľka č. 19: Priemerný vek, index starnutia 2012

Obec	Muži		Ženy	
	Priemerný vek	Index starnutia	Priemerný vek	Index starnutia
Ľubietová	38,08	49,44	41,73	113,25

Zdroj : ŠÚSR 2012

Negatívnym trendom z hľadiska vekovej štruktúry je, že v poproduktívnom veku je v súčasnosti približne jedna štvrtina obyvateľstva, pričom počet obyvateľov v predproduktívnom veku dosahuje v priemere len jednu šestinú. V súvislosti s procesom starnutia obyvateľstva a narastania početnosti obyvateľstva v poproduktívnom veku sa bude meniť – zhoršovať „index dôchodkového zaťaženia“. Tieto

skutočnosti budú mať vplyv na sociálnu oblasť a jej zabezpečenie. Zvýšenie prirodzenej hranice rastu obyvateľov obce vytvorením vhodných predpokladov pre imigráciu predpokladá na druhej strane vytvorenie aj priestorových rezerv pre rozvoj v oblasti bytového fondu.

Vzdelanostnú úroveň obyvateľov dokumentuje tabuľka.

Tabuľka č. 20: Štruktúra populácie územia podľa produktívnosti v roku 2011

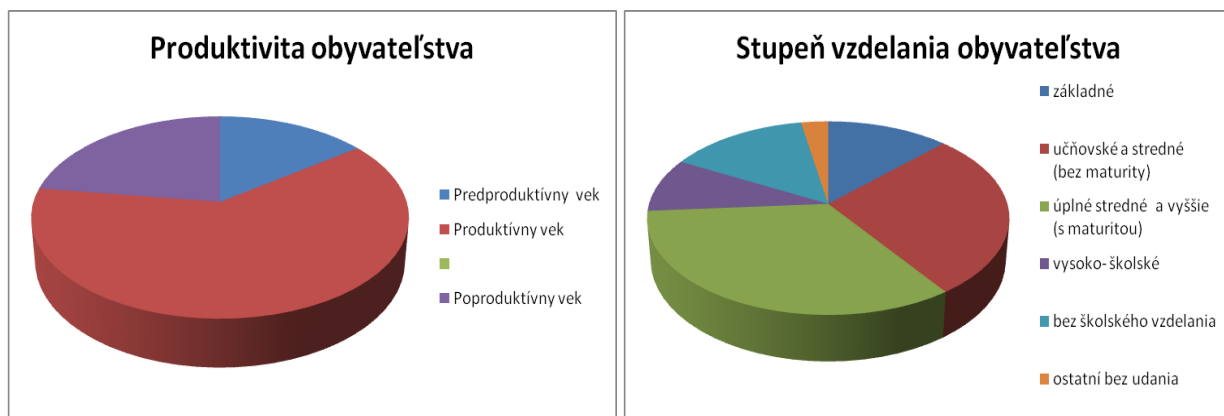
Obec/rok 2011	Predproduktívny vek	Produktívny vek		Poproduktívny vek	Počet obyvateľov
		muži	ženy		
Ľubietová	162	300	379	248	1089
Vyjadrenie v %	14,9%	62,4%		22,7%	100%

Zdroj: ŠOBD 2011

Tabuľka č. 21: Najvyššie skončený stupeň vzdelania obyvateľstva, rok 2011

Ľubietová/ vzdelanie	základné	učňovské a stredné (bez maturity)	úplné stredné a vyššie (s maturitou)	vysoko- školské	bez školského vzdelania	ostatní bez udania
Počet	135	297	361	97	154	30
%	12,6%	27,7%	33,6%	9%	14,3%	2,8%

Zdroj: SOBD 2011



Obyvateľstvo obce je takmer výlučne slovenskej národnosti. Prevažujúcim náboženstvom je evanjelické vierovyznanie.

Tabuľka č. 22: Národnostné a etnické zloženie obyvateľstva v obci Ľubietová

Národnosť	slovenská	maďarská	rusínska	židovská	ukrajinská
Územie spolu:	1030	-	1	-	-
Národnosť	poľská	nemecká	česká	ruská	ostatné, nezistené
Územie spolu:	1	-	3	-	39

Zdroj: SOBD 2011

Tabuľka č. 23: Zloženie obyvateľstva – vierovyznanie v obci Ľubietová

Rím.- kat. cirkev	Evanj. cirkev aug. vyznania	Grécko - kat. cirkev	Náb. spol svedkovia Jehovovi	Pravoslávna cirkev	Kresťanské zbory
255	525	1	2	1	0
Reform. kresť. cirkev	Ev. cirkev metodistická	Adventistov 7 dňa	Bahájske spoločenstvo	Bratská jednota baptistov	Apoštolská cirkev
1	5	5	1	0	0
Českoslov. husitská	Cirkev bratská	ostatné	Bez vyznania	Nezistené	
0	0	3	202	71	

Zdroj: SOBD 2011

Tabuľka č. 24: **Demograf. charakteristika obce podľa vybraných ukazovateľov k r. 2012**

Ukazovateľ	Hodnota
Počet obyvateľov k roku 2012 spolu	1116
muži	557
ženy	559
Predproduktívny vek (0-14) spolu	179
Produktívny vek (15-54) ženy	311
Produktívny vek (15-59) muži	388
Poproduktívny vek (55+Ž, 60+M) spolu	238
Počet sobášov	5
Počet rozvodov	4
Počet živonarodených spolu	15
muži	8
ženy	7
Počet zomretých spolu	15
muži	8
ženy	7
Celkový prírastok (úbytok) obyv. spolu	+ 73
muži	+ 42
ženy	+ 31
Osoby ekonomicky aktívne spolu	699
muži	388
ženy	311
Pracujúci spolu	632
muži	352
ženy	280
Nezamestnaní spolu	67
muži	36
ženy	31
Domy spolu	497
Trvalo obývané domy spolu	362

Zdroj: Obec Ľubietová, oddelenie matriky – november 2012

2.6. Technická infraštruktúra

Tabuľka č. 25: **Vybavenosť územia infraštruktúrou**

Obec	vodný zdroj	plyn	min. prameň	term. prameň	vodovod	Kanalizácia splašková	ČOV	televíz. signál	Digit. ústredňa	vykurovanie
Ľubietová	áno	nie	áno	nie	93,46%	áno	áno	vyhovuje	áno	TP, EI Biomasa

Zdroj: Obecný úrad 2013.

TP – tuhé palivo, **EL** – elektrické vykurovanie, **VODOVOD** – v stĺpci je udávané % napojenosti obyvateľov EO.
V obci je len verejná sieť - dažďová kanalizácia.

Zdroje pitnej vody a ich ochrana

- Všeobecná ochrana podľa § 4 Vodného zákona (138/73 Z. z.) platí pre celé územie mikroregiónu.
- Regionálna ochrana - oblasť riešeného územia sa nachádza v území CHVO Nízke Tatry - Západná časť. Na toto územie sa vzťahuje ochrana podzemnej a povrchovej vody podľa § 19 zákona 138/73. CHVO bola vyhlásená nariadením vlády č. 13/87 Z. z.
- Sprísnená - špeciálna ochrana vyplýva z § 19 zákona 138/73 o stanovení pásiem hygienickej ochrany (PHO) pre využívané vodné zdroje slúžiace pre hromadné zásobovanie obyvateľstva pitnou vodou a pre využívané zdroje prírodných liečivých vôd a minerálnych vôd stolových.

V katastrálnom území obce Ľubietová sa nachádzajú a na hromadné zásobovanie pitnou vodou využívajú nasledujúce vodné zdroje:

- Ženská dolina 1-3
- Vápenica
- Včelínek
- Čelienec 1-3

Obec je napojená na skupinový vodovod Hiadel-Lučatín-Ľubietová.

Tabuľka č. 26: **Vyhlásené ochranné pásma vodárenských zdrojov v území**

Názov sídla	Názov vodného zdroja	Číslo rozhodnutia
Ľubietová	Ženská dolina	1730/1988 - Dj
	Anderlová	ONV BB č. PLVH – 1179-21/84

Zdroj Obec 2013

Tabuľka č. 27: **Vyhlásené ochranné pásma vodárenských tokov v území**

Názov sídla	Názov vodného toku	Číslo rozhodnutia
Ľubietová	Osrblianka	Vyhláška MP SR č. 211/2005 z.z.

Zdroj Obec 2013

Zásobovanie pitnou vodou

Na základe bilancie potreby pitnej vody pre obec zhodnotenie možnosti krytia potreby pitnej vody využitím miestnych vodných zdrojov pre verejný vodovod, možnosť nevyužívať pitnú vodu zo skupinového vodovodu.

Odvádzanie a čistenie odpadových vôd

Obec je odkanalizovaná. Odvádzanie odpadových vôd je riešené odvedením a čistením odpadových vôd prostredníctvom obecnej kanalizácie ČOV (Huta).

V obci sa uvažuje s napojením na verejnú kanalizáciu v časti obce Zábava cca 500m a v ulici Majerčok, popri ZŠ, Kňazovického a námestie sa uvažuje s rekonštrukciou potrubia bezmenných tokov cca 500m. Je odporúčaná nová lokalizácia ČOV Ľubietová z dôvodu vysokých nákladov na prevádzku ČOV z dôvodu potreby čerpania splaškových vôd.

Minerálne vody

Územie je na minerálne pramene veľmi bohaté. Na území mikroregiónu sú evidované zdroje minerálnych vôd v Pohronskom Bukovci, Hiadli, Moštenici a **Ľubietovej**. Chemické zloženie všetkých prameňov je približne rovnaké, sú to vody prírodné, uhličitá, hypotonické, studené s obsahom železa. Všetky pramene sa nachádzajú v závere doliny Uhliarskeho potoka v tesnej nadväznosti na chatovú oblasť. Ležia v krásnom horskom prostredí na úpätí severných svahov Vepra v nadmorskej výške 424 m n. m. Ich poloha im určuje miernu teplotu a pomerne vlhkú klímu. Prírodným liečivým prostriedkom je tu minerálna voda, liečia sa tu choroby žlčníka, pečene, pankreasu a niektoré choroby pohybového ústrojenstva. Ubytovanie pacientov je zabezpečené v Brusne v liečebnom dome Poľana. Evidovaných je 6 liečivých zdrojov.

V obci Ľubietová sa nachádza ďalší prameň minerálnej vody BB-52 s názvom **Linhartovka**. Nachádza sa severne od obce pri bývalej detskej ozdravovni. Voda sa taktiež hojne využíva. Je to voda slabomineralizovaná hydrouhličitanová, sodná, uhličitá, studená, hypotonická. Výdatnosť 20 l/min. Prameň je upravený na spôsob kopanej studne. Voda vyteká z kovovej rúrky s uzáverom. Nad prameňom je vybudovaný murovaný prístrešok. Voda sa využíva na individuálne plnenie fliaš a pitie návštevníkov.

Tabuľka č. 28: **Vyhlásené ochranné pásma prírodných liečivých zdrojov:**

Lokalita	Katastrálne územie	Okres	Vyhlásenie OP	Stupeň OP
Prírodné liečivé vody				
Brusno	Brusno, Ľubietová, Nemecká	Banská Bystrica, Brezno	Vyhláška MZ SR č. 17/2000Z.z.	I., II., III.

Zdroj: BBGMP, Audit územia a zdrojov, SAŽP BB, rok 2005

Zásobovanie elektrickou energiou

Obce mikroregiónu sú pripojené na zdroj elektrickej energie prostredníctvom distribučných 22/04 kV transformovní, napájaných z 22 kV vonkajších vedení 22 kV kábelovými, resp. vonkajšími prípojkami prostredníctvom 110/22 kV transformovní a 110 kV nadradenej siete.

Zásobovanie distribučných transformátorových staníc umiestnených v katastrálnom území obce Ľubietová je zabezpečené z rozvodne Medzibrod vzdušnou vysokonapäťovou linkou č.382. Distribučná sústava VN 22kV na území obce je v prevažnej miere urobená vzdušným vedením AlFe. Časť distribučnej VN sústavy v chatovej oblasti a centre obce je urobená káblovým vedením AXEKVC(AR)E 70mm² uloženým v zemi – pozri situáciu. Vzdušné VN vedenie je uložené na stožiaroch betónových, drevených s betónovou pätkou a oceľových priehradových.

Distribučné transformátorové stanice v obci sú väčšinou stožiarové. Časť z nich je na betónových a niektoré sú aj na oceľových priehradových stožiaroch. V centre obce a v chatovej oblasti sú umiestnené aj kioskové betónové trafostanice firmy Haramia. Trafostanice v areáloch firiem KNK Kovo, KNK Keramika a Roľníckeho družstva sú majetkom uvedených firiem. Ostatné trafostanice a distribučná sústava VN sú majetkom SSE – Distribúcia a.s. Žilina.

Vzdušnú VN linku je potrebné navrhnuť na zakáblovanie predovšetkým v úsekoch v kolízii so zastavaným územím a následne tiež v rámci rozvojových lokalít pre urbanizáciu.

Zásobovanie teplom

Zásobovanie teplom na území obce Ľubietová je riešené kombinovaným spôsobom. Obecné objekty sú zásobované prevažne z centrálnej kotolne na biomasu realizovanú v roku 2009. Časť objektov je zásobovaná teplom zo samostatných domových kotolní vo vlastníctve spoločenstiev vlastníkov bytov, alebo správcov objektov. IBV je teplom zásobovaná výhradne z malých individuálnych kotolní osadených v jednotlivých objektoch. Kotolne v IBV sú v prevažnej miere na pevné palivo. Časť objektov má ako záložný zdroj, alebo automatický zdroj elektrické vykurovanie. Minimálny počet objektov je vykurovaných s palivovou základňou propán. Priemyselné objekty sú vykurované prevažne spotrebičmi na elektrickú energiu a kotlami na pevné palivo. Prevádzka KNK využíva palivovú základňu propán.

Alternatívne zdroje tepla (slnečná energia, latentné teplo,...) sú pre potreby výroby tepla použité len výnimočne. Prevažne sú využité v IBV formou slnečných kolektorov.

Obec je členom združenia Bioenergia Bystricko, ktorá pomáha aplikovať zásady uplatnenia obnoviteľných zdrojov energie najmä pre členov združenia. V obci je vybudovaný objekt na sklad drevnej štiepky s možnosťou využitia subjektov najmä z obce Ľubietová.

Plynofikácia

V súčasnosti nie je obec Ľubietová plynofikovaná. Najbližší plynovod je pohronský plynovod vedený v trase Brezno – Banská Bystrica. Ide o VTL plynovod DN300 PN 2,5MPa.

Verejné osvetlenie

Osvetlenie ciest, komunikácií a verejných priestranstiev je urobené sodíkovými výbojkovými svietidlami. Svietidlá sú v prevažnej miere umiestnené pomocou výložníkov na podperných bodoch vzdušnej distribučnej siete NN. Časť obce, v ktorých je podzemné vedenie NN sú bez verejného osvetlenia. V týchto lokalitách je ho potrebné podľa finančných možností obce zrealizovať. Z dôvodu šetrenia spotreby elektrickej energie verejného osvetlenia je potrebné vymeniť existujúce sodíkové svietidlá za svietidlá so zdrojmi LED.

Doprava a komunikácie

Z Banskej Bystrice cez odbočku do Ľubietovej **autobusom alebo autom** po štátnej ceste (smer Brezno), za odbočkou do Lučatina a Hladla odbočiť doprava. Spojenie obcí mikroregiónu s okresným mestom Banská Bystrica zabezpečuje SAD Zvolen. Cez susedné obce Lučatin, Medzibrod a Brusno prechádza **železničná trať** č. 170 Banská Bystrica – Červená Skala – Margecany. Doprava a komunikácie v obci- dĺžka miestnych komunikácií v km 35,0 z toho bezprašné 30,0 dĺžka vybudovaných chodníkov v km 4, počet liniek autobusovej osobnej dopravy (diaľkové, medzištátne) 0, počet autobusových liniek miestneho významu (medzimestské)

Trasovanie a výstavba dopravnej infraštruktúry v obci, vychádzajúca z prepravných požiadaviek jej obyvateľov a hospodárskych subjektov v nej žijúcich a činných, je podmienená miestnym územným členením a charakterom územia (napríklad chránené územia). Najvýraznejším trendom nielen v tunajšej doprave za uplynulé roky je výrazný rast individuálnej automobilovej dopravy na úkor verejnej osobnej dopravy. Individuálna automobilová doprava je environmentálne najnepriaznivejšia, v mestách spôsobuje zhutňovanie a spomaľovanie dopravy, kde dochádza v čase špičiek k dopravným zápcham a k ďalším negatívnym dôsledkom ako je nadmerné znečisťovanie ovzdušia emisiami, hlukom a nehodovosťou. V obci sa prejavuje hlavne v ranných a popoludňajších hodinách.

Tabuľka č. 29: **Stav dopravnej infraštruktúry**

Obec	MHD	Dĺžka miestnych komunikácií	Počet autobusových zastávok	Autobusové prístrešky	Vlak	Benzínová pumpa	Dĺžka chodníkov v obci
------	-----	-----------------------------	-----------------------------	-----------------------	------	-----------------	------------------------

Ľubietová	nie	30 km	5	6	nie	nie	4 km
------------------	-----	-------	---	---	-----	-----	------

Zdroj: obec 2013

Súčasný stav komunikačnej siete

Z hľadiska dopravného riešenia má obec a jej katastrálne územie nasledovné väzby:

1. Železničná doprava - železničná trať prechádza severom územia mimo katastrálne územie, trať č. 170 v smere Banská Bystrica - Brezno.
2. Cestná doprava - v danom regióne je dopravná sieť, ktorá sa člení: cesta I. triedy č. 66 Banská Bystrica - Brezno. Napojenie obce na túto cestu je prevedené pomocou cesty III. triedy. Táto cesta tvorí základnú kosť obce. Na túto dopravnú kosť je napojená sieť miestnych komunikácií, ktoré vytvárajú základný, dopravný, urbanistický raster obce.

Železničná doprava

Priamo v katastri obce sa nenachádza železničná stanica, ani neprechádza železničná trať. Cez obec Lučatín, Medzibrod a Brusno prechádza **železničná trať** č. 170 Banská Bystrica – Červená Skala – Margecany.

Cestná doprava

Ako vyplýva z predchádzajúceho textu z hľadiska cestnej dopravy je väzba obce na nadradený systém cestnej dopravy priama, obdobne ako v železničnej doprave. Nosnú kosť z hľadiska dopravného bude tvoriť cesta III napojená v obci Lučatín stykovou križovatkou na cestu I/ 66 smer Ľubietová.

Statická doprava

Hlavné plochy statickej dopravy sú alokované v centre obce. V obci je potrebné dobudovanie spevnených plôch parkovacích zón.

Hromadná doprava

Autobusové spojenie s mestom Brezno s obcou nie je priamo ale aj toto zabezpečuje podnik Zvolenská dopravná spoločnosť (15 spojov v rámci obcí Ľubietová – Strelníky – Povrazník)

Dopravca SAD neuvažuje so zásadnými zmenami vo vykonávaní verejnej pravidelnej autobusovej dopravy na území obce. Pre linky je tu situovaných 6 zastávok verejnej pravidelnej autobusovej dopravy. Prístrešky pre cestujúcich na zastávkach sú morálne a fyzicky zastaralé a nekorešpondujú s miestnou zástavbou a navrhuje sa ich kompletná výmena. Izochrómy pešej dostupnosti nie je vzhľadom na jestvujúcu zástavbu v plnej miere pre riešené územie aj vzhľadom na zábery SAD vo vykonávaní verejnej dopravy dosiahnuť.

Vodná doprava

V riešenom území nie sú vytvorené podmienky pre existenciu vodnej dopravy.

Letecká doprava

Najbližšie letisko je na Sliači s civilnou dopravou.

Telekomunikácie

Miestna telekomunikačná sieť bola zrekonštruovaná v roku 1997. Prípojky k jednotlivým telefónnym účastníkom sú realizované podzemnými úložnými metalickými káblami ale aj nadzemnými závesnými káblami. Digitálna telefónna ústredňa sa nachádza v budove pošty. V zastavanej časti KU je možné využiť pripojenie na fixný internet DSL . KU je pokryté signálom GSM, pre mobilný dátový prístup na internet sa dá však využiť len technológia GPRS 80kb/s. Podľa vyjadrenia Slovak Telekomu sa v súčasnej dobe a blízkej budúcnosti neplánuje žiadna investičná akcia na vylepšenie tejto situácie pre danú oblasť.

Mobilný operátor Orange Slovensko má v KÚ Ľubietová pokrytie signálom. V najbližších rokoch sa neplánuje investovať do technológie pre zvýšenie prenosovej rýchlosti.

Mobilný operátor O2 Telefonica Slovensko v súčasnosti v KÚ Ľubietová nemá žiadne zariadenie ani siete v ich správe resp. vo vlastníctve. Pokrytie signálom má iba v okrajových častiach katastrálneho územia, aj to veľmi slabé. Pripojenie cez optickú linku priamo k účastníkom nie je pre riešené územie v súčasnom období dostupné ani u jedného z operátorov.

Televízny signál DVB-T je vysielaný a dostupný z terestriálneho vysielateľa Laskomer. Televízny signál šírený pomocou televíznych káblových rozvodov sa v riešenom území zatiaľ nenachádza. Televízny príjem pre zahraničné a satelitné vysielanie je riešený individuálne cez satelitné prijímače. Miestny rozhlas v uvedenej záujmovej oblasti je vybudovaný.

2.7. Sociálna infraštruktúra – Občianska vybavenosť a bývanie

Obec Ľubietová má hlavne funkcie ako: bývanie, občianska vybavenosť, šport a rekreácia a výroba. Obec má charakter historicky založeného územia potočnej dediny s postupným priradením výstavby. Ide o zástavbu rodinných domov v uličnej zástavbe. Občianska vybavenosť sa javí, čo sa týka jej skladby, ako nedostatočná. Je sústredená v severnej časti obce. Najväčšiu plochu zaberá areál základnej školy situovaný v strednej časti súvisle zastavaného územia.

V nasledujúcich tabuľkách je poskytnutý prehľad o existencii základných aj doplnkových zariadení občianskej vybavenosti v obci. Ide o vybavenosť v oblasti technickej infraštruktúry, služieb, sociálnych služieb, zdravotníctva, školstva a športového vyžitia. Značka „x“ znamená existenciu daného zariadenia v obci (vzhľadom na sústavne sa meniaci stav sa neudáva počet zariadení).

V obci je kultúrny dom, knižnica i klub dôchodcov, zdravotné stredisko s obvodným a zubným lekárom, plne organizovaná základná škola so školskou jedálňou a materská škola, niekoľko menších potravinárskych obchodov, drogéria a kvetinárstva poskytujú základný tovar pre obyvateľov. Čistiareň a kaderníctva patria medzi základné služby, ktoré v obci poskytujú súkromní podnikatelia.

V celoslovenskom kontexte je obec známa školou v prírode. V obci sa nachádzajú dva kostoly, evanjelický a rímsko-katolícky.

Obchod a pohostinstvo predajne: potravinárskeho a zmiešaného tovaru 3 nepotravinárskeho tovaru 1 pohostinstvá 3.

Zdravotné stredisko v obci Ľubietová funguje v samostatnom objekte. Obyvatelia využívajú zdravotnícke a sociálne služby takmer denne. Stomatológ pracuje denne a všeobecný lekár 2x týždenne.

Objekt si vyžaduje rekonštrukciu, je v nevyhovujúcom stave. Je potrebné aj energetické riešenie a riešenie bývania pre stáleho lekára.

Dom sociálnych služieb pre obec je v obci Strelníky. Obec zabezpečuje rozvoz obedov. Zánik hospicu v bývalej ozdravovni resp. detskom domove s cca 36 klientami bol spôsobený vysokými nákladmi na prevádzku a nízkou dotáciou zo strany regionálnej samosprávy.

Tabuľka č. 30: Sociálna infraštruktúra v obci

Obec	pošta	obchod	espresso	pohostinstvo	kaderníctvo	cukrárstvo	kino
Ľubietová	x	x	-	x	x	-	x

Obec	lekár obvodný	lekár pediater	zubár	lekáreň	MŠ	ZŠ - 1. stupeň	ZŠ - 2. stupeň
Ľubietová	x	1x za 2 týždne	x	-	x	x	x

Obec	kostol	kaplnka motlítebňa	zvonica	kult. dom	knižnica	pamät. izba	rozhlás	dom smútku	cintorín
Ľubietová	x	x	-	x	x	x	x	x	2x

Obec	telocvičňa	kúpalisko	lyžiarsky vlek	futbalové ihrisko	vol/tenis ihrisko	klzisko
Ľubietová	x	x	x	x	x	x

Obec	verejne prístupný internet, miesto	www stránky obce	propagačný materiál	noviny	informačné strediská
Ľubietová	x	www.lubietova.sk	Áno V rámci mikrorreg. RENTAR	x	-

Zdroj: obec 2013

Tabuľka č. 31: Vývoj počtu žiakov v základnej škole 1. stupeň

Názov obce /Rok sčítania	2011/12	2012/13	2013/14
Ľubietová	119	125	111

Zdroj: Obec 2013

Tabuľka č. 32: Vývoj počtu detí v materskej škole

Názov obce /Rok sčítania	2011/12	2012/13	2013/14
Ľubietová	39	43	38

Zdroj: Obec 2013

Tabuľka č. 33: Náklady na prevádzku školských zariadení

Ukazovateľ/Rok	2011	2012	2013
Výdavky v Euro	299 479	314 000	305 000

Zdroj: Obec 2013

Tabuľka č. 34: Školstvo- stav objektov a rozvojové zámery

Obec	Objekty s nevyhovujúcim stavebným – technickým stavom	Málo využívané objekty	Objekty s nepostačujúcou kapacitou	Vlastníctvo objektu/ prevádzkovateľ zariadenia
Ľubietová	-	Sup. č. 17 býv. obchodný dom	-	obec
		Sup. č. 5 býv. školské dielne	-	obec
	-	Objekt plavárne	-	obec

Zdroj: Obec 2013

Základná aj materská škola je po rekonštrukcii – technický stav stav aj kapacita sú vyhovujúce.

Tabuľka č. 35: Verejné a iné služby -situácia

Obec	Obchod a služby	Administratíva
Ľubietová	2x potraviny Jednota, 3x pohostinstvo, 1x vináreň, 2x kaderníctvo, 1x rozličný tovar a železiarstvo,	Obecný úrad, pošta

Zdroj: Obec 2013

Tabuľka č. 36: Stav objektov verejných budov

Obec	Objekty s nevyhovujúcim stavebným – technickým stavom	Málo využívané objekty, služby	Objekty, služby s nepostačujúcou kapacitou	Vlastníctvo
Ľubietová	Budova Obecného úradu			obec
	Pošta			
		Dom č. 5		
		Banický dom č. 17 J.S.Kmeťa		
	Kultúrny dom a Kino			
	Knižnica			
	Bowling a kolkáreň			
		Budova Obecných lesov		

Zdroj: Obec 2013

Občianska vybavenosť je sústredená prevažne v historickom jadre obce, na Nám. V. Dunajského (obecný úrad, pošta, knižnica, požiarna zbrojnica, základná škola, materská škola, hudobná škola, kultúrny dom, klub mládeže, predajňa COOP Jednota, Evanjelický dom, zdravotné stredisko....) a v nadväzných častiach obce (evanjelický kostol, evanjelický farský úrad, evanjelický cintorín a dom smútku, katolícky farský úrad, rímsko-katolícky kostol, rímsko-katolícky cintorín...).

Tabuľka č. 37: Známe rozvojové zámery v oblasti verejných a iných služieb

Obec	Známe rozvojové zámery	Vlastníctvo objektu
Ľubietová	Modernizácia verejnej správy	obec
Ľubietová	Rekonštrukcia mestského domu	obec
Ľubietová	Rekonštrukcia bývalého obchodného domu na informačnú kanceláriu a miestne múzeum	obec

Zdroj: obec 2013

Tabuľka č. 38: Náklady na prevádzku verejných obecných zariadení

Ukazovateľ/Rok	2011	2012	2013
Výdavky v Euro	30000	22000	23000

Zdroj: Obec 2013

Bývanie

Obec predstavuje územie s prevahou funkcie bývania. Súčasťou zmiešaného územia sú plochy bývania, rekreačného bývania, rekreácie, športu, občianskej vybavenosti, výroby, skladov, služieb a technickej vybavenosti. Ide o prevládajúcu funkciu bývania prípadne rekreačného bývania. V historickom jadre obce bývanie s vybavenosťou vytvára šošovkovú zástavbu.

Domový fond

O pôvodné objekty je záujem viac na trvalé bývanie. Obyvateľstvo obce na bývanie využíva predovšetkým rodinné domy. Celkový počet domov je 497, z toho neobývaných domov v obci je 135, čo je až 27%, väčšina z nich sa využíva na rekreačné účely. V obci prevažujú rodinné domy. V obci je nedostatok voľných stavebných pozemkov.

Tabuľka č. 39: Domový fond obce 2012

Obec	Domov spolu	Trvale obývaných domov	Bytov spolu	Trvale obývané byty
Ľubietová	497	362	499	375

Zdroj: Obec Ľubietová, oddelenie matriky – november 2012

Na základe úvah o vývoji obyvateľstva v prognóznom období je potrebné zohľadňovať nielen očakávaný vývoj populácie, ale aj vývoj cenových domácností, ako hlavný indikátor o predpokladanej potrebe bytov a rozvoji bývania v budúcich rokoch. Z tohto hľadiska sa javí potrebné vymedziť na území obce územný potenciál pre možnú realizáciu bytového fondu.



Hospic Ľubietová



Evanjelický dom

Základná škola

2.8. Hospodárska základňa

Charakter územia a jeho poloha predurčujú spôsob využívania pôdneho fondu a možnosti celkového hospodárskeho využitia územia mikroregiónu RENTaR. Lesy pokrývajú 2/3 územia, poľnohospodársku pôdu v prevažnej miere tvoria trvalé trávne porasty.

Priemyselná základňa mikroregiónu je pomerne nevýrazná. Hlavné priemyselné výrobné aktivity sa nachádzajú len v Ľubietovej a v Medzibrode. Závod v Ľubietovej je zameraný na výrobu nábytkového kovania. Vyťažené drevo spracováva a distribuuje píla v Ľubietovej.

V Ľubietovej sa nachádza tzv. výrobný park „bývalé poľnohosp. družstvo“ s prevádzkami na výrobu keramiky, kachlových pecí, nábytku, autodielní a iné.

Jestvujúca priemyselná základňa nepostačuje pokryť potrebu pracovných miest pre obyvateľov obce ani celého mikroregiónu.

Potravinárska výroba

nemá zastúpenie v obci

Priemyselná výroba a stavebníctvo

nemá zastúpenie v obci

Strojársky priemysel

nemá zastúpenie v obci

Drevospracujúci priemysel

Obecná pila Ľubietová spol. s r.o.

Piliarska výroba v Ľubietovej má dlhodobú tradíciu. Dokladajú nám to i správy zo starých listín a Ľubietovskej kroniky. Pila je členom Zväzu spracovateľov dreva SR, a svojim serióznym prístupom si získava odberateľov nielen na domacom, ale aj na zahraničnom trhu.

Pila spracúva ihličnatú guľatinu a špecializuje sa na výrobu ihličnatého reziva. Kvalita a rýchlosť dodávky je samozrejmosťou, a aj vďaka tomu pila dosahuje dobré výsledky.

Stavebný priemysel

nemá zastúpenie v obci

Iný priemysel

remeslá v oblasti keramiky, výroba keramických kachlíc do kachlových pecí

Poľnohospodárstvo

Z výrobného - ekonomického hľadiska klesá intenzita vstupov do poľnohospodárskej výroby. Na jednej strane to prináša pozitívne výsledky v podobe nižšieho zaťaženia pôd agrochemikáliami, zvýšené používanie prirodzených hnojív, a tým aj ich likvidácia ako odpadov, čo sa následne prejavuje vyššou kvalitou poľnohospodárskej produkcie i na poklese negatívnych vplyvov na pôdy a životné prostredie. Na druhej strane to prináša nezáujem o využívanie niektorých pôd s extrémnymi vlastnosťami. Nepriaznivý ekonomický vývoj poľnohospodárstva tiež znemožňuje výrobcovi vynakladať adekvátne prostriedky na elimináciu negatívnych vplyvov na životné prostredie (ochrana v okolí bodových zdrojov znečistenia, príspevok na ekologické stavby a pod.).

Poľnohospodárskou výrobou sa v území zaoberá družstvo PD Strelníky. Okrem toho na pôde hospodária drobní vlastníci pôdy, hlavne obyvatelia obcí Ľubietová. Ďalšími subjektami sú Chovagro Sliač, 4x SHR.

Živočíšna výroba sa orientuje najmä na chov oviec. Rastlinná výroba je prispôbená požiadavkám živočíšnej výroby, pestujú najmä lucernu, obilniny, kukuricu.

Tabuľka č. 40: Poľn. subjekty v prvovýrobe, hospodárske dvory, súkromne hospodáriaci roľníci

Lokalita	Subjekt	celková výmera obhospoda- rovanej pôdy	orná pôda	TTP	ošípané	hovädzí dobytok	ovce	počet zamest.
Ľubietová	doplniť počty a výmery, príp ďalšie subjekty							
	Ing. Miloš Jahoda	110 ha	ha	110 ha	-	4	500	4
	Ing. Emil Tokár	110 ha	ha	110 ha	-	-	350	2
	Kútny Ján	68 ha	58 ha	10 ha	-	-	58	-
	Fellner Peter	41 ha	ha	41 ha	-	10	-	-
	Sedlák Jozef	5ha	ha	5 ha	-	5	-	-
	Chov Agro,s.,r.o	800 ha	100 ha	700 ha	-	-	-	-

Zdroj: obec 2008

Tabuľka č. 41: Poľnohospodárske a výrobné objekty

Objekt	Podnikateľ, firma	Druh činnosti	Poznámka
Poľnohospodár. Budova-maštal'	SHR Ing. Miloš Jahoda	Poľnohospod. výroba Predaj, spracovanie produktov, chov oviec	
Poľnohospodár. Budova-senník, dielňa	SHR Ján Kútny	Poľnohospod. výroba Služby strojového parku	

Poľnohospodár. Budova-2x maštale	SHR Ing. Emil Tokár Sídlo Banská Bystrica??	Poľnohospod. výroba Predaj, spracovanie produktov, chov oviec	
Poľnohospodárska budova - maštale	SHR Peter Fellner	Poľnohospod. výroba chov hov. dobytok, oviec, ošípané, morky	
Poľnohospodár. budova - maštale	SHR Jozef Sedlák	Poľnohospod. výroba chov hov. dobytok, ošípané, morky	Prevádzkovateľ Chaty pod Hrbom

zdroj: obec 2013

Podľa Agrolubietovej Slovenskej republiky (január 2014) pôsobia na území obce Ľubietová nasledovné poľnohospodárske subjekty:

Poľnohospodárske družstvá:

PD AGROLUBIETOVA

Poľnohospodárska výroba – A.S., S.R.O., F.O.:

Ing. Jahoda Miloš

Stanislava Fellnerová

Kútňan Ján

Bagi Miroslav

Filadelfi Ervin

Kmeť Zoltán

Majer Július

Miroslav Belička

Ing. Zajac Pavel

Plochy výroby, skladov, služieb a technickej vybavenosti sa nachádzajú na severnom okraji ťažiskového územia, v časti Huta (KNK v.d., závod KOVO, ČOV, kompostáreň, vodojem Vápenica), na Ul. J.J.Kmeťa (areál Obecné lesy Ľubietová, Keramické kachlice MAMM, autoservis, KNK), na ulici Močilie (KNK v.d., závod Keramika – mimo prevádzku, vodojem Ženská dolina), v časti Píla (areál Obecné Píly, areál bývalého PD, obecný sklad štiepky).

Na južnom okraji ťažiskového územia (areál bývalého kúpaliska) je rybné hospodárstvo (Rybochovné zariadenie Ľubietová).

Poľovníctvo a rybárstvo

poľovné združenie Ráztoka, Pohronský Bukovec

Lesné hospodárstvo

Organizačne sú lesy mikroregiónu zaradené prevažne do lesného hospodárskeho celku (LHC) Slovenská Ľupča, malá časť katastrálneho územia Ľubietovej patrí do LHC Čierny Balog (štátne lesy). Najväčším lesohospodárskym podnikom v obci Ľubietová sú Obecné lesy Ľubietová s.r.o. (2700 ha).

Tabuľka č. 42: Údaje o výmerách lesov a lesnatosti územia

Obec	Celková výmera ZÚJ (ha)	Výmera lesov (ha)	Lesnatosť (%)
Ľubietová	6103	4057	66,48%

Zdroj: SU SR 2013

Nerastné suroviny a prírodné zdroje

História mikroregiónu je spojená s ťažbou zlatokovových rúd. V Ľubietovej sa ťažilo zlato, medená ruda a železná ruda. V Sv. Ondreji nad Hronom (Brusno) sa ťažilo zlato. V Medzibrodě sa ťažila železná a antimónová ruda. V Hladí sa ťažilo striebro. V Moštenici sa ťažila medená ruda. Rudné suroviny sú v súčasnosti už vyťažené. Vyhradené ložisko nerastov Medzibrod – halda s obsahom A4 a A6 rúd so zásobou 25 kT je neťažené a neperspektívne.

Najväčším prírodným zdrojom je drevo. Jeho zhodnocovanie v miestnej výrobe nie je dostatočné. Ďalším prírodným zdrojom je pitná voda a minerálne pramene v mikroregióne.

Tabuľka č. 43: Nerastné bohatstvo a ťažba

Lokalita	Druh nerastu	Druh ložiska	CHLU	DP	ťažba
Ľubietová	Si- piesok/95% SI	Pieskolom	/	/	nie

Zdroj: obec 2013

CHLU – chránené ložiskové územie

DP – dobývací priestor



Obecná píla



Hrnčiarska výroba

2.9. Rekreačia a cestovný ruch

Obec je a môže byť z hľadiska rekreácie a cestovného ruchu cieľom prímestskej rekreácie občanov miest B.Bystrica, Brezno a širokého okolia. Obec je atraktívna predovšetkým pre jej:

- banícky kultúrny a historický základ
- prírodný potenciál a krajinu
- priaznivé podmienky pre cykloturistiku a turistiku
- možnosti chatárenia a chalupárenia.
- poľovný revír

Ľubietová je spolu s okolitými obcami Brusno, Pohronský Bukovec, Hiadel', Medzibrod, Lučatín, Strelníky, Povrazník a Moštenica súčasťou Mikroregiónu Rentar.

Pre turistov je prítiažlivá turistická trasa "Rudohorská magistrála" prechádzajúca katastrom obce po hrebeňoch Vepor a Hrb. Obcou prechádza aj cykloturistická trasa vedúca cez Poľanu do neďalekých kúpeľov Brusno a späť do Detvy. Pre tých, ktorí na takúto možnosť neboli pripravení, je v obci k dispozícii požičovňa horských bicyklov. Kto uprednostní poznávanie tunajšej krajiny z chrbta koňa má možnosť vyskúšať si predtým svoje jazdecké schopnosti v tunajšej jazdeckej škole. V programe školy je aj hypoterapia. Turisti sa na svojich potulkách môžu stretnúť s tradičným chovom oviec na salašoch a výrobou ovčieho syra a oštiepkov. Kto zabľúdi do oblasti bývalých baní, môže pri troche šťastia objaviť nerast Libethenit, nazvaný podľa nemeckého názvu obce a vyskytujúci sa len v Ľubietovských nerastných ložiskách.

Bohatú históriu má aj výroba tradičnej keramiky, z oblasti folklóru je jedinečný debnársky tanec, ktorý sa zachoval v podaní tunajšieho folklórneho súboru Debnári. Svoje jazdecké schopnosti si turisti môžu vyskúšať v tunajšej jazdeckej škole. Jazdiareň sa nachádza na konci obce Ľubietová, v lokalite Podlipa.

V zime, pri dobrých snehových podmienkach, je v tejto oblasti výborná lyžovačka, či už priamo v rekreačnom stredisku alebo v neďalekých lyžiarskych strediskách. Krása prírodného prostredia je znásobená nerušeným kludom, pretože rekreačné stredisko je na tomto mieste samotné. Veľmi pekný je pobyt v zariadení Chata Lubetha –škola v prírode. Nezabudnuteľné sú i zážitky z prechádzok po pestrofarebnej jesennej prírode. Oblasť umožňuje oddych, ľahkú i náročnejšiu turistiku a cykloturistiku, zimné športy (zjazdové i bežecké lyžovanie), zber lesných plodov, rybolov i poľovníctvo. Predovšetkým ale pobyt v krásnej prírode. Blízke okolie ponúka návštevu okolitých obcí: Lučatín, Medzibrod, Hiadel', kúpele v Brusne alebo gotický hrad v Slovenskej Ľupči.

Rekreačné areály a areály poskytujúce zázemie pre diverzifikáciu činností na vidieku s dôrazom na cestovný ruch

Náučné chodníky a turistické trasy

Tabuľka č. 44: **Vyznačené turistické trasy v katastri obce Ľubietová**

Trasy	Trasa	Dĺžka
Modro značené chodníky		
	-	
Zeleno označené chodníky		
5433/a	Slovenská Ľupča - Ľubietová	2 ½ hod

5433/b	Ľubietová - Brusno	2 ½ hod
5428	Strelníky – Ľubietovská Bukovina – križovatka s č. 2614/a	1 ½ hod
Žlté značené chodníky		
	-	

Zdroj: www.geoparkbb.sk

Tabuľka č. 45: **Prehľad športových zariadení – letné športy**

Obec	Športové zariadenie	Počet	Vlastník	Povrch	Poznámka
Ľubietová					
	futbalové ihrisko	1	obec	tráva	
	Tenisové/volejbal ihrisko	1	obec	antuka	
	volejbalové ihrisko	1	obec	antuka	
	volejbalové ihrisko	2	obec	tráva	
	telocvičňa	1	obec	-	v ZŠ
	bowling	2	obec	dráha	
	plaváreň	1	obec	-	

zdroj: obec 2013

Tabuľka č. 46: **Prehľad športových zariadení – zimné športy**

Obec	Športové zariadenie	Počet	Vlastník	Poznámka
Ľubietová				
	lyžiarsky vlek	1	súkromný	Na Hrbe
	klzisko	1	obec	

zdroj: obec 2013

Ihriská a športoviská sa nachádzajú aj pri ubytovacích a stravovacích zariadeniach a sú určené prevažne pre návštevníkov týchto zariadení.

Tabuľka č. 47: **Identifikácia rekreačných, ubytovacích a stravovacích zariadení**

Názov zariadenia	Lôžková kapacita	Stravovacia kapacita	Kategória
Chata LUBETHA	80	80	chata
Chata POD HRBOM	40	40	turistická ubytovňa

zdroj: obec 2013

Územie neponúka v dostatočnej miere a kvalite ubytovanie s doplnkovými službami zameranými na ukážky poľnohospodárskych činností, tradičných remesiel, tradičných jedál a programov ukážok tradícií banskej a inej činnosti.

Návštevnosť ubytovacích zariadení nie je postačujúca a postráda celoročné využitie ponúkaných služieb. Absentuje ponuka zariadení vidieckej turistiky a doplnkových zariadení s celoročným využitím. Rovnako nevyhovuje návštevnosť zo zahraničia, prepojenia na zahraničné cestovné kancelárie. Ponuka spoločného produktu geoparku môže vytvoriť výborné predpoklady pre pritiahnutie zahraničného návštevníka, ktorý ocení bohatý a jedinečný GEO potenciál územia partnerstva.

Rekreácia a šport sú zastúpené v rámci obytných plôch obce formou rekreačných domov, resp. aj oddychových a relaxačných plôch v rámci pozemkov rodinných domov. Verejné plochy a zariadenia športu (futbalové ihrisko, tenisový kurt, kolkáreň) sa nachádzajú vo väzbe na historické jadro.

Priľahlé záujmové územie obce tvorí prevažne poľnohospodársky využívaná pôda (trvalé trávne porasty a nelesná drevinová vegetácia) s existujúcimi a potenciálnymi územiami pre rozvoj sídelných funkcií (potenciálne rozvojové plochy prevažne priamo vo väzbe na súčasné zastavané územie), turisticko-rekreačných lokalít a pohybových trás.

Existujúce plochy a zariadenia občianskej vybavenosti, turistiky, rekreácie a športu sa nachádzajú prevažne v údolí potoka Hutná (oddychové miesto a prameň minerálnej vody Linhartovka, Chatová osada Horizont, Chata Lubetha, individuálne rekreačné chaty) a potenciálne v lokalitách:

Včelinec (Čelienec), Starý Majer. Existujúce a potenciálne turisticko-rekreačné plochy a zariadenia sú rozptýlené vo viacerých lokalitách ostatného územia katastra (Hutná, Čelienec, Slobodné, Brzačka, Valachovo, Tri Vody). Najvyššie položený je areál chaty Pod Hrbom.

Rozvojový potenciál tvoria geomontánne lokality: Zelená dolina, Svätodušná a Jamešná.

Ostatné územie katastra s nadväznosťou na príslušné záujmové územie obce predstavuje rozvojom málo ovplyvnenú krajinu, s prevahou prírodných prvkov s minimálnymi potenciálnymi rozvojovými tendenciami. Ostatné územie tvorí prevažne severovýchodná a východná časť katastra, čiastočne juhozápadná časť katastra.

Územie obce Ľubietová má priaznivé predpoklady pre rozvoj rekreácie a turizmu. Patrí sem predovšetkým kvalita prírodného prostredia, väzby na prírodné prvky (les, voda, lúky), podmienky pre pobytovú rekreáciu podhorského typu a chalupársku rekreáciu, možnosti pre rozvoj horskej turistiky, agroturistiky, cykloturistiky a bežeckého lyžovania.



Chata Poľnohospodár



Jazdiareň



Ubytovanie na súkromí

Osobitý význam v tomto smere má aj existencia historických a kultúrnych pamiatok, ktoré svojim významom prekračujú regionálny rámec. Z hľadiska širších súvislostí patrí riešené územie sídla do Horehronskej oblasti cestovného ruchu a do rekreačného krajinného celku CHKO Poľana a Banská Bystrica-okres, kde je navrhnutý rozvoj cestovného ruchu s medzinárodným významom.

Turistické informačné kancelárie a iné zdroje cestovného ruchu sa v obci Ľubietová nenachádzajú.

2.10. Trh práce

Zamestnanosť

Hlavným zamestnávateľom obce aj mikroregiónu je Kovovýroba Ľubietová - firma KNK v.d. zaoberajúcou sa výrobou nábytkového kovania., drevárske podniky, lesné hospodárstvo, poľnohospodárstvo a služby - hlavne kúpele Brusno. Počet nezamestnaných je okolo 50 osôb, čo predstavuje cca 10 % produktívneho obyvateľstva.

Obyvatelia pracujú prevažne v podnikoch v **Slovenskej Ľupči, Banskej Bystrici, Podbrezovej a Brezne**. Za prácou dochádzajú autobusom a osobnými vozidlami, vlakom.

Tabuľka č. 48: Členenie obyvateľstva podľa ekonomickej aktivity (2011)

Obec	Počet obyvateľov	Pracujúci okrem dôchodcov	Nezamestnaní	Pracujúci dôchodcovia	Dôchodcovia	Ekonomicky aktívni spolu
Ľubietová	1074	485	62	8	221	558

Zdroj: SOBD 2011



Z celkového počtu obyvateľov obce bolo v roku 2011 ekonomicky aktívnych 558, čo činí okolo 50% celkového počtu obyvateľov

V roku 2013 obci bola nezamestnanosť na úrovni 10%.

Podnikateľské aktivity, pracovné príležitosti

Tabuľka č. 49: Podnikateľské subjekty zapísané v ORSR so sídlom v obci Ľubietová

Názov podnikateľského subjektu
Aladár Fedák
BAUTRADE-IN s.r.o.
CAMPEON s.r.o.
Damivik s.r.o.
DREVIMPEX, s.r.o.
Dyno, s.r.o.
ELIOP s.r.o.
EVOMA s.r.o.
Chatová osada Horizont Ľubietová s.r.o.
IVANA CONSTRUCTION s.r.o.
JMB REALITY s.r.o.
JMB, s.r.o.
KANTO, s.r.o.
KERAMICKÉ KACHLE MAMM s.r.o.
KNKI ZAMAC, výrobné družstvo
KUBANDA, s.r.o.
LMCTn s.r.o.
MIKULKA spol. s r.o.
Obecná píla Ľubietová, spol. s r.o.
Obecné lesy Ľubietová, spol. s r.o.
PC REAL, spol. s r.o.
Peter Benč – TRANZIT BM
POHAL SK s.r.o.
PROJEKT HORIZONT SLOVAKIA spol. s r.o.
Ranch Ľubietová,
Salamandra pri potoku, s.r.o.
UNILAK, spol. s r.o.

Zdroj: www.orsr.sk r.2013

Na území obce má k 30.11.2013 vedenú prevádzku 24 podnikateľských subjektov zapísaných v živnostenskom registri SR.

Tabuľka č. 50: Vybrané podnikateľské subjekty zapísané v ŽRSR so sídlom v obci Ľubietová

Názov podnikateľského subjektu
Ján Kútňy
Jiří Bognár
Pavol Čierny
Jozef Sedlák
Ing. Martin Žabka
František Benč
Marián Žabka
Jozef Grofčík
Obecné lesy Ľubietová, spol. s r.o.
Obecná píla Ľubietová, spol. s r.o.
Daniela Búgelová

Zdroj: www.zrsr.sk r.2013

2.11 Ľudský potenciál (spolky, združenia, kluby)

NEHMOTNÉ KULTÚRNE DEDIČSTVO:

Súčasťou kultúrneho dedičstva sú ľudové tradície, zvyky, pôvodné remeslá, etnografické prejavy (slovesná a hudobná kultúra, odev, nástroje, výrobky), folklórne slávnosti a expozície významných osobností.

V Ľubietovej je aktívny spoločenský život. Každoročne sa tu uskutočňuje niekoľko zaujímavých podujatí.



Kluby, spolky a združené spoločenské aktivity

Folklórny súbor Debnár, ktorý pracuje v obci má vo svojom repertoári aj **debnársky tanec**, ktorý je na Slovensku raritou a je pozostatkom z doby nemeckého osídľovania banských miest.

Spoločenské akcie – Deň obce, Ples obce, Fašiangy, Deň detí, Deň matiek, Deň úcty k starším, Mikuláš pre deti, Silvester, podpora divadelných predstavení, Michalský jarmok, 1. máj a Deň zeme, Oslavy banskej histórie – operný koncert

Športové akcie - krňáčkové preteky, lyžiarske preteky pre základné školy, turistické akcie KSTL

Športové turnaje – futbal, tenis, stolný tenis, nohejbalový turnaj, volejbal

Remeslá

Ručná hrnčiarska výroba CERAMEUS Igor Hudec, udržiavateľ slovenskej kultúry. K typickým výrobkom Ľubietovskej keramiky patria maľované vázy – pôvodná keramika. Janette Skybová – umelecká užitková keramika.

Rodáci a osobnosti

- rodák národný buditeľ Jozef Messerschmidt (1875-1931)

Tabuľka č. 52: **Prehľad a popis inštitúcií pôsobiacich v území**

Obec	Miestna úroveň	Regionálna úroveň	Národná úroveň
Ľubietová	Obecný úrad	Pošta Evanjelický farský úrad Sídlo Mikroregiónu RENTAR	

Zdroj: obec 2013

Tabuľka č. 53: **Zručnosti obyvateľstva**

Obec	Databáza zručných ľudí v území
Ľubietová	Štefanovská Martina - ručná výroba kachľových pecí Skybová Janette, Benková Mária Igor Hudec - užitková keramika Peter Benč - kováčska dielňa Rudo Černák Pavol Čierny – stolárstvo, vyšívanie

Zdroj: obec 2013

Tabuľka č. 54: **Prehľad kultúrnych a historických zdrojov – nehmotné zdroje, ľudský potenciál**

Obec	Kluby, spolky združenia	Kultúrne podujatia
Ľubietová	Registrované občianske združenia: <ul style="list-style-type: none"> • Klub slov. turistov a lyžiarov v Ľubietovej • Futbalový klub Baník Ľubietová • ŠK stolného tenisu VEPOR ĽUBIETOVÁ • TJ Vepor Ľubietová 	Evanjelické bohoslužby Katolícke bohoslužby Deň matiek Obecný ples Mikuláš

	<ul style="list-style-type: none"> • Folklorný súbor Debnár Ľubietová • Čo- Pele • Historický región Veporské vrchy • OZ Libetha – banícky spolok a divadlo • OZ HRB, OZ Hutná • Rodičovské združenie pri ZŠ T.G. Masaryka SENIOR ĽUBIETOVÁ • Spolok obnovy vidieka Vepor <p><i>Neregistrované spolky a združenia:</i> Obecný hasičský zbor Poľovné združenie Rúbane Spolok remeselníkov Pohrebné podporné združenie Betliar Spolok včelárov Slov. zväz protifašist.bojovníkov Koniareň – jazdecký spolok Klub Relax –dôchodcovia Združenie obcí BIOMASA</p>	Michalský jarmok Volejbalový turnaj Fašiangová zabíjačka 1.Máj – deň zeme Futbalový turnaj Stolnotenisový turnaj MDD Operný koncert- august Mesiac úcty k starobe Oslavy SNP Oslavy bývalého banského mesta Ľubietová-banícky deň Detský karneval Hasičské súťaže a prehliadka Včelárska nedeľa Pravidelné turistické akcie KSTL
--	---	---

Zdroj: obec 2013, **Register Občianskych združení SR**



Volejbal



KSTL Ľubietová



Klub detskej nádeje

Práca s verejnosťou

Od roku 2007 do roku 2013 neboli realizované žiadne ankety resp. dotazníky v záujme prieskumu verejnej mienky o rozvoji obce. Boli realizované iba stretnutia s občanmi k parciálnym zámerom, ktoré riešili konkrétne lokálne investície ako napr. zástavbu rodinnými domami a pod. Významnou aktivitou je realizácia podujatia Banícky deň od roku 2012 v rámci VSP Banskobystrický geomontánný park a Slovenská banícka spoločnosť v spolupráci s cechmi baníkov a miestnym baníckym spolkom Libetha.

Zaujímavosťou života v obci je to, že v muzeálnej miestnosti na OcÚ v Ľubietovej podávajú kapustnicu Vavra Brezuľu (podľa povesti o junákovi, ktorý pobil všetkých Turkov, čo prišli do obce a uvaril z nich kapustnicu) a kniha histórie slobodného kráľovského mesta Ľubietová, Michalský jarmok, Banícky deň folklór - súbor, zachovalý pôvodný tzv. debnársky tanec - zabíjačka a prezentácia a poznávanie na turistických trasách - Cesty medi a Cesty železa (história, príbehy, odkazy...) . Informácie o živote v obci majú obyvatelia z miestnych – Ľubietovské zvesti.

Programovanie rozvoja geoturizmu (chata Libetha, Ľubietová)





2.12 Rozvojové dokumenty (súlady s existujúcou dokumentáciou rozvoja)

Na riešené územie je spracovaných viacero dokumentácií, ktoré sa zaoberajú jeho trvalo udržateľným rozvojom:

Koncepcia územného rozvoja Slovenska ako územnoplánovacia dokumentácia celoštátneho významu rieši nadradené rozvojové osi, hierarchiu sídiel, životné prostredie, nadradené systémy sociálnej a technickej infraštruktúry. Územím MR prechádza horehronská rozvojová os druhého stupňa.

ÚPN VÚC Banskobystrického kraja schváleného vládou SR uznesením č.394 z 9.6.1998 a jeho zmeny a doplnky riešia rozvoj územia podrobnejšie. V tomto dokumente sú zakotvené hlavne:

- rekonštrukcia cesty č. I/66 v úseku Slovenská Ľupča – Brezno (kategória S 22,5/80,100; úsekovo R 22,5/80,100)
- návrh trasy E 77 Banská Bystrica – Slovenská Ľupča – Korytnica so zatunelovaním trasy pri obciach Moštenica a Hiadel'
- elektrifikácia celoštátnej žel. trate Banská Bystrica – Červená Skala – Margecany
- predĺženie pohronskeho SKV s napojením sídiel po trase
- realizácia samostatných miestnych kanalizačných systémov v sídlach: Lučatín, Medzibrod, Ľubietová
- výstavba odbočky plynovodu do Ľubietovskej doliny
- výstavba zariadení na využitie miestnych zdrojov energie
- vybudovať sieť digitálnych ústrední na všetkých úrovniach

Zhodnotenie a požiadavky záväznej časti nadradenej ÚPD - Územného plánu veľkého územného celku Banskobystrický kraj (ÚPN VÚC) / výber častí vo vzťahu ku územiu mikroregión RENTAR.

I. Záväzné regulatívy funkčného a priestorového usporiadania územia

1. V oblasti usporiadania územia, osídlenia a rozvoja sídelnej štruktúry a hospodárstva

...

- 1.7.2. zachovať pôvodný špecifický ráz vidieckeho priestoru, vychádzať z pôvodného charakteru zástavby a historicky utvorenej okolitej krajiny, zachovať historicky utváraný typ zástavby obcí a zohľadňovať národopisné špecifiká jednotlivých regiónov,
- 1.7.3. pri rozvoji vidieckych oblastí zohľadňovať a rešpektovať ich špecifické prírodné a krajinné prostredie a pri rozvoji jednotlivých činností dbať na zamedzenie, resp. obmedzenie možných negatívnych dôsledkov týchto činností na krajinné a životné prostredie vidieckeho priestoru.
- 1.7.4. vytvárať podmienky dobrej dostupnosti vidieckych priestorov k sídelným centráram podporou výstavby verejného dopravného a technického vybavenia obcí tak, aby vidiecke priestory vytvárali kultúrne a pracoviskovo rovnocenné prostredie s urbánnym prostredím a dosahovali skĺbenie tradičného vidieckeho prostredia s požiadavkami na moderný spôsob života,

...

- 2.2.1. rešpektovať poľnohospodársky pôdny fond, podporovať jeho využívanie v celom jeho rozsahu a poľnohospodársku pôdu v kategóriách zodpovedajúcich pôdno-ekologickej rajonizácii a typologicko-produkčnej kategorizácii, v súlade s platnou legislatívou
- 2.2.2. v chránených územiach zavádzať osobitný režim hospodárenia (chránené územia podľa zákona o ochrane prírody a krajiny, ochranné pásma vodárenských zdrojov) v zmysle platnej legislatívy,
- 2.2.3. v národných parkoch a v ich ochrannom pásme a v chránených krajinných oblastiach uprednostňovať poľnohospodárstvo s výrazným ekologickým účinkom a s prioritným cieľom udržania biodiverzity a trvalo udržateľného rozvoja územia,
- 2.2.4. pri využívaní lesných pozemkov uplatňovať funkčnú diferenciáciu územia aj v závislosti od stupňa ochrany a kategórie chráneného územia v zmysle platnej legislatívy o ochrane prírody a krajiny, v

- národných parkoch vyhlasovať len lesy osobitného určenia a ochranné lesy, existujúce hospodárske lesy podľa možnosti prekategORIZOVAŤ na lesy osobitného určenia,
- 2.2.5. v chránených územiach uplatňovať ekologické princípy hospodárenia,
- 2.2.8. vytvárať podmienky pre rozvoj poľnohospodárstva, prioritne v horských oblastiach s podporou tradičného pastevného odchovu hospodárskych zvierat, v súlade s ochranou životného prostredia a zdravou výživou,
- 2.2.9. vytvárať podmienky pre obnovu trvalých trávnych porastov v súlade s udrжанím ekologickej stability územia a zachovania krajinného rázu,
- ...

Regionálny rozvoj

- 2.4.4. vytvárať územno-technické podmienky pre rozvoj malého a stredného podnikania,
- 2.4.5. podporovať rozvoj výroby a služieb založených na využití domácich zdrojov,
- ...

3. V oblasti rozvoja rekreácie a turistiky

- 3.1.6. pre dosiahnutie strategického cieľa a špecifických cieľov rozvoja cestovného ruchu v kraji je v plánovaní a regulácii územného rozvoja potrebné za prioritné považovať:
- ...vedomostno-poznávacie štruktúry:
- GEOPARKY – Banskostavnický, Banskobystrický, Novohradský,
- mototuristické trasy:
- ...Slovenská banská cesta (Malé Karpaty – Štiavnicko-bystrická oblasť – Rudohorie),
- Železná cesta (v rámci programu „Európske kultúrne cesty priemyselných pamiatok“ – trasa: Košický kraj - Červená Skala - Muráň - Tisovec - Hnušťa - Sirk - Jelšava - Štítnik - Kunova Teplica -Tornaľa - Kráľ – Maďarská republika)
- ! cyklomagistrály:...
- Zelená stuha Pohronia
- ! vodná turistická trasa: rieky Hron a Ipel'
- 3.1.7. v horskom turizme plne využiť potenciál pre rozvoj zimných lyžiarskych športov v jestvujúcich turistických strediskách, podmienený dosiahnutím konsenzu s orgánmi ochrany prírody a krajiny, umožňujúceho ich funkčné rozšírenie a prípadnú integráciu do aglomerácií. Rozvoj zamerať na dobudovanie rekreačnej vybavenosti a dopravnej a technickej infraštruktúry pre zabezpečenie celoročného využívania ich kapacít,
- 3.4. Rozvíjať komplexnosť a kvalitu vybavenosti všetkých turisticky atraktívnych miest,
- 3.4.1. zariadenia a služby umiestňovať prednostne do ich zastavaného územia a jeho okolia,
- 3.4.3. priestor voľnej krajiny využívať predovšetkým na športové, relaxačné, poznávacie a iné pohybové aktivity,
- 3.5. Zvyšovať kvalitu vybavenosti jestvujúcich stredísk cestovného ruchu na území národných parkov a veľkoplošných chránených území prírody len v súlade s ekologickou únosnosťou dotknutých a nadväzujúcich lokalít
- 3.5.1. zariadenia a služby umiestňovať prednostne do ich zastavaného územia,
- 3.6. Rozvoj vybavenosti pre rekreáciu a turizmus v nových, doteraz neurbanizovaných lokalitách a v strediskách cestovného ruchu umožniť len v súlade so schváleným programom, alebo plánom rozvoja obce, mesta, alebo regiónu a len na základe schválenej územnoplánovacej dokumentácie. Na územiach s 3. až 5. stupňom ochrany a v územiach európskeho významu podľa zákona o ochrane prírody a krajiny, nezakladať nové lokality a strediská rekreácie, športu a turizmu.
- 3.7. Zvyšovať kvalitatívny štandard jestvujúcich stredísk rekreácie a turistiky na území Národného parku Nízke Tatry, Národného parku Muránska planina, Národného parku Veľká Fatra, Národného parku Slovenský raj a v Chránenej krajinnnej oblasti Poľana, len v súlade so schválenou územnoplánovacou dokumentáciou.
- 3.8. Viazat' lokalizáciu služieb zabezpečujúcich proces rekreácie a turizmu prednostne do zastavaného územia sídiel s cieľom zamedziť neodôvodnené rozširovanie rekreačných útvarov vo voľnej krajine, pričom využiť aj obnovu a revitalizáciu historických mestských a vidieckych celkov a objektov kultúrnych pamiatok.
- 3.15. Vytvárať územno-technické podmienky pre realizáciu cykloturistických trás regionálneho, nadregionálneho a celoštátneho významu, pri súčasnom rešpektovaní zákona o ochrane prírody a krajiny.
- 3.16. Využiť bohatý kultúrno-poznávací potenciál územia na rozvoj poznávacieho a rekreačného turizmu.
- 3.17. Zabezpečiť podmienky pre vytvorenie komplexného informačného systému regiónu ako neoddeliteľnej súčasť rozvoja cestovného ruchu a informovanosti o atraktivitách Banskobystrického kraja, pri súčasnom rešpektovaní zákona o ochrane prírody a krajiny.
- 3.18. Podporovať rozvoj všetkých druhov turizmu v súlade s ochranou prírody a krajiny.

- 4.10. Rešpektovať poľnohospodársku pôdu a lesné pozemky ako limitujúci faktor urbanistického rozvoja územia, osobitne chrániť poľnohospodársku pôdu s veľmi vysokým až stredne vysokým produkčným potenciálom, poľnohospodársku pôdu, na ktorej boli vybudované hydromelioračné zariadenia a osobitné opatrenia na zvýšenie jej produkčnej schopnosti (produkčné sady a vinice).
- 4.14. Podporovať ťažbu nerastov len v územiach kde sa pri realizácii ťažby nepredpokladajú jej negatívne dopady na životné prostredie, vznik environmentálnych záťaží, záujmy ochrany prírody a krajiny, terénny reliéf a súčasnú krajinnú štruktúru. Podporovať len takú ťažbu nerastov, ktorá nepoužíva technológiu kyanidového lúhovania.
- 4.15. Zabezpečiť ochranu všetkých vodných zdrojov v rozsahu ich vymedzených ochranných pásiem na území kraja využívaných na hromadné zásobovanie obyvateľstva pitnou vodou.

5. V oblasti usporiadania územia z hľadiska kultúrneho dedičstva

- 5.4.5. podporovať iniciatívu obcí na vytváranie a odborné vedenie evidencie pamätihodností jednotlivých obcí ako významného dokumentu o kultúrnom dedičstve a histórii špecifických regiónov na území Banskobystrického kraja.
 - 5.5. Zabezpečiť osobitnú pozornosť a zvýšenú ochranu evidovaným, známym a predpokladaným archeologickým náleziskám a lokalitám, v súlade s ustanoveniami zákona o ochrane pamiatkového fondu.
 - 5.7. Podporovať ochranu vedeckých a technických hodnôt: banské a hutnícke diela – šachty, štôlne, tajchy, hutí, hámre, valkovne a pod., vybrané typické remeselnícke a priemyselné objekty...
 - ...
 - 7.1.12. v súlade s Plánmi manažmentu povodí zabezpečiť ochranu pred povodňami realizáciou preventívnych technických a biotechnických opatrení v povodiach, ktoré spomalia odtok vôd z povodia do vodných tokov, výstavbu retenčných nádrží a poldrov, ochranných hrádzí, protipovodňových línií a zariadení na prečerpávanie vnútorných vôd, úpravu vodných tokov a ich nevyhnutnú opravu a údržbu,
 - 7.1.13. v zmysle platnej legislatívy zabezpečiť stanovenie rozsahu inundačných území tokov a pri ich využívaní rešpektovať ustanovenia platnej legislatívy o ochrane pred povodňami,
 - ...
 - 7.3.2. ekologizovať výrobu a spotrebu tepla a podľa možností využívať miestne zdroje
 - 7.3.5. podporovať rozvoj využívania obnoviteľných zdrojov energie (biomasy, slnečnej, veternej a geotermálnej energie), ako lokálnych doplnkových zdrojov k systémovej energetike, s uprednostnením sídiel bez perspektívy zásobovania zemným plynom,
 - 7.3.8. podporovať v oblastiach s podhorskými obcami využitie miestnych energetických zdrojov pre potreby obyvateľov a služieb,
- **ÚPN-VÚC Nízke Tatry**, ktorý rieši zložité problematiky územnotechnických a socioekonomických väzieb vo vzťahu k ekologickým podmienkam, zachovanie prírodného prostredia a jeho ochrana vo vzťahu k rozvoju rekreácie a cestovného ruchu v záujmovom území Národného parku Nízke Tatry. Limitujúce faktory rozvoja sa týkajú hlavne obcí Brusno, Hiadeľ, Medzibrod a Pohronský Bukovec.
 - **Regionálny systém ekologickej stability** okresu Banská Bystrica hodnotí ekologickú stabilitu územia a navrhujú ekostabilizačné prvky a systém hospodárenia na lesnom a poľnohospodárskom pôdnom fonde s cieľom zlepšenia súčasného stavu.
 - **Územný plán obce** majú schválený obce Brusno, Medzibrod, Hiadeľ, **Ľubietová** a Lučatin.

Stav vysporiadania vlastníckych vzťahov (situáciou v ROEP a pozemkových úpravách):

- ROEP a Pozemkové úpravy – ukončené v roku 2012

Obec sa rozvíjala viac individuálne, projekty so širším územným dosahom boli realizované len v oblasti životného prostredia (projekt BIOMASA) s regionálnym dopadom.

Tabuľka č. 55: **Situácia v Programoch hospodárskeho a sociálneho rozvoja**

Obec	Názov PHSR	Spracovateľ	Programacie obdobie
Ľubietová	PHSR obce Ľubietová 2007-2013	OZ KRTKo v spolupráci so SAŽP	2009 - 2013
	PHSR obcí MR RENTAR	BB VIPA	2009 - 2013

Zdroj: obec 2013

Tabuľka č. 56: Územné plány obcí a ďalšie rozvojové dokumentácie

Ľubietová		
Územný plán obce Ľubietová	Ing. Arch. Priehodová	2003
Prieskumy a rozbor	ARCH EKO,s.r.o., Ing.arch. Michal Gaj, Ing. arch. Eva Faragóová, Ing. arch. Michal Dovičovič	2012

Zdroj: PHSR obcí a Obecné úrady rok 2013, vlastný prieskum

Tabuľka č. 57: Situácia v ďalších rozvojových dokumentáciách:

Obec	Názov a druh dokumentácie	Spracovateľ	Programovacie obdobie alebo rok spracovania
Ľubietová	Lom Ľubietová – obnovenie výroby	NMA s.r.o.	2012
	Prieskumy a rozbor 2011	Arch eko s.r.o.	2011
		Doplň obec	

Zdroj: PHSR obcí a Obecné úrady rok 2013

Majetok obce a investičné aktivity obce v posledných 5 rokoch, plánované investičné aktivity

Tabuľka 58 : Majetok obce

Obec	Celková nadobúdacia hodnota majetku obce v EUR	Celková posledná účtovná hodnota majetku v EUR k 31.12.2012
Ľubietová		4 307 000

Zdroj: obec 2013

Realizované

2009 Rekonštrukcia ZŠ s MŠ T.G.Masaryka Ľubietová 503.000,- €

2012 Rekonštrukcia námestia, obec Ľubietová 660.000,- €

2012 Náučný banský chodník I. etapa 10.000,- €

Plánované

Zateplenie obecného úradu 200.000,- €

Rekonštrukcia kultúrneho domu 200.000,- €

Rekonštrukcia zdravotného strediska 100.000,- €

Rekonštrukcia plavárne 500.000,- €

Hodnotenie doterajšieho rozvoja hlavne zo zameraním na integrovaný prístup, vrátane popisu využitia vonkajších zdrojov, napr. EU fondov, štátneho rozpočtu, súkromné zdroje a ďalších nástrojov

Využitie EÚ zdrojov: výborné, priemerné, slabé, žiadne

Využitie štátnych zdrojov: výborné, priemerné, slabé, žiadne

Využitie iných zdrojov: výborné, priemerné, slabé, žiadne

Využitie regionálnych zdrojov (BBSK a pod.): výborné, priemerné, slabé, žiadne

2.13. Realizovaný rozvoj

Realizované investície, projekty, aktivity hlavne zo zameraním na integrovaný prístup (posledných 5 rokov).

Tabuľka 59. : Realizované projekty v obci za posledných 5 rokov

Projekt:	Rozvoj vidieckeho územia Banskobystrického geomontánneho parku prístupom LEADER
Podporil:	PRV opatrenie 3.5.
Rok:	2009
Rozpočet:	91 906 €
Projekt:	Rekonštrukcia chodníkov a príľahlých verejných priestranstiev v obci Ľubietová
Podporil:	Ministerstvo výstavby a reg. rozvoja SR
Rok:	2005
Rozpočet:	12.500.000,- Sk
Projekt:	Rekonštrukcia ZŠ s MŠ T.G.Masaryka Ľubietová
Podporil:	Ministerstvo výstavby a reg. rozvoja SR
Rok:	2010
Rozpočet:	445.000,- €
Projekt:	Náučný banský chodník - I.etapa
Podporil:	Úrad vlády SR
Rok:	2010
Rozpočet:	10.000,- €
Projekt:	Rekonštrukcia námestia, obec Ľubietová
Podporil:	Ministerstvo pôdohospodárstva a regionálneho rozvoja SR
Rok:	2013
Rozpočet:	662.000,- €
Projekt:	Rekonštrukcia chodníkov a príľahlých verejných priestranstiev v obci Ľubietová
Podporil:	
Rok:	
Rozpočet:	

2.14 Finančná analýza

DOMÁCE ZDROJE		
Názov obce		Ľubietová
Zdroje	Rok	Štátne zdroje (z Ministerstva financií)
Podielové dane z daní právnických osôb	2010	
	2011	
	2012	
Podielové dane z daní fyzických osôb	2010	169 584,16
	2011	218 274,44
	2012	220 898,92
Cestná daň	2010	54,00
	2011	55,00
	2012	56,00
Dotácia na samosprávne funkcie obcí	2010	263 071,36
	2011	237 099,31
	2012	222 570,80
Iné štátne zdroje (Štátne fondy, Pro Slovakia, POD...)	2010	-
	2011	-
	2012	10 000,00
Štátne zdroje spolu:	2010	432 709,52
	2011	455 428,75
	2012	453 525,72
Zdroje	Rok	
Daň z nehnuteľností fyzických osôb	2010	30 246,36
	2011	30 534,60
	2012	32 811,11
Daň z nehnuteľností právnických osôb (Od roku 2002 sa položka viedla spolu pre fyzické a právnické osoby)	2010	
	2011	
	2012	
Miestne poplatky (za smeti, alkohol, psy, verejné priestranstvá, znečistenie prostredia ...)	2010	15 592,29
	2011	17 097,34
	2012	16 728,62
Správne poplatky (vydávanie povolení, rozhodnutí, overovanie...)	2010	7 709,85
	2011	7 513,50
	2012	1 589,00
Zdroje z predaja a prenájmu	2010	106 046,93
	2011	91 152,81
	2012	123 052,17
Zdroje z podnikateľskej činnosti obce (z podnikov zab. obcou)	2010	sú zahrnuté v rámci prenájmu
	2011	
	2012	
Obecné zdroje spolu:	2010	159 595,43
	2011	146 298,25
	2012	174 180,90
Zdroje	Rok	
Dary a sponzorstvá (Dar z SPP za plynofikáciu)	2010	400,00
	2011	0,00
	2012	700,00
DOMÁCE ZDROJE SPOLU:	2010	159 995,43
	2011	146 298,25
	2012	174 880,90

Zdroj: Obec 2013

ZAHRAŇIČNÉ ZDROJE	
Obec	Ľubietová
Rok	Tendre a výzvy
2010	-
2011	-
2012	-
Rok	Fondy EÚ
2010	132 549,99
2011	64 443,94
2012	76 226,18
Rok	Bilaterálna spolupráca
2010	-
2011	-
2012	-
Rok	Iné zahraničné zdroje
2010	-
2011	-
2012	-
ZAHRAŇIČNÉ ZDROJE SPOLU:	
2010	132 549,99
2011	64 443,94
2012	76 226,18
ZDROJE POUŽITÉ NA ROZVOJ / z domácich a zahraničných zdrojov spolu / :	
2010	292 545,42
2011	210 742,19
2012	251 107,08

Zdroj: Obec 2013

3. SWOT ANALÝZY

3.1. VNÚTORNÁ SWOT ANALÝZA (obec)

SILNÉ STRÁNKY	SLABÉ STRÁNKY
<ul style="list-style-type: none"> • Zachovalá príroda, obec je súčasťou Banskobystrického geomontánneho parku, je súčasťou geografického celku Poľana a CHKO Poľana a je geologickým stredom Slovenska (HRB) • Výhodná poloha – 20km od B. Bystrice, • Veľké atraktívne územie, veľký kataster • Poľovný revír • Chov koní, jazdecká škola • Banícka história, výkopy • Remeslá – debnárstvo, hrnčiarstvo, keramika, múzejná miestnosť • Dobrá technická infraštruktúra obce – ČOV, nie je plynofikácia, dobré osvetlenie obce • Rekonštrukcia starých domov, chalupárenie, chatárenie, dostatok nehnuteľností pre cestovný ruch • Lekárska starostlivosť po odbornej stránke • Základná škola 1.-9. Ročník • Krúžková činnosť cez obec a OZ Libetha • OZ Libetha aktívne združenie až 140 členov • Detský stacionár pre matky s deťmi • Rozvoz stravy pre dôchodcov • Posilnená obchodná sieť Jednota • Záujem štátnych inštitúcií – výskum, prieskum (archeologický, geologický, monitoring zosuvných pôd, audit starých banských diel) • Udržateľná kriminalita v obci • Existencia spolkov a združení • Zamestnanosť v obci – KNK, príležitosti – píla, obecné lesy • Značené turistické trasy, rudná magistrála, , chov rýb v starej plavárni • Udržiavanie zvykov -Jarmok, volejbalový turnaj, nohejbalový turnaj, krnačky, KSTL, deň matiek, silvestrovský ohňostroj, fašiangová zabíjačka, obecný ples • Aktívni občania • Kaderníctvo, kozmetika, bowling a fitness, Existencia www stránky • Obec má charakter mesta, bola kráľovským mestom • Spádová obec –matrika, zubár, škola, • Veľké historické námestie • Hubársky raj • Funguje separovaný zber • Historické pamiatky – dom Márie Terézie, Sakrálné stavby (15. storočie) • Minerálny prameň – Linhartovka • Propagácia v médiách • Výborné podmienky na horskú cykloturistiku • Obnovená chata Lubetha s 80 lôžkami 	<ul style="list-style-type: none"> • Nedostatočná údržba miestnych komunikácií až po hlavnú cestu • Nevyhovujúce podmienky v zime (znečisťovanie ovzdušia) v dôsledku vykurovania • Nedostatok finančných prostriedkov • Nie sú finančné prostriedky na infraštruktúru k odľahlejším pozemkom • Lekárska starostlivosť 2x do týždňa, detský lekár len 1x mesačne, chýba lekáreň • Chýba ochotnícky súbor, málo možností pre mládež, chýba multifunkčné športové centrum • Nie je dosť možností ubytovania pre turistov, ani v súkromí, chýba TIK, propagačné materiály • Neexistencia stravovacích zariadení, nevybavené pohostinstvá, chýbajú doplnkové služby cestovného ruchu • Chýba tržnica, multifunkčné ihrisko • Útlm poľnohospodárstva – ubúda poľnoh.pôdy • Málo živnostníkov, zlé podmienky pre podnikanie • Občania nevedia, že sú súčasťou MR RENTAR, v úzadí Brusna, nedostatočný záujem občanov o dianie v obci, neúčast' na zastupiteľstve, nedajú sa vymeniť poslanci v zastupiteľstve, neodvolateľnosť, narušená spolupráca poslanci – občania • Cyklotrasa okolo Poľany-zničené značenie • Nedostatočný vzhľad obce, chýba údržba a obnova. • Neprístupnosť do lokality Troch Vôd • Chýba patriotizmus • Slabá energetická sieť, vodovod – zastarané rozvody prívodu z Hladla, nevyhovujúca technológia, • Chýbajúce chodníky na hornom a dolnom konci, nevyhovujúca cestná infraštruktúra (štátne a obecné cesty) • Nevyužitý turistický potenciál – prírodný a ľudský • Neregulovaná doprava hubárov – narušená ekológia lesa – chýbajú záchytné parkoviská • Chýbajúca ochrana pred povodňami – prítoky potokov • Schátrané kúpalisko a budova v okolí (bývalá Čatlošova chata) • Slabé environmentálne povedomie • Zarastanie pasienkov, čierne skládky, • Nerešpektovanie ochrany ŽP agropodnikateľmi, zmenšovanie obrábanej pôdy, zarastanie lesom-vplyv na biodiverzitu a vzácne rastliny • Chýba starostlivosť o starších (opatrovateľský dom a služba) • Zdevastovaný židovský cintorín • Nerešpektovanie rýchlosti áut idúcich cez obec • Hygienický závadný prameň Linhartovka

	<ul style="list-style-type: none"> • Slabá starostlivosť o krajinu, nespása sa, nekosi
PRÍLEŽITOSTI	RIZIKÁ
<ul style="list-style-type: none"> • Cieľavedome podporovať a využívať potenciál cestovného ruchu • Využitie geologického streda SR pri rozvoji CR aj tradícií • Biomasa, bioplyn • Starostlivosť o obec z hľadiska CR • Ponúknuť mladým podmienky pre bývanie, prácu • Investície do cestovného ruchu • Podporovať rozvoj poľnohospodárstva – mení sa vzhľad krajiny (údržba pasienkov), obnova chatárstva • Využiť obecné budovy na ubytovanie turistov, vybudovanie penziónu • Zriadenie domova dôchodcov • Vybudovanie náučného chodníka(história, baníctvo) • Vybudovanie detského ihriska, materského centra, CVČ • Dobudovať fitnesscentrum • Obnovenie kolkárne – budova existuje • Využiť zaujímavé geologické podmienky obce • Efektívnejšia propagácia obce • Zlepšiť prístup do obecného úradu • Obnova kaplniek, kostolov • Vysporiadanie vlastníckych vzťahov • Obnova rybárstva • Pestovanie obecného povedomia • Vybudovanie malých kaviarničiek a kultúrnych zariadení • Využitie možností – zimné a letné stredisko • Vybudovanie kempingu • Budovanie trasy „Železná cesta“-prepojenie infosystému • Vylepšenie separovaného zberu odpadu so zapojením aj detí a školy • Zlepšenie protipožiarnej ochrany – výmena hydrantov • Budovanie chodníkov • Osvetlenie na cintorínoch • Vybudovanie obecných sociálnych bytov • Podpora zmena poľnohospodárskej produkcie – zameranie na výrobu a finalizáciu potravín (sady a pod.) • Obnova Hospicu ako sociálne zariadenie • Rozšírenie Materskej školy – nárast počtu detí • Revitalizácia potoka Vôdka (využitie aj v CR ako brody a zážitky) • Obnova divadla po 25 rokoch • Zameranie na domácich učiteľov – podmienky pre stabilizáciu • Budovanie cyklotrás (aj smer Balog) 	<ul style="list-style-type: none"> • Skupovanie obecných pozemkov • Nevysporiadané vlastnícke vzťahy • Extrémizmus mladých • Problém vodovod – starý prívod – nebezpečenstvo častej poruchy • Úverová záťaž obce (ešte minimálne 10 rokov) • Nekontrolovateľný cestovný ruch • Prírodné katastrofy - povodne • Národná regionálna politika – nedostatočná podpora malých podnikateľov, nedostatočná podpora cestovného ruchu a obnoviteľných zdrojov energie štátom

3.2. VONKAJŠIA SWOT ANALÝZA

SILNÉ STRÁNKY	SLABÉ STRÁNKY
<ul style="list-style-type: none"> • zachované a atraktívne prostredie nepoznačené priemyselnou výrobou • prítomnosť chránených území prírody –CHKO Poľana • čistá a zdravá krajina (čistý vzduch, voda, pôda) • bohatá fauna a flóra, hubárska oblasť • vysoká lesnatosť územia, dostatok drevnej suroviny • výdatné vodné zdroje • územie bohaté na minerálne pramene • fenomén vodného toku Hron • bohatstvo lovej zveri • dramatický a zaujímavý terén s množstvom vyhladok na krajinu mikroregiónu • zachované tradičné horské poľnohospodárstvo a pastierstvo • kultúrne a historické hodnoty územia spojené s baníctvom a hutníctvom. • zachovalosť tradičnej remeselnej výroby • organizácia kultúrno-spoločenských podujatí • množstvo kultúrnych pamiatok (kostoly, objekty ľudovej architektúry) • poloha obce v spádovom území Banskej Bystrice • existencia dopravného spojenia každej obce MR verejnou hromadnou (autobusovou) dopravou s mestom Banská Bystrica • existencia turistických trás, cyklotrás a lyžiarskych tratí • mikroregionálne partnerstvo – RENTAR • vysoká biodiverzita krajiny 	<ul style="list-style-type: none"> • nedostatočné využitie potenciálu krajiny pre rekreáciu a turistiku a hospodársku činnosť • nízka miera využitia drevnej suroviny v MR • nedostatočné využitie miestnych zdrojov • množstvo technických objektov a plôch znehodnocujúcich krajinný obraz (kameňolomy, poľnohospodárske areály, smetiská, stožiarové trafostanice, vzdušné vedenia VN, NN, skokanský mostík) • stacionárny až regresívny typ populácie • nedobudovaná technická a sociálna infraštruktúra • nedostatočné ekologické povedomie obyvateľstva • nerozvinuté malé a stredné podnikanie • nedostatočná propagácia územia, nerozvinutý informačný systém • malá väzba na tradície a históriu obcí, absencia múzeí o tradíciách a histórii obcí • chátrajúce objekty ľudovej architektúry • neobývaný domový fond • nevhodné objemové a architektonické riešenia objektov občianskej vybavenosti a objektov IBV • málo pracovných príležitostí, odchod za prácou • nedostatok produktov v cestovnom ruchu • nedostatočné využitie existujúceho potenciálu v turizme
PRÍLEŽITOSTI	RIZIKÁ
<ul style="list-style-type: none"> • rozvoj netradičného a extenzívneho poľnohospodárstva (pestovanie liečivých rastlín, včelárstvo, malé agrofarmy) • využitie tradícií a znalostí predkov pri hospodárskom využití územia • rozvoj lesného hospodárstva a poľovníctva • zhodnocovanie drevnej suroviny • možnosti bývania v atraktívnom prostredí • obnova tradičných remesiel • prepojenie poľnohospodárstva a lesného hospodárstva s obnovou tradičných remesiel (výroba dreveného riadu a náradia, tradičné spracovanie ľanu ...) • prepojenie hospodárskeho využitia územia s rozvojom rekreácie a turistiky (agroturizmus, malé zoologické záhrady hospodárskych zvierat, hipoturistika, výroba kulinárskych špecialít ...) • zapojenie historických daností, tradícií a ľudových zvykov pri rozvoji rekreácie a turistiky • možnosti zimnej rekreácie (zjazdové a bežkárske lyžovanie, skoky na lyžiach, 	<ul style="list-style-type: none"> • poškodenie prírodných hodnôt územia neuváženým rozvojom určitých aktivít v území • strata identity a kultúrnych hodnôt • nezáujem ľudí o veci verejné • nedostatočná osвета a informovanosť • nepripravenosť ľudí na podnikanie • únik mladých a vzdelaných ľudí • nevysporiadané vlastnícke vzťahy • nedostatok peňazí • uprednostnenie krátkodobých efektov • problémy legislatívne, nedôsledná legislatívna podpora • podceňovanie nutnosti spolupráce s odborníkmi z oblasti krajinnej ekológie a plánovania • neúnosný rozvoj motorovej dopravy a jeho tlak na prírodné a životné prostredie

<p>korčuľovanie ...)</p> <ul style="list-style-type: none"> • možnosti tradičnej letnej rekreácie spojenej s prírodnými, krajinárskymi a kultúrnymi hodnotami územia (cykloturistika, horská turistika, poznávacia turistika, zber lesných plodov) • možnosti vidieckej rekreácie • možnosti rozvoja netradičných športov • zvýšenie atraktívnosti a príťažlivosti územia (odstránením, prebudovaním, sanáciou, zakrytím neestetických krajínovorných objektov) • zvýšenie informovanosti o území • zjednotenie identity celého mikroregiónu • zníženie emisného zaťaženia územia zmenou palivovej základne vykurovania domov na báze dreva • tvorba malých produktov a atraktivít pre kúpeľných hostí z Brusna • rozvoj rybničného hospodárstva 	<p>Ľubietová – turistický raj, obnovená, čistá podhorská obec s intenzívnym spoločenským životom aj pre mladých, zdravých a spokojných ľudí</p> <p>Poznávací turizmus, banícka história, oddych, relax, agroturistika, poľnohospodárstvo</p>
---	--

4. HODNOTENIE

4.1. Hlavné smery rozvoja obce (v širších súvislostiach)

1. VÝHODY Z HĽADISKA POLOHY:

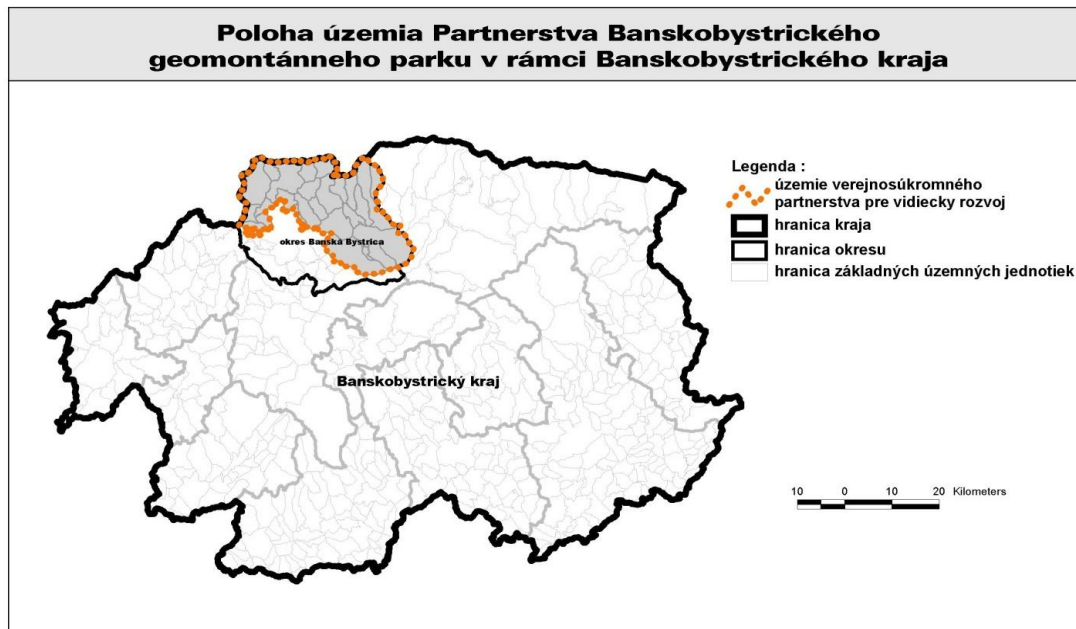
Obec je prejazdná a priechodná v rámci mikroregiónu, čo zlepšuje dostupnosť do obce ako aj frekvenciu spojov hromadnej dopravy vrátane železničnej pre obyvateľov. Obec sa nachádza v území s bohatými prírodnými hodnotami s predpokladmi rozvoja.

- Územím obce prechádza horehronská rozvojová os druhého stupňa Banská Bystrica – Brezno – Heľpa.
- Poloha v spádovom území krajského mesta Banskej Bystrice s dostupnosťou nadštandardnej dopravnej infraštruktúry. Mestá Banská Bystrica, Brezno a Zvolen plnia pre záujmové územie funkciu sídiel s vyššou občianskou vybavenosťou a aj funkciu centier zamestnanosti.
- Zvolenská kotlina je ťažiskovým dopravným priestorom Slovenska, v ktorom sa križujú medzinárodné / celoštátne významné diaľkové ťahy v smere: západ - východ a sever - juh
- V priestore Banská Bystrica – Zvolen je letisko Tri Duby (Sliač) /.
- Územím prechádza železničná trať Banská Bystrica – Červená Skala – Margecany, prepájajúca ŽSR s európskou železničnou sieťou.
- V území sa nachádzajú strediská cestovného ruchu nadregionálneho, celoštátneho až medzinárodného významu s perspektívami ďalšieho rozvoja.

Obec Ľubietová je členom verejno-súkromného partnerstva Banskobystrický geomontánný park, v rámci ktorého realizuje aj regionálny rozvoj prístupom LEADER s dopadom na rozvoj obce už od roku 2009.

Samotné budovanie Banskobystrického geoparku je významnou komparatívnou výhodou. Územie disponuje takým potenciálom, ktorý ho zvýhodňuje oproti ostatným územiám práve v existujúcej primárnej ponuke, ktorú územie partnerstva poskytuje.

Obec Ľubietová má kataster s najväčšou rozlohou (6104 ha) na území VSP partnerstva Banskobystrický geomontánný park.



Miestni obyvatelia vidia z hľadiska polohy a lokality obce

VÝHODY:

- Poloha v spádovom území krajského mesta Banskej Bystrice s dostupnosťou nadštandardnej dopravnej infraštruktúry. Mestá Banská Bystrica, Brezno a Zvolen plnia pre záujmové územie funkciu sídiel s vyššou občianskou vybavenosťou a aj funkciu centier zamestnanosti.
- Atraktívna krajina, vyvážená krajinná štruktúra, dramatický a zaujímavý reliéf.
- Unikátne kultúrne – historické zázemie.

- Historicky významné postavenie tzv. „strediskovej obce“ v období do r. 1989
- Prejazdna obec ako aj vybavenostné zázemie pre ďalšie dve obce Strelníky a Povrazník.

2. NEVÝHODY Z HĽADISKA POLOHY:

Miestni obyvatelia vidia z hľadiska polohy a lokality obce

NEVÝHODY:

Obec je atakovaná dopravou prejazdom cez dedinu, je ťažko dostupná prístupovou komunikáciou v dlhom úseku s nízkou kvalitou.

Vybrané negatívne vplyvy :

- Tektonický zlom - geologicky nestabilná územie - vznik zosuvov (juhozápadná časť katastra)
- Náchylnosť pôd na erózie
- Nevýhovujúce dopravné sprístupnenie obce (úzka komunikácia s potrebou rekonštrukcie)

Z hľadiska porovnania s obcami okresu Banská Bystrica a mikroregiónu RENTAR komparatívnu výhodu v obci Ľubietová možno vidieť v historickej základni vzniku obce. Bola tu huta a banícka činnosť.

História širšieho územia je spojená s ťažbou medených a železných rúd. V Ľubietovej sa ťažila medená ruda a železná ruda, v menšej miere zlato a striebro. V súčasnosti ťažba nie je aktuálna.

Ako komparatívnu výhodu vidí miestne obyvateľstvo v existencii geografického streda Slovenska práve v obci Ľubietová v časti HRB. Obec a jej okolie je mimoriadne bohaté na lesy a pôdu v porovnaní s okolitými obcami v regióne okresu Banská Bystrica.

Obec Ľubietová má v širšom územnom postavení dobrú polohu. Leží v krajinársky hodnotnom území, vo východnej časti Banskobystrického kraja, od okresného a krajského mesta Banská Bystrica je vzdialená 24 km. Rovnako cca 20 km je vzdialená od okresného mesta Brezna. Na severe obec Ľubietová susedí s kúpeľným miestom Brusno, čo ešte zvyšuje jej atraktivitu. Obec prirodzene spáduje do Banskej Bystrice, správneho centra okresu a kraja, s optimálnym cestným dopravným napojením. Relatívne negatívnym javom je, že obec nemá priame napojenie na železniciu.

Odporúčané opatrenia v ďalšom rozvoji obce

- Navrhnuť dobývanie nerastných surovín v súlade s ochranou životného prostredia (pri aktuálnosti znovuoťvorenia ťažobného priestoru dolomitov - Lom Ľubietová
- Zhodnotiť ponechanie súčasného kremencového pieskolomu na samovývoj priestoru (prirodzený proces začlenenia do krajiny), avšak s prihliadnutím na jeho geomontánnu náučno-poznávaciu hodnotu a možné využitie formou prezentačného objektu regionálnej geológie (lúžňanské súvrstvie veporika).
- Navrhnuť priebežne likvidáciu skládok a smetísk v rámci obce.
- Navrhnuť lokalizáciu zberného dvora v obci.
- Urbanizované časti krajiny - rekreačné a športové areály, chatové osady, výrobné prevádzky a ostatné funkčné plochy navrhnuť na využívanie v súlade s požiadavkami na ochranu krajiny a ŽP, prioritne ochrany prírody.
- Prinavrátenie poľnohospodárskej výroby, predovšetkým formou agroturizmu.
- Navrhnuť optimálnu lokalizáciu pozemov poľnohospodárskej výroby a stanoviť podmienky technického parku poľnohospodárskych strojov a iných dopravných prostriedkov a mechanizmov mimo zastavané územie obce (sústredené nevhodne priamo v obci).
- Navrhnuť estetizáciu vodného toku Hutná vrátane príľahlých priestorov (v súčasnosti nevhodne stvárnený centrálny priestor obce - regulovaný vodný tok s okolím).
- Navrhnuť možnosti krytia potreby pitnej vody využitím miestnych vodných zdrojov pre verejný vodovod
- Navrhnuť rozšírenie verejnej kanalizácie obce.
- Posúdiť možnosť novej lokalizácie ČOV Ľubietová (vysoké náklady na prevádzku ČOV).
- Navrhnuť optimálne riešenie statickej dopravy v obci s ohľadom na ochranu ŽP.
- Navrhnuť riešenie na likvidáciu resp. redukciu lokálnych zdrojov znečisťovania ovzdušia (spaľovanie nevhodných materiálov a odpadu).
- Navrhnuť kabelizáciu vonkajšieho elektrického vedenia VN.
- Prístupovú cestu do obce navrhnuť v zmysle STN .
- Optimalizovať využívanie pôd na základe ekologických limitov.
- Navrhnuť ochranu , resp. využitie drevín mimo lesa vrátane lesných porastov mimo lesných pozemkov
- Návrh riešenia zelene v obci

- vytvoriť predpoklady a podmienky pre rozvoj individuálnej bytovej výstavby intenzifikáciou zastavaného územia
- návrhom nových rozvojových plôch v extraviláne, vhodných pre rozvoj uvedenej funkcie (bývanie, rekreácia,...)s ohľadom na záujmy poľnohospodárskej výroby a ochrany poľnohospodárskej a lesnej pôdy
- vytvoriť predpoklady a podmienky pre rozvoj cestovného ruchu, rekreácie a turizmu, s ohľadom na prírodné danosti katastrálneho územia obce, vidiecky turizmus, agroturistiku, cykloturistiku a rekreačnú turistiku podhorského a horského typu
- určiť podmienky pre rozvoj občianskej vybavenosti
- určiť podmienky pre rozvoj poľnohospodárstva, lesného hospodárstva a výroby
- vytvoriť podmienky pre dobudovanie technickej infraštruktúry
- vytvoriť predpoklady a podmienky pre optimalizáciu automobilovej, cyklistickej a pešej dopravy aj vo väzbe na šport a rekreáciu
- využitie miestnych zdrojov, nelesnej drevinnej vegetácie na výrobu štiepky pri výrobe alternatívnej energie
- uvažovať o postupnej obnove a prestavbe staršieho a nevyhovujúceho bytového fondu pre potreby bývania a rekreácie

Technická infraštruktúra

- rekonštrukcia dopravného značenia a zlepšenie parametrov dopravy
- dobudovanie dopravného prepojenia v časti Podlipa-Močilie
- dobudovať parkovacie plochy
- dobudovať pešie chodníky popri hlavnej komunikácii
- riešiť systém cyklistickej dopravy
- odstránenie povodňových závad na potoku Hutná
- rekonštruovať verejnú vodovodnú sieť
- vzdušné linky elektrického vedenia zakáblovať
- plynofikácia ???? ano/nie???
- Rekonštrukcia obecného rozhlasu – staré stĺpy, neekonomické svietenie

Cestovný ruch

- zohľadnenie nadpriemerného historického, kultúrneho významu a prírodných podmienok geomontánnej atraktivity obce sa zamerať prioritne na turizmus, s prepojením obce s krajinou a v nej turisticko-rekreačnými a náučnými geomontánnymi lokalitami.
- Súčinnosť spolupráca s obcami Strelníky a Povrazník –spádový obvod
- Rekologický potenciál Ľubietovej v súčinnosti s okolitými obcami Ľubietovsko-ponickej montánnej oblasti rozšíriť o využitie unikátnej banícko-industriálnej histórie a začleniť do systému a štruktúry montánnej turistiky banskobystričského geoparku.
- Navrhnuť sieť montánnych sektorov obce a v nich sústavu expozičných miest, lokalít a náučných trás s príslušnou vybavenosťou.
- rekologický potenciál Ľubietovej v súčinnosti s okolitými obcami Ľubietovsko-ponickej montánnej oblasti rozšíriť o využitie unikátnej banícko-industriálnej histórie a začleniť do systému a štruktúry montánnej turistiky banskobystričského geoparku.
- navrhnuť sieť montánnych sektorov obce a v nich sústavu expozičných miest, lokalít a náučných trás s príslušnou vybavenosťou.
- riešenie služieb a vybavenosti vrátane špecifickej vybavenosti vo väzbe na budovanie geoparku so zameraním na geomontanistiku a kultúrno- poznávací turizmus
- prehodnotiť možnosť iného využitia priestoru Domu smútku a jeho bezprostredného okolia s ohľadom na nevyhovujúci dopravný prístup
- podpora využitia hospicu, zväziť možnosť sociálneho bývania a domu dôchodcov
- obnova a rekonštrukcie existujúcich zariadení občianskej vybavenosti a vybavenosti rekreácie, zlepšenie stavebno technického stavu
- navrhnuť nové ubytovacie a stravovacie zariadenia penziónového typu s ohľadom na predpokladaný rozvoj cestovného ruchu v obci
- navrhnuť dobudovanie plôch športu s návrhom výstavby nových ihrísk a športových zariadení vo väzbe na existujúci športový areál
- vo väzbe na plochy občianskej vybavenosti riešiť dostatočný počet parkovacích miest pre motorové vozidlá
- navrhnuť chýbajúcu sociálnu vybavenosť (dom sociálnych služieb, stacionárny penzión), využiť existujúce objekty OV

Výroba

- orientovať funkčné výrobné plochy na nezávadnú výrobu a viac atraktívnu pre cestovný ruch
- riešiť možnosť využitia lúk a pasienkov pre rozvoj agroturistiky
- riešiť trasy lyžiarskych bežeckých tratí vo voľnej krajine a cykloturistické trasy v riešenom území, v prípade potreby navrhnuť rozšírenie ich siete
- plochy lesov využívať pre účely turistiky v rámci vyznačených turistických chodníkov
- riešiť trasy náučných turistických chodníkov
- výrobné plochy posúdiť ich využitie buď v prospech agroturizmu alebo iného nezávadného využitia
- rešpektovať existujúce plochy výroby a skladového hospodárstva na území katastra obce
- v riešenom území uvažovať výlučne s možnosťou umiestnenia nezávadných výrobných prevádzok z dôvodov ochrany životného prostredia a s ohľadom na obytné plochy a navrhované plochy rekreácie
- poľnohospodársku výrobu orientovať aj na rastlinnú výrobu - obhospodarovanie ornej pôdy, lúk a pasienkov, ale aj na živočíšnu výrobu za predpokladu zosúladenia chovu hospodárskych zvierat s požiadavkami a potrebami bývania, rekreácie, cestovného ruchu a ochrany životného prostredia a prírody v riešenom území

Životné prostredie

- navrhnuť dobývanie nerastných surovín v súlade s ochranou životného prostredia
- (pri aktuálnosti znovuotvorenia ťažobného priestoru dolomitov - Lom Ľubietová
- halda - pieskolom - ponechať na samovývoj priestoru (prírodný proces
- rekultivácie)
- navrhnuť reštrukturalizáciu nevhodne využívaných a esteticky závadných funkčných plôch a objektov
- riešiť prípadný aktuálny problém kontaminácie pôdy (dopad z dopravy, skládok...)
- navrhnuť estetizáciu vodného toku Hutná vrátane príľahlých priestorov
- (v súčasnosti nevhodne stvárnený centrálny priestor obce - regulovaný vodný tok s okolím)
- navrhnuť rozšírenie verejnej kanalizácie obce
- navrhnuť optimálne riešenie statickej dopravy v obci z ohľadom na ochranu ŽP
- navrhnuť riešenie na likvidáciu resp. redukciu lokálnych zdrojov znečisťovania ovzdušia (spaľovanie nevhodných materiálov a odpadu)
- v maximálnej miere zdržať v území dažďové vody z rozvojových lokalít (zo spevnených plôch)
- uvažovať s plynom alebo inými alternatívnymi formami ako hlavným vykurovacím médiom v obci
- navrhnuť zberný dvor TKO, resp zberné miesto na separovaný odpad a riešenie biologicky rozložiteľných odpadov, zaviesť kompostovanie u obyvateľov formou domových kompostérov
- riešiť systém zberu komunálneho odpadu pravidelným zberom prostredníctvom domových zberných nádob, resp. veľkokapacitných kontajnerov s následným pravidelným centrálnym zberom.
- riešiť likvidáciu smetísk a nelegálnych skládok tuhého komunálneho odpadu
- zohľadniť staré banské diela a skládky odpadov

Popis trendov a predpokladov rozvoja obce

- V prospech akcelerácie rozvoja obce je potrebná funkčná stratégia obce Ľubietová na aktivity, ktoré by udržali domáce a aj priťahli mladé produktívne, vzdelané kategórie obyvateľov bansko-bystrického regiónu. Vzhľadom na významný rekreologický potenciál obce sa pozitívne takým javí cestovný ruch.
- Odvetvie rekreácie a cestovného ruchu je potrebné zhodnocovať ako dôležitý faktor budúceho ekonomického a sociálneho rozvoja obce a jej okolia. Môže podporiť stabilizáciu, až nárast počtu obyvateľov obce, s predpokladom skvalitnenia jej celkovej demografickej charakteristiky a hospodárskeho postavenia.
- Strategický cieľ zvýšenia prirodzenej hranice rastu obyvateľov obce vytvorením vhodných predpokladov pre imigráciu predpokladá vytvorenie priaznivých podmienok pre územný rozvoj v oblasti bytového fondu, návrhom možného využitia územno-priestorového potenciálu, vymedzeného v rámci prieskumov a rozborov.
- Atraktivita obce v podobe vytvorenia optimálnych podmienok pre rozvoj bývania a pracovných príležitostí a návštevnosti s výraznou orientáciou na geoturizmus a agroturizmus sa javí ako hlavný indikátor možnej prosperity. Rozvoj obytnej funkcie, vybavenosti a služieb pre turizmus znamená jeden z hlavných priestorotvorných urbanizačných aspektov.
- Štruktúru montážnej turistiky integrovať s ostatnými formami turizmu, zvýšiť tak ich atraktivitu a spoločenskú hodnotu a zamerať ich na získanie klientely majúcej záujem o spájanie pohybu s vedomosťami a emotívnymi zážitkami pri ich získavaní. Ponuku aktivít a trás prispôsobiť pre široké spektrum poznatkov a rôzne stupne fyzickej i mentálnej kondície.

Problémy vyplývajúce z pôsobenia stresových javov a prvkov

Lom – povrchové prejavy bývalej banskej činnosti pôsobia nepriaznivo ako krajinnno-estetický prvok.

Haldy – povrchové prejavy bývalej banskej činnosti pôsobia nepriaznivo ako krajinnno-estetický prvok a tiež ako zdroj znečistenia. Najvýraznejšou je veľká halda v Zelenej doline.

Chatová oblasť vnáša do prírodného prostredia sídelné prvky a prejavy, jedným z najviditeľnejších sú veľmi nevhodné parkové úpravy okolia chat s vysádzaním nevhodných, nepôvodných druhov drevín.

Dopravné línie ciest sú formujúcimi a limitujúcimi prvkami rozvoja obce a tiež bariérami a zdrojom hluku a znečisťovania životného prostredia.

Nekonceptný centrálny priestor – regulovaný vodný tok Hutná a jeho blízke okolie má vysoký estetický potenciál, ktorý je v súčasnosti značne znehodnotený predovšetkým nevhodnou technickou úpravou toku.

Nevhodné parkovanie áut na verejnom priestranstve často mimo spevnených plôch na trávniku.

Zhromažďovanie dopravných prostriedkov a mechanizmov na Baníckej ulici.

Zdevastované objekty: bytovka a polozhorený dom v hornej časti obce.

Vonkajšie nadzemné elektrické vedenie patrí medzi lokálne pohľadovo exponované krajinnnoestetické negatíva.

Telekomunikačné stožiare patria medzi diaľkové pohľadovo exponované krajinnnoestetické negatíva.

Čistiareň odpadových vôd má nevhodnú polohu vzhľadom na ekonomickú náročnosť jej prevádzky (vysoké náklady na prevádzku ČOV z dôvodu potreby čerpania splaškových vôd).

Plochy so synantropnou vegetáciou (buriniská, neúžitky) vznikajú v dôsledku absencie využívania.

POTENCIÁL MIKROREGIÓNU PRE TRVALO UDRŽATEĽNÝ ROZVOJ

Prírodné zdroje

- Atraktívne prírodné prostredie, ležiace na úpätí Nízkych Tatier, Poľany, s údolnou nivou rieky Hron, s prírodou nepoznačenou priemyselnou výrobou dáva predpoklady na rozvoj všetkých foriem cestovného ruchu a turistiky. Banskú minulosť územia je možné využiť v rámci cestovného ruchu ako súčasť Banskobystrického geomontánneho parku.
- Výdatné zdroje pitnej vody a minerálnych vôd zvyšujú atraktivitu územia a sú východiskom pre rozvoj kúpeľníctva.
- Menej vhodné podmienky pre intenzívnu poľnohospodársku výrobu dávajú predpoklady pre rozširovanie tradičného horského poľnohospodárstva (salašníctvo, chov koní, včelárstvo, ovocinárstvo, pestovanie liečivých rastlín ...), s čím súvisia možnosti využitia pre agroturistiku.
- Lesný pôdny fond poskytujúci drevnú surovinu na výrobky z dreva, stavebný materiál a pre energetické využitie. Lesy s bohatým zastúpením lesnej zveri podmieňujú rozvoj poľovníctva.
- Vodný tok Hrona tvorí rekreačný potenciál pre pobyt pri vode, pre vodné športy (splavovanie rieky) a spolu s čistými bystrinnými prítokmi dáva predpoklady pre rozvoj rybárstva a rybníčného hospodárstva.

Ľudský potenciál

- Aktivizácia obyvateľov a zvýšenie ich záujmu o veci verejné.
- Využitie zručností ľudí vo všetkých oblastiach poľnohospodárstva, v lesnom hospodárstve, v spracovaní drevnej suroviny a v remeselnej výrobe.
- Zaškolenie najmä mladých ľudí v poskytovaní služieb v cestovnom ruchu. Kvalitné a profesionálne služby sú základom úspechu v rozvoji všetkých druhov turizmu a rekreácie.
- Oživenie ľudových tradícií a zvyklostí, ktoré v uplynulých 50-tich rokoch takmer úplne zanikli, v objektoch ľudovej architektúry zriadenie expozícií ľudových tradícií, bývania a histórie jednotlivých obcí ale i mikroregiónu.
- Rozšírenie podnikateľských aktivít – v poľnohospodárstve a lesnom hospodárstve, drevospracujúcich a potravinárskych remeslách, v tradičných ľudových remeslách, v službách pre rekreáciu a turizmus, v poľovníctve a doprave.
- Založenie, resp. obnovenie tradície trhov, jarmokov, kultúrnych festivalov a športových súťaží spoločne s obcami iných mikroregiónov, resp. udržanie a rozširovanie už existujúcich kultúrnych podujatí a aktivít.
- Vybudovanie cyklotrasy vedúcej všetkými atraktívnymi miestami mikroregiónu a spájajúcej všetky obce mikroregiónu.

Odstránenie nedostatkov, ktoré brzdia rozvoj mikroregiónu

- Vybudovanie chýbajúcej technickej infraštruktúry v čo najkratšom čase. Využiť k tomu všetky dostupné možnosti získavania finančných prostriedkov z podporných zdrojov EÚ, prípadne zo Štátneho fondu životného prostredia.
- Zabezpečenie protipovodňovej ochrany územia.
- Rozšírenie siete zariadení sociálnej infraštruktúry o zložky, ktoré obohatia ponuku pre obyvateľov i návštevníkov.
- Vytvorenie nových pracovných príležitostí, ktoré pozdvihnú ekonomickú silu mikroregiónu, čo sa následne prejaví v priaznivejšom demografickom vývoji obcí, rozvoji sociálnej infraštruktúry obcí, v lepšej údržbe domového fondu i verejných priestranstiev.
- Vybudovanie ubytovacích a stravovacích kapacít, predovšetkým s využitím existujúcich objektov po ich rekonštrukcii. Systém založiť na malokapacitnom rodinnom a penziónovom spôsobe ubytovania a stravovania.
- Vybudovanie nových turistických a cykloturistických trás, odpočinkových, vyhliadkových a orientačných miest pre turistov.
- Vybudovanie informačného centra mikroregiónu s poskytovaním komplexných služieb, s prípadným spojením s cestovnou kanceláriou a s prepojením na celoštátny a medzinárodný informačný systém cestovného ruchu. Zlepšenie propagácie jednotlivých obcí a celého mikroregiónu.
- Zvýšenie osvetu obyvateľstva prostredníctvom miestnych novín a informačných tabúl.

STRATEGICKÁ A PROGRAMOVÁ ČASŤ

Strategická a Programová časť obsahuje :

1. zoznam opatrení a aktivít na zabezpečenie realizácie programu hospodárskeho rozvoja a sociálneho rozvoja obce
2. inštitucionálne zabezpečenie a organizačné zabezpečenie realizácie programu hospodárskeho rozvoja a sociálneho rozvoja obce,
3. finančné zabezpečenie jednotlivých opatrení a aktivít, inštitucionálnej a organizačnej stránky realizácie programu hospodárskeho rozvoja a sociálneho rozvoja obce,
4. systém monitorovania a hodnotenia plnenia programu hospodárskeho rozvoja a sociálneho rozvoja obce s ustanovením merateľných ukazovateľov,
5. časový harmonogram realizácie programu hospodárskeho rozvoja a sociálneho rozvoja obce.

Program hospodárskeho rozvoja a sociálneho rozvoja obce a jeho aktualizáciu schvaľuje obecné zastupiteľstvo.

Schválenie programu hospodárskeho rozvoja a sociálneho rozvoja obce a príslušnej územnoplánovacej dokumentácie, ak jej spracovanie vyžaduje osobitný predpis, je podmienkou na predloženie žiadosti obce o poskytnutie finančného príspevku zo štátneho rozpočtu a z doplnkových zdrojov podľa § 4 ods. 2 zák. č. 539/2008 Z.z.

1. STRATEGICKÝ CIEĽ A OPATRENIA (plánovacie obdobie 2014 – 2020)

Cieľ rozvoja :

Vybudovanie centra geoturizmu vytvorením kvalitných služieb návštevníkom obce a podmienok pre bývanie, oddych a prácu obyvateľov pri dodržaní princípov trvaloudržateľného rozvoja bez negatívnych dopadov na životné prostredie obce

ŠPECIFICKÉ CIELE (Priority)

Špecifický cieľ č.1: Zlepšenie a udržanie vidieckej krajiny, životného prostredia a obnova poľnohospodárskej výroby

Špecifický cieľ č.2: Budovanie a modernizácia služieb obyvateľstvu a zlepšenie životných podmienok obyvateľov

Špecifický cieľ č.3: Tvorba produktov a služieb v cestovného ruchu a zvýšenie návštevnosti obce

Špecifický cieľ (priorita) č. 1 : Zlepšenie a udržanie vidieckej krajiny a životného prostredia

Zdôvodnenie:

Obec **Ľubietová** sa nachádza v hodnotnom prírodnom prostredí s nádherným vzhľadom krajiny. Pre zachovanie prírodného a krajinného potenciálu budúcim generáciám je potrebné venovať vyššiu pozornosť zlepšeniu kvality životného prostredia. Je potrebné zvýšiť starostlivosť nielen o zložky životného prostredia – voda, pôda, ovzdušie, horniny a biota, ale aj zabezpečiť komplexnú starostlivosť o krajinu ako celok. Na zabezpečenie tohto cieľa je nevyhnutne potrebná osвета obyvateľstva obce, vlastníkov pôdy a užívateľov územia. Obec zabezpečuje čiastočné riešenie odpadového hospodárstva napriek tomu vznikajú „čierné skládky odpadu“. Vysoký potenciál má obec vo využívaní ďalších obnoviteľných zdrojov energie okrem biomasy ako drevo, štiepka, voda, pôda, bioplyn, slnečné systémy a pod., ktoré sú riešením aj pre problémy s neobhospodávanými TTP a drevným odpadom z lesných ekosystémov. Stav technickej a dopravnej infraštruktúry v obci je relatívne uspokojivý. Pre ďalší rozvoj obce je nevyhnutné dobudovať a rekonštruovať zastaranú technickú infraštruktúru a riešiť stav dopravnej infraštruktúry (kanalizácia a ČOV, vodovod, miestne komunikácie a chodníky pre peších).

Podstatou skvalitnenia životného prostredia je skvalitnenie vzhľadu obce, verejných priestranstiev a súkromných priestorov, aby sa stali príťažlivými pre obyvateľov a návštevníkov obce. Obec nemá zhotovené architektonické štúdie riešenia vzhľadu verejných priestranstiev a zelene v obci, ktoré potrebujú bezodkladnú obnovu mimo centrálnej časti. Prostredie obce potrebuje zvýšenú starostlivosť v oblasti úprav verejných priestranstiev, budovania oddychových zón, rekonštrukcií autobusových zástaviek a starostlivosti o zeleň. Veľký význam má miestne povedomie o životnom prostredí obce.

Opatrenia:

1. **Zvýšiť environmentálne povedomie a kvalitu životného prostredia**
2. **Obnoviť dedinu a vidiecku krajinu a zlepšiť stavebnotechnický stav obce**

Opatrenie č. 1.1. Zvýšiť environmentálne povedomie a kvalitu životného prostredia

Aktivity (investície):

1. zavádzanie udržateľného a efektívneho hospodárenia s miestnymi zdrojmi
2. dobudovanie kanalizácie a zmena lokalizácie ČOV
3. aktivity zamerané na zamedzenie a likvidáciu „čiernych“ skládok (prevencia, kampaň, zberne, uskladňovanie a recyklácia triedeného odpadu a pod., atď),
4. ochrana prírodných zdrojov a hodnôt a budovanie ekologickej stability
5. zavádzanie technológií „čistej“ a neškodnej (na ŽP) výroby
6. zavádzanie využívania alternatívnych zdrojov energie (BIOMASA, BIOPLYN, solárna energia, malé vodné elektrárne atď.)
7. zavádzanie alternatívnych foriem likvidácie odpadových vôd (malé domové a skupinové ČOV a pod)
8. rekonštrukcia a modernizácia existujúcej technickej environmentálnej infraštruktúry (vodovod, kanalizácia, zdroj pitnej vody, apod.)
9. rozšírenie existujúcej verejnej kanalizácie
10. riešenie hromadnej dopravy počas zvýšenej nárazovej návštevnosti vybudovaním spevnených a prírodných parkovísk (hubárska sezóna)
11. aktivity zamerané na protipovodňové opatrenia (úpravy a regulácie potokov a vodných tokov, riešenie odvodnenia z miestnych spevnených komunikácií - rigoly, priekopy atď.)
12. zlepšenie efektivity likvidácie tuhého komunálneho odpadu a separovaného zberu odpadu z domácností a verejných objektov (zberné dvory, kompostoviská, kompostárne a pod.)
13. eliminácia dopadov na životné prostredie v dôsledku znečisťovania ovzdušia vykurovaním a spaľovaním odpadu lokálnymi zdrojmi
14. aktivity zamerané na osvetu a výchovu obyvateľstva v oblasti starostlivosti o krajinu a životné prostredie (prednášky, semináre, letáky ...)
15. aktivity zamerané na zvýšenie environmentálneho povedomia detí a mládeže (venovať sa všetkým vekovým kategóriám)
16. aktivity environmentálnej osvetu pre návštevníkov obce
17. zriadiť Centrum environmentálnej výchovy Lubetha

Opatrenie č. 1.2 Obnoviť dedinu a vidiecku krajinu a zlepšiť stavebnotechnický stav obce

Aktivity (investície):

1. realizácia obnovy obce v duchu Programu obnovy dediny
2. aktivity na záchranu architektonických hodnôt a obnovu ulice a verejných priestorov (projekt obnovy dediny, architektonické a urbanistické štúdie, design vidieckeho priestoru apod.)
3. zachovávanie tradičného obrazu dediny (význam kráľovského mesta, tradičný obraz typickej Ľubietovskej uličnej zástavby, osadnícke osídlenie, ľudová architektúra, krajina, pôvodná zeleň apod.)
4. obnova stavebného potenciálu obce a podpora multifunkčného využitia obecného nehnuteľného majetku (výraz prvků, domu, ulice, verejných objektov a priestorov, siluety obce, zeleň, oplozenia, obecné úrady, kultúrne domy a pod.)
5. obnova kultúrnych a prírodných pamiatok (zapísaných v ÚZPF), obnova architektonických, technických pamiatok, pamätihodností obce a iných objektov s miestnou kultúrnou hodnotou (kaplnky, zvonice, sakrálne stavby, pamätníky atď.)
6. obnova prvků, objektov a lokalít geomontánneho významu (šachty, haldy, štôlne, huty a iné pamiatky baníckej a hutníckej histórie)
7. príprava architektonických riešení verejných priestranstiev, drobná architektúra oddychových zón
8. rekonštrukcia, úprava a údržba verejných priestranstiev (detské ihriská, oddychové zóny s lavičkami, zeleň v obci)
9. obnova mestského hradu a hradného areálu
10. obnova existujúceho domového fondu s využitím prírodných materiálov (drevo, kameň) s viacstranným využitím (informačné tabule, tržničky, atď.),
11. údržba a aktivity starostlivosti o krajinné prostredie (obnova lúčnych, lesných plôch a pod.)
12. obnova a následná starostlivosť o prírodné lokality, (ekosystémy, biotopy, korytá potokov, prameňov a minerálnych prameňov, odpočívadlá, chodníky, apod.)
13. ochrana prírodných zdrojov a hodnôt a budovanie ekologickej stability vrátane spodných vôd a minerálnych prameňov
14. obnova a údržba krajiny a ekologickej stability, eliminácie erózie pôd, obnova a údržba lesných komunikácií, obnova lesa prirodzeným omladením
15. zlepšenie vzhľadu potoka Hutná a priľahlých priestorov v centre obce

Ukazovatele (merateľné indikátory):

- zlepšenie hodnôt kvality zložiek životného prostredia
- počet zapojených domácností do separovaného zberu
- rozsah ušetrených zdrojov na zber tuhého komunálneho odpadu
- počet zberných nádob
- počet zlikvidovaných skládok TKO
- počet zriadených plôch pre odpadové hospodárstvo
- počet realizovaných zariadení čistenia odpadových vôd
- počet zariadení na výrobu energie
- počet realizovaných krajinnoekologických opatrení
- počet jednotiek dĺžky protipovodňových úprav
- stupeň zlepšenia kvality prírodného prostredia katastra obce
- hodnota zníženia negatívnych vplyvov na zložky životného prostredia
- počet jednotiek plochy rekultivácií
- počet osvetových materiálov pre verejnosť
- počet osvetových materiálov pre návštevníkov obce
- počet km vybudovanej kanalizácie
- počet vybudovaných ČOV (obecné, domové a skupinové)
- počet napojených domácností na ČOV
- počet km zrekonštruovaného a novo - vybudovaného vodovodného potrubia
- počet zrekonštruovaných obytných domov
- počet zrekonštruovaných obecných budov na budov s multifunkčným využitím (školy, obecné úrady, kultúrne domy ...)
- počet zrekonštruovaných autobusových zastávok
- počet obnovených verejných priestranstiev
- počet pripravených architektonických riešení verejných priestranstiev
- počet programov, súťaží a pozitívnych príkladov v obnove objektov
- počet obnovených kultúrnych a prírodných pamiatok zapísaných v ÚZPF
- počet obnovených architektonických a technických pamiatok

- počet prednášok, seminárov a podujatí zameraných na životné prostredie a starostlivosť o krajinu

Oprávnení užívateľa opatrení :

pre Opatrenia č. 1.1. - obec, miestne iniciatívy, podnikatelia, inštitúcie, školy

pre Opatrenia č. 1.2. - obec, vlastníci pozemkov a objektov, miestne iniciatívy, podnikatelia
hospodáriaci s pôdou, užívatelia pôdy

Špecifický cieľ (priorita) č.2: Budovanie a modernizácia služieb obyvateľstvu a zlepšenie životných podmienok obyvateľov

Zdôvodnenie:

Počet obyvateľov v obci Ľubietová v posledných rokoch mierne narastá. Obec má pripravených viacero zámerov rozvoja nových obytných rozvojových plôch. Má potenciál pre rozvoj nových lokalít bývania. O nové bývanie mimo zastavanej časti obce v obci je dostatočný záujem. Z toho dôvodu obec pripravuje nové rozvojové plochy a územný plán obce. V obci je niekoľko domov/ bytov neobývaných. Je potrebné zvýšiť záujem o bývanie v obci predovšetkým obyvateľov z miest. Je potrebné sa viac ako na novú výstavbu orientovať na rekonštrukciu pôvodných domov za účelom bývania resp. rekreáciu s cieľom využívať pokojné vidiecke prostredie pre život. K tomu je nevyhnutné dobudovanie základnej technickej a sociálnej infraštruktúry. Obyvatelia obce zameriavajú svoju pozornosť na obnovu existujúceho potenciálu domov a bývanie v obci považujú za kvalitné zázemie relaxu ekonomicky aktívneho ako aj staršieho obyvateľstva. Blízka dostupnosť za prácou mimo obce ako aj prírodné prostredie predstavuje vhodný rozvojový potenciál obce s možnosťou využitia prírodných zdrojov nielen v bývaní ale aj v oddychových a relaxačných aktivitách ako napr. šport, turistika, podujatia a iné. Sociálna starostlivosť o obyvateľov je zabezpečovaná opatrovateľskými službami, ktoré v okolitých obciach podľa potreby a požiadaviek nie sú. V obci tieto služby chýbajú. V rámci zámerov zvyšovania počtu obyvateľov je nutné dobudovanie služieb obyvateľstvu na dostatočnú úroveň už i s ohľadom na spádové obce Strelníky a Povrazník, ktoré tieto služby využívajú.

Z obyvateľov obcí sa postupne vytráca lokálpatriotizmus, vzťah k obci a jej prostrediu, v ktorom žijú. Obec sa to snaží riešiť prostredníctvom regionálnej výchovy v miestnej ZŠ. Pre obyvateľov obce nie sú v obci v súčasnosti vytvorené dostatočné možnosti zamestnať sa. Obyvatelia za prácou väčšinou dochádzajú a to do okresného mesta Banská Bystrica, resp. do Ľubietovej a Slovenskej Ľupče. S cieľom zapojiť obyvateľstvo obce do rozvojového a pracovného procesu, je potrebné vytvoriť podmienky a realizovať vzdelávacie a informačné aktivity za účelom pre zvyšovanie zručností, vzdelanostnej úrovne, jazykovej zdatnosti, informovanosti o možnostiach získavania finančných prostriedkov a následne zabezpečiť podporu pri začatí podnikania, samozamestnania a pod. Všetky aktívne subjekty obce by mali viac navzájom spolupracovať a informovať sa. Jednou z príčin je aj nedostatočná informatizácia a modernizácia verejnej správy tak, aby bolo možné zabezpečiť intenzívnejšiu spoluprácu s miestnymi a regionálnymi zamestnávateľmi, štátnymi lesmi a inými aktívnymi subjektami pôsobiacimi v obci a zapájať ich do rozvoja.

Opatrenia:

1. **Aktivizovať obyvateľov pre budovanie miestnej komunity a zvýšiť miestne povedomie**
2. **Zlepšiť podmienky pre bývanie a služby obyvateľstvu**

Opatrenie č. 2.1. Aktivizovať obyvateľov pre budovanie miestnej komunity a zvýšiť miestne povedomie

Aktivity (investície):

1. aktivity zamerané na zvýšenie miestneho povedomia a lokálpatriotizmu obyvateľstva
2. aktivity zamerané na zapájanie aktívnych subjektov do činnosti obce a mikroregiónu
3. podpora aktivít zameraných na začlenenie obyvateľov do občianskeho a pracovného života
4. podpora začínajúcich podnikateľov v malom a strednom podnikaní
5. aktivity pre zvýšenie zamestnanosti a sociálnu inklúziu znevýhodnených a sociálne slabších skupín obyvateľstva
6. aktivity na rozvoj športu a záujmových činností
7. aktivity na podporu koordinácie rozvoja a spoločné programy riadenia rozvoja (rozvojové dokumenty, územné plány, koncepcie, stratégie, projekty a iné),
8. aktivity na posilnenie miestneho manažmentu územia obce (spolurozhodovanie, spolupráca, spoluzodpovednosť a pod.)
9. aktivity na podporu združovania zdrojov a zakladanie koordináčnych združení (partnerstvá,

- spoločné produkty a projekty, zimná údržba, sociálna pomoc, apod.),
10. podpora získavania skúseností v oblasti marketingu obce (účasť na podujatiach, spolupráca, exkurzie, a i.),
11. zlepšenie informovanosti o dianí v obci
12. aktivity zamerané na motiváciu pre nárast obyvateľstva a dosiahnutie výstavby a obnovy objektov bývania (bytovky, rodinné domy) – programy obnovy, súťaže, pozitívne príklady
13. aktivity zamerané na zvýšenie zručností obyvateľstva obce (vzdelávacie, rekvalifikačné a motivačné programy atď.),
14. aktivity na podporu zlepšenia informovanosti obyvateľstva o možnostiach samozamestnania, zamestnania a o dianí v obci a mikroregióne (web, obecné noviny, rozhlas obecné tabule, informačné kampane, vybavenie na tlač periodík apod...),
15. aktivity na podporu zlepšenia komunikácie v obci aj medzi obcami a miestnymi rozvojovými aktérmi (občania, inštitúcie, podniky, organizácie atď.)-stretnutia, facilitácia, web diskusie online, dotazníky, prieskumy apod.),
16. podpora aktivít rozvoja činnosti spolkov, klubov, záujmových a občianskych združení zameraných na podporu pozitívneho rozvoja jednotlivých oblastí života v obci (priestory, vybavenie pre činnosť, organizovanie podujatí apod.),
17. podpora aktivít práce s deťmi a kultúrnospoločenských aktivít pre mládež
18. podpora existujúcich a vznik nových záujmových združení a spolkov,
19. organizovanie obecných a mikroregionálnych podujatí (súťaže, futbalové turnaje, folklórne slávnosti, športové podujatia, koncerty, apod.)
20. aktivity na podporu rozvoja kultúrno- spoločenského života obce,
21. obnova a podpora miestnych a regionálnych tradícií vo všetkých oblastiach života obce
22. podpora programov proti kriminalite

Opatrenie č. 2.2. Zlepšiť podmienky pre bývanie a služby obyvateľstvu

Aktivity (investície):

1. zavádzanie inovatívneho prístupu rozvoja vidieckej obce a vidieckeho mikroregiónu s využitím miestneho potenciálu územia a endogénnych zdrojov „zdola nahor“
2. územná príprava rozvojových lokalít pre bývanie a vybavenosť, príprava stavebných pozemkov pre bývanie a územnoplánovacia príprava (majetko-právne vysporiadanie, územnotechnické a územnoplánovacie podklady, územný plán, technická a dopravná infraštruktúra, a i.)
3. zlepšenie základných služieb a malej infraštruktúry a prístupu k miestnym službám
4. modernizácia infraštruktúry efektívnej verejnej správy a dovybavenie infraštruktúry pre poskytovanie služieb obyvateľstvu
5. zavádzanie elektronizácie do verejného života obce (samospráva, škola, knižnica, archív atď.)
6. rekonštrukcia prístupovej cesty do obce, eliminácia zosuvov pôdy
7. rekonštrukcie a budovanie miestnej dopravnej infraštruktúry – (chodníky pre peších, odstavné plochy a parkoviská, miestne komunikácie a premostenia, dopravné prepojenie časti Podlipa-Močilie)
8. rekonštrukcia a dobudovanie prístupových miestnych komunikácií do obytných celkov (oporné múry, odvodnenie, spevnenie a pod.),
9. vybudovanie nových parkovacích miest
10. budovanie a rekonštrukcia rozvodov elektrického vedenia a miestneho rozhlasu (zvýšenie kapacity, káblovanie do zeme, rekonštrukcie zdrojov atď.)
11. rozšírenie prístupnosti, využívania a kvality informačných a komunikačných technológií (IKT) - aktivity na zlepšenie signálu mobilných operátorov a prístupu k internetu
12. výstavba nových bytových domov pre mladé rodiny a nájomných bytov
13. podpora zvyšovania štandardu bývania v porovnaní z EÚ štandardami
14. aktivity na zlepšenie sociálnej a zdravotnej starostlivosti s prioritným využitím existujúcich objektov (hospic, dom sociálnych služieb, dobrovoľná sociálna a zdravotnícka pomoc, klub dôchodcov, denný stacionár, opatrovatelstvo, charita a iné)
15. zavádzanie alternatívnych foriem adaptability a starostlivosti o starších, sociálne slabších a neprispôsobivých obyvateľov
16. aktivity sociálnej pomoci starším a imobilným obyvateľom
17. aktivity pre mobilnú pomoc lekára,
18. budovanie zariadení základnej a vyššej vybavenosti pre obyvateľov
19. zavádzanie bezbariérových prístupov do verejných objektov a objektov služieb
20. budovanie zariadení pre deti predškolského veku,

21. budovanie zariadení pre verejnosť na podporu zachovania kvality verejného života (kultúrne stánky, knižnice, cintoríny, domy smútku a pod) s bezbariérovým prístupom,
22. budovanie a rekonštrukcie objektov pre združovanie záujmových skupín, klubovne, herne a pod.
23. budovanie a rekonštrukcie zariadení pre šport a oddych (telocvične, ihriská, tribúna, šatne a i)
24. modernizácia vybavenia školy, škôlky a kultúrnych zariadení (kult.dom, knižnica a pod.)
25. zlepšenie podmienok pre požiaru bezpečnosť, (modernizácia, vybavenie a pod.)
26. zvyšovanie bezpečnosti a ochrana majetku obyvateľov
27. budovanie efektívnej verejnej správy optimalizáciou procesov a organizácie, bojom proti korupcii a efektívnou správou daní
28. zavádzanie procesov participatívneho plánovania a rozhodovania o živote a rozvoji v obci
29. rozvoj služieb verejnej správy
30. optimalizácia umiestnenia strojových parkov poľnohospodárskych a iných strojov, prostriedkov a mechanizmov mimo zastavané územie

Ukazovatele (merateľné indikátory):

- počet pripravených stavebných pozemkov pre bývanie
- počet nových bytových domov pre mladé rodiny
- počet vybudovaných zariadení vybavenosti pre obyvateľov
- počet dobrovoľníkov v dobrovoľnej sociálnej a zdravotníckej pomoci,
- počet modernizovaných zariadení občianskej vybavenosti
- počet nových plôch a zariadení športu, kultúry a oddychu
- počet asanovaných objektov
- počet rekonštruovaných obytných objektov
- počet nových verejných služieb obyvateľstvu
- počet nových verejných bezbariérových vstupov
- počet nových bytových jednotiek
- počet km nových alt. obnovených prístupových komunikácií
- počet km vybudovaných, obnovených chodníkov pre peších
- počet m² vybudovaných odstavných plôch
- počet rekonštruovaných premostí
- počet km rekonštruovaných miestnych komunikácií
- počet m podzemného elektrického vedenia
- počet domácností pripojených na internet
- počet bodov prístupných k verejnemu internetu
- dĺžka rekonštruovaných sietí technickej infraštruktúry
- počet vzdelávacích, rekvalifikačných a motivačných programov
- počet vyškolených obyvateľov
- počet web stránok, obecných novín zameraných na informovanie obyvateľstva
- počet verejne dostupných internetových bodov v obci
- počet elektronických programov v obci
- počet výtlačkov obecných novín, periodík
- počet zriadených obecných tabúl
- počet verejných stretnutí
- počet facilitácií, prednášok
- počet zapojených občanov do dotazníkového prieskumu
- počet podporených spolkov, klubov, záujmových a občianskych združení
- počet vzniknutých záujmových združení a spolkov
- počet programov práce s verejnosťou
- počet organizovaných podujatí
- počet účastníkov na podujatiach
- počet obyvateľov zapojených do aktivít
- počet zapojených aktívnych subjektov do činnosti na veciach verejných
- počet aktivít zameraných na zvýšenie environmentálneho povedomia obyvateľstva
- počet vekových skupín zapojených do aktivít zameraných na zvýšenie environmentálneho povedomia obyvateľstva
- počet obyvateľov začlenených do občianskeho a pracovného života
- počet rozvojových dokumentov, územných plánov, koncepcií, stratégií, projektov
- počet založených partnerstiev
- počet spoločných projektov
- počet podujatí, študijných ciest, exkurzií
- počet obnovených tradícií

Oprávnení užívateľa opatrení :

pre Opatrenia č. 2.1. - obec, miestne iniciatívy v rozvoji, kultúre, vzdelávaní, športe

pre Opatrenia č. 2.2. - obec, podnikatelia, inštitúcie a organizácie, subjekty podnikajúce v službách verejnosti, miestne iniciatívy v rozvoji, charite a sociálnych službách

Špecifický cieľ (priorita) č. 3: Tvorba produktov a služieb v cestovného ruchu a zvýšenie návštevnosti obce

Zdôvodnenie:

Obce v mikroregiónne vrátane obce Ľubietová majú dostatočný potenciál pre rozvoj podnikania v oblasti remeselnej výroby, spracovania dreva, poľnohospodárstva, včelárstva, poľovníctva, agroturistiky a predovšetkým cestovného ruchu. Obec má bohatú banícku a hutnícku minulosť a v jej katastri sa nachádza veľa prvkov, objektov a lokalít tohto významu. Má výnimočný prírodný potenciál pre rozvoj ekoturistiky. Mimo poľnohospodárskej a kovo výroby sa v obci takmer nepodniká. Miestne zdroje nie sú dostatočne využívané, zanikajú pôvodné remeslá využiteľné napr. v cestovnom ruchu. Kultúrno-historický potenciál obce je v uspokojivom stave. Cykloturistika, pešia a náučná turistika, bežecké trate nie sú na dostačujúcej úrovni. V obci Ľubietová sú len dve ubytovacie zariadenia. Ubytovanie na súkromí prakticky neexistuje z dôvodu odmietania obyvateľstvom. V obci je obnovené ubytovacie a stravovacie zariadenie chata Libetha. Chýba tu však ponuka služieb pre hostí z okolia napr. kúpeľných hostí, turistov a chýba produkt-cieľ návštevy obce Ľubietovej ako centra geoturizmu v Banskobystrickom regióne. Orientačný systém v obci taktiež chýba ako aj turisticko-informačná kancelária resp. iná podobná služba.. Informácie turistom poskytuje len obecny úrad. Propagácia obce je minimálna, chýbajú obecné a mikroregionálne propagačné materiály. Obec takmer nevyužíva svoje tradície, históriu ako aj prírodný potenciál v prospech vlastnej ekonomickej prosperity. Spolupráca na regionálnej úrovni je v rámci budovania regionálneho produktu CR v náučno-poznávacom turizme tzv. „Banskobystrický geopark“, ktorý je jedným z troch geoparkov Slovenska práve v regióne Banská Bystrica ako aj spolupráca pri budovaní tzv. „Železnej cesty“.

Opatrenia:

1. **Zvýšiť atraktivitu a pripravenosť obce na rozvoj geoturizmu**
2. **Obnova poľnohospodárstva a les hospodárstva pre zásobovanie a produkciu pre obyvateľov obce a regiónu a rozvoj podnikateľského prostredia v službách cestovného ruchu**

Opatrenie č. 3.1. Zvýšiť atraktivitu obce a pripravenosť obce na rozvoj cestovného ruchu

Aktivity (investície):

1. vzdelávacie a informačné akcie, výmenné návštevy podnikov, poradenské služby, spolupráca – zameranie na zavádzanie inovácií, zlepšovanie výkonnosti podnikov, prenos vedomostí v oblasti vidieckeho cestovného ruchu
2. podpora rozvoja cestovného ruchu (konceptia CR, tvorba produktov, ponuka služieb a pod.)
3. aktivity marketingu a propagácie vidieckeho cestovného ruchu a agroturistiky, rekreačnej turistiky horského a podhorského typu
4. podpora budovania komplexných priestorov letnej a zimnej turistiky
5. budovanie verejných investícií na zvyšovanie atraktivity územia (športové možnosti, prístupy k minerálnym prameňom, gazdovské dvory a školy remesiel, rozhľadňa, amfiteáter a pod.)
6. budovanie mikroregionálnej siete turistických trás (cyklistika, lyžovanie, korčuľovanie, turistika, beh, náučné chodníky ai.)
7. budovanie náučných, kultúrno-poznávacích a tématických produktov a trás (banícka história, geologické a prírodné hodnoty, železná cesta, Banskobystrický geopark atd.)
8. aktivity zamerané na údržbu a značenie všetkých existujúcich a nových trás (bežkárské a zjazdové trate, turistické, cyklistické, náučné ai.)
9. budovanie oddychových miest s prístreškami na trasách turistických, náučných chodníkov a cyklotrás (dolina Vôdka, Podlipa, ai.)
10. tvorba a budovanie informačného a orientačného systému v obci a krajine pre turistov (informačná kancelária, poradenské služby, orientácia v obci a pod.),
11. budovanie a rekonštrukcie odstavných priestorov pre dopravu turistov
12. aktivity zamerané na propagáciu obce a mikroregiónu (propagačné materiály, web stránky o obci a mikroregióne, kniha povestí a pod.),

13. zriadenie pamätnej izby expozícií (obecné múzeum banský skanzen, múzeum bábok apod.)
14. aktivity na odstránenie objektov znehodnocujúcich prostredie a obnovy objektov v cestovnom ruchu (vysoká pec Ľubietová Huta, vysoká pec Tri vody, pozostatky protitureckého opevnenia Vartovka, dom Márie Terézie, hraničný kameň, šachty apod.)
15. podpora organizácie výstav a kongresovej turistiky
16. nadobecné aktivity spoločnej propagácie obce, mikroregiónu, geoparku a turistických lokalít (informačný systém geoparku, železná cesta, gotická cesta, organizovanie súťaží, kongresov, výstav, podujatí, prezentácií apod.)
17. aktivity na zlepšenie informovanosti pre návštevníka, prehliadky obce a sprievodcovstvo (letáky a informačné materiály, médiá a pod.)
18. budovanie doplnkových podujatí blízkyh strediskám zimnej a letnej turistiky a kúpeľom (salaš, zručnosti, simulácie hutníckej a banskej výroby, života baníkov, tavba medi, animácia geologických procesov, vodovody na sťahovanie vody z baní, divadlo a pod.)
19. sprístupnenie banských lokalít Podlipa (demonštrácia cementácie medi, replika úpravne rudy)
20. využitie unikátnej banícko-industriálnej histórie a začleniť ju do systému a štruktúry montánnej turistiky Banskobystrického geoparku.
21. podpora rozvoja malých a stredných podnikov v cestovnom ruchu (jazdecká škola, hypoterapia, lov rýb, experimentálny archeológia, apod.)
22. komunikácia a spolupráca s podnikateľským prostredím a pomoc na začatie podnikania pre mladých farmárov

Opatrenie č.3.2. Obnova poľnohospodárstva a lesohospodárstva pre zásobovanie a produkciu pre obyvateľov obce a regiónu a rozvoj podnikateľského prostredia v službách cestovného ruchu

Aktivity (investície):

1. rozvoj služieb verejnej správy pre malé a stredné podnikanie
2. zakladanie malých podnikov a vytváranie pracovných miest
3. modernizácia, zlepšenie a rozvoj poľnohospodárskej výroby a lesného hospodárstva v súlade so zachovaním krajinného obrazu obce
4. diverzifikácia poľnohospodárskych a lesohospodárskych činností v turizme (agroturistika, malé výrobné, prezentácia výroby apod.)
5. podpora malých, mladých farmárov, podpora rozvoja malých, rodinných agrofariem s využitím aj v turizme
6. aplikácia moderných foriem hospodárenia s pôdou aj zavádzaním spoločných hospodárskych dvorov
7. investície do nepoľnohospodárskych činností, podpora živnostníkov, remeselníkov a pod.
8. finalizácia produkcie výroby s uplatnením predaja v miestnom až regionálnom rozsahu
9. investície do spracovania a marketingu poľnohospodárskych produktov
10. budovanie doplnkových komerčných služieb, zariadení a prevádzok blízkyh kúpeľom a strediskám zimnej a letnej turistiky a existujúcich zariadení cestovného ruchu (požičovne, kľúčovníctva, opravovne, nákupné stredisko a pod.)
11. zriaďovanie služieb zábavy a obchodu s predajom výrobkov miestnej výroby
12. budovanie ubytovania na súkromí s využitím existujúceho domového fondu
13. zriadenie malých výrobných prevádzok (hrnčiarstvo, výroba mlieka, mliečnych produktov, práca s ovčou vlnou, tkanie kobercov, drevovýroba, výroba kachlí, kamenárska výroba, spracovanie využiteľných odpadov a pod.),
14. budovanie investícií na zvyšovanie atraktivity územia (prístupy k minerálnym prameňom, gazdovské dvory a školy remesiel, rozhľadne, amfiteáter a pod.)
15. rekonštrukcie existujúcich obecných budov s viacfunkčným využitím – ubytovanie, klubovne, posilňovne a pod.,
16. budovanie a rekonštrukcie športovo – rekreačnej vybavenosti verejných služieb pre využitie v komerčných službách turistom (futbalové, volejbalové, detské a multifunkčné ihriská, kryté bazény, kúpalisko, posilňovne, kolkárne, klziská, rybník a pod.)
17. budovanie služieb turistom (ubytovanie, stravovanie, kolkárne, ihriská, fitness, požičovne športových potrieb, sociálne zariadenia, bankomaty, zmenárne a iné)

Ukazovatele (merateľné indikátory):

- počet nových podnikajúcich subjektov
- počet novovzniknutých služieb
- počet nových rodinných fariem
- počet nových spoločných hospodárskych dvorov

- počet zapojených poľnohospodárskych podnikov do finalizácie produkcie
- počet produktov miestnej výroby na trh
- počet km siete poznávacích trás
- počet zriadených náučných chodníkov
- počet turistov prechádzajúcich náučnými chodníkmi a sieťou poznávacích trás
- počet vybudovaných oddychových miest s prístreškami
- počet informačných a orientačných objektov
- počet dobudovaných ubytovacích kapacít / počet lôžok
- počet dobudovaných stravovacích kapacít / počet stoličiek
- počet ubytovacích kapacít na súkromí / počet lôžok
- počet vydaných propagačných materiálov
- www stránka / počet návštev na stránke
- počet zriadených pamätných izieb, obecných domov
- počet návštevníkov
- počet m vybudovaných resp. rekonštruovaných lyžiarskych vlekov, tratí
- počet zorganizovaných výstav a kongresov
- počet zriadených nových prevádzok pre účely doplnkových služieb
- počet novovzniknutých a obnovených remesiel
- počet nových služieb turistom
- počet kurzov a účastníkov

Oprávnení uživatelé opatření :

pre Opatrenia č. 3.1. - obec, miestne iniciatívy v rozvoji a cestovnom ruchu, združenia podnikateľov

pre Opatrenia č. 3.2. - obec, podnikatelia,

2. Inštitucionálne a organizačné zabezpečenie realizácie programu

Aktérmi programu sú:

- riadiace orgány
- koneční realizátori
- užívatelia jednotlivých opatrení

2.1. Riadiaci orgán Programu rozvoja –PHSR

Pre zabezpečenie realizácie programu je ustanoveným riadiacim orgánom programu volená resp. Obcou zriadená tzv. „**Rada rozvoja obce**“.

Orgán navrhuje, riadi a zlepšuje procesy rozvoja s cieľom podporovať politiku a stratégiu definovanú v schválenom programovom dokumente tak, aby ním zabezpečované činnosti boli s ostatnými orgánmi koordinované a prispievali k efektívnosti a účinnosti podpory rozvoja aktivít na území obce.

Obec podľa zákona č. 539/2008:

- ☐ spracúva, schvaľuje, riadi a pravidelne vyhodnocuje plnenie programu obce
- ☐ poskytuje súčinnosť pri príprave a realizácii programu VÚC v území regiónu
- ☐ poskytuje súčinnosť pri príprave regionálnych operačných programov
- ☐ spolupracuje pri zabezpečovaní rozvojových spoločných zámerov viacerých obcí
- ☐ zriaďuje s inými obcami združenie obcí k ekonom.-sociál. rozvoju obce a VÚC
- ☐ spracováva stanovisko k programom regionálneho rozvoja

adresa a kontakty riadiaceho orgánu pre program

Obecný úrad Ľubietová

Nám. V. Dunajského 1/1

976 55 Ľubietová

Tel. č. 048 419 5231, 419 5410

Email: matrika@lubietova.sk

zodpovedná osoba: starosta obce Ľubietová : **Ing. Pavel Zajac**

(tel. kontakt : 048 419 5231, mobil: 0903 555 451, email: starosta@lubietova.sk)

(schváli zastupiteľstvo obce uznesením)

Aktérmi programu sú:

- riadiaci a monitorovací orgán
- koneční realizátori (obec, občania, podnikatelia, združenia, spolky, kluby atď.)
- užívatelia jednotlivých opatrení

2.2. Hlavné zásady administratívy Programu rozvoja –PHSR

Opatrenia na organizačné zabezpečenie efektívnej realizácie, monitorovania a hodnotenia
Programu rozvoja je potrebné záväzne zabezpečiť v zmysle uznesenia „**Rady rozvoja obce**“ a uznesenia zastupiteľstva obce takto:

1. stanoviť spracovanie hodnotiacej správy Programu za príslušný rok každoročne v termíne do 15.2. nasledujúceho roka (napr. správu za rok 2014 v termíne do 15.2.2015)
2. zostaviť spôsob hodnotenia podľa ukazovateľov programu (zodpovednosť a metodika)
3. stanoviť zjednodušený spôsob zverejnenia príslušnej správy (letáky, médiá, tlač)
4. zabezpečiť spôsob monitoringu a koordinácie spoločných rozvojových projektov (zodpovednosť a harmonogram)
5. zabezpečiť spôsob financovania riadiacej, monitorovacej a administratívnej činnosti Programu
6. zabezpečiť súlad rozvojových zámerov z územia s Programom rozvoja
7. zabezpečiť informovanosť verejnosti o programe a jeho plnení
8. zabezpečiť prístup k informáciám pre prípravu rozvojových projektov a fundraising
9. každoročne zostaviť koncentráciu finančných zdrojov obce na prípravu kofinancovania rozvojových projektov (rezerva v rozpočte obce)
10. zabezpečiť profesionálne účtovníctvo pre projekty zo štrukturálnych fondov EÚ (vyškolenie a financovanie)
11. zabezpečiť mobilizáciu zdrojov z územia a vyškolenie vlastných resp. externých odborníkov pre projektovú činnosť.

3. Finančné zabezpečenie - **Ľubietová**

Odhad objemu potrebných finančných zdrojov a možnosti ich zabezpečenia pre roky 2014-2015,2016-2017 –tabuľka cieľov a opatrení z Akčného plánu – príloha č. 1

číslo	Špecifický cieľ (Priorita)		%	2014 -2015	EUR	%	2016 - 2017	EUR	SPOLU
	č.	Opatrenie							Eur
1	Zlepšenie a udržanie vidieckej krajiny a životného prostredia								
	1.1	Zvýšiť environmentálne povedomie a kvalitu životného prostredia	50		18 100	50		18 100	36 200
	1.2	Obnoviť dedinu a vidiecku krajinu a zlepšiť stavebnotechnický stav obce	50		293 500	50		293 500	587 000
		Opatrenie celkom	20 7,11		311 600	50 7,11		311 600	623 200
2	Budovanie a modernizácia služieb obyvateľstvu a zlepšenie životných podmienok obyvateľov								
	2.1	Aktivizovať obyvateľov pre budovanie miestnej komunity a zvýšiť miestne povedomie	42		18 500	58		26 000	44 500
	2.2	Zlepšiť podmienky pre bývanie a služby obyvateľstvu	1		22 000	99		1 690 000	1 712 000
		Opatrenie celkom	2 0,9		40 500	98 39,13		1 716 000	1 756 500
3	Tvorba produktov a služieb v cestovného ruchu a zvýšenie návštevnosti obce								
	3.1	Zvýšiť atraktivitu a pripravenosť obce na rozvoj CR	50		119 500	50		119 500	239 000
	3.2	Obnova poľnohospodárstva a lesohospodárstva pre zásobovanie a produkciu pre obyvateľov obce a regiónu a rozvoj podnikateľského prostredia v službách cestovného ruchu	33		589 000	67		1 178 000	1 767 000
		Opatrenie celkom	35 16,16		708 500	65 29,59		1 297 500	2 006 000
		SPOLU (Opatrenia na rok)	100			100			
		SPOLU (Priority) 100%	24		1 060 600	76		3 325 100	4 385 570

4. Monitoring

4.1. Systém monitorovania a hodnotenia plnenia programu - Príloha č. 2 s ustanovením merateľných ukazovateľov

V záujme efektívneho a koordinovaného postupu činnosti pri realizácii Programu, jeho strategických cieľov a opatrení bude v termíne do 3 mesiacov od schválenia Programu v zastupiteľstve obce zriadený Monitorovací výbor, ktorého úlohou bude v pravidelných intervaloch hodnotiť zabezpečovanie programu v zmysle stanovených ukazovateľov vid'. príloha č. 2.

4.2. Monitorovací orgán Programu rozvoja –PHSR

Monitorovacím orgánom bude zvolený orgán združenia v zmysle organizačného zabezpečenia.

adresa a kontakty

monitorovacieho orgánu pre program

Obecný úrad Ľubietová

Nám. V. Dunajského 1/1

976 55 Ľubietová

Tel. č. 048 419 5231, 419 5410

Email: matrika@lubietova.sk

zodpovedná osoba: (tel. kontakt :)
(meno zodpovednej osoby navrhne a schváli zastupiteľstvo obce uznesením)

5. Časový harmonogram realizácie programu

5.1. Krátkodobé plánovanie

Plánovanie na 2-3 roky sa uskutočňuje za účelom plánovania a kumulácie vnútorných zdrojov (ľudských, materiálnych a finančných) a za účelom koordinácie a súladu s prijatými prioritami obce.

Ide o podrobný prieskum záujmov miestnych a regionálnych rozvojových aktérov a ich koordináciu v záujme skutočných potrieb a možností. Rovnako takéto plánovanie vytvára výborné predpoklady pre partnerskú spoluprácu a spoločné rozvojové projekty s vyššou uskutočniteľnosťou a trvaloudržateľnosťou. Kvalitným plánovaním je možno predchádzať nesprávnym rozhodnutiam ako aj možným stretom záujmov rôznych záujmových skupín v rozvoji obce.

Akčný plán obvykle zabezpečuje:

- Úlohy
- Personálna náročnosť
- Časová náročnosť
- Finančná náročnosť
- Zodpovednosť za realizáciu.

Akčné plánovanie sa v nasledujúcej etape vo väzbe na priority rozvoja obce bude zaoberať programovaním jednotlivých rozvojových oblastí v zmysle špecifických cieľov a opatrení na obdobie 2 – 3 roky.

VZOR PRACOVNÉHO LISTU IDENTIFIKÁCIE PROJEKTU
Krátkodobé plánovanie aktivít rozvoja v časovom horizonte 2-3 roky.

Aktivita (presné pomenovanie):	
Zodpovedná osoba / organizácia	
Čas realizácie, doba trvania (od-do)	
Rozpis realizačných etáp (akcií) v rámci aktivity	
Rozpočet (celkový náklad, rozpis podľa etáp)	
Možné finančné zdroje (vlastné, národné a zahraničné zdroje)	

Poznámka: Akčný plán je krátkodobý plán a je nutné ho min. 1x dvojročne vyhodnotiť a aktualizovať. Jeho význam je v plánovaní krátkodobých investícií ako záväzný podklad pre plánovanie doplnkových finančných zdrojov (vlastných, obecných, úverových a pod.)

5.2. Plán investičných a neinvestičných zámerov obce na roky 2014-2017
príloha č. 1

INFORMOVANOSŤ A PUBLICITA

Informovanosť a publicita Programu rozvoja – PHSR

Program rozvoja obce bude po schválení jeho znenia zverejnený na web stránke obce www.lubietova.sk, tlačenou formou letáka pre verejnosť a v miestnej tlači. Súčasťou zverejnenia informácie o Programe je nevyhnutné zabezpečiť formu diskusie s verejnosťou (tlač, televízia, rozhlas a pod.) za účelom zrozumiteľnosti o možnostiach širokého uplatnenia Programu, ktorý sa stáva programom každého obyvateľa a užívateľa územia aj vo vzťahu k žiadostiam o podporu z EÚ fondov.

Rovnako bude zverejňovaná každoročná Správa o monitoringu a hodnotení Programu.

„**Rada rozvoja obce**“ zabezpečí pravidelnú komunikáciu s miestnymi aktérmi rozvoja o všetkých aspektoch uplatňovania programu.

„**Rada rozvoja obce**“ zabezpečí slávnostné uvedenie Programu rozvoja „do života“ za účasti regionálnych partnerov, orgánov štátnej správy, regionálnej samosprávy a susedných obcí za účelom poskytnutia informácie o možných dopadoch resp. spolupráci v budúcom rozvoji.

Účastníkmi programovania sú:

- manažment obce
- akčná plánovacia skupina obce
- formálne štruktúry – mimovládne a neziskové organizácie a komunitné nadácie
- neformálne – miestne záujmové skupiny (spolky, kluby apod.)
- rôzne skupiny založené ako lokálne partnerstvá so spoločným záujmom
- podnikateľské siete, zväzy, únie, združenia výrobcov, spracovateľov
- regionálne profesné zväzy
- rôzne partnerstvá verejného a súkromného sektoru
- jednotlivci a výrazné osobnosti
- experti - odborníci
- podporné orgány (národné, regionálne aj medzinárodné organizácie)

Prílohy k dokumentu

Príloha č. 1 : Plán investičných a neinvestičných zámerov obce na roky 2014-2017

Príloha č. 2 : Monitorovacia tabuľka

Príloha č. 3 : Ako pracovať Programom hospodárskeho a sociálneho rozvoja

Použité materiály pre spracovanie programového dokumentu

- Kavčáková I.a kol.: Programovanie trvaloudržateľného rozvoja vidieckych mikroregiónov – metodika ako spracovať strategický dokument Programu hospodárskeho a sociálneho rozvoja obce Združenia vidieckych obcí, 2002
- Prieskumy a rozbor k ÚPN obce 2012
- Súpis pamiatok na Slovensku
- Kroniky obcí Mikroregiónu RENTaR
- Brožúry o obciach, poskytnuté obecnými úradmi
- Obecné noviny
- Kolektív, 2002 : Atlas krajiny SR. MŽP SR Bratislava
- Kolektív, 1979 : Encyklopédia Slovenska. Veda Bratislava
- Kolektív, 1985 : Encyklopédia Zeme. 1.vyd. Bratislava
- Kolektív, 1985: Encyklopédia Zeme.1.vyd. Bratislava
- Kolektív: Klimatické pomery na Slovensku. Vybrané charakteristiky. Zborník prác SHMÚ. Zväzok 33/I. Bratislava
- Kolektív: Zborníky prác SHMÚ. Bratislava
- Machek P. a kol., 1990: Stredoslovenské vulkanity. Ostrava
- Mazúr, 1980 : Atlas SSR, SAV a SÚGK, Bratislava
- Michalko J. : Geobotanická mapa ČSSR
- Otruba J., 1964 : Veterné pomery na Slovensku. Bratislava
- SAŽP, 1995 : RÚSES okresu Banská Bystrica.
- P.Bielek, B. Šurina, b. Ilavská, J.Vilček, Naše pôdy (poľnohospodárske), VÚPÚ Bratislava 1998
- Michal Džatko, Hodnotenie produkčného potenciálu poľnohospodárskych pôd a pôdno-ekologických regiónov Slovenska,VÚPOP 2002
- Milan Demo a kolektív, Usporiadanie a využívanie pôdy v poľnohospodárskej krajine, SPÚ Nitra 1998
- URKEA Banská Bystrica, VÚC Banskobystrického kraja
- Štatistický úrad SR
- Banskobystrický geomontánny park – projekt geoturizmu