

**PROGRAM HOSPODÁRSKEHO A SOCIÁLNEHO
ROZVOJA OBCE na roky 2014 - 2020**



Lučatín

Zadávateľ:

obec Lučatín a Združenie obcí mikroregiónu Nízke Tatry
a Rudohorie „RENTaR“ – 9 obcí

Dokument vznikol za podpory:

Združenia obcí mikroregiónu Nízke Tatry a Rudohorie „RENTaR“ – 9 obcí



obce Lučatín

a podpory

Občianskeho združenia KRTKo

*Za množstvo užitočných a vzácných informácií, aktívnu spoluprácu pri analýzach, hodnotení
súčasného stavu ako aj pri programovaní budúcnosti obce do roku 2020*

d' a k u j e m e

*starostovi, pracovníkom obecnému úradu, aktívnym podnikateľom, zástupcom občianskych
iniciatív, spolkov, klubov, partnerom a všetkým zúčastneným obyvateľom, ktorí prejavili
záujem a spolupracovali na tomto dokumente.*

Programovacie obdobie:

2014 – 2020

OBSAH

ANALYTICKÁ ČASŤ

1.	Úvod	4
1.1	Program hospodárskeho a sociálneho rozvoja obce	4
1.2	Ciele a procesy programovania	5
1.3	Štruktúra programu	7
1.4	Úvodná charakteristika riešeného územia	8
1.5	Širšie územné väzby	8
2.	Analýza geografického a environmentálneho potenciálu	10
2.1	Prírodné pomery	10
2.1.1	Geologické pomery	10
2.1.2	Geomorfologické pomery	10
2.1.3	Klimatické pomery	10
2.1.4	Hydrologické pomery	10
2.1.5	Pôdne pomery	10
2.1.6	Rastlinstvo a živočíšstvo	11
2.1.7	Chránené územia	11
2.1.8	Environmentálne záťaž	12
2.2	Súčasná krajinná štruktúra	13
2.	Analýza hospodárskych, sociálnych a kultúrnych zdrojov	14
2.3	Urbanistická štruktúra sídla	14
2.4	Kultúrno – historický potenciál	15
2.5	Demografická situácia	16
2.6	Technická infraštruktúra	18
2.7	Sociálna infraštruktúra – občianska vybavenosť a bývanie	19
2.8	Hospodárska základňa	21
2.9	Rekreácia a cestovný ruch	22
2.10	Trh práce	24
2.11	Ľudský potenciál	25
2.12	Rozvojové dokumenty (súladi s existujúcou dokumentáciou rozvoja)	26
2.13	Realizovaný rozvoj	30
2.14	Finančná analýza	31
3.	SWOT analýzy	33
3.1	Vnútorné SWOT analýzy	33
3.2	Vonkajšie SWOT analýzy	35
4.	Hodnotenie	37
4.1	Hlavné smery rozvoja obce (v širších súvislostiach)	37
STRATEGICKÁ A PROGRAMOVÁ ČASŤ		40
1.	Strategický cieľ	40
2.	Špecifický cieľ č. 1, opatrenia a aktivity	40
3.	Špecifický cieľ č. 2, opatrenia a aktivity	42
4.	Špecifický cieľ č. 3, opatrenia a aktivity	45
2.	Inštitucionálne a organizačné zabezpečenie programu	48
6.	Riadiaci orgán Programu rozvoja - PHSR	48
7.	Hlavné zásady administratívy Programu rozvoja – PHSR	48
3.	Finančné zabezpečenie a harmonogram	49
4.	Monitoring	50
4.1	Systém monitorovania a hodnotenia plnenia programu – Príloha č. 2	50
4.2	Monitorovací orgán Programu rozvoja - PHSR	50
5	Časový harmonogram realizácie programu	50
5.1	Krátkodobé plánovanie do roku 2017	50
5.2	Plán investičných a neinvestičných zámerov – príloha č. 1	51
INFORMOVANOSŤ A PUBLICITA		52
Prílohy k dokumentu		53
Použité materiály pre spracovanie programového dokumentu		53

ANALYTICKÁ ČASŤ

1. Úvod

1.1 Program hospodárskeho a sociálneho rozvoja obce

Program hospodárskeho a sociálneho rozvoja obce (ďalej len PHSR) je rozvojový dokument, ktorý sa spracováva na regionálnej aj miestnej úrovni v súlade so **zákonom č. 503/2001 Z.z. o podpore regionálneho rozvoja**. Program rozvoja obce je vypracovaný podľa metodiky SAŽP spracovanej v rámci Programu obnovy dediny „Programovanie trvaloudržateľného rozvoja vidieckych mikroregiónov“ ako spracovať strategický dokument programu hospodárskeho a sociálneho rozvoja združenia vidieckych obcí (autor: SAŽP – Ing.arch. Iveta Kavčáková a kol.).

Vypracovaním Programu hospodárskeho a sociálneho rozvoja obce sa dosiahne zavedenie procesu strategického plánovania do života obce a zlepšenie zručností a schopností rozvojových aktivít, zvýši sa jej konkurencieschopnosť pri uchádzaní sa o podporu zo štrukturálnych fondov EÚ, obzvlášť v rámci operačných programov zameraných na budovanie miestnej infraštruktúry.

PHSR sa spracováva s vnútornými aj vonkajšími rozvojovými aktérmi, ktorí sa môžu rovnocenne zapojiť do programovacieho procesu a priamo počas tvorby dokumentu definujú problémy a predpoklady rozvoja tak, že výsledkom je spoločná dohoda a spokojnosť.

Výsledkom tohto má byť kvalitný a uskutočniteľný dokument, ktorý má za sebou mobilizáciu hlavne vnútorných zdrojov, hmotných, finančných ale hlavne ľudských, ktoré sú nevyhnutnou súčasťou implementácie rozvojovej stratégie PHSR.

Zákon č. 539/2008 o podpore regionálneho rozvoja §8 cit.

(1) Program hospodárskeho rozvoja a sociálneho rozvoja obce je strednodobý rozvojový dokument, ktorý je vypracovaný v súlade s cieľmi a prioritami ustanovenými v národnej stratégii a zohľadňuje ciele a priority ustanovené v programe hospodárskeho rozvoja a sociálneho rozvoja vyššieho územného celku, na území ktorého sa obec nachádza a je vypracovaný podľa záväznej časti územnoplánovacej dokumentácie obce.

(2) Vypracovanie programu hospodárskeho rozvoja a sociálneho rozvoja obce zabezpečuje obec pri uplatnení partnerstva.

(3) Program hospodárskeho rozvoja a sociálneho rozvoja obce pozostáva z analyticko-strategickej časti a programovej časti.

(4) Analyticko-strategická časť obsahuje najmä:

- a) súhrnnú geografickú, kultúrno-historickú a sociálno-ekonomickú charakteristiku obce a charakteristiku stavu vybavenosti a obsluhy územia obce,
- b) hodnotenie a analýzu hospodárskej situácie, sociálnej situácie, environmentálnej situácie a situácie v oblasti kultúry a vybavenosti a obsluhy územia obce,
- c) analýzu väzieb strategických dokumentov v oblasti regionálneho rozvoja s územím obce,
- d) určenie rozvojového potenciálu a limitov rozvoja územia obce, definovanie podmienok udržateľného rozvoja obce,
- e) stratégiu rozvoja obce, pri zohľadnení jej vnútorných špecifik, ktorá určí hlavné smery, priority a ciele rozvoja obce,
- f) analýzu finančných potrieb a možností financovania programu hospodárskeho rozvoja a sociálneho rozvoja obce.

(5) Programová časť obsahuje najmä:

- a) zoznam opatrení a aktivít pre zabezpečenie realizácie programu hospodárskeho rozvoja a sociálneho rozvoja obce,
- b) inštitucionálne zabezpečenie a organizačné zabezpečenie realizácie programu hospodárskeho rozvoja a sociálneho rozvoja obce,
- c) finančné zabezpečenie jednotlivých opatrení a aktivít, inštitucionálnej a organizačnej stránky realizácie programu hospodárskeho rozvoja a sociálneho rozvoja obce,
- d) systém monitorovania a hodnotenia plnenia programu hospodárskeho rozvoja a sociálneho rozvoja obce s ustanovením merateľných ukazovateľov,
- e) časový harmonogram realizácie programu hospodárskeho rozvoja a sociálneho rozvoja obce.

(6) Aktualizácia programu hospodárskeho rozvoja a sociálneho rozvoja obce sa vypracúva podľa potreby.

(7) Program hospodárskeho rozvoja a sociálneho rozvoja obce a jeho aktualizáciu schvaľuje obecné zastupiteľstvo.

(8) Schválenie programu hospodárskeho rozvoja a sociálneho rozvoja obce a príslušnej územnoplánovacej dokumentácie, ak jej spracovanie vyžaduje osobitný predpis je podmienkou na

predloženie žiadosti obce o poskytnutie finančného príspevku zo štátneho rozpočtu a doplnkových zdrojov podľa § 4 ods. 2.

Pri programovaní hrá dôležitú rolu práve rozdiel medzi obcou s cca 100 obyvateľmi a menej a obcou s 2000 a viac obyvateľmi. Programovanie touto metódou zohľadňuje skutočnosť, že ide o obec s počtom 653 (ŠÚSR 31.12.2012), ktorá nevyniká výrazným hospodárskym ani sociálnym rozvojom. Nie je možné programovať rozvoj takejto vidieckej obce rovnako ako na úrovni miest a väčších obcí. Sociálnymi a ekonomickými partnermi sú priamo obyvatelia obce výnimočne tí, ktorí na území obce podnikajú resp. tí, ktorých inštitúcie sa na území nachádzajú. V prípade obce Lučatín ide o tzv. "prejazdnu" obec s priaznivým dopravným prístupom vo vzťahu k lokalizácii významnejších ekonomických resp. sociálnych aktivít. **Lučatín** má prioritne charakter obytnej obce s minimálnym hospodárskym a sociálnym zázemím. Tieto funkcie preberá obec Slovenská Ľupča v dostupnej vzdialenosti.

Program hospodárskeho rozvoja a sociálneho rozvoja obce je strednodobý rozvojový dokument, ktorý je vypracovaný v súlade s cieľmi a prioritami ustanovenými v národnej stratégii a zohľadňuje ciele priority ustanovené v programe hospodárskeho rozvoja a sociálneho rozvoja vyššieho územného celku, na území ktorého sa obec nachádza a je vypracovaný podľa záväznej časti územnoplánovacej dokumentácie obce. Vypracovanie programu hospodárskeho rozvoja a sociálneho rozvoja obce zabezpečuje obec pri uplatnení partnerstva. Program hospodárskeho rozvoja a sociálneho rozvoja obce pozostáva z analyticko-strategickej časti a programovej časti.

PHSR sa spracováva v súlade s územnoplánovacou dokumentáciou a existujúcimi rozvojovými dokumentmi v zmysle platnej legislatívy. Ako východiská pre definovanie jednotlivých častí PHSR boli aj:

1. **Metodická príručka pre vypracovanie Programu hospodárskeho a sociálneho rozvoja obce, MVR SR, apríl 2004**
2. **Príručka pre mikroregióny a obce na prípravu Programu hospodárskeho a sociálneho rozvoja (ENTERPLAN v spolupráci s VOKA, ARVI a BBSK)**
3. **Koncepcia územného rozvoja Slovenska**
4. **Územný plán VÚC Banskobystrického kraja**
5. **PHSKR Banskobystrického kraja**
6. **Regionálny územný systém ekologickej stability okresu Banská Bystrica a Zvolen**
7. **ÚPD obcí mikroregiónu (aktuálne dokumentácie)**

1.2 Ciele a procesy programovania

Obec Lučatín pristúpila k riešeniu PHSR obce prostredníctvom spoločného dokumentu pre spoločné územie mikroregiónu RENTaR spolu s 8 obcami (Brusno, Hiadeľ, Ľubietová, Medzibrod, Moštenica, Pohronský Bukovec, Povrazník, Strelníky). Analytická časť je spracovaná individuálne za každú obec t.j. aj za obec Lučatín. Spoločná je stratégia rozvoja celého územia s ohľadom na komplexnosť a optimalizáciu rozvoja regiónu tak, aby bola garantovaná koordinácia aktivít obcí s ohľadom na ich funkcie v rozvoji regiónu. Krátkodobé plánovanie rozvoja obcí (Akčný a finančný plán) je identifikované podľa jednotlivých obcí. Spoločná stratégia predurčuje v území zabráneniu konkurencie a dáva predpoklady pre dobrú spoluprácu jednotlivých obcí. Stratégia rozvoja obce Lučatín je v súlade s mikroregionálnymi zámermi, čo garantuje komplexnosť a koordináciu rozvoja územia, lepšie využitie a doplnkovosť existujúcich zdrojov bez rizika duplicity, neefektívnosti a konkurenčnosti medzi susednými obcami.

Programovanie prebiehalo na troch úrovniach.

1. **Zvnútra** – Plánovanie s verejnosťou v obci
Programovanie s Akčnou plánovacou skupinou
(zástupcovia partnerských a záujmových skupín v obci)
Programovanie s podnikateľskou sférou
2. **Zvonku** - Pohľad a hodnotenie odborníka na riešené územie
(na krajinu, ekológiu, architektúru, dopravu, a iné) z hľadiska existujúcich a potenciálnych zdrojov (prírodné, fyzické, duchovné, ľudské, a iné)
3. **Dohoda** - Výsledkom programovacieho procesu je dohoda záujmových strán na spoločnej vízii a stratégii rozvoja.

Plánovanie s občanmi

Príležitosť vstupu do programovacieho procesu dostali všetci obyvatelia obce vrátane užívateľov územia obce, ktorí boli obcou vyzvaní zúčastniť sa procesu programovania. Účasť bola dobrovoľná a proces transparentný.

Prostriedkom získavania informácií z prieskumu verejnej mienky boli ankety, dotazníky a verejné stretnutia. Informácia o príprave rozvojového dokumentu bola zverejnená na web stránke obce, v obecných novinách, na verejnej tabuli ako aj oznámením obecným rozhlasom. Verejnosť mohla vyjadriť svoj názor prostredníctvom ankety ale aj prostredníctvom osobnej účasti na verejných stretnutiach. Účasť verejnosti bola umožnená aj priebežne počas procesu možnosťou doručenia podnetov, návrhov a riešení na uvedený kontakt. Na **stretnutí** občania a miestni aktéri prišli a hovorili o tom, čo je v obci slabou stránkou a čo navrhujú zmeniť, zrušiť a riešiť ale aj o tom, čo je silnou stránkou a čo navrhujú ponechať, obnoviť a rozvíjať. Súčasne sa zaoberali zamyslením sa nad tým, v čom vidia nové možnosti rozvoja a v čom možné riziká. Takejto analýze problémov hovoríme aj **vnútorná SWOT analýza**. Stretnutie začalo želaniami občanov na otázku: „Aká by mala byť naša obec do roku 2020?“. Želanie sa stalo dlhodobou víziou aj pre roky 2014 -2020. Cieľom stretnutia boli diskusie o možnostiach a predpokladoch rozvoja obce a toho, čo obyvateľ, užívateľ resp. návštevník od rozvoja očakáva.

Výsledkom práce s verejnosťou a miestnymi rozvojovými aktérmi boli priority rozvoja obce Lučatín podľa rozvoja oblastí ako: ľudia, cestovný ruch, malé a stredné podnikanie, technická vybavenosť, sociálna starostlivosť, ŽP a iné.

Programovanie s Akčnou plánovacou skupinou

Z plánovania sa na základe dobrovoľnosti a ochoty spolupracovať vytvorí skupina tzv. **aktívna verejnosť**, ktorá sa stáva súčasťou jednej veľkej tzv. **mikroregionálnej akčnej plánovacej skupiny**, ktorá rovnako ako občania v obci postaví **víziu**, definuje **SWOT analýzu** územia, jeho potenciálu a predpokladov rozvoja, **plánuje a hodnotí priority rozvoja**.

Akčnú skupinu tvoria aktívni občania, predstavitelia obce, záujmových skupín, podnikateľov, štátnej správy a odborníkov, ktorých záujmy tvoria základ pre budúci rozvoj.

Súbežne s prácou s verejnosťou odborníci spracovali **Audit územia a zdrojov**, ktorý je zas akýmsi „**pohľadom zvonku**“. Ten hodnotí územie a existujúce zdroje (okrem územia sú to ľudia, príroda, stavby, história, a pod.)

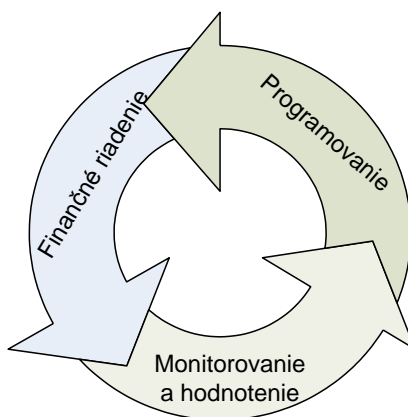
Akčná skupina porovnáva obidva pohľady, výsledkom čoho má byť jasná a presvedčivá **spoločná rozvojová stratégia**, teda odpoveď na otázku „**Čo chceme v rozvoji obce/mikroregiónu dosiahnuť a akým spôsobom**“ za obdobie 10-15 rokov a čo povedie všetkých k oživeniu a posilneniu a čo zaručí trvaloudržiateľný rozvoj. Práca všetkých zainteresovaných má byť spoločnou dohodou na strategických krokoch smerovaných k spoločnému cieľu.

1.3 Štruktúra programu

Analytická časť		Popis a hodnotenie		
		SWOT analýza		
		Smery rozvoja		
		Ciele a priority		Strategická časť
		Stratégia soc.ekon.rozvoja		
		Programovanie		
Implementácia				
		Finančné zabezpečenie		
		Riadenie programu		
		Monitoring		
		Organizačné zabezpečenie		

Strategické plánovanie podpory regionálneho rozvoja pozostáva z týchto troch hlavných procesov:

- programovanie
- finančné zabezpečenie
- monitorovanie a hodnotenie



1.4 Úvodná charakteristika riešeného územia

Región: okres Banská Bystrica
 Nadmorská výška: 388 m n.m.
 Rozloha: 10,88 km² (1088 ha)
 Počet obyvateľov: 653 (2012)
 Hustota obyvateľstva: 60 obyvateľ(ov)/km²
 Prvá písomná zmienka: 1424
 Štatistická územná jednotka: 508756 PSČ: 976 61
 Adresa obecného úradu: Lučatín 81, 976 61 Lučatín

Obec Lučatín sa nachádza 15 km juhovýchodne od Banskej Bystrice a 25 km západne od Brezna na aluviálnej nive rieky Hron. Susedné obce v dolinách Hrona sú Hiadeľ, Slovenská Ľupča (4 km), Medzibrod (3 km) a Ľubietová (6 km). Zo všetkých strán ju obklopujú vence hôr - z južnej strany Bystrická vrchovina a Slovenské Rudohorie, zo severnej strany Starohorské vrchy. V jej blízkosti vyúsťujú do údolia Hrona tri doliny. Ľubietovskou dolinou sa dostaneme na Hrb, kde sa nachádza geometrický stred Slovenska. Hiadlovskou dolinou vedie najkratšia cesta na hrebene Nízkych Tatier do Hiadlovského sedla odtiaľ na Prašivú. Moštenickou dolinou vedie cesta na kultúrnu pamiatku Kalištie a do oblasti minerálnych prameňov na Kyslú. Zaujímavý a pôsobivý je splav rieky Hron, ktorý vytvára na území obce meandre.

Obec Lučatín patrí do mikroregiónu RENTaR, ktorý zahŕňa katastrálne územia ďalších ôsmich obcí – Brusno, Hiadeľ, Ľubietová, Medzibrod, Moštenica, Pohronský Bukovec, Povrazník a Strelníky. Celková rozloha mikroregiónu je 8 563 ha. Cez riešené územie preteká rieka Hron.

Základná charakteristika obce Lučatín

Tabuľka č. 1 a 2

Obec	id. číslo	okres	najnižšia nadm. Výška	najvyššia nadm. výška
Lučatín	313572	B. Bystrica	388 m.n.m.	781 m.n.m.

Zdroj: ŠÚSR k 31.12.2013

Obec	kód ZUJ	rozloha katastra v km ²	počet obyvateľov v r. 2012	hustota obyvateľstva v katastri: obyv./ km ²	výročie prvej písomnej zmenky o obci v r. 2014
Lučatín	508756	10,88	653	60,02	590

Zdroj: obec 2013

1.5 Širšie územné väzby

Obec Lučatín sa nachádza 15 km juhovýchodne od Banskej Bystrice na aluviálnej nive rieky Hron. Zo všetkých strán ju obklopujú vence hôr - z južnej strany Bystrická vrchovina a Slovenské Rudohorie, zo severnej strany Starohorské vrchy. V blízkosti obce vyúsťujú do údolia Hrona doliny: Ľubietovská, Hiadlovská a Moštenická.

Mikroregión RENTAR susedí s dvomi okresmi. Na severe susedí s okresom Ružomberok a na východe s okresom Brezno. Údolnou nivou rieky Hron prechádza štátna cesta I. triedy I/66 spájajúca okresné mestá Banskú Bystricu a Brezno a železničná trať Banská Bystrica – Červená Skala – Margecany, prepájajúca ŽSR s európskou železničnou sieťou.

Okresné mestá Banská Bystrica a Brezno plnia pre mikroregión funkciu sídiel s vyššou občianskou vybavenosťou a čiastočne aj funkciu centier dopravy a zamestnanosti.

Mikroregión RENTAR je záujmové združenie obcí Brusno, Hiadeľ, **Lučatín**, Ľubietová, Medzibrod, Moštenica, Povrazník, Pohronský Bukovec a Strelníky.

Združenie je neziskovou organizáciou, ktorá svoje prostriedky používa na rozvoj obcí mikroregiónu. Mikroregión RENTAR sa nachádza v severnej časti Banskobystrického kraja v severovýchodnom cípe Banskobystrického okresu. Severná a východná hranica mikroregiónu je totožná s hranicou okresu, západnú a južnú hranicu tvoria katastrálne hranice obcí nachádzajúcich sa v západnej a južnej časti mikroregiónu.

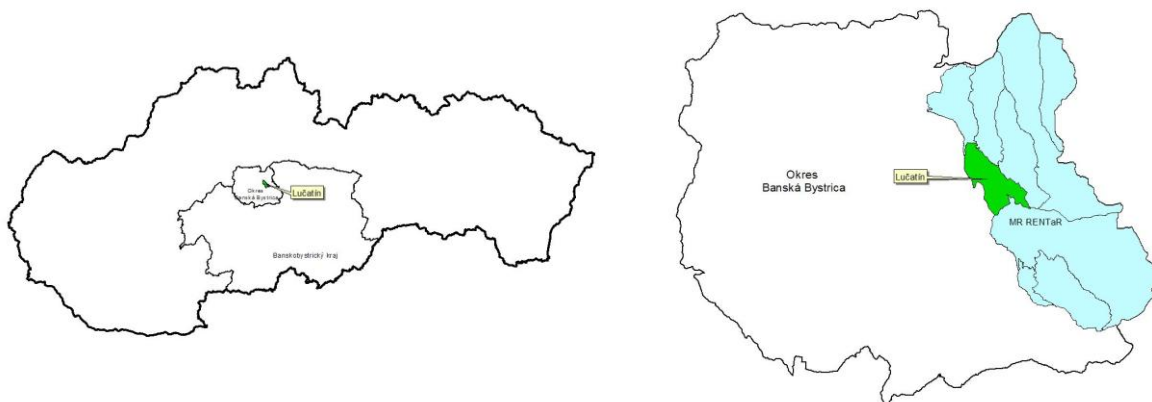
Mikroregión sa rozprestiera na území 6-tich geomorfologických celkov. Stredom sa ťahne Horehronské podolie a Zvolenská kotlina. Smerom na sever sa rozprestierajú Nízke Tatry a Starohorské vrchy. Južnú časť (obec Povrazník) zaberajú Veporské vrchy, Zvolenská kotlina a Poľana.

Rozvoj mikroregiónu je podmienený priestorovo aj funkčne vyváženým rozvojom všetkých obcí nachádzajúcich sa v tomto priestore vrátane obce Lučatín.

Mikroregión RENTaR a obec Lučatín



Slovensko a Banskobystrický kraj Okres Banská Bystrica a mikroregión RENTaR



2. ANALÝZA GEOGRAFICKÉHO A ENVIRONMENTÁLNEHO POTENCIÁLU POPIS SÚČASNEJ SITUÁCIE

2.1 Prírodné pomery (v širších súvislostiach)

Obec Lučatín sa nachádza v Banskobystrickej kotline na nive Hrona. V blízkosti obce vyúsťujú do údolia Hrona doliny: Ľubietovská, Hladlovská a Moštenická. Hladlovskou dolinou vedie najkratšia cesta na hrebene Nízkych Tatier do Hladlovského sedla odtiaľ na Prašivú. Moštenickou dolinou vedie cesta na kultúrnu pamiatku Kalištie a do oblasti minerálnych prameňov na Kyslú. Týmito dolinami pretekajú výdatné horské bystriny bohaté na pstruhy.

Zaujímavý a pôsobivý je splav rieky Hron, ktorý vytvára na území obce meandre. Obec Lučatín patrí do Združenia obcí Mikroregiónu RENTaR, preto popis súčasnej situácie a krajinná štruktúra sú premietnuté na celý mikroregión.

2.1.1. Geologické pomery

Geologický substrát riešeného územia je veľmi pestrý. Údolie Hrona vyplňajú piesčité štrky. Severná časť územia je tvorená pestrou mozaikou karbonátových sedimentov (vápencov a dolomitov) s lokálnym výskytom krasových javov. Miešajú sa tieto s vysokometamorfovanými bridlicami (svory, ruly, magmatity) so štrkovito-piesčitými sedimentami a hlbinnými magmatitami na severnom vrchole v Nízkych Tatrách. Južná časť má podobnú mozaiku karbonátových aj metamorfovaných hornín doplnených vulkanickými sedimentami – tufitmi a pyroklastickými magmatitmi – tufmi na južnom cípe územia.

2.1.2. Geomorfologické pomery

Reliéf riešenej oblasti je, podobne ako tomu bolo pri geologických pomeroch, veľmi pestrý a dramatický. Prechádza od vrchovinového cez hornatinový, vysočinový podhľad, až do veľhornatinného reliéfu hľadného na severnom cípe v Nízkych Tatrách. Reliéf je fluválne rezaný (modelovaný tečúcou vodou), ktorá vytvorila hlboké úvalinové doliny potokov v tvare písmena V, ktoré sú dobre zreteľné najmä v severnej časti územia. Mikroregión sa rozprestiera na území 6-tich geomorfologických celkov. Stredom sa tiahne Horehronské podolie a Zvolenská kotlina. Smerom na sever sa rozprestierajú Nízke Tatry a Starohorské vrchy. Južnú časť zaberajú Veporské vrchy, Zvolenská kotlina a Poľana.

Tabuľka č. 3

Obec	Najnižšia nadmorská výška	Najvyššia nadmorská výška
Lučatín	388 m.n.m.	781 m.n.m.

2.1.3. Klimatické pomery

Stredom územia v okolí rieky Hron sa tiahne kotlinová klíma mierne chladná a chladná. Smerom na sever a juh s narastajúcou nadmorskou výškou prechádza klíma do horskej chladnej, postupne studenej až veľmi studenej na vrchoch Nízkych Tatier. Priemerná ročná teplota vzduchu je od -9°C v januári do 16,5°C v júli v závislosti od nadmorskej výšky. Priemerné ročné zrážky sú od 600 do 2130 mm na hrebeňoch pohorí. Priemerná oblačnosť je okolo 62 %. Počet jasných dní je približne 46,3 a počet zamračených dní asi 126,8. Počet dní so snehovou pokrývkou a rýchlosť vetra opäť tak ako teplota vzduchu a zrážky výrazne kolíšu v závislosti od nadmorskej výšky.

2.1.4. Hydrologické pomery

Riešené územie spadá do povodia Hrona, ktorý preteká mikroregiónom v smere V – Z. Zo severnej časti do neho priteká: Bukovec, Sopotnica, Borovský potok, Vážna, Moštenický s Uhliarskym potokom. Z južnej strany Hron napájajú Brusnianka, do ktorej sa vlievajú: Čierna dolina, Peklo a Muráň. Cez Ľubietovú preteká Hutná, do ktorej sa vlievajú Slobodný potok a Vôdka. Západným cípom územia preteká potok Driekyňa. V území sa nenachádza žiadna vodná plocha, ale nachádza sa tu veľké množstvo prameňov termálnych, minerálnych aj obyčajných. Z nich najznámejšie sú: brusnianske a moštenické minerálne pramene.

2.1.5. Pôdne pomery

V riešenom území prevládajú najmä kambizeme, rendziny a podzoly. V alúviu Hrona, najmä v západnej časti územia sa nachádzajú fluvizeme a luvizeme oglejené. Smerom na sever prechádzajú do pásu rendzín, ktorý s rastúcou nadmorskou výškou prechádza do pásu kambizemí nenasýtených,

kambizemí podzolových a podzolov na vrcholových partiách Nízkyh Tatier. V južnej časti dominujú kambizeme nenasýtené aj nasýtené, striedavo s rendzinami, podzolmi a kambizemami oglejenými. Z pôdnych druhov sa tu vyskytujú pôdy piesočnato-hlinité a hlinité. Naopak v severnej časti prevládajú pôdy hlinité a na vrcholoch Tatier sa vyskytujú pôdy hlinito-piesočnaté. Skeletnosť pôdy narastá s nadmorskou výškou smerom na juh aj sever od rieky Hron.

2.1.6. Rastlinstvo a živočíšstvo

Podľa mapy pôvodnej vegetácie je aj rastlinstvo pestrú mozaikou lesa. Údolím Hrona sa pôvodne tiahol jelšovo-brestový lužný les, z ktorého dnes ostal len pás v podobe brehového porastu okolo rieky. V území dominujú bukové lesy, ktoré sa podľa zloženia pôdy delia na vápnomilné bukové a borovicové lesy na vápencoch a dolomitoch a kyslomilné bukové horské lesy na nekarbonitických horninách. Smerom s rastúcou nadmorskou výškou ustupuje buk smrekovým a jedľovým lesom a tie zase kosodrevine a trávnatým spoločenstvám na vrcholoch Nízkyh Tatier. Mnohé plochy lesa najmä na prístupnejších menej sklonitých svahoch sú dnes odlesnené a premenené na pasienky, lúky a miestami ornú pôdu. K zmene došlo aj v hľňej oblasti, kde došlo k posunu hornej hranice lesa hlboko smerom do údolia, čím vznikli pre Nízke Tatry charakteristické rozsiahle trávnaté hole.

Výskyt živočíchov je viazaný na jednotlivé rastlinné spoločenstvá. Nájdeme tu jeleňa, srnu, diviaka, jazveca, líšku, kunu, medveďa, hlucháňa, tetrova, jastraba obyčajného, kažu lesnú, volavku, bociana bieleho, sokola pustovku, kukučku, ďatľa, sojku, užovku obyčajnú a hladkú, jaštericu hnedú a zelenú, salamandru škvrnitú, skokana zeleného a iné druhy zvierat. V potokoch sú pstruhy obyčajné, dúhové, hlavátky, lipne. Na pasienkoch a lúkach sa vyskytujú mnohé aj vzácne druhy hmyzu.

2.1.7. Chránené územia

Chránené územia – územná ochrana

Pre územnú ochranu stanovuje zákon NR SR č. 546/2002 Z.z. o ochrane prírody a krajiny 5 stupňov ochrany, ďalej ustanovuje 7 kategórií chránených území.

Národná sústava chránených území

Časť územia obce severne od Hrona leží v ochrannom pásme Národného parku Nízke Tatry, v zmysle zákona o ochrane prírody 287/1994 mu prináleží ochrana druhého stupňa.

Tabuľka č. 4: Chránené územia prírody na území obce a v jej blízkom okolí

Názov CHÚ	Kategória	Rozloha (ha)	Rok vyhlásenia	Stupeň ochrany prírody	Dôvod ochrany
Nízke Tatry	NP	42682,30	1978	III.	Ochrana jedinečných častí prírody, s výskytom mnohých chránených a endemických druhov flóry a fauny.
Moštenické travertíny	PP	1.71	1981	V.	Mohutná 6-stupňová kaskáda travertínov v dĺžke viac ako 500 m s mocnosťou až 20 m.

Zdroj: www.napant.sk 2009

NP – Národný park

PP – Prírodná pamiatka

Súvislá európska sústava chránených území NATURA 2000

V zákone NR SR č. 543/2002 Z.z. o ochrane prírody a krajiny došlo k implementácii Smernice Rady Európskych spoločenstiev č. 79/409/EHS o ochrane voľne žijúcich vtákov a Smernice Rady Európskych spoločenstiev č. 92/43/EHS o ochrane biotopov, voľne žijúcich živočíchov a voľne rastúcich rastlín.

Sústavu NATURA 2000 tvoria 2 typy území:

OSOBITNÉ ÚZEMIA OCHRANY- v národnej legislatíve:

ÚZEMIA EURÓPSKEHO VÝZNAMU

Národný zoznam území európskeho významu bol schválený vládou SR (17.3.2004) a spolu s národným zoznamom navrhovaných CHVÚ bol 27.4.2004 zaslaný Európskej Komisii do Bruselu. Následne vydalo MŽP SR 14.7.2004 Výnos č. 3/2004-5.1, ktorým sa zoznam navrhovaných ÚEV vydal s účinnosťou od 1.8.2004 (č.450/2004 Z. z.). Týmto sa považujú podľa zákona NR SR č.543/2002 Z. z. o ochrane prírody a krajiny navrhované územia európskeho významu uvedené v národnom zozname ustanovenom všeobecne záväzným právnym predpisom vydaným MŽP SR za chránené so stupňom ochrany uvedenom v národnom zozname. V záujmovom území mikroregiónu RENTAR sa nachádzajú dve územia zaradené do zoznamu území európskeho významu.

Tabuľka č. 5: **Územia európskeho významu**

Ďumbierske Nízke Tatry , Identifikačný kód: SKUEV0302 , Donovaly, Baláže, Hiadeľ, Brusno, Lučatín , Medzibrod, Moštenica, Motyčky, Podkonice, Pohronský Bukovec, Priechod, Staré Hory, Brezno, Dolná Lehota, Horná Lehota, Jarabá, Jasenie, Bystrá, Nemecká, Ráztoka, Demänovská Dolina, Dúbrava, Il'anova, Lazisko, Liptovská porúbka, Liptovské Kľačany, Liptovský Ján, Nižná Boca, Partizánska Ľupča, Pavčina Lehota, Ploštín, Vyšná Boca, Závažná Poruba, Liptovská Lúžna, Liptovská Osada.	
Výmera	46583,31 ha
Stupeň ochrany	2,3,4,5

Zdroj: Audit zdrojov a územia, SAŽP -CTK, Banská Bystrica

Časová doba platnosti podmienok ochrany je od 1.1. do 31.12. každého roka

Druhovú ochranu

Tabuľka č. 6: **Počet chránených druhov rastlín na územiach v správe NP a CHKO v BB okrese**

Pracovisko	Počet chránených druhov na území samotného VCHÚ	Počet chránených druhov v MCHÚ mimo VCHÚ	Počet chránených druhov mimo CHÚ vo voľnej krajine
S NP Nízke Tatry	140	-	-

Zdroj: BBGMP, Audit územia a zdrojov, SAŽP BB

Chránené druhy sú uvedené podľa vyhlášky MŽP SR č. 93/1993 Z.z.

V katastri obce sa nachádzajú ekologicky významné solitéry, ktoré je potrebné chrániť. Ide o brest a javor poľný v Moštenickej Doline a skupinku líc malolistých pri križi na rázcestí (pri ústí Moštenického potoka do Hrona).

Ekologicky hodnotné územia

- Regionálny biokoridor Hrona
- Regionálny biokoridor na rozhraní lesnej a nelesnej časti katastra južne i severne od Hrona
- Miestne biocentrum – xerothermné spoločenstvá na severnom svahu nad obcou
- Miestne biocentrá – geneticky vhodné lesné porasty
- Miestny biokoridor Moštenického potoka
- Miestny biokoridor Hiadeľského potoka
- Miestny biokoridor Hutnej
- Interakčné prvky plošné – extenzívne TTP

Cenné biotopy xerothermného charakteru sú v súčasnosti plošne redukované nedávnym zalesňovaním a postupom sekundárnej sukcesie. Do budúcnosti je potrebné zabrániť ich ďalšiemu ústupu v dôsledku neuváženej zalesňovania, premeny na ornú pôdu, ovplyvňovania agrotechnickými zásahmi, stavebnou činnosťou a pod. Ako najvýhodnejší spôsob pre udržanie ich fytodiverzity sa javí kosenie alebo extenzívna pastva.

Navrhované prvky ekologickej stability v tomto systéme je potrebné dotvoriť. Sú to lokality charakteru genofondových plôch, ktoré by bolo potrebné skvalitniť a rozšíriť na:

- Miestne biocentrum – svahové prameniská
- Miestne biocentrum – mokrad v doline Moštenického potoka.

2.1.8. Environmentálne záťaž

Radónové riziko

Najväčšia časť územia mikroregiónu vrátane obce **Lučatín** patrí do kategórie území so stredným radónovým rizikom. Výnimku tvoria ostrovčekovito sa vyskytujúce oblasti s nízkym radónovým rizikom a malé plochy zasahujúce do obcí Brusno, Pohronský Bukovec, Hiadeľ, Priechod, Selce a Slovenská Ľupča, kde je toto riziko vysoké.

2.2. Súčasná krajinná štruktúra (v širších súvislostiach)

Charakter územia a jeho poloha predurčujú spôsob využívania pôdneho fondu a možnosti celkového hospodárskeho využitia územia mikroregiónu RENTaR. Lesy pokrývajú 2/3 územia, poľnohospodársku pôdu v prevažnej miere tvoria trvalé trávne porasty.

Tabuľka č. 7: Členenie pôdneho fondu v území obce

Obec	Poľnohospodárska pôda/ha	Lesná pôda/ha	Vodné plochy/ha	Zastavané plochy/ha	Ostatné plochy/ha	Spolu/ha
Lučatín	458,6	562	22,8	38	6,6	1088
% vyjadrenie	42,2	51,6	2,1	3,5	0,6	100

Zdroj: ŠÚ SR 2013

Funkčný význam lesov je nasledovný:

hospodárske lesy - hlavná funkcia je produkčná, plnia však aj mimoprodukčné, verejnoprospešné funkcie - pôdoochranné, vodohospodárske, klimatické, rekreačné a pod.,

ochranné lesy - hlavná funkcia je ochrana stanovišť a všetky mimoprodukčné funkcie lesov,

lesy osobitného určenia - plnia hlavne verejnoprospešné funkcie a súbežne plnia aj funkciu produkčnú.

Z hľadiska ochrany lesných zdrojov tvoria ochranné lesy pokrývajú 11% porastovej plochy. Hospodárske lesy tvoria 89% porastovej plochy.

Tabuľka č. 8: Štruktúra lesných pozemkov podľa jednotlivých kategórií

Názov KÚ	H lesy hospodárske (ha)	U lesy osobitného určenia (ha)	O ochranné lesy (ha)	PP Porastová plocha spolu (H+U+O) (ha)	OP Ostatné lesné pozemky (ha)	LPF spolu (PP+OP) (ha)
Lučatín	491,61	0,0	60,42	552,03	11,94	563,97

Zdroj: Lesoprojekt Zvolen 2008

V tabuľke uvedená porastová plocha je skutočná výmera obhospodarovaných lesov, bez plôch lesných ciest, skladov, škôlok a iných funkčných plôch registrovaných v katastri nehnuteľností ako lesné pozemky.

Poľnohospodárstvo

Prevažnú väčšinu poľnohospodárskej pôdy tvoria trvalo trávnaté porasty. Záhrady sa viažu prevažne na sídelné útvary a ich rozsah je daný hustotou a charakterom sídelných štruktúr. Vinice, chmeľnice a ovocné sady sa v tomto území nenachádzajú. Dané územie nepredstavuje vhodné podmienky pre takýto druh pozemkov.

Pôdy sú tu prevažne hlinité, ktoré zrnitostne patria medzi najúrodnejšie pôdy, avšak veľkosť skeletu je nad 10%, čo už nie je vhodné na to, aby sa takéto pozemky využívali ako orná pôda. Z pôdnych typov tu majú najväčšie zastúpenie rendziny, čo sú pôdy skeletnaté, plytké, kypré a dobre priepustné pre vodu. Pre nedostatok vody sú však málo úrodné, preto sa využívajú väčšinou ako pasienky. Ďalej sú zastúpené kambizeme - typické pre svahové polohy, čiastočne fluvizeme, pseudogleje a podzoly.

Poľnohospodárstvo obcí mikroregiónu RENTaR je zamerané predovšetkým na chov hovädzieho dobytku a oviec, čo vyplýva zo štruktúry poľnohospodárskej pôdy, z ktorej takmer 85 % pripadá na trvalé trávne porasty (lúky a pasienky). Orná pôda je sústredená hlavne v doline Hrona. Potenciál územia je aj v pestovaní ovocných stromov.

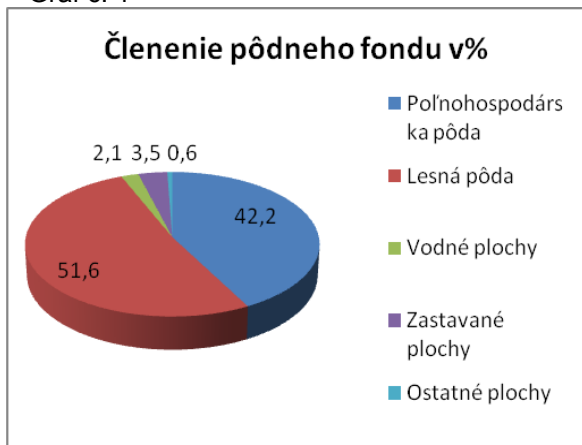
Poľnohospodárstvo na území obce je len v obmedzenej miere, čo vyplýva zo štruktúry poľnohospodárskej pôdy. Najväčší podiel 83% majú trvalé trávne porasty.

Tabuľka č. 9: Štruktúra poľnohospodárskej pôdy

Názov KÚ	orná pôda v ha	záhrada v ha	trvalý trávny porast v ha	sad v ha	Poľnohospodárska pôda spolu v ha
Lučatín	66	9	383	0	458
% vyjadrenie	14,4	2	83,6	0	100

Zdroj: ŠÚ SR 2013

Graf č. 1



Graf č. 2



2. ANALÝZA HOSPODÁRSKYCH, SOCIÁLNYCH A KULTÚRNYCH ZDROJOV

2.3. Urbanistická štruktúra sídla (v širších súvislostiach)

Poloha a význam obce v rámci osídlenia:

Obec Lučatín ako malé vidiecke sídlo v štruktúre osídlenia podľa ÚPN VÚC BB kraja je zaradené do horehronskej rozvojovej osi BB-Brezno-Hel'pa s ustáleným počtom trvale žijúcich obyvateľov. V rámci územnosprávneho členenia patrí do okresu Banská Bystrica. Okresné sídlo je vzdialené od obce 20 km. Pozitívnym faktorom v rozvoji obce je väzba riešeného územia na nadradené systémy technickej infraštruktúry, ktorú zaisťujú v:

- dopravné riešenie** – cesta III/06642 o dĺžke 2,5km, ktorá je nad obcou Lučatín napojená na štátnu cestu 1/66 v smere BB-Brezno a plánovaná preložka cesty 1/59 v smere Sl.Lupča – Moštenica – Hiadeľ – Donovaly
- železničná trať** Zvolen – BB – Margecany v súbehu s cestou 1/66 s napojením obce k železničnej stanici Brusno km resp. Lučatín.
- zásobovanie vodou** – skupinový vodovod Hiadeľ-Lučatín-L'ubietová s vodojemom Hiadeľ o obsahu 50 m³.
- zásobovanie elektrickou energiou** – 4 trafostanice napojené na 22 kV vzdušné vedenie a väzba na rozvodňu Medzibrod prechádzajú exist. 110 kV a 220 kV vzdušné vedenia.
- telekomunikáciách** -optokáble z HOST BB v smere HOST Brezno, TV signál zauisťuje prevádzka na kóte 665 m.n.m. kopca Prašnica vrátane základňovej stanice GSM a T-MOBILE.

Tabuľka č. 10: Prehľad vývoja osídlenia na území obce

Obec	Vznik obce	Výročie založenia obce v r. 2014
Lučatín	1424	590

Zdroj: obec 2013

Obec Lučatín sa nachádza v doline rieky Hron. Patrí do Banskobystrického samosprávneho kraja, okresu Banská Bystrica a je súčasťou mikroregiónu RENTaR (Región Nízke Tatry a Rudohorie). Tak ako aj ostatné obce mikroregiónu majú charakter cestnej radovej zástavby, potočnej radovej zástavby a hromadnej cestnej zástavby. Ešte v pol. 20. storočia tu boli zachované zrubové domy a murované domy, podpivničené trojpriestorové domy pod valbovou i sedlovou šindľovou strechou s podlomenicou, miestami i bubníkom, omazané a obielené s pridaním modrej hlinky. Dvory boli uzavreté vysokou bránou, za obytnou časťou bola maštal', ovčín, stodola a kôlna. Dymovody sú murované. V súčasnosti je prevládajúcim stavebným materiálom pálená tehla, prípadne pórobetónové tvárnice. V strešnej krytine prevláda škridľa a plechová krytina, ktorá na objektoch ľudovej architektúry nahradila drevený šindel'. Hojne sa vyskytuje aj betónová krytina a asfaltový šindel'.

Pôvodný urbanistický pôdorys a štruktúra boli značne narušené novou výstavbou, tak, ako aj výškové zónovanie a architektonické tvaroslovie regiónu. Architektúra novej zástavby je charakteristická prerastaním nových domov s väčším objemom medzi pôvodné prízemné domy. Nové domy sú väčšinou dvojpodlažné s využitím podkrovi na obytné účely.

Objekty sú zastrešené rôznymi modifikáciami sedlovej, alebo ihlanovej strechy. Na objektoch občianskej vybavenosti sa často vyskytuje rovná (plochá) strecha, prípadne strecha pultová.

Väčšina obcí pôsobí v krajinnom obraze vyváženým dojmom. K ich zatraktívneniu chýba lepšia údržba verejných i súkromných priestranstiev, zazelenenie poľnohospodárskych dvorov a architektonické preriešenie niektorých objektov bytovej výstavby a občianskej vybavenosti.

Dedina je zväčša jednoradová a je postavená popri štátnej ceste Banská Bystrica - Brezno. Pekne pôsobí predovšetkým stará časť obce. Do budúcnosti sa pripravuje výstavba novej časti obce a ďalšie stavebné aktivity. Podľa územného plánu obce sa pre harmonický architektonický výraz požaduje riešiť uličné domoradia, areály a skupinky objektov vo farebnom a materiálom súlade, najmä zastrešenia. Architektúra má citlivo vychádzať z regionálnych znakov v stavebnom a výtvarnom výraze.

Hmotové stvárnenie objektov má byť členité s využitím plastických architektonických prvkov ako sú arkíere, vykiere, loggie, výklenky, rímsy. Potrebné je vychádzať z celkového krajinného panoramatického pôsobenia osadenia novej zástavby do sídelnej štruktúry. Navrhované objekty nesmú mať negatívny a rušivý vplyv na krajinný obraz. Územný plán obsahuje aj zoznam záväzných regulatív pre urbanistickú koncepciu a novú výstavbu.



2.4. Kultúrno-historický potenciál

Tabuľka č. 11: Druhovú členenie kultúrnych pamiatok a ich počet

Obec	pamiatky architektúry	pamiatky archeológ.	historické pamiatky	historická zeleň	pamiatky ľud. staviteľ	pamiatky techniky	výtvarné pamiatky	spolu
Lučatín	0	0	0	0	0	0	0	0

Zdroj: obec 2013

Prvá písomná zmienka o obci pochádza z roku 1424. Obec vznikla ale pred 13.storočím. Patrila Ľupčianskemu panstvu a mala aj železiarsku tradíciu. V 15.-17.storočí sa obyvatelia zaoberali najmä poľnohospodárstvom a chovom oviec. Uplatnili sa tiež ako podomoví obchodníci. Žilo tu niekoľko slobodníckych rodín (rybári). V roku 1546 bola v chotári uvedená do prevádzky sklárň. V 18.-19.storočí sa obyvatelia živili aj furmankou pre erárne hutí a hámre, rovnako aj plnctvom (doprava dreva). Ďalej bol rozšírený chov dobytky, povozníctvo, neskôr čipkárstvo a po vybudovaní železničnej trate obyvatelia pracovali ako železničiar.

Začiatkom 20. storočia obyvateľstvo pracovalo najmä v poľnohospodárstve, v lesoch a zaoberalo sa domácou výrobou dreveného náradia. Píly boli zrušené v rokoch 1945 a 1956. Obyvatelia pracovali v podnikoch v Podbrezovej, Slovenskej Ľupči a na Piesku.

Obec sa môže chváliť európskym prvenstvom k tzv. „kejdovom“ hospodárstvu. Zaujímavé bolo to, že sa kravy sústredili na jednom mieste a založil sa chov s využívaním spoločného strojného vybavenia a spoločného poľnohospodárskeho zázemia nevyhnutného pre chov dobytky (1890-1918).

Tabuľka č. 12: Národné kultúrne pamiatky zapísané v Ústrednom zozname pamiatkového fondu

Obec	č.úzp	unifikovaný názov KP	vznik	sloh	dátum zápisu
Lučatín	0	-	-	-	-

Zdroj: KPUa obec 2013

Tabuľka č. 13: Prehľad kultúrnych a historických zdrojov – hmotné zdroje, pamätihodnosti

Obec	Pamätihodnosť
Lučatín	Pamätná tabuľa hrdinom SNP

Zdroj: obec 2013



2.5. Demografická situácia

Vývoj počtu obyvateľov

Počet obyvateľov v obci oproti minulosti poklesol, avšak v súčasnosti je vývoj počtu obyvateľov stacionárny, resp. začína mierne stúpať.

Tabuľka č. 14: Prehľad počtu obyvateľov v obci v rokoch 1869-2002

Obec/rok	1869	1890	1910	1930	1948	1970	1991	1996	2001	2002
Lučatín	453	567	667	586	551	622	485	499	558	562

Zdroj: ŠÚSR 2013

Tabuľka č. 15: Prehľad počtu obyvateľov v obci v rokoch 2003-2013

Obec/rok	2003	2004	2005	2006	2007	2008	2009	2010	2011	2012	2013
Lučatín	590	593	623	640	649	645	648	650	642	653	658*

*Údaj obce

Zdroj: ŠÚSR 2013

Tabuľka č. 16: Vekové zloženie obyvateľstva k 31.12.2011

Vek ,Veková skupina, ukazovateľ	Obec Lučatín	Vek ,Veková skupina, ukazovateľ	Obec Lučatín
0-4	23	50-54	38
5-9	31	55-59	43
10-14	31	60-64	37
15-19	45	65-69	34
20-24	42	70-74	21
25-29	54	75-79	12
30-34	45	80-84	12
35-39	61	85-89	7
40-44	52	90-94	1
45-49	48	95-99	-

Zdroj: SOBD 2011

Tabuľka č. 17: Pohyb obyvateľov k 31.12.2011

Obec	celkový prírastok/úbytok obyvateľstva								
	2001	2002	2003	2004	2005	2006	2007	2008	2011
Lučatín	8	5	28	3	30	17	9	-4	-2

Zdroj: ŠOBD 2011

Príčiny trendov v demografických pohyboch

Do obcí v blízkosti mesta Banská Bystrica sa prisťahovávajú najmä mladšie vekové kategórie - mladé rodiny okolo 30 rokov. A odsťahovávajú sa ľudia v strednom veku a staršie vekové kategórie. V podhorských obciach je trend opačný. Do obcí prichádzajú najmä staršie ročníky obyvateľstva, za pokojným rekreačným bývaním, u mladších ročníkov pociťujeme úbytok.

Pristahovaní občania väčšinou rekonštruujú existujúce objekty. (cca 70%).

Počet obyvateľov sa v období letnej turistickej sezóny zvýši najmä v podhorských obciach v blízkosti obce (Hiadeľ, Moštenica).

Tabuľka č. 18: Priemerný vek, index starnutia 2012

Obec	Muži		Ženy	
	Priemerný vek	Index starnutia	Priemerný vek	Index starnutia
Lučatín	38,27	73,58	42,14	147,22

Zdroj: ŠÚSR 2012

Pozitívnym trendom z hľadiska vekovej štruktúry je, že počet obyvateľstva v produktívnom veku za posledné roky stúpa a v súčasnosti dosahuje až 72%. V poproduktívnom veku je v súčasnosti približne 15% obyvateľstva, pričom počet obyvateľov v predproduktívnom veku dosahuje dosahuje v priemere tiež 15%. Vzdelanostnú úroveň obyvateľov dokumentuje tabuľka.

Tabuľka č. 19: Štruktúra populácie územia podľa produktivity v roku 2012

Obec/rok 2011	Predproduktívny vek		Produktívny vek		Poproduktívny vek		Počet obyvateľov	
	muži	ženy	muži	ženy	muži	ženy	muži	ženy
Lučatín	53	36	240	232	39	53	332	321
Vyjadrenie v %	15,96	11,21	72,29	72,27	11,75	16,51	100	100

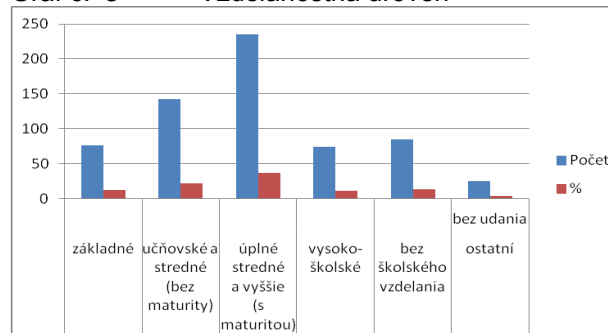
Zdroj: ŠÚSR 2012

Tabuľka č. 20: Najvyššie skončený stupeň vzdelania obyvateľstva, rok 2011

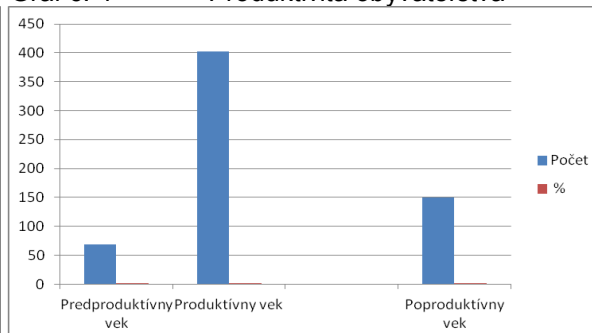
Lučatín/ vzdelanie	základné	učňovské a stredné (bez maturity)	úplné stredné a vyššie (s maturitou)	vysoko- školské	bez školského vzdelania	ostatní bez udania
Počet	76	142	235	74	85	25
%	11,9	22,3	36,9	11,6	13,3	3,9

Zdroj: ŠOBD 2011

Graf č. 3 Vzdelanostná úroveň



Graf č. 4 Produktivita obyvateľstva



Obyvateľstvo obce je takmer výlučne slovenskej národnosti. Prevažujúcim náboženstvom je katolícke vierovyznanie.

Tabuľka č. 21: Národnostné a etnické zloženie obyvateľstva v obci Lučatín

Národnosť	slovenská	Maďarská	rusínska	židovská	ukrajinská
Územie spolu:	578	1	1	1	-
Národnosť	poľská	Nemecká	česká	ruská	ostatné, nezistené
Územie spolu:	-	1	6	-	49

Zdroj: SOBD 2011

Tabuľka č. 22: Zloženie obyvateľstva – vierovyznanie v obci Lučatín

Rím.- kat. cirkev	Evanj. cirkev aug. vyznania	Grécko - kat. Cirkev	Náb. spol svedkovia Jehovovi	Pravoslávna cirkev	Kresťanské zbory
322	157	3	0	1	0
Reform. kresť. cirkev	Ev. cirkev metodistická	Adventistov 7 dňa	Bahájske spoločenstvo	Bratská jednota baptistov	Apoštolská cirkev
0	3	0	1	0	0
Českoslov. husitská	Cirkev bratská	Ostatné	Bez vyznania	Nezistené	
0	0	0	90	61	

Zdroj : SOBD 2011

2.6. Technická infraštruktúra

Tabuľka č. 23: Vybavenosť územia infraštruktúrou

Obec	vodný zdroj	plyn	min. prameň	term. prameň	vodovod	Kanalizácia splašková	ČOV	televíz. signál	Digit. ústredňa	vykurovanie
Lučatín	áno	áno	nie	nie	100%	nie	nie	vyhovuje	nie	TP, EI

zdroj:Obecný úrad 2013

TP – tuhé palivo, EL – elektrické vykurovanie, VODOVOD – v stĺpci je udávané % napojenosti obyvateľov EO.
V obci je len verejná sieť - dažďová kanalizácia.

Zdroje pitnej vody a ich ochrana

- Všeobecná ochrana podľa § 4 Vodného zákona (138/73 Z. z.) platí pre celé územie mikroregiónu.
- Regionálna ochrana - oblasť riešeného územia sa nachádza v území CHVO Nízke Tatry - Západná časť. Na toto územie sa vzťahuje ochrana podzemnej a povrchovej vody podľa § 19 zákona 138/73. CHVO bola vyhlásená nariadením vlády č. 13/87 Z. z.
- Sprísnená - špeciálna ochrana vyplýva z § 19 zákona 138/73 o stanovení pásiem hygienickej ochrany (PHO) pre využívané vodné zdroje slúžiace pre hromadné zásobovanie obyvateľstva pitnou vodou a pre využívané zdroje prírodných liečivých vôd a minerálnych vôd stolových.

Tabuľka č. 24: Vyhlásené ochranné pásma vodárenských zdrojov v území

Názov sídla	Názov vodného zdroja	Číslo rozhodnutia
Lučatín	Lučatín HDB - 4	OÚŽP – 898/00186/8Kj z 2.2. 1998

Zdroj: obec 2013

Odvádzanie a čistenie odpadových vôd

Obec nie je odkanalizovaná. Odvádzanie odpadových vôd je riešené nepriepustnými domovými žumpami a septikmi. Verejná splašková kanalizácia je v obci vybudovaná bez možnosti užívania. Jej časť je zatiaľ využívaná len cez domové čistiarny odpadových vôd.

Návrh na odkanalizovanie a umiestnenie ČOV

V obci sa uvažuje s riešením odvedenia a čistenia odpadových vôd prostredníctvom obecnej kanalizácie a domových a skupinových ČOV. V prípade vybudovania obecnej kanalizácie by bola vybudovaná obecná ČOV pri Hrone. Podľa návrhu územného plánu VÚC Banskobystrického kraja pre obce Hiadeľ, Lučatín sa navrhuje skupinová kanalizácia so spoločnou ČOV v Lučatíne.

Minerálne vody

Najbližším zdrojom s výskytom minerálnej vody je prameň Kyslá v Hradieli cca 6 km. Voda z BB-42 (Horná kyslá) sa využíva miestnymi obyvateľmi na pitie. Je to voda prírodná, uhličitá, studená, hypotonická. Výdatnosť prameňa je 4,4 l/min.

Zásobovanie elektrickou energiou

Obce mikroregiónu sú pripojené na zdroj elektrickej energie prostredníctvom distribučných 22/04 kV transformovní, napájaných z 22 kV vonkajších vedení 22 kV kábelovými, resp. vonkajšími prípojkami prostredníctvom 110/22 kV transformovní a 110 kV nadradenej siete.

Zásobovanie teplom

Prevažujúci spôsob vykurovania obce je na plyn v kombinácii s na tuhým palivom.

Plynofikácia

Obec je plynofikovaná.

Doprava

Z Banskej Bystrice cez odbočku do Lučatína a Slovenskej Ľupče autobusom alebo autom po štátnej ceste (smer Brezno), pred odbočkou do Ľubietovej odbočiť doprava.

Spojenie obce Lučatín s mestom Banská Bystrica zabezpečuje podnik Zvolenská dopravná spoločnosť. Autobusové spojenie s mestom Brezno s obcou nie je priamo ale aj toto zabezpečuje podnik Zvolenská dopravná spoločnosť. Cez obec Lučatín, Medzibrod a Brusno prechádza **železničná trať** č. 170 Banská Bystrica – Červená Skala – Margecany 12 spojov v rámci obce Lučatín.

Tabuľka č. 25: Stav dopravnej infraštruktúry

Obec	MHD	Dĺžka miestnych komunikácií	Počet autobusových zastávok	Autobusové prístrešky	vlak	Benzínová pumpa	Dĺžka chodníkov v obci
Lučatín	nie	2,4 km	2	2	áno	nie	2km

Zdroj: obec 2013

2.7. Sociálna infraštruktúra – občianska vybavenosť a bývanie

V nasledujúcich tabuľkách je poskytnutý prehľad o existencii základných aj doplnkových zariadení občianskej vybavenosti v obci. Ide o vybavenosť v oblasti technickej infraštruktúry, služieb, sociálnych služieb, zdravotníctva, školstva a športového vyžitia. Značka „x“ znamená existenciu daného zariadenia v obci (vzhľadom na sústavne sa meniaci stav sa neudáva počet zariadení). Pošta je v obci. Zdravotné stredisko sa v obci nenachádza. Obyvatelia využívajú zdravotnícke a sociálne služby v susednej obci Slovenská Ľupča. Zubár ordinuje v Slovenskej Ľupči a Ľubietovej, kde je aj Základná škola II.stupeň pre deti z obce a okolia. Najbližšia lekáreň je v Slovenskej Ľupči. Obec má kostol, ktorý môžu navštevovať veriaci z obce. Rovnako môžu obyvatelia obce využívať aj ďalšie služby obyvateľstvu v obciach mikroregiónu (zariadenia športu, a voľného času).

Tabuľka č. 26: Sociálna infraštruktúra v obci

Obec	pošta	obchod	espresso	pohostinstvo	kaderníctvo	cukrárstvo	kino
Lučatín	x	x	x	x	-	-	-

Obec	lekár obvodný	lekár pediater	zubár	lekáreň	MŠ	ZŠ - 1. stupeň	ZŠ - 2. stupeň
Lučatín	x	-	-	-	x	x	-

Obec	Kostol katolícky	kaplnka motlitebňa	zvonica	kult. dom	knižnica	pamät. izba	rozhlás	dom smútku	cintorín
Lučatín	x	-	-	x	x	-	x	x	x

Obec	telocvičňa	kúpalisko	lyžiarsky vlek	futbalové ihrisko	vol/tenis ihrisko	klzisko
Lučatín	-	x	-	x	x	-

Obec	verejne prístupný internet, miesto	www stránky obcí	propagačný materiál	noviny	informačné strediská
Lučatín	Áno Knižnica	www.lucatin.eu	áno	Lučatínske zvesti - štvrťročník	nie

Zdroj: obec 2013

Tabuľka č. 27: Vývoj počtu žiakov v základnej škole 1. stupeň

Názov obce/ rok sčítania	2011/12	2012/13	2013/14
Lučatín	16	17	15

Zdroj: obec 2013

Tabuľka č. 28: Vývoj počtu detí v materskej škole

Názov obce /Rok sčítania	2011/12	2012/13	2013/14
Lučatín	19	19	18

Zdroj: obec 2013

Tabuľka č. 29: Stav verejných objektov a rozvojové zámery

Obec	Objekty s nevyhovujúcim stavebno – technickým stavom	Málo využívané objekty	Objekty s nepostačujúcou kapacitou	Vlasníctvo objektu/prevádzkovateľ zariadenia
Lučatín	Kultúrny dom	-	-	-
	Šatne TJ Lučatín	-	-	-

Zdroj: obec 2013

Tabuľka č. 30: Prehľad a popis inštitúcií pôsobiacich v území

Obec	Miestna úroveň	Regionálna úroveň	Národná úroveň
Lučatín	Obecný úrad	Pošta	-

Zdroj: obec 2013

Tabuľka č. 31: Verejné a iné služby -situácia

Obec	Obchod a služby	Administratíva
Lučatín	obchod, espresso, pohostinstvo	obecný úrad, pošta

Zdroj: obec 2013

Tabuľka č. 32: Stav objektov verejných budov

Obec	Objekty s nevyhovujúcim stavebno – technickým stavom	Málo využívané objekty	Objekty s nepostačujúcou kapacitou	Vlasníctvo objektu/prevádzkovateľ zariadenia
Lučatín	Kultúrny dom	-	-	obec
Lučatín	Šatne TJ Mladosť	-	-	obec
Lučatín	Obecný úrad	-	-	obec
Lučatín	Chodníky	-	-	obec

Zdroj: obec 2013

Tabuľka č. 33: Známe rozvojové zámery v oblasti verejných a iných služieb

Obec	Známe rozvojové zámery	Vlasníctvo objektu
Lučatín	Oprava strechy, zateplenie, oprava fasády KD	obec
Lučatín	Šatne TJ dobudovanie skladovacích priestorov, zateplenie fasády, zakrytie javiska.	obec
Lučatín	Chodníky – dobudovať chodníky v časti Horný koniec	obec

Zdroj: obec 2013



Domový fond

Obyvateľstvo obce na bývanie využíva predovšetkým rodinné domy. Celkový počet neobývaných domov v obci dosahuje 19%. Niektoré sa využívajú alebo rekonštruujú aj na účely individuálnej rekreácie.

Tabuľka č. 34: **Bytový fond**

Obec	Domov spolu	Trvale obývaných domov	Bytov spolu	Trvale obývané byty
Lučatín	211	172	232	195

Zdroj: SOBD 2011

2.8. Hospodárska základňa

Charakter územia a jeho poloha predurčujú spôsob využívania pôdneho fondu a možnosti celkového hospodárskeho využitia územia mikroregiónu RENTaR. Lesy v obci pokrývajú polovicu rozlohy územia obce, poľnohospodársku pôdu v prevažnej miere tvoria trvalé trávne porasty.

Priemyselná základňa mikroregiónu je pomerne nevýrazná. V obci Lučatín sa takmer nenachádza. Hlavné priemyselné výrobné aktivity sa nachádzajú len v Ľubietovej a v Medzibrode. Jestvujúca priemyselná základňa nepostačuje pokryť potrebu pracovných miest pre obyvateľov obcí celého mikroregiónu. Výroba je zastúpená len čiastočne v drevospracujúcom priemysle..

Priemyselná výroba a stavebníctvo

nemá zastúpenie v obci

Strojársky priemysel

nemá zastúpenie v obci

Drevospracujúci priemysel

V obci je pila (GLOBUS-MM, s.r.o.) na spracovanie dreva.

Stavebný priemysel

nemá zastúpenie v obci

Iný priemysel

nemá zastúpenie v obci

Poľnohospodárstvo

Obec nemá typické podmienky pre intenzívnu poľnohospodársku výrobu. Prevažnú väčšinu pôdneho fondu tvoria trvalé trávnaté porasty na strmých svahoch, čo predurčuje ich využitie predovšetkým na pasienkárstvo, chov oviec a dobytká. *Živočíšna výroba* sa orientuje najmä na chov hovädzieho dobytká. *Rastlinná výroba* je prispôbená požiadavkám živočíšnej..

Tabuľka č. 35: **Poľn. subjekty v prvovýrobe, hospodárske dvory, súkromne hospodáriaci roľníci**

Lokalita	Subjekt	celková výmera obhospodarovanej pôdy	orná pôda	TTP	ošípané	hovädzí dobytok	ovce	počet zamest.
Lučatín	SHR-Ďurčák							
	SHR	-	-	-	0	6	0	-

Zdroj: obec 2013

Tabuľka č. 36: **Poľnohospodárske a výrobné objekty**

Objekt	Podnikateľ, firma	Druh činnosti	Poznámka
Píla	GLOBUS – MM, s.r.o.	Spracovanie dreva	
Maštal'	SHR Ďurčík	chov hovädzieho dobytku	
Bez budovy	PD ĽUPČA	orná pôda, TTP, chov hovädzieho dobytku a oviec	
Bez objektov	Lesy SR	Lesné hospodárstvo	

Zdroj: obec 2013

Poľovníctvo a rybárstvo

V katastri obce Lučatín nepôsobí žiadne poľovnícke a rybárske združenie.

Lesné hospodárstvo

Organizačne sú lesy mikroregiónu zaradené prevažne do lesného hospodárskeho celku (LHC) Slovenská Ľupča, malá časť katastrálneho územia Ľubietovej patrí do LHC Osrbie. Najväčším lesohospodárskym podnikom sú Lesy SR, štátny podnik – Odštepny lesný závod Slovenská Ľupča. Ďalšími vlastníkami a hospodármi sú Lesy SR š.p. a Urbárske spoločenstvo Lučatín.

Tabuľka č. 37: **Údaje o výmerách lesov a lesnatosti územia**

Obec	Celková výmera ZÚJ (ha)	Výmera lesov (ha)	Lesnatosť (%)
Lučatín	1088	562	51,66

Zdroj: SU SR 2013

Nerastné suroviny a prírodné zdroje

História mikroregiónu je spojená s ťažbou zlatokovových rúd. V Ľubietovej sa ťažilo zlato, medená ruda a železná ruda. V Sv. Ondreji nad Hronom (Brusno) sa ťažilo zlato. V Medzibrodě sa ťažila železná a antimónová ruda. V Hiadli sa ťažilo striebro. V Moštenici sa ťažila medená ruda. Rudné suroviny sú v súčasnosti už vyťažené.

Najväčším prírodným zdrojom je drevo. Jeho zhodnocovanie v miestnej výrobe nie je dostatočné. Ďalším prírodným zdrojom je pitná voda a minerálne pramene v mikroregióne. V obci Lučatín nie je evidovaná súčasná ani historická ťažba nerastných surovín.

Tabuľka č. 38: **Nerastné bohatstvo a ťažba**

Lokalita	Druh nerastu	Druh ložiska	CHLU	DP	ťažba
Lučatín	/	/	/	/	/

Zdroj: obec 2013

CHLU – chránené ložiskové územie

DP – dobývací priestor

2.9. Rekreačia a cestovný ruch

Obec je a môže byť z hľadiska rekreácie a cestovného ruchu cieľom prímestskej rekreácie občanov miest B.Bystrica, Brezno a širokého okolia. Obec je atraktívna predovšetkým pre jej dobre dopravnú prístupnú východiskovú polohu a jej:

- prírodný potenciál a krajinu
- priaznivé podmienky pre cykloturistiku a turistiku
- možnosti chatárenia a chalupárenia.
-

Z turistického hľadiska má obec Lučatín veľmi dobrú polohu. V jej blízkosti vyúsťujú do údolia Hrona tri doliny. Ľubietovskou dolinou sa dostaneme na Hrb, kde sa nachádza geometrický stred Slovenska. Hiadelská dolina, Hiadelské sedlo a široké okolie dáva vynikajúce predpoklady pre turistiku v Nízkych Tatrách. Týmito dolinami pretekajú výdatné horské bystriny bohaté na pstruhy. Zaujímavý a pôsobivý je splav rieky Hron, ktorý vytvára na území obce meandre.

Rekreačné areály a areály poskytujúce zázemie pre diverzifikáciu činností na vidieku s dôrazom na cestovný ruch

Náučné chodníky a turistické trasy

Tabuľka č. 39: Vyznačené turistické trasy v katastri obce Lučatín

Trasy	Trasa	Dĺžka
Modro značené chodníky		
	-	
Zeleno označené chodníky		
5433/a	Slovenská Ľupča - Ľubietová	2 ½ hod
5433/b	Ľubietová - Brusno	2 ½ hod
Žlto značené chodníky		
	-	

Zdroj: www.geoparkbb.sk

Tabuľka č. 40: Prehľad športových zariadení – letné športy

Obec	Športové zariadenie	Počet	Vlastník	Povrch	Poznámka
Lučatín					
	futbalové ihrisko	1	obec	tráva	
	volejbalové / tenisové ihrisko	1	obec	pôvodne antuka	momentálne zanedbané, pri kúpalisku
	kúpalisko	1	obec	voda	pred rekonštrukciou

Zdroj: obec 2013

Tabuľka č. 41: Prehľad športových zariadení – zimné športy

Obec	Športové zariadenie	Počet	Vlastník	Poznámka
Lučatín				
	-	-	-	-

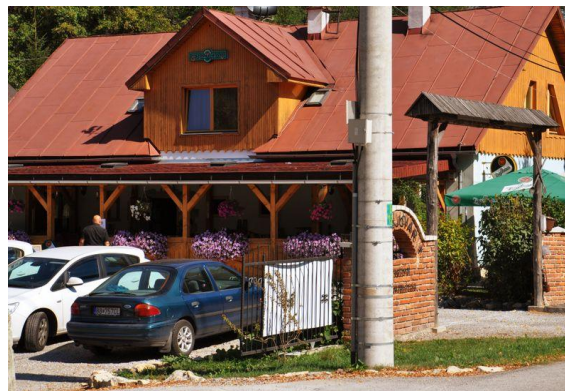
Zdroj: obec 2013

V obci sa nachádza chatová oblasť Na Sihoti, je tu bohatý kultúrny život a poľovnícky revír. V obci je jedno ubytovacie zariadenie penzión Grajciar. Turistické informačné kancelárie a iné zdroje cestovného ruchu sa v obci Lučatín nenachádzajú.

Tabuľka č. 42: Identifikácia rekreačných, ubytovacích a stravovacích zariadení

Názov zariadenia	Lôžková kapacita	Stravovacia kapacita	Kategória
Penzión Grajciar	10	30	penzión
Chatová oblasť Na Sihoti	-	-	-

Zdroj: obec 2013



2.10. Trh práce

Zamestnanosť

Hlavným zamestnávateľom obyvateľov obce sú podniky v Slovenskej Ľupči, Ľubietovej a Brusne. Ide hlavne o priemyselné a drevárske podniky, lesné hospodárstvo, poľnohospodárstvo a služby. Nezamestnaných koncom roka 2013 podľa zdrojov obce bolo už len cca 8 osôb (evidovaných na úrade práce), čo predstavuje zníženie na cca 2 % produktívneho obyvateľstva obce.

Tabuľka č. 43: Členenie obyvateľstva podľa ekonomickej aktivity (2011)

Obec	Počet obyvateľov	Pracujúci okrem dôchodcov	Nezamestnaní	Pracujúci dôchodcovia	Dôchodcovia	Ekonomicky aktívni spolu
Lučatín	637	277	39	16	126	334

Zdroj: SOBD 2011

Z celkového počtu 637 obyvateľov obce bolo v roku 2011 (SOBD2011) ekonomicky aktívnych 334, čo činí viac ako 50%.a nezamestnaných okolo 11% z celkového počtu produktívneho obyvateľstva.

Podnikateľské aktivity, pracovné príležitosti

Obyvatelia obce dochádzajú za prácou do okolitých obcí a najviac do miest Banská Bystrica a Brezno.

Tabuľka č. 44: Podnikateľské subjekty zapísané v ORSR so sídlom v obci Lučatín

Názov podnikateľského subjektu	Vznik
ELMONT MP, s.r.o.	2006
GLOBUS – MM, s.r.o.	1999
GRAJCIAR, s.r.o.	2005
HATHOR, s.r.o.	2010
HIM, s.r.o.	1999
iTrener, s.r.o.	2013
PUTO TRADE, s.r.o.	2013
PUTO, s.r.o.	2014
RUMAMED, s.r.o.	2011
Tamáš Bíró	1995
Trusty Trucking, s.r.o.	2007
Vladimír Zaborski – PANONKA	1994
VM accounting and taxes, s.r.o.	2009

Zdroj: www.orsr.sk r.2013

Na území obce majú k 30.9.2013 vedenú prevádzku 4 podnikateľské subjekty zapísané v živnostenskom registri SR.

Tabuľka č. 45: Podnikateľské subjekty zapísané v ŽRSR so sídlom v obci Lučatín

Názov podnikateľského subjektu
Miroslav Piliar – VODOSTAV
Dagmar Materniová
Boris Šípka – BODY
GLOBUS - MM, s.r.o.

Zdroj: www.zrsr.sk r.2013

2.11. Ľudský potenciál (spolky, združenia, kluby)

Kluby, spolky a združené spoločenské aktivity

Tabuľka č. 46: Zručnosti obyvateľstva

Obec	Databáza zručných ľudí v území
Lučatín	Jozef Sedliak – drevorezbár, tesár Rudolf Zeman - drevorezbár, tesár Stanislav Sedliak – výroba fujár Marianna Štefanovie – ručné práce, dekorácie Miroslav Sedliak – maľovanie obrazov (ľudový umelec) Emília Balíková – bytové doplnky, dekorácie, výšivky Emanuel Kútik – umelecké zámočníctvo Miroslav Kadera - umelecké zámočníctvo

Zdroj: obec 2013

NEHMOTNÉ KULTÚRNE DEDIČSTVO:

Súčasťou kultúrneho dedičstva sú ľudové tradície, zvyky, pôvodné remeslá, etnografické prejavy (slovesná a hudobná kultúra, odev, nástroje, výrobky), folklórne slávnosti a expozície významných osobností.

Tabuľka č. 47: Prehľad kultúrnych a historických zdrojov – nehmotné zdroje, ľudský potenciál

Obec	Kluby, spolky združenia	Kultúrne podujatia
Lučatín	Dobrovoľný hasičský zbor, <i>registrovaný</i> Telovýchovná jednota Mladosť, <i>registrovaný</i> Futbalový klub Turistický oddiel Spolok dôchodcov Stolnotenisový klub Mariášový klub Združenie rodičov pri ZŠ Lučatín, <i>registrovaný</i>	Plesy, Deň detí, Deň matiek, Mikuláš, Vianoce Folklórne slávnosti, Deň obce, spomienková slávnosť Plieštika, stretnutie fujaristov a gajdošov

Zdroj: obec 2013, Register Občianskych združení SR

Rodáci a osobnosti:

- P.Plieštík – výroba hudobných nástrojov
- Milan Lamper – zastrelený vojak 21.8.1968 v Prahe

Zdroj: obec 2013

Práca s verejnosťou

Obec pracuje s verejnosťou (občania, profesné a záujmové združenia a zástupcovia jednotlivých sektorov) pri zapojení do procesu tvorby partnerstiev (ankety, dotazníky, informačné kampane, iné spoločenské aktivity) štandardným spôsobom. Komunikácia je realizovaná prostredníctvom miestnej tlače, web stránky obce, účasti na zastupiteľstvách obce, verejnou tabuľou a pod. Práca s verejnosťou zaznamenáva rezervy v komunikácii a v lepšom zapojení aktívnej verejnosti do života obce.

2.12. Rozvojové dokumenty (súlady s existujúcou dokumentáciou rozvoja)

Na riešené územie je spracovaných viacero dokumentácií, ktoré sa zaoberajú jeho trvalo udržateľným rozvojom:

Koncepcia územného rozvoja Slovenska ako územnoplánovacia dokumentácia celoštátneho významu rieši nadradené rozvojové osi, hierarchiu sídiel, životné prostredie, nadradené systémy sociálnej a technickej infraštruktúry. Územím MR prechádza horehronská rozvojová os druhého stupňa.

ÚPN VÚC Banskobystrického kraja schváleného vládou SR uznesením č.394 z 9.6.1998 a jeho zmeny a doplnky riešia rozvoj územia podrobnejšie. V tomto dokumente sú zakotvené hlavne:

- rekonštrukcia cesty č. I/66 v úseku Slovenská Ľupča – Brezno (kategória S 22,5/80,100; úsekovo R 22,5/80,100)
- návrh trasy E 77 Banská Bystrica – Slovenská Ľupča – Korytnica so zatunelovaním trasy pri obciach Moštenica a Hiadeľ
- elektrifikácia celoštátnej žel. trate Banská Bystrica – Červená Skala – Margecany
- predĺženie pohronskeho SKV s napojením sídiel po trase
- realizácia samostatných miestnych kanalizačných systémov v sídlach: Lučatín, Medzibrod, Ľubietová
- výstavba zariadení na využitie miestnych zdrojov energie
- vybudovať sieť digitálnych ústrední na všetkých úrovniach

Zhodnotenie a požiadavky záväznej časti nadradenej ÚPD - Územného plánu veľkého územného celku Banskobystrický kraj (ÚPN VÚC) / výber častí vo vzťahu ku územiu mikroregión RENTAR.

I. Záväzné regulatívy funkčného a priestorového usporiadania územia

1. V oblasti usporiadania územia, osídlenia a rozvoja sídelnej štruktúry a hospodárstva

...

- 1.7.2. zachovať pôvodný špecifický ráz vidieckeho priestoru, vychádzať z pôvodného charakteru zástavby a historicky utvorenej okolitej krajiny, zachovať historicky utváraný typ zástavby obcí a zohľadňovať národopisné špecifiká jednotlivých regiónov,
- 1.7.3. pri rozvoji vidieckych oblastí zohľadňovať a rešpektovať ich špecifické prírodné a krajinné prostredie a pri rozvoji jednotlivých činností dbať na zamedzenie, resp. obmedzenie možných negatívnych dôsledkov týchto činností na krajinné a životné prostredie vidieckeho priestoru.
- 1.7.4. vytvárať podmienky dobrej dostupnosti vidieckych priestorov k sídelným centráм podporou výstavby verejného dopravného a technického vybavenia obcí tak, aby vidiecke priestory vytvárali kultúrne a pracoviskovo rovnocenné prostredie s urbánnym prostredím a dosahovali skĺbenie tradičného vidieckeho prostredia s požiadavkami na moderný spôsob života,

...

- 2.2.1. rešpektovať poľnohospodársky pôdny fond, podporovať jeho využívanie v celom jeho rozsahu a poľnohospodársku pôdu v kategóriách zodpovedajúcich pôdno-ekologickej rajonizácii a typologicko-produkčnej kategorizácii, v súlade s platnou legislatívou
- 2.2.2. v chránených územiach zavádzať osobitný režim hospodárenia (chránené územia podľa zákona o ochrane prírody a krajiny, ochranné pásma vodárenských zdrojov) v zmysle platnej legislatívy,
- 2.2.3. v národných parkoch a v ich ochrannom pásme a v chránených krajinných oblastiach uprednostňovať poľnohospodárstvo s výrazným ekologickým účinkom a s prioritným cieľom udržania biodiverzity a trvalo udržateľného rozvoja územia,
- 2.2.4. pri využívaní lesných pozemkov uplatňovať funkčnú diferenciáciu územia aj v závislosti od stupňa ochrany a kategórie chráneného územia v zmysle platnej legislatívy o ochrane prírody a krajiny, v národných parkoch vyhlasovať len lesy osobitného určenia a ochranné lesy, existujúce hospodárske lesy podľa možnosti prekategORIZOVAŤ na lesy osobitného určenia,
- 2.2.5. v chránených územiach uplatňovať ekologické princípy hospodárenia,
- 2.2.8. vytvárať podmienky pre rozvoj poľnohospodárstva, prioritne v horských oblastiach s podporou tradičného pastevného odchovu hospodárskych zvierat, v súlade s ochranou životného prostredia a zdravou výživou,
- 2.2.9. vytvárať podmienky pre obnovu trvalých trávnych porastov v súlade s udrzaním ekologickej stability územia a zachovania krajinného rázu,

...

Regionálny rozvoj

2.4.4. vytvárať územno-technické podmienky pre rozvoj malého a stredného podnikania,

2.4.5. podporovať rozvoj výroby a služieb založených na využití domácich zdrojov,

...

3. V oblasti rozvoja rekreácie a turistiky

3.1.6. pre dosiahnutie strategického cieľa a špecifických cieľov rozvoja cestovného ruchu v kraji je v plánovaní a regulácii územného rozvoja potrebné za prioritné považovať:

...vedomostno-poznávacie štruktúry:

GEOARKY – Banskoštiavnický, Banskobystrický, Novohradský,
mototuristické trasy:

...Slovenská banská cesta (Malé Karpaty – Štiavnicko-bystrická oblasť – Rudohorie),

Železná cesta (v rámci programu „Európske kultúrne cesty priemyselných pamiatok“ – trasa: Košický kraj - Červená Skala - Muráň - Tisovec - Hnušťa - Sirk - Jelšava - Štítnik - Kunova Teplica -Tornaľa - Kráľ – Maďarská republika)

! cyklomagistrály:...

Zelená stuha Pohronia

! vodná turistická trasa: rieky Hron a Ipel'

3.1.7. v horskom turizme plne využiť potenciál pre rozvoj zimných lyžiarskych športov v jestvujúcich turistických strediskách, podmienený dosiahnutím konsenzu s orgánmi ochrany prírody a krajiny, umožňujúceho ich funkčné rozšírenie a prípadnú integráciu do aglomerácií. Rozvoj zamerať na dobudovanie rekreačnej vybavenosti a dopravnej a technickej infraštruktúry pre zabezpečenie celoročného využívania ich kapacít,

3.4. Rozvíjať komplexnosť a kvalitu vybavenosti všetkých turisticky atraktívnych miest,

3.4.1. zariadenia a služby umiestňovať prednostne do ich zastavaného územia a jeho okolia,

3.4.3. priestor voľnej krajiny využívať predovšetkým na športové, relaxačné, poznávacie a iné pohybové aktivity,

3.5. Zvyšovať kvalitu vybavenosti jestvujúcich stredísk cestovného ruchu na území národných parkov a veľkoplošných chránených území prírody len v súlade s ekologickou únosnosťou dotknutých a nadväzujúcich lokalít

3.5.1. zariadenia a služby umiestňovať prednostne do ich zastavaného územia,

3.6. Rozvoj vybavenosti pre rekreáciu a turizmus v nových, doteraz neurbanizovaných lokalitách a v strediskách cestovného ruchu umožniť len v súlade so schváleným programom, alebo plánom rozvoja obce, mesta, alebo regiónu a len na základe schválenej územnoplánovacej dokumentácie. Na územiach s 3. až 5. stupňom ochrany a v územiach európskeho významu podľa zákona o ochrane prírody a krajiny, nezakladať nové lokality a strediská rekreácie, športu a turizmu.

3.7. Zvyšovať kvalitatívny štandard jestvujúcich stredísk rekreácie a turistiky na území Národného parku Nízke Tatry, Národného parku Muránska planina, Národného parku Veľká Fatra, Národného parku Slovenský raj a v Chránenej krajinskej oblasti Poľana, len v súlade so schválenou územnoplánovacou dokumentáciou.

3.8. Viazat' lokalizáciu služieb zabezpečujúcich proces rekreácie a turizmu prednostne do zastavaného územia sídiel s cieľom zamedziť neodôvodnené rozširovanie rekreačných útvarov vo voľnej krajine, pričom využiť aj obnovu a revitalizáciu historických mestských a vidieckych celkov a objektov kultúrnych pamiatok.

3.15. Vytvárať územno-technické podmienky pre realizáciu cykloturistických trás regionálneho, nadregionálneho a celoštátneho významu, pri súčasnom rešpektovaní zákona o ochrane prírody a krajiny.

3.16. Využiť bohatý kultúrno-poznávací potenciál územia na rozvoj poznávacieho a rekreačného turizmu.

3.17. Zabezpečiť podmienky pre vytvorenie komplexného informačného systému regiónu ako neoddeliteľnej súčasti rozvoja cestovného ruchu a informovanosti o atraktivitách Banskobystrického kraja, pri súčasnom rešpektovaní zákona o ochrane prírody a krajiny.

3.18. Podporovať rozvoj všetkých druhov turizmu v súlade s ochranou prírody a krajiny.

4.10. Rešpektovať poľnohospodársku pôdu a lesné pozemky ako limitujúci faktor urbanistického rozvoja územia, osobitne chrániť poľnohospodársku pôdu s veľmi vysokým až stredne vysokým produkčným potenciálom, poľnohospodársku pôdu, na ktorej boli vybudované hydromelioračné zariadenia a osobitné opatrenia na zvýšenie jej produkčnej schopnosti (produkčné sady a vinice).

4.14. Podporovať ťažbu nerastov len v územiach kde sa pri realizácii ťažby nepredpokladajú jej negatívne dopady na životné prostredie, vznik environmentálnych záťaží, záujmy ochrany

- prírody a krajiny, terénny reliéf a súčasnú krajinnú štruktúru. Podporovať len takú ťažbu nerastov, ktorá nepoužíva technológiu kyanidového lúhovania.
- 4.15. Zabezpečiť ochranu všetkých vodných zdrojov v rozsahu ich vymedzených ochranných pásiem na území kraja využívaných na hromadné zásobovanie obyvateľstva pitnou vodou.
- 5. V oblasti usporiadania územia z hľadiska kultúrneho dedičstva**
- 5.4.5. podporovať iniciatívu obcí na vytváranie a odborné vedenie evidencie pamätihodností jednotlivých obcí ako významného dokumentu o kultúrnom dedičstve a histórii špecifických regiónov na území Banskobystrického kraja.
- 5.5. Zabezpečiť osobitnú pozornosť a zvýšenú ochranu evidovaným, známym a predpokladaným archeologickým náleziskám a lokalitám, v súlade s ustanoveniami zákona o ochrane pamiatkového fondu.
- 5.7. Podporovať ochranu vedeckých a technických hodnôt: banské a hutnícke diela – šachty, štôlne, tajchy, hutí, hámre, valkovne a pod., vybrané typické remeselnícke a priemyselné objekty...
- ...
- 7.1.12. v súlade s Plánmi manažmentu povodí zabezpečiť ochranu pred povodňami realizáciou preventívnych technických a biotechnických opatrení v povodiach, ktoré spomalia odtok vôd z povodia do vodných tokov, výstavbu retenčných nádrží a poldrov, ochranných hrádzí, protipovodňových línií a zariadení na prečerpávanie vnútorných vôd, úpravu vodných tokov a ich nevyhnutnú opravu a údržbu,
- 7.1.13. v zmysle platnej legislatívy zabezpečiť stanovenie rozsahu inundačných území tokov a pri ich využívaní rešpektovať ustanovenia platnej legislatívy o ochrane pred povodňami,
- ...
- 7.3.2. ekologizovať výrobu a spotrebu tepla a podľa možností využívať miestne zdroje
- 7.3.5. podporovať rozvoj využívania obnoviteľných zdrojov energie (biomasy, slnečnej, veternej a geotermálnej energie), ako lokálnych doplnkových zdrojov k systémovej energetike, s uprednostnením sídiel bez perspektívy zásobovania zemným plynom,
- 7.3.8. podporovať v oblastiach s podhorskými obcami využitie miestnych energetických zdrojov pre potreby obyvateľov a služieb,
- **ÚPN-VÚC Nízke Tatry**, ktorý rieši zložité problematiky územnotechnických a socioekonomických väzieb vo vzťahu k ekologickým podmienkam, zachovanie prírodného prostredia a jeho ochrana vo vzťahu k rozvoju rekreácie a cestovného ruchu v záujmovom území Národného parku Nízke Tatry. Limitujúce faktory rozvoja sa týkajú hlavne obcí Brusno, Hiadeľ, Medzibord a Pohronský Bukovec.
 - **Regionálny systém ekologickej stability** okresu Banská Bystrica hodnotí ekologickú stabilitu územia a navrhujú ekostabilizačné prvky a systém hospodárenia na lesnom a poľnohospodárskom pôdnom fonde s cieľom zlepšenia súčasného stavu.
 - **Územný plán obce**: Lučatín má schválený ÚP SÚ uznesením OcZ č. 16 zo dňa 10.12.1998

Tabuľka č. 48: Situácia v Programoch hospodárskeho a sociálneho rozvoja

Obec	Názov PHSR	Spracovateľ	Programovacie obdobie
Lučatín	PHSR obce Lučatín 2007-2013	OZ KRTKo v spolupráci so SAŽP	2009 - 2013
	Program rozvoja mikroregiónu – PHSR obcí MR RENTAR	OZ KRTKo	2009 - 2013

Zdroj: obec 2013

Tabuľka č. 49: Územné plány obcí a ďalšie rozvojové dokumentácie

Lučatín			
Územný sídelného útvaru	URBANIA projekčný ateliér, Ing.arch. Blažena Kováčová		10.12.1998
Doplnok ÚPN SÚ	Ing.arch. F. Belanský, Torus pro Real, BB		2008

Zdroj: obec 2013

Tabuľka č. 50: Situácia v ďalších rozvojových dokumentáciách

Obec	Názov a druh dokumentácie	Spracovateľ	Programovacie obdobie alebo rok spracovania
Lučatín	-	-	-

Zdroj: obec 2013

Majetok obce a investičné aktivity obce v posledných 5 rokoch, plánované investičné aktivity

Tabuľka č. 51: **Majetok obce**

Obec	Celková nadobúdacia hodnota majetku obce v Euro	Celková posledná účtovná hodnota majetku v Sk k 31.12.2008 v Euro
Lučatín	871 109,11	975 711,08

Zdroj: obec 2013

Hodnotenie doterajšieho rozvoja hlavne zo zameraním na integrovaný prístup, vrátane popisu využitia vonkajších zdrojov, napr. EU fondov, štátneho rozpočtu, súkromné zdroje a ďalších nástrojov:

Využitie EÚ zdrojov: výborné, priemerné, slabé, žiadne

Využitie štátnych zdrojov: výborné, priemerné, slabé, žiadne

Využitie iných zdrojov: výborné, priemerné, slabé, žiadne

Využitie regionálnych zdrojov (BBSK a pod.): výborné, priemerné, slabé, žiadne

2.13. Realizovaný rozvoj

Realizované investície, projekty, aktivity hlavne zo zameraním na integrovaný prístup (posledných 5 rokov).

Tabuľka č. 52: Realizované projekty v obci za posledných 5 rokov

Projekt:	Integrovaná stratégia rozvoja územia- Banskobystrický geopark prístupom LEADER
Podporil:	PRV Opatrenie 3.5.
Rok:	2009
Rozpočet:	Projekt v partnerstve 28 obcí Banskobystrický geomontánný park
Projekt:	Rekonštrukcia budovy OU 11/2009
Podporil:	Vlastné zdroje, dotácia
Rok:	11/2009
Rozpočet:	3 508,-EUR
Projekt:	Rekonštrukcia budovy ZŠ 9/2010
Podporil:	Vlastné zdroje, dotácia ŠR
Rok:	9/2010
Rozpočet:	111 980,- EUR
Projekt:	Rekonštrukcia chodníkov obce 8/2010
Podporil:	Vlastné zdroje, úver, dotácia
Rok:	8/2010
Rozpočet:	244 109,36,- EUR
Projekt:	Rekonštrukcia budovy DHZ 12/2011
Podporil:	Vlastné zdroje, dotácia
Rok:	12/2011
Rozpočet:	5 003,29,- EUR
Projekt:	Interaktívna tabuľa budova ZŠ 12/2011
Podporil:	Vlastné zdroje
Rok:	12/2011
Rozpočet:	3 037,80,- EUR
Projekt:	Rekonštrukcia budovy DHZ 12/2012
Podporil:	Vlastné zdroje, dotácia
Rok:	12/2012
Rozpočet:	4 208,- EUR

2.14. Finančná analýza

DOMÁCE ZDROJE (EURO)		
Názov obce		Lučatín
Zdroje	Rok	Štátne zdroje (z Ministerstva financií)
Podielové dane z daní právnických osôb	2010	-
	2011	-
	2012	-
Podielové dane z daní fyzických osôb	2010	102 039,-
	2011	120 884,-
	2012	123 495,-
Cestná daň	2010	-
	2011	-
	2012	-
Dotácia na samosprávne funkcie obcí	2010	44 121,-
	2011	31 789,-
	2012	76 949,-
Iné štátne zdroje (Štátne fondy, Pro Slovakia, POD...)	2010	110 749,-
	2011	-
	2012	-
Štátne zdroje spolu:	2010	146 160,-
	2011	174 919,-
	2012	200 444,-
Zdroje	Rok	
Daň z nehnuteľností fyzických osôb	2010	22 445,-
	2011	23 045,-
	2012	25 909,-
Daň z nehnuteľností právnických osôb	2010	-
	2011	-
	2012	-
Miestne poplatky	2010	14 793,-
	2011	14 957,-
	2012	17 119,-
Správne poplatky	2010	1 526,-
	2011	1 528,-
	2012	1 532,-
Zdroje z predaja a prenájmu	2010	9 936,-
	2011	14 759,-
	2012	11 217,-
Zdroje z podnikateľskej činnosti obce	2010	-
	2011	-
	2012	-
Obecné zdroje spolu:	2010	48 740,-
	2011	54 289,-
	2012	55 777,-
Zdroje	Rok	
Dary a sponzorstvá	2010	-
	2011	-
	2012	70,-
DOMÁCE ZDROJE SPOLU:	2010	194 782,-
	2011	229 208,-
	2012	256 291,-

Zdroj: Obec 2013

ZAHRANIČNÉ ZDROJE (EURO)	
Obec	Lučatín
Rok	Tendre a výzvy
2010	-
2011	-
2012	-
Rok	Fondy EÚ
2010	244 109,-
2011	-
2012	-
Rok	Bilaterálna spolupráca
2010	-
2011	-
2012	-
Rok	Iné zahraničné zdroje
2010	-
2011	-
2012	-
ZAHRANIČNÉ ZDROJE SPOLU:	
2010	244 109,-
2011	-
2012	-
ZDROJE POUŽITÉ NA ROZVOJ / z domácich a zahraničných zdrojov spolu / :	
2010	355 158,-
2011	7 978,-
2012	5 027,-

Zdroj: Obec 2013

3. SWOT ANALÝZY

3.1. VNÚTORNÁ SWOT ANALÝZA (obec)

LUČATÍN

SILNÉ STRÁNKY	SLABÉ STRÁNKY
<ul style="list-style-type: none"> • Pekné prírodné prostredie • Slnecná dolina uzavretá proti vetru • Poloha blízko Banskej Bystrice • Hlavná cesta sa nachádza mimo obce • Vyhovujúca cestná a železničná doprava • Železničná stanica je východiskom pre MR RENTAR (Medzibrod, Brusno, Lučatín) • Nízka nezamestnanosť • História: histor. sklárne, prvá opatrovňa detí v republike, kejdové hospodárstvo (strojové družstvo) – prvé v ČSR, 1968 – na Václavskom námestí bol zastrelený občan Lučatina, • Značené turistické chodníky (N. Tatry, Poľana) • Možnosť bežeckého lyžovania-terénne podmienky • Penzión Grajciar • Zber lesných plodov • Plynofikovaná a kanalizovaná obec, vybudovaný vodovod, spevnené všetky komunikácie • Materská škola a základná škola 1. – 4. ročník • Obchodné spoločnosti nachádzajúce sa mimo obce (BB) v dostupnej vzdialenosti • Existencia spolkov a združení • Dobrá športová vybavenosť futbalového klubu • Poloha a predpoklady pre splav Hrona pri Grajciari • Príliv nového obyvateľstva, výstavba nových a rekonštrukcie starých rodinných domov s pripojením na plyn • Chatová oblasť – chalupári • Poľovnícky revír • Podmienky pre lov rýb, súťaže, spolky, • Fungujúci kultúrny život – plesy, Deň obce, detí, matiek, Mikuláš, Vianoce, hasičské, športové podujatia, stretnutia dôchodcov • Lučatínska jedenástka – preteky (300 až 500 účastníkov) • Športový areál • Malý amfiteáter • Podniky – píla, • Obecné noviny • Existujúca www stránka • Aktívni občania • Existujúci dom smútku • Existujúca železničná stanica 	<ul style="list-style-type: none"> • Členstvo obce v MR RENTaR, obec by z historického hľadiska mala patriť do MR Pod Panským Dielom • Neznačené cyklotrasy, • Nevybudované detské ihriská, športoviská • Chýba viacúčelové ihrisko • Nevyhovujúce priestory materskej školy • Nevyhovujúce sociálne zariadenia v kultúrnom dome • Chýbajúce zdravotné stredisko • Nedostatočná propagácia obce • Nedostatok zdrojov na údržbu obecných ciest • Poruchový vodovod • Absencia čističky odpadových vôd • Schátralé chodníky pre peších v hornej časti obce • Nevysporiadané vlastnícke vzťahy • Existencia čiernych skládok • Nízke environmentálne vedomie obyvateľstva • Zhoršenie podmienok prechodu originálnych kompetencií v školstve na obec • Pasivita občanov v rozvoji obce • Absencia zimných športov • Ohrozovaná bezpečnosť chodcov rýchlou jazdou motorových vozidiel a kamiónová doprava • Chýba zvuková a svetelná signalizácia železničného priecestia • Chýbajúce prepojenie na druhú stranu Hrona • Absentuje dom sociálnych služieb, denný stacionár • Chýba zberný dvor a kompostáreň • Praskanie domov v dôsledku dopravy • Premnoženie lesnej zveri

PRÍLEŽITOSTI	RIZIKÁ
<ul style="list-style-type: none"> • Propagácia obce v rámci SR a MR RENTAR • Dobudovanie kúpaliska a športového centra • Slnéčné kolektory na kúpalisku a škole • Zvýšenie informovanosti občanov, využitie internetu a e-mail pošty • Zvýšenie počtu a zlepšenie stavu prechodov pre chodcov • Zlepšenie kvality služieb a rozšírenie sortimentu pre rozvoj cestovného ruchu • Rekonštrukcia kultúrneho domu • Zlepšenie možností pre zimné športy • Vybudovanie svetelnej signalizácie na železnici • Obnova pôvodného mosta cez Hron • Využitie možností splavovania Hrona – potenciál prístaviska • Dobudovanie chodníkov v cintoríne • Vybudovanie historicko-náučného chodníka • Postupná náhrada asfaltových plôch dláždenými • Zlepšenie televízneho signálu • Aktualizácia územného plánu • Príprava nových obytných plôch –lokalita Hriadky (cca 36 pozemkov) a lokalita Dlhá (cca 40 pozemkov) 	<ul style="list-style-type: none"> • Ohrozenie výstavbou tunela cez Hiadeľské sedlo • Neorganizovanosť mládeže • Drogové ohrozenie mládeže – vonkajší vplyv • Ohrozenie možnými privalovými vodami z 2 svahových potokov a Hrona • Narušenie pôvodnej historickej línie novou zástavbou • Znečisťovanie ovzdušia (Biotika)

3.2. VONKAJŠIA SWOT ANALÝZA

SILNÉ STRÁNKY	SLABÉ STRÁNKY
<ul style="list-style-type: none"> zachované a atraktívne prostredie nepoznačené priemyselnou výrobou prítomnosť chránených území prírody – NAPANT, CHKO Poľana členstvo obce v regionálnom verejno-súkromnom partnerstve Banskobystrický geomontánny park účasť obce v programe LEADER od roku 2010 čistá a zdravá krajina (čistý vzduch, voda, pôda) vysoká lesnatosť územia, dostatok drevnej suroviny výdatné vodné zdroje fenomén vodného toku Hron bohatstvo lovej zveri dramatický a zaujímavý terén s množstvom vyhliadok na krajinu mikroregiónu zachované tradičné horské poľnohospodárstvo kultúrne a historické hodnoty širšieho územia spojené s baníctvom a hutníctvom, množstvo kultúrnych pamiatok (kostoly, objekty ľudovej architektúry) v okolí obce kúpeľníctvo v blízkom okolí organizácia kultúrno-spoločenských podujatí poloha obce v spádovom území Banskej Bystrice existencia dopravného spojenia obce verejnou hromadnou (autobusovou) dopravou s mestom Banská Bystrica existencia turistických trás, cyklotrás a lyžiarskych tratí mikroregionálne partnerstvo – RENTAR vysoká biodiverzita krajiny 	<ul style="list-style-type: none"> nedostatočné využitie potenciálu krajiny pre rekreáciu, turistiku a hospodársku činnosť nízka miera využitia drevnej suroviny v MR nedostatočné využitie miestnych zdrojov množstvo technických objektov a plôch znehodnocujúcich krajinný obraz (smetiská, stožiarové trafostanice, vzdušné vedenia VN, NN,) stacionárny a starnúci typ populácie nedobudovaná technická a sociálna infraštruktúra nedostatočné ekologické povedomie obyvateľstva nerozvinuté malé a stredné podnikanie nedostatočná propagácia územia, nerozvinutý informačný systém nevyužitá história v rozvoji a nízke povedomie malá väzba na tradície a históriu obce, absencia múzeí o tradíciách a histórii obce chátrajúce objekty ľudovej architektúry neobývaný domový fond nevhodné objemové a architektonické riešenia objektov občianskej vybavenosti a objektov IBV málo pracovných príležitostí, odchod za prácou vysoké náklady na prípravu nových rozvojových lokalít (technická infraštruktúra a dopravné prepojenie)

PRÍLEŽITOSTI	RIZIKÁ
<ul style="list-style-type: none"> integrovateľný rozvoj obce v rámci Miestnej akčnej skupiny BBGMP (program LEADER 2014 - 2020) využitie tradícií a znalostí predkov pri hospodárskom využití územia aj v cestovnom ruchu rozvoj lesného hospodárstva a poľovníctva možnosti bývania v atraktívnom prostredí obnova tradičných remesiel prepojenie poľnohospodárstva a lesného hospodárstva s obnovou tradičných remesiel zapojenie historických daností, povstaleckej a baníckej histórie, tradícií a ľudových zvykov okolitých obcí pri rozvoji rekreácie a turistiky v obci možnosti zimnej rekreácie (bežkárске lyžovanie, korčuľovanie ...) možnosti tradičnej letnej rekreácie spojenej s prírodnými, krajinárskymi a kultúrnymi 	<ul style="list-style-type: none"> poškodenie prírodných hodnôt územia neuváženým rozvojom určitých aktivít v území strata identity a kultúrnych hodnôt nezáujem ľudí o veci verejné nedostatočná osвета a informovanosť nepripravenosť ľudí na podnikanie únik mladých a vzdelaných ľudí nevysporiadané vlastnícke vzťahy nedostatok peňazí uprednostnenie krátkodobých efektov problémy legislatívne, nedôsledná legislatívna podpora podceňovanie nutnosti spolupráce s odborníkmi z oblasti krajinnej ekológie a plánovania neúnosný rozvoj motorovej dopravy a jeho tlak na prírodné a životné prostredie ohrozenia kvality života obyvateľov výstavbou rýchlostnej cesty cez Hiadel'ské sedlo

<p>hodnotami územia (cykloturistika, horská turistika, poznávacia turistika, zber lesných plodov)</p> <ul style="list-style-type: none">• možnosti vidieckej rekreácie• možnosti rozvoja netradičných športov (splavovanie Hrona, lukostreľba ...)• rozvoj doplnkových služieb pre kúpeľníctvo v Brusne• zvýšenie atraktívnosti a príťažlivosti územia (odstránením, prebudovaním, sanáciou, zakrytím neestetických krajinotvorných objektov)• zvýšenie informovanosti o území• zjednotenie identity obce v rámci mikroregiónu resp. Banskobystrického geoparku vytvorením loga a spoločnej propagácie• zníženie emisného zaťaženia územia zmenou palivovej základne vykurovania domov na báze dreva• rozvoj rybničného hospodárstva	
---	--

4. HODNOTENIE

4.1. Hlavné smery rozvoja obce (v širších súvislostiach)

POTENCIÁL PRE TRVALO UDRŽATEĽNÝ ROZVOJ MIKROREGIÓNU

- Atraktívne prírodné prostredie, ležiace na úpätí Nízkych Tatier, Poľany, s údolnou nivou rieky Hron, s prírodou nepoznačenou priemyselnou výrobou dáva predpoklady na rozvoj všetkých foriem cestovného ruchu a turistiky. Banskú minulosť územia je možné využiť v rámci cestovného ruchu ako súčasť Banskobystrického geomontánneho parku.
- Prostredie vhodné pre kvalitné bývanie a oddych, zázemie pre mestá s predpokladmi vysokej kvality života.
- Výdatné zdroje pitnej vody a minerálnych vôd zvyšujú atraktivitu územia a sú východiskom pre rozvoj kúpeľníctva.
- Menej vhodné podmienky pre intenzívnu poľnohospodársku výrobu dávajú predpoklady pre rozširovanie tradičného horského poľnohospodárstva (salašníctvo, chov koní, včelárstvo, ovocinárstvo, pestovanie liečivých rastlín ...), s čím súvisia možnosti využitia pre agroturistiku.
- Lesný pôdny fond poskytujúci drevnú surovinu na výroby z dreva, stavebný materiál a pre energetické využitie. Lesy s bohatým zastúpením lesnej zveri podmieňujú rozvoj poľovníctva.
- Vodný tok Hrona tvorí rekreačný potenciál pre pobyt pri vode, pre vodné športy (splavovanie rieky) a spolu s čistými bystrinnými prítokmi dáva predpoklady pre rozvoj rybárstva a rybničného hospodárstva.
- Aktivizácia obyvateľov a zvýšenie ich záujmu o veci verejné.
- Využitie zručností ľudí vo všetkých oblastiach poľnohospodárstva, v lesnom hospodárstve, v spracovaní drevnej suroviny a v remeselnej výrobe.
- Zaškolenie najmä mladých ľudí v poskytovaní služieb v cestovnom ruchu. Kvalitné a profesionálne služby sú základom úspechu v rozvoji všetkých druhov turizmu a rekreácie.
- Oživenie ľudových tradícií a zvyklostí, ktoré v uplynulých 50-tich rokoch takmer úplne zanikli, v objektoch ľudovej architektúry zriadenie expozícií ľudových tradícií, bývania a histórie jednotlivých obcí ale i mikroregiónu.
- Rozšírenie podnikateľských aktivít – v poľnohospodárstve a lesnom hospodárstve, drevospracujúcich a potravinárskych remeslách, v tradičných ľudových remeslách, v službách pre rekreáciu a turizmus, v poľovníctve a doprave.
- Založenie, resp. obnovenie tradície trhov, jarmokov, kultúrnych festivalov a športových súťaží spoločne s obcami iných mikroregiónov, resp. udržanie a rozširovanie už existujúcich kultúrnych podujatí a aktivít.
- Vybudovanie cyklotrasy vedúcej všetkými atraktívnymi miestami mikroregiónu a spájajúcej všetky obce mikroregiónu a okolia.

ODSTRÁNENIE NEDOSTATKOV, KTORÉ BRZDIA ROZVOJ OBCÍ MIKROREGIÓNU

- Dobudovanie chýbajúcej technickej infraštruktúry v čo najkratšom čase. Využiť k tomu všetky dostupné možnosti získavania finančných prostriedkov z podporných zdrojov.
- Neúspešné spoločné postupy v rozvoji cestovného ruchu, využitie potenciálu pre vznik nových pracovných príležitostí
- Zabezpečenie protipovodňovej ochrany územia.
- Rozšírenie siete zariadení sociálnej infraštruktúry o zložky, ktoré obohatia ponuku pre obyvateľov i návštevníkov.
- Vytvorenie nových pracovných príležitostí, ktoré posilnia ekonomickú silu mikroregiónu, čo sa následne prejaví v priaznivejšom demografickom vývoji obcí, rozvoji sociálnej infraštruktúry obcí, v lepšej údržbe domového fondu i verejných priestranstiev.
- Vybudovanie ubytovacích a stravovacích kapacít, predovšetkým s využitím existujúcich objektov po ich rekonštrukcii. Systém založiť na malokapacitnom rodinnom a penziónovom spôsobe ubytovania a stravovania.
- Vybudovanie nových turistických a cykloturistických trás, odpočinkových, vyhladkových a orientačných miest pre turistov.
- Vybudovanie informačného centra mikroregiónu s poskytovaním komplexných služieb, s prípadným spojením s cestovnou kanceláriou a s prepojením na celoštátny a medzinárodný informačný systém cestovného ruchu. Zlepšenie propagácie jednotlivých obcí a celého mikroregiónu.
- Zvýšenie osvetly obyvateľstva prostredníctvom miestnych novín a informačných tabúľ.

HLAVNÉ SMERY A PODMIENKY ROZVOJA PODĽA ÚZEMNÉHO PLÁNU

ÚPN – SÚ Lučatín rieši územný rozvoj základných funkcií sídla pre návrhové obdobie do roku 2015. Závazná časť ÚPN – SÚ Lučatín je vymedzená záväznými regulatívmi, limitmi pre územný rozvoj vymedzením verejnoprospešných stavieb.

Význam a funkcia sídla

V štruktúre osídlenia Lučatín plní funkciu samostatnej územnej jednotky. Významné a výhodne blízke väzby vytvára s lokálnym centrom Slovenská Ľupča, ktoré leží v ťažisku osídlenia celoštátneho významu. Mimoriadne priaznivá je dostupnosť centra celoštátneho významu sídla Banská Bystrica, ktoré plní funkciu krajského a okresného sídla.

Regulatívy funkčného rozvoja

Prioritnou rozvojovou funkciou je funkcia obytná. Stabilizované sú funkcie poľnohospodárskej výroby, malovýroby, rekreácie a občianskeho vybavenia

Objekty navrhované na funkčnej ploche obytnej musia slúžiť prioritne pre bývanie. Na funkčnej ploche obytnej je možné umiestniť i doplnkové funkcie hospodárske: drobnochovateľské, záhradkárске, rekreačnošportové, občianskeho vybavenia a služieb. Doplnkové funkcie nesmú mať negatívny vplyv na okolie a životné prostredie sídla.

Objekty, prevádzky a zariadenia navrhované na funkčných plochách poľnohospodárskej výroby, malovýroby, rekreácie a občianskej vybavenosti nesmú mať negatívny vplyv na okolie a životné prostredie sídla.

Podrobne rozpracované regulatívy výstavby sú rozpracované v územnom pláne obce.

Závazné vymedzenie verejnoprospešných stavieb:

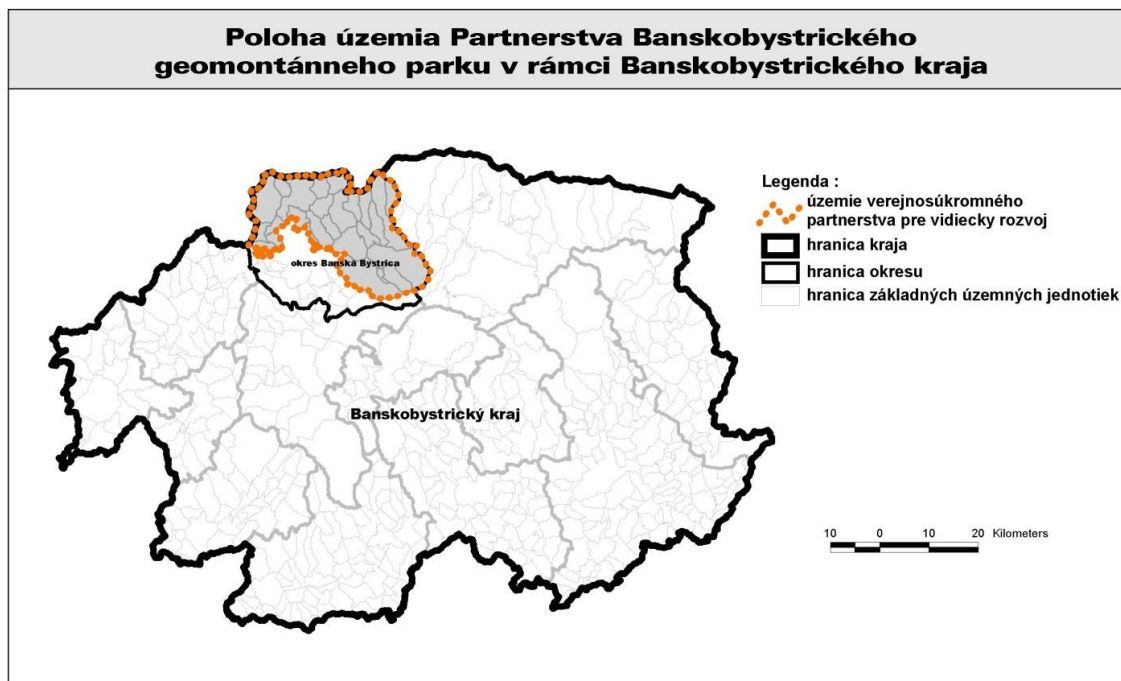
- V riešenom území boli vymedzené nasledovné verejnoprospešné stavby, pre ktoré je možné vyvlastniť alebo obmedziť vlastnícke práva k pozemkom a stavbám:
- Rozšírenie cintorína
- Nové obslužné komunikácie kat. MO 8/40, reps. Skľudnené ulice D1
- Parkovacie plochy v centre obce a pri športovom areáli
- Koridor pre výhľadové rozšírenie cesty 1/66 na kategóriu S 22,5/100
- Chodníky pozdĺž obslužných komunikácií
- Pešie premostenie Hrona
- Vybudovanie samostatných zástavkových pruhov
- Stabilizácia svahu Hrona proti odmyvaniu
- Ochranná hrádza protipovodňová
- Vodojem 100m³ a rozvodná vodovodná sieť
- Koridor pre nové trasovanie Pohronskeho skupinového vodovodu
- Čistiarene odpadových vôd a kanalizácia
- Odľahčovanie komory
- Záchytné rigoly
- Murovaná trafostanica, prípojka a NN sekundárna sieť
- Stožiarová trafostanica, prípojka a NN sekundárna sieť
- Verejné osvetlenie
- STL plynovodné rozvody
- Digitálna telefónna ústredňa ATÚ ALCATEL 2000 S 12 a MTS

1.VÝHODY Z HLADISKA POLOHY:

Obec je prejazdná a priechodná v rámci mikroregiónu, čo zlepšuje dostupnosť do obce ako aj frekvenciu spojov hromadnej dopravy vrátane železničnej pre obyvateľov. Obec sa nachádza v území s bohatými prírodnými hodnotami s predpokladmi rozvoja.

- Územím prechádza horehronská rozvojová os druhého stupňa.
- Poloha v spádovom území krajského mesta Banskej Bystrice s dostupnosťou nadštandardnej dopravnej infraštruktúry. Mestá Banská Bystrica, Brezno a Zvolen plnia pre záujmové územie funkciu sídiel s vyššou občianskou vybavenosťou a aj funkciu centier zamestnanosti.
- Zvolenská kotlina je ťažiskovým dopravným priestorom Slovenska, v ktorom sa križujú medzinárodné / celoštátne významné diaľkové ťahy v smere: západ - východ a sever - juh
- V priestore Banská Bystrica – Zvolen je letisko Tri Duby (Sliač) /.
- Územím prechádza železničná trať Banská Bystrica – Červená Skala – Margecany, prepájajúca ŽSR s európskou železničnou sieťou.

- Atraktívna krajina, vyvážená krajinná štruktúra, dramatický a zaujímavý reliéf.
- V území sa nachádzajú strediská cestovného ruchu nadregionálneho, celoštátneho až medzinárodného významu s perspektívami ďalšieho rozvoja.
- Unikátne kultúrne – historické zázemie mikroregiónu a historického regiónu Banská Bystrica.



2.NEVÝHODY Z HĽADISKA POLOHY:

Obec nemá veľmi významnú históriu v porovnaní s inými obcami mikroregiónu, historicky bola viac priemyselnou obcou bez folklórneho zázemia a bohatších tradícií. Z hľadiska polohy je viac „industriálnou“ obcou so zaniknutou výrobou.

- Existencia podnikov v neďalekej Slovenskej Ľupči znečisťujúcich životné prostredie vrátane negatívnych vplyvov dopravy
- Poloha územia v blízkosti krajského mesta eliminuje záujem obyvateľov o vnútorný spoločenský život v území.

Obec je členom verejno-súkromného partnerstva Banskobystrický geomontánny park, v rámci ktorého realizuje aj regionálny rozvoj prístupom LEADER s dopadom na rozvoj obce už od roku 2009.

Z hľadiska porovnania s obcami okresu Banská Bystrica a mikroregiónu RENTAR komparatívnu výhodu v obci Lučatín možno vidieť v špecifickej historickej základni vzniku obce. Bola tu sklárňa a obec vznikla ako obytné zázemie sklárov. Obec sa môže chváliť európskym prvenstvom k tzv. „kejdovom“ hospodárstvu. Ďalšou významnou komparatívnou výhodou je samotné budovanie Banskobystrického geoparku. Územie disponuje takým potenciálom, ktorý ho zvýhodňuje oproti ostatným územiám práve v existujúcej primárnej ponuke, ktorú územie partnerstva poskytuje.

STRATEGICKÁ A PROGRAMOVÁ ČASŤ

Strategická a Programová časť obsahuje :

1. zoznam opatrení a aktivít na zabezpečenie realizácie programu hospodárskeho rozvoja a sociálneho rozvoja obce
2. inštitucionálne zabezpečenie a organizačné zabezpečenie realizácie programu hospodárskeho rozvoja a sociálneho rozvoja obce,
3. finančné zabezpečenie jednotlivých opatrení a aktivít, inštitucionálnej a organizačnej stránky realizácie programu hospodárskeho rozvoja a sociálneho rozvoja obce,
4. systém monitorovania a hodnotenia plnenia programu hospodárskeho rozvoja a sociálneho rozvoja obce s ustanovením merateľných ukazovateľov,
5. časový harmonogram realizácie programu hospodárskeho rozvoja a sociálneho rozvoja obce.

Program hospodárskeho rozvoja a sociálneho rozvoja obce a jeho aktualizáciu schvaľuje obecné zastupiteľstvo.

Schválenie programu hospodárskeho rozvoja a sociálneho rozvoja obce a príslušnej územnoplánovacej dokumentácie, ak jej spracovanie vyžaduje osobitný predpis, je podmienkou na predloženie žiadosti obce o poskytnutie finančného príspevku zo štátneho rozpočtu a z doplnkových zdrojov podľa § 4 ods. 2 zák. č. 539/2008 Z.z.

1. STRATEGICKÝ CIEĽ A OPATRENIA (plánovacie obdobie 2014 – 2020)

Vízia rozvoja :

Zlepšiť kvalitu života obyvateľov obce Lučatín a posilnenie ich komunitného života s využitím dostupnosti obce pre rozvoj miestnej aj regionálnej vybavenosti a podnikania

ŠPECIFICKÉ CIELE (Priority)

Špecifický cieľ č. 1: Zlepšenie životného prostredia a podpora využívania prírodných zdrojov
Špecifický cieľ č. 2: Zlepšenie kvality životných podmienok a posilnenie komunity
Špecifický cieľ č. 3: Rozvoj služieb, podnikania a zvýšenie návštevnosti obce

Špecifický cieľ (priorita) č. 1 : Zlepšenie životného prostredia obce a podpora využívania prírodných zdrojov.

Zdôvodnenie:

Obec Lučatín sa nachádza v hodnotnom prírodnom prostredí s nádherným vzhľadom krajiny. Pre zachovanie prírodného a krajinného potenciálu budúcim generáciám je potrebné venovať vyššiu pozornosť zlepšeniu kvality životného prostredia. Je potrebné zvýšiť starostlivosť nielen o zložky životného prostredia – voda, pôda, ovzdušie, horniny a biota, ale aj zabezpečiť komplexnú starostlivosť o krajinu ako celok. Na zabezpečenie tohto cieľa je nevyhnutne potrebná osвета obyvateľstva obce, vlastníkov pôdy a užívateľov územia.

Obec zabezpečuje čiastočné riešenie odpadového hospodárstva, napriek tomu vznikajú „čierne skládky odpadu“. Vysoký potenciál má obec vo využívaní obnoviteľných zdrojov energie (drevo, štiepka, voda, pôda, biomasa, bioplyn, malé vodné elektrárne), ktoré sú riešením aj pre problémy s neobhospodávanými TTP a drevným odpadom z lesných ekosystémov. Stav technickej a dopravnej infraštruktúry v obci je neuspokojivý. Pre ďalší rozvoj obce je nevyhnutné dobudovať a rekonštruovať technickú infraštruktúru a riešiť stav dopravnej infraštruktúry (kanalizácia a ČOV, vodovod, miestne komunikácie a chodníky pre peších). Je potrebné eliminovať vplyvy znečisťovateľov akými sú napr. hluk, otrasy a nebezpečnosť z dopravy ťažkými motorovými vozidlami a vplyvy znečisťovateľov odpadom a tvorbou nelegálnych skládok odpadu.

Podstatou skvalitnenia životného prostredia je skvalitnenie vzhľadu obce, verejných priestranstiev a súkromných priestorov, aby sa stali príťažlivými pre obyvateľov a návštevníkov obce. Obec nemá zhotovené architektonické štúdie riešenia vzhľadu verejných priestranstiev a zelene v obci,

ktoré potrebujú bezodkladnú obnovu. Prostredie obce potrebuje zvýšenú starostlivosť v oblasti úprav verejných priestranstiev, budovania oddychových zón, rekonštrukcií autobusových zástaviek a starostlivosti o zeleň. Do obce ako aj do ostatných obcí mikroregiónu sú vnášané nevhodné a nepôvodné architektonické prvky a materiály, čo sa prejavuje najmä u novostavieb.

Opatrenia:

1. **Zvýšiť starostlivosť o životné prostredie a zlepšiť stav environmentálnej infraštruktúry**
2. **Obnoviť obec a zabezpečiť starostlivosť o krajinu**

Opatrenie č. 1.1. Zvýšiť starostlivosť o životné prostredie a zlepšiť stav environmentálnej infraštruktúry

Aktivity (investície):

1. dobudovanie kanalizácie a ČOV (pri Hrone)
2. aktivity zamerané na zamedzenie a likvidáciu „čiernych“ skládok (prevencia, kampaň, zberne, uskladňovanie a recyklácia triedeného odpadu a pod., atď.),
3. ochrana prírodných zdrojov a hodnôt a budovanie ekologickej stability
4. zavádzanie alternatívnych foriem likvidácie odpad. vôd (domové a skupinové ČOV a pod)
5. zavádzanie technológií „čistej“ a neškodnej (na ŽP) výroby
6. zavádzanie využívania alternatívnych zdrojov energie (BIOMASA, BIOPLYN, solárna energia, malé vodné elektrárne atď.)
7. zavádzanie alternatívnych foriem likvidácie odpadových vôd (malé domové a skupinové ČOV a pod)
8. rekonštrukcia a modernizácia existujúcej technickej infraštruktúry (vodovod, kanalizácia, zdroj pitnej vody, apod.)
9. zabezpečenie protihlukových bariér plánovanej rýchlostnej komunikácie smer S-J cez Hiadelské sedlo
10. aktivity na zamedzenie otrasov z dopravy cez obec
11. zlepšenie odpadového hospodárstva v obci (zberný dvor a kompostáreň)
12. aktivity zamerané na zvýšenie environmentálneho povedomia obyvateľstva (venovať sa všetkým vekovým kategóriám)

Opatrenie č. 1.2 Obnoviť obec a zlepšiť starostlivosť o krajinu
--

Aktivity (investície):

1. realizácia obnovy obce v duchu Programu obnovy dediny
2. zachovávanie tradičného obrazu dediny (osadnícke osídlenie, ľudová architektúra, krajina, pôvodná zeleň apod.)
3. aktivity na záchranu architektonických hodnôt a obnovu ulice a verejných priestorov (projekt obnovy dediny, architektonické a urbanistické štúdie, design vidieckeho priestoru apod.)
4. obnova stavebného potenciálu obce a podpora multifunkčného využitia obecného nehnuteľného majetku (výraz prvku, domu, ulice, verejných objektov a priestorov, siluety obce, zeleň, oplotenia, obecný úrad, kultúrny dom, školy, zastávky a pod.)
5. obnova kultúrnych a prírodných pamiatok (zapísaných v ÚZPF), obnova architektonických, technických pamiatok a objektov s miestnou kultúrnou hodnotou (kaplnky, zvonice, sakrálne stavby, pamätníky atď.)
6. príprava architektonických riešení verejných priestranstiev, drobná architektúra oddychových zón, autobusových a železničných zastávok
7. rekonštrukcia, úprava a údržba verejných priestranstiev (detské ihriská, oddychové zóny s lavičkami, cintoríny, zeleň v obci,)
8. obnova existujúceho domového fondu s využitím prírodných materiálov (drevo, kameň) s viacstranným využitím (informačné tabule, tržničky, atď.),
9. údržba a aktivity starostlivosti o krajinné prostredie (obnova lúčnych, lesných plôch a pod.)
10. aktivity zamerané na osvetu a výchovu obyvateľstva v oblasti starostlivosti o krajinu (prednášky, semináre, letáky ...)
11. obnova a následná starostlivosť o prírodné lokality (korytá potokov, prameňov a minerálnych prameňov, odpočívadlá, chodníky, apod.) - rieka Hron
12. aktivity zamerané na protipovodňové opatrenia (úpravy a regulácie potokov a vodných tokov - Hron, riešenie odvodnenia z miestnych spevnených komunikácií - rigoly, priekopy, hrádzky nad Kutinou a nad Kútom, atď.)

13. ochrana prírodných zdrojov a hodnôt a budovanie ekologickej stability vrátane spodných vôd a minerálnych prameňov
14. obnova a údržba krajiny a ekologickej stability, eliminácie erózie pôd, obnova a údržba lesných komunikácií, obnova lesa prirodzeným omladením

Ukazovatele (merateľné indikátory):

- zlepšenie hodnôt kvality zložiek životného prostredia
- počet zapojených domácností do separovaného zberu
- rozsah ušetrených zdrojov na zber tuhého komunálneho odpadu
- počet zberných nádob
- počet zlikvidovaných skládok TKO
- počet zriadených plôch pre odpadové hospodárstvo
- počet realizovaných zariadení čistenia odpadových vôd
- počet zariadení na výrobu energie
- počet realizovaných krajinnoeologických opatrení
- počet jednotiek dĺžky protipovodňových úprav
- stupeň zlepšenia kvality prírodného prostredia katastra obce
- hodnota zníženia negatívnych vplyvov na zložky životného prostredia
- počet jednotiek plochy rekultivácií
- dĺžka protihlukovej „zelenej bariéry, oplotení
- počet osvetových materiálov pre verejnosť
- dĺžka protipovodňových zábran, hrádzok atď.
- počet km vybudovanej kanalizácie
- počet vybudovaných ČOV (obecné, domové a skupinové)
- počet napojených domácností na ČOV
- počet km zrekonštruovaného a novo - vybudovaného vodovodného potrubia
- počet zrekonštruovaných obytných domov
- počet zrekonštruovaných obecných budov a budov s multifunkčným využitím (školy, obecné úrady, kultúrne domy ...)
- počet zrekonštruovaných autobusových zastávok
- počet obnovených verejných priestranstiev
- počet pripravených architektonických riešení verejných priestranstiev
- počet programov, súťaží a pozitívnych príkladov v obnove objektov bývania
- počet obnovených kultúrnych a prírodných pamiatok zapísaných v UZPF
- počet obnovených architektonických a technických pamiatok
- počet prednášok, seminárov a podujatí zameraných na životné prostredie a starostlivosť o krajinu

Oprávnení užívateľa opatrení :

pre Opatrenia č. 1.1. - obec, miestne iniciatívy, podnikatelia, inštitúcie

pre Opatrenia č. 1.2. - obec, vlastníci pozemkov a objektov, miestne iniciatívy, podnikatelia
hospodáriaci s pôdou, užívateľa pôdy

Špecifický cieľ (priorita) č. 2: Zlepšenie kvality životných podmienok a posilnenie komunity

Zdôvodnenie:

Počet obyvateľov v obci Lučatín v posledných rokoch mierne stúpa. Obec má pripravené zámery rozvoja nových obytných rozvojových plôch. Má vysoký potenciál pre rozvoj bývania v kvalitnom prostredí. O nové bývanie v obci je záujem. V obci je niekoľko domov/ bytov neobývaných. Je potrebné zvýšiť záujem o bývanie v obci predovšetkým obyvateľov z miest. Je potrebné sa viac ako na novú výstavbu orientovať na rekonštrukciu pôvodných domov za účelom bývania resp. rekreáciu s cieľom využívať pokojné „dedinské“ prostredie pre život. K tomu je nevyhnutné dobudovanie základnej technickej a sociálnej infraštruktúry. Obyvatelia obce zameriavajú svoju pozornosť na obnovu existujúceho potenciálu domov a bývanie v obci považujú za kvalitné zázemie relaxu ekonomicky aktívneho ako aj staršieho obyvateľstva. Blízka dostupnosť za prácou mimo obce ako aj prírodné prostredie obce predstavuje vhodný rozvojový potenciál obce s možnosťou využitia prírodných zdrojov nielen v bývaní ale aj v oddychových a relaxačných aktivitách ako napr. šport, turistika, podujatia a iné. Sociálna starostlivosť o obyvateľov je zabezpečovaná opatrovateľskými službami, ktoré pôsobia v okolitých obciach podľa potreby a požiadaviek. V rámci zámerov zvyšovania počtu obyvateľov je nutné dobudovanie služieb obyvateľstvu na dostatočnú úroveň.

Obyvatelia obce sú organizovaní v kluboch a spolkoch prevažne športových. Miestne

povedomie obyvateľov obcí však nestačí pre posilnenie vzťahu k obci, jej prostrediu a samotnej komunite. Obyvatelia sa dostatočne nezauímajú o rozvoj obce a chýba väčšia spolupatričnosť. Pre obyvateľov obce nie sú v obci v súčasnosti vytvorené dostatočné možnosti zamestnať sa. Obyvatelia za prácou väčšinou dochádzajú a to do okresného mesta Banská Bystrica, resp. do Slovenskej Ľupče. Nezamestnaní ako aj starší obyvatelia, ktorí nenachádzajú prácu v obci svojho bydliska alebo osobné uplatnenie v komunite sa môžu stať apaticí, stratiť záujem o rozvoj územia, v ktorom žijú. S cieľom zapojiť obyvateľstvo obce do rozvojového a pracovného procesu, je potrebné vytvoriť podmienky a realizovať vzdelávacie a informačné aktivity za účelom pre zvyšovanie zručností, vzdelanostnej úrovne, jazykovej zdatnosti, informovanosti o možnostiach získavania finančných prostriedkov a následne zabezpečiť podporu pri začatí podnikania, samozamestnania a pod. Všetky aktívne subjekty obce by mali viac navzájom spolupracovať a informovať sa. Mali by nadviazať intenzívnejšiu spoluprácu s miestnymi a regionálnymi zamestnávateľmi, štátnymi lesmi a inými aktívnymi subjektami pôsobiace v obci a zapájať ich do rozvoja.

Opatrenia:

1. **Vytvoriť podmienky pre kvalitné bývanie a oddych obyvateľov**
2. **Aktivizovať ľudské zdroje, zlepšiť spoluprácu a zvýšiť miestne povedomie**

Opatrenie č. 2.1. Vytvoriť podmienky pre bývanie a oddych obyvateľov

Aktivity (investície):

1. územná príprava rozvojových lokalít pre bývanie a vybavenosť, príprava stavebných pozemkov pre bývanie a územnoplánovacia príprava (majetko-právne vysporiadanie, územný plán, technická a dopravná infraštruktúra, a i.),
2. vybudovanie rýchlostnej komunikácie smer S - J cez Hiadelské sedlo
3. rekonštrukcie a budovanie miestnej dopravnej infraštruktúry – (chodníky pre peších, odstavné plochy a parkoviská, miestne komunikácie a premostenia aj cez Hron)
4. rekonštrukcia a dobudovanie prístupových miestnych komunikácií do obytných celkov (oporné múry, odvodnenie, spevnenie a pod.),
5. budovanie a rekonštrukcia rozvodov elektrického vedenia (zvýšenie kapacity, káblovanie do zeme, rekonštrukcie zdrojov atď.)
6. aktivity na zlepšenie signálu mobilných operátorov
7. zavádzanie elektronizácie do verejného života obce (samospráva, škola, knižnica, archív atd.)
8. podpora zvyšovania štandardu bývania v porovnaní z EÚ štandardami
9. výstavba nových bytových domov pre mladé rodiny a nájomných bytov
10. aktivity na zlepšenie sociálnej a zdravotnej starostlivosti (dom sociálnych služieb, dobrovoľná sociálna a zdravotnícka pomoc, klub dôchodcov, opatrovateľstvo a iné)
11. aktivity pre mobilnú pomoc lekára,
12. budovanie zariadení základnej vybavenosti pre obyvateľov
13. rekonštrukcia zariadení pre deti školského aj predškolského veku,
14. budovanie zariadení pre verejnosť na podporu zachovania kvality verejného života (kultúrne stánky, knižnice, cintoríny, domy smútku a pod) s bezbariérovým prístupom,
15. budovanie a rekonštrukcie objektov pre združovanie záujmových skupín, klubovne, herne a pod.
16. budovanie a rekonštrukcie zariadení pre šport a oddych (telocvičňa, ihriská, tribúna, šatne, kúpalisko a iné)
17. modernizácia vybavenia školy, škôlky a kultúrnych zariadení (kult. dom, knižnica a pod.)
18. zlepšenie podmienok pre požiaru bezpečnosť, (modernizácia, vybavenie a pod.)
19. zvyšovanie bezpečnosti a znižovanie kriminality v obci
20. budovanie „zelených zón“, parkov a oddychových miest
21. zavádzanie nových alternatívnych foriem adaptability a starostlivosti o starších, sociálne slabších a neprispôsobivých obyvateľov
22. zavádzanie bezbariérových prístupov do verejných objektov a objektov služieb

Opatrenie č. 2.2. Aktivizovať ľudské zdroje, zlepšiť spoluprácu a zvýšiť miestne povedomie

Aktivity (investície):

1. aktivity zamerané na zvýšenie miestneho povedomia a lokalpatriotizmu obyvateľstva
2. aktivity zamerané na zapájanie aktívnych subjektov do činnosti obce a mikroregiónu
3. podpora aktivít zameraných na začlenenie obyvateľov do občianskeho a pracovného života,

4. aktivity na rozvoj športu a záujmových činností
5. aktivity na podporu koordinácie rozvoja a spoločné programy riadenia rozvoja (rozvojové dokumenty, územné plány, koncepcie, stratégie, projekty a iné),
6. aktivity na podporu združovania zdrojov a zakladanie koordinčných združení (partnerstvá, spoločné produkty a projekty, zimná údržba, sociálna pomoc, apod.),
7. podpora získavania skúseností v oblasti marketingu obce (účasť na podujatiach, spolupráca, exkurzie, a i.),
8. zlepšenie informovanosti o dianí v obci
9. aktivity na posilnenie miestneho manažmentu územia obce (spolurozhodovanie, spolupráca, spoluzodpovednosť a pod.)
10. aktivity zamerané na motiváciu pre nárast obyvateľstva a dosiahnutie výstavby a obnovy objektov bývania (bytovky, rodinné domy) – programy obnovy, súťaže, pozitívne príklady
11. aktivity zamerané na zvýšenie zručností obyvateľstva obce (vzdelávacie, rekvalifikačné a motivačné programy atď.),
12. aktivity na podporu zlepšenia informovanosti obyvateľstva o možnostiach samozamestnania, zamestnania a o dianí v obci a mikroregióne (web, obecné noviny, rozhlas obecné tabule, informačné kampane, apod...),
13. aktivity na podporu zlepšenia komunikácie v obci aj medzi obcami a miestnymi rozvojovými aktérmi (občania, inštitúcie, podniky, organizácie atď.) - stretnutia, facilitácia, web diskusie online, dotazníky, prieskumy apod.),
14. podpora aktivít rozvoja činnosti spolkov, klubov, záujmových a občianskych združení zameraných na podporu pozitívneho rozvoja jednotlivých oblastí života v obci (priestory, vybavenie pre činnosť, organizovanie podujatí apod.),
15. podpora aktivít práce s deťmi a kultúrno-spoločenských aktivít pre mládež
16. podpora existujúcich a vznik nových záujmových združení a spolkov,
17. podpora aktivít kultúrno-spoločenského života obce,
18. organizovanie obecných a mikroregionálnych podujatí (súťaže, futbalové turnaje, folklórne slávnosti, športové podujatia, koncerty, apod.),
19. aktivity na podporu rozvoja kultúrno-spoločenských podujatí,
20. obnova a podpora miestnych a regionálnych tradícií vo všetkých oblastiach života obce
21. podpora programov proti kriminalite

Ukazovatele (merateľné indikátory):

- počet pripravených stavebných pozemkov pre bývanie
- počet nových bytových domov pre mladé rodiny
- počet vybudovaných zariadení vybavenosti pre obyvateľov
- počet dobrovoľníkov v dobrovoľnej sociálnej a zdravotníckej pomoci,
- počet modernizovaných zariadení občianskej vybavenosti
- počet nových plôch a zariadení športu, kultúry a oddychu
- počet asanovaných objektov
- počet rekonštruovaných obytných objektov
- počet nových služieb obyvateľstvu
- počet nových bytových jednotiek
- počet nových obytných domov
- počet km nových alt. obnovených prístupových komunikácií
- počet km vybudovaných, obnovených chodníkov pre peších
- počet m² vybudovaných odstavňových plôch
- počet rekonštruovaných premostení
- počet km rekonštruovaných miestnych komunikácií
- počet m podzemného elektrického vedenia
- počet domácností pripojených na internet
- počet bodov prístupných k verejnému internetu
- dĺžka rekonštruovaných sietí technickej infraštruktúry
- počet vzdelávacích, rekvalifikačných a motivačných programov
- počet vyškolených obyvateľov
- počet web stránok, obecných novín zameraných na informovanie obyvateľstva
- počet verejne dostupných internetových bodov v obciach
- počet výtlačkov obecných novín, periodík
- počet zriadených obecných tabúl
- počet verejných stretnutí
- počet facilitácií, prednášok
- počet zapojených občanov do dotazníkového prieskumu

- počet podporených spolkov, klubov, záujmových a občianskych združení
- počet vzniknutých záujmových združení a spolkov
- počet organizovaných podujatí
- počet účastníkov na podujatiach
- počet obyvateľov zapojených do aktivít
- počet zapojených aktívnych subjektov do činnosti na veciach verejných
- počet aktivít zameraných na zvýšenie environmentálneho povedomia obyvateľstva
- počet vekových skupín zapojených do aktivít zameraných na zvýšenie environmentálneho povedomia obyvateľstva
- počet obyvateľov začlenených do občianskeho a pracovného života
- počet rozvojových dokumentov, územných plánov, koncepcií, stratégií, projektov
- počet založených partnerstiev
- počet spoločných projektov
- počet podujatí, študijných ciest, exkurzií
- počet obnovených tradícií
- počet prísťahovaných obyvateľov

Oprávnení užívateľa opatrení :

- pre Opatrenia č. 2.1. - obec, podnikatelia, štátne organizácie, subjekty podnikajúce v službách verejnosti, miestne iniciatívy v charite a sociálnych službách
- pre Opatrenia č. 2.2. - obec, miestne iniciatívy v rozvoji, kultúre, vzdelávaní a športe

Špecifický cieľ (priorita) č. 3:

Rozvoj služieb, podnikania a zvýšenie návštevnosti obce

Zdôvodnenie:

Obce v mikroregióne vrátane obce Lučatín majú vysoký potenciál pre rozvoj podnikania v oblasti remeselnej výroby, spracovania dreva, poľnohospodárstva, včelárstva, poľovníctva, agroturistiky a predovšetkým cestovného ruchu. Mimo poľnohospodárskej výroby a pily sa v obci takmer nepodniká. Miestne zdroje nie sú dostatočne využívané, zanikajú pôvodné remeslá využiteľné napr. v cestovnom ruchu. Cykloturistika, pešia a náučná turistika, bežecké trate nie sú na dostačujúcej úrovni. V obci nie sú vybudované ubytovacie a stravovacie zariadenia. Ubytovanie na súkromí prakticky neexistuje. Chýba tu ponuka služieb pre hostí z okolia napr. kúpeľných hostí, turistov a chýba produkt-cieľ návštevy obce Lučatín. Orientačný systém v obci taktiež chýba ako aj turisticko-informačná kancelária resp. iná podobná služba.. Informácie turistom poskytuje len obecny úrad. Propagácia obce je minimálna, chýbajú obecné a mikroregionálne propagačné materiály. Obec takmer nevyužíva svoje tradície, históriu ako aj prírodný potenciál v prospech vlastnej ekonomickej prosperity. Spolupráca na regionálnej úrovni je v rámci budovania regionálneho produktu CR v náučno-poznávacom turizme tzv. „Banskobystrický geopark“, ktorý je jedným z troch geoparkov Slovenska práve v regióne Banská Bystrica. Stav služieb je s ohľadom na dobrú geografickú polohu obce nedostatočný. V tejto sfére je v obci veľký potenciál na rozvoj.

Opatrenia:

1. **Zvýšiť atraktivitu obce v rozvoji služieb**
2. **Podpora podnikateľského prostredia**

Opatrenie č. 3.1. Zvýšiť atraktivitu obce v rozvoji služieb

Aktivity (investície):

1. podpora rozvoja cestovného ruchu (konceptia CR, tvorba produktov, ponuka služieb a pod.)
2. budovanie komplexných priestorov pre športové aktivity a relax
3. budovanie zariadení na ubytovanie a stravovanie
4. budovanie investícií na zvyšovanie atraktivity územia (prístupy k minerálnym prameňom, gazdovské dvory a školy remesiel, rozhľadňa, amfiteáter a pod.)
5. budovanie doplnkových aktivít blízky strediskám zimnej turistiky
6. budovanie zariadení a prevádzok pre účely doplnkových služieb (požičovne, krajčírstva, opravovne, nákupné stredisko a pod.)
7. budovanie kultúrnych a spoločenských zariadení s regionálnou pôsobnosťou
8. zriaďovanie služieb zábavy a obchodu aj s predajom výrobkov miestnej výroby
9. zriaďovanie spádových alternatívnych zdravotníckych a sociálnych služieb
10. podpora budovania ubytovania na súkromí s využitím existujúceho domového fondu,

11. budovanie mikroregionálnej siete turistických trás (cyklistika, lyžovanie, korčuľovanie, turistika, beh, náučné chodníky ai.)
12. budovanie náučných, kultúrno-poznávacích a tématických produktov a trás (banícka história, história SNP, geologické a prírodné hodnoty, Banskobystrický geopark atd.)
13. aktivity zamerané na údržbu a značenie všetkých existujúcich a nových trás (bežkárske a jazdové trate, turistické, cyklistické, náučné ai.)
14. budovanie oddychových miest s prístreškami na trasách turistických, náučných chodníkov a cyklotrás
15. tvorba a budovanie informačného a orientačného systému v obci a krajine pre turistov (informačná kancelária, poradenské služby, orientácia v obci a pod.),
16. budovanie a rekonštrukcie odstavných priestorov pre dopravu turistov
17. aktivity na zlepšenie informovanosti pre návštevníka
18. aktivity zamerané na propagáciu obce a mikroregiónu (propagačné materiály, web stránky o obci a mikroregióne a pod.),
19. zriadenie pamätnej izby, obecného múzea
20. podpora organizácie výstav a kongresovej turistiky
21. nadobecné aktivity spoločnej propagácie obce a mikroregiónu (organizovanie súťaží, kongresov, výstav, podujatí, prezentácií apod.)
22. aktivity na zlepšenie informovanosti pre návštevníka (letáky a informačné materiály, sprievodcovstvo a pod.)
23. budovanie doplnkových aktivít blízky strediskám zimnej a letnej turistiky a kúpeľom (salaš, zručnosti, simulácie povstaleckých bojov, života partizánov, divadlo a pod.)

Opatrenie č. 3.2. Podpora podnikateľského prostredia

Aktivity (investície):

1. podpora rozvoja malých a stredných podnikov
2. podpora rozvoja menších agrofariem a poľnohospodárstva s využitím aj v turizme
3. komunikácia a spolupráca s podnikateľským prostredím
4. zriadenie malých výrobných prevádzok (výroba mlieka, mliečnych produktov, práca s ovčou vlnou, tkanie kobercov, drevovýroba, kamenárska výroba, spracovanie využiteľných odpadov a pod.),
5. rozšírenie hospodárenia s pôdou, poľnohospodárstvo a lesné hospodárstvo, malé hospodárenie
6. budovanie investícií na zvyšovanie atraktivity územia (gazdovské dvory a školy remesiel, rozhľadňa, amfiteáter a pod.)
7. zriaďovanie služieb zábavy a obchodu s predajom výrobkov miestnej výroby
8. budovanie ubytovania na súkromí s využitím existujúceho domového fondu
9. budovanie doplnkových služieb existujúcich zariadení cestovného ruchu
10. rekonštrukcie existujúcich obecných budov s viacfunkčným využitím – ubytovanie, klubovne, posilňovne a pod.,
11. budovanie a rekonštrukcie športovo – rekreačnej vybavenosti (futbalové, volejbalové, detské a multifunkčné ihriská, kryté bazény, posilňovne, kolkárne, klziská, a pod.)
12. budovanie služieb turistom (ubytovanie, stravovanie, kolkárne, ihriská, fitness, požičovne športových potrieb, sociálne zariadenia, bankomaty, zmenárne a iné)

Ukazovatele (merateľné indikátory):

- počet nových podnikajúcich subjektov
- počet novovzniknutých služieb
- počet nových rodinných fariem a podnikov
- počet km siete poznávacích trás
- počet zriadených náučných chodníkov
- počet turistov prechádzajúcich náučnými chodníkmi a sieťou poznávacích trás
- počet vybudovaných oddychových miest s prístreškami
- počet informačných a orientačných objektov
- počet dobudovaných ubytovacích kapacít / počet lôžok
- počet dobudovaných stravovacích kapacít / počet stoličiek
- počet ubytovacích kapacít na súkromí / počet lôžok
- počet vydaných propagačných materiálov
- zriadená www stránka o mikroregióne / počet návštev na stránke
- počet zriadených pamätných izieb, obecných domov
- počet návštevníkov

- počet m vybudovaných lyžiarskych vlekov, tratí
- počet zorganizovaných výstav a kongresov
- počet zriadených nových prevádzok pre účely doplnkových služieb
- počet produktov miestnej výroby
- počet novovzniknutých a obnovených remesiel
- počet nových služieb turistom
- počet ubytovacích zariadení a lôžok
- počet kurzov a účastníkov

Oprávnení uživateľa opatření :

pre Opatrenia č. 3.1. - obec, subjekty podnikajúce v službách a výrobe

pre Opatrenia č. 3.2. - obec, miestne iniciatívy v rozvoji a cestovnom ruchu, podnikatelia, združenia podnikateľov

2. Inštitucionálne a organizačné zabezpečenie realizácie programu

Aktérmi programu sú:

- riadiace orgány
- koneční realizátori
- užívatelia jednotlivých opatrení

2.1. Riadiaci orgán Programu rozvoja –PHSR

Pre zabezpečenie realizácie programu je ustanoveným riadiacim orgánom programu volená resp. Obcou zriadená tzv. „**Rada rozvoja obce**“.

Orgán navrhuje, riadi a zlepšuje procesy rozvoja s cieľom podporovať politiku a stratégiu definovanú v schválenom programovom dokumente tak, aby ním zabezpečované činnosti boli s ostatnými orgánmi koordinované a prispievali k efektívnosti a účinnosti podpory rozvoja aktivít na území obce.

Obec podľa zákona č. 539/2008:

- ☐ spracúva, schvaľuje, riadi a pravidelne vyhodnocuje plnenie programu obce
- ☐ poskytuje súčinnosť pri príprave a realizácii programu VÚC v území regiónu
- ☐ poskytuje súčinnosť pri príprave regionálnych operačných programov
- ☐ spolupracuje pri zabezpečovaní rozvojových spoločných zámerov viacerých obcí
- ☐ zriaďuje s inými obcami združenie obcí k ekonom.-sociál. rozvoju obce a VÚC
- ☐ spracováva stanovisko k programom regionálneho rozvoja

adresa a kontakty

riadiaceho orgánu pre program

Obecný úrad Lučatín

Lučatín 40, 976 61 Lučatín

Tel. č. 048 419 11 13

zodpovedná osoba: starosta obce Lučatín: **Marián Píši**

(tel. kontakt : 048 419 11 13, mobil: 0907 141 417, email: obeclucatin@mail.t-com.sk)

(schváli zastupiteľstvo obce uznesením)

Aktérmi programu sú:

- riadiaci a monitorovací orgán
- koneční realizátori (obec, občania, podnikatelia, združenia, spolky, kluby atď.)
- užívatelia jednotlivých opatrení

2.2. Hlavné zásady administratívy Programu rozvoja –PHSR

Opatrenia na organizačné zabezpečenie efektívnej realizácie, monitorovania a hodnotenia Programu rozvoja je potrebné záväzne zabezpečiť v zmysle uznesenia „**Rady rozvoja obce**“ a uznesenia zastupiteľstva obce takto:

1. stanoviť spracovanie hodnotiacej správy Programu za príslušný rok každoročne v termíne do 15.2. nasledujúceho roka (napr. správu za rok 2014 v termíne do 15.2.2015)
2. zostaviť spôsob hodnotenia podľa ukazovateľov programu (zodpovednosť a metodika)
3. stanoviť zjednodušený spôsob zverejnenia príslušnej správy (letáky, médiá, tlač)
4. zabezpečiť spôsob monitoringu a koordinácie spoločných rozvojových projektov (zodpovednosť a harmonogram)
5. zabezpečiť spôsob financovania riadiacej, monitorovacej a administratívnej činnosti Programu
6. zabezpečiť súlad rozvojových zámerov z územia s Programom rozvoja
7. zabezpečiť informovanosť verejnosti o programe a jeho plnení
8. zabezpečiť prístup k informáciám pre prípravu rozvojových projektov a fundraising
9. každoročne zostaviť koncentráciu finančných zdrojov obce na prípravu kofinancovania rozvojových projektov (rezerva v rozpočte obce)
10. zabezpečiť profesionálne účtovníctvo pre projekty zo štrukturálnych fondov EÚ (vyškolenie a financovanie)
11. zabezpečiť mobilizáciu zdrojov z územia a vyškolenie vlastných resp. externých odborníkov pre projektovú činnosť.

3. Finančné zabezpečenie - Lučatín

Odhad objemu potrebných finančných zdrojov a možnosti ich zabezpečenia pre roky 2014-2015,2016-2017 –tabuľka cieľov a opatrení z Akčného plánu – príloha č. 1

číslo	Špecifický cieľ (Priorita)		%	2014 -2015	EUR	%	2016 - 2017	EUR	SPOLU
	č.	Opatrenie							Eur
1	Zlepšenie životného prostredia a podpora využívania prírodných zdrojov								
	1.1	Zvýšiť starostlivosť o životné prostredie a zlepšiť stav environmentálnej infraštruktúry	67		3 000	33		1 500	4 500
	1.2	Obnoviť obec a zabezpečiť starostlivosť o krajinu	7		35 000	93		500 000	535 000
		Opatrenie celkom	7 3,26		38 000	93 43,09		501 500	539 500
2	Zlepšenie kvality životných podmienok a posilnenie komunity								
	2.1	Vytvoriť podmienky pre kvalitné bývanie a oddych obyvateľov	53		100 000	47		90 000	190 000
	2.2	Aktivizovať ľudské zdroje, zlepšiť spoluprácu a zvýšiť miestne povedomie	55		10 750	45		8 750	19 500
		Opatrenie celkom	53 9,51		110 750	47 8,48		98 750	209 500
3	Rozvoj služieb, podnikania a zvýšenie návštevnosti obce								
	3.1	Zvýšiť atraktivitu obce v rozvoji služieb	5		2 000	95		40 000	42 000
	3.2	Podpora podnikateľského prostredia	6		23 000	94		350 000	373 000
		Opatrenie celkom	6 2,15		25 000	94 33,51		390 000	415 000
	SPOLU (Opatrenia na rok)		100			100			
	SPOLU (Priority) 100%		15		173 750	85		990 250	1 164 000

4. Monitoring

4.1. Systém monitorovania a hodnotenia plnenia programu - Príloha č. 2 s ustanovením merateľných ukazovateľov

V záujme efektívneho a koordinovaného postupu činnosti pri realizácii Programu, jeho strategických cieľov a opatrení bude v termíne do 3 mesiacov od schválenia Programu v zastupiteľstve obce zriadený Monitorovací výbor, ktorého úlohou bude v pravidelných intervaloch hodnotiť zabezpečovanie programu v zmysle stanovených ukazovateľov vid'. príloha č. 2.

4.2. Monitorovací orgán Programu rozvoja –PHSR

Monitorovacím orgánom bude zvolený orgán združenia v zmysle organizačného zabezpečenia.

adresa a kontakty

monitorovacieho orgánu pre program

Obecný úrad Lučatín

Lučatín 40, 976 61 Lučatín

Tel. č. 048 419 11 13

zodpovedná osoba: (tel. kontakt :)
(meno zodpovednej osoby navrhne a schváli zastupiteľstvo obce uznesením)

5. Časový harmonogram realizácie programu

5.1. Krátkodobé plánovanie

Plánovanie na 2-3 roky sa uskutočňuje za účelom plánovania a kumulácie vnútorných zdrojov (ľudských, materiálnych a finančných) a za účelom koordinácie a súladu s prijatými prioritami obce.

Ide o podrobný prieskum záujmov miestnych a regionálnych rozvojových aktérov a ich koordináciu v záujme skutočných potrieb a možností. Rovnako takéto plánovanie vytvára výborné predpoklady pre partnerskú spoluprácu a spoločné rozvojové projekty s vyššou uskutočniteľnosťou a trvalou udržateľnosťou. Kvalitným plánovaním je možno predchádzať nesprávnym rozhodnutiam ako aj možným stretom záujmov rôznych záujmových skupín v rozvoji obce.

Akčný plán obvykle zabezpečuje:

- Úlohy
- Personálna náročnosť
- Časová náročnosť
- Finančná náročnosť
- Zodpovednosť za realizáciu.

Akčné plánovanie sa v nasledujúcej etape vo väzbe na priority rozvoja obce bude zaoberať programovaním jednotlivých rozvojových oblastí v zmysle špecifických cieľov a opatrení na obdobie 2 – 3 roky.

VZOR PRACOVNÉHO LISTU IDENTIFIKÁCIE PROJEKTU
Krátkodobé plánovanie aktivít rozvoja v časovom horizonte 2-3 roky.

Aktivita (presné pomenovanie):	
Zodpovedná osoba / organizácia	
Čas realizácie, doba trvania (od-do)	
Rozpis realizačných etáp (akcií) v rámci aktivity	
Rozpočet (celkový náklad, rozpis podľa etáp)	
Možné finančné zdroje (vlastné, národné a zahraničné zdroje)	

Poznámka: Akčný plán je krátkodobý plán a je nutné ho min. 1x dvojročne vyhodnotiť a aktualizovať. Jeho význam je v plánovaní krátkodobých investícií ako záväzný podklad pre plánovanie doplnkových finančných zdrojov (vlastných, obecných, úverových a pod.)

5.2. Plán investičných a neinvestičných zámerov obce na roky 2014-2017
príloha č. 1

INFORMOVANOSŤ A PUBLICITA

Informovanosť a publicita Programu rozvoja – PHSR

Program rozvoja obce bude po schválení jeho znenia zverejnený na web stránke obce www.lucatin.eu tlačenou formou letáka pre verejnosť a v miestnej tlači. Súčasťou zverejnenia informácie o Programe je nevyhnutné zabezpečiť formu diskusie s verejnosťou (tlač, televízia, rozhlas a pod.) za účelom zrozumiteľnosti o možnostiach širokého uplatnenia Programu, ktorý sa stáva programom každého obyvateľa a užívateľa územia aj vo vzťahu k žiadostiam o podporu z EÚ fondov.

Rovnako bude zverejňovaná každoročná Správa o monitoringu a hodnotení Programu.

„Rada rozvoja obce“ zabezpečí pravidelnú komunikáciu s miestnymi aktérmi rozvoja o všetkých aspektoch uplatňovania programu.

„Rada rozvoja obce“ zabezpečí slávnostné uvedenie Programu rozvoja „do života“ za účasti regionálnych partnerov, orgánov štátnej správy, regionálnej samosprávy a susedných obcí za účelom poskytnutia informácie o možných dopadoch resp. spolupráci v budúcom rozvoji.

Účastníkmi programovania sú:

- manažment obce
- akčná plánovacia skupina obce
- formálne štruktúry – mimovládne a neziskové organizácie a komunitné nadácie
- neformálne – miestne záujmové skupiny (spolky, kluby apod.)
- rôzne skupiny založené ako lokálne partnerstvá so spoločným záujmom
- podnikateľské siete, zväzy, únie, združenia výrobcov, spracovateľov
- regionálne profesné zväzy
- rôzne partnerstvá verejného a súkromného sektoru
- jednotlivci a výrazné osobnosti
- experti - odborníci
- podporné orgány (národné, regionálne aj medzinárodné organizácie)

Prílohy k dokumentu

Príloha č. 1 : Plán investičných a neinvestičných zámerov obce na roky 2014-2017

Príloha č. 2 : Monitorovacia tabuľka

Príloha č. 3 : Ako pracovať Programom hospodárskeho a sociálneho rozvoja

Použité materiály pre spracovanie programového dokumentu

- Kavčáková I.a kol.: Programovanie trvaloudržateľného rozvoja vidieckych mikroregiónov – metodika ako spracovať strategický dokument Programu hospodárskeho a sociálneho rozvoja obce Združenia vidieckych obcí, 2002
- Súpis pamiatok na Slovensku
- Kroniky obcí Mikroregiónu RENTaR
- Brožúry o obciach, poskytnuté obecnými úradmi
- Obecné noviny
- Kolektív, 2002 : Atlas krajiny SR. MŽP SR Bratislava
- Kolektív, 1979 : Encyklopédia Slovenska. Veda Bratislava
- Kolektív, 1985 : Encyklopédia Zeme. 1.vyd. Bratislava
- Kolektív, 1985: Encyklopédia Zeme.1.vyd. Bratislava
- Kolektív: Klimatické pomery na Slovensku. Vybrané charakteristiky. Zborník prác SHMÚ. Zväzok 33/I. Bratislava
- Kolektív: Zborníky prác SHMÚ. Bratislava
- Machek P. a kol., 1990: Stredoslovenské vulkanity. Ostrava
- Mazúr, 1980 : Atlas SSR, SAV a SÚGK, Bratislava
- Michalko J. : Geobotanická mapa ČSSR
- Otruba J., 1964 : Veterné pomery na Slovensku. Bratislava
- SAŽP, 1995 : RÚSES okresu Banská Bystrica.
- P.Bielek, B. Šurina, b. Ilavská, J.Vilček, Naše pôdy (poľnohospodárske), VÚPÚ Bratislava 1998
- Michal Džatko, Hodnotenie produkčného potenciálu poľnohospodárskych pôd a pôdno-ekologických regiónov Slovenska,VÚPOP 2002
- Milan Demo a kolektív, Usporiadanie a využívanie pôdy v poľnohospodárskej krajine, SPÚ Nitra 1998
- URKEA Banská Bystrica, VÚC Banskobystrického kraja
- Územný plán obce Lučatín
- Štatistický úrad SR