

PROGRAM ROZVOJA OBCE ORAVCE



PROGRAM ROZVOJA OBCE na roky 2016-2022



Oravce

2016

Zadávatel':

obec Oravce

Dokument vznikol za podpory:



obce Oravce

a spolupráce

Občianskeho združenia KRTKo

Za množstvo užitočných a vzácnych informácií, aktívnu spoluprácu pri analýzach, hodnotení súčasného stavu ako aj pri programovaní budúcnosti obce do roku 2020

d' a k u j e m e

starostke obce a všetkým zúčastneným obyvateľom, ktorí prejavili záujem a spolupracovali na tomto dokumente.

SCHVÁLENÉ Dňa:	Číslo uznesenia
Pečiatka a podpis	

Programovacie obdobie: 2016-2022

OBSAH

ANALYTICKÁ ČASŤ

1.	Úvod	4
1.1	Program hospodárskeho a sociálneho rozvoja obce	4
1.2	Ciele a procesy programovania	5
1.3	Štruktúra programu	7
1.4	Úvodná charakteristika riešeného územia	8
1.5	Širšie územné väzby	9
2.	Analýza geografického a environmentálneho potenciálu	10
2.1	Prírodné pomery	10
2.1.1	Geologické pomery	10
2.1.2	Geomorfologické pomery	10
2.1.3	Klimatické pomery	10
2.1.4	Hydrologické pomery	10
2.1.5	Pôdne pomery	10
2.1.6	Rastlinstvo a živočíšstvo	11
2.1.7	Chránené územia	11
2.1.8	Životné prostredie	14
2.2	Súčasná krajinná štruktúra	14
2.	Analýza hospodárskych, sociálnych a kultúrnych zdrojov	15
2.3	Urbanistická štruktúra sídla	15
2.4	Kultúrno – historický potenciál	16
2.5	Demografická situácia	17
2.6	Technická infraštruktúra	20
2.7	Sociálna infraštruktúra – občianska vybavenosť a bývanie	23
2.8	Hospodárska základňa	25
2.9	Rekreácia a cestovný ruch	26
2.10	Trh práce	27
2.11	Ľudský potenciál	31
2.12	Rozvojové dokumenty (súladi s existujúcou dokumentáciou rozvoja)	31
2.13	Realizovaný rozvoj	37
2.14	Finančná analýza	38
3.	SWOT analýzy	40
3.1	Vnútorné SWOT analýzy	40
3.2	Vonkajšie SWOT analýzy	41
4.	Hodnotenie	43
4.1	Hlavné smery rozvoja obce (v širších súvislostiach)	43
5.	Problémová analýza (strom problémov)	46
STRATEGICKÁ A PROGRAMOVÁ ČASŤ		47
1.	Strategický cieľ	48
2.	Špecifický cieľ č. 1, opatrenia a aktivity	49
3.	Špecifický cieľ č. 2, opatrenia a aktivity	52
4.	Špecifický cieľ č. 3, opatrenia a aktivity	60
2.	Inštitucionálne a organizačné zabezpečenie realizácie programu	65
2.1	Riadiaci orgán Programu rozvoja - PHSR	65
2.2	Hlavné zásady administratívy Programu rozvoja - PHSR	66
3.	Finančné zabezpečenie	67
4.	Monitoring	68
4.1	Systém monitorovania a hodnotenia plnenia programu – príloha č. 3	68
4.2	Monitorovací orgán Programu rozvoja - PHSR	68
5.	Časový harmonogram realizácie programu	69
5.1	Krátkodobé plánovanie do roku 2019	69
5.2	Plán investičných a neinvestičných zámerov obce na roky 2016-2019 – príloha č. 2	69
INFORMOVANOSŤ A PUBLICITA		70
Prílohy k dokumentu		71
Použité materiály pre spracovanie programového dokumentu		71

ANALYTICKÁ ČASŤ

1. Úvod

1.1 Program hospodárskeho a sociálneho rozvoja obce

Program hospodárskeho a sociálneho rozvoja obce (ďalej len Program rozvoja) je rozvojový dokument, ktorý sa spracováva na regionálnej aj miestnej úrovni v súlade so **zákonom č. 539/2008 Z.z. o podpore regionálneho rozvoja a zákona č. 309/2014 Z.z. o podpore regionálneho rozvoja**. Program rozvoja obce je vypracovaný podľa metodiky spracovanej v rámci Programu obnovy dediny „Programovanie trvaloudržiateľného rozvoja vidieckych mikroregiónov“ ako spracovať strategický dokument programu hospodárskeho a sociálneho rozvoja združenia vidieckych obcí (autor: Ing. arch. Iveta Kavčáková a kol. - aktualizácia 2014).

Vypracovaním Programu rozvoja obce sa dosiahne zavedenie procesu strategického plánovania do života obce a zlepšenie zručností a schopností rozvojových aktivít, zvýši sa jej konkurencieschopnosť pri uchádzaní sa o podporu zo štrukturálnych fondov EÚ, obzvlášť v rámci operačných programov zameraných na budovanie miestnej infraštruktúry.

Program sa spracováva s vnútornými aj vonkajšími rozvojovými aktérmi, ktorí sa môžu rovnocenne zapojiť do programovacieho procesu a priamo počas tvorby dokumentu definujú problémy a predpoklady rozvoja tak, že výsledkom je spoločná dohoda a spokojnosť. Výsledkom tohto má byť kvalitný a uskutočniteľný dokument, ktorý má za sebou mobilizáciu vnútorných zdrojov, hmotných, finančných ale hlavne ľudských, ktoré sú nevyhnutnou súčasťou implementácie rozvojovej stratégie Programu.

Zákon č. 539/2008 Z.z. o podpore regionálneho rozvoja v znení neskorších predpisov
Zákon č. 309/2014 Z.z. o podpore regionálneho rozvoja §8 cit.

Citácia : §8 Program rozvoja obce

(1) Program rozvoja obce je strednodobý rozvojový dokument, ktorý je vypracovaný v súlade s cieľmi a prioritami ustanovenými v národnej stratégii a zohľadňuje ciele a priority ustanovené v programe rozvoja vyššieho územného celku, na území ktorého sa obec nachádza, a je vypracovaný podľa záväznej časti územnoplánovacej dokumentácie obce.⁶⁾

(2) Vypracovanie programu rozvoja obce zabezpečuje obec pri uplatnení partnerstva.

(3) Program rozvoja obce vytvorený v rámci partnerstva pozostáva z

a) analytickej časti, ktorá obsahuje komplexné hodnotenie a analýzu východiskovej situácie obce, odhad jej budúceho vývoja, možné riziká a ohrozenia vo väzbe na existujúce stratégie a koncepcie a využívanie vnútorného potenciálu územia, jeho limitov a rozvoja, definovanie podmienok udržateľného rozvoja obce,

b) strategickej časti, ktorá obsahuje stratégiu rozvoja obce pri zohľadnení jej vnútorných špecifik a určí hlavné smery, priority a ciele rozvoja obce rešpektovaním princípov regionálnej politiky s cieľom dosiahnutia vyváženého udržateľného rozvoja územia,

c) programovej časti, ktorá obsahuje najmä zoznam opatrení a aktivít na zabezpečenie realizácie programu rozvoja obce,

d) realizačnej časti, ktorá je zameraná na popis postupov inštitucionálneho zabezpečenia formou partnerstva a organizačné zabezpečenie realizácie programu rozvoja obce, systém monitorovania a hodnotenia plnenia programu rozvoja obce s ustanovením merateľných ukazovateľov, vecný a časový harmonogram realizácie programu rozvoja obce formou akčných plánov, a

e) finančnej časti, ktorá obsahuje finančné zabezpečenie jednotlivých opatrení a aktivít, inštitucionálnej a organizačnej stránky realizácie programu rozvoja obce.

(4) Aktualizácia programu rozvoja obce sa vypracúva podľa potreby.

(5) Program rozvoja obce a jeho aktualizáciu schvaľuje obecné zastupiteľstvo.

(6) Schválenie programu rozvoja obce a príslušnej územnoplánovacej dokumentácie, ak jej spracovanie vyžaduje osobitný predpis,⁸⁾ je podmienkou na predloženie žiadosti obce o poskytnutie dotácie zo štátneho rozpočtu a z doplnkových zdrojov podľa § 4 ods. 2.

6) § 13 zákona č. 50/1976 Zb. o územnom plánovaní a stavebnom poriadku (stavebný zákon) v znení neskorších predpisov

8) Zákon č. 50/1976 Zb. v znení neskorších predpisov.

Pri programovaní hrá dôležitú rolu práve rozdiel medzi obcou s cca 100 obyvateľmi a menej a obcou s 2000 a viac obyvateľmi. Programovanie touto metódou zohľadňuje skutočnosť, že ide o obec s počtom obyvateľov 183 (31.12.2014 ŠÚSR), ktorá nevyniká výrazným

hospodárskym ani sociálnym rozvojom. Nie je možné programovať rozvoj takejto vidieckej obce rovnako ako na úrovni miest a väčších obcí. Sociálnymi a ekonomickými partnermi sú priamo obyvatelia obce výnimočne tí, ktorí na území obce podnikajú resp. tí, ktorých inštitúcie sa na území nachádzajú. V prípade obce Oravce ide o koncovú obec s priaznivým dopravným prístupom vo vzťahu k lokalizácii významnejších ekonomických resp. sociálnych aktivít. Oravce majú prioritne charakter obytno-poľnohospodárskej obce s doplňujúcou rekreačnou funkciou s minimálnym hospodárskym a sociálnym zázemím. Tieto funkcie preberá blízka obec Poniky, mesto Banská Bystrica a Zvolen. v dostupnej vzdialenosti.

Program hospodárskeho a sociálneho rozvoja obce je strednodobý rozvojový dokument, ktorý je vypracovaný v súlade s cieľmi a prioritami ustanovenými v národnej stratégii a zohľadňuje ciele, priority ustanovené v programe rozvoja vyššieho územného celku, na území ktorého sa obec nachádza a je vypracovaný podľa záväznej časti územnoplánovacej dokumentácie obce. Vypracovanie programu hospodárskeho a sociálneho rozvoja obce zabezpečuje obec pri uplatnení partnerstva. Program hospodárskeho a sociálneho rozvoja obce pozostáva z analyticko-strategickej časti a programovej časti.

Program sa spracováva v súlade s územnoplánovacou dokumentáciou a existujúcimi rozvojovými dokumentmi v zmysle platnej legislatívy. Ako východiská pre definovanie jednotlivých častí PHSR boli aj:

1. **Metodika na vypracovanie programu hospodárskeho a sociálneho rozvoja OBCE/OBCÍ/VÚC** (v zmysle novely zákona o podpore regionálneho rozvoja schválenej vládou SR 18. júna 2014)-**pracovná verzia (MDVaRR SR) – ako orientačný podklad**
2. **Koncepcia územného rozvoja Slovenska**
3. **Územný plán VÚC Banskobystrického kraja**
4. **PHSR Banskobystrického kraja 2015-2023**
5. **Regionálny územný systém ekologickej stability okresu Banská Bystrica**
6. **Vlastivedný slovník obcí na Slovensku**

Fotodokumentácia má výlučne dokumentačný charakter a je prevzatá z dostupných zdrojov (web stránky a z obce

1.2 Ciele a procesy programovania

Obec **Oravce** pristúpila k riešeniu Programu hospodárskeho a sociálneho rozvoja obce z dôvodu stanovenia hlavných rozvojových cieľov do budúceho obdobia do roku 2022. Programovacie obdobie je zhodné s programovacím obdobím Národnej stratégie rozvoja SR vo väzbe na programovacie obdobie EÚ. Cieľom práce na programovaní stratégie rozvoja obce Oravce je stanovenie cieľového stavu obce v roku 2022 a programovanie krokov teda parciálnych cieľov, opatrení a aktivít na dosiahnutie tohto cieľa.

Programovanie prebiehalo na dvoch úrovniach.

1. **Zvnútra** – Plánovanie s verejnosťou v obci
Programovanie s Akčnou plánovacou skupinou
(zástupcovia partnerských a záujmových skupín a podnikateľskou sférou v obci)
2. **Zvonku** - Pohľad a hodnotenie odborníka na riešené územie
(na krajinu, ekológiu, architektúru, dopravu, a iné) z hľadiska existujúcich
a potenciálnych zdrojov (prírodné, fyzické, duchovné, ľudské, ekonomické a iné)
3. **Dohoda** - Výsledkom programovacieho procesu je dohoda záujmových strán na spoločnej vízii a stratégii rozvoja.

Plánovanie s občanmi

Príležitosť vstupu do programovacieho procesu dostali všetci obyvatelia obce vrátane užívateľov územia obce, ktorí boli obcou vyzvaní zúčastniť sa procesu programovania. Účasť bola dobrovoľná a proces transparentný.

Informácia o príprave prác na Programe hospodárskeho a sociálneho rozvoja bola zverejnená na informačnej tabuli obce 22.6.2015 V rámci získavania verejnej mienky boli verejnosti poskytnuté 2 možnosti participácie na programovaní: 1. **Aktívne** -zúčastniť sa na programovaní a osobne prispieť k tvorbe stratégie rozvoja obce alebo **Pasívne** – prostredníctvom ankety, ktorá bola rozoslaná 17.7.2015 do domácností v obci. Uzávierka odosielania ankety bola do 20.8.2015. Rovnako boli oslovení aj miestni podnikatelia, ktorým boli zaslané dotazníky. Návratnosť možno vyhodnotiť ako neuspokojivú, keďže

z celkového počtu obyvateľov sa v ankete vyjadrilo len 18 obyvateľov, čo predstavuje približne 15% ekonomicky aktívneho obyvateľstva.

Z ankety možno konštatovať, že prioritné oblasti, ktorým treba venovať pozornosť pri plánovaní rozvoja obce sú: 1. Deti a mládež, 2. Technická infraštruktúra, 3. Bývanie, 4. Vzhľad obce a krajiny. Obec by mala investovať hlavne do detí a mládeže, skrášlenia obce, budovania technickej infraštruktúry a prípravy pozemkov pre novú IBV.

Na 1. verejnom stretnutí dňa 24.8.2015 občania a miestni aktéri prišli a hovorili o tom, čo je v obci slabou stránkou a čo navrhujú zmeniť, zrušiť a riešiť ale aj o tom, čo je silnou stránkou a čo navrhujú ponechať, obnoviť a rozvíjať. Súčasne sa zaoberali zamyslením sa nad tým, v čom vidia nové možnosti rozvoja a v čom možné riziká. Takejto analýze problémov hovoríme aj **SWOT analýza** s verejnosťou. Stretnutie začalo želaniami občanov na otázku: „*Aká by mala byť naša obec o 10-15 rokov?*“. Želanie sa stalo dlhodobou víziou aj pre roky 2016-2022. Cieľom stretnutia boli diskusie o možnostiach a predpokladoch rozvoja obce a toho, čo obyvateľ, užívateľ resp. návštevník od rozvoja očakáva.

Na 2. verejnom stretnutí dňa 28.9.2015 občania a miestni aktéri programovali rozvoj obce do roku 2022. **Výsledkom práce s rozvojovými aktérmi a vyhodnotenia anketového prieskumu verejnej mienky boli priority rozvoja** obce podľa rozvoja oblastí ako: ľudia, bývanie, malé a stredné podnikanie, technická vybavenosť, sociálna starostlivosť, ŽP a iné.

Programovanie s Akčnou plánovacou skupinou

Z programovania sa na základe dobrovoľnosti a ochoty spolupracovať vytvorí skupina tzv. **aktívna verejnosť**, ktorá v obci definuje **víziu, SWOT analýzu** územia, jeho potenciál a predpoklady rozvoja, **plánuje a hodnotí priority rozvoja**.

Akčnú skupinu tvoria aktívni občania, predstavitelia obce, záujmových skupín, podnikateľov, štátnej správy a odborníkov, ktorých záujmy tvoria základ pre budúci rozvoj.

Súbežne s prácou s verejnosťou odborníci spracovali **Audit územia a zdrojov**, ktorý je zas akýmsi „**pohľadom zvonku**“. Ten hodnotí územie a existujúce zdroje (okrem územia sú to ľudia, príroda, stavby, história, a pod.), porovnáva s vonkajším prostredím a zohľadňuje vyššie vstupy a požiadavky na územie obce.

Akčná skupina porovnáva obidva pohľady, výsledkom čoho má byť jasná a presvedčivá **spoločná rozvojová stratégia**, teda odpoveď na otázku „**Čo chceme v rozvoji obce dosiahnuť a akým spôsobom**“ za obdobie 7 rokov a čo povedie všetkých k oživeniu a posilneniu a čo zaručí trvaloudržiateľný rozvoj. Práca všetkých zainteresovaných má byť spoločnou dohodou na strategických krokoch smerovaných k spoločnému cieľu.

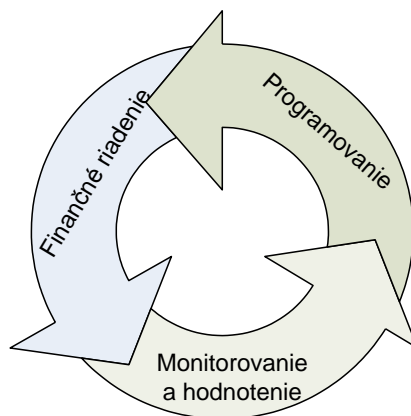


1.3 Štruktúra programu

Analytická časť		Popis a hodnotenie		
		SWOT analýza		
		Smery rozvoja		
		Ciele a priority		Strategická časť
		Stratégia soc. ekon. rozvoja		
		Programovanie		
Implementácia		Finančné zabezpečenie		
		Riadenie programu		
		Monitoring		
		Organizačné zabezpečenie		

Strategické plánovanie podpory regionálneho rozvoja pozostáva z týchto troch hlavných procesov:

- programovanie
- finančné zabezpečenie
- monitorovanie a hodnotenie



1.4 Úvodná charakteristika riešeného územia

Región: okres Banská Bystrica
 Nadmorská výška: 424 m n. m.
 Rozloha: 4,72 km² (472 ha)
 Počet obyvateľov: 183 (2014)
 Hustota obyvateľstva: 38,77 obyvateľ(ov)/km² (31.12.2014)
 Prvá písomná zmienka: 1557
 Štatistická územná jednotka: 508837 PSČ: 976 33 (pošta Poníky)
 Adresa obecného úradu: Obecný úrad Oravce č. 53, 976 33 (pošta Poníky)

Z hľadiska administratívneho členenia je obec Oravce súčasťou okresu Banská Bystrica a Vyššieho územného celku Banská Bystrica. Obec je členom mikroregiónu Severné Podpoľanie. Obec Oravce je vzdialená od Banskej Bystrice 19 km a jej nadmorská výška v strede obce je 424 m.

Obec ako malá osada existovala už v 9. až 13. storočí, o čom svedčí počet nachádzajúcich sa cintorínov na jej území (v miestnej kronike sa spomína až 6 starých cintorínov). Na území dnešnej obce Oravce sa nachádzala obec Lehoňa, ktorej prvá písomná zmienka je z roku 1424 ako vlastníctvo Víglašského panstva. Zanikla za tureckých nepokojov v polovici 15. storočia. Prvá písomná zmienka o obci Oravce pochádza z roku 1557 pod názvom Orawcze. Neskôr sa názov obce menil na Orawecz (1687), Oravcze (1773) maďarsky Oróc. V 16. – 17. storočí patrila rodine Palugyayovcov, potom Radvanským. V roku 1828 mala obec 45 domov a 374 obyvateľov. Zaoberali sa poľnohospodárstvom, chovom dobytka, v 18.-19. storočí obchodovali s obilím, mnohí pracovali ako sezónni robotníci.

Obec Oravce patrí do mikroregiónu Severné Podpoľanie, ktorý zahŕňa katastrálne územia desiatich obcí – Čerín – Čačín, Dolná Mičiná, Horná Mičiná, Hrochoť, Môlča, Poníky, Oravce, Sebedín – Bečov, Lukavica a Dúbravica.

Mikroregión vznikol v roku 1995 a sídlo je obci Hrochoť. Celková rozloha mikroregiónu je 16 788 ha.

Poloha obce v rámci Slovenska



Základná charakteristika obce Oravce

Tabuľka č. 1 a 2

Obec	id. číslo	okres	najnižšia nadm. výška	najvyššia nadm. výška
Oravce	313653	Banská Bystrica	410	650

Zdroj: ŠÚSR k 31.12.2014

Obec	Kód ZUJ	Rozloha katastra v km ²	Počet obyvateľov v r. 2014	Hustota obyvateľstva v katastri: obyv./ km ²	Výročie prvej písomnej zmenky o obci v r. 2015
Oravce	508837	4,72	183	38,77	458

Zdroj: Obec 2015

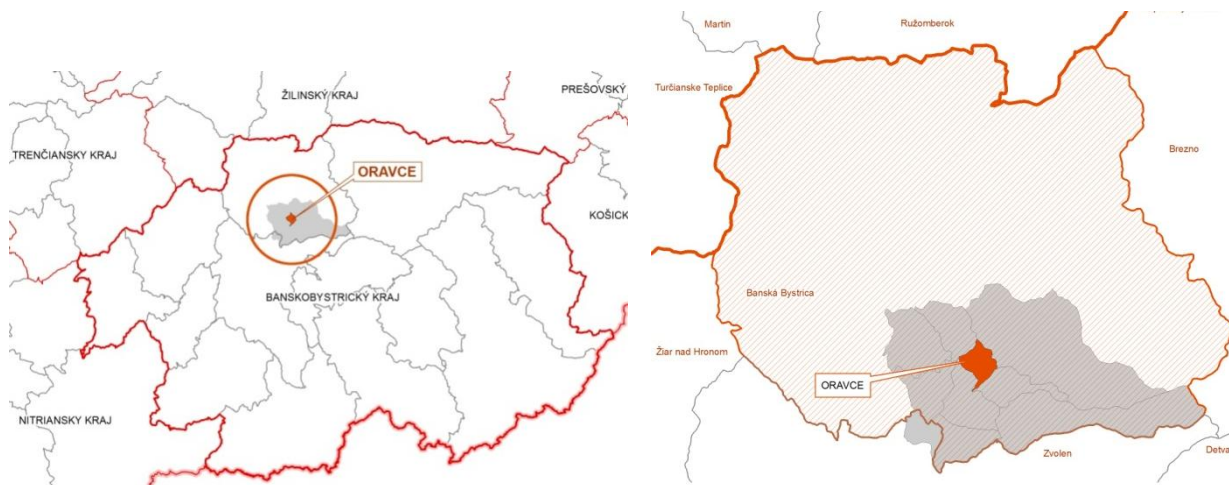
1.5 Širšie územné väzby

Obec **Oravce** sa nachádza na strednom Slovensku, v bode definovanom matematicko-geografickými súradnicami: 48°41' s.z.š. a 19°15' v.z.d. Leží v juhovýchodnej časti Zvolenskej vrchoviny v doline Ponického potoka.

Z územného hľadiska chotár obce patrí do regiónu Podpoľania. Nachádza sa v blízkosti krajského mesta Banská Bystrica cca 19 km. V priestore Banská Bystrica – Zvolen je letisko Tri Duby (Sliač). Obec susedí na severovýchode s obcou Poniky, na juhozápade s obcou Čerín - Čačín, na juhovýchode s obcou Dúbravica a na severozápade s obcou Môlča.

Obec **Oravce** je členom **Mikroregiónu Severné Podpoľanie**. Združenie obcí MR Severné Podpoľanie vzniklo v roku 1995, má sídlo v obci Hrochoť a tvoria ho obce Môlča, Horná Mičiná, Dolná Mičiná, Čerín - Čačín, Lukavica, Sebedín - Bečov, Oravce, Dúbravica, Hrochoť a Poniky. Mikroregión sa nachádza v severnej časti Banskobystrického kraja a rozprestiera sa na území okresov Banská Bystrica a Zvolen. Na severovýchode hraničí s mikroregiónom RENTAR a na severe s mikroregiónom Pod Panským Dielom. Severozápadnú hranicu má mikroregión spoločnú s mestom Banská Bystrica, na západe hraničí s obcami Vlkánová, Hronsek, Veľká Lúka a Sliač a na juhu s katastrom Zolnej - Zvolen a obcou Očová.

Oravce v rámci BB kraja a BB okresu



Mikroregión Severné Podpoľanie a obec Oravce



2. ANALÝZA GEOGRAFICKÉHO A ENVIRONMENTÁLNEHO POTENCIÁLU POPIS SÚČASNEJ SITUÁCIE

2.1 Prírodné pomery (v širších súvislostiach)

Územie mikroregiónu zasahuje do dvoch geomorfologických celkov Slovenského stredohoria. Ide o Zvolenskú kotlinu (Zvolenská pahorkatina, Bystrická vrchovina, Ponická vrchovina a Povraznícka brázda) a Poľanu (Detvianske predhorie a Vysoká Poľana).

2.1.1. Geologické pomery

Riešené územie má pestrú geologickú stavbu. Na geologickej stavbe územia sa podieľajú horniny rôzneho veku od prvohorných kryštalicích hornín prevažne v Ponickej vrchovine na SV územia, cez druhohorné karbonátové horniny, treťohorné sopečné až po najmladšie sypké horniny v údoliach vodných tokov. Na početné zlomy tohto územia sa viažu aj doliny vodných tokov, ako aj početné minerálne pramene.

Najstaršie horniny tohto územia sú prekryté druhohornými horninami, prevažne ide o bridlice, pieskovce, vápence, dolomity, ktoré vznikali usadzovaním v druhohornom vodnom prostredí - morskom i jazernom.

2.1.2. Geomorfologické pomery

Reliéf Zvolenskej pahorkatiny je v nadmorských výškach okolo 550 m a je rozdelený sústavou dolín. Sklonitosť tejto časti územia je prevažne 3-12°, priemerná hodnota sklonu je 7°. Reliéf Ponickej vrchoviny, Bystrickej vrchoviny, Povrazníckej brázdy je členitý vrchovinový, prechádza až do veľmi členitého dramatického vysočinového reliéfu. Podcelok Vysoká Poľana má priemený sklon až 16,3°. Krasový reliéf je zastúpený povrchovými i podpovrchovými formami. Časté sú v nich krasové jamy - závrty, kde sa povrchovo tečúca voda náhle stráca v hĺbinách vápencového podložia, na inom mieste vyteká na povrch z podzemných dutín vo vyvierackách.

Tabuľka č. 3

Obec	Najnižšia nadmorská výška	Najvyššia nadmorská výška
Oravce	410	650

Zdroj: Obec 2015

2.1.3. Klimatické pomery

Územie Mikroregiónu Severné Podpoľanie patrí do mierne teplej a chladnej klimatickej oblasti. Priemerná ročná teplota v južnej časti územia dosahuje 8°C a postupne klesá každých 100m o priemerne 0,5°C, v najvyšších polohách dosahuje 4°C. Najteplejší mesiac je júl (18°C v kotline a 13°C v najvyšších polohách), najchladnejší je január (- 4°C v kotline) a na Poľane február (- 7°C). Priemerné ročné množstvo zrážok sa pohybuje od 680mm v najnižších polohách, na Poľane padne ročne až 1100mm zrážok. Sneh sa na juhozápade územia udrží 70 dní v roku, kým v najvyšších polohách až 140 dní. Prúdenie vzduchu v členitom reliéfe je rôznorodé, prevažuje prúdenie zo severu a severozápadu.

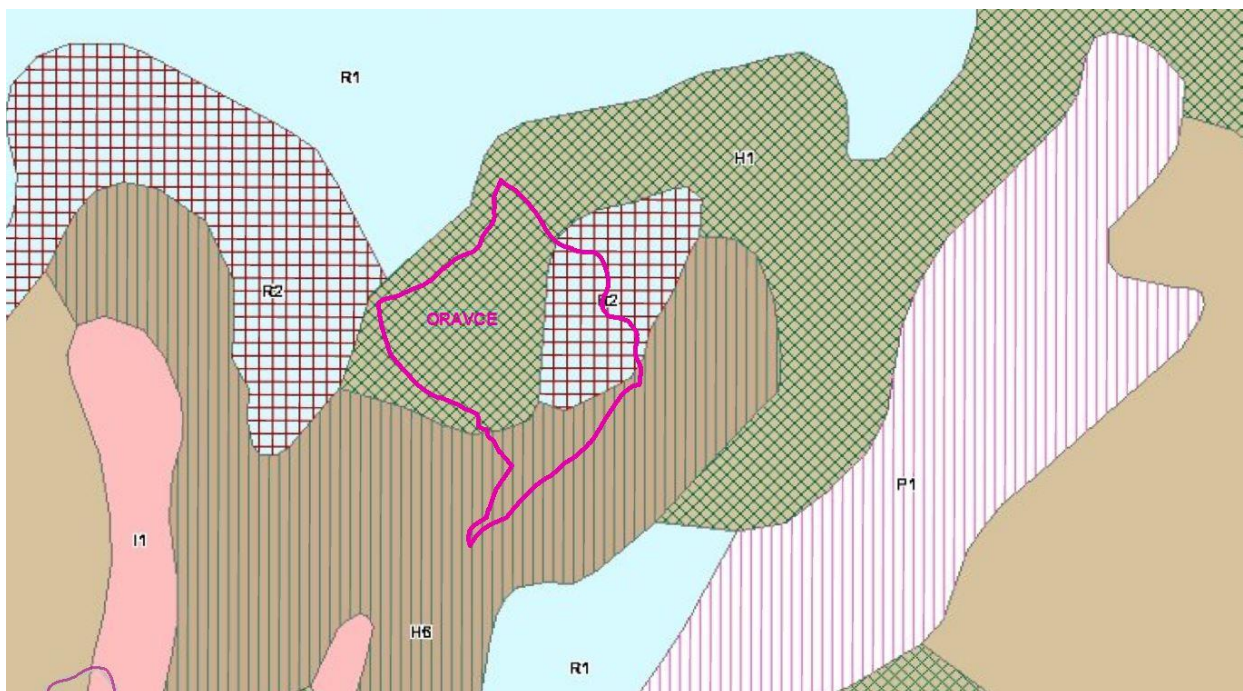
2.1.4. Hydrologické pomery

Územie mikroregiónu prináleží do povodia Hrona. Hydrologickú os tvorí tok Zolná. Juhozápadnú časť územia odvodňuje Lukavica. Severné územie je odvodňované tokmi tečúcimi na sever a vlietajúcimi sa do Hrona. Toky patria podľa režimu odtoku do vrchovinné - nížinnej oblasti s maximom v marci a minimom v septembri, tok Hučava a horný tok Zolnej patrí do stredohorskej oblasti, s maximom v apríli.

Cez kataster obce Oravce preteká potok Vladárka, ktorý so svojimi prítokmi vteká do potoka Zolná.

2.1.5. Pôdne pomery

V údoliach tokov sa vytvorili glejové pôdy a fluviálne pôdy (fluvizeme), a to fluvizem typická na dolnom toku Zolnej, na hornom toku Zolnej a na jej prítokoch ide o fluvizem glejový. Na ňu nadväzuje po stranách v Čeríne pseudoglej. Väčšia plocha glejovej pôdy je len v údolí Zolnej nad Ponickou Hutou. Podľa zrnitostného zloženia pôdy v tejto oblasti patria prevažne k hlinitým pôdam, vo vyšších polohách k piesočnato-hlinitým pôdam, miestami sa vyvinuli ílovito-hlinité pôdy. Najrozšírenejším pôdnym typom aj na území obce Oravce sú hnedé lesné pôdy (kambizeme). Tieto sa striedajú s rendzinami a podzolami. Bučiny sú len v západnej časti územia.



Legenda:

H1 – kambizeme modálne a kultizemné nasýtené až kyslé

H6 – kambizeme pseudoglejové nasýtené

I1 – Luvizeme modálne (kultizemné) a luvizeme pseudoglejové (kultizemné pseudoglejové)

R1 – rendziny a kambizeme rendzinové (kultizemné, rendzinové)

R2 – Rendziny litozemné a rendziny rubefikované (kultizemné rubefikované)

P1 – Podzoly modálne (kultizemné)

Zdroj: www.podnemapy.sk

2.1.6. Rastlinstvo a živočíšstvo

Potenciálnu prirodzenú vegetáciu zastupuje dubovo-hrabový a bukový kvetnaný les. V najnižších polohách tvoria potenciálnu vegetáciu lužné lesy podhorské a horské. Pozoruhodným a cenným je výskyt duba cérového v najsevernejšej časti jeho prirodzeného rozšírenia na Slovensku. Vzácné sa vyskytuje tis obyčajný. Nachádza sa tu bielokvet močiarny, rosička okrúhlostá, žltohlav obyčajný, kosatec sibírsky. Typické sú živočíšne spoločenstvá listnatého, zmiešaného a ihličnatého lesa, krovinných a bylenných formácií, doplnené spoločenstvami skalných biotopov s výskytom viacerých západokarpatských endemitov (najmä u bezstavovcov) vzácných druhov chrobákov, zástupcov motýľov a rovnokrídlovcov (koník pestrý), vážok (hadovka lesklá), obojživelníkov (mloky), hadov (užovka stromová). Vzácnymi hniezdičmi sú tu bocian čierny, orol krikľavý, tetrov hlucháň a pestrý rybárik obyčajný. Lesy sú známe bohatstvom najmä jelenej zveri, medveďa hnedého, rysa ostrovida, vlka. V niektorých vodných tokoch sa zdržiava vydra riečna, pstruh potočný.

2.1.7. Chránené územia

Chránené územia – územná ochrana

Pre územnú ochranu stanovuje zákon NR SR č. 546/2002 Z.z. o ochrane prírody a krajiny 5 stupňov ochrany, ďalej ustanovuje 7 kategórií chránených území.

Národná sústava chránených území

Z hľadiska ochrany prírody možno považovať územie mikroregiónu ako veľmi významné územie s množstvom chránených území, čo svedčí o zachovalosti a bohatosti miestnej prírody. Priamo na území obce Oravce sa nenachádza žiadne chránené územie.

Tabuľka č. 4: Zoznam chránených území v uvedených kategóriách v obci a okolí

Názov CHÚ	Kategória	Rozloha (m2)	Rok vyhlásenia	Stupeň ochrany prírody	Dôvod ochrany
Zasahujúce do katastra obce					
-	-	-	-	-	-
V okolí obce					
Pol'ana	CHKO	20 079	1981	II.	Najvyššie sopečné pohorie so zachovalou kalderou. Dochádza tu k prelínaniu teplomilných

					a horských ruhov. Vrcholové smrečiny na andezitovom podklade. Biosferická rezervácia UNESCO.
Pri Bútľavke	PR	21,50	1993	V.	Zachovalá časť pôvodných lesov s ojedinělým výskytom vzácného tisu, ktorú vhodne dopĺňajú skalné a bralné spoločenstvá.
Jánošíkova skala	PP	1,68	1964	V.	Zvislá stena skaly vysoká asi 30 m je budovaná andezit. brekciou. Mechanickým zvetrávaním neodol. križovatky puklín sa vytvorila jaskyňa.
Bátovský balvan	PP	0,03	1964	V.	Doklad intenzity mrazového zvetrávania u nás počas ľadových dôb. Výška balvanu je 13,9 m, šírka 8 m.
Hrochoťská bukovina	CHA	0,24	2000	III.	Lokalita je významná z hľadiska zachovania fauny horských lúk, predovšetkým rovnokrídlovcov.
Ponická dúbava	NPR	13,34	1895	V.	Zachovanie prirodzených spoločenstiev kyslých dubových bučín na kremencoch pre potrebu vedeckého výskumu, študijné a kultúrno-výchovne ciele.
Kozlinec	PR	9,27	1967	V.	Vtrusený dub plstnatý v bučinách. Ide o izolovaný (reliktný) výskyt tejto dreviny so zastúpením vzácných dealpínskych druhov.
Jeľšovec	PR	5,56	1984	V.	Ukážka podhorských lužných lesov s výskytom viacerých chránených druhov rastlín. (Drosera rotundifolia).
Mičinské travertíny	NPP	3,83	1979	V.	Sústava zaniknutých i živých, pramenitých útvarov vytvorená na báze prírodných, slabo mineralizovaných vôd.
Čačínska cerina	PR	2,56	1993	V.	Územie s výskytom duba cerového /quercus cerris/ v najsevernejšej časti jeho prirodzeného rozšírenia a vzácnymi živočíšnymi druhmi.
Zolná	PP	1,92	1991	V.	Predstavuje úsek potoka Zolná so zachovalou prirodzenou sprievodnou vegetáciou.

Zdroj: enviroportal.sk 2015

NPP – Národná prírodná pamiatka
PP – Prírodná pamiatka

NPR – Národná prírodná rezervácia
CHKO – Chránená krajinná oblasť

PR – Prírodná rezervácia
CHA – Chránený areál

1. OSOBITNE CHRÁNENÉ ÚZEMIA – v národnej legislatíve:

CHRÁNENÉ VTÁČIE ÚZEMIA

Podľa Národného zoznamu chránených vtáčích území, ktorý bol schválený vládou SR (9.7.2003) a spolu s národným zoznamom navrhovaných ÚEV bol 27.4.2004 zaslaný Európskej Komisii do Bruselu na posúdenie, do katastra obce Oravce nezasahuje žiadne chránené vtáčie územie. Na území Mikroregiónu Severné Podpoľanie sa nachádza chránené vtáčie územie Poľana.

Tabuľka č. 5: Chránené vtáčie územia

Názov chráneného vtáčieho územia	ID	Výmera v ha		Výmera CHVÚ v okrese v ha
		Celková	Z toho v kraji	
Poľana	22	37 669	37 669	7 487
Výmera chránených vtáčích území v okrese Banská Bystrica				19 747

Zdroj: ÚPN VÚC Banskobystrického kraja – Zmeny a doplnky 2004

Charakteristika navrhovaných chránených vtáčích území:

Poľana: Pestré územie tvorené rôznymi typmi lesných biotopov, pasienkami a poľnohospodárskou krajinou, vytvára jedinečnú krajinnú štruktúru. S CHKO Poľana má prekryv asi na polovici územia. Územie je navrhované najmä z dôvodu hniezdenia

2. OSOBITNÉ ÚZEMIA OCHRANY- v národnej legislatíve:

ÚZEMIA EURÓPSKEHO VÝZNAMU

Národný zoznam území európskeho významu bol schválený vládou SR (17.3.2004) a spolu s národným zoznamom navrhovaných CHVÚ bol 27.4.2004 zaslaný Európskej Komisii do Bruselu. Následne vydalo MŽP SR 14.7.2004 Výnos č. 3/2004-5.1, ktorým sa zoznam navrhovaných ÚEV vydal s účinnosťou od 1.8.2004 (č.450/2004 Z. z.). Týmto sa považujú podľa zákona NR SR č.543/2002 Z. z. o

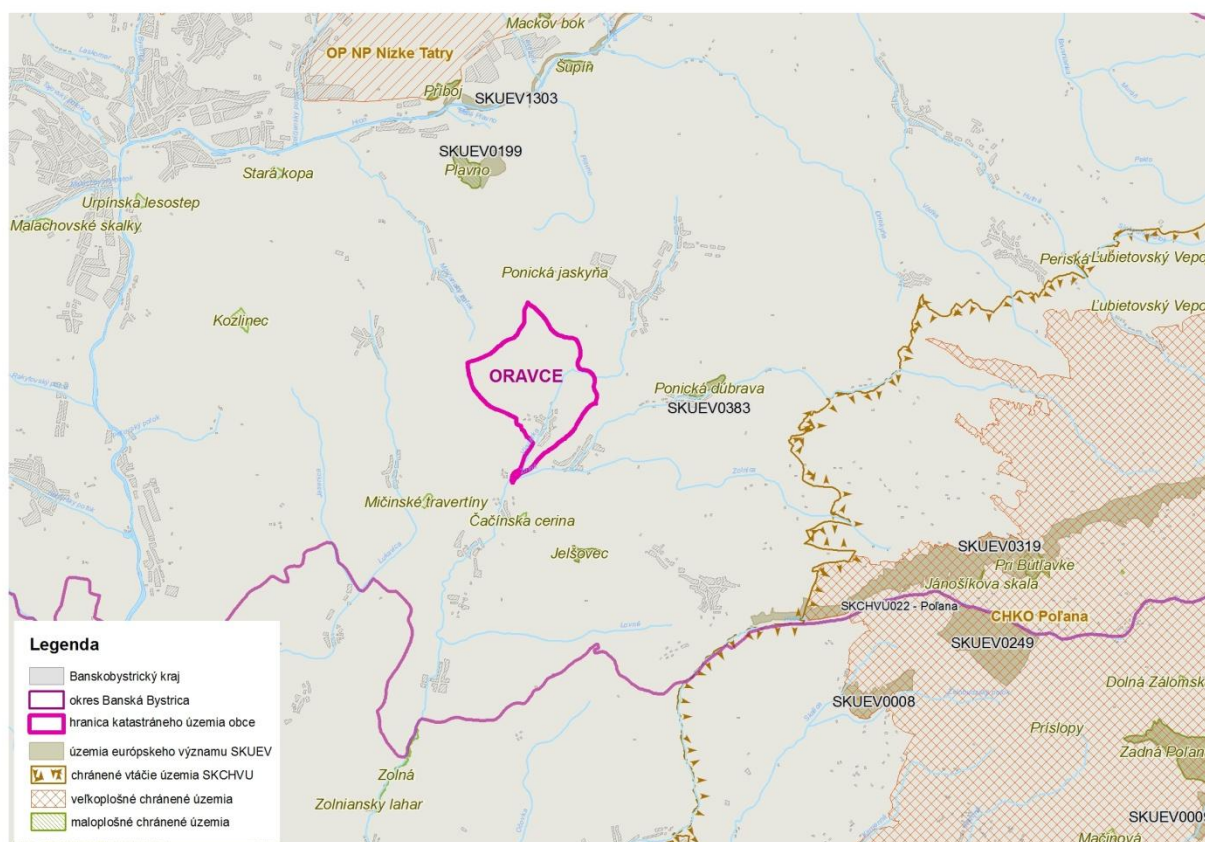
ochrane prírody a krajiny navrhované územia európskeho významu uvedené v národnom zozname ustanovenom všeobecne záväzným právnym predpisom vydaným MŽP SR za chránené so stupňom ochrany uvedenom v národnom zozname.

V území obce sa predmetné územia nenachádzajú, avšak na území mikroregiónu sa nachádzajú dve územia európskeho významu **Poľana a Ponická Dúbrava**.

Tabuľka č. 6: **Územia európskeho významu**

Poľana , Identifikačný kód: SKUEV0319, Hrochoť, Ľubietová, Hronec, Valaská, Hriňová, Očová	
Výmera	3142,95 ha
Stupeň ochrany	2,3,4,5
Ponická dúbrava , Identifikačný kód: SKUEV0383, Poniky	
Výmera	13,43 ha
Stupeň ochrany	5

Zdroj: enviroportal.sk 2015



Zdroj: Úrad geodézie a kartografie 2014, SOP SR

Územia chránené podľa medzinárodných dohovorov

Do územia mikroregiónu zasahuje jedno územie zaradené do programu Človek a biosféra (MaB) UNESCO, ide o CHKO Poľana, ktorá bola do siete biosferických rezervácií MaB UNESCO zaradená v roku 1990.

Územný systém ekologickej stability v rámci okresu Banská Bystrica

Regionálny územný systém ekologickej stability okresu Banská Bystrica hodnotí ekologickú stabilitu územia a navrhuje ekostabilizačné prvky a systém hospodárenia na lesnom a poľnohospodárskom pôdnom fonde s cieľom zlepšenia súčasného stavu.

Z hľadiska budovania Národnej ekologickej siete (NECONET) sa na území okresu nachádzajú jadrové územia európskeho významu (na severe Veľká Fatra, Nízke Tatry a na juhu Poľana), ďalej sú to územia s hlavnou funkciou ochrany jadrových území, územia s funkciami štruktúrnych prvkov ekologických koridorov, ako aj lokality výskytu potenciálnych jadrových území. Celý okres Banská Bystrica predstavuje Západokarpatské biosferické jadrové územie. Územím prechádza Európsky hydrický

– ekologický koridor – rieka Hron, ako aj segmenty ekologických koridorov národného významu. Takmer celé územie Banskobystrického okresu patrí medzi územia s veľmi priaznivou ekologickou kvalitou priestorovej štruktúry krajiny, len v severozápadnom cípe územia je identifikované územie (Harmanec), ktoré patrí medzi územia s nepriaznivou kvalitou priestorovej štruktúry krajiny.

2.1.8. Životné prostredie

Ochrana ovzdušia

V samotnom sídle sa výroba výrazne znečisťujúca ovzdušie nenachádza. Líniovým zdrojom znečistenie ovzdušia z automobilovej dopravy na ceste **III. triedy č. 02423**. Na tomto úseku v čase zimnej údržby prichádza k zvýšeniu prašnosti z posypových materiálov a tiež emisií z dopravných prostriedkov. Ďalším zdrojom znečistenia sú bytové objekty vykurované pevnými palivami hlavne v zimnom období. Celé územie Banskobystrického kraja patrí z hľadiska čistoty ovzdušia k menej oblastiam a nevyžaduje v tomto smere osobitnú ochranu.

Hlukové pomery z dopravy

V zmysle Nariadenia vlády SR č. 40/2002 Z. z. o ochrane zdravia pred hlukom a vibráciami najvyššie prípustné hodnoty hluku z dopravy vo vonkajších priestoroch v obytnom území ciest I. a II. triedy, zberných komunikácií sú povolené pre deň $LA_{eq,p} = 60$ dB a v noci $LA_{eq,p} = 50$ dB. Hlavná dopravná záťaž v katastrálnom území je na ceste **III. triedy č. 02423**, ktorá prechádza cez obec v smere Čerín – Čačín – Dúbravica - Poniky. Obec je lokalizovaná mimo hlavného ťahu komunikácie, čím sú úplne eliminované hlukové vplyvy z dopravy na zastavané územie.

Pôda

Medzi hlavné negatívne faktory, ktoré ovplyvňujú pôdnu produkciu a jej environmentálne funkcie patria najmä zhutňovanie a acidifikácia pôd, neuvážené rekultivácie pôd, neúmerné meliorácie, nadmerná chemizácia, stále sa zvyšujúca erózia, zosuvy, divoké skládky a emisno - imisná kontaminácia pôd. Pri poľnohospodárskych pôdach možno reálne predpokladať, že vzhľadom na súčasnú ekonomickú situáciu v poľnohospodárstve dochádza v týchto pôdach k úbytku rezíduí priemyselných hnojív a pesticídov. Tiež sa vyskytujú určité formy znečistenia pôd na okraji zástavby obce spojené so spôsobom bývania v dotknutom území, najmä z pestovateľskej činnosti a drobného chovateľstva.

Pôdy, ktoré sa vyskytujú na území obce, sú potenciálne vysoko náchylné na poškodenie hlavne vodnou eróziou. Tá je najnebezpečnejšia v oblastiach s vyššími sklonmi, pričom územie odlesnené (zbavené vegetácie) sa poľnohospodársky využíva ako trvalé trávnaté porasty. Územie obce patrí tiež medzi územia náchylné na zosuvy pôdy. K zakysľovaniu pod nedochádza. Súčasný stav pôdnej reakcie je stabilizovaný v rovnováhe medzi chemizmom pod a záťažou H^+ z kyslých zrážok a z rozkladu organickej hmoty.

Radónové riziko

Väčšia časť územia okresu Banská Bystrica vrátane obce Oravce sa nachádza v nízkom až strednom radónovom riziku.

2.2 Súčasná krajinná štruktúra (v širších súvislostiach)

Územie, na ktorom sa obec nachádza má členitý reliéf a pestrú krajinnú pokrývku.

Rozloha územia obce je necelých 472 ha, z čoho približne 62% tvorí poľnohospodárska pôda a 33% lesná pôda, zvyšok územia tvoria zastavané, vodné a ostatné územia.

Tabuľka č. 7: Členenie pôdneho fondu v území

Obec	Poľnohospodárska pôda/ha	Lesná pôda/ha	Vodné plochy/ha	Zastavané plochy/ha	Ostatné plochy/ha	Spolu/ha
Oravce	295,4	156,4	1,2	12,8	6,4	472,2
% vyjadrenie	62,6	33,1	0,3	2,7	1,3	100

Zdroj: ŠÚ SR 2015

Poľnohospodárstvo

Prevažnú väčšinu poľnohospodárskej pôdy tvoria trvalo trávnaté porasty až 79,5%. Záhrady sa viažu prevažne na sídelný útvar a ich rozsah je daný hustotou a charakterom sídelnej štruktúry, ktorá je

pomerne malá. Vinice, chmeľnice a sady sa v tomto území nenachádzajú. Dané územie nepredstavuje vhodné podmienky pre takýto druh pozemkov.

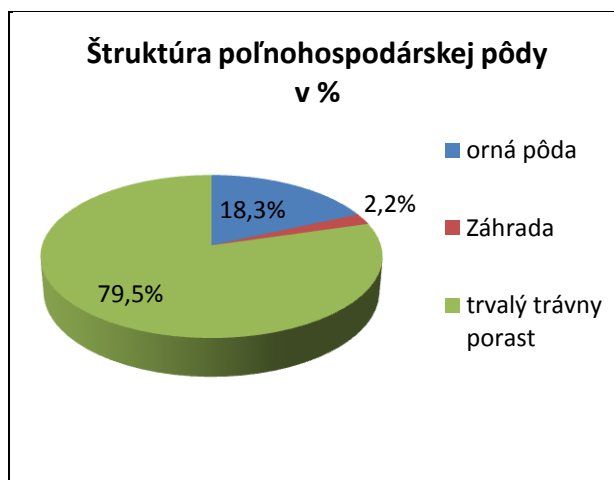
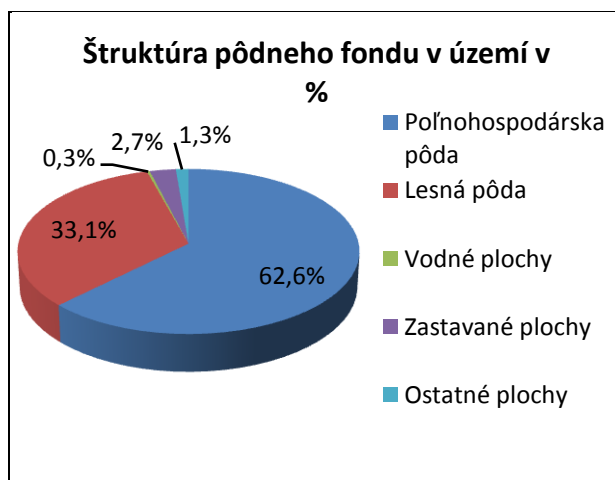
Extenzívne obhospodarované trvalé trávnaté porasty predstavujú prevažne bývalé lúky a pasienky so skupinami náletových drevín a krovín. Neobhospodarované trvalé trávnaté porasty rýchlo podliehajú sukcesii – zarastaniu drevinami, čím sa vytrácajú lúčne druhy rastlín a tieto plochy sa menia postupne na kroviny, lesokroviny až sukcesné lesíky. Následne pri pozemkových úpravách bývajú takéto zarastajúce trvalé trávnaté porasty začleňované do lesného pôdneho fondu.

V minulosti odlesnené plochy poskytovali hojnosť lúk a pasienkov na chov hovädzieho dobytku, oviec a kôz.

Tabuľka č. 8: Štruktúra poľnohospodárskej pôdy

Názov KÚ	orná pôda (ha)	Záhrada (ha)	trvalý trávny porast (ha)	sad (ha)	Poľnohospodárska pôda spolu (ha)
Oravce	54	6,4	235	0	295,4
% vyjadrenie	18,3	2,2	79,5	0	100

Zdroj: ŠÚ SR 2015



2. ANALÝZA HOSPODÁRSKÝCH, SOCIÁLNYCH A KULTÚRNYCH ZDROJOV

2.3 Urbanistická štruktúra sídla (v širších súvislostiach)

Poloha a význam obce v rámci osídlenia:

Obec Oravce ako nevelké vidiecke sídlo v štruktúre osídlenia podľa ÚPN VÚC BB kraja je zaradené do horehronskej rozvojovej osi BB – Brezno - Heľpa s ustáleným počtom trvale žijúcich obyvateľov. V rámci územnosprávneho členenia patrí do okresu Banská Bystrica. Okresné sídlo je vzdialené od obce 19 km. Pozitívnym faktorom v rozvoji obce je väzba riešeného územia na nadradené systémy technickej infraštruktúry, ktorú zaisťujú v:

- dopravnom riešení** – cesta III tr. napojená na štátnu cestu 1/66 v smere BB - Brezno
železničná trať Zvolen – BB – Margecany

2. **zásobovanie vodou** – obec je napojená na samostatný verejný vodovod Oravce.
3. **zásobovanie elektrickou energiou** – 1 trafostanica napojená na 22 kV vzdušné vedenie a väzba na rozvodňu Banská Bystrica prechádzajú exist. 110 kV a 220 kV vzdušné vedenia.
4. **telekomunikáciách** - územie obce patrí pod uzlový telefónny obvod Banská Bystrica. Telefónna sieť je v súčasnosti postačujúca. V obci chýba kvalitný internetový signál.

Tabuľka č. 9: **Prehľad vývoja osídlenia na území obce**

Obec	Vznik obce	Výrocie založenia obce v r. 2015
Oravce	1414	458

Zdroj: Obec 2015

Obce mikroregiónu Severného Podpoľania sa radia pôvodnou ľudovou zástavbou k architektúre Karpatskej oblasti, do podhorského stredoslovenského regiónu, do oblasti Pohronia, s vplyvmi východných i západných kolonizácií. Pôvodnú zástavbu tvorili zrubové drevenice, pokryté šúpkami z ražnej slamy alebo šindľom. Obec Oravce vznikla v údolí Ponického potoka.

Domy v údolných obciach sa radili po oboch stranách ulice v údoliach potokov. Obce Horná Mičiná, Hrochoť, Čerín-Čačín, Lukavica, Sebedín-Bečov, Dúbravica a **Oravce** si domy zoskupovali v hustejšej formácii ako hromadné zástavby prevažne svahové. Osadenie domov na pozemkoch je jednoosové i dvojosové s bránou. V obci Oravce sa zachovali zrubové omazané domy so sedlovou strechou, podlomenicou a hálkou. Hospodárske stavby sú v hĺbkovej zástavbe vo dvore, alebo pristavované za maštالou do uhla.

Architektonické tvaroslovie nových objektov obytnej zástavby ale i objektom občianskej vybavenosti nekorešponduje s architektonickým tvaroslovím staršej zástavby regiónu. Objekty sú zastrešené rôznymi modifikáciami sedlovej alebo stanovnej strechy. V súčasnosti je pôvodný ráz obce narušený novou výstavbou. Architektúra novej zástavby je charakteristická prerastaním nových domov s väčším objemom medzi pôvodné prízemné domy. Nové domy sú väčšinou dvojpodlažné s využitím podkrovia na obytné účely. K zatraktívneniu obce chýba lepšia údržba verejných i súkromných priestranstiev, zazelenenie poľnohospodárskych dvorov a architektonické preriešenie niektorých objektov bytovej výstavby a občianskej vybavenosti.



2.4 Kultúrno-historický potenciál

Tabuľka č. 10: **Druhovú členenie kultúrnych pamiatok a ich počet**

Obec	pamiatky architektúry	pamiatky archeológ.	historické pamiatky	historická zeleň	pamiatky ľud. staviteľstva	pamiatky techniky	výtvarné pamiatky	spolu
Oravce	-	-	-	-	-	-	-	0

Zdroj: Obec 2015

Územie obce patrí do oblasti s vplyvmi banskej kolonizácie s intenzívnym rozvojom baníctva s čím súvisel rozvoj drevorubačstva i poľovníctva. Územie mikroregiónu bolo osídlené už v praveku. Novoveké osídľovanie súvisí so zakladajúcou listinou opátstva sv. Benedikta z roku 1026, keď kráľ Gejza I. daroval opátstvu neobývané územie s právom osídľovania. Dejiny obcí mikroregiónu sú späté s Ľupčianskym a Víglašským panstvom. Územie od roku 1681 do roku 1784 bolo pod cirkevnou ochranou evanjelickej cirkvi v Hronseku. V 16. storočí obce trpeli pod nájazdmi Turkov.

Obec vznikla asi v 14. stor. na území Víglašského panstva. V 16. - 17. stor. patrila rodine Palugayovcov, potom Radvanskovcom. Turecký vplyv v 16. a 17. stor. siahla až sem. Oravce sa poddali Turkom a platili im daň. V 18. a 19. stor. sa obyvatelia zaoberali obchodom s obilím, ktoré nakupovali v Lučenci a Bátorovciach a vozili ho na trhy do Banskej Bystrice. Do r. 1905 sa v obci nachádzal vodný mlyn.

Obyvatelia odchádzali na sezónne poľnohospodárske práce, značné bolo aj vystaľovalectvo do Ameriky. V apríli 1944 boli pri bombardovaní skoro všetky domy poškodené. Ako pamiatka sú v obci zachované zrubové, omazané a obielené domy z 19. stor. so sedlovou strechou, podlomenicou a hálkou.

Tabuľka č. 11: **Národné kultúrne pamiatky zapísané v Ústrednom zozname pamiatkového fondu**

Obec	č. úzpf	unifikovaný názov KP	vznik	sloh	dátum zápisu
Oravce	-	-	-	-	-

Zdroj: KPU a obec 2015

Tabuľka č. 12: **Prehľad kultúrnych a historických zdrojov – hmotné zdroje, pamätihodnosti**

Obec	Pamätihodnosť
Oravce	• zvonica

Zdroj: Obec 2015

NEHMOTNÉ KULTÚRNE DEDIČSTVO:

Súčasťou kultúrneho dedičstva je len minimum, pretože sa takmer nič nezachovalo. Z ľudových tradícií za uchoval miestny ľudový odev. Ľudové tradície, zvyky, pôvodné remeslá, etnografické prejavy (slovesná a hudobná kultúra, odev, nástroje, výrobky) a folklórne slávnosti sa v obci neuchovali.

Kultúra v súčasnej recesii spoločnosti prežíva vo veľmi skromných podmienkach z dôvodov nutnosti prvoradého riešenia základných sociálnych potrieb obyvateľov a minimalizácie výdavkov na kultúru. Markantne sa táto situácia prejavuje v podmienkach vidieka, kde sa programové voľby obmedzujú len na miestne ľudové a ochotnícke predstavenia a často iba na príležitostné spoločenské podujatia (svadby, hostiny, kary, a pod.). Významný posun nastal v posledných rokoch v organizovaní zaujímavých podujatí kultúrneho, spoločenského aj športového významu. Obyvatelia obce Oravce navštevujú aj kultúrne a športové podujatia susedných obcí Čerín – Čačín, Poniky.

Rodáci, významné osobnosti:

PaedDr. Ján Prostredný – rodák - učiteľ, písal obecnú kroniku, maľoval obec, v súčasnosti žije v Martine



2.5 Demografická situácia

Vývoj počtu obyvateľov

Z hľadiska vývoja počtu obyvateľov možno konštatovať, že demografický vývoj v obci je za obdobie posledného desaťročia ustálený.

Tabuľka č. 13: **Prehľad počtu obyvateľov v obci v rokoch 1869-2002**

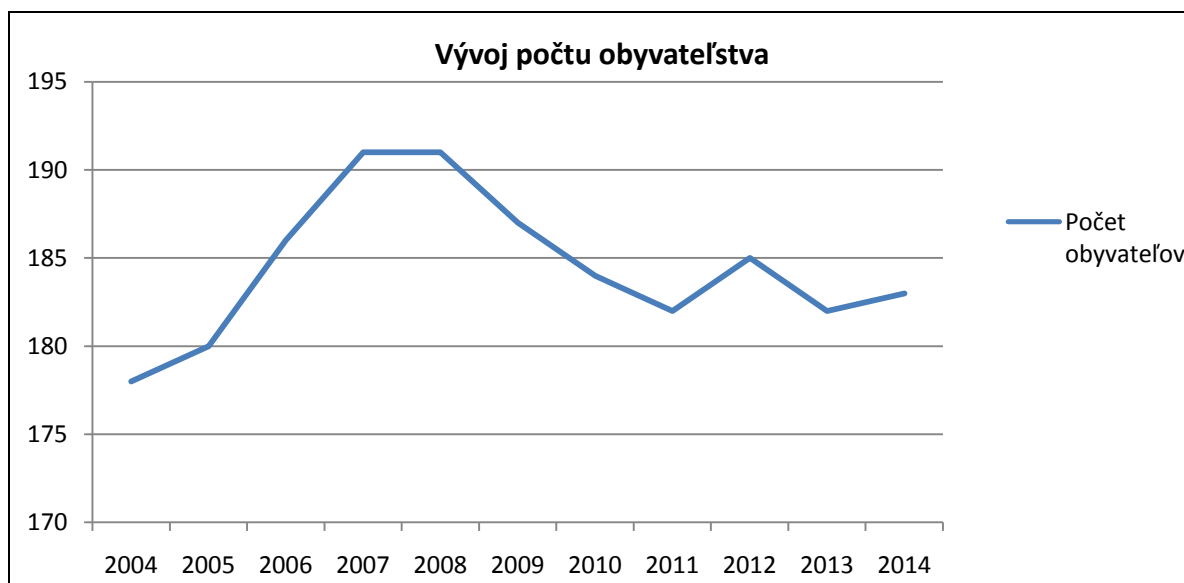
Obec/rok	1869	1890	1910	1930	1950	1961	1970	1996	2001	2003
Oravce	187	166	166	175	171	183	174	131	161	167

Zdroj: ŠÚSR 2015

Tabuľka č. 14: Prehľad počtu obyvateľov v obci v rokoch 2003-2013

Obec/rok	2004	2005	2006	2007	2008	2009	2010	2011	2012	2013	2014
Oravce	178	180	186	191	191	187	184	182	185	182	183

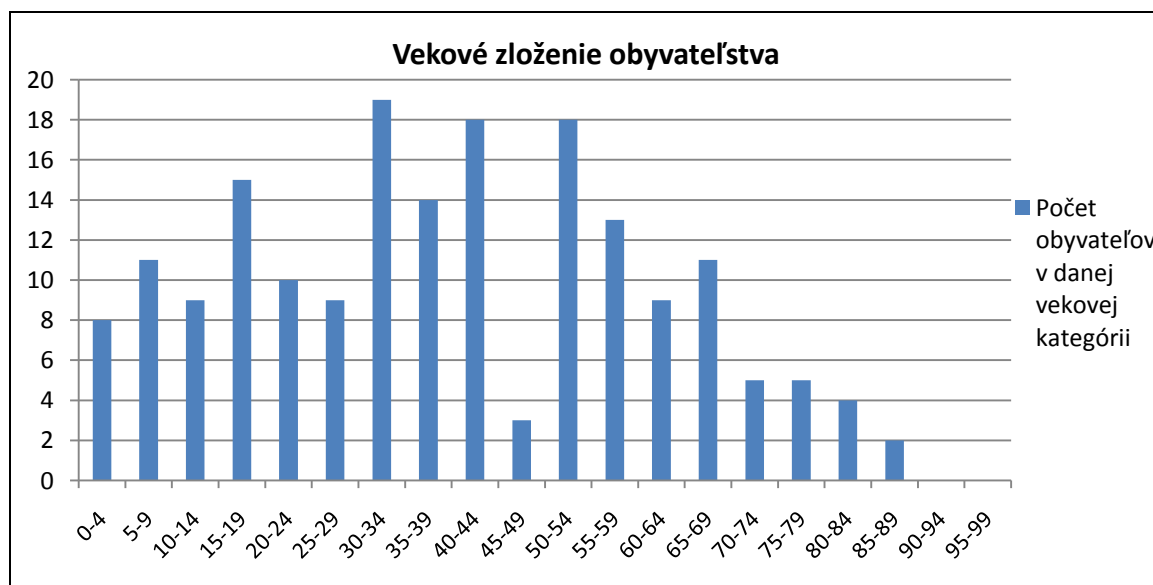
Zdroj: ŠUSR 2015



Tabuľka č. 15: Vekové zloženie obyvateľstva k 31.12.2014

Vek ,Veková skupina, ukazovateľ	Obec Oravce	Vek ,Veková skupina, ukazovateľ	Obec Oravce
0-4	8	50-54	18
5-9	11	55-59	13
10-14	9	60-64	9
15-19	15	65-69	11
20-24	10	70-74	5
25-29	9	75-79	5
30-34	19	80-84	4
35-39	14	85-89	2
40-44	18	90-94	0
45-49	3	95-99	0

Zdroj: SOBD 2011



Tabuľka č. 16: Pohyb obyvateľov v období 2004-2014

Obec	celkový prírastok/úbytok obyvateľstva								
	2004	2005	2006	2008	2010	2011	2012	2013	2014
Oravce	11	2	6	0	-3	2	3	-3	1

Zdroj: SOBD 2011

Príčiny trendov v demografických pohyboch

V posledných rokoch zaznamenávajú obce v blízkosti Banskej Bystrice zvýšený záujem mladých ľudí o bývanie na vidieku. Do popredia sa dostáva zdravší a hlavne pokojnejší a bezpečnejší život na dedine. Stúpa záujem o IBV, resp. kúpa a rekonštrukcia existujúcich objektov.

Napriek pomerne pasívnemu kultúrnemu a spoločenskému životu je demografický trend za posledné roky stagnujúci. Záujem o bývanie je evidovaný avšak v obci chýbajú nové plochy na bývanie resp. stavebné pozemky vhodné na zástavbu. V prípade rozvoja bývania je nutné konštatovať, že potenciál rozvojových plôch a územná rezerva v obci existuje avšak rozvoj je možný len za podmienky prebudovania kapacít a kvality existujúcej technickej a environmentálnej infraštruktúry (zdroje vody, vodovod, elektrické rozvody a pod.).

Tabuľka č. 17: Priemerný vek, index starnutia 2014

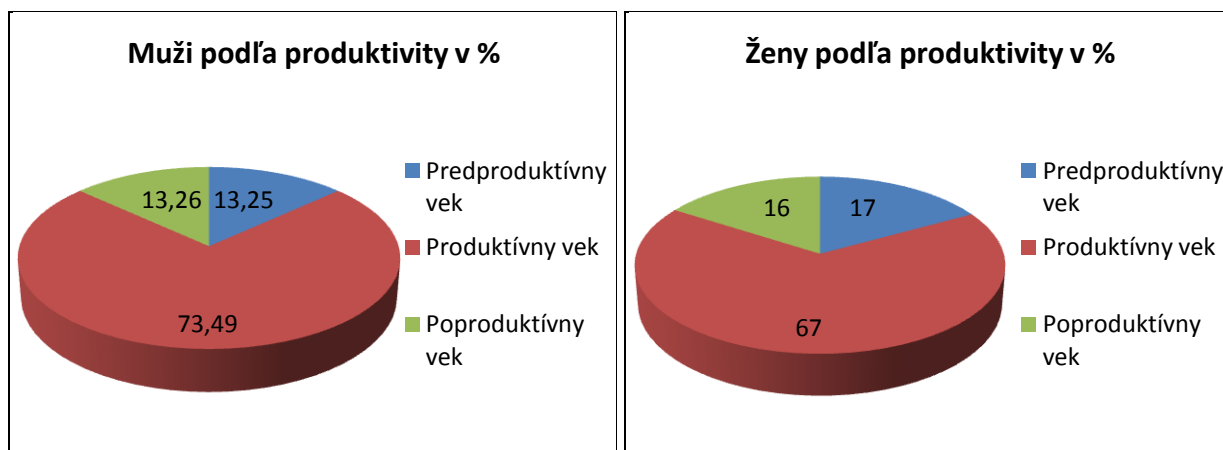
Obec	Muži		Ženy	
	Priemerný vek	Index starnutia	Priemerný vek	Index starnutia
Oravce	38,10	100	40,61	94,12

Zdroj: ŠÚSR 2015

Tabuľka č. 18: Štruktúra populácie územia podľa produktivity v roku 2014

Obec/rok 2012	Predproduktívny vek		Produktívny vek		Poproduktívny vek		Počet obyvateľov	
	muži	ženy	muži	ženy	muži	ženy	muži	ženy
Oravce Vyjadrenie v %	13,25	17	73,49	67	13,26	16	83	100

Zdroj: ŠÚSR 2015



Z hľadiska vekovej štruktúry môžeme hodnotiť obec pozitívne, pričom až 70% obyvateľstva je v produktívnom veku. Obyvateľstvo v predproduktívnom veku dosahuje necelých 16%. Obyvateľstvo v poproduktívnom veku je v priemere 14,6%. Z dlhodobého vývojového hľadiska by sa mal zvyšovať počet obyvateľov v predproduktívnom veku. Vzdelanostnú úroveň obyvateľov dokumentuje tabuľka.

Tabuľka č. 19: Najvyššie skončený stupeň vzdelania obyvateľstva, rok 2011

Vzdelanie /ukazovateľ	základné	učňovské a stredné (bez maturity)	úplné stredné a vyššie (s maturitou)	vysokoškolské	bez školského vzdelania	ostatní bez udania
Počet	24	43	59	16	33	3
%	13,5	24,2	33,1	9	18,5	1,7

Zdroj: SOBD 2011

Z hľadiska uplatnenia sa obyvateľstva na trhu práce má uvedená vzdelanostná štruktúra výrazne negatívny pomer. Z hľadiska ďalšieho vývoja je potrebné v obci zvyšovať počet obyvateľov s úplným stredným vzdelaním, ako aj počet obyvateľov s vysokoškolským vzdelaním. Vývoj vzdelanostnej štruktúry sa v sledovanom období vyvíjal smerom k znižovaniu počtu obyvateľov s úplným stredným vzdelaním.

Obyvateľstvo obce je takmer výlučne slovenskej národnosti. Z hľadiska vierovyznania je obec homogénna. Dominantná časť obyvateľov sa hlási ku evanjelickému vierovyznaniu (64%). 22% obyvateľstva sa hlási ku rímsko-katolíckemu vierovyznaniu a 18% je bez vierovyznania alebo s nezisteným vierovyznaním.

Tabuľka č. 20: **Národnostné a etnické zloženie obyvateľstva v obci Oravce**

Národnosť	slovenská	maďarská	rómska	židovská	ukrajinská
	174	-	-	-	-
Národnosť	nemecká	moravská	česká	ruská	ostatné, nezistené
	-	-	-	-	4

Zdroj: SOBD 2011

Tabuľka č. 21: **Zloženie obyvateľstva – vierovyznanie v obci Oravce**

Rím.- kat. cirkev	Evanjelická cirkev aug. vyznania	Grécko - kat. cirkev	Náb. spol. svedkovia Jehovovi	Reformovaná kresťanská cirkev	Kresťanské zbory
40	114	-	1	-	-
Starokatolícka cirkev	Ev. cirkev metodistická	Cirkev Ježiša Krista Svätých neskorších dní	Ústredný zväz židovských náboženských obcí	Bratská jednota baptistov	Apoštolská cirkev
-	-	-	-	-	-
Českoslov. cirkev husitská	Cirkev bratská	ostatné	Bez vyznania	Nezistené	
-	-	-	12	11	

Zdroj: SOBD 2011

2.6 Technická infraštruktúra

Obec je elektrifikovaná ale nie je plynofikovaná. Obec je napojená na verejný vodovod Oravce, pričom pokrytie vodovodnou infraštruktúrou je 98,9%. Obec nemá vybudovanú verejnú splaškovú ani dažďovú kanalizáciu. Pokrytie mobilných operátorov ako aj možnosť internetového pripojenia sú slabé.

Tabuľka č. 22: **Vybavenosť územia infraštruktúrou**

Obec	vodný zdroj	plyn	min. prameň	term. prameň	vodovod	Kanalizácia splašková	ČOV	televíz. signál	Digit. ústredňa	vykurovanie
Oravce	áno	nie	nie	nie	98,9%	nie	nie	vyhovuje	nie	TP, EI

Zdroj: Obec 2015

TP – tuhé palivo, **EL** – elektrické vykurovanie, **VODOVOD** – v stĺpci je udávané % napojenosti obyvateľov EO.

Zdroje pitnej vody a ich ochrana

- Všeobecná ochrana podľa § 4 Vodného zákona (138/73 Z. z.) platí pre celé územie obce.
- Sprísnená - špeciálna ochrana vyplýva z § 19 zákona 138/73 o stanovení pásiem hygienickej ochrany (PHO) pre využívané vodné zdroje slúžiace pre hromadné zásobovanie obyvateľstva pitnou vodou a pre využívané zdroje prírodných liečivých vôd a minerálnych vôd stolových.

V obci v súčasnosti je vybudovaný verejný vodovod napojený na skupinový vodovod Oravce, ktorý je plnený vodným zdrojom – z dvoch prameňov priamo v Oravciach. Pokrytie vodovodnou infraštruktúrou je 98,9 %.

Tabuľka č. 23: **Vyhlásené ochranné pásma vodárenských zdrojov v území**

Názov sídla	Názov vodného zdroja
Oravce	Oravce

Zdroj: Obec 2015

Odvádzanie a čistenie odpadových vôd

V obci nie je vybudovaná verejná splašková kanalizácia a chýba čistiareň odpadových vôd (ČOV). Obyvatelia obcí na likvidáciu splaškových vôd využívajú individuálne žumpy a septiky alebo ich priamo zašľujú do miestnych potokov.

Vyprázdňovanie žump sa prevádza fekálnymi vozmi RD, pričom nie všetky žumpy a septiky spĺňajú hygienické podmienky prevádzky. Navyše ich nedostatočným vyprázdňovaním dochádza k odtokaniu splaškových vôd, čo spôsobuje značné hygienické závady.

Odpadové hospodárstvo

Obec Oravce nemá vo svojom katastrálnom území skládku odpadu a ani sa neuvažuje o jej zriadení. Obec má upravené nakladanie s komunálnym odpadom a drobnými stavebnými odpadmi, vznikajúcimi v obci cez VZN. Separovaný zber využiteľných zložiek komunálneho odpadu je v súčasnosti organizovaný v rôznych formách, separované zložky budú využité ako druhotné suroviny.

Minerálne vody

V území sa nenachádzajú.

Zásobovanie pitnou vodou

Obec je napojená na miestny vodovod Oravce. V obci je 98,8% obyvateľov napojených na vodovod.

Zásobovanie elektrickou energiou

Obec je pripojená na zdroj elektrickej energie prostredníctvom distribučných 22/04 kV transformovní, napájaných z 22 kV vonkajších vedení 22 kV kábelovými, resp. vonkajšími prípojkami prostredníctvom 110/22 kV transformovní a 110 kV nadradenej siete.

Zásobovanie teplom

Prevažujúci spôsob vykurovania obce je na tuhé palivo v kombinácii s elektrickou energiou. Nezanedbateľný podiel má vykurovanie a ohrev vody elektrickou energiou. Tepelná energia je používaná predovšetkým na vykurovanie objektov a prípravu teplej úžitkovej vody. Spotreba tepelnej energie je svojim charakterom sezónna. Počas trvania letného obdobia je jej denný odber relatívne rovnomerný s malými výkyvmi. Z neobnoviteľných zdrojov energie sa využíva hlavne čierne a hnedé uhlie.

Plynofikácia

Obec nie je plynofikovaná.

Verejné osvetlenie

Osvetlenie ciest, komunikácií a verejných priestranstiev je vybudované výbojkovými svetidlami, ktoré sú pomocou výložníkov uchytené na podperných bodoch vzdušnej sekundárnej siete NN. Rozvod medzi svetidlami je vodičom AlFe, ktorý slúži ako fáza VO vzdušnej sekundárnej siete NN. Ovládanie VO je centrálné prostredníctvom impulzných káblov pri transformátorových staniciach. Do budúcnosti sa odporúča budovať verejné osvetlenie výbojkovými halogenidovými svetidlami, ktoré budú upevnené na bezpäticových osvetľovacích stožiaroch. Ovládanie navrhovaného osvetlenia je potrebné napojiť pomocou impulzného kábla na centrálny impulz VO obce pri transformátorovej stanici.

Rádiokomunikácie

V obci je príjem televízneho signálu zabezpečovaný cez digitálny signál, ktorý je šírený v rámci rádiokomunikácií SR, pričom väčšina občanov v rodinných domoch má zabezpečený signál prostredníctvom vlastných satelitných zariadení.

Miestny rozhlas

Rozhlasová ústredňa je umiestnená v budove obecného úradu. Od budovy OU je rozvod vedený na kovových stĺpoch, na ktorých sú upevnené reproduktory. Vedenie miestneho rozhlasu je vedené pozdĺž miestnych komunikácií, väčšinou súbežne s telefónnym vedením a vedením NN. Súčasný stav rozhlasovej ústredne je nevyhovujúci a vyžaduje si kompletnú rekonštrukciu.

Telekomunikácie

Územie obce patrí pod uzlový telefónny obvod Banská Bystrica. Kapacita telefónnej ústredne je vyhovujúca. Pokrytie signálu mobilných telefónnych operátorov je nepostačujúce, s tým súvisí aj nevyhovujúci internetový signál. Vyhovujúca je kvalita televízneho signálu.

Doprava

Obec Oravce sa nachádza v blízkosti (cca 18 km) mesta Banská Bystrica. Obec je napojená na cestu I. triedy č. 66 prostredníctvom cesty II. triedy č. 591 a cesty III. triedy č. 02423. V priestore Banská Bystrica – Zvolen je letisko Tri Duby (Sliač). Mesto Banská Bystrica plní pre obec funkciu sídla s vyššou občianskou vybavenosťou a funkciu dopravy a zamestnanosti. Poloha obce je z pohľadu dopravných väzieb na nadradenú cestnú a železničnú sieť veľmi dobrá. Zvolenská kotlina je ťažiskovým dopravným

priestorom Slovenska, v ktorom sa križujú medzinárodné / celoštátne významné diaľkové ťahy v smere západ - východ (Rakúsko / Česko -) Bratislava / Trenčín - Zvolen - Košice (- Ukrajina) aj sever - juh (Poľsko -) Ružomberok / Žilina - Banská Bystrica - Šahy (- Maďarsko).

V priestore B. Bystrica - Zvolen je letisko Tri Duby (Sliač), ktoré má parametre pre prevádzku najmodernejších lietadiel aj predpoklady uspokojiť nároky celého stredného Slovenska na (medi-) národnú verejnú leteckú prepravu.

Najvýraznejším trendom nielen v tunajšej doprave za uplynulé roky je výrazný rast individuálnej automobilovej dopravy na úkor verejnej osobnej dopravy. Individuálna automobilová doprava je environmentálne najnepriaznivejšia. V obci sa prejavuje hlavne v ranných a popoludňajších hodinách. Spojenie obce s mestom Banská Bystrica zabezpečuje Dopravný závod SAD Zvolen. Doprava a komunikácie v obci - dĺžka miestnych komunikácií v km 1,5, chodníky v obci nie sú vybudované a chýbajú. V obci je vybudovaná jedna autobusová zastávka.

Tabuľka č. 24: **Stav dopravnej infraštruktúry**

Obec	MHD	Dĺžka miestnych komunikácií	Počet autobusových zastávok	Autobusové prístrešky	vlak	Benzínová pumpa	Dĺžka chodníkov v obci
Oravce	nie	1,51 km	1	1	0	0	0

Zdroj: Obec 2015

Súčasný stav komunikačnej siete.

Cestná doprava - v danom regióne je dopravná sieť, ktorá sa člení: cesta I. triedy č. 66 Banská Bystrica - Brezno. Napojenie obce na túto cestu je prevedené pomocou cesty III. triedy č. 02423. Táto cesta tvorí základnú kostru obce. Na túto dopravnú kostru je napojená sieť miestnych komunikácií, ktoré vytvárajú základný, dopravný, urbanistický raster obce.

Železničná doprava

Železničná doprava - železničná trať prechádza severom územia mimo katastrálne územie, trať č. 170 v smere Banská Bystrica - Brezno. Najbližšia železničná stanica sa nachádza v Banskej Bystrici časť Šalková, alebo priamo v meste Banská Bystrica.

Cestná doprava

Ako vyplýva z predchádzajúceho textu z hľadiska cestnej dopravy je väzba obce na nadradený systém cestnej dopravy priama. Nosnú kostru z hľadiska dopravného tvorí cesta III. triedy č. 02423-1, ktorá sa napája v obci Dúbravica na cestu III. triedy č. 02420 a v obci Čerín – Čačín na cestu II. triedy č. 591 a tá nadväzuje na cestu I. triedy č. 66.

Statická doprava

Hlavné plochy statickej dopravy sú alokované v centre obce.

Hromadná doprava

Hromadnú dopravu zabezpečuje na území obce Oravce dopravný závod SAD Zvolen. **V dopravnom smere Banská Bystrica – Oravce** existuje v súčasnosti cez **pracovné dni 14 spojov** (z toho 6 spojov cez Mičinú a 8 spojov cez Poniky) a počas **víkendov a sviatkov 6 spojov** (z toho 2 spoje cez Mičinú a 4 spoje cez Poniky). Obyvatelia postrádajú spoj, ktorý by mohli využívať počas návštevy lekára v Čeríne alebo v obci Poniky.

Dopravca SAD neuvažuje so zásadnými zmenami vo vykonávaní verejnej pravidelnej autobusovej dopravy na území obce. Pre linky je tu situovaná jedna zastávka verejnej pravidelnej autobusovej dopravy. Prístrešok pre cestujúcich na zastávke je vo vyhovujúcom stave, je potrebná len jeho bežná údržba. Izochrómy pešej dostupnosti nie je vzhľadom na jestvujúcu zástavbu v plnej miere pre riešené územie aj vzhľadom na zámery SAD vo vykonávaní verejnej dopravy dosiahnuť.

Vodná doprava

V riešenom území nie sú podmienky pre existenciu vodnej dopravy.

Letecká doprava

Najbližšie letisko je na Sliači s civilnou dopravou.



2.7 Sociálna infraštruktúra

V nasledujúcich tabuľkách je poskytnutý prehľad o existencii základných aj doplnkových zariadení občianskej vybavenosti v obci. Ide o vybavenosť v oblasti technickej infraštruktúry, služieb, sociálnych služieb, zdravotníctva, školstva a športového vyžitia (vzhľadom na sústavne sa meniaci stav sa neudáva počet zariadení). Mesto Banská Bystrica plní pre obec funkciu sídla s vyššou občianskou vybavenosťou. Zdravotné stredisko sa v obci nenachádza. Obyvatelia využívajú zdravotnícke a sociálne služby v Banskej Bystrici, kde je aj Základná škola I. a II. stupeň pre deti z obce a okolia. K dispozícii je aj základná škola v obci Poniky, prip. materská škola v obci Čerín – Čačín. Najbližšia lekáreň a pošta je v Banskej Bystrici. Obec nemá kostol ani dom smútku. K dispozícii je tzv. obecný dom, ktorý slúži na pohrebné obrady, omše, služby božie.

Tabuľka č. 25: Sociálna infraštruktúra v obci

Obec	administratíva	pošta	obchod	espresso	pohostinstvo	kaderníctvo	kino
Oravce	Obecný úrad	nie	áno	nie	nie	nie	nie

Obec	lekár obvodný	lekár pediater	zubár	lekáreň	MŠ	ZŠ - 1. stupeň	ZŠ - 2. stupeň
Oravce	nie	nie	nie	nie	nie	nie	nie

Obec	kostol RKC	kaplnka modlitebňa	zvonica	kult. dom	knižnica	pamät. izba	rozhlas	dom smútku	cintorín
Oravce	nie	áno	áno	áno	áno	nie	áno	nie	áno

Obec	telocvičňa	kúpalisko	lyžiarsky vlek	futbalové ihrisko	vol/tenis ihrisko	klzisko
Oravce	nie	nie	nie	nie	nie	nie

Obec	verejne prístupný internet, miesto	www stránky obcí	propagačný materiál	noviny	informačné strediská
Oravce	OcÚ a okolie	nie	nie	nie	nie

Zdroj: Obec 2015

Tabuľka č. 26: Prehľad a popis inštitúcií pôsobiacich v území

Obec	Miestna úroveň	Regionálna úroveň	Národná úroveň
Oravce	Obecný úrad	-	-

Zdroj: Obec 2015

Tabuľka č. 27: Verejné a iné služby - situácia

Obec	Obchod a služby	Administratíva
Oravce	predajňa potravín	Obecný úrad

Zdroj: Obec 2015

Tabuľka č. 28: Stav objektov verejných budov

Obec	Objekty s nevyhovujúcim stavebno – technickým stavom	Málo využívané objekty	Objekty s nepostačujúcou kapacitou	Vlastníctvo objektu/ prevádzkovateľ zariadenia
Oravce	---	---	---	obec

Zdroj: Obec 2015

Tabuľka č. 29: Známe rozvojové zámery v oblasti verejných a iných služieb

Obec	Známe rozvojové zámery	Vlastníctvo objektu
Oravce	----	obec

Zdroj: Obec 2015

Tabuľka č. 30: Náklady na prevádzku verejných obecných zariadení

Ukazovateľ/Rok	2012	2013	2014
Výdavky v Euro	4 152,55	4 457,47	13 842,22

Zdroj: Obec 2015

Domový fond

Obyvateľstvo obce na bývanie využíva predovšetkým rodinné domy. Nasledujúca tabuľka prezentuje stav bytového fondu v roku 2011. V obci bolo v tomto roku evidovaných 55 domov, z čoho 49 domov bolo obývaných. 5 domov nie je spôsobilých na bývanie. V obci sa nachádza jeden bytový dom so 4 bytmi.

Tabuľka č. 31: Prehľad domového fondu

Obec	Domov spolu	Trvale obývaných domov	Bytov spolu (vrátane bytov v RD)	Trvale obývané byty (vrátane bytov v RD)
Oravce	55	49	65	59

Zdroj: SOBD 2011

Strategickým cieľom bytovej výstavby by malo byť - dosiahnuť bežný európsky štandard. Bývanie pre mladé rodiny, obyvateľov žijúcich pod hranicou sociálneho minima a prestárlych občanov by malo byť porovnateľné so sociálnou výstavbou v krajinách EÚ.



Zhodnotenie

Z hľadiska posúdenia stavebnotechnického stavu obecných budov možno konštatovať že objekt obecného úradu a kultúrneho domu je potrebné zrekonštruovať a zároveň realizovať zateplňovacie opatrenia z dôvodu znižovania energetickej náročnosti stavieb. Stavebnotechnický stav kultúrneho domu je nevyhovujúci (nedostatočné je zateplenie sály pod strechou, slabá konštrukcia stropnej konštrukcie, obvodové murivo vlhne, nevyhovujúca poškodená krytina, nevyhovujúce interiérové podmienky, chýbajúce skladové a klubové priestory).

Objekt obecného úradu nezodpovedá súčasným stavebným a technickým podmienkam (nevyhovujúce elektrické rozvody, podlahy, sociálne zariadenia a iné), chýba obslužné zázemie. Zvonica má nevyhovujúcu elektroinštaláciu a vyžaduje si celkovú obnovu.

Objekt s názvom Obecný dom vedľa zvonice má funkciu domu obradov. Rovnako ako ostatné obecné objekty vyžaduje rekonštrukciu a zateplenie vrátane okolia stavieb. Verejné priestory ako napr. cintorín vyžadujú dobudovanie vrátane úprav okolia.

Stavebno-technický stav domového fondu je uspokojivý. Chalupy a objekty na rekreáciu nie sú evidované.

2.8 Hospodárska základňa

Charakter územia a jeho poloha predurčujú spôsob využívania pôdneho fondu a možnosti celkového hospodárskeho využitia územia obce. Lesy pokrývajú skoro 33% územia obce, poľnohospodárska pôda tvorí cca 62% katastrálneho územia obce. Poľnohospodársku pôdu tvoria z 80% trvalé trávnaté porasty, v menšej miere orná pôda a záhrady.

Hospodárenie s pôdou sa sústreďuje len v malom rozsahu v rámci rodinnej zástavby. Existuje tu výroba miestnych produktov ako napr. včelárstvo s výrobou medu, pasenie oviec a výroba ovčích produktov – syry (družstvo chovateľov oviec so sídlom v Ponikách). Zaujímavosťou je činnosť tohto družstva, ktoré pomáha jednotlivým chovateľom oviec v spoločnom pasení v širšom okolí a následne produkcii ich výrobkov.

Priemyselná aktivita v obci neexistuje a v širšom okolí je najviac založená na ťažbe a spracovaní miestnej surovínovej základne.

Priemyselná výroba a stavebníctvo

Nemá zastúpenie v obci

Strojársky priemysel

Nemá zastúpenie v obci

Drevospracujúci priemysel

Nemá zastúpenie v obci

Stavebný priemysel

Nemá zastúpenie v obci

Iný priemysel

Nemá zastúpenie v obci

Poľnohospodárstvo

Kvalita a zloženie pôdneho fondu, prírodné a klimatické a terénne podmienky neumožňujú rozvoj intenzívnej poľnohospodárskej veľkovýroby. Poľnohospodárske družstvo AGRO – Poniky s.r.o. sa orientuje na ekologický chov hovädzieho dobytku a oviec. Taktiež sa stará o pasienky a lúky.

Tabuľka č. 32: Poľn. subjekty v prvovýrobe, hospodárske dvory, súkromne hospodáriaci roľníci

Lokalita	subjekt	celková výmera PP	orná pôda	TTP	ošípané	hovädzí dobytok	ovce	počet zamest.
Oravce	AGRO – Poniky s.r.o., Družstevná 379, 976 33 Poniky							
		217 ha	30 ha	187 ha		671	975	22
	AG – Poniky s.r.o.							
		30 ha	30 ha	-	-	-	-	-
	Družstvo chovateľov oviec, Horná 261, 976 33 Poniky							
		31 ha	-	31 ha	-	-	380	4

Zdroj: Obec 2015

Tabuľka č. 33: Poľnohospodárske a výrobné objekty

Objekt	Podnikateľ, firma	Druh činnosti	Poznámka

Zdroj: Obec 2015

Poľovníctvo a rybárstvo

Lesné hospodárstvo

Miestne lesy obhospodarujú Štátne lesy SR. V obci je založené spoločenstvo vlastníkov lesov – Pozemkové spoločenstvo – URBÁR Oravce.

Nerastné suroviny a prírodné zdroje

Na území katastra obce sa nenachádza žiadny dobývací priestor ani chránené ložiskové územia.

Tabuľka č. 34: Nerastné bohatstvo a ťažba – dobývacie priestory

Lokalita	Druh nerastu	Dobývací priestor	ťažba
Oravce	-	-	-

Zdroj: www.hbu.sk, k 31.3.2015

Tabuľka č. 35: Nerastné bohatstvo a ťažba – chránené ložiskové územia

Lokalita	Druh nerastu	Chránený ložiskový priestor	ťažba
Oravce	-	-	-

Zdroj: www.hbu.sk, k 31.3.2015

2.9 Rekreačia a cestovný ruch

Z hľadiska cestovného ruchu patrí mikroregión Severné Podpoľanie k sídelným strediskám rekreácie a turizmu, podhorského funkčného typu regionálneho významu. Územie mikroregiónu je zaujímavé predovšetkým pre jeho bohatý prírodný potenciál, kultúrno-historický potenciál a ostatné atraktivity (folklor, ľudové remeslá, agroturistika, apod.). Na území mikroregiónu sa nachádza množstvo zaujímavých turistických trás a zároveň prechádza cez mikroregión cyklotrasa Okruh okolo Poľany. Obec Oravce je súčasťou tohto zaujímavého územia s veľkým potenciálom. Na území obce sa však aktivity tohto druhu nenachádzajú.

Potenciál obce: obec je a môže byť z hľadiska rekreácie a cestovného ruchu cieľom prímestskej rekreácie občanov mesta Banská Bystrica a širokého okolia. Obec je atraktívna predovšetkým pre jej:

- prírodný potenciál a krajinu
- priaznivé podmienky pre cykloturistiku a turistiku
- možnosti chatárenia a chalupárenia

Náučné chodníky a turistické trasy

Cyklotrasy:

Okruh okolo Poľany:

Dĺžka 120km, číslo trasy 5551, zelená

Tabuľka č. 36: Vyznačené turistické trasy v katastri obce Oravce

Trasy	Trasa	Dĺžka
Červeno označené chodníky		
	--	
Zeleno označené chodníky		
	--	
Žltó označené chodníky		
	--	
Modro označené chodníky		
	Dolná Mičiná - Poniky	3,5 km

Zdroj: www.oma.sk 2015

Tabuľka č. 37: Prehľad športových zariadení – letné športy

Obec	Športové zariadenie	Počet	Vlastník	Povrch	Poznámka
Oravce					
-	-	-	-	-	-

Zdroj: Obec 2015

Tabuľka č. 38: Prehľad športových zariadení – zimné športy

Obec	Športové zariadenie	Počet	Vlastník	Poznámka
Oravce				
-	-	-	-	-

Zdroj: Obec 2015

V obci nie sú vybudované žiadne športové a rekreačné zariadenia, čo miestni obyvatelia veľmi postrádajú.

Tabuľka č. 39: Ubytovacie zariadenia v obci Oravce

Názov zariadenia	Lôžková kapacita	Stravovacia kapacita	Kategória

Zdroj: Obec 2015

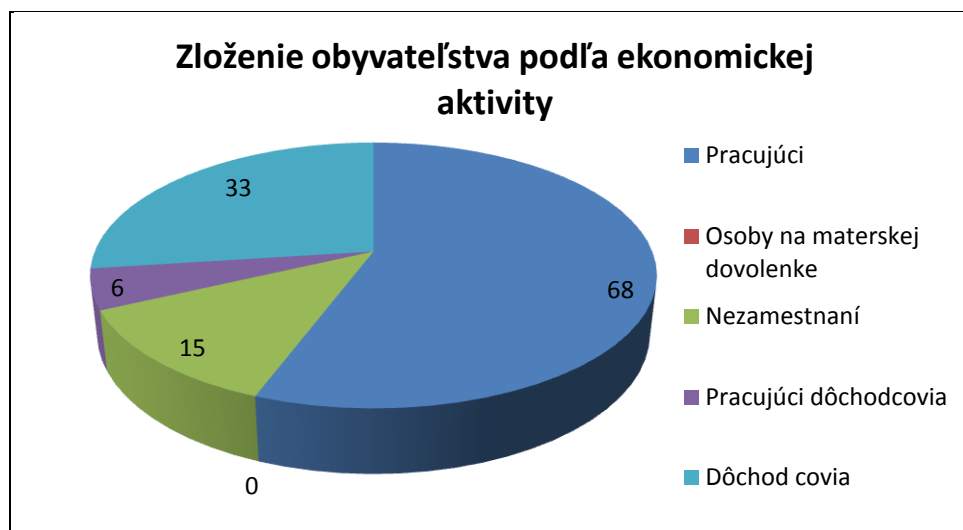
2.10 Trh práce

Zamestnanosť

Tabuľka č. 40: Členenie obyvateľstva podľa ekonomickej aktivity (2011)

Obec	Počet obyvateľov	Pracujúci	Osoby na materskej dovolenke	Nezamestnaní	Pracujúci dôchodcovia	Dôchodcovia	Ekonomicky aktívni spolu
Oravce	178	68	0	15	6	33	89

Zdroj: SOBD 2011



Z celkového počtu 178 obyvateľov obce bolo v roku 2011 (SOBD2011) ekonomicky aktívnych 89, čo činí 50%. V roku 2015 boli v obci evidovaní 3 obyvatelia bez zamestnania, čo predstavuje cca 3% produktívneho obyvateľstva.

Obecný úrad v súčasnosti vytvára 1 pracovné miesto a zamestnáva 3 občanov realizáciou projektu „Šanca na zamestnanie“.

Podnikateľské aktivity, pracovné príležitosti

Obyvatelia obce dochádzajú za prácou do okolitých obcí a najviac do mesta Banská Bystrica a Zvolen.

Tabuľka č. 41: Podnikateľské subjekty zapísané v ORSR so sídlom v obci Oravce

Názov podnikateľského subjektu	Podnikateľská oblasť	Vznik
FF Trend, s. r. o.	veľkoobchod, maloobchod, reklamné a marketingové služby, organizovanie kultúrnych a iných spoločenských podujatí	2009
SeLong s.r.o.	chov hospodárskych zvierat	2000

Zdroj: www.orsr.sk k 29.2.2016

Tabuľka č. 42: Podnikateľské subjekty zapísané v ŽRSR so sídlom alebo prevádzkou v obci Oravce

Názov podnikateľského subjektu	Hlavné zameranie činnosti
Roman Tomka	Murárske práce, Obkladačské práce
Anna Styková - PAMAJA	Veľkoobchod, maloobchod, sprostredkovanie obchodu
Pavel Sedílek - SKALA	Dokončovacie stavebné práce pri realizácii exteriérov a interiérov
Roman Hlaváč	Murárske práce, Prípravné práce k realizácii stavby
Jana Kucková GRIFF	Veľkoobchod, maloobchod, sprostredkovanie obchodu, Prevádzkovanie hotela pre psov
Mgr. Janka Samotná	Vedenie účtovníctva
Mgr. Ivana Kováčiková	Vedenie účtovníctva
Mária Mišurová - DARKO	Veľkoobchod, maloobchod
Emília Chriašteľová	Odevná výroba
Milan Diko	Veľkoobchod, maloobchod, sprostredkovanie obchodu, prevádzkareň Oravce 1 – Roľnícke družstvo
Marta Holíková - POTRAVINY MARTA	Veľkoobchod, maloobchod, sprostredkovanie obchodu, prevádzkareň – Oravce 53

Zdroj: www.zrsr.sk k 29.2.2016

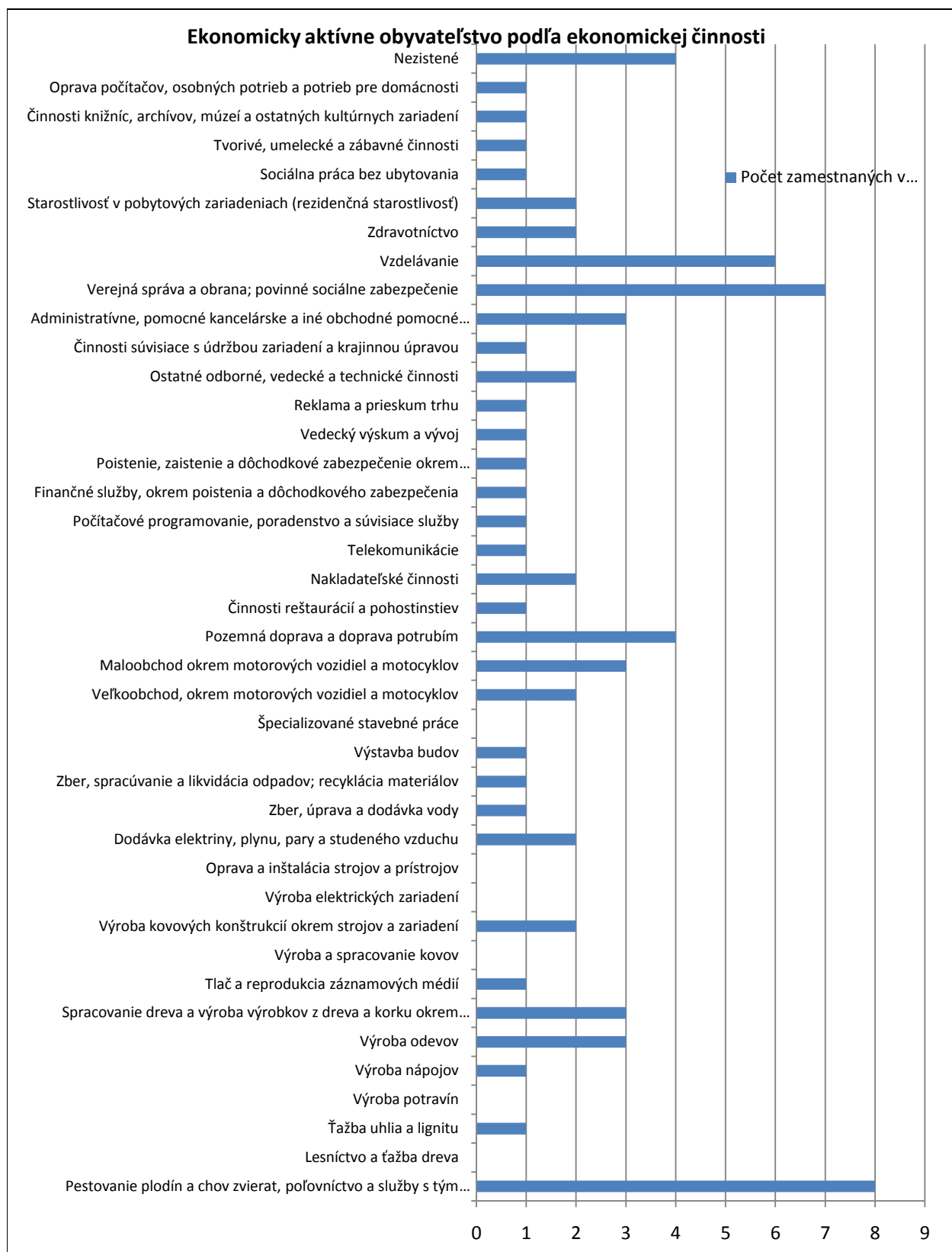
Tabuľka č. 43: Obyvateľstvo ekonomicky aktívne podľa dochádzky do zamestnania a odvetvia ekonomickej činnosti

Odvetvie ekonomickej činnosti	Ekonomicky aktívne osoby			
	muži	ženy	spolu	z toho dochádza do zamestnania
Oravce				
Pestovanie plodín a chov zvierat, poľovníctvo a služby s tým súvisiace	8	1	9	8
Lesníctvo a ťažba dreva	0	1	1	0
Ťažba uhlia a lignitu	0	1	1	1
Výroba potravín	0	1	1	0
Výroba nápojov	1	1	2	1
Výroba odevov	1	2	3	3
Spracovanie dreva a výroba výrobkov z dreva a korku okrem nábytku; výroba predmetov zo slamy a prúteného materiálu	3	0	3	3
Tlač a reprodukcia záznamových médií	1	0	1	1
Výroba a spracovanie kovov	1	0	1	0
Výroba kovových konštrukcií okrem strojov a zariadení	1	1	2	2
Výroba elektrických zariadení	1	0	1	0
Oprava a inštalácia strojov a prístrojov	0	1	1	0
Dodávka elektriny, plynu, pary a studeného vzduchu	2	1	3	2
Zber, úprava a dodávka vody	0	1	1	1
Zber, spracúvanie a likvidácia odpadov; recyklácia materiálov	1	0	1	1
Výstavba budov	2	0	2	1
Špecializované stavebné práce	1	0	1	0
Veľkoobchod, okrem motorových vozidiel a motocyklov	0	2	2	2
Maloobchod okrem motorových vozidiel a motocyklov	1	2	3	3
Pozemná doprava a doprava potrubím	4	0	4	4
Činnosti reštaurácií a pohostinstiev	1	2	3	1
Nakladateľské činnosti	0	2	2	2
Telekomunikácie	0	1	1	1
Počítačové programovanie, poradenstvo a súvisiace služby	0	1	1	1
Finančné služby, okrem poistenia a dôchodkového zabezpečenia	0	1	1	1
Poistenie, zaistenie a dôchodkové zabezpečenie okrem povinného sociálneho poistenia	0	1	1	1
Vedecký výskum a vývoj	1	0	1	1

Program hospodárskeho a sociálneho rozvoja obce Oravce na roky 2016 - 2022

Reklama a prieskum trhu	0	1	1	1
Ostatné odborné, vedecké a technické činnosti	1	1	2	2
Činnosti súvisiace s údržbou zariadení a krajinou úpravou	0	1	1	1
Administratívne, pomocné kancelárske a iné obchodné pomocné činnosti	0	3	3	3
Verejná správa a obrana; povinné sociálne zabezpečenie	1	6	7	7
Vzdelávanie	2	5	7	6
Zdravotníctvo	2	1	3	2
Starostlivosť v pobytových zariadeniach (rezidenčná starostlivosť)	0	2	2	2
Sociálna práca bez ubytovania	0	1	1	1
Tvorivé, umelecké a zábavné činnosti	0	1	1	1
Činnosti knižníc, archívov, múzeí a ostatných kultúrnych zariadení	0	1	1	1
Oprava počítačov, osobných potrieb a potrieb pre domácnosti	1	0	1	1
Nezistené	2	4	6	4
Spolu	39	50	89	73

Zdroj: SOBD 2011



2.11 Ľudský potenciál (spolky, združenia, podnikatelia, kluby)

Kluby, spolky a združené spoločenské aktivity

Tabuľka č. 44: Zručnosti obyvateľstva

Obec	Databáza zručných ľudí v území
Oravce	<ul style="list-style-type: none"> - Eva Malčeková – háčkovanie - Anna Lukáčová rod. Pinková – vyšívanie krivou ihlou - Anna Lukáčová rod. Filipčová – vyšívanie - Milan Malček - rezbár

Zdroj: Obec 2015

Tabuľka č. 45: Prehľad kultúrnych a historických zdrojov – nehmotné zdroje, ľudský potenciál

Obec	Kluby, spolky združenia	Kultúrne a športové podujatia
Oravce	Nie sú evidované žiadne subjekty	<p>Maškarný detský ples, MDD, Mikuláš, Silvester v KD,</p> <p>Tradičné športové podujatia nie sú evidované</p>

Zdroj: Obec 2015, Register Občianskych združení SR

Práca s verejnosťou

Od roku 2007 do roku 2015 neboli realizované žiadne ankety resp. dotazníky v záujme prieskumu verejnej mienky o rozvoji obce. Boli realizované iba stretnutia s občanmi k parciálnym zámerom, ktoré riešili konkrétne lokálne investície ako napr. zástavbu rodinnými domami a pod.

Stav obecnej a nadobecnej spolupráce je neuspokojivý. Obec postráda komunitný život. Absentuje záujem o kultúrny a spoločenský život. Súčasné aktivity iniciuje a organizuje len obec len s minimálnou účasťou verejnosti. Občianske iniciatívy na pomoc obci prakticky neexistujú.

Spolupráca s mikroregiónom je nedostatočná, mikroregionálne združenie postráda aktivity v prospech obcí mikroregiónu ako sú napr. spoločné projekty, akcie a podujatia.

2.12 Rozvojové dokumenty (súladi s existujúcou dokumentáciou rozvoja)

Na riešené územie je spracovaných viacero dokumentácií, ktoré sa zaoberajú jeho trvalo udržateľným rozvojom:

Koncepcia územného rozvoja Slovenska ako územnoplánovacia dokumentácia celoštátneho významu rieši nadradené rozvojové osi, hierarchiu sídiel, životné prostredie, nadradené systémy sociálnej a technickej infraštruktúry. Územím prechádza horehronská rozvojová os druhého stupňa. Prípojnú dopravnú sieť mikroregiónu na nadradenú sieť predstavuje cesta I. triedy č. 66 vedúca z Banskej Bystrice do Brezna. Táto nadväzuje na medzinárodnú cestu 77 (I/59). V priestore Banská Bystrica – Zvolen je letisko Tri Duby (Sliač)

ÚPN VÚC Banskobystrického kraja rieši rozvoj územia podrobnejšie. Schválený bol vládou SR uznesením č.394 z 9.6.1998, ktorého záväzná časť bola vyhlásená Nariadením Vlády Slovenskej republiky č. 263/1998 Z.z. , ktorým sa vyhlasuje záväzná časť územného plánu veľkého územného celku Banskobystrický kraj.

Jeho zmeny a doplnky boli schválené Zastupiteľstvom Banskobystrického samosprávneho kraja (ZBBSK):

- **ÚPN VÚC Banskobystrický kraj – Zmeny a doplnky 2004** uzn.č. 611/2004 zo dňa 16. a 17. decembra 2004, záväzná časť bola vyhlásená Všeobecne záväzným nariadením BBSK č. 4/2004 zo dňa 17. decembra.2004, ktoré nadobudlo účinnosť 21.januára 2005,
- **ÚPN VÚC Banskobystrický kraj – Zmeny a doplnky 1/2007** uzn.č. 611/2004 zo dňa 16. a 17. decembra 2004, záväzná časť bola vyhlásená Všeobecne záväzným nariadením BBSK č. 4/2004 zo dňa 17. decembra.2004, ktoré nadobudlo účinnosť 21.januára 2005,
- **ÚPN VÚC Banskobystrický kraj – Zmeny a doplnky 1/2007** uzn.č. 222/2007 zo dňa 23.augusta 2007, záväzná časť bola vyhlásená Všeobecne záväzným nariadením BBSK č. 6/2007, ktoré nadobudlo účinnosť 27. septembra 2007,

- **ÚPN VÚC Banskobystrický kraj – Zmeny a doplnky 2009** uzn.č. 94/2010 zo dňa 18.júna 2010, záväzná časť bola vyhlásená Všeobecne záväzným nariadením BBSK č. 14/2010, ktoré nadobudlo účinnosť 10. júla 2010.
- **ÚPN VÚC Banskobystrický kraj – Zmeny a doplnky 2014** uzn.č. 84/2014 zo dňa 5.decembra 2014, záväzná časť bola vyhlásená Všeobecne záväzným nariadením BBSK č. 27/2014, ktoré nadobudlo účinnosť 16. januára 2015.

V tomto dokumente sú zakotvené hlavne:

- rekonštrukcia cesty č. I/66 v úseku Slovenská Ľupča – Brezno (kategória S 22,5/80,100; úsekovo R 22,5/80,100)
- návrh trasy E 77 Banská Bystrica – Slovenská Ľupča – Korytnica so zatunelovaním trasy pri obciach Moštenica a Hiadeľ
- elektrifikácia celoštátnej žel. trate Banská Bystrica – Červená Skala – Margecany
- predĺženie pohronskeho SKV s napojením sídiel po trase
- výstavba zariadení na využitie miestnych zdrojov energie
- vybudovať sieť digitálnych ústrední na všetkých úrovniach

Zhodnotenie a požiadavky záväznej časti nadradenej ÚPD - Územného plánu veľkého územného celku Banskobystrický kraj (ÚPN VÚC) / výber častí vo vzťahu ku územiu obce Oravce.

I. Záväzné regulatívy funkčného a priestorového usporiadania územia

1. V oblasti usporiadania územia, osídlenia a rozvoja sídelnej štruktúry a hospodárstva

...

1.7.2. zachovať pôvodný špecifický ráz vidieckeho priestoru, vychádzať z pôvodného charakteru zástavby a historicky utvorenej okolitej krajiny, zachovať historicky utváraný typ zástavby obcí a zohľadňovať národopisné špecifiká jednotlivých regiónov,

1.7.3. pri rozvoji vidieckych oblastí zohľadňovať a rešpektovať ich špecifické prírodné a krajinné prostredie a pri rozvoji jednotlivých činností dbať na zamedzenie, resp. obmedzenie možných negatívnych dôsledkov týchto činností na krajinné a životné prostredie vidieckeho priestoru.

1.7.4. vytvárať podmienky dobrej dostupnosti vidieckych priestorov k sídelným centráram podporou výstavby verejného dopravného a technického vybavenia obcí tak, aby vidiecke priestory vytvárali kultúrne a pracoviskovo rovnocenné prostredie s urbánnym prostredím a dosahovali skĺbenie tradičného vidieckeho prostredia s požiadavkami na moderný spôsob života,

...

2.2.1. rešpektovať poľnohospodársky pôdny fond, podporovať jeho využívanie v celom jeho rozsahu a poľnohospodársku pôdu v kategóriách zodpovedajúcich pôdno-ekologickej rajonizácii a typologicko-produkčnej kategorizácii, v súlade s platnou legislatívou

2.2.2. v chránených územiach zavádzať osobitný režim hospodárenia (chránené územia podľa zákona o ochrane prírody a krajiny, ochranné pásma vodárenských zdrojov) v zmysle platnej legislatívy,

2.2.3. v národných parkoch a v ich ochrannom pásme a v chránených krajinných oblastiach uprednostňovať poľnohospodárstvo s výrazným ekologickým účinkom a s prioritným cieľom udržania biodiverzity a trvalo udržateľného rozvoja územia,

2.2.4. pri využívaní lesných pozemkov uplatňovať funkčnú diferenciaciu územia aj v závislosti od stupňa ochrany a kategórie chráneného územia v zmysle platnej legislatívy o ochrane prírody a krajiny, v národných parkoch vyhlasovať len lesy osobitného určenia a ochranné lesy, existujúce hospodárske lesy podľa možnosti prekategORIZOVAŤ na lesy osobitného určenia,

2.2.5. v chránených územiach uplatňovať ekologické princípy hospodárenia,

2.2.8. vytvárať podmienky pre rozvoj poľnohospodárstva, prioritne v horských oblastiach s podporou tradičného pastevného odchovu hospodárskych zvierat, v súlade s ochranou životného prostredia a zdravou výživou,

2.2.9. vytvárať podmienky pre obnovu trvalých trávnych porastov v súlade s udržaním ekologickej stability územia a zachovania krajinného rázu,

...

Regionálny rozvoj

2.4.4. vytvárať územno-technické podmienky pre rozvoj malého a stredného podnikania,

2.4.5. podporovať rozvoj výroby a služieb založených na využití domácich zdrojov,

...

3. V oblasti rozvoja rekreácie a turistiky

3.1.6. pre dosiahnutie strategického cieľa a špecifických cieľov rozvoja cestovného ruchu v kraji je v plánovaní a regulácii územného rozvoja potrebné za prioritné považovať:

...vedomostno-poznávacie štruktúry:

GEOPARKY – Banskštiavnický, **Banskobystrický**, Novohradský,
mototuristické trasy:

...Slovenská banská cesta (Malé Karpaty – Štiavnicko-bystrická oblasť – Rudohorie),

Železná cesta (v rámci programu „Európske kultúrne cesty priemyselných pamiatok“ – trasa: Košický kraj - Červená Skala - Muráň - Tisovec - Hnušťa - Sirk - Jelšava - Štítnik - Kunova Teplica -Tornaľa - Kráľ – Maďarská republika)

! cyklomagistrály:...

Zelená stuha Pohronia

! vodná turistická trasa: rieky Hron a Ipeľ

3.1.7. v horskom turizme plne využiť potenciál pre rozvoj zimných lyžiarskych športov v jestvujúcich turistických strediskách, podmienený dosiahnutím konsenzu s orgánmi ochrany prírody a krajiny, umožňujúceho ich funkčné rozšírenie a prípadnú integráciu do aglomerácií. Rozvoj zamerať na dobudovanie rekreačnej vybavenosti a dopravnej a technickej infraštruktúry pre zabezpečenie celoročného využívania ich kapacít,

3.4. Rozvíjať komplexnosť a kvalitu vybavenosti všetkých turisticky atraktívnych miest,

3.4.1. zariadenia a služby umiestňovať prednostne do ich zastavaného územia a jeho okolia,

3.4.3. priestor voľnej krajiny využívať predovšetkým na športové, relaxačné, poznávacie a iné pohybové aktivity,

3.5. Zvyšovať kvalitu vybavenosti jestvujúcich stredísk cestovného ruchu na území národných parkov a veľkoplošných chránených území prírody len v súlade s ekologickou únosnosťou dotknutých a nadväzujúcich lokalít

3.5.1. zariadenia a služby umiestňovať prednostne do ich zastavaného územia,

3.6. Rozvoj vybavenosti pre rekreáciu a turizmus v nových, doteraz neurbanizovaných lokalitách a v strediskách cestovného ruchu umožniť len v súlade so schváleným programom, alebo plánom rozvoja obce, mesta, alebo regiónu a len na základe schválenej územnoplánovacej dokumentácie. Na územiach s 3. až 5. stupňom ochrany a v územiach európskeho významu podľa zákona o ochrane prírody a krajiny, nezakladať nové lokality a strediská rekreácie, športu a turizmu.

3.7. Zvyšovať kvalitatívny štandard jestvujúcich stredísk rekreácie a turistiky na území Národného parku Nízke Tatry, Národného parku Muránska planina, Národného parku Veľká Fatra, Národného parku Slovenský raj a v Chránenej krajinskej oblasti Poľana, len v súlade so schválenou územnoplánovacou dokumentáciou.

3.8. Viazat' lokalizáciu služieb zabezpečujúcich proces rekreácie a turizmu prednostne do zastavaného územia sídiel s cieľom zamedziť neodôvodnené rozširovanie rekreačných útvarov vo voľnej krajine, pričom využiť aj obnovu a revitalizáciu historických mestských a vidieckych celkov a objektov kultúrnych pamiatok.

3.15. Vytvárať územno-technické podmienky pre realizáciu cykloturistických trás regionálneho, nadregionálneho a celoštátneho významu, pri súčasnom rešpektovaní zákona o ochrane prírody a krajiny.

3.16. Využiť bohatý kultúrno-poznávací potenciál územia na rozvoj poznávacieho a rekreačného turizmu.

3.17. Zabezpečiť podmienky pre vytvorenie komplexného informačného systému regiónu ako neoddeliteľnej súčasti rozvoja cestovného ruchu a informovanosti o atraktivitách Banskobystrického kraja, pri súčasnom rešpektovaní zákona o ochrane prírody a krajiny.

3.18. Podporovať rozvoj všetkých druhov turizmu v súlade s ochranou prírody a krajiny.

4.10. Rešpektovať poľnohospodársku pôdu a lesné pozemky ako limitujúci faktor urbanistického rozvoja územia, osobitne chrániť poľnohospodársku pôdu s veľmi vysokým až stredne vysokým produkčným potenciálom, poľnohospodársku pôdu, na ktorej boli vybudované hydromelioračné zariadenia a osobitné opatrenia na zvýšenie jej produkčnej schopnosti (produkčné sady a vinice).

4.14. Podporovať ťažbu nerastov len v územiach kde sa pri realizácii ťažby nepredpokladajú jej negatívne dopady na životné prostredie, vznik environmentálnych záťaží, záujmy ochrany prírody a krajiny, terénny reliéf a súčasnú krajinnú štruktúru. Podporovať len takú ťažbu nerastov, ktorá nepoužíva technológiu kyanidového lúhovania.

4.15. Zabezpečiť ochranu všetkých vodných zdrojov v rozsahu ich vymedzených ochranných pásiem na území kraja využívaných na hromadné zásobovanie obyvateľstva pitnou vodou.

5. V oblasti usporiadania územia z hľadiska kultúrneho dedičstva

5.4.5. podporovať iniciatívu obcí na vytváranie a odborné vedenie evidencie pamätihodností jednotlivých obcí ako významného dokumentu o kultúrnom dedičstve a histórii špecifických regiónov na území Banskobystrického kraja.

5.5. Zabezpečiť osobitnú pozornosť a zvýšenú ochranu evidovaným, známym a predpokladaným archeologickým náleziskám a lokalitám, v súlade s ustanoveniami zákona o ochrane pamiatkového fondu.

5.7. Podporovať ochranu vedeckých a technických hodnôt: banské a hutnícke diela – šachty, štôlne, tajchy, hutí, hámre, valkovne a pod., vybrané typické remeselnícke a priemyselné objekty...

...

7.1.12. v súlade s Plánmi manažmentu povodí zabezpečiť ochranu pred povodňami realizáciou preventívnych technických a biotechnických opatrení v povodiach, ktoré spomalia odtok vôd z povodia do vodných tokov, výstavbu retenčných nádrží a poldrov, ochranných hrádzí, protipovodňových líní a zariadení na prečerpávanie vnútorných vôd, úpravu vodných tokov a ich nevyhnutnú opravu a údržbu,

7.1.13. v zmysle platnej legislatívy zabezpečiť stanovenie rozsahu inundačných území tokov a pri ich využívaní rešpektovať ustanovenia platnej legislatívy o ochrane pred povodňami,

...

7.3.2. ekologizovať výrobu a spotrebu tepla a podľa možností využívať miestne zdroje

7.3.5. podporovať rozvoj využívania obnoviteľných zdrojov energie (biomasy, slnečnej, veternej a geotermálnej energie), ako lokálnych doplnkových zdrojov k systémovej energetike, s uprednostnením sídiel bez perspektívy zásobovania zemným plynom,

7.3.8. podporovať v oblastiach s podhorskými obcami využitie miestnych energetických zdrojov pre potreby obyvateľov a služieb.

Program hospodárskeho a sociálneho rozvoja Banskobystrického samosprávneho kraja na roky 2015-2023, schválený Uznesením Zastupiteľstva Banskobystrického samosprávneho kraja č. 198/2015 zo dňa 11. decembra 2015

Programová časť:

Prioritná oblasť 1: Zdravé a adaptabilné prostredie - Zelený región

Špecifický cieľ 1.1:

Vytvoriť predpoklady pre budovanie systému bezpečnej a ekologickej dopravy na území BBSK zvýšením atraktivity VOD a nemotorovej dopravy

1.1.3 Podpora budovania širokopásmového/vysokorychlostného internetu

Indikatívne projekty, podporované aktivity:

- Pokrytie vidieckych oblastí tzv. bielych miest širokopásmovým internetom

1.1.4. Vytvorenie regionálnej siete cyklotrás

Indikatívne projekty, podporované aktivity:

- Výstavba nových úsekov cyklotrás (**zámer – vybudovanie cyklotrasy v obci Oravce**)

1.1.5 Vypracovanie analytických, koncepčných a strategických dokumentov na zabezpečenie ekologickej, udržateľnej a bezpečnej dopravy na území kraja

Indikatívne projekty, podporované aktivity:

- Spracovanie resp. aktualizácia strategických dokumentov v súlade s platnou legislatívou a územnoplánovacou dokumentáciou, tvorba mobilných aplikácií, interaktívnych máp a portálov

1.1.6 Zlepšenie technického stavu ciest II. a III. triedy a mostných objektov

Indikatívne projekty, podporované aktivity:

- Systémový prístup k údržbe a zlepšovaniu technického stavu cestnej siete a mostných objektov v správe BBSK
- Dobudovanie regionálnych ciest a miestnych komunikácií vrátane prvkov na zvýšenie bezpečnosti všetkých účastníkov cestnej premávky
- Renovovať/rekonštruovať poškodenú existujúcu infraštruktúru súvisiacu s dopravnými komunikáciami vrátane riešenia kritických bodov

Špecifický cieľ 1.2:

Podporovať zmierňujúce a adaptačné opatrenia zmeny klímy

1.2.1 Zavádzanie adaptačných a zmierňujúcich opatrení zmeny klímy v mestskom prostredí

Indikatívne projekty, podporované aktivity:

- Realizácia prvkov zelenej a modrej infraštruktúry
- Podpora občianskych a komunitných zelených iniciatív

Špecifický cieľ 1.3:

Zhodnocovať prírodný potenciál vidieckej krajiny

1.3.1 Podpora integrovaného a špecificky miestneho prístupu vo vidieckych oblastiach

Indikatívne projekty, podporované aktivity:

- Vypracovanie rozvojového dokumentu v oblasti rozvoja vidieka

- Podpora integrovaných krokov na riešenie ekonomických, environmentálnych, klimatických a sociálnych problémov ovplyvňujúcich vidiecke oblasti

1.3.2 Podpora udržateľnosti vidieka prostredníctvom podpory miestnej ekonomiky

Indikatívne projekty, podporované aktivity:

- Podpora podnikateľských aktivít na vidieku so zameraním na CR, ekologické poľnohospodárstvo, ekosystémové služby a lesné hospodárstvo

Špecifický cieľ 1.4:

Zlepšiť kvalitu životného prostredia

1.4.1 Zvyšovanie energetickej efektívnosti verejných budov, bytového fondu

Indikatívne projekty, podporované aktivity:

- Vypracovanie energetickeho auditu verejných budov
- Postupná obnova verejných budov a bytového fondu s dôrazom na zvyšovanie energetickej efektívnosti (**zámer – rekonštrukcia kultúrneho domu v obci Oravce**)

1.4.2 Zlepšenie systému zberu, separácie a zneškodňovania odpadu a prevencia /odstraňovanie environmentálnych záťaží

Indikatívne projekty, podporované aktivity:

- Uzatváranie a rekultivácia skládok odpadov/odstraňovanie environmentálnych záťaží
- Výstavba, dobudovanie a rekonštrukcia verejných kanalizácií a ČOV (**zámer - vybudovanie ČOV v obci Oravce**)
- Zavádzanie nových systémov a technológií v oblasti odpadového hospodárstva

1.4.4 Realizácia opatrení na elimináciu dopadu prírodných katastrof a iných rizík s dopadom na kvalitu ŽP

Indikatívne projekty, podporované aktivity:

- Podpora protipovodňových opatrení

Prioritná oblasť 2: Lepšia kvalita života – Služby pre ľudí

Špecifický cieľ 2.5:

Zachovať a zhodnotiť kultúrne dedičstvo, kultúru a tradície územia

2.5.1 Ochrana, obnova a revitalizácia pamiatkového fondu a dobudovanie kultúrnej infraštruktúry

Indikatívne projekty, podporované aktivity:

- Obnovenie najhodnotnejších objektov v rámci pamiatkového fondu a pamiatok
- Zachovanie a rozšírenie infraštruktúry pre rozvoj kultúry (kultúrne domy, digitalizácia kín, skanzeny ľudovej kultúry, múzeá, galérie a pod.)
- Podpora obnovy a revitalizácie pamiatkových objektov slúžiacich na podporu miestnej ekonomiky (napr. CR)

2.5.2 Vytváranie podmienok pre zachovanie širokej ponuky a rozmanitosť aktivít a služieb v oblasti kultúry vrátane nových/alternatívnych žánrov

Indikatívne projekty, podporované aktivity:

- Zabezpečenie prepojenia ponuky aktivít a služieb v oblasti kultúry s celoživotným vzdelávaním, CR a rozvojom vidieka
- Podpora súčasnej umeleckej tvorby s dôrazom na deti a mládež
- Rozvoj kapacít ľudských zdrojov v oblasti kultúry, ďalšie vzdelávanie pracovníkov

Prioritná oblasť 3: Konkurencieschopná ekonomika – udržateľné a konkurencieschopné miestne ekonomiky

Špecifický cieľ 3.3:

Rozvíjať udržateľný cestovný ruch

3.3.2 Dobudovanie infraštruktúry cestovného ruchu

Indikatívne projekty, podporované aktivity:

- Podporovať dobudovanie infraštruktúry na podporu prírodného CR v národných parkoch a chránených oblastiach
- Vytvoriť sieť udržiavaných turistických, náučných chodníkov a cyklotrás

Prioritná oblasť 4: Partnerstvá

4.1 Vytvorenie platformy pre podporu medzisektorovej spolupráce

Indikatívne projekty, podporované aktivity:

- Podpora občianskych aktivít, projektov spolupráce a výmeny skúsenosti medzi rôznymi aktérmi miestneho/regiónálneho rozvoja

- **Regionálny systém ekologickej stability** okresu Žiar nad Hronom hodnotí ekologickú stabilitu územia a navrhujú ekostabilizačné prvky a systém hospodárenia na lesnom a poľnohospodárskom pôdnom fonde s cieľom zlepšenia súčasného stavu.
- **Územný plán obce** nie je vypracovaný

ROEP a Pozemkové úpravy Obec má spracovaný dokument ROEP intravilánu aj extravilánu (ukončený v roku 2011).

Tabuľka č. 46: **Situácia v Programoch hospodárskeho a sociálneho rozvoja**

Obec	Názov PHSR	Spracovateľ	Programovacie obdobie
Oravce	Program hospodárskeho a sociálneho rozvoja Mikroregiónu Severné Podpoľanie	OZ KRTKo	2007-2013

Zdroj: Obec 2015

Tabuľka č. 47: **Územné plány obcí a ďalšie rozvojové dokumentácie**

Obec	Názov	Spracovateľ	Schválené
Oravce	-	-	-

Zdroj: Obec 2015

Tabuľka č. 48: **Situácia v ďalších rozvojových dokumentáciách**

Obec	Názov a druh dokumentácie	Spracovateľ	Programovacie obdobie alebo rok spracovania
Oravce	-	-	-

Zdroj: Obec 2015

HLAVNÉ SMERY A PODMIENKY ROZVOJA PODĽA ÚZEMNÉHO PLÁNU:

Obec nemá vypracovaný a schválený územný plán.

Majetok obce a investičné aktivity obce v posledných 5 rokoch, plánované investičné aktivity

Tabuľka č. 49 : **Majetok obce**

Obec	Celková nadobúdacia hodnota majetku obce v EUR	Celková posledná účtovná hodnota majetku v EUR k 31.12.2014
Oravce	133 248,27	92 529,92

Zdroj: Obec 2015

Hodnotenie doterajšieho rozvoja hlavne zo zameraním na integrovaný prístup, vrátane popisu využitia vonkajších zdrojov, napr. EU fondov, štátneho rozpočtu, súkromné zdroje a ďalších nástrojov

Využitie EÚ zdrojov: výborné, priemerné, slabé, žiadne

Využitie štátnych zdrojov: výborné, priemerné, slabé, žiadne

Využitie iných zdrojov: výborné, priemerné, slabé, žiadne

Využitie regionálnych zdrojov (BBSK a pod.): výborné, priemerné, slabé, žiadne

2.13. Realizovaný rozvoj

Realizované investície, projekty, aktivity hlavne zo zameraním na integrovaný prístup (posledných 5 rokov).

Tabuľka č. 50: Realizované projekty v obci za posledných 5 rokov

Projekt:	Úsporné verejné osvetlenie obce Oravce
Podporil:	BBSK
Rok:	2012
Rozpočet:	600,00 eur
Projekt:	Detské ihrisko – oddychová zóna pre deti a mládež
Podporil:	BBSK
Rok:	2014
Rozpočet:	300,00 eur
Projekt:	Rekonštrukcia kultúrneho domu
Podporil:	Ministerstvo financií SR
Rok:	2014
Rozpočet:	7 000,00 eur
Projekt:	Detské ihrisko – oddychová zóna pre deti a mládež
Podporil:	BBSK
Rok:	2015
Rozpočet:	1 500,00 eur

Zdroj: Obec 2015

2.14 Finančná analýza

DOMÁCE ZDROJE		
Názov obce		Oravce
Zdroje	Rok	Štátne zdroje (z Ministerstva financií)
Podielové dane z daní právnických osôb	2012	-
	2013	-
	2014	-
Podielové dane z daní fyzických osôb	2012	22 941,02
	2013	24 951,46
	2014	26 885,52
Cestná daň	2012	-
	2013	-
	2014	-
Dotácia na samosprávne funkcie obcí	2012	-
	2013	-
	2014	-
Iné štátne zdroje (Štátne fondy, Pro Slovakia, POD...)	2012	-
	2013	-
	2014	-
Štátne zdroje spolu:	2012	22 941,02
	2013	24 951,46
	2014	26 885,52
Zdroje	Rok	
Daň z nehnuteľností fyzických osôb a právnických osôb	2012	2 932,18
	2013	6 915,91
	2014	3 904,21
Miestne poplatky (za smeti, alkohol, psy, verejné priestranstvá, znečistenie prostredia ...)	2012	2824,27
	2013	2759,83
	2014	2979,46
Správne poplatky (vydávanie povolení, rozhodnutí, overovanie...)	2012	91,10
	2013	124,50
	2014	178,00
Zdroje z predaja a prenájmu	2012	1 206,00
	2013	1 206,00
	2014	1 206,00
Zdroje z podnikateľskej činnosti obce (z podnikov zab. obcou)	2012	-
	2013	-
	2014	-
Obecné zdroje spolu:	2012	7 053,55
	2013	11 006,24
	2014	8 267,67
Zdroje	Rok	
Dary a sponzorstvá (Dar z SPP za plynofikáciu)	2012	-
	2013	-
	2014	-
DOMÁCE ZDROJE SPOLU:	2012	29994,57
	2013	35957,70
	2014	35153,19

Zdroj: Obec 2015

ZAHRANIČNÉ ZDROJE	
Obec	Oravce
Rok	Tendre a výzvy
2012	-
2013	-
2014	-
Rok	Fondy EÚ
2012	-
2013	-
2014	-
Rok	Bilaterálna spolupráca
2012	-
2013	-
2014	-
Rok	Iné zahraničné zdroje
2012	-
2013	-
2014	-
ZAHRANIČNÉ ZDROJE SPOLU:	
2012	0
2013	0
2014	0
ZDROJE POUŽITÉ NA ROZVOJ / z domácich a zahraničných zdrojov spolu / :	
2012	29 994,57
2013	35 957,70
2014	35 153,19

Zdroj: Obec 2015

3. SWOT ANALÝZA

3.1. SWOT – analýza vnútorná (s verejnosťou)

Oravce

SILNÉ STRÁNKY	SLABÉ STRÁNKY
<ul style="list-style-type: none"> Neprejazdná, koncová obec, nie je nákladná doprava cez obec Ľudia sa poznajú ako jedna rodina Tichá obec Úcta k dedovizni, lokalpatriotizmus Ochotní ľudia, pre pomoc druhým aj pre spoločenské aktivity Aktívni ľudia, pri vyhlásení brigády aj 40 ľudí Nie je kriminalita Rastú hriby, čučoriedky, maliny Urbár – pozemkové spoločenstvo Starostlivosť časti bývalého družstva – hydroizolácie stavieb – NSM firma Obchod – rozličný tovar – dobre zásobený Obecný dom obradov (služby božie, omše, pohreby, cintorín) Kultúrny dom (v majetku obce) Blízkosť mesta – práca, kultúra, obchody, zdravotná starostlivosť (aj v Ponikách a Čeríne) Divadelné predstavenia, zájazdy, Silvester, úcta k starším, MDD, Mikuláš, karneval Výlet do Egru už druhý ročník Rozvoz jedál z mesta Dva pramene Drevo z Urbáru Oravský kroj z Oraviec P. Malček – remeslo z dreva Výšivárky, pekárky Separovaný odpad Zvonica Maloroľnícka obec Pamätná tabuľa padlým v I. a II. Sv. vojne Akcie v okolitých dedinách ľudia navštevujú 	<ul style="list-style-type: none"> Zánik tradícií, málo verejných stretnutí Málo aktívna mládež Ľudia si nekontrolujú majetok, krajina zarastá Ľudia sa sťahujú do anonymity – pomešujú sa Divoké skládky Správca potoka sa málo stará, neoznačený potok – nebezpečné Nezregulovaný potok cca 200m „Vladárka“ + prítoky, vteká do Zolnej Zlý tlak vody Agro Poniky zanedbáva krajinu Chýba kostol Papučová kultúra Zanikli hasiči Chýba ihrisko, deti sa hrajú na ceste Chýba multifunkčné ihrisko Autá jazdia rýchlo cez obec Chýbajú miesta na stretávanie sa, ľudia sa stretávajú pred obchodom Slabý tlak vody a ohrozenie kvality vody Slabší signál T-mobile Rozbité cesty štátne aj obecné Chýba kanalizácia Zanikla izba ľudových tradícií Chýba pokrytie internetom Skládka hnoja nad dedinou– rozteká sa do potoka, do pôdy Slabo značené chodníky KD – treba vymeniť javisko, zateplenie, výmena vykurov. systému, prístavba ku KD OcÚ – treba zrekonštruovať (elektrina , podlahy) Zvonica – potrebná rekonštrukcia elektriny Chýbajú priestory pre mládež Chýba oddychová zóna (napr. za KD) Chýba dopr. spoj k lekárovi do Čerína, Poník Nie sú udržiavané cyklotrasy Okolie dediny – zarastajúce pozemky Lavičky pri potoku sú zničené Chýba zeleň v obci
PRÍLEŽITOSTI	RIZIKÁ
<ul style="list-style-type: none"> Klubovňa, menšie ihrisko, detské ihrisko, parčík Vzťah k dedine Optické káble (TV, internet) Spásanie krajiny, hospodárenie Stabilizovať mladých Studňa v centre obce - oprava 	<ul style="list-style-type: none"> Anonymita, mestský spôsob života Premnoženie medvedov a vlkov Povodne <p>Vízia I. Krajšie okolie, krajšia obec, lepšie hospodárenie s pôdou Zloženie skupiny: p. Kubiš, 7 občanov</p> <p>Vízia II. Obec s oživenými tradíciami, so zelenými priestranstvami a obnovenými cestami</p>

3.2. SWOT ANALÝZA vonkajšia (AUDIT zdrojov)

SILNÉ STRÁNKY	SLABÉ STRÁNKY
<ul style="list-style-type: none"> • obec je členom Občianskeho združenia mikroregión Severné Podpoľanie • dopravné spojenie na Banskú Bystricu a na Zvolen • veľmi pekná poľnohospodárska krajina • historické korene v hospodárení s pôdou • bohatá lesná krajina • vyvážená krajinná štruktúra • prírodné zázemie pre rozvoj cest. ruchu, športových aktivít (letné – turistika, cykloturistika, detské programy a tábory), kultúrne a historické zázemie v okolí • krásna príroda • vysoký potenciál pre vidiecku turistiku • kvalitné zdroje pitnej vody 	<ul style="list-style-type: none"> • dopravná dostupnosť cez viacej obcí po cestách II. triedy • nedostatočne využitý potenciál krajiny pre rekreáciu a turistiku • nedostatočné hospodárske využitie miestnych zdrojov • chýba environmentálna infraštruktúra (kanalizácia, ČOV) • snaha napodobňovať mestský životný štýl vrátane charakteru stavieb a úpravy ich okolia • slabý signál internetu a mobilných sietí • nízka kvalita komunikácií III. Triedy a prístupových komunikácií • chýbajú umelecké remeslá vo väzbe na tradície ako aj kvalitný miestny folklór, obnova tradícií je možná • malá väzba na tradíciu a históriu obce, absencia múzeí o tradíciách a histórii obce • nízky záujem občanov o veci verejné • existujúce závady (vzdušné vedenia, stožiarové trafostanice, čierne skládky tuhého komunálneho odpadu) • zastaraný hmotný potenciál obce • obecné objekty potrebujú rekonštrukciu • absencia kultúrneho a spoločenského zázemia • nedostatočná vybavenosť, chýba jednotný informačný systém v rámci obce aj mikroregiónu • nedostatok stavebných pozemkov pre rozvoj bývania • nedostatočné podmienky pre aktivizáciu mladých ľudí • nízke investície do ľudí • hospodárenie v krajine je neuspokojivé napriek tomu • absencia príjmov z pozemkov vo vlastníctve obyvateľov obce • nedostatok investorov • chýba produkt v cestovnom ruchu, „magnet“ pre návštevníkov z okolia a začlenenie obce do regionálneho cestovného ruchu
PRÍLEŽITOSTI	RIZIKÁ
<ul style="list-style-type: none"> • príprava obyvateľstva na rozvoj doplnkovej funkcie v cestovnom ruchu – budovanie atraktivít v prepojení na návštevnosť regiónu • práca s existujúcim obyvateľstvom v prospech rozvoja – imidž obce, atmosféra a genius loci (vzťah k miestu) • dobudovať služby obyvateľstvu a vytvoriť podmienky pre rozvoj remesiel a obnovenie hospodárenia • pripraviť komplexný produkt cestovného ruchu v spolupráci s obcami mikroregiónu • zamerať ponuku na segment najväčšej vekovej skupiny obyvateľstva SR vo veku 0-19 a 20-39 rokov • netradičné a extenzívne poľnohospodárstvo 	<ul style="list-style-type: none"> • vplyv mestského spôsobu života • strata komunity • nezaraďenie obce do atraktivít regiónu • nedostatok finančných prostriedkov na rozvoj • ohrozenie rastúcou chudobou –celospoločenský problém • zvyšovanie nezamestnanosti • práca mimo obec – odliv financií • neochota a nepripravenosť ľudí podnikáť • neúnosný rozvoj motorovej dopravy a jeho tlak na prírodné a životné prostredie • nevyvážený rozvoj určitých aktivít v území na úkor iných (napr. nekontrolovateľný rozvoj výstavby versus rozvoj rekreácie).

<p>(pestovanie liečivých rastlín, malé agrofarmy..)</p> <ul style="list-style-type: none"> • využiť tradície a znalosti predkov pri hospodárskom využití územia • lesné hospodárstvo a poľovníctvo • obnova tradičných remesiel • možnosti tradičnej letnej rekreácie spojenej s prírodnými, krajinárskymi a kultúrnymi hodnotami územia (auto-, cyklo-, pešia turistika, detská a poznávacia turistika, zber lesných plodov) • možnosti vidieckej rekreácie a agroturistiky • rozvíjať začaté aktivity (práca s obyvateľstvom, osвета, výchova) • povzbudiť obyvateľov k súťaživosti o kvalitné obytné prostredie (najkrajšie okno, najkrajšia predzáhradka) • pri výsadbách ovocných stromov sa vrátiť k vysokokmenným tvarom, ktoré vhodnejšie začlenia obec do okolia realizácia princípov permakultúry • vyššia zapojenosť obyvateľov do života obce • obnovenie kultúrneho a spoločenského života, spolkov, združení a rôznych klubov 	<ul style="list-style-type: none"> • absencia územného plánu • nespolupráca a nezáujem o veci verejné
---	---

4. HODNOTENIE

4.1. Hlavné smery rozvoja obce (v širších súvislostiach)

VÝHODY A NEVÝHODY OBCE Z HĽADISKA POLOHY V REGIÓNE

1. VÝHODY Z HĽADISKA POLOHY:

Z hľadiska porovnania s obcami okresu Banská Bystrica komparatívnu výhodu v obci Oravce možno vidieť v polohe obce v hodnotnom krajinnom prostredí so zachovanou formou hospodárenia s pôdou v úzkom kontakte s prírodným prostredím. Obec má predpoklady pre poľnohospodársku výrobu a k nej doplnkové činnosti.

Ďalšou významnou komparatívnu výhodou je samotné budovanie Banskobystrického geoparku. Územie Banskej Bystrice a okolia disponuje takým potenciálom, ktorý ho zvýhodňuje oproti ostatným územiám práve v existujúcej primárnej ponuke, ktorú územie partnerstva poskytuje.

Obec sa nachádza v území s bohatými prírodnými hodnotami s predpokladmi rozvoja.

- Obec je členom Občianskeho združenia Mikroregión Severné Podpoľanie
- Územím prechádza horehronská rozvojová os druhého stupňa.
- Poloha v spádovom území krajského mesta Banskej Bystrice s dostupnosťou nadštandardnej dopravnej infraštruktúry. Mestá Banská Bystrica, Brezno a Zvolen plnia pre záujmové územie funkciu sídiel s vyššou občianskou vybavenosťou a aj funkciu centier zamestnanosti.
- Územím prechádza železničná trať Banská Bystrica – Červená Skala – Margecany, prepájajúca ŽSR s európskou železničnou sieťou.
- Atraktívna krajina, vyvážená krajinná štruktúra, dramatický a zaujímavý reliéf.
- V území sa nachádzajú strediská cestovného ruchu nadregionálneho významu s perspektívami ďalšieho rozvoja.
- Unikátne kultúrne – historické zázemie v mikroregióne.
- Obec sa nachádza v zaujímavom prírodnom prostredí s množstvom chránených území- CHKO Poľana biosférická rezervácia.
- Významné kúpeľníctvo a zázemie zdravotnej a kúpeľnej turistiky v neďalekom okolí mikroregiónu (Sliač, Kováčová, Sielnica, Brusno).

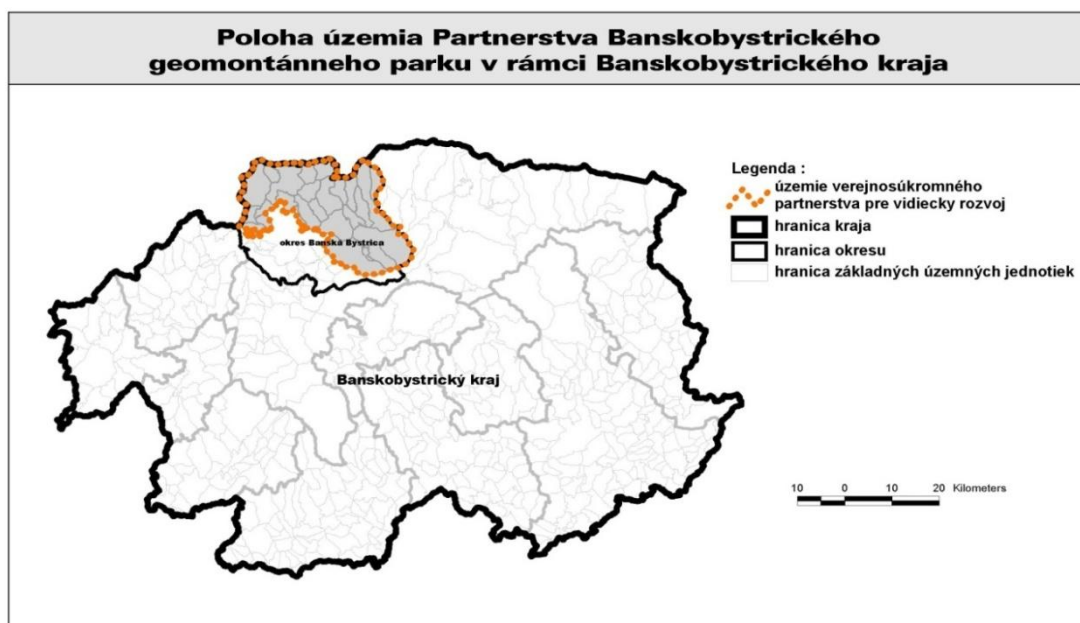
Miestni obyvatelia vidia z hľadiska polohy a lokality obce:

VÝHODY: Poloha obce Oravce je v nádhernom prírodnom horskom prostredí bohatom na lesné plody. Územie obce je obľúbeným turistickým aj cykloturistickým cieľom v regióne Podpoľania.

- Poloha obce v blízkosti mesta Banská Bystrica a Zvolen
- Dostupnosť za prácou do miest Banská Bystrica a Zvolen je priaznivá
- Obec je bokom od hlavnej cesty, nie je prejazdná

Obec je členom Mikroregiónu Severné Podpoľanie. Združenie vzniklo v roku 1995 za účelom rozvoja obcí, regiónu a cestovného ruchu. **Rozvoj mikroregiónu je podmienený priestorovo aj funkčne vyváženým rozvojom všetkých obcí nachádzajúcich sa v tomto priestore vrátane obce Oravce.**

Obec je od roku 2014 členom verejno-súkromného partnerstva Banskobystrický geomontánny park, v rámci ktorého realizuje aj regionálny rozvoj prístupom LEADER.



2. NEVÝHODY Z HĽADISKA POLOHY:

- Poloha územia v blízkosti väčšieho mesta eliminuje záujem obyvateľov o vnútorný spoločenský život v území.
- Výrazné vplyvy mestského spôsobu života s negatívnym dopadom na vidiecky život
- Ťažší prístup za službami mimo obec

Miestni obyvatelia vidia z hľadiska polohy a lokality obce

NEVÝHODY:

- značné vplyvy mestského spôsobu života
- odchod z obce za prácou a službami

POTENCIÁL PRE TRVALO UDRŽATEĽNÝ ROZVOJ

Obec má vysoký potenciál pre hlavnú funkciu bývania a doplnkovú funkciu v rozvoji rekreácie a turizmu predovšetkým z hľadiska svojej polohy. Potenciálom je atraktívna a ekologicky čistá krajina, umožňujúca jej rekreačné využitie na báze sústredenej, ale aj rozptýlenej rekreácie a cestovného ruchu. Ďalším predpokladom rozvoja sú tradície lesohospodárske. Potenciál je hlavne v tvorbe občianskej iniciatívy (vznik spolkov, združení, klubov a pod.) na pomoc v rozvoji obce a pri tvorbe pridanej hodnoty tzv. vidieckeho spôsobu života v komunite. Výsledkom využitia tohto potenciálu by bola vyššia atraktivita obce pre bývanie a tým aj lepší prístup k finančným zdrojom na dobudovanie chýbajúcich služieb obyvateľstvu.

Prírodné zdroje

- Atraktívne prírodné prostredie, s prírodou nepoznačenou priemyselnou výrobou dáva predpoklady na rozvoj všetkých foriem cestovného ruchu a turistiky. Banskú minulosť územia je možné využiť v rámci cestovného ruchu ako súčasť mikroregiónu Kremnica a okolie.
- Menej vhodné podmienky pre intenzívnu poľnohospodársku výrobu dávajú predpoklady pre rozširovanie tradičného horského poľnohospodárstva (salašníctvo, chov koní, včelárstvo, ovocinárstvo, pestovanie liečivých rastlín ...), s čím súvisia možnosti využitia pre agroturistiku.
- Lesný pôdny fond poskytujúci drevnú surovinu na výrobky z dreva, stavebný materiál a pre energetické využitie. Lesy s bohatým zastúpením lesnej zveri podmieňujú rozvoj poľovníctva.

Ľudský potenciál

- Nedostatočná komunikácia medzi obcami a nejasná rola obce v širšom území
- Aktivizácia obyvateľov a zvýšenie ich záujmu o veci verejné.
- Využitie zručností ľudí vo všetkých oblastiach poľnohospodárstva, v lesnom hospodárstve, v spracovaní drevnej suroviny a v remeselnej výrobe.
- Zaškolenie najmä mladých ľudí v poskytovaní služieb v cestovnom ruchu. Kvalitné a profesionálne služby sú základom úspechu v rozvoji všetkých druhov turizmu a rekreácie.

- Oživenie ľudových tradícií a zvyklostí, ktoré v uplynulých 50-tich rokoch takmer úplne zanikli, v objektoch ľudovej architektúry zriadenie expozícií ľudových tradícií, bývania a histórie jednotlivých obcí ale i mikroregiónu.
- Rozšírenie podnikateľských aktivít – v poľnohospodárstve a lesnom hospodárstve, drevospracujúcich a potravinárskych remeslách, v tradičných ľudových remeslách, v službách pre rekreáciu a turizmus, v poľovníctve a doprave.
- Založenie, resp. obnovenie tradície trhov, jarmokov, kultúrnych festivalov a športových súťaží spoločne s obcami iných mikroregiónov, resp. udržanie a rozširovanie už existujúcich kultúrnych podujatí a aktivít.
- Vybudovanie cyklotrasy vedúcej všetkými atraktívnymi miestami mikroregiónu a spájajúcej všetky obce mikroregiónu.

Odstránenie nedostatkov, ktoré brzdia rozvoj mikroregiónu

- Vybudovanie chýbajúcej technickej infraštruktúry v čo najkratšom čase. Využiť k tomu všetky dostupné možnosti získavania finančných prostriedkov z podporných zdrojov
- Zabezpečenie protipovodňovej ochrany územia.
- Rozšírenie siete zariadení sociálnej infraštruktúry o zložky, ktoré obohatia ponuku pre obyvateľov i návštevníkov.
- Vytvorenie nových pracovných príležitostí, ktoré pozdvihnú ekonomickú silu mikroregiónu, čo sa následne prejaví v priaznivejšom demografickom vývoji obcí, rozvoji sociálnej infraštruktúry obcí, v lepšej údržbe domového fondu i verejných priestranstiev.
- Vybudovanie ubytovacích a stravovacích kapacít, predovšetkým s využitím existujúcich objektov po ich rekonštrukcii. Systém založiť na malokapacitnom rodinnom a penzijnovom spôsobe ubytovania a stravovania.
- Vybudovanie nových turistických a cykloturistických trás, odpočinkových, vyhliadkových a orientačných miest pre turistov.
- Zvýšenie osvetly obyvateľstva prostredníctvom miestnych novín a informačných tabúl.

Identifikované problémy z hľadiska širších vzťahov:

- nejasné smerovanie obce a stagnujúci rozvoj
- nekoordinovaný rozvoj obce s mikroregiónom
- nedostatočná ekonomická stabilita
- nízka aktivita verejnosti na prospechu a rozvoji obce
- slabá podpora verejnoprospešných a ekonomických aktivít
- izolovaný rozvoj podnikania, nezáujem o spoluprácu s obcou a nezainteresovanosť na jej prospechu
- nedostatočné profesionálne zázemie pre zabezpečovanie rozvoja (životné prostredie, miestny rozvoj a iné)- obmedzený výkon samosprávy
- znehodnocované krajinné prostredie turizmom
- nedostatočná návštevnosť a obsadenosť lôžok
- nedostatočné príjmy do obecného rozpočtu

Príčiny:

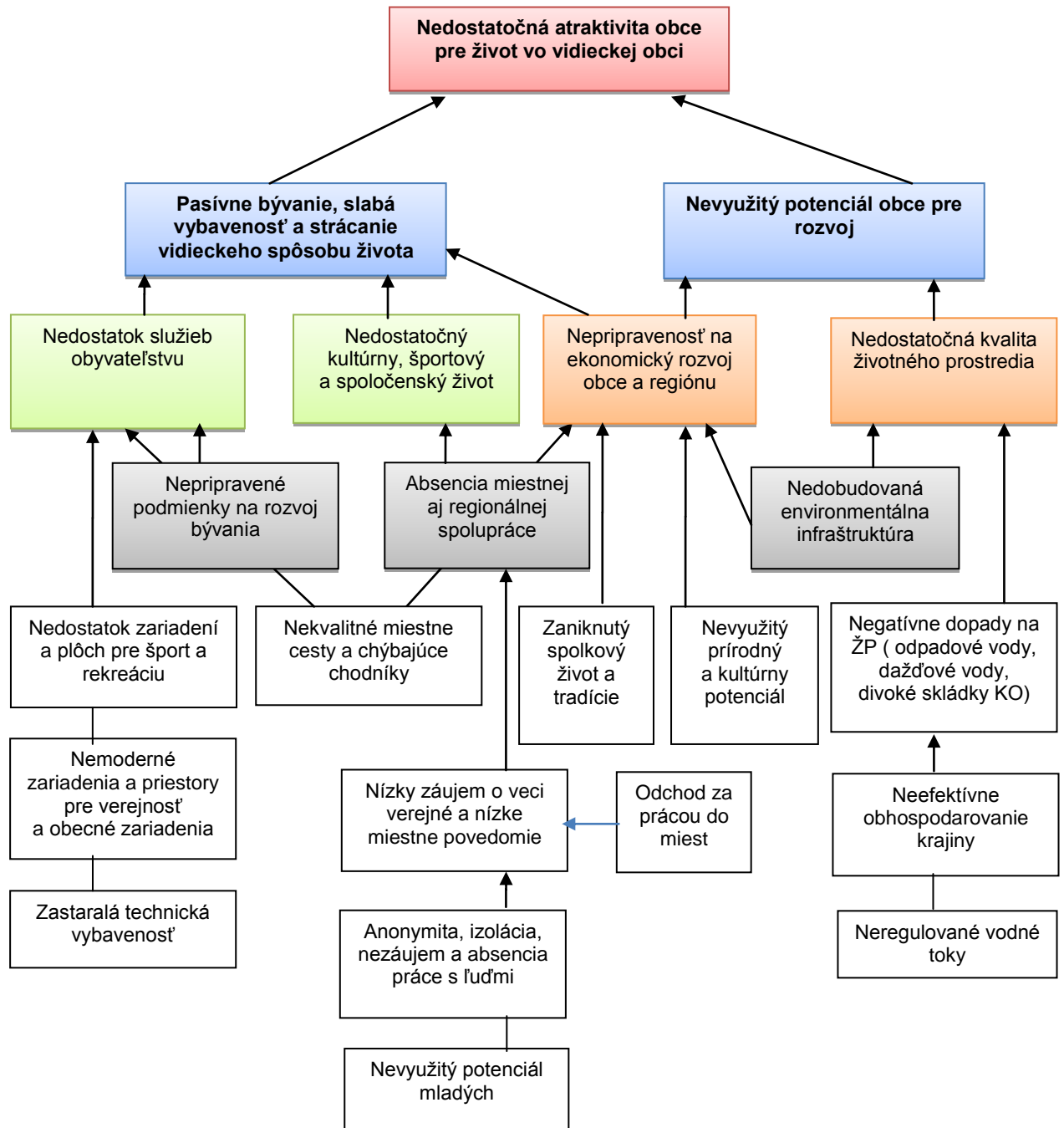
vnútorné

- nedostatok spolupráce medzi obcami, absentujú spoločné investície obcí, regulovaný cestovný ruch, účinná ochrana ŽP, spoločná sociálna politika, spoločný manažment a vyhľadávanie podporných zdrojov
- slabá spolupráca s podnikateľskou a občianskou verejnosťou
- nedôvera a nezáujem občanov, nízka angažovanosť občanov na veciach verejných a rozvoji obce
- nedostatočné malé a stredné podnikanie a malá ponuka služieb
- nedostatočné využitie existujúcich zdrojov, prírodných, ľudských
- neukončená technická vybavenosť
- nízka informovanosť verejnosti

vonkajšie

- nedostatok finančných prostriedkov a existenčné problémy, dopady hospodárskej (finančnej) krízy
- podnikatelia sú ekonomicky nezávislí na rozhodnutiach obce a jej profitu (daňová politika)
- nízka podpora zo strany štátu, nedostatok podporných programov pre rozvoj a ťažký prístup k podpore
- tlak investícií zvonku na úkor domáceho prostredia (kto má peniaze ovplyvňuje rozhodovanie)
- nepriaznivé podnikateľské prostredie malému a strednému podnikaniu

5. PROBLÉMOVÁ ANALÝZA



STRATEGICKÁ A PROGRAMOVÁ ČASŤ

Strategická a Programová časť obsahuje :

1. zoznam opatrení a aktivít na zabezpečenie realizácie programu hospodárskeho rozvoja a sociálneho rozvoja obce
2. inštitucionálne zabezpečenie a organizačné zabezpečenie realizácie programu hospodárskeho rozvoja a sociálneho rozvoja obce,
3. finančné zabezpečenie jednotlivých opatrení a aktivít, inštitucionálnej a organizačnej stránky realizácie programu hospodárskeho rozvoja a sociálneho rozvoja obce,
4. systém monitorovania a hodnotenia plnenia programu hospodárskeho rozvoja a sociálneho rozvoja obce s ustanovením merateľných ukazovateľov,
5. časový harmonogram realizácie programu hospodárskeho rozvoja a sociálneho rozvoja obce.

Program hospodárskeho rozvoja a sociálneho rozvoja obce a jeho aktualizáciu schvaľuje obecné zastupiteľstvo.

Schválenie programu hospodárskeho rozvoja a sociálneho rozvoja obce a príslušnej územnoplánovacej dokumentácie, ak jej spracovanie vyžaduje osobitný predpis, je podmienkou na predloženie žiadosti obce o poskytnutie finančného príspevku zo štátneho rozpočtu a z doplnkových zdrojov podľa § 4 ods. 2 zák. č. 539/2008 Z.z. a zákona č. 309/2014 Z.z..

Vízia (dlhodobá):

**Obec s oživenými tradíciami, so zelenými priestranstvami a obnovenými cestami.
Krajšie okolie, krajšia obec, lepšie hospodárenie s pôdou**

Želanie obyvateľov obce 22.6. 2015

Vízia s dlhodobým časovým horizontom má charakter želania obyvateľov a aktérov obce. Počas uplynulého obdobia v rozvoji obce nedošlo k takým celospoločenským zmenám a lokálnym zmenám, že by to vyvolalo zvlášť závažný obrat v smerovaní rozvoja oproti rokom 2007-2015. Počas obdobia realizácie programu rozvoja do roku 2015 neprešla obec takou výraznou zmenou, ktorá by ovplyvnila základné smerovanie rozvoja obce aj v budúcom období do roku 2022.

Programovanie a tvorba strategických cieľov.



1. STRATEGICKÝ CIEĽ A OPATRENIA (plánovacie obdobie 2016 – 2022)

Strategický cieľ 2016 – 2022

Oživením tradícií a spoločenského života zmeniť zanikajúci vidiecky spôsob života obyvateľov v typicky vidieckom prostredí na udržateľné bývanie s dobudovanou technickou a sociálnou vybavenosťou v čistom prostredí, udržiavanej krajine a v mieste, ktoré je súčasťou regionálneho produktu vidieckeho turizmu.

PRIORITY:

1. Rozvoj ľudí
2. Bývanie a služby obyvateľstvu
3. Životné prostredie a hospodárenie v krajine

Špecifické ciele a opatrenia

číslo	Špecifický cieľ	
	č.	Opatrenie
1	Realizácia investícií do ľudí v záujme budovania komunitného života v obci a budovanie spolupráce	
	1	Aktivizovať obyvateľov pre budovanie miestnej komunity, zvýšiť miestne povedomie, budovať miestne a regionálne partnerstvá
2	Dobudovanie a modernizácia základných služieb obyvateľstvu a zlepšenie kvality životného prostredia	
	1	Zlepšiť podmienky pre bývanie a služby obyvateľstvu
	2	Obnoviť dedinu, zlepšiť a udržiavať kvalitu krajiny a stav životného prostredia
3	Obnova hospodárenia s pôdou a lepšie využitie miestnych zdrojov v turizme Severného Podpoľania	
	1	Obnoviť a zlepšiť podmienky pre rozvoj hospodárenia s pôdou a remeselnú výrobu a vytvoriť príležitosti v cestovnom ruchu

STRATEGICKÝ CIEĽ	Oživením tradícií a spoločenského života zmeniť zanikajúci vidiecky spôsob života obyvateľov v typicky vidieckom prostredí na udržateľné bývanie s dobudovanou technickou a sociálnou vybavenosťou v čistom prostredí, udržiavanej krajine a v mieste, ktoré je súčasťou regionálneho produktu vidieckeho turizmu.
PRIORITA	ROZVOJ ĽUDÍ
ŠPECIFICKÝ CIEĽ	1. Realizácia investícií do ľudí v záujme budovania komunitného života v obci a budovanie spolupráce
OPATRENIE	1.1. Aktivizovať obyvateľov pre budovanie miestnej komunity, zvýšiť miestne povedomie, budovať miestne a regionálne partnerstvá
AKTIVITY/PROJEKTY	<ol style="list-style-type: none"> 1. aktivity na zvýšenie kvality kultúrneho a spoločenského života s dôrazom na zachovanie kultúrneho a historického dedičstva obce 2. aktivity na posilnenie miestneho manažmentu územia obce (spolurozhodovanie, spolupráca, spoluzodpovednosť a pod.) 3. podpora existujúcich a vznik nových verejnoprospešných iniciatív, združení a spolkov na podporu verejného života a rozvoja (občianske iniciatívy, kultúrne a športové kluby, zväzy, spolky apod.) 4. podpora aktivít rozvoja činnosti spolkov, klubov, záujmových a občianskych združení zameraných na podporu kultúrneho a spoločenského života a zachovania tradícií a kultúry vrátane pozitívneho rozvoja jednotlivých oblastí života v obci (priestory, vybavenie pre činnosť, organizovanie podujatí apod.), 5. zavádzanie procesov participatívneho plánovania a rozhodovania o živote a rozvoji v obci 6. aktivity pre účely zapojenia občanov do vecí verejných, verejnej diskusie, komunikácie a informovanosti 7. aktivity na podporu koordinácie rozvoja a spoločné programy riadenia rozvoja (rozvojové dokumenty, územné plány, koncepcie, stratégie, projekty a iné), 8. aktivity na podporu združovania zdrojov a zakladanie koordinačných združení zapájania sa aktívnych subjektov do činnosti obce a mikroregiónu (partnerstvá, spoločné produkty a projekty, zimná údržba, sociálna pomoc, a iné.), 9. aktivity zamerané na zvýšenie miestneho povedomia a lokalpatriotizmu obyvateľstva, zvyšovanie miestneho povedomia a osvedy v oblasti identity a obnovy duchovných tradícií 10. zriadenie múzea obce, pamätnej izby, expozícií (tradície obce, folklór, obnova tradičných remesiel, apod.) 11. zlepšenie informovanosti o dianí v obci 12. aktivity na podporu zlepšenia komunikácie a medziludských vzťahov v obci aj medzi obcami a miestnymi rozvojovými aktérmi (občania, inštitúcie, podniky, organizácie atď.) - stretnutia, facilitácia, web diskusie on-line, dotazníky, prieskumy apod.), 13. aktivity na rozvoj športu, kultúry a záujmových činností 14. aktivity na podporu miestnych talentov (kultúra,

	<p>remeslá, šport)</p> <p>15. obnova a podpora miestnych a regionálnych tradícií vo všetkých oblastiach života obce, obnova a zavádzanie nových zvykov a tradícií (kultúrno – spoločenské podujatia, koncerty, divadlo, súbory, umelecké remeslá, jarmoky a iné)</p> <p>16. aktivity na zapájanie detí a mládeže do komunitného života a budovanie vzťahu k prostrediu (genius loci)</p> <p>17. rekonštrukcie a vybudovanie kultúrnych zariadení, priestorov a plôch určených na stretávanie, kultúru a šport (komunitné centrum, klubové miestnosti, kultúrne centrum, divadlo, amfiteáter a pod.)</p> <p>18. podpora uplatňovania oživenia miestnej kultúry zriadením špecifických služieb (čajovne, tradičná kuchyňa, tvorivé dielne apod.)</p> <p>19. podpora aktivít zameraných na začlenenie obyvateľov do občianskeho a pracovného života</p> <p>20. aktivity pre stabilizáciu mladých a aktivity zamerané na motiváciu pre nárast obyvateľstva a dosiahnutie výstavby a obnovy objektov bývania – programy obnovy, súťaže, pozitívne príklady</p> <p>21. vzdelávacie programy pre obyvateľstvo pre zvyšovanie schopností občianskeho života</p> <p>22. aktivity na podporu zlepšenia informovanosti obyvateľstva o možnostiach samozamestnania, zamestnania a o dianí v obci a mikroregióne (web, obecné noviny, rozhlas obecné tabule, informačné kampane, vybavenie na tlač periodík apod...),</p> <p>23. organizovanie osvetových a vzdelávacích aktivít pre dospelých</p> <p>24. organizovanie obecných a mikroregionálnych podujatí (súťaže, futbalové turnaje, folklórne slávnosti, športové podujatia, koncerty, apod.)</p> <p>25. podpora programov proti kriminalite</p> <p>26. aktivity na podporu tvorby nových projektov rozvoja obce</p> <p>27. zlepšenie prístupu a informovanosti verejnosti (obecné noviny, letáky, podujatia, miestne médiá a tlač, informačné kanály, ankety, podnety, články verejnosti, infokancelárie, technológie, internet a pod.)</p> <p>28. podpora získavania skúseností v oblasti marketingu obce (účasť na podujatiach, spolupráca, exkurzie, a i.),</p> <p>29. organizovanie študijných ciest obyvateľov obce a osveta (spolupráca, inšpiratívne exkurzie, výstavy, výmena skúseností, získavanie informácií a pod.)</p> <p>30. podpora medzikomunitnej a medzinárodnej spolupráce (program LEADER, spoločné projekty, výmenné pobyty a pod.)</p> <p>31. budovanie a organizovanie doplnkových podujatí blízkyh strediskám zdravotnej, kúpeľnej, mestskej a vidieckej turistiky (koncerty, bály, trhy miestnych produktov, prezentácia zručností, zo života lesníkov, roľníkov, uhliarov, animácie historických procesov, a pod.)</p>
OPRÁVNENOSŤ	<p><i>obec, školské zariadenia mimo obce, mládežnícke a iné miestne iniciatívy v rozvoji obce a práci s ľuďmi, miestne a regionálne partnerstvá</i></p>

<p>ODÔVODNENIE</p>	<p>Rozvoj obce nie je možný bez participácie občanov a miestnych aktérov rozvoja, ktorí tu žijú, ale zároveň, ktorí život v obci zabezpečujú či už organizáciou rôznych podujatí alebo využitím možnosti vyjadriť svoj názor na verejných stretnutiach občanov. Budovanie vzťahu obyvateľstva k obci je dlhodobým procesom a vytvorenie možností občanom vyjadriť sa k rozvojovým zámerom je prejavom otvorenosti a inteligencie nielen obyvateľov ale aj vedenia obce. Život v obci je odrazom kvality ľudského potenciálu. Obec Oravce je svojou polohou, kontaktom s prírodou a charakterom sídla typickou vidieckou obcou. Bohužiaľ s netypickým životným štýlom a kvalitou vidieckeho života, ktorá by v takejto obci mala byť významnou pridanou hodnotou v porovnaní so životom v meste. Obec sa stáva akousi „nocľahárňou“ pre obyvateľov pracujúcich mimo obec. Možno konštatovať, že v obci takmer úplne absentuje komunitný život. Do obce prenikli prvky mestského života, ktoré vyúsťujú do izolácie, nezájmu a apatie. Chýba tu „hybná sila“ rozvoja hlavne z radov mladých ľudí. Chýbajú lídri resp. mienkotvorní obyvatelia, ktorí by pracovali s ľuďmi a pre ľudí v obci. Vzťah občana k rozvoju obce a dopad jeho konania na rozvoj sa prejavuje každodenne a práve preto je dôležitá práca s deťmi a mládežou, vytváranie možností pre stretnutia občanov a vzdelávanie obyvateľstva. V týchto aktivitách manažment obce nahrádzajú miestne iniciatívy a zariadenia pracujúce s deťmi a mládežou. Budovanie komunitného života v obci je základom pre jej ďalší rozvoj. Pre zabezpečenie vidieckej identity a vzťahu k prostrediu je potrebné budovanie regionálnej výchovy už u školskej mládeže a detí v ZŠ a MŠ v okolitých obciach Poniky a Čerín. V obci je nepostačujúca občianska organizovanosť ako aj aktivity neformálnych občianskych iniciatív a mládeže. Obec postráda vlastné komunitné priestory pre aktivity spolkov, združení a klubov. Kultúra v súčasnej recesii spoločnosti prežíva vo veľmi skromných podmienkach z dôvodov nutnosti prvoradého riešenia základných sociálnych potrieb obyvateľov a minimalizácii výdavkov na kultúru. V obci stagnuje kultúrny a spoločenský život, čomu je potrebné prispôbiť aj smerovanie ďalšieho rozvoja. Obyvatelia vo veľkej miere žijú v izolácii svojich obydľí. Spoločných akcií ubúda aj v dôsledku odchodu za kultúrou mimo obec. Verejnosť sa slabo zapája do organizovania obecných podujatí. Skutočnosť, že život v obci reguluje obecná samospráva sa stáva pravidlom, čo má za následok slabý záujem verejnosti o veci verejné ako aj o posilnenie kvality života v obci. V obci existuje silný ľudský potenciál, avšak nie taký, ktorý by bol hybnou silou rozvoja. Napriek snahe vedenia obce o spoluprácu aj nadobecnú ako napr. členstvo obce v mikroregionálnom aj regionálnom združení nie je v dôsledku absencie občianskej iniciatívy možnú túto spoluprácu ďalej rozvíjať.</p>
<p>MONITORING A HODNOTENIE OPATRENIA</p>	
<p>UKAZOVATEĽ MERATEĽNÝ INDIKÁTOR</p>	<ul style="list-style-type: none"> - počet verejných stretnutí - počet zapojených občanov do prieskumu verejnej mienky - počet programov práce s verejnosťou - počet zapojených aktívnych subjektov do činnosti na veciach verejných - počet obnovených tradícií a zručností - počet novovzniknutých a obnovených remesiel

	<ul style="list-style-type: none"> - počet zriadených múzeí, expozícií - počet uskutočnených vzdelávacích a osvetových programov pre obyvateľstvo - počet uskutočnených exkurzií, študijných ciest - počet organizovaných podujatí - počet obnovených tradícií - počet nových kultúrnospoločenských podujatí - počet návštevníkov podujatí obce a pod. - počet zapojených obyvateľov do verejného života a do rozhodovania o veciach verejných - počet osôb zapojených do sociálneho programu - počet vyškolených obyvateľov - počet obyvateľov zapojených do spolkového života - počet obnovených tradícií - počet výtlačkov obecných novín, periodík - počet zriadených obecných tabúl - počet facilitácií, prednášok - počet podporených spolkov, klubov, záujmových a občianskych združení - počet účastníkov na podujatiach - počet rozvojových dokumentov, územných plánov, koncepcií, stratégií, projektov - počet založených partnerstiev verejnosúkromného sektora - počet partnerských projektov
OČAKÁVANÉ VÝSLEDKY	Zlepšenie medziľudských vzťahov, organizovanosť občianskych iniciatív, vyššie miestne povedomie, bohatý kultúrny a spoločenský život, zapojenie do partnerstiev, projekty spolupráce
ODHADOVANÉ DOPADY	Vybudovaný aktívny komunitný život v obci a regionálne partnerstvá
ODHADOVANÉ ALOKÁCIE FINANČNÝCH ZDROJOV DO ROKU 2019 V EURO	25 000

STRATEGICKÝ CIEĽ	Oživením tradícií a spoločenského života zmeniť zanikajúci vidiecky spôsob života obyvateľov v typicky vidieckom prostredí na udržateľné bývanie s dobudovanou technickou a sociálnou vybavenosťou v čistom prostredí, udržiavanej krajine a v mieste, ktoré je súčasťou regionálneho produktu vidieckeho turizmu.
PRIORITA	BÝVANIE A SLUŽBY OBYVATEĽSTVU
ŠPECIFICKÝ CIEĽ	2. Dobudovanie a modernizácia základných služieb obyvateľstvu a zlepšenie kvality životného prostredia
OPATRENIE	2.1. Zlepšiť podmienky pre bývanie a služby obyvateľstvu
	<ol style="list-style-type: none"> 1. zlepšenie základných služieb a malej infraštruktúry a prístupu k miestnym službám 2. modernizácia infraštruktúry efektívnej verejnej správy a dovybavenie infraštruktúry pre poskytovanie služieb obyvateľstvu 3. zavádzanie elektronizácie do verejného života obce (samospráva, knižnica, archív atd.) 4. zavádzanie inovatívneho prístupu rozvoja vidieckej

<p>AKTIVITY/PROJEKTY</p>	<p>obce s využitím miestneho potenciálu územia a endogénnych zdrojov „zdola nahor“</p> <ol style="list-style-type: none"> 5. budovanie efektívnej verejnej správy optimalizáciou procesov a organizácie, bojom proti korupcii a efektívnou správou daní 6. rozšírenie prístupnosti, využívania a kvality informačných a komunikačných technológií (IKT) - aktivity na zlepšenie signálu mobilných operátorov a prístupu k internetu 7. vybudovanie informačného systému v obci (tabule, a iné) 8. zriadenie web stránky obce 9. dobudovanie centrálnej časti obce ako miesta pre umiestnenie malých služieb (krčma, letné terasy, služby malých remesiel, a pod.) 10. budovanie prístupovej a rekonštrukcie miestnej dopravnej infraštruktúry – (štátne komunikácie, miestne komunikácie, oporné múry, odvodnenie, spevnenie a pod) 11. vybudovanie dopravnej a technickej infraštruktúry k novým lokalitám IBV – lokalita Hore horou, Dúšok 12. vypracovanie územného plánu obce a príprava nových stavebných pozemkov na IBV 13. budovanie verejných investícií na zvyšovanie atraktivity územia (športové možnosti, prístupy k prírodným prameňom, gazdovské dvory a školy remesiel, rozhľadňa, amfiteáter, zábavno-náučné chodníky, atrakcie a pod.) 14. budovanie a rekonštrukcia rozvodov elektrického vedenia a technických zariadení (zvýšenie kapacity, káblovanie do zeme, rekonštrukcie zdrojov dopravné značenie atď.) 15. podpora zvyšovania štandardu bývania v porovnaní z EÚ štandardami 16. zavádzanie alternatívnych foriem adaptability a starostlivosti o starších a sociálne slabších obyvateľov 17. aktivity na zlepšenie sociálnej a zdravotnej starostlivosti s prioritným využitím existujúcich objektov (dobrovoľná sociálna a zdravotnícka pomoc, starostlivosť o deti a matky s deťmi, opatrovatelstvo, charita, rozvoz stravy, pomoc starším a imobilným obyvateľom, aktivity pre mobilnú pomoc lekára poradenstvo a iné) 18. budovanie a modernizácia zariadení základnej vybavenosti a dobudovanie existujúcich zariadení vybavenosti pre obyvateľov (spevnenia, oporné múry a pod.) 19. zavádzanie bezbariérových prístupov do verejných objektov a objektov verejných služieb 20. budovanie zariadení pre verejnosť na podporu zachovania kvality verejného života (kultúrne stánky, knižnica, klubové priestory a pod.) 21. budovanie a rekonštrukcie objektov pre združovanie záujmových skupín, klubovne, herne a pod. 22. budovanie a rekonštrukcie zariadení pre šport a oddych (výstavba multifunkčného ihriska, lavičky, detské ihriská, ihriská, prístrešky, odvodnenia a pod.) 23. modernizácia vybavenia kultúrnych zariadení (kult. dom, knižnica, klubové miestnosti a pod.) 24. podpora uplatňovania oživenia miestnej kultúry zriadením špecifických služieb (tradičná kuchyňa, zriadenie tvorivých dielní apod.)
---------------------------------	---

	<p>25. zlepšenie podmienok pre požiaru bezpečnosť</p> <p>26. zvyšovanie bezpečnosti a ochrana majetku obyvateľov a znižovanie kriminality (kamerový systém a iné)</p>
OPRÁVNENOSŤ	<p><i>obec, subjekty podnikajúce v službách verejnosti, charite, kultúre, vzdelávaní, športe a sociálnych službách, vlastníci pozemkov a objektov, regionálna správa ciest</i></p>
ODÔVODNENIE	<p>V obci Oravce možno konštatovať, že od roku 1869 sa stav počtu obyvateľov nemení, čo značí aj určitý stav stagnácie rozvoja. Najviac obyvateľov mala obec v rokoch 2007-2008, čo naznačovalo náznak nových trendov. Stav po roku 2008 preukázal mierny úbytok počtu obyvateľov. Podľa súčasných celospoločenských trendov možno očakávať stabilizáciu a mierny nárast obyvateľstva, postupnú priaznivú zmenu indexu vitality z dôvodu zvýšenia podielu mladšieho obyvateľstva a prisťahovalectvo dôchodcov z miest (vzhľadom na pokojnejšie a lacnejšie životné podmienky). Toto však v obci Oravce nie je jednoznačné s ohľadom na stagnáciu záujmu o bývanie. Veková štruktúra obyvateľstva je priaznivá, až 70% je v produktívnom veku. Z dlhodobého vývojového hľadiska by sa mal zvyšovať počet obyvateľov v predproduktívnom veku. Z hľadiska uplatnenia sa obyvateľstva na trhu práce má uvedená vzdelanostná štruktúra výrazne negatívny pomer. Z hľadiska ďalšieho vývoja je potrebné v obci zvyšovať počet obyvateľov s úplným stredným vzdelaním, ako aj počet obyvateľov s vysokoškolským vzdelaním. Záujem o bývanie je evidovaný avšak v obci chýbajú nové plochy na bývanie resp. stavebné pozemky vhodné na zástavbu. V prípade rozvoja bývania je nutné konštatovať, že potenciál rozvojových plôch a územná rezerva v obci existuje avšak rozvoj je možný len za podmienky prebudovania kapacít a kvality existujúcej technickej a environmentálnej infraštruktúry. Obec nemá územný plán, ktorý by riešil otvorenie nových rozvojových lokalít na bývanie. Obec má stále cca 2 neobývané domy vhodných na obývanie a 1 na asanáciu. Vidiecke prírodné prostredie obce predstavuje vhodný rozvojový potenciál s možnosťou využitia prírodných zdrojov nielen v bývaní ale aj v oddychových a relaxačných aktivitách ako napr. šport, turistika, podujatia a iné. V rámci zámerov zvyšovania počtu obyvateľov je nutné dobudovanie niektorých základných služieb obyvateľstvu na dostatočnú úroveň. Občianske vybavenie druhovosťou nevyhovuje. Mesto Banská Bystrica a Zvolen plní pre obec funkciu sídla s vyššou občianskou vybavenosťou. Zdravotné stredisko sa v obci nenachádza. Obyvatelia využívajú zdravotnícke a sociálne služby v mestách a obci Poniky a Čeríne, kde je aj Základná škola I. a II. stupeň a MŠ pre deti z obce a okolia. Je nevyhnutná rekonštrukcia budovy obecného úradu, zvonice, obecného domu ako aj budovy kultúrneho domu. Budova kultúrneho domu je v nevyhovujúcom stave. Riešenie sociálnych služieb a spolkový život v obci si vyžiada nové priestory pre občianske aktivity tzv. klubový resp. spolkový dom. Chýbajú priestory a plochy pre šport a kultúru. Stav technickej a dopravnej infraštruktúry v obci je neuspokojivý. Miestne komunikácie boli vybudované cca pred 25 –30 rokmi, čo poukazuje technologický postup výstavby. Poškodenie miestnych komunikácií je zapríčinené dlhodobým opotrebovaním a možno ho kvalifikovať v niektorých úsekoch až havarijný stav. Pre ďalší rozvoj obce je nevyhnutné dobudovať a rekonštruovať technickú infraštruktúru a riešiť stav dopravnej infraštruktúry (miestne</p>

	komunikácie, miestny rozhlas, verejné osvetlenie ai.). Existujúci systém v zásobovaní elektrickou energiou je vyhovujúci. Dopravná dostupnosť obce k mestu je relatívne dobrá. Možno konštatovať, že obecné budovy a objekty je potrebné rekonštruovať a u niektorých navrhnúť zmenu využitia pre potreby obyvateľov obce. Stavebnotechnický stav je teda krajne nevyhovujúci a chýba aj riešenie zníženia energetickej náročnosti budov zateplením, výmenou okien. Nedobudované sú aj vnútorné priestory a chýba dostatočné vybavenie. Okrem rekonštrukcie a obnovy budov si investície vyžadujú aj verejné priestranstvá pri budovách aj mimo nich.
MONITORING A HODNOTENIE OPATRENIA	
UKAZOVATEĽ MERATEĽNÝ INDIKÁTOR	<ul style="list-style-type: none"> - počet pripravených lokalít pre rozvoj obce - počet nových bytových jednotiek pre mladé rodiny - počet vybudovaných zariadení základnej vybavenosti - počet prisťahovaných mladých rodín - počet verejne dostupných internetových bodov v obci - počet elektronických programov v obci - obyvateľov - počet nových plôch a vybudovaných zariadení športu a rekreácie - počet vybudovaných sociálnych a kultúrnych zariadení - počet zariadení sociálnej starostlivosti (stravovanie, ubytovanie, charita,) - počet modernizovaných obecných budov a objektov - počet pripravených stavebných pozemkov pre bývanie - počet nových bytových domov - počet nových bytových jednotiek - počet vybudovaných zariadení vybavenosti pre obyvateľov - počet dobrovoľníkov v dobrovoľnej sociálnej a zdravotníckej pomoci, - počet modernizovaných zariadení občianskej vybavenosti - počet nových verejných služieb obyvateľstvu (vrátane zdravotníckej pomoci a pomoci sociálne slabším) - počet nových verejných bezbariérových vstupov - počet km nových alt. obnovených prístup. komunikácií - počet km vybudovaných, obnovených chodníkov pre peších - počet m² vybudovaných odstavných plôch - počet rekonštruovaných premostení - počet m rekonštruovaných miestnych komunikácií - počet m podzemného elektrického vedenia - počet domácností pripojených na internet - počet bodov prístupných k verejnému internetu - dĺžka obnovených , rekonštruovaných sietí technickej infraštruktúry - počet km rekonštruovaného rozhlasového vedenia - počet rekonštruovaného verejného osvetlenia - počet web stránok zameraných na informovanie obyvateľstva
OČAKÁVANÉ VÝSLEDKY	Dobudované služby obyvateľstvu vrátane dopravnej a technickej infraštruktúry, atraktívne bývanie s podmienkami pre oddych, šport a kultúru, nové stavebné pozemky a záujem o výstavbu bytov
ODHADOVANÉ DOPADY	Stabilizácia a nárast počtu obyvateľov
ODHADOVANÉ ALOKÁCIE FINANČNÝCH ZDROJOV DO ROKU 2019 V EURO	898 000

STRATEGICKÝ CIEĽ	Oživením tradícií a spoločenského života zmeniť zanikajúci vidiecky spôsob života obyvateľov v typicky vidieckom prostredí na udržateľné bývanie s dobudovanou technickou a sociálnou vybavenosťou v čistom prostredí, udržiavanej krajine a v mieste, ktoré je súčasťou regionálneho produktu vidieckeho turizmu.
PRIORITA	ŽIVOTNÉ PROSTREDIE
ŠPECIFICKÝ CIEĽ	2. Dobudovanie a modernizácia služieb obyvateľstvu a udržanie kvality životného prostredia
OPATRENIE	2.2. Obnovovať dedinu, zlepšiť a udržiavať kvalitu krajiny a stav životného prostredia
	<ol style="list-style-type: none"> 1. realizácia obnovy obce v duchu Programu obnovy dediny 2. aktivity na záchranu architektonických hodnôt a obnovu ulice a verejných priestorov (projekt obnovy dediny, architektonické a urbanistické štúdie, design vidieckeho priestoru, odkúpenie domov s ponukou bývania a pod.)- 3. zachovávanie tradičného obrazu dediny (význam podhorského turistického miesta, tradičný obraz typickej cestnej zástavby, pôvodná architektúra, krajina, pôvodná zeleň apod.) 4. obnova stavebného potenciálu obce a podpora multifunkčného využitia obecného nehnuteľného majetku (znižovanie energetickej náročnosti súkromných a verejných budov, strešné konštrukcie, fasády, technické zariadenia budov a iné)- (obecný úrad, obecný dom, kultúrny dom, požiarna zbrojnica) 5. obnova kultúrnych a prírodných pamiatok, obnova architektonických, technických pamiatok, pamätihodností obce a iných objektov s miestnou kultúrnou hodnotou (zvyšovanie a udržanie historickej hodnoty objektov- zvonice, pamätné tabule) 6. príprava architektonických riešení verejných priestranstiev, drobná architektúra oddychových zón 7. obnova, rekonštrukcia, úprava, údržba a budovanie verejných priestranstiev (oporný múr, terénne úpravy, detské ihriská, oddychové zóny s lavičkami, zeleň, cintoríny, oplotenia, spoločenské a kultúrne priestory, pietne miesta a pod.) obnova ulíc a fasád, skrášlenie verejných priestorov – pri obecnom úrade a KD, cintoríne, 8. aktivity na odstránenie objektov znehodnocujúcich prostredie 9. obnova a rekonštrukcia zelených plôch a objektov v cestovnom ruchu (pramene, oravská vyvierka a iné.) 10. ochrana prírodných zdrojov a hodnôt a budovanie ekologickej stability vrátane spodných vôd. 11. obnova a údržba krajiny a ekologickej stability, (eliminácie erózie a zosuvy pôdy, úpravy a regulácie v krajine, vodné toky, rekultivácie, odstraňovanie neregistrovaných skládok TKO, ozdravenie sídelnej a krajinnej zelene, pozemkové úpravy, revitalizácie krajiny, obnova lúčnych, obnova a údržba lesných komunikácií, obnova lesa prirodzeným omladením

<p>AKTIVITY/PROJEKTY</p>	<p>lesných plôch a pod.)</p> <p>12.obnova a následná starostlivosť o prírodné lokality, (ekosystémy, biotopy, korytá potokov, prameňov a minerálnych prameňov, odpočívadlá, chodníky, apod.)</p> <p>13.obnova zelene</p> <p>14.budovanie a zavádzanie technológií vykurovania a výroby elektrickej energie šetriacich životné prostredie (solárna energia, spaľovne drevných štiepkov, veterné elektrárne, stimuly, informácie, osвета a pod.)</p> <p>15.aktivity na podporu zavádzania „čistej“ a neškodnej (na životné prostredie) výroby (programy podpory a stimulácie, apod.)</p> <p>16.budovanie environmentálnej infraštruktúry (verejná kanalizácia, verejné a domové ČOV, atď.)</p> <p>17.rekonštrukcia a modernizácia existujúcej technickej environmentálnej infraštruktúry (rekonštrukcia vodovodu apod.)</p> <p>18.eliminácia dopadov na životné prostredie v dôsledku znečisťovania ovzdušia vykurovaním a spaľovaním odpadu lokálnymi zdrojmi</p> <p>19.eliminácia dopadov na životné prostredie v dôsledku znečisťovania povrchových zdrojov vody (rekonštrukcia vodojemu, znečistenie kalamiťami)</p> <p>20.aktivity zamerané na protipovodňové opatrenia, regulácie vodných tokov s efektom udržania vody v mieste (úpravy a regulácie potokov a vodných tokov, riešenie odvodnenia z miestnych spevnených komunikácií - rigoly, priekopy atď.) potok Vladárka</p> <p>21.aktivity v teréne zamerané na ochranu prírody a krajiny (budovanie vzťahu k prírode, čistenie, kontrola a pod.)</p> <p>22.zlepšenie stavu a efektivity likvidácie tuhého komunálneho odpadu a separovaného zberu odpadu z domácností a verejných objektov (malé kompostárne, kompostéry, a iné)</p> <p>23.aktivity zamerané na zamedzenie a likvidáciu „čiernych“ skládok (prevencia, kampaň, zberne, uskladňovanie a recyklácia triedeného odpadu a pod., atď),</p> <p>24.zavádzanie využívania alternatívnych zdrojov energie (BIOMASA, BIOPLYN, solárna energia, atď.)</p> <p>25.zavádzanie alternatívnych foriem čistenia odpadových vôd (malé domové a skupinové ČOV a iné)</p> <p>26.aktivity monitoringu a verejnej kontroly životného prostredia a bezpečnosti</p> <p>27.aktivity zamerané na osvetu a výchovu obyvateľstva v oblasti starostlivosti o krajinu a životné prostredie(prednášky, semináre, letáky ...)</p> <p>28.aktivity zamerané na zvýšenie environmentálneho povedomia detí a mládeže (likvidácia odpadu a triedený zber v domácnostiach, vypaľovanie tráv, likvidácia odpadov v záhradách, údržba uličných fasád, oplotení a pod.)</p> <p>29.aktivity zamerané na budovanie vzťahu turistov a obyvateľstva k prírodným hodnotám a ochrane prírody (ekologická výchova, alternatívne zdroje energie, príroda, vzhľad a čistota obce, školy v prírode, letné školy a pod.)</p>
<p>OPRÁVNENOSŤ</p>	<p><i>Obec, mikroregión, inštitúcie a organizácie a miestne iniciatívy v životnom prostredí, vlastníci pozemkov, podnikatelia hospodáriaci s pôdou, užívatelia pôdy, poľovnícke a ochrannárske združenie, vlastníci nehnuteľností</i></p>
<p>ODÔVODNENIE</p>	<p>Aby bol rozvoj obce trvalo – udržateľný a aby bol záujem</p>

	<p>o bývanie v obci Oravce má veľký význam pre návštevníkov ako aj pre samotných občanov starostlivosť o vzhľad obce, zachovanie kvalitného životného prostredia a rešpektovanie únosných limitov zaťaženia územia obce vrátane krajinného prostredia okolo nej. Podstatou skvalitnenia životného prostredia je skvalitnenie vzhľadu obce, verejných priestranstiev a súkromných priestorov, aby sa stali príťažlivými pre obyvateľov a návštevníkov obce. Prostredie obce potrebuje zvýšenú starostlivosť v oblasti úprav verejných priestranstiev, budovania oddychových zón a starostlivosti o zeleň a znižovania energetickej náročnosti budov. Obec sa nachádza v hodnotnom prírodnom prostredí s nádherným vzhľadom krajiny. Je potrebné zvýšiť starostlivosť nielen o zložky životného prostredia ale aj zabezpečiť komplexnú starostlivosť o krajinu ako celok.</p> <p>Stav environmentálnej infraštruktúry je neuspokojivý z dôvodu absencie odvedenia odpadových vôd a čistenia odpadových vôd (kanalizácia, čističky odpad. vôd a i.). Veľký význam má miestne povedomie o životnom prostredí obce. Odpadové hospodárstvo je riešené dostatočne, je zavedený separovaný zber a zber TKO vrátane kompostovania. Prevažujúci spôsob vykurovania obcí je lokálne na tuhé palivo a v menšej miere na elektrické. Obec má vysoký potenciál vo využívaní ďalších obnoviteľných zdrojov energie ako napr. biomasa drevo, bioplyn, slnečné systémy a pod., ktoré sú riešením aj pre problémy s neobhospodarovanými TTP a drevným odpadom z lesných ekosystémov. Spôsob hospodárenia v krajine je problematický najmä z dvoch protichodných dôvodov – prílišná exploatácia a nevyužívanie. Oba spôsoby vedú k znižovaniu biodiverzity. Nevyužívanie horšie dostupných častí krajiny je predovšetkým problémom trvalých trávnatých porastov. Lesy mimo lesných pozemkov sa postupne formujú najmä na nevyužívaných trvalých trávnatých porastoch zarastaním drevinami. Udržaním trávnych porastov pre aktívne využívanie ako pasienkov je možné aj udržanie kvality krajiny. Hospodárenie poľnohospodárskeho družstva a vlastníkov pôdy je veľmi neuspokojivé, čo má negatívny dopad na stav krajiny.</p>
MONITORING A HODNOTENIE OPATRENIA	
<p>UKAZOVATEĽ MERATEĽNÝ INDIKÁTOR</p>	<ul style="list-style-type: none"> - počet plánov, štúdií a projektov obnovy dediny - počet zrekonštruovaných obecných budov a budov s multifunkčným využitím - počet obnovených kultúrnych a prírodných pamiatok - počet obnovených architektonických a technických pamiatok - počet obnovených stavieb, diel a úprav pre zvýšenie príjmov z podnikania (obnova verejných priestranstiev, objektov, zelených plôch, drobnej architektúry a uplatnenie vhodných prvkov architektúry do obnovy stavieb a do novostavieb) - počet pripravených architektonických riešení verejných priestranstiev - počet m2 nových resp. obnovených plôch verejných priestranstiev - počet nových resp. obnovených stavieb, diel a úprav objektov - počet obnovených obecných objektov - počet obnovených kultúrnych zariadení - počet asanovaných objektov - počet obnovených obytných objektov - počet domácností zapojených do separovaného zberu

	<ul style="list-style-type: none"> - počet zariadení na výrobu energie - rozsah vybudovanej kanalizácie – dĺžky rozvodov - dĺžka obnovených vodných tokov - počet materiálov pre propagáciu a osvetu - rozsah zásahov ochrany v prírode - počet vybudovaných oddychových miest - počet aktivít zameraných na zvýšenie environmentálneho povedomia obyvateľstva - zlepšenie hodnôt kvality zložiek životného prostredia - počet zapojených domácností do separovaného zberu - rozsah ušetrených zdrojov na zber tuhého komunálneho odpadu - počet zberných nádob - počet zlikvidovaných skládok TKO - počet zriadených plôch pre odpadové hospodárstvo - počet realizovaných zariadení čistenia odpadových vôd ČOV (obecné, domové a skupinové) - počet zariadení na výrobu energie - počet realizovaných krajinnoekologických opatrení - počet jednotiek dĺžky protipovodňových úprav - počet jednotiek plochy rekultivácií - počet km vybudovanej kanalizácie - počet napojených domácností na ČOV - počet km zrekonštruovaného a novo - vybudovaného vodovodného potrubia - počet prednášok, seminárov a podujatí zameraných na životné prostredie a starostlivosť o krajinu - počet programov, súťaží a pozitívnych príkladov v obnove objektov
OČAKÁVANÉ VÝSLEDKY	Zlepšené životné prostredie obce, využitý stavebný potenciál, znížené energetické zaťaženie budov, a obnovená krajina. Dobudovaná environmentálna infraštruktúra a environmentálne povedomie.
ODHADOVANÉ DOPADY	Príťažlivá a upravená obec s kvalitným životným prostredím
ODHADOVANÉ ALOKÁCIE FINANČNÝCH ZDROJOV DO ROKU 2019 V EURO	650 000

STRATEGICKÝ CIEĽ	Oživením tradícií a spoločenského života zmeniť zanikajúci vidiecky spôsob života obyvateľov v typicky vidieckom prostredí na udržateľné bývanie s dobudovanou technickou a sociálnou vybavenosťou v čistom prostredí, udržiavanej krajine a v mieste, ktoré je súčasťou regionálneho produktu vidieckeho turizmu.
PRIORITA	EKONOMICKÝ ROZVOJ
ŠPECIFICKÝ CIEĽ	3. Obnova hospodárenia s pôdou a lepšie využitie miestnych zdrojov v turizme Severného Podpoľania
OPATRENIE	3.1. Obnoviť a zlepšiť podmienky pre rozvoj hospodárenia s pôdou a remeselnú výrobu a vytvoriť príležitosti v cestovnom ruchu
	<ol style="list-style-type: none"> 1. komunikácia a spolupráca s podnikateľským prostredím a pomoc na začatie podnikania pre mladých podnikateľov a farmárov 2. podpora začínajúcich podnikateľov v malom a strednom podnikaní 3. aktivity zamerané na zvyšovanie kvalifikácie, zručností obyvateľstva obce a rekvalifikáciu pracovnej sily (vzdelávacie, rekvalifikačné a motivačné programy atď.), 4. vzdelávanie pre účely zvyšovania kvalifikácie v hospodárskych činnostiach a kvalifikácie pracovných síl pre lepšie uplatnenie sa na trhu práce (remeslá, jazyková zdatnosť, ako poskytovať dobré služby, programy ako podnikateľ, aktuálne programy podpory podnikania, informatika, internet, legislatíva, účtovníctvo, daňové povinnosti, a pod.) 5. aktivity pre zvýšenie zamestnanosti a sociálnu inklúziu znevýhodnených a sociálne slabších skupín obyvateľstva 6. územná príprava rozvojových lokalít pre rekreáciu, a územnoplánovacia príprava (majetko-právne vysporiadanie, územnotechnické a územnoplánovacie podklady, územný plán, technická a dopravná infraštruktúra, a i.) 7. usporiadanie vlastníckych vzťahov k pozemkom, sceľovanie a arondácia pozemkového vlastníctva 8. podpora získavania informácií a skúseností manažmentu obce a jej partnerov (aktívna účasť na výstavách, študijných cestách, workshopoch a pod.) 9. vzdelávacie a informačné akcie, výmenné návštevy podnikov, poradenské služby, spolupráca – zameranie na zavádzanie inovácií, zlepšovanie výkonnosti podnikov, prenos vedomostí v oblasti vidieckeho hospodárenia a cestovného ruchu 10. tvorba marketingových stratégií a koncepcií a podpora marketingových aktivít pre investorov 11. aktivity marketingu a propagácie obce a vidieckeho cestovného ruchu, agroturistiky, rekreačnej turistiky horského a podhorského typu okolitých obcí (propagačné materiály, web stránky o obci a mikroregión, miestne príbehy a povesti, zaradenie do regionálnych a národných portálov a pod.) 12. budovanie jednotného vnútorného a vonkajšieho informačného systému vo väzbe na región

AKTIVITY/PROJEKTY

13. podpora rozvoja cestovného ruchu obce v rámci mikroregiónu a aktivity na podporu tvorby ponuky pre turistu (združenia, stretnutia, stratégie, koncepcia CR, tvorba produktov, ponuka služieb, spolupráca, propagácia, apod.)
14. vybudovanie a obnovenie existujúcich tratí a cyklotrás mikroregionálnej siete pre zimnú a letnú prevádzku a chodníkov v prírode (turistické chodníky, bežecké trate, pre cyklistov a kolieskové korčule a bežecké lyžovanie)
15. zapojenie sa do budovania náučných, kultúrno-poznávacích a tematických regionálnych produktov a trás (Banskobystrický geopark, povstalecká história aj v obciach mikroregiónu Severné Podpoľanie a okolie, geologické a prírodné hodnoty, roľníctvo, drevorubačstvo, dosah Banskej Bystrice, Zvolena, MR Podpoľanie, atd. (náučný chodník Podpoľaním)
16. aktivity zamerané na údržbu a značenie všetkých obecných a nadobecných existujúcich a nových trás športu (bežkárske a zjazdové trate, turistické, cyklistické, ai.)
17. budovanie oddychových miest s prístreškami na trasách turistických, náučných chodníkov a cyklotrás (zastávky v obci, odpočívadlá, studničky a pod.)
18. nadobecné aktivity spoločnej propagácie obce, mikroregiónu, a turistických lokalít (informačný systém regiónu, organizovanie súťaží, výstav, podujatí, prezentácií apod.)
19. aktivity na zlepšenie informovanosti pre návštevníka a prehliadky obce (letáky a informačné materiály, médiá a pod.)
20. aktivity na modernizáciu, zlepšenie a rozvoj poľnohospodárskej výroby a lesného hospodárstva a spracovateľských kapacít v súlade so zachovaním krajinného obrazu obce
21. podpora diverzifikácie poľnohospodárskych a lesohospodárskych činností v turizme (agroturistika, malé výrobné, prezentácia výroby apod.)
22. podpora malých, mladých farmárov, podpora rozvoja malých, rodinných agrofariem s využitím aj v agroturistike
23. investície do nepoľnohospodárskych činností, podpora živnostníkov, remeselníkov a pod.
24. vybudovanie agroturistických zariadení vidieckeho typu (rodinné farmy a agrofarmy, konská farma, salaše, ubytovacie zariadenia s tradičným hospodárením a pod.)
25. budovanie kapacity na spracovanie produktov ekologického poľnohospodárstva
26. podpora vzniku biofariem, spracovanie a predaj produktov (mlieko, syr, med atd.)
27. aktivity zavádzania inovácií, nových metód a nástrojov práce v poľnohospodárskych, potravinárskych a lesníckych podnikoch pre zvýšenie ich efektívnosti
28. zdokonalenie a zracionalizovanie pestovania a ochrany lesa, ťažby dreva, manipulácie a dopravy dreva, zberu ostatnej lesnej produkcie a pestovanie reprodukčného materiálu v lesných škôlkach
29. obnova strojov a zariadení na ťažbu a spracovanie drevnej hmoty
30. budovanie zariadení pre výrobu obnoviteľných zdrojov energie
31. zvyšovanie hospodárskej hodnoty lesov

	<p>32. ekologická stabilizácia a ochrana krajiny realizáciou vodohospodárskych, protieróznych, ekologických a rekultivačných opatrení</p> <p>33. budovanie produktu cestovného ruchu s nadregionálnym významom (MR Severné Podpoľanie, Banskobystrický geomontánny park o.z. a i.)</p> <p>34. budovanie doplnkových komerčných produktov, zariadení, služieb a prevádzok blízky strediskám kúpeľnej turistiky (malé zoologické záhrady hospodárskych zvierat, hipoturistika, výroba kulinárskych špecialít ...)</p> <p>35. zriadenie malých remeselných výrobných prevádzok (kováčstvo, kolárstvo, včelárstvo, výroba mlieka, mliečnych produktov, práca s ovčou vlnou, tkanie kobercov, drevovýroba, výroba šindľov, kamenárska výroba, spracovanie využiteľných odpadov a pod.),</p> <p>36. zriaďovanie malých remeselných prevádzok pre ľudí so zníženou pracovnou schopnosťou (chránené dielne)</p> <p>37. budovanie výrobných prevádzok a prevádzok služieb s využitím existujúceho stavebného a iného hmotného potenciálu</p>
OPRÁVNENOSŤ	<p><i>obec, miestne iniciatívy v rozvoji a cestovnom ruchu, združenia podnikateľov, podnikatelia, družstvo, urbár, SHR, živnostníci</i></p>
ODÔVODNENIE	<p>Obec Oravce sa nachádza z hľadiska rozvoja cestovného ruchu vo významnom priestore a je súčasťou rekreačného celku Podpoľanie. Obec je a môže byť z hľadiska rekreácie a cestovného ruchu cieľom prímestskej rekreácie občanov miest Banská Bystrica a Zvolen a širokého okolia. Obec Oravce nepredstavuje z hľadiska rekreácie a cestovného ruchu také významné územie aby sa orientovala na hlavnú hospodársku činnosť – cestovný ruch. V súčasnosti obec neponúka žiadny komplexný ani doplnkový balík služieb. Je potrebné dobudovať jednotný informačný systém, vytvoriť ponuku doplnkových služieb vrátane predaja miestnych produktov. Cykloturistika, pešia a náučná turistika, bežecké trate nie sú na dostačujúcej úrovni. Propagácia obce je minimálna, chýbajú obecné a mikroregionálne propagačné materiály. Nezanedbateľným faktom je aj skutočnosť, že územie obce leží v oblasti významne spojenej s banskou históriou (Banská Bystrica okolie) a bohatej na prírodné pamiatky (BR Poľana). Tieto skutočnosti predurčujú obec na využitie tohto potenciálu pri zvýšení návštevnosti celého mikroregiónu. Obec má predpoklady pre vytvorenie podmienok pre oddych a regeneráciu turistu, ktorý hľadá typicky vidiecke miesto akým sú Oravce.</p> <p>Miestne zdroje nie sú dostatočne využívané, zanikajú pôvodné remeslá. Obci chýba lepšia propagácia a zaujímavý „magnet“ pre zvýšenie záujmu nielen o návštevnosť turistami ale aj o trvalé bývanie v zaujímavom vidieckom prostredí s možnosťami hospodárskeho ale aj iného využitia. S cieľom zapojiť obyvateľstvo obce do rozvojového a pracovného procesu, je potrebné vytvoriť podmienky a realizovať vzdelávacie a informačné aktivity za účelom pre zvyšovanie zručností, vzdelanostnej úrovne, jazykovej zdatnosti, informovanosti o možnostiach získavania finančných prostriedkov a následne zabezpečiť podporu pri začatí podnikania, samozamestnania a pod. Všetky aktívne subjekty obce by mali viac navzájom spolupracovať a informovať sa. Jednou z príčin je aj nedostatočná informatizácia a modernizácia verejnej správy tak, aby bolo možné zabezpečiť</p>

	<p>intenzívnejšiu spoluprácu s miestnymi a regionálnymi zamestnávateľmi a inými aktívnymi subjektmi pôsobiacimi v obci a zapájať ich do rozvoja. V obci a okolí je to práve agrosektor, ktorý môže byť nositeľom rozmanitej identity a rozvoja vidieckeho prostredia obce, prírodného a kultúrneho dedičstva a vysokej atraktivity pre jeho trvaloudržiateľný rozvoj. Obec nemá dostatočný potenciál a tradície pre rozvoj podnikania v oblasti remeselnej výroby ale má potenciál pre rozvoj spracovania dreva, poľnohospodárstva, včelárstva, lesníctva aj agroturistiky. Miestne zdroje nie sú dostatočne využívané. V obci neexistujú podniky, remeselné dielne alebo iné podniky. Kvalita a zloženie pôdneho fondu, prírodné, klimatické a terénne podmienky umožňujú rozvoj intenzívnejšej poľnohospodárskej výroby. Výrobná aktivita by mohla byť založená na ťažbe a spracovaní miestnej surovinovej základne, ktorá využíva zdroje dreva. Aby bol rozvoj efektívny je dôležité podporovať využívanie a zhodnocovanie miestnych zdrojov, tradičné formy hospodárenia, remeselnú činnosť, rôzne doplnkové aktivity a služby v cestovnom ruchu a ďalšie, ktoré vedú k samozamestnávaniu občanov. Tiché prírodné a klimatické podmienky predurčujú obec pre rozvoj agroturistiky hlavne v oblasti vidieckej turistiky a škôl v prírode. Okrem toho má obec nevyužitú poznávaciu a oddychovú turistiku. Aby aj obec mala ekonomický prínos z podnikania je nevyhnutné zlepšenie a zvýšenie využitia existujúcich vnútorných kapacít akými sú prírodné, ľudské a hmotné zdroje a postaviť svoj vnútorný rozvoj na existujúcich danostiach nielen samotnej obce ale celého mikroregiónu. V obci absentujú ubytovacie zariadenia. Ubytovanie na súkromí prakticky neexistuje aj z dôvodu nepripravenosti obyvateľstva. Nielen v obci ale hlavne v jej okolí chýba ponuka služieb pre ubytovaných hostí ako doplnková forma zážitkovej turistiky aj pre hostí, ktorí popri wellness a kúpeľných aktivitách vyhľadávajú zážitkovú vidiecku turistiku. Obec takmer nevyužíva svoje tradície, históriu ako aj prírodný potenciál v prospech vlastnej ekonomickej prosperity. Spolupráca na regionálnej úrovni je v rámci budovania rozvoja vidieka v partnerstve Banskobystrický geomontánny park a budovania produktu geoturizmu Banskobystrický geopark. Obec sa pripravuje na realizáciu ďalšieho rozvoja prostredníctvom programu LEADER a buduje spolu s okolitými obcami rozvojovú stratégiu, čím vytvára priestor pre miestnych rozvojových aktérov.</p>
MONITORING A HODNOTENIE OPATRENIA	
<p>UKAZOVATEĽ MERATEĽNÝ INDIKÁTOR</p>	<ul style="list-style-type: none"> - počet novovzniknutých SZČO a podnikov - počet nosičov informácií - počet nových produktov pre turistu v obci - počet sprievodcov v cestovnom ruchu - počet km siete poznávacích trás - počet zriadených náučných chodníkov - počet turistov prechádzajúcich náučnými chodníkmi a sieťou poznávacích trás - počet vybudovaných oddychových miest s prístreškami - počet informačných a orientačných objektov - počet vydaných propagačných materiálov - počet uplatnených marketingových nástrojov - www stránka /počet návštev na stránke/ - počet návštevníkov obce - počet m vybudovaných resp. rekonštruovaných ciest a chodníkov

	<ul style="list-style-type: none"> - počet m vybudovaných resp. rekonštruovaných inžinierskych sietí - počet m vybudovaných resp. rekonštruovaných lyžiarskych vlekov, tratí - počet atrakcií, podujatí a akcií pre návštevníka - počet prenocovaní a príjmy z ubytovania - počet účastníkov vzdelávania a získavania skúseností v podnikaní (vzdelávanie, osвета, exkurzie a pod.) - počet projektov na podporu rozvoja CR - počet vzdelávacích, rekvalifikačných a motivačných programov - počet uskutočnených vzdelávacích a osvetových programov pre obyvateľstvo - počet vyškolených obyvateľov - počet web stránok, obecných novín zameraných na informovanie obyvateľstva - počet obyvateľov začlenených do pracovného života - počet nových a obnovených akcií, podujatí a programov - počet obnovených tradícií - počet účastníkov programov - počet podujatí, študijných ciest, exkurzií - počet nových podnikajúcich subjektov - počet novovzniknutých pracovných miest - počet malých podnikateľov - počet novovzniknutých služieb a prevádzok - počet nových rodinných fariem - počet produktov miestnej výroby na trh - počet ubytovacích kapacít na súkromí / počet lôžok - počet návštevníkov - počet zriadených nových prevádzok pre účely doplnkových služieb - počet novovzniknutých a obnovených remesiel - počet nových služieb turistom
OČAKÁVANÉ VÝSLEDKY	Zvýšená zamestnanosť a schopnosť obyvateľstva sa zamestnať a vytvárať nové pracovné príležitosti
ODHADOVANÉ DOPADY	Pripravenosť obce na rozvoj podnikania, kvalifikovaná pracovná sila pre podnikanie a samozamestnanie v obci.
ODHADOVANÉ ALOKÁCIE FINANČNÝCH ZDROJOV DO ROKU 2019 V EURO	487 000

2. Inštitucionálne a organizačné zabezpečenie realizácie programu

Aktérmi programu sú:

- riadiace orgány
- koneční realizátori
- užívatelia jednotlivých opatrení

2.1. Riadiaci orgán Programu rozvoja –PHSR

Pre zabezpečenie realizácie programu je ustanoveným riadiacim orgánom programu volená resp. Obcou zriadená tzv. „**Rada rozvoja obce- v zložení a zastúpení poslancov obecného zastupiteľstva**“.

Orgán navrhuje, riadi a zlepšuje procesy rozvoja s cieľom podporovať politiku a stratégiu definovanú v schválenom programovom dokumente tak, aby ním zabezpečované činnosti boli s ostatnými orgánmi koordinované a prispievali k efektívnosti a účinnosti podpory rozvoja aktivít na území obce.

Funkcie riadiaceho orgánu:

- zabezpečiť, aby činnosti súvisiace s financovaním boli v súlade s kritériami PHSR a aby počas celého obdobia realizácie boli v súlade s platnými národnými a EÚ predpismi.
- overenie dodávky spolufinancovaných tovarov a služieb a overenie, že výdavky deklarované prijímateľmi na činnosti, boli skutočne vynaložené a sú v súlade s národnými a EÚ predpismi.
- zabezpečiť systém na evidenciu a uchovávanie účtovných záznamov o každej operácii v rámci PHSR v elektronickej podobe a zabezpečenie zberu údajov o realizácii, ktoré sú potrebné na finančné riadenie, monitorovanie, overovania, auditu, kontroly a hodnotenie
- zabezpečiť, aby prijímatelia a iné orgány zapojené do realizácie operácií viedli buď samostatný účtovný systém alebo vhodné kódové označenie účtov pre všetky transakcie súvisiace s operáciou tak, aby boli v súlade s národnými účtovnými pravidlami
- zabezpečiť, aby sa hodnotenia PHSR vykonávali v súlade s platnými predpismi
- stanoviť postupy, aby sa všetky dokumenty týkajúce sa výdavkov, auditov a kontrol uchovávali v súlade s požiadavkami platných predpisov
- usmerňovať práce monitorovacieho výboru a poskytovanie dokumentov požadovaných na umožnenie kvalitnej realizácie PHSR
- stanoviť zjednodušený spôsob zverejnenia príslušnej správy (letáky, média, tlač)
- zabezpečiť spôsob financovania riadiacej, monitorovacej a administratívnej činnosti PHSR

Obec podľa zákona č. 539/2008 a zákona č. 309/2014 Z.z.:

- ☐ spracúva, schvaľuje, riadi a pravidelne vyhodnocuje plnenie programu obce
- ☐ poskytuje súčinnosť pri príprave a realizácii programu VÚC v území regiónu
- ☐ poskytuje súčinnosť pri príprave regionálnych operačných programov
- ☐ spolupracuje pri zabezpečovaní rozvojových spoločných zámerov viacerých obcí
- ☐ zriaďuje s inými obcami združenie obcí k ekonom.-sociál. rozvoju obce a VÚC
- ☐ spracováva stanovisko k programom regionálneho rozvoja

adresa a kontakty riadiaceho orgánu pre program

Obecný úrad Oravce

Oravce 53
976 33 Poniky
Tel. č. 048/419 22 57
Email: obec@oravce.sk

zodpovedná osoba: starosta obce Oravce : **Anna Filipčová**

(tel. kontakt : 048/419 22 57, mobil: 0911 109 751, email: anna.filipcova@oravce.sk
(schváli zastupiteľstvo obce uznesením)

Aktérmi programu sú:

- riadiaci a monitorovací orgán
- koneční realizátori (obec, občania, podnikatelia, združenia, spolky, kluby atď.)
- užívatelia jednotlivých opatrení

2.2. Hlavné zásady administratívy Programu rozvoja –PHSR

Opatrenia na organizačné zabezpečenie efektívnej realizácie, monitorovania a hodnotenia Programu rozvoja je potrebné záväzne zabezpečiť v zmysle uznesenia „Rady rozvoja obce“ a uznesenia zastupiteľstva obce takto:

1. stanoviť spracovanie hodnotiacej správy Programu za príslušný rok každoročne v termíne do 15.2. nasledujúceho roka (napr. správu za rok 2015 v termíne do 15.2.2016)
 2. zostaviť spôsob hodnotenia podľa ukazovateľov programu (zodpovednosť a metodika)
 3. stanoviť zjednodušený spôsob zverejnenia príslušnej správy (letáky, médiá, tlač)
 4. zabezpečiť spôsob monitoringu a koordinácie spoločných rozvojových projektov (zodpovednosť a harmonogram)
 5. zabezpečiť spôsob financovania riadiacej, monitorovacej a administratívnej činnosti Programu
 6. zabezpečiť súlad rozvojových zámerov z územia s Programom rozvoja
 7. zabezpečiť informovanosť verejnosti o programe a jeho plnení
 8. zabezpečiť prístup k informáciám pre prípravu rozvojových projektov a fundraising
 9. každoročne zostaviť koncentráciu finančných zdrojov obce na prípravu kofinancovania rozvojových projektov (rezerva v rozpočte obce)
 10. zabezpečiť profesionálne účtovníctvo pre projekty zo štrukturálnych fondov EÚ (vyškolenie a financovanie)
 11. zabezpečiť mobilizáciu zdrojov z územia a vyškolenie vlastných resp. externých odborníkov pre projektovú činnosť
-

3. Finančné zabezpečenie - Oravce

Odhad objemu potrebných finančných zdrojov a možnosti ich zabezpečenia pre roky 2016-2019 –tabuľka cieľov a opatrení z Akčného plánu - príloha č. 1

číslo	Špecifický cieľ (Priorita)		%	2016 -2017	EUR	%	2018 - 2019	EUR	SPOLU
	č.	Opatrenie							Eur
1	Realizácia investícií do ľudí v záujme budovania komunitného života v obci a budovanie spolupráce								
	1.1	Aktivizovať obyvateľov pre budovanie miestnej komunity, zvýšiť miestne povedomie, budovať miestne a regionálne partnerstvá	44		11 000	56		14 000	25 000
		Opatrenie celkom	0,53		11 000	0,68		14 000	25 000
			44			56			
2	Dobudovanie a modernizácia základných služieb obyvateľstvu a zlepšenie kvality životného prostredia								
	2.1	Zlepšiť podmienky pre bývanie a služby obyvateľstvu	40		358 000	60		540 000	898 000
	2.2	Dobudovanie a modernizácia základných služieb obyvateľstvu a zlepšenie kvality životného prostredia	21		135 000	79		515 000	650 000
		Opatrenie celkom	23,93		493 000	51,21		1 055 000	1 548 000
		32	68						
3	Obnova hospodárenia s pôdou a lepšie využitie miestnych zdrojov v turizme Severného Podpoľania								
	3.1	Obnoviť a zlepšiť podmienky pre rozvoj hospodárenia s pôdou a remeselnú výrobu a vytvoriť príležitosti v cestovnom ruchu	41		198 000	59		289 000	487 000
		Opatrenie celkom	9,61		198 000	14,04		289 000	487 000
			41			59			
	SPOLU (Opatrenia na rok)				702 000			1 358 000	2 060 000
	SPOLU (Priority) 100%		34			66			

4. Monitoring

4.1. Systém monitorovania a hodnotenia plnenia programu s ustanovením merateľných ukazovateľov

V záujme efektívneho a koordinovaného postupu činnosti pri realizácii Programu, jeho strategických cieľov a opatrení bude v termíne do 3 mesiacov od schválenia Programu v zastupiteľstve obce zriadený Monitorovací výbor, ktorého úlohou bude v pravidelných intervaloch hodnotiť zabezpečovanie programu v zmysle **tabuľky na doplnenie ukazovateľov vid'. príloha č. 3.**

4.2. Monitorovací orgán Programu rozvoja –PHSR

Monitorovacím orgánom bude zvolený orgán združenia v zmysle organizačného zabezpečenia.

Potreba aktualizácie PRO sa vykonáva podľa potreby a môže mať viacero príčin:

- zmena legislatívy (národnej, resp. EU legislatívy)
- zmena existujúcich programových dokumentov vyššej úrovne s dopadom na územie PHSR napr. PHSR a Územný plán samosprávneho kraja, operačné programy ŠF EU,
- vytvorenie nového dokumentu vyššej úrovne ako je napríklad Integrovaná stratégia rozvoja územia (program LEADER) a potreba harmonizácie obecných programov s týmto dokumentom,
- zásadnejšia zmena podmienok na miestnej úrovni, ako napr. vstup významného investora, živelná pohroma, „vyššia moc“ a pod.

Každá aktualizácia PHSR je schválená obecným zastupiteľstvom.

adresa a kontakty monitorovacieho orgánu pre program

Obecný úrad Oravce
Oravce 53
976 33 Poniky
Tel. č. 048/419 22 57
Email: obec@oravce.sk

zodpovedná osoba: (tel. kontakt :)

Systém monitorovania a hodnotenia

A./ Priebežné hodnotenie počas obdobia – jeho hlavným cieľom je kontrola priebehu PHSR podľa definovaných cieľov (efektívnosť) a dôsledné stanovenie každej zmeny v sociálnoekonomickom prostredí (relevantnosť). Priebežné hodnotenie môže odporúčať zmeny v rozdelení zdrojov v PHSR a v ich implementácii.

B/ Záverečné hodnotenie – sa vykonáva po skončení implementácie PHSR a hodnotí využitie prostriedkov, účinnosť a efektívnosť celého programu.

Monitorovanie PRO sa uskutočňuje prostredníctvom ukazovateľov, ktoré sa vzťahujú na špecifické ciele, hodnotia stav implementácie PHSR a poukazujú na dosiahnutý vývoj vo vzťahu k akčnému a finančnému plánu.

5. Časový harmonogram realizácie programu

5.1. Krátkodobé plánovanie do roku 2019

Plánovanie na 2-4 roky sa uskutočňuje za účelom plánovania a kumulácie vnútorných zdrojov (ľudských, materiálnych a finančných) a za účelom koordinácie a súladu s prijatými prioritami obce.

Ide o podrobný prieskum záujmov miestnych a regionálnych rozvojových aktérov a ich koordináciu v záujme skutočných potrieb a možností. Rovnako takéto plánovanie vytvára výborné predpoklady pre partnerskú spoluprácu a spoločné rozvojové projekty s vyššou uskutočniteľnosťou a trvalou udržateľnosťou. Kvalitným plánovaním je možno predchádzať nesprávnym rozhodnutiam ako aj možným stretom záujmov rôznych záujmových skupín v rozvoji obce.

Akčný plán obvykle zabezpečuje:

- Úlohy
- Personálna náročnosť
- Časová náročnosť
- Finančná náročnosť
- Zodpovednosť za realizáciu.

Akčné plánovanie sa v nasledujúcej etape vo väzbe na priority rozvoja obce bude zaoberať programovaním jednotlivých rozvojových oblastí v zmysle špecifických cieľov a opatrení na obdobie 2 – 4 roky.

VZOR PRACOVNÉHO LISTU IDENTIFIKÁCIE PROJEKTU Krátkodobé plánovanie aktivít rozvoja v časovom horizonte 2-4 roky.

Aktivita (presné pomenovanie):	
Zodpovedná osoba / organizácia	
Čas realizácie, doba trvania (od - do)	
Rozpis realizačných etáp (akcií) v rámci aktivity	
Rozpočet (celkový náklad, rozpis podľa etáp)	
Možné finančné zdroje (vlastné, národné a zahraničné zdroje)	

Poznámka: Akčný plán je krátkodobý plán a je nutné ho min. 1x dvojročne vyhodnotiť a aktualizovať. Jeho význam je v plánovaní krátkodobých investícií ako záväzný podklad pre plánovanie doplnkových finančných zdrojov (vlastných, obecných, úverových a pod.)

5.2. Plán investičných a neinvestičných zámerov obce na roky 2016-2019 príloha č. 1

INFORMOVANOSŤ A PUBLICITA

Informovanosť a publicita Programu hospodárskeho a sociálneho rozvoja obce Oravce 2016 -2022 (skr. PHSR 2016-2022)

Program rozvoja obce bude po schválení jeho znenia zverejnený na web stránke obce, ktorá bude zriadená (predpoklad názvu www.oravce.sk), tlačenou formou letáka pre verejnosť a v miestnej tlači. Súčasťou zverejnenia informácie o Programe je nevyhnutné zabezpečiť formu diskusie s verejnosťou (tlač, televízia, rozhlas a pod.) za účelom zrozumiteľnosti o možnostiach širokého uplatnenia Programu, ktorý sa stáva programom každého obyvateľa a užívateľa územia aj vo vzťahu k žiadostiam o podporu z EÚ fondov.

Rovnako bude zverejňovaná každoročná Správa o monitoringu a hodnotení Programu.

„**Rada rozvoja obce**“ zabezpečí pravidelnú komunikáciu s miestnymi aktérmi rozvoja o všetkých aspektoch uplatňovania programu.

„**Rada rozvoja obce**“ zabezpečí slávnostné uvedenie Programu rozvoja „do života“ za účasti regionálnych partnerov, orgánov štátnej správy, regionálnej samosprávy a susedných obcí za účelom poskytnutia informácie o možných dopadoch resp. spolupráci v budúcom rozvoji.

Účastníkmi programovania sú:

- manažment obce
- akčná plánovacia skupina obce
- formálne štruktúry – mimovládne a neziskové organizácie a komunitné nadácie
- neformálne – miestne záujmové skupiny (spolky, kluby apod.)
- rôzne skupiny založené ako lokálne partnerstvá so spoločným záujmom
- podnikateľské siete, zväzy, únie, združenia výrobcov, spracovateľov
- regionálne profesné zväzy
- rôzne partnerstvá verejného a súkromného sektoru
- jednotlivci a výrazné osobnosti
- experti - odborníci
- podporné orgány (národné, regionálne aj medzinárodné organizácie)

Prílohy k dokumentu

Príloha č. 1: Plán investičných a neinvestičných zámerov obce na roky 2016-2019

Príloha č. 2: Monitorovacia tabuľka

Príloha č. 3: Ako pracovať Programom hospodárskeho a sociálneho rozvoja

Použité materiály pre spracovanie programového dokumentu

- Kavčáková I. a kol.: Programovanie trvaloudržateľného rozvoja obcí, miest a vidieckych mikroregiónov – metodika ako spracovať strategický dokument Programu hospodárskeho a sociálneho rozvoja obce, 2002
- Kronika obce
- ÚPN VÚC Banskobystrického kraja a jeho Zmeny a doplnky
- PHSR Banskobystrického kraja 2015-2023
- Súpis pamiatok na Slovensku- KPÚ SR, MK SR
- Vlastivedný slovník obcí na Slovensku, 2. časť
- Geoportál VÚPOP Bratislava
- Ochrana prírody – OPaK SR
- Kolektív, 2002 : Atlas krajiny SR. MŽP SR Bratislava
- Kolektív, 1979 : Encyklopédia Slovenska. Veda Bratislava
- Kolektív, 1985 : Encyklopédia Zeme. 1.vyd. Bratislava
- Kolektív, 1985: Encyklopédia Zeme.1.vyd. Bratislava
- Kolektív: Klimatické pomery na Slovensku. Vybrané charakteristiky. Zborník prác SHMÚ. Zväzok 33/I. Bratislava
- Mapový server Štátneho geologického ústavu Dionýza Štúra (ŠGÚDŠ)
- Kolektív: Zborníky prác SHMÚ. Bratislava
- Machek P. a kol., 1990: Stredoslovenské vulkanity. Ostrava
- Mazúr, 1980 : Atlas SSR, SAV a SÚGK, Bratislava
- Michalko J. : Geobotanická mapa ČSSR
- Otruba J., 1964 : Veterné pomery na Slovensku. Bratislava
- SAŽP, 1995 : RÚSES okresu Banská Bystrica, Správy o stave životného prostredia 2012
- P. Bielek, B. Šurina, b. Ilavská, J. Vilček, Naše pôdy (poľnohospodárske), VÚPÚ Bratislava 1998
- Michal Džatko, Hodnotenie produkčného potenciálu poľnohospodárskych pôd a pôdno-ekologických regiónov Slovenska, VÚPOP 2002
- Milan Demo a kolektív, Usporiadanie a využívanie pôdy v poľnohospodárskej krajine, SPÚ Nitra 1998
- Štatistický úrad SR k 31.12.2015
- Štátne registre a evidencie k 31.12.2015
- Brožúrky o obciach, poskytnuté obecnými úradmi
- Propagačné materiály o obci a web stránky obce a ubytovacích zariadení