



**PROGRAM HOSPODÁRSKEHO A SOCIÁLNEHO
ROZVOJA OBCE na roky 2009 - 2013**



Povrazník

Rok 2008

Dokument vznikol za podpory:

Združenia obcí mikroregiónu Nízke Tatry a Rudohorie „RENTaR“ – 9 obcí



obce Povrazník



A PODPORY

OBČIANSKEHO ZDRUŽENIA KRTKo
v Banskej Bystrici

Zadávatel':	obec Povrazník a Združenie obcí mikroregiónu Nízke Tatry a Rudohorie „RENTaR“ – 9 obcí
Spracovateľ :	Občianske združenie KRTKo v spolupráci so Slovenskou agentúrou životného prostredia - Centrom tvorby krajiny Banská Bystrica
Spolupráca:	Obec Povrazník, občania, zástupcovia miestnych iniciatív a iní v spolupráci s obcami : Brusno, Hiadeľ, Ľubietová, Lučatín, Medzibrod, Moštenica, Pohronský Bukovec, Strelníky

Programovacie obdobie: 2009 – 2013

Spracovateľ:

Manažment, metodické riadenie, práca s verejnosťou a odborná pomoc pri spracovaní strategického a akčného plánovania :

Občianske združenie **KRTKo**
Banská Bystrica

Audit zdrojov a územia:

Slovenská agentúra životného prostredia – Centrum tvorby krajiny
Banská Bystrica

OBSAH

ANALYTICKÁ ČASŤ

1.	Úvod	4
1.1	Program hospodárskeho a sociálneho rozvoja obce a mikroregiónu	4
1.2	Ciele a procesy programovania	5
1.3	Štruktúra programu	6
1.4	Úvodná charakteristika riešeného územia	6
1.5	Širšie územné väzby	9
2.	Popis súčasnej situácie	
2.1	Prírodné pomery	10
2.1.1	Geologické pomery	10
2.1.2	Geomorfologické pomery	10
2.1.3	Klimatické pomery	11
2.1.4	Hydrologické pomery	11
2.1.5	Pôdne pomery	11
2.1.6	Rastlinstvo a živočíšstvo	11
2.1.7	Chránené územia	11
2.2	Súčasná krajinná štruktúra	12
2.3	Urbanistický vývoj sídla	13
2.4	Kultúrno – historický potenciál	14
2.5	Demografická situácia	14
2.6	Technická infraštruktúra	16
2.7	Sociálna infraštruktúra	17
2.8	Hospodárska základňa	17
2.9	Rekreácia a cestovný ruch	19
2.10	Trh práce	19
2.11	Ľudský potenciál	20
2.12	Finančná analýza	21
3.	SWOT analýzy	
3.1.	Vnútorne	23
3.2.	Vonkajšie	25
4.	Súhrnné SWOT analýzy	27
5.	Analýza problémov (strom problémov)	28

STRATEGICKÁ ČASŤ

1.	Strategický cieľ	29
2.	Špecifický cieľ č. 1, opatrenia a aktivity	29
3.	Špecifický cieľ č. 2, opatrenia a aktivity	32
4.	Špecifický cieľ č. 3, opatrenia a aktivity	33

AKČNÉ PLÁNOVANIE

6.	Akčný plán	36
7.	Finančné zabezpečenie	37

IMPLEMENTÁCIA

1.	Riadenie programu	38
1.1	Riadiaci orgán Programu rozvoja - PHSR	
2.	Monitoring	38
2.1	Monitorovací orgán Programu rozvoja - PHSR	
3.	Organizačné a administratívne zabezpečenie	39
3.1	Hlavné zásady administratívy Programu rozvoja – PHSR	
3.2	Informovanosť a publicita Programu rozvoja - PHSR	
4.	Prílohy k dokumentu	40
5.	Použité materiály pre spracovanie programového dokumentu	40

ANALYTICKÁ ČASŤ

1. Úvod

1.1 Program hospodárskeho a sociálneho rozvoja obce

Program hospodárskeho a sociálneho rozvoja obce (ďalej len PHSR) je rozvojový dokument, ktorý sa spracováva na regionálnej aj miestnej úrovni v súlade so **zákonom č. 503/2001 Z.z. o podpore regionálneho rozvoja**. Program rozvoja obce je vypracovaný podľa metodiky SAŽP spracovanej v rámci Programu obnovy dediny „Programovanie trvaloudržateľného rozvoja vidieckych mikroregiónov“ ako spracovať strategický dokument programu hospodárskeho a sociálneho rozvoja združenia vidieckych obcí (autor: SAŽP – Ing.arch. Iveta Kavčáková a kol.).

Vypracovaním Programu hospodárskeho a sociálneho rozvoja obce sa dosiahne zavedenie procesu strategického plánovania do života obce a zlepšenie zručností a schopností rozvojových aktivít, zvýši sa jej konkurencieschopnosť pri uchádzaní sa o podporu zo štrukturálnych fondov EÚ, obzvlášť v rámci operačných programov zameraných na budovanie miestnej infraštruktúry.

PHSR sa spracováva s vnútornými aj vonkajšími rozvojovými aktérmi, ktorí sa môžu rovnocenne zapojiť do programovacieho procesu a priamo počas tvorby dokumentu definujú problémy a predpoklady rozvoja tak, že výsledkom je spoločná dohoda a spokojnosť.

Výsledkom tohto má byť kvalitný a uskutočniteľný dokument, ktorý má za sebou mobilizáciu vnútorných zdrojov, hmotných, finančných ale hlavne ľudských, ktoré sú nevyhnutnou súčasťou implementácie rozvojovej stratégie PHSR.

PHSR sa spracováva v súlade s územnoplánovacou dokumentáciou a existujúcimi rozvojovými dokumentmi v zmysle platnej legislatívy. Ako východiská pre definovanie jednotlivých častí PHSR boli aj:

1. Metodická príručka pre vypracovanie Programu hospodárskeho a sociálneho rozvoja obce, MVR SR, apríl 2004
2. Príručka pre mikroregióny a obce na prípravu Programu hospodárskeho a sociálneho rozvoja (ENTERPLAN v spolupráci s VOKA, ARVI a BBSK)
3. Koncepcia územného rozvoja Slovenska
4. Územný plán VÚC Banskobystrického kraja
5. PHSKR Banskobystrického kraja
6. Regionálny územný systém ekologickej stability okresu Banská Bystrica a Zvolen
7. ÚPD obcí mikroregiónu (aktuálne dokumentácie)

1.2 Ciele a procesy programovania

Obec Povrazník pristúpila k riešeniu PHSR obce prostredníctvom spoločného dokumentu pre spoločné územie mikroregiónu RENTaR spolu s 8 obcami (Brusno, Hiadeľ, Lučatin, Ľubietová, Medzibrod, Moštenica, Pohronský Bukovec, Strelníky). Analytická časť je spracovaná individuálne za každú obec t.j. aj za obec Povrazník. Spoločná je stratégia rozvoja celého územia s ohľadom na komplexnosť a optimalizáciu rozvoja regiónu tak, aby bola garantovaná koordinácia aktivít obcí s ohľadom na ich funkcie v rozvoji regiónu. Krátkodobé plánovanie rozvoja obcí (Akčný a finančný plán) je identifikované podľa jednotlivých obcí. Spoločná stratégia predurčuje v území zabránenie konkurencie a dáva predpoklady pre dobrú spoluprácu jednotlivých obcí. Stratégia rozvoja obce Povrazník je v súlade s mikroregionálnymi zámermi, čo garantuje komplexnosť a koordináciu rozvoja územia, lepšie využitie a doplnkovosť existujúcich zdrojov bez rizika duplicity, neefektívnosti a konkurenčnosti medzi susednými obcami.

Programovanie prebiehalo na troch úrovniach.

1. **Zvnútra** – Plánovanie s verejnosťou v obci
Programovanie s Akčnou plánovacou skupinou
(zástupcovia partnerských a záujmových skupín v obci)
Programovanie s podnikateľskou sférou
2. **Zvonku** - Pohľad a hodnotenie odborníka na riešené územie
(na krajinu, ekológiu, architektúru, dopravu, a iné) z hľadiska existujúcich
a potenciálnych zdrojov (prírodné, fyzické, duchovné, ľudské, a iné)
3. **Dohoda** - Výsledkom programovacieho procesu je dohoda záujmových strán na spoločnej vízii a stratégii rozvoja.

Plánovanie s občanmi

Do každej domácnosti v obci boli doručené pozvánky pre občanov, ktorí sa chcú zapojiť do procesu programovania, plánovania a rozhodovania o tom, čo sa v ich obci deje a bude diať v blízkej a ďalej budúcnosti. Účasť bola dobrovoľná a proces transparentný.

Na I. stretnutí občania prišli a hovorili o tom, čo je v obci slabou stránkou a čo navrhujú zmeniť, zrušiť a riešiť ale aj o tom, čo je silnou stránkou a čo navrhujú ponechať, obnoviť a rozvíjať. Súčasne sa zaoberali zamyslením sa nad tým, v čom vidia nové možnosti rozvoja a v čom možné riziká. Takejto analýze problémov hovoríme aj **SWOT analýza** s verejnosťou. Stretnutie začalo želaniami občanov na otázku: „Aká by mala byť naša obec o 10-15 rokov?“. Želanie sa stalo dlhodobou víziou.

Na II. stretnutí už prišli občania plánovať. Hovorili o tom, čo a kde bude to, čo chceme v obci riešiť v budúcnosti preto, aby naplnili víziu, ktorú si postavili na I. stretnutí. **Plánovali na tzv. naivných mapách**, ktoré sa stali plánom ich dediny v budúcnosti. Preto, aby sa odstránila bariéra nedostatku peňazí občania prerozdeľovali fiktívny balík peňazí, ktorý rozdeľovali na rozvojové aktivity podľa ich uváženia.

Výsledkom práce s verejnosťou na úrovni obcí boli priority rozvoja podľa rozvoja oblastí ako: ľudia, cestovný ruch, malé a stredné podnikanie, technická vybavenosť, sociálna starostlivosť, ŽP a iné.

Programovanie s Akčnou plánovacou skupinou

Z plánovania boli na základe dobrovoľnosti a ochoty spolupracovať vytvorené skupiny tzv. **aktívna verejnosť**, ktoré sa stali súčasťou jednej veľkej tzv. **akčnej plánovacej skupiny**, ktorá rovnako ako občania v obci postavila víziu, zaoberala sa **SWOT analýzou** obce, **plánovala a hodnotila priority jej rozvoja**. Išlo o typický „pohľad zvnútra“.

Akčnú skupinu tvorili aktívni občania, predstavitelia obce, záujmových skupín, podnikateľov, štátnej správy a odborníkov, ktorých záujmy tvoria základ pre budúci rozvoj. Súbežne s prácou s verejnosťou odborníci spracovali **Audit územia a zdrojov**, ktorý je zas akýmsi „pohľadom zvonku“. Ten hodnotí územie a existujúce zdroje (okrem územia sú to ľudia, príroda, stavby, história, a pod.)

Akčná skupina porovnávala obidva pohľady, výsledkom čoho vznikla jasná a presvedčivá **spoločná rozvojová stratégia**, teda odpoveď na otázku „**Čo chceme v rozvoji obce dosiahnuť a akým spôsobom**“ za obdobie 10-15 rokov a čo povedie všetkých k jej oživeniu a posilneniu a čo zaručí jej trvaloudržateľný rozvoj.

1.3 Štruktúra programu

Analytická časť		Popis súčasnej situácie			
		SWOT analýza			
		Analýza problémov			
					Strategická časť
		Ciele a priority			
		Stratégia soc.ekon.rozvoja			
		Akčné plánovanie			
	Finančné zabezpečenie				
Implementácia		Riadenie programu			
		Monitoring			
		Organizačné zabezpečenie			

1.4 Úvodná charakteristika riešeného územia

Región: okres Banská Bystrica
 Nadmorská výška: 650 m n.m.
 Rozloha: 3,23 km²
 Počet obyvateľov: 146 (31.12.2004) , 145 (2008)
 Hustota obyvateľstva: 45 obyvateľ(ov)/km²
 Prvá písomná zmienka: 1424
 Štatistická územná jednotka: 508926 PSČ: 976 55 (pošta Ľubietová)
 Telefónna predvoľba: 0 48
 Adresa obecného úradu: Povrazník 22

Táto malá dedinka má celú svoju históriu spojenú s baníctvom. Najstaršia písomná zmienka je z roku 1424. Povrazník bol poddanskou obcou kráľovského banského mesta Ľubietovej a jeho obyvatelia sa špecializovali na pletenie povrazov. Povrazmi zásobovali hlavne Ľubietovské bane ale aj Španiu Dolinu, Staré Hory a iné bane. Fyzický dôkaz o pletení povrazov sa nachádza v centre dediny. Povyše zvonice sa nachádzajú tri balvany s vytesanými dierami. V súčasnosti je Povrazník známy medzi mineralógmi výskytom nádherných drevných opálov. Tie vznikli počas vulkanickej činnosti blízkej sopky Poľany. Počas výbuchu Poľana zasypala svoje široké okolie hrubou vrstvou sopečného popola. V okolí Povrazníka bol takto zasypaný les. Popol nebol taký horúci aby stromy zhoreli, ale uvoľnené chemické látky postupne nasiakli do dreva a premenili ho na drevný opál. Zachovala sa tak štruktúra dreva aj s letokruhmi a vyrastajúcimi konármi.

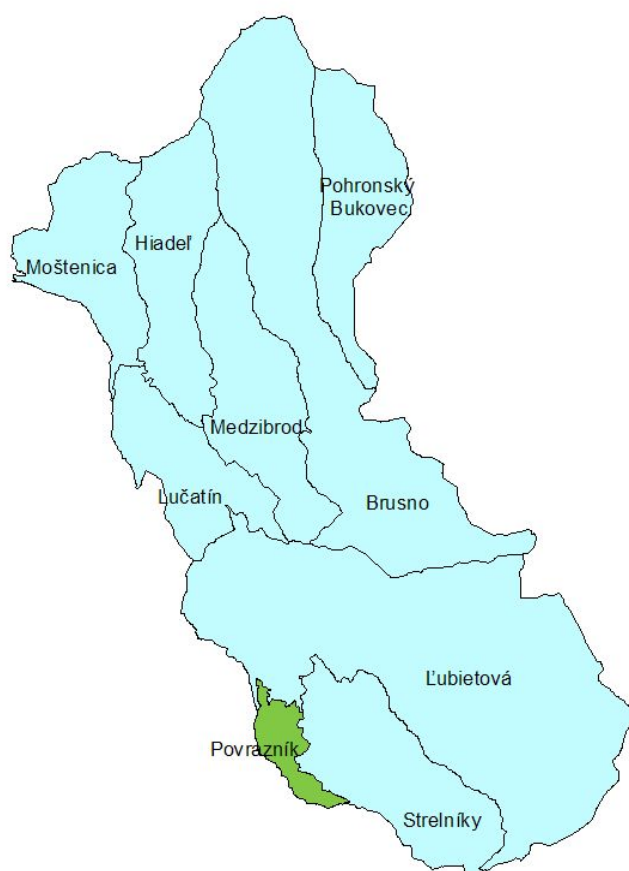
Obec Povrazník patrí do mikroregiónu RENTaR, ktorá zahŕňa katastrálne územia ôsmich obcí – Brusno, Hiadeľ, Lučatín, Ľubietová, Medzibrod, Moštenica, Pohronský Bukovec a Strelníky. Celková rozloha mikroregiónu je 8 563 ha. Cez riešené územie preteká rieka Hron, západnú časť tvoria lesy Kremnických vrchov a východnú pohorie Poľany.

Základná charakteristika obce Povrazník

Obec	id. číslo	okres	rozloha k.ú. (ha)	najnižšia nadm. výška	najvyššia nadm. výška	počet obyvateľov
Povrazník	508926	5301	323	630	909	145

Zdroj: obec, 2008

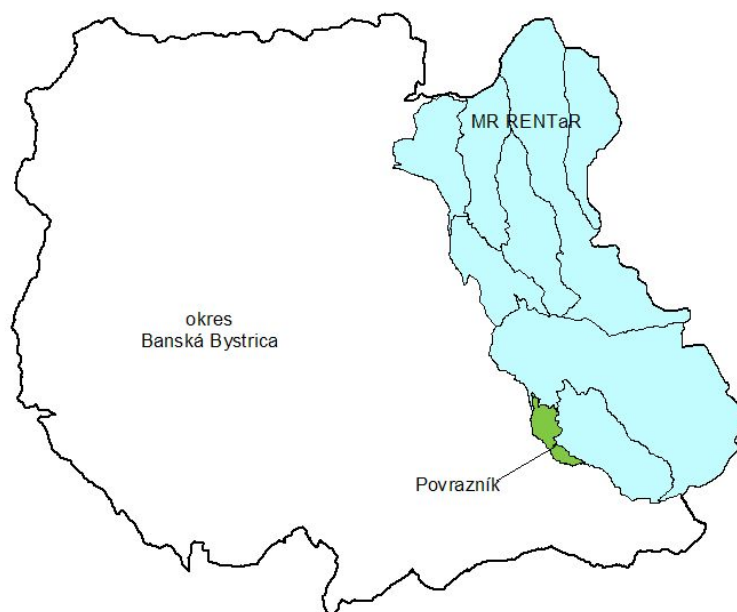
Mikroregión RENTaR a obec Povrazník



Slovensko a Banskobystrický kraj



Okres Banská Bystrica a mikroregión RENTaR



1.5 Širšie územné väzby

Povrazník sa už v roku 1424 spomína medzi osadami Ľupčianskeho panstva, v rokoch 1465 – 1848 bol obcou patriacou Ľubietovej. Plietli sa tu povrazy pre Ľubietovské a starohorské bane, čo dalo základ aj pre jej pomenovanie. Obyvatelia, popri chove oviec a dobytky, sa venovali aj uhliarstvu. Obe obce aj so Strelníkmi v 16.-17. storočí boli ohrozované tureckými nájazdmi (napr. prepád v roku 1577).

Mikroregión RENTAR susedí s dvomi okresmi. Na severe susedí s okresom Ružomberok a na východe s okresom Brezno. Údolnou nivou rieky Hron prechádza štátna cesta I. triedy I/66 spájajúca okresné mestá Banskú Bystricu a Brezno a železničná trať Banská Bystrica – Červená Skala – Margecany, prepájajúca ŽSR s európskou železničnou sieťou.

Okresné mestá Banská Bystrica a Brezno plnia pre mikroregión funkciu sídiel s vyššou občianskou vybavenosťou a čiastočne aj funkciu centier dopravy a zamestnanosti.

Mikroregión RENTAR je záujmové združenie obcí Brusno, Hiadeľ, Lučatín, Ľubietová, Medzibrod, Moštenica, Povrazník, Pohronský Bukovec a Strelníky.

Združenie je neziskovou organizáciou, ktorá svoje prostriedky používa na rozvoj obcí mikroregiónu. Mikroregión RENTAR sa nachádza v severnej časti Banskobystrického kraja v severovýchodnom cípe Banskobystrického okresu. Severná a východná hranica mikroregiónu je totožná s hranicou okresu, západnú a južnú hranicu tvoria katastrálne hranice obcí nachádzajúcich sa v západnej a južnej časti mikroregiónu.

Mikroregión sa rozprestiera na území 6-tich geomorfologických celkov. Stredom sa tiahne Horehronské podolie a Zvolenská kotlina. Smerom na sever sa rozprestierajú Nízke Tatry a Starohorské vrchy. Južnú časť (obec Povrazník) zaberajú Veporské vrchy, Zvolenská kotlina a Poľana.

Rozvoj mikroregiónu je podmienený priestorovo aj funkčne vyváženým rozvojom všetkých obcí nachádzajúcich sa v tomto priestore vrátane obce Povrazník.

Na riešené územie je spracovaných viacero dokumentácií, ktoré sa zaoberajú jeho trvalo udržateľným rozvojom:

Koncepcia územného rozvoja Slovenska ako územnoplánovacia dokumentácia celoštátneho významu rieši nadradené rozvojové osi, hierarchiu sídiel, životné prostredie, nadradené systémy sociálnej a technickej infraštruktúry. Územím MR prechádza horehronská rozvojová os druhého stupňa.

ÚPN VÚC Banskobystrického kraja schváleného vládou SR uznesením č.394 z 9.6.1998 a jeho zmeny a doplnky riešia rozvoj územia podrobnejšie. V tomto dokumente sú zakotvené hlavne:

- rekonštrukcia cesty č. I/66 v úseku Slovenská Ľupča – Brezno (kategória S 22,5/80,100; úsekovo R 22,5/80,100)
- návrh trasy E 77 Banská Bystrica – Slovenská Ľupča – Korytnica so zatunelovaním trasy pri obciach Moštenica a Hiadeľ
- elektrifikácia celoštátnej žel. trate Banská Bystrica – Červená Skala – Margecany
- predĺženie pohronského SKV s napojením sídiel po trase
- realizácia samostatných miestnych kanalizačných systémov v sídlach: Lučatín, Medzibrod, Ľubietová
- výstavba odbočky plynovodu do Ľubietovskej doliny
- výstavba zariadení na využitie miestnych zdrojov energie
- vybudovať sieť digitálnych ústrední na všetkých úrovniach
- ÚPN-VÚC Nízke Tatry, ktorý rieši zložité problematiky územnotechnických a socioekonomických väzieb vo vzťahu k ekologickým podmienkam, zachovanie prírodného prostredia a jeho ochrana vo vzťahu k rozvoju rekreácie a cestovného ruchu v záujmovom území Národného parku Nízke Tatry. Limitujúce faktory rozvoja sa týkajú hlavne obcí Brusno, Hiadeľ, Medzibrod a Pohronský Bukovec.
- Regionálny systém ekologickej stability okresu Banská Bystrica hodnotí ekologickú stabilitu územia a navrhujú ekostabilizačné prvky a systém hospodárenia na lesnom a poľnohospodárskom pôdnom fonde s cieľom zlepšenia súčasného stavu.
- Územný plán majú schválený obce Brusno, Medzibrod, Hiadeľ, Ľubietová a Lučatín. Obce Moštenica, Pohronský Bukovec, Povrazník a Strelníky nemajú vypracovanú ÚPD, resp. platný územný plán.
- **Obec Povrazník nemá v súčasnosti vypracovanú územnoplánovaciu dokumentáciu obce.**

2. POPIS SÚČASNEJ SITUÁCIE

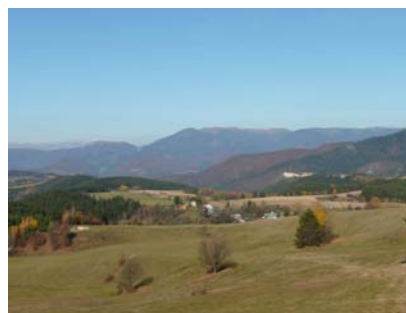
2.1 Prírodné pomery (v širších súvislostiach)

Predmetné územie obce Povrazník sa rozprestiera na severovýchodných výbežkoch pohoria Poľana a v Povrazníckej brázde. Terén vytvárajú sedimenty permu, ľubietovského pásma veporika, v juhovýchodnej časti chotára sú zastúpené aj pyroklastiká andezitov a sedimenty pliocénu. Okolie Povrazníka, Ponickéj Huty a Strelník neďaleko Ľubietovej sa preslávilo výskytom krásnych drevných opálov, ktoré patria k najkrajším na Slovensku. Obec Povrazník patrí do Združenia obcí Mikroregiónu RENTaR, preto popis súčasnej situácie a krajinná štruktúra sú premietnuté na celý mikroregión.

2.1.1. Geologické pomery

Geologický substrát riešeného územia je veľmi pestrý. Údolie Hrona vyplňajú piesčité štrky. Severná časť územia je tvorená pestrou mozaikou karbonátových sedimentov (vápencov a dolomitov) s lokálnym výskytom krasových javov. Miešajú sa tieto s vysokometamorfovanými bridlicami (svory, ruly, magmatity) so štrkovito-piesčitými sedimentami a hlbinnými magmatitami na severnom vrchole v Nízkych Tatrách. Južná časť má podobnú mozaiku karbonátových aj metamorfovaných hornín doplnených vulkanickými sedimentami – tufitmi a pyroklastickými magmatitmi – tufmi na južnom cípe územia.

V súčasnosti je Povrazník známy medzi mineralógmi výskytom nádherných drevných opálov. Tie vznikli počas vulkanickej činnosti blízkej sopky Poľany. Počas výbuchu Poľana zasypala svoje široké okolie hrubou vrstvou sopečného popola. V okolí Povrazníka bol takto zasýpaný les. Popol nebol taký horúci aby stromy zhoreli, ale uvoľnené chemické látky postupne nasiakli do dreva a premenili ho na drevný opál. Zachovala sa tak štruktúra dreva aj s letokruhmi a vyrastajúcimi konármi.



2.1.2. Geomorfologické pomery

Reliéf riešenej oblasti je, podobne ako tomu bolo pri geologických pomeroch, veľmi pestrý a dramatický. Prechádza od vrchovinového cez hornatinový, vysočinový podhľad, až do veľhornatinného reliéfu hôľneho na severnom cípe v Nízkych Tatrách. Reliéf je fluviálne rezaný (modelovaný tečúcou vodou), ktorá vytvorila hlboké úvalinové doliny potokov v tvare písmena V, ktoré sú dobre zreteľné najmä v severnej časti územia.

Mikroregión sa rozprestiera na území 6-tich geomorfologických celkov. Stredom sa tiahne Horehronské podolie a Zvolenská kotlina. Smerom na sever sa rozprestierajú Nízke Tatry a Starohorské vrchy. Južnú časť zaberajú Veporské vrchy, Zvolenská kotlina a Poľana.

Obec	Najnižšia nadmorská výška	Najvyššia nadmorská výška
Povrazník	630	909

2.1.3. Klimatické pomery

Stredom územia v okolí rieky Hron sa ťahne kotlinová klíma mierne chladná a chladná. Smerom na sever a juh s narastajúcou nadmorskou výškou prechádza klíma do horskej chladnej, postupne studenej až veľmi studenej na vrchoch Nízkych Tatier. Priemerná ročná teplota vzduchu je od -9°C v januári do 16,5°C v júli v závislosti od nadmorskej výšky. Priemerné ročné zrážky sú od 600 do 2130 mm na hrebeňoch pohorí. Priemerná oblačnosť je okolo 62 %. Počet jasných dní je približne 46,3 a počet zamračených dní asi 126,8. Počet dní so snehovou pokrývkou a rýchlosť vetra opäť tak ako teplota vzduchu a zrážky výrazne kolíšu v závislosti od nadmorskej výšky.

2.1.4. Hydrologické pomery

Riešené územie spadá do povodia Hrona, ktorý preteká mikroregiónom v smere V – Z. Zo severnej časti do neho priteká: Bukovec, Sopotnica, Borovský potok, Vážna, Moštenický s Uhliarskym potokom. Z južnej strany Hron napájajú Brusnianka, do ktorej sa vlievajú: Čierna dolina, Peklo a Muráň. Čez Ľubietovú preteká Hutná, do ktorej sa vlievajú Slobodný potok a Vôdka. Západným cípom územia preteká potok Driekyňa. V území sa nenachádza žiadna vodná plocha, ale nachádza sa tu veľké množstvo prameňov termálnych, minerálnych aj obyčajných. Z nich najznámejšie sú: brusnianske a moštenické minerálne pramene.

2.1.5. Pôdne pomery

V riešenom území prevládajú najmä kambizeme, rendziny a podzoly. V alúviu Hrona, najmä v západnej časti územia sa nachádzajú fluvizeme a luvizeme oglejené. Smerom na sever prechádzajú do pásu rendzín, ktorý s rastúcou nadmorskou výškou prechádza do pásu kambizemí nenasýtených, kambizemí podzolových a podzolov na vrcholových partiách Nízkych Tatier. V južnej časti dominujú kambizeme nenasýtené aj nasýtené, striedavo s rendzinami, podzolmi a kambizemami oglejenými. Z pôdných druhov sa tu vyskytujú pôdy piesočnato-hlinité a hlinité. Naopak v severnej časti prevládajú pôdy hlinité a na vrchoch Tatier sa vyskytujú pôdy hlinito-piesočnaté. Skeletnosť pôdy narastá s nadmorskou výškou smerom na juh aj sever od rieky Hron.

2.1.6. Rastlinstvo a živočíšstvo

Podľa mapy pôvodnej vegetácie je aj rastlinstvo pestrá mozaikou lesa. Údolím Hrona sa pôvodne ťahal jelšovo-brestový lužný les, z ktorého dnes ostal len pás v podobe brehového porastu okolo rieky. V území dominujú bukové lesy, ktoré sa podľa zloženia pôdy delia na vápnomilné bukové a borovicové lesy na vápencoch a dolomitoch a kyslomilné bukové horské lesy na nekarbonitických horninách. Smerom s rastúcou nadmorskou výškou ustupuje buk smrekovým a jedľovým lesom a tie zase kosodrevine a trávnatým spoločenstvám na vrchoch Nízkych Tatier. Mnohé plochy lesa najmä na prístupnejších menej sklonitých svahoch sú dnes odlesnené a premenené na pasienky, lúky a miestami ornú pôdu. K zmene došlo aj v hľbnej oblasti, kde došlo k posunu hornej hranice lesa hlboko smerom do údolia, čím vznikli pre Nízke Tatry charakteristické rozsiahle trávnaté hole.

Výskyt živočíchov je viazaný na jednotlivé rastlinné spoločenstvá. Nájdeme tu jeleňa, srnu, diviaka, jazveca, lišku, kunu, medveďa, hlucháňa, tetra, jastraba obyčajného, kaňu lesnú, volavku, bociana bieleho, sokola pustovku, kukučku, ďatľa, sojku, užovku obyčajnú a hladkú, jaštericu hnedú a zelenú, salamandru škvrnitú, skokana zeleného a iné druhy zvierat. V potokoch sú pstruhy obyčajné, dúhové, hlavátky, lipne. Na pasienkoch a lúkach sa vyskytujú mnohé aj vzácne druhy hmyzu.

2.1.7. Chránené územia

Z hľadiska ochrany prírody ide o veľmi významné územie s množstvom chránených území, čo svedčí o zachovalosti a bohatosti miestnej prírody.

V území mikroregiónu sa vyskytujú dve veľkoplošne chránené územia. Severnú časť zaberá Národný park Nízke Tatry a južnú časť Chránená krajinná oblasť Poľana.

Chránené územia prírody

Názov CHÚ	Kategória	Rozloha (ha)	Rok vyhlásenia	Stupeň ochrany prírody	Dôvod ochrany
Nízke Tatry	NP	42682,30	1978	III.	Ochrana jedinečných častí prírody, s výskytom mnohých chránených a endemických druhov flóry a fauny.
Poľana	CHKO	21024,70	1981	II.	Ochrana typickej krajiny charakteristickej dlhodobou symbiózou prírody a človeka + nárazníková zóna pre maloplošné CHÚ.
Ľubietovský Vepor	NPR	124.60	1967	V.	Geomorfologicky nápadný andezitový hrebeň vznikol z lávového výlevu so zachovalým porastom horského lesa.
Mačková	PR	42.23	1993	V.	Bukové a borovicové porasty na vápencovom podloží vrátane vývojových štádií stepného a lesostepného charakteru.
Periská	PR	0.80	1982	V.	Výskyt zriedkavého druhu rastliny treťohorného pôvodu waldsteinie trojliste (Waldsteinia trifoliata).
Veporské skalky	PP	5.22	1981	V	Skalný výtvor charakteru hradieb. Ojedinelý príklad geomorfolog. útvaru tohto charakteru v sopečných horninách.
Moštenické travertíny	PP	1.71	1981	V.	Mohutná 6-stupňová kaskáda travertínov v dĺžke viac ako 500 m s mocnosťou až 20 m.

NP – Národný park

CHKO – Chránená krajinná oblasť

NPR – Národná prírodná rezervácia

PR – prírodná rezervácia

PP – Prírodná pamiatka

CHA – Chránený areál

Chránené vtáčie územia

Podľa Národného zoznamu chránených vtáčích území, ktorý bol schválený vládou SR (9.7.2003) a spolu s národným zoznamom navrhovaných ÚEV bol 27.4.2004 zaslaný Európskej Komisii do Bruselu na posúdenie, sa na území mikroregiónu RENTAR nachádzajú dve chránené vtáčie územia. Sú to CHVÚ Nízke Tatry a CHVÚ Poľana.

Územia európskeho významu

Národný zoznam území európskeho významu bol schválený vládou SR (17.3.2004) a spolu s národným zoznamom navrhovaných CHVÚ bol 27.4.2004 zaslaný Európskej Komisii do Bruselu. Následne vydalo MŽP SR 14.7.2004 Výnos č. 3/2004-5.1, ktorým sa zoznam navrhovaných ÚEV vydal s účinnosťou od 1.8.2004 (č.450/2004 Z. z.). Týmto sa považujú podľa zákona NR SR č.543/2002 Z. z. o ochrane prírody a krajiny navrhované územia európskeho významu uvedené v národnom zozname ustanovenom všeobecne záväzným právnym predpisom vydaným MŽP SR za chránené so stupňom ochrany uvedenom v národnom zozname. V záujmovom území mikroregiónu RENTAR sa nachádzajú dve územia zaradené do zoznamu území európskeho významu.

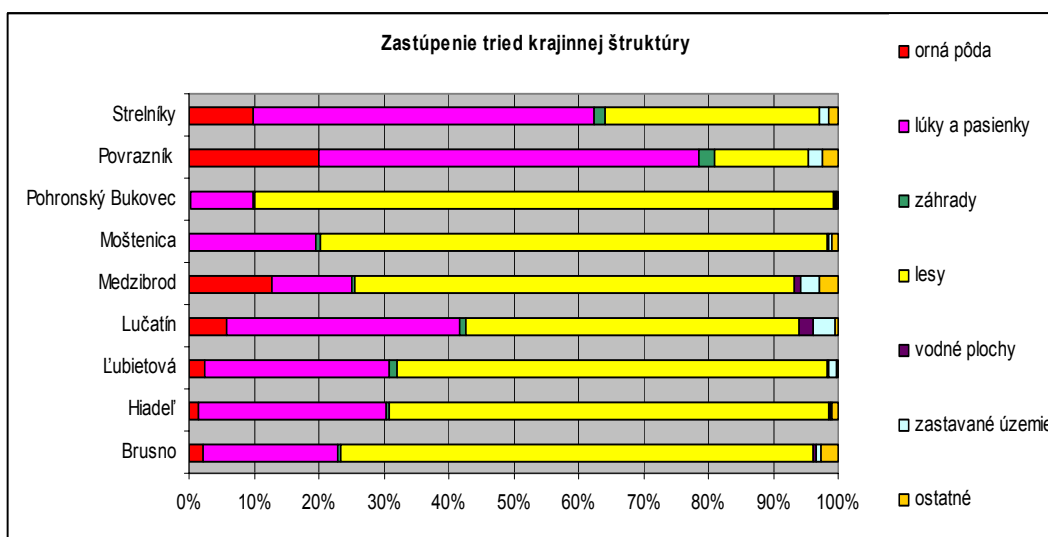
Zdroj: Audit zdrojov a územia, SAŽP -CTK, Banská Bystrica, 2006.

2.2. Súčasná krajinná štruktúra (v širších súvislostiach)

Charakter územia a jeho poloha predurčujú spôsob využívania pôdneho fondu a možnosti celkového hospodárskeho využitia územia mikroregiónu RENTAR. Lesy pokrývajú 2/3 územia, poľnohospodársku pôdu v prevažnej miere tvoria trvalé trávne porasty.

Štruktúra pôdneho fondu v obci a v porovnaní s ostatnými obcami mikroregiónu

Druh pozemku	orná pôda	lúky a pasienky	záhrady	lesy	vodné plochy	zastavané územie	ostatné
Povrazník	67	196	8	49	-	7	8



2.3. Urbanistický vývoj sídla (v širších súvislostiach)

Prehľad vývoja osídlenia na území obce

Obec	Vznik obce	Výročie založenia obce v r. 2006
Povrazník	1424	582

Obec Povrazník ako aj ostatné obce mikroregiónu majú charakter cestnej radovej zástavby, potočnej radovej zástavby a hromadnej cestnej zástavby. Ešte v pol. 20. storočia tu boli zachované zrubové domy a murované domy, podpivničené trojpriestorové domy pod valbovou i sedlovou šindľovou strechou s podlomenicou, miestami i bubníkom, omazané a obielené s pridaním modrej hlinky. Dvory boli uzavreté vysokou bránou, za obytnou časťou bola maštal', ovčín, stodola a kôlna. Dymovody sú murované. V súčasnosti je prevládajúcim stavebným materiálom pálená tehla, prípadne pórobetónové tvárnice. V strešnej krytine prevláda škridla a plechová krytina, ktorá na objektoch ľudovej architektúry nahradila drevený šindel'. Hojne sa vyskytuje aj betónová krytina a asfaltový šindel'.

Pôvodný urbanistický pôdorys a štruktúra boli značne narušené novou výstavbou, tak, ako aj výškové zónovanie a architektonické tvaroslovie regiónu. Architektúra novej zástavby je charakteristická prerastaním nových domov s väčším objemom medzi pôvodné prízemné domy. Nové domy sú väčšinou dvojpodlažné s využitím podkrovia na obytné účely.

Objekty sú zastrešené rôznymi modifikáciami sedlovej, alebo ihlanovej strechy. Na objektoch občianskej vybavenosti sa často vyskytuje rovná (plochá) strecha, prípadne strecha pultová.

Väčšina obcí pôsobí v krajinnom obraze vyváženým dojmom. K ich zatraktívneniu chýba lepšia údržba verejných i súkromných priestranstiev, zazelenenie poľnohospodárskych dvorov a architektonické riešenie niektorých objektov bytovej výstavby a občianskej vybavenosti.

2.4. Kultúrno-historický potenciál

DRUHOVÉ ČLENENIE KULTÚRNYCH PAMIAŤOK A ICH POČET

Obec	pamiatky architektúry	pamiatky archeológ.	historické pamiatky	historická zeleň	pamiatky ľud.staviteľ	pamiatky techniky	výtvarné pamiatky	spolu
Povrazník	1 zvonica		3 veľké kamene		1 zrubový dom z r.1880			

Zdroj: obec 2008

V okolí obce sa nachádza niekoľko malých baní na železnú rudu.

Na Šutáčky je menší výskyt pekného bieleho plážového piesku, pravdepodobne pozostatku po treťohornom jazere. Tento piesok sa v minulosti v malom ťažil a používal na výrobu zlievarenských foriem v Hronci. V súčasnosti je Povrazník známy medzi mineralógmi výskytom nádherných drevených opálov. Tie vznikli počas vulkanizačnej činnosti blízkej sopky Poľany.

Pamätihodnosti v obci

Povrazník

- Zvonica z roku 1928 s dvoma zvonmi, veľkým z roku 1792 a malým z roku 1742.
- Tri kamene (balvany) v strede vytesanými dierami ktoré slúžili na upevnenie strojov na pletenie povrazov pre bane.
- Zrubový dom z roku 1880, jeho zvlášnosťou je že nemá komín a je evidovaný ako kultúrna pamiatka.
- Pamätná tabuľa z roku 1928 ktorá sa nachádza na zvonici je venovaná gen. Štefánikovi.

Zdroj: obec, 2008



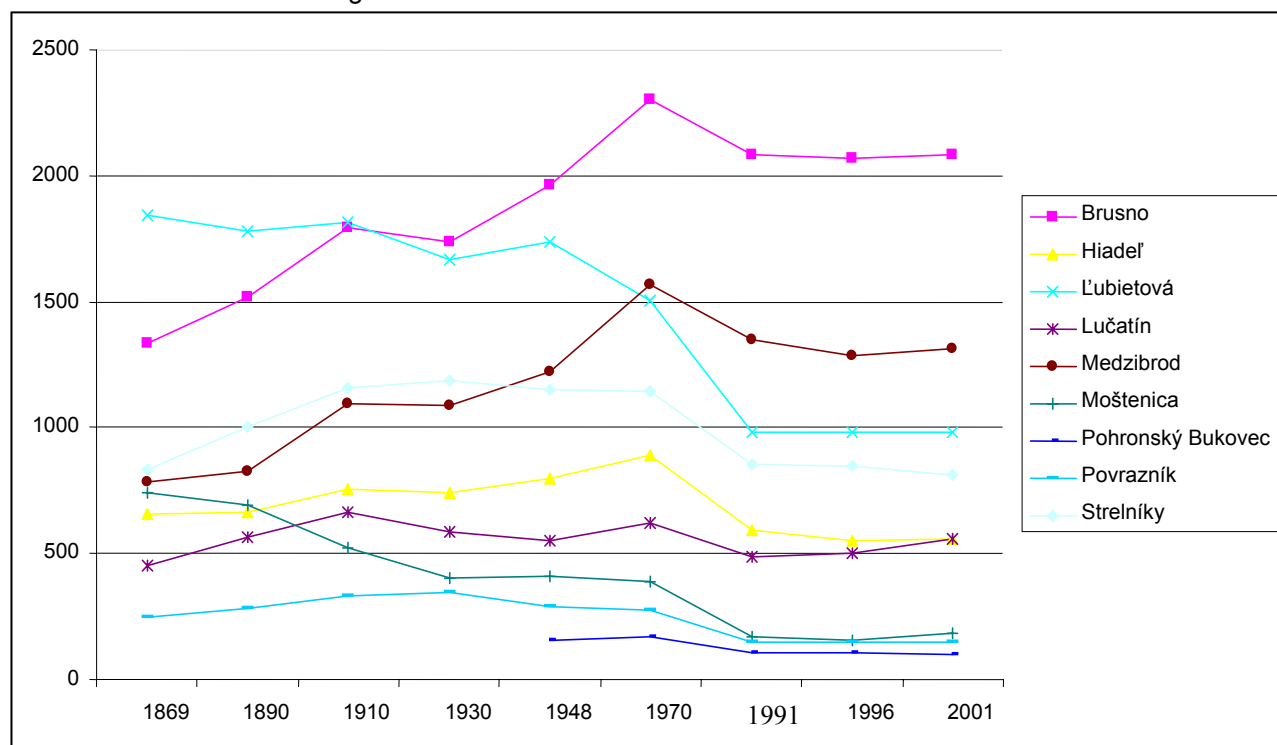
2.5. Demografická situácia

Vývoj počtu obyvateľov

Počet obyvateľov v obci oproti minulosti poklesol, avšak v súčasnosti je vývoj počtu obyvateľov stacionárny, resp. začína mierne stúpať.

Obec/rok	1869	1890	1910	1930	1948	1970	1991	1996	2001
Povrazník	244	285	334	346	289	272	145	150	147

Porovnanie s obcami mikroregiónu



Obec/rok	2001	2002	2003	2004	2005	2006
Povrazník	146	140	139	146	145	145

Negatívnym trendom z hľadiska vekovej štruktúry je, že v poproduktívnom veku je v súčasnosti približne jedna štvrtina obyvateľstva, pričom počet obyvateľov v predproduktívnom veku nedosahuje v priemere ani jednu pätinu. Vzdelanostnú úroveň obyvateľov dokumentuje tabuľka.

Obec/rok	Predproduktívny vek	Produktívny vek	Poproduktívny vek	Počet obyvateľov
Povrazník	16,6 %	59,3 %	24,1 %	145

Dosiahnuté vzdelanie obyvateľov

Obec	Základné	Stredné bez maturity	Stredné s maturitou	Vysokoškolské
Povrazník	77	51	14	3

Obyvateľstvo obce je takmer výlučne slovenskej národnosti. Prevažujúcim náboženstvom je evanjelické vierovyznanie.

Obec / národnosť	slovenská	maďarská	rómska	česká	iná	nezistená
Povrazník	145	-	-	-	-	-

Obec / vyznanie	katolícke	evanjelické	grékokatolícke	iné	nezistené	bez vyznania
Povrazník	25	95	-	-	21	4

Domový fond

Obyvateľstvo obce na bývanie využíva predovšetkým rodinné domy. Celkový počet neobývaných domov v obci dosahuje 36 domov, čo predstavuje až 51%. Časť z nich sa rekonštruje predovšetkým na účely individuálnej rekreácie.

Obec	počet domov	trvale obývané	neobývané
Povrazník	71	35	36

Obec	Domov spolu	Trvale obývaných domov	Bytov spolu	Trvale obývané	Počet os./ 1 byt
Povrazník	71	35	8	8	4

2.6. Technická infraštruktúra

Technická infraštruktúra

Obec	plyn	vodovod	kanalizácia	ČOV	signál mobil. operátora	internet	verejné osvetlenie	vykurovanie	digitál. ústredňa
Povrazník	0 %	cca 100%	0 %	-	Áno	Áno 14 domov	áno	Elektrinou	-

Zdroj: obec, 2008.

Obec	vodný zdroj	miner. prameň	teplica	vodovod	kanalizácia	ČOV	vykur. el.	poľné letisko	čerpacia stanica
Povrazník	-	-	-	x	-	-	-	-	-

Zdroje pitnej vody a ich ochrana

- Všeobecná ochrana podľa § 4 Vodného zákona (138/73 Z. z.) platí pre celé územie mikroregiónu.
- Regionálna ochrana - oblasť riešeného územia sa nachádza v území CHVO Nízke Tatry - Západná časť. Na toto územie sa vzťahuje ochrana podzemnej a povrchovej vody podľa § 19 zákona 138/73. CHVO bola vyhlásená nariadením vlády č. 13/87 Z. z.
- Sprísnená - špeciálna ochrana vyplýva z § 19 zákona 138/73 o stanovení pásiem hygienickej ochrany (PHO) pre využívané vodné zdroje slúžiace pre hromadné zásobovanie obyvateľstva pitnou vodou a pre využívané zdroje prírodných liečivých vôd a minerálnych vôd stolových.

Odvádzanie a čistenie odpadových vôd

Obec nie je odkanalizovaná. Odvádzanie odpadových vôd je riešené nepriepustnými domovými žumpami a septikmi. V obci sa uvažuje s riešením odvedenia a čistenia odpadových vôd prostredníctvom domových a skupinových ČOV. V prípade vybudovania obecnej kanalizácie by bola vybudovaná obecná ČOV pri potoku Driekyňa v lokalite pod družstvom.

Minerálne vody

Najbližšie až v obci Ľubietová sa nachádza prameň minerálnej vody BB-52 s názvom Linhartovka. Nachádza sa severne od obce pri bývalej detskej ozdravovni. Voda sa taktiež hojne využíva. Je to voda slabomineralizovaná hydrouhličitanová, sodná, uhličitá, studená, hypotonická. Výdatnosť 20 l/min.

Zásobovanie elektrickou energiou

Obce mikroregiónu sú pripojené na zdroj elektrickej energie prostredníctvom distribučných 22/04 kV transformovní, napájaných z 22 kV vonkajších vedení 22 kV kábelovými, resp. vonkajšími prípojkami prostredníctvom 110/22 kV transformovní a 110 kV nadradenej siete.

Zásobovanie teplotou

Prevažujúci spôsob vykurovania obce je lokálne na tuhé palivo.

Plynofikácia

V budúcnosti sa uvažuje s výstavbou odbočky plynovodu do Ľubietovskej doliny.

Doprava

Z Banskej Bystrice do Povrazníka cez Ľubietovú a Strelníky autobusom SAD, alebo autom po štátnej ceste (smer Brezno), pred Medzibrodod odbočiť doprava.

Spojenie obcí mikroregiónu s okresným mestom Banská Bystrica zabezpečuje SAD Zvolen. Najbližšie cez obce Lučatín, Medzibrod a Brusno prechádza železničná trať č. 170 Banská Bystrica – Červená Skala – Margecany. Dopravu do obcí Povrazník, Strelníky a Ľubietová, – Banská Bystrica a späť zabezpečuje SAD Zvolen.

Vzdialenosť obce od miest v km

Obec	Banská Bystrica	Zvolen	Brezno	MHD	Dĺžka miestnych komunikácií	Počet autobus. zastávok	Autobus. prístrešky	vlak	Benzín. pumpa
Povrazník	26	50	40	0	1,2	1	1	0	0

Zdroj: obec, 2008.

2.7. Sociálna infraštruktúra – Občianska vybavenosť

V nasledujúcich tabulkách je poskytnutý prehľad o existencii základných aj doplnkových zariadení občianskej vybavenosti v obci. Ide o vybavenosť v oblasti technickej infraštruktúry, služieb, sociálnych služieb, zdravotníctva, školstva a športového vyžitia. Značka „x“ znamená existenciu daného zariadenia v obci (vzhľadom na sústavne sa meniaci stav sa neudáva počet zariadení). Lekár a zubár ordinuje v Ľubietovej, kde je aj Materská škôlka a Základná škola pre deti z obce. Kostol s kaplnkou môžu navštevovať veriaci v obci Ľubietová alebo Strelníkoch. Rovnako môžu obyvatelia obce využívať aj ďalšie služby obyvateľstvu v týchto obciach (zariadenia športu, a voľného času).

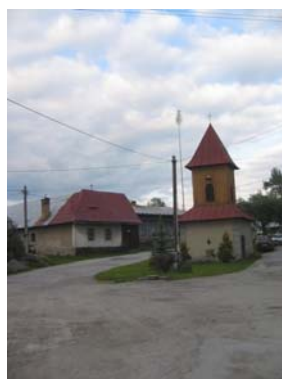
Obec	pošta	obchod	pálenica	pohostinstvo	kaderníctvo	cukrárstvo
Povrazník	-	x	-	x	-	-

Obec	lekár obvodný	lekár pediater	zubár	lekáreň	MŠ	ZŠ - 1. stupeň	ZŠ - 2. stupeň
Povrazník	-	-	-	-	-	-	-

Obec	kostol	kaplnka motlítebňa	zvonica	kult. dom	knižnica	kino	pamät. izba	rozhlás	noviny	dom smútku	cintorín
Povrazník	-	x	x	x	x	-	x	x	-	-	x

Obec	telocvičňa	kúpalisko	lyžiarsky vlek	futbalové ihrisko	vol/tenis ihrisko	klzisko
Povrazník	-	-	-	-	-	x

Zdroj: Audit zdrojov a územia, SAŽP -CTK, Banská Bystrica, 2006



2.8. Hospodárska základňa

Charakter územia a jeho poloha predurčujú spôsob využívania pôdneho fondu a možnosti celkového hospodárskeho využitia územia mikroregiónu RENTaR. Lesy pokrývajú 2/3 územia, poľnohospodársku pôdu v prevažnej miere tvoria trvalé trávne porasty.

Priemyselná základňa mikroregiónu je pomerne nevýrazná. Hlavné priemyselné výrobné aktivity sa nachádzajú len v Ľubietovej a v Medzibrode. Závod v Ľubietovej je zameraný na výrobu nábytkového kovania. Vyťažené drevo spracováva a distribuuje píla v Ľubietovej, Medzibrode a expedičný sklad v Medzibrode. V Medzibrode sa nachádzajú prevádzky na výrobu kožených výrobkov, kancelárskych a betonárskych výrobkov a drobné prevádzky zamerané na mäsové výrobky a stolársku výrobu. Jestvujúca priemyselná základňa nepostačuje pokryť potrebu pracovných miest pre obyvateľov obcí celého mikroregiónu.

Priemyselná výroba a stavebníctvo

nemá zastúpenie v obci

Strojársky priemysel

nemá zastúpenie v obci

Drevospracujúci priemysel

Urbárske a pasienkové spoločenstvo Povrazník príležitostne prevádzkuje pílu. Iné prevádzky na spracovanie dreva v obci nie sú.

Stavebný priemysel

nemá zastúpenie v obci

Iný priemysel

nemá zastúpenie v obci

Poľnohospodárstvo

Mikroregión nemá vhodné podmienky pre intenzívnu poľnohospodársku výrobu. Prevažnú väčšinu pôdneho fondu tvoria trvalé trávnaté porasty na strmých svahoch, čo predurčuje ich využitie predovšetkým na pasienkárstvo, chov oviec a dobytká.

Poľnohospodárskou výrobou sa v území zaoberá družstvo PD Strelníky. Okrem toho na pôde hospodária drobní vlastníci pôdy, hlavne obyvatelia obcí Strelníky a Povrazník.

Poľnohospodárske subjekty v prvovýrobe, hospodárske dvory, súkromne hospodáriaci roľníci

Lokalita	Subjekt	celková výmera PP	orná pôda	TTP	ošípané	hovädzí dobytok	ovce	počet zamest.
Povrazník	DRUŽSTVO							
	PD „Bukovina“	280,25 ha	46,07 ha	234,18 ha	0	142	230	11
Lokalita	Subjekt	celková výmera PP	orná pôda	TTP	ošípané	hovädzí dobytok	ovce	počet zamest.
Povrazník	SHR							
	SHR Ivan Kantor	31	0	31 ha	0	0	100	1

Zdroj: obec 2008

Lesné hospodárstvo

Organizačne sú lesy mikroregiónu zaradené prevažne do lesného hospodárskeho celku (LHC) Slovenská Ľupča, malá časť katastrálneho územia Ľubietovej patrí do LHC Osrbíe. Najväčším lesohospodárskym podnikom sú Lesy SR, štátny podnik – Odštepny lesný závod Slovenská Ľupča. Ďalšími vlastníkami sú Obecné lesy Ľubietová s.r.o., Urbárske spoločenstvo Strelníky, Urbárske a pozemkové spoločenstvo Povrazník.

Údaje o výmerách lesov a lesnatosti územia podľa jednotlivých obcí

Obec	Celková výmera ZÚJ	Výmera lesov	Lesnatosť (%)
Povrazník	323	49	15%

Zdroj: obec, 2008.

Nerastné suroviny a prírodné zdroje

História mikroregiónu je spojená s ťažbou zlatokovových rúd. V Ľubietovej sa ťažilo zlato, medená ruda a železná ruda. Najväčším prírodným zdrojom je drevo. Jeho zhodnocovanie v miestnej výrobe nie je dostatočné. Najväčším prírodným zdrojom je drevo. Jeho zhodnocovanie v miestnej výrobe nie je dostatočné. Ďalším prírodným zdrojom je pitná voda a minerálne pramene až na Kyslej v Moštenici.

Lokalita	Druh nerastu	Druh ložiska	CHLU	DP	ťažba
Povrazník	-	-	-	-	-

Zdroj: obec 2008.

CHLU – chránené ložiskové územie

DP – dobývací priestor

Služby, rekreácia a cestovný ruch.

Obec je a môže byť z hľadiska rekreácie a cestovného ruchu cieľom prímestskej rekreácie občanov miest B.Bystrica, Brezno a širokého okolia. Obec atraktívna predovšetkým pre jej:

- prírodný potenciál a krajinu
- priaznivé podmienky pre cykloturistiku a turistiku
- možnosti chatárenia a chalupárenia

V obci sa nenachádzajú žiadne ubytovacie a stravovacie zariadenia a iné zariadenia rekreácie a športu.

2.9. Trh práce

Zamestnanosť

Hlavným zamestnávateľom mikroregiónu je Kovovýroba Ľubietová, drevárske podniky, lesné hospodárstvo, poľnohospodárstvo a služby - hlavne kúpele Brusno. Počet nezamestnaných je okolo 209 osôb, čo predstavuje 5,5 % produktívneho obyvateľstva.

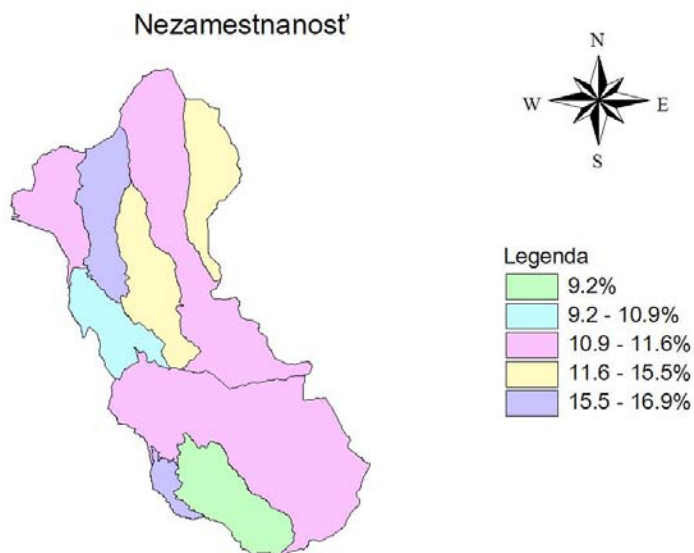
Obec	počet obyvateľov			ekonomicky aktívni			nezamestnaní	
	spolu	muži	ženy	spolu	muži	ženy	muži	ženy
Povrazník	147	73	74	71	40	31	9	3

Z celkového počtu 147 obyvateľov obce bolo v roku 2001 (SODB2001) ekonomicky aktívnych 71, čo činí cca 50%.

V roku 2001 (SODBB 2001) bolo v celom mikroregióne nezamestnaných 420 obyvateľov (8,1%).

Najnižšie % nezamestnanosti mala obec Strelníky a najvyššie % nezamestnanosti obec Povrazník.

V obci je evidovaných cca 6 nezamestnaných.



Podnikateľské aktivity, pracovné príležitosti

Obyvatelia obce dochádzajú za prácou do okolitých obcí a najviac do miest Banská Bystrica a Brezno.

Povrazník

- Obchod
- Pohostinstvo
- Obecný úrad

Zdroj: www.orsr.sk r.2008

2.11 Ľudský potenciál (spolky, združenia, kluby)

Kluby, spolky a združené spoločenské aktivity

Kluby, združenia a spolky

- Dobrovoľný hasičský zbor
- Neformálne aktivity obnovy ľudovej kultúry a tradícií

Zdroj: obec 2008.

Spoločenské aktivity

- Deň obce- stretnutie rodákov
- Ples
- Majáles
- Jánska vatra
- Stavanie májov
- Vianočný trh

Zdroj: obec 2008.



2.12 Finančná analýza

DOMÁCE ZDROJE		
Názov obce		Povrazník
Zdroje	Rok	Štátne zdroje (z Ministerstva financií)
Podielové dane z daní právnických osôb	2006	-
	2007	-
	2008	-
Podielové dane z daní fyzických osôb	2006	426 000,-
	2007	535 000,-
	2008	578 000,-
Cestná daň	2006	-
	2007	-
	2008	-
Dotácia na samosprávne funkcie obcí	2006	38 335,-
	2007	4 301,-
	2008	4 712,-
Iné štátne zdroje (Štátne fondy, Pro Slovakia, POD...)	2006	0
	2007	95 000
	2008	77 000
Štátne zdroje spolu:	2006	464335
	2007	634301
	2008	659712
Zdroje	Rok	1758348,-
Daň z nehnuteľností fyzických osôb	2006	-
	2007	-
	2008	-
Daň z nehnuteľností právnických osôb	2006	50 690,-
	2007	55 302
	2008	91659
Miestne poplatky	2006	24 980
	2007	34 698
	2008	74 395
Správne poplatky	2006	940
	2007	1524
	2008	5400
Zdroje z predaja a prenájmu	2006	2 025
	2007	136 296
	2008	11 700
Zdroje z podnikateľskej činnosti obce	2006	-
	2007	-
	2008	-
Obecné zdroje spolu:	2006	78 635
	2007	227 820
	2008	183 154
Zdroje	Rok	
Dary a sponzorstvá	2006	0
	2007	14 000
	2008	3000
DOMÁCE ZDROJE SPOLU:	2006	
	2007	14 000
	2008	3 000

Zdroj: Obec 2008

ZAHRAŇIČNÉ ZDROJE	
Obec	Povrazník
Rok	Tendre a výzvy
2006	-
2007	-
2008	-
Rok	Fondy EÚ
2006	-
2007	-
2008	-
Rok	Bilaterálna spolupráca
2006	-
2007	-
2008	-
Rok	Iné zahraničné zdroje
2006	-
2007	-
2008	-
ZAHRAŇIČNÉ ZDROJE SPOLU:	
2006	-
2007	-
2008	-
ZDROJE POUŽITÉ NA ROZVOJ / z domácich a zahraničných zdrojov spolu / :	
2006	-
2007	133 000,-
2008	216 104,-

Zdroj: Obec 2008

3. SWOT ANALÝZA

3.1. VNÚTORNÁ SWOT ANALÝZA (obec)

POVRAZNÍK

SILNÉ STRÁNKY	SLABÉ STRÁNKY
<ul style="list-style-type: none"> • Pekná príroda, CHKO Poľana, tiché, čisté a pokojné prostredie • Pestovanie plodín na vlastných pozemkoch • Existujúce ihrisko s bývalou strelnicou • Slabá premávka – dedinský život • Existencia zachovalých hospodárskych a poľnohospodárskych strojov • Ovládanie tradičných remesiel – tkanie kobercov a plátna, košíkárstvo a vyšívanie • Tradičné poľnohospodárstvo – silne zakorenené vzťahy k robote na pôde • Zachované tradície (mäje, vatra) • Existencia chovu oviec, koní, kôz • Silne využívané, značené cyklotrasy, turistické a bežecké trate • Prenajímanie chalúp chalupármi • Kvalitný a dostatočný zdroj vody (mäkká voda) • Ľuďmi akceptovaný separovaný zber odpadu • Spokojní hubári - Hubársky kraj • Existencia poľnohospodárskeho družstva – možnosti zamestnania • Dostatok dreva na kúrenie • Vzdialenosť od mesta • Kultúrne pamiatky v obci • Hasičský spolok • Strelnica, futbalové ihrisko • Vysoká zamestnanosť občanov • Výskyt opálov • Relatívne dobré medziludské vzťahy • Skaly, pletenie povrazov do baní • Obecná kronika 	<ul style="list-style-type: none"> • Vzdialenosť od mesta – obyvatelia sú nútení spoliehať sa na spoje • Dochádzanie za prácou, minimálne pracovné príležitosti v obci • Nevysporiadané vlastnícke vzťahy • Absencia zdravotného strediska v blízkom okolí • Nezáujem občanov o verejné dianie • Znečistený potok – zápach z odpadových vôd • Obec na niektorých mapách nie je topograficky znázornená • Neudržiavané cesty • Absencia spolkovéj činnosti, slabý spoločenský život • Málo nových prisťahovalcov • Nevyhovujúci stav ciest, nevybudovaná kanalizácia • Nevyužívané pekné prostredie • Chýbajúca agroturistika • Nedostatočné ubytovanie na súkromí • Zlý stav športových zariadení • Nedostatočný záujem ľudí o rozvoj obce • Čierne skládky • Slabé značenie v obci • Nedostatočne spropagované pamiatky • Pozastavené záznamy v obecnej kronike • Slabé povedomie ľudí, málo aktívnych ľudí • Nefungujúce mikroregionálne stretnutia

PRÍLEŽITOSTI	RIZIKÁ
<ul style="list-style-type: none"> • Podporovať možnosť tichého oddychu • Propagovať a zviditeľniť obec • Dobudovať športový areál – klzisko, vybudovať lyžiarsky vlek • Zriadiť múzejnú expozíciu • Podporovať služby typu – holičstvo, chov koní - jazdenie • Vybudovať náučný chodník • Využiť ložiská opálu • Využiť možnosť ekologického poľnohospodárstva – chov hospodárskych zvierat a výroba bioproduktov a biopotravín • Zriadiť lekáreň v blízkom okolí • Podporovať snahu vydávať noviny spolu so Strelníkmi a Ľubietovou • Rozšíriť sociálne služby – varenie pre starších • Zriadiť a propagovať ubytovaciu kapacitu pre turistov v obecných priestoroch • Zpojzdníť kino – „raz za čas“, oživiť kultúrno-spoločenský život • Rozvíjať agroturistiku – ubytovanie v súkromí • Dovybaviť hasičský zbor • Posilniť elektrickú sieť, lepšiť stav cestných komunikácií • Regulovať vodné toky • Zvyšovať povedomie ľudí za účelom rozvoja agroturistiky • Rozprúdiť spoločenský život • Získať finančné prostriedky • Informovať ľudí o štrukturálnych fondoch • Rozvíjať salašníctvo • Sprevádzkovať internet • Vybudovať autobusovú zástavku (čakáreň) • Vybudovať prístupovú cestu do cintorína a k zvonici (požiarna zbrojnica) • Vybudovať detské ihrisko a oddychovú zónu • Pristaviť spoločenskú miestnosť ku kultúrnemu domu, na stretávanie sa mladých ľudí • Pristaviť kotolňu na vykurovanie KD a obecného úradu, dobudovať sociálne zariadenia • Vymeniť okná a zatepliť budovu KD a obecného úradu • Vybudovať chodníky a obrubníky okolo parku • Obnoviť vodné zdroje a válovy • Rekonštruovať a dobudovať miestne komunikácie • Upraviť a dobudovať rigoly okolo miestnych komunikácií a priepustí na cestách – ako protipovodňové opatrenia • Vybudovať amfiteáter a altánok na opekanie • Vybudovať oddychové prístrešky na cyklotrasách 	<ul style="list-style-type: none"> • Divá zver – medvede • Upadajúci kultúrno-spoločenský život • Odchod mladých kvôli nedostatku pracovných príležitostí • Povodne • Masový cestovný ruch • Nezáujem obyvateľov <p>Vízia:</p> <p>Chceme, aby Povrazník bol veľkým gazdovským dvorom pre návštevníkov, aby sa domáci obyvatelia vrátili k pôde a učili k tomu ďalšie generácie.</p> <p>Chceme, aby bol v Povrazníku podporovaný primeraný rozvoj cestovného ruchu s ohľadom na agroenvironmentálny trvaloudržiateľný rozvoj, užšiu spoluprácu podnikateľských subjektov a s aktívnymi a informovanými občanmi.</p>

3.2. VONKAJŠIA SWOT ANALÝZA (mikroregión)

SILNÉ STRÁNKY	SLABÉ STRÁNKY
<ul style="list-style-type: none"> • zachované a atraktívne prostredie nepoznačené priemyselnou výrobou • prítomnosť chránených území prírody – NAPANT, CHKO Poľana • čistá a zdravá krajina (čistý vzduch, voda, pôda) • bohatá fauna a flóra, hubárska oblasť • vysoká lesnatosť územia, dostatok drevnej suroviny • výdatné vodné zdroje • územie bohaté na minerálne pramene • fenomén vodného toku Hron • bohatstvo lovej zveri • dramatický a zaujímavý terén s množstvom vyhliadok na krajinu mikroregiónu • zachované tradičné horské poľnohospodárstvo a pastierstvo • kultúrne a historické hodnoty územia spojené s baníctvom a hutníctvom, kúpeľníctvom a SNP • zachovalosť tradičnej remeselnej výroby • organizácia kultúrno-spoločenských podujatí • množstvo kultúrnych pamiatok (kostoly, objekty ľudovej architektúry) • poloha mikroregiónu v spádovom území Banskej Bystrice • existencia dopravného spojenia každej obce MR verejnou hromadnou (autobusovou) dopravou s mestom Banská Bystrica • existencia turistických trás, cyklotrás a lyžiarskych tratí • mikroregionálne partnerstvo – RENTAR • vysoká biodiverzita krajiny 	<ul style="list-style-type: none"> • nedostatočné využitie potenciálu krajiny pre rekreáciu a turistiku a hospodársku činnosť • nízka miera využitia drevnej suroviny v MR • nedostatočné využitie miestnych zdrojov • množstvo technických objektov a plôch znehodnocujúcich krajinný obraz (kameňolomy, poľnohospodárske areály, smetiská, stožiarové trafostanice, vzdušné vedenia VN, NN, skokanský mostík) • stacionárny až regresívny typ populácie • nedobudovaná technická a sociálna infraštruktúra • nedostatočné ekologické povedomie obyvateľstva • nerozvinuté malé a stredné podnikanie • nedostatočná propagácia územia, nerozvinutý informačný systém • malá väzba na tradície a históriu obcí, absencia múzeí o tradíciách a histórii obcí • chátrajúce objekty ľudovej architektúry • neobývaný domový fond • nevhodné objemové a architektonické riešenia objektov občianskej vybavenosti a objektov IBV • málo pracovných príležitostí, odchod za prácou

PRÍLEŽITOSTI	RIZIKÁ
<ul style="list-style-type: none"> rozvoj netradičného a extenzívneho poľnohospodárstva (pestovanie liečivých rastlín, včelárstvo, malé agrofarmy) využitie tradícií a znalostí predkov pri hospodárskom využití územia rozvoj lesného hospodárstva a poľovníctva zhodnocovanie drevnej suroviny na území MR možnosti bývania v atraktívnom prostredí obnova tradičných remesiel prepojenie poľnohospodárstva a lesného hospodárstva s obnovou tradičných remesiel (výroba dreveného riadu a náradia, tradičné spracovanie ľanu ...) prepojenie hospodárskeho využitia územia s rozvojom rekreácie a turistiky (agroturizmus, malé zoologické záhrady hospodárskych zvierat, hipoturistika, výroba kulinárskych špecialít ...) zapojenie historických danností, tradícií a ľudových zvykov pri rozvoji rekreácie a turistiky možnosti zimnej rekreácie (zjazdové a bežkárske lyžovanie, skoky na lyžiach, korčuľovanie ...) možnosti tradičnej letnej rekreácie spojenej s prírodnými, krajinárskymi a kultúrnymi hodnotami územia (cykloturistika, horská turistika, poznávacia turistika, zber lesných plodov) možnosti vidieckej rekreácie možnosti rozvoja netradičných športov (splavovanie Hrona, lukostreľba ...) rozvoj kúpeľníctva a s ním súvisiacej vybavenosti zvýšenie atraktívnosti a príťažlivosti územia (odstránením, prebudovaním, sanáciou, zakrytím neestetických krajínovorných objektov) zvýšenie informovanosti o území zjednotenie identity MR vytvorením loga zníženie emisného zaťaženia územia zmenou palivovej základne vykurovania domov na báze dreva rozvoj rybničného hospodárstva 	<ul style="list-style-type: none"> poškodenie prírodných hodnôt územia neuváženým rozvojom určitých aktivít v území strata identity a kultúrnych hodnôt nezáujem ľudí o veci verejné nedostatočná osвета a informovanosť neprípravenosť ľudí na podnikanie únik mladých a vzdelaných ľudí nevysporiadané vlastnícke vzťahy nedostatok peňazí uprednostnenie krátkodobých efektov problémy legislatívne, nedôsledná legislatívna podpora podceňovanie nutnosti spolupráce s odborníkmi z oblasti krajinnej ekológie a plánovania neúnosný rozvoj motorovej dopravy a jeho tlak na prírodné a životné prostredie

3.3. SÚHRNNÁ SWOT ANALÝZA (mikroregión)

POTENCIÁL MIKROREGIÓNU PRE TRVALO UDRŽATEĽNÝ ROZVOJ

Prírodné zdroje

- Atraktívne prírodné prostredie, ležiace na úpätí Nízkych Tatier, Poľany, s úrodnou nivou rieky Hron, s prírodou nepoznačenou priemyselnou výrobou dáva predpoklady na rozvoj všetkých foriem cestovného ruchu a turistiky. Banskú minulosť územia je možné využiť v rámci cestovného ruchu ako súčasť Banskobystrického geomontánneho parku.
- Výdatné zdroje pitnej vody a minerálnych vôd zvyšujú atraktivitu územia a sú východiskom pre rozvoj kúpeľníctva.
- Menej vhodné podmienky pre intenzívnu poľnohospodársku výrobu dávajú predpoklady pre rozširovanie tradičného horského poľnohospodárstva (salašníctvo, chov koní, včelárstvo, ovocinárstvo, pestovanie liečivých rastlín ...), s čím súvisia možnosti využitia pre agroturistiku.
- Lesný pôdny fond poskytujúci drevnú surovinu na výrobky z dreva, stavebný materiál a pre energetické využitie. Lesy s bohatým zastúpením lesnej zveri podmieňujú rozvoj poľovníctva.
- Vodný tok Hrona tvorí rekreačný potenciál pre pobyt pri vode, pre vodné športy (splavovanie rieky) a spolu s čistými bystrinnými prítokmi dáva predpoklady pre rozvoj rybárstva a rybničného hospodárstva.

Ľudský potenciál

- Aktivizácia obyvateľov a zvýšenie ich záujmu o veci verejné.
- Využitie zručností ľudí vo všetkých oblastiach poľnohospodárstva, v lesnom hospodárstve, v spracovaní drevnej suroviny a v remeselnej výrobe.
- Zaškolenie najmä mladých ľudí v poskytovaní služieb v cestovnom ruchu. Kvalitné a profesionálne služby sú základom úspechu v rozvoji všetkých druhov turizmu a rekreácie.
- Oživenie ľudových tradícií a zvyklostí, ktoré v uplynulých 50-tich rokoch takmer úplne zanikli, v objektoch ľudovej architektúry zriadenie expozícií ľudových tradícií, bývania a histórie jednotlivých obcí ale i mikroregiónu.
- Rozšírenie podnikateľských aktivít – v poľnohospodárstve a lesnom hospodárstve, drevospracujúcich a potravinárskych remeslách, v tradičných ľudových remeslách, v službách pre rekreáciu a turizmus, v poľovníctve a doprave.
- Založenie, resp. obnovenie tradície trhov, jarmokov, kultúrnych festivalov a športových súťaží spoločne s obcami iných mikroregiónov, resp. udržanie a rozširovanie už existujúcich kultúrnych podujatí a aktivít.
- Vybudovanie cyklotrasy vedúcej všetkými atraktívnymi miestami mikroregiónu a spájajúcej všetky obce mikroregiónu.

Odstránenie nedostatkov, ktoré brzdia rozvoj mikroregiónu

- Vybudovanie chýbajúcej technickej infraštruktúry v čo najkratšom čase. Využiť k tomu všetky dostupné možnosti získavania finančných prostriedkov z podporných zdrojov EÚ, prípadne zo Štátneho fondu životného prostredia.
- Zabezpečenie protipovodňovej ochrany územia.
- Rozšírenie siete zariadení sociálnej infraštruktúry o zložky, ktoré obohatia ponuku pre obyvateľov i návštevníkov.
- Vytvorenie nových pracovných príležitostí, ktoré pozdvihnú ekonomickú silu mikroregiónu, čo sa následne prejaví v priaznivejšom demografickom vývoji obcí, rozvoji sociálnej infraštruktúry obcí, v lepšej údržbe domového fondu i verejných priestranstiev.
- Vybudovanie ubytovacích a stravovacích kapacít, predovšetkým s využitím existujúcich objektov po ich rekonštrukcii. Systém založiť na malokapacitnom rodinnom a penziónovom spôsobe ubytovania a stravovania.
- Vybudovanie nových turistických a cykloturistických trás, odpočinkových, vyhliadkových a orientačných miest pre turistov.
- Vybudovanie informačného centra mikroregiónu s poskytovaním komplexných služieb, s prípadným spojením s cestovnou kanceláriou a s prepojením na celoštátny a medzinárodný informačný systém cestovného ruchu. Zlepšenie propagácie jednotlivých obcí a celého mikroregiónu.
- Zvýšenie osvetu obyvateľstva prostredníctvom miestnych novín a informačných tabúl.

4. ANALÝZA PROBLÉMOV

4.1. STROM PROBLÉMOV (mikroregión)

Vid'. príloha 1

STRATEGICKÁ ČASŤ **rozvoja obce Povrazník**

Pozn. Strategická časť je spracovaná na celý mikroregión v záujme zabezpečenia kontinuity a koordinácie rozvoja jednotlivých obcí. Aktivity súvisia so stratégiou rozvoja jednotlivých obcí - obce Povrazník.

1. STRATEGICKÝ CIEĽ (plánovacie obdobie 2008 – 2013)

Želanie obyvateľov obce

....aby bol v Povrazníku primeraný rozvoj cestovného ruchu s ohľadom na agroenvironmentálny trvaloudržiateľný rozvoj, aby bola užšia spolupráca podnikateľských subjektov a aby to bola obec s aktívnymi a informovanými občanmi.

aby bol Povrazník veľkým gazdovským dvorom pre návštevníkov, aby sa domáci obyvatelia vrátili k pôde a učili k tomu ďalšie generácie.

Vízia rozvoja :

Zvýšiť ekonomický a sociálny rozvoj

ŠPECIFICKÉ CIEĽE (Priority)

Špecifický cieľ č. 1: Zlepšenie kvality životného prostredia obce
Špecifický cieľ č. 2: Zvýšenie účasti verejnosti na rozvoji obce
Špecifický cieľ č. 3: Zvýšenie návštevnosti obce

Špecifický cieľ (priorita) č. 1: Zlepšenie kvality životného prostredia obce

Zdôvodnenie:

Obec Povrazník sa nachádza v hodnotnom prírodnom prostredí s nádherným vzhľadom krajiny. Pre zachovanie prírodného a krajinného potenciálu budúcim generáciám je potrebné venovať vyššiu pozornosť zlepšeniu kvality životného prostredia. Je potrebné zvýšiť starostlivosť nielen o zložky životného prostredia – voda, pôda, ovzdušie, horniny a biota, ale aj zabezpečiť komplexnú starostlivosť o krajinu ako celok. Na zabezpečenie tohto cieľa je nevyhnutne potrebná osвета obyvateľstva obce. V mikroregióne chýba komplexné riešenie odpadového hospodárstva – regionálne kompostoviská a vyskytujú sa aj „čierne skládky odpadu“. Vysoký potenciál majú obce vo využívaní obnoviteľných zdrojov energie (drevo, štiepka, voda, pôda, biomasa, bioplyn, malé vodné elektrárne), ktoré sú riešením aj pre problémy s neobhospodávanými TTP a drevným odpadom z lesných ekosystémov. Stav technickej a dopravnej infraštruktúry v obci je neuspokojivý. Pre ďalší rozvoj obce je nevyhnutné dobudovať a rekonštruovať technickú infraštruktúru a riešiť stav dopravnej infraštruktúry (kanalizácia a ČOV, vodovod, miestne komunikácie a chodníky pre peších).

Podstatou skvalitnenia životného prostredia je skvalitnenie vzhľadu obce, verejných priestranstiev a súkromných priestorov, aby sa stali príťažlivými pre obyvateľov a návštevníkov obce. Obce mikroregiónu nemajú zhotovené architektonické štúdie riešenia vzhľadu verejných priestranstiev a zelene v obci, ktoré potrebujú bezodkladnú obnovu. Prostredie obcí potrebuje zvýšenú starostlivosť v oblasti úprav verejných priestranstiev, budovania oddychových zón, rekonštrukcií autobusových zástaviek a starostlivosti o zeleň. Do obce ako aj do ostatných obcí mikroregiónu sú vnášané nevhodné a nepôvodné architektonické prvky a materiály, čo sa prejavuje najmä u novostavieb.

Opatrenia:

- 1. Zvýšiť starostlivosť o zložky životného prostredia**
- 2. Zlepšiť stav infraštruktúry v obci**
- 3. Zlepšiť vzhľad obce**
- 4. Zabezpečiť starostlivosť o krajinu**

Opatrenie č. 1.1. Zvýšiť starostlivosť o zložky životného prostredia

Aktivity (investície):

- aktivity zamerané na zamedzenie a likvidáciu „čiernych“ skládok (prevencia, kampaň, zberne, uskladňovanie a recyklácia triedeného odpadu a pod., atď.),
- ochrana prírodných zdrojov a hodnôt a budovanie ekologickej stability
- zavádzanie alternatívnych foriem likvidácie odpad. vôd (domové a skupinové ČOV a pod)
- zavádzanie technológií „čistej“ a neškodnej (na ŽP) výroby
- zavádzanie využívania alternatívnych zdrojov energie (BIOMASA, BIOPLYN, solárna energia, malé vodné elektrárne atď.)
- zavádzanie alternatívnych foriem likvidácie odpadových vôd (malé domové a skupinové ČOV a pod)

Opatrenie č. 1.2. Zlepšiť stav infraštruktúry v obci

Aktivity (investície):

- rekonštrukcia a modernizácia existujúcej technickej infraštruktúry (vodovod, kanalizácia, zdroj pitnej vody, apod.)
- rekonštrukcia minerálnych prameňov
- aktivity (rekonštrukcie a budovanie) na zlepšenie dopravnej infraštruktúry – (prístup do obcí, chodníky pre peších, odstavné plochy a parkoviská, miestne komunikácie a premostenia)
- budovanie, rekonštrukcia a modernizácia miestneho rozhlasu
- rekonštrukcia, dobudovanie a racionalizácia verejného osvetlenia
- budovanie a obnova rozvodov elektrického vedenia (zvýšenie kapacity, káblovanie do zeme, rekonštrukcie zdrojov atď.)
- zabezpečenie prístupu na internet a rozvoj informačnej spoločnosti
- aktivity na zlepšenie signálu TV a mobilných operátorov
- zlepšenie podmienok pre požiaru bezpečnosť, (modernizácia, vybavenie a pod.)

Opatrenie č. 1.3. Zlepšiť vzhľad obce

Aktivity (investície):

- zachovávanie tradičného obrazu dediny (osadnícke osídlenie, ľudová architektúra, krajina, pôvodná zeleň apod.)
- obnova vzhľadu obce a podpora multifunkčného využitia obecného nehnuteľného majetku (výraz prvku, domu, ulice, verejných objektov a priestorov, siluety obce, zeleň, oplotenia, obecné úrady, kultúrne domy pod.)
- obnova kultúrnych a prírodných pamiatok (zapísaných v ÚZPF), obnova architektonických, technických pamiatok a objektov s miestnou kultúrnou hodnotou (kaplnky, zvonice, sakrálné stavby, atď.)
- príprava architektonických riešení verejných priestranstiev,
- rekonštrukcia, úprava a údržba verejných priestranstiev (detské ihriská, oddychové zóny s lavičkami, zeleň v obci)
- renovácia existujúcich nevkusných autobusových zastávok s využitím prírodných materiálov (drevo, kameň) s viacstranným využitím (informačné tabule, tržničky, atď.),
- aktivity zamerané na motiváciu pre dosiahnutie obnovy objektov bývania (bytovky, rodinné domy) – programy obnovy, súťaže, pozitívne príklady

Opatrenie č. 1.4. Zabezpečiť starostlivosť o krajinu

Aktivity (investície):

- údržba a aktivity starostlivosti o krajinné prostredie (obnova lúčnych, lesných plôch a pod.)
- aktivity zamerané na osvetu a výchovu obyvateľstva v oblasti starostlivosti o krajinu (prednášky, semináre, letáky ...)
- obnova a následná starostlivosť o prírodné lokality (korytá potokov, prameňov, odpočívadlá, chodníky, apod.)
- aktivity zamerané na protipovodňové opatrenia (úpravy a regulácie potokov a vodných tokov, riešenie odvodnenia z miestnych spevnených komunikácií - rigoly, priekopy atď.)
- ochrana prírodných zdrojov a hodnôt a budovanie ekologickej stability
- obnova a údržba krajiny a ekologickej stability, eliminácie erózie pôd, obnova a údržba lesných komunikácií,

Ukazovatele (merateľné indikátory):

- zlepšenie hodnôt kvality zložiek životného prostredia
- počet zapojených domácností do separovaného zberu
- rozsah ušetrených zdrojov na zber tuhého komunálneho odpadu
- počet zberných nádob
- počet zlikvidovaných skládok TKO
- počet zriadených plôch pre odpadové hospodárstvo
- počet realizovaných zariadení čistenia odpadových vôd
- počet zariadení na výrobu energie
- počet realizovaných krajinnoekologických opatrení
- počet jednotiek dĺžky protipovodňových úprav
- stupeň zlepšenia kvality prírodného prostredia katastra obce
- hodnota zníženia negatívnych vplyvov na zložky životného prostredia
- počet jednotiek plochy rekultivácií
- dĺžka protihlukovej „zelenej bariery“
- počet osvetových materiálov pre verejnosť
- počet km vybudovanej kanalizácie
- počet vybudovaných ČOV (obecné, domové a skupinové)
- počet napojených domácností na ČOV
- počet km zrekonštruovaného a novo - vybudovaného vodovodného potrubia
- počet km rozšírených prístupových komunikácií
- počet km vybudovaných chodníkov pre peších
- počet m² vybudovaných odstavných plôch
- počet km rekonštruovaného rozhlasového vedenia
- počet rekonštruovaného verejného osvetlenia
- počet rekonštruovaných premostení
- počet km rekonštruovaných miestnych komunikácií
- počet m podzemného elektrického vedenia
- počet domácností pripojených na internet
- počet k internetu verejne prístupných bodov
- počet zrekonštruovaných obecných budov na budov s multifunkčným využitím (školy, obecné úrady, kultúrne domy ...)
- počet zrekonštruovaných autobusových zastávok
- počet obnovených verejných priestranstiev
- počet pripravených architektonických riešení verejných priestranstiev
- počet programov, súťaží a pozitívnych príkladov v obnove objektov bývania
- počet obnovených kultúrnych a prírodných pamiatok zapísaných v UZPF
- počet obnovených architektonických a technických pamiatok
- počet prednášok, seminárov a podujatí zameraných na životné prostredie a starostlivosť o krajinu

Oprávnení užívateľa opatrení :

- pre Opatrenia č. 1.1. - obec, miestne iniciatívy, podnikatelia,
- pre Opatrenia č. 1.2. - obec,
- pre Opatrenia č. 1.3. - obec, vlastníci objektov, miestne iniciatívy
- pre Opatrenia č. 1.4. - obec, miestne iniciatívy, podnikatelia hospodáriaci s pôdou

Špecifický cieľ (priorita) č. 2: Zvýšenie účasti verejnosti na rozvoji obce

Zdôvodnenie:

Z obyvateľov obcí sa postupne vytráca lokalpatriotizmus, vzťah k obci a jej prostrediu, v ktorom žijú. Obce sa to snažia riešiť zavádzaním regionálnej výchovy do základných a materských škôl. Pre obyvateľov mikroregiónu nie sú v súčasnosti vytvorené dostatočné možnosti zamestnať sa. Obyvatelia za prácou väčšinou dochádzajú a to do okresného mesta Banská Bystrica, kúpeľov Brusno resp. do Železiarní Podbrezová. Nezamestnaní obyvatelia, ktorí nenachádzajú prácu v obci svojho bydliska začínajú byť apatickí, strácajú pracovné návyky a nemajú záujem o rozvoj územia, v ktorom žijú. S cieľom zapojiť obyvateľstvo obce do rozvojového a pracovného procesu, je potrebné vytvoriť podmienky a realizovať vzdelávacie a informačné aktivity za účelom pre zvyšovanie zručností, vzdelanostnej úrovne, jazykovej zdatnosti, informovanosti o možnostiach získavania finančných prostriedkov a následne zabezpečiť podporu pri začatí podnikania, samozamestnania a pod. Všetky obce by mali viac navzájom spolupracovať a informovať sa. Mali by nadviazať intenzívnejšiu spoluprácu s miestnymi zamestnávateľmi, štátnymi lesmi a aktívnymi subjektmi pôsobiacimi v obciach a zapájať ich do rozvoja mikroregiónu.

Opatrenia:

1. **Aktivizovať ľudské zdroje pre rozvoj obce a mikroregiónu**
2. **Zlepšiť spoluprácu a zvýšiť povedomie obyvateľstva**

Opatrenie č. 2.1. Aktivizovať ľudské zdroje pre rozvoj obce a mikroregiónu

Aktivity (investície):

- aktivity zamerané na zvýšenie zručností obyvateľstva obce (vzdelávacie, rekvalifikačné a motivačné programy atď.),
- aktivity na podporu zlepšenia informovanosti obyvateľstva o možnostiach samozamestnania, zamestnania a o dianí v obci a mikroregióne (web, obecné noviny, rozhlas obecné tabule, informačné kampane, apod...),
- aktivity na podporu zlepšenia komunikácie v obci aj medzi obcami a miestnymi rozvojovými aktérmi (občania, inštitúcie, podniky, organizácie atď.)-stretnutia, facilitácia, web diskusie online, dotazníky, prieskumy apod.),
- podpora aktivít rozvoja činnosti spolkov, klubov, záujmových a občianskych združení zameraných na podporu pozitívneho rozvoja jednotlivých oblastí života v obci (priestory, vybavenie pre činnosť, organizovanie podujatí apod.),
- podpora aktivít práce s deťmi a mládežou,
- podpora existujúcich a vznik nových záujmových združení a spolkov,
- podpora aktivít kultúrno-spoločenského života obce,
- organizovanie obecných a mikroregionálnych podujatí (súťaže, futbalové turnaje, folklórne slávnosti, športové podujatia, koncerty, apod.),
- aktivity na podporu rozvoja kultúrno-spoločenských podujatí,

Opatrenie č. 2.2. Zlepšiť spoluprácu a zvýšiť povedomie obyvateľstva

Aktivity (investície):

- aktivity zamerané na zvýšenie miestneho povedomia a lokalpatriotizmu obyvateľstva,
- aktivity zamerané na zapájanie aktívnych subjektov do činnosti obce a mikroregiónu,
- aktivity zamerané na zvýšenie environmentálneho povedomia obyvateľstva (venovať sa všetkým vekovým kategóriám),
- podpora aktivít zameraných na začlenenie obyvateľov do občianskeho a pracovného života,
- aktivity na podporu koordinácie rozvoja a spoločné programy riadenia rozvoja (rozvojové dokumenty, územné plány, koncepcie, stratégie, projekty a iné),
- aktivity na podporu združovania zdrojov a zakladanie koordináčnych združení (partnerstvá, spoločné produkty a projekty, zimná údržba, sociálna pomoc, apod.),
- podpora získavania skúseností v oblasti marketingu obce (účasť na podujatiach, spolupráca, exkurzie, a i.),

Ukazovatele (merateľné indikátory):

- počet vzdelávacích, rekvalifikačných a motivačných programov
- počet vyškolených obyvateľov
- počet web stránok, obecných novín zameraných na informovanie obyvateľstva o možnostiach samozamestnania a zvyšovania zručností
- počet verejne dostupných internetových bodov v obciach
- počet výtlačkov obecných novín
- počet zriadených obecných tabúl
- počet verejných stretnutí
- počet facilitácií, prednášok
- počet zapojených občanov do dotazníkového prieskumu
- počet podporených spolkov, klubov, záujmových a občianskych združení
- počet vzniknutých záujmových združení a spolkov
- počet organizovaných podujatí
- počet účastníkov na podujatiach
- počet obyvateľov zapojených do aktivít
- počet zapojených aktívnych subjektov do činnosti na veciach verejných
- počet aktivít zameraných na zvýšenie environmentálneho povedomia obyvateľstva
- počet vekových skupín zapojených do aktivít zameraných na zvýšenie environmentálneho povedomia obyvateľstva
- počet obyvateľov začlenených do občianskeho a pracovného života
- počet rozvojových dokumentov, územných plánov, koncepcií, stratégií, projektov
- počet založených partnerstiev
- počet spoločných projektov
- počet exkurzií

Oprávnení užívateľa opatrení :

- pre Opatrenia č. 2.1. - obec, miestne iniciatívy v kultúre, vzdelávaní a športe
pre Opatrenia č. 2.2. - obec, miestne iniciatívy vo vzdelávaní a rozvoji

**Špecifický cieľ (priorita) č. 3:
Zvýšenie návštevnosti obce**

Zdôvodnenie:

Bývanie je neoddeliteľnou súčasťou rozvoja obce a mikroregiónu. V obci Povrazník je až cca 50% domov a bytov je neobývaných. Je potrebné zvýšiť záujem o bývanie v obci predovšetkým obyvateľov z miest. Je potrebné sa viac ako na novú výstavbu orientovať rekonštrukciu pôvodných domov za účelom bývania resp. rekreáciu s cieľom využívať pokojné „dedinské“ prostredie pre život. K tomu je nevyhnutné dobudovanie základnej technickej a sociálnej infraštruktúry. Obce v mikroregióne vrátane obce Povrazník majú vysoký potenciál pre rozvoj podnikania v oblasti remeselnej výroby, spracovania dreva, poľnohospodárstva a predovšetkým cestovného ruchu. Miestne zdroje nie sú dostatočne využívané, zanikajú pôvodné remeslá využiteľné v cestovnom ruchu. Kultúrno-historický potenciál obce je vzhľadom na nedostatok financií a nevysporiadané majetko-právne vzťahy v neuspokojivom stave. Cykloturistika, pešia a náučná turistika, bežecké trate nie sú na dostačujúcej úrovni. V mikroregióne sú vybudované ubytovacie a stravovacie zariadenia len v malom množstve. V obci povrazník nie je žiadne. Ubytovanie na súkromí prakticky neexistuje z dôvodu odmietania obyvateľstvom. Orientačný systém v obci a mikroregióne chýba, taktiež chýba turisticko-informačná kancelária mikroregiónu. Informácie turistom poskytuje obecný úrad. Propagácia obce je minimálna, chýbajú obecné a mikroregionálne propagačné materiály. Sociálna starostlivosť o obyvateľov je zabezpečovaná opatrovateľskými službami, ktoré pôsobia v okolitých obciach podľa potreby a požiadaviek.

Opatrenia:

1. **Vytvárať podmienky pre rozvoj obce**
2. **Zvýšiť atraktivitu a záujem o obec**
3. **Rozvíjať podnikanie s dôrazom na cestovný ruch**

Opatrenie č. 3.1. Vytvárať podmienky pre rozvoj obce

Aktivity (investície):

- rekonštrukcia a dobudovanie prístupových miestnych komunikácií do obytných celkov (oporné múry, odvodnenie, spevnenie a pod.),
- príprava stavebných pozemkov pre bývanie a územnoplánovacia príprava (majetko-právne vysporiadanie, územný plán, technická a dopravná infraštruktúra, a i.),
- výstavba nových bytových domov pre mladé rodiny, príprava pre IBV,
- aktivity na zlepšenie sociálnej a zdravotnej starostlivosti (dobrovoľná sociálna a zdravotnícka pomoc, opatrovatelstvo a iné),
- aktivity pre mobilnú pomoc lekára,
- budovanie zariadení vyššej vybavenosti pre obyvateľov
- budovanie zariadení pre deti predškolského veku,
- budovanie zariadení pre verejnosť na podporu zachovania kvality verejného života (kultúrne stánky, knižnice, cintoríny, domy smútku a pod) s bezbariérovým prístupom,

Opatrenie č. 3.2. Zvýšiť atraktivitu a záujem o obec

Aktivity (investície):

- budovanie mikroregionálnej siete poznávacích trás (cyklistika, lyžovanie, korčuľovanie, turistika, beh, náučné chodníky ai.)
- aktivity zamerané na údržbu a značenie všetkých existujúcich a nových trás (bežkárské a zjazdové trate, turistické, cyklistické, náučné ai.)
- budovanie oddychových miest s prístreškami na trasách turistických, náučných chodníkov a cyklotrás
- tvorba a budovanie informačného a orientačného systému v obciach a krajine pre turistov (informačná kancelária MR, poradenské služby, orientácia v obci a pod.),
- budovanie a rekonštrukcie odstavných priestorov pre dopravu turistov
- aktivity na zlepšenie informovanosti pre návštevníka
- aktivity zamerané na propagáciu obce a mikroregiónu (propagačné materiály, web stránky o obci a mikroregióne a pod.),
- zriadenie pamätnej izby, obecného múzea
- aktivity na odstránenie objektov znehodnocujúcich prostredie
- podpora organizácie výstav a kongresovej turistiky
- nadobecné aktivity spoločnej propagácie obce a mikroregiónu (organizovanie súťaží, kongresov, výstav, podujatí, prezentácií apod.)
- aktivity na zlepšenie informovanosti pre návštevníka (letáky a informačné materiály a pod.)

Opatrenie č. 3.3. Rozvíjať podnikanie s dôrazom na cestovný ruch

Aktivity (investície):

- zriadenie výrobných a spracovateľských prevádzok napr. v priestoroch hál a pozemkov bývalých závodov (drevozárstvo, kamenárska výroba, výroba šindľov, stolárske a drevárske práce, spracovanie využiteľných odpadov a pod.),
- podpora budovania výrobných prevádzok a prevádzok služieb s využitím existujúceho stavebného a iného hmotného potenciálu
- budovanie komplexných ubytovacích a stravovacích zariadení
- budovanie investícií na zvyšovanie atraktivity územia (prístupy k minerálnym prameňom, camping, gazdovské dvory a školy remesiel, rozhľadňa, amfiteáter a pod.)
- budovanie doplnkových aktivít blízky strediskám zimnej turistiky
- budovanie vstupných areálov do rekreačných lokalít
- budovanie zariadení a prevádzok pre účely doplnkových služieb (požičovne, krajčírstva, opravovne, nákupné stredisko a pod.)
- zriaďovanie služieb zábavy a obchodu s predajom výrobkov miestnej výroby
- podpora budovania ubytovania na súkromí s využitím existujúceho domového fondu, rekonštrukcie existujúcich obecných budov s viacfunkčným využitím – ubytovanie, klubovne, posilňovne a pod.,
- podpora rozvoja turistických atrakcií národného až medzinárodného významu (ryžovanie zlata a pod.)

- budovanie a rekonštrukcie športovo – rekreačnej vybavenosti (futbalové, volejbalové, detské a multifunkčné ihriská, kryté bazény, posilňovne, kolkárne, klziská, a pod.)
- budovanie služieb turistom (ubytovanie, stravovanie, kolkárne, ihriská, fitnes, požičovne športových potrieb, sociálne zariadenia, bankomaty, zmenárne a iné)

Ukazovatele (merateľné indikátory):

- počet pripravených stavebných pozemkov pre bývanie
- počet nových bytových domov pre mladé rodiny
- počet nových zariadení zdravotnej starostlivosti a predaja liekov
- počet využití mobilnej pomoci lekára
- počet vybudovaných zariadení vybavenosti pre obyvateľov
- počet dobrovoľníkov v dobrovoľnej sociálnej a zdravotníckej pomoci,
- počet km siete poznávacích trás
- počet zriadených náučných chodníkov
- počet turistov prechádzajúcich náučnými chodníkmi a sieťou poznávacích trás
- počet vybudovaných oddychových miest s prístreškami
- počet informačných a orientačných panelov
- počet dobudovaných ubytovacích kapacít / počet lôžok
- počet dobudovaných stravovacích kapacít / počet stoličiek
- počet ubytovacích kapacít na súkromí / počet lôžok
- počet vydaných propagačných materiálov
- zriadená www stránka o mikroregióne / počet návštev na stránke
- počet zriadených pamätných izieb, obecných domov
- počet návštevníkov
- počet asanovaných objektov
- počet rekonštruovaných objektov
- počet m vybudovaných lyžiarskych vlekov, tratí
- počet zorganizovaných výstav a kongresov
- počet zriadených zariadení a prevádzok pre účely doplnkových služieb
- počet predaných výrobkov miestnej výroby
- počet novovzniknutých a obnovených remesiel
- počet kurzov a účastníkov

Oprávnení užívateľa opatrení :

- pre Opatrenia č. 3.1. - obec, subjekty podnikajúce v službách verejnosti,
miestne iniciatívy v charite a sociálnych službách
- pre Opatrenia č. 3.2. - obec, miestne iniciatívy v rozvoji a cestovnom ruchu, združenia podnikateľov
- pre Opatrenia č. 3.3. - obec, podnikatelia

AKČNÉ PLÁNOVANIE

6. Akčný plán

6.1. Krátkodobé plánovanie

Plánovanie na 2-3 roky sa uskutočňuje za účelom plánovania a kumulácie vnútorných zdrojov (ľudských, materiálnych a finančných) a za účelom koordinácie a súladu s prijatými prioritami obce.

Ide o podrobný prieskum záujmov miestnych a regionálnych rozvojových aktérov a ich koordináciu v záujme skutočných potrieb a možností. Rovnako takéto plánovanie vytvára výborné predpoklady pre partnerskú spoluprácu a spoločné rozvojové projekty s vyššou uskutočniteľnosťou a trvalou udržateľnosťou. Kvalitným plánovaním je možno predchádzať nesprávnym rozhodnutiam ako aj možným stretom záujmov rôznych záujmových skupín v rozvoji obce.

Akčný plán obvykle zabezpečuje:

- Úlohy
- Personálna náročnosť
- Časová náročnosť
- Finančná náročnosť
- Zodpovednosť za realizáciu.

Akčné plánovanie sa v nasledujúcej etape vo väzbe na priority rozvoja obce bude zaoberať programovaním jednotlivých rozvojových oblastí v zmysle špecifických cieľov a opatrení na obdobie 2 – 3 roky.

VZOR PRACOVNÉHO LISTU IDENTIFIKÁCIE PROJEKTU Krátkodobé plánovanie aktivít rozvoja v časovom horizonte 2-3 roky.

Aktivita (presné pomenovanie):	
Zodpovedná osoba / organizácia	
Čas realizácie, doba trvania (od-do)	
Rozpis realizačných etáp (akcií) v rámci aktivity	
Rozpočet (celkový náklad, rozpis podľa etáp)	
Možné finančné zdroje (vlastné, národné a zahraničné zdroje)	

Poznámka: Akčný plán je krátkodobý plán a je nutné ho min. 1x dvojročne vyhodnotiť a aktualizovať. Jeho význam je v plánovaní krátkodobých investícií ako záväzný podklad pre plánovanie doplnkových finančných zdrojov (vlastných, obecných, úverových a pod.)

6.2. Plán investičných a neinvestičných zámerov obce na roky 2009-2010 príloha č. 1

7. Finančné zabezpečenie - Povrazník

Odhad objemu potrebných finančných zdrojov a možnosti ich zabezpečenia pre roky 2009,2010 – tabuľka

číslo	Špecifický cieľ (Priorita)		2009 %	Skk	EUR	2010 %	Skk	EUR	SPOLU 2009 a 2010
	č.	Opatrenie							Skk/Eur
1	Zlepšenie kvality životného prostredia obce								
	1.1	Zvýšiť starostlivosť o zložky životného prostredia	0	0	0	6,90	374 000	12 415	374 000 / 12 415
	1.2	Zlepšiť stav infraštruktúry v obci	87,17	2 820 000	93 607	70,06	3 800 000	126 137	6 620 000 / 219 744
	1.3	Zlepšiť vzhľad obce	0,62	20 000	664	2,77	150 000	4 979	170 000 / 5 642
	1.4	Zabezpečiť starostlivosť o krajinu	0	0	0	7,37	400 000	13 278	400 000 / 13 278
		Opatrenie celkom	87,79 35	2 840 000	94 271	87,10 51,3	4 724 000	156 809	7 564 000 / 251 079
2	Zvýšenie účasti verejnosti na rozvoji obce								
	2.1	Aktivizovať ľudské zdroje pre rozvoj obce a mikroregiónu	4,64	150 000	4 979	0,92	50 000	1 660	200 000 / 6 639
	2.2	Zlepšiť spoluprácu a zvýšiť povedomie obyvateľstva	0,77	25 000	829	0	0	0	25 000 / 829
		Opatrenie celkom	5,41 2	175 000	5 808	0,92 0,6	50 000	1 660	225 000 / 7 468
3	Zvýšenie návštevnosti obce								
	3.1	Vytvárať podmienky pre rozvoj obce	1,85	60 000	1 992	3,69	200 000	6 638	260 000 / 8 630
	3.2	Zvýšiť atraktivitu a záujem o obec	0	0	0	4,61	250 000	8 298	250 000 / 8 298
	3.3	Rozvíjať podnikanie s dôrazom na cestovný ruch	4,95	160 000	5 311	3,69	200 000	6 638	360 000 / 11 949
		Opatrenie celkom	6,80 3	220 000	7 303	11,98 8,1	650 000	21 574	870 000 / 28 877
		SPOLU (Opatrenia na rok)	100			100			
		SPOLU (Priority) 100%	40	2 665 000	88 458	60	5 410 000	179 577	8 075 000 / 268 035

IMPLEMENTÁCIA

1. Riadenie programu

Aktérmi programu sú:

- riadiace orgány
- koneční realizátori
- užívatelia jednotlivých opatrení

1.1. Riadiaci orgán Programu rozvoja –PHSR

Pre zabezpečenie realizácie programu je ustanoveným riadiacim orgánom programu volená resp.

Obcou zriadená tzv. „**Rada rozvoja obce**“.

Orgán navrhuje, riadi a zlepšuje procesy rozvoja s cieľom podporovať politiku a stratégiu definovanú v schválenom programovom dokumente tak, aby ním zabezpečované činnosti boli s ostatnými orgánmi koordinované a prispievali k efektívnosti a účinnosti podpory rozvoja aktivít na území obce.

Obec podľa zákona č. 503/2001:

- spracúva, schvaľuje, riadi a pravidelne vyhodnocuje plnenie programu obce
- poskytuje súčinnosť pri príprave a realizácii programu VÚC v území regiónu
- poskytuje súčinnosť pri príprave regionálnych operačných programov
- spolupracuje pri zabezpečovaní rozvojových spoločných zámerov viacerých obcí
- zriaďuje s inými obcami združenie obcí k ekonom.-sociál. rozvoju obce a VÚC
- spracováva stanovisko k programom regionálneho rozvoja

adresa a kontakty

riadiaceho orgánu pre program

Obecný úrad Povrazník

Povrazník 22, 976 55 Ľubietová

Tel. č. 048 429 52 84

zodpovedná osoba: starosta obce Povrazník: **Ivan Kováč** (tel. kontakt : 0918 465 472)
(schváli zastupiteľstvo obce uznesením)

Aktérmi programu sú:

- riadiaci a monitorovací orgán
- koneční realizátori (obec, občania, podnikatelia, združenia, spolky, kluby atď.)
- užívatelia jednotlivých opatrení

2. Monitoring

V záujme efektívneho a koordinovaného postupu činnosti pri realizácii Programu, jeho strategických cieľov a opatrení bude v termíne do 3 mesiacov od schválenia Programu v zastupiteľstve obce zriadený Monitorovací výbor, ktorého úlohou bude v pravidelných intervaloch hodnotiť zabezpečovanie programu v zmysle stanovených ukazovateľov.

2.1. Monitorovací orgán Programu rozvoja –PHSR

Monitorovacím orgánom bude zvolený orgán združenia v zmysle organizačného zabezpečenia.

adresa a kontakty

monitorovacieho orgánu pre program

Obecný úrad Povrazník

Povrazník, 976 55 Ľubietová

Tel. č. 048 429 52 84,

zodpovedná osoba: (tel. kontakt :)
(meno zodpovednej osoby navrhne a schváli zastupiteľstvo obce uznesením)

3. Organizačné zabezpečenie

3.1. Hlavné zásady administratívy Programu rozvoja –PHSR

Opatrenia na organizačné zabezpečenie efektívnej realizácie, monitorovania a hodnotenia

Programu rozvoja je potrebné záväzne zabezpečiť v zmysle uznesenia „**Rady rozvoja obce**“ a uznesenia zastupiteľstva obce takto:

1. stanoviť spracovanie hodnotiacej správy Programu za príslušný rok každoročne v termíne do 15.2. nasledujúceho roka (napr. správu za rok 2009 v termíne do 15.2.2010)
2. zostaviť spôsob hodnotenia podľa ukazovateľov programu (zodpovednosť a metodika)
3. stanoviť zjednodušený spôsob zverejnenia príslušnej správy (letáky, médiá, tlač)
4. zabezpečiť spôsob monitoringu a koordinácie spoločných rozvojových projektov (zodpovednosť a harmonogram)
5. zabezpečiť spôsob financovania riadiacej, monitorovacej a administratívnej činnosti Programu
6. zabezpečiť súlad rozvojových zámerov z územia s Programom rozvoja
7. zabezpečiť informovanosť verejnosti o programe a jeho plnení
8. zabezpečiť prístup k informáciám pre prípravu rozvojových projektov a fundraising
9. každoročne zostaviť koncentráciu finančných zdrojov obce na prípravu kofinancovania rozvojových projektov (rezerva v rozpočte obce)
10. zabezpečiť profesionálne účtovníctvo pre projekty zo štrukturálnych fondov EÚ (vyškolenie a financovanie)
11. zabezpečiť mobilizáciu zdrojov z územia a vyškolenie vlastných resp. externých odborníkov pre projektovú činnosť.

3.2. Informovanosť a publicita Programu rozvoja – PHSR

Program rozvoja obce bude po schválení jeho znenia zverejnený na web stránke obce www.povraznik.bbp.sk, tlačenou formou letáka pre verejnosť a v miestnej tlači. Súčasťou zverejnenia informácie o Programe je nevyhnutné zabezpečiť formu diskusie s verejnosťou (tlač, televízia, rozhlas a pod.) za účelom zrozumiteľnosti o možnostiach širokého uplatnenia Programu, ktorý sa stáva programom každého obyvateľa a užívateľa územia aj vo vzťahu k žiadostiam o podporu z EÚ fondov. Rovnako bude zverejňovaná každoročná Správa o monitoringu a hodnotení Programu.

„**Rada rozvoja obce**“ zabezpečí pravidelnú komunikáciu s miestnymi aktérmi rozvoja o všetkých aspektoch uplatňovania programu.

„**Rada rozvoja obce**“ zabezpečí slávnostné uvedenie Programu rozvoja „do života“ za účasti regionálnych partnerov, orgánov štátnej správy, regionálnej samosprávy a susedných obcí za účelom poskytnutia informácie o možných dopadoch resp. spolupráci v budúcom rozvoji.

Účastníkmi programovania sú:

- manažment obce
 - akčná plánovacia skupina obce
 - formálne štruktúry – mimovládne a neziskové organizácie a komunitné nadácie
 - neformálne – miestne záujmové skupiny (spolky, kluby apod.)
 - rôzne skupiny založené ako lokálne partnerstvá so spoločným záujmom
 - podnikateľské siete, zväzy, únie, združenia výrobcov, spracovateľov
 - regionálne profesné zväzy
 - rôzne partnerstvá verejného a súkromného sektoru
 - jednotlivci a výrazné osobnosti
 - experti - odborníci
 - podporné orgány (národné, regionálne aj medzinárodné organizácie)
-

Prílohy k dokumentu

Príloha č. 1 : Plán investičných a neinvestičných zámerov obce v rokoch 2009-2010

Použité materiály pre spracovanie programového dokumentu

- Kavčáková, I. a kol.: Programovanie trvaloudržateľného rozvoja vidieckych mikroregiónov – metodika ako spracovať strategický dokument Programu hospodárskeho a sociálneho rozvoja obce Združenia vidieckych obcí, 2002
- Súpis pamiatok na Slovensku
- Kroniky obcí Mikroregiónu RENTaR
- Brožúrky o obciach, poskytnuté obecnými úradmi
- Obecné noviny
- Kolektív, 2002 : Atlas krajiny SR. MŽP SR Bratislava
- Kolektív, 1979 : Encyklopédia Slovenska. Veda Bratislava
- Kolektív, 1985 : Encyklopédia Zeme. 1.vyd. Bratislava
- Kolektív, 1985: Encyklopédia Zeme.1.vyd. Bratislava
- Kolektív: Klimatické pomery na Slovensku. Vybrané charakteristiky. Zborník prác SHMÚ. Zväzok 33/I. Bratislava
- Kolektív: Zborníky prác SHMÚ. Bratislava
- Machek P. a kol., 1990: Stredoslovenské vulkanity. Ostrava
- Mazúr, 1980 : Atlas SSR, SAV a SÚGK, Bratislava
- Michalko J. : Geobotanická mapa ČSSR
- Otruba J., 1964 : Veterné pomery na Slovensku. Bratislava
- SAŽP, 1995 : RÚSES okresu Banská Bystrica.
- P.Bielek, B. Šurina, b. Ilavská, J.Vilček, Naše pôdy (poľnohospodárske), VÚPÚ Bratislava 1998
- Michal Džatko, Hodnotenie produkčného potenciálu poľnohospodárskych pôd a pôdno-ekologických regiónov Slovenska,VÚPOP 2002
- Milan Demo a kolektív, Usporiadanie a využívanie pôdy v poľnohospodárskej krajine, SPÚ Nitra 1998
- URKEA Banská Bystrica, VÚC Banskobystrického kraja

Príloha č.1

