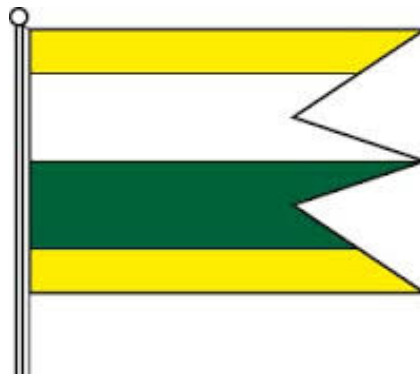


O B E C Svätý Anton



Program hospodárskeho a sociálneho rozvoja

Programovacie obdobie: roky 2015 – 2025

Rok 2015

OBSAH

1	Úvod	4
1.1	Zámer spracovania PHSR	5
1.2	Harmonogram spracovania PHSR.....	7
1.3	Východiskové koncepčné dokumenty	8
1.4	Hodnotenie predchádzajúceho PHSR obce	9
2	Analytická časť	12
2.1	Analýza vnútorného prostredia	13
2.1.1	Základná charakteristika obce	13
2.1.2	História obce	13
2.1.3	Prírodné podmienky	16
2.1.4	Kultúrne dedičstvo	18
2.2	Hospodárske využitie územia	18
2.3	Životné prostredie	19
2.3.1	Ovzdušie	19
2.3.2	Ochrana vôd	19
2.3.3	Odpady	19
2.4	Demografia	20
2.4.1	Vekové kategórie	20
2.4.2	Prirodzený prírastok	21
2.4.3	Vierovyznanie	22
2.4.4	Národnostné zloženie	22
2.4.5	Úroveň dosiahnutého vzdelania	23
2.4.6	Miera nezamestnanosti	23
2.4.7	Kultúrno-spoločenský život v obci	23
2.5	Bytová otázka	24
2.6	Ekonomika	24
2.7	Vybavenosť obce	27
2.8	Analýza externého prostredia	30
2.9	Zhodnotenie súčasného stavu územia	33
2.10	Analýza projektovej pripravenosti	41
3	Strategická časť	45
3.1	Vízia rozvoja územia obce	45
3.2	Strategický cieľ	48

4	Programová časť	50
	4.1 Opatrenia a projekty vrátane ich priradenia k jednotlivým prioritám	50
	4.2 Súbor ukazovateľov výsledkov a dopadov	53
5	Realizačná časť.....	59
	5.1 Východiská a popis úloh jednotlivých partnerov pri realizácii	59
	5.2 Popis postupov organizačného a inštitucionálneho zabezpečenia realizácie PHSR	59
	5.3 Stručný popis komunikačnej stratégie	60
	5.4 Systém monitorovania a hodnotenia	60
6	Finančná časť	64
	6.1 Indikatívny finančný plán na celú realizáciu PHSR	64
	6.2 Model viaczdrojového financovania jednotlivých projektov	65
	6.3 Systém hodnotenia a zaraďovania projektov do financovania	67
7	Záverečná časť	69
8	Prílohy	71
	8.1. Mapová príloha č. 1 - Hranice UNESCO a ochranného pásma	71
	8.2. Mapová príloha č. 2 - Hranice ochranného pásma Národnej kultúrnej pamiatky kaštieľ s areálom	72

1 ÚVOD

Dokument „Program hospodárskeho a sociálneho rozvoja obce Svätý Anton na roky 2015-2020 s výhľadom do roku 2025“ (ďalej len PHSR) je strednodobý strategický dokument, ktorý na základe analýzy hospodárskeho a sociálneho rozvoja obce stanovuje jeho strategické ciele a priority rozvoja. PHSR je základným programovým dokumentom podpory regionálneho rozvoja na lokálnej úrovni. Je prostriedkom na napĺňanie vízie ďalšieho smerovania rozvoja obce. Prostredníctvom PHSR obce Svätý Anton sa uskutočňuje podpora rozvoja na úrovni miestnej samosprávy s dôrazom na sociálnu, hospodársku a environmentálnu sféru.

Zámerom obce Svätý Anton je využívať svoju geografickú polohu a prírodné krásy Chránenej oblasti Štiavnických vrchov pre rozvoj cestovného ruchu, rozvoj podnikania a hospodársky rast za podmienok trvale udržateľného rozvoja v kontexte zachovania kultúrnych tradícií a zvykov. V záujme obce je budovať kvalitnú infraštruktúru ponúkajúcu komunikačné, informačné a verejné služby na primeranej úrovni a tiež zlepšiť spoluprácu verejného, podnikateľského i neziskového sektora a obyvateľov obce.

PHSR spolu s územným plánom konkrétneho územia je základným a kľúčovým dokumentom pre riadenie samosprávy vychádzajúcim z poznania situácie a konkrétnych potrieb občanov, podnikateľov, záujmových skupín a ďalších subjektov v území formuluje svoju predstavu o budúcnosti spolu s činnosťami a projektmi na jej zabezpečenie. Program hospodárskeho rozvoja a sociálneho rozvoja obce pozostáva z analyticko-strategickej časti a programovej časti. Potrebu zabezpečenia PHSR ustanovuje zákon č. 539/2008 Z. z. o podpore regionálneho rozvoja v znení zákona č.309/2014 Z.z., ktorý ukladá obciam povinnosť spracovať Program hospodárskeho a sociálneho rozvoja ako nástroja, pomocou ktorého sa uskutočňuje podpora regionálneho rozvoja. PHSR je dôležitou podmienkou pre získavanie externých zdrojov, napríklad z EÚ, štátneho rozpočtu a pod., nakoľko možnosť žiadať o nenávratný finančný príspevok z týchto zdrojov je podmienená dokladovaním súladu projektového zámeru s prioritami schváleného PHSR obce.

Názov:	Program hospodárskeho a sociálneho rozvoja obce Svätý Anton na roky 2015 – 2020 s výhľadom do roku 2025
Územné vymedzenie:	Banskobystrický kraj, okres Banská Štiavnica, obec Svätý Anton
Územný plán obce schválený:	áno
Dátum schválenia PHSR:	10.12.2015
Dátum platnosti:	1.1.2016 – 31.12.2025
Verzia:	1.0
Publikovaný verejne:	7.1.2016

Zdroj: vlastné spracovanie

1.1 Zámer spracovania PHSR

PHSR obce bol spracovaný na základe potrieb obce Svätý Anton. Zámer spracovania PHSR obce Svätý Anton bol schválený obecným zastupiteľstvom Uznesie č.100/2015, dňa 10.12.2015.

Zámer spracovania PHSR																				
Názov dokumentu	Program hospodárskeho a sociálneho rozvoja obce Svätý Anton na roky 2015 – 2020 s výhľadom do roku 2025																			
Forma spracovania	Spracovanie PHSR bude vykonávať obec v partnerstve s poradenskou spoločnosťou, ktorá bude koordinovať proces tvorby PHSR a zabezpečovať dodržiavanie metodických postupov.																			
Riadenie procesu spracovania	<p>Proces spracovania bude manažovaný prostredníctvom riadiaceho tímu, v ktorom bude mať vedúcu úlohu starostka obce Svätý Anton pani Simona Guláková. Asistovať pri spracovaní PHSR budú experti z externého prostredia – Janka Bačíková a Mgr. Drahomíra Prieberová, ktoré sú odborníkmi v oblasti rozvoja vidieka. Do procesu spracovania budú zapojení členovia pracovnej skupiny, ktorí budú zastávať rôzne úlohy v súlade s metodikou spracovania PHSR. Členmi pracovnej skupiny sú:</p> <table><tr><th colspan="3">Zoznam členov pracovnej skupiny</th></tr><tr><th>Titul, Meno, Priezvisko</th><th>Funkcia v obci/organizácia</th><th>Funkcia v pracovnom zaradení do procesu spracovania PHSR</th></tr><tr><td>Simona Guláková</td><td>starostka</td><td>Koordinátor strategickej časti PHSR</td></tr><tr><td>Eva Buzalková</td><td>matrikárka</td><td>Koordinátor programovej časti PHSR</td></tr><tr><td>Michaela Kondeková</td><td>Odd. miestnych daní a poplatkov</td><td>Koordinátor finančnej časti PHSR</td></tr><tr><td>Ing. Janka Koreňová</td><td>Zástupca starostky obce</td><td>Koordinátor styku s verejnosťou</td></tr></table>		Zoznam členov pracovnej skupiny			Titul, Meno, Priezvisko	Funkcia v obci/organizácia	Funkcia v pracovnom zaradení do procesu spracovania PHSR	Simona Guláková	starostka	Koordinátor strategickej časti PHSR	Eva Buzalková	matrikárka	Koordinátor programovej časti PHSR	Michaela Kondeková	Odd. miestnych daní a poplatkov	Koordinátor finančnej časti PHSR	Ing. Janka Koreňová	Zástupca starostky obce	Koordinátor styku s verejnosťou
Zoznam členov pracovnej skupiny																				
Titul, Meno, Priezvisko	Funkcia v obci/organizácia	Funkcia v pracovnom zaradení do procesu spracovania PHSR																		
Simona Guláková	starostka	Koordinátor strategickej časti PHSR																		
Eva Buzalková	matrikárka	Koordinátor programovej časti PHSR																		
Michaela Kondeková	Odd. miestnych daní a poplatkov	Koordinátor finančnej časti PHSR																		
Ing. Janka Koreňová	Zástupca starostky obce	Koordinátor styku s verejnosťou																		

	<table><tr><td>Mgr. Kristína Baarová</td><td>Poslankyňa OcZ</td><td>Aktivistka, verejný konzultant</td></tr></table> <p>Členovia pracovnej skupiny a riadiacej skupiny budú navzájom spolupracovať a komunikovať podľa potreby, či už osobne, telefonicky alebo e-mailom.</p> <p>Do procesu spracovania PHSR bude zapájaná verejnosť, a to prostredníctvom informácií a dotazníkov umiestnených na webovej stránke obce, na obecnom úrade a obecnej tabuli, prípadne ďalšími vhodnými a relevantnými spôsobmi. Počas navrhovania programovej časti prebehne verejné prerokovanie. Dotazníky pre občanov budú analyzované a zapracované do procesu tvorby PHSR. PHSR bude vo finálnej časti prerokovaná s verejnosťou a schvaľovaná na zastupiteľstve.</p>	Mgr. Kristína Baarová	Poslankyňa OcZ	Aktivistka, verejný konzultant
Mgr. Kristína Baarová	Poslankyňa OcZ	Aktivistka, verejný konzultant		
Obdobie spracovania	<p>Obdobie spracovania bude máj 2015 – december 2015. Harmonogram je uvedený v nasledujúcej tabuľke „Harmonogram spracovania PHSR“.</p> <p><u>Kroky – termíny – výstupy</u></p> <ul style="list-style-type: none">▪ Schválenie zámeru PHSR – 05/2015 – zriadenie riadiacej a pracovnej skupiny▪ Zverejnenie informácie o spracovaní PHSR a dotazníka pre občanov – 05/2015 – informovanosť verejnosti▪ Analýza vnútorného a vonkajšieho prostredia – 05-07/2015 – podklady pre analytickú časť▪ Ex post hodnotenie PHSR – 05-08/2015 – podklady pre analytickú časť▪ Spracovanie východísk pre strategickú časť – 07/2015▪ Vypracovanie strategickej vízie – 07/2015 – formulácia strategických cieľov a opatrení▪ Prerokovanie opatrení na zastupiteľstve a verejnom prerokovaní – 07/2015▪ Návrh aktivít, termín realizácie aktivít – 08/2015 – príprava projektov▪ Vypracovanie akčného plánu, systému monitorovania, hodnotenia a aktualizácie PHSR – 09/2015▪ Finančný rámec pre realizáciu PHSR – 09/2015 – výber projektov v súlade s finančno-			

	ekonomickými možnosťami <ul style="list-style-type: none"> ▪ Zpracovanie indikatívneho rozpočtu do programového rozpočtu obce – 08-11/2015 ▪ Finalizácia dokumentu – 12/2015 – pripomienkovanie, prerokovanie, posudzovanie vplyvov na ŽP a schválenie PHSR zastupiteľstvom
Financovanie spracovania	Spracovanie PHSR bude bezplatné na základe dobrých vzťahov a dlhodobej spolupráce.

Zdroj: vlastné spracovanie

1.2 Harmonogram spracovania PHSR

Harmonogram spracovania PHSR obce Svätý Anton bol odhadnutý na 8 mesiacov, avšak s prácou sa začalo už v roku 2014 zberom potrebných štatistických dát a dotazníkový prieskum „Projekt načúvania“. Nasledovná tabuľka predstavuje stručný harmonogram spracovania podľa jednotlivých častí PHSR.

Harmonogram spracovania PHSR												
Termín (2015)	I	II	III	IV	V	VI	VII	VIII	IX	X	XI	XII
Úvod												
Analytická časť												
Strategická časť												
Programová časť												
Realizačná časť												
Finančná časť												
Záver												

Zdroj: vlastné spracovanie

Prvým krokom harmonogramu spracovania PHSR bolo zostavenie a schválenie zámeru PHSR obecným zastupiteľstvom. V rámci úvodných príprav bolo iniciované zriadenie riadiacej a pracovnej skupiny. Nasledujúcim krokom bolo zverejnenie informácie o spracovaní PHSR a dotazníka pre občanov v rámci informovanosti verejnosti. Analýza vnútorného a vonkajšieho prostredia a získanie podkladov pre analytickú časť bola nasledujúcim krokom. Ex post hodnotenie PHSR z minulého obdobia bolo nutným procesom pre získanie vstupných informácií do programovej časti. Nasledovalo spracovanie východísk pre strategickú časť a vypracovanie strategickú vízie a formulácia strategických cieľov a opatrení. Následné prerokovanie opatrení na zastupiteľstve a verejnom prerokovaní zavrášilo proces prípravy strategickú časti, ktorá vyústila do návrhu aktivít a prípravy projektov. Vypracovanie akčného plánu, systému monitorovania, hodnotenia a aktualizácie PHSR je výstupom strategickú a programovej časti PHSR. Finančný rámec pre realizáciu PHSR a výber projektov v súlade s finančno-ekonomickými možnosťami predstavovalo finančnú časť procesu spracovania PHSR spolu so

zapracovaním indikatívneho rozpočtu do programového rozpočtu obce. Finalizácia dokumentu predstavovala verejné pripomienkovanie, prerokovanie, posudzovanie vplyvov na ŽP a schválenie PHSR zastupiteľstvom.

Formulár č. Ú 5 – Osnova PHSR

Úvod	Zdôvodnenie zámeru spracovania PHSR Harmonogram spracovania PHSR Východiskové koncepčné dokumenty spracovania PHSR Hodnotenie predchádzajúceho PHSR
Analytická časť	Analýza vnútorného prostredia Analýza externého prostredia Zhodnotenie súčasného stavu územia
Strategická časť	Vízia rozvoja územia Strategický cieľ
Programová časť	Opatrenia a projekty vrátane ich priradenia k jednotlivým prioritám Súbor ukazovateľov výsledkov a dosahov
Realizačná časť	Východiská a popis úloh jednotlivých partnerov pri realizácii Popis postupov inštitucionálneho a organizačného zabezpečenia realizácie PHSR Stručný popis komunikačnej stratégie Systém monitorovania a hodnotenia Akčný plán na obdobie dvoch rokov
Finančná časť	Indikatívny finančný plán na celú realizáciu PHSR Model viaczdrojového financovania jednotlivých projektov Systém hodnotenia a zaraďovania projektov do financovania
Záverečná časť	Schválenie a zverejnenie PHSR.

Zdroj: vlastné spracovanie

1.3 Východiskové koncepčné dokumenty

Pri spracovaní Programu hospodárskeho rozvoja a sociálneho rozvoja obce Svätý Anton boli definované ciele a opatrenia v súlade s programovými dokumentmi regionálneho rozvoja národného, regionálneho a lokálneho významu.

Zoznam analyzovaných koncepčných dokumentov			
Názov dokumentu	Platnosť dokumentu	Úroveň dokumentu	Zdroj
Národná stratégia regionálneho rozvoja SR (NSRR)	2030	Národná	www.telecom.gov.sk
Program rozvoja	2020	Národná	www.mpsr.sk

vidieka SR			
Integrovaný regionálny operačný program	2020	Národná	www.mpsr.sk
Operačný program Kvalita životného prostredia	2020	Národná	www.opzp.sk
Operačný program Ľudské zdroje	2020	Národná	www.employment.gov.sk
Program hospodárskeho a sociálneho rozvoja BBSK (PHSR BBSK)	2014	Regionálna	www.vucbb.sk
Územný plán obce	Neurčito (aktualizovaný podľa potrieb obce)	Lokálna	áno

Zdroj: vlastné spracovanie

1.4 Hodnotenie predchádzajúceho PHSR obce

Účelom tabuľky je prehľad zrealizovaných projektov a podporených aktivít v predchádzajúcom období, ktoré boli spolufinancované obcou alebo ich obec financovala sama na konkrétnom území a ich realizácia mala vplyv na ukazovatele výsledku alebo dopadu v hodnotenom PHSR.

**Zoznam niekoľkých zrealizovaných projektov
obec Svätý Anton**

P.č.	Názov projektu	Finančný zdroj (okrem vlastných)	Dotácia	Vlastné zdroje	Rok realizácie
1.	Informatizácia komunitného centra	Fond sociálneho rozvoja	87 000,00 Sk	4 350,00 Sk	2006
2.	Dobudovania vodovodu	Ministerstvo životného prostredia SR	2 200 000,00 Sk	0,00 €	2006
3.	Vybudovanie kanalizácie a ČOV	Ministerstvo životného prostredia SR	331 649,20 €	51 317,87 €	2007-2009
4.	Obecný úrad - budova pre administratívu	Ministerstvo financií SR	600 000,00 Sk	4 923 857,57 Sk	2008
5.	Vybudovanie oddychovej zóny - Zelená oáza	Nadácia Ekopolis	102 000,00 Sk	0,00 €	2008
6.	Rekonštrukcia kultúrneho domu	Ministerstvo financií SR	36 513,00 €	1 825,65 €	2008 -2009
7.	Informačné tabule pri kultúrno-historických objektoch v obci Svätý Anton	Slovenská agentúra životného prostredia (Program obnovy dediny)	3 500,00 €	401,90 €	2010
8.	Revitalizácia centra obce Svätý Anton	Ministerstvo výstavby a regionálneho rozvoja SR	533 424,78 €	4 130,94 €	2010
9.	Peší chodník v súbehu cesty	Program rozvoja vidieka SR 2007-2013	33 350,25 €	6 670,05	2010
10.	Svätý Anton - ochranné pásmo lokality UNESCO - projekt spracovania evidencie pamätihodností obce	Ministerstvo kultúry SR	2 700,00 €	290 €	2011
11.	Jánske zvyky	BBSK	500,00 €	0,00 €	2011
12.	Spracovanie územnoplánovacej dokumentácie obce	Ministerstvo dopravy, výstavby a regionálneho rozvoja SR	10 800,00 €	3 200 €	2011
13.	Škola Hajnalu	SPP	1 800,00 €	0,00 €	2011
14.	Svätoantonský Hajnal	Ministerstvo kultúry SR	500,00 €	290,40 €	2012
15.	Kultúrne poukazy 2012	Ministerstvo kultúry SR	1 € na každý potvrdený poukaz	0,00 €	2012
16.	Mýtnica - pamiatková obnova, 1.etapa	Ministerstvo kultúry SR	14 468,00 €	958,00 €	2012
17.	Kamenné napájadlo na Mýte	Nadácia Baunit	1 600,00 €	400 €	2012
18.	Prestavba budovy a jej vybavenie strojnotechnologickým zariadením (lokalita Račno)	Úrad vlády SR	10 000,00 €	0,00 €	2012
19.	Kultúrne poukazy 2013	Ministerstvo kultúry SR	1 € na každý potvrdený poukaz	0,00 €	2013

20.	Mýtnica - 1.etapa fyzickej realizácie pamiatkovej obnovy (severozápadné krídlo)	Ministerstvo kultúry SR	10 500,00 €	5 876,00 €	2013
21.	Publikácia Svätý Anton	Ministerstvo kultúry SR	5 000,00 €	500,00 €	2013
22.	Začíname od základov - Mýtnica, odvetranie základov	Nadácia Pontis	4 000,00 €	250,00 €	2013
23.	Rekonštrukcia budovy MŠ	Slovenská sporiteľňa - úver	Úver 99 521,99 €	13 436 €	2013-2014
24.	Kultúrne poukazy 2014	Ministerstvo kultúry SR	1 € na každý potvrdený poukaz	0,00 €	2014
25.	Úprava verejnej plochy pred Mýtnicou - 1.etapa	Ministerstvo životného prostredia SR	5 000,00 €	282,00 €	2014
26.	Obec Svätý Anton - Bezpečná obec	Ministerstvo vnútra SR	8 000,00 €	2 023,02 €	2014
27.	Svätý Anton - vytvorenie 2 detských ihrísk	Pôdohospodárska platobná agentúra	19 500,00 €	3 900 €	2014
28.	Neodsudzovať, neposudzovať ale pomáhať	Fond sociálneho rozvoja	34 770,38 €	1 830,02 €	2014-2015
29.	Bytový dom s nižším štandardom	Ministerstvo dopravy, výstavby a regionálneho rozvoja SR	69 600,00 €	23 238 €	2014-2015
30.	Mýtna stanica vo Svätom Antone – 2.etapa fyzickej realizácie pamiatkovej obnovy	Ministerstvo kultúry SR	10 000 €	3 403,53 €	2015

2 ANALYTICKÁ ČASŤ

Analytická časť PHSR prináša komplexné zhodnotenie a analýzu východiskovej situácie - aktuálneho stavu, v akom sa obec nachádza. Analytická časť PHSR zároveň obsahuje i odhad budúceho možného vývoja a prípadné riziká vo väzbe na relevantné stratégie. Analýza informácií, databáz, kvantitatívnych a kvalitatívnych dát odhaľuje i vnútorný potenciál územia a limitujúce faktory rozvoja obce.

S cieľom naplnenia vyššie uvedeného účelu analytickej časti, spracoval riadiaci tím analýzu vnútorného a vonkajšieho prostredia. Komplexná analýza aktuálneho stavu bola zostavená na základe informácií dostupných z relevantných zdrojov a databáz. Zoznam použitých dát je uvedený v nasledujúcej tabuľke.

Tabuľka č. A 1 – Zoznam použitých kvalitatívnych a kvantitatívnych dát

Zoznam použitých kvantitatívnych a kvalitatívnych dát		
Oblasť dát /téma	Zdroj dát	Webová stránka
Demografia	Štatistický úrad SR	http://www.statistics.sk/

	Úrad práce, sociálnych vecí a rodiny	http://www.upsvar.sk/
		http://www.vucbb.sk
	Obecná databáza	N/A
Bývanie	Štatistický úrad SR	http://www.statistics.sk/
	Úrad práce, sociálnych vecí a rodiny	http://www.upsvar.sk/
	BBSK	http://www.vucbb.sk
	Obecná databáza	N/A
Školstvo a vzdelávanie	Štatistický úrad SR	http://www.statistics.sk/
	Úrad práce, sociálnych vecí a rodiny	http://www.upsvar.sk/
	BBSK	http://www.vucbb.sk
	Obecná databáza	N/A
Zdravotníctvo	BBSK	http://www.vucbb.sk
	Obecná databáza	N/A
Sociálna starostlivosť	Štatistický úrad SR	http://www.statistics.sk/
	Úrad práce, sociálnych vecí a rodiny	http://www.upsvar.sk/
	Obecná databáza	N/A
Ekonomická situácia	Štatistický úrad SR	http://www.statistics.sk/
	Úrad práce, sociálnych vecí a rodiny	http://www.upsvar.sk/
	TTSK	http://www.vucbb.sk
	Obecná databáza	N/A
Technická infraštruktúra a vybavenosť	Ministerstvo životného prostredia SR	http://www.minzp.sk/
	Štatistický úrad SR	http://www.statistics.sk/
	Obecná databáza	N/A

Zdroj: vlastné spracovanie

2.1 Analýza vnútorného prostredia

2.1.1 Základná charakteristika obce

Kód obce	516597
Názov okresu	Banská Štiavnica
Názov kraja	Banskobystrický
Štatút obce	Obec

PSČ	969 72
Telefonické číslo	045/692 0751
Prvá písomná zmienka o obci (rok)	1266
Nadmorská výška stredu obce v m	449
Celková výmera územia obce (m ²)	22 587 460
Počet obyvateľov (r. 2014)	1215
Hustota obyvateľstva na km ²	53,89

Zdroj: štatistika

2.1.2 História obce

Prvá písomná zmienka o obci Svätý Anton pochádza z roku 1266, kedy sa nazývala Scentantollo. Názov obce sa postupne menil: z roku 1276 je písomne doložený názov Sanctus Antonius, z roku 1342 Zenthantal, z roku 1808 Swatý Antal, z roku 1920 Svätý Anton, z roku 1960 Antol; po maďarsky sa nazývala Szenantal, po nemecky In der Au, Sankt Anton.

Z historického hľadiska je významné sídlisko a popolnicové pohrebisko lužickej kultúry z mladšej doby bronzovej. V roku 1266 obec patrila Huntovcom, v roku 1342 hradu Čabrad', od 16. storočia panstvu Sitno – Pálffyovcom, v roku 1582 Illésházyovcom, v roku 1622 Koháryovcom, od roku 1826 Coburgovcom. V obci bolo mýto.

Otázky vývoja obce sú málo zmapované. Vychádza sa z ojedinelých historických prameňov z prvej polovice 13. storočia, z určitých tradícií získaných porovnávaním situácie vývoja v celom regióne. Názov osady, dediny vychádza z patrocínia staršieho pôvodného kostola zasväteného s. Antonovi Pustovníkovi. V liste z roku 1266 sa uvádza, že územný celok okolo kostola bol zapísaný ako súčasť majetku rodiny HuntPoznanovcov. V historických prameňoch najmä od druhej polovice 15. storočia sa príslušnosť dediny k sv. Antonovi pustovníkovi zapísala v rôznych formách. Názvy obce sa uvádzajú ako Sand Anthony, Zenthantal, Scent Antollo.

V 70. rokoch 13. storočia prebiehali majetkové spory medzi príslušníkmi rodiny Hunt-Poznam. V roku 1276 vlastnil Svätý Anton Komes Ders nazývaný Veľký V r. 1342 sa uvádza, že v obci sa vyberalo mýto. Do konca 14. storočia o Svätom Antone sú zachované len medzerovité historické pramene. Podľa rozhodnutia kráľa Zigmunda v roku 1405 získali obec synovia Ladislava Kakaša z Kazy. Stredovekú dedinu riadil richtár s prísažnými. K roku 1445 sa viažu po prvý raz zistené osoby v správe dediny. Funkciu richtára vykonával Ján Longus. V čase spravovania panstva Sitno krajinským sudcom Alexandrom Turzom sa kostol v obci uvádza ako farský a farárom bol Mikuláš Schmolder. Kostol bol v roku 1540 prestavaný. Okolo neho bol cintorín, v blízkost farská budova a škola. V tom čase sa v obci nachádzalo 23 poddanských usadlostí. Okrem mýtnej stanice sa v obci nachádzali dva mlyny a dve hutnícke zariadenia, ktoré patrili nabohatšej dedinskej vrstve. V roku 1472 patrila obec pod panstvo hradu Čabrad'. Spory o majetky v rodine Horvátovcov sa dotýkali aj obce. Išlo hlavne o vyberanie mýta, z ktorého panstvo malo príjem. V roku 1476 sa o obci napočítalo 22 obývaných poddanských obydľí a 12 opustených. Medzi známe mená poddaných jednej časti obce, ktorá patrila Frustíne Horvátovej, patrili Ján Hudec, Michal Molnár, Ondrej Ghetler, Peter Faber. Medzi podaných patriacich jej švagrovi Petrovi: Benedikt Wamos, Gašpar a Peter Mayzer, Egídius Longovič, Matej Preor. V roku 1501 sa ako majiteľ obce zapísal Ján Fussy, zať Petra Horváta. Funkciu richtára v tomto období

vykonával Juraj Horth. O majetkový podiel sa snažil aj druhý zať Petra Horváta, Urban Fánči. Okolo roku 1508 získal s podporou kráľovského dvora a ostrihomského arcibiskupa hradné panstvo Čabrad'. V r.1511 predal panstvo aj obec Svätý Anton s mýtom arcibiskupovi Tomášovi Bakóci. Ten majetky kúpil pre brata Valentína a jeho syna. Majetkové podiely na poddanských usadlostiach mali aj zemepánske rodiny Barlovcov. Z nich r.1516 Juraj Barla. Andrej a Šimon Dúbravický svoje časti v obci predali v roku 1514 Michalovi a Jánovi Paláštyovcom. Po smrti ostrihomského arcibiskupa Bakóca, kráľ Ľudovít II.rozhodol v r.1517 o získaní panstva rodinou Erdodyovcov. Po nich panstvo prebral Peter Pálffy. Pred polovicou 16.storočia sa panstvo Čabrad' rozdelilo a vzniklo hradné panstvo Sitno. V r.1540 sa obec stáva jeho súčasťou. Zať Petra Pálfiho, Ján Kružíč, bol organizátorom obrany proti Turkom. Po jeho smrti sa jeho manželka vydala za Štefana Ilešháziho, prívrženca Štefana Bočkaja na začiatku 17.st.

V roku 1715 obec mala 30 domácností. V roku 1828 mala 172 domov a 1030 obyvateľov, ktorí sa živilí prácou v baniach, v miestnom kameňolome a v lesoch.

Nepochybne novú kapitolu dejín Svätého Antona znamenajú 20.roky 18.storočia. V tomto období získal panstvo od Ferdinanda II. za zásluhy boja proti Turkom, Peter Koháry. Týmto význam obce vzrástol. V r. 1757 udelila panovníčka Mária Terézia obci právo o konaní 4 trhov do roka a to: 2.februára, 3.mája, 10.augusta a 10.novembra. Od začiatku novoveku sa osudy obce spojili na dlhý čas s rodinou Koháryovcov. Táto rodina sa zaslúžila o hospodársky, duchovný a kultúrny rozvoj obce.

Za I. ČSR časť obyvateľov pracovala v baniach a v priemyselných podnikoch v Banskej Štiavnici a okolí, malá časť v poľnohospodárstve. V obci bola tehelňa. Obyvatelia sa zapojili do SNP. V roku 1957 bolo založené jednotné roľnícke družstvo (JRD). Obyvatelia pracovali v Banskej Štiavnici, Krupine, Banskej Belej a v miestnom JRD.

Do roku 1960 obec patrila pod Hontiansku župu, okres Banská Štiavnica, kraj Banská Bystrica. Po roku 1960 patrila pod okres Žiar nad Hronom, kraj Stredoslovenský. V súčasnosti patrí do okresu Banská Štiavnica, kraj Banskobystrický.

V obci fungujú viaceré aktívne združenia.

Občianske združenie Mýto, ktoré sa sústreďuje na zachovávanie miestnych tradícií, kultúrne podujatia. Združenie spája aktívnych občanov, dôchodcov, mládež a deti.

Dobrovoľný hasičský zbor obce, ktorý má mužské družstvo a chodí na miestne súťaže. Členovia pomáhajú pri organizácii obecných podujatí a aktívne sa zapájajú do kultúrno-spoločenského života obce.

Klub priateľov pohybu a zdravia (KPPZ) vznikol z iniciatívy zakladateľov v spolupráci s obecným úradom v Svätom Antone a má za úlohu vytvárať a podporovať činnosť vedúcu k napomáhaniu ozdravovania komunity, upevňovanie zdravia a rozvíjanie fyzickej kondície občanov.

OZ nadšencov a priaznivcov ľadového hokeja, organizácia zabezpečuje možnosti pre deti a dospelých v zimných mesiacoch na miestnom ihrisku.

Detský folklórny súbor Šúpolienka, ktorý pripravuje program zložený z piesní a tancov z obce Svätý Anton.

Ten, kto miluje prírodu a ticho si určite príde na svoje v prekrásnom malebnom prostredí hôr a dolín v obci a blízkom okolí. Dobrá poloha obce v zóne pokoja a atraktívne prírodné prostredie vytvárajú ideálne podmienky pre pobyt na vidieku. Príroda, v ktorej sa doliny striedajú s vrchmi, lesy s lúkami a pasienkami, určite každého z Vás zlákať na prechádzku. Pri prechádzke malebnou krajinou načerpáte nielen energiu, ale pri troške

šikovnosti a šťastia nájdete aj lesné plody, ako napr.: hriby, lesné jahôdky, černice..., ale aj liečivé bylinky.

Okrem oddychu na čerstvom vzduchu v lone krásnej prírody Vám ponúkame aj niekoľko typov na turistiku:

Priamo v obci je areál kaštieľa s parkom kde sa návštevník môže voľne poprechádzať. Navštíviť stálu expozíciu interiérového zariadenia kaštieľa spolu s poľovníckou expozíciou. Jazdu na koni ponúka Ranč Nádej, ktorý je situovaný priamo v obci.

V obci sú kultúrne pamiatky, ktoré si návštevníci môžu pozrieť:

Kaštieľ Svätý Anton - Dominantou obce je barokovo-klasicistický kaštieľ, ktorý bol postavený na mieste menšieho opevneného hradu spomínaného už v 15. storočí. Patrí k tej skupine feudálnych sídiel, ktoré vznikli počas veľkej stavebnej činnosti uhorskej vojenskej aristokracie, oddanej Habsburgovcom, ktorá zbohatla v protitureckom odboji. Na jeho stavbe, výzdobe a neskoršej prestavbe sa podieľali významní európski architekti a umelci (Giulio Ferrari, Ján Entzenhofer, Anton Schmidt a Dionýz Stanetti). Kaštieľ bol postavený v barokovom slohu ako dvojkrídlová budova s arkádami do otvoreného nádvorja s barokovou kamennou fontánou. V polovici 18. storočia gróf Andrej Koháry ukončil prestavbu kaštieľa na honosné štvorkrídlové šľachtické sídlo. Kaštieľ slúži ako múzeum od roku 1962, v súčasnosti sa v ňom nachádza umelecko-historická a poľovnícka expozícia.

Vďaka rôznorodosti svojich zbierok zachovaných vo výnimočne ucelenej a autentickej podobe bol v roku 1985 celý areál kaštieľa vo Svätom Antone vyhlásený za Národnú kultúrnu pamiatku.,

Rímsko-katolícky farský kostol Sv. Antona bol postavený v rokoch 1754 - 1755 v neskorobarokovom slohu. Po úprave v druhej polovici 18. stor. získal svoj terajší klasicistický ráz. Medzi najcennejšie pamiatky v kostole patrí neskorogotická socha Panny Márie a neskorogotická tabuľová maľba znázorňujúca výjav narodenia a klaňania sa pastierov od majstra M.S. z roku 1506.

2.1.3 Prírodné podmienky

2.1.3.1 Geologické pomery

Geologický substrát obce je tvorený neovulkanitmi - prevažne pyroklastikami andezitov a andezitmi vitrofyrickými záverečnej fázy, amfibolicko-biotitickými a dacitmi II. fázy a pyroxenickými andezitmi II. fázy.

2.1.3.2 Geomorfologické pomery

Z hľadiska geomorfologického možno územie označiť za vulkanickú blokovú štruktúru Slovenského stredohoria. Doliny potokov sú hlboké v tvare písmena V, bez nivy, alebo so slabo vyvinutou nivou. Takmer celá oblasť má vrchovinový reliéf, ktorý prechádza do pahorkatiny a reliéfu erózných brázd. Územie patrí do subprovincie Vnútorne Západné Karpaty, oblasti Slovenského stredohoria, celku Štiavnické vrchy. Nadmorská výška sa pohybuje okolo 450 metrov nad morom. Výmera katastra je 2263 ha.

2.1.3.3 Pedologické pomery

Takmer celé územie pokrývajú kambizeme nasýtené a nenasýtené, ktoré možno charakterizovať ako pôdy stredne skeletnaté (najmä vo vyšších nadmorských výškach). Majú dobrú, až priemernú zásobu živín a patria medzi vhodné pôdy pre pestovanie lesa, ale sú tiež perspektívne pre poľnohospodárstvo, najmä pre TTP. Sprievodne sa vyskytujú rankre a kambizeme oglejené. Z pôdných druhov prevládajú pôdy hlinité, miestami piesočnato-hlinité.

2.1.3.4 Hydrologické pomery

Hydrografia územia je do značnej miery daná klimatickými pomermi. Závisí hlavne od množstva zrážok, ktoré spadnú na danom území. Hlavnými zásobovateľmi povrchových tokov v tomto regióne sú zrážkové vody a vody z topiacich sa snehov. Zo všetkých zrážok, ktoré spadnú v tejto oblasti, vplyvom klimatických pomerov a čiastočne geologického substrátu, 1/3 odteká. Celkový charakter Štiavnických vrchov podmienil vznik radiálnej riečnej siete. Povrchové toky tejto oblasti patria k dvom povodiam, a to povodiu Hrona a Ipľa. Významnejší potok je Štiavnica.

2.1.3.5 Klimatické pomery

V území prevláda horská klíma chladná, mierne teplá a teplá, podľa nadmorskej výšky územia. Priemerná ročná teplota vzduchu je od 5,5 °C do 8 °C. Priemerné ročné zrážky sú od 900 mm na Sitne do 650 mm v južných častiach katastrálnych území. Priemerná oblačnosť je okolo 62%. Počet jasných dní je približne 48 do roka a počet zamračených dní asi 125. Územie patrí k málo veterným.

2.1.3.6 Rastlinstvo a živočíšstvo

Podľa mapy pôvodnej vegetácie sa na celom území rozprestierali dubovohrabové lesy, spolu s dubom cerovým. Ostrokovite sa vyskytovali kvetnaté bukové a jedľové lesy na severne exponovaných svahoch. Na údolia potokov sa viazali jaseňovo-brestovo-dubové a jelšové lužné lesy. Súčasný lesný porast zhruba zodpovedajú svojím druhovým zložením pôvodnej vegetácii. Na územiach s miernejším sklonom sa dnes nachádzajú lúky a pasienky, ktoré sčasti postupne sukcesne zarastajú. Výskyt živočíchov je viazaný na jednotlivé rastlinné spoločenstvá. Možno povedať, že na väčšine územia je zastúpené živočíšstvo listnatých lesov.

2.1.3.7 Ochrana prírody

Celé riešené územie leží v CHKO Štiavnické vrchy. Činnosť človeka je tu značne obmedzovaná. Na druhej strane ale predstavujú tieto časti prírody významné bohatstvo, ktoré je potrebné zachovať pre budúce generácie.

2.1.3.8 Fauna a flóra

Štiavnické vrchy sú v rámci Západných Karpát posunuté k juhu, čo sa prejavuje aj v zložení fauny. Na celom území prevažuje lesná fauna, ktorú na južne exponovaných svahoch a bralách nahradili teplomilné panónske druhy. Z veľkých cicavcov, ktoré

zahŕňajú celú škálu poľovnej zveri mierneho pásma, treba spomenúť – daniela škvrnitého a muflóna obyčajného, ktoré sa vyskytujú hlavne v západnej časti územia. Oblasť Sitna bola kedysi známou srnčou rezerváciou s kapitálnymi trofejovými srncami. Dnes srnčiu zver vytláča jelenia zver. Osobitnú pozornosť si zasluhuje naša najväčšia mačkovitá šelma – rys ostrovid, ktorý sa vyskytuje takmer na celom území, no najpriaznivejšie podmienky má v málo navštevovaných severných oblastiach. V starších lesných porastoch sa vyskytuje aj mačka divá, jazvec obyčajný, tchor obyčajný. Po dlhšom čase sa opäť udomácnil medveď hnedý, ktorý sa rozšíril z Kremnických vrchov. Z drobných zemných cicavcov treba spomenúť hmyzožravce – bielozubka krpatá, bielozubka bielobruchá, piskor malý.

Z početného vtáctva si osobitnú pozornosť zasluhujú dravce, ktorých prítomnosť druhov a výskyt sa prísne tají vzhľadom k častému vykrádaniu hniezd pytlíkmi a rušením ich vývoja pozorovaním. Z kurovitých vtákov treba spomenúť jariabka hôrneho a v severnej časti bol zaznamenaný výskyt tetra obyčajného. Žijú tu všetky naše jašterice a aj všetky druhy hadov. Z obojživelníkov sa tu vyskytuje salamandra škvrnitá, rosnička zelená, ropucha obyčajná a ropucha zelená.

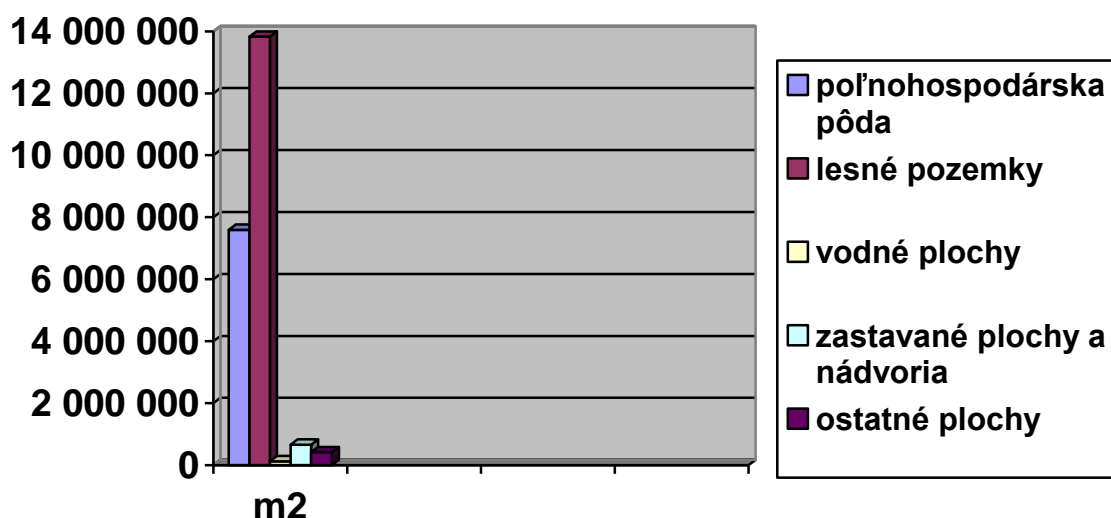
2.1.3.9 Poľnohospodárstvo, lesné a vodné hospodárstvo

Kvalita poľnohospodárskej pôdy v území je priemerná. Celkovo väčšiu časť územia tvorí kategória pôd vhodných pre trvalé trávnaté porasty (TTP). Na území sa nachádza dostatok poľnohospodársky využiteľnej pôdy. Preto tu môže nájsť svoje uplatnenie tak intenzívne poľnohospodárstvo, ako aj agroturistika na báze malých fariem. V katastri obce sa eviduje orná pôda, chmeľnica, záhrada, ovocný sad, trvalý trávny porast, lesný pozemok, vodná plocha, zastavaná plocha a nádvorie, a ostatná plocha.

Tabuľka č. 2.1.3.9 A

Štruktúra pozemkov Obec Svätý Anton	
druh pozemku	výmera v m ²
poľnohospodárska pôda	7 593 693
lesné pozemky	13 828 244
vodné plochy	127 160
zastavané plochy a nádvorie	660 366
ostatné plochy	418 898
spolu	22 628 361

Zdroj: katastrálny portál r. 2015



2.1.4 Kultúrne dedičstvo

Územie obce sa nachádza v lokalite kultúrneho dedičstva UNESCO „Banská Štiavnica a technické pamiatky v jej okolí“, viď príloha č. 1.

V katastrálnom území obce je evidované pamiatkovo chránené územie „Ochranné pásmo národnej kultúrnej pamiatky - kaštieľ s areálom vo Svätom Antone“, viď príloha č. 2

Na území obce sa nachádzajú národné kultúrne pamiatky:

- | | |
|---------------------------------|--|
| - kaštieľ s areálom - ÚZPF 1209 | - mýtnica - ÚZPF 11807 |
| - park - ÚZPF 1209 | - Rímskokatolícky kostol sv. Pustovníka - ÚZPF 1206 |
| - sýpka - ÚZPF 1209 | - Zvonica - ÚZPF 1206 |
| - kaplnka - ÚZPF 1209 | - súsošie sv. trojice, socha sv. Vendelína - ÚZPF 2241 |
| - skleník - ÚZPF 1209 | |
| - hospodárska budova č. 1209/6 | |
| - hospodárska budova č. 1209/7 | |

2.2 Hospodárske využitie územia

Priemyselná výroba v okrese Banská Štiavnica je sústredená do jedného centra do Banskej Štiavnice. Najväčšími zamestnávateľmi občanov z obce Svätý Anton sú nasledovné firmy a organizácie:

- Štiavnické strojárne s.r.o. Banská Štiavnica - výroba ložísk pre mosty a bane
- Combin Banská Štiavnica spol. s.r.o. – stavebné práce
- SIMKOR s.r.o. Banská Štiavnica – stavebné práce
- DIVIDEND MANUFACTURING a.s. Banská Štiavnica – výroba kožených sedačiek
- SVETRO s.r.o., Banská Štiavnica – textilný priemysel
- Pekáreň Anton Antol
- Lesy SR, š.p.

- Obecný úrad Svätý Anton
- ZŠ s MŠ Ferdinanda Coburga vo Svätom Antone
- predajňa potravín – COOP Jednota POTRAVINY so sídlom v Žarnovici (zmiešaný tovar)

V obci najväčšími zamestnávateľmi sú Roľnícke družstvo Sitno, ktoré sa zaoberá veľkochovom hovädzieho dobytku, základná a materská škola, obecný úrad. Menší počet ľudí ďalej zamestnávajú predajne potravín a rozličného tovaru, pohostinstvá, zelovoc a poštový úrad.

Podnikateľské aktivity sú rozvinuté v oblasti stolárstva, stavebníctva, zámočníctva, služieb a autodopravy.

2.3 Životné prostredie

2.3.1 Ovzdušie

Imisný zásah z lokálnych, miestnych a najmä diaľkových zdrojov znečistenia zapríčiňujú zhoršený zdravotný stav lesov Štiavnických vrchov. Znečistenie ovzdušia z lokálnych kúrenísk v obci je nepriaznivejšie počas zimy. Porovnaním z celoslovenskou situáciou je ovzdušie v okrese Banská Štiavnica najmenej zasiahnutá imisiami a v obci je hodnotená ako **nadmieru priaznivá**.

Tab. 2.3.1 Množstvo emisií zo stacionárnych zdrojov v územnom členení za okresy za rok 2010

Okres	Emisie (t/rok)				Merné územné emisie (t/rok . km ²)			
	tuhé látky	SO ₂	No _x	CO	tuhé látky	SO ₂	No _x	CO
Banská Bystrica	1016	1904	1520	1898	1,256	2,354	1,879	2,346
Banská Štiavnica	164	174	48	405	0,590	0,626	0,173	1,457
Žarnovica	419	160	147	982	0,984	0,376	0,345	2,305
Žiar nad Hronom	899	2761	492	11931	1,690	5,190	0,925	22,427
Slovensko	66977	224199	86665	192218	1,4	4,6	1,8	3,9

2.3.2 Ochrana vôd

Znečistenie vodných tokov sa eliminuje vybudovanou ČOV. Kanalizácia je vybudovaná v časti obce pre nové bytové domy s vyústením do miestnej ČOV.

Obec je zásobovaná pitnou vodou z verejného vodovodu, ktorý pokrýva všetky časti obce. Mnohé domácnosti využívajú aj vlastné studne.

2.3.3 Odpady

V obci je zavedený separovaný zber separujú sa plasty, papier, sklo, textil a elektronický odpad. Všetky domácnosti majú svoje nádoby na odpad, ktoré sú každý druhý týždeň v mesiaci vyvážené Technickými službami mesta Banská Štiavnica. Dvakrát do roka sa vyváža drobný stavebný aj zelený odpad.

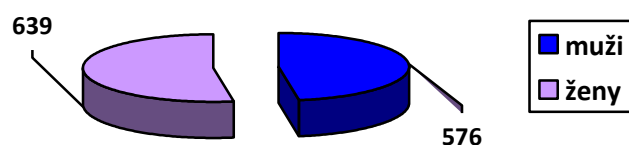
2.4 Demografia

K 31.12.2014 žilo na území obce celkom 1215 obyvateľov. V rámci celkového počtu obyvateľov, predstavujú ženy 52,6 % a muži 47,4 %.

Rozdelenie obyvateľstva podľa pohlavia	
Muži	576
Ženy	639
SPOLU	1215

Zdroj: Štatistický úrad SR

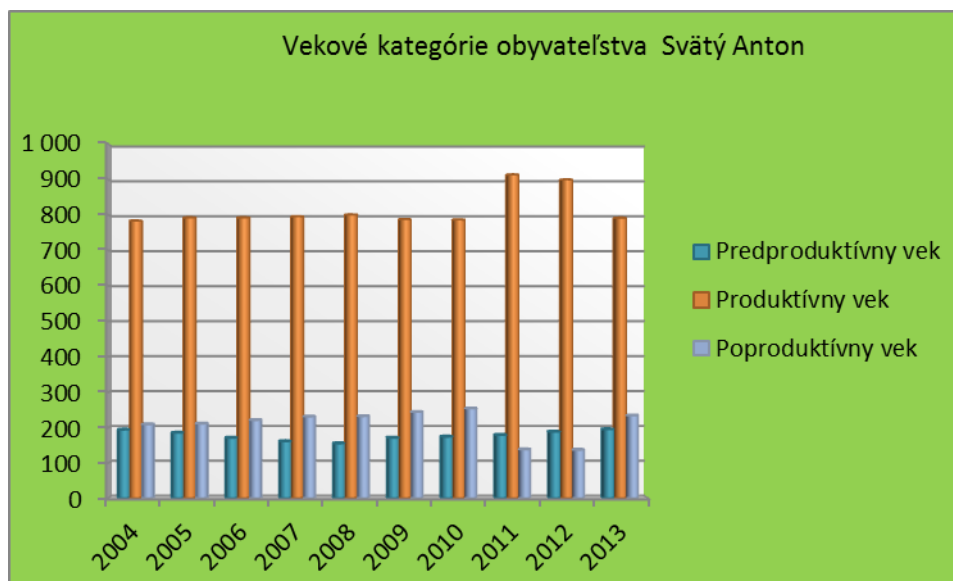
Rozdelenie obyvateľstva podľa pohlavia



Z celkového počtu obyvateľov žijúcich v obci bolo v roku 2013 v predproduktívnom veku 195 obyvateľov, čo predstavovalo 16 %, 792 obyvateľov bolo v produktívnom veku, čo predstavovalo 65 % a 234 obyvateľov v poproduktívnom veku, čo predstavovalo 19 %.

2.4.1 Vekové kategórie v obci

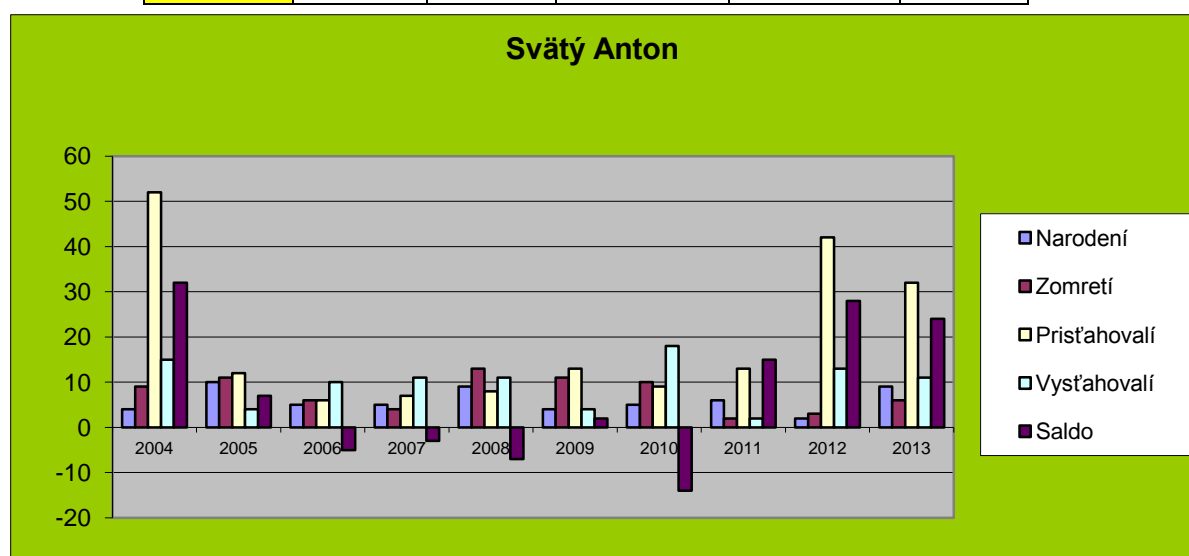
Rok		2004	2005	2006	2007	2008	2009	2010	2011	2012	2013
Obyvateľstvo spolu		1 187	1189	1 185	1 188	1 188	1203	1 215	1231	1225	1 221
Predproduktívny vek		194	185	171	161	155	171	174	179	188	195
Produktívny vek	muži	407	419	421	431	432	424	418	462	453	396
	ženy	377	374	372	365	369	364	369	452	447	396
	spolu	784	793	793	796	801	788	787	914	900	792
Poproduktívny vek		209	211	221	231	232	244	254	138	137	234



Zdroj: Štatistický úrad SR

2.4.2 Prirodzený prírastok/úbytok, migrácia – demografické saldo

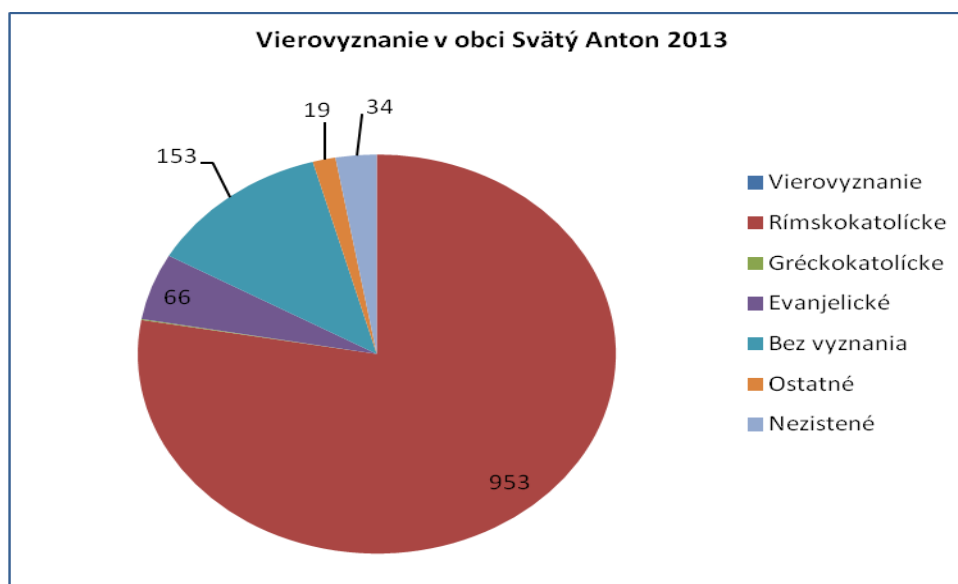
Svätý Anton	Narodení	Zomretí	Priťahovaní	Vystaňovaní	Saldo
2004	4	9	52	15	32
2005	10	11	12	4	7
2006	5	6	6	10	-5
2007	5	4	7	11	-3
2008	9	13	8	11	-7
2009	4	11	13	4	2
2010	5	10	9	18	-14
2011	6	2	13	2	15
2012	2	3	42	13	28
2013	9	6	32	11	24



Zdroj: Štatistický úrad SR

2.4.3 Vierovyznanie v obci

Vierovyznanie	Rímskokatolícke	Gréckokatolícke	Evanjelické	Bez vyznania	Ostatné	Nezistené
Počet obyvateľov	953	1	66	153	9	34



Najvyšší počet obyvateľov v obci je rímskokatolíckeho vyznania, a to 78,4 %. Okrem rímskokatolíckeho vyznania je v obci zastúpené aj evanjelické vierovyznanie 5,5 %.

Zdroj: Štatistický úrad SR

2.4.4 Národnostné zloženie v obci

Národnosť	slovenská	maďarská	rómska	česká	ostatné
Počet obyvateľov	1153	1	40	3	0



Zdroj: Štatistický úrad SR

V obci je najviac zastúpená slovenská národnosť, a to až vo výške 91,4 %.

2.4.5 Úroveň dosiahnutého vzdelania v obci

Obec	Trvale bývajúce obyv.	Najvyššie dosiahnuté vzdelanie						
		Základné	Bez maturity	S maturitou	Bakalárske	Vysokošk olské	Bez vzdelania	Nezistené
Svätý Anton	1217	175	316	355	49	115	181	26

Zdroj: Štatistický úrad SR

2.4.6 Miera nezamestnanosti

Rok	2010	2011	2012	2013	2014
Miera nezamestnanosti	22,07%	23,29%	24,13%	20,81%	17,74%

2.4.7 Kultúrno-spoločenský život v obci

V obci Svätý Anton majú tradície rôzne podujatia, ktoré sa viažu na určité obdobie v roku. Prehľad týchto pravidelných podujatí poskytuje nasledujúca tabuľka. (Zdroj: Obecné štatistiky)

Tabuľka kultúrno-spoločenských podujatí v obci		
Mesiac	Podujatie	Organizátor
Január	Ples	Obec Svätý Anton
Február	Hajnal Maškarný ples	Obec Svätý Anton
Marec	Deň otvorených dverí Mesiac knihy – 2 akcie v knižnici	Obecná knižnica
Apríl		
Máj	Stavanie mája Deň víťazstva nad fašizmom Deň matiek	Obec Svätý Anton
Jún	MDD Detské dni Sv. Huberta Uvítanie detí	Obec Svätý Anton Múzeum Svätý Anton Obec Svätý Anton
Júl	Rozprávkový les Denný letný tábor	Obec Svätý Anton OZ Pathfinder Obec Svätý Anton
August	Výročie obce SNP – kladenie vencov	Obec Svätý Anton
September	Dni sv. Huberta	Múzeum Svätý Anton
Október	Október - mesiac úcty k starším	Obec Svätý Anton
November	Heligónka	Martin Kminiak
December	Mikuláš Vianočné trhy	Obec Svätý Anton

Zdroj: Obec

Kedže v obci nie je kino, ani divadlo, obec sa snaží každoročne organizovať kultúrne podujatia, na ktorých sa občania stretnú, zabavia, porozprávajú...

Pravidelne sa usporadúvajú posedenia s programom a občerstvením pri príležitosti Dňa matiek, Deň detí, stretnutie s jubilantmi z obce, pri príležitosti mesiaca úcty k starším, stretnutie s Mikulášom, či fašiangový sprievod Hajnal.

Každoročne v mesiaci september organizuje Múzeum vo Svätom Antone v spolupráci s obcou Dni Svätého Huberta, ktoré sú prezentáciou poľovníctva, poľovníkov a ich šikovnosti a zručnosti, pohostinnosti miestnych občanov, zvykov, remesiel a ľudových tradícií.

Naším najvyšším cieľom je, aby sa v našej dedine všetci ľudia cítili dobre, aby sa k nám radi vracali, dbáme o rozvoj cestovného ruchu, pretože sa chceme so všetkými podeliť o krásu prírody, o históriu a kultúru našej obce.

2.5 Bytová otázka

V tabuľke je popísaná súčasná štruktúra bytových a rodinných domov v obci. V obci Svätý Anton majú najväčšie zastúpenie rodinné domy vo vlastníctve fyzických osôb.

Domový a bytový fond			
Druh	RD	BD	SPOLU
Domov spolu	445	21	466
Trvale obývané domy	268	21	289
Vlastníctvo bytové družstvo	0	0	0
Vlastníctvo obec	1	4	5
Vlastníctvo FO	442	17	459
Vlastníctvo PO	2	0	2
Vlastníctvo ostatné	0	0	0
Neobývané	195	0	195

Zdroj: Obecné štatistiky

2.6 Ekonomika

Obec Svätý Anton disponuje majetkom uvedeným v nasledujúcej tabuľke.

Majetok obce		
Druh	Nadobúdacia hodnota	Posledná účtovná hodnota
Obecný úrad - starý	7648,48 €	0 €
Budova č. 343	16 501,00 €	12 511,27 €
Budova MŠ č. 43	112 958,10 €	114 821,01 €
Bytovka A	253 170,02 €	158 152,28 €
Bytovka B	345 140,74 €	237 585,94 €
Bytovka C	473 567,63 €	349 061,47 €
Bytovka D	473 567,63 €	349 061,47 €
Dom č. 160	3000,00 €	2600,00 €

Dom smútku	9062,60 €	0 €
Kultúrny dom	52 576,74 €	0 €
Obecný úrad – nový	183 358,48 €	151 564,96 €
Požiarňa zbrojnica	5882,43 €	0 €
Úpravňa vody – Račno	46 513,31 €	36 413,62 €
ČOV	382 958,07 €	250 650,00 €
Miestne komunikácie	85 263,48 €	13 423,84 €
Detské ihriská	28 670,07 €	19 481,29 €
Multifunkčné ihriská	76 254,80 €	50 510,80 €
Chodník + revitalizácia	577 576,02 €	464 814,02 €
Kanalizácia	66 535,54 €	43 439,32 €
Vodovod	711 154,74 €	171 638,56 €
Plynová prípojka	1683,46 €	622,20 €
Rozhlas	11 993,63 €	0 €
Mosty	13 701,65 €	0 €
Zastávka	7603,50 €	5 692,50 €
Verejné osvetlenie	172 942,83 €	163 760,25 €
Bytový dom – rómska osada	94 091,00 €	93 934,00 €
Chodník ZŠ-MŠ	3 035,81 €	2 969,81 €
Sekundárna sieť a VD	2 526,06 €	0 €
Sekundárna sieť	1 235,61 €	0 €
Hg Vrt 3	16 825,40 €	0 €
Hg Vrt HVA 1	13 827,09 €	0 €
Hg Vrt HVA 2	18 405,53 €	0 €
Hg Vrt VH 1	28 661,72 €	0 €
Hg Vrt VH 2	20 863,14 €	0 €
Vrt HVA 3	16 766,24 €	0 €
Informačné tabule pri kult. pamiatkach	3 901,90 €	2 965,90 €
Prípojka elektro-bytovka	2 621,89 €	1 029,70 €
Studňa	412,20 €	0 €
Studňa	412,20 €	0 €
Studňa kamenná	659,56 €	0 €
Studňa kopaná	449,61 €	0 €
Studňa kopaná rezervár	702,05 €	0 €

Zdroj: Obecné štatistiky

Vo verejnej správe v rámci obce Svätý Anton pracuje 31 zamestnancov, z čoho je 27 žien. Prehľad štruktúry týchto zamestnancov je v nasledujúcej tabuľke.

Počet zamestnancov vo verejnej správe		
Druh	muži	ženy
obecný úrad	0	6
ZŠ s MŠ	4	21
iné		
SPOLU	4	27

Zdroj: Obecné štatistiky

Na území obce sa nachádzajú podnikateľské subjekty aj mimovládne organizácie. Najvýznamnejšie z nich sú uvedené nasledovných tabuľkách č. **A20 Evidencia podnikateľských subjektov** a č. **A21 Evidencia mimovládnych organizácií**. V uvedených formulároch sú podrobné informácie o týchto subjektoch. (Zdroj: Obecné štatistiky)

Tabuľka č. A 20

Evidencia podnikateľských subjektov v obci				
P.č.	Názov subjektu	Adresa/kontakt	Oblasť podnikania	Počet zamestnancov
1.	Konzum	Svätý Anton 343	Obchod	2
2.	Predajňa COOP	Svätý Anton 212	Obchod	2
3.	Predajňa COOP	Svätý Anton 31	Obchod	2
4.	Café Madeira	Svätý Anton 152	Obchod	2
5.	Antolský mlyn	Svätý Anton 220	Ubytovanie a reštauračné služby	4
6.	Starý Hostinec	Svätý Anton 81	Ubytovanie a reštauračné služby	7
7.	Kafé na Rínku	Svätý Anton 343	Cukráreň a kaviareň	3
8.	Hostinec Mýto	Svätý Anton 32	Pohostinstvo	1
9.	Zámocká Viecha	Svätý Anton	Pohostinstvo	1
10.	Stánok	Svätý Anton	Predaj dennej tlače	1
11.	Soví dom	Svätý Anton 291	Ubytovacie služby v súkromí	0
12.	Olšiaková	Svätý Anton 3	Ubytovacie služby v súkromí	0
13.	Môj obchod	Svätý Anton	Obchod	2

Zdroj: Obecné štatistiky

Tabuľka č. A 21

Evidencia mimovládnych organizácií v obci			
P.č.	Názov	Adresa/kontakt	Zástupca organizácie
1.	OZ Mýto		Jozef Sabo
2.	DHZO	Svätý Anton 34	Ján Skarba - veliteľ
3.	OZ NĽHaF	Svätý Anton 450	Miloš Meliš
4.	OZ KPPZ	Kultúrny dom	Jaroslav Palovič

Zdroj: Obecné štatistiky

2.7 Vybavenosť obce

Sociálna a zdravotnícka infraštruktúra

Sociálnu a kultúrnu infraštruktúru v obci tvorí kostol, dom smútku, základná škola s materskou školou, knižnica a kultúrny dom. Obec v súčasnosti neposkytuje svojim občanom sociálne služby v zariadení sociálnych služieb, do budúcnosti však plánuje výstavbu alebo zriadenia domova pre seniorov.

Zdravotnícke služby sú obyvateľom obce poskytované v okresom meste Banská Štiavnica. Čo sa týka športového vyžitia, v obci je k dispozícii niekoľko ihrísk – zimné ihrisko s ľadovou plochou, futbalové ihrisko, multifunkčné ihrisko pri budove ZŠ a posilňovňa.

Pri budove materskej školy a v dolnej časti obce pri bytovkách sa nachádza detské ihrisko. V letných mesiacoch obec a jej okolie ponúka možnosti cykloturistiky, pešej turistiky, rybolovu a kúpania v okolitých tajchoch.

Zásobovanie pitnou vodou

Obec je zásobovaná pitnou vodou z verejného vodovodu, ktorý je v správe Stredoslovenskej vodárenskej a prevádzkovej spoločnosti. Hoci verejný vodovod pokrýva všetky časti obce, mnohí občania využívajú aj vlastné studne.

Zásobovanie elektrickou energiou

Obec Svätý Anton je v súčasnosti zásobovaná elektrickou energiou z 22 kV resp. 110 kV vzdušného vedenia z prevodovej transformátorovej stanice 110/22 kV v Banskej Štiavnici. Územím prechádza 1 hlavná trasa vzdušného vedenia. V ochranných pásmach, v úsekoch, ktoré prechádzajú zalesnenými plochami, sú porasty vysokej zelene odstraňované.

Zásobovanie plynom

Obec je kompletne plynofikovaná. Je napojená na diaľkový strednotlakový plynovod v správe SPP, a.s. Parametre plynovodu sú DN 200 PN 2,5 MPa, medium zemný plyn naftový s výhrevnosťou 33,5 mV ochranné pásmo je 2x150m na jednu aj druhú stranu od rozvodnej siete. Občania plyn využívajú na kúrenie a varenie.

Telekomunikačné siete

V obci sú komplexné poštové služby zabezpečované prostredníctvom pošty, ktorá je umiestnená v blízkosti obecného úradu. Na území obce existuje pevná telefónna sieť spoločnosti T-Com a mobilná telefónna sieť T-Mobile, Orange a O2. Digitalizáciou telefónnej siete sa výrazne zlepšila komunikačná dostupnosť a využitie internetu.

Pre zvýšenie a skvalitnenie prístupu k elektronickým službám bola v obci zavedená optická sieť s prípojkou k Základnej škole s MŠ.

Základná občianska vybavenosť

Obec	Reštaurácia	Pohostinstvo	Cukráreň	Pošta	Banka	Polícia
Svätý Anton	3	4	0	1	0	0

Obec	Nemocnica	Lekárne	Mat. škôlka	Zákl. škola 1.st.	Zákl. škola 2.st.	Kult. Dom	Knižnica	Kostol	Dom smútku
Svätý Anton	0	0	1	1	1	1	1	1	1

Základná infraštruktúra

Cesta I. triedy: 5,8 km cez katastrálne územie obce/4 km cez zastavané územie obce

Cesta III. triedy: Sv. Anton – Žibritov -KA

Spevnené komunikácie			
Parcelné číslo	Plocha/m ²	Dĺžka/m	Poznámka
4	1755	195	komunikácia - ku kaštielu
126/1	231	65	cesta
519/2	321	18	nájazd na premostenie
571/2	631	86	komunikácia a spevnené pl. Bytovky A,B
613	504	141	komunikácia - cigánska osada
619	245	40	komunikácia - cigánska osada
684	102	32	komunikácia
1115	290	82	komunikácia
1232	496	124	cesta k MŠ + spevnené plochy
1662/2	175	36	komunikácia
1932	532	133	komunikácia
1933	180	47	komunikácia
1934	40	110	komunikácia
1936	716	224	komunikácia
1937/1	6540	1950	komunikácia pod školou
1938	410	77	komunikácia
1939/1	442	65	komunikácia
1940	439	103	komunikácia - k ZŠ
1941	240	91	komunikácia
1943	480	150	komunikácia
1945	1215	405	komunikácia - do Cigrundu
1947	467	146	komunikácia
1949	890	296	komunikácia - do Cigrundu
1952	2580	765	komunikácia - do Kolpachu
1954	672	210	cesta - na Majer
1955/1	1520	443	komunikácia - na Majer
1956	1386	330	komunikácia - Panská cesta
1957	591	147	komunikácia
1960	530	171	komunikácia
1961	630	180	komunikácia
1962/1	880	251	komunikácia "ul. Gaštanová"
1963/1	1240	190	komunikácia - bytovky - OKÁLE

1964	1600	320	Komunikácia - do Račna
1968	332	83	komunikácia
Spolu	27547	7511	

Nespevnené komunikácie			
Parcelné číslo	Plocha/m2	Dĺžka/m	Poznámka
392/1	25	25	chodník k bytovkám
510	43	42	chodník k bytovkám
967	98	25	komunikácia
1210	430	75	chodník a schody ku ZŠ
1662/1	424	80	komunikácia - nespevnená
1951	620	248	komunikácia - nespevnená
1953	978	326	komunikácia - do Kolpachu - nespevnená
1959	582	194	komunikácia - nespevnená
	3200	1015	

Spevnené plochy			
Parcelné číslo	Plocha/m2	Dĺžka/m	Poznámka
16	1210		parkovisko pod kaštieľom
68/2	177		spevnená plocha pri dome smútku
343/2	111		spevnené plochy
511	517		spevnená plocha pri bytovkách - okále
514	180		spevnené plochy pred bytovkou "OKÁLE"
1233	928		spevnené plochy - dvor MŠ
Spolu	3123		

Oporný múr			
Parcelné číslo	Plocha/m2	Dĺžka/m	Poznámka
1963/1	234	130	bytovky - OKÁLE

Miestne komunikácie: krátke odbočky z cesty I. triedy v najnižších funkčných triedach zväčša končia ako slepé ulice v niektorých prípadoch s otočiskom, lesné cesty. Katastrálnym územím vedú aj účelové lesnícke cesty (spevnené len na hlavných trasách).

INFRAŠTRUKTÚRA	Svätý Anton
Železničná sieť v km	0
Plyn v m	8200
Kanalizácia v m	370
ČOV	1
Vodovod v km	1,4
Vodný zdroj	Áno
Zber TKO	Áno
Klasický	Áno
Separovaný	Áno
Domové ČOV	0

Spôsob vykurovania	Pevné palivo, elektrina, plyn
Vedenie el. energie	Áno
Vzdušné	Áno
Káblové	Áno
Železničná stanica	Nie
Vlakové spoje	Nie
Železničná zastávka	Nie
Autobus. stanica	Nie
Autobusové spojenie	Áno
Z toho expresné	Nie
Telefónny rozvod	Áno
Rozhlas	Áno
Káblová TV	Nie
Internetové pripojenie	Áno

Komunikácia s okolím je zabezpečená prostredníctvom pošty, obecného rozhlasu, úradných a informačných tabúl, internetovej stránky, súkromných telefónnych staníc a mobilných

operátorov.

Obec má internetovú stránku: www.svatyanton.sk

Zásobovanie potravinami zabezpečujú:

- predajňa COOP Jednota Žarnovica spotrebné družstvo
- pohostinstvá, reštaurácie

2.8 Analýza externého prostredia

Vonkajšie prostredie je určované Európskou úniou a legislatívou Slovenskej republiky. V danej oblasti je smerodajný najmä Národný plán reforiem Slovenskej republiky platný pre roky 2014 a 2015. Jedná sa o opatrenia, ktoré sa vláda zaviazala plniť v nasledujúcom období:

Konsolidačné opatrenia 2015-2017:

- Zachovanie výnosu a zvýšenie úspešnosti DPH
- Registračné pokladnice pre lekárov a iné profesie
- Zrážková daň na finančných a nefinančných benefity od farmaceutických spol. pre lekárov
- Ročné zúčtovanie Sociálnej poisťovne
- Úspory na mzdách (ESO)
- Úspory na medzispotrebe (ESO)

Efektívnosť verejných výdavkov:

- Transformácia a zlučovanie podriadených organizácií kapitol štátneho rozpočtu v rámci ESO
- Zlepšenie finančného riadenia a hospodárenia poskytovateľov zdravotnej starostlivosti

- Vyrovnané hospodárenie fakultných a univerzitných nemocníc
- Implementácia prvej fázy e-health eSO1
- Výdavkové priority - zvýšenie miezd učiteľom, zamestnancom úradov práce, kapacít materských škôl
- Výstavba diaľnic

Boj proti daňovým podvodom a analytické kapacity:

- Tretia etapa akčného plánu formou opatrení na zlepšenie výberu daní: najmä centralizácia informácií z mýtného systému, registra motorových vozidiel a obyvateľstva, prístup k informáciám o účtoch prešetrovaných osôb a firiem. Zavedenie insolvenčného registra, registra diskvalifikovaných osôb a ratingu daňových subjektov. Okrem toho sa zriadia špecializované senáty na krajských súdoch so zameraním na daňovú oblasť.
- Posilnenie analytických kapacít a vybudovanie analytickej jednotky na Finančnej správe SR
- Zverejňovanie platenia DPPO

Služby zamestnanosti, dlhodobá nezamestnanosť:

- Prioritizovanie poradenských a individualizovaných verejných služieb zamestnanosti vrátane zvýšenia ich administratívnych kapacít s cieľom zlepšenia prístupu k zamestnaniu pre dlhodobo nezamestnané osoby, pracovníkov s nízkou kvalifikáciou, starších ľudí a žien
- Poskytovanie kariérneho poradenstva pre dospelých na zlepšenie uplatniteľnosti na trhu práce
- Centralizácia databázy uchádzačov o zamestnanie a poberateľov sociálnych dávok, kompletizácia a prepojenie s relevantnými inštitúciami
- Analýza čistej účinnosti a efektívnosti výdavkov jednotlivých opatrení aktívnej politiky trhu práce
- Posilnenie finančných motivácií zamestnať sa - súbeh dávky v hmotnej núdzi a mzdy.

Predškolské zariadenia:

- Budovanie nových zariadení služieb starostlivosti o dieťa
- Rozšírenie kapacít materských škôl, rozšírenie existujúcich foriem výchovy a vzdelávania o prípravné triedy materskej školy a zvýšenie časovej dotácie pre predškolské vzdelávanie.

Nezamestnanosť mladých:

- Prijatie systému záruk pre mladých ľudí do 29 rokov.
- Identifikácia sektorovej potreby zručností na trhu práce a dopytu po kvalifikovanej pracovnej sile prostredníctvom Národnej sústavy povolání (NSP)

Odborné vzdelávanie a postavenie učiteľov:

- Zvyšovanie miezd učiteľov.

- Lepšie zapojenie zamestnávateľov a zamestnávateľských zväzov do systému odborného vzdelávania a prípravy, podpora odbornej praxe žiakov vykonávanej priamo v podnikoch a zmeny v normatívnom financovaní odborného regionálneho školstva s cieľom posilniť kvalitu odborného vzdelávania.

Marginalizované rómske komunity:

- Zvyšovanie počtu asistentov učiteľov
- Vydávanie učebníc a učebných textov v slovenskom a v rómskom jazyku

Výskum a vývoj:

- Opatrenia z Akčného plánu stratégie RIS3
- Transparentnosť regulácie sieťových odvetví:
- Hodnotenie potreby ďalšej regulácie
- Zverejňovanie analýzy ku všetkým zásadnejším zmenám politík regulačného obdobia
- Vybudovanie dátového centra na webovom sídle URSO

Prepájanie sústav a sietí:

- Prepojenie plynárenských sietí s Poľskom a Maďarskom
- Prepojenie elektrizačných sústav s Maďarskom

Energetická efektívnosť v podnikoch:

- Podpora energetických auditov pre malé a stredné firmy
- Implementácia smernice o energetickej efektívnosti

Verejná služba:

- Reforma štátnej služby
- Model prevádzky Integrovaných obslužných miest
- Grantový program pre posilnenie analytických kapacít vo VS
- ESO - Efektívna, spoľahlivá a otvorená štátna správa

Justícia:

- Skrátenie dĺžky súdneho konania
- Elektronický súdny spis
- Zavedenie elektronickej Zbierky zákonov SR

2.9 Zhodnotenie súčasného stavu územia

SWOT ANALÝZA OBCE SVÄTÝ ANTON

Oblasť:	Silné stránky	Slabé stránky	Príležitosti	Ohrozenia
Príroda a krajina	<ul style="list-style-type: none"> -lokalizácia v horskom a podhorskom prostredí -malebné a atraktívne vidiecke prostredie -čisté životné prostredie -jedinečnosť a unikátnosť kultúrneho dedičstva zapísaného na listine UNESCO -CHKO Štiavnické vrchy -vysoká hustota vzácných prírodných úkazov -veľké plochy lesov vhodných na rekreáciu -prírodné bohatstvo s lesmi, pasienkami 	<ul style="list-style-type: none"> -veľa lúk a pasienkov postupne zarastá -vypúšťanie odpadových vôd do vodných recipientov -existencia čiernych skládok -zarastené chotáre -nedostatočne využitie obnoviteľné zdroje energie -nevhodne zregulované vodné toky, zmena vodného režimu -opustené a zarastené ovocné sady -prítomnosť medzinárodnej cesty s nadmernou produkciou exhalátov -zlý systém odvádzania povrchovej vody spôsobuje podmáčanie pozemkov hlavne v dolnej časti obce, -nedostatočná informovanosť obyvateľstva o stave ŽP -kyslé dažde znehodnocujúce lesný porast v okolí -existencia čiernych skládok -západne od zastavaného územia obce, čiastočne aj v zastavanom území sa vyskytujú svahové pohyby. Ide o zosuvné územia a rozsiahlejšie svahové poruchy typu blokovaných polí. 	<ul style="list-style-type: none"> -využitie prírodných zdrojov a osobitostí krajiny -revitalizácia krajiny a zachovanie krajinného rázu -zlepšenie manažmentu vodných zdrojov s cieľom udržania vody v krajine -využiť modernejšie technológie na pevné palivá (ochrana ovzdušia) -spracovanie biomasy na vykurovanie -obnova pôvodného genofondu ovocných stromov a úžitkových rastlín -rekonštrukcia miestnych komunikácií -výstavba chodníkov popri miestnych komunikáciách -úprava verejných plôch -odstránenie zdrojov znečistenia povrchových a podzemných vôd ohrozujúcich zdroje pitnej vody -zvýšiť právne vedomie obyvateľstva vo sfére životného prostredia -výstavba športovo-rekreačného areálu v obci -rozvoj ekologického poľnohospodárstva a ekologizácia priemyselnej výroby 	<ul style="list-style-type: none"> -rozširovanie plôch na ktorých sa nehnospodári, -zhoršujúci sa stav životného prostredia v dôsledku nadmernej hospodárskej činnosti v ostatných častiach kraja -strata pôvodnej biologickej a krajinnéj diverzity -rozširovanie invázných druhov -strata vzťahu k pôde a zručností s tým spojených -neprehľadná legislatíva (národná, miestna) vo vzťahu k životnému prostrediu, ochranným pásmam a pod. -nízka disciplína pri nakladaní s odpadmi -neriešenie problému existencie čiernych skládok -ohrozená kvalita pitných a povrchových vôd -zhoršenie zdravotného stavu obyvateľstva

<i>Oblasť:</i>	<i>Silné stránky</i>	<i>Slabé stránky</i>	<i>Príležitosti</i>	<i>Ohrozenia</i>
Technická a environmentál na infraštruktúra	<ul style="list-style-type: none"> -vybudovaná sieť na rozvod elektrickej energie – 100% -vlastný prameň pitnej vody, -dobré prepojenie obecnej komunikácie na hlavnú cestnú sieť, -existencia verejného osvetlenia -digitálna telekomunikačná sieť -pokrytie signálom mobilných operátorov, -možnosť využitia WIFI siete pre prístup do internetovej siete -dostatočná kapacita elektrickej siete, -z funkčného hľadiska vyhovujúci systém regionálnej autobusovej dopravy -kompletná plynofikácia obce -pevná telefónna sieť -existencia verejného rozhlasu -fungujúci zber a separovanie TKO Územie disponuje rozhlasom a je pokryté mobilnými operátormi V obci sú vybudované aj nové autobusové zastávky, miestne komunikácie, verejné priestranstvo 	<ul style="list-style-type: none"> -nedostatočná dopravná obslužnosť územia -nedostatok finančných prostriedkov na opravu a údržbu miestnych komunikácií -absencia dažďovej kanalizácie -absencia splaškovej kanalizácie -nedostatočná ČOV -zlý technický stav miestneho verejného rozhlasu, -nevýhovujúci stav elektrickej siete, -nevýhovujúci stav korýt miestnych tokov – Štiavnica, Račnov, Studenský potok, potok pri poľnohospodárskom družstve, -nedostatok parkovacích plôch, -negatívny stav nehnuteľného majetku obce – budova bývalého obecného úradu, kultúrny dom, základná škola... -nedostatočný systém odvádzania povrchových vôd, -nedostatok finančných prostriedkov na údržbu technickej infraštruktúry, -absencia chodníkov popri väčšine komunikácií vo vlastníctve obce 	<ul style="list-style-type: none"> -vytvorenie vlastných lokálnych dopravcov -vybudovanie obecnej kanalizácie a novej čističky odpadových vôd -rekonštrukcia elektrickej siete -rozšírenie verejného osvetlenia na neosvetlené časti obce -modernizácia obecného rozhlasu -regulovať potok -vybudovanie nádrží na zachytávanie dažďovej vody -budovanie protipovodňových stavieb -vybudovanie zberných dvorov a kompostovísk -rekonštrukcia ciest a miestnych komunikácií -rekonštrukcia a modernizácia obecných a cirkevných budov -modernizácia a rekonštrukcia materskej a základnej školy -podporiť v podhorských oblastiach využitie miestnych energetických zdrojov (biomasa, geotermálna a solárna energia, malé vodné elektrárne a pod.) 	<ul style="list-style-type: none"> -zhoršujúci sa stav obecných stavieb a komunikácií -absencia chodníkov popri miestnych cestných komunikáciách -rastúca cena energií na vykurovanie -malá miera podpory miest a obcí zo strany štátu

<i>Oblasť:</i>	<i>Silné stránky</i>	<i>Slabé stránky</i>	<i>Príležitosti</i>	<i>Ohrozenia</i>
Ekonomika a hospodárstvo	<ul style="list-style-type: none"> -služby – veľký počet živnostníkov /drobných podnikateľov -prítomnosť stavebných firiem -prítomnosť ubytovacích a stravovacích zariadení -prítomnosť firiem s dobrým rozvojovým potenciálom -výhodná geografická poloha obce v blízkosti okresného mesta Banská Štiavnica -rýchla dostupnosť krajského mesta Banská Bystrica -fungujúce OZ Zlatá cesta verejno – súkromné partnerstvo -implementácia Integrovannej stratégie rozvoja územia OZ Zlatá cesta -získané finančné prostriedky z Európskych a národných zdrojov na realizáciu projektov -schopnosť združení realizovať projekty -rozvinutý drevospracujúci priemysel -vybudovaný regionálny produkt HONT -vysoký podiel obyvateľstva v produktívnom veku 	<ul style="list-style-type: none"> -nízka podnikateľská aktivita občanov -celkový úpadok poľnohospodárstva a útlm poľnohospodárskej výroby -nedostatočne rozvinuté podnikateľské prostredie -odchod kvalifikovanej pracovnej sily z regiónu -nedostatok pracovných príležitostí -chýbajúce komplexné poradenské služby pre podnikateľov -chýba agentúra na sprostredkovanie prác -chýbajúca kontinuita tradičného stavebného remesla -nedostatok remeselníkov (zámočníctvo, strojárstvo) – „remeslo nemá zlaté dno“ (nevraživosť a nechť voči remeslu) -nízka kúpyschopnosť obyvateľstva -nedostatok finančných prostriedkov -majetok malých obcí nemá vysokú hodnotu -nevhodná legislatíva pre vidiecke regióny -odliv mladých ľudí za prácou do zahraničia -nízky rozpočet obce nedovoľuje v dostatočnej miere podporovať podnikateľské aktivity obyvateľstva -vysoká finančná záťažnosť a admin. bariéry obmedzujúce rozvoj podnikania -chýba informačná kancelária v obci -nedostatočné využitie prírodného a historického potenciálu obce Svätý Anton 	<ul style="list-style-type: none"> -dostatok ľudských zdrojov s dostatočnými skúsenosťami -dostatok priestorov na ďalší rozvoj služieb cestovného ruchu -maximálna podpora podnikateľov a vytváranie vhodných podnikateľských podmienok -rozvoj technickej infraštruktúry -lepší prístup k informáciám -možnosť získania finančných prostriedkov z fondov EU -zahraničné investície -spájanie pravidelných, tradičných kultúrnych aktivít s podnikateľskými aktivitami, resp. organizovanie kultúrnych aktivít pre podnikateľské účely (poznávacia a kultúrna turistika) -rozvoj súkromne hospodáriaceho roľníctva (SHR) pre agroturizmus -podporovať zakladanie rodinných fariem -zavedenie ekologického poľnohospodárstva a výroba bio produktov v potravinárstve -podpora tradičných zručností a remesiel -podpora a rozvoj remesiel založených na potrebe renovovať budovy (šindle, kamenárstvo,...) Vrátiť remeslu náležité postavenie Zaviesť „tovarišstvo“, lepšie koordinovať „tripartitu“ školy, zamestnávateľia, ÚPSVaR 	<ul style="list-style-type: none"> -útlm poľnohospodárskej veľkovýroby -neschopnosť konkurovať zahraničiu v rastlinnej výrobe -slabá podpora malých a stredných podnikateľov, vrátane začínajúcich -nedostatok pripravených ľudí na podnikanie -drobní podnikatelia majú nedostatočný prístup k informáciám o možnostiach využitia ŠF -absencia podpory z domácich zdrojov (nedostatočná) -nevysporiadané vlastnícke vzťahy -pomalá výstavba, modernizácia a rekonštrukcia technickej infraštruktúry -veľká administratívna náročnosť pre získanie financií zo štátnych dotácií a z fondov -nedostatok investičného kapitálu

			-vytvoriť zaujímavú ponuku služieb vo vidieckom turizme -vytvoriť nové pracovné príležitosti -zriadiť odbytové družstvo pre rozvoj drobného podnikania -podporovať predaj z dvora -podporovať pestovanie liečivých rastlín -podporovať zapojenie miestneho obyvateľstva, regionálnych produktov a gastronómie do ponuky vidieka pre návštevníkov -zabezpečiť rast zamestnanosti realizáciou programov podpory malého a stredného podnikania -spolupracovať s drobnými podnikateľmi -vytvoriť podmienky pre ciele rekvalifikácie	
Oblasť:	Silné stránky	Slabé stránky	Príležitosti	Ohrozenia
Cestovný ruch a turizmus	-bohaté kultúrne dedičstvo -Múzeum vo Svätom Antone a ostatné historické budovy -historický lesopark v areáli kaštieľa -okolité lesy poskytujúce možnosti na aktívne a pasívne prežitie voľného času -prírodné krásy v okolí obce -CHKO Štiavnické vrchy -veľký počet povrchových prírodných útvarov -ubytovacie a stravovacie zariadenia -strategická východisková poloha na poznávacie výlety do širšieho okolia obce -početné množstvo turistických chodníkov, cykloturistických trás	-nedostatočne rozvinutý vidiecky turizmus -slabá medializácia a propagácia územia -nedostatočná spolupráca v oblasti turizmu -nedostatok doplnkových služieb v rámci turizmu -nedostatočná organizácia ponuky služieb a atraktivít pre turistov -nevybudované služby pri jazerách (neupravené priestory, chýbajúce verejné WC, chýbajúce občerstvenie, ...) -chýba dobrý priestorový informačný systém, snahy o jeho vytvorenie sú nekoordinované	-rozvoj vidieckeho turizmu, agroturizmu a cestovného ruchu -vytvoriť oddychové miesta na trase cyklotrás a národných chodníkov -vybudovať internetové chodníky a cyklotrasy -modernizovať existujúce vodné plochy, vybudovať parkoviská, bufety, kempingy -modernizovať ubytovacie a stravovacie zariadenia -podporovať ubytovanie na súkromí -zmodernizovať športové areály -tvorba atraktívnych	-riziko straty stálej klientely v turizme -nedostupnosť úverov pre drobných živnostníkov -rozvíjajú sa len pohostinské služby -veľká konkurencia a málo peňazí v štrukturálnych fondoch -neexistencia systému údržby turistických chodníkov -slabá propagácia Slovenska v zahraničí ako destinácie cestovného ruchu -zlacňovanie zahraničných dovolení -klesajúci počet návštevníkov (zahraničných) -upadajúci stav

	<ul style="list-style-type: none"> -existencia poľovníckeho revíru -koncentrovanosť rôznorodej unikátnej a jedinečnej celoročnej ponuky pre cestovný ruch -geografické podmienky Turisticky atraktívny, široký potenciál cestovného ruchu -atraktívne prírodné prostredie, jazerá vyhľadávané pre vodné rekreačné športy -fungujúce oblasť organizácie cestovného ruchu 	<ul style="list-style-type: none"> -absencia informačného centra v obci -absencia športového vyžitia viažúceho sa na športovú infraštruktúru -slabá propagácia tradičných umení a remesiel v obci 	<ul style="list-style-type: none"> produktov vidieckeho turizmu a cestovného ruchu Využitie kultúrnych a historických zdrojov v rôznych formách turizmu -záujem o dodatočné krátkodobé dovolenky -podporiť rozvoj cestovného ruchu s využitím kultúrneho dedičstva -vybudovať rozhľadne a vyhliadkové veže -podporovať agroturizmus a ekoagroturizmus -budovať skanzeny ľudovej architektúry -vypracovať projekty na podporu podnikania v cestovnom ruchu -realizácia komplexného informačného systému pri kultúrnych pamiatkach -dosiahnuť predĺženie pobytu návštevníkov 	<ul style="list-style-type: none"> a úroveň infraštruktúry/zariadení CR -dostupnosť regiónu -prítomnosť CHKO výrazne obmedzí rozvoj aktivít cestovného ruchu v obci -zaostávanie obce v rozvoji CR sa nakoniec odrazí v úrovni kvality života jeho obyvateľov -predstih „konkurenčných“ obcí v oblasti poznávacej turistiky, športovej a pobytovej turistiky
Oblasť:	Silné stránky	Slabé stránky	Príležitosti	Ohrozenia
Školstvo a občianska vybavenosť	<ul style="list-style-type: none"> -materská škola s kapacitou 48 žiakov -základná škola s kapacitou 150 žiakov -existencia školskej a obecnej knižnice -dobré výchovno-vzdelávacie výsledky základnej školy -základná škola pripojená na internetovú sieť -dostatok priestorov na výkon vzdelávacej činnosti -využívanie priestorov školy a školských zariadení pre verejnosť -školská jedáleň, ktorá poskytuje stravu pre širokú verejnosť -rozvinutá sieť sociálnych zariadení a služieb v príľahlých sídlach -dobrá dostupnosť 	<ul style="list-style-type: none"> -deficit v materiálo-technickom vybavení školy -potreba zateplenia budovy základnej školy a potreba výmeny strešnej krytiny -absencia telocvične -potrebná rekonštrukcia sociálnych zariadení -nedostatok moderných učebných pomôcok -neatraktivnosť učiteľského povolania a neadekvátne finančné ohodnotenie -zlá koncepcia školstva v území (rozloženie) -nízka vzdelanostná úroveň (základné a učňovské vzdelanie) -neexistuje 	<ul style="list-style-type: none"> -koordinácia výchovy a vzdelávania so všetkými odbornými inštitúciami -zefektívnenie spolupráce s okresným mestom na regionálnej úrovni -rozvoj spolupráce s družobnými školami -podpora záujmových krúžkov zo strany obce -možnosť získania finančných prostriedkov z fondov EU -zavedenie celoživotného vzdelávania a dištančného vzdelávania cez Internet -vzdelávanie ľudí 	<ul style="list-style-type: none"> -chátranie verejných priestranstiev a budov -vplyv nežiadúcich javov na deti a mládež (závislosti, konzumné kultúry...) -nedostatočné materiálne zabezpečenie a podpora talentovanej mládeže v jednotlivých druhoch športov -nedostatok finančných prostriedkov na výstavbu telocvične -absencia domu sociálnych služieb -nedostatok priestorov na zriadenie domova

	<p>zdravotníckeho zariadenia v okresnom meste Banská Štiavnica</p> <ul style="list-style-type: none"> -existencia záujmového združenia – KPPZ – klub priateľov pohybu a zdravia -existencia záujmového združenia – NLHaF – nadšenci ľadového hokeja a futbalu 	<p>vzdelávanie dospelých</p> <ul style="list-style-type: none"> -nie je záujem o rekvalifikáciu (prevažuje ponuka nad dopytom resp. nie je dostatočná komunikácia s potenciálnymi záujemcami) -upadá zdravotníctvo a zhoršuje sa dostupnosť k zdravotnej starostlivosti -slabá ponuka služieb – zberňa bielizne, kaderníctvo,... -absencia sociálnych zariadení -možnosť použitia 2% z daní daňových subjektov -zriadenie domu sociálnych služieb -zlepšenie sociálneho povedomia rómskeho etnika 	<p>v oblasti cestovného ruchu</p> <ul style="list-style-type: none"> -podpora rozvoja amatérskej umeleckej činnosti -využitie priestorov škôl a školských zariadení pre rozvoj kultúry -podporovať voľnočasové aktivity -budovanie atrakcií, animačné programy 	<p>sociálnych služieb</p> <ul style="list-style-type: none"> -absencia ordinácie praktického lekára -neexistencia domu dôchodcov – ekonomická situácia obyvateľstva zabraňuje častokrát potrebnú návštevu ordinácie praktického a následne špecializovaného lekára -zdravotný stav obyvateľstva
Oblasť:	Silné stránky	Slabé stránky	Príležitosti	Ohrozenia
Kultúra a história	<ul style="list-style-type: none"> -početné historické a kultúrne pamiatky -dlhoročná história obce a tradície -organizované Dni Sv. Huberta, Detské dni Sv. Huberta -Kaštieľ a múzeum vo Sv. Antone – tradičný Deň otvorených dverí pre občanov Svätého Antona, spojený so slávnostným otvorením výstavy -besedy v rámci mesiaca lesov -medzinárodný Deň múzeí -Rímsko-katolícky kostol -Svätoantonský cirkevný spevokol – koncerty konajúce sa v kostole -festival peknej hudby – koncert vážnej hudby v kaplnke kaštieľa -kultúrne podujatia na obci podľa kalendára -zachovalá ľudová architektúra a historická zástavba -organizovanie podujatí celoslovenského významu 	<ul style="list-style-type: none"> -nedostatočná propagácia kultúrnych aktivít smerom k návštevníkom územia -slabá interpretácia kultúrneho dedičstva -nevýhovujúci súčasný fyzický stav kultúrneho dedičstva -nedostatok finančných prostriedkov pre činnosť zariadení a pre ich rozvoj -nerozvinutá kultúrna turistika -absencia združení, záujmového krúžku v oblasti kultúry -negatívny stav kultúrneho domu -chátrajúci stav kultúrnych pamiatok 	<ul style="list-style-type: none"> -rekonštrukcia kultúrneho domu -usporadúvanie Dňa obce -rozvinúť kultúrne povedomie a tradície -usporadúvanie výročných kultúrnych podujatí pri príležitosti prvej zmienky o obci -každoročné folklórne slávnosti -lepšia koordinovanosť a propagácia kultúrnych aktivít obce -výstavba izby folklóru a zvyklostí obce -výstavba remeselného dvora -rozvoj sponzorovania kultúry -vydanie multimedialných propagačných materiálov o obci, jej kultúrnem dedičstve a tradícii -zefektívnenie spolupráce s okolitými obcami 	<ul style="list-style-type: none"> -zanikanie ľudových tradícií a zvykov -strata charakteristického vzhľadu krajiny a sídla -zničenie a nevhodné prestavby objektov ľudovej architektúry -absencia všeobecne prijatých rozvojových dokumentov vo vzťahu ku kultúre a pamiatkam -málo aktívna komunálna politika vo vzťahu ku kultúre -pomalá rekonštrukcia kultúrneho domu

	Banská Štiavnica na zozname UNESCO		na regionálnej úrovni -organizovanie ľudových festivalov -obnoviť objekty ľudovej architektúry -obnoviť remeselné dielne s ukážkami historických remesiel a nástrojov -zameranie sa na autentické prvky územia -zlepšenie legislatívy vo vzťahu k ochrane prírody a pamiatok, miestnych pamätihodností a významných krajinných prvkov -založenie folklórneho súboru -obnova a viacúčelové využívanie obecných budov -vybudovať amfiteáter -vytváranie podmienok pre prezentáciu kultúry a umenia v zahraničí a rozvíjanie medzinárodnej spolupráce -rozvoj manažérskych zručností zamestnancov kultúrnych inštitúcií v oblasti tvorby, uchovávania a šírenia kultúrnych hodnôt	
Oblasť:	Silné stránky	Slabé stránky	Príležitosti	Ohrozenia
Ľudské zdroje a spoločnosť	-schopnosť územia získať finančné prostriedky a úspešne implementovať projekty -aktívni občania -aktívne spoločenské organizácie v obci -spoločenské organizácie dobre spolupracujú so ZŠ a samosprávou -ochota ľudí spolupracovať -štedrosť miestnych obyvateľov k návštevníkom -dostatok kultúrnych podujatí počas letnej sezóny	-demograficky negatívny vývoj obyvateľstva v malých obciach -apatia ľudí voči veciam verejným -migrácia mladých ľudí do miest a mimo regiónu	-podporiť sebarealizáciu a udržanie mladých ľudí v území -podporovať činnosť miestnych remeselníkov a výrobcov -využiť spoločne štrukturálne fondy za účelom zatraktívnenia územia -možnosti medziobecnej spolupráce -vznikajúce partnerstvá (verejno-súkromné,	-nedostatok finančných prostriedkov -nevyužitie ľudské zdroje -byrokracia -vyludňovanie územia, vymieranie vidieka -nepriaznivý demografický vývoj -zvyšujúca sa nezamestnanosť -apatia obyvateľstva voči sociálno – ekonomickej situácii -zánik spoločenských

	<ul style="list-style-type: none"> -existujúce remeselné a tradičné zručnosti -dobrá spolupráca obcí v rámci regiónu -funkčné mikroregionálne združenia 		<ul style="list-style-type: none"> platformy, ...) -spoločná efektívna medializácia a propagácia -vybudovať domov dôchodcov -dobudovať služby pre občanov – kaderníctvo, holičstvo, krajčírstvo, lekáreň, zdravotná starostlivosť... -podpora terénnej sociálnej práce -viac zdroje financovanie sociálnych služieb -rast zamestnanosti realizáciou programu podpory mikro, malého a stredného podnikania -zvýšenie podielu samostatne zárobkovo činných osôb 	<ul style="list-style-type: none"> organizácii -nízke kultúrne povedomie obyvateľov -hroziaci zánik baníckych tradícií -korupcia -slabá pracovná morálka a strata návykov
<i>Oblasť:</i>	<i>Silné stránky</i>	<i>Slabé stránky</i>	<i>Príležitosti</i>	<i>Ohrozenia</i>
Dopravné prepojenie		Nevyhovujúce dopravné napojenie Banskej Štiavnice na dôležité dopravné siete národného a nadnárodného významu	Banská Štiavnica – Hronská Dúbrava	

2.10 Analýza projektovej pripravenosti

Účelom nasledovného prehľadu je analyzovať súčasný stav pripravenosti investičných zámerov a možností ich financovania z rôznych zdrojov, ktoré prispejú k zlepšeniu kvality života obyvateľov obce Svätý Anton. V tabuľke je uvedený zoznam projektových zámerov, ktoré sú súčasťou programu hospodárskeho a sociálneho rozvoja obce na roky 2015-2025.

Názov projektu	Objekt	Popis	Finančné prostriedky	Termín realizácie	Stav príprav
Rekonštrukcia budovy Kultúrneho domu - Mýtnica	Rekonštrukcia Kultúrneho domu	Rekonštrukcia strechy, fasády, úprava verejnej plochy, výstavba amfiteátra, obnova vnútorných zariadení (osvetlenie, ozvučenie, stoly, stoličky, javisko, opona, parket, kuchynka, podkrovia, šatňa)	250 000	3Q 2016	Projektová dokumentácia
Rekonštrukcia budovy starého OÚ	Rekonštrukcia starého OÚ	Odvodnenie, rekonštrukcia strechy a fasády, oprava a výmena okien, kúrenie, obnova interiéru – sociálne zariadenie, podlahy, omietky)	150 000	2Q 2016	zámer
Rekonštrukcia objektu	Rekonštrukcia Hasičskej zbrojnice	Obnova fasády, okien, kúrenie	60 000	3Q 2016	zámer
Rekonštrukcia ZŠ	Rekonštrukcia ZŠ	Zateplenie fasády, obnova strechy, modernizácia interiéru, zabezpečenie vybavenosti a pomôcok	200 000	2Q 2016	Projektová dokumentácia
Vybudovanie telocvične pre žiakov ZŠ	Telocvičňa	Vybudovanie novej telocvične pre žiakov ZŠ	300 000	2Q 2017	Projektová dokumentácia
Modernizácia jedálne a kuchyne pre žiakov ZŠ s MŠ	Jedáleň a kuchyňa - modernizácia	Obnova priestorov školskej kuchyne a jedálne pre žiakov ZŠ a MŠ, ktorá slúži aj pre obyvateľov obce	40 000	3Q 2017	zámer
Rekonštrukcia Domu smútku	Dom smútku	Celková rekonštrukcia domu smútku, revitalizácia zelene v jeho blízkosti	200 000	3Q 2017	zámer
Šport	Futbalové ihrisko	Vybudovanie futbalového ihriska pod Salašom a oddychovej zóny. Rekonštrukcia povrchu ihriska, prívod elektrickej energie, výstavba tribúny a šatní, osvetlenie	180 000	2020	Projektová dokumentácia

Šport	Ľadové ihrisko	Dobudovanie zimného ihriska a jeho využitie aj na letné športy: osvetlenie, 2 šatne, sklad, kabíny, striedačky, príjazdová cesta. Rozšírenie využitia aj na iné športy - volejbal, basketbal...	80 000	2Q 2016	zámer
Šport	Multifunkčné ihrisko	rekonštrukcia: siete, osvetlenie, povrchová úprava, doplnky	40 000	2020-2025	zámer
Budovanie cyklistickej infraštruktúry	Cyklotrasy	vybudovanie cyklokomunikácie v rámci prepojenia s okolitými oblasťami a obcami	200 000	2018-2025	zámer
Cestná infraštruktúra	Cestná infraštruktúra	rekonštrukcia asfaltových ciest v obci, vybudovanie asfaltovej cesty cez časť Bažantnica a tým zabezpečiť prepojenie na obec Ilija, cyklotrasa, turistické značenie pre cykloturistov, turistov, kolieskové korčule, kolobežky...	100 000	2018-2022	zámer
Bezpečnosť v obci	Chodníky	výstavba jednosmerného chodníka popri hlavnej ceste (cesta I. triedy)	320 000	2016-2020	Projektová dokumentácia
Životné prostredie	Kanalizácia a ČOV		5 500 000	2017	Projektová dokumentácia
Zastabilizovanie svahu pod Salašom	Zosuv	vybudovanie oporného múra a zastabilizovanie zosuvu v svahu pod Salašom	100 000	2016	zámer
Regulácia obecných potokov	Regulácia potoka	vyregulovanie obecných potokov Štiavnica, Račnov, Kolpašský, Ilijský, Pastiersky, Strieborný potok, Kamenisko, rekonštrukcia lávok, spevnenie a regulácia korýt obecných potokov	4 000 000	2017	Projektová dokumentácia
Energetická úspornosť	Modernizácia a rozšírenie verejného osvetlenia	Výmena existujúcich svietidiel za úsporné, rozšírenie osvetlenia k novopostaveným rodinným domom	80 000	2018	zámer
Informovanosť občanov	Výstavba bezdrôtového rozhlasu	projekt rieši skvalitnenie informovanosti občanov	75 000	2017	zámer
Zlepšenie životného prostredia	Likvidácia čiernych skládok	Projekt má slúžiť na lokalizáciu a likvidáciu čiernych skládok v obci a jej blízkom okolí	15 000	2016	zámer
Revitalizácia	Revitalizácia	Projekt slúži na	20 000	2019	zámer

cintorína a pietnych miest	cintorína	zrevitalizovanie zelene v cintoríne a pietnych miestach a obnovu oplatenia cintorína			
Informovanosť občanov	Výmena úradných a informačných tabúlí	Výmena existujúcich úradných a informačných tabúlí	2 000	2016	zámer
Informovanosť v cestovnom ruchu	Informačné centrum	Projekt rieši vybudovanie informačného centra s predajom suvenírom v tradičnom štýle	45 000	2016	zámer
Úprava verejných priestranstiev	Úprava verejných priestranstiev	projekt rieši výstavbu tržnice, pódia v rázovitom štýle, výsadbu zelene, drobnú architektúru, vidiecku architektúru, lavičky, autobusové zastávky v rázovitom štýle,	200 000	2018	zámer
Modernizácia obecnej knižnice	Obecná knižnica	projekt rieši úpravu interiéru a vybavenosť potrebnú na prevádzku knižnice	20 000	2016	zámer
Dostupnosť informácií	Vysokorýchlostný internet	vybudovanie vysokorýchlostného internetu a verejného internetu	25 000	2020-2025	zámer
Zachovávanie a rozvoj ľudových tradícií	Rozvoj ľudových tradícií	folklórny tanec, hudba a spev, ľudové remeslá, ľudový odev a doplnky, pôvodné bývanie a hospodárenie a ich maximálne využitie v cestovnom ruchu a agroturistike, budovanie remeselných dvorov	25 000	2017-2021	zámer
Bezpečnosť na cestách	Bezpečnosť na cestách	Osadenie elektronických meračov rýchlosti v obci	10 000	2018-2019	zámer
Bezpečnosť na cestách	Dopravné značenie	Pásmo dopravného a miestneho značenia	10 000	2018-2019	zámer
Likvidácia zeleného odpadu	Kompostovisko	Projekt rieši problém s nakladaním zeleného odpadu	15 000	2018-2019	zámer
Úprava verejných priestranstiev	Stojiská	Vybudovanie stojísk na separované komodity, ktoré pôsobia rušivým dojmom.	20 000	2018-2019	zámer
Úprava verejných priestranstiev	Parkovisko pri MŠ	Vybudovanie parkoviska pri MŠ.	20 000	2020	zámer
Sociálne služby	Domov pre seniorov	Výstavba alebo zriadenie domova pre osamelých seniorov (hospic), dom opatrovateľskej služby.	150 000	2018-2022	zámer
Voľný čas	Detské ihrisko na Rínku	Vybudovanie detského ihriska v centre obce.	3 000	2017	zámer

Sociálne služby	Terénna a sociálna práca	Podporiť služby pre marginalizované skupiny občanov a týrané ženy	35 000	2018-2022	zámer
Opatrovateľská služba	Opatrovateľská služba	Poskytovanie individuálnej opatrovateľskej služby	35 000	2018-2022	zámer
Riešenie bytovej otázky v obci	Nájomné byty	výber lokality, technická dokumentácia, výstavba	220 000	2019-2023	zámer
Zachovanie pamätihodností obce	Zachovanie pamätihodností obce	Zrekonštruovanie rodného domu A.T. Sytnianskeho a zriadenie expozície.	120 000	2019-2023	zámer
Úprava verejných priestranstiev	Rekonštrukcia pomníka	Rekonštrukcia pomníka - dlažba, oplatenie a revitalizácia zelene	5 000	2019	zámer
Podpora SHR pôsobiacich v obci	Agroturistika, ubytovanie na súkromí, predaj z dvora	Podpora existujúcich a novovznikajúcich	3 000	2016-2020	zámer

3 STRATEGICKÁ ČASŤ

Strategická časť PHSR nadväzuje na analytickú časť, táto časť obsahuje stratégiu rozvoja obce pri zohľadnení jej vnútorných špecifik a určí hlavné ciele a priority rozvoja obce pri rešpektovaní princípov regionálnej politiky v záujme dosiahnutia vyváženého udržateľného rozvoja územia. Strategická časť obsahuje:

- víziu územia,
- formuláciu a návrh stratégie,
- výber a popis strategických cieľov v jednotlivých politikách - oblastiach rozvoja (hospodárska, sociálna, environmentálna).

3.1 Vízia rozvoja územia obce

Pri stanovení vízie rozvoja územia obce bolo nutné prihliadať na ten fakt, že sa vzťahuje k dlhodobému horizontu až 10 rokov. Vízia by mal byť v súlade s Národnou stratégiou regionálneho rozvoja SR a Programom hospodárskeho a sociálneho rozvoja banskobystrického samosprávneho kraja.

Vízie a ciele národnej stratégie sa vzťahujú na obdobie do roku 2030. Ťažiskom dokumentu sú rozvojové priority štátu pre programové obdobie 2014- 2020, ktoré majú viesť k splneniu vytýčených významných národných cieľov.

V komparácii s ostatnými členskými štátmi EÚ dosiahla SR za posledné viac ako dve dekády dynamického hospodárskeho a sociálneho vývoja významný spoločenský pokrok. Postupnou realizáciou rozvojových projektov, podporných programov, vrátane štrukturálnych reforiem a systémových zmien, dochádzalo k modernizácii a modifikácii odvetvovo-sektorovej štruktúry hospodárstva, ako i konvergencii SR k ekonomicky vyspelým štátom. Vízia regionálneho rozvoja predstavuje stav, ku ktorému má Slovensko za niekoľko rokov dospieť - vymedzuje rámec pre definovanie strategických cieľov a priorít na obdobie 2014 až 2020 s výhľadom do roku 2030, ako aj postupy na ich dosiahnutie.

Vízia regionálneho rozvoja Slovenska je definovaná takto:

„Slovensko ako krajina s vysokou kvalitou života občanov vo všetkých regiónoch. Regionálna politika umožňujúca každému regiónu využívať svoje danosti na prospech svojho trvalo udržateľného hospodárskeho, sociálneho a územného rozvoja, a tým rozvoja Slovenskej republiky ako vysoko vyspelého, hospodársky, politicky a sociálne súdržného štátu, sebavedomého člena Európskej únie.“¹

Program hospodárskeho a sociálneho rozvoja Banskobystrického samosprávneho kraja 2015 - 2023. Rozvojová vízia samosprávneho kraja: *„Región otvorený príležitostiam, novým možnostiam a s úctou k tradíciám, človeku a prírode...“²*

¹ Zdroj: Národná stratégia regionálneho rozvoja SR, strana 39

² Zdroj: PHSR BBSK 2009-2015, strana 179

Počas realizácie aktualizovanej Národnej stratégie regionálneho rozvoja SR bude pri plánovacích procesoch uplatňovaný integrovaný prístup orientovaný smerom k udržateľnému sociálnemu, ekonomickému, environmentálnemu a územnému rozvoju regiónov. Očakáva sa, že regióny budú schopné efektívne využívať svoj vnútorný potenciál ako svoju konkurenčnú výhodu s cieľom zvyšovať kvalitu života obyvateľov a v rámci jednotlivých regiónov budú znižované vnútroregionálne rozdiely.

Obec Svätý Anton si pre PHSR 2015-2025 stanovila víziu rozvoja obce nasledovne:

„Zabezpečiť trvalo udržateľný rozvoj obce Svätý Anton, ktorý bude zameraný hlavne na trvalý ekonomický rast pri rešpektovaní environmentálnych požiadaviek a obmedzení súvisiacich s existenciou CHKO Štiavnické vrchy. Bude teda modernou, ekonomicky, sociálne a kultúrne sa rozvíjajúcou obcou, ktorá svojim obyvateľom poskytne kvalitné životné prostredie s dostatkom kultúrneho a športového vyžitia a zároveň vytvorí dostatok možností pre rozvoj pracovných miest a podnikania občanov v poľnohospodárstve, tradičných i nových remeslách a službách v oblasti vidieckeho cestovného ruchu. Obec sa stane pre svojich obyvateľov miestom na bývanie v ekologicky zdravom prostredí so silným sociálnym, národným, kultúrnym a hospodársko-spoločenským zázemím.“

NAIVNÉ MAPY – VÍZIA

Vízia obce bola tvorená metódou „naivných máp“

Oblasť
Identita prostredia (tradície, regionálne špecifiká, jedinečnosť, originalita, história)
<ul style="list-style-type: none"> ❖ obnoviť objekty ľudovej architektúry ❖ vybudovať informačné centrum s predajom suvenírov v tradičnom štýle ❖ rozvoj ľudových tradícií, budovanie remeselných dvorov
Životné prostredie, hygiena prostredia a technická vybavenosť a ochrana
<ul style="list-style-type: none"> ❖ regulácia potoka ❖ dobudovanie kanalizácie a výstavba novej ČOV ❖ osadenie elektronických meračov rýchlosti ❖ vybudovanie kompostoviska a stojísk na separované odpady ❖ likvidácia čiernych skládok
Obraz dediny a krajiny
<ul style="list-style-type: none"> ❖ obnoviť ovocné sady ❖ rozšírenie osvetlenia ❖ výstavba bezdrôtového rozhlasu

<ul style="list-style-type: none"> ❖ rekonštrukcia striech a fasád na vybraných objektoch obce ❖ rekonštrukcia asfaltových ciest ❖ výstavba chodníka popri hlavnej ceste ❖ revitalizácia zelene v okolí domu smútku a cintorína ❖ kompletná rekonštrukcia domu smútku ❖ úprava verejných priestranstiev ❖ zastabilizovanie zosuvu svahu pod Salašom a výstavba oporného múra
Voľný čas a rekreácia
<ul style="list-style-type: none"> ❖ vybudovať vodnú nádrž - prírodné kúpalisko ❖ vybudovať amfiteáter ❖ vybudovanie cyklotrás a turistických chodníkov a ich značenia ❖ vybudovanie detského ihriska v centre obce ❖ vybudovanie futbalového ihriska a oddychovej zóny ❖ dobudovanie zimného ihriska ❖ rekonštrukcia multifunkčného ihriska ❖ podporovať ubytovanie na súkromí ❖ adaptovať objekt potravín na penzión ❖ vzdelávanie ľudí v oblasti CR
Obyvateľstvo, bývanie a sociálna infraštruktúra
<ul style="list-style-type: none"> ❖ výstavba alebo zriadenia domova pre seniorov ❖ poskytovanie individuálnej opatrovateľskej služby ❖ výstavba nájomných bytov ❖ vybudovanie parkoviska pri MŠ ❖ obnova priestorov školskej kuchyne a jedálne ❖ vybudovanie novej telocvične pre žiakov ZŠ ❖ podpora služieb v oblasti terénnej a sociálnej práce
Ekonomika a hospodárenie
<ul style="list-style-type: none"> ❖ obnoviť kováčsku dielňu ❖ obnoviť ovocný sad ❖ zriadiť obecný strojový park ❖ zriadiť odbytové družstvo pre rozvoj drobného podnikania ❖ podporovať súkromnú osobnú prepravu

3.2 Strategický cieľ

Pre naplnenie uvedenej vízie obec stanovila tri prioritné oblasti svojho rozvoja počas rokov 2015 – 2025. Jedná sa o tieto oblasti:

1. Hospodárska
2. Sociálna
3. Environmentálna

V týchto prioritných oblastiach rozvoja si obec stanovila strategické ciele a navrhla opatrenia, ktorými tieto strategické ciele dosiahne.

Formulár č. S 1 - Plánovací formulár – Vízia, strategický cieľ

Vízia
„Zabezpečiť trvalo udržateľný rozvoj obce Svätý Anton, ktorý bude zameraný hlavne na trvalý ekonomický rast pri rešpektovaní environmentálnych požiadaviek a obmedzení súvisiacich s existenciou CHKO Štiavnické vrchy. Bude teda modernou, ekonomicky, sociálne a kultúrne sa rozvíjajúcou obcou, ktorá svojim obyvateľom poskytne kvalitné životné prostredie s dostatkom kultúrneho a športového vyžitia a zároveň vytvorí dostatok možností pre rozvoj pracovných miest a podnikania občanov v poľnohospodárstve, tradičných i nových remeslách a službách v oblasti vidieckeho cestovného ruchu. Obec sa stane pre svojich obyvateľov miestom na bývanie v ekologicky zdravom prostredí so silným sociálnym, národným, kultúrnym a hospodársko-spoločenským zázemím.“
Strategický cieľ
Zvýšenou podporou drobného podnikania, diverzifikáciou poľnohospodárstva, rozvojom turizmu a spolupráce, zavedením inovácií, znižovaním chudoby, využitím prírodných a kultúrno-historických zdrojov s ohľadom na ochranu životného prostredia dosiahnuť trvalo-udržateľný rozvoj obce a ekonomický a hospodársky blahobyt pre všetky generácie.

Zdroj: vlastné spracovanie

Formulár č. S2 - Plánovací formulár – prioritné oblasti a opatrenia

1. Prioritná oblasť - Hospodárska	2. Prioritná oblasť – Sociálna	3. Prioritná oblasť – Environmentálna
ciele Zavedením inovácií vytvoriť podmienky pre ekonomický rozvoj a zvyšovanie konkurencieschopnosti	ciele Zlepšovaním kvality života, podporou sociálnej inklúzie a znižovaním chudoby zabezpečiť blahobyt súčasných i budúcich generácií.	ciele Zvyšovaním spolupráce rôznych subjektov prispieť k podpore a ochrane životného prostredia
Opatrenie 1.1 Infraštruktúra pre podnikateľov	Opatrenie 2.1 Aktivity v oblasti vzdelávania	Opatrenie 3.1 podpora ochrany životného prostredia
Opatrenie 1.2 Podpora podnikateľov a remeselníkov	Opatrenie 2.2 Rozvoj sociálnej infraštruktúry	Opatrenie 3.2 Podpora

<p>Opatrenie 1.3 Rozvoj vidieckeho turizmu a služieb</p> <p>Opatrenie 1.4 Zlepšenie miestnej infraštruktúry</p>	<p>Opatrenie 2.3 Budovanie, rekonštrukcia a modernizácia verejných priestranstiev a obecných budov</p> <p>Opatrenie 2.4 Podpora voľnočasových a kultúrnych aktivít</p> <p>Opatrenie 2.5 Ochrana, podpora a obnova kultúrneho a historického potenciálu</p> <p>Opatrenie 2.6 Sociálne a komunitné služby</p> <p>Opatrenie 2.7 Zabezpečenie bezpečnosti občanov</p>	<p>aktivít v oblasti odpadového hospodárstva</p> <p>Opatrenie 3.3 Znižovanie energetickej náročnosti</p> <p>Opatrenie 3.4 Vodné hospodárstvo</p>
---	---	--

Zdroj: vlastné spracovanie

4 PROGRAMOVÁ ČASŤ

Programová časť PHSR nadväzuje na strategickú časť a obsahuje opatrenia a projekty vrátane ich priradenia k jednotlivým cieľom a prioritám. Zmyslom programovej časti je jej príspevok k splneniu stanoveného strategického cieľa: *Zvýšenou podporou drobného podnikania, diverzifikáciou poľnohospodárstva, rozvojom turizmu a spolupráce, zavedením inovácií, znižovaním chudoby, využitím prírodných a kultúrno-historických zdrojov s ohľadom na ochranu životného prostredia dosiahnuť trvalo udržateľný rozvoj obce a ekonomický a hospodársky blahobyt pre všetky generácie.*

Metodika tvorby PHSR udáva nasledovný postup:

- Pracovná skupina špecifikovala opatrenia, navrhla k nim aktivity a stanovila poradie dôležitosti opatrení a aktivít, projektov vrátane merateľných ukazovateľov výsledku a dopadu. (Formulár č. P1 – Tabuľka opatrení, aktivít a projektov podľa oblastí, Formulár č. P2 – Tabuľka ukazovateľov výsledkov, dopadov).
- Riadiaci tím vypracoval sumárny návrh aktivít a projektov ako východisko pre Akčný plán.
- Riadiaci tím stanovil termíny realizácie aktivít, projektov (roky) a odhad ich financovania (výška a zdroje financovania).
- Riadiaci tím zabezpečil vypracovanie formulárov pre prípravu navrhnutých projektov (Formulár P 3 – Formulár pre prípravu projektu).
-

4.1 Opatrenia a projekty vrátane ich priradenia k jednotlivým prioritám

Formulár P1 – Tabuľka opatrení, projektov a priorit podľa oblastí

PRIORITNÁ OBLASŤ 1 – hospodárska		
Opatrenie	Projekt/Aktivita	Prioritná oblasť/oblasť
Opatrenie 1.1 infraštruktúra pre podnikateľov		Podnikateľské prostredie
Opatrenie 1.2 podpora podnikateľov a remeselníkov	1.2.1 podpora SHR pôsobiacich v obci (agroturistika, predaj z dvora, ubytovanie na súkromí)	Podnikateľské prostredie, cestovný ruch
Opatrenie 1.3 rozvoj vidieckeho turizmu a služieb	1.3.1 zriadenie informačného centra	Cestovný ruch
	1.3.2 zriadenie expozície v rodnom dome A. T. Sytnianskeho	Cestovný ruch
Opatrenie 1.4 zlepšenie miestnej infraštruktúry	1.4.1 rekonštrukcia miestnych komunikácií	Dopravná infraštruktúra
	1.4.2 budovanie cyklistickej infraštruktúry	Infraštruktúra pre turistov

	1.4.3 budovanie chodníkov	Dopravná infraštruktúra
PRIORITNÁ OBLASŤ 2 – sociálna		
Opatrenie	Projekt/Aktivita	Prioritná oblasť/oblasť
Opatrenie 2.1 aktivity v oblasti vzdelávania	2.1.1 rekonštrukcia ZŠ	Celoživotné vzdelávanie
	2.1.2 vybudovanie telocvične	Podpora podmienok vzdelávania
	2.1.3 modernizácia jedálne pre ZŠ a MŠ	Podpora podmienok vzdelávania
	2.1.4 modernizácia obecnej knižnice	Celoživotné vzdelávanie
	2.1.5 vysokorýchlostný internet	Celoživotné vzdelávanie
Opatrenie 2.2 rozvoj sociálnej infraštruktúry	2.2.1 vybudovanie futbalového ihriska	Podpora športu a pohybových aktivít
	2.2.2 dobudovanie ľadového ihriska	Podpora športu a pohybových aktivít
	2.2.3 rekonštrukcia multifunkčného ihriska	Podpora športu a pohybových aktivít
	2.2.4 zriadenie parkoviska pri MŠ	Sociálna infraštruktúra
	2.2.5 vybudovanie detského ihriska v centre obce	Podpora športu a pohybových aktivít
	2.2.6 výmena úradných a informačných tabúl	Sociálna infraštruktúra
Opatrenie 2.3 budovanie, rekonštrukcia a modernizácia verejných priestranstiev a obecných budov	2.3.1 rekonštrukcia a modernizácia kultúrneho domu	Kultúrne a spoločenské aktivity
	2.3.2 rekonštrukcia hasičskej zbrojnice	Sociálna infraštruktúra
	2.3.3 rekonštrukcia starého OÚ	Sociálna infraštruktúra
	2.3.4 výstavba bezdrôtového rozhlasu	Sociálna infraštruktúra
	2.3.5 úprava verejných priestranstiev	Sociálna infraštruktúra

	2.3.6 revitalizácia cintorína	Sociálna infraštruktúra
	2.3.7 rekonštrukcia domu smútku	Sociálna infraštruktúra
Opatrenie 2.4 podpora voľnočasových a kultúrnych aktivít		
Opatrenie 2.5 ochrana, podpora a obnova kultúrneho a historického potenciálu	2.5.1 rekonštrukcia pomníka	Kultúrne a spoločenské aktivity
	2.5.2 rozvoj ľudových tradícií	Kultúrne a spoločenské aktivity
Opatrenie 2.6 sociálne a komunitné služby	2.6.1 výstavba nájomných bytov	Sociálna starostlivosť
	2.6.2 podpora terénnej a sociálnej práce	Sociálna starostlivosť
	2.6.3 zriadenie domova pre seniorov	Sociálna starostlivosť
	2.6.4 poskytovanie opatrovateľskej služby	Sociálna starostlivosť
Opatrenie 2.7 zabezpečenie bezpečnosti občanov	2.7.1 osadenie elektronických meračov rýchlosti	Bezpečnosť na cestách
	2.7.2 dopravné značenie	Bezpečnosť na cestách
PRIORITNÁ OBLASŤ 3 – environmentálna		
Opatrenie	Projekt/Aktivita	Prioritná oblasť/oblasť
Opatrenie 3.1 podpora ochrany životného prostredia	3.1.1 likvidácia čiernych skládok	Environmentálna infraštruktúra
	3.1.2 dobudovanie kanalizácie a ČOV	Environmentálna infraštruktúra
	3.1.3 vybudovanie oporného múra, svah pod Salašom	Environmentálna infraštruktúra
	3.1.4 likvidácia zeleného odpadu - kompostovisko	Environmentálna infraštruktúra
Opatrenie 3.2 podpora aktivít v oblasti odpadového hospodárstva	3.2.1 vybudovanie stojísk na separované komodity	Ochrana prírody a krajiny
Opatrenie 3.3 znižovanie energetickej náročnosti	3.3.1 modernizácia a rozšírenie verejného osvetlenia	Ochrana životného prostredia

Opatrenie 3.4 vodné hospodárstvo	3.4.1 vyregulovanie obecných potokov	Ochrana prírody a krajiny
----------------------------------	--------------------------------------	---------------------------

Zdroj: vlastné spracovanie

4.2 Súbor ukazovateľov výsledkov a dopadov

Súčasťou programovej časti je aj stanovenie ukazovateľov pre hodnotenie PHSR. Ukazovatele sú rozdelené do troch kategórií:

- ukazovatele výstupu - práce, tovary a služby, ktoré boli financované počas realizácie aktivít projektu vyjadrené z finančného a vecného hľadiska,
- ukazovatele výsledku - okamžitý efekt realizácie aktivít projektu, ktorý je k dispozícii pre cieľovú skupinu alebo sa jedná o služby poskytnuté cieľovej skupine,
- ukazovatele dopadu - dlhodobý efekt vplyvu na danú prioritnú oblasť alebo cieľovú skupinu, ktorý však realizátor projektu nemôže ovplyvniť.

Pre oblasť hodnotenia dopadov pre PHSR obce boli ako východiskové hodnoty dopadových ukazovateľov stanovené dopadové ukazovatele na nulovej úrovni a hodnotenie dopadov sa uskutočňuje k roku 2020 a 2025.

Formulár č. P2 - Tabuľka ukazovateľov výsledkov, dopadov

Typ ukazovateľa	Ukazovateľ	Merná jednotka	Východisková hodnota	Cieľová hodnota/rok	
			2015	2020	2025
Prioritná oblasť 1 - Hospodárska					
Opatrenie/aktivita 1.2 podpora podnikateľov a remeselníkov					
Výsledok výstupu dopadu	Agroturistika, predaj z dvora, ubytovanie na súkromí	Počet podporených zariadení	0	5	5
Opatrenie/aktivita 1.3 rozvoj vidieckeho turizmu a služieb					
Výsledok výstupu dopadu	Zriadenie informačného centra	Počet návštevníkov	0	1500	2000
Výsledok výstupu dopadu	Zriadenie expozície v rodnom dome A.T.Sytnianskeho	Počet návštevníkov	0	500	750
Opatrenie/aktivita 1.4 zlepšenie miestnej infraštruktúry					
Výsledok výstupu dopadu	rekonštrukcia miestnych komunikácií	Počet metrov zrekonštruovaných komunikácií	0	3000	3000

Výsledok výstupu dopadu	Budovanie cyklistickej infraštruktúry	Počet kilometrov vybudovanej cyklotrasy	0	4	10
Výsledok výstupu dopadu	Budovanie chodníkov	Počet metrov vybudovaných chodníkov	0	800	800
Prioritná oblasť 2 - sociálna					
Opatrenie/aktivita 2.1 aktivity v oblasti vzdelávania					
Výsledok výstupu dopadu	rekonštrukcia ZŠ	Počet zmodernizovaných prvkov	0	2	3
Výsledok výstupu dopadu	vybudovanie telocvične	počet užívateľov	0	300	350
Výsledok výstupu dopadu	Modernizácia jedálne pre ZŠ a MŠ	Počet užívateľov	0	300	350
Výsledok výstupu dopadu	Modernizácia obecnej knižnice	Počet užívateľov	0	80	100
Výsledok výstupu dopadu	Vysokorýchlostný internet	Počet užívateľov	0	300	500
Opatrenie/aktivita 2.2 rozvoj sociálnej infraštruktúry					
Výsledok výstupu dopadu	vybudovanie futbalového ihriska	Počet realizovaných aktivít	0	3	5
Výsledok výstupu dopadu	Dobudovanie ľadového ihriska	Počet realizovaných aktivít	0	3	3
Výsledok výstupu dopadu	Rekonštrukcia multifunkčného ihriska	Počet zmodernizovaných prvkov	0	2	2
Výsledok výstupu dopadu	Zriadenie parkoviska pri MŠ	Počet užívateľov	0	10	15
Výsledok výstupu dopadu	Vybudovanie detského ihriska v centre obce	Počet použitých prvkov	0	10	15
Výsledok výstupu dopadu	Výmena úradných a informačných tabúlí	Počet zrekonštruovaných tabúlí	0	3	3

Opatrenie/aktivita 2.3 budovanie, rekonštrukcia a modernizácia verejných priestranstiev a obecných budov					
Výsledok výstupu dopadu	Rekonštrukcia a modernizácia kultúrneho domu	Počet inovatívnych prvkov v rekonštruovaných priestoroch	0	5	10
Výsledok výstupu dopadu	Rekonštrukcia hasičskej zbrojnice	Počet inovatívnych prvkov v rekonštruovaných priestoroch	0	3	3
Výsledok výstupu dopadu	Rekonštrukcia starého OÚ	Počet inovatívnych prvkov v rekonštruovaných priestoroch	0	3	4
Výsledok výstupu dopadu	Výstavba bezdrôtového rozhlasu	Počet domácností ako užívateľov	0	300	500
Výsledok výstupu dopadu	Úprava verejných priestranstiev	Počet inovatívnych prvkov v exteriéri	0	6	6
Výsledok výstupu dopadu	Revitalizácia cintorína	Počet inovatívnych prvkov v exteriéri	0	2	3
Výsledok výstupu dopadu	Rekonštrukcia domu smútku	Počet modernizovaných prvkov	0	3	3
Opatrenie/aktivita 2.5 ochrana, podpora a obnova kultúrneho a historického potenciálu					
Výsledok výstupu dopadu	Rekonštrukcia pomníka	Počet rekonštruovaných prvkov	0	2	2
Výsledok výstupu dopadu	Rozvoj ľudových tradícií	Počet realizovaných aktivít	0	5	10
Opatrenie/aktivita 2.6 sociálne a komunitné služby					
Výsledok výstupu dopadu	Výstavba nájomných bytov	Množstvo vybudovaných bytov	0	10	20
Výsledok výstupu dopadu	Podpora terénnej a sociálnej práce	Počet poskytovaných služieb	0	2	3

Výsledok výstupu dopadu	Zriadenie domova pre seniorov	Počet užívateľov služieb	0	10	15
Výsledok výstupu dopadu	Poskytovanie opatrovateľskej služby	Počet využívatel'ov služieb	0	5	10
Opatrenie/aktivita 2.7 zabezpečenie bezpečnosti občanov					
Výsledok výstupu dopadu	Osadenie elektronických meračov rýchlosti	Počet meračov	0	1	2
Výsledok výstupu dopadu	Dopravné značenie	Počet umiestnených značiek	0	10	15
Prioritná oblasť 3 – environmentálna					
Opatrenie/aktivita 3.1 podpora ochrany životného prostredia					
Výsledok výstupu dopadu	Likvidácia čiernych skládok	Počet zlikvidovaných skládok	0	5	5
Výsledok výstupu dopadu	Dobudovanie kanalizácie a ČOV	Počet metrov kanalizácie Počet užívateľov	0	5000 m kanalizácie 50 napojených domácností	2500 m kanalizácie 50 napojených domácností
Výsledok výstupu dopadu	Vybudovanie oporného múra, svah pod Salašom	Počet metrov oporného múra	0	50	50
Výsledok výstupu dopadu	Likvidácia zeleného odpadu - kompostovisko	Počet vybudovaných kompostovísk	0	2	4
Opatrenie/aktivita 3.2 podpora aktivít v oblasti odpadového hospodárstva					
Výsledok výstupu dopadu	Vybudovanie stojísk na separované komodity	Počet stojísk	0	2	2
Opatrenie/aktivita 3.3 znižovanie energetickej náročnosti					
Výsledok výstupu dopadu	Modernizácia a rozšírenie verejného osvetlenia	Počet zrekonštruovaných a nových svetelných bodov	0	229	300

Opatrenie/aktivita 3.4 vodné hospodárstvo					
Výsledok výstupu dopadu	Vyregulovanie obecných potokov	Dĺžka úpravy potoka v km	0	3,6	3,6

Formulár č. P3 – formulár pre prípravu projektov

Základné údaje o projektovom zámere		
Názov projektu	Rekonštrukcia jedálne a kuchyne pre žiakov MŠ a ZŠ	
Garant	Obec Svätý Anton	
Kontaktná osoba garanta	Simona Guláková, starostka	
Partneri garanta (spolupráca s)	RNDr. Jaroslav Zerola Riaditeľ ZŠ s MŠ Ferdinanda Coburga	
Začatie a ukončenie projektu	Júl 2017 – December 2017	
Stav projektu pred realizáciou	Zastarané a neefektívne vybavenie, rozšírenie kapacít jedálne	
Cieľ projektu	Modernizácia školskej kuchyne a jedálne	
Výstupy	Skvalitnenie a zefektívnenie prípravy jedál Modernejší a komfortnejší prístup k stravovaniu pre žiakov ZŠ a MŠ	
Užívatelia	Zamestnanci a žiaci ZŠ, MŠ, obyvatelia obce	
Indikátory monitoringu	Zvýšenie počtu užívateľov	
Zmluvné podmienky	VO – výber dodávateľa	
Riziká	Neschválenie NFP, výber dodávateľa cez VO	
Poznámky		
Realizácia projektu		
Fáza/míľnik	Súčinnosť iného odboru alebo subjektu	Termín (mesiac/rok)
Prerokovanie projektového zámeru	Obecné zastupiteľstvo	05/2016
Príprava projektovej dokumentácie	Starosta	07/2016
Vydanie stavebného povolenia	Starosta	09/2016
Spracovanie žiadosti o NFP	Externý manažment	11/2016
Výber dodávateľa, podpis zmluvy	Obecné zastupiteľstvo, starosta	01/2017
Realizácia projektu	Starosta	07/2017 – 12/2017
Kolaudácia	Starosta	02/2018

Financovanie projektu							
Druh výdavku	Termín (rok)	Náklad y spolu (EUR)	z toho verejné zdroje				z toho súkromné zdroje
			EÚ	ŠR	VÚC	Obec	
Spracovanie projektovej dokumentácie	2016	1500	0	0	0	1 500	0
Realizácia projektu	2017	40 000	32 000	6 550	0	1 450	0
SPOLU		41 500	32 000	6 550	0	2 950	0

5 REALIZAČNÁ ČASŤ

Realizačná časť je zameraná na popis postupov inštitucionálneho a organizačného zabezpečenia realizácie programu rozvoja obce, systém monitorovania a hodnotenia plnenia programu rozvoja obce s ustanovením merateľných ukazovateľov, vecný a časový harmonogram realizácie programu rozvoja obce s formou akčných plánov. Realizačná časť obsahuje:

- východiská,
- popis úloh jednotlivých partnerov pri realizácii PHSR,
- popis postupov inštitucionálneho a organizačného zabezpečenia,
- stručný popis komunikačnej stratégie PHSR k jednotlivým cieľovým skupinám,
- popis systému monitorovania a hodnotenia plnenia PHSR, (Formulár č. 4)
- akčný plán na roky 2016-2020 s výhľadom do roku 2025, (Formulár č. R6)

5.1 Východiská a popis úloh jednotlivých partnerov pri realizácii

Obecný úrad má v oblasti prípravy a realizácie programu rozvoja dostatočné skúsenosti na programovej aj projektovej úrovni. Pri realizácii PHSR vystupujú ako partneri obyvatelia obce, ktorí boli prizvaní a zúčastnili sa verejných stretnutí, kde definovali svoje požiadavky, spolupracovali pri definovaní silných a slabých stránok svojej obce. Následne aktívne pristupovali k prerokovaniu finálneho návrhu PHSR obce. V rámci prípravy dokumentu bol vypracovaný i dotazník, ktorý bol distribuovaný obcou do domácností. Vzhľadom na nízku návratnosť a malú výpovednú hodnotu, pristúpila obec k verejným stretnutiam s občanmi/podnikateľmi a záujmovými skupinami. Rovnako tak poslanci a zamestnanci OcÚ boli prizvaní ku konzultácii jednotlivých častí strategického dokumentu.

5.2 Popis postupov organizačného a inštitucionálneho zabezpečenia realizácie PHSR

Realizácia PHSR obce je činnosťou samosprávy obce a obec ju vykonáva prostredníctvom svojich orgánov (obecné zastupiteľstvo, starosta). Samospráva jedenkrát ročne získa a spracuje pripomienky poslancov, OcÚ, partnerov a verejnosti, do októbra v čase začiatku prípravy rozpočtu na ďalší rok. Táto činnosť je naplánovaná do termínu september príslušného roku, kedy bude predložené hodnotenie PHSR za predchádzajúci rok, aj jeho prípadná aktualizácia.

Vo vzťahu k realizácii PHSR obecné zastupiteľstvo berie na vedomie návrh strategickej časti dokumentu, schvaľuje celý dokument PHSR a každoročne schvaľuje vyhodnotenie jeho plnenia. Obecné zastupiteľstvo taktiež schvaľuje spolufinancovanie projektov. Obecné zastupiteľstvo schvaľuje každoročne hodnotiace a monitorovacie správy, rozhoduje o prípadných zmenách a aktualizácii programu.

Najvyšším výkonným orgánom obce a jeho predstaviteľom je starosta. Rozhoduje vo všetkých veciach správy obce, ktoré nespádajú do právomocí a kompetencií obecného zastupiteľstva. Starosta sa spolupodieľa na príprave dokumentu, riadi proces realizácie, podpisuje schválenie celého dokumentu, vykonáva uznesenia a zastupuje obec vo vzťahu k štátnym orgánom, k právnickým a fyzickým osobám (radiace orgány príslušných operačných programov, dodávateľa, kontrolné skupiny projektov a i.).

Inštitucionálnu a administratívnu stránku zabezpečuje obecný úrad. Vzhľadom na personálne poddimenzovanie obecnej samosprávy, bude obecný úrad (v prípade nutnosti a zváženia možností) spolupracovať s externými konzultačnými spoločnosťami.

5.3 Stručný popis komunikačnej stratégie

Rôzne formy komunikácie budú súčasťou každého z pripravovaných a realizovaných projektov PHSR v rámci povinnej i nep povinnej činnosti informovania a publicity (pri projektoch financovaných z EŠIF a dotačných titulov) alebo v rámci komunikácie zainteresovaných cieľových skupín pri príprave a realizácii jednotlivých projektov. Vzhľadom na charakter obce, prebieha komunikácia osobným stykom s predstaviteľmi/zamestnancami obce, alebo priamou účasťou na zasadnutiach obecného zastupiteľstva. Dôležitým nástrojom komunikácie je pre obec webová stránka, ďalej informačná tabuľa, rozhlas a noviny. Komunikácia s obyvateľmi prebieha neustále až do ukončenia platnosti PHSR.

Ďalším nástrojom komunikácie sú i rokovania v rámci obecného zastupiteľstva, kde materiál na rokovanie pripravuje starosta obce v súčinnosti so zamestnancami obce. Rovnako tak hlavný kontrolór, vychádzajúc z definície jeho funkcie, môže dať stanovisko k prerokovanému materiálu.

5.4 Systém monitorovania a hodnotenia

Proces monitorovania PHSR sa vykonáva systematicky a priebežne počas celého trvania PHSR až do ukončenia jeho platnosti. Vstupnými údajmi pre monitorovanie sú uvedené vo Formulári č.P2 – ukazovatele výstupu, výsledku a dopadu projektu. Výstupom monitorovania je monitorovacia správa za príslušný rok schválená v OcÚ, resp. monitorovacia správa schválená riadiacim orgánom v systéme ITMS alebo podobnom. Za prípravu monitorovacej správy zodpovedá príslušný garant podľa povahy projektu. Jednať sa pritom môže o starostu obce, hlavného kontrolóra obce, poslancov, resp. inú poverenú osobu.

Cieľom monitorovania je získavanie informácií o reálnom plnení opatrení, o prípadnom negatívnom vývoji, spôsobe realizácie, definovanie a prijatie nápravných opatrení.

Samospráva jedenkrát ročne získa a spracuje pripomienky partnerov, OcÚ, poslancov a verejnosti, do októbra v čase začiatku prípravy rozpočtu na ďalší rok. Táto činnosť je naplánovaná do termínu príslušného roku, kedy bude predložené hodnotenie

PHSR za predchádzajúci rok, jeho prípadná aktualizácia, hodnotenie ukazovateľov vrátane korekcií v rámci pravidelného každoročného hodnotenia. V prípade nutnosti korekcií mimo stanovené termíny vykoná korekciu starosta obce. Celkový plán hodnotenia je spracovaný vo Formulári č.4.

Formulár č. 4 - Plán hodnotenia a monitorovania

Plán priebežných hodnotení PHSR na programové obdobie 2015 - 2025		
Typ hodnotenia	Vykonať prvýkrát	Dôvod vykonania/ periodicita
Strategické hodnotenie	najskôr v roku 2017	podľa rozhodnutia obce a vzniknutej spoločenskej potreby
Tematické hodnotenie časti PHSR	2017	téma hodnotenia identifikovaná ako riziková časť vo výročnej monitorovacej správe za predchádzajúci kalendárny rok
Ad hoc mimoriadne hodnotenie	Nerozhoduje	pri značnom odklone od stanovených cieľov a doľahnutých hodnôt ukazovateľov
		Pri návrhu na revíziu PHSR
Ad hoc hodnotenie celého PHSR alebo jeho časti	2016-2025	Na základe rozhodnutia starostu, podnetu poslancov

Zdroj: vlastné spracovanie

Formulár č. R 6 – Akčný plán na roky 2016 - 2025

Akčný plán pre oblasť 1 - Hospodárska oblasť			
Projekt	Predpokladaný termín	Zodpovedný	Finančný zdroj
1.2.1 podpora SHR pôsobiach v obci (agroturistika, predaj z dvora, ubytovanie na súkromí)	2017 - 2022	OcÚ	PRV
1.3.1 zriadenie informačného centra	2016	OcÚ	PRV
1.3.2 zriadenie expozície v rodnom dome A. T. Sytnianskeho	2019-2023	OcÚ, DHZO	MK
1.4.1 rekonštrukcia miestnych komunikácií	2018-2022	OcÚ	PRV, IROP

1.4.2 budovanie cyklistickej infraštruktúry	2018-2025	OcÚ	PRV, IROP
1.4.3 budovanie chodníkov	2016-2020	OcÚ	PRV, IROP

Zdroj: vlastné spracovanie

Akčný plán pre oblasť 2 - Sociálna oblasť			
Projekt	Predpokladaný termín	Zodpovedný	Finančný zdroj
2.1.1 rekonštrukcia ZŠ	2016	OcÚ	PRV
2.1.2 vybudovanie telocvične	2017	OcÚ	PRV, IROP
2.1.3 modernizácia jedálne pre ZŠ a MŠ	2017	OcÚ	IROP
2.1.4 modernizácia obecnej knižnice	2016	OcÚ	MF
2.1.5 vysokorýchlostný internet	2020-2025	OcÚ	PRV, IROP
2.2.1 vybudovanie futbalového ihriska	2020	OcÚ	MF
2.2.2 dobudovanie ľadového ihriska	2016	OcÚ	PRV, IROP
2.2.3 rekonštrukcia multifunkčného ihriska	2020-2025	OcÚ	PRV, IROP
2.2.4 zriadenie parkoviska pri MŠ	2020	OcÚ	PRV, IROP
2.2.5 vybudovanie detského ihriska v centre obce	2017	OcÚ	PRV, IROP
2.2.6 výmena úradných a informačných tabúlí	2016	OcÚ	MK
2.3.1 rekonštrukcia a modernizácia kultúrneho domu	2016	OcÚ	PRV, IROP
2.3.2 rekonštrukcia hasičskej zbrojnice	2016	OcÚ	PRV, IROP
2.3.3 rekonštrukcia starého OÚ	2016	OcÚ	PRV, IROP
2.3.4 výstavba bezdrôtového rozhlasu	2017	OcÚ	MF
2.3.5 úprava verejných priestranstiev	2018	OcÚ	PRV, IROP
2.3.6 revitalizácia cintorína	2019	OcÚ	PRV, IROP
2.3.7 rekonštrukcia domu smútku	2017	OcÚ	PRV, IROP
2.5.1 rekonštrukcia pomníka	2019	OcÚ	PRV, IROP

2.5.2 rozvoj ľudových tradícií	2017-2021	OcÚ	MK
2.6.1 výstavba nájomných bytov	2019-2023	OcÚ	MDVRR
2.6.2 podpora terénnej a sociálnej práce	2018-2022	OcÚ	MPSVR
2.6.3 zriadenie domova pre seniorov	2018-2022	OcÚ	MPSVR
2.6.4 poskytovanie opatrovateľskej služby	2018-2022	OcÚ	MPSVR
2.7.1 osadenie elektronických meračov rýchlosti	2018-2019	OcÚ	MF
2.7.2 dopravné značenie	2018-2019	OcÚ	MF

Zdroj: vlastné spracovanie

Akčný plán pre oblasť 3 - Environmentálna oblasť			
Projekt	Predpokladaný termín	Zodpovedný	Finančný zdroj
3.1.1 likvidácia čiernych skládok	2016	OcÚ	ŽP
3.1.2 dobudovanie kanalizácie a ČOV	2017	OcÚ	PRV, ŽP
3.1.3 vybudovanie oporného múra, svah pod Salašom	2016	OcÚ	PRV, ŽP
3.1.4 likvidácia zeleného odpadu - kompostovisko	2018-2019	OcÚ	PRV, ŽP
3.2.1 vybudovanie stojísk na separované komodity	2018-2019	OcÚ	PRV, ŽP
3.3.1 modernizácia a rozšírenie verejného osvetlenia	2018	OcÚ	MH
3.4.1 vyregulovanie obecných potokov	2017	OcÚ	PRV, IROP

Zdroj: vlastné spracovanie

6 FINANČNÁ ČASŤ

Finančná časť obsahuje finančné zabezpečenie jednotlivých opatrení a aktivít, inštitucionálnu a organizačnú stránku realizácie programu rozvoja obce. Táto časť obsahuje:

- indikatívny finančný plán na celú realizáciu PHSR,
- model viaczdrojového financovania jednotlivých opatrení, aktivít (projektov) za účasti sociálno-ekonomických partnerov v území v prepojení na programový rozpočet obce,

Postupovalo sa podľa metodiky, a to nasledovne:

- Riadiaci tím zabezpečil spracovanie finančnej časti vo forme indikatívneho finančného plánu PHSR (Formulár č. F 5 - Indikatívny rozpočet – sumarizácia).
- Návrh finančnej časti sa prerokoval v pracovnej skupine a s partnermi.
- Schválený indikatívny rozpočet sa zapracuje do programového rozpočtu samosprávy a ďalších záväzných dokumentov.
- Riadiaci tím zabezpečil rozpracovanie Indikatívneho finančného plánu do akčného plánu.

6.1 Indikatívny finančný plán na celú realizáciu PHSR

Zdroje financovania realizácie PHSR je možné rozčleniť na tri kategórie:

Obecné zdroje

- štátny rozpočet,
- rozpočet obce.

Dotácie

- štátne účelové fondy (Environmentálny fond, Štátny fond rozvoja bývania, Recyklačný fond),
- rozpočet vyšších územných celkov (VÚC),
- finančné prostriedky z Európskej únie (programovacie obdobie 2014-2020)

Iné zdroje

- prostriedky fyzických osôb,
- prostriedky právnických osôb,
- úvery,
- príspevky medzinárodných organizácií,
- iné prostriedky.

6.2 Model viaczdrojového financovania jednotlivých projektov

Financovanie jednotlivých projektov bude viaczdrojové, pričom bude závisieť od aktuálnej finančnej situácie obce a aktuálnych potrieb. Financovanie sa opiera o zdroje obce, štátu, EÚ, VÚC a súkromné zdroje. Vyčíslenie jednotlivých zámerov bolo stanovené kvalifikovaným odhadom, prieskumom a taktiež sa vychádzalo z existujúcich výkazov výmerov/rozpočtov projektantov. Finálne podoby budú súčasťou ŽoNFP a budú vychádzať najmä z procesu verejného obstarávania.

Formulár č. F 3 - Model viaczdrojového financovania

projekt	Celkové náklady	Obecné zdroje	dotácie	Iné zdroje
1.2.1 podpora SHR pôsobiacich v obci (agroturistika, predaj z dvora, ubytovanie na súkromí)	3 000,00	150	2850	0
1.3.1 zriadenie informačného centra	45 000,00	2 250	42 750	0
1.3.2 zriadenie expozície v rodnom dome A. T. Sytnianskeho	120 000,00	6 000	114 000	0
1.4.1 rekonštrukcia miestnych komunikácií	100 000,00	5 000	95 000	0
1.4.2 budovanie cyklistickej infraštruktúry	200 000,00	10 000	190 000	0
1.4.3 budovanie chodníkov	320 000,00	16 000	304 000	0
2.1.1 rekonštrukcia ZŠ	200 000,00	10 000	190 000	0
2.1.2 vybudovanie telocvične	300 000,00	15 000	285 000	0
2.1.3 modernizácia jedálne pre ZŠ a MŠ	40 000,00	2 000	38 000	0
2.1.4 modernizácia obecnej knižnice	20 000,00	1 000	19 000	0
2.1.5 vysokorýchlostný internet	25 000,00	1 250	1 250	0
2.2.1 vybudovanie futbalového ihriska	180 000,00	9 000	171 000	0
2.2.2 dobudovanie ľadového ihriska	80 000,00	4 000	76 000	0
2.2.3 rekonštrukcia multifunkčného ihriska	40 000,00	2 000	38 000	0
2.2.4 zriadenie parkoviska pri MŠ	20 000,00	1 000	19 000	0
2.2.5 vybudovanie detského ihriska v centre obce	3 000,00	150	2 850	0
2.2.6 výmena úradných a informačných tabúl	2 000,00	100	1 900	

2.3.1 rekonštrukcia a modernizácia kultúrneho domu	250 000,00	12 500	237 500	0
2.3.2 rekonštrukcia hasičskej zbrojnice	60 000,00	3 000	57 000	0
2.3.3 rekonštrukcia starého OÚ	150 000,00	7 500	142 500	0
2.3.4 výstavba bezdrôtového rozhlasu	75 000,00	3 750	71 250	0
2.3.5 úprava verejných priestranstiev	200 000,00	10 000	190 000	0
2.3.6 revitalizácia cintorína	20 000,00	1 000	19 000	0
2.3.7 rekonštrukcia domu smútku	200 000,00	10 000	190 000	0
2.5.1 rekonštrukcia pomníka	5 000,00	250	4 750	0
2.5.2 rozvoj ľudových tradícií	25 000,00	1 250	23 750	0
2.6.1 výstavba nájomných bytov	220 000,00	11 000	209 000	0
2.6.2 podpora terénnej a sociálnej práce	35 000,00	1 750	33 250	0
2.6.3 zriadenie domova pre seniorov	150 000,00	7 500	142 500	0
2.6.4 poskytovanie opatrovateľskej služby	35 000,00	1 750	33 250	0
2.7.1 osadenie elektronických meračov rýchlosti	10 000,00	500	9 500	0
2.7.2 dopravné značenie	10 000,00	500	9 500	0
3.1.1 likvidácia čiernych skládok	15 000,00	750	14 250	0
3.1.2 výstavba kanalizácie a ČOV	8 000 000,00	400 000	7 600 000	0
3.1.3 vybudovanie oporného múra, svah pod Salašom	100 000,00	5 000	95 000	0
3.1.4 likvidácia zeleného odpadu - kompostovisko	15 000,00	750	14 250	0
3.2.1 vybudovanie stojísk na separované komodity	20 000,00	1000	19000	0
3.3.1 modernizácia a rozšírenie verejného osvetlenia	80 000,00	4 000	76 000	0
3.3.2 vyregulovanie obecných potokov	4 000 000,00	200 000	3 800 000	0

Zdroj: vlastné spracova

Formulár č. F 5 – Indikatívny rozpočet – sumarizácia

Oblasť/rok	2016	2017	2018	2019	2020	2021-2025	spolu
Hospodársk a oblasť	109 000	64 600	139 600	179 600	179 600	115 600	788 000
Sociálna oblasť	762 000	623 000	270 000	169 000	366 500	164 500	2 355 000
Environme ntálna oblasť	115 000	12 000 000	97 500	17 500	0	0	12 230 000
spolu	986 000	12 687 600	507 100	366 100	546 100	280 100	15 373 000

Zdroj: vlastné spracovanie

6.3 Systém hodnotenia a zaraďovania projektov do financovania

Pri schvaľovaní financovania jednotlivých projektov je nutné prihliadať na ich dôležitosť a význam vo vzťahu k rozvoju obce. Najvyššiu prioritu majú projekty, ktoré vyplývajú priamo z legislatívy (SR, EÚ) a projekty riešiace havarijnú alebo mimoriadnu situáciu. Do kategórie s vysokou prioritou sú zaradené projekty s oporou vo VZN obce, projekty MAS a projekty s vydaným právoplatným stavebným povolením a ukončeným procesom verejného obstarávania. Strednú prioritu majú projekty, ktoré majú možnosť uchádzať sa o cudzie a doplnkové zdroje financovania (majú oporu v programovej štruktúre operačných programov a prioritných osí EŠIF). Do kategórie 4 a 5 spadajú projekty nachádzajúce sa vo fáze úvah (bez stavebného povolenia či ukončeného procesu VO).

Formulár F2 - Hodnotiaca tabuľka pre výber projektov (upravený pre potreby obce)

Kategória	Úroveň dôležitosti	Hodnotiace kritérium - Opis podmienok pre zaradenie do priority	Projekt
1	Najvyššia	a) Projekty vyplývajúce zo zákona a/alebo legislatívy EÚ b) Projekty riešiace havarijnú alebo mimoriadnu situáciu Splnená jedna z podmienok	3.1.3, 3.1.1, 3.1.4,
2	Vysoká	a) Projekty vyplývajúce a podporené v rámci VZN obce b) Projekty s právoplatným stavebným povolením a ukončeným VO c) Projekty MAS Splnená jedna z podmienok	2.1.2, 2.1.1, 2.3.1, 3.4.1, 3.1.2, 1.4.1, 2.6.4, 2.1.3, 3.2.1
3	Stredná	Projekty, ktoré majú možnosť uchádzať sa o cudzie a doplnkové zdroje financovania	1.2.1, 1.3.1, 1.3.2, 1.4.2, 1.4.3, 2.1.4, 2.2.2, 2.2.5, 2.2.6, 2.3.2,

			2.3.4, 2.3.6, 2.3.7, 2.5.2, 2.6.1, 2.6.2, 2.6.3, 2.7.1
4	Nízka	a) Projekty definované ako zámery / v štádiu úvah.	2.1.5, 2.2.1, 2.2.3, 2.2.4, 2.3.3, 2.3.5 2.7.2, 3.3.1,
5	Najnižšia	Ostatné	2.5.1

Zdroj: vlastné spracovanie

7 ZÁVEREČNÁ ČASŤ

Formulár č. Z 1 - Schválenie PHSR

Schválenie PHSR																							
Dokument	<p>Program hospodárskeho a sociálneho rozvoja obce Svätý Anton na roky 2015 – 2020 s výhľadom do roku 2025.</p> <p>Program hospodárskeho a sociálneho rozvoja obce je strednodobý rozvojový dokument, ktorý je vypracovaný v súlade s cieľmi a prioritami ustanovenými v národnej stratégii a zohľadňuje ciele a priority ustanovené v programe hospodárskeho rozvoja a sociálneho rozvoja vyššieho územného celku, na území ktorého sa obec nachádza, a je vypracovaný podľa záväznej časti územnoplánovacej dokumentácie obce. Dokument je štruktúrovaný podľa Metodiky na vypracovanie Programu hospodárskeho a sociálneho rozvoja obce/obcí/VÚC (v zmysle novely Zákona NR SR č. 539/2008 Z. z. o podpore regionálneho rozvoja schválenej vládou SR 18. júna 2014).</p>																						
Spracovanie	<p>Spracovanie: spracovanie PHSR vykonala obec v partnerstve s expertmi z externého prostredia – Janka Bačíková a Mgr. Drahomíra Prieberová, ktoré koordinovali proces tvorby PHSR a zabezpečovali dodržiavanie metodických postupov.</p> <p>Autorský kolektív:</p> <table border="1"> <thead> <tr> <th colspan="3">Zoznam členov pracovnej skupiny</th> </tr> <tr> <th>Titul, Meno, Priezvisko</th><th>Funkcia v obci/organizácia</th><th>Funkcia v pracovnom zaradení do procesu spracovania PHSR</th></tr> </thead> <tbody> <tr> <td>Simona Guláková</td><td>starostka</td><td>Koordinátor strategickej časti PHSR</td></tr> <tr> <td>Eva Buzalková</td><td>matrikárka</td><td>Koordinátor programovej časti PHSR</td></tr> <tr> <td>Michaela Kondeková</td><td>Odd. miestnych daní a poplatkov</td><td>Koordinátor finančnej časti PHSR</td></tr> <tr> <td>Ing. Janka Koreňová</td><td>Zástupca starostky obce</td><td>Koordinátor styku s verejnosťou</td></tr> <tr> <td>Mgr. Kristína Baarová</td><td>Poslankyňa OcZ</td><td>Aktivistka, verejný konzulta</td></tr> </tbody> </table>		Zoznam členov pracovnej skupiny			Titul, Meno, Priezvisko	Funkcia v obci/organizácia	Funkcia v pracovnom zaradení do procesu spracovania PHSR	Simona Guláková	starostka	Koordinátor strategickej časti PHSR	Eva Buzalková	matrikárka	Koordinátor programovej časti PHSR	Michaela Kondeková	Odd. miestnych daní a poplatkov	Koordinátor finančnej časti PHSR	Ing. Janka Koreňová	Zástupca starostky obce	Koordinátor styku s verejnosťou	Mgr. Kristína Baarová	Poslankyňa OcZ	Aktivistka, verejný konzulta
Zoznam členov pracovnej skupiny																							
Titul, Meno, Priezvisko	Funkcia v obci/organizácia	Funkcia v pracovnom zaradení do procesu spracovania PHSR																					
Simona Guláková	starostka	Koordinátor strategickej časti PHSR																					
Eva Buzalková	matrikárka	Koordinátor programovej časti PHSR																					
Michaela Kondeková	Odd. miestnych daní a poplatkov	Koordinátor finančnej časti PHSR																					
Ing. Janka Koreňová	Zástupca starostky obce	Koordinátor styku s verejnosťou																					
Mgr. Kristína Baarová	Poslankyňa OcZ	Aktivistka, verejný konzulta																					

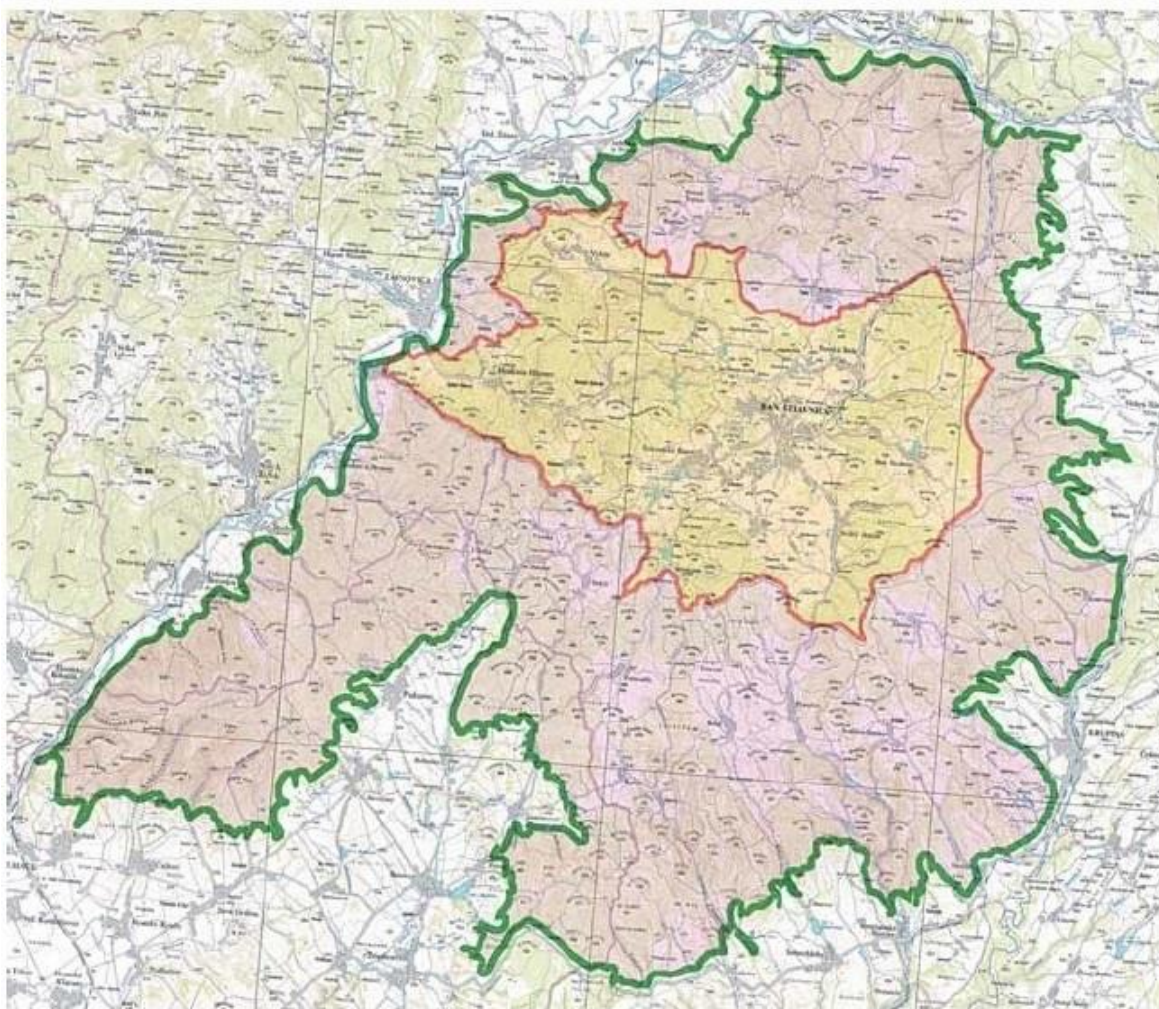
			nt	
	Obdobie spracovania – máj 2015 – december 2015			
Prerokovanie	Prerokovanie v orgánoch samosprávy (výbory, komisie, rada) Verejné pripomienkovanie: 10.12.2015 Posudzovanie SEA			
Schválenie	Návrh na uznesenie zastupiteľstva – Obecné zastupiteľstvo schvaľuje Program hospodárskeho a sociálneho rozvoja obce Svätý Anton na obdobie 2015 – 2025 vypracovaný OZ MAS Zlatá cesta v zastúpení predsedom Mgr. Alenou Ciglanovou a tým vznikne ucelený dokument, ktorý bude v ďalších rokoch doplňovaný a aktualizovaný podľa potrieb obce Svätý Anton.			

Zdroj: vlastné spracovanie

8 PRÍLOHY

Mapová príloha č. 1:

- Hranice UNESCO a ochranného pásma



- HRANICA ZAPÍSANÉHO ÚZEMIA JADROVÁ ZONA
- ÚZEMIE JADROVEJ ZÓNY (ROZLOHA 20 632 HA)
- HRANICA OCHRANNEJ ZÓNY
- ÚZEMIE OCHRANNEJ ZÓNY (ROZLOHA 60 128 HA)

Mapová príloha č. 2:

- Hranice ochranného pásma Národnej kultúrnej pamiatky kaštieľ s areálom

