



O B E C Štiavnické Bane

PROGRAM ROZVOJA

**Program hospodárskeho a sociálneho
rozvoja**

Programovacie obdobie: roky 2015 – 2025

Rok 2015

OBSAH

1	Úvod	4
1.1	Zámer spracovania PHSR	5
1.2	Harmonogram spracovania PHSR.....	7
1.3	Východiskové koncepčné dokumenty	8
1.4	Hodnotenie predchádzajúceho PHSR obce	9
2	Analytická časť	10
2.1	Analýza vnútorného prostredia	11
2.1.1	Základná charakteristika obce	11
2.1.2	História obce	11
2.1.3	Prírodné pomery	12
2.2	Hospodárske využitie územia	17
2.3	Životné prostredie	18
2.3.1	Ovzdušie	18
2.3.2	Ochrana vôd	18
2.3.3	Odpady	18
2.4	Demografia	18
2.4.1	Vekové kategórie	19
2.4.2	Prírodný prírastok	20
2.4.3	Vierovyznanie	20
2.4.4	Národnostné zloženie	21
2.4.5	Úroveň dosiahnutého vzdelania	22
2.4.6	Miera nezamestnanosti	22
2.4.7	Kultúrno-spoločenský život v obci	22
2.5	Bytová otázka	23
2.6	Ekonomika	23
2.7	Vybavenosť obce	25
2.8	Analýza externého prostredia	26
2.9	Zhodnotenie súčasného stavu územia	29
2.10	Analýza projektovej pripravenosti	33
3	Strategická časť	34
3.1	Vízia rozvoja územia obce	35
3.2	Strategický cieľ	37
4	Programová časť	38

4.1	Opatrenia a projekty vrátane ich priradenia k jednotlivým prioritám	39
4.2	Súbor ukazovateľov výsledkov a dopadov	41
5	Realizačná časť.....	44
5.1	Východiská a popis úloh jednotlivých partnerov pri realizácii	44
5.2	Popis postupov organizačného a inštitucionálneho zabezpečenia realizácie PHSR	45
5.3	Stručný popis komunikačnej stratégie	45
5.4	Systém monitorovania a hodnotenia	46
6	Finančná časť	48
6.1	Indikatívny finančný plán na celú realizáciu PHSR	48
6.2	Model viaczdrojového financovania jednotlivých projektov	49
6.3	Systém hodnotenia a zaraďovania projektov do financovania	50
7	Záverečná časť	52
8	Prílohy	
8.1	Fotodokumentácia zo stretnutí	

1 ÚVOD

Dokument „Program hospodárskeho a sociálneho rozvoja obce Štiavnické Bane na roky 2015-2020 s výhľadom do roku 2025“ (ďalej len PHSR) je strednodobý strategický dokument, ktorý na základe analýzy hospodárskeho a sociálneho rozvoja obce stanovuje jeho strategické ciele a priority rozvoja. PHSR je základným programovým dokumentom podpory regionálneho rozvoja na lokálnej úrovni. Je prostriedkom na napĺňanie vízie ďalšieho smerovania rozvoja obce. Prostredníctvom PHSR obce Štiavnické Bane sa uskutočňuje podpora rozvoja na úrovni miestnej samosprávy s dôrazom na sociálnu, hospodársku a environmentálnu sféru.

Zámerom obce Štiavnické Bane je využívať svoju geografickú polohu a prírodné krásy Chránenej oblasti Štiavnických vrchov pre rozvoj cestovného ruchu, rozvoj podnikania a hospodársky rast za podmienok trvale udržateľného rozvoja v kontexte zachovania kultúrnych tradícií a zvykov. V záujme obce je budovať kvalitnú infraštruktúru ponúkajúcu komunikačné, informačné a verejné služby na primeranej úrovni a tiež zlepšiť spoluprácu verejného, podnikateľského i neziskového sektora a obyvateľov obce.

PHSR je základným a kľúčovým dokumentom pre riadenie samosprávy vychádzajúcim z poznania situácie a konkrétnych potrieb občanov, podnikateľov, záujmových skupín a ďalších subjektov v území formuluje svoju predstavu o budúcnosti spolu s činnosťami a projektmi na jej zabezpečenie. Program hospodárskeho rozvoja a sociálneho rozvoja obce pozostáva z analyticko-strategickej časti a programovej časti. Potrebu zabezpečenia PHSR ustanovuje zákon č. 539/2008 Z. z. o podpore regionálneho rozvoja v znení zákona č.309/2014 Z.z., ktorý ukladá obciam povinnosť spracovať Program hospodárskeho a sociálneho rozvoja ako nástroja, pomocou ktorého sa uskutočňuje podpora regionálneho rozvoja. PHSR je dôležitou podmienkou pre získavanie externých zdrojov, napríklad z EÚ, štátneho rozpočtu a pod., nakoľko možnosť žiadať o nenávratný finančný príspevok z týchto zdrojov je podmienená dokladovaním súladu projektového zámeru s prioritami schváleného PHSR obcou.

Názov:	Program hospodárskeho a sociálneho rozvoja obce Štiavnické Bane na roky 2015 – 2020 s výhľadom do roku 2025
Územné vymedzenie:	Banskobystrický kraj, okres Banská Štiavnica, obec Štiavnické Bane
Územný plán obce schválený:	nie
Dátum schválenia PHSR:	27.4.2016
Dátum platnosti:	27.4.2016-31.12.2025
Verzia:	01
Publikovaný verejne:	27.4.2016

Zdroj: vlastné spracovanie

1.1 Zámer spracovania PHSR

PHSR obce bol spracovaný na základe potrieb obce Štiavnické Bane.

Zámer spracovania PHSR																							
Názov dokumentu	Program hospodárskeho a sociálneho rozvoja obce Štiavnické Bane na roky 2015 – 2020 s výhľadom do roku 2025																						
Forma spracovania	Spracovanie PHSR bude vykonávať obec v partnerstve s poradenskou spoločnosťou, ktorá bude koordinovať proces tvorby PHSR a zabezpečovať dodržiavanie metodických postupov.																						
Riadenie procesu spracovania	<p>Proces spracovania bude manažovaný prostredníctvom riadiaceho tímu, v ktorom bude mať vedúcu úlohu starosta obce Štiavnické Bane pán Stanislav Neuschl. Asistovať pri spracovaní PHSR budú experti z externého prostredia – Janka Bačíková a Mgr. Drahomíra Prieberová, ktoré sú odborníčkami v oblasti rozvoja vidieka. Do procesu spracovania budú zapojení členovia pracovnej skupiny, ktorí budú zastávať rôzne úlohy v súlade s metodikou spracovania PHSR. Členmi pracovnej skupiny sú:</p> <table><tr><th colspan="3">Zoznam členov pracovnej skupiny</th></tr><tr><th>Titul, Meno, Priezvisko</th><th>Funkcia v obci/organizácia</th><th>Funkcia v pracovnom zaradení do procesu spracovania PHSR</th></tr><tr><td>Stanislav Neuschl</td><td>Starosta obce</td><td>Koordinátor strategickej časti PHSR</td></tr><tr><td>Marián Jány</td><td>Zamestnanec obce</td><td>Koordinátor programovej časti PHSR</td></tr><tr><td>Zlatica Rusková</td><td>Zamestnankyňa obce</td><td>Koordinátor finančnej časti PHSR</td></tr><tr><td>Dana Totkovičová</td><td>Obyvateľka obce</td><td>Koordinátor styku s verejnosťou</td></tr><tr><td>Lenka Sidorovová</td><td>Obyvateľka obce</td><td>Aktivistka, verejný konzultant</td></tr></table>		Zoznam členov pracovnej skupiny			Titul, Meno, Priezvisko	Funkcia v obci/organizácia	Funkcia v pracovnom zaradení do procesu spracovania PHSR	Stanislav Neuschl	Starosta obce	Koordinátor strategickej časti PHSR	Marián Jány	Zamestnanec obce	Koordinátor programovej časti PHSR	Zlatica Rusková	Zamestnankyňa obce	Koordinátor finančnej časti PHSR	Dana Totkovičová	Obyvateľka obce	Koordinátor styku s verejnosťou	Lenka Sidorovová	Obyvateľka obce	Aktivistka, verejný konzultant
Zoznam členov pracovnej skupiny																							
Titul, Meno, Priezvisko	Funkcia v obci/organizácia	Funkcia v pracovnom zaradení do procesu spracovania PHSR																					
Stanislav Neuschl	Starosta obce	Koordinátor strategickej časti PHSR																					
Marián Jány	Zamestnanec obce	Koordinátor programovej časti PHSR																					
Zlatica Rusková	Zamestnankyňa obce	Koordinátor finančnej časti PHSR																					
Dana Totkovičová	Obyvateľka obce	Koordinátor styku s verejnosťou																					
Lenka Sidorovová	Obyvateľka obce	Aktivistka, verejný konzultant																					

	<p>Členovia pracovnej skupiny a riadiacej skupiny budú navzájom spolupracovať a komunikovať podľa potreby, či už osobne, telefonicky alebo e-mailom.</p> <p>Do procesu spracovania PHSR bude zapájaná verejnosť, a to prostredníctvom informácií a dotazníkov umiestnených na webovej stránke obce, na obecnom úrade a obecnej tabuli, prípadne ďalšími vhodnými a relevantnými spôsobmi. Počas navrhovania programovej časti prebehne verejné prerokovanie. Dotazníky pre občanov budú analyzované a zapracované do procesu tvorby PHSR. PHSR bude vo finálnej časti prerokovaná s verejnosťou a schvaľovaná na zastupiteľstve.</p>
Obdobie spracovania	<p>Obdobie spracovania bude november 2014 – december 2015. Harmonogram je uvedený v nasledujúcej tabuľke „Harmonogram spracovania PHSR“.</p> <p><u>Kroky – termíny – výstupy</u></p> <ul style="list-style-type: none"> ▪ Schválenie zámeru PHSR – 05/2015 – zriadenie riadiacej a pracovnej skupiny ▪ Zverejnenie informácie o spracovaní PHSR a dotazníka pre občanov – 05/2015 – informovanosť verejnosti ▪ Analýza vnútorného a vonkajšieho prostredia – 05-07/2015 – podklady pre analytickú časť ▪ Ex post hodnotenie PHSR – 05-08/2015 – podklady pre analytickú časť ▪ Spracovanie východísk pre strategickú časť – 07/2015 ▪ Vypracovanie strategickej vízie – 07/2015 – formulácia strategických cieľov a opatrení ▪ Prerokovanie opatrení na verejnom prerokovaní – november/2014 ▪ Návrh aktivít, termín realizácie aktivít – 08/2015 – príprava projektov ▪ Vypracovanie akčného plánu, systému monitorovania, hodnotenia a aktualizácie PHSR – 09/2015 ▪ Finančný rámec pre realizáciu PHSR – 09/2015 – výber projektov v súlade s finančno-ekonomickými možnosťami ▪ Zapracovanie indikatívneho rozpočtu do programového rozpočtu obce – 08-11/2015

	<ul style="list-style-type: none"> Finalizácia dokumentu – 12/2015 –1/2016 verejné pripomienkovanie, prerokovanie, posudzovanie vplyvov na ŽP a schválenie PHSR zastupiteľstvom
Financovanie spracovania	Spracovanie PHSR bude bezplatné na základe dobrých vzťahov a dlhodobej spolupráce.

Zdroj: vlastné spracovanie

1.2 Harmonogram spracovania PHSR

Harmonogram spracovania PHSR obce Štiavnické Bane bol odhadnutý na 8 mesiacov, avšak s prácou sa začalo už v roku 2014 zberom potrebných štatistických dát a dotazníkový prieskum „Projekt načúvania“. Nasledovná tabuľka predstavuje stručný harmonogram spracovania podľa jednotlivých častí PHSR.

Harmonogram spracovania PHSR												
Termín (2015)	I	II	III	IV	V	VI	VII	VIII	IX	X	XI	XII
Úvod												
Analytická časť												
Strategická časť												
Programová časť												
Realizačná časť												
Finančná časť												
Záver												

Zdroj: vlastné spracovanie

Prvým krokom harmonogramu spracovania PHSR bolo zostavenie a schválenie zámeru PHSR verejným zhromaždením obyvateľov. V rámci úvodných príprav bolo iniciované zriadenie riadiacej a pracovnej skupiny. Nasledujúcim krokom bolo zverejnenie informácie o spracovaní PHSR a dotazníka pre občanov v rámci informovanosti verejnosti. Analýza vnútorného a vonkajšieho prostredia a získanie podkladov pre analytickú časť bola nasledujúcim krokom. Ex post hodnotenie PHSR z minulého obdobia bolo nutným procesom pre získanie vstupných informácií do programovej časti. Nasledovalo spracovanie východísk pre strategickú časť a vypracovanie strategickej vízie a formulácia strategických cieľov a opatrení. Následné prerokovanie opatrení na zastupiteľstve a verejnom prerokovaní zavrášilo proces prípravy strategickej časti, ktorá vyústila do návrhu aktivít a prípravy projektov. Vypracovanie akčného plánu, systému monitorovania, hodnotenia a aktualizácie PHSR je výstupom strategickej a programovej časti PHSR. Finančný rámec pre realizáciu PHSR a výber projektov v súlade s finančno-ekonomickými možnosťami predstavovalo finančnú časť procesu spracovania PHSR spolu so zapracovaním indikatívneho rozpočtu do programového rozpočtu obce. Finalizácia dokumentu predstavovala verejné pripomienkovanie, prerokovanie a schválenie PHSR zastupiteľstvom.

Formulár č. Ú 5 – Osnova PHSR

Úvod	Zdôvodnenie zámeru spracovania PHSR Harmonogram spracovania PHSR Východiskové koncepčné dokumenty spracovania PHSR Hodnotenie predchádzajúceho PHSR
Analytická časť	Analýza vnútorného prostredia Analýza externého prostredia Zhodnotenie súčasného stavu územia
Strategická časť	Vízia rozvoja územia Strategický cieľ
Programová časť	Opatrenia a projekty vrátane ich priradenia k jednotlivým prioritám Súbor ukazovateľov výsledkov a dosahov
Realizačná časť	Východiská a popis úloh jednotlivých partnerov pri realizácii Popis postupov inštitucionálneho a organizačného zabezpečenia realizácie PHSR Stručný popis komunikačnej stratégie Systém monitorovania a hodnotenia Akčný plán na obdobie dvoch rokov
Finančná časť	Indikatívny finančný plán na celú realizáciu PHSR Model viaczdrojového financovania jednotlivých projektov Systém hodnotenia a zaraďovania projektov do financovania
Záverečná časť	Schválenie a zverejnenie PHSR.

Zdroj: vlastné spracovanie

1.3 Východiskové koncepčné dokumenty

Pri spracovaní Programu hospodárskeho rozvoja a sociálneho rozvoja obce Štiavnické Bane boli definované ciele a opatrenia v súlade s programovými dokumentmi regionálneho rozvoja národného, regionálneho a lokálneho významu.

Zoznam analyzovaných koncepčných dokumentov			
Názov dokumentu	Platnosť dokumentu	Úroveň dokumentu	Zdroj
Národná stratégia regionálneho rozvoja SR (NSRR)	2030	Národná	www.telecom.gov.sk
Program rozvoja vidieka SR	2020	Národná	www.mpsr.sk
Integrovaný regionálny operačný program	2020	Národná	www.mpsr.sk

Operačný program Kvalita životného prostredia	2020	Národná	www.opzp.sk
Operačný program Ľudské zdroje	2020	Národná	www.employment.gov.sk
Program hospodárskeho a sociálneho rozvoja BBSK (PHSR BBSK)	2015	Regionálna	www.vucbb.sk

Zdroj: vlastné spracovanie

1.4 Hodnotenie predchádzajúceho PHSR obce

Obec nemala doteraz spracovanú PHSR. Účelom tabuľky je prehľad zrealizovaných projektov a podporených aktivít v predchádzajúcom období, ktoré boli spolufinancované obcou alebo ich obec financovala sama na konkrétnom území a ich realizácia mala vplyv na hodnotenie aktivít obce v predchádzajúcom období.

p.č.	Zdroj financova nia	Opat renie	názov projektu	Suma dotácie v EUR	Suma obecnýc h zdrojov	rok realizácie
1.	MK SR		Základné výskumy pôvodne administratívnej budovy Banského úradu Siglisberg	4000	245	2014
2.	MŽP SR	SAŽP	Realizácia drobnej architektúry – rekonštrukcia a prestrešenie obecných studní	4617,54	332,84	2014
3.	MF SR		Dom smútku	11000,00	12687,34	2014
4.	PRV, program LEADER	3.4.2	Posilnenie vybavenosti územia Štiavnické Bane – centrálna časť obce chodník	33296,10	6926,02	2014
5.	PRV, program LEADER	3.4.1	Posilnenie vybavenosti územia Štiavnické Bane – centrálna časť obce zastávky „Ihrisko“, „Rybníky“ a detské ihrisko	19414,10	970,70	2013

6.	VÚC BB		Rezbársky deň XII. ročník	500	50	2015
7.	Nadácia PONTIS		Rekonštrukcia a rozšírenie vybavenosti futbalového ihriska	2948,38	0	2013

2 ANALYTICKÁ ČASŤ

Analytická časť PHSR prináša komplexné zhodnotenie a analýzu východiskovej situácie - aktuálneho stavu, v akom sa obec nachádza. Analytická časť PHSR zároveň obsahuje i odhad budúceho možného vývoja a prípadné riziká vo väzbe na relevantné stratégie. Analýza informácií, databáz, kvantitatívnych a kvalitatívnych dát odhaľuje i vnútorný potenciál územia a limitujúce faktory rozvoja obce.

S cieľom naplnenia vyššie uvedeného účelu analytickej časti, spracoval riadiaci tím analýzu vnútorného a vonkajšieho prostredia. Komplexná analýza aktuálneho stavu bola zostavená na základe informácií dostupných z relevantných zdrojov a databáz. Zoznam použitých dát je uvedený v nasledujúcej tabuľke.

Tabuľka č. A 1 – Zoznam použitých kvalitatívnych a kvantitatívnych dát

Zoznam použitých kvantitatívnych a kvalitatívnych dát		
Oblasť dát /téma	Zdroj dát	Webová stránka
Demografia	Štatistický úrad SR	http://www.statistics.sk/
	Úrad práce, sociálnych vecí a rodiny	http://www.upsvar.sk/
		http://www.vucbb.sk
	Obecná databáza	N/A
Bývanie	Štatistický úrad SR	http://www.statistics.sk/
	Úrad práce, sociálnych vecí a rodiny	http://www.upsvar.sk/
	BBSK	http://www.vucbb.sk
	Obecná databáza	N/A
Školstvo a vzdelávanie	Štatistický úrad SR	http://www.statistics.sk/
	Úrad práce, sociálnych vecí a rodiny	http://www.upsvar.sk/
	BBSK	http://www.vucbb.sk
	Obecná databáza	N/A
Zdravotníctvo	BBSK	http://www.vucbb.sk

	Obecná databáza	N/A
Sociálna starostlivosť	Štatistický úrad SR	http://www.statistics.sk/
	Úrad práce, sociálnych vecí a rodiny	http://www.upsvar.sk/
	Obecná databáza	N/A
Ekonomická situácia	Štatistický úrad SR	http://www.statistics.sk/
	Úrad práce, sociálnych vecí a rodiny	http://www.upsvar.sk/
	TTSK	http://www.vucbb.sk
	Obecná databáza	N/A
Technická infraštruktúra a vybavenosť	Ministerstvo životného prostredia SR	http://www.minzp.sk/
	Štatistický úrad SR	http://www.statistics.sk/
	Obecná databáza	N/A

Zdroj: vlastné spracovanie

2.1 Analýza vnútorného prostredia

2.1.1 Základná charakteristika obce

Kód obce	517283
Názov okresu	Banská Štiavnica
Názov kraja	Banskobystrický
Štatút obce	Obec
PSČ	969 81
Telefonické číslo	045/692 9116
Prvá písomná zmienka o obci (rok)	1352
Nadmorská výška stredu obce v m	670
Celková výmera územia obce (m ²)	10158419
Počet obyvateľov (r. 2014)	831
Hustota obyvateľstva na km ²	81,317

Zdroj: štatistika SR

2.1.2 História obce

Prvá písomná zmienka o obci Štiavnické Bane sa datuje do roku 1352, kedy sa obec nazývala Sygluspergh. Názvy obce sa postupne menili: z roku 1388 je písomne doložený názov Pergh, z roku 1457 Sigelsperg, z roku 1559 Pergh, z roku 1773 Pergh, z roku 1808 Pjark, z roku 1920 Piarg, z roku 1948 Štiavnické Bane; po maďarsky sa nazývala Hegybánya, po nemecky Siglisberg, Siegelsberg, Windschacht, Johannesberg, Perg.

Obec bola baníckou obcou od polovice 14. storočia, kedy patrila panstvu Šášov. Doložená je v roku 1352. V 16. – 17. storočí ju viackrát poškodili turecké nájazdy. V roku 1715 mala 68 domácností, z čoho 52 rodín bolo baníckych, dve kožušnícke a dve čižmárske. V roku 1828 mal Piarg 114 domov a 695 obyvateľov. Tri vodné nádrže v chotári slúžili potrebám baníctva

a hutníctva. Obec bola sídlom banského úradu a lesnej správy. Obyvatelia boli baníci, hutníci, pracovali v lesoch. V roku 1773 tu založili hieronymitáni kláštor.

Vindšachta: Pôvodne banská osada mesta Banská Štiavnica, v 18. - 19. storočí ulica Banskej Štiavnice, v 16. - 17. storočí bola opevnená proti Turkom. Z roku 1814 je doložený štrajk tunajších baníkov.

Za I. ČSR väčšina obyvateľov pracovala v banskom priemysle, ostatní v poľnohospodárstve. Obyvatelia podporovali partizánov na okolí. V roku 1957 bolo založené jednotné roľnícke družstvo (JRD), ktoré v roku 1960 prešlo do Štátneho majetku Banská Štiavnica. Väčšina obyvateľov pracovala v priemysle v Banskej Štiavnici a v Banskej Belej.

Do roku 1960 obec patrila pod Hontiansku župu, okres Banská Štiavnica, kraj Banská Bystrica. Po roku 1960 patrila pod okres Žiar nad Hronom, kraj Stredoslovenský. V súčasnosti patrí pod okres Banská Štiavnica, kraj Banskobystrický. V roku 1993 boli technické pamiatky obce spolu s mestom Banská Štiavnica zapísane na svetovú listinu UNESCO. Od roku 1995 je obec pamiatkovou rezerváciou.

Dobrovoľný hasičský zbor má mužské družstvo, ktorého členovia chodia na regionálne súťaže. V miestnej Základnej škole Maximiliána Hella chovajú dravce a cvičia sokoliari. TJ Baník má družstvá dospelých, detí aj mládeže. Klub dôchodcov aktívne pôsobí v obci a spolupracuje pri organizovaní podujatí. Obec má založenú aj Miestnu organizáciu Matice Slovenskej.

Ten, kto miluje prírodu a ticho si určite príde na svoje v prekrásnom malebnom prostredí hôr a dolín v obci a blízkom okolí. Dobrá poloha obce v zóne pokoja a atraktívne prírodné prostredie vytvárajú ideálne podmienky pre pobyt na vidieku. Príroda, v ktorej sa doliny striedajú s vrchmi, lesy s lúkami a pasienkami, určite každého z Vás zvlákajú na prechádzku. Pri prechádzke malebnou krajinou načerpáte nielen energiu, ale pri troške šikovnosti a šťastia nájdete aj lesné plody, ako napr.: hríby, lesné jahôdky, černice..., ale aj liečivé bylinky. Okrem oddychu na čerstvom vzduchu v lone krásnej prírody Vám ponúkame aj niekoľko typov na turistiku:

Pre turistov a návštevníkov obce a jej okolia sú sprístupnené tajchy v obci a mimo nej. Jazerá ponúkajú možnosť kúpania sa, rybolovu a tiež korčuľovania sa v zimných mesiacoch. V okolí je množstvo turistických chodníkov, tiež cyklotrás a náučných chodníkov priamo v centre obce a aj v okolí. V priestoroch obecného úradu je zriadené informačné centrum, ktoré je sprístupnené návštevníkom hlavne v letných mesiacoch.

2.1.3 Prírodné podmienky

2.1.3.1 Geologické pomery

Geologický substrát obce je tvorený neovulkanitmi - prevažne pyroklastikami andezitov a andezitmi vitrofyrickými záverečnej fázy, amfibolicko-biotitickými a dacitmi II. fázy a pyroxenickými andezitmi II. fázy. Štiavnické vrchy patria k vnútornému sopečnému pásmu Karpát. Katastrálne územie Štiavnické Bane s rozlohou 1015,84 ha patrí podľa Mazúra, Lukníša (1986) do tohto geomorfologického členenia:

Sústava: Alpsko-himalájska

Subprovincia: Vnútorné Západné Karpaty

Geomorfologické členenie: Slovenské stredohorie

Geomorfologický celok: Štiavnické vrchy

Geomorfologický podcelok: Sitnianska vrchovina

Hodrušská hornatina

Oblasť Štiavnických Baní patrí medzi vulkanické pohoria, ktoré vznikli v neogéne počas viacerých vulkanických fáz, ale najmä v štvrtohorách sa vďaka tektonickým a morfolodynamickým procesom značne zmenila ich pôvodná sopečná štruktúra. Vypreparovali sa hlbšie uložené sopečné telesá, ktoré v súčasnosti vystupujú ako tzv. „tvrdoše“ z menej odolných sopečných tufov a aglomerátov. Tvorí ich celá mozaika andezitových ostrovčekov v západnej a východnej časti pohoria, ale aj ryolitov a dacitov v jeho strednej časti (Grega, Vozár 1964, Maruška 1999). Štiavnické vrchy predstavujú pestrý, horizontálne silne členený reliéf so striedajúcimi sa horskými rássochami, oddelenými neraz hlbšie zarezanými dolinami so zovretým priečnym profilom (Richňavská, Rudnianska a iné). Niektoré chrbty naznačujú pôvodnú úroveň plošín. Štiavnické vrchy nemajú výrazne vyvinutý hlavný hrebeň. Ten je niekoľkokrát prerušený a na mnohých miestach prechádza do plošín a znížení. Najvyššiu časť pohoria tvorí Sítno (1 009 m n. m.), ktoré podľa niektorých autorov predstavuje mohutný andezitový prúd, ležiaci na aglomerickom andezitovom tufe, odkiaľ sa morfolologicky výraznejšie vypreparovalo.

Na mnohých miestach v Štiavnických vrchoch sa nachádzajú antropogénne formy reliéfu, súvisiace s niekoľko-storočnou ťažbou rúd farebných kovov, ktoré značne zmenili celkový charakter reliéfu a majú veľký vplyv aj na ostatné komponenty fyzikogeografického prostredia. predstavujú ich haldy a umelé vodné nádrže - tajchy.

2.1.3.2 Geomorfologické pomery

Z hľadiska geomorfologického možno územie označiť za vulkanickú blokovú štruktúru Slovenského stredohoria. Doliny potokov sú hlboké v tvare písmena V, bez nivy, alebo so slabo vyvinutou nivou. Takmer celá oblasť má vrchovinový reliéf, ktorý prechádza do pahorkatiny a reliéfu erózných brázd. Územie patrí do subprovincie Vnútorne Západné Karpaty, oblasti Slovenské stredohorie, celku Štiavnické vrchy. Nadmorská výška sa pohybuje okolo 650 metrov nad morom. Výmera katastra je 1016 ha. Pôdne pomery sa odvíjajú od viacerých faktorov – klimatických, geomorfologických a substrátovo hydrologických podmienok, čo sa prejavuje v horizontálnom i vertikálnom rozložení viacerých typov, resp. skupín. Podľa Klauča et al., (2009) tu prevládajú kambizeme. Vo vyšších nadmorských výškach, na miestach s relatívne priaznivým sklonom reliéfu na andezitovom podklade sa sporadicky vyskytujú andozeme. V aluviách územia sa nachádzajú ťažké pôdne typy, ako gleje, pseudogleje. V menšej miere sa na niektorých skalných vyvýšeninách, prípadne depresiách vyskytujú rankre (Šály, Šurina, 2009).

2.1.3.3 Pedologické pomery

Takmer celé územie pokrývajú kambizeme nasýtené a nenasýtené, ktoré možno charakterizovať ako pôdy stredne skeletnaté (najmä vo vyšších nadmorských výškach). Majú dobrú, až priemernú zásobu živín a patria medzi vhodné pôdy pre pestovanie lesa, ale sú tiež perspektívne pre poľnohospodárstvo, najmä pre TTP. Sprievodne sa vyskytujú rankre a kambizeme oglejené. Z pôdných druhov prevládajú pôdy hlinité, miestami piesočnato-hlinité.

2.1.3.4 Hydrologické pomery

Hydrografia územia je do značnej miery daná klimatickými pomermi. Závisí hlavne od množstva zrážok, ktoré spadnú na danom území. Hlavnými zásobovateľmi povrchových tokov v tomto regióne sú zrážkové vody a vody z topiacich sa snehov.

Zo všetkých zrážok, ktoré spadnú v tejto oblasti, vplyvom klimatických pomerov a čiastočne geologického substrátu, 1/3 odteká. Celkový charakter Štiavnických vrchov podmienil vznik radiálnej riečnej siete. Povrchové toky tejto oblasti patria k dvom povodiam, a to povodiu Hrona a Ipľa. Významnejšie potoky sú Počúvadliansky a Klastavský potok a Dobrá voda. V riešenom katastrálnom území sa nachádza 5 vodných nádrží, ktoré sú súčasťou tzv. Pairgskej a Hodrušskej vodohospodárskej sústavy vodných nádrží. Hlavné zameranie účelu nádrží sa presúva z oblasti hospodárskeho využitia banským priemyslom do oblasti krajinyotvornej a rekreačnej. Hydrologicky patrí toto územie do povodia rieky Ipel' a Hron a spada do dvoch hydrogeologických regiónov: kvartér nivy Hrona a Slatiny od Slovenskej Lupče po Tlmače a neovulkanity južných svahov Štiavnických vrchov a Javoria (Malík, Švasta, 2002).

2.1.3.5 Klimatické pomery

V území prevláda horská klíma chladná, mierne teplá a teplá, podľa nadmorskej výšky územia. Priemerná ročná teplota vzduchu je od 5,5 oC do 8 oC. Priemerné ročné zrážky sú od 900 mm na Sitne do 650 mm v južných častiach katastrálnych území. Priemerná oblačnosť je okolo 62%. Počet jasných dní je približne 48 do roka a počet zamračených dní asi 125. Územie patrí k málo veterným.

Podľa údajov v Atlase krajiny SR 2002 patria Štiavnické Bane do mierne teplej klimatickej oblasti, okrsku mierne teplého, mierne vlhkého, vrchovinového. Majú horskú klímu s malou inverziou teplôt, v nižšie položených častiach mierne teplú a vo vyššie položených mierne chladnú. Podľa Lapina et al.,(2002) vo všeobecnosti sa klíma územia CHKO Štiavnické vrchy nedá zaradiť do jedného typu, nakoľko najvyššie polohy Sitna, Skalky, masívy Tanádu a Banského vrchu sa nachádzajú z hľadiska klimatických oblastí Slovenska v Chladnej oblasti s priemernou teplotou v júli 12°C až 16°C, v mesiaci január -4°C až -6°C s ročnými zrážkami 800 – 900 mm. Zostatok územia teda môžeme skôr zaradiť do oblasti mierne teplej, vlhkej, vrchovinej s priemernou teplotou v mesiaci júl približne 16°C až 18°C

a s priemernou teplotou v mesiaci január -3,5°C až -6°C s ročnými zrážkami v rozmedzí 700 – 850 mm. Vo všeobecnosti je juh územia priaznivo ovplyvňovaný klímou z panónskej oblasti, na ktorú nadväzujú priamo CHKO Štiavnické vrchy, čo sa výrazne prejavuje v priaznivej klíme údolia Hrona, ale v menšej miere takisto v doline Štiavnice.

2.1.3.6 Rastlinstvo a živočíšstvo

Podľa mapy pôvodnej vegetácie sa na celom území rozprestierali dubovohrabové lesy, spolu s dubom cerovým. Ostrokovite sa vyskytovali kvetnaté bukové a jedľové lesy na severne exponovaných svahoch. Na údolia potokov sa viazali jaseňovo-brestovo-dubové a jelšové lužné lesy. Súčasné lesné porasty zhruba zodpovedajú svojím druhovým zložením pôvodnej vegetácii. Na územiach s miernejším sklonom sa dnes nachádzajú lúky a pasienky, ktoré sčasti postupne sukcesne zarastajú. Výskyt živočíchov je viazaný na jednotlivé rastlinné spoločenstvá. Možno povedať, že na väčšine územia je zastúpené živočíšstvo listnatých lesov.

2.1.3.7 Ochrana prírody

Celé riešené územie leží v CHKO Štiavnické vrchy. Činnosť človeka je tu značne obmedzovaná. Na druhej strane ale predstavujú tieto časti prírody významné bohatstvo, ktoré je potrebné zachovať pre budúce generácie. Podľa Plesníka (2002) a Kolenyho, Bárku (2002) územie patrí do regiónu západokarpatskej flóry, do skupiny predkarpatskej flóry (Praecarpaticum), kde s fytografickým obvodom Slovenské Rudohorie vytvára individuálne subčlenenie do Štiavnických vrchov. Štiavnické Bane sú obcou, ktorá bola vytváraná historickou zástavbou vsadenou do prírodného prostredia v priebehu minulých storočí až do dnešnej podoby. Celá rozloha obce je súčasťou Chránenej krajinej oblasti Štiavnické vrchy vyhlásenej Vyhláškou Ministerstva kultúry SSR č. 124 z 22.9.1979 (Zb. zákonov č. 124, čiastka 24 z 12.9.1979), v ktorej platí II. stupeň ochrany prírody a krajiny. Nariadením Vlády SR č.201/1995 o vyhlásení pamiatkovej rezervácie bola obec Štiavnické Bane vyhlásená za pamiatkovú rezerváciu (nachádza sa v nej 23 pamiatkových objektov).

Štiavnické vrchy ležia na rozhraní dvoch rozdielných klimatických typov, dochádza tu k prelínaniu panónskych prvkov flóry a fauny s karpatskými horskými druhmi. V CHKO sa doteraz zistilo 1460 rastlinných druhov, z nich je 1 druh zaradený k vyhynutým, 4 k nezvestným, 11 k endemitom a 341 k vzácnym a ohrozeným rastlinným druhom. Podľa Maglockého (2002) sa na území nachádzajú nasledovné jednotky: karpatské dubovo-hrabové lesy, dubové a cerovo-dubové lesy, bukové a jedľovo-bukové lesy.

Podľa Jedličku a Kalivodovej (2002) územie patrí do zoografického územia opadavých Karpatských lesov. V súlade s prirodzenými bioregiónmi Slovenska patrí do Karpatskej provincie, Západokarpatského regiónu a južného obvodu. V tomto území sa vyskytuje teplo a xerofilná Pannónska fauna. Prevažujú lesné druhy a na južne exponovaných otvorených svahoch aj teplomilné panónske druhy. Pestrosť živočíšnej ríše sa prejavuje od veľkých cicavcov cez malé zemné cicavce, vtáky, hmyz, plazy, obojživelníky až po ryby.

chránený strom Gaštan v Štiavnických Baniach (1ks)

pri č.d.67, 969 81 Štiavnické Bane

Súradnice: 48°26'19"N,18°52'8"E

chránený strom Lipy na Hornej Rovni (2ks)

pri č.d.381, 969 81 Štiavnické Bane

Súradnice: 48°26'47"N,18°52'33"E

chránený strom Smrekovce na Hornej Rovni (6ks)

pri č.d.361, 969 81 Štiavnické Bane

Súradnice: 48°26'46"N,18°52'37"E

2.1.3.8 Fauna a flóra

Štiavnické vrchy sú v rámci Západných Karpát posunuté k juhu, čo sa prejavuje aj v zložení fauny. Na celom území prevažuje lesná fauna, ktorú na južne exponovaných svahoch a bralách nahradili teplomilné panónske druhy. Z veľkých cicavcov, ktoré zahŕňajú celú škálu poľovnej zveri mierneho pásma, treba spomenúť – daniela škvrnitého a muflóna obyčajného, ktoré sa vyskytujú hlavne v západnej časti územia. Oblasť Sitna bola kedysi známou srnčou rezerváciou s kapitálnymi trofejovými srncami. Dnes srnčiu zver vytláča jelenia zver. Osobitnú pozornosť si zasluhuje naša najväčšia mačkovitá šelma – rys ostrovid, ktorý sa vyskytuje takmer na celom území, no najpriaznivejšie podmienky má v málo navštevovaných severných oblastiach. V starších lesných porastoch sa vyskytuje aj mačka divá, jazvec obyčajný, tchor obyčajný. Po dlhšom čase sa opäť udomácnil medveď hnedý, ktorý sa rozšíril z Kremnických vrchov. Z drobných zemných cicavcov treba spomenúť hmyzožravce – bielozubka krpátá, bielozubka bielobruchá, piskor malý.

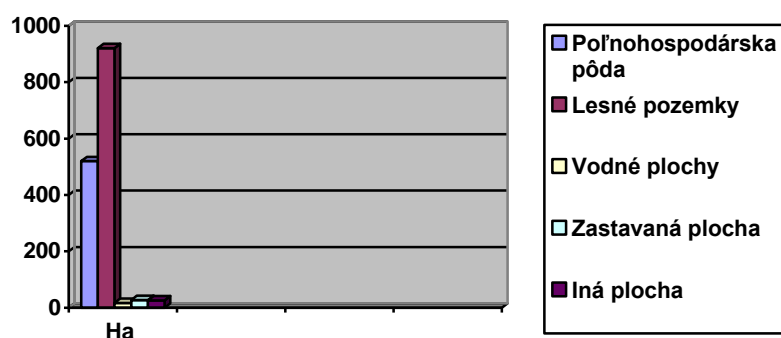
Z početného vtáctva si osobitnú pozornosť zasluhujú dravce, ktorých prítomnosť druhov a výskyt sa prísne tají vzhľadom k častému vykrádaniu hniezd pytlíkmi a rušením ich vývoja pozorovaním. Z kurovitých vtákov treba spomenúť jariabka hôrneho a v severnej časti bol zaznamenaný výskyt tetra obyčajného. Žijú tu všetky naše jašterice a aj všetky druhy hadov. Z obojživelníkov sa tu vyskytuje salamandra škvrnitá, rosnička zelená, ropucha obyčajná a ropucha zelená.

2.1.3.9 Poľnohospodárstvo, lesné a vodné hospodárstvo

Kvalita poľnohospodárskej pôdy v území je priemerná. Celkovo väčšiu časť územia tvorí kategória pôd vhodných pre trvalé trávnaté porasty (TTP). Na území sa nachádza dostatok poľnohospodársky využiteľnej pôdy. Preto tu môže nájsť svoje uplatnenie tak intenzívne poľnohospodárstvo, ako aj agroturistika na báze malých fariem. V katastri obce sa eviduje orná pôda, chmeľnica, záhrada, ovocný sad, trvalý trávny porast, lesný pozemok, vodná plocha, zastavaná plocha a nádvorie, a ostatná plocha.

Tabuľka č. 2.1.3.9 A

Výmera v ha						
Názov obce	Poľnohos. pôda	Lesné pozemky	Vodné plochy	Zastavaná plocha	Iná plocha	Výmera celkom
Štiavnické Bane	26	284	18	46	136	510



2.2 Hospodárske využitie územia

Priemyselná výroba v okrese Banská Štiavnica je sústredená do jedného centra do B. Štiavnic. Najväčšími zamestnávateľmi občanov z obce Štiavnické Bane sú nasledovné firmy a organizácie:

- Štiavnické strojárne s.r.o. Banská Štiavnica - výroba ložísk pre mosty a bane
- Combin Banská Štiavnica spol. s.r.o. – stavebné práce
- SIMKOR s.r.o. Banská Štiavnica – stavebné práce
- DIVIDEND MANUFACTURING a.s. Banská Štiavnica – výroba kožených sedačiek
- SVETRO s.r.o., Banská Štiavnica – textilný priemysel
- RANSAN spol. s.r.o. Banská Štiavnica – textilný priemysel
- Pekáreň Anton Antol
- Lesy SR, š.p.
- MŠ a ZŠ Štiavnické Bane
- Obecný úrad Štiavnické Bane
- Miestne predajne potravín
- Reštaurácia, pohostinstvá a penzióny

V obci najväčšími zamestnávateľmi sú Základná škola s materskou školou, 2 predajne potravín a rozličného tovaru, 2 pohostinstvá, jedna reštaurácia, 6 penziónov, obecný a poštový úrad. Podnikateľské aktivity sú rozvinuté v oblasti stolárstva, zámočníctva klampiárstva a stavbárstva.

2.3 Životné prostredie

2.3.1 Ovzdušie

Imisný zásah z lokálnych, miestnych a najmä diaľkových zdrojov znečistenia (napr. SLOVALCO ZH) zapríčiňujú zhoršený zdravotný stav lesov Štiavnických vrchov. Znečistenie ovzdušia z lokálnych kúrenísk v obci je nepriaznivejšie počas zimy. Porovnaním z celoslovenskou situáciou je ovzdušie v okrese Banská Štiavnica najmenej zasiahnutá imisiami a v obci je hodnotená ako priaznivá.

Tab.2.3.1 A Množstvo emisií zo stacionárnych zdrojov v územnom členení za okresy za rok 2010

Okres	Emisie (t/rok)				Merné územné emisie (t/rok . km ²)			
	tuhé látky	SO ₂	No _x	CO	tuhé látky	SO ₂	No _x	CO
Banská Bystrica	1016	1904	1520	1898	1,256	2,354	1,879	2,346
Banská Štiavnica	164	174	48	405	0,590	0,626	0,173	1,457
Žarnovica	419	160	147	982	0,984	0,376	0,345	2,305
Žiar nad Hronom	899	2761	492	11931	1,690	5,190	0,925	22,427
Slovensko	66977	224199	86665	192218	1,4	4,6	1,8	3,9

2.3.2 Ochrana vôd

Znečistenie vodných tokov je zapríčinené vypúšťaním domových odpadových vôd bez prečistenia. Kanalizácia je vybudovaná len v časti obci. V obci je vybudovaný celoobecný vodovod.

2.3.3 Odpady

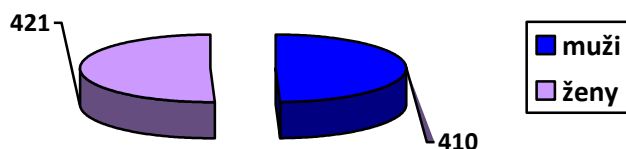
V obci je zavedený separovaný zber separujú sa plasty, papier, sklo, kovy, textil a elektronický odpad. Všetky domácnosti majú svoje nádoby na odpad, ktoré sú vyvážané v dvoj týždňových intervaloch obcou. Nakladaním s odpadmi sa riadi VZN obce Štiavnické Bane.

2.4 Demografia

K 31.12.2014 žilo na území obce celkom 831 obyvateľov. V rámci celkového počtu obyvateľov, predstavujú ženy 50,66 % a muži 49,34 %.

Rozdelenie obyvateľstva podľa pohlavia	
Muži	410
Ženy	421
SPOLU	831

Rozdelenie obyvateľstva podľa pohlavia

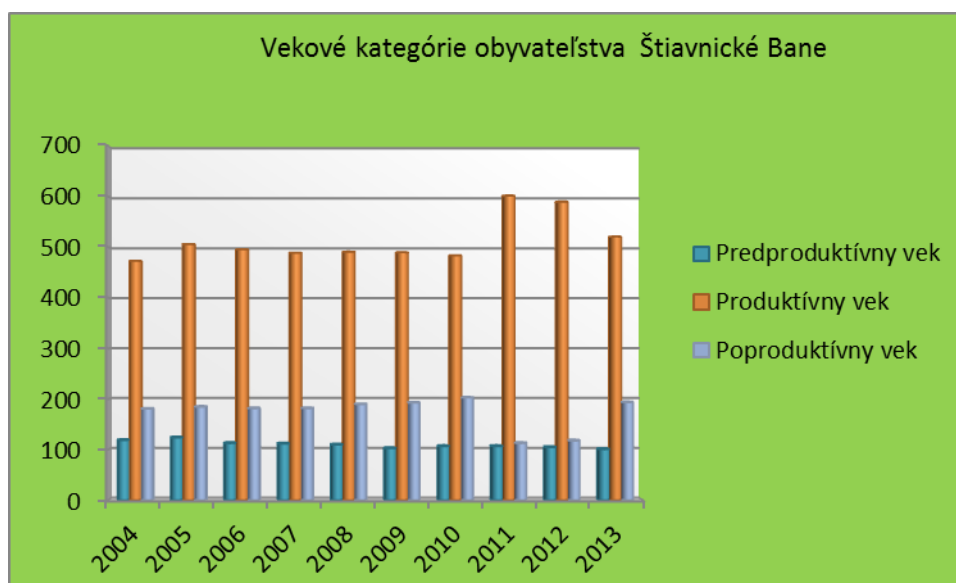


Z celkového počtu obyvateľov žijúcich v obci bolo v roku 2013 v predproduktívnom veku 101 obyvateľov, čo predstavovalo 12,5 %, 521 obyvateľov bolo v produktívnom veku, čo predstavovalo 63,8 % a 194 obyvateľov v poproduktívnom veku, čo predstavovalo 23,7 %.

Zdroj: Štatistický úrad SR

2.4.1 Vekové kategórie v obci

Rok		2004	2005	2006	2007	2008	2009	2010	2011	2012	2013
Obyvateľstvo spolu		773	815	791	783	791	786	794	822	813	816
Predproduktívny vek		119	124	113	112	110	103	107	107	105	101
Produktívny vek	muži	270	285	285	281	281	278	276	318	313	282
	ženy	203	221	211	208	210	212	208	284	277	239
	spolu	473	506	496	489	491	490	484	602	590	521
Poproduktívny vek		181	185	182	182	190	193	203	113	118	194

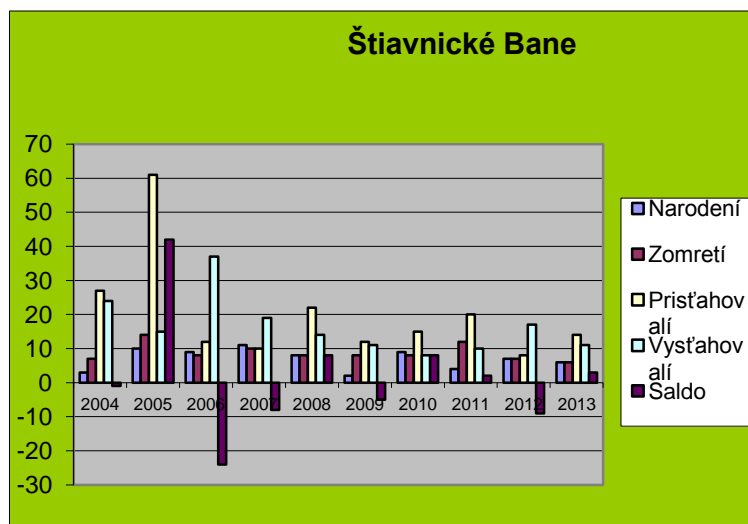


Zdroj: Štatistický úrad SR

2.4.2 Prirodzený prírastok/úbytok, migrácia – demografické saldo

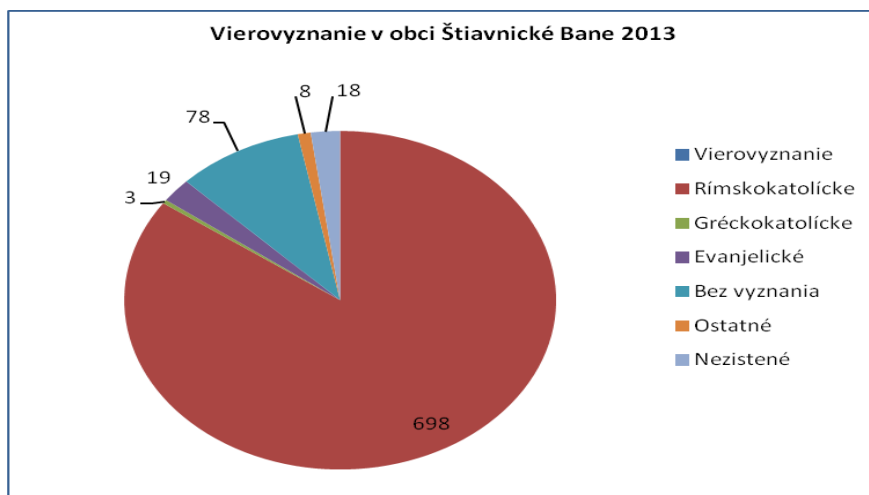
Štiavnické Bane	Narodení	Zomretí	Prisťahovalí	Vysťahovalí	Saldo
2004	3	7	27	24	-1
2005	10	14	61	15	42
2006	9	8	12	37	-24
2007	11	10	10	19	-8
2008	8	8	22	14	8
2009	2	8	12	11	-5
2010	9	8	15	8	8
2011	4	12	20	10	2
2012	7	7	8	17	-9
2013	6	6	14	11	3

Zdroj: ŠÚ SR, Stav a pohyb obyvateľstva BBSK roky 2004-2013



2.4.3 Vierovyznanie v obci

Vierovyznanie	Rímskokatolícke	Gréckokatolícke	Evanjelické	Bez vyznania	Ostatné	Nezistené
Počet obyvateľov	698	3	19	78	8	18

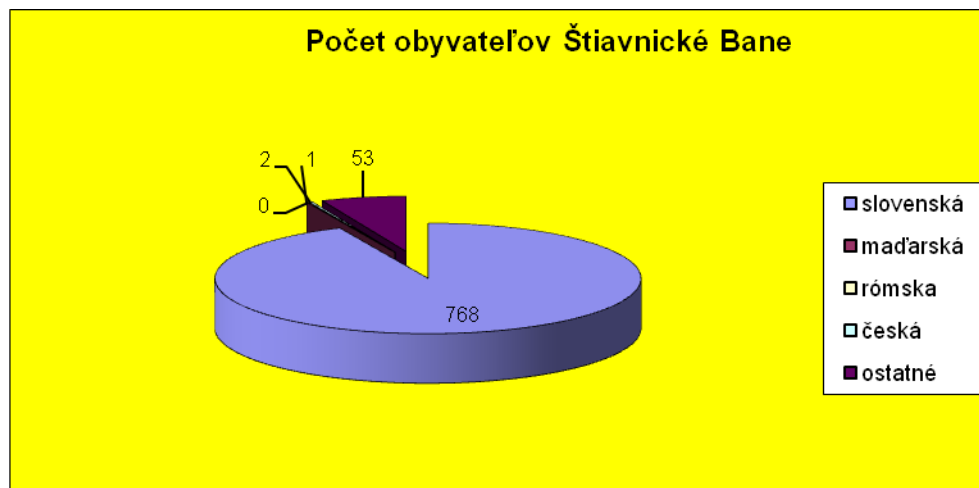


Zdroj: Štatistický úrad SR

Najvyšší počet obyvateľov v obci je rímskokatolíckeho vyznania, a to 84,7 %.

2.4.4 Národnostné zloženie v obci

Národnosť	slovenská	maďarská	rómska	česká	ostatné
Počet obyvateľov	768	1	0	2	53



Zdroj: Štatistický úrad SR

V obci je najviac zastúpená slovenská národnosť, a to až vo výške 93,2 %.

2.4.5 Úroveň dosiahnutého vzdelania v obci

Obec	Trvale Bývajúce obyvat.	Najvyššie dosiahnuté vzdelanie						
		Základ né	Bez maturi ty	S maturi tou	Bakalár ske	Vysokoš kolské	Bez vzdelá nia	Neziste né
Štiavnické Bane	824	113	238	241	20	75	108	29

2.4.6 Miera nezamestnanosti

Rok	2010	2011	2012	2013	2014
Miera nezamestnanosti	20,47%	18,32%	19,75%	21,65%	22,50%

2.4.7 Kultúrno-spoločenský život v obci

V obci Štiavnické Bane majú tradície rôzne podujatia, ktoré sa viažu na určité obdobie v roku. Prehľad týchto pravidelných podujatí poskytuje nasledujúca tabuľka.
(Zdroj: Obecné štatistiky)

Tabuľka kultúrno-spoločenských podujatí v obci		
Mesiac	Podujatie	Organizátor
január	Vítanie nového roka	Obec
február	Fašiangový sprievod obcou	Obec, ZŠsMŠ, DHZ
apríl	Stavanie mája	Obec
máj	Deň matiek	Obec ,ZŠ
jún	Jánska púť na Hornej Rovni	Obec
júl	Rezbársky deň	Obec, MOMS, ZŠ, DHZ
október	Mesiac úcty k starším	Obec ,ZŠ
november	Ľadové medvede	Obec
december	Vianočné trhy	Obec, ZŠsMŠ

Zdroj: Obec

Keďže v obci nie je funkčné kino, ani divadlo, obec sa snaží každoročne organizovať kultúrne podujatia, na ktorých sa občania stretnú, zabavia, porozprávajú...

Pravidelne sa usporadúvajú posedenia s programom a občerstvením pri príležitosti dňa matiek, stretnutie s jubilantmi z obce, pri príležitosti mesiaca úcty k starším, stretnutie s Mikulášom.

Veľké podujatie je fašiangový sprievod s pochovávaním basy a tiež športový deň s turnajom.

Každoročne v júli obec organizuje Rezbársky deň, ktorý je spojený s prehliadkou rezbárskej zručnosti v nadväznosti na tradície rezbárskej školy, ktorá bola v obci založená ako prvá v Európe.

Naším najvyšším cieľom je, aby sa v našej dedinke všetci ľudia cítili dobre, aby sa k nám radi vracali, dbáme o rozvoj cestovného ruchu, pretože sa chceme so všetkými podeliť o krásu prírody, o históriu a kultúru našej obce.

2.5 Bytová otázka

V tabuľke je popísaná súčasná štruktúra bytových a rodinných domov v obci. V obci Štiavnické Bane majú najväčšie zastúpenie rodinné domy vo vlastníctve fyzických osôb.

Domový a bytový fond			
Druh	RD	BD	SPOLU
Domov spolu	374	6	380
TOB	369	6	375
Vlastníctvo bytové družstvo	0	0	0
Vlastníctvo obec	0	1	1
Vlastníctvo FO	373	5	378
Vlastníctvo PO	1	0	1
Vlastníctvo ostatné	0	0	0
Neobývané	5	0	5

Zdroj: Obecné štatistiky

2.6 Ekonomika

Obec Štiavnické Bane disponuje majetkom uvedeným v nasledujúcej tabuľke.

Majetok obce		
Druh	Nadobúdacia hodnota	Posledná účtovná hodnota
Obecný úrad	37285,73 €	12505,04 €
Kultúrny dom	107082,62 €	0 €
MŠ	25966,54 €	25966,54 €
ZŠ	176636,91 €	261307,91 €
Športový areál	14690 €	13342,94 €
dom smútku	23367,42 €	22754,45 €
požiarna zbrojnica	14150,90 €	0 €

Zdroj: Obecné štatistiky

Vo verejnej správe v rámci obce Štiavnické Bane pracuje 40 zamestnancov, z čoho je 32 žien. Prehľad štruktúry týchto zamestnancov je v nasledujúcej tabuľke.

Počet zamestnancov vo verejnej správe		
Druh	muži	ženy
obecný úrad	5	5
ZŠ a MŠ	3	27
SPOLU	8	32

Zdroj: Obecné štatistiky

Na území obce sa nachádzajú podnikateľské subjekty aj mimovládne organizácie. Najvýznamnejšie z nich sú uvedené nasledovných tabuľkách. V prílohách PHSR sa nachádzajú formuláre č. **A7b Evidencia podnikateľských subjektov** a č. **A8 Evidencia mimovládnych organizácií**. V uvedených formulároch sú podrobné informácie o týchto subjektoch.

(Zdroj: Obecné štatistiky)

Tabuľka č. A 20

Evidencia podnikateľských subjektov v obci				
P.č	Názov Subjektu	Adresa/ kontakt	Oblasť podnikania	Počet zamestnancov
1.	Potraviny STABON	Štiavnické Bane 1	Služby	2
2.	SHR Kašiar	Štiavnické Bane 149	Poľnohospodárstvo	2
3.	Mäsiar-údenár Michale Ján	Štiavnické Bane 1	Služby	1
4.	Kláštorná vináreň Martinal Hanuszová	Štiavnické Bane 68	Služby	2
5.	Pohostinstvo –S-ko	Štiavnické Bane 437	Služby	2
6.	Potraviny-S-ko	Štiavnické Bane 437	Služby	2
7.	Beta-Car., s.r.o Penzión Cosmopolitan	Drevárska 23, 90201 Pezinok /Štiavnické Bane/	Cestovný ruch Ubytovanie, reštauračné zariadenie	2
8.	D.J.D, spol. s r.o.	Dr. Jánskeho 19 965 01 Žiar nad Hronom /Štiavnické Bane/	Cestovný ruch ubytovanie	1
9.	Zdena Dobišová Chata Assisi	Štiavnické Bane 117	Cestovný ruch ubytovanie	3
10.	Univerzita Komenského	P.O.Box 440, Šafárikovo nám. 6 , 814 99 Bratislava 1./Štiavnické Bane 770/	Cestovný ruch ubytovanie	8
11.	Penzión Richňava	Štiavnické Bane 731	Cestovný ruch ubytovanie	2

12.	Penzión Vážka	Štiavnické Bane	Cestovný ruch ubytovanie	1
-----	---------------	-----------------	-----------------------------	---

Zdroj: Obecné štatistiky

Tabuľka č. A 21

Evidencia mimovládnych organizácií v obci	
1.	DHZ
2.	Miestna organizácia Matica Slovenská
3.	TJ Baník Štiavnické Bane

Zdroj: Obecné štatistiky

2.7 Vybavenosť obce

Sociálna a zdravotnícka infraštruktúra

Sociálnu a kultúrnu infraštruktúru v obci tvorí futbalový štadión, multifunkčné ihrisko a 2 kostoly. V obci je základná škola s materskou školou. V obci máme 3 kultúrne domy. V jednom z nich je obecná knižnica. Zdravotnícke služby sú pre obyvateľov obce zabezpečené v poliklinike v Banskej Štiavnici.

Zásobovanie pitnou vodou

V obci je vybudovaný celoobecný vodovod, ktorý je v správe Obce.

Zásobovanie elektrickou energiou

Štiavnické Bane sú v súčasnosti zásobované elektrickou energiou z 22 kV vzdušného vedenia z dvoch hlavných prívodov zo smeru Banská Štiavnica a Levice.

Zásobovanie plynom

Obec je čiastočne plynofikovaná. Občania používajú na varenie tiež plynové bomby.

Telekomunikačné siete

V obci sú komplexné poštové služby zabezpečované prostredníctvom pošty, ktorá je umiestnená v blízkosti obecného úradu. Na území obce existuje pevná telefónna sieť spoločnosti T-Com a mobilná telefónna sieť T-Mobile, Orange a O2. Digitalizáciou telefónnej siete sa výrazne zlepšila komunikačná dostupnosť a využitie internetu.

Základná občianska vybavenosť

Obec	Reštaurácia	Pohostinstvo	Cukráreň	Pošta	Banka	Polícia
Štiavnické Bane	3	5	0	1	0	0

Obec	Nemocnica	Lekárneň	Mat. škôlka	Zakl. škola 1.st.	Zakl. škola 2.st.	Kult. Dom	Knižnica	Kostol	Dom smútku
Štiavnické Bane	0	0	1	1	1	3	1	2	1

Základná infraštruktúra

INFRAŠTRUKTÚRA	Štiavnické Bane
cesty 1. kat	0
cesty 2 kat.	0
Ostatné	5 km
Železničná sieť v km	0
Plyn v m	2000
Kanalizácia v m	1500
ČOV	0
Vodovod v km	6,0 km
Vodný zdroj	Áno
Zber TKO	Áno
Klasický	Áno
Separovaný	Áno
Domové ČOV	3
Spôsob vykurovania	Pevné palivo, elektrina, plyn
Vedenie el. energie	Áno
Vzdušné	Áno
Káblové	Áno
Želez. stanica	Nie
Vlakové spoje	Nie
Želez. zastávka	Nie
Autobus. stanica	Nie
Autob. spojenie	Áno
Z toho expresné	Nie
Telefónny rozvod	Áno
Rozhlas	Áno
Káblová TV	Nie
Internetové pripojenie	Áno

Komunikácia s okolím je zabezpečená prostredníctvom pošty, súkromných telefónnych staníc a mobilných operátorov.

Obec má internetovú stránku: www.stiavnickebane.sk

Zásobovanie potravinami zabezpečujú:

- predajne potravín
- pohostinstvá a reštaurácie

2.8 ANALÝZA EXTERNÉHO PROSTREDIA

Vonkajšie prostredie je určované Európskou úniou a legislatívou Slovenskej republiky. V danej oblasti je smerodajný najmä Národný plán reforiem Slovenskej republiky platný pre roky 2014 a 2015. Jedná sa o opatrenia, ktoré sa vláda zaviazala plniť v nasledujúcom období:

Konsolidačné opatrenia 2015-2017:

- Zachovanie výnosu a zvýšenie úspešnosti DPH
- Registračné pokladnice pre lekárov a iné profesie
- Zrážková daň na finančných a nefinančných benefity od farmaceutických spol. pre lekárov
- Ročné zúčtovanie Sociálnej poisťovne
- Úspory na mzdách (ESO)
- Úspory na medzis potrebe (ESO)

Efektívnosť verejných výdavkov:

- Transformácia a zlučovanie podriadených organizácií kapitol štátneho rozpočtu v rámci ESO
- Zlepšenie finančného riadenia a hospodárenia poskytovateľov zdravotnej starostlivosti
- Vyrovnané hospodárenie fakultných a univerzitných nemocníc
- Implementácia prvej fázy e-health eSO1
- Výdavkové priority - zvýšenie miezd učiteľom, zamestnancom úradov práce, kapacít materských škôl
- Výstavba diaľnic

Boj proti daňovým podvodom a analytické kapacity:

- Tretia etapa akčného plánu formou opatrení na zlepšenie výberu daní: najmä centralizácia informácií z mýtného systému, registra motorových vozidiel a obyvateľstva, prístup k informáciám o účtoch prešetrovaných osôb a firiem. Zavedenie insolvenčného registra, registra diskvalifikovaných osôb a ratingu daňových subjektov. Okrem toho sa zriadia špecializované senáty na krajských súdoch so zameraním na daňovú oblasť.
- Posilnenie analytických kapacít a vybudovanie analytickej jednotky na Finančnej správe SR
- Zverejňovanie platenia DPPO

Služby zamestnanosti, dlhodobá nezamestnanosť:

- Prioritizovanie poradenských a individualizovaných verejných služieb zamestnanosti vrátane zvýšenia ich administratívnych kapacít s cieľom zlepšenia prístupu k zamestnaniu pre dlhodobo nezamestnané osoby, pracovníkov s nízkou kvalifikáciou, starších ľudí a žien
- Poskytovanie kariérneho poradenstva pre dospelých na zlepšenie uplatniteľnosti na trhu práce
- Centralizácia databázy uchádzačov o zamestnanie a poberateľov sociálnych dávok, kompletizácia a prepojenie s relevantnými inštitúciami
- Analýza čistej účinnosti a efektívnosti výdavkov jednotlivých opatrení aktívnej politiky trhu práce
- Posilnenie finančných motivácií zamestnať sa - súbeh dávky v hmotnej núdzi a mzdy.

Predškolské zariadenia:

- Budovanie nových zariadení služieb starostlivosti o dieťa
- Rozšírenie kapacít materských škôl, rozšírenie existujúcich foriem výchovy a vzdelávania o prípravné triedy materskej školy a zvýšenie časovej dotácie pre predškolské vzdelávanie.

Nezamestnanosť mladých:

- Prijatie systému záruk pre mladých ľudí do 29 rokov.
- Identifikácia sektorovej potreby zručností na trhu práce a dopytu po kvalifikovanej pracovnej sile prostredníctvom Národnej sústavy povolání (NSP)

Odborné vzdelávanie a postavenie učiteľov:

- Zvyšovanie miezd učiteľov.
- Lepšie zapojenie zamestnávateľov a zamestnávateľských zväzov do systému odborného vzdelávania a prípravy, podpora odbornej praxe žiakov vykonávanej priamo v podnikoch a zmeny v normatívnom financovaní odborného regionálneho školstva s cieľom posilniť kvalitu odborného vzdelávania.

Marginalizované rómske komunity:

- Zvyšovanie počtu asistentov učiteľov
- Vydávanie učebníc a učebných textov v slovenskom a v rómskom jazyku

Výskum a vývoj:

- Opatrenia z Akčného plánu stratégie RIS3
- Transparentnosť regulácie sieťových odvetví:
- Hodnotenie potreby ďalšej regulácie
- Zverejňovanie analýzy ku všetkým zásadnejším zmenám politík regulačného obdobia
- Vybudovanie dátového centra na webovom sídle URSO

Prepájanie sústav a sietí:

- Prepojenie plynárenských sietí s Poľskom a Maďarskom
- Prepojenie elektrizačných sústav s Maďarskom

Energetická efektívnosť v podnikoch:

- Podpora energetických auditov pre malé a stredné firmy
- Implementácia smernice o energetickej efektívnosti

Verejná služba:

- Reforma štátnej služby
- Model prevádzky Integrovaných obslužných miest
- Grantový program pre posilnenie analytických kapacít vo VS
- ESO - Efektívna, spoľahlivá a otvorená štátna správa

Justícia:

- Skrátenie dĺžky súdneho konania
- Elektronický súdny spis
- Zavedenie elektronickej Zbierky zákonov SR

2.9 Zhodnotenie súčasného stavu územia

SWOT ANALÝZA OBCE ŠTIAVNICKÉ BANE

<i>Oblasť:</i>	<i>Silné stránky</i>	<i>Slabé stránky</i>	<i>Príležitosti</i>	<i>Ohrozenia</i>
Príroda a krajina	Lokalizácia v horskom a podhorskom prostredí Malebné a atraktívne vidiecke prostredie Čisté životné prostredie V katastrálnych územiach sa nachádzajú lokality NATURA 2000 Dostatok poľnohospodársky využiteľnej pôdy Lesy pokrývajú viac ako polovicu rozlohy územia	Veľa lúk a pasienkov postupne zarastá Vypúšťanie odpadových vôd do vodných recipientov Existencia čiernych skládok Zarastené chotáre Nedostatočne využité obnoviteľné zdroje energie Opustené a zarastené ovocné sady a vinice	Využitie prírodných zdrojov a osobitostí krajiny Revitalizácia krajiny a zachovanie krajinného rázu Využit' modernejšie technológie na pevné palivá (ochrana ovzdušia) Spracovanie biomasy na vykurovanie Obnova pôvodného genofondu ovocných stromov a úžitkových rastlín	Rozširovanie plôch na ktorých sa nehnospodári, absencia starostlivosti o chotár Strata pôvodnej biologickej a krajinej diverzity, rozširovanie invázných druhov Strata vzťahu k pôde a zručností s tým spojených Neprehľadná legislatíva (národná, miestna) vo vzťahu k životnému prostrediu, ochranným pásmam a pod.
<i>Oblasť:</i>	<i>Silné stránky</i>	<i>Slabé stránky</i>	<i>Príležitosti</i>	<i>Ohrozenia</i>
Technická a environmentál na infraštruktúra	Pomerne dobre dobudovaná infraštruktúra Funguje zber a separovanie TKO Obec disponuje rozhlasom a je pokrytá mobilným operátorom V obci funguje internetové pripojenie V obci sú vybudované autobusové zastávky, miestne komunikácie (časť), verejné priestranstvá a parky, ktoré boli vybudované v rámci implementácie ISRÚ	Nedostatočná dopravná obslužnosť územia V obci nie je vybudovaná kanalizácia a ČOV Nedostatok finančných prostriedkov na opravu a údržbu miestnych komunikácií Nedostatok autobusových spojov	Vybudovať kanalizáciu a ČOV Modernizovať verejné osvetlenie Regulovať potoky Údržba a dobudovanie protipovodňových stavieb Vybudovanie zberných dvorov Rekonštrukcia miestnych komunikácií Rekonštrukcia a modernizácia obecných a cirkevných budov Podporiť využitie miestnych energetických zdrojov (biomasa, geotermálna a solárna energia, malé vodné elektrárne a pod.)	Zhoršujúci sa stav cestnej siete Rastúca cena energií na vykurovanie
<i>Oblasť:</i>	<i>Silné stránky</i>	<i>Slabé stránky</i>	<i>Príležitosti</i>	<i>Ohrozenia</i>

Ekonomika a hospodárstvo	<p>Fungujúce OZ Zlatá cesta – verejno-súkromné partnerstvo (súčasťou je aj naša obec)</p> <p>Implementácia Integrovannej stratégie rozvoja územia OZ Zlatá cesta</p> <p>Získané finančné prostriedky z Európskych a národných zdrojov na realizáciu projektov</p> <p>Schopnosť obce realizovať projekty</p>	<p>Nízka podnikateľská aktivita občanov</p> <p>Úpadok poľnohospodárstva a útlm poľnohospodárskej výroby</p> <p>Odchod kvalifikovanej pracovnej sily z obce</p> <p>Nedostatok pracovných príležitostí</p> <p>Chýbajúce komplexné poradenské služby pre podnikateľov</p> <p>Malé možnosti zamestnať sa (štrukturálna nezamestnanosť)</p> <p>Chýbajúca kontinuita tradičného stavebného remesla</p> <p>Nedostatok remeselníkov (zámočníctvo, strojárstvo)</p> <p>Nízka kúpyschopnosť obyvateľstva</p> <p>Nedostatok finančných prostriedkov</p> <p>Nevhodná legislatíva pre vidiecke regióny</p> <p>Odliv mladých ľudí za prácou do zahraničia</p>	<p>Možnosť rozvoja chovu oviec záhumienkovým a záhradkáarskym spôsobom</p> <p>Rozvoj súkromne hospodáriaceho roľníctva (SHR) pre agroturizmus</p> <p>Podporovať zakladanie rodinných fariem</p> <p>Vybudovať rybné hospodárstvo</p> <p>Obnoviť sady, zriadiť pálenice, muštárne, sušiarne</p> <p>Zavedenie ekologického poľnohospodárstva a výroba bio produktov</p> <p>v potravinárstve</p> <p>Podpora tradičných zručností a remesiel</p> <p>Vytvoriť zaujímavú ponuku služieb vo vidieckom turizme</p> <p>Vytvoriť nové pracovné príležitosti</p> <p>Podporovať predaj z dvora</p> <p>Podporovať pestovanie liečivých rastlín</p> <p>Podporovať zapojenie miestneho obyvateľstva, regionálnych produktov a gastronómie do ponuky vidieka pre návštevníkov</p> <p>Zabezpečiť rast zamestnanosti realizáciou programov podpory malého a stredného podnikania</p> <p>Spolupracovať s drobnými podnikateľmi</p> <p>Vytvoriť podmienky pre ciele rekvalifikácie</p> <p>Efektívne financovanie spoločných aktivít</p>	<p>Útlm poľnohospodárskej veľkovýroby</p> <p>Slabá podpora malých a stredných podnikateľov, vrátane začínajúcich</p> <p>Nedostatok pripravených ľudí na podnikanie</p> <p>Drobní podnikatelia majú nedostatočný prístup k informáciám o možnostiach využitia ŠF</p> <p>Absencia podpory z domácich zdrojov (nedostatočná)</p> <p>Nevysporiadané vlastnícke vzťahy</p>
Oblasť:	Silné stránky	Slabé stránky	Príležitosti	Ohrozenia

Cestovný ruch a turizmus	Geografické podmienky Turisticky atraktívny, široký potenciál cestovného ruchu Množstvo značených chodníkov vhodných pre pešiu turistiku a cykloturistiku Atraktívne prírodné prostredie Vybudovaný náučný chodník	Nedostatočne rozvinutý vidiecky turizmus Slabá medializácia a propagácia územia Nedostatočná spolupráca v oblasti turizmu Nedostatok doplnkových služieb v rámci turizmu Nedostatočná organizácia ponuky služieb a atraktivít pre turistov	Rozvoj vidieckeho turizmu, agroturizmu a cestovného ruchu Podporovať ubytovanie na súkromí Tvorba atraktívnych produktov vidieckeho turizmu a cestovného ruchu Záujem o znalostnú a seminárnu turistiku, programy pre firemné a školiace skupiny Záujem o dodatočné krátkodobé dovolenky Podporiť rozvoj cestovného ruchu s využitím kultúrneho dedičstva Vybudovať rozhľadne a vyhlídkové veže Podporovať agroturizmus a ekoagroturizmus Vypracovať projekty na podporu podnikania v cestovnom ruchu Realizácia komplexného informačného systému pri kultúrnych pamiatkach Dosiahnuť predĺženie pobytu návštevníkov	Riziko straty stálej klientely v turizme Nedostupnosť úverov pre drobných živnostníkov Veľká konkurencia a málo peňazí v štrukturálnych fondoch Slabá propagácia Slovenska v zahraničí ako destinácie cestovného ruchu Zlúčovanie zahraničných dovolení
Oblasť:	Silné stránky	Slabé stránky	Príležitosti	Ohrozenia
Kultúra a história	Bohaté kultúrne a historické dedičstvo Zachovala ľudová architektúra a historická zástavba obce Kultúrne domy Kostol Bohaté tradície Obec súčasťou siete múzeí v Honte Organizovanie podujatí celoslovenského významu Aktívne spolky - Dobrovoľný hasičský zbor obce, MO Matice slovenskej, Športový klub Baník Štiavnické Bane,	Nedostatočná propagácia kultúrnych aktivít smerom k návštevníkom územia Slabá interpretácia kultúrneho dedičstva Nevyhovujúci súčasný fyzický stav kultúrneho dedičstva	Organizovanie ľudových festivalov Obnoviť objekty ľudovej architektúry Obnoviť remeselné dielne s ukážkami historických remesiel a nástrojov Zameranie sa na autentické prvky územia Zlepšenie legislatívy vo vzťahu k ochrane prírody a pamiatok, miestnych pamätihodností a významných krajinných prvkov Podporovať spolky	Zanikanie ľudových tradícií a zvykov Strata charakteristického vzhľadu krajiny a sídla Zničenie a nevhodné prestavby objektov ľudovej architektúry Absencia všeobecne prijatých rozvojových dokumentov vo vzťahu ku kultúre a pamiatkam Málo aktívna komunálna politika vo vzťahu ku kultúre

			<p>a skupiny Spoločná propagácia kultúry</p> <p>Obnova a viacúčelové využívanie obecných budov Vybudovať amfiteátre Vytváranie podmienok pre prezentáciu kultúry a umenia v zahraničí a rozvíjanie medzinárodnej spolupráce Rozvoj manažérskych zručností zamestnancov kultúrnych inštitúcií v oblasti tvorby, uchovávaní a šírenia kultúrnych hodnôt</p>	
Oblasť:	Silné stránky	Slabé stránky	Príležitosti	Ohrozenia
Ľudské zdroje a spoločnosť	<p>Schopnosť obce získať finančné prostriedky a úspešne implementovať projekty Aktívni občania a udržiavanie ľudových tradícií Ochota ľudí spolupracovať Dostatok kultúrnych podujatí počas letnej sezóny Existujúce remeselné a tradičné zručnosti Dobrá spolupráca obcí v rámci regiónu a mikroregiónu Funkčné mikroregionálne združenie</p>	<p>Demograficky negatívny vývoj obyvateľstva Prestarlé obyvateľstvo v obci Apatia ľudí voči veciam verejným Migrácia mladých ľudí do miest</p>	<p>Podporiť seberealizáciu a udržanie mladých ľudí v území Podporovať činnosť miestnych remeselníkov a výrobcov Obec môže využiť spoločne štrukturálne fondy za účelom zatraktívnenia územia Možnosť medziobecnej spolupráce Vznikajúce partnerstvá (verejno-súkromné, platformy, ...) Spoločná efektívna medializácia a propagácia Vybudovať domov dôchodcov Podpora terénnej sociálnej práce Viaczdrojové financovanie sociálnych služieb Rast zamestnanosti realizáciou programu podpory mikro, malého a stredného podnikania Zvýšenie podielu</p>	<p>Nezískanie finančnej podpory na ďalšie programové obdobie pre MAS Zlatá cesta Slabá medzi obecná komunikácia a spolupráca Nedostatok finančných prostriedkov Nevyužitie ľudské zdroje Byrokracia Vyľudňovanie a vymieranie obce Nepriaznivý demografický vývoj Zvyšujúca sa nezamestnanosť Apatia obyvateľstva voči sociálno – ekonomickej situácii Korupcia Slabá pracovná morálka a strata návykov</p>

			samostatne zárobkovo činných osôb	
Oblasť:	Silné stránky	Slabé stránky	Príležitosti	Ohrozenia
Dopravné prepojenie	Strategická geografická poloha S-J / Krakow - Banská Štiavnica – Dudince – Budapešť Strategické cestné ťahy S-J, Z-V	Nevyhovujúce dopravné napojenie Banskej Štiavnice na dôležité dopravné siete národného a nadnárodného významu	Neďaleké diaľničné napojenie Bratislava – Banská Bystrica, spojnica Šahy – Banská Bystrica Zámer skvalitniť cestné napojenie Banská Štiavnica – Hronská Dúbrava	

2.10 Analýza projektovej pripravenosti

Účelom nasledovného prehľadu je analyzovať súčasný stav pripravenosti investičných zámerov a možností ich financovania z rôznych zdrojov , ktoré prispejú k zlepšeniu kvality života obyvateľov obce Štiavnické Bane. V tabuľke je uvedený zoznam projektových zámerov, ktoré sú súčasťou programu hospodárskeho a sociálneho rozvoja obce na roky 2015-2025.

P.č.	Názov projektu	Popis projektu	Predpokladaný rozpočet	Predpokladaný termín realizácie
1.	Rekonštrukcia miestnych komunikácií – II. etapa	Rekonštrukcia miestnych komunikácií v obci Štiavnické Bane – zámková dlažba, asfalt	200.000,-	2016 - 2017
2.	Kanalizácia, vodovod a ČOV	Výstavba kanalizácie a ČOV v obci Štiavnické Bane	700.000,-	2016 – 2019
3.	Osvetlenie obce – alternatívne zdroje	Rekonštrukcia verejného osvetlenia – zmena využívanej energie	240.000,-	2017 - 2018
4.	Rekonštrukcia požiarnych zbrojníc	Modernizácia a rozšírenie priestorov požiarnych zbrojníc	300.000,-	2020
5.	Úprava verejných priestranstiev	Úprava a modernizácia obecných parkov a iných priestorov pre verejnosť	300.000,-	2016 – 2020
6.	Rekonštrukcia sály kultúrneho domu	Modernizácia sály kultúrneho domu – (nákup stolov, výmena osvetlenia a pod.)	150.000,-	2019
7.	Rekonštrukcia obecných budov	Rekonštrukcia budovy Majer	2 000.000,-	2015 – 2020

8.	Rekonštrukcia a obnova ihrísk	Modernizácia a dovybavenie existujúcich ihrísk – futbalové ihrisko, viacúčelové ihrisko, detské ihriská	70.000,-	2020
9.	Rekonštrukcia autobusových zastávok	Obnovenie zastávok	10.000,-	2018
10.	Podpora SHR pôsobiacich v obci	Agroturistika, predaj z dvora, ubytovanie na súkromí	600.000,-	2016-2020
11.	Múzeum J.K Hella	Zozbieranie zachovaných baníckych exponátov	50.000,-	2019
12.	Výstavba nájomných bytov	Výstavba nájomných bytov v obci Štiavnické Bane	500.000,-	2018
13.	Obnova banských jarkov, portálov štôlní a vstupov do baní	Obnovou sa priblíži história tohto unikátneho vodohospodárskeho systému zapísaného v UNESCO	200.000,-	2020
14.	Rozšírenie obecného vodovodu	Rozšírenie vodovodu a pripojenie ďalších domácností	200 000,-	2016-2020
15.	Zberný dvor	Vybudovanie zberného dvora v obci	800 000,-	2016-2020
16.	Obnova národných kultúrnych pamiatok	Rekonštrukcia a obnova pamiatok v obci – budovy, sochy a pod.	1 000 000,-	2016-2020

3 STRATEGICKÁ ČASŤ

Strategická časť PHSR nadväzuje na analytickú časť, táto časť obsahuje stratégiu rozvoja obce pri zohľadnení jej vnútorných špecifík a určí hlavné ciele a priority rozvoja obce pri rešpektovaní princípov regionálnej politiky v záujme dosiahnutia vyváženého udržateľného rozvoja územia. Strategická časť obsahuje:

- víziu územia,
- formuláciu a návrh stratégie,
- výber a popis strategických cieľov v jednotlivých politikách - oblastiach rozvoja (hospodárska, sociálna, environmentálna).

3.1 Vízia rozvoja územia obce

Pri stanovení vízie rozvoja územia obce bolo nutné prihliadať na ten fakt, že sa vzťahuje k dlhodobému horizontu až 10 rokov. Vízia by mal byť v súlade s Národnou stratégiou regionálneho rozvoja SR a Programom hospodárskeho a sociálneho rozvoja banskobystrického samosprávneho kraja.

Vízie a ciele národnej stratégie sa vzťahujú na obdobie do roku 2030. Ťažiskom dokumentu sú rozvojové priority štátu pre programové obdobie 2014- 2020, ktoré majú viesť k splneniu vytýčených významných národných cieľov.

V komparácii s ostatnými členskými štátmi EÚ dosiahla SR za posledné viac ako dve dekády dynamického hospodárskeho a sociálneho vývoja významný spoločenský pokrok. Postupnou realizáciou rozvojových projektov, podporných programov, vrátane štrukturálnych reforiem a systémových zmien, dochádzalo k modernizácii a modifikácii odvetvovo-sektorovej štruktúry hospodárstva, ako i konvergencii SR k ekonomicky vyspelým štátom. Vízia regionálneho rozvoja predstavuje stav, ku ktorému má Slovensko za niekoľko rokov dospieť - vymedzuje rámec pre definovanie strategických cieľov a priorít na obdobie 2014 až 2020 s výhľadom do roku 2030, ako aj postupy na ich dosiahnutie.

Vízia regionálneho rozvoja Slovenska je definovaná takto:

„Slovensko ako krajina s vysokou kvalitou života občanov vo všetkých regiónoch. Regionálna politika umožňujúca každému regiónu využívať svoje danosti na prospech svojho trvalo udržateľného hospodárskeho, sociálneho a územného rozvoja, a tým rozvoja Slovenskej republiky ako vysoko vyspelého, hospodársky, politicky a sociálne súdržného štátu, sebedovomého člena Európskej únie.“¹

Program hospodárskeho a sociálneho rozvoja Banskobystrického samosprávneho kraja 2015 - 2023. Rozvojová vízia samosprávneho kraja:

„Región otvorený príležitostiam, novým možnostiam a s úctou k tradíciám, človeku a prírode...“²

Počas realizácie aktualizovanej Národnej stratégie regionálneho rozvoja SR bude pri plánovacích procesoch uplatňovaný integrovaný prístup orientovaný smerom k udržateľnému sociálnemu, ekonomickému, environmentálnemu a územnému rozvoju regiónov. Očakáva sa, že regióny budú schopné efektívne využívať svoj vnútorný potenciál ako svoju konkurenčnú výhodu s cieľom zvyšovať kvalitu života obyvateľov a v rámci jednotlivých regiónov budú znižované vnútroregionálne rozdiely.

Občianske združenie Zlatá cesta, ktorého členom je aj obec Štiavnické Bane si stanovilo nasledovnú víziu pre rozvoj regiónu:

„V malebnom prostredí vidieka pod majestátnym Sitnom žijú aktívni ľudia, ktorí v horizonte 10 rokov budujú spolupracujúci a prosperujúci región, intenzívne ale ohľaduplne využívajúci svoje prírodné kultúrne a historické zdroje pre rozvoj cestovného ruchu, ktorý úspešne absorbuje miestnu poľnohospodársku produkciu a služby ako regionálny produkt HONT a

¹ Zdroj: Národná stratégia regionálneho rozvoja SR, strana 39

² Zdroj: PHSR BBSK 2009-2015, strana 179

prispeje k trvaloudržateľnému rozvoju a ekonomickému a sociálnemu blahobytu všetkých generácií.“

Obec Štiavnické Bane si pre PHSR 2015-2025 stanovila víziu rozvoja obce nasledovne:

„Obec Štiavnické Bane ako súčasť Občianskeho združenia Zlatá cesta bude modernou, ekonomicky, sociálne a kultúrne sa rozvíjajúcou obcou, ktorá svojim obyvateľom poskytne kvalitné životné prostredie s dostatkom kultúrneho a športového vyžitia a zároveň vytvorí dostatok možností pre rozvoj pracovných miest a podnikania občanov v poľnohospodárstve, tradičných i nových remeslách a službách v oblasti vidieckeho cestovného ruchu. Obec sa stane pre svojich obyvateľov miestom na bývanie v ekologicky zdravom prostredí so silným sociálnym, národným, kultúrnym a hospodársko-spoločenským zázemím.“

NAIVNÉ MAPY – VÍZIA

Vízia obce bola tvorená metódou „naivných máp“

Oblasť
Identita prostredia (tradície, regionálne špecifiká, jedinečnosť, originalita, história)
<ul style="list-style-type: none"> ❖ obnoviť historické budovy a kultúrne pamiatky ❖ umiestniť v obci makety gápľov a vstupov do baní
Životné prostredie, hygiena prostredia a technická vybavenosť a ochrana
<ul style="list-style-type: none"> ❖ vybudovať zberný dvor ❖ vybudovať zberné miesta na odpad ❖ zabezpečiť kontajnery na separovaný odpad ❖ dobudovať kanalizáciu, vodovod a ČOV ❖ zabezpečenia zvýšenia bezpečnosti popri hlavnej ceste
Obraz dediny a krajiny
<ul style="list-style-type: none"> ❖ vybudovať námestie ❖ obnoviť kaplnky ❖ obnova kalvárií na Piargu a na Rovni ❖ rekonštrukcia požiarnych zbrojníc
Voľný čas a rekreácia
<ul style="list-style-type: none"> ❖ vybudovať sieť cyklotrás, bežeckých a bežkárskejších trás ❖ vybudovať amfiteáter ❖ vybudovať autokemp ❖ podporovať ubytovanie na súkromí ❖ vybudovať obecné múzeum ❖ vzdelávanie ľudí v oblasti CR ❖ zriadiť vodné atrakcie na jazerách ❖ modernizácia kina

Obyvateľstvo, bývanie a sociálna infraštruktúra
<ul style="list-style-type: none"> ❖ zriadiť Dom seniorov ❖ postaviť bytové domy ❖ vybudovať parkoviská ❖ zabezpečiť sociálne zariadenia pre turistov ❖ rekonštrukcia miestnych komunikácií ❖ dokončenie chodníka pri hlavnej ceste ❖ zabezpečiť lekárňu a lekára na obci
Ekonomika a hospodárenie
<ul style="list-style-type: none"> ❖ výstavba a rekonštrukcia ubytovacích zariadení (penzióny, ubytovanie na súkromí) ❖ podpora remeselníkov a SHR

3.2 Strategický cieľ

Pre naplnenie uvedenej vízie obec stanovila tri prioritné oblasti svojho rozvoja počas rokov 2015 – 2025. Jedná sa o tieto oblasti:

1. Hospodárska
2. Sociálna
3. Environmentálna

V týchto prioritných oblastiach rozvoja si obec stanovila strategické ciele a navrhla opatrenia, ktorými tieto strategické ciele dosiahne.

Formulár č. S 1 - Plánovací formulár – Vízia, strategický cieľ

Vízia
<p>„Obec Štiavnické Bane ako súčasť Občianskeho združenia Zlatá cesta bude modernou, ekonomicky, sociálne a kultúrne sa rozvíjajúcou obcou, ktorá svojim obyvateľom poskytne kvalitné životné prostredie s dostatkom kultúrneho a športového vyžitia a zároveň vytvorí dostatok možností pre rozvoj pracovných miest a podnikania občanov v poľnohospodárstve, tradičných i nových remeslách a službách v oblasti vidieckeho cestovného ruchu. Obec sa stane pre svojich obyvateľov miestom na bývanie v ekologicky zdravom prostredí so silným sociálnym, národným, kultúrnym a hospodársko-spoločenským zázemím.“</p>
Strategický cieľ
<p>Zvýšenou podporou drobného podnikania, diverzifikáciou poľnohospodárstva, rozvojom turizmu a spolupráce, zavedením inovácií, znižovaním chudoby, využitím prírodných a kultúrno-historických zdrojov s ohľadom na ochranu životného prostredia dosiahnuť trvaloudržiateľný rozvoj obce a ekonomický a hospodársky blahobyť pre všetky generácie.</p>

Zdroj: vlastné spracovanie

1. Prioritná oblasť - Hospodárska	2. Prioritná oblasť – Sociálna	3. Prioritná oblasť – Enviromentálna
ciele Zavedením inovácií vytvoriť podmienky pre ekonomický rozvoj a zvyšovanie konkurencieschopnosti	ciele Zlepšovaním kvality života, podporou sociálnej inklúzie a znižovaním chudoby zabezpečiť blahobyť súčasných i budúcich generácií.	ciele Zvyšovaním spolupráce rôznych subjektov prispieť k podpore a ochrane životného prostredia
<p>Opatrenie 1.1 Infraštruktúra pre podnikateľov</p> <p>Opatrenie 1.2 Podpora podnikateľov a remeselníkov</p> <p>Opatrenie 1.3 Rozvoj vidieckeho turizmu a služieb</p> <p>Opatrenie 1.4 Zlepšenie miestnej infraštruktúry</p>	<p>Opatrenie 2.1 Aktivity v oblasti vzdelávania</p> <p>Opatrenie 2.2 Rozvoj sociálnej infraštruktúry</p> <p>Opatrenie 2.3 Budovanie, rekonštrukcia a modernizácia verejných priestranstiev a obecných budov</p> <p>Opatrenie 2.4 Podpora voľnočasových a kultúrnych aktivít</p> <p>Opatrenie 2.5 Ochrana, podpora a obnova kultúrneho a historického potenciálu</p> <p>Opatrenie 2.6 Sociálne a komunitné služby</p> <p>Opatrenie 2.7 Zabezpečenie bezpečnosti občanov</p>	<p>Opatrenie 3.1 podpora ochrany životného prostredia</p> <p>Opatrenie 3.2 Podpora aktivít v oblasti odpadového hospodárstva</p> <p>Opatrenie 3.3 Znižovanie energetickej náročnosti</p> <p>Opatrenie 3.4 Vodné hospodárstvo</p>

Zdroj: vlastné spracovanie

4 PROGRAMOVÁ ČASŤ

Programová časť PHSR nadväzuje na strategickú časť a obsahuje opatrenia a projekty vrátane ich priradenia k jednotlivým cieľom a prioritám. Zmyslom programovej časti je jej príspevok k splneniu stanoveného strategického cieľa: *Zvýšenou podporou drobného podnikania, diverzifikáciou poľnohospodárstva, rozvojom turizmu a spolupráce, zavedením inovácií, znižovaním chudoby, využitím prírodných a kultúrno-historických zdrojov s ohľadom na ochranu životného prostredia dosiahnuť trvaloudržateľný rozvoj obce a ekonomický a hospodársky blahobyť pre všetky generácie.*

Metodika tvorby PHSR udáva nasledovný postup:

- Pracovná skupina špecifikovala opatrenia, navrhla k nim aktivity a stanovila poradie dôležitosti opatrení a aktivít, projektov vrátane merateľných ukazovateľov výsledku a dopadu. (Formulár č. P1 – Tabuľka opatrení, aktivít a projektov podľa oblastí, Formulár č. P2 – Tabuľka ukazovateľov výsledkov, dopadov).
- Riadiaci tím vypracoval sumárny návrh aktivít a projektov ako východisko pre Akčný plán.
- Riadiaci tím stanovil termíny realizácie aktivít, projektov (roky) a odhad ich financovania (výška a zdroje financovania).
- Riadiaci tím zabezpečil vypracovanie formulárov pre prípravu navrhnutých projektov (Formulár P 3 – Formulár pre prípravu projektu).

4.1 Opatrenia a projekty vrátane ich priradenia k jednotlivým prioritám

Formulár P1 – Tabuľka opatrení, projektov a priorít podľa oblastí

PRIORITNÁ OBLASŤ 1 – hospodárska		
Opatrenie	Projekt/Aktivita	Prioritná oblasť/oblasť
Opatrenie 1.1 Infraštruktúra pre podnikateľov		
Opatrenie 1.2 podpora podnikateľov a remeselníkov	1.2.1 podpora SHR pôsobiach v obci (agroturistika, predaj z dvora, ubytovanie na súkromí)	Podnikateľské prostredie, cestovný ruch
Opatrenie 1.3 rozvoj vidieckeho turizmu a služieb	1.3.1 založenie banického múzea	Cestovný ruch
Opatrenie 1.4 zlepšenie miestnej infraštruktúry	1.4.1 rekonštrukcia miestnych komunikácií	Dopravná infraštruktúra
PRIORITNÁ OBLASŤ 2 – sociálna		
Opatrenie	Projekt/Aktivita	Prioritná oblasť/oblasť
Opatrenie 2.1 aktivity v oblasti vzdelávania		Celoživotné vzdelávanie
Opatrenie 2.2 rozvoj sociálnej infraštruktúry	2.2.1 modernizácia a dobudovanie detských ihrísk a viacúčelového ihriska	Podpora športu a pohybových aktivít
	2.2.2 rekonštrukcia autobusových zastávok	Sociálna infraštruktúra
Opatrenie 2.3 budovanie, rekonštrukcia	2.3.1 úprava a modernizácia verejných priestranstiev	Sociálna infraštruktúra

a modernizácia verejných priestranstiev a obecných budov	2.3.2 rekonštrukcia požiarnych zbrojníc a KD	Sociálna infraštruktúra
	2.3.3 modernizácia sály kultúrneho domu	Kultúrne a spoločenské aktivity
	2.3.4 rekonštrukcia budovy Majer	Ochrana historického potenciálu
Opatrenie 2.4 podpora voľnočasových a kultúrnych aktivít		
Opatrenie 2.5 ochrana, podpora a obnova kultúrneho a historického potenciálu	2.5.1 Obnova banských jarkov	Ochrana historického potenciálu
	2.5.2 Obnova národných kultúrnych pamiatok	Ochrana historického potenciálu
Opatrenie 2.6 sociálne a komunitné služby	2.6.1 výstavba nájomných bytov	Sociálna starostlivosť
Opatrenie 2.7 zabezpečenie bezpečnosti občanov		Sociálna infraštruktúra
PRIORITNÁ OBLASŤ 3 – environmentálna		
Opatrenie	Projekt/Aktivita	Prioritná oblasť/oblasť
Opatrenie 3.1 podpora ochrany životného prostredia	3.1.1 výstavba kanalizácie a ČOV	Environmentálna infraštruktúra
Opatrenie 3.2 podpora aktivít v oblasti odpadového hospodárstva	3.2.1.zberný dvor	Ochrana prírody a krajiny
Opatrenie 3.3 znižovanie energetickej náročnosti	3.3.1 rekonštrukcia verejného osvetlenia	Ochrana životného prostredia
Opatrenie 3.4 vodné hospodárstvo	3.4.1.Rozšírenie obecného vodovodu	Ochrana prírody a krajiny

Zdroj: vlastné spracovanie

4.2 Súbor ukazovateľov výsledkov a dopadov

Súčasťou programovej časti je aj stanovenie ukazovateľov pre hodnotenie PHSR. Ukazovatele sú rozdelené do troch kategórií:

- ukazovatele výstupu - práce, tovary a služby, ktoré boli financované počas realizácie aktivít projektu vyjadrené z finančného a vecného hľadiska,
- ukazovatele výsledku - okamžitý efekt realizácie aktivít projektu, ktorý je k dispozícii pre cieľovú skupinu alebo sa jedná o služby poskytnuté cieľovej skupine,
- ukazovatele dopadu - dlhodobý efekt vplyvu na danú prioritnú oblasť alebo cieľovú skupinu, ktorý však realizátor projektu nemôže ovplyvniť.

Pre oblasť hodnotenia dopadov pre PHSR obce boli ako východiskové hodnoty dopadových ukazovateľov stanovené dopadové ukazovatele na nulovej úrovni a hodnotenie dopadov sa uskutočňuje k roku 2020 a 2025.

Formulár č. P2 - Tabuľka ukazovateľov výsledkov, dopadov

Typ ukazovateľa	Ukazovateľ	Merná jednotka	Východisková hodnota	Cieľová hodnota/rok	
			2015	2020	2025
Prioritná oblasť 1 - Hospodárska					
Opatrenie/aktivita 1.2 podpora podnikateľov a remeselníkov					
Výsledok výstupu dopadu	Agroturistika	Počet nových zariadení	0	1	1
Výsledok výstupu dopadu	Predaj z dvora	Počet nových predajcov	0	1	1
Výsledok výstupu dopadu	Ubytovanie na súkromí	Počet nových poskytovateľov	0	1	1
Opatrenie/aktivita 1.3 rozvoj vidieckeho turizmu a služieb					
Výsledok výstupu dopadu	založenie baníckeho múzea (zozbieranie nových exponátov)	Počet nových exponátov	0	20	50
Opatrenie/aktivita 1.4 zlepšenie miestnej infraštruktúry					
Výsledok výstupu dopadu	rekonštrukcia miestnych komunikácií	Počet metrov zrekonštruovaných komunikácií	0	1500	2000

Prioritná oblasť 2 - sociálna					
Opatrenie/aktivita 2.2 rozvoj sociálnej infraštruktúry					
Výsledok výstupu dopadu	modernizácia a dobudovanie detských a viacúčelového ihriska	Počet modernizačných inovatívnych prvkov	0	2	3
Výsledok výstupu dopadu	rekonštrukcia autobusovej zastávky	Počet zrekonštruovaných zastávok	0	2	2
Opatrenie/aktivita 2.3 budovanie, rekonštrukcia a modernizácia verejných priestranstiev a obecných budov					
Výsledok výstupu dopadu	úprava a modernizácia verejných priestranstiev	Počet inovatívnych prvkov v rekonštruovaných priestoroch	0	2	3
Výsledok výstupu dopadu	rekonštrukcia požiarnej zbrojnice a KD	Počet zrekonštruovaných budov	0	1	4
Výsledok výstupu dopadu	modernizácia sály kultúrneho domu	Počet modernizačných inovatívnych prvkov	0	2	4
Výsledok výstupu dopadu	Rekonštrukcia budovy Majer	Počet modernizačných inovatívnych prvkov	0	1	1
Opatrenie/aktivita 2.5 ochrana, podpora a obnova kultúrneho a historického potenciálu					
Výsledok výstupu dopadu	Obnova banských jarkov	Počet obnovených metrov	0	3000	5000
Výsledok výstupu dopadu	Obnova národných kultúrnych pamiatok	Počet obnovených objektov	0	3	5
Opatrenie/aktivita 2.6 sociálne a komunitné služby					
Výsledok výstupu dopadu	výstavba nájomných bytov	Počet nových bytov odovzdaných do užívania	0	12	12
Prioritná oblasť 3 - environmentálna					
Opatrenie/aktivita 3.1 podpora ochrany životného prostredia					
Výsledok výstupu dopadu	výstavba kanalizácie a ČOV	Počet metrov kanalizácie a počet zrealizovaných	0	1500 m kanalizácie	1500 m kanalizácie

		ČOV (napojených domácností)	0	100 napojených domácností	100 napojených domácností
Opatrenie/aktivita 3.2 podpora aktivít v oblasti odpadového hospodárstva					
Výsledok výstupu dopadu	Zberný dvor	Počet užívateľov	0	1000	1500
Opatrenie/aktivita 3.3 znižovanie energetickej náročnosti					
Výsledok výstupu dopadu	rekonštrukcia verejného osvetlenia	Počet zrekonštruovaných svetelných bodov	0	200	300
Opatrenie/aktivita 3.4 vodné hospodárstvo					
Výsledok výstupu dopadu	Rozšírenie obecného vodovodu	Počet metrov vodovodu a počet napojených domácností	0 0	500 m vodovodu 50 napojených domácností	500 m vodovodu 50 napojených domácností

Zdroj: vlastné spracovanie

Každý pripravovaný projekt na realizáciu bude podrobne rozpísaný v tabuľke formulára č. P3, ktorého ukážka nasleduje.

Formulár č. P3 – tabuľka pre prípravu projektov

Základné údaje o projektovom zámere		
Názov projektu	Obnova verejného osvetlenia v obci Štiavnické Bane	
Garant	Obec Štiavnické Bane	
Kontaktná osoba garanta	Stanislav Neuschl, starosta	
Partneri garanta (spolupráca s)		
Začatie a ukončenie projektu	November 2015 – December 2015	
Stav projektu pred realizáciou	Osvetlenie v zlom technickom stave, prevádzka energeticky náročná	
Cieľ projektu	Modernizácia a zvýšenie energetickej efektívnosti osvetlenia	
Výstupy	Zlepšenie energetickej efektívnosti verejného osvetlenia, zlepšenie svetelných vlastností – zníženie verejných výdavkov	
Užívatelia	Občania a návštevníci obce	
Indikátory monitoringu	Zníženie verejných výdavkov	
Zmluvné podmienky	VO – výber dodávateľa	
Riziká	Neschválenie NFP, výber dodávateľa cez VO	
Poznámky		
Realizácia projektu		
Fáza/míľnik	Súčinnosť iného odboru alebo subjektu	Termín (mesiac/rok)
Prerokovanie projektového zámeru	Obecné zastupiteľstvo	11/2015

Príprava projektovej dokumentácie	Starosta		09/2015			
Vydanie stavebného povolenia	Starosta		11/2015			
Spracovanie žiadosti o NFP	obec		09/2015			
Výber dodávateľa, podpis zmluvy	Externý manažment, starosta		11/2015			
Realizácia projektu	Starosta		09/2015 – 12/2015			
Kolaudácia	Starosta		12/2015			
Financovanie projektu						
Druh výdavku	Termín (rok)	Náklady spolu (EUR)	z toho verejné zdroje			z toho súkromné zdroje
			EÚ	ŠR	VÚC	Obec
Spracovanie projektovej dokumentácie	2015	0	0	0	0	0
Realizácia projektu	2015	239 034	226 398	0	0	12 636
SPOLU		239 034	226 398	0	0	12 636

Zdroj: vlastné spracovanie

5 REALIZAČNÁ ČASŤ

Realizačná časť je zameraná na popis postupov inštitucionálneho a organizačného zabezpečenia realizácie programu rozvoja obce, systém monitorovania a hodnotenia plnenia programu rozvoja obce s ustanovením merateľných ukazovateľov, vecný a časový harmonogram realizácie programu rozvoja obce s formou akčných plánov. Realizačná časť obsahuje:

- východiská,
- popis úloh jednotlivých partnerov pri realizácii PHSR,
- popis postupov inštitucionálneho a organizačného zabezpečenia,
- stručný popis komunikačnej stratégie PHSR k jednotlivým cieľovým skupinám,
- popis systému monitorovania a hodnotenia plnenia PHSR, (Formulár č. 4)
- akčný plán na roky 2016-2020 s výhľadom do roku 2025, (Formulár č. R6)

5.1 Východiská a popis úloh jednotlivých partnerov pri realizácii

Obecný úrad má v oblasti prípravy a realizácie programu rozvoja dostatočné skúsenosti na programovej aj projektovej úrovni. Pri realizácii PHSR vystupujú ako partneri obyvatelia obce, ktorí boli prizvaní a zúčastnili sa verejných stretnutí, kde definovali svoje požiadavky, spolupracovali pri definovaní silných a slabých stránok svojej obce. Následne aktívne pristupovali k prerokovaniu finálneho návrhu PHSR obce. V rámci prípravy dokumentu bol vypracovaný i dotazník, ktorý bol distribuovaný obcou do domácností. Vzhľadom na nízku návratnosť a malú výpovednú hodnotu, pristúpila obec k verejným stretnutiam s občanmi/podnikateľmi a záujmovými skupinami. Rovnako tak poslanci a zamestnanci OcÚ boli prizvaní ku konzultácii jednotlivých častí strategického dokumentu.

5.2 Popis postupov organizačného a inštitucionálneho zabezpečenia realizácie PHSR

Realizácia PHSR obce je činnosťou samosprávy obce a obec ju vykonáva prostredníctvom svojich orgánov (obecné zastupiteľstvo, starosta). Samospráva jedenkrát ročne získa a spracuje pripomienky poslancov, OcÚ, partnerov a verejnosti, do leta v čase začiatku prípravy rozpočtu na ďalší rok. Táto činnosť je naplánovaná do termínu september príslušného roku, kedy bude predložené hodnotenie PHSR za predchádzajúci rok, aj jeho prípadná aktualizácia.

Vo vzťahu k realizácii PHSR obecné zastupiteľstvo berie na vedomie návrh strategickú časť dokumentu, schvaľuje celý dokument PHSR a každoročne schvaľuje vyhodnotenie jeho plnenia. Obecné zastupiteľstvo taktiež schvaľuje spolufinancovanie projektov. Obecné zastupiteľstvo schvaľuje každoročne hodnotiace a monitorovacie správy, rozhoduje o prípadných zmenách a aktualizácii programu.

Najvyšším výkonným orgánom obce a jeho predstaviteľom je starosta. Rozhoduje vo všetkých veciach správy obce, ktoré nespádajú do právomocí a kompetencií obecného zastupiteľstva. Starosta sa spolupodieľa na príprave dokumentu, riadi proces realizácie, podpisuje schválenie celého dokumentu, vykonáva uznesenia a zastupuje obec vo vzťahu k štátnym orgánom, k právnickým a fyzickým osobám (radiace orgány príslušných operačných programov, dodávateľia, kontrolné skupiny projektov a i.).

Inštitucionálnu a administratívnu stránku zabezpečuje obecný úrad. Vzhľadom na personálne poddimenzovanie obecnej samosprávy, bude obecný úrad (v prípade nutnosti a zváženia možností) spolupracovať s externými konzultačnými spoločnosťami.

5.3 Stručný popis komunikačnej stratégie

Rôzne formy komunikácie budú súčasťou každého z pripravovaných a realizovaných projektov PHSR v rámci povinnej i nep povinnej činnosti informovania a publicity (pri projektoch financovaných z EŠIF a dotačných titulov) alebo v rámci komunikácie zainteresovaných cieľových skupín pri príprave a realizácii jednotlivých projektov. Vzhľadom na charakter obce, prebieha komunikácia osobným stykom s predstaviteľmi/zamestnancami obce, alebo priamou účasťou na zasadnutiach obecného zastupiteľstva. Dôležitým nástrojom komunikácie je pre obec webová stránka, ďalej informačná tabuľa, rozhlas a noviny. Komunikácia s obyvateľmi prebieha neustále až do ukončenia platnosti PHSR.

Ďalším nástrojom komunikácie sú i rokovania v rámci obecného zastupiteľstva, kde materiál na rokovanie pripravuje starosta obce v súčinnosti so zamestnancami obce. Rovnako tak hlavný kontrolór, vychádzajúc z definície jeho funkcie, môže dať stanovisko k prerokovanému materiálu.

5.4 Systém monitorovania a hodnotenia

Proces monitorovania PHSR sa vykonáva systematicky a priebežne počas celého trvania PHSR až do ukončenia jeho platnosti. Vstupnými údajmi pre monitorovanie sú uvedené vo Formulári č.P2 – ukazovatele výstupu, výsledku a dopadu projektu. Výstupom monitorovania je monitorovacia správa za príslušný rok schválená v OcÚ, resp. monitorovacia správa schválená riadiacim orgánom v systéme ITMS alebo podobnom. Za prípravu monitorovacej správy zodpovedá príslušný garant podľa povahy projektu. Jednať sa pritom môže o starostu obce, hlavného kontrolóra obce, poslancov, resp. inú poverenú osobu.

Cieľom monitorovania je získavanie informácií o reálnom plnení opatrení, o prípadnom negatívnom vývoji, spôsobe realizácie, definovanie a prijatie nápravných opatrení.

Samospráva jedenkrát ročne získa a spracuje pripomienky partnerov, OcÚ, poslancov a verejnosti, do leta v čase začiatku prípravy rozpočtu na ďalší rok. Táto činnosť je naplánovaná do termínu príslušného roku, kedy bude predložené hodnotenie PHSR za predchádzajúci rok, jeho prípadná aktualizácia, hodnotenie ukazovateľov vrátane korekcií v rámci pravidelného každoročného hodnotenia. V prípade nutnosti korekcií mimo stanovené termíny vykoná korekciu starosta obce. Celkový plán hodnotenia je spracovaný vo Formulári č.4.

Formulár č. 4 - Plán hodnotenia a monitorovania

Plán priebežných hodnotení PHSR na programové obdobie 2015 - 2025		
Typ hodnotenia	Vykonať prvýkrát	Dôvod vykonania/ periodicita
Strategické hodnotenie	najskôr v roku 2018	podľa rozhodnutia obce a vzniknutej spoločenskej potreby
Tematické hodnotenie časti PHSR	2017	téma hodnotenia identifikovaná ako riziková časť vo výročnej monitorovacej správe za predchádzajúci kalendárny rok
Ad hoc mimoriadne hodnotenie	Nerozhoduje	pri značnom odklone od stanovených cieľov a doľahnutých hodnôt ukazovateľov
		Pri návrhu na revíziu PHSR
Ad hoc hodnotenie celého PHSR alebo jeho časti	2016-2025	Na základe rozhodnutia starostu, podnetu poslancov

Zdroj: vlastné spracovanie

Formuláre č. R 6 – Akčný plán na roky 2016 - 2025

Akčný plán pre oblasť 1 - Hospodárska oblasť			
Projekt	Predpokladaný termín	Zodpovedný	Finančný zdroj
1.2.1 podpora SHR pôsobiach v obci (agroturistika, predaj z dvora, ubytovanie na súkromí)	2016 -2020	OcÚ	PRV
1.3.1 založenie baníckeho múzea	2019	OcÚ	PRV, IROP
1.4.1 rekonštrukcia miestnych komunikácií	2016-2020	OcÚ	PRV, IROP

Zdroj: vlastné spracovanie

Akčný plán pre oblasť 2 - Sociálna oblasť			
Projekt	Predpokladaný termín	Zodpovedný	Finančný zdroj
2.2.1 modernizácia a dobudovanie detských a viacúčelového ihriska	2016 -2017	OcÚ	PRV
2.2.2 rekonštrukcia autobusových zastávok	2018	OcÚ	PRV, IROP
2.3.1 úprava a modernizácia verejných priestranstiev	2016-2017	OcÚ	IROP
2.3.2 rekonštrukcia požiarnej zbrojnice a KD v Štiavnických Baniach	2016-2020	OcÚ	PRV, IROP
2.3.3 modernizácia sály kultúrneho domu v Hornej Rovni	2016-2017	OcÚ	PRV, IROP
2.3.4 rekonštrukcia budovy Majer	2015-2020	OcÚ	PRV, IROP
2.5.1 obnova banských jarkov, portálov štôlní a baní	2020	OcÚ	ŽP
2.5.2 obnova národných kultúrnych pamiatok	2016-2020	OcÚ	MK
2.6.1 výstavba nájomných bytov	2018	OcÚ	ŠFRB

Zdroj: vlastné spracovanie

Akčný plán pre oblasť 3 - Environmentálna oblasť			
Projekt	Predpokladaný termín	Zodpovedný	Finančný zdroj
3.1.1 výstavba kanalizácie a ČOV	2016 -2019	OcÚ	PRV
3.2.1 zberný dvor	2016-2020	OcÚ	PRV
3.3.1 rekonštrukcia verejného osvetlenia	2017-2018	OcÚ	PRV, IROP
3.4.1 rozšírenie obecného vodovodu	2016-2020	OcÚ	PRV

Zdroj: vlastné spracovanie

6 FINANČNÁ ČASŤ

Finančná časť obsahuje finančné zabezpečenie jednotlivých opatrení a aktivít, inštitucionálnu a organizačnú stránku realizácie programu rozvoja obce. Táto časť obsahuje:

- indikatívny finančný plán na celú realizáciu PHSR,
- model viaczdrojového financovania jednotlivých opatrení, aktivít (projektov) za účasti sociálno-ekonomických partnerov v území v prepojení na programový rozpočet obce,

Postupovalo sa podľa metodiky, a to nasledovne:

- Riadiaci tím zabezpečil spracovanie finančnej časti vo forme indikatívneho finančného plánu PHSR (Formulár č. F 5 - Indikatívny rozpočet – sumarizácia).
- Návrh finančnej časti sa prerokoval v pracovnej skupine a s partnermi.
- Schválený indikatívny rozpočet sa zapracuje do programového rozpočtu samosprávy a ďalších záväzných dokumentov.
- Riadiaci tím zabezpečil rozpracovanie Indikatívneho finančného plánu do akčného plánu.

6.1 Indikatívny finančný plán na celú realizáciu PHSR

Zdroje financovania realizácie PHSR je možné rozčleniť na tri kategórie:

Obecné zdroje

- štátny rozpočet,
- rozpočet obce.

Dotácie

- štátne účelové fondy (Environmentálny fond, Štátny fond rozvoja bývania, Recyklačný fond),
- rozpočet vyšších územných celkov (VÚC),
- finančné prostriedky z Európskej únie (programovacie obdobie 2014-2020)

Iné zdroje

- prostriedky fyzických osôb,
- prostriedky právnických osôb,
- úvery,
- príspevky medzinárodných organizácií,
- iné prostriedky.

6.2 Model viaczdrojového financovania jednotlivých projektov

Financovanie jednotlivých projektov bude viaczdrojové, pričom bude závisieť od aktuálnej finančnej situácie obce a aktuálnych potrieb. Financovanie sa opiera o zdroje obce, štátu, EÚ, VÚC a súkromné zdroje. Vyčíslenie jednotlivých zámerov bolo stanovené kvalifikovaným odhadom, prieskumom a taktiež sa vychádzalo z existujúcich výkazov výmerov/rozpočtov projektantov. Finálne podoby budú súčasťou ŽoNFP a budú vychádzať najmä z procesu verejného obstarávania.

Formulár č. F 3 - Model viaczdrojového financovania

projekt	Celkové náklady	Obecné zdroje	dotácie	Iné zdroje
1.2.1 podpora SHR pôsobiach v obci (agroturistika, predaj z dvora, ubytovanie na súkromí)	600 000,00	60 000,00	540 000,00	0
1.3.1 založenie banického múzea	50 000,00	5 000	45 000	0
1.4.1 rekonštrukcia miestnych komunikácií	200 000,00	20 000	180 000	0
2.2.1 modernizácia a dobudovanie detských a viacúčelového ihriska	70 000,00	7 000	63 000	0
2.2.2 rekonštrukcia autobusovej zastávky	10 000,00	1 000	9 000	0
2.3.1 úprava a modernizácia verejných priestranstiev	300 000,00	30 000	270 000	0
2.3.2 rekonštrukcia požiarnych zbrojníc a KD	300 000,00	30 000	270 000	0
2.3.3 modernizácia sály kultúrneho domu	150 000,00	15 000	135 000	0

2.3.4 rekonštrukcia budov Majer	2 000 000,00	200 000	1 800 000	0
2.5.1 obnova banských jarkov	200 000,00	20 000	180 000	0
2.5.2 obnova národných kultúrnych pamiatok	1 000 000,00	100 000	900 000	0
2.6.1 výstavba nájomných bytov	500 000,00	50 000	450 000	0
3.1.1 výstavba kanalizácie a ČOV	500 000,00	50 000	450 000	0
3.2.1 zberný dvor	800 000,00	80 000	720 000	0
3.3.1 rekonštrukcia verejného osvetlenia	240 000,00	24 000	216 000	0
3.4.1 rozšírenie obecného vodovodu	200 000,00	20 000	180 000	0

Zdroj: vlastné spracovanie

Formulár č. F 5 – Indikatívny rozpočet – sumarizácia

Oblasť/rok	2016	2017	2018	2019	2020	spolu
Hospodárska oblasť	160 000	160 000	160 000	210 000	160 000	850 000
Sociálna oblasť	660 000	660 000	1 170 000	810 000	1 230 000	4 530 000
Environmentálna oblasť	325 000	445 000	445 000	325 000	200 000	1 740 000
spolu	1 145 000	1 265 000	1 775 000	1 345 000	1 590 000	7 120 000

Zdroj: vlastné spracovanie

6.3 Systém hodnotenia a zaradovania projektov do financovania

Pri schvaľovaní financovania jednotlivých projektov je nutné prihliadať na ich dôležitosť a význam vo vzťahu k rozvoju obce. Najvyššiu prioritu majú projekty, ktoré vyplývajú priamo z legislatívy (SR, EÚ) a projekty riešiace havarijnú alebo mimoriadnu situáciu. Do kategórie s vysokou prioritou sú zaradené projekty s oporou vo VZN obce, projekty MAS a projekty s vydaným právoplatným stavebným povolením a ukončeným procesom verejného obstarávania. Strednú prioritu majú projekty, ktoré majú možnosť uchádzať sa o cudzie a doplnkové zdroje financovania (majú oporu v programovej štruktúre operačných programov a prioritných osí EŠIF). Do kategórie 4 a 5 spadajú projekty nachádzajúce sa vo fáze úvah (bez stavebného povolenia či ukončeného procesu VO).

Formulár F2 - Hodnotiaca tabuľka pre výber projektov (upravený pre potreby obce)

Kategória	Úroveň dôležitosti	Hodnotiace kritérium - Opis podmienok pre zaradenie do priority	Projekt
1	Najvyššia	a) Projekty vyplývajúce zo zákona a/alebo legislatívy EÚ b) Projekty riešiace havarijnú alebo mimoriadnu situáciu Splnená jedna z podmienok	1.4.1 3.1.1 3.3.1 3.4.1
2	Vysoká	a) Projekty vyplývajúce a podporené v rámci VZN obce b) Projekty s právoplatným stavebným povolením a ukončeným VO c) Projekty MAS Splnená jedna z podmienok	2.2.1 2.3.1 2.3.2 2.3.4 2.3.3
3	Stredná	Projekty, ktoré majú možnosť uchádzať sa o cudzie a doplnkové zdroje financovania	1.2.1 1.3.1 2.6.1 3.2.1
4	Nízka	a) Projekty definované ako zámery / v štádiu úvah.	2.5.1 2.5.2
5	Najnižšia	Ostatné	2.2.2

Zdroj: vlastné spracovanie

7 ZÁVEREČNÁ ČASŤ

Formulár č. Z 1 - Schválenie PHSR

Schválenie PHSR	
Dokument	<p>Program hospodárskeho a sociálneho rozvoja obce Štiavnické Bane na roky 2015 – 2020 s výhľadom do roku 2025.</p> <p>Program hospodárskeho a sociálneho rozvoja obce je strednodobý rozvojový dokument, ktorý je vypracovaný v súlade s cieľmi a prioritami ustanovenými v národnej stratégii a zohľadňuje ciele a priority ustanovené v programe hospodárskeho rozvoja a sociálneho rozvoja vyššieho územného celku, na území ktorého sa obec nachádza. Dokument je štruktúrovaný podľa Metodiky na vypracovanie Programu hospodárskeho a sociálneho rozvoja obce/obcí/VÚC (v zmysle novely Zákona NR SR č. 539/2008 Z. z. o podpore regionálneho rozvoja schválenej vládou SR 18. júna 2014).</p>
Spracovanie	<p>Spracovanie: spracovanie PHSR vykonala obec bezplatne v partnerstve s poradenskou spoločnosťou, ktorá koordinovala proces tvorby PHSR a zabezpečovať dodržiavanie metodických postupov.</p> <p>Autorský kolektív: Stanislav Neuschl, Marián Jány, Zlatica Rusková, Dana Totkovičová, Lenka Sidorovová</p> <p>Obdobie spracovania – november 2014 – december 2015</p>
Prerokovanie	<p>Prerokovanie v orgánoch samosprávy (výbory, komisie, rada)</p> <p>Verejné pripomienkovanie:</p> <p>Posudzovanie SEA</p>
Schválenie	<p>Návrh na uznesenie zastupiteľstva – obecné zastupiteľstvo schvaľuje PHSR obce Štiavnické Bane na roky 2015 – 2020 s výhľadom do roku 2025.</p>

Zdroj: vlastné spracovanie