



# **PROGRAM ROZVOJA OBCE GÔTOVANY NA ROKY 2015 - 2021**



**Vypracovaný v zmysle Zákona č. 539/2008 Z. z. v znení n.p.**

(2015)



## Obsah dokumentu PR:

PR obce sa skladá z úvodu a 5 častí:

- analytickej,
- strategickej,
- programovej,
- realizačnej,
- finančnej.

## Osnova PR

<b>Úvod .....</b>	<b>5</b>
<b>Časť A - Analytická časť .....</b>	<b>10</b>
A-1 Analýza vnútorného prostredia .....	10
A-1-1 – Základná charakteristika obce Gôtovany .....	10
A-1-2 – Kultúrno-historická charakteristika .....	10
A-1-3 – Charakteristika prírodných podmienok .....	12
A-1-4 – Sociálno-ekonomická charakteristika .....	20
A-1-5 – Demografické východiská .....	20
A-1-6 – Ekonomické a sociálne špecifiká .....	22
A-1-7 – Poskytovanie sociálnych služieb .....	25
A-1.8 – Technická infraštruktúra .....	26
A-1-9 – Sociálna infraštruktúra (vybavenosť obce) .....	28
A-1-10 – Ex-post hodnotenie plnenia Strategických rozvojových cieľov predošlého PHSR .....	30
A-2 Analýza vonkajšieho prostredia .....	31
A-2-1 – Identifikácia hlavných vonkajších faktorov rozvoja územia a analýzy vplyvu vonkajšieho prostredia na vývoj v obci .....	31
A-3 Zhodnotenie súčasného stavu .....	34
A-3-1 – SWOT Analýza .....	34



<b>Časť B - Strategická časť .....</b>	<b>43</b>
B-1 Vízia .....	43
B-2 Poslanie .....	43
B-3 Strategické zámery podľa programov .....	44
B-3-1 Hospodárstvo a vedecko-technický rozvoj .....	44
B-3-2 Doprava a komunikácie .....	44
B-3-3 Technická infraštruktúra a služby .....	45
B-3-4 Sociálna oblasť a zdravotníctvo .....	46
B-3-5 Školstvo, kultúra a šport .....	46
B-3-6 Životné prostredie .....	47
B-3-7 Cestovný ruch .....	47
B-4 Hierarchia cieľov v štruktúre strategickej časti dokumentu .....	48
B-5 Formulácia a návrh stratégie .....	49
<b>Časť C - Programová časť .....</b>	<b>51</b>
C-3-1 Hospodárstvo a vedecko-technický rozvoj .....	51
C-3-2 Doprava a komunikácie .....	51
C-3-3 Technická infraštruktúra a služby .....	52
C-3-4 Sociálna oblasť a zdravotníctvo .....	53
C-3-5 Školstvo, kultúra a šport .....	53
C-3-6 Životné prostredie .....	54
C-3-7 Cestovný ruch .....	54
<b>Časť D - Realizačná časť .....</b>	<b>55</b>
D-1 – Organizačné zabezpečenie realizácie PR obce Gôtovany .....	55
D-1-1 – Komunikačný plán .....	55
D-1-2 – Systém monitorovania a hodnotenia plnenia PR .....	57
D-1-3 – Akčný plán .....	57
<b>Časť E - Finančná časť.....</b>	<b>59</b>
E-1 – Finančný plán programu .....	58



# PROGRAM ROZVOJA OBCE GÔTOVANY NA ROKY 2015 - 2021

---

E-2 - Indikatívny finančný plán PR .....	58
E-3 – Finančný plán podľa programových cieľov a čas. horizontu uskutočnenia .....	59
E-3-1 Hospodárstvo a vedecko-technický rozvoj .....	59
E-3-2 Doprava a komunikácie .....	60
E-3-3 Technická infraštruktúra a služby .....	62
E-3-4 Sociálna oblasť a zdravotníctvo .....	64
E-3-5 Školstvo, kultúra a šport .....	65
E-3-6 Životné prostredie .....	66
E-3-7 Cestovný ruch .....	68
<b>Záver .....</b>	<b>69</b>
<b>Povinné prílohy PR.....</b>	<b>70</b>
<a href="#">Formulár č. Ú5</a>	

Úvod:



## PROGRAM ROZVOJA OBCE GÔTOVANY NA ROKY 2015 - 2021

---

Tento dokument je vypracovaný s cieľom dodržania jednotnej štruktúry pre vypracovanie Programu rozvoja obce v zmysle Zákona č. 539/2008 Z. z. o podpore regionálneho rozvoja formou metodiky pre prípravu a realizáciu programov hospodárskeho a sociálneho rozvoja (ďalej len „PR“), v znení zákona č. 309/2014 Z.z.

PR obce je základným dokumentom pre riadenie samosprávy vychádzajúcim z poznania situácie a konkrétnych potrieb občanov, podnikateľov, záujmových skupín a ďalších subjektov v území formuluje svoju predstavu o budúcnosti spolu s činnosťami a projektmi na jej zabezpečenie. PR je spracovaný na obdobie 7 rokov, (2015 – 2021), a je výsledkom strategického plánovania.

Dokument Programového rozvoja obce Gôtovany je prostriedkom na napĺňanie vízie ďalšieho smerovania obce. V rozhodujúcej miere odzrkadľuje záujmy občanov, vytvára priestor pre riešenie ekonomických, sociálnych, kultúrnych a environmentálnych problémov obce v súlade s ďalšími koncepciami Vyššieho územného celku - Žilinského samosprávneho kraja. PR je otvoreným dokumentom zabezpečujúcim kontinuitu rozvoja obce, ktorý sa podľa vopred stanovených pravidiel môže upravovať, dopĺňať a aktualizovať.

Vypracovaný dokument rešpektuje zásady regionálnej politiky vlády Slovenskej republiky a princípy regionálnej politiky Európskej únie. Predstavuje záväzný referenčný dokument, pomocou ktorého sa môže obec uchádzať o finančné prostriedky z európskych a národných verejných fondov podporujúcich komplexný rozvoj založený na princípe trvalej udržateľnosti. PR zároveň umožňuje obci koncepčné a plánovité riadenie, spolufinancovanie rozvojových projektov i vlastných investičných aktivít, prípadne aktivít financovaných zo zdrojov súkromných investorov.

Program rozvoja sa chápe ako živý dokument reagujúci na potrebné zmeny zapríčinené vnútornými alebo vonkajšími faktormi, a preto sa predpokladajú aj jeho tvorivé dodatky, inovácie a aktualizácie. Zároveň je však potrebné, aby obec účelovo nezľavovala z rozvojových princípov a hodnôt a udržala si napĺňanie svojej vízie a stanovených strategických cieľov v čo najširšom meradle.

### **Základné princípy tvorby PR:**



## PROGRAM ROZVOJA OBCE GÔTOVANY NA ROKY 2015 - 2021

- je založený na kvalitných a overených dátach,
- je výsledkom analýz v troch hlavných oblastiach,
- je v súlade s udržateľným využívaním hodnôt a zdrojov obce Gôtovany.

### Postup tvorby PR:

- vedenie obce iniciovalo spracovanie PR a zostavenie riadiaceho tímu,
- riadiaci tím spracoval zámer, spôsob a časový horizont spracovania PR,  
(viď. Formulár č. Ú1, Formulár č. Ú2, Formulár č. Ú3, Formulár č. Ú5)
- po prerokovaní v komisiách bol PR schválený obecným zastupiteľstvom,
- o spracovávaní a spracovaní PR bola verejnosť informovaná formou vyvesenia oznamu na úradnej tabuli a internetovej stránke obce,
- samospráva získala na spracovanie PR partnerstvo so súkromným sektorom,  
(viď. Formulár č. Ú4)
- zhotoviteľom konceptu dokumentu a jeho schválenej podoby je spoločnosť BROS Computing, s.r.o.,
- samospráva ďalej pripraví podklady a zabezpečí spracovanie ex-post hodnotenia predošlého PHSR vrátane hodnotenia finančných aspektov.

### Hlavička dokumentu PR:

Názov:	PROGRAM ROZVOJA OBCE GÔTOVANY NA ROKY 2015 - 2021
Územné vymedzenie :	Obec Gôtovany
Územný plán obce/VÚC schválený:	
Dátum schválenia PR:	
Dátum platnosti:	
Verzia <sup>1</sup>	1.0
Publikovaný verejne:	

Formulár č. Ú1

### Zámer spracovania PR:



## PROGRAM ROZVOJA OBCE GÔTOVANY NA ROKY 2015 - 2021

<b>Názov dokumentu</b>	- Program rozvoja obce Gôtovany na roky 2015 – 2021,
<b>Forma spracovania</b>	- pracovníkmi samosprávy, poslancami obecného zastupiteľstva, členmi komisií, - s pomocou spoločnosti BROS Computing, s.r.o., - zhotoviteľom konceptu dokumentu PR,
<b>Riadenie procesu spracovania</b>	- riadiaci tím spracoval zámer, spôsob a časový horizont spracovania PR - zoznam subjektov, zapojených do spracovania (členovia pracovných skupín), - zapojenie verejnosti a komunikácia bola realizovaná formou vyvesenia oznamu a dotazníka na úradnej tabuli a internetovej stránke obce,
<b>Obdobie spracovania</b>	- roky 2015 - 2021 - harmonogram spracovania: do ..... - verzia dokumentu PR č.1.0 do ..... - verzia dokumentu PR č.2.0
<b>Financovanie spracovania</b>	- náklady na vlastné spracovanie (zhotovenie) dokumentu spoločnosťou BROS Computing, s.r.o. : 250,- EUR (50 osobohodín) - náklady na získanie informačných podkladov - štatistiky, analýzy, prognózy, dotazníky: .....,- EUR - náklady na stretnutia pracovných skupín a verejnosti: .....,- EUR

Formulár č. Ú2

### Proces prípravy a tvorby aktualizovaného PR:

Obec Gôtovany v roku 2008 dalo spracovať a obecné zastupiteľstvo schválilo pôvodný Program Hospodárskeho a Sociálneho Rozvoja obce na obdobie 10-15 rokov. Potreba aktualizácie dokumentu je daná nielen končiacim sa časovým úsekom, na ktorý bol pripravený, ale aj končiacim sa programovacím obdobím Európskeho spoločenstva a hlavne požiadavkami zákona č. 309/2014 Z.z. Aktualizácia tohto základného dokumentu obce sa týka:

1. Zosúladenia súčasnej legislatívy a z nej vyplývajúcich požiadaviek na tento dokument.
2. Spracovania nových štatistických a faktografických údajov, hospodárskych výsledkov a analýz.
3. Monitorovania dosiahnutia cieľov a plnenia opatrení daných v pôvodnom dokumente.
4. Doplnenia nových zámerov, úloh a aktivít, podľa aktuálnej požiadavky orgánov samosprávy, dotknutých subjektov, občanov a podnikateľských subjektov.
5. Nastavenia financovania nových úloh a určenia zdrojov stanovených na základe analýzy možností európskych, štátnych i obecných finančných nástrojov.



## PROGRAM ROZVOJA OBCE GÔTOVANY NA ROKY 2015 - 2021

Procesu tvorby a aktualizácie PR obce sa zúčastnili odborní pracovníci obce, volení zástupcovia samosprávy a externí konzultanti.

Harmonogram spracovania PR												
Termín	I	II	III	IV	V	VI	VII	VIII	IX	X	XI	XII
Úvod												
Analytická časť												
Strategická časť												
Programová časť												
Realizačná časť												
Finančná časť												
Záver												

Formulár č. Ú3





# PROGRAM ROZVOJA OBCE GÔTOVANY NA ROKY 2015 - 2021

Dohoda o partnerstve	
Názov dokumentu	- Dohoda o partnerstve pri príprave a realizácii PR obce Gôtovany
Obdobie platnosti	- 7 rokov ( roky 2015 - 2021)
Predmet dohody	- ciele spolupráce partnerov .....
Účastníci dohody	- zoznam dohodnutých strán - hlavných aktérov ..... .....
Riadenie procesu	- spôsob riadenia procesu spracovania a realizácie PR (riadiaci tím, pracovné skupiny, úlohy jednotlivých aktérov a ich komunikácia):  - zoznam subjektov, ktoré budú zapojené do spracovania (budúci členovia pracovných skupín) a realizácie PR (garanti jednotlivých opatrení, stále pracovné skupiny a pod.):  - spôsob zapojenia verejnosti a komunikácie s verejnosťou (informovanie, dotazníky/ankety, stretnutia s občanmi).
Financovanie	- zoznam spoločných projektov,  - zoznam podporovaných aktivít.

Formulár č. Ú4

Zoznam analyzovaných koncepčných dokumentov			
Názov dokumentu	Platnosť dokumentu	Úroveň dokumentu	Zdroj
Národná stratégia regionálneho rozvoja SR(NSRR)	2030	národná	<a href="http://www.mindop.sk">www.mindop.sk</a>
Program rozvoja bývania			
Koncepcia rozvoja ...			
Stratégia rozvoja ....			
a pod.			

Formulár č. Ú8



## Časť A - Analytická časť

Analytická časť obsahuje komplexné hodnotenie a analýzu východiskovej situácie obce s väzbami na širšie územie a odhad budúceho vývoja s dôrazom na možné riziká a ohrozenia vo väzbe na existujúce relevantné stratégie a koncepcie a využívanie vnútorného potenciálu územia, jeho limitov a rozvoja územia obce.

### A-1 Analýza vnútorného prostredia

#### A-1-1 – Základná charakteristika obce Gôtovany

Kód obce	510424
Názov okresu	Liptovský Mikuláš
Názov kraja	Žilinský
Štatút obce	obec
PSČ	032 14
Telefónne smerové číslo	+421 44
Prvá písomná zmienka o obci (rok)	1267
Nadmorská výška obce (m n.m.)	440
Celková výmera územia obce [km <sup>2</sup> ]	2,91
Hustota obyvateľstva na km <sup>2</sup>	151,20

Zdroj: ŠÚ SR

Pohľad na obec Gôtovany



#### A-1-2 – Kultúrno-historická charakteristika

##### A-1-2-1 Stručná história obce

Súčasná obec Gôtovany a miestna časť Fiačice vznikali ako dve samostatné obce. Aj keď sa informácie o prvej písomnej zmienke rôznia základom bolo zemianske osídlenie, po ktorom dostali aj svoje pomenovanie. V jednom prípade to bol zeman Fiač a v druhom zeman Gôt. Ako prvé sú zmienky o miestnej časti Fiačice, ktoré sa spomínajú v listine kráľa Belu IV. z roku 1267 ako terra Fyotha a v ktorej sa spomína zeman Fijača, ktorého majetky susedili s majetkom Dechtár. Meno tohto zemana sa znovu objavuje v listine kráľa Ladislava IV, ktorým nariaďuje županovi Zvolenského komitátu Michalovi, aby Fijačovi, synovi Farkašovmu, ponechal majetok, ktorý mu už skôr patril a bol po ňom pomenovaný.



Táto požiadavka bola znova potvrdená v roku 1279. Na darovanom území vznikla osada s názvom Fijač. Neskôr sa tento názov pomad'arčil na Fyaczkaľwa alebo Faczkaľala prípadne ďalšie (..Fyotha – 1267, Fyeche – 1390, Fyechefolua -1391, Fyeczehaza – 1459). V 16. storočí značná časť majetku Fiačíc prešla do vlastníctva Kubínskovcov z Parižoviec. V 18. storočí obec patrila rodine Kubínyiovcov. V roku 1784 mala 22 domov a 193 obyvateľov, v roku 1828 už 32 domov a 254 obyvateľov, ktorí sa zaoberali najmä poľnohospodárstvom. V roku 1924 bola pripojená ku Gôtovanom.

Obec Gôtovany sa spomína v roku 1358 ako Ipochoľva, 1445 ako Lewstachhaza, 1773 ako Guotowany, 1920 ako Gôtovany, 1927 ako Gôtovány a 1946 Gôtovany. Vyvíjala sa ako zemianska obec a patrila rodine Guothovcov. V roku 1784 mala 13 domov a 87 obyvateľov, v roku 1828 13 domov a 98 obyvateľov. Zaoberali sa poľnohospodárstvom, neskôr (Po vzniku ČSR) pracovali aj v stavebníctve, baníctve a priemyselných závodoch v okolí.

Archeologické nálezy počas výstavby vodného diela Liptovská Mara preukázali osídlenie už v keltskej dobe nepretržite až do novoveku.

### A-1-2-2 Symboly obce



#### erb

V modrom štíte zlatá koruna v dolnej časti, tri zlaté klasy obilia v strede, dve červené zástavy so znakom polmesiaca. Znamenie je vložené do dolu zaobleného tzv. neskorogotického, či tiež španielskeho heraldického štítu.

#### vlajka



Vlajka obce

pozostáva zo deviatich pozdĺžnych pruhov vo farbách modrej (1/9), červenej (1/9), modrej (1/9), žltej (1/9), modrej (1/9), bielej (1/9), modrej (1/9), červenej (1/9) a modrej (1/9). Vlajka má pomer 2:3 a ukončená je tromi cípmi, t.j. dvomi zástrihmi, siahajúcimi do tretiny jej listu.

### A-1-2-3 Kultúrno-historické pamiatky a prírodné zaujímavosti

V rámci obce sa nezachovali významnejšie súbory stavieb, ktoré by boli zahrnuté do zoznamu pamiatok a z tohto titulu nebola vyhlásená žiadna kultúrna pamiatka.

### A-1-2-4 Kultúra a spoločenský život

Kultúrno-spoločenský život v obci sa realizuje prostredníctvom komisie pre kultúru a šport zriadenej pri obecnom zastupiteľstve obce Gôtovany. V obci sa organizujú rôzne spoločenské podujatia, svadby, oslavy, dní obce a iné kultúrno -spoločenské podujatia.

Obec v spolupráci s miestnymi organizáciami organizuje pre svojich občanov rôzne kultúrno-spoločenské a športové podujatia: Október mesiac úcty k starším – stretnutie pre dôchodcov, Sviatok sv. Mikuláša, vianočné a novoročné zvyky, Deň obce, Fašiangové slávnosti, futbalové turnaje, stretnutie občanov zo zatopenej obce Sokolče a mnohé ďalšie.



### A-1-3 – Charakteristika prírodných podmienok

#### A-1-3-1 – Geografické východiská

Obec Gôtovany leží v strednej časti Liptovskej kotliny v zúženej doline na nive a pri ľadovcovom kuželi potoka Dúbravka v nadmorskej výške 587 m. n. m. Svojou polohou a administratívnym začlenením spadá do Žilinského kraja, okresu Liptovský Mikuláš. Kataster obce susedí s katastrami obcí Vlachy (KÚ Sokolče) na severe, Ľubelňa na západe, Dúbrava na juhu, Svätý Kríž na juhovýchode a Galovany na východe. Ide o obec podhorského charakteru. Rozloha katastra obce Gôtovany je 2 914 201 m<sup>2</sup> - v nasledovnom zložení:

<b>Celková výmera územia obce (m2)</b>	<b>2 914 201</b>	<b>100,00%</b>
<b>Poľnohospodárska pôda - spolu (m2)</b>	<b>2 512 248</b>	<b>86,21%</b>
Poľnohospodárska pôda - orná pôda	686 376	23,55%
Poľnohospodárska pôda - chmeľnica	0	0,00%
Poľnohospodárska pôda - vinica	0	0,00%
Poľnohospodárska pôda - záhrada	99 938	3,43%
Poľnohospodárska pôda - ovocný sad	2953	0,10%
Poľnohospodárska pôda - trvalý trávny porast	1 722 981	59,12%
<b>Nepoľnohospodárska pôda – spolu (m2)</b>	<b>401 953</b>	<b>13,79%</b>
Nepoľnohospodárska pôda - lesný pozemok	50 275	1,73%
Nepoľnohospodárska pôda - vodná plocha	28 690	0,98%
Nepoľnohospodárska pôda - zastavaná plocha	260 953	8,95%
Nepoľnohospodárska pôda - ostatná plocha	62 035	2,13%

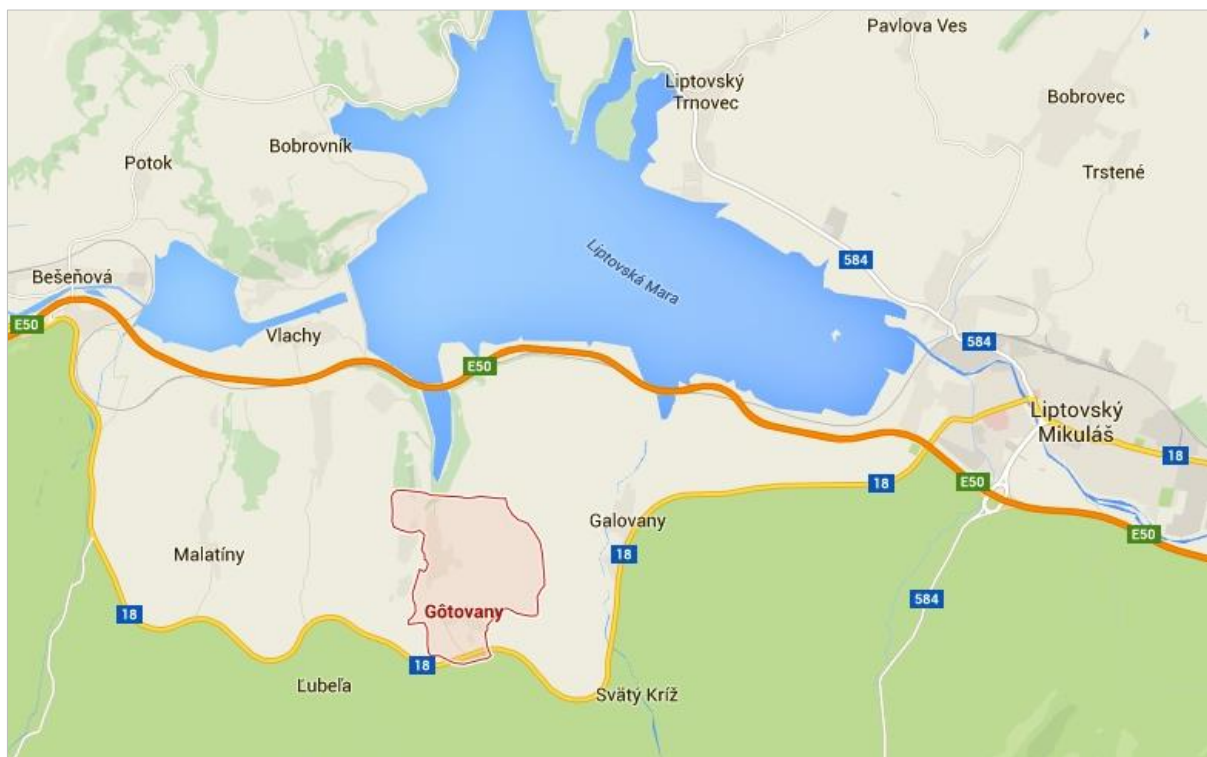
Zdroj: ŠÚ SR 2014

Prírodné podmienky už v minulosti predurčili a ovplyvnili základný spôsob života ľudí tohto územia. Okrem poľnohospodárstva a pastierstva sa obyvatelia venovali tradičnej remeselnej výrobe súvisiacej s drevom. Tunajšie obyvateľstvo bolo známe výrobou dreveného riadu používaného na salašoch a tkaním kobercov.



## PROGRAM ROZVOJA OBCE GÔTOVANY NA ROKY 2015 - 2021

### Obec Gôtovany na mape



Zdroj: <https://www.google.sk/maps/place/032+14+Gôtovany>

Od centier ekonomického rozvoja regionálneho charakteru je obec vzdialená:

- 12 km od Liptovského Mikuláša
- 82 km od krajského mesta Žiliny,
- 284 km od hlavného mesta Bratislavy cez Žilinu.

Susediace obce: Lubeľa, Vlachy, Dúbrava, Svätý Kríž, Galovany.



## A-1-3-2 – Geomorfológia

### Geomorfologické pomery

Podľa geomorfologického členenia Slovenska zaradujeme dotknuté územie nasledovne (Atlas krajiny SR 2002):

Sústava: Alpsko-himalájska,  
podsústava: Karpaty,  
provincia: Západné Karpaty,  
subprovincia: Vnútorne Západné Karpaty,  
oblasť: Fatransko-tatranská oblasť,  
celok: Podtatranská kotlina,  
podcelok: Liptovská kotlina,

celok: Nízke Tatry,  
podcelok: Ďumbierske Tatry,  
časť: Demänovské vrchy.

Väčšia časť územia obce prináleží do celku Nízke Tatry, podcelku Ďumbierske Tatry, severná menšia časť územia obce prináleží do celku Podtatranská kotlina, podcelku Liptovská kotlina. Súčasná sídelná časť obce Gôto v zasahuje do Liptovskej kotliny s popriekrovou výplňou tvorenou paleogénom, zo západnej a východnej časti je ohraničené vystupujúcimi hrebeňmi Ďumbierskych Tatier.

Na severnej strane v katastrálnom území obce sa nachádzajú druhohorné usadené horniny, ako sú vápence, dolomity a slieňovce. V Krížskej doline sa hojne vyskytujú rudné bloky antimonitu. Liptovskú kotlinu vyplňajú mohutné flyšové, pieskovcovo-ílové súvrstvia treťohorného veku. Nízke Tatry ako geomorfologický jednotný z celok z hľadiska geologickej stavby patria k dvom odlišným pásmam centrálnych Západných Karpát. Západná Ďumbierska časť patrí k pásmu jadrových pohorí. V Ďumbierskej časti kryštalickej jadro pozostáva z najodolnejších prvohorných vyvretých a premenených hornín, ktorými sú rozličné typy granitov, granidioritov, ruly, svory, fylity a amfibolity.

Uvedené typy hornín budujú predovšetkým hrebeňovú a južnú časť pohoria.

### Inžiniersko-geologické pomery

Podľa inžiniersko-geologického členenia patrí územie obce do rajónov predkvartérnych hornín:

- Flyšoidných hornín Sf,
- Vápencovo-dolomitických hornín Sv,
- Pieskovcovo-zlepencových hornín Sz,
- Magmatických intruzívnych hornín Ih

### Geomorfologické procesy

V dotknutom území sa nestabilné javy vyskytujú lokálne len ako mikrozosuvy a mezozosuvy. So stúpajúcou nadmorskou výškou, absenciou vegetačného pokryvu, zvyšovaním sklonu reliéfu postupne narastá pravdepodobnosť tvorby nielen mikro, ale aj mezozosuvov.





### **A-1-3-3 – Klimatické pomery**

Za klimatické pomery považujeme dlhotrvajúci stav ovzdušia, čiže priemerný stav svetla, teploty, tlaku vzduchu, vetra a zrážok na určitom mieste.

#### **Teplotné pomery**

Prevažná časť obce leží v mierne chladnej klimatickej oblasti, avšak vplyvom v blízkosti existujúcej veľkej vodnej nádrže Liptovská Mara, tu teploty vykazujú menšie kolísanie na rozdiel od horských obcí s väčšími výškovými rozdielmi.

Klimatická oblasť je vo všeobecnosti charakterizovaná ako oblasť s priemerne menej ako 50 letnými dňami za rok. Letný deň je charakterizovaný ako deň s maximom teploty vzduchu prekračujúcim 25 °C. Júlový priemer teploty vzduchu v mierne chladnej klimatickej oblasti by mal byť v priemere menší ako 16 °C, priemerná júlová teplota v obci dosahuje túto hraničnú hodnotu. Chladná oblasť je vo všeobecnosti charakterizovaná ako veľmi vlhká s priemernými ročnými teplotami vzduchu nedosahujúcimi 16 °C.

Priemerné ročné teploty vzduchu sa v obci pohybujú v rozsahu 5 – 7 °C. Avšak je potrebné podotknúť, že hodnota priemerných ročných teplôt vzduchu v posledných desaťročiach a najmä v posledných 10 rokoch stúpa. Priemerná teplota vzduchu v januári sa pohybuje od -5 do -7 °C. Priemerná teplota vzduchu v júli sa pohybuje od 13 do 16 °C.

V letnom období sa v oblasti obce Gôtovany vyskytuje v priemere 32 letných dní, v ktorých maximálna teplota vzduchu vystupuje na 25° C a viac.

V zimnom polroku sa v tejto oblasti vyskytuje v priemere 40 ľadových dní, v ktorých maximálna teplota vzduchu klesá pod 0° C a 160 mrazových dní, v ktorých minimálna teplota vzduchu klesá pod 0° C.

#### **Insolačné pomery**

Priemerné sumy globálneho žiarenia za rok sú 1100 - 1150 kWh m<sup>-2</sup>, počas teplého polroka je to 780 - 820 kWh.m<sup>-2</sup>. S nadmorskou výškou všeobecne rastie hodnota oblačnosti, čo zároveň vplýva i na dĺžku trvania slnečného svitu, ktorá je výrazne závislá na expozícii a sklonitosti reliéfu. V posudzovanom území je oblačnosť priemerne 70 - 75 % - najmenšia je koncom leta (pod 60 %) a najväčšia koncom jesene a v zime (nad 75 %). Slnko tu svieti priemerne 1450 - 1500 hodín za rok (z toho cca 1050 hodín počas vegetačného obdobia). Priemerný počet jasných dní je v posudzovanom území 30 - 40 ročne, zamračených je 140 - 150 ročne .

Počas chladných nocí dochádza aj k tvorbe teplotných inverzií. Prízemné inverzie trvajú prevažne od večernej po skorú dopoludňajšiu dobu a vyskytujú sa v údolných polohách.



### **Vlhkostné a zrážkové pomery**

Priemerná relatívna vlhkosť vzduchu v území je 76-78 %, pričom najväčšia je v zime (80-85 %), najmenšia v lete a na jar (70 - 75 %), závisí však od nadmorskej výšky (hodnota vlhkosti s nadmorskou výškou rastie a naopak, tlak vzduchu s výškou klesá – priemerný tlak vzduchu je 7,5-7,7 hPa).

Priemerný ročný úhrn zrážok sa v posudzovanom území pohybuje od cca 700 do 900 mm. Najviac zrážok spadne v mesiacoch jún - júl, najmenej v mesiacoch január - február.

Snehová pokrývka leží v území priemerne 100 - 120 dní do roka. Priemerná maximálna výška snehovej pokrývky je 40-80 cm.

Priemerná hĺbka premŕzania pôdy je 1,35m.

### **Veterné pomery**

Územie je súčasťou širšej oblasti ležiacej na rozhraní oceánskych a kontinentálnych vplyvov, kde sa niekoľkokrát do roka vystriedajú vzduchové hmoty rôznych vlastností. V širšom území prevláda prúdenie od poludníka (75%) pričom podiel prúdení zo severu a z juhu je vyrovnaný. Pri prúdení v rovnobežkovom smere prevláda prúdenie zo západu. Na území prevládajú západné a severozápadné vetry.

Priemerná ročná rýchlosť vetra v obci sa pohybuje v rozmedzí 8,3 m/s.  
(SHMÚ)

## **A-1-3-4 – Hydrologické pomery**

### **Podzemné vody**

S geologicko-tektonickou stavbou územia a jej štruktúrnym usporiadaním úzko súvisia hydrogeologické pomery. Tie majú rozhodujúci vplyv na existenciu podzemných vôd.

Skúmané územie patrí do hlavného hydrogeologického regiónu – paleogén a kvartér západnej a strednej časti Liptovskej kotliny s Ďumbierskymi Tatrami a má medzi-zrnový typ priepustnosti, smerom na juh krasovú a krasovo-puklinovú priepustnosť.

(Atlas krajiny SR 2002)

Priepustnosť fluviálnych štrkových sedimentov Váhu v Liptovskej kotline je charakterizovaná koeficientom filtrácie  $4,7 \times 10^{-3}$  až  $4,4 \times 10^{-4}$  m/s. Priaznivé akumulčné podmienky podzemných vôd vytvárajú sedimenty poriečnych nív prítokov Váhu.

Podzemné vody fluviálnych sedimentov majú chemické zloženie Ca-Mg-HCO<sub>3</sub> typu, v glaciálnych sedimentoch Ca-HCO typu.

Pôdy v oblasti opusteného ložiska antimónu (Sb) v katastri neďalekej obce Dúbrava predstavujú spoločne s ďalšími bodovými zdrojmi kontaminácie (odkaliská, banské strusky, výtoky zo štôlní), problém pre životné prostredie vo vzťahu ku kontaminácií podzemných aj povrchových vôd.

(Jašová, Ženišová et al. 2009)





## Povrchové vody

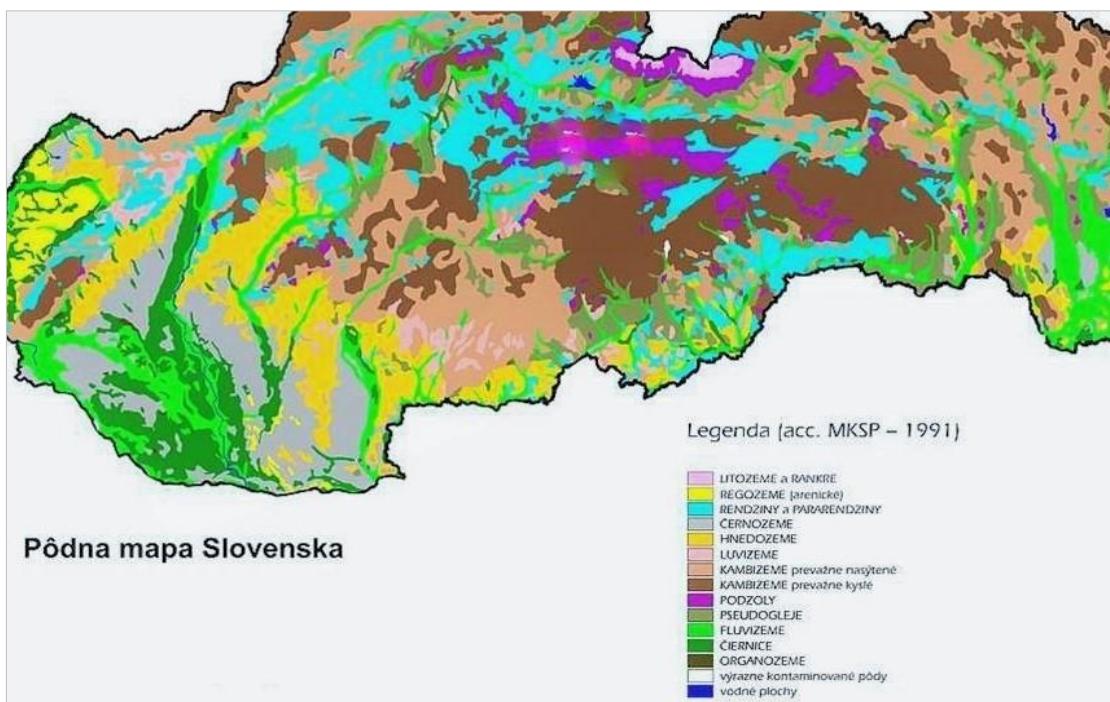
Z hľadiska širších vzťahov patrí skúmané územie do umoria Čierneho mora a povodia horného toku Váhu, kde je odvodňované vodným tokom potoka Dúbravka o dĺžke 8,9 km a potoka Čemník o dĺžke 7 km.

Vodný tok Dúbravka vzniká bifurkáciou Palúdzanky, ktorá sa na styku Nízkych Tatier a Liptovskej kotliny rozvetvuje, pričom na ľavom brehu sa v nadmorskej výške okolo 780 m n. m. oddeľuje koryto Dúbravky. Najprv tečie súbežne s Palúdzankou na sever, sprava sa od Dúbravky oddeľuje Čemník a potok sa stáča na severozápad. Preteká Ľubeľskou pahorkatinou, zľava priberá prítok spod Pálenice (814,5 m n. m.), postupne sa stáča viac na sever a preteká obcou Dúbrava. Z ľavej strany priberá Čemník a následne sa výraznejšie vlní. Ďalej vstupuje do tzv. Galovianskych hájov, preteká okrajom Fiačíc, kde sprava priberá Čemník a v nadmorskej výške 565,3 m n. m. ústi do tzv. Fiačickej zátoky Liptovskej Mary.

Vodný tok potoka Čemník sa oddeľuje sa od koryta Dúbravky z pravej strany v nadmorskej výške cca 740 m n. m. na podhorí Nízkych Tatier, pričom sa ďalej rozvetvuje a tečie na sever cez Liptovskú kotlinu, časť Ľubeľská pahorkatina. Západne od obce Svätý Kríž sa stáča na severozápad, preteká obcou Gôtovany a vytvára niekoľko meandrov. Pokračuje cez susedné Fiačice a preteká územím tzv. Galovianskych hájov, kde sa v nadmorskej výške okolo 570 m n. m. opätovne pripája ku korytu Dúbravky.

## A-1-3-5 – Pôdne pomery

Pôda sa právom označuje za zrkadlo krajiny. Prvotne reflektuje geologické zloženie a postupne smerom zdola nahor určuje výskyt a akosť jednotlivých prvkov prostredia. Podobne ako to je v prípade geologického podložia aj výskyt pôdných druhov a typov v skúmanej oblasti je veľmi pestrý, vzhľadom na tak malé územie.



(<http://enviroportal.sk>)



### **Pôdne druhy**

Z pôdných druhov sa tu nachádzajú:

- kambizeme pseudoglejové nasýtené,
- pseudogleje modálne a kultizeme,
- lokálne gleje zo zvetralín rôznych hornín,
- rendziny kambizemné

Stredne a menej produktívna orná pôda je vhodná na pestovanie plodín. Na miernejších svahoch sú pôdy hlbšie (do 50cm), na strmších svahoch (20-30cm).

### **A-1-3-6 – Rastlinstvo a živočíšstvo**

Zloženie flóry a fauny riešeného územia je výsledkom pôsobenia zložitého komplexu prírodných činiteľov a zásahov človeka. Vzhľadom na konfiguráciu terénu, na pomerne vysokú výškovú zonálnosť a expozíciu, v kontexte s lokálnymi podmienkami, je tak súčasná flóra aj fauna výrazne rôznorodá.

### **Fytogeografické členenie**

Územie katastra obce Gôtovany môžeme podľa fytogeografického členenia Slovenska (Zdroj: Futák, 1966, 1984) zaradiť do oblasti západokarpatskej flóry (Carpatum occidentale), obvodu flóry vysokých (centrálnych) Karpát (Eucarpaticum), okresu Nízke Tatry, podokresu Liptovská Kotlina.

Potenciálna prirodzená vegetácia na skúmanom území sa mení v nadväznosti na ostatné abiotické zložky charakteristické pre dané miesto.

### **Rastlinstvo**

Špecifické črty rastlinstva Liptova sú dané hlavne geologickým podkladom, klimatickými podmienkami a nadmorskou výškou.

Pestrosť vegetácie skúmaného územia vyjadruje široká škála mapovacích jednotiek spoločenstiev potenciálnej vegetácie. Potenciálna vegetácia je taká prirodzená vegetácia, ktorá by sa za prírodných podmienok danej lokality (biotopu), vyvinula, keby vplyv ľudskej činnosti ihneď prestal.

(Zdroj: Michalko a kol., 1986)

Podľa potenciálnej vegetácie sa v území vyskytujú:

- zmiešané listnaté lesy,
- smrekové lesy,
- lužné lesy podhorské a horské.

Reálna vegetácia územia je tvorená prirodzenými, polo prirodzenými i antropicky ovplyvnenými lesnými porastmi, lokalita Fiačské háje (čísla porastov 881, 881a, 881b). Veľká časť územia je tvorená sekundárnymi spoločenstvami lúk a polo intenzívne i extenzívne využívaných pasienkov, trávne-bylinnými spoločenstvami, spoločenstvami skalných biotopov, brehovými porastmi tokov, záhradami, poliami a samotným intravilánom.



### Výskyt inváznych druhov

Na území obce je predpoklad malého výskytu inváznych druhov rastlín, (niektoré z nich sa pestujú aj v záhradách): *Heracleum mantegazzianum* (boľševník obrovský), *Solidago canadensis* (zlatobyľ kanadská). K nim na niektorých stanovištiach pristupujú druhy expanzívne, ako *Artemisia vulgaris* (palina pravá), *Tanacetum vulgare* (vratič obyčajný), *Cirsium arvense* (pichliač roľný) a iné.

### **Živočíšstvo**

Súčasný druhový zloženie živočíšstva skúmaného územia vychádza z geografickej polohy a prírodných podmienok, ako aj z jeho vegetačných podmienok.

Živočíšstvo sa tu vyznačuje pestrosťou a rozšírením viacerých zoogeografických prvkov. Zastúpených je viacero druhov živočíšnych spoločenstiev s dominanciou zoocenózy lúk a pasienkov, lužných a ihličnatých lesov.

Na lúčach, lesných porastoch a v konároch stromov v okolí žije veľké množstvo živočíchov. Z bezstavovcov sú to rôzne druhy hmyzu (mravce, čmeliaky, osy, lienky).

Zoocenózy lesov poskytujú ideálne útočisko pre pestrú skupinu vtákov – vrabec poľný, drozd obyčajný, ďateľ čierny, sýkorka hôrna a sýkorka uhliarka, vodnár potočný, stehlík obyčajný, brehlík lesný, jastrab a myšiak hôrny, sova, lastovička obyčajná, ojedinele aj bocian biely.

### **A-1-3-7 – Životné prostredie**

#### **Chránené lokality**

Na území katastra sa v súčasnosti nevyskytujú chránené územia.

#### **Zdroje znečistenia ovzdušia**

Za zdroj znečistenia ovzdušia sa v prípade riešeného územia podľa Národného emisného inventarizačného systému (zahŕňajúceho veľké a stredné zdroje znečistenia) môžu považovať priemyselné centrá: Liptovský Mikuláš, Liptovský Hrádok a Ružomberok, kde sú hlavnými zdrojmi znečistenia teplárne, chemický priemysel a výroby celulózy v Ružomberku. Toto znečisťovanie dopĺňajú zdroje znečistenia z oblasti Oravy a z priemyselných oblastí Ostravska (CZ) a Katovic (PL). Aj keď tento stav je priaznivý z titulu prevládajúcich západných a severozápadných vetrov a čiastočného závetria vytváraného konfiguráciou terénu. V období častých inverzií je však tento vplyv znečisťovateľov citeľný aj v obci.

Obec je z väčšej časti zásobovaná teplom zo zdrojov na tuhé palivo (drevo, uhlie, koks), čo má za následok nepriaznivý ekologický dopad na stav ovzdušia v samotnej obci a najbližšom okolí najmä v zimnom období a v čase inverzií. Vo vykurovacom období preto môže prechodne dôjsť k zvýšeniu znečistenia v závislosti od spôsobu kúrenia v neplynifikovaných obydliach. Znečistenie však značne závisí od rozptylových podmienok a samotných meteorologických predpokladov (slabá veternosť, inverzie, hmly, nízka oblačnosť).



### **Zdroje znečistenia povrchových a podzemných vôd**

Opustené ložisko antimónu Dúbrava kontaminujú banské vody (koncentrácia antimónu v banskej vode prekračuje medznú hodnotu pre pitnú vodu), Dúbravku, ktorej voda je znehodnotená a predstavujúca zdravotné riziko.

K plošnému znečisteniu povrchových tokov prispieva najmä poľnohospodárska výroba, kde zdrojom znečistenia sú hnojivá, močovka a pod.

Rizikovým faktorom zostáva aj spôsob likvidácie splaškových vôd (kanalizácia v obci nie je dobudovaná na 100 %) a nesprávna manipulácia s ropnými produktmi a inými rizikovými látkami v poľnohospodárskom družstve, individuálnych garážach a i.

### **Zaťaženie komunálnym odpadom**

Napriek kontinuálne rastúcemu množstvu komunálneho odpadu obec Gôtovany nedisponuje vlastným miestom likvidácie komunálneho odpadu. Ten je vyvážaný na skládku mimo katastra obce dodávateľským spôsobom. V zmysle platnej legislatívy obec zabezpečuje vývoz stavebných odpadov a nadrozmerných odpadov z domácností pomocou veľkokapacitných kontajnerov. Týmto poklesol počet čiernych skládok v obci.

### **A-1-4 – Sociálno-ekonomická charakteristika**

Ekonomickú oblasť v obci Gôtovany determinuje nielen rozpočet obce, rozsah vlastných príjmov, ale aj schopnosť čerpať prostriedky z iných zdrojov – štátnych a európskych. Zahŕňa ekonomickú aktivitu obyvateľstva v produktívnom veku i podnikateľskú činnosť právnických a fyzických osôb na území obce. Ekonomiku obce a jej stav ovplyvňuje úroveň riadenia samosprávnych orgánov, ktoré podporujú podnikanie a zamestnanosť a celkový hospodársky rast, i aktuálny model regionálnej politiky vyššieho územného celku. Sociálna charakteristika obce sa odvíja od sociálnej politiky štátu a regiónu, od štruktúry obyvateľstva, demografického vývoja, úrovne zamestnanosti a pracovných príležitostí v obci i v širšom okolí. Od toho závisí aj úroveň sociálnej odkázanosti niektorých skupín obyvateľstva. Sociálnu situáciu v obci koriguje výkon originálnych kompetencií miestnej samosprávy.

### **A-1-5 – Demografické východiská**

Obyvateľstvo nemožno považovať za statický element, naopak, vyznačuje sa dynamikou jeho počtu, štruktúry priestorového rozloženia a ďalších znakov. Na regionálnej úrovni vystupujú s dynamikou obyvateľstva otázky, ako je zabezpečenie požadovaného množstva pracovných miest, formovania sociálnej štruktúry.

Vývoj a súčasný stav obyvateľstva je výsledkom prirodzeného a mechanického (migračného) pohybu. Podľa sčítania obyvateľov v roku 2001 mala Slovenská republika 5 379 455 obyvateľov, čo predstavovalo 110 obyvateľov na km<sup>2</sup>. V obci Gôtovany žije v súčasnosti 440 obyvateľov, čo predstavuje hustotu osídlenia 151,20 obyvateľa / km<sup>2</sup> katastrálneho územia.

(k 31.12.2014, zdroj: <http://slovak.statistics.sk>)

Obyvateľstvo obce Gôtovany podobne ako jeho počet obyvateľov sa v priebehu času menilo. Vplyv na vývoj počtu obyvateľov mali v minulom storočí obe svetové vojny, kedy počet obyvateľov podobne ako v ostatných obciach Slovenska i strednej Európy klesol.



## PROGRAM ROZVOJA OBCE GÔTOVANY NA ROKY 2015 - 2021

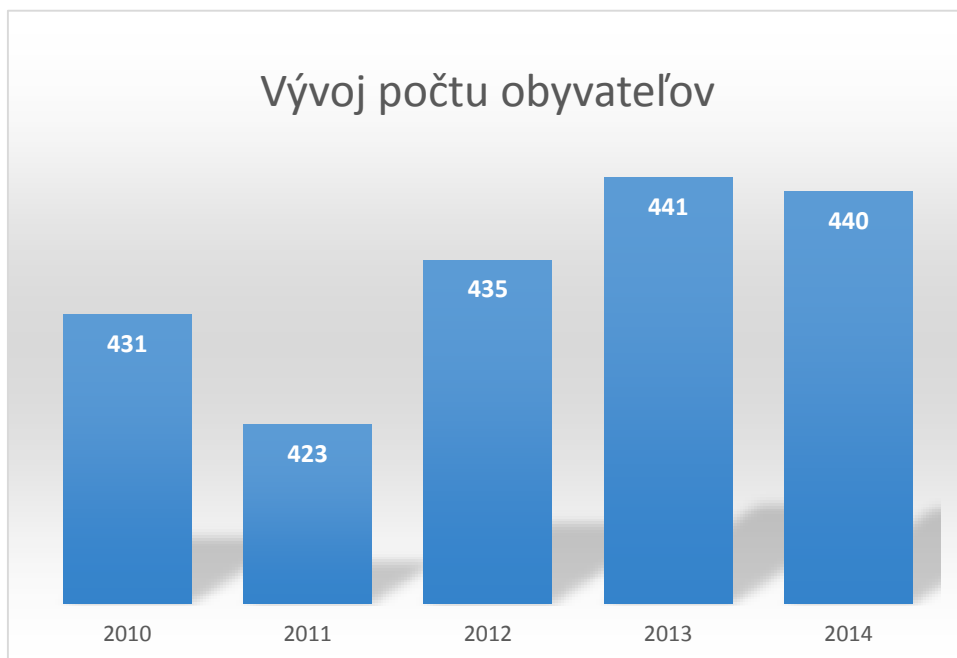
Pre ďalší rozvoj obce okrem ekonomických a sociálnych rozvojových predpokladov sú dôležité pozitívne demografické ukazovatele. Vývoj obyvateľstva je podmienený prirodzeným prírastkom a migráciou mestského obyvateľstva na vidiek.

Za posledné obdobie počet obyvateľstva stagnuje, resp. iba miestne stúpa ako to ukazuje i nasledujúca tabuľka a graf.

Tabuľka vývoja počtu obyvateľov:

	2010	2011	2012	2013	2014
Počet obyvateľov	431	423	435	441	440
Prírastok / úbytok		-8	12	6	-1

Graf vývoja počtu obyvateľov:



Počet a priemerný vek obyvateľov k 31.12.2014:

Kategória	Počet obyvateľov	%
<b>Deti mladšie ako 15 rokov</b>	<b>70</b>	<b>15,9</b>
chlapci	32	7,26
dievčatá	38	8,64
<b>Občania starší ako 15 rokov</b>	<b>370</b>	<b>84,1</b>
muži	186	42,28
ženy	184	41,82
<b>Obyvatelia na trvalom pobyte</b>	<b>440</b>	<b>100</b>
muži	218	49,54
ženy	222	50,46

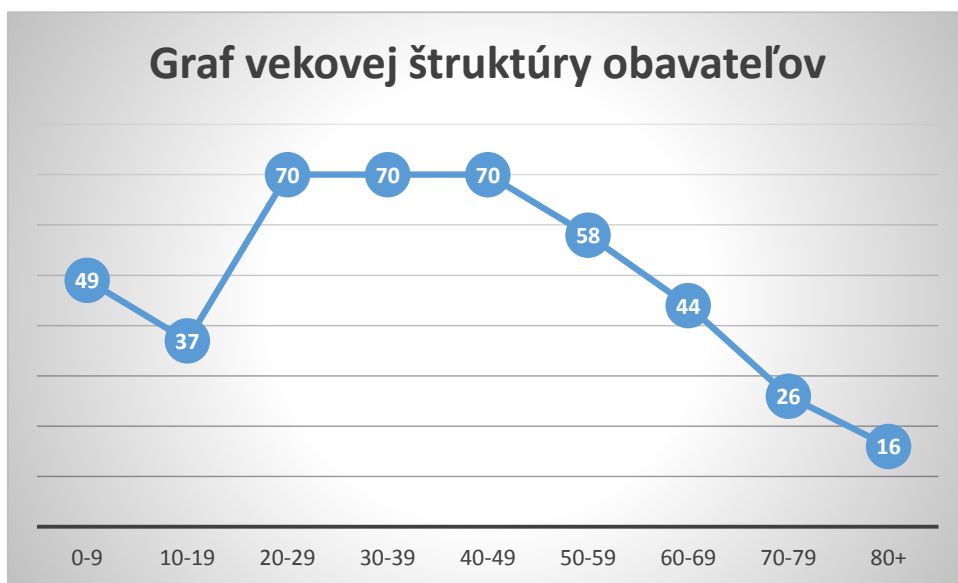


### Veková štruktúra obyvateľstva obce

Nasledujúca tabuľka predstavuje vývoj počtu obyvateľov podľa vekových skupín:

Pohlavie	Počet obyvateľov spolu	V tom vo vekovej skupine (absolútne)												
		0-9	10-19	20-29	30-34	35-39	40-44	45-49	50-54	55-59	60-64	65-69	70-79	80 +
Spolu	440	49	37	70	37	33	35	35	30	28	27	17	26	16
Muži	218	20	19	35	19	18	18	18	19	16	15	8	9	4
Ženy	222	29	18	35	18	15	17	17	11	12	12	9	17	12

(k 31.12.2014, zdroj: <http://slovak.statistics.sk>)



Z uvedených údajov vidieť ustálený počet obyvateľov v produktívnom veku s postupným rapídny úbytkom počtu vo vyšších vekových kategóriách.

### A-1-6 – Ekonomické a sociálne špecifiká

Obec Gôtovany patrí do významného hospodárskeho regiónu s rozvinutým priemyslom, (Žilinský kraj). Má vysoký podiel ekonomicky aktívnych obyvateľov a miera ekonomickej aktivity dosahuje viac ako 50 %.

Obec Gôtovany v hodnotení ekonomického postavenia z hľadiska tvorby HDP patrí do stredne až menej výkonného regiónu. V prepočte na obyvateľa regionálny HDP v Žilinskom kraji dosiahol 11040 € v bežných cenách, čo predstavuje 86,4 % úrovne HDP na obyvateľa v SR.

Obec sa vyznačuje vyrovnaným podielom obyvateľstva v produktívnom veku. Vývoj v obci v porovnaní s celokrajským priemerom je mierne nepriaznivý.

V produktívnom veku mierne prevláda ženská populácia. Veková štruktúra podľa pohlavia je charakteristická pre vidiecku populáciu na Slovensku.





## Podnikanie a ekonomický rozvoj

Na ekonomickom rozvoji obce sa podieľajú viacerí účastníci. Sú to predovšetkým podnikatelia a miestna samospráva. Vplyv miestnej samosprávy na ekonomický rozvoj obce je prevažne sprostredkovaný cez vytváranie podmienok na lokalizáciu firiem.

Podnikateľské subjekty sa zaoberajú hlavne:

- poľnohospodárskou výrobou,
- ťažbou nerastných surovín,
- stavebnou činnosťou,
- poskytovaním služieb.

## Poľnohospodárstvo a lesné hospodárstvo

Kataster obce Gôtovany má 251,30 ha poľnohospodárskej pôdy, z ktorej je len 27 % orná pôda a zvyšok sú trvalé trávnaté porasty využívané na produkciu sena z kosných lúk a pastevnú činnosť dobytky. Sústredené výhony a sklon terénu majú vplyv na zvýšenú eróznú činnosť a zmeny v pôvodnom trávnom kryte. Domáce obyvateľstvo sa venuje záhradkárstvu a na obrábaných plochách pestuje poľnohospodárske produkty pre samozásobovanie.

Lesné pozemky majú výmeru 5,03 ha a vodné plochy 2,87 ha. Výmera lesných pozemkov je nedostačujúca vzhľadom k zastavanej ploche, ktorá má rozlohu 24, 82 ha. Tento nepomer lesných pozemkov, ornej pôdy a trvalo trávnatých porastov nesie so sebou sprievodný znak nedostatku zelene a možnosti rekultivovať oddychové zóny pre potrebné aktivity v rámci cestovného ruchu. V lesnom hospodárstve za ostatné roky prebiehala reprivatizácia, ktorá bola spojená so značnými problémami v zabezpečovaní pestovateľskej a lesoochranskej činnosti u nových súkromných vlastníkov.

Lesy v katastri obce Gôtovany tvoria smrekové porasty. Lesy obhospodarujú Štátne lesy SR a vytvorené spoločenstvo súkromných vlastníkov pod názvom Obec Nižné Gôtovany Urbár Fiačice.

## Cestovný ruch

Dlhodobá stagnácia vývoja obce ako aj nevyjasnená koncepcie rozvoja využitia vodného diela Liptovská Mara, územia podhoria Nízkych Tatier ako aj prepojenia s oblasťou Západných Tatier mali za následok, že rozvoj cestovného ruchu v obci bol skoro nulový. V obci je množstvo neobývaných domov, z toho sa na rekreáciu sporadicky využívajú len niektoré – a to na víkendovú rekreáciu, prípadne cez prázdniny a len výnimočne v zimnom období.

Svojou polohou sa obec dostala do trasy južného prepojenia cez Dechtáre, Gôtovanskú a Galoviansku zátoku, ktoré ďalej pokračuje do predhoria Nízkych Tatier a následne do vysokohorského centrálného pohoria. Hneď vedľa obce sa nachádza vodná nádrž Liptovská Mara, ktorá ponúka oddych a rekreáciu nie len pre rybárčenie.

V obci sú 2 priváty pre potencionálnych návštevníkov Liptova. Lokalitou prírodného cestovného ruchu je Gôtovanská zátoka s možnosťou rybolovu a prevádzkovania vodných športov. Vhodné prírodné danosti, pomerne zachovalý stav životného prostredia a málo industrializovaná oblasť ponúkajú lukratívne podmienky na víkendovú rekreáciu pre domácich i zahraničných návštevníkov. Miestny cestovný ruch je možné v letnom i zimnom období rozvíjať vo vzájomnom prepojení s existujúcimi okolitými strediskami.

Novovytvorená koncepcia cestovného ruchu spočíva v prepojení Západných a Nízkych Tatier, kde spojovacím článkom v krajine je vodné dielo Liptovská Mara, ktorá sa za roky existencie začlenila do krajiny a utvorila nové vzťahy v krajinnom obraze medzi dvoma Národnými



Parkami. V oblasti Liptovského Mikuláša je rozvinutý cestovný ruch vďaka lyžiarskemu centru Jasná - Nízke Tatry, Aquaparku Tatralandia a niekoľkým termálnym kúpaliskám, ktoré sú v

okolí. Tu sa otvára priestor aj pre obec Gôtovany, ktorá z týchto hľadísk môže byť veľmi zaujímavou lokalitou.

### **Majetok obce - objekty vo vlastníctve**

Prevažnú časť majetku obce tvorí investičný majetok. Obec má dobrú platobnú schopnosť a je finančne stabilná.

#### Obec vlastní:

- materskú škola,
- kultúrny dom,
- obecný dom,
- dom smútku,
- dva cintoríny,
- zvonica
- nájomný obytný dom 184 – 6 b. j.,
- nájomný obytný dom II. 185 – 9 b. j.,
- nájomný obytný dom III. 222– 9 b.j.,



Vo vlastníctve obce sú aj príslušné pozemky k vyššie vymenovaným budovám. Okrem nich vlastní množstvo pozemkov – ostatných plôch, ale aj trvalých trávnatých porastov a ornej pôdy, ktoré sú v súčasnosti je prenajaté na poľnohospodárske účely.

Obec aj komplexne spravuje celú verejnú technickú infraštruktúru.

### **Domový a bytový fond**

Obec Gôtovany plní z hľadiska funkčného využitia územia primárne obytnú funkciu, doplnkovými funkciami sú poľnohospodárska a lesná výroba a rekreácia. Zástavba v obci je situovaná hlavne okolo cesty a na k nej napojených bočných uliciach.

Dnes sú pôvodné stavby rodinných domov doplnené novšími stavbami zväčša 1-2 podlažnými dvojtraktovými murovanými, so sedlovými strechami. Zastavaná časť obce Gôtovany tvorí ucelenú kompaktnú štruktúru. Obec nemá jednoznačne definované jadro vo forme pobytového námestia.

Základným zámerom obce je zabezpečiť rozvoj bývania vo všetkých zložkách, či už ide o IBV. Obec Gôtovany vlastní nájomné obytné byty v troch bytových domoch.





### **A-1-7 – Poskytovanie sociálnych služieb**

Sociálne služby pomáhajú v kritických situáciách jednotlivcom, rodinám alebo určitým skupinám občanov zvládnuť starostlivosť o seba alebo o domácnosť a podporujú tak pozitívnu spoločenskú atmosféru v komunite. Význam sociálnych služieb nie je dôležitý len vzhľadom na množstvo ľudí, ktoré ich potrebuje, ale hlavne preto, že bez ich pôsobenia by časť občanov nemala možnosť podieľať sa na spoločenskom živote, nebolo by možné uplatnenie ich ľudských a občianskych práv a dochádzalo by k ich sociálnemu vylúčeniu.

Sociálne služby pre seniorov sú v každej krajine dôležitou časťou systému sociálnej ochrany a ročne sa vynakladá na systém značná časť finančných prostriedkov. Sociálne služby je možné poskytovať v domácom prostredí formou opatrovateľskej služby, resp. v zariadeniach pre seniorov.

#### Medzi hlavné trendy v poskytovaní sociálnych služieb patria:

- de-inštitucionalizovanie sociálnych služieb,
- postupné znižovanie kapacity zariadení sociálnych služieb,
- prevádzkovanie zariadení s nízkou kapacitou (zariadenia rodinného typu, zariadenia s kapacitou nižšou než 40 miest),
- transformácia veľkokapacitných zariadení na zariadenia s nižšou kapacitou,
- podpora terénnych a ambulantných sociálnych služieb a sociálnych služieb v zariadeniach s týždenným pobytom,
- individualizácia poskytovania sociálnych služieb na základe osobných potrieb prijímateľov, vymedzenie práv prijímateľa a povinností prevádzkovateľa,
- legitimizovanie kvality sociálnych služieb a formulovaní podmienok, ktoré majú kvalitné služby spĺňať (i keď nie sú známe podmienky hodnotenia kvality sociálnych služieb), rozšírenie spektra poskytovaných sociálnych služieb,
- koncepčný prístup k plánovaniu a stratégii rozvoja sociálnych služieb, komunitnom rozvoji komunitnom pláne a rozvoji terénnych sociálnych služieb ako nástroja poskytovania sociálnych služieb v obci.

#### **V súlade s uvedenými trendami:**

Obec Gôtovany zabezpečuje svojim občanom poskytovanie sociálnych služieb, (formou opatrovateľskej služby), v domácom prostredí. Požiadať o ňu môžu ťažko zdravotne postihnutí, občania s nepriaznivým zdravotným stavom, dôchodcovia. Obec môže zamestnávať opatrovateľky, ktoré sa starajú o klientov odkázaných na pomoc pri úkonoch sebaobsluhy, úkonoch starostlivosti o svoju domácnosť a pri základných sociálnych aktivitách.

Sociálna infraštruktúra v obci Gôtovany nie je dobre rozvinutá vzhľadom k nízkemu počtu obyvateľstva obce. V obci absentuje dom sociálnych služieb, alebo zariadenie pre seniorov. Chýba napríklad stredisko poskytovania zdravotnej starostlivosti, kluby pre seniorov a mládež, alebo základná škola, ktorú školopovinné deti navštevujú v susednej obci Svätý Kríž, alebo v Liptovskom Mikuláši.

#### **Dávky sociálnej pomoci**

Obec neposkytuje občanom s trvalým pobytom dávky sociálnej pomoci.



## **A-1.8 – Technická infraštruktúra**

### **Rozvod vody:**

Obec nemá samostatný zdroj pitnej vody a bola zásobovaná z vodného zdroja v katastri Dúbrava, z prameňov Škripeň, Močidlo a Brdáre cez vodojem Dúbrava do vodojemu Gôtovany o kapacite 150 m<sup>3</sup>. Tento skupinový vodovod bol vybudovaný v rokoch 1977 – 1980 a v súčasnosti sa z titulu nadmerného výskytu antimónu nevyužíva.

Pitná voda je do skupinového vodovodu v rámci , ktorého je realizovaný vodojem Gôtovany, privedená z vodného zdroja „Demänovská dolina“, ktorý obhospodaruje Liptovská vodárenská spoločnosť a využíva existujúce rozvody. K dispozícii sú aj studne s vyhovujúcou kvalitou vody – hlavne pre zavlažovanie záhrad. Kapacita zdroja postačuje.

### **Kanalizácia:**

V súčasnosti v obci nie je vybudovaná verejná kanalizácia. Občania majú pri domoch vybudované žumpy až na niekoľko prípadov občanov, ktorí majú ČOV. Pri starších rodinných domoch sa nachádzajú len suché WC umiestnené pri hospodárskych stavbách, hnojiskách alebo pri okraji záhrad. Povrchová a dažďová voda zvedená popri miestnych komunikáciách do miestnej časti roku bez prečistenia.

### **Vývoz komunálneho odpadu a drobného stavebného odpadu:**

Ročne sa v obci vyprodukuje cca 74 ton odpadu.

Obec zabezpečuje zber a prepravu komunálnych odpadov vznikajúcich na jej území za účelom ich zhodnotenia alebo zneškodnenia v súlade so zákonom o odpadoch vrátane zabezpečenia zberných nádob zodpovedajúcich systému zberu komunálnych odpadov v obci a zabezpečenia priestoru, kde môžu občania odovzdávať oddelené zložky komunálnych odpadov v rámci separovaného zberu.

Na zber veľkoobjemového odpadu sú v obci rozmiestnené veľkokapacitné kontajnery, ktoré sú pravidelne vyprázdňované. Vývoz komunálneho odpadu z rodinných domov a malých podnikateľských subjektov sa vykonáva podľa harmonogramu zvozu odpadu na príslušný rok. Odvoz komunálneho odpadu je zabezpečený na skládku odpadov Ekológ v Partizánskej Ľupči.

### **Elektrifikácia a osvetlenie:**

Elektrifikácie obce Gôtovany siaha do minulého storočia. Zásobovanie obce sa uskutočňuje z nadradenej energetickej sústavy 22 kV z odbočky vedenie č. 167 Liptovský Mikuláš – Ružomberok prierezu 3xAlFe 42/7. Toto je napojené na distribučné trafostanice (DTS) v počte štyri.

Trafostanice sú vyťažené je nutná rekonštrukcia na vyšší výkon do 400 kVA. Jednotlivé prípojky sú realizované vzdušným vedením.

Trafostanice sú riešené ako kioskové do 630 KVA, v prípade požiadavky na výkon do 250 kVA kompaktné. Umiestnenie trafostaníc v jednotlivých lokalitách sú riešené podľa požadovaného výkonu tak, aby jednotlivé výbežky NN vedení neprekračovali 350 m a boli umiestnené pri najväčšom požadovanom odbere v lokalite.

NN rozvody sú riešené prevažne ako zemné káblové, dĺžka výbežkov od zdroja max. 350 m. Elektromerové rozvádzače plánovanej zástavby sú riešené na verejne prístupnom mieste, napr. v oplotení NN vedenia sú riešené ako zemné káblové s okruhováním z dôvodu zabezpečenia spoľahlivosti a plynulosti dodávky elektrickej energie.



Rozvod verejného osvetlenia je vzdušným vedením na stĺpoch elektrických NN rozvodov. Osvetlenie je zabezpečené výbojkovými svietidlami v počte 50. Vzhľadom na ich technický stav a vysokú energetickú náročnosť je potrebná celková rekonštrukcia.

V nasledujúcom období treba počítať s ďalším rozšírením siete verejného osvetlenia, čo súvisí s výstavbou rodinných domov vo vybraných lokalitách.

### **Plynofikácia:**

Obec Gôtovany nie je plynofikovaná. Prípadná plynofikácia v obci by mala pozitívny vplyv na stav životného prostredia, nakoľko by sa znížil podiel emisií zo spaľovania tuhých palív a znížila by sa tvorba komunálneho odpadu.

### **Teplo:**

Zásobovanie teplom je zabezpečené v individuálnych kotolniciach a systémoch, pretože v obci nie je zavedený zemný plyn, využíva sa najmä pevné palivo a elektrická energia. Obec má spracovanú štúdiu zásobovania zemným plynom a ekologicky čistými zdrojmi tepla ako sú elektrina, drevo a pilinové briкеты.

### **Pošta a telekomunikácie:**

V obci nie je zriadená prevádzka Slovenskej Pošty. Najbližšia poštová prevádzka je v susednej obci, Lúbeľa 164.

Poštový kód obce, (PSČ), je 032 14.

Z hľadiska telekomunikačného je obec napojená na uzlovú telefónnu oblasť (UTO) Liptovský Mikuláš 044.

Obec Gôtovany je pripojená do pevnej komunikačnej siete cez MTO Lúbeľa. Rozvod z automatickej telefónnej ústredne je vykonaný káblovým vedením až po účastnícke rozvádzače, z ktorých sú linky vedené priamo k účastníkom buď zemným káblovým vedením, alebo vzdušným vedením.

Obec nie je dostatočne pokrytá signálom mobilných operátorov, (Orange, T-Mobile, O<sub>2</sub> ).

Pokrytie televíznym signálom zabezpečuje vysielateľ Havránok. V obci nie je rozvod káblovej televízie.

V obci je zavedený bezdrôtový rozhlas.

### **Doprava:**

Obec je napojená na štátnu cestu I/18, prechádzajúcu katastrálnym územím, od obce vo vzdialenosti 600m. Obec je s ňou prepojená hlavnou cestnou komunikáciou III. triedy č. 018222, ktorá je trasovaná stredom obce, pričom na konci je otočka pre autobusové spoje. Ďalej táto cesta pokračuje ako účelová komunikácia popri Gôtovanskej zátokke s prejazdom do obce Vlachy a slúži aj na poľnohospodárske účely. Ostatné miestne komunikácie sú napojené na vyššie spomínané komunikácie a majú charakter najmä obslužných komunikácií s dĺžkou viac ako 4000m. Hlavné pešie ťahy nie sú vždy potvrdené pešími komunikáciami. Správcom cesty III. triedy je Správa ciest Žilinského samosprávneho kraja. Ochranné pásmo ciest I. triedy je 50 m od osi vozovky, u ciest III. triedy 20 m od osi vozovky. Správa ciest v súčasnosti v katastri obce neuvažuje s rozvojom cestnej siete. Hromadná doprava je zabezpečovaná



## PROGRAM ROZVOJA OBCE GÔTOVANY NA ROKY 2015 - 2021

pravidelnou autobusovou dopravou SAD ako spojenie medzi obcou Gôtovany a mestom Liptovský Mikuláš. Frekvencia autobusových spojov je pomerne dostačujúca.

Obec nemá priame napojenie na železničnú sieť, ale blízkosť k okresnému sídlu Liptovský Mikuláš, umožňuje obyvateľom využívať i tento spôsob prepravy.

Od hlavnej cestnej komunikácie cez obec sa odvíjajú vedľajšie miestne cestné komunikácie. Dopravný systém v súčasnom stave tvorí základnú kostru cestnej infraštruktúry a bude ju potrebné zachovať v pôvodnom trasovaní s tým, že s výstavbou novej IBV sa môžu dobudovať ďalšie obslužné komunikácie k novým objektom.

Súčasne je nevyhnutné riešiť pešie ťahy, rekreačné cyklistické trasy a turistické chodníky v nadväznosti sprístupnenia širšieho okolia. Všetky cesty sú v nevyhovujúcom technickom

stave, vyžadujú si z hľadiska prevádzky a bezpečnosti zásadnú rekonštrukciu. Úpravy si vyžadujú aj priestory okolo hlavného cestného telesa. Ide najmä o vybudovanie chodníkov a prechodov.

Okrem rekonštrukcie cestných telies obce a rozšírenia chodníkov je potrebné rekonštruovať nástupištia a zástavky pre cestujúcich autobusovou dopravou. Autobusové zástavky sú potrebné i z toho hľadiska, že občania obce nemajú prístup k železničnej doprave a využívajú v hojnej miere iba autobusové spoje hromadnej dopravy.

### **A-1-9 – Sociálna infraštruktúra (vybavenosť obce)**

#### **Školstvo:**

V obci sa v súčasnosti nenachádza školské zariadenie z dôvodu nízkeho počtu žiakov. Od roku 2008 bola po rekonštrukcii spravidzovaná Materská škola.

Školopovinné deti dochádzajú do školského zariadenia vo Svätom Kríži, resp. na ostatné vzdelávacie zariadenia, ktoré sú obyvateľom obce k dispozícii v meste Liptovský Mikuláš, príp. v iných obciach.

#### **Kultúra:**

V obci Gôtovany je kultúrny dom, ktorý bol postavený v roku 1956. K dispozícii je hlavná sála s kapacitou 120 miest a jedna zasadačka s kapacitou 30 miest. V budove kultúrneho domu sa nachádza aj obecná knižnica, ktorá má v registri viac ako 1 800 zväzkov publikácií, ale od roku 2013 je stagnujúca. Budovu Kultúrneho domu ako aj knižnice je potrebné v nasledovnom období rekonštruovať.





### **Šport:**

Športové aktivity v obci sú zastrešené účasťou družstiev športovcov vo futbalových súťažiach. Rozšírenie všestranných športových aktivít by si vyžadovalo vybudovať napríklad odpočinkové miesta na pikniky, cykloturistické trasy, jazdu na koni, rybárstvo, požičovňa športových potrieb a pod. Počas zimnej sezóny by bolo možné umiestnenie prenosného lyžiarskeho vleku a vyznačenie trás na bežky, nakoľko sa v katastri obce nachádzajú na tieto aktivity vhodné lokality.

### **Obec má k dispozícii:**

- futbalové ihrisko / len futbalová plocha,

### V obci pôsobí:

- športová organizácia - obecný futbalový klub.
- Dobrovoľný hasičský zbor Gôtovany.

### **Zdravotná starostlivosť:**

Z hľadiska poskytovania zdravotnej starostlivosti sú k dispozícii:

- nemocnica s poliklinikou, (NsP) a lekáreň v Liptovskom Mikuláši (12 km),
- poskytovanie sociálnej služby seniorom v domácom prostredí neverejnými poskytovateľmi.

Lekársku starostlivosť poskytujú zdravotnícke zariadenia v Liptovskom Mikuláši. Chýba aj stomatologická ordinácia.

V obci sa nenachádza ani zariadenie sociálnej starostlivosti, obyvatelia obce využívajú dom sociálnych služieb v Liptovskom Mikuláši. Obec nezamestnáva opatrovateľov pre starších nevládných občanov, rozvoz stravy pre imobilných občanov nie je.

V meste Liptovský Mikuláš sa nachádza široké spektrum neverejných poskytovateľov sociálnych služieb aj pre okolité obce napr. kluby, občianske združenia, zväzy, a tiež iné subjekty na území mesta, preto sa s vybudovaním sociálneho zariadenia v obci v súčasnosti nepočíta.

### **Služby a maloobchod:**

V obci sa nachádzajú:

- predajňa so zmiešaným tovarom v priestoroch kultúrneho domu (v časti Fiačice),
- 2 hostince ( v časti Fiačice),
- poskytovanie ubytovania v privátoch, penziónoch a chatách,
- služby Domu smútku,

V miestnej časti Fiačice je v prevádzke v priestoroch kultúrneho domu predajňa so zmiešaným tovarom a dve pohostinské odbytové strediská využívané hlavne v letných mesiacoch rybármi navštevujúcimi Liptovskú Maru.

Najmä v letnej sezóne pri zvýšenej návštevnosti chýba reštauračné a stravovacie zariadenie s prípadnými ubytovacími kapacitami.

V obci je postavený dom smútku s kapacitou 200 miest a je v dobrom stave. Obec spravuje dva cintoríny o ploche 1,5 ha.



**A-1-10 – Ex-post hodnotenie plnenia Strategických rozvojových cieľov predošlého PHSR.**

Cestou k naplneniu dlhodobej vízie rozvoja obce bolo stanovenie a plnenie strategických rozvojových cieľov za účelom zlepšenia kvality života v obci rozvojom infraštruktúry, s dôrazom na potreby občanov a estetický vzhľad obce v oblastiach:

**GLOBÁLNYM CIEĽOM ROZVOJA OBCE NA ĎALŠÍCH 15–20 ROKOV bola všestranná revitalizácia obce Gôtovany a jej miestnej časti Fiačice, Zvýšenie ekonomickej prosperity a kvality života jej obyvateľov.**

Hodnotenie plnenia úloh podľa štruktúry akčného plánu napĺňania strategického cieľa predošlého PHSR:

(Hodnotenie: **zrealizované**, **čiastočne zrealizované na xx %**, **nezrealizované / dôvod**)

1. Zabezpečiť všestranný rozvoj obce a to dobudovaním občianskej a technickej infraštruktúry.

čiastočne zrealizované

2. Rozvoj individuálnej bytovej výstavby a hromadnej bytovej výstavby.

zrealizované

3. Vytvoriť predpoklady pre rozvoj kultúrnych, spoločenských a telovýchovných aktivít.

čiastočne zrealizované

4. Pozitívne využiť rozvojový potenciál obce (prírodné danosti, tradičné duchovné hodnoty, ľudský potenciál) v rámci investičných i neinvestičných aktivít a primeraným spôsobom zabezpečiť ich všestrannú prezentáciu.

čiastočne zrealizované

5. Podporovať rôzne formy podnikania a rozšírenia možnosti trhu práce, najmä cez rozvoj cestovného ruchu.

čiastočne zrealizované

6. Vytvoriť miestny funkčno-priestorový systém turistiky a rekreácie nadväznosti na ďalšie blízke strediská cestovného ruchu a turizmu (SKI centrum Jasná Nízke Tatry, Liptovská Mara, Aquapark Tatralandia).

nezrealizované / z dôvodu nedostatočného využitia v obci





- 7. Podporovať využívanie leso-pasienkárskych častí, s cieľom zachovania rázovitosti krajiny a ekologicky hodnotných území.**

častočne zrealizované/ stále využívanie častí SHR, využívanie pôdy firmou Agro-Racio s.r.o.

- 8. Rozvinúť všestrannú aktivitu obecnej komunity vo všetkých oblastiach spoločenského a kultúrneho života na základe spolupráce a tvorených partnerstiev.**

častočne zrealizované

- 9. Vytvárať priestor na vzostup spoločenského vedomia prístupom k informáciám, k celoživotnému vzdelávaniu a k informačným technológiám.**

častočne zrealizované

- 10. Posilniť pozitívny demografický vývoj rozšírením individuálnej bytovej výstavby, hromadnej bytovej výstavby, rozvojom školstva, kultúry a telovýchovy, teda kompletnej občianskej infraštruktúry.**

zrealizované

## **A-2 Analýza vonkajšieho prostredia**

### **A-2-1 – Identifikácia hlavných vonkajších faktorov rozvoja územia a analýzy vplyvu vonkajšieho prostredia na vývoj v obci.**

Obec Gôtovany je súčasťou Vyššieho územného celku Žilina, (Žilinský samosprávny kraj). Táto časť identifikuje hlavné faktory vonkajšieho prostredia, ktoré priamo alebo nepriamo ovplyvňujú vývoj samotnej obce.

Žilinský samosprávny kraj patrí medzi významné hospodárske regióny s rozvinutým priemyslom. Má 48,8 % ekonomicky aktívnych obyvateľov a miera ekonomickej aktivity dosahuje 58 %. V rámci podnikateľských aktivít malo ku koncu roka 2013 v Žilinskom kraji sídlo 9,6 % zo všetkých ziskových organizácií na Slovensku a 14,9 % z celkového počtu fyzických osôb. V roku 2013 pracovalo v kraji 12,8 % zamestnaných osôb z ich celkového počtu v SR a medziročne sa ich počet zvýšil o 2,8 %. Priemerná nominálna mesačná mzda dosiahla 732 Eur a za celoslovenským priemerom zaostala o 11,2 %.

Žilinský samosprávny kraj v hodnotení ekonomického postavenia z hľadiska tvorby HDP patrí k stredne výkonným regiónom Slovenska. Tvorba hrubého domáceho produktu v období rokov 2001 až 2011 mala stúpajúci trend okrem roku 2009, kedy bol zaznamenaný medziročný pokles. V roku 2001 regionálny hrubý domáci produkt dosiahol hodnotu 3 607 miliónov Eur, v roku 2011 bol 7 605 miliónov Eur v bežných cenách. Objem v kraji vytvoreného HDP predstavuje 11 % podiel na vytvorenom HDP v SR.

Priemysel prispieva významnou mierou k hospodárskemu rastu, zamestnanosti a výkonnosti regiónu. Dôležitým ukazovateľom úrovne priemyselnej výroby sú tržby za vlastné výkony a tovar. V priemyselných subjektoch Žilinského kraja dosiahli v roku 2013 tržby za vlastné výkony a tovar v podnikoch s 20 a viac zamestnancami 11 757,4 mil. Eur. Podiel kraja (15,6



(%) na celoslovenskom objeme tržieb v priemysle bol druhý v poradí, po kraji Bratislavskom (36,5 %). Z územného hľadiska rozhodujúcu časť tržieb v kraji vyprodukovali podniky v okrese Žilina (70,1 %). Podľa ekonomických činností najväčší podiel 56,2 % na hrubom obrate v kraji tvorila výroba motorových vozidiel. Dodávka elektriny, plynu, pary a studeného vzduchu sa podieľala 11,9 %, výroba strojov a zariadení inde neklasifikovaných 7,1 % a výroba papiera a papierových výrobkov 6,6 %.

V Žilinskom samosprávnom kraji má silnú pozíciu stavebníctvo. Stavebné subjekty sídlia v Žilinskom kraji realizovali v roku 2013 tržby za vlastné výkony a tovar v objeme 1 193 mil. Eur. Žilinský kraj s podielom 16,4 % bol druhý v poradí za krajom Bratislavským (29,1 %).

Žilinský samosprávny kraj má veľmi dobrú dopravnú polohu v rámci Slovenska na dôležitých medzinárodných a vnútroštátnych komunikáciách. Prechádza ním hlavný cestný ťah z Českej republiky na Ukrajinu i cestné ťahy z Bratislavy a Šiah smerom do Poľska. Ku koncu roka 2013 bolo v kraji 67 km diaľničných úsekov a ďalšie sú vo výstavbe. Organizácia železničnej dopravy predurčuje Žilinský kraj za miesto napojenia železničnej siete Slovenska na celoeurópsky systém. Prepojenie je zabezpečené hlavnou traťou Bratislava - Košice, ktorá prechádza cez Žilinu a traťami zo susedného Poľska a Českej republiky, ktoré prechádzajú Čadcou smerom na Žilinu. Tým sa Žilina stáva dôležitým dopravným uzlom ako regiónu tak Slovenska. Regionálny charakter majú železnice Žilina - Rajec, Čadca - Makov na Kysuciach a Kľačany - Trstená na Orave. Centrálnym uzlom je Žilina s novou zriaďovacou stanicou Teplička nad Váhom. Medzinárodná letecká doprava je lokalizovaná 10 km od centra regiónu v obci Dolný Hričov.

Školstvo reprezentuje sieť školských zariadení. V kraji pôsobí 341 materských škôl, 262 základných škôl, 30 gymnázií, 2 konzervatória, 62 stredných odborných škôl. V krajskom meste má sídlo Žilinská univerzita, v Martine sídli Jesseniova lekárska fakulta Univerzity Komenského Bratislava, v Ružomberku Katolícka univerzita a v Liptovskom Mikuláši Akadémia ozbrojených síl generála Milana Rastislava Štefánika.

Žilinský samosprávny kraj je významný kultúrny región Slovenska a disponuje bohatým kultúrno-historickým potenciálom. Najznámejšími národnými kultúrnymi pamiatkami sú Bytčiansky zámok pôvodne stavaný ako vodný hrad, lesná železnica v Múzeu kysuckej dediny vo Vychylovke, Oravský hrad v Oravskom Podzámku, Slovenské národné múzeum v Martine, prvá budova Matice slovenskej v Martine, lesná úvratňová železnica Chmúra - Tanečník v Oravskej Lesnej, múzeum P. O. Hviezdoslava v Dolnom Kubíne a hrad Strečno pri Žiline. Známa je i ojedinelá ľudová architektúra v Čičmanoch, drevený betlehem v Rajeckej Lesnej, ako aj svetový unikát - drotárska expozícia Považského múzea, umiestnená v Budatínskom zámku. Do zoznamu svetového kultúrneho dedičstva UNESCO je zapísaná osada Vikolínec - pamiatková rezervácia ľudovej architektúry a v Tvrdošíne sa nachádza vzácna pamiatka UNESCO - gotický drevený kostolík z 15. storočia.

Región Žilinského samosprávneho kraja je bohatý na výskyt minerálnych a termálnych vôd, ktoré sa využívajú na liečenie v kúpeľoch Gôtovany (pohybová a nervová sústava), Turčianske Teplice (urologické a reumatické ochorenia), Lúčky (ženské ochorenia) a Liptovský Ján (tráviaca sústava a reumatické ochorenia). Minerálne vody sa využívajú aj ako stolové vody Budiš, Fatra a Korytnica. Na rekreačné účely sa využívajú geotermálne vrty v Liptovskom Jáne, Bešeňovej, Rajeckých Tepliciach a Rajci, Oraviciach a Stráňavách.

(Zdroj: <http://slovak.statistics.sk>).





**Najväčším rozvojovým potenciálom regiónu Žilinského samosprávneho kraja je:**

- výhodná geografická poloha medzi rýchlorastúcimi regiónmi SR,
- priemyselná tradícia a dobrá exportná výkonnosť, diverzifikovaná odvetvová infraštruktúra s vybudovanou energetickou sieťou,
- dostatok kvalifikovanej pracovnej sily,
- vysoký podiel malého a stredného podnikania v rámci hospodárskej štruktúry,
- vysoká odborná úroveň pracovníkov vo všetkých oblastiach priemyslu, poľnohospodárstva a lesníctva.

**Strategické ciele:**

- zvýšiť produktivitu a konkurencieschopnosť priemyslu a služieb,
- rozvíjať ľudské zdroje a zvyšovať ich adaptabilitu a vytvárať dostatok nových pracovných miest v odvetviach s vyššou pridanou hodnotou,
- zvyšovať efektivitu poľnohospodárskej produkcie a kvalitu života vidieckej populácie,
- rozvíjať nové ekologicky orientované služby,
- využiť geotermálne pramene pre ďalší rozvoj tradičného kúpeľníctva.

**Očakávané dopady:**

- zvýšenie využívania regionálnych zdrojov a vnútorného potenciálu regiónu,
- rast zamestnanosti v sektore služieb,
- vznik nových väzieb medzi sektormi, odvetvami na regionálnej i medzinárodnej úrovni,
- rozvoj vidieka,
- zhodnotenie potenciálu v oblasti poľnohospodárstva a lesného hospodárstva,
- zlepšenie kvality životného prostredia,
- zlepšenie dopravnej infraštruktúry dobudovaním diaľnice,
- zlepšenie kapacít cestovného ruchu.



### A-3 Zhodnotenie súčasného stavu

#### A-3-1 – SWOT Analýza

Nasledujúca SWOT analýza sa zameriava na silné a slabé stránky, ako aj na príležitosti a riziká prioritných rozvojových oblastí. Na ich základe budú formulované hlavné rozvojové ciele.

Sledovať a vyhodnocovať vývojové trendy v regióne v neustále sa meniacom vonkajšom prostredí, identifikovať trend sociálno-ekonomického rozvoja, alebo smer vývoja a vnímať ho ako príležitosť alebo hrozbu, je v súčasnosti pre obec Gôtovany nevyhnutnosťou. To, čo sa na prvý pohľad zdá ako príležitosť, ňou vo vzťahu k zdrojom obce, kultúre, ľudským zdrojom, životnému prostrediu a hospodárstvu, uplatňovanej stratégii, to príležitosťou vôbec nemusí byť.

Nástrojom pre celkovú analýzu vonkajších a vnútorných činiteľov je SWOT analýza. Predstavuje kombináciu dvoch analýz, S - W a O - T. Účelom SWOT analýzy je posúdenie vnútorných predpokladov obce k uskutočneniu určitého rozvojového zámeru a podrobenie rozboru i vonkajších príležitostí a obmedzení určované potrebami obyvateľov a subjektov v rámci obce. Na jej základe môže obec prikrčiť k formulácii špecifických rozvojových a strategických cieľov.

#### Poznámka - definícia SWOT:

- Silné stránky (**S**trengths) – interné / vnútorné atribúty / vlastnosti organizácie, ktoré jej môžu napomôcť k dosiahnutiu cieľa,
- Slabé stránky (**W**eaknesses) - interné / vnútorné atribúty / vlastnosti organizácie, ktoré sťažujú dosiahnutie cieľa
- Príležitosti (**O**pportunities) – externé podmienky, ktoré môžu dopomôcť organizácii k dosiahnutiu cieľa
- Ohrozenia (**T**hreats) – externé podmienky, ktoré môžu sťažiť organizácii dosiahnutie cieľa

Pozornosť treba venovať oblastiam, v ktorých má obec najviac silných stránok, alebo oblastiam, v ktorých sa vzhľadom na veľkú príležitosť a potenciálnu návratnosť investícií ukazuje efektívne vytvorenie nových silných stránok. Príklady z praxe uvádzajú, že i málo rozvinutý región má popri slabých miestach aj silné miesta, ktoré pokiaľ dokáže správne identifikovať a využiť, vytvárajú predpoklady pre trvalý a vyrovnaný sociálno-ekonomický rozvoj. Nasledujúce SWOT analýzy, (schémy), prezentujú pohľad obyvateľov a poslancov na silné a slabé stránky obce Gôtovany a kvalitu života v obci.

### SWOT ANALÝZA

	Užitočné pre dosiahnutie cieľov	Škodlivé pre dosiahnutie cieľov
Vnútorné atribúty organizácie	S Silné stránky	W Slabé stránky
Vonkajšie atribúty prostredia	O Príležitosti	T Ohrozenia



# PROGRAM ROZVOJA OBCE GÔTOVANY NA ROKY 2015 - 2021

## A-3-1-1 – Hospodárstvo, vedecko technický rozvoj a rozvoj podnikania

		Užitočné pre dosiahnutie cieľa		Škodlivé pre dosiahnutie cieľa	
Vnútorne atribúty organizácie	Silné stránky	body	Slabé stránky	body	
	priaznivé podmienky pre rozvoj stredného a malého podnikania	1	absencia viacerých druhov služieb a obchodov pre obyvateľstvo	1	
	vyhovujúca dopravná dostupnosť obce	1	malý investičný potenciál obyvateľstva	1	
	blízkosť okresného mesta Liptovský Mikuláš, (12km), ako ekonomického centra regionálneho významu s priamym spojením autobusovou dopravou	1	nedostatok pracovných príležitostí priamo v obci, väčšina obyvateľov za prácou z obce odchádza	1	
	vhodné podmienky pre špecializované odbory poľnohospodárskej výroby – chov dobytka	1	nedostatočná tvorba regionálnych väzieb	1	
	konkurencieschopná pracovná sila	1	nedostatok finančných prostriedkov na realizáciu investičných zámerov	1	
	vysoké percento obyvateľov v produktívnom veku	1	pomalé rozvíjanie malého a stredného podnikania	1	
			chýba informačný systém na efektívnu komunikáciu samospráva – podnikatelia -občania	1	
	Spolu:	6	Spolu:	7	
Vonkajšie atribúty prostredia	Príležitosti	body	Ohrozenia	body	
	podpora malého a stredného podnikania za vytvorenia vhodných podmienok - malé výrobné prevádzky a prevádzky poskytovania služieb	1	nízka úroveň služieb	1	
	tvorba regionálnych väzieb za účelom kooperácie hospodárskych aktivít v širšom okolí	1	administratívna náročnosť získavania finančných prostriedkov zo štrukturálnych fondov EU	1	
	spolupráca (združovanie) s okolitými obcami za účelom zvýšenia objemu investičného kapitálu (rozvoja ekonomického potenciálu)	1	nízka motivácia obyvateľstva k rozvoju podnikateľských aktivít	1	
	využitie prostriedkov zo štrukturálnych fondov EU	1	pomerne nízka využiteľnosť pracovnej sily na území obce	1	
	kooperácia samosprávy (okolitých samospráv) so vzdelávacími inštitúciami za účelom synchronizácie vo vzťahu k trhu práce (budúcemu rozvoju obce - širšieho regiónu)	1	neochota zapájania sa samospráv, organizácií, podnikateľov do vzájomnej spolupráce	1	
	vstup zahraničného kapitálu	1	nízka motivácia obyvateľstva k rozvoju podnikateľských aktivít	1	
	voľné plochy pre zriadenie malého priemyselného parku	1	nedostatočná podpora malých a stredných podnikov zo strany štátu	1	
			nízka bonita využívanej poľnohospodárskej pôdy a nízke produkčné parametre poľnohospodárstva	1	
	Spolu:	7	Spolu:	8	

V oblasti hospodárstva mierne prevládajú slabé stránky nad silnými, (6:7), a zároveň vo vonkajšom prostredí prevažujú ohrozenia nad príležitosťami, (7:8). Je nevyhnutné pokúsiť sa využiť silné stránky a eliminovať slabé.



## PROGRAM ROZVOJA OBCE GÔTOVANY NA ROKY 2015 - 2021

### A-3-1-2 – Doprava a komunikácie

		Užitočné pre dosiahnutie cieľa		Škodlivé pre dosiahnutie cieľa	
Vnútorne atribúty organizácie	Silné stránky	body	Slabé stránky	body	
	dobré prepojenie obecných komunikácií na hlavnú cestnú sieť - napojenie na štátnu cestu I/18	1	obec nie je na hlavnom ťahu do Liptovského Mikuláša a Tatier	1	
	prístup na diaľnicu D1 - napojenie na medzinárodné dopravné koridory	1	nízka frekvencia autobusových spojov	1	
	dostupnosť železničnej dopravy	1	absencia záchytného parkoviska pri vstupe do obce	1	
	vyhovujúci systém miestnej autobusovej dopravy	1	nedobudované chodníky pre peších	1	
	vybudované miestne cestné komunikácie v intraviláne obce	1			
	Spolu:	5	Spolu:	4	
Vonkajšie atribúty prostredia	Príležitosti	body	Ohrozenia	body	
	rekonštrukcia miestnych komunikácií a chodníkov pre peších	1	nárast osobnej dopravy občanov obce	1	
	dobudovanie cyklotrás a cyklochodníkov - zvýši bezpečnosť cyklistov	1	zokruhovanie ulíc v obci	1	
	využitie prostriedkov zo štrukturálnych fondov EU	1	administratívna náročnosť získavania finančných prostriedkov zo štrukturálnych fondov EU	1	
	Spolu:	3	Spolu:	3	

Z hľadiska hodnotenia úrovne technickej infraštruktúry komunikácií prevládajú silné stránky (5:4), a príležitosti s ohrozeniami sú v rovnováhe, (3:3). Obec by mala prekonať slabiny využitím príležitostí, hlavne možnosťou využitia čerpania nenávratných finančných prostriedkov z eurofondov, budovaním chodníkov pre peších a cyklotrás.



# PROGRAM ROZVOJA OBCE GÔTOVANÝ NA ROKY 2015 - 2021

## A-3-1-3 – Technická infraštruktúra a služby

		Užitočné pre dosiahnutie cieľa		Škodlivé pre dosiahnutie cieľa	
Vnútné atribúty organizácie	Silné stránky	body	Slabé stránky	body	
	vybudovaná rozvodná sieť elektrickej energie a sieť verejného osvetlenia	1	obec nedisponuje žiadnymi energetickými výrobnými zariadeniami	1	
	vybudovaný vodovod - väčšina obyvateľov je napojená	1	nevybudovaná splašková kanalizácia	1	
	sebestačnosť domácností v oblasti vykurovania (pevné palivá)	1	nedostatok finančných prostriedkov na údržbu existujúcej infraštruktúry	1	
	vyhovujúci systém miestnej autobusovej dopravy a dostupnosť železničnej dopravy v Liptovskom Mikuláši (12km)	1	nedobudované chodníky pre peších	1	
	existencia verejného rozhlasu	1	nezrekonštruovaná budova Kultúrneho domu	1	
	existencia predajní so zmiešaným tovarom	1	obec nie je plynofikovaná	1	
	dobré predpoklady pre rozšírenie miestnej infraštruktúry	1	nedostatočné pokrytie signálom mobilných operátorov	1	
			absencia káblovej televízie	1	
	Spolu:	7	Spolu:	8	
Vonkajšie atribúty prostredia	Príležitosti	body	Ohrozenia	body	
	budovanie splaškovej kanalizácie	1	nedostatok vlastných finančných zdrojov na budovanie splaškovej kanalizácie	1	
	rekonštrukcia budovy Kultúrneho domu	1	nevýhodné podmienky čerpania úverových zdrojov z komerčných bánk	1	
	dobudovanie chodníkov pre peších popri miestnych komunikáciách	1	stavebné a legislatívne prekážky, nevysporiadané vlastnícke vzťahy k pôde	1	
	možnosť získania finančných prostriedkov z Európskeho fondu regionálneho rozvoja	1	malá miera podpory obcí zo strany štátu	1	
	vytváranie partnerstiev - podnikatelia, mimovládne organizácie, samospráva, štátna správa pri riešení rozvoja obce formou zapojenia do miestnej akčnej skupiny (MAS)	1	nedostatočná regionálna spolupráca a chýbajúce partnerstvá	1	
	Spolu:	5	Spolu:	5	

Slabé stránky obce sú v tejto oblasti v prevahe nad silnými (7:8), s rovnováhou medzi príležitosťami a ohrozeniami (5:5). Odporúča sa pokračovať v údržbe existujúcich sietí, dokončiť rekonštrukcie a vybudovať splaškovú kanalizáciu.



# PROGRAM ROZVOJA OBCE GÔTOVANÝ NA ROKY 2015 - 2021

## A-3-1-4 – Sociálna oblasť a zdravotníctvo

		Užitočné pre dosiahnutie cieľa		Škodlivé pre dosiahnutie cieľa	
Vnútorne atribúty organizácie	Silné stránky	body	Slabé stránky	body	
	kvalitné poskytovanie opatrovateľskej služby v domácom prostredí a prostredníctvom zariadení v okresnom sídle	1	absencia sociálneho zariadenia (ZPS alebo DSS) priamo v obci	1	
	dlhodobá tradícia náboženských podujatí	1	nedostatočná podpora osobnej starostlivosti o deti pri zosúladovaní pracovného a rodinného života	1	
	vlastný kultúrny dom	1	nedostatok zdrojov na skvalitňovanie sociálneho zázemia	1	
	plnenie funkcie osobitného príjemcu sociálnych dávok	1	absencia zdravotníckeho zariadenia priamo v obci	1	
	dohľad nad nesvojprávnymi občanmi v spolupráci s príslušnými štátnymi orgánmi	1	absencia návštev lekára priamo v obci	1	
	dostupná lekárska starostlivosť v Liptovskom Mikuláši (12km)	1			
	Spolu:	6	Spolu:	5	
Vonkajšie atribúty prostredia	Príležitosti	body	Ohrozenia	body	
	zabezpečenie návštevy všeobecného lekára aspoň 1krát týždenne do obce	1	nedostatok vlastných finančných zdrojov na vybudovanie zariadenia pre seniorov	1	
	možnosť rozšírenia služieb pre seniorov a sociálne odkázaných občanov	1	zvyšujúci sa počet klientov odkázaných na pomoc iných nesystematickou preventívnou prácou v prirodzenom rodinnom a otvorenom prostredí	1	
	podpora rozvoja sociálnych služieb	1	zvyšujúce sa finančné náklady na poskytovanie sociálnych služieb	1	
			zhoršujúca sa sociálna situácia niektorých skupín obyvateľstva	1	
	Spolu:	3	Spolu:	4	

V sociálnej oblasti a oblasti zdravotníctva prevládajú silné stránky nad slabými aj napriek neexistencii zariadenia pre seniorov (6:5). Logickou príležitosťou, ale aj hlavne potrebou by bolo jeho vybudovanie, ktoré však naráža na nedostatok vlastných finančných zdrojov. Zároveň v tejto oblasti mierne prevládajú ohrozenia nad príležitosťami, (3:4). Odporúča sa pokračovať v rozvoji poskytovania sociálnych služieb a zároveň sa zamerať na minimalizovanie nákladov súvisiacich s ich poskytovaním ako aj čeliť hrozbám, ktoré sú s týmto poskytovaním služieb spojené.



# PROGRAM ROZVOJA OBCE GÔTOVANÝ NA ROKY 2015 - 2021

## A-3-1-5 – Školstvo, kultúra a šport

		Užitočné pre dosiahnutie cieľa		Škodlivé pre dosiahnutie cieľa	
Vnútné atribúty organizácie		Silné stránky	body	Slabé stránky	body
		existencia obecnej knižnice	1	absencia školských zariadení a jasiel'	1
		existencia materskej školy	1	absencia vzdelávacích aktivít organizovaných obcou	1
		prírodný, kultúrny a historický potenciál	1	nevyužitý prírodný potenciál pre cestovný ruch, telovýchovu a šport	1
		vhodné podmienky pre rozvoj agroturistiky a vidieckej turistiky - blízkosť Tatier a vodnej nádrže Liptovská Mara	1	chýbajúca klubová činnosť pre deti a mládež	1
		existencia spoločenských priestorov slúžiacich na usporadúvanie kultúrnych podujatí v budove kultúrneho domu	1	nedobudovaná infraštruktúra pre voľnočasové aktivity a šport	1
		existencia futbalového ihriska a obecného futbalového klubu	1		
		<b>Spolu:</b>	<b>6</b>	<b>Spolu:</b>	<b>5</b>
Vonkajšie atribúty prostredia		Príležitosti	body	Ohrozenia	body
		vidiecke sídlo s potenciálom pre aktivity v prírode - rekreácia, turistika, cykloturistika, lyžovanie, kúpanie - v okolí obce je atraktívna príroda (Liptovská Mara, Nízke Tatry)	1	malý záujem o kultúrno-vzdelávacie aktivity	1
		využitie knižnice ako priestoru propagácie obce a okolia pre turistov a pre seniorov ako miesta sociálneho kontaktu	1	posun priorít a záujmov mládeže ku konzumnému a pasívnemu spôsobu života	1
		zefektívnenie spolupráce s okresným mestom na regionálnej úrovni	1	nedostatočná regionálna spolupráca a chýbajúce partnerstvá	1
		zefektívnenie spolupráce s okolitými obcami na regionálnej úrovni, obnova zanikajúcich tradícií	1		
		<b>Spolu:</b>	<b>4</b>	<b>Spolu:</b>	<b>3</b>

V oblasti vzdelávania, kultúry a športu jasne prevládajú silné stránky,(6:5) a príležitosti, (4:3). Odporúča sa zamerať na elimináciu ohrození v oblasti výchovy mládeže, tiež pomocou ekonomicky nenáročných opatrení odstrániť aspoň niektoré slabé stránky. V oblasti kultúry podporovať organizovanú kultúrnu činnosť.



# PROGRAM ROZVOJA OBCE GÔTOVANÝ NA ROKY 2015 - 2021

## A-3-1-6 – Životné prostredie

		Užitočné pre dosiahnutie cieľa		Škodlivé pre dosiahnutie cieľa	
Vnútorné atribúty organizácie	Silné stránky	body	Slabé stránky	body	
	atraktívna lokalita s kvalitným životným prostredím v blízkosti nádrže Liptovská Mara a pohoria Nízke Tatry	1	absencia centrálného kompostoviska	1	
	zavedená separácia odpadu v obci a zabezpečený odvoz TKO a DSO	1	nedostatok lesných porastov na území obce	1	
	relatívne tiché, čisté a estetické prostredie pre život a rozvoj IBV	1	stredný stupeň úniku radónu	1	
	vysoký podiel zelene v obci a okolí (TTP) existencia obecného parku	1			
		4	Spolu:	3	
Vonkajšie atribúty prostredia	Príležitosti	body	Ohrozenia	body	
	dodanie kompostérov do domácností, alebo zriadenie centrálného kompostoviska	1	nedostatok vlastných finančných zdrojov na budovanie splaškovej kanalizácie	1	
	regulácia koryt miestnych potokov a revitalizácia ich okolia	1	potenciálna nízka ochota obyvateľov podieľať sa na separácii TKO a riešení problémov so zeleným odpadom	1	
	zvýšiť ekologické a právne povedomie obyvateľstva	1	nízka disciplína pri nakladaní odpadmi - existencia čiernych skládok	1	
	zalesňovanie - výsadba drevín	1			
	možnosť získania finančných prostriedkov z eurofondov	1			
	Spolu:	5	Spolu:	3	

V prípade životného prostredia prevládajú silné stránky nad slabými, (4:3) aj príležitosti nad ohrozeniami, (5:3). Odporúča sa prekonať slabiny zameraním sa na odstránenie zdrojov znečistenia povrchových a podzemných vôd a udržiavaním vysokého podielu zelene v obci.





# PROGRAM ROZVOJA OBCE GÔTOVANÝ NA ROKY 2015 - 2021

## A-3-1-7 – Cestovný ruch

		Užitočné pre dosiahnutie cieľa		Škodlivé pre dosiahnutie cieľa	
Vnútorne atribúty organizácie	Silné stránky	body	Slabé stránky	body	
	dobré cestné spojenie s okresným mestom Liptovský Mikuláš a krajským mestom Žilina a dobré prepojenie obecnej komunikácie na hlavnú cestnú sieť a diaľnicu D1	1	málo rozvinutý cestovný ruch	1	
	blízkosť významných atraktívnych stredísk cestovného ruchu: Nízke Tatry, Západné Tatry, Liptovská Mara, Tatralandia, Bešeňová, ...a iné	1	nedostatočná spolupráca obcí v rámci regiónu pri príprave, ponuke a propagácii	1	
	dobré možnosti nemasových foriem rekreácie a turizmu	1	nedostatočný sortiment a objem poskytovaných služieb	1	
	blízkosť Gôtovanskej zátoky využívanej na rybolov a vodné športy	1	absencia turistickej informačnej kancelárie	1	
	vhodné terény pre zimné bežkárske trate	1	absencia historických kultúrnych pamiatok	1	
			nedostatočná spolupráca obcí v rámci regiónu pri príprave, ponuke a propagácii	1	
	Spolu:	5	Spolu:	6	
Vonkajšie atribúty prostredia	Príležitosti	body	Ohrozenia	body	
	možnosť rozvoja oddychovej turistiky	1	neochota ľudí investovať a začať podnikateľské aktivity v oblasti cestovného ruchu	1	
	možnosti vybudovania cykloturistických a náučných chodníkov	1	nedostatok vlastných prostriedkov a náročné získavanie úverových zdrojov	1	
	príležitosť rozvoja rodinnej rekreácie	1	blízkosť iných známejších a vyhľadávaných destinácií v oblasti cestovného ruchu	1	
	spracovanie multimediálnych propagačných materiálov o obci v rôznych jazykoch	1	ponuka nekompletných produktov cestovného ruchu	1	
	vybudovanie multifunkčného športového areálu, koncentrácia športových aktivít	1	nedostatočná regionálna spolupráca,	1	
	možnosť zriadenia menších ubytovacích zariadení v okrajových častiach obytnej zóny a z neobývaných domov	1	chýbajúce partnerstvá	1	
	možnosti rozvoja agroturistiky - chov koní, oviec, možnosti pestovania liečivých rastlín	1			
	zvýšená propagácia obce elektronickou a tlačou formou	1			
	spolupráca s okolitými obcami s cieľom vytvorenia spoločného produktu CR, vybudovanie informačného systému tzv. hnedých tabúl	1			
	možnosť rozvoja cezhraničnej spolupráce (poľská strana)	1			
		10	Spolu:	6	



V cestovného ruchu mierne viac slabých stránok, (5:6), ale zároveň výrazne prevládajú príležitosti nad ohrozeniami, (10:6). Odporúča sa prekonať slabiny zameraním sa na lepšiu propagáciu a podporu rozvoja rodinnej rekreácie, oddychovej turistiky a cykloturistiky.

### **A-3-2-1 – Zhodnotenie hlavných disparít a faktorov rozvoja obce**

#### **Hlavné disparity rozvoja obce:**

- nedostatok parkovacích miest z dôvodu nárastu osobných automobilov občanov, turistov a iných návštevníkov obce,
- nedostatok cyklochodníkov a chodníkov pre peších priamo v obci,
- nedobudovaná technická infraštruktúra (nevybudovaná kanalizácia, obec neplynofikovaná),
- nevyužitie možnosti cestovného ruchu vzhľadom na atraktívnu lokalitu.

#### **Hlavné faktory rozvoja obce:**

- krásna okolitá príroda – príliv návštevníkov a turistov
- turistika – rozvoj služieb pre turistov (cyklotrasy, cyklochodníky),
- zimné a letné športy - rozvoj služieb pre turistov (Liptovská Mara, Nízke Tatry)
- výhodná geografická poloha pre tok tovarov a služieb, polohový potenciál obce,
- zvýšenie kvality a dostupnosti dopravnej infraštruktúry,
- možnosť využívania európskych štrukturálnych a investičných fondov v programovom období 2015-2021 a iných doplnkových zdrojov financovania pre rozvojové zámery,
- posilňovanie kapacity a efektivity verejnej správy,
- vytváranie synergických efektov pri využívaní rozvojových faktorov prostredníctvom partnerstva so strategickými sociálno-ekonomickými partnermi obce aj pri vytváraní podmienok pre rozvoj obce a regiónu,
- rozvoj poskytovania sociálnych služieb.



## Časť B - Strategická časť

### Formulár č. S1

#### B-1 Vízia

Obec Gôtovany bude príjemným a pokojným miestom pre bývanie letnú aj zimnú turistiku a športové vyžitie s kvalitnou infraštruktúrou, základnou občianskou vybavenosťou a spoločenským životom. Rozvoj obce sa sústreďí na zlepšovanie podmienok pre bývanie a podporu aktivít v oblasti cestovného ruchu. V súvislosti s rozvojom cestovného ruchu sa bude snažiť aj o čo najlepšie prezentovanie svojich kultúrnych tradícií a zvyklostí v duchu rozvoja kultúrneho povedomia nielen vo svojom regióne, ale aj za hranicami Slovenskej republiky. Do šírenia kultúrnych hodnôt sa budú zapájať hlavne kultúrne spolky orientujúce sa na prezentáciu tradičných remesiel a zvyklostí. Vízia bude pokračovaním kresťanských a rodinných tradícií v rozvoji a živote obce. Obec bude príťažlivým a vyhľadávaným miestom pre bývanie ako aj návštevníkov.

#### B-2 Poslanie

Poslanie vyjadruje základný dôvod existencie obce Gôtovany a odpovedá na tri otázky:

- čo obec robí?
- prečo to robí?
- pre koho to robí?

Predpokladom zabezpečenia služieb obyvateľom obce, podnikateľom či turistom a iným návštevníkom, ako aj celkový plynulý chod samosprávy a jej orgánov je ich riadenie a realizácia. Samospráva obce Gôtovany disponuje majetkom – budovami, pozemkami, bytovými a nebytovými priestormi. Efektívne spravovanie aktív takéhoto rozsahu a zabezpečovanie jeho maximálnej výnosnosti je možné len za predpokladu existencie prehľadnej a aktuálnej evidencie, ktorá slúži vedeniu obce a poslancom obecného zastupiteľstva pri rozhodovaní. Významnú úlohu zohráva aj odborné vzdelávanie zamestnancov úradu s cieľom zabezpečiť ich ďalší profesionálny rast, vedúci k zvýšeniu kvality samosprávou poskytovaných služieb.

Medzi významné činnosti patria zasadnutia orgánov obce, ktoré rozhodujú o všetkých dôležitých zmenách, ktoré sa premietajú do života obce, napr. prostredníctvom všeobecne záväzných nariadení.

Jedným zo základných predpokladov rozvoja obce je dodržiavanie zákonnosti a pravidiel miestnej samosprávy, ochrana života a osobného majetku občanov, ale aj životného prostredia.



### **B-3 Strategické zámery podľa programov**

#### **B-3-1 Hospodárstvo a vedecko-technický rozvoj**

##### **Cieľ 3-1-1**

Rozvoj územia obce a zvyšovanie kvality života jeho obyvateľov podporovaním malého a stredného podnikania.

Opatrenie 3-1-1-1: Podpora rozvoja obchodných a komerčných služieb v obci.

Opatrenie 3-1-1-2: Dlhodobá miestnych podnikateľských subjektov.

#### **B-3-2 Doprava a komunikácie**

Pravidelná oprava a stavebná údržba pozemných komunikácií, letná a zimná údržba či rekonštrukcia vybraných miestnych komunikácií, to všetko zahŕňajú kompetencie obce v oblasti pozemných komunikácií. Pridanou hodnotou by mala byť výstavba nových komunikácií a cyklotrás.

##### **Cieľ 3-2-1**

Vybudovanie miestnych komunikácií

Opatrenie 3-2-1-1: Výstavba a rekonštrukcia miestnych komunikácií v obci Gôtovany v lokalitách novo budovanej IBV.

Opatrenie 3-2-1-2: Úprava dopravnej infraštruktúry a dopravného značenia.

##### **Cieľ 3-2-2**

Vybudovanie nových chodníkov

Opatrenie 3-2-2-1: Vybudovanie, dostavba a rekonštrukcia chodníkov pre peších popri miestnych komunikáciách a v centrálnej zóne obce.

##### **Cieľ 3-2-3**

Dobudovanie cyklotrás a cyklochodníkov s prepojením na okolité obce

Opatrenie 3-2-3-1: Dobudovanie cyklistických trás a značení v rámci katastra obce.

Opatrenie 3-2-3-2: Prepojenie vlastných cyklotrás a cyklochodníkov s okolitými cyklotrasami.



### **B-3-3 Technická infraštruktúra a služby**

Výhľadovo je potrebné rekonštruovať existujúce a budovať ďalšie verejnoprospešné stavby a zariadenia, ako verejné budovy, hygienické zariadenia, chodníky a komunikácie, stojiská pre kontajnery a podobne.

#### **Cieľ 3-3-1**

Vybudovanie splaškovej kanalizácie

Opatrenie 3-3-1-1: Vybudovanie vetiev splaškovej kanalizácie.

Opatrenie 3-3-1-2: Realizácia kanalizačných prípojok.

Opatrenie 3-3-1-3: Napojenie kanalizácie na spoločnú ČOV.

#### **Cieľ 3-3-2**

Rekonštrukcia budovy Kultúrneho domu

Opatrenie 3-3-2-1: Príprava projektovej a inej dokumentácie rekonštrukcie.

Opatrenie 3-3-2-2: Materiálne, technické a finančné zabezpečenie rekonštrukcie.

Opatrenie 3-3-2-3: Realizácia rekonštrukcie.

#### **Cieľ 3-3-3**

Rekonštrukcia Materskej školy

Opatrenie 3-3-3-1: Príprava projektovej a inej dokumentácie rekonštrukcie.

Opatrenie 3-3-3-2: Materiálne, technické a finančné zabezpečenie rekonštrukcie.

Opatrenie 3-3-3-3: Realizácia rekonštrukcie.

Opatrenie 3-3-3-4: Rekonštrukcia vnútorného zariadenia.

#### **Cieľ 3-3-4**

Rekonštrukcia obecného domu

Opatrenie 3-3-4-1: Príprava projektovej a inej dokumentácie rekonštrukcie.

Opatrenie 3-3-4-2: Materiálne, technické a finančné zabezpečenie rekonštrukcie.

Opatrenie 3-3-4-3: Realizácia rekonštrukcie.

Opatrenia 3-3-4-4: Realizácia vnútorného zariadenia.



### Cieľ 3-3-5

Cintorín (časť Gôtovany a časť Fiačice)

Opatrenie 3-3-5-1: Vybudovanie parkovacej plochy a chodníkov

Opatrenie 3-3-5-2: Realizácia priestorových úprav

### B-3-4 Sociálna oblasť a zdravotníctvo

Činnosť obce v oblasti sociálnej politiky sa uskutočňuje podľa potreby.

Pôsobnosť pri poskytovaní sociálnych služieb prešla z orgánov štátnej správy na obce, mestá a na vyššie územné celky. Obec sa v oblasti sociálnej pomoci do 31.12.2008 riadilo nasledovnými zákonmi:

- Zákon č.369/90 Zb. o obecnom zriadení v platnom znení, Zákon č. 195/1998 Z. z. o sociálnej pomoci v znení neskorších predpisov,
- Zákon č. 599/2003 Z.z. o hmotnej núdzi, Zákon č. 601/2003 Z.z. o životnom minime,
- Zákon č. 36/2005 Z.z. o rodine,
- Zákon č.305/2005 Z.z. o sociálnoprávnej ochrane detí a sociálnej kuratele.

Dňom 1.1.2009 vstúpil do platnosti nový Zákon č.448/2008 Z.z. o sociálnych službách, ktorý bol novelizovaný zákonom **č. 485/2013 Z. z. o sociálnych službách** a o zmene a doplnení zákona č. 455/1991 Zb. o živnostenskom podnikaní (živnostenský zákon) v znení n.p. a novela zákona **č. 305/2005 Z.z. o sociálnoprávnej ochrane detí a sociálnej kuratele**.

Tieto dva kľúčové zákony vymedzujú povinnosti obce pri svojej samosprávnej pôsobnosti v oblasti sociálnej starostlivosti o svojich občanov. V zmysle zákona 369/1990 Zb. o obecnom zriadení, podľa § 3 obyvatelia obce majú právo požadovať súčinnosť obce pri ochrane osoby, rodiny a majetku v obci, pomoci v čase náhlej núdze.

#### Cieľ 3-4-1

Kvalitné poskytovanie sociálnych služieb

Opatrenie 3-4-1-1: Poskytovanie pomoci záujemcom o poberanie sociálnych služieb pri vybavovaní žiadostí a iných náležitostí.

#### Cieľ 3-4-2

Zlepšenie dostupnosti zdravotnej starostlivosti

Opatrenie 3-4-2-1: Zabezpečenie návštevy všeobecného lekára aspoň 1krát týždenne do obce.

### B-3-5 Školstvo, kultúra a šport

Obec sa snaží vytvárať podmienky na zmysluplné trávenie voľného času detí, mládeže a obyvateľov obce, ako najvhodnejšiu prevenciu proti závislostiam a civilizačným chorobám.

#### Cieľ 3-5-1

Školstvo – využitie knižnice pre deti a mládež.

Opatrenie 3-5-1-1: Využiť knižnicu ako priestor pre klubovú činnosť a iné voľnočasové aktivity detí a školopovinnej mládeže.



### **Cieľ 3-5-2**

Kultúra - organizačné zabezpečenie ponuky kultúrnych podujatí.

Opatrenie 3-5-2-1: Spracovať kalendár kultúrnych podujatí na celý rok, tento priebežne aktualizovať. Rozšíriť žánrovú ponuku s orientáciou na hodnotný kultúrny prínos.

### **Cieľ 3-5-3**

Šport - trvalé skvalitňovanie vyváženej ponuky rekreačného športu.

Opatrenie 3-5-3-1: Vytváranie materiálnych a finančných podmienok na rozvoj rekreačného športu v obci.

Opatrenie 3-5-3-2: Podpora organizácie športových podujatí regionálneho významu.

Opatrenie 3-5-3-3: Podpora športových aktivít zdravotne postihnutých občanov a seniorov.

## **B-3-6 Životné prostredie**

Cieľom je zachovanie existujúceho dobrého stavu životného prostredia.

To znamená - udržiavanie a zveľaďovanie obce, ochrana a údržba existujúcej verejnej zelene, ale aj zabránenie znižovaniu podielu zelených plôch v zastavanom území obce. Zámerom je takisto rozšírenie triedenia a zberu odpadov, znižovanie objemu odpadu a odkanalizovanie obce.

### **Cieľ 3-6-1**

Zvýšenie ekologického a právneho povedomia obyvateľstva

Opatrenie 3-6-1-1: Organizovanie ekologických podujatí zábavnou formou.

Opatrenie 3-6-1-2: Organizovanie besied a seminárov s témou životného prostredia aplikovanou na praktický život v obci.

### **Cieľ 3-6-2**

Revitalizácia zelene.

Opatrenie 3-6-2-1: Zalesňovanie – výsadba drevín v určených lokalitách katastra obce.

## **B-3-7 Cestovný ruch**

Hlavným cieľom je rozvoj cestovného ruchu so zameraním na poznávaciu turistiku, rodinnú rekreáciu a prevádzkovanie zimných športov.

### **Cieľ 3-7-1**

Rozvoj služieb spojených s cestovným ruchom.

Opatrenie 3-7-1-1: Podpora zo strany obce pri otváraní a prevádzkovaní nových zariadení poskytujúcich ubytovanie, stravovanie, kultúrno-športové vyžitie a iné služby v rámci rozvoja cestovného ruchu.

Opatrenie 3-7-1-2: Rozšírenie informačno-propagačných aktivít.

Opatrenie 3-7-1-3: Cykloturistická základňa, požičovňa a servis pre zimné a letné športy a vodné športy.





**B-4 Hierarchia cieľov v štruktúre strategickej časti dokumentu**

Formulár č. S2

V í z i a		
1. Prioritná oblasť Hospodárska	2. Prioritná oblasť Sociálna	3. Prioritná oblasť Enviromentálna a CR
<b>Cieľ 3-1-1</b>	<b>Cieľ 3-4-1</b>	<b>Cieľ 3-6-1</b>
Opatrenie 3-1-1-1	Opatrenie 3-4-1-1	Opatrenie 3-6-1-1
Opatrenie 3-1-1-2		Opatrenie 3-6-1-2
<b>Cieľ 3-2-1</b>	<b>Cieľ 3-4-2</b>	<b>Cieľ 3-6-2</b>
Opatrenie 3-2-1-1	Opatrenie 3-4-2-1	Opatrenie 3-6-2-1
Opatrenie 3-2-1-2		
<b>Cieľ 3-2-2</b>	<b>Cieľ 3-5-1</b>	<b>Cieľ 3-7-1</b>
Opatrenie 3-2-2-1	Opatrenie 3-5-1-1	Opatrenie 3-7-1-1
		Opatrenie 3-7-1-2
<b>Cieľ 3-2-3</b>	<b>Cieľ 3-5-2</b>	Opatrenie 3-7-1-3
Opatrenie 3-2-3-1	Opatrenie 3-5-2-1	
Opatrenie 3-2-3-2	Opatrenie 3-5-2-2	
	Opatrenie 3-5-2-3	
<b>Cieľ 3-3-1</b>		
Opatrenie 3-3-1-1		
Opatrenie 3-3-1-2		
Opatrenie 3-3-1-3		
<b>Cieľ 3-3-2</b>		
Opatrenie 3-3-2-1		
Opatrenie 3-3-2-2		
Opatrenie 3-3-2-3		
<b>Cieľ 3-3-3</b>		
Opatrenie 3-3-3-1		
Opatrenie 3-3-3-2		
Opatrenie 3-3-3-3		
Opatrenie 3-3-3-4		
<b>Cieľ 3-3-4</b>		
Opatrenie 3-3-4-1		
Opatrenie 3-3-4-2		
Opatrenie 3-3-4-3		
Opatrenie 3-3-4-4		
<b>Cieľ 3-3-5</b>		
Opatrenie 3-3-5-1		
Opatrenie 3-3-5-2		



## B-5 Formulácia a návrh stratégie

Strategický plán rozvoja obce pre uvažované obdobie predstavuje analýzy a opatrenia. V každom období niektoré opatrenia podmieňujú realizovanie iných. Niektoré sa musia považovať za dôležitejšie pre havarijný stav predmetnej veci, niektoré sú ešte prednostnejšie z hľadiska potrieb a záujmu niektorej skupiny obyvateľov.

Limitujúcim faktorom je dostatok finančných prostriedkov, avšak ich nedostatok nemôže byť dôvodom pre nestanovenie strategického cieľa. Už jeho samotná definícia môže napomôcť smerovaniu rozvoja. Pri spracovaní vychádzajúc z prieskumu a analýzy existujúceho stavu, pri zachovaní princípov všeobecného konsenzu a vzájomnej vyváženosti, považujú za prioritné rozvojové oblasti (Osi) nasledovné tri kľúčové priority rastu:

- **inteligentný rast** ktorý je založený na efektívnych investíciách do vzdelávania, výskumu a inovácií,
- **udržateľný rast**, vďaka prechodu na nízkouhlíkové hospodárstvo a zameranie sa na konkurencieschopné odvetvia priemyslu,
- **inkluzívny rast**, s dôrazom na tvorbu pracovných miest a znižovanie.

K základným predpokladom realizácie stratégie programu patrí:

- integrovaný prístup (kombinovanie investícií, prierezové riešenie problémov)
- majetkové vysporiadanie vlastníckych vzťahov
- dostatočné financovanie prenesených kompetencií štátnej správy na samosprávu zo štátneho rozpočtu.

Pri realizácii stratégie bude zároveň kladený dôraz na rešpektovanie princípov udržateľného rozvoja a podporu synergie medzi ekonomickým, sociálnym a environmentálnym prostredím. Významným faktorom zabezpečenia a zlepšenia kvality sídelného prostredia budú mať aj dopravné projekty vytvárajúce predpoklady inteligentného a inkluzívneho rastu. Udržateľný rast sa zakladá na: ochrane životného prostredia, znížení emisií a zachovaní biologickej rozmanitosti; zavedení efektívnych inteligentných rozvodov elektrickej energie využívajúcich informačné a telekomunikačné technológie.

Významným faktorom inkluzívneho rastu je spokojnosť obyvateľov a ich ochota podieľať sa na ňom. Úzko s tým súvisí rozvoj športu, voľnočasových aktivít, aktívneho trávenia voľného času, relaxu, zábavy, kultúry, umenia. Sú to aktivity, ktoré podporujú kreativnosť a ktoré by boli zohľadňovali potreby všetkých vekových kategórií a boli im súčasne dostupné.



Formulár č. S3

**Zápis o verejnom prerokovaní strategického dokumentu**

**Názov dokumentu:** Program rozvoja obce Gôtovany

**Pripomienkovanie realizoval:** odborný útvar samosprávy

**Termín pripomienkovania:** .....

**Oznam uverejnený:** ..... **miesto:** .....

**Text dokumentu k dispozícii:** .....

**Spôsob doručenia pripomienok:** .....  
*poštou, do schránky, e-mailom a pod.*

**Priamo oslovené subjekty:** .....  
*komisie...a pod.*

**Pripomienka č. 1**

**Text pripomienky:** .....

.....

**Pripomienka sa týka časti dokumentu:** .....

**Zaslal:** ....., **dňa:** ....., **kontakt:** .....

**Zdôvodnenie zasielateľa:** .....

**Vyjadrenie odborného útvaru:** .....  
*pripomienku akceptujeme/neakceptujeme.... zdôvodnenie odborného útvaru:*

.....

**Pripomienka č. 2, 3 ...n**

sú doložené v prílohe

**Počet pripomienok:** celkový počet: ..... akceptované: .....

**Zápis vypracoval:** .....

meno, funkcia, dňa, podpis



## Časť C – Programová časť

Úlohou programovej časti je premietnuť jednotlivé strategické ciele (zámery) spolu s navrhovanými opatreniami a aktivitami do programovej štruktúry.

Formulár č. P1

### C-3-1 Hospodárstvo a vedecko-technický rozvoj

<b>Cieľ 3-1-1</b>	<b>Rozvoj územia obce a zvyšovanie kvality života jeho obyvateľov podporovaním malého a stredného podnikania.</b>
Opatrenie 3-1-1-1	Podpora rozvoja obchodných a komerčných služieb v obci.
Aktivity	<ul style="list-style-type: none"><li>- vytvoriť finančné a personálne podmienky pre rozvoj remesiel v obci</li><li>- nadviazať spoluprácu vzdelávacích inštitúcií, obce, podnikateľských subjektov a obyvateľov obce pri výučbe a prezentácii tradičných remesiel</li><li>- podpora rozšírenia služieb pre potreby cestovného ruchu – parkovanie, ubytovanie, stravovanie, obchodná sieť,</li></ul>
Opatrenie 3-1-1-2	Dlhodobá podpora miestnym podnikateľským subjektom.
Aktivity	<ul style="list-style-type: none"><li>- výber vhodných priestorov pre novo vznikajúce podnikateľské subjekty</li><li>- organizačná podpora, partnerská spolupráca a propagácia zo strany obce</li></ul>

### C-3-2 Doprava a komunikácie

<b>Cieľ 3-2-1</b>	<b>Vybudovanie miestnych komunikácií</b>
Opatrenie 3-2-1-1	Výstavba a rekonštrukcia miestnych komunikácií v obci Gôtovaný v lokalitách novo budovanej IBV.
Aktivity	<ul style="list-style-type: none"><li>- zabezpečenie technickej dokumentácie</li><li>- vysporiadanie pozemkov pod komunikáciami</li><li>- výstavba miestnych komunikácií v nových obytných zónach</li></ul>
Opatrenie 3-2-1-2	Úprava dopravnej infraštruktúry a dopravného značenia.
Aktivity	<ul style="list-style-type: none"><li>- realizácia zvislého a vodorovného dopravného značenia na vybudovaných a zrekonštruovaných komunikáciách</li></ul>

<b>Cieľ 3-2-2</b>	<b>Vybudovanie nových chodníkov</b>
Opatrenie 3-2-2-1	Vybudovanie, dostavba a rekonštrukcia chodníkov pre peších popri miestnych komunikáciách a v centrálnej zóne obce.
Aktivity	<ul style="list-style-type: none"><li>- zabezpečenie technickej dokumentácie</li><li>- výstavba chodníkov pozdĺž vybudovaných komunikácií</li><li>- vodorovné dopravné značenie a značenie parkovacích miest</li><li>- dobudovanie chodníkov centrálnej zóny obce</li></ul>

<b>Cieľ 3-2-3</b>	<b>Dobudovanie cyklotrás a cyklochodníkov s prepojením na okolité obce</b>
Opatrenie 3-2-3-1	Dobudovanie cyklistických trás a značení v rámci katastra obce.
Aktivity	<ul style="list-style-type: none"><li>- vysporiadanie záujmových pozemkov</li><li>- realizácia dobudovania (spevnenie chodníkov, odpočívadlá, ...)</li><li>- realizácia jednotného cyklistického značenia</li></ul>
Opatrenie 3-2-3-2	Prepojenie vlastných cyklotrás a cyklochodníkov s okolitými cyklotrasami
Aktivity	<ul style="list-style-type: none"><li>- určenie bodov prepojenia cyklotrás a cyklochodníkov v obci s okolitými</li></ul>



### C-3-3 Technická infraštruktúra a služby

<b>Cieľ 3-3-1</b>	<b>Vybudovanie splaškovej kanalizácie</b>
Opatrenie 3-3-1-1	Vybudovanie vetiev splaškovej kanalizácie.
Aktivity	- zabezpečenie technickej dokumentácie - realizácia dobudovania
Opatrenie 3-3-1-2	Realizácia kanalizačných prípojk.
Aktivity	- zmluva o prípojke s koncovým užívateľom - realizácia prípojky
Opatrenie 3-3-1-3	Napojenie kanalizácie na spoločnú ČOV.
Aktivity	- zabezpečenie technickej dokumentácie - realizácia napojenia

<b>Cieľ 3-3-2</b>	<b>Rekonštrukcia budovy Kultúrneho domu</b>
Opatrenie 3-3-2-1	Príprava projektovej a inej dokumentácie rekonštrukcie.
Aktivity	- zabezpečenie technickej dokumentácie / stavebný projekt... - zabezpečenie stavebného povolenia
Opatrenie 3-3-2-2	Materiálne, technické a finančné zabezpečenie rekonštrukcie.
Aktivity	- zabezpečenie finančného krytia - výber dodávateľov materiálu a rekonštrukčných prác
Opatrenie 3-3-2-3	Realizácia rekonštrukcie.
Aktivity	- samotná rekonštrukcia

<b>Cieľ 3-3-3</b>	<b>Rekonštrukcia Materskej školy</b>
Opatrenie 3-3-3-1	Príprava projektovej a inej dokumentácie rekonštrukcie.
Aktivity	- zabezpečenie technickej dokumentácie / stavebný projekt... - zabezpečenie stavebného povolenia
Opatrenie 3-3-3-2	Materiálne, technické a finančné zabezpečenie rekonštrukcie.
Aktivity	- zabezpečenie finančného krytia - výber dodávateľov materiálu a rekonštrukčných prác
Opatrenie 3-3-3-3	Realizácia rekonštrukcie.
Aktivity	- samotná rekonštrukcia
Opatrenie 3-3-3-4	Rekonštrukcia vnútorného zariadenia.
Aktivity	- oprava a výmena vnútornej infraštruktúry

<b>Cieľ 3-3-4</b>	<b>Rekonštrukcia Obecného domu</b>
Opatrenie 3-3-4-1	Príprava projektovej a inej dokumentácie rekonštrukcie.
Aktivity	- zabezpečenie technickej dokumentácie / stavebný projekt...
Opatrenie 3-3-4-2	Materiálne, technické a finančné zabezpečenie rekonštrukcie.
Aktivity	- zabezpečenie finančného krytia - výber dodávateľov materiálu a rekonštrukčných prác
Opatrenie 3-3-4-3	Realizácia rekonštrukcie.
Aktivity	- samotná rekonštrukcia
Opatrenie 3-3-4-4	Rekonštrukcia vnútorného zariadenia.
Aktivity	- oprava a výmena vnútornej infraštruktúry



## PROGRAM ROZVOJA OBCE GÔTOVANY NA ROKY 2015 - 2021

<b>Cieľ 3-3-5</b>	<b>Cintorín (časť Gôtovany a časť Fiačice)</b>
Opatrenie 3-3-5-1	Vybudovanie parkovacej plochy a chodníkov
Aktivity	- zabezpečenie technickej dokumentácie / stavebný projekt... - zabezpečenie stavebného povolenia
Opatrenie 3-3-5-2	Realizácia priestorových úprav.
Aktivity	- zabezpečenie finančného krytia - výber dodávateľov materiálu a rekonštrukčných prác

### C-3-4 Sociálna oblasť a zdravotníctvo

<b>Cieľ 3-4-1</b>	<b>Kvalitné poskytovanie sociálnych služieb</b>
Opatrenie 3-4-1-1	Poskytovanie pomoci záujemcom o poberanie sociálnych služieb pri vybavovaní žiadostí a iných náležitostí.
Aktivity	- pomoc a súčinnosť pri vybavovaní poskytovania sociálnych služieb - poskytovanie informácií a poradenstvo v problematike

<b>Cieľ 3-4-2</b>	<b>Zlepšenie dostupnosti zdravotnej starostlivosti</b>
Opatrenie 3-4-2-1	Zabezpečenie návštevy všeobecného lekára aspoň 1krát týždenne do obce.
Aktivity	- zabezpečenie priestorov dočasnej ambulancie pre všeobecného lekára v zrekonštruovanom Kultúrnom dome - zmluvné zabezpečenie všeobecného lekára

### C-3-5 Školstvo, kultúra a šport

<b>Cieľ 3-5-1</b>	<b>Školstvo - využitie knižnice pre deti a mládež</b>
Opatrenie 3-5-1-1	Využiť knižnicu ako priestor pre klubovú činnosť a iné voľnočasové aktivity detí a školopovinnnej mládeže.
Aktivity	- personálne a finančné zabezpečenie - zakladať v knižnici kluby a krúžky mládeže - vybaviť knižnicu vysokorýchlostným internetom, výpočtovou a multimedialnou technikou

<b>Cieľ 3-5-2</b>	<b>Kultúra - organizačné zabezpečenie ponuky kultúrnych podujatí</b>
Opatrenie 3-5-2-1	Spracovať kalendár kultúrnych podujatí na celý rok, tento priebežne aktualizovať. Rozšíriť žánrovú ponuku s orientáciou na hodnotný kultúrny prínos.
Aktivity	- personálne a finančné zabezpečenie - spracovanie kalendára kultúrnych podujatí

<b>Cieľ 3-5-3</b>	<b>Šport - trvalé skvalitňovanie vyváženej ponuky rekreačného športu</b>
Opatrenie 3-5-3-1	Vytváranie materiálnych a finančných podmienok na rozvoj rekreačného športu v obci.
Opatrenie 3-5-3-2	Podpora organizácie športových podujatí regionálneho významu.
Opatrenie 3-5-3-3	Podpora športových aktivít zdravotne postihnutých občanov a seniorov.
Aktivity	- zabezpečenie personálnych kapacít - zabezpečenie materiálno-technického a finančného vybavenia





### C-3-6 Životné prostredie

Cieľ 3-6-1	Zvýšenie ekologického a právneho povedomia obyvateľstva
Opatrenie 3-6-1-1	Organizovanie ekologických podujatí zábavnou formou.
Aktivity	- organizovanie detských vedomostných súťaží zameraných na ekológiu - organizovanie tzv. upratovacích dní spojených inou činnosťou podľa záujmu občanov
Opatrenie 3-6-1-2	Organizovanie besied a seminárov s témou životného prostredia aplikovanou na praktický život v obci.
Aktivity	- informovanie občanov o aktuálnych hodnotách kvality vody, pôdy, ovzdušia - organizovanie posedení a besied s témou životného prostredia pre seniorov

Cieľ 3-6-2	Revitalizácia zelene.
Opatrenie 3-6-2-1	Zalesňovanie – výsadba drevín v určených lokalitách katastra obce.
Aktivity	- zvážiť potrebu a účelnosť výsadby nevyužitých plôch vo vlastníctve obce okrasnými, alebo úžitkovými drevinami (kríky, stromy, iná zeleň) - samotná výsadba zelených plôch v centre obce - výsadba novej zelene

### C-3-7 Cestovný ruch

Cieľ 3-7-1	Rozvoj služieb spojených s cestovným ruchom
Opatrenie 3-7-1-1	Podpora zo strany obce pri otváraní a prevádzkovaní nových zariadení poskytujúcich ubytovanie, stravovanie, kultúrno-športové vyžitie a iné služby v rámci rozvoja cestovného ruchu.
Aktivity	- pomoc obce pri výstavbe alebo prestavbe objektov určených na poskytovanie služieb formou súčinnosti v rámci stavebného konania, vydávania potrebných povolení a pod.
Opatrenie 3-7-1-2	Rozšírenie informačno-propagačných aktivít.
Aktivity	- reklamná podpora miestnych poskytovateľov služieb na obecnej internetovej stránke
Opatrenie 3-7-1-3	Cykloturistická základňa, požičovňa a servis pre zimné a letné športy a vodné športy.
Aktivity	- zriadenie požičovne bicyklov a iných letných aj zimných športových potrieb – spojené s ich servisom - zriadenie odpočívadiel v katastri obce - zriadenie turistickej vyhliadkovej veže, resp. vyhliadkového stanovišta



## Časť D - Realizačná časť

Realizačná časť je zameraná na popis postupov, ich zabezpečenia formou partnerstva a organizačné zabezpečenie realizácie programu rozvoja obce, systém monitorovania a hodnotenia plnenia programu rozvoja obce s ustanovením merateľných ukazovateľov, vecný a časový harmonogram realizácie programu rozvoja obce formou akčných plánov.

### D-1 – Organizačné zabezpečenie realizácie PR obce Gôtovany

Obec zabezpečuje trvalo udržateľný hospodársky rozvoj, sociálny a územný rozvoj. Obecný úrad v súčinnosti s poslancami obecného zastupiteľstva a zriadenými komisiami pripravuje vízie, stratégie, iniciuje aktivity strategického rozvoja obce, vypracováva program rozvoja, koordinuje spoluprácu na jeho vypracovaní.

Inštitucionálne a organizačné zabezpečenie realizácie akčných plánov obce Gôtovany, Implementácia PR obce Gôtovany sa bude realizovať aj prostredníctvom konkrétnych akčných plánov. Akčné plány PR by mali byť priamo napojené na rozpočet obce a zároveň reflektujú jej kompetencie.

Návrh systému riadenia a implementácie akčných plánov PR je nasledovný:

- Obecné zastupiteľstvo monitoruje implementáciu akčných plánov. Posudzuje a schvaľuje návrhy na ich zmenu, alebo doplnenie.
- Realizáciu konkrétnych projektov akčného plánu budú zabezpečovať pracovníci úradu a starosta obce.
- Kontrolným orgánom budú poslanci obce, súčinnosť poskytnú jednotlivé komisie Obecného zastupiteľstva.

Realizácia vyžaduje systematickú prácu, stanovenie priorít, rozloženie financovania, získavanie úverov a cudzích zdrojov, a sledovanie výziev jednotlivých riadiacich orgánov pre eurofondy.

#### D-1-1 – Komunikačný plán

Obec bude priebežne informovať o realizácii PR prostredníctvom verejných zasadnutí OZ, ako aj prostredníctvom obecnej internetovej stránky. Priebežne tam budú publikované schválené monitorovacie správy, ktoré boli schválené obecným zastupiteľstvom. V prípravnej fáze monitorovacej správy budú môcť zúčastnené strany pripomienkovať predkladaný materiál.



# PROGRAM ROZVOJA OBCE GÔTOVANY NA ROKY 2015 - 2021

## Komunikačný plán pre fázu realizácie PR

P č.	Časový rámec	Miesto konania	Cieľová skupina	Forma	Téma, ciele	Vstupné údaje	Výstupy
1.	12/2016	OcÚ	Poslanci, obyvatelia, neziskové a podnikateľské subjekty	verejné prerokovanie	Prepojenie PR a programového rozpočtovania	Hodnotiaca a monitorovacia správa plnenia PR, rozpočet na príslušný rok, výročná správa záverečný účet	Návrh štruktúry programového rozpočtu
2.	12/2017	OcÚ	Poslanci, obyvatelia, neziskové a podnikateľské subjekty	verejné prerokovanie	Prepojenie PR a programového rozpočtovania	Hodnotiaca a monitorovacia správa plnenia PR, rozpočet na príslušný rok, výročná správa záverečný účet	Návrh štruktúry programového rozpočtu
3.	12/2018	OcÚ	Poslanci, obyvatelia, neziskové a podnikateľské subjekty	verejné prerokovanie	Prepojenie PR a programového rozpočtovania	Hodnotiaca a monitorovacia správa plnenia PR, rozpočet na príslušný rok, výročná správa záverečný účet	Návrh štruktúry programového rozpočtu
4.	12/2019	OcÚ	Poslanci, obyvatelia, neziskové a podnikateľské subjekty	verejné prerokovanie	Prepojenie PR a programového rozpočtovania	Hodnotiaca a monitorovacia správa plnenia PR, rozpočet na príslušný rok, výročná správa záverečný účet	Návrh štruktúry programového rozpočtu
5.	12/2020	OcÚ	Poslanci, obyvatelia, neziskové a podnikateľské subjekty	verejné prerokovanie	Prepojenie PR a programového rozpočtovania	Hodnotiaca a monitorovacia správa plnenia PR, rozpočet na príslušný rok, výročná správa záverečný účet	Návrh štruktúry programového rozpočtu
6.	12/2021	OcÚ	Poslanci, obyvatelia, neziskové a podnikateľské subjekty	verejné prerokovanie	Prepojenie PR a programového rozpočtovania	Hodnotiaca a monitorovacia správa plnenia PR, rozpočet na príslušný rok, výročná správa záverečný účet	Návrh štruktúry programového rozpočtu



### D-1-2 – Systém monitorovania a hodnotenia plnenia PR

Medzi kľúčové činnosti a procesy nevyhnutné pre správne zabezpečenie implementáciu PR patria aj monitorovanie a hodnotenie na úrovni programu i jednotlivých akčných plánov. Základom nového strategického prístupu v oblasti monitoringu a hodnotenia pre programové obdobie 2015 – 2021 je dôraz kladený na jasné definovanie cieľov, opatrení, aktivít a orientácia na dosiahnutie požadovaných výsledkov.

Formulár č. R5

Plán hodnotenia a monitorovania		
Plán priebežných hodnotení PR na programové obdobie 2015 - 2021		
Typ hodnotenia	Vykonať prvýkrát	Dôvod vykonania / periodicita
Strategické hodnotenie	najskôr v roku 2016	podľa rozhodnutia obce/koordinátora PR a vzniknutej spoločenskej potreby
Operatívne hodnotenie	v roku 2016, 2017, 2018, 2019, 2020, 2021	podľa potreby
Tematické hodnotenie časti PR	v roku 2016, 2017, 2018, 2019, 2020, 2021	téma hodnotenia identifikovaná ako riziková časť vo výročnej monitorovacej správe za predchádzajúci kalendárny rok
Ad hoc mimoriadne hodnotenie	podľa potreby	pri značnom odklone od stanovených cieľov a doľahnutých hodnôt ukazovateľov, pri návrhu na revíziu PR
Ad hoc hodnotenie celého PR alebo jeho časti	na konci programovacieho obdobia	na základe rozhodnutia starostu/primátora, kontrolného orgánu obce, podnetu poslancov; na základe protokolu NKÚ SR, správy auditu ...a pod.

### D-1-3 – Akčný plán

Akčný plán je konkrétny a záväzný harmonogram činností súvisiacich s rozvojom obce v jednotlivých oblastiach sociálno-ekonomického rozvoja, vychádza zo stratégie, je jej logickou súčasťou a realizuje sa prostredníctvom konkrétnych nosných a podporných Projektov. Akčný plán obsahuje záväzky týkajúce sa plnenia jednotlivých úloh ako aj zoznam inštitúcií zodpovedných za ich plnenie, predpokladané zdroje financovania, predpokladané objemy rozpočtov, dopad na rozpočet relevantného subjektu, ako aj stav momentálnej pripravenosti. Súčasťou akčného plánu je predpokladaný časový harmonogram.



## Časť E - Finančná časť

### E-1 – Finančný plán programu

Jednou z kľúčových otázok pre realizáciu programu rozvoja je schopnosť obce v priebehu jeho realizácie zaistiť zdroje potrebné na jeho financovanie. Tieto zdroje vznikajú vo viacerých sférach – v súkromnom sektore, verejnej správe, ide tiež o zdroje zahraničné, najmä o prostriedky Európskej únie. Dôležitým zdrojom budú, po dokončení reformy verejnej správy a uskutočnení daňovej reformy, vlastné prostriedky. V dôsledku neexistencie nevyhnutných podkladových údajov pre stanovenie finančného rámca, v ktorom by sa mal program rozvoja v strednodobom horizonte pohybovať, je výška prostriedkov potrebná na realizáciu jednotlivých opatrení a aktivít stanovená len orientačne. Táto časť sa bude konkretizovaná v závislosti od reálneho čerpania finančných príspevkov zo štrukturálnych fondov a možností obecného rozpočtu, (v tis €).

### E-2 - Indikatívny finančný plán PR

Formulár č. R5 – Indikatívny rozpočet – sumarizácia

	Rok							Spolu
	2015	2016	2017	2018	2019	2020	2021	
I. Hospodárska politika								tis. €
II. Sociálna politika								tis. €
III. Environmentálna politika								tis. €



# PROGRAM ROZVOJA OBCE GÔTOVANÝ NA ROKY 2015 - 2021

## E-3 – Finančný plán podľa programových cieľov a čas. horizontu uskutočnenia

### E-3-1 Hospodárstvo a vedecko-technický rozvoj

Cieľ 3-1-1		Rozvoj územia obce a zvyšovanie kvality života jeho obyvateľov podporovaním malého a stredného podnikania		
		Predpokladaný rozpočet	Zdroje financovania	Oprávnení žiadatelia
Opatrenie 3-1-1-1		Podpora rozvoja obchodných a komerčných služieb v obci.		
Aktivita	<ul style="list-style-type: none"> <li>- vytvoriť finančné a personálne podmienky pre rozvoj remesiel v obci</li> <li>- nadviazať spoluprácu vzdelávacích inštitúcií, obce, podnikateľských subjektov a obyvateľov obce pri výučbe a prezentácii tradičných remesiel</li> <li>- podpora rozšírenia služieb pre potreby cestovného ruchu – parkovanie, ubytovanie, stravovanie, obchodná sieť</li> </ul>	.... tis. €	rozpočet obce, ŠF EÚ	podnikateľské subjekty, obec
Opatrenie 3-1-1-2		Dlhodobá podpora miestnym podnikateľským subjektom.		
		Predpokladaný rozpočet	Zdroje financovania	Oprávnení žiadatelia
Aktivita	<ul style="list-style-type: none"> <li>- výber vhodných priestorov pre novo vznikajúce podnikateľské subjekty</li> <li>- organizačná podpora, partnerská spolupráca a propagácia zo strany obce</li> </ul>	.... tis. €	rozpočet obce, ŠF EÚ	podnikateľské subjekty, obec

Časový horizont uskutočnenia								
Ciele a opatrenia / Termín uskutočnenia		2015	2016	2017	2018	2019	2020	2021
Cieľ 3-1-1	Rozvoj územia obce a zvyšovanie kvality života jeho obyvateľ'ov podporovaním malého a stredného podnikania.							
Opatrenie 3-1-1-1	Podpora rozvoja obchodných a komerčných služieb v obci.							
Opatrenie 3-1-1-2	Dlhodobá podpora miestnym podnikateľ'ským subjektom.							





PROGRAM ROZVOJA OBCE GÔTOVANY  
NA ROKY 2015 - 2021

E-3-2 Doprava a komunikácie

Cieľ 3-2-1		Vybudovanie miestnych komunikácií		
		Predpokladaný rozpočet	Zdroje financovania	Oprávnení žiadatelia
Opatrenie 3-2-1-1		Výstavba a rekonštrukcia miestnych komunikácií v obci Gôtovany v lokalitách novo budovanej IBV.		
Aktivity	<ul style="list-style-type: none"><li>- zabezpečenie technickej dokumentácie</li><li>- vysporiadanie pozemkov pod komunikáciami</li><li>- výstavba miestnych komunikácií v nových obytných zónach</li><li>- zokruhovanie miestnych komunikácií s cieľom minimalizovať počet slepých ulíc</li></ul>	.... tis. €	rozpočet obce, ŠF EÚ	podnikateľské subjekty, obec
Opatrenie 3-2-1-2		Úprava dopravnej infraštruktúry a dopravného značenia.		
Aktivity	<ul style="list-style-type: none"><li>- realizácia zvislého a vodorovného dopravného značenia na vybudovaných a zrekonštruovaných komunikáciách</li></ul>	.... tis. €	rozpočet obce, ŠF EÚ	podnikateľské subjekty, obec
Cieľ 3-2-2		Vybudovanie nových chodníkov		
		Predpokladaný rozpočet	Zdroje financovania	Oprávnení žiadatelia
Opatrenie 3-2-2-1		Vybudovanie, dostavba a rekonštrukcia chodníkov popri miestnych komunikáciách a v centrálnej zóne obce.		
Aktivity	<ul style="list-style-type: none"><li>- vypracovanie technickej dokumentácie</li><li>- výstavba chodníkov pozdĺž vybudovaných komunikácií</li><li>- vodorovné dopravné značenie a značenie parkovacích miest</li><li>- dobudovanie chodníkov centrálnej zóny obce</li></ul>	.... tis. €	rozpočet obce, ŠF EÚ	podnikateľské subjekty, obec
Cieľ 3-2-3		Dobudovanie cyklotrás a cyklochodníkov s prepojením na okolité obce		
		Predpokladaný rozpočet	Zdroje financovania	Oprávnení žiadatelia
Opatrenie 3-2-3-1		Dobudovanie cyklistických trás a značení v rámci katastra obce.		
Aktivity	<ul style="list-style-type: none"><li>- vysporiadanie záujmových pozemkov</li><li>- realizácia dobudovania (spevnenie chodníkov, odpočívadlá, ...)</li></ul>	.... tis. €	rozpočet obce, ŠF EÚ	podnikateľské subjekty, obec



# PROGRAM ROZVOJA OBCE GÔTOVANY NA ROKY 2015 - 2021

	- realizácia jednotného cyklistického značenia			
Opatrenie 3-2-3-2		Prepojenie vlastných cyklotrás a cyklochodníkov s okolitými cyklotrasami.		
Aktivity	- určenie bodov prepojenia cyklotrás a cyklochodníkov s okolitými	.... tis. €	rozpočet obce, ŠF EÚ	podnikateľské subjekty, obec

Časový horizont uskutočnenia								
Ciele a opatrenia / Termín uskutočnenia		2015	2016	2017	2018	2019	2020	2021
<b>Cieľ 3-2-1</b>	<b>Vybudovanie miestnych komunikácií</b>							
Opatrenie 3-2-1-1	Výstavba a rekonštrukcia miestnych komunikácií v obci Gôtovany v lokalitách novo budovanej IBV.							
Opatrenie 3-2-1-2	Úprava dopravnej infraštruktúry a dopravného značenia.							
<b>Cieľ 3-2-2</b>	<b>Vybudovanie nových chodníkov</b>							
Opatrenie 3-2-2-1	Vybudovanie, dostavba a rekonštrukcia chodníkov popri miestnych komunikáciách a v centrálnej zóne obce.							
<b>Cieľ 3-2-3</b>	<b>Dobudovanie cyklistických trás a značení v rámci katastra obce.</b>							
Opatrenie 3-2-3-1	Dobudovanie cyklistických trás a značení v rámci katastra obce.							
Opatrenie 3-2-3-2	Prepojenie vlastných cyklotrás a cyklochodníkov s okolitými cyklotrasami							



# PROGRAM ROZVOJA OBCE GÔTOVANY NA ROKY 2015 - 2021

## E-3-3 Technická infraštruktúra a služby

Cieľ 3-3-1		Vybudovanie splaškovej kanalizácie		
		Predpokladaný rozpočet	Zdroje financovania	Oprávnení žiadatelia
Opatrenie 3-3-1-1		Vybudovanie vetiev splaškovej kanalizácie.		
Aktivity	- zabezpečenie technickej dokumentácie - realizácia dobudovania	.... tis. €	rozpočet obce, ŠF EÚ	podnikateľské subjekty, obec
Opatrenie 3-3-1-2		Realizácia kanalizačných prípojek.		
Aktivity	- zmluva o prípojke s koncovým užívateľom - realizácia prípojky	.... tis. €	rozpočet obce, ŠF EÚ	podnikateľské subjekty, obec
Opatrenie 3-3-1-3		Napojenie kanalizácie na spoločnú ČOV.		
Aktivity	- zabezpečenie technickej dokumentácie - realizácia napojenia	.... tis. €	rozpočet obce, ŠF EÚ	podnikateľské subjekty, obec
Cieľ 3-3-2		Rekonštrukcia budovy Kultúrneho domu		
		Predpokladaný rozpočet	Zdroje financovania	Oprávnení žiadatelia
Opatrenie 3-3-2-1		Príprava projektovej a inej dokumentácie rekonštrukcie.		
Aktivity	- zabezpečenie technickej dokumentácie / stavebný projekt... - zabezpečenie stavebného povolenia	.... tis. €	rozpočet obce, ŠF EÚ	podnikateľské subjekty, obec
Opatrenie 3-3-2-2		Materiálne, technické a finančné zabezpečenie rekonštrukcie.		
Aktivity	- zabezpečenie finančného krytia - výber dodávateľov materiálu a rekonštrukčných prác	.... tis. €	rozpočet obce, ŠF EÚ	podnikateľské subjekty, obec
Opatrenie 3-3-2-3		Realizácia rekonštrukcie.		
Aktivity	- samotná rekonštrukcia	.... tis. €	rozpočet obce, ŠF EÚ	podnikateľské subjekty, obec
Cieľ 3-3-3		Rekonštrukcia Materskej školy		
		Predpokladaný rozpočet	Zdroje financovania	Oprávnení žiadatelia
Opatrenie 3-3-3-1		Príprava projektovej a inej dokumentácie rekonštrukcie.		
Aktivity	- zabezpečenie technickej dokumentácie / stavebný projekt...	.... tis. €	rozpočet obce, ŠF EÚ	podnikateľské subjekty, obec



## PROGRAM ROZVOJA OBCE GÔTOVANY NA ROKY 2015 - 2021

	- zabezpečenie stavebného povolenia			
Opatrenie 3-3-3-2		Materiálne, technické a finančné zabezpečenie rekonštrukcie.		
Aktivity	- zabezpečenie finančného krytia - výber dodávateľov materiálu a rekonštrukčných prác	.... tis. €	rozpočet obce, ŠF EÚ	podnikateľské subjekty, obec
Opatrenie 3-3-3-3		Realizácia rekonštrukcie.		
Aktivity	- samotná rekonštrukcia	.... tis. €	rozpočet obce, ŠF EÚ	podnikateľské subjekty, obec
Opatrenie 3-3-3-4		Rekonštrukcia vnútorného zariadenia.		
Aktivity	- oprava a výmena vnútornej infraštruktúry	.... tis. €	rozpočet obce, ŠF EÚ	podnikateľské subjekty, obec

Časový horizont uskutočnenia								
Ciele a opatrenia / Termín uskutočnenia		2015	2016	2017	2018	2019	2020	2021
Cieľ 3-3-1	Vybudovanie splaškovej kanalizácie							
Opatrenie 3-3-1-1	Dobudovanie vetiev splaškovej kanalizácie.							
Opatrenie 3-3-1-2	Realizácia kanalizačných prípojk.							
Opatrenie 3-3-1-3	Napojenie kanalizácie na spoločnú ČOV.							
Cieľ 3-3-2	Rekonštrukcia budovy Kultúrneho domu							
Opatrenie 3-3-2-1	Príprava projektovej a inej dokumentácie rekonštrukcie.							
Opatrenie 3-3-2-2	Materiálne, technické a finančné zabezpečenie rekonštrukcie.							
Opatrenie 3-3-2-3	Realizácia rekonštrukcie.							
Cieľ 3-3-3	Rekonštrukcia budovy Kultúrneho domu							
Opatrenie 3-3-3-1	Príprava projektovej a inej dokumentácie rekonštrukcie.							
Opatrenie 3-3-3-2	Materiálne, technické a finančné zabezpečenie rekonštrukcie.							
Opatrenie 3-3-3-3	Realizácia rekonštrukcie.							
Opatrenie 3-3-3-4	Rekonštrukcia vnútorného zariadenia.							



# PROGRAM ROZVOJA OBCE GÔTOVANY NA ROKY 2015 - 2021

## E-3-4 Sociálna oblasť a zdravotníctvo

Cieľ 3-4-1		Kvalitné poskytovanie sociálnych služieb		
		Predpokladaný rozpočet	Zdroje financovania	Oprávnení žiadatelia
Opatrenie 3-4-1-1		Poskytovanie pomoci záujemcom o poberanie sociálnych služieb pri vybavovaní žiadostí a iných náležitostí.		
Aktivity	- pomoc a súčinnosť pri vybavovaní poskytovania sociálnych služieb - poskytovanie informácií a poradenstvo v problematike	.... tis. €	rozpočet obce, ŠF EÚ	podnikateľské subjekty, obec
Cieľ 3-4-2		Zlepšenie dostupnosti zdravotnej starostlivosti		
		Predpokladaný rozpočet	Zdroje financovania	Oprávnení žiadatelia
Opatrenie 3-4-2-1		Zabezpečenie návštevy všeobecného lekára aspoň 1krát týždenne do obce.		
Aktivity	- zmluvné zabezpečenie všeobecného lekára	.... tis. €	rozpočet obce, ŠF EÚ	podnikateľské subjekty, obec

Časový horizont uskutočnenia								
Ciele a opatrenia / Termín uskutočnenia		2015	2016	2017	2018	2019	2020	2021
Cieľ 3-4-1	Kvalitné poskytovanie sociálnych služieb							
Opatrenie 3-4-1-1	Poskytovanie pomoci záujemcom o poberanie sociálnych služieb pri vybavovaní žiadostí a iných náležitostí.							
Cieľ 3-4-2	Zlepšenie dostupnosti zdravotnej starostlivosti							
Opatrenie 3-4-2-1	Zabezpečenie návštevy všeobecného lekára aspoň 1krát týždenne do obce.							



# PROGRAM ROZVOJA OBCE GÔTOVANY NA ROKY 2015 - 2021

## E-3-5 Školstvo, kultúra a šport

Cieľ 3-5-1		Školstvo – využitie knižnice pre deti a mládež		
		Predpokladaný rozpočet	Zdroje financovania	Oprávnení žiadatelia
Opatrenie 3-5-1-1		Využiť knižnicu ako priestor pre klubovú činnosť a iné voľnočasové aktivity detí a školopovinnej mládeže.		
Aktivity	- personálne a finančné zabezpečenie - zakladať v knižnici kluby a krúžky mládeže - vybaviť knižnicu vysokorychlostným internetom, výpočtovou a multimediálnou technikou	.... tis. €	rozpočet obce, ŠF EÚ	podnikateľské subjekty, obec
Cieľ 3-5-2		Kultúra - organizačné zabezpečenie ponuky kultúrnych podujatí		
		Predpokladaný rozpočet	Zdroje financovania	Oprávnení žiadatelia
Opatrenie 3-5-2-1		Spracovať kalendár kultúrnych podujatí na celý rok, tento priebežne aktualizovať. Rozšíriť žánrovú ponuku s orientáciou na hodnotný kultúrny prínos.		
Aktivity	- personálne a finančné zabezpečenie - spracovanie kalendára kultúrnych podujatí	.... tis. €	rozpočet obce, ŠF EÚ	podnikateľské subjekty, obec
Cieľ 3-5-3		Šport - trvalé skvalitňovanie vyvázenej ponuky rekreačného športu		
		Predpokladaný rozpočet	Zdroje financovania	Oprávnení žiadatelia
Opatrenie 3-5-3-1		Vytváranie materiálnych a finančných podmienok na rozvoj rekreačného športu v obci.		
Opatrenie 3-5-3-2		Podpora organizácie športových podujatí regionálneho významu.		
Opatrenie 3-5-3-3		Podpora športových aktivít zdravotne postihnutých občanov a seniorov.		
Aktivity	- zabezpečenie personálnych kapacít - zabezpečenie materiálno-technického a finančného vybavenia	.... tis. €	rozpočet obce, ŠF EÚ	podnikateľské subjekty, obec





# PROGRAM ROZVOJA OBCE GÔTOVANÝ NA ROKY 2015 - 2021

Časový horizont uskutočnenia								
Ciele a opatrenia / Termín uskutočnenia		2015	2016	2017	2018	2019	2020	2021
Cieľ 3-5-1	Školstvo - využitie knižnice pre deti a mládež							
Opatrenie 3-5-1-1	Využiť knižnicu ako priestor pre klubovú činnosť a iné voľnočasové aktivity detí a školopovinné mládeže.							
Cieľ 3-5-2	Kultúra - organizačné zabezpečenie ponuky kultúrnych podujatí							
Opatrenie 3-5-2-1	Spracovať kalendár kultúrnych podujatí na celý rok, tento priebežne aktualizovať. Rozšíriť žánrovú ponuku s orientáciou na hodnotný kultúrny prínos.							
Cieľ 3-5-3	Šport - trvalé skvalitňovanie vyváženej ponuky rekreačného športu							
Opatrenie 3-5-3-1	Vytváranie materiálnych a finančných podmienok na rozvoj rekreačného športu v obci.							
Opatrenie 3-5-3-2	Podpora organizácie športových podujatí regionálneho významu.							
Opatrenie 3-5-3-3	Podpora športových aktivít zdravotne postihnutých občanov a seniorov.							

## E-3-6 Životné prostredie

<b>Cieľ 3-6-1</b>	<b>Zvýšenie ekologického a právneho povedomia obyvateľstva</b>			
		<b>Predpokladaný rozpočet</b>	<b>Zdroje financovania</b>	<b>Oprávnení žiadatelia</b>
Opatrenie 3-6-1-1	Organizovanie ekologických podujatí zábavnou formou.			
Aktivity	- organizovanie detských vedomostných súťaží zameraných na ekológiu - organizovanie tzv. upratovacích dní spojených inou činnosťou podľa záujmu občanov	.... tis. €	rozpočet obce, ŠF EÚ	podnikateľské subjekty, obec
Opatrenie 3-6-1-2	Organizovanie besied a seminárov s témou životného prostredia aplikovanou na praktický život v obci.			
Aktivity	- informovanie občanov o aktuálnych hodnotách kvality vody, pôdy, ovzdušia - organizovanie posedení a besied s témou životného prostredia pre seniorov	.... tis. €	rozpočet obce, ŠF EÚ	podnikateľské subjekty, obec
<b>Cieľ 3-6-2</b>	<b>Revitalizácia zelene.</b>			



# PROGRAM ROZVOJA OBCE GÔTOVANY NA ROKY 2015 - 2021

		Predpokladaný rozpočet	Zdroje financovania	Oprávnení žiadateľa
Opatrenie 3-6-2-1		Zalesňovanie – výsadba drevín v určených lokalitách katastra obce.		
Aktivity	- zväžiť potrebu a účelnosť výsadby nevyužitých plôch vo vlastníctve obce okrasnými, alebo úžitkovými drevinami (kríky, stromy, iná zeleň) - samotná výsadba zelených plôch v centre obce - výsadba novej zelene	.... tis. €	rozpočet obce, ŠF EÚ	podnikateľské subjekty, obec

Časový horizont uskutočnenia								
Ciele a opatrenia / Termín uskutočnenia		2015	2016	2017	2018	2019	2020	2021
Cieľ 3-6-1	Zvýšenie ekologického a právneho povedomia obyvateľstva							
Opatrenie 3-6-1-1	Organizovanie ekologických podujatí zábavnou formou.							
Opatrenie 3-6-1-2	Organizovanie besied a seminárov s témou životného prostredia aplikovanou na praktický život v obci.							
Cieľ 3-6-2	Revitalizácia zelene.							
Opatrenie 3-6-2-1	Zalesňovanie – výsadba drevín v určených lokalitách katastra obce.							



# PROGRAM ROZVOJA OBCE GÔTOVANÝ NA ROKY 2015 - 2021

## E-3-7 Cestovný ruch

Cieľ 3-7-1		Rozvoj služieb spojených s cestovným ruchom		
		Predpokladaný rozpočet	Zdroje financovania	Oprávnení žiadatelia
Opatrenie 3-7-1-1		Podpora zo strany obce pri otváraní a prevádzkovaní nových zariadení poskytujúcich ubytovanie, stravovanie, kultúrno-športové vyžitie a iné služby v rámci rozvoja cestovného ruchu.		
Aktivita	- pomoc obce pri výstavbe alebo prestavbe objektov určených na poskytovanie služieb formou súčinnosti v rámci stavebného konania, vydávania potrebných povolení a pod.	.... tis. €	rozpočet obce, ŠF EÚ	podnikateľské subjekty, obec
Opatrenie 3-7-1-2		Rozšírenie informačno-propagačných aktivít.		
Aktivita	- reklamná podpora miestnych poskytovateľov služieb na obecnej internetovej stránke	.... tis. €	rozpočet obce, ŠF EÚ	podnikateľské subjekty, obec
Opatrenie 3-7-1-3		Cykloturistická základňa, požičovňa a servis pre zimné a letné športy a vodné športy.		
Aktivita	- zriadenie požičovne bicyklov a iných letných aj zimných športových potrieb – spojenej s ich servisom - zriadenie odpočívadiel v katastri obce - zriadenie turistickej vyhliadkovej veže, resp. vyhliadkového stanovišta	.... tis. €	rozpočet obce, ŠF EÚ	podnikateľské subjekty, obec

Časový horizont uskutočnenia									
Ciele a opatrenia / Termín uskutočnenia			2015	2016	2017	2018	2019	2020	2021
Cieľ 3-7-1	Zvýšenie ekologického a právneho povedomia obyvateľstva								
Opatrenie 3-7-1-1	Podpora zo strany obce pri otváraní a prevádzkovaní nových zariadení poskytujúcich ubytovanie, stravovanie, kultúrno-športové vyžitie a iné služby v rámci rozvoja cestovného ruchu.								
Opatrenie 3-7-1-2	Rozšírenie informačno-propagačných aktivít.								
Opatrenie 3-7-1-3	Cykloturistická základňa, požičovňa a servis pre zimné a letné športy a vodné športy.								



## Záver

PR obce Gôtovany je strategický strednodobý dokument, ktorý určuje víziu rozvoja obce, prioritné rozvojové oblasti a strategické ciele ich naplnenia. Tento dokument je základným východiskom pre spracovanie ďalších materiálov rozvoja jednotlivých oblastí života obce. PR je otvoreným dokumentom, ktorý bude vyhodnocovaný a aktualizovaný na zasadnutiach obecného zastupiteľstva podľa potreby.

Predmetný PR obce Gôtovany bol schválený na zasadnutí obecného zastupiteľstva.

dňa: ..... VZN č. ....

V Gôtovanoch .....

.....

pečiatka obce

.....

starosta obce



**Povinné prílohy PR**

**Príloha č. 1 - Zoznam členov riadiaceho tímu, pracovných skupín a partnerov  
zapojených do spracovania PR:**

Člen riadiaceho tímu:

-----

-----

-----

-----

-----

-----

-----

-----



**Príloha č. 2 - Zoznam informačných zdrojov použitých v PR (východiskové strategické a koncepčné dokumenty, súvisiaca legislatíva)**

- Zákon č. 539/2008 Z.z. o podpore regionálneho rozvoja, v znení n.p.
- Zákon č. 369/1990 Z.z. o obecnom zriadení, v znení n.p.
- Zákon č. 303/1995 Z.z. o rozpočtových pravidlách, v znení n.p.
- Zákon č. 482/2003 Z.z. o štátnej pokladnici.
- Partnerská dohoda
- Pozičný dokument Európskej komisie k Partnerskej dohode a programom SR na roky 2014 - 2020
- Stratégia financovania Európskych štrukturálnych a investičných fondov pre programové obdobie 2014 - 2020
- 4. Integrovaný regionálny operačný program „IROP“
- Program hospodárskeho rozvoja a sociálneho rozvoja samosprávneho kraja (PR ŽSK),
- Koncepcia územného rozvoja Slovenska 2001, aktualizácia 2010,
- UPSVAR, Štatistiky Úradu práce, sociálnych vecí a rodiny 1999 – 2004.
- Interné materiály obce Gôtovany.
- <http://www.statistics.sk/mosmis/run.html>
- <http://slovak.statistics.sk>
- <http://www.mesa10.sk>

**Príloha č. 3 - Zoznam skratiek použitých v PR**

ČOV	- Čistička odpadových vôd
DSO	- Drobný stavebný odpad
HDP	- Hrubý domáci produkt
IBV	- Individuálna bytová výstavba
JRD	- Jednotné roľnícke družstvo
KD	- Kultúrny dom
KO	- Komunálny odpad
m n.m.	- metrov nad morom
MNV	- Miestny národný výbor
OcÚ	- Obecný úrad
OZ	- Obecné zastupiteľstvo
PHRS	- Plán hospodárskeho a sociálneho rozvoja
RK	- Rímsko Katolícka
SAD	- Slovenská autobusová doprava
SEVAK	- Severoslovenské vodárne a kanalizácie
SWOT	- anglická skratka analýzy silných a slabých stránok, zároveň príležitostí a rizík ( <b>S</b> trengths) / ( <b>W</b> eaknesses) - ( <b>O</b> pportunities) / ( <b>T</b> hreats) definícia na strane č.18
ŠF EÚ	- Štruktúrovaný fond Európskej únie
ŠJ	- Školská jedáleň
ŠKD	- Školský klub detí
TKO	- Tuhý komunálny odpad
VZN	- Všeobecne záväzné nariadenie
ZOS	- Zariadenie opatrovateľskej služby
ZPS	- Zariadenie pre seniorov
ŽSK	- Žilinský samosprávny kraj



**Príloha č. 4 - Akčný plán na daný rozpočtový rok s výhľadom na 2 roky (x+2)**

**Príloha č. 5 - Dohoda o partnerstve**

Obecné zastupiteľstvo kontroluje dosahovanie stanovených cieľov PR obce Gôtovany. Pravidelne sleduje a hodnotí výsledky implementácie PR. Orgány a inštitúcie štátnej správy všetkých oblastí spoločensko-ekonomického a kultúrneho života, ktoré realizáciou svojich rozvojových aktivít prispievajú k napĺňaniu cieľov PR obce a vstupujú do partnerstiev územnej spolupráce. Podnikateľské subjekty, združenia podnikateľských subjektov, zamestnávateľia – koordinujúce aktivity na napĺňanie cieľov PR a vstupujúce do partnerstiev na mimosektorovej báze, podnikateľský subjekt – samospráva – tretí sektor. Záujmové spolky a združenia, občianske združenia – realizujúci svoje rozvojové aktivity v koordinácii s obcou Gôtovany, v súlade s opatreniami a aktivitami PR obce Gôtovany, podporujúcimi vyvážený regionálny rozvoj územia obce.

Ostatní socio-ekonomickí partneri – podieľajúcich sa na realizovaní akčných plánov v súlade s PR obce Gôtovany na roky 2015 – 2021.