

# Obec Kriváň

## Program hospodárskeho rozvoja a sociálneho rozvoja obce do roku 2023



Dátum spracovania: august 2015



## Obsah:

<b>1. Úvod</b>	4
1.1 Väzby na strategické dokumenty	4
1.2 Proces spracovania dokumentu	4
1.3 Štruktúra PHSR	6
<b>2. Analytická časť</b>	7
2.1 Audit zdrojov	7
2.1.1 Základné údaje	7
2.1.2 Zemepisná charakteristika	7
2.1.3 Prírodné prostredie	8
2.1.4 Popis demografickej situácie	12
2.1.5 Infraštruktúra	15
2.1.6 Bytový fond	17
2.1.7 Inštitúcie a ostatné zariadenia v obci	18
2.1.8 Verejné služby a kultúra	19
2.1.9 Šport, rekreácia a cestovný ruch	20
2.1.10 Obchod a služby	20
2.1.11 Podnikateľská sféra	20
2.1.12 Činnosť a hospodárenie miestnej samosprávy	21
2.1.13 Analýza situácie v obci	22
<b>3. Strategická časť</b>	28
3.1 Formulácia a návrh stratégie	28
3.1.1 Strategické ciele rozvoja obce Kriváň	28
3.1.2 Strategické prioritné oblasti pre strategické ciele	29
<b>4. Programová časť</b>	31
4.1 Opatrenia, projekty /aktivity/	31
4.2 Ukazovatele výsledkov a dopadov	35
<b>5. Realizačná časť</b>	37
5.1 Popis úloh jednotlivých partnerov pri realizácii PHSR	37
5.2 Popis postupov inštitucionálneho a organizačného zabezpečenia realizácie PHSR, spôsob komunikácie, kooperácie a koordinácie	37
5.3 Stručný popis komunikačnej stratégie PHSR k jednotlivým cieľovým skupinám	38
5.4 Systém monitorovania a hodnotenia	38
5.5 Akčný plán na daný rozpočtový rok s výhľadom na 2 roky (x+2) - vecný a časový harmonogram realizácie jednotlivých opatrení a projektov	39
5.6 Finančná časť	41
<b>6. Záver</b>	41



### Použité skratky:

PHSR	-	Program hospodárskeho rozvoja a sociálneho rozvoja obce
IČO	-	Identifikačné číslo organizácie
HLF	-	Skupinový vodovod Hriňová-Lučenec-Fiľakovo
PD	-	Poľnohospodárske družstvo
MB ČOV	-	Mechanicko-biologická čistička odpadových vôd
NN	-	Nízke napätie
VN	-	Vysoké napätie
VTL	-	Vysokotlakový
TÚV	-	Teplá úžitková voda
SKV	-	Skupinový vodovod
MKS	-	Miestne kultúrne stredisko
KO	-	Komunálny odpad
ZŠ	-	Základná škola
MŠ	-	Materská škola
MK	-	Miestna komunikácia
VO	-	Verejné osvetlenie
MR	-	Mikroregión
SZČO	-	Samostatne zárobkovo činná osoba /živnostník/
EÚ	-	Európska únia
OZ	-	Občianske združenie
SOBD	-	Sčítanie obyvateľov, domov a bytov
č. UZPF	-	Číslo ústredného zoznamu pamiatkového fondu



## 1. Úvod

PHSR obce Kriváň do roku 2023 je strednodobý plánovací dokument, spracovaný v zmysle § 8 zákona č. 539/2008 Z. z. o podpore regionálneho rozvoja.

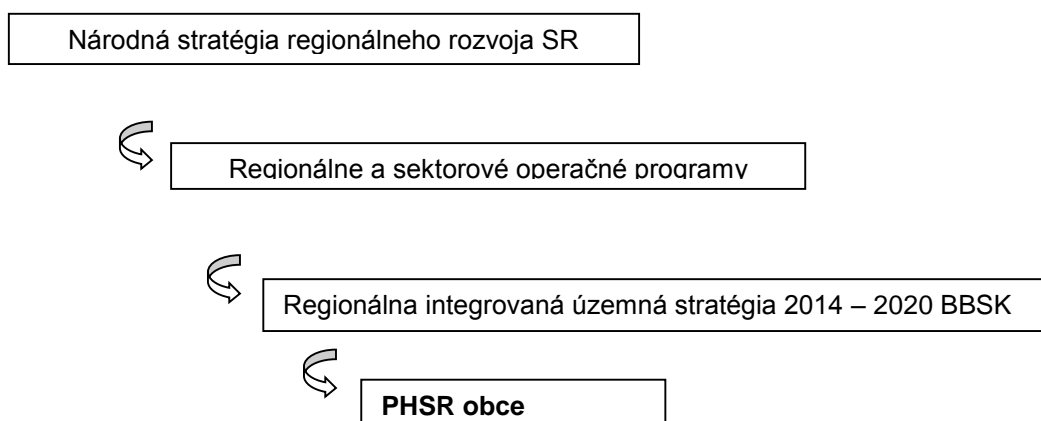
Cieľom spracovania PHSR je poskytnúť komplexný pohľad na súčasný stav, perspektívy a šance obce v oblasti hospodárskeho a sociálneho rozvoja a stanoviť strategické ciele, rozvojové priority a strategické oblasti rozvoja obce ako celku.

Spracovaním PHSR dáva obec najavo záujem o svoju budúcnosť, ako aj o budúcnosť svojich obyvateľov, pričom v podobe dokumentu PHSR získava obec nástroj na aktívne riadenie rozvoja obce založené na iniciovaní potrebných a žiaducich zmien. Jasné stanovenie rozvojových priorít umožní obci realizovať dlhodobý rozvoj založený na cielenej stratégii. Vypracovaním PHSR si obec splní jeden zo základných princípov regionálnej politiky Európskej únie – princíp programovania.

PHSR obce Kriváň je otvoreným dokumentom a na základe výsledkov hodnotenia a stavu implementácie jednotlivých aktivít môže byť aktualizovaný a dopĺňaný.

### 1.1 Väzby na strategické dokumenty

Pri spracovaní Programu hospodárskeho rozvoja a sociálneho rozvoja obce Kriváň sa prihliadalo na to, aby ciele a opatrenia stanovené v tomto dokumente boli v súlade s nadradenými programovými dokumentmi.



### 1.2 Proces spracovania dokumentu

Spracovanie PHSR obce Kriváň bolo iniciované samosprávou. Uskutočnilo sa v období apríl 2015 – august 2015 dodávateľsky v partnerstve verejného, súkromného a mimovládneho



sektora. Na spracovaní sa uplatnila dvojstupňová riadiaca štruktúra t. j. riadiaci tím a odborná pracovná skupina.

Uskutočnili sa 2 stretnutia riadiaceho tímu a pracovnej skupiny, išlo o facilitované stretnutia. S výsledkami bola verejnosť pravidelne oboznamovaná a to najmä prostredníctvom webovej stránky obce. Proces spracovania PHSR je zameraný na realizáciu významných zmien s dlhodobým dopadom na územie.

Proces spracovania PHSR je možné rozdeliť do 3 základných etáp:

1. Príprava zámeru, zber a analýza dát.
2. Stanovenie stratégie rozvoja a formulácia akčného plánu.
3. Prerokovanie a finalizácia dokumentu.

### ***1. etapa – príprava zámeru, zber a analýza dát***

Dodávateľ spracoval zámer, ktorý bol predložený starostovi obce. Zámer starosta schválil a následne bol menovaný riadiaci tím a pracovná skupina .

Základ analytickej časti bol spracovaný dodávateľom. Východiskom pre spracovanie PHSR obce boli:

- Územný plán obce Kriváň
- analýzy a prieskumy
- štatistiky a prognózy
- regionálne a národné strategické materiály.

### ***2. etapa – stanovenie stratégie rozvoja a formulácia akčného plánu***

Na spracovaní PHSR sa podieľal riadiaci tím v počte 5 členov a pracovná skupina v počte 7 členov. Stretnutia pracovnej skupiny sa konali za prítomnosti facilitátora. Ostatné subjekty mali možnosť zúčastniť sa pracovných stretnutí, alebo písomne pripomienkovať dokument. PHSR bol uverejnený na webovej stránke obce.

Prvé stretnutie sa konalo 09.06.2015.



Na stretnutí sa zúčastnilo 14 členov, ktorí formou brainstorming-u t.j. produkciou nápadov a riešení navrhli víziu a určili slabé, silné stránky a najväčšie problémy v obci.



Druhé stretnutie sa uskutočnilo 10.8.2015. Na stretnutí sa zúčastnilo 8 členov. Na ňom členovia stanovili základné strategické priority územia a prioritné oblasti, opatrenia a aktivity.

### 3. etapa – prerokovanie a finalizácia dokumentu

V mesiaci august 2015 bol dokument pripomienkovaný v samospráve a verejnosťou. Bol k dispozícii v tlačenej forme v kancelárii obecného úradu a v elektronickej forme na webovej stránke obce. Neboli doručené žiadne pripomienky k PHSR obce Kriváň.

Finálna verzia dokumentu PHSR obce Kriváň do roku 2023 bude predložená na rokovanie a schválenie Obecným zastupiteľstvom.

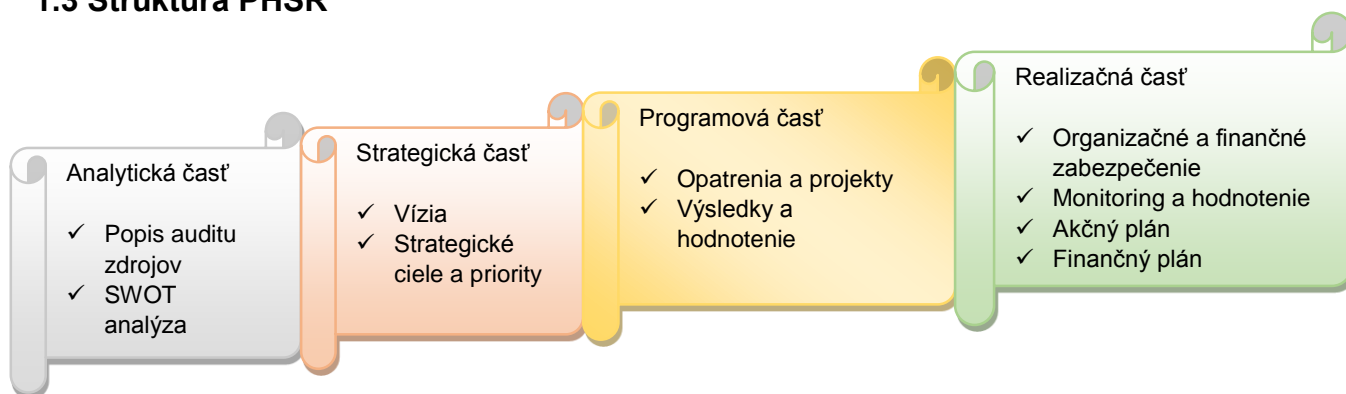
#### Riadiaci tím:

Koordinátor, člen riadiaceho tímu za dodávateľa	Ing. Elena Jankovičová
Metodik, člen riadiaceho tímu za dodávateľa	RNDr. Irena Krokošová
Gestor za obec, člen riadiaceho tímu za obec	Imrich Paľko – starosta
Ďalší členovia riadiaceho tímu za obec	Mgr. Zuzana Dančová
	Mgr. Marek Mališ

#### Pracovná skupina:

Zástupcovia samosprávy	Imrich Paľko – starosta
Zástupcovia obecného zastupiteľstva	Mgr. Zuzana Dančová
	Mgr. Marek Mališ
Ďalší partneri - občania	Miroslav Chlebníčan
	Mgr. Milan Palovič, občan
	Ing. Miroslav Otčenáš, podnikateľ
	Elena Krnáčová, Jednota dôchodcov

## 1.3 Štruktúra PHSR





## 2. Analytická časť

### 2.1 Audit zdrojov

#### 2.1.1 Základné údaje

Názov obce	Kriváň
Kód obce	518549
IČO	00320048
Samosprávny kraj	Banskobystrický
Okres	Detva
Adresa	č.. 441, 962 04 Kriváň
Telefón	045/5469152 - aj fax, mobil: 0907830213
E-mail	starosta@obeckrivan.sk
Rozloha obce	916 ha
WEB	www.obeckrivan.sk
Počet obyvateľov (k 31.12.2014)	1 674
Hustota obyvateľstva	182
Mikroregión	Koordinačné združenie mikroregiónu Podpoľanie

#### 2.1.2 Zemepisná charakteristika

Obec sa nachádza na rozhraní Javoria a Slovenského Rudohoria v podhorí Poľany vo Zvolenskej kotline, na spojnici miest Lučenec a Zvolen medzi mestami Hriňová a Detva. Územie obce hraničí z východu s obcami Korytárky a Podkriváň, zo západu s okresným mestom Detva. Územie je členité. Odvodňuje ho riečka Slatina.

Obec vznikla v roku 1955 odčlenením sa od jej súčasného okresného mesta. Názov obce vznikol údajne podľa „krivej cesty cez Mních“.



### 2.1.3 Prírodné prostredie

Katastrálne územie obce Kriváň z geomorfologického hľadiska patrí do Alpsko-Himalájskej sústavy. Najvyššie položený bod v obci sa nachádza na kopci Mních s nadmorskou výškou 537 m., pričom stred obce je vo výške 395 m. n. m so zemepisnou polohou 19°27'50'' východnej dĺžky a 48°31'50'' severnej šírky. V katastri obce sa nachádza rozvodie riek Ipľa a Hrona.

Geologický podklad celej oblasti tvoria neogénne vulkanické horniny (rôzne druhy andezitov/ na juhozápade rôzne štrky, piesky, íly.

Z geologického hľadiska si zasluži pozornosť Baňa na Voliarkach, kde sa ťažil štetový kameň. Jeho ročná produkcia predstavovala 15 000 m<sup>3</sup>. Kameňolom sa využíval ešte aj po druhej svetovej vojne. Ďalej je to Mních, kde bol kameňolom nad Svrčkovci, ale ťažba bola zastavená v roku 1938. Na rozhraní chotárov Podkriváň a Kriváň je významné ložisko žilného kremeňa.

### Klimatické pomery územia

Z klimatického hľadiska patrí väčšie územia obce do mierne teplej oblasti, mierne teplého, vlhkého, pahorkatinového až vrchovinového okrsku s júlovými teplotami v rozmedzí ≤16<sup>0</sup> C, s počtom letných dní kedy je teplota ≥25<sup>0</sup> C menej ako 50.

Kotlinová chladná klíma tu prechádza, do horskej, chladnej až studenej klímy s malou inverziou teplôt.





Katastrálne územie je zo západu otvorené, čo sa prejavuje častejšími vetrami. Priemerná rýchlosť vetra je 2,1 – 4,0 m/s.

### **Hydrologické pomery územia**

Územie spadá do toku Slatina s prítokmi Liešťanským a Krivánskym potokom. Hydrologickú os riešeného územia predstavuje vodohospodársky významný tok Slatina, ktorá preteká v prirodzenom neupravenom koryte. Celá trasa toku je sprevádzaná mohutnou pobrežnou vegetáciou plniacu funkciu aj vodoochrannú. Katastrálne územie nie je negatívne ovplyvňované vybieženými vodami zo Slatiny, ktorej prietoky sú regulované vodnou nádržou Hriňová. Intravilán obce je ohrozovaný prietokmi v drobných tokoch a kanáloch v prípade extrémnych prehánok.

V území sa nenachádzajú významnejšie záchytné pramene a pramenné oblasti vôd. V katastri obce sa nenachádzajú žiadne inundačné územia.

### **Ovzdušie**

Intravilán obce, hlavná obytná časť, nie je výrazne ovplyvňovaná priemyselnými exhalátmi. V obci nie je evidovaný veľký zdroj znečistenia. Znečistené ovzdušia diaľkovými prenosmi nie je možné lokálne ovplyvniť. Na vykurovanie sa používa, plyn, pevné palivo, elektrická energia.

### **Odpadové hospodárstvo**

V obci sa v prevažnej miere vyskytujú komunálne odpady, ktoré vznikajú pri činnostiach fyzických osôb a pri čistení verejných priestranstiev. Vznik odpadov v obci možno charakterizovať ako primeraný, čo do množstva a druhov produkovaných odpadov. V obci je zabezpečené nakladanie s odpadmi na základe vypracovaných pravidiel a podmienok vývozu komunálneho odpadu a separovaného zberu.

K účinným nástrojom riadenia odpadového hospodárstva v obci patrí „Všeobecne záväzné nariadenie o nakladaní s komunálnymi a drobnými stavebnými odpadmi“. Predmetom úpravy nariadenia sú podrobnosti o nakladaní s komunálnymi odpadmi a s drobnými stavebnými odpadmi, najmä spôsob zberu a prepravy komunálneho odpadu, spôsob nakladania s jednotlivými zložkami triedeného komunálneho odpadu, vrátane starostlivosti o miesto určené na ukladanie a zneškodňovanie komunálneho odpadu. Vývoj vzniku odpadu a ich triedenie je v tabuľke č.2.1.3.1.



Tab. č. 2.1.3.1 Údaje o vzniku komunálnych a triedených odpadov po zložkách v tonách

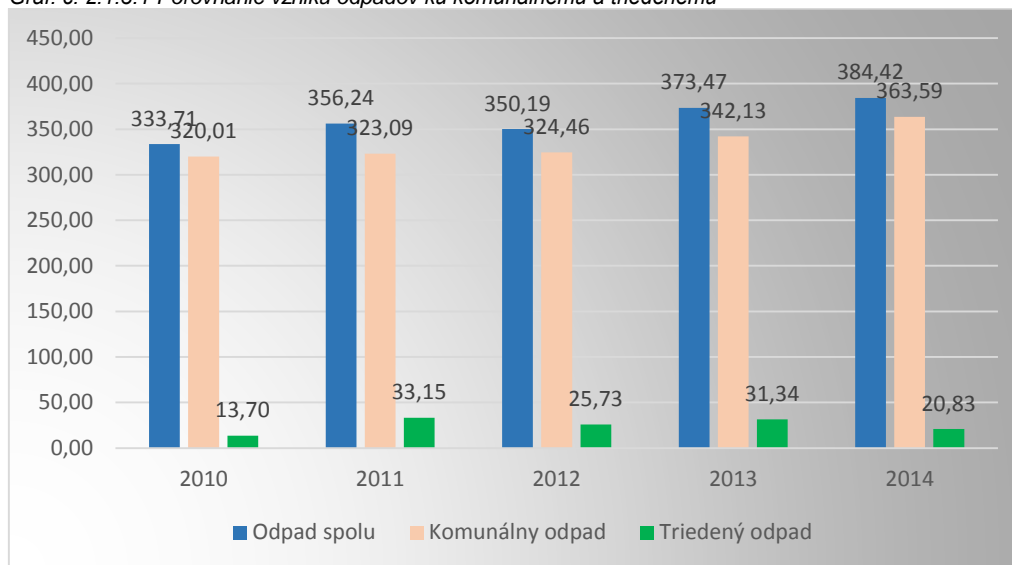
	Kategória	2010	2011	2012	2013	2014
Komunálny odpad	O	<b>320,010</b>	<b>323,090</b>	<b>324,460</b>	<b>342,130</b>	363,59
Triedené zložky						
Drobné stavebné odpady	O		17,330			
Plasty	O	2,500	3,150	2,680	2,420	2,91
Papier	O	5,700	6,680	6,910	4,680	6,62
Sklo	O	4,000	4,100	12,750	15,870	8,30
Textil, šatstvo	O			0,640	2,480	0,76
Elektroodpad	N	1,500	1,890	2,750	5,890	2,24
Triedený odpad spolu		<b>13,70</b>	<b>33,150</b>	<b>25,730</b>	<b>31,34</b>	<b>20,83</b>

Zdroj: POH obce Kriváň, Tabuľky pre štatistický úrad

Tab. č. 2.1.3.2 Percentuálne vyjadrenie komunálnych a triedených odpadov

	2010	2011	2012	2013	2014
Triedený odpad %	4,11	9,31	7,35	8,39	5,42
Komunálny odpad%	95,89	90,69	92,65	91,61	94,58
Spolu %	100,00	100,00	100,00	100,00	100,00

Graf. č. 2.1.3.1 Porovnanie vzniku odpadov ku komunálnemu a triedenému



Zdroj: Tab. č. 2.1.3.1

Odpady sa v obci vyvážali na skládku alebo vyvážali na materiálovo zhodnocovanie. Energetické zhodnocovanie sa nevyužívalo.

Obec nevlastní zariadenia na spracovanie komunálnych odpadov. V katastri obce sa nenachádza skládka odpadov.



## Pôdny fond

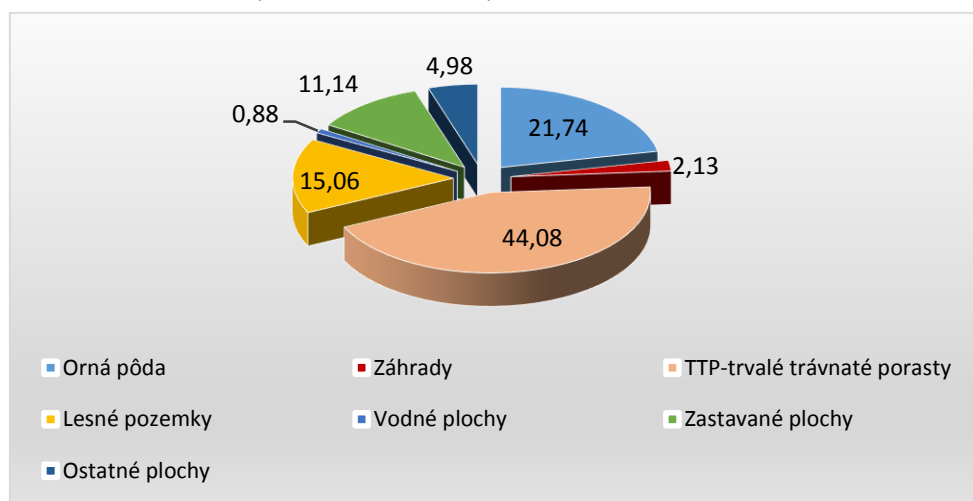
V katastrálnom území obce sa vyskytujú kambizérne, ale aj pseudoglejové pôdy. Výrazne sú zastúpené fluvizérne, ale aj glejové. Vysoký podiel predstavujú pôdy bez skeletu a hlboké, vo vyšších polohách stredne až silno skeletnaté, stredne hlboké, ale aj plytké. Z hľadiska zrnitosti prevládajú stredne ťažké pôdy (hlinité), ale aj ťažké (flovitohlinité).

Tab. č. 2.1.3.3 Členenie pôdneho fondu v území podľa obcí v ha a %

Obec	Orná pôda	Záhrady	TTP-trvalé trávnaté porasty	Lesné pozemky	Vodné plochy	Zastavané plochy	Ostatné plochy	Ovocné sady	Spolu
Kriváň	198,05	19,41	401,53	137,15	8,03	101,46	45,35	0	<b>910,98</b>
	21,74	2,13	44,08	15,06	0,88	11,14	4,98	0	100%

Zdroj: Katastrálny úrad, 2014

Graf. č. 2.1.3.2 Členenie pôdneho fondu v území podľa obcí v %



Zdroj: Tab. č. 2.1.3.3

Najviac pôdy zaberajú trvalé trávnaté porasty takmer 44,08 %, orná pôda zaberá 21,74 %, lesné takmer 15,06 %, zastavané plochy takmer 11,14 %, ostatné plochy 4,98 %, vodné plochy 0,88 %, záhrady 2,13 %.



## 2.1.4 Popis demografickej situácie

K 31.12. 2014 žilo v obci 1 674 obyvateľov.

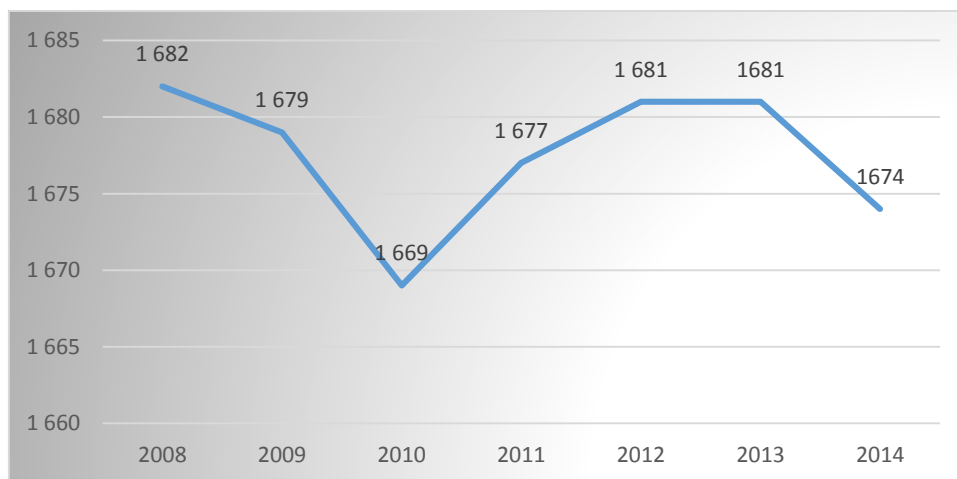
Tab.č.2.1.4.1 Vývoj počtu obyvateľov

Názov obce /rok	2008	2009	2010	2011	2012	2013	2014
Kriváň	1 682	1 679	1 669	1 677	1 681	1 681	1 674

Zdroj: evidencia obcí, vlastné spracovanie k 31.12 .daného roku

Z uvedenej tabuľky je zrejmé, že trvalo bývajúce obyvateľstvo v katastrálnom území si zachováva určitú rovnováhu s miernymi výkyvmi.

Graf. č. 2.1.4.1 Vývoj počtu obyvateľov



Zdroj: Tab. č. 2.1.4.1

## Zloženie obyvateľstva k 31.12.2014

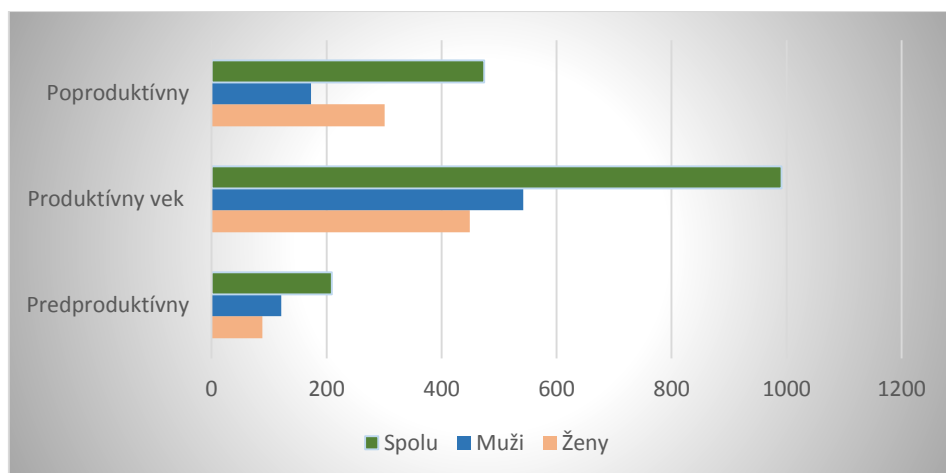
Tab. 2.1.4.2 Štruktúra obyvateľov podľa veku a pohlavia

Pohlavie	Predproduktívny vek (0 - 14)	Produktívny vek (15 – 59 M/54Ž)	Poproduktívny vek (60+M/55+Ž)	Spolu
Ženy	88	449	301	838
Muži	121	542	173	836
Spolu	209	991	474	1 674

Zdroj údajov: evidencia obcí, vlastné spracovanie k 31.12.2014



Graf. č. 2.1.4.2 Štruktúra obyvateľov podľa veku a pohlavia



Zdroj: Tab. č. 2.1.4.2

Tab.2.1.4.3 Prirodzený prírastok

Rok	2009	2010	2011	2012	2013	2014
Narodení	14	11	13	14	18	18
Zomretí	14	24	15	4	18	20
Prírastok	0	-13	-2	10	0	-2

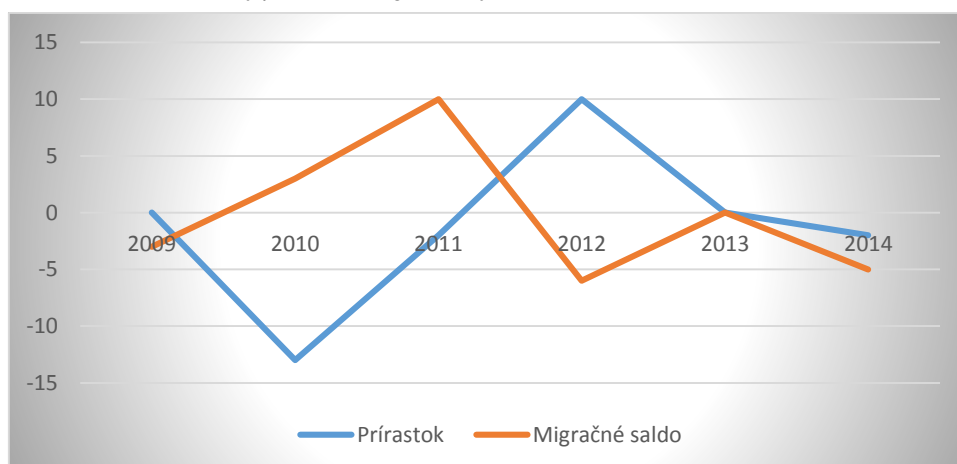
Zdroj: evidencia obcí, vlastné spracovanie k 31.12. daného roku

Tab. 2.1.4.4 Migrácia obyvateľstva

Rok	2009	2010	2011	2012	2013	2014
Prisťahovaní	16	31	24	18	22	23
Odstahovaní	19	28	14	24	22	28
Migračné saldo	-3	3	10	-6	0	-5

Zdroj: evidencia obcí, vlastné spracovanie k 31.12. daného roku

Graf. č. 2.1.4.3 Prirodzený prírastok a migrácia obyvateľstva



Zdroj: Tab.2.1.4.3 a Tab.2.1.4.4



Tab. č. 2.1.4.5 Vývoj registrovanej miery nezamestnanosti v rokoch 2009 – 2013

Ukazovateľ	2009	2010	2011	2012	2013
Celkový počet obyvateľov	1 679	1 669	1 677	1 681	1 681
Ekonomicky aktívne obyvateľstvo	849	849	816	816	816
Registrovaný počet uchádzačov o zamestnanie	116	78	91	114	110
z toho ženy	45	34	40	48	50
Registrovaná miera nezamestnanosti - muži	8,36	5,18	6,25	8,09	7,35
Registrovaná miera nezamestnanosti - ženy	5,30	4,00	4,90	5,88	6,13
Registrovaná miera nezamestnanosti v %	12,78	7,87	9,35	13,24	13,48

Zdroj: ÚPSVaR Zvolen, údaje k 31.12. daného roka

**Priemerný vek** obyvateľov k 31.12. 2014 je 41,7 rokov pričom:

- muži 39,55 rokov
- ženy 43,85 rokov

### Národnosť

Najviac obyvateľov má slovenskú národnosť takmer 96,77 %.

Tab. č. 2.1.4.6 Národnosť podľa počtu obyvateľov

Slovenská	1 620
Rusínska	1
Ukrajinská	3
Česká	6
Chorvátska	1
Ostatné, nezistené	43
Spolu	1 674

Zdroj: evidencia obcí, vlastné spracovanie k 31.12 .2014

### Náboženské vyznanie

Najviac obyvateľov je rímskokatolíckeho vyznania takmer 86,56 %.

Tab. č. 2.1.4.7 Náboženské vyznanie podľa počtu obyvateľov

Rímskokatolícka cirkev	1 449
Gréckokatolícka cirkev	5
Evanjelická cirkev augsburského vyznania	48
Bez vyznania	125
Nezistené	47
Spolu	1 674

Zdroj: evidencia obcí, vlastné spracovanie k 31.12 .2014



### **2.1.5 Infraštruktúra**

#### **Zásobovanie pitnou vodou**

Obec Kriváň je zásobovaná pitnou vodou zo skupinového vodovodu HLF. Miestna časť Tále je napojená na Zvolenskú časť SKV. Vodným zdrojom je vodná nádrž Hriňová. V katastrálnom území obce sa nenachádza žiadny vodárenský zdroj využívaný na hromadné verejné zásobovanie pitnou vodou. Na verejný vodovod je pripojených takmer 92% obyvateľov. Ostatní, ktorí nie sú pripojení na verejný vodovod a v rozptýlenej zástavbe sú zásobovaní z neverejných malých vodovodov, alebo z vlastných studní.

#### **Odvádzanie a čistenie odpadových vôd**

V obci Kriváň je vybudovaná splašková kanalizácia, ktorá je napojená na MB ČOV Detva. Verejná splašková nie je vybudovaná v celej obci, ale postupne sa buduje. Na splaškovú kanalizáciu je napojených takmer 98 %, ostatní nepripojení obyvatelia majú domové čistiarne odpadových vôd, alebo žumpy.

#### **Plynofikácia obce**

Prepojovací plynovod s veľmi vysokým tlakom Lučenec – Lieskovec prechádza juhozápadne od katastra obce. V severnej časti katastrálneho územia prechádza VTL plynovod odbočky do Hriňovej. Z tejto odbočky je zásobovaná obec cez regulačnú stanicu VTL/STL. Sieť v obci je strednotlaká a pokrýva cca 70 % zastavaných plôch. Priemyselný park je zásobovaný vlastnou prípojkou a vlastnou regulačnou stanicou. Plyn v obci sa využíva na kúrenie, varenie a ohrev vody. S rozvojom výstavby je potrebné postupné pokračovať s výstavbou uličných sietí. V obci sa napriek novej výstavbe nepredpokladá so zvýšením odberu.

#### **Teplofikácia**

V obci sa nenachádza centrálna výroba tepla. Tepelné zdroje sú lokálneho charakteru a to pre zásobovanie vlastných väčších objektov, či areálov (Lesy š.p., škola, priemyselný park..). Jedná sa o tepelné zdroje využívajúce na vykurovanie zemný plyn.

Objekty menších podnikateľských aktivít, občianskej vybavenosti a domácností v obci ako i v rozptýlenom lazničkom osídlení, využívajú ako zdroj tepla potrebného pre účely kúrenia, varenia a prípravu TUV okrem plynu aj elektrickú energiu a tuhé palivo a biomasu.

#### **Zásobovanie elektrickou energiou**

Hlavným napájacím bodom je z hľadiska širších územných vzťahov elektrická rozvodňa a transformovňa Rz 110/22 kV v Detve. Z VN 22 kV vzdušného vedenia sú v území obce



zrealizované VN 22 kV vzdušné prípojky pre zásobovanie elektrickou energiou vonkajších stožiarových trafostaníc obce Kriváň s prevodom 22kV/0,4kV. Sekundárne rozvody NN sú prevedené systémom napätí 3x400/230V. Rozvody sú prevedené vonkajšími vzdušnými vedeniami NN. Niektoré NN sekundárne vývody zo stožiarových trafostaníc do centier spotreby sú vyvedené prostredníctvom závesných káblov po stožiaroch NN sekundárnej vzdušnej sieti.

### **Verejné osvetlenie**

Obec prevádzkuje verejné osvetlenie. Svietidlá sú v prevažnej miere výbojkové, osadené buď na podperených bodoch spolu s NN rozvodom, alebo samostatne na oceľových stožiaroch. . Spínanie verejného osvetlenia je centrálné. VO v prevažnej väčšine po technickej stránke nie je vo vyhovujúcom stave. Obec rieši len nutné opravy a údržbu v rozsahu svojich voľných zdrojov v rozpočte.

Obec má v pláne rozšíriť verejné osvetlenie do odľahlých častí obce a cieľom je jeho modernizácia a nenáročná prevádzka.

### **Doprava**

Obec Kriváň leží bezprostredne na hlavných dopravnej osi cesty I/50. Smerová a cieľová doprava užšieho regiónu je smerovaná najmä do Zvolena, Detvy a Hriňovej. Okrem I/50 je základnou cestnej siete je aj cesta II/526. Cestné komunikácie sú preťažené a preto aj nehodové, ale odľahčenie ciest vyrieši rýchlostná komunikácia R2. Na túto cestu bude prevedená tranzitná doprava a na cestách I. a II. triedy ostane záťaž len mikroregionálnej dopravy.

V obci absentujú chodníky súbežné s cestou I/50 a II/526, tiež je potrebné prepojiť pešou komunikáciou severnú s južnou časťou obce a napojiť miestnu časť Tále.

### **Železničná doprava**

Obcou prechádza železničná trať smer Zvolen – Filákov – južná magistrála. Železničná stanica Kriváň je stanicou III. triedy a slúži pre osobnú aj nákladnú dopravu. V území obce sa v súvislosti s prevádzkou železnice vyskytujú negatívne vplyvy (hluk, vibrácie..), ktoré sa vzhľadom na rozvojové aktivity železnice môžu zvýšiť.

### **Autobusová doprava**

V obci je tranzit diaľkových aj regionálnych spojov. V regionálnej doprave dominujú väzby na mesto Detva, Hriňová a na rozptýlené osídlenie v okolí.

V obci sa nachádza pri ceste I/50 pri parku oproti kostolu hlavná autobusová zastávka, na ktorej okrem regionálnych spojov zastavujú aj diaľkové. Končiace linky v obci zachádzajú





k zastávke pri železničnej stanici. Ďalšie zastávky sú pri poľnohospodárskom družstve a na východnom okraji obce.

Linky prechádzajúce obcou sú z hľadiska dochádzkových vzdialeností vhodne rozmiestnené, nie je potrebné meniť ani dopĺňať ich lokalizáciu. Je potrebná rekonštrukcia autobusových zastávok.

## Cyklotrasy

Katastrálnym územím obce prechádzajú značené cyklotrasy Podpoľania. Obec je súčasťou cyklotrás vid'. tab. 2.1.5.1.

Tab. 2.1.5.1 Popis cyklotrás

Poradie	Názov trasy	Prechodné body - obce	Dĺžka v km
1.	Západná časť Novohradskej magistrály	Budiná - Piešť - Podkriváň - <b>Kriváň</b> - Detva	23

Zdroj: [www.cyklopolana.slovanet.sk](http://www.cyklopolana.slovanet.sk), [www.bikemap.net](http://www.bikemap.net), 2014

Obec chce dobudovať cyklistické trasy, ktoré je možné situovať aj do vozovky, pokiaľ to šírka cesty dovoľí.

## 2.1.6 Bytový fond

### Súčasný stav

Podľa Štatistického úradu SR, SOBD r. 2011 sa nachádza v obci: 578 bytov z toho 526 obývaných a 52 neobývaných domov.

Výstavba domov po rokoch:

Tab. č. 2.1.6.1

Roky	Počet domov
Do 1945	51
1946 - 1970	176
1971 - 1980	148
1981 - 1990	59
1991 - 2001	24
2002 - 2013	34

Zdroj: Sčítanie obyvateľov, domov a bytov v roku 2001 a vlastné spracovanie

Intenzita výstavby nových domov klesá.



V budúcnosti možno za istých okolností predpokladať oživenie dopytu po nových bytoch. Napomôcť tomu by mohol aktuálny trend sťahovania obyvateľov miest do okolitých vidieckych obcí.

## 2.1.7 Inštitúcie a ostatné zariadenia v obci

### Školstvo

V obci sa nachádza základná aj materská škola. Základná škola kapacitne postačuje. Do základnej školy dochádzajú aj žiaci z okolitých obcí hlavne, Podkriváňa, Korytárok, Budinej a Piešťa II.

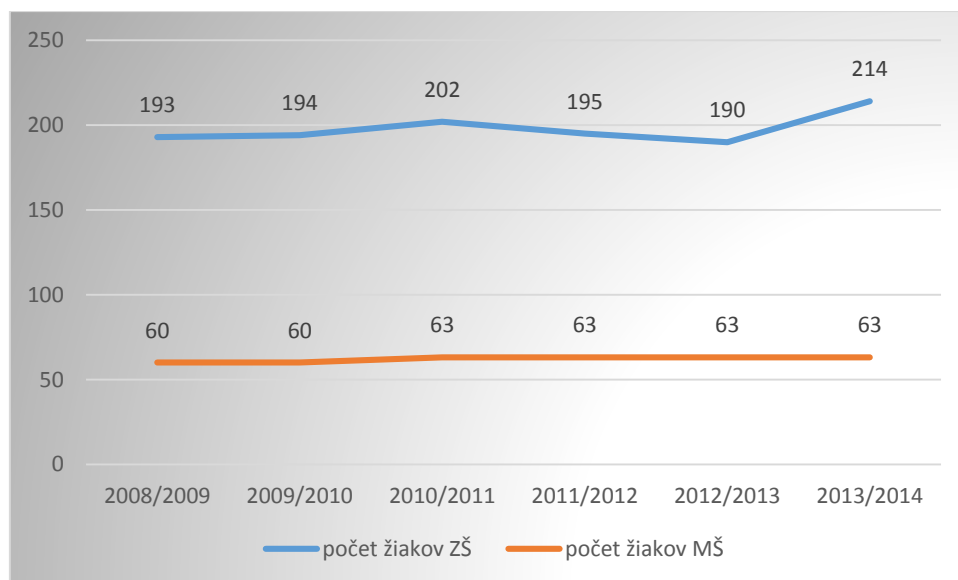
Materská škola kapacitne nepostačuje a stavebnotechnicky si vyžaduje modernizáciu a rekonštrukciu. Obec plánuje s jej rozšírením.

Tabuľka č. 2.1.7.1 Prehľad o počte detí

Názov školy	2008/2009	2009/2010	2010/2011	2011/2012	2012/2013	2013/2014
	deti					
ZŠ Kriváň	193	194	202	195	190	214
MŠ Kriváň	60	60	63	63	63	63

Zdroj: evidencia škôl, vlastné spracovanie k danému školskému roku

Graf č. 2.1.7.1 Prehľad o počte detí



Zdroj: Tabuľka č. 2.1.7.1



## **Zdravotníctvo**

V obci sa nenachádza žiadne zdravotnícke zariadenie. Obec má v budove obecného úradu zriadenú lekársku ordináciu prvého kontaktu (všeobecný lekár a zubár). K ostatným lekármi dochádzajú obyvatelia do Detvy.

Vo vzťahu na územný rozvoj obce a narastajúci počet obyvateľov by bolo potrebné uvažovať s rozšírením lekárskeho ordinácie hlavne detskej ambulancie. V obci je lekárňu.

## **Sociálna starostlivosť**

Sociálnu starostlivosť obec zabezpečuje v zmysle legislatívy. Zabezpečuje opatrovateľskú službu. Na riešenie hmotnej núdze a sociálnej núdze občanov využíva obec sociálne zariadenia nachádzajúce sa v okrese Detva.

Pre dôchodcov je možnosť poskytovania stravy v základnej škole, ktorá má voľné kapacity na prípravu jedál.

Do budúcnosti je vhodné uvažovať so zriadením denného stacionára, ktorý by zabezpečil opatrovateľskú službu pre starších a nevládných.

### **2.1.8 Verejné služby a kultúra**

Obecný úrad je situovaný v centre obce v samostatnej budove. V budove obecného úradu je MKS, ambulancie všeobecného lekára, stomatológa a knižnica. Využívané priestory pre obecný úrad plne postačujú. V obci Kriváň sídli spoločný obecný úrad, ktorý má pôsobnosť pre obce Korytárky, Kriváň, Podkriváň pre stavebný poriadok a územné plánovanie, špeciálny stavebný úrad, ochrana prírody a krajiny, ochrana ovzdušia, štátna vodná správa.

V obci sa nachádza pošta, požiarňa zbrojnica o kapacite 1 vozidlo, v prípade potreby sa privolá profesionálny hasičský zbor z Detvy.

V priestoroch cintorína je dom smútku. V obci sa nachádza rímsko-katolícky kostol s farským úradom. Po celom katastri obce je umiestnených 6 prístenných krížov.

V katastrálnom území obce sa nenachádza pamiatkovo chránené územie, je evidovaná národná kultúrna pamiatka Pomník pri železničnej stanici (č. ÚZPF 1164).

Obec má zaregistrované pozemkové spoločenstvo s právnou subjektivitou pod názvom „Pasienkové spoločenstvo Kriváň - pozemkové spoločenstvo“ s celkovou výmerou 77,5 ha, štatutárny zástupca je Štefan Marcinek a bez právnej subjektivity o výmere 23,02 ha s názvom „Pozemkové spoločenstvo Kriváň –Nadpriekopa“ zástupcom je Ing.Štefan Gáborík .

V obci sú zaregistrované 4 občianske združenia a vytvorené spolky ako spolok protifašistických bojovníkov, červený kríž, jednota dôchodcov....



### 2.1.9 Šport, rekreácia a cestovný ruch

V obci sa nenachádza žiadne zariadenie cestovného ruchu ani prevádzky, ktoré by poskytovali možnosť relaxácie. Okolie obce poskytuje možnosti na vidiecku turistiku. V obci sa nachádzajú vid'. tab. č. 2.1.9.1.

Tab. č. 2.1.9.1 Športové zariadenia

Kriváň	Futbalové ihrisko	Viac účelové ihrisko	Telocvičňa	Detské ihriská	Tenisové kurty
Počet	1	1	1	1	1

Zdroj: vlastné spracovanie

### 2.1.10 Obchod a služby

V obci sa nachádzajú :

- predajne potravinárskeho tovaru
- predajňa zmiešaného tovaru
- predajne nepotravinárskeho tovaru
- predajne kvetov
- predajňa pohonných hmôt
- reštaurácie
- cukráreň
- zariadenia pre údržbu a opravu automobilov

V obci súkromne poskytujú služby holičstva a kaderníctva, krajčírstva.

### 2.1.11 Podnikateľská sféra

V obci Kriváň v časti Dolné Tále je v zmysle zákona č. 193/2002 Z.z. o podpore na zriadenie priemyselných parkov v platnom znení vyhlásený priemyselný park s vybudovanou technickou infraštruktúrou a s plochou 110 000 m<sup>2</sup>.

Ekonomicky aktívne obyvateľstvo v súčasnosti tvorí cca 991 obyvateľov. K 31.7. 2015 bolo v obci registrovaných cca 235 podnikateľských vo výrobnéj aj nevýrobnej sfére z toho ,42 s.r.o so sídlom v obci Kriváň, 176 SZČO a 17 ostatné ako, oz., spolky, š.p.. Podľa produktového zamerania sa v obci zameriavajú podnikateľské subjekty na stolársku výrobu a výrobky z dreva, ktorá v obci prevažuje, potravinársku výrobu zameranou na cukrárenské výrobky, mäsiarstvo, pekárenské výrobky, výrobou textilných výrobkov a strojárstvom. V obci hospodári aj poľnohospodárske družstvo. V oblasti služieb v obci svoju činnosť realizujú poskytovatelia stravovacích služieb. Činnosť zameraná na tradičnú remeselnú výrobu je v obci



rôznorodá a sústreďuje sa na výrobu úžitkových výrobkov z dreva, prútia, výrobu fujár a píšťal, vyšívanie krivou ihlou, rezbárstvo. Remeselným činnostiam sa venujú subjekty, ktorí sú prevažne neregistrovaní.

Medzi najvýznamnejšie subjekty v obci patria : COREX, spol. s r.o., Culinaire, spol. s r.o., DUPAN TWIN, s.r.o., Ojala Slovakia s.r.o., Slatinská pekáreň, s.r.o., Roľnícke družstvo Kriváň, Jozef Gáborík GM Autoservos, Kvety .sk, s.r.o., KOPS, spol. s r.o., Ľubomír Očenáš DREVOVÝROBA plus, Lesy SR š.p.

## 2.1.12 Činnosť a hospodárenie miestnej samosprávy

Realizáciou koncepcie fiškálnej decentralizácie samospráv sa od roku 2005 výrazne zmenilo financovanie obcí. Reforma priniesla prechod od poskytovania dotácií samospráve zo štátneho rozpočtu k financovaniu kompetencií prostredníctvom daňových príjmov. Nový systém financovania prináša väčšiu voľnosť pri nakladaní s financiami v obecnom rozpočte, no súčasne kladie väčšie nároky na finančné riadenie obce.

Tab. č. 2.1.12.1 Hospodárenie obce

	2011	2012	2013	2014
Daňové príjmy	425 762,63	435 026,75	449 746,49	485 565,82
Nedaňové príjmy	122 992,07	235 937,32	373 095,69	314 500,76
Granty a transfery	355 644,18	406 579,98	397 573,27	581 667,21
Príjmy z transakcií s finanč. aktívami	51 480,31	27 355,97	148 033,02	216 338,74
Prijaté úvery, pôžičky, nenávratné finančné výpomoci	226 205,00	0,00	0,00	0,00
Rezervy	0,00	0,00	0,00	0,00
<b>Príjmy spolu</b>	<b>1 182 084,19</b>	<b>1 104 900,02</b>	<b>1 368 448,47</b>	<b>1 598 072,53</b>
Bežné výdavky	829 887,23	826 761,93	935 743,56	958 358,89
Kapitálové výdavky	292 953,07	32 354,57	3 990,00	363 602,28
Výdavky finančných operácií	29 465,04	89 251,83	216 955,73	29 465,04
<b>Výdavky celkom</b>	<b>1 152 305,34</b>	<b>948 368,33</b>	<b>1 156 689,29</b>	<b>1 351 426,21</b>

Zdroj: Vlastné spracovanie

Z analýzy vyplýva, že obecný rozpočet poskytuje len menší priestor na prefinancovanie rozvojových zámerov obce. Je preto potrebné uchádzať sa aj o získanie externých zdrojov – súkromných investícií, grantov a príspevkov z podporných programov.



### **2.1.13 Analýza situácie v obci**

#### **SWOT analýza**

SWOT analýza poskytuje celkový pohľad na situáciu obce – na jej silné a slabé stránky, príležitosti a ohrozenia rozvoja.

Na základe SWOT analýzy možno definovať kľúčové oblasti, ktoré vyžadujú prioritné riešenie najvhodnejšie ciele, ktoré by zužitkovali najvýraznejšie predpoklady a pozitívne rozvojové impulzy a eliminovali problémy a prípadné riziká. Podľa povahy sledovaných javov sa v SWOT analýze rozlišujú pozitívne a negatívne faktory. Pozitívne faktory (silné stránky a príležitosti) predstavujú faktory indukujúce rozvojové procesy. Negatívne faktory (slabé stránky a ohrozenia) naznačujú problémy.

Aby si obec vhodne identifikovala strategické ciele a priority si SWOT analýzu vymedzila v troch oblastiach.

#### **Ľudské zdroje – sociálna oblasť, kultúra, občianska vybavenosť, komunitný život**

V obci bol ustálený demografický vývoj s miernymi výkyvmi a zvýšeným poklesom v roku 2010. Obec Kriváň v rámci existujúcich kompetencií zabezpečuje výchovno-vzdelávací proces predškolskej a školskej výchovy v materskej a základnej škole. Materská škola je zastaraná. Budova ZŠ je energeticky náročná. V obci ordinuje praktický lekár, stomatológ, chýba detský lekár. Obec má opatrovateľskú službu a možnosť poskytovať stravovanie pre dôchodcov. Obec podporuje subjekty v regióne, ktorých činnosť je zameraná na pomoc sociálne alebo zdravotne handicapovaným občanom. Cieľom však je výstavba bývania pre seniorov a osamelých a mladých ľudí. Obec Kriváň v súlade so svojim zámerom každoročne organizuje kultúrne podujatia, má MKS a prevádzkuje obecnú knižnicu. Snahou obce je udržiavať kultúru v obci a preto chce podporovať aktivity na kultúrne podujatia a podujatia pre aktívny komunitný život.



<b>Silné stránky</b> <ul style="list-style-type: none"><li>♦ materská škôlka</li><li>♦ základná škola</li><li>♦ miestne kultúrne stredisko, knižnica</li><li>♦ existencia opatrovateľskej služby</li><li>♦ ochotnícke divadlo</li><li>♦ aktívna účasť dôchodcov na komunitnom živote</li><li>♦ pošta v obci</li><li>♦ dostatočné služby (stravovacie, obchody, kaderníctvo, krajčírstvo..)</li><li>♦ detské ihrisko s posedením centre obce</li></ul>	<b>Slabé stránky</b> <ul style="list-style-type: none"><li>♦ chýba detský lekár</li><li>♦ chýba denný stacionár</li><li>♦ energetický náročná budova ZŠ</li><li>♦ nepostačujúca kapacita MŠ</li><li>♦ chýba prenosné pódium</li><li>♦ chýbajú byty pre mladých</li><li>♦ slabá pomoc starým a zdravotne handicapovaným občanom</li></ul>
<b>Príležitosti</b> <ul style="list-style-type: none"><li>♦ spolupráca v rámci regiónu</li><li>♦ využitie získania financií z fondov EÚ</li><li>♦ rozvoj sponzorovania kultúrnych a športových aktivít</li><li>♦ zakladanie mimovládnych neziskových organizácií poskytujúcich všeobecne prospešné služby</li></ul>	<b>Ohrozenia</b> <ul style="list-style-type: none"><li>♦ nedostatočná legislatíva , zákony súvisiace so sociálnou pomocou</li><li>♦ uprednostňovanie iných oblastí pred kultúrou</li><li>♦ posun priorit mládeže ku konzumnej kultúre</li><li>♦ zoslabovanie tradičného vnímania obce</li></ul>

## Infraštruktúra – dopravná, technická, environmentálna infraštruktúra a informačná spoločnosť

Obec má vybudovanú splaškovú kanalizáciu, zásobovanie vodou je zo skupinového vodovodu HLF. Kanalizácia a vodovod nie sú vybudované v celej obci.

Miestne komunikácie sú v zlom technickom stave a potrebujú obnovu. V obci nie sú dobudované chodníky. V obci sú zastarané autobusové zastávky.

Verejné osvetlenie je v zlom technickom stave a nie je dobudované v okrajových častiach obcí. V obci je zlý technický stav niektorých autobusových zastávok a miestneho rozhlasu.

Obec zabezpečuje zber a má vytvorené podmienky pre separovaný zber, ale občania nedostatočne odpad separujú. Obec zabezpečuje čistenie verejných priestranstiev.

V obci je slabšia informovanosť obyvateľov, má záujem využívať IKT.



<b>Silné stránky</b> <ul style="list-style-type: none"><li>♦ vybudovaná splašková kanalizácia a vodovod</li><li>♦ aktuálna ÚPD</li><li>♦ zabezpečený zber odpadov</li><li>♦ vybudovaný dom smútku v areáli cintorína</li><li>♦ dostatočne vybudovaná cestná sieť v katastri obce</li><li>♦ splynofikovaná obec</li></ul>	<b>Slabé stránky</b> <ul style="list-style-type: none"><li>♦ malo zložiek v zavádzaní separovaného odpadu (nízky objem separovaných zložiek KO)</li><li>♦ zlý technický stav miestnych komunikácií</li><li>♦ nedobudované chodníky</li><li>♦ nedobudovaná kanalizácia</li><li>♦ nedobudované verejné osvetlenie</li><li>♦ zlý technický stav verejného osvetlenia</li><li>♦ zlý technický stav miestneho rozhlasu</li><li>♦ zastarané autobusové zastávky</li></ul>
<b>Príležitosti</b> <ul style="list-style-type: none"><li>♦ environmentálna výchova</li><li>♦ využitie štátnych podporných programov a podpora z fondov EÚ na zlepšenie stavu životného prostredia</li><li>♦ motivácia občanov pri separácii odpadov</li><li>♦ využitie obnoviteľných zdrojov na vykurovanie</li></ul>	<b>Ohrozenia</b> <ul style="list-style-type: none"><li>♦ malá miera podpory obcí zo strany štátu</li><li>♦ slabé ekologické vedomie obyvateľov</li><li>♦ zvýšená produkcia komunálnych odpadov</li><li>♦ zvyšujúce sa náklady na opravy a údržbu cestnej infraštruktúry</li></ul>

## Hospodárstvo a cestovný ruch, šport

V obci sa podnikateľské subjekty zameriavajú na drevársku, potravinársku, strojársku výrobu, textilné výrobky a poľnohospodársku činnosť a na tradičnú remeselnú výrobu . V oblasti služieb v obci svoju činnosť realizujú poskytovatelia stravovacích služieb. V obci sa nachádza priemyselný park.

Pre cestovný ruch je najdôležitejšia atraktivita krajiny a možnosti na individuálnu rekreáciu. Chýba však ubytovanie v obci a doplnkové služby v cestovnom ruchu, cyklochodníky.

Obec má športoviská, tieto však potrebujú rekonštrukciu a doplniť o relaxačnú zónu . Vhodnými podmienkami pre šport a ponukou verejných športovísk chce obec vytvoriť vyšší štandard životných podmienok obyvateľov obce, čo sa prejaví vo forme zdravšieho života obyvateľov, zvýšeného záujmu o bývanie v obci.





<b>Silné stránky</b> <ul style="list-style-type: none"><li>♦ priemyselný park v katastri obce</li><li>♦ podpora obce malým , stredným podnikom a farmárom</li><li>♦ záujem obce vybudovať trhové miesto a vybudovať priestor na predaj regionálnych produktov</li><li>♦ záujem ľudí pracovať</li><li>♦ vhodný terén pre športové aktivity a pešiu turistiku</li><li>♦ záujem obce podporovať športové podujatia</li></ul>	<b>Slabé stránky</b> <ul style="list-style-type: none"><li>♦ chýbajú cyklochodníky</li><li>♦ zastarané niektoré športoviska</li><li>♦ chýba ubytovanie v obci</li><li>♦ chýbajú doplnkové služby pre cestovný ruch</li></ul>
<b>Príležitosti</b> <ul style="list-style-type: none"><li>♦ skvalitnenie medzinárodného dopravného napojenia vybudovaním rýchlostnej komunikácie R2</li><li>♦ preferovanie rozvoj malého a stredného podnikania s orientáciou na rozvoj tradičných foriem výroby</li><li>♦ možnosť získať úvery na podnikanie</li><li>♦ získanie finančnej podpory na zvýšenie zamestnanosti z fondov EÚ</li></ul>	<b>Ohrozenia</b> <ul style="list-style-type: none"><li>♦ priemyselné parky v regióne</li><li>♦ administratívne opatrenia obmedzujúce plnohodnotný rozvoj cestovného ruchu</li><li>♦ veľká administratívna náročnosť pre získanie financií zo štátnych dotácií a z fondov EÚ</li><li>♦ nedostatok investičného kapitálu</li><li>♦ rozsiahla administratíva pre malých farmárov</li></ul>

## Problémová analýza

V procese určovania najväčších problémov v území obce členovia pracovnej skupiny identifikovali stav v obci z vlastných poznatkov a aj na základe spracovaného auditu obce.

Východiskom bola tiež analýza silných a slabých stránok, príležitostí a ohrození (SWOT analýza) a to konkrétne slabé stránky zo všetkých čiastkových SWOT analýz.

Na pracovnom stretnutí boli identifikované problémy v obci a posúdené, ktoré sú z nich najvýznamnejšie. Význam problémov bol posudzovaný vzhľadom na víziu, na ktorej sa pracovná skupina zhodla, že chce priemyselne vyspelú obec , ktorá poskytne obyvateľom kvalitné podmienky na bývanie s kvalitnými službami a s bohatým spoločenským a komunitným životom v obci .

Hlavné problémy:

### 1. Nevyhovujúca a nedobudovaná technická infraštruktúra

Charakteristika problému:

- ♦ Nedobudované chodníky
- ♦ Nedostatočná kvalita cestnej siete
- ♦ Energeticky náročné a nedobudované verejné osvetlenie
- ♦ Nemoderný rozhlas
- ♦ Nevyhovujúce autobusové zastávky



- ♦ Energeticky náročné obecné budovy (ZŠ, MŠ)
- ♦ Málo bytov pre seniorov a pre mladých ľudí

Následky



**Dopravné kolízie, nehodovosť v obci, nižšia kvalita života občanov**

## **2. Nedobudovaná environmentálna infraštruktúra**

Charakteristika problému:

- ♦ Nedobudovaná a zastaraná kanalizácia
- ♦ Nedobudovaný a zastaraný vodovod
- ♦ Neriešené zneškodnenie bioodpadu
- ♦ Nízka separácia odpadu

Následky



**Riziko znečistenia životného prostredia, nezáujem investovať v obci**

## **3. Nerozvinuté služby pre cestovný ruch**

Charakteristika problému:

- ♦ Chýba ubytovanie v obci včítane nízkokapacitného ubytovania
- ♦ Chýbajú doplnkové služby v cestovnom ruchu a agroturistike
- ♦ Nedostatočné množstvo cyklotrás, cyklochodníkov
- ♦ Chýba vianočná výzdoba
- ♦ Nedostatočná propagácia obce

Následky



**Nízka atraktivita obce pre návštevníkov, nevyužitý potenciál obce pre jej hospodársky rozvoj**



#### **4. Nedotvorené podmienky pre aktívny a voľnočasový život v obci**

Charakteristika problému:

- ♦ Chýbajú detské ihriská a relaxačná zóna
- ♦ Zastaraný futbalový štadión
- ♦ Chýba prenosné pódium
- ♦ Neexistujúca koordinácia športových aktivít

Následky



**Znižovanie súdržnosti miestnej komunity, znižovanie vzťahu k obci, preferovanie konzumného spôsobu života**

#### **5. Slabo využitý potenciál pre rozvoj podnikateľských aktivít**

- ♦ Nedostatočný systém informovanosti obec – podnikateľ
- ♦ Slabá propagácia regionálnych produktov
- ♦ Slabá podpora farmárov a malých a stredných podnikateľov

Následky



**Nedostatok príležitostí pre tvorbu pracovných miest a ďalšieho ekonomického rozvoja obce**



### 3. Strategická časť

#### Vízia územia

*Vízia predstavuje spoločne formulovaný želaný stav budúcnosti, kde svoju obec chcú občania vidieť o 20 rokov. Na víziu nadväzujú stanovené ciele, ktorých naplnením sa obec približuje k definovanej vízii.*

#### Vízia obce Kriváň:

Kriváň – srdce Podpoľania - priemyselne vyspelá obec, poskytujúca obyvateľom kvalitné podmienky na bývanie, vzdelávanie, zdravotnú a sociálnu starostlivosť, spoločenský a komunitný život. Obec otvorená pre spoluprácu, podporujúca rozvoj podnikania, priateľská k svojim návštevníkom.

#### 3.1 Formulácia a návrh stratégie

*Stratégia obce Kriváň sa v nasledujúcom období do roku 2023 zameriava na pokračovanie rozvojových aktivít obce pre zlepšenie verejných služieb pre občanov a zvyšovanie kvality života v obci, podporu ďalšej podnikateľskej činnosti malých a stredných podnikov ako aj podporu komunitného života vrátane vzdelávania, aktívneho trávenia voľného času občanov a návštevníkov obce. Dôraz sa kladie na spoluprácu subjektov a inštitúcií pôsobiacich v obci s cieľom budovať priateľskú a prosperujúcu obec.*

*Strategické ciele konkretizujú víziu obce a definujú spôsob riešenia problémov pomenovaných v rozvojom dokumente. Obec Kriváň si zadefinovala 2 strategické ciele ďalšieho rozvoja.*

##### 3.1.1 Strategické ciele rozvoja obce Kriváň

1. Zvýšenie atraktivity obce tvorbou podmienok pre rozvoj podnikateľských aktivít a verejných služieb obce.
2. Rozvoj komunitného života v obci.

##### Strategický cieľ 1.

Zameriava sa na ďalší rozvoj obce, ktorý plánuje dosiahnuť dobudovaním základnej ako aj doplnkovej infraštruktúry obce – technickej, sociálnej a environmentálnej, ktorá vytvára



predpoklad pre zlepšovanie verejných služieb občanom ako aj rozvoj podnikateľských subjektov. Zameriava sa tiež na podporu rozvoja existujúcich podnikateľských subjektov ako aj vznik nových podnikateľských aktivít malých a stredných podnikov a služieb v cestovnom ruchu.

## **Strategický cieľ 2.**

Zameriava sa na zvýšenie záujmu občanov o dianie v obci, o spoluprácu verejného, súkromného a občianskeho sektora v prospech rozvoja obce a udržiavanie jej tradícií. Smeruje k podpore vzdelávania, aktívneho života občanov a sociálnej starostlivosti o seniorov a znevýhodnených občanov s cieľom zabezpečiť ich spokojný život v obci.

### **3.1.2 Strategické prioritné oblasti pre strategické ciele**

*Strategické priority definujú oblasti, ktoré budú prioritne v rámci rozvoja obce podporované s cieľom dosiahnutia stanovených strategických cieľov.*

*V obci Kriváň si zadefinovali dve strategické prioritné oblasti súvisiace so strategickým cieľom č.1 a jednu strategickú prioritnú oblasť súvisiacu so strategickým cieľom č. 2.*

#### **Strategická prioritná oblasť pre strategický cieľ č.1:**

- 1.1 Dobudovaná technická, environmentálna a sociálna infraštruktúra.
- 1.2. Využitý potenciál obce pre rozvoj podnikateľských aktivít.

#### **Strategická prioritná oblasť pre strategický cieľ č.2:**

- 2.1. Vytvorené podmienky pre aktívny komunitný a voľnočasový život v obci



Vízia obce		
<b>Kriváň – srdce Podpoľania - priemyselne vyspelá obec, poskytujúca obyvateľom kvalitné podmienky na bývanie, vzdelávanie, zdravotnú a sociálnu starostlivosť, spoločenský a komunitný život. Obec otvorená pre spoluprácu, podporujúca rozvoj podnikania, priateľská k svojim návštevníkom.</b>		
Strategický cieľ 1.		Strategický cieľ 2.
Zvýšenie atraktivity obce tvorbou podmienok pre rozvoj podnikateľských aktivít a verejných služieb obce.		Rozvoj komunitného života v obci.
Strategická prioritná oblasť 1.1	Strategická prioritná oblasť 1.2	Strategická prioritná oblasť 2.1
Dobudovaná technická, environmentálna a sociálna infraštruktúra.	Využitý potenciál obce pre rozvoj podnikateľských aktivít.	Vytvorené podmienky pre aktívny komunitný a voľnočasový život v obci.
Opatrenia		
<b>Opatrenie 1.1.1.</b> Dobudovať základnú technickú a sociálnu infraštruktúru.	<b>Opatrenie 1.2.1.</b> Podporiť rozvoj malého a stredného podnikania v obci.	<b>Opatrenie 2.1.1.</b> Podporiť organizovanie spoločenských, športových, vzdelávacích a voľnočasových aktivít v obci.
<b>Opatrenie 1.1.2.</b> Dobudovať environmentálnu infraštruktúru.		<b>Opatrenie 2.1.2.</b> Vytvoriť podmienky pre činnosť spolkov a združení.
<b>Opatrenie 1.1.3.</b> Skvalitniť informačný systém a informovanosť v obci.		



## 4. Programová časť

*V rámci strategických priorít partnerstvo pre tvorbu PHSR v obci Kriváň definovalo súbor opatrení a aktivít pre dosiahnutie strategického cieľa a naplnenia vízie obce. Navrhnuté opatrenia a aktivity sú strednodobým zámerom na obdobie 8 rokov spracovania rozvojového dokumentu PHSR.*

### 4.1 Opatrenia, projekty (aktivity )

**Strategická prioritná oblasť: 1.1 Dobudovaná technická, environmentálna a sociálna infraštruktúra.**

*Strategická priorita sa zameriava na vytvorenie podmienok pre kvalitné poskytovanie verejných služieb občanom a zlepšenie života v obci.*

#### **Opatrenie 1.1.1. Dobudovať základnú technickú a sociálnu infraštruktúru**

Opatrenie zahŕňa súbor investičných projektov /aktivít obce zameraných na dobudovanie a skvalitnenie základnej ako aj doplnkovej technickej infraštruktúry, ktoré je potrebné zrealizovať v záujme skvalitnenia verejných služieb obce pre občanov ako aj rozvoj podnikania. Súčasťou sú projekty pre podporu bývania. Projekty je možné realizovať ako celok alebo po etapách v závislosti od rozsahu projektu a finančných možností obce.

#### **Projekty / aktivity:**

##### **1.etapa (r. 2015 - 2017) uvedené v akčnom pláne bod 5.5**

- Vybudovať bývanie pre mladé rodiny, 16 bytov
- Dokončiť modernizáciu a rekonštrukciu verejného osvetlenia v obci
- Vypracovať plán rekonštrukcie miestnych komunikácií na obdobie 5 rokov
- Znížiť energetickú náročnosť obecných budov – základná škola 1.etapa
- Dobudovať osvetlenie do okrajových častí obce
- Zrekonštruovať miestne komunikácie – časť Školská
- Dobudovať detské ihrisko za traťou na oddychovo – relaxačnú zónu pre všetky vekové kategórie občanov , osadiť posilňovacie prvky v prírode
- Vybudovať bývanie pre seniorov, 12 bytov

##### **2.etapa (r. 2018 - 2020) s uvedením odhadovanej sumy**

- Vybudovať chodník do Svrčkov / 100 000 € / externé zdroje



- Zrekonštruovať miestny rozhlas / 15 000 € / externé zdroje
- Zrekonštruovať autobusové zastávky v centre obce / 30 000 € / externé zdroje
- Rozšíriť kapacitu v materskej škôlke / 213 000 € / externé zdroje
- Znížiť energetickú náročnosť obecných budov – základná škola 2.etapa / 150 000 € / externé zdroje
- Zrekonštruovať hasičskú zbrojnicu / 10 000 € / obecný rozpočet
- Vybudovať cyklochodník pre zvýšenie bezpečnosti pohybu obyvateľov po obci (Školská ulica) / 5 000 € / externé zdroje
- Bytová výstavba v zmysle územného plánu obce – 3 bytovky / 2 210 000 €/ externé zdroje/ (dotácie + úver)

### **3.etapa (r. 2021 - 2023) s uvedením odhadovanej sumy**

- Zrekonštruovať existujúce cesty na cyklochodníky v prepojení na ostatné obce regiónu / 400 000 € / externé zdroje
- Znížiť energetickú náročnosť obecných budov – materská škola / 250 000 € / externé zdroje

### **Opatrenie 1.1.2. Dobudovať environmentálnu infraštruktúru**

Opatrenie zahŕňa súbor investičných projektov /aktivít obce zameraných na environmentálnu infraštruktúru, ktoré je potrebné zrealizovať v záujme zvyšovania kvality služieb občanom.

#### **Projekty / aktivity:**

#### **1.etapa (r. 2015 - 2017) uvedené v akčnom pláne bod 5.5**

- Zabezpečiť čistenie verejných priestranstiev
- Riešiť spracovanie bioodpadu v obci v spolupráci s Koordinačným združením obcí MR Podpoľanie

#### **2.etapa (r. 2018 - 2020) s uvedením odhadovanej sumy**

- Vybudovať, zrekonštruovať a zmodernizovať časti vodovodu / 150 000 € / externé zdroje
- Vybudovať, zrekonštruovať a zmodernizovať kanalizáciu v obci / 400 000 € / externé zdroje





### **Opatrenie 1.1.3. Skvalitniť informačný systém a informovanosť v obci**

Opatrenie zahŕňa súbor investičných a neinvestičných projektov /aktivít obce zameraných na zlepšenie informovanosti občanov a návštevníkov obce ako aj prezentácie obce.

#### **Projekty / aktivity:**

##### **1.etapa (r. 2015 - 2017) uvedené v akčnom pláne bod 5.5**

- Skvalitniť vianočnú výzdobu obce
- Vypracovať pasportizáciu obce, dopravné značenie a označenie ulíc

##### **2.etapa (r. 2018 - 2020) s uvedením odhadovanej sumy**

- Zabezpečiť technické vybavenie pre zvýšenie kvality aktualizácie web stránky a zlepšenia informovanosti občanov / 12 000 € / externé zdroje
- Zrealizovať informačný systém obce a osadiť mapové panely (mapa podnikateľských subjektov) / 30 000 € / externé zdroje
- 

**Strategická prioritná oblasť: 1.2 Využitý potenciál obce pre rozvoj podnikateľských aktivít.**

*Strategická priorita sa zameriava na ďalší rozvoj podnikania a tvorby pracovných príležitostí pre obyvateľov obce ako aj susedných obcí.*

### **Opatrenie 1.2.1. Podporiť rozvoj malého a stredného podnikania v obci**

Opatrenie zahŕňa súbor investičných projektov /aktivít obce, podnikateľských subjektov a podporovaných oblastí, pre realizáciu projektov / aktivít podnikateľských subjektov, ktoré je možné realizovať aj s podporou externých zdrojov. Definuje záujem obce vytvoriť podmienky pre spoluprácu a ďalší rozvoj existujúcich a etablovanie sa nových podnikateľských subjektov.

#### **Projekty / aktivity:**

##### **1.etapa (r. 2015 - 2017) uvedené v akčnom pláne bod 5.5**

- Zintenzívniť spoluprácu subjektov v prospech rozvoja obce
- Propagovať prevádzky podnikateľských subjektov v obci
- Dobudovať cestu do záhradného centra
- Vybudovať priestor pre predaj regionálnych výrobkov (kolibky)



## **2.etapa (r. 2018 - 2020) s uvedením odhadovanej sumy**

- Vybudovať záhradné centrum / 2 000 000 € / zdroje podnikateľa / zodpovedný Kvety.sk, s.r.o.
- Vybudovať trhové miesto pre podporu farmárov / 15 000 € / externé zdroje

## **3.etapa (r. 2021 - 2023) s uvedením odhadovanej sumy**

- Zrealizovať výstavbu vývojového centra / 500 000 € / zdroje podnikateľa / zodpovedný KMC GROUP s.r.o.

### **Prioritné oblasti podporované obcou Kriváň:**

- Rozvoj nízkokapacitného ubytovania na súkromí a doplnkových služieb v cestovnom ruchu a agroturistike
- Budovanie a rozvoj malých farmárov
- Rozvoj malých a stredných podnikov
- Rozširovanie predaja z dvora

### **Strategická prioritná oblasť: 2.1. Vytvorené podmienky pre aktívny komunitný a voľnočasový život v obci**

*Strategická priorita sa zameriava na podporu vzdelávania a aktívneho spoločenského, športového a komunitného života občanov v obci.*

#### **Opatrenie 2.1.1. Podporiť organizovanie spoločenských, športových, vzdelávacích a voľnočasových aktivít v obci.**

Opatrenie sa zameriava na investičné a neinvestičné aktivity s cieľom rozvíjať kultúrne, športové, vzdelávacie aktivity v obci určené pre všetky vekové kategórie a podporu udržiavanie zvykov a tradícií.

#### **Projekty:**

##### **1.etapa (r. 2015 - 2017) uvedené v akčnom pláne bod 5.5**

- Organizovať kultúrno – športové podujatia podľa schváleného kalendára podujatí v obci
- Podporiť realizáciu vzdelávacích kurzov so zameraním na všetky vekové kategórie



### 3.etapa (r. 2021 - 2023) s uvedením odhadovanej sumy

- Zrekonštruovať a rozšíriť športoviská v obci (tribúna na futbalovom ihrisku, sociálne zariadenia ihrisku, U-rampa a pod.) / 100 000 € / externé zdroje
- Zakúpiť prenosné pódium / 15 000 € / externé zdroje

#### Opatrenie 2.1.2. Vytvoriť podmienky pre činnosť spolkov a združení .

Opatrenie sa zameriava na neinvestičné aktivity s cieľom zvyšovať úroveň vzájomnej spolupráce a podporiť záujem občanov o aktívnu činnosť v spolkoch a združeniach obce.

#### Projekty:

##### 1.etapa (r. 2015 - 2017) uvedené v akčnom pláne bod 5.5

- Podporiť činnosť ochotníckeho divadla „Krivánčan“
- Podporiť činnosť Jednoty dôchodcov
- Založiť občianske združenie pre podporu a koordináciu športových aktivít v obci

##### 2.etapa (r. 2018 - 2020) s uvedením odhadovanej sumy

- Podporiť aktivity pre zachovanie tradícií, zvýšenie regionálneho povedomia občanov / 1 500 € / externé zdroje
- Podporiť aktivity založené na spolupráci rôznych vekových kategórií a rôznych subjektov (seniori, ZŠ, MŠ, cirkevná mládež, OZ Snežienka a pod.) / externé zdroje / zodpovedné združenia, spolky, spolupracujúce inštitúcie

## 4.2 Ukazovatele výsledkov a dopadov

*Napĺňanie stanovených cieľov PHSR je potrebné priebežne sledovať a to prostredníctvom merateľných ukazovateľov. Ukazovatele majú stanovenú svoju východiskovú a cieľovú hodnotu. Ukazovatele môžu byť kvantitatívne alebo kvalitatívne.*

Úroveň Strategický cieľ 1:		Ukazovateľ (názov a merná jednotka)	Východiskový stav	Cieľová hodnota ukazovateľa do r. 2023
Zvýšenie atraktivity obce tvorbou podmienok pre rozvoj podnikateľských aktivít a verejných služieb obce.		Zlepšenie úrovne služieb a možností rozvoja podnikania v obci	0%	30%
Úroveň Opatrenia	Strategická prioritná oblasť	Ukazovateľ (názov a merná jednotka)	Východiskový stav	Cieľová hodnota ukazovateľa do r. 2023
1.1.1. Dobudovať základnú technickú a sociálnu infraštruktúru	1.1. Dobudovaná technická,	Počet dobudovaných aktivít technickej infraštruktúry	0	12



1.1.2. Dobudovať environmentálnu infraštruktúru	environmentálna a sociálna infraštruktúra	Počet dobudovaných aktivít environmentálnej infraštruktúry	0	1
1.1.3. Skvalitniť informačný systém a informovanosť v obci		Počet zrealizovaných aktivít informačnej infraštruktúry	0	3
1.2.1. Podporiť rozvoj malého a stredného podnikania v obci	1.2. Využitý potenciál obce pre rozvoj podnikateľských aktivít	Počet aktivít podpory a rozvoja podnikateľských subjektov	0	5
<b>Úroveň Strategický cieľ 2:</b>		<b>Ukazovateľ</b> (názov a merná jednotka)	<b>Východiskový stav</b>	<b>Cieľová hodnota ukazovateľa do r. 2023</b>
Rozvoj komunitného života v obci.		Zlepšenie kvality trávenia voľného času občanov a návštevníkov obce	0%	50%
<b>Úroveň Opatrenia</b>	<b>Strategická prioritná oblasť</b>	<b>Ukazovateľ</b> (názov a merná jednotka)	<b>Východiskový stav</b>	<b>Cieľová hodnota ukazovateľa do r. 2023</b>
2.1.1. Podporiť organizovanie spoločenských, športových, vzdelávacích a voľnočasových aktivít v obci.	2.1. Vytvorené podmienky pre aktívny komunitný a voľnočasový život v obci	Počet podujatí organizovaných obcou	10	11
2.1.2. Vytvoriť podmienky pre činnosť spolkov a združení .		Počet aktívnych spolkov a združení	2	3

*Pre sledovanie naplnenia strategických cieľov sú zvolené kvalitatívne ukazovatele, ktoré sledujú napĺňanie zadaných cieľov.*

*K naplneniu strategických cieľov boli prijaté opatrenia, ktorých dosiahnutie bude sledované kvalitatívnymi ukazovateľmi, ktorých hodnota bude závislá od realizácie naplánovaných projektov / aktivít.*

*Východiskový stav ukazovateľov s nastavením nula (0) hovorí o tom, že takto zadaný ukazovateľ nebol do tohto času sledovaný a preto vychádza z nulovej hodnoty.*

*V prípade kvalitatívnych ukazovateľov cieľová hodnota predstavuje rozsah o akú percentuálnu hodnotu sa zlepší daný ukazovateľ za obdobie realizácie PHSR od r.2015. Plnenie ukazovateľa bude hodnotené občanmi v rámci prieskumu, ktorý vykoná obec. Odporúča sa zrealizovať prieskum u občanov minimálne 2 x za obdobie realizácie PHSR (r. 2018, r.2023)*



## 5. Realizačná časť

### 5.1 Popis úloh jednotlivých partnerov pri realizácii PHSR

PHSR obce je dokument, reprezentujúci rozvojové aktivity obce, ktorých realizáciou obec bude dosahovať naplánované ciele a tým želaný stav v obci.

Významným krokom v procese prípravy ale najmä realizácie PHSR obce je vytvorenie multisektorového partnerstva, ktoré je jedným zo základných princípov miestneho rozvoja. Do procesu prípravy a realizácie spracovania PHSR sa zapoja okrem predstaviteľov samosprávy vrátane zástupcov obecného zastupiteľstva aj zástupcovia podnikateľskej sféry, spolkov a aktívni občania, čím sa naplňuje princíp partnerstva.

Hlavným realizátorom PHSR je obec.

K hlavným partnerom obce pri realizácii PHSR patria:

- Podnikatelia s prevádzkou v obci, miestne organizácie a spolky, aktívni občania

Pri realizácii projektov s nadregionálnym dopadom sú to:

- združenie obcí, verejno-súkromné partnerstvo pracujúce v Podpoľaní, orgány štátnej správy, potenciálni investori

Popis zodpovednosti za realizáciu jednotlivých projektov a úloh je súčasťou akčného plánu.

### 5.2 Popis postupov inštitucionálneho a organizačného zabezpečenia realizácie PHSR, spôsob komunikácie, kooperácie a koordinácie

Tak ako vyplýva zo stanovených cieľov a konkrétnych projektov/ aktivít, najrozsiahlejšiu úlohu pri organizácii, koordinácii úloh ako aj zabezpečení komunikácie smerom do vnútra aj vonok a realizácii PHSR bude zohrávať samotná samospráva (obec).

Obec si vytvorí pre realizáciu PHSR riadiaci tím, ktorý bude vychádzať zo zloženia riadiaceho tímu - členmi za obec a pracovnej skupiny, ktorí sa podieľali na príprave PHSR. Garantom pre realizáciu PHSR bude starosta obce, ktorý spolu s ďalšími členmi riadiaceho tímu – členmi za obec, obecného zastupiteľstva a pracovnej skupiny budú podnikať kroky pre realizáciu aktivít a naplnenia stanovených cieľov.

Obec v procese realizácie PHSR bude zodpovedať za prípravu podmienok pre realizáciu úloh vrátane vysporiadania vlastníckych vzťahov, spracovanie projektovej dokumentácie, v prípade získavania externých zdrojov za prípravu žiadostí o získavanie finančných prostriedkov, realizáciu projektov ako aj ich vyúčtovanie.

Hlavnou úlohou obecného zastupiteľstva je monitoring realizácie naplánovaných projektov, spolupráca pri tvorbe akčných plánov na základe hodnotenia plnenia PHSR.



Aktívni občania sa budú podieľať na realizácii niektorých projektov v zmysle akčného plánu. Členovia pracovnej skupiny sa môžu zúčastňovať procesu monitoringu a tvorby akčných plánov, ktoré sa definujú vždy na 3 roky.

### **5.3 Stručný popis komunikačnej stratégie PHSR k jednotlivým cieľovým skupinám**

Komunikačná stratégia PHSR je navrhnutá s cieľom zapojiť do procesu prípravy ako aj realizácie PHSR širokú verejnosť a tak získať podporu verejnosti pre realizáciu projektov.

Proces prípravy ako aj realizácie PHSR bude komunikovaný s verejnosťou v prostredníctvom možností, ktoré obec má a plánuje aj v budúcnosti využívať:

- verejné informačné tabule
- aktualizované internetové sídlo obce
- miestne podujatia
- verejné stretnutia
- verejné prerokovanie
- zasadania pracovných skupín v procese prípravy a realizácie PHSR

Cieľovými skupinami pre komunikačnú stratégiu obce sú:

- poslanci obecného zastupiteľstva
- členovia pracovnej skupiny pre prípravu a realizáciu PHSR
- podnikatelia
- zástupcovia miestnych spolkov a organizácii
- obyvatelia

### **5.4 Systém monitorovania a hodnotenia**

V rámci systému monitorovania a hodnotenia realizácie PHSR je potrebné zabezpečiť:

- monitoring plnenia akčného plánu a jeho aktualizáciu
- hodnotenie plnenia akčného plánu v zmysle dosahovania stanovených ukazovateľov
- monitoring plnenia strategického plánu a aktualizáciu PHSR

Monitoring a hodnotenie plnenia akčného plánu je úlohou riadiaceho tímu pre realizáciu PHSR. Minimálne 1 x ročne zasadne riadiaci tím (v čase začiatku prípravy rozpočtu na nasledujúci rok), ktorý získa a spracuje pripomienky úradu, obecného zastupiteľstva a verejnosti, zhodnotí plnenie akčného plánu v zmysle dosahovania stanovených



ukazovateľov. Riadiaci tím zabezpečí aktualizáciu akčného plánu na nasledovné obdobie. Riadiaci tím vyhodnotí aj plnenie strategického plánu PHSR. Zohľadňuje zmeny v smerovaní vývoja obce, zmeny vonkajších podmienok, požiadaviek obyvateľov a iných cieľových skupín. Podľa potreby realizuje aktualizáciu PHSR.

O výsledkoch monitoringu a hodnotenia akčného plánu a strategického plánu riadiaci tím informuje verejnosť.

O výsledkoch plnenia PHSR obec informuje 1 x ročne samosprávny kraj.

## 5.5 Akčný plán na daný rozpočtový rok s výhľadom na 2 roky (x+2) - vecný a časový harmonogram realizácie jednotlivých opatrení a projektov

Akčný plán PHSR je spracovaný na daný rozpočtový rok s výhľadom na 2 roky, teda na obdobie 3 rokov. Jedná sa o súbor konkrétnych aktivít, ktoré vedú k naplneniu cieľov v rámci strategických prioritných oblastí. Aktivity majú určený subjekt zodpovedný za realizáciu, predpokladaný termín realizácie a spôsob financovania aktivity s priamou väzbou na rozpočet obce a stav pripravenosti konkrétnej aktivity. Akčný plán sa hodnotí a aktualizuje každý rok.

### Akčný plán na obdobie rokov 2015 – 2017.

STRATEGICKÁ PRIORITNÁ OBLASŤ: 1.1. DOBUDOVANÁ TECHNICKÁ, ENVIRONMENTÁLNA A SOCIÁLNA INFRAŠTRUKTÚRA				
Opatrenie / aktivita	Termín	Zodpovedný	Financovanie / Zdroj	Stav pripravenosti
<b>Opatrenie: 1.1.1. Dobudovať základnú technickú a sociálnu infraštruktúru</b>				
Dokončiť modernizáciu a rekonštrukciu verejného osvetlenia v obci	2015	Obec	95 700 € / externé zdroje	Projektová dokumentácia
Vybudovať bývanie pre mladé rodiny	2016	Obec	855 000 € / externé zdroje	Stavebné povolenie
Vypracovať plán rekonštrukcie miestnych komunikácií na obdobie 5 rokov	2016	Obec	0 € / v rámci činností obce	
Znížiť energetickú náročnosť obecných budov – základná škola 1.etapa	2016	Obec	246 000 € / externé zdroje	
Dobudovať osvetlenie do okrajových častí obce	2016	Obec	95 200 € / externé zdroje	Projektová dokumentácia
Zrekonštruovať miestne komunikácie – časť Školská	2016	Obec	150 000 € / externé zdroje	
Dobudovať detské ihrisko za traťou na oddychovo – relaxačnú zónu pre všetky vekové kategórie občanov , osadiť posilňovacie prvky v prírode	2017	Obec	30 000 € / externé zdroje	



Vybudovať bývanie pre seniorov, 12 bytov	2017	Obec	500 00 € /externe	
<b>Opatrenie 1.1.2. Dobudovať environmentálnu infraštruktúru</b>				
Zabezpečiť čistenie verejných priestranstiev	2015 - 2017	Obec	8 000 € /ročne / rozpočet obce	
Zvýšiť úroveň separácie bioodpadu v spolupráci s Koordinačným združením MR Podpoľanie	2016	KZMRP, obec	10 000 € / spolufinancovanie /rozpočet obce	Dohoda na úrovni KZMRP
<b>Opatrenie 1.1.3. Skvalitniť informačný systém a informovanosť v obci</b>				
Skvalitniť vianočnú výzdobu obce	2016	Obec	7 000 € /externé zdroje	
Vypracovať pasportizáciu obce, dopravné značenie a označenie ulíc	2017	Obec	200 000 € / externé zdroje	
<b>STRATEGICKÁ PRIORITNÁ OBLASŤ: 1.2. VYUŽITÝ POTENCIÁL OBCE PRE ROZVOJ PODNIKATEĽSKÝCH AKTIVÍT</b>				
<b>Opatrenie / aktivita</b>	<b>Termín</b>	<b>Zodpovedný</b>	<b>Financovanie / Zdroj</b>	<b>Stav pripravenosti</b>
<b>Opatrenie: 1.2.1. Podporiť rozvoj malého a stredného podnikania v obci</b>				
Zintenzívniť spoluprácu subjektov v prospech rozvoja obce	2015	Obec	0 € / v rámci činnosti obce	
Propagovať prevádzky podnikateľských subjektov v obci	2015 - 2017	Obec	500 € / ročne / rozpočet obce	
Dobudovať cestu do záhradného centra	2016	Kvety.sk, s.r.o.	200 000 € / zdroje podnikateľa	
Vybudovať priestor pre predaj regionálnych výrobkov (kolibky)	2017	Obec	10 000 € /externé zdroje	
<b>STRATEGICKÁ PRIORITNÁ OBLASŤ : 2.1. VYTVORENÉ PODMIENKY PRE AKTIVNÝ KOMUNITNÝ A VOĽNOČASOVÝ ŽIVOT V OBCE</b>				
<b>Opatrenie / aktivita</b>	<b>Termín</b>	<b>Zodpovedný</b>	<b>Financovanie / zdroj</b>	<b>Stav pripravenosti</b>
<b>Opatrenie 2.1.1. Podporiť organizovanie spoločenských, športových, vzdelávacích a voľnočasových aktivít v obci.</b>				
Organizovať kultúrne – športové podujatia v zmysle kalendára podujatí obce	2015-2017	Obec	3 500 € / ročne / rozpočet obce	Schválený kalendár podujatí
Podporiť realizáciu vzdelávacích kurzov so zameraním na všetky vekové kategórie	2015-2017	Obec	3 000 € / ročne / rozpočet obce, externé zdroje	
<b>Opatrenie 2.1.2. 2.1.2. Vytvoriť podmienky pre činnosť spolkov a združení .</b>				
Podporiť činnosť ochotníckeho divadla „Krivánčan“	2015	Obec	500 € / ročne / rozpočet obce	
Podporiť činnosť Jednoty dôchodcov	2015	Obec	2 000 € / ročne obecný rozpočet	
Založiť občianske združenie pre podporu a koordináciu športových aktivít v obci	2017	Obec v spolupráci s OZ	100 € / zdroje OZ	





## 5.6 Finančná časť

Indikatívny rozpočet je celkovým prehľadom plánovaných finančných prostriedkov potrebných na realizáciu aktivít platného PHSR. Súčasťou plánovaného rozpočtu sú investície obce a investície súkromných podnikateľov.

Strategická prioritná oblasť	1.ETAPA	2.ETAPA	3.ETAPA	SPOLU
1.1. Dobudovaná technická, environmentálna a sociálna infraštruktúra	2 209 900 € <i>z toho 200 000 € investícia podnikateľa</i>	3 325 000 €	650 000 €	6 184 900 € <i>z toho 200 000 € investícia podnikateľa</i>
1.2. Využitý potenciál obce pre rozvoj podnikateľských aktivít	210 000 €	2 015 000 € <i>z toho 2 000 000 € investícia podnikateľa</i>	500 000 € <i>z toho 500 000 € investícia podnikateľa</i>	2 725 000 € <i>z toho 2 500 000 € investícia podnikateľov</i>
2.1. Vytvorené podmienky pre aktívny komunitný a voľnočasový život v obci	16 600 €	18 000 €	131 500 €	166 100 €
<b>SPOLU</b>	<b>2 436 500 €</b>	<b>5 358 000 €</b>	<b>1 281 500 €</b>	<b>9 076 000 €</b>

## 6. Záver

Spracovaný PHSR obce Kriváň bol spracovaný v zmysle naplánovaného časového a obsahového harmonogramu a v zmysle platnej legislatívy. Po verejnom pripomienkovaní a zapracovaní pripomienok bol schválený obecným zastupiteľstvom a zverejnený na webovom sídle obce [www.obeckrivan.sk](http://www.obeckrivan.sk)



# PRÍLOHY