

Látky

Program hospodárskeho rozvoja a sociálneho rozvoja obce do roku 2023



Dátum spracovania: december 2015



Obsah:

1. Úvod	4
1.1 Väzby na strategické dokumenty	4
1.2 Proces spracovania dokumentu	4
1.3 Štruktúra PHSR	6
2. Analytická časť	7
2.1 Audit zdrojov	7
2.1.1 Základné údaje	7
2.1.2 História obce	7
2.1.3 Zemepisná charakteristika	8
2.1.4 Prírodné prostredie	9
2.1.5 Popis demografickej situácie	12
2.1.6 Infraštruktúra	15
2.1.7 Bytový fond	17
2.1.8 Inštitúcie a ostatné zariadenia v obci	18
2.1.9 Verejné služby a kultúra	19
2.1.10 Šport, rekreácia a cestovný ruch	19
2.1.11 Podnikateľská sféra	20
2.1.12 Činnosť a hospodárenie miestnej samosprávy	20
2.1.13 Analýza situácie v obci	21
3. Strategická časť	26
3.1 Formulácia a návrh stratégie	26
3.1.1 Strategické ciele rozvoja obce Látka	27
3.1.2 Strategické prioritné oblasti pre strategické ciele	27
4. Programová časť	29
4.1 Opatrenia, projekty /aktivity/	29
4.2 Ukazovatele výsledkov a dopadov	33
5. Realizačná časť	35
5.1 Popis úloh jednotlivých partnerov pri realizácii PHSR	35
5.2 Popis postupov inštitucionálneho a organizačného zabezpečenia realizácie PHSR, spôsob komunikácie, kooperácie a koordinácie	36
5.3 Stručný popis komunikačnej stratégie PHSR k jednotlivým cieľovým skupinám	36
5.4 Systém monitorovania a hodnotenia	37
5.5 Akčný plán na daný rozpočtový rok s výhľadom na 2 roky (x+2) - vecný a časový harmonogram realizácie jednotlivých opatrení a projektov	37
5.6 Finančná časť	39
6. Záver	40



Použité skratky:

PHSR	-	Program hospodárskeho rozvoja a sociálneho rozvoja obce
IČO	-	Identifikačné číslo organizácie
KO	-	Komunálny odpad
POH	-	Program odpadového hospodárstva
ČOV	-	Čistička odpadových vôd
MK	-	Miestna komunikácia
ZŠ	-	Základná škola
MŠ	-	Materská škola
ÚPSVaR	-	Ústredie práce sociálnych vecí a rodiny
S.r.o	-	Spoločnosť s ručením obmedzením
SZČO	-	Samostatne zárobkovo činná osoba /živnostník/
SAD	-	Slovenská autobusová doprava
SV	-	Severovýchod
STN	-	Slovenská technická norma
ROEP	-	Register obnovenej evidencie pozemkov
SOBD	-	Sčítanie obyvateľov domov a bytov
EÚ	-	Európska únia
CR	-	Cestovný ruch
TÚV	-	Teplá úžitková voda
RD	-	Roľnícke družstvo
ÚPSVAR	-	Ústredie práce sociálnych vecí a rodiny
MR	-	Mikroregión



1. Úvod

PHSR obce Látka do roku 2023 je strednodobý plánovací dokument, spracovaný v zmysle zákona č. 539/2008 Z. z. o podpore regionálneho rozvoja.

Cieľom spracovania PHSR obce je poskytnúť komplexný pohľad na súčasný stav, perspektívy a šance obce v oblasti hospodárskeho a sociálneho rozvoja a stanoviť strategické ciele, rozvojové priority a strategické oblasti rozvoja obce ako celku.

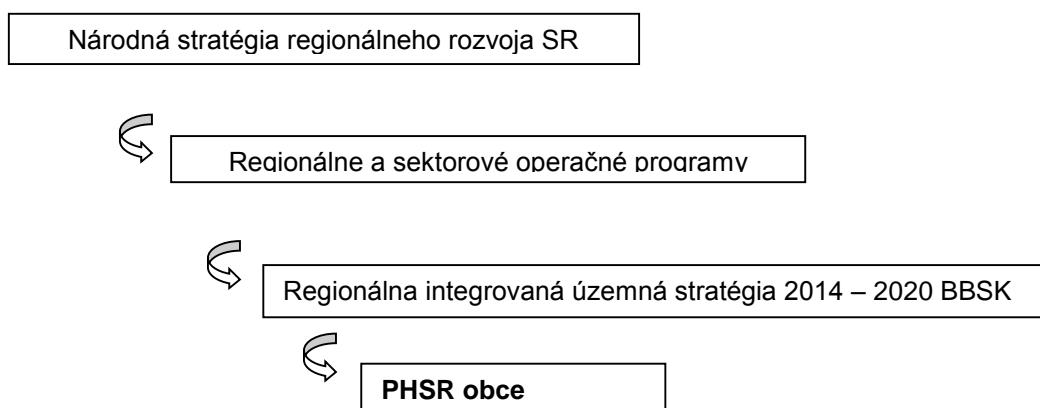
Spracovaním PHSR dáva obec najavo záujem o svoju budúcnosť, ako aj o budúcnosť svojich obyvateľov, pričom v podobe dokumentu PHSR získava obec nástroj na aktívne riadenie rozvoja obce založený na iniciovaní potrebných a žiaducich zmien. Jasné stanovenie rozvojových priorít umožní obci realizovať dlhodobý rozvoj založený na cielenej stratégii.

Vypracovaním PHSR si obec splní jeden zo základných princípov regionálnej politiky Európskej únie – princíp programovania.

PHSR obce Látka je otvoreným dokumentom a na základe výsledkov hodnotenia a stavu implementácie jednotlivých aktivít môže byť aktualizovaný a dopĺňaný.

1.1 Väzby na strategické dokumenty

Pri spracovaní Programu hospodárskeho rozvoja a sociálneho rozvoja obce Látka sa prihliadalo na to, aby ciele a opatrenia stanovené v tomto dokumente boli v súlade s nadradenými programovými dokumentmi.



1.2 Proces spracovania dokumentu

Spracovanie Programu rozvoja obce Látka bolo iniciované samosprávou. Uskutočnilo sa v období december 2015 dodávateľsky v partnerstve verejného, súkromného a



mimovládneho sektora. Na spracovaní sa uplatnila dvojstupňová riadiaca štruktúra t. j. riadiaci tím a odborná pracovná skupina.

Uskutočnilo sa stretnutie s partnermi, išlo o facilitované stretnutie. Oznámenie o spracovaní PHSR bolo prostredníctvom webovej stránky obce a obecným rozhlasom. Proces spracovania PHSR je zameraný na realizáciu významných zmien s dlhodobým dopadom na územie.

Proces spracovania PHSR je možné rozdeliť do 3 základných etáp:

1. Príprava zámeru, zber a analýza dát.
2. Stanovenie stratégie rozvoja a formulácia akčného plánu.
3. Prerokovanie a finalizácia dokumentu.

1. etapa – príprava zámeru, zber a analýza dát

Dodávateľ spracoval zámer, ktorý bol predložený starostovi obce. Zámer schválil a následne bol menovaný riadiaci tím a pracovná skupina .

Základ analytickej časti bol spracovaný dodávateľom. Východiskom pre spracovanie Programu rozvoja mesta obce boli:

- analýzy a prieskumy
- štatistiky a prognózy
- regionálne a národné strategické materiály
- územný plán obce

2. etapa – stanovenie stratégie rozvoja a formulácia akčného plánu

Na spracovaní PHSR do 2023 sa podieľal riadiaci tím v počte 5 členov a pracovná skupina v počte 6 členov. Stretnutie k spracovaniu PHSR sa konalo za prítomnosti facilitátora. dňa 07.12.2015.



Na stretnutí sa zúčastnilo 7 členov, ktorí formou brainstorming-u t.j produkciou nápadov a riešení navrhli víziu a určili slabé, silné stránky a najväčšie problémy v obci. Následne stanovili základné strategické priority územia a prioritné oblasti, opatrenia a aktivity.



3. etapa – prerokovanie a finalizácia dokumentu

V mesiaci december 2015 bude dokument pripomienkovaný v samospráve a verejnosťou. Bude k dispozícii pre verejnosť v tlačenej forme v kancelárii obecného úradu a v elektronickej forme na webovej stránke obce.

Finálna verzia dokumentu PHSR obce Látka do roku 2023 bola predložená na rokovanie a schválená Obecným zastupiteľstvom.

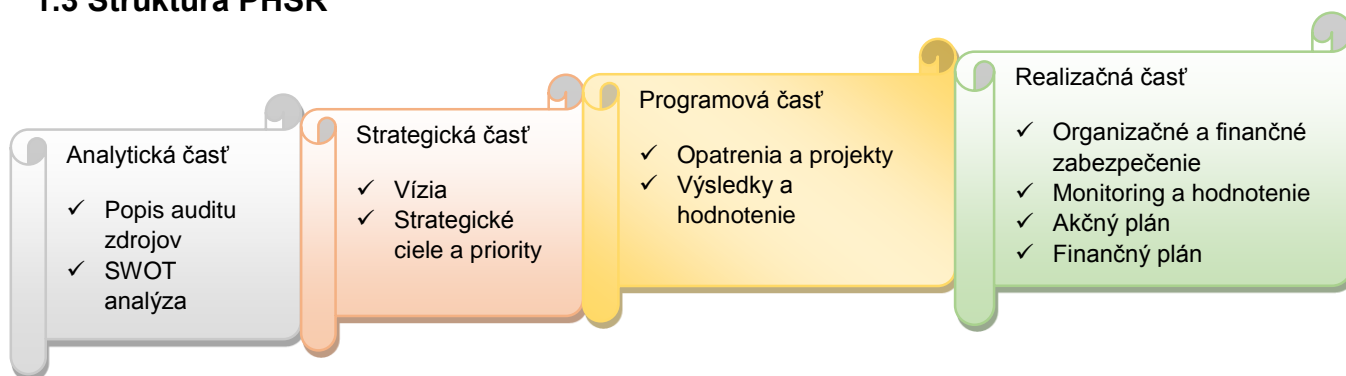
Riadiaci tím

Koordinátor, člen riadiaceho tímu za dodávateľa	Ing. Elena Jankovičová
Metodik, člen riadiaceho tímu za dodávateľa	RNDr. Irena Krokošová
Gestor za obec, člen riadiaceho tímu za obec	Bc. Ľubomír Bahleda
Ďalší členovia riadiaceho tímu za obec	Soňa Melošová, Jarmila Škopíková

Pracovná skupina

Zástupcovia samosprávy	Bc. Ľubomír Bahleda, starosta Soňa Melošová, Jarmila Škopíková
Zástupcovia obecného zastupiteľstva	Jozef Gondáš, poslanec OZ
Ďalší partneri - občania	Miloslava Belková Edita Drugdová,

1.3 Štruktúra PHSR





2. Analytická časť

2.1 Audit zdrojov

2.1.1 Základné údaje

Názov obce	Látka
Kód obce	511510
IČO	00316148
Samosprávny kraj	Banskobystrický
Okres	Detva
Adresa	Č. 36, 985 45 Látka
Telefón	045 / 5376 333, 5376 221, 0903 290 900
E-mail	starosta@obeclatky.sk
Rozloha obce	4 573 ha
WEB	www.obeclatky.sk
Počet obyvateľov (k 31.12.2014)	545
Hustota obyvateľstva	11,9
Mikroregión	Koordináčne združenie mikroregiónu Podpoľanie

2.1.2 História obce

Prvá písomná zmienka o obci pochádza z roku 1734, no presný vznik obce nie je známy. Pokiaľ ide o okolnosti jej vzniku, medzi ľuďmi sa ujalo, že pôda, na ktorej obec Látka leží patrila významnému uhorskému šľachtickému rodu Zichyovcov. V čase najväčšieho rozmachu mala výmera rodových majetkov Zichyovcov rozlohu takmer 100 tisíc katastrálnych jutár (57 500 hektárov). V 16. a 17. storočí boli neustálou hrozbou pre územie Slovenska pustošivé turecké nájazdy. Po tom, čo boli Turci na konci 17. storočia z Uhorska vyhnaní a bolo potlačené posledné stavovské povstanie, zemepáni mali záujem spustošené majetky a vyľudnené dediny v južných častiach Uhorska čo najskôr skonsolidovať a osídliť. Z tohto dôvodu pozvali aj Zichyovci na svoje majetky drevorubačov z Oravy, aby nimi osídlili lesy pod vrchom Bykovo. Umožnili im tieto lesy kľčovať a na kľčovisku založiť obec Látka – drevo spracovávali na dosky „laty“, odtiaľ názov Látka. Takýmto spôsobom vznikli aj osady Paseky a Mláky. V 19. storočí sa stali živobytím miestnych ľudí sklárske huty a ťažba kremeňa. Sklársku hutu na výrobu tabuľkového skla v Látkach v miestnej časti Chocholná dal pravdepodobne postaviť gróf Mikuláš III. Zichy. Huta začala s výrobou pravdepodobne v roku 1820. V roku 1895 továreň v dôsledku nedostatku odborných sklenárov prestala pracovať.



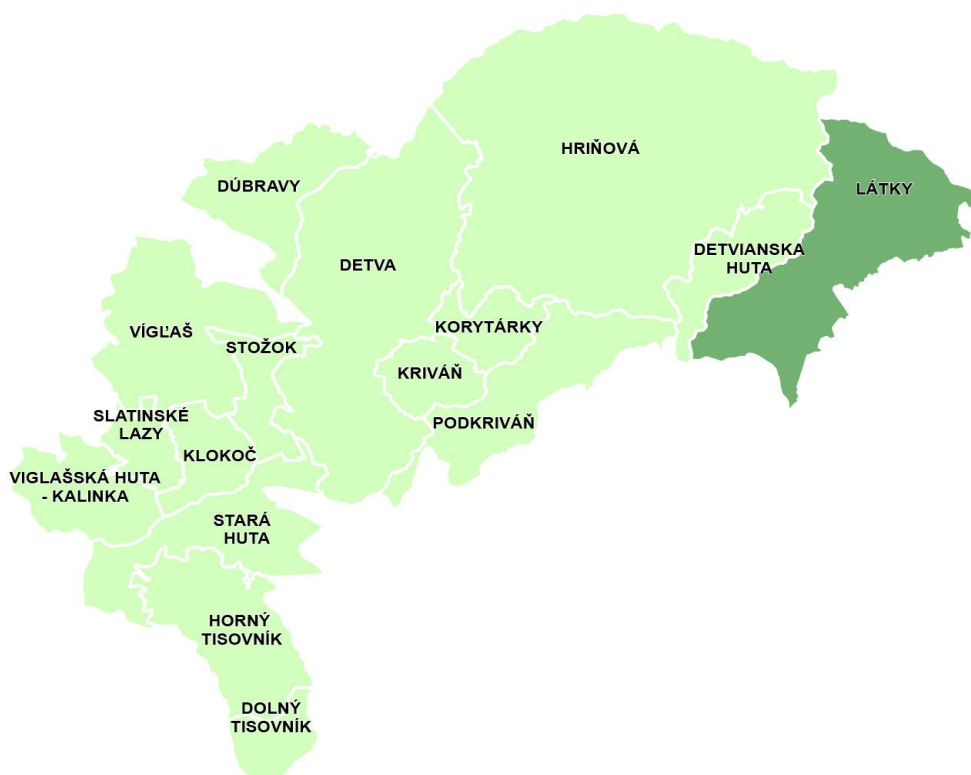
2.1.3 Zemepisná charakteristika

Obec Látka sa rozprestiera juhovýchodne od pohoria Poľany vo Zvolenskej kotline. Obec leží 10 km severovýchodne od mesta Hriňová a 21 km západne od obce Kokava nad Rimavicou. Od okresného mesta Detva je obec vzdialená 25 km. Územie obce hraničí s mestom Hriňová a obcami Kokava nad Rimavicou, Lom nad Rimavicou, Málinec, Cinobaňa, Kotmanová, Detvianska Huta. Samotná obec sa skladá z miestnych častí - Látka, Čechánky, Mláky, Nový svet, Paseky a Polianky.

Zastavané územie pozostáva z jadrovej časti obce rozprestierajúcej sa severne od štátnej cesty II/526 a z rozptýleného laznického osídlenia.

Z hľadiska osídlenia sa v katastrálnom území nachádza:

- Jadrová časť sídla vymedzená existujúcou zastavanou časťou obce.
- Rozptýlené laznické osídlenie v lokalitách - Sekcia, Grapa, Podbykovo, Bykovo, Táňovo



Mapový podklad: Bian s.r.o



2.1.4 Prírodné prostredie

Obec Látky sa nachádza v jedinečnom krajinnom prostredí charakteristickom svojím zvláštnym terénom a typickým rozptýleným osídlením. Charakteristickým znakom krajiny štruktúry v riešenom území je vysoký podiel lesných komplexov. V lesných komplexoch prevládajú najmä kvetnaté bukové, jedľové a kyslomilné bukové lesy.

Geologické pomery

Podľa geomorfologického členenia Slovenska /Mazúr, Lukniš, Atlas SSR, 1980/ patrí riešené územie do Alpsko-Himalájskej sústavy, Karpatskej podsústavy, provincie Západných Karpát, subprovincie Vnútorne Západné Karpaty, oblasti Slovenské rudohorie, celkov Veporské vrchy a Stolické vrchy, oddielov Sihlianska planina a Málinské vrchy. Katastrálne územie Látky je prevažne tvorené silne členitou pahorkatinou až silne členitou vrchovinou s dominantou vrchu Bykovo (1111 m n. m.).

Obec Látky patrí medzi najvyššie položené obce Slovenska. Stred obce má výšku 830 m n. m., najvyšší bod k. ú. tvorí vrch Bykovo, najnižší bod je v mieste kde potok Smolná opúšťa k. ú., má výšku 540 m n. m.

Na území obce Látky je v súčasnosti vyhlásené 1 chránené ložiskové územie vid'. tabuľka č. 2.1.4.1

Tab č. 2.1.4.1 Chránené ložiskové územie

Kataster	Nerast	Organizácia
Látky	Kremeň	Štátny geologický ústav Dinonýza Štúra v Bratislave

Zdroj: Evidencia chránených ložiskových území – Hlavný banský úrad Banská Štiavnica, , 2014

Hydrologické pomery

Riešené územie spadá do povodia rieky Ipeľ, ktorý v severnej časti katastrálneho územia má pramennú oblasť. Hydrologickú os riešeného územia predstavujú toky Chocholná, Smolná, Malý Ipeľ. Celá trasa tokov je sprevádzaná dostatočne mohutnou brežnou vegetáciou /sprievodná vegetácia/ plniacu funkciu ,okrem iných, aj funkciu vodoochrannú. Vodné toky majú však charakter erózných tokov, prevláda erózna činnosť nad akumulátnou.

V obci sa nachádza ochranné pásmo II. a III. stupňa vodárenského zdroja Vodárenskej nádrže Málinec.

Ochrana prírody

V katastrálnom území obce Látky sa nachádza jedno chránené územie. Ide o prírodnú rezerváciu Habáňovo, ktorá leží v SV od obce Látky v blízkosti rekreačnej oblasti Mláky. Vyhlásená bola v roku 1997 má výmeru 3,35 ha za účelom ochrany rašelinných lúk a



svahových pramenísk s výrazným uplatnením typických zástupcov flóry a fauny. Územie je významné aj z hľadiska ochrany močiarnych a rašelinných ekosystémov v medzinárodnom meradle. Na jej území platí 4. stupeň ochrany.

Habáňovo patrí aj k územiám európskeho významu – NATURA 2000. Územie bolo navrhované z dôvodu ochrany biotopov európskeho významu vlhkomilné - vysokobylinné lemové spoločenstvá a druhy európskeho mlok karpatský.

Ovzdušie

Obec patrí medzi menšie obce, preto nie je výrazne ovplyvňovaná priemyselnými exhalátmi. Nie sú evidované žiadne veľké zdroje ani centrálné vykurovanie. Hlavným problémom sú lokálne vykurovacie objekty, ktoré používajú pevné palivá, príp. elektrickú energiu, plyn. Obec nie je splynofikovaná.

Odpadové hospodárstvo

V obci sa v prevažnej miere vyskytujú komunálne odpady, ktoré vznikajú pri činnostiach fyzických osôb. Vznik odpadov v obci možno charakterizovať ako primeraný čo do množstva a druhov produkovaných odpadov.

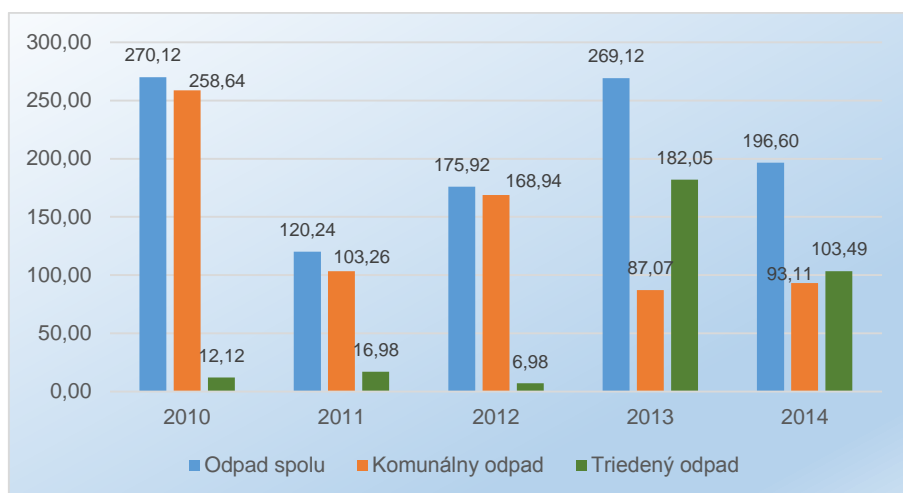
V obci je zabezpečené nakladanie s odpadmi na základe vypracovaných predpisov a podmienok vývozu komunálneho odpadu a separovaného zberu. V predpisoch sú presne stanovené podmienky v akých nádobách a ako sa zber vykonáva. Vývoj vzniku odpadu a ich triedenie je v tabuľke č. 2.1.4.2.

Tab. č. 2.1.4.2 Údaje o vzniku komunálnych a triedených odpadov po zložkách v tonách

Názov	2010	2011	2012	2013	2014
Komunálny odpad	258,640	103,260	168,940	87,070	93,110
Triedené zložky					
Drobné stavebné odpady	9,870			67,000	4,380
Kovy		10,470		0,030	2,410
Plasty	0,450	0,500	0,962	0,784	0,980
Papier	0,300	1,420	0,797	0,742	0,430
Sklo	1,500	1,800	4,568	5,144	2,810
Použité batérie a akumulátory					0,010
Biologický rozložiteľný odpad					17,970
Textil, šatstvo					0,200
Elektroodpad		2,790	0,650	1,400	1,100
objemný odpad				106,950	73,200
Spolu Triedený	12,120	16,980	6,977	182,050	103,490
Spolu KO + Triedený	270,760	120,240	175,917	269,120	196,600

Zdroj: POH obce, Tabuľky pre štatistický úrad k danému roku

Graf. č. 2.1.4.1 Údaje o vzniku komunálnych a triedených odpadov po zložkách v tonách



Zdroj: Tab. č. 2.1.4.2

Tab. č. 2.1.4.2 Údaje o vzniku komunálnych a triedených odpadov v %

	2010	2011	2012	2013	2014
% KO	95,75	85,88	96,03	32,35	47,36
% Triedený odpad	4,49	14,12	3,97	67,65	52,64

Zdroj: Tab. č. 2.1.4.2

Separácia odpadov v obci podľa štatistiky stúpala. Zvýšené % separovaného odpadu v rokoch 2013, 2014 spôsobili hlavne zložky drobného stavebného a objemného odpadu. Odpady sa v obci vyvážali na skládku alebo vyvážali na materiálovo zhodnocovanie. Energetické zhodnocovanie sa nevyužívalo.

Obec nevlastní zariadenia na spracovanie komunálnych odpadov. V katastri obci sa nachádza skládka odpadov - stará záťaž, „Látka za družstvom“, ktorá je zaradená do registra environmentálnych záťaží register A, identifikátor SK/EZ/DT/211.

Pôdny fond

V obci sa prevažne vyskytujú kambizeme typické. Výrazne sú aj zastúpené fluvizeme glejové. Vysoký podiel predstavujú pôdy slabo skeletnaté, ale aj stredne až silno skeletnaté. Všetky pôdy sú prevažne stredne hlboké. Z hľadiska zrnitosti dominujú ľahké pôdy /piesočnaté a hliniopiesočnaté.

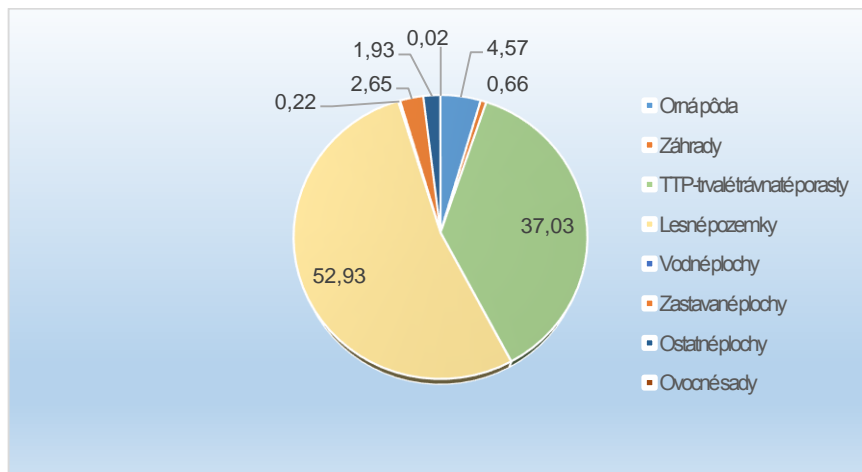
Tab. č. 2.1.4.3 Členenie pôdneho fondu v území podľa obcí v ha

Obec	Orná pôda	Záhrady	TTP-trvalé trávnaté porasty	Lesné pozemky	Vodné plochy	Zastavané plochy	Ostatné plochy	Ovocné sady	Spolu
Látka	208,90	30,19	1 693,56	2 420,79	10,03	121,27	88,15	0,95	4 573,84

Zdroj: Katastrálny úrad, 2014



Graf. č. 2.1.4.2 Členenie pôdneho fondu v území podľa obcí v ha



Tab. č. 2.1.4.3

Najviac pôdy zaberajú lesné pozemky 52,93 % potom trvalé trávnaté porasty takmer 37,03 %, orná pôda zaberá 4,57 %, zastavané plochy takmer 2,65 %, ostatné plochy 1,93 %, zahrady 0,66 % vodné plochy 0,22 % a ovocné sady iba 0,02 %. V obci je ukončený ROEP aj pozemkové úpravy.

2.1.5 Popis demografickej situácie

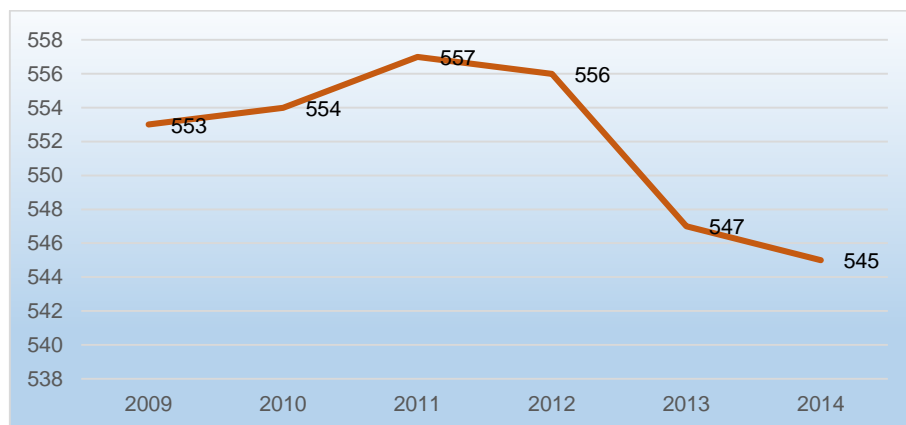
K 31.12. 2014 žilo v obci 545 obyvateľov.

Tab. č. 2.1.5.1 Vývoj počtu obyvateľov

Rok	2009	2010	2011	2012	2013	2014
Počet obyvateľov	553	554	557	556	547	545

Zdroj: evidencia obcí, vlastné spracovanie k 31.12. daného roku

Graf. č. 2.1.5.1 Vývoj počtu obyvateľov



Zdroj: Tab. č. 2.1.5.1



Z uvedeného grafu je zrejmé, že trvalo bývajúce obyvateľstvo od roku 2009 má ustálenú demografiu s miernymi výkyvmi.

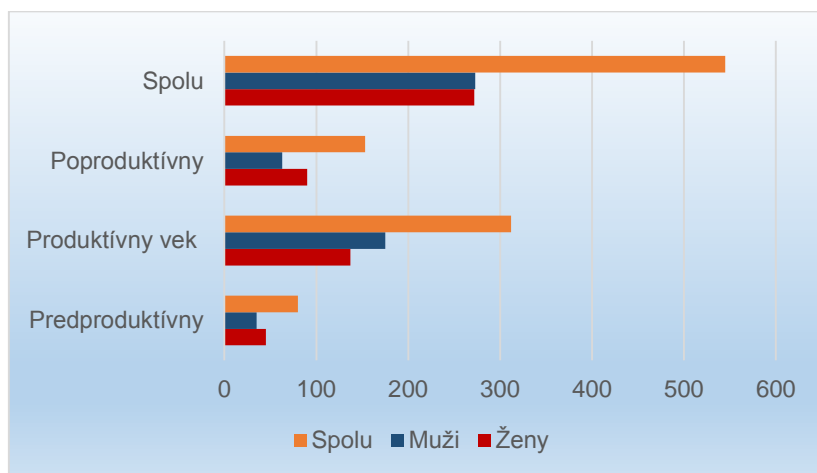
Zloženie obyvateľstva

Tab. č. 2.1.5.2 Štruktúra obyvateľov podľa veku a pohlavia

Pohlavie	Predproduktívny vek (0 - 14)	Produktívny vek (15 – 59 M/54Ž)	Poproduktívny vek (60+M/55+Ž)	Spolu
Ženy	45	137	90	272
Muži	35	175	63	273
Spolu	80	312	153	545

Zdroj údajov: evidencia obcí, vlastné spracovanie k 31.12.2014

Graf. č. 2.1.5.2 Štruktúra obyvateľov podľa veku a pohlavia



Zdroj: Tab. č. 2.1.5.2

K 31.12.2014 žilo v obci 57,25 % obyvateľov produktívneho veku, 28,07 % poproduktívneho veku a 14,68 % predproduktívneho veku.

Tab. č. 2.1.5.3 Prirodzený prírastok

Rok	2011	2012	2013	2014
Narodení	9	10	6	5
Zomretí	9	11	7	9
Prírastok	0	+1	+1	+4

Zdroj: evidencia obcí, vlastné spracovanie k 31.12. daného roku

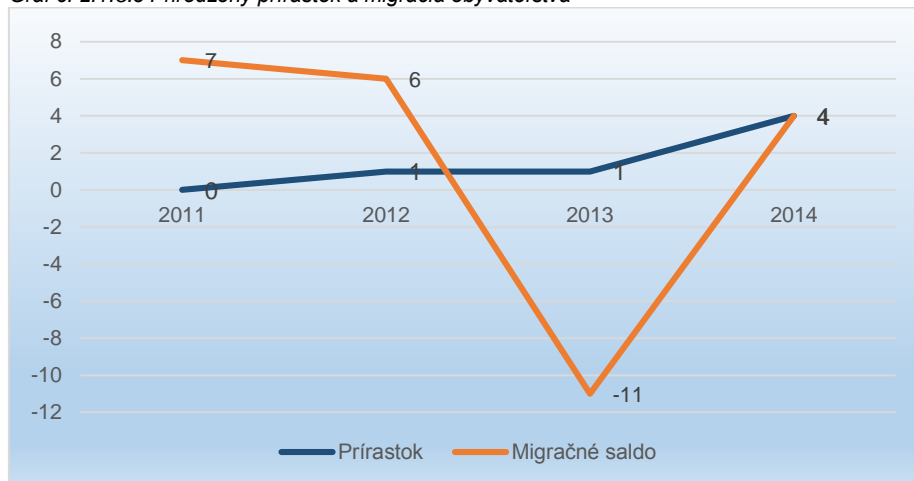
Tab. č. 2.1.5.4 Migrácia obyvateľstva

Rok	2011	2012	2013	2014
Priťahovaní	10	13	1	11
Odstaňovaní	3	7	12	7
Migračné saldo	+7	+6	-11	+4

Zdroj: evidencia obcí, vlastné spracovanie k 31.12. daného roku



Graf č. 2.1.5.3 Prirodzený prírastok a migrácia obyvateľstva



Zdroj: Tab. č. 2.1.5.3 a Tab. č. 2.1.5.4

Priemerný vek obyvateľov k 31.12. 2014 je 41,48 rokov pričom:

- muži 41,00 rokov
- ženy 41,96 rokov

Náboženské vyznanie

Najviac obyvateľov je rímskokatolíckeho vyznania 90,00 % obyvateľov. U ostatných obyvateľov sa náboženské vyznanie nezistilo.

Národnosť

V obci Látka nie sú zastúpené menšiny. 100,00 % občanov je slovenskej národnosti.

Vývoj miery nezamestnanosti

Tab. č. 2.1.5.5 Vývoj registrovanej miery nezamestnanosti v rokoch 2009 – 2013

Ukazovateľ	2009	2010	2011	2012	2013
Celkový počet obyvateľov	553	554	557	556	545
Ekonomicky aktívne obyvateľstvo	278	278	259	259	259
Registrovaný počet uchádzačov o zamestnanie	78	71	69	61	58
z toho ženy	32	31	29	28	26
Registrovaná miera nezamestnanosti - muži	16,55	14,39	15,44	12,74	12,36
Registrovaná miera nezamestnanosti - ženy	11,51	11,15	11,20	10,81	10,04
Registrovaná miera nezamestnanosti v %	26,45	22,07	21,74	22,01	22,39

Zdroj: ÚPSVaR Zvolen, údaje k 31.12. daného roka



2.1.6 Infraštruktúra

Zásobovanie pitnou vodou

V súčasnosti je obec Látka zásobovaná pitnou a úžitkovou vodou z dvoch vlastných vodných zdrojov pramene Chocholná. Odtiaľ je vedené zásobné potrubie cez zbernú jímku do vodojemov Látka 1 o objeme 1 x 200 m³ a Látka 2 o objeme 1 x 200 m³. Vodojemy sú vybudované tesne nad jadrovou obcou. Z vodojemov je vybudované hlavné zásobné potrubie do zastavanej časti obce a do areálu poľnohospodárskeho družstva. Na tento jestvujúci hlavný zásobný rad je napojená celá jestvujúca rozvodná vodovodná sieť obce, na ktorú je v súčasnosti napojených 405 čo činí 74,3 % obyvateľov. Ostatní obyvatelia využívajú na zásobovanie pitnou vodou vodu z vlastných studní.

Okrem samotnej obce je z tohto vodovodu zásobovaný aj areál poľnohospodárskeho družstva, polyfunkčný objekt (administratívna budova družstva + ubytovanie).

Obec chce dobudovať verejný vodovod. Navrhované rozvodné vodovodné potrubie v nových lokalitách (verejný vodovod) bude vybudovaný prevažne v okrajoch budúcich miestnych komunikácií s možnosťou napojenia všetkých objektov zástavby obce v jednom tlakovom pásme.

Odvádzanie a čistenie odpadových vôd

Občania obce v súčasnosti majú splaškové vody vyvedené do vlastných domových ČOV alebo do žump.

Obec má spracovanú projektovú dokumentáciu a vydané stavebné povolenie na verejnú kanalizáciu, ktorá je navrhnutá ako gravitačná v celom rozsahu pre celú jestvujúcu zástavbu obce a kanalizačný zberač. Obec začala budovať kanalizáciu etapovite. V súčasnosti je vybudovaná verejná kanalizačná sieť v dĺžke 2 447 m, ostatné časti kanalizácie a prípojky sú v stave rozostavanosti (cca 70% kanalizačnej siete je v súčasnosti vybudovaná). Nie je vybudovaná ČOV s kapacitou 750 ekvivalentných obyvateľov a výstavba kanalizačného zberača v úseku vedľa regionálnej cesty v násypoch. Tento úsek prechádza zložitým terénom a je navrhované riešenie s prečerpávaním splaškov.

Dažďové odpadové vody sú v súčasnosti z celej jestvujúcej zástavby obce odvádzané len povrchovo a to vybudovanými spevnenými i zemnými povrchovými rigolmi, či priekopami.

Teplofikácia a plynoifikácia obce

Obec Látka patrí k menším obciam. V obci sa nenachádzajú žiadne centrálné výrobné tepla. Všetky objekty podnikateľských aktivít, občianskej vybavenosti a domácností využívajú individuálny zdroj tepla pre účely kúrenia, varenia. Na prípravu TÚV využívajú elektrickú energiu a tuhé palivo.



Obec nie je splynofikovaná obci sa v súčasnom období ani v blízkej budúcnosti s plynofikáciou neuvažuje.

K druhotným zdrojom biomasy patrí aj poľnohospodársky odpad, najmä slama. Biomasou s ohľadom na jej využiteľnú energiu, nezávadnosť pre životné prostredie, využiteľnosť popola pre poľnohospodárske účely, bude možné nahradiť tuhé palivá v lokalitách, ktoré nie je možné plynofikovať. Preto obec takéto aktivity podporuje.

Verejné osvetlenie

Služba verejného osvetlenia, patrí k základným službám samospráv svojim občanom. Obec prevádzkuje verejné osvetlenie a nemá v pláne rozšíriť verejné osvetlenie. Verejné osvetlenie obec v minulých rokoch zmodernizovala a jeho prevádzka je energeticky nenáročná. Obec rieši len nutné opravy a údržbu v rozsahu svojich voľných zdrojov v rozpočte.

Telekomunikácie, internet, televízia

Z hľadiska telekomunikácií Látka patrí do MTO Detva, ktoré zároveň prislúcha do UTO Zvolen. V súčasnej dobe je v záujmovom území vybudovaná vzdušná telefónna sieť. Z hľadiska pokrytia signálom pre mobilné telefóny je obec dostatočne pokrytá signálom verejnej telekomunikačnej siete. Chýba infraštruktúra pre zavedenie širokopásmového internetu.

Doprava

Územie obce je na nadradenú komunikačnú sieť napojené cestou II. triedy č. II/526. Vo východo – západnom smere katastrálneho územia obce Látka prechádza dopravná cestná trasa – regionálna cesta II. triedy II/526 a v severovýchodnej časti katastrálneho územia obce Látka sa na regionálnu pripája regionálna cesta III. triedy III/50846. V intraviláne sú miestne komunikácie tzv. zberná MK triedy B1. Na komunikáciu zbernú vyúsťujú komunikácie triedy C2 a C3 obslužné. MK triedy C3 pokračujú za hranicu intravilánu ako komunikácie účelové. Cesty majú funkcia poľných, resp. lesných ciest. Všetky miestne komunikácie svojim šírkovým usporiadaním nespĺňajú technické podmienky minimálnych kategórií v zmysle STN. Vzhľadom na veľmi nízku intenzitu dopravy v zastavanej časti obce súčasné šírky komunikácií vyhovujú. V katastri obce je 54 km MK, ktorých údržbu zabezpečuje obec. Jestvujúce MK sú v zlom technickom stave a potrebujú obnovu. Chodníky pre peších nie sú v obci dobudované.



Železničná doprava

Železničná doprava sa v obci nenachádza ani sa svojim rozvojom netýka. Najbližšia železničná stanica je v obci Kriváň .

Doprava autobusová

Zastavaná časť Obce Látka je napojená na linky dopravy SAD Zvolen – Detva – Látka – Kokava nad Rimavicou). Linky prechádzajú po ceste II/526 resp. III/50846 so zastávkami v katastrálnom území. Na túto hlavnú dopravnú os nadväzuje sieť miestnych komunikácií do jednotlivých osád a do lokalít roztrúseného lazničného osídlenia. Hlavné prepravné vzťahy obce Látka smerujú hlavne cestami za prácou, vyššou vybavenosťou a školami.

V katastrálnom území je 5 autobusových zastávok (z toho 1 v jadrovej obci), ktoré sú z hľadiska dochádzkových vzdialeností vhodne rozmiestnené, nie je potrebné meniť ani dopĺňať ich lokalizáciu.

Do budúcnosti je potrebné niektoré zastávky s prístreškami rekonštruovať.

Cyklotrasy a turistické trasy

Katastrálnym územím obce prechádza niekoľko cyklotrás a turistických trás. Cyklotrasy sú súčasťou okruhu okolo Poľany a Rudohorskej magistrály.

Tab. č. 2.1.6.2 Popis cyklotrás turistických trás

Poradie	Názov trasy	Prechodné body - obce	Dĺžka v km
1.	Okruh okolo Poľany	Detva - Skliarovo - Hriňová - Detvianska Huta - Látka - Lom nad Rimavicou - Sihla - Kamenistá dolina - Tri Vody - Chata na Hrbe - Hutná dolina - Strelníky - Povrazník - Ponická Huta - Dúbravica - Čerín - Hrochoť - Očová - Dúbravy - Detva	128
2.	Západná časť Rudohorskej magistrály	Zvolen - Zolná - Očová - Dúbravy - Detva - Zánemecká - Hriňová - Detvianska Huta - Látka - Polianky	50
3.	Sieť značených turistických trás a náučných chodníkov	turistika Látka - Chocholná turistika Hriňová, Detvianska Huta-Komárno, Látka-Bratkovica, Prameň Ipľa	

Zdroj: www.cyklopolana.slovanet.sk, www.bikemap.net, 2014,

V budúcnosti by bolo potrebné cyklistickú dopravu rozširovať.

2.1.7 Bytový fond

Súčasný stav

Podľa štatistického úradu SR, SOBD r. 2011 sa nachádzalo v obci 408 bytov z toho 202 obývaných a 198 neobývaných a 8 z nezistenou obývanosťou.



V r. 2014 boli vybudované 4 nové mezonetové bytové jednotky, ktoré vznikli prestavbou budovy bývalého zdravotného strediska a r. 2015 nových 7 b.j. ktoré vznikli ako nadstavba budovy ZŠ a MŠ.

Tab. č. 2.1.7.1 Výstavba domov rokov

Byty celkom	z toho obývané	z toho neobývané	Vlastné byty v domoch	Vlastné byty v rod. domoch	Obecné byty	Družstevné byty	iné
408	202	198	56	136	00		8

Zdroj: Štatistický úrad SR, SOBD 2011, vlastné spracovanie

Intenzita výstavby nových domov je v porovnaní s minulosťou nižšia, ale možno predpokladať oživenie dopytu po nových domoch v obci. Napomôcť tomu by mohol aktuálny trend sťahovania obyvateľov miest do okolitých vidieckych obcí.

2.1.8 Inštitúcie a ostatné zariadenia v obci.

Školstvo

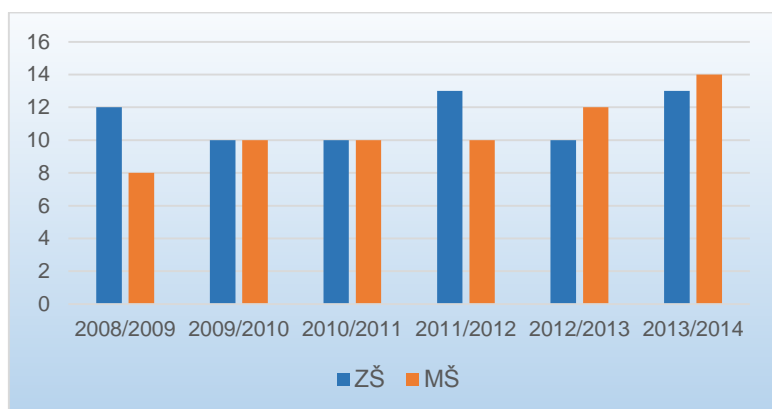
V obci sa nachádza Základná škola a materská škola. Materská škola sa nachádza v objekte základnej školy. Objekt školy si vyžaduje modernizáciu a rekonštrukciu. Základná škola poskytuje vyučovací proces pre 1-4 ročník. Priestory školy – telocvičňu využívajú obyvatelia na športové vyžitie. Obec vlastní objekt bývalej ZŠ, ktorá sa už na pôvodný účel nevyužíva. Obec má zámer miestnosti v objekte bývalej ZŠ Čechánky využiť na múzeum a komunitný život.

Tabuľka č. 2.1.8.1 Prehľad o počte detí

	2008/2009	2009/2010	2010/2011	2011/2012	2012/2013	2013/2014
	deti					
ZŠ Látka	12	10	10	13	10	13
MŠ Látka	8	10	10	10	12	14

Zdroj: evidencia škôl, vlastné spracovanie k danému školskému roku

Graf č. 2.1.8.1 Prehľad o počte detí v ZŠ a MŠ



Zdroj: Tab. č. 2.1.8.1



Zdravotníctvo

Zdravotnícke zariadenia sa v obci nenachádzajú, zdravotná starostlivosť je zabezpečená v Hriňovej a v Kokave nad Rimavicou.

Vo vzťahu na navrhovaný počet obyvateľov sa nepredpokladá zriadenie lekárskeho ordinácií prvého kontaktu (všeobecné a detské).

Sociálna starostlivosť

Sociálnu starostlivosť obec zabezpečuje v zmysle legislatívy. Na riešenie hmotnej núdze a sociálnej núdze občanov využíva obec sociálne zariadenia nachádzajúce sa v okrese Detva. Dôchodcovia majú možnosť poskytovania stravy z jedálne ZŠ a RD.

Chýba denný stacionár.

2.1.9 Verejné služby a kultúra

Obecný úrad je situovaný v centre obce v budove a spolu s kultúrnym domom tvoria jeden celok. Budova potrebuje modernizáciu a rekonštrukciu. V časti budovy kultúrneho domu sa tiež nachádza pohostinstvo a rozličný tovar. Pohostinstvo a rozličný tovar sa nachádza aj v budove Penzión Látky. Obec vlastní časť objektu, v ktorom je pošta a miestnosť v ktorom sídli klub dôchodcov. V obci sa nachádza hasičská zbrojnica vybavená 1 vozidlom. Priamo v obci je cintorín s domom smútku, ktorý je súčasťou rímskokatolíckeho kostola. Okrem uvedeného cintorína má obec cintoríny na Mlákach, Poliankach, Čechánkach.

V katastrálnom území obce sa nachádza mnoho sakrálnych stavieb - rímskokatolícky kostol, 6 kaplniek, 22 prícestných krížov, 3 zvonice.

V katastrálnom území obce Látky sa nenachádzajú žiadne národné kultúrne pamiatky ani pamiatkovo chránené územie.

Činnosti stavebného úradu obce a opatrovateľskej služby vykonáva spoločný obecný úrad, ktorý má sídlo v meste Hriňová.

Štruktúra služieb poskytovaných v obci je pre obyvateľstvo primeraná možnostiam a vývoju obce.

2.1.10 Šport , rekreácia, cestovný ruch

Katastrálne územie Látky svojimi krajinnými hodnotami, vytvára atraktívne podmienky pre rozvoj rekreačnej funkcie so zariadeniami cestovného ruchu a turizmu.

V katastri obce sa nachádzajú nasledovné veľkokapacitné zariadenia cestovného ruchu:

- Hotel Royal, Látky – Prašivá
- Kerametal, areál športov



- Ranč pod bukmi, Čechánky
- Penzión Látky
- Penzión s tradičnou výrobou chleba, Látky
- Turistická ubytovňa RD Látky s predajom z dvora BIO mliečnych kravských a ovčích výrobkov-syry, bryndza, žinčica
- Penzión Olinka, Látky
- Chata Štiavnik
- Chata Novozámocké bytové družstvo □□

V obci sa nachádza samostatná rekreačná oblasť Prašivá s cca 200 súkromnými chatami. V obci poskytujú 4 ubytovatelia ubytovanie na súkromí.

.Okrem uvedených objektov sa v katastri obce sa nachádza:

- futbalové ihrisko
- tenisové ihriská pri rekreačnom zariadení Kerametal Mláky
- tenisové ihrisko pri budove ZŠ a MŠ Látky
- lyžiarske vleky- 2 lyžiarske vleky v časti „Kočanda“ 2 lyžiarske vleky pri hoteli Royal,
- bežecký lyžiarsky areál Mláky, kde sa organizujú podujatia ako Slovenský pohár v behu na lyžiach, triatlon, psie záprahy

Okolie obce poskytuje možnosti na vidiecku turistiku a agroturistiku.

Občania môžu na športové aktivity využívať aj telocvičňu, ktorá sa nachádza v ZŠ.

2.1.11 Podnikateľská sféra

Ekonomicky aktívne obyvateľstvo v súčasnosti tvorí 312 obyvateľov, čo činí 57,25 % z celkového počtu obyvateľov.

V obci je v súčasnosti registrovaných 38 podnikateľských subjektov, ktorých činnosť je zameraná na výrobnú aj nevýrobnú sféru. Z toho 11 s.r.o., 1 družstvo a 26 SZČO so živnosťami zameranými hlavne na drevársku činnosť na stavebnú, strojársku a na iné služby. V obci sú evidované 8 občianskych združení a spoločenstvá v počte 5.

V obci sú dva súkromné obchody.

2.1.12 Činnosť a hospodárenie miestnej samosprávy

Realizáciou koncepcie fiškálnej decentralizácie samospráv sa od roku 2005 výrazne zmenilo financovanie obcí. Reforma priniesla prechod od poskytovania dotácií samospráve zo štátneho rozpočtu k financovaniu kompetencií prostredníctvom daňových príjmov. Nový systém financovania prináša väčšiu voľnosť pri nakladaní s financiami v obecnom rozpočte, no súčasne kladie väčšie nároky na finančné riadenie obce.



Tab. č. 2.1.12.1 Hospodárenie obce

	2011	2012	2013	2014
Daňové príjmy	155 525,00	163 685,14	186 890,24	203 133,88
Nedaňové príjmy	27 464,00	22 893,10	31 977,24	17 661,11
Granty a transfery	43 650,00	48 437,96	101 455,19	96 712,13
Príjmy z transakcií s finanč. aktívami	121 243,00	31 433,34	81 396,68	18 701,00
Prijaté úvery, pôžičky, nenávratné finančné výpomoci		39 360,29		36 261,22
Rezervy				
Príjmy spolu	347 882,00	305 809,83	401 719,35	372 469,42
Bežné výdavky	175 236,00	212 970,24	224 026,34	239 943,07
Kapitálové výdavky	128 986,00	86 390,32	154 031,79	123 849,55
Výdavky finančných operácií	0,00	0,00	0,00	0,00
Výdavky celkom	304 222,00	299 360,56	378 058,13	363 792,62

Zdroj: Vlastné spracovanie

Z analýzy vyplýva, že obecný rozpočet poskytuje len menší priestor na prefinancovanie rozvojových zámerov obce. Je preto potrebné uchádzať sa aj o získanie externých zdrojov – súkromných investícií, grantov a príspevkov z podporných programov.

2.1.13 Analýza situácie v obci

SWOT analýza

SWOT analýza poskytuje celkový pohľad na situáciu obce – na jej silné a slabé stránky, príležitosti a ohrozenia rozvoja.

Na základe SWOT analýzy možno definovať kľúčové oblasti, ktoré vyžadujú prioritné riešenie najvhodnejšie ciele, ktoré by zužitkovali najvýraznejšie predpoklady a pozitívne rozvojové impulzy a eliminovali problémy a prípadné riziká. Podľa povahy sledovaných javov sa v SWOT analýze rozlišujú pozitívne a negatívne faktory. Pozitívne faktory (silné stránky a príležitosti) predstavujú faktory indukujúce rozvojové procesy. Negatívne faktory (slabé stránky a ohrozenia) naznačujú problémy. Aby si obec vhodne identifikovala strategické ciele a priority si SWOT analýzu vymedzila v troch oblastiach.



L'udské zdroje – sociálna oblasť, kultúra, šport, občianska vybavenosť, komunitný život

Silné stránky

- ♦ existencia MŠ, ZŠ
- ♦ kultúrny dom
- ♦ organizácia kultúrno-športových podujatí
- ♦ pošta, obchod
- ♦ cintorín s domom smútku
- ♦ športové ihriská
- ♦ aktívna činnosť ochotníckeho súboru

Príležitosti

- ♦ spolupráca v rámci regiónu
- ♦ využitie získania financií z fondov EÚ
- ♦ rozvíjajúci sa vidiecky cestovný ruch

Slabé stránky

- ♦ v obci nie je zdravotnícke zariadenie
- ♦ schátraný kultúrny a obecný dom
- ♦ budova ZŠ a MŠ v zlom technickom stave
- ♦ nízka kvalita sociálnych služieb pre občanov
- ♦ nie je prehľad o hrobových miestach na cintorínoch

Ohrozenia

- ♦ nedostatočná legislatíva, zákony súvisiace so sociálnou pomocou
- ♦ pasívnejšie obyvateľstvo
- ♦ uprednostňovanie iných oblastí pred kultúrou
- ♦ posun priorít mládeže ku konzumnej kultúre
- ♦ zoslabovanie tradičného vnímania obce

Infraštruktúra – dopravná, technická, environmentálna infraštruktúra a informačná spoločnosť

Silné stránky

- ♦ vodovod v obci
- ♦ zabezpečený zber odpadov
- ♦ dostatočne vybudovaná cestná sieť v katastri obce
- ♦ vybudovaný rozhlas

Príležitosti

- ♦ využitie štátnych podporných programov a podpora z fondov EÚ na zlepšenie stavu životného prostredia
- ♦ motivácia občanov pri separácii odpadov
- ♦ využitie obnoviteľných zdrojov na vykurovanie

Slabé stránky

- ♦ chýba zberný dvor
- ♦ zlý technický stav miestnych komunikácií
- ♦ nedobudované chodníky
- ♦ nedobudovaný vodovod
- ♦ nedobudovaná splašková kanalizácia
- ♦ niektoré verejné priestranstvá neupravené
- ♦ environmentálna záťaž – skládka odpadov
- ♦ nie je širokopásmový internet

Ohrozenia

- ♦ malá miera podpory obcí zo strany štátu
- ♦ slabé ekologické vedomie obyvateľov
- ♦ zvýšená produkcia komunálnych odpadov
- ♦ zvyšujúce sa náklady na opravy a údržbu cestnej infraštruktúry



Hospodárstvo a cestovný ruch

Silné stránky <ul style="list-style-type: none">♦ podpora obce pre rozvoj cestovného ruchu♦ existencia lyžiarskych vlekov♦ existencia rekreačných zariadení♦ existencia ihrísk – futbalového, multifunkčného, tenisového♦ podpora vidieckej turistiky a agroturistiky♦ vhodný terén pre športové aktivity a pešiu turistiku♦ prítiahľivé prírodné prostredie - prírodná rezervácia♦ množstvo sakrálnych stavieb	Slabé stránky <ul style="list-style-type: none">♦ chýbajú cyklochodníky♦ nízka informovanosť o obci♦ slabšia propagácia o pozoruhodnostiach obce♦ nízka úroveň spolupráce medzi poskytovateľmi služieb v CR♦ nedostatočná web stránka
Príležitosti <ul style="list-style-type: none">♦ možnosť získať úvery na podnikanie♦ získanie finančnej podpory na zvýšenie zamestnanosti z fondov EÚ♦ záujem turistov o vidiecku turistiku	Ohrozenia <ul style="list-style-type: none">♦ veľká administratívna náročnosť pre získanie financií zo štátnych dotácií a z fondov EÚ♦ odliv kvalifikovanej pracovnej sily♦ odchod mladých ľudí

Problémová analýza

V procese určovania najväčších problémov v území obce členovia pracovnej skupiny identifikovali stav v obci z vlastných poznatkov a aj na základe spracovaného auditu obce.

Východiskom bola tiež analýza silných a slabých stránok, príležitostí a ohrození (SWOT analýza) a to konkrétne slabé stránky zo všetkých čiastkových SWOT analýz.

Na pracovnom stretnutí boli identifikované problémy v obci a posúdené, ktoré sú z nich najvýznamnejšie. Význam problémov bol posudzovaný vzhľadom na víziu, na ktorej sa zhodla pracovná skupina.

Hlavné problémy:

1. Nevyhovujúca a nedobudovaná sociálna, technická a environmentálna infraštruktúra

Charakteristika problému:

- ♦ Nedostatočná kvalita MK
- ♦ Nedobudované chodníky
- ♦ Chýba verejná zeleň
- ♦ Nedobudovaný vodovod
- ♦ Nedobudovaná kanalizácia a ČOV



- ♦ Neriešené zneškodnenie bioodpadu
- ♦ Nízka separácia odpadu – chýba zberný dvor
- ♦ Neodstránená environmentálna záťaž - skládka odpadu
- ♦ Dom smútku v zlom technickom stave
- ♦ Nízka kvalita sociálnych služieb pre občanov – chýba stacionár
- ♦ Budova ZŠ a MŠ v zlom technickom stave
- ♦ Obecný úrad v nevyhovujúcom stave
- ♦ Niektoré autobusové zastávky v nevyhovujúcom stave
- ♦ Chýbajú nájomne byty
- ♦ Nevybudovaná základná infraštruktúra širokopásmového internetu
- ♦ Nedostatočný prehľad o hrobových miestach na cintorínoch

Následky



**Nižšia kvalita života občanov, riziko znečistenia životného prostredia, nezáujem
bývať a investovať v obci**

2. Slabo využitý potenciál pre rozvoj podnikateľských aktivít a nerozvinutý cestovný ruch

Charakteristika problému:

- ♦ Chýba nízkokapacitné ubytovanie
- ♦ Nedostatočné údržba cyklotrás, turistických trás
- ♦ Nedostatočný priestorový informačný systém v katastri obce,
- ♦ Slabo rozvíjajúca agroturistika a vidiecka turistika
- ♦ Chýba trhovisko
- ♦ Nedostatočná propagácia obce
- ♦ Chýba publikácia o obci
- ♦ Chýba múzeum
- ♦ Chýbajú priestory pre malých podnikateľov
- ♦ Slabý rozvoj fariem a zanikajúce remeslá a tradičné postupy



Následky



Nedostatok príležitostí pre tvorbu pracovných miest a ďalšieho ekonomického rozvoja, nízka atraktivita obce pre návštevníkov

3. Nedotvorené podmienky pre aktívny komunitný a voľnočasový život v obci

Charakteristika problému:

- ◆ Kultúrny dom v zlom technickom stave
- ◆ Zanikajú tradície v obci
- ◆ Požiarna zbrojnica v zlom technickom stave
- ◆ Chýba požiarna technika
- ◆ Chýbajú pomôcky na športové vyžitie
- ◆ Chýba vzdelávanie seniorov

Následky



Znižovanie súdržnosti miestnej komunity, znižovanie vzťahu k obci, preferovanie konzumného spôsobu života



3. Strategická časť

Vízia územia

Vízia predstavuje spoločne formulovaný želaný stav budúcnosti, kde svoju obec chcú občania vidieť o 20 rokov. Na víziu nadväzujú stanovené ciele, ktorých naplnením sa obec približuje k definovanej vízii.

Vízia obce Látky:

Látky – horská obec hrdá na svoju históriu, realizujúca kroky pre prosperujúcu budúcnosť. Obec poskytujúca kvalitné podmienky pre bývanie, sebarealizáciu, spoločenský a komunitný život svojim obyvateľom, napomáhajúca rozvoju podnikania. Očarujúca obec s bohatou ponukou pre pohodové a aktívne trávenie voľného času, priateľská k návštevníkom.

3.1 Formulácia a návrh stratégie

Stratégia obce Látky sa v nasledujúcom období do roku 2023 zameriava na svoj ďalší rozvoj s dôrazom na zlepšenie kvality života občanov v obci, na podporu podnikateľských aktivít so zameraním na rozvoj poľnohospodárstva, vidieckej turistiky, agroturistiky a podporu predaja miestnych produktov. Sústreďuje sa na vytvorenie podmienok pre aktívne a zmysluplné trávenie voľného času, komunitný život a vzdelávanie občanov.

Dobudovanie základnej a doplnkovej infraštruktúry je predpokladom pre zvýšenie kvality života, sociálneho zabezpečenia občanov ako aj hospodársky rozvoj obce. Zveľaďovanie prírodného a kultúrneho dedičstva obce bude príspevkom pre zachovanie tradícií, hodnôt a charakteru obce ako aj skvalitnenie ponuky vidieckej turistiky a agroturistiky a udržanie tradičných remesiel, zručností a postupov. Rozvoj poľnohospodárstva, cestovného ruchu, remesiel je predpokladom pre udržanie a tvorbu pracovných príležitostí priamo v obci. Podpora komunitného a spoločenského života prispeje k aktivizácii občanov a zvýšeniu ich záujmu o dianie v obci a jej ďalší rozvoj. Obec je otvorená spolupráci v rámci obce ako aj regiónu s cieľom budovať priateľskú a prosperujúcu obec.

Strategické ciele konkretizujú víziu obce a definujú spôsob riešenia problémov pomenovaných v rozvojom dokumente. Obec Látky si zadefinovala 2 strategické ciele ďalšieho rozvoja.



3.1.1 Strategické ciele rozvoja obce Látka

1. Zlepšiť kvalitu a dostupnosť základných služieb občanom a podmienky pre ďalší hospodársky rozvoj obce.
2. Zlepšiť podmienky pre spoločenský, komunitný život v obci a udržiavanie hodnôt a tradícií.

Strategický cieľ 1.

Zameriava sa na ďalší rozvoj obce dobudovaním a rekonštrukciou základnej a doplnkovej technickej, sociálnej a environmentálnej infraštruktúry s dôrazom zlepšenie kvality základných služieb, ktoré zabezpečuje obec svojim občanom a zlepšenia podmienok pre podnikateľov. Zameriava sa na tvorbu podmienok pre udržanie a rozširovanie podnikateľských aktivít ako zdroja pracovných príležitostí priamo v obci.

Strategický cieľ 2.

Zameriava sa na rozvoj spoločenského a komunitného života v obci s dôrazom na udržiavanie tradícií, zvýšenie záujmu občanov o dianie v obci. Smeruje k podpore aktívneho života občanov a návštevníkov obce s cieľom zabezpečiť ich spokojný život a aktívne využitie voľného času.

3.1.2 Strategické prioritné oblasti pre strategické ciele

Strategické priority definujú oblasti, ktoré budú prioritne v rámci rozvoja obce podporované s cieľom dosiahnutia stanovených strategických cieľov.

V obci Látka si zadefinovali dve strategické prioritné oblasti súvisiace so strategickým cieľom č.1 a jednu strategickú prioritnú oblasť súvisiacu so strategickým cieľom č. 2.

Strategická prioritná oblasť pre strategický cieľ č.1:

- 1.1 Vytvorené podmienky pre podnikanie a zvyšovanie návštevnosti obce
- 1.2 Dobudovaná technická, environmentálna a sociálna infraštruktúra

Strategická prioritná oblasť pre strategický cieľ č.2:

- 2.1. Vytvorené podmienky pre komunitný a voľnočasový život v obci s dôrazom na udržiavanie hodnôt a tradícií



Vízia obce		
Látky – horská obec hrdá na svoju históriu, realizujúca kroky pre prosperujúcu budúcnosť. Obec poskytujúca kvalitné podmienky pre bývanie, seberealizáciu, spoločenský a komunitný život svojim obyvateľom, napomáhajúca rozvoju podnikania. Očarujúca obec s bohatou ponukou pre pohodové a aktívne trávenie voľného času, priateľská k návštevníkom.		
Strategický cieľ 1.		Strategický cieľ 2.
Zlepšiť kvalitu a dostupnosť základných služieb občanom a podmienky pre ďalší hospodársky rozvoj obce.		Zlepšiť podmienky pre spoločenský, komunitný život v obci a udržiavanie hodnôt a tradícií.
Strategická prioritná oblasť 1.1	Strategická prioritná oblasť 1.2	Strategická prioritná oblasť 2.1
Vytvorené podmienky pre podnikanie a zvyšovanie návštevnosti obce	Dobudovaná technická, environmentálna a sociálna infraštruktúra	Vytvorené podmienky pre komunitný a voľnočasový život v obci s dôrazom na udržiavanie hodnôt a tradícií
Opatrenia		
Opatrenie 1.1.1. Skvalitniť propagáciu aktivít, hodnôt a pozoruhodností v obci	Opatrenie 1.2.1. Dobudovať technickú infraštruktúru a komunikačné technológie v obci.	Opatrenie 2.1.1. Podporiť organizovanie spoločenských, športových a voľnočasových aktivít.
Opatrenie 1.1.2. Podporiť aktivity pre rozvoj podnikania, vidieckej turistiky, agroturistiky predaja miestnych produktov.	Opatrenie 1.2.2. Dobudovať environmentálnu infraštruktúru.	Opatrenie 2.1.2. Podporiť spoluprácu, činnosť spolkov a združení.
	Opatrenie 1.2.3. Vybudovať zariadenia sociálnej infraštruktúry	Opatrenie 2.1.3 Podporiť aktivizáciu a vzdelávanie občanov



4. Programová časť

V rámci strategických priorít partnerstvo pre tvorbu PHSR v obci Látka definovalo súbor opatrení a aktivít pre dosiahnutie strategického cieľa a naplnenia vízie obce. Navrhnuté opatrenia a aktivity sú strednodobým zámerom na obdobie 8 rokov spracovania rozvojového dokumentu PHSR.

4.1 Opatrenia, projekty (aktivity)

Strategická prioritná oblasť: 1.1 Vytvorené podmienky pre podnikanie a zvyšovanie návštevnosti obce

Strategická priorita sa zameriava na tvorbu podmienok hospodárskych činností pre udržanie a rozvoj podnikania ako aj zvyšovania návštevnosti obce, vzhľadom na to, že obec Látka vníma svoj hospodársky potenciál v rozvoji cestovného ruchu, agroturistiky a podpore predaja miestnych produktov. Súčasťou je zlepšenie propagácie aktivít realizovaných v obci.

Opatrenie 1.1.1. Skvalitniť propagáciu aktivít, hodnôt a pozoruhodností v obci

Opatrenie zahŕňa súbor investičných a neinvestičných projektov /aktivít obce so zameraním na využitie rôznych foriem prezentácie a propagácie obce v prospech jej hospodárskeho rozvoja. Aktivity je možné realizovať v závislosti na získaných externých zdrojov financovania.

Projekty / aktivity:

1.etapa (r. 2015 - 2017) uvedené v akčnom pláne bod 5.5

- Prepojiť web stránku obce s web stránkou Koordinačného združenia MR Podpoľanie
- Zostaviť, vydať a distribuovať monografiu obce Látka

2.etapa (r. 2018 - 2020) s uvedením odhadovanej sumy

- Navrhnuť a distribuovať propagačné materiály o aktivitách a pozoruhodnostiach v obci (letáky, postery, foldre a pod.) / rok 2018 / 10 000 € / externé zdroje
- Aktualizovať a rozšíriť web stránku o propagáciu aktivít podnikateľských subjektov, združení, športovcov, osobností pôsobiach v obci / r.2018 / 5 000 € / externé zdroje



Opatrenie 1.1.2. Podporiť aktivity pre rozvoj podnikania, vidieckej turistiky, agroturistiky, predaja miestnych produktov.

Opatrenie zahŕňa súbor investičných a neinvestičných projektov /aktivít obce, ktoré sa zameriavajú na zlepšenie podmienok podnikania, vidiecku turistiku, agroturistiku vrátane udržiavania turistických, cyklistických trás a priestorového informačného systému a podporu predaja miestnych produktov. Opatrenie vytvára predpoklad tvorby pracovných príležitostí v obci. Opatrenie zahŕňa aj podporované oblasti pre realizáciu podnikateľských aktivít, kde podporuje investičné aktivity podnikateľských subjektov. Aktivity je možné realizovať v závislosti na získaných externých zdrojoch financovania ako aj vlastných zdrojoch podnikateľských subjektov.

Projekty / aktivity:

2.etapa (r. 2018 - 2020) s uvedením odhadovanej sumy

- Vybudovať trhovú miestnosť pre predaj miestnych produktov / rok 2018 / 50 000 € / externé zdroje
- Zabezpečiť údržbu existujúcich cyklotrás, turistických trás, priestorového informačného systému v katastri obce / rok 2018 / 10 000 € / externé zdroje
- Zrekonštruovať budovu školy na Čechánkach na účely zriadenia múzea obce Látka a komunitného centra / rok 2019 / 500 000 € / externé zdroje

3.etapa (r. 2021 - 2023) s uvedením odhadovanej sumy

- Zrekonštruovať budovu pošty na účely poskytnutia priestorov pre podnikateľské prevádzky / rok 2021 / 300 000 € / externé zdroje

Prioritné oblasti podporované obcou Látka:

- Rozvoj agroturistiky a vidieckej turistiky
- Rozvoj nízkokapacitného ubytovania na súkromí a doplnkových služieb VCR
- Rozvoj a budovanie fariem
- Rozvoj a zachovanie remesiel a tradičných postupov

Strategická prioritná oblasť: 1.2 Dobudovaná technická, environmentálna a sociálna infraštruktúra.

Strategická priorita sa zameriava na zlepšenie kvality a dostupnosti základných služieb obyvateľom obce a tým zlepšenie života v obci.



Opatrenie 1.2.1. Dobudovať technickú infraštruktúru a komunikačné technológie v obci.

Opatrenie zahŕňa súbor investičných projektov /aktivít obce zameraných na dobudovanie a skvalitnenie základnej ako aj doplnkovej technickej infraštruktúry, ktoré je potrebné zrealizovať v záujme skvalitnenia základných služieb pre občanov ako aj rozvoj podnikania a tvorby pracovných príležitostí.. Projekty je možné realizovať ako celok alebo po etapách v závislosti od rozsahu projektu a finančných možností obce.

Projekty / aktivity:

1.etapa (r. 2015 - 2017) uvedené v akčnom pláne bod 5.5

- Opraviť a zrealizovať údržbu časti miestnych komunikácií - každoročne
- Zrekonštruovať a zatepliť budovu Obecného úradu a kultúrneho domu
- Zrekonštruovať autobusové zastávky (Centrum obce, Bratkovská)
- Zrekonštruovať 600 m miestnych komunikácií vrátane chodníkov v centre obce
- Vybudovať 2 parkové zóny (pri pošte, pri obchode)
- Zrekonštruovať dom smútku
- Zrekonštruovať základnú školu a materskú školu
- Vybudovať minimálne 2 požiarne nádrže na zabezpečenie ochrany obyvateľov a majiteľov nehnuteľností a majetku

2.etapa (r. 2018 - 2020) s uvedením odhadovanej sumy

- Opraviť a zrealizovať údržbu časti miestnych komunikácií / rok 2018, 2019, 2020 / každoročne 20 000 € / externé zdroje
- Zrekonštruovať požiarnu zbrojnicu / rok 2018 / 200 000 € / externé zdroje
- Vybudovať základnú infraštruktúru zavedenia širokopásmového internetu / rok 2018 / 10 000 € / externé zdroje
- Zmapovať hrobové miesta na cintorínoch obce / rok 2018 / 20 000 € / externé zdroje
- Vystavať 30 nájomných bytov / rok 2020 / 550 000 € / externé zdroje

3.etapa (r. 2021 - 2023) s uvedením odhadovanej sumy

- Opraviť a zrealizovať údržbu časti miestnych komunikácií / rok 2021, 2022, 2023 / každoročne 20 000 € / externé zdroje

Opatrenie 1.2.2. Dobudovať environmentálnu infraštruktúru

Opatrenie zahŕňa súbor investičných projektov /aktivít obce zameraných na environmentálnu infraštruktúru, ktoré je potrebné zrealizovať v záujme zvyšovania kvality služieb občanom.



Projekty / aktivity:

1.etapa (r. 2015 - 2017) uvedené v akčnom pláne bod 5.5

- Riešiť spracovanie bioodpadu v obci v spolupráci s Koordinačným združením obcí MR Podpoľanie
- Dobudovať kanalizáciu a ČOV, 1.etapa
- Dobudovať vodovod
- Dobudovať kanalizáciu a ČOV, 2.etapa
- Vybudovať zberný dvor vrátane nákupu kontajnerov

2.etapa (r. 2018 - 2020) s uvedením odhadovanej sumy

- Dobudovať kanalizáciu a ČOV, 3.etapa / rok 2018 / 950 000 € / externé zdroje

3.etapa (r. 2021 - 2023) s uvedením odhadovanej sumy

- Zneškodniť environmentálnu záťaž (projekt riešený na úrovni vlády) / rok 2021 / 2 mil. € / externé zdroje

Opatrenie 1.2.3. Vybudovať zariadenia sociálnej infraštruktúry

Opatrenie zahŕňa súbor investičných projektov /aktivít obce zameraných na skvalitnenie sociálnych služieb pre občanov.

Projekty / aktivity:

1.etapa (r. 2015 - 2017) uvedené v akčnom pláne bod 5.5

- Vybudovať stacionár v priestoroch základnej školy

Strategická prioritná oblasť: 2.1. Vytvorené podmienky pre komunitný a voľnočasový život v obci s dôrazom na udržiavanie hodnôt a tradícií

Strategická priorita sa zameriava na podporu aktívneho spoločenského, športového a komunitného života občanov v obci a udržiavanie tradícií občanmi obce.

Opatrenie 2.1.1. Podporiť organizovanie spoločenských, športových a voľnočasových aktivít v obci.

Opatrenie sa zameriava na investičné a neinvestičné aktivity s cieľom rozvíjať kultúrne, športové a voľnočasové aktivity v obci určené pre občanov ako aj návštevníkov obce.



Projekty:

1.etapa (r. 2015 - 2017) uvedené v akčnom pláne bod 5.5

- Organizovať spoločensko – športové podujatia podľa schváleného kalendára podujatí v obci
- Rozšíriť možnosti športového vyžitia v obci (nákup náradia, pomôcok pre cvičenie pre ženy, šachisti, kulturisti a pod.)

Opatrenie 2.1.2. Podporiť spoluprácu, činnosť spolkov a združení.

Opatrenie sa zameriava na investičné a neinvestičné aktivity s cieľom zvyšovať úroveň vzájomnej spolupráce a podporiť záujem občanov o aktívnu činnosť v spolkoch a združeniach obce.

Projekty:

1.etapa (r. 2015 - 2017) uvedené v akčnom pláne bod 5.5

- Podporiť činnosť Dobrovoľného hasičského zboru

2.etapa (r. 2018 - 2020) s uvedením odhadovanej sumy

- Zakúpiť požiarnu techniku / rok 2019 / 300 000 € / externé zdroje
- Podporiť činnosť Dobrovoľného hasičského zboru / rok 2018, 2019, 2020 / 5000 € /ročne / obecný rozpočet

3.etapa (r. 2021 - 2023) s uvedením odhadovanej sumy

- Podporiť činnosť Dobrovoľného hasičského zboru / rok 2018, 2019, 2020 / 5000 € /ročne / obecný rozpočet

Opatrenie 2.1.3. Podporiť aktivizáciu a vzdelávanie občanov

Opatrenie sa zameriava na neinvestičné aktivity s cieľom aktivizácie a vzdelávania občanov a zvyšovania záujmu o dianie v obci.

Projekty:

3.etapa (r. 2021 - 2023) s uvedením odhadovanej sumy

- Vypracovať projekt pre vzdelávanie občanov vrátane seniorov (napr. kurz anglického jazyka, počítačový kurz a pod.) / r. 2021/ 30 000 € / externé zdroje

4.2 Ukazovatele výsledkov a dopadov

Napĺňanie stanovených cieľov PHSR je potrebné priebežne sledovať a to



prostredníctvom merateľných ukazovateľov. Ukazovatele majú stanovenú svoju východiskovú a cieľovú hodnotu. Ukazovatele môžu byť kvantitatívne alebo kvalitatívne.

Úroveň Strategický cieľ 1:		Ukazovateľ (názov a merná jednotka)	Východisko vý stav	Cieľová hodnota ukazovateľa do r. 2023
Zlepšiť kvalitu a dostupnosť základných služieb občanom a podmienky pre ďalší hospodársky rozvoj obce.		Zlepšenie úrovne verejných služieb a možností hospodárskeho rozvoja v obci	0%	50%
Úroveň Opatrenia	Strategická prioritná oblasť	Ukazovateľ (názov a merná jednotka)	Východisko vý stav	Cieľová hodnota ukazovateľa do r. 2023
1.1.1. Skvalitniť propagáciu aktivít, hodnôt a pozoruhodností v obci	1.1. Vytvorené podmienky pre podnikanie a zvyšovanie návštevnosti obce	Počet propagačných aktivít obce	0	3
1.1.2. Podporiť aktivity pre rozvoj vidieckej turistiky, agroturistiky predaja miestnych produktov.		Počet dobudovaných aktivít na podporu podnikania a VCR	0	2
1.2.1. Dobudovať technickú infraštruktúru a komunikačné technológie v obci.	1.2. Dobudovaná technická, environmentálna a sociálna infraštruktúra	Počet dobudovaných aktivít technickej infraštruktúry	0	10
1.2.2. Dobudovať environmentálnu infraštruktúru.		Počet dobudovaných aktivít environmentálnej infraštruktúry	0	3
1.2.3. Vybudovať zariadenia sociálnej infraštruktúry		Počet dobudovaných aktivít sociálnej infraštruktúry	0	1
Úroveň Strategický cieľ 2:		Ukazovateľ (názov a merná jednotka)	Východisko vý stav	Cieľová hodnota ukazovateľa do r. 2023
Zlepšiť podmienky pre spoločenský, komunitný život v obci a udržiavanie hodnôt a tradícií.		Zlepšenie kvality trávenia voľného času občanov a návštevníkov obce	0%	30%
Úroveň Opatrenia	Strategická prioritná oblasť	Ukazovateľ (názov a merná jednotka)	Východisko vý stav	Cieľová hodnota ukazovateľa do r. 2023
2.1.1. Podporiť organizovanie spoločenských, športových a voľnočasových aktivít v obci.	2.1. Vytvorené podmienky pre komunitný a voľnočasový život v obci	Počet aktivít pre aktívne trávenie voľného času	9	12



2.1.2. Podporiť spoluprácu a činnosť spolkov a združení		Počet zrealizovaných aktivít na podporu spolkovej činnosti	0	2
2.1.3 Podporiť aktivizáciu a vzdelávanie občanov		Počet zrealizovaných aktivít na podporu vzdelávania	0	1

Pre sledovanie naplnenia strategických cieľov sú zvolené kvalitatívne ukazovatele, ktoré sledujú napĺňanie zadaných cieľov.

K naplneniu strategických cieľov boli prijaté opatrenia, ktorých dosiahnutie bude sledované kvalitatívnymi ukazovateľmi, ktorých hodnota bude závislá od realizácie naplánovaných projektov / aktivít.

Východiskový stav ukazovateľov s nastavením nula (0) hovorí o tom, že takto zadaný ukazovateľ nebol do tohto času sledovaný a preto vychádza z nulovej hodnoty.

V prípade kvalitatívnych ukazovateľov cieľová hodnota predstavuje rozsah o akú percentuálnu hodnotu sa zlepšil daný ukazovateľ za obdobie realizácie PHSR od r.2015. Plnenie ukazovateľa bude hodnotené občanmi v rámci prieskumu, ktorý vykoná obec. Odporúča sa zrealizovať prieskum u občanov minimálne 2 x za obdobie realizácie PHSR (r. 2018, r.2023)

5. Realizačná časť

5.1 Popis úloh jednotlivých partnerov pri realizácii PHSR

PHSR obce je dokument, reprezentujúci rozvojové aktivity obce, ktorých realizáciou obec bude dosahovať naplánované ciele a tým želaný stav v obci.

Významným krokom v procese prípravy ale najmä realizácie PHSR obce je vytvorenie multisektorového partnerstva, ktoré je jedným zo základných princípov miestneho rozvoja. Do procesu prípravy a realizácie spracovania PHSR sa zapoja okrem predstaviteľov samosprávy vrátane zástupcov obecného zastupiteľstva aj zástupcovia podnikateľskej sféry, spolkov a aktívni občania, čím sa naplňa princíp partnerstva.

Hlavným realizátorom PHSR je obec.

K hlavným partnerom obce pri realizácii PHSR patria:

- Podnikatelia s prevádzkou v obci, miestne organizácie a spolky, aktívni občania

Pri realizácii projektov s nadregionálnym dopadom sú to:

- združenie obcí, verejno-súkromné partnerstvo pracujúce v Podpoľaní, orgány štátnej správy, potenciálni investori

Popis zodpovednosti za realizáciu jednotlivých projektov a úloh je súčasťou akčného plánu.



5.2 Popis postupov inštitucionálneho a organizačného zabezpečenia realizácie PHSR, spôsob komunikácie, kooperácie a koordinácie

Tak ako vyplýva zo stanovených cieľov a konkrétnych projektov/ aktivít, najrozsiahlejšiu úlohu pri organizácii, koordinácii úloh ako aj zabezpečení komunikácie smerom do vnútra aj navonok a realizácii PHSR bude zohrávať samotná samospráva (obec).

Obec si vytvorí pre realizáciu PHSR riadiaci tím, ktorý bude vychádzať zo zloženia riadiaceho tímu - členmi za obec a pracovnej skupiny, ktorí sa podieľali na príprave PHSR. Garantom pre realizáciu PHSR bude starosta obce, ktorý spolu s ďalšími členmi riadiaceho tímu – členmi za obec, obecného zastupiteľstva a pracovnej skupiny budú podnikať kroky pre realizáciu aktivít a naplnenia stanovených cieľov.

Obec v procese realizácie PHSR bude zodpovedať za prípravu podmienok pre realizáciu úloh vrátane vysporiadania vlastníckych vzťahov, spracovanie projektovej dokumentácie, v prípade získavania externých zdrojov za prípravu žiadostí o získavanie finančných prostriedkov, realizáciu projektov ako aj ich vyúčtovanie.

Hlavnou úlohou obecného zastupiteľstva je monitoring realizácie naplánovaných projektov, spolupráca pri tvorbe akčných plánov na základe hodnotenia plnenia PHSR. Aktívni občania sa budú podieľať na realizácii niektorých projektov v zmysle akčného plánu. Členovia pracovnej skupiny sa môžu zúčastňovať procesu monitoringu a tvorby akčných plánov, ktoré sa definujú vždy na 3 roky.

5.3 Stručný popis komunikačnej stratégie PHSR k jednotlivým cieľovým skupinám

Komunikačná stratégia PHSR je navrhnutá s cieľom zapojiť do procesu prípravy ako aj realizácie PHSR širokú verejnosť a tak získať podporu verejnosti pre realizáciu projektov.

Proces prípravy ako aj realizácie PHSR bude komunikovaný s verejnosťou v prostredníctvom možností, ktoré obec má a plánuje aj v budúcnosti využívať:

- verejné informačné tabule
- aktualizované internetové sídlo obce
- miestne podujatia
- verejné stretnutia
- verejné prerokovanie
- zasadania pracovných skupín v procese prípravy a realizácie PHSR

Cieľovými skupinami pre komunikačnú stratégiu obce sú:

- poslanci obecného zastupiteľstva



- členovia pracovnej skupiny pre prípravu a realizáciu PHSR
- podnikatelia
- zástupcovia miestnych spolkov a organizácií
- obyvatelia

5.4 Systém monitorovania a hodnotenia

V rámci systému monitorovania a hodnotenia realizácie PHSR je potrebné zabezpečiť:

- monitoring plnenia akčného plánu a jeho aktualizáciu
- hodnotenie plnenia akčného plánu v zmysle dosahovania stanovených ukazovateľov
- monitoring plnenia strategického plánu a aktualizáciu PHSR

Monitoring a hodnotenie plnenia akčného plánu je úlohou riadiaceho tímu pre realizáciu PHSR. Minimálne 1 x ročne zasadne riadiaci tím (v čase začiatku prípravy rozpočtu na nasledujúci rok), ktorý získa a spracuje pripomienky úradu, obecného zastupiteľstva a verejnosti, zhodnotí plnenie akčného plánu v zmysle dosahovania stanovených ukazovateľov. Riadiaci tím zabezpečí aktualizáciu akčného plánu na nasledovné obdobie. Riadiaci tím vyhodnotí aj plnenie strategického plánu PHSR. Zohľadňuje zmeny v smerovaní vývoja obce, zmeny vonkajších podmienok, požiadaviek obyvateľov a iných cieľových skupín. Podľa potreby realizuje aktualizáciu PHSR.

O výsledkoch monitoringu a hodnotenia akčného plánu a strategického plánu riadiaci tím informuje verejnosť.

O výsledkoch plnenia PHSR obec informuje 1 x ročne samosprávny kraj.

5.5 Akčný plán na daný rozpočtový rok s výhľadom na 2 roky (x+2) - vecný a časový harmonogram realizácie jednotlivých opatrení a projektov

Akčný plán PHSR je spracovaný na daný rozpočtový rok s výhľadom na 2 roky, teda na obdobie 3 rokov. Jedná sa o súbor konkrétnych aktivít, ktoré vedú k naplneniu cieľov v rámci strategických prioritných oblastí. Aktivity majú určený subjekt zodpovedný za realizáciu, predpokladaný termín realizácie a spôsob financovania aktivity s priamou väzbou na rozpočet obce a stav pripravenosti konkrétnej aktivity. Akčný plán sa hodnotí a aktualizuje každý rok.

**Akčný plán na obdobie rokov 2015 – 2017.**

STRATEGICKÁ PRIORITNÁ OBLASŤ: 1.1. VYUŽITÝ PRÍRODNÝ POTENCIÁL OBCE S DÔRAZOM NA ZACHOVANIE JEJ VIDIECKEHO RÁZU				
Opatrenie / aktivita	Termín	Zodpovedný	Financovanie / Zdroj	Stav pripravenosti
Opatrenie: 1.1.1. Skvalitniť propagáciu aktivít, hodnôt a pozoruhodností v obci				
Prepojiť web stránku obce s web stránkou Koordinačného združenia MR Podpoľanie	2016	Obec + KZ MRP	0 €, v rámci činnosti OÚ v spolupráci s KZ MR Podpoľanie	
Zostaviť, vydať a distribuovať monografiu obce Látka	2016	Obec	15 000 € / externé zdroje	
Opatrenie: 1.2.1. Podporiť aktivity pre rozvoj vidieckej turistiky, agroturistiky predaja miestnych produktov.				
STRATEGICKÁ PRIORITNÁ OBLASŤ: 1.2. DOBUDOVANÁ TECHNICKÁ, ENVIRONMENTÁLNA A SOCIÁLNA INFRAŠTRUKTÚRA				
Opatrenie / aktivita	Termín	Zodpovedný	Financovanie / Zdroj	Stav pripravenosti
Opatrenie: 1.2.1. Dobudovať technickú infraštruktúru a komunikačné technológie v obci.				
Opraviť a zrealizovať údržbu časti miestnych komunikácií	2016 - 2017	Obec	20 000 € / ročne externé zdroje	
Zrekonštruovať a zatepiť budovu Obecného úradu a kultúrneho domu	2016	Obec	300 000 € / externé zdroje	
Zrekonštruovať autobusové zastávky (Centrum obce, Bratkovská)	2016	Obec	10 000 € / externé zdroje	
Zrekonštruovať 600 m miestnych komunikácií vrátane chodníkov v centre obce	2016	Obec	400 000 € / externé zdroje	Spracovaná PD
Vybudovať 2 parkové zóny (pri pošte, pri obchode)	2016	Obec	100 000 € / externé zdroje	Spracovaná PD
Vybudovať minimálne 2 požiarne nádrže na zabezpečenie ochrany obyvateľov a majiteľov nehnuteľností a majetku	2016	Obec	2 000 000 € / externé zdroje	
Zrekonštruovať dom smútku	2017	Obec	100 000 € / externé zdroje	
Zrekonštruovať základnú školu a materskú školu	2017	Obec	300 000 € / externé zdroje	
Opatrenie 1.2.2. Dobudovať environmentálnu infraštruktúru.				
Riešiť spracovanie bioodpadu v obci v spolupráci s Koordinačným združením obcí MR Podpoľanie	2015 - 2016	Obec + KZ MRP	0 € / externé zdroje	
Dobudovať kanalizáciu a ČOV, 1.etapa	2016	Obec	600 000 € / externé zdroje	
Dobudovať vodovod	2016	Obec	300 000 € / externé zdroje	
Dobudovať kanalizáciu a ČOV, 2.etapa	2017	Obec	950 000 € / externé zdroje	
Vybudovať zberný dvor vrátane nákupu kontajnerov	2017	Obec	500 000 € / externé zdroje	
Opatrenie 1.2.3. Vybudovať zariadenia sociálnej infraštruktúry				



Vybudovať stacionár v priestoroch základnej školy	2017	Obec	300 000 € / externé zdroje	
---------------------------------------------------	------	------	----------------------------	--

STRATEGICKÁ PRIORITNÁ OBLASŤ : 2.1. VYTVORENÉ PODMIENKY PRE KOMUNITNÝ A VOĽNOČASOVÝ ŽIVOT V OBCI				
Opatrenie / aktivita	Termín	Zodpovedný	Financovanie / zdroj	Stav pripravenosti
Opatrenie 2.1.1. Podporiť organizovanie spoločenských, športových voľnočasových aktivít v obci.				
Organizovať kultúrno – športové podujatia v zmysle kalendára podujatí obce	2015-2017	Obec	2 000 € / ročne / rozpočet obce + externé zdroje	Schválený kalendár podujatí
Rozšíriť možnosti športového vyžitia v obci (cvičenie pre ženy, šachisti, kulturisti)	2017	Obec	5 000 € / externé zdroje	
Opatrenie 2.1.2. Podporiť spoluprácu, činnosť spolkov a združení .				
Podporiť činnosť Dobrovoľného hasičského zboru	2016-2017	Obec	5 000 € / ročne / obecný rozpočet	V rámci činnosti OÚ
Opatrenie 2.1.3. Podporiť aktivizáciu a vzdelávanie občanov.				

5.6 Finančná časť

Indikatívny rozpočet je celkovým prehľadom plánovaných finančných prostriedkov potrebných na realizáciu aktivít platného PHSR. Súčasťou plánovaného rozpočtu sú investície obce a investície súkromných podnikateľov.

Strategická prioritná oblasť	1.ETAPA	2.ETAPA	3.ETAPA	SPOLU
1.1. Vytvorené podmienky pre podnikanie a zvyšovanie návštevnosti obce	15 000 €	570 000 €	300 000 €	885 000 €
1.2. Dobudovaná technická, environmentálna a sociálna infraštruktúra	5 900 000 €	1 590 000 €	2 060 000 €	9 550 000 €
2.1. Vytvorené podmienky pre komunitný a voľnočasový život v obci s dôrazom na udržiavanie hodnôt a tradícií	19 000 €	315 000 €	45 000 €	379 000 €
SPOLU	5 934 000 €	2 475 000 €	2 405 000 €	10 814 000 €



6. Záver

Spracovaný PHSR obce Látka bol spracovaný v zmysle naplánovaného časového a obsahového harmonogramu a v zmysle platnej legislatívy. Po verejnom pripomienkovaní a zapracovaní pripomienok ho obecné zastupiteľstvo schválilo a následne bude zverejnený na webovom sídle obce www.obcelatky.sk



Prílohy