

Program hospodárskeho rozvoja  
a sociálneho rozvoja obce Dukovce  
2015 – 2024



## OBSAH

1 ÚVOD .....	5
2 FORMY A OBSAHY MATERIÁLOV PRE VEREJNOSŤ .....	7
2.1 ANALYZOVANÉ KONCEPČNÉ DOKUMENTY .....	7
2.2 FINANČNÉ ZABEZPEČENIE PRE REALIZÁCIU PHRSR OBCE DUKOVCE .....	9
2.3 DOKUMENTY SÚVISIACE S ROZVOJOM OBCE DUKOVCE – ZAČLENENIE OBCE DO ÚZEMIA MAS TOPOĽA.....	15
3 ZÁKLADNÁ CHARAKTERISTIKA OBCE .....	16
3.1 HISTÓRIA OBCE .....	17
3.2 SYMBOLY OBCE .....	17
3.3 PRÍRODNÉ POMERY.....	18
3.4 VYUŽITIE KRAJINY OBCE .....	19
3.5 ŽIVOTNÉ PROSTREDIE .....	21
3.6 CESTOVNÝ RUCH .....	22
3.7 OBYVTEĽSTVO A ŠTRUKTÚRA OSÍDLENIA .....	22
3.8 VZDELANIE A ZAMESTNANOSŤ.....	26
3.9 BÝVANIE – VYBAVENOSŤ DOMÁCNOSTÍ .....	28
3.10 MIMOVLÁDNE ORGANIZÁCIE, ZDRUŽENIA SPOLKY .....	29
3.11 ŠKOLSTVO.....	29
3.12 KULTÚRA A ŠPORT .....	29
3.13 SOCIÁLNA OBLASŤ A ZDRAVOTNÍCTVO.....	29
3.14 EKONOMIKA OBCE .....	30
3.15 SAMOSPRÁVA.....	30
3.16 TRH PRÁCE.....	31
3.17 TECHNICKÁ, TECHNOLOGICKÁ A DOPRAVNÁ INFRAŠTRUKTÚRA .....	31

4 IDENTIFIKÁCIA VONKAJŠÍCH FAKTOROV A ANALÝZA VONKAJŠIEHO PROSTREDIA NA VÝVOJ SITUÁCIE V OBCI .....	33
5 EX-POST HODNOTENIE PREDCHÁDZAJÚCEHO PHRSR .....	36
6 SWOT ANALÝZY .....	37
6.1 PROBLÉMOVÁ ANALÝZA – HLAVNÉ ODVETVOVE DISPARITY A VYMEDZENIE CIEĽOVÝCH SKUPÍN SO SÚSTREDENOU PODPOROU OBCE DUKOVCE .....	41
7 VÍZIA OBCE DUKOVCE.....	43
7.1 FORMULÁCIA A NÁVRH STRATÉGIE .....	43
8 PROGRAMOVÁ ČASŤ .....	44
9 EX-ANTE HODNOTENIE.....	46
10 REALIZAČNÁ ČASŤ .....	47
11 AKČNÝ PLÁN .....	48
12 FINANČNÁ ČASŤ .....	48
13 ZÁVER .....	50

#### ZOZNAM TABULIEK

Tabuľka 1 Štruktúra operačných programov.....	10
Tabuľka 2 Základná charakteristika obce .....	16
Tabuľka 3 Pôdny fond riešeného územia za rok 2014.....	20
Tabuľka 4 Vývoj počtu obyvateľov v obci Dukovce .....	23
Tabuľka 5 Predpokladaný vývoj počtu obyvateľov .....	25
Tabuľka 6 Vzdelanie .....	26
Tabuľka 7 Odvetvia hospodárstva.....	27
Tabuľka 8 Hospodáriace domácnosti .....	28
Tabuľka 9 Príjmy a výdavky obce .....	30
Tabuľka 10 Nezamestnanosť.....	31
Tabuľka 11 Technická infraštruktúra.....	31
Tabuľka 12 STEEP analýza .....	35
Tabuľka 13 Ex-post hodnotenie.....	36
Tabuľka 14 Plánované ciele, opatrenia a aktivity v sociálnej oblasti .....	44
Tabuľka 15 Plánované ciele, opatrenia a aktivity v hospodárskej oblasti.....	45
Tabuľka 16 Plánované ciele, opatrenia a aktivity v environmentálnej oblasti.....	46
Tabuľka 17 Plán priebežných hodnotení PHRSR na programové obdobie 2015 - 2024 .....	48
Tabuľka 18 Predpokladané zdroje financovania jednotlivých opatrení.....	49
Tabuľka 19 Postup tvorby PHRSR - záver .....	50

## ZOZNAM PRÍLOH

PRÍLOHA Č. 1 AKČNÝ PLÁN .....	52
PRÍLOHA Č. 2 POUŽITÁ LITERATÚRA.....	55
PRÍLOHA Č. 3 ZOZNAM POUŽITÝCH SKRATIEK.....	56
PRÍLOHA Č. 4 DOHODA O PARTNERSTVE .....	58

## PROGRAM HOSPODÁRSKEHO ROZVOJA A SOCIÁLNEHO ROZVOJA OBCE DUKOVCE

### PROGRAMOVACIE OBDOBIE 2015 -2024

Formulár č. 1 – Hlavička dokumentu PHRSR

<b>Názov:</b>	Program hospodárskeho rozvoja a sociálneho rozvoja obce Dukovce 2015 - 2024
<b>Územné vymedzenie:</b>	Prešovský kraj, okres Svidník, obec Dukovce ŠÚJ 580 601
<b>Územný plán obce schválený:</b>	nie
<b>Dátum schválenia PHRSR:</b>	15.12.2015
<b>Dátum platnosti:</b>	Od 2015 - 2024
<b>Verzia:</b>	1.0
<b>Publikovaný verejne:</b>	16.12.2015

Zdroj: vlastné spracovanie

DUKOVCE	
ZÁKLADNÉ ÚDAJE	
Kraj:	Prešovský
Okres:	Svidník
Región:	Prešovský samosprávny kraj
Poloha:	49°07'17"S 21°25'05"V
Nadmorská výška:	260 m.n.m.
Rozloha:	5,63 km <sup>2</sup> (563 ha)
Počet obyvateľov:	264 (31.12.2014)
Hustota obyvateľstva:	46,90 obyv./km <sup>2</sup>
NACIONÁLE	
PSČ:	086 44
ŠÚJ:	580601
EČV:	SK
Tel. predvoľba:	054
OFICIÁLNE ADRESY	
Adresa:	Obec Dukovce – Obecný úrad  Dukovce 27  086 44 Kuková
Web:	www.dukovce.ocu.sk
E-mail:	obecdukovce@wi-net.sk
Telefón:	054/ 732 22 46
Fax:	054/ 732 22 46

## 1 ÚVOD

PHRSR - Program hospodárskeho rozvoja a sociálneho rozvoja obce Dukovce bol vypracovaný v mesiacoch apríl 2015 – december 2015 v zmysle zákona č. 309/2014 z 15. októbra, ktorým sa mení a dopĺňa zákon č. 539/2008 Z. z. o podpore regionálneho rozvoja v znení neskorších predpisov. Novela stanovila metodiku a z nej vyplývajúcu novú štruktúru a postupy spracovania PHRSR.

PHRSR je východiskovým dokumentom pre tvorbu stratégií súvisiacich s čerpaním Európskych štrukturálnych investičných fondov (EŠIF), akými sú Regionálna integrovaná územná stratégia (RIÚS), Udržateľný mestský rozvoj (UMR) a Miestna stratégia rozvoja územia (MSRÚ) MAS TOPOĽA.

Novelizovaný PHRSR obce Dukovce je základným predpokladom k čerpaniu EŠIF prostredníctvom konkrétnych projektov a spolu s územným plánom je základným dokumentom pre riadenie obce.

Je spracovaný na roky 2015 - 2024. PHRSR je výsledkom strategického plánovania, ktoré konkrétne napĺňa MSRÚ MAS TOPOĽA.

Tvorba PHRSR obce Dukovce vychádza z princípov:

- kvalitných a overených dát,
- komplexnej ekonomickej, sociálnej a ekologickej analýzy,
- partnerstva hlavných aktérov územia obce,
- udržateľného využitia hodnôt a zdrojov územia obce.

### Formulár č. 2 Zámer spracovania PHRSR

Zámer spracovania PHRSR	
Názov dokumentu:	Program hospodárskeho rozvoja a program sociálneho rozvoja obce DUKOVCE na roky 2015 – 2024
Forma spracovania:	Dodávateľsky neziskovou organizáciou VIDIEK, Bardejovská 254, 087 01 Giraltovce
Riadenie procesu spracovania:	Koordinátor spracovania – starosta obce Pracovná skupina za ekonomickú oblasť: Vedúci: Lucia Maťašová Členovia: Mária Švecová, Jaroslav Maťaš Pracovná skupina za environmentálnu oblasť: Vedúci: Miroslav Szöke Členovia: František Ľuník, Marek Kobyľan Pracovná skupina za sociálnu oblasť: Vedúci: Anna Ľuníková Členovia: Tomáš Čopák, Jozef Polaček
Obdobie spracovania:	Podľa harmonogramu
Financovanie spracovania:	Náklady na dodávateľské spracovanie spolu: 250 EUR na základe Mandátnej zmluvy č. 1/2015 zo dňa 15.04.2015

	Náklady na tlač spolu : 100 EUR Náklady na publicitu spolu: 100 EUR Náklady na pracovné stretnutia: 50 EUR
--	--

Zdroj: Weisová, Bernátová: Strategické plánovanie samosprávy, Municipalia 2012

### Formulár č.3 Harmonogram spracovania PHRSR

Harmonogram spracovania PHRSR												
Termín	I.	II.	III.	IV.	V.	VI.	VII.	VIII.	IX.	X.	XI.	XII.
Úvod												
Analytická časť												
Strategická časť												
Programová časť												
Realizačná časť												
Finančná časť												
Záver												

Zdroj: Weisová, Bernátová: Strategické plánovanie samosprávy, Municipalia 2012

**Zámer spracovania** PHRSR bol schválený Obecným zastupiteľstvom dňa 10.03.2015 uznesením č. 2/2015.

ako základný a kľúčový strednodobý rozvojový dokument ktorý:

- bude cielene a koncepcne usmerňovať a podporovať ekonomický sociálny rozvoj obce,
- jasne stanoví priority a ciele za účelom realizácie strednodobého a trvalo udržateľného rozvoja založeného na cielenej stratégii a nie na náhlych nekoordinovaných rozhodnutiach,
- zahrnie výstupy z Miestnej stratégie rozvoja územia MAS Topoľa a regionálnych a národných dokumentov,
- konkrétne a jasne sformuluje predstavu a víziu o budúcnosti obce Dukovce do roku 2024.

## **ANALYTICKÁ ČASŤ PROGRAMU HOSPODÁRSKEHO ROZVOJA A SOCIÁLNEHO ROZVOJA OBCE**

### **2 FORMY A OBSAHY MATERIÁLOV PRE VEREJNOSŤ**

Informovanie verejnosti je zabezpečované v úzkej súčinnosti pri tvorbe Miestnej stratégie rozvoja územia MAS Topoľa, o. z., ktorého členom je i obec Dukovce, najmä pri tvorbe článkov v Gíraltovskom spravodajcovi, regionálnom týždenníku Dukla a pod., príprave anketových materiálov, prieskumov verejnej mienky, dotazníkmi pre širokú verejnosť a záujmové skupiny, informačných formulárov, tabuliek, novinových článkov, stretnutí s odborníkmi na spracovanie stratégie MAS TOPOĽA a občanov Dukoviec.

Stretnutia so spracovateľmi PHRSR konkrétne riešili a hodnotili aktuálny stav obce, hľadali a analyzovali vnútorné a vonkajšie činitele ovplyvňujúce súčasný stav obce, hľadali východiská z terajšej situácie a postupne vytvárali víziu obce do roku 2024, najmä v oblasti hospodárskej, environmentálnej a sociálnej oblasti.

Počas prípravy PHRSR boli v obci zorganizované verejné stretnutia s občanmi, súkromným sektorom a poslancami za účelom ich participácie na vízii a strategických cieľov v rámci spracovania Programu hospodárskeho rozvoja a sociálneho rozvoja obce.

#### **2.1 Analyzované koncepcné dokumenty:**

Program hospodárskeho rozvoja a sociálneho rozvoja obce Dukovce patrí medzi základné dokumenty podporujúce regionálny rozvoj v SR ako súčasť sústavy členenej na strategické dokumenty vypracované na úrovni štátu, sektorov, samosprávnych krajov, regiónov a obcí a programové dokumenty EÚ (pre využitie zdrojov predvstupových a štrukturálnych fondov).

#### **Východiskové podklady v rámci podpory regionálneho rozvoja na:**

##### **I. Miestnej úrovni:**

- Program hospodárskeho a sociálneho rozvoja obce Dukovce je strednodobý programový dokument na úrovni obce,
- Program odpadového hospodárstva obce,
- Rozpočet obce.

##### **II. Regionálnej úrovni:**

Plán hospodárskeho rozvoja a sociálneho rozvoja PSK na programové obdobie 2014 - 2020, ktorý je v súlade s cieľmi a prvoradými potrebami ustanovenými v národnom pláne a s podkladom na vypracovanie príslušného regionálneho operačného programu.

Je základným strednodobým programovým dokumentom, ktorý bude:

- cielene a koncepcne usmerňovať a podporovať celkový sociálny a ekonomický rozvoj Prešovského kraja,
- jasne stanovovať priority a ciele za účelom realizácie strednodobého trvalo udržateľného rozvoja založeného na cielenej stratégii a nie na náhlych a nekoordinovaných rozhodnutiach,



- zahrňovať najdôležitejšie výstupy z Regionálnej inovačnej stratégie Prešovského kraja 2014 - 2020,
- zohľadňovať aktuálne trendy a akceptovať požiadavky európskych štruktúr a iniciatív, ako aj aktuálnu ekonomickú a sociálnu situáciu v Slovenskej republike, Prešovskom kraji, ale i v jeho jednotlivých okresoch.

### III. Národnej úrovni:

Národná stratégia regionálneho rozvoja do roku 2020 a jej aktualizácia. Cieľom aktualizácie je spoločné priebežné hodnotenie vývoja politik regionálneho rozvoja na štátnej a regionálnej úrovni ôsmich Vyšších územných celkov (NUTS 3) za obdobie od jeho prijatia v roku 2010 a súčasná aktualizácia s ohľadom na plnenie cieľov NRSR SR. Cieľom je zohľadnenie tvorby komplexnej vládnej politiky, podpory regionálneho rozvoja na obdobie na roky 2014 – 2020 a zosúladenie priorít národnej stratégie s obsahovým dokumentom EÚ – Stratégia Európa 2020.

1. Partnerská dohoda určuje stratégiu, priority a podmienky SR na využívanie fondov EÚ tak, aby sa dosiahli priority stratégie Európa 2020. Ide o základný národný dokument, ktorý zastrešuje všetky operačné programy SR pre nové programové obdobie.
2. Stratégia financovania Európskych štrukturálnych a investičných fondov pre Programové obdobie 2014 – 2020:
  - a. Integrovaný regionálny operačný program “IROP” - predstavuje programový dokument SR pre programové obdobie 2014 – 2020, ktorého globálnym cieľom je prispieť k zlepšeniu kvality života a zabezpečiť udržateľné poskytovanie verejných služieb s dopadom na vyvážený a udržateľný územný rozvoj, hospodársku, územnú a sociálnu súdržnosť regiónov, miest a obcí.
  - b. Sektorový operačný program, je strednodobý dokument vypracovaný pre vopred určené sektory.

Ostatné programové dokumenty Európskej únie pre využitie štrukturálnych fondov tvoria:

- Stratégia EÚ 2020 ktorej cieľom je: konkurencieschopnosť, zamestnanosť a hospodársky rast,
- Spoločný strategický rámec EK, marec 2012,
- Nariadenia EK (Všeobecné nariadenie, nariadenie k fondom),
- CENTROPE – Správa o regionálnom rozvoji, 2012,
- CENTROPE – Nástroj na hodnotenie potrieb infraštruktúry – podpora konkurencieschopného regionálneho rozvoja (INAT),
- CENTROPE – Stratégia ľudského kapitálu,
- CENTROPE – Stratégia v oblasti vedomostného regiónu,
- CENTROPE – Stratégia v oblasti priestorovej integrácie a Akčný plán 2013+,
- CENTROPE – Stratégia v oblasti kultúry a cestovného ruchu 2013+,

- Národný (regionálny) rozvojový plán (RDP – Regional Development Plan), ktorý je hlavným dokumentom pre vyjednanie podpory zo Štrukturálnych fondov Európskej únie.
- Rámec podpory spoločenstva (CSF – Community Support Framework), ktorý bude vytvorený na základe Národného rozvojového plánu v spolupráci s Európskou komisiou, je hlavným dokumentom vymedzujúcim poskytnutie podpory zo štrukturálnych fondov Európskej únie.
- Sektorové operačné programy (SOP – Sectoral Operation Programme), ako taktické dokumenty vytvorené na úrovni ministerstiev, ktoré rozpracovávajú problémové celky stratégií majúcich plošný (celoštátny) charakter, pre ktoré bude žiadané spolufinancovanie zo zdrojov Európskej únie.
- Regionálne operačné programy (ROP – Regional Operation Programme), ako taktické dokumenty, ktoré budú spracované na úrovni regiónov NUTS II a rozpracovávajú tie problémové celky stratégií, pre ktoré bude žiadané spolufinancovanie zo zdrojov Európskej únie.
- Strategické usmernenia Spoločenstva (SUS) – ROP odráža 1 usmernenie SUS t.j. „urobiť Európu a jej regióny atraktívnejším priestorom pre investície a prácu“, a súčasne 3 usmernenie SUS t.j. „vytvorenie väčšieho množstva a kvalitnejších pracovných miest“ .

## 2.2 Finančné zabezpečenie pre realizáciu PHRSR obce Dukovce

V zmysle zákona č. 539/2008 Z. z. o podpore regionálneho rozvoja v znení neskorších predpisov, sa financovanie regionálneho rozvoja realizuje:

- na mikroregionálnej úrovni združovaním zdrojov nižšej úrovne, čiže obce Dukovce a súkromného sektoru,
- z rozpočtu obce v prípade individuálnych projektov,
- alebo združením financií viacerých obcí v prípade spoločných projektov i so súkromným sektorom.

Doplňkovými zdrojmi, ktoré možno definovať na úrovni jednotlivých aktivít sú predovšetkým štrukturálne fondy EÚ. Ich využitie v rámci jednotlivých aktivít je možné stanoviť len indikatívne bez určenia výšky požadovanej podpory s cieľom prispieť ku koordinácii realizácie rozvojových aktivít.

Pri zostavovaní finančného plánu a zaisťovaní finančnej podpory je potrebné zamerať sa na opatrenia, ktoré sú nedostatočne podporované zo štátneho rozpočtu, alebo nie sú podporované vôbec. Pri zabezpečovaní základných potrieb občanov postupuje samospráva podľa zákona č. 369/1990 Z.z. O obecnom zriadení a v zmysle zákona č. 138/1991 Zb. O majetku obcí v znení neskorších predpisov. Na plnenie svojich úloh má obec okrem finančných prostriedkov poukázaných od štátu v rámci delimitácie k dispozícii nasledovné financie: príjmy z miestnych daní a poplatkov a zdrojov štrukturálnych fondov Európskej únie.

Pri vypracovaní Programu hospodárskeho rozvoja a sociálneho rozvoja obce Dukovce boli použité prognostické údaje vypracované Ministerstvom výstavby a regionálneho rozvoja SR a Štatistického úradu SR.

Obec Dukovce má vytvorené možnosti čerpania mimorozpočtových zdrojov na dosahovanie svojich cieľov a priorít v zmysle stanovených tematických cieľov stratégie Európa 2020 a **prioritných oblastí** tzv. Pozičného dokumentu:

**Prioritné oblasti:**

- podnikateľské prostredie priaznivé pre inovácie,
- infraštruktúra pre hospodársky rast a zamestnanosť,
- rozvoj ľudského kapitálu a zlepšenie účasti na trhu práce,
- trvalo udržateľné a efektívne využívanie prírodných zdrojov,
- moderná a profesionálna verejná správa.

Priority stanovené v Pozičnom dokumente boli použité ako podklad pre prípravu najdôležitejších strategických dokumentov SR pre čerpanie fondov EÚ, Partnerskej dohody a Operačných programov.

**Tabuľka 1 Štruktúra operačných programov**

P.Č.	Operačné programy	Riadiaci orgán	Sprostredkovateľský orgán pod riadiacim orgánom	Tematický cieľ/investičná priorita	Fond EÚ
1	Výskum a inovácie (Val)	MŠVVŠ SR	1a, 10		EFRR, ESF
			MH SR	1b, 3	
2	Integrovaná infraštruktúra (II)	MDVRR SR	MF SR	2 7 a, b, c, d	KF, EFRR
3	Ľudské zdroje (ĽZ)	MPSVR SR	MV SR	9	EFRR, ESF
			8,9,10		
			MZ SR	9a	
			MŠVVŠ SR	10	
4	Kvalita životného prostredia (KŽP)	MŽP SR	MDVRR SR	4c	KF, EFRR
			MH SR	4,7 e	
			4,5,6		
			MV SR	5b	
5	Integrovaný ROP (IROP)	MPaRV SR	MK SR	6c	ESF, EFRR
			VÚC	5,6,7,9,10,	
			5,6,7,9,10,		
6	Efektívna verejná správa (EVS)	MV SR	11		EFRR, ESF
7	Technická pomoc (TP)	ÚV SR	11		EFRR
8	Rozvoj vidieka	MPaRV SR			EPFRV
9	Rybné hospodárstvo	MPaRV SR			EFNRH
10	Európska územná spolupráca	RO budú určené zo strany EK			EFRR
11	Interact, Urban	RO budú určené zo strany EK			EFRR

Zdroj: vlastné spracovanie

**Priority operačných programov:**

**OP VÝSKUM A INOVÁCIE**

**PRIORITNÁ OS 1: Výskum a vývoj pre potreby inovácií**

INVESTIČNÁ PRIORITA 1.1: Rozšírenie výskumnej a inovačnej infraštruktúry (výskum a inovácia) a kapacít na rozvoj excelentnosti v oblasti výskumu a inovácií a podpora kompetenčných centier, najmä európskeho záujmu.

INVESTIČNÁ PRIORITA 1.2: Podpora podnikateľských investícií do inovácií a výskumu, tvorba prepojenia a synergií medzi podnikmi vedeckovýskumnými centrami a vyšším vzdelávaním obzvlášť vo vývoji produktov a služieb, prenosu technológií, sociálnej inovácie a aplikácie verejných služieb, stimulácie dopytu, vytvárania sietí, klastrov a otvorenej inovácie prostredníctvom inteligentnej špecializácie, podpora technologického a aplikovaného výskumu, pilotných projektov a aktivít skorého overovania výrobkov, vyspelých výrobných kapacít a prvovýroby v kľúčových technológiách a šírenie všestranne využiteľných technológií.

**PRIORITNÁ OS 2: Podnikateľské prostredie priaznivé pre inovácie**

INVESTIČNÁ PRIORITA 2.1: Podpora investovania do inovácií a výskumu, tvorba prepojenia a synergií medzi podnikmi vedeckovýskumnými centrami a vyšším vzdelávaním obzvlášť vo vývoji produktov a služieb, prenosu technológií, sociálnej inovácie a aplikácie verejných služieb, stimulácie dopytu, vytvárania sietí, zoskupení (klastrov) a otvorenej inovácie prostredníctvom inteligentnej špecializácie, podpora technologického a aplikovaného výskumu, pilotných projektov a aktivít skorého overovania výrobkov, vyspelých výrobných kapacít a prvovýroby v kľúčových technológiách

INVESTIČNÁ PRIORITA 2.2: Podpora podnikania, najmä prostredníctvom uľahčenia využívania nových nápadov v hospodárstve a podpora zakladania nových firiem vrátane podnikateľských inkubátorov

INVESTIČNÁ PRIORITA 2.3: Vývoj a zavedenie nových obchodných modelov MSP, najmä v rámci internacionalizácie.

INVESTIČNÁ PRIORITA 2.4: Podpora tvorby a rozšírenia pokročilých kapacít pre rozvoj výrobkov a služieb.

INVESTIČNÁ PRIORITA 2.5: Podpora kapacity MSP s cieľom zapojenia do rastu a inovácií.

INVESTIČNÁ PRIORITA 2.6: Podpora výskumu, vývoja a osvojenia nízkouhlíkových technológií.

**OP INTEGROVANÁ INFRAŠTRUKTÚRA A OP ĽUDSKÉ ZDROJE**

Projektové opatrenia (realizácia bude zabezpečovaná cez individuálne projekty žiadateľov):

- Prenos znalostí a informačné akcie (čl. 15)
- Poradenské služby (čl. 16)
- Investície do hmotného majetku (čl. 18)
- Obnova poľnohospodárskeho potenciálu – prevencia (čl. 19)
- Podpora mladých farmárov, malých fariem a podnikania (čl. 20)
- Základné služby a obnova dedín vo vidieckych oblastiach (čl. 21)

- Prevencia a odstraňovanie škôd v lesoch (čl. 25)
- Investície do nových lesných technológií (čl. 27)
- Spolupráca (čl. 36)
- LEADER (čl. 42-45)

Neprojektové opatrenia (realizácia bude zabezpečovaná cez národné projekty):

- Platby pre oblasti s prírodnými alebo inými osobitnými obmedzeniami (LFA)
- Agroenvironmentálne operácie súvisiace s klímou
- Ekologické poľnohospodárstvo
- Platby za životné podmienky zvierat
- Platby Natura 2000.

### **OP KVALITA ŽIVOTNÉHO PROSTREDIA**

#### **PRIORITNÁ OS 1: UDRŽATEĽNÉ VYUŽÍVANIE PRÍRODNÝCH ZDROJOV PROSTREDNÍCTVOM ROZVOJA ENVIRONMENTÁLNEJ INFRAŠTRUKTÚRY**

INVESTIČNÁ PRIORITA 1: Riešenie významných potrieb investícií do sektora odpadu s cieľom splniť požiadavky environmentálneho acquis

INVESTIČNÁ PRIORITA 2: riešenie významných potrieb investícií do sektora vodného hospodárstva s cieľom splniť požiadavky environmentálneho acquis

INVESTIČNÁ PRIORITA 3: ochrana a obnova biologickej diverzity, ochrana pôdy a obnova a propagácia ekosystémových služieb vrátane Natura 2000 a zelených infraštruktúr

INVESTIČNÁ PRIORITA 4: opatrenia na zlepšenie mestského prostredia, regeneráciu opustených priemyselných lokalít a zníženie znečistenia ovzdušia

#### **PRIORITNÁ OS 2: ADAPTÁCIA NA NEPRIAZNIVÉ DÔSLEDKY ZMENY KLÍMY SO ZAMERANÍM NA OCHRANU PRED POVODŇAMI, RIADENIE A PREVENCIU SÚVISIACICH RIZÍK**

INVESTIČNÁ PRIORITA 1: Podpora vyhradených investícií na prispôsobenie sa zmene klímy

INVESTIČNÁ PRIORITA 2: Propagácia investícií na riešenie osobitných rizík, zabezpečenie odolnosti proti katastrofám a vyvíjanie systémov zvládania katastrof

#### **PRIORITNÁ OS 3: ENERGETICKY EFEKTÍVNEJŠIE NÍZKOUHLÍKOVÉ HOSPODÁRSTVO**

INVESTIČNÁ PRIORITA 1: Podpora výroby a distribúcie energie z obnoviteľných zdrojov

INVESTIČNÁ PRIORITA 2: Podpora energetickej efektívnosti a využitia energie z obnoviteľných zdrojov v podnikoch

INVESTIČNÁ PRIORITA 3: Podpora energetickej efektívnosti a využitia energie z obnoviteľných zdrojov vo verejných infraštruktúrach, vrátane využitia vo verejných budovách a v sektore bývania

INVESTIČNÁ PRIORITA 4: Vývoj a zavedenie inteligentných distribučných systémov s nízkymi a strednými úrovňami napätia

INVESTIČNÁ PRIORITA 5: Podpora nízkouhlíkových stratégií pre všetky typy území, zvlášť mestských oblastí, vrátane podpory trvalo udržateľnej mestskej mobility a zmiernenie relevantných adaptačných opatrení

INVESTIČNÁ PRIORITA 6: Podpora využitia vysokoúčinnnej kombinovanej výroby elektriny a tepla založenej na dopyte po využiteľnom teple

#### **PRIORITNÁ OS 4: TECHNICKÁ POMOC**

### **INTEGROVANÝ REGIONÁLNY OPERAČNÝ PROGRAM**

#### **PRIORITNÁ OS 1: Bezpečná a ekologická doprava v regiónoch**

INVESTIČNÁ PRIORITA 1.1: Posilnenie regionálnej mobility prostredníctvom prepojenia sekundárnych a terciárnych uzlov s infraštruktúrou TEN-T

INVESTIČNÁ PRIORITA 1.2: Rozvoj ekologicky priaznivých a nízkouhlíkových dopravných systémov.

#### **PRIORITNÁ OS 2: Ľahší prístup k efektívnym a kvalitnejším verejným službám**

INVESTIČNÁ PRIORITA 2.1: Investovanie do sociálnej infraštruktúry, ktoré prispieva k národnému, regionálnemu a miestnemu rozvoju, a prechodu z inštitucionálnych služieb na komunitné.

INVESTIČNÁ PRIORITA 2.2: Investovanie do vzdelávania, zručností a celoživotného vzdelávania prostredníctvom rozvoja infraštruktúry vzdelávania a odbornej prípravy.

#### **PRIORITNÁ OS 3: Konkurencieschopné a atraktívne regióny pre podnikanie a zamestnanosť**

INVESTIČNÁ PRIORITA 3.1: Podpora fyzickej, ekonomickej a sociálnej regenerácie zanedbaných mestských a vidieckych komunít a území.

INVESTIČNÁ PRIORITA 3.2: Ochrana, propagácia a rozvoj kultúrneho a prírodného dedičstva

#### **PRIORITNÁ OS 4: Bratislavský kraj**

#### **PRIORITNÁ OS 5: Technická pomoc**

IROP je realizovaný prostredníctvom integrovaných územných stratégií, ktoré na úrovni NUTS2 zadefinujú prioritné projektové zámery v regióne. Cieľom je dosiahnutie čo najväčších synergických efektov preinvestovaných finančných prostriedkov a predchádzanie negatívnym účinkom nekoordinovaného plánovania v ohraničenom území.

## **OP CEZHRANIČNÁ SPOLUPRÁCA SR-ČR**

### **PRIORITNÁ OS 1: Využívanie inovačného potenciálu**

INVESTIČNÁ PRIORITA 1.1 Investície do vzdelania, zručností a celoživotného vzdelávania prostredníctvom rozvoja infraštruktúry vzdelávania a celoživotného vzdelávania (10)

INVESTIČNÁ PRIORITA 1.2 Podpora podnikania a investícií do výskumu a vývoja, a rozvoja prepojení a synergie medzi podnikmi, centrami výskumu a vývoja a vyššieho vzdelávania (1b)

### **PRIORITNÁ OS 2: Dopravná dostupnosť**

INVESTIČNÁ PRIORITA 2.1 Zlepšenie regionálnej mobility prostredníctvom napojenia na sekundárnych a terciárnych uzlov do TEN-T infraštruktúry (7b)

INVESTIČNÁ PRIORITA 2.2 Rozvoj ekologicky citlivých a nízko uhlíkových dopravných systémov vrátane riečnej a morskej dopravy, prístavov a multimodálnych prepojení (7c)

### **PRIORITNÁ OS 3: Kvalitné životné prostredie pre obyvateľov**

INVESTIČNÁ PRIORITA 3.1 Ochrana, propagácia a rozvoj kultúrneho a prírodného dedičstva (6c)

INVESTIČNÁ PRIORITA 3.2 Ochrana a obnova biodiverzity, ochrana a obnova pôdy a propagácia služieb ekosystémov vrátane NATURA 2000 a zelenej infraštruktúry (6d)

### **PRIORITNÁ OS 4: Rozvoj miestnych iniciatív**

INVESTIČNÁ PRIORITA 4.1 Zvyšovanie inštitucionálnych kapacít a efektívnej verejnej správy – Fond malých projektov

### **PRIORITNÁ OS 5: Technická pomoc**

## **PROGRAM ROZVOJA VIDIEKA**

Veľmi dôležitý dokument, ktorý vytvára priestor pre prípravu a realizáciu PHRSR obcí.

PRV je strategický dokument ktorý zahŕňa:

- Systém riadenia CLLD - Miestny rozvoj vedený komunitou. Je nástroj na zapájanie aktérov (obyvateľov) do rozhodovania o sociálnom, environmentálnom a ekonomickom rozvoji obce Kračúnovce. Je založený na princípe riadenia zdola – nahor, metódou LEADER,
- LEADER - je inovatívny prístup pre rozvoj vidieka a jeho politiku. Základnou myšlienkou je podporovať rozvoj na základe využívania lokálneho potenciálu i územia obce a jeho vnútorných zdrojov. O rozvoji územia teda pri uplatňovaní prístupu zdola – nahor rozhodujú miestni aktéri z územia,
- Systém riadenia Programu rozvoja vidieka.

### **Základné priority rozvoja vidieka**

Program rozvoja vidieka SR na roky 2014-2020 je súčasťou Spoločnej poľnohospodárskej politiky, ktorá stojí na dvoch pilieroch. Prvý z nich pozostáva z nástrojov súvisiacich s fungovaním poľnohospodárskych trhov a potravinového dodávateľského reťazca, s priamymi platbami, ako aj dobrým poľnohospodárskym a environmentálnym stavom. Uvedené opatrenia spoločne tvoria

podstatu podpory poľnohospodárov v EÚ, ako aj základy fungujúceho udržateľného poľnohospodárstva v rámci celej EÚ.

Druhým pilierom SPP je politika rozvoja vidieka, ktorej cieľom je zlepšovať konkurencieschopnosť pôdohospodárstva, udržateľné spravovanie prírodných zdrojov, opatrenia na ochranu klímy, ako aj vyvážený územný rozvoj vidieckych oblastí. Táto je vykonávaná prostredníctvom projektových a neprojektových opatrení prostredníctvom Operačných programov a ich realizáciou.

Dôležitým prvkom reformy politiky súdržnosti EÚ je koncentrácia zdrojov z budúcich fondov EÚ na obmedzené množstvo priorít s jasnými výsledkami. Fondy EÚ je potrebné nasmerovať na financovanie priorít s najväčším potenciálom rastu, viac využívať návratné finančné zdroje a národné financovanie. Z pohľadu Európskej komisie je najúčelnejšie využiť fondy Spoločného strategického rámca EÚ na podporu týchto oblastí:

- podnikateľské prostredie priaznivé pre inovácie,
- infraštruktúra pre hospodársky rast a zamestnanosť,
- rozvoj ľudského kapitálu a zlepšenie účasti na trhu práce,
- trvalo udržateľné a efektívne využívanie prírodných zdrojov,
- moderná a profesionálna verejná správa.

Celkové disponibilné zdroje na realizáciu PRV na programovacie obdobie sú vo výške 5 248 058 917 EUR.

Z toho:

- I. Pilier - Priame platby 3 054 205 654 EUR, Program rozvoja rastlinnej a živočíšnej výroby 114 258 134 EUR
- II. Pilier – Program rozvoja vidieka 2 079 595 129 EUR. Plnenie priorít PRV SR 2014 – 2020
- Projektové opatrenia spolu 1 008 742 740 EUR z toho vyčlenené pre obce 119 500 000 EUR
- Neprojektové opatrenia spolu 232 722 389 z toho vyčlenené pre obce 104 783 019 EUR

Uvedené zdroje uvádzame, aby aktéri pri spracovaní PHRSR vedeli, akú možnosť majú využívať zdroje pre rozvoj samotnej obce.

## **2.3 Dokumenty súvisiace s rozvojom obce Dukovce - začlenenie obce do územia MAS TOPOĽA**

### **Stručný popis územia MAS TOPOĽA:**

Územie verejno - súkromného partnerstva MAS Topoľa sa nachádza v severovýchodnej časti SR a pozostáva z 20 obcí (17 obcí v okrese Svidník, 3 obce v okrese Bardejov) a 1 mesta. Administratívno-správne je územie zaradené do Prešovského samosprávneho kraja. Združenie týchto obcí v celistvom území je typicky vidieckeho charakteru, kde len mesto Giraltovce má štatút mesta. Najväčšou obcou je obec Kračúnovce s 1203 obyvateľmi a najmenšia je obec Kobylnice s počtom obyvateľov 98. Ďalej



do združenia patria nasledovné obce s počtom obyvateľov k 31.12.2014: : Brezov (386 obyv.), Dukovce (264 obyv.), Fijaš (138 obyv.), Kalnište (556 obyv.), Kuková (723 obyv.), Lascov (538 obyv.), Lúčka (513 obyv.), Lužany pri Topli (260 obyv.), Marhaň (948 obyv.), Matovce (123 obyv.), Mičakovce (148 obyv.), Okružle (648 obyv.), Radoma (444 obyv.), Soboš (148 obyv.), Štefurov (111 obyv.), Valkovce (219 obyv.), Železník (467 obyv.), Želmanovce (339 obyv.).

Hustota osídlenia dosahuje 80 osôb na 1 km<sup>2</sup>, čo je oproti priemeru SR menej o 30 osôb na 1 km<sup>2</sup> a menší o 9 osôb oproti priemeru PSK. Nadmorská výška obcí je v priemere od 160 do 280 m n. m. Najnižší bod je v katastrálnom území Mičakovce – osada Tarbaj 170 m.n.m., najvyšší bod je Kamenná Soboš s nadmorskou výškou 485 m.n.m.

Rozloha územia je 15 617 ha. Z čoho 53,57 % zaberá poľnohospodárska pôda, 37,98 % lesná pôda, 2,32 % vodné plochy, 4,08 % zastavané územie a 2,05 % ostatné územie.

Na základe uvedenej štruktúry je v území rozvinutá poľnohospodárska výroba a drevospracujúci priemysel. Nerastné bohatstvo územia je vo veľkej miere nepreskúmané. V súčasnosti je zastúpené ložiskami štrkopieskov, v obmedzenom množstve tehliarskych surovín a pieskovcov.

### 3 ZÁKLADNÁ CHARAKTERISTIKA OBCE

Z hľadiska administratívneho členenia je obec súčasťou okresu Svidník a Vyššieho územného celku Prešov.

Tabuľka 2 Základná charakteristika obce

Základná charakteristika obce Dukovce (k 31.12.2014)	
Kód obce	580601
Názov okresu	Svidník
Názov kraja	Prešovský kraj
Štatút obce	obec
PSČ	086 44
Telefónne smerové číslo	054
Prvá písomná zmienka o obci - rok	1354
Nadmorská výška obce	260 m.n.m.
Celková výmera územia obce [m <sup>2</sup> ]	5 629 488
Hustota obyvateľstva na km <sup>2</sup>	46,90
Zdroj: OcÚ Dukovce	

Obec Dukovce je vytvorená jedným sídlom a jedným katastrálnym územím, ktoré združuje občanov s trvalým pobytom, podnikateľov a členov občianskych a záujmových združení. Obec je súčasťou Prešovského samosprávneho kraja a po územnej reorganizácii od roku 1997 patrí do okresu Svidník. Pri výkone samosprávy sa riadi ustanoveniami zákona č. 369/1990 Zb. Obec ma volené 5 členné zastupiteľstvo. Na čele obce je starosta.

Zastupiteľstvo, starosta obce, členovia komisií ako i podnikatelia a zástupcovia združení vytvárajú spolu s aktívnymi občanmi tvorivú silu pri zabezpečovaní a spracovaní PHRSR, ktorý sa spracováva v súlade s prioritami a cieľmi ustanovenými v Národnej stratégii rozvoja SR, s PHRSR

Prešovského samosprávneho kraja ako is Integrovanou stratégiou rozvoja územia (CLLD) MAS Topoľa, o. z., ktorej aktívnym členom je aj obec Dukovce. Neoddeliteľná súčinnosť pri tvorbe RIUS a PHRSR tak vytvára optimálny priestor pre dosiahnutie lepších životných podmienok obyvateľov obce, najmä rozvojom podnikateľských aktivít s cieľom znižovania nezamestnanosti a to využívaním vlastných prírodných a ľudských zdrojov, efektívnym využitím vlastných a cudzích finančných zdrojov zo ŠR a Eurofondov, najmä z Programu rozvoja vidieka a iných Operačných programov v Programovacom období 2014 – 2020.

Realizáciou týchto opatrení je predpoklad na dosiahnutie strategického cieľa , ktorý obyvatelia chcú dosiahnuť v roku 2024.

### 3.1 HISTÓRIA OBCE

V prvej polovici 14. storočia patrili Dukovce Jakubovi, synovi Dionýza a iným zemanom z Chmeľova. Pred rokom 1354 boli pričlenené ku kráľovskému majetkom, ale po príkaze kráľa Ľudovíta v roku 1354 sa opäť stali majetkom zemanov z Chmeľova. Z týchto správ je nesporné, že Dukovce jestvovali už v prvej polovici 14. stor.

Písomnosti zo 14-16 stor. uvádzajú túto dedinu v maďarskom názve Dukafalua, ktorý typologicky patrí k maďarským názvom dedín, odvodeným od mena zemanov. V Dukovciach v 15-16 stor. žili zemanovia Dukovci. Bola to tradičná prezývka miestnych zemanov od druhej polovice 13. stor. Od mena alebo prezývky neznámeho zemana Duka dostala jeho dedina priliehavý slov. aj maď. názov. Vznik zemianskej dediny Dukovce spadá do druhej polovice 13. prípadne začiatku 14. storočia.

Dukovecké sedliacke domácnosti okrem richtára boli v roku 1427 zdanené od osem port. Do začiatku 16. stor. sediaci Dukovce opustili a pozemky zabrali tunajší zemanovia. Až v polovici 16. stor. tu zemanovia usadili nových sedliakov a želiarov. V rokoch 1548, 1567 a 1588 boli sediaci zdanení od 1, resp. 1,5 porty.

V roku 1567 päť domácností hospodáril na štvrtinových usadlostiach. V uvedených rokoch tu boli 3, 6 a 9 rodiny želiarov. V roku 1600 bolo 8 obývaných poddanských domov. Koncom 16. stor. boli Dukovce malou dedinou s poddanskými a zemianskymi obyvateľmi. Pri Dukovciach v 14-15 stor. jestvovala dedina Dienesfalua.

### 3.2 SYMBOLY OBCE



#### Erb obce

V zelenom štíte sú strieborné odvrátené kosáky so zlatými rukoväťami, zdola ovenčené dvoma zlatými prekríženými klasmi. Znamenie na erbe tvorí nový erb s poľnohospodárskou tematikou, inšpirujúce sa historickou symbolikou obce z prvej polovice 19. storočia, ktorej obsahom je často sa opakujúce vyobrazenie obilného snopa obopnutého kosákom. Erb bol prijatý obecným zastupiteľstvom 22. septembra 2000 a je zapísaný v Heraldickom registri SR pod číslom HR: D-116/2000. Autormi erbu sú Leon Sokolovský, Sergej Pančák a Peter Kónya.

### Zástava obce

Skladá sa z piatich pozdĺžnych pruhov, troch zelených, prostredný pruh je najhrubší a po jednom bielom a na spodku žltom pruhu. Vlajka je ukončená tromi cípmi, t.j. dvomi zástrihmi, siahajúcimi do tretiny jej listu.



### 3.3 PRÍRODNÉ POMERY

Obec Dukovce leží v najzápadnejšej časti okresu Svidník, v centrálnej časti Prešovského kraja, v severovýchodnej časti Slovenskej republiky. Územie je pestré a členité, vychádzajúce do pahorkatín. Priemerná nadmorská výška je okolo 260 m. n. m.

Cez obec preteká potok Topoľa v smere zo západu na východ. Odvádza menšie a väčšie prítoky do rieky Topľa. Prudké návalové dažde spôsobujú povodne a nemalé škody na majetku občanov aj obce. „Storočnú“ vodu spomína kronikár z 20. augusta 1930 a pripomína, že „...podobnej povodne tu nebolo už od 98. rokov.“ Píše zároveň: „Možno si predstaviť silu prietrže mračen, keďže potôčiky sú krátke (blízkosť rozvodných hrebeňov), a predsa voda stúpala tak, brala sebou úrodu, dobytok, ba aj domček cigáňa sa stal obeťou nespútaného živlu.“ Neuplynulo však ďalších 100 rokov, keď v kronike obce Dukovce čítame: „Medzi pamätné roky v živote obce patrí rok 1966a konkrétne deň 5. júla, kedy sa o 14. h spustil nad chotárom prudký lejak s ľadovcom a trval celých 40 minút, čím zničil úrodu na koreni na 100 %. Nastali veľmi ťažké dni v živote obce.“

V lete v roku 2004 sa obec pripravovala na 650. výročie prvej zmienky. Počasie oslávenkyni neprialo. Obec postihla 29. júla 2004 ďalšia ničivá povodeň. Živel vyčíňal v noci, asi „... o 22. h sa vyliala voda z potoka a brala všetko, čo jej stálo v ceste.“

Geomorfologicky sa obec rozprestiera v Nízkych Beskydách. Horniny vznikli pre 67 až 23 miliónmi rokov v geologickom období treťohôr. Flyšové súvrstvie tvoria ílovce a pieskovec. Výsledkom pôsobenia činiteľov ako je mráz, vody, teplo a gravitácia sa vo štvrtohorách na pôvodných flyšových útvaroch vytvorili svahové uloženiny - hliny, náplavové uloženiny Topole a ostatných tokov – štrky a hlinito-piesčité a tiež piesčito-hlinitá zemina.

Nerastné bohatstvo vôkol obce nie je dôsledne preskúmané. Zvláštnosťou je výskyt sírinatej vody, ktorú kronikár spomína v 30. rokoch minulého storočia. Prameň sa nachádzal v lokalite na Klinkoch, mal priaznivé účinky pri žalúdočných nevoľnostiach.

Obec leží v miernom teplotnom pásme, klíma je zaradená do teplého horského klimatogeografického typu. Podnebie je vnútrozemské, silno ovplyvňované nadmorskou výškou. Priemerná teplota v najchladnejšom mesiaci v roku - v januári je - 4 až - 5 °C. Najteplejšie sú mesiace júl a august. V júli sa priemerná teplota pohybuje v rozpätí 18 až 19 °C. Priemerná ročná teplota sa pohybuje v rozpätí 6 až 8 °C. Teplota nad 25 °C je 50 až 100 dní v roku.

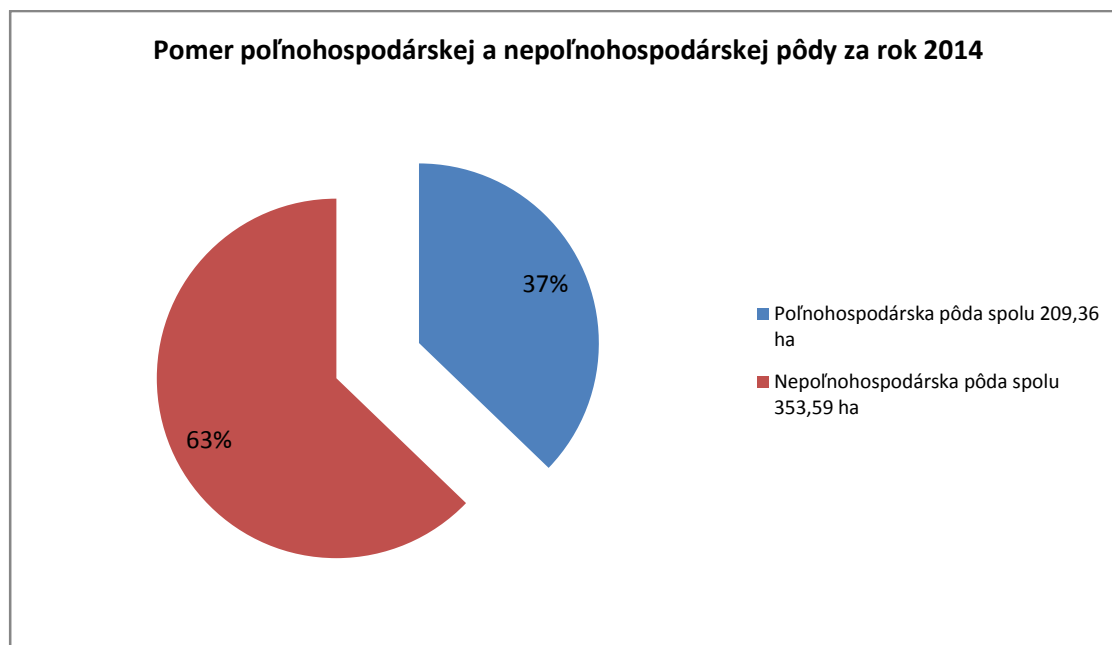
Množstvom zrážok sa Dukovce so svojím katastrom charakterizujú ako mierne vlhké a chladnejšie. Ročne tu padne priemerne 650 až 700 mm zrážok. Najdaždivejšie sú letné mesiace jún, júl, jesenné október a november. Zrážok v zime je v porovnaní s letom a jeseňou pomerne málo a navyše sa vyskytujú v mesiaci február. Snehová pokrývka trvá 50 až 70 dní v roku.

Veterný systém je skoro rovnaký ako na celom území Slovenska. Prevládajú vetry severných a južných smerov. Na základe teplotných kritérií, vlhových pomerov a ostatných ovplyvňujúcich činiteľov patria Dukovce do teplej oblasti, okrsku mierne teplého s chladnou zimou.

### 3.4 Využitie krajiny obce

Celková plocha riešeného územia je tvorená zo 62,81 % nepoľnohospodárskou pôdou o výmere 353,59 ha a zvyšných 37,19 % predstavuje poľnohospodárska pôda s výmerou 209,36 ha.

Graf 1 Pomer poľnohospodárskej a nepoľnohospodárskej pôdy za rok 2014



Zdroj: [www.katasterportal.sk](http://www.katasterportal.sk)

Pôdny fond riešeného územia nám znázorňuje nasledujúca tabuľka. Najväčšiu časť poľnohospodárskej pôdy tvoria trvalo trávne porasty (17,97 %) a orná pôda (13,64 %). Malú časť tvoria záhrady a ovocné sady (spolu 5,58 %). V súvislosti s tým, že dané územie sa nachádza v miernom teplotnom pásme, ktorého klíma je zaradená do teplotne horského typu, sa tu nevyskytujú chmelnice

ani vinice. V rámci nepoľnohospodárskej pôdy tvoria najväčšiu časť lesné pozemky (57,91 %) ďalej zastavané plochy (3,03 %), vodné plochy (0,18 %) a ostatné plochy (1,69 %). Lesné pozemky sú vo vlastníctve urbariátov, cirkvi, súkromných vlastníkov a štátu. Jednotlivé správy lesa zabezpečujú jeho správnu funkciu, ochranu a prirodzenú obnovu.

Tabuľka 3 Pôdny fond riešeného územia za rok 2014

Pôdny fond	Rozloha (ha)	Rozloha (%)
<b>Poľnohospodárska pôda</b>		
- orná pôda	76,78	13,64
- chmelnice	0	0
- vinice	0	0
- záhrady	11,32	2,01
- ovocné sady	20,1	3,57
- trvalo trávne porasty	101,16	17,97
<b>Poľnohospodárska pôda spolu:</b>	<b>209,36</b>	<b>37,19</b>
<b>Nepoľnohospodárska pôda</b>		
- lesné pozemky	325,94	57,91
- vodné plochy	1,04	0,18
- zastavané plochy	17,07	3,03
- ostatné plochy	9,54	1,69
<b>Nepoľnohospodárska pôda spolu:</b>	<b>353,59</b>	<b>62,81</b>
<b>Celkom:</b>	<b>562,95</b>	<b>100</b>

Zdroj: [www.katasterportal.sk](http://www.katasterportal.sk)

## Poľnohospodárstvo

V Dukovciach pôsobia SHR zameraní na chov hovädzieho dobytku a včelárstva. Pre vlastnú spotrebu pestuje krmoviny a obilniny na ornej pôde. Pasienky sú ošetrované kosbou a mulčovaním.

## Lesníctvo

Kataster obce pokrýva 325 ha lesa. Lesné pozemky sú vyše 90 % odovzdané súkromným vlastníkom s vlastným lesným hospodárom a ostatné lesné plochy sú dočasne v správe Lesnej správy Giraltovcu a v Lesnej správe Lesov SR, š. p. Banská Bystrica. Správcovia a vlastníci lesov zabezpečujú správnu funkciu lesa, jeho ochranu a prirodzenú obnovu.

V lesoch je typická karpatská flóra s listnatými stromami, kde prevažuje buk, hrab, breza, osika, sosna, agát, smrekovec opadavý, dub a zriedkavo aj smrek. Z oblasti fauny prevláda vysoká zver (jelenia a srnčia) a diviacia, z úžitkovej zveri zajac poľný, dravce: líška, kuna skalná a kuna hôrna, jazvec, rys, vlk. V súčasnosti sa čoraz častejšie vyskytuje aj medveď hnedý. Pernatá zver: bažant, jarabica, kurobka, sluka lesná, močiarnica mekotavá, bocian biely a bocian čierny, volavky, čajky. Dravce: jastrab, sokol, sova, krkavec čierny, vrana, kavka, kuvičok vrabčí. Sťahovavé: lastovička belorítka a ostaté sťahovavé spevavé vtáctvo.

**Názvy lesov:** Pripadlina, Tabilka, Zakuc, Keveč, Rakataš, Banky, Široký dzil, Poštredňa, Okruhla, Petiška, Hradky, Pašeka, Uboriska, Poľco.

Dukovský kataster je bohatý na studničky s vynikajúcou pitnou vodou, ktoré sú zachytené do vodojemu. Sírnatý prameň – Švablúvka, liečivý na kožné choroby, choroby pohybového ústrojenstva. Vyskytujú sa: na Tabilke – Švablúvka, vodojem Pod Petišku, dve studničky sú zachytené na Paške – zásobujú pitnou vodou susedné Stulňany.

### **3.5 ŽIVOTNÉ PROSTREDIE**

#### **Ochrana kvality ovzdušia**

V bezprostrednej blízkosti obce neprechádza frekventovaná komunikácia, ani frekvencia dopravy na ceste III. triedy, ktorá popri obci prechádza nie je vysoká, preto kvalita ovzdušia je na pomerne dobrej úrovni. Prispieva k nej aj kompletná plynofikácia obce a absencia výraznejšieho znečisťovateľa. Spaľovanie plynu v jednotlivých domácnostiach nespôsobuje znečistenie nad limity povolené zákonom. Ani chov hospodárskych zvierat nespôsobuje znečistenie

V dôsledku zvyšovania cien zemného plynu občania stále vo väčšej miere sa vracajú menej hodnotné, ale tradičné druhy palív, najmä drevo. Vplyvom toho by mohlo dôjsť najmä v zime k zhoršeniu kvality ovzdušia.

Občania aj predstavitelia obce začínajú výraznejšie uvažovať o využívaní ľahšie dostupných domácich, ekologicky čistých, ale lacnejšie palivá a energie, napr. obnoviteľné a alternatívne zdroje energie. Najvhodnejšou je biomasa, palivové drevo a drevný odpad. Stúpa záujem aj o alternatívne zdroje energie (slnecná energia, veterná energia, tepelné čerpadlá, bioplyn ...) Zatiaľ sú využívané nepatrne a aj v blízkej budúcnosti budú mať iba charakter doplnujúceho spektra klasických palív a energie.

#### **Ochrana kvality vôd**

Územie obce patrí do povodia rieky Topľa – rieka Ondava. Najvýznamnejším vodným tokom je potok Topľa s prítokmi Katušpotok a Oldava. Topľa spôsobuje problémy pri návaloch dažďových vôd. Pod obcou aj nad obcou existujú ochranné hrádze.

Pri povodniach sú zabezpečované ochranné práce a diela Východoslovenskou vodárenskou spoločnosťou, a.s. Správu a údržbu vodných tokov vykonáva Slovenský vodohospodársky podnik, Správa povodia Bodrogu a Hornádu, š.p. závod Trebišov.

Odpadové vody z domácností, hospodárskych a poľnohospodárskych zariadení len zatiaľ nie sú akútnym problémom v súvislosti s ich likvidáciou.

#### **Odpadové hospodárstvo**

Obec nemá významného producenta komunálneho odpadu. Program odpadového hospodárstva - zapojením sa do separovaného zberu znížiť náklady spojené s vývozom a uložením tuhého komunálneho odpadu a využitím druhotných surovín znížiť náklady na získavanie nových surovín na výrobu nových tovarov, a tým menej znečisťovať životné prostredie – vytvorilo mesto Gíraltovce a obec sa doňho zapojila.

Triedi sa sklo, plasty, autobatérie, biela technika, bioodpad a žiarivky atď. Odvoz tuhého komunálneho odpadu zabezpečuje Mestský podnik služieb, s.r.o. Gíraltovce. Kompostovisko v obci nie je, obyvatelia využívajú vlastné kompostoviská.

### **Chránené územia**

Katastrálne územie obce sa nachádza na území, na ktorom podľa zákona č. 543/2002 Z. z. o ochrane prírody a krajiny platí I. stupeň územnej ochrany (všeobecná ochrana).

### **3.6 CESTOVNÝ RUCH**

Obec Dukovce má tak prírodné, ako aj umelo vytvorené predpoklady pre rozvoj cestovného ruchu vo vidieckom prostredí. Poloha obce umožňuje kombinácie návštev Nízkych Beskýd na turistické vychádzky pre spoznávanie prírodných krás počas celého roka, zber lesných plodov počas letných a jesenných mesiacov. Udržiavané ani značené turistické chodníky sa však v okolí nenachádzajú, preto turistické vychádzky musia byť spojené so sprievodcovskými službami miestnych obyvateľov, ktorí sú znalí a zorientovaní v prostredí hôr.

Taktiež úplne absentujú cykloturistické trasy, čiastočne by sa dala využiť prítomnosť ciest III. triedy. Cykloturistické chodníky, prechádzajúce a kopírujúce frekventovanú komunikáciu 1/73 by mohli využívať aj obyvatelia, resp. staršie deti a mládež za priaznivých poveternostných podmienok na cestu do práce a do škôl v Kračúnovciach a v Gíraltovciach.

Okolie poskytuje vhodné terény aj na zimné rekreačné športy, najmä bežecké lyžovanie, vytváranie ľadových plôch a pod.

Medzi najvýznamnejšie umelovytvorené predpoklady rozvoja cestovného ruchu vo vidieckom prostredí patria bohaté a čiastočne zachované prvky hmotnej a duchovnej ľudovej kultúry. Žiada sa vyhladať ich korene a obnoviť v podobe sporadicky, ale najmä pravidelne poriadaných kultúrno-spoločenských podujatí, vytvoriť miesto pre zhromažďovanie a prezentáciu hmotných i duchovných hodnôt kultúrneho dedičstva.

Obec má aj výbornú polohu pre návštevy Bardejova (28 km), mesta, ktorého historické jadro je zapísané vo svetovom zozname pamiatok kultúrneho dedičstva UNESCO, Prešova (26 km) s pozoruhodnou renesančnou mestskou pamiatkovou rezerváciou. Turisticky príťažlivou v letnom období je aj umelovytvorené vodné dielo Domaša, vhodná na plážovú rekreáciu a na rybolov.

Supraštruktúru cestovného ruchu nachádzame vo voľných ubytovacích a stravovacích kapacitách rodinných domov a domácej produkcii poľnohospodárskych plodín. Rodinné domy sú dobre vybavené po stránke technickej aj hygienickej, žiada sa zlepšiť ich estetickú stránku. Veľkým problémom je však nepripravenosť obyvateľov na poskytovanie služieb vidieckeho cestovného ruchu. Zlepšenie je vo vytrvalej osvetovej a cieľavedomej vzdelávacej pôsobnosti medzi miestnymi obyvateľmi.

### **3.7 OBYVATEĽSTVO A ŠTRUKTÚRA OSÍDLENIA**

V druhej polovici 20. storočia, najmä v 70-tych a 80-tych rokoch obec Dukovce zaznamenávala, aj na jej pomery, nebývalý rozkvet a veľký rozmach. Obyvatelia nachádzali dostatok pracovných príležitostí priamo v obci alebo v jej bezprostrednom okolí (Gíraltovce), stavajú domy a počet

obyvateľstva vzrastá. Kým v roku 1940 majú Dukovce 225 obyvateľov, v roku 1970 majú 486 a v roku 1980 až 517 obyvateľov. Pravdepodobne je to najvyššie dosiahnutý ukazovateľ v počte obyvateľov v dejinách Dukoviec.

Analýza demografického vývoja v obci Dukovce, vychádzajúc z údajov v Tabuľke 2, poukazuje na pomerne stabilný vývoj počtu obyvateľov za posledných 7 rokov. Najvyšší podiel tvorí každý rok obyvateľstvo v produktívnom veku (15 – 64 rokov).

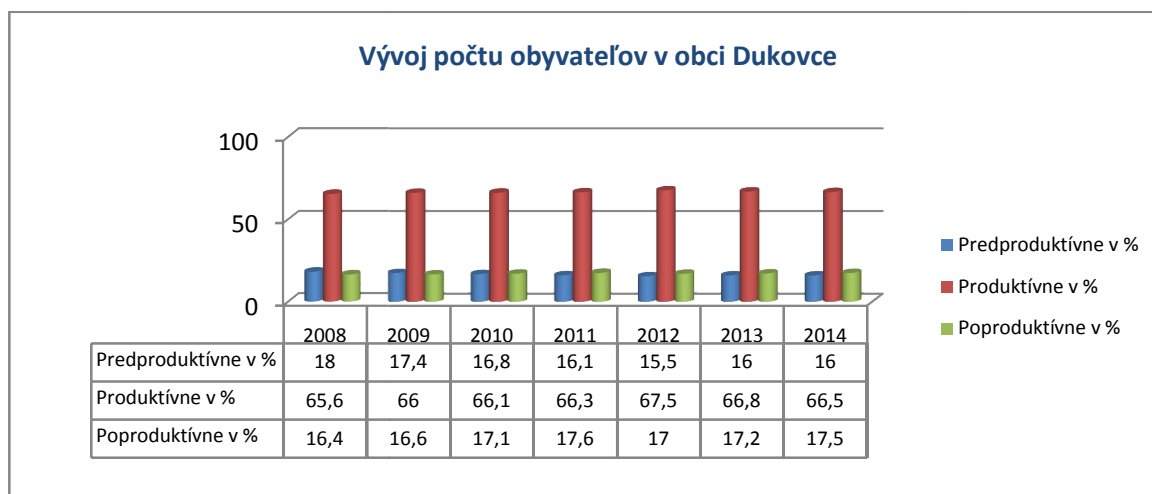
**Tabuľka 4 Vývoj počtu obyvateľov v obci Dukovce**

OBYVATEĽSTVO					
rok	pohlavie	predproduktívne v %	produktívne v %	poproduktívne v %	spolu v %
2014	muži	7,6	34,2	5,3	47,1
	ženy	8,4	32,3	12,2	52,9
2013	muži	7,6	34,2	5,3	47,1
	ženy	8,4	32,6	11,9	52,9
2012	muži	7,0	34,5	5,0	46,5
	ženy	8,5	33,0	12,0	53,5
2011	muži	7,7	34,5	5,7	47,9
	ženy	8,4	31,8	11,9	52,1
2010	muži	7,6	34,4	5,7	47,7
	ženy	9,2	31,7	11,4	52,3
2009	muži	7,9	35,0	5,8	48,7
	ženy	9,5	31,0	10,8	51,3
2008	muži	8,0	34,4	5,2	47,6
	ženy	10,0	31,2	11,2	52,4

Zdroj: OcÚ Dukovce

Graf 2 nám znázorňuje vývoj počtu obyvateľov v obci Dukovce za posledných sedem rokov, kde môžeme vidieť iba malé odchýlky.

**Graf 2 Vývoj počtu obyvateľov v obci Dukovce**

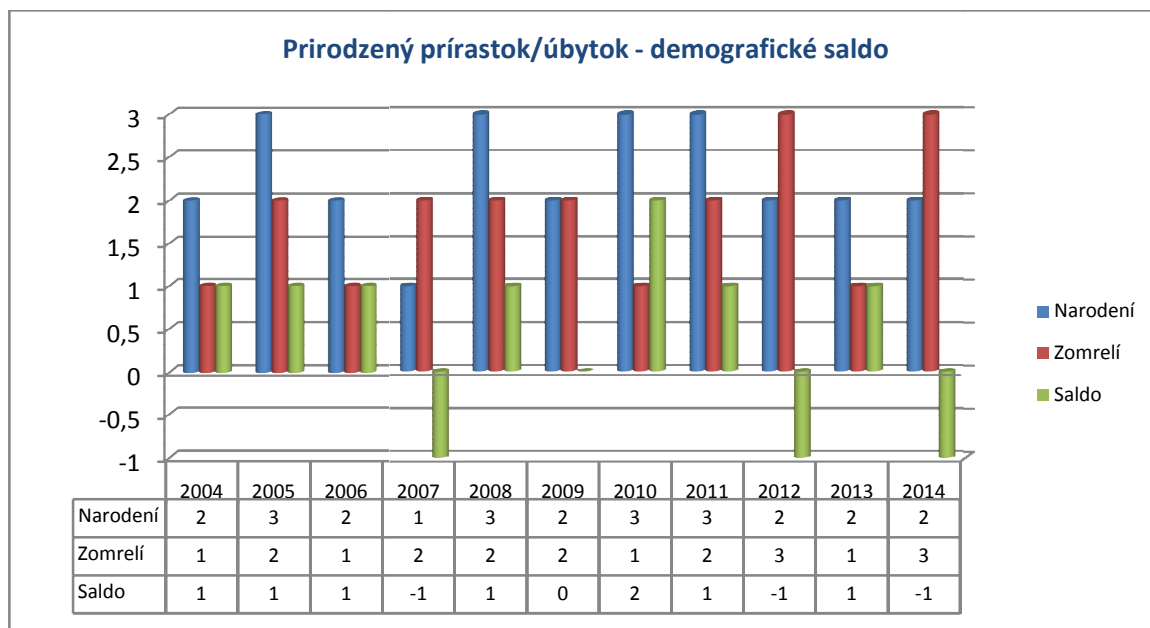


Zdroj: OcÚ Dukovce



Prirodzený prírastok ako výsledok reprodukcie obyvateľstva, ktorý predstavuje rozdiel medzi počtom živonarodených a zomrelých obyvateľov dosahuje v poslednom období rokov 2004-2014 prevažne kladné hodnoty.

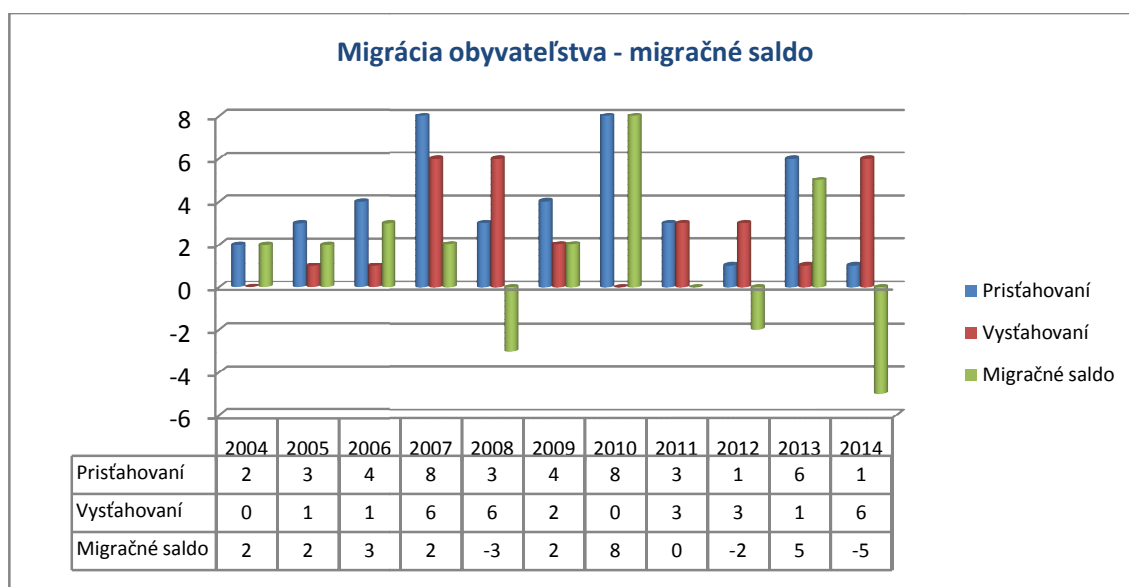
Graf 3 Prirodzený prírastok/úbytok – demografické saldo



Zdroj: OcÚ Dukovce

V rámci migrácie obyvateľov Dukoviec dochádza v priebehu niekoľkých rokov skôr k prisťahovalectvu, čo môže byť spôsobené tým, že ľudia sa začínajú vracieť k pôvodnému spôsobu vidieckeho života a odchádzajú z miest. V dôsledku nedostatku pracovných príležitostí pre mladých, dochádza k vysťahovalectvu práve tejto vekovej skupiny obyvateľstva. K odsťahovalectvu dochádza v rokoch 2008, 2012 a 2014.

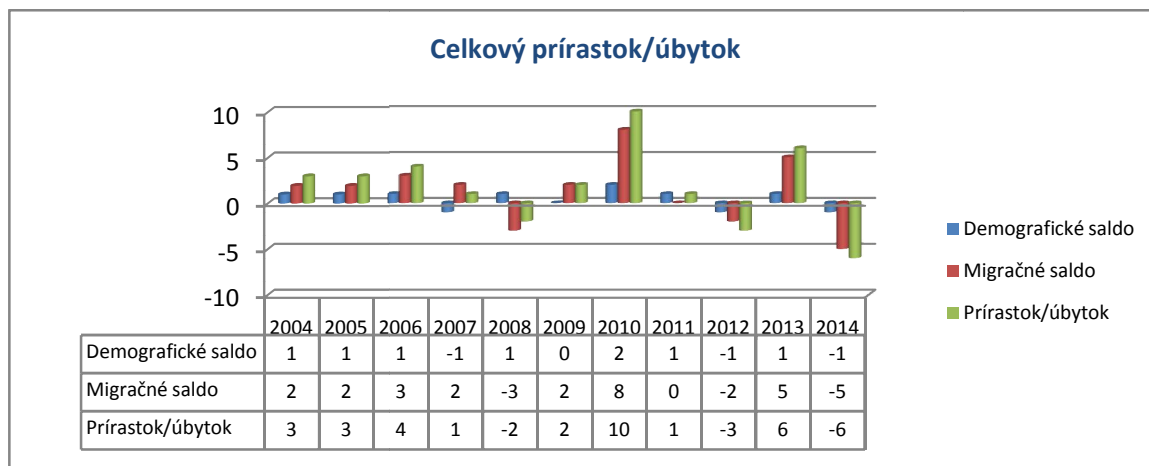
Graf 4 Migrácia obyvateľstva – migračné saldo



Zdroj: OcÚ Dukovce

Celkový prírastok obyvateľstva je súčet prirodzeného prírastku a migračného salda. V obci Dukovce v období rokov 2004 – 2014 prevažovali pozitívne hodnoty celkového prírastku. Celkové úbytky pozorujeme v rokoch 2008, 2012 a 2014. Veľký podiel na úbytku obyvateľstva má hlavne sťahovanie sa obyvateľstva za prácou. Ide prevažne o mladých ľudí, ktorí po ukončení štúdia nenašli uplatnenie v našom regióne ani v jeho blízkom okolí. Dôvodom je nízky počet firiem a zamestnávateľov.

Graf 5 Celkový prírastok/úbytok



Zdroj: OcÚ Dukovce

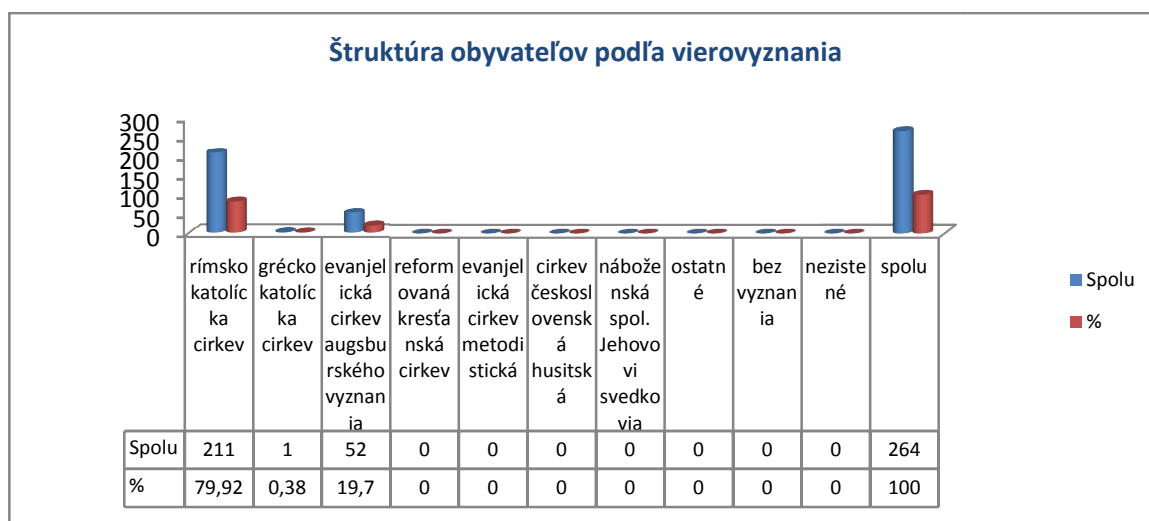
Tabuľka 5 Predpokladaný vývoj počtu obyvateľov

Rok	2020	2040
Počet obyvateľov	300	350

Zdroj: OcÚ Dukovce

Z celkového počtu obyvateľov tvoria najpočetnejšiu skupinu obyvatelia rímskokatolíckeho vierovyznania (79,92%). Evanjelického vierovyznania je 52 obyvateľov (19,7%) a ku gréckokatolíckemu vierovyznaniu sa hlási jeden obyvateľ (0,38%).

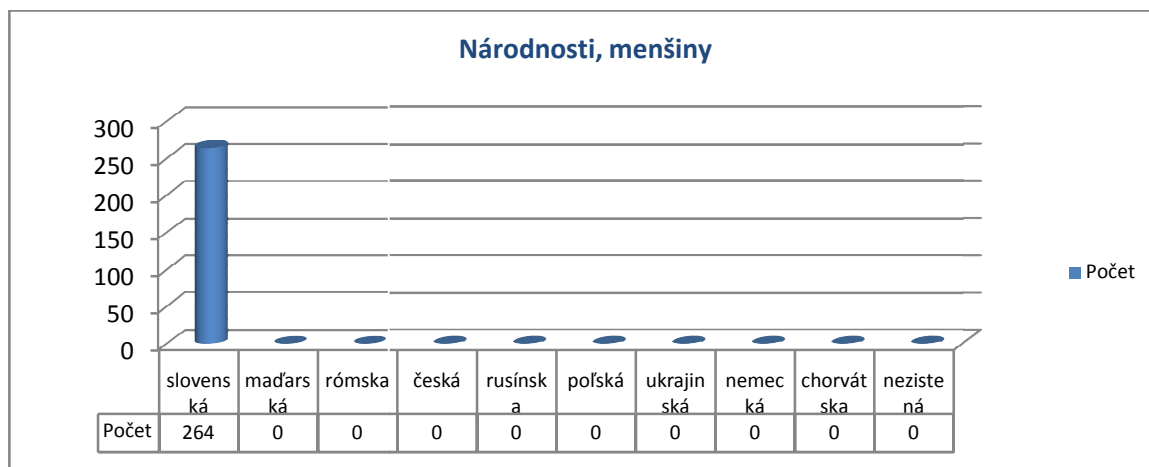
Graf 6 Štruktúra obyvateľov podľa vierovyznania



Zdroj: OcÚ Dukovce

Z pohľadu národností sa všetci obyvatelia obce hlásia k slovenskej národnosti. Z hľadiska národností tu tým pádom nedochádza k žiadnym konfliktom.

Graf 7 Národnosti, menšiny



Zdroj: OcÚ Dukovce

### 3.8 VZDELANIE A ZAMESTNANOSŤ

Školské vzdelanie je odrazom kultúrnej vyspelosti každej spoločnosti a odráža celkové ekonomické, hospodárske a sociálne pomery. V obci Dukovce má 32,2 % obyvateľstva ukončené učňovské vzdelanie (bez maturity), 17,8 % základné, 15,91 % predstavujú deti do 16 rokov, 15,9 % stredné odborné (s maturitou), 7,96 % vysokoškolské (bakalárske, magisterské, inžinierske, doktorské, doktorandské), 6,82 % úplné stredné odborné (s maturitou), 1,89 % úplné stredné všeobecné a 1,14 % úplné stredné učňovské (s maturitou). Ostatní bez udania školského vzdelania tvoria 0,38 % a 0 % obyvateľstva je bez školského vzdelania. Viď. Tabuľka 6.

Tabuľka 6 Najvyššie skončený stupeň školského vzdelania

Najvyššie skončený stupeň školského vzdelania	spolu	v %
základné	47	17,8
učňovské (bez maturity)	85	32,2
stredné odborné (s maturitou)	42	15,9
úplne stredné učňovské (s maturitou)	3	1,14
úplne stredné odborné s maturitou	18	6,82
úplne stredné všeobecné	5	1,89
vyššie	0	0
vysokoškolské bakalárske	9	3,41
vysokoškolské (magisterské, inžinierske, doktorské)	12	4,55
vysokoškolské doktorandské	0	0
<b>vysokoškolské spolu</b>	<b>21</b>	<b>100</b>
<b>vysokoškolské podľa zamerania</b>		
- univerzitné	6	28,57
- technické	4	19,05
- ekonomické	3	14,29
- poľnohospodárske	2	9,52
- ostatné	6	28,57
<b>ostatní bez udania školského vzdelania</b>	<b>1</b>	<b>0,38</b>
<b>ostatní bez školského vzdelania</b>	<b>0</b>	<b>0</b>
<b>deti do 16 rokov</b>	<b>42</b>	<b>15,91</b>
<b>úhrn</b>	<b>264</b>	<b>100</b>

Zdroj: OcÚ Dukovce

Na území MAS Topoľa absentujú veľké a stredné podniky, ktoré zamestnávajú viac ako 250 zamestnancov. Spôsobuje to veľmi nízky počet priemyselných podnikov a domácich i zahraničných investorov, ktorí by vytvorili nové pracovné miesta. Najväčším zamestnávateľom regiónu je RIKOSTAV, s.r.o., ktorý sa špecializuje na výrobu, predaj a prenájom obytných, kancelárskych, sanitárnych a skladových kontajnerov a na výrobu montovaných domov. Táto firma zamestnáva 70 zamestnancov. Dôležitým zamestnávateľom obyvateľov obce Dukovce sa javí odvetvie stavebníctva, kde je zamestnaných 42,06 % obyvateľstva, prevažne mimo regiónu. V odvetví veľkoobchodu a maloobchodu pracuje 20,56 % obyvateľstva. V Tabuľke 7 uvádzame ďalšie informácie o odvetviach, kde sú zamestnaní obyvatelia obce Dukovce.

Tabuľka 7 Odvetvia hospodárstva

Odvetvie hospodárstva	spolu	v %
poľnohospodárstvo, poľovníctvo a súvisiace služby	5	4,67
lesníctvo, ťažba dreva a pridružené služby	1	0,93
ťažba nerastných surovín	0	0
priemyselná výroba	5	4,67
výroba a rozvod elektriny, plynu a vody	1	0,93
stavebníctvo	45	42,06
veľkoobchod a maloobchod	22	20,56
hotely a reštaurácie	3	2,80
doprava, skladovanie a spoje	4	3,74
peňažníctvo a poisťovníctvo	2	1,87
nehnutelnosti, prenajímanie a obchodné služby	0	0
verejná správa a obrana, povinné sociálne zabezpečenie	2	1,87
školsťvo	3	2,80
zdravotníctvo a sociálne starostlivosť	6	5,61
ostatné verejné, sociálne a osobné služby	8	7,48
EA bez udania odvetví	0	0
spolu	107	100

Zdroj: OcÚ Dukovce

### Verejné služby zamestnanosti

Na zabezpečovanie práva občanov na zamestnanie je zriadený ÚPSVaR ako verejnoprávna inštitúcia, ktorý v rozsahu svojej pôsobnosti, ako jeden z viacerých subjektov, v súčinnosti s reprezentatívnymi organizáciami zamestnancov a zamestnávateľov vykonávajú politiku zamestnanosti.

ÚPSVaR je hlavnou inštitúciou realizujúcou politiku práce, čo je systém podpory a pomoci občanom pri ich začleňovaní na pracovné miesta trhu práce formou sprostredkovania zamestnania, poskytovania poradenstva, prispôsobovaním profesijnej štruktúry nezamestnaných a zamestnancov pomocou rekvalifikácií, podporovanie vytváranie nových pracovných miest zamestnávateľmi pomocou poskytovania príspevkov v rámci aktívnej politiky trhu práce a poskytovaním podpory v nezamestnanosti. Pri poskytovaní verejných služieb zamestnanosti obec spolupracuje s ÚPSVaR v Bardejove a vo Svidníku, pri vytváraní dočasných pracovných miest, ktoré sú nevyhnutným predpokladom zachovania pracovných návykov dlhodobo nezamestnaných.

Obec spolupracuje rovnako aj pri realizácii aktívnej politiky trhu práce (APTP), v rámci ktorej sa pomocou nástrojov APTP podporuje predovšetkým vytváranie nových pracovných miest zamestnávateľmi, ako aj obcou samotnou. Obec v oblasti aktívnej politiky zamestnanosti dočasne

zamestnáva 5 nezamestnaných občanov v rámci aktivačných prác a malých obecných služieb. V prevažnej miere výkon týchto pracovných činností zahŕňa údržbu verejných priestranstiev.

### Podnikateľské subjekty v obci

Obec Dukovce sa nachádza v blízkosti obce Želmanovce, Kuková a mesta Gíraltovce, ktoré je od obce vzdialené 10 km. Pred rokom 1989 sa v meste Gíraltovce nachádzali výrobné podniky ako napríklad Kožiarske závody, poľnohospodárske družstvo a iné prevádzky, ktoré poskytovali zamestnanie obyvateľom zo širokého okolia preto sa v samotnej obci nezriadila žiadna väčšia prevádzka, ktorá by bola schopná zamestnať obyvateľov obce. V súčasnom období sa v obci pôsobia nasledovné podnikateľské subjekty: Jozef Vavrek PROFI - Služby súvisiace s lesníctvom, František Szöke - Maľovanie a zasklievanie, KTP Build, s. r. o. - Ostatné špecializované stavebné práce i. n., KOPLASTAV s.r.o. - Predaj filtrov, olejov, nemrznúcich zmesí, Umelecký rezbár Štefan Malik.

### 3.9 BÝVANIE – VYBAVENOSŤ DOMÁCNOSTÍ

Podľa sčítania obyvateľov, domov a bytov v roku 2011 tvorilo obec Dukovce 68 hospodáriacich domácností. Obývaných bytov bolo spolu 61, obývaných bytov v rodinných domoch 61 a spolu domov 61.

Tabuľka 8 Hospodáriace domácnosti

	Hospodáriace domácnosti	Obývané		
		byty		domy
		spolu	v rodinných domoch	
<b>DUKOVCE</b>	<b>68</b>	<b>61</b>	<b>61</b>	<b>61</b>

Zdroj: [www.statistics.sk](http://www.statistics.sk)

Z celkového počtu rodinných domov v obci Dukovce je 85,71 % domácností plynofikovaných, všetky domácnosti sú napojené na obecný vodovod a všetky sú vybavené septikom alebo domácou ČOV, splachovacím záchodom a kúpeľňou.

### Domový a bytový fond

Obec má typické vidiecke rozdelenie bytového fondu. Nové domy, postavené po roku 1970, sú dobre vybavené po stránke technickej, hygienickej aj estetickej s vysokým štandardom bývania a počtom obývaných miestností. Väčšina je využívaná len čiastočne alebo vôbec, a tak vytvára prirodzenú supraštruktúru rozvoja cestovného ruchu vo vidieckom prostredí. Základným problémom je, že obyvateľstvo nie je pripravené prijať hostí – účastníkov cestovného ruchu do svojich obydlí.

Vzhľadom na pripravovanú výstavbu rýchlostnej komunikácie R4, ktorá skráti vzdialenosť medzi mestom Prešov a obcou Dukovce, možno uvažovať o presídľovaní sa mestského obyvateľstva, najmä Prešovčanov na vidiek. Dukovce sa môžu svojou polohou stať príťažlivým vidieckym sídlom. Preto je nutné sústrediť pozornosť na prípravu podmienok pre individuálnu bytovú výstavbu.

### **3.10 MIMOVLÁDNE ORGANIZÁCIE, ZDRUŽENIA A SPOLKY**

Spolkový život obci má dlhodobú tradíciu. Členskú základňu tvoria tak dospelí, ako aj deti a mládež. Pôsobia tu pobočky zväzov poľovníkov, rybárov, včelárov, Dobrovoľný hasičský zbor. DHZ obce Dukovce bol založený v roku 1947 a viedol ho občan obce Juraj Kobyľan.

### **3.11 ŠKOLSTVO**

Materská škola v obci nie je, deti predškolského veku navštevujú materskú školu v Želmanovciach. Žiaci 1.-4. ročníka navštevujú málotriednu základnú školu v Želmanovciach (1 km). Najbližšia plne organizovaná základná škola je v Kračúnovciach (8 km) a v Gíraltovciach (10 km).

Gíraltovce, ktoré sú od Dukoviec vzdialené 10 km, tvoria vyučovaciu základňu hlavne pre stredoškôľakov na Súkromnej strednej odbornej škole a na Gymnáziu. Umeleckú prípravu pre žiakov z okolia a samotnej obce poskytuje Základná umelecká škola.

Zdravotne postihnuté deti majú možnosť navštevovať Špeciálnu základnú školu v Gíraltovciach a Komunitné centrum pre zdravotne postihnutých.

### **3.12 KULTÚRA A ŠPORT**

Pravidelne sa v obci konajú tieto podujatia: Deň matiek, Deň detí, posedenie pri jedličke, Mikuláš, posedenie s dôchodcami, v lete športový deň, opekanie a diskotéky, Dožinkové slávnosti a kermešovské oslavy.

V obci sa každoročne usporadúva volejbalový turnaj, na ktorom sa zúčastňujú okolité obce napr. Kuková, Čelovce, Želmanovce, mesto Gíraltovce, ale aj obce zo širšieho okolia. Turnaj sa koná v bani, ktorá sa nachádza v lese mimo obce. Podujatie sprevádza živá ľudová hudba, kotlíkový guláš a občerstvenie.

Dobrovoľný hasičský zbor Dukovce sa pravidelne zúčastňuje súťaží o poháre starostov obce či hry „Plameň“. Obec v roku 2015 získala za svoju aktivitu nové požiarne vozidlo s protipovodňovým vozíkom.

Na organizovanie podujatí masového charakteru má obec k dispozícii sálu v kultúrnom dome pri Obecnom úrade s kapacitou pre 200 ľudí a ihrisko. Kultúrny dom je po vonkajšej rekonštrukcii, interiéry je potrebné ešte rekonštruovať.

### **3.13 SOCIÁLNA OBLASŤ A ZDRAVOTNÍCTVO**

Za lekárskou starostlivosťou dochádzajú obyvatelia z Dukoviec do rekonštruovanej Mestskej polikliniky v Gíraltovciach, kde nadstavbou budovy pribudli nové odborné ambulancie. Najväčším poskytovateľom je firma ILB, s. r. o., ktorá zabezpečuje i zdravotnícke služby vo vedľajšom objekte. Podobne využívajú aj pohotovostnú službu, rýchlu zdravotnícku pomoc a sieť lekární.

Najbližšia nemocnica je v Prešove (26 km), ale spádová oblasť pre Dukovce je nemocnica vo Svidníku (37 km). V obci chýba denný stacionár, no obyvatelia môžu toto zariadenie navštevovať v Gíraltovciach. V meste Gíraltovce sa nachádza aj Komunitné centrum na pomoc sociálne znevýhodneným skupinám obyvateľstva.

V obci nie je dostatočne rozvinutá sociálna infraštruktúra. V obci nefunguje vývarovňa, ani rozvoz stravy pre chorých a nevládných občanov. V obci nie sú zabezpečované žiadne terénne opatrovateľské či iné sociálne služby.

### 3.14 EKONOMIKA OBCE

Tabuľka č. 9 ukazuje príjmy a výdavky obce v schválených a upravených ukazovateľoch postupne od roku 2009 do roku 2013.

Tabuľka 9 Príjmy a výdavky obce

Rok	PRÍJMY		PRÍJMY skutočnosť	VÝDAVKY		VÝDAVKY skutočnosť	Výsledok hospodárenia
	schválené/úprava			schválené/úprava			
2009	53782	72343	71294,89	53782	72343	69352	-4938
2010	41330	117700	119639,36	41330	117700	116614,68	-5051
2011	44190	137145	135026,42	44190	121290	117957,20	-4986
2012	43711	102560	102571,06	43711	102560	101324,90	671,58
2013	41655	45717	48149,69	41655	45717	45361,72	8870,93

Zdroj: spoločná úradovňa Gíraltovce

### 3.15 SAMOSPRÁVA

#### Právomoci a kompetencie obce

Kompetencie obce (t.j. právomoc a pôsobnosť obce) sú dané:

- Ústavou Slovenskej republiky (najmä čl. 64 – 71)
- Zák. SNR č. 369/1990 Zb. o obecnom zriadení v znení neskorších predpisov
- Platnou právnou úpravou SR
- Všeobecne záväznými nariadeniami obce na úseku samosprávnych činností (čl. 71 ods. 2 Ústavy SR)

#### Organizačná štruktúra obce

Súčasným zriadením verejnej správy a administratívy reprezentuje obecný úrad. Obecný úrad je výkonným orgánom obecného zastupiteľstva a starostu obce Dukovce. Obecný úrad zabezpečuje organizačné a administratívne veci obecného zastupiteľstva a starostu obce, ako aj orgánov zriadených obecným zastupiteľstvom. Obecné zastupiteľstvo má 5 poslancov, ktorí sú volení obyvateľmi obce na obdobie 4 rokov. Najvyšším výkonným orgánom obce je starosta, ktorého volia obyvatelia obce na 4 roky. Starostom obce Dukovce je Jozef Bodnár od roku 2014. Zástupcom starostu je Jaroslav Maťaš. Poslancami pre volebné obdobie 2014 – 2018 sú: Jaroslav Maťaš, Miroslav Szöke, Marek Kobylán, Jozef Polaček, Tomáš Čopák. Hlavným kontrolórom obce je Mgr. Mária Švecová. Obec má zriadené obecné komisie:

- Komisia finančná a pre správu obecného majetku
- Komisia ochrany verejného poriadku
- Komisia školstva, kultúry, telovýchovy a mládeže
- Komisia pre ochranu verejného záujmu

### 3.16 TRH PRÁCE

Prechodom slovenskej ekonomiky na trhovú formu sa prejavili v značnej miere aj negatívne zmeny. Najvýraznejšie obyvateľstvo obce zasiahla nezamestnanosť. Najmä dlhodobá nezamestnanosť je sociálnym, kultúrnym, ekonomickým a psychologickým problémom.

Územie obce patrí do pôsobnosti Úradu práce, sociálnych vecí a rodiny vo Svidníku a v Bardejove. Zaoberá sa aj aktívnou politikou trhu práce. Okrem toho vyhodnocuje trh práce v obciach a mestách celého okresu, eviduje nezamestnaných, sprostredkováva zamestnanie, poskytuje poradenské služby a organizuje rekvalifikačné kurzy. Tabuľka 10 ukazuje prehľad o počte nezamestnaných v posledných šiestich rokoch.

**Tabuľka 10 Nezamestnanosť**

	2009	2010	2011	2012	2013	2014
Dukovce	17	21	15	20	23	29

Zdroj: ÚPSVaR Giraltovce

### 3.17 TECHNICKÁ, TECHNOLOGICKÁ A DOPRAVNÁ INFRAŠTRUKTÚRA

#### Technická infraštruktúra

Obec Dukovce je od roku 2002 plynofikovaná, sieť v dĺžke 2,5 km je napojená na rozvody SPP, a.s., závod Košice.

Verejný vodovod má obec od roku 1968, rozšírený bol v roku 1989. Využívajú sa vlastné vodojemy s výdatnosťou 100 m<sup>3</sup> a 250 m<sup>3</sup> vody za 1 hodinu. Počas povodní dochádza k zaplavovaniu niektorých studní povrchovou alebo podzemnou vodou. Systém likvidácie odpadových vôd nie je vyriešený. Je potrebné vybudovať kanalizáciu a ČOV v spolupráci s obcou Želmanovce.

V obci nie sú zdroje energie – vodné ani veterné, či ďalšie alternatívy. Dodávku a rozvod elektrickej energie zabezpečuje Východoslovenská energetika, a.s. Prešov. V prípade rozšírenia intravilánu je nutné dodávku posilniť a rozšíriť rozvody. Územie obce je pokryté signálmi mobilných operátorov Orange, a.s. a T-mobile, O2 vo vyhovujúcom stave.

Káblová televízia v obci je zavedená od roku 1990. Internetové pripojenie objektov obce a obyvateľov v domácnostiach zabezpečuje WI-NET Raslavice. Pokrytie internetovou sieťou je 100%. Verejné osvetlenie je po rekonštrukcii, v budúcnosti je potrebná modernizácia. Miestny rozhlas, ktorý využíva najmä samospráva na informovanie občanov, si vyžaduje rekonštrukciu.

**Tabuľka 11 Technická infraštruktúra**

infraštruktúra	obec
cestná sieť v km	4,3
cesty 1. kategórie	0
cesty 2. kategórie	0
Ostatné	4,3
železničná sieť v km	0



plyn v m	1400
kanalizácia v m	0
ČOV	0
vodovod v m	1500
vodný zdroj	Verejný vodovod
zber TKO	
- klasický	Áno
- separovaný	Áno
domové ČOV	Áno
spôsob vykurovania	Plyn, tuhé palivo
vedenie elektrickej energie	
- vzdušné	Áno
- káblové	-
železničná stanica	Nie
vlakové spoje	Nie
železničná zastávka	Nie
autobusová stanica	Nie
autobusové spojenie	Áno
- z toho expresné	Nie
telefónny rozvod	Áno
rozhlas	Áno
káblová TV	Áno
regionálne trasy TI	Nie
medzinárodné trasy TI	Nie

Zdroj: OcÚ Dukovce

## Dopravná poloha

Obec leží 5 km od hlavnej dopravnej tepny v lokalite – medzinárodnej cesty I. triedy č. 1/73 v smere Prešov – Gíraltovce – Svidník – hraničný prechod slovensko-poľský na Dukle. Pôvodne odbočka komunikácie 1/73, cesta III. triedy, končila v Želmanovciach. V roku 1959 ju spevnili v smere do Dukoviec, ba aj cez obec samotnú, povrch vysypali štrkom. Opravili most, dali asfaltový povrch a do Dukoviec ju predĺžili v roku 1963. Odvtedy do obce premáva aj pravidelná autobusová doprava.

Koncom 70-ych rokov sa občania rozhodovali o pričlenení k niektorému okresu. Po rozhodnutí zostať v Bardejovskom okrese požiadali o vybudovanie cesty III. triedy do obce Stulaň. Cesta v katastri Dukoviec má dĺžku 0,5 km, v celkovej v dĺžke 2 km a šírke 12 vybudovali v roku 1981.

Spomínané komunikácie sú v správe Slovenskej správy ciest a Prešovského samosprávneho kraja. Údržbu vykonáva Slovenská správa ciest. Miestne komunikácie pokrývajú obec v sieti s dĺžkou 2,5 km, sú po rekonštrukcii. Obec je vzdialená od Gíraltoviec 8,7 km, od Prešova 26 km, od Bardejova 30 km a od Svidníka 37 km.

## Dopravná obslužnosť

Autobusovú dostupnosť celoplošne zabezpečuje v obci autobusová doprava – Slovenská autobusová doprava Prešov, Bardejov a súkromné autobusové linky. V priebehu pracovných dní a dní pracovného pokoja je frekvencia spojenia buď zbytočne nahustená alebo nedostačujúca. Obyvatelia využívajú aj možnosť dopravného spojenia po ceste I. triedy 1/73.

V regióne nepremáva osobná ani dopravná železničná doprava. Najbližšie železničné stanice sú v Lipníkoch, Hanušovciach nad Topľou, v Prešove a v Bardejove.

#### **4 IDENTIFIKÁCIA VONKAJŠÍCH FAKTOROV A ANALÝZA VONKAJŠIEHO PROSTREDIA NA VÝVOJ SITUÁCIE V OBCI**

Obec Dukovce je súčasťou Prešovského samosprávneho kraja. Prešovský kraj má v rámci Slovenskej republiky najvyššiu pôrodnosť a najvyšší prirodzený prírastok obyvateľstva. Vplyvom migrácie je však celkový prírastok obyvateľstva len druhý najvyšší v SR. V poslednom období dochádza k úbytku populácie v predproduktívnom veku a nárastu populácie v produktívnom a poproduktívnom veku.

Prešovský samosprávny kraj patrí medzi kraje ktoré zaostávajú za rozvojom ostatných slovenských regiónov ako aj regiónov EU. Jeho úroveň HDP na obyvateľa v parite kúpnej sily nedosahuje ani 40 % úrovne v súčasných krajinách EU. A aj keď náskok sa postupne znižuje, toto znižovanie je mierne a pri súčasných tempách rastu by hospodárstvo Prešovského kraja dosiahlo hladinu Európskej únie až v roku 2259.

Prešovský kraj sa na tvorbe celoštátneho hrubého produktu (HDP) podieľa objemom 9 čo je najmenší podiel zo všetkých krajov Slovenska.

Najvýznamnejším odvetvím hospodárstva Prešovského kraja je obchodná činnosť, ktorej sa v regióne venuje najviac podnikateľských subjektov. K významným hospodárskym odvetviam patrí aj spracovateľský priemysel, predovšetkým potravinársky, založený na poľnohospodárskej produkcii, odevný, textilný, drevospracujúci priemysel. V priemysle Prešovského kraja je zamestnaných približne 34 % ekonomický aktívneho obyvateľstva.

#### **Charakteristika špecifických stránok regiónu**

Prešovský kraj je územím s veľkým prírodným potenciálom, množstvom historických pamiatok, ľudovou architektúrou a folklórom. Uvedené skutočnosti vytvárajú predpoklad pre rozvoj cestovného ruchu i na území MAS Topoľa. Obec Dukovce je situovaná v prostredí Nízkych Beskýd, ktoré sú obľúbenou destináciou pre turistiku. Vzhľadom na potenciál, ktorý má toto územie sú veľké rezervy v oblasti poskytovania služieb vidieckeho CR s využívaním ubytovania v súkromí a vybudovania rodinných fariem s vhodnými ponukami pre rozvoj agroturistiky.

Prešovský kraj je známy ako región plný turistických atrakcií. Je to región kúpeľov s vyše 400 minerálnymi a termálnymi prameňmi. Viac ako štvrtina všetkých kultúrnych pamiatok Slovenska sa nachádza práve na území Prešovského samosprávneho kraja. Okrem národných kultúrnych pamiatok v samotnom Prešove (detailne rozpísané v Podpornom dokumente) možno spomenúť mesto Bardejov s historickým centrom zapísaným v zozname svetového dedičstva UNESCO, Spišskú Kapitolu (UNESCO), stredoveké mesto Levoča s najvyšším dreveným oltárom na svete, jedinečný mestský hrad v Kežmarku, hrad Stará Ľubovňa zo 14-teho storočia, 26 drevených kostolíkov datovaných od 15-teho storočia, unikátne Opáľové bane v Dubníku, odkiaľ pochádza najväčší opál na svete, prešovské soľné bane Solivary s technológiou zo 16. storočia, či Múzeum moderného umenia Andyho Warhola v Medzilaborciach.

V rámci rozlohy SR má Prešovský kraj rozlohu (18,3 %). Napriek tomu, že podiel Bratislavského, Trnavského, Trenčianskeho a Nitrianskeho kraja predstavuje súhrne iba 34,8 % podiel na území SR, v týchto krajoch žije viac ako 46 % obyvateľstva. Najhustejšie obývaným krajom SR je Bratislavský s hustotou obyvateľstva 301 obyvateľov na km<sup>2</sup> a najnižšia hustota obyvateľstva je v Banskobystrickom kraji (70 obyvateľov na km<sup>2</sup>) a Prešovskom kraji (70 obyvateľov na km<sup>2</sup>).

Z celkového počtu sídiel tvoria až 92,9 % sídla do 1999 obyvateľov, z ktorých najmä v horských a podhorských oblastiach prevládajú malé vidiecke sídla. Štruktúra osídlenia sa vyznačuje veľkou početnosťou malých obcí, najmä v severnej a severovýchodnej polohe. Značná časť obcí (63), čo predstavuje 9,47 %, nedosahuje veľkostnú kategóriu 100 obyvateľov. 23 sídiel má štatút mesta.

Kraj sa rozprestiera v smere západ – východ. Dĺžkou 250 km približne trikrát prekonáva svoju šírku. Prešovský kraj má spoločné hranice s dvoma samostatnými štátmi, Poľskom (360 km), Ukrajinou (38 km) a troma slovenskými krajinami, Košickým, Banskobystrickým a Žilinským samosprávnym krajom.

Povrch Prešovského kraja je výrazne členitý, s pomerne vysokými horami, z ktorých najvyššie sú Vysoké Tatry. Nachádza sa tu najvyššie položené mesto na Slovensku – 2 655 m vysoký Gerlachovský štít. Z celkovej výmery kraja 899 761 ha zaberá lesná pôda 49,1 %.

V bohatej a pestrej prírode Prešovského kraja sa nachádza množstvo chránených území. Najcennejšie sú národné parky – Tatranský národný park, Pieninský národný park a Národný park Poloniny, v juhozápadnom cípe zasahuje do územia kraj časť Národného parku Nízke Tatry.

Vo vekovej štruktúre je pre viaceré okresy Prešovského kraja, v porovnaní s ostatnými krajinami a okresmi SR typický nadpriemerný podiel obyvateľstva v predproduktívnom a v produktívnom veku. Tento jav je charakteristický najmä v okresoch s vysokým podielom rómskeho obyvateľstva. V pohlavnej štruktúre obyvateľstva Prešovského kraja mierne prevládajú ženy (50,8 %).

Územie prešovského kraja je národnostne nehomogénne. Viac ako 9/10 predstavuje obyvateľstvo slovenskej národnosti. Najpočetnejšími menšinami sú rusínska a ukrajinská.

Z hľadiska medzinárodnej dopravy má Prešovský kraj významnú polohu na sever – juh, ale aj východ – západ. Prechádza ním dôležitý hlavný severný cestný koridor Bratislava – Žilina – Poprad – Prešov – Košice, v smere sever – juh východný medzinárodný koridor Poľsko – Stará Ľubovňa- Prešov a Poľsko – Svidník- Prešov, ktorý pokračuje po spoločnej trase do Košíc a Maďarska.

Čo sa týka leteckej dopravy na území regiónu je medzinárodné letisko Poprad, ktoré slúži hlavne pre región Tatier a ďalšie časti kraja majú letecké spojenie z medzinárodného letiska Košice.

Železničné trate medzinárodného, resp. celoštátneho významu sú Žilina – Košice – Medzilaborce a Plaveč – Prešov – Košice.

Verejnú autobusovú dopravu zabezpečujú linky Slovenskej autobusovej dopravy a linky súkromných prepravcov.

### **Kľúčové charakteristiky pre ďalší ekonomický rozvoj regiónu:**

#### **a) zaostávajúce miestne hospodárstvo**

Príčiny zaostávania je možné rozdeliť do niekoľkých skupín:

- Nízka produktivita práce v sektoroch priemyslu a služieb
- Nízka miera využitia pracovných síl vzhľadom na vysokú nezamestnanosť, najmä v poľnohospodárstve
- Efektívnejšiemu rozvoju hospodárstva regiónu bráni aj nedostatočne vybudovaná infraštruktúra dopravných rýchlostných komunikácií.

#### **b) nevyužitý rozvojový potenciál**

Územie Prešovského samosprávneho kraja poskytuje veľký potenciál rozvoja a je schopný zvyšovať konkurencieschopnosť jeho hospodárstva. Medzi najsilnejšie stránky regiónu patria:

- Bohaté prírodné a kultúrno-historické danosti krajiny
- Strategická poloha na hranici troch krajín a v hraničnom pásme EÚ
- Mladá pracovná sila
- Priaznivé klimatické prostredie a pôdne pomery
- Výdatné zásoby minerálnych a liečivých prameňov a geotermálnych prameňov

#### **c) únik mozgov**

Stálym a pretrvávajúcim javom v regióne je dlhodobé vysťahovávanie sa miestnych obyvateľov, ktoré súvisí s nízkou atraktivitou existujúcich pracovných miest a nízkou priemernou mzdou. Preto dochádza k problémom s udrжанím kvalifikovanej pracovnej sily.

#### **d) sociálne napätie**

Sociálne napätie v marginalizovaných skupinách obyvateľstva ide ruka v ruku so zaostávajúcim hospodárstvom. Problémom je aj regionálne rozmiestnenie a dostupnosť zariadení sociálnych služieb, najmä ide o penzióny a domovy dôchodcov.

#### **e) znečistenie životného prostredia**

Životné prostredie PSK kraja, predovšetkým jeho juhovýchodná časť, patrí k najviac znečisteným oblastiam na Slovensku. Oveľa dôležitejšie je, že toto znečistenie rastie a môže ohroziť ekologickú stabilitu. Aktuálnym problémom Prešovského kraja je aj neustále ohrozenie ničivými záplavami.

#### **STEEP faktory**

V analýze vonkajšieho prostredia bola použitá STEEP analýza, ktorá posudzuje vonkajšie faktory v jednotlivých oblastiach. Ide o problémy na krajskej a celoštátnej úrovni, ktoré majú vplyv na miestny rozvoj. Zmeny, ktoré v spoločnosti neustále prebiehajú tieto faktory neustále ovplyvňujú a preto ich nemožno posudzovať oddelene.

**Tabuľka 12 STEEP analýza**

<b>faktory</b>		
<b>Sociálna oblasť</b>	<b>Hospodárska oblasť</b>	<b>Environmentálna oblasť</b>
<b>Sociálne faktory</b>	<b>Technologické a ekonomické faktory</b>	<b>Environmentálne faktory</b>
<ul style="list-style-type: none"> <li>▪ Demografické zmeny</li> <li>▪ Zmeny v životnom štýle</li> <li>▪ Oslabovanie tradičných hodnôt v rodine</li> </ul>	<ul style="list-style-type: none"> <li>▪ Rýchle tempo inovácií technológií</li> <li>▪ Postupná informatizácia spoločnosti</li> <li>▪ Ekonomická kríza</li> <li>▪ Nedostatočná kvalita podnikateľského prostredia v SR</li> <li>▪ Slabá ekonomická výkonnosť PSK</li> </ul>	<ul style="list-style-type: none"> <li>▪ Globálne ekologické problémy</li> <li>▪ Hrozba zmeny klímy a jej dôsledkov</li> <li>▪ Klimatická a energetická politika štátu a EÚ</li> </ul>

*Zdroj: vlastné spracovanie*

K STEEP analýze ešte patri aj analýza politických faktorov (analýza týchto faktorov je uvedená len informatívne nakoľko celý PHRSR obce je spracovávaný v troch oblastiach: sociálnej, hospodárskej a environmentálnej). Politické faktory sú dané najmä vstupom SR do NATO a EÚ v roku 2004, Schengenského priestoru v roku 2007, zavedením eura v roku 2009, globalizáciou ekonomiky a životného štýlu. Na zmiernenie dopadov ekonomickej krízy sú prijímané politické rozhodnutia v oblasti znižovania verejných výdavkov a zvyšovanie príjmov do štátneho rozpočtu, čo negatívne ovplyvňuje podnikanie i aktivity samospráv. Rozpočet Samosprávneho kraja je nižší v podobe nižších príjmov z podielových daní čo sa následne prejavuje v oblasti financovania školstva a sociálnych služieb. U obyvateľstva je možné badať nízku dôveryhodnosť hlavne v oblasti justície a korupčného správania sa vo verejnej správe.

## 5 EX-POST HODNOTENIE PREDCHÁDZAJÚCEHO PHRSR

Uvedená časť prezentuje orientačné plnenie cieľov predchádzajúceho PHRSR

Tabuľka 13 Ex-post hodnotenie

Cieľ	Hodnotenie
Usporiadanie majetkovo právnych vzťahov v obci	<i>častočne splnené</i>
Rekonštrukcia zastaraných a nevyhovujúcich častí vodovodnej siete	<i>nesplnené</i>
Rekonštrukcia miestnych cestných komunikácií a chodníkov	<i>nesplnené</i>
Modernizácia budovy obecného úradu a kultúrneho domu	<i>častočne splnené</i>
Rekonštrukcia energetických a telekomunikačných sietí v obci	<i>splnené</i>
Vyriešenie nevyhovujúceho dopravného prepojenia obce	<i>splnené</i>
Vybudovanie chodníkov a rekonštrukcia III. triedy do Stuľan a do Želmanoviec (s VÚC)	<i>splnené</i>
Oprava a vybudovanie nevyhovujúcich čakární na autobusových zastávkach	<i>nesplnené</i>
Vybudovanie kanalizácie a ČOV, resp. mikročističky pri rodinných domoch	<i>častočne splnené</i>
Vybudovanie peších a turistických chodníkov a cyklotrás	<i>nesplnené</i>
Zabezpečenie kvalitného napojenia obyvateľov na internetovú sieť	<i>splnené</i>
Zlikvidovanie existujúcich a predchádzanie zakladaniu nových divokých skládok	<i>častočne splnené</i>
Vybudovanie a regulácia vodných tokov v rámci ochrany pred povodňami	<i>častočne splnené</i>

Zabezpečenie dostatočnej ponuky služieb a aktivít pre účastníkov cestovného ruchu	<i>nesplnené</i>
Vybudovanie a komplexné vybavenie viacúčelového športového areálu	<i>nesplnené</i>
Obnoviť funkčnosť klubu dôchodcov a klubu pre mladých a naplnenie užitočných činností pre voľný čas mládeže	<i>nesplnené</i>
Povoľovanie a príprava stavebných parciel pre IBV	<i>splnené</i>

*Zdroj: vlastné spracovanie*

## 6 SWOT ANALÝZY

Na základe analytickej časti Programu hospodárskeho rozvoja a sociálneho rozvoja obce boli spracované SWOT analýzy. Ich spracovaním sme získali nástroje potrebné na vypracovanie strategickej časti Programu rozvoja obce. Vyhodnotili sme silné a slabé stránky ako aj príležitosti a ohrozenia, ktoré sa týkajú danej oblasti. Silné a slabé stránky pomenúvajú súčasný stav riešenej problematiky v samospráve z hľadiska vnútorných faktorov – „čo je v súčasnosti v území pozitívne a negatívne. Príležitosti a ohrozenia vyjadrujú predpoklad vplyvu vonkajších faktorov na formovanie územia.

### SWOT ANALÝZA

#### 1. Oblasť: Technická infraštruktúra

*Vízia: Technická infraštruktúra v obci Dukovce spĺňa požiadavky jeho obyvateľov. Obec má zrekonštruovanú, dobudovanú komplexnú technickú infraštruktúru.*

Silné stránky	Slabé stránky
<ul style="list-style-type: none"> <li>▪ vybudovaná plynofikácia v obci</li> <li>▪ vybudovaný miestny vodovod</li> <li>▪ dobrý stav miestnych komunikácií</li> <li>▪ fungujúci Dom nádeje</li> <li>▪ vhodné podmienky pre využívanie alternatívnych zdrojov energie</li> <li>▪ dostatok pracovného potenciálu pre realizáciu verejných prác</li> <li>▪ dostatok prírodných stavebných materiálov a surovín</li> <li>▪ dobrá geografická poloha v regióne pre rozvoj vidieckeho turizmu</li> <li>▪ dostatočná hustota cestnej siete</li> <li>▪ vybudované energetické siete</li> <li>▪ čiastočné usporiadané pozemky</li> <li>▪ spoločná úradovňa v Gíraltovciach</li> <li>▪ pripravené pozemky pre IBV v rozšírenom intraviláne obce</li> </ul>	<ul style="list-style-type: none"> <li>▪ nevybudovaná kanalizácia a ČOV</li> <li>▪ nedostatok finančných zdrojov</li> <li>▪ nedostatočná kapacita Domu nádeje</li> <li>▪ nevyužívanie alternatívnych zdrojov energie</li> <li>▪ nekvalitný povrch existujúceho chodníka</li> <li>▪ nedostatok pozemkov vo vlastníctve obce vhodných na výstavbu</li> <li>▪ chýbajú technológie na využívanie prírodných zdrojov</li> <li>▪ nevybudovaná rýchlostná cestná komunikácia R4</li> <li>▪ zastaraná telekomunikačná sieť</li> <li>▪ chýbajúce zdroje vody pre požiaru ochranu</li> <li>▪ nedostatočná kvalita údržba ciest v správe PSK</li> <li>▪ nedostačujúce autobusové spojenie cez voľné dni a sviatky</li> </ul>

	<ul style="list-style-type: none"> <li>▪ chýbajúce inžinierske siete pre IBV</li> <li>▪ nedostatok podnikateľských subjektov,</li> <li>▪ nezáujem o podnikanie v agrosektore</li> </ul>
<b>Príležitosti</b>	<b>Ohrozenia</b>
<ul style="list-style-type: none"> <li>• využívanie ľudských zdrojov obce pri budovaní infraštruktúry</li> <li>• vytvorenie nových pracovných príležitostí</li> <li>• zakladanie partnerstiev v oblasti cezhraničnej spolupráce,</li> <li>• čerpanie a využívanie fondov EU</li> <li>• podporovanie cestovného ruchu a kompletizácie infraštruktúry štátom</li> <li>• využívanie ŠFR na zatepľovanie bytov a dotácie na obnoviteľné zdroje</li> <li>• v spolupráci s VK Agroslužby Gíraltovce obnoviť ovocné sady</li> </ul>	<ul style="list-style-type: none"> <li>• slabý záujem štátu o kompletizáciu technickej infraštruktúry</li> <li>• povodne a živelné pohromy</li> <li>• nevýhodné podmienky čerpania finančných prostriedkov z fondov EU</li> <li>• stavebné a legislatívne prekážky</li> <li>• nedostatok finančných prostriedkov na vybudovanie infraštruktúry k novej IBV</li> <li>• neochota investorov o podnikateľské aktivity v regióne</li> <li>• neprispôsobovanie sa časti pracovnej sily požiadavkám na trhu práce</li> </ul>

## 2. Oblasť: Životné prostredie

*Vízia: V roku 2024 je v obci Dukovce nádherné, čisté a zdravé životné prostredie, s krásnymi domami, parkmi, námestiami, predzáhradkami a okolím.*

<b>Silné stránky</b>	<b>Slabé stránky</b>
<ul style="list-style-type: none"> <li>▪ zavedená separácia odpadu</li> <li>▪ vybudovaná vodovodná sieť z vlastných vodných zdrojov</li> <li>▪ fungujúci zberný dvor odpadu v Gíraltovciach</li> <li>▪ čisté a členité prírodné prostredie</li> <li>▪ existencia biotopov v katastri obce – bukové porasty uznané na ober semena</li> <li>▪ čiastočne zregulovaný potok</li> <li>▪ vybudovaná plynofikácia obce</li> <li>▪ kvalitný vodný potenciál</li> </ul>	<ul style="list-style-type: none"> <li>▪ nevybudovaná kanalizačná sieť a ČOV</li> <li>▪ nízke ekologické povedomie občanov (vypaľovanie trávy)</li> <li>▪ nedostatky v separovanom zbere</li> <li>▪ chýbajú parky a oddychové zóny</li> <li>▪ nevybudované protipovodňové ochranné hrádze</li> <li>▪ nevybudované obecné kompostovisko</li> <li>▪ chýbajúca propagácia biotopov</li> <li>▪ absencia využívania alternatívnych zdrojov energie</li> </ul>
<b>Príležitosti</b>	<b>Ohrozenia</b>
<ul style="list-style-type: none"> <li>• aplikácia možností spracovávania a využívania odpadu s podnikateľmi a obcami</li> <li>• plošná osvetová činnosť v rámci SR</li> <li>• prísne ukladanie sankcií znečisťovateľom životného prostredia úradmi</li> </ul>	<ul style="list-style-type: none"> <li>• extrémne výkyvy počasia</li> <li>• kalamity, prírodné katastrofy</li> <li>• mäkká legislatíva ochrany životného prostredia</li> </ul>

## 3. Oblasť: Ekonomická aktivita, podnikanie, využívanie prírodných zdrojov

*Vízia: Ekonomické aktivity v Dukovciach sú zamerané na využívanie prírodných zdrojov a rozvoj služieb.*

Silné stránky	Slabé stránky
<ul style="list-style-type: none"> <li>dostatok kvalifikovanej voľnej pracovnej sily</li> <li>blízkosť miest Giraltovce, Prešov, Bardejov</li> <li>dostupnosť finančných služieb</li> <li>dobrá geografická poloha</li> <li>dostatok vodných zdrojov</li> <li>existujúci drobní remeselníci s tradičnou výrobou</li> <li>fungujúce poľovnícke združenie Topoľa</li> <li>tradícia chovu dobytka a ovčiarstva</li> <li>dobré podmienky pre chov poľovnej zveri</li> <li>existencia prírodných stavebných materiálov</li> </ul>	<ul style="list-style-type: none"> <li>neexistujú ubytovacích a pohostinských zariadení</li> <li>chýbajú pozemky pre budovanie obchodnej infraštruktúry</li> <li>chýbajúce články v obchodnej sieti</li> <li>nedostatočná sieť drobných služieb</li> <li>zanedbané existujúce ovocné sady a zeleniny na výkup a konzervovanie</li> <li>nevyužívanie zhodnocovania dostupnej drevnej hmoty na výrobu produktov z dreva</li> <li>nedostatok podnikateľských subjektov a nezáujem o podnikanie v agrosektore</li> </ul>
Príležitosti	Ohrozenia
<ul style="list-style-type: none"> <li>pozitívne legislatívne zmeny v oblasti životného prostredia</li> <li>kooperácia organizácií v rámci regiónu a euroregiónu</li> <li>dostatok zdrojov EÚ na revitalizáciu a obnovu ovocných sádov</li> <li>zakladanie obecných podnikov a poskytovanie stimulov pre začiatok podnikania</li> <li>vytváranie vhodných podmienok pre rozvoj služieb</li> </ul>	<ul style="list-style-type: none"> <li>globálne negatívne klimatické zmeny</li> <li>prírodné katastrofy a kalamity</li> <li>deštruktívny vplyv podnikateľských lobistických skupín na životné prostredie</li> <li>vysoká konkurencia v podnikateľskom sektore</li> <li>nezáujem investorov o podnikateľské aktivity v regióne</li> <li>pokles záujmu o tradičné remeslá</li> <li>nevýhodné podmienky čerpania finančných prostriedkov z fondov EÚ</li> </ul>

#### 4. Oblasť: Cestovný ruch

*Vízia: V Dukovciach je rozvinutý cestovný ruch vo vidieckom prostredí, obec vyhľadávajú domáci i zahraniční účastníci CR. Vidiecky CR tvorí alternatívu pre zamestnávanie sa občanov.*

Silné stránky	Slabé stránky
<ul style="list-style-type: none"> <li>existujúca možnosť spolupráce s Poľskom,</li> <li>výhodná geografická poloha</li> <li>blízkosť miest Prešov, Bardejov, Stropkov, Svidník,</li> <li>blízkosť atrakcií, pamiatok, rekreačných oblastí</li> <li>potenciál pre budovanie cyklotrás</li> <li>lokalita bohatá na folklórne tradície (oblíevačky, koledy,)</li> <li>zachované tradície remeselníctva (tkáčstvo, košíkárstvo, rezbárstvo, stolárstvo)</li> <li>tradícia športových podujatí – volejbal, hokejový turnaj a lyžiarske preteky</li> <li>výučba študijných odborov súvisiacich</li> </ul>	<ul style="list-style-type: none"> <li>absencia informačných služieb a propagačných materiálov</li> <li>nevybudovaná rýchlostná komunikácia R4</li> <li>nedobudované a neoznačené turistické chodníky a cyklochodníky</li> <li>slabá propagácia remesiel v lokalite</li> <li>nepripravenosť obyvateľov na poskytovanie služieb cestovného ruchu</li> <li>neexistuje kúpalisko, prírodná plocha na kúpanie</li> <li>absencia turistických informačných tabúl</li> <li>chýbajú pohostinské zariadenia s podávaním tradičných jedál</li> <li>neexistuje lyžiarske stredisko, klziská</li> </ul>



s cestovným ruchom <ul style="list-style-type: none"> <li>▪ fungujúce poľovnícke združenia</li> <li>▪ existencia atraktivít v chotári obce</li> <li>▪ vytvorená webová stránka</li> </ul>	<ul style="list-style-type: none"> <li>▪ nepripravenosť na poskytovanie služieb lovného cestovného ruchu (poľovníctvo a rybárstvo)</li> </ul>
<b>Príležitosti</b>	<b>Ohrozenia</b>
<ul style="list-style-type: none"> <li>• podpora malých a stredných podnikateľov zo strany štátu</li> <li>• spolupráca s informačnými centrami</li> <li>• regionálne a nadregionálne sieťovanie samospráv</li> <li>• masívna podpora cestovného ruchu zo strany štátu</li> <li>• sieťovanie s turistickými centrami regiónu a spolupráca s klastrom CR Bachureň</li> </ul>	<ul style="list-style-type: none"> <li>• legislatíva obmedzujúca rozvoj turizmu</li> <li>• klimatické riziká</li> <li>• zlé postavenie Slovenska a regiónu na trhu cestovného ruchu</li> <li>• orientácia sprostredkovateľov služieb cestovného ruchu na zahraničie</li> <li>• izolácia dodávateľov služieb cestovného ruchu v rámci SR</li> </ul>

## 5. Oblasť sociálna a zdravotníctvo

*Vízia: V Dukovce funguje všestranná sieť sociálnych služieb. Zdravotnícke služby v dostatočnej miere a vzdialenosti sú poskytované v Giraltovcích a okresnom meste.*

<b>Silné stránky</b>	<b>Slabé stránky</b>
<ul style="list-style-type: none"> <li>▪ krátka vzdialenosť od zdravotníckych zariadení v Giraltovcích</li> <li>▪ rozvinutá sieť zdravotníckych zariadení v Giraltovcích a okresnom meste</li> <li>▪ rekonštruovaná poliklinika v Giraltovcích a lekárne</li> <li>▪ rehabilitačné služby</li> <li>▪ dostatok záujemcov v obci o poskytovanie opatrovateľských služieb</li> <li>▪ pretrvávajúca tradícia povinnosti opatery starých a zdravotne postihnutých ľudí blízkymi príbuznými</li> <li>▪ služby terénnych zdravotných sestier</li> <li>▪ rýchla zdravotná pomoc v Giraltovcích</li> </ul>	<ul style="list-style-type: none"> <li>▪ chýbajú kapacity na umiestnenie chorých a odkázaných ľudí (denný stacionár)</li> <li>▪ chýba lôžkové nemocničné oddelenie v dostupnosti 25 km</li> <li>▪ chýbajúca prepravná služba pre chorých a sociálne odkázaných</li> <li>▪ absencia klubu dôchodcov v obci</li> <li>▪ absencia služieb pre chorých a sociálne odkázaných občanov (absencia terénnych sociálnych služieb)</li> <li>▪ finančne nezabezpečená podpora opatrovateľských služieb zo strany štátu</li> <li>▪ nízka úroveň poradenských centier pre nezamestnaných</li> <li>▪ chýbajú vývarovne pre poskytovanie stravy</li> </ul>
<b>Príležitosti</b>	<b>Ohrozenia</b>
<ul style="list-style-type: none"> <li>• vznik a angažovanie mimovládnych organizácií v sociálnej a zdravotníckej oblasti</li> <li>• kooperácia v rámci regiónu a euroregiónu</li> <li>• získavanie prostriedkov EÚ na rozvoj sociálnych služieb,</li> <li>• rozšírenie ponuky mimoškolských aktivít pre žiakov, možnosti výstavby, resp. rekonštrukcii zariadení na poskytovanie vhodných sociálnych služieb</li> </ul>	<ul style="list-style-type: none"> <li>• prevládanie konzumného spôsobu života</li> <li>• nepriaznivý demografický vývoj</li> <li>• zhoršovanie stavu životného prostredia</li> <li>• rast počtu obyvateľov v poproduktívnom veku</li> <li>• Nízke povedomie obyvateľstva v oblasti zdravotnej prevencie</li> <li>• Zhoršujúca sa sociálna situácia niektorých skupín</li> <li>• Nezaujím obyvateľov o mimoškolské</li> </ul>

• zmeny v legislatívnej oblasti	aktivity
---------------------------------	----------

## 6. Oblasť: Vzdelanie, kultúra a šport

*Vízia: V Dukovciach, resp. v blízkom okolí, je zabezpečená možnosť všestranného vzdelávania obyvateľov v súlade s potrebami trhu práce a obyvateľov. Sú tu vytvorené podmienky pre voľnočasové aktivity jeho obyvateľov.*

Silné stránky	Slabé stránky
<ul style="list-style-type: none"> <li>▪ dostatočná sieť MŠ, ZŠ a SŠ v okolí</li> <li>▪ výučba jazykových kurzov v Gíraltovciach</li> <li>▪ existencia Základnej umeleckej školy v Gíraltovciach a v Kračúnovciach</li> <li>▪ existujúci kultúrny dom</li> <li>▪ existencia hudobno-spevákovej skupiny v obci</li> <li>▪ dobrý aktualizovaný knižný fond v obecnej knižnici</li> <li>▪ existencia periodických aktivít: Mikuláš, MDŽ, Deň detí, Deň matiek, posedenia s dôchodcami</li> <li>▪ funguje dobrovoľný hasičský zbor</li> <li>▪ fungujúci MS SČK</li> <li>▪ tradícia lokálnych požiarických súťaží</li> <li>▪ usporadúvajú sa športové turnaje obecné aj medziobecné a regionálne: volejbal</li> </ul>	<ul style="list-style-type: none"> <li>▪ absencia atraktívnych študijných odborov potrebných na trhu práce</li> <li>▪ absencia rekvalifikačných kurzov</li> <li>▪ absencia kurzov na ukončenie vzdelania ZŠ, SŠ (maturita)</li> <li>▪ neprístupnosť obyvateľov k vzdelávacím aktivitám 3. veku</li> <li>▪ absencia detských ihrísk a verejných priestranstiev v obci</li> <li>▪ absencia upravených oddychových zón v obci</li> <li>▪ absencia riadených klubových činností</li> </ul>
Príležitosti	Ohrozenia
<ul style="list-style-type: none"> <li>• kultúrne výmeny na regionálnej a nadregionálnej úrovni</li> <li>• príprava a realizácia projektov EÚ</li> <li>• podpora kultúry, vzdelávania a športu podnikateľskými subjektmi a sponzormi</li> <li>• spolupráca obce s okolitými samosprávami a organizáciami</li> </ul>	<ul style="list-style-type: none"> <li>• klesajúci počet žiakov na školách</li> <li>• deštruktívny vplyv západnej kultúry</li> <li>• odliv mladých ľudí z obce a regiónu</li> <li>• negatívny demografický vývoj</li> </ul>

### 6.1 PROBLÉMOVÁ ANALÝZA – HLAVNÉ ODVETVOVÉ DISPARITY A VYMEDZENIE CIEĽOVÝCH SKUPÍN SO SÚSTREDENOU PODPOROU OBCE DUKOVCE

Obec Dukovce je súčasťou vyššieho územného celku Prešov a územia MAS Topoľa. Národná stratégia regionálneho rozvoja definovala pre tento kraj disparity, ktoré by mali byť zohľadnené v PHRSR obce Dukovce:

Poľnohospodárstvo:

- pokles pestovateľských plôch a počtu chovaných hospodárskych zvierat (hydina, ošípané, hovädzí dobytok a oviec a kôz) a dovoz lacnejších dotovaných potravín z Poľska;
- nedostatočná spolupráca a koordinácia v poľnohospodárskych podnikoch

- zanedbané pestovanie zeleniny, zemiakov a ovocia.

**Priemysel:**

- inovačné a technologické zaostávanie, spôsobuje zvyšujúcu energetickú a surovinovú náročnosť výroby, znižuje nadhodnotu;
- nízka ekonomická výkonnosť a konkurencieschopnosť malých a stredných podnikov,

**Služby:**

- výrazné disparity vo vzťahu obce a okolia spôsobené nerovnomerným rozmiestnením služieb a vzdelávacích inštitúcií;
- zníženie konkurencieschopnosti malého a stredného podnikania v dôsledku veľkej konkurencie aj často pre absentujúcu kvalitu poskytovaných služieb;
- nedostatočná kvalita verejných služieb občanom a v podnikateľskej sfére;
- nedostatočná podpora vedomostnej ekonomiky,

**Technická infraštruktúra:**

- nedostatočná kvalita ciest III. triedy a oneskorená výstavba rýchlostnej komunikácie R 4
- nevybudovaný verejný vodovod
- znižovanie rozlohy najmä pasienkov náletovými drevinami;

**Sociálno – spoločenská oblasť:**

- nevyhovujúca demografická štruktúra, vysoký podiel obyvateľstva v poproduktívnom veku;
- značný odlev pracovných síl do zahraničia z titulu blízkosti hraníc, pričom za vysokokvalifikované pracovné sily nie sú náhrady;
- nedostatočné investície do nájomného bývania, regenerácie bytového fondu a pomalá obnova kultúrnohistorických pamiatok, čo je spôsobené nedostatkom vlastných finančných zdrojov pre spolufinancovanie rozvojových a investičných projektov;
- slabá spolupráca subjektov vo vnútri regiónu;
- nevyhovujúca miera nezamestnanosti s nevyrovnanou ponukou pracovných miest v obci.

**Faktory rozvoja obce Dukovce**

**V poľnohospodárstve:**

- obnova ovocných sádov, pestovania zeleniny a iných netradičných plodín dáva možnosti rozvoja agrofariem, kde majú najmä mladí farmári možnosť realizácie podnikateľských zámerov s možnosťou získania nenávratných finančných prostriedkov v rámci PRV a využívať kvalitu pôdneho fondu na pestovanie netradičných ekologických potravín a živočíšnej výroby,

**V službách:**

- geopolitický polohový potenciál umožňuje priame kontakty so zahraničnými regiónmi s možnosťou zintenzívnenia a medzinárodnej spolupráce na úseku vidieckeho CR s prípravou jedál z bio potravín.

**V technickej infraštruktúre:**

- polohový potenciál obce,
- využitie biomasy a bioplynu;

V sociálno-spoločenskej infraštruktúre:

- dostupnosť vzdelávacích, sociálnych a zdravotníckych zariadení.

## **STRATEGICKÁ ČASŤ**

Hlavným cieľom podpory regionálneho rozvoja je podľa zákona č. 539/2008 Z.z. o podpore regionálneho rozvoja: odstraňovať alebo zmiernovať nežiaduce rozdiely v úrovni hospodárskeho rozvoja, sociálneho rozvoja a územného rozvoja regiónov a zabezpečiť trvalo udržateľný rozvoj regiónov, zvyšovať ekonomickú výkonnosť, konkurencieschopnosť regiónov a rozvoj inovácií v regiónoch pri zabezpečení trvalo udržateľného rozvoja, zvyšovať zamestnanosť a životnú úroveň obyvateľov v regiónoch pri zabezpečení trvalo udržateľného rozvoja.

Strategickým cieľom PHRSR je uplatňovaním postupov strategického rámca pomocou integrovaných plánov a vytvorením partnerstiev dosiahnuť trvalo udržateľný rozvoj obce s maximálnym využitím ekonomických, environmentálnych a ľudských zdrojov a to určením si hlavných priorít a špecifických cieľov a realizáciou opatrení naplniť v roku 2024 víziu obce Dukovce.

## **7 VÍZIA OBCE DUKOVCE**

### **Vízia obyvateľov obce Dukovce do roku 2024**

„My obyvatelia obce Dukovce po roku 2024 našou pracovitosťou, súdržnosťou a cieleným využívaním štrukturálnych fondov, prostriedkov samosprávy a investovaním vlastných prostriedkov na vytváranie kapacít a služieb vidieckeho turizmu sme docielili rozvoj ďalších podnikateľských aktivít a služieb, čo má dopad na spokojnosti obyvateľov a návštevníkov.“

## **7.1 FORMULÁCIA A NÁVRH STRATÉGIE**

### **Hospodárska oblasť**

Snahou obce v oblasti ekonomického rastu je zvýšenie ekonomickej výkonnosti obce, zvýšenie jej konkurencieschopnosti, rozvoj malého podnikania ( založenie sociálneho podniku) a stredného podnikania ako i efektívneho využívania dlhodobu nezamestnaných v malých obecných službách a aktivačných prácach ako i využívaním projektov podľa výziev MPSVaR. V roku 2020 predpokladáme zníženie nezamestnanosti v obci o 2 %.

V oblasti technickej infraštruktúry je v záujme obce obnova verejného vodovodu, verejného osvetlenia a obecného rozhlasu. V budúcnosti je tiež plánovaná inštalácia kamerového systému pre zabezpečenie bezpečnosti občanov.

V oblasti cestnej infraštruktúry sa obec plánuje zamerať na rekonštrukciu cesty na novej ulici Pod hájom v rámci individuálnej bytovej výstavby.

Dôležitou súčasťou rozvoja obce je oblasť cestovného ruchu. Obec sa chce zamerať na vzdelanie obyvateľov - poskytovateľov ubytovacích služieb a na vybudovanie cykloturistickeho chodníka do Lúčky s napojením na cyklotrasu do Gíraltoviec. Obec plánuje úzku spoluprácu s Informačným a poradenským centrom v Gíraltovciach.

### Sociálna oblasť

V oblasti kultúry je cieľom obce dokončenie rekonštrukcie interiérov KSB a rozšírenie kapacity Domu nádeje s oploštením cintorína a zriadením kolumbária.

V oblasti rozvoja športu sa chce obec zamerať na revitalizáciu športového areálu Baňa vrátane rekonštrukcie oddychovej zóny.

### Environmentálna oblasť

Víziou obce v environmentálnej oblasti je vybudovanie vysokej kvality ŽP, ktorá je prirodzenou a neoddeliteľnou súčasťou rastu kultúry života a ekonomických aktivít obyvateľov. Ochrana a skvalitňovanie životného prostredia, využívanie vodných zdrojov, ochrana ovzdušia a nakladanie s odpadmi a celková ochrana a revitalizácia krajiny. Zlepšenie starostlivosti o životné prostredie, znižovanie zaťaženia životného prostredia, dobudovanie environmentálnej infraštruktúry.

Dôležitým prvkom v oblasti životného prostredia je aj zníženie produkcie odpadov a zvýšenie množstva odseparovaného odpadu obyvateľmi obce. Dosiahnutie tohto cieľa chce obec podporiť prostredníctvom zvyšovania environmentálneho povedomia obyvateľov obce prostredníctvom osvetových aktivít.

Obec sa chce zamerať na zlepšenie kvality povrchových vôd prostredníctvom čistenia a úpravy brehov potokov, vysádzaním vhodných drevín a pravidelným čistením studničiek. Obec plánuje tiež výstavbu protipovodňových opatrení a odstránenie a monitorovanie čiernych skládok.

## 8 PROGRAMOVÁ ČASŤ

Programová časť Programu hospodárskeho rozvoja a sociálneho rozvoja obce obsahuje zoznam opatrení a aktivít uskutočnenie ktorých je potrebná na zabezpečenie realizácie PHRSR obce. Obsahuje konkrétne zámery vedenia obce a občanov obce v oblasti hospodárskej, oblasti environmentálnej a sociálnej až po úroveň opatrení a jednotlivých aktivít potrebných k naplneniu cieľov v daných oblastiach.

Tabuľka 14 Plánované ciele, opatrenia a aktivity v sociálnej oblasti

Sociálna oblasť			
Cieľ	Opatrenie	Aktivita	Suma
1.1 . Doplnenie a skvalitnenie ponuky pre rekreačný šport	1.1.1. Výstavba a rekonštrukcia športovej infraštruktúry	Vypracovanie projektovej dokumentácie	2 000 Eur
		Vybudovanie viacúčelového športového ihriska	70 000 Eur
	1.1.2. Revitalizácia športového areálu	Revitalizácia športového areálu Baňa	10 000 Eur
1.2 Zrekonštruovanie a využitie obecných budov	1.2.1 Rekonštrukcia budovy KSB	Rekonštrukcia budovy KSB	20 000 Eur
	1.2.2 Rekonštrukcia Domu	Vypracovanie projektovej	vypracovaná

	smútku	dokumentácie	
		Rekonštrukcia Domu smútku	99 000 Eur
	1.2.3 Rekonštrukcia oplotení	Rekonštrukcia oplotení cintorína	21 000 Eur

Zdroj: vlastné spracovanie

**Tabuľka 15 Plánované ciele, opatrenia a aktivity v hospodárskej oblasti**

Hospodárska oblasť			
Cieľ	Opatrenie	Aktivita	Suma
2.1. Zabezpečenie účinnej propagácie obce	2.1.1 Propagačná činnosť v oblasti cestovného ruchu v súčinnosti s RIAPC	Podpora marketingu a manažmentu služieb, spolupráca s Informačným a poradenským centrom v Gíraltovciach	500 Eur
	2.1.2. Budovanie informačných tabúl'	Spracovanie informačných tabúl' a ich vyhotovenie	500 Eur
		Inštalácia informačných tabúl'	1 500 Eur
2.2. Zabezpečiť výstavbu a rekonštrukciu miestnych komunikácií	2.2.1. Výstavba a rekonštrukcia miestnych komunikácií	Vypracovanie projektovej dokumentácie	spracovaná
		Rekonštrukcia miestnych komunikácií k IBV	100 000 Eur
	2.2.2 Výstavba cyklotrás	Vypracovanie projektovej dokumentácie	2 000 Eur
		Výstavba cyklotrasy do Lúčky	10 000 Eur
2.3. Zabezpečiť výstavbu a rekonštrukciu technickej infraštruktúry	2.3.1. Zabezpečiť rekonštrukciu verejného vodovodu	Vypracovanie projektovej dokumentácie	5 000 Eur
		Rekonštrukcia verejného vodovodu	200 000 Eur
	2.3.2. Zabezpečiť rekonštrukciu verejného osvetlenia	Vypracovanie projektovej dokumentácie	1 000 Eur
		Rekonštrukcia verejného osvetlenia	10 000 Eur
	2.3.3. Zabezpečiť rekonštrukciu obecného rozhlasu	Rekonštrukcia obecného rozhlasu	2 000 Eur
2.4 Zvýšenie bezpečnosti v obci	2.4.1 Prevencia proti krádežiam	Vypracovanie projektovej dokumentácie	1 000 Eur
		Inštalácia kamerového systému	20 000 Eur

Zdroj: vlastné spracovanie

**Tabuľka 16 Plánované ciele, opatrenia a aktivity v environmentálnej oblasti**

Environmentálna oblasť			
Cieľ	Opatrenie	Aktivita	Suma
3.1 Ochrana vôd	3.1.1. Výstavba proti povodňovým opatrení	Vypracovanie projektovej dokumentácie	5 000 Eur
		Výstavba proti povodňovým opatrení	800 000 Eur
3.2. Ochrana ostatných súčastí ŽP	3.2.1. Výstavba a revitalizácia oddychových zón v obci	Vypracovanie projektovej dokumentácie	2 000 Eur
		Výstavba a revitalizácia obecnej oddychovej zóny, úprava tvorba verejných priestranstiev	10 000 Eur
3.3. Likvidácia nezákonne umiestneného odpadu	3.3.1. Riešenie čiernych skládok	Odstránenie a monitorovanie čiernych skládok	10 000 Eur

*Zdroj: vlastné spracovanie*

## 9 EX ANTE HODNOTENIE

Samospráva identifikovala projekty, ktoré plánuje realizovať v Programovom období 2015 - 2024 v jednotlivých oblastiach. Realizáciou týchto projektov dôjde k zatraktívneniu územia obce a zvýšenie úrovne poskytovaných služieb pre obyvateľov a návštevníkov obce.

### Oblasť hospodárska:

- Uzatvorenie dohody s Regionálnym a informačným a poradenským centrom s poskytovateľmi služieb v oblasti vidieckeho CR
- Inštalácia informačných tabúl
- Spracovanie bulletínov a máp v spolupráci MAS Topoľa a RIAPC
- Výstavba cykloturistického chodníka do Lúčky s napojením sa na cyklotrasu do Gíraltoviec
- Výstavba miestnych komunikácií z dôvodov IBV
- Rekonštrukcia verejného vodovodu
- Rekonštrukcia rozhlasu
- Rekonštrukcia verejného osvetlenia
- Rozšírenie rozvodov elektrickej energie, plynu a pitnej vody z dôvodov IBV
- Inštalácia kamerového systému

### Oblasť environmentálna:

- Likvidácia čiernych skládok
- Výstavba protipovodňových opatrení
- Výstavba a revitalizácia obecnej oddychovej zóny
- Úprava, tvorba verejných priestranstiev
- Organizácia školení v oblasti ochrany ŽP a vidieckeho CR

### Oblasť sociálna:

- Rekonštrukcia interiérov KSB
- Rekonštrukcia domu smútku a oplotená cintorína

- Výstavba viacúčelového športového ihriska
- Revitalizácia športového areálu Baňa

## 10 REALIZAČNÁ ČASŤ

Realizačnú časť Programu hospodárskeho rozvoja a sociálneho rozvoja obce tvorí opis organizačného zabezpečenia riadenia, zodpovednosti a pravidiel spolupráce medzi jednotlivými orgánmi a subjektmi pri realizácii jednotlivých cieľov vyplývajúcich z *Programu hospodárskeho rozvoja a sociálneho rozvoja obce Dukovce na roky 2015 – 2024*.

### Inštitucionálne a organizačné zabezpečenie realizácie PHRSR

Realizácia Programu hospodárskeho rozvoja a sociálneho rozvoja obce Dukovce bude pozostávať z vykonávania navrhnutých aktivít. Zoznam kľúčových aktivít bude prerokovaný na obecných zastupiteľstvách a verejných zasadnutiach obce a bude každoročne aktualizovaný podľa potrieb obce a možností financovania. Manažment obce plní vo vzťahu k Programu hospodárskeho rozvoja a sociálneho rozvoja nasledovné úlohy:

- vyčlenenie finančných prostriedkov potrebných na plánované aktivity
- realizácia projektov, ktoré prinesú pre obec želaný efekt a budú dlhodobu udržateľné
- monitorovanie realizácie projektov a plnenia úloh vyplývajúcich z programu rozvoja obce

### Komunikačná stratégia

O realizácii jednotlivých aktivít, ktoré sú plánované v rámci spracovaného Programu hospodárskeho rozvoja a sociálneho rozvoja obce bude verejnosť informovaná prostredníctvom webovej stránky obce, úradnej tabule a na verejných zhromaždeniach. Každý rok sa uskutoční stretnutie pracovnej skupiny pre monitorovanie a hodnotenie PHRSR z dôvodu aktualizácie a realizácie jednotlivých aktivít ich finančnej hodnoty, časového harmonogramu, zdrojov financovania a súladu realizácie so schváleným PHRSR obce.

### Monitorovanie a hodnotenie

Cieľom monitorovania a hodnotenia je zostaviť komplexnú informáciu o tom, ako sa plnia opatrenia navrhnuté v PHRSR. Obec bude postupovať podľa Plánu priebežných hodnotení PHRSR na programové obdobie 2015 - 2024. Výstupom procesu bude správa o monitorovaní a správa o hodnotení, s ktorou budú oboznámení poslanci obecného zastupiteľstva v Dukovciach, pracovníci obecného úradu a verejnosť.

Plán priebežného hodnotenia PHRSR na programové obdobie 2015 -2024 zahŕňa výkon kontroly a spôsob hodnotenia PHRSR. Hodnotenie jednotlivých častí PHRSR alebo PHRSR ako celku je definované dôvodom výkonu kontroly a periodicitou výkonu kontroly.

Dôvodom pre výkon hodnotenia na základe rozhodnutia starostu obce, poslancov obecného zastupiteľstva, koordinátora PHRSR prípadne na základe podnetu zo strany kontrolóra obce, na základe auditu prípadne na základe protokolu NKÚ SR môže byť nesúlad spracovaného PHRSR s jeho jednotlivými cieľmi a aktivitami na ich splnenie a ich skutočnou realizáciou či po stránke obsahovej alebo finančnej.



Hodnotením získame poznatky, ktoré môžeme spracovať do už schváleného PHRSR obce ich doplnením a následne jeho schválením členmi obecného zastupiteľstva.

Periodicita tohto hodnotenia u strategického hodnotenia je 2 roky po schválení PHRSR a tematické hodnotenie každý rok po schválení PHRSR počas celého programového obdobia 2015 – 2024. Ostatné druhy hodnotení PHRSR budeme realizovať na základe vzniknutej spoločenskej potreby.

**Tabuľka 17 Plán priebežných hodnotení PHRSR na programové obdobie 2015 – 2024**

Typ hodnotenia	Vykonať prvýkrát	Dôvod vykonania / periodicita
Strategické hodnotenie	2017	Na základe rozhodnutia starostu obce, poslancov obce, koordinátora PHRSR
		Na základe vzniknutej spoločenskej potreby
Operatívne hodnotenie	2016	Na základe rozhodnutia starostu obce, poslancov obce, podnetu občanov, koordinátora PHRSR
		Na základe vzniknutej spoločenskej potreby
Tematické hodnotenie časti PRO	2016	Na základe nesúlady medzi plánovanými aktivitami a cieľmi so skutočnosťou
		Na základe vzniknutej spoločenskej potreby
Ad hoc mimoriadne hodnotenie	priebežne	Nesúlad medzi cieľmi stanovenými v PHRSR a ich značnom odklone v skutočnosti
		Na základe vzniknutej spoločenskej potreby, návrh na revíziu prípadne doplnenie PHRSR
Ad hoc hodnotenie celého PHRSR alebo jeho časti	priebežne	Na základe rozhodnutia starostu, podnetu poslancov, podnetu kontrolóra obce, podnetov z kontroly, na základe auditu, na základe protokolu NKÚ SR
		Na základe vzniknutej spoločenskej potreby

*Zdroj: Vlastné spracovanie*

## 11 AKČNÝ PLÁN

Akčný plán obsahuje zoznam najväčších projektov na daný rozpočtový rok s výhľadom na najbližšie roky a zahŕňa časový harmonogram realizácie jednotlivých aktivít z PHRSR.

V akčnom pláne sú zaznamenané jednotlivé aktivity v rámci jednotlivých oblastí, ktoré sú realizované v danom roku a ktoré plánuje obec realizovať v najbližších rokoch. Je tam uvedený stručný popis aktivity, zapojenie subjektov alebo partnerov a objem a zdroje finančných prostriedkov potrebných na realizáciu jednotlivých aktivít.

Aktualizácia akčného plánu bude vykonávaná 1 x ročne na základe už realizovaných aktivít s výhľadom na realizáciu aktivít na základe predpokladaných výziev z jednotlivých Operačných programov prípadne na základe realizácie aktivít z ich zdrojov vrátane rozpočtu obce.

Pri spracovaní akčného plánu sa vychádzalo z tabuľky ex – post hodnotenia PHRSR za predchádzajúce plánovacie obdobie a priorít realizovania jednotlivých aktivít, ktoré sú v danom čase aktuálne realizovateľné. Akčný plán tvorí prílohu k PHRSR obce Dukovce.

## 12 FINANČNÁ ČASŤ

Vo finančnej časti Programu hospodárskeho a sociálneho rozvoja obce sú uvedené viac zdrojové formy financovania, ktoré budú priebežne dopĺňané na základe Operačných programov a iných možných finančných zdrojov, z ktorých bude realizácia jednotlivých opatrení financovaná.

Vychádzajúc z vyššie zadefinovaných cieľov, priorít a opatrení a na základe auditu pripravovaných Projektových zámerov v réžii samosprávy, podnikateľskej sféry či neziskových a iných organizácií bol vypracovaný plán realizácie programu.

Tabuľka 18 Predpokladané zdroje financovania jednotlivých opatrení

Opatrenie	Celkové náklady	Verejné zdroje					Súkromné zdroje
		EÚ	Štát	VÚC	Obec	Spolu	
Sociálna oblasť							
Opatrenie 1.1.1.	72 000	57 600	10 800	0,00	3 600	72 000	0,00
Opatrenie 1.1.2.	10 000	8 000	1 500	0,00	500	10 000	0,00
Opatrenie 1.2.1.	20 000	0,00	0,00	0,00	0,00	0,00	20 000
Opatrenie 1.2.2.	99 000	79 200	14 850	0,00	4 950	99 000	0,00
Opatrenie 1.2.3.	21 000	16 800	3 150	0,00	1 050	21 000	0,00
Hospodárska oblasť							
Opatrenie 2.1.1.	500	0,00	0,00	0,00	0,00	500	0,00
Opatrenie 2.1.2.	500	0,00	0,00	0,00	0,00	500	0,00
Opatrenie 2.2.1.	100 000	80 000	15 000	0,00	5 000	100 000	0,00
Opatrenie 2.2.2.	12 000	9 600	1 800	0,00	600	12 000	0,00
Opatrenie 2.3.1.	205 000	164 000	30 750	0,00	10 250	205 000	0,00
Opatrenie 2.3.2.	11 000	8 800	1 650	0,00	550	11 000	0,00
Opatrenie 2.3.3.	2 000	0,00	0,00	0,00	2 000	2 000	0,00
Opatrenie 2.4.1.	21 000	16 800	3 150	0,00	1 050	21 000	0,00
Environmentálna oblasť							
Opatrenie 3.1.1.	805 000	644 000	120 750	0,00	40 250	805 000	0,00
Opatrenie 3.2.1.	12 000	9 600	1 800	0,00	600	12 000	0,00
Opatrenie 3.3.1.	10 000	0,00	0,00	0,00	10 000	10 000	0,00

Zdroj: vlastné spracovanie

### 13 ZÁVER

Spracovaním PHRSR obce Dukovce vznikol strategický strednodobý dokument v záujme zabezpečenia trvalo udržateľného rozvoja obce a územia MAS TOPOĽA a je základným východiskom pre spracovanie ďalších materiálov rozvoja obce v jej jednotlivých oblastiach.

Tabuľka 19 Postup tvorby PHRSR - záver

<b>Dokument</b>	
<b>Názov:</b>	Program hospodárskeho rozvoja a sociálneho rozvoja obce Dukovce
<b>Štruktúra:</b>	Úvod, Analytická časť, Strategická časť, Programová časť, Realizačná časť, Finančná časť a Záver
<b>Spracovanie</b>	
<b>Forma spracovania:</b>	Na základe mandátnej zmluvy
<b>Obdobie spracovania:</b>	Apríl – December 2015
<b>Riadiaci tím:</b>	4 členovia, 5 stretnutí
<b>Pracovné skupiny:</b>	3 pracovné skupiny, 9 členov, 9 stretnutí
<b>Externá odborná spolupráca:</b>	Riadiaci tím MSRÚ MAS Topoľa
<b>Účasť verejnosti :</b>	Komunikácia s verejnosťou, 30 osôb
<b>Nálady na spracovanie:</b>	250 EUR
<b>Prerokovanie</b>	
Prerokovanie v komisiách samosprávy - verejné pripomienkovanie nebolo vznesené	
<b>Schválenie</b>	
Obecné zastupiteľstvo v Dukovciach schvaľuje Program hospodárskeho rozvoja a sociálneho rozvoja obce Dukovce do roku 2024	

*Zdroj: vlastné spracovanie*

Program hospodárskeho rozvoja a sociálneho rozvoja obce vychádza z prioritných potrieb obce a z možností ich realizácie s cieľom zlepšovať životné podmienky jej obyvateľov a zvyšovať konkurencie schopnosť regiónu.

PHRSR je otvorený dokument, ktorý bude pravidelne vyhodnocovaný a aktualizovaný podľa vyžadujúcich si potrieb na zasadnutiach obecného zastupiteľstva.

Zodpovednosť za administratívne zabezpečenie a za postupnú realizáciu jednotlivých aktivít obsiahnutých v programe má obecné zastupiteľstvo, starosta obce a príslušné komisie zriadené pri obecnom zastupiteľstve. Predpokladom pre úspešnú realizáciu rozvojových zámerov obce je aktívny prístup volených zástupcov v obecnom zastupiteľstve pri vecnom schvaľovaní jednotlivých úloh a využívaní možností financovania plánovaných aktivít.

Kolektív spracovateľov PHRSR obce Dukovce ďakuje všetkým zúčastneným za vynaložené úsilie a čas.

Predmetný Program hospodárskeho rozvoja a sociálneho rozvoja obce bol schválený na zasadnutí obecného zastupiteľstva dňa: 15.12.2015 uznesením č. 5/2015

.....

pečiatka obce

.....

Jozef Bodnár - starosta obce

## AKČNÝ PLÁN

**Problém 1 :** Nízka kapacita a nevyhovujúci stav Domu nádeje a oplotenia cintorína

**Opatrenie 1:** Rozšíriť kapacitu vhodnou prístavbou vrátane úprav interiérov a oplotenia cintorína

**Cieľ 1.1:** Rekonštrukciou Domu nádeje dosiahnuť vyšší štandard vrátane oplotenia cintorína

Nositeľ projektu	Miesto realizácie	Časový harmonogram		Finančná náročnosť
		dĺžka	dátum	
Obecný úrad Dukovce	Obec Dukovce	1 rok	2016-2017	120 000 EUR

Aktivity:

Číslo:	Aktivita:	Trvanie Od - do	Sumár v EUR
1.1.1	Spracovaná projektová dokumentácia a predloženie žiadosti na stavebné povolenie	2016	-
1.1.2	Výberové konanie na dodávateľa,	2016	-
1.1.3	Spracovanie žiadosti o nenávratný finančný príspevok v rámci Programu rozvoja vidieka	2016	-
1.1.4	Rekonštrukcia Domu nádeje vrátane oplotenia cintorína	2017	120 000 EUR

**Problém 2 :** Nevyhovujúca miestna komunikácia k IBV Pod hájom

**Opatrenie 2 :** Zabezpečiť finančné zdroje na rekonštrukciu komunikácie s asfaltovým povrchom

**Cieľ 2.1:** Rekonštrukcia miestnej komunikácie k budovanej IBV Pod hájom

Nositeľ projektu	Miesto realizácie	Časový harmonogram		Finančná náročnosť
		dĺžka	dátum	
Obecný úrad Dukovce	Obec Dukovce	2 roky	2016 - 2018	100 000 EUR

Aktivity:

Číslo:	Aktivita:	Trvanie Od - do	Sumár v EUR
2.1.1	Spracovaná PD, predložená na stavebné povolenie	2016	-
2.1.2	Výberové konanie	2016	-
2.1.3	Spracovanie žiadosti o nenávratný finančný príspevok z fondov EÚ resp. úveru	2016	-
2.1.4	Realizácia rekonštrukcie miestnej komunikácie pod Hájom	2016-2018	100 000

**Problém 3 :** Častá poruchovosť na vodovodných rozvodoch v obci, nevyhovujúce vodovodné potrubia

**Opatrenie 3:** Postupná rekonštrukcia a výmena nevyhovujúcich častí potrubia verejného vodovodu a prípojok k odberným miestam. V rámci integrovaného projektu s obcou Želmanovce vyriešiť výmenu a vyčistenia trasy od vodojemov k obciam

**Cieľ 3.1:** Rekonštrukciou a výmenou vodovodného potrubia vytvoriť optimálne podmienky zásobovania pitnou vodou obyvateľov obce

Nositeľ projektu	Miesto realizácie	Časový harmonogram		Finančná náročnosť
		dĺžka	dátum	
Obecný úrad Dukovce	Obec Dukovce	3 roky	2016 - 2019	205 000 EUR

Aktivity:

Číslo:	Aktivita:	Trvanie Od - do	Sumár v EUR
3.1.1	Aktualizácia projektovej dokumentácie	2016	5 000
3.1.2	Ohlásenie stavby, výberové konanie, žiadosť o nenávratný finančný príspevok	2017	-
3.1.3	Realizácia rekonštrukcie vodovodnej siete	2017-2018	200 000

**Problém 4:** Chýbajúce cyklotrasy na postupné prepojenia obcí

**Opatrenie 4:** Zabezpečiť projektovú dokumentáciu a finančné zdroje pre výstavbu cyklotrasy

**Cieľ 4.1:** Vytvorenie vhodnej infraštruktúry pre rozvoj vidieckeho turizmu v obci

Nositeľ projektu	Miesto realizácie	Časový harmonogram		Finančná náročnosť
		dĺžka	dátum	
Obecný úrad Dukovce	Obec Dukovce	2 roky	2017 - 2019	17 000 EUR

Aktivity:

Číslo:	Aktivita:	Trvanie Od - do	Sumár v EUR
4.1.1	Zabezpečiť zjednodušenú projektovú dokumentáciu	2017	2 000
4.1.2	Výberové konanie, spracovanie žiadosti o nenávratný finančný príspevok	2017	-
4.1.3	Realizácia výstavby cyklotrasy	2018-2019	15 000

## POUŽITÁ LITERATÚRA

1. Partnerská dohoda 2014 - 2020
2. Pozičný dokument Európskej komisie k Partnerskej dohode a programom SR na roky 2014 - 2020
3. Stratégia financovania Európskych štrukturálnych a investičných fondov pre programové obdobie 2014 - 2020
4. Integrovaný regionálny operačný program „IROP“
5. Program hospodárskeho rozvoja a sociálneho rozvoja samosprávneho kraja (PHSR PSK),
6. RIÚS PSK 2014 – 2020
7. Národný program reforiem, máj 2012,
8. Návrh základných princípov na prípravu Partnerskej dohody Slovenskej republiky na programové obdobie 2014 – 2020,
9. Stratégia EÚ 2020 - cieľ: konkurencieschopnosť, zamestnanosť a hospodársky rast
10. Spoločný strategický rámec EK, marec 2012,
11. Nariadenia EK (Všeobecné nariadenie, nariadenie k fondom),
12. CENTROPE – Správa o regionálnom rozvoji, 2012,
13. CENTROPE – Nástroj na hodnotenie potrieb infraštruktúry – podpora konkurencieschopného regionálneho rozvoja (INAT),
14. CENTROPE – Stratégia ľudského kapitálu,
15. CENTROPE – Stratégia v oblasti vedomostného regiónu,
16. CENTROPE – Stratégia v oblasti priestorovej integrácie a Akčný plán 2013+,
17. CENTROPE – Stratégia v oblasti kultúry a cestovného ruchu 2013+,
18. Zákon č. 539/2008 Z.z. o podpore regionálneho rozvoja, v znení neskorších predpisov.
19. Zákon č. 369/1990 Z.z. o obecnom zriadení, v znení neskorších predpisov.
20. Zákon č. 303/1995 Z.z. o rozpočtových pravidlách, v znení neskorších predpisov.
21. UPSVAR. Štatistiky Úradu práce, sociálnych vecí a rodiny
22. Interné materiály obce
23. Ministerstvo životného prostredia Slovenskej republiky. Národná stratégia ISPA Slovenskej republiky: životné prostredie, Október 2000
24. [www.statistics.sk](http://www.statistics.sk)
25. Weisová, Bernátová: Strategické plánovanie samosprávy, Municipalia 2012



## ZOZNAM POUŽITÝCH SKRATIEK

<b>CLLD</b>	Miestny rozvoj vedený komunitou
<b>EFRR</b>	Európsky fond regionálneho rozvoja
<b>EK</b>	Európska komisia
<b>EPFRV</b>	Európsky poľnohospodársky fond pre rozvoj vidieka
<b>EŠIF</b>	Európske štrukturálne a investičné fondy
<b>EÚ</b>	Európska únia
<b>Gestor CLLD</b>	Hlavným orgánom zodpovedným za koordináciu prípravy a implementácie CLLD na národnej úrovni je sekcia rozvoja vidieka a priamych platieb MPRV SR
<b>IROP</b>	Integrovaný regionálny operačný program
<b>MAS</b>	Miestna akčná skupina
<b>MPRV SR</b>	Ministerstvo pôdohospodárstva a rozvoja vidieka SR
<b>Nariadenie (EÚ) 1303/2013</b>	Nariadenie Európskeho parlamentu a Rady (EÚ) č. 1303/2013 zo 17. decembra 2013, ktorým sa stanovujú spoločné ustanovenia o Európskom fonde regionálneho rozvoja, Európskom sociálnom fonde, Kohéznom fonde, Európskom poľnohospodárskom fonde pre rozvoj vidieka a Európskom námornom a rybárskom fonde a ktorým sa stanovujú všeobecné ustanovenia o Európskom fonde regionálneho rozvoja, Európskom sociálnom fonde, Kohéznom fonde a Európskom námornom a rybárskom fonde, a ktorým sa zrušuje nariadenie Rady (ES) č. 1083/2006 (všeobecné nariadenie),
<b>Nariadenie (EÚ) 1305/2013</b>	Nariadenie Európskeho parlamentu a rady (EÚ) č. 1305/2013 o podpore rozvoja vidieka prostredníctvom Európskeho poľnohospodárskeho fondu pre rozvoj vidieka (EPFRV) a o zrušení nariadenia Rady (ES) č. 1698/2005,
<b>NFP</b>	Nenávratný finančný príspevok
<b>PPA</b>	Pôdohospodárska platobná agentúra
<b>PRV</b>	Program rozvoja vidieka Slovenskej republiky 2014 – 2020
<b>RO</b>	Riadiaci orgán
<b>SR</b>	Slovenská republika
<b>Stratégia CLLD</b>	Stratégia miestneho rozvoja vedeného komunitou
<b>Z. z.</b>	Zbierka zákonov
<b>ŽoNFP</b>	Žiadosť o nenávratný finančný príspevok z PRV – projekt
<b>príručka</b>	Príručka pre žiadateľa o NFP
<b>príručka 19.2</b>	Príručka pre žiadateľa v rámci podopatrenia 19.2 -
<b>Zákon o EŠIF</b>	Zákon č. 292/2014 Z.z. o príspevku poskytovanom z európskych štrukturálnych a investičných fondov a o zmene a doplnení niektorých zákonov
<b>Systém riadenia</b>	Systém riadenia PRV 2014 -2020
<b>Systém riadenia CLLD</b>	Systém riadenia CLLD (LEADER a komunitný rozvoj) pre programové obdobie 2014 – 2020
<b>Výberová komisia</b>	Výberová komisia pre schvaľovanie stratégií CLLD a výber MAS (ďalej len „Výberová komisia“) je zriadená gestorom CLLD ako spoločný orgán

	<p>zložený z členov riadiaceho orgánu pre PRV a riadiaceho orgánu pre IROP. Výberová komisia sa zriaďuje za účelom organizovania celého výberového procesu Miestnych akčných skupín (ďalej len „MAS“) v rámci podopatrenia 19.2 PRV, vrátane zabezpečenia hodnotenia predložených projektových zámerov pre Stratégie miestneho rozvoja vedeného komunitou (ďalej len „stratégia“) a overenia vhodnosti zadefinovania hodnotiacich a výberových kritérií predkladaných jednotlivými MAS pre plánované opatrenia a následne predkladané žiadosti o nenávratný finančný príspevok (ďalej „ŽoNFP“). Na základe finančných alokácií Výberová komisia odporučí aby príslušným MAS bol po splnení podmienok podľa poradia udelený štatút MAS zo strany PPA.</p>
--	--