

Program hospodárskeho rozvoja a sociálneho rozvoja obce Fijaš

2015 – 2024



OBSAH

1 ÚVOD	5
2 FORMY A OBSAHY MATERIÁLOV PRE VEREJNOSŤ	7
2.1 ANALYZOVANÉ KONCEPČNÉ DOKUMENTY	7
2.2 FINANČNÉ ZABEZPEČENIE PRE REALIZÁCIU PHRSR OBCE FIJAŠ	9
2.3 DOKUMENTY SÚVISIACE S ROZVOJOM OBCE FIJAŠ – ZAČLENENIE OBCE DO ÚZEMIA MAS TOPOĽA	15
3 ZÁKLADNÁ CHARAKTERISTIKA OBCE	16
3.1 HISTÓRIA OBCE	17
3.2 SYMBOLY OBCE	17
3.3 PRÍRODNÉ POMERY.....	17
3.4 VYUŽITIE KRAJINY OBCE	18
3.5 ŽIVOTNÉ PROSTREDIE	19
3.6 CESTOVNÝ RUCH	20
3.7 OBYVTEĽSTVO A ŠTRUKTÚRA OSÍDLENIA	21
3.8 VZDELANIE A ZAMESTNANOSŤ.....	24
3.9 BÝVANIE – VYBAVENOSŤ DOMÁCNOSTÍ	27
3.10 ŠKOLSTVO.....	27
3.11 KULTÚRA A ŠPORT	28
3.12 SOCIÁLNA OBLASŤ A ZDRAVOTNÍCTVO.....	28
3.13 EKONOMIKA OBCE	28
3.14 SAMOSPRÁVA.....	29
3.15 TRH PRÁCE.....	29
3.16 TECHNICKÁ, TECHNOLOGICKÁ A DOPRAVNÁ INFRAŠTRUKTÚRA	29

4 IDENTIFIKÁCIA VONKAJŠÍCH FAKTOROV A ANALÝZA VONKAJŠIEHO PROSTREDIA NA VÝVOJ SITUÁCIE V OBCI	31
5 EX-POST HODNOTENIE PREDCHÁDZAJÚCEHO PHRSR	34
6 SWOT ANALÝZY	34
6.1 PROBLÉMOVÁ ANALÝZA – HLAVNÉ ODVETVOVE DISPARITY A VYMEDZENIE CIEĽOVÝCH SKUPÍN SO SÚSTREDENOU PODPOROU OBCE FIJAŠ	39
7 VÍZIA OBCE FIJAŠ	41
7.1 FORMULÁCIA A NÁVRH STRATÉGIE	41
8 PROGRAMOVÁ ČASŤ	42
9 EX-ANTE HODNOTENIE	44
10 REALIZAČNÁ ČASŤ	45
11 AKČNÝ PLÁN	46
12 FINANČNÁ ČASŤ	47
13 ZÁVER	48

ZOZNAM TABULIEK

Tabuľka 1 Štruktúra operačných programov.....	10
Tabuľka 2 Základná charakteristika obce	16
Tabuľka 3 Pôdny fond riešeného územia za rok 2014.....	19
Tabuľka 4 Vývoj počtu obyvateľov v obci Fijaš.....	21
Tabuľka 5 Predpokladaný vývoj počtu obyvateľov	23
Tabuľka 6 Vzdelanie	25
Tabuľka 7 Odvetvia hospodárstva	25
Tabuľka 8 Hospodáriace domácnosti	27
Tabuľka 9 Príjmy a výdavky obce	28
Tabuľka 10 Nezamestnanosť	29
Tabuľka 11 Technická infraštruktúra.....	30
Tabuľka 12 STEEP analýza	33
Tabuľka 13 Ex-post hodnotenie predchádzajúceho PHRSR	34
Tabuľka 14 Plánované ciele, opatrenia a aktivity v sociálnej oblasti	42
Tabuľka 15 Plánované ciele, opatrenia a aktivity v hospodárskej oblasti.....	43
Tabuľka 16 Plánované ciele, opatrenia a aktivity v environmentálnej oblasti.....	44
Tabuľka 17 Plán priebežných hodnotení PHRSR na programové obdobie 2015 - 2024	46
Tabuľka 18 Predpokladané zdroje financovania jednotlivých opatrení.....	47
Tabuľka 19 Postup tvorby PHRSR - záver	48

ZOZNAM PRÍLOH

PRÍLOHA Č. 1 AKČNÝ PLÁN	50
PRÍLOHA Č. 2 POUŽITÁ LITERATÚRA	54
PRÍLOHA Č. 3 ZOZNAM POUŽITÝCH SKRATIEK.....	55
PRÍLOHA Č. 4 DOHODA O PARTNERSTVE	57

PROGRAM HOSPODÁRSKEHO ROZVOJA A SOCIÁLNEHO ROZVOJA OBCE FIJAŠ

PROGRAMOVACIE OBDOBIE 2015 -2024

Formulár č.1 – Hlavička dokumentu PHRSR

Názov:	Program hospodárskeho rozvoja a sociálneho rozvoja obce Fijaš 2015 - 2024
Územné vymedzenie:	Prešovský kraj, okres Svidník, obec Fijaš ŠÚJ 527 271
Územný plán obce schválený:	nie
Dátum schválenia PHRSR:	27.02.2016
Dátum platnosti:	Od 2015 - 2024
Verzia:	1.0
Publikovaný verejne:	29.02.2016

Zdroj: vlastné spracovanie

FIJAŠ	
ZÁKLADNÉ ÚDAJE	
Kraj:	Prešovský
Okres:	Svidník
Región:	Prešovský samosprávny kraj
Poloha:	49°07'35"S 21°34'27"V
Nadmorská výška:	250 m.n.m.
Rozloha:	4,4 km ² (440 ha)
Počet obyvateľov:	138 (31.12.2014)
Hustota obyvateľstva:	31,36 obyv./km ²
NACIONÁLE	
PSČ:	086 44
ŠÚJ:	527 271
EČV:	SK
Tel. predvoľba:	054
OFICIÁLNE ADRESY	
Adresa:	Obec Fijaš – Obecný úrad Fijaš 19 087 01 Gíraltovce
E-mail:	obecfijas@gmail.com
Telefón:	054 / 759 81 84
Fax:	054/ 759 81 84

1 ÚVOD

PHRSR - Program hospodárskeho rozvoja a sociálneho rozvoja obce Fijaš bol vypracovaný v mesiacoch máj 2015 – február 2016 v zmysle zákona č. 309/2014 z 15. októbra, ktorým sa mení a dopĺňa zákon č. 539/2008 Z. z. o podpore regionálneho rozvoja v znení neskorších predpisov. Novela stanovila metodiku a z nej vyplývajúcu novú štruktúru a postupy spracovania PHRSR.

PHRSR je východiskovým dokumentom pre tvorbu stratégií súvisiacich s čerpaním Európskych štrukturálnych investičných fondov (EŠIF) a to využívaním Európskeho poľnohospodárskeho fondu pre rozvoj vidieka (ďalej len EPFRV) prostredníctvom programu rozvoja vidieka SR 2014 – 2020 (ďalej len PRV) a Európskeho fondu regionálneho rozvoja (ďalej len EFRR) prostredníctvom Integrovaného regionálneho operačného programu 2014-2020 (ďalej len IROP) ako i ďalších nižšie uvedených programov. Novelizovaný PHRSR obce Fijaš je základným dokumentom pre riadenie obce. Je spracovaný na 5 rokov s výhľadom maximálne do roku 2024. PHRSR je výsledkom strategického plánovania, ktoré konkrétne napĺňa MSRÚ MAS TOPOĽA.

Tvorba PHRSR obce Fijaš vychádza z princípov:

- kvalitných a overených dát,
- komplexnej ekonomickej, sociálnej a ekologickej analýzy,
- partnerstva hlavných aktérov územia obce.

Celý proces spracovania PHRSR obce Fijaš na roky 2015 - 2024 a harmonogram realizácie jednotlivých častí je nastavený tak, aby umožňoval poslancom a občanom obce aktívne sa zúčastňovať na jeho tvorbe a takto zachytiť čo najviac podnetov, ktoré budú viesť k vyššej kvalite života v obci.

Formulár č. 2 Zámer spracovania PHRSR

Zámer spracovania PHRSR	
Názov dokumentu:	Program hospodárskeho rozvoja a program sociálneho rozvoja obce FIJAŠ na roky 2015 - 2024
Forma spracovania:	Dodávateľsky neziskovou organizáciou VIDIEK, Bardejovská 254, 087 01 Giraltovce
Riadenie procesu spracovania:	Koordinátor spracovania – starostka obce Mgr. Jana Tchuriková Pracovná skupina za ekonomickú oblasť: Vedúci: Ľuba Kochanová Členovia: Pavol Petriľák, Dana Fečkaninová Pracovná skupina za environmentálnu oblasť: Vedúci: Andrej Kléma Členovia: Pavol Laputka, Ján Vasilišín Pracovná skupina za sociálnu oblasť: Vedúci: Jaroslav Ivanisko Členovia: Marianna Hricová, Ján Štefánik
Obdobie spracovania:	Podľa harmonogramu

Financovanie spracovania:	Náklady na dodávateľské spracovanie spolu: 150 EUR na základe Mandátnej zmluvy č. 11/2015 zo dňa 25.05.2015 Náklady na tlač spolu : 100 Náklady na publicitu spolu: 50 Náklady na pracovné stretnutia: 50
----------------------------------	--

Zdroj: Weisová, Bernátová: Strategické plánovanie samosprávy, Municipalia 2012

Formulár č.3 Harmonogram spracovania PHRSR

Harmonogram spracovania PHRSR												
Termín	I.	II.	III.	IV.	V.	VI.	VII.	VIII.	IX.	X.	XI.	XII.
Úvod												
Analytická časť												
Strategická časť												
Programová časť												
Realizačná časť												
Finančná časť												
Záver												

Zdroj: Weisová, Bernátová: Strategické plánovanie samosprávy, Municipalia 2012

Záver spracovania PHRSR bol schválený Obecným zastupiteľstvom dňa 23.05.2015 uznesením č. 11/2015.

ako základný a kľúčový strednodobý rozvojový dokument ktorý:

- bude cielene a koncepčne usmerňovať a podporovať ekonomický sociálny rozvoj obce,
- jasne stanoví priority a ciele za účelom realizácie strednodobého a trvalo udržateľného rozvoja založeného na cielenej stratégii a nie na náhlych nekoordinovaných rozhodnutiach,
- zahrnie výstupy z Miestnej stratégie rozvoja územia MAS Topoľa a regionálnych a národných dokumentov,
- konkrétne a jasne sformuluje predstavu a víziu o budúcnosti obce Fijaš do roku 2024.

ANALYTICKÁ ČASŤ PROGRAMU HOSPODÁRSKEHO A SOCIÁLNEHO ROZVOJA OBCE

2 FORMY A OBSAHY MATERIÁLOV PRE VEREJNOSŤ

Informovanie verejnosti je zabezpečované v úzkej súčinnosti pri tvorbe Miestnej stratégie rozvoja územia MAS Topoľa, o. z., ktorého členom je i obec Fijaš, najmä pri tvorbe článkov v Giraltovskej spravodajcovi, regionálnom týždenníku Dukla a pod., príprave anketových materiálov, prieskumov verejnej mienky, dotazníkmi pre širokú verejnosť a záujmové skupiny, informačných formulárov, tabuliek, novinových článkov, stretnutí s odborníkmi na spracovanie stratégie MAS TOPOĽA a občanov obce Fijaš.

Stretnutia so spracovateľmi PHRSR konkrétne riešili a hodnotili aktuálny stav obce, hľadali a analyzovali vnútorné činitele ovplyvňujúce súčasný stav obce, hľadali východiská z terajšej situácie a vytvárali víziu obce do roku 2024, najmä v oblasti hospodárskej, environmentálnej a sociálnej. Za každú oblasť je potrebné i naďalej sa zúčastňovať na stretnutiach s nezávislými expertmi, týkajúcich sa poradenských služieb a prípravy MSRÚ MAS Topoľa a neustále využívať jej webovú stránku.

Počas prípravy PHRSR boli v obci zorganizované verejné stretnutia s občanmi a poslancami za účelom ich participácie na vízii a strategických cieľoch v rámci spracovania Programu hospodárskeho rozvoja a sociálneho rozvoja obce.

2.1 Analyzované koncepčné dokumenty

Program hospodárskeho rozvoja a sociálneho rozvoja obce Fijaš patrí medzi základné dokumenty podporujúce regionálny rozvoj v SR ako súčasť sústavy členenej na strategické dokumenty vypracované na úrovni štátu, sektorov, samosprávnych krajov, regiónov a obcí a programové dokumenty EÚ (pre využitie zdrojov predvstupových a štrukturálnych fondov).

Východiskové podklady v rámci podpory regionálneho rozvoja na:

I. Miestnej úrovni:

- Program hospodárskeho a sociálneho rozvoja obce Fijaš je strednodobý programový dokument na úrovni obce,
- Rozpočet obce.

II. Regionálnej úrovni:

Plán hospodárskeho rozvoja a sociálneho rozvoja PSK na programové obdobie 2014 - 2020, ktorý je v súlade s cieľmi a prvoradými potrebami ustanovenými v národnom pláne a s podkladom na vypracovanie príslušného regionálneho operačného programu.

Je základným strednodobým programovým dokumentom, ktorý bude:

- cielene a koncepčne usmerňovať a podporovať celkový sociálny a ekonomický rozvoj Prešovského kraja,
- jasne stanovovať priority a ciele za účelom realizácie strednodobého trvalo udržateľného rozvoja založeného na cielenej stratégii a nie na náhlych a nekoordinovaných rozhodnutiach,

- zahrňovať najdôležitejšie výstupy z Regionálnej inovačnej stratégie Prešovského kraja 2014 - 2020,
- zohľadňovať aktuálne trendy a akceptovať požiadavky európskych štruktúr a iniciatív, ako aj aktuálnu ekonomickú a sociálnu situáciu v Slovenskej republike, Prešovskom kraji, ale i v jeho jednotlivých okresoch.

III. Národnej úrovni:

Národná stratégia regionálneho rozvoja do roku 2020 a jej aktualizácia. Cieľom aktualizácie je spoločné priebežné hodnotenie vývoja politik regionálneho rozvoja na štátnej a regionálnej úrovni ôsmich Vyšších územných celkov (NUTS 3) za obdobie od jeho prijatia v roku 2010 a súčasná aktualizácia s ohľadom na plnenie cieľov NRSR SR. Cieľom je zohľadnenie tvorby komplexnej vládnej politiky, podpory regionálneho rozvoja na obdobie na roky 2014 – 2020 a zosúladenie priorít národnej stratégie s obsahovým dokumentom EÚ – Stratégia Európa 2020.

1. Partnerská dohoda určuje stratégiu, priority a podmienky SR na využívanie fondov EÚ tak, aby sa dosiahli priority stratégie Európa 2020. Ide o základný národný dokument, ktorý zastrešuje všetky operačné programy SR pre nové programové obdobie.
2. Stratégia financovania Európskych štrukturálnych a investičných fondov pre Programové obdobie 2014 – 2020:
 - a. Integrovaný regionálny operačný program "IROP" - predstavuje programový dokument SR pre programové obdobie 2014 – 2020, ktorého globálnym cieľom je prispieť k zlepšeniu kvality života a zabezpečiť udržateľné poskytovanie verejných služieb s dopadom na vyvážený a udržateľný územný rozvoj, hospodársku, územnú a sociálnu súdržnosť regiónov, miest a obcí.
 - b. Sektorový operačný program, je strednodobý dokument vypracovaný pre vopred určené sektory.

Ostatné programové dokumenty Európskej únie pre využitie štrukturálnych fondov tvoria:

- Stratégia EÚ 2020 ktorej cieľom je: konkurencieschopnosť, zamestnanosť a hospodársky rast,
- Spoločný strategický rámec EK, marec 2012,
- Nariadenia EK (Všeobecné nariadenie, nariadenie k fondom),
- CENTROPE – Správa o regionálnom rozvoji, 2012,
- CENTROPE – Nástroj na hodnotenie potrieb infraštruktúry – podpora konkurencieschopného regionálneho rozvoja (INAT),
- CENTROPE – Stratégia ľudského kapitálu,
- CENTROPE – Stratégia v oblasti vedomostného regiónu,
- CENTROPE – Stratégia v oblasti priestorovej integrácie a Akčný plán 2013+,
- CENTROPE – Stratégia v oblasti kultúry a cestovného ruchu 2013+,

- Národný (regionálny) rozvojový plán (RDP – Regional Development Plan), ktorý je hlavným dokumentom pre vyjednanie podpory zo Štrukturálnych fondov Európskej únie.
- Rámec podpory spoločenstva (CSF – Community Support Framework), ktorý bude vytvorený na základe Národného rozvojového plánu v spolupráci s Európskou komisiou, je hlavným dokumentom vymedzujúcim poskytnutie podpory zo štrukturálnych fondov Európskej únie.
- Sektorové operačné programy (SOP – Sectoral Operation Programme), ako taktické dokumenty vytvorené na úrovni ministerstiev, ktoré rozpracovávajú problémové celky stratégií majúcich plošný (celoštátny) charakter, pre ktoré bude žiadané spolufinancovanie zo zdrojov Európskej únie.
- Regionálne operačné programy (ROP – Regional Operation Programme), ako taktické dokumenty, ktoré budú spracované na úrovni regiónov NUTS II a rozpracovávajú tie problémové celky stratégií, pre ktoré bude žiadané spolufinancovanie zo zdrojov Európskej únie.
- Strategické usmernenia Spoločenstva (SUS) – ROP odráža 1 usmernenie SUS t.j. „urobiť Európu a jej regióny atraktívnejším priestorom pre investície a prácu“, a súčasne 3 usmernenie SUS t.j. „vytvorenie väčšieho množstva a kvalitnejších pracovných miest“

Jednotlivé strategické dokumenty sú vypracovávané vo vzájomnej nadväznosti a postupnosti.

2.2 Finančné zabezpečenie pre realizáciu PHRSR obce Fijaš

V zmysle zákona č. 539/2008 Z. z. o podpore regionálneho rozvoja v znení neskorších predpisov, sa financovanie regionálneho rozvoja realizuje:

- na mikroregionálnej úrovni združovaním zdrojov nižšej úrovne, čiže obce Fijaš a súkromného sektoru,
- z rozpočtu obce v prípade individuálnych projektov,
- alebo združením financií viacerých obcí v prípade spoločných projektov i so súkromným sektorom.

Doplňkovými zdrojmi, ktoré možno definovať na úrovni jednotlivých aktivít sú predovšetkým štrukturálne fondy EÚ. Ich využitie v rámci jednotlivých aktivít je možné stanoviť len indikatívne bez určenia výšky požadovanej podpory s cieľom prispieť ku koordinácii realizácie rozvojových aktivít.

Pri zostavovaní finančného plánu a zaistovaní finančnej podpory je potrebné zamerať sa na opatrenia, ktoré sú nedostatočne podporované zo štátneho rozpočtu, alebo nie sú podporované vôbec. Pri zabezpečovaní základných potrieb občanov postupuje samospráva podľa zákona č. 369/1990 Z.z. O obecnom zriadení a v zmysle zákona č. 138/1991 Zb. O majetku obcí v znení neskorších predpisov.

Na plnenie svojich úloh má obec okrem finančných prostriedkov poukázaných od štátu v rámci delimitácie k dispozícii nasledovné financie: príjmy z miestnych daní a poplatkov a zdrojov štrukturálnych fondov Európskej únie. Pri vypracovaní Programu hospodárskeho rozvoja a sociálneho rozvoja obce Fijaš boli použité prognostické údaje vypracované Ministerstvom výstavby a regionálneho rozvoja SR a Štatistického úradu SR.

Obec Fijaš má vytvorené možnosti čerpania mimorozpočtových zdrojov na dosahovanie svojich cieľov a priorít v zmysle stanovených tematických cieľov stratégie Európa 2020 a **prioritných oblastí** tzv. Pozičného dokumentu:

Prioritné oblasti:

- podnikateľské prostredie priaznivé pre inovácie,
- infraštruktúra pre hospodársky rast a zamestnanosť,
- rozvoj ľudského kapitálu a zlepšenie účasti na trhu práce,
- trvalo udržateľné a efektívne využívanie prírodných zdrojov,
- moderná a profesionálna verejná správa.

Priority stanovené v Pozičnom dokumente boli použité ako podklad pre prípravu najdôležitejších strategických dokumentov SR pre čerpanie fondov EÚ, Partnerskej dohody a Operačných programov.

Tabuľka 1 Štruktúra operačných programov

P.č.	Operačné programy	Riadiaci orgán	Sprostredkovateľský orgán pod riadiacim orgánom	Tematický cieľ/investičná priorita	Fond EÚ
1	Výskum a inovácie (Val)	MŠVVŠ SR		1a, 10	EFRR,ESF
			MH SR	1b, 3	
2	Integrovaná infraštruktúra (II)	MDVRRSR	MF SR	2 7 a, b, c, d	KF,EFRR
3	Ľudské zdroje (ĽZ)	MPSVRSR	MV SR	9	EFRR,ESF
				8,9,10	
			MZ SR	9a	
			MŠVVŠSR	10	
4	Kvalita životného prostredia (KŽP)	MŽPSR	MDVRRSR	4c	KF,EFRR
			MHSR	4,7 e	
				4,5,6	
			MVSR	5b	
5	Integrovaný ROP (IROP)	MPaRVSR	MKSR	6c	ESF,EFRR
			VÚC	5,6,7,9,10,	
				5,6,7,9,10,	
6	Efektívna verejná správa (EVS)	MV SR		11	EFRR,ESF
7	Technická pomoc (TP)	ÚV SR		11	EFRR
8	Rozvoj vidieka	MPaRVSR			EPFRV
9	Rybné hospodárstvo	MPaRVSR			EFNRH
10	Európska územná spolupráca	RO budú určené zo strany EK			EFRR
11	Interact, Urban	RO budú určené zo strany EK			EFRR

Zdroj: vlastné spracovanie

Priority operačných programov:

OP VÝSKUM A INOVÁCIE

PRIORITNÁ OS 1: Výskum a vývoj pre potreby inovácií

INVESTIČNÁ PRIORITA 1.1: Rozšírenie výskumnej a inovačnej infraštruktúry (výskum a inovácia) a kapacít na rozvoj excelentnosti v oblasti výskumu a inovácií a podpora kompetenčných centier, najmä európskeho záujmu.

INVESTIČNÁ PRIORITA 1.2: Podpora podnikateľských investícií do inovácií a výskumu, tvorba prepojenia a synergií medzi podnikmi vedeckovýskumnými centrami a vyšším vzdelávaním obzvlášť vo vývoji produktov a služieb, prenosu technológií, sociálnej inovácie a aplikácie verejných služieb, stimulácie dopytu, vytvárania sietí, klastrov a otvorenej inovácie prostredníctvom inteligentnej špecializácie, podpora technologického a aplikovaného výskumu, pilotných projektov a aktivít skorého overovania výrobkov, vyspelých výrobných kapacít a prvovýroby v kľúčových technológiách a šírenie všestranne využiteľných technológií.

PRIORITNÁ OS 2: Podnikateľské prostredie priaznivé pre inovácie

INVESTIČNÁ PRIORITA 2.1: Podpora investovania do inovácií a výskumu, tvorba prepojenia a synergií medzi podnikmi vedeckovýskumnými centrami a vyšším vzdelávaním obzvlášť vo vývoji produktov a služieb, prenosu technológií, sociálnej inovácie a aplikácie verejných služieb, stimulácie dopytu, vytvárania sietí, zoskupení (klastrov) a otvorenej inovácie prostredníctvom inteligentnej špecializácie, podpora technologického a aplikovaného výskumu, pilotných projektov a aktivít skorého overovania výrobkov, vyspelých výrobných kapacít a prvovýroby v kľúčových technológiách

INVESTIČNÁ PRIORITA 2.2: Podpora podnikania, najmä prostredníctvom uľahčenia využívania nových nápadov v hospodárstve a podpora zakladania nových firiem vrátane podnikateľských inkubátorov

INVESTIČNÁ PRIORITA 2.3: Vývoj a zavedenie nových obchodných modelov MSP, najmä v rámci internacionalizácie.

INVESTIČNÁ PRIORITA 2.4: Podpora tvorby a rozšírenia pokročilých kapacít pre rozvoj výrobkov a služieb.

INVESTIČNÁ PRIORITA 2.5: Podpora kapacity MSP s cieľom zapojenia do rastu a inovácií.

INVESTIČNÁ PRIORITA 2.6: Podpora výskumu, vývoja a osvojenia nízkouhlíkových technológií.

OP INTEGROVANÁ INFRAŠTRUKTÚRA A OP ĽUDSKÉ ZDROJE

Projektové opatrenia (realizácia bude zabezpečovaná cez individuálne projekty žiadateľov):

- Prenos znalostí a informačné akcie (čl. 15)
- Poradenské služby (čl. 16)
- Investície do hmotného majetku (čl. 18)
- Obnova poľnohospodárskeho potenciálu – prevencia (čl. 19)
- Podpora mladých farmárov, malých fariem a podnikania (čl. 20)
- Základné služby a obnova dedín vo vidieckych oblastiach (čl. 21)

- Prevencia a odstraňovanie škôd v lesoch (čl. 25)
- Investície do nových lesných technológií (čl. 27)
- Spolupráca (čl. 36)
- LEADER (čl. 42-45)

Neprojektové opatrenia (realizácia bude zabezpečovaná cez národné projekty):

- Platby pre oblasti s prírodnými alebo inými osobitnými obmedzeniami (LFA)
- Agroenvironmentálne operácie súvisiace s klímou
- Ekologické poľnohospodárstvo
- Platby za životné podmienky zvierat
- Platby Natura 2000.

OP KVALITA ŽIVOTNÉHO PROSTREDIA

PRIORITNÁ OS 1: UDRŽATELNÉ VYUŽÍVANIE PRÍRODNÝCH ZDROJOV PROSTREDNÍCTVOM ROZVOJA ENVIRONMENTÁLNEJ INFRAŠTRUKTÚRY

INVESTIČNÁ PRIORITA 1: Riešenie významných potrieb investícií do sektora odpadu s cieľom splniť požiadavky environmentálneho acquis

INVESTIČNÁ PRIORITA 2: riešenie významných potrieb investícií do sektora vodného hospodárstva s cieľom splniť požiadavky environmentálneho acquis

INVESTIČNÁ PRIORITA 3: ochrana a obnova biologickej diverzity, ochrana pôdy a obnova a propagácia ekosystémových služieb vrátane Natura 2000 a zelených infraštruktúr

INVESTIČNÁ PRIORITA 4: opatrenia na zlepšenie mestského prostredia, regeneráciu opustených priemyselných lokalít a zníženie znečistenia ovzdušia

PRIORITNÁ OS 2: ADAPTÁCIA NA NEPRIAZNIVÉ DÔSLEDKY ZMENY KLÍMY SO ZAMERANÍM NA OCHRANU PRED POVODŇAMI, RIADENIE A PREVENCIU SÚVISIACICH RIZÍK

INVESTIČNÁ PRIORITA 1: Podpora vyhradených investícií na prispôsobenie sa zmene klímy

INVESTIČNÁ PRIORITA 2: Propagácia investícií na riešenie osobitných rizík, zabezpečenie odolnosti proti katastrofám a vyvíjanie systémov zvládania katastrof

PRIORITNÁ OS 3: ENERGETICKY EFEKTÍVNEJŠIE NÍZKOUHLÍKOVÉ HOSPODÁRSTVO

INVESTIČNÁ PRIORITA 1: Podpora výroby a distribúcie energie z obnoviteľných zdrojov

INVESTIČNÁ PRIORITA 2: Podpora energetickej efektívnosti a využitia energie z obnoviteľných zdrojov v podnikoch

INVESTIČNÁ PRIORITA 3: Podpora energetickej efektívnosti a využitia energie z obnoviteľných zdrojov vo verejných infraštruktúrach, vrátane využitia vo verejných budovách a v sektore bývania

INVESTIČNÁ PRIORITA 4: Vývoj a zavedenie inteligentných distribučných systémov s nízkymi a strednými úrovňami napätia

INVESTIČNÁ PRIORITA 5: Podpora nízkouhlíkových stratégií pre všetky typy území, zvlášť mestských oblastí, vrátane podpory trvalo udržateľnej mestskej mobility a zmiernenie relevantných adaptačných opatrení

INVESTIČNÁ PRIORITA 6: Podpora využitia vysokoúčinnnej kombinovanej výroby elektriny a tepla založenej na dopyte po využiteľnom teple

PRIORITNÁ OS 4: TECHNICKÁ POMOC

INTEGROVANÝ REGIONÁLNY OPERAČNÝ PROGRAM

PRIORITNÁ OS 1: Bezpečná a ekologická doprava v regiónoch

INVESTIČNÁ PRIORITA 1.1: Posilnenie regionálnej mobility prostredníctvom prepojenia sekundárnych a terciárnych uzlov s infraštruktúrou TEN-T

INVESTIČNÁ PRIORITA 1.2: Rozvoj ekologicky priaznivých a nízkouhlíkových dopravných systémov.

PRIORITNÁ OS 2: Ľahší prístup k efektívnym a kvalitnejším verejným službám

INVESTIČNÁ PRIORITA 2.1: Investovanie do sociálnej infraštruktúry, ktoré prispieva k národnému, regionálnemu a miestnemu rozvoju, a prechodu z inštitucionálnych služieb na komunitné.

INVESTIČNÁ PRIORITA 2.2: Investovanie do vzdelávania, zručností a celoživotného vzdelávania prostredníctvom rozvoja infraštruktúry vzdelávania a odbornej prípravy.

PRIORITNÁ OS 3: Konkurencieschopné a atraktívne regióny pre podnikanie a zamestnanosť

INVESTIČNÁ PRIORITA 3.1: Podpora fyzickej, ekonomickej a sociálnej regenerácie zanedbaných mestských a vidieckych komunít a území.

INVESTIČNÁ PRIORITA 3.2: Ochrana, propagácia a rozvoj kultúrneho a prírodného dedičstva

PRIORITNÁ OS 4: Bratislavský kraj

PRIORITNÁ OS 5: Technická pomoc

IROP je realizovaný prostredníctvom integrovaných územných stratégií, ktoré na úrovni NUTS2 zdefinujú prioritné projektové zámery v regióne. Cieľom je dosiahnutie čo najväčších synergických efektov preinvestovaných finančných prostriedkov a predchádzanie negatívnym účinkom nekoordinovaného plánovania v ohraničenom území.

OP CEZHRANIČNÁ SPOLUPRÁCA SR-ČR

PRIORITNÁ OS 1: Využívanie inovačného potenciálu

INVESTIČNÁ PRIORITA 1.1 Investície do vzdelania, zručností a celoživotného vzdelávania prostredníctvom rozvoja infraštruktúry vzdelávania a celoživotného vzdelávania (10)

INVESTIČNÁ PRIORITA 1.2 Podpora podnikania a investícií do výskumu a vývoja, a rozvoja prepojení a synergie medzi podnikmi, centrami výskumu a vývoja a vyššieho vzdelávania (1b)

PRIORITNÁ OS 2: Dopravná dostupnosť

INVESTIČNÁ PRIORITA 2.1 Zlepšenie regionálnej mobility prostredníctvom napojenia na sekundárnych a terciárnych uzlov do TEN-T infraštruktúry (7b)

INVESTIČNÁ PRIORITA 2.2 Rozvoj ekologicky citlivých a nízko uhlíkových dopravných systémov vrátane riečnej a morskej dopravy, prístavov a multimodálnych prepojení (7c)

PRIORITNÁ OS 3: Kvalitné životné prostredie pre obyvateľov

INVESTIČNÁ PRIORITA 3.1 Ochrana, propagácia a rozvoj kultúrneho a prírodného dedičstva (6c)

INVESTIČNÁ PRIORITA 3.2 Ochrana a obnova biodiverzity, ochrana a obnova pôdy a propagácia služieb ekosystémov vrátane NATURA 2000 a zelenej infraštruktúry (6d)

PRIORITNÁ OS 4: Rozvoj miestnych iniciatív

INVESTIČNÁ PRIORITA 4.1 Zvyšovanie inštitucionálnych kapacít a efektívnej verejnej správy – Fond malých projektov

PRIORITNÁ OS 5: Technická pomoc

PROGRAM ROZVOJA VIDIEKA

Veľmi dôležitý dokument, ktorý vytvára priestor pre prípravu a realizáciu PHRSR obcí.

PRV je strategický dokument ktorý zahŕňa:

- Systém riadenia CLLD- Miestny rozvoj vedený komunitou. Je nástroj na zapájanie aktérov (obyvateľov) do rozhodovania o sociálnom, environmentálnom a ekonomickom rozvoji obce Fijaš. Je založený na princípe riadenia zdola – nahor, metódou LEADER,
- LEADER - je inovatívny prístup pre rozvoj vidieka a jeho politiku. Základnou myšlienkou je podporovať rozvoj na základe využívania lokálneho potenciálu i územia obce a jeho vnútorných zdrojov. O rozvoji územia teda pri uplatňovaní prístupu zdola – nahor rozhodujú miestni aktéri z územia,
- Systém riadenia Programu rozvoja vidieka.

Základné priority rozvoja vidieka

Program rozvoja vidieka SR na roky 2014-2020 je súčasťou Spoločnej poľnohospodárskej politiky, ktorá stojí na dvoch pilieroch. Prvý z nich pozostáva z nástrojov súvisiacich s fungovaním poľnohospodárskych trhov a potravinového dodávateľského reťazca, s priamymi platbami, ako aj dobrým poľnohospodárskym a environmentálnym stavom. Uvedené opatrenia spoločne tvoria podstatu podpory poľnohospodárov v EÚ, ako aj základy fungujúceho udržateľného poľnohospodárstva v rámci celej EÚ.

Druhým pilierom SPP je politika rozvoja vidieka, ktorej cieľom je zlepšovať konkurencieschopnosť pôdohospodárstva, udržiavateľné spravovanie prírodných zdrojov, opatrenia na ochranu klímy, ako aj vyvážený územný rozvoj vidieckych oblastí. Táto je vykonávaná prostredníctvom projektových a neprojektových opatrení prostredníctvom Operačných programov a ich realizáciou.

Dôležitým prvkom reformy politiky súdržnosti EÚ je koncentrácia zdrojov z budúcich fondov EÚ na obmedzené množstvo priorít s jasnými výsledkami. Fondy EÚ je potrebné nasmerovať na financovanie priorít s najväčším potenciálom rastu, viac využívať návratné finančné zdroje a národné financovanie. Z pohľadu Európskej komisie je najúčelnejšie využiť fondy Spoločného strategického rámca EÚ na podporu týchto oblastí:

- podnikateľské prostredie priaznivé pre inovácie,
- infraštruktúra pre hospodársky rast a zamestnanosť,
- rozvoj ľudského kapitálu a zlepšenie účasti na trhu práce,
- trvalo udržiateľné a efektívne využívanie prírodných zdrojov,
- moderná a profesionálna verejná správa.

Celkové disponibilné zdroje na realizáciu PRV na programovacie obdobie sú vo výške 5 248 058 917 EUR.

Z toho:

- I. Pilier - Priame platby 3 054 205 654 EUR, Program rozvoja rastlinnej a živočíšnej výroby 114 258 134 EUR
- II. Pilier – Program rozvoja vidieka 2 079 595 129 EUR. Plnenie priorít PRV SR 2014 – 2020
- Projektové opatrenia spolu 1 008 742 740 EUR z toho vyčlenené pre obce 119 500 000 EUR
- Neprojektové opatrenia spolu 232 722 389 z toho vyčlenené pre obce 104 783 019 EUR

Uvedené zdroje uvádzame, aby aktéri pri spracovaní PHRSR vedeli, akú možnosť majú využívať zdroje pre rozvoj samotnej obce.

2.3 Dokumenty súvisiace s rozvojom obce Fijaš - začlenenie obce do územia MAS TOPOĽA

Stručný popis územia MAS TOPOĽA:

Územie verejno - súkromného partnerstva MAS Topoľa sa nachádza v severovýchodnej časti SR a pozostáva z 20 obcí (17 obcí v okrese Svidník, 3 obce v okrese Bardejov) a 1 mesta. Administratívno-správne je územie zaradené do Prešovského samosprávneho kraja. Združenie týchto obcí v celistvom území je typicky vidieckeho charakteru, kde len mesto Gíraltovec má štatút mesta. Najväčšou obcou je obec Kračúnovce s 1203 obyvateľmi a najmenšia je obec Kobylnice s počtom obyvateľov 98. Ďalej do združenia patria nasledovné obce s počtom obyvateľov k 31.12.2014: Brezov (389 obyv.), Dukovce (264 obyv.), Fijaš (138 obyv.), Kalnište (556 obyv.), Kuková (723 obyv.), Lascov (538 obyv.), Lúčka (513 obyv.), Lužany pri Topli (260 obyv.), Marhaň (948 obyv.), Matovce (123 obyv.), Mičakovce (148

obyv.), Okružle (648 obyv.), Radoma (444 obyv.), Soboš (148 obyv.), Štefurov (111 obyv.), Valkovce (219 obyv.), Železník (467 obyv.), Želmanovce (339 obyv.).

Hustota osídlenia dosahuje 79 osôb na 1 km², čo je oproti priemeru SR menej o 29 osôb na 1 km² a menší o 8 osôb oproti priemeru PSK. Nadmorská výška obcí je v priemere od 160 do 280 m n. m. Najnižší bod je v katastrálnom území Mičakovce – osada Tarbaj 170 m.n.m., najvyšší bod je Kamenná Soboš s nadmorskou výškou 485 m.n.m.

Rozloha územia je 15 617 ha. Z čoho 53,57 % zaberá poľnohospodárska pôda, 37,98 % lesná pôda, 2,32 % vodné plochy, 4,08 % zastavané územie a 2,05 % ostatné územie.

Na základe uvedenej štruktúry je v území rozvinutá poľnohospodárska výroba a drevospracujúci priemysel. Nerastné bohatstvo územia je vo veľkej miere nepreskúmané. V súčasnosti je zastúpené ložiskami štrkopieskov, v obmedzenom množstve tehliarskych surovín a pieskovcov.

3 ZÁKLADNÁ CHARAKTERISTIKA OBCE

Z hľadiska administratívneho členenia je obec súčasťou okresu Svidník a Vyššieho územného celku Prešov.

Tabuľka 2 Základná charakteristika obce

Základná charakteristika obce Fijaš (k 31.12.2014)	
Kód obce	527271
Názov okresu	Svidník
Názov kraja	Prešovský kraj
Štatút obce	obec
PSČ	087 01
Telefónne smerové číslo	054
Prvá písomná zmienka o obci - rok	1414
Nadmorská výška obce	250 m.n.m.
Celková výmera územia obce [m ²]	4 400 658
Hustota obyvateľstva na km ²	31,36
Zdroj: OcÚ Fijaš	

Obec Fijaš je vytvorená jedným sídlom a jedným katastrálnym územím, ktoré združuje občanov s trvalým pobytom, podnikateľov a členov občianskych a záujmových združení. Obec je súčasťou Prešovského samosprávneho kraja a po územnej reorganizácii od roku 1997 patrí do okresu Svidník.

Pri výkone samosprávy sa riadi ustanoveniami zákona č. 369/1990 Zb. Obec ma volené 5 členné zastupiteľstvo. Na čele obce je starostka Mgr. Jana Tchuriková.

Zastupiteľstvo, starostka obce, členovia komisií ako i podnikatelia a zástupcovia združení vytvárajú spolu s aktívnymi občanmi tvorivú silu pri zabezpečovaní a spracovaní PHRSR, ktorý sa spracováva v súlade s prioritami a cieľmi ustanovenými v Národnej stratégii rozvoja SR, s PHRSR Prešovského samosprávneho kraja ako i s Integrovanou stratégiou rozvoja územia (CLLD) MAS Topoľa, o. z., ktorej aktívnym členom je aj obec Fijaš. Neoddeliteľná súčinnosť pri tvorbe RIUS a PHRSR tak vytvára optimálny priestor pre dosiahnutie lepších životných podmienok obyvateľov

obce, najmä rozvojom podnikateľských aktivít s cieľom znižovania nezamestnanosti a to využívaním vlastných prírodných a ľudských zdrojov, efektívnym využitím vlastných a cudzích finančných zdrojov zo ŠR a Eurofondov, najmä z Programu rozvoja vidieka a iných Operačných programov v Programovacom období 2014 – 2020. Realizáciou týchto opatrení je predpoklad na dosiahnutie strategického cieľa, ktorý obyvatelia chcú dosiahnuť v roku 2024.

3.1 HISTÓRIA OBCE

Osídlenie nastalo koncom eneolitu a začiatku doby bronzovej – skupiny východoslovenských mohýl. Obec je doložená z roku 1414 ako Fyas, neskôr ako Fiass (1618), Fyassice (1808), Fijaš (1927); maďarsky Fias.

Obec založili na zákupnom práve na území panstva Radoma koncom 14. storočia. Patrila panstvu Makovica. V roku 1427 mala 10 port.

Koncom 15. storočia po vpádoch poľských vojsk sa vyľudnila. V roku 1787 mala 25 domov a 181 obyvateľov, v roku 1828 mala 34 domov a 253 obyvateľov. Zaoberali sa pastierstvom a prácou v lesoch. V 19. storočí mali v obci majetok Bánovci.

Za I. ČSR pracovali väčšinou v lesoch, časť v poľnohospodárstve. Neskôr obrábali pôdu súkromne hospodáriaci roľníci. Časť obyvateľstva pracovala v priemyselných závodoch v Bardejove, Giraltovciach a v lesnom hospodárstve.

3.2 SYMBOLY OBCE

Erb obce



V modrom štíte strieborný potok, ľavošikmo nadol vytekajúci z temena zeleného vrška prevýšeného dvoma striebornými privrátenými kosákmi so zlatými rukoväťami. Tento erb bol prijatý uznesením obecného zastupiteľstva dňa 23. júla 2006, č. OZ – 4/2006 a je zapísaný v heraldickom registri Slovenskej republiky pod signatúrou F – 13/2006. Autormi erbu sú Peter Kónya, Leon Sokolovský a Sergej Pančák.

Vlajka

Vlajka obce pozostáva zo šiestich pozdĺžnych pruhov vo farbách bielej (1/6), žltej (1/6), modrej (1/6), zelenej (1/6) modrej (1/6) a zelenej (1/6). Vlajka má pomer strán 2 : 3 a ukončená je tromi cípmi, t. j. dvoma zástrihmi, siahajúcimi do tretiny jej listu.

3.3 PRÍRODNÉ POMERY

Katastrálne územie obce Fijaš so samotnou obcou sa nachádza na severovýchode Slovenska v malebnej zvlnenej krajine Nízkych Beskýd. Územie po geomorfologickej stránke predstavuje oblasť Ondavskej vrchoviny, ktorá je súčasťou subprovincie Nízkych Beskýd. Výšková členitosť v tomto území je dokumentovaná najnižším bodom katastra, ktorý sa nachádza na sútoku Fijašského potoka a rieky Radomky vo výške 240 m. n. m. Ondavská vrchovina so svojimi hlbokými lesmi a lúkami vytvárajú vhodné podmienky pre vytváranie sídiel rekreačného charakteru s hlavnou obytnou

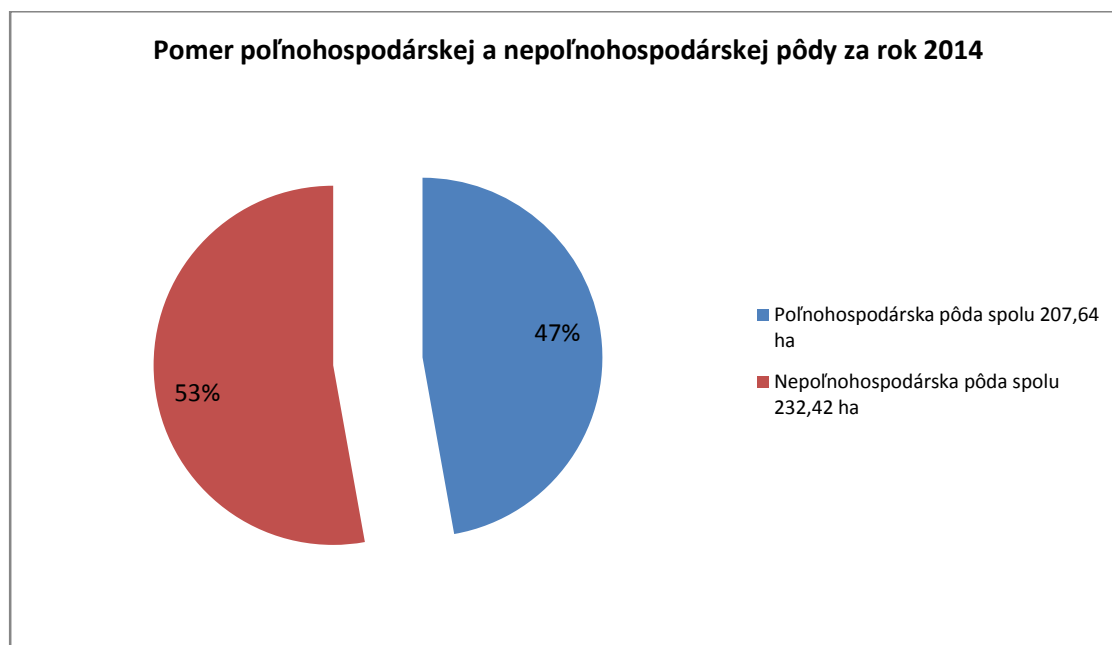
funkciu. Po stránke hydrografickej je územie odvodňované tokom Fijašského potoka a celá vodná sústava s riekou Radomka patrí do povodia Bodrogu.

Z pohľadu klimatických pomerov územie patrí do mierne teplej oblasti a nachádza sa na rozhraní oceánskeho a kontinentálneho podnebia. Podnebie je vnútrozemské, mierne vlhké a teplé s priemernou ročnou teplotou 6,7 °C. Najteplejším mesiacom je júl a najchladnejším mesiacom je január. Priemerný ročný úhrn zrážok je 700 mm, najsuchší je január a najviac zrážok je v júli a auguste. Z dlhodobého hľadiska dochádza k postupnému úhrnu zrážok.

3.4 VYUŽITIE KRAJINY OBCE

Celková plocha riešeného územia je tvorená z 53 % nepoľnohospodárskou pôdou o výmere 232,42 ha a zvyšných 47 % predstavuje poľnohospodárska pôda s výmerou 207,64 ha.

Graf 1 Pomer poľnohospodárskej a nepoľnohospodárskej pôdy za rok 2014



Zdroj: www.katasterportal.sk

Pôdny fond riešeného územia nám znázorňuje nasledujúca tabuľka. Najväčšiu časť poľnohospodárskej pôdy tvoria trvalo trávne porasty (28,85 %) a orná pôda (16,74 %). Malú časť tvoria aj záhrady a ovocné sady (spolu 1,59 %). V súvislosti s tým, že dané územie sa nachádza v mierne teplotnom pásme, ktorého klíma je zaradená do teplotne horského typu, sa tu nevyskytujú chmelnice ani vinice. V rámci nepoľnohospodárskej pôdy tvoria najväčšiu časť lesné pozemky (44 %) ďalej ostatné plochy (4,58 %), zastavané plochy (2,89 %) a vodné plochy (1,35 %). Lesné pozemky sú vo vlastníctve urbariátov, cirkvi, súkromných vlastníkov a štátu. Jednotlivé správy lesa zabezpečujú jeho správnu funkciu, ochranu a prirodzenú obnovu.

Tabuľka 3 Pôdny fond riešeného územia za rok 2014

Pôdny fond	Rozloha (ha)	Rozloha (%)
Poľnohospodárska pôda		
- orná pôda	73,70	16,74
- chmelnice	0	0
- vinice	0	0
- záhrady	6,39	1,45
- ovocné sady	0,61	0,14
- trvalo trávne porasty	126,94	28,85
Poľnohospodárska pôda spolu:	207,64	47,18
Nepoľnohospodárska pôda		
- lesné pozemky	193,62	44,00
- vodné plochy	5,92	1,35
- zastavané plochy	12,73	2,89
- ostatné plochy	20,15	4,58
Nepoľnohospodárska pôda spolu:	232,42	52,82
Celkom:	440,06	100

Zdroj: www.katasterportal.sk

3.5 ŽIVOTNÉ PROSTREDIE

Ochrana kvality ovzdušia

Aj keď v blízkosti obce prechádza frekventovaná komunikácia na trase do Poľskej republiky kvalita ovzdušia je na pomerne dobrej úrovni. Prispieva k nej aj kompletná plynofikácia obce a absencia výraznejšieho znečisťovateľa. Spaľovanie plynu v jednotlivých domácnostiach nespôsobuje znečistenie nad limity povolené zákonom. Priaznivé hodnoty čistoty ovzdušia v obci sú aj vďaka veľkej rozlohe okolitých prevažne listnatých lesov, premiešaných s ihličnanmi, najmä sosnami.

V dôsledku zvyšovania cien zemného plynu občania stále vo väčšej miere sa vracajú menej hodnotné, ale tradičné druhy palív, najmä drevo. Vplyvom toho by mohlo dôjsť najmä v zime k zhoršeniu kvality ovzdušia. Občania aj predstavitelia obce začínajú výraznejšie uvažovať o využívaní ľahšie dostupných domácich, ekologicky čistých, ale lacnejších palív a energie, napr. obnoviteľné a alternatívne zdroje energie. Najvhodnejšou je biomasa, palivové drevo a drevný odpad. Stúpa záujem aj o alternatívne zdroje energie (slnečná energia, veterná energia, tepelné čerpadlá, bioplyn). Zatiaľ sú využívané nepatrne a aj v blízkej budúcnosti budú mať iba charakter doplnujúceho spektra klasických palív a energie.

Ochrana kvality vôd

Územie obce patrí do povodia rieky Topľa – rieka Ondava. Najvýznamnejším vodným tokom je Fijašský potok. Pri povodniach sú zabezpečované ochranné práce a diela Východoslovenskou vodárenskou spoločnosťou, a.s. Správu a údržbu vodných tokov vykonáva Slovenský vodohospodársky podnik, Správa povodia Bodrogu a Hornádu, š.p. závod Trebišov.

Odpadové vody z domácností, hospodárskych a poľnohospodárskych zariadení sú stále problémom v súvislosti s ich likvidáciou. Producenti poväčšine majú vlastné septiky, prípadne vypúšťajú splaškové vody do miestneho potoka. Otázka likvidácie odpadových vôd patrí medzi

prvoradé úlohy ochrany životného prostredia v obci. Vybudovanie kanalizácie a čističky odpadových vôd by výrazne posunulo pozitívnym smerom riešenie tohto problému.

V katastri obce vyviera minerálny prameň, ktorý by mohol byť po odbornom zachytení a úprave okolia vhodný na verejné využitie.

Odpadové hospodárstvo

Obec nemá významného producenta komunálneho odpadu. Podľa Programu odpadového hospodárstva sa zberom TKO a separovaným zberom na území obce zaoberá a zber realizuje Mestský podnik služieb Giraltovce. Zapojením sa obce do separovaného zberu sa využijú druhotné suroviny a znížia náklady na získavanie nových surovín na výrobu nových výrobkov. V súčasnosti obyvatelia triedia sklo, plasty, autobatérie, bielu techniku, bioodpad, žiarivky atď.

Chránené územia

Katastrálne územie obce Fijaš sa nachádza na území, na ktorom podľa zákona č. 543/2002 Z.z. o ochrane prírody a krajiny platí I. stupeň územnej ochrany (všeobecná ochrana).

3.6 CESTOVNÝ RUCH

Obec Fijaš má tak prírodné, ako aj umelo vytvorené predpoklady pre rozvoj cestovného ruchu vo vidieckom prostredí. Poloha obce umožňuje kombinácie návštev Nízkych Beskýd na turistické vychádzky pre spoznávanie prírodných krás počas celého roka, zber lesných plodov počas letných a jesenných mesiacov. Nie sú tu však vybudované, udržiavané ani značené turistické chodníky, preto turistické vychádzky musia byť spojené so sprievodcovskými službami miestnych obyvateľov.

Medzi najvýznamnejšie umelo vytvorené predpoklady rozvoja cestovného ruchu vo vidieckom prostredí patria bohaté a čiastočne zachované prvky hmotnej a duchovnej ľudovej kultúry. Žiada sa vyhľadať ich korene a obnoviť v podobe sporadicky, ale najmä pravidelne usporadúvaných kultúrno-spoločenských podujatí, vytvoriť miesto pre zhromažďovanie a prezentáciu hmotných i duchovných hodnôt kultúrneho dedičstva.

Obec má aj výbornú polohu pre návštevy Bardejova (36 km), mesta, ktorého historické jadro je zapísané vo svetovom zozname pamiatok kultúrneho dedičstva UNESCO, Prešova (33 km) s pozoruhodnou renesančnou mestskou pamiatkovou rezerváciou. Turisticky prítiažlivou v letnom období je aj umelo vytvorené vodné dielo Domaša, vhodné na plážovú rekreáciu a na rybolov. Medzi ďalšie turisticky atraktívne miesta patria: Dukliansky priesmyk (42 km), bývalé kúpele Šarišský Štiavnik (10 km) a drevené kostolíky východného obradu.

Supraštruktúru cestovného ruchu nachádzame vo voľných ubytovacích a stravovacích kapacitách rodinných domov a domácej produkcií poľnohospodárskych plodín. Rodinné domy sú dobre vybavené po stránke technickej aj hygienickej, žiada sa zlepšiť ich estetickú stránku. Veľkým problémom je však nepripravenosť obyvateľov na poskytovanie služieb vidieckeho cestovného ruchu. Zlepšenie je vo vytrvalej osvetovej a cieľavedomej vzdelávacej pôsobnosti medzi miestnymi obyvateľmi.

Riešené územie obce svojou prírodnou scenériou, historickým potenciálom a daným stupňom úrovne turistickej supraštruktúry a infraštruktúry vytvára podmienky pre podstatne dynamickejší

rozvoj vidieckeho turizmu. Pri navrhovaní produktov vidieckeho cestovného ruchu uplatňovaných v riešenom území je potrebné vychádzať predovšetkým z jeho geomorfologického charakteru, z klimatických podmienok a z jeho daností, najmä blízkosti Domaše. Žiada sa vybudovať cyklotrasy a turistické chodníky a využiť potenciál voľných objektov na ubytovanie turistov.

3.7 OBYVATEĽSTVO A ŠTRUKTÚRA OSÍDLENIA

Analýza demografického vývoja v obci Fijaš, vychádzajúc z údajov v Tabuľke 4, poukazuje na pomerne stabilný vývoj počtu obyvateľov za posledných 7 rokov. Najvyšší podiel tvorí každý rok obyvateľstvo v produktívnom veku (15 – 64 rokov).

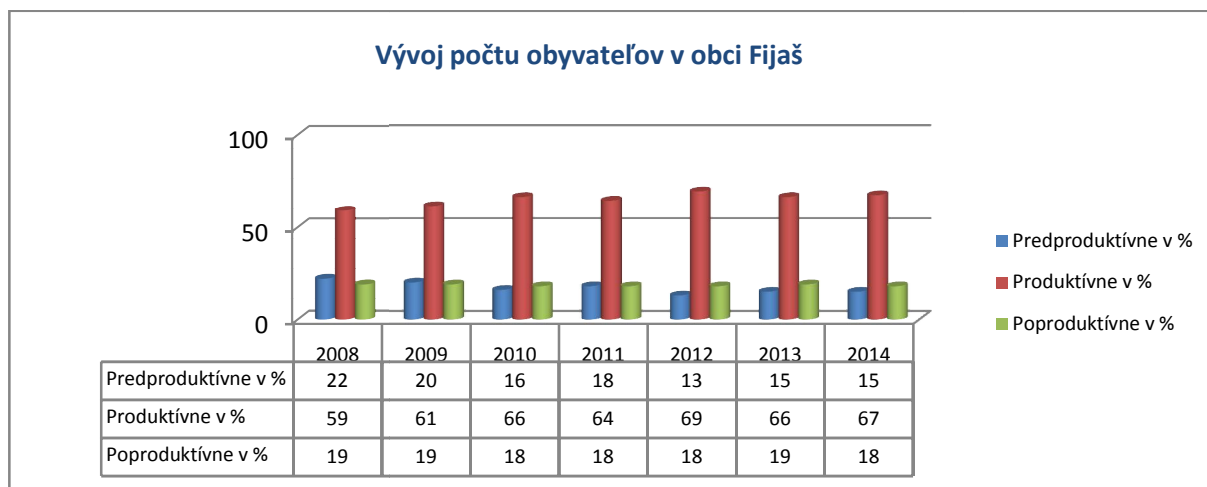
Tabuľka 4 Vývoj počtu obyvateľov v obci Fijaš

OBYVATEĽSTVO					
rok	pohlavie	predproduktívne v %	produktívne v %	poproduktívne v %	spolu v %
2014	muži	7	33	5	45
	ženy	8	34	13	55
2013	muži	7	31	6	44
	ženy	8	35	13	56
2012	muži	6	33	5	44
	ženy	7	36	13	56
2011	muži	7	32	4	43
	ženy	11	32	14	57
2010	muži	7	33	4	44
	ženy	9	33	14	56
2009	muži	9	29	4	42
	ženy	11	32	15	58
2008	muži	11	30	4	45
	ženy	11	29	15	55

Zdroj: OcÚ Fijaš

Graf nám znázorňuje vývoj počtu obyvateľov v obci Fijaš za posledných sedem rokov, kde môžeme vidieť iba malé odchýlky.

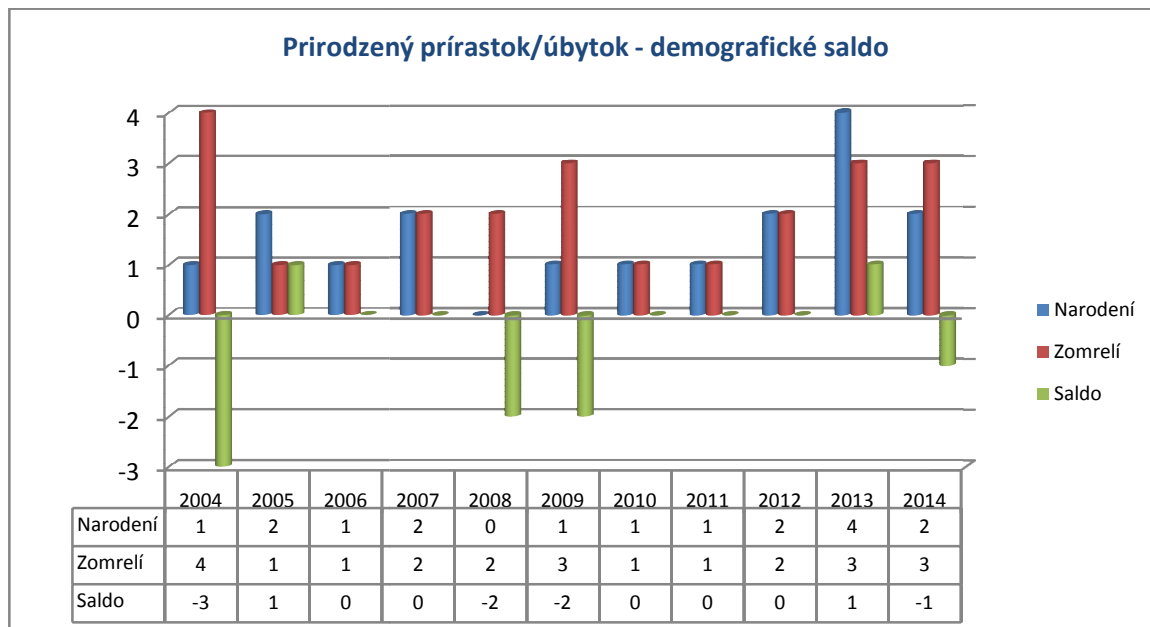
Graf 2 Vývoj počtu obyvateľov v obci Fijaš



Zdroj: OcÚ Fijaš

Prírodný prírastok ako výsledok reprodukcie obyvateľstva, ktorý predstavuje rozdiel medzi počtom živonarodených a zomrelých obyvateľov dosahuje v poslednom období rokov 2004-2014 nasledujúce hodnoty, ktoré uvádza Graf 3.

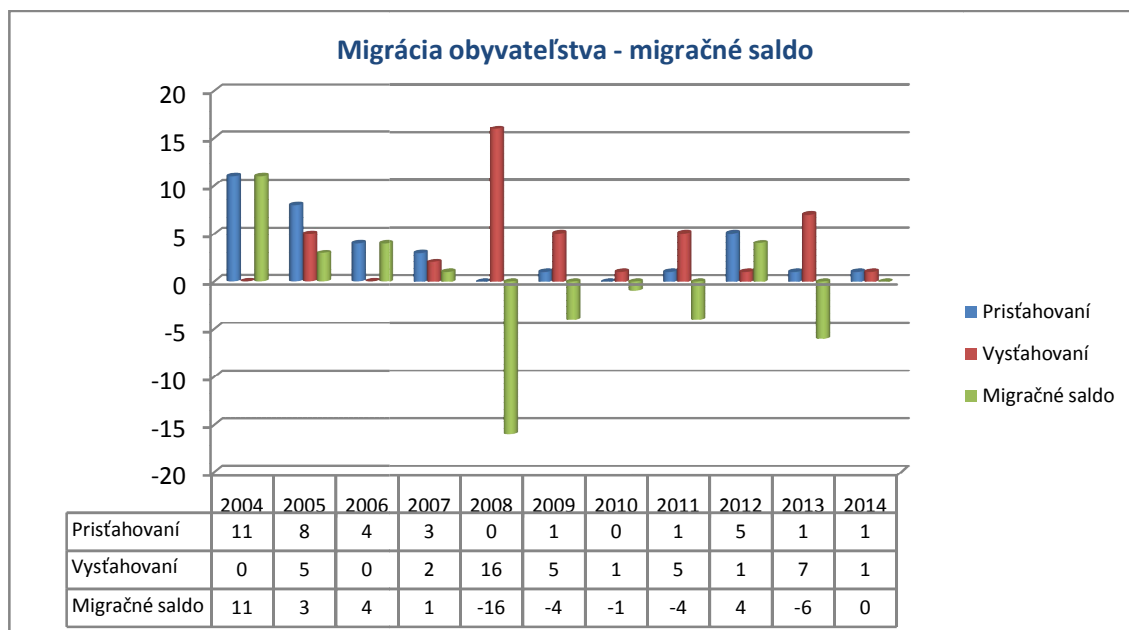
Graf 3 Prírodný prírastok/úbytok



Zdroj: OcÚ Fijaš

V rámci migrácie obyvateľov obce Fijaš dochádza v priebehu niekoľkých rokov skôr k vysťahovalectvu, čo môže byť spôsobené tým, že ľudia odchádzajú do iných miest a zahraničia za prácou.

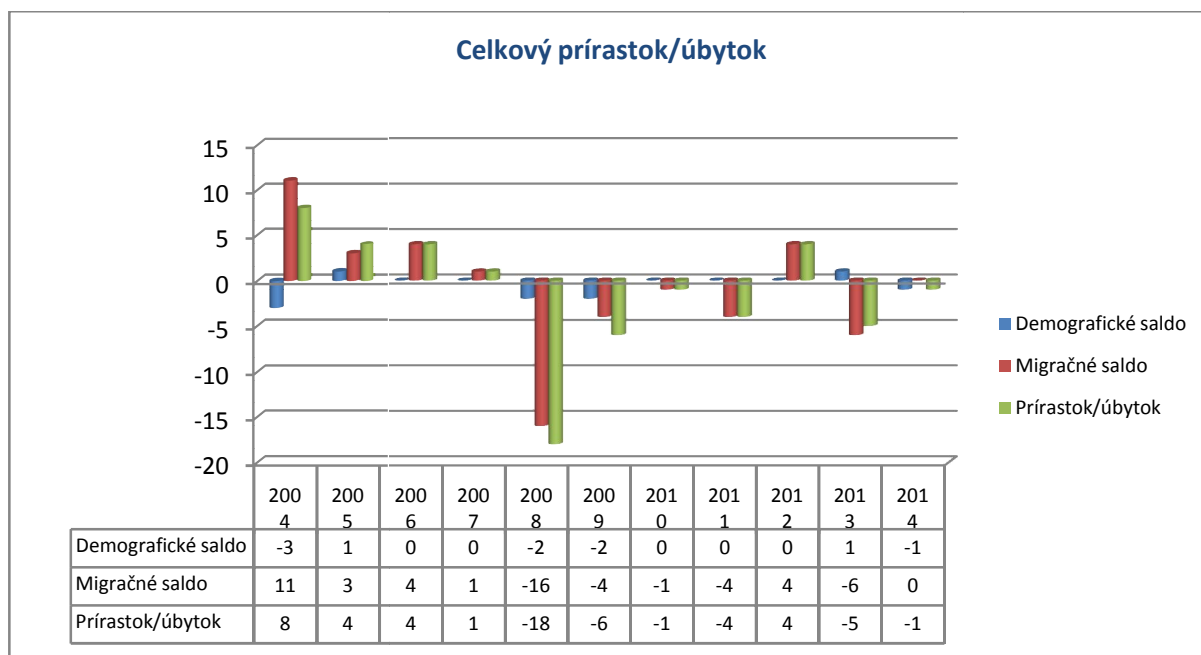
Graf 4 Migrácia obyvateľstva



Zdroj: OcÚ Fijaš

Celkový prírastok obyvateľstva je súčet prirodzeného prírastku a migračného salda. V obci Fijaš v období rokov 2004 – 2014 prevažovali negatívne hodnoty celkového prírastku. Celkové prírastky pozorujeme v rokoch 2004 – 2007 a v roku 2012. Veľký podiel na úbytku obyvateľstva má hlavne sťahovanie sa obyvateľstva za prácou. Ide prevažne o mladých ľudí, ktorí po ukončení štúdia nenašli uplatnenie v našom regióne ani v jeho blízkom okolí. Dôvodom je nízky počet firiem a zamestnávateľov.

Graf 5 Celkový prírastok/úbytok



Zdroj: OcÚ Fijaš

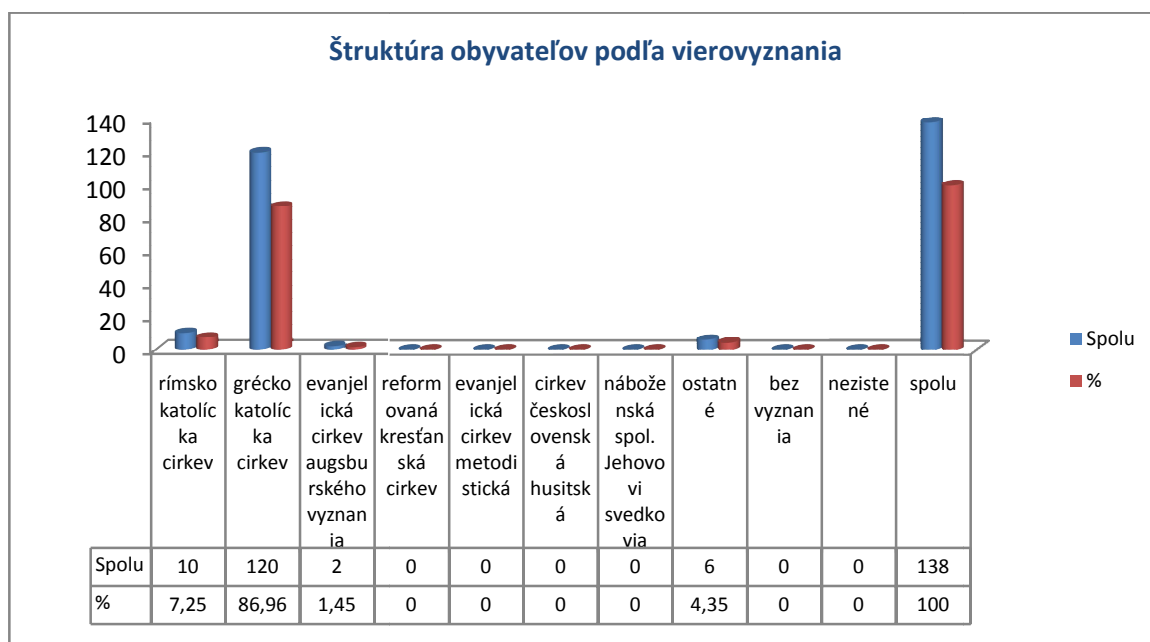
Tabuľka 5 Predpokladaný vývoj počtu obyvateľov

Rok	2020	2040
Počet obyvateľov	154	182

Zdroj: OcÚ Fijaš

Z celkového počtu obyvateľov tvoria najpočetnejšiu skupinu obyvatelia gréckokatolíckeho vierovyznania (86,96%). Rímskokatolíckeho vierovyznania je 7,25 % obyvateľov a ku evanjelickému vierovyznaniu sa hlási 1,45 % obyvateľov.

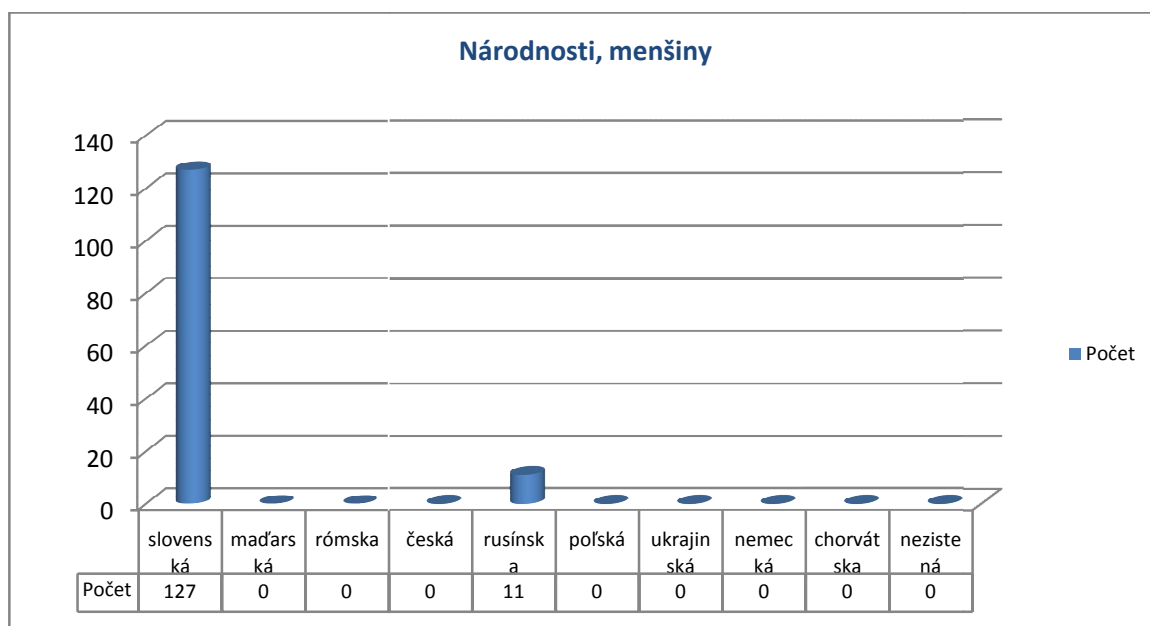
Graf 6 Štruktúra obyvateľov podľa vierovyznania



Zdroj: OcÚ Fijaš

Z pohľadu národností sa 127 obyvateľov obce hlási k slovenskej národnosti a 11 obyvateľov k rusínskej národnosti. Z hľadiska národností tu nedochádza k žiadnym konfliktom.

Graf 7 Národnosti a menšiny



Zdroj: OcÚ Fijaš

3.8 VZDELANIE A ZAMESTNANOSŤ

Vzdelanie má priamy súvis s úspešným uplatnením sa na trhu práce. Tak, ako nižšie vzdelanie nesie v sebe vyššie riziko nezamestnanosti, vyššie vzdelanie prináša neporovnateľne vyššie možnosti uplatnenia sa na trhu práce. V obci prevládajú obyvatelia so stredoškolským vzdelaním bez maturity, nasledujú absolventi stredoškolského štúdia s maturitou a pomerne nízke percento je zastúpené

vysokoškolsky vzdelanými občanmi. Presnú štatistiku vzdelanosti obyvateľov obec nevedie, nakoľko je to v súčasnosti pre jej potreby irelevantné.

Školské vzdelanie je odrazom kultúrnej vyspelosti každej spoločnosti a odráža celkové ekonomické, hospodárske a sociálne pomery. S nárastom počtu vysokých škôl rastie aj vzdelanostná štruktúra obyvateľstva. V obci Fijaš je nasledujúce rozdelenie vzdelanostnej štruktúry obyvateľstva.

Tabuľka 6 Vzdelanie

Najvyššie skončený stupeň školského vzdelania	spolu	v %
základné	51	37
učňovské (bez maturity)	29	21
stredné odborné (s maturitou)	18	13
úplné stredné učňovské (s maturitou)	6	4,3
úplné stredné odborné s maturitou	0	0
úplné stredné všeobecné	0	0
vyššie	0	0
vysokoškolské bakalárske	1	0,7
vysokoškolské (magisterské, inžinierske, doktorské)	7	5,1
vysokoškolské doktorandské	0	0
vysokoškolské spolu	8	100
vysokoškolské podľa zamerania		
- univerzitné	5	62,5
- technické	0	0
- ekonomické	0	0
- poľnohospodárske	0	0
- ostatné	3	37,5
ostatní bez udania školského vzdelania	7	5,1
ostatní bez školského vzdelania	0	0
deti do 16 rokov	19	13,8
úhrn	138	100

Zdroj: OcÚ Fijaš

V území MAS Topoľa absentujú veľké a stredné podniky, ktoré zamestnávajú viac ako 250 zamestnancov. Spôsobuje to veľmi nízky počet priemyselných podnikov a domácich i zahraničných investorov, ktorí by vytvorili nové pracovné miesta. Najväčším zamestnávateľom v blízkom okolí je RIKOSTAV, s.r.o., ktorý sa špecializuje na výrobu, predaj a prenájom obytných, kancelárskych, sanitárnych a skladových kontajnerov a na výrobu montovaných domov. Táto firma zamestnáva 70 zamestnancov.

Dôležitým zamestnávateľom obyvateľov obce Fijaš sa javí odvetvie priemyselnej výroby, kde je zamestnaných 36 % obyvateľstva, prevažne mimo regiónu. V odvetví stavebníctva pracuje 30 % obyvateľstva a 10 % obyvateľstva pracuje v oblasti verejnej správy a obrany. V Tabuľke 7 uvádzame ďalšie informácie o odvetviach, kde sú zamestnaní obyvatelia obce Fijaš.

Tabuľka 7 Odvetvia hospodárstva

Odvetvie hospodárstva	spolu	v %
poľnohospodárstvo, poľovníctvo a súvisiace služby	0	0
lesníctvo, ťažba dreva a pridružené služby	4	8
ťažba nerastných surovín	0	0
priemyselná výroba	18	36
výroba a rozvod elektriny, plynu a vody	0	0
stavebníctvo	15	30
veľkoobchod a maloobchod	2	4
hotely a reštaurácie	2	4
doprava, skladovanie a spoje	0	0

peňažníctvo a poisťovníctvo	0	0
nehnutelnosti, prenájom a obchodné služby	0	0
verejná správa a obrana, povinné sociálne zabezpečenie	5	10
školské	1	2
zdravotníctvo a sociálne starostlivosť	0	0
ostatné verejné, sociálne a osobné služby	3	6
EA bez udania odvetví	0	0
spolu	50	100

Zdroj: OcÚ Fijaš

Verejné služby zamestnanosti

Na zabezpečovanie práva občanov na zamestnanie je zriadený ÚPSVaR ako verejnoprávna inštitúcia, ktorý v rozsahu svojej pôsobnosti, ako jeden z viacerých subjektov, v súčinnosti s reprezentatívnymi organizáciami zamestnancov a zamestnávateľov vykonávajú politiku zamestnanosti.

ÚPSVaR je hlavnou inštitúciou realizujúcou politiku práce, čo je systém podpory a pomoci občanom pri ich začleňovaní na pracovné miesta trhu práce formou sprostredkovania zamestnania, poskytovania poradenstva, prispôbovaním profesijnej štruktúry nezamestnaných a zamestnancov pomocou rekvalifikácií, podporovanie vytvárania nových pracovných miest zamestnávateľmi pomocou poskytovania príspevkov v rámci aktívnej politiky trhu práce a poskytovaním podpory v nezamestnanosti. Pri poskytovaní verejných služieb zamestnanosti obec spolupracuje s ÚPSVaR vo Svidníku a v Bardejove, pri vytváraní dočasných pracovných miest, ktoré sú nevyhnutným predpokladom zachovania pracovných návykov dlhodobo nezamestnaných.

Obec spolupracuje rovnako aj pri realizácii aktívnej politiky trhu práce (APTP), v rámci ktorej sa pomocou nástrojov APTP podporuje predovšetkým vytváranie nových pracovných miest zamestnávateľmi, ako aj obcou samotnou. Obec v oblasti aktívnej politiky zamestnanosti dočasne zamestnáva 4 nezamestnaných občanov v rámci aktívnych prác a malých obecných služieb. V prevažnej miere výkon týchto pracovných činností zahŕňa údržbu verejných priestranstiev.

Podnikateľské subjekty v obci

Obec Fijaš sa nachádza v blízkosti mesta Giraltove, ktoré je od obce vzdialené 6,5 km. Pred rokom 1989 sa v meste Giraltove nachádzali výrobné podniky ako napríklad Kožiarske závody, poľnohospodárske družstvo a iné prevádzky, ktoré poskytovali zamestnanie obyvateľom zo širokého okolia preto sa v samotnej obci nezriadila žiadna väčšia prevádzka, ktorá by bola schopná zamestnať obyvateľov obce. V súčasnom období v obci pôsobia nasledovné podnikateľské subjekty:

Dušan Fečkanin DREVOBSA, Výroba drevených kontajnerov

RELAX CENTRUM Š-Š, s.r.o, Výroba ostatných výrobkov z dreva; výroba výrobkov z korku, slamy a prúteného materiálu

DREVOBSA s.r.o., Výroba ostatných kovových výrobkov i. n.

RUTHENIA trade, s.r.o., Nešpecializovaný veľkoobchod

AUTODOPRAVA F+J, s.r.o., Nákladná cestná doprava

3.9 BÝVANIE – VYBAVENOSŤ DOMÁCNOSTÍ

Podľa sčítania obyvateľov, domov a bytov v roku 2011 tvorilo obec Fijaš 48 hospodáriacich domácností. Obývaných bytov bolo spolu 40, obývaných bytov v rodinných domoch 34 a spolu domov 40.

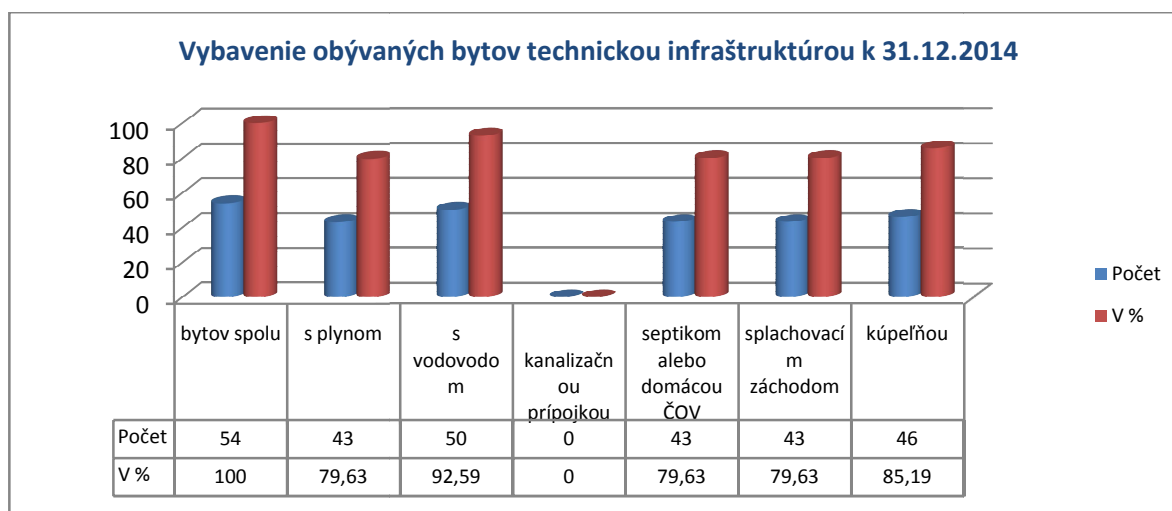
Tabuľka 8 Hospodáriace domácnosti

	Hospodáriace domácnosti	Obývané		
		byty		domy
		spolu	v rodinných domoch	
FIAŠ	48	40	34	40

Zdroj: www.statistics.sk

Z celkového počtu rodinných domov v obci Fijaš je 79,63 % domácností plynofikovaných, 92,59 % domácností je napojených na nefunkčný vodovod, 79,63 % domácností má septik alebo domácu ČOV, splachovacím záchodom je vybavených 79,63 % a kúpeľňou 85,19 % domácností.

Graf 8 Vybavenie obývaných bytov technickou infraštruktúrou



Zdroj: OcÚ Fijaš

Domový a bytový fond

Obec má typické vidiecke rozdelenie bytového fondu. Nové domy, postavené po roku 1970, sú dobre vybavené po stránke technickej, hygienickej aj estetickej s vysokým štandardom bývania a počtom obývaných miestností. Väčšina je využívaná len čiastočne alebo vôbec, a tak vytvára prirodzenú supraštruktúru rozvoja cestovného ruchu vo vidieckom prostredí. Základným problémom je, že obyvateľstvo nie je pripravené prijať hostí – účastníkov cestovného ruchu do svojich obydľí.

3.10 ŠKOLSTVO

V obci sa nenachádza školské ani predškolské zariadenie. Deti do 6 rokov navštevujú materskú školu v Kručove a v Giraltovciach. Žiaci 1.-9. ročníka navštevujú základné školy v Giraltovciach.

Mesto Giraltovec tvorí tiež vyučovaciu základňu pre stredoškolákov na Súkromnej strednej odbornej škole a na Gymnáziu. Umeleckú prípravu pre žiakov z okolia a samotnej obce poskytuje Základná umelecká škola v Giraltovcich.

Zdravotne postihnuté deti majú možnosť navštevovať Spojenú základnú školu v Giraltovcich a Komunitné centrum pre zdravotne postihnutých.

3.11 KULTÚRA A ŠPORT

Ponuka kultúrnych, spoločenských a športových aktivít je viac-menej tradičného charakteru. V obci sa pravidelne konajú tieto podujatia: ples, Deň matiek, Deň detí, Silvester, Mikuláš, kultúrno-spoločenské posedenie v mesiaci úcty k starším. Pre miestnych obyvateľov, obyvateľov z okolitých obcí i návštevníkov sa v obci tiež každoročne usporadúva Športový deň.

Za ďalšími kultúrnymi, spoločenskými a športovými aktivitami musia občania dochádzať do iných obcí a väčších okresných centier. V rámci spoločenského a športového vyžitia občanom chýbajú oddychové zóny v obci a jej okolí (lavičky, altánky, piknikové plochy) a otvorené priestranstvá na konanie kultúrnych a letných zábav (amfiteáter, pódia a pod.). Kultúrne podujatia organizuje obec v kultúrnom dome alebo na futbalovom ihrisku.

3.12 SOCIÁLNA OBLASŤ A ZDRAVOTNÍCTVO

Za lekárskou starostlivosťou dochádzajú obyvatelia z Fijaša do zrekonštruovanej Mestskej polikliniky v Giraltovcich, kde nadstavbou budovy pribudli nové odborné ambulancie. Najväčším poskytovateľom je firma ILB, s. r. o., ktorá zabezpečuje i zdravotnícke služby vo vedľajšom objekte. Podobne využívajú aj pohotovostnú službu, rýchlu zdravotnícku pomoc a sieť lekární.

Najbližšia nemocnica je vo Svidníku (26 km) a v Prešove (33 km). V obci chýba denný stacionár, no obyvatelia môžu toto zariadenie navštevovať v Giraltovcich. V meste Giraltovec sa nachádza aj Komunitné centrum na pomoc sociálne znevýhodneným skupinám obyvateľstva. V obci nie je dostatočne rozvinutá sociálna infraštruktúra. V obci nefunguje vývarovňa, ani rozvoz stravy pre chorých a nevládných občanov. V obci nie sú zabezpečované žiadne terénne opatrovateľské či iné sociálne služby.

3.13 EKONOMIKA OBCE

Tabuľka č. 9 ukazuje príjmy a výdavky obce v schválených a upravených ukazovateľoch postupne od roku 2009 do roku 2013.

Tabuľka 9 Príjmy a výdavky obce

Rok	PRÍJMY		PRÍJMY skutočnosť	VÝDAVKY		VÝDAVKY skutočnosť	Výsledok hospodárenia
	schválené/úprava			schválené/úprava			
2009	25 457	32 273	41 544,31	25 457	32 273	36 135,04	-4 961
2010	21 276	23 594	27 341,15	21 276	23 594	22 575,11	-922
2011	20 675	21 671	26 476,18	20 675	21 671	17 289,81	4 396
2012	21 377	30 537	31 642,93	21 377	30 537	21 693,92	-1 959,71
2013	21 987	24 059	34 159,47	21 987	24 059	23 271,92	2 435,81

Zdroj: spoločná úradovňa Giraltovec

3.14 SAMOSPRÁVA

Právomoci a kompetencie obce

Kompetencie obce (t.j. právomoc a pôsobnosť obce) sú dané:

- Ústavou Slovenskej republiky (najmä čl. 64 – 71)
- Zák. SNR č. 369/1990 Zb. o obecnom zriadení v znení neskorších predpisov
- Platnou právnou úpravou SR
- Všeobecne záväznými nariadeniami obce na úseku samosprávnych činností (čl. 71 ods. 2 Ústavy SR)

Organizačná štruktúra obce

Súčasnú zriadenie verejnej správy a administratívy reprezentuje obecný úrad. Obecný úrad je výkonným orgánom obecného zastupiteľstva a starostky obce Fijaš. Obecný úrad zabezpečuje organizačné a administratívne veci obecného zastupiteľstva a starostu obce, ako aj orgánov zriadených obecným zastupiteľstvom. Obecné zastupiteľstvo má 5 poslancov, ktorí sú volení obyvateľmi obce na obdobie 4 rokov. Najvyšším výkonným orgánom obce je starosta, ktorého volia obyvatelia obce na 4 roky. Starostkou obce Fijaš od roku 2014 je Mgr. Jana Tchuriková. Zástupcom starostky obce je Andrej Kléma. Hlavným kontrolórom obce je Mgr. Jozef Kozák. Poslancami pre volebné obdobie 2014 – 2018 sú: Jaroslav Ivanisko, Pavol Petriľak, Ján Štefaník, Pavol Laputka, Andrej Kléma.

3.15 TRH PRÁCE

Prechodom slovenskej ekonomiky na trhovú formu sa prejavili v značnej miere aj negatívne zmeny. Najvýraznejšie obyvateľstvo obce zasiahla nezamestnanosť. Najmä dlhodobá nezamestnanosť je sociálnym, kultúrnym, ekonomickým a psychologickým problémom. Územie obce patrí do pôsobnosti Úradu práce, sociálnych vecí a rodiny vo Svidníku. Zaoberá sa aj aktívnou politikou trhu práce. Okrem toho vyhodnocuje trh práce v obciach a mestách celého okresu, eviduje nezamestnaných, sprostredkováva zamestnanie, poskytuje poradenské služby a organizuje rekvalifikačné kurzy. Tabuľka 10 ukazuje prehľad o počte nezamestnaných v posledných šiestich rokoch.

Tabuľka 10 Nezamestnanosť

	2009	2010	2011	2012	2013	2014
Fijaš	16	10	13	14	15	15

Zdroj: ÚPSVaR Giraltovce

3.16 TECHNICKÁ, TECHNOLOGICKÁ A DOPRAVNÁ INFRAŠTRUKTÚRA

Technická infraštruktúra

Obec Fijaš je od roku 2001 plynofikovaná, napojená na rozvody SPP, a.s., závod Košice. Verejný vodovod nie je dokončený, je potrebné ho dobudovať v dĺžke cca 900m. Občania využívajú

zásobovanie vodou z vŕtaných studní, ktoré nie vždy spĺňajú všetky limity ukazovateľov kvality pitnej vody. Systém likvidácie odpadových vôd nie je vyriešený. Obec v súvislosti s ďalšou potenciálnou výstavbou v budúcnosti plánuje vybudovanie kanalizácie a čističky odpadových vôd. V obci nie sú iné zdroje energie – vodné ani veterné, či ďalšie alternatívy. Dodávku a rozvod elektrickej energie zabezpečuje Východoslovenská energetika, a.s. Prešov.

Stav telefónnej siete je nie je dostačujúci. Územie obce je čiastočne pokryté signálmi mobilných operátorov Orange, a.s. , O2 a T-mobile. Káblová televízia v obci nie je zavedená. Internetové pripojenie objektov obce a obyvateľov v domácnostiach zabezpečuje WI-NET Raslavice.

Verejné osvetlenie v obci je dostačujúce, ale vyžaduje si rekonštrukciu. Miestny rozhlas je po čiastočnej rekonštrukcii v roku 2007, napriek tomu je potrebná jeho ďalšia renovácia.

Tabuľka 11 Technická infraštruktúra

infraštruktúra	obec
cestná sieť v km	2,9
cesty 1. kategórie	0
cesty 2. kategórie	1,7
Ostatné	1,2
železničná sieť v km	0
plyn v m	2,7
kanalizácia v m	0
ČOV	0
vodovod v m	0
vodný zdroj	Studne
zber TKO	
- klasický	Áno
- separovaný	Áno
domové ČOV	Nie
spôsob vykurovania	Plyn, tuhé palivo
vedenie elektrickej energie	
- vzdušné	Nie
- káblové	Áno
železničná stanica	Nie
vlakové spoje	Nie
železničná zastávka	Nie
autobusová stanica	Nie
autobusové spojenie	Áno
- z toho expresné	Nie
telefónny rozvod	Áno
rozhlas	Áno
káblová TV	Nie
regionálne trasy TI	Nie
medzinárodné trasy TI	Nie

Zdroj: OcÚ Fijaš

Dopravná poloha

Cez obec prechádza cesta II. triedy č. 556 smerom na Domašu s možnosťou napojenia na cestu II. triedy č. 2/15 s odbočkou na mesto Vranov nad Topľou a Svidník cez Stropkov. Spomínané komunikácie sú v správe Prešovského samosprávneho kraja, ktorý vykonáva aj ich údržbu.

Dopravná obslužnosť

Autobusovú dostupnosť celoplošne zabezpečuje v obci autobusová doprava – Slovenská autobusová doprava Prešov a Humenné. V regióne nepremáva osobná ani dopravná železničná doprava. Najbližšie železničné stanice sú v Lipníkoch, Hanušovciach nad Topľou, Bardejove a v Prešove.

4 IDENTIFIKÁCIA VONKAJŠÍCH FAKTOROV A ANALÝZA VONKAJŠIEHO PROSTREDIA NA VÝVOJ SITUÁCIE V OBCI

Obec Fijaš je súčasťou Prešovského samosprávneho kraja. Prešovský kraj má v rámci Slovenskej republiky najvyššiu pôrodnosť a najvyšší prirodzený prírastok obyvateľstva. Vplyvom migrácie je však celkový prírastok obyvateľstva len druhý najvyšší v SR. V poslednom období dochádza k úbytku populácie v predproduktívnom veku a nárastu populácie v produktívnom a poproduktívnom veku.

Prešovský samosprávny kraj patrí medzi kraje, ktoré zaostávajú za rozvojom ostatných slovenských regiónov ako aj regiónov EU. Jeho úroveň HDP na obyvateľa v parite kúpnej sily nedosahuje ani 40 % úrovne v súčasných krajinách EU. A aj keď náskok sa postupne znižuje, toto znižovanie je mierne a pri súčasných tempách rastu by hospodárstvo Prešovského kraja dosiahlo hladinu Európskej únie až v roku 2259.

Prešovský kraj sa na tvorbe celoštátneho hrubého produktu (HDP) podieľa objemom 9 čo je najmenší podiel zo všetkých krajov Slovenska.

Najvýznamnejším odvetvím hospodárstva Prešovského kraja je obchodná činnosť, ktorej sa v regióne venuje najviac podnikateľských subjektov. K významným hospodárskym odvetviam patrí aj spracovateľský priemysel, predovšetkým potravinársky, založený na poľnohospodárskej produkcii, odevný, textilný, drevospracujúci priemysel. V priemysle Prešovského kraja je zamestnaných približne 34 % ekonomicky aktívneho obyvateľstva.

Charakteristika špecifických stránok regiónu

Prešovský kraj je územím s veľkým prírodným potenciálom, množstvom historických pamiatok, ľudovou architektúrou a folklórom. Uvedené skutočnosti vytvárajú predpoklad pre rozvoj cestovného ruchu i na území MAS Topoľa. Obec Fijaš je situovaná v prostredí Nízkych Beskýd, ktorá je obľúbenou destináciou pre turistiku. Vzhľadom na potenciál, ktorý má toto územie sú veľké rezervy v oblasti poskytovania najmä služieb vidieckeho CR a využívaním ubytovania v súkromí a vybudovania rodinných fariem a vhodnými ponukami i rozvoj agrotistiky.

Prešovský kraj je známy ako región plný turistických atrakcií. Je to región kúpeľov s vyše 400 minerálnymi a termálnymi prameňmi. Viac ako štvrtina všetkých kultúrnych pamiatok Slovenska sa nachádza práve na území Prešovského samosprávneho kraja. Okrem národných kultúrnych pamiatok v samotnom Prešove (detailne rozpísané v Podpornom dokumente) možno spomenúť mesto Bardejov s historickým centrom zapísaným v zozname svetového dedičstva UNESCO, Spišskú Kapitolu (UNESCO), stredoveké mesto Levoča s najvyšším dreveným oltárom na svete, jedinečný mestský hrad v Kežmarku, hrad Stará Ľubovňa zo 14-teho storočia, 26 drevených kostolíkov datovaných od 15-teho storočia, unikátne Opáľové bane v Dubníku, odkiaľ pochádza najväčší opál na svete, prešovské soľné bane Solivary s technológiou zo 16. storočia, či Múzeum moderného umenia Andyho Warhola v Medzilaborciach.

V rámci rozlohy SR má Prešovský kraj rozlohu (18,3 %). Napriek tomu, že podiel Bratislavského, Trnavského, Trenčianskeho a Nitrianskeho kraja predstavuje súhrne iba 34,8 % podiel na území SR, v týchto krajoch žije viac ako 46 % obyvateľstva. Najhustejšie obývaným krajom SR je Bratislavský s hustotou obyvateľstva 301 obyvateľov na km² a najnižšia hustota obyvateľstva je v Banskobystrickom kraji (70 obyvateľov na km²) a Prešovskom kraji (70 obyvateľov na km²).

Z celkového počtu sídiel tvoria až 92,9 % sídla do 1 999 obyvateľov, z ktorých najmä v horských a podhorských oblastiach prevládajú malé vidiecke sídla. Štruktúra osídlenia sa vyznačuje veľkou početnosťou malých obcí, najmä v severnej a severovýchodnej polohe. Značná časť obcí (63), čo predstavuje 9,47 %, nedosahuje veľkostnú kategóriu 100 obyvateľov. 23 sídiel má štatút mesta.

Kraj sa rozprestiera v smere západ – východ. Dĺžkou 250 km približne trikrát prekonáva svoju šírku. Prešovský kraj má spoločné hranice s dvoma samostatnými štátmi, Poľskom (360 km), Ukrajinou (38 km) a s troma slovenskými kraji, Košickým, Banskobystrickým a Žilinským samosprávnym krajom.

Povrch Prešovského kraja je výrazne členitý, s pomerne vysokými horami, z ktorých najvyššie sú Vysoké Tatry. Nachádza sa tu najvyššie položené mesto na Slovensku – 2 655 m vysoký Gerlachovský štít. Z celkovej výmery kraja 899 761 ha zaberá lesná pôda 49,1 %.

V bohatej a pestrej prírode Prešovského kraja sa nachádza množstvo chránených území. Najcennejšie sú národné parky – Tatranský národný park, Pieninský národný park a Národný park Poloniny, v juhozápadnom cípe zasahuje do územia kraj časť Národného parku Nízke Tatry.

Vo vekovej štruktúre je pre viaceré okresy Prešovského kraja, v porovnaní s ostatnými kraji a okresmi SR typický nadpriemerný podiel obyvateľstva v predproduktívnom a v produktívnom veku. Tento jav je charakteristický najmä v okresoch s vysokým podielom rómskeho obyvateľstva. V pohlavnej štruktúre obyvateľstva Prešovského kraja mierne prevládajú ženy (50,8 %).

Územie prešovského kraja je národnostne nehomogénne. Viac ako 9/10 predstavuje obyvateľstvo slovenskej národnosti. Najpočetnejšími menšinami sú rusínska a ukrajinská.

Z hľadiska medzinárodnej dopravy má Prešovský kraj významnú polohu na sever – juh, ale aj východ – západ. Prechádza ním dôležitý hlavný severný cestný koridor Bratislava – Žilina – Poprad – Prešov – Košice, v smere sever – juh východný medzinárodný koridor Poľsko – Stará Ľubovňa- Prešov a Poľsko – Svidník- Prešov, ktorý pokračuje po spoločnej trase do Košíc a Maďarska.

Čo sa týka leteckej dopravy na území regiónu je medzinárodné letisko Poprad, ktoré slúži hlavne pre región Tatier a ďalšie časti kraja majú letecké spojenie z medzinárodného letiska Košice.

Železničné trate medzinárodného, resp. celoštátneho významu sú Žilina – Košice – Medzilaborce a Plaveč – Prešov – Košice.

Verejnú autobusovú dopravu zabezpečujú linky Slovenskej autobusovej dopravy a linky súkromných prepravcov.

Kľúčové charakteristiky pre ďalší ekonomický rozvoj regiónu:

a) zaostávajúce miestne hospodárstvo

Príčiny zaostávania je možné rozdeliť do niekoľkých skupín:

- Nízka produktivita práce v sektoroch priemyslu a služieb
- Nízka miera využitia pracovných síl vzhľadom na vysokú nezamestnanosť, najmä v poľnohospodárstve
- Efektívnejšiemu rozvoju hospodárstva regiónu bráni aj nedostatočne vybudovaná infraštruktúra dopravných rýchlostných komunikácií.

b) nevyužitý rozvojový potenciál

Územie Prešovského samosprávneho kraja poskytuje veľký potenciál rozvoja a je schopný zvyšovať konkurencieschopnosť jeho hospodárstva. Medzi najsilnejšie stránky regiónu patria:

- Bohaté prírodné a kultúrno-historické danosti krajiny
- Strategická poloha na hranici troch krajín a v hraničnom pásme EÚ
- Mladá pracovná sila
- Priaznivé klimatické prostredie a pôdne pomery
- Výdatné zásoby minerálnych a liečivých prameňov a geotermálnych prameňov

c) únik mozgov

Stálym a pretrvávajúcim javom v regióne je dlhodobé vysťahovávanie sa miestnych obyvateľov, ktoré súvisí s nízkou atraktivitou existujúcich pracovných miest a nízkou priemernou mzdou. Preto dochádza k problémom s udržaním kvalifikovanej pracovnej sily.

d) sociálne napätie

Sociálne napätie v marginalizovaných skupinách obyvateľstva ide ruka v ruku so zaostávajúcim hospodárstvom. Problémom je aj regionálne rozmiestnenie a dostupnosť zariadení sociálnych služieb, najmä ide o penzióny a domovy dôchodcov.

e) znečistenie životného prostredia

Životné prostredie PSK kraja, predovšetkým jeho juhovýchodná časť, patrí k najviac znečisteným oblastiam na Slovensku. Oveľa dôležitejšie je, že toto znečistenie rastie a môže ohroziť ekologickú stabilitu. Aktuálnym problémom Prešovského kraja je aj neustále ohrozenie ničivými záplavami.

STEEP faktory

V analýze vonkajšieho prostredia bola použitá STEEP analýza, ktorá posudzuje vonkajšie faktory v jednotlivých oblastiach. Ide o problémy na krajskej a celoštátnej úrovni, ktoré majú vplyv na miestny rozvoj.

Tabuľka 12 STEEP analýza

Sociálna oblasť	Hospodárska oblasť	Environmentálna oblasť
Sociálne faktory	Technologické a ekonomické faktory	Environmentálne faktory
<ul style="list-style-type: none"> ▪ Demografické zmeny ▪ Zmeny v životnom štýle ▪ Oslabovanie tradičných hodnôt v rodine 	<ul style="list-style-type: none"> ▪ Rýchle tempo inovácií technológií ▪ Postupná informatizácia spoločnosti ▪ Ekonomická kríza ▪ Nedostatočná kvalita podnikateľského prostredia v SR ▪ Slabá ekonomická výkonnosť PSK 	<ul style="list-style-type: none"> ▪ Globálne ekologické problémy ▪ Hrozba zmeny klímy a jej dôsledkov ▪ Klimatická a energetická politika štátu a EÚ

Zdroj: vlastné spracovanie

K STEEP analýze ešte patri aj analýza politických faktorov (analýza týchto faktorov je uvedená len informatívne nakoľko celý PHRSR obce je spracovávaný v troch oblastiach: sociálnej, hospodárskej a environmentálnej). Politické faktory sú dané najmä vstupom SR do NATO a EÚ v roku 2004, Schengenského priestoru v roku 2007, zavedením eura v roku 2009, globalizáciou ekonomiky a životného štýlu. Na zmiernenie dopadov ekonomickej krízy sú prijímané politické rozhodnutia v oblasti znižovania verejných výdavkov a zvyšovanie príjmov do štátneho rozpočtu, čo negatívne ovplyvňuje podnikanie i aktivity samospráv. Rozpočet Samosprávneho kraja je nižší v podobe nižších príjmov z podielových daní čo sa následne prejavuje v oblasti financovania školstva a sociálnych služieb. U obyvateľstva je možné badať nízku dôveryhodnosť hlavne v oblasti justície a korupčného správania sa vo verejnej správe.

5 EX-POST HODNOTENIE PREDCHÁDZAJÚCEHO PHRSR

Uvedená časť prezentuje orientačné plnenie cieľov predchádzajúceho PHRSR.

Tabuľka 13 Ex-post hodnotenie

Cieľ	Hodnotenie
Modernizácia budovy obecného úradu, modernizácia kultúrno-spoločenskej budovy	<i>splnené</i>
Výstavba Turisticko-športového zariadenia	<i>nesplnené</i>
Dobudovanie vodovodnej siete a úprava dažďových kanalizácií	<i>nesplnené</i>
Vybudovanie domových a skupinových ČOV	<i>nesplnené</i>
Úprava a spevnenie koryta miestneho potoka a jeho prítokov	<i>čiastočne splnené</i>
Modernizácia miestnych komunikácií, chodníkov, zastávok	<i>splnené</i>
Vybudovanie hospodárskeho dvora so zameraním na agroturistiku	<i>nesplnené</i>
Úprava plôch na cintoríne a pri kostole, výsadba izolačnej zelene	<i>čiastočne splnené</i>
Vybudovanie peších a turistických chodníkov a cyklotrás	<i>nesplnené</i>
Povoľovanie a príprava stavebných parciel pre IBV	<i>nesplnené</i>
Modernizácia miestneho rozhlasu a verejného osvetlenia	<i>čiastočne splnené</i>

Zdroj: vlastné spracovanie

6 SWOT ANALÝZY

Na základe analytickej časti PHRSR boli spracované SWOT analýzy. Ich spracovaním sme získali nástroje potrebné na vypracovanie strategickej časti. Vyhodnotili sme silné a slabé stránky ako aj príležitosti a ohrozenia, ktoré sa týkajú danej oblasti. Silné a slabé stránky pomenúvajú súčasný stav riešenej problematiky v samospráve z hľadiska vnútorných faktorov – „čo je v súčasnosti v území

pozitívne a negatívne. Príležitosti a ohrozenia vyjadrujú predpoklad vplyvu vonkajších faktorov na formovanie územia.

1. Oblasť: Technická a technologická infraštruktúra, doprava a komunikácie

Silné stránky	Slabé stránky
<ul style="list-style-type: none"> ▪ plynifikácia ▪ vhodné podmienky pre využívanie alternatívnych zdrojov energie, ▪ dostatok pracovného potenciálu pre realizáciu verejných prác ▪ dobrá geografická poloha obce s napojením na cestu I. triedy č.1/73 do Poľska a na cestu II. triedy z Vranova nad Topľou do Stropkova ▪ dostatok pozemkov vhodných na výstavbu ▪ vybudované energetické siete ▪ čiastočné usporiadané pozemky ▪ spoločná úradovňa v Giraltovciach ▪ vhodné prírodné podmienky na rozvoj agroturistiky 	<ul style="list-style-type: none"> ▪ nedobudovaný verejný vodovod ▪ nevybudovaná verejná kanalizácia ▪ zlý stav miestnych komunikácií ▪ nedostatok vlastných finančných zdrojov ▪ neusporiadané pozemkové majetkovo - právne vzťahy ▪ obecná budova v zlom stave – interiér ▪ chýbajúci Dom smútku ▪ nevyužívanie alternatívnych zdrojov energie ▪ zlá kvalifikačná štruktúra pracovného potenciálu ▪ chýbajúce technológie na využívanie prírodných zdrojov ▪ neaktualizovaná technická dokumentácia k technickej infraštruktúre ▪ nevybudovaná sieť cyklistických chodníkov ▪ nevybudovaná cestná komunikácia R4 ▪ zastarala telekomunikačná sieť ▪ nepripravené pozemky a inžinierske siete pre IBV v rozšírenom intraviláne obce ▪ chýbajúce zdroje vody pre požiaru ochranu ▪ nedostatočná údržba miestnych komunikácií ▪ nedostačujúce autobusové spojenie ▪ nedostatočne vybudované energetické siete
Príležitosti	Ohrozenia
<ul style="list-style-type: none"> • využívanie ľudských zdrojov v rámci malých obecných služieb a aktívnych činností obce pri budovaní a údržbe obecnej infraštruktúry, projekty MPSVaR (národný projekt „Praxou k zamestnaniu“, sociálne podniky a pod.) ▪ čerpanie a využívanie fondov EŠIF EU podľa Operačných programov najmä (PRV a IROP) ▪ podporovanie vidieckeho turizmu v rámci MSRÚ MAS Topoľa 	<ul style="list-style-type: none"> ▪ nedostatočný záujem obyvateľov obce , ▪ povodne a živelné pohromy ▪ nedostatočný záujem štátu o kompletizáciu technickej infraštruktúry

<p>a kompletizácie infraštruktúry štátom</p> <ul style="list-style-type: none"> ▪ vzbudenie záujmu VÚC o riešenie otázok technickej infraštruktúry • v rámci Štátneho fondu rozvoja bývania možnosť získavania príspevkov štátu na zatepľovanie a vybudovanie náhradných zdrojov na privátnych domoch, nájomných domoch a obecných objektoch • možnosť získania dotácií na obnoviteľné zdroje v rámci pilotného projektu zelená domácnostiam 	
---	--

2. Oblasť: Životné prostredie a odpadové hospodárstvo

Silné stránky	Slabé stránky
<ul style="list-style-type: none"> ▪ zavedená separácia odpadu ▪ fungujúci zberný dvor odpadu v Giraltovcích ▪ zabezpečený pravidelný odvoz TKO a separovaného odpadu, 	<ul style="list-style-type: none"> ▪ nevybudovaná kanalizácia a ČOV ▪ nedobudovaný verejný vodovod ▪ nízke ekologické povedomie občanov ▪ nedostatky v separovanom zbere ▪ chýbajúce oddychové zóny a parky ▪ nedostatok obecnej zelene ▪ nevybudované obecné kompostovisko ▪ chýbajúca propagácia biotopov ▪ neexistujúca regulácia vodných tokov a ochrana pred povodňami ▪ absencia využívania alternatívnych zdrojov energie ▪ neupravené a neoznačené turistické chodníky, ▪ čierne skládky ▪ intenzívna poľnohospodárska činnosť
Príležitosti	Ohrozenia
<ul style="list-style-type: none"> ▪ aplikácia možností spracovávania a využívania odpadu obcami a mikroregiónmi, zriadenie kompostoviska v Giraltovcích alebo Okružlom ▪ plošná osvetová činnosť v rámci SR ▪ prísne ukladanie sankcií znečisťovateľom životného prostredia úradmi ▪ možnosti využitia účelových dotácií na likvidáciu čiernych skládok, ▪ rozvoj ekologického poľnohospodárstva 	<ul style="list-style-type: none"> • extrémne výkyvy počasia • kalamity, prírodné katastrofy • mäkká legislatíva ochrany životného prostredia, neudržiavanie poľnohospodárskych plôch drevnými náletmi, • zhoršovanie sa zdravotného stavu obyvateľstva • nedostatočné riešenie existencie čiernych skládok

3. Oblasť: Ekonomická aktivita, podnikanie, využívanie prírodných zdrojov, informatizácia obce a bezpečnosť

Silné stránky	Slabé stránky
<ul style="list-style-type: none"> ▪ dostatok kvalifikovanej voľnej pracovnej sily ▪ blízkosť miest Giraltovce, Prešov, Bardejov, Stropkov, Svidník ▪ dostupnosť finančných služieb ▪ dobrá geografická poloha s napojením na cestu I. triedy 1/18 ▪ dostatok vodných zdrojov ▪ vhodné podmienky na podnikanie zo strany MPSVaR a Obecného úradu, 	<ul style="list-style-type: none"> ▪ nedostatok vhodných ubytovacích a pohostinských zariadení ▪ zlý technický stav verejných budov a nedostatočná sieť drobných služieb ▪ nevyužívanie plodov z ovocných sádov a zeleniny na výkup a konzervovanie ▪ veľký podiel obyvateľov v produktívnom veku odchádzajúcich za prácou ▪ nezáujem mladých ľudí o podnikanie v poľnohospodárstve ▪ chýbajúce dopravné napojenie R4
Príležitosti	Ohrozenia
<ul style="list-style-type: none"> • pozitívne legislatívne zmeny v oblasti podnikania • kooperácia samosprávy, podnikateľov a neziskového sektoru v rámci územia MAS Topoľa • dostatok zdrojov EÚ na vytváranie nových pracovných miest • využitie programu vlády na podporu zaostalých regiónov • využívanie vhodných podmienok na znižovanie energetickej náročnosti bytového fondu a verejných budov pre stavebné firmy 	<ul style="list-style-type: none"> • prírodné katastrofy a kalamity • deštruktívny vplyv podnikateľských lobistických skupín a zneužívania konkurencie v podnikaní • administratívna získavania nenávratných príspevkov zo štátnych dotácií fondov EÚ • nedostatok investícií a nezáujem investorov o územie

4. Oblasť: Cestovný ruch a propagácia

Silné stránky	Slabé stránky
<ul style="list-style-type: none"> • existujúca možnosť spolupráce s Poľskom • výhodná geografická poloha • existencia atrakcií priamo v regióne • blízkosť miest Stropkov, Svidník, Prešov, Bardejov • blízkosť atrakcií, pamiatok, rekreačných oblastí • potenciál pre budovanie cyklotrás • zachovalé folklórne tradície • blízkosť vodnej nádrže Domaša dopravnými prostriedkami i pešo 	<ul style="list-style-type: none"> • absencia informačných služieb a propagačných materiálov • nevybudovaná rýchlostná komunikácia R4 • nedobudované a neoznačené turistické chodníky a cyklochodníky • nedostatočná spolupráca so susediacimi regiónmi • slabá propagácia remesiel v lokalite • nepripravenosť obyvateľov na poskytovanie služieb vidieckeho turizmu • neexistuje kúpalisko, prírodná plocha na kúpanie • chýbajúce pohostinské zariadenia

	<p>s podávaním tradičných jedál</p> <ul style="list-style-type: none"> • absencia turistických informačných tabúl • nepripravenosť na poskytovanie služieb lovného cestovného ruchu (poľovníctvo a rybárstvo) a agroturizmu
Príležitosti	Ohrozenia
<ul style="list-style-type: none"> • podpora malých a stredných podnikateľov v CR zo strany štátu • spolupráca s informačnými centrami • regionálne a nadregionálne sieťovanie samospráv • masívna podpora CR zo strany štátu • sieťovanie s centrami CR v regióne • zriadenie informačného a poradenského centra • vytváranie balíkov služieb pre návštevníkov obce • maximálne využívanie modernizovaného amfiteátra v Giraltovcich • koordinácia kultúrnych a spoločenských podujatí prostredníctvom MAS Topoľa pre celé územie • dobré podmienky pre budovanie cyklotrás 	<ul style="list-style-type: none"> • klimatické riziká • zlé postavenie Slovenska a regiónu na trhu cestovného ruchu • nedostatočné teoretické a praktické znalosti v CR

5. Oblasť: Sociálna oblasť a zdravotníctvo

Silné stránky	Slabé stránky
<ul style="list-style-type: none"> • rekonštruovaná poliklinika v Giraltovcich • rozšírenie odborných ambulancií lekárov v Giraltovcich • lekárne v Giraltovcich • rehabilitačné služby • sociálne služby v Giraltovcich 	<ul style="list-style-type: none"> • nedostatočné kapacity pre umiestnenie chorých a odkázaných ľudí (denný stacionár len v Giraltovcich) • chýbajúca vývarovňa pre poskytovanie stravy • chýbajúca prepravná služba pre chorých a sociálne odkázaných • absencia klubu dôchodcov v obci • chýbajú poradenské centrá pre nezamestnaných • absencia služieb pre chorých a sociálne odkázaných občanov (absencia terénnych sociálnych služieb) • nedostatočne finančne zabezpečená podpora opatrovateľských služieb zo strany štátu
Príležitosti	Ohrozenia
<ul style="list-style-type: none"> • vznik a angažovanie mimovládnych 	<ul style="list-style-type: none"> • prevládanie konzumného spôsobu života

<p>organizácií v sociálnej a zdravotníckej oblasti</p> <ul style="list-style-type: none"> kooperácia v rámci územia MAS Topoľa a euroregiónu získavanie prostriedkov zo ŠR obce na sociálne služby rozšírenie aktívnych opatrení na podporu zamestnávania v atypických formách počas materskej a rodičovskej dovolenky 	<ul style="list-style-type: none"> nepriaznivý demografický vývoj zhoršovanie zdravotného stavu dôchodcov
---	---

6. Oblasť: Vzdelanie, kultúra a šport

Silné stránky	Slabé stránky
<ul style="list-style-type: none"> výučba informatiky v školách dostatočná sieť ZŠ v okolí výučba jazykových kurzov v Giraltovcích existencia Základnej umeleckej školy v Giraltovcích existujúci kultúrny dom existencia periodických aktivít: plesy, maškarné bály, MDŽ, Deň detí, Deň matiek, posedenia s dôchodcami usporadúvajú sa športové turnaje obecné aj medziobecné 	<ul style="list-style-type: none"> absencia atraktívnych študijných odborov potrebných na trhu práce absencia rekvalifikačných kurzov absencia kurzov na ukončenie vzdelania ZŠ, SŠ (maturita) neprístupnosť obyvateľov k vzdelávacím aktivitám 3. veku absencia detských ihrísk a verejných priestranstiev nefungujú vzdelávacie aktivity 3. veku absencia oddychových zón absencia klubu pre mládež absencia riadených klubových činností nie je možnosť napojenia na rýchlostný internet
Príležitosti	Ohrozenia
<ul style="list-style-type: none"> kultúrne výmeny na regionálnej a nadregionálnej úrovni príprava a realizácia projektov EÚ podpora kultúry, vzdelávania a športu podnikateľskými subjektmi a sponzormi spolupráca obce s okolitými samosprávami a organizáciami 	<ul style="list-style-type: none"> klesajúci počet žiakov na školách, deštruktívny vplyv západnej kultúry odliv mladých ľudí z obce a regiónu negatívny demografický vývoj nárast sociálnej ohrozenosti mládeže

6.1 PROBLÉMOVÁ ANALÝZA – HLAVNÉ ODVETVOVÉ DISPARITY A VYMEDZENIE CIEĽOVÝCH SKUPÍN SO SÚSTREDENOU PODPOROU OBCE FIJAŠ

Obec Fijaš je súčasťou vyššieho územného celku Prešov. Národná stratégia regionálneho rozvoja definovala pre tento kraj disparity, ktoré by mali byť zohľadnené v PHRSR obce Fijaš:

Poľnohospodárstvo:

- pokles pestovateľských plôch a počtu chovaných hospodárskych zvierat (hydina, ošípané,

- hovädzí dobytok a oviec a kôz) a dovoz lacnejších dotovaných potravín z pôvodných krajín EÚ;
- nedostatočná spolupráca a koordinácia v poľnohospodárskych podnikoch na území MAS Topoľa
- zanedbané pestovanie zeleniny, zemiakov a ovocných sádov,

Priemysel:

- chýbajúce akreditácie a certifikácie s medzinárodnou platnosťou pre finančnú náročnosť majú za následok obmedzenia v ponuke výrobkov
- inovačné a technologické zaostávanie, spôsobuje zvyšujúcu energetickú a surovinovú náročnosť výroby;
- nízka ekonomická výkonnosť a konkurencieschopnosť malých a stredných podnikov,

Služby:

- výrazné disparity vo vzťahu obce a okolia spôsobené nerovnomerným rozmiestnením služieb a vzdelávacích inštitúcií;
- zníženie konkurencieschopnosti malého a stredného podnikania v dôsledku veľkej konkurencie aj často pre absentujúcu kvalitu poskytovaných služieb;
- nedostatočná kvalita verejných služieb občanom a podnikateľskej sfére;
- nedostatočná podpora vedomostnej ekonomiky,

Technická infraštruktúra:

- nedostatočná kvalita ciest II. triedy a oneskorená výstavba rýchlostnej komunikácie R 4
- nevybudovaný verejný vodovod
- znižovanie rozlohy najmä pasienkov drevinami;

Sociálno – spoločenská oblasť:

- nevyhovujúca demografická štruktúra, vysoký podiel obyvateľstva v poproduktívnom veku;
- značný odlev pracovných síl do zahraničia z titulu blízkosti hraníc, pričom za vysokokvalifikované pracovné sily nie sú náhrady;
- nedostatočné investície do nájomného bývania, regenerácie bytového fondu a pomalá obnova kultúrnohistorických pamiatok, čo je spôsobené nedostatkom vlastných finančných zdrojov pre spolufinancovanie rozvojových a investičných projektov;
- slabá spolupráca subjektov vo vnútri regiónu;
- nevyhovujúca miera nezamestnanosti s nevyrovnanou ponukou pracovných miest v obci
- najvyšší podiel obyvateľstva len s ukončeným základným vzdelaním v SR.

Faktory rozvoja obce Fijaš

V poľnohospodárstve:

- obnova ovocných sádov, zeleniny a iných netradičných plodín dáva možnosti rozvoja bývania, kde majú najmä mladí farmári možnosť realizácie za pomoci získania nenávratných finančných prostriedkov v rámci PRV,
- kvalita pôdneho fondu v obci umožňuje pestovanie prakticky všetkých druhov ekologických potravín a živočíšnej výroby,
- rozvoj biotechnológií,

V priemysle:

- rozvinutá, drevospracujúceho priemyslu ako i tradičných výrobkov z dreva s možnosťou posilňovania exportu,

V technickej infraštruktúre:

- polohový potenciál obce,

V sociálno-spoločenskej infraštruktúre:

- dostupnosť vzdelávacích, sociálnych a zdravotných zariadení v okolí Giraltovec.

STRATEGICKÁ ČASŤ

Hlavným cieľom podpory regionálneho rozvoja je podľa zákona č. 539/2008 Z.z. o podpore regionálneho rozvoja: odstraňovať alebo zmiernovať nežiaduce rozdiely v úrovni hospodárskeho rozvoja, sociálneho rozvoja a územného rozvoja regiónov a zabezpečiť trvalo udržateľný rozvoj regiónov, zvyšovať ekonomickú výkonnosť, konkurencieschopnosť regiónov a rozvoj inovácií v regiónoch pri zabezpečení trvalo udržateľného rozvoja, zvyšovať zamestnanosť a životnú úroveň obyvateľov v regiónoch pri zabezpečení trvalo udržateľného rozvoja. Strategickým cieľom PHRSR je trvalo udržateľný rozvoj obce s využitím miestneho potenciálu – ekonomického, ľudského a environmentálneho.

7 VÍZIA OBCE FIJAŠ

Vízia obyvateľov obce Fijaš do roku 2024

„My obyvatelia obce Fijaš po roku 2024 žijeme v území MAS TOPOĽA, ktoré vďaka modernej poľnohospodárskej veľkovýrobe a farmárskej malovýrobe bioproduktov poskytuje podmienky najmä pre rozvoj agroturistiky i v našej obci, čo aktívne vplýva na vznik flexibilných podmienok na vytváranie nových pracovných príležitostí. Rozvoj ďalších podnikateľských aktivít v malovýrobe a službách, ako aj neustále zlepšovanie technickej a občianskej infraštruktúry a podmienok pre aktivity vo voľnom čase v čistom a zdravom prostredí - to všetko sa podieľalo na neustálom ekonomickom a spoločenskom raste územia MAS Topoľa ako i obce Fijaš, najmä pri uspokojovaní všestranných potrieb nás, obyvateľov i návštevníkov obce“.

7.1 FORMULÁCIA A NÁVRH STRATÉGIE

Ekonomická oblasť a technická infraštruktúra

Snahou obce v oblasti ekonomického rastu je zvýšenie ekonomickej výkonnosti obce, zvýšenie jej konkurencieschopnosti a efektívneho využívania dlhodobu nezamestnaných v malých obecných službách a aktivačných prácach ako i využívaním projektov podľa výziev MPSVaR. V roku 2020 predpokladáme zníženie nezamestnanosti v obci o 2 %.

V oblasti technickej infraštruktúry obec vynaloží maximálne úsilie na dobudovanie verejného vodovodu.

V oblasti cestnej infraštruktúry sa obec plánuje zamerať na predĺženie, úpravu a rekonštrukciu miestnych komunikácií, ktoré sú v správe obce. Okrem toho plánuje aj osvetlenie prechodov pre chodcov. Na zvýšenie bezpečnosti cestnej premávky je zámerom obce rekonštruovať chodníky popri hlavnej ceste II/556.

Dôležitou súčasťou rozvoja obce je oblasť cestovného ruchu. Obec sa chce zamerať na vzdelanie obyvateľov -poskytovateľov ubytovacích služieb a v letnom období hlavne na využívanie

športového areálu a vybudovanie cykloturistického chodníka k vodnej nádrži Domaša - Valkov v úzkej spolupráci s Informačným a poradenským centrom.

Vzdelanie, kultúra a šport

V oblasti rozvoja športu sa chce obec zamerať na rekonštrukciu a obnovu športovísk v obci a výstavbu cyklotrasy.

Environmentálna oblasť

Víziou obce v environmentálnej oblasti je vybudovanie vysokej kvality ŽP, ktorá je prirodzenou a neoddeliteľnou súčasťou rastu kultúry života a ekonomických aktivít obyvateľov. Ochrana a skvalitňovanie životného prostredia, využívanie vodných zdrojov, ochrana ovzdušia a nakladanie s odpadmi a celková ochrana a revitalizácia krajiny. Zlepšenie starostlivosti o životné prostredie, znižovanie zaťaženia životného prostredia, dobudovanie environmentálnej infraštruktúry.

V oblasti recyklácie a zhodnocovania odpadov je zámerom obce likvidácia čiernych skládok. Dôležitým prvkom v oblasti životného prostredia je aj zníženie produkcie odpadov a zvýšenie množstva odseparovaného odpadu obyvateľmi obce. Dosiahnutie tohto cieľa chce obec podporiť prostredníctvom zvyšovania environmentálneho povedomia obyvateľov obce prostredníctvom osvetových aktivít.

Obec sa chce zamerať na zlepšenie kvality povrchových vôd prostredníctvom čistenia a úpravy brehov potokov, vysádzaním vhodných drevín.

8 PROGRAMOVÁ ČASŤ

Programová časť Programu rozvoja obce obsahuje zoznam opatrení a aktivít uskutočnenie ktorých je potrebná na zabezpečenie realizácie PHRSR obce. Obsahuje konkrétne zámery vedenia obce a občanov obce v oblasti hospodárskej, oblasti environmentálnej a sociálnej až po úroveň opatrení a jednotlivých aktivít potrebných k naplneniu cieľov v daných oblastiach.

Tabuľka 14 Plánované ciele, opatrenia a aktivity v sociálnej oblasti

Sociálna oblasť			
Cieľ	Opatrenie	Aktivita	Suma
1.1 Doplnenie a skvalitnenie infraštruktúry soc. zariadení	1.1.1 Vytvorenie denného stacionára	Vypracovanie projektovej dokumentácie	1.600 Eur
		Výstavba resp. rekonštrukcia vhodného objektu	80.000 Eur
	1.1.2 Rekonštrukcia Kultúrneho domu	Aktualizácia projektovej dokumentácie	1.000 Eur
		Rekonštrukcia KD	150.000 Eur

	1.1.3 Vytvorenie podmienok pre výstavbu Domu smútku	Realizácia výstavby podľa harmonogramu	130.000 Eur
1.2 Propagácia a organizačné zabezpečenie v oblasti kultúry	1.2.1 Organizácia pravidelných a nových kultúrnych podujatí	Podpora pravidelných a nových kultúrnych podujatí v rámci územia MAS Topoľa	50.000 Eur
	1.2.2 Vytvorenie podmienok pre propagáciu obce v súčinnosti s MAS Topoľa	Spracovať koncepciu propagácie vidieckeho turizmu v obci	10.000 Eur
1.3. Doplnenie a skvalitnenie ponuky pre rekreačný šport	1.3.1 Výstavba a rekonštrukcia športovej infraštruktúry	Vypracovanie projektovej dokumentácie	1.000 Eur
		Výstavba a modernizácia letných a zimných športovísk	30.000 Eur

Zdroj: vlastné spracovanie

Tabuľka 15 Plánované ciele, opatrenia a aktivity v hospodárskej oblasti

Hospodárska oblasť			
Cieľ	Opatrenie	Aktivita	Suma
2.1. Zabezpečenie účinnej propagácie obce	2.1.1. Propagačná činnosť v oblasti cestovného ruchu v súčinnosti s RIAPC	Podpora marketingu a manažmentu služieb, spolupráca s Informačným a poradenským centrom v Giraltovcích	500 Eur
	2.1.2.Zriadenie webovej stránky obce	Spustenie web stránky obce Fijaš	2.000 Eur
2.2. Zabezpečiť výstavbu a rekonštrukciu miestnych komunikácií	2.2.1. Výstavba a rekonštrukcia miestnych komunikácií	Vypracovanie projektovej dokumentácie	3.000 Eur
		Vysporiadanie pozemkov pod miestnymi komunikáciami	5.000 Eur
		Rekonštrukcia miestnych komunikácií	30.000 Eur
		Výstavba miestnych komunikácií v nových obytných zónach	20.000 Eur
		Výstavba miestnych komunikácií na základe pozemkových úprav	20.000 Eur
	2.2.2 Rekonštrukcia chodníkov popri miestnych komunikáciách	Rekonštrukcia chodníka popri komunikáciách v obci	15.000 Eur
		Osvetlenie prechodov pre chodcov	10.000 Eur
	2.2.3. Rekonštrukcia mostov a lávok	Vypracovanie projektovej dokumentácie	1.000 Eur
		Výstavba mostov súvisiacich s plánovanou cyklotrasou	15.000 Eur
2.3. Zabezpečiť výstavbu a rekonštrukciu	2.3.1. Rekonštrukcia verejného osvetlenia	Vypracovanie projektovej dokumentácie	3.000 Eur
		Rekonštrukcia verejného osvetlenia	70.000 Eur

Hospodárska oblasť			
technickej infraštruktúry	2.3.2. Rekonštrukcia obecného rozhlasu	Vypracovanie projektovej dokumentácie	2.000 Eur
		Rekonštrukcia obecného rozhlasu	40.000 Eur

Zdroj: vlastné spracovanie

Tabuľka 16 Plánované ciele, opatrenia a aktivity v environmentálnej oblasti

Environmentálna oblasť			
Cieľ	Opatrenie	Aktivita	Suma
3.1. Ochrana vôd	3.1.1. Zabezpečiť dostatok pitnej vody z verejného vodovodu	Dostavba verejnej vodovodnej siete	165.000 Eur
	3.1.2. Revitalizácia a úprava koryt vodných tokov	Vypracovanie projektovej dokumentácie	2.000 Eur
		Spevnenie brehov potokov	30.000 Eur
3.2. Ochrana ostatných súčastí ŽP	3.2.1. Výstavba a revitalizácia oddychových zón v obci	Revitalizácia vodného toku – úprava koryta, spevnenie brehov, prehĺbenie	70.000 Eur
		Vypracovanie projektovej dokumentácie	1.000 Eur
		Výstavba a revitalizácia obecného parku	15.000 Eur
		Výstavba a revitalizácia obecnej oddychovej zóny	10.000 Eur
		Výsadba zelene na voľných priestranstvách v obci	10.000 Eur

Zdroj: vlastné spracovanie

9 EX ANTE HODNOTENIE

Samospráva identifikovala projekty, ktoré plánuje realizovať v Programovom období 2015 - 2024 v jednotlivých oblastiach. Realizáciou týchto projektov dôjde k zatraktívneniu územia obce a zvýšenie úrovne poskytovaných služieb pre obyvateľov a návštevníkov obce.

Oblasť ekonomická a hospodárska:

- Uzatvorenie dohody s Regionálnym a informačným centrom a s poskytovateľmi služieb v oblasti vidieckeho CR
- Inštalácia informačných tabúl
- Spracovanie buletínov a máp
- Výstavba cykloturistického chodníka k vodnej nádrži Domaša - Valkov
- Výstavba miestnych komunikácií z dôvodov IBV
- Dobudovanie verejného vodovodu
- Výstavba a oprava chodníkov v obci
- Rekonštrukcia rozhlasu
- Rozšírenie rozvodov elektrickej energie, plynu a pitnej a odpadovej vody z dôvodov výstavby
- Výstavba domu smútku
- Vytvorenie prístupu širokopásmového internetu
- Rozšírenie služieb CR v oblasti ubytovacích zariadení

Oblasť environmentálna:

- Likvidácia čiernej skládky
- Prechod na alternatívne zdroje vykurovania domácnosti a budov vo vlastníctve obce
- Spevnenie brehov potoka regulácia koryta
- Výstavba skupinových ČOV
- Revitalizácia obecného parku
- Revitalizácia zelených plôch v obci
- Účast' na školení v oblasti ochrany ŽP a vidieckeho CR

Oblasť sociálna, školská, kultúrna a športová:

- Rekonštrukcia a rozširovanie vhodných stavebných objektov v obci na sociálne služby
- Zvýšenie energetickej hospodárnosti budov patriacich obci
- Výstavba resp. rekonštrukcia denného stacionára
- Rekonštrukcia interiérov kultúrneho zariadenia
- Materiálno – technické vybavenie denného stacionára
- Rekonštrukcia športového areálu
- Spracovať koncepciu propagácie obce v multimediálnej forme
- Zriadenie webovej stránky

Predpokladaná finančná hodnota jednotlivých plánovaných projektov a aktivít v rámci projektov sa nachádza vo finančnej časti tohto PHRSR.

10 REALIZAČNÁ ČASŤ

Realizačnú časť PHRSR obce tvorí opis organizačného zabezpečenia riadenia, zodpovednosti a pravidiel spolupráce medzi jednotlivými orgánmi a subjektmi pri realizácii jednotlivých cieľov vyplývajúcich z *Programu hospodárskeho rozvoja a sociálneho rozvoja obce Fijaš na roky 2015 – 2024*.

Inštitucionálne a organizačné zabezpečenie realizácie PHRSR

Realizácia PHRSR obce Fijaš bude pozostávať z vykonávania navrhnutých aktivít. Zoznam kľúčových aktivít bude prerokovaný na obecných zastupiteľstvách a verejných zasadnutiach obce a bude každoročne aktualizovaný podľa potrieb obce a možností financovania. Manažment obce plní vo vzťahu k Programu hospodárskeho rozvoja a sociálneho rozvoja nasledovné úlohy:

- vyčlenenie finančných prostriedkov potrebných na plánované aktivity
- realizácia projektov, ktoré prinesú pre obec želaný efekt a budú dlhodobo udržateľné
- monitorovanie realizácie projektov a plnenia úloh vyplývajúcich z programu rozvoja obce

Komunikačná stratégia

O realizácii jednotlivých aktivít, ktoré sú plánované v rámci spracovaného Programu hospodárskeho rozvoja a sociálneho rozvoja obce bude verejnosť informovaná prostredníctvom webovej stránky obce, úradnej tabule a na verejných zhromaždeniach. Každý rok sa uskutoční stretnutie pracovnej skupiny pre monitorovanie a hodnotenie PHRSR z dôvodu aktualizácie a realizácie jednotlivých aktivít ich finančnej hodnoty, časového harmonogramu, zdrojov financovania a súladu realizácie so schváleným PHRSR obce.

Monitorovanie a hodnotenie

Cieľom monitorovania a hodnotenia je zostaviť komplexnú informáciu o tom, ako sa plnia opatrenia navrhnuté v PHRSR. Obec bude postupovať podľa Plánu priebežných hodnotení PHRSR na programové obdobie 2015 - 2024. Výstupom procesu bude správa o monitorovaní a správa o hodnotení, s ktorou budú oboznámení poslanci obecného zastupiteľstva vo Fijaši, pracovníci obecného úradu a verejnosť.

Plán priebežného hodnotenia PHRSR na programové obdobie 2015 -2024 zahŕňa výkon kontroly a spôsob hodnotenia. Hodnotenie jednotlivých častí PHRSR alebo PHRSR ako celku je definované dôvodom výkonu kontroly a periodicitou výkonu kontroly.

Dôvodom pre výkon hodnotenia na základe rozhodnutia starostu obce, poslancov obecného zastupiteľstva, koordinátora PHRSR prípadne na základe podnetu zo strany kontrolóra obce, na základe auditu prípadne na základe protokolu NKÚ SR môže byť nesúlad spracovaného PHRSR s jeho jednotlivými cieľmi a aktivitami na ich splnenie a ich skutočnou realizáciou či po stránke obsahovej alebo finančnej.

Hodnotením získame poznatky, ktoré môžeme zapracovať do už schváleného PHRSR obce ich doplnením a následne jeho schválením členmi obecného zastupiteľstva.

Periodicita tohto hodnotenia u strategického hodnotenia je 2 roky po schválení PHRSR a tematické hodnotenie každý rok po schválení PHRSR počas celého programového obdobia 2015 – 2024. Ostatné druhy hodnotení PHRSR budeme realizovať na základe vzniknutej spoločenskej potreby.

Tabuľka 17 Plán priebežných hodnotení PHRSR na programové obdobie 2015 – 2024

Typ hodnotenia	Vykonať prvýkrát	Dôvod vykonania / periodicita
Strategické hodnotenie	2017	Na základe rozhodnutia starostu obce, poslancov obce, koordinátora PHRSR
		Na základe vzniknutej spoločenskej potreby
Operatívne hodnotenie	2016	Na základe rozhodnutia starostu obce, poslancov obce, podnetu občanov, koordinátora PHRSR
		Na základe vzniknutej spoločenskej potreby
Tematické hodnotenie časti PRO	2016	Na základe nesúladu medzi plánovanými aktivitami a cieľmi so skutočnosťou
		Na základe vzniknutej spoločenskej potreby
Ad hoc mimoriadne hodnotenie	priebežne	Nesúlad medzi cieľmi stanovenými v PHRSR a ich značnom odklone v skutočnosti
		Na základe vzniknutej spoločenskej potreby, návrh na revíziu prípadne doplnenie PHRSR
Ad hoc hodnotenie celého PHRSR alebo jeho časti	priebežne	Na základe rozhodnutia starostu, podnetu poslancov, podnetu kontrolóra obce, podnetov z kontroly, na základe auditu, na základe protokolu NKÚ SR
		Na základe vzniknutej spoločenskej potreby

Zdroj: Vlastné spracovanie

11 AKČNÝ PLÁN

Akčný plán obsahuje zoznam aktivít na daný rozpočtový rok s výhľadom na najbližšie roky a zahŕňa časový harmonogram realizácie jednotlivých aktivít z PHRSR.

V akčnom pláne sú zaznamenané jednotlivé aktivity v rámci jednotlivých oblastí, ktoré sú realizované v danom roku a ktoré plánuje obec realizovať v najbližších rokoch. Je tam uvedený stručný popis aktivity, zapojenie subjektov alebo partnerov a objem a zdroje finančných prostriedkov potrebných na realizáciu jednotlivých aktivít.

Aktualizácia akčného plánu bude vykonávaná 1 x ročne na základe už realizovaných aktivít s výhľadom na realizáciu aktivít na základe predpokladaných výziev z jednotlivých Operačných programov prípadne na základe realizácie aktivít z ich zdrojov vrátane rozpočtu obce.

Pri spracovaní akčného plánu sa vychádzalo z tabuľky ex – post hodnotenia PHRSR za predchádzajúce plánovacie obdobie a priorít realizovania jednotlivých aktivít, ktoré sú v danom čase aktuálne realizovateľné. Akčný plán tvorí prílohu k PHRSR obce Fijaš.

12 FINANČNÁ ČASŤ

Vo finančnej časti Programu hospodárskeho rozvoja a sociálneho rozvoja obce sú uvedené viac zdrojové formy financovania, ktoré budú priebežne dopĺňané na základe Operačných programov a iných možných finančných zdrojov z ktorých bude realizácia jednotlivých opatrení financovaná.

Tabuľka 18 Predpokladané zdroje financovania jednotlivých opatrení

Opatrenie	Celkové náklady	Verejné zdroje					Súkromné zdroje
		EÚ	Štát	VÚC	Obec	Spolu	
Sociálna oblasť							
Opatrenie 1.1.1.	81 600	65 280	12 240	0,00	4 080	81 600	0,00
Opatrenie 1.1.2.	151 000	120 800	22 650	0,00	7 550	151 000	0,00
Opatrenie 1.1.3.	130 000	104 000	19 500	0,00	6 500	130 000	0,00
Opatrenie 1.2.1.	50 000	0,00	0,00	0,00	50 000	50 000	0,00
Opatrenie 1.2.2.	10 000	10 000	0,00	0,00	0,00	10 000	0,00
Opatrenie 1.3.1.	31 000	24 800	4 650	0,00	0,00	31 000	0,00
Hospodárska oblasť							
Opatrenie 2.1.1.	500	375	125	0,00	0,00	500	0,00
Opatrenie 2.1.2.	2 000	1 500	500	0,00	0,00	2 000	0,00
Opatrenie 2.2.1.	78 000	62 400	11 700	0,00	3 900	78 000	0,00
Opatrenie 2.2.2.	25 000	20 000	3 750	0,00	1 250	25 000	0,00
Opatrenie 2.2.3.	16 000	12 800	2 400	0,00	800	16 000	0,00
Opatrenie 2.3.1.	73 000	58 400	10 950	0,00	3 650	73 000	0,00
Opatrenie	42 000	33 600	6 300	0,00	2 100	42 000	0,00

Opatrenie	Celkové náklady	Verejné zdroje					Súkromné zdroje
		EÚ	Štát	VÚC	Obec	Spolu	
2.3.2.							
Environmentálna oblasť							
Opatrenie 3.1.1.	165 000	132 000	24 750	0,00	8 250	165 000	0,00
Opatrenie 3.1.2.	102 000	81 600	15 300	0,00	5 100	102 000	0,00
Opatrenie 3.2.1.	36 000	28 800	5 400	0,00	1 800	36 000	0,00

Zdroj: vlastné spracovanie

13 ZÁVER

Spracovaním PHRSR obce Fijaš vznikol strategický strednodobý dokument v záujme zabezpečenia trvalo udržateľného rozvoja obce a územia MAS TOPOĽA a je základným východiskom pre spracovanie ďalších materiálov rozvoja obce v jej jednotlivých oblastiach.

Tabuľka 19 Postup tvorby PHRSR - záver

Dokument	
Názov:	Program hospodárskeho rozvoja a sociálneho rozvoja obce Fijaš
Štruktúra:	Úvod, Analytická časť, Strategická časť, Programová časť, Realizačná časť, Finančná časť a Záver
Spracovanie	
Forma spracovania:	Na základe Mandátnej zmluvy
Obdobie spracovania:	Máj 2015 – Február 2016
Riadiaci tím:	4 členovia, 5 stretnutí
Pracovné skupiny:	3 pracovné skupiny, 9 členov, 9 stretnutí
Externá odborná spolupráca:	Riadiaci tím MSRÚ MAS Topoľa
Účasť verejnosti :	Komunikácia s verejnosťou, 30 osôb
Náklady na spracovanie:	150 EUR
Prerokovanie	
Prerokovanie v komisiách samosprávy - verejné pripomienkovanie nebolo vznesené	
Schválenie	
Obecné zastupiteľstvo vo Fijaši schvaľuje Program hospodárskeho rozvoja a sociálneho rozvoja obce Fijaš do roku 2024	

Zdroj: vlastné spracovanie

Program hospodárskeho rozvoja a sociálneho rozvoja obce vychádza z prioritných potrieb obce a z možností ich realizácie s cieľom zlepšovať životné podmienky jej obyvateľov a zvyšovať konkurencie schopnosť regiónu.

Program hospodárskeho rozvoja a sociálneho rozvoja obce je otvorený dokument, ktorý bude pravidelne vyhodnocovaný a aktualizovaný podľa vyžadujúcich si potrieb na zasadnutiach obecného zastupiteľstva.

Zodpovednosť za administratívne zabezpečenie a za postupnú realizáciu jednotlivých aktivít obsiahnutých v programe má obecné zastupiteľstvo, starosta obce a príslušné komisie zriadené pri obecnom zastupiteľstve. Predpokladom pre úspešnú realizáciu rozvojových zámerov obce je aktívny prístup volených zástupcov v obecnom zastupiteľstve pri vecnom schvaľovaní jednotlivých úloh a využívaní možností financovania plánovaných aktivít.

Kolektív spracovateľov PHRSR obce Fijaš ďakuje všetkým zúčastneným za vynaložené úsilie a čas.

Predmetný Program hospodárskeho rozvoja a sociálneho rozvoja obce bol schválený na zasadnutí obecného zastupiteľstva dňa: 27.02.2016 uznesením č.3/2016

.....

pečiatka obce

.....

Mgr. Jana Tchuriková - starostka obce

AKČNÝ PLÁN

Problém 1 : Nevytvorené podmienky pre uloženie zomrelých a ich poslednej rozlúčky

Opatrenie 1: Zabezpečiť prípravu a finančné prostriedky pre výstavbu Domu smútku

Cieľ 1.1: Vybudovať Dom smútku vrátane prístupovej komunikácie a požiarnej nádrže

Nositeľ projektu	Miesto realizácie	Časový harmonogram		Finančná náročnosť
		dĺžka	dátum	
Obec Fijaš	Obec Fijaš	2 roky	2016 - 2018	130 000 EUR

Aktivity:

Číslo:	Aktivita:	Trvanie Od - do	Sumár v EUR
1.1.1	Projektová dokumentácia, stavebné povolenie, výberové konanie podľa platných zákonov	2016	spracovaná
1.1.2	Realizácia výstavby podľa harmonogramu, kolaudačné rozhodnutie a užívanie stavby	2016-2018	130 000

Problém 2 : Rozostavaný a nefunkčný verejný vodovod

Opatrenie 2 : Zabezpečiť finančné zdroje na ukončenie rozvodov verejného vodovodu v obci

Cieľ 2.1: Dobudovať verejný vodovod v dĺžke cca 900 m a napojiť na existujúci vodojem

Nositeľ projektu	Miesto realizácie	Časový harmonogram		Finančná náročnosť
		dĺžka	dátum	
Obec Fijaš	Obec Fijaš	1 rok	2017 - 2018	165 000

Aktivity:

Číslo:	Aktivita:	Trvanie Od - do	Sumár v EUR
2.1.1	Projektová dokumentácia, výberové konanie a stavebné povolenie	2016	spracovaná

2.1.2	Realizácia výstavby rozvodov verejného vodovodu po jednotlivé odberné miesta.	2017-2018	165 000
-------	---	-----------	---------

Problém 3: Nevyhovujúci stav objektu kultúrneho domu

Opatrenie 3: Zabezpečiť finančné zdroje podľa výziev a vytvoriť moderné kultúrno – spoločenské zariadenie

Cieľ 3.1: Komplexná rekonštrukcia KD výmenou strechy, výmeny okien, zateplenia a interiérov s vytvorením podmienok pre kultúrno-spoločenské využitie obyvateľov a činnosť rôznych aktivít

Nositeľ projektu	Miesto realizácie	Časový harmonogram		Finančná náročnosť
		dĺžka	dátum	
Obec Fijaš	Obec Fijaš	2 roky	2016 - 2018	151 000 EUR

Aktivity:

Číslo:	Aktivita:	Trvanie Od - do	Sumár v EUR
3.1.1	Aktualizovať existujúcu projektovú dokumentáciu	2016	1 000
3.1.2	Ohlásenie stavebných úprav	2016	-
3.1.3	Výber dodávateľa a realizácia rekonštrukcie KD	2017-2018	150 000

Problém č. 4 : Nevyhovujúci a schátralý stav obecného parku

Opatrenie 4: Vytvoriť oddychovú zónu v obci pre obyvateľov a návštevníkov obce

Cieľ 4.1: Revitalizovať obecný park a oddychovú zónu doplnením prvkov drobnej architektúry

Nositeľ projektu	Miesto realizácie	Časový harmonogram		Finančná náročnosť
		dĺžka	dátum	
Obec Fijaš	Obec Fijaš	1 rok	2017 - 2018	26 000 EUR

Program hospodárskeho rozvoja a sociálneho rozvoja obce Fijaš
Programovacie obdobie 2015–2024

Aktivity:

Číslo:	Aktivita:	Trvanie Od - do	Sumár v EUR
4.1.1	Projektová dokumentácia	2017	1 000
4.1.2	Výstavba a revitalizácia obecného parku	2017	15 000
4.1.3.	Realizácia revitalizácie oddychovej zóny	2018	10 000

Problém 5 : Vylievanie sa vodného toku a spôsobovanie škôd na majetku obyvateľov i obce

Opatrenie 5: Zamedziť vylievaniu potoka rozšírením a vyčistením koryta a úpravou brehov potoka

Cieľ 5.1: Upraviť vodný tok a spevniť brehy koryta potoka

Nositeľ projektu	Miesto realizácie	Časový harmonogram		Finančná náročnosť
		dĺžka	dátum	
Obec Fijaš	Obec Fijaš	1 rok	2017-2018	102 000 EUR

Aktivity:

Číslo:	Aktivita:	Trvanie Od - do	Sumár v EUR
5.1.1	Vypracovanie projektovej dokumentácie, súhlas správcu toku	2017	2 000
5.1.2	Spevnenie brehov potokov	2018	30 000
5.1.3	Revitalizácia vodného toku – úprava koryta a jeho prehĺbenie	2018	70 000

POUŽITÁ LITERATÚRA

1. Partnerská dohoda 2014 - 2020
2. Pozičný dokument Európskej komisie k Partnerskej dohode a programom SR na roky 2014 - 2020
3. Stratégia financovania Európskych štrukturálnych a investičných fondov pre programové obdobie 2014 - 2020
4. Integrovaný regionálny operačný program „IROP“
5. Program hospodárskeho rozvoja a sociálneho rozvoja samosprávneho kraja (PHSR PSK),
6. RIÚS PSK 2014 – 2020
7. Národný program reforiem, máj 2012,
8. Návrh základných princípov na prípravu Partnerskej dohody Slovenskej republiky na programové obdobie 2014 – 2020,
9. Stratégia EÚ 2020 - cieľ: konkurencieschopnosť, zamestnanosť a hospodársky rast
10. Spoločný strategický rámec EK, marec 2012,
11. Nariadenia EK (Všeobecné nariadenie, nariadenie k fondom),
12. CENTROPE – Správa o regionálnom rozvoji, 2012,
13. CENTROPE – Nástroj na hodnotenie potrieb infraštruktúry – podpora konkurencieschopného regionálneho rozvoja (INAT),
14. CENTROPE – Stratégia ľudského kapitálu,
15. CENTROPE – Stratégia v oblasti vedomostného regiónu,
16. CENTROPE – Stratégia v oblasti priestorovej integrácie a Akčný plán 2013+,
17. CENTROPE – Stratégia v oblasti kultúry a cestovného ruchu 2013+,
18. Zákon č. 539/2008 Z.z. o podpore regionálneho rozvoja, v znení neskorších predpisov.
19. Zákon č. 369/1990 Z.z. o obecnom zriadení, v znení neskorších predpisov.
20. Zákon č. 303/1995 Z.z. o rozpočtových pravidlách, v znení neskorších predpisov.
21. UPSVAR. Štatistiky Úradu práce, sociálnych vecí a rodiny
22. Interné materiály obce
23. Ministerstvo životného prostredia Slovenskej republiky. Národná stratégia ISPA Slovenskej republiky: životné prostredie, Október 2000
24. www.statistics.sk
25. Weisová, Bernátová: Strategické plánovanie samosprávy, Municipalia 2012

ZOZNAM POUŽITÝCH SKRATIEK

CLLD	Miestny rozvoj vedený komunitou
EFRR	Európsky fond regionálneho rozvoja
EK	Európska komisia
EPFRV	Európsky poľnohospodársky fond pre rozvoj vidieka
EŠIF	Európske štrukturálne a investičné fondy
EÚ	Európska únia
Gestor CLLD	Hlavným orgánom zodpovedným za koordináciu prípravy a implementácie CLLD na národnej úrovni je sekcia rozvoja vidieka a priamych platieb MPRV SR
IROP	Integrovaný regionálny operačný program
MAS	Miestna akčná skupina
MPRV SR	Ministerstvo pôdohospodárstva a rozvoja vidieka SR
Nariadenie (EÚ) 1303/2013	Nariadenie Európskeho parlamentu a Rady (EÚ) č. 1303/2013 zo 17. decembra 2013, ktorým sa stanovujú spoločné ustanovenia o Európskom fonde regionálneho rozvoja, Európskom sociálnom fonde, Kohéznom fonde, Európskom poľnohospodárskom fonde pre rozvoj vidieka a Európskom námornom a rybárskom fonde a ktorým sa stanovujú všeobecné ustanovenia o Európskom fonde regionálneho rozvoja, Európskom sociálnom fonde, Kohéznom fonde a Európskom námornom a rybárskom fonde, a ktorým sa zrušuje nariadenie Rady (ES) č. 1083/2006 (všeobecné nariadenie),
Nariadenie (EÚ) 1305/2013	Nariadenie Európskeho parlamentu a rady (EÚ) č. 1305/2013 o podpore rozvoja vidieka prostredníctvom Európskeho poľnohospodárskeho fondu pre rozvoj vidieka (EPFRV) a o zrušení nariadenia Rady (ES) č. 1698/2005,
NFP	Nenávratný finančný príspevok
PPA	Pôdohospodárska platobná agentúra
PRV	Program rozvoja vidieka Slovenskej republiky 2014 – 2020
RO	Riadiaci orgán
SR	Slovenská republika
Stratégia CLLD	Stratégia miestneho rozvoja vedeného komunitou
Z. z.	Zbierka zákonov
ŽoNFP	Žiadosť o nenávratný finančný príspevok z PRV – projekt
príručka	Príručka pre žiadateľa o NFP
príručka 19.2	Príručka pre žiadateľa v rámci podopatrenia 19.2 -
Zákon o EŠIF	Zákon č. 292/2014 Z.z. o príspevku poskytovanom z európskych štrukturálnych a investičných fondov a o zmene a doplnení niektorých zákonov
Systém riadenia	Systém riadenia PRV 2014 -2020
Systém riadenia CLLD	Systém riadenia CLLD (LEADER a komunitný rozvoj) pre programové obdobie 2014 – 2020
Výberová komisia	Výberová komisia pre schvaľovanie stratégií CLLD a výber MAS (ďalej len „Výberová komisia“) je zriadená gestorom CLLD ako spoločný orgán

	<p>zložený z členov riadiaceho orgánu pre PRV a riadiaceho orgánu pre IROP. Výberová komisia sa zriaďuje za účelom organizovania celého výberového procesu Miestnych akčných skupín (ďalej len „MAS“) v rámci podopatrenia 19.2 PRV, vrátane zabezpečenia hodnotenia predložených projektových zámerov pre Stratégie miestneho rozvoja vedeného komunitou (ďalej len „stratégie“) a overenia vhodnosti zadefinovania hodnotiacich a výberových kritérií predkladaných jednotlivými MAS pre plánované opatrenia a následne predkladané žiadosti o nenávratný finančný príspevok (ďalej „ŽoNFP“). Na základe finančných alokácií Výberová komisia odporučí aby príslušným MAS bol po splnení podmienok podľa poradia udelený štatút MAS zo strany PPA.</p>
--	--

Program hospodárskeho rozvoja a sociálneho rozvoja obce Kuková
Programovacie obdobie 2015–2024