



Program hospodárskeho a sociálneho rozvoja
Krajná Poľana

Obecný úrad Krajná Poľana

December 2015



O B S A H

ÚVOD	4
1. PROGRAM HOSPODÁRSKEHO A SOCIÁLNEHO ROZVOJA (PHSR)	5
1.1 Účel a význam tvorby PHSR	6
1.2 Štruktúra PHSR	6
1.3 Metodológia spracovania PHSR	6
1.4 Vymedzenie riešeného územia	7
I. ANALYTICKÁ ČASŤ	7
1. Východiskové koncepcné dokumenty súvisiace s rozvojom obce Krajná Poľana	7
1.1 PHSR Prešovského samosprávneho kraja	11
2. Charakteristika obce Krajná Poľana	11
2.1 Symboly obce	14
2.2 Poloha a prírodné podmienky	14
2.3 Administratívne začlenenia obce	15
2.4 Využitie krajiny obce	15
2.5 Obyvateľstvo a štruktúra osídlenia	16
2.5.1 Vývoj počtu obyvateľstva	16
2.5.2 Štruktúra obyvateľstva podľa veku, národností, konfesie a vzdelania	18
2.5.3 Domový a bytový fond	19
2.6 Občianska vybavenosť	20
2.6.1 Služby	20
2.6.2 Mimovládne organizácie (zdrúženia, spolky)	21
2.6.3 Kultúra a šport	21
2.6.4 Školstvo	21
2.7 Ekonomia	24
2.8 Trh práce	26
2.9 Dopravná a technická infraštruktúra	26
2.9.1 Dopravná poloha	26
2.9.2 Dopravná obslužnosť	27
2.9.3 Technická infraštruktúra	27
2.10 Životné prostredie	29
2.10.1 Ochrana kvality ovzdušia	29
2.10.2 Ochrana kvality vôd	29
2.10.3 Odpadové hospodárstvo	29
2.10.4 Chránené územia	29
2.11. Cestovný ruch	30
2.12. SWOT analýzy	32
II. Strategická časť	38
1. Vízia do r. 2025	39
2. Identifikované problémy	40



III. PROGRAMOVÁ A REALIZAČNÁ ČASŤ	44
1. Opatrenia a aktivity.....	45
2. Realizácia PHSR	53
3. Akčný plán.....	55
IV. FINANČNÁ ČASŤ	61
1.1. Finančný plán	62
1.2. Finančné zabezpečenie	63
V. Záver	64



Ú V O D

Program sociálno-hospodárskeho rozvoja (ďalej len PSHR) obce Krajná Poľana je základným rozvojovým dokumentom, ktorý analyzuje stav a definuje základné problémy a potreby obce v súvislosti s jej možným sociálno-hospodárskym rozvojom v rokoch 2015 až 2020.

*Načrtnutá vízia a postupy jej realizácie v praktickom živote rešpektujú prírodné, sociálne, kultúrne, ekonomické danosti mikroregiónu a obce samotnej. Východiská tvoria údaje získané z ankety, ktorú samospráva obce **Krajná Poľana** uskutočnila medzi občanmi a z dotazníka, ktorý vyplnil starosta s poslancami obecného zastupiteľstva.*

Program je otvorený dokument, pripúšťajúci korekcie a zmeny v súlade s vývojom podmienok, právneho a ekonomického prostredia.

Cieľom PSHR obce Krajná Poľana je hľadať spoločné východiská z ťažkej ekonomickej situácie, spôsobenej rozpadom tradičných produkčných, komunikačných a servisných systémov priamo v mikroregióne, ale aj v širšom okolí, vytvorenie rámca pre budúcu spoluprácu, zhodnotenie a stanovenie reálnych krátkodobých a dlhodobých možností pre zabezpečenie udržateľného a všestranného hospodárskeho rozvoja a rast životnej úrovne obyvateľov založenom na raste zamestnanosti a vnútorného produkčného potenciálu. Zároveň si dáva za úlohu stanoviť postupy pre zapojenie čo najširšieho okruhu partnerov a spolupracujúcich občanov, inštitúcií a spoločenských do procesov formulovania možných spoločných aktivít a podnietiť dlhodobý charakter tejto spolupráce.

Dôležitým prvkom celkovej stratégie je preto návrh nástrojov a mechanizmov, vrátane ich uplatňovania, ktoré pomôžu udržať aktivitu aj po skončení prác na tomto projekte. Celkovým zámerom je ukázať najvhodnejšie možnosti využitia miestneho materiálneho, duchovného a ľudského potenciálu pre skvalitňovanie a rozvoj podnikania a vytvoriť predpoklady pre následné programové a rozvojové činnosti tak, aby sa dali čo najefektívnejšie využiť (okrem skromných vlastných zdrojov) aj finančnú pomoc Vlády SR a EÚ prostredníctvom štrukturálnych fondov na zvyšovanie hospodárskej a sociálnej úrovne obce.

Samotný program preto vytvára vhodné predpoklady, najmä svojou snahou skoncentrovať úsilie na rozhodujúce problémy a najperspektívnejšie sektory života v tejto krásnej, aj keď drsnej časti formujúceho sa moderného Slovenska.



1. PROGRAM HOSPODÁRSKEHO A SOCIÁLNEHO ROZVOJA

Plánovanie je dôležitá súčasť nášho života, uľahčuje a racionalizuje zložitosť života vďaka nás. Základným princípom verejného života je demokracia, ktorá sa musí dostať aj do života obce. Z nej musí vychádzať spolupráca s podnikateľmi, susednými obcami, mimovládnyimi organizáciami a občanmi. Prepracovaným a „zdola nahor“ vytvoreným plánom budúceho rozvoja obce bude môcť obec lepšie odolávať miestnym, lokálnym i celospoločenským problémom.

Plánovanie by malo naznačiť smerovanie a kroky do lepšej budúcnosti. Preto za veľmi dôležité považujeme vyjadrenie sa občanov a ich spoluúčasť pri tvorbe tohto dokumentu.

PHSR obce Krajná Poľana je koncepčný materiál, ktorý:

- popisuje najdôležitejšie javy, činitele a procesy v obci,
- vyhodnocuje súčasný stav,
- navrhuje dlhodobé ciele a opatrenia tak, aby viedli k pozitívnemu vývoju obce.

Program rozvoja obce

Program rozvoja obce je strednodobý rozvojový dokument, ktorý je vypracovaný v súlade s cieľmi a prioritami ustanovenými v národnej stratégii a zohľadňuje ciele a priority ustanovené v programe rozvoja vyššieho územného celku, na území ktorého sa obec nachádza, a je vypracovaný podľa záväznej časti územnoplánovacej dokumentácie obce. Vypracovanie programu rozvoja obce zabezpečuje obec pri uplatnení partnerstva. Program rozvoja obce vytvorený v rámci partnerstva pozostáva z:

a) analytickej časti, ktorá obsahuje komplexné hodnotenie a analýzu východiskovej situácie obce, odhad jej budúceho vývoja, možné riziká a ohrozenia vo väzbe na existujúce stratégie a koncepcie a využívanie vnútorného potenciálu územia, jeho limitov a rozvoja, definovanie podmienok udržateľného rozvoja obce,

b) strategickej časti, ktorá obsahuje stratégiu rozvoja obce pri zohľadnení jej vnútorných špecifik a určí hlavné smery, priority a ciele rozvoja obce rešpektovaním princípov regionálnej politiky s cieľom dosiahnutia vyváženého udržateľného rozvoja územia,

c) programovej časti, ktorá obsahuje najmä zoznam opatrení a aktivít na zabezpečenie realizácie programu rozvoja obce,

d) realizačnej časti, ktorá je zameraná na popis postupov inštitucionálneho zabezpečenia formou partnerstva a organizačné zabezpečenie realizácie programu rozvoja obce, systém monitorovania a hodnotenia plnenia programu rozvoja obce s ustanovením merateľných ukazovateľov, vecný a časový harmonogram realizácie programu rozvoja obce formou akčných plánov, a

e) finančnej časti, ktorá obsahuje finančné zabezpečenie jednotlivých opatrení a aktivít, inštitucionálnej a organizačnej stránky realizácie programu rozvoja obce.

Aktualizácia programu rozvoja obce sa vypracúva podľa potreby. Program rozvoja obce a jeho aktualizáciu schvaľuje obecné zastupiteľstvo. Schválenie programu rozvoja obce a príslušnej územnoplánovacej dokumentácie je podmienkou na predloženie žiadosti obce o poskytnutie dotácie zo štátneho rozpočtu a z doplnkových zdrojov podľa § 4 ods. 2.



1.1 Účel a význam tvorby PHSR

Právnym rámcom spracovania PHSR sú ustanovenia zákona č. 539/2008 Z. z. o podpore regionálneho rozvoja v znení zákona č. 309/2014 Z.z.. Z citovaného zákona vyplýva aj úloha obce vypracovať, schváliť, pravidelne vyhodnocovať a plniť jednotlivé ustanovenia PHSR. Tento strednodobý plán by mal naštartovať dlhodobé procesy na zlepšenie sociálno-ekonomických podmienok v obci. Mal by tiež podnietiť k tvorbe spoločných partnerských projektov, spojiť podnikateľský, samosprávny a mimovládny sektor. V novom programovacom období bude slúžiť ako nevyhnutná podmienka k získaniu nenávratných finančných zdrojov z európskych fondov. Preto PHSR je spracovaný v súlade s programovými zásadami Európskej únie, ktoré zdôrazňujú ako východiskový princíp PARTNERSTVO mimovládneho, podnikateľského a samosprávneho sektora. Zároveň hierarchicky nadväzuje na prijaté koncepcie Slovenskej republiky, Prešovského samosprávneho kraja, rezortné stratégie a záujmy ochrany prírodného a kultúrneho dedičstva.

1.2 Štruktúra PHSR

PHSR obce **Krajná Poľana** sa skladá z troch častí:

I. ČASŤ ANALYTICKÁ:

1. Situačná analýza – identifikácia jednotlivých zložiek krajiny obce.
2. SWOT analýzy - vyhodnotenie na jednej strane silných a slabých stránok, na druhej strane príležitostí a ohrození obce.

II. ČASŤ STRATEGICKÁ:

1. Vízia – naznačenie žiaduceho stavu obce v budúcnosti.
2. Problémové oblasti – vymedzenie páľčivých problémov obce.

III. ČASŤ PROGRAMOVÁ obce Krajná Poľana

1. Organizačné zabezpečenie - systém financovania, riadenia a hodnotenia:
 - 1.1 Opatrenia – špecifikácia krokov na dosiahnutie vytýčených cieľov.
 - 1.2 Ciele – vytýčenie postupov k ideálnym stavom, ktoré sa dosiahnu realizáciou stratégie.
 - 1.3 Aktivity – metodológia realizácie opatrení v časovej postupnosti.

1.3 Metodológia spracovania PHSR

Zdroje informácií: obecný úrad, Štatistický úrad SR, Úrad práce sociálnych vecí a rodiny, Katastrálny úrad a ostatné organizácie a inštitúcie.

Pri spracovávaní PHSR sa využívali kombinácie EXPERTNÝCH a KOMUNITNÝCH metód. Návrhy vychádzali od obecného úradu, občanov a po sformovaní v súlade so strategickými koncepciami rozvoja SR, regiónu a mikroregiónu.



1.4 Vymedzenie riešeného územia

Obec **Krajná Poľana** sa nachádza v Prešovskom kraji, v okrese Svidník. Do roku 1960 patrila do Šarišskej župy. Od roku 1960 až do roku 1968 bola súčasťou okresu Bardejov. Od roku 1968 patrí do okresu Svidník, Východoslovenský kraj. Od 90. rokov 20. storočia okres Svidník, Prešovský samosprávny kraj. Leží v severnej časti Nízkyh Beskýd, v doline Lodomírky, v nadmorskej výške okolo 330 m. Celková rozloha obce je 293 ha.

Katastrálne územie Krajná Poľana patrí z hľadiska geomorfologického členenia do geomorfologickej jednotky subprovincie vonkajšie Východné Karpaty, oblasti Nízke Beskydy a geomorfologického celku Ondavská vrchovina a jeho časti Repejovská brázda.

Jej zakladatelia ju vybudovali v severnej časti Nízkyh Beskýd, v úzkej doline pri ústí potoka Bodružalik do rieky Lodomírka, pri verejnej a relatívne veľmi frekventovanej obchodnej ceste smerujúcej z Uhorska do Haliče. Leží iba šesť kilometrov od Duklianskeho priesmyku /502 m.n.m./, najnižšie položeného priechodu cez hrebene Karpát.

Z klimatického hľadiska územie katastra leží v mierne teplej klimatickej oblasti. Obec Krajná Poľana patrí do okresu Svidník. Časť administratívnych povinností obecnej samosprávy je presunutých pod Spoločný obecný úrad Nižný Orlík.

I. ANALYTICKÁ ČASŤ

1. Východiskové koncepcné dokumenty súvisiace s rozvojom obce Krajná Poľana

Slovensko bude v rokoch 2014 – 2020 čerpať eurofondy cez 7 operačných programov. Vláda bola pri vyjednávaní s Európskou komisiou mimoriadne úspešná. „Slovensko v rokoch 2014 – 2020 získa z eurofondov takmer cez 14 miliard eur, ktoré bude môcť použiť v rôznych oblastiach života. Je to o 3 miliardy viac ako v predchádzajúcom programovacom období,“

Dôležitým prvkom reformy politiky súdržnosti EÚ je koncentrácia zdrojov z fondov EÚ na obmedzené množstvo priorít s jasnými výsledkami. Fondy EÚ je potrebné nasmerovať na financovanie priorít s najväčším potenciálom rastu, viac využívať návratné finančné zdroje a národné financovanie. Z pohľadu Európskej komisie je najúčelnejšie využiť fondy Spoločného strategického rámca EÚ na podporu týchto oblastí:

- podnikateľské prostredie priaznivé pre inovácie,
- infraštruktúra pre hospodársky rast a zamestnanosť,
- rozvoj ľudského kapitálu a zlepšenie účasti na trhu práce,
- trvalo udržateľné a efektívne využívanie prírodných zdrojov,
- moderná a profesionálna verejná správa.

Európska komisia zároveň otvorene identifikovala nasledovné oblasti podpory, ktoré už ďalej neodporúča financovať z prostriedkov EÚ:

- všeobecná školská infraštruktúra,
- infraštruktúra v zdravotníctve,



- miestne komunikácie, údržba ciest, verejné osvetlenie,
- komerčné zariadenia cestovného ruchu (hotely, penzióny, aquaparky).

Vláda schválila Partnerskú dohodu na roky 2014 – 2020

Tento významný strategický dokument je základnou podmienkou pre využitie finančných prostriedkov z fondov EÚ v rokoch 2014 – 2020 v objeme takmer 14 mld. eur (čisté euro prostriedky v bežných cenách). Dokument vytvára predpoklad na rýchle schválenie operačných programov a rýchly začiatok čerpania európskych finančných zdrojov z nového programového obdobia. Slovenská republika je jednou z prvých členských krajín EÚ, ktorá uskutočnila sériu náročných rokovaní s Európskou komisiou, úspešne zavŕšila prípravný proces. Okrem Európskych štrukturálnych a investičných fondov (EŠIF) vo vyššie uvedenej hodnote (14 mld. eur) má Slovenská republika možnosť vyčerpať v novom programovom období ďalších približne 5,4 mld. eur, t.j. celkový možný objem euro pomoci, vrátane poľnohospodárstva a projektov „Spájame Európu“, je 19,4 mld. Eur.

Dokument pripravený v úzkej spolupráci s Európskou komisiou definuje prioritné oblasti investícií vo sfére zamestnanosti, vzdelávania, dopravy, životného prostredia, výskumu a inovácií, podpory podnikateľského sektora a rozvoja vidieka. Investície do uvedených sektorov prispievajú k tvorbe pracovných miest, zvyšovaniu konkurencieschopnosti, hospodárskemu rastu a životnej úrovne občanov SR. Schváleniu Partnerskej dohody predchádzala séria viac ako ročných rokovaní so zástupcami EK, množstvo rokovaní na národnej úrovni, ako technických, tak aj politických s jednotlivými rezortmi, štátnymi inštitúciami, socio-ekonomickými partnermi a v neposlednom rade s jednotlivými generálnymi riaditeľstvami Európskej komisie. Vláda SR sa zaviazala a zároveň splnila dodržanie princípu partnerstva nielen vo vzťahu k EK, ale hlavne na národnej úrovni, pretože schváleniu návrhu Partnerskej dohody vo vláde predchádzalo zložité pripomienkové konanie so všetkými dotknutými partnermi v SR.

Partnerská dohoda sa vzťahuje na všetku podporu z Európskych štrukturálnych a investičných fondov EÚ v príslušnom členskom štáte na najbližších 7 resp. 10 rokov. Ide o dokument, ktorý určuje stratégiu a priority financovania na využívanie týchto fondov efektívnym a účinným spôsobom s cieľom dosiahnuť priority stratégie Európa 2020. Slovenská republika definovala v Partnerskej dohode svoje priority v súlade s touto stratégiou a ich uplatnenie je cielené predovšetkým na **zvýšenie hospodárskeho rastu SR, zníženie nezamestnanosti a zníženie regionálnych rozdielov.**

Politika súdržnosti EÚ 2014-2020

Zameranie Európskych štrukturálnych a investičných fondov na uvedené ciele:

- Cieľ – investovanie do rastu a zamestnanosti
- Cieľ – Európska územná spolupráca



Hlavné princípy programového obdobia 2014 – 2020

- Spoločný strategický rámec (pre EFRR, ESF.KF,EPFRV, EFNRH).
- Princíp partnerstva
- Mechanizmus tematickej koncentrácie
- Viac fondový prístup
- Integračný prístup k stratégii územného rozvoja
- Plnenie tzv. kondicionality (podmienenosti)
- Princíp doplnkovosti

1. Hlavným cieľom podpory regionálneho rozvoja je:

a) odstraňovať alebo zmiernovať nežiaduce rozdiely v úrovni hospodárskeho rozvoja, sociálneho rozvoja a územného rozvoja regiónov a zabezpečiť trvalo udržateľný rozvoj regiónov,

b) zvyšovať ekonomickú výkonnosť, konkurencieschopnosť regiónov a rozvoj inovácií v regiónoch pri zabezpečení trvalo udržateľného rozvoja,

c) zvyšovať zamestnanosť a životnú úroveň obyvateľov v regiónoch pri zabezpečení trvalo udržateľného rozvoja.

(2) Podpora regionálneho rozvoja podľa odseku 1 je zameraná najmä na

a) komplexné využívanie vnútorného rozvojového potenciálu územia – prírodných, kultúrnych, materiálnych, finančných, ľudských a inštitucionálnych zdrojov,

b) rozvoj vedy, výskumu a vývoja prispievajúci k celkovému rozvoju regiónu so zreteľom na podporu zavádzania nových technológií a inovácií pri rešpektovaní vnútorných špecifik regiónu,

c) rozvoj informatizácie a digitalizácie v regióne,

d) rozvoj hospodárstva a podnikateľského prostredia v regióne s cieľom zvýšiť jeho produktivitu, optimalizovať štruktúru hospodárstva, vytvárať nové pracovné miesta a stabilizovať ohrozené pracovné miesta,

e) rozvoj ľudských zdrojov vrátane zvyšovania vzdelanostnej úrovne, kvalifikácie a zlepšovania prípravy detí a mladých dospelých na trh práce,

f) predchádzanie sociálneho vylúčenia a zmiernovanie jeho negatívnych dôsledkov, podporu rovnosti príležitostí na trhu práce a podporu znevýhodnených komúní,

g) realizáciu verejných prác podporujúcich rozvoj regiónu,

h) zlepšenie a rozvoj sociálnej infraštruktúry regiónu,

i) zlepšenie dopravnej a technickej vybavenosti regiónu, inžinierskych stavieb,

j) rozvoj cestovného ruchu,

k) medzištátnu, cezhraničnú a medziregionálnu spoluprácu v oblasti regionálneho rozvoja v záujme trvalo udržateľného rozvoja regiónu,

l) zachovanie identity a rozvoj kultúry a starostlivosť o kultúrne dedičstvo regiónov a sídiel,

m) rozvoj pôdohospodárstva a rozvoj vidieka, **rozvoj vidieckych oblastí a zvyšovanie kvality života na vidieku,**

n) realizáciu opatrení na ochranu, udržiavanie a zveľaďovanie životného prostredia a na obmedzovanie vplyvov poškodzujúcich životné prostredie a zlepšenie environmentálnej infraštruktúry regiónu,



- o) ochranu prírody, efektívne využívanie prírodných zdrojov regiónu a využívanie alternatívnych zdrojov energie,
- p) rozvoj občianskej vybavenosti a rozvoj služieb v regióne,
- q) udržateľný rozvoj aglomerácií, obnovu, regeneráciu a rozvoj miest a obcí podľa záväznej časti príslušnej územnoplánovacej dokumentácie,
- r) zvyšovanie dostupnosti a kvality bývania,
- s) budovanie a posilňovanie štruktúr občianskej spoločnosti, rozvoj prosociálneho správania obyvateľstva,
- t) rozvoj multikultúrnej spoločnosti v regióne vrátane multikultúrneho dialógu, spolupráce a tolerance v regiónoch a sídlach,
- u) rozvoj telesnej kultúry, športu a turistiky,
- v) ochranu, podporu a rozvoj verejného zdravia,
- w) ďalšie aktivity, ak to ustanoví osobitný zákon alebo medzinárodná zmluva.

Tematické ciele

Z každého fondu spoločného strategického rámca sa majú podporovať nasledovné tematické ciele:

- posilnenie výskumu, technologického rozvoja a inovácií
- zlepšenie prístupu k informáciám a ku komunikačným technológiám a zlepšenie ich využívania a kvality
- posilnenie konkurencieschopnosti malých a stredných podnikov, poľnohospodárskeho sektoru a rybného hospodárstva a akvakultúry
- podpora prechodu na nízkouhlíkové hospodárstvo vo všetkých sektoroch a
- ochrana životného prostredia a podpora efektívneho využívania zdrojov, podpora prispôsobenia sa zmenám klímy, predchádzania a riadenia rizík.

Národný program reforiem

Ciele pre politiku súdržnosti po roku 2013 definuje Národný program reforiem SR 2013:

- Základná infraštruktúra
- Ľudské zdroje, zamestnanosť a sociálna inklúzia
- Veda, výskum a inovácie s dôrazom na podporu hospodárskeho rastu pri zabezpečení efektívneho využitia zdrojov.

Partnerská dohoda SR na roky 2014 – 2020 (PD) predstavuje hlavný strategický dokument na čerpanie Európskych štrukturálnych a investičných fondov (EŠIF) na programové obdobie po roku 2013.

Európska územná spolupráca

V rámci cieľa Európska územná spolupráca sa z Európskeho fondu regionálneho rozvoja bude podporovať:

- Cezhraničná spolupráca (regióny na úrovni NUTS 3)
- Nadnárodná spolupráca (regióny na úrovni NUTS 2)
- Medziregionálna spolupráca (celé územie EÚ)



1.2 PHSR Prešovského samosprávneho kraja

Je strednodobý dokument, ktorý na podmienky Prešovského kraja rozpracováva stratégie celoslovenského charakteru. Dôraz kladie na podporu regionálneho rozvoja v oblasti sociálno–ekonomickej. Vytyčuje špecifické, cielené opatrenia na ekonomické a sociálne oživenie Prešovského kraja. PHSR Prešovského kraja spĺňa požiadavky Európskej únie na čerpanie pomoci zo štrukturálnych fondov.

2. Charakteristika obce Krajná Poľana

Obec Krajná Poľana leží v severnej časti Nízkych Beskýd, v doline Lodomírky, v nadmorskej výške okolo 330 n.m.

Najstaršia správa o obci je až z roku 1600. Vtedy si prví usadlíci budovali obydlia a hospodárstva, takže sediaci ešte neboli povinní platiť ročnú daň kráľovi. Patrila k novým dedinám na panstve Makovica. Vtedy ju zapísali ako Hunkovská Poľana, čo vyjadriло skutočnosť, že sídlisko vzniklo na poľane hunkovského chotára, prípadne, že budovali obyvatelia z Hunkoviec. Zakrátko dostala trvalý názov Krajná Poľana, pričom adjektív krajná vyjadroval zvláštnosť správy majetkov v severovýchodnej časti panstva Makovica, rozdelených do krajníctiev „Krajní“, vedených krajníkmi, ktorých menovali zemepáni.



Prvé obydlia v Krajnej Poľane vybudoval šoltýs s usadlíkmi v 80. – 90. Rokoch 16. Storočia podľa zákupného práva.

V roku 1618 šoltýstvo s mlynom patrilo jednej domácnosti. Štyri sedliacke domácnosti hospodárili na polovičných usadlostiach a platili už daň zemepánom. Popri roľníctve sa zaoberali debnárstvom.

Na prelome 16. A 17. Storočia bola Krajná Poľana malou dedinou s takmer výlučne poddanským obyvateľstvom. Patrila k rusínskym dedinám na panstve Makovica.

Etymologický pôvod názvu.

Vysvetlenie názvu obce

Verzia 1: Názov dediny je slovanského pôvodu. Pôvodný názov Polana /Poľana/, Polianka dosvedčuje, že sídlisko vzniklo na odlesnenej rovinke v lese pri rieke. Obyvatelia susedných dedín, ktorý túto poľanu, pri nedostatku odlesnených plôch iste využívali na pasenie dobytku, dali podľa nej aj cez ňu pretekajúcemu potoku názov Polana /Poľana/. Keďže na panstve Makovica aj v severnom Zemplíne existovali staršie osady s názvom Poľana, dostala nová dedina rozlišovací názov. Adjektív Krajná v názve dediny vyjadroval



zvláštnosť v správe majetkov v severovýchodnej časti panstva Makovica, rozdelených do krajníctiev „krajní“ vedených krajníkmi, ktorých menovali zemepáni.

Pôvodnými osídlencami boli najmä pastieri oviec, kôz a dobytky, drevorubači a neskôr aj výrobcovia poľnohospodárskeho náradia a tkáči. Pôvodný názov – *Hunkovská Poľana* – svedčí o tom, že ju pôvodne vybudovali na poľane v susedstve Hunkoviec, neskôr bola premenovaná prívlastkom „krajná“, z čoho môžeme usudzovať, že ju spravovali krajníci. Názov obce sa vyvíjal od Polianka Krainai (1618), Krajná Polyana, Krajna Polana (1773), 1786 Polyana, Krajna-Polyana, 1808 Krajna-Polyána, Krajná Polana, 1863 Krajnapolyana, 1873–1882 Krajnapolyánka, 1888–1902 Krajnópolis, 1907–1913 Ladomérmező, 1920 Poľana, až po súčasný od roku 1927– Krajná Poľana.

Z najnovšej histórie obce Krajná Poľana

Krajná Poľana sa nachádza na severnom okraji Nízkych Beskýd, v nadmorskej výške okolo 330 m n. m. Katastrálne územie patrí do geomorfologickej jednotky subprovincie vonkajšie Východné Karpaty, v oblasti Nízke Beskydy a geomorfologického celku Ondavská vrchovina a jeho časti Repejovská brázda. Terén v oblasti územia má hladko modelovaný pahorkatinový charakter, rozbrázdnený s menšími údoliami.

Dejiny

Pôvodnými osídlencami boli najmä pastieri oviec, kôz a dobytky, drevorubači a neskôr aj výrobcovia poľnohospodárskeho náradia a tkáči. Pôvodný názov – *Hunkovská Poľana* – svedčí o tom, že ju pôvodne vybudovali na poľane v susedstve Hunkoviec, neskôr bola premenovaná prívlastkom „krajná“, z čoho môžeme usudzovať, že ju spravovali krajníci. Názov obce sa vyvíjal od Polianka Krainai (1618), Krajná Polyana, Krajna Polana (1773), 1786 Polyana, Krajna-Polyana, 1808 Krajna-Polyána, Krajná Polana, 1863 Krajnapolyana, 1873–1882 Krajnapolyánka, 1888–1902 Krajnópolis, 1907–1913 Ladomérmező, 1920 Poľana, až po súčasný od roku 1927– Krajná Poľana.

V roku 1712 sa vyludnila útekou poddaných, v roku 1787 mala 14 domov a 98 obyvateľov, v roku 1828 mala 20 domov a 162 obyvateľov. Podľa štatistických výkazov sčítaní bolo v roku 1869 - 88 obyvateľov. V roku 1940 – 305, v roku 1970 - 333 obyvateľov. Obyvatelia sa zaoberali chovom dobytky a oviec, výrobou dreveného náradia a tkaním.

V polovine 19. storočia vystaňovalstvo. Do 1. svetovej vojny bolo v obci iba 10 drevených domov, v každom z nich žili 2-3 rodiny. Za prvej ČSR pracovali obyvatelia v lesoch a na miestnej píle, chodievali na sezónne poľnohospodárske práce na veľkostatky do južných oblastí Slovenska. V roku 1907 bratia Tonetovci postavili v dedine pílu, ktorú v roku 1936 odkúpil Ladislav Vančura a nazval ju Párna píla veľkostatku L. Vančuru a spol. V roku 1929 do obce prišiel prvý učiteľ Anton Komanický

Za druhej svetovej vojny počas prechodu frontu bola väčšia časť obce zničená, po oslobodení obnovená, vyznamenaná Radom Červenej hviezdy. Pôdu obrábali do začiatku 70. rokov 20. storočia súkromne hospodáriaci roľníci. Po tomto období leso-poľnohospodársky podnik. Po prevrate, po roku 1990 väčšia časť pôdy je neopracovaná. Väčšina obyvateľov pracovala do konca 90. rokov 20. storočia v miestnom závode Piloimpregna. Značná časť obyvateľov vo Svidníku a v Stropkove.



Pamätihodnosti

Murovaný gréckokatolícky chrám Narodenia Panny Márie (1924), pred ním tu stál drevený chrám, z ktorého sa zachoval malý barokový oltárik z 2. polovice 18. storočia s obrazom Piety v ľudovom poňatí.



Vojenský cintorín z 1. svetovej vojny tvorí súčasť obecného cintorína a je na ňom 23 hrobov. Je tu pochovaný 1 ruský a 37 neznámych rakúsko-uhorských vojakov, ktorí padli na území obce v roku 1914. Vojenské hroby sú označené a udržiavané. Je tu aj hrob 32-ročného baróna kpt. Ladislava Faitha. Jeho aristokratická rodina bola zrejme chudobná, lebo sa o hrob nestarala, alebo o jeho hrobe nemali vedomosť.



Rodáci

- akademický sochár **František Gibala (1912-1987)**

Vytvoril veľmi veľa sochárskych diel, ktoré sa nachádzajú najmä na Slovensku. Okrem toho je autorom mnohých pamätných tabúl a množstva pamätníkov (Prešov, Košice, Trenčín, Bratislava, Svidník ...), búst a súsoší. Známe je jeho súsošie Cyrila a Metoda v obci Branč okres Nitra. Pri príležitosti 100. výročia zrušenia poddanstva 30.10.1949 slávnostne odhalili sochu Ľudovíta Štúra v Levoči. Vo Vysokých Tatrách v Starom Smokovci je známe jeho súsošie pred hotelom Grand s témou oslobodenia. V Zlatej Bani pri Prešove pred budovou školy je súsošie Útek z horiacej dediny.

Zabehnutý motorest sa nedá nevšimnúť si pri jazde smerom na Poľsko, alebo späť. Asi 6 km pred hranicou. Od hlavnej cesty ho delí len parkovisko na ktorom je možné parkovať aj kamiónmi. Pri vstupe do vnútra je veľká miestnosť s barom. V pravej časti je salónik s krbom a v ľavej zasa kuchyňa a toalety. Na stropoch sú drevené trámy. Na poschodí je priestranná chodba a tri miestnosti. Počas nedávnej rekonštrukcie bola časť stavby zateplená, spravená fasáda, nová strecha, dlažby, ústredné, terasa a ďalšie.





2.1 Symboly obce

Erb a vlajka obce

Erb obce

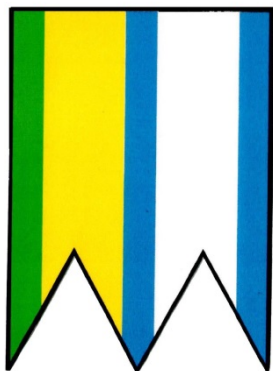
V modrom štíte na zelenej pažiti kráčajúci strieborný kôň v rovnakej zbroji a v zlatom postroji. V zlatom sedle strieborne odetý rytier drží v ľavici striebornú šablňu so zlatou rukoväťou.

Základom erbu je sediaci jazdec na sivkovi. Motív erbu pravdepodobne vychádza z rodového erbu neidentifikovateľného vlastníka. Erb vznikol podľa odtlačku pečatidla obce z roku 1868. Autormi erbu sú Jozef Novák a Ladislav Čisárik.

Vlajka obce

Vlajka obce pozostáva z piatich pozdĺžnych pruhov vo farbách modrej (1/7), bielej (2/7), modrej (1/7), žltej (2/7) a zelenej (1/7). Vlajka má pomer strán 2 : 3 a ukončená je tromi cípmi, t. j. dvoma zástrihmi, siahajúcimi do tretiny jej listu.

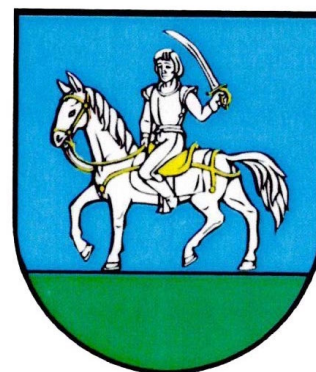
Erb bol prijatý obecným zastupiteľstvom dňa 15. marca 2000 a je registrovaný v Heraldickom registri SR pod číslom HR: K-153/2000.



vlajka obce



pečať obce



erb obce

2.2 Poloha a prírodné podmienky

Nadmorská výška 330 m stred obce, 320 – 507 v chotári. Krajná Poľana leží v severnej časti Nízkyh Beskýd pri ústí riečky Bodružalíka do Ladamírky. Mierne členitý povrch zväčša odlesneného chotára tvoria flyšové súvrstvia.



V obci, ktorá patrí do územia Laboreckej vrchoviny, je od 17. septembra 2009 vyhlásené Ministerstvom životného prostredia "Chránené vtáčie územie", ktoré má zabezpečiť podmienky pre prežitie a rozmnožovanie vtákov európskeho významu. Od roku 1933 je tu štátna prírodná rezervácia Dranec s pralesovitými lesnými spoločenstvami (buk a jedľa, menej jaseň, jelša a baza).

Zdroj: Vlastivedný slovník obcí na Slovensku, 2. Časť

Obec leží v miernom teplotnom pásme, klíma je zaradená do teplého horského klimatogeografického typu. Podnebie je vnútrozemské, silno ovplyvňované nadmorskou výškou. Priemerná teplota v najchladnejšom mesiaci v roku - v januári je - 10 až - 12 °C. Najteplejšie sú mesiace júl a august. V júli sa priemerná teplota pohybuje v rozpätí 22 až 28 °C. Priemerná ročná teplota sa pohybuje v rozpätí 6 až 8 °C. Teplota nad 25 °C je 50 až 100 dní v roku.

Množstvom zrážok sa Krajná Poľana so svojim katastrom charakterizuje ako mierne vlhké a chladnejšie. Ročne tu padne priemerne 650 až 700 mm zrážok. Najdaždivejšie sú letné mesiace jún, júl, jesenné október a november. Zrážok v zime je v porovnaní s letom a jeseňou pomerne málo a najviac sa vyskytujú v mesiaci február. Snehová pokrývka trvá 80 až 100 dní v roku.

Veterný systém je skoro rovnaký ako na celom území Slovenska. Prevládajú vetry severných a južných smerov. Na základe teplotných kritérií, vlhových pomerov a ostatných ovplyvňujúcich činiteľov patrí Svidníčka do okrsku mierne teplého s chladnou zimou.

2.3 Administratívne začlenenia obce

Krajná Poľana je súčasťou vyššieho územného celku Prešovského samosprávneho kraja. Patrí do okresu Svidník, rozprestiera sa v jeho severozápadnej časti.

Patrí do celku NUTS I – Slovenská republika, v rámci územných jednotiek NUTS II – Východné Slovensko do Prešovského kraja, NUTS III – VÚC Prešov, NUTS IV - okres Svidník a NUTS V – obec Krajná Poľana. Táto klasifikácia je zavedená Štatistickým úradom Európskej komisie (Eurostat) s národnými inštitútmi pre štatistiku, v prípade Slovenska Štatistickým úradom SR.

Obec je sídlom samosprávneho úradu, časť administratívnych kompetencií deleguje na Spoločný obecný úrad v Nižnom Orlíku.

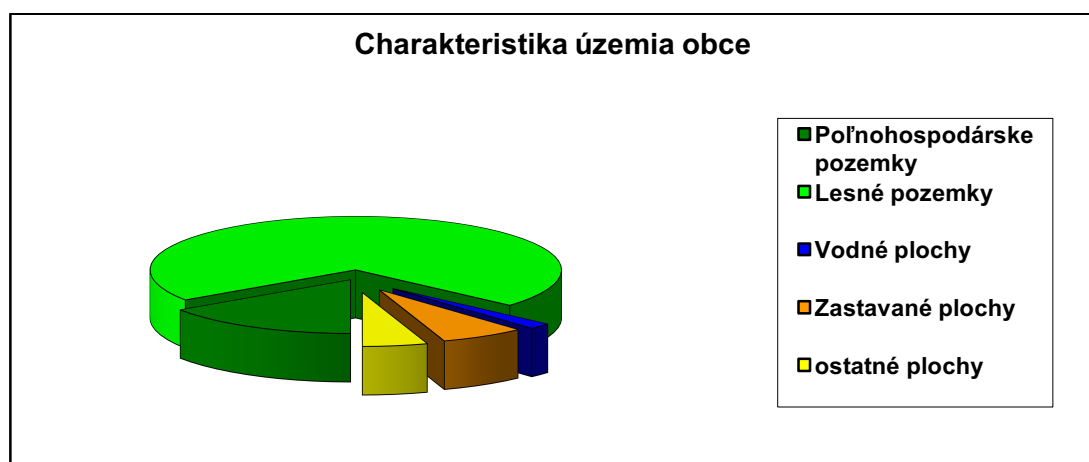
2.4 Využitie krajiny obce

Pre kataster obce je charakteristická prevaha lesných pozemkov a poľnohospodárskych pozemkov. Iba malé čiastky tvoria vodné plochy, zastavané plochy a ostatné plochy.



Tabuľka č. 1 Charakteristika územia obce

Krajná Poľana	Poľnohospodárske Pozemky	Lesné pozemky	Vodné plochy	Zastavané plochy	Ostatné plochy	Celkom
CELKOM	45,91	210,20	5,17	19,66	15,11	296,05 ha
Percentuálne vyjadrenie	15,51 %	71 %	1,75 %	6,64 %	5,10 %	100 %



2.5 Obyvateľstvo a štruktúra osídlenia

2.5.1 Vývoj počtu obyvateľstva

V druhej polovici 17. A začiatkom 18. Storočia zasiahli do života ľudí v regióne protihabsburské povstanie. Vojnové pľundrovanie bojujúcich armád zbavilo obyvateľstvo existenčných prostriedkov. To opúšťalo svoje dediny a hľadalo iné spôsoby obživy. Situácia sa ďalej zhoršila po porážke posledného kuruckého odboja v roku 1711 a príchode cisárskych vojsk na Makovické panstvo, ktoré bolo majetkom Rákociho a jeho poddaní tvorili významnú súčasť jeho povstaleckého vojska. Po uskutočnení portálneho súpisu a vypísaní nových daní v roku 1712 palatínom sa zdvihla v celej Šarišskej stolici, ktorá bola najviac vyčerpaná dlhoročnými vojnami, ďalšia vlna vysťahovalectva. Počas celého roku 1712 ušlo z Krajnej Poľany 10 poddanských rodín a v rokoch 1713-1714 ďalších 6 rodín. Dedina ostala takmer úplne opustená. V roku 1720 tu žilo 6 sedliackych rodín. V rokoch 1739 – 1741 postihol panstvo Makovica mor. V dôsledku moru zostali spustnuté v Krajnej Poľane dve usadlosti, po ktorých zostala pôda o výmere 6 prútov. V roku 1773 stúpol počet sedliackych domácností na osem a deviaty bol žid.

Na prelome 18. a 19. storočia došlo vďaka upokojeniu situácie k rastu počtu obyvateľov. Tak v roku 1787 mala obec 14 domov a 98 obyvateľov a v roku 1820 už 20 domov a 162 obyvateľov.



Poloha obce na hlavnej komunikácii spájajúcej monarchiu s Haličou bola príčinou častého presunu vojsk, ktoré pre obyvateľov znamenali vážne starosti. Ďalšie zhoršenie situácie priniesli revolučné roky 1848 – 1849. Revolúcia síce zrušila poddanstvo a znamenala aj postupné likvidovanie veľkého feudálneho vlastníctva pôdy, ale okamžité výhody boli anulované neúrodou a vojnovými škodami. V regióne a rozmohla obrovská bieda, ktorá sa ešte zhoršila v dôsledku živelných pohrôm a neúrody v rokoch 1850 – 1853. V roku 1855 sa núdza vystupňovala a mnohí obyvatelia odchádzali na Dolnú zem, kde sa živili aj žobraním. Vyľudňovanie svídnického okresu nadobudlo také rozmery, že mnohé obce ostali skoro úplne bez obyvateľov. V samotnej Krajnej Poľane ostali vo februári 1855 iba dvaja obyvatelia. V roku 1868 tu žilo 88 ľudí. Časť roľníctva hľadalo riešenie v trvalej emigrácii. Spočiatku odchádzali hlavne na Dolniaky, neskôr masovo do Ameriky.

V roku 1890 odkúpila viedenská firma Gebrüder Thonet prevažne lesné komplexy bývalého panstva Makovica. Najstarší z bratov Thonetovcov dal postaviť v Krajnej Poľane v rokoch 1905 – 1907 párnú pílu s gátom, v ktorej našlo prácu niekoľko ľudí z obce a okolia. Odbornými pracovníkmi sa stali prisťahovalci z Haliče. Vedenie píly a kancelárske sily tvorili Nemci a Česi. Pre týchto pracovníkov boli postavené ubytovne – drevené baraky. O tom, čo znamenalo postavenie píly pre obec svedčí toto číslo. V roku 1900 tu žilo 117 a v roku 1910 už 247 obyvateľov.

20. Storočie sa zapísalo osudové do dejín tohto regiónu, ktorý neostal ušetrený ničeniú v obidvoch svetových vojnách. Po vzniku Československej republiky prišli do obce noví úradníci a četníci, väčšinou Česi. Napriek tomu, že obec mala v roku 1921 iba 202 obyvateľov, stala sa pre svoju polohu sídlom obvodného notárskeho úradu, štátnej matriky, finančnej pohraničnej stráže a pošty. Obec bola už predtým dlhé obdobie aj sídlom žandárskej stanice.

Po roku 1989 došlo k výrazným spoločenským zmenám. Spolu so stratou pracovných príležitostí v okresnom meste Svidník to viedlo k odchodu najmä mladých ľudí z obce. Obec Krajná Poľana má v súčasnosti 213 obyvateľov.

Tabuľka č. 2 Vývoj počtu obyvateľstva od roku 2008

Rok	2008	2009	2010	2011	2012	2013	2014
Mužov	101	98	96	96	96	95	96
Žien	114	115	116	116	116	116	117
Spolu	225	213	212	212	212	211	213
Prírastok	2	1	2	2	2	0	4

Zdroj: obec Krajná Poľana

Tabuľka č. 3 Predpokladaný vývoj počtu obyvateľov

Rok	2020	2040
Počet obyvateľov	210	220

Zdroj: obec Krajná Poľana



Kvalita prírodného prostredia obce vytvára výhodné podmienky pre rozvoj bývania a rekreácie. Dá sa teda predpokladať, že bude v dlhšom časovom horizonte mierne narastať počet obyvateľov s trvalým pobytom. Tento jav bude vytvárať tlak na obslužnú sféru a vybavenosť obce.

Počet sobášov

Tabuľka č. 4 Vývoj počtu sobášov a rozvodov rodín

Rok	2008	2009	2010	2011	2012	2013	2014
sobáše	1	0	1	0	2	5	2
rozvody	0	0	0	0	1	0	0

Zdroj: obec Krajná Poľana

2.5.2 Štruktúra obyvateľstva podľa veku, národností, konfesie a vzdelania

Tabuľka č. 5 Veková štruktúra obyvateľstva

Obec Svidnička	Obyvateľstvo celkom:	0 – 15 rokov	16-35 rokov	36-60 rokov	61 a viac rokov	Index starnutia *
Celkom/priemer	212	18	59	95	40	2,22

*Pomer počtu obyvateľov vo veku 61 a viac rokov k počtu obyvateľov vo veku 0 – 15 rokov

Hodnota indexu starnutia vypovedá o vekovej štruktúre obyvateľov. Dosiahnutý index 2,22 svedčí o starnutí populácie, prevyšuje optimálnu hranicu 0,50. Výhľadovo obci Krajná Poľana hrozí úbytok obyvateľov kvôli nepriaznivému demografickému vývoju. Priemerný vek obyvateľov Krajná Poľana podľa štatistického úradu z roku 2011 je 37,76 rokov.

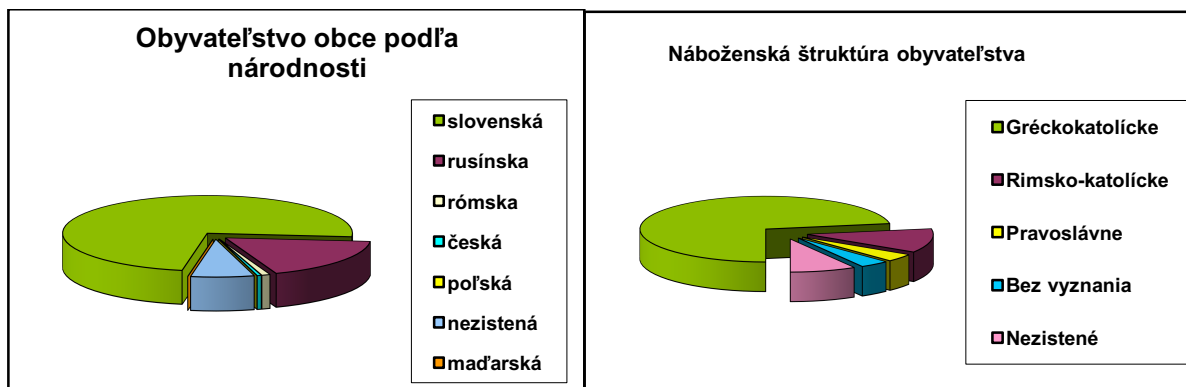
Tabuľka č. 6 Národnostná štruktúra

Podľa posledného sčítania obyvateľov vyplýva, že početne najväčšou národnostnou skupinou je slovenská národnosť, ku ktorej sa prihlásilo 157 obyvateľov, čo je 78,4 % obyvateľstva obce. Rusíni s počtom 38 obyvateľov predstavujú druhú najpočetnejšiu skupinu so 17,2 % podielom obyvateľstva.

Podľa sčítania obyvateľstva z roku 2011

slovenská	Maďarská	rómska	česká	rusínska	poľská	nezistená
157	0	2	1	38	0	15

Zdroj: Štatistický úrad



Náboženská príslušnosť- konfesia podľa sčítania z roku 2011:

Gréckokatolícke vierovyznanie	154	72,30 %
Rímsko-katolícke vierovyznanie	25	11,74 %
Pravoslávne vierovyznanie	8	3,75 %
Bez vyznania	8	3,75 %
Nezistené	18	8,45 %

V obci je podstatná časť obyvateľstva gréckokatolíckeho vyznania, ktorú tvorí 154 ľudí, k rímskokatolíckemu 25 obyvateľov a ku pravoslávnomu vyznaniu sa hlási 8 obyvateľov.

Vzdelanostná štruktúra obyvateľov

Vzdelanie má priamy súvis s úspešným uplatnením sa na trhu práce. Tak, ako nižšie vzdelanie nesie v sebe vyššie riziko nezamestnanosti, vyššie vzdelanie prináša neporovnateľne vyššie možnosti uplatnenia sa na trhu práce. V obci prevládajú obyvatelia so základným vzdelaním, úplným stredoškolským odborným vzdelaním s maturitou, nasledujú absolventi učňovského vzdelania bez maturity a pomerne nízke percento je zastúpené vysokoškolsky vzdelanými občanmi. Všetci občania sú gramotní. Presnú štatistiku vzdelanosti obyvateľov obec nevedie, nakoľko je to v súčasnosti pre jej potreby nepotrebné..

2.5.3 Domový a bytový fond

Údaje štatistického úradu zo sčítania obyvateľstva, domov a bytov 2001 uvádzajú, že počet trvalo obývaných domov je 29 a 6 bytových domov. V obci je 10 neobývaných domov. Skoro všetky domy boli vybudované v povojnovom období. Pre budúcnosť bude potrebné uvažovať s aktívnou údržbou a prestavbou starších domov, čo sa prejaví v počte obývaných domov a poklesne počet neobývaných domov. Podmienkou rozvoja bytového fondu je rozvinutá technická infraštruktúra v obci, ktorá umožňuje podmienky pre bývanie porovnateľné s mestským prostredím, aj keď nejde o typickú prímestskú obec. Dalším



možným stimulom je rozvoj rekreácie a turizmu. Vo vývojom trende sa dá predpokladať, že môžu pribúdať aj domy poskytujúce nájomné ubytovanie pre turistov ako aj rozvoj chalupárstva.

Úbytok bytov v obci je pravdepodobne neaktuálny, pretože aj keby došlo k nejakej asanácii, pravdepodobne dôjde k náhrade pôvodnej bytovej jednotky na vyššej technickej úrovni.

Rodinné domy: súpisných 39

Bytové domy: 6

Tabuľka č. 7 Bytová výstavba v lokalite

Rok	Do r. 2006	2007	2008	2009	2010	2011	2012	2013	2014
Rodinné domy	39	0	0	0	0	0	0	0	0
Bytové jednotky	6	0	0	0	0	0	0	0	0

Zdroj: obec Krajná Poľana

Obec má typické vidiecke rozdelenie bytového fondu. Nové domy, postavené po roku 1970, sú dobre vybavené po stránke technickej, hygienickej aj estetickej s vysokým štandardom bývania a počtom obývaných miestností. Aj staršie domy sú čiastočne zrekonštruované. Väčšina je využívaná len čiastočne alebo vôbec, a tak vytvára prirodzenú supraštruktúru rozvoja cestovného ruchu vo vidieckom prostredí. Základným problémom je, že obyvateľstvo nie je pripravené prijať hostí – účastníkov cestovného ruchu do svojich obydlií.

Vzhľadom na čisté životné prostredie a ľahkú dostupnosť do okresného mesta Svidník, možno uvažovať o presídľovaní sa mestského obyvateľstva na vidiek. Krajná Poľana sa môže svojou polohou stať prítiažlivým vidieckym sídlom. Preto je nutné sústrediť pozornosť na prípravu podmienok pre individuálnu bytovú výstavbu.

2.6 Občianska vybavenosť

2.6.1 Služby

Tabuľka č. 8 Prehľad služieb v obci Krajná Poľana

Typ služieb	Služby
Obchodné služby	Pohostinstvo, Potraviny
Služby cestovného ruchu	Motorest
Služby komunálne	
Služby relaxačné	Bibliobus, knižnica, telocvičňa
Služby opravárenské	
Služby výrobné	
Služby pre poľnohospodárov a záhradkárov	
Ostatné služby	pošta, internet

Zdroj: obec Krajná Poľana



Za lekárskou starostlivosťou dochádzajú obyvatelia obce Krajná Poľana do okresného mesta Svidník, ordinačné hodiny lekárov sú postačujúce. Podobne využívajú aj pohotovostnú službu, rýchlu zdravotnícku pomoc a sieť lekární.

Najbližšia nemocnica je vo Svidníku.

Obec nezabezpečuje opatrovateľské služby pre chorých a nevládných občanov. V obci sa nenachádza dom sociálnych služieb, ani vývarovňa a rozvoz stravy pre chorých a nevládných občanov. Nie sú tu zabezpečované ani terénne sociálne služby.

2.6.2 Mimovládne organizácie, združenia, spolky

Spolkový život obci má dlhodobú tradíciu. Občania, dospelí aj mládež sú členmi zväzov rybárov, poľovníkov, včelárov v miestnych a v okresných organizáciách.

2.6.3 Kultúra a šport

Pravidelne sa v obci konajú tieto podujatia: Deň matiek, Mikuláš – oslava a odovzdávanie balíčkov, športový deň pre deti a dospelých, silvestrovské posedenie.

Na organizovanie podujatí masového charakteru má obec k dispozícii sálu v kultúrnom dome, ktorý svojim priestorovým vybavením nie je postačujúci. Pomohlo by rozšírenie sály. Chýbajú trhové podujatia, podujatia pre mládež a dôchodcov.

V oblasti spoločenského a športového vyžitia občanom chýbajú oddychové zóny. Úplne absentuje rekreačné zázemie.

2.6.4 Školstvo

Základná škola v Krajnej Poľane je umiestnená v spádovej obci, ktorá je malým kultúrno-vzdelávacím centrom pre obyvateľov z okolitých dedín. V roku 1929 sem prišiel prvý učiteľ Anton Komanický. Obec Krajná Poľana leží v severnej časti Nízkyh Beskýd pri štátnej ceste I/73 v nadmorskej výške 330 m. Čo sa týka histórie školy, prvá škola v tejto obci vznikla v roku 1935/36 - Štátna ľudová škola - jednotriedka.



Základný kameň súčasnej základnej školy 9-ročnej bol položený 9.8.1955. Vyučovanie v nej sa začalo v januári 1959. Základná škola v Krajnej Poľane je plne organizovaná škola. Má deväť ročníkov, v každom ročníku je otvorená jedna trieda. Kapacita školy v rámci počtu žiakov je dostatočná pre naplnenie tried podľa platného školského zákona. V roku 1963 bola zriadená v škole školská jedáleň.

Základnú školu navštevujú žiaci z okolitých dedín. Obecné zastupiteľstvo v Krajnej Poľane schválilo oblasť – školský obvod dochádzania žiakov z obce Krajná Poľana,



Hunkovce, Krajná Bystrá, Vyšný Komárnik, Nižný Komárnik, Bodružal, Miroľa, Pstriná. Samozrejme, že na žiadosť rodičov sú do školy prijatí aj žiaci z iných lokalít. Väčšina žiakov, ktorí navštevujú túto školu, sú žiaci zo sociálne znevýhodneného a málo podnetného prostredia. Školu navštevujú aj žiaci so špeciálne výchovno-vzdelávacími potrebami, ktorí po dôkladnej porade a spolupráci so špeciálnymi pedagógmi a psychológmi postupujú podľa individuálneho vzdelávacieho programu.

V škole vyučuje priemerne 11 pedagógov. Všetci majú pedagogickú spôsobilosť pracovať vo výchovno-vzdelávacom procese na prvom a druhom stupni základných škôl a v školskom klube detí. V škole pracujú schopní pedagógovia s dlhoročnými skúsenosťami s prácou detí. Na škole pracuje aj výchovný poradca. Práca výchovného poradca spočíva v spolupráci s triednymi učiteľmi a pedagógmi odborných predmetov, s ktorými konzultuje výchovné a vzdelávacie problémy. Zároveň sa špecializuje na pomoc pri výbere strednej školy a všetky náležitosti s tým spojené. V prvom ročníku pomáha pri socializácii detí zo sociálne znevýhodneného prostredia a sociálne málo podnetného prostredia asistentka učiteľa. Pedagógovia sa zúčastňujú aj ďalšieho vzdelávania.

Žiaci sú prijímaní do základnej školy na základe zápisu, konaného v termíne vyhláseného Ministerstvom školstva SR. Po preskúmaní zrelosti dieťaťa je pedagóg, vykonávajúci zápis, oprávnený odporučiť dieťa na pedagogicko-psychologické vyšetrenie.

Škola sa každoročne zapája do tvorby projektov na získanie finančných prostriedkov v oblasti informačno-komunikačných technológií, športu, jazykových laboratórií. Každoročne spolupracuje s Pedagogicko-psychologickou poradňou vo Svidníku, políciou, Ústavom verejného zdravotníctva, ktorí realizujú v škole prednášky týkajúce sa zdravia, drogovej prevencie, porúch správania, prevencie trestnej činnosti.

Škola má zriadené a využíva tieto odborné učebne: telocvičňu, odbornú učebňu pre vyučovanie fyziky a chémie, učebňu výpočtovej techniky, školské dielne. Tieto odborné učebne umožňujú plne realizovať učebné osnovy a zvolené učebné varianty. Vybavenie kabinetov je postačujúce, ale je potrebné pomôcky pravidelne obnovovať a vymieňať za modernejšie, mnohé z vybavenia pochádza ešte z prvého vybavenia školy. Škola má k dispozícii školské ihrisko, do ktorého je potrebné investovať.

V obci sú tri školské zariadenia: Materská škola, Centrum voľného času a plne organizovaná základná škola. Navštevujú ich, okrem domácich, deti predškolského veku a mladšieho a staršieho školského veku aj z okolitých obcí: V. Komárnik, N. Komárnik, Bodružal,.... Pri základnej škole je veľmi pestrá krúžková činnosť. Pôsobia tu krúžky: práca s počítačom, futbalový, tanečný. Základnú školu navštevujú v prevažnej väčšine rómske deti.



Tabuľka č. 9 Základná škola

Rok	Počet žiakov	Počet tried	Pedagógov	Ostatní pracovníci
2008	96	9	14	5
2009	100	9	13	5
2010	102	9	13	5
2011	102	9	13	5
2012	104	9	13	5
2013	107	9	13	5
2014	109	9	13	5

Tabuľka č. 10 Materská škola

Rok	Počet žiakov	Počet tried	Pedagógov	Ostatní pracovníci
2008	15	1	2	0
2009	15	1	2	0
2010	15	1	2	0
2011	18	1	2	0
2012	17	1	2	0
2013	19	1	2	0
2014	21	1	2	0

Zdroj: obec Krajná Poľana

Vzdialenosť a význam okolitých škôl - návštevnosť škôl

Svidník, ktorý je od Krajná Poľana vzdialený 14 km, tvorí základňu hlavne pre základné školy a stredné školy. Vo Svidníku sa nachádza jedno predškolské zariadenie a šesť základných škôl. Mládeži umožňujú stredoškolské štúdium na týchto stredných školách:

Gymnázium bl. Matky Terezy

Gymnázium DH

Spojená škola - obchodná akadémia

Spojená škola - hotelová akadémia

Stredná odborná škola technická

Stredná odborná škola arm. gen. L. Svobodu Svidník

Stredná priemyselná škola odevná

SZS mil. Samaritána



Medzi záujmové a voľno časové organizácie patrí Základná umelecká škola vo Svidníku, ktorý poskytuje umeleckú prípravu pre žiakov z mestá a z obcí sústredených vo Svidníckom okrese.

Celkovo možno predpokladať, že základné školstvo sa v tejto oblasti sústreďuje do škôl vo Svidníku s možnosťami určitých špecifických pôsobení na deti a mládež a v budúcnosti možno očakávať aj rast kvality vzdelávania.

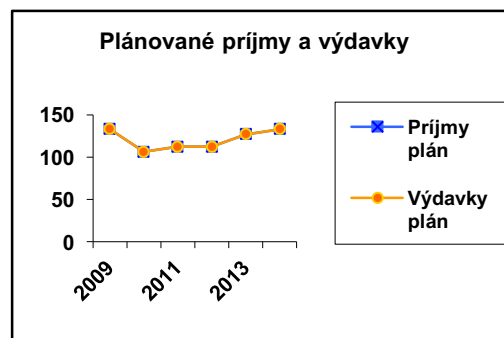
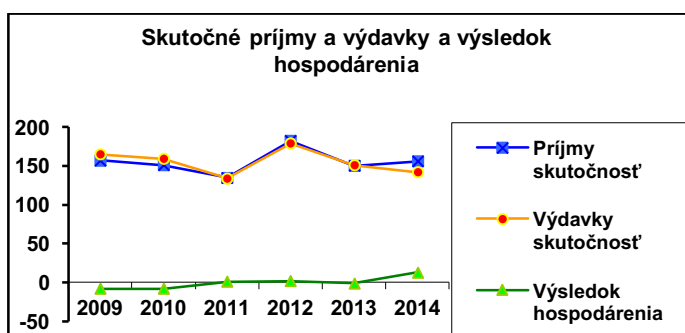
2.7 Ekonomika obce

Tabuľka č. 11 ukazuje príjmy a výdavky obce v predpokladaných a skutočných ukazovateľoch postupne od roku 2009 do roku 2014. Daňové a ostatné príjmy obce je potrebné sledovať už z pohľadu fiškálnej decentralizácie. Na základe právnych úprav nadobudla platnosť 1. januára 2005. Daňové príjmy obce ovplyvňuje aj zákon č. 582/2004 Z. z. o miestnych daniach a miestnom poplatku za drobný stavebný odpad v znení neskorších zmien a doplnkov. Účinnosť nadobudol 1. novembra 2004. Fiškálna decentralizácia a prechod kompetencií zo štátnej správy na obce nepriaznivo ovplyvnili rozpočet. Kým nominálne príjmy sa zvýšili, obec musela zabezpečovať prenesený výkon štátnej správy, preto jej reálne príjmy na obyvateľa sa znížili.

Tabuľka č. 11 Prehľad rozpočtov v tis. Krajná Poľana

Rok	PRÍJMY Plán	PRÍJMY skutočnosť	VÝDAVKY Plán	VÝDAVKY skutočnosť	Výsledok hospodárenia
2009	133	157	133	165	- 8
2010	106	151	106	159	- 8
2011	112	135	112	134	+ 1
2012	112	182	112	179	+ 2
2013	127	150	127	151	- 1
2014	133	156	133	142	+ 13

Zdroj: obec Krajná Poľana





Poľnohospodárstvo

Poľnohospodárstvo pozostáva z kultúr ako orná pôda, lúky, pasienky, sady a záhrady. Z hľadiska ekologickej stability majú najväčšiu hodnotu lúky a pasienky, ktoré sa nachádzajú na pôdach s nižšou úrodnosťou, kde je pôdny horizont plytký prípadne zamokrený. Súvislejšie plochy pasienkov sa nachádzajú na vyššie položených strmších miestach čím sú dopravne ťažšie dostupné. Vzhľadom na ich extenzívne obhospodarovanie sú porastené medzofilnými drevinami s bohatým druhovým zastúpením.

Na menších rovinatých plochách sa v nive Lodomírky a okolo nej nachádzajú svieže produkčné, jedno až dvojkosné lúky na vlhkých stanovištiach. Sú to poloprirodné travinno – bylinné porasty obhospodarované enviromentálne prijateľným spôsobom bez zmeny výraznejšieho druhového zloženia čo vedie k udržaniu ich vysokej biodiverzity. O čom svedčí aj výskyt vyššie spomínaného travinového biotopu.

Poľnohospodársku pôdu v katastrálnom území obce Krajná Poľana obhospodaruje poľnohospodárske družstvo , a to na výmere 45,9 ha poľnohospodárskej pôdy, čo tvorí 15,50 % katastrálnej výmery obce, z toho 13,3 ha ornej pôdy, 27,3 ha trávnych porastov a 5 ha záhrad. Lúky a pasienky sú využívané na pasenie a kosbu. Na obhospodávaní poľnohospodárskej pôdy sa podieľa Podielnícke družstvo ONDAVA Stropkov.

Lesníctvo

Lesné porasty sa nachádzajú v západnej, severozápadnej a severovýchodnej časti katastra, vyskytujú sa na súvislých plochách. Sú to prevažne hospodárske lesy, ktorých prvoradou funkciou je produkcia drevnej hmoty.

Vytvárajú súvislé porasty v 3. lesnom vegetačnom stupni dubovo – bukovom s prevažným zastúpením buka a primiešaním čerešne vtácej, javora mliečneho, hraba obyčajného, lipy malolistej a s bohatým krovitým porastom v spodnej etáži. Hoci porasty sú iba z časti pôvodného rázu, sú významnou zložkou, ktorá vytvára ekologickú stabilitu územia. V kombinácii s pasienkami vytvárajú krajinársky hodnotné mozaikovité štruktúry. Vzhľadom na optimálne prírodné podmienky sú uvedené lesné porasty pomerne produkčné. O tom, že sa v území vyskytujú pôvodné lesné porasty svedčí aj ich vytypovanie za lesné biotopy európskeho významu.

Územie hospodárskych lesných porastov je využívané predovšetkým pre produkciu drevnej hmoty, lesné porasty tu plnia funkciu vodoochrannú a protieróznú. Plochu je možné využiť pre poľnohospodárstvo, turistiku a limitovane pre športové aktivity.

Lesné porasty v katastrálnom území Krajná Poľana obhospodaruje urbárske spoločenstvo. Ako lesné porasty sú evidované súvislejšie plochy, ktoré pozostávajú prevažne z listnatých porastov, iba s malým podielom ihličnatých drevín. Všetky lesné porasty sú zaradené do kategórie hospodárskych lesov, s hlavným poslaním produkcie kvalitnej drevnej hmoty, so súčasným zabezpečovaním ostatných funkcií lesov. Hospodárenie v uvedených lesných porastoch sa prevádza podľa lesného hospodárskeho plánu. Rubná doba lesných porastov je 120 rokov. Obnova lesných porastov sa prevádza jemnými obnovnými spôsobmi.

Kataster obce pokrýva 210,20 ha lesa. Nachádzajú sa v správe Lesnej správy Svidník a Lesnej správe Lesov SR, š.p. Banská Bystrica, Združenie urbarialistov a pasienkarov Krajná Poľana (150 ha) a Lesy Humenné, s.r.o. (46,5 ha), kde konateľom spoločnosti je Martin



Benda, Březí, Česká republika. Správcovia lesov zabezpečujú správnu funkciu lesa, jeho ochranu a prirodzenú obnovu.

V lesoch je typická karpatská flóra s listnatými stromami, kde prevažuje buk, hrab, dub, sosna, breza, smrek. Z oblasti fauny prevláda vysoká zver (jelenia a srnčia) a diviacia. Názvy lesov: Obšar, Čerňakivka, Pod Paportiny, Pod Obšarom, Železné.

2.8 Trh práce

Prechodom slovenskej ekonomiky na trhovú formu sa prejavili v značnej miere aj negatívne zmeny. Najvýraznejšie obyvateľstvo obce zasiahla nezamestnanosť. Najmä dlhodobá nezamestnanosť je sociálnym, kultúrnym, ekonomickým a psychologickým problémom.

Územie obce patrí do pôsobnosti Úradu práce, sociálnych vecí a rodiny vo Svidníku. Zaoberá sa aj aktívnou politikou trhu práce. Okrem toho vyhodnocuje trh práce v obciach a mestách celého okresu, eviduje nezamestnaných, sprostredkováva zamestnanie, poskytuje poradenské služby a organizuje rekvalifikačné kurzy.

Tabuľka č. 12 ukazuje prehľad o počte nezamestnaných v posledných šiestich rokoch. Niektorí z obyvateľov sú zapojení do aktivačných prác v obci.

Tabuľka č. 12 Prehľad o nezamestnaných v obci Krajná Pol'ana

Rok	2008	2009	2010	2011	2012	2013	2014
Evidovaných nezamestnaných	17	20	22	24	27	32	34

Zdroj: ÚPSVR Svidník a obec Krajná Pol'ana

Percento podielu nezamestnaných sa v priebehu roka mení. Najviac ľudí bez práce je v zimnom období, keďže ľudia pracujú v stavebníctve, poľnohospodárstve a v iných letných sezónnych činnostiach. Obyvatelia odchádzajú do práce najmä do Svidníka, Českej republiky, Írska, Švajčiarska, Nemecka, Rakúska a ďalších krajín EÚ.

Najúčinnejšími spôsobmi znižovania nezamestnanosti je rozvoj podnikania. Pracovné miesta môžu pomôcť vytvárať aktivačná činnosť, absolventska prax, vytváranie pracovných miest na chránených pracoviskách a v chránených dielňach. Veľmi účinné sú aj rekvalifikačné kurzy, ktoré popri úradoch práce začínajú organizovať aj iné vzdelávacie inštitúcie z prostriedkov Európskeho sociálneho fondu a štátneho rozpočtu SR.

2.9 Dopravná a technická infraštruktúra

2.9.1 Dopravná poloha

Obec je dopravne napojená na štátnu cestu č. I/73 Svidník – Duklianský priesmyk, ktorá tvorí základnú cestnú sieť v SR. Najbližšia železničná stanica sa nachádza v Bardejove, vo vzdialenosti 44,6 km od obce



Miestne komunikácie pokrývajú obec v sieti s dĺžkou 950 m. Ich stav hodnotí miestna samospráva ako nedostačujúci. Samospráva zabezpečuje správu a údržbu miestnych komunikácií.

V obci sa nachádzajú tri autobusové zástavky, z ktorých do Svidníka v pracovných dňoch odchádza 8 autobusových spojov denne. Chýbajú spoje cez víkend. Vzhľadom na rozvoj automobilovej dopravy sa predpokladá, že intenzita autobusovej dopravy v budúcnosti ostane na terajšej úrovni.

Obec je vzdialená od Svidníka 14 km, od Bardejova 46,9 km.



Tabuľka č. 13 Prehľad o stave dopravnej infraštruktúry

Dĺžka komunikácií	1,6 km
Z toho miestne asfaltové, prašné	0,950 km
Stav komunikácií	Nevyhovujúci
Dĺžka vybudovaných chodníkov	0,700 km
Počet mostov	1

2.9.2 Dopravná obslužnosť

Autobusovú dostupnosť celoplošne zabezpečuje v obci autobusová doprava – Slovenská autobusová doprava Vranov nad Topľou s prevádzkou vo Svidníku. Frekvencia autobusových spojov v priebehu pracovného týždňa je priemerná. Každý pracovný deň premáva 16 autobusových spojov. Avšak počas dňoch pracovného pokoja premáva iba jeden autobusový spoj a to v nedeľu na obed. Na prepravu sú občania nútení používať vlastné osobné motorové vozidlá alebo taxislužbu.

V regióne nepremáva osobná ani nákladná železničná doprava. Najbližšie železničné stanice sú v Bardejove a v Prešove.

2.9.3 Technická infraštruktúra

Krajná Poľana v súčasnosti má vodovodnú sieťou pokrytú celú obec. Z toho vyplýva, že temer 85 % nehnuteľností sú napojené na verejnú vodovodnú sieť. Účelom tohto vodovodu je zabezpečiť plynulé zásobovanie obce pitnou vodou. V súčasnej dobe je obec zásobovaná pitnou vodou zo samostatného vodovodu. Je vybudovaný vodojem, do ktorého je privádzaná voda z Ladomírky výtlakom a z vodojemu ide samospádom do vodovodného potrubia. Súčasná kapacita zdroja pitnej vody postačuje na plynulé zásobovanie. Vodovod bol vybudovaný v roku 1974 - 78. Je v správe VVS, a.s. Košice. Oblastný závod Svidník. Vodovodné potrubie je viac ako tridsaťročné, kde časovým opotrebením rúr dochádza



k havarijným stavom. Kovové rúry sú postupne pri opravách nahrádzané plastovými. Pre zamedzenie takýmto situáciám bolo by potrebné zrekonštruovať celý vodovod.

Obec Krajná Poľana má vybudovanú kanalizačnú sieť. Splaškové vody z jednotlivých nehnuteľností do ČOV Krajná Poľana - Hunkovce. Predmetnou stavbou sa zabezpečilo odkanalizovanie rodinných domov a verejných budov v obci. Uvedením tejto stavby do prevádzky sa vyriešilo vyprázdňovanie žump a voľné vypúšťanie splaškových vôd do potoka Bodružalik a v nemalej miere sa vyriešila otázka kontaminácie spodných a povrchových vôd pred znečistením. Územie obce Krajná Poľana je mierne svahovité, obcou preteká potok Lodomírka, do ktorého sa vlieva z pravej strany potok Bodružalik. Potreba výstavby kanalizácie vychádzala z nutnosti ochrany podzemných a povrchových vôd ako aj štandardného vybavenia obyvateľov obce.

Katastrálne územie obce je odvodňované potokom Lodomírka. Nemá upravené koryto. Najväčšie prietoky cez územie obce sú zaznamenávané na jar, najmenšie koncom leta a začiatkom jesene. Čistota vody odpovedá požiadavkám na povrchové toky.

Dodávka elektrickej energie pre jednotlivých odberateľov v sídle je vykonávaná verejným NN vzdušným rozvodom AIFe 6 na strešníkoch a betónových stožiaroch. Vedenie tvorí zokruhovanú sieť s výbežkami pre vzdialenejšie lokality obce. V roku 2005 bola prevedená celoplošná rekonštrukcia elektrickej siete, kde boli drevené stĺpy vymenené za betónové stožiare. Verejné osvetlenie tvoria výbojkové svietidlá na pouličných osvetľovacích, sadových osvetľovacích stožiaroch a na stĺpoch sekundárnej siete. Ovládanie verejného osvetlenia je spínacími hodinami zo skríň verejného osvetlenia. Najväčším odberateľom je obyvateľstvo, využívajúce energiu pre svetlo a domáce spotrebiče. Využívaná je elektrická energia okrem svietenia aj na varenie a vykurovanie. Plynofikáciou obce by sa podstatne znížilo zaťaženie siete najmä zo strany odberateľov z radov obyvateľstva. Obec v súčasnosti nie je splynofikovaná a nemá ani vypracovaný projekt na plynofikáciu a ani nie je plynofikácia v pláne. Dodávku a rozvod elektrickej energie zabezpečuje Východoslovenská energetika, a.s. Košice.

V obci nie sú iné zdroje energie – vodné ani veterné, či ďalšie alternatívy.

Obec je súčasťou Regionálneho technického centra Východ. Telefónni účastníci obce sú pripojení na telefónnu ústredňu Krajná Poľana po prípojnom kábli. Okrajové časti miestnych rozvodov sú tvorené vzdušným vedením na drevených podperných stĺpoch. Domové prípojky sú realizované obdobne vzdušným vedením. Rozsah telekomunikačného spojenia a jeho zariadení je stanovený súčasným inštalovaným stavom v obci. Miestne rozvody sú riešené kombinovane t.j. úložnými i vzdušnými vedeniami do všetkých ulíc obce. Domové prípojky sú realizované obdobne vzdušným, resp. káblovým vedením. Údaje o stave kapacity ústredne, jej obsadenie, stav miestnej i diaľkovej siete tvoria predmet obchodného tajomstva správcu siete ST a.s., nie je možné údaje publikovať na výslovnú žiadosť prevádzkovateľa. Územie obce je pokryté aj signálmi mobilných operátorov Orange, T – Mobile, Telefónica Slovakia O₂

Káblová televízia v obci nie je zavedená. Internetové pripojenie objektov obce a obyvateľov v domácnostiach je formou DSL telekomunikačným pripojením.

Obecný rozhlas s centrálou na Obecnom úrade je prevedený vzdušne na konzolách. Reprodukory sú rozmiestnené tak, aby nevznikali zázneje. Vedenie na koncoch je chránené proti podpätiu bleskoistkami. Z hľadiska funkčnosti v súčasnosti plne vyhovuje. Miestny rozhlas využíva samospráva najmä na informovanie občanov. Územie je pokryté TV



signálom domácich programov STV aj signálom komerčných TV staníc. Príjem je domovými anténami jednotlivých koncesionárov. Sporadický sa vyskytujú i antény satelitného príjmu.

2.10 Životné prostredie

2.10.1 Ochrana kvality ovzdušia

Kvalita ovzdušia v obci nie je na veľmi dobrej úrovni. Zdrojom znečisťovania ovzdušia je preťažená medzinárodná kamiónová preprava na štátnej ceste I/73, ktorá prechádza stredom obce. Význam tohto zdroja znečistenia je neuspokojivý. Riešením by bola výstavba rýchlostnej komunikácie, ktorá by výrazne odbremenila terajšiu cestu odklonením najmä medzinárodnej kamiónovej prepravy. Výsledkom by malo byť zlepšenie životného prostredia v obci, najmä zníženie dnešnej výraznej hlučnosti a prašnosti.

V obci sú ešte malé zdroje znečistenia ovzdušia, súvisiace so spaľovaním tuhých látok na vykurovanie v zimnom období.

2.10.2 Ochrana kvality vôd

Osou územia je potok Lodomírka, ktorý nie je zregulovaný. Z pravej strany priberá potok Bodružalík. V katastri sú prevažne čisté neznečistené podzemné i povrchové vody. Podzemná voda v značnej časti katastra podľa požiadaviek technológie na úpravu pitnej vody vyhovuje. Výstavbou kanalizácie v obci sa odstránilo znečisťovanie vodných tokov z domácností.

2.10.3 Odpadové hospodárstvo

Obec nemá významného producenta komunálneho odpadu. Program odpadového hospodárstva vytvorili Technické služby mestá Svidník a obec sa doňho zapojila. Program by mal znížiť náklady spojené s vývozom a uložením tuhého komunálneho odpadu. Zapojením sa obce do separovaného zberu sa využijú druhotné suroviny a znížia náklady na získavanie nových surovín na výrobu nových tovarov. Tým sa bude menej znečisťovať životné prostredie.

Triedi sa sklo, plasty a papier. Odvoz tuhého komunálneho odpadu zabezpečujú Technické služby mesta Svidník. V katastri obce sa nenachádza žiadna skládka TKO, ktorá by vyhovovala platnému zákonu o odpadoch a preto obec uvažuje so zriadením takejto skládky. Nie je vytvorené ani žiadne obecné kompostové miesto, ktoré je však v pláne zriaďovania.

2.10.4 Chránené územia

Katastrálne územie obce sa nachádza na území, na ktorom podľa zákona č. 543/2002 Z. z. o ochrane prírody a krajiny platí I. stupeň územnej ochrany (všeobecná ochrana). Ministerstvo životného prostredia Slovenskej republiky podľa § 26 ods. 6 zákona č. 543/2002 Z. z. o ochrane prírody a krajiny vyhlásilo za chránené vtáčie územie Laboreckú vrchovinu (ďalej len „chránené vtáčie územie“) na účel zabezpečenia priaznivého stavu biotopov sťahovavých druhov vtákov európskeho významu a biotopov sťahovavých druhov vtákov sovy dlhochvostej vtákov sovy dlhochvostej, orla krikľavého, bociana čierneho, háje červenej,



muchárika bieločrného, muchárika červenohrdlého, strakoša červenochrbtého, penice jarabej, jariabka hôrneho, chriašťa poľného, d'atľa čierneho, d'atľa bieločrbtého, žlny sivej, lelka lesného, škovránka stromového, rybárika riečného, d'atľa prostredného, bociana bieleho, včelára lesného, prhl'aviara čiernohlavého, krutihlava hnedého, muchára sivého, žltouchvosta lesného, hrdličky poľnej, prepelice poľnej, strakoša sivého a brehuľu hnedú a zabezpečenia podmienok ich prežitia a rozmnožovania.

Laborecká vrchovina zahŕňa tieto okresy: Humenné, Medzilaborce, Snina, Stropkov, Svidník. Okres Svidník - zahŕňa k. ú. obcí: Šarbov, Dlhoňa, Vyšná Písaná, Havranec, Keckovce, Roztoky, Krajná Porúbka, Vyšný Komárnik, Nižná Písaná, Krajná Bystrá, Medvedie, Vápeník, Svidnička, Nižný Komárnik, Korejovce, Dobroslava, Kružlová, Hunkovce, **Krajná Poľana**, Bodružal, Ladomirová, Kapišová, Krajné Čierne, Mirol'a, Šemetkovce, Vagrínek, Pstriná. Vonkajšia hranica vychádza z východiskového bodu na Slovensko - Poľskej hranici medzi hraničnými stĺpmi č. 56/1 a 56/2 pri kóte Malý horský odkiaľ pokračuje severozápadným smerom, pričom kopíruje štátnu hranicu s Poľskom a je totožná s hranicou katastra obce Osadné, po ktorej pokračuje severozápadným smerom prevažne lesným porastom po hraničnom hrebeni.

Severovýchodná časť okresu Svidník je najzachovalejšie krajinné a prírodné prostredie a je súčasťou Chránenej krajinnnej oblasti Východné Karpaty.

Listnaté lesy Laboreckej vrchoviny a príľahlá poľnohospodárska krajina s mozaikou krovinatých porastov poskytujú mimoriadne podmienky pre pestrú paletu chránených druhov vtákov. Predmetom ochrany sú najmä orol krikľavý (*Aquila pomarina*), haja červená (*Milvus milvus*), strakoš červenochrbtý (*Lanius collurio*), muchárik červenohrdlý (*Ficedula parva*), penica jarabá (*Sylvia nisoria*), chriašťa poľný (*Crex crex*), d'ateľ čierny (*Dryocopus martius*), d'ateľ bieločrbtý (*Dendrocopos leucotos*), žlna sivá (*Picus canus*), lelek lesný (*Caprimulgus europaeus*), škovránok stromový (*Lullula arborea*) a rybárik riečny (*Alcedo atthis*).

2.11. Cestovný ruch

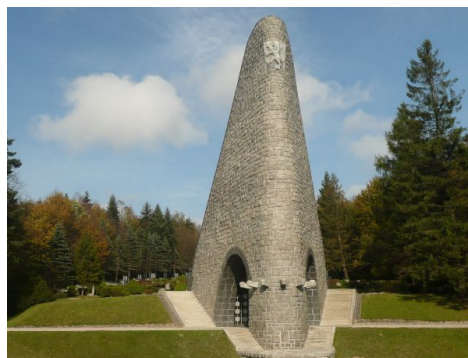
Zatiaľ nie je rozvinutý systém rekreácie, hoci v ostatnom období začínajú prvé pokusy s vidieckou rekreáciou. Nemožno však hovoriť o dlhodobej rekreácii. V obci doposiaľ nie je vytvorený dobrý vzťah k vytváraniu podmienok pre rozvoj cestovného ruchu. Ojedinelé sa využívajú staršie domy pre chalupárske účely, aj keď nie sú vyňaté z bytového fondu. Pre ubytovanie nie sú v obci vytvorené podmienky a ubytovanie na súkromí sa zatiaľ nerozvinulo. Podobne je to aj s poskytovaním stravovacích služieb. Evidentne nie sú vytvorené podmienky pre rozvoj cestovného ruchu, ktoré nemôžu byť založené iba na obecných aktivitách, ale musia byť naviazané na regionálne agentúry, ktoré umožnia vyplniť rekreačné aktivity na viac dní v regióne. Obec v prírodnej scenérii má veľký potenciál pre poskytovanie hlavne agroturistiky. V rámci letnej rekreácie je možnosť kúpania sa v okresnom meste vzdialenom 14 km od obce, kde sa nachádza kúpalisko aj s morskými vlnami ako jediné na Slovensku. Tento zámer si však vyžaduje väčšie investičné náklady. Nutný je aktívny prístup obce a občanov ku skvalitňovaniu služieb cestovného ruchu, čistoty obce a technickej vybavenosti územia. Aktivizovať je potrebné tiež podnikateľské prostredie v oblasti cestovného ruchu. Dôležitá je informovanosť a dostupnosť k dotlačným zdrojom pre rozvoj vidieckej turistiky. Okolie poskytuje vhodné terény aj na zimné rekreačné športy, najmä lyžovanie. Lyžiarske stredisko sa nachádza v katastri rázovitej obce Medvedie.



Lyžiarske vleky sa nachádzajú približne 300 metrov za obcou v smere na Šarbov. V lone krásnej prírody Nízkych Beskýd ho začali budovať v roku 1998, kedy bol sprevádzkovaný lyžiarsky vleč Tatrapoma „P“, s dĺžkou 400 m. Neskôr pribudol na tej istej zjazdovke vleč „S“, pre začiatočníkov s dĺžkou 200 m. Stredisko má rozmer ideálnej rodinnej lyžovačky vybudovaním novej zjazdovky a tretieho vleku Tatrapoma H100 s dĺžkou 600 m a prevýšením 130 m. Medvedie je vzdialené od Krajnej Poľany 7 km.

Okrem krásnej a divokej prírody, náročných, aj nenáročných prechádzok lesným terénom, zaujmú turistu drevené gréckokatolícke a pravoslávne chrámy, ktoré sa nachádzajú v okolí. Možno ich obdivovať nielen pre ich architektúru, ale starobylý - barokový interier. Vzácné ikony a ikonostasy možno obdivovať v obciach: Vyšný a Nižný Komárník, Bodružal, Mirol'a a Príkra, ktorá je zároveň najmenšou obcou na Slovensku.

V neďalekom okresnom meste Svidník je skanzen rusínsko - ukrajinskej kultúry, so vzácnymi a unikátnymi drevenými stavbami z okolitého kraja. Obísť nemožno ani Vojenské múzeum so vzácnymi a hodnotnými zbierkami. Na hraničnom prechode s Poľskou republikou - Duklianskom priesmyku sa nachádza pamätník 1. československého armádneho zboru s vojenským cintorínom. Len niekoľko metrov od slovensko-poľských hraníc sa nachádzajú pri štátnej ceste prvé stopy udalostí z jesene 1944. Pri ceste z Poľska sa za prvým porastom ukrýva menej známy pamätník ženistom 1. Čs. armádneho zboru. Pamätník - žulová plastika znázorňujúca ruku ženistu pri zneškodňovaní míny, bol postavený v r. 1967 na mieste pôvodného cintorína čs. vojakov. Je to miesto, kde československí ženisti počas oslobodzovacích bojov vôbec po prvý krát vstúpili na územie vtedajšieho Československa.



O niekoľko ďalších metrov sa priamo pri ceste nachádza ďalší žulový pamätník - puknuté srdce. Na tomto mieste dňa 6. októbra 1944 spolu so svojim vodičom a osobnou strážou tragicky zahynul generál Jaroslav Vedral-Sázavský, veliteľ 1. čs. samostatnej brigády v Sovietskom zväze, keď jeho auto nabehlo na mínu. Duklianský priesmyk (poľsky Przełęcz Dukielska, 502 m n. m.) je priesmyk (sedlo) v severnej časti Laboreckej vrchoviny, medzi vrchom Kýčera (579,0 m n. m.) a Porubským sedlom. Sedlom prebieha slovensko-poľská štátna hranica. Duklianský priesmyk je známy z obdobia 2. svetovej vojny Karpatsko-duklianskou vojenskou operáciou, pri ktorej v období od 8. septembra 1944 do 27. októbra 1944 zahynulo alebo sa zranilo až 85 000 sovietskych a 6 500 československých bojovníkov. „Pamätník a cintorín príslušníkov 1. československého armádneho zboru“ je národnou kultúrnou pamiatkou, na cintoríne sú hroby s menami 1 265 padlých bojovníkov. Pod sedlom stojí kamenný pylón (výška 28 m) s monumentálnym súsoším „Vďaka matky sovietskemu vojakovi za oslobodenie“ a obradnou sieňou. Pred pamätníkom bola vysadená „Aleja hrdinov Dukly“. Priamo na štátnej hranici vztýčili na mieste bývalej „Pozorovateľne generála Ludvíka Svobodu“ 49 metrov vysokú vežu.

Za zmienku stojí aj návšteva Poľska, najmä mesta Dukla, či skanzenu v Zindranowej.



2.12. SWOT analýzy

1. Oblasť: Technická infraštruktúra

Vízia: „Technická infraštruktúra v obci splňa požiadavky obyvateľov. Obec Krajná Poľana

Silné stránky	Slabé stránky
<ul style="list-style-type: none"> ▪ vybudovaný vodovod ▪ vhodné podmienky pre využívanie alternatívnych zdrojov energií ▪ dostatok prírodných stavebných materiálov a surovín ▪ dobrá kapacita sály v kultúrno-správnej budove obecného úradu ▪ vybudované energetické siete ▪ kompletne usporiadané pozemky (95%) ▪ spoločná úradovňa v Nižnom Orlíku ▪ dobre udržiavané cesty ▪ čiastočne zrekonštruovaná kultúrno-správna budova obecného úradu ▪ prístup k internetu cez DSL ▪ miestny rozhlas v dobrom stave ▪ dostatočná telekomunikačná sieť mobilných operátorov ▪ vybudovaná kanalizácia ▪ vybudované chodníky ▪ čiastočne zrekonštruovaná budova školy 	<ul style="list-style-type: none"> ▪ nevybudovaná plynofikácia ▪ nedostatok autobusových spojov, počas voľných pracovných dní a sviatkov pokoja žiadne autobusové spojenie ▪ chýbajú technológie na využívanie prírodných zdrojov ▪ neaktualizovaná technická dokumentácia k technickej infraštruktúre ▪ nevybudovaná sieť cyklistických chodníkov ▪ neexistujúca železničná doprava ▪ nedostatok finančných zdrojov ▪ nevybudovaná regulácia potoka ▪ nevybudované čakárne
Príležitosti	Ohrozenia
<ul style="list-style-type: none"> • využívanie ľudských zdrojov obce pri budovaní infraštruktúry • čerpanie a využívanie fondov EU • podporovanie cestovného ruchu a kompletizácie infraštruktúry štátom • vzbudenie záujmu VÚC o riešenie otázok technickej infraštruktúry 	<ul style="list-style-type: none"> • slabý záujem štátu o kompletizáciu technickej infraštruktúry • povodne a živelné pohromy



2. Oblasť: Životné prostredie

***Vízia:** „V roku 2020 je v obci Krajná Poľana nádherné, čisté a zdravé životné prostredie, s krásnymi domami, parkmi, predzáhradkami a okolím. “*

Silné stránky	Slabé stránky
<ul style="list-style-type: none"> ▪ vybudovaná vodovodná sieť ▪ zavedená separácia odpadu ▪ lesy bohaté na lovnú zver, huby a lesné plody ▪ dostatok obecnej zelene ▪ čistá voda ▪ čiastočne vybudované ihrisko ▪ vybudovaná kanalizácia 	<ul style="list-style-type: none"> ▪ nízke ekologické povedomie občanov ▪ parky a oddychové zóny absentujú ▪ nevybudované kompostové miesto ▪ nevyužívanie možnosti zberu lesných plodov a húb ▪ nedokončené športové ihrisko ▪ neupravený potok ▪ nevybudovaná skládka
Príležitosti	Ohrozenia
<ul style="list-style-type: none"> • aplikácia možností spracovávania a využívania odpadu obce a ZMT • plošná osvetová činnosť v rámci SR • prísne ukladanie sankcií znečisťovateľom životného prostredia úradmi • kompletizácia technickej infraštruktúry v rámci VÚC 	<ul style="list-style-type: none"> • extrémne výkyvy počasia • kalamity, prírodné katastrofy • mäkká legislatíva ochrany životného prostredia



3. Oblasť: Ekonomická aktivita, podnikanie, využívanie prírodných zdrojov

Vízia: “Ekonomické aktivity Krajná Poľana sú zamerané na využívanie prírodných zdrojov a rozvoj služieb.”

Silné stránky	Slabé stránky
<ul style="list-style-type: none"> ▪ existujúca predajňa potravín ▪ pozemkové spoločenstvo ▪ dostatok kvalifikovanej pracovnej sily ▪ blízkosť miest Svidník, Bardejov ▪ dostupnosť finančných služieb ▪ dobré podmienky pre chov poľovnej zveri ▪ dostatok vodných zdrojov ▪ motorest 	<ul style="list-style-type: none"> ▪ nízka kapacita a štandard ubytovacích a pohostinských zariadení ▪ neusporiadané MPV k pozemkom pre budovanie obchodnej infraštruktúry ▪ nedostatočná sieť drobných služieb ▪ absencia chovu poľovnej zveri
Príležitosti	Ohrozenia
<ul style="list-style-type: none"> • pozitívne legislatívne zmeny v oblasti životného prostredia • kooperácia organizácií v rámci regiónu a euroregiónu • dostatok zdrojov EÚ na zlepšovanie stavu životného prostredia 	<ul style="list-style-type: none"> • globálne negatívne klimatické zmeny • prírodné katastrofy a kalamity • deštruktívny vplyv podnikateľských lobistických skupín na životné prostredie



1. Oblasť: Cestovný ruch

Vízia: „V obci je rozvinutý cestovný ruch vo vidieckom prostredí. Tvorí alternatívu pre zamestnávanie sa občanov. Obec je častým miestom pobytu hostí zo Slovenska a zahraničia.“

Silné stránky	Slabé stránky
<ul style="list-style-type: none"> ▪ predpoklady rozvoja pešej turistiky ▪ predpoklady rozvoja cykloturistiky ▪ predpoklady rozvoja zimnej lyžiarskej turistiky ▪ kultúrne pamiatky – bojová technika z 2. svetovej vojny v blízkosti obce ▪ blízka dostupnosť kúpaliska, klziska ▪ výhodná geografická poloha ▪ blízkosť miest Stropkov, Svidník, Prešov, Bardejov ▪ blízkosť atrakcií, pamiatok, prírodného skanzému, drevených kostolíkov, rekreačných oblastí ▪ potenciál pre budovanie cyklotrás ▪ tradícia festivalov v blízkom okresnom meste ▪ možnosť štúdia oborov cestového ruchu vo Svidníku 	<ul style="list-style-type: none"> ▪ absencia informačných služieb a propagačných materiálov ▪ nevyužitý priestor na prestavbu ubytovacích zariadení ▪ nedobudované a neoznačené turistické chodníky a cyklochodníky ▪ absencia spolupráce so susediacimi regiónmi ▪ nepripravenosť obyvateľov na poskytovanie služieb cestového ruchu ▪ absencia turistických informačných tabúl ▪ neexistujúca spolupráca s poľskými a inými domácimi a zahraničnými partnermi
Príležitosti	Ohrozenia
<ul style="list-style-type: none"> • podpora malých a stredných podnikateľov v CR zo strany štátu • spolupráca s informačnými centrami • regionálne a nadregionálne sieťovanie samospráv • masívna podpora CR zo strany štátu • sieťovanie s centrami CR v regióne 	<ul style="list-style-type: none"> • legislatíva obmedzujúca rozvoj turizmu • klimatické riziká • zlé postavenie Slovenska a regiónu na trhu cestového ruchu



5. Oblasť: Sociálna oblasť a zdravotníctvo

Vízia: „V obci funguje všestranná sieť sociálnych služieb. Zdravotnícke služby v dostatočnej miere a vzdialenosti sú poskytované v okresnom meste.“

Silné stránky	Slabé stránky
<ul style="list-style-type: none"> ▪ poliklinika vo Svidníku ▪ ambulancie pediatrov, praktických lekárov a odborných lekárov ▪ lekárne vo Svidníku ▪ existujúce vhodné priestory pre rozvoj sociálnych služieb, ▪ opatrovateľské služby v obci ▪ existujúci dom smútku 	<ul style="list-style-type: none"> ▪ chýbajúce vývarovne pre poskytovanie stravy ▪ chýbajúca prepravná služba pre chorých a sociálne odkázaných ▪ chýbajú poradenské centrá pre nezamestnaných ▪ absencia služieb pre chorých a sociálne odkázaných občanov (absencia terénnych sociálnych služieb)
Príležitosti	Ohrozenia
<ul style="list-style-type: none"> • vznik a angažovanie mimovládnych organizácií v sociálnej a zdravotníckej oblasti • kooperácia v rámci regiónu a euroregiónu • získavanie prostriedkov EÚ 	<ul style="list-style-type: none"> • prevládanie konzumného spôsobu života • nepriaznivý demografický vývoj • zhoršovanie stavu životného prostredia



6. Oblasť: Vzdelanie, kultúra a šport

Vízia k vzdelávaniu (+Ľudské zdroje): „V obci, resp. v prijateľnej vzdialenosti od obce je zabezpečená možnosť všestranného vzdelávania obyvateľov v súlade s potrebami trhu práce a obyvateľov.“

Vízia ku kultúre a športu: „V obci sú vytvorené podmienky pre voľno časové aktivity obyvateľov.“

Silné stránky	Slabé stránky
<ul style="list-style-type: none"> ▪ existencia základnej a materskej školy v obci ▪ existencia stredných škôl a gymnázií vo Svidníku ▪ výučba jazykových kurzov vo Svidníku ▪ existencia Základnej umeleckej školy vo Svidníku ▪ existujúci kultúrny dom ▪ existencia periodických aktivít: Deň detí, Deň matiek, posedenia s dôchodcami, Mikuláš, Silvestrovské posedenie ▪ usporadúvajú sa športové turnaje obecné aj medzi obecné ▪ gréckokatolícky chrám z r. 1924 ▪ Poľovnícke združenie Lesy Hunkovce 	<ul style="list-style-type: none"> ▪ absencia atraktívnych študijných odborov potrebných na trhu práce ▪ nízka ponuka rekvalifikačných kurzov ▪ nedostatok kurzov PC (pre starších občanov a ostatných dôchodcov) ▪ nefungujú vzdelávacie aktivity 3. veku ▪ nedostatok verejných priestranstiev ▪ nedostatočná kapacita športovísk v športovom areáli ▪ chýbajúce kluby pre mládež ▪ absencia riadených klubových činností
Príležitosti	Ohrozenia
<ul style="list-style-type: none"> • kultúrne výmeny na regionálnej a nadregionálnej úrovni • príprava a realizácia projektov EÚ • podpora kultúry, vzdelávania a športu podnikateľskými subjektmi a sponzormi • spolupráca obce s okolitými samosprávami a organizáciami 	<ul style="list-style-type: none"> • klesajúci počet žiakov na školách • deštruktívny vplyv západnej kultúry • odliv mladých ľudí z obce a regiónu • negatívny demografický vývoj



II. STRATEGICKÁ ČASŤ



Strategická časť obsahuje stratégiu rozvoja obce pri zohľadnení jej vnútorných špecifik a určí hlavné smery, priority a ciele rozvoja obce rešpektovaním princípov regionálnej politiky s cieľom dosiahnutia vyváženého udržateľného rozvoja obce.

1. VÍZIE do roku 2025

Oblasť: Technická infraštruktúra

<i>Vízia k technickej infraštruktúre</i>
<i>„Technická infraštruktúra v obci spĺňa požiadavky obyvateľov. Obec Krajná Poľana má zrekonštruovanú a dobudovanú komplexnú technickú infraštruktúru.“</i>

Oblasť: Životné prostredie

<i>Vízia k životnému prostrediu (+prírodné zdroje)</i>
<i>„V roku 2025 je v obci Krajná Poľana nádherné, čisté a zdravé životné prostredie, s prekrásnymi domami, parkmi, predzáhradkami a okolím.“</i>

Oblasť: Ekonomická aktivita obyvateľstva

<i>Vízia k Ekonomickej aktivite (+prírodné zdroje +ľudské zdroje)</i>
<i>„Ekonomické aktivity v obci sú zamerané na využívanie prírodných zdrojov a rozvoj služieb.“</i>

Oblasť: Cestovný ruch

<i>Vízia k cestovnému ruchu</i>
<i>„V obci je rozvinutý cestovný ruch vo vidieckom prostredí. Tvorí alternatívu pre zamestnávanie sa občanov. Obec je častým miestom pobytu hostí zo Slovenska a zahraničia.“</i>



Oblasť sociálna

<i>Vízia k sociálnej oblasti a zdravotníctvu</i>
<i>„V obci funguje všestranná sieť sociálnych služieb. Zdravotnícke služby v dostatočnej miere a vzdialenosti sú poskytované v okresnom meste vo Svidníku.“</i>

Oblasť: Vzdelávanie, kultúra a šport

<i>Vízia k vzdelávaniu (+ľudské zdroje)</i>
<i>„V obci, resp. v prijateľnej vzdialenosti od obce je zabezpečená možnosť všestranného vzdelávania obyvateľov v súlade s potrebami trhu práce a obyvateľov.“</i>
<i>Vízia ku kultúre a športu</i>
<i>„V obci sú vytvorené podmienky pre voľno časové aktivity obyvateľov.“</i>

2. IDENTIFIKOVANÉ PROBLÉMY

Oblasť: Technická infraštruktúra

Problém 1 : Nedostatočná a zastaraná technická infraštruktúra v obci

Cieľ 1.1: Zrekonštruovať budovu kultúrneho domu, potrebné na ďalší rozvoj obce

Cieľ 1.2: Zrekonštruovať miestne cestné komunikácie

Cieľ 1.3: Zrekonštruovať miestny vodovod a zabezpečiť bezporuchovosť vodovodnej siete

Cieľ 1.4: Zrekonštruovať verejné osvetlenie

Cieľ 1.5: Upraviť plochy zastávok pre verejnú autobusovú dopravu

Cieľ 1.6: Riešiť obmedzené dopravné spoje počas víkendov



Cieľ 1.7: Opraviť a zatepliť budovu základnej školy

Cieľ 1.8: Skvalitniť a rozšíriť parkovacie plochy v rámci obce

Problém 2: Chýbajúce časti technickej infraštruktúry v obci

Cieľ 2.1: Vybudovať chodníky, chodníky od mosta ku škole

Cieľ 2.2: Vybudovať cyklochodníky a pešie chodníky v obci s prepojením na susedné obce a mesto Svidník

Cieľ 2.3: Skvalitniť protipožiarnu ochranu v obci vybudovaním hydrantov

Oblasť: Životné prostredie

Problém 1: Nedostatky v separovanom zbere

Cieľ 1.1: Skvalitniť a zefektívniť využívanie separovania v obci s prepojením na mikroregión „Pod Duklou“

Problém 2: Nízke ekologické povedomie občanov

Cieľ 2.1: Zvýšiť ekologické povedomie občanov

Cieľ 2.2: Estetizovať verejné priestranstvá v centre obce

Cieľ 2.3: Preferovať ekologicky čisté a obnoviteľné zdroje vykurovania

Problém 3: Nevybudovaná skládka

Cieľ 3.1: Skvalitniť a zefektívniť využívanie separovania v obci

Cieľ 3.2: Vybudovať skládku

Oblasť: Ekonomická aktivita obyvateľstva

Problém 1: Nízky štandard služieb poskytovaných obyvateľom obce

Cieľ 1.1: Zvýšiť štandard služieb pre obyvateľstvo



Oblasť: Cestovný ruch

Problém 1 : Nedostatok zdrojov informácií pre domácich a návštevníkov obce, slabé zviditeľňovanie obce

Cieľ 1.1: Zabezpečiť pre účastníkov cestovného ruchu zdroje informácií o obci, mikroregióne a dianí vo vybranej lokalite

Cieľ 1.2: Iniciovať a finančne podporovať vznik a funkčnosť turistického informačného centra v mikroregióne „Pod Duklou“.

Cieľ 1.3: Zviditeľňovať obec v rámci dostupných možností

Problém 2: Nedostatočná ponuka služieb a ďalších atraktivít pre účastníkov cestovného ruchu

Cieľ 2.1: Pripraviť pre účastníkov cestovného ruchu komplexnú ponuku vo forme balíkov služieb cestovného ruchu prostredníctvom možného turistického centra v mikroregióne

Cieľ 2.2: Iniciovať a finančne podporiť vybudovanie zariadení pre turizmus a zimné športy v obci

Problém 3: Nedostatok ubytovacích a stravovacích služieb na súkromí

Cieľ 3.1: Zabezpečiť dostatok ubytovacích a stravovacích služieb v obci ponukou medzi obyvateľmi, ktorí majú voľné ubytovacie kapacity v domoch

Problém 4: Nepripravenosť obyvateľov na poskytovanie služieb cestovného ruchu

Cieľ 4.1: Využívať ponuky vzdelávacích inštitúcií na vzdelávanie, rekvalifikačné kurzy pre obyvateľov v technológii poskytovania služieb cestovného ruchu (ubytovacích, stravovacích, sprievodcovských atď.)

Oblasť: Sociálna oblasť

Problém 1: Chýba denný stacionár pre chorých a odkázaných

Cieľ 1.1: Zabezpečiť prevádzku denného stacionára pre chorých a odkázaných v obci, alebo v mieste dostupnom pre obyvateľov obce



Problém 2: Chýbajúca prepravná sociálne služba

Cieľ 2.1: Iniciovať a pomôcť zriadenie prepravnej sociálnej služby v mikroregióne „Pod Duklou“.

Oblasť: Vzdelávanie, kultúra a šport

Problém 1: Chýbajú aktuálne vzdelávacie aktivity pre občanov

Cieľ 1: Zabezpečiť pre občanov absentujúce vzdelávacie aktivity

Problém 2: Chýbajú: kompletný športový areál, oddychové zóny a verejné priestranstvá

Cieľ 2: Doplniť existujúci športový areál o ďalšie športoviská, vybudovať oddychové zóny a verejné priestranstvá pre voľno časové aktivity občanov

Problém 3: Nedostatok príležitostí pre ekonomické bývanie mladých obyvateľov

Cieľ 3: Zvýšiť ekonomickú dostupnosť bývania v obci

Problém 4: Chýba klubové zariadenie pre mladých

Cieľ 4: Zabezpečiť v obci zriadenie klubu pre mladých a naplnenie užitočných činností pre voľný čas mládeže



III. PROGRAMOVÁ A REALIZAČNÁ ČASŤ



Programová časť nadväzuje na strategickú časť a obsahuje najmä zoznam opatrení a projektov na zabezpečenie realizácie programu rozvoja mesta. Obsahuje podrobnejšie rozpracovanie strategických cieľov v sociálnej, hospodárskej a environmentálnej politike minimálne na úrovni opatrení a aktivít, ktoré sú tvorené vecne príbuznými skupinami projektov samosprávy vykonávaných mimo bežnú činnosť a smerujúcich k naplneniu strategického cieľa rozvoja obce.

Zahrňa najmä

- konkrétne opatrenia a projekty vrátane ich priradenia k jednotlivým cieľom a prioritám;
- súbor ukazovateľov, výsledkov a dopadov vrátane východiskových a cieľových hodnôt

1. Opatrenia a aktivity

Oblasť: Technická infraštruktúra

Problém 1 : Nedostatočná a zastaraná technická infraštruktúra v obci Krajná Poľana

Opatrenie 1: Rozvoj a modernizácia technickej infraštruktúry

Cieľ 1.1: Zrekonštruovať kultúrny dom potrebný pre ďalší rozvoj obce

- 1.1.1 Definovať, kategorizovať a sumarizovať stav kultúrneho domu
- 1.1.2 Vypracovať projekt na získanie finančných prostriedkov pre technickú dokumentáciu rekonštrukcie kultúrneho domu a predložiť ho v rámci aktuálnych grantových schém
- 1.1.3 Vypracovať technickú dokumentáciu rekonštrukcie kultúrneho domu
- 1.1.4 Vypracovávať, predkladať projekty na rekonštrukciu kultúrneho domu a predkladať ich v rámci aktuálnych grantových schém

Cieľ 1.2: Zrekonštruovať miestne cestné komunikácie a vybudovať chodník od mosta ku škole, je to nevyhnutné pre bezpečnosť občanov a žiakov

- 1.2.1 Vypracovať štúdiu rekonštrukcie miestnych komunikácií
- 1.2.2 Vypracovať projektovú dokumentáciu rekonštrukcie miestnych komunikácií v obci, vrátane chodníka pre peších
- 1.2.3 Zabezpečiť finančné prostriedky na rekonštrukciu miestnych komunikácií
- 1.2.4 Kompletne zrekonštruovať miestne komunikácie, vrátane chodníka pre peších tam, kde je ohrozovaná ich bezpečnosť



Cieľ 1.3: Opraviť a zatepliť budovu základnej školy

- 1.3.1 Definovať, kategorizovať a sumarizovať stav budovy základnej školy
- 1.3.2 Vypracovať projekt na získanie finančných prostriedkov pre technickú dokumentáciu na opravu a zateplenie základnej školy a predložiť ho v rámci aktuálnych grantových schém
- 1.3.3 Vypracovať technickú dokumentáciu opravy a zateplenia základnej školy
- 1.3.4 Vypracovávať, predkladať projekty na opravu a zateplenie základnej školy a predkladať ich v rámci aktuálnych grantových schém

Cieľ 1.4 Zrekonštruovať miestny vodovod a zabezpečiť bezporuchovosť vodovodnej siete

Alternatíva 1: Vodovody sú v správe VVS, a.s. Košice

- 1.4.1 V spolupráci obcí a VVS, a.s. Košice zrekonštruovať vodovodnú sieť v obci

Alternatíva 2: Vodovody sú v správe obce

- 1.4.2 Vypracovať projekt na získanie finančných prostriedkov pre technickú dokumentáciu rekonštrukcie obecného vodovodu a predložiť ho v rámci aktuálnych grantových schém
- 1.4.3 Vypracovať technickú dokumentáciu rekonštrukcie obecného vodovodu
- 1.4.4 Vypracovať projekt na získanie finančných prostriedkov na rekonštrukciu obecného vodovodu
- 1.4.5 Rekonštruovať vodovodnú sieť v obci

Cieľ 1.5: Upraviť plochy zastávok pre verejnú autobusovú dopravu

- 1.5.1 Vypracovať projekt na získanie finančných prostriedkov pre technickú dokumentáciu rekonštrukcie jednotlivých kategórií zastávok a predložiť ho v rámci aktuálnych grantových schém
- 1.5.2 Vypracovať technickú dokumentáciu rekonštrukcie jednotlivých zastávok
- 1.5.3 Zrekonštruovať pôvodné čakárne autobusových zastávok

Cieľ 1.6 :Riešiť obmedzené dopravné spoje počas víkendov

- 1.6.1 Prehodnotiť v obci potrebu a možnosti zavedených autobusových spojov
- 1.6.2 Vytipovať najvhodnejšie spoje
- 1.6.3 Preskúmať možnosti financovania dodatočných autobusových spojov počas víkendov

Cieľ 1.7: Skvalitniť a rozšíriť parkovacie plochy v rámci obce



- 1.7.1 Vypracovať technickú dokumentáciu na skvalitnenie a rozšírenie parkovacích plôch v rámci obci
- 1.7.2 Vypracovať projekt na získanie finančných prostriedkov pre technickú dokumentáciu na skvalitnenie a rozšírenie parkovacích plôch
- 1.7.3 Skvalitniť a rozšíriť parkovacie plochy v rámci obce

Problém 2: Chýbajúce časti technickej infraštruktúry v obci

Opatrenie 2: Výstavba a doplnenie chýbajúcich častí infraštruktúry

Cieľ 2.1: Vybudovať cyklochodníky a pešie chodníky v obci s prepojením na susedné obce a mesto Svidník

- 2.1.1 Vypracovať štúdiu riešenia cyklistických chodníkov v obci a jej okolí
- 2.1.2 Vypracovať štúdiu riešenia chodníkov pre peších v obci
- 2.1.3. V nadväznosti na MPV a PTR vypracovať a predložiť projekty pre vybudovanie chodníkov pre peších a pre cyklistov v obci a v okolí
- 2.1.4 Vybudovať cyklistické chodníky

Cieľ 2.2: Skvalitniť protipožiarnu ochranu v obci vybudovaním hydrantov

- 2.2.1 Vypracovať štúdiu na vybudovanie systému hydrantov a protipožiarnych opatrení
- 2.2.2 Vypracovať projekt budovania systému hydrantov a protipožiarnych opatrení a predložiť ho v rámci aktuálnych grantových schém
- 2.2.3 Vybudovať systém hydrantov a protipožiarnych opatrení

Oblasť: Životné prostredie

Problém 1: Nedostatky v separovanom zbere

Opatrenie 1: Zlepšiť technickú a technologickú realizáciu zberu separovaného odpadu

Cieľ 1.1: Skvalitniť a zefektívniť využívanie separovania v obci

- 1.1.1 Prehodnotiť možnosti používania viacerých typov zberných nádob
- 1.1.2 Vytipovať najvhodnejší typ zbernej nádoby na separovaný zber
- 1.1.3 Prehodnotiť možných budúcich odberateľov separovaného odpadu
- 1.1.4 Prehodnotiť existujúce zmluvy s odberateľmi separovaného odpadu
- 1.1.5 Identifikovať typ a množstvo produkovaného separovaného odpadu



- 1.1.6 Identifikovať možných odberateľov separovaného odpadu
- 1.1.7 Vytipovať lokality v MR vhodné na spádové kompostové miesta a skládku odpadov
- 1.1.8 Propagovať najlepších, najpoctivejších a najúspešnejších separátorov v obci
- 1.1.9 Znižovať poplatky za TKO tým, ktorí separujú

Problém 2: Nízke ekologické povedomie občanov

Opatrenie 2: Zvyšovanie ekologického povedomia občanov

Cieľ 2.1: Zvýšiť ekologické povedomie občanov

- 2.1.1 Propagovať problematiku životného prostredia a ekológie v obci prostredníctvom plagátov, akcií v školách, rozhlasových relácií...
- 2.1.2 Propagovať problematiku životného prostredia a ekológie obci prostredníctvom spoločných vzdelávacích a preventívnych akcií detí a rodičov
- 2.1.3 Pokutovať a sankcionovať občanov, ktorí porušujú zákony venované ochrane životného prostredia
- 2.1.4 Prijat' v obci VZN o odpadoch a sankcionovať ich porušenia
- 2.1.5 Vypracovať projekty na dostupné grantové schémy venované propagácii zdravého životného prostredia
- 2.1.6 Vytvoriť v obci združenie občanov aktívnych v oblasti životného prostredia
- 2.1.7 Realizovať informačné kampane s tematikou kompostovania a separácie

Oblasť: Ekonomická aktivita obyvateľstva

Problém 1: Nízky štandard služieb poskytovaných obyvateľom

Opatrenie 1: Podpora rozvoja nových a existujúcich podnikov služieb pre obyvateľstvo

Cieľ 1.1: Zvýšiť štandard služieb

- 1.1.1 Analyzovať potreby poskytovania služieb v obci
- 1.1.2 Vytvoriť zoznam služieb, ktoré v obci absentujú
- 1.1.3 Vytvoriť zoznam objektov a prevádzok vhodných na poskytovanie služieb v obci
- 1.1.4 Ponúknuť zoznam objektov a prevádzok existujúcim poskytovateľom služieb



Oblasť: Cestovný ruch

Problém 1: Nedostatok zdrojov informácií pre domácich a návštevníkov obce, slabé zviditeľňovanie obce

Opatrenie 1: Zvýšenie dostupných zdrojov informácií pre domácich a návštevníkov a podpora aktivít na zviditeľňovanie obce

Cieľ 1.1: Zabezpečiť pre účastníkov cestovného ruchu zdroje informácií o obci, mikroregión a dianí v celej lokalite

- 1.1.1 Vydať informačnú brožúru pre účastníkov cestovného ruchu a ostatných hostí s informáciami o obci
- 1.1.2 Inštalovať v uzlových bodoch obce tabule s informáciami o kultúrnych a spoločenských podujatiach
- 1.1.3 Realizovať v obci kultúrno-spoločenské podujatia za účelom spoznávania histórie obce a okolia
- 1.1.4 Realizovať dotazníkový prieskum za účelom zistenia predpokladov rozvoja cestovného ruchu v obci
- 1.1.5 Identifikovať a osloviť miestne osobnosti vhodné na prácu pre rozvoj cestovného ruchu
- 1.1.6 Preškoliť vytipovaných občanov v oblasti práce v cestovnom ruchu
- 1.1.7 Podpora a realizácia projektov medzinárodnej spolupráce

Cieľ 1.2: Iniciovať a finančne podporovať vznik a funkčnosť turistického informačného centra v mikroregión „Pod Duklou“

- 1.2.1 Zriadiť turisticko-informačnú kanceláriu (ďalej len TIK) s pôsobnosťou pre mikroregión „Pod Duklou“

Cieľ 1.3: Zviditeľňovať obec v rámci dostupných možností

- 1.3.1 Zabezpečiť účasť z obce na organizovaných kongresových podujatiach venovaných cestovnému ruchu (výstavy, prezentácie, veľtrhy...)
- 1.3.2 Oslovovať poskytovateľov/sprostredkovateľov služieb CR za účelom zviditeľňovania obce
- 1.3.3 Organizovať a podporovať tradičné dedinské jarmoky
- 1.3.4 Podporovať prevádzky drobných remeselníkov s cieľom propagovať a predávať tradičné ľudovumelecké výrobky

Problém 2: Nedostatočná ponuka služieb a ďalších atraktivít pre účastníkov cestovného ruchu



Opatrenie 2: Zvýšiť atraktivitu prostredia skvalitňovaním základných a doplnkových služieb pre účastníkov CR

Cieľ 2.1: Prípraviť pre účastníkov cestovného ruchu komplexnú ponuku vo forme balíkov služieb cestovného ruchu

- 2.1.1 Prehodnotiť v obci organizovanie aktivít a ponuku atrakcií, ktoré sú vhodné pre účastníkov cestovného ruchu
- 2.1.2 Zosumarizovať ponuku aktivít v obci a v ostatných obciach mikroregiónu „Údolie smrti“ a pripraviť kalendár aktivít a atrakcií
- 2.1.3 Vypracovať ponuku/balík aktivít a služieb, ponúknuť ich účastníkom prostredníctvom TIK-u, cestovnej agentúry alebo cestovných kancelárií.
- 2.1.4 Zverejňovať informácie o podujatiach v obci v kultúrnom a turistickom občasníku
- 2.1.5 Prehodnotiť možnosti doplnkových aktivít a atrakcií pre účastníkov cestovného ruchu.

Cieľ 2.2: Iniciovať a podporiť vybudovanie zariadení pre turizmus a zimné športy v obci

- 2.2.1 Zmapovať možnosti vybudovania zariadení
- 2.2.2 Vypracovať štúdiu a projektovú dokumentáciu na výstavbu
- 2.2.3 Vypracovať projekt a predložiť projekt na výstavbu týchto zariadení
- 2.2.4 Postaviť a sprevádzkovať zariadenia

Problém 3: Nedostatok ubytovacích a stravovacích kapacít na súkromí

Opatrenie 3: Podporovať podnikateľské aktivity obyvateľov v CR

Cieľ 3.1: Zabezpečiť dostatok ubytovacích a stravovacích služieb v obci ponukou medzi obyvateľmi, ktorí majú voľné ubytovacie kapacity v domoch

- 3.1.1 Realizovať prieskum možností využitia miestnych ubytovacích a stravovacích kapacít v obci
- 3.1.2 Vytipovať a osloviť jednotlivcov, ktorí majú kapacity a sú schopní a ochotní poskytovať služby v cestovnom ruchu
- 3.1.3. Poskytovať vytipovaným jednotlivcom potrebné informácie o cestovnom ruchu, informácie v oblasti poskytovania služieb v cestovnom ruchu, pracovno-právne informácie v oblasti cestovného ruchu
- 3.1.4 Vytipovať a vytvoriť priestory v obci vhodné na stanovanie a kempovanie
- 3.1.5 Skontaktovať dodávateľov služieb s cestovnými agentúrami a TIK-om na zabezpečenie odbytu služieb

Problém 4: Nepripravenosť obyvateľov na poskytovanie služieb cestovného ruchu

Opatrenie 4: Vzdelávanie obyvateľov v technológii poskytovania služieb CR, v ústretovosti a komunikatívnosti k hosťom



Cieľ 4.1: Využívať ponuky vzdelávacích inštitúcií na vzdelávanie, rekvalifikačné kurzy pre obyvateľov v technológii poskytovania služieb cestovného ruchu (ubytovacích, stravovacích, sprievodcovských atď.)

- 4.1.1 Organizovať vzdelávacie aktivity na oboznámenie sa občanov s možnosťami rozvoja cestovného ruchu a technológiou poskytovania služieb
- 4.1.2 Oboznamovať občanov s legislatívou súvisiacou s poskytovaním služieb vidieckeho cestovného ruchu
- 4.1.3 Kontaktovať občanov s TIK-mi, cestovnými kanceláriami a cestovnými agentúrami na vytváranie produktov cestovného ruchu, ich manažment a marketingové aktivity
- 4.1.3 Zapájať občanov do aktívnej účasti a organizácie masových spoločensko-kultúrnych a športových podujatí

Oblasť: Sociálna oblasť

Problém 1: Chýba denný stacionár pre chorých a odkázaných

Opatrenie 1: Vytvoriť dôstojné prostredie mimo domova pre chorých a odkázaných

Cieľ 1.1: Zabezpečiť prevádzku denného stacionára pre chorých a odkázaných v obci

- 1.1.1 Preskúmať potreby poskytovania služieb „stacionára“
- 1.1.2 Analyzovať potreby obce v nadväznosti na prípravu, účel ponuku služieb stacionára
- 1.1.3 Vytipovať v obci objekt vhodný na realizáciu projektu stacionára
- 1.1.4 PTR (príprava technickej realizácie)
- 1.1.5 Pripraviť a podať projekty na rekonštrukcie objektov, prípadne výstavby objektu stacionára na dostupné možnosti čerpania financií

Problém 2: Chýbajúca prepravná sociálna služba

Opatrenie 2: Zvýšenie dostupnosti úradov, inštitúcií, obchodov a zdravotníckych zariadení pre chorých a zdravotne postihnutých

Cieľ 2.1: Iniciovať a pomôcť zriadenie prepravnej sociálnej služby v obci

- 2.1.1 Identifikovať potreby prepravnej sociálnej služby v obci
- 2.1.2 Preskúmať existenciu organizácií so skúsenosťami v poskytovaní v oblasti prepravnej sociálnej služby
- 2.1.3 Určiť poskytovateľa prepravnej sociálnej služby v obci
- 2.1.4 Preskúmať možnosti financovania prepravnej sociálnej služby v rámci dostupných grantových výziev a financovania poskytovania sociálnych služieb
- 2.1.5 Informovať občanov, inštitúcie o existencii a možnostiach využívania prepravnej sociálnej služby v obci



Oblasť: Vzdelávanie, kultúra a šport

Problém 1: Chýbajú aktuálne vzdelávacie aktivity pre občanov

Opatrenie 1: Zvýšenie kvalifikácie pracovnej sily vstupujúcej na trh práce

Cieľ 1: Zabezpečiť pre občanov abscentujúce vzdelávacie aktivity

- 1.1.1 Zistiť aktuálnu potrebu vzdelávacích aktivít pre obyvateľov
- 1.1.2 Na základe zistených potrieb vzdelávania osloviť dostupných poskytovateľov vzdelania
- 1.1.3 Zabezpečiť potrebné priestory a potreby pre realizáciu vzdelávacích aktivít pre obyvateľov
- 1.1.4 Informovať obyvateľov o pripravovaných a realizovaných vzdelávacích aktivitách
- 1.1.5 Preskúmať možnosti financovania potrebných vzdelávacích aktivít
- 1.1.6 Vypracovať a podať projekty na financovanie plánovaných vzdelávacích aktivít

Problém 2: Chýbajú: kompletný športový areál, oddychové zóny a verejné priestranstvá

Opatrenie 2: Zvyšovanie atraktivity verejných priestranstiev v obci

Cieľ 2.1: Vybudovať multifunkčné športové ihrisko, vybudovať oddychové zóny a verejné priestranstvá pre voľno časové aktivity občanov

- 2.1.2 Vytipovať lokality vhodné na realizáciu výstavby športového areálu
- 2.1.2 Preskúmať možnosti financovania rekonštrukcie existujúcich a výstavby nových športovísk
- 2.1.3 PTR (príprava technickej realizácie)
- 2.1.4 Vyhľadávať informácie o dostupných finančných zdrojoch rekonštrukcie existujúcich a výstavby nových športovísk
- 2.1.5 Pripraviť a podať projekty rekonštrukcie existujúcich a výstavby nových športovísk na dostupné grantové schémy
- 2.1.6 Vyhľadávať a oslovovať potenciálnych investorov a prevádzkovateľov športovísk za účelom výstavby nových športovísk na dostupné grantové schémy

Problém 3: Nedostatok príležitostí pre ekonomické bývanie mladých obyvateľov

Opatrenie 3: Zvýšenie dostupnosti bývania v obci v bytových domoch

Cieľ 3.1 : Zvýšiť ekonomickú dostupnosť bývania pre mladých obyvateľov

- 3.1.1 Vytipovať lokality a pripraviť pozemky vhodné na výstavbu bytového domu



- 3.1.2 Preskúmať možnosti financovania výstavby nových bytových domov v správe obce (združenie finančných prostriedkov obce, záujemcov o byty, dotačných zdrojov, súkromných investorov).
- 3.1.3 PTR (príprava technickej realizácie)
- 3.1.4 Pripraviť a podať projekty na výstavbu nových bytových domov na dostupné grantové schémy

Problém 4: Chýbajú klubové zariadenia pre mladých

Opatrenie 4: Zvyšovanie prítlačivosti klubového zariadenia pre mladých

Cieľ 4.1: Zabezpečiť v obci zriadenie klubu pre mladých a naplnenie užitočných činností pre voľný čas mládeže – internetový klub

- 4.1.1 Vytipovať v objekt vhodný na realizáciu prevádzku
- 4.1.2 Preskúmať možnosti financovania vybavenia klubového zariadenia
- 4.1.3 PTR (príprava technickej realizácie)
- 4.1.4 Pripraviť a podať projekty na zriadenie a vybavenie klubu mladých
- 4.1.5 Zriadiť a správať klubové zariadenie pre mladých

Realizácia PHSR

Administratívne zabezpečenie PHSR

Neodmysliteľným predpokladom pre úspešnú implementáciu PHSR je administratívne zabezpečenie jeho realizácie a monitorovania.

Za implementáciu a monitorovanie opatrení PHSR za ktorých realizáciu zodpovedá obec budú zodpovedné komisie obecného zastupiteľstva. Za opatrenia mimo kompetencie obce, zodpovedá stanovená organizácia. Zodpovednosť za realizáciu jednotlivých opatrení, ako aj obdobie v ktorom má byť realizácia monitorovaná, sú definované v programovej časti PHSR.

Komisie obecného zastupiteľstva budú mať rozdelené oblasti podľa obsahovej náplne.

Starosta obce bude pri realizácii PHSR plniť nasledovné úlohy

- Koordinovanie realizácie PHSR
- Podieľanie sa na určovaní priorít realizácie PHSR
- Koordinovanie stretnutí komisií a spolupráce s odborníkmi
- Predkladanie návrhov, podnetov a požiadaviek predstaviteľov rozhodujúcich odvetví na území obce
- Účasť sa na dôležitých domácich a zahraničných stretnutiach, konferenciách, zameraných na rozvoj obce

Starosta môže plnením niektorých úloh poveriť svojho zástupcu.



Spôsob monitorovania PHSR

Monitorovanie plnenia PHSR budú vykonávať komisie obecného zastupiteľstva. Predseda každej komisie poverí jedného člena, ktorý najmenej jedenkrát ročne vypracuje a komisii predloží správu o jednotlivých aktivitách a plnení PHSR. Schválenú správu spolu s návrhmi realizácie na ďalšie obdobie potom komisia predloží obecnému zastupiteľstvu.

Obecné zastupiteľstvo potom pri schvaľovaní rozpočtu na nasledujúci rok vyhodnotí celkové plnenie PHSR a navrhne plán na ďalšie obdobie.

Spôsob modifikovania PHSR

Predkladať návrhy na úpravu, alebo doplnenie PHSR bude v právomoci jednotlivých komisií obecného zastupiteľstva. Jednotliví členovia, ako aj starosta obce môžu predkladať návrhy na úpravu alebo doplnenie PHSR. Návrh na modifikovanie PHSR môžu tiež písomnou formou podať občania a inštitúcie.

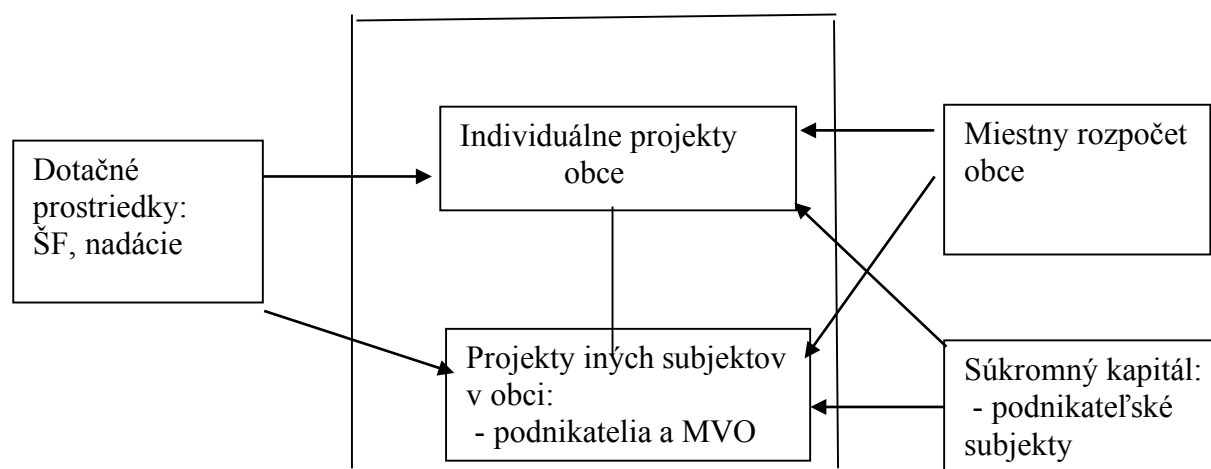
Úprava alebo doplnenie PHSR sa uskutoční formou vypracovania Návrhu na úpravu alebo doplnenie PHSR, ktorý bude obsahovať konkrétne nové špecifické ciele, opatrenia, aktivity a úlohy. Návrh sa predloží na schválenie obecnému zastupiteľstvu. V prípade, ak doplnenie PHSR bude spojené s možnosťou získať finančné prostriedky, alebo bude vyvolané inou nevyhnutnou potrebou, môže sa kvôli tomu tiež iniciovať mimoriadne zasadnutie Výboru alebo obecného zastupiteľstva.

PHSR bude realizovaný prostredníctvom opatrení a cieľov, vychádzajúcich z tohto PHSR, plniac jednotlivé aktivity z nich vyplývajúce. Jednotlivé akcie budú spracované v projektoch.

Projekt charakterizujeme ako realizovaný zámer investičného alebo neinvestičného charakteru.

Obrázok: Schéma financovania PHSR obce Krajná Poľana

Projekty, vychádzajúce z opatrení, cieľov
a aktivít:





2. AKČNÝ PLÁN



Jednotlivé opatrenia stanovené v prioritných oblastiach obce budú v obci napĺňané prostredníctvom vytvorených aktivít.

Projektový zámer 1/1 *Názov projektu*

Rekonštrukcia budovy kultúrneho domu a budovy obecného úradu

Cieľ projektu

Cieľom projektu je rozsiahla rekonštrukcia budovy kultúrneho domu a budovy obecného úradu (zateplenie, natieranie strechy, nový vykurovací systém), znížiť tým prevádzkové náklady kultúrneho domu a obecného úradu, zlepšiť podmienky na rozvoj kultúry a na riadenie rozvoja obce.

Termín

2015-2016

Garant

Obec Krajná Poľana

Spolupráca (partneri)

Finančné zdroje: operačné programy, resp. iné strategické zdroje

Operačné programy EÚ, Ministerstvo pôdohospodárstva a rozvoja vidieka SR

Oprávnené náklady spolu – EUR

153.000,-

Verejné zdroje EUR

miestne zdroje

regionálne (VUC) zdroje

národné zdroje/štátny rozpočet

153.000,-

zdroje EU

verejné zdroje spolu

153.000,-

Súkromné zdroje EUR

nadácie

iné

súkromné zdroje spolu

Výstupy

Kompletne zrekonštruovaná budova kultúrneho domu a kompletne zrekonštruovaná budova obecného úradu
Návštevníci a pracovníci kultúrneho domu a obecného úradu, obyvatelia obce
Zníženie prevádzkových nákladov budovy kultúrneho domu a budovy

Užívatelia

Indikátory monitoringu

Projektový zámer 1.2 *Názov projektu*

Vybavenie kuchyne kultúrneho domu

Cieľ projektu

Cieľom projektu je zlepšiť vybavenie kuchyne kultúrneho domu, ktorá sa využíva pri rôznych spoločenských akciách

Termín

2015-2016

Garant

Obec Krajná Poľana

Spolupráca (partneri)



<i>Finančné zdroje: operačné programy, resp. iné strategické zdroje</i>	Operačné programy EÚ, Ministerstvo pôdohospodárstva a rozvoja vidieka SR
<i>Oprávnené náklady spolu – EUR</i>	20 000,-
<i>Verejné zdroje EUR</i>	<i>miestne zdroje</i>
<i>regionálne (VUC) zdroje</i>	
<i>národné zdroje/štátny rozpočet</i>	20 000,-
<i>zdroje EU</i>	
<i>verejné zdroje spolu</i>	20 000,-
<i>Súkromné zdroje EUR</i>	
<i>nadácie</i>	
<i>iné</i>	
<i>súkromné zdroje spolu</i>	
<i>Výstupy</i>	Kompletne vybavená kuchyňa kultúrneho domu
<i>Užívatelia</i>	Návštevníci a pracovníci kultúrneho domu a obecného úradu, obyvatelia obce
<i>Indikátory monitoringu</i>	Spoločenské využitie

Projektový zámer 1.3 Názov projektu

Rekonštrukcia a oprava miestnych komunikácií

Cieľ projektu

Cieľom projektu je opraviť miestne komunikácie pre lepšiu dopravnú dostupnosť a krajšie prostredie obce, dobudovanie a rekonštrukcia z dôvodu vysokej opotrebovanosti

Termín

2016-2017

Garant

Obec Krajná Poľana

Spolupráca (partneri)

Finančné zdroje: operačné programy, resp. iné strategické zdroje

Operačné programy EÚ, Ministerstvo pôdohospodárstva a rozvoja vidieka SR

Oprávnené náklady spolu – EUR

50 000,-

Verejné zdroje EUR

miestne zdroje

regionálne (VUC) zdroje

národné zdroje/štátny rozpočet

50 000,-

zdroje EU

verejné zdroje spolu

50 000,-

Súkromné zdroje EUR

nadácie

iné

súkromné zdroje spolu

Výstupy

Lepšia dopravná dostupnosť



Užívatelia
Indikátory monitoringu

Návštevníci a, obyvatelia obce
Zlepšenie dopravnej dostupnosti obce

Projektový zámer 1.4 Názov projektu

Výstavba multifunkčného ihriska

Cieľ projektu

Cieľom projektu je zlepšenie pohybovej aktivity žiakov a občanov obce

Termín

2016-2017

Garant

Obec Krajná Poľana

Spolupráca (partneri)

Finančné zdroje: operačné programy, resp. iné strategické zdroje

Operačné programy EÚ, Ministerstvo pôdohospodárstva a rozvoja vidieka SR

Oprávnené náklady spolu – EUR

60 000,-

Verejné zdroje EUR

miestne zdroje

regionálne (VUC) zdroje

národné zdroje/štátny rozpočet

60 000,-

zdroje EU

verejné zdroje spolu

60 000,-

Súkromné zdroje EUR

nadácie

iné

súkromné zdroje spolu

Výstupy

Kompletne zrekonštruované ihrisko

Užívatelia

Žiaci, obyvatelia a návštevníci obce

Indikátory monitoringu

Zlepšenie pohybovej aktivity a rozvoj športovej oblasti

Projektový zámer 1.5 Názov projektu

Oprava budovy Požiarnej zbrojnice

Cieľ projektu

Cieľom projektu je údržba budovy požiarnej zbrojnice

Termín

2016-2017

Garant

Obec Krajná Poľana

Spolupráca (partneri)

Finančné zdroje: operačné programy, resp. iné strategické zdroje

Operačné programy EÚ, Ministerstvo pôdohospodárstva a rozvoja vidieka SR

Oprávnené náklady spolu – EUR

15 000,-

Verejné zdroje EUR

miestne zdroje

regionálne (VUC) zdroje

národné zdroje/štátny rozpočet

15 000,-

zdroje EU

verejné zdroje spolu

15 000,-



Súkromné zdroje EUR

nadácie

iné

súkromné zdroje spolu

Výstupy

Užívatelia

Indikátory monitoringu

Kompletne zrekonštruovaná budova
požiarnej zbrojnice

Obyvatelia obce

Lepšia vybavenosť technickej infraštruktúry

Projektový zámer 1.6 *Názov projektu*

Cieľ projektu

Termín

Garant

Spolupráca (partneri)

*Finančné zdroje: operačné programy, resp.
iné strategické zdroje*

Oprávnené náklady spolu – EUR

Verejné zdroje EUR

regionálne (VUC) zdroje

národné zdroje/štátny rozpočet

zdroje EU

verejné zdroje spolu

Súkromné zdroje EUR

nadácie

iné

súkromné zdroje spolu

Výstupy

Užívatelia

Indikátory monitoringu

Náter strechy Domu smútku

Cieľom projektu je bežná údržba na budove

2016-2017

Obec Krajná Poľana

Operačné programy EÚ, Ministerstvo
pôdohospodárstva a rozvoja vidieka SR

2 000,-

miestne zdroje

2 000,-

2 000,-

Údržba strechy pred koróziou

Obyvatelia obce

Ochrana strechy a predĺženie životnosti
použitého materiálu

Projektový zámer 1.7 *Názov projektu*

Cieľ projektu

Termín

Garant

Spolupráca (partneri)

*Finančné zdroje: operačné programy, resp.
iné strategické zdroje*

Zateplenie budovy Základnej školy

Cieľom projektu je rekonštrukcia a
modernizácia základnej školy, jej
prispôbenie podmienkam na zníženie
energetickej náročnosti

2017-2018

Obec Krajná Poľana

Operačné programy EÚ, Ministerstvo
pôdohospodárstva a rozvoja vidieka SR



<i>Oprávnené náklady spolu – EUR</i>	300 000,-
<i>Verejné zdroje EUR</i>	<i>miestne zdroje</i>
<i>regionálne (VUC) zdroje</i>	
<i>národné zdroje/štátny rozpočet</i>	300 000,-
<i>zdroje EU</i>	
<i>verejné zdroje spolu</i>	300 000,-
<i>Súkromné zdroje EUR</i>	
<i>nadácie</i>	
<i>iné</i>	
<i>súkromné zdroje spolu</i>	
<i>Výstupy</i>	Kompletne vybudovaná technická infraštruktúra
<i>Užívatelia</i>	Žiaci a zamestnanci školy
<i>Indikátory monitoringu</i>	Zníženie energetickej náročnosti

Projektový zámer 1.6 Názov projektu

Sanácia miest s nezákonne umiestneným odpadom

Cieľ projektu

Cieľom projektu je vybudovať skládku, aby sa odstránili nezákonne umiestnené odpady a zamedzilo sa vytváraniu nových čiernych skládok

Termín

2016-2017

Garant

Obec Krajná Poľana

Spolupráca (partneri)

Finančné zdroje: operačné programy, resp. iné strategické zdroje

Operačné programy EÚ, Ministerstvo pôdohospodárstva a rozvoja vidieka SR

Oprávnené náklady spolu – EUR

70 000,-

Verejné zdroje EUR

miestne zdroje

regionálne (VUC) zdroje

národné zdroje/štátny rozpočet

70 000,-

zdroje EU

verejné zdroje spolu

70 000,-

Súkromné zdroje EUR

nadácie

iné

súkromné zdroje spolu

Výstupy

Vybudovaná skládka a odstránenie nezákonne umiestnených odpadov

Užívatelia

Obyvatelia obce

Indikátory monitoringu

Zamedzenie vytváraniu skládok s nezákonne umiestneným odpadom



IV. FINANČNÁ ČASŤ



FINANČNÁ ČASŤ zahŕňa najmä:

- indikatívny finančný plán na celú realizáciu PHSR
- model viaczdrojového financovania jednotlivých opatrení a aktivít (projektov)
- hodnotiacu tabuľku pre výber projektov

Finančná časť obsahuje finančné zabezpečenie jednotlivých opatrení a aktivít, inštitucionálnu a organizačnú stránku realizácie programu rozvoja obce. Pri schvaľovaní financovania jednotlivých úloh, vyplývajúcich z aktivít, sa bude prihliadať na ich dôležitosť a dopad na hospodársky a sociálny rozvoj obce. Viaceré úlohy sa môžu realizovať v rámci bežnej prevádzky samosprávy, mnohé však vyžadujú náročnejšie finančné a personálne zdroje a spoluprácu s inými subjektmi.

Finančné zdroje potrebné pre realizáciu, naplnenia aktivít uvedených v PHSR budú plynúť z nasledovných zdrojov:

- vlastné zdroje (rozpočet obce - základný zdroj financovania aktivít),
- štátne dotácie z účelových fondov (Úrad vlády SR, Environmentálny fond, výnosy ministerstiev o poskytovaní dotácií v okruhu svojej pôsobnosti, a pod.),
- financie z národných projektov (v sociálnej, vzdelávacej oblasti, v oblasti informatizácie, a pod.),
- štrukturálne fondy EÚ (operačné programy 2014 – 2020: Efektívna verejná správa, Integrovaná infraštruktúra, Integrovaný regionálny operačný program, Kvalita životného prostredia, Ľudské zdroje, Výskum a inovácie, program rozvoja vidieka, ...),
- iné zdroje EÚ (Európa pre občanov a pod.),
- nadácie, neinvestičné fondy (Nadácia Ekopolis, Višegrádsky fond, Nadácia Tatra banky, Nadácia SPP, Nadácia Orange, atď.)
- účelové fondy zahraničných zastupiteľstiev v SR (Nórsky finančný mechanizmus, Švajčiarsky finančný mechanizmus, ...),
- bankové úvery,
- Svetová banka.

1.1.Finančný plán

Financovanie zámerov definovaných v Programe hospodárskeho a sociálneho rozvoja obce je jednou z rozhodujúcich otázok pri jeho implementácii. Úloha zabezpečiť finančné prostriedky však nie je iba úlohou obce. Zdroje vznikajú vo viacerých oblastiach. V súkromnom sektore, verejnej správe, rovnako sú to zdroje štrukturálnych či iných podporných fondov Európskej únie, ako aj národné a lokálne grantové programy. Nemaľým podielom sa však na implementácii PHSR podieľajú aj vlastné zdroje obce. Pri jednotlivých zámeroch sú v časti financovanie definované prevažne náklady obce. Dôvodom je, že náklady iných subjektov nebolo v niektorých prípadoch možné vyčíslieť ani indikatívne. Výška jednotlivých nákladov potrebných na realizáciu jednotlivých opatrení bola stanovená iba indikatívne. Počas realizácie aktivít bude konkrétny rozpočet závisieť od možností obce a získania doplnkových zdrojov. Niektoré zámery nevyžadujú priamu finančnú účasť a majú charakter podpory a podporných opatrení, či poskytnutia a použitia iných ako finančných zdrojov.

Snahou obce bude zámery, ktoré bude možné realizovať s podporou štrukturálnych či iných podporných fondov financovať z takýchto zdrojov a spolufinancovať aj z ďalších



mimorozpočtových zdrojov - združených prostriedkov, príspevkov od iných organizácií (pôsobiacich v obci) či občanov obce, súkromných zdrojov a podobne.

Zámery, ktoré bude financovať obec zo svojho rozpočtu ako aj spolufinancovanie zámerov financovaných z iných zdrojov, budú zahrnuté v každoročnom rozpočte obce. Pri schvaľovaní financovania jednotlivých zámerov, sa bude prihliadať na ich dôležitosť a dopad na hospodársky a sociálny rozvoj obce. Priorita a účasť obce sú vyjadrené pri každom zámere. Viaceré úlohy sa budú realizovať v rámci bežnej prevádzky obce, alebo sú realizované dlhodobo. Viaceré však vyžadujú doplnkové finančné a personálne zdroje a spoluprácu s inými subjektmi.

1.2. Systémové zdroje financovania:

Miestny rozpočet obce je zdrojom financovania projektov obce. Miestny rozpočet môže byť zároveň príjmom účelovej dotácie na dofinancovanie projektu.

Súkromný kapitál (podnikatelia, mimovládne organizácie, spolky, združenie) sa podieľa na financovaní projektov vychádzajúcich z PHSR. Súkromný kapitál je žiaduce zapojiť do financovania projektov obce a mikroregiónu, ktoré sú prínosom pre súkromný sektor.

Dobrovoľná práca občanov obce má dlhodobé tradície na slovenskom vidieku. Vykonávajú ju, napr. miestne spolky, drobní podnikatelia pri starostlivosti o svoje prevádzky na území obce.. Vyčíslenie tejto práce je podstatné iba v prípade uznania dobrovoľnej práce ako spolu podiel žiadateľa pri financovaní projektu.

Dofinancovanie dotovaných projektov obce

Podmienkou projektov, na ktoré je žiadaná finančná podpora, je pomerný podiel žiadateľa Nenávratného finančného príspevku (NFP) na celkových nákladoch projektu. Dofinancovanie projektov obce bude vyžadovať zvýšené nároky na rozpočet obce. Súčasťou prípravy žiadateľa NFP musí byť aj plán dofinancovania projektov podľa dopadov projektu, založený na financovaní z vyššie uvedených systémových zdrojov.

Zdroje financovania regionálneho rozvoja

(1) Regionálny rozvoj sa financuje

- a) zo štátneho rozpočtu vrátane finančných prostriedkov z rozpočtových kapitol ministerstiev,
- b) zo štátnych účelových fondov,
- c) z rozpočtov vyšších územných celkov,
- d) z rozpočtov obcí,
- e) z prostriedkov fyzických osôb,
- f) z prostriedkov právnických osôb,
- g) z úverov a príspevkov medzinárodných organizácií,
- h) z prostriedkov vyplývajúcich z medzinárodných zmlúv o poskytnutí grantu uzatvorených medzi Slovenskou republikou a inými štátmi,
- i) z iných prostriedkov, ak to ustanoví osobitný predpis.

(2) Doplnkovým zdrojom finančného zabezpečenia podpory regionálneho rozvoja sú finančné prostriedky z fondov Európskej únie poskytované podľa osobitných predpisov.



V. Z Á V E R



1. Organizačné zabezpečenie

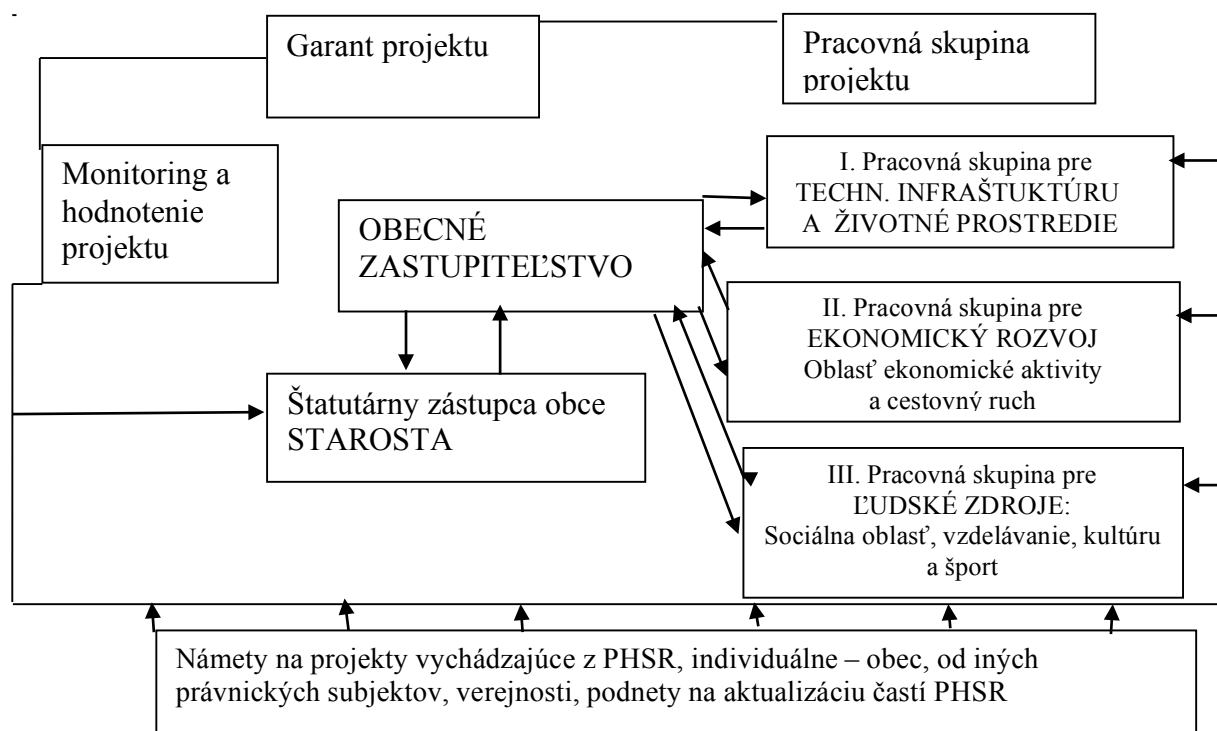
1.1 Manažment PROGRAMU hospodárskeho a sociálneho rozvoja obce Krajná Poľana

Riadenie realizácie PHSR je založené na orgánoch obce. Ústrednú úlohu v riadení zaujíma obecné zastupiteľstvo a starosta obce. Tí sú doplnení pracovnými skupinami, ktorých prínosom bude kvalitnejšie rozhodovanie obecného zastupiteľstva a starostu obce.

Zložky manažmentu PHSR:

1. **Obecné zastupiteľstvo** – je najvyšším orgánom riadenia realizácie PHSR. Schvaľuje PHSR obce Krajná Poľana a jeho aktualizácie. Vymedzuje činnosť pri operatívnom riadení PHSR a schvaľuje hodnotiacu správu realizácie PHSR. Menuje členov pracovných skupín pre jednotlivé problémové oblasti.
2. Starosta obce – je koordinátorom a manažérom realizácie PHSR. Navrhuje obecnému zastupiteľstvu na schválenie jednotlivé námety a podnety na realizáciu projektov.
3. Pracovné skupiny – sú vytvorené k jednotlivým problémovým oblastiam PHSR. Plnia funkciu poradného a iniciatívneho orgánu pre obecné zastupiteľstvo. Pripravujú na prerokovanie vymedzenie prioritných projektov, plán ich realizácie, využitie zdrojov financovania, plán dofinancovania projektu, monitoring, hodnotenie a dopad projektu. Pracovné skupiny sú zložené z odborníkov na jednotlivé problémové oblasti. Členov pracovnej skupiny schvaľuje obecné zastupiteľstvo.
4. Garant konkrétneho projektu – osoba, či subjekt zodpovedný za realizáciu projektu.
5. Pracovná skupina projektu – garant projektu môže stanoviť pracovnú skupinu projektu v prípade, že posúdi jej pozitívny prínos k realizácii projektu.

Obrázok: Systém riadenia realizácie



1.4 Typové projekty naplňujúce PHSR obce Krajná Poľana

Individuálne projekty obce sú založené na financovaní z miestneho rozpočtu obce, prípadne doplnené súkromným kapitálom. Obec sa môže do prípravy zapájať aj v partnerstve s neziskovými a ostatnými mimovládnyimi organizáciami a spolu s nimi ich aj financovať. Na väčšie investičné projekty, môže obec žiadať aj financie zo štrukturálnych fondov. Príprava projektov musí však byť schválená v obecnom zastupiteľstve. Na realizáciu projektov musí obecné zastupiteľstvo schváliť ad hoc manažment projektu, ktorý bude výkonným orgánom pre každý jednotlivý projekt. Realizácia individuálnych projektov obce musí preukázateľne pozitívne ovplyvniť rozvoj a záujmy obce a jej obyvateľov.

Projekty iných subjektov (podnikateľské, mimovládnych organizácií) – účasť iných subjektov môže priniesť synergický efekt znásobenia miestnych zdrojov využiteľných na realizáciu PHSR. Tieto projekty sa môžu, v prípade pozitívneho prínosu pre rozvoj obce finančne motivovať aj z miestneho rozpočtu obce formou partnerstva žiadateľa NFP v projekte. Tieto projekty budú posudzované obecným zastupiteľstvom. Výhodná sa ukazuje podpora súkromného sektora v získavaní účelovo viazaných dotácií.

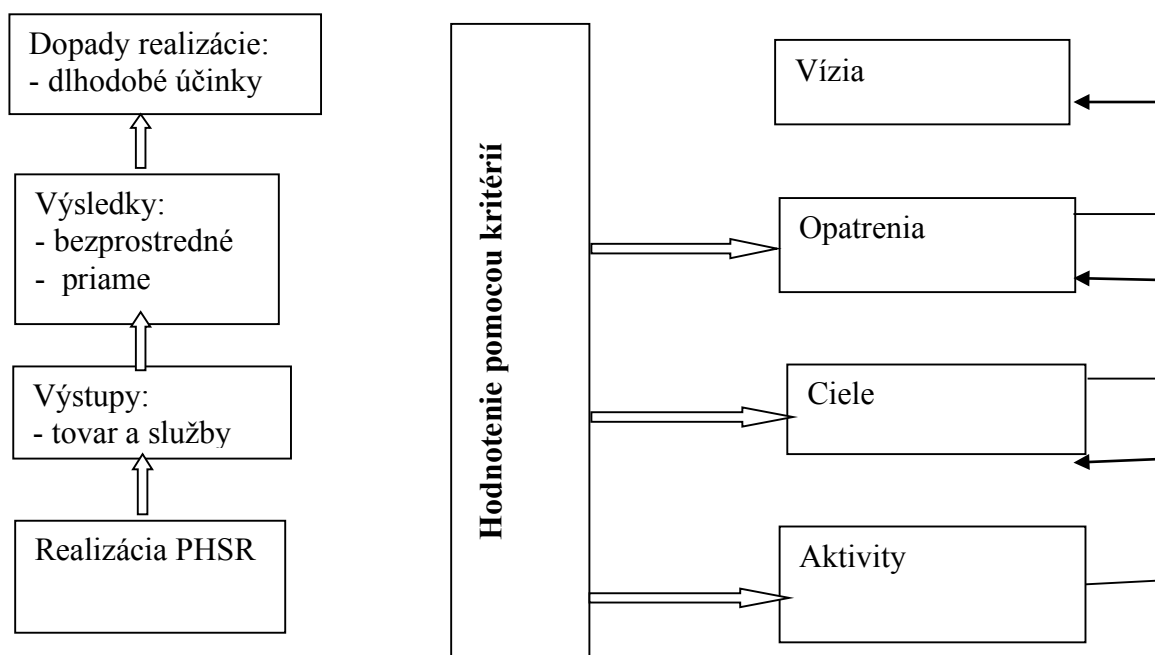
2. HODNOTENIE A AKTUALIZÁCIA PHSR

2.1 Hodnotenie realizácia PHSR

PHSR obce Krajná Poľana nemôže byť chápaný ako nemenný, definitívny. Základom jeho úspešnej realizácie je aktualizácia a adaptácia PHSR na základe monitoringu



a hodnotenia. Hodnotenie je priebežné a systematické sledovanie plnenia a vyhodnocovania. Hodnotenie je zamerané na realizáciu PHSR, na súlad výstupov a výsledkov realizácie s cieľmi, opatreniami a aktivitami, vrátane reálnych dopadov realizácie na územie obce. Výstupy, výsledky a dopady realizácie sú porovnávané so stanovenými aktivitami, opatreniami a cieľmi pomocou ukazovateľov. Indikátory (ukazovatele dopadu) sú kritéria hodnotenia, ktoré musia byť stanovené pre každý projekt pred jeho zahájením. Ukazovatele dopadu musia byť kvantitatívne, hodnotiteľné kritéria stanovujú sa tak, aby zreteľne vystihovali prínosy každého projektu. Spôsob hodnotenia je zakreslený na nasledujúcom obrázku:



Výročná hodnotiaci správa

K systematickosti hodnotenia prispeje výročná hodnotiaci správa. Pripravuje ju starosta obce a schvaľuje obecné zastupiteľstvo. Hodnotiaci správa obsahuje hodnotenie realizovaných projektov, ich výstupov, výsledkov a dopadov v súvislosti s opatreniami, cieľmi a aktivitami navrhnutými v PHSR. Súčasťou správy je odporúčenie k ďalšej realizácii PHSR, príp. návrhy na aktualizáciu časti PHSR.

2. AKTUALIZÁCIA PHSR

Cieľom aktualizácie je identifikovanie vývojových tendencií a udalostí v obci a ich využitie k aktualizácii tak, aby nedošlo k zásadnej zmene strategických priorít a postupov PHSR. Z dôvodu stability je doporučené prípadnú aktualizáciu robiť v určitých časových intervaloch. Aktualizácia sa robí v cieľoch, opatreniach a aktivitách pri strategickej časti raz za 2 až 3 roky. V akčnom pláne obce a dotačných zdrojoch financovania PHSR je aktualizácia potrebná raz ročne. Návrh aktualizácie uskutočňuje riadiaca skupina.



2.1 Hodnotenie trvalo udržateľného rozvoja obce

Trvalo udržateľný rozvoj je taký spôsob rozvoja, ktorý uspokojuje potreby prítomnosti bez toho, aby oslaboval možnosti budúcich generácií naplňovať ich vlastné potreby. Znamená predovšetkým rovnováhu medzi tromi základnými oblasťami nášho života: ekonomikou, sociálnymi aspektmi a životným prostredím, taktiež rovnováhu medzi krajinami, rôznymi spoločenskými skupinami, dneškom a budúcnosťou. Hodnotenie trvalo udržateľného rozvoja by malo obyvateľom poskytovať informácie o vývoji situácie na území nezávisle od obsahu a úsilia obce o realizáciu PHSR. Bude zdrojom informácií o vývoji kvality života a dopadoch realizácie PHSR, ale i o dopadoch vnútorných tendencií, ktoré nie sú v priamom vplyve obce.

2.2 Prerokovanie PHSR obce s poslancami obecného zastupiteľstva

Spracovatelia PHSR konzultovali počas celého procesu prípravy a spracovávania zaradenie potrebných podkladov, informácií a ďalších údajov so starostom obce, odbornými a riadiacimi zamestnancami obecného úradu a občanmi, ktorí prejavili aktívny záujem pri tvorbe plánu. Všetky pripomienky, ktoré sa pri tvorbe plánu vyskytli, spracovatelia doňho zapracovali.

PHSR obce Krajná Poľana bol prerokovaný a schválený v obecnom zastupiteľstve v časti analytickej a v časti strategickej 30.6.2016 s uvedením do zápisnice z rokovania obecného zastupiteľstva.

ZÁVER

Schválený PHSR obce Krajná Poľana je otvorený dokument, ktorý sa môže dopĺňať o nové aktivity a opatrenia, resp. môžu sa niektoré aktivity a opatrenia rušiť. Vykonateľnosť jednotlivých opatrení a dosiahnutie stanovených cieľov bude závisieť od mnohých faktorov. Najkritickejším prvkom je finančná náročnosť jednotlivých priorít. Dôležitým faktorom sú aj komplikované vlastnícke vzťahy. Realizátorom PHSR obce Krajná Poľana nie je len samotná obec, ale aj štátna správa a podnikateľské subjekty, preto popri financovaní z rozpočtu obce sa pri jednotlivých opatreniach počíta s viac zdrojovým financovaním.

Prílohy

- Príloha č. 1 - Zoznam skratiek použitých v PHSR
- Príloha č. 2 - Zoznam informačných zdrojov použitých v PHSR (východiskové strategické a koncepcné dokumenty, súvisiaca legislatíva)
- Príloha č. 3 - Zoznam členov riadiaceho tímu, pracovných skupín a partnerov zapojených do spracovania PHSR



Príloha č. 1 - Zoznam skratiek použitých v PHSR

PHSR – Program hospodárskeho a sociálneho rozvoja

EÚ - Európska únia

EŠIF – Európske štrukturálne a investičné fondy

SR – Slovenská republika

EK - Európska komisia

EFRR - Európsky fond regionálneho rozvoja

ESF - Európsky sociálny fond

KF - Kohézny fond

EPFRV - Európsky poľnohospodársky fond pre rozvoj vidieka

EFNRH - Európsky fond pre námorné otázky a rybné hospodárstvo

PD – Partnerská dohoda

VÚC – Vyšší územný celok

NUTS – Nomenklatúra územných štatistických jednotiek." („Nomenclature des Unités Territoriales Statistiques") Je zavedená Štatistickým úradom Európskej komisie (Eurostat) v spolupráci s národnými inštitútmi pre štatistiku, v prípade Slovenska Štatistickým úradom Slovenskej republiky.

NUTS I– Slovenská republika

NUTS II – 4 štatistické územné jednotky: • Bratislavský kraj, Západné Slovensko (Trnavský, Trenčiansky a Nitriansky kraj), Stredné Slovensko (Žilinský a Banskobystrický kraj) a Východné Slovensko (Prešovský a Košický kraj)

NUTS III – 8 VÚC (samosprávnych krajov)

NUTS IV – 79 okresov

NUTS V – 2883 miest a obcí

DH – Dukelských hrdinov

TKO – Technický komunálny odpad

MPV – majetkové právne vysporiadanie

CR – Cestovný ruch

PTR – príprava technickej realizácie

ŠF – štrukturálne fondy

MVO – mimovládne organizácie

NFP – nenávratné finančné príspevky

ČOV – čistička odpadových vôd

TIK - technicko-informačná kancelária



Príloha č. 2 - Zoznam informačných zdrojov použitých v PHSR (východiskové strategické a koncepcné dokumenty, súvisiaca legislatíva)

- 1. Zákon č. 539/2008 Z.z. o podpore regionálneho rozvoja v znení zákona č. 309/2014 Z.z.*
- 2. zdroj obce Krajná Poľana*
- 3. Štatistický úrad*
- 4. Vlastivedný slovník obcí na Slovensku 2. Časť*
- 5. ÚPSVR*