



Program hospodárskeho a sociálneho rozvoja
Rovné

Obecný úrad Rovné

December 2015



O B S A H

ÚVOD	4
1. PROGRAM HOSPODÁRSKEHO A SOCIÁLNEHO ROZVOJA (PHSR)	5
1.1 Účel a význam tvorby PHSR	6
1.2 Štruktúra PHSR	6
1.3 Metodológia spracovania PHSR	6
1.4 Vymedzenie riešeného územia	7
I. ANALYTICKÁ ČASŤ	7
1. Východiskové koncepcné dokumenty súvisiace s rozvojom obce Rovné	7
1.1 PHSR Prešovského samosprávneho kraja	11
1.2 Plán územného rozvoja obce Rovné	12
2. Charakteristika obce Rovné	12
2.1 Symboly obce	17
2.2 Poloha a prírodné podmienky	18
2.3 Administratívne začlenenia obce	18
2.4 Využitie krajiny obce	19
2.5 Obyvateľstvo a štruktúra osídlenia	20
2.5.1 Vývoj počtu obyvateľstva	20
2.5.2 Štruktúra obyvateľstva podľa veku, národností, konfesie a vzdelania	21
2.5.3 Domový a bytový fond	23
2.6 Občianska vybavenosť	24
2.6.1 Služby	24
2.6.2 Mimovládne organizácie (združenia, spolky)	25
2.6.3 Kultúra a šport	25
2.6.4 Školstvo	25
2.7 Ekonomika	27
2.8 Trh práce	29
2.9 Dopravná a technická infraštruktúra	29
2.9.1 Dopravná poloha	29
2.9.2 Dopravná obslužnosť	30
2.9.3 Technická infraštruktúra	30
2.10 Životné prostredie	31
2.10.1 Ochrana kvality ovzdušia	31
2.10.2 Ochrana kvality vôd	31
2.10.3 Odpadové hospodárstvo	32
2.11. Cestovný ruch	32
2.12. SWOT analýzy	33
II. Strategická časť	40
1. Vízia do r. 2025	41
2. Identifikované problémy	42



III. PROGRAMOVÁ A REALIZAČNÁ ČASŤ	46
1. Opatrenia a aktivity.....	47
2. Realizácia PHSR	55
3. Akčný plán.....	57
IV. FINANČNÁ ČASŤ	62
1.1. Finančný plán	63
1.2. Finančné zabezpečenie	64
V. Záver	65



Ú V O D

***Program sociálno-hospodárskeho rozvoja (ďalej len PSHR) obce Rovné** je základným rozvojovým dokumentom, ktorý analyzuje stav a definuje základné problémy a potreby obce v súvislosti s jej možným sociálno-hospodárskym rozvojom v rokoch **2015 až 2020**.*

*Načrtnutá vízia a postupy jej realizácie v praktickom živote rešpektujú prírodné, sociálne, kultúrne, ekonomické danosti mikroregiónu a obce samotnej. Východiská tvoria údaje získané z ankety, ktorú samospráva obce **Rovné** uskutočnila medzi občanmi a z dotazníka, ktorý vyplnil starosta s poslancami obecného zastupiteľstva.*

Program je otvorený dokument, pripúšťajúci korekcie a zmeny v súlade s vývojom podmienok, právneho a ekonomického prostredia.

*Cieľom **PSHR obce Rovné** je hľadať spoločné východiská z ťažkej ekonomickej situácie, spôsobenej rozpadom tradičných produkčných, komunikačných a servisných systémov priamo v mikroregióne, ale aj v širšom okolí, vytvorenie rámca pre budúcu spoluprácu, zhodnotenie a stanovenie reálnych krátkodobých a dlhodobých možností pre zabezpečenie udržateľného a všestranného hospodárskeho rozvoja a rast životnej úrovne obyvateľov založenom na raste zamestnanosti a vnútorného produkčného potenciálu. Zároveň si dáva za úlohu stanoviť postupy pre zapojenie čo najširšieho okruhu partnerov a spolupracujúcich občanov, inštitúcií a spoločentiev do procesov formulovania možných spoločných aktivít a podnietiť dlhodobý charakter tejto spolupráce.*

Dôležitým prvkom celkovej stratégie je preto návrh nástrojov a mechanizmov, vrátane ich uplatňovania, ktoré pomôžu udržať aktivitu aj po skončení prác na tomto projekte. Celkovým zámerom je ukázať najvhodnejšie možnosti využitia miestneho materiálneho, duchovného a ľudského potenciálu pre skvalitňovanie a rozvoj podnikania a vytvoriť predpoklady pre následné programové a rozvojové činnosti tak, aby sa dali čo najefektívnejšie využiť (okrem skromných vlastných zdrojov) aj finančnú pomoc Vlády SR a EÚ prostredníctvom štrukturálnych fondov na zvyšovanie hospodárskej a sociálnej úrovne obce.

Samotný program preto vytvára vhodné predpoklady, najmä svojou snahou skoncentrovať úsilie na rozhodujúce problémy a najperspektívnejšie sektory života v tejto krásnej, aj keď drsnej časti formujúceho sa moderného Slovenska.



1. PROGRAM HOSPODÁRSKEHO A SOCIÁLNEHO ROZVOJA

Plánovanie je dôležitá súčasť nášho života uľahčuje a racionalizuje zložitosť života vôkol nás. Základným princípom verejného života je demokracia, ktorá sa musí dostať aj do života obce. Z nej musí vychádzať spolupráca s podnikateľmi, susednými obcami, mimovládnyimi organizáciami a občanmi. Prepracovaným a „zdola nahor“ vytvoreným plánom budúceho rozvoja obce bude môcť obec lepšie odolávať miestnym, lokálnym i celospoločenským problémom.

Plánovanie by malo naznačiť smerovanie a kroky do lepšej budúcnosti. Preto za veľmi dôležité považujeme vyjadrenie sa občanov a ich spoluúčasť pri tvorbe tohto dokumentu.

PHSR obce Rovné je koncepčný materiál, ktorý:

- popisuje najdôležitejšie javy, činitele a procesy v obci,
- vyhodnocuje súčasný stav,
- navrhuje dlhodobé ciele a opatrenia tak, aby viedli k pozitívnemu vývoju obce.

Program rozvoja obce

Program rozvoja obce je strednodobý rozvojový dokument, ktorý je vypracovaný v súlade s cieľmi a prioritami ustanovenými v národnej stratégii a zohľadňuje ciele a priority ustanovené v programe rozvoja vyššieho územného celku, na území ktorého sa obec nachádza, a je vypracovaný podľa záväznej časti územnoplánovacej dokumentácie obce. Vypracovanie programu rozvoja obce zabezpečuje obec pri uplatnení partnerstva. Program rozvoja obce vytvorený v rámci partnerstva pozostáva z:

a) analytickej časti, ktorá obsahuje komplexné hodnotenie a analýzu východiskovej situácie obce, odhad jej budúceho vývoja, možné riziká a ohrozenia vo väzbe na existujúce stratégie a koncepcie a využívanie vnútorného potenciálu územia, jeho limitov a rozvoja, definovanie podmienok udržateľného rozvoja obce,

b) strategickej časti, ktorá obsahuje stratégiu rozvoja obce pri zohľadnení jej vnútorných špecifik a určí hlavné smery, priority a ciele rozvoja obce rešpektovaním princípov regionálnej politiky s cieľom dosiahnutia vyváženého udržateľného rozvoja územia,

c) programovej časti, ktorá obsahuje najmä zoznam opatrení a aktivít na zabezpečenie realizácie programu rozvoja obce,

d) realizačnej časti, ktorá je zameraná na popis postupov inštitucionálneho zabezpečenia formou partnerstva a organizačné zabezpečenie realizácie programu rozvoja obce, systém monitorovania a hodnotenia plnenia programu rozvoja obce s ustanovením merateľných ukazovateľov, vecný a časový harmonogram realizácie programu rozvoja obce formou akčných plánov, a

e) finančnej časti, ktorá obsahuje finančné zabezpečenie jednotlivých opatrení a aktivít, inštitucionálnej a organizačnej stránky realizácie programu rozvoja obce.

Aktualizácia programu rozvoja obce sa vypracúva podľa potreby. Program rozvoja obce a jeho aktualizáciu schvaľuje obecné zastupiteľstvo. Schválenie programu rozvoja obce a príslušnej územnoplánovacej dokumentácie, ak jej spracovanie vyžaduje osobitný predpis, je podmienkou na predloženie žiadosti obce o poskytnutie dotácie zo štátneho rozpočtu a z doplnkových zdrojov podľa § 4 ods. 2.



1.1 Účel a význam tvorby PHSR

Právnym rámcom spracovania PHSR sú ustanovenia zákona č. 539/2008 Z. z. o podpore regionálneho rozvoja v znení zákona č. 309/2014 Z.z.. Z citovaného zákona vyplýva aj úloha obce vypracovať, schváliť, pravidelne vyhodnocovať a plniť jednotlivé ustanovenia PHSR. Tento strednodobý plán by mal naštartovať dlhodobé procesy na zlepšenie sociálno-ekonomických podmienok v obci. Mal by tiež podnietiť k tvorbe spoločných partnerských projektov, spojiť podnikateľský, samosprávny a mimovládny sektor. V novom programovacom období bude slúžiť ako nevyhnutná podmienka k získaniu nenávratných finančných zdrojov z európskych fondov. Preto PHSR je spracovaný v súlade s programovými zásadami Európskej únie, ktoré zdôrazňujú ako východiskový princíp PARTNERSTVO mimovládneho, podnikateľského a samosprávneho sektora. Zároveň hierarchicky nadväzuje na prijaté koncepcie Slovenskej republiky, Prešovského samosprávneho kraja, rezortné stratégie a záujmy ochrany prírodného a kultúrneho dedičstva.

1.2 Štruktúra PHSR

PHSR obce **Rovné** sa skladá z troch častí:

I. ČASŤ ANALYTICKÁ:

1. Situačná analýza – identifikácia jednotlivých zložiek krajiny obce.
2. SWOT analýzy - vyhodnotenie na jednej strane silných a slabých stránok, na druhej strane príležitostí a ohrození obce.

II. ČASŤ STRATEGICKÁ:

1. Vízia – naznačenie žiaduceho stavu obce v budúcnosti.
2. Problémové oblasti – vymedzenie pálčivých problémov obce.
3. Organizačné zabezpečenie - systém financovania, riadenia a hodnotenia:
 - 1.1 Opatrenia – špecifikácia krokov na dosiahnutie vytýčených cieľov.
 - 1.2 Ciele – vytýčenie postupov k ideálnym stavom, ktoré sa dosiahnu realizáciou stratégie.
 - 1.3 Aktivity – metodológia realizácie opatrení v časovej postupnosti.

III. ČASŤ PROGRAMOVÁ obce Rovné

1.3 Metodológia spracovania PHSR

Zdroje informácií: obecný úrad, Štatistický úrad SR, Úrad práce sociálnych vecí a rodiny, Katastrálny úrad a ostatné organizácie a inštitúcie.

Pri spracovávaní PHSR sa využívali kombinácie EXPERTNÝCH a KOMUNITNÝCH metód. Návrhy vychádzali od obecného úradu, občanov a po sformovaní v súlade so strategickými koncepciami rozvoja SR, regiónu a mikroregiónu.



1.4 Vymedzenie riešeného územia

Obec **Rovné** sa nachádza v Prešovskom kraji, v okrese Svidník. Do roku 1960 patrila do Šarišskej župy. Od roku 1960 až do roku 1968 bola súčasťou okresu Bardejov. Od roku 1968 patrí do okresu Svidník, Východoslovenský kraj. Od 90. rokov 20. storočia okres Svidník, Prešovský samosprávny kraj. Leží v Nízkych Beskydách, v hornej časti doliny Radomky, v nadmorskej výške okolo 330 m. Celková rozloha obce je 1 303 ha.

Výrazne členitý hornatinný povrch chotára tvoria flyšové vrstvy. Prevláda lesný porast buka, hrabu a brezy.

Obec je hraničnou obcou s okresným mestom Svidník. Katastrálne územie obce Rovné susedí s katastrálnym územím obcí: Cernina, Mestisko, Jurkova Voľa, Hrabovčik, Mlynárovce a Lipová. Katastrálne územie Rovné patrí z hľadiska geomorfologického členenia do geomorfologickej jednotky subprovincie vonkajšie Východné Karpaty, oblasti Nízke Beskydy a geomorfologického celku Ondavská vrchovina a jeho časti Repejovská brázda.

Z klimatického hľadiska územie katastra leží v mierne teplej klimatickej oblasti. Časť administratívnych povinností obecnej samosprávy je presunutých pod Spoločný obecný úrad Nižný Orlík.

II. ANALYTICKÁ ČASŤ

1. Východiskové koncepčné dokumenty súvisiace s rozvojom obce Rovné

Slovensko bude v rokoch 2014 – 2020 čerpať eurofondy cez 7 operačných programov. Vláda bola pri vyjednávaní s Európskou komisiou mimoriadne úspešná. „Slovensko v rokoch 2014 – 2020 získa z eurofondov takmer cez 14 miliard eur, ktoré bude môcť použiť v rôznych oblastiach života. Je to o 3 miliardy viac ako v predchádzajúcom programovacom období,“

Dôležitým prvkom reformy politiky súdržnosti EÚ je koncentrácia zdrojov z fondov EÚ na obmedzené množstvo priorít s jasnými výsledkami. Fondy EÚ je potrebné nasmerovať na financovanie priorít s najväčším potenciálom rastu, viac využívať návratné finančné zdroje a národné financovanie. Z pohľadu Európskej komisie je najúčelnejšie využiť fondy Spoločného strategického rámca EÚ na podporu týchto oblastí:

- podnikateľské prostredie priaznivé pre inovácie,
- infraštruktúra pre hospodársky rast a zamestnanosť,
- rozvoj ľudského kapitálu a zlepšenie účasti na trhu práce,
- trvalo udržateľné a efektívne využívanie prírodných zdrojov,
- moderná a profesionálna verejná správa.

Európska komisia zároveň otvorene identifikovala nasledovné oblasti podpory, ktoré už ďalej neodporúča financovať z prostriedkov EÚ:

- všeobecná školská infraštruktúra,
- infraštruktúra v zdravotníctve,



- miestne komunikácie, údržba ciest, verejné osvetlenie,
- komerčné zariadenia cestovného ruchu (hotely, penzióny, aquaparky).

Vláda schválila Partnerskú dohodu na roky 2014 – 2020

Tento významný strategický dokument je základnou podmienkou pre využitie finančných prostriedkov z fondov EÚ v rokoch 2014 – 2020 v objeme takmer 14 mld. eur (čisté euro prostriedky v bežných cenách). Dokument vytvára predpoklad na rýchle schválenie operačných programov a rýchly začiatok čerpania európskych finančných zdrojov z nového programového obdobia. Slovenská republika je jednou z prvých členských krajín EÚ, ktorá uskutočnila sériu náročných rokovaní s Európskou komisiou, úspešne zavŕšila prípravný proces. Okrem Európskych štrukturálnych a investičných fondov (EŠIF) vo vyššie uvedenej hodnote (14 mld. eur) má Slovenská republika možnosť vyčerpať v novom programovom období ďalších približne 5,4 mld. eur, t.j. celkový možný objem euro pomoci, vrátane poľnohospodárstva a projektov „Spájame Európu“, je 19,4 mld. eur.

Dokument pripravený v úzkej spolupráci s Európskou komisiou definuje prioritné oblasti investícií vo sfére zamestnanosti, vzdelávania, dopravy, životného prostredia, výskumu a inovácií, podpory podnikateľského sektora a rozvoja vidieka. Investície do uvedených sektorov prispievajú k tvorbe pracovných miest, zvyšovaniu konkurencieschopnosti, hospodárskemu rastu a životnej úrovne občanov SR. Schváleniu Partnerskej dohody predchádzala séria viac ako ročných rokovaní so zástupcami EK, množstvo rokovaní na národnej úrovni, ako technických, tak aj politických s jednotlivými rezortmi, štátnymi inštitúciami, socio-ekonomickými partnermi a v neposlednom rade s jednotlivými generálnymi riaditeľstvami Európskej komisie. Vláda SR sa zaviazala a zároveň splnila dodržanie princípu partnerstva nielen vo vzťahu k EK, ale hlavne na národnej úrovni, pretože schváleniu návrhu Partnerskej dohody vo vláde predchádzalo zložité pripomienkové konanie so všetkými dotknutými partnermi v SR.

Partnerská dohoda sa vzťahuje na všetku podporu z Európskych štrukturálnych a investičných fondov EÚ v príslušnom členskom štáte na najbližších 7 resp. 10 rokov. Ide o dokument, ktorý určuje stratégiu a priority financovania na využívanie týchto fondov efektívnym a účinným spôsobom s cieľom dosiahnuť priority stratégie Európa 2020. Slovenská republika definovala v Partnerskej dohode svoje priority v súlade s touto stratégiou a ich uplatnenie je cielené predovšetkým na **zvýšenie hospodárskeho rastu SR, zníženie nezamestnanosti a zníženie regionálnych rozdielov.**

Politika súdržnosti EÚ 2014-2020

Zameranie Európskych štrukturálnych a investičných fondov na uvedené ciele:

- Cieľ – investovanie do rastu a zamestnanosti
- Cieľ – Európska územná spolupráca



Hlavné princípy programového obdobia 2014 – 2020

- Spoločný strategický rámec (pre EFRR, ESF, Kľúčové opatrenia, EPFRV, EFNRH).
- Princíp partnerstva
- Mechanizmus tematickej koncentrácie
- Viac fondový prístup
- Integrovaný prístup k stratégií územného rozvoja
- Plnenie tzv. kondicionality (podmienenosti)
- Princíp doplnkovosti

1. Hlavným cieľom podpory regionálneho rozvoja je:

a) odstraňovať alebo zmiernovať nežiaduce rozdiely v úrovni hospodárskeho rozvoja, sociálneho rozvoja a územného rozvoja regiónov a zabezpečiť trvalo udržateľný rozvoj regiónov,

b) zvyšovať ekonomickú výkonnosť, konkurencieschopnosť regiónov a rozvoj inovácií v regiónoch pri zabezpečení trvalo udržateľného rozvoja,

c) zvyšovať zamestnanosť a životnú úroveň obyvateľov v regiónoch pri zabezpečení trvalo udržateľného rozvoja.

(2) Podpora regionálneho rozvoja podľa odseku 1 je zameraná najmä na

a) komplexné využívanie vnútorného rozvojového potenciálu územia – prírodných, kultúrnych, materiálnych, finančných, ľudských a inštitucionálnych zdrojov,

b) rozvoj vedy, výskumu a vývoja prispievajúci k celkovému rozvoju regiónu so zreteľom na podporu zavádzania nových technológií a inovácií pri rešpektovaní vnútorných špecifik regiónu,

c) rozvoj informatizácie a digitalizácie v regióne,

d) rozvoj hospodárstva a podnikateľského prostredia v regióne s cieľom zvýšiť jeho produktivitu, optimalizovať štruktúru hospodárstva, vytvárať nové pracovné miesta a stabilizovať ohrozené pracovné miesta,

e) rozvoj ľudských zdrojov vrátane zvyšovania vzdelanostnej úrovne, kvalifikácie a zlepšovania prípravy detí a mladých dospelých na trh práce,

f) predchádzanie sociálneho vylúčenia a zmiernovanie jeho negatívnych dôsledkov, podporu rovnosti príležitostí na trhu práce a podporu znevýhodnených komún,

g) realizáciu verejných prác podporujúcich rozvoj regiónu,

h) zlepšenie a rozvoj sociálnej infraštruktúry regiónu,

i) zlepšenie dopravnej a technickej vybavenosti regiónu, inžinierskych stavieb,

j) rozvoj cestovného ruchu,

k) medzištátnu, cezhraničnú a medziregionálnu spoluprácu v oblasti regionálneho rozvoja v záujme trvalo udržateľného rozvoja regiónu,

l) zachovanie identity a rozvoj kultúry a starostlivosť o kultúrne dedičstvo regiónov a sídiel,

m) rozvoj pôdohospodárstva a rozvoj vidieka, **rozvoj vidieckych oblastí a zvyšovanie kvality života na vidieku,**

n) realizáciu opatrení na ochranu, udržiavanie a zveľaďovanie životného prostredia a na obmedzovanie vplyvov poškodzujúcich životné prostredie a zlepšenie environmentálnej infraštruktúry regiónu,



- o) ochranu prírody, efektívne využívanie prírodných zdrojov regiónu a využívanie alternatívnych zdrojov energie,
- p) rozvoj občianskej vybavenosti a rozvoj služieb v regióne,
- q) udržateľný rozvoj aglomerácií, obnovu, regeneráciu a rozvoj miest a obcí podľa záväznej časti príslušnej územnoplánovacej dokumentácie,
- r) zvyšovanie dostupnosti a kvality bývania,
- s) budovanie a posilňovanie štruktúr občianskej spoločnosti, rozvoj prosociálneho správania obyvateľstva,
- t) rozvoj multikultúrnej spoločnosti v regióne vrátane multikultúrneho dialógu, spolupráce a tolerance v regiónoch a sídlach,
- u) rozvoj telesnej kultúry, športu a turistiky,
- v) ochranu, podporu a rozvoj verejného zdravia,
- w) ďalšie aktivity, ak to ustanoví osobitný zákon alebo medzinárodná zmluva.

Tematické ciele

Z každého fondu spoločného strategického rámca sa majú podporovať nasledovné tematické ciele:

- posilnenie výskumu, technologického rozvoja a inovácií
- zlepšenie prístupu k informáciám a ku komunikačným technológiám a zlepšenie ich využívania a kvality
- posilnenie konkurencieschopnosti malých a stredných podnikov, poľnohospodárskeho sektoru a rybného hospodárstva a akvakultúry
- podpora prechodu na nízkouhlíkové hospodárstvo vo všetkých sektoroch a
- ochrana životného prostredia a podpora efektívneho využívania zdrojov, podpora prispôsobenia sa zmenám klímy, predchádzania a riadenia rizík.

Národný program reforiem

Ciele pre politiku súdržnosti po roku 2013 definuje Národný program reforiem SR 2013:

- Základná infraštruktúra
- Ľudské zdroje, zamestnanosť a sociálna inklúzia
- Veda, výskum a inovácie s dôrazom na podporu hospodárskeho rastu pri zabezpečení efektívneho využitia zdrojov.

Partnerská dohoda SR na roky 2014 – 2020 (PD) predstavuje hlavný strategický dokument na čerpanie Európskych štrukturálnych a investičných fondov (EŠIF) na programové obdobie po roku 2013.

Európska územná spolupráca

V rámci cieľa Európska územná spolupráca sa z Európskeho fondu regionálneho rozvoja bude podporovať:

- Cezhraničná spolupráca (regióny na úrovni NUTS 3)
- Nadnárodná spolupráca (regióny na úrovni NUTS 2)
- Medziregionálna spolupráca (celé územie EÚ)



1.1 PHSR Prešovského samosprávneho kraja

Je strednodobý dokument, ktorý na podmienky Prešovského kraja rozpracováva stratégie celoslovenského charakteru. Dôraz kladie na podporu regionálneho rozvoja v oblasti sociálno–ekonomickej. Vytyčuje špecifické, cielené opatrenia na ekonomické a sociálne oživenie Prešovského kraja. PHSR Prešovského kraja spĺňa požiadavky Európskej únie na čerpanie pomoci zo štrukturálnych fondov.

Program rozvoja mikroregiónu Makovica Svidník

V roku 2001 vzniklo Združenie mikroregiónu Makovica Svidník, v ktorom sú združené obce **Rovné**, Cernina, Kurimka, Hrabovčák, Nižný Orlík, Jurkova Vôľa, Šarišské Čierne. Toto združenie vzniklo z dôvodu potreby dlhodobého programového zámeru, ktorý formuluje ucelenú predstavu o budúcom ekonomickom a sociálnom rozvoji mikroregiónu s prihliadnutím na podmienky EU. Predmetom činnosti združenia je:

- zabezpečovať vypracovávanie programov rozvoja mikroregiónu, územných plánov obcí a mikroregiónu, programov obnovy obcí a mikroregiónu,
- zabezpečovať vypracovanie programov a zabezpečovanie kultúrno-vzdelávacích kurzov krátkodobého charakteru
- nadväzovať a prehľbovať kontakty a spoluprácu s demokratickými inštitúciami a organizáciami,
- aktivizovať neštátne, charitatívne a cirkevné subjekty, mimovládne organizácie pri riešení problémov mikroregiónu, spoločne organizovať kultúrne, športové a spoločenské podujatia,
- pripravovať projekty so zameraním na budovanie sociálneho bývania, organizovanie kultúrnych, športových a vzdelávacích akcií pre obyvateľov mikroregiónu
- realizovať projekty, ktorých výsledkom je vytvorenie a zachovanie trvalej hodnoty mikroregiónu,
- napomáhať rozvoju cestovného ruchu, ochrane kultúrnych a prírodných pamätihodností mikroregiónu.

Program rozvoja Radomsko-makovického mikroregiónu

V roku 2001 vzniklo združenie Radomsko-makovického mikroregiónu, ktorého členom je aj obec Rovné. Cieľom a poslaním združenia je:

- napomáhať všeobecnému rozvoju mikroregiónu, rozvoju kultúrnych a športových aktivít, rozvoju cestovného ruchu, ochrane kultúrnych a prírodných pamätihodností mikroregiónu
- napomáhať k zvyšovaniu životnej úrovne obyvateľstva mikroregiónu, podporovať miestny aktivizmus vedúci k osobnej zodpovednosti, k pozitívnej kooperácii národnostných skupín a k vzájomnej tolerancii, zvyšovať právne vedomie obyvateľov a zachovávať trvalé kultúrne dedičstvo mikroregiónu



1.2 Plán územného rozvoja obce Rovné

Územné plánovanie je komplexným systémom, ktorý sa zaoberá všetkými aspektmi nášho prostredia. Ide prevažne o stavbu sídiel, dopravnú a technickú infraštruktúru, ale v neposlednom rade aj o prvky, ktoré vytvárajú prírodné zložky životného prostredia. Základnými nástrojmi územného plánovania sú územné plány rôznych stupňov, najčastejšie územné plány obcí, zón a samozrejme územné plány regiónov. Územné plánovanie rozhodne nie je prežitkom z minulých čias. V súčasnosti je potrebné udržiavať v území poriadok a jasné pravidlá, jednak preto, aby bol rozvoj spravodlivý a vyvážený, a tiež preto, aby práva vlastníkov nehnuteľností neboli ohrozované náhodnými a meniacimi sa rozhodnutiami. V demokratickej spoločnosti má územné plánovanie predovšetkým regulačnú úlohu.

Obec má v súčasnej dobe vypracovaný územný plán rozvoja obce z roku 2007, ktorý doposiaľ nebol aktualizovaný.

Podľa nového zákona o územnom plánovaní a výstavbe od 1.1.2016 bude mať povinnosť mať (obstarať a schváliť) územný plán obce – pre všetky obce - obce nad 1000 obyvateľov do konca roku 2020, - obce menej ako 1000 viac ako 500 obyvateľov do konca roku 2027, - obce pod 500 obyvateľov do konca roku 2034.

2. Charakteristika obce Rovné

Obec Rovné leží v Nízkych Beskydách, v hornej časti doliny Radomky, v nadmorskej výške okolo 330 m.

Všetky územné majetky v doline Radomky patrili v prvej polovici 14. Storočia k panstvu Radoma, ktoré v roku 1352 získali Cudarovci a včlenili ho do makovického panstva. Kráľ Žigmund v roku 1414 potvrdil Cudarovcom vlastníctvo ich dedičných panstiev. Majetkovou súčasťou ich panstva Makovica bola aj dedina Rovné, ktorú krátko predtým Šimon Cudar záložoval. Pri tých príležitostiach vznikli najstaršie správy o Rovnom, z ktorých jednoznačne vyplýva, že táto dedina jestvovala aj pred rokom 1414.



V písomnostiach z 15. – 16. storočia vyskytuje sa striedavo pod názvom Rovna, Rownya a jeho skomoleninou Rona. Domnievanie sa, že pôvodný názov bol Rovňa, nepochybne koreniaci v apelatívne rovný, pričom Rovňa bol najprv názvom údolia, v ktorom vznikla dedina.

Vzhľadom na zemepisnú polohu dediny a vývoj osídlenia najbližšieho okolia je nepochybne, že ju založili usadlíci so šoltýsom podľa zákupného práva v druhej polovici 14. storočia. Šoltýstvo sa v dedina udržalo aj v 16. Storočí.

Rovné bolo majetkovou súčasťou panstva Makovica nepretržite v 15. – 16. storočí.

Sedliacke domácnosti boli v roku 1427 zdanené od 35 port, takže Rovné holo veľkou dedinou. V druhej polovici 15. storočia, nepochybne aj za vpádov poľských vojsk v rokoch 1470 – 1471 a 1491 – 1492 sa takmer všetko obyvateľstvo odsťahovalo. V lete 1492 tu zostali len dve sedliacke domácnosti, pričom 18 domácností sa len nedávno odsťahovalo. Okrem



dvoch obývaných poddanských domov tu stál aj drevený kostol. Na prelome 15. a 16. storočia sa tu usadilo nové obyvateľstvo. V 16. storočí patrilo Rovné k rusínskym dedinám makovického panstva. Sedliacke domácnosti v rokoch 1548, 1567 a 1588 od 4, 5, resp. 4 a trištvrté porty, pričom v roku 1567 sedem domácností hospodáril na polovičných a šesť na štvrtinových usadlostiach. V uvedených rokoch bolo 6, 5 a žiadna želiarska domácnosť. V roku 1600 malo sídlisko 21 obývaných poddanských domov, domy šoltýsov, kostol a faru. Na prelome 16. a 17. storočia pribudli ďalšie sedliacke domácnosti a v roku 1618 ich hospodáril 26. Tri na celých, 7 na polovičných, 4 na tretinových, 10 na štvrtinových a 2 na šestinových usadlostiach. Napokon 6 domácností bolo želiarskych. Šostýstvo vtedy už patrilo piatim domácnostiam. Farárovi patrili polia v rozsahu celej sedliackej usadlosti.

Koncom 16. storočia bolo Rovné stredne veľkou dedinou, pričom počet domov mierne stúpal. Mala prevažne poddanské obyvateľstvo.

Etymologický pôvod názvu.

Vysvetlenie názvu obce:

V písomnostiach z 15. – 16. storočia vyskytuje sa striedavo pod názvom Rovna, Rownya a jeho skomoleninou Rona. Domnievanie sa, že pôvodný názov bol Rovňa, nepochybne koreniaci v apelatívne rovný, pričom Rovňa bol najprv názvom údolia, v ktorom vznikla dedina.

Z najnovšej histórie obce Rovné

Rovné leží v Nízkych Beskyd, v hornej časti doliny Radomky, v nadmorskej výške okolo 330 m n. m. Katastrálne územie patrí do geomorfologickej jednotky subprovincie vonkajšie Východné Karpaty, v oblasti Nízke Beskydy a geomorfologického celku Ondavská vrchovina a jeho časti Repejovská brázda. Terén v oblasti územia má hladko modelovaný pahorkatinový charakter, rozbrázdnený s menšími údoliami.

Miestni obyvatelia sa zaoberali prevažne poľnohospodárstvom, čo sa odzrkadlilo aj na historických symboloch obce. Na erbe je znázornený pluh. Listinné dôkazy potvrdzujú existenciu dreveného kostola v obci už v 15. storočí. Vynikal architektonickým vypracovaním. Ťažké obdobie 1. ako aj 2. svetovej vojny pripomína vojenský cintorín a pamätník neznámeho vojaka z 1. svetovej vojny. Dnešné Rovné má 476 obyvateľov. Je tvorené zástavbou rodinných domov. Ako jedna z mála obcí v súčasnosti rieši otázku kanalizácie, čističku odpadových vôd. Prestavaných je 159 330 Eur. Je splynofikovaná a má i verejný vodovod. V dôsledku povodňového rizika je v časti obce prevedená povodňová ochrana potoka Radomky. Po prevedení povodňovej ochrany potoka bola vybudovaná miestna komunikácia v dĺžke 700 m ukončená živičnou úpravou. V Rovnom je v prevádzke základná škola a materská škola. Pôsobí tu viacero podnikateľských subjektov poväčšine poľnohospodárskeho charakteru. Rovné je v širokom okolí známe výrobou kvalitného ovčieho syra. Miestni obyvatelia podporujú zachovávanie ľudových tradícií. Svedčí o tom i každoročne organizovaný folklórny festival. Zo športov sa najväčšej obľube teší futbal, no podmienky sú vytvorené i pre iné klasické športy. Rovné je obľúbenou východnou obcou pre turistické výlety. V časti Čierna hora na turistickej trase vo výške 664 m je vybudovaná vyhliadková veža a nocľaháreň s priľahlými prístreškami pre turistov a návštevníkov.



Poľnohospodárska tradícia a čisté prírodné prostredie sú dobrým základom pre rozvoj v oblasti agroturistiky.

Dejiny

Rovné bolo založené na zákupnom práve na území panstva Radoma v polovici 14. Storočia. Roku 1352 toto panstvo bolo včlenené do makovického panstva. Kráľ Žigmund Luxemburský potvrdil Cudarovcom z panstva Makovica vlastníctvo ich dedičných panstiev. Majetkovou súčasťou panstva bola aj dedina Rovné, uvedená v kráľovskej listine roku 1414 ako Rovna. Toto je najstaršia písomná správa o Rovnom. Z nej vyplýva, že táto stredoveká dedina jestvovala už určite v polovici 14. storočia. Vznikla teda pred rokom 1350.

V roku 1427 mala dedina 35 port /sedliackych usadlostí/. Bola veľkou dedinou na panstve. Ničivé vpády poľských vojsk v rokoch 1470 – 1471 a 1491 – 1492 aj do Rovného prinútili obyvateľstvo odsťahovať sa. Časť bola zrejme vyvraždená. Zostali v dedine iba dve sedliacke domácnosti – 2 domy a drevená kaplnka /capella lignea/. Toto sa stalo v Rovnom v rokoch 1491 – 1492. V roku 1600 bolo opäť veľkou už jednoznačne rusínskou dedinou. Bolo tu 21 obývaných sedliackych domov, domy rozvetvenej rodiny šoltýsa /richtára, starostu/, cerkov a fara. Miestny farár /pop/ mal celú poddanskú usadlosť. Patril medzi bohatých sedliakov. Farnosť Rovné zanikla až v 18. Storočí. V stredoveku tu bola známa ikonopisecká dielňa. V roku 1782 v Rovnom bol postavený nový drevený chrám, ktorý zanikol až v 20. storočí. Z neho sa zachovali ikony, ktoré sú aj v Šarišskom múzeu v Bardejove. Murovaný chrám, cerkov sv. Demetra veľkomočeníka bol postavený roku 1935. V obci sú aj 2 kaplnky – Presvätej Bohorodičky a Nanebovstúpenie Pána. V súčasnosti Rovné je filiálkou gréckokatolíckej farnosti v Mlýnarovciach, farárom je Mgr. Marián Buraľ.

V rokoch 1713 – 1714, v období vyvrcholenia protihabsburgského odboja, Rovné bolo úplne vyludnené. Roku 1777 vyhorelo. V roku 1828 Rovné malo 68 domov a 502 obyvateľov. Roku 1903 tu bola škola s kvalifikovaným učiteľom Atanážom Sepeššým /Szepessi/. Navštevovalo ju až 128 žiakov z obce. Vtedy tu žilo 445 gréckokatolíkov a 12 izraelitov – Židov a žiaden rímskokatolík, podľa schématismu z roku 1903.

V 19. a začiatkom 20. storočia obec postihlo vysťahovalectvo do zámoria a počet obyvateľov poklesol až na 510 v roku 1910, keď podľa úradných štatistik roku 1990 tu žilo 586 obyvateľov. Roku 1970 v Rovnom žilo až 604 obyvateľov.

Maďarský názov obce bol Rovno, Róna, slovenský – Rovné a v miestnom rusínskom dialekte Rivne.

Pamätihodnosti

Významnou pamätihodnosťou v obci je kaplnka z 19. storočia. Dominantou je gréckokatolícky Chrám Sv. Demetra Veľkomočeníka z roku 1935. V stredoveku tu bola známa ikonopisecká dielňa. V roku 1782 v Rovnom bol postavený nový drevený chrám, ktorý zanikol až v 20. storočí. Z neho sa zachovali ikony, ktoré sú aj v Šarišskom múzeu v Bardejove. V obci sú aj 2 kaplnky – Presvätej Bohorodičky a Nanebovstúpenie Pána.



V expozícii ľudovej architektúry – skanzene Slovenského národného múzea – MURK vo Svidníku je ľudová drevenica z 19. storočia pochádzajúca z Rovného.

Hrob neznámeho ruského vojaka

V prvej svetovej vojne sa tu, od septembra 1914 až marca 1915, odohrali vojenské operácie. Výsledkom týchto operácií boli straty na ľudských životoch, keď tu zahynulo skoro 3 462 rakúsko-uhorských a ruských vojakov. Vojenské cintoríny sa nachádzajú v okolitých dedinách Kurimka, Cernina, Mlynárovce a Svidník. Až do dnešných dní sa tu ešte nachádzajú stopy po vojenských zákopoch. 1 km pod vrchom Čierna hora sa nachádza pamätník obetiam prvej svetovej vojny. Občianske združenie Chráňme kraj pod Duklou v spolupráci s obcami Rovné a Hrabovčik pravidelne organizuje tradičný výstup k hrobu neznámeho ruského vojaka z 1. svetovej vojny na Ostrom vrchu, pri ktorom sa každoročne koná zádušná svätá omša za padlých vojakov. V okolí sú ešte dnes viditeľné stopy po bunkroch a zákopoch.

Pre účastníkov výstupu organizátori pripravujú občerstvenie a chutný guláš.



Rozhľadňa Čierna hora (v Ondavskej vrchovine)

Čierna hora je turisticky atraktívnou lokalitou. Prechádza ňou červená turistická trať E8, ktorá pokračuje do Makovického sedla, na vrch Makovica a cez Zborov na Stebnicku Maguru.



Čierna hora (667 m n. m.) je vretenovitý lesný masív z pieskovcového flyšu stredného eocénu, podcelku Nízkych Beskýd. Nachádza sa 2 km západne od Jurkovej Voly a 5 km severozápadne od Svidníka. Čiernou horou prechádza turistická magistrála, Cesta hrdinov SNP, ústiaca na Makovické sedlo. Po turistickom modro značkovanom chodníku, medzi oboma vrchmi, cestu možno prekonať za dve hodiny.



V roku 1936 bola na ňom postavená pyramída s výškou viac ako 9 m. V roku 1956 ju nahradila 3-poschodová meračská veža vysoká 21,83 m. Súčasná turistická rozhľadňa bola na vrchu postavená v roku 2006 a to vďaka Klubu slovenských turistov Beskýd, Svidník. Má tvar štvorbokého ihlana so základňou 5 x 5 m. Tretie, najvyššie podlažie, sa nachádza vo výške 14,5 m. Celková výška základne aj so stieškou je 18 m.

Návštevníci rozhľadne ocenia aj turistickú zrubovú útulňu situovanú v jej tesnej blízkosti. Rozhľadňa umožňuje široký rozhľad na okolité pohoria a útulňa poskytuje možnosť prístrešia pre prechádzajúcich turistov.

K rozhľadni sa každoročne konajú aj turistické výstupy. Trasa sa začína vo Svidníku, po červenej značke pokračuje ku križovatke pri smerovníku na kóte Hora. Odtiaľ sa dá ísť po červenej aj zelenej turistickej trase na Ostrý vrch (599,4 m. n. m.). Z Ostrého vrchu vedie červená značka až na Čiernu horu.

Pre Svidničánov, ale aj obyvateľov okolitých dedín - Hrabovčiek, **Rovné**, Cernina, Jurkova Voľa a Kurimka sú Čierna hora a Makovica obľúbeným výletným víkendovým cieľom. Napriek tomu, že cez spomenuté vrchy prechádza známa diaľková turistická magistrála Cesta hrdinov SNP, nie sú na internete dostupné takmer žiadne informácie, ktoré by turistov prilákali práve k týmto vrchom Ondavskej vrchoviny. Čo je ale škoda, pretože ide o miesta, ktoré stoja za návštevou.

Čierna hora a Makovica sú vrchy uprostred Ondavskej vrchoviny oddelené od seba Makovickým sedlom a vzájomne vzdialené necelé dve hodiny chôdze turistickým chodníkom.

Socha svätého Floriána

Nižším vrcholom je Makovica, ktorá dosahuje nadmorskú výšku 655 metrov nad morom. Makovica je najrýchlejšie dostupná z dediny Kurimka a to červene značenou magistrálou Cesta hrdinov SNP, ktorá Kurimkou prechádza. Druhou možnosťou je modro značkový chodník zo Šarišského Čierneho resp. vyraziť z opačného smeru magistrály vo Svidníku a cez Čiernu horu vystúpiť až na Makovicu. Na Makovici stojí od roku 1998 **socha svätého Floriána**, patróna požiarnikov, ktorú





tam postavili dobrovoľný požiarnici a ďalší nadšenci z okolitých obcí. Ide vraj o najvyššie postavenú sochu tohto mena nielen na Slovensku, ale aj v celej Európe. Okrem sochy bola na Makovici postavená krytá otvorená útulňa s krbom. Zaujímavosťou je, že ako Makovica je označovaný aj Zborovský hrad. V oblasti sa k Makovici viaže niekoľko legiend, z ktorých nie je niekedy jasné o ktorú Makovicu sa jedná. Miestni tvrdia, že na vrchu Makovica sa kedysi mal stavať hrad, ktorý ale nebol dokončený. Ďalej sa pováha, že v oblasti pôsobila zbojnícka družina, ktorá si pri Makovici (u tzv. Čiernej studni) ukrývala nazbýjaný lup. Cez makovické sedlo viedla obchodná cesta a práve v ňom bola postavená krčma, ktorá fungovala ešte začiatkom minulého storočia.

2.1 Symboly obce

Erb a vlajka obce

Erb obce

V modrom štíte na zelenej pažiti je zlatý pluh s kolieskom a striebornými radlicami. Znamenia erbu boli spracované podľa pečatidla z roku 1868 a vychádzajú z poľnohospodárskeho motívu s čiastočne hovoriacou symbolikou, ktorá tvorí rovnú pažiteľ. Erb bol prijatý obecným zastupiteľstvom 20. februára 1998 a je zapísaný v Heraldickom registri SR pod číslom HR: R-63/1998. Autormi erbu sú Jozef Novák a Ladislav Čisárik.

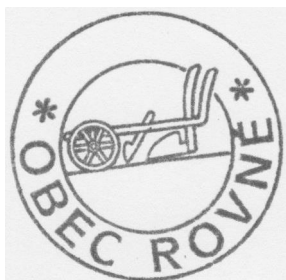
Erb obce Rovné je v tejto podobe: v modrom štíte na zelenej rovnnej pažiti zlatý pluh so striebornými radlicami.

Vlajka obce

Vlajka obce pozostáva z zo štyroch pozdĺžnych pruhov vo farbách modrej (3/8), žltej (1/8), bielej (1/8) a zelenej (3/8). Vlajka má pomer strán 2:3 a ukončená je tromi cípmi, t.j. dvomi zástrihmi, siahajúcimi do tretiny jej listu.



Vlajka



Pečať



Erb obce

Vyrytý na pažiteľ postavený pluh symbolizuje, že obyvateľstvo sa neustále zaoberalo poľnohospodárstvom. Tento symbol sa stal základom pre erb obce.



2.2 Poloha a prírodné podmienky

Obec leží juhozápadne od okresného sídla Svidník (asi 10 km) v Prešovskom kraji, v pohorí Nízke Beskydy v pramennej oblasti rieky Radomka. Stred obce má 327 m nad morom. Nachádza sa v údolí pod Čiernou horou. (kóta 667 m n. m.) Dominantný tvar povrchu je kopcovitý. Povrch chotára je výrazne členitý a hornatinný. Výšková členitosť je od 330 do 667 m nad morom

Celá oblasť je bohato napájaná sústavou potokov a potôčikov, ktoré sa vlievajú do rieky Radomka, ktorá prameni v chotári obce a leží vo flyšovom pásme. Flyšové vrstvy sú mierne až stredne zvlnené. Geologické podložie tvoria starotret'ohorné (paleogénne) horniny, najmä ílovce, rohovce, pieskovce a slieňovce. Stratigraficky patria k strednému a vrchnému eocénu. Rieka Radomka spadá do povodia Bodrogu a Hornádu a nie sú na nej vybudované záchytné nádrže. Radomka odvodňuje územie obce a smeruje na juhovýchod. V údolnej nive Radomka sú riečne a svahové usadeniny mladších štvrtohôr (holocén), ktoré tvoria štrky, piesky a íly.

Obec a jej okolie patria do teplej, mierne vlhkej klimatickej oblasti s chladnou zimou. Priemerné ročné zrážky tu dosahujú 600 – 800 mm. Priemerná ročná teplota vzduchu sa tu pohybuje od 6 do 8°C. Najteplejším mesiacom je júl, s priemernou teplotou 16 – 18°C. Najchladnejším mesiacom je január, s priemernou teplotou od –2 do –5°C, v ostatných rokoch aj nižšou. Počet letných dní je v roku v rozmedzí 45 – 60 a so snehovou pokrývkou je to 80 až 100 dní.

Najrozšírenejším pôdnym typom sú hnedé lesné pôdy (kambizeme). Tie patria medzi málo úrodné a ťažko obrábatel'né pôdy s malým obsahom humusu. Z poľnohospodársko – výrobného hľadiska je chotár Rovného zaradený k zemiakársko – ražno – ovsenému typu

Obec leží v miernom teplotnom pásme, klíma je zaradená do teplého horského klimatogeografického typu. Podnebie je vnútrozemské, silno ovplyvňované nadmorskou výškou. Priemerná teplota v najchladnejšom mesiaci v roku - v januári je - 10 až - 12 °C. Najteplejšie sú mesiace júl a august. V júli sa priemerná teplota pohybuje v rozpätí 27 až 30 °C. Priemerná ročná teplota sa pohybuje v rozpätí 6 až 8 °C. Teplota nad 25 °C je 50 až 100 dní v roku.

Množstvom zrážok sa Rovné so svojím katastrom charakterizuje ako mierne vlhké a chladnejšie. Ročne tu padne priemerne 650 až 700 mm zrážok. Najdaždivejšie sú letné mesiace jún, júl, jesenné október a november. Zrážok v zime je v porovnaní s letom a jeseňou pomerne málo a najviac sa vyskytujú v mesiaci február. Snehová pokrývka trvá 80 až 100 dní v roku.

Veterný systém je skoro rovnaký ako na celom území Slovenska. Prevládajú vetry severných a južných smerov. Na základe teplotných kritérií, vlhových pomerov a ostatných ovplyvňujúcich činiteľov patrí Rovné do okrsku mierne teplého s chladnou zimou.

2.3 Administratívne začlenenia obce

Rovné je súčasťou vyššieho územného celku Prešovského samosprávneho kraja. Patrí do okresu Svidník, rozprestiera sa v jeho severozápadnej časti.

Patrí do celku NUTS I – Slovenská republika, v rámci územných jednotiek NUTS II – Východné Slovensko do Prešovského kraja, NUTS III – VÚC Prešov, NUTS IV - okres



Svidník a NUTS V – obec Rovné. Táto klasifikácia je zavedená Štatistickým úradom Európskej komisie (Eurostat) s národnými inštitútmi pre štatistiku, v prípade Slovenska Štatistickým úradom SR.

Obec je sídlom samosprávneho úradu, časť administratívnych kompetencií deleguje na Spoločný obecný úrad v Nižnom Orlíku.

2.4 Využitie krajiny obce

Pre kataster obce je charakteristická prevaha poľnohospodárskej pôdy a lesných pozemkov. Iba malé čiastky tvoria vodné plochy, zastavané plochy a ostatné plochy.

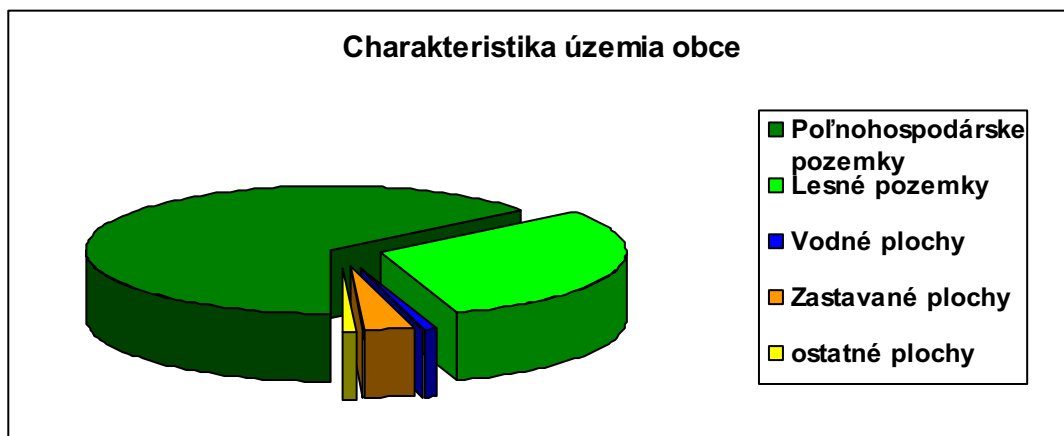
Najrozšírenejším pôdnym typom sú hnedé lesné pôdy (kambizeme). Tie patria medzi málo úrodné a ťažko obrábatel'né pôdy s malým obsahom humusu. Z poľnohospodársko – výrobného hľadiska je chotár Rovného zaradený k zemiakársko – ražno – ovsenému typu.

Príroda regiónu Rovného je pestrá a mnohotvárne zastúpená rôznymi druhmi východokarpatskej fauny a flóry. Je zalesnená listnatými, najmä bukovými, hrabovými a brezovými, ojedinele borovicovými a smrekovými porastami. Na pasienkoch a okrajoch lesov sa vyskytujú kríky ako trnka obyčajná a ruža šípová. Brehové porasty sú zastúpené rôznymi druhmi jelše, vrby, bazou čiernou a lieskou obyčajnou. Rozšírené sú niektoré druhy lesných a lúčnych bylín. K liečivým patria pl'úcnik lekársky, repík lekársky, podbel' liečivý, žihľava dvojdomá, zemežľč menší, vratič a kostihoj lekársky a iné.

Z lesnej fauny tu prevláda srnčia a jelenia zver, sviňa divá, liška obyčajná, vlk obyčajný, kuna lesná, zajac poľný, veverička obyčajná, zriedka jazvec obyčajný a rys ostrovid. Vtáctvo je zastúpené rôznymi druhmi spevavcov, ďalej sú to sova obyčajná, sojka obyčajná, myšiak hôrny, bažant, dudok, bocian biely a bocian čierny. Podrobný prehľad o členení územia je uvedený v tabuľkách 2 a 3.

Tabuľka 1 Charakteristika územia obce **Rovné**

Obec Rovné	Poľnohospodárska pôda	Lesné plochy	Vodné plochy	Zastavané plochy	Ostatné plochy	Celkom
Celkom	834,47	401,75	12,09	44,81	9,32	1 302,44
Percentuálne vyjadrenie	64,04	30,8	0,92	3,45	0,7	100



2.5 Obyvateľstvo a štruktúra osídlenia

2.5.1 Vývoj počtu obyvateľstva

Tabuľka č. 2 Vývoj počtu obyvateľstva od roku 2008

Rok	2008	2009	2010	2011	2012	2013	2014
Mužov	252	249	243	241	238	237	230
Žien	259	256	251	252	254	251	246
Spolu	511	505	494	493	492	488	476
Prírastok	2	3	4	2	6	3	5

Zdroj: obec Rovné

Tabuľka č. 3 Predpokladaný vývoj počtu obyvateľov

Rok	2020	2040
Počet obyvateľov	500	520

Zdroj: obec Rovné

Kvalita prírodného prostredia obce vytvára výhodné podmienky pre rozvoj bývania a rekreácie. Dá sa teda predpokladať, že bude v dlhšom časovom horizonte mierne narastať počet obyvateľov s trvalým pobytom. Tento jav bude vytvárať tlak na obslužnú sféru a vybavenosť obce.

Počet sobášov

Tabuľka č. 4 Vývoj počtu sobášov a rozvodov rodín



Rok	2008	2009	2010	2011	2012	2013	2014
sobáše	1	3	7	2	9	4	4
rozvody	1	-	3	-	0	1	3

Zdroj: obec Rovné

2.5.2 Štruktúra obyvateľstva podľa veku, národností, konfesie a vzdelania

Tabuľka č. 5 Veková štruktúra obyvateľstva

Obec Rovné	Obyvateľstvo celkom:	0 – 15 rokov	16-35 rokov	36-60 rokov	61 a viac rokov	Index starnutia *
Celkom/priemer	477	69	157	175	76	1,10

*Pomer počtu obyvateľov vo veku 61 a viac rokov k počtu obyvateľov vo veku 0 – 15 rokov

Hodnota indexu starnutia vypovedá o vekovej štruktúre obyvateľov. Dosiahnutý index 1,10 svedčí o starnutí populácie, prevyšuje optimálnu hranicu 0,50. Výhľadovo obci Rovné hrozí úbytok obyvateľov kvôli nepriaznivému demografickému vývoju.

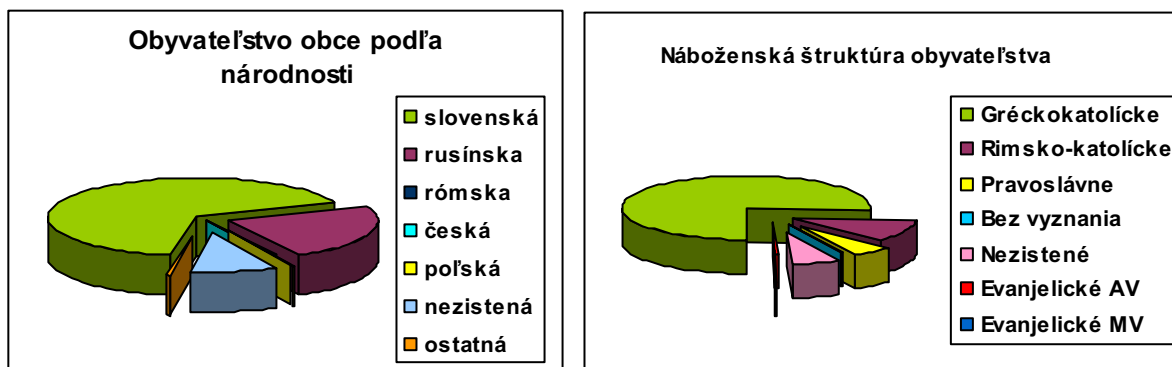
Tabuľka č. 6 Národnostná štruktúra

Podľa posledného sčítania obyvateľov vyplýva, že početne najväčšou národnostnou skupinou je slovenská národnosť, ku ktorej sa prihlásilo 323 obyvateľov, čo je 65,52 % obyvateľstva obce. Rusíni s počtom 114 obyvateľov predstavujú druhú najpočetnejšiu skupinu so 23,12 % podielom obyvateľstva.

Podľa sčítania obyvateľstva z roku 2011

slovenská	ukrajinská	rómska	česká	rusínska	poľská	nezistená	ostatná	nemecká
323	4	1	1	114	2	46	1	1

Zdroj: Štatistický úrad



Náboženská príslušnosť- konfesia podľa ščítania z roku 2011:

Gréckokatolícke vierovyznanie	375	76,06 %
Rímsko-katolícke vierovyznanie	55	11,16 %
Pravoslávne vierovyznanie	28	5,68 %
Evanjelické augsburského vyznania	3	0,61 %
Evanjelické metodistického vyznania	1	0,20 %
Bez vyznania	1	0,20 %
Nezistené	30	6,09 %

V obci je podstatná časť obyvateľstva gréckokatolíckeho vyznania, ktorú tvorí 375 obyvateľov, k rímskokatolíckemu 55 obyvateľov a ku pravoslávnomu vyznaniu sa hlási 28 obyvateľov.

Vzdelanostná štruktúra obyvateľov

Vzdelanie má priamy súvis s úspešným uplatnením sa na trhu práce. Tak, ako nižšie vzdelanie nesie v sebe vyššie riziko nezamestnanosti, vyššie vzdelanie prináša neporovnateľne vyššie možnosti uplatnenia sa na trhu práce. V obci prevládajú obyvatelia so základným vzdelaním, úplným stredoškolským odborným vzdelaním s maturitou, nasledujú absolventi učňovského vzdelania bez maturity a pomerne nízke percento je zastúpené vysokoškolsky vzdelanými občanmi. Všetci občania sú gramotní. Presnú štatistiku vzdelanosti obyvateľov obec nevedie, nakoľko je to v súčasnosti pre jej potreby nepotrebné. Podľa zdrojov získaných zo štatistického úradu pri sčítaní obyvateľov, domov a bytov z roku 2011 je nasledovné zloženie obyvateľov podľa pohlavia a stupňa najvyššieho dosiahnutého vzdelania:

Najvyšší dosiahnutý stupeň vzdelania	Muži Ženy	
Základné	43	84 127
Učňovské (bez maturity)	43	25 68
Stredné odborné (bez maturity)	34	26 60
Úplné stredné učňovské (s maturitou)	11	8 19



Úplné stredné odborné (s maturitou)	53	45	98
Úplné stredné všeobecné	4	11	15
Vyššie odborné vzdelanie	0	2	2
Vysokoškolské bakalárske	0	4	4
Vysokoškolské magisterské, inžinierske, doktorské	9	5	14
Vysokoškolské spolu	9	9	18
Študijný odbor			
prírodné vedy	1	0	1
technické vedy a náuky I (baníctvo, hutníctvo, strojárstvo, informatika a VT, elektrotech., tech. chémia, potravinárstvo)	3	0	3
technické vedy a náuky II (textilná v., sprac. kože, dreva, plastov, v. hud. nástrojov, archit., staveb., dopr., pošty, telekom., automatiz., špec. odb.)	3	1	4
spoločenské vedy, náuky a služby I (filozof., ekon., polit. a práv. vedy, ekonomika a manaž., obchod a služby, SŠ- OA, HA, praktická š., učeb. odb.)	0	3	3
spoločenské vedy, náuky a služby II (histor., filolog., pedag. a psych. vedy, publicistika a informácie, telových., učiteľstvo, SŠ - gym.)	0	4	4
vojenské a bezpečnostné vedy a náuky	1	0	1
nezistený	1	1	2
Bez školského vzdelania	42	36	78
Nezistené	2	6	8
Úhrn	241	252	493

Zdroj: Štatistický úrad SR z roku 2011

2.5.3 Domový a bytový fond

Údaje štatistického úradu zo sčítania obyvateľstva, domov a bytov 2011 uvádzajú, že počet trvalo obývaných domov je 126. V obci je 15 neobývaných domov. Skoro všetky domy boli vybudované v povojnovom období. Pre budúcnosť bude potrebné uvažovať s aktívnou údržbou a prestavbou starších domov, čo sa prejaví v počte obývaných domov a poklesne počet neobývaných domov. Podmienkou rozvoja bytového fondu je rozvinutá technická infraštruktúra v obci, ktorá umožňuje podmienky pre bývanie porovnateľné s mestským prostredím, aj keď nejde o typickú prímestskú obec. Ďalším možným stimulom je rozvoj rekreácie a turizmu. Vo vývojom trende sa dá predpokladať, že môžu pribúdať aj domy poskytujúce nájomné ubytovanie pre turistov ako aj rozvoj chalupárstva.

Úbytok bytov v obci je pravdepodobne neaktuálny, pretože aj keby došlo k nejakej asanácii, pravdepodobne dôjde k náhrade pôvodnej bytovej jednotky na vyššej technickej úrovni.

Rodinné domy: súpisných 141

Bytové domy: 0

**Tabuľka č. 7 Bytová výstavba v lokalite**

Rok	Do r. 2006	2007	2008	2009	2010	2011	2012	2013	2014
Rodinné domy	141	0	0	0	0	0	0	0	0
Bytové jednotky	1	0	0	0	0	0	0	0	0

Zdroj: obec Rovné

Obec má typické vidiecke rozdelenie bytového fondu. Nové domy, postavené po roku 1970, sú dobre vybavené po stránke technickej, hygienickej aj estetickej s vysokým štandardom bývania a počtom obývaných miestností. Aj staršie domy sú čiastočne zrekonštruované. Väčšina je využívaná len čiastočne alebo vôbec, a tak vytvára prirodzenú supraštruktúru rozvoja cestovného ruchu vo vidieckom prostredí. Základným problémom je, že obyvateľstvo nie je pripravené prijať hostí – účastníkov cestovného ruchu do svojich obydlií.

Vzhľadom na čisté životné prostredie a ľahkú dostupnosť do okresného mesta Svidník, možno uvažovať o presídľovaní sa mestského obyvateľstva na vidiek. Rovné sa môže stať príťažlivým vidieckym sídlom. Preto je nutné sústrediť pozornosť na prípravu podmienok pre individuálnu bytovú výstavbu.

2.6 Občianska vybavenosť

2.6.1 Služby

Tabuľka č. 8 Prehľad služieb v obci Rovné

Typ služieb	Služby
Obchodné služby	Pohostinstvo, Potraviny, Rozličný tovar
Služby cestovného ruchu	
Služby komunálne	
Služby relaxačné	Bibliobus, knižnica, futbalové ihrisko
Služby opravárenské	
Služby výrobné	Krajkárstvo, gater
Služby pre poľnohospodárov a záhradkárov	
Ostatné služby	Internet, Základná škola, Materská škola, stacionár pre seniorov

Zdroj: obec Rovné

Za lekárskou starostlivosťou dochádzajú obyvatelia obce Rovné do obce Cernina a do okresného mesta Svidník, ordinácie lekárov sú postačujúce. Podobne využívajú aj pohotovostnú službu, rýchlu zdravotnícku pomoc a sieť lekární. Najbližšia nemocnica je vo Svidníku.



V obci je zriadený stacionár pre seniorov, kde môžu stráviť seniori čas v príjemnom prostredí a v spoločnosti svojich rovesníkov a priateľov. Počas celého dňa je pre nich pripravená rôzna záujmová, terapeutická, kultúrna a duchovná činnosť. Vytvára sa priestor pre odpočinok, dohľad a starostlivosť. V dennom stacionári je základom sociálny kontakt, odborná opatera a vytváranie podmienok domáceho prostredia. Klienti tu vždy nájdu širšiu mieru socializácie, vzájomné stretnutia im prinášajú radosť, porozprávajú sa, posťávajú, pospomínajú a nadviažu nové známosti. Denné stacionáre teda ponúkajú zmysluplné vyplnenie času, v kruhu rovesníkov a pod dohľadom odborného sociálneho pracovníka. V stacionári môžu oddychovať, vyšívať, maľovať, pozeráť TV, relaxovať, čítať knihy, pripravené sú pre nich rôzne aktivity, besedy, prednášky, merania tlaku, cukru, cholesterolu, poučovaný sú ako sa brániť proti šmejdum, aby nepúšťali nikoho cudzieho do svojich domovov a iné. Každý pracovný deň dostávajú zadarmo obed Pri stacionári pracujú aj štyri opatrovatelky, ktoré sa starajú o bezvládných a chorých aj po domoch.

2.6.2 Mimovládne organizácie, združenia, spolky

Spolkový život obci má dlhodobú tradíciu. Občania, dospelí aj mládež sú členmi zväzov poľovníkov, včelárov, dobrovoľného hasičského zboru a v iných miestnych a v okresných organizáciách.

2.6.3 Kultúra a šport

Pravidelne sa v obci konajú tieto podujatia: Deň matiek, Mikuláš – oslava a odovzdávanie balíčkov, športový deň pre deti a dospelých, silvestrovské posedenie, výstup na Čiernu horu, výstup na Ostrú horu k hrobu neznámeho ruského vojaka, družobný futbal Rovné – Humenné, úcta k starším, ples.

Na organizovanie podujatí masového charakteru má obec k dispozícii sálu v kultúrnom dome, ktorá svojim priestorovým vybavením je postačujúca.

V oblasti spoločenského a športového vyžitia občanom chýbajú oddychové zóny. Úplne absentuje rekreačné zázemie.

2.6.4 Školstvo

V obci Rovné je 1 materská škola s celodennou prevádzkou, ktorú navštevuje 16 detí predškolského veku. a 1 základná škola s 1. stupňom, ktorú navštevuje 30 detí. Ich zriaďovateľom je obec Rovné. Budovy škôl a pozemok sú majetkom obce, ktorá je povinná zabezpečiť jej materiálno-technické vybavenie. Metodické riadenie školy zabezpečuje Štátna školská správa. Mzdovú a rozpočtovú agendu vedie Spoločná úradovňa združených obcí vo Svidníku.

Kapacita predškolského a školského zariadenia je dostačujúca. Školy navštevujú len deti z obce Rovné. Žiaci druhého stupňa základnej školy dochádzajú do základnej školy v obci Cernina. Vybavenie predškolského zariadenia je zastaralé, chýba dostatok hračiek a výukových názorných pomôcok. Škola má bežné triedy bez špeciálneho zamerania. Na základnej škole majú deti možnosť navštevovať internetový a tanečno-spevácky krúžok. Vyučovanie personálne zabezpečujú 2 pedagogický pracovníci, riaditeľ a učiteľka. MŠ – kuchárka, upratovačka.



Tabuľka č. 9 Základná škola

Rok	Počet žiakov	Počet tried	Pedagógov	Ostatní pracovníci
2008	24	2	4	1
2009	13	1	2	1
2010	13	1	2	1
2011	14	1	2	1
2012	13	1	2	1
2013	19	1	3	-
2014	16	1	3	-

Tabuľka č. 10 Materská škola

Rok	Počet žiakov	Počet tried	pedagógov	Ostatní pracovníci
2008	15	1	2	2
2009	15	1	2	2
2010	15	1	2	2
2011	15	1	2	2
2012	15	1	2	2
2013	12	1	2	2
2014	14	1	2	2

Zdroj: obec Rovné

Vzdialenosť a význam okolitých škôl - návštevnosť škôl

Svidník, ktorý je od Rovného vzdialený 21 km, tvorí základňu hlavne pre základné školy a stredné školy. Vo Svidníku sa nachádza jedno predškolské zariadenie a šesť základných škôl. Mládeži umožňujú stredoškolské štúdium na týchto stredných školách:

Gymnázium bl. Matky Terezy

Gymnázium DH

Spojená škola - obchodná akadémia

Spojená škola - hotelová akadémia

Stredná odborná škola technická

Stredná odborná škola arm. gen. L. Svobodu Svidník

Stredná priemyselná škola odevná

SZS mil. Samaritána



Medzi záujmové a voľno časové organizácie patrí Základná umelecká škola vo Svidníku, ktorý poskytuje umeleckú prípravu pre žiakov z mestá a z obcí sústredených vo Svidníckom okrese.

Celkovo možno predpokladať, že základné školstvo sa v tejto oblasti sústreďuje do škôl vo Svidníku s možnosťami určitých špecifických pôsobení na deti a mládež a v budúcnosti možno očakávať aj rast kvality vzdelávania.

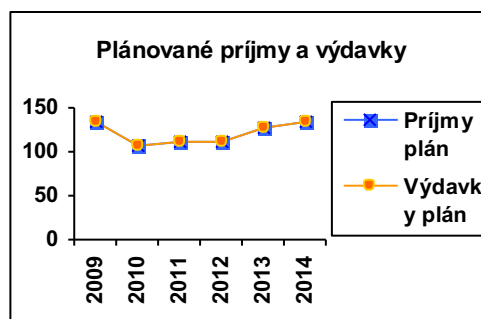
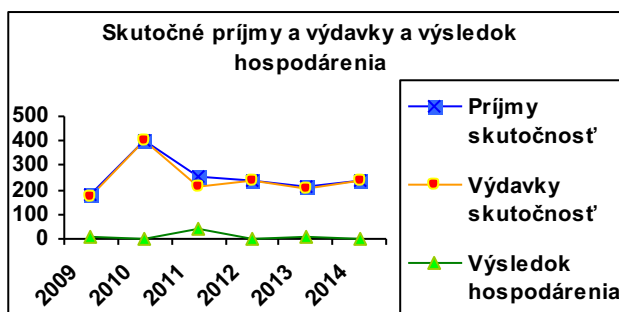
2.7. Ekonomika obce

Tabuľka č. 11 ukazuje príjmy a výdavky obce v predpokladaných a skutočných ukazovateľoch postupne od roku 2009 do roku 2014. Daňové a ostatné príjmy obce je potrebné sledovať už z pohľadu fiškálnej decentralizácie. Na základe právnych úprav nadobudla platnosť 1. januára 2005. Daňové príjmy obce ovplyvňuje aj zákon č. 582/2004 Z. z. o miestnych daniach a miestnom poplatku za drobný stavebný odpad v znení neskorších zmien a doplnkov. Účinnosť nadobudol 1. novembra 2004. Fiškálna decentralizácia a prechod kompetencií zo štátnej správy na obce nepriaznivo ovplyvnili rozpočet. Kým nominálne príjmy sa zvýšili, obec musela zabezpečovať prenesený výkon štátnej správy, preto jej reálne príjmy na obyvateľa sa znížili.

Tabuľka č. 11 Prehľad rozpočtov v tis. Rovné

Rok	PRÍJMY Plán	PRÍJMY skutočnosť	VÝDAVKY Plán	VÝDAVKY skutočnosť	Výsledok hospodárenia
2009	177	182	177	176	6
2010	134	398	134	398	0
2011	141	258	141	216	42
2012	143	235	143	235	0
2013	150	217	150	209	8
2014	172	235	172	235	0

Zdroj: obec Rovné





Poľnohospodárstvo

Poľnohospodárstvo prešlo v posledných rokoch náročným a zložitým procesom transformácie a privatizácie, ktorého cieľom bolo predovšetkým vyrovnanie majetkovoprávných vzťahov a postupný prechod na trhovú ekonomiku. V obci pôsobí poľnohospodárske družstvo Rovnex v Rovnom, ktoré je zamerané na chov oviec. Predsedom je Ing. Gonos. SHR Marek Kostelník, SHR Ján Milý, Jozef Kostelník EBEN – JK s.r.o. – chov hovädzieho dobytku, koní, gater.

Poľnohospodárstvo pozostáva z kultúr ako orná pôda, lúky, pasienky, sady a záhrady. Z hľadiska ekologickej stability majú najväčšiu hodnotu lúky a pasienky, ktoré sa nachádzajú na pôdach s nižšou úrodnosťou, kde je pôdny horizont plytký prípadne zamokrený. Súvislejšie plochy pasienkov sa nachádzajú na vyššie položených strmších miestach čím sú dopravne ťažšie dostupné. Vzhľadom na ich extenzívne obhospodarovanie sú porastené medzofilnými drevinami s bohatým druhovým zastúpením.

Lesníctvo

Lesy vytvárajú súvislé porasty v 3. lesnom vegetačnom stupni dubovo – bukovom s prevažným zastúpením buka a primiešaním čerešne vtácej, javora mliečneho, hraba obyčajného, lipy malolistej a s bohatým krovitým porastom v spodnej etáži. Hoci porasty sú iba z časti pôvodného rázu, sú významnou zložkou, ktorá vytvára ekologickú stabilitu územia. V kombinácii s pasienkami vytvárajú krajinársky hodnotné mozaikovité štruktúry. Vzhľadom na optimálne prírodné podmienky sú uvedené lesné porasty pomerne produkčné. O tom, že sa v území vyskytujú pôvodné lesné porasty svedčí aj ich vytypovanie za lesné biotopy európskeho významu.

Územie hospodárskych lesných porastov je využívané predovšetkým pre produkciu drevnej hmoty, lesné porasty tu plnia funkciu vodoochrannú a protieróznú. Plochu je možné využiť pre poľnohospodárstvo, turistiku a limitovane pre športové aktivity.

Kataster obce pokrýva 401,7 ha lesa. Nachádzajú sa v správe Lesnej správy Svidník a Lesnej správe Lesov SR, š.p. Banská Bystrica, Združenie urbarialistov a pasienkarov Rovné – Dubič Rovné (250 ha) V lesoch je typická karpatská flóra s listnatými stromami, kde prevažuje buk, hrab, dub, sosna, breza, smrek. Z oblasti fauny prevláda vysoká zver (jelenia a srnčia) a diviacia.

Názvy lesov: Kruhy, Popov hron, Krúžok, Ostrý vrch – obhospodaruje združenie spoločníkov lesa DUBIČ Rovné. Hlboké, Nad straňou, Pod stredným vrchom, Pod šajbom, Pod ubočou, Garbiarka – obhospodarujú Štátne lesy.

Priemysel a stavebníctvo

Priemyselná základňa nemá v obci tradíciu ani hlboké korene. V obci nie sú a ani neboli v minulosti priemyselné podniky. Obyvatelia, vzdelaní v technických profesiách dochádzali za prácou v priemysle do okolitých väčších miest. Tradíciu má oblasť stavebnej výroby a drobných stavebných remesiel a drevárskej výroby. Stavebnou činnosťou v obci sa zaoberajú len fyzické osoby.



Komerčné služby

Komerčné služby v obci Rovné sú zamerané v odvetví malých podnikateľov hlavne v oblasti služieb: krajčírstva, spracovanie dreva, stolárstvo – výroba dverí a okien.

2.8 Trh práce

Prechodom slovenskej ekonomiky na trhovú formu sa prejavili v značnej miere aj negatívne zmeny. Najvýraznejšie obyvateľstvo obce zasiahla nezamestnanosť. Najmä dlhodobá nezamestnanosť je sociálnym, kultúrnym, ekonomickým a psychologickým problémom.

Územie obce patrí do pôsobnosti Úradu práce, sociálnych vecí a rodiny vo Svidníku. Zaoberá sa aj aktívnou politikou trhu práce. Okrem toho vyhodnocuje trh práce v obciach a mestách celého okresu, eviduje nezamestnaných, sprostredkováva zamestnanie, poskytuje poradenské služby a organizuje rekvalifikačné kurzy.

Tabuľka č. 12 ukazuje prehľad o počte nezamestnaných v posledných šiestich rokoch. Niektorí z obyvateľov sú zapojení do aktivačných prác v obci.

Tabuľka č. 12 Prehľad o nezamestnaných v obci Rovné

Rok	2008	2009	2010	2011	2012	2013	2014
Evidovaných nezamestnaných	79	91	85	73	82	75	80

Zdroj: ÚPSVR Svidník a obec Rovné

Percento podielu nezamestnaných sa v priebehu roka mení. Najviac ľudí bez práce je v zimnom období, keďže ľudia pracujú v stavebníctve, poľnohospodárstve a v iných letných sezónnych činnostiach. Obyvatelia odchádzajú do práce najmä do Svidníka, Českej republiky, Írska, Švajčiarska, Nemecka, Rakúska a ďalších krajín EÚ.

Najúčinnejšími spôsobmi znižovania nezamestnanosti je rozvoj podnikania. Pracovné miesta môžu pomôcť vytvárať aktivačná činnosť, absolventská prax, vytváranie pracovných miest na chránených pracoviskách a v chránených dielňach. Veľmi účinné sú aj rekvalifikačné kurzy, ktoré popri úradoch práce začínajú organizovať aj iné vzdelávacie inštitúcie z prostriedkov Európskeho sociálneho fondu a štátneho rozpočtu SR.

2.9 Dopravná a technická infraštruktúra

2.9.1 Dopravná poloha

Cez obec Rovné vedú cesty III. triedy, ktoré sú obnovené a technický vyhovujúce. V obci miestne komunikácie sú nevyhovujúce. Táto cesta spája obec s okresným mestom Svidník, aj s okresným mestom Bardejov. Premávka motorových vozidiel nemá negatívny vplyv na kvalitu a čistotu ovzdušia v obci a jej okolí. Komunikácie sú čiastočne preťažované dopravou pri ťažbe dreva.



Vlastnícke právo ma Prešovský samosprávny kraj. Správcom cesty je Správa a údržba ciest Prešovského samosprávneho kraja, oblasť Svidník.

Miestne komunikácie pokrývajú obec v sieti s dĺžkou 3 km. Ich stav hodnotí miestna samospráva ako nedostačujúci. Samospráva zabezpečuje správu a údržbu miestnych komunikácií.

V obci sa nachádzajú tri autobusové zástavky, z ktorých do Svidníka v pracovných dňoch odchádza 8 autobusových spojov denne. Chýbajú spoje cez víkend. Vzhľadom na rozvoj automobilovej dopravy sa predpokladá, že intenzita autobusovej dopravy v budúcnosti ostane na terajšej úrovni.

Obec je vzdialená od Svidníka 21 km, od Bardejova 27 km.

Tabuľka č. 13 Prehľad o stave dopravnej infraštruktúry?

Dĺžka komunikácií	5 km
Z toho miestne asfaltové, prašné	3 km
Stav komunikácií	nevyhovujúci
Dĺžka vybudovaných chodníkov	0,100 km
Počet mostov	4

2.9.2 Dopravná obsluha

Autobusovú dostupnosť celoplošne zabezpečuje v obci autobusová doprava – Slovenská autobusová doprava Vranov nad Topľou s prevádzkou vo Svidníku. Frekvencia autobusových spojov v priebehu pracovného týždňa je priemerná. Každý pracovný deň premáva 11 autobusových spojov smerom Rovné – Svidník a 12 autobusových spojov smerom Svidník - Rovné. Avšak počas dňoch pracovného pokoja premáva iba jeden autobusový spoj a to na obed. Na prepravu sú občania nútení používať vlastné osobné motorové vozidlá alebo taxislužbu.

V regióne nepremáva osobná ani nákladná železničná doprava. Najbližšie železničné stanice sú v Bardejove a v Prešove.

2.9.3 Technická infraštruktúra

Celá obec Rovné je plynifikovaná od roku 1998, napojená na rozvody SPP, a.s., závod Košice. Centrálné zásobovanie pitnou vodou je vo výstavbe. Doterajší vodovod (skupinový) je v dezolátnom stave využívajú ho od 2 – 21 užívateľov. Systém likvidácie odpadových vôd v obci Rovné je nevyhovujúci. Je vypracovaný projekt na čističku odpadových vôd a kanalizáciu. Kanalizácia je čiastočne vybudovaná, ale nie je dokončená. Vyprodukované odpadové vody na území obce Rovné sú odvádzané do žump, ktoré svojim zlým technickým stavom spôsobujú vytekanie do podzemných vôd a tak aj znečisťovanie potokov.

V obci Rovné nie sú žiadne výrobné zdroje elektrickej energie. Dodávka a rozvod elektrickej energie je zabezpečovaná Východoslovenskou energetikou a.s., rozvodného závodu Košice prevádzka Bardejov. Kapacita tejto rozvodne je dostačujúca.



Na území obce existuje pevná telefónna sieť spoločnosti T-COM, a.s., resp. AMTEL, s.r.o. vyhovujúce pokrytie signálom GSM operátorov T-Mobile, a.s. aj Orange, a.s. Pracovníci Obecného úradu a žiaci základnej školy majú prístup na internet. Územie obce je pokryté televíznym signálom, obec nie je napojená na káblovú televíziu. Verejné osvetlenie je v obci zrekonštruované, klasické žiarovky sú vymenené za LED žiarivky, verejné osvetlenie si nevyžaduje ďalšiu obnovu. Obec nemá vybudované chodníky popri štátnej ceste, vo vnútri obce len 100 m pri kultúrno-správnej budove.

V obci nie sú iné zdroje energie – vodné ani veterné, či ďalšie alternatívy.

Káblová televízia v obci nie je zavedená. Internetové pripojenie objektov obce a obyvateľov v domácnostiach je formou DSL telekomunikačným pripojením.

Obecný rozhlas s centrálou na Obecnom úrade je prevedený vzdušne na konzolách. Reprodukory sú rozmiestnené tak, aby nevznikali zázneje. Vedenie na koncoch je chránené proti podpätiu bleskoistkami. Z hľadiska funkčnosti v súčasnosti plne vyhovuje. Miestny rozhlas využíva samospráva najmä na informovanie občanov. Územie je pokryté TV signálom domácich programov STV aj signálom komerčných TV staníc. Prijem je domovými anténami jednotlivých koncesionárov. Sporadický sa vyskytujú i antény satelitného príjmu.

2.10 Životné prostredie

2.10.1 Ochrana kvality ovzdušia

Kvalita ovzdušia je na sledovanom území na relatívne dobrej úrovni, čo je dané jednak plynofikáciou obce, absenciou priemyselného znečisťovateľa. Spaľovaním plynu dochádza síce k produkcii znečisťujúcich látok, ale tie však nespôsobujú znečistenie ovzdušia nad limity povolené zákonom. V dôsledku zvyšovania cien zemného plynu občania ešte stále využívajú spaľovanie menej hodnotných druhov palív, vplyvom ktorého dochádza k zhoršeniu kvality ovzdušia prevažne v zimnom období. Medzi znečisťovateľov ovzdušia patria aj niektorí občania, ktorí spaľujú biologický odpad.

U obyvateľov obce je výraznejší záujem a dopyt o využívanie ľahšie dostupných domácich, ekologicky čistých a pritom aj lacnejších palív a energií, ako sú obnoviteľné a alternatívne zdroje energie. Najvhodnejšou zložkou obnoviteľných zdrojov v obci sa javí biomasa, predovšetkým palivové drevo a drevný odpad. Záujem je aj o alternatívne zdroje energie (slnečná energia, veterná energia, tepelné čerpadlá, bioplyn ...), hoci v budúcnosti budú mať iba charakter doplnujúceho spektra klasických palív a energie.

Aj keď obec Rovné je prechodovou obcou, premávka motorových vozidiel tu nie je hustá tzn. doprava neovplyvňuje nepriaznivo kvalitu a čistotu ovzdušia v obci a jej okolí.

Vodné plochy

Územie obce Rovné patrí do povodia Bodrogu. Najvýznamnejším vodným tokom v obci je Radomka (pôvodne Rovnianka) a miestne potoky Ostrý vrch, Šajb sú prítokmi Radomky. Potok v obci nie je regulovaný iba upravený, čím už nedochádza k povodniam.

2.10.2 Ochrana vôd

Obyvatelia obce sú zásobovaní pitnou vodou verejným vodovodom a z individuálnych skupinových vodovodov a studní. Kvalitu pitnej vody si zabezpečujú individuálne správcovia



skupinových vodovodov, kvalita pitnej vody vyhovuje hygienickým normám o zdravotnej nezávadnosti.

Nakoľko v obci nie je dobudovaná kanalizačná sieť je začatá, asi 90% odpadových vôd z domácnosti, hospodárskych a poľnohospodárskych zariadení je likvidovaná zo septikov cisternami, a sú odvádzané aj bez prečistenia do miestnych vodných tokov, týmto septiky čiastočne znečisťujú životné prostredie.

Otázka likvidácie odpadových vôd patrí medzi prvoradé úlohy ochrany životného prostredia v obci, a to urýchlenným vybudovaním kanalizácie a vhodného typu čističky odpadových vôd podľa charakteru obce. V súčasnosti je vypracovaný projekt na čističku odpadových vôd a je začatá kanalizácia, ale z nedostatku peňazí nebola zatiaľ úplne zrealizovaná.

Na území obce Rovné nie je väčší priemyselný znečisťovateľ povrchových ani podzemných vôd.

2.10.3 Odpadové hospodárstvo

Obec nemá významného producenta komunálneho odpadu. Program odpadového hospodárstva vytvorili Technické služby mestá Svidník a obec sa doňho zapojila. Program by mal znížiť náklady spojené s vývozom a uložením tuhého komunálneho odpadu. Zapojením sa obce do separovaného zberu sa využijú druhotné suroviny a znížia náklady na získavanie nových surovín na výrobu nových tovarov. Tým sa bude menej znečisťovať životné prostredie. Vývozom separovaného zberu je spoločnosť ENVI-PAK.

Triedi sa sklo, plasty a papier. Odvoz tuhého komunálneho odpadu zabezpečujú Technické služby mesta Svidník. V katastri obce sa nenachádza žiadna skládka TKO, ktorá by vyhovovala platnému zákonu o odpadoch, ale uvažuje sa so zriadením takejto skládky. Nie je vytvorené ani žiadne obecné kompostové miesto, ktoré je však v pláne zriaďovania.

2.11. Cestovný ruch

Zatiaľ nie je rozvinutý systém rekreácie, hoci v ostatnom období začínajú prvé pokusy s vidieckou rekreáciou. Nemožno však hovoriť o dlhodobej rekreácii. V obci doposiaľ nie je vytvorený dobrý vzťah k vytváraniu podmienok pre rozvoj cestovného ruchu. Ojedinelé sa využívajú staršie domy pre chalupárske účely, aj keď nie sú vyňaté z bytového fondu. Pre ubytovanie nie sú v obci vytvorené podmienky a ubytovanie na súkromí sa zatiaľ nerozvinulo. Podobne je to aj s poskytovaním stravovacích služieb. Evidentne nie sú vytvorené podmienky pre rozvoj cestovného ruchu, ktoré nemôžu byť založené iba na obecných aktivitách, ale musia byť naviazané na regionálne agentúry, ktoré umožnia vyplniť rekreačné aktivity na viac dní v regióne. Obec v prírodnej scenérii má veľký potenciál pre poskytovanie hlavne agroturistiky. V rámci letnej rekreácie je možnosť kúpania sa v okresnom meste vzdialenom 21 km od obce, kde sa nachádza kúpalisko aj s morskými vlnami ako jediné na Slovensku. Tento zámer si však vyžaduje väčšie investičné náklady. Nutný je aktívny prístup obce a občanov ku skvalitňovaniu služieb cestovného ruchu, čistoty obce a technickej vybavenosti územia. Aktivizovať je potrebné tiež podnikateľské prostredie v oblasti cestovného ruchu. Dôležitá je informovanosť a dostupnosť k dotačným zdrojom pre rozvoj.



2.12. SWOT analýzy



1. Oblasť: Technická infraštruktúra

Vízia: „Technická infraštruktúra v obci splňa požiadavky obyvateľov. Obec Rovné

Silné stránky	Slabé stránky
<ul style="list-style-type: none"> ▪ vhodné podmienky pre využívanie alternatívnych zdrojov energií ▪ vybudovaná plynofikácia ▪ dobrá kapacita sály v kultúrno-správnej budove obecného úradu ▪ vybudované energetické siete ▪ kompletne usporiadané pozemky (90%) ▪ spoločná úradovňa v Nižnom Orlíku ▪ dobre udržiavané cesty ▪ čiastočne zrekonštruovaná kultúrno-správna budova obecného úradu ▪ prístup k internetu cez DSL ▪ miestny rozhlas v dobrom stave ▪ dostatočná telekomunikačná sieť mobilných operátorov ▪ čiastočne vybudované chodníky 	<ul style="list-style-type: none"> ▪ nedostatok autobusových spojov, počas voľných pracovných dní a sviatkov pokoja žiadne autobusové spojenie ▪ chýbajú technológie na využívanie prírodných zdrojov ▪ neaktualizovaná technická dokumentácia k technickej infraštruktúre ▪ nevybudovaná sieť cyklistických chodníkov ▪ neexistujúca železničná doprava ▪ nedostatok finančných zdrojov ▪ nevybudovaná regulácia potoka ▪ nedokončená kanalizácia ▪ nevyhovujúci stav autobusových zastávok a čakárni
Príležitosti	Ohrozenia
<ul style="list-style-type: none"> • využívanie ľudských zdrojov obce pri budovaní infraštruktúry • čerpanie a využívanie fondov EU • podporovanie cestovného ruchu a kompletizácie infraštruktúry štátom • vzbudenie záujmu VÚC o riešenie otázok technickej infraštruktúry 	<ul style="list-style-type: none"> • slabý záujem štátu o kompletizáciu technickej infraštruktúry • povodne a živelné pohromy



2. Oblasť: Životné prostredie

***Vízia:** „V roku 2020 je v obci Rovné nádherné, čisté a zdravé životné prostredie, s prekrásnymi domami, parkmi, predzáhradkami a okolím. “*

Silné stránky	Slabé stránky
<ul style="list-style-type: none"> ▪ vybudovaná vodovodná sieť ▪ zavedená separácia odpadu ▪ lesy bohaté na lovnú zver, huby a lesné plody ▪ dostatok obecnej zelene ▪ čistá voda ▪ vybudované futbalové ihrisko ▪ čiastočne vybudovaná kanalizácia ▪ čiastočne zregulovaný potok 	<ul style="list-style-type: none"> ▪ nízke ekologické povedomie občanov ▪ absentujú parky a oddychové zóny ▪ nevybudované kompostové miesto ▪ nevyužívanie možnosti zberu lesných plodov a húb ▪ chýbajúce multifunkčné ihrisko ▪ neúplné zregulovaný potok ▪ nevybudovaná skládka ▪ zastaraná vodovodná sieť ▪ nedokončená kanalizácia
Príležitosti	Ohrozenia
<ul style="list-style-type: none"> • aplikácia možností spracovávania a využívania odpadu obce a ZMT • plošná osvetová činnosť v rámci SR • prísne ukladanie sankcií znečisťovateľom životného prostredia úradmi • kompletizácia technickej infraštruktúry v rámci VÚC 	<ul style="list-style-type: none"> • extrémne výkyvy počasia • kalamity, prírodné katastrofy • mäkká legislatíva ochrany životného prostredia



3. Oblasť: Ekonomická aktivita, podnikanie, využívanie prírodných zdrojov

***Vízia:** “Ekonomické aktivity obce Rovné sú zamerané na využívanie prírodných zdrojov a rozvoj služieb.”*

Silné stránky	Slabé stránky
<ul style="list-style-type: none"> ▪ pozemkové spoločenstvo ▪ existujúci drobní remeselníci s tradičnou výrobou (prútikárstvo) a remeslá zamerané na výrobu kultúrnych pamiatok z dreva ▪ dostatok kvalifikovanej pracovnej sily ▪ blízkosť miest Svidník, Bardejov ▪ dostupnosť finančných služieb ▪ vhodné podmienky na výstavbu veterných elektrární ▪ dobré podmienky pre chov poľovnej zveri ▪ dostatok vodných zdrojov 	<ul style="list-style-type: none"> ▪ nízka kapacita pohostinských zariadení ▪ neusporiadané MPV k pozemkom pre budovanie obchodnej infraštruktúry ▪ nedostatočná sieť drobných služieb ▪ absencia chovu poľovnej zveri ▪ zlý stav budovy bývalej školy ▪ neexistujúce ubytovacie zariadenie
Príležitosti	Ohrozenia
<ul style="list-style-type: none"> • pozitívne legislatívne zmeny v oblasti životného prostredia • kooperácia organizácií v rámci regiónu a euroregiónu • dostatok zdrojov EÚ na zlepšovanie stavu životného prostredia 	<ul style="list-style-type: none"> • globálne negatívne klimatické zmeny • prírodné katastrofy a kalamity • deštruktívny vplyv podnikateľských lobistických skupín na životné prostredie



4. Oblasť: Cestovný ruch

Vízia: „V obci je rozvinutý cestovný ruch vo vidieckom prostredí. Tvorí alternatívu pre zamestnávanie sa občanov. Obec je častým miestom pobytu hostí zo Slovenska a zahraničia.“

Silné stránky	Slabé stránky
<ul style="list-style-type: none"> ▪ predpoklady rozvoja pešej turistiky ▪ predpoklady rozvoja cykloturistiky ▪ predpoklady rozvoja zimnej lyžiarskej turistiky ▪ kultúrne pamiatky – hrob neznámeho ruského vojaka z 1. svetovej vojny ▪ blízka dostupnosť kúpaliska, klziska ▪ výhodná geografická poloha ▪ blízkosť miest Stropkov, Svidník, Prešov, Bardejov ▪ blízkosť atrakcií, pamiatok, prírodného skanzému, drevených kostolíkov, rekreačných oblastí ▪ potenciál pre budovanie cyklotrás ▪ tradícia festivalov v blízkom okresnom meste ▪ možnosť štúdia oborov cestového ruchu vo Svidníku ▪ vybudované a označené turistické chodníky a cyklochodníky 	<ul style="list-style-type: none"> ▪ absencia informačných služieb a propagačných materiálov ▪ nevyužitý priestor na prestavbu ubytovacích zariadení ▪ absencia spolupráce so susediacimi regiónmi ▪ nepripravenosť obyvateľov na poskytovanie služieb cestovného ruchu ▪ absencia turistických informačných tabulí ▪ chýbajúce oplotenie okolo hrobu neznámeho ruského vojaka ▪ chýbajúce označenie cesty tabuľami k hrobu neznámeho ruského vojaka ▪ absencia altánkov na ostrom vrchu, na Čiernej hore, pri protipovodňových nádržiac
Príležitosti	Ohrozenia
<ul style="list-style-type: none"> • podpora malých a stredných podnikateľov v CR zo strany štátu • spolupráca s informačnými centrami • regionálne a nadregionálne sieťovanie samospráv • masívna podpora CR zo strany štátu • sieťovanie s centrami CR v regióne 	<ul style="list-style-type: none"> • legislatíva obmedzujúca rozvoj turizmu • klimatické riziká • zlé postavenie Slovenska a regiónu na trhu cestového ruchu



5. Oblasť: Sociálna oblasť a zdravotníctvo

Vízia: „V obci funguje všestranná sieť sociálnych služieb. Zdravotnícke služby v dostatočnej miere a vzdialenosti sú poskytované v okresnom meste.“

Silné stránky	Slabé stránky
<ul style="list-style-type: none"> ▪ poliklinika vo Svidníku ▪ ambulancie pediatrov, praktických lekárov a odborných lekárov ▪ lekárne vo Svidníku ▪ existujúce vhodné priestory pre rozvoj sociálnych služieb, ▪ opatrovateľské služby v obci ▪ existujúci do smútku ▪ denný stacionár 	<ul style="list-style-type: none"> ▪ chýbajúce vývarovne pre poskytovanie stravy ▪ chýbajúca prepravná služba pre chorých a sociálne odkázaných ▪ chýbajú poradenské centrá pre nezamestnaných
Príležitosti	Ohrozenia
<ul style="list-style-type: none"> • kooperácia v rámci regiónu a euroregiónu • získavanie prostriedkov EÚ 	<ul style="list-style-type: none"> • prevládanie konzumného spôsobu života • nepriaznivý demografický vývoj • zhoršovanie stavu životného prostredia



6. Oblasť: Vzdelanie, kultúra a šport

Vízia k vzdelávaniu (+ľudské zdroje): „V obci, resp. v prijateľnej vzdialenosti od obce je zabezpečená možnosť všestranného vzdelávania obyvateľov v súlade s potrebami trhu práce a obyvateľov.“

Vízia ku kultúre a športu: „V obci sú vytvorené podmienky pre voľno časové aktivity obyvateľov.“

Silné stránky	Slabé stránky
<ul style="list-style-type: none"> ▪ existencia základnej a materskej školy v obci ▪ existencia stredných škôl a gymnázií vo Svidníku ▪ výučba jazykových kurzov vo Svidníku ▪ existencia Základnej umeleckej školy vo Svidníku ▪ existujúci kultúrny dom ▪ existencia periodických aktivít: Deň detí, Deň matiek, posedenia s dôchodcami, Mikuláš, Silvestrovské posedenie, ples ▪ usporadúvajú sa športové turnaje obecné aj medzi obecné ▪ gréckokatolícky chrám z r. 1935 ▪ Poľovnícke združenie ▪ Výstupy na Ostrý vrch a na Čiernu horu 	<ul style="list-style-type: none"> ▪ absencia atraktívnych študijných odborov potrebných na trhu práce ▪ nízka ponuka rekvalifikačných kurzov ▪ nedostatok kurzov PC (pre starších občanov a ostatných dôchodcov) ▪ nefungujú vzdelávacie aktivity 3. veku ▪ nedostatok verejných priestranstiev ▪ nedostatočná kapacita športovísk v športovom areáli ▪ chýbajúce kluby pre mládež ▪ absencia riadených klubových činností
Príležitosti	Ohrozenia
<ul style="list-style-type: none"> • kultúrne výmeny na regionálnej a nadregionálnej úrovni • príprava a realizácia projektov EÚ • podpora kultúry, vzdelávania a športu podnikateľskými subjektmi a sponzormi • spolupráca obce s okolitými samosprávami a organizáciami 	<ul style="list-style-type: none"> • klesajúci počet žiakov na školách • deštruktívny vplyv západnej kultúry • odliv mladých ľudí z obce a regiónu • negatívny demografický vývoj



II. STRATEGICKÁ ČASŤ



1. VÍZIE do roku 2020

Oblasť: Technická infraštruktúra

<i>Vízia k technickej infraštruktúre</i>
<i>„Technická infraštruktúra v obci splňa požiadavky obyvateľov. Obec Rovné má zrekonštruovanú a dobudovanú komplexnú technickú infraštruktúru.“</i>

Oblasť: Životné prostredie

<i>Vízia k životnému prostrediu (+prírodné zdroje)</i>
<i>„V roku 2020 je v obci Rovné nádherné, čisté a zdravé životné prostredie, s krásnymi domami, parkmi, predzáhradkami a okolím.“</i>

Oblasť: Ekonomická aktivita obyvateľstva

<i>Vízia k Ekonomickej aktivite (+prírodné zdroje +ľudské zdroje)</i>
<i>„Ekonomické aktivity v obci sú zamerané na využívanie prírodných zdrojov a rozvoj služieb.“</i>

Oblasť: Cestovný ruch

<i>Vízia k cestovnému ruchu</i>
<i>„V obci je rozvinutý cestovný ruch vo vidieckom prostredí. Tvorí alternatívu pre zamestnávanie sa občanov. Obec je častým miestom pobytu hostí zo Slovenska a zahraničia.“</i>



Oblasť sociálna

<i>Vízia k sociálnej oblasti a zdravotníctvu</i>
<i>„V obci funguje všestranná sieť sociálnych služieb. Zdravotnícke služby v dostatočnej miere a vzdialenosti sú poskytované v okresnom meste vo Svidníku.“</i>

Oblasť: Vzdelávanie, kultúra a šport

<i>Vízia k vzdelávaniu (+ľudské zdroje)</i>
<i>„V obci, resp. v prijateľnej vzdialenosti od obce je zabezpečená možnosť všestranného vzdelávania obyvateľov v súlade s potrebami trhu práce a obyvateľov.“</i>
<i>Vízia ku kultúre a športu</i>
<i>„V obci sú vytvorené podmienky pre voľno časové aktivity obyvateľov.“</i>

2. IDENTIFIKOVANÉ PROBLÉMY

Oblasť: Technická infraštruktúra

Problém 1 : Nedostatočná a zastaraná technická infraštruktúra v obci

Cieľ 1.1: Zrekonštruovať budovu kultúrneho domu potrebné na ďalší rozvoj obce

Cieľ 1.2: Zrekonštruovať miestne cestné komunikácie

Cieľ 1.3: Zrekonštruovať miestny vodovod a zabezpečiť bezporuchovosť vodovodnej siete

Cieľ 1.4: Zrekonštruovať materskú školu

Cieľ 1.5: Upraviť plochy zastávok pre verejnú autobusovú dopravu

Cieľ 1.6: Riešiť obmedzené dopravné spoje počas víkendov

Cieľ 1.7: Opraviť a zatepliť budovu základnej školy



Cieľ 1.8: Skvalitniť a rozšíriť parkovacie plochy v rámci obce

Problém 2: Chýbajúce časti technickej infraštruktúry v obci

Cieľ 2.1: Vybudovať chodníky

Cieľ 2.2: Vybudovať cyklochodníky a pešie chodníky v obci s prepojením na susedné obce a mesto Svidník

Cieľ 2.3: Skvalitniť protipožiarnu ochranu osadením uzáverov na hydrantoch

Oblasť: Životné prostredie

Problém 1: Nedostatky v separovanom zbere

Cieľ 1.1: Skvalitniť a zefektívniť využívanie separovania v obci s prepojením na mikroregión „Makovica“

Problém 2: Nízke ekologické povedomie občanov

Cieľ 2.1: Zvýšiť ekologické povedomie občanov

Cieľ 2.2: Estetizovať verejné priestranstvá v centre obce

Cieľ 2.3: Preferovať ekologicky čisté a obnoviteľné zdroje vykurovania

Problém 3: Nevybudovaná skládka

Cieľ 3.1: Skvalitniť a zefektívniť využívanie separovania v obci

Cieľ 3.2: Vybudovať skládku

Cieľ 3.3: Vybudovať kompostové miesto

Oblasť: Ekonomická aktivita obyvateľstva

Problém 1: Nízky štandard služieb poskytovaných obyvateľom obce

Cieľ 1.1: Zvýšiť štandard služieb pre obyvateľstvo



Oblasť: Cestovný ruch

Problém 1 : Nedostatok zdrojov informácií pre domácich a návštevníkov obce, slabé zviditeľňovanie obce

Cieľ 1.1: Zabezpečiť pre účastníkov cestovného ruchu zdroje informácií o obci, mikroregióne a dianí vo vybranej lokalite

Cieľ 1.2: Iniciovať a finančne podporovať vznik a funkčnosť turistického informačného centra v mikroregióne „Makovica“.

Cieľ 1.3: Zviditeľňovať obec v rámci dostupných možností

Problém 2: Nedostatočná ponuka služieb a ďalších atraktivít pre účastníkov cestovného ruchu

Cieľ 2.1: Pripraviť pre účastníkov cestovného ruchu komplexnú ponuku vo forme balíkov služieb cestovného ruchu prostredníctvom možného turistického centra v mikroregióne

Cieľ 2.2: Iniciovať a finančne podporiť vybudovanie zariadení pre turizmus a zimné športy v obci

Problém 3: Nedostatok ubytovacích a stravovacích služieb na súkromí

Cieľ 3.1: Zabezpečiť dostatok ubytovacích a stravovacích služieb v obci ponukou medzi obyvateľmi, ktorí majú voľné ubytovacie kapacity v domoch

Problém 4: Nepripravenosť obyvateľov na poskytovanie služieb cestovného ruchu

Cieľ 4.1: Využívať ponuky vzdelávacích inštitúcií na vzdelávanie, rekvalifikačné kurzy pre obyvateľov v technológii poskytovania služieb cestovného ruchu (ubytovacích, stravovacích, sprievodcovských atď.)

Problém 5: Chýbajúce altánky na Ostrom vrchu, na Čiernej hore a pri protipovodňových nádržiach

Cieľ 5.1: Vybudovať altánky na Ostrom vrchu a na Čiernej hore pre turistov z dôvodu úkrytu pri nepriaznivom počasí počas výstupu.

Cieľ 5.2: Vybudovať altánok pri protipovodňových nádržiach na oddychové a rekreačné využitie



Oblasť: Sociálna oblasť

Problém 1: Chýbajúca prepravná sociálne služba

Cieľ 1.1: Iniciovať a pomôcť zriadenie prepravnej sociálnej služby v mikroregióne „Makovica“.

Oblasť: Vzdelávanie, kultúra a šport

Problém 1: Chýbajú aktuálne vzdelávacie aktivity pre občanov

Cieľ 1: Zabezpečiť pre občanov absentujúce vzdelávacie aktivity

Problém 2: Chýbajú: kompletný športový areál, oddychové zóny a verejné priestranstvá

Cieľ 2: Doplniť existujúci športový areál o ďalšie športoviská, vybudovať oddychové zóny a verejné priestranstvá pre voľno časové aktivity občanov

Problém 3: Nedostatok príležitostí pre ekonomické bývanie mladých obyvateľov

Cieľ 3: Zvýšiť ekonomickú dostupnosť bývania v obci

Problém 4: Chýba klubové zariadenie pre mladých

Cieľ 4: Zabezpečiť v obci zriadenie klubu pre mladých a naplnenie užitočných činností pre voľný čas mládeže

Problém 4: Chýba oploenie okolo hrobu neznámeho ruského vojaka z 1. svetovej vojny

Cieľ 5: Zabezpečiť a vybudovať oploenie hrobu neznámeho ruského vojaka z 1. svetovej vojny z dôvodu ochrany pred lesnou zverou.



III. PROGNOZOVÁ A REALIZAČNÁ ČASŤ



Programová časť nadväzuje na strategickú časť a obsahuje najmä zoznam opatrení a projektov na zabezpečenie realizácie programu rozvoja mesta. Obsahuje podrobnejšie rozpracovanie strategických cieľov v sociálnej, hospodárskej a environmentálnej politike minimálne na úrovni opatrení a aktivít, ktoré sú tvorené vecne príbuznými skupinami projektov samosprávy vykonávaných mimo bežnú činnosť a smerujúcich k naplneniu strategického cieľa rozvoja obce.

Zahrňa najmä

- konkrétne opatrenia a projekty vrátane ich priradenia k jednotlivým cieľom a prioritám;
- súbor ukazovateľov, výsledkov a dopadov vrátane východiskových a cieľových hodnôt

1. Opatrenia a aktivity

Oblasť: Technická infraštruktúra

Problém 1 : Nedostatočná a zastaraná technická infraštruktúra v obci Rovné

Opatrenie 1: Rozvoj a modernizácia technickej infraštruktúry

Cieľ 1.1: Zrekonštruovať kultúrny dom potrebný pre ďalší rozvoj obce

- 1.1.1 Definovať, kategorizovať a sumarizovať stav kultúrneho domu
- 1.1.2 Vypracovať projekt na získanie finančných prostriedkov pre technickú dokumentáciu rekonštrukcie kultúrneho domu a predložiť ho v rámci aktuálnych grantových schém
- 1.1.3 Vypracovať technickú dokumentáciu rekonštrukcie kultúrneho domu
- 1.1.4 Vypracovávať, predkladať projekty na rekonštrukciu kultúrneho domu a predkladať ich v rámci aktuálnych grantových schém

Cieľ 1.2: Zrekonštruovať miestne cestné komunikácie a vybudovať chodník od mosta ku škole, je to nevyhnutné pre bezpečnosť občanov a žiakov

- 1.2.1 Vypracovať štúdiu rekonštrukcie miestnych komunikácií
- 1.2.2 Vypracovať projektovú dokumentáciu rekonštrukcie miestnych komunikácií v obci, vrátane chodníka pre peších
- 1.2.3 Zabezpečiť finančné prostriedky na rekonštrukciu miestnych komunikácií
- 1.2.4 Kompletne zrekonštruovať miestne komunikácie, vrátane chodníka pre peších tam, kde je ohrozovaná ich bezpečnosť



Cieľ 1.3 Zrekonštruovať miestny vodovod a zabezpečiť bezporuchovosť vodovodnej siete

Alternatíva 1: *Vodovody sú v správe VVS, a.s. Košice*

1.3.1 V spolupráci obcí a VVS, a.s. Košice zrekonštruovať vodovodnú sieť v obci

Alternatíva 2: *Vodovody sú v správe obce*

1.3.2 Vypracovať projekt na získanie finančných prostriedkov pre technickú dokumentáciu rekonštrukcie obecného vodovodu a predložiť ho v rámci aktuálnych grantových schém

1.3.3 Vypracovať technickú dokumentáciu rekonštrukcie obecného vodovodu

1.3.4 Vypracovať projekt na získanie finančných prostriedkov na rekonštrukciu obecného vodovodu

1.3.5 Rekonštruovať vodovodnú sieť v obci

Cieľ 1.4: Upraviť plochy zastávok pre verejnú autobusovú dopravu

1.4.1 Vypracovať projekt na získanie finančných prostriedkov pre technickú dokumentáciu rekonštrukcie jednotlivých kategórií zastávok a predložiť ho v rámci aktuálnych grantových schém

1.4.2 Vypracovať technickú dokumentáciu rekonštrukcie jednotlivých zastávok

1.4.3 Zrekonštruovať pôvodné čakárne autobusových zastávok

Cieľ 1.5: Riešiť obmedzené dopravné spoje počas víkendov

1.5.1 Prehodnotiť v obci potrebu a možnosti zavedených autobusových spojov

1.5.2 Vytipovať najvhodnejšie spoje

1.5.3 Preskúmať možnosti financovania dodatočných autobusových spojov počas víkendov

Cieľ 1.6: Skvalitniť a rozšíriť parkovacie plochy v rámci obce

1.6.1 Vypracovať technickú dokumentáciu na skvalitnenie a rozšírenie parkovacích plôch v rámci obce

1.6.2 Vypracovať projekt na získanie finančných prostriedkov pre technickú dokumentáciu na skvalitnenie a rozšírenie parkovacích plôch

1.6.3 Skvalitniť a rozšíriť parkovacie plochy v rámci obce

Problém 2: Chýbajúce časti technickej infraštruktúry v obci

Opatrenie 2: Výstavba a doplnenie chýbajúcich častí infraštruktúry



Cieľ 2.2: Vybudovať cyklochodníky a pešie chodníky v obci s prepojením na susedné obce a mesto Svidník

- 2.1.1 Vypracovať štúdiu riešenia cyklistických chodníkov v obci a jej okolí
- 2.1.2. Vypracovať štúdiu riešenia chodníkov pre peších v obci
- 2.1.3. V nadväznosti na MPV a PTR vypracovať a predložiť projekty pre vybudovanie chodníkov pre peších a pre cyklistov v obci a v okolí
- 2.1.4 Vybudovať cyklistické chodníky

Cieľ 2.3: Skvalitniť protipožiarnu ochranu v obci nasadením uzáverov na hydrantoch

- 2.3.1 Vypracovať štúdiu na nasadenie uzáverov na hydrantoch a protipožiarnych opatrení
- 2.3.2 Vypracovať projekt budovania systému hydrantov a protipožiarnych opatrení a predložiť ho v rámci aktuálnych grantových schém
- 2.3.3 Vybudovať systém hydrantov a protipožiarnych opatrení

Oblasť: Životné prostredie

Problém 1: Nedostatky v separovanom zbere a vybudovať skládku a kompostové miesto

Opatrenie 1: Zlepšiť technickú a technologickú realizáciu zberu separovaného odpadu

Cieľ 1.1: Skvalitniť a zefektívniť využívanie separovania v obci

- 1.1.1 Prehodnotiť možnosti používania viacerých typov zberných nádob
- 1.1.2 Vytipovať najvhodnejší typ zbernej nádoby na separovaný zber
- 1.1.3 Prehodnotiť možných budúcich odberateľov separovaného odpadu
- 1.1.4 Prehodnotiť existujúce zmluvy s odberateľmi separovaného odpadu
- 1.1.5 Identifikovať typ a množstvo produkovaného separovaného odpadu
- 1.1.6 Identifikovať možných odberateľov separovaného odpadu
- 1.1.7 Vytipovať lokality v MR vhodné na spádové kompostové miesta a skládku odpadov
- 1.1.8 Propagovať najlepších, najpoctivejších a najúspešnejších separátorov v obci
- 1.1.9 Znižovať poplatky za TKO tým, ktorí separujú

Problém 2: Nízke ekologické povedomie občanov

Opatrenie 2: Zvyšovanie ekologického povedomia občanov

Cieľ 2.1: Zvýšiť ekologické povedomie občanov



- 2.1.1 Propagovať problematiku životného prostredia a ekológie v obci prostredníctvom plagátov, akcií v školách, rozhlasových relácií...
- 2.1.2 Propagovať problematiku životného prostredia a ekológie obci prostredníctvom spoločných vzdelávacích a preventívnych akcií detí a rodičov
- 2.1.3 Pokutovať a sankcionovať občanov, ktorí porušujú zákony venované ochrane životného prostredia
- 2.1.4. Prijat' v obci VZN o odpadoch a sankcionovať ich porušenia
- 2.1.5 Vypracovať projekty na dostupné grantové schémy venované propagácii zdravého životného prostredia
- 2.1.6 Vytvoriť v obci združenie občanov aktívnych v oblasti životného prostredia
- 2.1.7 Realizovať informačné kampane s tematikou kompostovania a separácie

Oblasť: Ekonomická aktivita obyvateľstva

Problém 1: Nízky štandard služieb poskytovaných obyvateľom

Opatrenie 1: Podpora rozvoja nových a existujúcich podnikov služieb pre obyvateľstvo

Cieľ 1.1: Zvýšiť štandard služieb

- 1.1.1 Analyzovať potreby poskytovania služieb v obci
- 1.1.2 Vytvoriť zoznam služieb, ktoré v obci absentujú
- 1.1.3 Vytvoriť zoznam objektov a prevádzok vhodných na poskytovanie služieb v obci
- 1.1.4 Ponúknuť zoznam objektov a prevádzok existujúcim poskytovateľom služieb
- 1.1.5 Zriadenie obecného podniku

Oblasť: Cestovný ruch

Problém 1 : Nedostatok zdrojov informácií pre domácich a návštevníkov obce, slabé zviditeľňovanie obce

Opatrenie 1: Zvýšenie dostupných zdrojov informácií pre domácich a návštevníkov a podpora aktivít na zviditeľňovanie obce

Cieľ 1.1: Zabezpečiť pre účastníkov cestovného ruchu zdroje informácií o obci, mikroregiónu a dianí v celej lokalite

- 1.1.1 Vydať informačnú brožúru pre účastníkov cestovného ruchu a ostatných hostí s informáciami o obci
- 1.1.2 Inštalovať v uzlových bodoch obce tabule s informáciami o kultúrnych a spoločenských podujatiach
- 1.1.3 Realizovať v obci kultúrno-spoločenské podujatia za účelom spoznávania histórie obce a okolia



- 1.1.4 Realizovať dotazníkový prieskum za účelom zistenia predpokladov rozvoja cestovného ruchu v obci
- 1.1.5 Identifikovať a osloviť miestne osobnosti vhodné na prácu pre rozvoj cestovného ruchu
- 1.1.6 Preškoliť vytipovaných občanov v oblasti práce v cestovnom ruchu
- 1.1.7 Podpora a realizácia projektov medzinárodnej spolupráce

Cieľ 1.2: Iniciovať a finančne podporovať vznik a funkčnosť turistického informačného centra v mikroregióne „Makovica“

- 1.2.1 Zriadiť turisticko-informačnú kanceláriu (ďalej len TIK) s pôsobnosťou pre mikroregión „Makovica“

Cieľ 1.3: Zviditeľňovať obec v rámci dostupných možností

- 1.3.1 Zabezpečiť účasť z obce na organizovaných kongresových podujatiach venovaných cestovnému ruchu (výstavy, prezentácie, veľtrhy...)
- 1.3.2 Oslovovať poskytovateľov/sprostredkovateľov služieb CR za účelom zviditeľňovania obce
- 1.3.3 Organizovať a podporovať tradičné dedinské jarmoky
- 1.3.4 Podporovať prevádzky drobných remeselníkov s cieľom propagovať a predávať tradičné ľudovomelečné výrobky

Problém 2: Nedostatočná ponuka služieb a ďalších atraktivít pre účastníkov cestovného ruchu

Opatrenie 2: Zvýšiť atraktivitu prostredia skvalitňovaním základných a doplnkových služieb pre účastníkov CR

Cieľ 2.1: Pripraviť pre účastníkov cestovného ruchu komplexnú ponuku vo forme balíkov služieb cestovného ruchu

- 2.1.1 Prehodnotiť v obci organizovanie aktivít a ponuku atrakcií, ktoré sú vhodné pre účastníkov cestovného ruchu
- 2.1.2 Zosumarizovať ponuku aktivít v obci a v ostatných obciach mikroregiónu „Makovica“ a pripraviť kalendár aktivít a atrakcií
- 2.1.3 Vypracovať ponuku/balík aktivít a služieb, ponúknuť ich účastníkom prostredníctvom TIK-u, cestovnej agentúry alebo cestovných kancelárií.
- 2.1.4 Zverejňovať informácie o podujatiach v obci v kultúrnom a turistickom občasníku
- 2.1.5 Prehodnotiť možnosti doplnkových aktivít a atrakcií pre účastníkov cestovného ruchu.
- 2.1.6 Vybudovať altánky

Cieľ 2.2: Iniciovať a podporiť vybudovanie zariadení pre turizmus a zimné športy v obci



- 2.2.1 Zmapovať možnosti vybudovania zariadení
- 2.2.2 Vypracovať štúdiu a projektovú dokumentáciu na výstavbu
- 2.2.3 Vypracovať projekt a predložiť projekt na výstavbu týchto zariadení
- 2.2.4 Postaviť a sprevádzkovať zariadenia

Problém 3: Nedostatok ubytovacích a stravovacích kapacít na súkromí

Opatrenie: Podporovať podnikateľské aktivity obyvateľov v CR

Cieľ 3.1: Zabezpečiť dostatok ubytovacích a stravovacích služieb v obci ponukou medzi obyvateľmi, ktorí majú voľné ubytovacie kapacity v domoch

- 3.1.1 Realizovať prieskum možností využitia miestnych ubytovacích a stravovacích kapacít v obci
- 3.1.2 Vytipovať a osloviť jednotlivcov, ktorí majú kapacity a sú schopní a ochotní poskytovať služby v cestovnom ruchu
- 3.1.3. Poskytovať vytipovaným jednotlivcom potrebné informácie o cestovnom ruchu, informácie v oblasti poskytovania služieb v cestovnom ruchu, pracovno-právne informácie v oblasti cestovného ruchu
- 3.1.4 Vytipovať a vytvoriť priestory v obci vhodné na stanovanie a kempovanie
- 3.1.5 Skontaktovať dodávateľov služieb s cestovnými agentúrami a TIK-om na zabezpečenie odbytu služieb

Problém 4: Nepripravenosť obyvateľov na poskytovanie služieb cestovného ruchu

Opatrenie 4: Vzdelávanie obyvateľov v technológii poskytovania služieb CR, v ústretovosti a komunikatívnosti k hosťom

Cieľ 4.1: Využívať ponuky vzdelávacích inštitúcií na vzdelávanie, rekvalifikačné kurzy pre obyvateľov v technológii poskytovania služieb cestovného ruchu (ubytovacích, stravovacích, sprievodcovských atď.)

- 4.1.1 Organizovať vzdelávacie aktivity na oboznámenie sa občanov s možnosťami rozvoja cestovného ruchu a technológiou poskytovania služieb
- 4.1.2 Oboznamovať občanov s legislatívou súvisiacou s poskytovaním služieb vidieckeho cestovného ruchu
- 4.1.3 Kontaktovať občanov s TIK-mi, cestovnými kancelárkami a cestovnými agentúrami na vytváranie produktov cestovného ruchu, ich manažment a marketingové aktivity
- 4.1.3 Zapájať občanov do aktívnej účasti a organizácie masových spoločensko-kultúrnych a športových podujatí



Oblasť: Sociálna oblasť

Problém 1: Chýbajúca prepravná sociálna služba

Opatrenie 1: Zvýšenie dostupnosti úradov, inštitúcií, obchodov a zdravotníckych zariadení pre chorých a zdravotne postihnutých

Cieľ 1.1: Iniciovať a pomôcť zriadenie prepravnej sociálnej služby v obci

- 1.1.1 Identifikovať potreby prepravnej sociálnej služby v obci
- 1.1.2 Preskúmať existenciu organizácií so skúsenosťami v poskytovaní v oblasti prepravnej sociálnej služby
- 1.1.3 Určiť poskytovateľa prepravnej sociálnej služby v obci
- 1.1.4 Preskúmať možnosti financovania prepravnej sociálnej služby v rámci dostupných grantových výziev a financovania poskytovania sociálnych služieb
- 1.1.5 Informovať občanov, inštitúcie o existencii a možnostiach využívania prepravnej sociálnej služby v obci

Oblasť: Vzdelávanie, kultúra a šport

Problém 1: Chýbajú aktuálne vzdelávacie aktivity pre občanov

Opatrenie 1: Zvýšenie kvalifikácie pracovnej sily vstupujúcej na trh práce

Cieľ 1: Zabezpečiť pre občanov absentujúce vzdelávacie aktivity

- 1.1.1 Zistiť aktuálnu potrebu vzdelávacích aktivít pre obyvateľov
- 1.1.2 Na základe zistených potrieb vzdelávania osloviť dostupných poskytovateľov vzdelania
- 1.1.3 Zabezpečiť potrebné priestory a potreby pre realizáciu vzdelávacích aktivít pre obyvateľov
- 1.1.4 Informovať obyvateľov o pripravovaných a realizovaných vzdelávacích aktivitách
- 1.1.5 Preskúmať možnosti financovania potrebných vzdelávacích aktivít
- 1.1.6 Vypracovať a podať projekty na financovanie plánovaných vzdelávacích aktivít

Problém 2: Chýbajú: kompletný športový areál, oddychové zóny a verejné priestranstvá,

Opatrenie 2: Zvyšovanie atraktivity verejných priestranstiev v obci

Cieľ 2.1: Vybudovať multifunkčné športové ihrisko, vybudovať oddychové zóny a verejné priestranstvá pre voľno časové aktivity občanov

- 2.1.2 Vytipovať lokality vhodné na realizáciu výstavby športového areálu



- 2.1.2 Preskúmať možnosti financovania rekonštrukcie existujúcich a výstavby nových multifunkčných športovísk
- 2.1.3 PTR (príprava technickej realizácie)
- 2.1.4 Vyhľadávať informácie o dostupných finančných zdrojoch rekonštrukcie existujúcich a výstavby nových športovísk
- 2.1.5 Pripraviť a podať projekty rekonštrukcie existujúcich a výstavby nových športovísk na dostupné grantové schémy
- 2.1.6 Vyhľadávať a oslovať potenciálnych investorov a prevádzkovateľov športovísk za účelom výstavby nových športovísk na dostupné grantové schémy

Problém 3: Nedostatok príležitostí pre ekonomické bývanie mladých obyvateľov

Opatrenie 3: Zvýšenie dostupnosti bývania v obci v bytových domoch

Cieľ 3.1 : Zvýšiť ekonomickú dostupnosť bývania pre mladých obyvateľov

- 3.1.1 Vytipovať lokality a pripraviť pozemky vhodné na výstavbu bytového domu
- 3.1.2 Preskúmať možnosti financovania výstavby nových bytových domov v správe obce (združenie finančných prostriedkov obce, záujemcov o byty, dotačných zdrojov, súkromných investorov).
- 3.1.3 PTR (príprava technickej realizácie)
- 3.1.4 Pripraviť a podať projekty na výstavbu nových bytových domov na dostupné grantové schémy

Problém 4: Chýbajú klubové zariadenia pre mladých

Opatrenie 4: Zvyšovanie príťažlivosti klubového zariadenia pre mladých

Cieľ 4.1: Zabezpečiť v obci zriadenie klubu pre mladých a naplnenie užitočných činností pre voľný čas mládeže – internetový klub

- 4.1.1 Vytipovať v objekt vhodný na realizáciu prevádzku
- 4.1.2 Preskúmať možnosti financovania vybavenia klubového zariadenia
- 4.1.3 PTR (príprava technickej realizácie)
- 4.1.4 Pripraviť a podať projekty na zriadenie a vybavenie klubu mladých
- 4.1.5 Zriadiť a správať klubové zariadenie pre mladých



2. Realizácia PHSR

Administratívne zabezpečenie PHSR

Neodmysliteľným predpokladom pre úspešnú implementáciu PHSR je administratívne zabezpečenie jeho realizácie a monitorovania.

Za implementáciu a monitorovanie opatrení PHSR za ktorých realizáciu zodpovedá obec budú zodpovedné komisie obecného zastupiteľstva. Za opatrenia mimo kompetencie obce, zodpovedá stanovená organizácia. Zodpovednosť za realizáciu jednotlivých opatrení, ako aj obdobie v ktorom má byť realizácia monitorovaná, sú definované v programovej časti PHSR.

Komisie obecného zastupiteľstva budú mať rozdelené oblasti podľa obsahovej náplne.

Starosta obce bude pri realizácii PHSR plniť nasledovné úlohy

- Koordinovanie realizácie PHSR
- Podieľanie sa na určovaní priorít realizácie PHSR
- Koordinovanie stretnutí komisií a spolupráce s odborníkmi
- Predkladanie návrhov, podnetov a požiadaviek predstaviteľov rozhodujúcich odvetví na území obce
- Účasť sa na dôležitých domácich a zahraničných stretnutiach, konferenciách, zameraných na rozvoj obce

Starosta môže plnením niektorých úloh poveriť svojho zástupcu.

Spôsob monitorovania PHSR

Monitorovanie plnenia PHSR budú vykonávať komisie obecného zastupiteľstva. Predseda každej komisie poverí jedného člena, ktorý najmenej jedenkrát ročne vypracuje a komisii predloží správu o jednotlivých aktivitách a plnení PHSR. Schválenú správu spolu s návrhmi realizácie na ďalšie obdobie potom komisia predloží obecnému zastupiteľstvu.

Obecné zastupiteľstvo potom pri schvaľovaní rozpočtu na nasledujúci rok vyhodnotí celkové plnenie PHSR a navrhne plán na ďalšie obdobie.

Spôsob modifikovania PHSR

Predkladať návrhy na úpravu, alebo doplnenie PHSR bude v právomoci jednotlivých komisií obecného zastupiteľstva. Jednotliví členovia, ako aj starosta obce môžu predkladať návrhy na úpravu alebo doplnenie PHSR. Návrh na modifikovanie PHSR môžu tiež písomnou formou podať občania a inštitúcie.

Úprava alebo doplnenie PHSR sa uskutoční formou vypracovania Návrhu na úpravu alebo doplnenie PHSR, ktorý bude obsahovať konkrétne nové špecifické ciele, opatrenia, aktivity a úlohy. Návrh sa predloží na schválenie obecnému zastupiteľstvu. V prípade, ak doplnenie PHSR bude spojené s možnosťou získať finančné prostriedky, alebo bude vyvolané inou nevyhnutnou potrebou, môže sa kvôli tomu tiež iniciovať mimoriadne zasadnutie Výboru alebo obecného zastupiteľstva.

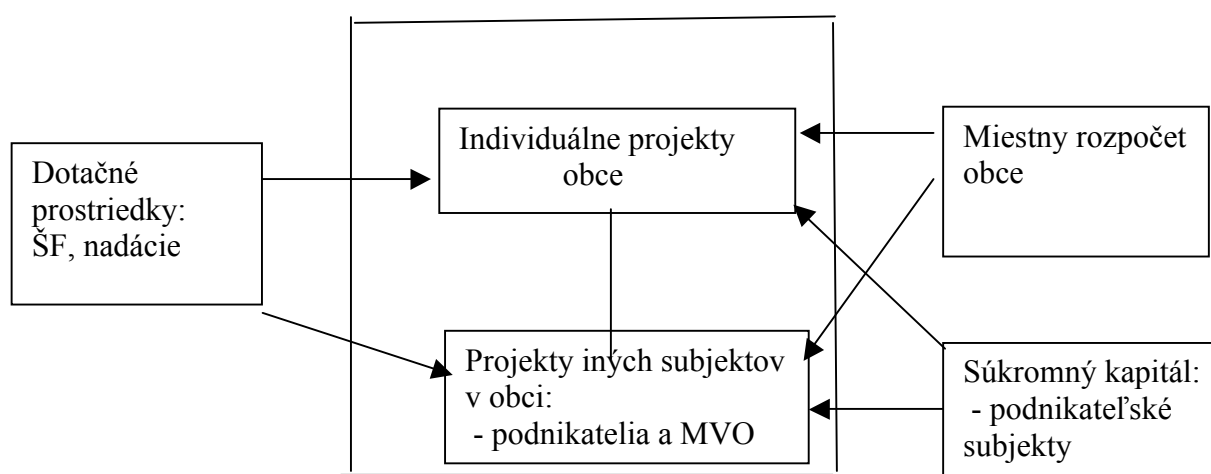


PHSR bude realizovaný prostredníctvom opatrení a cieľov, vychádzajúcich z tohto PHSR, plniac jednotlivé aktivity z nich vyplývajúce. Jednotlivé akcie budú spracované v projektoch.

Projekt charakterizujeme ako realizovaný zámer investičného alebo neinvestičného charakteru.

Obrázok: Schéma financovania PHSR obce Rovné

Projekty, vychádzajúce z opatrení, cieľov
a aktivít:





3. AKČNÝ PLÁN

Jednotlivé opatrenia stanovené v prioritných oblastiach obce budú v obci napĺňané prostredníctvom vytvorených aktivít.

Projektový zámer 1/1 *Názov projektu*

Zateplenie strechy na budove obecného úradu a výmena strešnej krytiny a montáž solárnych panelov, výmena ústredného kúrenia, výmena okien, zateplenie budovy, lebo nesplňa energetický audit

Cieľ projektu

Cieľom projektu je zateplenie strechy a výmena strešnej krytiny (zateplenie, nový vykurovací systém), výmena okien a tým znížiť prevádzkové náklady kultúrneho domu a obecného úradu, zlepšiť podmienky na rozvoj kultúry a na riadenie rozvoja obce.

Termín

2016 - 2017

Garant

Obec Rovné

Spolupráca (partneri)

Finančné zdroje: operačné programy, resp. iné strategické zdroje

Operačné programy EÚ, Ministerstvo pôdohospodárstva a rozvoja vidieka SR

Oprávnené náklady spolu – EUR

600.000,-

Verejné zdroje EUR

miestne zdroje

regionálne (VUC) zdroje

národné zdroje/štátny rozpočet

600.000,-

zdroje EU

verejné zdroje spolu

600.000,-

Súkromné zdroje EUR

nadácie

iné

súkromné zdroje spolu

Výstupy

Kompletne zrekonštruovaná budova kultúrneho domu a kompletne zrekonštruovaná budova obecného úradu
Návštevníci a pracovníci kultúrneho domu a obecného úradu, obyvatelia obce
Zníženie prevádzkových nákladov budovy kultúrneho domu a budovy

Užívatelia

Indikátory monitoringu



-	
Projektový zámer 1.2 <i>Názov projektu</i>	Obnova centra Obecného úradu, plota, asfaltu, lavičiek, šmýkačiek a osvetlenia centra obce
<i>Cieľ projektu</i>	Cieľom projektu je zlepšiť vzhľad centra obce pri rôznych spoločenských akciách
<i>Termín</i>	2016
<i>Garant</i>	Obec Rovné
<i>Spolupráca (partneri)</i>	
<i>Finančné zdroje: operačné programy, resp. iné strategické zdroje</i>	Operačné programy EÚ, Ministerstvo pôdohospodárstva a rozvoja vidieka SR
<i>Oprávnené náklady spolu – EUR</i>	100 000,-
<i>Verejné zdroje EUR</i>	<i>miestne zdroje</i>
<i>regionálne (VUC) zdroje</i>	
<i>národné zdroje/štátny rozpočet</i>	100 000,-
<i>zdroje EU</i>	
<i>verejné zdroje spolu</i>	100 000,-
<i>Súkromné zdroje EUR</i>	
<i>nadácie</i>	
<i>iné</i>	
<i>súkromné zdroje spolu</i>	
<i>Výstupy</i>	Kompletne obnovené centrum obce
<i>Užívatelia</i>	Návštevníci a obyvatelia obce
<i>Indikátory monitoringu</i>	Spoločenské využitie
Projektový zámer 1.3 <i>Názov projektu</i>	Rekonštrukcia a oprava miestnych komunikácií, oprava autobusových zastávok
<i>Cieľ projektu</i>	Cieľom projektu je opraviť miestne komunikácie pre lepšiu dopravnú dostupnosť a krajšie prostredie obce, dobudovanie a rekonštrukcia z dôvodu vysokej opotrebovanosti a opraviť autobusové zastávky
<i>Termín</i>	2016-2017
<i>Garant</i>	Obec Rovné
<i>Spolupráca (partneri)</i>	



<i>Finančné zdroje: operačné programy, resp. iné strategické zdroje</i>	Operačné programy EÚ, Ministerstvo pôdohospodárstva a rozvoja vidieka SR
<i>Oprávnené náklady spolu – EUR</i>	117 000,-
<i>Verejné zdroje EUR</i>	<i>miestne zdroje</i>
<i>regionálne (VUC) zdroje</i>	
<i>národné zdroje/štátny rozpočet</i>	117 000,-
<i>zdroje EU</i>	
<i>verejné zdroje spolu</i>	117 000,-
<i>Súkromné zdroje EUR</i>	
<i>nadácie</i>	
<i>iné</i>	
<i>súkromné zdroje spolu</i>	
<i>Výstupy</i>	Lepšia dopravná dostupnosť
<i>Užívatelia</i>	Návštevníci a, obyvatelia obce
<i>Indikátory monitoringu</i>	Zlepšenie dopravnej dostupnosti obce

Projektový zámer 1.4 Názov projektu	Výstavba multifunkčného ihriska, tribúny, šatni
<i>Cieľ projektu</i>	Cieľom projektu je zlepšenie pohybovej aktivity žiakov a občanov obce
<i>Termín</i>	2016-2017
<i>Garant</i>	Obec Rovné
<i>Spolupráca (partneri)</i>	
<i>Finančné zdroje: operačné programy, resp. iné strategické zdroje</i>	Operačné programy EÚ, Ministerstvo pôdohospodárstva a rozvoja vidieka SR
<i>Oprávnené náklady spolu – EUR</i>	144 000,-
<i>Verejné zdroje EUR</i>	<i>miestne zdroje</i>
<i>regionálne (VUC) zdroje</i>	
<i>národné zdroje/štátny rozpočet</i>	144 000,-
<i>zdroje EU</i>	
<i>verejné zdroje spolu</i>	144 000,-
<i>Súkromné zdroje EUR</i>	
<i>nadácie</i>	
<i>iné</i>	
<i>súkromné zdroje spolu</i>	
<i>Výstupy</i>	Kompletne zrekonštruované ihrisko
<i>Užívatelia</i>	Žiaci, obyvatelia a návštevníci obce
<i>Indikátory monitoringu</i>	Zlepšenie pohybovej aktivity a rozvoj športovej oblasti



Projektový zámer 1.5 *Názov projektu*

Zateplenie strechy ZŠ, výmena strešnej krytiny a montáž solárnych panelov

Cieľ projektu

Cieľom projektu je rekonštrukcia a modernizácia budovy, jej prispôbenie podmienkam na zníženie energetickej náročnosti

Termín

2017-2018

Garant

Obec Rovné

Spolupráca (partneri)

Finančné zdroje: operačné programy, resp. iné strategické zdroje

Operačné programy EÚ, Ministerstvo pôdohospodárstva a rozvoja vidieka SR

Oprávnené náklady spolu – EUR

250 000,-

Verejné zdroje EUR

miestne zdroje

regionálne (VUC) zdroje

národné zdroje/štátny rozpočet

250 000,-

zdroje EU

verejné zdroje spolu

250 000,-

Súkromné zdroje EUR

nadácie

iné

súkromné zdroje spolu

Výstupy

Kompletne vybudovaná technická infraštruktúra

Užívatelia

Žiaci a zamestnanci školy

Indikátory monitoringu

Zníženie energetickej náročnosti

Projektový zámer 1.6 *Názov projektu*

Odstránenie čiernych skládok

Cieľ projektu

Cieľom projektu je vybudovať skládku, aby sa odstránili čierne skládky a zamedzilo sa vytváraniu nových čiernych skládok

Termín

2016-2017

Garant

Obec Rovné

Spolupráca (partneri)

Finančné zdroje: operačné programy, resp. iné strategické zdroje

Operačné programy EÚ, Ministerstvo pôdohospodárstva a rozvoja vidieka SR

Oprávnené náklady spolu – EUR

70 000,-

Verejné zdroje EUR

miestne zdroje



<i>regionálne (VUC) zdroje</i>	
<i>národné zdroje/štátny rozpočet</i>	70 000,-
<i>zdroje EU</i>	
<i>verejné zdroje spolu</i>	70 000,-
<i>Súkromné zdroje EUR</i>	
<i>nadácie</i>	
<i>iné</i>	
<i>súkromné zdroje spolu</i>	
<i>Výstupy</i>	Vybudovaná skládka a odstránenie čiernych skládok
<i>Užívatelia</i>	Obyvatelia obce
<i>Indikátory monitoringu</i>	Zamedzenie vytváraniu čiernych skládok

Projektový zámer 1.7 Názov projektu

Obecný podnik

<i>Cieľ projektu</i>	Cieľom projektu je založenie obecného podniku na výrobu zámkovej dlažby, priepustovej dlažby, zatravnňovákov a obrubníkov
<i>Termín</i>	2016-2017 - 2021
<i>Garant</i>	Stanislav Viravec
<i>Spolupráca (partneri)</i>	
<i>Finančné zdroje: operačné programy, resp. iné strategické zdroje</i>	Operačné programy EÚ, Ministerstvo pôdohospodárstva a rozvoja vidieka SR,
<i>Oprávnené náklady spolu – EUR</i>	300 000,-
<i>Verejné zdroje EUR</i>	<i>miestne zdroje</i>
<i>regionálne (VUC) zdroje</i>	
<i>národné zdroje/štátny rozpočet</i>	290 000,-
<i>zdroje EU</i>	
<i>verejné zdroje spolu</i>	290 000,-
<i>vlastné zdroje EUR</i>	10 000,-
<i>nadácie</i>	
<i>iné</i>	
<i>vlastné zdroje spolu</i>	10 000,-
<i>Výstupy</i>	Vytvorenie nových pracovných miest, rozvoj ľudského kapitálu a zlepšenie účasti na trhu práce a zabezpečenie stavebného materiálu na vybudovanie chodníkov v obci
<i>Užívatelia</i>	Obyvatelia obce
<i>Indikátory monitoringu</i>	Zamedzenie vytváraniu čiernych skládok



IV. FINANČNÁ ČASŤ



FINANČNÁ ČASŤ zahŕňa najmä:

- indikatívny finančný plán na celú realizáciu PHSR
- model viaczdrojového financovania jednotlivých opatrení a aktivít (projektov)
- hodnotiacu tabuľku pre výber projektov

Finančná časť obsahuje finančné zabezpečenie jednotlivých opatrení a aktivít, inštitucionálnu a organizačnú stránku realizácie programu rozvoja obce. Pri schvaľovaní financovania jednotlivých úloh, vyplývajúcich z aktivít, sa bude prihliadať na ich dôležitosť a dopad na hospodársky a sociálny rozvoj obce. Viaceré úlohy sa môžu realizovať v rámci bežnej prevádzky samosprávy, mnohé však vyžadujú náročnejšie finančné a personálne zdroje a spoluprácu s inými subjektmi.

Finančné zdroje potrebné pre realizáciu, naplnenia aktivít uvedených v PHSR budú plynúť z nasledovných zdrojov:

- vlastné zdroje (rozpočet obce - základný zdroj financovania aktivít),
- štátne dotácie z účelových fondov (Úrad vlády SR, Environmentálny fond, výnosy ministerstiev o poskytovaní dotácií v okruhu svojej pôsobnosti, a pod.),
- financie z národných projektov (v sociálnej, vzdelávacej oblasti, v oblasti informatizácie, a pod.),
- štrukturálne fondy EÚ (operačné programy 2014 – 2020: Efektívna verejná správa, Integrovaná infraštruktúra, Integrovaný regionálny operačný program, Kvalita životného prostredia, Ľudské zdroje, Výskum a inovácie, program rozvoja vidieka, ...),
- iné zdroje EÚ (Európa pre občanov a pod.),
- nadácie, neinvestičné fondy (Nadácia Ekopolis, Višegrádsky fond, Nadácia Tatra banky, Nadácia SPP, Nadácia Orange, atď.)
- účelové fondy zahraničných zastupiteľstiev v SR (Nórsky finančný mechanizmus, Švajčiarsky finančný mechanizmus, ...),
- bankové úvery,
- Svetová banka.

1.1. Finančný plán

Financovanie zámerov definovaných v Programe hospodárskeho a sociálneho rozvoja obce je jednou z rozhodujúcich otázok pri jeho implementácii. Úloha zabezpečiť finančné prostriedky však nie je iba úlohou obce. Zdroje vznikajú vo viacerých oblastiach. V súkromnom sektore, verejnej správe, rovnako sú to zdroje štrukturálnych či iných podporných fondov Európskej únie, ako aj národné a lokálne grantové programy. Nemaľým podielom sa však na implementácii PHSR podieľajú aj vlastné zdroje obce. Pri jednotlivých zámeroch sú v časti financovanie definované prevažne náklady obce. Dôvodom je, že náklady iných subjektov nebolo v niektorých prípadoch možné vyčíslieť ani indikatívne. Výška jednotlivých nákladov potrebných na realizáciu jednotlivých opatrení bola stanovená iba indikatívne. Počas realizácie aktivít bude konkrétny rozpočet závisieť od možností obce a získania doplnkových zdrojov. Niektoré zámery nevyžadujú priamu finančnú účasť a majú charakter podpory a podporných opatrení, či poskytnutia a použitia iných ako finančných zdrojov.

Snahou obce bude zámery, ktoré bude možné realizovať s podporou štrukturálnych či iných podporných fondov financovať z takýchto zdrojov a spolufinancovať aj z ďalších



mimorozpočtových zdrojov - združených prostriedkov, príspevkov od iných organizácií (pôsobiacich v obci) či občanov obce, súkromných zdrojov a podobne.

Zámery, ktoré bude financovať obec zo svojho rozpočtu ako aj spolufinancovanie zámerov financovaných z iných zdrojov, budú zahrnuté v každoročnom rozpočte obce. Pri schvaľovaní financovania jednotlivých zámerov, sa bude prihliadať na ich dôležitosť a dopad na hospodársky a sociálny rozvoj obce. Priorita a účasť obce sú vyjadrené pri každom zámere. Viaceré úlohy sa budú realizovať v rámci bežnej prevádzky obce, alebo sú realizované dlhodobo. Viaceré však vyžadujú doplnkové finančné a personálne zdroje a spoluprácu s inými subjektmi.

1.2. Systémové zdroje financovania:

Miestny rozpočet obce je zdrojom financovania projektov obce. Miestny rozpočet môže byť zároveň príjmom účelovej dotácie na dofinancovanie projektu.

Súkromný kapitál (podnikatelia, mimovládne organizácie, spolky, združenie) sa podieľa na financovaní projektov vychádzajúcich z PHSR. Súkromný kapitál je žiaduce zapojiť do financovania projektov obce a mikroregiónu, ktoré sú prínosom pre súkromný sektor.

Dobrovoľná práca občanov obce má dlhodobé tradície na slovenskom vidieku. Vykonávajú ju, napr. miestne spolky, drobní podnikatelia pri starostlivosti o svoje prevádzky na území obce.. Vyčíslenie tejto práce je podstatné iba v prípade uznania dobrovoľnej práce ako spolu podiel žiadateľa pri financovaní projektu.

Dofinancovanie dotovaných projektov obce

Podmienkou projektov, na ktoré je žiadaná finančná podpora, je pomerný podiel žiadateľa Nenávratného finančného príspevku (NFP) na celkových nákladoch projektu. Dofinancovanie projektov obce bude vyžadovať zvýšené nároky na rozpočet obce. Súčasťou prípravy žiadateľa NFP musí byť aj plán dofinancovania projektov podľa dopadov projektu, založený na financovaní z vyššie uvedených systémových zdrojov.

Zdroje financovania regionálneho rozvoja

(1) Regionálny rozvoj sa financuje

- a) zo štátneho rozpočtu vrátane finančných prostriedkov z rozpočtových kapitol ministerstiev,
- b) zo štátnych účelových fondov,
- c) z rozpočtov vyšších územných celkov,
- d) z rozpočtov obcí,
- e) z prostriedkov fyzických osôb,
- f) z prostriedkov právnických osôb,
- g) z úverov a príspevkov medzinárodných organizácií,
- h) z prostriedkov vyplývajúcich z medzinárodných zmlúv o poskytnutí grantu uzatvorených medzi Slovenskou republikou a inými štátmi,
- i) z iných prostriedkov, ak to ustanoví osobitný predpis.

(2) Doplnkovým zdrojom finančného zabezpečenia podpory regionálneho rozvoja sú finančné prostriedky z fondov Európskej únie poskytované podľa osobitných predpisov.



V. Z Á V E R



1. Organizačné zabezpečenie

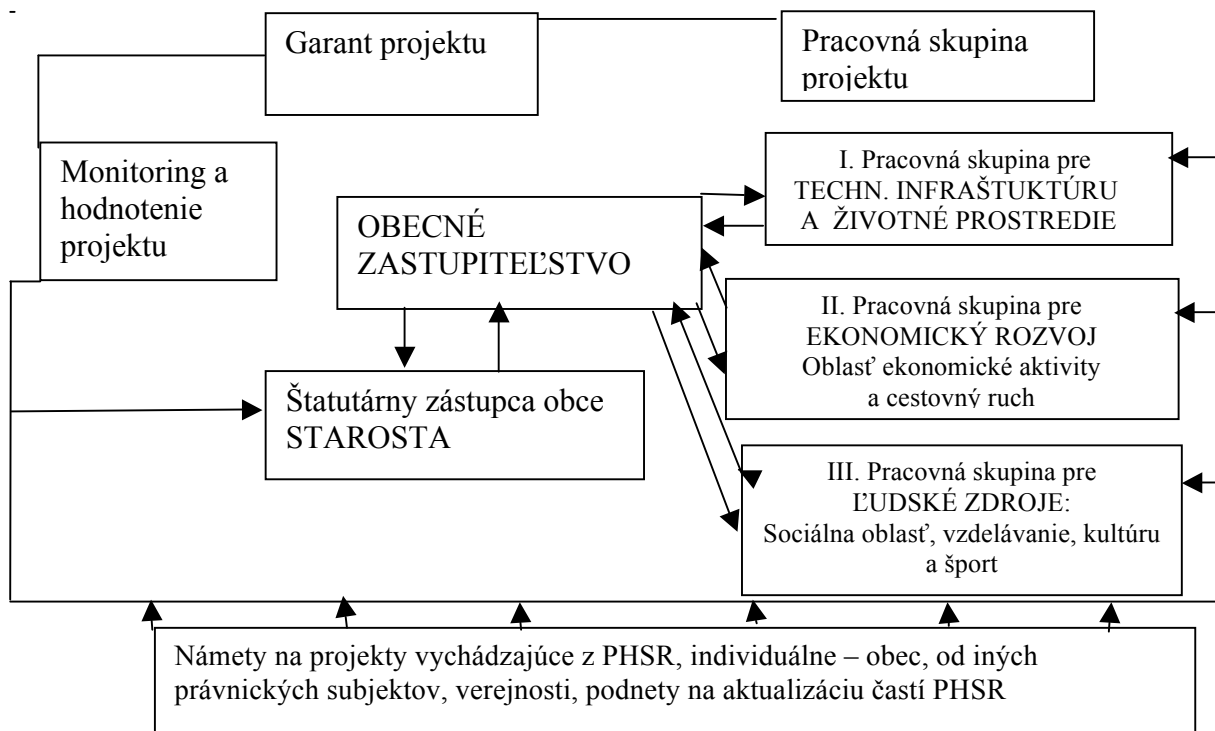
1.1 Manažment PROGRAMU hospodárskeho a sociálneho rozvoja obce Rovné

Riadenie realizácie PHSR je založené na orgánoch obce. Ústrednú úlohu v riadení zaujíma obecné zastupiteľstvo a starosta obce. Tí sú doplnení pracovnými skupinami, ktorých prínosom bude kvalitnejšie rozhodovanie obecného zastupiteľstva a starostu obce.

Zložky manažmentu PHSR:

1. **Obecné zastupiteľstvo** – je najvyšším orgánom riadenia realizácie PHSR. Schvaľuje PHSR obce Rovné a jeho aktualizácie. Vymedzuje činnosť pri operatívnom riadení PHSR a schvaľuje hodnotiacu správu realizácie PHSR. Menuje členov pracovných skupín pre jednotlivé problémové oblasti.
2. Starosta obce – je koordinátorom a manažérom realizácie PHSR. Navrhuje obecnému zastupiteľstvu na schválenie jednotlivé námety a podnety na realizáciu projektov.
3. Pracovné skupiny – sú vytvorené k jednotlivým problémovým oblastiam PHSR. Plnia funkciu poradného a iniciatívneho orgánu pre obecné zastupiteľstvo. Pripravujú na prerokovanie vymedzenie prioritných projektov, plán ich realizácie, využitie zdrojov financovania, plán dofinancovania projektu, monitoring, hodnotenie a dopad projektu. Pracovné skupiny sú zložené z odborníkov na jednotlivé problémové oblasti. Členov pracovnej skupiny schvaľuje obecné zastupiteľstvo.
4. Garant konkrétneho projektu – osoba, či subjekt zodpovedný za realizáciu projektu.
5. Pracovná skupina projektu – garant projektu môže stanoviť pracovnú skupinu projektu v prípade, že posúdi jej pozitívny prínos k realizácii projektu.

Obrázok: Systém riadenia realizácie



1.4 Typové projekty naplňujúce PHSR obce Rovné

Individuálne projekty obce sú založené na financovaní z miestneho rozpočtu obce, prípadne doplnené súkromným kapitálom. Obec sa môže do prípravy zapájať aj v partnerstve s neziskovými a ostatnými mimovládnyimi organizáciami a spolu s nimi ich aj financovať. Na väčšie investičné projekty, môže obec žiadať aj financie zo štrukturálnych fondov. Príprava projektov musí však byť schválená v obecnom zastupiteľstve. Na realizáciu projektov musí obecné zastupiteľstvo schváliť ad hoc manažment projektu, ktorý bude výkonným orgánom pre každý jednotlivý projekt. Realizácia individuálnych projektov obce musí preukázateľne pozitívne ovplyvniť rozvoj a záujmy obce a jej obyvateľov.

Projekty iných subjektov (podnikateľské, mimovládnych organizácií) – účasť iných subjektov môže priniesť synergický efekt znásobenia miestnych zdrojov využiteľných na realizáciu PHSR. Tieto projekty sa môžu, v prípade pozitívneho prínosu pre rozvoj obce finančne motivovať aj z miestneho rozpočtu obce formou partnerstva žiadateľa NFP v projekte. Tieto projekty budú posudzované obecným zastupiteľstvom. Výhodná sa ukazuje podpora súkromného sektora v získavaní účelovo viazaných dotácií.

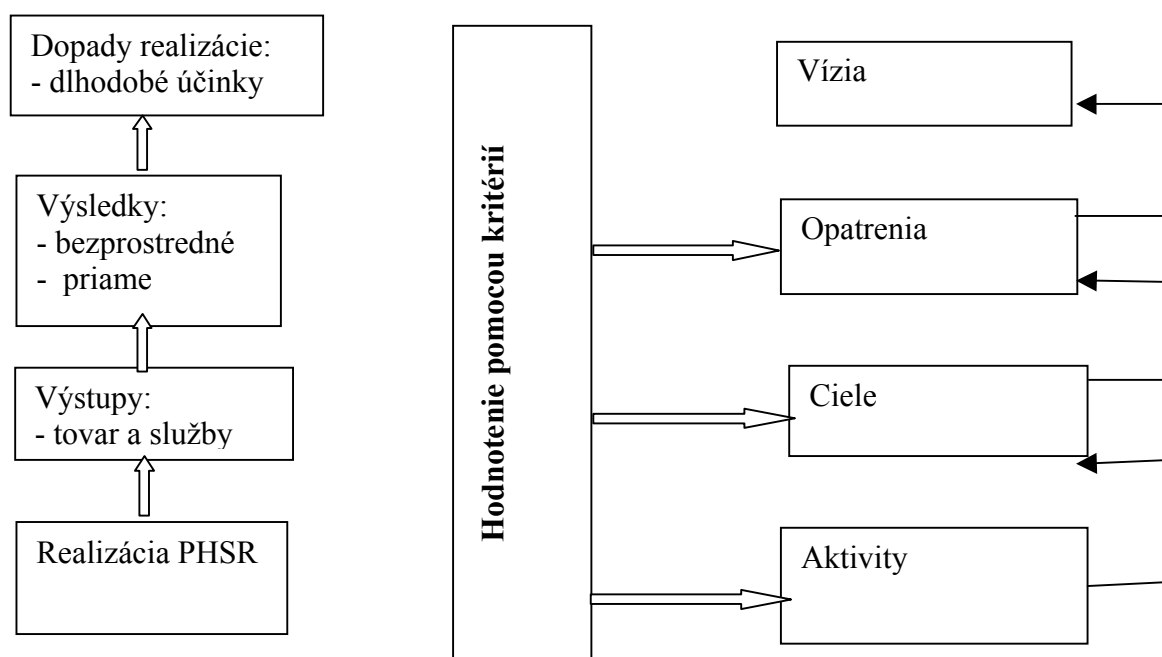
2. HODNOTENIE A AKTUALIZÁCIA PHSR

2.1 Hodnotenie realizácia PHSR

PHSR obce Rovné nemôže byť chápaný ako nemenný, definitívny. Základom jeho úspešnej realizácie je aktualizácia a adaptácia PHSR na základe monitoringu a hodnotenia.



Hodnotenie je priebežné a systematické sledovanie plnenia a vyhodnocovania. Hodnotenie je zamerané na realizáciu PHSR, na súlad výstupov a výsledkov realizácie s cieľmi, opatreniami a aktivitami, vrátane reálnych dopadov realizácie na územie obce. Výstupy, výsledky a dopady realizácie sú porovnávané so stanovenými aktivitami, opatreniami a cieľmi pomocou ukazovateľov. Indikátory (ukazovatele dopadu) sú kritéria hodnotenia, ktoré musia byť stanovené pre každý projekt pred jeho zahájením. Ukazovatele dopadu musia byť kvantitatívne, hodnotiteľné kritéria stanovujú sa tak, aby zreteľne vystihovali prínosy každého projektu. Spôsob hodnotenia je zakreslený na nasledujúcom obrázku:



Výročná hodnotiacia správa

K systematickosti hodnotenia prispieva výročná hodnotiacia správa. Pripravuje ju starosta obce a schvaľuje obecné zastupiteľstvo. Hodnotiacia správa obsahuje hodnotenie realizovaných projektov, ich výstupov, výsledkov a dopadov v súvislosti s opatreniami, cieľmi a aktivitami navrhnutými v PHSR. Súčasťou správy je odporúčenie k ďalšej realizácii PHSR, príp. návrhy na aktualizáciu časti PHSR.

2. AKTUALIZÁCIA PHSR

Cieľom aktualizácie je identifikovanie vývojových tendencií a udalostí v obci a ich využitie k aktualizácii tak, aby nedošlo k zásadnej zmene strategických priorít a postupov PHSR. Z dôvodu stability je doporučené prípadnú aktualizáciu robiť v určitých časových intervaloch. Aktualizácia sa robí v cieľoch, opatreniach a aktivitách pri strategickej časti raz za 2 až 3 roky. V akčnom pláne obce a dotačných zdrojoch financovania PHSR je aktualizácia potrebná raz ročne. Návrh aktualizácie uskutočňuje riadiaca skupina.



2.1 Hodnotenie trvalo udržateľného rozvoja obce

Trvalo udržateľný rozvoj je taký spôsob rozvoja, ktorý uspokojuje potreby prítomnosti bez toho, aby oslaboval možnosti budúcich generácií naplňovať ich vlastné potreby. Znamená predovšetkým rovnováhu medzi tromi základnými oblasťami nášho života: ekonomikou, sociálnymi aspektmi a životným prostredím, taktiež rovnováhu medzi krajinami, rôznymi spoločenskými skupinami, dňom a budúcnosťou. Hodnotenie trvalo udržateľného rozvoja by malo obyvateľom poskytovať informácie o vývoji situácie na území nezávisle od obsahu a úsilia obce o realizáciu PHSR. Bude zdrojom informácií o vývoji kvality života a dopadoch realizácie PHSR, ale i o dopadoch vnútorných tendencií, ktoré nie sú v priamom vplyve obce.

2.2 Prerokovanie PHSR obce s poslancami obecného zastupiteľstva

Spracovatelia PHSR konzultovali počas celého procesu prípravy a spracovávania zaradenie potrebných podkladov, informácií a ďalších údajov so starostom obce, odbornými a riadiacimi zamestnancami obecného úradu a občanmi, ktorí prejavili aktívny záujem pri tvorbe plánu. Všetky pripomienky, ktoré sa pri tvorbe plánu vyskytli, spracovatelia doňho zapracovali.

PHSR obce Rovné bol prerokovaný a schválený v obecnom zastupiteľstve v časti analytickej a v časti strategickej 4.12.2015 s uvedením do zápisnice z rokovania obecného zastupiteľstva.

ZÁVER

Schválený PHSR obce Rovné je otvorený dokument, ktorý sa môže dopĺňať o nové aktivity a opatrenia, resp. môžu sa niektoré aktivity a opatrenia rušiť. Vykonateľnosť jednotlivých opatrení a dosiahnutie stanovených cieľov bude závisieť od mnohých faktorov. Najkritickejším prvkom je finančná náročnosť jednotlivých priorít. Dôležitým faktorom sú aj komplikované vlastnícke vzťahy. Realizátorom PHSR obce Rovné nie je len samotná obec, ale aj štátna správa a podnikateľské subjekty, preto popri financovaní z rozpočtu obce sa pri jednotlivých opatreniach počíta s viac zdrojovým financovaním.

Prílohy

- Príloha č. 1 - Zoznam skratiek použitých v PHSR
- Príloha č. 2 - Zoznam informačných zdrojov použitých v PHSR (východiskové strategické a koncepcné dokumenty, súvisiaca legislatíva)
- Príloha č. 3 - Zoznam členov riadiaceho tímu, pracovných skupín a partnerov zapojených do spracovania PHSR



Príloha č. 1 - Zoznam skratiek použitých v PHSR

PHSR – Program hospodárskeho a sociálneho rozvoja

EÚ - Európska únia

EŠIF – Európske štrukturálne a investičné fondy

SR – Slovenská republika

EK - Európska komisia

EFRR - Európsky fond regionálneho rozvoja

ESF - Európsky sociálny fond

KF - Kohézny fond

EPFRV - Európsky poľnohospodársky fond pre rozvoj vidieka

EFNRH - Európsky fond pre námorné otázky a rybné hospodárstvo

PD – Partnerská dohoda

VÚC – Vyšší územný celok

NUTS – Nomenklatúra územných štatistických jednotiek." („Nomenclature des Unités Territoriales Statistiques") Je zavedená Štatistickým úradom Európskej komisie (Eurostat) v spolupráci s národnými inštitútmi pre štatistiku, v prípade Slovenska Štatistickým úradom Slovenskej republiky.

NUTS I– Slovenská republika

NUTS II – 4 štatistické územné jednotky: • Bratislavský kraj, Západné Slovensko (Trnavský, Trenčiansky a Nitriansky kraj), Stredné Slovensko (Žilinský a Banskobystrický kraj) a Východné Slovensko (Prešovský a Košický kraj)

NUTS III – 8 VÚC (samosprávnych krajov)

NUTS IV – 79 okresov

NUTS V – 2883 miest a obcí

DH – Dukelských hrdinov

TKO – Technický komunálny odpad

MPV – majetkové právne vysporiadanie

CR – Cestovný ruch

PTR – príprava technickej realizácie

ŠF – štrukturálne fondy

MVO – mimovládne organizácie

NFP – nenávratné finančné príspevky

ČOV – čistička odpadových vôd

TIK - technicko-informačná kancelária



Príloha č. 2 - Zoznam informačných zdrojov použitých v PHSR (východiskové strategické a koncepčné dokumenty, súvisiaca legislatíva)

- 1. Zákon č. 539/2008 Z.z. o podpore regionálneho rozvoja v znení zákona č. 309/2014 Z.z.*
- 2. zdroj obce Rovné*
- 3. Štatistický úrad*
- 4. Vlastivedný slovník obcí na Slovensku 2. Časť*
- 5. ÚPSVR*



Príloha č. 3 - Zoznam členov riadiaceho tímu, pracovných skupín a partnerov zapojených do spracovania PHSR

Starosta obce – koordinátor a manažér realizácie PHSR

Stanislav Viravec

**I. Pracovná skupina pre TECHNICKÚ. INFRAŠTRUKTÚRU
A ŽIVOTNÉ PROSTREDIE**

1. Ing. Ján Viravec
2. Miroslav Vansa
3. Michal Humeník

**II. Pracovná skupina pre EKONOMICKÝ ROZVOJ
Oblasť ekonomické aktivity a cestovný ruch**

1. Ing. Martina Kostelníková
2. Anna Cimborová
3. Tomáš Dulina

**III. Pracovná skupina pre ĽUDSKÉ ZDROJE:
Sociálna oblasť, vzdelávanie, kultúru a šport**

1. Mgr. Vladimír Pasnišin
2. Mgr. Barbora Piruchová
3. Gabriela Pasnišinová

IV. Externý spolupracovník

- 1. Viera Šottová*