

## **2 Socio-ekonomická situácia**

### **2.1 Konceptčné dokumenty**

#### **2.1.1 PHSR obce Sebechleby 2007 – 2013**

Kedže jednotlivé kapitoly strategického dokumentu obce Sebechleby boli vypracované v roku 2007, v dnešnej dobe už mnoho plánovaných výstupov nie je efektívne nasmerovaných v súlade s koncepcnými dokumentmi Európskej únie. PHSR obce Sebechleby sa upriamil na rozvojové faktory, ktoré sú stále prioritami obce.

Naplnenie dlhodobej vízie rozvoja obce Sebechleby v PHSR vedie cez stanovenie a plnenie strategických cieľov rozvoja obce, ich priorít a opatrení. Tieto boli stanovené predovšetkým na základe problémov, ich príčin a dôsledkov v minulom období a vtedajšieho stavu obce. Pre naplnenie dlhodobej vízie boli v PHSR obce Sebechleby stanovené nasledovná vízia územia a strategické ciele.

##### *Vízia územia:*

V malebnom prostredí obce Sebechleby s dobudovanou vidieckou infraštruktúrou o 15 rokov budú žiť zdraví a vzdelaní ľudia s dostatkom pracovných príležitostí v cestovnom ruchu a v službách vďaka využitiu kultúrneho dedičstva. Rozvinie sa využívanie obnoviteľných zdrojov energie. Pre starších obyvateľov sa sprístupní sociálna starostlivosť. Za pomoci spoločnej informatizácie a propagácie sa zviditeľní územie doma i v zahraničí.

##### *Strategický cieľ*

Zvýšiť kvalitu života obyvateľov územia obce Sebechleby najmä prostredníctvom aktívnej participácie na rozvoji, vytváraním vhodných pracovných príležitostí a dobudovaním infraštruktúry do roku 2013

##### *Špecifický cieľ 1*

Zvýšiť pridanú hodnotu malých podnikateľov v cestovnom ruchu v obci Sebechleby.

##### *Špecifický cieľ 2*

Rozvíjať aktívnu občiansku spoločnosť .

##### *Špecifický cieľ 3*

Dobudovať infraštruktúru obce .

#### **2.1.2 Územný plán obce Sebechleby**

##### *HLAVNÉ CIELE A PROBLÉMY PRE RIEŠENIE ÚPN*

Životné a obytné prostredie obce je dlhodobo negatívne ovplyvňované znečisťovaním jednotlivých zložiek životného prostredia a absenciou častí obslužnej a technickej vybavenosti.

Medzi základné problémy s požiadavkami na ich riešenie patria:

- dobudovanie zásobovania pitnou vodou
- nevybudovaná verejná kanalizácia
- problémový prieťah hlavnej cesty centrom obce
- environmentálne záťaž starých nelegálnych skládok komunálneho odpadu

- poľné hnojiská bez izolácie
- vodná erózia pôdy
- absencia sprievodnej a sídelnej zelene
- nevhodná architektúra stavieb v tradičnom prostredí
- dislokácia plôch pre plánovanú novú bytovú výstavbu (IBV a HBV)
- výrobné priestory a transformácie bývalého poľnohospodárskeho družstva

Cieľom spracovania doteraz absentujúcej komplexnej územno-plánovacej dokumentácie obce je založenie informačného systému a riešenie zlepšenia stavu všetkých problémových zložiek životného prostredia.

Obec Sebechleby je významnou národopisnou lokalitou s výhodnou polohou na turistických trasách medzi juhom Slovenska a Maďarskom a rekreačnými krajinnými celkami Vysokých a Nízkych Tatier a Slovenského raja. V rámci mikroregiónu banskoštiavnicka s jeho kultúrnym dedičstvom má dobré predpoklady, aby sa rekreácia a cestovný ruch stali jej významnými hospodárskymi aktivitami.

- Ako priorita je pre rozvoj obce stanovená obytná funkcia sídla s doplnkovou funkciou rekreačnou a ochrannou – v lokalitách samostatných častí v jeho území obce.

- V zastavanej časti obce v Sebechleboch sú najväčšie predpoklady pre rozvoj obytnej, hospodárskej a vybavenostnej funkcie sídla.

- V časti Mladá Hora je územie vhodné pre vinohradníctvo, rekreačné aktivity spojené s pobytom pri vode a športovým zázemím nielen pre obyvateľov obce, ale aj pre širšie okolie.

- Časť Stará Hora je územím ochrany kultúrno - historického dedičstva celoslovenského významu a predstavuje lokalitu s prioritou ochrany zachovaných hodnôt pôvodných vinohradníckych domčekov v harmonickej kompozícii s prírodným a krajinným prostredím.

### **2.1.3 PHSR mikroregiónu Konkordia**

Dokument „Program hospodárskeho a sociálneho rozvoja Mikroregiónu Krupinská planina“ s výhľadom do roku 2015 je strednodobý strategický dokument, ktorý na základe analýzy hospodárskeho a sociálneho stavu územia stanovuje jeho strategické ciele a priority rozvoja. Je prostriedkom na napĺňanie vízie ďalšieho smerovania rozvoja mikroregiónu a jeho obcí. Programom hospodárskeho a sociálneho rozvoja mikroregiónu Krupinská planina sa uskutočňuje podpora rozvoja na úrovni miestnej samosprávy s dôrazom na sociálnu, ekonomickú a kultúrnu sféru. Je to program cielených opatrení, navrhnutý pre oživenie sociálneho, ekonomického a kultúrneho rozvoja mikroregiónu.

Pri spracovaní programu boli rešpektované zásady regionálnej politiky vlády Slovenskej republiky a princípy regionálnej politiky Európskej únie zakotvené najmä v nariadení Rady (ES) č. 1266/1999 (nariadenie o štrukturálnych fondoch).

Program sociálneho, ekonomického a kultúrneho rozvoja mikroregiónu Krupinská planina je súčasťou sústavy základných dokumentov podpory regionálneho rozvoja v Slovenskej republike. Táto sústava je členená na strategické a programové dokumenty vypracovávané na úrovni štátu, sektorov, samosprávnych krajov, regiónov a obcí a programové dokumenty Európskej únie.

*Rozvojová vízia mikroregiónu:*

„Mikroregión Krupinská planina bude regiónom, ktorý bude vyvážené zabezpečovať podmienky pre harmonický život všetkých kategórií svojich obyvateľov. Naším zámerom je v budúcnosti vybudovať z mikroregiónu významné stredisko cestovného ruchu, v nadväznosti na zachovalý a nedotknutý prírodný potenciál prostredia, a bude vyvážené a ohľaduplne využívať svoje prírodné bohatstvo za účelom jeho ekonomického a ekologického zveľaďovania. V súvislosti s rozvojom cestovného ruchu sa budeme snažiť čo najlepšie prezentovať svoje kultúrne tradície a zvyklosti v duchu rozvoja kultúrneho povedomia nielen vo svojom regióne, ale aj za hranicami Slovenskej republiky. Z hospodárskeho hľadiska vytvoríme priaznivé podmienky na rozvoj tradičných výrobných odvetví, pre ktorých rozvoj máme najväčší potenciál – poľnohospodárstvo“.

*Prioritné ciele:*

Prvým cieľom je „Rozvoj ľudských zdrojov“, ktorý je zameraný na zlepšovanie podmienok pre ekonomickú aktivitu obyvateľov, podpora malého a stredného podnikania zo strany mikroregiónu, na podporu zachovania remeselníckej tradície mikroregiónu.

Druhý cieľ „Racionálne využívanie prírodného potenciálu“ je zameraný na využívanie prírodných zdrojov pri rozvíjaní ekonomickej činnosti v mikroregióne, na riešenie odpadového hospodárstva v obciach mikroregiónu a na environmentálnu zabezpečenosť, ekologickú stabilitu územia mikroregiónu a zdravé životné prostredie.

Tretím cieľom je „Dobudovanie a rozvoj technickej infraštruktúry“, ktorý sa zameriava na vybudovanie inžinierskych sietí v mikroregióne, na ochranu povrchových a podzemných vodných zdrojov, na rekonštrukcie a dobudovania inžinierskych sietí, na výstavby, rekonštrukcie, opravy a údržby obecných komunikácií, ulíc a chodníkov a na odstránenie neobývaných, starých a nevyhovujúcich stavieb, najmä hospodárskych budov.

Štvrtým cieľom je „Dobudovanie a rozvoj sociálnej infraštruktúry“, ktorý sa zameriava na novú výstavbu a rekonštrukciu bytového fondu mikroregiónu, na rozvoj obchodu a služieb, na budovanie a rozvoj školskej infraštruktúry, na zlepšenie úrovne poskytovania zdravotníckych služieb, na zlepšenie úrovne poskytovania sociálnych služieb a na kultúru a šport.

Piatym cieľom je „Podpora a rozvoj cestovného ruchu“, ktorý je zameraný na propagáciu turistického potenciálu mikroregiónu, na obnovu rekreačných zón, turistických chodníkov a zariadení agroturistiky a na podporu podnikateľských aktivít v cestovnom ruchu.

#### **2.1.4 Stratégia rozvoja územia OZ MAS Zlatá cesta**

Vízia:

V malebnom prostredí vidieka pod majestátnym Sitnom s dobudovanou vidieckou maloplošnou infraštruktúrou o 10 rokov budú žiť zdraví a vzdelaní ľudia s dostatkom pracovných príležitostí v cestovnom ruchu a službách vďaka využitiu kultúrno – historického dedičstva. Rozvinie sa využívanie miestnych zdrojov a za pomoci spoločnej informatizácie a propagácie sa zviditeľní územie doma i v zahraničí.

Strategický cieľ:

Zvýšenou podporou vidieckeho turizmu, drobného podnikania a reštrukturalizácie poľnohospodárstva zabezpečiť trvaloudržateľný rozvoj regiónu Zlatá cesta a spokojný život jeho obyvateľov s kladným

vzťahom k svojmu regiónu s dôrazom na rozumné využívanie jedinečného prírodného a kultúrno – historického potenciálu.

Strategická priorita č.1 VONKAJŠIE VZŤAHY A CESTOVNÝ RUCH

*Špecifický cieľ č.1* využiť vysokú koncentráciu jedinečných prírodných a kultúrnych atraktivít a za efektívnej spolupráce samospráv, podnikateľských subjektov a mimovládnych organizácií vytvoriť celoročnú kvalitnú a širokú ponuku konkurencieschopných služieb pri rozvíjaní vidieckeho cestovného ruchu.

Priorita č.1.1: Postavenie územia MAS v rámci Banskobystrického kraja

Opatrenie č. 111: chod miestnej akčnej skupiny, získavanie zručností a animácia územia

Opatrenie č. 112: podpora projektového plánovania, zásobník projektov

Priorita č.1.2 Vidiecky turizmus

Opatrenie č. 121: podpora činností v oblasti cestovného ruchu

Opatrenie č. 122: podpora špecifických druhov cestovného ruchu, ako kúpeľníctva, geoparkov, agroturistiky, seminárnej a business turistiky

Priorita č.1.3 Zviditeľnenie regiónu (imidž regiónu), spolupráca

Opatrenie č. 131: trvalá propagácia územia s partnermi mimo územia

Opatrenie č. 132: vykonávanie projektov spolupráce

Strategická priorita č.2 VYUŽITIE A OCHRANA PRÍR. A KULT. POTENCIÁLU A ŽIVOT. PROSTREDIA

*Špecifický cieľ č.2* Zabezpečiť trvaloudržateľnú ochranu životného prostredia, vytvoriť systém účinnej ochrany jedinečného prírodného, kultúrneho a historického potenciálu.

Priorita č.2.1 Prírodný a kultúrny potenciál

Opatrenie č. 211: starostlivosť o biotopy, krajinu, environment

Opatrenie č. 212: starostlivosť o kultúrne pamiatky

Opatrenie č. 213: starostlivosť o nehmotné kultúrne dedičstvo

Priorita č.2.2 Životné prostredie

Opatrenie č. 221: dobudovanie environmentálnej infraštruktúry

Opatrenie č. 222: inovácia existujúceho systému nakladania s komunálnym odpadom, separovaný zber, skládky kompostárne a kompostoviská

Opatrenie č. 223: podpora využívania obnoviteľných zdrojov energie (bioplyn, biomasa, energetické rastliny,...)

Strategická priorita č.3 ÚZEMNÝ A REGIONÁLNY ROZVOJ

*Špecifický cieľ č.3* Cez strategické a územné plánovanie dosiahnuť na trvaloudržateľný rozvoj územia, zlepšiť komunikačné (doprava, internet) napojenie územia a rozvinúť sieť služieb pre domáce obyvateľstvo

Priorita č.3.1 Územný rozvoj a strategické plánovanie

Opatrenie č. 311: aktualizácia doteraz spracovaných rozvojových a strategických dokumentov

Priorita č.3.2 Infraštruktúra, doprava, výstavba

Opatrenie č. 321: obnova a rozvoj obcí

Opatrenie č. 322: dobudovanie dopravnej infraštruktúry

Opatrenie č. 323: skvalitňovanie a rozširovanie bytového fondu

Opatrenie č. 324: rekonštrukcia a modernizácia objektov kultúrno – spoločenského a športového charakteru

Opatrenie č. 325: modernizácia verejného osvetlenia pre mestá a obce

Priorita č. 3.3 Služby obyvateľstvu

Opatrenie č. 331: základné služby pre hospodárstvo a vidiecke obyvateľstvo

Opatrenie č. 332: internetizácia a informatizácia

Strategická priorita č.4 HOSPODÁRSKY ROZVOJ, PODNIKANIE A PROSPERITA

Špecifický cieľ č.4 Vytvoriť také podnikateľské prostredie, ktoré by poskytovalo vyhovujúce podmienky nielen súčasným podnikateľom, ale prilákalo by do územia nových investorov, ktorí by vytvorili dostatok pracovných miest a boli by zdrojom ďalšieho rozvoja.

Priorita č.4.1 Poľnohospodárstvo a lesné hospodárstvo

Opatrenie č. 411: zlepšenie konkurencieschopnosti, odbytové organizácie výrobcov

Opatrenie č. 412: podpora modernizácie a vytvárania rodinných fariem

Opatrenie č. 413: orientácia na nepoľnohospodárske aktivity

Priorita č.4.2 Podnikanie a remeslá

Opatrenie č. 421: podpora podmienok začínajúcich drobných podnikateľov

Opatrenie č. 422: rozvoj služieb pre podnikateľov

Opatrenie č. 423: podpora bežných remesiel a oživenie a udržanie tradičných remesiel

Strategická priorita č.5 OBČIANSKA SPOLOČNOSŤ

Špecifický cieľ č.5: Zlepšiť komunikáciu, koordináciu a spoluprácu medzi spoločenskými subjektmi, spolkami a samosprávami, zvýšiť zapájanie občanov do vecí verejných, zabezpečiť trvalé znižovanie nezamestnanosti, zlepšovanie podmienok marginalizovaných skupín a zdravia obyvateľstva, zlepšiť podmienky pre trvalé a celoživotné vzdelávanie všetkých občanov územia

Priorita č.5.1 Občianske aktivity

Opatrenie č. 511: vytváranie podmienok a podpora činnosti spolkov, záujmových kultúrno – spoločenských, športových, charitatívnych a iných organizácií

Opatrenie č. 512: vydávanie celoročného kalendára kultúrno – spoločenských a športových podujatí

Priorita č.5.2 Sociálna starostlivosť a zdravie

Opatrenie č. 521: starostlivosť o dôchodcov

Opatrenie č. 522: starostlivosť o marginalizované skupiny

Opatrenie č. 523: zlepšenie zdravotnej dostupnosti v obciach

Priorita č.5.3 Výchova a celoživotné vzdelávanie

Opatrenie č. 531: zavedenie regionálnej výchovy v materských, základných a stredných školách

Opatrenie č. 532: podpora celoživotného a doplnkového vzdelávania v území

Opatrenie č. 533: odborné vzdelávanie a informovanie hospod. subjektov v oblastiach Osi 3 PRV

Opatrenie č. 534: vzdelávacie aktivity zamerané na adaptabilitu pracovnej sily (nízka úroveň zručností, nedostatočná kvalifikácia)

**AKČNÝ PLÁN VO VÄZBE NA OS 4 LEADER**

Strategická priorita č.1 Vonkajšie vzťahy a cestovný ruch

*Špecifický cieľ č.1* využiť vysokú koncentráciu jedinečných prírodných a kultúrnych atraktivít a za efektívnej spolupráce samospráv, podnikateľských subjektov a mimovládnych organizácií vytvoriť celoročnú kvalitnú a širokú ponuku konkurencieschopných služieb pri rozvíjaní vidieckeho cestovného ruchu.

Priorita č.1.2 Vidiecky turizmus

Opatrenie č. 121: „Zlatý poklad“ - podpora činností v oblasti cestovného ruchu

Strategická priorita č.3 Územný a regionálny rozvoj

*Špecifický cieľ č.3* Cez strategické a územné plánovanie dosiahnuť na trvaloudržateľný rozvoj územia, zlepšiť komunikačné (doprava, internet) napojenie územia a rozvinúť sieť služieb pre domáce obyvateľstvo

Priorita č.3.2 Infraštruktúra, doprava, výstavba

Opatrenie č. 321: „Zlaté časy“ - obnova a rozvoj obcí

Priorita č. 3.3 Služby obyvateľstvu

Opatrenie č. 331: „Zlaté ruky“ - základné služby pre hospodárstvo a vidiecke obyvateľstvo

Strategická priorita č.5 Občianska spoločnosť

*Špecifický cieľ č.5:* Zlepšiť komunikáciu, koordináciu a spoluprácu medzi spoločenskými subjektmi, spolkami a samosprávami, zvýšiť zapájanie občanov do vecí verejných, zabezpečiť podmienky pre trvalé a celoživotné vzdelávanie všetkých občanov územia

Priorita č.5.3 Výchova a celoživotné vzdelávanie

Opatrenie č. 533: „Rada nad zlato“ - odborné vzdelávanie a informovanie hospodárskych subjektov v oblastiach Osi 3 PRV

Všetky opatrenia uvedené v Akčnom pláne budú financované z nasledovných zdrojov:

- verejných zdrojov PRV v pomere 80% z EPFRV a 20% zo štátneho rozpočtu SR
- zo zdrojov VÚC Banskobystrického kraja
- zo zdrojov obcí – členov Občianskeho združenia ZLATÁ CESTA.

### **2.1.5 Stratégia sociálneho rozvoja regiónov Veľký Krtíš a Krupina**

Stratégia sociálneho rozvoja regiónov Veľký Krtíš a Krupina bola pripravená v roku 2008 v rámci projektu „Posilnenie sociálnej inklúzie v lokalitách Veľký Krtíš a Krupina“, ktorý bol podporený Fondom sociálneho rozvoja a je financovaný Európskou úniou. Je to dokument, ktorý bol pripravený pre Lokálne partnerstvo sociálnej inklúzie (LPSI) Veľký Krtíš – Krupina, zahŕňajúci podrobnú analýzu a stratégiu pre sociálny rozvoj v celom regióne. Na tvorbe Stratégie sa aktívne zúčastnili členovia LPSI počas svojich stretnutí pri formulovaní dlhodobej vízie sociálneho rozvoja regiónu, pri analýze silných a slabých stránok, príležitostí a ohrození a pri identifikovaní problémových analýz sociálneho rozvoja v regióne. Zároveň bol

celý dokument pripomienkovaný členmi LPSI, ako aj ďalšími inštitúciami pôsobiacimi v oblasti sociálneho rozvoja v regióne.

Stratégia sociálneho rozvoja sa zameriava nielen na sociálne služby, služby sociálno-právnej ochrany a kurately, ale je postavená širšie a zahŕňa aktivity na rozvoj vzdelávania, bývania, voľného času, služieb bývania a infraštruktúry, teda všetko to, čo pomôže zlepšiť kvalitu života občanov v regióne. So sociálnym rozvojom úzko súvisí aj ekonomický rozvoj. Ním sa táto stratégia priamo a komplexne nezaobera, avšak – keďže je neoddeliteľnou súčasťou a podmienkou tvorby zdrojov, toho, ako občania žijú a ako fungujú inštitúcie, niektoré časti analýz a návrhov sa týkajú aj tejto oblasti. Všetko by malo smerovať k sociálnej kohézii – súdržnosti spoločnosti a sociálnej inklúzii – začleňovaniu vylúčených skupín do spoločnosti.

#### **Vízia sociálneho rozvoja regiónu okresov Veľký Krtíš a Krupina do roku 2018**

Predstavujeme si, že v r. 2018 v regiónoch Veľký Krtíš a Krupina bude:

- vyššia zamestnanosť, viac pracovných príležitostí priamo v regióne, dostatočne ocenená práca, dostatok jednoduchšej, manuálnej práce pre ľudí s nízkym vzdelaním,
- využitý potenciál miestnych zdrojov a ľudských kapacít, súkromný i tretí sektor bude mať lepšie možnosti pre svoje pôsobenie v prospech rozvoja regiónu,
- dobudovaná dopravná technická infraštruktúra tak, aby bola zaujímavá pre investorov i občanov,
- dobrá propagácia regiónu, ktorá ho dostatočne zviditeľní,
- vyššia vzdelanostná úroveň, dostupné vzdelanie na všetkých úrovniach (ZŠ, SŠ, VŠ, CŽV),
- dostupné bývanie vo vzťahu k príjmom, lepšia dostupnosť služieb, občianskej infraštruktúry, vytvorená sieť sociálnych služieb s kvalitnou ponukou,
- lepšia možnosť pre zapojenie sa do tvorby i užívania spoločenských a voľno časových aktivít pre rôzne skupiny verejnosti,
- vyššia kvalita života pre všetkých občanov vrátane marginalizovaných komunit,
- zachovaná trvalá udržateľnosť všetkých aktivít, výhodou bývania v našich regiónoch bude zdravý život bez stresu.

Nakoľko je táto stratégia prioritne venovaná problematike marginalizovaných skupín obyvateľstva uvádzame následne podrobný prehľad cieľov a opatrení.

#### Strategický plán sociálneho rozvoja

Strategický cieľ 1: Zlepšiť ekonomickú situáciu obyvateľov v regióne s dôrazom na nízke príjmové skupiny.

#### Špecifický cieľ 1.1: Zlepšiť pripravenosť pracovnej sily pre potreby trhu práce

Opatrenie 1.1.1 Podpora vzdelávania detí

Opatrenie 1.1.2 Podpora vzdelávania a zamestnatelnosti dospelých pre trh práce

#### Špecifický cieľ 1.2: Vytvoriť viac pracovných príležitostí vzhľadom na ponuku pracovnej sily

Opatrenie 1.2.1 Podpora podnikania v regióne

Opatrenie 1.2.2 Vyvolanie záujmu vonkajších subjektov s rozhodovacími právomocami a finančnými zdrojmi



Strategický cieľ 2: Zlepšiť sociálnu situáciu obyvateľov v regióne s dôrazom na sociálne znevýhodnené skupiny

Špecifický cieľ 2.1: Rozšíriť a budovať sociálne, voľno časové a ďalšie služby v regióne a zvýšiť ich dostupnosť

Opatrenie 2.1.1 Budovanie chýbajúcich a rozvoj existujúcich služieb

Opatrenie 2.1.2 Zvýšenie dostupnosti služieb občanom

Horizontálny cieľ H.1: Posilniť spoluprácu a koordináciu sociálneho rozvoja v regióne

Horizontálny špecifický cieľ H 1.1: Budovať a rozširovať platformu pre verejno-súkromné partnerstvo sociálneho rozvoja

Horizontálny špecifický cieľ H.1.2: Posilňovať finančné, personálne a odborné kapacity členov partnerstva

### **2.1.6 PHSR Banskobystrického samosprávneho kraja 2015-2023**

Po vyhodnotení dosiahnutých výsledkov za roky 2007 – 2013, ktoré boli poznačené ekonomickou krízou s dôsledkami aj na regionálnej úrovni, sa ukázalo, že aj napriek existujúcim predpokladom pre naplnenie vízie PHSR Banskobystrický kraj nie je dostatočne adaptabilný a odolný voči silnejším negatívnym externým vplyvom a samotný potenciál územia bez cielených intervencií podľa špecifik jednotlivých území kraja nie je dostačujúci na udržanie rastu, zamestnanosti a rozvoja. To si vyžiadalo definovanie novej vízie a redefinovanie rozvojovej stratégie kraja na základe analýzy súčasného stavu a posúdenia možných externých vplyvov vrátane aktualizácie východiskových strategických a koncepčných dokumentov na európskej a národnej úrovni, pričom smerovanie k znižovaniu odôvodnených rozdielov na území je jedným z kľúčových cieľov stratégie BBSK na roky 2015 – 2023:

*„Región otvorený príležitostiam, novým možnostiam a s úctou k tradíciám, človeku a prírode...”*

Strategický cieľ: Zlepšiť kvalitu života obyvateľstva prostredníctvom zvyšovania konkurencieschopnosti a výkonnosti ekonomiky kraja, investovaním do kvalitných verejných služieb, inovácií a udržateľných environmentálnych riešení.

#### Prioritná oblasť 1: Zdravé a adaptabilné prostredie - Zelený región

Prioritná oblasť je zameraná najmä na podporu projektov a aktivít v oblasti životného prostredia a environmentálnej infraštruktúry, ekologickej a bezpečnej dopravy a mobility, a rozvoja vidieka s dôrazom na chránené oblasti.

Špecifický cieľ 1.1: Vytvoriť predpoklady pre budovanie systému bezpečnej a ekologickej dopravy na území BBSK zvýšením atraktivity VOD a nemotorovej dopravy.

Špecifický cieľ 1.2: Podporovať zmierňujúce a adaptačné opatrenia zmeny klímy.

Špecifický cieľ 1.3: Zhodnocovať prírodný potenciál vidieckej krajiny.

Špecifický cieľ 1.4: Zlepšiť kvalitu životného prostredia.

#### Prioritná oblasť 2: Lepšia kvalita života – Služby pre ľudí



Prioritná oblasť je zameraná predovšetkým na sociálnu inklúziu a boj proti chudobe, rozvoj verejných služieb poskytovaných komunitou v oblasti sociálnych služieb, zdravotníctva, bývania, vzdelávania, kultúry, športu a bezpečnosti.

Špecifický cieľ 2.1: Modernizovať všetky stupne vzdelávania v kontexte celoživotného vzdelávania.

Špecifický cieľ 2.2: Podporovať sociálnu inklúziu prostredníctvom komunitne poskytovaných služieb.

Špecifický cieľ 2.3: Zabezpečiť efektívne, kvalitné a udržateľné služby sociálnej a zdravotnej starostlivosti pre všetky skupiny obyvateľstva.

Špecifický cieľ 2.4: Vytvoriť predpoklady zlepšenie dostupnosti bývania pre všetky skupiny obyvateľstva.

Špecifický cieľ 2.5: Zachovať a zhodnotiť kultúrne dedičstvo, kultúru a tradície územia.

#### Prioritná oblasť 3: Konkurencieschopná ekonomika – udržateľné a konkurencieschopné miestne ekonomiky

Prioritná oblasť je zameraná hlavne na podporu podnikania, rozvoja cestovného ruchu, kreatívnej ekonomiky, inovácií, poľnohospodárstva a lesného hospodárstva a tvorbu nových pracovných miest.

Špecifický cieľ 3.1: Zvýšiť inovačnú schopnosť v priemysle a službách.

Špecifický cieľ 3.2: Vytvoriť podmienky pre podnikanie mladých ľudí.

Špecifický cieľ 3.3: Rozvíjať udržateľný cestovný ruch.

Špecifický cieľ 3.4: Podporiť vytváranie nových pracovných miest na vidieku a v znevýhodnených oblastiach.

#### Prioritná oblasť 4: Partnerstvá

Prioritná oblasť je zameraná najmä na rozvoj sociálneho kapitálu prostredníctvom podpory výmeny know-how, šírenia dobrej praxe, spolupráce na miestnej, regionálnej, národnej a medzinárodnej spolupráce vrátane cezhraničnej spolupráce.

Špecifický cieľ 4.1: Podporovať medzisektorovú a medzi obecnú spoluprácu na území kraja.

Špecifický cieľ 4.2: Zvýšiť zapojenie kraja do medzinárodných a cezhraničných projektov.

Špecifický cieľ 4.3: Využiť spoluprácu s partnerskými mestami na podporu regionálnej/miestnej ekonomiky.

## **2.1.7 Politický rámec na Európskej a národnej úrovni**

### **2.1.7.1 Stratégia Ministerstva hospodárstva Slovenskej republiky na obdobie 2012 až 2016 vychádzajúca z Programového vyhlásenia vlády Slovenskej republiky**

#### *Aktivity podporujúce hospodársky rast*

PVV: Podporiť hospodársky rast; založiť dlhodobé tendencie pre hospodársky rozvoj Slovenska a pre zlepšenie kvality života

2.1 Strategický cieľ: Vytvoriť podmienky a zadefinovať aktivity podpory udržateľného hospodárskeho rastu SR so zohľadnením cieľov stratégie Európa 2020 tak, aby bol v roku 2016 dosiahnutý hospodársky rast na úrovni minimálne 4% HDP, a to prostredníctvom systematického zlepšovania podnikateľského prostredia a

zvyšovania konkurencieschopnosti SR, efektívnej podpory investícií, zintenzívnenia priemyselného výskumu a vývoja, podpory malého a stredného podnikania, zvýšenia efektívnosti podnikov s majetkovou účasťou štátu, zvyšovania energetickej bezpečnosti a efektívnejšieho využívania energie, podpory zamestnanosti a efektívneho využitia eurofondov.

*Podnikateľské prostredie*

PVV: Zlepšiť podnikateľské prostredie v SR

3.1 Strategický cieľ: Zlepšiť pozíciu SR v rebríčku Doing Business Svetovej banky<sup>1</sup> minimálne o 15 miest do r. 2016

*Investície*

PVV: Zvýšiť mieru investícií do ekonomiky SR najmä v odvetviach s vysokou pridanou hodnotou a v menej rozvinutých regiónoch a zvýšiť exportnú výkonnosť slovenskej ekonomiky

4.1 Strategický cieľ: Zefektívniť činnosť SARIO tak, aby sa zvýšila miera investícií do ekonomiky SR do r. 2015 min. na úroveň 3 násobku investícií z r. 2011, najmä v odvetviach s vysokou pridanou hodnotou.

PVV: Vláda Slovenskej republiky vytvorí podmienky na ďalší rozvoj regiónov a odstraňovanie rozdielov medzi nimi, a to najmä budovaním infraštruktúry a posilnením regiónov cez produkčné investície. Znižovanie regionálnych rozdielov v zjednotenej Európe podporí aj hospodárnym, účinným a účelným využívaním zdrojov z fondov Európskej únie.

PVV: Spružní systém čerpania prostriedkov z fondov EÚ a tým uľahčí a urýchli čerpanie s cieľom znížiť riziko zneužívania týchto zdrojov.

PVV: Vláda zabezpečí procesy vedúce k reálnemu a efektívnemu vyčerpaniu alokácií operačných programov ku koncu programovacieho obdobia 2007 – 2013 v súlade s ich cieľmi a prioritami

4.3 Strategický cieľ: MH SR v rámci čerpania prostriedkov z fondov EÚ podporí modifikáciu pravidiel ich čerpania v rámci podpory regiónov a odstraňovania rozdielov medzi nimi.

#### **2.1.7.2 OP Výskum a inovácie**

Operačný program predstavuje spoločný programový dokument Ministerstva školstva, vedy, výskumu a športu SR a Ministerstva hospodárstva SR pre poskytnutie podpory z Európskych štrukturálnych a investičných fondov v programovom období 2014 – 2020 v oblasti zameranej na vytvorenie stabilného prostredia priaznivého pre inovácie pre všetky relevantné subjekty a podporu zvýšenia efektívnosti a výkonnosti systému výskumu, vývoja a inovácií, ako základného piliera pre zvyšovanie konkurencieschopnosti, udržateľného hospodárskeho rastu a zamestnanosti.

Operačný program nadväzuje na operačný program Výskum a vývoj a operačný program Konkurencieschopnosť a hospodársky rast v programovom období 2007 – 2013.

Celková alokácia OP VaI za zdroje EÚ predstavuje 2 266 776 537,00 EUR, z toho viac ako tri štvrtiny všetkých finančných prostriedkov sú určené na posilnenie výskumu, technologického rozvoja a inovácií a zvyšná časť je alokovaná na podporu zvýšenia konkurencieschopnosti malých a stredných podnikov.

#### **2.1.7.3 OP Integrovaná infraštruktúra**

Operačný program je strategický dokument, prostredníctvom ktorého budú čerpané peniaze z fondov Európskej únie na dopravu a rozvoj informačnej spoločnosti na Slovensku.

Ministerstvo financií SR v rámci Operačného programu Integrovaná infraštruktúra zastrešuje oblasť rozvoja informačnej spoločnosti. Ďalšími cieľmi operačného programu, ktoré riadi Ministerstvo dopravy, výstavby a regionálneho rozvoja SR sú podpora trvalo udržateľnej mobility, hospodárskeho rastu, tvorby pracovných miest a zlepšenie podnikateľského prostredia prostredníctvom rozvoja dopravnej infraštruktúry.

V rámci operačného programu bude Ministerstvo financií SR plniť úlohu sprostredkovateľského orgánu zodpovedného za Prioritnú os 7 Informačná spoločnosť, ktorej cieľom bude rozvíjať projekty Operačného programu zo súčasného programového obdobia, ako aj implementácia najnovších trendov v oblasti digitálnej ekonomiky.

Prostriedky budú investované do rozvoja elektronických služieb pre občanov a podnikateľov, riešenie komplexných životných situácií, cezhraničnej interoperability a zvýšenie dostupnosti údajov verejnej správy prostredníctvom otvorených dát. Zároveň bude prostriedkami IKT podporená prebiehajúca reforma verejnej správy, vrátane ďalšieho rozširovania vládneho cloudu. V neposlednom rade by sa malo z vyčlenených prostriedkov pre Prioritnú os 7 zabezpečiť pokrytie všetkých domácností širokopásmovým internetom s rýchlosťou minimálne 30 Mbit/s.

#### **2.1.7.4 OP Ľudské zdroje**

Ministerstvo vnútra SR je v programovom období 2014-2020 sprostredkovateľským orgánom pre Operačný program. V rámci svojich priorit sa rezort bude venovať integrácii marginalizovaných rómskych komunít a zabezpečeniu technickej vybavenosti v obciach s prítomnosťou marginalizovaných rómskych komunít.

Prioritná os Integrácia marginalizovaných rómskych komunít reflektuje ciele Stratégie Európa 2020 v oblasti zamestnanosti, vzdelávania, chudoby a sociálneho vylúčenia. Špecifické ciele sledujú zámer podpory desegregácie a rozšírenia oblasti vzdelávania, zamestnanosti, zdravotnej starostlivosti a bývania. Základným predpokladom riešenia problémov je najmä uplatňovanie komplexného princípu t.j. dlhodobé intervencie vo forme Take away balíka. Tieto aktivity sociálno-ekonomickej integrácie marginalizovaných komunít sú podporované z Európskeho sociálneho fondu a celkovo je na čerpanie pripravených 163,5 mil EUR.

Prostredníctvom prioritnej osi Technická vybavenosť v obciach s prítomnosťou marginalizovaných rómskych komunít bude zabezpečovaný prístup obyvateľov z prostredia separovaných a segregovaných rómskych komunít k bývaniu, k pitnej a úžitkovej vode, adekvátnym inžinierskym sieťam a pravidelnému odvozu komunálneho odpadu v súlade s hygienickými normami. Bude tiež podporovaná dostupnosť materských škôl v obciach s prítomnosťou MRK. S cieľom zlepšiť prístup k pracovným príležitostiam a vytvoriť optimálne podmienky pre podporu komunitného rozvoja a komunitných služieb budú investície nasmerované aj do oblasti sociálnej infraštruktúry a budovania subjektov sociálnej ekonomiky s relevantnou konzultačno-poradenskou asistenciou. Na realizáciu projektov tejto priority sú vyčlenené prostriedky z Európskeho fondu regionálneho rozvoja. Celková alokácia na poskytovanie podpory fyzickej, ekonomickej a sociálnej regenerácie zanedbaných komunít v mestských a vidieckych oblastiach na poskytovanie podpory sociálnym podnikom predstavuje čiastku 286,6 mil EUR.

#### **2.1.7.5 OP Kvalita životného prostredia**

OP KŽP predstavuje programový dokument SR pre čerpanie pomoci zo štrukturálnych fondov EÚ a Kohézneho fondu v programovom období 2014 – 2020 v oblasti udržateľného a efektívneho využívania

prírodných zdrojov, zabezpečujúceho ochranu životného prostredia, aktívnu adaptáciu na zmenu klímy a podporu energeticky efektívneho nízkouhlíkového hospodárstva.

Za základné východisko investičnej stratégie OP KŽP možno považovať priority definované v Stratégii Európa 2020:

- Inteligentný rast: vytvorenie hospodárstva založeného na znalostiach a inovácii
- Udržateľný rast: podporovanie ekologickejšieho a konkurencieschopnejšieho hospodárstva, ktoré efektívnejšie využíva zdroje
- Inkluzívny rast: podporovanie hospodárstva s vysokou mierou zamestnanosti, ktoré zabezpečí sociálnu a územnú súdržnosť

INVESTIČNÁ PRIORITA 1 Prioritnej osi 1: 1.1 Investovanie do sektora odpadového hospodárstva s cieľom splniť požiadavky environmentálneho acquis Únie a pokryť potreby, ktoré členské štáty špecifikovali v súvislosti s investíciami nad rámec uvedených požiadaviek

INVESTIČNÁ PRIORITA 2 Prioritnej osi 1: 1.2 Investovanie do sektora vodného hospodárstva s cieľom splniť požiadavky environmentálneho acquis Únie a pokryť potreby, ktoré členské štáty špecifikovali v súvislosti s investíciami nad rámec uvedených požiadaviek

INVESTIČNÁ PRIORITA 3 Prioritnej osi 1: 1.3 Ochrana a obnova biodiverzity a pôdy a podpora ekosystémových služieb, a to aj prostredníctvom sústavy Natura 2000 a zelenej infraštruktúry

INVESTIČNÁ PRIORITA 4 Prioritnej osi 1: 1.4 Prijatie opatrení na zlepšenie mestského prostredia, revitalizácie miest, oživenia a dekontaminácie opustených priemyselných areálov (vrátane oblastí, ktoré prechádzajú zmenou), zníženie miery znečistenia ovzdušia a podpory opatrení na zníženie hluku

#### **2.1.7.6 Integrovaný regionálny OP**

Integrovaný regionálny operačný program (ďalej len „IROP“) predstavuje programový dokument SR pre programové obdobie 2014 – 2020, ktorého globálnym cieľom je: *prispieť k zlepšeniu kvality života a zabezpečiť udržateľné poskytovanie verejných služieb s dopadom na vyvážený a udržateľný územný rozvoj, hospodársku, územnú a sociálnu súdržnosť regiónov, miest a obcí.*

Riadiaci orgán IROP je Ministerstvo pôdohospodárstva a rozvoja vidieka Slovenskej republiky, funkciu sprostredkovateľských orgánov by mali plniť Ministerstvo zdravotníctva, Ministerstvo kultúry, samosprávne kraje a krajské mestá. Návrh IROP-u bol schválený Európskou komisiou rozhodnutím č. C(2014) 10182 zo dňa 18. decembra 2014.

##### Návrh prioritných osí a investičných priorít IROP:

##### Prioritná os č. 1: Bezpečná a ekologická doprava v regiónoch

Investičná priorita č. 1.1: Posilnenie regionálnej mobility prepojením sekundárnych a terciárnych uzlov s infraštruktúrou TEN-T vrátane multimodálnych uzlov

Investičná priorita č. 1.2: Vývoj a zlepšovanie ekologicky priaznivých, vrátane nízkouhlíkových, a nízkouhlíkových dopravných systémov vrátane vnútrozemských vodných ciest a námornej dopravy, prístavov, multimodálnych prepojení a letiskovej infraštruktúry v záujme podpory udržateľnej regionálnej a miestnej mobility

##### Prioritná os č. 2: Ľahší prístup k efektívnym a kvalitnejším verejným službám

Investičná priorita č. 2.1: Investície do zdravotníckej a sociálnej infraštruktúry, ktoré prispievajú k celoštátnemu, regionálnemu a miestnemu rozvoju, znižujú nerovnosť z hľadiska zdravotného postavenia, podporujú sociálne začleňovanie prostredníctvom lepšieho prístupu k sociálnym, kultúrnym a rekreačným službám a prechod z inštitucionálnych služieb na komunitné

Investičná priorita č. 2.2: Investovanie do vzdelania, školení a odbornej prípravy, zručností a celoživotného vzdelávania prostredníctvom vývoja vzdelávacej a výcvikovej infraštruktúry

Investičná priorita č. 2.2: Investovanie do vzdelania, školení a odbornej prípravy, zručností a celoživotného vzdelávania prostredníctvom vývoja vzdelávacej a výcvikovej infraštruktúry

Prioritná os č. 3: Mobilizácia kreatívneho potenciálu v regiónoch

Investičná priorita č. 3.1: Podpora rastu priaznivého pre zamestnanosť, a to rozvíjaním vnútorného potenciálu ako súčasti územnej stratégie pre konkrétne oblasti vrátane konverzie upadajúcich priemyselných regiónov a posilnenia prístupnosti a rozvoja špecifických prírodných a kultúrnych zdrojov

Prioritná os č. 4: Zlepšenie kvality života v regiónoch s dôrazom na životné prostredie.

Investičná priorita č. 4.1: Podpora energetickej efektívnosti, inteligentného riadenia energie a využívania energie z obnoviteľných zdrojov vo verejných infraštruktúrach vrátane verejných budov a v sektore bývania

Investičná priorita č. 4.2: Investovanie do sektora vodného hospodárstva s cieľom splniť požiadavky environmentálneho acquis Únie a pokryť potreby, ktoré členské štáty špecifikovali v súvislosti s investíciami nad rámec týchto požiadaviek

Investičná priorita č. 4.3: Prijímanie opatrení na zlepšenie mestského prostredia, revitalizácie miest, oživenia a dekontaminácie opustených priemyselných lokalít (vrátane oblastí, ktoré prechádzajú zmenou), zníženia znečistenia ovzdušia a podpory opatrení na zníženie hluku

Prioritná os č. 5: Miestny rozvoj vedený komunitou

Investičná priorita č. 5.1: Záväzné investície v rámci stratégií miestneho rozvoja vedeného komunitou.

#### **2.1.7.7 OP Efektívna verejná správa**

Ministerstvo vnútra SR je riadiacim orgánom Operačného programu Efektívna verejná správa, ktorý vypracovalo v spolupráci s partnerskými organizáciami. Pracovný tím rezortu vnútra vyrokovoal na podporu reformy verejnej správy finančnú pomoc z Európskeho sociálneho fondu. V novom programovom období pre roky 2014-2020 je tak na čerpanie pripravených viac ako 335 miliónov eur.

Ambíciou operačného programu je poskytovať občanom kvalitné verejné služby efektívnym spôsobom v každej fáze ich života či podnikania. Efektívna verejná správa má klientovi dodať požadovanú službu v požadovanej kvalite, za nižšie poplatky a v kratšom čase. Cieľom programu je poskytovanie verejných služieb rýchlo a kvalitne v záujme podpory udržateľného rastu, tvorby pracovných miest a sociálnej inklúzie definovaných v prioritách Stratégie Európa 2020. Programová stratégia zároveň reflektuje požiadavky vyplývajúce z legislatívy EÚ v relevantných oblastiach. Realizácia operačného programu prispeje tiež k plneniu národného strategického cieľa, ktorým je moderná, odborná, efektívna, spoľahlivá, nekorupčná a transparentná verejná správa v Slovenskej republike v roku 2020. V snahe vybudovať proklientsky orientovanú, odbornú a transparentnú verejnú správu operačný program podporuje dva základné ciele. Jeho prvou ambíciou je podpora systémov a procesov verejnej správy vrátane posilňovania inštitucionálnych kapacít a transparentných pravidiel verejného obstarávania. Druhou prioritou je rozsiahla reforma justície, zefektívňovanie súdneho systému a zvýšenie vymáhateľnosti práva. Operačný program Efektívna verejná správa sa vzťahuje na celé územie Slovenskej republiky a jeho hlavnými cieľovými skupinami sú orgány štátnej správy a územnej samosprávy, sociálni partneri, podnikateľský sektor, organizácie občianskej spoločnosti, mimovládne organizácie a iné zainteresované strany alebo partneri.

#### **2.1.7.8 OP Rybné hospodárstvo**

Stratégia operačného programu je vypracovaná v súlade s nariadením o ENRF, ktoré stanovuje rámec pre politiku rozvoja SRP a INP na roky 2014 – 2020. ENRF prispieva k stratégii Európa 2020 pre zabezpečenie inteligentného, udržateľného a inkluzívneho rastu a k vykonávaniu SRP. Podporuje také činnosti, ktoré sú v súlade s prioritami EÚ pre trvalo udržateľný rozvoj rybolovu a akvakultúry, čím zároveň dopĺňa spoločnú poľnohospodársku politiku a politiku súdržnosti vykonávanú prostredníctvom EFRR, ESF a KF.

#### **2.1.7.9 Ostatné operačné programy**

V rámci cieľa EÚS sa bude v programovom období 2014 – 2020 z Európskeho fondu regionálneho rozvoja podporovať cezhraničná, nadnárodná a medziregionálna spolupráca.

Cezhraničná spolupráca bude zameraná na podporu integrovaného regionálneho rozvoja medzi susediacimi pohraničnými regiónmi z dvoch alebo viacerých členských štátov EÚ, alebo medzi susediacimi pohraničnými regiónmi z aspoň jedného členského štátu EÚ a jednej tretej krajiny na vonkajších hraniciach EÚ. V prípade cezhraničnej spolupráce budú podporované regióny na úrovni NUTS 3.

Nadnárodná spolupráca bude realizovaná v rámci väčších nadnárodných území, do ktorej sú zapojené národné, regionálne a miestne orgány a bude tiež zahŕňať námornú cezhraničnú spoluprácu v takých prípadoch, ak nebude podporovaná prostredníctvom cezhraničnej spolupráce.

Medziregionálna spolupráca bude zameraná na posilnenie efektívnosti politiky súdržnosti EÚ prostredníctvom podpory výmeny skúseností medzi partnermi v celej EÚ v rámci tematických cieľov, s dôrazom na identifikáciu, šírenie a prenos príkladov dobrej praxe nielen medzi programami cieľa Európska územná spolupráca, ale aj do programov v rámci cieľa Investovanie do rastu a zamestnanosti. Rovnako sa bude realizovať prostredníctvom výmeny skúseností s identifikáciou, prenosom, šírením dobrej praxe a inovačných prístupov vo vzťahu k aktivitám, ktoré sa týkajú územnej spolupráce, ako aj udržateľného rozvoja miest a vidieka. Posilnenie efektívnosti politiky súdržnosti bude podporované taktiež prostredníctvom analýz vývojových trendov vo vzťahu k cieľom územnej súdržnosti a harmonického rozvoja európskeho územia prostredníctvom štúdií, zberu údajov a ďalších opatrení. Na účely medziregionálnej spolupráce bude podpora z EFRR zahŕňať celé územie EÚ.

V rámci územnej spolupráce budú naďalej podporované zoskupenia pre spoluprácu s právnou subjektivitou vytvorené na území EÚ, označované ako Európske zoskupenie územnej spolupráce (ďalej len „EZÚS“). Cieľom EZÚS bude uľahčovať a podporovať cezhraničnú, nadnárodnú a/alebo medziregionálnu spoluprácu medzi svojimi členmi s výhradným cieľom posilniť hospodársku, sociálnu a územnú súdržnosť.

V zmysle uznesenia vlády č. 304 zo dňa 16. 10. 2013 boli ustanovené orgány zodpovedné za prípravu a implementáciu programov v rámci cieľa Európska územná spolupráca v programovom období 2014 – 2020 v podmienkach SR nasledovne:

#### **Programy cezhraničnej spolupráce**

1. SR – ČR 2014 – 2020 / Ministerstvo pôdohospodárstva a rozvoja vidieka SR
2. SR – Rakúsko 2014 – 2020
3. Poľsko – SR 2014 – 2020
4. SR – Maďarsko 2014 – 2020
5. ENI Maďarsko – SR – Rumunsko – Ukrajina 2014 – 2020

**Programy nadnárodnej spolupráce**

1. Stredná Európa – Úrad vlády SR
2. ETC Dunaj – Úrad vlády SR

**Programy medziregionálnej spolupráce**

1. INTERREG – Ministerstvo hospodárstva SR
2. ESPON – Ministerstvo dopravy, výstavby a regionálneho rozvoja SR
3. INTERACT – BSK ako riadiaci orgán a Ministerstvo hospodárstva SR ako Národný kontaktný bod
4. URBACT – Ministerstvo dopravy, výstavby a regionálneho rozvoja SR



## 2.2 Poloha, história a prírodné podmienky

### 2.2.1 Základné údaje

Názov obce:	Sebechleby
Historické názvy:	1135 - Zebehgleb; 1219 - Zuyhplip; 1285 - Scebehlyb; 1773 - Sebechleby; mad. Szebeléb; nem. Siebenbrot
NUTS 2:	Stredné Slovensko
Názov kraja:	Banskobystrický 6 (NUTS3)
Okres:	Krupina 605 (LAU1)
Región:	Hont
Mikroregión:	Mikroregión Konkordia
MAS:	OZ MAS Zlatá cesta
Číslo ŠÚJ:	518735 (LAU2)
Katastrálne územie:	Sebechleby
PSČ:	962 66
Rok založenia:	1135
Rozloha:	30,42 km <sup>2</sup> (3042 ha , 30 422 008 m <sup>2</sup> )
Počet obyvateľov:	1213 k 31.12.2013
z toho ženy	613 (50,5 %)
z toho muži	600 (49,5 %)
Hustota osídlenia:	40 obyv./km <sup>2</sup>
Nadmorská výška:	236 m.n.m.
Najvyšší bod:	604 m.n.m. – Mrázovka
Najnižší bod:	195 m.n.m.
Zaradenie v póloch rastu:	kohézny pól rastu

#### Spádovosť obce:

Sídlo matričného úradu	Sebechleby
Sídlo pracoviska daňového úradu	Krupina
Sídlo pracoviska Obvodného oddelenia PZ	Krupina
Sídlo Okresného súdu	Zvolen
Sídlo Okresného riaditeľstva Hasičského a záchranného zboru	Krupina
Sídlo pracoviska obvodného úradu	Zvolen
Sídlo Územnej vojenskej správy	Banská Bystrica
Sídlo územného Úradu práce, sociálnych vecí a rodiny	Krupina
Sídlo Obvodného úradu životného prostredia	Krupina
Sídlo pracoviska Slovenskej pošty	Sebechleby

Prvá písomná zmienka pochádza z r. 1135. V r. 1156 ostrihomský arcibiskup Martirius daroval svojej kapitule dežmu zo sedemdesiatich dedín, medzi ktorými sú aj Sebechleby. Župan Detre ju r. 1222 predal. V r. 1291 uhorský panovník Ondrej na pamiatku svojej korunovácie daroval obec ostrihomskému prepoštolovi. Začiatkom 15. stor. získali mestské výsady. V r. 1551 - 1606 okupovali Sebechleby Turci, dane im boli platené v naturáliách. V 17. stor. zaznamenali v obci cech krajčírov, zachovali sa aj artikuly mlynárskeho a kováčskeho cechu. R. 1715 mala 8 remeselníkov, najmä čižmárov a krajčírov a 165 poddanských domácností. V 19. stor. sa obyv. zaoberali poľnohosp., vinohradníctvom a ovocinárstvom. Sebechleby boli miestom zberu národopisného materiálu Andreja Kmeťa (1841 - 1908). Najvýznamnejšou hist. pamiatkou je rom. rím. kat. kostol z r. 1233 (zachovalo sa presbytérium), r. 1584 zbúraný, r.1608 znovu postavený; barok. kaplnky a veža z r. 1744. Obec je známa Pamiatkovou rezerváciou ľudovej architektúry Stará Hora, kde sa nachádzajú pôvodné vinohradnícke "chyžky" a národopisné múzeum.

(Zdroj: Ústredný portál verejnej správy 2012, Štatistický úrad SR, Správa katastra Krupina)

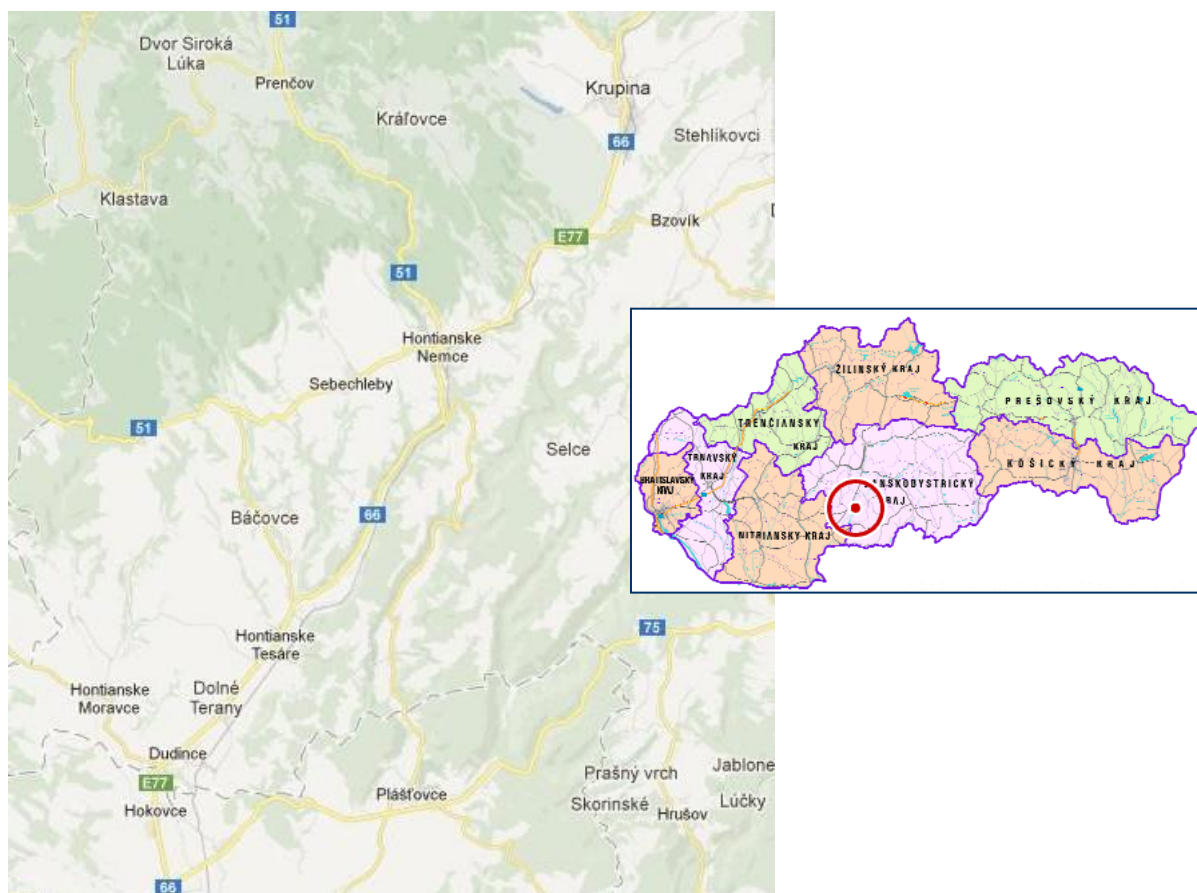
### **2.2.2 Zemepisná charakteristika obce**

Obec Sebechleby leží na 48° 17' 21'' severnej zemepisnej šírky a 18° 56' 23'' východnej zemepisnej dĺžky na hranici území Štiavnických vrchov a Krupinskej planiny geomorfologického celku v rámci Slovenského stredohoria.

Nachádza sa asi 14 km od Krupiny juhozápadným smerom na ceste I. triedy národného významu č. 51, ktorá spája Hontianske Nemce s Levicami. Obec je vzdialená 3 km od medzinárodnej dopravnej tepny E 77 Budapešť – Šahy – Banská Bystrica – Trstená – Krakov.

Vzhľadom k tomu, že obec je otvorenou ekonomickou a sociálnou jednotkou s väzbami na svoje okolie je dôležité, kde sa v tomto priestore nachádza. Obec Sebechleby je podľa významu a lokalizácie v sídelnej štruktúre špecifikovaná ako kohézny pól rastu a administratívne patrí na úrovni NUTS IV do okresu Krupina a na úrovni NUTS III do Banskobystrického samosprávneho kraja.

*Mapa 1: Geografická poloha obce Sebechleby*



### **2.2.3 Prírodný potenciál a krajina**

Obec leží na juhovýchodnom úpätí Štiavnických vrchov. Chotár je zalesnený dubovým a bukovým lesom, nižšie plošinné časti sú odlesnené. Juh chotára je otvorený a na severe je uzavretý výbežkami Štiavnických vrchov, ktoré ho chránia pred studenými vetrami.

Najdôležitejšími činiteľmi, ktoré určujú klimatický ráz obce, sú teplota vzduchu a zrážky. Prvým ukazovateľom teplotných pomerov je ročný priemer teploty vzduchu, ktorý tu dosahuje 8 °C. Priemerné januárové teploty dosahujú -3 až -4 °C. Najvyššie teploty pripadajú na júl. Priemerné teploty vzduchu

vtedy dosahujú 19 °C. Z dôvodu členitosti terénu sa na území obce vyskytujú inverzie. Výskyt mrazov charakterizujú tzv. mrazové dni, ktorých priemerný počet v oblasti býva až 120. Mrazy zvyčajne nastupujú v prvom októbrovom týždni, mimoriadne aj skôr. Relatívna vlhkosť vzduchu v oblasti je veľmi premenlivá. Hodnoty priemernej ročnej relatívnej vlhkosti vzduchu dosahujú až 75%.

Druhým najdôležitejším činiteľom pri vytváraní rázu klímy obce sú zrážky. Ich priemerný ročný úhrn na území dosahuje hodnoty 600 až 700 mm.

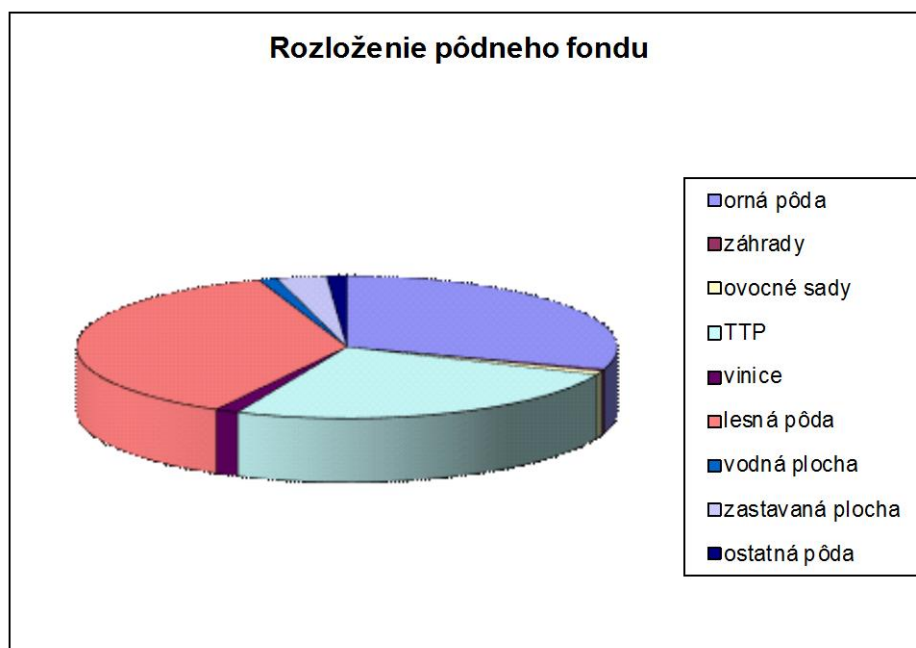
Územie katastra obce Sebechleby má nasledovnú štruktúru pôdneho fondu:

*Tabulka1 Rozloženie pôdneho fondu*

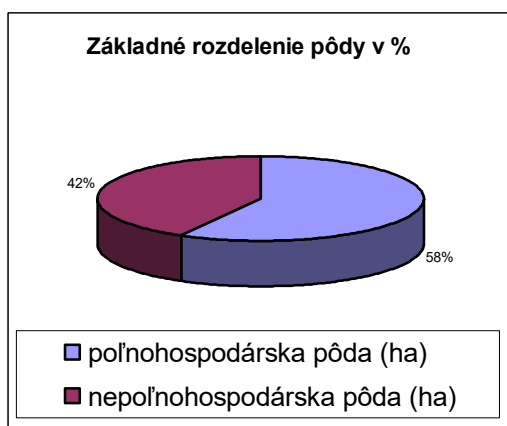
Obec Sebechleby	SPOLU	poľnohospodárska pôda (ha)						nepoľnohospodárska pôda (ha)				
		orná pôda	záhrady	ovocné sady	TTP	vinice	spolu	lesná pôda	vodná plocha	zastava ná plocha	ostatná pôda	spolu
Kataster	<b>3042,2</b>	916,3	11,8	27,2	766,1	44,0	1765,4	1116,7	32,4	91,7	35,9	1276,7
%	100 %	30,1%	0,4%	0,9%	25,2%	1,4%	58,0%	36,7%	1,1%	3,0%	1,2%	42,0%

*Zdroj: Katastrálny úrad 2013*

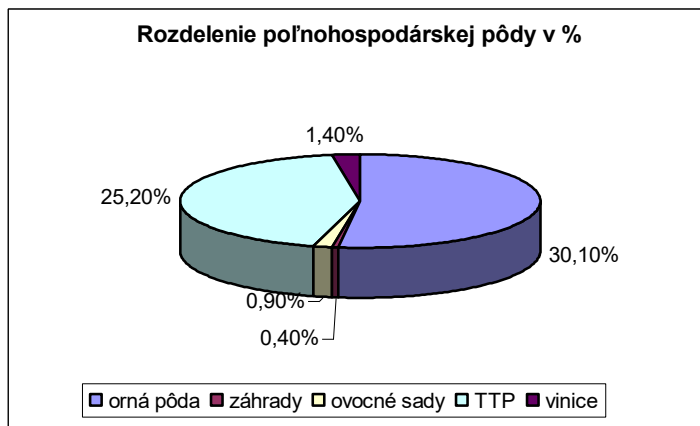
*Graf 1*



Graf 2

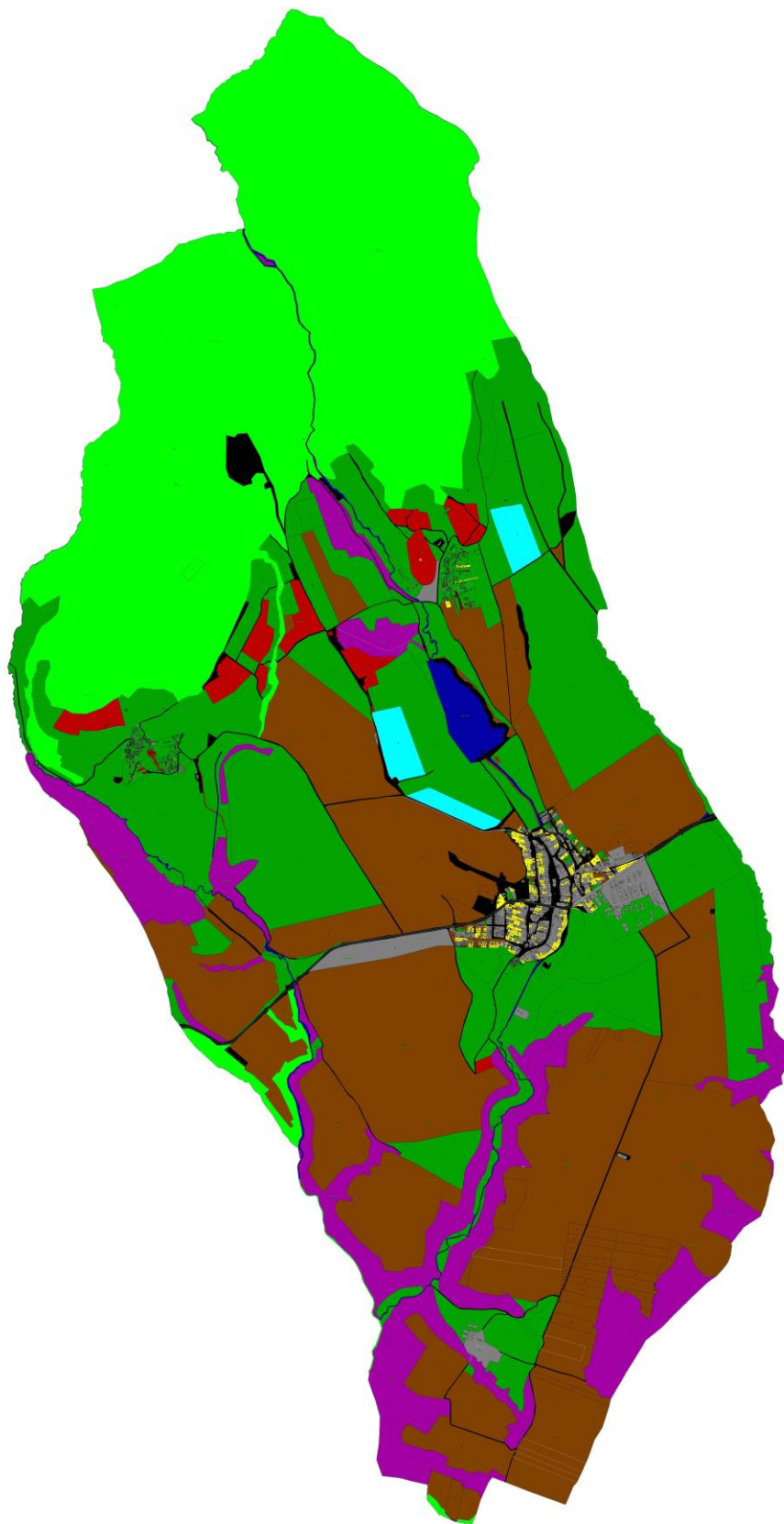


Graf 3

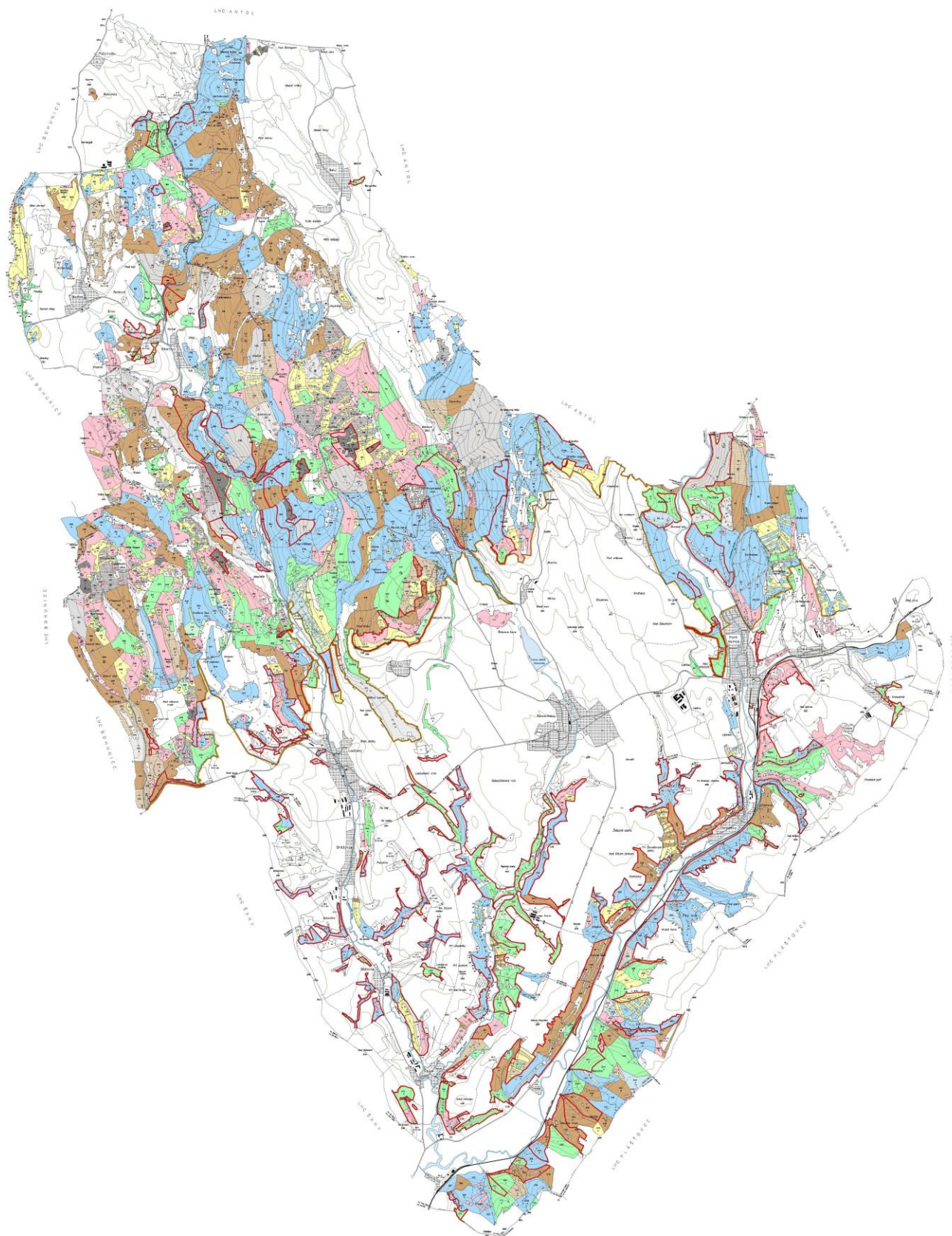


Mapa 2: Satelitný pohľad na obec Sebechleby





*Mapa 3: Rozloženie pôdneho fondu*



Mapa 4: Porastová mapa LHC Ladzany a Svätý Anton

## 2.3 Obyvateľstvo a osídlenie

### 2.3.1 Demografický vývoj

Obyvateľstvo je jedným z rozhodujúcich faktorov obce, ktorý sa odráža vo všetkých oblastiach a fázach rozvoja obce. K 31.12.2013 žilo v obci Sebechleby 1 213 obyvateľov. Z tohto počtu bolo 600 mužov (49,5 %) a 613 žien (50,5 %). Priemerná hustota obyvateľstva je 40 obyvateľov/km<sup>2</sup>.

Tabuľka 2: Vývoj počtu obyvateľov v obci Sebechleby v rokoch 2008-2013

Roky	2008	2009	2010	2011	2012	2013
Stav k 31.12.	<b>1 233</b>	<b>1 229</b>	<b>1 220</b>	<b>1 217</b>	<b>1221</b>	<b>1213</b>
Muži	606	595	595	590	602	600
Ženy	627	634	625	627	619	613

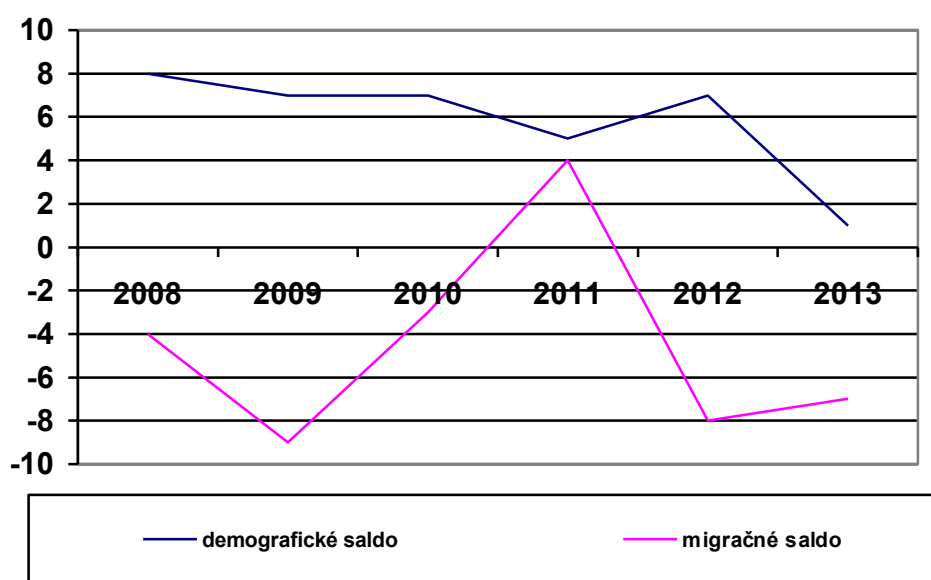
Zdroj: ŠU KÚ Banská Bystrica

Tabuľka 3: Demografický vývoj v obci Sebechleby v rokoch 2008-2013

Roky	2008	2009	2010	2011	2012	2013
Narodení	16	20	13	14	13	16
Zomrelí	8	13	6	9	6	15
Demografické saldo	<b>8</b>	<b>7</b>	<b>7</b>	<b>5</b>	<b>7</b>	<b>1</b>
Pristáhovaní	12	9	10	17	9	12
Vystáhovaní	24	25	20	18	24	20
Migračné saldo	<b>-12</b>	<b>-16</b>	<b>-10</b>	<b>-1</b>	<b>-15</b>	<b>-8</b>

Zdroj: ŠU KS Banská Bystrica

Graf 4: Migračné a demografické saldo obyvateľstva v obci





*Graf 5: Historický vývoj v obci od roku 1880 s tendenciou vývoja*



Z dlhodobého hľadiska mal vývoj počtu obyvateľstva trvalo progresívny vývoj, zrýchľujúci sa najmä od roku 1930 do roku 1961. Tento vývoj v ďalšom období zastal a bol stagnujúci až do roku 1980. Po tomto období nastal menší pokles počtu obyvateľov, ktorý zastal v roku 1991. Môžeme konštatovať, že stagnácia počtu obyvateľstva pretrváva až do súčasného obdobia s menšími výkyvmi.

Demografický vývoj i migrácia obyvateľstva v obci majú výraznú charakteristiku obecnej komunity. Demografický vývoj za posledných 6 rokov je v obci Sebechleby značne priaznivý, aj keď v roku 2013 kleslo demografické saldo na najnižšiu hodnotu za posledných 6 rokov. Obec sa od roku 2008 vyznačuje pôrodnosťou s prirodzeným prírastkom okolo 0,5%.

Migračné saldo ukazovalo do roku 2008 záporné hodnoty, čo je rozhodne negatívnym aspektom v raste populácie obce, ale v roku 2011 zaznamenalo najnižšiu zápornú hodnotu. Pohybom obyvateľstva sa počet obyvateľov od roku 2008 do roku 2013 priemerne znížil každoročne o viac ako 6 osôb.

Demografický vývoj obec je aj indikátorom celkového súčasného sociálno-ekonomického vývoja v spoločnosti, výrazného zhoršenia sociálnej situácie mladých rodín, problematických možností riešenia bytového problému, ale najmä pracovných a existenčných podmienok. Migračný vývoj obyvateľstva zasa citlivo reaguje na pozitívne alebo negatívne signály, najmä v sociálno-ekonomickej oblasti.

### **2.3.2 Veková štruktúra**

Demografický vývoj obyvateľstva sa odráža predovšetkým vo vekovej štruktúre obce. Všeobecným prejavom demografického vývoja obyvateľstva v obciach je nepriaznivá veková štruktúra z hľadiska vekových kategórií. Vo vekovej štruktúre obyvateľov podľa údajov za rok 2008-2013 obce Sebechleby prevládajú obyvatelia v produktívnom veku. V roku 2011 tvorilo obyvateľstvo v produktívnom veku cez 61% z celkového počtu obyvateľov obce a to v počte 743. Obyvatelia v poproduktívnom veku tvorili v rokoch 2011 necelých 20% populácie obce v počte 237 obyvateľov a obyvatelia v predproduktívnom veku necelých 20% z celkového počtu obyvateľov v počte 237. Vývoj obyvateľstva z hľadiska vekových kategórií nezaznamenal v obci žiadne výrazné zmeny.

*Program hospodárskeho a sociálneho rozvoja obce Sebechleby 2014 – 2020*  
*Socio ekonomická situácia*

Tabuľka 4: Obyvateľstvo v roku 2011 podľa produktivity

2011		OBYVATEĽSTVO			SPOLU
		predproduktívne	produktívne	poproduktívne	
Počty	Muži	126	398	66	627
	Ženy	111	345	171	590
	<b>Spolu</b>	<b>237</b>	<b>743</b>	<b>237</b>	<b>1 217</b>
percentá	Muži	21,36	67,46	11,19	100,0
	Ženy	17,70	55,02	27,27	100,0
	<b>Spolu</b>	<b>19,47</b>	<b>61,05</b>	<b>19,47</b>	<b>100,0</b>

Zdroj: ŠÚ SR 2013

Tabuľka5: Veková štruktúra obyvateľstva 31.12. 2011

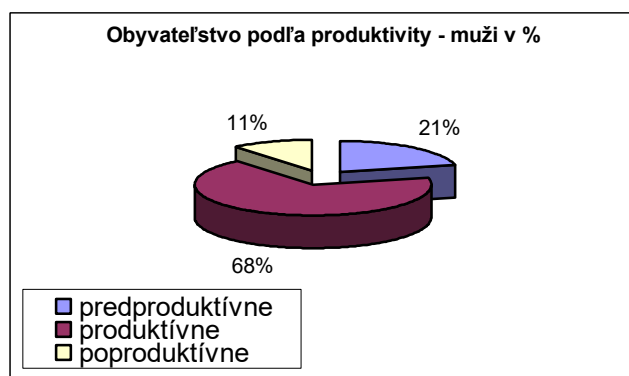
Vek		0-4	5-9	10-14	15-19	20-24	25-29	30-34	35-39	40-44	45-49	50-54	55-59	60-64	65-69	70-74	75-79	80-84	85-89	90-94	95-99
Muži	590	39	42	45	47	62	35	49	53	47	37	38	30	29	15	8	8	4	1	1	0
Ženy	627	27	40	44	43	41	51	57	55	30	38	30	51	38	23	17	22	15	4	1	0
Spolu	1217	66	82	89	90	103	86	106	108	77	75	68	81	67	38	25	30	19	5	2	0

Zdroj: ŠÚ SR 2013

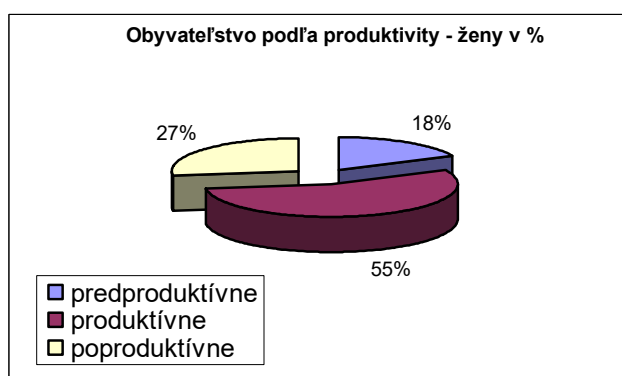
Obyvateľstvo marginalizovanej rómskej komunity tvorilo podľa skutočného stavu, ktorý pravidelne aktualizuje obec Sebechleby k 31.12.2013 je 7,9% populácie obce a to v počte 96 obyvateľov podľa obyvateľov prihlásených na trvalý pobyt. K 31.12.2013 sa trvalo zdržuje v obci 67 obyvateľov MRK (5,5%).

Index starnutia v obci sa od roku 2001 znižuje, tzn. podiel obyvateľov v predproduktívnom veku je v dobrom pomere s obyvateľmi veku poproduktívneho. Táto tendencia je zárukou obnovy generácie v obci. Index starnutia v roku 2011 klesol na hodnotu 50,21 t.j. na jedného predproduktívneho obyvateľa pripadá 1 dôchodca. Priemerný vek v roku 2011 bol 35,89.

Veková štruktúra obyvateľstva obce podľa pohlavia je charakteristická pre vidiecku populáciu na Slovensku. Obnova generácie je síce pomalá, ale v súčasnosti zabezpečujúca prirodzenú reprodukciu obyvateľstva v obci. V obci je takmer rovnako zastúpená mužská aj ženská zložka populácie.

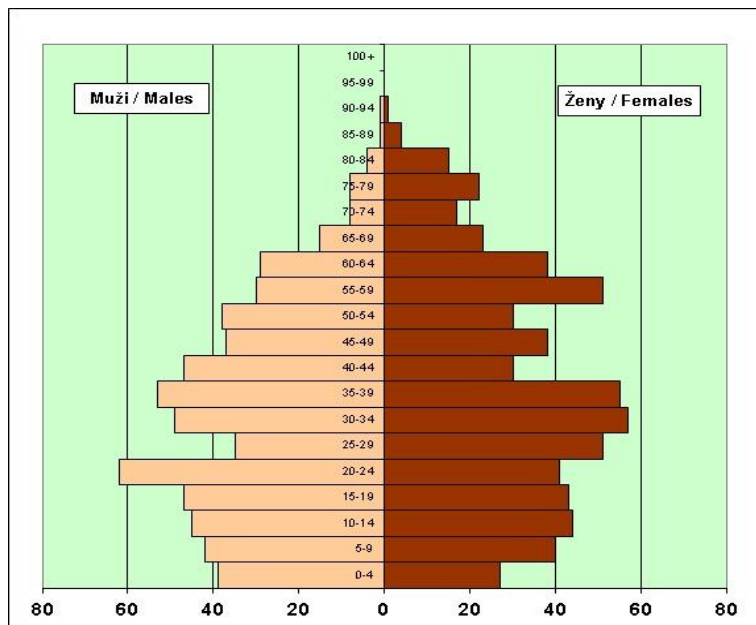


Graf 6: Obyvateľstvo podľa produktivity muži



Graf 7: Obyvateľstvo podľa produktivity ženy

Graf 8: Štruktúra obyvateľstva podľa pohlavia a veku 2011



Zdroj: ŠÚ 2013

### 2.3.3 Vzdelanostná štruktúra obyvateľstva

Najvyšší podiel vo vzdelanostnej štruktúre obyvateľstva majú občania s učňovským vzdelaním, čo sa javí v porovnaní s inými viac rozvinutými regiónmi výhodou pre vytvorenie pracovných miest s potrebou nižšieho stupňa kvalifikácie.

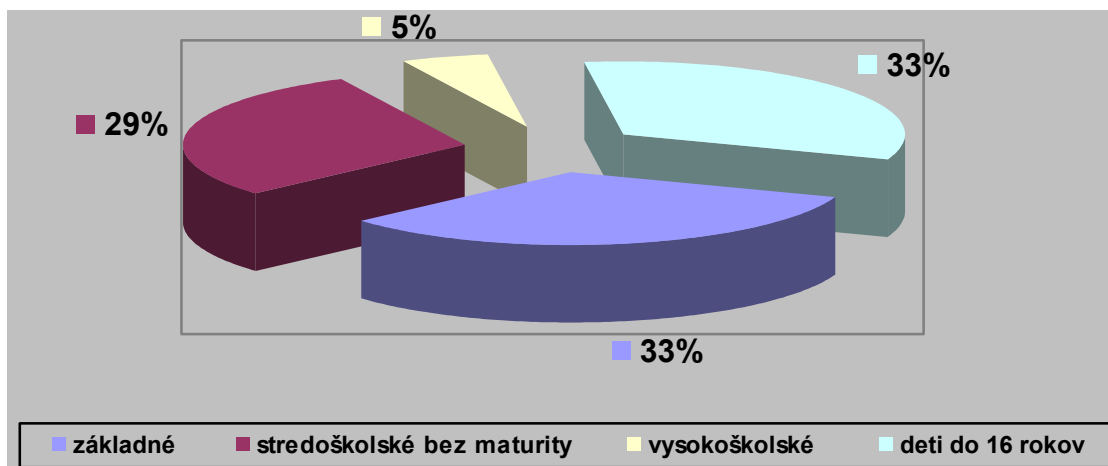
Základná jazyková znalosť je u mladej generácie a práve končiacich absolventov dobrá. Stredná generácia a staršia generácia nemá vo väčšine ani základné jazykové znalosti vo svetových jazykoch.

Tabuľka 5: Vzdelanostná štruktúra obyvateľstva obce Sebechleby v roku 2011

Najvyšší skončený stupeň školského vzdelania	Muži	Ženy	Spolu
Základné			
Učňovské (bez maturity)			
Stredné odborné (bez maturity)			
Úplné stredné učňovské (s maturitou)			
Úplné stredné odborné (s maturitou)			
Úplné stredné všeobecné			
Vyššie			
Vysokoškolské bakalárske			
Vysokoškolské magisterské, inžinierske, doktorské			
Vysokoškolské doktorandské			
Vysokoškolské spolu			
Vysokoškolské podľa zamerania:			
- univerzitné			
- technické			
- ekonomické			
- poľnohospodárske			
- ostatné			
Ostatní bez udania školského vzdelania			
Ostatní bez školského vzdelania			
Deti do 16 rokov			

Zdroj: ŠÚ SR – KS Banská Bystrica

Graf 9: Vzdelanostná štruktúra obyvateľstva v obci



#### **2.3.4 Lokalizácia MRK v rámci sídelnej štruktúry**

V rámci sčítania ľudu, domov a bytov v roku 2011 sa k rómskej národnosti v Sebechleboch prihlásilo len 7 občanov. Štatistické údaje nevystihujú skutočný počet občanov rómskeho pôvodu. Ponúkame skutočný prehľad o počtoch marginalizovanej rómskej komunite v obci Sebechleby. Údaje sú spracované na základe prieskumu, ktorý robil Obecný úrad Sebechleby ku 31.12.2013.

V rámci prieskumu aktuálneho stavu rómskeho obyvateľstva v okrese Krupina sme nezistili nárast prisťahovaných rómskych obyvateľov do obce Sebechleby. Obec Sebechleby má v súčasnosti evidovaných 96 obyvateľov MRK, ale v skutočnosti ich žije v obci 67.

Menšia časť obyvateľov MRK v obci Sebechleby si vzhľadom k svojej vzdelanostnej, kultúrnej a sociálnej úrovni nedokáže bežnými prístupmi a spôsobmi zabezpečiť primerané bývanie. Ide o sociálne kategórie, ktoré sa z rôznych príčin nedokážu uplatniť na trhu práce alebo sú z neho úplne vylúčené a dostávajú sa do pozície sociálne ohrozených a marginalizovaných skupín obyvateľstva.

Dlhodobá koncepcia bývania pre marginalizované skupiny obyvateľstva a metódy jej financovania je preto vo svojej podstate zameraná na riešenie problematiky bývania príslušníkov sociálne vylúčených rómskych komunít v obecných koncentráciách, priestorovo segregovaných a separovaných osídleniach a je špecifickým doplnením koncepcie štátnej bytovej politiky. Jej cieľom je navrhnuť princípy riešenia a podporné nástroje zabezpečenia primeraného štandardu bývania príslušníkov sociálne vylúčených rómskych komunít v závislosti od miestnych socioekonomických podmienok.

Vlastnícke vzťahy obyvateľov MRK v obci Sebechleby ku svojim obydliam sú rôzne. Väčšina obyvateľov MRK má vysporiadané aj vlastníctvo pozemkov, na ktorých stojí ich obydlie. Druhy obydlí a ich vybavenia sú tiež rôzne.

### 2.3.5 Národnostná a náboženská štruktúra obyvateľstva

Tabuľka 6: Národnostná štruktúra obyvateľstva

Národnosť	Spolu	slovenská	rómska	ukrajinská	česká	ostatné	nezistená
Počet	1 214	1 099	7	1	3	8	96

Zdroj: ŠÚ SR – KS Banská Bystrica

Tabuľka 7: Náboženské vyznanie obyvateľstva

Náboženstvo	Spolu obyvateľov	Rímskokatolícka cirkev	Gréckokatolícka cirkev	Pravoslávna cirkev	Evanjelická cirkev agsburského vyznania	Evanjelická cirkev metodistická
Počet	1 214	1 047	1	3	19	1

Zdroj: ŠÚ SR – KS Banská Bystrica

Tabuľka 8: Materinský jazyk obyvateľstva

Materinský jazyk	Spolu obyvateľov	slovenský	rómsky	ukrajinský	český	ostatné	nezistené
Počet	1 214	1 107	10	1	2	8	86

Zdroj: ŠÚ SR – KS Banská Bystrica

### 2.3.6 Bytový fond a bytová výstavba

Možnosti bývania a stavania rodinných domov a bytového fondu sú kľúčové faktory, ktoré ovplyvňujú demografický vývoj obce, rozvoj obce a naplňujú základnú obytnú funkciu obce.

Domový a bytový fond obce Sebechleby je tvorený 325 rodinnými domami, 6 bytovými domami a 16 budov iného charakteru. Z tohto celkového počtu bolo v roku 2013 trvale obývaných 268 domov (82,46%). Z 57 trvalo neobývaných domov je 21 určených na rekreáciu.

Na 1 byt pripadá 3,75 osôb a obytná plocha na 1 byt tvorila v priemere výmeru 58,9 m<sup>2</sup>.



Obrázok 1: Bytovky v Sebechleboch

*Program hospodárskeho a sociálneho rozvoja obce Sebechleby 2014 – 2020*  
*Socio ekonomická situácia*

Obyvatelia marginalizovanej rómskej komunity žijú vo vlastných obydliach sústredených v jednej časti obce. Obydlia, v ktorých žijú obyvatelia MRK sú zabezpečené elektrickou energiou a v niektorých prípadoch aj vodovodnou prípojkou. Jedná sa o malé domy typu rodinné, ktoré sú v zlom technickom stave.

*Tabuľka 9: Domy, byty a ukazovatele bývania v obci Sebechleby v roku 2011*

Počet	Rodinné domy	Bytové domy	Ostatné budovy	Domový fond spolu
Domov spolu	325	6	16	347
Trvale obývaných domov	268	6	0	274
v %	82,5	100	0	79
v tom vlastníctvo:				
štátu	0	0	0	0
bytového družstva	0	0	0	0
obce	0	1	10	11
fyzickej osoby	325	5	2	332
právnickej osoby	0	0	4	4
ostatných	0	0	0	0
Neobývaných domov	57	0	15	72
z toho: určených na rekreáciu	21	0	0	0

*Zdroj: ŠÚ SR – KS Banská Bystrica*

## **2.4 Občianska vybavenosť**

### **2.4.1 Obchody a služby**

Z hľadiska skladby služieb v súčasnosti sa v obci nachádzajú rôzne prevádzky, ako je súkromné opravovne áut, stolárske dielne, nákladná doprava, stavebná činnosť, pohostinstvá, kováčske dielne, ubytovacie zariadenia a iné drobné služby. Vo sfére súkromného podnikania v oblasti služieb bol zaznamenaný pozitívny rozvoj. Týka sa hlavne rôznorodosti poskytovaných služieb ako aj skvalitnenia materiálno-technickej základne.

Služby spojené s údržbou obecného majetku a verejných priestranstiev obce Sebechleby riešia zamestnanci obce a nezamestnaní obyvatelia v rámci malých obecných služieb.

Obchodné stredisko Jednota postavili v r. 1957 a v obci sa nenachádza ďalší podobný typ obchodu s možnosťou nákupu širokej ponuky potravinových a drogistických tovarov. Nákupné stredisko prešlo v roku 2008 rekonštrukciou a zmenilo sa na COOP Mix potraviny. V obci funguje aj obchod so sortimentom pre domácnosť, stavbu a záhrady a tiež obchod s kvetmi.

Vzhľadom na nízku kúpyschopnosť obyvateľstva v obci absentuje zastúpenie iných tovarov. Sú nahradené väčšinou lacným tovarom, ktorý do obce prichádzajú predávať pojazdné predajne z celého Slovenska.



*Obrázok 2: COOP Jednota Sebechleby*

### **2.4.2 Školstvo, zdravotníctvo**

Úroveň vzdelania v obci Sebechleby je pomerne dobrá. Súčasťou Základnej školy je aj školská jedáleň, školský klub detí a telocvičňa. Základnú školu s materskou školou Antona Matulu Sebechleby navštevujú okrem detí, ktoré trvalo bývajú v obci aj deti z okolitých obcí. Organizácia vyučovania je zabezpečená v dopoludňajšej zmene. Personálne obsadenie školského zariadenia vzhľadom na počet žiakov v jednotlivých triedach základnej školy je na dobrej úrovni. Materiálno-technické vybavenie je tiež na dobrej úrovni. Rezervy sú v oblasti modernizácii vybavenia školy a školských zariadení. Kapacita školy (MŠ, ZŠ) zodpovedá súčasným potrebám obce Sebechleby a okolitým obciam. Umiestnenie základnej školy je centralizované na okraj obce s dostupnosťou autobusovej zastávky.





*Obrázok 3: Základná škola*

Obec má aj materskú školu, ktorá zabezpečuje predškolské vzdelávanie detí, z obce Sebechleby, ale aj z okolitých obcí. Materská škola je umiestnená v centre obce.



*Obrázok 4: Materská škola*

Deti sú špecifickou sociálnou skupinou z hľadiska ich zrelosti, úsudku, závislosti, sebadôvery a preto rodinné prostredie výraznou mierou ovplyvňuje ich správanie. Citové väzby medzi rodičmi a deťmi sú veľmi silné. Niektorí žiaci v obci Sebechleby dosahujú veľmi dobré výsledky v školskej činnosti, ale aj v športových aktivitách a dobrými výsledkami reprezentujú školu. V ZŠ pôsobí jeden asistent učiteľa, ktorý sa stará o žiakov zo sociálne slabších rodín, ktorých je v ZŠ s MŠ Antona Matulu Sebechleby v roku 2013 15.

Obsluha obyvateľov obce a spádovej oblasti na úrovni základných zdravotníckych služieb je zabezpečená v zariadení zdravotného strediska v obci Hontianske Nemce. Nachádza sa tu ambulancia všeobecného lekára, gynekologická ambulancia a ambulancia zubného lekára. V obci Hontianske Nemce sa

tiež nachádza lekáreň. V prípade odborných vyšetrení obyvatelia využívajú Nemocnicu s poliklinikou vo Zvolene a v Leviciach.

Podľa posledných dostupných údajov boli príčinou smrti v okrese Krupina najmä tieto choroby: choroby obehovej sústavy, nádory, choroby dýchacej sústavy, choroby tráviacej sústavy, choroby močovej a pohlavnej sústavy a choroby žliaz vnútorným vylučovaním. Podľa príčin smrti je okres Krupina nad celoslovenským priemerom. V špecifickej úmrtnosti podľa vekových skupín bola vyššia úmrtnosť mužov aj žien ako je celoslovenský priemer. Príčinou úmrtnosti obyvateľov okresu Krupina je zlá sociálna situácia, v ktorej občania žijú a z toho vyplývajúce stresové situácie ktoré zažívajú. K nepriaznivému stavu výraznou mierou prispieva aj veková štruktúra obyvateľov.

### **2.4.3 Sociálne služby**

V obci Sebechleby sa nenachádza zariadenie sociálnych služieb, ktoré by tvorilo základnú jednotku nepretržitej starostlivosti o seniorov. Najbližšie zariadenia sú v okresnom meste Krupina, z toho jedno je vo verejnej správe, ďalej v obci Terany tiež vo verejnej správe. Kapacity zariadení pre potreby občanov okresu Krupina, ale nepostačujú. V týchto zariadeniach sa kopia zoznamy čakajúcich záujemcov o poskytnutie služieb.

Obyvatelia obce Sebechleby môžu požiadať o opatrovateľskú službu, ktorá je vykonávaná na úrovni Spoločnej úradovne v Krupine, ale v roku 2013 nevyužíval túto možnosť nijaký občan.

### **2.4.4 Kultúra, šport a rekreácia**

Kultúrny život nadobudol nový rozmer začiatkom 70-tych rokov, v čase výstavby kultúrneho domu v obci. Kultúrnu prácu povzniesli aj pravidelné vystúpenia divadelných a iných kultúrnych a folklórnych súborov.

V obci Sebechleby sa celoročne organizujú spoločenské a kultúrne podujatia pre obyvateľov obce. Na organizácii spoločenského života sa podieľa aj obecná samospráva, nielen poskytovaním priestorov pre jednotlivé podujatia v existujúcom kultúrnom dome. Významnými nadregionálnym podujatím je Obaračka po sebechlebsky, regionálnym podujatím sú Svätourbanské slávnosti a medzi významné regionálne podujatia patria hlavne tie, ktoré udržujú tradície ako je Obecná zabíjačka. Zásluhu na organizovaní spoločenských podujatí má aj ZŠ s MŠ Antona Matulu, sebechlebská mládež, Občianske združenie Sebechleby, Klub Jednoty dôchodcov, Dobrovoľný hasičský zbor, členovia miestnych spolkov a aktívni obyvatelia.

Súčasťou spoločenského života obce sú kultúrne a športové podujatia, ktoré spríjemňujú život nielen starším, ale aj mladším obyvateľom obce:

- Plesy a zábavy,
- Fašiangové sprievody,
- Deň matiek,
- Deň detí,
- Posedenie pri príležitosti životných jubileí – úcta k starším,
- Oslavy Mikuláša a vianočné trhy,
- Silvestrovské oslavy,

- Futbalové turnaje,
- Iné športové súťaže,
- Požiarnické súťaže,
- Zimné slávnosti

V obci pôsobia nasledovné kultúrne telesá:

- Folklórna skupina Geľovianka
- Dychová hudba Sebechlebskí hudci
- Mužská spevácka skupina Sebechleban
- Detský folklórny súbor Vienok
- Detský folklórny súbor Škovránok
- Divadelný ochotnícky súbor Geľo
- Spevokol Michalčatá

V obci Sebechleby je možnosť venovať sa najmä tzv. letným športom. Príležitosti sú pre mládežnícky šport, ale i pre športové vyžitie dospelých. Vybudované je hlavné futbalové ihrisko, kde prebiehajú futbalové zápasy dospelých a žiakov v rámci okresnej súťaže. V jeho blízkosti je vybudované tréningové futbalové ihrisko s trávnatým povrchom a viacúčelové športové ihrisko pre viaceré druhy športov s umelým povrchom. Tieto športové ihriská vzhľadom k svojmu veku a stavu je nutné postupne revitalizovať, resp. zmeniť na iný účel. V tesnej blízkosti futbalového ihriska sa nachádzajú šatne pre športovcov a herňa stolného tenisu. Objekt zahŕňa klubovňu mládeže, herňu stolného tenisu, 3 šatne, šatňa rozhodcu, hygienické zariadenia a sklad športových potrieb.

Pravidelná návštevnosť hlavne futbalových zápasov je zabezpečená dobrými výsledkami športového klubu.

V obci sa nachádza telocvičňa, ktorú pravidelne hlavne v zimnom období využívajú žiaci ZŠ a aj športové kluby.

V obci pôsobia nasledovné športové kluby:

OZ OFK Sebechleby – futbalový oddiel

Miestny volejbalový klub

KST – Turistický oddiel Sebechleby

Klub aerobiku

Strelecký oddiel

Stolnotenisový klub



*Obrázok 5: Futbalový klub OZ OFK Sebechleby*

Z demografického hľadiska je počet organizovaných kultúrnych a športových podujatí v obci postačujúci. Pre ďalšie kultúrne vyžitie občania využívajú podujatia v priľahlých obciach, prípadne v okresnom meste.

#### **2.4.5 Úrady a inštitúcie**

Obec Sebechleby má Obecný úrad, ktorý disponuje dostatočným personálnym a technickým zabezpečením. Na obecnom úrade pracuje manažment obce v zastúpení starosta obce, ekonomická hospodárka, referentka daní, matrikárka a hlavný kontrolór obce. Okrem týchto zamestnancov má obecný úrad zamestnancov na úrovni technickej údržby v počte 6 a na dohody vykonávajú v obci odborné práce 3 osoby. V obci sa nachádza Poštová banka a Slovenská pošta. V neďalekom okresnom meste pôsobia iné bankové a poisťovacie inštitúcie, inštitúcie štátnej správy (Okresný úrad), špecializovaná štátna správa (Úrad životného prostredia, Katastrálny úrad) a verejnej správy (Úrad práce, sociálnych vecí a rodiny).

#### **2.4.6 Organizované občianske iniciatívy**

##### **2.4.6.1 Občianske Združenie Sebechleby**

Založené bolo v roku 2001 a v roku 2013 má 46 členov. Cieľom občianskeho združenia je:

- a. zastupovať záujmy členov v tuzemsku av zahraničí
- b. podieľať sa na vytváraní podmienok pre vidiecky turizmus agroturistika
- c. Vykonávanie činnosti súvisiacej tak získavaním prostriedkov na rekonštrukcie existujúcich asfaltových miestnych komunikácií
- d. Vykonávanie činnosti súvisiacej s tvorbou spoločnej siete ubytovania, ponukou služieb ČR ostatných činností súvisiacich s rozvojom rekreačného strediska

- e. Organizovanie výcvikových kvalifikačných kurzov súvisiacich s predmetom činnosti združenia
- f. poskytovať svojim členom poradensko-konzultačné služby v oblasti podnikania v SR
- g. Metodická príprava na čerpanie grantov, realizácia grantových projektov vyhľadávanie finančných zdrojov určených pre rozvoj vidieka
- h. podpora Organizovanie-spoločenských kulturno, osvetových športových podujatí pre členstvo širokú verejnosť
- i. zber, archivácia, dokumentácia tradičnej ľudovej kultúry
- j. zabezpečovanie distribúcia propagačných materiálov potrebných k činnosti rozvoju lokality (katalógy, informačné listy, bulletin, mapy, turistický sprievodcovia, i.)
- k. Vykonávanie verejnoprospešnej činnosti zameranej na Vytváranie podmienok pre skvalitnenie produktu cestovného ruchu zlepšenie životného prostredia súvisiacich s ČR (Odstraňovanie čiernych skládok, úprava zarasteného chotára, značkovanie, výstavba a údržba turistických cyklistických chodníkov, osadzovanie máp informačných panelov, i.)
- l. Zriadenie turisticko-informačného centra
- m. podieľať sa na vytváraní projektov zameraných na Zvýšenie zamestnanosti začlenenie sociálne slabých skupín vylúčených do spoločnosti
- n. zachovanie rozmnožovanie včelej línie "Hontianka" vyzdvihnutie včely jej produktov

Občianske združenie realizovalo niekoľko grantových projektov spojených s hlavnými cieľmi.

#### **2.4.6.2 Občianske Združenie Miestna Akčná Skupina Zlatá cesta**

Vznik Občianskeho združenia Zlatá cesta je výsledkom dlhoročnej spolupráce členov občianskych združení - Mikroregión Hontianka, Mikroregión Južné Sitno, Mikroregión Konkordia a združenia právnických osôb Región Sitno, ktoré sa usilujú o dosiahnutie regionálneho rozvoja s cieľom zabezpečiť trvalo udržateľný rozvoj vidieckeho priestoru.

Združenie vykonáva svoju činnosť v území obcí Baďan, Beluj, Prenčov, Počúvadlo, Kráľovce - Krnišov, Žibritov, Svätý Anton, Štiavnické Bane, Dudince, Banská Štiavnica, Hontianske Moravce, Hontianske Nemce, Sebechleby, Banský Studenec, Dekýš, Ilija, Kozelník, Močiar, Podhorie, Vysoká, Devičie, Drážovce, Domaníky, Hontianske Tesáre, Ladzany, Lisov, Medovarce, Rykynčice, Sudince, Súdovce, Terany.

Cieľom občianskeho združenia je zvýšiť kvalitu života vo vymedzenom území v zmysle článku 3 stanov, zlepšiť ekonomické príležitosti a sociálne podmienky vo všetkých oblastiach hospodárskeho, sociálneho, kultúrneho, spoločenského, duchovného a športového života, všetkých ekonomických a sociálnych skupín jeho obyvateľov.

Občianske združenie bude v spolupráci s ostatnými subjektami prostredníctvom svojich aktivít v uvedených oblastiach prispievať k všestrannému rozvoju územia, k zvýšeniu jeho konkurencieschopnosti a životnej úrovne jeho obyvateľov, na základe dokonalej znalosti územia, jeho potrieb, podmienok, zdrojov a potenciálov.



#### **2.4.6.3 Občianske združenie Obecný Futbalový Klub Sebechleby**

Cieľom a poslaním OFK Sebechleby je vytvárať podľa svojich možností podmienky na uspokojovanie záujmov a potrieb svojich členov, najmä vo futbale, ale aj vo verejnom a spoločenskom živote a tým prispievať k získavaniu a rozvoju pohybových i telesných zručností a schopností, teoretických vedomostí, k upevňovaniu fyzického a duševného zdravia a zdatnosti, k formovaniu osobnosti s kladnými morálnymi a vôľovými vlastnosťami a k spoločensky vhodnému spôsobu trávenia voľného času.

##### **Úlohy OFK Sebechleby**

- a) podporovať futbal detí, mládeže a dospelých;
- b) ochraňovať a podporovať zdravie, výchovu a vzdelávanie svojich členov a ostatnej verejnosti prostredníctvom výchovno-vzdelávacích foriem so športovým a najmä futbalovým obsahom;
- c) organizovať športovú činnosť pre svojich členov a ostatnú verejnosť;
- d) zabezpečovať podľa svojich možností podmienky na aktívnu účasť svojich členov na športových a telovýchovných podujatiach a akciách (súťaže, tréningy, školenia, kurzy, semináre a podobne), ďalej na spoločenských, kultúrnych a iných verejnoprospešných podujatiach. Pod zabezpečovaním podmienok pre členov sa rozumie poskytovanie a uhrádzanie finančných výdavkov (nákladov) na činnosť odborníkov na špecializované činnosti v oblasti telesnej kultúry, materiálnotechnické vybavenie na športovú činnosť, doprava, ubytovanie, občerstvenie, stravovanie, hygiena, rehabilitácia, regenerácia, lekárska starostlivosť a podobne, ale aj poskytovanie príspevkov, podpôr, odmien a iných náhrad fyzickým osobám zúčastňujúcich sa na činnosti OFK Sebechleby;
- e) propagovať vlastnú činnosť;
- f) organizovať prestupy a hosťovania členov OFK Sebechleby do iných telovýchovných jednôt a športových klubov a organizovať prestupy a hosťovania členov z iných telovýchovných jednôt a športových klubov do OFK Sebechleby;
- g) zabezpečovať podľa svojich možností výstavbu, údržbu, prevádzku a starostlivosť o športové a iné objekty a zariadenia vo vlastníctve a nájme obce Sebechleby a OFK Sebechleby;
- h) vytvárať podľa svojich možností ekonomické, materiálno-technické, personálne, administratívne, sociálne, ekologické, bezpečnostné a iné podmienky na činnosť OFK Sebechleby ako celku i jeho členov;
- i) obhajovať záujmy, potreby a práva svojich členov v oblasti futbalu;
- j) spolupracovať so samosprávnymi orgánmi a inštitúciami obce Sebechleby, ďalej so štátnymi, športovými a inými orgánmi a inštitúciami v snahe plniť cieľ, poslanie a úlohy OFK Sebechleby.

## 2.5 Dopravná a technická infraštruktúra

Dopravné a inžinierske siete vytvárajú základný predpoklad pre rozvoj podnikateľských aktivít v regiónoch. Ide o finančne náročné investície, pre ktoré obec nedisponuje dostatočnými finančnými prostriedkami. V obci nie sú inžinierske siete vybudované kompletne a v budúcnosti sa počíta s ich dobudovaním. Technická infraštruktúra predstavuje veľmi dôležitý faktor pôsobiaci na ekonomický rozvoj obce. Vytvára podmienky pre kvalitné bývanie obyvateľstva, rozvoj podnikateľských aktivít v obci a okolí a poskytuje dôležité služby pre obyvateľov.

*Tabuľka 10: Súhrnný prehľad stavu základnej infraštruktúry v obci*

Názov infraštruktúry	Jednotka	Množstvo	Typ*
<b>Dopravná infraštruktúra</b>			
Cesty I. triedy	km	4,2	národná
Cesty II. triedy	km	0	
Cesty III. cesty	km	0	
Miestne komunikácie	km	10,9	
Chodníky	km	8,8	asfalt, zámková dlažba
Parkoviská	počet/kapacita	8/59	asfalt, zámková dlažba, štrkové
Železnica	km	0,0	
Železničné zastávky	počet	0	
Autobusové zastávky	počet	4	murované - 2x Jednota, 2x ZŠ
Autobusové linky miestne	počet	29	smer Krupina, Dudince
Autobusové linky diaľkové	počet	2	smer Bratislava
<b>Environmentálna infraštruktúra</b>			
Kanalizácia	km	0	nie
Čistička OV	kapacita m <sup>3</sup>	0	nie
Zber TKO	objem	133,0 t	veľkokapacitné
Separovaný zber		áno	plasty, elektronický odpad, textil, kovošrot, sklo, BRO
<b>Komunikačná infraštruktúra</b>			
TV vysielanie	počet staníc	4	STV1, STV2, Markíza, JOJ
Mobilné siete	počet	3	Orange, T-mobile, O2
Telefónna sieť		áno	digitálna
Internet	počet	2	DSL, analóg, mobilná sieť
Obecný rozhlas	km	4,4	drotové vedenie
<b>Technická infraštruktúra</b>			
Plyn	počet prípojk	áno	
Verejný vodovod	km	2,8	
Elektrina		22kV	majiteľ: SSE
	trasy VN	nie	
Obecné osvetlenie	počet svetiel	98	



### **2.5.1.Charakteristika dopravnej siete**

Nosnou pozemnou komunikáciou, ktorá vedie stredom obce je cesta I. triedy národného významu č. 51, ktorá je spojnicou obce Hontianske Nemce a mesta Levice. Obec je vzdialená 3 km od medzinárodnej dopravnej tepny E 77 Budapešť – Šahy – Banská Bystrica – Trstená – Krakov, ktorá má veľký význam pre celý región.

### **2.5.2 Dopravná obslužnosť územia**

Regionálnu verejnú osobnú dopravu môžeme chápať ako sociálnu službu, ktorú by mal štát poskytovať všetkým vrstvám obyvateľov, ktorí sa svojou prácou a odvodmi do daňových systémov podieľajú na fungovaní celého národného hospodárstva, a to podľa rovnakých pravidiel. Preto by všetci obyvatelia tohto štátu mali mať právo na dopravné služby spojené s ich ústavnými právami na prácu, na vzdelanie, na zdravotnú starostlivosť a teda mali by mať možnosť dopraviť sa za týmito účelmi verejnou osobnou dopravou.



*Obrázok 6: Cesta I. triedy s národným významom č.51*

Verejnú dopravnú sieť v obci zabezpečuje autobusová a cestná doprava. Zabezpečuje ju SAD Zvolen a.s.. Intenzita autobusovej dopravy smer Krupina je dostatočná, premáva počas pracovných dní od 4.45 hod. do 21.21 hod. 16 krát a do Dudiniec od 4.50 hod. do 22.38 hod. 13 krát. Nedostatočné je najmä spojenie vo večerných hodinách a cez víkend. Prípadné medzery v dopravnom poriadku musia obyvatelia riešiť vlastnou dopravou.

Vzdialenosť zo Sebechleby k najbližšiemu letisku Sliač je 50 km. Vzdialenosť od hlavného mesta SR Bratislavy je 172 km.

Obyvatelia obce sa presúvajú za úradmi, do zamestnania, do škôl verejnou autobusovou dopravou a osobnou dopravou.

### **2.5.3 Voda a kanalizácia**

V obci Sebechleby je väčšina domácností zabezpečená prípojkou na zdroj pitnej vody z verejného vodovodu. Domácnosti, ktoré nie sú pripojené k sieti verejného vodovodu sú hlavne z okrajovej časti obce. Na vodovod bolo v roku 2013 napojených 280 domov, z toho 14 podnikateľského charakteru. Ročná spotreba vody z verejného vodovodu je 27 500 m<sup>3</sup> v roku 2013. Verejný vodovod o dĺžke 3 000 m je v správe Stredoslovenskej vodárenskej spoločnosti Zvolen. V niektorých domácnostiach využívajú zdroj pitnej vody z vlastnej studne.

Obec nemá vybudovanú kanalizáciu, ale je pripravená projektová dokumentácia pre stavebné povolenie s názvom „Kanalizácia a ČOV Sebechleby“.

### **2.5.4 Plyn**

Obec Sebechleby je plynofikovaná. Počet plynových prípojok nám nie je známy. V súčasnej dobe je odber plynu využívaný prevažne na varenie a niektoré domácnosti využívajú plyn na vykurovanie a ohrev vody.

### **2.5.5 Elektrická energia**

Prevádzkovateľom elektrickej siete v obci je Stredoslovenská energetika, a.s.. Elektrické siete sú vybudované pozdĺž miestnych komunikácií.

V súčasnej dobe je elektrická energia zavedená do všetkých domácností obyvateľstva. Niektoré domácnosti MRK, boli z dôvodu neuhrádzania platieb za spotrebu elektrickej energie odpojené od siete.

### **2.5.6 Odpadové hospodárstvo**

Človek sa v každej dobe učil mnohým postupom a hodnotám od prírody. Príroda človeku vždy dáva príklad, ako sa dá zaobchádzať a rozumne využívať materiály a produkty, ktoré nám ponúka naša planéta Zem. Nie je predsa možné, aby ľudia donekonečna produkovali ťažko spracovateľné materiály a neefektívne zaberali plochy skládkami.

V zmysle legislatívy nášho právneho systému sa neustále zvyšujú požiadavky na systém zberu, uskladňovania a zhodnocovania jednotlivých zložiek komunálneho odpadu s ohľadom k zvyšovaniu kvality životného prostredia. Avšak realizácia týchto opatrení je podmienená obstaraním vhodných technologických prostriedkov a zavedením efektívneho systému zhodnocovania vyseparovaných zložiek.

Obec Sebechleby realizuje separovaný zber odpadu v týchto kategóriách: plasty, elektronický odpad, textil, kovošrot, sklo a biologicky rozložiteľný odpad. Odberateľom zmesového komunálneho a vyseparovaného odpadu je spoločnosť Združenie Hont s.r.o., ktorého je obec akcionárom. Zároveň v nadväznosti na legislatívu súvisiacu s uskladňovaním a zhodnocovaním biologicky rozložiteľného odpadu realizujeme separáciu a zhodnocovanie na vlastnom Obecnom kompostovisku.

V obci sa mnohokrát využívajú veľkoobjemové kontajnery na odpady všetkých druhov.

## 2.6 Ekonomika

### 2.6.1 Ekonomická výkonnosť

Ekonomická výkonnosť obce súvisí s jeho podielom na tvorbe HDP a počte nezamestnaných v národnom hospodárstve. Všeobecne platí, že čím je vyššia ekonomická výkonnosť obce, tým je vyšší jeho podiel na tvorbe HDP a nižší jeho podiel na počte nezamestnaných. Príčinou nízkej ekonomickej výkonnosti obce nemusí byť iba nízka úroveň jej ekonomického potenciálu, ale aj jeho nedostatočné využívanie.

Obec Sebechleby je štvrtou ekonomicky najvýkonnejšou obcou v okrese Krupina po okresnom meste Krupina, meste Dudince a obci Hontianske Nemce. V hospodárstve obce Sebechleby má dominantné postavenie a tradíciu poľnohospodárstva a priemyselné aktivity založené na využívaní a zhodnocovaní miestnych zdrojov (spracovanie dreva). Vysoký potenciál má aj odvetvie cestovného ruchu, kde v súčasnosti podnikateľské subjekty poskytujú ubytovanie a pohostinské služby. Významnou pomocou pre ekonomickú výkonnosť obce je rozvoj podnikateľských aktivít v rôznych oblastiach výroby a služieb. Jedná sa prevažne o kovospracovanie, tesárske práce, výroba nábytku, sklenárstvo, autoservis a pneuservis, kamenárstvo, stavebné práce a iné drobné služby.

### 2.6.2 Štruktúra ekonomickej základne

Dôležitými faktormi pre ekonomický rozvoj obce sú taktiež podmienky pre rozvoj podnikania v obci a podnikateľské aktivity súkromného sektoru. Súkromné podnikanie sa v obci sústreďuje predovšetkým do činnosti fyzických osôb zameraných na podnikanie, v oblasti obchodu a remeselníckych služieb. Podnikateľská aktivita je zameraná najmä na maloobchod, včelárstvo, poisťovníctvo, stavebné a lesnícke služby, ako aj služby na údržbu a opravu motorových vozidiel.

Tabuľka 11: Organizačná štruktúra hospodárstva

Organizačná štruktúra hospodárstva 2013	počet
subjekty vedené v registri štatistických jednotiek k 31.12.2013	<b>74</b>
v tom: právnické osoby spolu	<b>24</b>
v tom: podniky	11
neziskové inštitúcie	13
fyzické osoby nezapísané v obchodnom registri	<b>50</b>
z toho: živnostníci	45
slobodné povolania	2
SHR	3

Zdroj: ŠÚ SR 2013

Právnické subjekty majú v obci zastúpenie sedem spoločností s ručením obmedzeným, dve družstvá a dve ostatné ziskovo orientované jednotky. V obci je registrovaných podľa štatistického úradu 13

neziskových organizácii. Agropol Hontianske Nemce, družstvo a jej dcérske spoločnosti sú významnými podnikateľskými subjektami regiónu. Medzi najväčších zamestnávateľov patrí aj Obec Sebechleby.

Celková podnikateľská aktivita v obci v porovnaní s priemernými ukazovateľmi rozvoja podnikania v SR je pomerne priaznivá. Väčšina obyvateľov predovšetkým trvale bývajúcich v obci, sa rozhoduje podnikáť ako fyzické osoby na základe živnostenského povolenia, a to najmä z dôvodu straty zamestnania, využitia vzdelania a zručnosti v danom odbore a zamestnania rodinných príslušníkov a blízkych.

*Tabuľka č.12: Odvetvová štruktúra hospodárstva podľa SK NACE*

	<b>Druh</b>	<b>SK NACE</b>	<b>Počet subjektov</b>
1	Poľnohospodárstvo, lesníctvo a rybolov	(SK NACE 01-03)	9
2	Priemyselná výroba	(SK NACE 10-33)	18
3	Stavebníctvo	(SK NACE 41-43)	5
4	Veľkoobchod a maloobchod; oprava motorových vozidiel a motocyklov	(SK NACE 45-47)	4
5	Doprava a skladovanie	(SK NACE 49-53)	6
6	Ubytovacie a stravovacie služby	(SK NACE 55-56)	6
7	Finančné a poisťovacie činnosti	(SK NACE 64-66)	2
8	Činnosti v oblasti nehnuteľností	(SK NACE 68)	2
9	Odborné, vedecké a technické činnosti	(SK NACE 69-75)	3
10	Administratívne a podporné služby	(SK NACE 77-82)	3
11	Verejná správa a obrana; povinné sociálne zabezpečenie	(SK NACE 84)	1
12	Vzdelávanie	(SK NACE 85)	2
13	Umenie, zábava a rekreácia	(SK NACE 90-93)	2
14	Ostatné činnosti	(SK NACE 94-96)	11
	<b>SPOLU</b>		<b>74</b>

*Zdroj: ŠÚ SR 2013*

### **1.6.3 Priemysel**

V samotnej obci sa priemyselná výroba nikdy nenachádzala. V minulosti bol v okresnom meste Krupina najdôležitejší z hľadiska výroby a zamestnanosti strojársky priemysel. Po roku 1989 došlo k poklesu priemyselnej výroby a k následnému poklesu pracovných miest v strojárskej firme Way Industry Krupina. Koncom 20. storočia začal útlmový program strojárskej výroby a v súčasnosti tento druh priemyslu už nie je z hľadiska zamestnanosti a výroby majoritný. Iný priemysel v okresnom meste zastupujú nábytkársky priemysel spoločnosť LIND, elektrotechnický priemysel spoločnosť BROTHER SLOVAKIA a WITTUR. Píla Seb, s.r.o. je jediným zástupcom priemyselnej výroby v obci Sebechleby a to drevospracujúcej.

### **1.6.4 Poľnohospodárstvo**

Územie obce ponúka výborné podmienky na poľnohospodársku výrobu, kde teplota v januári klesá na -3° až -6° C, v júli stúpa na 19°C až 26°C. Pestovanie niektorých teplomilných plodín obmedzuje vymrzanie pri inverzných situáciách. Bezmrázové obdobie trvá 160 – 180 dní. Priemerný ročný úhrn zrážok 600 -700 mm neposkytuje dostatok vlahy pre intenzívnu rastlinnú výrobu, pretože také i väčšie hodnoty dosahuje potenciálny výpar.

Z hľadiska bonity pôdy patria pôdy Krupinskej planiny, ktorej súčasťou je aj územie obce Sebechleby k stredne produkčným / 4. stupňa zo 6-stupňovej škály /, niektoré k produkčným / 3. stupeň /.

V katastrálnom území obce Sebechleby prevládajú hnedé pôdy, ktoré sa vyvinuli na nekarbonátovom pôdnom substráte a na tieto pôdne typy sa viaže lesné spoločenstvo a rastlinstvo. Tieto pôdy majú veľký význam pre intenzívne poľnohospodárstvo, ktoré má v tejto oblasti dobré podmienky.

Perspektívnou sa javí oblasť alternatívneho poľnohospodárstva – pestovanie bio produktov.

**AgroLadzany s.r.o. , Sebechleby**

rastlinná výroba kombinovaná so živočíšnou výrobou (zmiešané hospodárstvo)

**EUROSEB, s.r.o., Sebechleby**

rastlinná výroba kombinovaná so živočíšnou výrobou (zmiešané hospodárstvo)

**Starohorská vinárska spoločnosť, družstvo, Sebechleby**

rastlinná výroba

**SHR – Michal Chrien, Sebechleby**

rastlinná výroba a živočíšna výroba (zmiešané hospodárstvo) a služby

**SHR – Ing. Jaroslav Slaný, Sebechleby**

hov hovädzieho dobytku, poľnohospodárska výroba

**SHR - Veronika Plevová, Sebechleby**

chov včiel

**SHR - Martin Pleva, Sebechleby**

chov včiel

**SHR - Michaela Plevová, Sebechleby**

chov včiel

**SHR - Erika Plevová, Sebechleby**

chov včiel

**SHR - Mariana Plevová, Sebechleby**

chov včiel

**SHR - Milan Skokan, Sebechleby**

chov včiel

**SHR – Martin Uhler, Sebechleby**

vinohradnícka výroba

### **2.6.5 Cestovný ruch**

Cestovný ruch je významným a nepopierateľným aspektom ekonomického rozvoja príslušného regiónu, pretože vytvára pracovné príležitosti pre skupiny obyvateľov, zvyšuje príjmy, stimuluje kapitálové investície, vytvára príležitosti pre rozvoj malých a veľkých podnikov.

Najväčšou historickou atrakciou obce je Pamiatková rezervácia ľudovej architektúry Stará Hora vyhlásená v roku 1981 a kostol sv. Michala pochádzajúci zo 17. storočia. Okrem uvedeného taktiež prírodné danosti tohto regiónu predurčujú túto oblasť k rozvoju cestovného ruchu rôznymi formami individuálnej rekreácie počas celého roka.

Obec a okolie Sebechleby ponúka výborné podmienky pre:

- pešiu turistiku (turistický chodník Stará Hora, Mladá Hora, smer Beluj, Nemčianske Viničky).

- cykloturistiku – v okolí Sebechleby sú viaceré cyklotrasy, ktoré sú zatiaľ neoznačené, ale nadšenci tohto športu ich poznajú a využívajú (GREENWAY Cez tri kopce a stovky viníc Kráľovce-Dražovce, rôzne asfaltové lesné a poľné cesty).
- rybolov na vodnej nádrži Sebechleby
- beh na lyžiach – náš región poskytuje počas zimnej sezóny dobré podmienky pre beh na lyžiach.
- zber lesných plodov
- ochutnávky vín a medov
- návštevu Pamiatkovej rezervácie ľudovej architektúry Stará Hora
- návštevy národopisného múzea Stará Hora
- návštevy atraktívnych podujatí
- športové aktivity na športoviskách v obci
- poľovníctvo

Obrázok 7: PRLA Stará Hora



Vzhľadom k zjednodušeniu aktivít regiónu v oblasti cestovného ruchu boli založené inštitúcie cestovného ruchu regiónu, ktoré zastupujú Občianske združenie Sebechleby, OZ MAS Zlatá cesta a Balnea klaster Dudince. Inštitúcie boli založené s cieľom koordinácie aktivít cestovného ruchu za účelom rozvoja cestovného ruchu v regióne. Základnou úlohou združení je vytvárať podmienky na všestranný rozvoj územia v súlade so špecifickými podmienkami ochrany prírody v regióne a cieľavedomý a koordinovaný postup pri tvorbe koncepcie rozvoja mikroregiónu.

A preto vzhľadom k charakteru územia a k jeho prírodným danostiam sa obec snaží v spolupráci s Občianskym združením Sebechleby vytvoriť podmienky pre rozvoj cestovného ruchu v obci a blízkom okolí, a tak sa vytvára priestor pre podnikateľské subjekty pôsobiace v oblasti cestovného ruchu realizovať svoju činnosť v danej lokalite. Dôsledkom týchto aktivít zabezpečujeme zvýšenie ekonomického rozvoja obce, ktorý patrí medzi strategické ciele obecnej samosprávy.



## **2.6.6 Trh práce**

### **2.6.6.1 Trh práce v BBSK a okrese Krupina**

V rámci uplatnenia sa obyvateľstva na trhu práce Banskobystrického samosprávneho kraja je dôležité si uvedomiť najdôležitejšie charakteristiky sociálno-ekonomického stavu regiónu, stupňa rozvoja spoločenského kapitálu, problematiku zamestnanosti a nezamestnanosti a problematiku vzdelávania. V rámci týchto faktorov budeme uvažovať o možnostiach uplatnenia sa obyvateľstva na trhu práce.

#### Zamestnanosť

Okres Krupina je prevažne poľnohospodársko-priemyselný. Priemysel dominuje len v okresnom meste Krupina, a to len v strojárskom a nábytkárskom odvetví. Na ústupe je klasický, potravinársky. V obci a jeho okolí dominuje poľnohospodárska výroba. V okrese Krupina má na zamestnanosť veľký vplyv slabá infraštruktúra, malý počet malých a stredných podnikateľských subjektov a ich slabý rozvoj. Okres pociťuje nedostatok kvalifikovaného potenciálu v oblasti ľudských zdrojov, pretrvávajúcu stagnáciu poľnohospodárskych podnikov, v minulých rokoch aj zánik niektorých poľnohospodárskych družstiev, prípadne zmenu ich vlastníckych vzťahov. Zanikol tradičný potravinársky priemysel zrušením Krupinskej mliekarene a.s. a Mlynu Krupina a.s. a udomácnil sa nábytkársky priemysel. Významní investori vytvorili pracovné príležitosti vo výrobe tonerových kaziet do tlačiarň a vo výrobe konštrukcií a rámov do výťahov.

Pre sídelnú štruktúru okresu je charakteristické, že väčšie a prosperujúcejšie obce sú situované predovšetkým na hlavných dopravných ťahoch, kým v odľahlejších polohách sú obce menšie s depresívnou vývojovou krivkou vo väčšine kritérií. V okrese je okrem toho pomerne vysoký podiel rozptýleného osídlenia vo forme malých osád a samôt.

Silné stránky okresu Krupina: dostatok voľnej a relatívne lacnej pracovnej sily, rozsiahla domáca surovinová základňa drevnej hmoty /dub/ a kameňa /andezitu/ poskytujúca suroviny pre rozvoj drevospracujúceho priemyslu a spracovania kameňa, vybudovaná pozícia na exportných trhoch najmä v priemyselných odvetviach strojárstva, nábytkárskeho priemyslu a výrobkov z kameňa, geografická poloha – prístupnosť významnými cestnými komunikáciami, dlhodobý potenciál pre rozvoj letného turizmu, rekreačno-športového turizmu a cykloturizmu v rámci priliehajúcich rekreačných oblastí, bohaté historické a kultúrne tradície, región s dobrou kvalitou životného prostredia, výhodné klimatické podmienky, región s najväčším počtom slnečných dní v roku, prírodné pamiatky.

Slabé stránky okresu Krupina: nízka technologická a technická úroveň výroby, nedostatočné využitie domácej drevnej suroviny a kameňa, obtiažne podmienky pre prílev domáceho a zahraničného investičného kapitálu, nedostatočná previazanosť najmä veľkých podnikov s potencionálnymi domácimi subdodávateľmi, nízka úroveň podnikateľských zámerov a následný obmedzený prístup k financiám, nevyužívanie geotermálnej energie pre vykurovanie domov, resp. rekreačné účely, nízka kúpna sila obyvateľstva, nerozvinuté podnikateľské prostredie, nedostatočný informačný systém, propagácia a nedostatočné ubytovacie kapacity, nedostatočná sieť poradenských služieb pre podnikanie v cestovnom ruchu, vysoký podiel poľnohospodárskej pôdy alokovanej v poľnohospodársky znevýhodnených podmienkach, slabá inovačná aktivita, zastaralé budovy a technológie, odliv kvalifikovaných síl z poľnohospodárstva, zlý stav budov – energeticky náročné prevádzkovanie.



Príležitosti v okrese Krupina: vstup nových podnikateľov /investorov/ do existujúcich výrobných priestorov, podpora živnostenského, remeselného podnikania a samozamestnávania, využitie miestnej remeselnej tradície a prvkov ľudovej kultúry, kultúrny potenciál pre organizovanie folklórnych slávností, oživenie tradičných remesiel, letná turistika, poznávacie chodníky, využitie lazníckych osídlení pre rozvoj agroturistiky a ekoturizmu.

Ohrozenia v okrese Krupina: úbytok kvalifikovanej pracovnej sily z regiónu, technologické a poznatkové zaostávanie, nedostatočná úroveň strategického plánovania, trvalé zrušenie regionálnej železničnej trate, odchod mladých, podnikateľsky schopných a kvalifikovaných pracovníkov z územia regiónu, nezáujem obyvateľstva o zvyšovanie kvalifikácie v oblasti projektovania a získavania finančných zdrojov zo štrukturálnych fondov, nevybudovaná infraštruktúra pre rozvoj cestovného ruchu a nevyhovujúca kvalita zariadení, nedostatočná prezentácia, zviditeľnenie, atraktivnosť a dostupnosť zariadení pre cestovný ruch a turizmus, nepriaznivý demografický vývoj.

*Tabuľka 13: Ekonomicky aktívne obyvateľstvo v okrese Krupina*

<b>ROK</b>	<b>2010</b>	<b>2011</b>	<b>2012</b>	<b>2013</b>
<b>Spolu</b>	10 433	10 639	10 893	10 893

*Zdroj: UPSVAR Zvolen*

*Tabuľka 14: Nezamestnanosť obyvateľstva v okrese Krupina*

<b>ROK</b>	<b>2010</b>	<b>2011</b>	<b>2012</b>	<b>2013</b>
<b>Počet UoZ</b>	2395	2459	2559	2145
<b>Registrovaná miera nezamestnanosti</b>	22,96	22,16	22,16	20,33

*Zdroj: UPSVAR Zvolen*

### Nezamestnanosť

Miera nezamestnanosti bola koncom roka 2013 v Banskobystrickom kraji najvyššia zo všetkých krajov SR a dosiahla úroveň 22,75%, absolútny počet nezamestnaných v tomto období dosiahol 78 671. Rovnako miera nezamestnanosti v okrese Krupina bola najvyššia zo sledovaných rokov 2010 - 2013 v roku 2010 a dosiahla úroveň 22,96%. Ekonomika regiónu bola charakterizovaná postupným posilňovaním odvetvia služieb, ale zároveň oslabovaním priemyslu a pokračujúcim útlmom v poľnohospodárstve, ktoré v posledných rokoch zápasilo najmä s platobnou neschopnosťou a s nepriaznivými klimatickými podmienkami. Okres Krupina v roku 2013 zaznamenal výrazný pokles v nezamestnanosti. Medzi hlavné faktory poklesu nezamestnanosti patrili najmä:

- rast ekonomiky regiónu
- zvýšenie motivácie hľadania si zamestnania najmä u tých nezamestnaných, ktorým neboli priznané sociálne dávky,
- nárast počtu osôb, ktoré začali podnikať, odchod za prácou do iných regiónov SR a tiež do zahraničia (najmä do ČR),
- aktívne opatrenia trhu práce.

I keď sa ekonomický rast od roku 2010 do 2013 prejavil zvyšovaním zamestnanosti, nové pracovné miesta pohltí zvyšujúci sa počet obyvateľov v produktívnom veku. Voľných pracovných miest je stále málo a ich štruktúra nie je zosúladená so štruktúrou uchádzačov o zamestnanie. Schopnosť hospodárstva vytvoriť viac pracovných miest bez spustenia rastu cien by mohla vzrásť pomocou ďalších reforiem pracovného trhu. Sezónna práca vplyva každoročne na kolísavý trend rastu a poklesu pracovných miest, najväčšia šanca zamestnania s najvyšším počtom trvalých pracovných miest je stále v Krupine, v strojárstve, nábytkárstve, obchode a službách.

Nezamestnanosť sa čoraz viac koncentruje medzi nekvalifikovanými osobami a do určitých častí v rámci regiónu. Najhoršie sú na tom dlhodobo nezamestnaní. Určité percento uchádzačov o zamestnanie má len malé šance získať prácu, pretože majú nízku alebo žiadnu kvalifikáciu, avšak časť ľudí stráca schopnosť nájsť si zamestnanie aj preto, že klesá ich sebavedomie a tým aj schopnosť prezentovať sa v dobrom svetle pred potenciálnym zamestnávateľom. Dlhodobo nezamestnaní občania sa stávajú čoraz väčším problémom. Najčastejším dôvodom dlhodobého zotrvávania v režime nezamestnanosti je ich nedostatočné alebo minimálne vzdelanie a nízka zručnosť pre potreby trhu práce. Túto skupinu nezamestnaných charakterizuje predčasné ukončenie vzdelania, nevyhovujúca kvalifikácia z pohľadu ponuky voľných pracovných miest, strata pracovných návykov a motivácie pracovať, čím sa stávajú neuplatniteľnými na trhu práce. Celkovo je pre región charakteristický vysoký počet nezamestnaných, nedostatok voľných pracovných miest, značný počet poberateľov sociálnych dávok a nízke príjmy obyvateľstva, ktoré sú pod úrovňou celoslovenského priemeru. Výrazne sa obmedzili pracovné príležitosti pre osoby s nižšou kvalifikáciou, ľudí nad 50 rokov a zdravotne postihnutých – nezamestnanosť v tejto skupine ľudí výrazne vzrástla a začala mať dlhobojší charakter.

#### **1.6.6.2 Trh práce v obci Sebechleby**

K 31.12.2013 bolo v obci Sebechleby evidovaných 1217 obyvateľov. Z analýzy ekonomickej aktivity obyvateľstva vyplýva, že z celkového počtu 898 obyvateľov v produktívnom a poproduktívnom veku bolo ekonomicky aktívnych 898, nezamestnaných bolo 112 občanov obce a v percentuálnom vyjadrení registrovanej miery nezamestnanosti to bolo 20,14%.

Z ekonomického hľadiska má pre ďalší rozvoj obce najväčší význam práve ekonomicky aktívna zložka obyvateľstva, v ktorej sa odráža ekonomická úroveň obce ako celku.

Celkovú situáciu v ekonomickej aktivite obyvateľstva obce dokresľuje i stav nezamestnanosti. Údaje za posledné roky vykazujú kolísavú tendenciu počtu nezamestnaných. Väčší podiel na nezamestnanosti obce má ženská zložka populácie.

*Tabuľka 15: Vývoj nezamestnanosti v obci Sebechleby v r. 2010-2013*

Roky	2010	2011	2012	2013
Ženy	56	64	60	55
Muži	65	66	69	57
Spolu	121	130	129	112

*Zdroj: UPSVAR Zvolen*

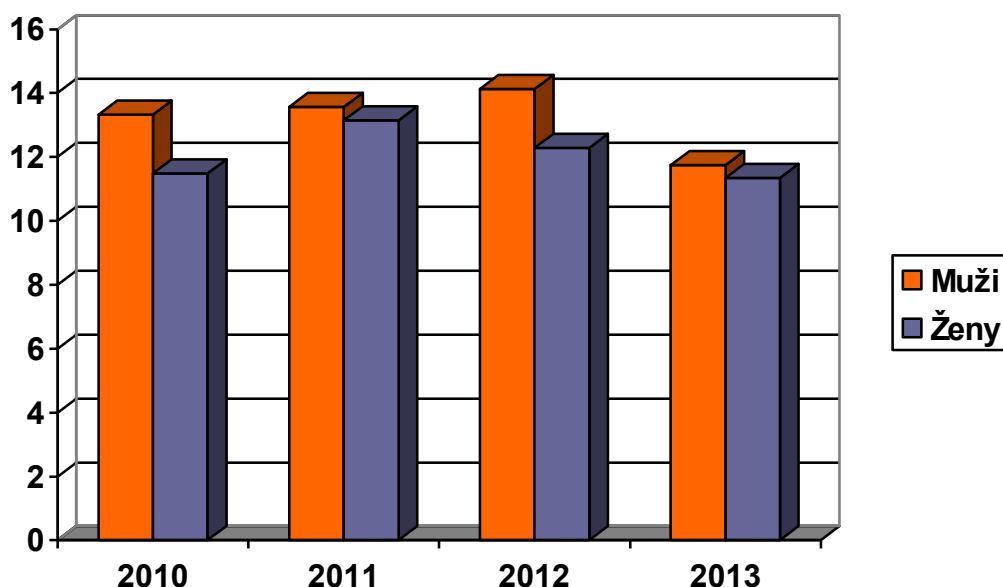
**Program hospodárskeho a sociálneho rozvoja obce Sebechleby 2014 – 2020**  
**Socio ekonomická situácia**

*Tabuľka 16: Vyjadrenie registrovanej miery nezamestnanosti v obci Sebechleby v r. 2010-2013*

Roky	2010	2011	2012	2013
<b>Ekonomicky aktívne obyvateľstvo</b>	558	564	559	556
<b>Registrovaná miera nezamestnanosti</b>	21,68 %	23,05 %	23,20 %	20,14 %

*Zdroj: UPSVAR Zvolen*

*Graf 10: Vývoj nezamestnanosti v obci Sebechleby v r. 2010-2013*



*Tabuľka 17: Štruktúra nezamestnanosti v obci Sebechleby k 31.12.2013*

Názov ukazovateľa	rok 2013
Počet evidovaných nezamestnaných spolu	112
z toho ženy	55
Ekonomicky aktívne obyvateľstvo obce	556
Registrovaná miera nezamestnanosti (v%)	20,14

*Zdroj: UPSVAR Zvolen*

Medzi dlhodobo nezamestnaných patria predovšetkým obyvatelia s ukončeným základným vzdelaním a vyučením v odbore, ktorí hľadajú najťažšie umiestnenie na trhu práce. Mnoho obyvateľov hľadá rôzne iné príjmy pre zabezpečenie života, ako je napr. pomocné poľnohospodárske práce, práce v domácnostiach, kde sú obyvatelia dôchodcovia, a pod.

### **2.6.7 Majetok obce, jeho štruktúra a náklady na jeho správu**

Obecná samospráva môže ovplyvniť ekonomický rozvoj v obci viacerými spôsobmi:

- finančnými zdrojmi, ktorými disponuje v príjmovej časti rozpočtu, v mimorozpočtových fondoch a ich racionálnym využívaním,
- majetkom, ktorým disponuje a ktorý používa na zabezpečenie výkonu obecnej samosprávy,
- vytváraním podmienok pre rozvoj podnikania v obci pre podnikateľské subjekty budovaním technickej infraštruktúry, využívaním regulačných ekonomických a iných nástrojov,
- koordinačnou činnosťou, ktorou môže usmerňovať a ovplyvňovať podnikateľské aktivity a aj ostatných podnikateľských subjektov v obci a v jej okolí.

Priamo môže obec ovplyvňovať ekonomický rozvoj v obci prostredníctvom rozpočtu a využitia obecného majetku. Fiškálna decentralizácia prebiehajúca v ostatnom období spolu s postupným prenesením kompetencií na vyššie územné celky a obecné samosprávy výrazne zvyšujú zodpovednosť obecnej samosprávy a rozširujú oblasti, v ktorých môže obec plniť svoje úlohy.

Majetok obce tvorí:

- Obecný dom – polyfunkčný objekt /Obecný úrad, Slovenská pošta, nájomné byty, kultúrna infraštruktúra, prevádzky, pohostinstvo, obchod, kancelárie - súpis. č. 1
- Verejné priestranstvo obce – využívané obyvateľstvom, park A, park B, park C, altán, fontána, mobiliár.
- Dom smútku – súpis. č. 424, využívaná obyvateľstvom pre účely poskytovania pohrebných služieb
- Požiarna zbrojnica – súpis. č. 177 , využívaná Dobrovoľným hasičským zborom Sebechleby uskladnenia protipožiarnej výzbroje
- Objekt bývalých jasiel súpis. č. 324, nevyužívaná budova, plánovaný Obecný penzión Sebechleby
- Objekt „Športový dom“ – bez súpis. č., využívaná pre účely športového charakteru
- Športový areál Sebechleby – viacúčelové ihrisko, futbalové ihrisko, pomocné futbalové ihrisko, detské ihrisko, prístupové komunikácie s parkovacími miestami
- Budova ZŠ – súpis. č. 145 využívané pre účely základného vzdelávania detí
- Budova materskej školy – súpis. č. 132, využívaná pre účely predškolského vzdelávania
- Školská jedáleň – súpis. č. 413, využívaná pre účely poskytovania stravy školským zariadeniam
- Telocvičňa – súpisné č. 414, využívaná pre účely športových aktivít školských zariadení
- Školský areál ZŠ – využívaná pre účely športových aktivít a poľnohospodársku činnosť
- Viničné zariadenia – súpis. č. 987, súpis. č. 1000, súpis. č. 1001 – objekty sudáreň, maštal', viničný dom na Starej Hore
- Objekt „Zberný dvor“ – súpis. č. 423, objekt slúži na dočasné uskladnenie separovaných zložiek odpadu
- Oddychový park Učíme sa hrou – oplotený areál s mobiliárom a detským ihriskom
- Pozemky v intraviláne obce – určené pre budúcu výstavbu IBV Lúžok
- Pozemky v extraviláne obce – určené pre budúci podnikateľský park Enviropark
- Pozemky v extraviláne obce – poľnohospodárska pôda

- Miestne komunikácie, mosty, chodníky – obecné chodníky, cesty a premostenia využívané pešími účastníkmi a účastníkmi automobilovej dopravy

- Studňa a vodojem Mladá Hora
- Verejné osvetlenie – využívané obyvateľstvom
- Pomník padlým I. a II. sv. vojny - socha neznámeho vojaka
- Socha sv. Vendelína
- Socha sv. Floriána

Náklady na správu majetku obce predstavovali v roku 2013 spolu 7 325,78 €, v ktorých sú zahrnuté náklady na údržbu a opravu obecného majetku.

## 2.6.8 Obecný rozpočet

Ročný rozpočet obce je základným finančným plánom, ktorý obec každoročne vypracováva a schvaľuje. V ročnom rozpočte vystupujú dve základné zložky a to ročné rozpočtové príjmy a ročné rozpočtové výdaje.

V rozpočte obce Sebechleby došlo k niekoľkonásobnému nárastu rozpočtu na výdavkovej, ako aj na príjmovej strane. Počas sledovaného obdobia obec vykazuje kladné saldo rozpočtu, čo chce obec uplatniť v budúcnosti realizovaním investičných zámerov potrebných k rozvoju obce.

Tabuľka 18: Bežný obecný rozpočet v rokoch 2010- 2013

<b>Rozpočet obce</b>	<b>2010</b>	<b>2011</b>	<b>2012</b>	<b>2013</b>
<b>Príjmy (€)</b>	805 048,39	1 479 573	679 962,91	921 610,85
<b>Výdaje (€)</b>	798 965,10	1 467 909	671 628,61	885 844,08
<b>Saldo (€)</b>	<b>+ 6 083,29</b>	<b>+ 11 664</b>	<b>+ 8 334,30</b>	<b>+ 35 766,77</b>

### 1.6.8.1 Štruktúra príjmov obce Sebechleby v roku 2013

Tabuľka 19: Príjmy bežného rozpočtu v /€/

<b>Zdroj</b>	<b>Položka</b>	<b>Názov položky</b>	<b>Rozpočet v €</b>
41	100	Daňové príjmy	370614
41	200	Nedaňové príjmy	16159
111	300	Granty a transfery	340400
11T1	300	Granty a transfery	41578
11T2	300	Granty a transfery	7337
13T1	300	Granty a transfery /SU/	2
41	311	Granty a transfery	1300
41	200	Nedaňový príjem VLP škola	11978
		<b>Bežný príjem spolu</b>	<b>789369</b>

Tabuľka 16: Príjmy kapitálového rozpočtu v /€/

*Program hospodárskeho a sociálneho rozvoja obce Sebechleby 2014 – 2020*  
*Socio ekonomická situácia*

Zdroj	Položka	Názov položky	Rozpočet v €
41	233 001	Z predaja pozemkov	110
11K1	322 001	Na realizáciu stavieb	42237
11K2	322 001	Na realizáciu stavieb	10559
11S2	322001	Na realizáciu stavieb	5000
		<b>Spolu</b>	<b>57906</b>

Tabulka 20: Príjmové finančné operácie v /€/

Zdroj	Položka	Názov položky	Rozpočet v €
131C	453000	Zostatok z predch. roka	74
46	454001	Prevod z RF	34173
51	513001	Bankový úver krátkodobý	40090
		<b>Spolu</b>	<b>74336</b>

### 1.6.8.2 Štruktúra výdavkov obce Sebechleby v roku 2013

Tabulka 21: Výdaj bežného rozpočtu v /€/

OD	Zdroj	Položka	Názov položky	Rozpočet v €
4	111	611	Bežné výdavky	1356
1	41	611	Bežné výdavky	56379
4	11T1	611	Bežné výdavky	13689
4	11T2	611	Bežné výdavky	1911
1	41	612	Bežné výdavky	6028
4	111	620	Bežné výdavky	580
4	11T1	620	Bežné výdavky	4769
4	11T2	620	Bežné výdavky	851
1	41	620	Bežné výdavky	21061
1	41	627	Bežné výdavky	703
1	41 111	631	Bežné výdavky	22
1	111	632	Bežné výdavky	616
1	11T1	632	Bežné výdavky	109
1	11T2	632	Bežné výdavky	19
1	41	632	Bežné výdavky	21899
	111	633	Bežné výdavky	893
	11S2	633	Bežné výdavky	5000
	11T1	633	Bežné výdavky	2737
	11T2	633	Bežné výdavky	483



*Program hospodárskeho a sociálneho rozvoja obce Sebechleby 2014 – 2020*  
*Socio ekonomická situácia*

	41	633	Bežné výdavky	materiál	32739
	111	634	Bežné výdavky	dopravné	38
	41	634	Bežné výdavky	dopravné	4076
	111	635	Bežné výdavky	údržba	146
	11T1	635	Bežné výdavky	údržba	3152
	11T2	635	Bežné výdavky	údržba	556
	41	635	Bežné výdavky	údržba	3471
	111	636	Bežné výdavky	nájomné	24
	41	636	Bežné výdavky	nájomné	456
	111	637	Bežné výdavky	služby	4813
	11T1	637	Bežné výdavky	služby	1659
	11T2	637	Bežné výdavky	služby	293
	41	637	Bežné výdavky	služby	43460
8	41	640	Bežné výdavky	bežné transféry	11501
	41	651	Bežné výdavky	spácanie úrokov	2661
			Bežné výdavky škola	prevádzka spolu	475723

**Spolu:**

**723871**

Tabulka 22: Výdavky kapitálového rozpočtu v /€/

Zdroj	Položka	Názov položky	Rozpočet v €
41	711 001	Nákup pozemkov	170
41	713	Nákup strojov	3580
41	714	Nákup dopr. prost. SU	536
41 46	716	Projekt. dokumentácia	18518
11K1	717	Realizácia stavieb	42237
11K2	717	Realizácia stavieb	10559
41	717	Realizácia stavieb	13501
46	717	Realizácia stavieb	15655
51	717	Realizácia stavieb	7128
41	717 003	Stavebné úpravy	1420
		<b>Spolu:</b>	<b>111884</b>

Tabulka 23: Výdavkové finančné operácie v /€/

Zdroj	Položka	Názov položky	Rozpočet v €
41	821004	Splátka úveru krátkodobý	40090
41	821005	Splátka úveru dlhodobý	10000
		<b>Spolu:</b>	<b>50090</b>

### **2.6.8.3 Dotácie a iné finančné príspevky**

Obec Sebechleby sa pravidelne zapája do zverejnených výziev Riadiacich orgánov operačných programov EÚ a aj iných možností na získanie finančných dotácií z národných zdrojov. Najdôležitejšími projektovými zámermi na najbližšie obdobie si obec Sebechleby stanovila „Kanalizácia a ČOV Sebechleby“, „Zberný dvor separovaného odpadu v obci Sebechleby“, „Zriadenie obecného kompostoviska Sebechleby“, „Prestavba objektu na zariadenie cestovného ruchu – Obecný penzión Sebechleby“, Rekonštrukcia vinohradníckych zariadení v PRLA Stará Hora“, po vybudovaní kanalizácie aj rekonštrukcie miestnych komunikácií a iné projektové zámery s cieľom posilniť rozvoj obce.

Projektové dokumentácie a implementácie projektových zámerov si obec Sebechleby zabezpečuje prevažne dodávateľsky, cez súkromné spoločnosti v zmysle zákona č. 25/2006 Z. z. o verejnom obstarávaní služieb a tovarov.

#### Získané dotácie a nenávratné finančné príspevky za obdobie 2010 – 2013:

- Revitalizácia verejných priestranstiev v obci Sebechleby – 623 766 €
- Sociálna práca v obci Sebechleby a Hontianske Nemce – 32 233 €
- Viacúčelové ihrisko Sebechleby – 19 843 €
- Edukačný park Učíme sa hrou – 5 000 €
- Rekonštrukcia nespevneného chodníka Sebechleby – 32 961 €