

OBEC JELENEC



**Program hospodárskeho
a sociálneho rozvoja 2014 - 2020**

Obsah

Obsah.....	1
Úvod	3
1 Ekonomické a sociálne východiská.....	3
1.1 Situačná analýza	3
1.2.2 Ekonomická základňa krajiny	15
1.2.2.3 Podnikateľské subjekty v obci a ich štruktúra	18
1.3 Swot analýza obce	36
2 Strategická časť	38
2.1 Vízia obce	38
3 Implementačná časť	39
3.1 Popis jednotlivých cieľov a opatrení	39
3.2 Zásobník projektových zámerov	42
3.3 Akčný plán na roky 2015-2020.....	44
4 Monitorovanie a hodnotenie	68
PHSR je dokument živý, otvorený, reagujúci na zmeny. Je v ňom navrhnuté smerovanie rozvoja obce, bližšie špecifikované prostredníctvom akčného plánu rozvoja obce.....	68
5 Záver.....	69

Úvod

Program hospodárskeho a sociálneho rozvoja (ďalej len PHSR alebo program rozvoja obce) je strednodobý rozvojový dokument zohrávajúci dôležitú úlohu pri určovaní strategického smerovania rozvoja obce.

PHSR obce Jelenec sa skladá z analytickej časti a strategickej časti. Analytická časť poskytuje informáciu o obci, o jej sociálnom a ekonomickom zázemí. Strategická časť predstavuje aktivity, ktorými obec chce dosiahnuť víziu obce.

Dokument PHSR predstavuje dokument, ktorý prispieva ku koncepčnému rozvoju obce, zároveň prispieva k zlepšeniu územnej spolupráce a vytváraniu regionálnych a cezhraničných partnerstiev za rozvojovým účelom.

Program hospodárskeho a sociálneho rozvoja má byť v súlade s národnými, regionálnymi a miestnymi stratégiami, jeho plnenie má byť každoročne vyhodnocované.

Vypracovaním tohto programového dokumentu sa obec môže zapojiť aj do procesu využitia nielen verejných prostriedkov Slovenskej republiky, ale aj prostriedkov Európskej únie.

Podakovanie v súvislosti s tvorbou tohto dokumentu patrí samospráve, ale aj všetkým pracovníkom obecného úradu i ďalším zainteresovaným za ústretový prístup i spoluprácu pri získavaní informácií o území.

1 Ekonomické a sociálne východiská

1.1 Situačná analýza

Obec Jelenec sa nachádza v Nitrianskom kraji, okrajovom priestore okresu Nitra pri hranici s okresom Zlaté Moravce. Kataster obce má pretiahnutý tvar v severozápadnom a juhovýchodnom smere. Katastrálne územie obce hraničí s 8 katastrami obcí: Kostolany Pod Trábeňom, Ladice, Neverice, Beladice, Kolíňany a Žirany. Celková plocha katastrálneho územia je 27,18 km² (2718 ha). Katastrálne územie obce patrí medzi nadpriemerne veľké územia nitrianskeho okresu, priemerná veľkosť katastrov v okrese je 14,76 km².

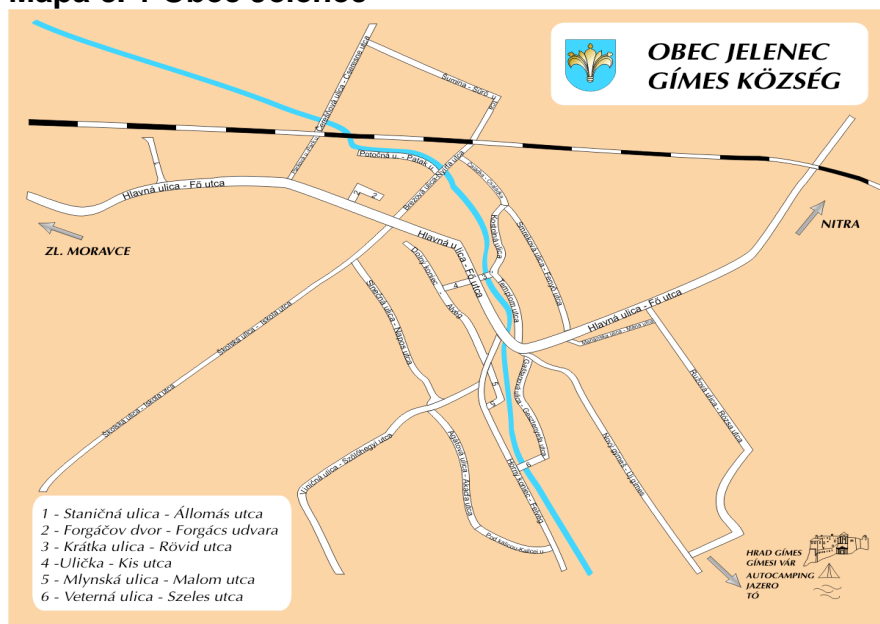
Z hľadiska geografického je územie obce Jelenec v širšej súvislosti začlenené do morfológických útvarov – Podunajská nížina a pohorie Trábeň.

Najvýznamnejším urbanistickým prvkom aktívne ovplyvňujúcim obec je nadregionálne urbanistické centrum Nitra (sídlo kraja a okresu a nitrianske ťažisko osídlenia) a regionálne urbanistické centrum Zlaté Moravce (sídlo okresu, Zlatomoravecké ťažisko osídlenia). Mesto Nitra sa nachádza 12 km od obce Jelenec. Zlaté Moravce sú od Jelenca vzdialené 15 km.

Obec leží v mierne teplej klimatickej oblasti, mierne vlhkej podoblasti s miernou zimou, v pahorkatinnom a vrchovinnom území s dlhším slnečným dňom. Ročný úhrn zrážok dosahuje 650-700 mm. Vo vrchovinatej časti obce je mierne teplá horská klíma, ročný úhrn zrážok tu predstavuje 650-850 mm. Prevládajúci smer vetrov je v lete severozápadný, v zime východný. V obci sa nenachádzajú objekty, ktoré by výrazne znečisťovali ovzdušie.

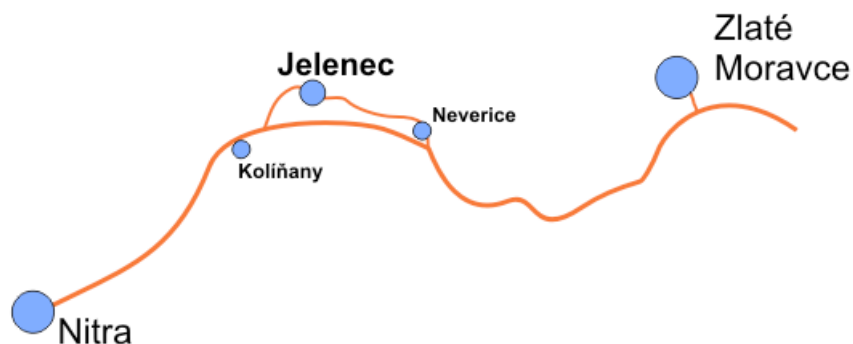
Cez katastrálne územie obce prechádzajú nasledovné cesty: I/65 prepájajúca smery Nitra – kataster Jelenec – Zvolen, respektíve Banská Bystrica, III/06533, ktorá tvorí prepojenie obcí Jelenec – Neverice a cesty I/65, prístupová komunikácia do rekreačnej zóny Remitáž z križovatky cesty III/06433. Tieto komunikácie tvoria nadradený cestný a zároveň základný komunikačný systém v obci, pričom o cestách III. triedy možno hovoriť ako cestách tvoriace privádzace pre obec od tranzitnej komunikácie I. triedy, ktorá neprechádza zastavaným územím obce. Jelenec sa nachádza aj v blízkosti rýchlostnej komunikácie R1 na ktorú má napojenie cez obec Beladice. Obec je prístupná aj verejnou autobusovou dopravou, cez obec vedú aj koľajnice, avšak v súčasnosti obcou nepremávajú žiadne vlaky.

Mapa č. 1 Obec Jelenec



Zdroj: www.jelenec.sk

Mapa č. 2 Postavenie obce vo vzťahu k okoliu



Zdroj: www.jelenec.sk

História obce

Prvé písomné zmienky o lokalitách v ktorých sa nachádza dnešná obec Jelenec pochádzajú z 1. septembra 1113, avšak založené boli omnoho skôr. V tomto roku kráľ Koloman potvrdil majetky benediktínov zoborského opátstva sv. Hypolita, medzi ktorými nachádzame aj usadlosť Jelenec. Je to druhá, najstaršia, stredoveká listina uchovávaná na Slovensku (jej staršia predloha z roku 1111 sa tiež venuje zoborskému opátstvu). Názov obce Gýmeš sa v tejto forme objavuje už v prvých písomných prameňoch a ľahko sú rozlíšiteľné aj ostatné zemepisné názvy ako napríklad Sutucka, ktorej pomenovanie odráža aj Žiranský priesmyk.

Územie bolo v roku 1241 dobyté Tatármi. Po ich odchode obnovu daného územia urobil vtedajší panovník Belo IV, ktorý sa pustil do rozsiahlej výstavby obranného reťazca kamenných hradov, z ktorých jedným bol aj Jelenecký hrad. Panovník roku 1249 potvrdzuje, zároveň na niektorých miestach rozširuje majetky zoborského opátstva a vtedy spomínajú opäť Jeleneckú cestu vedúcu smerom do Lefantoviec. Po smrti Belu IV. panovali na Arpádskom tróne do roku 1301 iba traja králi. Prvým šľachticom v oblasti Jeleneckého panstva sa stal Ondrej, syn Ivánkov, za verné služby v turčianskom hrade a služby pri tureckých vpádoch. Ondrej bol verným služobníkom kráľa za čo si vyslúžil jeho pozornosť a získal pozemky Jelenca a k nim patriace mesto Dyun, kde možno vtedy už nejaký hrad stál. Ondrej a jeho synovia boli vernými pomocníkmi rodu Arpádovcov.

Po vymretí Arpádovcov vzrastala moc oligarchie, krajinských hodnostárov. V období vlády oligarchie značnú časť severozápadného Uhorska spravoval Matúš Čák Trenčiansky, ktorý sa v roku 1302 úspešne zmocnil hradu Jelenec z ktorého vyhnal Forgáčovcov. V roku 1356 kráľ Ľudovít I. obdaroval kráľovnú Alžbetu Jeleneckým panstvom a príslušenstvom, voči čomu sa ohradili Forgáčovci a v roku 1357 svoj spor vyhrali. Roku 1387 sa trónu ujíma Žigmund Luxemburský. Upevnil jednotu a sebavedomie strednej šľachty, ich privilégiá, výsady, učinil dedičnými. Ovplyvnilo to vo veľkej miere predovšetkým rozmach rodiny a majetkov rodu Forgáčovcov.

Tridsiate roky 15. storočia sa niesli v znamení sedliackych a husitských povstaní, protitureckých bojov, skúposťou a mocenskými snaženiami vysokej oligarchie. Na kráľovský trón nastupujú Hunyadiovci, ktorých politika sa zamerala na obranu krajiny.

Prehraná bitka pri Moháči v roku 1526 rozhodla o tom, že v Uhorsku sa na dlhšiu dobu usadili Turci. Krajina bola roztrieštená, popri Turkoch by bolo treba bojovať aj s Habsburgovcami, ktorí stále zaberali väčšiu časť územia. Po bitke pri Moháči turecké vojská viedli neúspešnú vojenskú výpravu proti Viedni, keďže mesto nedobyli, pustili sa iným

smerom, na Ostrihom, potom sa veľmi rýchlo dostali k povodiu Váhu a Nitry. Neskôr prešli na druhú stranu rieky Nitry, plienili v okolí Jelenca. Turci vypálili ústredné osady a poľnohospodárske mestečky: Komjatice, Vráble, Čifáre a Zlaté Moravce. V roku 1652 Turci zaznamenali veľké škody v boji pri Veľkých Vozokanoch. V tom čase bol novozámockým hlavným kapitánom gróf Adam Forgáč, ktorý sledoval na sever postupujúce turecké vojská a pustil sa za nimi. Pri Veľkých Vozokanoch na nich zaútočil a vyhral. Rok 1663 je pre územie veľmi hektický, Turci obsadzujú okrem iných aj Jelenecký hrad.

V polovici 17. storočia bol Jelenecký hrad vo veľmi zlom stave, využívaný len ako sýpka. V roku 1664 sa Nitra oslobodila spod tureckej nadvlády. Jelenec už v tomto období nepatril medzi silné hrady. Po odchode Turkov nastáva čas reformácie a protireformačného hnutia. Forgáčovci sú začiatkom 17. storočia stúpecami protestantizmu. Postupom času avšak v Jelenci prestalo pôsobiť protestantské združenie, iba zriedkavo sa našli evanjelici ausburgského vyznania, či 1-2 kalvíni. Katolícka cirkev počas panovania Leopolda I. vykonala všetko, aby vyhnala protestantov z krajiny. Odozvou sa stalo Rákocziho povstanie a početných opevnení sa po roku 1700 zmocnili povstalci. Tento stav bol neudržateľný a v r. 1711 sa končí éra stavovských nepokojov satmárskym mierom. Aktívnym účastníkom bol aj Jelenec a okolie. Jelenecký hrad sa stáva majetkom kráľovskej komory.

V nasledujúcich rokoch sa pravidelne konali súpisy majetkov a obyvateľov obcí. V roku 1715 bolo v Jelenci 18 port a viníc bolo na 17 kopáčov. V roku 1752 bývalo v Jelenci 75 daňovníkov, 45 poddaných 23 želiari, 4 želiari bez príbytku a 2 arendátori (nájomníci neurodzeného pôvodu). V roku 1787 bývalo v Jelenci 1023 obyvateľov v 138 domoch. V tomto období panovala Mária Terézia. V roku 1828 bolo v jeleneckom panstve 103 domov. V prvej polovici 19. storočia zdecimoval obyvateľov mor rôznych druhov, v roku 1833 tu Forgáčovci vybudovali cukrovar.

Monografia vydaná o Nitrianskej župe v roku 1898 opisuje Jelenec ako Ghumes, maďarskú obec, pod jeleneckým hradným vrchom, na hranici Tekovskej župy s počtom obyvateľov 1081, z toho 894 Maďarov, 187 Slovákov, väčšinou rímskokatolíkov, menej izraelitov. Celostátne známe sa stali Jelenecké poľovačky. Jelenec vždy vynikal vinohradníctvom, na konci 19. storočia aj sem doľahla z Ameriky privlečená fyloxéra, ktorá takmer celkom zničila vinohradnícke kultúry. V roku 1914 bolo už v obci žandárstvo, pošta, notárstvo, cirkevná škola pri kostole a vodný mlyn. Prvá aj druhá svetová vojna si vyžiadali obeť, ich pamiatku si občania strážia doteraz.

Dôsledkom hospodárskej krízy bola veľká nezamestnanosť a časť obyvateľov hľadala obživu v zahraničí. V roku 1938 prebiehala výstavba železničnej trate Zlaté Moravce - Lužianky, ktorá poskytla nové pracovné príležitosti pre obyvateľov. V roku 1939 bola v obci vybudovaná píla a továreň na výrobu parkiet. Počas druhej svetovej vojny obec utrpela straty a 27. marca 1945 bola oslobodená Sovietskou armádou. Po vyvlastnení štát rozdal časť majetku Forgáčovcov medzi býrešov a vytvorili sa nové ulice, ako Železničná, Marianska a i. V roku 1947 otvorili v budove kaštieľa slovenskú meštiansku školu a dňa 1. októbra 1948 Povereníctvo vnútra premenovalo obec Gýmeš na Jelenec. Od 1. septembra 1950 sa v škole znovu otvorili aj triedy s vyučovacím jazykom maďarským. Dňa 5. októbra 1951 bolo založené JRD s 21 členmi, ktorí hospodárili na 182 ha pôdy. V roku 1955 sa dal do užívania miestny rozhlas. V roku 1960 bola postavená nová škola a začali ju navštevovať žiaci z Jelenca, Kolíňan, Žirian, Kostolian po Tríbečom, Ladíc a Neveríc. V budove kaštieľa sa otvorilo kino a boli vybudované dva pionierske tábory. V roku 1966 bol vybudovaný Autocamping Remitáž a do užívania bolo dané nové zdravotné stredisko s dvomi ambulanciami pre dospelých, detskou ambulanciou a lekáreň. V roku 1971 bola dokončená výstavba fary. V roku 1976 zlúčili dovtedy samostatne hospodáriace družstvá do PD Neverice, do ktorého patrilo šesť obcí vrátane Jelenca, a vybudoval sa futbalový štadión. V roku 1978 dedina svojpomocne postavila dom smútku. Po tomto roku v obci výrazne vzrástla

individuálna bytová výstavba rodinných domov. V roku 1986 bola daná do užívania školská družina v areáli základnej školy. V roku 1991 bol postavený kultúrny dom, na stavbe ktorého sa podieľali aj občania Jelenca v rozsahu 40% prác. V jej priestoroch sa nachádza obecný úrad, matrika a knižnica. Pre kultúrno-spoločenské akcie slúži malá a veľká sála, vestibul, bar a kuchyňa.

1.2.1.2 Prírodný potenciál obce

Prírodné prostredie katastra obce Jelenec je veľmi členité a bohaté na hodnotné prírodné prvky a zložky. Chotár obce leží na juhovýchodných svahoch pohoria Trábeč a v severnej časti Žitavskej pahorkatiny v doline Jeleneckého potoka. Obec je začlenená do morfológických útvarov – Podunajská nížina a Pohorie Trábeč. Podunajskú nížinu reprezentujú 2 typologické podjednotky – roviny a pahorkatiny. Pre oblasť Podunajskej nížiny je charakteristické neustále poklesávanie pokračujúce z terciéru, ktoré sa zväčšuje od severu na juh a týmto smerom narastajú i mocnosti kvartérnych fluviálnych uloženín. Riečne terasy tvoria prechod k pahorkatinám Podunajskej nížiny, rozdeleným do samostatných celkov. Žitavská pahorkatina má tvar trojuholníka obmedzeného na severe pohorím Trábeč, na západe riekou Nitrou, na východe riekou Žitavou a sútok týchto riek vytvára južné ohraňenie pahorkatiny. Je uklonená k juhovýchodu, čomu zodpovedá riečna sieť orientovaná k Žitave. Pod úpäťm Trábeča sú rozšírené mocné delúviá a periglaciálne kužele. V strednej a južnej časti pahorkatiny prevládajú spraše. Potoky pretekajúce Žitavskou pahorkatinou nemajú v podstatnejšej miere vymodelované širšie aluviálne nivy a terasy. Absolútne výšky územia sa pohybujú okolo 240 – 180 m.n.m.

Trábeč je súčasťou Fatransko – Tatranskej geomorfologickej oblasti. Má strednohorský charakter. Predstavuje trojuholníkový výbežok do Podunajskej nížiny medzi riekami Nitra a Žitava. Jeho nadmorská výška sa pohybuje v rozmedzí 400-600 m.n.m.

Z hľadiska geoekologického, kataster obce leží v oblasti sprašových pahorkatín s hnedozemami až ilimerizovanými pôdami a v oblasti karpatských predhorí s dubinou. Na úpäť južných svahov Trábeča výrazne prevládajú vinohrady a sady, ktoré prechádzajú do lesolúčnej krajiny v submontánnom stupni, kde už dominujú rekreačné oblasti a lesy.

Obec leží v povodí Jeleneckého potoka, ktorý podľa plánu územného systému ekologickej stability (ÚSES) je významným migračným biokoridorom organizmov. Je pravostranným prítokom rieky Žitavy, ktorá vyúsťuje do rieky Nitra. Na Jeleneckom potoku sú dve umelé vodné nádrže. Podzemné vody nevytvárajú súvislý horizont a ich veľká časť pochádza z pohorí a pahorkatín. Odtok je dažďovo-snehový. Vodohospodársky potenciál povrchových vôd je nízky, podzemných vôd veľmi nízky. Oblasť je málo perspektívna z hľadiska termálnych vôd.

Na území obce v pahorkatinnej časti katastra prevažujú vegetačné formácie, ktoré sú silne zmenené, s nízkou ekologickou stabilitou. Vo vrchovinej časti sú vegetačné formácie málo zmenené, s veľmi vysokou ekologickou stabilitou. Z hľadiska živočíšstva je to stepná oblasť s teplomilným hmyzom a oblasť listnatých lesov.

Katastrálnym územím obce Jelenec prechádzajú tieto prírodné ekologicky významné prvky:

- nadregionálny biokoridor a biocentrum Lesný komplex Trábeč
- regionálny biokoridor Jelenský potok

V katastrálnom území obce Jelenec v rámci lesného komplexu Trábeč sa nachádzajú tieto chránené územia:

- CHKO Ponitrie
- CHKO Jelenecká gaštanica
- Územie európskeho významu Gýmeš (zrúcanina hradu a jej okolie)

- Chránené vtáčie územie Tribeč
- Chránené ložiskové územie dobývací priestor kameňolom Jelenec

CHKO Ponitrie

Chránená krajinná oblasť Ponitrie je jedna zo 14 chránených krajinných oblastí na Slovensku. Z a s a h u j e d o o k r e s o v Nitra, Partizánske, Prievidza, Topoľčany, Zlaté Moravce, Žarnovica a Žiar nad Hronom. Vyhlásená bola v roku 1985 a má rozlohu 37 665 ha. Správa CHKO Ponitrie sídli v Nitre. Aj keď je CHKO územne kompaktné, tvoria ho dve krajinársky odlišné časti. Severná časť sa rozprestiera na vulkanickom komplexe pohoria Vtáčnik. Okrem hustých bučín je zaujímavá bizarnými skalnými útvarmi. Najmohutnejšie bralá nachádzame v masíve Buchlova, Kláštorskej skale a najvyššom vrchu, ktorý dal meno celému pohoriu. Južná časť CHKO v pohorí Tribeč je krajinársky odlišná a jej špecifikom sú početné skalky vyskytujúce sa najmä po okrajoch pohoria. Na niektorých stoja ruiny romantických hradov Gýmeš, Čierny hrad a Oponický hrad. Hlavným predmetom ochrany CHKO Ponitrie sú súvislé lesné porasty a lokality s výskytom stepnej a lesostepnej flóry a fauny. Pekným príkladom je výslnná Zoborská lesostep.

Jelenecká gaštanica

Bola vyhlásená ako chránené územie v r. 1952, má rozlohu 2,66 ha. Leží v nadmorskej výške 420-460 m.n.m na geologickom podloží z kremencov, ruly a dioritu. Je to pozoruhodná lokalita celoštátneho významu kde rastie gaštan jedlý vysadený ešte v 13. storočí Forgáčovcami. Niektoré exempláre tu dosahovali vek až 350 rokov, v posledných rokoch však stromy boli značne poškodené chorobami a víchricami.

Územie európskeho významu Gýmeš (zrúcanina hradu a jej okolie)

Územie európskeho významu (ÚEV) Gýmeš sa rozprestiera v okolí zrúcanín hradu Gýmeš v blízkosti obce Jelenec v orografickom celku Tribeč, Jeleneckej skupiny. Geologické podložie tvoria vyvreté horniny (hrubozrnné biotické kremenné diority) prekryté usadenými horninami (triasové kremence a vápence).

Práve pestré geologické podmienky v kombinácii s orientáciou svahov k svetovým stranám dali priestor pre rozšírenie rôznorodých typov biotopov mnohými vzácnymi druhmi rastlín a živočíchov. Stretávajú sa tu rastliny a živočíchy typické pre nižšie pohoria Karpát s teplomilnými rastlinami a živočíchmi nížin panónskej oblasti.

Vyskytuje sa tu sedem biotopov európskeho významu, ktoré potvrdzujú veľkú rozmanitosť tohto rozlohou malého územia. Z európsky významných druhov rastlín sa tu nachádza poniklec veľkokvetý (*Pulsatilla grandis*). Okrem toho je ale významný výskyt zástupcov čeľadi vstavačovitých, predovšetkým vstavač trojzubý (*Orchis tridentata*), vstavač počerný (*Orchis ustulata*) a ich kríženec (*Orchis xdietrichiana*).

Z európsky významných druhov živočíchov tu môžeme nájsť v bučinách severných svahov fuzáča alpského (*Rosalia alpina*), v dubinách fuzáča veľkého (*Cerambyx cerdo*) a roháča obyčajného (*Lucanus cervus*). Na prítomnosti vody je závislá kunka červenobruchá (*Bombina bombina*). Pri troche šťastia možno na jar stretnúť jaštericu zelenú (*Lacerta viridis*), samec tohto druhu je v čase rozmnožovania krásne sfarbený, jaštericu múrovú (*Podarcis muralis*) a jaštericu bystrú (*Lacerta agilis*). Na skalách má domov netopier obyčajný (*Myotis myotis*).

Na hrade prebehli a prebiehajú rekonštrukčné aktivity vykonávané združeniami dobrovoľníkov Leustach, v posledných rokoch najmä občianskym združením Castrum Gýmeš.

Chránené vtáčie územie Tríbeč

Chránené vtáčie územie Tríbeč (ďalej len „chránené vtáčie územie“) bolo vyhlásené za účelom zabezpečenia priaznivého stavu biotopov druhov vtákov európskeho významu a biotopov sťahovavých druhov vtákov d'atľa prostredného, hrdličky poľnej, krutihlava hnedého, lelka lesného, muchára sivého, muchárika bieločrného, orla kráľovského, penice jarabej, prepelice poľnej, včelára lesného, výra skalného, žltouchvosta lesného a zabezpečenia podmienok ich prežitia a rozmnožovania. Chránené vtáčie územie sa nachádza v okrese Nitra v katastrálnych územiach Bádice, Dolné Lefantovce, Horné Lefantovce, Jelenec, Mechenice, Sokolníky, Výčapy-Opatovce, Žirany, v okrese Partizánske v katastrálnych územiach Baštín, Janova Ves, Klátova Nová Ves, Veľké Bošany, v okrese Topoľčany v katastrálnych územiach Čeladince, Hrušovany, Koniarovce, Kovarce, Krnča, Nitrianska Streda, Oponice, Práznovce, Preseľany, Solčany, Súlovce, Topoľčany a v okrese Zlaté Moravce v katastrálnych územiach Kostolany pod Tríbečom, Ladice, Veľčice a Zlatno.

Chránené ložiskové územie dobývací priestor kameňolom Jelenec

V katastri obce Jelenec sa nachádza vymedzené chránené ložiskové územie nerastu kremenca a dobývací priestor Jelenca kameňolom. V roku 2011 bola zamietnutá žiadosť o banskú činnosť v tomto dobývacom priestore.

1.2.1.3 Ľudské zdroje

Kvalita ľudských zdrojov je rozhodujúca pre rozvoj územia. Počet obyvateľov, vzdelanostná štruktúra, veková štruktúra a indexy ukazujú pozitívne alebo negatívne trendy prebiehajúce v území.

V *Nitrianskom kraji*, do ktorého obec patrí, klesol počet obyvateľov v rokoch 2007-2012 o 18 358. V roku 2012 tak v kraji žilo 688 400 obyvateľov. Tento vývoj je v kraji daný najmä prirodzeným úbytkom populácie. Na druhej strane, do kraja obyvatelia prichádzajú, má migračný prírastok, avšak aj ten sa v posledných rokoch znižuje.

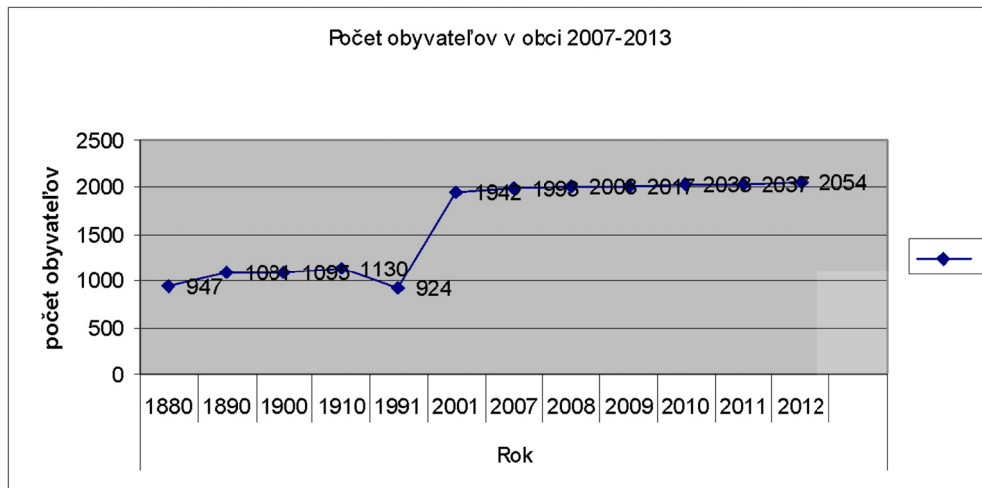
Celkový prírastok obyvateľov v *okrese Nitra* mal najväčší vzostup v rokoch 2010 a 2011 kedy do okresu pribudlo viac ako 400 obyvateľov, od roku 2013 začal celkový prírastok klesať, ale stále ostáva v pozitívnych číslach.

Tabuľka č. 1 Vývoj počtu obyvateľov obce

Rok	1880	1890	1900	1910	1991	2001	2007	2008	2009	2010	2011	2012
Počet obyvateľov	947	1081	1095	1130	924	1942	1993	2008	2017	2033	2037	2054

Zdroj: *Retrospektívny lexikón obcí, ŠÚ SR*

Graf č. 1 Vývoj počtu obyvateľov obce



Zdroj: vlastné spracovanie na základe údajov ŠÚ SR

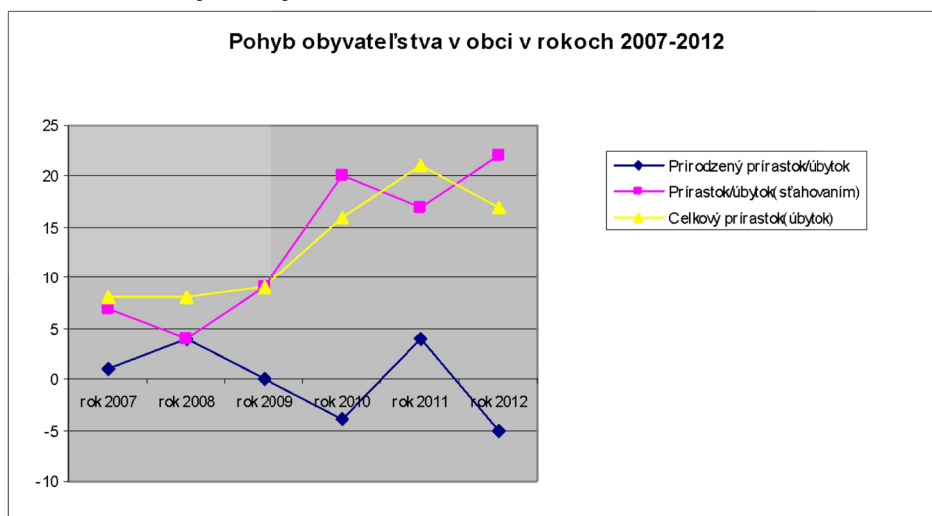
Počet obyvateľov v obci sa od roku 2007 výrazne zvyšuje. Do roku 2011 v obci žilo viac žien ako mužov, v roku 2012, prvýkrát v dlhšom období bol v obci väčší počet mužov ako žien. V roku 2012 v porovnaní s rokom 2007 žilo v obci o 61 obyvateľov viac. Hustota obyvateľov v obci v roku 2012 bola 75,57 obyvateľov na km².

Tabuľka č. 2 Prirodzený, migračný a celkový prírastok/úbytok obyvateľstva

Jelene c	Živona rodení	Zomrelí	Prirodzený prírastok/úbytok	Pristáho vaní	Vystáho vaní	Prírastok/úbytok (sťahovaním)	Prírastok (úbytok) zahraničným sťahovaním	Celkový prírastok/úbytok
2007	8	7	1	17	10	7	3	8
2008	15	11	4	12	8	4	-2	8
2009	20	20	0	25	16	9	0	9
2010	16	20	-4	35	15	20	0	16
2011	23	19	4	45	28	17	1	21
2012	15	20	-5	36	14	22	6	17

Zdroj: Krajský štatistický úrad SR Nitra

Graf č. 2 Pohyb obyvateľov, 2007-2013



Zdroj: ŠÚ SR

Prirodený prírastok v obci bol väčšinu sledovaných rokov v pozitívnych číslach, s výnimkou rokov 2010 a 2012. Avšak na celkové zvyšovanie obyvateľov v obci omnoho výraznejšie vplýva migračný prírastok obyvateľov, ktorý najmä v posledných 3 rokoch výrazne zvýšil svoje hodnoty. V roku 2011 boli do užívania uvedené bytové domy v obci čo je jedným z dôvodov zvyšovania počtu obyvateľov obce. *Celkový prírastok obyvateľov* obce je v posledných rokoch na výraznom vzostupe.

Tabuľka č. 3 Veková štruktúra obyvateľstva

Jelenec	2007	2008	2009	2010	2011	2012						
	abs.	%	abs.	%	abs.	%	abs.	%	abs.	%	abs.	%
predproduktívny vek	312	15,65	307	15,29	303	15,02	292	14,36	295	14,48	288	14,02
produktívny vek	1 263	63,37	1 273	63,4	1274	63,16	1 293	63,60	1482	72,75	1500	73,03
poproduktívny vek	418	20,97	428	21,31	440	21,81	448	22,04	260	12,76	266	12,95
priemerný vek	38,33	-	38,56	-	38,79	-	38,93	-	38,99	-	39,30	-

Zdroj: ŠÚ SR

Graf č. 3 Veková štruktúra obyvateľov



Zdroj: vlastné spracovanie na základe údajov ŠÚ SR

Počet obyvateľov v predproduktívnom veku sa v obci postupne znižuje, naopak nastalo výrazné zvýšenie obyvateľov v produktívnom veku. Počet obyvateľov v poproduktívnom veku sa v sledovaných rokoch výrazne znížil. Tento vývoj potvrdzujú aj indexy starnutia, vitality a ekonomickej zaťaženia, mladnutie populácie.

Tabuľka č. 4 Index starnutia, vitality a ekonomickej zaťaženia

	Index starnutia	Index vitality	Index ekonomickej zaťaženia
2007	119,64	74,64	57,80
2008	139,41	71,73	57,74
2009	145,21	68,86	58,32
2010	153,42	65,18	57,23
2011	88,14	113,46	37,45
2012	92,36	108,27	36,93

Zdroj: vlastné spracovanie na základe údajov štatistického úradu

Index starnutia (pomer poproduktívnej a predproduktívnej zložky obyvateľstva) vyjadruje počet osôb vo veku 65 a viac rokov pripadajúcich na 100 osôb vo veku 0-14 rokov.

Index vitality (pomer predproduktívnej a poproduktívnej zložky obyvateľstva) vyjadruje počet osôb vo veku 0-14 rokov pripadajúcich na 100 osôb vo veku nad 65 rokov.

Index ekonomickej zaťaženia vyjadruje mieru, akou je produktívna zložka populácie zaťažená neproduktívnou zložkou populácie. Je pomerom počtu osôb v predproduktívnom a poproduktívnom veku k osobám v produktívnom veku.

Podľa týchto indexov vidíme výrazné mladnutie obyvateľstva a vyššiu výkonnosť obyvateľstva, vzhľadom na to, že produktívna zložka populácie je neproduktívnou zložkou populácie zaťažená menej ako v roku 2007.

Tabuľka č. 5 Vzdelanostná štruktúra obyvateľstva

Jelenec	Základné	Učňovské (bez maturity)	Stredné odborné (bez maturity)	úplné stredné učňovské s maturitou	Úplné stredné odborné s maturitou	úplné stredné všeobecné	vyššie odborné	vysokoškolské bakalárske	vysokoškolské mag.ing. dok	Vysokoškolské doktorantské	bez vzdelania	nezistené	deti do 16 rokov
rok 1991	671	499	16	230	50	0	47	11	0	436			
rok 2001	465	566	1	71	281	85	2	7	67	2	4	4	387
rok 2011	352	378	220	67	357	93	26	28	136	16	297	63	-

Zdroj: SOBD 1991, 2001, 2011

Počet obyvateľov so základným vzdelaním sa výrazne znížil, ako aj počet obyvateľov s učňovským vzdelaním bez maturity tiež poklesol. Počet obyvateľov s maturitou sa takmer zdvojnásobil. Počet obyvateľov s úplným stredným všeobecným vzdelaním sa taktiež zvýšil. Počet obyvateľov s vyšším odborným vzdelaním sa taktiež zvýšil. V obci sa zvýšil aj počet vysokoškolsky vzdelaných obyvateľov.

Najväčšiu vzdelanostnú skupinu v obci tvoria obyvatelia s učňovským vzdelaním bez maturity, druhou najväčšou skupinou sú obyvatelia s úplným stredným odborným vzdelaním bez maturity, ďalej sú to vysokoškolsky vzdelaní ľudia (Mgr., Ing. Doc).

Tabuľka č. 6 Národnostná štruktúra obyvateľstva

	slovenská	maďarská	moravská	česká	rómska	ostatné, nezistené	Rusínska	ukrajinská	česká
1991	1026	874	1	8	0	0	0	0	0
2001	1217	711	0	0	0	4	1	2	7
2011	1376	542	0	0	5	101	0	2	7

Zdroj: SOBD 1991, 2001, 2011

Najviac obyvateľov obce národnosti slovenskej, postupne sa znižuje počet obyvateľov maďarskej národnosti. Z ostatných národností v obci vidíme malé počty obyvateľov ukrajinskej a českej národnosti. V obci žijú aj obyvatelia rómskej národnosti, ale k tejto národnosti sa nehlásia.

Tabuľka č. 7 Religiózna štruktúra obyvateľstva

RELIGIOZNA ŠTRUKTÚRA									
Obec Jelenec	Trvalo bývajúc obyvateľstvo	Rímskokatolícka cirkev	Gréckokatolícka cirkev	ECA V	Reformovaná kresťanská cirkev	I n é	bez vyznania	nezistené	pravoslávne
Rok 1991	1910	1762	1	14	0	1	29	103	0
Rok 2001	1942	1876	7	10	0	15	32	0	1
Rok 2011	2037	1781	5	13	6	2	82	144	0

Zdroj: SOBD 1991, 2001, 2011

Vidíme, že v obci žije drvivá väčšina obyvateľov rímskokatolíckeho vyznania. Z ostatných vyznaní žije v obci veľmi malá menšina hlásiaca sa k evanjelickej cirkvi augsburského vyznania.

1.2.1.4 Domový a bytový fond obce Jelenec

V Jelenci bolo dlho pretrvávajúcou formou bývania dom s jednou bytovou jednotkou. Aditívne radené miestnosti za sebou boli ukončené zvyčajne hospodárskymi stavbami, ktoré súviseli s prevažujúcou formou obživy obyvateľstva – poľnohospodárstvom. Neskôr sa v rámci jedného spoločného dvora – domu umiestňovalo viacero bytových jednotiek, najskôr to boli rodiny v príbuzenskom vzťahu a postupne sa do jedného dvora dostávali rôzne rodiny. Po roku 1960 sa v obci začína presadzovať výstavba rodinných domov, ktoré majú opäť iba jednu bytovú jednotku a najmä postupne sa funkcia bývania osamostatňuje a poľnohospodárska výroba sa presúva do samostatných priestorov družstva. Obložnosť bytu sa postupne znižuje a súčasne sa zvyšuje počet m² obytnej plochy bytu na jednu osobu, čo úzko súvisí najmä s rastom životnej úrovne.

V súčasnosti najbežnejšou a najrozšírenejšou priestorovou formou na území obce je *voľná uličná zástavba*, ktorú reprezentujú samostatne stojace domy. Jedná sa o typický priestorový druh rurálnej zástavby, ktorá je rozšírená od nepamäti a v rámci obce sú rozšírené najmä v podobe osadenej zástavby s priestorom vytvoreným na predzáhradky.

Druhou najrozšírenejšou priestorovou formou je *areálová zástavba*, ktorá sa nachádza najmä v areáloch v centre obce: areál Lesostavu, prevádzky Styrcon. V areáli Lesostavu je časť prenajatá súkromnej firme Abas, s.r.o ktorí sa venujú prepočítavaniu finančných prostriedkov. Areál prevádzky VPP sa nachádza v súkromnom vlastníctve v priestore tzv. bývalého Universalu. Areál PD Neverice, farma Jelenec sa nachádza na okraji obce. Tento druh zástavby vznikol ako monofunkčné územie priemyselnej alebo poľnohospodárskej výroby a reprezentujú ho najmä halové objekty umiestnené na rozsiahlych parcelách.

Najmenej rozšírenou zástavbou v obci je *kompaktná uličná zástavba* a *solitérna zástavba*, ktorá sa vo fragmentoch nachádza v polohe okolo kostola a Obecného úradu a v smere ulice Horný koniec. Kostol s vežou má v rámci urbanistickej štruktúry najvýznamnejšie postavenie. Solitérnu priestorovú formu reprezentujú stavby kostola, hasičskej zbrojnice a mlynu. V súčasnosti je budova mlynu využívaná na súkromné podnikanie, nachádzajú sa v nej drevárske prevádzky. Budova hasičskej zbrojnice si vyžaduje rekonštrukciu. Špecifickou priestorovou formou zástavby je *zástavba malej architektúry*, ktorá sa ucelene nachádza na plochách cintorína.

Súčasťou katastra obce je tiež *rekreačná zóna Jelenec – Remitáž*, ktorá vznikla v období druhej polovice 20. storočia pre účel individuálnej a skupinovej chatovej zástavby vo forme solitérnych objektov s funkciou ubytovania a rekreačných služieb

Tabuľka č. 8 Domový a bytový fond obce Jelenec

Rok	obývané	Neobývané										
	spolu trvalo obývané rodinné a bytové domy	podľa typu (rozdelenie na rodinné a bytové domy)			podľa formy vlastníctva (spolu obývané rodinné a bytové domy)							spolu
		rodinné domy	bytové domy	iné	FO (súkromne)	štát	obce	bytové družstvá	PO	Ostatné	kombinácia vlastníkov	
1991	500	489	7	4	487	10	0	3	0	0	0	55
2001	494	483	7	4	474	5	1	1	4	8	0	80
2011	523	502	8	7	486	2	2		1	3	9	74

Zdroj: SOBD 1991,2001,2011

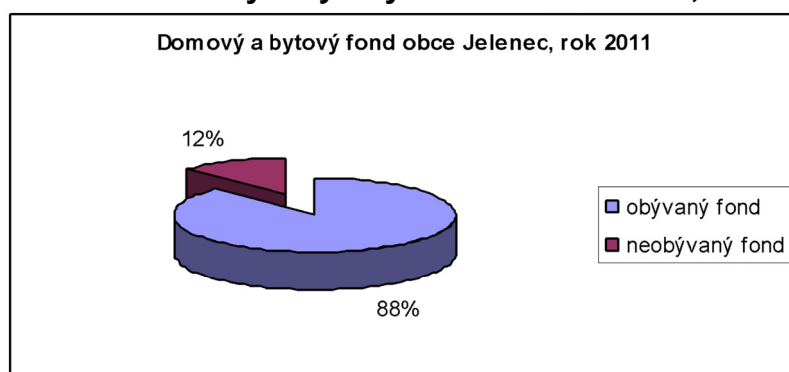
V obci sa pri sčítaní ľudu v roku 2011 nachádzalo 502 rodinných domov, 8 bytových domov a 7 iných domov. Počet rodinných domov sa oproti roku 2001 zvýšil o 29 domov čo korešponduje aj so stúpajúcim vývojom počtu obyvateľov. Obec plánuje výstavbu ďalších bytových domov.

Tabuľka č. 9 Neobývané rodinné domy v obci

Neobývaný domový a bytový fond v obci – rodinné a bytové domy										
spolu	podľa dôvodov neobývania			podľa obdobia výstavby		podľa obdobia výstavby				
	zmena vlastníkov	určené na rekreáciu	uvoľnené na prestavbu	nespôsobilé na bývanie	z iných dôvodov	do roku 1945	1946-1990	1991-2000	2001 až neskôr	Nezistené
74	5	14	11	29	15	0	0	0	0	74

Zdroj: ŠÚ SR

Najviac neobývaných domov v roku 2011 bolo z dôvodu ich nespôsobilosti na bývanie. V obci sa nachádza 29 takýchto domov. Druhou najväčšou skupinou sú domy určené na rekreáciu. Neobývaný domový a bytový fond v obci tvorí 12 % z celkového fondu v obci.

Graf č. 4 Domový a bytový fond obce Jelenec, rok 2011

Zdroj: vlastné spracovanie na základe SOBD 2011

Špecifikom obce sú neobývané domy využívané na potreby rekreácie, vzniká nová štruktúra – zmiešané domy s trvalým obyvateľstvom užívajúcim domy pre potreby rekreácie – chalupárčenie. Stavebno-technický stav niektorých domov už neumožňuje obnovu formou rekonštrukcie.

Bytové jednotky a nové ulice v obci

Obec Jelenec je rozrastajúcou sa obcou. Prirodzeným spôsobom aj zásahom súkromných stavebných firiem sa vystavali nové ulice, domy, a to pri škole, Ružová ulica pokračujúca smerom na kemping. Problémom však je nedobudovaná infraštruktúra na nových uliciach. V obci sa nachádzajú bytové jednotky. Medzi staršie bytové jednotky patria školské bytovky pri základnej škole, lesnícke bytovky v areáli Lesostavu, zdravotnícke bytovky a družstevné bytovky pri základnej škole. Školské a zdravotnícke bytovky sú v nevyhovujúcom stave.

V roku 2011 bola vytvorená nová obytná skupina Gaštanová II. Prenájom bytov je upravený všeobecným záväzným nariadením obce. Výstavba nájomných bytov bola dotovaná 25% dotácia z celkových nákladov z Fondu rozvoja bývania. Obec z vlastných nákladov realizovala prístupovú cestu k bytovkám, odvodňovaciu kanalizáciu, parkoviská, úpravu terénu a zatrávnenie, zriadenie vodovodných a kanalizačných prípojok, žumpy, o smetníky a pod. Plynovú prípojku sa v obci realizovali na náklady SPP a elektrická prípojka na náklady ZSE, a.s. Obec tiež vykúpila pozemky za účelom vytvorenia a predĺženia cesty Gaštanová s prepojením na ulicu Nový Gýmeš pri Poľovníckej chatke. Týmto aktivitami sa v obci vytvorila ďalšia obytná zóna. V súčasnosti obec uvažuje nad výstavbou ďalších bytových jednotiek.

1.2.2 Ekonomická základňa krajiny

1.2.2.1 Ekonomická štruktúra krajiny

Nitriansky kraj a jeho metropola – starobylé mesto Nitra – zohrali v dejinách formovania slovenského národa významnú úlohu. Reliéf kraja je prevažne rovinný a nížinný, prerušovaný pahorkatinami. Patrí k najteplejším oblastiam a najproduktívnejším poľnohospodárskym centráм Slovenskej republiky. Na severe sa krajom tiahne pohorie Tríbeč, severovýchod je lemovaný výbežkami Štiavnických vrchov a z časti Pohronským Inovcom. Najväčšiu časť ma juhovýchode a juhu zaberá kvalitná poľnohospodárska pôda Podunajskej nížiny s časťou Žitného ostrova - najväčší riečny ostrov Európy vytvorený medzi hlavným tokom Dunaja a Malým Dunajom s bohatými zásobami podzemných vôd.

Kraj, najmä jeho južné oblasti, sú bohaté na výskyt vodných a termálnych prameňov a preteká ním viacero riek – najdlhšia slovenská rieka Váh, Dunaj, Nitra, Hron, Ipel' a Žitava. Na západe susedí s Trnavským krajom, na severe s Trenčianskym a na východe s Banskobystrickým krajom.

Nitriansky kraj má rozlohu 6 343 km², čo je 12,9% z rozlohy SR, v ktorom sa nachádza 350 obcí, z ktorých 15 má štatút mesta. V mestách žije približne 48,5 % obyvateľov v kraji. Podľa územno-správneho usporiadania v zmysle zákona NR SR č. 221/1996 Z. z. sa kraj člení na 7 okresov: Komárno, Levice, Nové Zámky, Šaľa, Nitra, Topoľčany a Zlaté Moravce. Medzi *tlačiskové odvetvia kraja* patrí potravinársky, chemický, elektrotechnický, strojársky, papierenský a kožiarský priemysel. V okrese Šaľa sa nachádza dôležitý chemický závod Duslo, a. s., v ktorom sa spracúva zemný plyn a vyrábajú sa dusíkaté hnojivá a gumárske chemikálie. PHSR Nitrianskeho samosprávneho kraja 2012-2018 uvádza, že rozhodujúcim odvetvím ekonomického a sociálneho rozvoja Nitrianskeho kraja je priemysel. Nitriansky kraj zamestnáva v priemysle 13,3% z celkového počtu zamestnaných v tomto odvetví hospodárstva na Slovensku.

Kraj zároveň obhospodaruje najväčšiu výmeru poľnohospodárskej pôdy zo všetkých krajov SR. Patrí k najvýznamnejším producentom poľnohospodárskych plodín ako sú pšenica, jačmeň, kukurica na zrno, hrach jedlý, cukrová repa technická, tabak, repka olejka, slnečnica na semeno a je najväčším producentom obilnín, cukrovej repy a hrozna v SR. Hrubá

poľnohospodárska produkcia kraja z hrubého obratu tvorí viac ako štvrtinu celoštátnej produkcie. Živočíšna výroba sa zameriava na chov hydiny a ošípaných.

Okres Nitra má rozlohu 871 km², patrí k veľkým okresom v republike. Nachádza sa v krajinej oblasti Podunajskej nížiny. Pretekajú ním rieky Nitra a Žitava. V súčasnosti je pahorkatinná časť odlesnená a premenená na poľnohospodársku pôdu. Najstaršie a najväčšie sídelné aglomerácie tvoria Nitra a Vráble. V okrese býva približne 164 000 obyvateľov, vďaka čomu je druhým najzaľudnenejším okresom na Slovensku. Turisticky vyhľadávané je pohorie Tribeč, kde sa nachádzajú rekreačné strediská ako Jelenec susediaci so Žiranmi či Poľný Kesov. Navštevovanou je aj samotná Nitra, a to najmä jej historická časť s hradom.

Celý okres patrí do obilninárskej oblasti s intenzívnou živočíšnou a rastlinnou výrobou, rozvinuté je veľkoplošné vinohradníctvo a malopestovateľská výroba.

Priemysel sa sústreďuje predovšetkým v dvoch mestských centrách a to v Nitre (chemický a elektrotechnický priemysel) a Vrábľoch (elektrotechnický priemysel). Rozšíreným je v okrese aj potravinársky priemysel (pekárne, cukrárne, mlyn, výroba piva a vína). Príslušenstvo do motorových vozidiel sa vyrába vo Vrábľoch, strojárstvo, stavebníctvo, výroba nábytku a veterinárnych farmaceutík je v Nitre, výroba energetických izolantov v Čabe a v Žiranoch sa ťaží vápenec. V okresnom meste sa nachádza Industrial park Nitra (priemyselný park) s rozlohou vyše 2 km², kde sídlia firmy ako Foxconn Slovakia, Visteon, Steep Plast a ďalšie. Nitra je známa aj výstaviskom Agrokomplex, ktoré je medzinárodným výstavným centrom.

V okrese sa nachádzajú dôležité križovatky ciest. Krajské mesto Nitra má dobré dopravné prepojenie na smery Bratislava, Prievidza, Banská Bystrica a Komárno.

Okresom prechádza železničná trať Nové Zámky – Prievidza. Letisko v Nitre – Janíkovciach umožňuje letecké spojenie s krajom.

Tabuľka č. 10 Zoznam významných spoločností v Nitrianskom kraji

Spoločnosť	Krajina pôvodu	Počet zamestnancov	Sektor/produkt	Mesto
Duslo, a.s., Šaľa	Česko	1907	hnojivá	Šaľa
Volkswagen Elektrické systémy, s.r.o., Nitra	-	-	-	Nitra
Heineken Slovensko, a.s., Nitra	Rakúsko	765	Nápoje	Hurbanovo
Slovenské energetické strojárne, a.s., Tlmače				Tlmače
Matador Automotive Vráble, a.s., Vráble	Slovensko	1205	časti automobilov, pneumatiky	Vráble
Rieker Obuv, s.r.o., Komárno	Švajčiarsko	2134	Obuv	Komárno
Osram Slovakia, a.s., Nové Zámky	Nemecko	1917	Elektrotechnika	Nové Zámky
Ferostav, s.r.o., Nové Zámky	-	-	-	Nové Zámky
SEWS Slovakia, s.r.o., Topoľčany	Británia	2251	Automobilové káble	Topoľčany
Smurfit Kappa Štúrovo, a.s., Štúrovo	-	-	-	Štúrovo
COOP Jednota Nové Zámky, s.d., Nové Zámky	-	-	-	Nové Zámky
Danfoss Compressors, s.r.o., Zlaté Moravce	Dánsko	1200	Kompresory	Zlaté Moravce
COOP Jednota Nitra, s.d., Nitra	-	-	-	Nitra
Cesty Nitra, a.s., Nitra	-	-	-	-
W.K.Team, s.r.o., Topoľčany	-	-	-	Nitra
Decodom, s.r.o., Topoľčany	Slovensko	1018	Nábytok	Topoľčany
Západoslov. vodárenská spoločnosť, a.s., Nitra	n.a.	1550	Distribúcia vody	Nitra
Čeroz Slovensko, s.r.o., Komárno	-	-	-	Komárno
THP, a.s., Topoľčany	-	-	-	Topoľčany
Smurfit Kappa Obaly Štúrovo, a.s., Štúrovo	-	-	-	Štúrovo
Levické mliekárne, a.s., Levice	Slovensko	-	výroba potravín	Levice
ViOn, a.s., Zlaté Moravce	-	-	-	Zlaté Moravce
INVEST IN, a.s., Šaľa	Slovensko	600	Betón	Šaľa
Nitrazdroj, a.s., Nitra	Slovensko	-	Potraviny	Nitra
Kromberg & Schubert, s.r.o., Kolárovo	Rakúsko	2385	Káblové zväzky	Kolárovo

SE Bordnetze - Slovakia s.r.o.	Nemecko	2693	Automobilové káble	Nitra
FOXCONN Slovakia	Japonsko	1300	Výroba digitálnej elektroniky	Nitra
Hefra Vráble, s.r.o. Kongsberg Driveline Systems	Nemecko	1200	Káble a plasty	Vráble
Euroobuv, s.r.o	Švajčiarsko	1100	Obuv	Komárno
SAD Nové Zámky, a.s.				
Plastika, a.s.	Slovensko	524	Plastické výrobky a rúry	Nitra

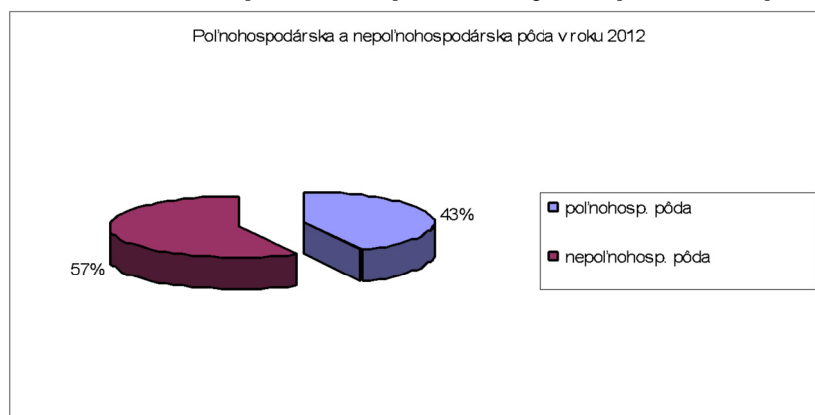
Zdroj: SARIO, GLOBAL Slovakia 2013, PHSR obce Lula 2004-2010

V blízkosti Jelenca (do 60 km) sa nachádzajú mestá Nitra (12 km), Šaľa (43 km) , Vráble (23 km), Zlaté Moravce (23 km), Tlmače (39 km) a Nové Zámky, Topoľčany (47km) a Levice (48 km).

1.2.2.2 Využitie pôdneho fondu v obci

V katastri obce sa nachádza viac nepoľnohospodárskej pôdy, poľnohospodárska pôda tvorí 43 % pôdneho fondu obce.

Graf č. 5 Pomer poľnohospodárskej a nepoľnohospodárskej pôdy



Zdroj: vlastné spracovanie na základe údajov zo ŠÚ SR

Tabuľka č. 11 Pôdny fond obce Jelenec, 2007-2012

Pôdny fond	Celková výmera územia v m2	Poľnohospodárska pôda	Nepoľnohospodárska pôda	Lesný pozemok	Vodná plocha	Zastavaná plocha a nádvorie	Ostatné plochy
2007	27 183 777	11 667 442	15 516 335	13 735 545	202 115	1 312 728	265 947
2008	27 183 777	11 666 032	15 517 745	13 730 598	201 650	1 316 048	269 449
2009	27 183 777	11 663 321	15 520 456	13 730 598	201 200	1 317 733	270 925
2010	27 183 777	11 663 227	15 520 550	13 728 894	200 221	1 320 757	270 678
2011	27 183 777	11 645 350	15 538 427	13 728 894	200 211	1 323 216	286 106
2012	27 183 777	11 643 107	15 540 670	13 832 248	200 211	1 223 977	284 234

Zdroj: ŠÚ SR

V obci sa znižuje výmera poľnohospodárskej pôdy, naopak zvyšuje sa výmera nepoľnohospodárskej pôdy. Najviac nepoľnohospodárskej pôdy tvoria lesné pozemky. V porovnaní rokov 2007 a 2013 sa výmera poľnohospodárskej pôdy znížila o 24 335 m².

Tabuľka č. 12 Poľnohospodárska pôda v m2

Rok	Poľnohospodárska pôda v m2 spolu	Orná pôda	Chmelnica	Vinica	Záhrada	Ovocný sad	Trvalý trávny porast
2007		9 424 253	-	657 623	626 827	7 782	950 957
2008	11 666 032	9 424 230	-	657 586	625 134	7 782	951 300
2009	11 663 321	9 422 825	-	658 136	624 559	7 782	950 019
2010	11 663 227	9 420 277	-	657 963	627 365	7 782	949 840
2011	11 645 350	9 402 867	-	657 963	627 171	7 782	949 567
2012	11 643 107	9 401 069	-	657 621	627 693	7 782	948 942

Zdroj: ŠÚ SR

Najviac poľnohospodárskej pôdy zaberá orná pôda. Zvyšuje sa rozloha ornej pôdy, viníc, záhrad, plocha trvalých právnych porastov sa znižuje.

Na území katastra Jelenca prevládajú hnedozeme, ktoré patria medzi najúrodnejšie pôdy (po černiciach) a umožňujú pružnosť osevného postupu. V rámci katastrálneho územia obce sa vyskytujú nasledovné pôdne typy a subtypy: fluvizeme glejové, typické, modálna, hnedozem modálna, hnedozem kultizemná, hnedozem luvizemná, hnedozem pseudoglejová, regozeme, kabizeme, kambizem pseudoglejová, kultizeme.

1.2.2.3 Podnikateľské subjekty v obci a ich štruktúra

Obec Jelenec má najmä poľnohospodársky charakter, je zastúpený prevádzkou poľnohospodárskeho družstva, ktoré je združené v spoločnom hospodárskom celku s PD Neverice. PD Neverice má 95 zamestnancov celkom, z toho na farme v Jelenci pracuje 29 osôb. PD Neverice je plynulým pokračovateľom JRD Neverice (jednotného roľníckeho družstva), ktoré zostalo v nezmenenej forme (neprešlo do súkromných rúk) od čias pred roka 1989. Momentálne má družstvo menej zamestnancov ako v minulosti, ale napriek tomu úspešne funguje. V Jelenci je umiestnená iba farma dojníc. Rastlinnú výrobu na území obce Jelenec zabezpečuje poľnohospodárske družstvo Neverice. Obhospodarované plochy sú pod závlahovým systémom iba v časti územia v polohe okolo vodnej nádrže. Súkromná činnosť sa dosť orientuje na vinohradníctvo a v poslednej dobe sa táto činnosť spája s agrokelektrárnymi aktivitami čo sa výrazne prejavuje vo Vinohradoch, kde sa stavajú vinohradnícke domy.

Oblasť lesného hospodárstva na území Jelenec je zastúpená na plochách lesných porastov v severnej polohe katastrálneho územia. V katastrálnom území Jelenec sú lesy, ktoré spravuje Urbánna spoločnosť, Spoločnosť súkromných vlastníkov a Lesy a.s.

Väčšina obyvateľov za prácou dochádza najmä do blízkeho okresného a krajského mesta Nitra do prevádzok vybavenosti alebo prevádzok priemyselnej výroby.

Na území obce sú lokalizované malé prevádzky podnikov. V centrálnej časti obce sa nachádzajú už spomínané prevádzkové areály Lesostavu a Styrconu. V okrajovej polohe obce sú umiestnené prevádzky VPP – dovoz a servis poľnohospodárskej techniky a drevozroba v lokalite Šumina. V tejto lokalite v bývalom areáli družstva je umiestnená prevádzka Belazo s.r.o zameraná na výrobu parkiet a eurohranolov. V rámci obce sú umiestnené drobné výrobné prevádzky zákazkovej stolárskej výroby, v rekreačnej zóne je umiestnená prevádzka Interiér Company s.r.o. zameraná na výrobu produktov alternatívnej výživy.

Na území obce sa nachádza plocha ložiska vyhraného nerastu kremenca v priestore bývalého kameňolomu a toto územie je vyhlásené ako chránené ložiskové územie. V súčasnosti sa na území obce nerealizuje žiadna ťažba nerastných surovín. Prírodné zdroje kameňa sa nachádzajú v CHKO Ponitrie a na chránenom Vtáčom území kde sú legislatívne obmedzené a až vylúčené podmienky na obnovu ťažby. Chránené územia majú

lesohospodárske využitie.

Súčasťou katastra obce je aj rekreačné stredisko Remitáž. Na území rekreačného strediska sú umiestnené prevádzkové areálové zariadenia Autocampingu s chatovou osadou, chatovej osady pod Gýmešom, chatovej osady Remitáž, vodná nádrž Jelenec a rybník. Budovy nachádzajúce sa v chatovej oblasti sú v nevyhovujúcom stave. Po otvorení hraníc začalo rekreačné stredisko postupne upadať. Menšie jazero patrí do súkromného vlastníctva, väčšie jazero patrí do vlastníctva vodohospodárskeho podniku. Obe jazerá nie sú využívané na kúpanie, len na rybolov. Chatové oblasti majú charakter súkromného individuálneho a podnikového vlastníctva a tým je určený aj charakter ich využitia. V rámci areálových komplexov je umiestnené stravovacie zariadenie zápasiace so svojou existenciou (reštaurácia) a plochy pre športovú činnosť.

V obci sa ďalej nachádzajú rôzne iné drobné podnikajúce organizácie: zákazkové stolárstvo, natieračské práce UNIMAL, autočalunníctvo, záhradkárske potreby, zapožičiavanie zdvíhacích autoplošín, pestovateľská pálenica, kovomarket, Borbély Elektro, chovateľské potreby a krmivá, autokemping a reštaurácie spojené s ubytovaním v rekreačnej zóne Remitáž.

Podľa Obchodného registra sa v obci nachádza 32 podnikateľských subjektov a 159 živnostníkov. V obci pôsobí viac SHR, najväčším samostatne hospodáriacim roľníkom v obci je pán Atila Andráško. Je zameraný na pestovanie a predaj poľnohospodárskych produktov, na živočíšnu výrobu a sušenie obilia. Zamestnáva aj obyvateľov obce Jelenec.

V obci sa nachádzajú aj vinice, ktoré sú obhospodarované podnikom Víno Topoľčianky s.r.o., časť viníc je v súkromnom vlastníctve a slúži ako vinohradnícka oblasť.

Ďalšími aktívnymi organizáciami v obci, ktoré prispievajú k jej rozvoju patrí Urbárna spoločnosť, ktorá vykonáva činnosti najmä v oblasti zlepšenia životného prostredia obce.

1.2.2.4 Vlastnícke vzťahy

Obec má vypracovaný územný plán z roku 2007, v roku 2010 boli územný plán schválený znova so zmenami a dodatkami, ktoré zahŕňali návrh použitia PPF a LPF na nepoľnohospodárskej účely. Územný plán si obec vypracovala zo zdrojov Európskej únie. V obci prebehla ROEP.

1.2.2.5 Trh práce

V obci Jelenec žije 50% ekonomicky aktívneho obyvateľstva, čo je porovnateľné s priemerom Slovenskej republiky, Nitrianskeho kraja aj okresu. Počet ekonomicky aktívnych mužov aj žien sa mierne zvýšil. Celkový počet ekonomicky aktívnych obyvateľov drží na pomerne rovnakej úrovni (porovnanie roku 2001 a 2011).

Tabuľka č. 14 Pomer ekonomicky aktívnych obyvateľov obce a trvalo bývajúcich obyvateľov, rok 2011

Trvalo bývajúce obyvateľstvo v roku 2011	Trvalo bývajúce obyvateľstvo v roku 2011	Ekonomicky aktívne obyvateľstvo, rok 2011	%
Slovenská republika	5 404 322	2 667 708	49
Nitriansky kraj	689 564	343 685	50
Okres Nitra	159 422	80 775	51
Obec Jelenec	2 033	1 007	49

Zdroj: SOBD 2011

Tabuľka č. 15 Ekonomicky aktívne obyvateľstvo v obci

EAO	1991	2001	2011
Muži	511	546	550
Ženy	413	460	457
Spolu	924	1 006	1007

Zdroj: SOBD 1991, 2001, 2011

Tabuľka č. 16 Ekonomická aktivita obyvateľstva, rok 2011

Trval o bývaj úce obyva teľstv o spolu	Ekonomická aktivita z toho EAO													
	pracujú ci (okrem dôchod cov)	pracujú ci dôchod covia	osoby na matersk ej dovolen ke	osoby na rodičovsk ej dovolenke	nezame stnaní	štude nti stred ných škôl	štude nti vyso kých škôl	osob y v dom ácno sti	dôch odco via	prijemc ovia kapitál ových príjmov	deti do 16 rokov	iná	nez iste ná	
2033	829	25	18	48	135	90	45	10	410	3	331	18	73	1007

Zdroj: ŠÚ SR

Najviac ekonomicky aktívnych obyvateľov tvorila v roku 2011 skupina pracujúcich ľudí, druhou najpočetnejšou skupinou boli nezamestnaní.

Zvyšujúca sa nezamestnanosť je celospoločenským problémom nielen v Slovenskej republike. Vývoj počtu nezamestnaných v obci odráža tento celospoločenský vývoj. Počet uchádzačov o zamestnanie v obci sa v obci za posledných 8 rokov viac ako zdvojnásobil.

Tabuľka č. 17 Disponibilný počet uchádzačov o zamestnanie

Obec Jelenec	
2007	54
2008	61
2009	95
2010	101
2011	120
2012	121
2013	122

Zdroj: ÚPSVAR

Tabuľka č. 18 Uchádzači o zamestnanie podľa veku

UoZ podľa veku	2007	2008	2009	2010	2011
15-18	3	2	1	2	4
19-24	6	7	10	22	25
25-29	6	7	15	13	10
30-34	1	6	13	17	22
35-39	6	9	13	9	10
40-44	10	6	11	13	18
45-49	7	5	11	8	8
50-54	8	12	11	9	12
55-59	6	6	7	6	9
nad 60	1	1	3	2	2

Zdroj: ÚPSVAR Nitra

V obci je najmenej nezamestnaných vo vekovej skupine 45-49 rokov. Najviac nezamestnaných je vo vekovej skupine 19-24 rokov.

Tabuľka č. 19 Uchádzači o zamestnanie podľa dosiahnutého vzdelania

UoZ podľa dosiahnutého stupňa vzdelania	2007	2008	2009	2010	2011
vedec. Vých.	0	0	0	0	0
VŠ	1	3	5	5	8
vyššie vzdelanie	0	0	1	2	1
SOŠ s maturitou	5	5	7	13	21
gymnázium	1	2	3	3	4
SOU s maturitou	6	2	8	12	11
SOU bez maturity	0	0	0	1	0
vyučení	18	33	41	32	42
ZŠ	21	16	30	32	31
bez vzdelania	2	0	0	1	2

Zdroj: UPSVAR

Najviac nezamestnaných osôb je s výučným listom, taktiež sú to osoby, ktoré absolvovali stredné odborné školy s maturitou. Najmenej nezamestnaných absolventov je u osôb, ktoré absolvovali SOU bez maturity.

Tabuľka č. 20 Uchádzači o zamestnanie podľa doby evidencie

UoZ podľa doby evidencie	k 31.12.2007	k 31.12.2008	k 31.12.2009	k 31.12.2010	k 31.12.2011
do 3. mesiacov	13	21	24	24	25
4-6 mesiacov	6	13	16	19	27
7-9 mesiacov	1	2	15	10	13
10-12mesiacov	0	5	10	7	12
13-24 mesiacov	8	2	12	23	17
nad 24 mesiacov	26	18	18	18	26

Zdroj: ÚPSVAR

Uchádzači o zamestnanie podľa doby nezamestnanosti sú rozdelení pomerne rovnomerne. Najviac uchádzačov o zamestnanie v obci v roku 2011 nemalo zamestnanie 4-6 mesiacov. V obci tiež v roku 2011 bolo veľa dlhodobo nezamestnaných občanov.

1.2.2.5 Majetok a rozpočet obce

Hospodárenie obce je dôležitou súčasťou jej rozvoja. Finančné prostriedky, materiálne podmienky, aktíva, pasíva, príjmy, výdavky a dlhové zaťaženie obce sú popri ľudských zdrojoch veľmi dôležitým prvkom rozvoja obce.

Tabuľka č. 21 Súvaha obce

Rok	Aktíva		Časové rozlíšenie	Pasíva		Časové rozlíšenie
	Neobežný majetok (netto)	Obežný majetok (netto)		Vlastné imanie	Závazky	
2011	5 004 250,00	86 576,00	5 748,00	1 883 770,00	1 113 982,00	2 098 822,00
2012	4 897 072,31	342 350,07	6 103,08	1 607 507,74	1 050 114,35	2 587 903,37
2013	4 620 359,23	404 470,39	2 959,34	1 440 433,71	1 076 351,56	2 511 003,69

Zdroj: Obecný úrad Jelenec

Vlastné imanie obce tvorilo v roku 2013 hodnotu 1 440 433,71 eur. Závazky 1 076 351,56 eur. Neobežný majetok obce je 4 620 359, 23 eur, obežný majetok (netto) tvoril 404 470, 39 eur.

Tabuľka č. 22 Daňové bežné príjmy

	Výnos dane z príjmov poukázaný územnej samospráve	Daň z nehnuteľností	Daň za psa	Daň za nevýherné hracie prístroje	Daň za ubytovanie	Daň za užívanie verejného priestranstva	Za zber, odvoz a zneškodnenie komunálneho odpadu	Úhrada za dobývací priestor
2011	365 546,82	103 869,21	1 082,47	57,41	110,30	2 796,86	30 453,39	531,10
2012	368.341,72	107.861,62	1.015,84	0	0	2.033,90	32.054,28	531,1
2013	415.700,95	113.436,69	1.118,74	-	0	1.057,10	37.203,03	-

Zdroj: Obecný úrad Jelenec

Najväčším príjmom obce sú výnosy dane z príjmov poukázané územnej samospráve. Veľkým príjmom obce je aj daň z nehnuteľností.

Tabuľka č. 22a Nedaňové bežné príjmy

	Príjmy z podnikania a z vlastníctva majetku	Administratívne poplatky a iné poplatky	Poplatok za MŠ, školský klub	ostatné príjmy a poplatky	Granty a transfery
2011	43 394	29177,9	1 314	28 556	502 305,11
2012	37 101,96	35 110,68	1 440	43 568,27	474 123,90
2013	38.085,43	31.613,72	1.890	40 497,48	496.198,76

Zdroj: Obecný úrad Jelenec

Najväčším príjmom obce sú granty a transfery. Ostatné príjmy a poplatky tvoria druhú najväčšiu skupinu príjmov tvoria ostatné príjmy a poplatky, príjmy z podnikania a z vlastníctva majetku.

Tabuľka č. 23 Kapitálové príjmy

	Príjem z predaja pozemkov a nehmotných aktív	Dotácia na Rekonštrukciu centrálnej časti obce – Zdroj EÚ	Dotácia na Rekonštrukciu centrálnej časti obce – Zdroj ŠR	Dotácia ŠR – Kanalizácia	Dotácia na kamerový systém obce	Dotácia z KŠÚ na havarijný stav budovy ZŠ – ŠR
2011	10 545,21	267 362,97	31 454,47	193 276		
2012	7 983,83	98 206,35	11 553,69	198 650		
2013	3.000	17.000			17 000	57.762

Zdroj: Obecný úrad Jelenec

Najväčším kapitálovým príjmom obce je v roku 2013 dotácie KŠÚ na havarijný stav budovy ZŠ – ŠR.

Tabuľka č. 22 Výkaz ziskov a strát obce – bežné výdavky obce

Rok	Mzdy, platy, služobné príjmy	Poistné a príspevok do poisťovní	Tovary a služby	Bežné transfery (na členské príspevky, na činnosť spol.org.)	Finančná a rozpočtová oblasť
2011	125 737,17	45 383,35	125 098,16	4 103,98	59 504,12
2012	137 769,16	48 228,25	126 712,71	4 050,72	26 930,55
2013	146 017,03	52 546,02	120 476,04	5 059,59	18 271,18

Zdroj: Obecný úrad Jelenec

Tabuľka č. 22a Výkaz ziskov a strát obce – bežné výdavky obce

Činnosť matriky, vol'by, sčítanie obyvateľstva	Transakcie verejného dlhu	CO, PO, verejnoprospešná oblasť	dopravaCestná	Nakladanie s odpadmi a odpadovými vodami	Energie verejného osvetlenia, energie ZŠ a telocvičňa	Rekreačné a športové služby, klubové a špeciálne kultúrne zariadenia	Knižnica, múzeá a galérie	Vysielacie a vydav. služby	Náboženské a iné spoločenské služby, sociálne služby	Materská škola a jedáleň	Základné vzdelanie
6 728,65	5 319,71	35 658,97	14 790,17	38 138,07	15 805,81	18 992,40	2 680,19	1 130,63	17 151,87	69 884,01	-
6 625,97	5 152,88	13 403,93	5 685,00	36 715,90	14 643,49	20 113,32	2 894,41	833,99	21 228,38	68 561,48	25 458,51
4.838.4 5	4.984,3 8	916,70	20 028,95	54 175,73	14 216,14	15 558,28	2 523,44	1 053,03	1.053,0 3	63.357, 20	2 089,00

Zdroj: Obecný úrad Jelenec

Najväčšia časť bežných výdavkov bola v roku 2013 použitá na mzdy (146 017,03 eur), na tovary a služby (120 476 eur), materskú školu a jedáleň (63 357 eur), nakladanie s odpadovými vodami (54 175 eur), cestnú dopravu (20 028 eur) a rekreačné a športové služby (15 558 eur).

Tabuľka č. 23 Kapitálové výdavky – iba výdavky obce

	Kamerový systém obce	Separovaný zber a nakladanie s odpadmi	Nakladanie s odpadovými vodami	Realizácia nových stavieb - centrálna časť obce - správa a údržba	Nakladanie s odpadovými vodami	Predškolská výchova - projektová dokumentácia, materská škola
2011				7427	10244,7	
2012				13 778	9932,5	2.362,50
2013	1129	5900	1000			

Zdroj: Obecný úrad Jelenec

Medzi kapitálové výdavky obce sú zaradené len sumy z vlastných zdrojov obce. Nie sú zaradené výdavky hradené z úverových zdrojov.

Dlhové zaťaženie obce v roku 2013

Obec k 31.13.2013 evidovala obec nasledovné dlhové zaťaženie:

- nesplatený dlh voči bankám: 424.655,20 eur
- nesplatený dlh voči Štátny fond rozvoja bývania: 489 247,54 eur
- zábezpeka – nájomné byty: 28 992 eur
- fond opráv – nájomné byty: 11 411 eur
- krátkodobé záväzky: 33 965 eur

1.2.2.6 Realizované projekty v obci

- Záchrana a obnova národnej kultúrnej pamiatky renesančno-barokového kaštieľa v Jelenci s vybudovaním Spoločenského domu, zdroj financovania: Program rozvoja vidieka, suma projektu: 207 968 eur
- Zvýšenie kvality podmienok vzdelávania a energetickej efektívnosti Základnej školy Jelenec, najväčšej a jedinej plno organizovanej slovensko-maďarskej školy v regióne, Operačný program Základná infraštruktúra, suma projektu: 1.131.120,28 € + zakúpenie autobusu v rámci projektu 192.650,83 €
- Vytvorenie územného plánu obce, zdroj ERDF + ŠR 95 %, vlastný zdroj 5% , suma projektu 15.700,72 € (473.000.- Sk) Operačný program: Základná infraštruktúra – Renovácia a rozvoj obcí
- Rekonštrukcia centrálnej časti obce Jelenec, zdroj: Regionálny operačný program, suma projektu: 983 316,86 EUR
- Uloženie kanalizačných rozvodov, Environmentálny fond MŽP, dotácia: 390 000 eur, spolufinancovanie 19 500 eur,
- „Obnovme si svoj dom“ – oprava slohových prvkov kaštieľa, suma: 18 000 eur, spolufinancovanie 6834 eur

- Nákup kníh do knižnice, zdroj financovania: Ministerstvo kultúry SR, dotácia 600 eur, spoluúčasť obce predstavovala 117 eur
- „Rekonštrukcia materskej školy – Zelená škôlka“, finančný dar od firmy Henkel, suma projektu: 4.000,- € (Dotácia od firmy Henkel 3.000.- €, OcÚ 1.000.-)
- „Výstavba kanalizácie v mikroregióne Drevenica Podtríbečie, štátny environmentálny fond MŽP SR, výške dotácie pre mikroregióny 70.000,- €, obec Jelenec: 50.000,- € a na spoluúčasť 2.500,- €.
- Rekonštrukcia obecného úradu obce (oprava strechy, zateplenie budovy OcÚ a KD, výmena okien na budove, rekonštrukcia kúrenia a i., zdroj financovania: MH SR a SIEA, suma projektu: 300 000 eur, bez spolufinancovania obce
- Vybudovanie multifunkčného ihriska v obci, zdroj financovania: rezerva predsedu vlády SR, suma projektu: 39.832,- €,
- Výstavba nájomných bytov – obytná časť Gaštanová II., zdroj: Štátny fond rozvoja bývania, suma projektu: 773.362,80 € (ŠR 189.730.- €, vlastný zdroj 583.632,80) Nie je to obytná časť Gaštanová II. Označovalo sa to 2x7 bytových jednotiek.
- „Vytvorenie chodníka od hlavnej cesty k ZŠ Jelenec“, zdroj financovania, suma projektu:
- Zavedenie kamerového systému v obci Jelenec, zdroj: ŠR – 17.000.- €, vlastný zdroj 4.129,- €, suma projektu: 21.129,€
- Asfaltový koberec na Potočnej ulici, finančný zdroj: vlastné zdroje
- „Renovácia drevených parkiet KD Jelenec“, zdroj: výt'azok z plesu v obci

1.2.3.1 Technická infraštruktúra

Napojenie na vodovod

Jelenec má na svojom území vybudovaný vlastný zdroj vody a obecný vodovod, ktorý spravuje ZVS a.s. prevádzka Nitra. Obecný vodovod zásobuje 92 % obyvateľov obce Jelenec. Zdrojom vody je prameň Margit s výdatnosťou 3,5 až 5 l/s nachádzajúcej sa v rekreačnej zóne Remitáž. Akumuláciu zabezpečuje zemný vodojem s objemom 250 m³, umiestnený nad územím rekreačnej zóny. Akumulácia pitnej vody pre obec Jelenec vo vodojeme je v súčasnosti postačujúca. Na území obce sa nenachádza priemyselná prevádzka, ktorá by potrebovala prevádzkovú vodu. Na poľnohospodárskej pôde, ktorá sa nachádza mimo hranice zastavaného územia obce, sú vybudované závlahy v lokalite pri vodnej nádrži. Zdrojom vody je vodná nádrž a vodný tok z ktorých je voda čerpaná na polia. Spotreba pitnej vody v obci postupne stúpa.

Tabuľka č. 21 Spotreba pitnej vody

Spotreba pitnej vody [tis. m ³]		
Rok	Spolu	z toho pre domácnosti
2007	32	26
2008	34	27
2009	36	29
2010	36	30
2011	37	33
2012	36	29

Zdroj: ŠÚ SR

Napojenie na kanalizáciu

V obci sa nenachádza funkčná verejná kanalizačná sieť. Kanalizačný rozvod je vybudovaný v časti územia obce avšak nie je zapojený do ČOV. Splaškové vody na území obce sú zachytávané do záchytných nádrží umiestnených pri objektoch bývania a vybavenosti. Zachytené splaškové vody sa vyvážajú do ČOV v Beladiciach a z väčšieho podielu sa likvidujú vývozom na polia a prečerpávaním do záhrad. Problémom pri napojení na čističku odpadových vôd v Beladiciach, kde má obec vybudovanú aj prípojku, je nedostatočná kapacita čističky odpadových vôd. Prevádzkový poľnohospodársky výrobný areál má riešenú areálovú kanalizáciu s odvodom splaškových vôd a výkalov do záchytných nádrží. Odpadové vody a výkaly likvidujú pravidelným vyvážaním a rozstrekom na polia.

Dažďové vody na území sídla sú odvádzané po teréne do odvodňovacích kanálov a vodných tokov. Hlavným zberným tokom povrchovej dažďovej vody je Jelenský potok.

Zásobovanie elektrickou energiou

Obec Jelenec je napojená zo 110 kV vzdušných vedení vedených v južnej polohe územia cez vzdušné pripojovacie 22 kV vedenia v smeroch juhozápad s napojením do stožiarovej TS2 a hlavným pripojovacím vzdušným 22 kV vedením vedeným v smere juhovýchod – severozápad v extraviláne katastrálneho územia. Dodávky elektrickej energie zabezpečuje ZSE a.s.

Plynofikácia obce

Cez územie okresu Nitra prechádzajú tranzitné plynovody, ktoré sa rozvetvujú v katastrálnom území mesta Nitra. Cez územie katastra obce je v južnej polohe vedený medzištátny tranzitný VTL plynovod v smere Vráble – Nitra. Z uvedeného plynovodu cez vysokotlakovú prípojku je plynofikovaná obec Jelenec vyvedením VTL plynového potrubia do regulačnej stanice VTL/STL umiestnenej na okraji zastavaného územia obce v lokalite Šumina. Plynofikačná sieť obce má vytvorené podmienky pre ďalšie kontinuálne rozširovanie a má kapacitu na pokrytie zvýšených odberov v ďalšom období.

Zásobovanie teplom

Objekty vybavenosti sú zásobované z lokálnych kotolní na plynné palivo – zemný plyn. Vykurovacie médium je teplá voda. Zdroje patria medzi malé zdroje znečisťovania ovzdušia. Výrobné poľnohospodárske a priemyselné podniky majú vlastné lokálne zdroje tepla na spaľovanie zemného plynu. Vykurovacie médium je teplá voda. Zdroje patria medzi malé a stredné zdroje znečisťovania ovzdušia. Je preto potrebné dodržiavať limity koncentrácie škodlivín v spalinách.

Objekty bývania sú zásobované z domových kotolní na plynné palivo – zemný plyn a niektoré na tuhé palivo. Vykurovacie médium je teplá voda. Zdroje patria medzi malé zdroje znečisťovania ovzdušia.

Telekomunikácie a diaľkové káble

Súčasný stav telekomunikačnej siete na území obce je v dobrom stave. Obec leží v území vykryvanom správcom mobilnej telefonetickej siete. Stanica pre vykrytie signálu mobilnej telefónnej siete je v správe spoločnosti T – com a.s. Bratislava.

1.2.3.2 Sociálna infraštruktúra

V obci sa nachádza dostatok služieb občanom: 5 prevádzok predajní základných potravín a zmiešaného tovaru – 5 prevádzok, súkromná predajňa potravín, zmrzlina, dve pohostinstvá, novinový stánok, pošta, kolaudačný úrad, cintorín a dom smútku, pohrebná služba a predaj kvetov, informatizovaná knižnica vybavená novými titulmi.

V centre obce sa nachádza *základná škola pre žiakov 1.-9. ročníka*. Škola disponuje telocvičňou, školskou jedálňou a klubovňou detí. Súčasný objekt školy bol postavený v rokoch 1955-60 a sprevádzkovaný v roku 1960. Prvá písomná zmienka o fungovaní školy v obci Jelenec je z roku 1912. Škola má približne 300 žiakov, z toho asi 260 je v triedach s vyučovacím jazykom slovenským a 40 v triedach s vyučovacím jazykom maďarským. Okrem žiakov z Jelenca navštevujú školu aj žiaci zo Žirian, Kolíňan, Ladíc, Neveríc a Kostolian pod Tríbečom. Budova školy bola rekonštruovaná, škola ako jediná vo svojom širokom okolí získala školský autobus, ktorým zvažá deti z okolitých obcí. Obec je dobre vybavená, má 6 interaktívnych tabulí, počítačovú učebňu, multifunkčné ihrisko, vyučuje 2 cudzie jazyky a má bohatú mimoškolskú činnosť. Žiaci majú telocvičňu v blízkom kaštieli. *Materská škola* sa nachádza v samostatnom objekte na Hlavnej ulici. Prevádzka materskej školy je datovaná od roku 1946. Budova materskej školy je v pomerne dobrom stave, avšak problémom je nevyhovujúca strecha. Vyššie vzdelanie využívajú občania najmä v Nitre, Zlatých Moravciach a Vrábľoch.

V obci sa nachádza *zdravotnícke zariadenie aj lekáreň* pri bývalom kaštieli na Hlavnej ulici. V obci funguje praktický lekár pre deti a dospelých, stomatológ a gynekológ. Ďalšie zdravotníckej služby sú dostupné v meste Nitra.

Obec Jelenec zabezpečuje pre svojich občanov *sociálnu starostlivosť* v rozsahu poskytovania pomoci dôchodcom a starým občanom v oblasti stravovania a nutnej opatrovateľskej služby. Tieto služby zabezpečuje prostredníctvom svojich pracovníkov. V obci nie sú vytvorené osobitné priestory pre sociálne služby poskytované obyvateľom. Výkon opatrovateľskej služby je zabezpečovaný priamo v bytoch opatrovaných osôb, opatrovníci využívajú priestory v objekte obecného úradu.

Samospráva obce sa vykonáva na Obecnom úrade, ktorý sa nachádza na Hlavnej ulici. V obci sa nachádza aj matričný úrad v budove obecného úradu. V obci sa nenachádza policajná stanica, nie je zriadená ani obecná polícia. Priestorové podmienky obecného úradu a celkovo zariadenia obecnej správy a všeobecnej správy sú vyhovujúce.

Kultúra a šport

Dôležitou súčasťou kultúrneho života obce sú významné osobnosti a ľudová tradícia. Medzi historicky významné osobnosti patria členovia rodiny Forgáčovcov, v súčasnosti to sú Dr. Ivan Brauner (veterinár, riaditeľ Biovety, výskumník) a Hevessy Sáriová (poetka).

V obci je veľmi dobre vybudovaná základňa pre zachovávanie tradícií. V obci pôsobí detský folklórny súbor Jelenček, ktorý je zameraný na tradičné ľudové tance a ľudový zborový spev. Okrem neho neskôr vznikli aj súbory Jelenčan (dorast) a Jelenka (dospelí). S týmito folklórnymi súbormi je úzko spätá rodina Magátových, ktorí dané súbory vedú. V obci pôsobí aj Miestna maďarská folklórna skupina s názvom Gimesi Villő Hagymányörzö Csoport. Základ kultúrneho života v obci je kultúrny dom so spoločenskou sálou, ktorá má kapacitu 350 miest, knižnicou, kuchyňou. Okrem kultúrneho domu je na kultúrne účely využívaný aj objekt základnej školy.

Kultúrne podujatia sa odohrávajú aj na zrúcanine hradu Gýmeš. Združenie Forgach de Ghymes v spolupráci s Obcou Jelenec a Farnosťou Jelenec zrealizoval dňa 2. augusta 2014 5. ročník obnovennej starodávnej tradície - púť na hrad Gýmeš, kde sa o 11. uskutočnila svätá omša k sviatku patróna hradu sv. Ignáca z Loyoly. Túto tradíciu púť založil biskup Pavol

Forgách v polovici 18. storočia, pričom zaviedol aj zvyk víťania hostí tzv. lopatovým tancom, t.j. štyrmi údermi lopatou po zadnej časti tela. Išlo o psychologický moment, aby si každý zapamätal, že tam bol. Tradíciu, ktorá sa praktizovala do začiatku 19. storočia obnovilo OZ Forgach de Ghymes po 200 rokoch v roku 2010.

Ďalšie pravidelné kultúrne aktivity obce:

- Deň matiek, Fašiangy pod Zoborom, Vianočný koncert, stolnotenisové turnaje, Fašiangy, Mikuláš, Deň úcty k starším, Jesenné slávnosti, Púť na hrad Gýmeš, Pohár starostu obce, výročie SNP, deň detí

Kultúrne organizácie pôsobiace v obci:

- Slovenský zväz drobnochovateľov, zväz záhradkárov, dobrovoľní hasiči, slovenský poľovnícky a rybársky zväz, telovýchovná jednota, miestna organizácia Csemadoku, folklórny súbor Villo, folklórny súbor Jelenka, zmiešaný zbor Ghymes, Spolok vinohradníkov

Kultúrne pamiatky v obci

Kostol

Podľa jeho polohy zakreslenej na rukopisnej mape 1. vojenského mapovania z rokov 1782-1784 je zrejmé, že pôvodne tvoril výraznú dominantu v severozápadnom ukončení námestia, ktorého doširoka otvorená pozdĺžna plocha bola ohraničená radovou prícestnou zástavbou domov. Nedávnym architektonickým prieskumom interiéru veže a podkrovia lode sa podarilo doložiť stredoveký pôvod stojacej stavby, a teda túto s istotou stotožniť so starým kostolom uvádzaným v roku 1623. V takomto stave slúži kostol dodnes a plní svoju pôvodnú funkciu veriacim obce. Napriek tomu, že sú naďalej opomíňané vysoké hodnoty tejto sakrálnej stavby, ktorá sa dodnes nedostala do zoznamu štátom chránených kultúrnych pamiatok, možno ju s istotou zaradiť k vysoko hodnotným predstaviteľom stredovekých vidieckych kostolov a zároveň pokladať za najstaršiu stojacu stavbu v obci.

Kaplnka

Kaplnka je situovaná na voľnom priestranstve v severnej časti zástavby obce. Stojí v susedstve potoka vedľa niekdajšej cesty na hrad. Podľa najstaršej mapy 1. vojenského mapovania z rokov 1782-1784 začínala hradná cesta na križovatke v severnom ukončení námestia niekdajšieho mestečka a pokračovala voľným priestranstvom popri kaplnke cez radovú zástavbu v severnej časti.

Pamiatková literatúra kladie vznik kaplnky do konca 18. storočia a úpravu jej fasád do konca 19. storočia, pričom vznik sochy sv. Jána Nepomuckého určuje iba rámcovo do 18. storočia. Socha na kamennom podstavci sa nachádza vedľa cesty na západnom okraji obce. Jej vznik kladie pamiatková literatúra do začiatku 20. storočia, pričom kamenný podstavec pokladá za starší. Socha znázorňuje smútiacu pannu Máriu s mŕtvym, z kríža sňatým Kristom na lone. Zastrešená je ľudovo poňatou plechovou striedkou a obkolesená mrežovým klasicistickým zábradlím. Podľa datovaní na podstavci bola socha obnovená v rokoch 1891 a 1992.

V obci sa nachádza multifunkčné ihrisko v areáli základnej školy a futbalové ihrisko so sociálnymi a klubovými priestormi. Vedľa plochy futbalového ihriska je voľná disponibilná plocha pre rozšírenie športových plôch a zariadení. V priestore za pohostinstvom je umiestnené tenisové ihrisko, ktoré je neudržiavané.

V priestore rekreačnej zóny Remitáž sú v rámci areálových ubytovacích zariadení umiestnené plochy pre voľné neorganizované športy – loptové hry, volejbal, nohejbal a pod.

V priestore bývalého kameňolomu sa nachádza cvičná strelnica pre potreby a výcvikové

činnosť poľovníckeho zväzu. Nachádza sa tu prevádzkový objekt a otvorená plocha strelnice. Prevádzka strelnice má negatívny dopad na prírodné prostredie (CHKO, Vtáčie územie, lokálny biokoridor, Chránený dobývací priestor) a na blízke obytné prostredie.

1.2.3.3 Dopravná infraštruktúra

Cez katastrálne územie obce prechádzajú nasledovné cesty:

- I/65 prepájajúca smery Nitra – kataster Jelenec – Zvolen, respektíve Banská Bystrica,
- III/06533, ktorá tvorí prepojenie obcí Jelenec – Neverice
- a cesty I/65, prístupová komunikácia do rekreačnej zóny Remitáž z križovatky cesty III/06433.

Tieto komunikácie tvoria nadradený cestný a zároveň základný komunikačný systém v obci, pričom o cestách III. Triedy možno hovoriť ako cestách tvoriace privádzače pre obec od tranzitnej komunikácie I. triedy, ktorá neprechádza zastavaným územím obce. Obec sa môže napojiť na rýchlostnú komunikáciu R1 cez blízku obec Beladice.

Statická doprava

V rámci obce sa nachádzajú verejné parkovacie plochy pred cintorínom, v kapacite 10 miest, pri nákupnom stredisku Jednota s kapacitou 10 miest, pri zdravotnom stredisku s kapacitou 5 miest a pri železničnej stanici, pričom tieto parkovacie miesta sú nevyužívané z dôvodu zrušenia železničnej dopravy v obci.

Autobusová doprava

Spoje prímestskej dopravy tvoria jediný druh verejnej hromadnej dopravy pre obec Jelenec. Občania ju využívajú najmä na dochádzku do mesta za prácou do škôl, na úrady a inštitúcie a iné. Prímestskú dopravu zabezpečuje spoločnosť Veolia Transport. Na území obce sa nachádzajú 3 autobusové zastávky (pri bývalom MNV, Pri základnej škole a Pri železničnej stanici).

Výnimkou v prístupnosti verejnou dopravou je Rekreačné stredisko Remitáž, ktoré nemá dostatočnú dostupnosť prostriedkov HD, táto lokalita je prístupná iba pre individuálnu automobilovú dopravu.

Úroveň miestnych komunikácií v obci – cesty a chodníky

Úroveň miestnych komunikácií v obci je priemerná, čo sa týka chodníkov, v obci je potrebné dobudovať chodníky od škôlky k zdravotnému stredisku, od autobusovej zastávky k škole a pozdĺž hlavnej trasy smerom na kemping. Uvedené chodníky tvoria základ pešej dopravy v obci.

Cyklistická doprava

Obec má veľký potenciál pre rozvoj cyklistickej dopravy vďaka cieľovému miestu Remitáž, vďaka dobrej polohe hlavnej ulice a vďaka existencii Vinohradov v obci. V súčasnosti boli v obci a jej okolí značené cyklotrasy. V blízkej obci Kostolany pod Trábečom sa nachádza značená Požitavská cyklotrasa, na ktorú sa dané značené cyklotrasy napájajú a tým je obec súčasťou širšieho celku.

1.2.3.7 Životné prostredie obce

Riešené územie obce Jelenec je súčasťou Nitrianskeho kraja, ktorý patrí k územiám s relatívne málo znečisteným ovzduším. Vzhľadom k všeobecne priaznivým klimatickým a mikroklimatickým pomerom je územie dobre prevetrávané, v dôsledku čoho dochádza k pomerne rýchlemu a účinnému rozptylu emitovaných znečisťujúcich látok. Ovzdušie je

zaťažované predovšetkým základnými znečisťujúcimi látkami, pričom najväčším producentom týchto exhalátov je energetický priemysel a komunálna energetika. Medzi najväčšie zdroje znečisťovania ovzdušia v rámci Nitrianskeho kraja v jednotlivých hodnotených kategóriách znečisťujúcich látok patria nasledujúce podniky: Duslo a.s. Šaľa, LEVITEX, a.s., Levice, Službyt, š.p., Nitra kotolňa Chrenová, SPP, š.p., Bratislava, závod Nitra - Ivanka, Kameňolom a vápenka GLASSNER, a.s., Žirany, ELEKTROSVIT, a.s., Nové Zámky, Službyt, m.p., CTZ Zlaté Moravce. K malým zdrojom znečistenia patria domáce kúreniská na tuhé palivo a výrobné podniky nachádzajúce sa na území obce Jelenec

Obec má dobrý stav životného prostredia, v obci sa nenachádzajú subjekty výrazne zasahujúce do jej životného prostredia. Je ovplyvňovaná najmä ľudskou činnosťou. Obec bojuje s existenciou čiernych skládok a nedobudovanou kanalizáciou.

Odpadové hospodárstvo je na dobrej úrovni, nakladanie s odpadom v obci upravuje všeobecne záväzné nariadenie, ktoré je pravidelne aktualizované. V obci je zabezpečený zber nebezpečného odpadu a elektroodpadu od domu k domu. Obec je členom Ponitrianskeho združenia obcí pre separovaný zber a nakladanie odpadmi, ktorého súčasťou je vyše 30 obcí nitrianskeho okresu. Združenie vypracovalo projekt na vytvorené zberné dvory na odpad. Každá domácnosť obdržala 4 farebné kontajnery na separovaný zber odpadu. Zvoz odpadu pre obec zabezpečuje firma Envigeos.

Obec Jelenec leží v povodí Jelenského potoka, ktorý podľa plánu územného systému ekologickej stability (ÚSES) je významným migračným biokoridorom organizmov. Je pravostranným prítokom rieky Žitavy, ktorá vyúsťuje do rieky Nitra. Na Jeleneckom potoku sú dve umelé vodné nádrže. Podzemné vody nevytvárajú súvislý horizont a ich veľká časť pochádza z pohorí a pahorkatín. Odtok je dažďovo-snehový. Vodohospodársky potenciál povrchových vôd je nízky, podzemných vôd veľmi nízky. Čistička odpadových vôd (ČOV) na území obce nie je vybudovaná, je vybudovaná spoločná ČOV v obci Beladice. Oblasť je málo perspektívna z hľadiska termálnych vôd. V riešenom území pri Jeleneckej vodnej nádrži sa nachádza vodný zdroj „Margit“ z ktorého je vodou zásobovaná celá obec. Pri rodinnej výstavbe sú vybudované malé vodné zdroje – studne využívané hlavne pre úžitkovú vodu v domácnostiach. Významný podiel na plošnom znečistení podzemných vôd v obci majú neodkanalizované obydliá a prevádzkové zariadenia, výrobné prevádzky, farmy živočíšnej výroby, skládky priemyselných a komunálnych odpadov. Veľmi významné nebezpečenstvo predstavuje aj voda akumulovaná v žumpách, ktorých technický stav je nevyhovujúci, resp. prevažujúci spôsob nakladania s týmito vodami.

1.2.3.7 Turistický a rekreačný potenciál obce

Obec je začlenená do morfológických útvarov Podunajská nížina a Pohorie Trábeč. Krajinné prostredie obce poskytuje výborné rekreačné možnosti hlavne v nadväznosti na tunajší horský terén, na zrúcaninu hradu Gýmeš a dve jazerá nachádzajúce sa v blízkosti hradu. V obci sú vynikajúce možnosti pre hubárov, poľovníkov a rybárov.

Autokemping Jelenec

Autokemping Jelenec (ATC Jelenec) sa nachádza približne 2 km od Jelenca. V areáli sa nachádzajú dve jazerá, ktoré sa dajú použiť na rybolov a vodné športy. Autokemping sa nachádza pod pohorím Trábeč medzi okresnými mestami Nitra (15 km) a Zlaté Moravce (15 km). Kemping ponúka ubytovanie v chatkách aj možnosť stanovania a kempovania.

Kemping má ideálnu polohu aj pre tých, ktorí sa zaujímajú o turistiku. Môžu podniknúť nenáročné pešie túry napr. k hradu Gýmeš, pod ktorým sa nachádza gaštanica, najstaršia v

Strednej Európe. Autokemping Jelenec má v sebe potenciál pre výrazný rozvoj cestovného ruchu. V súčasnosti je však málo využívaný a potrebuje výrazné investície. Obec zvažuje odpredaj jej časti do súkromného vlastníctva, pozemky Remitáže sú v súčasnosti rozparcelované a obec už malú časť z nich aj predala do súkromného vlastníctva, časť svojho vlastníctva obec prenajíma. Do majetku obce patrí chatová osada a bývalé priestory Slovenskej obchodnej inšpekcie v rekreačnej oblasti Autokemping. Prevádzkovanie kempingu je jednou z podnikateľských aktivít obce.

Hrad Gýmeš

Zrúcanina hradu Gýmeš leží na strmom kremencovom kopci Dúň asi 5 km od obce Jelenec. V minulosti bol strediskom okolitého Gýmešského (maďarský názov pre Jelenec) panstva. V priebehu stáročí bol dobytý Turkami avšak neskôr ho obnovili a bol obývaný až do druhej polovice 19. storočia. Odvtedy chátra. Z hradu sú zachované časti obvodového muriva a konštrukcie hradných budov a opevnení. Je možné sa k nemu dostať po turistických značkách z Jelenca (rekreačné stredisko Remitáž) alebo Kostolian pod Tribečom. Výstup trvá približne 2 hodiny. Rekonštrukčné aktivity na záchranu stredovekého architektonického dedičstva Nitrianskeho kraja uskutočňuje združenie Leustach už od roku 2004.

Gaštanica Jelenec

V štátnej prírodnej rezervácii Gaštanica rastie gaštan jedlý. Chránený areál - gaštanica sa nachádza cca 5 km severne za obcou Jelenec, jej rozloha je 3,8 ha. Za chránené územie bola vyhlásená v roku 1986, v dôsledku snahy o záchranu starého lesného porastu v Tríbeči. Gaštanica je najkrajší a najstarší umelo založený porast gaštana jedlého, ktorý sa úspešne aklimatizoval v prostredí dubovo-hrabových lesov. Objaviť tu môžete stromy staré 300 i viac rokov. Areál sa nachádza na severozápadnom svahu vrchu Dúň v nadmorskej výške 430 – 450 m n.m., je zvyškom starého porastu gaštana jedlého vysadeného v roku 1240-1241 grófom Forgáchom z gýmešského hradu. Lesy pod Gýmešom boli európsky významným poľovným revírom.

Kaštieľ Forgáčovcov

Prízemný barokový kaštieľ v Jelenci postavil biskup Pavol IV. Forgách v roku 1722. Forgáčovci v ňom žili a zdržiavali sa až do konca druhej svetovej vojny, potom slúžil na rôzne účely. V októbri 2009 sa v časti kaštieľa sprístupnila stála expozícia Múzea rodu Forgách. Tento významný šľachtický rod vystupuje v našich dejinách viac ako osem storočí. V kaštieli sa nachádzajú portréty významných príslušníkov rodiny Forgáčovcov, archeologické nálezy z hradu Gýmeš, národopisná expozícia, múzeum, starých historických predmetov obce.

Minerálie v obci

V máji 2014 bolo v obci otvorené Tribečské múzeum minerálov v Jelenci, ktorého prevádzkovateľom je občianske združenie OZ Minerálie. Múzeum otvoril RNDr. Vladimír Libant, dlhoročný predseda GEOklubu v Nitre. V múzeu je možné vidieť cca 350 minerálov rôznych tvarov, farieb a veľkostí v 17 vitrínach rozdelených do štyroch kategórií: minerály pohoria Tribeč a okolia, minerály Banskej Štiavnice a Štiavnických vrchov, minerály ostatného Slovenska, monotematicky - sadrovec, kalcit/aragonit, sekundárne minerály medi.

1.2.3.8 Partnerské vzťahy obce

Obec je súčasťou *občianskeho združenia Žibrica*. Ide o mimovládne, nepochitické, nezávislé združenie fyzických a právnických osôb, ktoré zabezpečuje svoju činnosť naplňaním cieľov a predmetu v celistvom území tvorenom katastrálnymi územiami 12 obcí: Bádice, Dolné

Lefantovce, Horné Lefantovce, Čeladice, Host'ová, Nitrianske Hrnčiarovce, Kolíňany, Ľudovítová, Podhorany, Štitáre, Výčapy-Opatovce, Žirany. Občianske združenie je partnerstvom verejnej správy, podnikateľských, nepodnikateľských subjektov a občanov pôsobiach alebo sídliaich na danom území s cieľom zostaviť, realizovať, riadiť, monitorovať a hodnotiť integrovanú stratégiu rozvoja územia.

Na území MAS Žibrica žije približne 12 100 obyvateľov na rozlohe 121 km². Do MAS patrí 12 obcí. Cieľom OZ je získať nenávratnú finančnú pomoc pre spracovanie mikroregionálnych rozvojových stratégií a pripraviť miestnu odbornú kapacitu pre prístup LEADER a mnoho ďalších cieľov súvisiacich s rozvojom územia.

Obec má rozvinuté aj zahraničné partnerstvo s obcou Balatonvilágos.

Obec začala budovať ďalšie partnerské vzťahy v rámci Programu Európa pre občanov, napríklad s Lotyšskom, Gréckom a Českou republikou najmä v oblasti folklóru.

Obec je aj súčasťou Ponitrianskeho združenia pre separovaný zber, v rámci ktorého je súčasťou implementácie projektu na zavedenie separovaného zberu v domácnostiach obce.

1.2.3.9 Dotazníkový prieskum v obci

Dotazníkového prieskumu sa zúčastnilo 35 občanov, 17 mužov a 18 žien. Väčšina občanov (26) bola v produktívnom veku (15-64 rokov), nad 65 rokov malo 8 opýtaných občanov. Vzdelanostná štruktúra občanov bola nasledovná: 8 občanov s nižším vzdelaním, 15 občanov so stredným vzdelaním, 8 osôb s vyšším vzdelaním. Čo sa týka ekonomickej aktivity, prieskumu sa zúčastnilo 16 zamestnaných, 4 podnikatelia, 13 dôchodcov.

Priemerný počet členov v domácnostiach respondentov sú traja členovia v 1 domácnosti. Priemerná doba bývania opýtaných občanov v obci je 43 rokov. Väčšina opýtaných občanov pracuje v okrese Nitra (7 v Nitre, 5 v Jelenci, 3 v Zlatých Moravciach, Bratislava, Rakúsko).

Obec ako miesto bývania

Tabuľka č. 22 Hodnotenie občanov ako miesta bývania

celkový vzhľad obce	2
stav verejných priestranstiev	3
dostupnosť obce verejnou dopravou	2
profesionalita služieb obecného úradu	2
podmienky na bývanie v obci	2
čistota obce	3
dostupnosť služieb a obchodov	2
bezpečnosť v obci	2

Zdroj: dotazníkový prieskum v obci

Najviac pripomienok mali občania k nasledovným oblastiam: dokončenie kanalizácie a údržba komunikácií a chodníkov.

Dotazník v sebe obsahoval aj otázky, ktoré zisťovali aké služby občanom v obci ako mieste bývania chýbajú. Občania ako chýbajúce označili nasledovné služby: 3 x bankomat, klub dôchodcov, klub 21, kanalizácia, rozhlas, viac smetných košov na šaty, sklo, papier, detské

ihriská, požičovňa malej mechanizácie, zdravotnícke služby, dom dôchodcov, čistiareň, odvoz drobného stavebného odpadu.

Tabuľka č. 23 Hodnotenie sociálnej infraštruktúry občanmi obce

úroveň materskej školy	2
úroveň základnej školy	2
úroveň školského klubu	2
úroveň školskej jedálne	2
možnosti trávenia voľného času detí a mládeže	3
úroveň zdravotníckych služieb	3
existencia rôznych záujmových združení a spolkov	3
dostatok kultúrnych aktivít	2
dostatok športových aktivít	3
dostatok sociálnych služieb	3

V oblasti sociálnej infraštruktúry občania pozitívne vnímajú kvalitu školských zariadení v obci, menej pozitívne vnímajú kvalitu zdravotníckych zariadení. Pripomienky mali najmä ku kvalite budovy materskej školy a zdravotného strediska. Zo zdravotníckych služieb občanom chýbajú najmä röntgen zubov, ošetrovateľská služba a CRP vyšetrenie u obvodných lekárov.

Tabuľka č. 24 Hodnotenie ekonomickej stránky života v obci občanmi obce

Možnosť zamestnať v obci	4
možnosť podnikat' v obci	3
výška obecných daní	3
využívanie a stav turistických atrakcií obce	3
stav a využívanie kultúrnych pamiatok v obci	3
podpora miestnych tradícií	2
využívanie prírodných zdrojov obce	3

Najväčšie výhrady mali občania k možnosti zamestnať sa v obci a k nefunkčnému rekreačnému priestoru Remitáž. Štyria opýtaní občania obce realizujú svoje podnikateľské nápady v obci, 9 opýtaných občanov má podnikateľské nápady, ale vidí prekážky kvôli ktorým nie je možné ich podnikanie realizovať a 12 opýtaných občanov nemá žiadne podnikateľské nápady. Občania vidia veľké možnosti rozvoja obce najmä v oblasti rozvoja rekreačného priestoru Remitáž.

Tabuľka č.25 Názory občanov na budúcnosť rekreačného strediska Remitáž

Ste za rekonštrukciu budov v areáli SOI rekreačnej oblasti Remitáž	27x áno	9x nie
Ste za rekonštrukciu budov v kempingu rekreačnej oblasti Remitáž	29 x áno	1x nie
Ste za odpredaj areálu SOI rekreačnej oblasti Remitáž	6x áno	20x nie
Ste za odpredaj kempingu rekreačnej oblasti Remitáž	4x áno	22 x nie, 1x len v núdzovej situácii

Zdroj: Dotazníkový prieskum uskutočnený v obci

Tabuľka č.26 Hodnotenie vybraných ukazovateľov občanmi obce

stav miestnych komunikácií	3
tichosť prostredia obce	2
množstvo verejných parkovacích miest v obci	3
stav verejnej zelene	3
napojenie na plyn	2
napojenie na vodovod	2
napojenie na verejnú kanalizáciu	5
vybavenie obce elektrickou energiou	2
stav verejného osvetlenia	2
napojenie na dôležité dopravné komunikácie	2
dopravná dostupnosť obce	2
odvoz komunálneho odpadu	2
nakladanie so stavebným odpadom	3
ochrana majetku obce a občanov (kamerový systém)	3
požiarna ochrana obyvateľstva	3
dostupnosť internetu v obci	2
pokrytie signálom telekomunikačných sietí	2

Tabuľka č. 27 Ohodnotenie vybraných ukazovateľov životného prostredia občanmi obce

Množstvo zelene v obci	3
existencia čiernych skládok v obci	4
čistota ŽP v obci	3
nelegálne vypúšťanie žúmp	4

Najviac pripomienok mali občania k oblasti nedobudovanej kanalizácie.

Tabuľka č. 28 Verejné dianie v obci – zapájanie s respondentov do verejného života

zúčastňujem sa volieb do miestnej samosprávy	19x vždy, 8x občas, 3x nikdy
zúčastňujem sa zasadaní obecného zastupiteľstva	20 x nikdy, 3x občas
navštívil som s požiadavkou svojho poslanca alebo starostu	7x vždy, 15 x občas
zapájam sa aktívne do života cirkvi alebo náboženskej skupiny	7x občas, 9x nikdy, 4x vždy
som členom dobrovoľníckej organizácie	2x áno

Poznáte MAS Žibrica do ktorej patrí aj obec Jelenec ?

áno	13
áno, aj sa zapájam	8
nie	2

Tabuľka č. 29 Na čo by sa mal sústred'ovať rozvoj obce v budúcnosti ?

rekonštrukcia miestnych komunikácií	23
rozširovanie ponuky služieb	8
podpora rozvoja podnikania	13
úprava verejných priestranstiev a centra obce	9
vybudovanie nových ihrísk a športovísk	6
kultivácia a výsadba zelene	17
rozšírenie ponuky kultúrnych podujatí	5
zavedenie nových sociálnych služieb v obci	15
školsťvo, zdravotníctvo, kultúra, šport	14
celkový vzhľad obce	11
dobudovanie verejnej kanalizácie	33
bytová výstavba a nové stavebné pozemky	14
poskytovanie sociálnej starostlivosti	13
rekonštrukcia verejných budov	13
spoločenský život	8
rozvoj ICR	11
ochrana prírody a životného prostredia	18
celkový vzhľad obce	14

1.3 Swot analýza obce

Silné stránky obce Jelenec

- výhodná poloha prímestskej obce
- dobrá dopravná dostupnosť
- prírodný potenciál
- bohatá história
- úrodná poľnohospodárska pôda
- vinohradnícka oblasť v katastri
- rekreačný areál Remitáž v katastri obce
- potenciál v oblasti cestovného ruchu
- náučný chodník Ponitrianskej magistrály
- dobrá sociálna infraštruktúra obce
- diverzifikácia výrobných činností a služieb

Slabé stránky

- nedobudovaná kanalizácia
- čierne skládky v obci
- nedostatočné využívanie turistického potenciálu obce
- miestne komunikácie v nevyhovujúcom stave
- chýbajúce chodníky

Príležitosti

- celkový a migračný prírastok obyvateľov
- rozvoj bývania (IBV a výstavba bytov)
- kultúrny rozvoj
- mladá populácia (73 % obyvateľov v produktívnom veku)
- využitie turistického potenciálu (Remitáž, chalupárčenie, vinohradníctvo)
- silná a diverzifikovaná podnikateľská štruktúra v obci
- poľnohospodársky potenciál – farma dojníc
- úrodná poľnohospodárska pôda
- rozvoj služieb občanom
- lenstvo v MAS Žibrica
- ochrana prírodného bohatstva obce
- zachovávanie tradícií, miestne folklórne skupiny
- spolupráca
- založenie obecného podniku zameraného na rozvoj remitáže a celkovo podporu cestovného ruchu
- účasť v Ponitrianskom združení pre separáciu odpadov

Ohrozenia

- vysoká nezamestnanosť v obci
- dlhové zaťaženie obce
- neudržiavané verejné priestranstvá
- chýbajúca koncepcia rozvoja bývania

- chýbajúca verejná doprava do rekreačného priestoru Remitáž
- málo rozvinutá rekreačná oblasť Remitáž
- chýbajúci prístup peších a cyklistov v priestore Remitáž
- nedobudovaná kanalizácia
- miestne komunikácie
- chýbajúce chodníky
- čierne skládky
- znečistenie spodných vôd
- nedostatočné doplnkové služby cestovného ruchu
- nedoriešenie verejnej zelene v obci

2 Strategická časť

2.1 Vízia obce

Vízia obce je pohľad na obec budúcnosti, ktorý sa dosiahne zvolenou rozvojovou stratégiou. Víziou obce Jelenec je obec príjemná na bývanie pre svojich obyvateľov a pripravená na príchod nových obyvateľov s dobre rozvinutými podmienkami na bývanie, rozvinutou infraštruktúrou, využívajúca svoj potenciál v oblasti cestovného ruchu.

2.1.1 Špecifické ciele, priority a opatrenia rozvoja

Ako naznačuje vízia obce, obec sa v nasledujúcich rokoch sústreďí na rozvoj bývania, rozvoj infraštruktúry a potenciálu v oblasti cestovného ruchu čo odráža špecifické ciele, opatrenia a priority rozvoja obce. Obec svoju rozvojovú stratégiu realizuje prostredníctvom dvoch špecifických cieľov.

Špecifický cieľ 1 Rozvoj obce

Priorita 1.1 Rozvoj bývania

Opatrenie 1.1.1 Podmienky na bývanie v obci

Priorita 1.2 Rozvoj infraštruktúry

Opatrenie 1.2.1 Rozvoj sociálnej infraštruktúry

Opatrenie 1.2.2 Rozvoj technickej infraštruktúry

Špecifický cieľ 2 Rozvoj potenciálu obce v oblasti CR

Priorita 2.1 Rozvoj potenciálu cestovného ruchu

Opatrenie 2.1.1 Rozvoj infraštruktúry CR

Opatrenie 2.1.2 Propagačné činnosti a spolupráca

3 Implementačná časť

3.1 Popis jednotlivých cieľov a opatrení

Špecifický cieľ 1 Rozvoj obce

Obec Jelenec sa nachádza v blízkosti krajského mesta Nitra, v uplynulých rokoch prišlo do obce množstvo nových obyvateľov. Špecifický cieľ 1 je zameraný na rozvoj bývania formou výstavby nových bytov, koordinácie individuálnej bytovej výstavby, revitalizácie verejných priestranstiev a rozvojom infraštruktúry.

Špecifický cieľ 2 Rozvoj turistického potenciálu obce

Obec disponuje veľkým, avšak nevyužívaným potenciálom v oblasti cestovného ruchu. Priamo vo svojom katastri má rekreačný areál Remitáž, v jej blízkosti sa nachádza hrad Gýmeš, v obci je kaštieľ rodu Forgáčovcov s veľkým historickým významom a múzeom, obec je súčasťou turistickej trasy Ponitrianskej magistrály, okolie obce je vďaka prírodnému prostrediu vhodné pre turistiku a cykloturistiku.

Špecifický cieľ 1

Priorita 1.1 Rozvoj bývania

Primárnou funkciou každej obce je zabezpečiť príjemné podmienky pre bývanie svojich občanov. Do obce Jelenec každoročne prichádzajú noví obyvatelia. Znamená to potrebu zabezpečenia dostatku voľných priestorov na bývanie, rozvoj výstavby a zabezpečenie príjemného prostredia na bývanie v obci. Výstavba si vyžaduje koncepčné riešenie, ako aj oddychové zóny pre občanov obce a výsadbu verejnej zelene v obci.

Opatrenie 1.1.1 Podmienky na bývanie v obci

So zvyšujúcim sa počtom obyvateľov sa zvyšujú aj nároky obyvateľov na voľné priestory v obci, jej prostredie a infraštruktúru. Je potrebné zabezpečiť dostatok voľných priestorov pre sťahovanie nových obyvateľov a zároveň koncepčný rozvoj bývania v obci.

Kľúčové ciele opatrenia

- podpora prílevu nových obyvateľov
- koncepčný rozvoj bývania v obci

Vhodné aktivity a typové projekty

- výstavba nájomných bytov
- výsadba verejnej zelene
- vytvorenie koncepcie rozvoja bývania

Potenciálne finančné zdroje

- Integrovaný regionálny operačný program
- LEADER NSK
- Program rozvoja vidieka, opatrenie 19 LEADER

- Environmentálny fond
- Program obnovy dediny
- Ministerstvo dopravy, výstavby a regionálneho rozvoja
- Štátny fond rozvoja bývania

Realizačný orgán

- Obecný úrad Jelenec

Priorita 1.2 Rozvoj infraštruktúry

Dobrá úroveň technickej a sociálnej infraštruktúry dopĺňa hlavnú funkciu obce, ktorú vykonáva pre svojich občanov – dobrá kvalita bývania. K zvyšovaniu kvality prostredia na bývanie občanov v Jelenci nevyhnutne prispeje rekonštrukcia miestnych komunikácií, chodníkov, vytvorenie parkovacích plôch, rozvoj materskej a základnej školy a rozvoj sociálnych služieb. Na rozvoj týchto oblastí sa obec zamerá počas nasledujúcich siedmich rokov.

Opatrenie 1.2.1 Rozvoj sociálnej infraštruktúry

Sociálna infraštruktúra predstavuje služby skvalitňujúce život občanov obce. Ide o zdravotnícke, sociálne služby a oblasť školstva. Jelenec je obcou spádovou pre okolité samosprávy v oblasti školstva a zdravotníctva, preto sú neustále investície do sociálnej infraštruktúry nevyhnutnou súčasťou rozvoja obce. Oblasť školstva a zdravotníctva má obec na dobrej úrovni, oblasť sociálnych služieb je v obci na nižšej úrovni.

Kľúčové ciele opatrenia

- zvýšenie kvality života obyvateľov obce prostredníctvom rozvoja sociálnej infraštruktúry

Vhodné aktivity a typové projekty

- zavedenie sociálnych služieb pre starších obyvateľov
- investície do materskej a základnej školy
- podpora modernizácie zdravotného strediska

Potenciálne finančné zdroje

Integrovaný regionálny operačný program

Program rozvoja vidieka, opatrenie 19 LEADER

Opatrenie 1.2.2 Rozvoj technickej infraštruktúry

Rozvoj technickej infraštruktúry patrí medzi investície potrebné v každej obci. Výnimkou nie je ani obec Jelenec. Investície do výstavby chodníkov, rekonštrukcie miestnych komunikácií, výstavby parkovísk či dostavby kanalizácie sú pálčivou otázkou aj v obci Jelenec. Rozvojom technickej infraštruktúry sa zvýši kvalita života občanov obce.

Kľúčové ciele opatrenia

- zvýšenie kvality života obyvateľov zvyšovaním kvality technickej infraštruktúry

Vhodné aktivity a typové projekty

- výstavba chodníkov
- vytvorenie parkovacích plôch v obci
- dostavba a spustenie kanalizácie

Potenciálne finančné zdroje

- Integrovaný regionálny operačný program
- Operačný program Životné prostredie
- LEADER NSK
- Program rozvoja vidieka, opatrenie 19 LEADER

Realizačný orgán

Obecný úrad Jelenec

Špecifický cieľ 2 Rozvoj potenciálu obce v oblasti CR**Priorita 2.1** Rozvoj potenciálu cestovného ruchu

Obec Jelenec skrýva veľký potenciál na rozvoj cestovného ruchu. Existencia rekreačného priestoru Remitáž priamo v katastrálnom území obce, hradu Gýmeš, kaštieľa v obci a napojenia na Ponitriansku magistrálu, cyklotrasy či turistické trasy, to všetko obec predurčuje na rozvoj v oblasti cestovného ruchu, avšak v súčasnosti sa tento rozvoj uskutočňuje na veľmi nízkej úrovni.

Opatrenie 2.1.1 Rozvoj infraštruktúry CR

Medzi infraštruktúru cestovného ruchu patria v obci ubytovacie kapacity, služby spojené s CR, dobrá dopravná aj pešia dostupnosť rekreačného priestoru Remitáž, cyklotrasy, turistické chodníky. Všetky tieto oblasti obec na svojom území má možnosť rozvíjať, má pre ich rozvoj veľký potenciál.

Kľúčové ciele opatrenia

- obnovenie potenciálu cestovného ruchu

Vhodné aktivity a typové projekty

- rekonštrukcia ubytovacích zariadení
- vyčistenie vodných plôch

Potenciálne finančné zdroje

Program rozvoja vidieka, opatrenie 19 LEADER

Realizačný orgán

Obecný úrad Jelenec

Opatrenie 2.1.2 Propagačné činnosti a spolupráca

V súčasnej dobe má informácia veľký význam. Vytvorenie vhodných propagačných nástrojov turistického potenciálu obce, spolupráca s okolitými samosprávami a relevantnými orgánmi a zapojenie sa do integrovanej regionálnej spolupráce a propagácie bude pre obec prínosom.

Kľúčové ciele opatrenia

- zviditeľnenie potenciálu CR obce formou vytvorenia vhodných propagačných nástrojov

Vhodné aktivity a typové projekty

- vytvorenie propagačných nástrojov

Potenciálne finančné zdroje

LEADER NSK

Program rozvoja vidieka, opatrenie 19 LEADER

Realizačný orgán

Obecný úrad Jelenec

3.2 Zásobník projektových zámerov

1. Výstavba chodníkov
2. Rekonštrukcia komunikácií
3. Vytvorenie parkovacích plôch
4. Vytvorenie koncepcie rozvoja bývania
5. Výstavba bytových domov
6. Sociálne služby pre občanov
7. Obstaranie a modernizácia knižníc a učební žiakov základných škôl
8. Zvýšenie kvality MŠ
9. Rekonštrukcia a modernizácia zdravotného strediska v obci
10. Úprava verejných priestranstiev
11. Vytvorenie zelených oddychových zón, revitalizácia zelene v katastri obce
12. Vyčistenie vodných tokov a plôch v katastri obce
13. Dobudovanie kanalizácie a napojenie na ČOV
14. Podpora miestnej produkcie
15. Vytvorenie značených cyklotrás v obci
16. Dobudovanie a údržba značených turistických chodníkov
17. Revitalizácia priestoru Remitáž – obecný podnik
18. Revitalizácia priestoru Remitáž - ubytovacie kapacity
19. Revitalizácia priestoru Remitáž – verejná doprava
20. Revitalizácia priestoru Remitáž - služby
21. Revitalizácie priestoru Remitáž - kultúra
22. Podpora miestnych tradícií
23. Propagácia obce

3.3 Akčný plán na roky 2015-2020

Tabuľka č. 30 Akčný plán na roky 2015-2020

Názov projektového zámeru	Zaradenie	Zdroj financovania	Celková hodnota projektu	Nositeľ projektu
Zvýšenie bezpečnosti chodcov	Špecifický cieľ 1 Rozvoj obce Priorita 1.1 Rozvoj bývania Opatrenie 1.1.1 Podmienky na bývanie v obci	Vlastné zdroje obce Švajčiarsky finančný mechanizmus Nórsky finančný mechanizmus	-	Obec Jelenec
Rekonštrukcia komunikácií	Špecifický cieľ 1 Rozvoj obce Priorita 1.1 Rozvoj bývania Opatrenie 1.1.1 Podmienky na bývanie v obci	Dotácia Nitrianskeho samosprávneho kraja Vlastné zdroje obce Integrovaný regionálny operačný program, prioritná os 1, investičná priorita 1.1	-	Nitriansky samosprávny kraj
Vytvorenie parkovacích plôch	Špecifický cieľ 1 Rozvoj obce Priorita 1.1 Rozvoj bývania Opatrenie 1.1.1 Podmienky na bývanie v obci	Vlastné zdroje obce IROP, prioritná os 5 miestny rozvoj vedený komunitou	-	Obec Jelenec
Vytvorenie koncepcie rozvoja bývania	Špecifický cieľ 1 Rozvoj obce Priorita 1.1 Rozvoj bývania Opatrenie 1.1.1 Podmienky na bývanie v obci	Vlastné zdroje obce	-	Obec Jelenec
Výstavba bytových domov	Špecifický cieľ 1 Rozvoj obce Priorita 1.1 Rozvoj bývania Opatrenie 1.1.1 Podmienky na bývanie v obci	Štátny fond rozvoja bývania Vlastné zdroje obce	-	Obec Jelenec
Sociálne služby pre občanov	Špecifický cieľ 1 Rozvoj obce Priorita 1.2 Rozvoj infraštruktúry Opatrenie 1.2.1 Rozvoj sociálnej infraštruktúry	Vlastné zdroje obce Integrovaný regionálny operačný program, prioritná os 2, investičná priorita 2.1	-	Obec Jelenec

Obstaranie a modernizácia knižníc a učební žiakov základných škôl	Špecifický cieľ 1 Rozvoj obce Priorita 1.2 Rozvoj infraštruktúry Opatrenie 1.2.1 Rozvoj sociálnej infraštruktúry	Integrovaný regionálny operačný program, prioritná os 2, investičná priorita 2.2, Vlastné zdroje obce	-	Obec Jelenec
Zvýšenie kvality materskej škôlky	Špecifický cieľ 1 Rozvoj obce Priorita 1.2 Rozvoj infraštruktúry Opatrenie 1.2.1 Rozvoj sociálnej infraštruktúry	Integrovaný regionálny operačný program, prioritná os 2, investičná priorita 2.2, vlastné zdroje obce Ekofond	-	Obec Jelenec
Rekonštrukcia budovy zdravotného strediska	Špecifický cieľ 1 Rozvoj obce Priorita 1.2 Rozvoj infraštruktúry Opatrenie 1.2.1 Rozvoj sociálnej infraštruktúry	Integrovaný regionálny operačný program, prioritná os 2, investičná priorita 2.1 Vlastné zdroje obce Ekofond	-	Vlastník zdravotného strediska
Úprava verejných priestranstiev a revitalizácia zelene		Vlastné zdroje obce Environmentálny fond – Program obnovy dediny Opatrenie 19 LEADER LEADER NSK	-	Obec Jelenec
Vyčistenie vodných tokov a plôch v katastri obce	Špecifický cieľ 2 Rozvoj potenciálu obce v oblasti cestovného ruchu Priorita 2.1 Rozvoj potenciálu cestovného ruchu Opatrenie 2.1.1 Rozvoj infraštruktúry cestovného ruchu	Vlastné zdroje obce	-	Obec Jelenec Súkromné vlastníctvo
Dobudovanie kanalizácie a napojenie na ČOV	Špecifický cieľ 1 Rozvoj obce Priorita 1.2 Rozvoj infraštruktúry Opatrenie 1.2.2 Rozvoj technickej infraštruktúry	IROP, prioritná os 4, investičná priorita 4.2, akcia 2.4.2.1 OP Kvalita ŽP, prioritná os 1, investičná priorita 2 Program rozvoja vidieka, opatrenie 7,	-	

		podopatrenie 7.4 (iba ako združenie obcí) Environmentálny fond		
Podpora miestnej produkcie – vytvorenie lokálneho trhu	Špecifický cieľ 2 Rozvoj potenciálu obce v oblasti cestovného ruchu Priorita 2.1 Rozvoj potenciálu cestovného ruchu Opatrenie 2.1.1 Rozvoj infraštruktúry cestovného ruchu	Program rozvoja vidieka , opatrenie 4, podopatrenie 4.1 Investície do poľnohospodárskych družstiev Opatrenie 19 LEADER Integrovaný regionálny operačný program , prioritná os 5	-	
Vytvorenie značených cyklotrás	Špecifický cieľ 2 Rozvoj potenciálu obce v oblasti cestovného ruchu Priorita 2.1 Rozvoj potenciálu cestovného ruchu Opatrenie 2.1.1 Rozvoj infraštruktúry cestovného ruchu	Program rozvoja vidieka , opatrenie 19 LEADER LEADER NSK	-	Obec Jelenec
Dobudovanie a údržba značených turistických chodníkov	Špecifický cieľ 2 Rozvoj potenciálu obce v oblasti cestovného ruchu Priorita 2.1 Rozvoj potenciálu cestovného ruchu Opatrenie 2.1.1 Rozvoj infraštruktúry cestovného ruchu	Opatrenie 19 LEADER LEADER NSK	-	Obec Jelenec
Revitalizácia priestoru Remitáž – obecný podnik	Špecifický cieľ 2 Rozvoj potenciálu obce v oblasti cestovného ruchu Priorita 2.1 Rozvoj potenciálu cestovného ruchu Opatrenie 2.1.1 Rozvoj infraštruktúry cestovného ruchu	Vlastné zdroje obce	-	Obec Jelenec
Revitalizácia priestoru Remitáž – ubytovacie kapacity	Špecifický cieľ 2 Rozvoj potenciálu obce v oblasti cestovného ruchu	Program rozvoja vidieka , opatrenie 19 LEADER	-	Obec Jelenec

	Priorita 2.1 Rozvoj potenciálu cestovného ruchu Opatrenie 2.1.1 Rozvoj infraštruktúry cestovného ruchu			
Revitalizácia Remitáže – služby	Špecifický cieľ 2 Rozvoj potenciálu obce v oblasti cestovného ruchu Priorita 2.1 Rozvoj potenciálu cestovného ruchu Opatrenie 2.1.1 Rozvoj infraštruktúry cestovného ruchu	LEADER NSK Program rozvoja vidieka, opatrenie 19 LEADER	-	
Propagácia obce	Špecifický cieľ 2 Rozvoj potenciálu obce v oblasti cestovného ruchu Priorita 2.1 Rozvoj potenciálu cestovného ruchu Opatrenie 2.1.1 Propagačné činnosti a spolupráca	LEADER NSK Program rozvoja vidieka, opatrenie 19 LEADER	-	

3.4 Popis projektových zámerov obce

Popis projektového zámeru č. 1

1) Názov projektu

Zvýšenie bezpečnosti chodcov a podpora prístupu k rekreačnému priestoru Remitáž

2) Nositeľ projektu

Obec Jelenec

3) Zdôvodnenie projektu – popis konkrétneho problému, ktorý je navrhovaným projektom riešený

Výstavba chodníkov tvorí prvok bezpečnosti občanov. Chodníky v obci chýbajú najmä na hlavnej ceste a smerom na rekreačné zariadenie Remitáž.

4) Cieľ – účel projektu

- zlepšenie kvality života občanov zvýšením bezpečnosti chodcov

5) Výstupy projektu

- vystavané chodníky v obci

6) Hlavné aktivity

- výstavba chodníkov

7) Umiestnenie projektu

Intravilán a extravilán obce

8) Predpokladané náklady

-

9) Predpokladané financovanie

Vlastné zdroje obce

Nórsky finančný mechanizmus

Švajčiarsky finančný mechanizmus

10) Predpokladané obdobie realizácie

2014-2020

11) Ktorý cieľ, resp. opatrenie PHSR podporuje

Špecifický cieľ 1 Rozvoj obce

Priorita 1.1 Rozvoj bývania

Opatrenie 1.1.1 Podmienky na bývanie v obci

12) Zodpovedná osoba

Starosta obce

Popis projektového zámeru č. 2

1) Názov projektu

Rekonštrukcia komunikácií

2) Nositeľ projektu

Obec Jelenec

Nitriansky samosprávny kraj

3) Zdôvodnenie projektu – popis konkrétneho problému, ktorý je navrhovaným projektom riešený

Dopravná infraštruktúra je v obci na priemernej úrovni, niektoré jej časti vyžadujú rekonštrukciu.

4) Cieľ – účel projektu

- zvýšenie bezpečnosti dopravy prostredníctvom rekonštrukcie miestnych komunikácií

5) Výstupy projektu

- rekonštruované komunikácie v obci

6) Hlavné aktivity

- rekonštrukcia komunikácií v obci

7) Umiestnenie projektu

Intravilán a extravilán obce

8) Predpokladané náklady

-

9) Predpokladané financovanie

Dotácia Nitrianskeho samosprávneho kraja

Vlastné zdroje obce

Integrovaný regionálny operačný program, prioritná os , investičná priorita 1.1

10) Predpokladané obdobie realizácie

2015-2020

11) Ktorý cieľ, resp. opatrenie PHSR podporuje

Špecifický cieľ 1 Rozvoj obce

Priorita 1.1 Rozvoj bývania

Opatrenie 1.1.1 Podmienky na bývanie v obci

12) Zodpovedná osoba

Starosta obce

Popis projektového zámeru č. 3

1) Názov projektu

Vytvorenie parkovacích plôch

2) Nositeľ projektu

Obec Jelenec

3) Zdôvodnenie projektu – popis konkrétneho problému, ktorý je navrhovaným projektom riešený

Obec sa v posledných rokoch rýchlo rozrástla a vytvorila sa potreba nových parkovacích plôch na území obce.

4) Cieľ – účel projektu

- skvalitnenie dopravnej infraštruktúry

5) Výstupy projektu

- parkovacie plochy v obci

6) Hlavné aktivity

- vybudovanie parkovacích plôch

7) Umiestnenie projektu

Intravilán obce

8) Predpokladané náklady

-

9) Predpokladané financovanie

Vlastné zdroje obce

Integrovaný regionálny operačný program, prioritná os 5 miestny rozvoj vedený komunitou

10) Predpokladané obdobie realizácie

2015-2020

11) Ktorý cieľ, resp. opatrenie PHSR podporuje

Špecifický cieľ 1 Rozvoj obce

Priorita 1.1 Rozvoj bývania

Opatrenie 1.1.1 Podmienky na bývanie v obci

12) Zodpovedná osoba

Starosta obce

Popis projektového zámeru č. 4

1) Názov projektu

Vytvorenie koncepcie rozvoja bývania

2) Nositeľ projektu

Obec Jelenec

3) Zdôvodnenie projektu – popis konkrétneho problému, ktorý je navrhovaným projektom riešený

Rast obce v posledných rokoch bol zaznamenaný aj v oblasti výstavby rodinných a bytových domov. Vznikli nové ulice. V obci sa však výstavba realizovala nekoncepčne, dôsledkom čoho vznikli infraštruktúrne problémy. Do ďalšieho obdobia je potrebné vytvoriť koncepciu rozvoja bývania, ktorá usmerní ďalší stavebný rozvoj obce.

4) Cieľ – účel projektu

- skvalitnenia života v obci

5) Výstupy projektu

- dokument koncepcia rozvoja bývania

6) Hlavné aktivity

- vytvorenie dokumentu koncepcia rozvoja bývania

7) Umiestnenie projektu

Intravilán a extravilán obce

8) Predpokladané náklady

-

9) Predpokladané financovanie

Vlastné zdroje obce

10) Predpokladané obdobie realizácie

2015-2020

11) Ktorý cieľ, resp. opatrenie PHSR podporuje

Špecifický cieľ 1 Rozvoj obce

Priorita 1.1 Rozvoj bývania

Opatrenie 1.1.1 Podmienky na bývanie v obci

12) Zodpovedná osoba

Starosta obce

Popis projektového zámeru č. 5

1) Názov projektu

Výstavba bytových domov

2) Nositeľ projektu

Obec Jelenec

3) Zdôvodnenie projektu – popis konkrétneho problému, ktorý je navrhovaným projektom riešený

Príchod obyvateľov do obce si vyžaduje vytvorenie nových priestorov na ich bývanie. Jedným z riešení tejto otázky je výstavba bytových domov v obci.

4) Cieľ – účel projektu

- podpora prílevu nových obyvateľov

5) Výstupy projektu

Bytové domy v obci so súvisiacou infraštruktúrou

6) Hlavné aktivity

Výstavba bytového domu v obci

7) Umiestnenie projektu

Intravilán a extravilán obce

8) Predpokladané náklady

-

9) Predpokladané financovanie

Vlastné zdroje obce

Štátny fond rozvoja bývania

Ministerstvo dopravy, výstavby a regionálneho rozvoja

10) Predpokladané obdobie realizácie

2015-2020

11) Ktorý cieľ, resp. opatrenie PHSR podporuje

Špecifický cieľ 1 Rozvoj obce

Priorita 1.1 Rozvoj bývania

Opatrenie 1.1.1 Podmienky na bývanie v obci

12) Zodpovedná osoba

Starosta obce

Popis projektového zámeru č. 6

1) Názov projektu

Sociálne služby pre občanov

2) Nositeľ projektu

Obec Jelenec

3) Zdôvodnenie projektu – popis konkrétneho problému, ktorý je navrhovaným projektom riešený

Obec Jelenec je spádovou obcou pre okolité samosprávy v oblasti školstva a zdravotníctva. Obec má síce mladú populáciu, avšak aj v nej, aj v okolitých obciach sa nachádzajú starší obyvatelia, ktorí vyžadujú starostlivosť, či už celodennú alebo stacionárnu.

4) Cieľ – účel projektu

- zlepšiť kvalitu života obyvateľov obce a okolitých samospráv

5) Výstupy projektu

- domov sociálnych služieb
- stacionárne služby

6) Hlavné aktivity

- vytvorenie domova sociálnych služieb
- vytvorenie denných sociálnych služieb

7) Umiestnenie projektu

Intravilán a extravilán obce

8) Predpokladané náklady

-

9) Predpokladané financovanie

- Vlastné zdroje obce
- **Integrovaný regionálny operačný program**, prioritná os 2, investičná priorita 2.1

10) Predpokladané obdobie realizácie

2015-2020

11) Ktorý cieľ, resp. opatrenie PHSR podporuje

Špecifický cieľ 1 Rozvoj obce

Priorita 1.2 Rozvoj infraštruktúry

Opatrenie 1.2.1 Rozvoj sociálnej infraštruktúry

12) Zodpovedná osoba

Starosta obce

Popis projektového zámeru č. 7

1) Názov projektu

Obstaranie a modernizácia knižníc a učební žiakov základných škôl

2) Nositeľ projektu

Obec Jelenec

3) Zdôvodnenie projektu – popis konkrétneho problému, ktorý je navrhovaným projektom riešený

Materská a základná škola v obci Jelenec patrí k veľmi kvalitným školám v okrese Nitra, jej učebne a knižnice slúžia žiakom z celého okolia, neustála modernizácia systému a dopĺňanie titulov knižnice zabezpečujú jej konkurencieschopnosť.

4) Cieľ – účel projektu

- zlepšenie technických a materiálnych podmienok a skvalitnenie digitálneho obsahu vzdelávania s cieľom zvýšiť kompetencie a výchovno-vzdelávacie výsledky žiakov tak, aby čo najlepšie obstáli vo vedomostnej spoločnosti

5) Výstupy projektu

- modernizované knižnice základnej školy
- modernizované učebne základnej školy
- nové učebne základnej školy

6) Hlavné aktivity

- modernizácia knižnice a rozšírenie titulov
- vytvorenie nových učební a ich modernizácia

7) Umiestnenie projektu

Intravilán a extravilán obce

8) Predpokladané náklady

-

9) Predpokladané financovanie

Vlastné zdroje obce

Integrovaný regionálny operačný program, prioritná os 2, investičná priorita 2.2

10) Predpokladané obdobie realizácie

2015-2020

11) Ktorý cieľ, resp. opatrenie PHSR podporuje

Špecifický cieľ 1 Rozvoj obce

Priorita 1.2 Rozvoj infraštruktúry

Opatrenie 1.2.1 Rozvoj sociálnej infraštruktúry

12) Zodpovedná osoba

Starosta obce

Popis projektového zámeru č. 8

1) Názov projektu

Zvýšenie kvality materskej škôlky

2) Nositeľ projektu

Obec Jelenec

3) Zdôvodnenie projektu – popis konkrétneho problému, ktorý je navrhovaným projektom riešený

Materská škola v obci sídli v 101 ročnej budove, ktorá si vyžaduje rekonštrukčné úpravy.

4) Cieľ – účel projektu

Cieľom projektu je rekonštrukcia 101 ročnej budovy na Smrekovej ulici za účelom zvýšenia energetickej hospodárnosti, stavebno-technickej úpravy areálu materskej školy vrátane vybudovania detského ihriska a športových zariadení pre deti.

5) Výstupy projektu

- rekonštruovaná budova materskej škôlky

6) Hlavné aktivity

- rekonštrukcia budovy materskej škôlky

7) Umiestnenie projektu

Intravilán a extravilán obce

8) Predpokladané náklady

-

9) Predpokladané financovanie

Integrovaný regionálny operačný program, prioritná os 2, investičná priorita 2.2

Vlastné zdroje obce

Ekofond

10) Predpokladané obdobie realizácie

2015-2020

11) Ktorý cieľ, resp. opatrenie PHSR podporuje

Špecifický cieľ 1 Rozvoj obce

Priorita 1.2 Rozvoj infraštruktúry

Opatrenie 1.2.1 Rozvoj sociálnej infraštruktúry

12) Zodpovedná osoba

Starosta obce

Popis projektového zámeru č. 9

1) Názov projektu

Rekonštrukcia budovy zdravotného strediska

2) Nositeľ projektu

AESCULAP - MED, spol. s r.o. v spolupráci s obcou Jelenec

3) Zdôvodnenie projektu – popis konkrétneho problému, ktorý je navrhovaným projektom riešený

V obci sa nachádza zdravotné stredisko, avšak nachádza sa v budovách, ktorá si vyžadujú rekonštrukciu.

4) Cieľ – účel projektu

- rekonštrukcia a modernizácia zdravotného strediska v obci

5) Výstupy projektu

- modernizované zdravotné stredisko v obci

6) Hlavné aktivity

- modernizácia zdravotného strediska v obci

7) Umiestnenie projektu

Intravilán obce

8) Predpokladané náklady

-

9) Predpokladané financovanie

Integrovaný regionálny operačný program, prioritná os č. 2, investičná priorita 2.1

Vlastné zdroje obce

Ekofond

10) Predpokladané obdobie realizácie

2015-2020

11) Ktorý cieľ, resp. opatrenie PHSR podporuje

Špecifický cieľ 1 Rozvoj obce

Priorita 1.2 Rozvoj infraštruktúry

Opatrenie 1.2.1 Rozvoj sociálnej infraštruktúry

12) Zodpovedná osoba

Vlastník zdravotného strediska

Popis projektového zámeru č. 10

1) Názov projektu

Úprava verejných priestranstiev a revitalizácia zelene

2) Nositeľ projektu

Obec Jelenec

3) Zdôvodnenie projektu – popis konkrétneho problému, ktorý je navrhovaným projektom riešený

V obci sa nachádzajú priestory vyžadujúce revitalizáciu, aby plnili svoju funkciu skrášlenia obce a vytvorenia príjemného prostredia pre obyvateľov. Ide o parčíky ako napríklad park pri kostole a kaštieli, či verejné plochy ako plochy v okolí hasičskej zbrojnice a kaplnky a ďalšie plochy.

4) Cieľ – účel projektu

- zlepšenie kvality prostredia obce

5) Výstupy projektu

- revitalizované verejné plochy

6) Hlavné aktivity

- revitalizácia verejných plôch

7) Umiestnenie projektu

Intravilán a extravilán obce

8) Predpokladané náklady

-

9) Predpokladané financovanie

Vlastné zdroje obce

Environmentálny fond – Program obnovy dediny

Program rozvoja vidieka, opatrenie 19 LEADER

Leader NSK

Program obnovy dediny

10) Predpokladané obdobie realizácie

2015-2020

11) Ktorý cieľ, resp. opatrenie PHSR podporuje

Špecifický cieľ 1 Rozvoj obce

Priorita 1.2 Rozvoj infraštruktúry

12) Zodpovedná osoba

Starosta obce

Popis projektového zámeru č. 11

1) Názov projektu

Vyčistenie vodných tokov a plôch v katastri obce

2) Nositeľ projektu

Obec Jelenec

3) Zdôvodnenie projektu – popis konkrétneho problému, ktorý je navrhovaným projektom riešený

V rekreačnom priestore Remitáže sa nachádzajú vodné jazerá, ktoré v minulosti slúžili aj na účely rekreačné. V súčasnosti sú využívané iba na rybolov, po ich vyčistení a navrátení do vlastníctva obce sa stanú znova súčasťou potenciálu rozvoja cestovného ruchu.

4) Cieľ – účel projektu

- vyčistenie vodných plôch v obci

5) Výstupy projektu

- vyčistené jazerá v katastri obce Jelenec

6) Hlavné aktivity

- vyčistenie jazier v katastri obce

7) Umiestnenie projektu

Intravilán obce

8) Predpokladané náklady

-

9) Predpokladané financovanie

Vlastné zdroje obce

10) Predpokladané obdobie realizácie

2015-2020

11) Ktorý cieľ, resp. opatrenie PHSR podporuje

Špecifický cieľ 2 Rozvoj potenciálu obce v oblasti cestovného ruchu

Priorita 2.1 Rozvoj potenciálu cestovného ruchu

Opatrenie 2.1.1 Rozvoj infraštruktúry cestovného ruchu

12) Zodpovedná osoba

Starosta obce

Popis projektového zámeru č. 12

1) Názov projektu

Dobudovanie kanalizácie a napojenie na ČOV

2) Nositeľ projektu

Obec Jelenec

3) Zdôvodnenie projektu – popis konkrétneho problému, ktorý je navrhovaným projektom riešený

Kanalizácia je v obci vybudovaná, avšak nie na všetkých uliciach. Chýba najmä na nových uliciach, ktoré v obci vznikli v priebehu posledných rokov. Obec však už existujúcu kanalizáciu nemá spustenú, pretože chýba napojenie na čističku odpadových vôd v obci Beladice.

4) Cieľ – účel projektu

Dobudovanie kanalizácie a napojenie na ČOV

5) Výstupy projektu

Dobudovanie kanalizácie a napojenie na ČOV

6) Hlavné aktivity

- dobudovanie kanalizácie a napojenie na ČOV

7) Umiestnenie projektu

Intravilán obce a extravilán obce

8) Predpokladané náklady

-

9) Predpokladané financovanie

10) Predpokladané obdobie realizácie

2015-2020

11) Ktorý cieľ, resp. opatrenie PHSR podporuje

Špecifický cieľ 1 Rozvoj obce

Priorita 1.2 Rozvoj infraštruktúry

Opatrenie 1.2.2 Rozvoj technickej infraštruktúry

12) Zodpovedná osoba

Starosta obce

Popis projektového zámeru č. 13

1) Názov projektu

Podpora miestnej produkcie – vytvorenie lokálneho trhu

2) Nositeľ projektu

Obec Jelenec

3) Zdôvodnenie projektu – popis konkrétneho problému, ktorý je navrhovaným projektom riešený

V obci sa nachádza farma dojníc ktoré produkuje mlieko a mäso. Miestna produkcia je dôležitá pre rozvoj miestnej ekonomiky. Vytvorenie lokálneho trhu, spojenie s okolitými obcami a vytvorenie lokálneho trhoviska je základom rozvoja lokálnej ekonomiky.

4) Cieľ – účel projektu

Podpora miestnej ekonomiky prostredníctvom podpory miestnej produkcie.

5) Výstupy projektu

Lokálne trhovisko

6) Hlavné aktivity

Podpora miestnej produkcie

7) Umiestnenie projektu

Intravilán a extravilán obce

8) Predpokladané náklady

-

9) Predpokladané financovanie

Program rozvoja vidieka, opatrenie 4, podopatrenie 4.1 Investície do poľnohospodárskych družstiev

Program rozvoja vidieka, opatrenie LEADER

Integrovaný regionálny operačný program, prioritná os 5

10) Predpokladané obdobie realizácie

11) Ktorý cieľ, resp. opatrenie PHSR podporuje

Špecifický cieľ 2 Rozvoj potenciálu obce v oblasti cestovného ruchu

Priorita 2.1 Rozvoj potenciálu cestovného ruchu

Opatrenie 2.1.1 Rozvoj infraštruktúry cestovného ruchu

12) Zodpovedná osoba

Starosta obce Jelenec

Popis projektového zámeru č. 14

1) Názov projektu

Vytvorenie značených cyklotrás

2) Nositeľ projektu

Obec Jelenec

3) Zdôvodnenie projektu – popis konkrétného problému, ktorý je navrhovaným projektom riešený

Obec má veľký potenciál pre rozvoj cestovného ruchu, prítomnosť značených cyklotrás v katastri obce s napojením na okolité obce pomôže rozvoju tohto potenciálu.

4) Cieľ – účel projektu

Rozvoj potenciálu cestovného ruchu v obci prostredníctvom vytvorenia značených cyklotrás.

5) Výstupy projektu

Značené cyklotrasy v obci

6) Hlavné aktivity

vytvorenie značených cyklotrás v obci

7) Umiestnenie projektu

Intravilán a extravilán obce

8) Predpokladané náklady

-

9) Predpokladané financovanie

Program rozvoja vidieka, opatrenie 19 LEADER

Leader NSK

10) Predpokladané obdobie realizácie

2015-2020

11) Ktorý cieľ, resp. opatrenie PHSR podporuje

Špecifický cieľ 2 Rozvoj potenciálu obce v oblasti cestovného ruchu

Priorita 2.1 Rozvoj potenciálu cestovného ruchu

Opatrenie 2.1.1 Rozvoj infraštruktúry cestovného ruchu

12) Zodpovedná osoba

Starosta obce

Popis projektového zámeru č. 15

1) Názov projektu

Dobudovanie a údržba značených turistických chodníkov

2) Nositeľ projektu

Obec Jelenec

3) Zdôvodnenie projektu – popis konkrétneho problému, ktorý je navrhovaným projektom riešený

Obec má veľký potenciál pre rozvoj cestovného ruchu, prítomnosť značených turistických chodníkov v katastri obce s napojením na okolité obce pomôže rozvoju potenciálu CR v obci.

4) Cieľ – účel projektu

- rozvoj potenciálu pre cestovný ruch v obci

5) Výstupy projektu

- značený turistický chodník

6) Hlavné aktivity

- vytvorenie značeného turistického chodníka

7) Umiestnenie projektu

Intravilán a extravilán obce

8) Predpokladané náklady

-

9) Predpokladané financovanie

Program rozvoja vidieka, opatrenie 19 LEADER
LEADER NSK

10) Predpokladané obdobie realizácie

11) Ktorý cieľ, resp. opatrenie PHSR podporuje

Špecifický cieľ 2 Rozvoj potenciálu obce v oblasti cestovného ruchu

Priorita 2.1 Rozvoj potenciálu cestovného ruchu

Opatrenie 2.1.1 Rozvoj infraštruktúry cestovného ruchu

12) Zodpovedná osoba

Starosta obce

Popis projektového zámeru č. 16

1) Názov projektu

Revitalizácia priestoru Remitáž - vytvorenie obecného podniku

2) Nositeľ projektu

Obec Jelenec

3) Zdôvodnenie projektu – popis konkrétneho problému, ktorý je navrhovaným projektom riešený

Priestor Remitáže je v súčasnosti zanedbaný. Sú potrebné investície na jeho obnovenie. Manažment je dôležitou súčasťou oživenia priestoru Remitáže. Založenie obecného podniku je prvým krokom k vytvoreniu účinného manažmentu zameraného na rozvoj rekreačnej oblasti.

4) Cieľ – účel projektu

- rozvoj potenciálu cestovného ruchu v obci

5) Výstupy projektu

- založenie obecného podniku (manažment rozvoja rekreačnej oblasti Remitáž)

6) Hlavné aktivity

Založenie obecného podniku

7) Umiestnenie projektu

Intravilán a extravilán obce

8) Predpokladané náklady

-

9) Predpokladané financovanie

Vlastné zdroje obce

10) Predpokladané obdobie realizácie

2015-2020

11) Ktorý cieľ, resp. opatrenie PHSR podporuje

Špecifický cieľ 2 Rozvoj potenciálu obce v oblasti cestovného ruchu

Priorita 2.1 Rozvoj potenciálu cestovného ruchu

Opatrenie 2.1.1 Rozvoj infraštruktúry cestovného ruchu

12) Zodpovedná osoba

Starosta obce

Popis projektového zámeru č. 17

1) Názov projektu

Revitalizácia priestoru Remitáž – ubytovacie kapacity

2) Nositeľ projektu

Obec Jelenec

3) Zdôvodnenie projektu – popis konkrétneho problému, ktorý je navrhovaným projektom riešený

V areáli priestoru Remitáž sa nachádzajú ubytovacie zariadenia vo forme chatiek a tiež budovy v areáli SOI. Pre rozvoj potenciálu cestovného ruchu, ktorým obec disponuje, je nevyhnutná revitalizácia ubytovacích kapacít v priestore Remitáže.

4) Cieľ – účel projektu

Rozvoj potenciálu cestovného ruchu v obci prostredníctvom rozvoja ubytovacích kapacít v priestore Remitáže.

5) Výstupy projektu

ubytovacie kapacity v priestore Remitáž

6) Hlavné aktivity

Revitalizácia ubytovacích kapacít v priestore Remitáž

7) Umiestnenie projektu

Intravilán a extravilán obce

8) Predpokladané náklady

-

9) Predpokladané financovanie

Program rozvoja vidieka, opatrenie 19 LEADER

10) Predpokladané obdobie realizácie

2015-2020

11) Ktorý cieľ, resp. opatrenie PHSR podporuje

Špecifický cieľ 2 Rozvoj potenciálu obce v oblasti cestovného ruchu

Priorita 2.1 Rozvoj potenciálu cestovného ruchu

Opatrenie 2.1.1 Rozvoj infraštruktúry cestovného ruchu

12) Zodpovedná osoba

Starosta obce

Popis projektového zámeru č. 18

1) Názov projektu

Revitalizácia rekreačného priestoru Remitáž – služby

2) Nositeľ projektu

Obec Jelenec

3) Zdôvodnenie projektu – popis konkrétneho problému, ktorý je navrhovaným projektom riešený

V rekreačnom priestore Remitáže sa nachádza málo služieb cestovného ruchu. Vo veľkej miere chýbajú pravidelné kultúrne aktivity, športové aktivity, reštauračné služby a ubytovacie služby).

4) Cieľ – účel projektu

Rozvoj priestoru Remitáže prostredníctvom rozvoja rôznych služieb (ubytovanie, reštauračné služby, ...)

5) Výstupy projektu

- reštauračné služby
- ubytovacie služby
- sociálne zariadenia
- ďalšie služby

6) Hlavné aktivity

- podpora rozvoja služieb v priestore Remitáže

7) Umiestnenie projektu

Intravilán a extravilán obce

8) Predpokladané náklady

-

9) Predpokladané financovanie

Program rozvoja vidieka, opatrenie 19 LEADER

10) Predpokladané obdobie realizácie

2015-2020

11) Ktorý cieľ, resp. opatrenie PHSR podporuje

Špecifický cieľ 2 Rozvoj potenciálu obce v oblasti CR

Priorita 2.1 Rozvoj potenciálu cestovného ruchu

Opatrenie 2.1.1 Rozvoj infraštruktúry CR

12) Zodpovedná osoba

Starosta obce

Popis projektového zámeru č. 19

1) Názov projektu

Propagácia obce

2) Nositeľ projektu

Obec Jelenec

3) Zdôvodnenie projektu – popis konkrétneho problému, ktorý je navrhovaným projektom riešený

V súlade s rozvojom rekreačnej oblasti Remitáž bude potrebná aj jej propagácia. Zároveň je potrebné vytvoriť vhodné propagačné nástroje ďalších kultúrnych a historických pamätihodností obce.

4) Cieľ – účel projektu

- vytvorenie vhodných propagačných nástrojov

5) Výstupy projektu

Propagačné materiály o obci

6) Hlavné aktivity

Vytvorenie propagačných materiálov o obci

7) Umiestnenie projektu

Intravilán a extravilán obce

8) Predpokladané náklady

-

9) Predpokladané financovanie

LEADER NSK

Program rozvoja vidieka, opatrenie 19 LEADER

10) Predpokladané obdobie realizácie

11) Ktorý cieľ, resp. opatrenie PHSR podporuje

Špecifický cieľ 2 Rozvoj potenciálu obce v oblasti cestovného ruchu

Priorita 2.1 Rozvoj potenciálu cestovného ruchu

Opatrenie 2.1.2 Propagačné činnosti a spolupráca

12) Zodpovedná osoba

Starosta obce

Popis projektového zámeru č. 20

1) Názov projektu

Podpora spolupráce

2) Nositeľ projektu

Obec Jelenec

3) Zdôvodnenie projektu – popis konkrétneho problému, ktorý je navrhovaným projektom riešený

Obec je súčasťou miestnej akčnej skupiny Žibrica. Spolupráca samospráv v rámci tejto miestnej akčnej skupiny, v rámci cezhraničnej spolupráce v rôznych oblastiach je neoddeliteľnou súčasťou fungovania obce.

4) Cieľ – účel projektu

- rozvoj obce formou spolupráce

5) Výstupy projektu

- kultúrne aktivity
- športové aktivity
- infraštruktúrne aktivity

6) Hlavné aktivity

- organizácia spoločných kultúrnych aktivít
- organizácia spoločných športových aktivít
- rozvoj infraštruktúry obce

7) Umiestnenie projektu

Intravilán a extravilán obce

8) Predpokladané náklady

-

9) Predpokladané financovanie

Programy cezhraničnej spolupráce Maďarská republika – Slovenská republika

10) Predpokladané obdobie realizácie

11) Ktorý cieľ, resp. opatrenie PHSR podporuje

Špecifický cieľ 2 Rozvoj potenciálu obce v oblasti CR

Priorita 2.1 Rozvoj potenciálu cestovného ruchu

Opatrenie 2.1.2 Propagačné činnosti a spolupráca

12) Zodpovedná osoba

Starosta obce

4 Monitorovanie a hodnotenie

PHSR je dokument živý, otvorený, reagujúci na zmeny. Je v ňom navrhnuté smerovanie rozvoja obce, bližšie špecifikované prostredníctvom akčného plánu rozvoja obce.

Súčasťou strategického plánovania je monitoring. Predstavuje základný nástroj, ktorým sa zabezpečí, aby dokument PHSR bol živým dokumentom, reálne odrážajúcim projektové zámery a potreby obce.

Monitoring obsahuje každoročné hodnotenie projektových zámerov obsiahnutých v Programe hospodárskeho sociálneho rozvoja, súčasťou hodnotenia je zhodnotenie splnenia vytýčených cieľov, resp. redefinícia vytýčených cieľov v závislosti od aktuálnej situácie.

Za monitoring Programu hospodárskeho a sociálneho rozvoja je zodpovedná samospráva obce, keďže ide o dokument verejnej správy, a to štatutárny zástupca obce a obecné zastupiteľstvo.

Monitorovanie Programu hospodárskeho a sociálneho rozvoja bude prebiehať každoročne, a to zadefinovaním realizovaných aktivít a zadefinovaním aktivít, ktoré budú realizované počas ďalšieho obdobia. Monitorovanie bude vykonávané vytvorenou komisiou v obecnom zastupiteľstve.

5 Záver

Príprava PHSR je pomerne zložitá cesta, ktorá vyžaduje určitú vopred stanovenú postupnosť krokov, ktoré na seba logicky nadväzujú. Cieľom programu PHSR nie je vyriešiť všetky problémy, ktoré sa v obci vyskytujú, ale načrtnúť smer, ktorý vytvorí vhodné podmienky pre ich riešenie. Cieľom je vytvoriť programový dokument pre podporu rozvoja obce Jelenec aktivizáciou a koordináciou všetkých ekonomických, kultúrnych a spoločenských subjektov tak, aby bol maximálne využitý potenciál územia na dosiahnutie ekonomickej, kultúrnej a spoločenskej prosperity pri akceptovaní princípov trvalo udržateľného rozvoja.

Spracovaný dokument PHSR predstavuje súčasný stav i perspektívy rozvoja územia obce, ktorá sa snaží zlepšiť životné podmienky svojich občanov i uspokojiť nároky návštevníkov. PHSR zohľadňuje väzby medzi rozvojovými zámermi obce, samotného mikroregiónu, ktorého je obec súčasťou, ale i kraja. Prepojenosť týchto väzieb je predpokladom efektívnej alokácie finančných prostriedkov, ktorú jednotliví žiadatelia musia preukázať pri predkladaní svojich žiadostí o podporu financovania ich aktivít zo zdrojov EÚ, resp. štátnych zdrojov.

Získanie finančnej podpory z verejných zdrojov (európskych, štátnych alebo regionálnych) si v súčasnosti vyžaduje existenciu rozvojovej stratégie nielen národnej či subregionálnej, ale i lokálnej a regionálnej úrovne .

POUŽITÁ LITERATÚRA

- ☒ VYHLÁŠKA Ministerstva životného prostredia Slovenskej republiky zo 7. januára 2008, ktorou sa vyhlasuje Chránené vtáčie územie Tribeč
- ☒ Zákon o podpore regionálneho rozvoja č. 539/2008
- ☒ Historický lexikón obcí
- ☒ Štatistická ročenka štatistického úradu
- ☒ Územný plán obce Jelenec
- ☒ Údaje od Slovenskej agentúry pre rozvoj investícií a obchodu
- ☒ www.gymes.sk
- ☒ www.sopk.sk



Výhľad na Jelenec a jazero z kopca Dúň



Slávnostný sprievod v obci ako súčasť realizovaného projektu



Zrekonštruované centrum obce



Zrekonštruovaná autobusová zastávka s budovou bývalého MNV v pozadí



Hrad Gýmeš v letných mesiacoch



Hrad Gýmeš



Obnovená starodávna tradícia púte na hrad Gýmeš so slávnostnou svätou omšou v latinčine na počesť patróna hradu sv. Ignáca z Loyoly



Využívanie nádvorja Forgáčovského kaštieľa pre kultúrne akcie



Kultúrny dom a obecný úrad



Nové domy v obci



Autokemping Reamitáž