

**VYSOKÁ ŠKOLA EKONÓMIE A MANAŽMENTU
VEREJNEJ SPRÁVY V BRATISLAVE**

**PROGRAM HOSPODÁRSKEHO A SOCIÁLNEHO
ROZVOJA OBCE JELŠOVEC**

Diplomová práca

**VYSOKÁ ŠKOLA EKONÓMIE A MANAŽMENTU
VEREJNEJ SPRÁVY V BRATISLAVE**

**PROGRAM HOSPODÁRSKEHO A SOCIÁLNEHO
ROZVOJA OBCE JELŠOVEC**

Diplomová práca

Študijný program: Verejná správa
Číslo a názov študijného odboru: 3.3.5 Verejná správa a regionálny rozvoj
Školiace pracovisko (katedra): Katedra verejnej správy
Vedúci záverečnej práce/školiť: doc. Ing. Viera Papcunová, PhD.
Konzultant: Ing. Ivana Gecíková, PhD.

Bratislava 2014

Bc. Viera Sárová

VYSOKÁ ŠKOLA EKONÓMIE A MANAŽMENTU VEREJNEJ SPRÁVY V BRATISLAVE



ZADANIE DIPLOMOVEJ PRÁCE

Študentka: Bc. Viera Sárová
Študijný program: Verejná správa
Školiteľ: doc. Ing. Viera Papcunová, PhD.
Konzultant: Ing. Ivana Gecíková, PhD.
Školiace pracovisko: Katedra verejnej správy
Názov práce: **Program hospodárskeho a sociálneho rozvoja obce
Jelšovec**

Anotácia diplomovej práce:

Neodmysliteľnou súčasťou procesu včleňovania sa do štruktúr Európskej Únie je rozvoj miest, obcí a regiónov na základe strategického plánovania. Spracovanie rozvojových dokumentov na miestnej a regionálnej úrovni je podmienené zákonom č.503/2001 Z.z o podpore regionálneho rozvoja. Cieľom diplomovej práce bude zhodnotiť endogénny faktory rozvoja obce Jelšovec a následne stanoviť ďalšiu stratégiu rozvoja obce.

Dátum schválenia zadania práce: 15.3.2013

Jazyk, v ktorom bude práca vypracovaná: slovenský jazyk

Podpis študenta: Dátum: 15.3.2013

Ing. Ivana Gecíková, PhD.
vedúca Katedry verejnej správy

prof. Ing. Viera Cibáková, CSc.
rektorka VŠEMVS

Čestné vyhlásenie

Vyhlasujem na svoju česť, že diplomovú prácu na tému „Program hospodárskeho a sociálneho rozvoja obce Jelšovec“ som vypracovala samostatne a že som uviedla všetku použitú literatúru.

V Bratislave, dňa 02.05.2014

.....

podpis

Pod'akovanie

Ďakujem svojej vedúcej záverečnej práce, doc. Ing. Viere Papcunovej, PhD. za pomoc, rady, odborné vedenie pripomienky počas vypracovania diplomovej práce. V neposlednom i všetkým tým, ktorí mi poskytli cenné podklady pre moju prácu, priateľom, obyvateľom obce a mojej rodine za podporu počas celého môjho štúdia.

Abstrakt

Bc. Viera Sárová

Program hospodárskeho a sociálneho rozvoja obce Jelšovec

Diplomová práca

Vysoká škola ekonómie a manažmentu verejnej správy v Bratislave

Katedra verejnej správy

doc. Ing. Viera Papcunová, PhD.

Bratislava, 2014

Počet strán: 67

Kľúčové slová: obec, strategické plánovacie dokumenty obce, Program hospodárskeho a sociálneho rozvoja obce, endogénne faktory rozvoja obce

Cieľom diplomovej práce je zhodnotiť endogénny faktory rozvoja obce Jelšovec a následne stanoviť ďalšiu stratégiu rozvoja obce. V prvej kapitole práce sa zameriavame na definovanie teoretických východísk. V druhej kapitole charakterizujeme obec prostredníctvom analýzy endogénnych rozvojových faktorov. V tretej kapitole hodnotíme podmienky obce prostredníctvom dotazníkového prieskumu a v štvrtej kapitole navrhujeme stratégiu rozvoja obce.

Abstract

Viera Sárová

The Programme of Economic and Social Development of the Municipality Jelšovec

Diploma thesis

School of Economics and Management in Public Administration in Bratislava

Doc. Ing. Viera Papcunová, PhD.

Bratislava, 2014

Number of pages: 67

Key words: municipality, strategic planning documents of the municipality, program of economic and social development of the municipality, endogenous factors of of Municipal Development

The objective of the diploma thesis is to evaluate endogenous development factors of the village Jelšovec and consequently to determine further strategy for the development of the village. The first chapter focusses on defining theoretical basic. The second chapter provides characteristics of the village using endogenous development factors analysis. The third chapter evaluates conditions in the village by means of a questionnaire survey and the four chapter suggests a strategy for the development of the village.

OBSAH

ÚVOD	8
1 TEORETICKÉ VÝCHODISKÁ.....	10
1.1 Územná samospráva a jej postavenie v systéme verejnej správy	10
1.1.1 Obec ako predstaviteľ územnej samosprávy.	12
1.1.2 Úloha obce v rozvoji územia	13
1.2. Plánovanie ako súčasť regionálneho rozvoja.....	16
1.2.1 Strategické plánovacie dokumenty	19
1.2.2 Program hospodárskeho a sociálneho rozvoja.....	22
1.3 Rozvojové faktory.....	25
2 CHARAKTERISTIKA OBCE JELŠOVEC.....	28
2.1 Geografická poloha.....	28
2.1.1 Poloha obce vzhľadom k pólom rozvoja	28
2.2 Symboly obce	30
2.3.3 Analýza ekonomického potenciálu	36
2.3.4 Analýza sociálnej a technickej infraštruktúry.....	40
3 HODNOTENIE PODMIENOK ROZVOJA OBCE Z POHLADU OBYVATEĽOV OBCE.....	46
3.1 Metodika dotazníkového prieskumu.....	46
Pred distribuovaním dotazníkov obyvateľom obce bol vopred určený spôsob a termín spätného doručenia na obecný úrad v Jelšovci.	47
3.2 Výsledky dotazníkového prieskumu.....	47
3.2.1 Charakteristika respondentov	47
4 NÁVRH STRATEGICKÉHO ROZVOJA OBCE.....	54
4.1 SWOT analýza obce.....	54
4.2 Strom problémov a cieľov	55
ZÁVER.....	61
ZOZNAM POUŽITEJ LITERATÚRY.....	62
ZOZNAM PRÍLOH.....	66

ÚVOD

Regionálny rozvoj v súčasnom období prebieha v dvoch vzájomne prepojených smerovaniach, a to realizáciou regionálnej politiky na úrovni vnútroštátnych legislatívnych noriem ako i na úrovni pomoci regiónom s možnosťou využitia foriem pomoci z fondov Európskej únie.

Zároveň prebieha zložitý proces transformovania ekonomiky a spoločnosti a vytvorenia zodpovedajúceho inštitucionálneho a legislatívneho rámca na prevzatie a implementáciu pravidiel Európskej únie. Cieľom zákona Národnej Rady Slovenskej republiky č. 503/ 2001 Z. z. o podpore regionálneho rozvoja bolo vytvorenie komplexného systému takejto podpory.

Podľa tohto zákona majú mať obce schválený Program hospodárskeho a sociálneho rozvoja. Tento nenahrádza územno-plánovaciu dokumentáciu a územno-plánovacie podklady, ale patrí medzi ostatné podklady využívané v územno-plánovacej činnosti. Na úrovni obce je základným územno-plánovacím dokumentom plán obce alebo zóny. Územné plánovanie vytvára predpoklad pre trvalý súlad činností v území s osobitným zreteľom na starostlivosť o životné prostredie, dosiahnutie ekologickej rovnováhy a udržateľného rozvoja pre šetrné využívanie prírodných zdrojov, zachovanie prírodných, civilizačných a kultúrnych hodnôt.

Jednotlivé zámery predpokladané v Programe hospodárskeho a sociálneho rozvoja obce musia byť v súlade s existujúcou schválenou územno-plánovacou dokumentáciou, prípadne s podkladmi, pričom program rozvoja obce stanovuje mieru jednotlivým zámerom.

Dokument Programu hospodárskeho a sociálneho rozvoja obce je základným dokumentom, ktorým sa samospráva obce pri výkone svojej činnosti stará o všestranný rozvoj územia obce a o potreby svojich obyvateľov so zreteľom na vzájomné väzby medzi jednotlivými komponentmi krajiny. Program hospodárskeho a sociálneho rozvoja sa zameriava na komplexnú koncepciu rozvoja obce. Jeho poslaním je zabezpečiť kontinuitu rozvoja obce. Je to zároveň otvorený dokument, ktorým by sa mal podľa vopred stanovených pravidiel dopĺňať a aktualizovať.

Cieľom Programu hospodárskeho a sociálneho rozvoja obce je sformulovanie takej predstavy o smerovaní obce, ktorá vyjadruje ekonomické a sociálne záujmy jej občanov a zároveň je v súlade s koncepciou štátu.

Hlavnou intenciou programu je zvrátenie nepriaznivých tendencií a rozvoj tých ukazovateľov a oblastí, ktoré môžu dlhodobého hľadiska vytvoriť podmienky pre dlhodobu udržateľný rozvoj celého územia a jeho zatraktívnenie.

Cieľom diplomovej práce je zhodnotiť endogénne faktory rozvoja obce Jelšovec a následne stanoviť ďalšiu stratégiu rozvoja obce. Z hlavného cieľa vyplynuli nasledovné parciálne ciele:

- Hodnotenie endogénnych faktorov rozvoja
- Definovanie hlavných problémov obce
- Stanovenie možných stratégií rozvoja obce

Diplomová práca je rozdelená na štyri časti. V prvej kapitole práce sa zameriavame na definovanie teoretických východísk súvisiacich s riešenou problematikou. V druhej kapitole charakterizujeme obec prostredníctvom analýzy endogénnych rozvojových faktorov. V tretej kapitole hodnotíme podmienky obce prostredníctvom dotazníkového prieskumu a v štvrtej kapitole navrhujeme možnú stratégiu rozvoja obce.

1 TEORETICKÉ VÝCHODISKÁ

1.1 Územná samospráva a jej postavenie v systéme verejnej správy

Prejavom decentralizačného a demokratického procesu v štáte je samosprávny princíp fungovania spoločnosti. Je základom existencie a pôsobenia samosprávy a jej orgánov na jednotlivých úrovniach usporiadania krajiny.¹

Na nižšej úrovni je verejná správa reprezentovaná obcami ako reprezentantmi miestnej samosprávy, ktorá je súčasťou územnej samosprávy. Táto prešla dlhým historickým vývojom. V Slovenskej republike je verejná správa tvorená štátnou správou, územnou samosprávou a verejnoprávnymi korporáciami. Do roku 1990 bola územná samospráva integrovaná spolu so štátnou správou a tvorila verejnú správu, ktorá bola centralisticky riadená.²

Podstatnú zmenu v systéme verejnej správy priniesli vytvorenie reálnej samosprávy. Obec sa podľa zákona SNR č. 369/1990 Zb. o obecnom zriadení stala samostatným právnym subjektom, ktorý hospodári s vlastným majetkom čo neskôr legalizoval zákon SNR č.138/1991 Zb. o majetku obcí.³

Vzniknutá reálna samospráva obcí vytvorila možnosť pre výstavbu duálneho modelu verejnej správy. V tomto období vznikol fenomén pojmu relatívnej nezávislosti a samostatnosti. Územná samospráva má dve úrovne a to:

- miestnu – obec
- regionálnu – VUC- vyšší územný celok

Ústava, zákon, alebo iný právny predpis spravidla presne vymedzujú okruh záležitostí, ktoré spadajú výlučne , alebo v prevažnej miere do kompetencie územných samospráv. Môžu to byť:⁴

- úlohy patriace do vlastného okruhu pôsobností
- úlohy v prenesenom okruhu pôsobností

¹ ŽÁRSKA, E. a kolektív. 2008. Komunálna ekonomika a politika , s.7

² PAPCUNOVÁ,V.-GECÍKOVÁ,I. 2011. Základy verejnej správy. s.8

³ HAMALOVÁ,M. 2008- Teória, riadenie a organizácia verejnej správy - 2.časť- s.28

⁴ HAMALOVÁ,M.- BELAJOVÁ, A.2011. Komunálna ekonomika a politika s.33

Medzi úlohy patriace do vlastného okruhu pôsobností vo väčšine demokratických štátov sa radí územný a ekonomický rozvoj, bývanie, zásobovanie vodou, miestne komunikácie, rozvod plynu, vzdelávanie, starostlivosť o zdravie a sociálne slabších občanov, miestna bezpečnosť. Okrem originálnych úloh samosprávy môžu vykonávať i úlohy, ktoré im zveril štát v prenesenom okruhu pôsobností. Pri riešení sa musí riadiť pokynmi príslušného orgánu štátnej správy, do pôsobnosti ktorého prenesená kompetencia patrí.⁵

Základnými politickými predpokladmi vzniku úspešného fungovania územnej samosprávy sú:⁶

- demokratický spôsob vládnutia,
- rešpektovanie pluralitnej spoločnosti

Každý totalitný režim je voči samospráve netolerantný. Demokracia je sprevádzaná politickým pluralizmom. Jeho základom je vytvorenie pre spoločenské rešpektovanie pluralít záujmov a hodnôt v regiónoch, obciach, v národnostných a etnických skupinách, v spoločnosti. Za najvyšší cieľ, zmysel a poslanie samosprávy v dejinnom vývoji ľudskej spoločnosti možno označiť kultivovanie jej humánnej substance a optimálnej racionality v rozhodovaní o spoločných veciach.⁷

Zvyšovaním podielu samosprávy na riadení verejnej správy narastá záujem o všetky aspekty podstaty, pôsobenia ako i v neposlednom hodnotových atribútoch.

Pod pojmom všeobecné hodnotové atribúty územnej samosprávy sa chápu vlastnosti či danosti, ktoré sú vo veľkej miere prítomné vo všetkých formách územnej samosprávy, vyjadrujú zmysel a opodstatnenie procesu decentralizácie verejnej správy, ktorá vytvára predpoklady pre demokratické vládnutie v krajine.⁸

Vzájomnými prepojeniami medzi samosprávou a politickým systémom možno odvodiť ďalšie hodnotové atribúty:⁹

- kreativita

⁵ HAMALOVÁ, M. - BELAJOVÁ, A. - 2011. Komunálna ekonomika a politika s.33

⁶ Tamtiež

⁷ ŘEHŮŘEK, M. 1997. Právo účasti občanov na správe vecí veřejných s.85

⁸ HAMALOVÁ, M. - BELAJOVÁ, A. - 2011, Komunálna ekonomika a politika s.36

⁹ ŘEHŮŘEK, M. - 1997. Právo účasti na správe vecí veřejných s.87-91

- vplyv občanov na riadenie

Samosprávy regiónov a obcí sa riadia nasledovnými princípmi:¹⁰

- princíp garancie autonómie zákonom
- princíp racionality : ekonomická a sociálna
- princíp flexibility
- princíp subsidiarity - je základným princípom vzťahov vo verejnej správe, osobitne vzťahov medzi rôznymi úrovňami samosprávy.

1.1.1 Obec ako predstaviteľ územnej samosprávy.

Obce sú autonómne ekonomické, právne a sídelné jednotky so svojou špecifickou sociálno-ekonomickou štruktúrou, ktorá je výsledkom dlhodobého procesu.¹¹

Vzťah človeka k priestoru v ktorom žije je sociologickým problémom. Tento proces je nevyhnutné pochopiť aj vo vzťahu k územiu sídla – obci alebo regiónu, nakoľko tieto sú nositeľmi artefaktov ľudskej činnosti ako symbolov, ktoré im ľudia pripisujú.

Teritorialita je charakterizovaná ako ľudský inštinkt pre vlastníctvo územia. Identita zase zjednodušene znamená, ako človek vníma svoje miesto, kam patrí, kam sa zaraďuje.¹²

Obec je právnickou osobou, ktorá za zákonom ustanovených podmienok samostatne hospodári s vlastným majetkom a vlastnými príjmami.¹³

Medzi základné funkcie obce ako predstaviteľa územnej samosprávy patria:¹⁴

1. Sociálna funkcia - vyplýva z toho, že ide o spoločenstvo občanov a samospráva sa podieľa na tvorbe sociálnych kontaktov. Význam tejto funkcie rastie vzhľadom na decentralizačné procesy, ktorých výsledkom je prenos väčšieho počtu kompetencií v sociálnej oblasti na miestnu samosprávu.

¹⁰ HAMALOVÁ, M. - BELAJOVÁ, A. 2011. Komunálna ekonomika a politika s.39

¹¹ ŽÁRSKA, E. a kol.-2008. Komunálna ekonomika a politika s.9.

¹² TEJ, J.2002, Región a správa, s.91.

¹³ Zákon č.369/1990 Zb. O obecnom zriadení 1990, prvá časť, §1

¹⁴ ŽÁRSKA, E. a kol., 2008. Komunálna ekonomika a politika, s.8

2. Územno-technická funkcia - vychádza z optimálneho využitia územia založenom na racionálnom usporiadaní územných celkov, jednotlivých zón z hľadiska potrieb občanov. Táto funkcia sa uplatňuje v územno-technických reguláciách využitia územia. Základným nástrojom je územný plán a kompetencie obce v stavebnom konaní.

3. Ekonomická funkcia - súvisí s postavením obce ako verejno-právneho subjektu, ktorý má zabezpečovať verejné statky pre občanov.

Na to, aby samospráva obec mohla zabezpečovať a realizovať jednotlivé funkcie, musí byť vybavená určitými predpokladmi:¹⁵

- Legislatívne predpoklady sú prvotné na existenciu a fungovanie miestnej samosprávy. Predstavujú zákony, ktoré kodifikujú vznik a postavenie miestnej samosprávy, štruktúru jej orgánov, pôsobnosť vo výkone samosprávy, ekonomický základ- majetok a rozpočet obce.
- Organizačné predpoklady sú tvorené: starostom, obecným zastupiteľstvom, výkonnými orgánmi obce : obecný úrad, prednosta obecného úradu a obecná polícia.
- Ekonomické predpoklady sú vyšpecifikované existenciou obecného majetku obce, rozpočtom, vlastnými príjmami, miestnymi daňami, ktoré sú nástrojom rozvoja obce.
- Personálne predpoklady nadväzujú na organizačné predpoklady.
- Informačné predpoklady sú vytvorené z údajov o potenciály obce, o možnostiach získavania zdrojov. Získané databázy umožňujú analyzovať stav a perspektívy obce, hodnotiť jej možnosti rozvoja, porovnávať ju s ostatnými obcami. Všetky tieto údaje sú východiskom pre formulovanie a prijímanie možností.

1.1.2 Úloha obce v rozvoji územia

Decentralizácia viedla k novému prerozdeleniu zodpovedností za veci verejné. Tým, že sa niektoré povinnosti spravovania vecí preniesli zo štátu na samosprávne orgány obcí a regiónov a iné verejnoprávne korporácie sa vytvorili podmienky pre rast finančnej

¹⁵ ŽÁRSKA, E. a kol. 2008. Komunálna ekonomika a politika, s.9

nezávislosti. Samosprávne orgány prestali byť iba vykonávateľmi úloh zverených iným subjektom ale i preberajú plnú zodpovednosť za metódy a nástroje ich riadenia.

¹⁶K pôsobnosti samosprávnych orgánov pribudla i zodpovednosť za stanovenie procesov riadenia, racionalizáciu práce, dosiahnutie cieľov, maximálnej účinnosti a zodpovednosti za dosiahnuté výsledky. Týmto sa samosprávy dostávajú z pozície administrátorov do pozície manažérov spravovaného územia.

Základnou úlohou obce pri výkone samosprávy je starostlivosť o všestranný rozvoj jej územia a potreby obyvateľov.¹⁷

Zodpovednosť za hospodársky a sociálny rozvoj a jeho programovanie ukladá obciam zákon č.539/2008 Z. z. o podpore regionálneho rozvoja.

Územie je predmetom štúdia mnohých vedných disciplín: sociálnych, prírodovedných, technických a preto je prirodzené, že nejestvuje a ani nemôže jestvovať jedna definícia pre jeho vymedzenie.¹⁸

Predpoklady hospodárskeho a sociálneho rozvoja územia možno vymedziť relatívne kompletným identifikovaním rozvojových predpokladov, ktoré v súhrne tvoria potenciál územia.¹⁹

Sú to faktory, ktoré obce alebo iné subjekty môžu alebo nemusia využiť. Do všeobecnejšieho používania však postupne preniká namiesto potenciálu i pojem kapitál, ktorý bol spravidla spájaný s predstavou peňazí, hnutel'ného i nehnuteľného majetku.

Kapitál môže byť:

- ²⁰ Prírodný
- Fyzický
- Societálny

¹⁶ VEDECKÝ ČASOSOPIS VSEMVS.2010.Verejná správa a regionálny rozvoj.s.43

¹⁷ HAMALOVÁ,M.-BELAJOVÁ,A. 2011. Komunálna ekonomika a politika s.57

¹⁸ ČAPKOVÁ, S.2004. Rozvoj miestnej ekonomiky s.7-9

¹⁹ HAMALOVÁ, M.- BELAJOVÁ,A. 2011. Komunálna ekonomika a politika s.58

²⁰ GAJDOŠ,P.-PAŠIAK,J.2008 Sociálne zdroje lok. a sociálneho rozvoja s.54

Potenciál územia v rozvojovej politike obce je tvorený²¹

- Prírodno-geografický potenciál
- Sociálny a sociálno – ekonomický potenciál
- Ekonomický potenciál
- Územno- urbanistický potenciál
- Inovačný potenciál
- Inštitucionálny potenciál

Obec začína zohrávať významnú úlohu v zaistovaní ekonomického rozvoja spoločnosti. Svojou činnosťou môže podnietiť, aktivizovať, alebo naopak utlmiť, spomaľovať ekonomické procesy v danom regióne.²²

Obec rozhoduje samostatne. Samostatne uskutočňuje všetky úlohy, súvisiace s so správou obce, ako aj o všetkých činnostiach, ktoré sú samosprávnou pôsobnosťou obce /tzv. originálne kompetencie/.²³

²⁴ Podľa osobitného č.416/2001Z.z.o prechode niektorých pôsobností z orgánov štátnej správy na obce a vyššie územné celky prechádzajú nasledujúce pôsobnosti na úseku:

- Pozemných komunikácií, dráh a cestnej dopravy
- Civilnej ochrany
- Sociálnej pomoci
- Územného plánovania
- Školstva a telesnej kultúry
- Divadelnej činnosti a múzeí a galérií
- Osvetovej činnosti a knižníc
- Zdravotníctva a humánnej farmácie
- Regionálneho rozvoja
- Cestovného ruchu

²¹ HAMALOVÁ,M.-BELAJOVÁ,A.2011 Komunálna ekonomika a politika s.58

²² VOLNER,Š.2012 Dynamický ekonomický systém s.18

²³ GAFRIKOVA,O.2006. Dobrý deň samospráva 2006-2010 s.14

²⁴ TEJ,J. 2002. Región a správa s.79

Obec môže podporovať rozvoj podnikateľských aktivít potrebných pre rozvoj obce i celého regiónu. Môže pripraviť potrebnú technickú infraštruktúru pre investorov-podnikateľov.²⁵

Rozvoj územia je proces, pri ktorom územné samosprávy ale i komunitné organizácie riadia už jestvujúce zdroje s tým, že vstupujú do partnerstiev medzi sebou alebo so súkromným sektorom s tým, aby sa stimulovali ekonomické aktivity, vznikali nové pracovné príležitosti na vymedzenom území.

1.2. Plánovanie ako súčasť regionálneho rozvoja

Nevyhnutnou súčasťou regionálnej ekonomickej analýzy v nadväznosti na výsledky využitej analytickej techniky je i proces plánovania. Plánovanie zahŕňa víziu s cieľom jej dosiahnutia. Vízia zachytáva časové obdobie spravidla minimálne 20 rokov.

Vízia na rozdiel od plánu zahŕňa v sebe i emotívnu stránku. Plán predstavuje súhrn opatrení a ekonomických cieľov, na uskutočnenie ktorých sú v istej miere (koherentnej) štruktúre vyčlenené určené prostriedky. Plán predstavuje vopred určený smer činnosti.²⁶

Zahŕňa v sebe stanovenie cieľov, zhodnotenie možností, selekciu aktivít. Čo budeme robiť a pre koho to budeme robiť? = POSLANIE

- Aké ciele chceme dosiahnuť? = VÍZIA
- Ako budeme riadiť príslušné aktivity , aby sme dosiahli zvolené ciele? = STRATEGICKÁ AKCIA

Podstatou regionálneho plánovania je zosúladenie potrieb v danom regióne s národnými cieľmi. Je pravdepodobné, že mnoho cieľov bude zameraných na finančne náročné projekty, bude potrebné identifikovať ich zdroje na realizáciu a stanoviť priority pre jednotlivé ciele tak, aby to zodpovedalo potrebám regiónu.²⁷

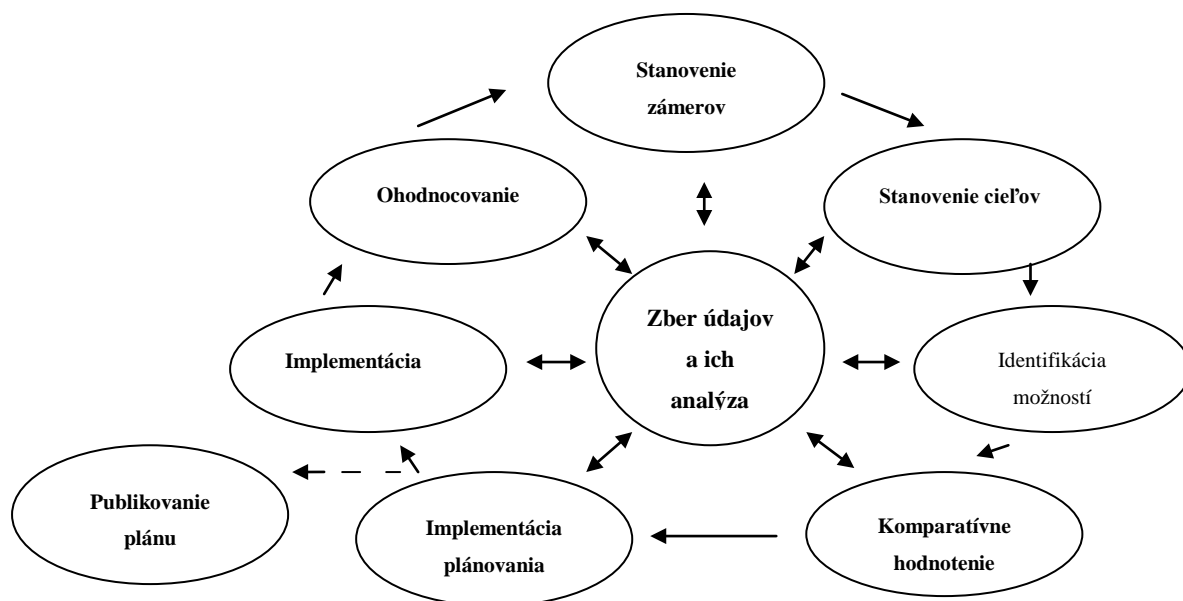
²⁵ BINEK,J. a kol.2009. Synergie ve venkovském prostoru. Atéria nástroje rozvoje venkova. s.9

²⁶ GECÍKOVÁ,I. – PAPCUNOVÁ,V.2011. Metódy a techniky regionálnej analýzy s.106

²⁷ BUČEK,M.- REHAK, Š.-TVRDOŇ, J.2010. Regionálna ekonómia a politika s.163

Plánovanie regionálneho rozvoja je činnosť smerujúca k cielenému ovplyvňovaniu budúcich dejov tak, aby sme dosiahli požadovanú zmenu v regióne²⁸

Plánovanie rozvoja regiónu predstavuje spôsob akým sa organizujú zmeny. Vytvára konsenzus spoločnej vízie a smerovania rozvoja regiónu. Je to teda tvorivý proces poukazujúci na problémové oblasti. V prípade zhody cieľov a stanovených opatrení pomáhajú riešiť situáciu v problémových regiónoch.



Prameň: GECIKOVA, I. - PAPCUNOVA, V. 2011. Metódy a techniky regionálnej analýzy. s.108.

Obrázok 1 Všeobecný modul plánovacieho procesu

V príprave plánu je dôležitý zber štatistických údajov, ich zoskupenie. Zber údajov a ich analýza nepredstavujú súbežnú fázu v procese plánovania.²⁹

Rozsah plánu je závislý od samotnej podstaty plánu - môže byť:³⁰

- Komplexný
- Projekčný

²⁸ BALÁŽOVÁ, E.-BAUR, R.-KOZLAYOVÁ, A.2010. Dobré spravovanie rozvoja regiónov s.20

²⁹ GECÍKOVÁ, I.-PAPCUNOVÁ, V.2011.Metódy a techniky regionálnej analýzy s.107

³⁰ KLAMÁR, R. Plánovanie rozvoja regionov na lokálnej úrovni rok2013

Z časového rozsahu môže byť plán: ³¹

- Krátkodobý
- Strednodobý
- Dlhodobý

Plánovací proces rozvoja územia sa začína formulovaním zámerov, na základe ktorých sa v neskoršom období špecifikujú ciele. Po jasnom zadefinovaní cieľov nasleduje fáza stanovenia cieľov. Ciele tvoria už kvantifikované a časovo ohraničené aktivity. ³²

Pokračovaním plánovacieho procesu je poznanie možností, kde je potrebné identifikovať všetky možné zdroje v regióne i mimo neho. Je nutné mať na zreteli i možné problémy, ktoré by mohli rozvojový proces spomaliť. Komparatívne hodnotenie je fáza, ktorá vychádza z hľadania najvhodnejšej možnosti dosiahnutia maximálneho kladného efektu, kde sa využívajú ex-ante techniky analýzy.

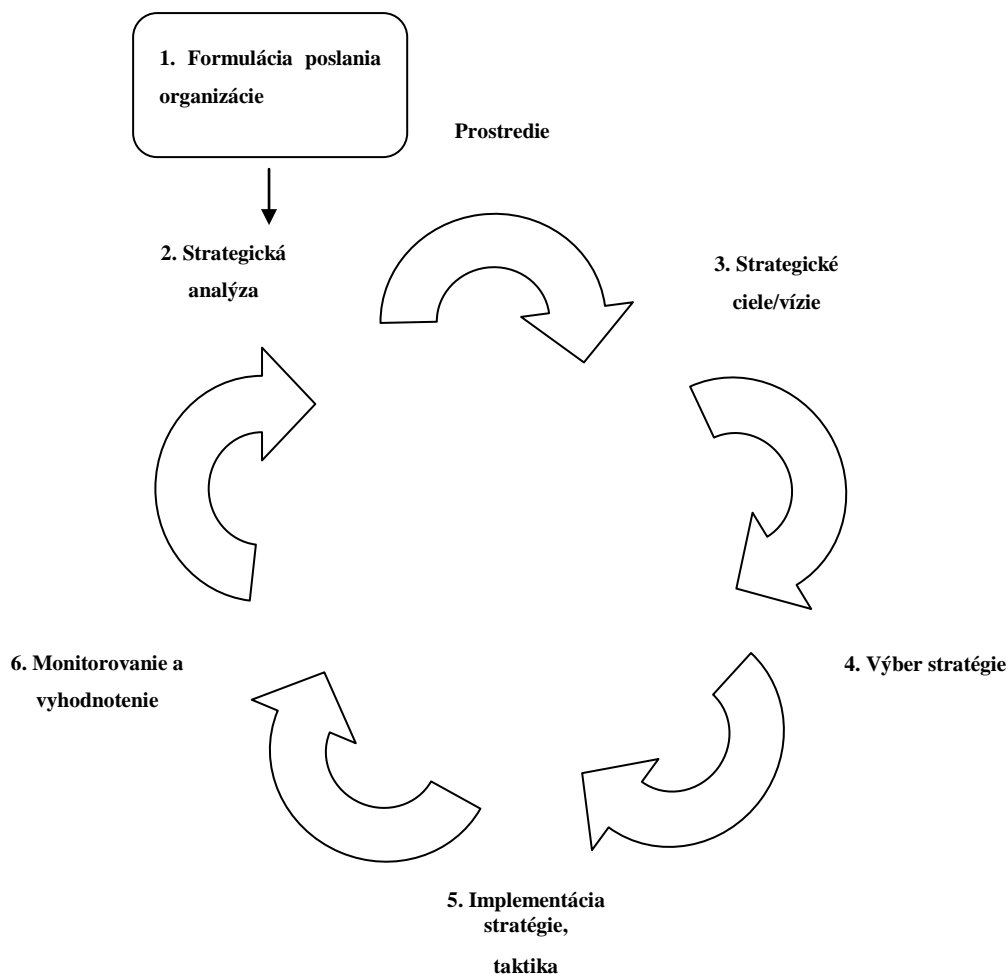
Meyersov model regionálneho plánovania: ³³

1. Identifikácia problému
2. Vytýčenie cieľov
3. Zber a analýza údajov
4. Triedenie stanovených cieľov
5. Tvorba alternatívnych plánov
6. Zhodnotenie alternatív
7. Testovanie vybratej alternatívy
8. Realizácia vybranej alternatívy
9. Pozorovanie a ohodnocovanie dosiahnutých výsledkov
10. Spätná väzba

³¹ GECÍKOVÁ,I.-PAPCUNOVÁ,V.2011,Metódy a techniky regionálnej analýzy s.117

³² Tamtiež .s.110

³³ Tamtiež .s.111



Prameň: BĚLOHLÁVEK, F. - KOŠŤAN, P. – ŠULEŘ, O. 2006. Management. s.27.

Obrázok 2 Základný strategický plánovací model

1.2.1 Strategické plánovacie dokumenty

Všeobecne sa stratégia definuje ako plánovaný postup, ktorý umožňuje čo najefektívnejšie vyriešiť nejakú situáciu a tak dosiahnuť maximálne výsledky.³⁴

Pri procese plánovania rozvoja obce je potrebné uplatňovať strategické prístupy. Strategické plánovanie je orientované na dlhodobé ciele. Stratégia rozvoja predstavuje v rozvoji obce časové obdobie 10 až 15 rokov. Práve z tohto hľadiska prináša strategické

³⁴ DUBECOVA, I. 2000, Regionálne analýzy a plánovanie. s.47

plánovanie množstvo neistôt a rizík, preto by malo byť flexibilné a adaptabilné na prípadné zmeny vstupných podmienok. Strategické plánovanie je systematický proces, zahrňujúci výber cieľov, činností a foriem, ktoré sú potrebné k dosiahnutiu cieľov.³⁵

Základné kroky pri strategickom plánovaní:³⁶

Štruktúru stratégie rozvoja tvorí: úvodná časť, analytická časť, strategická časť, implementačná časť.

- Analýza :

- ✓ Analýza ekonomickej situácie obce
- ✓ Analýza demografického potenciálu
- ✓ Analýza podnikateľských aktivít
- ✓ Analýza trhu práce
- ✓ Analýza úrovne rozvoja technickej a sociálnej infraštruktúry
- ✓ Analýza prírodných podmienok a životného prostredia
- ✓ Analýza existencie a činnosti občianskych združení
- ✓ Analýza ekonomických podmienok miestnej samosprávy

Výsledkom kombinácie prevládajúcich zložiek zo SWOT analýzy je možné nájsť vhodnú stratégiu budúceho rozvoja obce.³⁷

Rozvojové programy predstavujú plnenie strategických cieľov. Samotná realizácia je posledným krokom strategického plánovania. Strategické ciele sú zamerané na základné činnosti v oblasti rozvoja obce ako: obyvateľstvo, rozvoj infraštruktúry, sociálny a ekonomický rozvoj. Prvé pokusy v zavádzaní plánovania v Slovenskej republike sa začali uskutočňovať koncom 90 rokov minulého storočia. Podľa zákona o Obecnom zriadení z roku 1990 obce spracúvajú koncepcie rozvoja jednotlivých oblastí života obce. V roku 2001 bol prijatý Národný plán regionálneho rozvoja , ktorý sa stal základným strategickým a plánovacím dokumentom, ktorý vytyčuje ciele regionálneho rozvoja a vytvára predpoklady pre získavanie prostriedkov z fondov EÚ.³⁸

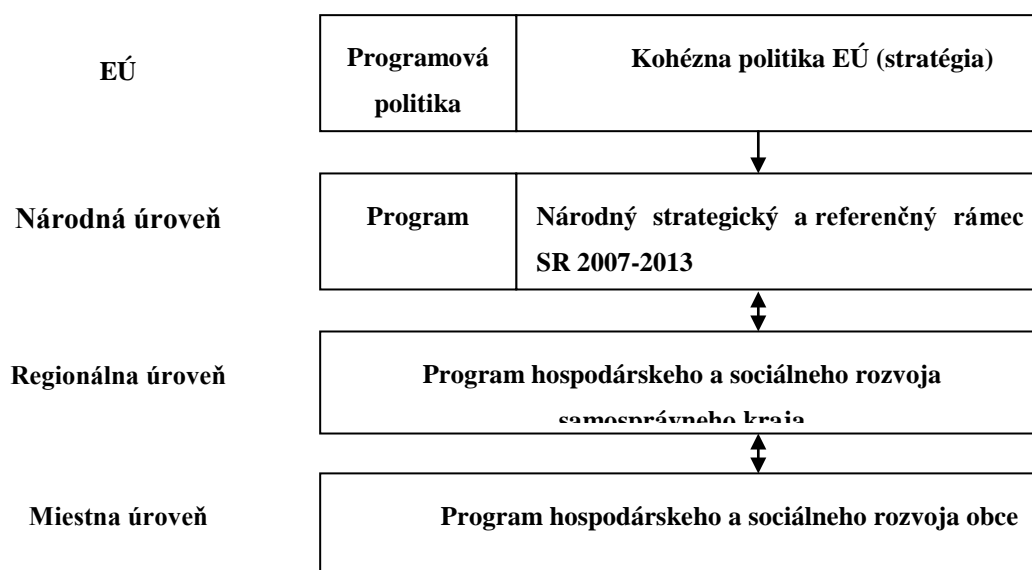
³⁵ HAMALOVA,M.-BELAJOVA,A.2011,Komunálna ekonomika a politika.s.186

³⁶ ŽÁRSKA, E. A KOL.2008. Komunálna ekonomika a politika.s.174

³⁷ HAMALOVA, M.-BELAJOVA.A.2011,Komunálna ekonomika a politika s.187

³⁸ COPLAK, J.-DOBRUCKA, L. a kol.2007,Tvorba strategického rozvoja plánu obce s.8-10

Proces tvorby rozvojovej stratégie obce by mal byť realizovaný za priamej účasti aktérov, ktorý do rozvoja obce vstupujú: za účasti samosprávy, komisií, podnikateľskej sféry, ale i bankového sektora.³⁹



Prameň: HAMALOVÁ, M. – BELAJOVÁ, A. 2011. Komunálna ekonomika a politika. s. 191.

Obrázok 3 Systém strategických plánovacích dokumentov

Územnoplánovacia dokumentácia je základným nástrojom územného rozvoja a starostlivosti o životné prostredie Slovenskej republiky, regiónov a obcí. Územnoplánovaciu dokumentáciu tvoria:⁴⁰

- ✓ územný plán regiónu
- ✓ územný plán obce
- ✓ územný plán zóny

³⁹ HAMALOVA,M.-BELAJOVA,A.2011-Komunálna ekonomika a politika s.189

⁴⁰ GECÍKOVÁ,I.- PAPCUNOVÁ,V.2011. Metódy a techniky regionálnej analýzy s.125

1.2.2 Program hospodárskeho a sociálneho rozvoja

Program hospodárskeho a sociálneho rozvoja obce je strednodobý rozvojový dokument, ktorý je vypracovaný v súlade s cieľmi a prioritami ustanovenými v národnej stratégii a zohľadňuje ciele a priority ustanovené v programe hospodárskeho rozvoja a sociálneho rozvoja vyššieho územného celku, na území ktorého sa obec nachádza a je vypracovaný podľa záväznej časti územnoplánovacej dokumentácie obce.⁴¹

PHSR je nositeľom politiky obce, predstav vedenia obce ako i obyvateľstva o budúcnosti obce. Program rozvoja je komplexným dokumentom. Poskytuje celkový pohľad na rozvoj obce, pričom sa podrobnejšie zaoberá ekonomickými a sociálnymi aspektmi.⁴²

Zodpovednosť za jeho vypracovanie a realizáciu nesie miestna samospráva. Pri vypracovaní PHSR obec uplatňuje participačný prístup, ktorým dáva najavo záujem o budúcnosť rozvoja obce i obyvateľov. Participovaný prístup k vypracovaniu PHSR zároveň vytvára predpoklady, aby získal miestnu podporu a stal sa účinným nástrojom na usmerňovanie a koordináciu rozvoja obce.⁴³

Obec v podobe PHSR získava proaktívny nástroj na riadenie rozvoja, založený na iniciovaní potrebných a žiaducich zmien. Má potenciál zastrešovať i ostatné plánovacie dokumenty ako územný plán, lokálne programy. Vypracovaním PHSR obec naplňa základný princíp regionálnej politiky Európskej únie – princíp programovania, na ktorý s a viaže podpora zo zdrojov Európskej únie.

Zákon č.503/2001Z.z.o podpore regionálneho rozvoja definuje päť programových dokumentov a pre obec sa ním stáva PHSR.

Význam vypracovania PHSR: ⁴⁴

- Využitie endogénnych faktorov rozvoja , návrh smerov a spôsobov ich efektívneho využitia
- Je to proces, kde sa môžu zapojiť všetci zainteresovaní partneri pri rozvoji obce / demokratický a cieľavedomí proces/

⁴¹ Zákon č.539/2008Z.z.o podpore regionálneho rozvoja §8-

⁴² www.ecocity.szm.com Program rozvoja obce 2013

⁴³ HAMALOVÁ, M. - BELAJOVÁ, A. 2011. Komunálna ekonomika a politika, s.191

⁴⁴ Tamtiež

- Zabezpečenie kontinuity rozvoja obce
- Základná podmienka pre získavanie finančných zdrojov z EU, štátnych fondov a fondov VUC
- Napomáha zostavovaniu programového rozpočtu
- Východisko pre prípravu a tvorbu územnoplánovacej dokumentácie.

PHSR je potrebné chápať ako koncepčný a nie len analytický dokument. Jeho základ je vytvorený jasným vymedzením hlavných problémov, ktoré sú pre hospodársky a sociálny rozvoj daného územia charakteristické a spoločné, s vytýčením potrebných opatrení, ktoré by mali viesť a prispieť k ich riešeniu.

Štruktúra zloženia PHSR:⁴⁵

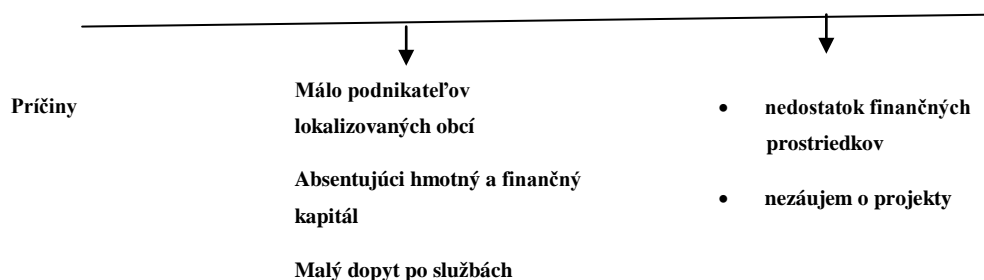
1. Úvodná časť- obsahuje dôvod vypracovania dokumentu
2. Analytická časť- zhodnotenie aktuálnej rozvojovej úrovne obce- endogénne faktory rozvoja / situačná analýza
 - ✓ Ekonomická situácia samosprávy
 - ✓ Podnikateľský sektor v obci
 - ✓ Ľudský potenciál
 - ✓ Spolupráca obce – partnerstvá
 - ✓ Rozvoj technickej a sociálnej infraštruktúry
 - ✓ Prírodné zdroje

PHSR je koncepčným dokumentom, kde analýza a zhodnotenie východiskového stavu sú nutnou súčasťou. Analytická časť PHSR ústí do vypracovania SWOT analýzy, ktorá je najdôležitejším krokom k plánovaniu. Identifikáciu kľúčových problémov vyplývajúcich zo SWOT analýzy predstavuje Strom problémov.⁴⁶

Dôsledky	Vysoká miera nezamestnanosti Migrácia obyvateľstva	Absentujúci lokalizačný faktor technického charakteru
Kľúčové problémy:	1. Chýbajúca ponuka pracovných miest	2. Nedobudovaná technická infraštruktúra

⁴⁵ www.cepa.sk/ekon/

⁴⁶ www.euroconsult.n.o



Prameň: HAMALOVÁ, M. – BELAJOVÁ, A. 2011. Komunálna ekonomika a politika. s. 194.

Obrázok 4 Postupnosť krokov pri tvorbe stromu problémov

Analýza SWOT je praktickým nástrojom na zhodnotenie územia a aktivít s ním spojených. Silné a slabé stránky odzrkadľujú vnútorný stav, ktorý sa týka najmä minulosti a prítomnosti obce. Príležitosti a ohrozenia sú v prepojení s vonkajšími faktormi a majú náväznosť na budúcnosť. SWOT analýza sa najlepšie robí formou brainstormingu, ktorého cieľom je získať čo najviac názorov a podnetov od občanov. Počas tohto procesu sa názory nehodnotia, len zapisujú. Po ukončení brainstormingu sa názory spolu súvisiace zoskupia do kategórií a priorít. Dobré urobená SWOT analýza je predpokladom k úspešnému plánovaniu. Je však nutné, aby obsahovala všetky kľúčové faktory, ktoré ovplyvňujú súčasný i budúci stav rozvoja obce.⁴⁷

Implementačná časť PHSR predstavuje vecné naplnenie cieľov. Pozostáva z vypracovania akčného plánu, v ktorom je uvedený časový harmonogram realizácie a návrh finančného, organizačného zabezpečenia.⁴⁸

Zákon 538/2008 Z.z. o podpore regionálneho rozvoja vyžaduje, aby obsahom PHSR obce bol i návrh finančného a administratívneho zabezpečenia.⁴⁹

Súčasťou implementačnej časti tvorby PHSR je i akčný plán, ktorý je krátkodobý spravidla jednoročný a špecifikuje prvé plnenia PHSR so zreteľom na aktuálne finančné, personálne a technické možnosti obce.

PHSR obce sa schvaľuje obecným zastupiteľstvom, preto je dôležitá ich spoluúčasť a zainteresovanosť v prípravných fázach. Občanom je predstavovaný a preložený starostom obce na verejnom zhromaždení. Vypracovaný PHSR je otvorený dokument.

⁴⁷ www.eurofondy.org.

⁴⁸ HAMALOVÁ, M. - BELAJOVÁ, A. 2011, Komunálna ekonomika a politika, s. 194

⁴⁹ ASPI, - Zákon o podpore regionálneho rozvoja, 539/2008

Tento by sa mal aktualizovať podľa vopred určených pravidiel. Plánovanie rozvoja obce by malo slúžiť k dosiahnutiu konsenzu medzi všetkými zainteresovanými partnermi , ktorí sa na tvorbe PHSR podieľali.

Príprava PHSR sa môže uskutočňovať dvomi spôsobmi:⁵⁰

- Prístup od stola- tento spôsob nezabezpečuje aktívnu účasť občanov pri tvorbe PHSR, naopak aktívny spôsob sa v tomto prípade považuje za zbytočný a preto nemožno očakávať, že výsledný dokument bude mať podporu miestneho obyvateľstva
- Prístup zdola- tento prístup ráta s aktívnou účasťou verejnosti , dosahuje vyššiu efektivitu , informovanosť miestneho obyvateľstva.

1.3 Rozvojové faktory

Regióny s vhodnou priestorovou štruktúrou a lokalizačnými predpokladmi majú predpoklad rozvíjať sa lepšie ako regióny s nevhodnými predpokladmi.⁵¹

Základom regionálneho rozvoja je ekonomický rast, aj keď nie je jedinou zložkou rozvoja. Medzi najdôležitejšie faktory, ktoré ovplyvňujú ekonomický rast, patria práca, kapitál a technický pokrok.⁵²

Procesy zmien v ekonomike regiónov sú ovplyvňované nasledovnými faktormi:⁵³

- Lokalizáciou firiem a ich početnosťou , odvetvovou štruktúrou, ekonomickou stabilitou,
- Intenzitou vnútroregionálnych ekonomických väzieb ako i typom organizačných foriem
- Demografickou situáciou hodnotenou cez kvantitatívne a kvalitatívne charakteristiky obyvateľstva a cez jeho pohyb
- Vybavenosťou technickou a sociálnou infraštruktúrou z pohľadu komplexnosti, kvality a kvantity
- Disponibilnými prírodnými zdrojmi a mierou ich využiteľnosti

⁵⁰ LUKÁČOVÁ,K. a kol.2004,význam, štruktúra a základné metodické tézy s.12

⁵¹ MAIER,G-TODTLING,F 1998 Regionálna a urbanistická ekonomika s.42

⁵² VÝROSTOVA,E.2010,Regionálna ekonomika a rozvoj, s.148

⁵³ BELAJOVÁ,A.-FÁZIKOVÁ,M.-2005 ,Regionálna ekonomika, s.89

- Priamymi a nepriamymi vplyvmi hospodárskej politiky štátu

Po identifikácii faktorov regionálneho rozvoja je možné zvoliť a stanoviť správnu stratégiu regionálneho rozvoja. Táto sa môže odvíjať od endogénnych faktorov - rozvoj zdola alebo v prípade, že potenciál regiónu je nedostatočný- vonkajších exogénnych faktorov.

Dôležitým faktorom ekonomického a sociálneho rozvoja z pohľadu regionálnej ekonomiky je:⁵⁴

- Technická infraštruktúra
- Sociálna infraštruktúra

Tabuľka 1 Rozdelenie infraštruktúry

Technická infraštruktúra	Sociálna infraštruktúra
Dopravné siete	byty
Energetické siete	Zariadenia obchodu a stravovania
Vodovody a siete	Zdravotnícke zariadenia
Telekomunikačné siete	Vedecké, výskumné a projektové zariadenia
Odpadové hospodárstvo	Rekreačno- kultúrne zariadenia
	Administratívno – správne zariadenia
	Sociálne a kultúrne zariadenia

Prameň: BELAJOVÁ,A.-FÁZIKOVÁ,M Regionálna ekonomika,s.97,98

Reformy vo verejnej správe vyvolané potrebami stále sa prehĺbujúcej decentralizácie, deregulácie, zefektívnenia jej výkonu sa premietli do nového modelu verejnej správy ako i jej samotného ponímania. Obec sa stala reálnym aktérom rozvoja vlastného územia, pričom sa stala efektívnym a kompetentným aktérom.

Obce zodpovedné za rozvoj svojho územia a majú rozdielnu východiskovú pozíciu vzhľadom na jedinečnosť svojich potenciálov, sú neustále konfrontované s požiadavkami na rastúci objem a kvalitu svojho výkonu a meniace sa podmienky.⁵⁵

Udržateľnosť rozvoja obce je jednou z hlavných úloh obcí ako samosprávnej jednotky. Tento by mal rešpektovať základný princíp , aby rozvoj obce spĺňal kritérium súčasnosti a zároveň, aby neobmedzoval nasledujúce generácie pri uspokojovaní ich vlastných potrieb.

⁵⁴ www.build.gov.sk,2006

⁵⁵ŽÁRSKA, E. 2013 Determinanty pozície obce ako aktéra rozvojových procesov. s.352-357

Obec ako aktér rozvoja je determinovaná niekoľkými faktormi:⁵⁶

- kompetenčná vybavenosť
- Finančná a personálna vybavenosť
- Technická a technologická vybavenosť
- Vybavenosť informáciami
- Politická a administratívna priechodnosť/konsenzus/
- Hospodárska kríza, migrácia

Táto má zvlášť nepriaznivý vplyv na ekonomický rozvoj regiónu či obce. Táto je symptómom nižšej rozvojovej úrovne regiónu. Tým región prichádza o najaktívnejšiu pracovnú silu, nakoľko migrácia je príznačná pre mladšiu vekovú skupinu obyvateľstva. Má to za následok zvýšenie počtu starších obyvateľov, pokles vzdelanostnej úrovne.

Z regiónu, z ktorého sa odchádza a tým sa zhoršuje kvalitosť trhu práce je malá pravdepodobnosť obnovy a oživenia regionálnej ekonomiky umiestňovaním nových firiem.

Obec ako aktér rozvojových procesov obsahuje dva typy determinantov:⁵⁷

- Prvý typ determinantov je odvodený od vývoja verejnej správy. So zvyšovaním pozície obce v rôznych rozhodovaniach , sa vytvára priestor pre implementáciu metód , postupov a inštitucionálnych foriem , ktorý zabezpečuje zvyšovanie kvality a efektívnosti služieb, ktoré obec občanom poskytuje.
- Druhý typ determinantov sa vzťahuje na personálnu, inštitucionálnu, politickú, ekonomickú rovinu.

Dôležitým faktorom pri rozvoji obce je i jej veľkosť, vyššie príjmy , výkonnejší personálny aparát . Obec s týmto potenciálom má lepšie predpoklady pre trvalo udržateľný rozvoj v obci ako i jej konkurencieschopnosť.

⁵⁶ GECÍKOVÁ,I.-PAPCUNOVÁ,V. 2013 Metódy a nástroje strategického riadenia ich využitie vo verejnej správe. s.452

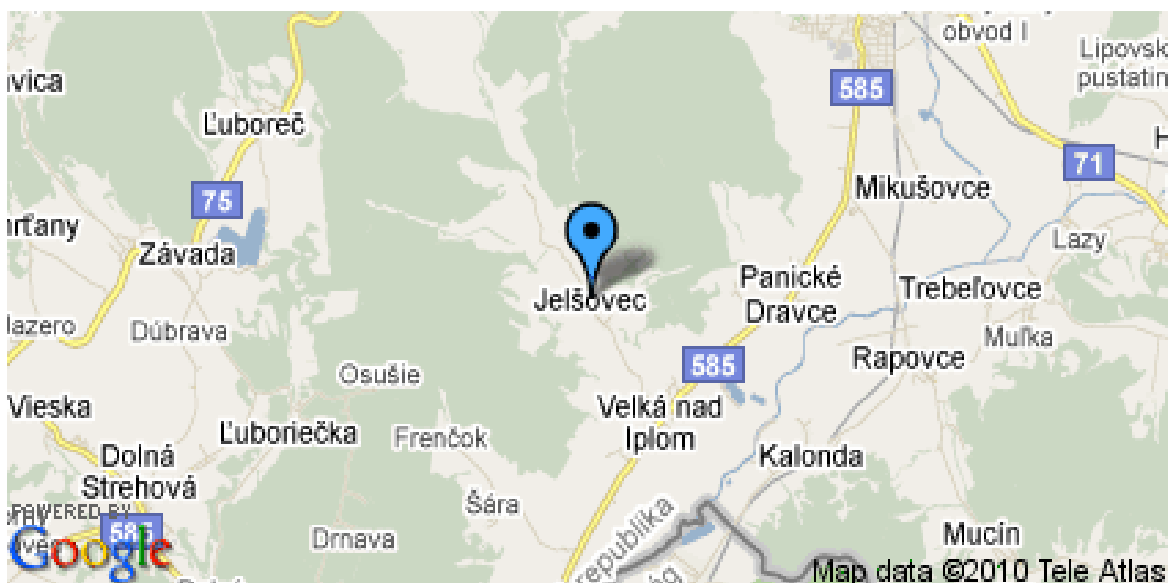
⁵⁷ ŽÁRSKA, E.a kol. 2013. Determinanty pozície obce ako aktéra rozvojových procesov.2013,s.355

2 CHARAKTERISTIKA OBCE JELŠOVEC

2.1 Geografická poloha

Obec Jelšovec leží v juhozápadnej časti Lučenskej kotliny na dolnom toku Ipľa.

Administratívne je zaradená do okresu Lučenec, ktorý je súčasťou Banskobystrického samosprávneho kraja. Susedí s obcou Veľká nad Ipľom vo vzdialenosti 3 km. Od okresného mesta Lučenec je vzdialená 12km. Je súčasťou historického regiónu Novohrad. Geografické súradnice obce sú: 48 16'56''S 19 36'04''V vzd.



Prameň: Mestá-obce.sk

Obrázok 5 Geografická poloha obce Jelšovec

Cesta II. triedy, ktorá prechádza obcou spája obec s obcami Veľká nad Ipľom, Trenč, Panické Dravce a okresným mestom Lučenec. Železnica obcou neprechádza. Autobusová doprava bola v obci zriadená v roku 1952.

2.1.1 Poloha obce vzhľadom k pólom rozvoja

Situovanie polohy obce nie je najvýhodnejšie, nakoľko sa jedná o okrajovú obec. Mesto Lučenec ako sídelné centrum je vzdialené 12 km. Ďalšie mestá:

- Veľký Krtíš je vzdialený 24km,
- Poltár 31km,
- Fiľakovo 21km,

- Zvolen 62km.

Sídlo Banskobystrického samosprávneho kraja je vo vzdialenosti 87km.

Tabuľka 2 Región Novohrad k 31.12.2010

Zmienky o obci pochádzajú z roku 1573, ale je staršieho pôvodu pod názvom Jelsewc, Jelsoch. V rokoch 1596 sa používal názov obce Jelseocz, neskôr v roku 1808 Jelsowec. Patrila panstvu hradu Somoška, od 17.storočia panstvu Halič. Rodina zemepána Lossonczyovcov vlastnila obec v roku 1598. Po nich obec pripadla zemepánovi Zigmundovi Forgáchovi.⁵⁸

V roku 1715 na území obce žilo 12 slovenských poddanských rodín, v roku 1720 pribudlo 10 maďarských a 2 nemecké poddanské rodiny. V roku 1784 žilo v 37 domoch 48 rodín. Obec mala 316 obyvateľov. Ženatých mužov v tom období bolo 61 a slobodných 108.

Obec mala 30 sedliakov a 19 želiarov. Následne v rokoch 1828 bolo v obci 57 domov so 421 obyvateľmi. Po prvýkrát tu žila i rodina bezdomového želiara. Miestna časť Rácka, ktorá bola v roku 1499 obcou – spustla v roku 1650. Obyvatelia obce sa živili poľnohospodárstvom ako i povozníctvom.

Ešte v prvej polovici 20. storočia sa tu paličkovali čipky na tradičné ľudové odevy. V rokoch 1831 až 1873 v obci vyčíňala cholera.

Rímsko- katolícka škola vznikla v 19.storočí, ale v roku 1874 zhorela nakoľko strecha školy bola slamená. V tom istom roku sa v obci postavila nová škola s jednou učebňou a jedným učiteľom, veľmi zle vybavená. Vekový priemer žiakov bol v tom období 10 rokov. V roku 1939 sa v obci zriadila škola s 1.-8 . ročníkom, ale v roku 1967 bola definitívne zrušená a škola sa v obci nenachádza ani v súčasnosti.

⁵⁸ Vlastivedný slovník obcí na Slovensku.zv.1977.s.521



Prameň: Obecný archív



Prameň: archív obce

Obrázok 6 – Kaplnka pred kostolom Jelšovec Obrázok 7 Kostol obce Jelšovec

V obci sa nachádza kostol Panny Márie Kráľovnej z roku 1907 , ktorý bol postavený rodinou Szabovczov. V neďalekej blízkosti kostola bola postavená i rodinná hrobka tejto rodiny ako i malá kaplnka.

Po obsadení územia hortyovskou armádou bola v roku 1938 obec priradená k Maďarsku až do oslobodenia v 1945. V roku 1949 bola obec elektrifikovaná. V obci bola v roku 1952 zriadená knižnica a v roku 1964.

Bol postavený kultúrny dom, kde v súčasnosti sídli i obecný úrad Jelšovec.



Prameň: archív obce

Obrázok 8 - Budova OÚ Jelšovec

2.2 Symboly obce

Erb obce Jelšovec

Názov obce je odvodený od jelšového stromu. Erb obce je v striebornom štíte čierna zelenolistá jelša s koreňmi, sprevádzaná v horných rohoch štítu čiernymi privrátenými radlicami - lemešom a čerieslom.

Zástava obce

Táto pozostáva z deviatich pozdĺžnych pruhov vo farbách zelenej, bielej, zelenej, bielej, čiernej, bielej, zelenej, bielej a zelenej. Vlajka má pomer strán 2:3 a ukončená je dvomi zástrihmi, siahajúcimi do tretiny jej listu.

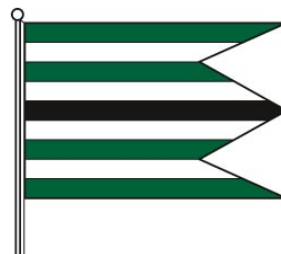
Pečať obce

Je okrúhla, uprostred s obecným symbolom s kruhopisom JELŠOVEC. Pečať má priemer 35mm, čo je v súlade s domácimi zvyklosťami a predpismi o používaní pečiatok s obecnými symbolmi. /pôvodná pečať nebola zachovaná./

Erb obce



Zástava obce



Prameň: Heraldický register SR

Obrázok 9 Symboly obce Jelšovec

2.3 Analýza endogénnych rozvojových faktorov obce

2.3.1 Analýza prírodného potenciálu

Povrch obce, ktorý je prevažne odlesnený, pahorkatinový, so zvyškami agačín a dúbav je tvorený treťohornými štrkmi, tufigkými ílmi, zlepenkami, pyroklastikami ryodacitov, je poväčšine pokrytý sprašou. Prevládajú ilimerizované pôdy. Správcom tejto oblasti je Cerová vrchovina.

Klimatické pomery

Obec patrí do teplej až mierne suchej oblasti. Priemerné teploty sa pohybujú v januári -3,2 °C, v júli 20,1 °C. Priemerná ročná teplota je približne 9,1°C

Úhrn zrážok je 550-650 mm. Nadmorská výška obce – v strede je 178m.n.m.a v intraviláne 175-281m.n.m.

Pôda

Celkové katastrálne územie má rozlohu 818 ha. (Podrobný prehľad využitia pôdy je uvedený v Tabuľke 2).

Tabuľka 2 Prehľad využitia pôdneho fondu obce Jelšovec k 31.12.2012 (v ha)

Celková výmera obce Jelšovec	Poľnohospodárska pôda					Nepoľnohospodárska pôda			
	orná pôda	TTP	sady a záhrady	vinice	chmeľnice	lesné plochy	zastavané plochy a nádvorá	vodné plochy	ostatná nevyužitá pôda
818	331	194	17	12	3	95	13	0	153

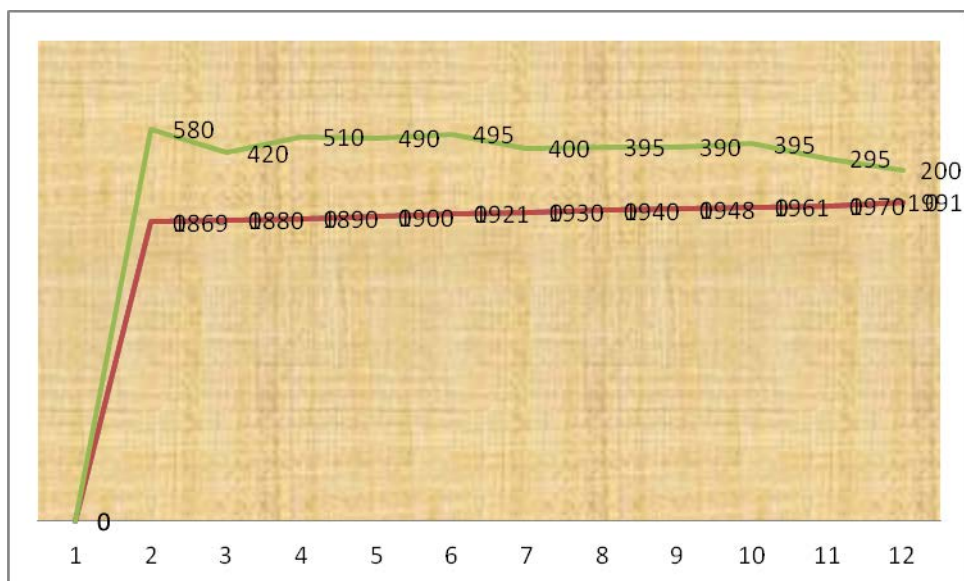
Prameň: Katastrálny úrad SR, vlastné spracovanie

Okolie obce má vhodné pôdno-klimatické podmienky pre poľnohospodársku prvovýrobu takže obec je z hľadiska poľnohospodárstva zaradená do kukuričnej výrobnjej oblasti. V súčasnosti sa poľnohospodárskej činnosti venujú súkromné podnikateľské subjekty.

Obec Jelšovec nedisponuje využiteľnými zásobami nerastných surovín. Na území obce sú dve pieskové bane , tie sa však v súčasnosti nevyužívajú. Taktiež sa tu nachádza hornina sopečného pôvodu Már, ktorú má využitie v stavebníctve, ale tiež sa toto ložisko horniny v súčasnosti nevyužíva.

2.3.2 Analýza demografického potenciálu

Vývoj počtu obyvateľstva v obci Jelšovec od prvého sčítania obyvateľstva zaznamenáva nárast. K 01.01.2014 má obec 335 obyvateľov na trvalom pobyte, 8 na prechodnom pobyte.



Prameň: E- obce Slovensko /online / vlastné spracovanie

Obrázok 10 Vývoj počtu obyvateľov v obci v období rokov 1869-1991

Najvyšší počet obyvateľov obce bol zaznamenaný v roku 1869, keď bolo v obci približne 580 stálych obyvateľov. Prudký pokles v počte obyvateľstva nastal v roku 1873, kedy v obci vyčíňala cholera. Koncom 19.storočia obec opäť zaznamenala nárast obyvateľstva.

V ďalšom období bol zaznamenaný klesajúci trend v počte obyvateľov obce. Túto skutočnosť možno pripísať viacerým príčinám – I. svetová vojna ako i II. svetová vojna.

Práve povojnové obdobie po ukončení II. svetovej vojny značne ovplyvnilo obec Jelšovec ako i jej obyvateľov. Keďže obec bola dlhé obdobie priradovaná k maďarskému územiu, najväčší počet obyvateľov bol maďarskej národnosti. V roku 1946 bola podpísaná Dohoda o výmene obyvateľstva medzi Československom a Maďarskom o presídlení menších .

Ďalším významným medzníkom v poklese obyvateľstva bol v povojnovom období odchod a následne sťahovanie za prácou do okresného mesta Lučenca, kde mnohí našli pracovné uplatnenie v podnikoch a závodoch.

V rokoch 1991- 2002 možno vývoj počtu obyvateľov obce Jelšovec označiť ako mierne stagnujúci. Nebol zaznamenaný ani významnejší pokles ani nárast počtu obyvateľstva.

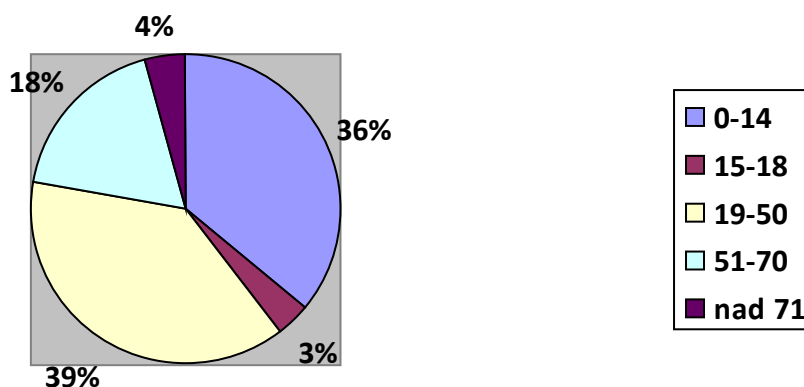
K 31.12.2002 mala obec 254 obyvateľov prihlásených k trvalému pobytu. Podľa posledného sčítania obyvateľov v roku 2011 bolo v obci 307 obyvateľov. Nakoľko je v súčasnosti na trvalom pobyte 335 osôb – možno hovoriť o náraste v počte obyvateľov. V rámci prognóz vývoja počtu obyvateľov v prvom rade možno hovoriť o prirodzenom náraste počtom prisťahovaných osôb a následne aj prirodzeným prírastkom v počte narodených detí.

Prirodzený prírastok v obci Jelšovec je relatívne vyrovnaný. Za posledných 12 mesiacov je zaznamenaný vyšší počet novonarodených detí ako úmrtí. Úmrtnosť v minulom roku bola u obyvateľov do 45 roku ich života. Migračné saldo dokazuje, že do obce sa prisťahovalo viac ľudí ako odsťahovalo.

Tabuľka 3 Prehľad prírastkov, úbytkov a migračného salda v obci

Prírastok a úbytok obyvateľov obce	
narodení	20
zomrelí	9
Migračné saldo v obci	
prisťahovaní	42
odsťahovaní	2

Prameň: interný materiál obce Jelšovec, vlastné spracovanie



Prameň, interné materiály obce, vlastné spracovanie

Obrázok 11 Vekové zloženie obyvateľov obce k 31.12.2013

Vekovú štruktúru zloženia obyvateľstva možno vyhodnotiť nasledovne: počet obyvateľov predproduktívnom veku /0-14/ 121 osôb, dospelávajúca mládež /15-18/ 13osôb, produktívnom veku /19-50/ 131 osôb, produktívny respektíve poproduktívny /51-70/ 60 osôb a v poproduktívnom veku vyššom /nad 70 rokov/ 10 osôb.

Tabuľka 4 Prehľad vekovej štruktúry obyvateľstva

Územná jednotka	celkom	0-14	15-18	19-50	51-70	71+
Jelšovec	335	121	13	131	60	10

Prameň, interné materiály obce, vlastné spracovanie

Národnostné zloženie obyvateľov obce je rôznorodé. V obci žijú obyvatelia slovenskej národnosti, maďarskej národnosti - 20, českej národnosti - 2 osoby a taktiež rómskej skupiny obyvateľstva. Práve táto skupina obyvateľstva pri poslednom sčítaní obyvateľstva udávala národnosť slovenskú s výnimkou štyroch osôb.

Obec je zaradená zo zákona do zoznamu obcí , kde by sa mali používať dvojazyčné názvy. Ale v obci pri sčítaní obyvateľstva v roku 2010 sa k maďarskej národnosti hlásilo z celkového počtu obyvateľov iba 20 osôb.

Tabuľka 5 Národnostné zloženie obyvateľstva

Národnosť	Počet obyvateľov
slovenská	309
maďarská	20
česká	2
rómska	4

Prameň: interné materiály obce , vlastné spracovanie

Práve toto zloženie obyvateľstva – takmer 45% je Rómov so základným vzdelaním znižuje index vzdelanosti v obci. Hoci i v radoch Rómov sa v poslednom období rozšíril fenomén ukončenia stredného vzdelania.

Rímsko-katolícke náboženské vyznanie v obci tvorí 94%,evanjelické náboženské vyznanie-1%, Adventisti-1%, Baptisti- 1%,Jehovisti-2%, iné-1%

Tabuľka 6 Zloženie obyvateľov obce Jelšovec podľa vierovyznania k 31.12.2012

vierovyznanie	% podiel
Rímsko-katolícke	94

Evanjelické	1
Adventisti	1
Baptisti	1
Jehovisti	2
Iné	1
Spolu	100%

Prameň: interné materiály obce, vlastné spracovanie

2.3.3 Analýza ekonomického potenciálu

Na ekonomickom rozvoji a potenciály obce Jelšovec sa podieľajú viacerí účastníci – miestna samospráva a podnikatelia v súkromnom sektore ako zástupcovia tretieho sektora.

Miestna samospráva je priamo zodpovedná za úroveň a stav miestnej infraštruktúry – stav ciest, odpadové hospodárstvo, telekomunikačné siete, energetické a vodné zdroje.

Prostredníctvom lokalizačných faktorov obec môže ovplyvňovať vývoj rozvoja obce a to formou prenájmu vlastného majetku súkromnému sektoru k podnikateľskej činnosti, ponukou obecných pozemkov k novej výstavbe v obci súkromným osobám ako i podnikateľom za cieľom vybudovania svojej prevádzky.

Obec nakoľko môže s vlastným majetkom podnikat' vytvára týmto spôsobom nové zdroje a príjmy, ktoré zvyšujú rozpočet obce.

Na tvorbe hrubého domáceho produktu v obci sa podieľajú svojou ekonomickou aktivitou podnikateľské subjekty alokované na území obce. K rozvoju obce prispievajú taktiež vo forme miestnych daní ako i v neposlednom v o vytváraní pracovných príležitostí.

Počet registrovaných podnikateľských subjektov registrovaných v Živnostenskom registri k 01.01.2014 v obci Jelšovec bol 29, pričom podľa skutočných zistení aktívne svoju podnikateľskú činnosť prevádza len 16 podnikateľských subjektov. Okrem týchto prevádzkovateľov na území obce pôsobia i ďalšie podnikateľské subjekty, ktoré nemajú na území obce zapísanú obec ako miesto podnikania v živnostenských oprávneniach.

Orientácia podnikateľskej činnosti v obci je pomerne veľká, orientovaná na maloobchodnú činnosť, sprostredkovateľské práce, drevovýrobu, ale i remeselnícke odvetvia ako dokončovacie stavebné práce, vodárenské a kúrenárske práce, v neposlednom poľnohospodárska výroba. V obci sa objavila i činnosť, ktorú možno považovať za atrakciu- prevádzkovanie zábavných parkov a lunaparkov, výroba cukrovín a čokolád.

Medzi podnikateľské subjekty , ktoré v najväčšom podiele ovplyvňujú ekonomický a sociálny rozvoj obce Jelšovec patria:

- **P.K.D. s.r.o.** firma sa zaoberá spracovaním , štiepaním , hobl'ovaním dreva. Firma zamestnáva 14 obyvateľov z obce na dohody. Podľa počtu zákaziek sa počet zamestnancov priamoúmerne zvyšuje . Táto skutočnosť do veľkej miery ovplyvňuje hlavne krivku zamestnanosti a tým životnej úrovne obyvateľov , ktorí majú prevážne ukončené základné vzdelanie , patria do rizikových skupín - sú dlhodobo nezamestnaní ,do 29 rokov prípadne nad 45 rokov a sú súčasťou minoritnej etnickej skupiny obyvateľstva v obci Rómovia.

Firma má obchodné vzťahy vybudované napriek krátkosti času svojej pôsobnosti na Slovensku ako i v zahraničí hlavne v Maďarsku.

- **Kluka Juraj a Róbert** sa zameriava na dokončovacie stavebné práce . Podnikatelia sú bratia, ktorí pracovali v lučeneckej firme Plastmont, zameranej na výrobu a výmenu plastových okien. Nakoľko táto firma ohlásila prepúšťanie, rozhodli sa obaja podnikat' v tejto oblasti. V súčasnosti zamestnávajú 4 obyvateľov , ale tak isto ako v predchádzajúcej firme i tu sa počet zamestnaných osôb zvyšuje priamoúmerne dopytu. Pôsobí na území celej Slovenskej republiky.
- **Vodomont** je prevádzkovaná podnikateľom, ktorý sa do obce presťahoval zo Zvolena. Nakoľko vo svojom obore v obci nenašiel vhodné zamestnanie podniká samostane ale zároveň prevádzkuje i potraviny, ktoré mu obec Jelšovec na základe nájomnej zmluvy spolu so zariadením dala do prenájmu.
- **Lunaparky Vocásek, Krok** táto podnikateľská činnosť je dosť neobvyklá , ale vzhľadom k skutočnosti, že v minulosti sa známa rodina českých prevádzkovateľov kolotočov a lunaparkových atrakcií presťahovala z Čiech práve do obce Jelšovec do dnešných čias rodina vykonáva túto podnikateľskú činnosť. Špecifickosť tohto ich podnikania je i v tom, že ich deti majú nízke vzdelanie respektíve neukončené základné vzdelanie zapríčinené častými sťahovaniami takže na podnikaní sa podieľajú spravidla len rodinní príslušníci.
- **Maloobchodná činnosť** je v registri živnostenských podnikaní v obci síce u niekoľkých podnikateľov vyskytujúca sa , ale v zamestnanosti v obci sa táto skutočnosť takmer neodzrkadľuje, nakoľko sa jedná o samozamestnanie.
- **Pohostinstvo TEO** túto prevádzku podnikateľka v obci neprevádzkuje, ale v Lučenci.

- **SAVIER o.z** -Občianske združenie sa zameriava na sociálny , kultúrny, vzdelávací rozvoj obyvateľstva obce.
- **Vitafyt n.o.** nezisková organizácia sa v počiatku zameriavala na pestovanie liečivých rastlín na rozlohe 4 ha a taktiež využívala pri tejto svojej činnosti ľudský potenciál z radov nezamestnaných, ale v súčasnosti pracuje na projekte v oblasti cestovného ruchu. Po jeho dokončení by práve táto skutočnosť mohla zvýšiť v podstatnej miere zamestnanosť v obci.

Za veľmi dôležitý faktor, ktorý ovplyvňuje ekonomický rozvoj v obci Jelšovec môžeme považovať hlavne firmy a spoločnosti, ktoré v katastrálnom území obce vlastní pôdy, respektíve ich majú v prenájme od Slovenského pozemkového fondu ako i vo vlastníctve Slovenskej republiky. Tieto svoju činnosť jednoznačne zameriavajú na poľnohospodársku činnosť. Sídlo svojho podnikania nemajú síce v obci Jelšovec, zamestnanosť v obci neovplyvňujú, nakoľko nezamestnávajú žiadneho z obyvateľov, ale priamo a vo veľkej miere ovplyvňujú rozpočet obce a to formou miestnych daní a miestnych poplatkov..

Jedná sa o spoločnosti **ENROL s.r.o** . Lučenec ako i **Pekáreň Opatová** Lučenec. Táto vlastní i budovy bývalého Štátneho majetku, ktorý bol v obci a bol hlavným zamestnávateľom obyvateľov obce od 70 tych rokov 20. storočia až do jeho likvidácie v 90. rokoch.

Obec Jelšovec donedávna podnikala v oblasti maloobchodu a pohostinstva vo vlastných priestoroch, kde boli vytvorené 4 pracovné miesta, ale v súčasnosti prevádzky sú v prenájme .

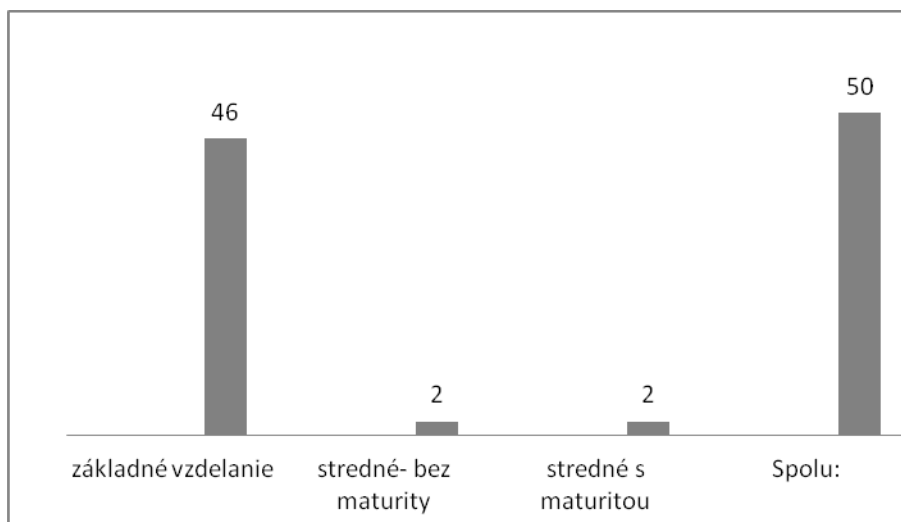
Miestnu samosprávu a jej rozvoj ovplyvňujú tri dôležité faktory:

- Finančné prostriedky, ktoré má v príjmovej časti miestneho rozpočtu
- Majetok , ktorý má obec vo svojom vlastníctve
- Kvalita jej manažmentu, nakoľko tento rozhoduje o využití obecného majetku i o finančných prostriedkoch, ktorými obec disponuje

Do okresného mesta Lučenec za prácou dochádza z obyvateľstva v produktívnom veku len 11 obyvateľov, čo je veľmi nízky počet.

Nezamestnanosť v obci Jelšovec u obyvateľstva v produktívnom veku je veľmi vysoká. Priamoúmerne kopíruje situáciu na Slovensku v rámci nezamestnanosti. Jedná sa v prevažnej miere o osoby s ukončeným základným respektíve neukončeným základným vzdelaním. Staršie ročníky z nich boli v minulosti v rokoch 1980-1989 zamestnaní po ukončení základného vzdelania na Štátnom majetku ako robotníci v dvoch prípadoch traktoristi. Ale po roku 1990 sa ŠM š.p. zrušili. Jedinou možnosťou boli VPP organizované obcou- jednalo sa pracovný pomer .podmienkou zamestnania sa bola evidencia uchádzača o zamestnanie. Po roku 2002 VPP v obci nahradili aktivačné práce, ktorých sa opätovne mohli zúčastňovať osoby evidované na úradoch práce a poberajúce DHN. V posledných rokoch sú to menšie obecné práce organizované obcou. Práve v nich nachádzajú nezamestnaní uplatnenie.

V súčasnosti sa týchto aktivít zúčastňuje 50 obyvateľov z radov nezamestnaných. Mladší uchádzači o zamestnanie ešte nikdy neboli zaradení do pracovného pomeru. Jedná sa prevažne o Rómov s ukončeným základným vzdelaním. Dvaja uchádzači vykonávajúci menšie obecné práce majú ukončené stredné odborné vzdelanie a dvaja stredné odborné vzdelanie ukončené maturitnou skúškou.



Prameň: interné materiály obce, vlastné spracovanie

Obrázok 12 Vzdelanostná úroveň občanov v obecných prácach

2.3.4 Analýza sociálnej a technickej infraštruktúry

Ponuka bývania ako i samotný bytový fond patria medzi kľúčové faktory , ktoré vplývajú na rozvoj obce a sú predpokladom naplnenia jej obytnej funkcie.

V obci Jelšovec je podľa posledného sčítania obyvateľstva, domov a bytov 118 domov a bytov. Sú to rodinné domy, z toho 3 sú neobývané. Ich neobývanosť je podmienená ich nespôsobilnosťou na bývanie.

Bytovka sa v obci nenachádza. Domy sú spravidla jednopodlažné, často sú v nich vytvorené dve bytové jednotky. Domy boli postavené v povojnovom období. Niektoré prešli časom úplnou rekonštrukciou. Táto tendencia obnovy starších domov v obci pretrváva. Pribudli dva nové domy. Priemerná veľkosť domov je 120 m².

Z celkového počtu domov je 24 prvej kategórie, ostatné 91 sú zaradené do druhej kategórie.

Vzhľadom k tomu, že v obci je zemný plyn , napojených domácností je celkovo 15, tieto plynom domy i vykurejú. Ostatné domácnosti využívajú pevné palivo.

Obec nemá verejný vodovod, voda je čerpaná z dvoch obecných studní respektíve zo studní , ktoré sú na pozemkoch obyvateľov obce. Studní je celkovo 41.

Kanalizácia v obci nie je, takže odpadové vody sú odvádzané do žúmp, prípadne domácich čistiarní odpadových vôd.

Tabuľka 7 Bytový fond obce Jelšovec k 31.12.2012

Kategória domov	počet
domy 1.kategórie	24
domy 2.kategorie	91
neobývané domy	3
Počet nehnuteľností celkom	118

Prameň: interné materiály obce, vlastné spracovanie

Školstvo

V obci Jelšovec sa nenachádza materská ani základná škola, hoci v minulosti obec tieto zariadenia prevádzkovala. Tieto zariadenia deti z obce navštevujú v obci veľká nad Ipľom alebo dochádzajú do Lučenca.

Zdravotníctvo

Obyvatelia obce za zdravotnou starostlivosťou dochádzajú do susednej obce Veľká nad Ipľom alebo do okresného mesta Lučenec.

Sociálne služby

Obec občanom neposkytuje v poproduktívnom veku vo forme opatrovateľskej služby a nezabezpečuje pre nich ani obеды. Vzhľadom k narastajúcej tendencii žiadostí o umiestnenie v DSS, by mohlo byť riešením zriadenie seniorského zariadenia nie len pre žiadateľov z radov občanov obce ako i iných záujemcov.

Služby obyvateľstvu

V obci je jedna prevádzka rozličného tovaru. Pošta v obci nie je, poštové služby zabezpečuje v rámci obce pošta Veľká nad Ipľom.

V budove obecného úradu je i kultúrny dom- sála, kde sa usporiadávajú kultúrne podujatia ako i príležitostné predajné akcie. V obci je založená pobočka Matice slovenskej, ktorá každoročne v spolupráci s obcou organizuje kultúrne podujatia a vatry zvrchovanosti.

Kostol je v havarijnom stave, preto obec zriadila modlitebňu ako náhradu v časti budovy bývalej Materskej školy.

Vybudovaná technická infraštruktúra je významným rozvojovým faktorom v každej obci, nakoľko vytvára podmienky pre rozvoj podnikania i pre kvalitu života jej obyvateľov.

Vzhľadom k skutočnosti, že všetky súčasti technickej infraštruktúry sa budujú z verejných zdrojov, plynú z nej tzv. aglomeračné efekty ako úspory vlastných nákladov, ktoré musia vynakladať z vlastných prostriedkov na zabezpečenie vody, kúrenia a likvidáciu odpadovej vody.

Cestná sieť

Obcou Jelšovec prechádza cesta druhej triedy, ktorá je v správe RSC Lučenec a následne sú to miestne komunikácie. S okresným mestom Lučenec a a ostatnými obcami spája obec autobusová doprava a osobná doprava. V centre obce je jedna autobusová zástavka. Autobusové spoje sú svojou frekvenciou postačujúce. V súčasnosti má obec vybudovaných 6 km miestnych komunikácií.

Vodné hospodárstvo

V obci nie je vybudovaná kanalizácia, obyvatelia obce majú vlastné žumpy, resp. čističky odpadových vôd. Obec nemá vybudovaný ani vodovod, obyvatelia majú vlastné studne. Obec nie je napojená a ani nemá vybudovanú ČOV.

Energetické hospodárstvo

Energetické hospodárstvo v obci tvoria elektrické rozvodné siete a plynofikácia

Energetické zdroje sú pozdĺž hlavnej cesty a miestnych komunikácií. Verejné osvetlenie je zastaralé a poruchové.

Obec Jelšovec je plynofikovaná. Napriek tejto skutočnosti je len málo domácností napojených na plyn a obyvateľstvo využíva na vykurovanie klasické kúrenie drevom. elektrické vykurovanie.

Telekomunikácie

V obci je telefónne spojenie zabezpečované firmou Telekom. Pokrytie pre mobilných operátorov je nie veľmi dobré i keď ich služby využíva značná časť obyvateľstva. Internet je poskytovaný taktiež spoločnosťou Telekom.

Odpadové hospodárstvo

Vývoz TKO zabezpečuje pre obec Jelšovec spoločnosť Brantner s.r.o. Rimavská Sobota. Táto zabezpečuje i likvidáciu plastov, skla a nebezpečných odpadov.

2.3.5 Analýza finančného a majetkového hospodárenia obce

Obec Jelšovec sa zaraďuje medzi nízko rozpočtové malé obce. Od svojho vzniku v roku 1990, kedy prebiehala tretia etapa reformy verejnej správy na Slovensku sa v obci vystriedali na poste starostu 4 obyvatelia obce 3 muži a 1 žena. Do roku 2002 sa striedali počas celých alebo skrátených volebných období dvaja starostovia, ktorí značne obec svojim konaním zadlžili v rôznych štátnych ako súkromných inštitúciách.

Od roku 2003 sa v obci zaviedol ozdravný režim, s výsledkami, ktorého obec oboznamuje pravidelne Ministerstvo financií Slovenskej republiky. Najväčšie záväzky obec zaznamenala v Sociálnej poisťovni, na Daňovom úrade ako i v zdravotných

poisťovniach, kde okrem istín vzrástli záväzky i na poplatkoch z omeškania a penálov. Taktiež vzrástli výdavky obce pri exekučných konaniach vedených voči obci.

Obec bola nútená využiť možnosť čerpania úveru v Prima banke. Obmedzili sa výdavky na chod Obecného úradu. Služby, ktoré poskytuje obecný úrad zabezpečuje starosta obce.

Obci sa podarilo v priebehu posledných 4 rokov značne znížiť jej zadlženosť. Vyplatili sa všetky záväzky voči zdravotným poisťovniam, Daňovému úradu. Voči Sociálnej poisťovni ostal záväzok vo výške 7 900 €, táto suma sa týka poplatkov z omeškania a penálov.

Tabuľka 8 Štruktúra bežných príjmov obce v roku 2013 (v €)

Príjmy bežného rozpočtu	2013
100 Daňové príjmy spolu	40 320,72
Z toho	
výnos dane z príjmov FO	34955,00
dane z nehnuteľností	4270,12
špecifické dane	455,94
odvoz TKO	639,66
200 Nedaňové príjmy spolu	18,04
z toho	
z využívania majetku	0
administratívne poplatky	18,04
iné nedaňové príjmy	0
300 Granty a transfery spolu	0
z toho	
dotácie	0
ostatné transfery	0
Bežné príjmy spolu	40338,76

Prameň: interné materiály obce Jelšovec, vlastné spracovanie

Príjmy obce sú tvorená v najväčšom podiele z výnosov dane z príjmov fyzických osôb. Nasledujú príjmy dane z nehnuteľností. V prevažnej miere sa jedná o príjmy z prenájmu poľnohospodárskej pôdy v katastrálnom území obce Jelšovec spoločnosťami Enrol s.r.o. a Pekáreň Opatová s.r.o. najnižšia vymožitelnosti daní a poplatkov sa týka obyvateľov obce a to hlavne pri platení poplatkov spojených s vývozom a likvidáciou

TKO ako i dane za psa. Príjmy v roku 2014 by mali byť mierne navýšené v porovnaní s predchádzajúcim rokom o príjmy z prenájmu obecného majetku.

Tabuľka 9 Štruktúra bežných výdavkov obce v roku 2013 (v €)

Výdavky bežného rozpočtu	2013
1 Výdavky miestnej správy	40 146,04
3 Verejný poriadok	2 004,36
4 Ekonomická oblasť	21 726,41
5 Ochrana životného prostredia	1 753,60
6 Bývanie a občianska vybavenosť	4 584,61
7 Zdravotníctvo	0
8 Rekreácia, kultúra, náboženstvo	1 380,06
9 Vzdelávanie	200
10 Sociálne zabezpečenie	8 491
Výdavky spolu	40 146,04

Prameň: interný materiál obce Jelšovec , vlastné spracovanie

Bežné výdavky obce sú vo veľkej miere ovplyvnené vedenými exekučnými konaniami z predchádzajúcich rokov hlavne 1996- 2002. Napriek skutočnosti, že sa obci podarilo znížiť ich hlavne počas posledných štyroch rokov, stále obci zostali záväzky v celkovej čiastke 7 980 eur. Práve skutonosť, že boli exekučné konania, ktoré záväzky obce navýšili o exekučné trovy sa snaží obec znižovať svoje iné výdavky. Zároveň spláca i komunálny úver obce čerpaný v Prima banke Lučenec.

Obec Jelšovec v roku 2013 nemala žiadne kapitálové príjmy ani kapitálové výdavky.

Majetok obce

Do majetku obce Jelšovec patria nasledovné nehnuteľnosti: / DNM

- Budova obecného úradu a kultúrneho domu
- Budova bývalej materskej školy
- Budova požiarnej zbrojnice
- Rodinný dom
- Pozemky

Obec Jelšovec využíva pre účely miestnej samosprávy budovu obecného úradu, kde na prízemí sa nachádza kultúrny dom a knižnica obce. V budove bývalej materskej škôlky sa vzhľadom k havarijnému stavu miestneho rímsko - katolíckeho kostola zriadila v jej časti modlitebňa, ktorá sa využíva na bohoslužby.

Na prízemí obecného úradu boli v minulosti po stavebných úpravách prevedených vo vlastnej réžii zriadené dve prevádzky: predajňa zmiešaného tovaru ako i pohostinstvo. Tieto sú v súčasnosti predmetom nájmu. V obci bol zrušený Hasičský zbor a budova bývalej Požiarnej zbrojnice je spolu s rodinným domom p.č. 25, ktorý je vo vlastníctve obce prenajímaný na bývanie pre sociálne slabších občanov obce.

Tabuľka 10 Štruktúra majetku obce v roku 2013

Vecná štruktúra majetku	Hodnota (v €)
Dlhodobý hmotný majetok	10 205,87
v tom	
Pozemky	0
Umelecké diela a zbierky	0
Budovy	0
Stavby	10 205,87
Samostatné hnuteľné veci	0
Dopravné prostriedky	0
Drobný DHM	0
Dlhodobý finančný majetok	0
Obežný majetok	821,41
v tom	
Zásoby	814,78
Pohľadávky	0
Finančný majetok	6,63
Majetok spolu	11 027,28

Prameň : interné materiály obce Jelšovec vlastné spracovanie

Majetok obce Jelšovec tvoria hlavne stavby. Obec vlastnila i pozemky v extraviláne obce, ale vzhľadom k tomu, že obec bola zadlžená, ich predala spoločnosti Endogyn Lučenec. Finančné prostriedky získané predajom použila na úhradu časti záväzkov obce.

3 HODNOTENIE PODMIENOK ROZVOJA OBCE Z POHL'ADU OBYVATEĽOV OBCE

3.1 Metodika dotazníkového prieskumu

Rozvoj obce, aby bol efektívny a účinný možno realizovať v spolupráci a konfrontácii s názormi a potrebami občanov obce Jelšovec.

Vzhľadom k skutočnosti, že obec nemala doteraz vypracovaný žiaden dokument rozvoja obce a PHSR má za úlohu riešiť rozvoj obce v jej rôznych oblastiach je potrebné zainteresovať do jeho tvorby širokú verejnosť z radov občanov obce.

Dotazníkový prieskum v obci Jelšovec sa vo forme dotazníkového prieskumu uskutočnil od 17.01.2014 s návratnosťou do 17.02.2014.

Obyvateľom obce boli distribuované fyzicky dotazníky, prostredníctvom ktorých sa mohli vyjadriť v rôznych oblastiach života v obci.

Dotazníkový prieskum bol anonymný, takže vznikol dostatočný priestor k vyjadreniu a na neobmedzené názory obyvateľov obce k jej rozvoju .

Cieľom dotazníkového prieskumu, ktorý sa uskutočnil v obci Jelšovec bolo jednak identifikovať potreby obyvateľov, analyzovať ich názory ale i informovať občanov, že sa PHSR obce pripravuje a majú možnosť sa zapojiť do jeho tvorby. Dotazník bol rozdelený do štyroch základných častí:

- Charakteristika respondenta
- Obec ako miesto bývania
- Obec ako sociálny priestor
- Obec a jej rozvoj

Návratnosť dotazníka bola pomerne vysoká. V obci bolo fyzicky vy distribuovaných 140 dotazníkov, z čoho sa späť doručilo 108. Určeným miestom na vrátenie dotazníka po vyplnení bol Obecný úrad Jelšovec .

Tabuľka 11 Distribúcia dotazníka

	Počet
Dotazníky vydané obyvateľom	140
Dotazníky vrátené od obyvateľov	108

Prameň: dotazníkový prieskum, vlastné spracovanie

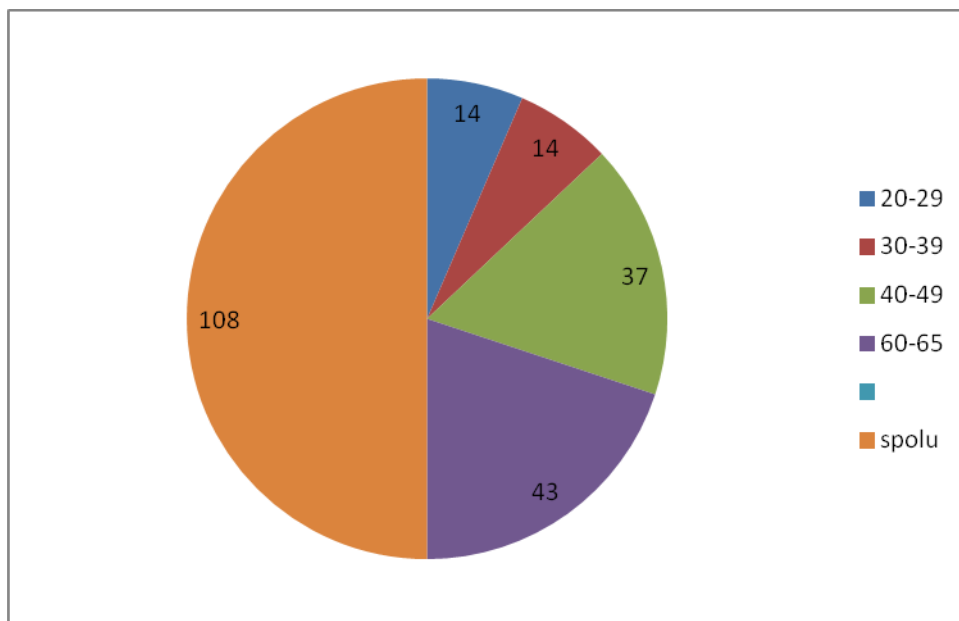
Pred distribuovaním dotazníkov obyvateľom obce bol vopred určený spôsob a termín spätného doručenia na obecný úrad v Jelšovci.

3.2 Výsledky dotazníkového prieskumu

3.2.1 Charakteristika respondentov

Z celkového počtu obyvateľov obce Jelšovec, ktorí sa zúčastnili vykonávaného dotazníkového prieskumu bolo 65 žien a 43 mužov, čím sa nám potvrdil predpoklad, že záujem o rozvoj obce majú vo väčšom pomere ženy.

Jednou zo skupín obyvateľstva, ktorá sa zapojila do prieskumu tvorili obyvatelia vo veku 20-29 v počte 14, rovnako ako v skupine osôb vo veku 30-39- 14 osôb, následne 40-49 rokov v počte 37 a najväčšou skupinou respondentov bola z dôchodcovského respektívne poproduktívneho veku obyvateľstva 60-65 rokov v počte 43 osôb.



Prameň: dotazníkový prieskum, vlastné spracovanie

Obrázok 13 Vekové zloženie respondentov

Z hľadiska dosiahnutého najvyššieho vzdelania najviac respondentov tvorili občania obce s ukončeným základným vzdelaním, nasledovala skupina obyvateľstva s ukončeným stredným úplným respektíve stredným odborným vzdelaním.

Tabuľka 12 Vzdelanostná úroveň respondentov

Stupeň vzdelania	počet
základné vzdelanie	100
stredoškolské neúplné	2
stredoškolské úplné	6
Spolu	108

Prameň: dotazníkový prieskum, vlastné spracovanie

Podľa ekonomickej aktivity ďalšou skupinou obyvateľstva, ktorá sa zúčastnila na dotazníkovom prieskume obyvatelia, ktorí sú prevažne nezamestnaní a zúčastňujú sa v obci na menších obecných prácach. Sú v evidencii úradu práce a poberateľmi dávok v hmotnej núdzi. Mnohí z nich ešte vôbec nikdy neboli začlenení do pracovného procesu založeného na základe pracovnej zmluvy po ukončení návštevy školy.

Tabuľka 13 Ekonomická pozícia respondentov

nezamestnaní	63
iné	45
Spolu	108

Prameň: dotazníkový prieskum, vlastné spracovanie

3.2.2 Hodnotenie podmienok obce z pohľadu obyvateľov

Z vykonaného dotazníkového prieskumu vyplýva, že v obci žije dlhšie ako 21 rokov 51 obyvateľov čo je 47% ,16 až 20 rokov žije v obci 32 obyvateľov čo tvorí 30% obyvateľov, 11 až 15 rokov 16 obyvateľov čo je 15% a 6 až 10 rokov 9 obyvateľov čo tvorí 8% zúčastnených respondentov na dotazníkovom prieskume.

Tabuľka 14 Dĺžka bývania respondentov v obci

počet rokov bývania v obci	počet
6 až 10 rokov	9
11 až 15 rokov	16
16 až 20 rokov	32
21 a viac rokov	51
Spolu	108

Prameň: dotazníkový prieskum, vlastné spracovanie

Medzi výhody bývania v obci respondenti uvádzali prevažne, že život v obci je kľudnejší v porovnaní so životom v meste a že v obci sa ľudia viac zaujímajú jeden o druhého ako je tomu v meste.

V týchto názoroch sa zhodli takmer všetci zúčastnení respondenti prieskumového dotazníka. Ďalšia zhoda v ich odpovediach bola i skutočnosť, že vzhľadom k polohe obce a jej prostredím majú blízky kontakt s prírodou.

Tabuľka 15 Odpoveď na otázku spokojnosti s bývaním v obci

Spokojnosť s bývaním v obci	Počet
Spokojní s bývaním v obci	74
Čiastočne spokojní s bývaním v obci	32
Nespokojní s bývaním v obci	2
Spolu	108

Prameň: dotazníkový prieskum, vlastné spracovanie

Medzi hlavné nevýhody obce obyvatelia považujú jednak nedostatok pracovných príležitostí adekvátnych ich vzdelaniu ako i nízku úroveň služieb v obci – zlé možnosti nákupu.

Tabuľka 16 Odpoveď na otázku nevýhod bývania v obci

Nevýhody bývania v obci	Počet
málo pracovných príležitostí	46
zlé možnosti nákupu	63
Spolu	108

Prameň: dotazníkový prieskum, vlastné spracovanie

Pre rodičov s malými deťmi predškolského veku znamená život v obci negatívum z hľadiska toho, že v obci bola v minulosti zrušené predškolské zariadenie a v súčasnosti sa v obci žiadne nenachádza. Až 21 z respondentov vyjadrilo svoju nespokojnosť s tým, že sa v obci nenachádza žiadne predškolské zariadenie.

Ďalším nedostatok obce je pre respondentov i nízka úroveň existujúcej infraštruktúry v obci, zastaralé verejné osvetlenie, zlý stav miestnych komunikácií - bez chodníkov pre chodcov ako i skutočnosť, že v obci nie je vybudovaná kanalizácia ani verejný vodovod.

Tabuľka 17 Odpoveď na nespokojnosť v obci

	počet
zlý stav osvetlenia	79
zlý stav komunikácií	65
absencia vodovodu	31
absencia kanalizácie	53

Prameň: dotazníkový prieskum, vlastné spracovanie

Najväčšia spokojnosť obyvateľov bola so stavom verejnej zelene a jej udržiavaním, s prácou obecného úradu a miestnej samosprávy.

Tabuľka 18 Odpoveď na otázku starostlivosti o verejnú zeleň

	Počet
Spokojní so zeleňou	79
Nespokojní so zeleňou	29
Spolu	108

Prameň: dotazníkový prieskum, vlastné spracovanie

Za atraktívnu považovali obec z hľadiska rekreácie a možnosti oddychu. Za týmto nasledovali parky a priestory pre deti.

Tabuľka 19 Odpoveď na otázku atraktivity obce

	Počet
veľmi atraktívna obec	54
atraktívna pre rekreáciu a oddych	52
parky, ihriská	41
Spolu	147

Prameň: dotazníkový prieskum, vlastné spracovanie

V tejto otázke mali možnosť respondenti vyjadriť sa k trom možnostiam zahrnutých v jednej dotazníkovej otázke. V období do roku 2002 predstavitelia miestnej samosprávy zriadili divokú skládku odpadov priamo v centre obce, čo na rozvoj obce priaznivo nevyplývalo ani z hľadiska estetického ani z hľadiska ekologického. Preto v roku 2003 obec zlikvidovala túto skládku. Navozením zeminy vznikla oddychová zóna v obci, ktorá je využívaná. Vysadením okrasného kvetinového kruhu, kvitnúcich kríkov, stromov a osadením lavičiek a detských hojdačiek si zmenila obec divokú skládku na park.

Tabuľka 20 Názory občanov - medziľudské vzťahy

	Počet
skôr voľné	68
blízke	37
takmer žiadne	3
spolu	108

Prameň: dotazníkový prieskum, vlastné spracovanie

V dotazníkovom prieskume sa nám potvrdilo, že vzťahy v obci medzi obyvateľmi sú voľné a nie blízke, ako by sa mohlo predpokladať. Je to zapríčinené i faktom, že pôvodné obyvateľstvo v obci už takmer nebýva a predajom neprázdných nehnuteľností sa mení osadenstvo obce. Tým dochádza i k zmenám vo vzťahoch medzi obyvateľmi.

Tabuľka 21 Účast' občanov na veciach verejných

zúčastňujem sa volieb	46
sledujem informácie o obci	20
návšteva obecného úradu	31
oboznamujem sa s návrhmi na rozvoj obce	11
Spolu	108

Prameň: dotazníkový prieskum, vlastné spracovanie

Z jednotlivých odpovedí respondentov dotazníkového prieskumu je zrejmé, že len málo z obyvateľov obce sa zapája do aktivít v nej. Volieb sa zúčastňujú vo väčšom percentuálnom zastúpení oprávnených voličov až v prípade komunálnych volieb do miestnej samosprávy. Návštevy obecného úradu sú spájané nielen s úradnými záležitosťami spojenými s prácou miestnej samosprávy ale i v riešení súkromných, prípadne komunitných problémov. Týmto obecný úrad supluje i komunitné centrá ako i prácu terénnych pracovníkov.

Odpoveďou na otázku – ako sú respondenti spokojní so životom v obci ako s miestom žitia najviac odpovedí bolo – spokojných až skôr spokojných bolo 54 respondentov, veľmi spokojných bolo 19 respondentov, skôr nespokojných bolo 17 respondentov, veľmi nespokojní boli 2 a nevedelo sa k tejto otázke vyjadriť 16 respondentov.

Tabuľka 22 Odpovede na otázku spokojnosti so životom v obci

	Počet
Spokojný, skôr spokojný	54
Veľmi spokojný	19
Skôr nespokojný	17
Veľmi nespokojný	2
Neviem sa vyjadriť	16
Spolu	108

Prameň: dotazníkový prieskum, vlastné spracovanie

Podľa názorov obyvateľov obce Jelšovec zúčastnených na dotazníkovom prieskume sa polovica respondentov (50%) vyjadrila, že sa na rozvojových činnostiach obce buď vôbec nezúčastňuje, alebo nevie akoby mohli pomôcť.

Obyvatelia obce, ktorí sa zúčastnili dotazníkového prieskumu vykonaného obcou Jelšovec považuje svoju obec za veľmi atraktívnu a to najmä z hľadiska :

- Parkov a priestorov pre deti
- Okolia obce
- Rekreácii v obci a možnosti oddychu

K neatraktivite obce sa vyjadrili najmä v otázkach:

- Kvality ciest , ulíc a chodníkov
- Historickým a kultúrnym , geologickým pamiatkam
- Nedostatok informácií

V percentuálnom prepočte z hľadiska odpovedí na otázku, ako respondenti hodnotia rozvoj a napredovanie obce za posledných 10 rokov boli odpovede nasledovné:

Tabuľka 23 Odpovede na otázku k spokojnosti rozvoja obce

	Počet
Veľmi pozitívne	28
Pozitívne-	39
Negatívne	21
Veľmi negatívne	2
Neviem posúdiť	18
Spolu	108

Prameň: dotazníkový prieskum, vlastné spracovanie

V otázke predstavy o budúcnosti obce Jelšovec bola táto spájaná hlavne v kontexte s miestom pracovných príležitostí $\frac{3}{4}$ respondentov v aktívnom veku.

V odporúčaníach a návrhoch obyvateľov zúčastnených na dotazníkovom prieskume v obci Jelšovec by sa mal rozvoj obce zamerať v najbližších 10 rokoch zamerať na nasledovné aktivity v živote obce:

- Výstavba verejného vodovodu 12,36%
- Výstavba verejnej kanalizácie- 9,1%
- Rekonštrukcia miestnych komunikácií a verejného osvetlenia- 19,57%
- Vytváranie pracovných príležitostí – 12,44%
- Bytová výstavba pre znevýhodnené skupiny obyvateľstva- 5,6%
- Zlepšenie ponuky služieb a obchodu-17,3%
- Starostlivosť o kultúrne pamiatky- 5,1%
- Podpora vzdelávania obyvateľstva- 4,9%
- Rozvoj cestovného ruchu- 5,37%
- Podpora pre rozvoj podnikania-3,9%
- Sociálne služby -2,2%/ hlavne predškolské zariadenie
- Informačné systémy-2,16%

V priamej otázke, ktorá tvorila jednu z otázok dotazníka a aj ho zároveň uzatvárala bol dotaz – „čo by v obci nemalo chýbať do roku 2020? „

Respondenti najčastejšie uvádzali, že by mali byť zrekonštruované a dobudované miestne komunikácie a chodníky, ktoré v súčasnosti v obci vybudované nie sú, verejná kanalizácia ako i vodovod, opravy respektíve výmena verejného osvetlenia. Vzhľadom k zloženiu obyvateľstva v obci i zriadenie predškolského zariadenia.

Budúcnosť obce by mala byť spájaná i s kultúrnym, spoločenským vyžitím občanov v obci, s ktorou je spájaná ich budúcnosť.

4 NÁVRH STRATEGICKÉHO ROZVOJA OBCE

Na základe analýzy endogénnych rozvojových faktorov obce a výsledkov dotazníkového prieskumu v nasledujúcej kapitole na základe SWOT analýzy navrhujeme možnú stratégiu rozvoja obce.

4.1 SWOT ANALÝZA OBCE

Pomocou SWOT analýzy získavame prehľad o zlých i dobrých stránkach života obce ako i možnosti na zlepšenie situácie v obci. SWOT analýza je metódou pre určenie stratégie. Bola vypracovaná špecialistami z Harvardskej univerzity v rokoch 1960 až 1965. V počiatkoch bola využívaná pri vypracovávaní stratégií pre riadenie podnikov, neskôr bola adaptovaná v iných oblastiach vrátane priestorového plánovania ako i regionálneho rozvoja.

Silné stránky:

- blízky kontakt obyvateľov s prírodou lesy v okolí obce
- stav a rozsah zelene v obci
- kvalitné životné prostredie
- možnosť turistiky a hubárčenia
- dostupná vzdialenosť od okresného mesta
- základná infraštruktúra – elektrina, plyn
- knižnica
- existencia organizácií tretieho sektora
- pobočka Matice Slovenskej
- ihrisko
- oddychový park
- verejný internet
- cyklotrasa

Slabé stránky:

- Zadĺženosť obce
- Nutná rekonštrukcia miestnych komunikácií a verejného osvetlenia- absencia chodníkov pre chodcov,

- Absencia verejnej kanalizácie, vodovodu, ČOV
- Nízka úroveň vzdelania obyvateľstva
- Nedostatočná rozvinutosť obchodov a služieb
- Vysoká nezamestnanosť- nedostatok možností zamestnať sa
- Absencia predškolského zariadenia
- Havarijný stav kostola

Príležitosti:

- rekonštrukcia miestnych komunikácií a verejného osvetlenia
- vybudovanie novej vybavenosti obce- vodovod a kanalizácie, ČOV- prípadne prepojenie sa na existujúcu ČOV v blízkosti obce
- využitie daností územia pre rozvoj turistiky a cestovného ruchu
- spolupráca s existujúcimi n. o a OZ v obci
- vytváranie nových pracovných príležitostí
- vytváranie podmienok pre bytovú výstavbu
- využívanie finančných prostriedkov zo strany štátu pre znevýhodnené skupiny obyvateľstva príp. minoritnú skupinu Rómov

Ohrozenia:

- Pasivita obyvateľstva na veciach verejných
- Nezáujem občanov o rozvoj obce
- Nezamestnanosť
- Migrácia obyvateľstva do zahraničia/ rómskeho
- Nedostatok finančných prostriedkov v rozpočte obce
- Znižovanie finančných prostriedkov zo strany štátu

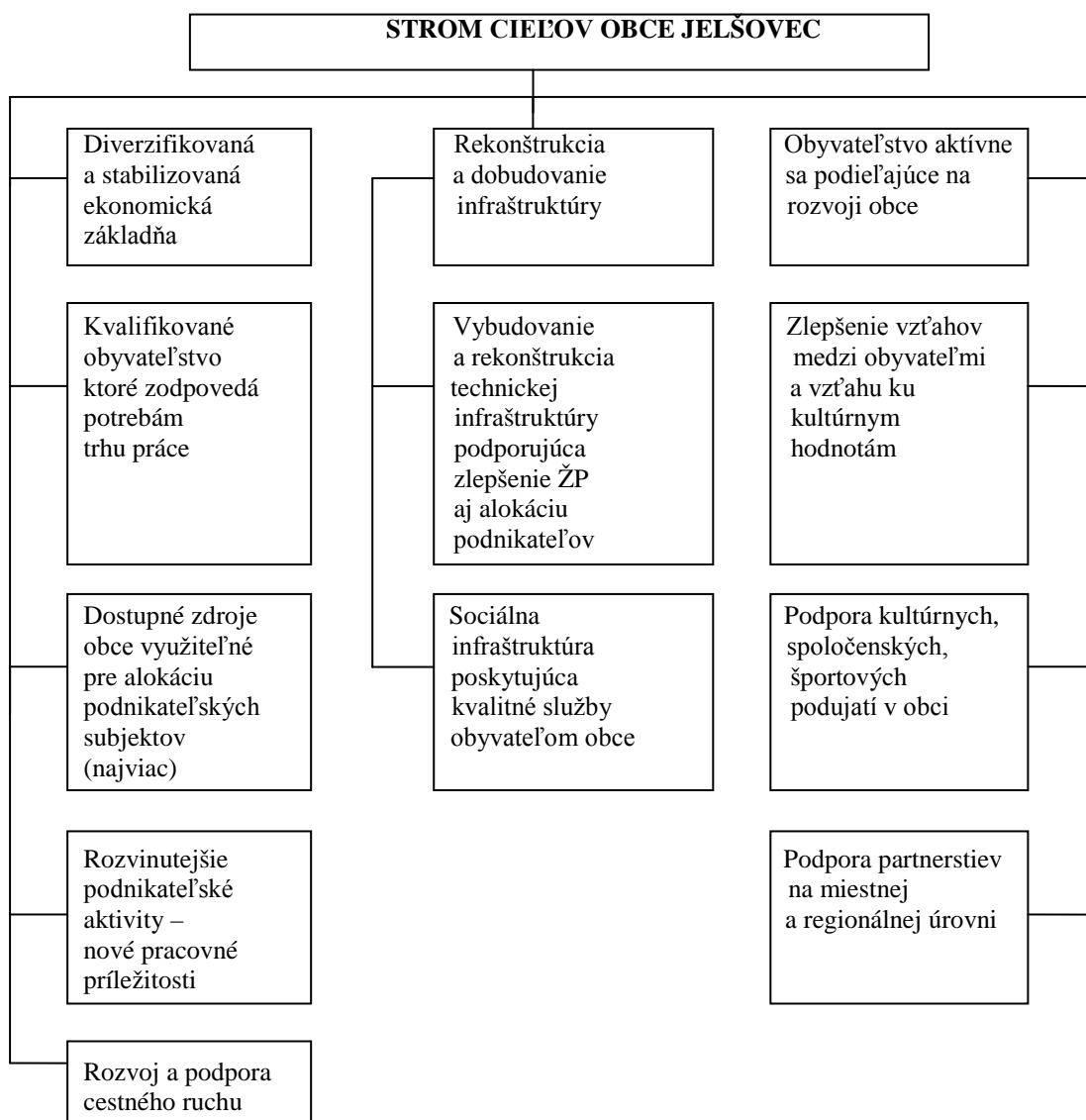
4.2 Strom problémov a cieľov

Analýza problému identifikuje negatívne aspekty už existujúcej situácie. Vytvára príčinnú súvislosť pri identifikácii problémov. Obsahuje kroky, ktoré presne vymedzujú definície rámca subjektu, identifikujú hlavné ciele ako aj hierarchické usporiadanie problému.

Problémy predstavujú už existujúce negatívne situácie. Dôležitosť problému neindikuje v hierarchickom usporiadaní jeho dôležitosť.

Analýza cieľov - riešenia problémov sa používa k popisu želanej situácie, hierarchické verifikovanie cieľov a vzťahov medzi jednotlivými cieľmi ako i na zobrazenie budúcnosti, ktorá sa očakáva.

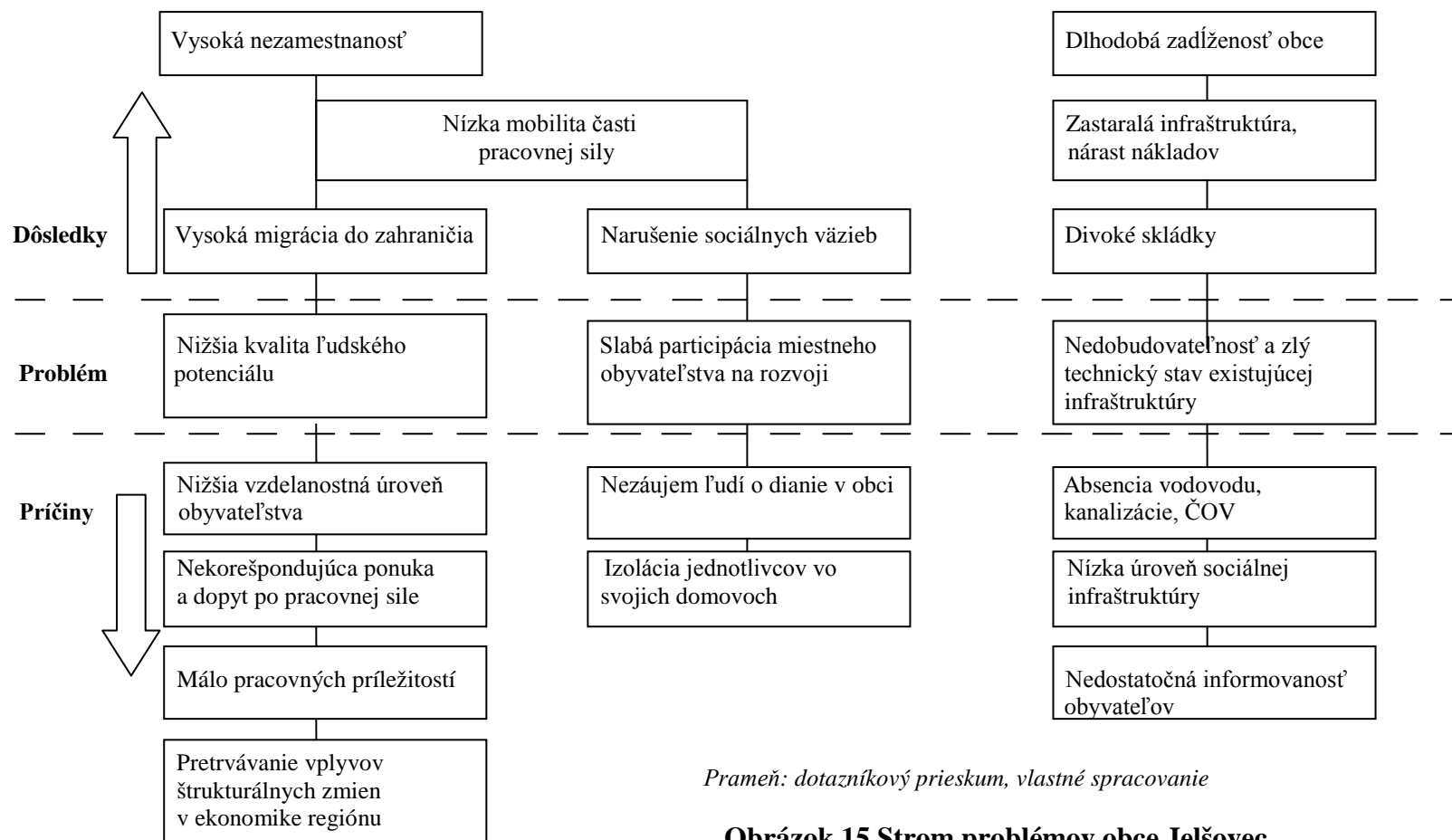
Strom cieľov uvádza základnú hierarchiu cieľov a opatrení. Primárne vyplýva zo stromu problémov ako i z iných analytických dokumentov. Vyjadruje očakávania a ich dosiahnutie.



Prameň: dotazníkový prieskum, vlastné spracovanie

Obrázok 14 Strom cieľov obce Jelšovec

STROM PROBLÉMOV OBCE JELŠOVEC



Prameň: dotazníkový prieskum, vlastné spracovanie

Obrázok 15 Strom problémov obce Jelšovec

Daná hierarchia v strome cieľov nie je nemenná, je možné ju prispôbiť sociálnej, ekonomickej a politickej situácii v obci.

4.3 Vízia obce a strategické rozvojové ciele obce

Predpokladom k plneniu strategických cieľov je i skutočnosť, aby mala obec určitú pozitívnu predstavu o svojej budúcnosti.

⁵⁹K charakteristikám vízie patrí:

- ✓ Vízia by mala byť iniciovaná vedúcimi osobnosťami- v obci starostom
- ✓ Vízia by mala byť prijatá i podporovaná občanmi
- ✓ Vízia by mala byť úplná a špecifická
- ✓ Vízia by mala byť pozitívna a inšpirujúca

Strategický a rozvojový cieľ obce Jelšovec vychádza z miestnych podmienok. Uskutočnenie cieľov v strategickom pláne rozvoja obce závisí od:

- V akej miere bude využívať vlastné zdroje
- Od trvalej udržateľnosti navrhovaných a uskutočnených opatrení
- Od stupňa jeho podpory všetkých záujmových skupín v obci
- Od miery rešpektovania miestnych tradícií a zvykov

Na základe stanovenej vízie obce navrhujeme nasledovné strategické ciele:

Strategický cieľ 1 Diverzifikovaná, stabilizovaná ekonomická základňa

Cieľom je vzhľadom k vysokej nezamestnanosti a nedostatku pracovných príležitostí zlepšovať podmienky pre rozvoj podnikateľskej činnosti na území obce a to najmä v poľnohospodárstve, remeslách, drevospracujúcej sfére, v cestovnom ruchu. Zvýšením podielu zamestnaných v obci by vzrástla kúpna sila obyvateľstva a tým by sa zvýšila i ich životná úroveň. Tým, že v obci prevláda počet obyvateľov s nižším stupňom vzdelania, je potrebné, aby sa obec zamerala na vytváranie vhodných podmienok, ktoré

⁵⁹ GECÍKOVÁ, I.- PAPCUNOVÁ, V. Metódy a techniky regionálnej analýzy. 2011. vyd. Sprint. 136s.

by boli zaujímavé pre lokalizáciu súkromnej sféry – firiem na území obce , pre rozvoj ich podnikania a udržateľný rozvoj miestnej ekonomiky cez nástroje a spôsoby , ktoré môže samospráva využiť a má ich k dispozícii.

Strategický cieľ 2 Rekonštrukcia a dobudovanie infraštruktúry

Cieľom je zlepšenie podmienok života v obci nielen pre jej obyvateľov ale i podnikateľov pôsobiacich na jej území, vytvorenie celkového obrazu o obci , zvyšovanie jej atraktívnosti pre mladšiu generáciu obyvateľstva. Významným lokalizačným faktorom v tomto prípade je i fakt, že obec poskytuje svojim obyvateľom pokojné a relatívne čisté bývanie a rekreáciu, je nutné zabezpečiť pri realizovaní cieľa ekologickú stabilitu v katastrálnom území obce.

Strategický cieľ 3 Obyvateľstvo aktívne sa podieľajúce na rozvoji obce

Okrem vytvorenia a ponuky pracovných miest je dôležité , aby obec vytvárala nové širšie ponuky občianskych služieb pre svojich obyvateľov, zlepšovala im podmienky pre vzdelávanie, využívanie voľného času rôznymi kultúrno- spoločenskými aktivitami.

V neposlednom cieľom a úlohou obce je i motivovať svojich občanov, zapájať ich do diania a tým zvýšiť ich záujem v rozhodovaní v obci Jelšovec, rozvíjať ich vzájomnú toleranciu.

ZÁVER

Cieľom diplomovej práce bolo zhodnotiť endogénne faktory rozvoja obce Jelšovec a následne stanoviť ďalšiu stratégiu rozvoja obce.

K spracovaniu diplomovej práce sme okrem sekundárnych zdrojov použili aj primárny zber informácií prostredníctvom dotazníkového prieskumu medzi obyvateľmi obce. Odpovede obyvateľov obce nám potvrdili naše pôvodné predpoklady, že hlavné problémy obce sú hlavne : infraštruktúra, a zamestnanosť.

Hlavným strategickým cieľom obce Jelšovec je zlepšenie kvality života obyvateľov obce, vytvoriť lepšie podmienky pre ekonomický rozvoj, presadzovať tendenciu trvalo udržateľného rozvoja. Najkritickejší aspekt je finančná náročnosť jednotlivých priorít v rozvoji obce Jelšovec.

Vypracovaná diplomová práca bude slúžiť nielen na realizáciu miestneho rozvoja, ale i ako programový dokument, ktorý koordinuje a usmerňuje jednotlivé konkrétne projekty.

Tým, že obec vypracuje PHSR signalizuje, že má záujem o svoju ďalšiu budúcnosť ako i budúcnosť svojich obyvateľov, ktorí sa participujú na jej rozvoji. Prostredníctvom tohto dokumentu nadobúda obec nástroj na aktívne riadenie ďalšieho riadenia rozvoja obce pri realizácii potrebných a žiaducich zmien v jej rozvoji.

Stanovenie rozvojových priorít umožňuje obci uskutočniť dlhodobejší rozvoj , ktorý sa zakladá nie na nekoordinovaných rozhodnutiach obce ale na cielenej stratégii.

PHSR má charakter otvorenej , flexibilnej koncepcie – dokumentu. Jeho úlohou je poskytovať komplexný pohľad na súčasný stav hospodárskeho a sociálneho rozvoja obce. Má nadregionálny charakter, nakoľko v spojení priorít a opatrení v miestnom rozvoji je možné prepojiť ho s národnými cieľmi rozvoja SR.

ZOZNAM POUŽITEJ LITERATÚRY

Knihy:

1. BALÁŽOVÁ, E.- PAPCUNOVÁ,V. 2008. Manažment samospráv. vyd. Nitra: Municipália s.r.o., 2008. 134s. ISBN 978-80-552-0045-3
2. BALÁŽOVÁ, E.-BAUER, R.2010. Dobré spravovanie regiónov, vyd . Košice: Karpatský rozvojový inštitút,2010. 161s. ISBN 978-80-970368-0-5
3. BELAJOVÁ, A.-BALÁŽOVÁ, E. 2004 . Ekonomika a manažment územnej samosprávy, vyd. Nitra: SPU Nitra, 2004. 181s.ISBN 80-8069-458-3
4. BELAJOVÁ, A.-FÁZIKOVÁ, M.2005.Regionálna ekonomika. vyd. Nitra: SPU Nitra, 2005. 238s. ISBN 80-8069-007-3.
5. BINEK, J., 2011. Synergie ve venkovském prostoru. vyd. Brno: GaREP s.r.o., 2011. 116s. ISBN 978-80-904308-8-4
6. BLAŽEK, J.-UHLÍŘ, D.2011.Teórie regionálného rozvoje. vyd. Praha: Karolinum, 2011. 339s. ISBN 978-80-246-1974-3
7. BUČEK, M.-ŘEHAŘ, Š.-TVRDOŇ,J. 2010. Regionálna ekonomika a politika. 1.vyd.Bratislava:. IURA Edition, 2010. 269s. ISBN 987-80-8078-362-4
8. CIBÁKOVÁ,V.- MALÝ, I. a kol. 2010. Dopady vybraných ekonomík na regionálny rozvoj v SR a ČR .vyd. Komárno: IL Print , 2010. 152s. ISBN 978-80-970495-6-0
9. CIBÁKOVÁ,V. a kol. 2010. Ekonomický a sociálny rozvoj Slovenska . vyd.: crrsk s.r.o., 805s.ISBN 978-80-970-495-4-6
10. CIBÁKOVÁ,V. a kol.2010. Verejná správa a regionálny rozvoj. vyd.: VSEMVS,2010. 114s. ISBN 1337-2955
11. ČAPKOVÁ, S. 2004. Rozvoj miestnej ekonomiky. vyd.: Banská Bystrica UMB, 2004.s.95
12. ČEJKOVÁ,V.- MALÝ, I.-CIBÁKOVÁ,V.2010. Verejná politika a regionálny rozvoj. vyd. Bratislava: IURA , 2010. 248s. ISBN 978-80-8078-657-1

13. GÁFRIKOVÁ, O. 2006. Dobrý deň, samospráva. vyd. ZMOS, 2006 . 81s.
14. GAJDOŠ, P.- MORAVANSKÁ, K. 2011. Suburbanizácia a jej podoby na Slovensku. vyd. Bratislava: SAV, 2011. 207s. ISBN 978-88-85544-67-1
15. GAJDOŠ, P.-PASIÁK, J. 2008. Sociálne zdroje lokálneho a regionálneho rozvoja. vyd. Bratislava : SAV, 2008. 217s. ISBN 978-80-85544-53-4
16. GAJDOŠ, P.-PAŠIAK, vyd. Bratislava: SAV, 2010. 252s. ISBN 97-80-855-444-666
17. GECÍKOVÁ, I.- KOVÁČSOVÁ, I. 2013. Komunálna politika - praktikum. vyd. Bratislava: VSEMVS, 2013.111s.ISBN 978-80-89600-15-1
18. GECÍKOVÁ, I.-PAPCUNOVÁ,V. 2011. Metódy a techniky regionálnej analýzy vyd. Bratislava: Sprint, 2011.148s. ISBN 978-80-89393-39-8
19. HAMALOVÁ, M.- BELAJOVÁ, A. 2011. Komunálna ekonomika a politika. vyd. Bratislava: VSEMVS, 2011. 260s. ISBN 978-80-89393-38-1
20. HAMALOVÁ, M. 2007. TROVS.1. vyd. Bratislava: VSEMVS, 2007.179s.ISBN 978-80-89143-58-0
21. HAMALOVÁ, M. 2008. TROVS.2.vyd.Bratislava: VSEMVS, 2008. 138s. ISBN 978-80-89143-63-4
22. HOLEČEK, J. a kol. 2009. Obec a její rozvoj v širších souvislostech. vyd. Brno: GaPer Publishing, 2009.76s.
23. HUDEC, O. a kol. 2009. Podoby regionálneho a miestneho rozvoja. vyd. Košice: EFT, 2009. 344s. ISBN 978-80-553-0117-4
24. IVANIČKA, K. a kol. 2007. Analýza ekonomickej a sociálnej úrovne regiónov v SR a regionálna politika ich rozvoja. vyd. Bratislava: Mercury,2007. 241s. ISBN 978-80-89143-69-6
25. JÁČ, I. a kol. 2008. Jedinečnosť obce v regionu. vyd. Příbram: Profesional Publishing. 2008. 190s. ISBN 978-80-7431-038-6
26. KONEČNÝ, S. 2006. Komunálna politika. vyd. Bratislava: MAYOR. 2006. 144s. ISBN 80-969133-2-8

27. MAIER, G.- TODTLING, F. 1995. Regionálna a urbanistická ekonomika. vyd. Bratislava: Elita.1995.240s.ISBN 80-8044-044-1
28. ŘEHUŽEK, M. 1997. Právo účasti občanov na správě věcí veřejných .vyd. Praha: Veda ,149s.
29. STEJSKAL J.- KOVÁRNÍK, J. 2009. Regionální politika a její nástroje. vyd. Praha:Portál s.r.o.,2009. 216s .ISBN 978-80-7367-588-2
30. ŠILHÁNKOVÁ, V. a kol. 2012. Jak sledovat indikátory udržitelného rozvoje na místní úrovni. vyd. Praha: Civitas per Populi,, 2012. 88s. ISBN 978-80-87756-00-3
31. VOLNER, Š. Dynamický ekonomický systém. 2013. vyd. Bratislava: IRIS, 169s. ISBN- 9788089256778
32. VÝROSTKOVÁ, E. 2010. Regionálna ekonómia a rozvoj. vyd. Bratislava: IURA Edition,2010. 352s. ISBN 978-80-8078-361-7
33. WOKOUN, R. 2008 . Regionálny rozvoj. vyd. Praha: Linde CZ. 2008.480s.ISBN 80-7201-699-0
34. ŽÁRSKA, E. a kol. Komunálna ekonomika a politika. vyd. Bratislava: Ekonom, 2008. 194s.ISBN 978-80-225-2293-9

Časopisy a zborníky:

35. BALAŽOVIČ, Ľ. a kol., 2007. Strategický rozvojový plán obce. vydbratislava:UK 2007.280s.ISBN 978-80-89197-77-4
36. BĚLOHLÁVEK, F.-KOŠTÁR, P.-ŠULER, O. 1997.Management and marketing. yyd. Ostrava
37. COPLÁK, J.-DOBRUCKÁ, L. 1999. Tvorba strategického rozvoja a plánu.1999
38. DUBECOVÁ,I.2009. Regionálne analýzy a plánovanie.2009.SPU Nitra.129s.
39. GECÍKOVÁ, I.-PAPCÚNOVÁ,V.-BELAJOVÁ, A. Metódy a nástroje a nástroje strategického riadenia a ich využitie vo verejnej správe
40. GECÍKOVÁ,I.-PAPCUNOVÁ,V. Zborník príspevkov.2013

41. Hieraldický register SR , 2013
42. HOLOČEK, J.a kol. 2009. Obec a její rozvoj v širších souvislostech.vyd.Brno: GaREP, 2009.69s.ISBN 978-80-904308-2-2
43. KLAMÁR, R. 2007.Plánovanie rozvoja.2007
44. Kronika obce JELŠOVEC
45. LUKÁČOVÁ,K. 2004.Význam a štruktúra a základné metodické tézy.2004
46. Parlamentný denník .2007
47. PHSR- metodické tézy. 2004.Centrum pre podporu aktivizmu.2004.s.17.ISBN80-968918-4-7
48. PHSR obec Nitrianska Blatnica 2013
49. PHSR obec Píla 2013
50. SVOBODOVÁ, H.a k ol. 2011.Synergie venkovského prostoru.vyd. Brno:GaREP , 2011.116s.ISBN 978-80-904308-8-4
51. VLASTIVEDNÝ SLOVNÍK obcí na Slovensku.1977 s.521
52. Zákon č.539/2008 Z. z.
53. ŽÁRSKA, E. 2012.Determinanty pozície obce ako aktéra rozvojových procesov s.352-357

Elektronické zdroje:

54. ASPI /23.10.2013/
55. files.rozvoj vidieka.webnode.sk /14.12.2013/
56. www.ekokonzult.sk /28.12.2013/
57. naturencience.fhpy.unipo.sk/geografia/trendy /03.02.2014/
58. www.unipo.sk/28.12.2013/
59. www.cepa.sk/ekon//28.12.2013/
60. www.mesta-obce.sk/ 09.08.2013/
61. E-obce – online.sk /09.08.2013/

ZOZNAM PRÍLOH

Príloha A: Dotazník obce Jelšovec