



Program rozvoja obce Nové Hony na roky

2015 – 2023



Názov:	Program rozvoja obce Nové Hony na roky 2015 - 2023
Územné vymedzenie :	Banskobystrický kraj, okres Lučenec obec Nové Hony
Územný plán obce schválený:	<i>nie</i>
Dátum schválenia PRO:	05.12.2015
Dátum platnosti:	od 05.12.2015 do 15.12.2023
Verzia	1.0
Publikovaný verejne:	december 2015



OBSAH

Úvod	03
U.1 Zámer spracovania programu rozvoja obce	03
U.2 Východiská - zoznam koncepčných dokumentov	04
Časť A - Analytická časť	05
A.1 Dátová základňa	05
A.1.1 Úvodná charakteristika riešeného územia	05
A.1.2 História obce	06
A.1.3 Prírodné pomery	07
A.1.4 Demografická situácia	09
A.1.5 Trh práce	14
A.1.6 Ekonomický rozvoj (ekonomika)	16
A.1.7 Sociálna infraštruktúra	18
A.1.8 Technická infraštruktúra	20
A.2 Analýza východiskovej situácie obce	23
A.3 Analýza záujmových skupín	24
A.4 Zhodnotenie súčasného stavu územia (SWOT - analýza))	25
A.5 Identifikácia kritických oblastí rozvoja.....	26
A.6 Stanovenie východísk a možných riešení	26
Časť B - Strategická časť	33
Vízia	33
Stratégia rozvoja obce	33
Strategické ciele	33
Strategický rámec	34
Časť C - Programová časť	35
C.1 Opatrenia a aktivity	35
1. prioritná oblasť - hospodárska	35
2. prioritná oblasť - kultúrno - spoločenská	36
3. prioritná oblasť environmentálna	37
C.2 Tabuľky opatrení, projektov a aktivít podľa oblastí	37
Časť D - Realizačná časť	41
D.1 Riadenie programu	41
D.2 Aktualizácia PRO	42
D.3 Komunikačná stratégia PRO	42
D.4 Monitorovanie a hodnotenie PRO	42
D.5 Akčný plán na rozpočtový rok 2015 s výhľadom na 2 roky (2017) - vecný a časový harmonogram realizácie jednotlivých opatrení a projektov	45
Časť E - Finančná časť	49
E.1 indikatívny finančný plán na celú realizáciu PRO	52

E.2 Model viaczdrojového financovania jednotlivých opatrení, aktivít (projektov)	52
Záver	54
Prílohy Programu rozvoja obce Nové Hony	55
Príloha č. 1 – Zoznam použitých informačných zdrojov	56
Príloha č. 2 - Zoznam použitých skratiek	57
Príloha č. 3 - Výpis z Uznesenia obecného zastupiteľstva o schválení Programu rozvoja obce Nové Hony na roky 2015 - 2023	58

ÚVOD

V zmysle Zákona o podpore regionálneho rozvoja schválilo obecné zastupiteľstvo obce Nové Hony aktualizáciu Programu hospodárskeho a sociálneho rozvoja obce Nové Hony 2007 – 2013 na dokument Program rozvoja obce Nové Hony (ďalej PRO) pre obdobie od roku 2015 do roku 2023.

U.1 Zámer spracovania programu rozvoja obce

Program rozvoja obce predstavuje výsledky rozvojovej politiky obce, sú v ňom zahrnuté predstavy jej vedenia a obyvateľov o budúcnosti obce, v ktorej žijú. Je to dokument, ktorý poskytuje komplexný pohľad na rozvoj a budúcnosť obce a ktorý popri zabezpečení trvalo udržateľného rozvoja obce umožní obci čerpanie prostriedkov z fondov Európskej únie.

V zmysle zákona č. 309 z 15. októbra 2014, ktorým sa mení a dopĺňa zákon č. 539/2008 Z.z. o podpore regionálneho rozvoja, sa ustanovujú ciele a podmienky podpory regionálneho rozvoja, upravuje pôsobnosť orgánov štátnej správy a ďalších subjektov územnej spolupráce, ako aj podmienky na koordináciu a realizáciu regionálneho rozvoja.

V zmysle tejto novely program rozvoja obce pozostáva z nasledovných častí:

- a) úvod - obsahuje obsah dokumentu, stručný popis kontextu vzniku a chronológie prípravy PRO, stručné zhrnutie východiskových koncepčných dokumentov týkajúcich sa vymedzeného územia;
- b) analytická časť - obsahuje komplexné hodnotenie a analýzu východiskovej situácie obce, SWOT analýzu, definovanie podmienok udržateľného rozvoja obce;
- c) strategická časť - obsahuje víziu územia, formuláciu a návrh stratégie rozvoja obce pri zohľadnení jej vnútorných špecifík, výber a popis strategických cieľov v jednotlivých politikách - oblastiach rozvoja (hospodárska, sociálna, environmentálna);
- d) programová časť - obsahuje konkrétne opatrenia a aktivity (projekty) vrátane ich priradenia k jednotlivým cieľom a prioritám a súbor ukazovateľov výsledkov a dosahov vrátane východiskových a cieľových hodnôt;
- e) realizačná časť - je zameraná na popis postupov inštitucionálneho zabezpečenia a organizačné zabezpečenie realizácie programu rozvoja obce, systém monitorovania a hodnotenia plnenia programu rozvoja obce, vecný a časový harmonogram realizácie programu rozvoja obce formou akčných plánov;
- e) finančná časť - obsahuje indikatívny finančný plán na celú realizáciu PRO, finančné zabezpečenie jednotlivých opatrení a aktivít, inštitucionálnu a organizačnú stránku realizácie programu rozvoja obce, model financovania jednotlivých opatrení, aktivít (projektov) v prepojení na rozpočet obce;
- f) záver - obsahuje informáciu o schválení a zverejnení PRO.

U.2 Východiská - zoznam koncepčných dokumentov

Program rozvoja obce Nové Hony je vypracovaný v súlade s cieľmi a prioritami ustanovenými v nasledovných národných, regionálnych a miestnych strategických dokumentoch:

- Národná stratégia regionálneho rozvoja Slovenskej republiky;
- Program rozvoja vidieka SR na roky 2014 - 2020;
- Program hospodárskeho, sociálneho a kultúrneho rozvoja Banskobystrického samosprávneho kraja 2015 - 2023 (PHSR BBSK);
- Regionálna integrovaná územná stratégia Banskobystrického kraja (RIÚS) na roky 2014-2020 - Partnerstvo Južného Novohradu (2015);
- Program hospodárskeho a sociálneho rozvoja obce Nové Hony 2007 - 2013.

ČASŤ A - ANALYTICKÁ ČASŤ

Analytická časť obsahuje komplexné hodnotenie a analýzu východiskovej situácie obce, analýzu jej silných a slabých stránok, analýzu príležitostí a ohrození pre rast a rozvoj územia, možné riziká a ohrozenia vo väzbe na existujúce stratégie a koncepcie a využívanie vnútorného potenciálu územia, ako aj súhrnnú SWOT analýzu.

A.1 Dátová základňa

Východiskovými podkladmi pre dátovú základňu PRO obce Nové Hony boli nasledovné informačné zdroje: predchádzajúci PHSR obce Nové Hony 2007 – 2013, štatistické údaje zo Sčítania obyvateľov, domov a bytov 2011, údaje zo Štatistického úradu a obecného úradu, Vlastivedný slovník obcí na Slovensku.

A.1.1 ÚVODNÁ CHARAKTERISTIKA RIEŠENÉHO ÚZEMIA

Tab. 1 Základná charakteristika obce Nové Hony(k 31.12.2014)	
Kód obce	511676
IČO	00316270
Názov okresu	Lučenec
Názov kraja	Banskobystrický
Štatút obce	obec
PSC	985 42 Veľké Dravce
Telefónne smerové číslo	047
Prvá písomná zmienka o obci - rok	1332
Nadmorská výška obce v m n.m.	190 - 288
Celková výmera územia obce [ha]	1665
Hustota obyvateľstva na km ²	11,05
Počet obyvateľov k 31.12.2014	184

Zdroj: obecný úrad, ŠU SR

Širšie územné väzby

Obec leží 15 km východne od Lučenca vo východnej časti Lučenskej kotliny v doline pravostranného prítoku potoka Šťavica. Nadmorská výška v strede obce je 203 mn. m. a v chotári 190–288 mn. m.. V miestnej časti Ružová Osada je stred osady v nadmorskej výške 216 m n. m.. Značne odlesnený chotár na pahorkatine so zvyškami cerových dúbav tvoria treťohorné íly a zlepenice pokryté sprašou. Prevládajú illimerizované pôdy. Chotár obce sa rozprestiera na výmere 1665 hektárov.

Obec je limitovaná hlavnou cestou č. I/50 (južný ťah zo Zvolena do Košíc), ktorá ju pretína na dve časti.

Obec má dve miestne časti: v miestnej časti Ružová Osada žije 20 ľudí a v miestnej časti Vyšeľany žije 6 ľudí.

A.1.2 HISTÓRIA OBCE

Archeologické nálezy potvrdzujú osídlenie ľuďmi pilínskej kultúry z mladšej doby bronzovej, existenciu slovanského sídliska z 10. stor. a zaniknutý stredoveký kostol. Prvá písomná zmienka pochádza z r. 1332 (na zozname pápežských desiatkov) a obec sa spomína ako Keresztúr. Pôvodný názov v latinčine je Santa Crux. Staré a cudzojazyčné pomenovania obce boli: Nagykeresztúr a Kiskeresztúr (1877), Kétkeresztúr (1907-1913), Malý a Veľký Kerestúr (1920), Sväté Kríže (1948) a dnešný názov Nové Hony je od roku 1945.

V 14. storočí sa obec rozdelila na Malý a Veľký Kerestúr (1381), ktoré sa opäť zlúčili v polovici 19. storočia. V r. 1548 bola obec majetkom zemepanských rodín Liphay, Wesselényi, Géczy, počas kuruckých vojen ju vlastnili rody Gencsy, Madarassy, Pongrácz, neskôr Fáy, Máriássy, Szakall, barón Deniske.

V roku 1828 mala 15 domov a 133 obyvateľov. Obyvateľstvo sa zaoberalo poľnohospodárstvom a vinohradníctvom. Na prelome 19. a 20. storočia patrila veľkostatok Michalovi Szakallovi. Patrila mu krásna kúria a venoval sa chovu oviec merino. Dva kusy pôvodného nábytku z tohto veľkostatku sa nachádzajú na obecnom úrade (drevená vyrezávaná skrinka, drevený stolík). V roku 1938 patrili k obci: Kiskeresztúr puszta, Lajos-puszta, Rózsás-puszta, veľkosť územia činila 2893 ha, počet obyvateľov bol 239. V rokoch 1938 – 1944 bola obec pričlenená k Maďarsku. V roku 1948 bol celý veľkostatok rozparcelovaný.

V roku 1886 bola v obci postavená modlitebňa evanjelickej cirkvi ausburgského vyznania. V roku 1922 bola postavená zvonica.

Do roku 1979 bola v obci prevádzkovaná malotriedna základná škola. V roku 1989 došlo k zrušeniu spoločného JRD a v obci začali na pozemkoch podnikat súkromne hospodáriaci roľníci, ale hlavne Poľnohospodárske družstvo Rimavská Sobota, neskoršie Agrotauris a dnes je to Agroris s.r.o. Rimavská Sobota.

Do roku 1989 patrila obec do okresu Lučenec, v roku 1996 bola zaradená do okresu Poltár. Na vlastnú žiadosť bola obec od roku 2002 presunutá opäť do okresu Lučenec (spolu s obcou Pinciná).

Obec si dodnes zachovala poľnohospodársky charakter .

Pamiatky v obci:

- evanjelický neoklasicistický kostol postavený v roku 1886, v súčasnosti slúži skôr, ako modlitebňa. Sieňový, krytý rovným stropom. Fasády hladké, na nárožiach členené polostĺpkami;
- vedľa hlavnej cesty, v bývalej panskej záhrade sa nachádza zvonica;
- bývalá kúria Szakall – bola zbúraná, zostala z nej len záhrada. Budova kúrie bola novoklasicistická, postavená r. 1870, prestavaná a zväčšená r. 1903. Bloková stavba obdĺžneho pôdorysu, so stredným poschodovým rizalitom, zakončeným krytou terasou. Strecha valbová, fasády hladké. Kolmo na bočnú fasádu nadväzovalo krídlo.

Iné zaujímavosti:

- v blízkosti obce viedla stará poštová cesta, areál budov je dnes v schátralom stave.

A.1.3 PRÍRODNÉ POMERY

Obec Nové Hony leží v subprovincii Vnútorne Západné Karpaty, oblasti: Lučensko - Košická zníženina, Matransko - Slanská, celok: Cerová vrchovina, podcelok: Bučenská vrchovina. Charakterizuje ju teplá kotlinová krajina s hnedozemami až illimerizovanými pôdami. Chotár obce je značne odlesnený, v severnej časti sa pahorkatine nachádzajú zvyšky cerových dúbrav.

Rastlinstvo a živočíšstvo

V širšom území sa nachádzajú lužné lesy nízinné, dubovo-nátržníkové lesy a dubovo – hrabové lesy karpatské.

Medzi stromami prevládajú dub letný, dub zimný, brest hrabolitý, hrab obyčajný, dub cerový a pod. Z krovín sa tu nachádzajú krušina jelšová, hloh obyčajný, javor poľný, javor tatársky, vtáci zob obyčajný, trnka obyčajná, baza čierna. Z bylín tu rastú zimozelen menšia, mednička jednokvetá, chochlačka dutá, nátržník biely, plúčnik Murínový, hrachor čierny a iné.

Pozdĺž potokov rastie jelša lepkavá, jelša sivá, jaseň štíhly, vrbica biela, vrbica rakytová a pod. Pozdĺž hlavných ciest rastie najmä topoľ čierny, čerešňa, slivka, orech kráľovský. Remízky vo voľnej krajine tvoria trnka obyčajná, agát biely, jablň planá, baza čierna a iné.

V miestnej časti Ružová Osada sa nachádza biotop európskeho významu – nízinné a podhorské kosné lúky – ide o lúčne spoločenstvo čiastočne ovplyvnené prienikom ruderalných druhov v blízkosti cestnej komunikácie.

Živočíšstvo v lesoch je rôznorodé – od bezstavovcov, cez rovnokrídlovce, bzdochy, chrobáky, blanokrídlovce až po stavovce. Vyskytuje sa ropucha obyčajná, skokan štíhly, užovka obyčajná, ďateľ bielochrbtý, vlha obyčajná, haja červená, jastrab, drozd čierny, sokol myšiar, piskor obyčajný, hraboš močiarny, veverica obyčajná, kuna hôrna, líška obyčajná, srnec hôrny, daniel škvrnitý, jeleň obyčajný, sviňa divá a iné.

Na lúkach, pasienkoch a poliach žije ropucha obyčajná, jašterica bystrá, slepúch obyčajný, škovránok poľný, straka čiernozobá, muchár sivý, jarabica obyčajná, hraboš močiarny, piskor obyčajný, zajac poľný, srnec hôrny, líška obyčajná a iné.

Pri potokoch žijú podenky, vážky, kunka obyčajná, užovka obyčajná, straka obyčajná, drozd čierny, sýkorka obyčajná, piskor obyčajný, hraboš poľný a iné. Vodná plocha Veľké Dravce poskytuje vhodné podmienky pre výskyt chránených druhov vtáctva, ako napr. volavka popolavá, potápka chochlatá, lyska čierna, sliepočka zelenonohá, rybár bahenný, labuť hrubozobá, strnádka trstová, kačica chrapľavá, kaňa močiarna a iné.

V obci je známa poľovnícka oblasť, kde sa poľuje hlavne na daniele, na okolitých poliach sa niekedy pasie aj 300 kusov. Vyskytuje sa tu bohatá poľná a vodná zver. V lese Orokoš hniezdi krakľa belasá.

Klimatické pomery

Teploty dosahujú hodnoty v januári priemerne -2 až -5°C, v júli 17 až 21°C. Ide o suchú oblasť (550 - 700 mm zrážok ročne) s vysokými hodnotami slnečného svitu (2100 - 2150 hodín ročne).

Bezmrazové obdobie trvá 280 - 300 dní v roku s krátkym trvaním snehovej pokrývky (45 - 60 dní), ako aj s pomerne malou výškou snehovej pokrývky, čo predstavuje vysoký potenciál pre pestovanie teplomilných plodín. Klíma je vhodná pre vyššiu koncentráciu obyvateľstva (nižšie náklady na vykurovanie, nižšie náklady na zimnú údržbu komunikácií), pre letný cestovný ruch, letné športy, ako i pre vysoký počet letových dní, vhodných pre využívanie letiska.

Hydrologické pomery

Obec leží v doline potoka Šťavica, na ktorom je vybudovaná vodná nádrž Veľké Dravce (pomenovaná síce po susednej obci, ale nachádzajúca sa na území obce Nové Hony) s rozlohou 28,5 ha, ktorú spravuje Slovenský vodohospodársky podnik. Ide o otvorenú vodnú plochu s charakteristicky vyvinutým vodným biotopom tvoreným porastmi vysokých ostríc a trstiny. Predstavuje významný biotop najmä počas ťahu vtákov, žije tu viacero chránených druhov vtákov národného významu. Vodná nádrž slúži na zavlažovanie, protipovodňovú ochranu, rekreáciu a rybárstvo. Následne sa potok vlieva do potoka Suchá.

Podľa potoka Šťavica je pomenovaný aj minerálny prameň, ktorý je vzdialený 2,2 km od križovatky štátnej cesty č.E-571 v Nových Honoch smerom na severozápad, 40 m vľavo od cesty smerujúcej na Prievranu. Je to kameňom vymurovaná studňa ukončená nad terénom betónovou skružou, prikrytá dreveným výklopným krytom. Okolie v rozmeroch 6 x 6 m je čiastočne oplotené (betónový sokel s oceľovými plotovými dielcami). Úprava je z roku 1961. Voda sa využíva na pitie načieraním. Zloženie vody: prírodná, slabo mineralizovaná, hydrouhličitanová, vápenato-horečnatá, uhličitá voda, studená, hypotonická. Prameň a prístup k nemu boli obnovené, ale vzhľadom na jeho odľahlosť všetko bolo rozkradnuté. V súčasnosti sa voda naberá vedrami.

Cez obec preteká potok Bolín, ktorý v roku 2006 spôsobil záplavy. Potok Bolín sa vlieva do potoka Šťavica. Východnou časťou územia preteká Maštinský potok, ktorý sa vlieva do potoka Suchá.

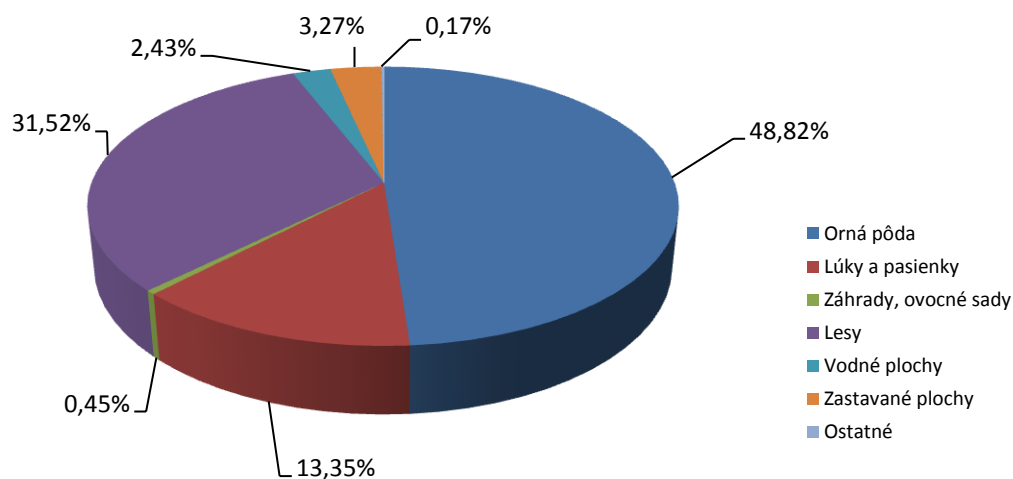
Chránené časti prírody a krajiny

Na území obce sa nenachádzajú žiadne chránené územia ani územia zaradené do siete NATURA 2000 (chránené vtáacie územia, územia európskeho významu).

Súčasná krajinná štruktúra a využitie územia

Tabuľka a graf č.2: Využitie územia			
	rok 2004	rok 2014	%
plocha v ha	1 664,80	1 664,80	
Orná pôda	812,50	812,68	48,82
Lúky a pasienky	222,30	222,32	13,35
Záhrady, ovocné sady	7,55	7,53	0,45
Lesy	526,79	524,69	31,52
Vodné plochy	40,40	40,40	2,43
Zastavané plochy	52,40	54,37	3,27
Ostatné	2,86	2,81	0,17

Zdroj: ŠÚ SR 2014



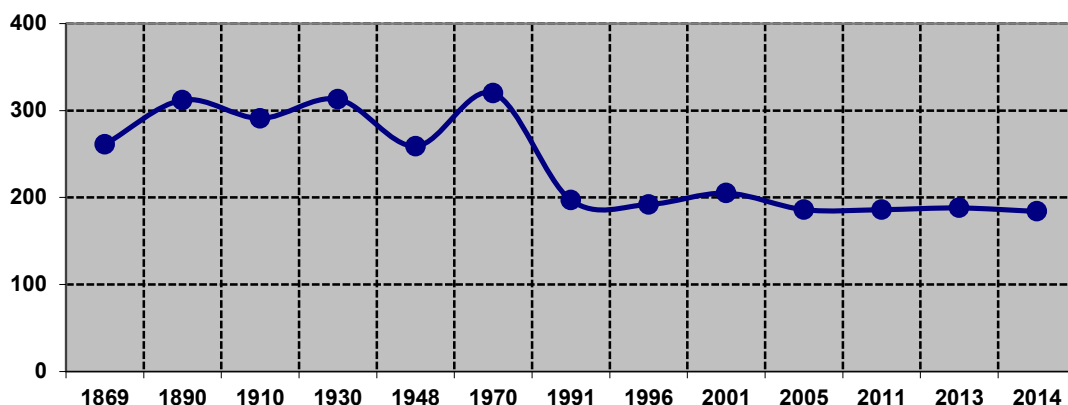
Takmer polovicu rozlohy územia obce zaberajú polia a ďalšiu tretinu lesy. V porovnaní s rokom 2004 sa krajinná štruktúra územia takmer nezmenila – o 2 ha sa zmenšila plocha lesov a o 2 ha sa zväčšila zastavaná plocha.

A.1.4 DEMOGRAFICKÁ SITUÁCIA

Vývoj počtu obyvateľov (1869 – 2014):

Tabuľka a graf č. 3: Vývoj počtu obyvateľov (1869 – 2014)													
Obec	1869	1890	1910	1930	1948	1970	1991	1996	2001	2005	2011	2013	2014
Nové Hony	261	312	291	313	259	320	197	192	205	186	186	188	184

Zdroj: ŠÚ SR, Obecný úrad



Počet obyvateľov obce výrazne poklesol po roku 1970, za posledných desať rokov je počet ustálený a pohybuje sa okolo 185 obyvateľov.

Z pohľadu budúceho vývoja súčasná demografická štruktúra nevytvára priaznivé predpoklady pre zvýšenie počtu obyvateľstva z vlastných zdrojov a rast počtu obyvateľov v súčasnosti je možné zabezpečiť len posilnením migrácie smerom do obce.

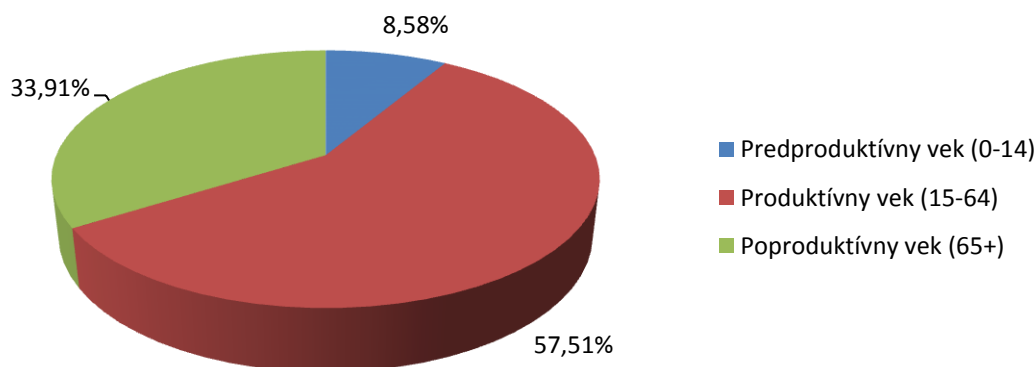
V obci žije 48,9% mužov a 51,4% žien.

Priemerný vek sa pohybuje okolo 41,56 rokov (priemer na Slovensku je 39,87).

Veková štruktúra obyvateľstva

Tabuľka a graf č. 4: Veková štruktúra obyvateľstva (2005 - 2014)											
Rok	Predproduktívny vek (0-14)			Produktívny vek (15-64)			Poproduktívny vek (65+)			Index vitality	Index starnutia
	spolu	muži	ženy	spolu	muži	ženy	spolu	muži	ženy	spolu	spolu
2005	30			103	45	58	53			56,6	176,7
2011	17	7	10	133	69	64	36	12	24	47,2	211,8
2014	20	7	13	134	72	62	30	11	19	66,7	150,0

Zdroj: ŠÚ SR, Obecný úrad



V porovnaní so stavom v roku 2005 sa veková štruktúra obyvateľstva mení nasledovne: poklesol počet obyvateľov v predproduktívnom a poproduktívnom veku a pomerne výrazne narástol počet ľudí v produktívnom veku. V porovnaní s celoslovenským priemerom žije v obci menej detí (priemer SR je 15,31%, v obci Nové Hony žije 8,58%), ako aj ľudí v produktívnom veku (priemer SR je 70,73%, obec Nové Hony má 57,51%). Výrazne vyšší je podiel obyvateľstva v poproduktívnom veku – takmer trojnásobne (SR priemer 13,96% a v obci Nové Hony 33,91%).

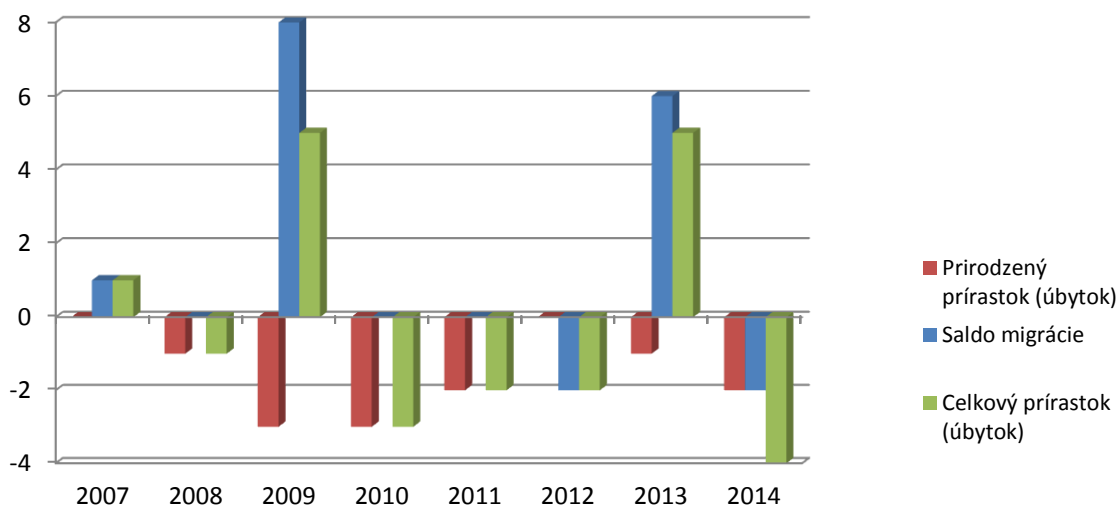
Priemerný vek obyvateľstva je vyšší ako celoslovenský priemer (39,87). Index starnutia (pomer poproduktívnych a predproduktívnych obyvateľov) 150 je tak isto vyšší ako je celoslovenský priemer (91,17).

Všetky tieto údaje poukazujú na fakt, že obyvateľstvo v obci starne, aj keď k roku 2014 narástol počet detí a ubudlo dôchodcov.

Pohyb obyvateľstva

Tabuľka a graf č. 5: Pohyb obyvateľstva (2007 – 2014)							
Rok	Živonarodení	Zomrelí	Prirodzený prírastok	Prisťahovaní	Vystáhnúť	Saldo migrácie	Celkový prírastok
2007	1	1	0	3	2	1	1
2008	1	2	-1	4	4	0	-1
2009	2	5	-3	8	0	8	5
2010	0	3	-3	3	3	0	-3
2011	2	4	-2	5	5	0	-2
2012	2	2	0	2	4	-2	-2
2013	3	4	-1	11	5	6	5
2014	2	4	-2	2	4	-2	-4
spolu 2007 - 2014	13	25	-12	38	27	11	-1

Zdroj: Štatistický úrad, Obecný úrad



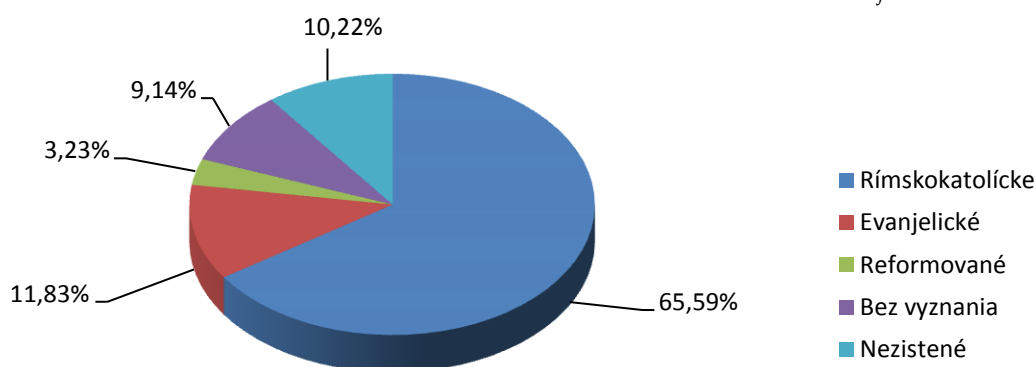
Prirodzený prírastok obyvateľstva sa pohybuje v záporných číslach, to znamená, že ročne viac ľudí zomrie, ako sa narodí. Celkový prírastok tak vylepšujú

Ľudia, ktorí sa do obce prisťahovali. Saldo migrácie je kolísavé, v konečnom súčte za sledované obdobie vykazuje výrazne kladnú hodnotu. Obyvateľstvo sem prichádza hlavne z okolitých obcí. Tento jav je pozitívny najmä z hľadiska, že celkovo je pre okres Lučenec typický migračný úbytok obyvateľstva. Posilnenie tohto pozitívneho trendu je nevyhnutné k zastaveniu vyľudnenia spôsobeného prirodzeným úbytkom obyvateľstva.

Náboženské zloženie obyvateľstva obce

Tabuľka a graf č. 6: Náboženské zloženie obyvateľstva (2011)		
Náboženské vyznanie	počet	%
Rímskokatolícke	122	65,59
Evanjelická cirkev augsburského vyznania	22	11,83
Reformované	6	3,23
Bez vyznania	17	9,14
Nezistené	19	10,22

Zdroj SODB 2011

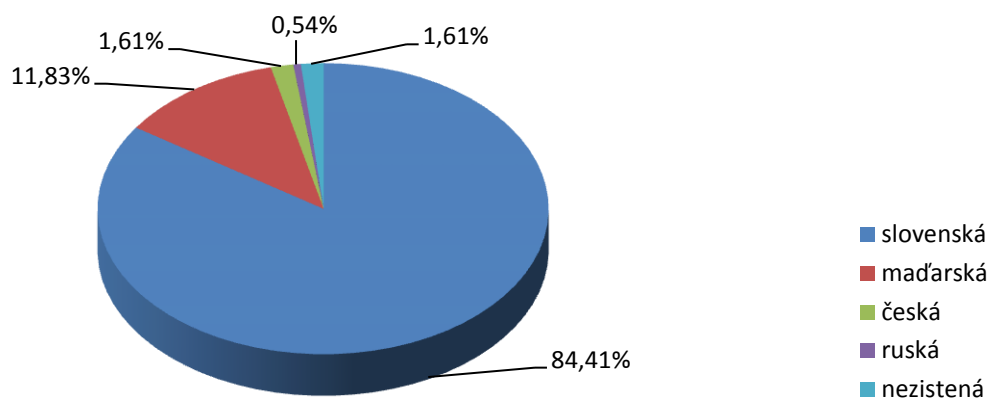


Náboženská štruktúra obyvateľstva neprešla v poslednom období žiadnymi výraznými zmenami, nadpolovičná väčšina obyvateľstva sa hlási k rímskokatolíckemu vierovyznaniu. Spolunažívanie náboženských skupín je úplne bezproblémové.

Národnostné zloženie obyvateľstva obce

Tabuľka a graf č. 7: Národnostné zloženie obyvateľstva (2011)		
Národnosť	počet	%
Slovenská	157	85,79
Maďarská	22	12,02
Česká	3	1,64
Ruská	1	0,54
nezistená	3	1,64

Zdroj SODB 2011

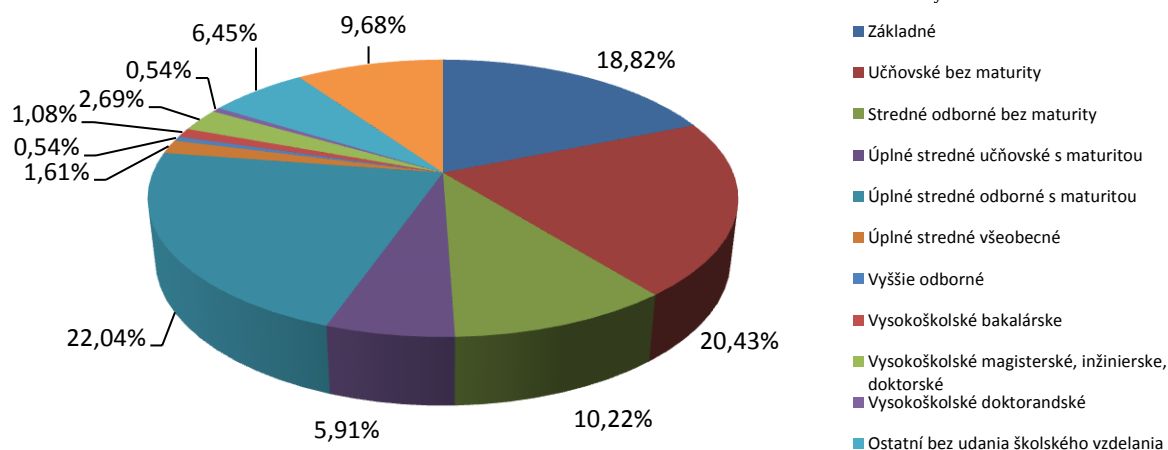


V obci Nové Hony žije prevažne obyvateľstvo slovenskej národnosti. Spolužitie národnostných skupín je bezproblémové.

Vzdelávanie, vzdelanosť

Tabuľka a graf č. 8: Vzdelanostná štruktúra		
Najvyšší ukončený stupeň školského vzdelania	počet	%
Základné	35	18,82
Učňovské bez maturity	38	20,43
Stredné odborné bez maturity	19	10,22
Úplné stredné učňovské s maturitou	11	5,91
Úplné stredné odborné s maturitou	41	22,04
Úplné stredné všeobecné	3	1,61
Vyššie odborné	1	0,54
Vysokoškolské bakalárske	2	1,08
Vysokoškolské magisterské, inžinierske, doktorské	5	2,69
Vysokoškolské doktorandské	1	0,54
Ostatní bez udania školského vzdelania	12	6,45
Ostatní bez školského vzdelania	18	9,68
Spolu	186	100,00%

Zdroj SODB 2011



Najväčšiu skupinu obyvateľstva predstavujú ľudia s úplným stredoškolským vzdelaním (39,78%), aj keď sú tieto hodnoty výrazne pod krajským priemerom (priemer v Banskobystrickom kraji je 52,7%). Ďalšie dve veľké skupiny sú ľudia s učňovským vzdelaním bez maturity a základným vzdelaním (39,25). Podiel vysokoškolsky vzdelaných ľudí sa pohybuje okolo 4,3%, čo je výrazne pod krajským priemerom 12,3%. Tento stav je spôsobený najmä poľnohospodárskym charakterom regiónu, ktorý si v minulosti nevyžadoval vysokú kvalifikáciu, obyvatelia s vyššou úrovňou vzdelania sa zväčša presťahovali za prácou do regionálnych centier.

Bývanie

Tabuľka č. 9: Počty domov podľa ich veku						
	pred rokom 1945	1946 - 1960	1961 - 1990	po roku 1991	nezistené	Celkom
počet domov	7	27	41	1	12	80

Zdroj SODB 2011

Obyvatelia bývajú prevažne v rodinných domoch, v obci sa nachádzajú aj dva bytové domy.

Všetky domy v obci sú obývané, žiadny z nich nie je na predaj. Obec nedisponuje vlastným pozemkami.

A.1.5 TRH PRÁCE

Zamestnanosť

Tabuľka č. 10: Odvetvia hospodárstva v ktorých obyvatelia obce pracujú		
Odvetvie ekonomickej činnosti	spolu	z toho dochádza do zamestnania
Pestovanie plodín a chov zvierat, poľovníctvo a služby s tým súvisiace	9	7
Lesníctvo a ťažba dreva	2	2
Iná ťažba a dobývanie	6	5
Výroba potravín	4	3
Výroba textilu	2	2
Výroba odevov	1	0
Výroba kože a kožených výrobkov	1	0
Spracovanie dreva a výroba výrobkov z dreva a korku okrem nábytku; výroba predmetov zo slamy a prúteného materiálu	1	0
Výroba výrobkov z gumy a plastu	1	1
Výroba ostatných nekovových minerálnych výrobkov	1	0
Výroba kovových konštrukcií okrem strojov a zariadení	1	1
Výroba elektrických zariadení	1	1
Výroba motorových vozidiel, návesov a prívesov	3	1
Výroba ostatných dopravných prostriedkov	1	0
Výroba nábytku	4	4
Zber, spracúvanie a likvidácia odpadov; recyklácia materiálov	1	1
Výstavba budov	2	1
Veľkoobchod a maloobchod a oprava motorových vozidiel a motocyklov	2	2

Veľkoobchod, okrem motorových vozidiel a motocyklov	2	2
Maloobchod okrem motorových vozidiel a motocyklov	4	4
Pozemná doprava a doprava potrubím	2	1
Poštové služby a služby kuriérov	1	0
Ubytovanie	1	1
Činnosti reštaurácií a pohostinstiev	3	3
Informačné služby	2	0
Finančné služby, okrem poistenia a dôchodkového zabezpečenia	3	2
Právne a účtovnícke činnosti	2	0
Sprostredkovanie práce	2	1
Bezpečnostné a pátracie služby	1	0
Verejná správa a obrana; povinné sociálne zabezpečenie	7	3
Vzdelávanie	3	2
Zdravotníctvo	2	2
Starostlivosť v pobytových zariadeniach (rezidenčná starostlivosť)	1	0
Nezistené	7	6
Spolu	86	58

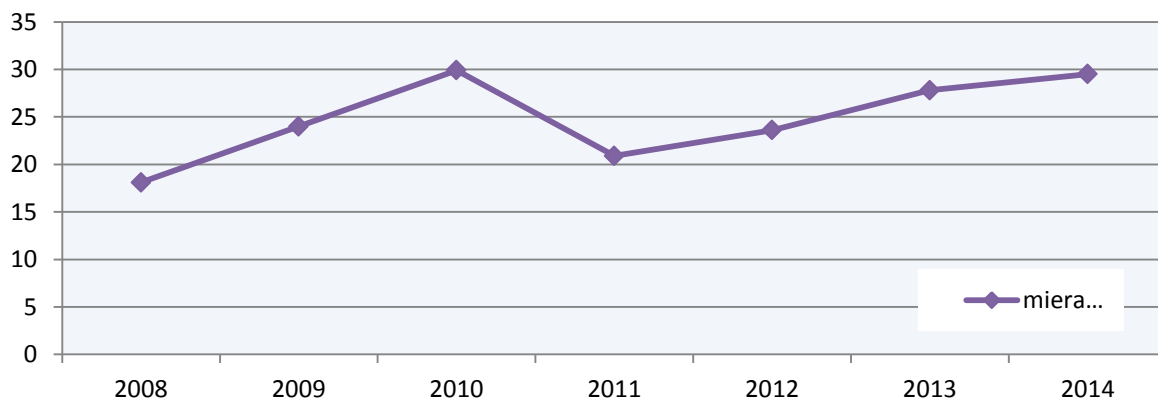
Zdroj SODB 2011

V samotnej obci je ponuka pracovných miest minimálna. Za prácou odchádza 67,44% ekonomicky aktívneho obyvateľstva – hlavne do okolitých miest - do Lučenca, Fiľakova alebo Rimavskej Soboty, prípadne do okolitých väčších obcí. Možnosť získania zamestnania je teda podmienená ochotou cestovať za prácou, ale aj možnosťami dopravného spojenia. Obyvatelia obce sú najčastejšie zamestnaní v poľnohospodárstve, verejnej správe, stavebníctve, drevospracujúcom priemysle, službách.

Nezamestnanosť

Tabuľka a graf č. 11: Vývoj počtu uchádzačov o zamestnanie v rokoch 2007 - 2014								
	2005	2008	2009	2010	2011	2012	2013	2014
počet obyvateľov	186	192	190	196	186	184	188	184
počet uchádzačov o zamestnanie	25	16	21	27	18	20	24	25
miera nezamestnanosti obec	29,2	18,1	24,0	29,9	20,9	23,6	27,8	29,5
miera nezamestnanosti okres Lučenec	20,26	17,96	23,29	23,20	24,28	25,59	21,56	20,08

Zdroj: Štatistický úrad SR databáza DATAcube



Miera nezamestnanosti v obci sa pohybuje okolo 25%. V porovnaní s okresom Lučenec, kde sa posledné tri roky miera nezamestnanosti klesá, v obci naopak stúpa.

Z celkového počtu nezamestnaných bolo začiatkom roku 2015 13 dlhodobo nezamestnaných (minimálne 13 mesiacov a maximálne 153 mesiacov). Z toho je 12 poberateľov dávok v hmotnej núdzi. 7 dlhodobo nezamestnaných má základné vzdelanie, 5 odborné stredné vzdelanie a 1 vysokoškolské vzdelanie.

Obec v spolupráci s Úradom práce, sociálnych vecí a rodiny v Lučenci zapája nezamestnaných obyvateľov do obecných prác – v roku 2014 bolo zapojených 9 obyvateľov. V rámci obecných prác sa starajú o úpravu verejných priestranstiev – kosba, čistenie, odhŕňanie snehu a pod. Dlhodobo nezamestnaní však majú slabé pracovné návyky.

A.1.6 EKONOMICKÝ ROZVOJ (EKONOMIKA)

Majetok obce

Obec Nové Hony sa so svojím počtom obyvateľov radí medzi malé obce a jej majetok bol koncom roku 2014 vo výške 74 351€. Z toho dlhodobý hmotný majetok predstavoval 5 193€, dlhodobý finančný majetok 44 234€ (obec je vlastníkom akcií Stredoslovenskej vodárenskej spoločnosti) a obežný majetok 24 924€ (z toho krátkodobé pohľadávky vo výške 9 526€ a na finančných účtoch sa nachádzalo 15 398€).

Obecný rozpočet

Celkové príjmy obce v roku 2014 dosiahli výšku 69 709€, z toho bežné príjmy predstavovali 60 001€ a finančné operácie 9 708€.

Skladba bežných príjmov bola nasledovná

- výnos dane z príjmov poukázaný územnej samospráve - 41,4% všetkých bežných príjmov,
- daň z nehnuteľností (pozemky, stavby, byty) – 41,5%,
- daň za psa – 0,2%,
- poplatok za komunálny odpad a drobný stavebný odpad 1,7%,
- príjmy z úhrad za vydobyté nerasty – 0,1%,
- administratívne poplatky a iné poplatky a platby predaja služieb, zo správnych poplatkov, za overovanie podpisov 0,7%,
- poplatky a platby za predaj výrobkov a tovaru 2,1%,
- transfery na voľby 12,3%.

Celkové výdavky obce v roku 2014 dosiahli výšku 59 256 € a boli to výhradne výdavky bežného rozpočtu, ako výdavky verejnej správy, všeobecné verejné služby, ochrana pred požiarmi, cestná doprava, nakladanie s odpadmi, rozvoj obcí, kultúrne služby, náboženské a iné spoločenské služby, vzdelávanie a sociálna pomoc.

Obec hospodárila v roku 2014 s prebytkom 745 €.

Malé a stredné podnikanie, samostatne hospodáriaci roľníci

V obci pôsobí, resp. je registrovaných celkom 14 ekonomických subjektov. Ich zloženie je rôznorodé: 2 akciové spoločnosti, 4 spoločnosti s ručením obmedzeným, 2 samostatne hospodáriaci roľníci, 2 podnikatelia - živnostníci, 1 podnikateľ živnostník, ktorý podniká súčasne ako osoba so slobodným povolaním, 1 slobodné povolanie, 1 združenie a obec.

Najvýznamnejším firmami v obci sú Agroris s.r.o. Rimavská Sobota a AGRO CS Slovakia, ktorí zamestnávajú z obce po 1 - 3 obyvateľov.

Primárny sektor

V oblasti poľnohospodárstva pôsobí v obci päť subjektov, z toho 2 samostatne hospodáriaci roľníci a 3 spoločnosti s ručením obmedzeným zamerané na zmiešané hospodárstvo, chov ošípaných a chov hydiny. Jedna firma ťaží v obci rašelinu.

Sekundárny sektor

nie je v obci zastúpený.

Terciálny sektor

Terciálna sféra je zastúpená službami, ako obchodná činnosť - 2 subjekty, finančné služby - 2 subjekty, nákladná doprava - 1 subjekt, osobné služby - 1 subjekt.

Kvartérny sektor

nie je v obci zastúpený.

Tabuľka č. 12: Zoznam registrovaných subjektov pôsobiach v obci					
meno	oblasť	vznik	počet zamest.	z toho z obce	forma
AGRORIS, s.r.o. Rimavská Sobota	<i>chov ošípaných</i>	1994	50-99	1	spoločnosť s ručením obmedzeným
AGRO CS Slovakia, a.s. Lučenec	<i>ťažba rašeliny</i>	2000	50-99	3	akciová spoločnosť
Rimgal, spol. s r.o. Rimavská Sobota	<i>chov hydiny</i>	1997	5-9	0	spoločnosť s ručením obmedzeným
Marta Bolčová	<i>pestovanie obilnín, strukovín a olejnatých semien</i>	1996	0-2	1	samostatne hospodáriaci roľník nezapísaný v OR SR
Jarmila Jirmerová	<i>zmiešané hospodárstvo</i>	1998	0-2	1	samostatne hospodáriaci roľník nezapísaný v OR SR
Miroslav Katreniak - SOLIDPLAST	<i>činnosti poisťovacích agentov a maklérov</i>	2009	x	1	podnikateľ - FO - nezapísaný v OR SR podnikajúca súčasne ako osoba so slobodným povolaním
Vyšefany - Tichá dolina	<i>činnosti ostatných členských organizácií</i>	2012	x	x	združenie (zväz, spolok, spoločnosť, klub ai.)
Monika Kadášová	<i>činnosti poisťovacích</i>	2013	0-2	1	slobodné povolanie- FO

	<i>agentov a maklérov</i>				podnikajúca na základe iného ako ŽZ
Tatiana Gembická	<i>špecializované sprostredkovanie obchodu s iným špecifickým tovarom</i>	2013	0-2	1	podnikateľ - FO nezapísaný v OR SR
Inoves s.r.o.	<i>nákladná cestná doprava</i>	2013	x	1	spoločnosť s ručením obmedzeným
Bc. Barbora Fungáčová	<i>ostatné osobné služby i. n.</i>	2014	x	1	podnikateľ - FO nezapísaný v OR SR
CBA Slovakia, a.s. Lučenec	<i>maloobchod v nešpecializovaných predajniach</i>	2003	2000 - 2999	0	akciová spoločnosť
ADOSFARM, s.r.o. Vidiná	<i>zmiešané hospodárstvo</i>	2002	3-4	0	spoločnosť s ručením obmedzeným
Obec Nové Hony	<i>všeobecná verejná správa</i>	1973	3-4	3	obec (obecný úrad)

A.1.7 SOCIÁLNA INFRAŠTRUKTÚRA

Školstvo, vzdelávanie

V obci sa nenachádza základná škola ani predškolské zariadenie. Základnú školu a materskú školu navštevujú žiaci v meste Lučenec –školský obvod so základnou školou na Kubinyiho námestí v Lučenci pre vyučovací jazyk slovenský alebo v obci Veľké Dravce – školský obvod pre vyučovací jazyk maďarský.

Stredoškolské vzdelanie získavajú študenti v okolitých mestách Lučenec, Rimavská Sobota a Fiľakovo.

V budove kultúrneho domu je zriadená obecná knižnica.

Budova bývalej základnej školy slúži ako klub mladých a na dvore sú umiestnené prvky detského ihriska prístupné pre verejnosť.

Sociálna a zdravotná starostlivosť

V obci sa nenachádza zdravotné stredisko a v obci nie je ani vyhradený priestor pre nepravidelne alebo pravidelne sa opakujúce poskytovanie zdravotníckych služieb – ambulanciu praktického lekára. Odborné vyšetrenia sú obyvateľom poskytované vo Fiľakove a v Lučenci. V obci nie je zabezpečená starostlivosť o starých občanov prostredníctvom opatrovateľskej služby. V prípade potreby sú nevyhnutné služby zabezpečované obecným úradom.

Služby

V obci sa nachádza obchod s potravinami a s bežným drogistickým tovarom. Neexistuje pošta, verejný telefón ani pohostinstvo.

Všetky služby pre občanov sú najbližšie dostupné v okresnom meste Lučenec, ktorý je vzdialený 15 km.

Kultúra a šport

V obci sa organizuje málo kultúrnych podujatí. Kultúrny dom je vo vlastníctve obce, sídli v ňom obecný úrad a knižnica a slúži na kultúrne akcie organizované obcou a na prenájom pre iné subjekty k usporiadaniu kultúrno-spoločenských akcií.

Chýba možnosť využitia voľného času pre dôchodcov, deti, mládež a ostatných. Mládež má v objekte bývalej ZŠ zriadený provizórny klub pre mladých, kde sa vykonávajú rôzne sú klubové činnosti a záujmové krúžky. Podmienky sú však nevyhovujúce – budova si vyžaduje kompletnú rekonštrukciu (je potrebné zaviesť kúrenie, vymaľovať, okná, rozšíriť vybavenosť o fitness miestnosť).

V priebehu roku obec organizuje podujatia ako Stavanie mája, Deň obce spojené s MDD, stretnutia s dôchodcami, Mikuláš, a pod.

Knižnica bola obnovená v roku 2015, je otvorená jeden deň v týždni. Jej kapacitu by bolo dobré rozšíriť.

Evanjelický kostol v súčasnosti slúži sporadicky ako modlitebňa. Patrí ECAV, obec má záujem ho obnoviť – zo zbierky obyvateľov a na vlastné náklady ho vymaľovala a opravila strechu. Obec má cintorín bez domu smútku. Najbližší kostol navštevujú obyvatelia v obci Ožďany.

V obci chýbajú oddychové miesta pre trávenie voľného času, či detské ihrisko pre deti predškolského veku. Obec nemá žiadne športoviská (ihriská), kde by bolo možné pre mládež organizovať športovo-spoločenské podujatia. Má len úplne jednoduché futbalové ihrisko, ktoré je pravidelne udržiavané.

Na území obce sa nachádza vodná nádrž Veľké Dravce, ktorá slúži na rekreačný rybolov (rybárske lístky vydáva obec) a na kúpanie. Nie je tam vybudovaná žiadna infraštruktúra ani zeleň, iba tabuľa náučného turistického chodníka Veľký Bučen – Veľké Dravce.

Obec má schválené Všeobecne záväzné nariadenie č. 22/2014 o podmienkach poskytovania dotácií a návratných finančných príspevkov právnickým a fyzickým osobám pôsobiacim na území obce – v oblastiach ochrana životného prostredia, nedostatkové služby obyvateľstva, zdravotníctvo, školstvo a kultúra, cirkvi a náboženské spoločnosti, spoločenské organizácie a združenia, šport a telovýchova. Z týchto prostriedkov obec podporila Klub malého futbalu.

Inštitúcie a organizácie

Obecný úrad je výkonným orgánom obecného zastupiteľstva a starostu obce, zabezpečuje organizačné a administratívne veci. Obecný úrad na základe prechodu kompetencií zo štátnej správy vykonáva časť matričných úkonov, ďalej správu na úsekoch ochrany životného prostredia, stavebného konania, pozemných komunikácií a školstva.

Obecný úrad má 3 zamestnancov (starostka, hlavná kontrolórka, administratívna pracovníčka). Obecné zastupiteľstvo má 5 členov.

Ostatné služby sú dostupné v meste Lučenec vzdialenom 15 km.

Obec je členom Združenia miest a obcí Novohradu v roku 2015 sa stala členom občianskeho združenia Partnerstvo Južného Novohradu, v rámci ktorého sa pripravuje Stratégia miestneho rozvoja vedeného komunitou (stratégia CLLD).

Vzhľadom na svoju polohu je obec mimo záujmu väčších centier. Z toho dôvodu spoločne s obcami Tomášovce, Pinciná a ďalšími obcami v okolí Lučenca založili v roku 2015 občianske združenie Pre Novohrad, ktorého cieľom je rozvoj regiónu..

Obec zatiaľ nevyvíja žiadnu cezhraničnú ani medzinárodnú spoluprácu.

Ochrana a bezpečnosť

V obci nie je zriadená obecná polícia a nemá tu zastúpenie ani štátna polícia. Verejné osvetlenie má nielen samotná obec, ale aj miestna časť Ružová Osada, je však v zlom technickom stave.

Pohyb občanov je ohrozovaný cestou 1. triedy E 571, ktorá obec pretína. Pre zvýšenie bezpečnosti obyvateľov by bolo potrebné vybudovať chodníky, ako aj dopravné spomaľovače, či signalizáciu prechodu. Tieto opatrenia boli obcou požadované, ale zo strany dopravnej polície neboli realizované z dôvodu nízkej nehodovosti. Problém bezpečnosti obyvateľov by mohol byť v budúcnosti vyriešený vybudovaním rýchlostnej cesty R2 Lovinobaňa – Ožďany, ktorá povedie mimo zastavaného územia obce.

A.1.8 TECHNICKÁ INFRAŠTRUKTÚRA

Tabuľka č. 13: Prehľad vybavenosti technickou infraštruktúrou	
Technická infraštruktúra	Nové Hony
miestne komunikácie	2,1 km
chodníky	0,3 km
železničná sieť	nie
plyn	áno
kanalizácia	nie
ČOV	nie
domové ČOV	4
vodovod	nie
vodný zdroj	minerálny prameň
zber TKO	
klasický	áno
separovaný	áno
spôsob vykurovania	plyn, tuhé palivo
vedenie elektrickej energie	
vzdušné	áno
káblové	nie
autobusová zastávka	áno, 2
autobus spojenie	Lučenec: 12/ deň pracovné dni Fiľakovo: 5 / deň pracovné dni Rimavská Sobota: 11 / deň pracovné dni nedeľa: žiadne spojenie
z toho expresné	2

telefónny rozvod	áno
rozhlas	áno
káblová TV	nie
regionálne trasy TI	áno
medzinárodné trasy TI	áno

Zdroj: obecný úrad

Doprava

Cestná doprava

Obec má výhodnú polohu na križovatke ciest Rimavská Sobota, Lučenec a Fiľakovo.

Prechádza ňou cesta 1. triedy č. I/50 Zvolen – Lučenec – Tornaľa, ktorá je zaradená do európskej cestnej siete (E 571) a zabezpečuje napojenie na doplnkový koridor TINA (E77). Intenzita dopravy na tejto trase má stúpajúci charakter, čo má vplyv na okolité životné prostredie a samotnú obec: zvyšovanie hlukovej záťaže, zhoršovanie imisnej situácie a ohrozovanie chodcov a cyklistov. Jej kvalita na území obce si vyžaduje rekonštrukciu, v roku 2015 sa realizuje obchvat kritického úseku v miestnej časti Ružová Osada.

Túto komunikáciu v obci križuje cesta III. triedy, ktorej vlastníkom je Banskobystrický samosprávny kraj, od ktorého závisí jej údržba a technický stav. Ostatné cesty v obci sú miestne komunikácie v celkovej dĺžke 2,1 km. Chodníky sú vybudované v dĺžke 0,3 km, čo je nedostatočné vzhľadom k tomu, že obec je rozdelená frekventovaným hlavným ťahom a obyvatelia pohybujúci sa medzi rozdelenými časťami sú ohrozovaní prechádzajúcimi vozidlami. Taktiež chýbajú cyklistické chodníky – v obci aj mimo obce k vodnej nádrži, či k minerálnemu prameňu.

Obec je dopravne spojená s Lučencom, Fiľakovom a Rimavskou Sobotou. Počet spojov do týchto miest cez pracovný týždeň postačuje, ich štruktúra je však pre dochádzanie do práce nevyhovujúca. V sobotu cez obec premávajú 1-2 spoje, v nedeľu žiadny spoj.

Cestovanie do škôl a do práce zabezpečuje slovenská autobusová doprava – SAD Lučenec. V obci sa nachádza jedna zastávka na križovatke ciest smer Lučenec – Fiľakovo – Rimavská Sobota a druhá sa nachádza v časti Ružová Osada. Je potrebné vybudovať nové zastávky.

K nevyhovujúcemu stavu dopravnej infraštruktúry prispieva aj zlý stav pozemných komunikácií v obci a jej okolí.

Železničná doprava

V obci sa nenachádza železničná sieť.

Iné možnosti dopravy

Najbližšia taxislužba je v Lučenci, event. vo Fiľakove a Rimavskej Sobotě.

V katastri obce sa nachádza poľné letisko, ktoré sa využíva len na poľnohospodárske účely.

Základná environmentálna infraštruktúra

Plyn

Obec je od roku 2002 splynofikovaná na 80% (okrem Ružovej osady). Obyvatelia plyn používajú na hlavne na varenie. Veľa domácností sa vracia ku kúreniu pevným palivom, pretože kúrenie plynom je pre nich finančne náročné.

Pitná voda

V obci nie je zriadený verejný vodovod, obyvatelia čerpajú vodu zo studní. Kvalita vody v studniach je slabá.

Kanalizácia a ČOV

Obec nemá kanalizáciu, ani čistiareň odpadových vôd.

Pri domoch (aj obecných budovách) sú žumpy –spôsob zneškodňovania obsahu žump rieši Všeobecne záväzné nariadenie o spôsobe náhradného zásobovania pitnou vodou, náhradného odvádzania odpadových vôd a o zneškodňovaní obsahu žump podľa miestnych podmienok na území obce č. 1/2014.

Za posledné roky boli pri rodinných domoch vybudované 4 domové čistiarne odpadových vôd.

Odpadové hospodárstvo

Obec má schválené Všeobecne záväzné nariadenie č. 8/2013 o zbere, preprave a zneškodňovaní komunálneho odpadu a drobného stavebného odpadu na území obce Nové Hony. Okrem komunálneho odpadu sa v obci zbiera drobný stavebný odpad, elektroodpad bez obsahu škodlivín a od roku 2006 sa realizuje aj zber, preprava a zhodnotenie vytriedených zložiek komunálneho odpadu. Vývoz tuhého komunálneho odpadu je zabezpečený spoločnosťou BRANTNER Gemer s.r.o. z Rimavskej Soboty.

TKO sa zbiera do zberných nádob (KUKA), separovaný zber sa vykonáva do plastových vriec, veľký objemný odpad do veľkokapacitných kontajnerov.

Separuje sa: papier, sklo, vyradené elektrické a elektronické zariadenia, plasty, kovy. Odvoz plastov, netriedených plastov je 1x za 2 mesiace, sklo 3x ročne, elektroodpad 2x ročne. Odvoz zberných KUKA nádob je 1x za dva týždne, veľkokapacitný kontajner na cintoríne sa vyváža 2x ročne a 2x ročne je veľkokapacitný kontajner vyložený na verejnom priestranstve.

Životné prostredie

Stav životného prostredia v obci je pozitívny, je však limitovaný nevybudovaným vodovodom, kanalizáciou a ČOV. Najvhodnejším riešením z hľadiska čistenia odpadových vôd a kanalizácie je pre obec budovanie samostatných ekologických čističiek individuálne pri jednotlivých rodinných domoch.

V obci sú čiastočne udržiavané verejné priestranstvá. Starostlivosť o verejnú zeleň a o cintorín zabezpečuje obec hlavne v rámci menších obecných služieb.

Životné prostredie v obci zaťažuje cesta 1. triedy E 571, ktorá obec pretína. Cesta je zdrojom emisií z cestnej dopravy a hluk prekračuje prípustné hodnoty hladín hluku. Tieto problémy by mohli byť v budúcnosti vyriešené vybudovaním rýchlostnej cesty R2 Lovinobaňa – Ožďany, ktorá povedie mimo zastavaného územia obce.

Netradičným problémom v obci je veľa psov, ktoré hlavne vyhadzujú nezodpovední ľudia z áut prechádzajúcich cez obec. Obec má zmluvu s útulkom v Lučenci a sama psov odchyťava a odovzdáva do útulku.

Informačná spoločnosť a telekomunikácie

Obec je pripojená na telefónnu sieť. Televízne vysielanie je terestriálne, káblová sieť sa len buduje. Možnosti pripojenia na internet poskytuje niekoľko firiem – cez pevnú linku, wi-fi alebo káblové rozvody.

Verejný prístupový bod do internetu v obci nie je vybudovaný.

Obec disponuje aj miestnym rozhlasom, ktorý je v zlom technickom stave.

Obec má vlastnú webovú stránku www.novehony.sk.

A.2 Analýza východiskovej situácie obce

Obec Nové Hony leží 15 km východne od okresného mesta Lučenec, 14 km severne od Fiľakova a 16 km západne od Rimavskej Soboty. Obec je limitovaná hlavnou cestou č. I/50 (južný ťah zo Zvolena do Košíc), ktorá ju pretína na dve časti – cesta znižuje kvalitu životného prostredia (hluk, prašnosť) a ohrozuje bezpečnosť obyvateľov. K obci patria ešte dve miestne časti – Ružová Osada a Vyšeľany.

V obci žije len 184 obyvateľov s vysokým podielom obyvateľov nad 65 rokov. Prirodzený prírastok obyvateľstva sa pohybuje v záporných číslach. Celkový prírastok vylepšujú ľudia, ktorí sa do obce prisťahovali. Takmer 70% ekonomicky aktívneho obyvateľstva odchádza za prácou do blízkych miest. Dochádzka za prácou je výrazne obmedzovaná nevyhovujúcou štruktúrou autobusových spojov. Miera nezamestnanosti v obci sa pohybuje okolo 25%.

V obci pôsobí, resp. je registrovaných celkom 15 ekonomických subjektov, veľký význam majú subjekty pôsobiace v poľnohospodárstve, ktoré pripravujú dlhodobé rozvojové projekty na území obce.

V obci sa nenachádza základná škola, predškolské zariadenie, zariadenie sociálnych služieb, lekár, pošta, pohostinstvo, kostol, dom smútku.

Obec má zrekonštruovaný kultúrny dom na organizovanie kultúrno-spoločenských podujatí, chýbajú oddychové miesta na trávenie voľného času všetkých vekových kategórií. V obci sa organizuje menej spoločenských a športových podujatí, komunita obce nie je zjednotená.

Na území obce sa nachádza zanedbaný minerálny prameň a vodná nádrž Veľké Dravce, ktorá slúži na rekreačný rybolov a na kúpanie. Nie je tam vybudovaná žiadna infraštruktúra ani zeleň. Obe lokality majú veľký rozvojový potenciál pre vidiecky cestovný ruch.

Obec je nedostatočne vybavená základnou infraštruktúrou - plyn je zavedený, kanalizácia, vodovod ani čistiareň odpadových vôd nie je vybudovaná. Miestne komunikácie sú v zlom technickom stave. Nakladanie s odpadom, ako aj jeho separácia, sú zavedené. Je dostupný signál všetkých mobilných operátorov, širokopásmový internet je v príprave realizácie.

Rozvoj obce bol za posledné roky výrazne utlmený, s príchodom novej starostky v roku 2014 sa pomaly rozbiehajú rozvojové aktivity, ako aj spolupráca s miestnymi podnikateľskými subjektmi.

Hlavnou devízou obce je nepoškodené životné prostredie, vidiecka atmosféra, pôvabná krajinná scenéria, voda (potoky, minerálny prameň, vodná nádrž), neobývané domy, ktoré vytvárajú predpoklady na rozvojové aktivity v oblasti vidieckeho cestovného ruchu, či prisťahovania nových obyvateľov.

A.3 Analýza záujmových skupín

Pri realizácii opatrení a aktivít nového Programu rozvoja obce bude potrebné počítať s nasledovnými záujmovými skupinami:

- občania žijúci v troch miestnych častiach

Správa a manažment obce s tromi miestnymi časťami, ktoré sú od seba pomerne vzdialené, majú rôzny počet obyvateľov, je veľmi zložitá. Obec aj naďalej by mala klásť veľký dôraz na adekvátnu komunikáciu s každou z nich a rozvojové aktivity by mali smerovať rovnomerne do všetkých troch častí.

- miestne podnikateľské subjekty

Obec by mala rozbehnúť dlhodobú a systematickú spoluprácu a miestnymi podnikateľmi, ktorí majú pripravené strednodobé a dlhodobé rozvojové aktivity, ktoré môžu priniesť pozitívne zmeny aj v živote obce – pracovné príležitosti, príchod nových obyvateľov, rozvoj vidieckeho cestovného ruchu, agroturistiky a pod.

- dlhodobo nezamestnaní

Obec zamestnáva dlhodobo nezamestnaných v rámci menších obecných služieb. Do budúcnosti bude potrebné aj v spolupráci s úradom práce vyvíjať aktivity na ďalšie vzdelávanie a získanie zručností, vrátane získania pracovných návykov, motivácie pracovať, zvýšenia miery podnikavosti.

- dôchodcovia

Vzhľadom na rastúci podiel obyvateľov v dôchodkovom veku a úplnú absenciu sociálnych služieb a zdravotníckych služieb, mala by sa obec venovať v rámci svojich možností riešeniu sociálnych problémov dôchodcov, vytvárať podmienky na ich aktívnejšie zapojenie do spoločenského života obce.

- deti a mládež

Aj keď obec nemá žiadne školské ani predškolské zariadenie, kvôli udržaniu života v obci bude potrebné vytvárať podmienky na mimoškolské a zmysluplné trávenie voľného času.

A.4 Zhodnotenie súčasného stavu územia (SWOT analýza)

Nasledovná tabuľka obsahuje analýzu silných a slabých stránok obce, analýzu príležitostí a ohrození pre rast a rozvoj územia, či možné riziká a ohrozenia z vonkajšieho prostredia, ktoré obec nedokáže ovplyvniť.

Tabuľka č. 14: SWOT analýza	
Silné stránky	Slabé stránky
<ul style="list-style-type: none"> • geografická poloha (na historickej ceste medzi 2 civilizáciami) • nezníčené prírodné prostredie • prírodný potenciál – rybník, minerálny prameň, potoky, lesy, zver • vodná nádrž • rybolov • dobré podmienky pre poľnohospodársku výrobu (obilie, ovocie, zelenina, netradičné plodiny) • silní podnikatelia v poľnohospodárstve • dobrá spolupráca s miestnymi podnikateľmi • ťažba rašeliny • kultúrne pamiatky z minulosti • nakladanie s odpadom – separácia, likvidácia BRO • kultúrny dom s priestormi na organizovanie kultúrno-spoločenských podujatí, rodinných slávností • novobudovaný obchvat hlavnej cesty I/50 v miestnej časti Ružová Osada • potenciál na rozvoj vidieckeho cestovného ruchu, agroturizmu 	<ul style="list-style-type: none"> • zlá demografická štruktúra • veľa starších obyvateľov • stagnácia rastu obyvateľstva • vysoká nezamestnanosť • zanedbané verejné priestranstvá • nevyhovujúce priestory pre stretávanie sa mladých • žiadne priestory pre dôchodcov • chýba dom smútku • žiadne vzdelávanie, prednášky • slabá dopravná dostupnosť územia, nevyhovujúca štruktúra spojov s ohľadom na cestovanie za prácou, cez víkendy takmer žiadne dopravné spojenie) • nedostatočne rozvinutá technická infraštruktúra (chýba vodovod, kanalizácia, ČOV) • zastarané verejné osvetlenie • zlá kvalita vody v studniach • hlavný cestný ťah pretínajúci dedinu – hluk, prašnosť, bezpečnosť • miestne komunikácie v zlom stave • zlá prístupová cesta do miestnej časti Vyšeľany • územie nepripravené pre rozvojové aktivity • žiadne možnosti ubytovania, či stravovania • chýba pohostinstvo • nízka životná úroveň obyvateľov obce • apatia občanov voči veciam verejným • žiadna propagácia a prezentácia obce (propagačný materiál) • chýba monografia o obci • knižnica má zastaraný fond, žiadny prístup na internet • chýba oddychová zóna v obci • chýba cyklistický chodník pre bezpečnejší pohyb občanov na bicykli po obci alebo až k minerálnemu prameňu, či vodnej nádrži • minerálny prameň v zanedbanom stave • neudržiavané okolie vodnej nádrže, problematická starostlivosť s ohľadom na majetkové pomery nádrže a pozemkov okolo nádrže

Príležitosti	Ohrozenia
<ul style="list-style-type: none"> • vybudovanie obchvatu R2 Lovinobaňa – Ožďany • rekonštrukcia I/50 Ružová Osada, • externé zdroje financovania • spolupráca s miestnymi podnikateľskými subjektmi • využitie vody: revitalizácia vodnej nádrže, potoky, minerálny prameň • rozvojové aktivity miestnych podnikateľských subjektov (farma so zvieratkami, aktivity pri vodnej nádrži, agrofarma, tržnička,... • podnikateľský inkubátor“ pre drobných remeselníkov a živnostníkov, • rozvoj tradičných a netradičných foriem poľnohospodárstva • výmenníková stanica pre kone • zberný dvor na likvidáciu BRO pre 60 obcí • revitalizácia „Panskej záhrady“ - ovocného sadu nad obecným úradom – obnova pôvodných druhov ovocných stromov, oddychová zóna • efektívna spolupráca s miestnymi podnikateľmi • Urbanistická štúdia priestorového rozvoja obcí Veľké Dravce a Nové Hony spracovaná miestnym podnikateľským subjektom • MAS Partnerstvo Južného Novohradu • spolupráca s Novohrad – Nógrád geoparkom • blízkosť hranice s Maďarskom • poľovnícky klaster SR-HU • vodovod - napojenie sa na fiľakovskú vetvu skupinového vodovodu Hriňová – Lučenec – Fiľakovo • spolupráca so Slovenským rybárskym zväzom • využitie územia pre rozvoj vidieckej turistiky a agroturistiky • cyklotrasy a turistické trasy 	<ul style="list-style-type: none"> • politika (nezáujem) vlády smerom k zaostalým regiónom • legislatíva / systém finančnej samosprávy/ • nepriaznivý demografický vývoj - starnutie obyvateľstva, vyľudnenie obce • slabá kúpyschopnosť obyvateľov • nezáujem občanov, slabá motivácia k práci • migrácia vzdelanej pracovnej sily • rozpadajúce sa poľnohospodárske podniky • nerealizované rozvojové projekty miestnych podnikateľských subjektov

Zdroj: vlastné spracovanie

A.5 Identifikácia kritických oblastí rozvoja

na základe predchádzajúcich analýz je možné identifikovať nasledovné skupiny problémov:

Problém č.1: Nedobudovaná základná technická infraštruktúra.

Príčiny:

- miestne komunikácie v zlom stave,
- nedostatočne rozvinutá technická infraštruktúra (chýba vodovod, kanalizácia, ČOV),

- zastarané verejné osvetlenie,
- politika (nezáujem) vlády smerom k zaostalým regiónom,
- zlá prístupová cesta do miestnej časti Vyšeľany,
- nevyužívanie externých zdrojov na financovanie investičných projektov,
- slabá ekonomická sila obce na financovanie investičných projektov,
- územie nepripravené pre rozvojové aktivity.

Dôsledky:

- nedostatočný ekonomický rozvoj,
- zhoršovanie stavu životného prostredia,
- nezáujem investorov.

Problém č.2: Nekoordinovaný ekonomický rozvoj.

Príčiny:

- nepriaznivý demografický vývoj,
- opustené objekty,
- slabá spolupráca s miestnymi podnikateľskými subjektmi,
- nízka vzdelanostná úroveň a konkurencieschopnosť ľudských zdrojov,
- veľa dlhodobo nezamestnaných,
- nevyhovujúca štruktúra spojov s ohľadom na cestovanie za prácou ,
- nedostatočne rozvinutá technická infraštruktúra,
- politika (nezáujem) vlády smerom k zaostalým regiónom,
- územie nepripravené pre rozvojové aktivity.

Dôsledky:

- starnúce obyvateľstvo,
- dopravná izolovanosť obce,
- nedostatok pracovných príležitostí v obci,
- nízka kúpyschopnosť obyvateľstva, slabý trh,
- vysoká nezamestnanosť,
- slabé pracovné návyky u dlhodobo nezamestnaných,
- nekoordinovaný rozvoj s ohľadom na rozvojové aktivity miestnych podnikateľov.

Problém č. 3: Takmer vôbec nevyužívaný potenciál obce pre vidiecky cestovný ruch.

Príčiny:

- nepriaznivý demografický vývoj,
- nízka vzdelanostná úroveň a konkurencieschopnosť ľudských zdrojov,
- neudržiavané okolie vodnej nádrže, problematická starostlivosť s ohľadom na majetkové pomery nádrže a pozemkov okolo nádrže,
- žiadna cyklochodníky, cyklotrasy, či značené turistické trasy,
- takmer žiadna propagácia obce,
- chýbajúce vybavenie pre CR,
- žiadne možnosti ubytovania (ani na súkromí) a stravovania,
- chýbajúce pohostinstvo,
- nedostatočný marketing obce a celého regiónu,
- nevybudované verejné priestranstvá a oddychové zóny,

- minerálny prameň v zanedbanom stave,
- slabá spolupráca s miestnymi podnikateľskými subjektmi,
- územie nepripravené pre rozvojové aktivity.

Dôsledky:

- málo turistov a návštevníkov,
- obmedzené možnosti využívania vodnej nádrže vo vidieckom cestovnom ruchu,
- nízka kúpyschopnosť obyvateľstva, slabý trh.

Problém č. 4: Minimálna starostlivosť v občianskej, sociálnej, zdravotnej oblasti.

Príčiny:

- nepriaznivý demografický vývoj,
- veľa starších obyvateľov,
- žiadna pravidelná sociálna a zdravotnícka starostlivosť hlavne o dôchodcov,
- nevyhovujúca štruktúra autobusových spojov ,
- chýba dom smútku,
- nevyhovujúce priestory pre stretávanie sa mladých,
- žiadne priestory pre dôchodcov.

Dôsledky:

- starnúce obyvateľstvo,
- obyvatelia musia za službami cestovať do susedných dedín a miest,
- nízka kúpyschopnosť obyvateľstva, slabý trh,
- pasivita obyvateľstva,
- zhoršovanie sociálnej situácie obyvateľov,
- zhoršovanie zdravotného stavu obyvateľov.

Problém č. 5: Žiadne možnosti formálneho alebo neformálneho vzdelávania, nedostatočné možnosti kultúrneho a športového využitia.

Príčiny:

- nepriaznivý demografický vývoj,
- nízka vzdelanostná úroveň a konkurencieschopnosť ľudských zdrojov,
- nevyhovujúce priestory pre stretávanie sa mladých,
- žiadne vzdelávanie, prednášky,
- žiadne mimoškolské aktivity pre deti a mládež,
- zastaraný knižničný fond,
- detské ihrisko v zlom stave,
- chýba oddychová zóna v obci,
- nedostatočná ponuka kultúrnych a športových podujatí,
- územie nepripravené pre rozvojové aktivity.

Dôsledky:

- starnúce obyvateľstvo,
- slabý spoločenský život,
- pasívna mládež,
- nezáujem o komunitný život,
- slabé možnosti trávenia voľného času,

- nedostatok upravených priestorov (vonkajších a vnútorných) pre trávenie voľného času, športovanie,
- zhoršovanie zdravotného stavu obyvateľstva,
- vysoká nezamestnanosť,
- ťažkosti s uplatnením sa na trhu práce.

Problém č. 6: Pasívne obyvateľstvo, slabá spolupráca a informovanosť na miestnej a regionálnej úrovni, žiadne využívanie externých zdrojov na financovanie projektov, takmer žiadna prezentácia obce.

Príčiny:

- nízka vzdelanostná úroveň,
- nepriaznivý demografický vývoj,
- žiadne možnosti zamestnať sa v obci a slabé možnosti zamestnať sa v regióne,
- pasivita a apatia občanov voči veciam verejným,
- žiadna propagácia a prezentácia obce (propagačný materiál),
- chýba monografia o obci,
- knižnica má zastaraný fond, žiadny prístup na internet ,
- slabá propagácia obce,
- slabá spolupráca s miestnymi podnikateľskými subjektmi,
- takmer žiadna spolupráca v území,
- žiadne využívanie externých zdrojov na financovanie projektov .

Dôsledky:

- izolovanosť obce,
- pasivita a nezáujem,
- slabý ekonomický rozvoj,
- stagnácia územia,
- nezáujem podnikateľov, investorov, nových obyvateľov,
- slabé využívanie externých zdrojov na financovanie rozvojových aktivít,
- žiadne propagačné materiály,
- takmer žiadny turistický ruch,
- žiadna cezhraničná spolupráca.

Problém č. 7: Napriek dobrému stavu životného prostredia vyskytujúce sa riziká jeho ohrozenia.

Príčiny:

- chýbajúci vodovod, kanalizácia, ČOV,
- žiadne protipovodňové opatrenia,
- zlá kvalita vody v studniach,
- opustené objekty,
- hlavný cestný ťah pretínajúci dedinu – hluk, prašnosť, bezpečnosť,
- minerálny prameň v zanedbanom stave,
- neudržiavané okolie vodnej nádrže, problematická starostlivosť s ohľadom na majetkové pomery nádrže a pozemkov okolo nádrže .

Dôsledky:

- zhoršenie kvality životného prostredia,

- zhoršenie zdravotného stavu obyvateľstva,
- neatraktívny vzhľad obce,
- nedostatočne využitý prírodný potenciál,
- slabý cestovný ruch.

Problém č. 8: Nedostatočná starostlivosť a vybavenosť verejných priestranstiev.

Príčiny:

- nízka vzdelanostná úroveň a konkurencieschopnosť ľudských zdrojov,
- veľa starších obyvateľov,
- veľa neudržiavaných verejných priestranstiev,
- chýba dom smútku,
- chýba cyklistický chodník pre bezpečnejší pohyb občanov na bicykli po obci alebo až k minerálnemu prameňu, či vodnej nádrži.

Dôsledky:

- pasivita a slabá účasť obyvateľov na komunitnom živote,
- zhoršujúci sa stav životného prostredia,
- zhoršujúci sa zdravotný stav obyvateľstva,
- neatraktívny vzhľad obce,
- nezaujem podnikateľov, investorov, nových obyvateľov,
- izolovanosť obce.

A.6 Stanovenie východísk a možných riešení

Z identifikovaných problémov je možné načrtnúť nasledovné východiská:

Východisko č.1: Dobudovanie chýbajúcej infraštruktúry a starostlivosť o jestvujúcu základnú infraštruktúru.

Podmienkou udržateľného rozvoja obce, ako aj podnikania, príchodu nových investorov, či obyvateľov je základná technická infraštruktúra. Dobudovanie, resp. rekonštrukcia skôr vybudovanej infraštruktúry musí byť jednou z hlavných priorít obce. Keďže ide o finančne náročné rozvojové aktivity, mala by sa obec v tejto oblasti orientovať na vyhľadávanie možností financovania z externých zdrojov, prípadne na riešenie spoločne s ďalšími obcami v území, či spoluprácou s podnikateľskými subjektmi.

Východisko č.2: Trvaloudržateľný a koordinovaný ekonomický rozvoj.

Obec má rozvinuté podnikateľské prostredie, v obci pôsobí viacero podnikateľských subjektov, ktoré okrem podnikania plánujú aj ďalšie rozvojové a investičné aktivity na území obce. Tieto aktivity v konečnom dôsledku prospejú aj obci, preto je nevyhnutná a systematická spolupráca zo strany obce s týmito subjektmi. Obec by mala vytvárať priaznivé podmienky na podnikanie a koordinovať svoje rozvojové aktivity s aktivitami podnikateľských subjektov. Ďalej by obec mala podporovať zamestnanosť svojich obyvateľov opatreniami a intervenciami v oblasti zlepšenia dopravnej dostupnosti (štruktúra spojov), podporou aktivít v oblasti cestovného ruchu, rozvoja tradičných zručností, ktoré následne môžu priniesť pracovné príležitosti.

Východisko č. 3: Aktívne využívanie potenciálu obce pre vidiecky cestovný ruch a agroturistiku.

Obec má výborný potenciál na rozvoj vidieckeho cestovného ruchu, či agroturistiky. V obci pôsobia podnikateľské subjekty, ktoré vyvíjajú aktivity v tejto oblasti. Účinnou prezentáciou hodnôt územia, rozvíjaním tradičných zručností (remeslá, gastronómia), tradičnej kultúry a spôsobu života, skvalitnením základných služieb občianskej vybavenosti, využitím vnútorného potenciálu miestnych obyvateľov a spoluprácou s podnikateľskými subjektmi je možné naštartovať také aktivity, ktoré v dlhodobom horizonte môžu oživiť dedinu, priniesť ekonomické aktivity a zlepšiť život na dedine.

Východisko č. 4: Rozvoj a skvalitnenie služieb a vybavenosti v občianskej, sociálnej, zdravotnej oblasti.

Vzhľadom na veľkosť obce nie je možné v obci podporovať všetky služby v občianskej, sociálnej, zdravotnej oblasti, obec ale môže vytvárať podmienky aspoň pre minimálny rozvoj takých služieb, ktoré uvítajú hlavne starší a znevýhodnení obyvatelia (dochádzka lekára, sociálna starostlivosť, zlepšenie ponuky miestneho obchodu a pod.).

Východisko č. 5: V spolupráci so štátnymi a vzdelávacími inštitúciami rozvíjať adekvátnu ponuku formálneho alebo neformálneho vzdelávania; rozširovať ponuku a služby v kultúrnej a športovej oblasti.

Vzhľadom na nepriaznivý demografický vývoj a vysokú nezamestnanosť je potrebné vyvíjať také aktivity, ktoré umožnia uchádzačom o zamestnanie zlepšiť ich uplatnenie sa na trhu práce, dajú možnosť ľuďom pracovať aj vo vyššom veku a budú zvyšovať motiváciu a pracovné návyky obyvateľov. Keďže v obci neexistuje žiadna škola ani materská škola, je potrebné vytvárať podmienky na zmysluplné trávenie voľného času detí a mládeže. Ponuka kultúrnych a spoločenských podujatí a zariadení, vytvorenie vhodných priestorov na stretávanie sa, oddych, športovanie nielen skvalitní život domácych obyvateľov, ale ich motivuje k aktívnemu zapojeniu sa do realizácie predmetných aktivít.

Východisko č. 6: Zapojenie obyvateľov do života obce, efektívna spolupráca a informovanosť na miestnej a regionálnej úrovni, patričné využívanie externých zdrojov na financovanie projektov, účinná prezentácia obce.

Motiváciou obyvateľstva na realizácii mnohých (hlavne menších) aktivít v obci sa dosiahne ich väčšia angažovanosť a účasť na živote obce. Vzhľadom na náročnosť riešenia niektorých problémov v obci bude potrebné vyvíjať spoluprácu so susednými obcami, či s miestnymi podnikateľskými subjektmi. Keďže obec nemá zo svojho rozpočtu dostatočné zdroje na financovanie rozvojových aktivít, jednou z možností je získanie podpory z externých zdrojov – čo je oveľa jednoduchšie v partnerstvách (so susednými obcami, cezhraničná spolupráca a pod.). Obec by mala naplno využiť možnosti členstva v Partnerstve Južného Novohradu (miestna akčná skupiny), ako aj spolupracovať s blízkym Novohrad – Nógrád geoparkom, členom Európskej a Globálnej siete geoparkov UNESCO.

Východisko č. 7: Systematická starostlivosť o životné prostredie a jeho zložky.

Starostlivosť o životné prostredie predpokladá na jednej strane významné investičné aktivity na dobudovanie základnej infraštruktúry, na druhej strane predpokladá množstvo drobných, takmer každodenných aktivít, ako starostlivosť o zeleň, nakladanie s odpadmi, odstraňovanie nelegálnych skládok odpadu, protipovodňové opatrenia, bezpečnosť na cestách a pod.

Východisko č. 8: Systematická starostlivosť a vybavenosť verejných priestranstiev

Obec disponuje viacerými priestranstvami v intraviláne aj extraviláne obce, ktoré bude potrebné zrevitalizovať, čím sa nezlepší len kvalita života, či životné prostredie v obci, ale môžu sa naštartovať aj dlhodobé aktivity v oblasti vidieckeho cestovného ruchu, či ďalšieho ekonomického rozvoja. Revitalizácia verejných priestranstiev by sa mala uskutočniť sa výraznej spolupráce miestneho obyvateľstva, ako aj miestnych podnikateľských subjektov. Na ich financovanie by sa mali vyhľadávať hlavne externé zdroje financovania.

ČASŤ B – STRATEGICKÁ ČASŤ

Strategická časť obsahuje víziu obce Nové Hony, definovanie stratégie rozvoja obce a určenie hlavných priorít a cieľov rozvoja obce. Obsahuje výber a popis globálnych cieľov v jednotlivých politikách - oblastiach rozvoja.

Vízia:

Obec Nové Hony je rozvíjajúca sa dedinka s kvalitným životným prostredím a príjemnou vidieckou atmosférou, s pracovnými možnosťami, spokojnými a aktívnymi obyvateľmi a čulým vidieckym cestovným ruchom.

Stratégia rozvoja obce:

Využitím miestnych daností pri súčasnej ochrane životného prostredia, efektívnou spoluprácou s miestnymi podnikateľskými subjektmi, aktívnym zapojením obyvateľov do života obce, systematickým vytváraním sociálnych, vzdelávacích, kultúrnych a oddychových podmienok zabezpečiť trvalo udržateľný rozvoj obce.

Pre jednotlivé prioritné oblasti vyplývajú nasledovné strategické (globálne) ciele a rozvojové priority / opatrenia:

1. prioritná oblasť - hospodárska

Globálny cieľ: Využitím miestnych daností pri súčasnej ochrane životného prostredia a efektívnou spoluprácou s miestnymi podnikateľskými subjektmi dosiahnuť vyvážený ekonomický rozvoj, dobudovať technickú infraštruktúru a vytvárať podmienky pre rozvoj udržateľného vidieckeho cestovného ruchu a agroturistiky.

Opatrenie 1.1 Základná infraštruktúra

Opatrenie 1.2 Ekonomický rozvoj

Opatrenie 1.3 Vidiecky cestovný ruch

2. prioritná oblasť – sociálno-spoločenská

Globálny cieľ: Rozvíjať starostlivosť v občianskej, sociálnej, zdravotníckej, kultúrnej, športovej oblasti, podporovať mimoškolské a celoživotné vzdelávanie, podporovať miestnych obyvateľov k aktívnej účasti na živote obce, rozvíjať miestnu a regionálnu spoluprácu, zlepšiť informovanosť obyvateľov.

Opatrenie 2.1 Občianska a sociálna starostlivosť

Opatrenie 2.2 Vzdelávanie, kultúra a oddych

Opatrenie 2.3 Spolupráca a informovanosť

3. prioritná oblasť - environmentálna

Globálny cieľ: Systematicky vytvárať a udržiavať čistú a zdravú obec starostlivosťou o zložky životného prostredia a verejné priestranstvá vo všetkých miestnych častiach.

Opatrenie 3.1 Životné prostredie

Opatrenie 3.2 Verejné priestranstvá

Tabuľka č. 15: Strategický rámec

V í z i a		
<p>Obec Nové Hony je rozvíjajúca sa dedinka s kvalitným životným prostredím a príjemnou vidieckou atmosférou, s pracovnými možnosťami, spokojnými a aktívnymi obyvateľmi a čulým vidieckym cestovným ruchom.</p>		
<p>Stratégia rozvoja obce</p> <p>Využitím miestnych daností pri súčasnej ochrane životného prostredia, efektívnou spoluprácou s miestnymi podnikateľskými subjektmi, aktívnym zapojením obyvateľov do života obce, systematickým vytváraním sociálnych, vzdelávacích, kultúrnych a oddychových podmienok zabezpečiť trvalo udržateľný rozvoj obce.</p>		
1. prioritná oblasť - hospodárska	2. prioritná oblasť - sociálno-spoločenská	3. prioritná oblasť environmentálna
<p>cieľ:</p> <p>Využitím miestnych daností pri súčasnej ochrane životného prostredia a efektívnou spoluprácou s miestnymi podnikateľskými subjektmi dosiahnuť vyvážený ekonomický rozvoj, dobudovať technickú infraštruktúru a vytvárať podmienky pre rozvoj udržateľného vidieckeho cestovného ruchu a agroturistiky.</p>	<p>cieľ:</p> <p>Rozvíjať starostlivosť v občianskej, sociálnej, zdravotníckej, kultúrnej, športovej oblasti, podporovať mimoškolské a celoživotné vzdelávanie, podporovať miestnych obyvateľov k aktívnej účasti na živote obce, rozvíjať miestnu a regionálnu spoluprácu, zlepšiť informovanosť obyvateľov.</p>	<p>cieľ:</p> <p>Systematicky vytvárať a udržiavať čistú a zdravú obec starostlivosťou o zložky životného prostredia a verejné priestranstvá vo všetkých miestnych častiach.</p>
<p>Opatrenie 1.1 Základná infraštruktúra</p> <p>Opatrenie 1.2 Ekonomický rozvoj</p> <p>Opatrenie 1.3 Vidiecky cestovný ruch</p>	<p>Opatrenie 2.1 Občianska a sociálna starostlivosť</p> <p>Opatrenie 2.2 Vzdelávanie, kultúra a oddych</p> <p>Opatrenie 2.3 Spolupráca a informovanosť</p>	<p>Opatrenie 3.1 Životné prostredie</p> <p>Opatrenie 3.2 Verejné priestranstvá</p>

Zdroj: vlastné spracovanie

ČASŤ C – PROGRAMOVÁ ČASŤ

Programová časť obsahuje najmä zoznam opatrení a aktivít na zabezpečenie realizácie programu rozvoja obce Nové Hony. Obsahuje podrobnejšie rozpracovanie globálnych cieľov v hospodárskej, sociálnej a environmentálnej politike na úroveň opatrení a aktivít.

C.1 Opatrenia a aktivity

1. prioritná oblasť - hospodárska

Opatrenie 1.1 Základná infraštruktúra

Aktivita (projekty):

- 1.1.1 Vybudovanie vodovodu
- 1.1.2 Vybudovanie kanalizácie a ČOV
- 1.1.3 Podpora budovania malých domových ČOV, biologických ČOV
- 1.1.4 Starostlivosť o miestne komunikácie, chodníky a odstavné plochy (rekonštrukcia, budovanie nových)
- 1.1.5 Starostlivosť o verejné osvetlenie
- 1.1.6 Údržba miestneho rozhlasu
- 1.1.7 Budovanie informačnej infraštruktúry (internet, TV)
- 1.1.8 Budovanie cyklochodníkov v obci
- 1.1.9 Intervencie v oblasti zlepšenia bezpečnosti a zdravia v blízkosti hlavného dopravného ťahu
- 1.1.10 Intervencie v oblasti realizácia vybudovania obchvatu R2 Lovinobaňa – Ožďany

Opatrenie 1.2 Ekonomický rozvoj

Aktivita (projekty):

- 1.2.1 Podpora spolupráce s miestnymi podnikateľskými subjektmi
- 1.2.2 Podpora aktivít v oblasti poľnohospodárstva
- 1.2.3 Podpora malého a stredného podnikania
- 1.2.4 Poradenstvo a informovanie pre nezamestnaných
- 1.2.5 Príprava územia pre rozvojové aktivity
- 1.2.6 Podpora využitia opustených a neobývaných objektov v oblasti podnikania
- 1.2.7 Intervencie v oblasti zmeny dopravnej dostupnosti obce
- 1.2.8 Vysporiadanie pozemkov v obci, identifikácia všetkých obecných pozemkov

Opatrenie 1.3 Vidiecky cestovný ruch

Aktivita (projekty):

- 1.3.1 Využitie vodnej nádrže a jej okolia vo vidieckom cestovnom ruchu
- 1.3.2 Podpora aktivít vidieckeho cestovného ruchu, agroturizmu a pod.
- 1.3.3 Podpora služieb vidieckeho cestovného ruchu (ubytovacie, stravovacie služby)
- 1.3.4 Budovanie cyklotrás, náučných a turistických trás
- 1.3.5 Marketing obce a regiónu

2. prioritná oblasť - sociálno-spoločenská

Opatrenie 2.1 Občianska a sociálna vybavenosť

Aktivity (projekty):

- 2.1.1 Podpora služieb sociálnej a zdravotnej starostlivosti
- 2.1.2 Rozvoj občianskej vybavenosti a obecných budov
- 2.1.3 Zriadenie klubu dôchodcov
- 2.1.4 Rekonštrukcia bývalej školy na mládežnícke centrum
- 2.1.5 Zriadenie modlitebne
- 2.1.6 Vybudovanie domu smútku

Opatrenie 2.2 Vzdelávanie, kultúra a oddych

Aktivity (projekty):

- 2.2.1 Vytváranie podmienok na komunitné aktivity, podpora činnosti miestnych združení a iniciatív
- 2.2.2 Podpora formálneho a neformálneho vzdelávania
- 2.2.3 Podpora vzdelávacích aktivít s cieľom zlepšenia uplatniteľnosti na trhu práce a zlepšenia motivácie a pracovných návykov
- 2.2.4 Rozvoj kultúrnej vybavenosti
- 2.2.5 Podpora kultúrno-spoločenských podujatí
- 2.2.6 Podpora mimoškolských aktivít
- 2.2.7 Rozvoj športovej vybavenosti (rekonštrukcia, výstavba novej)
- 2.2.8 Podpora športových podujatí
- 2.2.9 Podpora knižničnej činnosti

Opatrenie 2.3 Spolupráca a informovanosť

Aktivity (projekty):

- 2.3.1 Rozvoj lokálnej, regionálnej a cezhraničnej spolupráce
- 2.3.2 Spolupráca v rámci Partnerstva Južného Novohradu
- 2.3.3 Spolupráca s miestnymi záujmovými združeniami (Slovenský rybársky zväz, poľovnícke združenie a pod.)
- 2.3.4 Podpora členstva obce v rôznych združeniach
- 2.3.5 Vyhľadávanie externých zdrojov na financovanie obecných rozvojových aktivít
- 2.3.6 Spracovanie územno-plánovacej dokumentácie
- 2.3.7 Projektová príprava (spracovanie projektovej dokumentácie, geodetické zameranie, rozpočet a pod.)
- 2.3.8 Monografia o obci
- 2.3.9 Propagačné a prezentačné materiály obce
- 2.3.10 Webová stránka obce

3. prioritná oblasť - environmentálna

Opatrenie 3.1 Životné prostredie

Aktivity (projekty):

- 3.1.1 Starostlivosť o vodu v obci (miestne vodné toky, vodná nádrž, minerálny prameň, studne)
- 3.1.2 Nakladanie s tuhým komunálnym odpadom
- 3.1.3 Podpora separácie odpadov
- 3.1.4 Nakladanie s biologicky rozložiteľným odpadom
- 3.1.5 Likvidácia nelegálnych skládok odpadu
- 3.1.6 Podpora zavádzania obnoviteľných zdrojov energie
- 3.1.7 Revitalizácia miestneho minerálneho prameňa
- 3.1.8 Obnova pôvodných druhov ovocných stromov
- 3.1.9 Zvyšovanie environmentálneho povedomia obyvateľov

Opatrenie 3.2 Verejné priestranstvá

Aktivity (projekty):

- 3.2.1 Starostlivosť o verejné priestranstvá (čistota, zeleň, bezpečnosť)
- 3.2.2 Vytváranie nových a revitalizácia existujúcich verejných priestranstiev
- 3.2.3 Znižovanie energetickej náročnosti obecných objektov
- 3.2.4 Revitalizácia detského ihriska
- 3.2.5 Vybudovanie informačného systému a smerových tabúl v obci

C.2 Tabuľky opatrení, aktivít a ukazovateľov podľa oblastí

Tabuľka č. 16: Opatrenia, aktivity a ukazovatele podľa prioritných oblastí				
1. prioritná oblasť - hospodárska				
Opatrenie		Aktivita / Projekt		Ukazovateľ
1.1	Základná infraštruktúra	1.1.1	Vybudovanie vodovodu	počet metrov vybudovaného vodovodu
		1.1.2	Vybudovanie kanalizácie a ČOV	počet metrov vybudovanej kanalizácie kapacita ČOV
		1.1.3	Podpora budovania malých domových ČOV, biologických ČOV	počet vybudovaných malých domových ČOV
		1.1.4	Starostlivosť o miestne komunikácie, chodníky a odstavné plochy (rekonštrukcia, budovanie nových)	počet metrov rekonštruovaných komunikácií počet metrov nových komunikácií počet metrov štvorcových rekonštruovaných odstavných plôch počet metrov nových odstavných plôch
		1.1.5	Starostlivosť o verejné osvetlenie	funkčné verejné osvetlenie funkčný miestny rozhlas
		1.1.6	Údržba miestneho rozhlasu	nápojenosť obyvateľstva na internet
		1.1.7	Budovanie informačnej infraštruktúry (internet, TV)	počet m cyklochodníkov počet intervencií v oblasti zlepšenia bezpečnosti a zdravia v blízkosti hlavného dopravného ťahu
		1.1.8	Budovanie cyklochodníkov v obci	počet intervencií v oblasti realizácia
		1.1.9	Intervencie v oblasti	vybudovania obchvatu R2 Lovinobaňa –

			zlepšenia bezpečnosti a zdravia v blízkosti hlavného dopravného ťahu	Ožďany
		1.1.10	Intervencie v oblasti realizácia vybudovania obchvatu R2 Lovinobaňa - Ožďany	
1.2	Ekonomický rozvoj	1.2.1	Podpora spolupráce s miestnymi podnikateľskými subjektmi	<p>počet aktivít v oblasti spolupráce s miestnymi podnikateľskými subjektmi</p> <p>počet aktivít na podporu poľnohospodárstva</p> <p>počet aktivít na podporu malého a stredného podnikania</p> <p>počet aktivít v oblasti poradenstva</p> <p>počet záujemcov o poradenstvo</p> <p>počet aktivít v oblasti prípravy územia pre rozvojové aktivity</p> <p>počet aktivít v oblasti využitia opustených a neobývaných objektov v oblasti podnikania</p> <p>počet intervencií v oblasti zmeny dopravnej dostupnosti obce</p> <p>rozloha vysporiadaných pozemkov rozloha obecných pozemkov</p>
		1.2.2	Podpora aktivít v oblasti poľnohospodárstva	
		1.2.3	Podpora malého a stredného podnikania	
		1.2.4	Poradenstvo a informovanie pre nezamestnaných	
		1.2.5	Príprava územia pre rozvojové aktivity	
		1.2.6	Podpora využitia opustených a neobývaných objektov v oblasti podnikania	
		1.2.7	Intervencie v oblasti zmeny dopravnej dostupnosti obce	
		1.2.8	Vysporiadanie pozemkov v obci, identifikácia všetkých obecných pozemkov	
1.3	Vidiecky cestovný ruch	1.2.1	Využitie vodnej nádrže a jej okolia vo vidieckom cestovnom ruchu	<p>počet aktivít v oblasti využitia vodnej nádrže a jej okolia vo vidieckom cestovnom ruchu</p> <p>počet aktivít vidieckeho cestovného ruchu</p> <p>počet vytvorených služieb vidieckeho cestovného ruchu (ubytovacie, stravovacie služby)</p> <p>počet m vybudovaných cyklotrás, náučných a turistických trás</p> <p>počet aktivít v oblasti marketingu obce a regiónu</p>
		1.2.2	Podpora aktivít vidieckeho cestovného ruchu, agroturizmu a pod.	
		1.2.3	Podpora služieb vidieckeho cestovného ruchu (ubytovacie, stravovacie služby)	
		1.2.4	Budovanie cyklotrás, náučných a turistických trás	
		1.2.5	Marketing obce a regiónu	

2. prioritná oblasť – sociálno-spoločenská

Opatrenie		Aktivita / Projekt		Ukazovateľ
2.1	Občianska a sociálna vybavenosť	2.1.1	Podpora služieb sociálnej a zdravotnej starostlivosti	počet služieb sociálnej a zdravotnej starostlivosti
		2.1.2	Rozvoj občianskej vybavenosti a obecných budov	počet obyvateľov využívajúcich služby sociálnej a zdravotnej starostlivosti
		2.1.3	Zriadenie klubu dôchodcov	počet objektov občianskej vybavenosti
		2.1.4	Rekonštrukcia bývalej školy na mládežnícke centrum	zriadený klub dôchodcov
		2.1.5	Zriadenie modlitebne	počet dôchodcov zapojených do činnosti klubu zrekonštruované mládežnícke centrum

		2.1.6	Vybudovanie domu smútku	<i>zriadená modlitebňa vybudovaný dom smútku</i>
2.2	Vzdelávanie, kultura a oddych	2.2.1	Vytváranie podmienok na komunitné aktivity, podpora činnosti miestnych združení a iniciatív	<i>počet miestnych združení a iniciatív počet programov formálneho a neformálneho vzdelávania počet obyvateľov zapojených do programov formálneho a neformálneho vzdelávania</i>
		2.2.2	Podpora formálneho a neformálneho vzdelávania	<i>počet vzdelávacích aktivít s cieľom zlepšenia motivácie a pracovných návykov</i>
		2.2.3	Podpora vzdelávacích aktivít s cieľom zlepšenia uplatniteľnosti na trhu práce a zlepšenia motivácie a pracovných návykov	<i>počet obyvateľov zapojených do vzdelávacích aktivít s cieľom zlepšenia motivácie a pracovných návykov</i>
		2.2.4	Rozvoj kultúrnej vybavenosti	<i>počet zariadení kultúrnej vybavenosti počet kultúrno-spoločenských podujatí</i>
		2.2.5	Podpora kultúrno-spoločenských podujatí	<i>počet obyvateľov zúčastnených na kult. – spoločenských podujatiach</i>
		2.2.6	Podpora mimoškolských aktivít	<i>počet mimoškolských aktivít počet obyvateľov (detí a mládeže) zúčastnených na mimoškolských podujatiach</i>
		2.2.7	Rozvoj športovej vybavenosti (rekonštrukcia, výstavba novej)	<i>počet zariadení športovej vybavenosti počet športových podujatí</i>
		2.2.8	Podpora športových podujatí	<i>počet obyvateľov zúčastnených na športových podujatiach</i>
		2.2.9	Podpora knižničnej činnosti	<i>počet kníh v knižnici počet obyvateľov využívajúcich služby knižnice</i>
2.3	Spolupráca a informovanosť	2.3.1	Rozvoj lokálnej, regionálnej a cezhraničnej spolupráce	<i>počet aktivít lokálnej spolupráce počet aktivít regionálnej spolupráce počet aktivít cezhraničnej spolupráce</i>
		2.3.2	Spolupráca v rámci Partnerstva Južného Novohradu	<i>počet aktivít v spolupráci s MAS PJN počet združení, s ktorými obec spolupracuje</i>
		2.3.3	Spolupráca s miestnymi záujmovými združeniami (Slovenský rybársky zväz, poľovnícke združenie a pod.)	<i>počet združení, v ktorých je obec členom počet pripravených projektov na financovanie z externých zdrojov</i>
		2.3.4	Podpora členstva obce v rôznych združeniach	<i>počet podaných projektových žiadostí počet úspešných projektových žiadostí</i>
		2.3.5	Vyhľadávanie externých zdrojov na financovanie obecných rozvojových aktivít	<i>spracovaná územno-plánovacia dokumentácia počet spracovaných PD</i>
		2.3.6	Spracovanie územno-plánovacej dokumentácie	<i>vydaná monografia o obci počet propagačných a prezentačných materiálov</i>
		2.3.7	Projektová príprava (spracovanie projektovej dokumentácie, geodetické zameranie, rozpočet a pod.)	<i>webová stránka obce</i>
		2.3.8	Monografia o obci	
		2.3.9	Propagačné a prezentačné materiály obce	

Opatrenie		Aktivita / Projekt		Ukazovateľ
3.1	Životné prostredie	3.1.1	Starostlivosť o vodu v obci (miestne vodné toky, vodná nádrž, minerálny prameň, studne)	počet aktivít v oblasti starostlivosti o vodu objem TKO objem separovaného odpadu objem zlikvidovaného BRO
		3.1.2	Nakladanie s tuhým komunálnym odpadom	počet zlikvidovaných nelegálnych skládok odpadu
		3.1.3	Podpora separácie odpadov	objem odpadu zo zlikvidovaných nelegálnych skládok odpadu
		3.1.4	Nakladanie s biologicky rozložiteľným odpadom	počet aktivít v oblasti zavádzania obnoviteľných zdrojov energie
		3.1.5	Likvidácia nelegálnych skládok odpadu	zrevitalizovaný minerálny prameň
		3.1.6	Podpora zavádzania obnoviteľných zdrojov energie	počet aktivít v oblasti obnovy pôvodných druhov ovocných stromov
		3.1.7	Revitalizácia miestneho minerálneho prameňa	počet aktivít v oblasti environmentálneho povedomia obyvateľov
		3.1.8	Obnova pôvodných druhov ovocných stromov	
		3.1.9	Zvyšovanie environmentálneho povedomia obyvateľov	
3.2	Verejné priestranstvá	3.2.1	Starostlivosť o verejné priestranstvá (čistota, zeleň, bezpečnosť)	rozloha verejných priestranstiev počet obyvateľov zapojených do starostlivosti o verejné priestranstvá
		3.2.2	Vytváranie nových a revitalizácia existujúcich verejných priestranstiev	rozloha novovytvorených verejných priestranstiev počet zrekonštruovaných obecných budov
		3.2.3	Znižovanie energetickej náročnosti obecných objektov	zrevitalizované detské ihrisko vybudovaný informačný systém
		3.2.4	Revitalizácia detského ihriska	počet zariadení informačného systému (informačné tabule)
		3.2.5	Vybudovanie informačného systému a smerových tabúl v obci	

Zdroj: vlastné spracovanie

ČASŤ D – REALIZAČNÁ ČASŤ

Realizačná časť je zameraná na popis postupov inštitucionálneho a organizačného zabezpečenia realizácie Programu rozvoja obce Nové Hony, systém monitorovania a hodnotenia plnenia programu rozvoja obce, vecný a časový harmonogram realizácie programu rozvoja obce formou akčných plánov.

D.1 Riadenie programu

Riadiacim (rozhodujúcim) orgánom pre Program rozvoja obce Nové Hony na roky 2015 - 2023 je vedenie obce Nové Hony v zložení: Alena Spodniaková (starostka), Bc. Barbora Fungáčová, Slavomír Ivanič, Roman Obročník, Veronika Poznánová, Richard Rončák (členovia obecného zastupiteľstva).

Riadiaci orgán bude zabezpečovať:

- aby činnosti súvisiace s financovaním boli v súlade s kritériami PRO a aby počas celého obdobia realizácie boli v súlade s platnými národnými predpismi a predpismi EÚ;
- systém na evidenciu a uchovávanie účtovných záznamov o každej operácii v rámci PRO v elektronickej podobe a zabezpečenie zberu údajov o realizácii, ktoré sú potrebné na finančné riadenie, monitorovanie, overovania, audity, kontroly a hodnotenie;
- aby prijímatelia a iné orgány zapojené do realizácie operácií viedli buď samostatný účtovný systém alebo vhodné kódové označenie účtov pre všetky transakcie súvisiace s operáciou tak, aby boli v súlade s národnými účtovnými pravidlami;
- aby sa hodnotenia PRO vykonávali v súlade s platnými predpismi;
- aby, monitorovací výbor mal k dispozícii všetky potrebné dokumenty;
- aby sa PRO a jeho aktualizácie sprístupňovali verejnosti;
- spôsob financovania riadiacej, monitorovacej a administratívnej činnosti PRO.

Výkonným a monitorovacím orgánom pre prípravu a realizáciu aktivít a opatrení PRO je **Výbor (pracovná skupina) pre dohľad nad PRO** (ďalej Výbor), ktorého členmi sú vybraní partneri a investori projektov, vykonávatelia aktivít, interní a externí odborníci všetkých skupín obyvateľstva obce. Výbor bude pracovať v zložení: Alena Spodniaková, Kitti Szabóová, Tatiana Gembická.

Ďalšími partnermi pri realizácii PRO budú realizátori projektov a užívatelia jednotlivých opatrení.

Výbor bude vykonávať nasledovné činnosti:

- stanovenie spôsobu monitoringu a koordinácie spoločných rozvojových projektov;
- spracovanie hodnotiacej správy za každý kalendárny rok (každoročne v termíne do 31.3 nasledujúceho roku);
- zabezpečiť informovanosť obecného zastupiteľstva o činnosti výboru;

- zabezpečiť informovanosť verejnosti o programe a jeho plnení;
- pripravovať návrhy na aktualizáciu stratégie;
- raz za dva roky zabezpečiť zostavenie prehľadu finančných zdrojov na financovanie a kofinancovanie spoločných rozvojových projektov;
- podľa potreby spracovanie čiastkových akčných plánov realizácie PRO.

D.2 Aktualizácia PRO

sa bude vykonávať podľa potreby z viacerých dôvodov:

- zmena legislatívy (národnej, resp. EÚ),
- zmena existujúcich programových dokumentov vyššej úrovne – Program rozvoja samosprávneho kraja, ÚPN samosprávneho kraja, operačné programy EÚ, Program rozvoja vidieka a pod.,
- vytvorenie nového dokumentu vyššej úrovne ako je napríklad Stratégia miestneho rozvoja vedeného komunitou (stratégia CLLD) a potreba harmonizácie obecných programov s týmto dokumentom,
- zásadnejšia zmena podmienok na miestnej úrovni (obec, mikroregión), ako napr. neplánovaná ponuka významného investora, živelná pohroma a pod.

Každá aktualizácia PRO bude schvaľovaná obecným zastupiteľstvom

D.3 Komunikačná stratégia PRO

Program rozvoja obce bude po schválení v zastupiteľstve obce Nové Hony zverejnený na webovej stránke obce. Súčasťou zverejnenia informácie o Programe je aj vhodná forma komunikácie s verejnosťou za účelom zrozumiteľnej prezentácie možností uplatnenia PRO, ktorý sa stáva programom každého obyvateľa a užívateľa územia aj vo vzťahu k žiadostiam o podporu z EÚ fondov.

Rovnako bude zverejňovaná každoročná Správa o monitoringu a hodnotení Programu. Zastupiteľstvo obce zabezpečí pravidelnú komunikáciu s miestnymi aktérmi rozvoja o všetkých aspektoch uplatňovania programu.

D.4 Monitorovanie a hodnotenie PRO

bude mať na starosti Výbor pre dohľad nad PRO. Zmyslom hodnotenia je sumarizovať výstupy získané monitorovaním projektov na získanie informácií o účinnosti a efektívnosti vynaložených nákladov. Výstupom procesu hodnotenia, resp. celého procesu monitorovania a hodnotenia sú hodnotiace a monitorovacie správy, ktoré sa prerokovávajú na zasadnutiach Výboru.

Monitorovanie realizácie PRO sa vykonáva každý rok, údaje sa zbierajú k 31.12 každého kalendárneho roku. Na základe týchto údajov sa k 31.3 každého roku vypracuje monitorovacia správa (najskôr v roku 2016), ktorá je prezentovaná obecnému zastupiteľstvu a ktorá je podkladom pre vyplnenie správy o plnení PRO, ktorú vyžaduje samosprávny kraj.

Strategické hodnotenie sa uskutočňuje podľa rozhodnutia starostku, resp. výboru a vzhľadom na vzniknutú spoločenskú potrebu. Je to potrebné z dôvodu

výrazných zmien v sociálno – ekonomickej situácie, ktoré je len ťažké odhadnúť pri tvorbe PRO. Z analýzy vyplynie, či je potrebná väčšia alebo menšia aktualizácia PRO. Strategické hodnotenie sa môže najskôr vykonať v roku 2018.

Tematické hodnotenie určitej časti PRO sa vykoná, ak je téma hodnotenia identifikovaná ako riziková časť vo výročnej monitorovacej správe za predchádzajúci kalendárny rok

Mimoriadne hodnotenie sa uskutoční pri značnom odklone od stanovených cieľov a doľahnutých hodnôt ukazovateľov, resp. pri návrhu na revíziu PRO.

Hodnotenie celého PRO sa vykoná po skončení jeho platnosti v roku 2024 na základe rozhodnutia starostu obce, výboru pre dohľad nad PRO, podnetu poslancov a pod. Výstupom hodnotenia celého procesu je hodnotiacia správa

Pre monitoring a hodnotenie je vhodné vyhodnocovať nasledovné ukazovatele:

Monitorovacie ukazovatele procesu implementácie PRO:

- vytvorenie Výboru (pracovnej skupiny) pre dohľad nad PRO,
- počet stretnutí pracovnej skupiny,
- počet správ o implementácii PRO,
- spracovanie monitorovacích ukazovateľov pre jednotlivé opatrenia,
- počet informačných aktivít a realizácii programu,
- úroveň a početnosť zberu informácií v teréne.

Základné monitorovacie ukazovatele plnenia programu rozvoja obce:

- počet pripravených investičných aktivít v obci,
- počet zrealizovaných investičných aktivít v obci,
- objem zrealizovaných investičných aktivít,
- počet pripravených projektových zámerov v obci,
- počet zrealizovaných projektových zámerov v obci,
- objem prostriedkov získaných z externých zdrojov,
- objem aktivizovaných vnútorných zdrojov,
- miera zapojenia občanov a subjektov do aktivít programu rozvoja,
- počet a rozsah poskytovaných služieb v obci,
- miera skvalitnenia poskytovaných služieb v obci,
- miera zvýšenia kvality a pripravenosti ľudských kapacít v obci,
- miera zvýšenia návštevnosti obce,
- miera zviditeľnenia sa obce v regióne, v SR,
- počet a kvalita zrealizovaných občianskych aktivít,
- miera skvalitnenia života občanov v obci.

Každoročná monitorovacia správa sa bude vyplňať do nasledovnej tabuľky:

Tabuľka č. 17: Monitorovacia správa za rok ... (vzor)					
Úroveň prvku stratégie	Opis prvkov stratégie	Plánovaný termín realizácie	Rozpočet obce	Externé zdroje	Realizácia aktivít <i>od do</i> a plán na obdobie <i>od do</i>
Oblasť					
Opatrenie					
Aktivita					

D.5 Akčný plán na rozpočtový rok 2015 s výhľadom na 2 roky (2017) - vecný a časový harmonogram realizácie jednotlivých opatrení a projektov.

Tabuľka č. 18: Akčný plán na roky 2015 - 2017								
1. prioritná oblasť - hospodárska								
Č. akt.	Opatrenie / aktivita	Termín (rok)	Zodpovedný / partner	Financovanie	EUR	Ukazovateľ výstupu	Východisková hodnota	Plánovaná hodnota
Opatrenie 1.1 Ekonomika								
1.1.4	Starostlivosť o miestne komunikácie, chodníky a odstavné plochy (rekonštrukcia, budovanie nových)	2015	obec	rozpočet obce	800	počet metrov rekonštruovaných komunikácií	2400	podľa potreby
1.1.4	Starostlivosť o miestne komunikácie, chodníky a odstavné plochy (rekonštrukcia, budovanie nových)	2016	obec	rozpočet obce	1 100	počet metrov rekonštruovaných komunikácií	2400	podľa potreby
1.1.4	Výstavba miestnej komunikácie (k Vyšeľanom)	2016	obec	Program rozvoja vidieka	105 000	počet metrov nových komunikácií	0	2500
1.1.5	Starostlivosť o verejné osvetlenie	2016	obec	rozpočet obce	500	funkčné verejné osvetlenie	0	1
1.1.6	Údržba miestneho rozhlasu	2016	obec	rozpočet obce	350	funkčný miestny rozhlas	0	1
1.1.4	Starostlivosť o miestne komunikácie, chodníky a odstavné plochy (rekonštrukcia, budovanie nových)	2017	obec	rozpočet obce	1 100	počet metrov rekonštruovaných komunikácií	2400	podľa potreby
1.1.5	Starostlivosť o verejné osvetlenie	2017	obec	rozpočet obce	500	funkčné verejné osvetlenie	0	1
1.1.6	Údržba miestneho rozhlasu	2017	obec	rozpočet obce	350	funkčný miestny rozhlas	0	1
Opatrenie 1.3 Vidiecky cestovný ruch								
1.3.4	Vybudovanie náučných a cykloturistických chodníkov	2017	obec	Program rozvoja vidieka, LEADER	42 000	počet m vybudovaných cyklotrás, náučných a turistických trás	0	6000

2. prioritná oblasť – sociálno-spoločenská								
Č. akt.	Opatrenie / aktivita	Termín (rok)	Zodpovedný / partner	Financovanie	EUR	Ukazovateľ výstupu	Východisková hodnota	Plánovaná hodnota
Opatrenie 2.1 Občianska a sociálna vybavenosť								
2.1.2	Rozvoj občianskej vybavenosti a obecných budov	2015	obec	rozpočet obce	1 550	počet objektov občianskej vybavenosti	2	2
2.1.6	Vybudovanie domu smútku	2015	obec	rozpočet obce	1 200	vybudovaný dom smútku	0	1
2.1.2	Rozvoj občianskej vybavenosti a obecných budov	2016	obec	rozpočet obce	800	počet objektov občianskej vybavenosti	2	2
2.1.6	Vybudovanie domu smútku	2016	obec	Program rozvoja vidieka, LEADER	126 000	vybudovaný dom smútku	0	1
2.1.2	Rozvoj občianskej vybavenosti a obecných budov	2017	obec	rozpočet obce	800	počet objektov občianskej vybavenosti	2	2
2.1.6	Vybudovanie domu smútku	2017	obec	rozpočet obce	1 200	vybudovaný dom smútku	0	1
Opatrenie 2.2 Kultúra a šport								
2.2.2	Podpora formálneho a neformálneho vzdelávania	2015	obec	rozpočet obce	200	počet programov formálneho a neformálneho vzdelávania počet obyvateľov zapojených do programov formálneho a neformálneho vzdelávania	0 0	2 5
2.2.5	Podpora kultúrno – spoločenských podujatí	2015	obec	rozpočet obce	500	počet kultúrno-spoločenských podujatí počet obyvateľov zúčastnených na kult. – spoločenských podujatiach	0 0	3 150
2.2.2	Podpora formálneho a neformálneho vzdelávania	2016	obec	rozpočet obce	200	počet programov formálneho a neformálneho vzdelávania počet obyvateľov zapojených do programov formálneho a neformálneho vzdelávania	0 0	2 5
2.2.4	Rozvoj kultúrnej vybavenosti	2016	obec	rozpočet obce	1 600	počet zariadení kultúrnej vybavenosti	3	3

2.2.5	Podpora kultúrno – spoločenských podujatí	2016	obec	rozpočet obce	400	počet kultúrno-spoločenských podujatí počet obyvateľov zúčastnených na kult. – spoločenských podujatiach	0 0	2 100
2.2.2	Podpora formálneho a neformálneho vzdelávania	2017	obec	rozpočet obce	200	počet programov formálneho a neformálneho vzdelávania počet obyvateľov zapojených do programov formálneho a neformálneho vzdelávania	0 0	2 5
2.2.4	Rozvoj kultúrnej vybavenosti	2017	obec	rozpočet obce	1 600	počet zariadení kultúrnej vybavenosti	3	3
2.2.5	Podpora kultúrno – spoločenských podujatí	2017	obec	rozpočet obce	400	počet kultúrno-spoločenských podujatí počet obyvateľov zúčastnených na kult. – spoločenských podujatiach	0 0	2 100
Opatrenie 2.3 Vzdelávanie								
2.3.4	Podpora členstva obce v rôznych združeniach	2015	obec	rozpočet obce	200	počet združení, v ktorých je obec členom	2	3
2.3.9	Propagačné a prezentačné materiály obce	2015	obec	rozpočet obce	200	počet propagačných a prezentačných materiálov	0	1
2.3.7	Projektová príprava (spracovanie projektovej dokumentácie, geodetické zameranie, rozpočet a pod.)	2016	obec	Program obnovy dediny	5 263	počet pripravených projektov na financovanie z externých zdrojov	0	1
3. prioritná oblasť – environmentálna								
Č. akt.	Opatrenie / aktivita	Termín (rok)	Zodpovedný / partner	Financovanie	EUR	Ukazovateľ výstupu	Východisková hodnota	Plánovaná hodnota
Opatrenie č. 3.1 Životné prostredie								
3.1.2	Nakladanie s tuhým komunálnym odpadom	2015	obec	rozpočet obce	2 480	priebežná starostlivosť	-	-
3.1.2	Nakladanie s tuhým komunálnym odpadom	2016	obec	rozpočet obce	2 600	priebežná starostlivosť	-	-
3.1.1	Obnova a úprava minerálneho prameňa	2017	obec	Program obnovy dediny	10 500	zrevitalizovaný minerálny prameň	0	1
3.1.2	Nakladanie s tuhým komunálnym odpadom	2017	obec	rozpočet obce	2 600	priebežná starostlivosť	-	-

Zdroj: vlastné spracovanie

Opatrenie č. 3.2 Verejné priestranstvá								
3.2.1	Starostlivosť o verejné priestranstvá (čistota, zeleň, bezpečnosť)	2016	obec	rozpočet obce	850	rozloha verejných priestranstiev	5000 m2	5000 m2
3.2.2	Zlepšenie vzhľadu obce (úprava a tvorba verejných priestranstiev)	2016	obec	Program rozvoja vidieka, LEADER	21 000	rozloha novovytvorených verejných priestranstiev	0	7500 m2
3.2.1	Starostlivosť o verejné priestranstvá (čistota, zeleň, bezpečnosť)	2017	obec	rozpočet obce	850	rozloha verejných priestranstiev	5000 m2	5000 m2
3.2.2	Výstavba športoviska a detského ihriska	2017	obec	Program rozvoja vidieka, LEADER	157 500	vybudované športovisko	0	1
3.2.4						vybudované detské ihrisko	0	1
3.2.5	Informačné tabule, body a smerové tabule	2017	obec	Program rozvoja vidieka, LEADER	15 750	vybudovaný informačný systém počet zariadení informačného systému (informačné tabule)	0 0	1 10

Zdroj: vlastné spracovanie

ČASŤ E – FINANČNÁ ČASŤ

Finančná časť obsahuje finančné zabezpečenie jednotlivých opatrení a aktivít, inštitucionálnu a organizačnú stránku realizácie programu rozvoja obce.

Pri schvaľovaní financovania jednotlivých úloh, vyplývajúcich z aktivít, sa bude prihliadať na ich dôležitosť a dopad na hospodársky a sociálny rozvoj obce. Viaceré úlohy sa môžu realizovať v rámci bežnej prevádzky samosprávy, mnohé však vyžadujú náročnejšie finančné a personálne zdroje a spoluprácu s inými subjektmi.

Finančné zdroje potrebné pre realizáciu, naplnenia aktivít uvedených v PRO budú plynúť z nasledovných zdrojov:

- vlastné zdroje (rozpočet obce - základný zdroj financovania aktivít);
- štátne dotácie z účelových fondov (Úrad vlády SR, Environmentálny fond, Program obnovy dediny, Obnovme si svoj dom, výnosy ministerstiev o poskytovaní dotácií v okruhu svojej pôsobnosti, a pod.);
- dotácie z výťažku lotérií (výnos Ministerstva financií SR o poskytovaní dotácií);
- financie z národných projektov (v sociálnej, vzdelávacej oblasti, v oblasti informatizácie, a pod.);
- štrukturálne fondy EÚ (operačné programy 2014 – 2020: Efektívna verejná správa, Integrovaná infraštruktúra, Integrovaný regionálny operačný program, Kvalita životného prostredia, Ľudské zdroje, Výskum a inovácie, Program rozvoja vidieka, ...);
- iné zdroje EÚ (Európa pre občanov, Horizont 2020, Kreatívna Európa, a pod.);
- nadácie, neinvestičné fondy (Nadácia Ekopolis, Vyšegrádsky fond, Nadácia Tatra banky, Nadácia SPP, Nadácia Volkswagen Slovakia, Nadácia VÚB, Stredoeurópska nadácia, Nadácia Orange, atď.);
- účelové fondy zahraničných zastupiteľstiev v SR (Nórsky finančný mechanizmus, Švajčiarsky finančný mechanizmus, ...);
- bankové úvery;
- Svetová banka;
- sponzoring podnikateľov, firiem, bankového sektora, súkromných osôb;
- združovanie prostriedkov verejnej a neverejnej sféry (verejno-súkromné partnerstvá).

Štruktúra uvedených zdrojov bude závisieť na aktuálnej finančnej situácii obce ako aj na aktuálnych spoločensko-ekonomických podmienkach.

**Tabuľka č. 19: Prehľad základných operačných programov v programovom období 2014 - 2020
pre verejný sektor (miestna samospráva) – vyznačené modrým pozadím**

OP Integrovaná infraštruktúra (OP II)	OP Ľudské zdroje (OP ĽZ)	OP Integrovaný regionálny operačný program (OP IROP)	OP Kvalita životného prostredia (OP KŽP)	OP Výskum a inovácie (OP VaI)	OP Efektívna verejná správa (OP EVS)	Program rozvoja vidieka (PRV)
Prioritná os 1: Železničná infraštruktúra (TEN-T CORE)	Prioritná os 1: Vzdelávanie Prijímatelia: regionálna a miestna samospráva (Investičná priorita 1.1 a 1.3)	Prioritná os 1: Bezpečná a ekologická doprava 1.2: Vývoj a zlepšovanie ekologicky priaznivých, dopravných systémov v záujme podpory udržateľnej regionálnej a miestnej mobility	Prioritná os 1: Udržateľné využívanie prírodných zdrojov prostredníctvom rozvoja environmentálnej infraštruktúry Prijímatelia: miestna samospráva (Investičná priorita 1.1 a 1.2)	Prioritná os 1: Podpora výskumu, vývoja a inovácií	Prioritná os 1: Posilňovanie inštitucionálnych kapacít a efektívnosti verejnej správy	Opatrenie 7 Základné služby a obnova dedín vo vidieckych oblastiach
Prioritná os 2: Cestná infraštruktúra (TEN-T CORE)	Prioritná os 2: Iniciatíva na podporu zamestnanosti mladých ľudí	Prioritná os 2: Ľahší prístup k efektívnym a kvalitnejším verejným službám	Prioritná os 2: Adaptácia na nepriaznivé dôsledky zmeny klímy so zameraním na ochranu pred povodňami (Investičná priorita 2.1 B)	Prioritná os 2: Podpora výskumu, vývoja a inovácií v Bratislavskom kraji		Opatrenie 9 LEADER
Prioritná os 3: Verejná osobná doprava	Prioritná os 3: Zamestnanosť	Prioritná os 3: Mobilizácia kreatívneho potenciálu v regiónoch	Prioritná os 3 : Podpora riadenia rizík a odolnosti proti katastrofám v súvislosti so zmenou klímy	Prioritná os 3: Posilnenie konkurencieschopn osti a rastu MSP		

Prioritná os 4: Infraštruktúra vodnej dopravy (TEN-T CORE)	Prioritná os 4: Sociálne začlenenie	Prioritná os 4: Zlepšenie kvality života v regiónoch s dôrazom na ŽP	Prioritná os 4: Energeticky efektívne nízkouhlíkové hospodárstvo (Investičná priorita 4.3)	Prioritná os 4: Rozvoj konkurencieschopn ých MSP v Bratislavskom kraji		
Prioritná os 5: Železničná infraštruktúra (mimo TEN-T CORE)	Prioritná os 5: Integrácia MRK	Prioritná os 5: Miestny rozvoj vedený komunitou				
Prioritná os 6: Cestná infraštruktúra (mimo TEN-T CORE)	Prioritná os 6: Technická vybavenosť v obciach s prítomnosťou MRK					
Prioritná os 7: Informatizácia spoločnosti						
Bližšie informácie http://www.rokovania.sk/Rokovanie.aspx/BodRokovaniaDetail?idMaterial=23393	Bližšie informácie http://www.rokovania.sk/Rokovanie.aspx/BodRokovaniaDetail?idMaterial=23534	Bližšie informácie http://www.rokovania.sk/Rokovanie.aspx/BodRokovaniaDetail?idMaterial=23539	Bližšie informácie k http://www.rokovania.sk/Rokovanie.aspx/BodRokovaniaDetail?idMaterial=23421	Bližšie informácie http://www.rokovania.sk/Rokovanie.aspx/BodRokovaniaDetail?idMaterial=23537	Bližšie informácie http://www.rokovania.sk/Rokovanie.aspx/BodRokovaniaDetail?idMaterial=23533	Bližšie informácie http://www.rokovania.sk/Rokovanie.aspx/BodRokovaniaDetail?idMaterial=23538

E.1 Indikatívny finančný plán na realizáciu PRO na tri roky

Tabuľka č. 20: Indikatívny finančný plán na roky 2015 - 2017				
	Rok			
	2015	2016	2017	Spolu
1. prioritná oblasť: hospodárska	800	106 950	43 950	151 700
2. prioritná oblasť: sociálno-spoločenská	3 850	134 263	4 200	142 313
3. prioritná oblasť: environmentálna	2 480	24 450	187 200	214 130

Zdroj: vlastné spracovanie

E.2 Model viaczdrojového financovania jednotlivých opatrení, aktivít (projektov)

Tabuľka č. 21: Viaczdrojové financovanie				
Prioritná oblasť	Celkové náklady (€)	Zdroje		
		Externé zdroje (€)	Zdroje obce (€)	Podiel obce v %
1. prioritná oblasť: hospodárska				
1.1.4 Starostlivosť o miestne komunikácie, chodníky a odstavné plochy (rekonštrukcia, budovanie nových)	108 000	100 000	8 000	7,41%
1.1.5 Starostlivosť o verejné osvetlenie	1 000	0	1 000	100,00%
1.1.6 Údržba miestneho rozhlasu	700	0	700	100,00%
1.3.4 Budovanie cyklotrás, náučných a turistických trás	42 000	40 000	2 000	4,76%
1. prioritná oblasť - hospodárska spolu	151 700	140 000	11 700	7,71%
2. prioritná oblasť: sociálno-spoločenská				
2.1.2 Rozvoj občianskej vybavenosti a obecných budov	3 150	0	3 150	100,00%
2.1.6 Vybudovanie domu smútku	128 400	120 000	8 400	6,54%
2.2.2 Podpora formálneho a neformálneho vzdelávania	600	0	600	100,00%
2.2.4 Rozvoj kultúrnej vybavenosti	3 200	0	3 200	100,00%
2.2.5 Podpora kultúrno-spoločenských podujatí	1 300	0	1 300	100,00%
2.3.4 Podpora členstva obce v rôznych združeniach	200	0	200	100,00%
2.3.7 Projektová príprava (spracovanie projektovej dokumentácie, geodetické zameranie, rozpočet a pod.)	5 263	5000	263	5,00%
2.3.9 Propagačné a prezentačné materiály obce	200	0	200	100,00%
2. prioritná oblasť - sociálno-spoločenská spolu				

3. prioritná oblasť: environmentálna				
3.1.1 Starostlivosť o vodu v obci (miestne vodné toky, vodná nádrž, minerálny prameň, studne)	10 500	10 000	500	4,76%
3.1.2 Nakladanie s tuhým komunálnym odpadom	7 680	0	7 680	100,00%
3.2.1 Starostlivosť o verejné priestranstvá čistota, zeleň, bezpečnosť	1 700	0	1 700	100,00%
3.2.2 Vytváranie nových a revitalizácia existujúcich verejných priestranstiev	178 500	170 000	8 500	4,76%
3.2.5 Vybudovanie informačného systému a smerových tabúľ v obci	15 750	15 000	750	4,76%
3. prioritná oblasť - environmentálna spolu	214 130	195 000	19 130	8,93%
Celkom PRO	508 143	460 000	48 143	9,47%

Zdroj: vlastné spracovanie

ZÁVER

Program rozvoja obce Nové Hony bol spracovaný na základe uznesenia obecného zastupiteľstva. Je strategickým strednodobým dokumentom, ktorý určuje víziu rozvoja obce, prioritné rozvojové oblasti, opatrenia a aktivity smerujúce k ich naplneniu v zmysle aktualizovaného zákona č. 539/2008 Z.z. o podpore regionálneho rozvoja.

Program rozvoja obce Nové Hony je otvorený dokument, spracovaný na úrovni poznania a hodnotenia vývoja obce, jej potenciálu a perspektív. Je to živý dokument, ktorý je potrebné v priebehu realizácie pravidelne vyhodnocovať a aktualizovať v zmysle navrhnutého harmonogramu a v zmysle aktuálneho vývoja a situácie.

Úspešnosť realizácie stanovených zámerov bude závisieť nielen od vedenia obce, ale aj od aktívnej účasti a podpory všetkých obyvateľov obce a partnerov pri realizácii jednotlivých aktivít PRO.

Program rozvoja obce Nové Hony na roky 2015 - 2023 bol schválený a uvedený do praxe rozhodnutím obecného zastupiteľstva č. 34/2015 dňa 05.12.2015.

Prílohy Programu rozvoja obce Nové Hony

Príloha č. 1: Zoznam použitých informačných zdrojov

Príloha č. 2: Zoznam použitých skratiek

Príloha č. 3: Výpis z Uznesenia obecného zastupiteľstva o schválení Programu rozvoja obce Nové Hony na roky 2015 - 2023

Príloha č. 1: Zoznam použitých informačných zdrojov

Obecný úrad Nové Hony

Program hospodárskeho a sociálneho rozvoja obce Nové Hony 2007 – 2013

Všeobecne záväzné nariadenie č. 22/2014 o podmienkach poskytovania dotácií a návratných finančných príspevkov právnickým a fyzickým osobám pôsobiacim na území obce

Všeobecne záväzné nariadenie č. 1/2014 o spôsobe náhradného zásobovania pitnou vodou, náhradného odvádzania odpadových vôd a o zneškodňovaní obsahu žúmp podľa miestnych podmienok na území obce

Všeobecne záväzné nariadenie č. 8/2013 o zbere, preprave a zneškodňovaní komunálneho odpadu a drobného stavebného odpadu na území obce Nové Hony

Štatistický úrad SR, Sčítanie obyvateľov, domov a bytov 2011

Štatistický úrad SR, Mestská a obecná štatistika za rok 2012

Štatistický úrad SR, databáza DATAcube 2014

Úrad práce, sociálnych vecí a rodiny, Lučenec

Národná stratégia regionálneho rozvoja Slovenskej republiky

Program hospodárskeho, sociálneho a kultúrneho rozvoja Banskobystrického samosprávneho kraja 2007 – 2013 (PHSR BBSK)

Program rozvoja vidieka SR na roky 2014 – 2020

Regionálna integrovaná územná stratégia Banskobystrického kraja (RIÚS) na roky 2014-2020

Vlastivedný slovník obcí na Slovensku, 1. časť

Správa o hodnotení „R2 Lovinobaňa – Ožďany,“, september 2006, Národná diaľničná spoločnosť a.s. Bratislava

Spríevodná správa „I/50 Ružová Osada, rekonštrukcia“, apríl 2009, Slovenská správa ciest Banská Bystrica

Obchodný register www.orsr.sk

Živnostenský register www.zrsr.sk

Štatistický register organizácií

http://slovak.statistics.sk/wps/portal/ext/Databases/register_organizacii

<https://www.vsetkyfirmy.sk>

Príloha č. 2: Zoznam skratiek použitých v PRO Nové Hony

a. s.	akciová spoločnosť
BBSK	Banskobystrický samosprávny kraj
BRO	biologicky rozložiteľný odpad
ČOV	čistiareň odpadových vôd
EÚ	Európska únia
CLLD	stratégia miestneho rozvoja vedeného komunitou
CR	cestovný ruch
FO	fyzická osoba
HU	Maďarská republika
JRD	jednotné roľnícke družstvo
LEADER	Liaison Entre Actions de Développement de l'Économie Rurale (spájanie aktivít, ktoré podporujú hospodársky rozvoj vidieka)
MR	Maďarská republika
MRK	marginalizovaná rómska komunita n.m. metrov nad morom
OcÚ	obecný úrad
OP	operačný program
OR SR	Obchodný register Slovenskej republiky
PD	projektová dokumentácia
PHSR	Program hospodárskeho a sociálneho rozvoja
PRO	Program rozvoja obce
RIÚS	Regionálna integrovaná územná stratégia
s.r.o.	spoločnosť s ručením obmedzeným
SODB	sčítanie obyvateľov, domov a bytov
SPP	Slovenský plynárenský priemysel
SR	Slovenská republika
SWOT	analýza slabých a silných stránok, príležitostí a ohrození
ŠÚ SR	Štatistický úrad Slovenskej republiky
UNESCO	Organizácia Spojených národov pre výchovu, vedu a kultúru
ÚPN	územný plán
VÚB	Všeobecná úverová banka
TKO	tuhý komunálny odpad
Z.z.	zbierka zákonov
ŽZ	živnostenský zákon

Príloha č. 3: Výpis z Uznesenia obecného zastupiteľstva o schválení Programu rozvoja obce Nové Hony na roky 2015 - 2023
