



## PROGRAM ROZVOJA OBCE NEMEŠANY



Názov:	Program hospodárskeho a sociálneho rozvoja obce Nemešany na roky 2015 - 2023
Územné vymedzenie :	Obec Nemešany
Územný plán obce schválený:	V roku 2012
Dátum schválenia PHSR:	02. 11. 2015
Dátum platnosti:	od 02. 11. 2015 do 31. 12. 2023
Verzia	1.1
Publikovaný verejne:	16. 12. 2015



## I. ÚVOD

Tento dokument bol spracovaný na základe zákona č. 309/2014 Z.z. o podpore regionálneho rozvoja, ktorým sa zmenil pôvodný zákon č. 539/ 2008 Z. z.. Nový zákon o podpore regionálneho rozvoja s účinnosťou od 1. januára 2015 prináša viaceré zmeny aj v možnostiach dotácií pre subjekty územnej spolupráce a zmenila sa tiež definícia partnerstva, preto sa nový zákon dotýka výrazne priamo obce, ale i ďalších subjektov regionálneho rozvoja. Doterajšie Programy hospodárskeho a sociálneho rozvoja (PHSR) sa po novom nazývajú Programy rozvoja (ďalej PR) a významnou zmenou je aj možnosť pre obce vypracovať Spoločný program rozvoja obcí (ďalej SPR) pre viacero územných samospráv. Obec Nemešany sa napriek tejto možnosti a úvahám o využití nového prístupu a zapojení sa do SPR rozhodla, že vzhľadom k špecifickosti si vypracuje samostatný PR.

Podľa § 12 písmena b) bude zároveň naplňovať zákonom stanovenú povinnosť, t. j. okrem každoročného vyhodnocovania plnenia programu rozvoja, zašle **vždy na VÚC PSK do 31. mája správu o jeho plnení.**

Program rozvoja obce je strednodobý rozvojový dokument, ktorý je vypracovaný v súlade s cieľmi a prioritami ustanovenými v národnej stratégii a zohľadňuje ciele a priority ustanovené v PHSR VÚC PSK, na území ktorej sa nachádza, a je vypracovaný podľa záväznej časti územnoplánovacej dokumentácie obce. Je komplexným dokumentom a nositeľom rozvojovej politiky územnej samosprávy, predstáva jej vedenia a obyvateľov o budúcnosti. Poskytuje celkový pohľad na rozvoj obce, pričom sa podrobnejšie zaoberá ekonomickými a sociálnymi aspektmi.

Obec v podobe programu rozvoja získava nástroj na proaktívne riadenie rozvoja, založené na iniciovaní potrebných a žiaducich zmien. Z tohto hľadiska ho možno vnímať ako dôležitý nástroj marketingovej komunikácie. Obec vypracovaním programu rozvoja dáva najavo záujem o svoju budúcnosť, ako aj budúcnosť svojich obyvateľov a súčasne tým preberá na seba zodpovednosť za ďalší rozvoj.

Vypracovaním programu rozvoja spĺňajú obce jeden zo základných princípov regionálnej politiky Európskej únie - princíp programovania. Podľa tohto princípu sa podpora zo zdrojov Európskej únie viaže na vypracovanie programových dokumentov, preto zákon o podpore regionálneho rozvoja definuje štyri programové dokumenty regionálneho rozvoja, pričom na úrovni obce túto úlohu podľa § 5 plní program rozvoja obce (PR) alebo spoločný program rozvoja (SPR), musí byť aj v súlade s cieľmi a prioritami ustanovenými v Partnerskej dohode, ktorá predstavuje strategický dokument pre čerpanie finančných prostriedkov zo štruktúr EÚ v programovom období 2014 až 2020 a **v súlade s novým programovým obdobím** pre čerpanie štrukturálnych fondov pre roky **2014 - 2020** v nadväznosti **na možnosti čerpania dotácií aj spoza hraníc SR** v oblasti európskych dotačných schém. Z toho vyplýva, že obec pre získanie finančnej podpory z dotačných a grantových schém musí preukázať súlad zamýšľaného projektu s regionálnymi stratégiami i miestnou, ktorú reprezentuje program rozvoja obce. V zmysle zákona je nevyhnutnou podmienkou ku predloženiu Žiadosti o nenávratné finančné pomoci.

Programovanie je participatívny proces, to znamená, že ho vykonávajú resp. sa na ňom podieľajú tí, ktorí rozhodujú o budúcnosti obce. Programovanie je interaktívny proces, to znamená, že proces tvorby dokumentu je poháňaný zdola nahor a rozmyšľaním zhora nadol. Zdola – občania, členovia



tímu, zhora – volení predstavitelia obce, starosta obce, pracovníci obecného úradu, odborníci, poslanci a ďalší aktéri regionálneho rozvoja pôsobiaci na princípe partnerstva.

Je dôležité si uvedomiť, že tak ako plynie čas, tak sa menia rôzne systémy, ktoré menia prostredie, a že aj PR obce ako strednodobý program nezostane bez zmien. Ku strategickým dokumentom sa je potrebné vracieť, pracovať s nimi a aktualizovať ich po dosiahnutí určitej etapy vývoja či zmene podmienok.

#### **Základné princípy tvorby PR:**

- je založený na kvalitných a overených dátach,
- je výsledkom komplexných analýz v troch kľúčových politikách - oblastiach,
- je vytvorený partnerstvom hlavných aktérov územia,
- je v súlade s udržateľným využívaním hodnôt a zdrojov konkrétneho územia,
- je vyjadrením vízie v konkrétnych stratégiách a rozvojových projektoch.



## II. METODIKA TVORBY PROGRAMU HOSPODÁRSKEHO A SOCIÁLNEHO ROZVOJA OBCE

Proces strategického plánovania predstavuje súbor nadväzujúcich činností, ktoré sú riadené tak, aby viedli k naplneniu vopred stanovených a hierarchicky usporiadaných cieľov.

Strategické plánovanie podpory regionálneho rozvoja pozostáva z týchto troch hlavných procesov: programovanie, finančné riadenie a monitorovanie, tiež hodnotenie výstupov.

V rámci **programovania** sa analyzuje východisková situácia, definujú sa strednodobé ciele, určuje sa primeraná stratégia a vyberajú sa vhodné aktivity na jej realizáciu.

Prostredníctvom **finančného riadenia** sa zabezpečuje finančná podpora na realizáciu podporených aktivít.

V procese **monitorovania a hodnotenia** sa zbierajú a analyzujú dáta o realizovaných a plánovaných aktivitách vo väzbe na finančné zdroje a programovú štruktúru.

Program hospodárskeho a sociálneho rozvoja obce z hľadiska štruktúry podľa zákona č. 309/2014 Z.z. o podpore regionálneho rozvoja obsahuje 5 častí: analytickú, strategickú, programovú, realizačnú a finančnú, v ktorých :

- a) analyzuje možnosti hospodárskeho rozvoja a sociálneho rozvoja obce, hlavné smery jej vývoja, stanovenie cieľov a prvoradých potrieb,
- b) stanovuje úlohy a prvoradé potreby v rozvoji technickej infraštruktúry, sociálnej infraštruktúry, v starostlivosti o životné prostredie, vo vzdelávaní, v kultúre a v ďalších oblastiach podľa § 3 ods. 2,
- c) navrhuje finančné a administratívne zabezpečenie.

**Analytická časť** dokumentu obsahuje analýzu vnútorného, vonkajšieho prostredia a zhodnotenie súčasného stavu. Súčasťou je sprehľadnenie prírodných, kultúrnych, ľudských, materiálnych a ekonomických zdrojov obce. Hlavným zdrojom údajov, ktoré sme použili pri analýze týchto oblastí života obce bola samotná samospráva obce – jej predstavitelia, občania obce, najmä tiež ŠÚ SR a internet. Občania sa do procesu zapojili hlavne vyplnením dotazníka v rámci prieskumu verejnej mienky, ale tiež do problémovej analýzy, tvorby vízie a SWOT analýzy.

**Strategická časť** obsahuje stratégiu rozvoja obce pri zohľadnení jeho vnútorných špecifík a určí hlavné ciele a priority rozvoja pri rešpektovaní princípov regionálnej politiky v záujme dosiahnutia vyváženého udržateľného rozvoja územia.

Táto obsahuje:

- víziu územia,
- formuláciu a návrh stratégie,
- výber a popis strategických cieľov v jednotlivých politikách - oblastiach rozvoja (hospodárska, sociálna, environmentálna).

**Programová časť** obsahuje najmä zoznam opatrení a aktivít na zabezpečenie realizácie programu rozvoja obce, t.j. pozostáva z aktivít, realizáciou ktorých by sa mali naplniť stanovené ciele. Ku každej aktivite je priradený predpokladaný termín a osobná zodpovednosť za realizáciu, výška nákladov a zdroje finančných prostriedkov, z ktorých sa bude čerpať pri ich samotnej realizácii. Obsahuje tak podrobnejšie rozpracovanie strategických cieľov v hospodárskej, sociálnej a environmentálnej politike na úroveň opatrení a aktivít, ktoré sú tvorené vecne príbuznými skupinami projektov.



**Realizačná časť** ako súčasť programovej je zameraná na popis postupov inštitucionálneho a organizačného zabezpečenia realizácie programu rozvoja obce/VÚC, systém monitorovania a hodnotenia plnenia programu rozvoja obce/VÚC s ustanovením merateľných ukazovateľov, vecný a časový harmonogram realizácie programu rozvoja obce/VÚC formou akčných plánov.

Táto obsahuje:

- popis úloh jednotlivých partnerov pri realizácii PHSR,
- popis postupov inštitucionálneho a organizačného zabezpečenia realizácie PHSR, spôsob komunikácie, kooperácie a koordinácie,
- stručný popis komunikačnej stratégie PHSR k jednotlivým cieľovým skupinám,
- systém monitorovania a hodnotenia,
- akčný plán na daný rozpočtový rok s výhľadom na 2 roky (x+2) - vecný a časový harmonogram realizácie jednotlivých opatrení a projektov.

**Finančná časť** s prepojením na programovú obsahuje finančné zabezpečenie jednotlivých opatrení a aktivít, inštitucionálnu a organizačnú stránku realizácie programu rozvoja obce

Táto obsahuje:

- indikatívny finančný plán na celú realizáciu PHSR,
- model viaczdrojového financovania jednotlivých opatrení, aktivít (projektov) za účasti sociálno ekonomických partnerov v území v prepojení na programový rozpočet obce.

Pri zostavovaní **finančného rozpočtu** sa vychádzalo z plánovaného odhadu nákladov na jednotlivé aktivity obce (stanovené v súčinnosti s obcou) a možností získavania zdrojov.

To, či sa realizáciou aktivít naplnili stanovené ciele, sa zisťuje porovnaním plánovaných hodnôt merateľných ukazovateľov a skutočného stavu. V tomto prípade to bude počet zrealizovaných aktivít.

Riadiaci tím na záver zabezpečí finalizáciu dokumentu a jeho predloženie zastupiteľstvu na schválenie:

1. prerokovanie dokumentu v orgánoch samosprávy (rada, zastupiteľstvo, výbory, komisie),
2. schválenie dokumentu zastupiteľstvom
3. samospráva informuje verejnosť o schválení PHSR (úradná tabuľa, webová stránka, apod.)

Celý tento proces by mal viesť jednak k zefektívneniu činnosti samosprávy a tiež k jej sprehľadneniu a priblíženiu občanom obce.



### III. AUDIT ZDROJOV OBCE NEMEŠANY

#### A) Z HISTÓRIE OBCE

V chotári obce Nemešany ležiacej na styku Levočských vrchov a Hornádskej kotliny existovalo slovanské hradisko už z obdobia Veľkej Moravy (9. storočia) a potom následne z 10.-12. storočia. V listine z roku 1249 je doložená v dnešnom katastri Nemešian obec Zalužany (Salasan). Stál tu tiež panský dvorec a ranogotický kostol, ktoré však spolu s dedinou zanikli v prvej polovici 16. storočia. Patrili potomkom pôvodne slovanského rodu, ktorý založil Dedač a jeho synovia Vlk a Čakan. V priebehu 13. storočia sa časť obce dostala do majetku Spišskej Kapituly. Obec zanikla v 15. – 16. storočí. Okolo polovice 16. storočia vznikla nová obec – Nemešany, ktorá sa uvádza roku 1570 ako Nemessan, neskôr ako Nemessany. Patrila viacerým zemepánom (Réthi, Nemessányi), včítane Spišskej Kapituly. Roku 1598 tu stálo 11 domov. O necelých 200 rokov (1787) už 26 domov so 175 obyvateľmi a roku 1828 29 domov s 211 obyvateľmi. Jej obyvatelia boli roľníkmi. Správa obce pozostávajúca z richtára a 1-2 prisažných existovala už v 16. storočí.

Ich voľba bola viazaná na súhlas zemepána. Predstavení obce vydávali v jej mene aj dokumenty, ktoré až do druhej polovice 18. storočia podpisovali známymi tromi krížikmi – znakmi negramotnosti.

Dodnes je to poľnohospodárska obec. Časť obyvateľstva pracovala v priemyselných podnikoch v Spišskej Novej Vsi, Levoči a inde.



Obrázok č. 1: Kufor z Domu remesiel v Nemešanoch  
Zdroj: [www.nemesany.ocu.sk](http://www.nemesany.ocu.sk)



Obrázok č. 2: obyvatelia Nemešian v minulosti, Dom remesiel  
Zdroj: [www.nemesany.ocu.sk](http://www.nemesany.ocu.sk)



## B) ANALÝZA SÚČASNEJ SITUÁCIE V OBCI

Tabuľka č. 1: Základné informácie o obci

<b>Samosprávny kraj:</b>	<b>Prešovský</b>
<b>Okres:</b>	Levoča
<b>Región:</b>	Spiš
<b>IČO:</b>	00329401
<b>Počet obyvateľov:</b>	413
<b>Rozloha:</b>	401 ha
<b>Prvá písomná zmienka:</b>	v roku 1570

Zdroj: [www.e-obce.sk/nemesany](http://www.e-obce.sk/nemesany)

Obec Nemešany leží v doline Klčovského potoka, na polceste medzi Levočou a Spišským Podhradím.

Až dodnes si udržala svoj poľnohospodársky charakter.

Obec leží na hlavnej ceste (E 18), z hlavnej cesty vedie odbočka, cesta 2. triedy, cez obec k minerálnym prameňom a podniku Minerálne vody Baldovce.

Poloha obce zabezpečuje vhodné východisko na návštevu Národnej prírodnej rezervácie Sivá Brada alebo prírodnej pamiatky Jazierko na Pažici.

V obci sa nachádza lokalita Koscilek, pôvodne stredoveké obývané územie Zalužany, kde sa robili intenzívne archeologické vykopávky.

### Symboly obce

Prvé pečatidlo si dala obec vyhotoviť roku 1788. Ním overovala obecné dokumenty až do 50. rokov 19. storočia. Priemer pečatidla predstavoval 30 mm a pole vyplňal patrón miestneho chrámu sv. Ján Nepomucký. Bol zobrazený ako vyrastajúci bradatý muž s biretom na hlave, v bohato zriadenom odeve, so svätožiarou okolo hlavy doplnenou 5 hviezdami. Pravoucou pridržoval kríž s telom Krista opretý o ľavé rameno. V ľavici preloženej štólou vpravo držal palmu. Kruhový nápis pečate znie: \* SIGILLVM PO(SSESSI)O(NIS) : NEMESSAN 1788 (Pečať obce Nemešany 1788).

V päťdesiatich rokoch 19. storočia, počas bachovho absolutizmu, Nemešany, ako aj ostatné spišské obce používali už iba nápisovú pečiatku s nemeckým textom GEMEINDE NEMESSAN.

K obnove pôvodného obecného symbolu došlo po skončení bachovskej éry a roku 1861 si dala obec vyhotoviť nové pečatidlo s priemerom 30 mm, ktorého obsah bol totožný s obsahom typára z roku 1788, iba letopočet bol zmenený na rok 1861. Z tohto pečatidla sa zachovali negatívne odtlačky na dokumentoch ešte v roku 1876.

Po roku 1877 obec používala pečiatku s maďarským textom: NEMESSÁN KÖZSEG PECSÉTJE. Začiatkom 20. storočia ju vystriedala pečiatka vyhotovená budapeštianskym rytcom Ignácom Felsenfeldom. Jej text bol nasledovný: NEMESSÁNY KÖZSÉG SZEPES VÁRMEGYE + 1906 + (Obec





Nemešany Spišská župa+1906+). Pre tvorbu obecného erbu boli takto k dispozícii dve historické pečate s rovnakým symbolom. Ten stal obsahom obecného erbu, keďže ide o obľúbeného patróna miestneho chrámu.

Svätý Ján Nepomucký ako patrón miestneho chrámu je zobrazený so svojimi tradičnými atribútmi. Žil v 14. storočí (1345-1393) v Čechách. Bol generálnym vikárom pražského arcibiskupa.

Za svoj nekompromisný postoj pri obhajobe práv cirkvi voči českému kráľovi Václavovi IV. bol mučený a hodený z mosta do Vltavy. Podľa legendy ho rybári našli vo vode pomocou piatich hviezd, ktoré žiarili okolo jeho hlavy. Tie sa stali jeho najvlastnejším atribútom. Krucifix v jeho ruke symbolizuje obetovanie vlastného života pre Krista a palma je tradičným symbolom mučeníctva.

## Erb



Obrázok č. 3: Erb obce Nemešany

Zdroj: CPK Levoča

V modrom gotickom štíte vyrastajúci strieborný sv. Ján Nepomucký v striebornom bohato zriadenom odeve, v pravici drží čierny kríž so strieborným telom Krista opretý o ľavé rameno, v ľavici s prehodenou štólou má vpravo zlatú palmovú ratolesť. Na hlave má čierny biret a okolo hlavy nimbus s 5 šesťhrotými hviezdami.

Zlatá (žltá) farba je znakom úcty a vznešenosti, strieborná alebo biela v kresťanskej symbolike je prejavom nevinnosti, čistoty a radosti. Modrá je znakom stálosti, vernosti a úprimnej zbožnosti. Čierna symbolizuje smútok a pokoru.

## Vlajka

Vlajka obce je odvodená od sfarbenia erbu. Má 5 pruhov v poradí modrý (1/8), žltý (1/8), biely (4/8), čierny (1/8), modrý (1/8). V zmysle zásad slovenskej vlajkovej tvorby má pomer strán 2:3 a na konci dvojité zástrihy siahajúce do tretiny listu vlajky.

## Pečať

Pečať obce je kruhová bez heraldického šrafovania. V strede poľa je zvolený obecný symbol, ktorý tu môže byť zobrazený aj bez štítu. Kruhový nápis znie: OBEC NEMEŠANY Začiatok a koniec textu sa doporučuje doplniť krížikom alebo hviezdou.





Obrázok č. 4: Región MAS LEV, o. z.



Zdroj: MAS LEV, o. z.



## 1 PRÍRODNÉ ZDROJE OBCE

Nemešany ležia na styku Levočských vrchov s Hornádkou kotlinou v doline Kapustnice Nadmorská výška v strede obce je 482 m n. m. a v chotári 440 – 800 m n. m a nachádza sa 6 km od Spišského Podhradia a 9 km od Levoče. Najnižší bod katastra dosahuje 434 m n. m. a najvyšší bod v katastri Nemešian má 807 m n. m. Susedné obce sú Jablonov na severovýchode, Spišské Podhradie na východe, Buglovce na juh a Klčov na západe.

### 1. 1 Pôda

Tabuľka č. 2: Využitie pôdneho fondu obce Nemešany

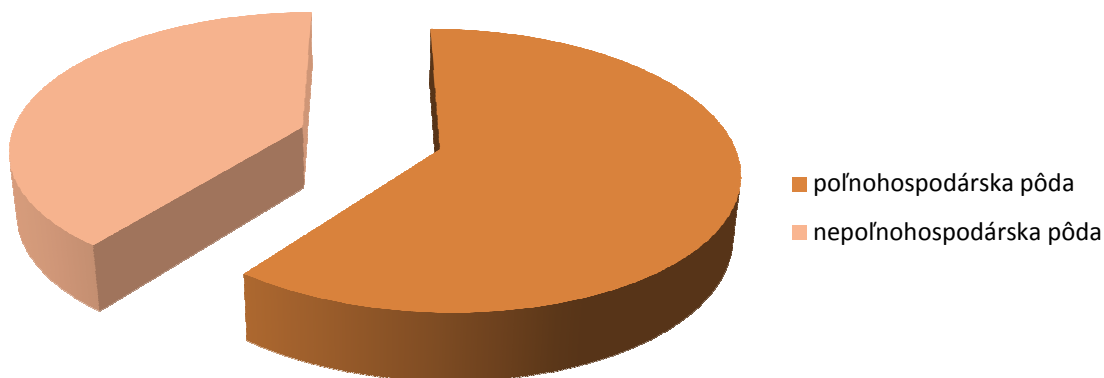
	2007	2008	2009	2010	2011	2012	2013	2014
Poľnohospodárska pôda (v ha)	292,3	285,7	285,7	285,7	243,7	243,6	242,5	242,5
Nepoľnohospodárska pôda (v ha)	108,6	115,2	115,3	115,3	157,1	157,2	158,3	158,3
<b>Spolu (v ha)</b>	<b>400,9</b>	<b>400,9</b>	<b>400,9</b>	<b>400,9</b>	<b>400,8</b>	<b>400,8</b>	<b>400,8</b>	<b>400,8</b>

Zdroj: „Štatistický úrad SR databáza DATAcube“

V obci Nemešany bola výmera pôdneho fondu rovnaká do roku 2010 (vrátane). V roku 2011 sa pôdny fond obce znížil o 0,1 ha. K 31. 12. 2014 obec eviduje 242,5 ha poľnohospodárskej pôdy, čo je v percentách 60,5 % a 158,3 ha nepoľnohospodárskej pôdy, čo predstavuje 39,5 %.

Graf č. 1: Využitie pôdneho fondu obce

### Rozdelenie celkovej výmery pôdy



Zdroj: Tabuľka č. 2



### 1. 1. 1 Poľnohospodárska pôda

Tabuľka č. 3: Využitie poľnohospodárskej pôdy v obci Nemešany

Druh (v ha)	Rok	2007	2008	2009	2010	2011	2012	2013	2014
Orná pôda		202,7	196,1	196,1	196,1	153,4	153,3	152,4	152,3
Záhrady		5,5	5,5	5,5	5,5	5,5	5,5	5,4	5,4
TTP		84,2	84,2	84,2	84,2	84,8	84,8	84,7	84,7
<b>Spolu</b>		<b>292,3</b>	<b>285,7</b>	<b>285,7</b>	<b>285,7</b>	<b>243,7</b>	<b>243,6</b>	<b>242,5</b>	<b>242,5</b>

Zdroj: „Štatistický úrad SR databáza DATAcube“

K 31. 12. 2014 sú v rámci poľnohospodárskej pôdy zaradené:

- 62,8 % ornej pôdy,
- 2,2 % záhrad,
- 35 % trvalo trávnatých porastov.

Z tabuľky č. 3 vyplýva, že najviac rozlohy v rámci poľnohospodárskej pôdy má orná pôda. Druhú najväčšiu rozlohu majú v obci Nemešany trvalo trávnaté porasty. Najmenej poľnohospodárskej pôdy patrí ku záhradám, len 5,4 ha. Obec Nemešany nedisponuje ovocným sadoom, chmeľnicami ani vinicami. Najkvalitnejšia pôda sa nachádza na juhovýchode katastra. Nemešany sú aj v dnešnej dobe poľnohospodárskou obcou. JRD vzniklo v roku 1959.

Graf č. 2: Výmera poľnohospodárskej pôdy v obci



Zdroj: Tabuľka č. 3



## 1. 1. 2 Nepoľnohospodárska pôda

Tabuľka č. 4: Výmera nepoľnohospodárskej pôdy v obci

Druh (v ha)	Rok	2007	2008	2009	2010	2011	2012	2013	2014
Lesná pôda		76,5	76,5	76,5	76,5	90,9	90,9	90,9	90,9
Vodná plocha		4,3	4,3	4,3	4,3	4,3	4,3	4,3	4,3
Zastavaná plocha a nádvoría		20,6	20,4	20,4	20,4	27,2	27,2	27,3	27,4
Ostatná plocha		7,3	14,1	14,1	14,1	34,7	34,8	35,7	35,8
<b>Spolu</b>		<b>108,6</b>	<b>115,2</b>	<b>115,3</b>	<b>115,3</b>	<b>157,1</b>	<b>157,2</b>	<b>158,3</b>	<b>158,3</b>

Zdroj: „Štatistický úrad SR databáza DATAcube“

Najväčšiu rozlohu v obci v rámci nepoľnohospodárskej pôdy má lesná pôda 90,9 ha. Naopak, najmenšiu rozlohu má za sledované obdobie pôda zaraďujúca sa podľa Štatistického úradu k vodnej ploche 4,3 ha. Zastavaná plocha a nádvoría má rozlohu 27,4 ha a ostatná plocha v obci má rozlohu 35,8ha.

Graf č. 3: Výmera nepoľnohospodárskej pôdy v obci k 31. 12. 2014



Zdroj: Tabuľka č. 4

## 1.2. Nerastné suroviny

V katastri obce sa nenachádzajú žiadne náleziská nerastných surovín.

Geologická stavba predmetného územia je pomerne jednoduchá, územie je budované súvrstviami paleogénneho flyšu. Údolie Klčovského potoka a niektorých prítokov vyplňajú holocénne fluvialne sedimenty, bezprostredne na ne nadväzujú sedimenty nečleneného kvartéru – deluviálno-fluvialne splachové hliny a svahoviny vcelku – litofaciálne nečlenené. Na kvartérne horniny nadväzujú horniny terciérne, zastúpené paleogénom, ktorý je členený do viacerých súvrství. V severnej časti územia prevažujú pieskovce bielopotockého súvrstvia, ktoré sú v absolútnej prevahe nad nevápnitými ílovcami. Sú v nich lokálne vložky polôh flyšu a konglomerátového flyšu. Južnú časť katastra tvoria plochy hutianskeho súvrstvia ílovcov, v ktorom sú ílosiltovce v absolútnej prevahe nad pieskovcami. V nich sa taktiež nachádzajú tenké polohy polymiktných zlepencov.

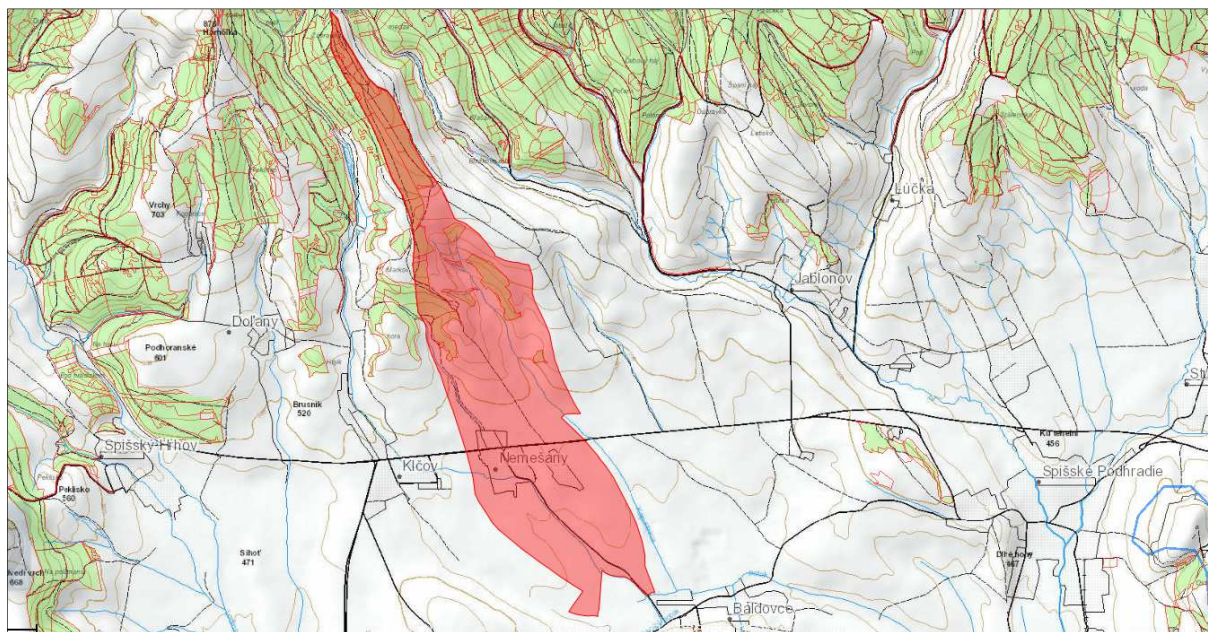
Zdroj: Spravidelná správa, Nemešany, 2012



### 1.3 Lesy

Obec Nemešany leží v doline Klčovského potoka, na polceste medzi Levočou a Spišským Podhradím. Až dodnes si udržala svoj poľnohospodársky charakter. Mierne zvlnená pahorkatina kotliny je na juhu odlesnená, severnú časť siahajúcu do vrchov pokrývajú ihličnaté lesy (smrečiny) a pasienky.

Obrázok č. 5: Katastrálne územie obce Nemešany



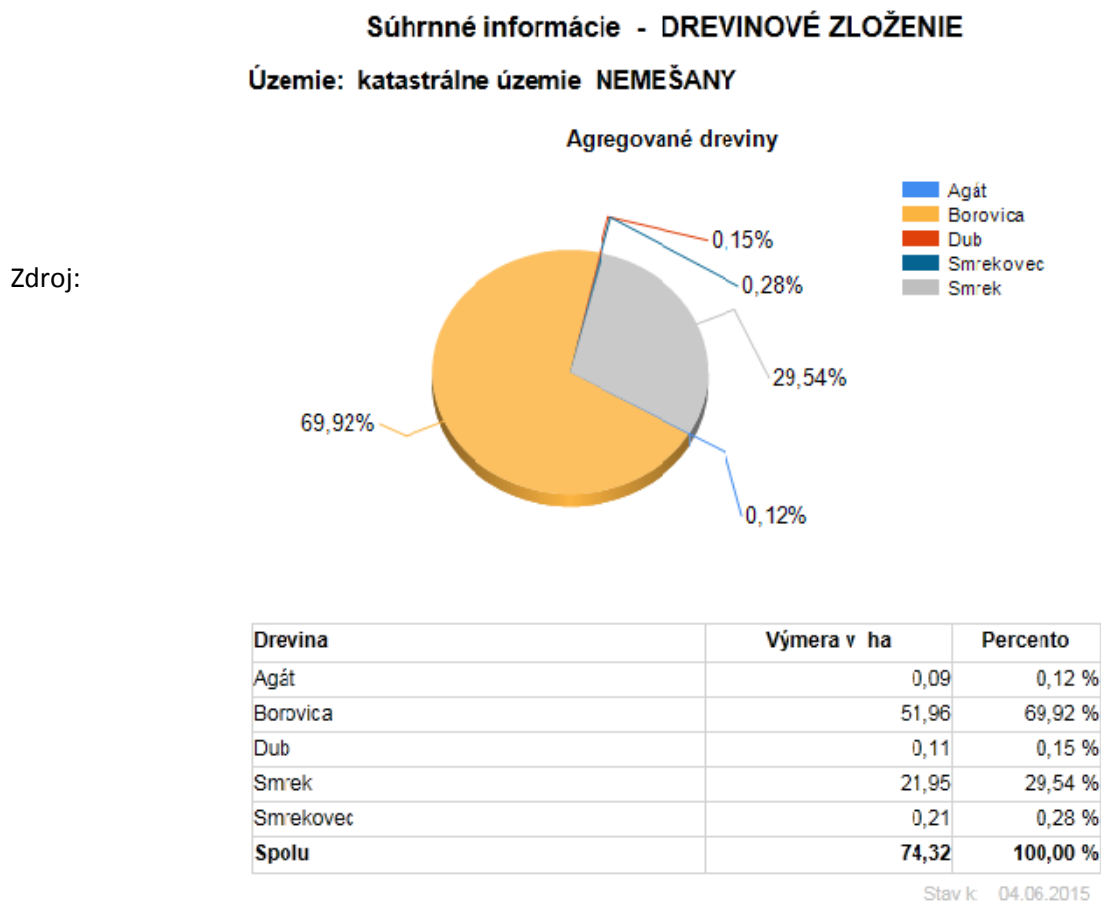
Zdroj: [www.forestportal.sk](http://www.forestportal.sk), LGIS

V lesoch obce Nemešany je najviac rastúcich drevín z radu borovíc. Po boroviciach sa najviac vyskytuje smrek, smrekovec, dub a agát.

Borovica má až 69, 92 % drevinového zastúpenia a druhý najviac početný smrek má 29, 54 %.



Obrázok č. 6: Drevinové zloženie lesov v obci



www.forestportal.sk, LGIS

Obrázok č. 7: Dreviny podľa vekových tried

**Súhrnné informácie - DREVINY PODĽA VEKOVÝCH TRIED**

**Územie: katastrálne územie NEMEŠANY**

Drevina	Veková trieda (výmera v ha)								Spolu vek.triedy
	0 - 20	21 - 40	41 - 60	61 - 80	81 - 100	101 - 120	121 - 140	141+	
Agát		0,09							0,09
Borovica	0,50	2,19	3,00	12,08	19,85	14,35			51,96
Dub	0,11								0,11
Smrek	8,03	8,86	1,08	2,67		1,30			21,95
Smrekovec	0,21								0,21
<b>S p o l u</b>	<b>8,84</b>	<b>11,15</b>	<b>4,08</b>	<b>14,76</b>	<b>19,85</b>	<b>15,65</b>			<b>74,32</b>

Stav k: 04.06.2015

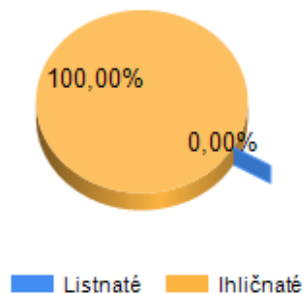
Zdroj: www.forestportal.sk , LGIS



Obrázok č. 8: Ťažby lesov v katastrálnom území obce Nemešany

### Súhrnné informácie - ROČNÉ ŤAŽBY

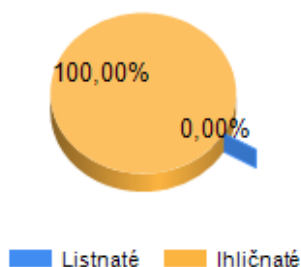
Územie: katastrálne územie NEMEŠANY



Dreviny	Ťažba v m3
Ihličnaté	426,00
Listnaté	0,00
<b>Spolu</b>	<b>426,00</b>

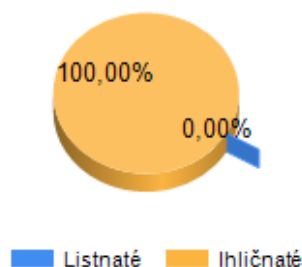
Ťažba obnovná, ťažba výchovná a ležanina spolu

#### Obnovná ťažba



Dreviny	Obnovná ťažba v m3
Ihličnaté	424,00
Listnaté	
<b>Spolu</b>	<b>424,00</b>

#### Výchovná ťažba



Dreviny	Výchovná ťažba v m3
Ihličnaté	2,00
Listnaté	
<b>Spolu</b>	<b>2,00</b>

#### Kalamita



Dreviny	Kalamita v m3
Ihličnaté	2,00
Listnaté	
<b>Spolu</b>	<b>2,00</b>

Stav k: 04.06.2015

Zdroj: www.forestportal.sk, LGIS

Najviac ťažieb obnovných, ale aj výchovných sa vykonalo v ihličnatom lese.





Obrázok č. 9: Nemešany v rámci LHC



Zdroj: [www.forestportal.sk](http://www.forestportal.sk), LGIS

Tabuľka č. 5: Vlastníctvo lesných pozemkov v obci Nemešany

Výmera	Fyzické osoby	Obchodné spoločnosti	Cirkevné	Spoločenstvá (Urbár, kompos., Spoloč. Vlast.)	Družstvá	Obce
909231 m <sup>2</sup>	909231 m <sup>2</sup>		1	1	1 farma	

Zdroj: Obce Nemešany



#### 1. 4 Voda



Obec Nemešany leží v doline Klčovského potoka. Obcou preteká smerom od severu na juh po východnej strane obce potok Kapustnica, ktorý sa vlieva na juhu katastrálneho územia Nemešian do Klčovského potoka, tečúcim smerom od západu. Klčovský potok má dĺžku 18 km, je ľavostranným prítokom Hornádu a vlieva sa do Hornádu blízko mesta Spišské Vlachy.

Obrázok č. 10: potok pretekajúci cez obec  
Zdroj: [www.facebook.com/ObecNemešany](http://www.facebook.com/ObecNemešany)

Kapustnica je výrazný ľavostranný prítok Klčovského potoka predstavuje podhorský prirodzený tečúci tok v ostro zarezanom, hlbokom koryte, ktoré v hornej časti a na niektorých prítokoch prechádza do strží. Plocha koryta je porastená prirodzenými spoločenstvami podrastu lužného a sutinového lesa, brehovú porasty najmä v dolnej časti toku po odstránení topoľových alejí rýchlo regenerujú. Problematický je veľmi veľký výskyt nepôvodného agátu. Klčovský potok je nad obcou prirodzený tečúci podhorský tok s dobre vyvinutými, medzernatými brehovými porastmi. Pod obcou predstavuje prevažne upravený, napriamený tok, okolo ktorého sa v pôvodnej nive obnovili a vyvinuli náhradné mokradné aluviálne spoločenstvá. Na južnom okraji katastra sa zachovala malá časť prirodzeného, resp. netechnicky upraveného koryta vlastného toku a jeho pravostranného prítoku.

Zdroj: Sprievodná správa, ÚP obce Nemešany, 2012

#### 1.5 Chránené územia

##### Kostol Sv. Jána Nepomuckého

Medzi pamiatkami Slovenska je zaradený aj kostol sv. Jána Nepomuckého v Nemešanoch. Kostol dal postaviť v obci roku 1746 spišský kanonik Ján Repassy. Zasvätený bol už vtedy sv. Jánovi Nepomuckému. Pôvodný barokový kostolík bol roku 1878 prestavaný v neoklasicistickom slohu, pričom patrón chrámu ostal nezmenený až do súčasnosti. Je to jedno loďový kostol s jednou vežou.



Obrázok č. 11: kostol sv. Jána Nepomuckého, Nemešany  
Zdroj: CPK Levoča



Obrázok č. 12: Erb obce Nemešany, na ktorom je vyobrazený patrón kostola  
Zdroj: CPK Levoča

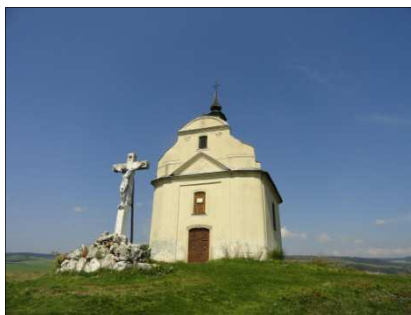


## Pamiatky UNESCO

Blízko katastrálneho územia obce Nemešany, smerom na východ, sa nachádza baroková Kaplnka Sv. Kríža na vápencovom kopci. Kaplnka patrí do katastra mesta Spišské Podhradie a je zapísaná spolu so Spišským hradom, Dreveníkom (dnes už chráneným územím), Spišskou Kapitulou a Kostolom Sv. Ducha v Žehre v roku 1993 do Zoznamu svetového kultúrneho dedičstva UNESCO. Na Sivej Brade vyviera minerálny prameň, ktorý má liečivé účinky a v 16. storočí práve tam boli postavené kúpele. Vhodným východiskom na výstup ku Sivej Brade, je aj blízko nachádzajúca sa prírodná pamiatka Jazierko na Pažici.



(13)



(14)



(15)

Obrázky:

(13) – Jazierko na Pažici

(14) – Kaplnka Sv. Kríža na Sivej Brade

(15) – minerálny prameň vyvierajúci na vápencovom vyvýšení na Sivej Brade

Zdroj:

(13) - [www.unesco-spis.sk](http://www.unesco-spis.sk)

(14) – [www.panoramio.com](http://www.panoramio.com)

(15) – [www.zaujimavosti.net](http://www.zaujimavosti.net)

Smerom k obci Baldovce sa nachádza minerálny prameň stolovej vody, v okolí ktorého je chránené územie minerálnych vôd.

## 1.6 Klimatické pomery

Nemešany ležia na styku Levočských vrchov s Hornádkou kotlinou v doline Kapustnice. Obec sa nachádza v mierne chladnom okrsku chladnej oblasti na okraji mierne teplej oblasti a jej mierne teplom a mierne vlhkom dolinovom/kotlinovom okrsku so studenou zimou.



## 2 HISTORICKÉ ZDROJE

### Zalužany

V chotári obce Nemešany existovalo slovanské hradisko už z obdobia Veľkej Moravy z 9. storočia. V listine z roku 1249 je doložená v dnešnom katastri Nemešian obec Zalužany (Salasan) v lokalite známej ako Koscílek, kde prebehli archeologické vykopávky. Tam boli nájdené rôzne nástroje, ktoré sa používali v minulosti. V súčasnosti sa všetky vykopávky nachádzajú Archeologickom múzeu v Bratislave, odkiaľ je problém získať tieto nálezy späť do obce, a tak umožniť rozvíjať turizmus v takejto forme priamo na mieste ich nálezů.

Stál tu tiež panský dvorec a ranogotický kostol, ktoré však spolu s dedinou zanikli v prvej polovici 16. storočia. Samotná obec Nemešany vznikla okolo roku 1570 a patrila viacerým zemepánom, vrátane Spišskej Kapituly.

Silne skorodovaný kosák zo zbierok Archeologického múzea v Bratislave s eliptickým tvarom, dĺžka čepele je 240 mm, šírka 20mm, hrúbka maximálne 5 mm, rúčka má dĺžku 30 mm a prierez 5x10 mm. Kosák bol nájdený v Zalužanoch (Nemešanoch), je datovaný do 13.–15. storočia.

(Zdroj: Mihok, L., Petřík, J., s. 28).

Obrázok č. 16: Zalužany, pohľad na klenutú chodbu,  
II. stavebná fáza pevnôstky



Zdroj: [www.antikvariatik.sk](http://www.antikvariatik.sk)

Obrázok č. 17: nádoby zo Zalužian



Zdroj: [www.antikvariatik.sk](http://www.antikvariatik.sk)

### Ďalšie archeologické lokality:

- Za lúkou (južne od cesty Nemešany - Spišské Podhradie) - včasnostredoveké sídlisko (9.-10.stor.), sledovanie priebehu stredovekej cesty od Spišského Podhradia do Levoče, zaniknutá stredoveká dedina Štefkovce ,
- Pod Horou (nad severným okrajom obce) - rozsiahle sídlisko z počiatku strednej doby bronzovej, ojedinelé nálezy zo stredoveku a novoveku,



- Močiare (severovýchodne od obce) - sídlisko z doby bronzovej, neskorej doby rímskej, včasného stredoveku (10.-11. stor.) a neskorého stredoveku,
- Do Rakyca I. (pri severozápadnom okraji obce) - bližšie nedatované sídlisko,
- Do Rakyca II. (nad severozápadným okrajom obce) - sídlisko zo staršej a strednej doby Bronzovej,
- Močidlá (medzi obcou a Bugl'ovcami) - nálezy keramiky a železných predmetov z obdobia novoveku,
- Bližšie neznáme archeologické nálezy z polôh Za Hatie, Jasov a Slatvina

Zdroj: Sprievodná správa, ÚP obce Nemešany, 2012

### **Hodnotné objekty obce**

Hodnotnými objektmi sú aj kaplnka na cintoríne, kríže v krajine a niektoré pôvodné domy, humná a oplotenia. Tri sypance na p. č. 81, 84 a 89 dotvárajú poľnohospodárske osídlenie pod Spišským hradom. Pri ceste na poli sa nachádzajú božie muky z 1. polovice 19. storočia. Za kultúrno – historicky hodnotné sú považované aj pôvodné kamenné domy a oplotenia.

Zdroj: Sprievodná správa, Nemešany, 2012



### 3 AUDIT ĽUDSKÝCH ZDROJOV

#### 3.1 Počet obyvateľov obce – podľa pohlavia

Počet obyvateľov v obci Nemešany stúpa. Kým v roku 2007 bolo v obci 384 obyvateľov v roku 2014 o 29 obyvateľov viac (413 obyvateľov).

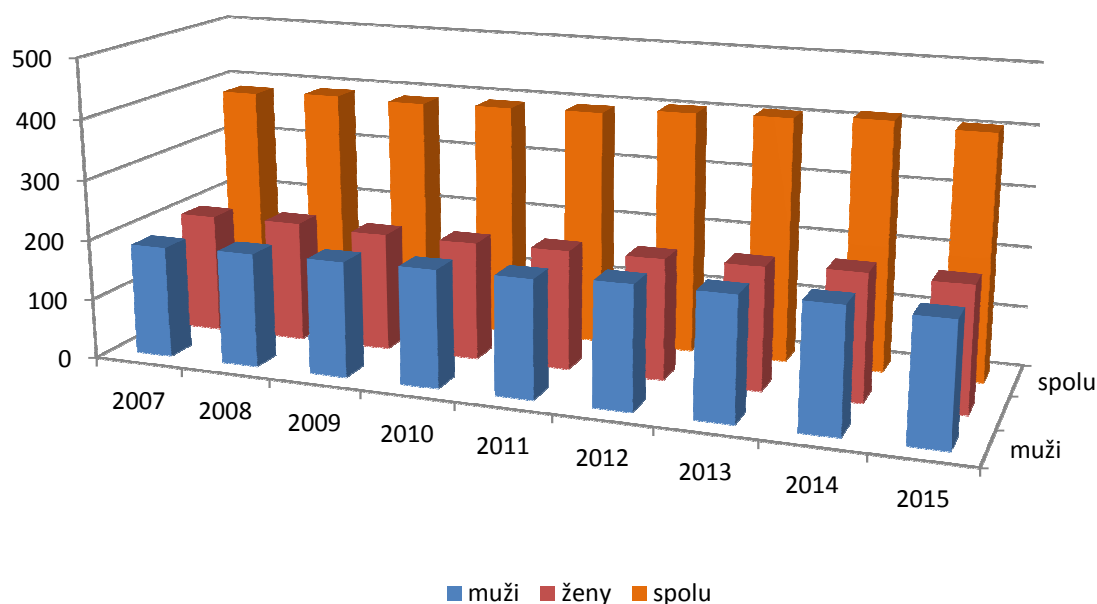
Tabuľka č. 6: Počet obyvateľov v obci Nemešany

Rok	2007	2008	2009	2010	2011	2012	2013	2014	2015
muži	185	189	191	194	195	203	203	204	199
ženy	199	201	196	196	198	200	203	209	206
<b>spolu</b>	<b>384</b>	<b>390</b>	<b>387</b>	<b>390</b>	<b>393</b>	<b>403</b>	<b>406</b>	<b>413</b>	<b>405</b>

Zdroj: Obec Nemešany, stav ku: júl 2015

V obci v súčasnosti žije viac žien ako mužov. Len v roku 2012 bol tento pomer žijúcich mužov a žien opačný. Ku 31. 12. 2007 žilo v obci o 14 žien viac ako mužov a ku 31. 12. 2014 žilo v obci o 5 žien viac ako mužov.

Graf č. 4: Počet obyvateľov v obci Nemešany

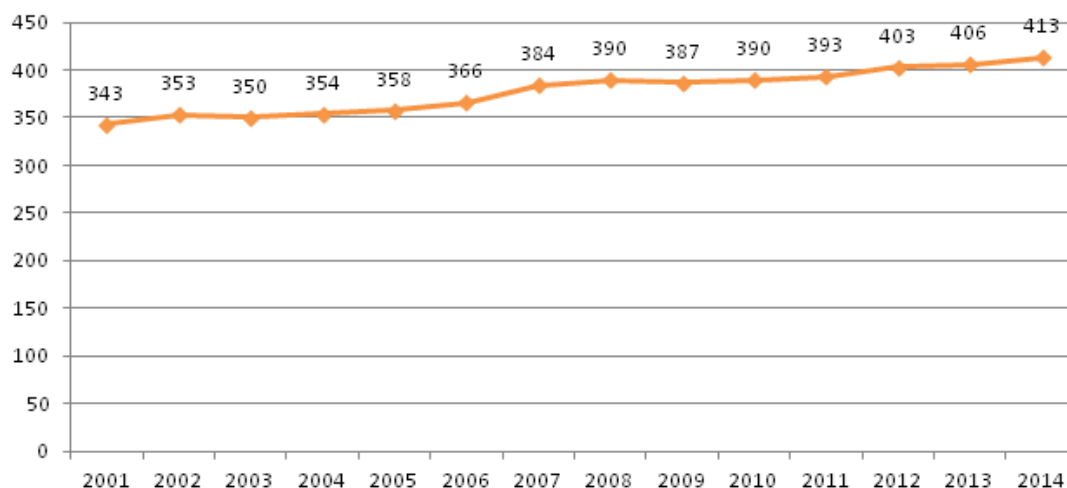


Zdroj: Tabuľka č. 6

Z grafu č. 4 vyplýva, že v obci žilo ku 31. 12. 2014 204 mužov, t. j. 49% a 209 žien, t. j. 51%. Od roku 2007 bol počet žien stále vyšší až do roku 2012, kedy v obci žilo rovnaký počet mužov a žien (203). Najvyšší počet obyvateľov za sledované obdobie bol v jeho poslednom roku 2014, kedy žilo v obci 413 obyvateľov.



Graf č. 5: Počet obyvateľov od roku 2001 až po rok 2014



Zdroj: „Štatistický úrad SR databáza DATAcube“, tabuľka č. 6

Zo znázorneného grafu č. 5 vyplýva, že za posledných 13 rokov bol najvyšší počet obyvateľov v roku 2014 (413). Od roku 2001 sa počet obyvateľov postupne zvyšoval až po rok 2011, kedy sa počet obyvateľov od predchádzajúceho roku znížil o 4%. V porovnaní s rokom súčasnosť, čo predstavuje rastúcu demografickú krivku za sledované obdobie 13 rokov. Rozdiel medzi počtom obyvateľov obce Nemešany v roku 2001 a v roku 2014 je 17% (70 obyvateľov).





### 3.2 Počet obyvateľov obce – podľa produktívnosti

Tabuľka č. 7: Štruktúra obyvateľov obce Nemešany podľa produktívnosti

		OBYVATEĽSTVO						SPOLU	
		predproduktívne		produktívne		poproduktívne			
		0 - 14		15 - 64		65 a viac			
		Počet / %		Počet / %		Počet / %		Počet / %	
2007	ženy	41	11	135	35	23	6	199	52
	muži	39	10	132	34	14	4	185	48
	spolu	80	21	267	69	37	10	384	100
2008	ženy	41	11	137	35	23	6	201	52
	muži	37	9	139	36	13	3	189	48
	spolu	78	20	276	71	36	9	390	100
2009	ženy	36	9	137	35	23	6	196	50
	muži	37	10	142	37	12	3	191	50
	spolu	73	19	279	72	35	9	387	9
2010	ženy	36	9,5	137	35	23	6	196	50,5
	muži	36	9,5	146	37	12	3	194	49,5
	spolu	72	19	283	72	35	9	390	100
2011	ženy	38	10	137	35	23	6	198	51
	muži	39	10	147	37	9	2	195	49
	spolu	77	20	284	72	32	8	393	100
2012	ženy	39	10	136	34	25	6	200	50
	muži	45	11	146	36	12	3	203	50
	spolu	84	21	282	70	37	9	403	100
2013	ženy	36	9	142	35	25	6	203	50
	muži	46	11	146	36	11	3	203	50
	spolu	82	20	288	71	36	9	406	100
2014	ženy	36	9	146	35	27	7	209	51
	muži	43	10	148	36	13	3	204	49
	spolu	79	19	294	71	40	10	413	100

Zdroj: „Štatistický úrad SR databáza DATAcube“



V obci Nemešany žilo za celé sledované obdobie viac žien ako mužov.

Podľa produktivity a pohlavia obyvateľov obce boli najväčšie rozdiely v počte obyvateľov zaradených do predproduktívneho veku v rokoch 2007, 2008, 2009 a 2010, kedy v obci žilo o 6 žien viac ako mužov.

Najväčší rozdiel medzi počtom obyvateľov podľa pohlavia boli v produktívnom veku bol v roku 2011, kedy v obci žilo až o 12 žien viac ako mužov.

Podľa produktivity a pohlavia obyvateľov obce boli najväčšie rozdiely v počte obyvateľov zaradených do poproduktívneho veku v rokoch 2011, 2012 a v roku 2014 kedy žilo v obci až o 7 mužov viac ako žien.

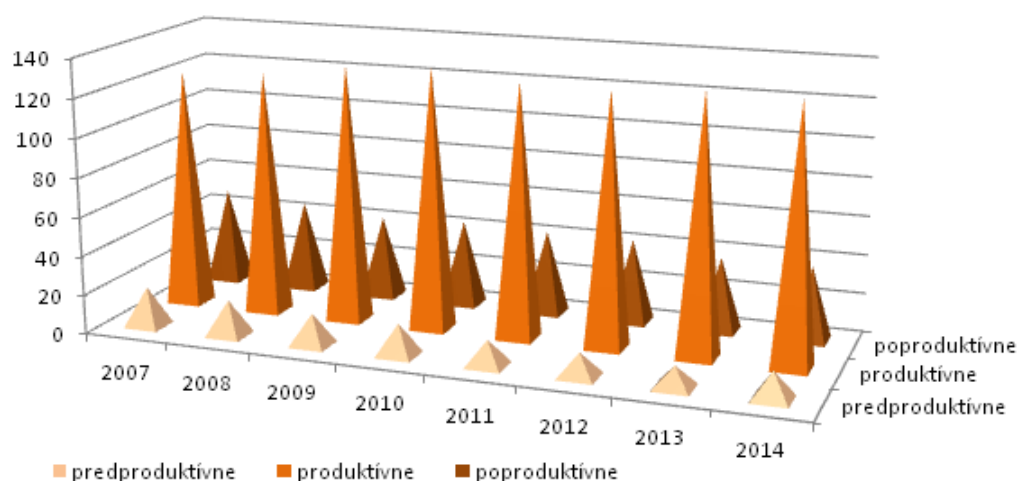
Z tabuľky č. 7 vychádzajú údaje o tom, že v obci v predproduktívnom a poproduktívnom veku žilo a žije stále viac žien ako mužov, len v produktívnom veku žilo a žije stále viac mužov ako žien.

Podľa produktivity delíme obyvateľstvo na tri skupiny. Na predproduktívne – obyvateľstvo vo veku do 14 rokov, produktívne – pracujúce obyvateľstvo od 15 rokov do 64 veku a poproduktívne od 65 veku – dôchodcovia.

Pozitívny vývoj dosahuje demografia obce v tom prípade, že je podiel produktívneho obyvateľstva v porovnaní s predproduktívnym a poproduktívnym vyšší.

Najvyšší rozdiel podľa produktivity obyvateľov vo vzťahu obyvateľov v produktívnom veku ku predproduktívnemu obyvateľstvu bol v roku 2013. V rovnakom roku bol aj najväčší rozdiel v produktivite obyvateľov vo vzťahu obyvateľov v produktívnom veku ku obyvateľom v poproduktívnom veku.

Graf č. 6: Zloženie obyvateľov obce Nemešany podľa produktivity



Zdroj: Tabuľka č. 7

### 3.3 Index starnutia

Podiel poproduktívneho obyvateľstva na predproduktívnom vyjadruje tzv. Index starnutia. Ak sa tento index rovná 100, demografia v obci sa vyvíja rovnomerne. Ak je index väčší ako 100, počet obyvateľov v poproduktívnom veku je vyšší ako obyvateľov v predproduktívnom, tak populácia v obci starne. Ak je index menší ako 100, znamená to, že počet obyvateľov v poproduktívnom veku je nižší ako v predproduktívnom, a teda populácia obce mladne.



$$I_s = \frac{P(65 \text{ a viac})}{P(0 - 14)} * 100$$

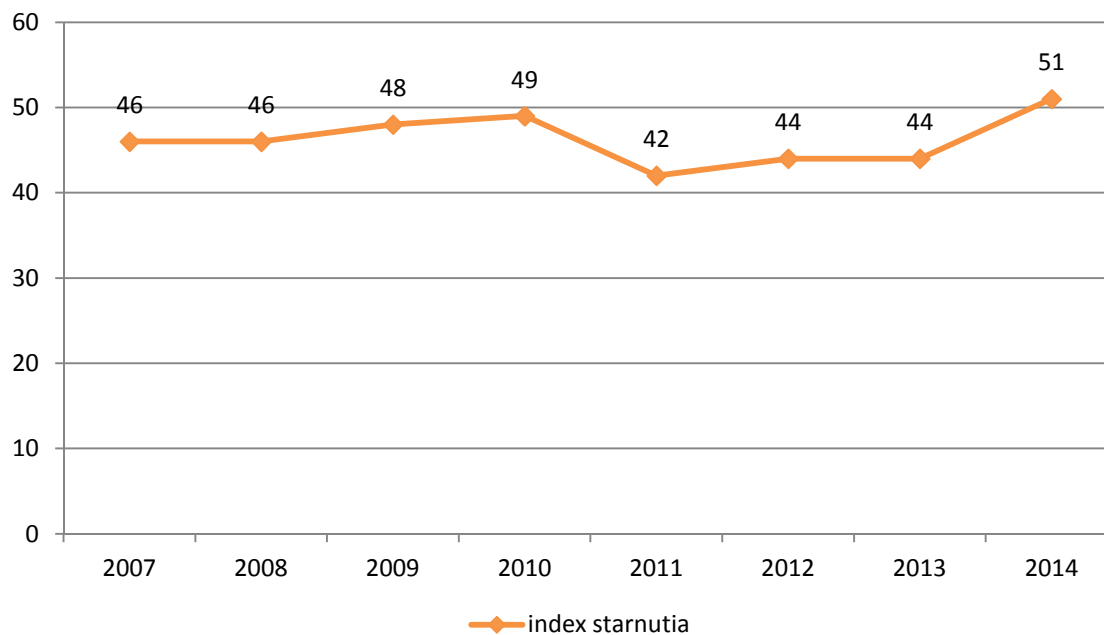
Tabuľka č. 8: Výsledky ukazovateľa index starnutia

Index starnutia	Rok							
	2007	2008	2009	2010	2011	2012	2013	2014
	46	46	48	49	42	44	44	51

Zdroj: Výpočty z tabuľky č. 7

V tabuľke č. 8 sú znázornené výsledky výpočtov ukazovateľa index starnutia. Index starnutia obce Nemešany má veľmi dobrý index starnutia. Od roku 2007 po posledný rok sledovaného obdobia bol index starnutia stále nižší ako 100. V roku 2014 mal index starnutia hodnotu 51, z čoho vyplýva, že populácia v obci mladne. A tak ďalší vývoj obyvateľov obce môže mať celkovo pozitívne hodnoty na demografiu.

Graf č. 7: Ukazovateľ index starnutia



Zdroj: Tabuľka č. 8

### 3.4 Prirodzený prírastok obyvateľstva

Prirodzený prírastok resp. úbytok vyjadruje rozdiel medzi natalitou a mortalitou, teda medzi počtom narodených a zomrelých v obci. Demografia obce vykazuje pozitívny vývoj, ak tento ukazovateľ dosahuje kladné hodnoty, teda ak sa v obci narodí viac detí, než zomrie obyvateľov obce.



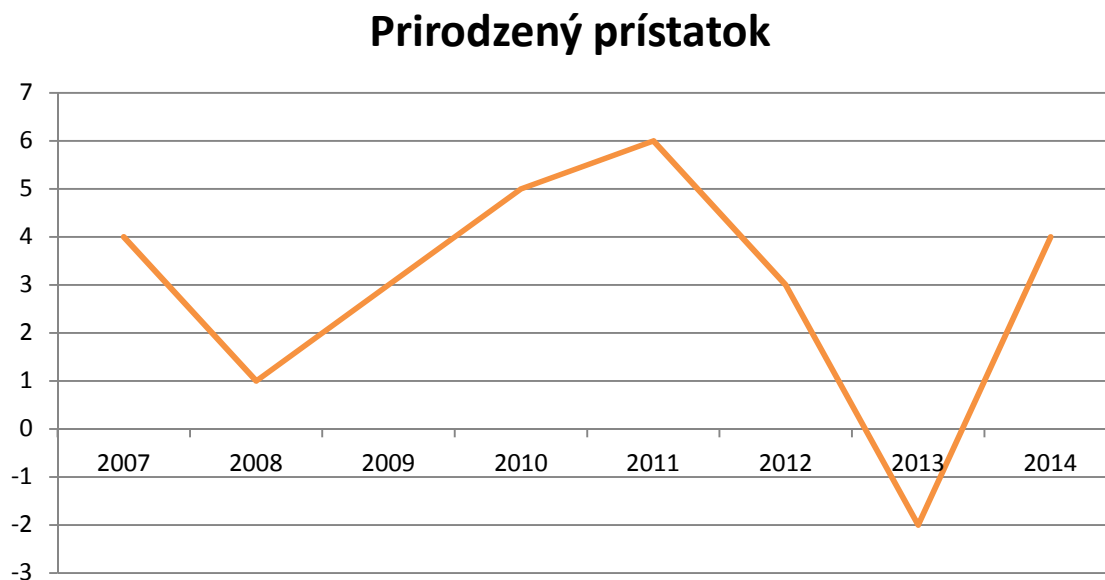
Tabuľka č. 9: Vývoj ukazovateľa Prirodzený prírastok v obci Nemešany

Rok	2007	2008	2009	2010	2011	2012	2013	2014
Narodení	6	3	6	7	7	5	1	5
Zomrelí	2	2	3	2	1	2	3	1
Prirodzený prírastok	4	1	3	5	6	3	-2	4

Zdroj: „Štatistický úrad SR databáza DATAcube“

Za sledované obdobie je pomer medzi natalitou a mortalitou kolísavý. Viac ukazovateľ prirodzený prírastok vykazuje záporné hodnoty. Demografia podľa prirodzeného prírastku vykazuje najhorší vývoj v rokoch 2009, 2011 a v roku 2013 (-3). V roku 2008 bol rozdiel medzi živonarodenými a zomretými vyrovnaný (0). Najlepšiu hodnotu tento ukazovateľ vykazoval v roku 2014, kedy bola táto hodnota kladná a najvyššia (2).

Graf č. 8: Vývoj ukazovateľa prirodzený prírastok



Zdroj: Tabuľka č. 9

### 3.5 Migrácia obyvateľstva

Migrácia je pohyb obyvateľov obce. Migrácia môže byť dočasná alebo trvalá. Pri dočasnej migrácii ide napríklad o dochádzku obyvateľov do inej obce za prácou alebo nákupmi. Trvalá migrácia sa vyznačuje zmenou trvalého pobytu, ide teda o vysťahovanie z obce alebo prisťahovanie do obce. Dôvody migrácie obyvateľov môžu byť rôzne. Ide napríklad o hľadanie lepších životných podmienok, zmena pracovného miesta, alebo zmena rodinného stavu, či iné dôvody.

Tabuľka č. 10: Vývoj ukazovateľa migračné saldo v obci Nemešany

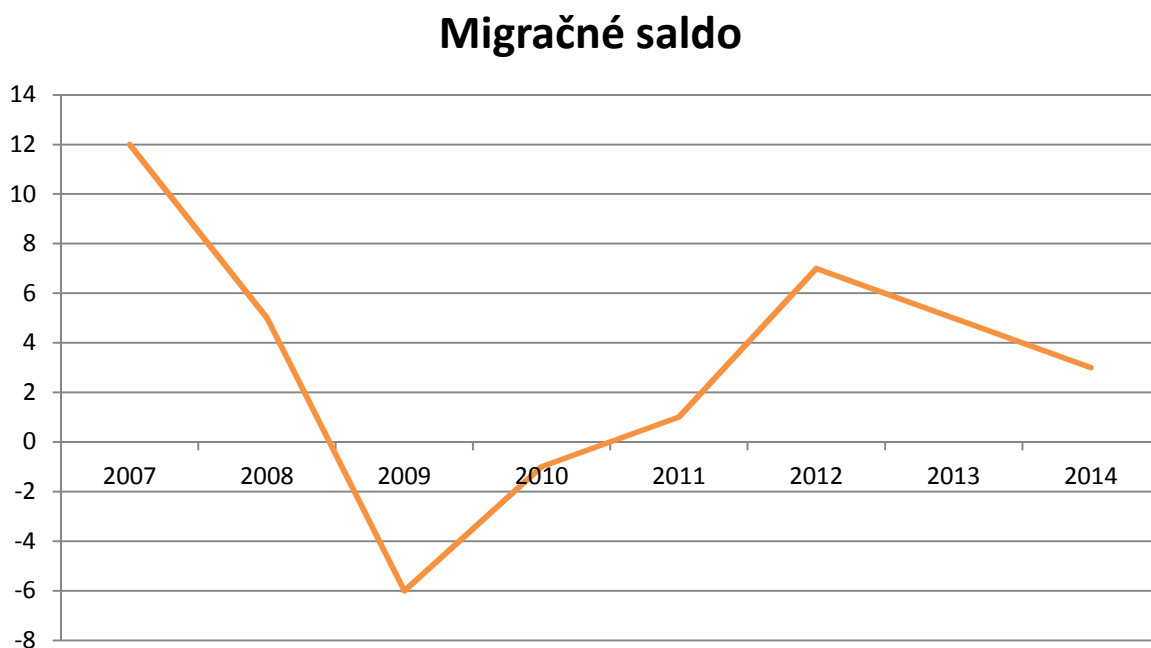
	2007	2008	2009	2010	2011	2012	2013	2014
Prisťahovaní	13	11	1	3	11	11	7	11
Vysťahovaní	1	6	7	4	10	4	2	8
Migračné saldo	12	5	-6	-1	1	7	5	3

Zdroj: Výpočty zo „Štatistický úrad SR databáza DATAcube“



Najnižšia hodnota migračného salda za sledované obdobie bola dosiahnutá v roku 2009, kedy sa z obce vystaňovalo 8 osôb. Najvyššia hodnota migračného salda bola v roku 2007, kedy sa do obce prisťahovalo 13 osôb, druhá najvyššia hodnota migračného salda bola v roku 2012 (7). Ku 31. 12. 2014 migračné saldo vykazuje hodnotu 3.

Graf č. 9: Vývoj ukazovateľa migračné saldo



Zdroj: Tabuľka č. 10

### 3.6 Celkový prírastok/úbytok obyvateľov obce

Celkový prírastok obyvateľstva sa vypočíta ako súčet prirodzeného prírastku obyvateľstva obce a migračného salda. Opäť platí, pozitívny vývoj vykazuje demografia obce, ak tento ukazovateľ dosahuje kladné hodnoty.

Tabuľka č. 11: Vývoj ukazovateľa celkový prírastok/úbytok obyvateľov obce

Rok	2007	2008	2009	2010	2011	2012	2013	2014
Prirodzený prírastok	4	1	3	5	6	3	-2	4
Migračné saldo	12	5	-6	-1	1	7	5	3
Celkový prírastok	16	6	-3	4	7	10	3	7

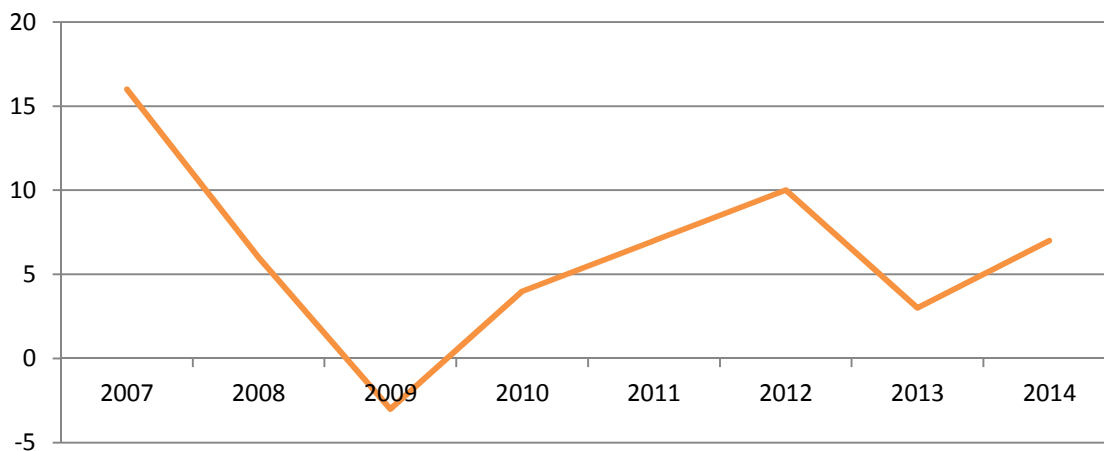
Zdroj: Tabuľka č. 9 a č. 10

Celkový prírastok v obci Nemešany má väčšinou kladné hodnoty. Najnižšia hodnota tohto ukazovateľa bola v roku 2009 (-3). Najvyššie hodnoty tohto ukazovateľa boli v rokoch 2012 (10) a v roku 2007 (16). V poslednom roku sledovaného obdobia mal celkový prírastok hodnotu 7.



Graf č. 10: Vývoj ukazovateľa Celkový prírastok/úbytok

### Celkový prírastok/úbytok



Zdroj: Tabuľka č. 11

### 3.7 Vzdelanostná štruktúra obyvateľstva obce

Tabuľka č. 12: Ukončené vzdelanie u obyvateľov obce Nemešany

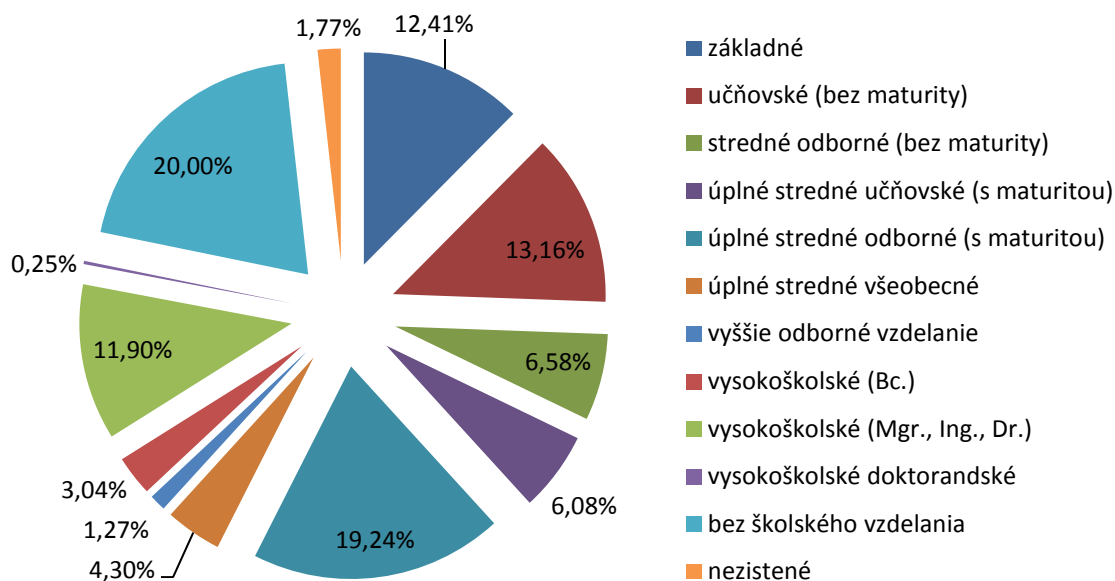
Vzdelanie	Podiel (%)
základné	12.41
učňovské (bez maturity)	13.16
stredné odborné (bez maturity)	6.58
úplné stredné učňovské (s maturitou)	6.08
úplné stredné odborné (s maturitou)	19.24
úplné stredné všeobecné	4.3
vyššie odborné vzdelanie	1.27
vysokoškolské bakalárske	3.04
vysokoškolské magisterské, inžinierske, doktorské	11.9
vysokoškolské doktorandské	0.25
bez školského vzdelania	20
nezistené	1.77

Zdroj: www.sodbtn.sk (stav ku roku 2011)

Najviac obyvateľov obce Nemešany je podľa výsledkov zo Sčítania obyvateľov, domov a bytov z roku 2011 tých, ktorí sú bez školského vzdelania. Druhou najväčšou skupinou obyvateľov žijúcich v obci Nemešany dosiahli úplne stredné odborné vzdelanie s maturitou (19,24 %). Najmenej, len 0,25 % sa vzťahuje na tých, ktorí ukončili vysokoškolské doktorandské vzdelanie



Graf č. 11: Štruktúra obyvateľov podľa vzdelania



Zdroj: Tabuľka č. 12

### 3.8 Štruktúra obyvateľstva podľa vierovyznania

Ku roku 2011 bolo ku rímskokatolíckej cirkvi prihlásených najpočetnejšie množstvo obyvateľov. Časť obyvateľov sa hlási ku gréckokatolíckej cirkvi a k Náboženskej spoločnosti Jehovovi svedkovia.

Tabuľka č. 13: Štruktúra obyvateľov podľa vierovyznania

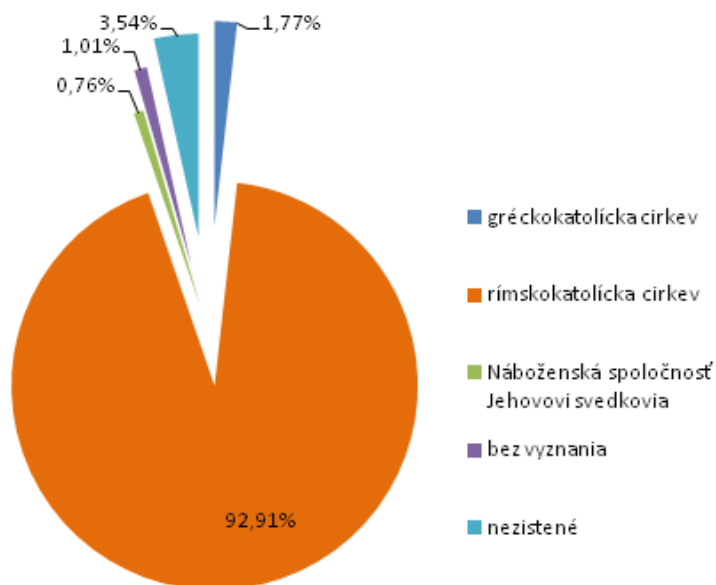
Vierovyznanie	Podiel (v %)
Gréckokatolícka cirkev	1,77
Rímskokatolícka cirkev	92,91
Náboženská spoločnosť Jehovovi svedkovia	0,76
Bez vyznania	1,01
Nezistené	3,54

Zdroj: www.sodbtn.sk (stav ku roku 2011)





Graf č. 12: Štruktúra obyvateľov podľa vierovyznania



Zdroj: Tabuľka č. 13

### 3.9 Štruktúra obyvateľstva podľa národnosti

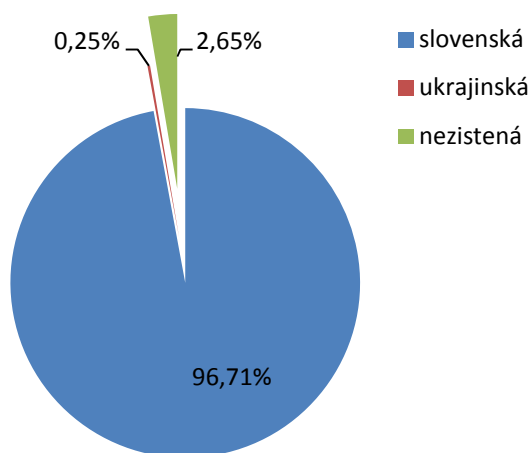
Skoro 97 % obyvateľov obce Nemešany sa hlási k slovenskej národnosti. K ukrajinskej národnosti sa hlási 0,25 % obyvateľov a u viac ako 2% obyvateľov je ich národnosť nezistená.

Tabuľka č. 14: Štruktúra obyvateľov obce podľa národnosti

Národnosť	Podiel (v %)
slovenská	96,71%
ukrajinská	0,25%
nezistená	2,65%

Zdroj: [www.sodbtn.sk](http://www.sodbtn.sk) (stav ku roku 2011)

Graf č. 13: Podiel obyvateľov na slovenskej, ukrajinskej a nezistenej národnosti v obci Nemešany



Zdroj: Tabuľka č. 14



### 3.10 Spoločenské organizácie obce

#### DHZ Nemešany

V obci Nemešany funguje už dlhé roky Dobrovoľný hasičský zbor Nemešany, v ktorom sa zoskupujú obyvatelia obce a spoločne ako jednotlivé družstvá sa zúčastňujú na hasičských pretekoch okresu Levoča alebo v rámci celého prešovského kraja.

#### Ručné práce

Nemešany sú bohaté na šikovnosť, tvorivosť a kreativitu ich obyvateľov. V obci sa nachádza remeselný dom, v ktorom sa zoskupujú obyvatelia obce a vytvárajú vlastnými rukami rôzne remeselné výrobky. Niektorí sa prezentovali so svojimi výrobkami na Agrokomplexe v Nitre v roku 2011.



Obrázok č. 18: veľkonočné výrobky žien obce Nemešany  
Zdroj: [www.nemesany.ocu.sk](http://www.nemesany.ocu.sk)



Obrázok č. 19: Prezentácia obce Nemešany, Agrokomplex 2011  
Zdroj: [www.nemesany.ocu.sk](http://www.nemesany.ocu.sk)

#### Urbárska spoločnosť, pozemkové spoločenstvo Nemešany

Obec v roku 2014 zriadila Pozemkové spoločenstvo v obci v právnej forme Spoločenstvá vlastníkov pozemkov, bytov a pod.



## 4 MATERIÁLNE ZDROJE OBCE

### 4.1 Domový a bytový fond obce

Pôvodná zástavba pochádza najmä z 1. pol. 20. storočia a je murovaná – trojpriestorová. Domy majú sedlové strechy, murované štíty, krytinu tvrdú a na dvojsoových fasádach znaky doznievajúcej secesie. Predzáhradky sú v uzavretých dvoroch za obytnou časťou hosp. budovy. Z 19. storočia pochádzajú ojedinelé murované trojpriestorové kamenné domy so sedlovou strechou a štítom, podlomenicou a malou valbičkou so šindľom. Po roku 1945 sa stavali domy s pôdorysom do L a štvorcové murované i mimo intravilánu obce. V obci nájdeme aj murované i zrubové omazané a obielené sypance s voľne nasadenými sedlovými strechami.

Obec má schválených 65 pozemkov na výstavbu rodinných domov.

Zdroj: Sprievodná správa, Nemešany, 2012

Tabuľka č. 15: Domový a bytový fond

Obývané byty v rodinných domoch													
Spolu	podľa celkovej podlahovej plochy bytu v m <sup>2</sup>				podľa zásobovania vodou				podľa vybavenosti domácnosti			podľa pripojenia	
	z toho				z toho				z toho			z toho	
	<40	40-80	81-120	120+	v byte zo spoločného zdroja	v byte z vlastného zdroja	mimo bytu	bez vodovodu	mobilný telefón	osobný PC, notebook	osobné auto	pevná telefónna linka	na internet
91	0	8	36	47	12	79	0	0	86	60	69	42	58
Obývané byty v bytových domoch													
Spolu	podľa celkovej podlahovej plochy bytu v m <sup>2</sup>				podľa zásobovania vodou				podľa vybavenosti domácnosti			podľa pripojenia	
	z toho				z toho				z toho			z toho	
	<40	40-80	81-120	120+	v byte zo spoločného zdroja	v byte z vlastného zdroja	mimo bytu	bez vodovodu	mobilný telefón	osobný PC, notebook	osobné auto	pevná telefónna linka	na internet
15	0	12	3	0	2	11	1	0	14	11	12	3	9

Zdroj: „Štatistický úrad SR databáza DATAcube“, Sčítanie obyvateľov, domov a bytov 2011

Tabuľka č. 16: Domy podľa obývatelnosti v obci

DOMY OBÝVANÉ														
Spolu	podľa typu			podľa formy vlastníctva						podľa obdobia výstavby				
	z toho			z toho						z toho				
	Rodinné domy	bytové domy	iné	fyzické osoby	štát	obce	iné právnické osoby	Kombinácia vlastníkov	iné	do roku 1945	1946-1990	1991 - 2000	2001 - 2011	nezistené
85	83	2	0	83	0	0	0	2	0	7	55	16	7	
DOMY NEOBÝVANÉ														
Spolu	podľa formy vlastníctva						podľa obdobia výstavby				S nezistenou obývanosťou			
	z toho						z toho							



	zmena vlastníka v	určené na rekreáciu	Uvoľnené na prestatavbu	Nespôsobilé na bývanie	z iných dôvodov	do roku 1945	1946-1990	1991 - 2000	2001 – a neskôr	Nezistené		
7	3	2	1	1	0	0	0	0	0	7	0	

**SPOLU 92**

Zdroj: „Štatistický úrad SR databáza DATAcube“, Sčítanie obyvateľov, domov a bytov 2011

Ku roku 2011, kedy sa uskutočnilo sčítanie obyvateľov domov a bytov je evidovaných v obci Nemešany spolu 92 domov a bytov. Z toho medzi obývané domy a byty je zaradených 85 domov a zvyšných 7 domov a bytov sú neobývané. Väčšiu časť domov a bytov vlastní samotní ich majitelia. V súčasnosti dochádza k obnove viacerých starších príbytkov a rozvoju vidieckeho turizmu.

Najviac domov bolo postavených v rozmedzí rokov 1946 – 1990.

Obec je typom potočnej radovej zástavby, ktorej pôdorys formovala i cesta I/18. Tá ju pretína asymetricky a značne priestorovo dominuje nad južnou časťou obce. V prirodzenom ťažisku je lokalizovaný viacúčelový objekt obecného domu, tvoreného obecným úradom, materskou škôlkou a kultúrnou sálou. Kostol je začlenený do domoradia a spolu s predajňou potravín vymedzuje zo severu centrálnu zónu. Pri ceste I/18 sú umiestnené dve šesť bytovky. Východne od obce je HD bývalého Agrodružstva Nemešany. Zameraný bol a bude na živočíšnu výrobu (ošípané – 500 ks a hov. dobytok – 120 ks) a rastlinnú výrobu (zemiaky, repka, kukurica a obilie). V obytnej zóne pri kaplnke bola sústredená živočíšna výroba SHR - rozpor s hygienickými predpismi pre obytnú zónu. Cintorín leží pod HD a je prístupný samostatnou asfaltovou komunikáciou.

Zdroj: Sprievodná správa, ÚP obce Nemešany, 2012

Tabuľka č. 17: Obdobie výstavby bytov v obci

Obdobie výstavby bytov	V rodinných domoch	V bytových domoch
Do roku 1945	7	-
1946-1990	64	6
1991-2000	14	9
2001 - 2011	12	-
Nezistené	-	-
<b>Spolu</b>	<b>97</b>	<b>15</b>

Zdroj: Obec Nemešany



## 4.2 Technická infraštruktúra obce

Tabuľka č. 18: Vybavenosť obce technickou infraštruktúrou

Zastavaným územím obce je vedená trasa cesty I/18 so smerom najbližších cieľových sídiel Levoča – Spišské Podhradie. Prieťah silne dopravne zaťaženej cesty v obci plní funkciu zbernej komunikácie funkčnej triedy B1 so šírkou vozovky 8,0m, čo zodpovedá v zmysle STN 73 6110 redukovanej základnej kategórii pre cesty I. triedy MZ 14/60, čo v extravilánových úsekoch zodpovedá kategórii C 11,5.

Pozdĺž cesty I/18 je vybudovaný jednostranný peší chodník šírky 1,5 m, po pravej strane cesty v smere jazdy Nemešany-Prešov, od zastávky SAD po areál hospodárskeho dvora. V zastavanom území obce sa na cestu I/18 napája úrovňovou stykovou križovatkou cesta III. triedy č.018173 so smerom na obce Buglovce, Baldovce. Cesta sa v Spišskom Podhradí napája na cestu II/547 Sp.Podhradie– Košice. Cesta III/018173 je vybudovaná so šírkou vozovky 6,0m, čo zodpovedá redukovanej kategórii MZ 6/40(MZ 8/40), pre funkčnú triedu B2. V extraviláne je cesta III. triedy kategórie C 6,5. Pozdĺž cesty nie sú vybudované pešie chodníky.

Infraštruktúra	Obec
Cestná sieť v km	
cesty 1. kat	
cesty 2 kat.	0,5 km
Ostatné	1,86 km
Železničná sieť v km	x
Plyn v m	2,20 km
Kanalizácia v m	neukončená
ČOV	x
Vodovod v m	neukončený
Vodný zdroj	vlastné studne
Zber TKO	117 domác.
Klasický	
Separovaný	117
Domové ČOV	3
Spôsob vykurovania	Plyn, elektrina
Vedenie el. energie	
Vzdušné	Celá obec
Káblové	RD stavby
Želez. stanica	x
Vlakové spoje	x
Želez. zastávka	x
Autobus. stanica	x
Autob. spojenie	áno
Z toho expresné	6
Telefónny rozvod	T-Com
Rozhlas	áno
Káblová TV	nie
Regionálne trasy TI	opt. kábel
Medzinárodné trasy TI	plynovod

Zdroj: Obec Nemešany