

***Program  
hospodárskeho  
a sociálneho  
rozvoja obce***

**TOMÁŠOVCE**



**júl 2004**

***Dokument Program hospodárskeho a sociálneho rozvoja obce Tomášovce bol spracovaný na základe Uznesenia obecného zastupiteľstva obce č. 3/2004 zo dňa 22. apríla 2004 a objednávky zo dňa 23. apríla 2004.***

***Spracovateľom dokumentu je Regionálna rozvojová agentúra Lučenec v úzkej spolupráci s pracovnou skupinou zástupcov obce Tomášovce.***

***Dokument bol spracovaný v súlade so zákonom o podpore regionálneho rozvoja č. 503/2001 Z. z. použitá bola metodika interaktívneho plánovania.***

***Dokument je v súlade s nadradenými programovacími dokumentáciami (Národný rozvojový plán na roky 2004-2006, Program hospodárskeho a sociálneho rozvoja Banskobystrického samosprávneho kraja).***

# **OBSAH PLÁNU HOSPODÁRSKEHO A SOCIÁLNEHO ROZVOJA OBCE TOMÁŠOVCE**

## **1. Poslanie**

## **2. Vízia**

## **3. Audit zdrojov**

3.1. Demografická situácia

3.2. Vzdelanie

3.3. Kultúrne zariadenia, história, spolkový a kultúrny život v obciach

3.4. Inštitúcie a ostatné zariadenia

3.5. Ekonomicky aktívne obyvateľstvo, zamestnanosť a nezamestnanosť

3.6. Podnikateľská sféra

3.7. Prírodné charakteristiky

3.8. Infraštruktúra

## **4. SWOT analýza**

4.1. Silné stránky

4.2. Slabé stránky

4.3. Príležitosti

4.4. Ohrozenia

## **5. Problémová analýza**

## **6. Stanovenie cieľov**

6.1. Strategický cieľ

6.2. Všeobecné ciele

6.3. Špecifické ciele

## **7. Akčný plán**

## **8. Možnosti získania zdrojov na realizáciu akčného plánu**

## **9. Prílohy**

## 1. POSLANIE

Zákon o podpore regionálneho rozvoja č. 503/2001 Z. z. ukladá obciam povinnosť spracovať Plán hospodárskeho a sociálneho rozvoja. Prostredníctvom plánu hospodárskeho a sociálneho rozvoja ako programového a strategického dokumentu sa uskutočňuje podpora regionálneho rozvoja.

Plán hospodárskeho a sociálneho rozvoja obce je strednodobým programovým dokumentom, ktorý na základe celkovej analýzy a SWOT analýzy silných a slabých stránok, príležitostí a ohrození určuje hlavné smery rozvoja územia.

Podpora regionálneho rozvoja v rozvojovom pláne obce by mala smerovať najmä do týchto oblastí:

- zlepšenie podmienok pre podnikanie na základe využitia predovšetkým miestnych daností regiónu a vytvorenia podmienok pre vstup investícií,
- rozvoj ľudských zdrojov prostredníctvom vzdelávania a informovanosti občanov,
- dobudovania chýbajúcej infraštruktúry,
- ochrana a tvorba životného prostredia.

Štruktúra plánu sociálneho a ekonomického rozvoja vychádza z metodiky použitej pri spracovaní pilotných rozvojových dokumentov v mikroregiónoch Javor a Rimava – Rimavica. Hlavnými zdrojmi informácií pre analytickú časť plánu hospodárskeho a sociálneho rozvoja obce sú údaje získané z CD-romu vydaného Krajskou správou Štatistického úradu v Banskej Bystrici (Obce Banskobystrického samosprávneho kraja, 2001) a výsledky sčítania obyvateľov z roku 2001, ktoré predstavujú exaktné vstupy. Ďalším významným zdrojom informácií sú údaje poskytnuté členmi pracovných skupín a údaje získané priamo od občanov prostredníctvom ankety. Iné údaje boli získané z odbornej literatúry a informačnej databázy obce.

Plán je spracovaný **metódou interaktívneho plánovania**. Podstatou metodiky interaktívneho plánovania je, že proces prebieha systémom zdola nahor, čo znamená, že sami miestni ľudia musia byť autormi svojich rozvojových plánov, ktoré budú aj realizovať. Oni sami najlepšie poznajú svoje okolie, jeho možnosti a problémy. Rovnako veľmi dobre vedia o svojich potrebách a potrebách svojich detí a nevyhnutne musia mať prvé právo rozhodovať o svojej budúcnosti, čo je základný princíp demokracie.

## 2. VÍZIA

### **Zástupcovia obce Tomášovce si vytvorili nasledovnú víziu rozvoja svojej obce v horizonte 10-15 rokov:**

- ☞ do katastra obce vstúpili investori, ktorí oživilí a vybudovali priemyselný park na mieste pôvodných podnikov v obci,
- ☞ ľudia majú dobre platenú prácu, nachádzajú uplatnenie v živote,
- ☞ ešte stále nezamestnaní občania s chuťou a záujmom navštevujú rôzne rekvalifikačné kurzy poriadané v obci, pričom ich snahou je zvýšiť svoj kredit na trhu práce, a tým spôsobom prispieť k zamestnaniu sa,
- ☞ všetci ľudia v obci, ktorí môžu pracovať, pracujú, sú spokojní, lebo vedia zabezpečiť svoje rodiny a nemajú problém s financiami – všetci našli a majú sociálnu istotu,
- ☞ fungujúce a profitujúce podniky v obci zabezpečujú prostredníctvom poplatkov a daní naplnenie pokladnice obce, prostredníctvom čoho obec bohatne a má možnosti realizovať svoju výstavbu,
- ☞ dobudovaná je infraštruktúra obce – kanalizácia, cesty, chodníky,
- ☞ vybudované je reštauračné zariadenie vyššieho štandardu, ktoré je plne využívané miestnymi obyvateľmi na rôzne účely – svadby, kary, rodinné slávnosti... ,
- ☞ ATC Halier je zrekonštruované, vynovené, zostáva majetkom obce a svojou prevádzkou zabezpečuje prínos pre obecnú pokladnicu,
- ☞ vybudovaná je cestná komunikácia spájajúca obec s okresným mestom,
- ☞ je dobudovaná potrebná infraštruktúra pri miestnom rybníku pre potreby využitia v rámci cestovného ruchu – stravovacie, ubytovacie, športové a ostatné rekreačné zariadenia – rybník pri Tomášovciach z toho dôvodu navštevujú miestni obyvatelia, ale i občania z okolitých obcí, vďaka čomu nastáva prísun prostriedkov do miestnej pokladnice,
- ☞ existuje cyklotrasa spájajúca okresné mesto s obcou a miestnym rybníkom pokračujúca do rekreačnej oblasti vodnej nádrži Ružiná,
- ☞ v obci sa nachádza vybudovaný športový areál multifunkčného využitia – tenis, basketbal, volejbal, ako i krytá športová hala podobného charakteru, ktoré miestni obyvatelia radi a často využívajú,
- ☞ na základe vybudovania infraštruktúry – rybník, ATC Halier obec poskytuje možnosti zamestnať sa svojím obyvateľom – obec vytvára voľné pracovné miesta
- ☞ obec má zabezpečený servis služieb pre občanov – opravy obuvi, odevov, zámočnícke služby, stolári, klampiari a pod. a za tým účelom občania nemerajú cestu do mesta,
- ☞ v obci fungujú rôzne spolky, záujmové združenia a skupiny, ktoré pravidelne organizujú akcie rôzneho charakteru, čím sa starajú o kultúrno-spoločenský, ale i športový program v obci, ktorý občania radi využívajú a navštevujú,

- ☞ v rámci obce funguje spolupráca na úrovni obec – škola – žiaci – rodičia, ktorá v pozitívnom smere ovplyvňuje konanie a myslenie detí a mládeže v obci, ktorí sa zapájajú do aktivít obce a tým prispievajú k jej rozvoju,
- ☞ v obci existuje a úspešne funguje spolupráca medzi generáciami, čím sa zabezpečuje zachovanie a upevnenie národných tradícií a zvyklostí v obci,
- ☞ mladí ľudia nevyhľadávajú možnosti a cesty na odchod z obce, ale ich cieľom je ostať, bývať a žiť v rodnej obci, resp. z iných obcí prichádzajú mladí ľudia a rodiny do obce nachádzajú tu svoj domov,
- ☞ v obci je zabezpečená starostlivosť o starých a nevládných ľudí,
- ☞ priestory obce, jednotlivých domov v obci, ako i okolia obce je čisté, udržiavané a všetci občania, podnikatelia a ostatné združenia a skupiny robia tak, že prispievajú k tvorbe a ochrane životného prostredia.

***Obec Tomášovce je obcou s kompletne vybudovanou infraštruktúrou, v katastri ktorej je vybudovaný priemyselný park zabezpečujúci zamestnanie miestnym obyvateľom, ktorí dbajú o svoje vzdelanie, rast a budúcnosť. Obec svojim obyvateľom poskytuje kultúrne, spoločenské, a športové vyžitie v jednotlivých novovybudovaných zariadeniach rôznorodého charakteru, pričom mladí ľudia neodchádzajú z obce, ale vhodne spolupracujú so staršou generáciou občanov obce, spoločne zachovávajú zvyky a tradície obce a spoločnými aktivitami všetci prispievajú k rozvoju, zveľadeniu a skrášleniu obce ako i ochrane životného prostredia vôbec.***

### 3. AUDIT ZDROJOV

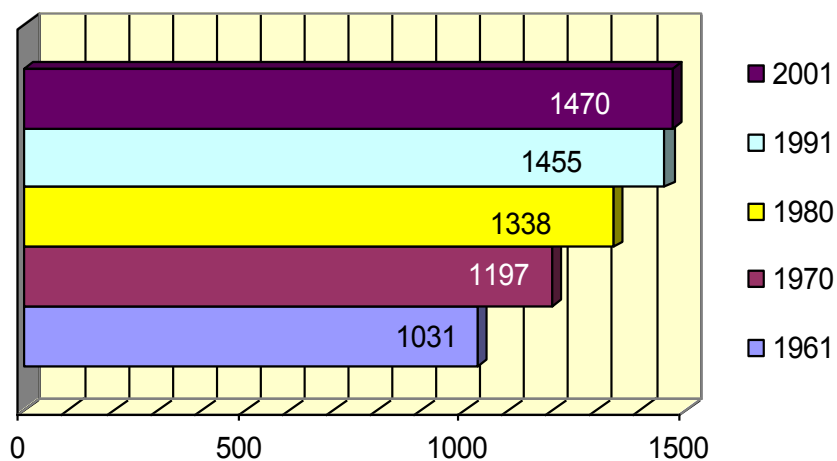
#### 3.1. Demografická situácia

Z pohľadu budúceho vývoja súčasná demografická štruktúra vytvára priaznivé predpoklady pre zvýšenie počtu obyvateľstva z vlastných zdrojov (tab. č. 1).

Tabuľka č.1: Vývoj počtu obyvateľov podľa rokov

obec/počet obyvateľov	rok				
	1961	1970	1980	1991	2001
Tomášovce	1031	1197	1338	1455	1470

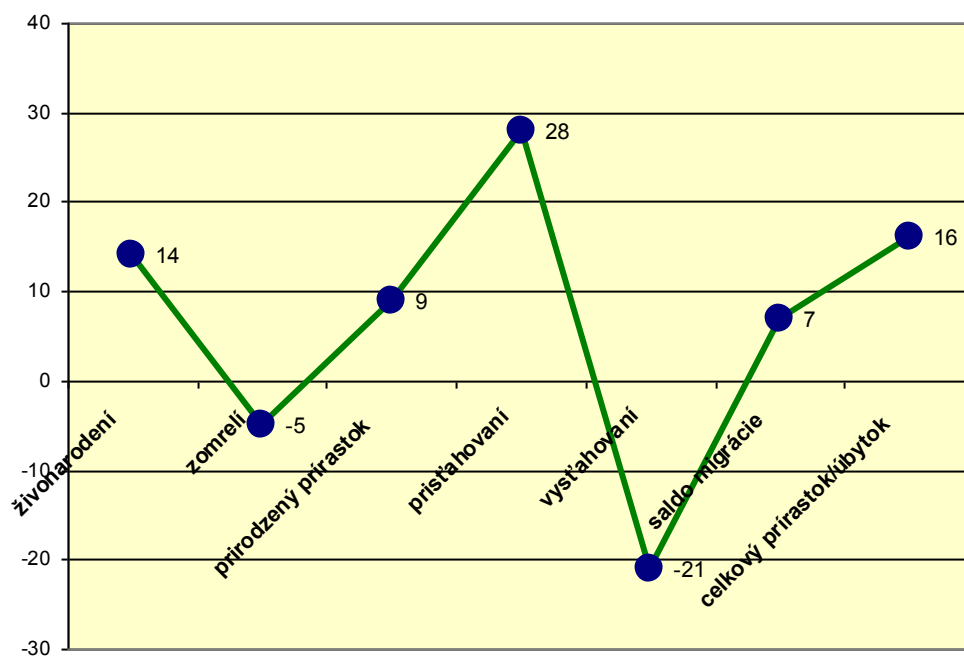
Graf č.1: Vývoj počtu obyvateľov v obci



Tabuľka č. 2: Pohyb obyvateľstva v roku 2001

obec/počet obyvateľov	živenarodení	zomrelí	prirodzený prírastok	pristáhovaní	vystáňovaní	saldo migrácie	celkový prírastok/úbyt ok
Tomášovce	14	5	9	28	21	7	16

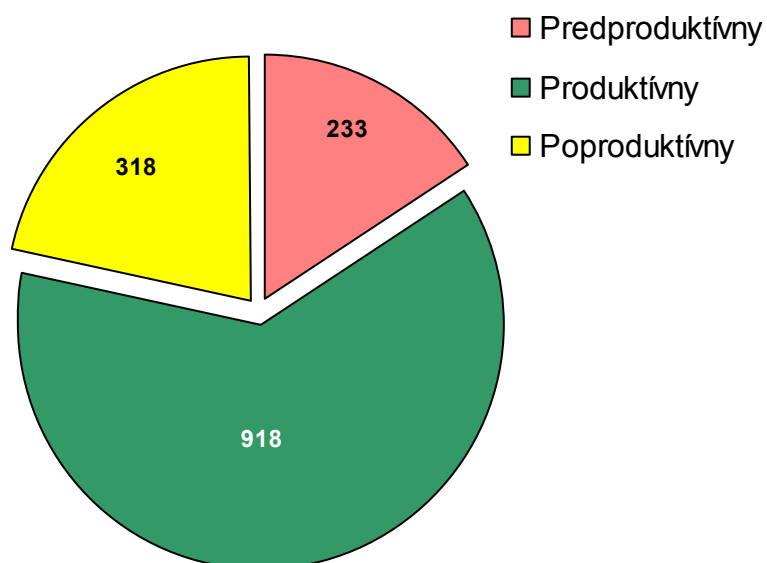
Graf 2: Celkový prírastok/úbytok osôb



Tabuľka č. 3 Veková štruktúra obyvateľstva

obec/počet obyvateľov	predproduktívny	produktívny	poproduktívny	index starnutia	priemerný vek
Tomášovce	233	918	318	136,48	38,9

Graf č. 3 : Priemerný vek obyvateľstva



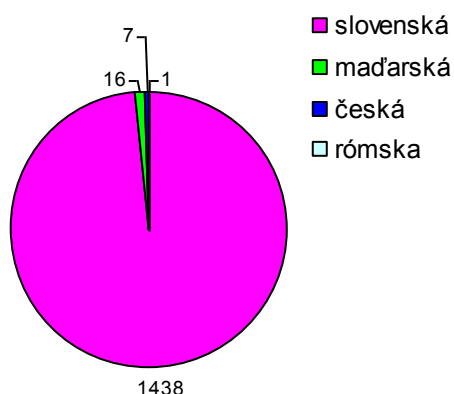


Z hľadiska národnostného zloženia možno považovať obec za jednotnú, nakoľko podľa údajov posledného sčítania ľudu je podiel slovenskej národnosti 97,8% v obci. Podiel maďarskej národnosti je 1,1 % a rómskej 0,1 %.

Tabuľka č. 4: Národnostné zloženie v obciach

Obec/počet obyvateľov	Spolu	Slovenská Počet / %	Maďarská Počet / %	Česká Počet / %	Rómska Počet / %
Tomášovce	1 470	1 438 / 97,8	16 / 1,1	7 / 0,5	1 / 0,1

Graf č. 4: Národnostné zloženie obyvateľov v obci



Vierovyznanie je v prevažnej miere evanjelické – 51 %. Rímskokatolícke vierovyznanie má podstatné zastúpenie – 44,2% a 4,7% z obyvateľov je bez vierovyznania.

Tabuľka č. 5: Vierovyznanie obyvateľov

OBEC	RÍMSKOKAT.		GRÉCKOKAT.		PRAVOSLÁV.		EVANJEL.		INÉ		BEZ VYZNANIA	
	počet	%	počet	%	počet	%	počet	%	počet	%	počet	%
Tomášovce	650	44,2					750	51			70	4,7

Samostatnú kapitolu tvorí stav bytového fondu, ktorý je v značnej miere neobývaný. Z hľadiska bytovej výstavby a rekonštrukcie bytového fondu je toho času až 5 nových domov vo výstavbe. (tab.6)

Tabuľka č. 6: Stav domového a bytového fondu

OBEC	POČET DOMOV				POČET BYTOV		
	trvalo obývané	neobývané	spolu	novostavby	trvalo obývané	neobývané	spolu
Tomášovce	352	69	421	5	506	83	589

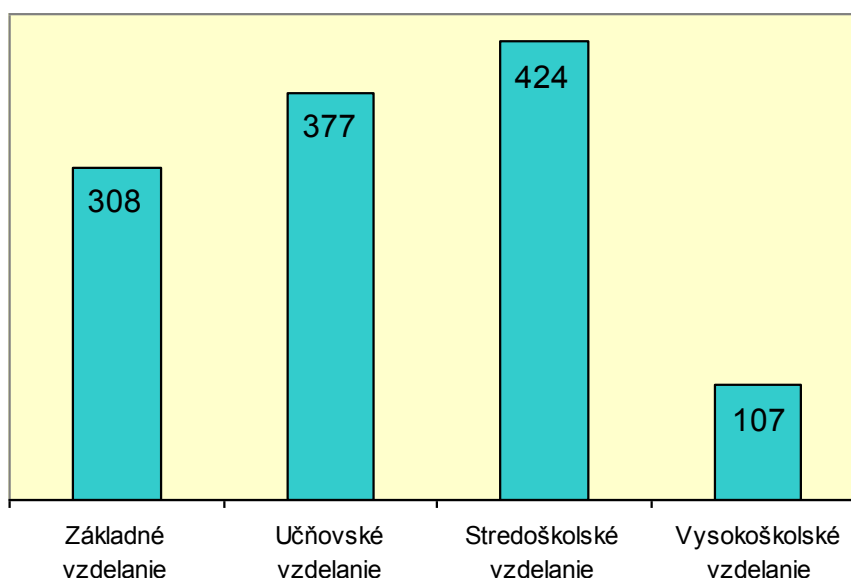
### 3.2. Vzdelanie

Úroveň stupňa vzdelania je v obci Tomášovce pomerne slabá v porovnaní so štátnym priemerom (tab.7, graf 6). V skladbe jednotlivých druhov vysokoškolského vzdelania má obec viaceré výhody v porovnaní s inými regiónmi. Prevažuje univerzitné vzdelanie a technické, poľnohospodárske a ekonomické vzdelanie je zhruba v rovnakom zastúpení. Tento stav vytvára dobrý konkurenčný predpoklad pre sociálno-ekonomický rozvoj mikroregiónu .

Tabuľka č. 7: Vzdelanie obyvateľov

Obec/počet obyvateľov	Základné vzdelanie	Učňovské vzdelanie	Stredoškolské vzdelanie	Vysokoškolské vzdelanie
Tomášovce	308	377	424	107
%	20	25	28	7

Graf č.6: Vzdelanie obyvateľov v obci



### 3.3. Kultúrne zariadenia, história, spolkový a kultúrny život v obciach

Z pohľadu stavu kultúrnej a sociálnej infraštruktúry, možno konštatovať, že obec má pomerne dobre vybavenú obecnú knižnicu, ktorá je spolu s kultúrnym domom centrom kultúry v obci. V obci existuje fungujúce kino s pravidelným premietaním filmov. Chýbajú kluby pre mládež. Medzi pamiatkami stoja za pozornosť kostoly (tab.8).

Tabuľka č. 8: Kultúra, história, chránené územia

	kultúrny dom	múzeum	pamätná izba	knižnica	klub dôchodcov	klub mládeže	kostol	hrad
Obec/ infraštruktúra Tomášovce	1			1	1		2	
	kaštieľ	kaplnka	božie muky	galéria, kino	farský úrad	sochy	kúrie	parky
				1	1			1
	chránené územia	chránený strom	archeolog náleziská	techn. pamiatky	pamätné miesta	významné hroby	zvonice	

V oblasti záujmovej činnosti je obec vybavená najmä športovými zariadeniami. V obci sa organizujú rôzne športové podujatia tak pre mládež ako pre seniorov. Občania a mládež sú najviac organizovaní v tanečných a hudobných skupinách a v Dobrovoľnom požiarnom zbore (tab.9).

Tabuľka č. 9

	a/ športové	futbalové ihrisko	telocvičňa	fitness	kolkáreň	strelnica
Obec/ infraštruktúra Tomášovce		3	1			
	b/ záujmová činnosť	tanečná skupina	chrámový zbor	divadelný súbor	futbalový klub	kolkársky oddiel
		3	1		1	
	jazdecký klub	kulturistický oddiel	nohejbalový oddiel	Slovenský orol	Zväzarm	poľovnícke zdr.
	1	1				
	klub kresť. mládeže	jednota dôchodcov	SZZ	rybársky zväz	Jednota	dobr. pož. zbor
		1				1

### 3.4. Inštitúcie a ostatné zariadenia

Ak nepočítame povinné inštitucionálne zabezpečenie, ktoré je takmer v každej obci - obecný úrad, požiarna zbrojnica a dom smútku, obec je pomerne dobre zabezpečená materskou a základnou školou. Obec je stredne uspokojivo vybavená zdravotným strediskom a poštovou službou, avšak absentujú bankové služby ( tab.10).

Tabuľka č.10: Inštitúcie

Obec/ infraštruktúra	obecný úrad	polícia	škola	škôlka	stredná škola	učilište	pošta	banka
	1		1	1	0	0	1	0
Tomášovce	lekárneň	zdravotné stredisko	stomatológ	všeobecný lekár	detský lekár	požiarna zbrojnica	dom smútku	cintorín
	0	1	0	0	0	1	1	1

### 3.5. Ekonomicky aktívne obyvateľstvo, zamestnanosť a nezamestnanosť

Najväčšiu zamestnanosť v obci udržiava výrobný sektor a sektor služieb. Kvalitná surovínová základňa je predpokladom pre dlhodobý rozvoj priemyselnej výroby v území. Obec má prírodno-klimatické podmienky aj pre rozvíjanie poľnohospodársko-potravinárskeho komplexu.

Tabuľka č. 11: Ekonomické charakteristiky

Obec	Produktívne obyvateľstvo	Ekonomicky aktívne obyvateľstvo	Nezamestnaní 10/2003
Tomášovce	940	670	140
%	100	85	15

### 3.6. Podnikateľská sféra

Podnikateľská sféra je pomerne rovnomerne rozdelená medzi primárny a terciálny sektor. Z pohľadu geografického rozloženia je rozdelenie viacmenej vyrovnané vzhľadom na počet obyvateľov v obci. (tab. 12).

Tabuľka č. 12: Podnikateľská sféra

primárna sféra	PD	SHR	textil. priem.	výroba plastov
Tomášovce	1			

sekundárna sféra	píla	pekáreň	stavebná firma	klampiar	krajčírstvo
	1	1			
Tomášovce	stolárstvo	mont. káble	zámočníctvo	tesár	aranžérstvo

terciálna sféra	služby poľn.	rozličný tovar	drogéria	priem. tovar	mäso
		3			
	obuv	textil	nábytok	interiér design	reštaurácia
Tomášovce		2			1
	hostinec	kaderníctvo	kozmetika	masér	chladiar
	2	1			
	oprava PT	bazár	stavebniny	zberňa šatstva	veľkosklad
	plyn opr.	predaj plynu	plynoservis	autoservis	autosklo
		1			
	pohrebná služba	prev. elektr.	les. služby	rev. el. zariad.	projekt. činnosť
	ubytovanie	hotel	motel	penzión	
			1		

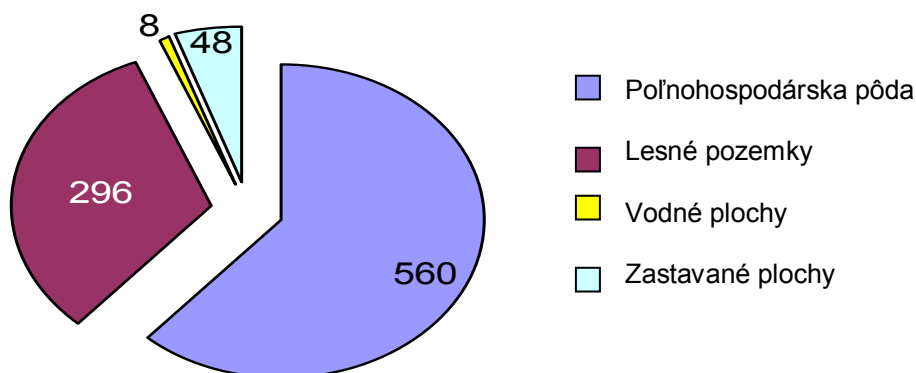
### 3.7. Prírodné charakteristiky

Obec Tomášovce leží v strednej časti okresu Lučenec, v blízkosti ( 8 km) okresného mesta Lučenec. Má poľnohospodársko-lesnatý charakter s intenzívnou rastlinnou výrobou. Jeho hlavnou ekonomickou aktivitou je poľnohospodárstva výroba. Celá oblasť obce je obklopené listnatými lesmi a bohatými poľovnými revírmi. Žijú tu pohostinní a pracovití ľudia. Pekná príroda ponúka výborné možnosti pešej turistiky a cykloturistiky. V peknej prírode si prídu na svoje turisti s možnosťou navštíviť rybník, vidieť históriu a súčasnosť obce.

Tabuľka č. 13 : Pôdny fond (ha)

Obec	Celková výmera	Poľnohospodársk a pôda	Lesné pozemky	Vodné plochy	Zastavaná plocha
Tomášovce	938	560	296	8	48

Graf č.15: Rozloženie pôdneho fondu v obciach



### 3.8. Infraštruktúra

Z technickej infraštruktúry je v najlepšom stave plynofikácia územia. Kanalizácia a ČOV je zavedená obci, taktiež aj vodovod. V obci je zabezpečený klasický zber komunálneho odpadu.

V obci sa nachádza železničné spojenie, autobusové spojenie. Hustota spojov tak vlakových ako aj autobusových sú v podstate priemerné. Hustota cestnej siete je v uspokojivom stave, kvalita je však zlá a vyžaduje si opravy.

Tabuľka č. 14: Infraštruktúra

Technická infraštruktúra – Tomášovce								
miestne kom.		chodníky	železničná sieť	plyn	kanalizácia	ČOV	vodovod	vodný zdroj
6,4 km		3,3 km	áno	áno	áno	áno	áno	
zber TKO		domové ČOV	spôsob vykurovania	vedenie el. energie		želez. stanica	vlakové spoje	
klas.	separ.			vzdušné	káblové			
áno			plyn	áno		1		
želez. zastávka		Autobus. stanica	autobus spojenie	telefónny rozvod	rozhlas	káblová TV	regionálne trasy TI	medzinárodné trasy TI
1			13	áno	áno			

## 4. SWOT ANALÝZA

<p><b>Silné stránky:</b></p> <ul style="list-style-type: none"> <li>➤ dobré podmienky pre poľnohospodársku výrobu (obilie, ovocie, zelenina)</li> <li>➤ tradície, folklór</li> <li>➤ rozvinutá infraštruktúra obce – plyn, kanalizácia, vodovod, dopravná infraštruktúra</li> <li>➤ voľné výrobné priestory</li> <li>➤ vysoká ponuka pomerne lacnej pracovnej sily</li> <li>➤ vybudovaný športový areál - futbalový</li> </ul>	<p><b>Príležitosti:</b></p> <ul style="list-style-type: none"> <li>➤ využitie daností územia (rybník) pre rozvoj turistiky a s tým súvisiaci rozvoj vidieka</li> <li>➤ využiť motorest HALIER pre turistické účely</li> <li>➤ územie vhodné na rozvoj cestovného ruchu – Motorest HALIER, rybník</li> <li>➤ možnosť vybudovať priemyselný park v obci</li> <li>➤ vybudovanie cyklotrasy Lučenec – Tomášovce - Ružiná</li> <li>➤ fondy EU, rozpočet SR, investori</li> <li>➤ rekvalifikácie</li> <li>➤ rozvoj kultúrno-spoločenských aktivít</li> <li>➤ vytváranie príležitostí pre nezamestnaných a mladých ľudí</li> <li>➤ dobudovanie ČOV</li> </ul>
<p><b>Slabé stránky:</b></p> <ul style="list-style-type: none"> <li>➤ informačná izolovanosť územia</li> <li>➤ stagnácia rastu obyvateľstva</li> <li>➤ narastajúci podiel prestárlych občanov, zhoršujúca sa veková skladba obyvateľstva obce</li> <li>➤ vysoká miera nezamestnanosti</li> <li>➤ nepripravené územie pre rozvoj priemyslu a služieb</li> <li>➤ nepripravené územie pre vstup zahraničných investorov</li> <li>➤ nízka životná úroveň obyvateľov obce</li> <li>➤ apatia občanov voči veciam verejným</li> </ul>	<p><b>Ohrozenia:</b></p> <p><b>Miestne</b></p> <ul style="list-style-type: none"> <li>➤ nepriaznivý demografický vývoj</li> <li>➤ slabá kúpyschopnosť obyvateľov</li> <li>➤ nezáujem občanov, slabá motivácia k práci</li> <li>➤ migrácia vzdelanej pracovnej sily</li> <li>➤ nestálosť poľnohospodárskeho podniku</li> <li>➤ nevysporiadané majetkovo-právne vzťahy</li> </ul> <p><b>Regionálne</b></p> <ul style="list-style-type: none"> <li>➤ rast dlhodobu vysokej nezamestnanosti</li> </ul> <p><b>Národné</b></p> <ul style="list-style-type: none"> <li>➤ slabá tvorba podnikateľského prostredia</li> <li>➤ legislatíva/systém finančnej samosprávy</li> <li>➤ rozpočet štátu a ekonomická situácia</li> <li>➤ po vstupe do EU približovanie k Európskym kvótam</li> </ul>

## 5. PROBLÉMOVÁ ANALÝZA

Zástupcovia obce Tomášovce identifikovali nasledovné problémy ako kľúčové pre riešenie v nasledujúcom období:

- ❖ **málo možností na zamestnanie sa,**
- ❖ **chýbajúca infraštruktúra** – základná, cestovného ruchu, kultúrna, sociálna a športová,
- ❖ **absentujúci sociálny a kultúrny program pre občanov – vzdelávanie, kultúrno-spoločenské vyžitie.**

Za najväčšie následky týchto problémov sa považuje:

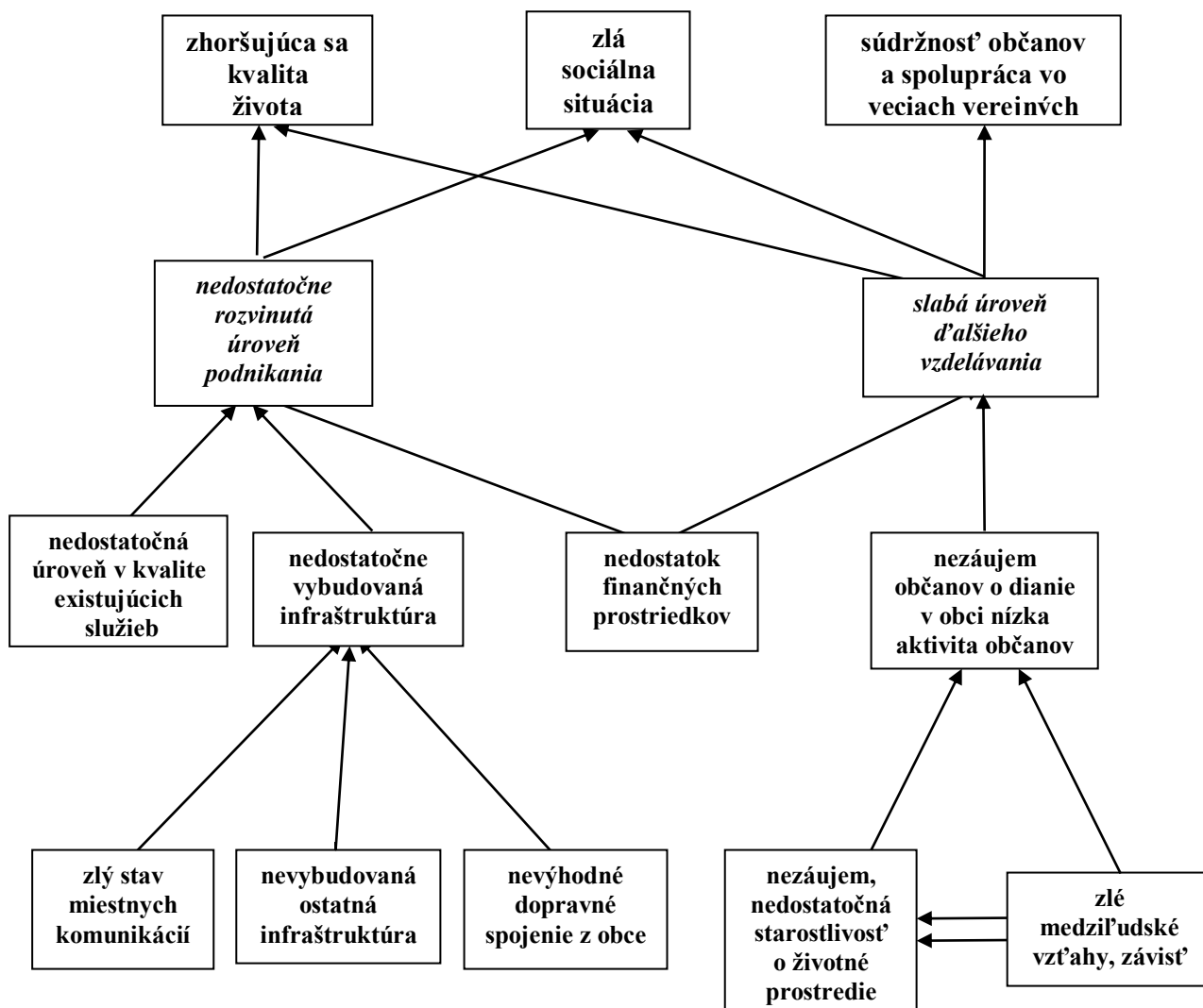
- ❖ zhoršujúca sa kvalita života,
- ❖ zlá sociálna situácia,
- ❖ vysoká miera nezamestnanosti,
- ❖ nezáujem občanov o veci verejné.

Príčinami tohoto stavu sú:

- ❖ nedostatok pracovných príležitostí,
- ❖ nízka úroveň kvality existujúcich služieb,
- ❖ nedobudovaná základná a ostatná infraštruktúra,
- ❖ nedostatok finančných prostriedkov,
- ❖ nezáujem ľudí o veci verejné,
- ❖ nezáujem, zlá starostlivosť o životné prostredie



Pre zistenie hlavných problémov bola použitá nasledovná problémová analýza a zostavený strom problémov:



## 6. STANOVENIE CIEĽOV

Na základe analýzy problémov v obci Tomášovce bol stanovený nasledovný strategický cieľ:

**Zvýšiť kvalitu života a sociálnej situácie pre občanov obce Tomášovce a touto cestou vzbudiť ich záujem o dianie v obci a veci verejné vôbec v časovom horizonte 10-15 rokov**

Pre dosiahnutie tohoto strategického cieľa si zástupcovia obce stanovili nasledovné tri základné špecifické ciele:

1. využitie existujúcich podmienok pre podnikanie na základe využitia predovšetkým daností obce a vytvorenia podmienok pre vstup investícií,
2. dobudovanie ľudských zdrojov prostredníctvom vzdelávania a informovanosti občanov prostredníctvom toho prebudiť záujem občanov o dianie v obci,
3. dobudovanie chýbajúcej infraštruktúry a rekonštrukcia existujúcej infraštruktúry a environmentálne opatrenia.

### Špecifický cieľ č.1:

**využitie existujúcich podmienok pre podnikanie na základe využitia predovšetkým daností obce a vytvorenia podmienok pre vstup investícií bude obsahovať:**

#### OPATRENIA

- rozvoj priemyslu – príprava územia pre vznik priemyselnej zóny a pre vstup cudzích investícií – vytvorenie podmienok pre oživenie priemyselnej výroby a rozvoja služieb v obci,
- rozvoj cestovného ruchu s orientáciou na využitie rybníka v blízkosti obce, ako i na cykloturistiku prostredníctvom vybudovania trasy spájajúcej okresné mesto Lučenec – obec Tomášovce a centrum letnej turistiky vodnej nádrže Ružiná.

### Špecifický cieľ č. 2:

**dobudovanie ľudských zdrojov prostredníctvom vzdelávania a informovanosti občanov a prostredníctvom toho prebudiť záujem občanov o dianie v obci bude obsahovať:**

#### OPATRENIA

- rekvalifikačné kurzy v rôznych oblastiach – podnikateľské vzdelávanie vo vzťahu k cieľu 1, zamerané hlavne na priemysel a cestovný ruch, manažérske vzdelávanie a ekonomicko-právne poradenstvo, podnikateľské minimum, vzdelávanie v oblasti PC a cudzích jazykov
- environmentálne vzdelávanie všetkých občanov v obci – detí, mládeže, dospelých a dôchodcov,

- zriadenie komunikačného, vzdelávacieho a informačného centra s možnosťou prístupu vzdelávania v oblasti IT.

V rámci cieľa bude nevyhnutné

- vykonať prieskum vzdelanostných potrieb občanov,
- pripraviť program na realizáciu vzdelávacieho a rekvalifikačného procesu jednotlivých občanov,
- aktivizovať miestne obyvateľstvo,
- zapojiť učiteľov ZŠ a školskú mládež ako i rodičov do spolupráce s obcou.

### **Špecifický cieľ č. 3:**

**dobudovanie chýbajúcej infraštruktúry a rekonštrukcia existujúcej infraštruktúry a environmentálne opatrenia bude obsahovať:**

#### **OPATRENIA**

- dobudovanie kanalizácie a ČOV v obci, rekonštrukcia cestnej siete a miestneho rozhlasu v obci, vybudovanie cestnej komunikácie spájajúcej Tomášovce s Lučencom,
- rekonštrukcia budov v majetku obce, výstavba nájomných bytov a budovanie sociálnej (kultúrnej a športovej) vybavenosti,
- zriadenie separovaného zberu odpadu pre obec.

## 7. AKČNÝ PLÁN TOMÁŠOVCE

Akčný plán podrobne popisuje špecifické ciele a jednotlivé navrhované opatrenia. V popise je uvedené zdôvodnenie, cieľ a zoznam možných zdrojov financovania. Podrobne sú rozpísané možnosti v rámci jednotlivých operačných programov (fianncovanie zo štrukturálnych fondov EÚ).

### Cieľ 1

**využitie existujúcich podmienok pre podnikanie na základe využitia predovšetkým daností obce a vytvorenia podmienok pre vstup investícií**

- **Opatrenie č. 1: Rozvoj priemyslu – príprava územia pre vznik priemyselnej zóny a pre vstup cudzích investícií – vytvorenie podmienok pre oživenie priemyselnej výroby a rozvoja služieb v obci**

#### **Zdôvodnenie:**

Obec Tomášovce z hľadiska historického vývoja má predurčené zabezpečovať priemyselnú výrobu a tým spôsobom zabezpečovať zamestnanie a sociálnu istotu pre svojich obyvateľov ako i obyvateľov z blízkeho okolia. Túto skutočnosť podmieňuje v nedávnej minulosti vybudovaná infraštruktúra zabezpečujúca priemyselnú výrobu v minulosti. Perspektívu vybudovania priemyselného parku zosilňuje i skutočnosť, že sa obec Tomášovce nachádza v blízkosti hlavnej cesty južného ťahu Bratislava – Košice ako i v blízkosti okresných miest Lučenec a Poltár. Rozvoj priemyselnej výroby v obci je predpokladom vybudovania doplnkových činností a služieb, ako je na inom mieste definovaný cestovný ruch.

#### **Cieľ:**

Cieľom je využitie miestnych zdrojov (infraštruktúry a existencie priestorov priemyselnej výroby) ako predpokladu pre oživenie priemyselnej výroby v obci. Cieľom opatrenia je však i príprava existujúcej infraštruktúry priemyselnej výroby pre vstup cudzích investícií, prostredníctvom ktorých vzniknú nové pracovné miesta v zelených priemyselných zónach alebo v rekonštruovaných hnedých zónach a podpora tvorby pracovných príležitostí prostredníctvom geograficky vyváženého rozvoja služieb pre obyvateľstvo.

#### **Zdroje financií:**

- Štátny rozpočet – Ministerstvo hospodárstva – podpora vzniku priemyselných parkov, (zákon č. 193/2001 o podpore na zriadenie priemyselných parkov),
- Úrad práce sociálnych vecí a rodiny – aktívna politika zamestnanosti,
- štrukturálne fondy – Operačný program Priemysel a služby (*podrobne rozpracované nižšie*)

#### **Oprávnené aktivity podporované v rámci Operačného programu Priemysel a služby:**

- \* *SOP Priemysel a služby, opatrenie 1.1 – Podpora rozvoja nových a existujúcich podnikov a služieb*
  - podpora vzniku nových podnikov a stabilizácie a rozvoja existujúcich podnikov orientovaných na :
    - zavádzanie nových progresívnych technológií, strojov, prístrojov a zariadení, ako aj ekologických technológií,

- výstavbu, rozšírenie, rekonštrukciu budov alebo prevádzkových priestorov potrebných na zabezpečenie priemyselnej výroby, remeselnej výroby alebo služieb priemyselnej povahy;
  - o podpora novo vzniknutých podnikateľov a živnostníkov vo výrobnom sektore a výrobných službách.
- \* *SOP Priemysel a služby, opatrenie 1.2 – Podpora budovania a rekonštrukcie infraštruktúry*
- o podpora projektov budovania inkubátorov pre začínajúcich podnikateľov a živnostníkov a pre aplikovaný výskum,
  - o podpora projektov budovania priemyselných parkov vo forme hnedých a prípadne zelených parkov a výrobných hál,
  - o podpora budovania technologických parkov zameraných na podporu podnikania pre rôzne odvetvia priemyslu s tým, že tieto technologické parky budú poskytovať podnikateľom služby vo výrobnom procese (technologický postup výroby);
- \* *SOP Priemysel a služby, opatrenie 1.3 – Podpora podnikania, inovácií a aplikovaného výskumu*
- o podpora priemyselného výskumu, zameraná na systematické získavanie nových poznatkov a ich praktické využitie pri vývoji nových výrobkov, procesov a technologických postupov a zariadení alebo služieb, alebo pri podstatnom zdokonalení existujúcich výrobkov, procesov a technologických postupov a zariadení alebo služieb,
  - o technické štúdie realizovateľnosti – štúdie, ktoré slúžia ako príprava priemyselného výskumu alebo predsúťažného vývoja,
  - o príprava a budovanie systémov manažérstva kvality;
- \* *SOP Priemysel a služby, opatrenie 1.4 – Podpora úspor energie a využitia obnoviteľných zdrojov energie*
- o investičné projekty zamerané na úspory energie vo všetkých oblastiach priemyslu a služieb vrátane rekonštrukcie stavebných objektov s cieľom zlepšiť ich tepelno-technické vlastnosti.

***Oprávnení žiadatelia v rámci Operačného programu Priemysel a služby:***

- malí a strední podnikatelia,
  - veľkí podnikatelia,
  - združenia podnikateľov,
  - obce, VUC (1.2),
  - právnické a fyzické osoby podnikajúce v priemyselnej výrobe – začiatočníci v danom rozsahu pomoci (1.1),
  - právnické a fyzické osoby registrované ako podnikatelia v priemysle a službách.
- **Opatrenie č. 2: Rozvoj cestovného ruchu s orientáciou na využitie rybníka v blízkosti obce, ako i na cykloturistiku prostredníctvom vybudovania trasy spájajúcej okresné mesto Lučenec – obec Tomášovce a centrum letnej turistiky vodnej nádrže Ružiná**

### **Zdôvodnenie:**

Cestovný ruch má v obci oblasťný význam a to hlavne z hľadiska existencie vodnej nádrže (rybník). Z hľadiska vybavenia službami cestovného ruchu patrí lokalita spomínaného rybníka medzi nevybavené infraštruktúrou cestovného ruchu. Geografické polozenie, ako i prírodné a klimatické podmienky však predurčujú toto územie pre rozvoj cestovného ruchu, a to hlavne v oblasti letnej turistiky (kúpeľný turizmus a vidiecka turistika). Geografická charakteristika obce Tomášovce predurčuje využitie tohto územia na realizáciu cyklotrás smerujúcich jednak z mesta Lučenec (5 km) k rybníku Tomášovce a pokračujúc do oblasti letnej turistiky vodnej nádrže Ružiná (10 km), ako i do nie veľmi geograficky vzdialených vidieckych oblastí s lazníckym spôsobom osídlenia (Budiná, Polichno, Ábelová...). **Oblasť rozvoja cestovného ruchu tvorí jeden z najdôležitejších potenciálov sociálno-ekonomického rozvoja obce Tomášovce**

### **Cieľ:**

Cieľom je vybudovanie infraštruktúry cestovného ruchu v lokalite Tomášovce – rybník, ako i vybudovanie cyklotrasy spájajúcej sídla Lučenec – Tomášovce – Ružiná. Prostredníctvom vybudovanej infraštruktúry CR sa dosiahne zvýšenie zamestnanosti v oblasti CR a rozvoj identity, tradície a kultúry obce ako atraktívnej cieľovej lokality pre domácich, ale i zahraničných turistov.

### **Zdroje financií:**

- grantová schéma Rozvoja cestovného ruchu,
- Úrad práce, sociálnych vecí a rodiny – aktívna politika zamestnanosti,
- štrukturálne fondy – SOP Priemysel a služby (*podrobne rozpracované nižšie*).

### **Oprávnené aktivity podporované v rámci Operačného programu Priemysel a služby:**

\* SOP Priemysel a služby, opatrenie 2.1 – Podpora budovania a rekonštrukcie infraštruktúry cestovného ruchu

- zatraktívnenie regiónov a lokalít pre vstup investičného kapitálu prostredníctvom budovania, resp. skvalitňovania komplexných stredísk cestovného ruchu,
- podpora investičných projektov zameraných na budovanie mikroinfraštruktúry súvisiacej so zariadeniami a strediskami cestovného ruchu, kultúrnymi a historickými objektmi, prírodnými atraktivitami (prístupové cesty a parkoviská a inžinierske siete), ktoré nadväzujú už na existujúce inžinierske siete v obci,
- podpora výstavby a rekonštrukcie verejných hygienických zariadení v strediskách cestovného ruchu,
- výroba a inštalácia medzinárodne akceptovaných turistických značení (destinácií a atraktivít cestovného ruchu, kultúrnych, technických a historických pamiatok, prírodných atraktivít a pod.),
- podpora investičných projektov výstavby kúpalísk, bazénov a súvisiacich doplnkových zariadení v strediskách cestovného ruchu,
- výstavba zariadení na obsluhu vodných plavidiel využívaných prevažne na účely cestovného ruchu (vodné móla, prístaviská a pod.),

- výstavba športovo-rekreačných zariadení (detské a športové ihriská v strediskách a lokalitách cestovného ruchu),
- budovanie, oprava a značenie turistických trás, cyklotrás, lyžiarskych tratí a chodníkov, oddychových priestorov, vyhliadok atď.;

**\* SOP Priemysel a služby, opatrenie 2.2 – Podpora podnikateľských aktivít cestovného ruchu**

- výstavba nových alebo rekonštrukcia a modernizácia existujúcich zariadení pre cestovný ruch a historických objektov slúžiacich na účely cestovného ruchu na území Slovenskej republiky (ubytovacie a stravovacie zariadenia, zariadenia a polyfunkčné objekty kúpeľníctva,
- investície do zariadení na prezentáciu kultúrnych aktivít (podujatia, festivaly, prezentácia národného folklóru, zvykov a tradícií, sympóziá...),
- výstavba nových zariadení cestovného ruchu, rekonštrukcia a modernizácia existujúcich zariadení v strediskách cestovného ruchu vo vlastníctve alebo dlhodobom prenájme podnikateľov žiadajúcich o nenávratný finančný príspevok, ktoré sú určené na poskytovanie služieb cestovného ruchu s cieľom skvalitniť a zatraktívniť poskytované služby,
- podpora výstavby a modernizácie športovo-rekreačných zariadení, ich vybavenia v zariadeniach cestovného ruchu a požičovní športových potrieb v strediskách cestovného ruchu,
- podpora výstavby športových komplexov a detských areálov v strediskách cestovného ruchu,
- výstavba a rekonštrukcia hygienických zariadení v strediskách cestovného ruchu,
- pomoc podnikateľom ponúkajúcim regionálne ucelené produkty cestovného ruchu využívajúcich aj multiregionálnu spoluprácu ako napr.: cykloturistika, ekoturistika, agroturistika,
- investície do služieb pre turistov – nákup malých vodných plavidiel, vodných bicyklov, pltí...

**Oprávnení žiadatelia v rámci Operačného programu Priemysel a služby:**

**Opatrenie 2.1**

- mestá a obce, ich vzájomné združenia,
- rozpočtové a príspevkové organizácie zriadené mestami a obcami zabezpečujúce rozvoj kultúrneho dedičstva a cestovného ruchu,
- združenia obcí alebo miest s cirkvou (len v prípade využiteľnosti projektu pre cestovný ruch),
- združenie obcí alebo miest s mimovládnu organizáciou (v prípade, že mimovládna organizácia bude vystupovať ako partner na projekte a zároveň za podmienky, že zakladateľom alebo jedným zo zakladateľov mimovládnej organizácie nie je súkromný podnikateľský subjekt),
- rozpočtové a príspevkové organizácie zriadené Ministerstvom kultúry SR.

## Opatrenie 2.2

- malí a strední podnikatelia,
- organizácie zriadené orgánmi štátnej a verejnej správy, ktoré vykonávajú podnikateľskú činnosť, zodpovedajú vymedzeniu MSP a sú účastníkmi hospodárskej súťaže.

### Cieľ 2

**dobudovanie ľudských zdrojov prostredníctvom vzdelávania a informovanosti občanov a prostredníctvom toho prebudiť záujem občanov o dianie v obci**

- **Opatrenie č. 1: rekvalifikačné kurzy v rôznych oblastiach – podnikateľské vzdelávanie vo vzťahu k cieľu 1, zamerané hlavne na priemysel a cestovný ruch, podnikateľské minimum, manažérske vzdelávanie a ekonomicko-právne poradenstvo, vzdelávanie v cudzích jazykoch**

#### **Zdôvodnenie:**

Audit zdrojov a analýza ukázala, že v obci je vysoká miera nezamestnanosti a slabé podnikateľské prostredie, ktoré by vytváralo ďalšie pracovné príležitosti. Prevláda aj celkový nedostatok informácií a zručností potrebných pre začatie alebo rozvoj podnikania.

Zástupcovia obce Tomášovce si stanovili za jeden z cieľov oblasť rozvoja cestovného ruchu ako jedného z najdôležitejších potenciálov sociálno-ekonomického rozvoja. Turistická klientela, ktorej príchod sa v budúcnosti do vybudovanej rekreačnej oblasti očakáva, vyžaduje jazykové znalosti zamestnancov v jednotlivých zariadeniach. Jazykové znalosti sú potrebné aj pre mladých nezamestnaných, ktorým sa zvýši konkurencieschopnosť na trhu práce.

Cestový ruch a rozvoj priemyslu boli identifikované v audite zdrojov a v analýze ako jedna z dôležitých ekonomických príležitostí obce. V tejto oblasti okrem investícií do ubytovacích a stravovacích kapacít (v rámci rozvoja rekreačnej oblasti cestovného ruchu) a rozvoja priemyselnej výroby v obci je potrebné skvalitniť a rozšíriť hlavne štandard ponúkaných služieb a to aj vzdelávaním a tréningom rôznych kategórií občanov vrátane prevádzkovateľov, personálu prevádzok, predavačiek a mládeže.

#### **Cieľ:**

Cieľom opatrenia je príprava začínajúcich a existujúcich podnikateľov, rozvoj podnikateľských zručností v oblasti plánovania, manažmentu, marketingu, ekonomického a právneho vedomia občanov, ale i jazykových vedomostí tak, aby sa zvýšila kapacita územia v oblasti malého a stredného podnikania a následnej tvorby pracovných príležitostí.

#### **Zdroje financií:**

- grantová schéma rozvoja ľudských zdrojov,
- nadácie,
- úrad práce – rekvalifikácie,
- štrukturálne fondy – SOP Ľudských zdrojov. (podrobne rozpracované nižšie)



***Oprávnené aktivity podporované v rámci Operačného programu Ľudské zdroje:***

- \* *SOP Ľudské zdroje, opatrenie 1.1 – Modernizácia a zvýšenie rozsahu a kvality služieb zamestnanosti a rozvoj aktivačných programov uchádzačov o zamestnanie*  
*podopatrenie 1.1.B – Rozvoj aktivačných programov pre uchádzačov o zamestnanie*
  - programy na podporu integrovaného prístupu ku klientovi prostredníctvom poskytovania rozšírených foriem usmerňovania, poradenstva, umiestňovania a sociálnych služieb ako aj monitorovania progresu na strane klienta,
  - externé využívanie špeciálnych služieb iných než verejných služieb zamestnanosti na rozšírené usmerňovanie, poradenstvo a umiestňovanie dlhodobo nezamestnaných osôb a sociálne vylučovaných ľudí;
  
- \* *SOP Ľudské zdroje, opatrenie 1.2 – Uľahčenie vstupu a návratu uchádzačov o zamestnanie na trh práce s osobitným dôrazom na znevýhodnených uchádzačov o zamestnanie prostredníctvom podpory tvorby pracovných miest a samostatnej zárobkovej činnosti*
  - poskytovanie príspevku zamestnávateľovi na zamestnávanie znevýhodnených uchádzačov o zamestnanie,
  - poskytovanie príspevku uchádzačovi o zamestnanie na samostatnú zárobkovú činnosť;
  
- \* *SOP Ľudské zdroje, opatrenie 1.3 – Rozvoj vzdelávania a prípravy uchádzačov o zamestnanie s cieľom zlepšiť ich možnosti na trhu práce*
  - poskytovanie príspevku zamestnávateľovi na zamestnávanie znevýhodnených uchádzačov o zamestnanie;
  
- \* *SOP Ľudské zdroje, opatrenie 3.1 – Prispôsobenie odbornej prípravy a vzdelávania požiadavkám spoločnosti založenej na vedomostiach*
  - podpora odborného vzdelávania v oblasti rozvoja manažérskych a podnikateľských schopností,
  - podpora programov odborného vzdelávania zameraného na rozvoj kľúčových kompetencií,
  - rozvojové programy pre inštitúcie poskytujúce terciárne vzdelávanie,
  - podporné programy na prepojenie inštitúcií terciárneho vzdelávania s potrebami trhu práce,
  - vytvorenie mechanizmu(programu) na podporu projektov na tvorbu modulových vzdelávacích programov zameraných na nácvik nových základných zručností (digitálna gramotnosť, ovládanie cudzích jazykov, sociálne a podnikateľské zručnosti, naučiť sa učiť);
  
- \* *SOP Ľudské zdroje, opatrenie 3. 2 – Zvýšenie rozsahu a kvality ďalšieho vzdelávania s dôrazom na zvýšenie kvalifikačného potenciálu a adaptability pracovnej sily*
  - podpora realizácie ďalšieho vzdelávania,
  - vytváranie rekvalifikačných kurzov pre zamestnancov, poskytovanie aktuálnych informácií o možnostiach, druhoch formách a zameraniach rekvalifikácií zamestnancov, vykonávanie rekvalifikačných kurzov pre zamestnancov

- rozširovanie počtu a druhov rekvalifikačných programov pre starších zamestnancov a pre zamestnancov ohrozených stratou zamestnania;
- \* *SOP Ľudské zdroje, opatrenie 3. 3 – Rozvoj poradenstva o povolaniach a zamestnaniach a systémov na predvídanie zmien kvalifikačných potrieb trhu práce*
  - programy poradenstva pre voľbu povolania a zamestnania zamerané na prevenciu nezamestnanosti.

***Oprávnení žiadatelia v rámci Operačného programu Ľudské zdroje:***

- obec prostredníctvom Úradu práce, sociálnych vecí a rodiny (1. 1, 1. 2, 1. 3),
- obec (3.1, 3.2),
- obec prostredníctvom vyššieho územného celku a Ústredia práce sociálnych vecí a rodiny (3.3).

- **Opatrenie č. 2: zriadenie komunikačného, vzdelávacieho a informačného centra s možnosťou prístupu vzdelávania v oblasti IT**

***Zdôvodnenie:***

V súčasnej dobe informačné technológie napredujú veľmi rýchlym tempom. Ovládanie práce s PC patrí k samozrejmostiam a k ďalšej inteligencii človeka. Občan – uchádzač o prácu, ktorý nemá počítačové zručnosti, je na trhu práce výrazne znevýhodnený. Internetové služby a výpočtová technika budú patriť k samozrejmemu vybaveniu obce s cieľom informovanosti a zvýšenia zamestnateľnosti občanov.

***Cieľ:***

Cieľom opatrenia je zriadenie komunikačného, vzdelávacieho a informačného centra, prostredníctvom ktorého budú občanom obce poskytnuté možnosti zvýšenia zručností v oblasti ovládania PC a internetu, čím sa zvýši ich konkurencieschopnosť na trhu práce.

***Zdroje financií:***

- grantová schéma rozvoja ľudských zdrojov,
- štrukturálne fondy – OP Ľudské zdroje, OP Základná infraštruktúra.

***Oprávnené aktivity podporované v rámci Operačného programu Ľudské zdroje:***

- \* *SOP Ľudské zdroje, opatrenie 3.1 – Prispôsobenie odbornej prípravy a vzdelávania požiadavkám spoločnosti založenej na vedomostiach*
  - vytváranie školských výpočtových stredísk, ktoré budú zriaďované Ministerstvom školstva SR v súlade so zákonom č. 416/2001 Z. z. o prechode niektorých pôsobností z orgánov štátnej správy na obce a vyššie územné celky
  - vytvorenie mechanizmu(programu) na podporu projektov na tvorbu modulových vzdelávacích programov zameraných na nácvik nových základných zručností (digitálna gramotnosť, ovládanie cudzích jazykov, sociálne a podnikateľské zručnosti, naučiť sa učiť);

- \* *SOP Ľudské zdroje, opatrenie 3. 2 – Zvýšenie rozsahu a kvality ďalšieho vzdelávania s dôrazom na zvýšenie kvalifikačného potenciálu a adaptability pracovnej sily*
  - podpora realizácie ďalšieho vzdelávania.

***Oprávnené aktivity podporované v rámci Operačného programu Základná infraštruktúra:***

- \* *SOP Základná infraštruktúra, priorita 3 – Lokálna infraštruktúra, opatrenie 3. 2 – Budovanie a rozvoj informačnej spoločnosti pre verejný sektor*
  - poskytnutie lacného a bezpečného pripojenia na internet v regiónoch,
  - použitie internetu na podporu regionálnej politiky a rozvoj regionálneho digitálneho obsahu,
  - zvyšovanie povedomia o informačnej spoločnosti.

***Oprávnení žiadatelia v rámci podpory aktivít zo štrukturálnych fondov:***

- obec, neziskové organizácie.

- **Opatrenie č. 3: environmentálne vzdelávanie všetkých občanov v obci – detí, mládeže, dospelých a dôchodcov,**

***Zdôvodnenie:***

Environmentálna výchova by mala byť integrovanou súčasťou výchovy a vzdelávania. Princípy trvalo udržateľného rozvoja predpokladajú vysokú environmentálnu uvedomelosť všetkých obyvateľov. Vzdelávanie by malo byť prispôbené veku a dosiahnutému stupňu vzdelania. Problematika ochrany a tvorby životného prostredia musí byť riešená v rámci investičných projektov v súlade s platnou legislatívou (stavebný zákon, zákon o hodnotení vplyvu na životné prostredie a i.).

***Cieľ:***

Cieľom opatrenia je zabezpečiť zvýšenie úrovne environmentálneho vzdelávania občanov v obci, a to vo všetkých vekových kategóriách – detí, mládeže, dospelých i dôchodcov a týmto spôsobom prispieť k zvýšenej miere budovania a ochrany životného prostredia a prostredia okolia obce vôbec.

***Zdroje financií:***

Grantový program "Enviroprojekt 2004",  
 Program obnovy dediny (Slovenská agentúra životného prostredia, rozsah podporovaných aktivít je vyhlásený pre každý rok),  
 Zelený projekt (Ministerstvo životného prostredia),  
 Nadácia Ekopolis.

Uvedené zdroje podporujú nasledovné aktivity:

- oblasť environmentálnych vzdelávacích programov (EVP), a to:
  - tvorba učebných pomôcok,
  - tvorba metodických materiálov,
- oblasť environmentálnej výchovy a vzdelávania (EVaV),
- malé investičné projekty v oblasti životného prostredia.

**Oprávnení žiadatelia:**

- obec ako zriaďovateľ školy, školských zariadení, občianske združenia, záujmové združenia právnických osôb, neziskové organizácie poskytujúce všeobecne prospešné služby.

**Cieľ 3**  
**dobudovanie chýbajúcej infraštruktúry**

- **Opatrenie č. 1: dobudovanie kanalizácie a ČOV v obci, rekonštrukcia cestnej siete a miestneho rozhlasu v obci, vybudovanie cestnej komunikácie spájajúcej Tomášovce s Lučencom,**

**Zdôvodnenie:**

Obec Tomášovce je vybavená vodovodom a vo väčšej miere i kanalizáciou a ČOV. Neabsentuje ani plynifikácia obce. Kvalita cestných sietí je neuspokojivá, vyžaduje si po dobudovaní kanalizácie rekonštrukciu. Opravu potrebuje i miestny rozhlas.

**Cieľ:**

Cieľom opatrenia je dobudovanie chýbajúcej infraštruktúry a rekonštrukcia jestvujúcej zastaralej ako jedného z predpokladov dovybavenia mikroregiónu pre zlepšenie kvality života občanov a potenciálny vznik nových pracovných príležitostí.

**Zdroje financií:**

- Program obnovy dediny,
- Ministerstvo životného prostredia
- štrukturálne fondy – OP Základná infraštruktúra.

**Oprávnené aktivity podporované v rámci Operačného programu Základná infraštruktúra:**

- \* *SOP Základná infraštruktúra, priorita 1 – Dopravná infraštruktúra, opatrenie 1. 2 – Modernizácia a rozvoj cestnej infraštruktúry*
  - výstavba obchvatov miest a obcí,
  - vyriešenie miest častých dopravných nehôd;
- \* *SOP Základná infraštruktúra, priorita 2 – Environmentálna infraštruktúra, opatrenie 2. 1 – Zlepšenie a rozvoj infraštruktúry na ochranu a racionálne využívanie vôd*
  - výstavba nových systémov verejnej kanalizačnej siete s cieľom pripojiť obyvateľstvo, znižovať rozdiely medzi jednotlivými regiónmi zabezpečením zberu komunálnych odpadových vôd,
  - výstavba nových ČOV s cieľom zabezpečiť čistenie komunálnych odpadových vôd;
- \* *SOP Základná infraštruktúra, priorita 3 – Lokálna infraštruktúra, opatrenie 3. 4 – Renovácia a rozvoj obcí*
  - úprava verejných priestranstiev, parkov, chodníkov a rekreačných zón,
  - rekonštrukcia vodovodov, plynovodov, kanalizácie a ich pripojenie na sieť,
  - zlepšenie vzhľadu ulíc,

- rekonštrukcia miestnych ciest a mostov.

**Oprávnení žiadatelia v rámci podpory aktivít zo štrukturálnych fondov:**

- obec,
- obec prostredníctvom Slovenskej správy ciest (1.2).

**• Opatrenie č. 2: rekonštrukcia budov v majetku obce, výstavba nájomných bytov a budovanie sociálnej (kultúrnej a športovej) vybavenosti**

**Zdôvodnenie:**

Obec Tomášovce má na základe údajov z auditu zdrojov relatívne dostatočne vybudovanú občiansku infraštruktúru – škola, škôlka, kultúrny dom, zdravotné stredisko..., ktorá však potrebuje značné rekonštrukčné opatrenia – oprava striech, izolácie ap. Na druhej strane v obci neexistuje dostatočné vybavenie infraštruktúrou predstavujúcou možnosti športového vyžitia – športová hala, telocvičňa, klzisko, tenisový kurt, volejbalové ihrisko... V prípade rozvoja a výstavby priemyselnej zóny v obci v budúcnosti, predpokladá sa potreba výstavby nájomných bytov za účelom ubytovania pracovníkov pracujúcich v priemyselnej zóne obce.

**Cieľ:**

Cieľom opatrenia je výstavba nových nájomných bytov ako i rekonštrukcia existujúcej občianskej infraštruktúry a dobudovanie kultúrnej a športovej vybavenosti obce.

**Zdroje financií:**

- Program obnovy dediny,
- Štátny fond rozvoja bývania,
- štrukturálne fondy – OP Základná infraštruktúra.

**Oprávnené aktivity podporované v rámci Operačného programu Základná infraštruktúra:**

\* SOP Základná infraštruktúra, priorita 3 – Lokálna infraštruktúra, opatrenie 3. 1 – Budovanie a rozvoj občianskej infraštruktúry

*Podopatrenie 3.1.1 – Budovanie a rozvoj školskej infraštruktúry*

*Podopatrenie 3.1.2 – Budovanie a rozvoj zdravotníckej infraštruktúry*

*Podopatrenie 3.1.3 – Budovanie a rozvoj sociálnej infraštruktúry*

*Podopatrenie 3.1.4 – Budovanie a rozvoj kultúrnej infraštruktúry*

Aktivity sú zamerané na rekonštrukcie budov, zvyšovanie energetickej náročnosti, modernizáciu a dokončovanie rozostavaných budov.

\* SOP Základná infraštruktúra, priorita 3 – Lokálna infraštruktúra, opatrenie 3. 4 – Renovácia a rozvoj obcí

- rekonštrukcia a modernizácia budov, stavieb a objektov historického a kultúrneho významu a ich okolia,

***Oprávnení žiadateľa v rámci podpory aktivít zo štrukturálnych fondov:***

- obec.

- **Opatrenie č. 3: zriadenie separovaného zberu odpadu pre obec**

***Zdôvodnenie:***

Program odpadového hospodárstva vytyčuje vo svojich cieľoch aj vytvorenie systému nepriameho zberu recyklovateľných odpadov. Zákon o odpadoch definuje druhotnú surovinu ako surovinu alebo materiál získaný z odpadu, ktorý je spôsobilý pre ďalšie hospodárske využitie alebo iné využitie. Na Slovensku sú dostatočné spracovateľské kapacity pre kovový šrot, zberový papier a sklené črepy. Základnými cieľmi separovaného odpadu v obci sú: znížiť záťaž ŽP odpadmi určenými na zneškodnenie, zabezpečiť priemyselne využiteľné suroviny, ktoré môžu nahradiť primárne materiály a znížiť požiadavky na ťažbu prírodných zdrojov a spotrebu energie.

***Cieľ:***

Cieľom opatrenia je zriadenie separovaného zberu odpadu pre obec Tomášovce.

***Zdroje financií:***

- štrukturálne fondy – OP Základná infraštruktúra
- Recyklačný fond (Ministerstvo životného prostredia)
- Program obnovy dediny (Slovenská agentúra životného prostredia)

***Oprávnené aktivity podporované v rámci Operačného programu Základná infraštruktúra:***

\* *SOP Základná infraštruktúra, priorita 2 – Environmentálna infraštruktúra, opatrenie 2. 3 – Zlepšenie a rozvoj infraštruktúry na ochranu odpadového hospodárstva*

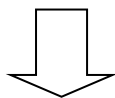
- podpora aktivít súvisiacich so separovaným zberom odpadu,
- podpora aktivít na zhodnocovanie odpadu,
- uzatváranie a rekultivácia skládok odpadu.

***Oprávnení žiadateľa v rámci podpory aktivít zo štrukturálnych fondov:***

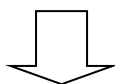
- obec, podnikateľské subjekty.

## STROM CIEĽOV A PRIORÍT

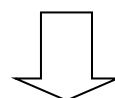
### CIELE OBCE TOMÁŠOVCE



<b>Cieľ 1</b> <b>využitie existujúcich podmienok pre podnikanie na základe využitia predovšetkým daností obce a vytvorenia podmienok pre vstup investícií</b>	<b>Cieľ 2</b> <b>dobudovanie ľudských zdrojov prostredníctvom vzdelávania a informovanosti občanov a prostredníctvom toho prebudiť záujem občanov o dianie v obci</b>	<b>Cieľ 3</b> <b>dobudovanie chýbajúcej infraštruktúry a rekonštrukcia existujúcej infraštruktúry a environmentálne opatrenie</b>
--	--	--



### PRIORITY OBCE TOMÁŠOVCE



<ul style="list-style-type: none"> <li>• rozvoj priemyslu – príprava územia pre vznik priemyselnej zóny a pre vstup cudzích investícií – vytvorenie podmienok pre oživenie priemyselnej výroby a rozvoja služieb v obci,</li> <li>• rozvoj cestovného ruchu s orientáciou na využitie rybníka v blízkosti obce, ako i na cykloturistiku prostredníctvom vybudovania trasy spájajúcej okresné mesto Lučenec – obec Tomášovce a centrum letnej turistiky vodnej nádrže Ružiná</li> </ul>	<ul style="list-style-type: none"> <li>• rekvalifikačné kurzy v rôznych oblastiach – podnikateľské vzdelávanie vo vzťahu k cieľu 1, zamerané hlavne na priemysel a cestovný ruch, manažérske vzdelávanie a ekonomicko-právne poradenstvo, podnikateľské minimum, vzdelávanie v oblasti PC a cudzích jazykov</li> <li>• environmentálne vzdelávanie všetkých občanov v obci – detí, mládeže, dospelých a dôchodcov,</li> <li>• zriadenie komunikačného, vzdelávacieho a informačného centra s možnosťou prístupu vzdelávania v oblasti IT.</li> </ul>	<ul style="list-style-type: none"> <li>• dobudovanie kanalizácie a ČOV v obci, rekonštrukcia cestnej siete a miestneho rozhlasu v obci, vybudovanie cestnej komunikácie spájajúcej Tomášovce s Lučencom,</li> <li>• rekonštrukcia budov v majetku obce, výstavba nájomných bytov a budovanie sociálnej (kultúrnej a športovej) vybavenosti,</li> <li>• zriadenie separovaného zberu odpadu pre obec.</li> </ul>
--	--	---

## KONKRÉTNE AKTIVITY OBCE TOMÁŠOVCE PODĽA JEJ CIEĽOV

(Nižšie uvedené aktivity predstavujú už konkrétne projekty navrhnuté pracovnou skupinou počas tvorby dokumentu).

<b>Cieľ 1</b> <b>využitie existujúcich podmienok pre podnikanie na základe využitia predovšetkým daností obce a vytvorenia podmienok pre vstup investícií</b>	
<b>Aktivita</b>	<b>Rok realizácie/predpokladaný rozpočet</b>
Priemyselný park	2005-2007, 80 000 000 Sk,
Cestovný ruch – prestavba areálu ATC Halier	2005-2007, 2 000 000 Sk,
<b>Spolu rozpočet na plnenie strednodobých cieľov</b>	<b>82 000 000 Sk</b>
Cestovný ruch – výstavba cyklotrasy Lučenec-Tomášovce-Ružiná	2008-2015, 4 000 000 Sk,
Cestovný ruch – vybudovanie rekreačného centra – bazény, ihriská, ubytovanie, občerstvenie, rozvoj turistiky, cyklotrasy	2008-2015, 35 000 000 Sk
<b>Spolu rozpočet na plnenie strednodobých cieľov</b>	<b>39 000 000 Sk</b>
<b>Cieľ 2</b> <b>dobudovanie ľudských zdrojov prostredníctvom vzdelávania a informovanosti občanov a prostredníctvom toho prebudiť záujem občanov o dianie v obci</b>	
<b>Aktivita</b>	<b>Rok realizácie/predpokladaný rozpočet</b>
Rozvoj ľudských zdrojov – rekvalifikačné kurzy, vzdelávanie v základnej škole – v oblasti PC, cudzích jazykov, záujmové krúžky, rekvalifikácie nezamestnaných	2005-2007, 2 000 000 Sk
<b>Spolu rozpočet na plnenie strednodobých cieľov</b>	<b>2 000 000 Sk</b>
<b>Cieľ 3</b> <b>dobudovanie chýbajúcej infraštruktúry a rekonštrukcia existujúcej infraštruktúry a environmentálne opatrenie</b>	
<b>Aktivita</b>	<b>Rok realizácie/predpokladaný rozpočet</b>
Rekonštrukcia knižnice, malej zasadačky, balkóna na kultúrnom dome	2005-2007, 500 000 Sk
Rekonštrukcia a modernizácia areálu materskej školy – prostredie pre žiakov, ihrisko, pieskovisko, chodník, oplatenie	2005-2007, 1 200 000 Sk



Rekonštrukcia vnútorných priestorov ZŠ – sociálne zariadenia, výmena drevených okenných rámov za plastové, modernizácia zariadenia školskej kuchyne	2005-2007, 2 000 000 Sk
Dokončenie kanalizácie – IV. etapa, odkanalizovanie domácností	2005-2007, 30 000 000 Sk
<b>Spolu rozpočet na plnenie strednodobých cieľov</b>	<b>33 700 000 Sk</b>
Rekonštrukcia strechy materskej školy	2005-2007, 1 000 000 Sk
Rekonštrukcia miestneho rozhlasu, zavedenie káblovej TV	2008-2015, 1 800 000 Sk
Rekonštrukcia zdravotného strediska – strecha, ordinácie, čakárne, spoločné priestory, zriadenie hospicu pre ZŤP pre občanov	2008-2015, 2 000 000 Sk
Rekonštrukcia – modernizácia kultúrneho domu – sály KD, ozvučenie, výmena sedadiel, podlahy, javiska - osvetlenie, opona, reflektory, rampy, podlahy	2008-2015, 2 000 000 Sk
Rekonštrukcia interiéru materskej školy – výmena podláh, okenných rámov, zárubní, modernizácia sociálnych zariadení	2005-2007, 2 000 000 Sk
Rekonštrukcia strechy základnej školy na podkrovie za účelom výstavby učební pre vzdelávanie detí a dospelých	2005-2007, 3 000 000 Sk
Prístavba telocvične a športového areálu ZŠ, sociálnych zariadení, viacúčelového ihriska, oploenie areálu ZŠ	2008-2015, 7 000 000 Sk
Dobudovanie športového areálu – futbalový (šatne, technické miestnosti), tenisový kurt, ľadová plocha, volejbalové ihrisko, tréningové plochy pre parkúrové prekážky	2008-2015, 7 000 000 Sk
Zmodernizovanie zastaralej ČOV	2005-2007, 9 000 000 Sk
Oprava komunikácií	2008-2015, 10 000 000 Sk
Výstavba športových zariadení – sociálny program – starostlivosť o pracujúcich ľudí v rámci zdravého štýlu života	2008-2015, 20 000 000 Sk
Výstavba nájomných bytov	2008-2015, 80 000 000 Sk
Separovaný zber odpadov	2008-2015
<b>Spolu rozpočet na plnenie dlhodobých cieľov</b>	<b>144 800 000 Sk</b>

<b>Súhrnný predpokladaný rozpočet akčných plánov</b>	
<b>Cieľ 1:</b>	
Spolu rozpočet na plnenie strednodobých cieľov	82 000 000 Sk
Spolu rozpočet na plnenie dlhodobých cieľov	39 000 000 Sk
<b>Spolu cieľ 1</b>	<b>121 000 000 Sk</b>
<b>Cieľ 2:</b>	
Spolu rozpočet na plnenie strednodobých cieľov	2 000 000 Sk
<b>Spolu cieľ 2</b>	<b>2 000 000 Sk</b>
<b>Cieľ 3:</b>	
Spolu rozpočet na plnenie strednodobých cieľov	33 700 000 Sk
Spolu rozpočet na plnenie dlhodobých cieľov	144 800 000 Sk
<b>Spolu cieľ 3</b>	<b>178 500 000 Sk</b>
<b>Cieľ 1 + Cieľ 2 + Cieľ 3</b>	
<b>301 500 000 Sk</b>	

## **8. MOŽNOSTI ZÍSKANIA ZDROJOV NA REALIZÁCIU AKČNÉHO PLÁNU**

V súčasnej dobe končí systém podpory zo strany štátu prostredníctvom štátnych fondov a dotácií a obce sa o finančné zdroje musia uchádzať formou súťaže projektov. Pre úspešnosť týchto projektov je potrebné vedieť, aké zdroje sú nevyhnutné:

1. Ľudské zdroje
2. Miestny prírodný a materiálový potenciál
3. Nehmotný potenciál
4. Finančné zdroje

### **1. ĽUDSKÉ ZDROJE**

Ľudský potenciál predstavuje v riešenom území hybnú silu plánovania aj uskutočňovania jednotlivých zámerov. Pre dosiahnutie stanovených cieľov je nevyhnutné vybudovať v území bázu na spoluprácu podľa princípov tzv. verejno-súkromného partnerstva. To znamená, že spolu budú spolupracovať na jednotlivých fázach všetky sektory spoločnosti:

- ❖ verejná správa (samospráva, štátna správa)
- ❖ občiansky sektor (občania, neziskové organizácie, spolky, cirkev)
- ❖ podnikateľský sektor .

Každý sektor má iné prednosti a nedostatky. Iba ich spolupráca počas celého procesu od plánovania po realizáciu a vyhodnotenie je zárukou úspešnej realizácie zámerov a projektov.

Z hľadiska potreby kofinancovania všetkých projektov je potrebné združovanie jednotlivých subjektov za účelom získania potrebných finančných prostriedkov.

Vzhľadom na vysokú náročnosť prípravy projektov a veľké množstvo informácií a zdrojov neočakávame, že sa starostovia budú vedieť orientovať v tejto problematike. Riešením je vytvoriť v obci, príp. v mikroregióne funkciu plateného manažéra, ktorý bude pomáhať pri vyhľadávaní zdrojov, písaní a implementácii projektov. Iným riešením je využiť služby súkromných firiem, prípadne organizácií typu Centrum prvého kontaktu, Regionálna rozvojová agentúra, Regionálne poradenské a informačné centrum, i-dom a pod.

### **2. MIESTNY PRÍRODNÝ A MATERIÁLOVÝ POTENCIÁL**

Slúži ako základňa pre realizáciu rozvojových projektov. Preto je v záujme budúceho trvalo udržateľného rozvoja regiónu nevyhnutné všetky prírodné zdroje (pôda, voda, ovzdušie, rastlinstvo a živočíšstvo) a materiálne zdroje (budovy, kultúrne a historické pamiatky, komunikácie, mosty) chrániť.

### **3. NEHMOTNÝ POTENCIÁL**

- ❖ zvyky, obyčaje, folklór, kroje, krajové recepty, .....

- ❖ dokumentácie (územné plány, štúdie, projektová dokumentácia stavby, plány hospodárskeho a sociálneho rozvoja obcí, mikroregiónov,...)

Veľký dôraz dávame najmä na dokument **Plán hospodárskeho a sociálneho rozvoja** obce alebo mikroregiónu. Povinnosť spracovať tento dokument vyplýva obciam zo zákona o podpore regionálneho rozvoja. Tento dokument na základe podrobnej analýzy územia (SWOT analýza) a aktívnej účasti verejnosti stanoví základnú strednodobú víziu rozvoja územia na 5-7 rokov. Podrobne rozpracuje hlavné priority a opatrenia na ich realizáciu a následne aj finančný a implementačný plán na obdobie 2004-2006. Takto pripravený dokument za účasti verejnosti a záujmových skupín je predpokladom toho, že navrhnuté zámery budú aj realizované.

#### **4. FINANČNÉ ZDROJE**

V zásade môžeme uvažovať s nasledovnými zdrojmi:

##### **1. Štátne zdroje** (v obmedzenej miere a predovšetkým na aktivity menšieho rozsahu)

- ❖ dotácie ministerstiev (napr. výnosy z výhier a dotácií prostredníctvom MF SR, MPSVaR), väčšinou aj tieto dotácie idú tiež projektovou formou a vyžadujú aspoň 10% spolufinancovanie,
- ❖ Program obnovy dediny (MŽP SR, MP SR), spolufinancovanie 20 – 50%.

##### **2. Vlastné zdroje**

- ❖ rozpočty obcí,
- ❖ vklady podnikateľov a združení,
- ❖ vlastná a dobrovoľná práca).

Jednotlivé obce, prípadne mikroregióny by mali potrebu kofinancovania zohľadniť vo svojich rozpočtoch – vyčleniť pre každý rok určitý objem finančných prostriedkov na kofinancovanie projektov.

##### **3. Iné zdroje**

- ❖ priamy zahraničný donor,
- ❖ nadácie (napr. SOCIA, Ekopolis – Tvoja Zem, Nadácia Jana Husa a iné),
- ❖ rôzne podporné fondy (predvstupové fondy PHARE, ISPA a SAPARD, povstupové fondy: Štrukturálne fondy a Kohézny fond),
- ❖ Regionálny fond Banskobystrického samosprávneho kraja (možnosť 2x ročne sa uchádzať o podporu v na základe VZN č. 2/2004).

#### **PREDVSTUPOVÉ FONDY EÚ**

##### **Program Phare CBC**

Program cezhraničnej spolupráce sa v našom kraji realizuje na slovensko-maďarskej hranici .

*Fond malých projektov* – neinvestičné projekty od 5000 EUR do 50 000 EUR zamerané na podporu kultúrnych výmen, miestnej demokracie, rozvoj ľudských zdrojov, vypracovania rozvojových štúdií, ekonomického rozvoja a cestovného ruchu, ochrany životného prostredia a iných aktivít neinvestičného charakteru. Každý projekt musí byť z vlastných zdrojov prijímateľa spolufinancovaný sumou, ktorá tvorí minimálne 10 %

z celkového rozpočtu projektu. Základným kritériom je jasný cezhraničný dopad projektu na obe strany hranice štátov.

*Grantová schéma v rámci PHARE CBC* – pripravujú sa v oblasti Životné prostredie a Malé a stredné podnikanie.

Informácie o programe: [www.build.gov.sk](http://www.build.gov.sk), [www.vlada.gov.sk/phare](http://www.vlada.gov.sk/phare) .

Program Phare sa presunul od predkladania individuálnych projektov k viacročnému plánovaniu v zmysle fungovania štrukturálnych fondov, t.j. podporným schémam. V súčasnosti zadefinované podporné schémy budú viacročné. Budú slúžiť nielen ako nástroj využitia predvstupovej pomoci, ale aj ako praktická príprava na budovanie štruktúr a inštitúcií ako aj na testovanie schopností kandidátskych krajín čerpať v budúcnosti prostriedky zo štrukturálnych fondov.

1. Grantová schéma Regionálny rozvoj	Ministerstvo výstavby a regionálneho rozvoja SR
2. Grantová schéma Ľudské zdroje	Ministerstvo práce, sociálnych vecí a rodiny SR
3. Grantová schéma Priemysel	Ministerstvo hospodárstva SR
4. Grantová schéma Cestovný ruch	Ministerstvo hospodárstva SR

## **Program INTERREG**

Interreg je Iniciatíva spoločenstva, ktorá nahradí program PHARE CBC. V rámci tejto iniciatívy sú vymedzené tri línie spolupráce, a to:

- A - cezhraničná spolupráca,
- B - transnacionálna spolupráca,
- C - interregionálna spolupráca.

V rámci uvedeného programu **INTERREG III A** sa jedná o podporu menších, prevažne neinvestičných projektov, ktoré sa zakladajú na rozvíjaní cezhraničných kontaktov (tzv. projekty people-to-people, resp. ľudia - ľuďom), pričom sa však nevylučuje ani podpora väčších projektov s rozpočtom okolo 500 000 EUR.

*Pozn.: Programy SAPARD a ISPA už nie sú v súčasnosti aktuálne.*

## **ŠTRUKTURÁLNE FONDY A KOHÉZNY FOND**

### **Európsky fond regionálneho rozvoja**

*(European Regional Development Fund - skratka ERDF)*

- Miestny ekonomický rozvoj a podpora zamestnanosti
  - o rozvoj infraštruktúry,
  - o rozvoj cestovného ruchu,
- Rozvoj konkurencieschopnosti podnikov a investícií,
- Cezhraničná spolupráca, spolupráca medzi regiónmi a medzi štátmi,
- Rozvoj vedy, technológie, informačnej spoločnosti,
- Ochrana a opatrenia na zlepšenie životného prostredia,
- Podpora rovnoprávnosti medzi ženami a mužmi v zamestnaní.

### **Európsky sociálny fond**

*(European Social Fund - skratka ESF)*

- Vzdelávanie, školenia, poradenstvo,
- Podpora vzniku pracovných miest a podnikania, podpora mobility,
- Aktívna politika trhu práce na zamedzenie nezamestnanosti,
- Podpora väzieb medzi praxou a vzdelávaním, školeniami a výskumom,
- Podpora poskytovania služieb vrátane služieb v oblasti starostlivosti, podpora rozvoja vzdelávania v sociálnej oblasti,
- Podpora rovnakých príležitostí pre ženy a mužov pri vstupe na trh práce.

### **Európsky poľnohospodársky usmerňovací a garančný fond**

*(European Agriculture Guidance and Guarantee Fund - skratka EAGGF)*

- Rozvoj poľnohospodárstva v zaostalých regiónoch so štrukturálnymi problémami,
- Zlepšenie štruktúry poľnohospodárskych majetkov, marketing, diverzifikácia činností,
- Konverzia poľnohospodárskej výroby, zavedenie nových technológií a zlepšenie kvality výrobkov,
- Udržateľný rozvoj lesov a poľnohospodárstva,
- Podpora poľnohospodárskych systémov s nízkymi vstupmi,
- Rozvoj ekonomických činností, zachovanie a vznik pracovných miest, zlepšenie pracovných a životných podmienok.

### **Finančný nástroj preusmerňovanie rybolovu**

*(Financial Instrument for Fisheries Guidance - skratka FIFG)*

- Viacročné programy pre rybárstvo,
- Obnova flotíl a modernizácia lodí,
- Spoločné podniky,
- Pobrežný lov rýb v malom rozsahu,
- Ochrana a rozvoj vodných zdrojov a vnútrozemského lovu rýb.

### **Kohéznny fond**

- Projekty životného prostredia,
- Projekty dopravnej infraštruktúry spoločného záujmu (transeurópska dopravná sieť),
- Predbežné dopadové štúdie, ktoré napomáhajú implementácii projektov,
- Štúdie, ktoré prispievajú k schvaľovaniu, monitorovaniu, dohľadu alebo hodnoteniu projektov.

### **Spoločné podmienky pre všetky zámery a projekty:**

#### **Investičný projekt musí mať:**

- Projektovú dokumentáciu + stavebné povolenie,
- Vysporiadané vlastnícke vzťahy,
- Finančné prostriedky na predfinancovanie projektu (vlastné zdroje, úver),
- Podnikateľský a finančný plán,
- Niektoré projekty (oblasť ŽP) vyžadujú hodnotenie EIA.

Informácie o termínoch, kofinancovaní a dĺžke projektu sú iba orientačné, presné podmienky budú stanovené vždy vo výzve na vyhlásenie, resp. pre štrukturálne fondy po schválení rámca podpory spoločenstva (CSF).

**Podmienky pre úspešnú realizáciu navrhovaných priorít:**

- existencia Plánu hospodárskeho a sociálneho rozvoja obce – mikroregiónu, kde budú tieto priority zahrnuté,
- na základe PHSR vyčleniť v obecnom – mikroregionálnom rozpočte prostriedky na kofinancovanie projektov,
- PHSR pripravený za účasti zástupcov všetkých sektorov (princíp partnerstva).

**9. PRÍLOHY**

1. Uznesenie OZ obce Tomášovce o vypracovaní PHSR,
2. Objednávka na spracovanie PHSR obce Tomášovce,
3. Prehľad opatrení podporovaných v rámci štrukturálnych fondov pre obdobie 2004-2006.