



OBSAH

ÚVOD.....	3
A/ Charakteristika obce Cinobaňa	4
A.1 Základné údaje.....	4
A.2 Vymedzenie územia.....	4
A.3 História obce.....	5
B/ Prírodné zdroje.....	7
B 1. Štruktúra pôdneho fondu.....	7
B.2 Klimatické pomery.....	10
B.3 Hydrologické pomery	10
B.4 Fauna a flóra	10
B.5 Nerastné suroviny	11
B.6 Životné prostredie	11
C/ Ľudské zdroje	12
C.1 Demografické charakteristiky	12
C.2 Kultúrno-spoločenské zdroje	15
D / Materiálne zdroje	17
D.1 Technická infraštruktúra	17
D.1.1 Bytový fond	17
D.1.2 Doprava a dopravné vzťahy.....	18
D.1.3 Inžinierske siete	19
D.2. Sociálna infraštruktúra	20
D.2.1 Zdravotná infraštruktúra	20
D.2.2 Školská infraštruktúra	20
D.2.3 Kultúrna infraštruktúra.....	20
D.2.4 Športová a rekreačná štruktúra.....	21
E/ Ekonomické zdroje	22
E.1 Ekonomická charakteristika	22
E.2 Ekonomická štruktúra obyvateľstva.....	22
E.3 Priemysel.....	23
E.4 Poľnohospodárstvo.....	23
E.5 Podnikateľská sféra	23
E.6 Obchodná sféra	25
E.7 Cestovný ruch.....	25
F / Partnerstvá, účasť v združeníach. Podujatia, aktivity, projekty	26
F.1 Partnerstvá, účasť v združeníach.....	26
F.2 Podujatia, aktivity, projekty	26
G / SWOT analýza.....	27
H/ Kľúčové disparity a faktory rozvoja	29
I / Vízia	30



Program hospodárskeho, sociálneho, environmentálneho rozvoja a rozvoja kultúry obce Cinobaňa

J / Stratégia rozvoja – definícia cieľov	31
K/ Finančný a programový rámec.....	37
L/ Mechanizmus monitorovania PHSERK	42
M/ Vyhodnotenie zapojenia verejnosti do dotazníkového prieskumu	42
N/ Prílohy	49
Zoznam skratiek	50
Použité zdroje informácií	50
Literatúra, dokumenty	50



ÚVOD

Program hospodárskeho, sociálneho, environmentálneho rozvoja a rozvoja kultúry

Smerodajným nástrojom štátnej regionálnej politiky je **zákon č. 503/2001 Z. z. o podpore regionálneho rozvoja** a jeho doplnení **zákonom 531/2004 Z. z.**, ktorý ustanovuje, že hlavnú úlohu pri strategickom plánovaní podpory regionálneho rozvoja zohrávajú orgány štátnej správy, obcí a samosprávnych krajov. Podľa uvedeného zákona má efektívnemu plánovaniu a čerpaniu prostriedkov pre miestny a regionálny rozvoj napomôcť PHSERK obce, resp. samosprávneho kraja. PHSERK je strednodobý programový dokument, ktorý obsahuje najmä analýzu hospodárskeho a sociálneho, environmentálneho a kultúrneho rozvoja obce, hlavné smery jej vývoja, ustanovenie cieľov a prvoradých potrieb; úlohy a prvoradé potreby v rozvoji; návrh finančného a administratívneho zabezpečenia.

Obsah PHSERK v zmysle vyššie uvedeného zákona o regionálnom rozvoji okrem iného ustanovil aj kompetenciu vypracúvať, schvaľovať a pravidelne vyhodnocovať plnenie programu hospodárskeho, sociálneho, environmentálneho a kultúrneho rozvoja obcí (PHSERK), príp. jeho časti, podieľať sa na ich uskutočňovaní a pravidelne vyhodnocovať ich plnenie.

Získanie finančnej podpory z verejných zdrojov (európskych, štátnych alebo regionálnych) býva pri projektoch zameraných na regionálny rozvoj často podmienené ich zladením s rozvojovou stratégiou príslušnej obce, mikroregiónu či kraja. Vyžaduje to aj uvedený zákon o podpore regionálneho rozvoja, preto podľa tohto zákona **majú mať obce schválený PHSERK svojimi najvyššími orgánmi – obecným zastupiteľstvom.**

Cieľom spracovania PHSERK obce je teda poskytnúť komplexný pohľad na súčasný stav a perspektívy a šance obce v oblasti hospodárskeho a sociálneho rozvoja a stanoviť strategické ciele, rozvojové priority a strategické oblasti rozvoja obce ako celku.

Vypracovaním PHSERK obec splní jeden zo základných princípov regionálnej politiky Európskej únie – princíp programovania. Súčasne tak zvýši svoje šance získať finančnú podporu na realizáciu projektov zo štrukturálnych fondov, keďže obec musí preukázať súlad zamýšľaného projektu s regionálnymi stratégiami a miestnou stratégiou, ktorú reprezentuje svojím PHSERK.

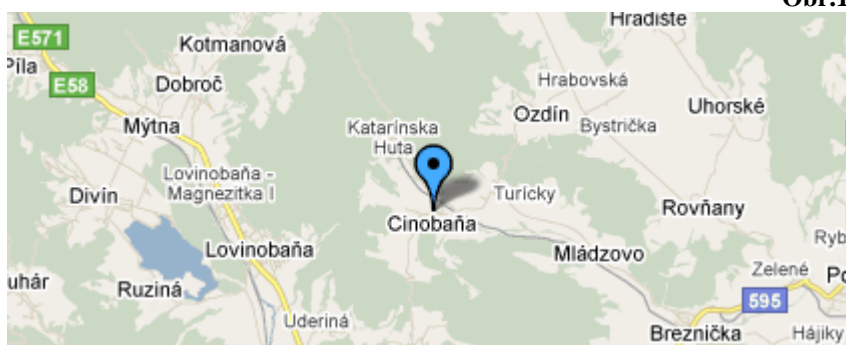
PHSERK obce nenahrádza územno-plánovacia dokumentácia a územno-plánovacie podklady, ale patrí medzi významné podklady využívané v územno-plánovacej činnosti. Na úrovni obce je základným územno-plánovacím dokumentom územný plán obce alebo zóny. Jednotlivé zámery predkladané v rámci prípravy **PHSERK musia byť v súlade s existujúcou schválenou územno-plánovacou dokumentáciou**, príp. s podkladmi, pričom program rozvoja obce stanovuje iba mieru podpory jednotlivým jeho zámerom.



A/ Charakteristika obce Cinobaňa

A.1 Základné údaje

Názov obce:	Cinobaňa
Okres:	Poltár
Región:	Novohrad
Vyšší územný celok:	Banskobystrický samosprávny kraj
Meno starostu:	Jozef Melicher
Poštová adresa ObÚ:	Cinobaňa 299, 985 22 Cinobaňa
Telefón:	00421 47 439 51 06, 00421 47 451 17 33
Fax:	00421 47 451 17 32
e-mail:	ocucinobana@cinobana.sk
www:	www.cinobana.sk
Počet obyvateľov k 31.12.2013:	2 332
Hustota obyvateľstva/ km ² :	59,44 obyv./km ²
Rozloha:	3 923 ha
Nadmorská výška obce:	423 m n. m.
Súradnice:	48°26'50"S 19°38'55"V



Obr.1

Zdroj: www.mapy.atlas.sk

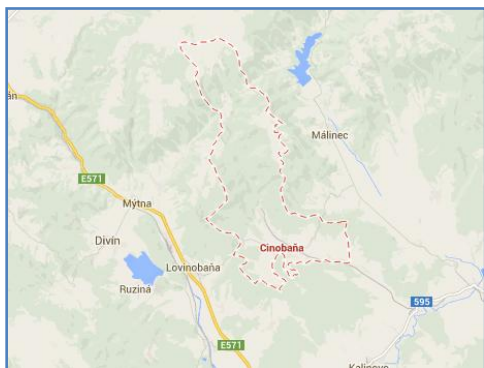
A.2 Vymedzenie územia

Obec Cinobaňa leží v doline cinobanského potoka a jeho pravostranného prítoku vo veporskej časti Slovenského Rudohoria.

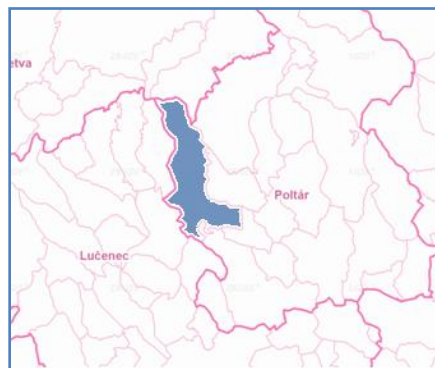
Okres Poltár susedí s okresmi Lučenec, Rimavská Sobota, Detva a Brezno.



Obr.2



Obr.3



Zdroj: Google Mapy, spracovateľ

Vzdialenosť obce Cinobaňa od Lučenca je 18 km a 14 km od Poltára. Cinobaňa susedí s obcami Kalinovo, Mládzo, Ozdín, Málinec v poltárskom okrese, s obcami Točnica, Lovinobaňa, Kotmanová v lučeneckom okrese a s obcou Látka v detvianskom okrese.

Obec má tieto oficiálne územné obecné časti - Maša, Katarínska Huta, Turičky, Hrnčiarky a Žihľava.

Predlohou erbu obce bola obecná pečať zo 14. storočia, na ktorej je vyrytá podobizeň Sv. Panny Márie.

A.3 História obce

Od roku 2007 pod vrchom Strieborná v katastri obce vykonáva tím pracovníkov z Archeologického ústavu SAV v Nitre archeologický výskum. Poznatky z výskumu nálezísk sú z obdobia popolnicových polí až zo začiatku staršej doby železnej (13. až 8. stor. pred n. l.). Výskumy naznačujú, že obyvateľstvo popolnicových polí prišlo do chotára dnešnej Cinobane z juhu na prelome 13. a 12. stor. pred n. l. Svedčia o tom archeologické nálezy z doteraz odkrytých 290 hrobov. Sú to pozostatky mladšej pilínskej a kyjatickej kultúry, pohrebisko slúžilo usadlíkom po celé stáročia (od 13. stor. do 8. stor. p. n. l.).

Obec bola obývaná už v pozdnej dobe bronzovej. Obyvatelia sa živili poľnohospodárstvom, baníctvom a od polovice 19. storočia aj priemyslom. Obec vznikla ako banícka osada. Prvá písomná správa o obci pochádza z roku 1279. Vlastivedný slovník obcí na Slovensku spomína, že v minulosti mala názvy: VILLA SUINE (1279), ZENNABANYA (1393), SZINO-BANYA (1773), CINOBANĽA (1920). Od polovice 14. storočia patrila Cinobaňa k hradnému panstvu Šomoška. V čase tureckej nadvlády bolo toto územie niekoľko desaťročí ohrozované a istý čas aj priamo pod nadvládou Turkov.

V miestnych kopcoch a dolinkách Cinobane a jej okolí sa ťažili farebné kovy. Ťažba rúd (najstaršie údaje pochádzajú z roku 1536) a spracovanie kovov v hutách a hámroch od polovice 16. storočia v dôsledku tureckých nájazdov upadali.



V 17.-18.storočí mala obec štatút mestečka, čo úzko súviselo s rozvojom baníctva v Cinobani a okolí. V tomto období mala Cinobaňa aj Jarmočné právo. V roku 1836 otvorili v osade Katarínska Huta skláreň, v roku 1847 železnú hutu s vysokými pecami, po ich zániku ostala v prevádzke len zlieváreň.

Roku 1873 obec postihla epidémia cholery, podľahlo jej 1840 obyvateľov.

Zlieváreň

V 19. storočí tu ťažili železnú rudu. Pre jej spracovanie postavil Ján Kossuch – prvý majiteľ zlievárne, dve vysoké pece a železiareň v Cinobanskej Maši r.1847. Železiareň spracúvala 25 rokov železnú rudu z *Turíčiek (Kopy)*, *Hrbu (Malá Baňa, Veľká Baňa* – názvy, ktoré sa používajú dodnes). Kutacie práce prebiehali aj na *Viničkách*, kde sa dolovala železná ruda. V zlievárni sa vyrábali rôzne odliatky zo surového železa. V roku 1860 boli vysoké pece zrušené a nahradené kuplovými pecami. Po znárodnení v roku 1948 bol závod pričlenený k národnému podniku Kovosmalt Filakovo. V závode sa vyrábali odpadové rúry, kanalizačná liatina, veľkokuchynské sporáky a smaltovaný riad. V roku 1957 prešiel závod pod národný podnik Podpolianske strojárne Detva. V tomto období sa závod orientoval na výrobu odpadovej kanalizačnej liatiny a strojných odliatkov pre potreby pobočných závodov podniku ZŤS š.p. Detva. Od 1.7.1990 sa závod odčlenil od ZŤS š.p. Detva a stal sa samostatným podnikom. K 1.5.1992 sa tento štátny podnik pretransformoval na Novohradskú zlieváreň a.s.. Od júla 1997 pôsobil už ako OTA spol. s r.o. CINOBANĽA. Táto spoločnosť je od roku 2004 v likvidácii.

Skláreň

Sklársky závod Katarínska Huta bol založený v roku 1841. Založil ho František Kuchynka a bratia. Podnetom k jeho založeniu bol dostatok krásnych bukových lesov a bohatý výskyt kremičitých kameňov na okolitých kopcoch. Kvalitné bukové drevo sa používalo na výrobu foriem a vykurovanie pecí a kremeň bol používaný ako základná sklárska surovina na výrobu skla.

Závod produkoval spočiatku tovar pre potrebu okolia (džbány, mliečniky, tabuľové sklo a podobne). V roku 1842 sa majiteľ sklárne zúčastnil zemskej výstavy v Budapešti s pokálom, ktorý nebol určený na predaj, preto nezískal cenu. Pokál bol ocenený mimo súťaž vzhľadom k jeho veľkosti a zvláštnemu prevedeniu. Doposiaľ je vystavený v budapeštianskom múzeu. V roku 1843 už skláreň za vystavené výrobky získala zlatú medailu.

Ďalší rozkvet výroby nastáva prevzatím sklárne novým majiteľom, švagrom zakladateľa, Jánom Kossuchom v roku 1849. Bol obchodníkom so sklom v Budapešti a zároveň majiteľom železiarskeho závodu v Cinobanskej Maši, kde sa vyrábalo náradie pre potrebu sklární (formy, naberačky skla, mechanické meniace zariadenia a iné). Po jeho smrti v roku 1863 prevzala a zveľadľovala závod jeho manželka Karolína, rodená Kuchynková, ktorá viedla závod ešte plných 40 rokov.



Jej zať, doktor práv Jozef Eleod - Stanislav pre zamedzenie rodinným nezhodám, založil majetok, ktorý už obsahoval poľnohospodársky majetok, lesy a kremnický majolikový závod, na právny základ účastinnej spoločnosti pod menom "Kossuch Glass". Tento názov vošiel do povedomia celej svetovej podnikateľskej verejnosti.

Na základe obchodných stykov sa výrobky závodu vyvážali do všetkých európskych štátov, hlavne však na Balkán, do Egypta a do Perzie. Prerod zaznamenala i výroba. Vyrábalo sa väčšinou kvalitné stolné sklo, nápojové súpravy, prejímané kalichy a sklo farebné. Po prvej svetovej vojne vznikli odbytové problémy. Balkán bol stratený a nové odbytištia sa ťažko hľadali. Postupne ich zaistoval Dr. Eleod Kende, ktorý bol pozvaný riadiť účastinnú spoločnosť. Využil všetky svoje styky v zahraničí a podarilo sa mu presadiť na západných trhoch (Nemecko, Taliansko, Anglicko, Amerika, Francúzsko a Austrália). V období rokov 1933 až 1938 vyviezla účastinná spoločnosť na západné trhy tovar v hodnote 30 miliónov Kčs.

Počas II. svetovej vojny závod vyrábala prevažne pre Nemecko. Pracovalo sa nepretržite až na malé výnimky. V období konjunktúry pracovali v závode i sklári z iných závodov, ktoré prácu zastavili. Jedine od jesene 1944 do apríla 1945 závod stál v dôsledku prechodu fronty. V roku 1945 bola na účastinnú spoločnosť uvalená Národná správa a v roku 1948 bol závod znárodnený.

Po celú dobu až do roku 1979 bol odbyť na západné trhy zaistený. Za 150 rokov existencie závodu bol jeho výrobný trend i kvalita stúpajúca. Vďaka modernému prístupu vznikla v obci moderná sklárska výroba. Jej spojeniu so svetom od roku 1901 veľmi napomáhala nová železničná trať, ktorá viedla priamo do továrne. Brúsené poháre (čáše) *ROMER* nemali cenou a kvalitou konkurenciu. Činnosť sklární po 166 rokoch bola ukončená. Sklárske remeslo v súčasnosti udržiavajú remeselníci, avšak pripravuje sa spustenie novej sklárskej pece, čo predurčuje rozvoj sklárskeho priemyslu vo väčšom rozsahu.

B/ Prírodné zdroje

B 1. Štruktúra pôdneho fondu

Rozlohu a rozdelenie charakteru pozemkov k roku 2010 dokumentuje nasledujúca tabuľka č. 1. a graf č.1.

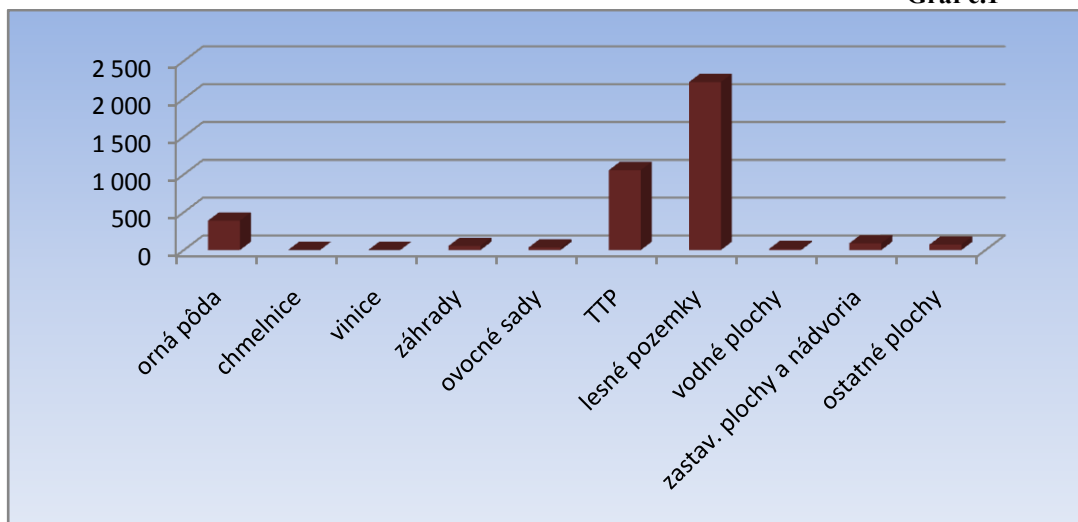
Druhy pozemkov v obci Cinobaňa (v ha)

Tab. č. 1

celková výmera	orná pôda	chmeľnice	vinice	záhrady	ovocné sady	TTP	lesné pozemky	vodné plochy	zastav. plochy a nádvorcia	ostatné plochy
3923	388	0	0	53	33	1 055	2 220	14	88	71
100	9,9	0,0	0,0	1,4	0,8	26,9	56,6	0,4	2,2	1,8



Graf č.1



Zdroj: ŠÚ SR, RegDat, 2010

Lesné hospodárstvo

Viac ako 56,6 % územia katastra obce Cinobaňa pokrýva lesná pôda. Lesné masívy sú významným zdrojom vlhky. Sú významným zdrojom drevnej hmoty, zveriny.

Vyskytujú sa najmä lesy listnaté, v najvyšších polohách chotára sú už aj miešané (bukovo – smrečinové) lesy. Sú to hospodárske – produkčné lesy, ktorých hlavným funkčným zameraním je produkcia drevnej hmoty. O lesy sa starajú pozemkové spoločnosti.

Pôdne druhy

Pôdne druhy vyskytujúce sa v katastri obce Cinobaňa, ale celkovo aj v okrese Poltár sú piesočnaté, piesočnato hlinité, hlinité až ílovito hlinité (Tab.č.2).

Zastúpenie pôdných druhov v okrese Poltár [% z poľnohospodárskej pôdy]

Tab.č. 2

Okres	ľahké	stredne ťažké		ťažké	veľmi ťažké
	piesočnaté, hlinítopiesočnaté	piesočnato hlinité	hlinité	ílovito hlinité	ílovité, íly
Poltár	24,72	52,10	18,31	4,70	0,17

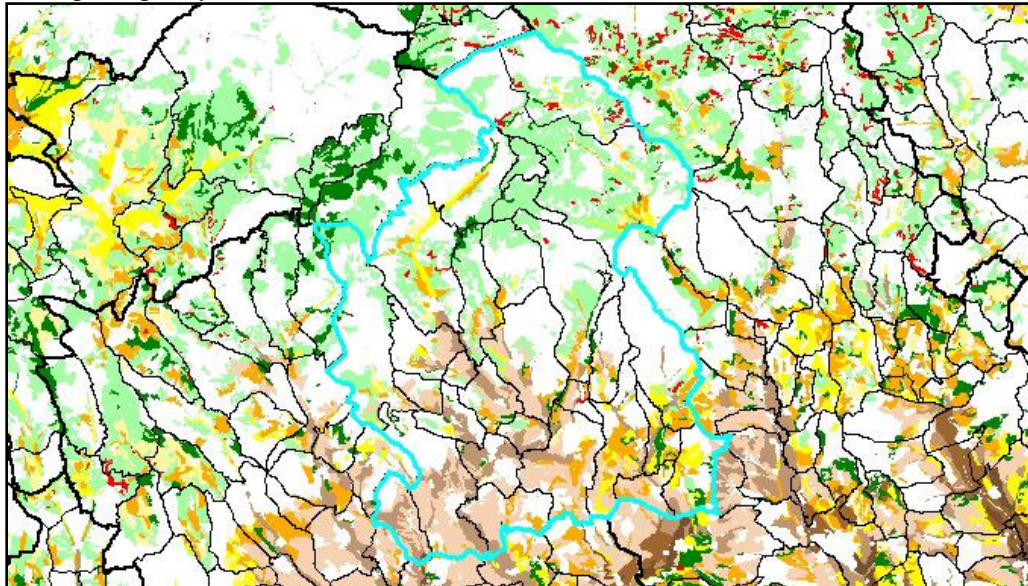
Zdroj: VÚPOP

Najvyšší podiel zaberajú piesočnato hlinité pôdy (52,10%), hlinítopiesočnaté pôdy tvoria približne štvrtinu plochy (24,72%)



Zastúpenie pôdných druhov v okrese Poltár

Obr.č. 4



01	04	OT1-OT2	T1	N
02	05	OT3	T2-T3	
03	06-07			

O - potenciálne orné pôdy **T** - trvalé trávne porasty
OT - striedavé polia **N** - nevhodné

Zdroj: VÚPOP

Nitrátová smernica

Smernica 91/676/EC o ochrane vodných zdrojov pred znečistením dusičnanmi pochádzajúcimi z poľnohospodárstva

"Nitrátová direktíva" je súborom opatrení smerujúcich k zníženiu možností znečistenia vodných zdrojov (povrchové aj podzemné) dusičnanmi, ktoré môžu pochádzať z minerálnych hnojív, a z hospodárskych hnojív (maštalný hnoj, hnojovica, močovka) a to vtedy, keď sú aplikované v nadmerných dávkach a v nesprávnom čase, alebo keď sú zle uskladňované. **Zraniteľné oblasti** boli na území SR vyčlenené Nariadením vlády SR zo dňa 26.6.2003. Podľa tohto nariadenia bolo 1546 obcí vyhlásených za územia zraniteľné z hľadiska ochrany vodných zdrojov. Poľnohospodárske subjekty hospodáriace v spomínaných územiach sú povinné rešpektovať osobitné zásady hospodárenia.

V zraniteľných oblastiach sa na základe súboru pôdných, hydrologických, geografických a ekologických parametrov určili pre každý poľnohospodársky subjekt 3 kategórie obmedzení hospodárenia:

kategória A - produkčné bloky s najnižším stupňom obmedzenia hospodárenia

kategória B - produkčné bloky so stredným stupňom obmedzenia hospodárenia

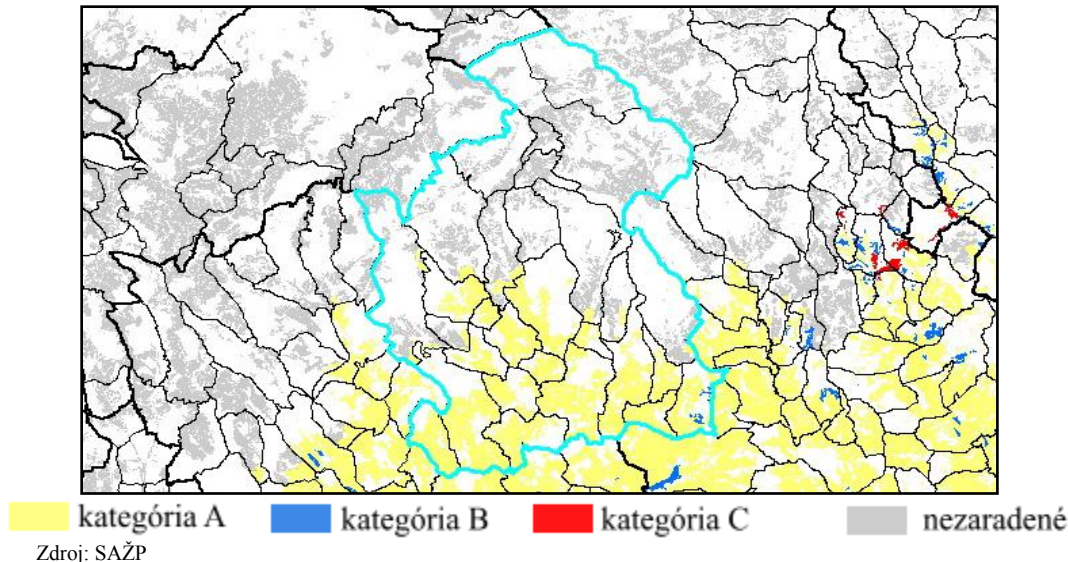


kategória C - produkčné bloky s najvyšším stupňom obmedzenia hospodárenia

Podmienky hospodárenia na A, B, C produkčných blokoch sú podrobne uvedené v "Programe hospodárenia". **Obec podľa Smernice 91/676/EC o ochrane vodných zdrojov pred znečistením dusičnanmi pochádzajúcimi z poľnohospodárstva je zaradená medzi produkčné bloky s obmedzením hospodárenia, a to konkrétne do kategórie B obmedzenia hospodárenia.**

Nitrátová smernica – územie zahrnuté do NS v okrese Poltár

Obr. č.5



B.2 Klimatické pomery

Obec sa nachádza v území mierneho klimatického podnebia. Cirkulujúca teplota je od -20°C do $+30^{\circ}\text{C}$. Ojedinele v súvislosti s meniacou sa klímou bývajú prekročené aj tieto hranice. Najteplejším mesiacom je júl, najchladnejším mesiacom je január. Objem zrážok v Lučeneckej kotline sa pohybuje okolo hodnoty do 600 mm do roka. Priemerný počet dní so snehovou pokrývkou je približne 89 dní, priemerný počet jasných dní (s oblačnosťou do 20%) je ročne 65 dní.

B.3. Hydrologické pomery

V chotári obce pramenia potoky Matejkovo, Žliabsky a Žihľavský. Cez obec preteká Cinobanský potok.

B.4 Fauna a flóra

Zmiešané lesy tvoria: buk lesný, dub cerový, dub letný, borovice, smrek obyčajný. Z ostatných drevín: javor mliečny, lipa, čerešňa vtáčia, smrekovec opadavý. Na okrajoch lesov a nezalesnených plochách prevláda agát biely, trnka obyčajná, ruža šípová, hloh, ostružina, svíb krvavý, čerešňa vtáčia, kalina obyčajná, vtáci zob, lieska obyčajná, bršlen európsky, baza čierna,



vŕba krehká, chmeľ obyčajný, topole, osika, breza. Z lesných plodín – rôzne huby – hriab bukový, hriab dubový, kozáky a maslovce, ďalej jahody, maliny, čučoriedky a černice. Z bezstavovcov sa vyskytujú dážďovka, slimáky, z obojživelníkov sú to mloky, rosnička zelená, skokany, plazy – jašterica, užovka, zmija. Vtáctvo v tomto území reprezentujú hlavne vrabce, oriešok obyčajný, stehlíky, strnádky, drozdy, ale aj vrany, lastovičky, myšiaky, kavky, hrdličky a bociany a iné. Územie je bohaté na zverinu, najmä diviačiu a srnčiu zver. Začínajú sa vyskytovať aj medvede a vlky, inak sú lesy a polia obývané zajacom poľným, líškou, ježom, a tiež jeleňou, srnčou a diviačou zverou.

B.5 Nerastné suroviny

Chotár obce sa nachádza na rozhraní Slovenského Rudohoria – Cinobanské predhorie a Slovenského stredohoria. Je budovaný hlavne pyroklastikami andezitov neogénu, kryštalinikom (granitoídmami a metamorfítami) veporika a mezozoikom (kremencami, vápencami) obalovej série veporika. Zvrstvený chotár tvoria horniny kryštalinika, žuly, kryštalické bridlice s magnezitmi a železnou rudou. V dávnej minulosti ťažili farebné kovy - hlavne striebro, tiež železná ruda, V registri ložísk nerastných surovín (Štátny geologický ústav Dionýza Štúra, 2011) v SR z roku 2011 boli pre toto územie registrované ložiská kaolínu, ktorý sa však na Slovensku od roku 2010 už neťaží.

B.6 Životné prostredie

Z hľadiska kvality životného prostredia patrí územie okresu Poltár medzi najmenej narušené a pomerne kvalitné územia v banskobystrickom kraji. Pokles priemyselnej výroby pozitívne ovplyvnil stav životného prostredia. Podobne aj zníženie intenzifikácie využívania pôdy v poľnohospodárstve priaznivo ovplyvnilo hodnoty znečistenia pôdy a vody. Najväčšie znečistenie ovzdušia spôsobujú hospodárske dvory zamerané na živočíšnu výrobu, potom sú to kotolne na tuhé a plynné palivo. S cieľom odľahčiť zaťaženie životného prostredia obec zaviedla a realizuje separovaný zber odpadu.

V dotknutom území sa nenachádzajú chránené územia. Tiež do neho nezasahuje žiadne veľkoplošne alebo maloplošne chránené územie ani chránené vtáčie územie, alebo navrhované územie európskeho významu, ani chránené územia NATURA 2000.

Obr.č.6



Zdroj: web stránka obce



C/ Ľudské zdroje

C.1 Demografické charakteristiky

V roku 2013 mala obec Cinobaňa podľa údajov zo ŠÚ SR celkom 2332 obyvateľov, z toho 1153 mužov a 1179 žien.

Štruktúra obyvateľstva obce Cinobaňa podľa produktivity

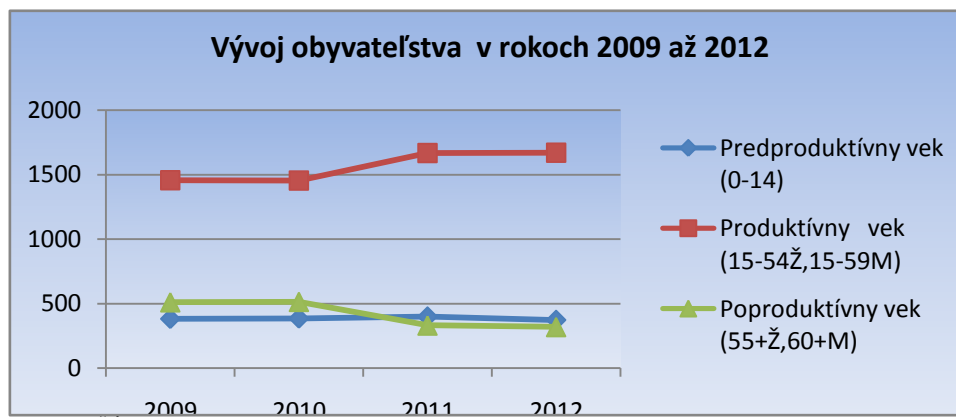
Tab.č.3

	Predproduktívny vek (0-14)	Produktívny vek (15-54Ž,15-59M)	Poproduktívny vek (55+Ž,60+M)	Celkom	Index starnutia
2009	382	1456	511	2349	133,77
2010	385	1454	514	2353	133,51
2011	399	1668	331	2398	82,96
2012	373	1670	319	2362	85,52

Zdroj: ŠÚ SR

Počas sledovaného obdobia počet narodených detí rastie a klesá, ale bez veľkých rozdielov. To nie je možné tvrdiť pri vývoji počtu obyvateľov v poproduktívnom veku. Ten poklesol za obdobie od roku o 192 obyvateľov. Výsledkom je, že index starnutia (IS = koľko obyvateľov v poproduktívnom veku pripadá na 100 obyvateľov v predproduktívnom veku) klesol a drží sa okolo hodnoty 83, čo je priaznivá hodnota.

Graf č.2



Zdroj: ŠÚ SR

Tabuľka č.4 ukazuje počty obyvateľstva v obci Cinobaňa v časovom rozsahu 13 rokov.

Vývoj počtu obyvateľstva obce Cinobaňa

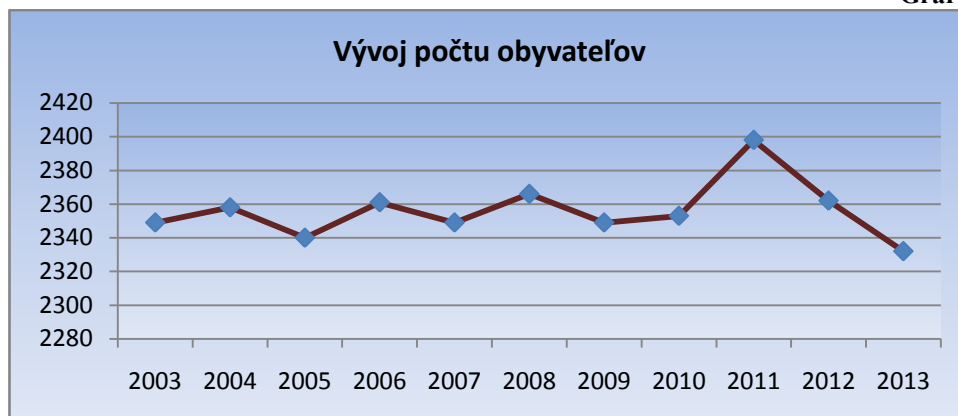
Tab.č.4

rok	2003	2004	2005	2006	2007	2008	2009	2010	2011	2012	2013
Počet obyvateľov	2349	2358	2340	2361	2349	2366	2349	2353	2398	2362	2332

Zdroj: ŠÚ SR



Graf č.3



Zdroj: ŠÚ SR

Priemerná hodnota počtu obyvateľov za sledované obdobie je 2356 obyvateľov. Priemerný vek k 31.12.2012 je 39,47 rokov.

Bilancia pohybu obyvateľstva obce Cinobaňa

Tab.č.5

	2010	2011	2012	2013
	spolu	spolu	spolu	spolu
živonarodení	31	17	15	16
zomrelí	30	17	31	32
prírodný prírastok	1	0	-16	-16
prist'ahovaní	38	24	27	29
vyst'ahovaní	35	32	47	43
migračné saldo	3	-8	-20	-14
celkový prírastok	4	-8	-36	-30

Zdroj: ŠÚ SR, RegDat

Prírodný prírastok za posledné dva roky má záporné hodnoty v posledných štyroch rokoch má jednoznačne klesajúcu tendenciu. Dá sa konštatovať, že počet narodených klesá a počet zomrelých sa ustálil na úrovni okolo 30, s výnimkou roku 2011. Za sledované obdobie sa narodilo 79 detí, ale zomrelo 110 ľudí. Migračné saldo vykazuje, že počet vyst'ahujúcich sa obyvateľov narastá. Môžeme konštatovať, že v sledovanom období sa prist'ahovalo 118 obyvateľov, 147 ľudí sa odsťahovalo. Príčinami odsťahovania je migrácia za prácou a rodinné dôvody.

Štruktúra podľa národnosti

Tab.č.6

obec Cinobaňa	slovenská	maďarská	rómska	česká	ostatné	nezistené
2011	2026	4	89	3	276	0
%	84,45	0,17	3,71	0,13	11,54	0

Zdroj: ŠÚ SR

Slovenská národnosť je priznávaná u 84,45% obyvateľstva obce. V kategórii nezistené sú zaradení ostatní obyvatelia, ktorí príslušnosť k národnosti neuviedli.



Program hospodárskeho, sociálneho, environmentálneho rozvoja a rozvoja kultúry obce Cinobaňa

Poznámka: Údaje sú uvádzané zo zdroja Štatistického úradu v Slovenskej republike zo SODB 2011, aktuálne údaje nie sú k dispozícii.

Štruktúra podľa vierovyznania

Tab.č.7

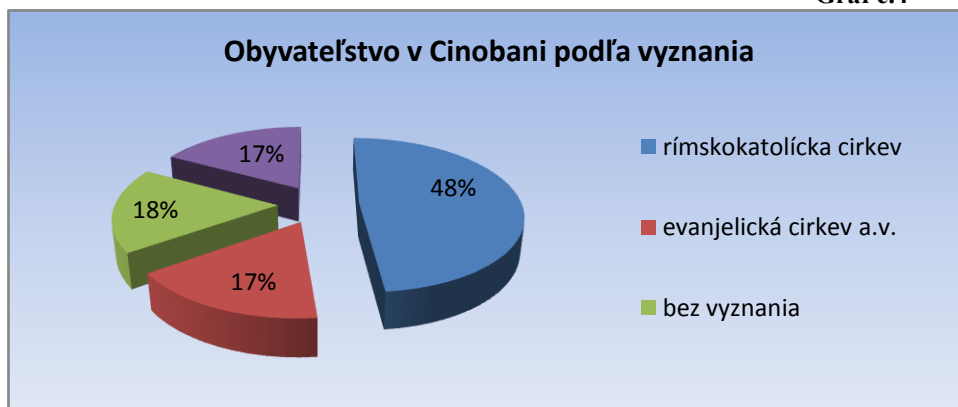
názov obce	rímskokatolícka cirkev	evanjelická cirkev a.v.	bez vyznania	ostatné vierovyznania/neuvedené
Cinobaňa	1161	403	425	409
%	48,4	16,8	17,7	17,1

Zdroj: SODB 2011

Z Grafu č.4 je zrejmé, že takmer polovica obyvateľstva sa hlási k rímskokatolíckemu vierovyznaniu, evanjelickú vieru vyznáva 17%, ostatné vierovyznania spolu tvoria tiež takmer 17% obyvateľstva a 17,72% obyvateľov sa nehlási k žiadnej viere.

Poznámka: Údaje sú uvádzané zo zdroja Štatistického úradu v Slovenskej republike zo SODB 2011, aktuálne údaje nie sú k dispozícii.

Graf č.4



Zdroj: SOBD 2011

Štruktúra podľa vzdelania

Tab.č.8

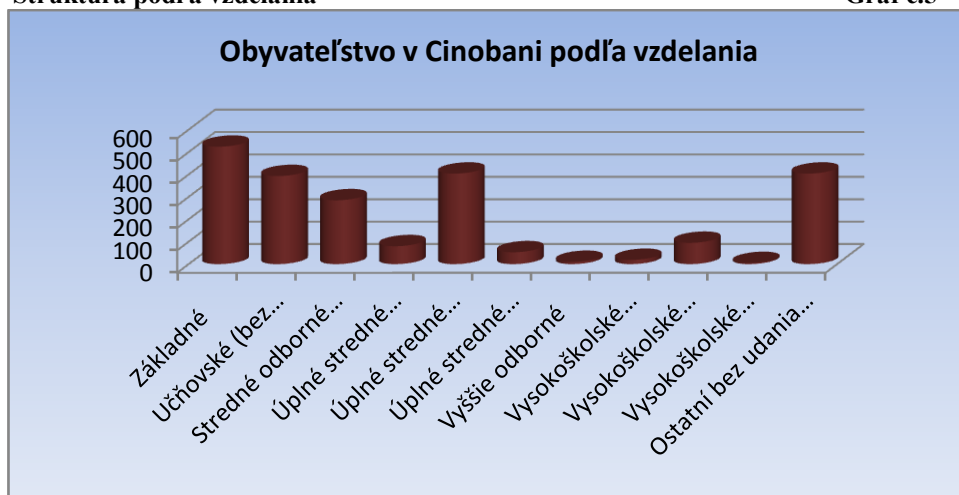
Najvyšší skončený stupeň školského vzdelania	Spolu	%
Základné	524	21,8
Učňovské (bez maturity)	393	16,4
Stredné odborné (bez maturity)	285	11,9
Úplné stredné učňovské (s maturitou)	80	3,3
Úplné stredné odborné (s maturitou)	404	16,9
Úplné stredné všeobecné	53	2,2
Vyššie odborné	10	0,4
Vysokoškolské bakalárske	19	0,8
Vysokoškolské magisterské, inžinierske, doktorské	95	4,0
Vysokoškolské doktorandské	5	0,2
Ostatní bez udania školského vzdelania	404	16,8
Nezistené	126	5,3
Úhrn	2398	100

Zdroj: SODB 2011



Štruktúra podľa vzdelania

Graf č.5



Zdroj: SODB 2011

K obdobiu SODB 2011 malo 1202 obyvateľov vzdelanie bez maturity. 537 obyvateľov priznalo vzdelanie s maturitou, prípadne vyššie vzdelanie. Vysokoškolský diplom vlastní 119 obyvateľov, čo predstavovalo 5 % z celkového počtu. Počet detí do 16 rokov bolo 399 a 126 obyvateľov vzdelanie neuviedli.

Poznámka: Údaje sú uvádzané zo zdroja Štatistického úradu v Slovenskej republike zo SODB 2011, aktuálne údaje nie sú k dispozícii.

C.2 Kultúrno-spoločenské zdroje, pamiatky a tradície, významné osobnosti

Obec Cinobaňa je stredisková obec s bohatým kultúrnym a spoločenským životom. Podujatia sa konajú v Kultúrnom dome, alebo na otvorených verejných priestoroch v centre obce. Organizuje pravidelné podujatia, ako sú Fašiangy, Stavanie mája, Deň detí, podieľa sa na organizovaní Hornohradských športových dní, Deň matiek, oslavy pri príležitosti Víťazstva nad fašizmom, Víťanie Nového roku na námestí, Stretnutie rodákov, Súťaž vo varení gulášu, Vianočné trhy, Dedinská zabíjačka a ďalšie podujatia. Veľkému záujmu sa v Cinobani teší folklór, najmä vďaka významným osobnostiam kultúrneho života ako napr. Tibora Kobličeka, výrobcu ľudových hudobných nástrojov, ale aj podujatiam ako Stretnutie heligónkárov, alebo Spieva celá dolina.

Každý rok sa v rámci mikroregiónu koná turistický výstup na Jaseninu (995 m. n. m), priazni domácich a návštevníkov sa tešia pravidelné cykloakcie. K ďalším športovým aktivitám patria činnosti Cinobanského športového klubu, záujem je najmä o futbal, hokej, volejbal. Záujem obyvateľov je aj o nešportové súťaže ako napríklad o scrable a šach. Turisti si tiež prídu na svoje, každoročne sa organizujú pochody na Striebornú, s mikroregiónom Hornohrad výstup na Jaseninu, alebo novoročné pochody, všetko do krásnej okolitej prírody.

Cinobaňa patrí do združenia 9 obcí mikroregiónu Hornohrad, ktorý bol založený v r. 1999. V obci vychádzajú obecné noviny *Cinobanský občasník*.



Pamiatky:

- **Budovy sklárne** z roku 1836
- **Pomník SNP** z roku 1956
- **Kostol evanjelický** pôvodne gotický z 15. storočia, renesančne upravený v roku 1622 a klasicistický v roku 1823, interiér zväčša barokový z 18. storočia v historizujúcom slohu z druhej polovice 19. storočia.
- **Rímsko-katolícky kostol Nájdenia sv. kríža** - postavený v roku 1886 v časti Katarínska Huta
- **Drevená zvonica** v Turičkách - patrí medzi najstaršie drevené sakrálne stavby (stála už v r. 1371)

Ďalšie zaujímavosti:

- **Stará krčma** - na Žihľave dal ju postaviť bývalý richtár 1.10.1878. Na starom drevenom tráme, ktorý ostal po viacerých rekonštrukciách je trasľavým písmom vyrytý odkaz, že ide o stavbu starú 125 rokov
- **Archeologické nálezisko** pilínskeho osídlenia z 12. stor. p. n. l. v Lovinke
- **Pamätná tabuľa** odhalená pri príležitosti 90. výročia narodenia Františka Kreutza pedagóga, spisovateľa, regionálneho historika a nášho rodáka z Katarínskej Huty
- rekreačná **chatová oblasť Lovinka**

K významným osobnostiam spájajúcim sa s obcou Cinobaňa patria:

- ✓ **Tibor Kobliček** – výrobca ľudových hudobných nástrojov, do povedomia ľudí vošiel okrem hry a hodnotnej práce aj výrobou ninery nazývanej aj organistrum, nakoľko so synom Ladislavom sú jediní výrobcovia tohto hudobného nástroja na Slovensku
- ✓ **Ladislav Kobliček** – syn Tibora Kobličeka, býva v Kalinove, tiež výrobca ľudových hudobných nástrojov
- ✓ **František Kreutz** – spisovateľ, pedagóg, regionálny historik
- ✓ **Karol Horák** – spisovateľ, dramatik a režisér
- ✓ **Samuel Mikovíny** - narodil sa v roku 1686 v Cinobani - Turičkách, kartograf a polyhistor, je často nazývaný aj slovenský Leonardo da Vinci
- ✓ **Mária Miadoková** - slovenská poetka a bývalá zdravotná sestra. Býva a pôsobí v Banskej Bystrici
- ✓ **Viktor Pavlenda** – narodený 23.1.1928 v Katarínskej Hute, ekonóm, predstaviteľ reformného prúdu 60-tych rokov
- ✓ **Július Hanus** – narodený 12.2.1923 v Turičkách, stavebný inžinier, vodohospodár, minister, podpredseda vlády. Účasť na projektoch a výstavbách vodných diel: Oravská priehrada, Liptovská Mara, Nosice a i.
- ✓ **Štefan Adamovič** – narodený 13.11.1903 v Moravskom Lieskovom, cirkevný historik. Od roku 1930 farár v obci Turičky a taktiež profesor na stredných školách v Lučenci.



D / Materiálne zdroje

D.1 Technická infraštruktúra

D.1.1. Bytový a domový fond

Bytový a domový fond¹

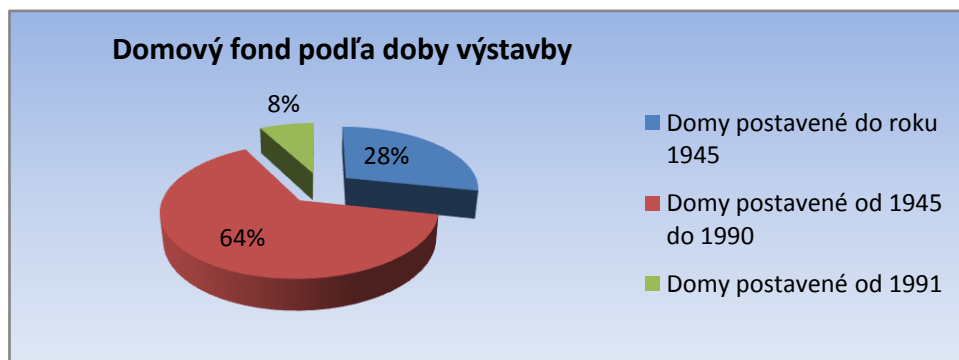
Tab.č.9

	Počet
Domy spolu	491
<i>Domy obývané</i>	371
<i>Domy neobývané</i>	119
<i>Domy nespôsobilé na bývanie</i>	22
<i>Rodinné domy</i>	332
<i>Bytové domy</i>	33
<i>Domy postavené do roku 1945</i>	98
<i>Domy postavené od 1945 do 1990</i>	221
<i>Domy postavené od 1991</i>	27
Byty spolu	975
<i>Byty obývané</i>	173
<i>Byty neobývané</i>	128
<i>Byty vykurované plynom</i>	466
<i>Byty vykurované elektrinou</i>	16
<i>Byty vykurované pevným palivom</i>	311

Zdroj : ŠÚ SR, SODB 2011

Podľa údajov SODB 2011 je evidovaných 491 domov a 975 bytov. Z toho je počet neobývaných domov 119 a počet neobývaných bytov 128. Pod pojmom Domy sa myslí dom ako budova. Pri sčítaní obyvateľstva, domov a bytov sa domy členili na rodinné, bytové a iné. Za neobývané domy alebo byty sa považujú domy a byty, pri ktorých v čase evidencie dochádza k zmene vlastníka, alebo sú určené na rekreáciu, alebo uvoľnené na prestavbu.

Graf č.6



Zdroj: SODB 2011

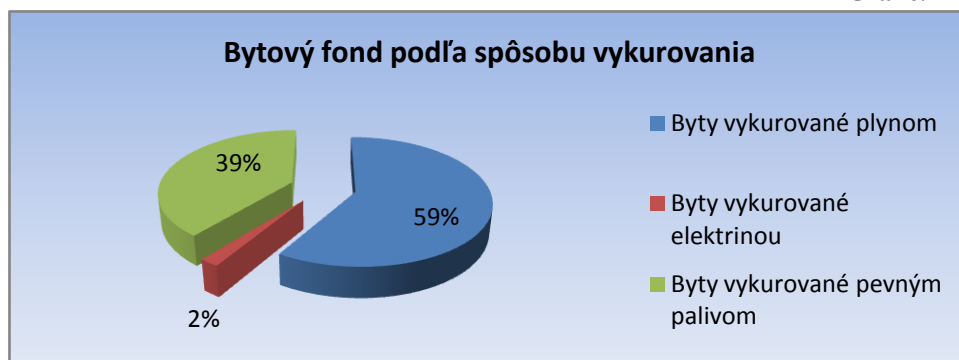
¹ Rodinný dom je budova určená predovšetkým na rodinné bývanie so samostatným vstupom z verejnej komunikácie; môže mať najviac tri byty, dve nadzemné podlažia a podkrovia. Patria sem aj byty v stavbách neurčených na bývanie, napríklad v administratívnych budovách, bankách, poštách, staniách. Dokončené byty zahŕňajú byty získané novou výstavbou, rekonštrukciou alebo inou stavebnou úpravou. (Zdroj: metodický list ŠÚ SR).



Vek domov podľa Grafu č.6. napovedá, že až 64 % domov bolo postavených v období od 1946 do 1990 roku, čo zodpovedá aj pomeru v rámci SR, podiel domov starších a postavených do 1945 je 28 %. Podiel nových domov postavených po roku 1991 predstavuje 8%.

Byty vykurované plynom tvoria 59 %, vykurovanie elektrinou uviedlo 16 bytov, t.j. 2% a 311 bytov je vykurovaných pevným palivom, čo predstavuje 39 %. Žiadne byty nie sú vykurované typom kúrenia využívajúcim alternatívne obnoviteľné zdroje energie.

Graf č.7



Zdroj: SODB 2011

Nedostatočne kapacitne využité alebo voľné budovy

V obci sú aj nevyužívané domy, ktorých vlastníkmí sú súkromné osoby. Obec nemá vo vlastníctve žiadne nevyužívané budovy.

D.1.2. Doprava a dopravné vzťahy

Miestne komunikácie

Dĺžka miestnych komunikácií je 3,7 km, v kategórii bezprašné. Dĺžka chodníkov spolu je 2,1 km. Miestne komunikácie zahŕňajú obecné komunikácie aj poľnohospodárske cesty.

Železničná doprava

V obci je železničná trať č. 163 Katarínska Huta – Breznička, je funkčná, ale v súčasnosti bez prepravy osôb a nákladov.

Autobusová doprava

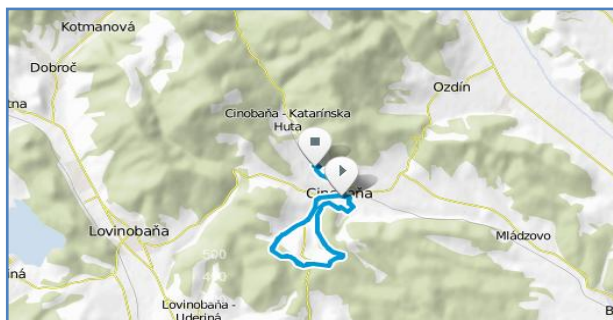
Obec Cinobaňa má autobusové napojenie na okresné mestá Poltár aj Lučenec. V pracovné dni je 10 spojov do mesta Poltár, ale tri spoje sú s prestupom v Tomášovciach, čo je o 6 km dlhšia dopravná cesta. Do mesta Lučenec je 16 autobusových spojov.



Cyklistická doprava

Územím katastra obce Cinobaňa nevedie žiadna registrovaná cyklotrasa. Počas Hornohradského Merida MTB cyklomaratónu, ktorý každoročne organizuje MR HORNOHRAD a cyklokluby Hornohrad a Novohrad je obci Hobby trasa, určená pre cykloturistov amatérov. Má dĺžku 15 km, s prevýšením 240 hm.

Obr.č.7



Zdroj: <http://www.bikemap.net/>

D. 1.3. Inžinierske siete

Vodovodná a kanalizačná sieť

Obec má vybudovaný vodovod, ktorý je vo vlastníctve Slovenskej prevádzkovej vodárenskej spoločnosti. Dĺžka vodovodnej siete je 8,7 km. Dĺžka stokovej (kanalizačnej) siete je cca 3,7 km. Kanalizačná sieť spadá do správy KAR MAN s.r.o. Mýtna. Obec má ČOV, ktorá postačuje požiadavkám obyvateľov.

Zásobovanie pitnou a úžitkovou vodou zabezpečuje Veolia, a.s. Lučenec cez skupinový vodovod MSV a HPL. Hlavným zdrojom skupinového vodovodu je vodárenská nádrž VN Málinec na Ipli. Celková kapacita vodných zdrojov pre SKV Málinec je v súčasnosti $Q_{min.} = 280 \text{ l/s}$.

Energetika, plyn a telekomunikácie

Obec je zásobovaná elektrickou energiou z VN linky 22 KV prostredníctvom miestnych transformačných staníc. Správcom energetickej siete sú Stredoslovenské energetické závody, a.s. Lučenec.

V obci je rozvodná sieť plynu. V roku 2011 plynom kúrilo 59% domácností, v roku 2013 je to už viac, nakoľko obyvatelia ustupujú od vykurovania elektrinou, alebo ju nahrádzajú vykurovaním pevným palivom.

V území sa nachádzajú trasy telekomunikačných káblov rôznej dôležitosti, významu a konštrukcie, vrátane zariadení a objektov v správe spoločnosti Telekom, a.s. Telekomunikačné siete sú zastúpené sieťou spoločnosti Telekom a mobilnou sieťou spoločnosti Telekom, mobilných operátorov O2 a Orange Slovensko. Pokrytie mobilnými sieťami je vyhovujúce. Obec nemá káblovú televíziu, len obecný rozhlas.

V obci sa nachádza pošta aj automatická telefónna ústredňa (ATÚ).



Verejné osvetlenie

Obec má verejné osvetlenie, ktoré si v najbližšej dobe nevyžaduje ani rekonštrukciu ani výmenu.

Odpadové hospodárstvo

Obec Cinobaňa má vypracovaný Plán odpadového hospodárstva. Povinnosť sústreďovať a triediť odpad je ukotvená vo všeobecne záväznom nariadení o nakladaní s komunálnym a drobným stavebným odpadom. Obec nie je členom Združenia obcí pre likvidáciu odpadu Poltár, ale využíva jeho služby ako vývoz odpadu a separovanie odpadu. Separujú sa plasty, papier, sklo a textil. V obci nie je zberný dvor pre zber odpadu. Najväčšie znečistenie ovzdušia spôsobujú hospodárske dvory zamerané na živočíšnu výrobu, potom sú to kotolne na tuhé a plynné palivo.

D.2. Sociálna infraštruktúra

D.2.1 Zdravotná a sociálna infraštruktúra

Základnú zdravotnú starostlivosť pre občanov obce Cinobane poskytujú lekári v zdravotnom stredisku, v súčasnej dobe je týchto lekárov málo. Odborné vyšetrenia zabezpečujú zdravotnícke zariadenia mimo obce:

- všeobecný lekár, stomatológ v obci Cinobaňa
- všeobecní a špecializovaní lekári v meste Poltár
- špecializovaní lekári a nemocnica v meste Lučenec
- lekáreň v obci Cinobaňa a v mestách Poltár a Lučenec

V obci pôsobia 2 terénni sociálni pracovníci, ktorí poskytujú sociálne poradenstvo a základnú pomoc obyvateľom pri riešení sociálnych záležitostí.

D.2.2 Školská infraštruktúra

V obci Cinobaňa pôsobí základná škola s materskou školou. Kapacita materskej školy je cca 85 detí, v súčasnosti je využívaná na 73 %. V objekte sú štyri triedy, kuchyňa, jedáleň a telocvičňa. Kapacita základnej školy je 310 žiakov. K vybavenosti základnej školy patrí budova školskej jedálne a kuchyne. Má spolu 15 tried a učební. Školskú vybavenosť dopĺňa budova telocvične. V obci sa nenachádzajú žiadne ďalšie školy ani školské zariadenia.

D.2.3 Kultúrna infraštruktúra

V obci Cinobaňa sa nachádza:

- **Budovy sklárne** z roku 1836



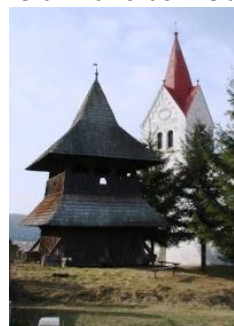
Program hospodárskeho, sociálneho, environmentálneho rozvoja a rozvoja kultúry obce Cinobaňa

- **Kostol evanjelický** pôvodne gotický z 15. storočia, renesančne upravený v roku 1622 a klasicistický v roku 1823, interiér zväčša barokový z 18. storočia v historizujúcom slohu z druhej polovice 19. storočia.
- **Rímsko-katolícky kostol Nájdenia sv. kríža** - z roku 1886 v časti Katarínska Huta
- **Drevená zvonica** v Turičkách - patrí medzi najstaršie drevené sakrálne stavby (stála už v r. 1371).

Budova sklární Obr. č. 8



Drevená veža v Turičkách Obr.č.9



Zdroj: archív obce

Kultúrna vybavenosť na území obce je zastúpená nasledovne:

Tab. č. 10

Názov objektu	Stručný popis
Kultúrny dom	kapacita sály cca 250 stoličiek, zasadačka 100 miest
Obecná knižnica	-

Zdroj: Spracovateľ

D.2.4 Športová a rekreačná infraštruktúra

Tab.č. 11

Názov objektu	Stručný popis
Futbalové ihrisko	s príslušnou vybavenosťou
Školská telocvičňa	využitie aj obyvateľmi obce
Multifunkčné ihrisko	s príslušnou vybavenosťou
Viacúčelové ihrisko	v športovom areáli

Zdroj: Spracovateľ

V priestore medzi Cinobaňou a Katarínskou Hutou je umiestnený športový areál, ktorý tvoria dve hracie plochy futbalový štadión s tribúnou a šatňami a cvičné viacúčelové ihrisko. Svojou plošnou výmerou aj úpravou vyhovujú potrebám obce.

Ďalšie infraštruktúrne zariadenia a zaujímavosti v správe obce Cinobaňa:

Tab.č. 12

Názov objektu	Stručný popis
Hasičská zbrojnica	-
Záhradkárske osady	5 záhradkárskych osád, ktoré sú užívané obyvateľmi na záhradkárske a chovateľské účely

Zdroj: Spracovateľ

V obci nie zriadená obecná polícia, najbližšia policajná stanica sídli v meste Poltár.



E/ Ekonomické zdroje

E.1 Ekonomická charakteristika

V obci nie je situovaný žiadny veľký ekonomický subjekt, ekonomické aktivity sa orientujú hlavne na činnosť malých živnostníkov vo sfére služieb a poľnohospodárstva. Ostatní obyvatelia obce sú odkázaní na zamestnania mimo obce, najčastejšie v meste Poltár alebo Lučenec.

E.2 Ekonomická štruktúra obyvateľstva

Miera nezamestnanosti v okrese Poltár v roku 2013 dosahovala úroveň 25,60 %.

K 31.12.2011 bol počet ekonomicky aktívnych obyvateľov v obci Cinobaňa 1 080, čo predstavovalo 45,01 % z celkového počtu obyvateľstva. Počet evidovaných nezamestnaných k tomuto dátumu bol 350 obyvateľov. Podľa týchto údajov k 31.12.2011 vychádza miera nezamestnanosti 32,41 %. Pre mieru nezamestnanosti je to však nepresný údaj z toho dôvodu, že nie všetci ekonomicky aktívni a zároveň nepracujúci sú zaevidovaní v evidencii na Úrade práce, sociálnych vecí a rodiny.

Štruktúra počtu uchádzačov o zamestnanie

Tab.č.15 uvádza prehľad a porovnanie o počte uchádzačov o prácu k decembru 2013.

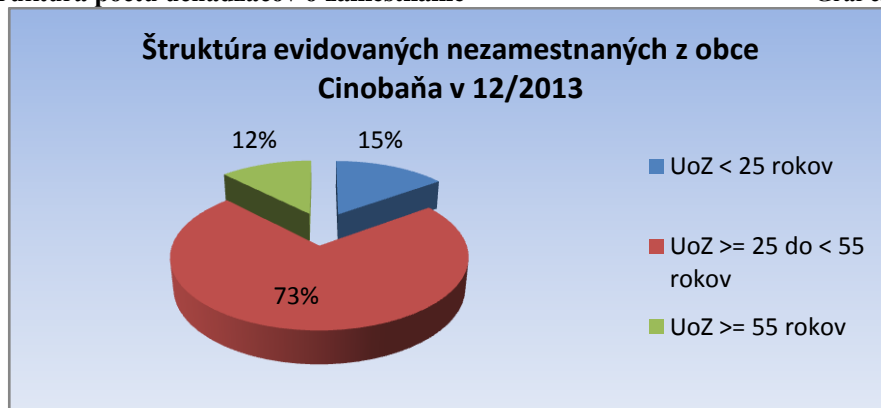
Tab.č.13

Územie	Banskobystrický kraj	Okres Poltár	Obec Cinobaňa
Ekonomicky aktívne obyvateľstvo (EAO)	331 614	11 217	-
Uchádzači o zamestnanie (UoZ) celkom	66 310	3197	412
Miera nezamestnanosti vypočítaná z počtu EAO	18,26	25,60	-

Zdroj: ÚPSVAR, SÚ SR

Štruktúra počtu uchádzačov o zamestnanie

Graf č.8

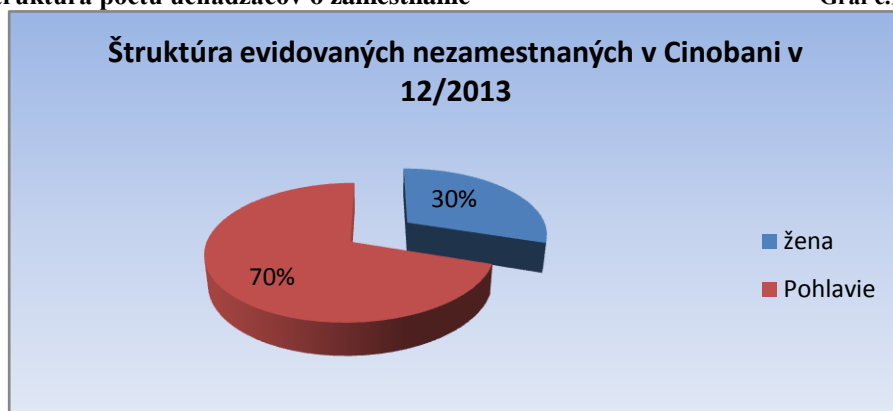


Zdroj: ÚPSVAR, 2013



Štruktúra počtu uchádzačov o zamestnanie

Graf č.9



Zdroj: ÚPSVAR, 2013

Počet evidovaných nezamestnaných z obce Cinobaňa k 31.12.2013 bol 412 uchádzačov o zamestnanie. Z toho je 177 žien a 235 mužov. Podľa veku je najviac uchádzačov (299) o zamestnanie vo vekovej skupine od 25 do 55 rokov, čo predstavuje až 73 %.

E.3 Priemysel

Štruktúra priemyselnej výroby v obci Cinobaňa je zastúpená len niekoľkými súkromnými podnikateľskými subjektmi, najaktívnejší je v súčasnosti:

- **URBYS s.r.o.** - výroba obuvi a komponentov obuvi s výnimkou ortopedickej obuvi

Výrobné územie v katastrálnom území obce Cinobaňa tvoria:

Tab.č.14

Charakter zariadenia	Stručný popis
podnikateľské aktivity výrobného, skladového a obslužného charakteru	V malých súkromných prevádzkach a plochách
areály hospodárskych dvorov	zamerané na rastlinnú a živočíšnu výrobu

Zdroj: Spracovateľ

E.4 Poľnohospodárstvo

Poľnohospodárskou výrobou sa v riešenom území zaoberalo Poľnohospodárske družstvo Cinobaňa, ktoré ukončilo svoju činnosť v roku 2013.

K obdobiu roku 2013 štatistický úrad SR evidoval v obci Cinobaňa 4 samostatne hospodáriacich roľníkov.

E.5 Podnikateľská sféra

K máju 2014 bolo v Obchodnom registri s uvedením sídla alebo prevádzky evidovaných celkom podnikateľských 26 subjektov, v živnostenskom registri bolo evidovaných celkom 110



Program hospodárskeho, sociálneho, environmentálneho rozvoja a rozvoja kultúry obce Cinobaňa

podnikateľov. Nie všetci podnikatelia sú stále aktívni, niektoré subjekty svoju činnosť pozastavili, alebo zrušili a niektoré spoločnosti sú v likvidácii.

Predmetom činnosti sú prevažne rôzne činnosti, najčastejšie maloobchodná a veľkoobchodná činnosť, sprostredkovacie práce, podnikanie v poľnohospodárstve, zábavy, sklárska činnosť, lesníctva, poľovníctva, stavebníctva, reklamy a pod.. Niektoré podnikateľské subjekty:

- **Peter Staník - POST HOSTINEC** – pohostinstvo
- **COOP JEDNOTA** spotrebné družstvo – potraviny
- **CBA** – potraviny
- **Rastislav Líška** – potraviny
- **Daniela Klinčoková** – Kvetinárstvo
- **Júlia Benčová** - predajňa farby laky mix
- **Káka Milan** – autodoprava
- **Španielka Ján KOVA CAR JaM** – zámočníctvo
- **Elena Garajová** - zubná technika
- **Anna Melicherová - Espresso M**
- **Ján Klinčok – SLUŽBYT** - výroba a predaj vencov a kytíc, smútočných dekorácií na pomníky, servis motorových vozidiel a poľnohospodárskych strojov
- **Ing. Vladimír Kupec - ESPRESSO HARMÓNIA** - pohostinská činnosť

Podľa ŠÚ SR k 31.12.2013 bolo v obci Cinobaňa zaevidovaných celkovo 97 fyzických osôb – podnikateľov, z toho živnostníkov – 82, slobodné povolania – 11, samostatne hospodáriaci roľníci – 4. Právnických osôb je k tomuto dátumu celkom 56, z toho PO ziskové – 13 a PO neziskové - 8.

Tab.č.15

Údaje k 31.12.2011	Okres Poltár	Cinobaňa
Právne subjekty v Registri organizácií	1498	152
Právnické osoby spolu	464	53
Podniky	179	15
Obchodné spoločnosti - spolu	156	14
Akciové spoločnosti	3	0
Spol. s r.o.	153	14
Družstvá	4	0
Neziskové inštitúcie - spolu	285	38
Fyzické osoby - podnikatelia	1034	99
Fyzické osoby podnikatelia - živnostníci	920	86
Fyzické osoby - podnikatelia - slobodné povolania	50	9
Fyz. osoby - podnikatelia - samostatne hospodáriaci roľníci	64	4
Počet podnikov v súkromnom sektore - spolu	175	15
Počet podnikov v súk. sektore -v medzinárodnom vlastníctvom	5	1
Počet podnikov v súkromnom sektore - v zahraničnom vlastníctve	11	3
Počet podnikov v súkromnom sektore - družstevnom vlastníctve	4	0
Počet podnikov vo verejnom sektore	4	0

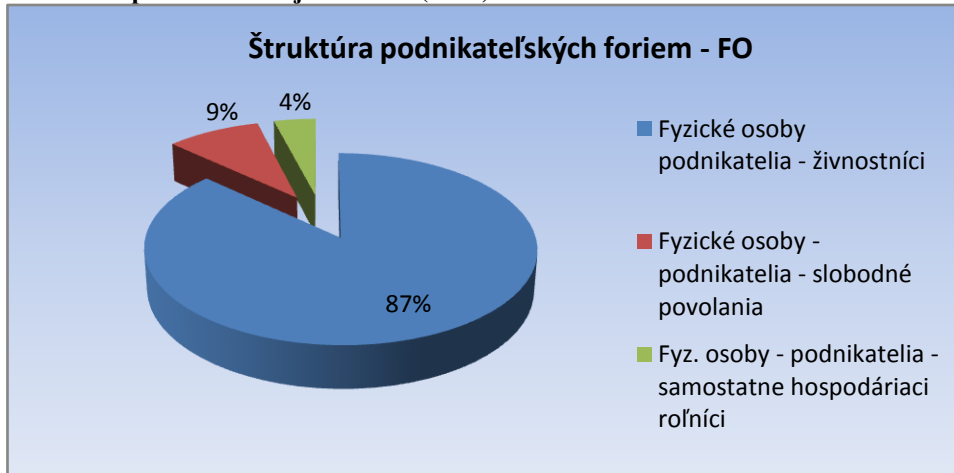
Zdroj: ŠÚ SR, Regiostat



Z hľadiska podnikateľských aktivít v obci prevládajú drobné podnikateľské aktivity, v rámci ktorých môžeme hovoriť o samo zamestnávaní. Len v niekoľkých prípadoch podnikatelia majú aj viac zamestnancov.

Štruktúra podnikateľskej základne (2011)

Graf č.10



Zdroj: ŠÚ SR, RegioStat

E.6 Obchodná sféra

V obci je ponuka služieb rôzneho zamerania. Nie všetky potrebné služby ku kvalitnému životu na vidieku má obyvateľstvo k dispozícii. Za niektorými službami musí vycestovať do mesta Lučenca alebo Poltára. Čiastočne absentujú služby ako oprava obuvi, ale dopyt nevytvára pre prevádzku takýchto služieb priaznivé podmienky.

V obci sú tri predajne potravín, dve pohostinstvá, chýba reštauračné zariadenie s možnosťou stravovania.

E.7 Cestovný ruch

V obci nie je žiadne zariadenie cestovného ruchu. Napriek tomu je Cinobaňa pre návštevníka zaujímavou obcou. Má dobré podmienky pre turistiku a podnecujú ju aj organizované podujatia zo strany samosprávy obce alebo mikroregiónu Hornohrad. Chodníky sú označené turistickými značkami. Sú to stredne náročné trasy, pretože je tu dosť veľké prevýšenie na pomerne krátkom úseku. Sú vhodné na víkendové rodinné výlety do prírody.

Chýba infraštruktúra cestovného ruchu, chýbajú ubytovacie zariadenia aj stravovacie služby pre náhodných turistov.

Účasťou obce v regionálnej Oblastnej organizácii cestovného ruchu Podpolanie je jej snaha tieto negatívne stránky odstrániť a hľadať podporu pre rozvoj cestovného ruchu v obci aj v regióne.



F / Partnerstvá, účasť v združeniach. Podujatia, aktivity, projekty.

F.1 Partnerstvá, účasť v združeniach

- **Združenie miest a obcí Novohradu** -združenie obcí v regióne Novohrad
- **Mikroregión Hornohrad**- záujmové združenie obcí s ďalšími ôsmimi obcami okresu Poltár
- **Partnerstvo pre rozvoj regiónu Poltár** - medzi sektorové partnerstvo, do ktorého patrí aj obec Cinobaňa
- **MAS Hornohrad** - verejno-súkromné partnerstvo, ktoré združuje členov za účelom spoločného využitia prostriedkov z Programu rozvoja vidieka
- **Oblasťná organizácia cestovného ruchu** – regionálna organizácia v banskobystrickom kraji založená pre podporu cestovného ruchu

F.2 Podujatia, aktivity, projekty

- Hornohradské športové dni - spoluorganizátor
- Výstup na vrch Jasenina - spoluorganizátor
- Deň prezentácie MR HORNOHRAD- spoluorganizátor
- Hornohradský MERIDA MTB cyklomaratón – organizátorom je MR HORNOHRAD, ale obec je významným spoluorganizátorom
- rôzne obecné aktivity, ako napr. Dedinská zabíjačka, Deň matiek, športové súťaže, fašiangové slávnosti, súťaž vo varení gulášu, Spieva celá dolina, Stretnutie heligónkárov a podobne.

Obec je aktívna aj v oblasti realizácie projektových zámerov, čím dopĺňa rozvojové možnosti.



G / SWOT analýza

Silné stránky	Slabé stránky
<p><u>Prírodné:</u></p> <ul style="list-style-type: none">– pekná príroda s bohatou faunou a flórou– možnosti poľovníctva– existencia rôznych typov ovocných stromov– zdroj kaolínu <p><u>Ľudské:</u></p> <ul style="list-style-type: none">– aktívna činnosť niektorých občanov v záujmových organizáciách – požiarnici, športovci, regionálne združenia a pod.– aktívne zapojenie obce do regionálnych aktivít– obec je sídlom regionálnych združení– ľudia vedia prejsť úctu aj uznanie– existencia a aktívna činnosť ZŠ a MŠ– medziľudské vzťahy– vzťah ľudí k obci – propagácia obce– zhodnotenie ľudského, prírodného aj materiálneho potenciálu v prospech obyvateľov– zachované tradičné remeslo – garbiar– existencia zboru pre občianske– záležitosti <p><u>Ekonomické:</u></p> <ul style="list-style-type: none">– dobrá kvalita pôdy– prírodný potenciál pre malé podnikanie (CR, poľnohospodárstvo)– separovanie zberu odpadu v obci– využívanie projektovej podpory z fondov EÚ– dobrá dostupnosť základných služieb– hospodárenie obce <p><u>Kultúrne:</u></p> <ul style="list-style-type: none">– historické a kultúrne tradície– spoluorganizovanie regionálnych aktivít	<p><u>Prírodné:</u></p> <ul style="list-style-type: none">– Stále len čiastočné využitie prírodných zdrojov a ich finalizácia– Malé znečisťovanie prírodných zdrojov– ČOV – potreba rekonštrukcie súčasnej ČOV <p><u>Ľudské:</u></p> <ul style="list-style-type: none">– negatívny postoj niektorých obyvateľov k smerovaniu rozvoja obce– migrácia mladých ľudí do iných regiónov a zahraničia– nepriaznivá demografická štruktúra obyvateľstva– zväčšujúca sa skupina občanov, ktorí sa ocitli v sociálnej sieti– strata pracovných návykov a vysoká nezamestnanosť – vplyv na každodenný život– vysoká kriminalita už aj u mladých občanov– zlé správanie sa ľudí k verejnému majetku– apatia občanov <p><u>Ekonomické:</u></p> <ul style="list-style-type: none">– odliv kvalifikovanej pracovnej sily– nízka kúpyschopnosť obyvateľstva– slabá ponuka a dostupnosť služieb pre obyvateľov– nízka ponuka pracovných príležitostí v obci– slabá a málo kvalitná ponuka služieb– stagnácia poľnohospodárstva– nedostatok investícií v agrárnom sektore– nízky počet spojov do obce a do obce– kriminalita – škody krádežami, u mládeže rastúca– krach zamestnávateľského podniku– nepravidelné spoje, zlé spojenie– s mestom Poltár (lekári, úrady...)– absencia mäsiarstva, bankomatu <p><u>Kultúrne:</u></p> <ul style="list-style-type: none">- nedostatok kapitálu pre rozvoj kultúrneho života



Program hospodárskeho, sociálneho, environmentálneho rozvoja a rozvoja kultúry obce Cinobaňa

<p>(Dni MR HORNOHRAD – klobásový festival, Hornohradské športové dni, cykloturistika a pod.)</p> <ul style="list-style-type: none">– bohatý spoločenský život – tradičné podujatia– zrekonštruované fresky– kultúrno-historické pamiatky – drevená zvonica, kostol,– archeologické vykopávky z pilínskej doby– významné osobnosti, rodáci, aj súčasní– web stránka obce <p><u>Materiálne:</u></p> <ul style="list-style-type: none">– plynofikácia a vodovod v obci- časť– zrekonštruované komunikácie - časť– snaha o skrášlenie vzhľadu obce – nové centrum obce, čistota obce– športový areál– komunitné centrum <p><u>Environmentálne:</u></p> <ul style="list-style-type: none">– Prístup k odpadovému hospodáreniu – separovanie, záujem o využívanie OZE <p><u>Cestovný ruch:</u></p> <ul style="list-style-type: none">– vhodné podmienky na rozvoj agroturistiky– zaujímavé prostredie v okolí -turistika– početné turistické akcie do okolia – výborné podmienky pre turistiku– dobré podmienky pre poľovníctvo – ochrana prírody	<ul style="list-style-type: none">- upadajúci záujem mládeže o historické hodnoty- chátranie kultúrnych pamiatok <p><u>Materiálne:</u></p> <ul style="list-style-type: none">– kanalizačná sieť – potreba dobudovania a rekonštrukcie– nedobudovaná infraštruktúra – dobudovanie miestnych komunikácií a chodníkov– niektoré budovy si vyžadujú rekonštrukcie – materská škola– majetkovo - právne nevysporiadané pozemky a nehnuteľnosti– chýbajúca infraštruktúra pre sociálne služby – napr. denný stacionár– chýbajúce zdravotné služby v obci – efektívne využitie zdravotného strediska <p><u>Environmentálne:</u></p> <ul style="list-style-type: none">- nedostatok kapitálu pre zavádzanie zdrojov typu OZE- prísna legislatíva pre nakladanie s odpadmi <p><u>Cestovný ruch:</u></p> <ul style="list-style-type: none">– nedostatočné využívanie prírodného potenciálu– zanikajúce praktiky ľudovej výroby– žiadny podnikateľský subjekt podnikajúci v cestovnom ruchu
Príležitosti	Ohrozenia
<p><u>Ekonomické:</u></p> <ul style="list-style-type: none">– možnosť získania finančného príspevku zo zdrojov EÚ– integrácia do regionálnych aktivít v ekonomickej a iných oblastiach– využitie prírodných podmienok a polohy obce v rozvoji cestovného ruchu	<p><u>Miestne:</u></p> <ul style="list-style-type: none">– pokles záujmu o malé a stredné podnikanie v obci (úpadok ekonomickej činnosti, služieb a pod., sociálne dôsledky vysokej nezamestnanosti.)– prehlbovanie nízkej kúpyschopnosti obyvateľstva



Program hospodárskeho, sociálneho, environmentálneho rozvoja a rozvoja kultúry obce Cinobaňa

<ul style="list-style-type: none">– rozvoj nových foriem miestnej zamestnanosti (agroturistika, sociálne služby v zariadeniach rodinného typu)– rozšírenie podnikateľskej základne pre malých živnostníkov so službami pre obyvateľov– participovanie na regionálnych integrovaných stratégiách <p><u>Sociálne:</u></p> <ul style="list-style-type: none">– výstavba nových bytových domov– podpora sociálnej starostlivosti v obci– komunitné centrum – komunitná starostlivosť o ľudí odkázaných na pomoc iných– využitie nepoužívaných budov na sociálny účel (opatrovateľská služba)– ponuka atraktívneho bývania na vidieku <p><u>Environmentálne:</u></p> <ul style="list-style-type: none">– podpora ochrany životného prostredia– zvýšenie podielu využívaného komunálneho odpadu– využívanie alternatívnych zdrojov obnoviteľných energií– legislatívne vysporiadanie a využitie neužívaného bytového a domového fondu	<ul style="list-style-type: none">– rast sociálnej biedy v rodinách– vyludňovanie obce kvôli odchodu za prácou– zvýšenie znečisťovania povrchových a podzemných vôd bez rekonštrukcie kanalizácie a ČOV,– prehlbujúce sa znečisťovanie životného prostredia divokými skládkami– prehlbovanie kriminality a zvyšovanie ekonomických škôd– obavy obyvateľov o ich bezpečnosť <p><u>Regionálne:</u></p> <ul style="list-style-type: none">– oslabenie ekonomickej stability regiónu Poltár s dosahom na malé obce okresu– rast nezamestnanosti a sociálnej biedy– pokles kvalifikovanosti pracovných síl– nezaujímavý región pre investorov– nie sú jasné nosné piliere politiky rozvoja CR v regióne <p><u>Národné:</u></p> <ul style="list-style-type: none">– legislatívne podmienky pre poľnohospodársku výrobu – časté zmeny, aj zmeny z EÚ– obmedzenia pri čerpaní finančných príspevkov z európskych fondov pre malé obce– cenová politika v poľnohospodárstve– nepriaznivé podmienky pre MSP - odvodová záťažnosť, legislatívne prekážky
--	---

H/ Kľúčové disparity a faktory rozvoja

Na základe zostavenej SWOT analýzy a vyseparovaných problémov boli identifikované kľúčové disparity a hlavné faktory rozvoja obce.

Kľúčové disparity:

- nedobudovaná infraštruktúra – komunikácie, chodníky, kanalizácia
- zhoršovanie životného prostredia ľudskou činnosťou
- zvyšujúci počet obyvateľov, ktorí sa ocitli v sociálnej sieti
- rastúci počet obyvateľov závislých na štátnych sociálnych dávkach
- nízka ponuka pracovných príležitostí v obci aj v okolí
- stagnácia rozvoja podnikateľskej činnosti, poľnohospodárstva
- nízka kúpyschopnosť obyvateľstva



Program hospodárskeho, sociálneho, environmentálneho rozvoja a rozvoja kultúry obce Cinobaňa

- nedostatočná ponuka dopravných spojov v súvislosti s pracovnými príležitosťami
- nedostatočná ponuka základných služieb v obci –dostupnosť v okolitých väčších centrách (spoje)
- nedostatok kapitálu na realizáciu väčších investícií
- záujem o kultúru, ale nezáujem o ostatné verejné dianie

Hlavné faktory rozvoja:

- skvalitnenie a modernizovanie všetkej infraštruktúry
- rozvoj v odvetviach služieb, turizmu
- efektívnejšie využívanie možností poľnohospodárstva
- zvýšenie kvalifikačnej úrovne pracovnej sily a udržiavanie pracovných návykov
- zvýšenie ponuky práce
- skvalitnenie procesu zabezpečovania sociálnych služieb v obci
- odstránenie rizikových faktorov pre prepád alebo zotrúvanie v sociálnej sieti
- zdravé životné prostredie
- aktivizácia obyvateľstva v oblastiach verejného diania, voľnočasových aktivít

I/ Vízia

Obec Cinobaňa je a bude miestom pre život všetkých obyvateľov, ktorí chcú vychovávať svojich potomkov v zdravom životnom prostredí, v prostredí s rozvinutým ekonomickým a podnikateľským zázemím, s moderným ekologickým a sociálnym zmýšľaním. Zároveň aj miestom bohatým svojou históriou, tradíciami a kultúrou, zaujímavou pre všetky generácie.



J / Stratégia rozvoja – definícia cieľov

STRATEGICKÝ CIEĽ			
Zlepšenie kvality života obyvateľov obce Cinobaňa prostredníctvom ekonomického rozvoja, zlepšovania zamestnanosti, sociálneho a životného prostredia			
<i>Špecifický cieľ č.1.</i>	<i>Špecifický cieľ č.2.</i>	<i>Špecifický cieľ č.3.</i>	<i>Špecifický cieľ č.4.</i>
Skvalitnenie a dobudovanie infraštruktúry obce a vybavenosti zodpovedajúcej nárokom moderného obyvateľa na vidieku	Využitie ekonomického potenciálu pre rozvoj ekonomických činností	Podpora rozvoja ľudského potenciálu, sociálneho, kultúrneho a spoločenského života obyvateľov	Rozvoj a podpora prírodných daností so smerovaním na skvalitnenie života na vidieku v zdravom životnom prostredí s ekologickým prístupom
<i>Opatrenie č.1.1.</i>	<i>Opatrenie č.2.1.</i>	<i>Opatrenie č.3.1.</i>	<i>Opatrenie č.4.1.</i>
Výstavba, rekonštrukcia miestnych komunikácií, a inžinierskej siete v obci	Podpora podnikania v obci ako nástroja na zabezpečenie ekonomickej sebestačnosti obyvateľa aj obce	Starostlivosť o sociálne skupiny obyvateľstva, ktoré vyžadujú pozornosť a pomoc	Ochrana životného prostredia
<i>Opatrenie č.1.2.</i>	<i>Opatrenie č.2.2.</i>	<i>Opatrenie č.3.2.</i>	<i>Opatrenie č.4.2.</i>
Zveľaďovanie obecného majetku využívaného verejnosťou	Podpora rozvoja služieb vo všetkých oblastiach, vrátane CR	Podpora práce s mládežou	Podpora subjektov s ekologickým spracovaním biomasy a využívajúcich alternatívne zdroje energie
<i>Opatrenie č.1.3.</i>	<i>Opatrenie č.2.3.</i>	<i>Opatrenie č.3.3.</i>	<i>Opatrenie č.4.3.</i>
Dobudovanie ostatnej infraštruktúry	Podpora rozvoja zamestnanosti v obci	Podpora aktivít a opatrení zvyšujúcich životnú úroveň obyvateľov	Efektívne hospodárenie s odpadmi, znižovanie znečistenia životného prostredia spôsobené človekom
	<i>Opatrenie č.2.4.</i>	<i>Opatrenie č.3.4.</i>	
	Podpora vzájomnej spolupráce ekonomických aktérov na miestnej úrovni	Podpora verejnoprospešných aktivít, kultúrno-spoločenských podujatí	
		<i>Opatrenie č.3.5.</i> Podpora tradícií a prezentácie obce na úrovni miestnej i regionálnej	



Strategický cieľ budú naplňovať tieto špecifické ciele a k nim patriace opatrenia:

Špecifický cieľ č. 1. *Skvalitnenie a dobudovanie infraštruktúry obce a vybavenosti zodpovedajúcej nárokom moderného obyvateľa na vidieku*

Opatrenie č.1.1.: Výstavba a rekonštrukcia miestnych komunikácií a inžinierskej siete v obci

Oblasť podpory:

- budovanie, rekonštrukcie, opravy a údržba miestnych komunikácií a chodníkov
- rekonštrukcia, vybudovanie kanalizačnej siete a ČOV
- rekonštrukcia, vybudovanie vodovodnej siete, vodojemu

Merateľné ukazovatele:

- dĺžka vybudovaných a zrekonštruovaných miestnych komunikácií
- dĺžka vybudovanej kanalizačnej siete
- dĺžka vybudovanej vodovodnej siete
- kapacita ČOV

Opatrenie č.1.2.: Zveľadňovanie obecného majetku využívaného verejnosťou

Oblasť podpory:

- rekonštrukcia, opravy a modernizácia verejných obecných objektov – obecný úrad, kultúrny dom, škola...
- vybudovanie nových objektov slúžiacich verejnosti
- vytipovanie a úprava objektov na využívanie pre sociálne účely
- zvyšovanie energetickej efektívnosti budov

Merateľné ukazovatele:

- konečný stav zrekonštruovaných budov- hodnota, počet, plocha
- energetická úspornosť budov

Opatrenie č.1.3.: Dobudovanie ostatnej infraštruktúry

Oblasť podpory:

- úprava a budovanie verejných plôch, športovej infraštruktúry
- úprava a budovanie oddychovej zóny
- rekonštrukcia okolia autobusových zastávok
- výstavba a dobudovanie inžinierskych a ostatných sietí pre novostavby rodinných domov a bytových domov
- rekonštrukcie a úpravy menších budov a stavieb historického charakteru
- modernizácia a rekonštrukcia existujúcich nevyužívaných objektov a areálov a ich efektívne využitie

Merateľné ukazovatele:

- dĺžka vybudovaných a zrekonštruovaných chodníkov
- počet zrekonštruovaných autobusových zastávok
- celková plocha revitalizovaného námestia



- počet vybudovaných ihrísk a športových zariadení

Špecifický cieľ č.2. *Využitie ekonomického potenciálu pre rozvoj ekonomických činností*

Opatrenie č.2.1.: *Podpora podnikania v obci ako nástroja na zabezpečenie ekonomickej sebestačnosti obyvateľa aj obce*

Oblasť podpory:

- vytvorenie databázy plôch a objektov vhodných na podnikanie
- príprava a vybavenie existujúcich nevyužívaných objektov a areálov pre ich efektívne využitie
- podpora a rozvoj ekonomických predpokladov pre zlepšenie podnikateľskej klímy
- vytvorenie podmienok pre využitie miestnych zdrojov v poľnohospodárstve

Merateľné ukazovatele:

- počet novovytvorených pracovných miest v obci
- počet nových podnikateľov zakladajúcich malé farmy/podniky

Opatrenie č.2.2.: *Podpora rozvoja služieb vo všetkých oblastiach, vrátane CR*

Oblasť podpory:

- vytvorenie verejného priestoru pre poskytovanie služieb podnikateľmi
- podpora spolupráce medzi súkromným a verejným podnikateľským sektorom
- vytváranie predpokladov pre vznik a činnosť podnikateľov poskytujúcich služby pre verejnosť (obchodné služby, poradenské služby, informačné služby, služby v CR a pod.)
- podpora informovanosti obyvateľstva o možnostiach rozvoja služieb
- podpora aktivít pre rozvoj cykloturistiky, stravovacích a iných služieb v CR

Merateľné ukazovatele:

- počet novovytvorených pracovných miest v obci
- počet novovytvorených zariadení cestovného ruchu, rekreácie a športu v obci
- počet podporených podnikateľov
- počet nových poskytovaných služieb verejnosti

Opatrenie č.2.3.: *Podpora rozvoja zamestnanosti v obci*

Oblasť podpory:

- podpora a využívanie programov a nástrojov zvyšujúcich udržiavanie pracovných návykov
- podpora a vytváranie nových pracovných miest na základe rozvojového potenciálu obce
- podpora spolupráce s inštitúciami (úrad práce, školy, vzdelávacie inštitúcie, a pod.) a so zamestnávateľmi
- podpora zvyšovania kvalifikačných predpokladov na zamestnanie

Merateľné ukazovatele:

- počet novovytvorených a udržiavaných pracovných miest v obci
- počet absolventov rekvalifikačných kurzov



- počet účastníkov zapojených do nástrojov aktívnej politiky trhu práce (malé obecné služby, aktivačné práce, dobrovoľnícka činnosť a pod.)

Opatrenie č.2.4.: Podpora vzájomnej spolupráce ekonomických aktérov na miestnej úrovni

Oblasť podpory:

- podpora nových aktivít zameraných na vznik a udržiavanie spolupráce zamestnávateľov, podnikateľov, zástupcov vzdelávacích inštitúcií, úradov a pod.
- workshopy, školenia, vzdelávacie aktivity a školenia na miestnej úrovni – organizácia alebo pomoc pri organizovaní
- legislatívna, propagačná a osvetová činnosť pre ekonomickú verejnosť na miestnej úrovni (VZN – úľavy na daniach, priestor pre výmenu informácií)

Merateľné ukazovatele:

- počet zapojených ekonomických aktérov
- počet aktivít, činností na podporu spolupráce

Špecifický cieľ č. 3. Podpora rozvoja ľudského potenciálu, sociálneho, kultúrneho a spoločenského života obyvateľov

Opatrenie č.3.1.: Starostlivosť o sociálne skupiny obyvateľstva, ktoré vyžadujú pozornosť a pomoc

Oblasť podpory:

- starostlivosť o dôchodcov a zdravotne postihnutých občanov
- spolupráca s organizáciami zabezpečujúcimi zdravotnícku osvetu a zdravý životný štýl a podpora preventívnych aktivít so zameraním na propagáciu zdravého životného štýlu
- podpora komunitnej práce
- zriadenie a vybavenie komunitného centra pre sociálne skupiny v obci
- podpora činností zvyšujúcich životnú úroveň a znižujúcich počet závislých obyvateľov na štátnych sociálnych príspevkoch
- podpora terénnej sociálnej práce

Merateľné ukazovatele:

- počet novovytvorených sociálnych zariadení, služieb
- miera nezamestnanosti - znižovanie
- počet nových pracovných príležitostí
- počet rekvalifikačných kurzov, informačných stretnutí k získaniu zamestnania

Opatrenie č.3.2.: Podpora práce s mládežou

Oblasť podpory:

- podpora mládežníckych organizácií
- podpora činností s mládežou – voľnočasové aktivity zamerané na budovanie občianskeho povedomia, aktivity a činnosti podporujúce hrdosť a príslušnosť k svojej obci



Program hospodárskeho, sociálneho, environmentálneho rozvoja a rozvoja kultúry obce Cinobaňa

- spolupráca so základnou a materskou školou
- participácia obce na mládežníckych aktivitách

Merateľné ukazovatele:

- počet podujatí a akcií organizovaných pre mládež
- úspešnosť mládeže zastupujúcej obec na regionálnych podujatiach

Opatrenie č.3.2.: Podpora aktivít a opatrení zvyšujúcich životnú úroveň obyvateľov

Oblasť podpory:

- podpora vytvárania podmienok pre vznik a organizovanie sa obyvateľstva vo verejnoprospešných organizáciách
- podpora vytvárania záujmu obyvateľstva o verejné dianie
- zefektívnenie a skvalitnenie, zmodernizovanie informačného systému v obci aj na samostatnom obecnom úrade
- podpora rozvoja bývania
- integrácia marginalizovaných skupín do kultúrno-spoločenského života obce

Merateľné ukazovatele:

- počet novovytvorených verejnoprospešných organizácií
- počet existujúcich aktívnych združení
- počet účastníkov aktivít

Opatrenie č.3.3.: Podpora verejnoprospešných aktivít, kultúrno-spoločenských podujatí

Oblasť podpory:

- usporiadavanie pravidelných kultúrno-spoločenských podujatí na úrovni obci
- podpora športových podujatí a voľnočasových aktivít

Merateľné ukazovatele:

- počet novovytvorených voľnočasových aktivít
- počet tradičných a nových spoločenských podujatí a atrakcií

Opatrenie č.3.4.: Podpora tradícií a prezentácie obce na úrovni miestnej i regionálnej

Oblasť podpory:

- podpora prezentácie obce prostredníctvom médií (web stránka, obecné noviny a pod.)
- účasť na prezentačných aktivitách mikroregionálneho i nadregionálneho charakteru
- budovanie a rozvoj partnerstva združujúceho zástupcov rôznych sektorov
- prezentáciou pozitívnych charakteristík obce vytváranie imidžu obce

Merateľné ukazovatele:

- počet tradičných a nových spoločenských podujatí a atrakcií
- počet aktivít zameraných na zvýšenie úrovne informovania obyvateľov
- počet spracovaných informačných materiálov



Špecifický cieľ č.4. Rozvoj a podpora prírodných daností so smerovaním na skvalitnenie života na vidieku v zdravom životnom prostredí s ekologickým prístupom

Opatrenie č.4.1: Ochrana životného prostredia

Oblasť podpory:

- úprava a budovanie vzhľadu obce ako príjemného, útulného prostredia pre život obyvateľov
- ochrana lokalít dôležitých pre existenciu fauny a flóry
- zvýšenie stability prírodného, poľnohospodárskeho ako aj urbanizovaného územia
- zvyšovanie environmentálneho povedomia a výchova k lepšiemu vzťahu k životnému prostrediu
- ochrana a prevencia pred povodňami a ďalšími nepredvídateľnými okolnosťami súvisiacimi so zmenami klímy

Merateľné ukazovatele:

- počet osvetových aktivít na ochranu ŽP
- plocha územia revitalizovanej verejnej zelene
- plocha územia revitalizovaných verejných priestorov

Opatrenie č.4.2.: Podpora subjektov spracujúcich miestne zdroje ekologickým spôsobom, spracovanie biomasy, alternatívne zdroje energie

Oblasť podpory:

- osvetová a propagačná činnosť zameraná na podporu využívania alternatívnych zdrojov energie
- spracovanie potrebných analýz a štúdií pre účely tejto činnosti
- vytváranie priaznivých podmienok a podpora činnosti subjektov spracujúcich biomasu a alternatívne zdroje energie

Merateľné ukazovatele:

- počet nových subjektov využívajúcich AZE
- počet spracovaných analytických štúdií a informačných materiálov
- energetická úspora oproti pôvodným zdrojom energií

Opatrenie č.4.3.: Efektívne hospodárenie s odpadmi, znižovanie znečistenia životného prostredia spôsobené človekom

Oblasť podpory:

- osvetová a propagačná činnosť, aj v spolupráci s mimovládnyimi organizáciami na podporu separovaného a množstevného zberu odpadu
- podpora integrovaného odpadového hospodárstva nadväzujúceho na regionálne plány integrovaného odpadového hospodárstva
- zefektívnenie zberu a nakladania s odpadmi v rámci možností obce

Merateľné ukazovatele:

- množstvo vytriedeného odpadu
- zvýšenie podielu využívaného komunálneho odpadu



Program hospodárskeho, sociálneho, environmentálneho rozvoja a rozvoja kultúry obce Cinobaňa

- množstvo zhodnoteného biologického odpadu

K/ Finančný a programový rámec

Prehľad investičných a neinvestičných zámerov na obdobie do 2014 – 2020 – akčný plán

Popis zámeru	Rozpočet celkom (€)	Vlastné zdroje (€/%)	Zdroje EU (€/ %)	Zdroje iné (€/%)	Začiatok realizácie	Opatrenie PHSEKR 2014-2020
Investičné zábery						
Vybudovanie urnového hája	1 000	1000/100	-	-	2014	1.2.
Rekonštrukcia strechy a výmena okien v MŠ	19 000	19 000/100	-	-	2014	1.2.
Vybudovanie cesty k IBV	75 000	7 500/10	67 500/90	-	2014	1.1.
Rekonštrukcia ČOV	12 000	1 200/10	10 800/90	-	2014	1.1.
Zateplenie budovy KD	181 000	18 100/10	162 900/90	-	2014	1.2.
Vybudovanie a úprava autobusových zastávok	8 000	800/10	-	7 200/90	2014	1.3.
Rekonštrukcia zvonice v Turičkách	6 000	600/10	-	5 400/90	2015	1.3.
Rekonštrukcia a dobudovanie kanalizácie v obci	1 700 000	170 000/10	1530000/90	-	2015	1.1.
Výmena okien na KD v Turičkách	7 000	700/10	-	6 300/90	2015	1.2.
Vybudovanie chodníka v obci	2 000	2 000/100	-	-	2015	1.1.
Oprava fasády budovy obecného úradu	7 000	700/10	-	6 300/90	2015	1.2.
Oprava fasády budovy KD v Turičkách	2 500	250/10	-	2 250/90	2015	1.2.
Súhrn	2 020 500	221 850	1 771 200	27 450	-	
Neinvestičné zábery						
Podpora sociálnych služieb v obci	-	-	-	-	2015	2.1.
Výsadba zelene na verejných priestranstvách	2 000	2 000/100	-	-	2014	1.3.
Terénna sociálna práca	-	-	-	-	2014-2020	2.1.
Podpora rozvoja CR a kultúry	-	-	-	-	2014-2020	3.3.
Súhrn	2 022 500	223 850	1 771 200	27 450	-	

*10% spolufinancovanie je predpokladaných povinných 5% v projekte +5% prípadné nutné neoprávnené výdavky (na činnosti nepodporované projektom)

Celková výška plánovaných investícií pre roky 2014-2015 je 2 022 500 €.

Výška potreby finančných prostriedkov v danom roku závisí od náročnosti úvodných investícií v projekte, od charakteru investičných prác a v neposlednom rade od priebehu zúčtovania



predošlých platieb v projekte. Trvanie projektu sa môže predĺžiť, čo tiež ovplyvňuje ročnú výšku plánovaných prostriedkov na spolufinancovanie.

Riešením pre správne naplánovanie potreby financií pre spolufinancovanie projektov a tiež do rozpočtu obce je pravidelné aktualizovanie a monitorovanie akčného plánu.

ZDROJE PRE ZÍSKANIE FINANČNÝCH PROSTRIEDKOV PRE INVESTIČNÉ AJ NEINVESTIČNÉ ZÁMERY OBCÍ:

- európske štrukturálne a investičné zdroje (EŠIF), ktorých spolufinancovanie určuje dokument Partnerská dohoda SR na 2014-2020 a ktoré zastrešujú nasledovné programy:
 - **OP Efektívna verejná správa** – *podpora fungovania úradu samosprávy*
 - **OP Kvalita životného prostredia** – *podpora životného prostredia a odpadového hospodárstva*
 - **OP Integrovaný regionálny operačný program** – *podpora obecnej infraštruktúry*
 - **OP Ľudské zdroje** – *podpora sociálnej, školskej oblasti a zamestnanosti*
 - **OP Program rozvoja vidieka** – *opatrenie „Základné služby a obnova dedín vo vidieckych oblastiach“, určené pre obce – malá infraštruktúra, vidiecke aktivity*
 - **programy cezhraničnej spolupráce z EÚS** – *podpora spoločných projektov s partnerskými obcami v zahraničí*
- **Program obnovy dediny** – *malá infraštruktúra, tradície, kultúra*
- **Environmentálny fond** – *ochrana ŽP, ekologické aktivity, odpadové hospodárstvo*
- **dotačné programy ministerstiev** – *kultúra, prevencia kriminality, školstvo, rozvoj bývania, zamestnanosť, a iné*
- **dotačný program VÚC BBSK (VZN č.19/2012)** – *kultúrne a spoločenské podujatia, malá obecná infraštruktúra, podpora tradícií, remesiel*
- **nadácia ORANGE (Darujte Vianoce, Šanca pre región, Zelená pre seniorov)** – *malé podporné programy*
- **Integrovaná stratégia rozvoja územia MAS HORNOHRAD** (v prípade získania štatútu MAS) – *malá infraštruktúra a ďalšie činnosti podľa opatrení v ISRÚ*
- **bankové úvery**
- **štátne dotácie z účelových fondov**
- **dotácie z výťažku lotérií**
- **sponzoring podnikateľov, firiem, bankového sektora, súkromných osôb**
- **združovanie prostriedkov verejnej a neverejnej sféry, atď.**

Štruktúra využívaných uvedených zdrojov bude závisieť na aktuálnej finančnej situácii obce ako aj na spoločensko-ekonomických podmienkach.



Programový rámec - PARTNERSKÁ DOHODA 2014-2020

Dňa 20. júna 2014 uzavrela Slovenská republika s Európskou komisiou Partnerskú dohodu o využívaní európskych štrukturálnych a investičných fondov v rokoch 2014-2020.

Partnerská dohoda definuje stratégiu a priority pre efektívne a účinné investície v objeme 15,3 mld. EUR na najbližších 10 rokov. Štrukturálne fondy a Kohézny fond predstavujú 13,7 mld. EUR, Európsky poľnohospodársky fond pre rozvoj vidieka 1,55 mld. EUR a Európsky námorný a rybársky fond 16 mil. EUR. Tieto prostriedky sú rozdelené celkom v nasledovných operačných programoch:

Hlavné OP:

- 1. Operačný program Efektívna verejná správa** – podporuje vytváranie podmienok pre poskytovanie kvalitných a dostupných verejných služieb efektívnym spôsobom v každej fáze života resp. podnikania ich prijímateľov
- 2. Operačný program Integrovaná infraštruktúra** - podpora trvalo udržateľnej mobility, hospodárskeho rastu, tvorby pracovných miest a zlepšenie podnikateľského prostredia prostredníctvom rozvoja dopravnej infraštruktúry, rozvoja verejnej osobnej dopravy a rozvoja informačnej spoločnosti
- 3. Integrovaný regionálny operačný program** - zlepšenie kvality života a podpora udržateľného poskytovania verejných služieb s dopadom na vyvážený a udržateľný územný rozvoj, hospodársku, územnú a sociálnu súdržnosť regiónov, miest a obcí
- 4. Operačný program Kvalita životného prostredia** - podpora pre udržateľné a efektívne využívanie prírodných zdrojov, zabezpečiť ochranu životného prostredia, aktívne sa adaptovať na zmenu klímy a podporiť energeticky efektívne nízkouhlíkové hospodárstvo
- 5. Operačný program Ľudské zdroje** - podporuje rozvoj ľudských zdrojov, celoživotného učenia a ich plnohodnotného začlenenia sa na trh práce na zlepšenie ich sociálnej situácie
- 6. Operačný program Výskum a inovácie** - spoločný programový dokument rezortov školstva a hospodárstva

Doplňkové OP

- 1. Operačný program Technická pomoc** – zabezpečenie implementácie všetkých operačných programov na národnej administratívnej úrovni
- 2. Program rozvoja vidieka** - podpora konkurencieschopnosti poľnohospodárstva, udržateľného hospodárenia s prírodnými zdrojmi a opatrenia v oblasti klímy a vyvážený územný rozvoj vidieckych hospodárstiev a komunit vrátane vytvárania a udržiavania pracovných miest.
- 3. Rybné hospodárstvo** - ochrana vzácnych vodných ekosystémov, ohrozených druhov rýb, vtákov a ostatných organizmov závislých od vodných tokov, jazier, rybníkov, udržateľný rozvoj rybného hospodárstva



4. Európska územná spolupráca – programy podporujúce výmenu skúseností medzi vnútroštátnymi, regionálnymi a miestnymi subjektmi z rôznych členských štátov, ako aj spoločné kroky pri hľadaní riešení spoločných problémov

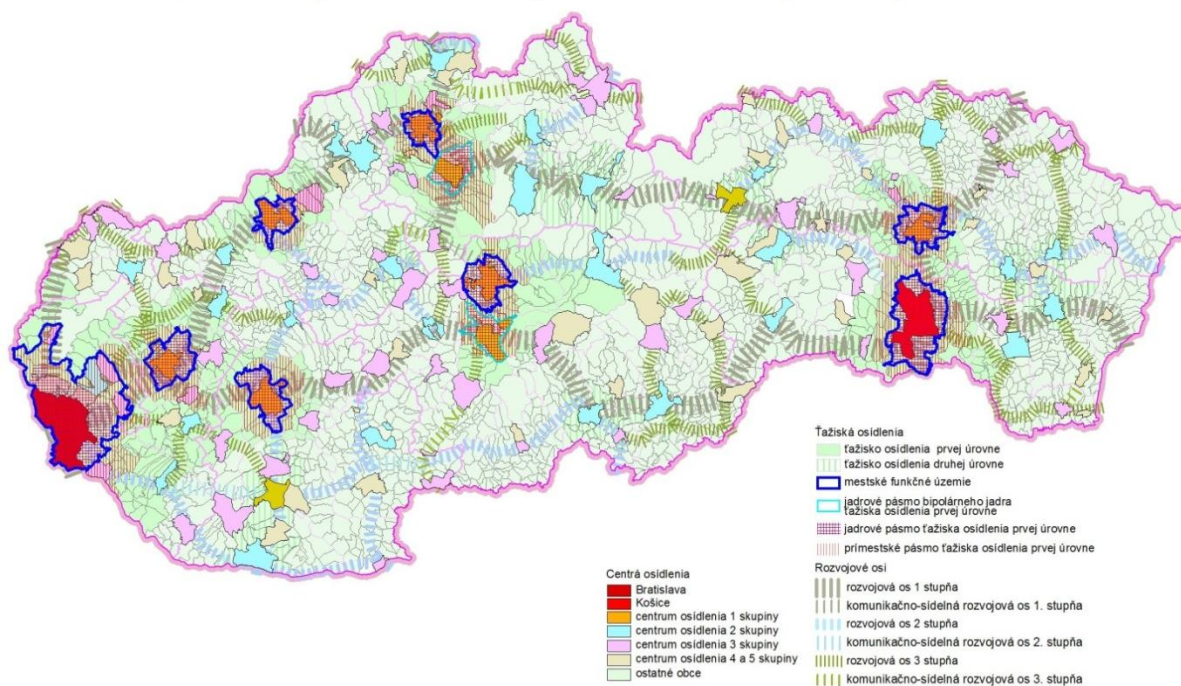
V programovom období 2014 – 2020 sa pristupuje k uplatneniu integrovaného prístupu. Predpokladom uplatnenia integrovaného prístupu je zlepšenie mechanizmov strategického plánovania a rozhodovania za priamej účasti a zodpovednosti konkrétnych aktérov územného rozvoja formou partnerstva.

Pre účely implementácie integrovaného prístupu sú základnými východiskami strategické dokumenty SR v oblasti regionálneho rozvoja a územného plánovania.

Hlavnou úlohou územnej koncentrácie je členenie územia podľa jeho charakteru, funkčnosti a rozvojového potenciálu. Definícia vidieckych oblastí pre účely oprávneného rozsahu podpory môže byť odlišná v rámci Programu rozvoja vidieka SR na roky 2014 – 2020 (ďalej len „PRV“).

Podľa mapy definovaných priestorov územnej koncentrácie sa obec Cinobaňa nachádza v kategórii ostatných obcí, najbližšou vyššou kategóriou je mesto Poltár - centrum osídlenia 4. a 5. Skupiny. Ťažisko osídlenia obce je zaradené k ťažiskám osídlenia prvej úrovne. V blízkosti obcí okresu Poltár sa tiahne rozvojová os 1. stupňa.

Priestory územnej koncentrácie podľa Partnerskej dohody SR 2014-2020





Miestny rozvoj vedený komunitou (CLLD)

Prostredníctvom nástroja **miestny rozvoj vedený komunitou (CLLD)** budú v SR riešené výzvy na miestnej úrovni spôsobom, ktorý bol doteraz známy pod prístupom LEADER.

Pre miestnu úroveň je typická široká rozmanitosť potrieb a výziev, ktorým jednotlivé územia čelia. Pri ich identifikácii ide o riešenia, ktoré majú priamy dopad na dané územie, a to za predpokladu, že príslušná miestna komunita disponuje organizačnou, technickou a finančnou kapacitou pre ich realizáciu.

Hlavné výzvy na miestnej úrovni sú:

- A. Zníženie sociálno-ekonomickej zaostalosti
- B. Zvýšenie kvality života
- C. Zlepšenie infraštruktúry miestnych služieb vo vidieckych oblastiach

Cieľovým územím pre CLLD je celé územie SR, t. j. vidiecke a vidiecko-mestské oblasti. Na tomto území bude podporený vznik jedného typu MAS – vidiecke MAS. Vidieckosť MAS je ohraničená celkovou hustotou osídlenia max. 150 obyvateľov/km². Počet obyvateľov na území MAS musí byť vyšší ako 10 000 obyvateľov a nesmie prekročiť počet 150 000 obyvateľov.

Obec Cinobaňa je členom verejno súkromného partnerstva MAS HORNOHRAD, ktoré sa zapája do prípravy a následne implementácie programu Leader na obdobie 2014-2020. Ako člen MAS HORNOHRAD by obec mohla čerpať z opatrení v Integrovannej stratégii rozvoja územia MAS HORNOHRAD (PRV, ale aj z IROP, v závislosti od opatrení v integrovanej stratégii rozvoja územia MAS HORNOHRAD).

Integrované územné investície (IÚI) a Regionálne integrované územné stratégie (RIÚS)

Budú sa realizovať na základe tzv. **regionálnych integrovaných územných stratégií** (ďalej aj „RIÚS“), a to prostredníctvom operačného programu IROP. RIÚS bude východiskovým strategickým dokumentom pre realizáciu IÚI na regionálnej úrovni, s dopadom na miestnu úroveň. Na základe RIÚS sa budú realizovať IÚI na úrovni regiónu v zmysle individuálnych a integrovaných projektov, ktorých vzájomná realizácia prispieva k plneniu cieľov danej RIÚS. Integrovaný prístup v danom funkčnom území bude zabezpečený tým, že prostredníctvom RIÚS budú musieť byť identifikované také plánované opatrenia, ktoré prispedia k rozvoju celého funkčného územia RIÚS. Každá RIÚS bude pokrývať územie NUTS 3 (kraje), t. j. celkovo bude implementovaných 8 RIÚS, vrátane BSK, ktoré spoločne pokrývajú územie celej SR.

Model RIÚS predstavuje aplikáciu princípu partnerstva. Nositeľom RIÚS bude „partnerstvo pre tvorbu a implementáciu RIÚS“ zložené zo zástupcov regionálnej samosprávy (vyššie územné celky), miestnej samosprávy (mestá a obce), štátnej správy, miestnych iniciatív (miestne akčné skupiny, združenia obcí) a ďalších sociálno-ekonomických partnerov (podnikateľský sektor,



záujmové združenia, tretí sektor). Regionálne partnerstvo bude inštitucionalizované vo forme Rady partnerstva pre RIÚS.

Zostavovať a plniť úlohu gestora prípravy a implementácie RIÚS budú vyššie územné celky (NUTS 3). V čase spracovania PHSERK obce Cinobaňa sa Regionálne partnerstvo len vytváralo. RIÚS bude vychádzať z programov hospodárskeho a sociálneho rozvoja samosprávnych krajov, programov hospodárskeho a sociálneho rozvoja miest a obcí, regionálnych, sektorových koncepcných a ďalších relevantných strategických dokumentov. RIÚS bude záväzným strategickým dokumentom implementácie IROP v danom regióne - kraji definujúcim konkrétne plánované opatrenia, ktoré budú východiskom pre žiadosti o podporu, s dôrazom na integrovaný prístup pre rozvoj územia.

L/ Mechanizmus monitorovania PHSERK

Funkcia monitorovania spočíva v sledovaní informácií o plánovaných, realizovaných činnostiach a ukončených projektoch. Monitorovanie a hodnotenie realizácie plánov stanovených v PHSERK obce bude zabezpečovať obecné zastupiteľstvo.

Minimálne 1x do roka sa na zasadnutiach obecného zastupiteľstva budú predkladať správy o vyhodnotení, postupe a realizácii projektov, o vlastnej činnosti a o iných aktivitách uvedených v PHSERK.

V prípade vzniku zmien v PHSERK sa budú predkladať návrhy na modifikovanie a aktualizovanie akčných plánov PHSERK a zabezpečovať organizačné a metodické riešenia problémov.

Doplnenie a pravidelné aktualizovanie akčných plánov PHSERK sa uskutoční formou vypracovania „Akčného plánu na rok 20.....“, ktorý bude obsahovať konkrétne nové špecifické ciele, opatrenia, aktivity a úlohy. Zostavovanie akčného plánu bude zabezpečovať ekonomický úsek obecného úradu. Návrh sa predloží na schválenie obecnému zastupiteľstvu.

Ak doplnenie PHSERK bude spojené s možnosťou získať finančné prostriedky, alebo bude vyvolané inou nevyhnutnou potrebou, môže sa kvôli tomu tiež iniciovať zasadnutie obecného zastupiteľstva.

M/ Vyhodnotenie zapojenia verejnosti do dotazníkového prieskumu obyvateľov obce Cinobaňa

Výsledky tohto prieskumu predstavujú jeden zo zdrojov pre podklad pre tvorbu SWOT analýzy a následne pre formovanie stratégie rozvoja obce. Ďalším cieľom uskutočneného prieskumu bolo



Program hospodárskeho, sociálneho, environmentálneho rozvoja a rozvoja kultúry obce Cinobaňa

informovať obyvateľov obce o tom, že sa takýto dokument pre ich obec pripravuje a že aj oni sa môžu reálne zapojiť do jeho tvorby. Tento fakt môže prispieť k zlepšeniu vzťahov v obci a k vytvoreniu pocitu spolupatričnosti, ale aj spoluzodpovednosti obyvateľov k jej rozvoju.

Prieskum sa konal v mesiacoch apríl až máj 2014. Otázky dotazníka boli zamerané na zisťovanie názorov na oblasti kvality života v obci.

Dotazník obsahoval celkom 15 uzavretých aj otvorených otázok. Rozdaných bolo celkom 190 dotazníkov do domácností. Návratnosť vyplnených dotazníkov bola pomerne vysoká, vyplnených a doručených bolo 116 dotazníkov, čo predstavuje 61,05%.

Zdroj tabuliek a grafov: spracovateľ.

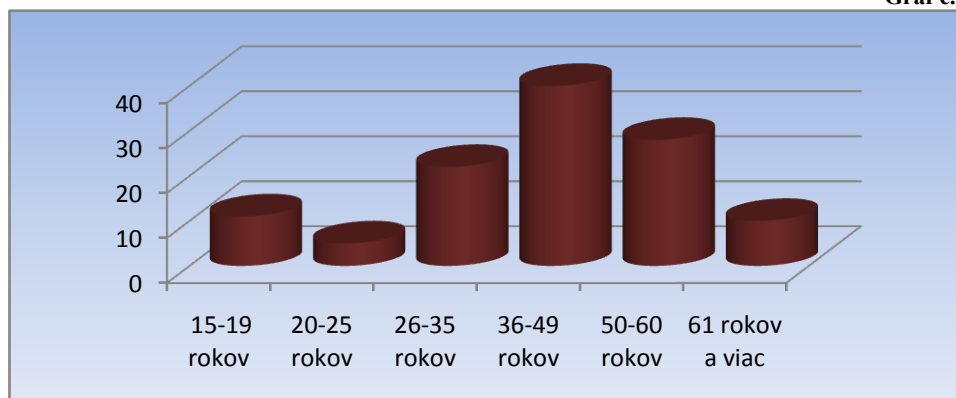
1. Respondenti podľa pohlavia. Na vyplnení dotazníka sa zúčastnilo 89 (76,72 %) žien a 27 (23,27 %) mužov.

2. Vekové rozloženie respondentov. Záujem o účasť na dotazníkovej aktivite bola najviac u vekovej kategórie od 36-49 rokov so zastúpením 34,5%. Ďalšou najviac zastúpenou kategóriou boli obyvatelia vo veku od 50 – 60 rokov - 24,1 %, nasledujú obyvatelia od 26 - 35 rokov – 19,0% a obyvatelia od 15- 19 rokov - 9,5 %. Najmenej zastúpená bola kategória od 20 - 25 rokov – 4,3 %.

Tab.16

Veková hranica	počet respondentov	%
15-19 rokov	11	9,5
20-25 rokov	5	4,3
26-35 rokov	22	19,0
36-49 rokov	40	34,5
50-60 rokov	28	24,1
61 rokov a viac	10	8,6

Graf č.11



Najnižšie vekové kategórie sú zastúpené minimálne, čo je možné zdôvodniť aj charakteristickým záujmom o iné skutočnosti.

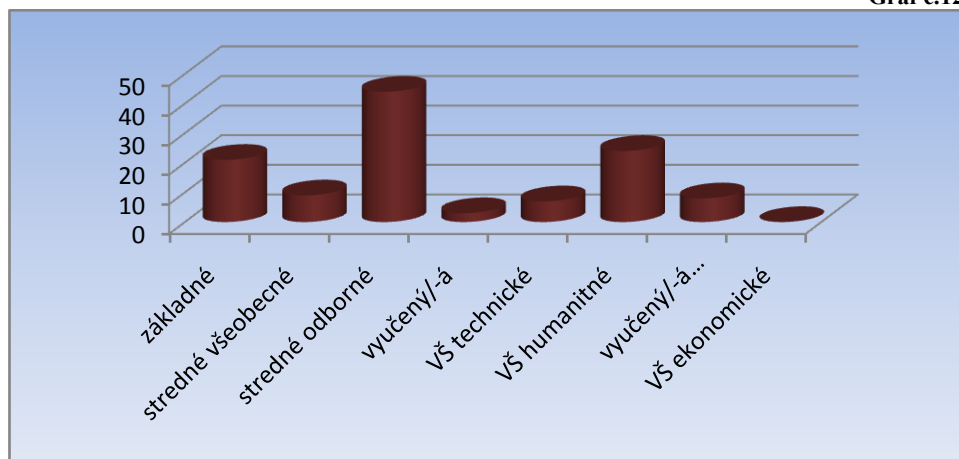


3. Vzdelanie respondentov. Najviac zapojených respondentov malo stredné odborné vzdelanie- 37,9 %, druhou skupinou boli vysokoškolsky vzdelaní, spolu tvorili 26,7 %. Počet respondentov so základným vzdelaním predstavoval 18,1 %.

Tab.17

<i>Vzdelanie respondentov</i>	<i>počet</i>	<i>%</i>
<i>základné</i>	21	18,1
<i>stredné všeobecné</i>	9	7,8
<i>stredné odborné</i>	44	37,9
<i>vyučení/-á</i>	3	2,6
<i>VŠ technické</i>	7	6,0
<i>VŠ humanitné</i>	24	20,7
<i>vyučení/-á s maturitou</i>	8	6,9
<i>VŠ ekonomické</i>	0	0,0

Graf č.12



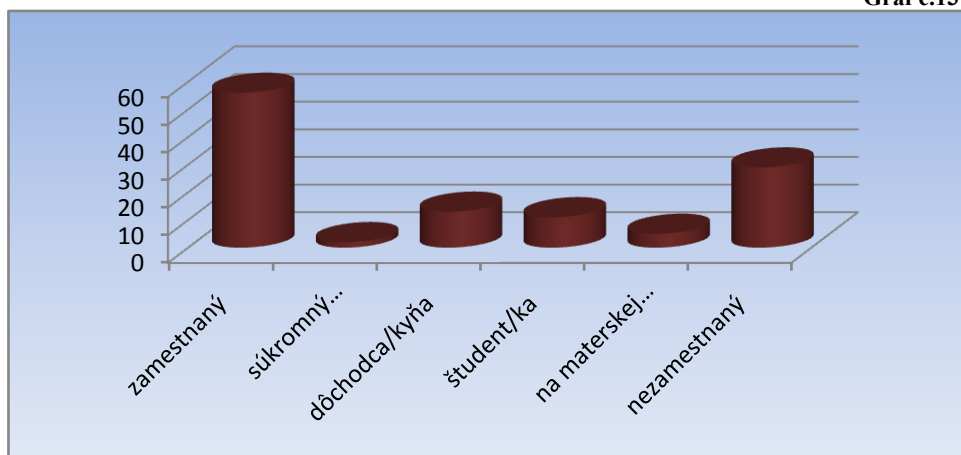
4. Pracovná aktivita respondentov. Najviac respondentov bolo zamestnaných – 48,28% respondentov. Nezamestnaní tvorili presne štvrtinu respondentov – 25 %, dôchodcovia – 11,21% respondentov. Ostatné kategórie nedosiahli 10 % - né zastúpenie.

Tab.18

<i>Ekonomická aktivita</i>	<i>počet</i>	<i>%</i>
<i>zamestnaný</i>	56	48,28
<i>súkromný/á podnikateľ/ka</i>	2	1,72
<i>dôchodca/kyňa</i>	13	11,21
<i>študent/ka</i>	11	9,48
<i>na materskej dovolenke</i>	5	4,31
<i>nezamestnaný</i>	29	25,00



Graf č.13



5. Bývanie na vidieku alebo v meste. Väčšina respondentov (76 respondentov) si želá žiť na vidieku a uprednostnila by ho pred bývaním v meste. Súhlasí to aj s väčšinou respondentov v dôchodkovom veku, ktorí sú na vidieku spokojnejší. 40 respondentov by dalo prednosť bývaniu v meste.

6. Kvalita života v obci Cinobaňa. 50 respondentov ohodnotilo kvalitu bývania na vidieku ako dobrú až veľmi dobrú. Podobný počet respondentov – 55 ju označil ako priemernú. 11 respondentov považuje kvalitu života za zlú.

Tab.19

Kvalita života v obci Cinobaňa	počet	%
veľmi dobrá	7	6,0
dobrá	43	37,1
priemerná	55	47,4
zlá	11	9,5

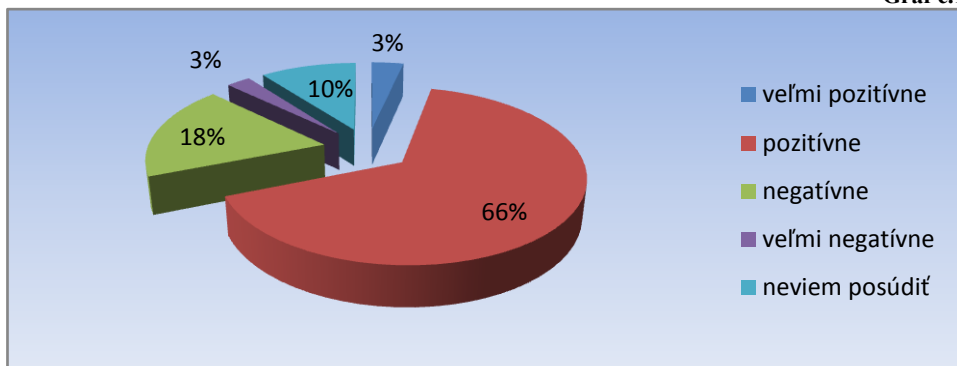
7. Rozvoj a napredovanie obce za posledných 10 rokov. 20,8 % respondentov je stotožnených s názorom, že obec stagnuje a považuje napredovanie za nepostačujúce, negatívne. Na tomto názore sa mohol aj podpísať nepriaznivý stav v zamestnanosti, pretože neistota finančného zabezpečenia ovplyvňuje vnímanie obyvateľov navonok. 76 respondentov uviedlo, že obec sa vyvíja pozitívne, údaj vypovedá, že 65,5 % respondentov je spokojných a 3,4 % až veľmi spokojných s napredovaním obce. 12 respondentov sa k tejto otázke nevedelo vyjadriť.

Tab.20

Hodnotenie rozvoja obce	počet	%
veľmi pozitívne	4	3,4
pozitívne	76	65,5
negatívne	21	18,1
veľmi negatívne	3	2,7
neviem posúdiť	12	10,3



Graf č.14



8. Aktivita v záujmových združeniach a organizáciách. Obyvatelia sa v týchto inštitúciách nerealizujú, 65 z opytovaných uviedlo, že sa nezapája do týchto aktivít. Niektorí uvádzajú, že nie sú dostupné, alebo nevedia o žiadnych. 46 uvádzalo aktívnu činnosť hlavne v športových organizáciách a združení OZ Cinobančan a komunitnom centre.

9. Záujem o správu obce a názor na činnosť samosprávy. Na túto otázku odpovedalo len niekoľko respondentov. Respondenti uviedli rôzne názory: zlepšiť komunikáciu s občanmi, skvalitniť dopravné spoje do Poltára, zamestnanosť, sociálna starostlivosť, podporiť kultúru Rómov.

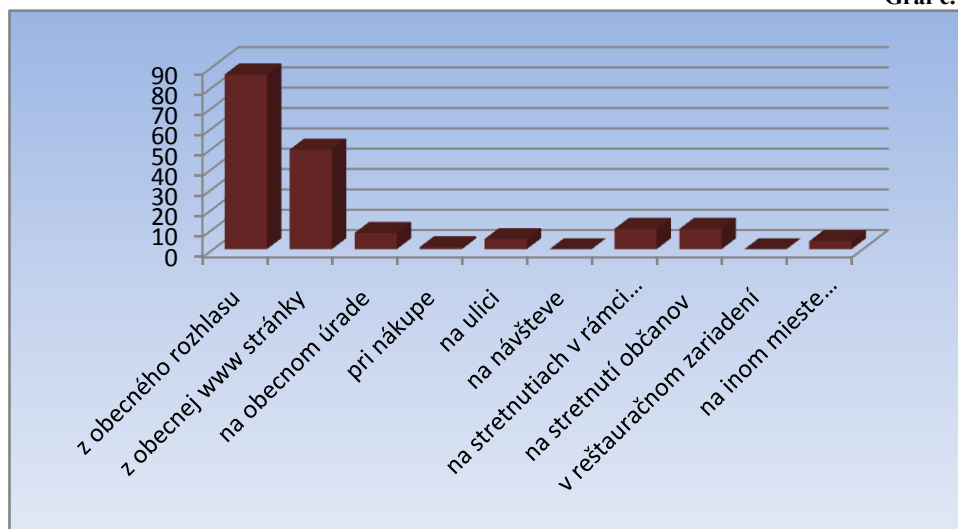
10. Zdroje informovania v obci. Najväčším zdrojom informácií je vysielanie obecného rozhlasu, až 86 respondentov uviedlo tento zdroj. Informácie získavajú obyvatelia cez internetovú stránku obce – 49 respondentov, ale aj obce priamo na obecnom úrade (8) a tiež na ulici od iných obyvateľov (5).

Tab.21

Zdroje informovania	počet respondentov
z obecného rozhlasu	86
z obecnej www stránky	49
na obecnom úrade	8
pri nákupe	1
na ulici	5
na návšteve	0
na stretnutiach v rámci spolku alebo združenia	10
na stretnutí občanov	10
v reštauračnom zariadení	0
na inom mieste(úradná tabuľa)	4



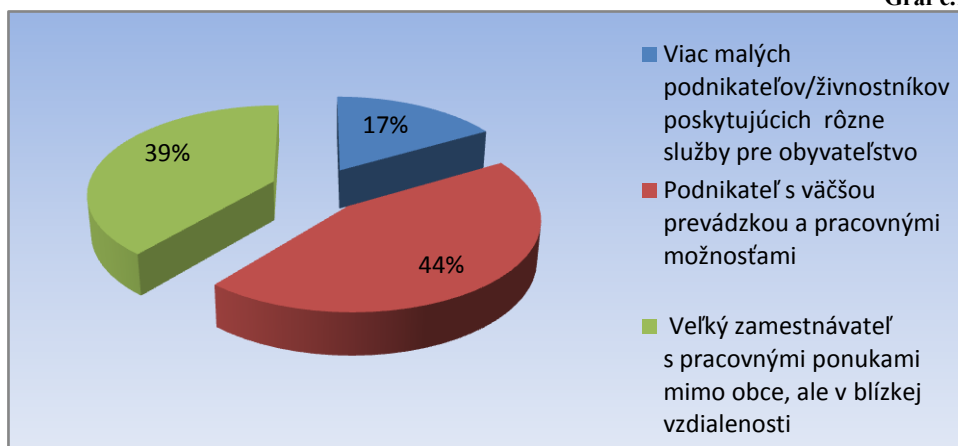
Graf č.15



11. Využitie prostriedkov z fondov EÚ v infraštruktúre obce. Názor na čerpanie prostriedkov z EÚ býva u obyvateľov ovplyvňovaný nedostatkom informácií o celom systéme a procese čerpania prostriedkov na projektové zámery. Najčastejšie sa objavovali zámery do sociálnej oblasti – sociálne byty, kanalizácia, cesty a chodníky, infraštruktúra, oprava budovy MŠ, sociálne zariadenia, zámery na podporu zamestnanosti, investovanie do opráv kultúrnych pamiatok a do rozvoja CR pri archeologickom nálezisku, investovanie do budovania ihrísk, do podpory podnikania.

12. Dostupnosť zamestnania. Niektorí respondenti uviedli viac možností. 39 % opýtaných si praje veľkého zamestnávateľa mimo obce, je ochotná cestovať za prácou menšie vzdialenosti. Podnikateľ s väčšou prevádzkou v obci je zaujímavý pre 44 % respondentov, snád' aj preto, že v minulosti takýto zamestnávateľ v obci pôsobil. Len 17 % respondentov by privítalo viac malých podnikateľov v obci, pravdepodobne by preferovali ponuku pracovných príležitostí pred rozšírením ponuky služieb v obci.

Graf č.16





13. Spokojnosť s kvalitou služieb a vybavenia obce. Tieto atribúty slúžiace obyvateľom obce boli respondentmi hodnotené bodovaním. Škála spokojnosti bola vyjadrená hodnotami od 1 do 5, kde 1 – spokojnosť a 5 – nespokojnosť s uvedenou položkou. Podľa počtu bodov boli položky zoradené do nasledovnej tabuľky, kde najvyšší počet bodov znamená najväčšiu nespokojnosť obyvateľov a najnižší počet bodov vyjadruje spokojnosť respondenta.

Tab.22

Služby a vybavenie obce	Počet pridelených bodov
<i>iné.....</i>	41
<i>dom smútku</i>	231
<i>pokrytie signálom mobilných sietí</i>	231
<i>školsťvo</i>	240
<i>knižnica</i>	254
<i>ponuka služieb a obchodov</i>	269
<i>bytová infraštruktúra (možnosti získania bytu, domu, kúpa nehnuteľností, pozemku)</i>	270
<i>možnosti športového využitia</i>	276
<i>možnosti kultúrneho využitia</i>	278
<i>dostupnosť verejného internetu</i>	294
<i>stav verejnej zelene</i>	296
<i>požiarna ochrana</i>	305
<i>vzťah obyvateľov k svojej obci</i>	323
<i>vzhľad obce, verejných priestranstiev</i>	323
<i>bezpečnosť a ochrana osobného majetku</i>	327
<i>stav chodníkov</i>	329
<i>záujem obyvateľov o veci verejné</i>	343
<i>všeobecná zdravotnícka starostlivosť</i>	352
<i>stav kanalizácie</i>	376
<i>stav miestnych komunikácií</i>	392
<i>možnosti vzdelávania dospelých</i>	403
<i>poskytovanie sociálnych služieb (opatrovateľská služby a pod.)</i>	421
<i>dostupnosť služieb (oprava obuvi, čistiareň a pod.)</i>	443

Poradie atribútov v tabuľke ukazuje, že najviac nespokojní sú respondenti s dostupnosťou služieb ako sú oprava obuvi, šatstva a pod. Veľký dopyt je aj po poskytovaní sociálnych služieb a rekonštruovaní kanalizácie, ciest a chodníkov v obci. Najviac spokojní sú obyvatelia s domom smútku, školstvom a knižnými službami. Obec je v oblasti projektových opatrení aktívna, takže je predpoklad, že dostupnosť služieb sa zlepší.

14. Najnaliehavejšie oblasti pre riešenie. V tejto otázke mali respondenti uviesť podľa nich prvé tri najnaliehavejšie oblasti, ktoré si vyžadujú akútne riešenie. Za najdôležitejší problém, ktorý je potrebné riešiť, označili respondenti miestne komunikácie. Rekonštrukcia komunikácií je finančne náročná investícia, ktorá by nadmerne zaťažila obecný rozpočet. Problém dopravy



Program hospodárskeho, sociálneho, environmentálneho rozvoja a rozvoja kultúry obce Cinobaňa

súvisí s dochádzkou do zamestnania, vzdialenosť od ekonomických centier, ale aj počet spojov obmedzuje obyvateľov pri zamestnávaní sa. Najmenej problematický sa javí podľa počtu pridelených bodov problém odpadového hospodárenia.

Tab.23

<i>Problémové oblasti</i>	<i>počet pridelených bodov</i>
<i>iné.....</i>	5
<i>zber a separácia odpadov</i>	3
<i>regionálna spolupráca</i>	3
<i>verejné osvetlenie</i>	3
<i>obnova historických pamiatok</i>	8
<i>záujem občanov o veci verejné</i>	13
<i>šport a oddych</i>	14
<i>kultúra a vzdelanie</i>	14
<i>cestovný ruch</i>	18
<i>doprava</i>	20
<i>podmienky na podnikanie</i>	20
<i>sociálna starostlivosť</i>	21
<i>bývanie</i>	21
<i>životné prostredie</i>	21
<i>zneškodnenie divokých skládok</i>	22
<i>kanalizácia</i>	23
<i>bezpečnosť občanov</i>	25
<i>skrášlenie obce a čistota verejných priestranstiev</i>	26
<i>miestne komunikácie</i>	35

15. Výnimočnosť, úspešnosť obce. Vo väčšine sa zhodli na tom, že zaujímavou a úspešnou robí ich obec činnosť základnej školy a kultúrny život. Oceňovali propagáciu obce, separovanie odpadu, prírodu, športové aktivity, prístup starostu a pracovníkov obecného úradu. Výnimočnou sa obec zdá aj pomerne veľa respondentom kvôli archeologickým vykopávkam v katastri obce.

Znenie dotazníka je prílohou č.1 tohto dokumentu.

N / Prílohy

Príloha č.1 Dotazník k PHSERK obce Cinobaňa



Zoznam niektorých skratiek k strategickej časti dokumentu:

PHSERK	- program hospodárskeho, sociálneho, environmentálneho rozvoj a rozvoja kultúry
IROP	- Integrovaný regionálny operačný program
EFV	- Efektívna verejná správa
IÚI	- Integrované územné investície
RIÚS	- Regionálna integrovaná územná stratégia
MAS	- miestna akčná skupina
CLLD	- z angl. Community led local development: Miestny rozvoj riadený spoločenstvom
TSP	- terénna sociálna práca
AOTP	- aktívne opatrenia trhu práce ÚPSVaR
EŠIF	- európske štrukturálne a investičné fondy
CR	- cestovný ruch
OP	- operačný program
AZE	- alternatívne zdroje energie
ČOV	- čistička odpadových vôd
ŽP	- životné prostredie

Použité zdroje informácií:

www.sazp.sk
www.statistics.sk
www.slovak.statistics.sk
www.land.gov.sk
<http://www.skgeodesy.sk/sk/ugkk/>
http://www.euresp-plus.net/sites/default/files/NS_rocenka_2011_noPW_0.pdf
www.envirofond.sk
www.orsr.sk
www.zrsr.sk
www.ssc.sk
www.zsr.sk
http://www.noslc.sk/index_subory/rekus/rekus7810.pdf
www.upsvar.sk
www.cinobana.sk
www.e-obce.sk
<http://sk.wikipedia.org>

Literatúra, dokumenty:

Program rozvoja vidieka SR 2014-2020
Partnerská dohoda 2014 - 2020
Program hospodárskeho a sociálneho rozvoja obce Cinobaňa 2007-2013
Novohrad - dejiny, Regionálna vlastivedná spoločnosť, 1989
Vlastivedný slovník obcí na Slovensku, 1. časť
Informácie od zástupcov obce a ostatných aktívnych obyvateľov



Dokument spracoval:



Centrum prvého kontaktu pre podnikateľov v Poltári

Železničná 2

987 01 Poltár

tel. 047/4111 800

e-mail: cpkpoltar@cpk.sk

web: www.cpkpoltar.sk

Spracované v auguste 2014.