



Program hospodárskeho rozvoja a sociálneho rozvoja obce
České Brezovo 2015 - 2020



PROGRAM HOSPODÁRSKEHO ROZVOJA A SOCIÁLNEHO ROZVOJA OBCE ČESKÉ BREZOVO NA ROKY 2015 – 2020



OBSAH

ÚVOD	4
A/ Charakteristika obce České Brezovo	5
A.1 Základné údaje	5
A.2 Vymedzenie územia	5
A.3 História obce	7
B/ Prírodné zdroje	9
B.1 Štruktúra pôdneho fondu	9
B.2 Klimatické pomery	12
B.3 Hydrologické pomery	13
B.4 Fauna a flóra	13
B.5 Nerastné suroviny	14
B.6 Životné prostredie	15
C/ Ľudské zdroje	16
C.1 Demografické charakteristiky	16
C.2 Kultúrno-spoločenské zdroje	20
D / Materiálne zdroje	21
D.1 Technická infraštruktúra	21
D.1.1 Bytový fond	21
D.1.2 Doprava a dopravné vzťahy	22
D.1.3 Inžinierske siete	22
D.2. Sociálna infraštruktúra	23
D.2.1 Zdravotná infraštruktúra	23
D.2.2 Školská infraštruktúra	23
D.2.3 Kultúrna infraštruktúra	23
D.2.4 Športová a rekreačná štruktúra	24
E/ Ekonomické zdroje	25
E.1 Ekonomická charakteristika	25
E.2 Ekonomická štruktúra obyvateľstva	25
E.3 Priemysel	25
E.4 Poľnohospodárstvo	26
E.5 Podnikateľská sféra	26
E.6 Obchodná sféra	26
E.7 Cestovný ruch	26
F / Partnerstvá, účasť v združeniach. Podujatia, aktivity, projekty	27
F.1 Partnerstvá, účasť v združeniach	27
F.2 Podujatia, aktivity, projekty	27
G / SWOT analýza	28
H/ Kľúčové disparity a faktory rozvoja	31



I / Vyhodnotenie zapojenia verejnosti do dotazníkového prieskumu obyvateľov obce České Brezovo	31
J / Vízia obce	41
K/ Stratégia rozvoja obce.....	41
L/ Programová časť	42
M/ Realizačná časť	46
N/ Finančná časť	48
Záver	51
Prílohy	52
Zoznam informačných zdrojov použitých v PHSR	52
Zoznam niektorých skratiek k strategickej časti dokumentu.....	52
Použité zdroje informácií.....	52



ÚVOD

Program hospodárskeho rozvoja a sociálneho rozvoja obce

Smerodajným nástrojom štátnej regionálnej politiky je **zákon č. 539/2008 Z. z. o podpore regionálneho rozvoja** v znení zákona č. **309/2014 Z. z.**, ktorý ustanovuje, že hlavnú úlohu pri strategickom plánovaní podpory regionálneho rozvoja zohrávajú orgány štátnej správy, obcí a samosprávnych krajov. Podľa uvedeného zákona má efektívnemu plánovaniu a čerpaniu prostriedkov pre miestny a regionálny rozvoj napomôcť PHSR obce, resp. samosprávneho kraja. PHSR je strednodobý programový dokument, ktorý obsahuje najmä analýzu hospodárskeho a sociálneho, environmentálneho a kultúrneho rozvoja obce, hlavné smery jej vývoja, ustanovenie cieľov a prvoradých potrieb; úlohy a prvoradé potreby v rozvoji; návrh finančného a administratívneho zabezpečenia.

Obsah PHSR v zmysle vyššie uvedeného zákona o regionálnom rozvoji okrem iného ustanovil aj kompetenciu vypracúvať, schvaľovať a pravidelne vyhodnocovať plnenie programu hospodárskeho rozvoja a sociálneho rozvoja obcí (PHSR), príp. jeho časti, podieľať sa na ich uskutočňovaní a pravidelne vyhodnocovať ich plnenie.

Získanie finančnej podpory z verejných zdrojov (európskych, štátnych alebo regionálnych) býva pri projektoch zameraných na regionálny rozvoj často podmienené ich zladením s rozvojovou stratégiou príslušnej obce, mikroregiónu či kraja. Vyžaduje to aj uvedený zákon o podpore regionálneho rozvoja, preto podľa tohto zákona **majú mať obce schválený PHSR svojim najvyšším orgánom – obecným zastupiteľstvom.**

Cieľom spracovania PHSR obce je poskytnúť komplexný pohľad na súčasný stav a perspektívy a šance obce v oblasti hospodárskeho a sociálneho rozvoja a stanoviť strategické ciele, rozvojové priority a strategické oblasti rozvoja obce ako celku.

Vypracovaním PHSR obec splní jeden zo základných princípov regionálnej politiky Európskej únie – princíp programovania. Súčasne tak zvýši svoje šance získať finančnú podporu na realizáciu projektov zo štrukturálnych fondov, keďže obec musí preukázať súlad zamýšľaného projektu s regionálnymi stratégiami a miestnou stratégiou, ktorú reprezentuje svojím PHSR.

PHSR obce nenahrádza územno-plánovaciú dokumentáciu a územno-plánovacie podklady, ale patrí medzi významné podklady využívané v územno-plánovacej činnosti. Na úrovni obce je základným územno-plánovacím dokumentom územný plán obce alebo zóny. Jednotlivé zámery predkladané v rámci prípravy **PHSR musia byť v súlade s existujúcou schválenou územno-plánovacou dokumentáciou,** príp. s podkladmi, pričom program rozvoja obce stanovuje iba mieru podpory jednotlivým jeho zámerom.



A/ Charakteristika obce České Brezovo

A.1 Základné údaje

Názov obce:	České Brezovo
Okres:	Poltár
Región:	Novohrad
Vyšší územný celok:	Banskobystrický samosprávny kraj
Meno starostu:	Ivan Miko
Poštová adresa OcÚ:	Obecný úrad České Brezovo č. 97 985 03 České Brezovo
Telefón:	0421 47 4292 122
e-mail:	info@ceskebrezovo.sk
www:	www.ceskebrezovo.sk
Počet obyvateľov k 31.12.2014:	505
Hustota obyvateľstva/ km ² :	13,10 obyv./ km ²
Rozloha:	38 665 390 m ²
Nadmorská výška obce:	451 m n. m.
Súradnice:	48°28'57"S 19°48'18"V
Súradnice:	48°28'57"S 19°48'18"V

Obr.č.1



Zdroj: www.mapy.atlas.sk

A.2 Vymedzenie územia

České Brezovo sa nachádza v severovýchodnej časti Novohradu, v Lučeneckej kotline. Okolitá príroda patrí do územia Revúckej vrchoviny, v údolí Poltarice, severne asi 6 km od okresného mesta Poltár na ceste II druhej triedy (595) a pri železničnej trati č. 162 Lučenec – Kokava nad



Rimavicou. Obcou prechádza autobusová linka priamo do Banskej Bystrice. K Českému Brezovu patrí aj miestna časť Váľkovo, ktorá zasahuje až do Gemera. Obec České Brezovo je tvorená časťami: České Brezovo, Salajka a Váľkovo.

Je to dedina, ktorou sa dostanete od Lučenca cez Poltár, České Brezovo a Kokavu nad Rimavicou až do Banskej Bystrice. Podobnou trasou je aj Rimavská Sobota, Poltár, České Brezovo a Kokava nad Rimavicou.

Okres Poltár susedí s okresmi Lučenec, Rimavská Sobota, Detva a Brezno.

Vzdialenosť obce České Brezovo od Lučenca je 24 km a 6 km od Poltára. České Brezovo susedí s mestom Poltár a s obcami Zlatno, Uhorské, Krná, Ďubákovo, Kokava nad Rimavicou, Lehota nad Rimavicou, Selce a Hrnčiarska Ves.

Obr.č.2



Zdroj: www.google maps.sk



A.3 História obce

Obec České Brezovo je súčasťou Novohradu. Prvé zmienky o obci sú písomne doložené listinami z konca 13. a začiatku 14. storočia. Pôvodná osada niesla meno Zachovo po zemepánovi Feliciánovi Zachovi. Obyvatelia sa zamestnávali poľnohospodárstvom, v zimnom období pracovali v okolitých lesoch. Neskôr dostala obec názov Brezovo, vďaka hojnému brezovému porastu na okolitých pastvinách a stráňach. Jiskrove bratrícke vojská a Bitka pri Lučenci v r. 1451 medzi Jiskrom a Huňadym ovplyvnila život v celej Lučenskej kotline. Bratríci v blízkosti obce mali svoj poľný tábor. Husiti doniesli do obce pokrokovú českú kultúru, ale i pokrokové nazeranie na svet v sociálnej a náboženskej oblasti. Ľud si osvojil ich názory. To sa odzrkadlilo aj v pomenovaní obce. Slovo „ české „ malo aj rozlišovací charakter, / poznáme Rimavské Brezovo, Suché Brezovo/. V obci sa pomerne skoro usídlil duch Lutherovej reformácie. Odrážal sa najmä v náboženskom živote obyvateľov. Jej vplyv nedokázalo zničiť ani rekatolizačné snaženie. Stopy na ľude zanechalo aj turecké plienenie v rokoch 1563-1593 a Tokelyho povstanie. Významnejšie do života obce zasiahla vláda osvietenecých panovníkov Márie Terézie a jej syna Jozefa II.

Mária Terézia nariadila súpis všetkej poľnohospodárskej pôdy. Jej Urbár stanovil povinnosti pre šľachtu i pre podaných. Jozef II. vydal tolerančný patent, ktorý zrovnoprávnil náboženstvá a v roku 1785 zrušil nevoľníctvo. Tieto nariadenia sa dotkli vtedajších obyvateľov obce.

Za vlády Jozefa II. vyvrcholili separatistické snahy brezovských cirkevníkov o odtrhnutie sa od matko-cirkvi v Poltári a založenie vlastnej farnosti v Českom Brezove. O tom svedčí aj udalosť z novembra 1780, keď sa občania obce stali členmi deputácie, ktorá predstúpila pred cisára Jozefa II. vo Viedni s požiadavkou osamostatnenia Česko-brezovského evanjelického cirkevného zboru. Ďalej žiadali rozšíriť existujúcu modlitebňu a prístavbu novej veže so zvonmi. Cisár ich požiadavkám vyhovel.

Občanov obce sa bolestivo dotkli choroby ako týfus, cholera a chrípková epidémia tzv. Španielka.

Nositel'ami kultúry na dedinách v minulosti boli najmä farári a učitelia. Postavenie týchto sa zhoršilo po Rakúsko – Uhorskom vyrovnaní v r. 1867. V týchto rokoch sa prevádzala násilná maďarizácia a dotkla sa aj Českého Brezova.

K významným rodákom Českého Brezova patrí Bohuslav Tablic / 1769-1832/, bol evanjelickým farárom, spisovateľom a literárnym historikom. Jeho pamiatku pripomína pamätná tabuľa z roku 1969. Umiestnená je na budove obecnej knižnice, ktorá nesie jeho meno. Literárna činnosť Bohuslava Tablica je rozsiahla, len sa jej venovalo málo pozornosti. Ako kňaz pôsobil duchovne i národne na svoj ubiedený ľud. Jeho výzva za ľudskú česť, pravdovravnosť a dobré mravy je aktuálna aj v dnešnom období.

Vrchnosťou prenasledovaný bol aj Ján Maróthy / 1814-1864/, evanjelický farár pôsobiaci v obci



20 rokov. Vtedajší občania ho charakterizovali ako skromného človeka s veľkým srdcom, ktorý bojoval za národnostné, ale i sociálne práva jemu zverného ľudu. Jeho telesné pozostatky sú uložené na miestnom cintoríne.

Históriou je poznačený aj erb obce. Podkladom pre jeho vznik bola pečať na listine z roku 1826, signovaná rokom 1796, uložená v archíve Evanjelického seniorátu v Lučenci. Pečať je pomerne zachovalá a čitateľná. Symboly, ktoré sa na pečati nachádzajú, a to: kad'a s obručou, muž v zástere držiaci v ľavej ruke kyjaničku a v pravej pobíjač, dvojručný nôž a drevené debnárske kružidlo, nesie v sebe odkaz predkov „debnárske remeslo.“ Je v ňom tá najhlbšia a najkrajšia myšlienka človeka žijúceho práve tu, kde v minulosti a aj donedávna bolo remeslo hlavným zdrojom obživy.

Značnú časť chotára pokrývajú lesy a pasienky. V obci sú dve lesné spoločnosti Komposesorát Pavla Majorčika s.r.o. Základ tejto spoločnosti bol položený v roku 1892, keď miestni gazdovia odkúpili od rodiny grófa Szentivániho horu vo výmere 1098 ha za 200 tis. zlatých. V roku 1937 sa majetok spoločnosti rozšíril o Novekovskú horu v Zlatne vo výmere 436 ha. Urbariát-pozemkové spoločenstvo je druhou najväčšou lesnou spoločnosťou, jej majetok predstavuje cca 230 ha lesov a pasienkov. V katastrálnom území Váľkovo, ktorého rozloha je 1 018 ha, lesy sa rozprestierajú na rozlohe 672 ha, tieto obhospodarujú Lesy Slovenskej republiky, Lesy a pasienky Váľkovské pozemkové spoločenstvo a Želiari Obce České Brezovo, pozemkové spoločenstvo.

Nová budova cirkevnej školy bola postavená v roku 1909. Škola bola jednotriedna (1.-8. ročník). Keď v roku 1934 počet školopovinných detí prekročil 80, bola zo zákona zriadená ďalšia trieda, ktorú zriadila obec.

Železničná trať medzi Poltárom a Utekáčom, na ktorej svoju železničnú zastávku má aj České Brezovo, bola daná do užívania v roku 1908.

Dominantou obce je evanjelický kostol vysvätený biskupom Samuelom Zochom 15. októbra 1922. Bol budovaný podľa projektu M.M. Harminca za pôsobenia farára Huga Hanesa. Pôvodný kostol, tak ako tri štvrtiny obce podľahli víchrici, ktorá svoje skazonosné dielo vykonala 10. júna 1916.

Obidve svetové vojny sa dotkli obce smutnou bilanciou na stratách ľudských životov. V prvej svetovej vojne padlo dvadsať občanov obce. Druhá svetová vojna pochovala šiestich našich spoluobčanov.

V roku 1946 bola celá obec elektrifikovaná. Telefón do obce bol zavedený v roku 1943 (jeden telefónny aparát).

V roku 1964 bola prevedená kolaudácia kultúrneho domu. Sála približne pre 200 ľudí, v ktorej sa premietalo kino až do roku 1990, usporadúvali sa tanečné zábavy, hrali divadlá, je v dnešnej dobe málo využívaná. Viac sa využíva zasadacia miestnosť, ktorej kapacita je 70 – 90 ľudí, ktorú sme zrekonštruovali a využíva na schôdze, oslavy, v posledných rokoch ju využívajú občania pri rôznych rodinných príležitostiach.



Poľnohospodárske družstvo prvého typu bolo založené v roku 1949. Dňom 20.09.1952 prešlo do druhého typu. Družstvo až do roku 1989 patrilo k stabilným poľnohospodárskym podnikom, malo najvyššiu hodnotu pracovnej jednotky na okolí. Chýbali mu hospodárske budovy a stabilné materiálo-technické vybavenie. K 01.01.1970 sa zlúčilo s Jednotným roľníckym družstvom vo Váľkove a 01.01.1973 sa stalo súčasťou Jednotného roľníckeho družstva Pokrok Poltár. Dnes už tento areál v Českom Brezove a ani vo Váľkovo neslúži svojmu účelu. Využívaný je hlavne na spracovanie dreva – štiepku.

V šesťdesiatych rokoch bola postavená nová predajňa Jednoty – zmiešaný tovar a začiatkom osemdesiatych rokov v "akcii Z" tiež predajňa zmiešaného tovaru. Táto slúži svojmu účelu dodnes. V roku 1973 bola ukončená regulácia potoka Poltarica a ukončila sa výstavba chodníkov v Českom Brezove. V roku 1994 v obci Váľkovo bola prevedená úprava nespevných miestnych komunikácií na spevnené. V roku 1996 bola obec České Brezovo celá splynofikovaná, plynofikácia nie je v časti Váľkovo.

Prvého januára 1972 bola k obci pričlenená obec Váľkovo. V tom čase patrili pod bývalý MNV obce: České Brezovo, Salajka Váľkovo a Zlatno. Na základe referenda občanov obce Zlatno sa obec od 1. marca 1998 odčlenila od Českého Brezova.

B/ Prírodné zdroje

B 1. Štruktúra pôdneho fondu

Rozlohu a rozdelenie charakteru pozemkov v roku 2015 dokumentuje nasledujúca tabuľka č.1 a graf č.1

Druhy pozemkov v obci České Brezovo (v ha)

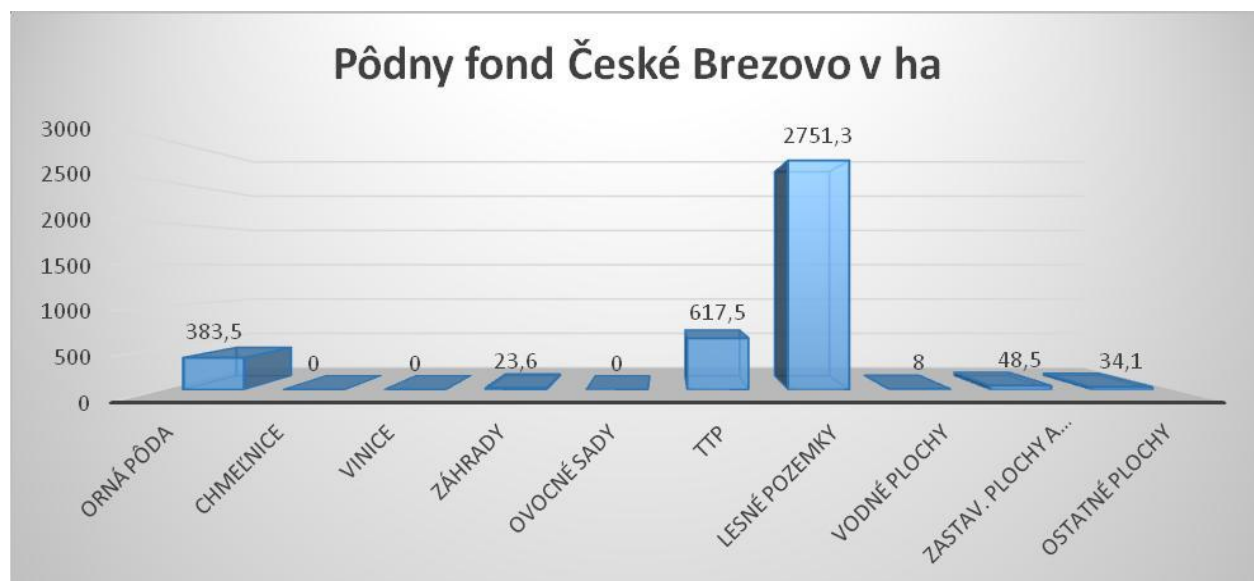
Tab.č.1

celková výmera	orná pôda	chmeľnice	vinice	záhrady	ovocné sady	TTP	lesné pozemky	vodné plochy	zastav. plochy a nádvoria	ostatné plochy
3866,5	383,5	0	0	23,6	0	617,5	2751,3	8,0	48,5	34,1
100 %	9,92%	0%	0%	0,61%	0%	15,97%	71,16%	0,21%	1,25%	0,88%

Zdroj: ŠÚ SR, DATAcube 2015



Graf č.1



Zdroj: spracované podľa ŠÚ SR, 2015

Lesné hospodárstvo

Lesné pozemky pokrývajú viac ako 71 % územia katastra obce České Brezovo. K významným zdrojom vlahy patria aj lesné masívy. Sú významným zdrojom drevnej hmoty a zveriny. Prevažná časť je zalesnená ihličnatým, listnatým a zmiešaným lesom. Má hnedé lesné pôdy. Sú to hospodárske – produkčné lesy, ktorých hlavným funkčným zameraním je produkcia drevnej hmoty. Celková výmera lesných porastov tvorí 2 751,3 ha, t.j. 71,16 % z celkovej katastrálnej výmery.

Pôdne druhy

Pôdne druhy vyskytujúce sa v katastri obce České Brezovo, ale celkovo aj v okrese Poltár sú piesočnaté, piesočnato hlinité, hlinité až ílovito hlinité (Tab.č.2).

Zastúpenie pôdných druhov v okrese Poltár [% z poľnohospodárskej pôdy]

Tab.č. 2

Okres	ľahké	stredne ťažké		ťažké	veľmi ťažké
	piesočnaté, hlinitopiesočnaté	piesočnato hlinité	hlinité	ílovito hlinité	ílovité, íly
Poltár	24,72	52,10	18,31	4,70	0,17

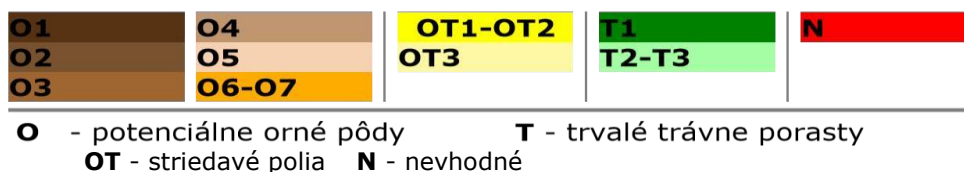
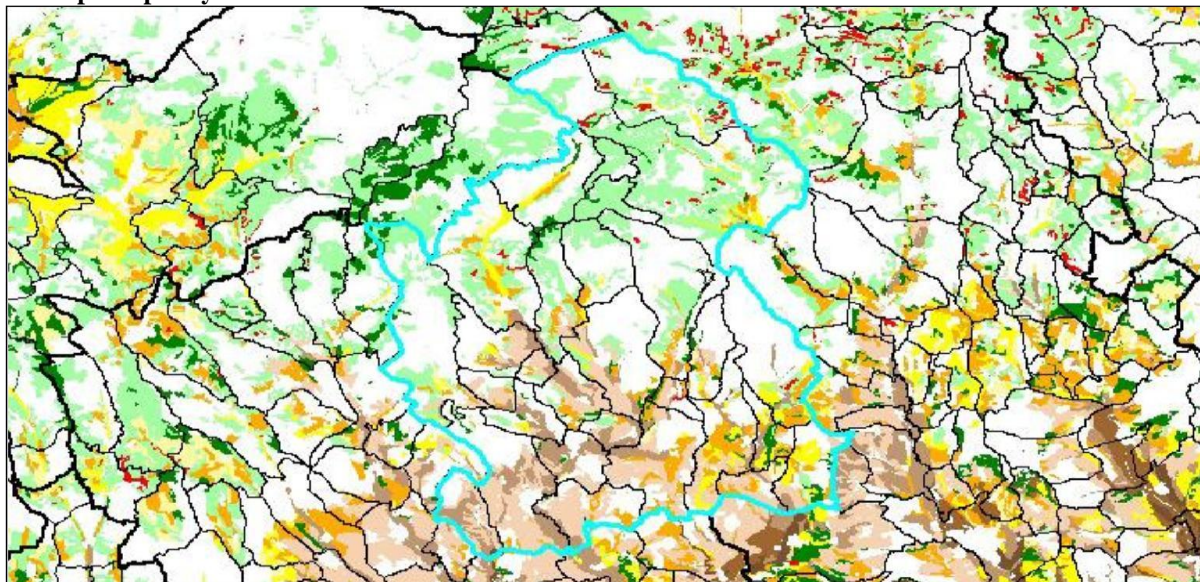
Zdroj: VÚPOP

Najvyšší podiel zaberajú piesočnato hlinité pôdy (52,10%), hlinitopiesočnaté pôdy tvoria približne štvrtinu plochy (24,72%)



Zastúpenie pôdných druhov v okrese Poltár

Obr.č. 3



Zdroj: VÚPOP

Nitrátová smernica

Smernica 91/676/EC o ochrane vodných zdrojov pred znečistením dusičnanmi pochádzajúcimi z poľnohospodárstva

"Nitrátová direktíva" je súborom opatrení smerujúcich k zníženiu možností znečistenia vodných zdrojov (povrchové aj podzemné) dusičnanmi, ktoré môžu pochádzať z minerálnych hnojív, a z hospodárskych hnojív (maštalný hnoj, hnojovica, močovka), a to vtedy, keď sú aplikované v nadmerných dávkach a v nesprávnom čase, alebo keď sú zle uskladňované.

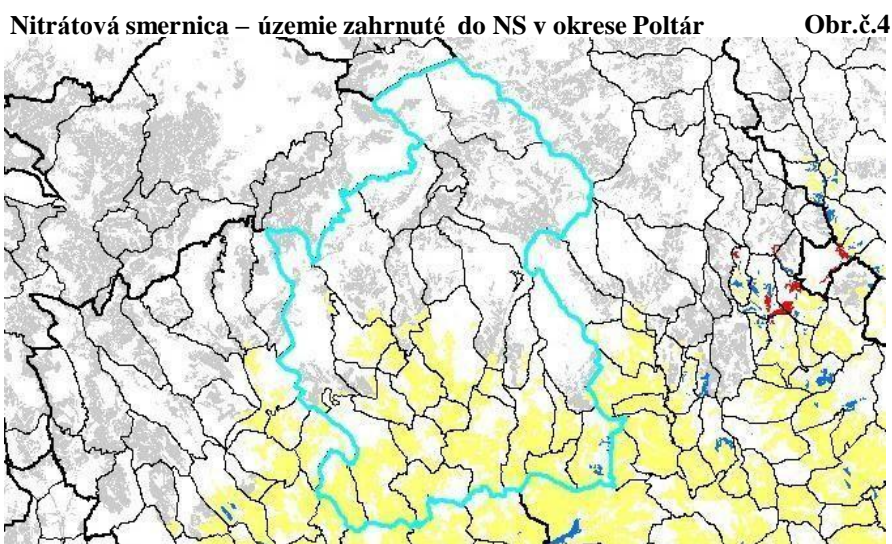
Zraniteľné oblasti boli na území SR vyčlenené Nariadením vlády SR zo dňa 26.6.2003. Podľa tohto nariadenia bolo 1546 obcí vyhlásených za územia zraniteľné z hľadiska ochrany vodných zdrojov. Poľnohospodárske subjekty hospodáriace v spomínaných územiach sú povinné rešpektovať osobitné zásady hospodárenia.

V zraniteľných oblastiach sa na základe súboru pôdných, hydrologických, geografických a ekologických parametrov určili pre každý poľnohospodársky subjekt 3 kategórie obmedzení hospodárenia: **kategória A** - produkčné bloky s najnižším stupňom obmedzenia hospodárenia



kategória B - produkčné bloky so stredným stupňom obmedzenia hospodárenia **kategória C** - produkčné bloky s najvyšším stupňom obmedzenia hospodárenia

Podmienky hospodárenia na A, B, C produkčných blokoch sú podrobne uvedené v "Programe hospodárenia". **Obec podľa Smernice 91/676/EC o ochrane vodných zdrojov pred znečistením dusičnanmi pochádzajúcimi z poľnohospodárstva je zaradená medzi produkčné bloky s obmedzením hospodárenia, a to konkrétne do kategórie B obmedzenia hospodárenia.**



Zdroj: SAŽP

B.2 Klimatické pomery

Obec leží v doline potoka Poltarica v západnej časti Slovenského Rudohoria, ktoré sa nachádza v území mierneho klimatického podnebia. Klimatické pomery obce sú determinované okolitými pohoriami. Cirkulujúca teplota je od -20°C do $+30^{\circ}\text{C}$. Ojedinele v súvislosti s meniacou sa klímou bývajú prekročené aj tieto hranice. Severné pahorkatinné lokality Ipeľskej a Lučenskej kotliny majú teplú, mierne vlhkú klímu s chladnou zimou. Vrchovinové oblasti pohorí (Stolických vrchov, Revúckej vrchoviny, Veporských vrchov) majú mierne teplú, vlhkú klímu a najvyššie vrcholové polohy patria do mierne chladnej a vlhkej klimatickej oblasti. V zimnom období maximálne teploty vzduchu dosahujú niekedy $11 - 15^{\circ}\text{C}$ a minimálne teploty vzduchu pod -30°C sa môžu vyskytovať v kotlinách i pohoriach v období od decembra do februára. Priemerná ročná teplota je 8°C , priemerné množstvo zrážok 700-900 mm. Priemerný počet dní so snehovou pokrývkou je približne 89 dní, priemerný počet jasných dní (s oblačnosťou do 20%) je ročne 65 dní.



B.3. Hydrologické pomery

Poltarica

České Brezovo sa nachádza v území povodia rieky Polovno, do ktorej ústia menšie toky nachádzajúce sa v katastri obce (Válkovo a Slatina). Obcou preteká Poltarica, je to potok na území okresu Poltár, je ľavostranný prítok Ipľa s dĺžkou 16,8 km. Preteká obcami České Brezovo, Slaná Lehota a Poltár. Prameň: v Stolických vrchoch, na východnom svahu vrchu Burkuš (809,4 m n. m.) v nadmorskej výške okolo 760 m n. m. Prechádza nasledujúce geomorfologické celky: Stolické vrchy, podcelok Málinské vrchy, Revúcka vrchovina, podcelok Cinobanské predhorie, Juhoslovenská kotlina, podcelok Lučenská kotlina, časť Poltárska pahorkatina. Jej prítoky sú nasledovné: sprava spod Troch chotárov (650,1 m n. m.), spod Urbára (508,0 m n. m.), zľava z južného úpätia Kečky (812,4 m n. m.) a potok Polovno. Ústie do Ipľa je alokované v Lučenskej kotline východne od obce Breznička v nadmorskej výške okolo 219 m n. m.

B.4 Fauna a flóra

Katastrálne územie Českého Brezova patrí do fyto geografického členenia územia v oblasti západokarpatskej flóry, obvodu predkarpatskej flóry Slovenského Rudohoria. Podľa členenia na živočíšne regióny patrí územie do provincie Západných Karpát, obvodu vnútorného Rudohorského a obvodu južného Ipel'sko-Rimavského.

Obr.č.5



Zdroj: www.google.sk/www.noviny.sk

V katastrálnom území obce sa nachádzajú najmä dubové hrabiny. Na severe katastra sa rozprestierajú bučiny. Nachádza sa tu dub cerový, dub zimný, hrab obyčajný, ale aj čerešňa vtáčia v severných častiach katastra obce rastie buk lesný a smrek obyčajný. Nachádzajú sa tu



ohrozené rastliny ako ostrica delená, hadinec červený, bahnička kranská, papraď hrebenatá medzi ďalšie veľmi ohrozené rastliny patria v tomto území pichliač úzkolistý, klinček kopcovitý, kosatec sibírsky, starček celistvolistý. Zo vzácných druhov rastlín sa v okrese vyskytujú hlaváčik jarný, ľan chľupatý, bezobalka sivá, jasenec biely, veternica lesná. Živočích, ktoré sú kriticky ohrozené a žijú na tomto území, sú najmä mlok veľký, jašterica zelená, užovka stromová. V tomto území žijú aj vzácné druhy, ku ktorým sa zaraďuje včelárík zlatý, svrčiarka slávikovitá, netopier veľkouchý, holub hrivnák, jastrab krahulec, sokol sťahovavý, v čistých vodách sa vyskytuje rak skalný, hniezdi tu aj bocian čierny. Zo živočíšnych druhov na území okresu žijú najmä zástupcovia spoločenstiev listnatých lesov, polí a lúk, a to srnec lesný, jeleň lesný, diviak lesný, zajac poľný, ale i mačka divá. V posledných rokoch je zvýšený výskyt medveďa hnedého a vlka obyčajného. Lesy sú bohaté na jedlé huby, ktoré sú obľúbené a vyhľadávané.

Obr.č. 6



Zdroj: www.nahuby.sk

Obr.č.7



Zdroj: www.medvede.sk

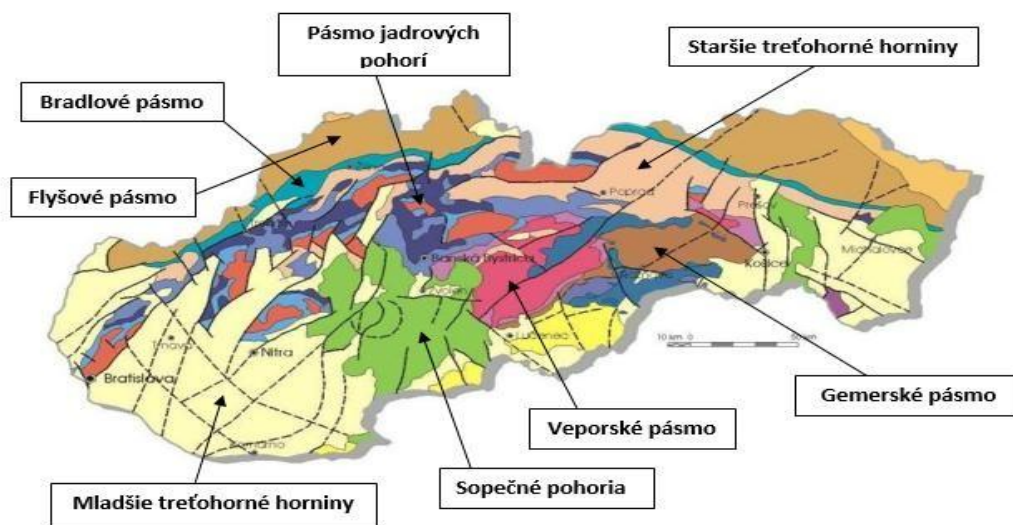
B.5 Nerastné suroviny

Nadmorská výška v strede obce je 300 m n. m. a v chotári 270–1000 m n. m. Vrchovinný až hornatý chotár tvoria žulové horniny a kryštalicke bridlice nachádzajúce sa vo Veporskom pásme.

Je budované stredne až hlboko metamorfovaným parakryštalikom a granitoidnými horninami – veporidmi. V registri ložísk nerastných surovín (Štátny geologický ústav Dionýza Štúra, 2011) v SR z roku 2011 neboli pre toto územie registrované žiadne významné ložiská nerastných surovín.



Obr.č.8



Zdroj: www.zskrivan.edupage.org

B.6 Životné prostredie

Z hľadiska kvality životného prostredia patrí územie okresu Poltár medzi najmenej narušené a pomerne kvalitné územia v Banskobystrickom kraji. Pokles priemyselnej výroby pozitívne ovplyvnil stav životného prostredia. Podobne aj zníženie intenzifikácie využívania pôdy v poľnohospodárstve priaznivo ovplyvnilo hodnoty znečistenia pôdy a vody. Najväčšie znečistenie ovzdušia spôsobujú len hospodárske dvory zamerané na živočíšnu výrobu, potom sú to kotolne na tuhé a plynné palivo.

Čierne skládky v okolí obce sa podarilo úspešne odstrániť a takýto stav si obec trvalo udržiava.

V dotknutom území sa nenachádzajú chránené územia. Do územia nezasahuje žiadne veľkoplošne alebo maloplošne chránené územie ani chránené vtáčie územie alebo navrhované územie európskeho významu ani chránené územia NATURA 2000.



C/ Ľudské zdroje

C.1 Demografické charakteristiky

Štruktúra obyvateľstva obce České Brezovo podľa produktívnosti

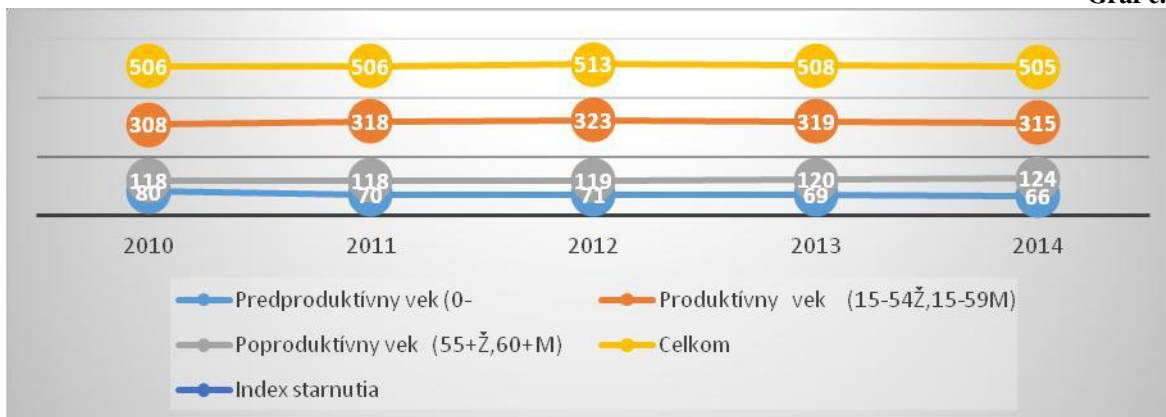
Tab.č.3

	Predproduktívny vek (0-14)	Produktívny vek (15-54Ž, 15-59M)	Poproduktívny vek (55+Ž, 60+M)	Celkom
2010	80	308	118	506
2011	70	318	118	506
2012	71	323	119	513
2013	69	319	120	508
2014	66	315	124	505

Zdroj: ŠÚ SR, DATAcube 2015

Od roku 2010 až po rok 2014 sme v skupine predproduktívny vek (0-14 rokov) zaznamenali pokles o 16 obyvateľov v skupine produktívny vek (15-54 ženy, 15-59 muži) nárast o 7 obyvateľov a poproduktívny vek (55+ženy, 59+muži) zaznamenal rastúci trend o 6 obyvateľov. Počet obyvateľov v obci je pomerne stály malú výchylku sme zaznamenali v roku 2012.

Graf č.2



Zdroj: spracované podľa ŠÚ SR, DATAcube 2015

Graf č. 2 ukazuje vývoj kategórií obyvateľstva v časovom rade rokov od 2010 do 2014. Kým počet obyvateľstva v predproduktívnom veku klesá, počet obyvateľov v produktívnom veku a poproduktívnom veku narastá.



Tabuľka č.4 ukazuje počty obyvateľstva v obci České Brezovo v časovom rozsahu 12 za sebou nasledujúcich rokov a pre porovnanie aj rok 1997, kedy k obci České Brezovo patrila dnes už samostatná obec Zlatno. Tabuľky a analýzy sú zostavené podľa údajov ŠÚ SR.

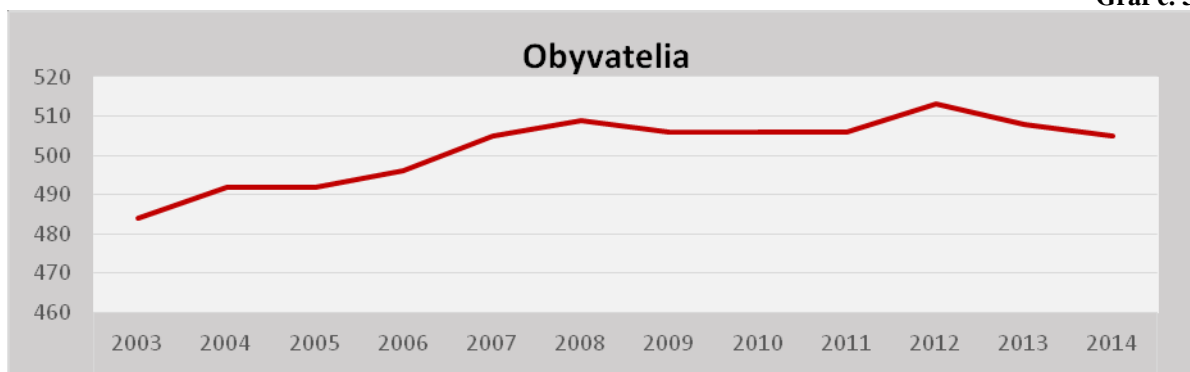
Vývoj počtu obyvateľstva obce České Brezovo podľa evidencie ŠÚ SR

Tab.č.4

Rok	1997	2003	2004	2005	2006	2007	2008	2009	2010	2011	2012	2013	2014
Počet obyvateľov	995	484	492	492	496	505	509	506	506	506	513	508	505

Zdroj: ŠÚ SR, DATAcube 2015

Graf č. 3



Zdroj: ŠÚ SR, DATAcube 2015

Priemerná hodnota počtu obyvateľov za sledované obdobie 12 rokov je 502 obyvateľov.

Bilancia pohybu obyvateľstva obce České Brezovo

Tab.č. 5

	2010	2011	2012	2013	2014
	spolu	spolu	spolu	spolu	spolu
živonarodení	4	2	4	2	3
zomrelí	5	4	10	4	4
prirodzený prírastok	-1	-2	-6	-2	-1
prist'ahovaní	6	11	19	5	3
vyst'ahovaní	5	17	6	8	5
migračné saldo	1	-6	13	-3	-2
celkový prírastok	0	-8	7	-5	-3

Zdroj: ŠÚ SR, DATAcube 2015

Prirodzený prírastok za sledované obdobie posledných päť rokov má záporné hodnoty, ale nie vysoké. Dá sa konštatovať, že počet narodených je pomerne stabilný, podobne aj počet zomrelých až na rok 2012, kde sa zaznamenalo 10 úmrtí. Za sledované obdobie sa narodilo 15



detí, ale zomrelo 27 ľudí. Migračné saldo vykazuje naopak nestále hodnoty. Môžeme konštatovať, že v sledovanom období sa prisťahovalo 44 obyvateľov, 41 ľudí sa odsťahovalo. Príčinami odsťahovania je migrácia za prácou a rodinné dôvody.

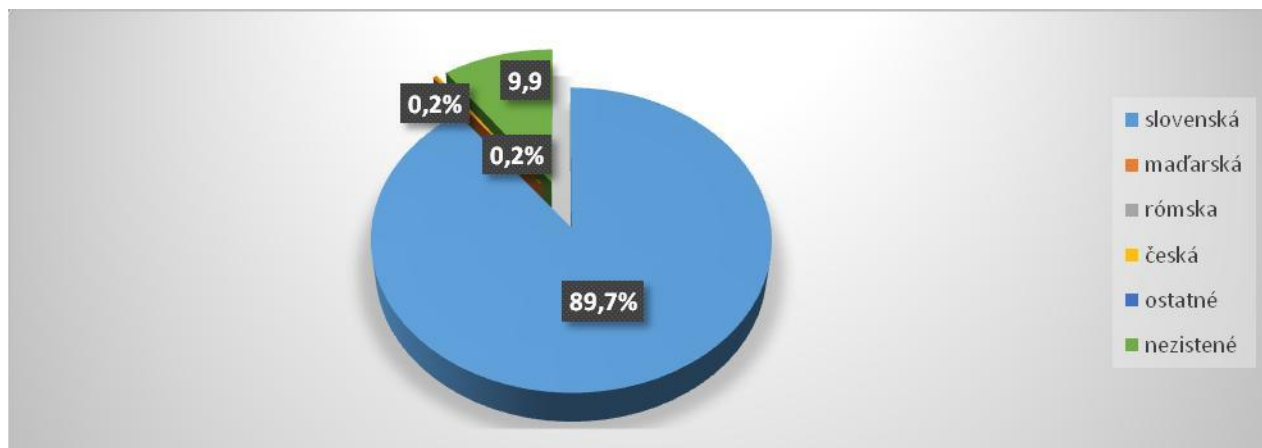
Štruktúra podľa národnosti

Tab.č. 6

Obec České Brezovo	slovenská	maďarská	rómska	česká	ostatné	nezistené
2011	453	1	0	1	0	50
%	89,7	0,2	0	0,2	0	9,9

Zdroj: www.sodbtn.sk

Graf.č.4



Zdroj: www.sodbtn.sk

Slovenská národnosť je priznávaná u 89,7 % obyvateľstva obce. V kategórii *nezistené* čo predstavuje 9,9 % sú zaradení ostatní obyvatelia, ktorí príslušnosť k národnosti neuviedli. Ostatné národnosti boli uvedené len u dvoch obyvateľov a to 1 maďarská a 1 česká národnosť.

Poznámka: Údaje sú uvádzané zo zdroja Štatistického úradu v Slovenskej republike zo SODB 2011, aktuálne údaje nie sú k dispozícii.

Štruktúra podľa vierovyznania

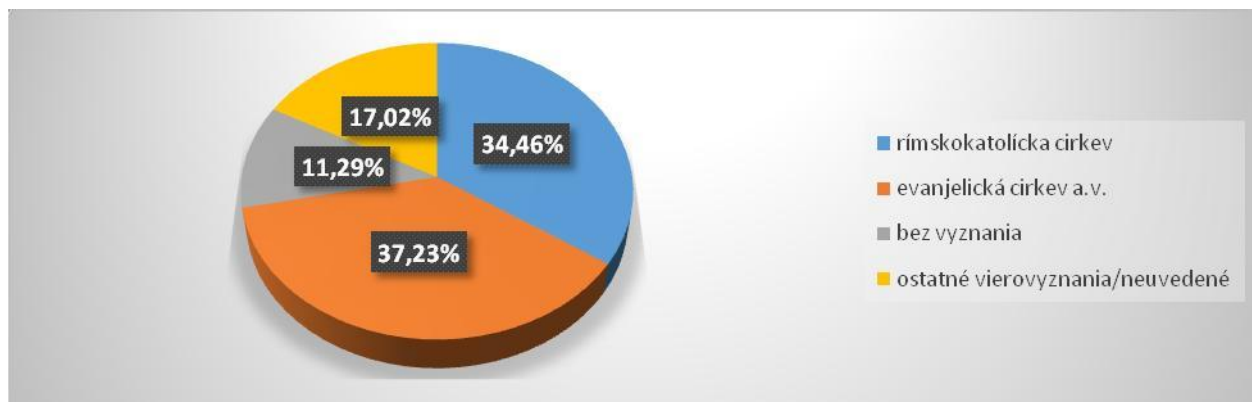
Tab.č.7

názov obce	rímskokatolícka cirkev	evanjelická cirkev a.v.	bez vyznania	ostatné vierovyznania/neuvedené
České Brezovo	174	188	57	86
%	34,46	37,23	11,29	17,02

Zdroj: www.sodbtn.sk



Graf č. 5



Zdroj: www.sodbtn.sk

Z grafu č.5 je zrejmé, že skoro rovnaký počet obyvateľstva sa hlási k evanjelickej viere 37,23 % ako aj katolíckej viere 34,46 % . Ostatné vierovyznania spolu tvoria 17,02 % obyvateľstva a 11,29 % obyvateľov sa nehlási k žiadnej viere.

Poznámka: Údaje sú uvádzané zo zdroja Štatistického úradu v Slovenskej republike zo SODB 2011, aktuálne údaje nie sú k dispozícii.

Štruktúra podľa vzdelania

Tab.č.8

Najvyšší skončený stupeň školského vzdelania	Spolu	%
Základné	79	15,64
Učňovské (bez maturity)	98	19,41
Stredné odborné (bez maturity)	59	11,68
Úplné stredné učňovské (s maturitou)	23	4,55
Úplné stredné odborné (s maturitou)	81	16,04
Úplné stredné všeobecné	12	2,38
Vyššie odborné	3	0,59
Vysokoškolské bakalárske	17	3,37
Vysokoškolské magisterské, inžinierske, doktorské	37	7,33
Vysokoškolské doktorandské	0	0
Ostatní bez udania školského vzdelania	73	14,46
nezistené	23	4,55
Úhrn	505	100,0

Zdroj: www.sodbtn.sk



K obdobiu SODB 2011 malo 157 obyvateľov vzdelanie bez maturity. 119 obyvateľov priznalo vzdelanie s maturitou, prípadne vyššie vzdelanie. Vysokoškolský diplom vlastní 54 obyvateľov, čo predstavovalo 10,7% z celkového počtu. Základné vzdelanie uviedlo 79 obyvateľov, kam patria aj deti, ktoré absolvujú základnú školskú dochádzku. Bez udania školského vzdelania bolo 73 obyvateľov a nezistených bolo 23 obyvateľov.

Poznámka: Údaje sú uvádzané zo zdroja Štatistického úradu v Slovenskej republike zo SODB 2011, aktuálne údaje nie sú k dispozícii.

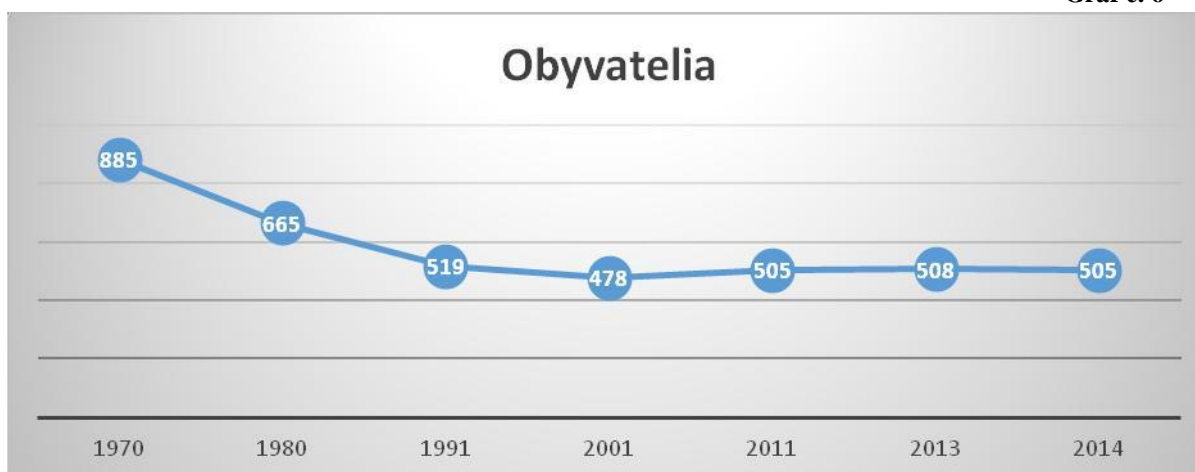
Počet obyvateľov

Tab.č.9

Rok	1970	1980	1991	2001	2011	2013	2014
Počet obyvateľov	885	665	519	478	505	508	505

Zdroj: ŠÚSR

Graf č. 6



Zdroj: ŠÚSR

C.2 Kultúrno-spoločenské zdroje, pamiatky a tradície, významné osobnosti

Obec České Brezovo organizuje pravidelné podujatia každý rok, ako sú hasičské súťaže, ktorých sa zúčastňujú dospelí aj mládež, futbalový turnaj, oslavy SNP so zapálením symbolickej povstaleckej vaty, deň matiek a vianočný koncert. Obec ako člen Mikroregiónu Hornohrad je zároveň spoluorganizátorom a zúčastňuje sa Hornohradských dní, Hornohradského cyklomaratónu, nohejbalového a volejbalového turnaja.



Každý rok sa v rámci mikroregiónu koná turistický výstup na Jaseninu (995 m. n. m). K ďalším športovým aktivitám patria činnosti športových klubov, záujem je najmä o futbal a stolný tenis. V obci pôsobí aj Dobrovoľný hasičský zbor a skupina žiakov má pekné úspechy v súťažiach.

České Brezovo patrí do združenia 9 obcí mikroregiónu Hornohrad, ktorý bol založený v roku 1999. Obec je tiež členom OZ MAS Hornohrad.

Pamiatky:

- **Evanjelický kostol** postavený v roku 1922 v štýloch secesia/neoromantizmus
- **Evanjelický kostol** v časti Váľkovo postavený v 18. storočí v klasicistickom štýle
- **Zvonica** v časti Salajka

Ďalšie zaujímavosti:

- **Prameň Poltarice** v katastri obce

Významnou osobnosťou obce České Brezovo bol básnik, prekladateľ, literárny historik a evanjelický farár **Bohuslav Tablic**.

D / Materiálne zdroje

D.1 Technická infraštruktúra

D.1.1. Bytový a domový fond

Bytový a domový fond

Tab.č.10

	Počet
Obydlia spolu	173
<i>Obývané byty</i>	167
<i>Kolektívne obydlia</i>	2
<i>Nezistené</i>	4
<i>Domy postavené do roku 1945</i>	38
<i>Domy postavené od 1945 do 1990</i>	109
<i>Domy postavené od 1991</i>	6
<i>Byty obývané</i>	136
<i>Byty neobývané</i>	43
<i>Byty vyhradené na sezónne alebo druhotné užívanie</i>	0

Zdroj : ŠÚ SR, DATAcube, SODB 2011

Podľa údajov SODB 2011 je evidovaných spolu 173 obydľí. Z toho je počet neobývaných domov 43. 71 % domov bolo postavených v období od 1946 do 1990 roku, čo zodpovedá aj pomeru



v rámci SR, podiel domov starších a postavených do 1945 je 25 %. Podiel domov postavených po roku 1991 predstavuje necelé 4 %.

Nedostatočne kapacitne využité alebo voľné budovy

V obci sú aj nevyužívané domy, ktorých vlastníkmí sú súkromné osoby. V obci sa nachádza nevyužitá ubytovňa pre 30 – 40 ľudí. Rovnako budova škôlky je opustená.

D.1.2. Doprava a dopravné vzťahy

Miestne komunikácie

Dĺžka miestnych komunikácií má dĺžku 7,5 km, cesty 2. kategórie majú dĺžku 5 km, ostatné cesty majú dĺžku 2,5 km. Cesty aj chodníky je potrebné rekonštruovať a zároveň je potrebné ich dobudovať.

Železničná doprava

Cez obec prechádza železničná trať, ktorá spája obce Utekáč a Lučencom.

Autobusová doprava

Obec České Brezovo má autobusové napojenie na okresné mestá Poltár aj Lučenec, ako aj na smer Kokava nad Rimavicou a Utekáč.

D.1.3. Inžinierske siete

Vodovodná a kanalizačná sieť

Obec má vybudovaný vodovod, ktorý sa nachádza na území obce, avšak nie je napojený na vodovodnú sieť z Poltára. Obec nemá vybudovanú kanalizáciu ani čističku odpadových vôd. Zásobovanie vodou je riešené individuálne studňami. Rovnako odpad je riešený individuálne, v prevažnej miere žumpami.

Energetika, plyn a telekomunikácie

Obec je zásobovaná elektrickou energiou, ktorej správcom sú Stredoslovenské energetické závody, a.s. Lučenec. V obci je rozvodná sieť plynu okrem časti Váľkovo.

Na území obce sa nachádzajú trasy telekomunikačných káblov v správe spoločnosti Slovak Telekom, a.s. V obci sa nachádza pošta. Telekomunikačné siete sú zastúpené sieťou spoločnosti Slovak Telekom, a.s. a mobilnou sieťou spoločnosti Slovak Telekom, a.s.,



mobilných operátorov O2 Slovakia, s.r.o. a Orange Slovensko, a.s. a taktiež sa v obci nachádza pošta. V časti Váľkovo nie je signál mobilných operátorov. Obec nemá káblovú televíziu, len obecný rozhlas.

Verejné osvetlenie

Obec má verejné osvetlenie, ktoré sa z dôvodu energetických úspor plánuje meniť na led osvetlenie.

Odpadové hospodárstvo

Obec je členom Združenia obcí pre likvidáciu odpadu Poltár, čím zabezpečuje vývoz odpadu a separovanie odpadu. Separujú sa plasty, papier, sklo a textil. Najväčšie znečistenie ovzdušia spôsobujú hospodárske dvory zamerané na živočíšnu výrobu, potom sú to kotolne na tuhé a plynné palivo.

D.2. Sociálna infraštruktúra

D.2.1 Zdravotná a sociálna infraštruktúra

V Českom Brezove nie sú žiadni poskytovatelia zdravotnej starostlivosti, v neďalekom okresnom meste sa nachádza poliklinika ako aj všeobecní lekári, zubár a lekáreň. Najbližšia nemocnica je v meste Lučenec.

V obci nie je žiaden poskytovateľ sociálnych služieb, v neďalekej Slanej Lehotě sa nachádza Domov sociálnych služieb Tília, n.o. a v Poltári Zariadenie sociálnych služieb.

V obci sa nenachádza komunitné centrum ani nepôsobia terénni sociálni pracovníci.

D.2.2 Školská infraštruktúra

V obci České Brezovo nepôsobí základná ani materská škola. Deti dochádzajú do mesta Poltár.

D.2.3 Kultúrna infraštruktúra

V obci sa nachádza:

- **Evanjelický kostol** z roku 1922 postavený v štýloch secesia/neoromantizmus
- **Evanjelický kostol** v časti Váľkovo z 18. Storočia postavený v štýle klasicistickom
- **Zvonica v časti Salajka**
- **pozostatky hradu**



Evanjelický kostol v Českom Brezove

Obr. č. 9



Zdroj: <https://en.wikipedia.org>

Obr.č.10



Zdroj: <https://commons.wikipedia.org>

Kultúrna vybavenosť na území obce je zastúpená nasledovne:

- kultúrny dom
- kultúrny dom v časti Váľkovo
- obecná knižnica

D.2.4 Športová a rekreačná infraštruktúra

Obec České Brezovo má futbalové ihrisko, ktoré z dôvodu chýbajúcich šatní a sociálneho zariadenia nespĺňa štandardy. Z uvedeného dôvodu obec sa nemôže zapojiť do súťaží futbalového zväzu.

Tab.č.10

Názov objektu	Stručný popis
Futbalové ihrisko	Bez šatní a sociálneho zariadenia
Kultúrny dom vo Váľkove	využitie obyvateľmi obce na ping pong, Zumbu

Zdroj: Spracovateľ

Ďalšie zariadenia infraštruktúry v správe obce České Brezovo:

Tab.č. 11

Názov objektu	Stručný popis
Hasičská zbrojnica	-

Zdroj: Spracovateľ



V obci nie zriadená obecná polícia, najbližšia policajná stanica sídli v meste Poltár.

E/ Ekonomické zdroje

E.1 Ekonomická charakteristika

V obci nie je situovaný žiadny veľký ekonomický subjekt, ekonomické aktivity sa orientujú hlavne na činnosť malých živnostníkov vo sfére služieb a poľnohospodárstva. Ostatní obyvatelia obce sú odkázaní na zamestnania mimo obce, najčastejšie v meste Poltár alebo Lučenec.

E.2 Ekonomická štruktúra obyvateľstva

Miera nezamestnanosti v okrese Poltár k 30.06.2015 dosahovala úroveň 22,31 %.

K 31.12.2011 bol počet ekonomicky aktívnych obyvateľov v obci České Brezovo 216. Počet evidovaných nezamestnaných k dátumu 10.08.2015 bol 71 obyvateľov (zdroj ÚPSVaR Poltár).

Štruktúra ekonomicky aktívneho obyvateľstva v členení podľa postavenia v zamestnaní a podľa pohlavia je zaznamenaná v tabuľke č. 12. Z tabuľky možno vyčítať, že najväčšiu skupinu tvoria zamestnanci, ktorí predstavujú viac ako polovicu všetkých ekonomicky aktívnych obyvateľov.

Ekonomicky aktívne obyvateľstvo podľa postavenia v zamestnaní a pohlavia

Tab. č. 12

Ekonomicky aktívne osoby v zamestnaní podľa postavenia v zamestnaní a pohlavia							Tab. 6.12
Pohlavie	Postavenie v zamestnaní						Ekonomicky aktívny spolu
	zamestnanci	podnikatelia		členovia družstiev	vypomáhajúci(neplatení) členovia domácností v rodinných podnikoch	ostatní a nezistení	
		so zamestnancami	bez zamestnancov				
Muži	66	3	15	3	0	29	116
Ženy	61	1	6	0	1	31	100
Spolu	127	4	21	3	1	60	216
%	58,8	1,9	9,7	1,4	0,5	27,8	100,0

Zdroj: <https://census2011.statistics.sk>

E.3 Priemysel

Štruktúra priemyselnej výroby v obci České Brezovo je zastúpená niekoľkými podnikateľskými subjektmi v oblasti poľnohospodárstva a lesníctva, drevospracujúceho priemyslu, brúsenia skla a služieb.



Výrobné územie v katastrálnom území obce České Brezovo tvoria:

Tab.č.13

Charakter zariadenia	Stručný popis
podnikateľské aktivity výrobného, skladového a obslužného charakteru	v malých súkromných prevádzkach a plochách
areály hospodárskych dvorov	zamerané na rastlinnú a živočíšnu výrobu

Zdroj: Spracovateľ

E.4 Poľnohospodárstvo

Podnikateľ pôsobiaci v oblasti poľnohospodárstva a lesníctva, Martin Dominik. K 30. júlu 2015 obecný úrad evidoval v obci České Brezovo 3 samostatne hospodáriacich roľníkov. Najvýznamnejšiu úlohu zohráva chov hovädzieho dobytku.

E.5 Podnikateľská sféra

V obchodnom registri je k máju 2014 zaregistrovaných 7 podnikateľských subjektov so sídlom v Českom Brezove.

Podľa evidencie v živnostenskom registri k máju 2014 uvádza ako sídlo, resp. prevádzku obec České Brezovo celkom 11 podnikateľských subjektov. Predmetom činnosti sú prevažne rôzne činnosti, drevospracujúci priemysel, poľnohospodárstvo a lesníctvo, brúsenie skla, poskytovanie pohostinských služieb, šitie odevov.

E.6 Obchodná sféra

V obci je veľmi obmedzená ponuka služieb. V Českom Brezove je pošta, obchod s rozličným tovarom a potraviny, pohostinstvo, krajčírské služby. Chýbajú akékoľvek sociálne služby, stravovacie aj ubytovacie zariadenia.

E.7 Cestovný ruch

V obci nie je žiadne zariadenie cestovného ruchu. Návštevník obce České Brezovo si môže prezrieť evanjelické kostoly, pozostatky hradu, príťažlivými v katastri sú lesy so svojou flórou a faunou.

Chýba infraštruktúra cestovného ruchu, chýbajú ubytovacie zariadenia aj stravovacie služby pre náhodných turistov. V obci nie je žiaden poskytovateľ ubytovania v súkromí.



F / Partnerstvá, účasť v združeniach. Podujatia, aktivity, projekty.

F.1 Partnerstvá, účasť v združeniach

- **Združenie miest a obcí Novohradu** - združenie obcí v regióne Novohrad
- **Mikroregión Hornohrad** - záujmové združenie obcí s ďalšími ôsmimi obcami okresu Poltár
- **MAS Hornohrad** - verejno-súkromné partnerstvo, ktoré združuje členov za účelom spoločného využitia prostriedkov z Programu rozvoja vidieka
- **Združenie obcí pre likvidáciu komunálneho odpadu Poltár** - vzniklo za účelom spravovania skládky komunálneho odpadu so sídlom v Brezničke.

F.2 Podujatia, aktivity, projekty

- Oslava SNP – spojené so zapálením symbolickej povstaleckej vatry
- Hornohradské športové dni
- Hasičské súťaže
- Futbalové turnaje
- Deň matiek
- Vianočný koncert



G / SWOT analýza

<i>Silné stránky</i>	<i>Slabé stránky</i>
<p><u>Prírodné:</u></p> <ul style="list-style-type: none">– pekná príroda s bohatou faunou a flórou– veľká výmera lesov– možnosti poľovníctva– kvalitná poľnohospodárska pôda– prameň Poltarice v katastri obce <p><u>Ludské:</u></p> <ul style="list-style-type: none">– aktívna činnosť niektorých občanov v záujmových organizáciách – požiarníci, športovci, poľovníci a pod.– zapojenie obce do regionálnych aktivít– medziludské vzťahy– vzťah ľudí k obci– dobrá bezpečnosť obce (minimálna miera vandalizmu a kriminality) <p><u>Ekonomické:</u></p> <ul style="list-style-type: none">– dobrá kvalita pôdy– prírodný potenciál pre malé podnikanie (poľnohospodárstvo, lesníctvo, spracovanie dreva)– separovanie zberu odpadu v obci– využívanie projektovej podpory z fondov EÚ <p><u>Kultúrne:</u></p> <ul style="list-style-type: none">– organizovanie a účasť na rôznych regionálnych a obecných aktivitách (Oslava SNP, Dni MR HORNOHRAD – klobásový festival, Hornohradské športové dni, a pod.)	<p><u>Prírodné:</u></p> <ul style="list-style-type: none">– len čiastočné využitie prírodných zdrojov a ich finalizácia– malé znečisťovanie prírodných zdrojov <p><u>Ludské:</u></p> <ul style="list-style-type: none">– migrácia mladých ľudí do iných regiónov a zahraničia– nepriaznivá demografická štruktúra obyvateľstva– zväčšujúca sa skupina občanov v zlej sociálnej situácii– strata pracovných návykov a vysoká nezamestnanosť – vplyv na každodenný život <p><u>Ekonomické:</u></p> <ul style="list-style-type: none">– odliv kvalifikovanej pracovnej sily– nízka kúpyschopnosť obyvateľstva– slabá ponuka a dostupnosť služieb pre obyvateľov– nízka ponuka pracovných príležitostí v obci– stagnácia poľnohospodárstva– nedostatok investícií v agrárnom sektore <p><u>Kultúrne:</u></p> <ul style="list-style-type: none">- nedostatok kapitálu pre rozvoj kultúrneho života- upadajúci záujem mládeže o historické hodnoty



<p><u>Materiálne:</u></p> <ul style="list-style-type: none">– 2 evanjelické kostoly (jeden vo Váľkove)– zvonica v časti Salajka– pozostatky hradu– pamätné hroby– 2 kultúrne domy (1 v časti Váľkovo)– futbalové ihrisko <p><u>Environmentálne:</u></p> <ul style="list-style-type: none">– veľká rozloha lesov v katastri obce– prístup k odpadovému hospodáreniu – zberný dvor, separovanie odpadu <p><u>Cestovný ruch:</u></p> <ul style="list-style-type: none">– vhodné podmienky na rozvoj agroturistiky– pozostatky hradu v katastri obce– dobré podmienky pre poľovníctvo – ochrana prírody	<p><u>Materiálne:</u></p> <ul style="list-style-type: none">– zlý stav miestnych komunikácií a chodníkov– chýbajúce cesty a chodníky v niektorých častiach obce– nedobudovaný vodovod– niektoré budovy si vyžadujú rekonštrukcie – budova bývalej základnej školy využívaná na športové aktivity– chýbajúca infraštruktúra pre sociálne služby – napr. denný stacionár– chýbajúce zdravotné služby v obci– chýbajúci dom smútku– chýbajúca požiarna zbrojnica– chýbajúca oddychová zóna– chýbajúca urnová stena– zrušená základná škola aj materská škola– chýbajúce športové ihrisko– v časti Váľkovo nie je žiaden obchod– potreba modernizácie verejného osvetlenia– chýbajúca ponuka stavebných pozemkov na výstavbu domov a bytov <p><u>Environmentálne:</u></p> <ul style="list-style-type: none">– chýbajúca kanalizácia v obci– chýbajúca čistička odpadových vôd <p><u>Cestovný ruch:</u></p> <ul style="list-style-type: none">– nedostatočné využívanie prírodného potenciálu– zanikajúce praktiky ľudovej výroby– žiadny podnikateľský subjekt podnikajúci v cestovnom ruchu
Príležitosti	Ohrozenia
<p><u>Ekonomické:</u></p> <ul style="list-style-type: none">– možnosť získania finančných príspevkov zo zdrojov EÚ– integrácia do regionálnych aktivít v ekonomickej a iných oblastiach– využitie potenciálu pre rozvoj poľnohospodárstva– rozvoj nových foriem miestnej zamestnanosti (agroturistika, sociálne	<p><u>Miestne:</u></p> <ul style="list-style-type: none">– pokles záujmu o malé a stredné podnikanie v obci (úpadok ekonomickej činnosti, služieb a pod., sociálne dôsledky vysokej nezamestnanosti)– prehlbovanie nízkej kúpyschopnosti obyvateľstva– rast sociálnej biedy v rodinách– vyludňovanie obce kvôli odchodu za prácou



<p><i>služby v zariadeniach rodinného typu)</i></p> <ul style="list-style-type: none">– rozšírenie podnikateľskej základne pre malých živnostníkov so službami pre obyvateľov– participovanie na regionálnych integrovaných stratégiách <p><u>Sociálne:</u></p> <ul style="list-style-type: none">– podpora sociálnej starostlivosti v obci– využitie nepoužívaných budov na sociálny účel (opatrovateľská služba)– ponuka atraktívneho bývania na vidieku <p><u>Environmentálne:</u></p> <ul style="list-style-type: none">– podpora ochrany životného prostredia– zvýšenie podielu využívaného komunálneho odpadu– využívanie alternatívnych zdrojov obnoviteľných energií– legislatívne vysporiadanie a využitie neužívaného bytového a domového fondu	<ul style="list-style-type: none">– zvýšenie znečisťovania povrchových a podzemných vôd z dôvodu neexistencie kanalizácie a ČOV– prehlbujúce sa znečisťovanie životného prostredia divokými skládkami– rast kriminality a zvyšovanie ekonomických škôd <p><u>Regionálne:</u></p> <ul style="list-style-type: none">– oslabenie ekonomickej stability regiónu Poltár– rast nezamestnanosti a sociálnej biedy– pokles kvalifikovanosti pracovných síl– nezaujímavý región pre investorov– nie sú jasné nosné piliere politiky rozvoja CR <p><u>Národné:</u></p> <ul style="list-style-type: none">– legislatívne podmienky pre poľnohospodársku výrobu – časté zmeny, aj zmeny z EÚ– obmedzenia pri čerpaní finančných príspevkov z európskych fondov pre malé obce– cenová politika v poľnohospodárstve– nepriaznivé podmienky pre MSP - odvodová záťažnosť, legislatívne prekážky
---	--



H/ Kľúčové disparity a faktory rozvoja

Na základe zostavenej SWOT analýzy a vyselektovaných problémov boli identifikované kľúčové disparity a hlavné faktory rozvoja obce České Brezovo.

Kľúčové disparity:

- len čiastočné využitie prírodných zdrojov a ich finalizácia,
- nedobudovaná infraštruktúra,
- migrácia mladých ľudí do iných regiónov a zahraničia,
- strata pracovných návykov a vysoká nezamestnanosť,
- nedostatočná ponuka niektorých služieb v obci,
- nedostatok kapitálu na realizáciu väčších investícií,
- slabé využívanie alternatívnych zdrojov energie.

Hlavné faktory rozvoja:

- možnosť získania finančných príspevkov zo zdrojov EÚ,
- využitie potenciálu pre rozvoj poľnohospodárstva,
- skvalitnenie a modernizovanie infraštruktúry,
- rozvoj nových foriem miestnej zamestnanosti,
- rozšírenie podnikateľskej základne pre malých živnostníkov so službami pre obyvateľov,
- podpora sociálnej starostlivosti v obci,
- aktivizácia obyvateľstva v oblastiach verejného diania, voľnočasových aktivít.

I/ Vyhodnotenie zapojenia verejnosti do dotazníkového prieskumu obyvateľov obce České Brezovo

Výsledky tohto prieskumu predstavujú jeden zo zdrojov pre podklad pre tvorbu SWOT analýzy a následne pre formovanie stratégie rozvoja obce. Ďalším cieľom uskutočneného prieskumu bolo informovať obyvateľov obce o tom, že sa takýto dokument pre ich obec pripravuje a že aj oni sa môžu reálne zapojiť do jeho tvorby. Tento fakt môže prispieť k zlepšeniu vzťahov v obci a k vytvoreniu pocitu spolupatričnosti, ale aj spoluzodpovednosti obyvateľov k jej rozvoju.

Prieskum sa konal v mesiacoch jún až júl 2015. Otázky dotazníka boli zamerané na zisťovanie názorov na oblasti kvality života v obci.

Dotazník obsahoval celkom 15 uzavretých aj otvorených otázok. Rozdaných bolo celkom 100 dotazníkov do domácností. Návratnosť vyplnených dotazníkov bola pomerne vysoká, vyplnených a doručených bolo 56 dotazníkov, čo predstavuje 56 %.

Zdroj tabuliek a grafov: spracovateľ.



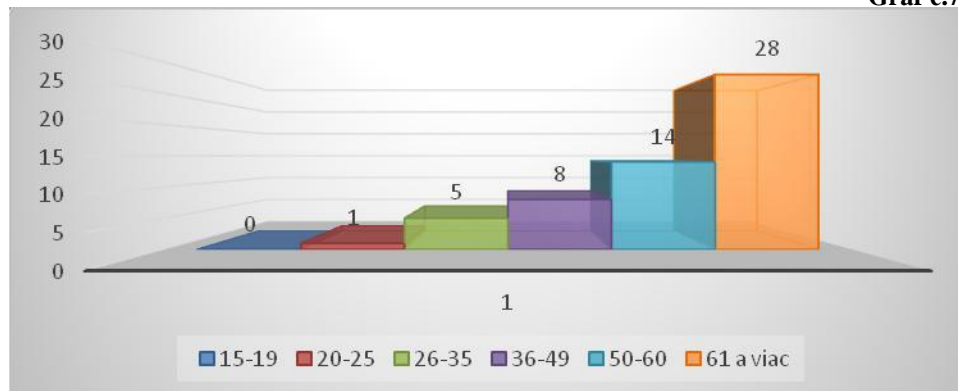
1. Respondenti podľa pohlavia. Na vyplnení dotazníka sa zúčastnilo 33 (60%) žien a 22 (40%) mužov. Jeden respondent neuviedol pohlavie.

2. Vekové rozloženie respondentov. Záujem o účasť na dotazníkovej aktivite bola najviac u vekovej kategórie od 61 a viac rokov – 50 %. Ďalšou najviac zastúpenou kategóriou boli obyvatelia vo veku od 50-60 rokov – 25 %, nasledujú obyvatelia od 36-49 rokov – 14 %. V kategórii od 26 – 35 rokov sa zúčastnilo 9 % respondentov a v kategórii od 20-25 rokov – 1 respondent, čo predstavuje 2 % z opýtaných. V kategórii najmladších od 15 – 19 rokov sa nezúčastnil žiaden respondent.

Tab.č.14

Veková hranica	Počet respondentov	%
15-19 rokov	0	0
20-25 rokov	1	2
26-35 rokov	5	9
36-49 rokov	8	14
50-60 rokov	14	25
61 rokov a viac	28	50
SPOLU	56	100

Graf č.7



Najnižšie vekové kategórie sú zastúpené minimálne, čo je možné zdôvodniť aj charakteristickým záujmom o iné skutočnosti.

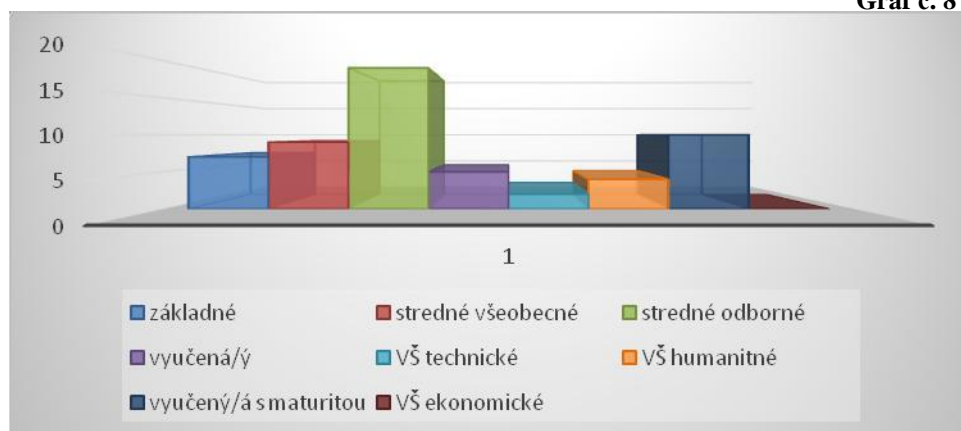


3. **Vzdelanie respondentov.** Najviac zapojených respondentov malo stredné odborné vzdelanie - 34 %. Vyučených s maturitou bolo 18,4 %, respondentov so stredným všeobecným vzdelaním približne 16 %. Zapojilo sa aj 12 % respondentov so základným vzdelaním.

Tab.č.15

<i>Vzdelanie respondentov</i>	<i>Počet</i>	<i>%</i>
<i>základné</i>	7	12
<i>stredné všeobecné</i>	9	16
<i>stredné odborné</i>	19	34
<i>vyučení/-á</i>	5	9
<i>VŠ technické</i>	2	4
<i>VŠ humanitné</i>	4	7
<i>vyučení/-á s maturitou</i>	10	18
<i>VŠ ekonomické</i>	0	0

Graf č. 8



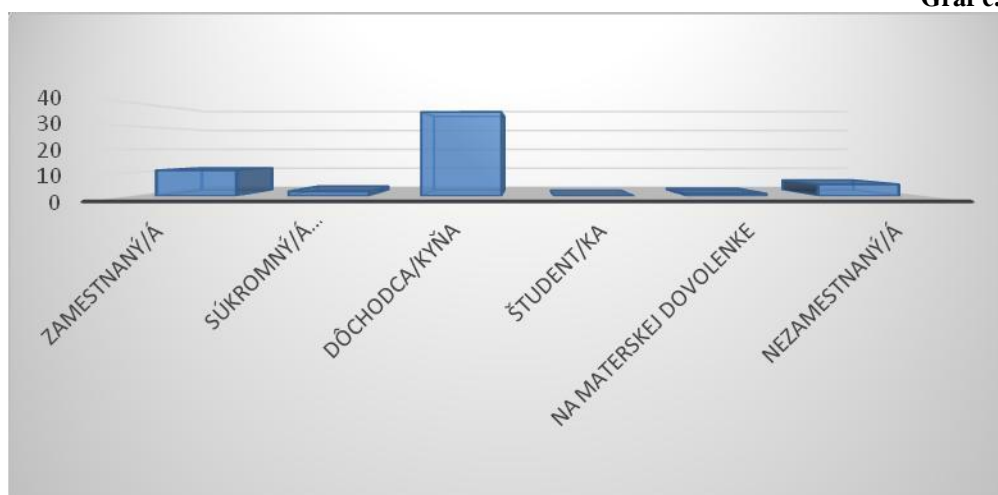
4. **Pracovná aktivita respondentov.** Najviac respondentov, a to 65 %, bolo dôchodcov (36 respondentov), zamestnaných 20 % (11 respondentov), nezamestnaných 9 % (5 respondentov) súkromných podnikateľov 4 % (2 respondenti) a ženy na materskej dovolenke tvorili 2 % (1 respondentka).



Tab.č.16

<i>Ekonomická aktivita</i>	<i>Počet</i>	<i>%</i>
<i>zamestnaný</i>	11	20
<i>súkromný/á podnikateľ/ka</i>	2	4
<i>dôchodca/kyňa</i>	36	65
<i>študent/ka</i>	0	0
<i>na materskej dovolenke</i>	1	2
<i>nezamestnaný</i>	5	9

Graf č.9



5. **Bývanie na vidieku alebo v meste.** Väčšina respondentov - 93 % (50 respondentov) si želá žiť na vidieku a uprednostnila by ho pred bývaním v meste. 7 % (4 respondenti) by dalo prednosť bývaniu v meste a 2 respondenti sa nevyjadrili.

6. **Kvalita života v obci České Brezovo.** 28 respondentov ohodnotilo kvalitu bývania v obci České Brezovo ako priemernú, 18 respondentov ako dobrú, 6 respondentov považuje kvalitu života za zlú a 4 respondenti sú spokojní a ohodnotili kvalitu života v obci za veľmi dobrú.

Tab.č.17

<i>Kvalita života v obci České Brezovo</i>	<i>Počet</i>	<i>%</i>
<i>veľmi dobrá</i>	4	7
<i>dobrá</i>	18	32
<i>priemerná</i>	28	50
<i>zlá</i>	6	11

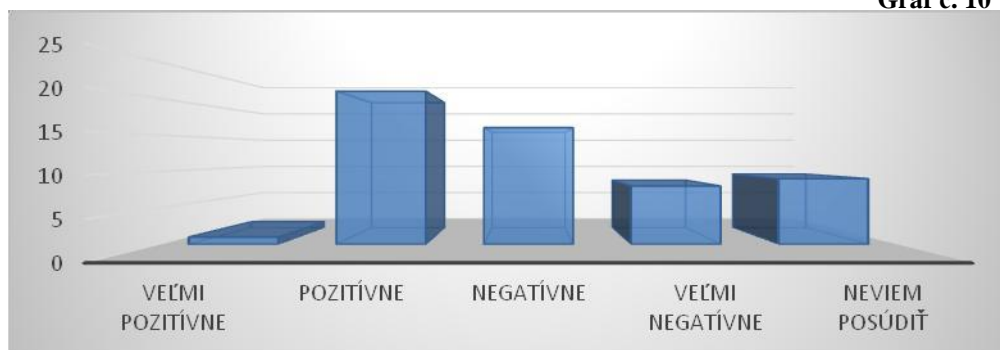


7. Rozvoj a napredovanie obce za posledných 10 rokov. 24,5 % respondentov je stotožnených s názorom, že obec stagnuje a považuje napredovanie za nepostačujúce, negatívne. Na tomto názore sa mohol podpísať nepriaznivý stav v zamestnanosti, pretože neistota finančného zabezpečenia ovplyvňuje vnímanie obyvateľov navonok. 55 respondentov uviedlo, že obec sa vyvíja pozitívne. Údaj vypovedá, že 56,1 % respondentov je spokojných a 7,2 % až veľmi spokojných s napredovaním obce. 12 respondentov sa k tejto otázke nevedelo vyjadriť.

Tab.č.18

<i>Hodnotenie rozvoja obce</i>	<i>Počet</i>	<i>%</i>
<i>veľmi pozitívne</i>	1	2
<i>pozitívne</i>	21	38
<i>negatívne</i>	16	29
<i>veľmi negatívne</i>	8	15
<i>neviem posúdiť</i>	9	16

Graf č. 10



8. Aktivita v záujmových združeniach a organizáciách. Obyvatelia sa v týchto inštitúciách nerealizujú. 42 z opytovaných uviedlo, že sa nezapája do týchto aktivít, preto že sa nemajú do akých – klub dôchodcov bol zrušený. Niektorí uvádzajú, že nie sú dostupné, alebo nevedia o žiadnych. 9 respondentov uvádzalo aktívnu činnosť hlavne v cirkevnom zbore a kultúre.

9. Záujem o správu obce a názor na činnosť samosprávy. Na túto otázku odpovedalo niekoľko respondentov. Respondenti uviedli rôzne názory, v ktorej oblasti by mohla samospráva obce zlepšiť svoju činnosť: neaktívna obecná www stránka, v oblasti komunikácie a informovanosti o práci poslancov, kultúre (stretnutie rodákov, vatra, tanečná zábava) a športe (obnoviť tradíciu vo futbale, turnaj v ping-pongu, netradičné športy, účasť obce na dňoch HORNOHRADU), dostupnosť vodovodu a kanalizácie, väčší priestor pre stretávanie sa občanov. Občanom chýba klub dôchodcov a rozšírenie sociálnych služieb, záujmové činnosť pre mládež, zlepšenie životného prostredia – staranie sa o existujúce zdroje pitnej vody - studničky.



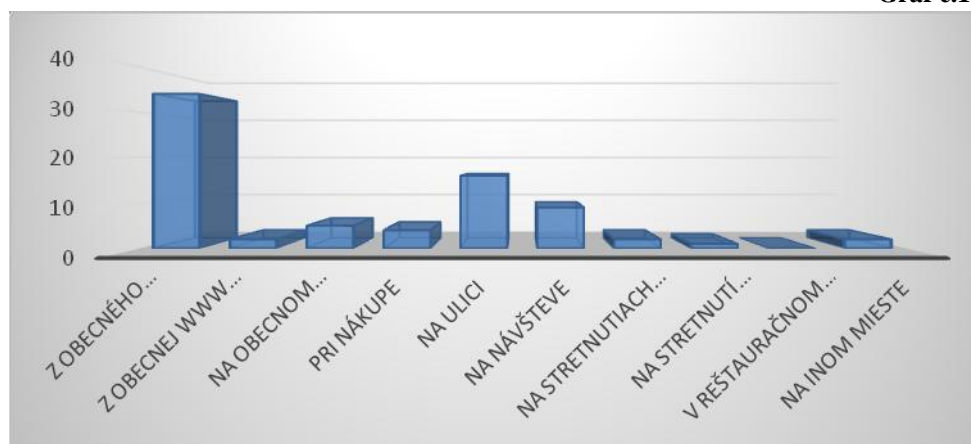
10. **Zdroje informovania v obci.** Najväčším zdrojom informácií je vysielanie obecného rozhlasu, až 34 respondentov uviedlo tento zdroj. Uviedli tiež že je poruchový. Informácie získavajú obyvatelia obce na ulici 16 respondentov a od známych na návštevách od iných obyvateľov označilo 9 respondentov, tiež na obecnom úrade 5 respondentov.

Tab.č.19

<i>Zdroje informovania</i>	<i>počet respondentov</i>
<i>z obecného rozhlasu</i>	34
<i>z obecnej www stránky</i>	2
<i>na obecnom úrade</i>	5
<i>pri nákupe</i>	4
<i>na ulici</i>	16
<i>na návšteve</i>	9
<i>na stretnutiach v rámci spolku alebo združenia</i>	2
<i>na stretnutí občanov</i>	1
<i>v reštauračnom zariadení</i>	0
<i>na inom mieste(úradná tabuľa)</i>	2

Pri nákupoch (4) webovú stránku obce využívajú (2) – uvádzajú, že je neaktívna, ale informácie získavajú obyvatelia aj na stretnutiach (1).

Graf č.11

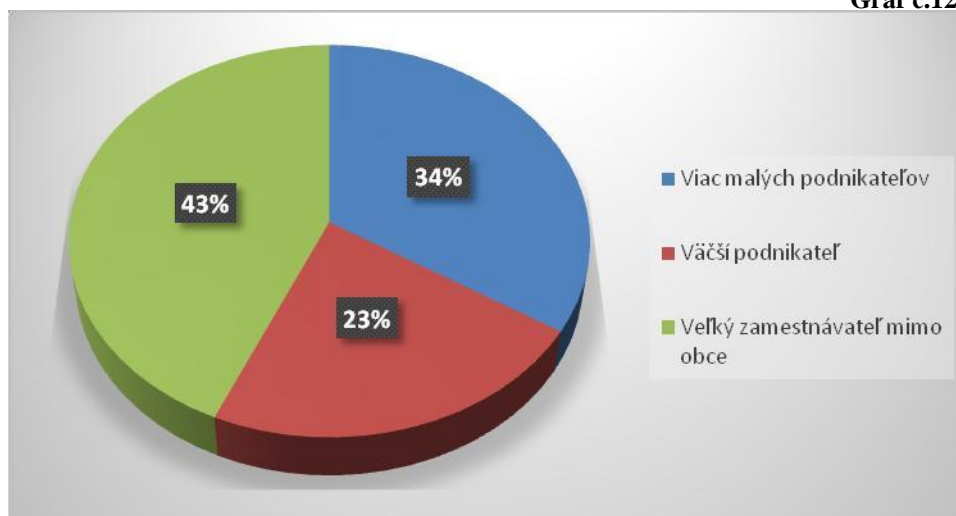




11. **Využitie prostriedkov z fondov EÚ v infraštruktúre obce.** Názor na čerpanie prostriedkov z EÚ býva u obyvateľov ovplyvňovaný nedostatkom informácií o celom systéme a procese čerpania prostriedkov na projektové zámery. Najčastejšie sa objavovali zámery na dostavbu vodovodu a výstavbu domu smútku, výstavbu kanalizácie, výstavbu športového ihriska, podpora športu a kultúry, zveľadenie a skrášlenie obce, reguláciu potoka, rekonštrukcia cestných komunikácií, chodníkov a značenia prechodov pre chodcov podporu zamestnanosti a podnikania v obci, v sociálnej oblasti, zavedenie WIFI FREE v obci, odstránenie čiernych skládok aj v okolí obce.

12. **Dostupnosť zamestnania.** Niektorí respondenti neodpovedali na túto položku. 43% opýtaných si praje veľkého zamestnávateľa mimo obce, je ochotná cestovať za prácou menšie vzdialenosti. Podnikateľ s väčšou prevádzkou v obci je zaujímavý pre 23% respondentov a 34% respondentov by privítalo viac malých podnikateľov v obci, pravdepodobne by preferovali ponuku pracovných príležitostí pred rozšírením ponuky služieb v obci.

Graf č.12



13. **Spokojnosť s kvalitou služieb a vybavenia obce.** Tieto atribúty slúžiace obyvateľom obce boli respondentmi hodnotené bodovaním. Škála spokojnosti bola vyjadrená hodnotami od 1 do 5, kde 1 – spokojnosť a 5 – nespokojnosť s uvedenou položkou. Podľa počtu bodov boli položky zoradené do nasledovnej tabuľky, kde najvyšší počet bodov znamená najväčšiu nespokojnosť obyvateľov a najnižší počet bodov vyjadruje spokojnosť respondenta.



Tab.č.20

<i>Služby a vybavenie obce</i>	<i>Priemerná známka (Ø)</i>	<i>Počet pridelených bodov</i>
<i>dostupnosť služieb (oprava obuvi, čistiareň a pod.)</i>	4,36	244
<i>dom smútku</i>	4,27	239
<i>stav kanalizácie</i>	4,11	230
<i>Školstvo</i>	3,96	222
<i>možnosti vzdelávania dospelých</i>	3,95	221
<i>ponuka služieb a obchodov</i>	3,64	204
<i>záujem obyvateľov o veci verejné</i>	3,43	192
<i>možnosti kultúrneho vyžitia</i>	3,41	191
<i>všeobecná zdravotnícka starostlivosť</i>	3,36	188
<i>poskytovanie sociálnych služieb (opatrovateľská služby a pod.)</i>	3,36	188
<i>možnosti športového vyžitia</i>	3,32	186
<i>bezpečnosť a ochrana osobného majetku</i>	2,96	166
<i>stav chodníkov</i>	2,91	163
<i>stav miestnych komunikácií</i>	2,82	158
<i>dostupnosť verejného internetu</i>	2,75	154
<i>vzťah obyvateľov k svojej obci</i>	2,63	147
<i>vzhľad obce, verejných priestranstiev</i>	2,67	147
<i>stav verejnej zelene</i>	2,61	143
<i>bytová infraštruktúra (možnosti získania bytu, domu, kúpa nehnuteľností, pozemku)</i>	2,54	142
<i>knižnica</i>	2,16	121
<i>pokrytie signálom mobilných sietí</i>	2,13	119
<i>požiarna ochrana</i>	1,82	102
<i>iné.....</i>	0,625	35

Poradie atribútov v tabuľke ukazuje, že najviac nespokojní sú respondenti s dostupnosťou služieb a s tým, že v obci nemajú vybudovaný dom smútku, ďalej je to stav kanalizácie, školstvo a vzdelávanie dospelých. Medzi atribúty, s ktorými sú respondenti najspokojnejší, patrí požiarna ochrana, o čom svedčí aj zapojenie miestnych požiarnikov do súťaží. S pokrytím signálom mobilných sietí v obci sú obyvatelia tiež spokojní.

14. **Najnaliehavejšie oblasti pre riešenie.** V tejto otázke mali respondenti uviesť podľa nich prvé tri najnaliehavejšie oblasti, ktoré si vyžadujú akútne riešenie. Za najdôležitejší problém, ktorý je potrebné riešiť, označili respondenti kanalizáciu, miestnu komunikáciu. V položke iné sa



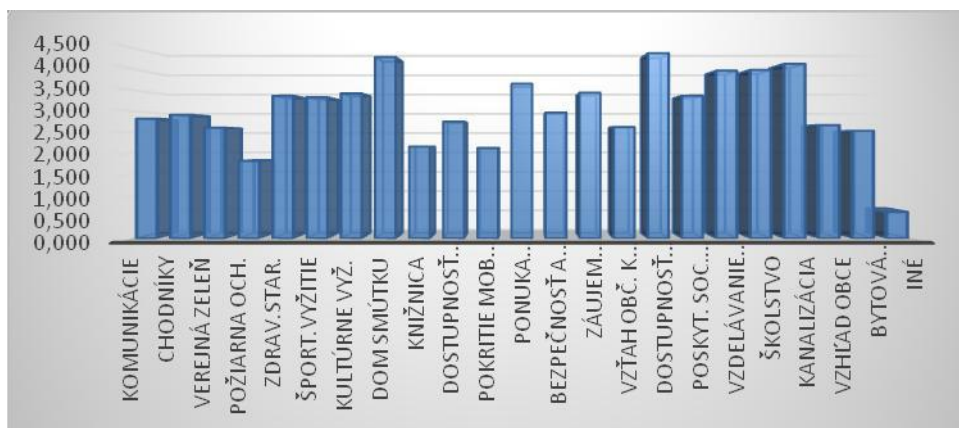
najčastejšie opakoval obecný vodovod. Menej problematický sa javí podľa počtu pridelených bodov problém odpadového hospodárenia, ktorý je riešený aj účasťou v Združení obcí pre likvidáciu odpadu v Poltári - Zelenom.

Tab.č.21

<i>Problémové oblasti</i>	<i>počet pridelených bodov</i>
<i>Kanalizácia</i>	29
<i>miestne komunikácie</i>	23
<i>Iné</i>	18
<i>skrášenie obce a čistota verejných priestranstiev</i>	15
<i>šport a oddych</i>	12
<i>sociálna starostlivosť</i>	10
<i>životné prostredie</i>	7
<i>zneškodnenie divokých skládok</i>	7
<i>záujem občanov o veci verejné</i>	6
<i>podmienky na podnikanie</i>	5
<i>zber a separácia odpadov</i>	4
<i>bezpečnosť občanov</i>	4
<i>Doprava</i>	3
<i>kultúra a vzdelanie</i>	3
<i>cestovný ruch</i>	2
<i>verejné osvetlenie</i>	2
<i>Bývanie</i>	2
<i>obnova historických pamiatok</i>	0
<i>regionálna spolupráca</i>	0



Graf č.13



15. **Výnimočnosť, úspešnosť obce.** Vo väčšine sa obyvatelia zhodli v tom, že ich najlepšie reprezentuje obecný dobrovoľný hasičský zbor DHZ . Veľkou zaujímavosťou je aj miestna historická pamiatka evanjelický kostol a aj obnovený kultúrny dom. Za pozitívny fakt uviedli aj zmenu starostu. Zhodli sa na tom, že zaujímavou a úspešnou robí ich obec príroda a história obce. Za prospešné uvádzali aj separovaný zber odpadu. Ďalej uvádzali: príjemní zamestnanci OÚ, slávni rodáci, oprava cesty Četkovce a k cintorínu.



J/ Vízia obce

„Obec České Brezovo je rozvíjajúcou sa a dobre infraštruktúrne vybavenou obcou s progresívnym demografickým vývojom a množstvom pracovných príležitostí. Obec predstavuje pre obyvateľov kvalitné a zdravé miesto na bývanie, vzdelávanie a trávenie voľného času.“

K/ Stratégia rozvoja obce

Strategický cieľ

„Zvyšovať kvalitu života obyvateľov prostredníctvom obnovy a dobudovania infraštruktúry, ochrany životného prostredia a skvalitnenia vzdelávania, kultúrneho a športového života, aby bola obec vhodným miestom pre plnohodnotný život všetkých vekových skupín obyvateľov.“

Vychádzajúc z analýzy vnútorného aj vonkajšieho prostredia obce a zohľadnení názorov jej predstaviteľov a obyvateľov boli sformulované nasledovné prioritné oblasti a špecifické ciele.

Prioritné oblasti strategickej časti:

Infraštruktúra

Špecifický cieľ: Plne funkčná, infraštruktúrne vybavená obec

- ✓ technická infraštruktúra
- ✓ doprava
- ✓ výstavba
- ✓ bezpečnosť

Ľudské zdroje

Špecifický cieľ: Kapacity umožňujúce rozvoj kultúrno-spoločenského života a športových aktivít

- ✓ kultúra
- ✓ voľný čas
- ✓ mládež

Životné prostredie

Špecifický cieľ: Ochrana životného prostredia a efektívne využívanie zdrojov

- ✓ separovanie odpadu
- ✓ odpadové vody
- ✓ energetická efektívnosť



L/ Programová časť

Programová časť dokumentu nadväzuje tak na strategickú, ako aj na analytickú časť PHSR obce České Brezovo. Základom programovej časti dokumentu je stanovenie opatrení a aktivít, ktoré zabezpečia uskutočnenie PHSR obce.

Na základe zistených nedostatkov v obci, jej slabých stránok a názorov občanov boli sformulované nasledovné opatrenia a aktivity. Prostredníctvom realizácie konkrétnych aktivít bude možné zlepšiť kvalitu života obyvateľov obce a podporiť kultúrne a športové aktivity jej obyvateľov.

Formulár č. P 1 – Prehľad opatrení, projektov a aktivít podľa oblastí

Tab.č.22

Opatrenie	Projekt/Aktivita	Prioritná oblasť
Opatrenie č. 1. 1 – Zveľaďovanie technickej infraštruktúry obce	Projekt 1.1.1 Revitalizácia obce České Brezovo vrátane časti Váľkovo	Infraštruktúra – technická infraštruktúra, doprava
	Projekt 1.1.2 Zavedenie kamerového systému v obci	Infraštruktúra - bezpečnosť
Opatrenie č. 1. 2 – Budovanie technickej infraštruktúry v obci	Projekt 1.2.1 Výstavba domu smútku v obci s prístupovou komunikáciou	Infraštruktúra – technická infraštruktúra
	Projekt 1.2.2 Dobudovanie obecnej vodovodnej siete	Infraštruktúra – technická infraštruktúra
	Projekt 1.2.3 Výstavba požiarnej zbrojnice	Infraštruktúra – technická infraštruktúra
	Projekt 1.2.4 Plynofikácia časti Váľkovo	Infraštruktúra – technická infraštruktúra
	Projekt 1.2.5 Dobudovanie obecnej vodovodnej siete v časti Váľkovo	Infraštruktúra – technická infraštruktúra
Opatrenie č. 2. 1 – Zveľaďovanie kultúrnych a športových zariadení	Projekt 2.1.1 Rekonštrukcia kultúrneho domu v časti Váľkovo	Ľudské zdroje – kultúra, voľný čas
	Projekt 2.1.2 Rekonštrukcia a modernizácia budovy základnej školy	Ľudské zdroje – šport, voľný čas
Opatrenie č. 2. 2 – Podpora športových aktivít v obci	Projekt 2.2.1 Výstavba multifunkčného ihriska	Ľudské zdroje – šport, mládež, voľný čas
Opatrenie č. 3. 1 – Udržateľné nakladanie s odpadmi	Projekt 3.1.1 Vybudovanie kanalizácie a ČOV v obci	Životné prostredie – odpadové vody
	Projekt 3.1.2 Zriadenie obecného kompostoviska	Životné prostredie – separovanie odpadu
Opatrenie č. 3. 2 – Energetická efektívnosť	Projekt 3.2.1 Výmena verejného osvetlenia	Životné prostredie – energetická efektívnosť

Zdroj: vlastné spracovanie



Program hospodárskeho rozvoja a sociálneho rozvoja obce
České Brezovo 2015 - 2020

Zoznam ukazovateľov cieľov prioritnej oblasti - Infraštruktúra PHSR

Tab.č.23

Typ ukazovateľa	Ukazovateľ	Definícia	Informačný zdroj/odkaz	Merná jednotka	Východisková hodnota	Cieľová hodnota/ Rok
					Rok 2015	2024
PRIORITNÁ OBLASŤ – Infraštruktúra						
Projekt 1.1.1 Revitalizácia obce České Brezovo vrátane časti Váľkovo						
Hlavné ukazovatele: výstupu výsledku dopadu	Opravené miestne komunikácie	Ukazovateľ výstupu	OcÚ	m	0	270
	Opravené chodníky	Ukazovateľ výstupu	OcÚ	m	0	500
	Opravené autobusové zastávky	Ukazovateľ výstupu	OcÚ	počet	0	2
	Nová autobusová zastávka	Ukazovateľ výstupu	OcÚ	počet	0	1
	Upravené priestranstvo pred kultúrnym domom	Ukazovateľ výstupu	OcÚ	m²	0	1500
Projekt 1.1.2 Zavedenie kamerového systému v obci						
Hlavné ukazovatele: výstupu výsledku dopadu	Nainštalovaný kamerový systém	Ukazovateľ výstupu	OcÚ	počet	0	1
Projekt 1.2.1 Výstavba domu smútku v obci s prístupovou komunikáciou						
Hlavné ukazovatele: výstupu výsledku dopadu	Vybudovaný Dom smútku	Ukazovateľ výstupu	OcÚ	počet	0	1
	Kapacita Domu smútku	Ukazovateľ výsledku	OcÚ	počet ľudí	0	120
	Vybudovaná prístupová komunikácia	Ukazovateľ výstupu	OcÚ	m	0	120
Projekt 1.2.2 Dobudovanie obecnej vodovodnej siete						
Hlavné ukazovatele: výstupu výsledku dopadu	Dobudovaná obecná vodovodná sieť	Ukazovateľ výstupu	OcÚ	m	0	1300
	Domácnosti napojené na vodovodnú sieť	Ukazovateľ výsledku	OcÚ	počet	0	148
Projekt 1.2.3 Výstavba požiarnej zbrojnice						
Hlavné ukazovatele: výstupu výsledku dopadu	Vybudovaná požiarňa zbrojnica	Ukazovateľ výstupu	OcÚ	počet	0	1
	Kapacita požiarnej zbrojnice	Ukazovateľ výsledku	OcÚ	počet vozidiel	0	2
	Šatňa pre 10 osôb	Ukazovateľ výsledku	OcÚ	počet	0	1
Projekt 1.2.4 Plynifikácia časti Váľkovo						
Hlavné ukazovatele: výstupu výsledku dopadu	Vybudovaný plynovod	Ukazovateľ výstupu	OcÚ	m	0	2150
	Domácnosti napojené na plynovod	Ukazovateľ výsledku	OcÚ	počet	0	32
Projekt 1.2.5 Dobudovanie obecnej vodovodnej siete v časti Váľkovo						
Hlavné ukazovatele: výstupu výsledku dopadu	Dobudovaný vodovod	Ukazovateľ výstupu	OcÚ	m	0	2150
	Domácnosti napojené na vodovod	Ukazovateľ výsledku	OcÚ	počet	0	32

Zdroj: vlastné spracovanie



Program hospodárskeho rozvoja a sociálneho rozvoja obce
České Brezovo 2015 - 2020

Zoznam ukazovateľov cieľov prioritnej oblasti – Ľudské zdroje PHSR

Tab.č.24

Typ ukazovateľa	Ukazovateľ	Definícia	Informačný zdroj/odkaz	Merná jednotka	Východisková hodnota	Cieľová hodnota/ Rok
					Rok 2015	2024
PRIORITNÁ OBLASŤ – Ľudské zdroje						
Projekt 2.1.1 Rekonštrukcia kultúrneho domu v časti Váľkovo						
Hlavné ukazovatele: výstupu výsledku dopadu	Zrekonštruovaný kultúrny dom	Ukazovateľ výstupu	OcÚ	počet	0	1
	Plocha zrekonštruovaného kultúrneho domu	Ukazovateľ výstupu	OcÚ	m²	0	250
Projekt 2.1.2 Rekonštrukcia a modernizácia budovy základnej školy						
Hlavné ukazovatele: výstupu výsledku dopadu	Zrekonštruovaná budova základnej školy	Ukazovateľ výstupu	OcÚ	počet	0	1
	Plocha zrekonštruovanej budovy základnej školy	Ukazovateľ výstupu	OcÚ	m²	0	100
	Nové okná	Ukazovateľ výstupu	OcÚ	počet	0	8
Projekt 2.2.1 Výstavba multifunkčného ihriska						
Hlavné ukazovatele: výstupu výsledku dopadu	Vybudované multifunkčné ihrisko	Ukazovateľ výstupu	OcÚ	počet	0	1
	Plocha multifunkčného ihriska	Ukazovateľ výstupu	OcÚ	m²	0	594

Zdroj: vlastné spracovanie

Zoznam ukazovateľov cieľov prioritnej oblasti – Životné prostredie PHSR

Tab.č.25

Typ ukazovateľa	Ukazovateľ	Definícia	Informačný zdroj/odkaz	Merná jednotka	Východisková hodnota	Cieľová hodnota/ Rok
					Rok 2015	2024
PRIORITNÁ OBLASŤ – Životné prostredie						
Projekt 3.1.1 Vybudovanie kanalizácie a ČOV v obci						
Hlavné ukazovatele: výstupu výsledku dopadu	Vybudovaná kanalizácia	Ukazovateľ výstupu	OcÚ	m²	0	1800
	Vybudovaná ČOV	Ukazovateľ výstupu	OcÚ	počet	0	1
	Domácnosti napojené na ČOV	Ukazovateľ výsledku	OcÚ	počet	0	1
Projekt 3.1.2 Zriadenie obecného kompostoviska						
Hlavné ukazovatele: výstupu výsledku dopadu	Zriadené obecné kompostovisko	Ukazovateľ výstupu	OcÚ	počet	0	1
Projekt 3.2.1 Výmena verejného osvetlenia						
Hlavné ukazovatele: výstupu výsledku dopadu	Vymenené svietidlá	Ukazovateľ výstupu	OcÚ	počet	0	87

Zdroj: vlastné spracovanie



Program hospodárskeho rozvoja a sociálneho rozvoja obce České Brezovo 2015 - 2020

Tab.č.26

Formulár č. P 3 – Súhrnný prehľad projektových zámerov obce Česká Brezovo

P.č.	Názov obce / mesta	Názov investora	Typ zámeru	Klasifikácia stavby	Zameranie projektu (akosť výstavby / zámer)	Stručný popis, resp. poznámky	Oblasť, na ktorú je projektový zámer orientovaný			Ukazovateľ výstupov		Stav pripravenosti projektového zámeru		Predpokladaný termín realizácie (od - do)	Predpokladané náklady	Priorita zámeru		Realizácia projektu je viazaná na podmienu
							Oblasť	Kategória	Iné - doplňte	Ukazovateľ / jednotka	Plánovaná hodnota	Stav	Iné - doplňte			Priorita		
1.	České Brezovo	Obec Česká Brezovo	Investičný	2112 - Miestne komunikácie	Revitalizácia obce Česká Brezovo	oprava miestnych komunikácií, chodníkov, verejného priestranstva pred kultúrnym domom, autobusových zastávok	Technická infraštruktúra	Doprava, komunikácie, MHD	verejné priestranstvo	Opravené chodníky / m Nová autobusová zastávka / počet Opravené autobusové zastávky / počet Upravené priestranstvo pred kultúrnym domom / m²	270 500 1 2 1500	V štádiu úvah		2017 - 2019	200 000,00 €	Realizácia je závislá od získania finančných prostriedkov		
2.	České Brezovo	Obec Česká Brezovo	Investičný	1274 - Ostatné budovy, i.n.	Výstavba Domu smútku v obci s prístupovou komunikáciou		Sociálna infraštruktúra	Sociálna vybavenosť		Výbudovaný Dom smútku / počet Kapacita Domu smútku / počet ľudí Výbudovaná prístupová komunikácia / m	1 120 130	V štádiu úvah	Plán spracovania projektovej dokumentácie	2016 - 2018	120 000,00 €	Realizácia je závislá od získania finančných prostriedkov		
3.	České Brezovo	Obec Česká Brezovo	Investičný	2222 - Miestne potrebné rozvoje vody	Dobudovanie obcej vodovodnej siete		Technická infraštruktúra	Rozvoje elektriny, vody a plynu		Dobudovaná obecná vodovodná sieť / m Domienosti napojené na vodovodnú sieť / počet	1300 148	Spracovaná projektová dokumentácia	Potreba aktualizácie v zmysle nových noriem	2016 - 2018	300 000,00 €	Realizácia je závislá od získania finančných prostriedkov	Príprava privodu zo strany STVS BB	
4.	České Brezovo	Obec Česká Brezovo	Investičný	1274 - Ostatné budovy, i.n.	Výstavba požiarnej zbrojnice		Technická infraštruktúra		požiarna ochrana	Výbudovaná požiarna zbrojnica / počet Kapacita požiarnej zbrojnice / počet vozidiel Súňa pre 10 osôb / počet	1 2 1	V štádiu úvah		2017 - 2019	70 000,00 €	Realizácia je závislá od získania finančných prostriedkov		
5.	České Brezovo	Obec Česká Brezovo	Investičný	2221 - Miestne plynovody	Plynofikácia časti Váľkovo		Technická infraštruktúra	Rozvoje elektriny, vody a plynu		Výbudovaný plynovod / m Domienosti napojené na plynovod / počet	2150 32	V štádiu úvah		2019 - 2022	nezistené	Zámer je v súčasnosti len v polohe úvah		
6.	České Brezovo	Obec Česká Brezovo	Investičný	2222 - Miestne potrebné rozvoje vody	Dobudovanie obcej vodovodnej siete		Technická infraštruktúra	Rozvoje elektriny, vody a plynu		Dobudovaný vodovod / m Domienosti napojené na vodovod / počet	2150 32	V štádiu úvah		2019 - 2022	nezistené	Zámer je v súčasnosti len v polohe úvah		
7.	České Brezovo	Obec Česká Brezovo	Investičný	1261 - Budovy na kultúrnu a verejnú zábavu	Rekonštrukcia kultúrneho domu	oprava strechy, zapojenie fasády	Sociálna infraštruktúra	Kultúra		Zrekonštruovaný kultúrny dom / počet Plocha zrekonštruovaného kultúrneho domu / m²	1 250	V štádiu úvah		2017 - 2019	22 000,00 €	Realizácia je závislá od získania finančných prostriedkov		
8.	České Brezovo	Obec Česká Brezovo	Investičný	1265 - Budovy na šport	Rekonštrukcia a modernizácia budovy základnej školy	oprava strechy, výmena okien, oprava fasády	Sociálna infraštruktúra	Šport, voľný čas		Zrekonštruovaná budova základnej školy / počet Plocha zrekonštruovanej budovy základnej školy / m²	1 100	Spracovaná štúdia		2017 - 2019	30 000,00 €	Budeme realizovať aj bez prípadnej dotácie		
9.	České Brezovo	Obec Česká Brezovo	Investičný	2411 - Športové ihriská	Výstavba multifunkčného ihriska		Sociálna infraštruktúra	Šport, voľný čas		Nové ihrisko / počet Výbudované multifunkčné ihrisko / počet	1 1	Prípravené povolenia, stanoviská		2016 - 2018	50 000,00 €	Realizácia je závislá od získania finančných prostriedkov		
10.	České Brezovo	Obec Česká Brezovo	Investičný	2223 - Miestne kanalizácie	Výbudovanie kanalizácie a ČOV v obci		Technická infraštruktúra	Kanalizácia, čistenie odpadových vôd		Výbudovaná kanalizácia / m Domienosti napojené na kanalizáciu / počet	1800 148	V štádiu úvah		2017 - 2019	300 000,00 €	Realizácia je závislá od získania finančných prostriedkov		
11.	České Brezovo	Obec Česká Brezovo	Investičný	2420 - Ostatné inžinierske stavby, in.	Zriadenie obecného kompostoviska		Zvlné prostredie	Zhromažďovanie odpadu		Zriadené obecné kompostovisko / počet	1	V štádiu úvah		2016 - 2018	15 000,00 €	Budeme realizovať aj bez prípadnej dotácie		
12.	České Brezovo	Obec Česká Brezovo	Investičný	2420 - Ostatné inžinierske stavby, in.	Výmena verejného osvetlenia	výmena svietidiel	Technická infraštruktúra	Verejné osvetlenie		Vymenené svietidla / počet	87	V štádiu úvah		2017 - 2019	nezistené	Budeme realizovať aj bez prípadnej dotácie		
13.	České Brezovo	Obec Česká Brezovo	Investičný		Zavedenie kamerového systému v obci	inštalovanie kamier v obci	Technická infraštruktúra	Iné - doplňte	kamerový systém	Nainštalovaný kamerový systém	1	V štádiu úvah		2016	80 000,00 €	Realizácia je závislá od získania finančných prostriedkov		

Zdroj: vlastné spracovanie



M/ Realizačná časť

Cieľom realizačnej časti je identifikovanie postupov inštitucionálneho a organizačného zabezpečenia realizácie PHSR, systému monitorovania a hodnotenia jeho plnenia, vecného a časového harmonogramu jeho realizácie formou akčného plánu.

Vzhľadom k veľkosti obce je za realizáciu PHSR zodpovedný starosta obce, ktorého rozhodnutia podliehajú schváleniu zastupiteľstvom. Jednotlivé úlohy v rámci realizácie PHSR budú teda rozdeľované v závislosti od rozhodnutia zastupiteľstva.

Vecný a časový harmonogram realizácie jednotlivých opatrení a projektov dokumentujú nasledovné Akčné plány.

Akčný plán pre oblasť **Infraštruktúra v obci České Brezovo**

Tab.č.27

Opatrenie, projekt, aktivita	Termín	Zodpovedný	Zdroje financovania
Opatrenie č. 1. 1 – Zveľaďovanie technickej infraštruktúry obce			
Projekt 1.1.1 Revitalizácia obce České Brezovo vrátane časti Váľkovo			
Aktivita 1.1.1.1 Vypracovanie projektovej dokumentácie. Príprava Žiadosti o NFP.	2016	Starosta	EŠIF, ŠR
Aktivita 1.1.1.2 Verejné obstarávanie.	2016 - 2017	Starosta	
Aktivita 1.1.1.3 Realizácia projektu	2017 - 2019	Starosta	
Projekt 1.1.2 Zavedenie kamerového systému v obci			
Aktivita 1.1.1.1 Vypracovanie projektovej dokumentácie. Príprava Žiadosti o NFP.	2016	Starosta	EŠIF
Aktivita 1.1.1.2 Verejné obstarávanie.	2016	Starosta	
Aktivita 1.1.1.3 Realizácia projektu	2016	Starosta	
Opatrenie č. 1. 2 – Budovanie technickej infraštruktúry v obci			
Projekt 1.2.1 Výstavba domu smútku v obci s prístupovou komunikáciou			
Aktivita 1.2.1.1 Dokončenie spracovania projektovej dokumentácie. Príprava Žiadosti o NFP.	2016	Starosta	EŠIF, ŠR
Aktivita 1.2.1.2 Verejné obstarávanie	2016	Starosta	
Aktivita 1.2.1.3 Realizácia projektu	2016 - 2018	Starosta	
Projekt 1.2.2 Dobudovanie obecnej vodovodnej siete			
Aktivita 1.2.2.1 Aktualizácia projektovej dokumentácie v zmysle nových noriem. Príprava Žiadosti o NFP.	2016	Starosta	EŠIF, ŠR
Aktivita 1.2.2.2 Verejné obstarávanie	2016	Starosta	
Aktivita 1.2.2.3 Realizácia projektu	2016 - 2018	Starosta	
Projekt 1.2.3 Výstavba požiarnej zbrojnice			
Aktivita 1.2.3.1 Vypracovanie projektovej dokumentácie. Príprava Žiadosti o NFP.	2016	Starosta	EŠIF, ŠR
Aktivita 1.2.3.2 Verejné obstarávanie.	2016 - 2017	Starosta	
Aktivita 1.2.3.3 Realizácia projektu	2017 - 2019	Starosta	
Projekt 1.2.4 Plynofikácia časti Váľkovo			
Aktivita 1.2.4.1 Vypracovanie projektovej dokumentácie. Príprava Žiadosti o NFP.	2017 - 2018	Starosta	EŠIF, ŠR
Aktivita 1.2.4.2 Verejné obstarávanie.	2018 - 2019	Starosta	
Aktivita 1.2.4.3 Realizácia projektu	2019 - 2022	Starosta	



Program hospodárskeho rozvoja a sociálneho rozvoja obce
České Brezovo 2015 - 2020

<i>Projekt 1.2.5 Dobudovanie obecnej vodovodnej siete v časti Váľkovo</i>			
Aktivita 1.2.5.1 Vypracovanie projektovej dokumentácie. Príprava Žiadosti o NFP.	2017 – 2018	Starosta	EŠIF, ŠR
Aktivita 1.2.5.2 Verejné obstarávanie.	2018 - 2019	Starosta	
Aktivita 1.2.5.3 Realizácia projektu	2019 - 2022	starosta	

Zdroj: vlastné spracovanie

Akčný plán pre oblasť Ľudské zdroje v obci České Brezovo

Tab.č.28

Opatrenie, projekt, aktivita	Termín	Zodpovedný	Financovanie
Opatrenie č. 2. 1 – Zveľaďovanie kultúrnych a športových zariadení			
Projekt 2.1.1 Rekonštrukcia kultúrneho domu v časti Váľkovo			
Aktivita 2.1.1.1 Vypracovanie projektovej dokumentácie. Príprava Žiadosti o NFP.	2016	starosta	EŠIF, ŠR; vlastné úverové zdroje
Aktivita 2.1.1.2 Verejné obstarávanie	2016 - 2017	starosta	
Aktivita 2.1.1.3 Realizácia projektu	2017 - 2019	starosta	
Projekt 2.1.2 Rekonštrukcia a modernizácia budovy základnej školy			
Aktivita 2.1.2.1 Príprava Žiadosti o NFP.	2016	starosta	ŠR, rozpočet obce
Aktivita 2.1.2.2 Verejné obstarávanie	2016 - 2017	starosta	
Aktivita 2.1.2.3 Realizácia projektu	2017 - 2019	starosta	
Opatrenie č. 2. 2 – Podpora športových aktivít v obci			
Projekt 2.2.1 Výstavba multifunkčného ihriska			
Aktivita 2.2.1.1 Verejné obstarávanie	2016	starosta	EŠIF, ŠR
Aktivita 2.2.1.2 Realizácia projektu	2016 - 2018	starosta	

Zdroj: vlastné spracovanie

Akčný plán pre oblasť Životné prostredie v obci České Brezovo

Tab.č.29

Opatrenie, projekt, aktivita	Termín	Zodpovedný	Financovanie
Opatrenie č. 3. 1 – Udržateľné nakladanie s odpadmi			
Projekt 3.1.1 Vybudovanie kanalizácie a ČOV v obci			
Aktivita 3.1.1.1 Vypracovanie projektovej dokumentácie. Príprava Žiadosti o NFP.	2016	starosta	EŠIF, ŠR
Aktivita 3.1.1.2 Verejné obstarávanie	2016 - 2017	starosta	
Aktivita 3.1.1.3 Realizácia projektu	2017 - 2019	starosta	
Projekt 3.1.2 Zriadenie obecného kompostoviska			
Aktivita 3.1.2.1 Príprava Žiadosti o NFP.	2016	starosta	EŠIF, rozpočet obce
Aktivita 3.1.2.2 Verejné obstarávanie	2016	starosta	
Aktivita 3.1.2.3 Realizácia projektu	2016 - 2018	starosta	
Opatrenie č. 3.2 – Energetická efektívnosť			
Projekt 3.2.1 Výmena verejného osvetlenia			
Aktivita 3.2.1.1 Vypracovanie projektovej dokumentácie. Príprava žiadosti o NFP.	2016	starosta	ŠR, rozpočet obce; súkromné zdroje
Aktivita 3.2.1.2 Verejné obstarávanie	2016	starosta	
Aktivita 3.2.1.3 Realizácia projektu	2016 - 2018	starosta	

Zdroj: vlastné spracovanie



Hodnotenie a monitorovanie PHSR podobne ako aj jeho realizácia bude vykonávané starostom obce a poslancami obecného zastupiteľstva. Termíny hodnotenia a monitorovania budú konkretizované na základe aktuálnych potrieb.

Plán hodnotenia a monitorovania

Tab.č.30

Plán priebežných hodnotení PHSR na programové obdobie 2014 - 2020		
Typ hodnotenia	Vykonat' prvýkrát	Dôvod vykonania/ periodicita
Strategické hodnotenie	Najskôr v roku 2017	Na základe rozhodnutia obce a vzniknutej spoločenskej potreby
Operatívne hodnotenie		
Tematické hodnotenie časti PHSR	V roku 2016	Téma hodnotenia identifikovaná ako riziková oblasť za predchádzajúci kalendárny rok
Ad hoc mimoriadne hodnotenie		Na základe návrhu na revíziu PHSR Na základe odklonenia sa od stanovených cieľov
Ad hoc hodnotenie celého PHSR alebo jeho časti		Na základe rozhodnutia starostu, podnetu poslancov Na základe protokolu NKÚ SR, správy auditu

Zdroj: vlastné spracovanie

N/ Finančná časť

Obsahom finančnej časti dokumentu je finančné zabezpečenie jednotlivých opatrení a aktivít, ako aj inštitucionálna a organizačná stránka realizácie PHSR obce.

1. Indikatívny finančný plán

Indikatívny rozpočet – sumarizácia v €

Tab.č.31

	Rok								
	2016	2017	2018	2019	2020	2021	2022	2023	Spolu
I. Oblasť Infraštruktúra	300 000	170 000	175 000	125 000	-	-	-	-	770 000
II. Oblasť Ľudské zdroje	20 000	22 000	30 000	30 000	-	-	-	-	102 000
III. Oblasť Životné prostredie	10 000	55 000	50 000	200 000	-	-	-	-	315 000

Zdroj: vlastné spracovanie



Program hospodárskeho rozvoja a sociálneho rozvoja obce České Brezovo 2015 - 2020

Tab.č.32

Finančný rámec pre realizáciu PHSR obce

Názov opatrenia *	Kód a názov projektu/aktivity	Klasifikácia stavieb - trieda	Hlavný ukazovateľ-výsledku, dosahu	Termín začatia a ukončenia realizácie projektu (od - do)	RN Spolu a=b+c+d	Verejné zdroje celkom b+c+d	Verejné zdroje		Stikromné zdroje	Úverové zdroje
							Národné celkom c	EÚ (EŠIF) celkom d		
I. Infraštruktúra					770 000 €	770 000 €	145 000 €	625 000 €	0 €	0 €
1.1 – Zveľaďovanie technickej infraštruktúry obce	1.1.1 Revitalizácia obce České Brezovo vrátane časti Vaľkovo	2112 - Miestne komunikácie	upravené centrum obce	2017 - 2019	200 000 €	200 000 €	41 000 €	159 000 €		
	1.1.2 Zavedenie kamerového systému v obci		nainštalovaný kamerový systém	2016	80 000 €	80 000 €		80 000 €		
1.2 – Budovanie technickej infraštruktúry v obci	1.2.1 Výstavba domu smútku v obci s prístupom na komunikáciu	1274 - Ostatné budovy, i.n.	120 miest v Dome smútku	2016 - 2018	120 000 €	120 000 €	30 000 €	90 000 €		
	1.2.2 Dobudovanie obecnej vodovodnej siete	2222 - Miestne potrubné rozvody vody	148 domácností napojených na vodovod	2016 - 2018	300 000 €	300 000 €	60 000 €	240 000 €		
	1.2.3 Výstavba požiarnej zbrojnice	1274 - Ostatné budovy, i.n.	miesto pre 2 vozidlá a šatňu pre 10 osôb	2017 - 2019	70 000 €	70 000 €	14 000 €	56 000 €		
	1.2.4 Plynofikácia časti Vaľkovo	2221 - Miestne plynovody	32 domácností napojených na plynovod	2019 - 2022	nezistené	nezistené	nezistené	nezistené		
	1.2.5 Dobudovanie obecnej vodovodnej siete v časti Vaľkovo	2222 - Miestne potrubné rozvody vody	32 domácností napojených na vodovod	2019 - 2022	nezistené	nezistené	nezistené	nezistené		
II. Ľudské zdroje					102 000 €	95 000 €	45 500 €	49 500 €	0 €	7 000 €
2.1 – Zveľaďovanie kultúrnych a športových zariadení	2.1.1 Rekonštrukcia kultúrneho domu v časti Vaľkovo	1261 - Budovy na kultúrnu a verejnú zápravu	Zrekonštruovaný kultúrny dom	2017 - 2019	22 000 €	15 000 €	3 000 €	12 000 €		7 000 €
	2.1.2 Rekonštrukcia a modernizácia budovy základnej školy	1265 - Budovy na šport	Priestory pre športové aktivity	2017 - 2019	30 000 €	30 000 €	30 000 €			
2.2 – Podpora športových aktivít v obci	2.2.1 Výstavba multifunkčného ihriska	2411 - Športové ihriská	Vybudované multifunkčné ihrisko	2016 - 2018	50 000 €	50 000 €	12 500 €	37 500 €		
III. Životné prostredie					315 000 €	315 000 €	63 750 €	251 250 €	0 €	0 €
3.1 – Udržateľné nakladanie s odpadmi	3.1.1 Vybudovanie kanalizácie a ČOV v obci	2223 - Miestne kanalizácie	148 domácností napojených na kanalizáciu	2017 - 2019	300 000 €	300 000 €	60 000 €	240 000 €		
	3.1.2 Zriadenie obecného kompostoviska	2420 - Ostatné inžinierske stavby, i.n.	mmožstvo uskladneného biologicky rozložiteľného odpadu	2016 - 2018	15 000 €	15 000 €	3 750 €	11 250 €		
3.2 – Energetická efektívnosť	3.2.1 Výmena verejného osvetlenia	2420 - Ostatné inžinierske stavby, i.n.	87 led lúč	2017 - 2019	nezistené	nezistené	nezistené	nezistené		
Celkom					1 187 000 €	1 180 000 €	254 250 €	925 750 €	0 €	7 000 €

Zdroj: vlastné spracovanie



Model viaczdrojového financovania – intervenčná matica

Tab.č.33

Viaczdrojové financovanie						
Prioritná oblasť	Celkové náklady	Verejné zdroje				Súkromné zdroje
		EÚ	Štát	Obec/mesto	Spolu	
Infraštruktúra	770 000 €	343 000 €	426 000 €	1 000 €	770 000 €	-
Opatrenie 1.1 Zveľádovanie technickej infraštruktúry	280 000 €	239 000 €	40 000 €	1 000 €	200 000 €	-
Opatrenie 1.2 Budovanie technickej infraštruktúry	490 000 €	104 000 €	386 000 €	-	490 000 €	-
Ľudské zdroje	102 000 €	49 500 €	35 500 €	17 000 €	102 000 €	-
Opatrenie 2.1 Zveľádovanie kultúrnych a športových zariadení	52 000 €	12 000 €	23 000 €	17 000 €	52 000 €	-
Opatrenie 2.2 Podpora športových aktivít v obci	50 000 €	37 500 €	12 500 €	-	50 000 €	-
Životné prostredie	315 000 €	251 250 €	63 750 €	-	315 000 €	-
Opatrenie 3.1 Udržateľné nakladanie s odpadmi	315 000 €	251 250 €	63 750 €	-	315 000 €	-
Opatrenie 3.2 Energetická efektívnosť	-	-	-	-	-	-
Spolu	1 187 000 €	643 750 €	525 250 €	18 000 €	1 187 000 €	-

Zdroj: vlastné spracovanie



Záver

Názov PHSR:	Program hospodárskeho rozvoja a sociálneho rozvoja obce České Brezovo
Obdobie:	2015 - 2020
Územné vymedzenie:	Banskobystrický kraj, okres Poltár, Obec České Brezovo
Dátum schválenia PHSR obecným zastupiteľstvom	
Dátum platnosti:	



Prílohy

Príloha č. 1: Zoznam členov riadiaceho tímu

Zoznam informačných zdrojov použitých v PHSR:

Národná stratégia regionálneho rozvoja SR (NSRR)
Partnerská dohoda
Program rozvoja vidieka SR (PRV)
Integrovaný regionálny operačný program (IROP)
Program hospodárskeho a sociálneho rozvoja obce České Brezovo
Štatistický úrad SR

Zoznam niektorých skratiek k strategickej časti dokumentu :

PHSR - program hospodárskeho rozvoja a sociálneho rozvoja
MAS - miestna akčná skupina
OZE - obnoviteľné zdroje energie
AZE - alternatívne zdroje energie
ČOV - čistička odpadových vôd
CR - cestovný ruch
MSP - malé a stredné podnikanie

Použité zdroje informácií:

Plán hospodárskeho a sociálneho rozvoja obce České Brezovo, júl 2005

www.sazp.sk

www.statistics.sk

www.slovak.statistics.sk

www.land.gov.sk

<http://www.skgeodesy.sk/sk/ugkk/>

www.envirofond.sk

www.orsr.sk

www.zrsr.sk

www.ssc.sk

www.zsr.sk

www.nosl.sk/index_subory/rekus/rekus7812.pdf www.upsvar.sk



www.ceskebrezovo.sk

www.e-obce.sk

<http://wikipedia.sk>

www.finstat.sk

www.ives.sk

<https://dennikn.sk/160769/kostoly-slovenska-mapa-fotky/>

http://www.sodbtn.sk/obce/obec_stat_narodnost.php?kod_obce=511340

Informácie od zástupcov obce a ostatných aktívnych obyvateľov



Dokument spracoval:



Centrum prvého kontaktu pre podnikateľov v Poltári

Železničná 2

987 01 Poltár

tel. 047/4111 800

e-mail: cpkpoltar@cpk.sk

web: www.cpkpoltar.sk

Dátum spracovania: november 2015