

**PROGRAM
HOSPODÁRSKEHO A SOCIÁLNEHO
ROZVOJA
obce
LECHNICA**



2015 – 2020

**Lechnica
Jún 2015**

**Jozef Musala
starosta obce**

Program hospodárskeho a sociálneho rozvoja obce Lechnica na roky 2015 – 2020 bol schválený Uznesením obecného zastupiteľstva č. 21/2015 v Lechnici dňa 25.6.2015.

Zostavovateľ: Jozef Musala

Informácie na prípravu tohto dokumentu boli čerpané z Obecného úradu Lechnica, zo Štatistického úradu Slovenskej republiky a z Úradu práce, sociálnych vecí a rodiny.

OBSAH

ÚVOD

1	ANALÝZA ZDROJOV.....	5
	1.1. Vymedzenie územia obce.....	5
	1.2. Fyzicko – geografická charakteristika.....	9
	1.3. Socio – ekonomická charakteristika.....	19
	1.4. Infraštruktúra a životné prostredie.....	22
	1.5. Tretí sektor a podujatia v obci.....	26
	1.6. Kultúrne dedičstvo.....	27
	1.7. Obecná samospráva.....	31
	1.8. SWOT analýza.....	32
	1.9. Vyhodnotenie prieskumu verejnej mienky.....	36
2	STRATEGICKÁ ČASŤ.....	38
	2.1. Stratégia rozvoja obce.....	38
3	AKČNÝ PLÁN.....	39

ÚVOD

Program hospodárskeho a sociálneho rozvoja obce Lechnica (ďalej len PHSR) je strategický rozvojový dokument, v ktorom je formulovaná vízia obce, vymedzené ciele a pod ne spadajúce projektové zámery.

Aby mal dokument výpovednú hodnotu a obsahoval rozvojové ciele vyplývajúce z potrieb obyvateľov Lechnica, bolo nutné, aby sa do tvorby tohto dokumentu zapojili občania obce, podnikatelia, samospráva aj tretí sektor (spolky, záujmové združenia a ďalšie organizácie fungujúce v obci). A to nielen formou dotazníkov, ankiet, ale aj prostredníctvom spoločných osobných stretnutí s obyvateľmi obce.

Práve PHSR obce Lechnica vytvára dôležitý priestor pre koordinovanie aktivít realizovaných v obci. PHSR je nástrojom spoločného plánovania. Spoločné plánovanie sa zároveň môže stať priestorom pre začatie spolupráce a vytváranie inovatívnych riešení medzi rozvojovými aktérmi. Hlavnou intenciou programu je zvrátenie nepriaznivých tendencií a rozvoj tých ukazovateľov a oblastí, ktoré môžu z dlhodobého hľadiska vytvoriť podmienky pre dlhodobu udržateľný rozvoj celého územia a jeho zatraktívnenie.

Na základe strategického dokumentu, ktorý schvaľuje Obecné zastupiteľstvo, sa zároveň zastupiteľstvo a štatutár zaväzujú riadiť samosprávu v línii schválených projektových zámerov. Tento dokument je od jeho schválenia kľúčovým dokumentom obce. V prípade uchádzania sa o eurofondy, musí byť žiadaný projekt zakomponovaný v PHSR, aby mohol byť úspešný.

Dokument je aktuálnou odpoveďou na otázku „*kam sa chce obec dostať v období nasledujúcich 5 rokov*“. Verím, že sa jej to podarí vďaka spolupráci všetkých aktérov rozvoja a kvalita života našej rodnej obce sa bude neustále zvyšovať.

Autor

1 ANALÝZA ZDROJOV

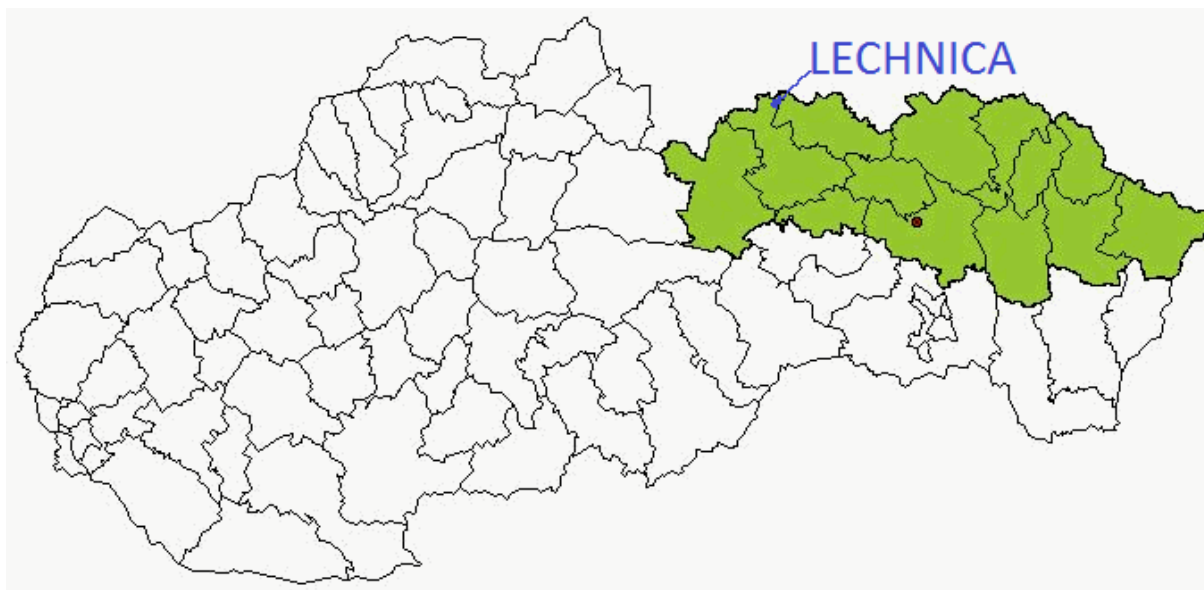
Analýza vymedzuje územie obce, históriu, fyzicko – geografický a socio – ekonomický potenciál a v rámci neho sociálna a technická infraštruktúra, analýza v oblasti kultúrneho dedičstva, tradícií, tretieho sektora, samosprávy a jej partnerstiev. Túto časť uzatvára SWOT analýza a vyhodnotenie prieskumu verejnej mienky. Táto analýza obce je potrebná pre identifikáciu jej rozvojového potenciálu, na základe ktorého sa vymedzia problémy a stanoví ciele na odstránenie problémov a nasmerovania rozvoja. Pre lepšie stanovenie kľúčových problémov, ktoré obec Lechnica má, bol realizovaný v obci dotazníkový prieskum, v rámci ktorého obyvatelia sami identifikovali problémy obce a prezentovali svoju predstavu o budúcom rozvoji. Vďaka ich názorom, výsledkov z analýzy zdrojov a zo stretnutí s obyvateľmi a so zástupcami obce je postavená stratégia obce.

1.1 Vymedzenie územia obce

Poloha

Obec Lechnica sa nachádza v spádovom území sídla obvodného významu Spišská Stará Ves. Z pohľadu administratívno – správneho je obec Lechnica súčasťou okresu Kežmarok a Prešovského samosprávneho kraja. Od mesta Kežmarok je obec Lechnica vzdialená cca 38 km a od mesta Prešov cca 92 km. Severne obec hraničí s obcou Červený Kláštor, severovýchodne s Poľskom (rieka Dunajec) a s obcou Lesnica. Východnú hranicu obce tvorí hranica s obcou Haligovce, juhovýchodnú hranica s obcou Veľká Lesná, južnú hranica s obcou Havka a západne hraničí obec Lechnica s mestom Spišská Stará Ves.

Obr. 1 Poloha obce v rámci Slovenskej republiky a Prešovského samosprávneho kraja



Obr. 2 Poloha obce v rámci okresu Kežmarok



História

História obce je nerozlučne spätá s kláštorom, ktorý pôvodne ležal v chotári obce. Prvá písomná zmienka o existencii obce pochádza z roku 1319, keď sa v listine Spišskej kapituly uvádza, že magister Kokoš z rodu Berzevicovcov daroval Lechnicu spolu so 62 lánmi pôdy kartuziánom zo Skaly útočiska. Na tomto území, pravdepodobne v blízkosti staršieho zaniknutého eremitského kláštora, kartuziáni postavili po roku 1330 nový kláštor, ktorý dostal neskôr pomenovanie Červený kláštor. Samotnú obec však založili Berzeviciovci už v 2. polovici 13. storočia. V neskoršom období sa vyskytuje pod názvami Lechnych (1320), Lehnich (1324), Nova Lechnicz (1419), Lechnycza (1599), Lechnicza (1773), Lechnica (1808). Patrila k stredne veľkým obciam na Spiši. V roku 1787 tu stálo 98 domov, v ktorých žilo 574 obyvateľov. Obyvatelia sa živili hlavne roľníctvom, pastierstvom, drevorubačstvom a furmančením. Od roku 1352, keď sa Červený kláštor osamostatnil od materského kláštora na Skale útočiska, bola Lechnica súčasťou rozsiahleho domína patriaceho ku kláštoru. Začiatkom 16. storočia kláštorné panstvo tvorili obce Lechnica, Reľov, Veľká Franková, Lesnica, Veľká Lesná, Haligovce, Havka, Majere, Lysá nad Dunajcom, Svätá Margita a Starý Majer. V čase silnejúcej reformácie kláštor upadal, ba spolu s dedinami tvoriacimi jeho panstvo sa dostal do majetku Spišskej kapituly (1563). Neskôr prešli majetky kláštora do rúk zemepánov (Gašparovi Magóczyemu, Štefanovi Tökölmu, Jurajovi Horváthovi z Plavča,

Jurajovi Rákocimu). Od Rákociovcov červenokláštorské panstvo odkúpil v roku 1699 nitriansky biskup Ladislav Matiašovský, ktorý ho potom roku 1704 v testamente odkázal rádu kamaldulských mníchov. Tí ho vlastnili do roku 1782, kedy museli kláštor opustiť v dôsledku zrušenia žobravých rádov panovníkom Jozefom II. Správy kláštora a panstva sa ujal erár, ale v roku 1820 kláštor i panstvo k nemu patriace daroval cisár František I. Gréckokatolíckemu biskupstvu v Prešove. Biskupstvo bolo teda posledným majiteľom aj obce Lechnica až do roku 1848, kým nebolo zrušené poddanstvo. Dominantou obce je kostol, ktorý stál v obci už začiatkom 14. Storočia. Bol postavený v ranogotickom slohu. Jeho patrocinium - Sv. Jodoka - je doložené roku 1419. Zaiste to nie je náhoda, že sa práve tento svätec objavuje v obci patriacej kartuziánskemu rádu. Išlo totiž o kňaza, pustovníka a veľkého pútnika, ktorý žil v 7. storočí vo Francúzsku. Bol známym patrónom pútnikov, ochrancom pred ohňom a búrkou, pred morom a horúčkou. Je potrebné dodať, že je to zatiaľ jediné historicky doložené patrocinium tohto svätca na Slovensku. Chrám má aj v súčasnosti patróna sv. Jodoka, ale nebol tomu tak vždy. Kanonické vizitácie z rokov 1656, 1700, 1731 a 1778 svedčia o zmenách patrocinia chrámu. Podľa nich roku 1656 a 1731 bol patrónom Lechnického kostola sv. Ján Evanjelista, roku 1700 je uvádzané patrocinium sv. Kríža, ale od roku 1778 je znovu sv. Jodok. Objavenie sa patrocinia sv. Kríža časť historikov spája so starším kostolom, ktorý stál v "Starej" Lechnici a zanikol v 18. storočí. Ostáva to zatiaľ v rovine hypotézy, pretože chýbajú dôkazy o existencii dvoch kostolov v Lechnici. Zdá sa pravdepodobnejšie, že zmena patrocinia skôr súvisela so zmenou zemepána obce. Potvrďuje to aj fakt, že návrat k pôvodnému patrocinu sv. Jodoka sa uskutočnil až v čase, keď červenokláštorské panstvo a teda i Lechnicu mali v rukách znovu mnísi - už kamaldulskí. Uskutočnilo sa to medzi rokmi 1731 - 1771. Z roku 1772 má totiž obec k dispozícii slovenský dokument obce Lechnica spečatený obecnou pečaťou s obrazom sv. Jodoka. Pečať o priemer 20 mm má vo svojom poli do pásu zobrazenú mužskú postavu v plášti, ktorá v pravej ruke drží knihu a v ľavej pravdepodobne pútnickú palicu. Postava je vľavo ešte sprevádzaná kráľovskou korunou. Kruhový opis pečate je len sčasti čitateľný: SIGILLVM ... LECHNICZ x. Pečať síce nemá vročenie, ale podľa spôsobu jej vyhotovenia a typu písma, vznik pečatidla možno položiť do 1. polovice 18. storočia. Pečatidlo však obec dlho nepoužívala, pretože 27. 6. 1775 pri veľkom požiari v obci o neho prišla. Svedčí o tom aj písomnosť z roku 1776, kde predstavitelia Lechnice uviedli, že „... skrze pripadnosť ohnu peccatka nam stratela ...“. Existencia obecnej pečate v polovici 18. storočia svedčí o plne organizovanej obecnej administratíve. V čele obecnej správy stál richtár a prisažní. Ich počet sa zvyšoval. Kým v 18. storočí sa stretávame iba s jedným prisažným, v polovici 19. storočia mali aj vlastného notára. Dovtedy si nechávali úradné dokumenty vyhotovovať miestnemu učiteľovi, prípadne mníchom z blízkeho kláštora. Zdá sa, že nové pečatidlo si dala obec vyhotoviť až niekedy začiatkom 19. storočia. Hoci sa odtlačok jeho pečate zachoval na dokumente až z roku 1848, jeho obsah naznačuje, že pečatidlo muselo vzniknúť pred rokom 1820, teda predtým, než sa majiteľom panstva Červený kláštor a teda i Lechnice stalo grécko-katolícke biskupstvo. Pečať o priemere 32 mm má vo svojom poli znovu do pásu zobrazenú postavu sv. Jodoka, ale už ináč predstavenú. Je v plášti, s klobúkom na hlave, v ľavej ruke drží knihu a v pravej pútnickú palicu. Nad ním je otvorená koruna, pod ním sú naznačené skaly alebo vlny, vpravo je sprevádzaný štvorkorábom, resp. Štyrmi loďami a vľavo biskupskou mitrou a časťou berly.

Kruhopolis obsahuje text: SIGILLUM.LECHNICZENSE. Touto pečat'ou obec overovala svoje dokumenty ešte v 60. rokoch 19. storočia, a to v negatívnej forme. Otvorená koruna nad svätcom naznačuje príslušnosť obce ešte ku kráľovskému majetku, nie už ku grécko-katolíckemu biskupstvu. Čo považujeme za dôležitý argument pre určenie doby vzniku typária. Na druhej strane, tým, že kráľovská koruna bola presunutá nad svätca a vyjadrovala vlastníctvo kráľa nad obcou, pôvodnú korunu vľavo nahradili biskupská mitra a berla, azda tiež ako symbol skromnosti sv. Jodoka, ktorý sa vzdal okrem kráľovského trónu aj kariéry cirkevného hodnostára. Keď sa potom roku 1820 zemepánom obce stalo grécko-katolícke biskupstvo, jeho najznámejší symbol (dvojramenný kríž) sa objavil namiesto 4 lodí (azda symbolu Noemovej archy, alebo 4 evanjelií) vedľa sv. Jodoka roku 1829, keď si dal miestny farár vyhotoviť pečat' fary. V poslednej štvrtine 19. Storočia, v dôsledku silnejúcej maďarizácie, aj Lechnica musela používať pečiatku s maďarským textom ako ostatné obce na Spiši. V strede pečiatky bol uhorský štátny znak a kruhopis obsahoval text: LECHNÍ CZ KÖZSÉG PECSÉTJE. Potom ešte roku 1906 vyhotovil budapeštiansky rytec Ignác Felsenfeld novú pečiatku pre obec, ktorá obsahovala text: LECHNICZ KÖZSÉG SZEPES VÁRMEGYE + 1906 + . Ešte v roku 1913 je zrejmá z dostupných historických máp Álslechnitz teda „Dolná Lechnica“, dnešná obec Červený Kláštor.

Obr. 3 Erb obce Lechnica



Súčasná podoba erbu vychádza z historických prameňov postavy sv. Jodoka.

1.2 Fyzicko – geografická charakteristika

1.2.1 Prírodné podmienky a geomorfológia

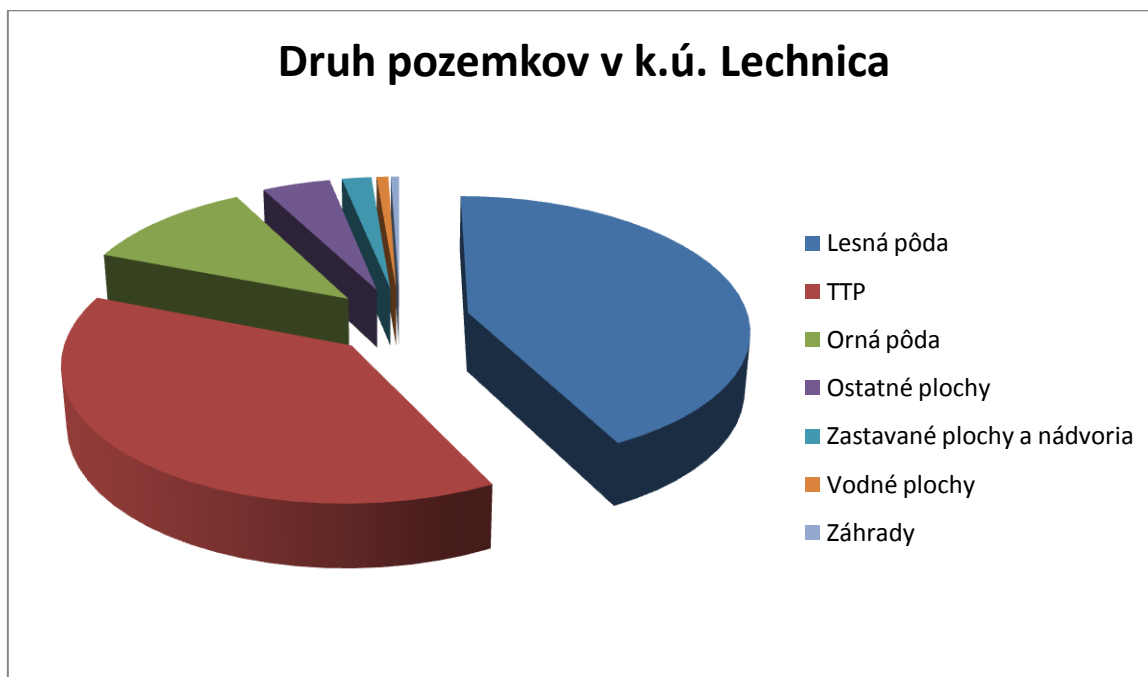
Obec Lechnica leží v doline potoka Havka na styku Pienin a Spišskej Magury v nadmorskej výške v rozmedzí 454 – 833 m.n.m. Obec sa rozprestiera na ploche 1243 hektárov z čoho cca 185 hektárov leží v Pieninskom národnom parku. V tabuľke 1 je podiel pôdy v percentuálnom vyjadrení k celkovej ploche katastrálneho územia obce.

Tab. 1 Podiel pôdy v katastrálnom území obce Lechnica

DRUH POZEMKU	PLOCHA (ha)	Percentuálne zastúpenie (%)
Orná pôda	141,63	11,39
Záhrady	6,56	0,53
Trvale trávne porasty	477,13	38,37
Lesná pôda	528,59	42,51
Vodné plochy	9,57	0,77
Zastavané plochy a nádvoría	24,05	1,94
Ostatné plochy	55,86	4,49
SPOLU	1243,3817 ha	100,00 %

Zdroj: Katastrálny portál, vlastné spracovanie

Graf 1. Druhy pozemkov



1.2.2 Hydrológia

Hlavnou riekou, ktorá odvodňuje celé územie Zamaguria a tým aj katastrálne územie obce Lechnica je rieka Dunajec, ktorá tvorí hraničnú rieku s Poľskom a zároveň je severnou hranicou katastra záujmového územia. Rieka Dunajec spolu s riekou Poprad sú jediné dve rieky na Slovensku, ktoré odvádzajú vody svojho povodia do Baltického mora.

Rieka Dunajec vzniká spojením dvoch vodných tokov Čierneho a Bieleho Dunajca v Poľsku v meste Nový Targ. Významnou zdrojnicou pre tento vodný tok je aj pravostranný prítok Bialky pod Novým Targom. Celková dĺžka rieky po jej ústie do Visly, v obci Ústie Jezuické, je 251 km, z toho 17 km tvorí štátnu slovensko-poľskú hranicu medzi Lysou nad Dunajcom a obcou Lesnica. Veľkosť povodia k miestu kde opúšťa Dunajec územie Slovenska je 1469 km², toho na slovenskej strane 356 km².

Výška vodnej hladiny Dunajca, ako rieky bystrinného charakteru bola v minulosti pomerne rozkolísaná a to v priebehu roka a aj vplyvom zrážok. Priemerný prietok bol cca 16 m³ /s, pričom jej prietok pri prívalových dažďoch sa vedel až sto násobne zvýšiť. Tak napr. v roku 1934 prietok dosiahol 1630 m³ /s a v roku 1973 1363 m³ /s. V súčasnosti je na vodnom toku medzi hradným bralom Niedžického hradu a protiľahlým svahom vybudovaný múr vodnej nádrže, pod ktorým pri obci Vyšné Šromovce je vybudovaná vyrovnávacia nádrž. Obidve vodné nádrže znížili možnosť katastrofických povodní, ale na druhej strane významne zmenili hydrologický režim Dunajca.

Do rieky Dunajec, ústia v katastrálnom území obce tieto vodné toky:

- Potok Havka, ktorý preteká stredom obce. Potok v svojom údolí silne meandruje a celé územie je vzhľadom na geologické zloženie vysoko ohrozené a často aj postihované pôdnou eróziou.
- Potok Jordanec, ktorý preteká pri západnej hranici obce

1.2.3 Klíma

Prevažná časť katastrálneho územia obce Lechnica sa nachádza v mierne teplej oblasti s priemerným výskytom letných dní (dní v ktorých vystúpi teplota nad 25 °C) menej ako 50 dní a s priemernou júlovou teplotou viac ako 16 °C. Klíma je mierne teplá, vlhká s chladnou až studenou zimou s dolinovým charakterom.

Okrajové polohy katastra vo vyšších nadmorských výškach prechádzajú do chladnejšej oblasti, kde sa mení charakter klímy na mierne chladný. V tejto časti územia priemerná júlová teplota nedosahuje 16 °C.

Najteplejším mesiacom je júl, ale v niektorých rokoch to môže byť aj august, alebo jún. Zima vrcholí v januári, zriedkavejšie vo februári a výnimočne v decembri. Priemerná januárová teplota v území kolíše okolo – 6 °C. V priemere je ročný počet letných dní okolo 36 a tento počet s nadmorskou výškou rýchlo klesá. V nadmorskej výške okolo 800 m je ich už len 7. Priemerný počet mrazových dní je 123 (teplota pod 0 °C).

Množstvo zrážok v území je okolo 750 mm ročne, pričom ich množstvo s nadmorskou výškou rastie. Priemerný počet dní so snehovou pokrývkou je od 80 dní.

Pre katastrálne územie je charakteristická silná inverzia, ktorá sa okrem iného prejavuje aj zvýšeným výskytom hmiel, ktorých výskyt sa pohybuje okolo 50 dní v roku. Prevládajúcim smerom prúdenia vzduchu vo vyšších vrstvách atmosféry je juhozápadné prúdenie s početnosťou 30 - 40% a severozápadné s početnosťou 20 – 30% s priemernou rýchlosťou okolo 4 m/s. Smer vetra v nižších vrstvách atmosféry sa prispôsobuje orientácii údolí, pričom priemerná rýchlosť vetra je okolo 2 m/s. V priebehu roka sa vyskytuje v priemere 58 dní s bezvetrím.

1.2.4 Rastlinstvo

Spišská Magura a Pieniny patria podľa fytogeografického členenia do bukovej zóny, flyšovej oblasti ako samostatné okresy. Podľa iných autorov sa územie Pienin a Zamaguria nachádza v obvode centrálnych Karpát, Pieniny a Spišská Magura v obvode Spišských vrchov.

Rastlinstvo tohto územia a najmä Pienin pútala a púta pozornosť botanikov viac ako dve storočia. Z tohto územia je známy aj tzv. Cypriánov herbár, ktorý zostavil fráter Cyprián, kamaldulský mních. V jeho herbári, ktorý zostavil v roku 1764, sa nachádzalo zaevidovaných a popísaných 265 položiek.

Dnes je na území Pienin a Zamaguria evidovaných viac ako 1100 druhov semenných rastlín (*Spermatophyta*) a 2300 druhov rastlín výtrusných (*Sporophyta*), z ktorých je viac ako 400 druhov siníc a rias (*Algae*), 330 druhov machov a pečeňoviek (*Bryopsida*), 400 druhov lišajníkov (*Lichenes*), 550 druhov bazidiových húb (*Basidiomycota*).

Pestrosť rastlinnej ríše v Pieninách a v Zamagurí je daná polohou územia na rozhraní kontinentálnej a oceánickej klímy, členitosťou územia, pestrosťou geologického podložia a faktom, že Pieniny nikdy nezasiahol súvislý severský ani lokálny tatranský ľadovec. Vďaka týmto skutočnostiam sa vytvorili podmienky na zachovanie a vývoj druhov, ktoré sú reliktnami doby predľadovej a ľadovej, ako napríklad borievka netátová (*Juniperus sabina*) a dryadka osemlistá (*Dryas octopetala*). Mnohé druhy, ktoré sa v blízkom okolí nevyskytujú, boli považované za endemity. Ďalší vedecký výskum neskôr dokázal existenciu týchto druhov vo vzdialených lokalitách. Príkladom takého výskytu je existencia druhu chryzantéma pieninská (*Dendranthema zawadskii*), ktorá sa považovala za endemit Pienin ale sa dokázalo, že sa ešte vyskytuje na dvoch lokalitách vo východnej Európe a na východ od Uralu. Zatiaľ nespochybnenými endemitmi sú púpava pieninská (*Taraxacum pieninicum*) vyskytujúca sa v útvere Troch korún, a horčičník pieninský (*Erysimum pieninicum*) vyskytujúci sa na brale czorsztynského hradu. V území Pienin sa vyskytuje viac druhov rastlín nižšej taxonomickej hodnoty, ktoré mnohí autori považujú za endemity Pienin.

Lesné spoločenstvá

Prevažnú časť lesných porastov Spišskej Magury tvoria zmenené nepôvodné smrekové monokultúry, ktoré vzhľadom na svoju malú odolnosť v súčasnosti trpia abiotickými a

biotickými škodlivými činiteľmi (vietor, podkôrny hmyz), pričom odolnostný potenciál výrazne znižujú imisie. V Pieninách je zmenených nepôvodných lesov omnoho menej a vyskytujú sa len na bývalých pasienkoch a poľnohospodársky využívaných pôdach, ktoré boli v prvej polovici minulého storočia zalesňované.

Prirodzená vegetácia nižších polôh Spišskej Magury a Pienin by bola tvorená prevažne bukovými a jedľovými kvetnatými lesmi, ktoré sú tvorené najmä zmiešanými jedľovými bučninami s viacvrstvovým bylinným podrastom a bučninami s malou prímiesou iných drevín a krovín. V týchto lesných porastoch majú prevahu v stromovej a krovinej etáži buk lesný (*Fagus sylvatica*), egreš obyčajný (*Ribes uva-crispa*), javor horský (*Acer pseudoplatanus*), jedľa biela (*Abies alba*), lykovec jedovatý (*Daphne mezereum*), zemolez obyčajný (*Lonicera xylosteum*). V Pieninách na vápencovom podloží je v týchto porastoch zaznamenaný aj výskyt tisa obyčajného (*Taxus baccata*). V bylinnej etáži sa nachádzajú bažantka trvaca (*Mercurialis perennis*), fialka lesná (*Viola reichenbachiana*), hluchavník žltý (*Galeobdolon luteum*), kokorík praslenatý (*Polygonatum verticillatum*), kopytník európsky (*Asarum europaeum*), kostihoj hľuznatý, (*Symphytum tuberosum*) kostihoj srdcovitý (*S. coradatum*), kostrava lesná (*Festuca altissima*), kyslička obyčajná (*Oxalis acetosella*), ľalia zlatohlavá (*Lilium martagon*), lipnica hájna (*Poa nemoralis*), mednička ovisnutá (*Melica nutans*), mliečnik mandľovolistý (*Tithymalus amygdaloides*), nezábudka lesná (*Myosotis sylvatica*), ostružina srstnatá (*Rubus hirtus*), pakost smradľavý (*Geranium robertianum*), papraď samčia (*Dryopteris filix-mas*), papraď samičia (*Athyrium filix-femina*), pľúcnik tmavý (*Pulmonaria obscura*), samorastlík klasnatý (*Actaea spicata*), srnovník purpurový (*Prenanthes purpurea*), starček vajcovitý (*Senecio ovatus*), šalvia lepkavá (*Salvia glutinosa*), veronika horská (*Veronica montana*), veterník žltuškovitý (*Isopyrum thalictroides*), vranovec štvorlistý (*Paris quadrifolia*), zubačka cibul'konosná (*Dentaria bulbifera*), zubačka žliazkatá (*D. glandulosa*), žindava európska (*Sanicula europaea*). Na území Pienin sa v katastrálnom území obce okrem bukových a jedľových kvetnatých lesov vyskytujú aj fragmenty vápnomilných bukových lesov, ktoré osídľujú strmé skalnaté svahy s rendzinovými pôdami na podloží vápencov a dolomitov. Majú bohatú krovinatú etáž. V týchto lesoch prevláda buk lesný (*Fagus sylvatica*) a jedľa biela (*Abies alba*), ale majú v nich zastúpenie aj borovica lesná (*Pinus sylvestris*), jarabina mukyňová (*Sorbus aria*), jarabina vtáčia (*Sorbus aucuparia*), javor horský (*Acer pseudoplatanus*), javor mliečny (*A. platanoides*), lipa malolistá (*Tilia cordata*), smrek obyčajný (*Picea abies*), svíb krvavý (*Swida sanguinea*), tis obyčajný (*Taxus baccata*). Medzi rastlinami spodnej etáže sa nachádzajú bedrovník väčší (*Pimpinella major*), bodliak sivastý (*Carduus glaucinus*), brečtan popínavý (*Hedera helix*), črievičník papučkový (*Cypripedium calceolus*), koralica lesná (*Corallorhiza trifida*), kruštík širokolistý (*Epipactis helleborine*), ľalia zlatohlavá (*Lilium martagon*), luskáč lekársky (*Vincetoxicum hirsutum*), orlíček obyčajný (*Aquilegia vulgaris*), ostrica biela (*Carex alba*), ostružina skalná (*Rubus saxatilis*), plamienok alpský (*Clematis alpina*), prilbovka biela (*Cephalanthera damasonium*), prilbovka červená (*C. rubra*), smlz pestrý (*Calamagrostis varia*), valeriána trojená (*Valeriana tripteris*), zvonček broskyňolistý (*Campanula persicifolia*), zvonček repkovitý (*C. rapunculoides*). Na skalných sutiach, vo výmoľových svahoch a žľaboch najmä na severných svahoch sa vyskytujú lipovo-javorové sutinové lesy, ktoré sú spoločnosťou európskeho významu. Stromová vrstva je tvorená brestom horským (*Ulmus glabra*), bukom lesným (*Fagus*

sylvatica), hrabom obyčajným (*Carpinus betulus*), jaseňom štíhlým (*Fraxinus excelsior*), javorom horským (*Acer pseudoplatanus*), javorom mliečnym (*A. platanoides*), jedľou bielou (*Abies alba*), lipou malolistou (*Tilia cordata*), lipou veľkolistou (*Tilia platyphyllos*), tisom obyčajným (*Taxus baccata*). V spodnej vrstve sa nachádzajú, ríbezľa alpínska (*Ribes alpinum*), bažantka trvác (*Mercurialis perennis*), hluchavka škvrnitá (*Lamium maculatum*), jazyk jelení (*Phyllitis scolopendrium*), lastovičník väčší (*Chelidonium majus*), mesačnica trvác (*Lunaria rediviva*), pakost smradľavý (*Geranium robertianum*), plamienok alpínsky (*Clematis alpina*), prilbica moldavská (*Aconitum moldavicum*), samorastlík klasnatý (*Actaea spicata*), udatník lesný (*Aruncus vulgaris*), zvonček repkovitý (*Campanula rapunculoides*), žihľava dvojdomá (*Urtica dioica*).

Vodné a mokradné spoločenstvá

Okolo vodných tokov majú prevahu jelšové lesy s výskytom rastlinných druhov ako: čremcha obyčajná (*Padus avium*), jaseň štíhly (*Fraxinus excelsior*), jelša lepkavá (*Alnus glutinosa*), jelša sivá (*Alnus incana*), kalina obyčajná (*Viburnum opulus*), lieska obyčajná (*Corylus avellana*), smrek obyčajný (*Picea abies*), vŕba červená (*Salix purpurea*), blyskáč jarný (*Ficaria verna*), čerkač hájny (*Lysimachia nemorum*), deväťsil biely (*Petasites albus*), deväťsil lekársky (*Petasites hybridus*), hluchavka škvrnitá (*Lamium maculatum*), hviezdica hájna (*Stellaria nemorum*), jarmanka väčšia (*Astrantia major*), kozonoha hostcová (*Aegopodium podagraria*), krkoška chlpatá (*Chaerophyllum hirsutum*), kuklík potočný (*Geum rivale*), pakost hnedočervený (*Geranium phaeum*), pichliač zelinový (*Cirsium oleraceum*), praslička lesná (*Equisetum silvacitum*), silenka červená (*Silene dioica*), slezinovka striedavolistá (*Chrysosplenium alternifolium*), škarda močiarna (*Crepis paludosa*), trebul'ka lesklá (*Anthriscus nitidus*), túžobník brestový (*Filipendula ulmaria*) zádušníť brečtanovitý (*Glechoma hederacea*), záružlie bahenné (*Caltha palustris*), žerušnica horká (*Cardamine amara*), žltuška orličkolistá (*Thalictrum aquilegifolium*).

Na slatinách, ktoré vznikli na zamokrených organogénnych pôdach okolo pramenísk sú zďaleka viditeľné a typické výskyty páperníka úzkolistého (*Eriophorum angustifolium*), páperníka širokolistého (*E. latifolium*). Popri nich sa tu vyskytujú aj niektoré vstavačovité druhy ako kruštík močiarny (*Epipactis palustris*), päťprstnica obyčajná (*Gymnadenia conopsea*), vstavačovec škvrnitý (*Dactylorhiza maculata*), vstavačovec májový (*D. majalis*), bradáčik vajcovitolistý (*Listera ovata*). Z tráv v týchto lokalitách prevláda ostrica čierna (*Carex nigra*), ostrica Davallova (*C. davalliana*), ostrica žltá (*C. flava*) a ostrica oblastá (*C. diandra*). Pre okolie prameňov je v jarnom období príznačný výskyt záružlia močiarného (*Caltha palustris*), žerušnice horkej (*Cardamine amara*), slezinovky striedavolistej (*Chrysosplenium alternifolium*) a ďalších.

Trvalé trávne spoločenstvá

Najväčšie zastúpenie v krajine majú poľnohospodársky využívané plochy najmä trvalé trávne porasty a pasienky. V Spišskej Magure a v Pieninách majú z nich najväčšie zastúpenie nížinné a podhorské kosné lúky. Prevažujú v nich produkčné trávy ako napríklad: kostrava červená (*Festuca rubra*), lipnica lúčna (*Poa pratensis*), ovsík obyčajný (*Arrhenatherum elatius*), psinček tenučký (*Agrostis capillaris*), reznáčka laločnatá (*Dactylis glomerata*),

timotejka lúčna (*Phleum pratense*), tomka voňavá (*Anthoxanthum odoratum*), trojštet žltkastý (*Trisetum flavescens*), a s nimi byliny: bedrovník väčší (*Pimpinella major*), boľševník borščový (*Heracleum sphondylium*), ďatelina lúčna (*Trifolium pratense*), ďatelina pochybná (*T. dubium*), ďatelina plazivá (*T. repens*), hrachor lúčny (*Lathyrus pratensis*), hviezdica trávovitá (*Stellaria graminea*), chrastavec roľný (*Knautia arvensis*), chlpaňa hájna (*Luzula luzuloides*), iskerník prudký (*Ranunculus acris*), kozobrada východná (*Tragopogon orientalis*), ľadenec rožkatý (*Lotus corniculatus*), lipkavec mäkký (*Galium mollugo*), lomikameň zrnitý (*Saxifraga granulata*), margaréta biela (*Leucanthemum vulgare*), mečík škridlicovitý (*Gladiolus imbricatus*), nevädzovec lúčny (*Jacea pratensis*), pakost močiarny (*Geranium palustre*), púpavec srstnatý (*Leontodon hispidus*), päťprstnica obyčajná (*Gymnadenia conopsea*), rasca lúčna (*Carum carvi*), rebriček obyčajný (*Achillea millefolium*), silenka ovisnutá (*Silene nutans*), skorocel kopijovitý (*Plantago lanceolata*), škarda dvojročná (*Crepis biennis*), štrkáč menší (*Rhinanthus minor*), vemenník dvojlistý (*Platanthera bifolia*), veronika obyčajná (*Veronica chamaedrys*), vstavač mužský (*Orchis mascula*), vstavač počerný (*O. ustulata*), vstavač vojenský (*O. militaris*), vstavačovec bazový (*Dactylorhiza sambucina*), zvonček konáristý (*Campanula patula*).

Pre Pieniny s vápencovým podkladom sú príznačné suchomilné trávno-bylinné spoločenstvá skalných brál a svahov v ktorých rastú mnohé endemické druhy. V bylinnej etáži sú to astra alpínska (*Aster alpinus*), chryzantéma pieninská (*Dendranthema zawadskii*), jagavka konáristá (*Anthericum ramosum*), klinček včasný (*Dianthus praecox*), kostrava tvrdá (*Festuca palens*), kozinec južný (*Astragalus australis*), kurička vápencová (*Minuartia langii*), oman mečolistý (*Inula ensifolia*), ostrevka vápnomilná (*Sesleria albicans*), stokráska Micheliho (*Bellidiastrum michelii*).

Hrozbou pre zachované spoločenstvá lúk, pasienkov a brehovej vegetácie v území je výskyt nepôvodných invázných rastlinných druhov ako boľševník obrovský (*Heracleum mantegazzianum*), krídlatka japonská (*Fallopia japonica*), zlatobyľ kanadská (*Solidago canadensis*) a netýkavka žliazkatá (*Impatiens glandulifera*), ktoré môžu ohrozovať pôvodné domáce druhy rastlín prípadne vyvolávať u obyvateľov a návštevníkov územia alergické reakcie.

1.2.5 Živočíšstvo

Tak územie obce Lechnica ako celé územie Pienin a Spišskej Magury vytvára jeden uzavretý celok, v ktorom sa vyskytuje početná druhová škála živočíchov. Jej početnosť a pestrosť je daná striedaním sa rôznych biotopov. Vyskytujú sa tu druhy viazané na vodné a mokradné biotopy, druhy obľubujúce výslnné vápencové svahy, či od slnka odvrátené, chladné rokliny Pienin, druhy vyskytujúce sa v poľnohospodárskej krajine či v lesných komplexoch ihličnatých lesov Spišskej Magury.

Bezstavovce

Z bezstavovcov, ktoré všetky nie je možné v tomto dokumente vymenovať, si pozornosť v území zaslúži chvostoskok (*Onychiurus carpenteri*), ktorý bol zistený len na poľskej strane Pienin. V minulosti sa zaraďovala medzi pieninské endemity aj kobyľka

pieninská (*Isophya pienensis*) ale bola zistená aj v niektorých iných územiach Slovenska. Na lúkach pútajú pozornosť rôzne druhy motýľov ako babôčka admirálska (*Vanessa atalanta*), babôčka žihľavová (*Aglaia urticae*), babôčka pávooká (*Inachis io*), nachádza sa na nich aj viac druhov modráčikov (*Maculinea sp.*). Okrem denných motýľov sa na lúky viaže aj výskyt viacerých druhov nočných motýľov, medzi ktorými sú napr. priadkovec trávový (*Euthrix potatoria*), spriadač medvedí (*Arctia caja*) a rôzne druhy piadiviek (*Boarmia sp.*). Príznačný pre lúčne spoločenstvá je výskyt čmeľov ako čmeľ zemný (*Bombus terrestris*), čmeľ lúčny (*Bombus pratorum*) a popri nich si v zemi robí hniezda aj osa obyčajná (*Paravespula vulgaris*). Na lúkach sú zaujímavé rôzne druhy koníkov a kobyliek, ktoré v noci zvukom vystriedajú cikády.

Ozdobou flóry Pienin a Zamaguria sú skalné suchomilné spoločenstvá so svojimi suťovými osypmi. Na tieto lokality sú viazané teplomilné živočíchy, medzi ktorými vynikajú motýle a to: rúrkovec d'atelinový (*Coleophora trigeminella*), pierkavec rebríčkový (*Pterophorus pallidactyla*), tmavomôľka veľká (*Scythris obscurella*), zdobníček Leeuwenhoekov (*Pancalia leuwenhoekella*), očkán skaliskový (*Lasiommata petropolitana*). V Pieninách sa na týchto lokalitách vyskytuje aj náš najväčší motýľ jasoň červenooký (*Parnassius apollo*), ktorý je významný európsky druh, a je považovaný za symbol Pienin. Okrem motýľov sa v skalných spoločenstvách vyskytuje aj čmeľ skalný (*Bombus lapidarius*) a samotárske druhy ôs. Na výnimočne suchých miestach môžeme stretnúť koníka červenokrídleho (*Psophus stridulus*) alebo kobylku klamlivú (*Pholidoptera fallax*).

Najväčšie množstvo bezstavovcov sa vyskytuje v lesných spoločenstvách, ktoré vytvárajú veľkú variabilitu životných podmienok pre rôzne druhy živočíchov. V lesných spoločenstvách môžeme vidieť viacej druhov užitočných bystrušiek a utekáčikov (*Carabidae*). Na lesy sú viazané mnohé druhy fúzačov, ktorých larvy sa vyvíjajú v dreve ako napr. fúzač smrekový (*Tetropium castaneum*), fúzač kôrový (*Rhagium inquisitor*).

Aj lesné spoločenstvá dopĺňajú rôzne druhy motýľov, ktorých húsenice sa živia rôznymi časťami listov drevín a bylín. V lesoch Zamaguria sa vyskytujú mnohé druhy nočných motýľov ako lišaj topoľový (*Laothoe populi*), lišaj pávooký (*Smerinthus ocellatus*), priadkovec borovicový (*Dendrolimus pini*). Môžeme tu pozorovať aj niekoľko druhov obalovačov.

Stavovce

Stavovce môžu byť viazané na rôzne prírodné prostredie od vodných a pobrežných biotopov, cez mokradné, lúčne, lesné a stepné biotopy až po biotopy skalných sutí a brál. To, že obec Lechnica je situovaná na rozhraní Spišskej Magury a Pienin vytvorilo predpoklad, že toto územie je bohaté aj na výskyt stavovcov. Blízkosť Pienin, ktoré sú biocentrom nadregionálneho významu, existujúce hydrické a terestrické biokoridory prechádzajúce katastrom smerom na Spišskú Maguru vytvorili predpoklady pre výskyt a migráciu mnohých zaujímavých živočíšnych druhov.

Ryby

Najčastejšími druhmi v Dunajci sú podustva juhozápadoeurópska (*Chondrostoma willkommii*), mrena stredomorská (*Barbus meridionalis*), jalec hlavatý (*Leuciscus cephalus*) a lipen tympiánový (*Thymallus thymallus*).

Pstruh potočný (*Salmo trutta morpha fario*), hlaváč obyčajný (*Cottus gobio*) a hlaváč pásoplutvý (*C. poecilopus*) sú v Dunajci zriedkavejšie a sú skôr obyvateľmi prítokov Dunajca najmä ich horných úsekov. V dolných úsekoch potokov môžeme čoraz zriedkavejšie vidieť slíža obyčajného (*Noemacheilus barbatulus*) alebo čerebl'u obyčajnú (*Phoxinus phoxinus*). V súčasnosti v Dunajci narastá podiel rýb, ktoré sú typické pre pomalšie tečúce nížinné toky, čo je pravdepodobne výsledkom vplyvu vodných nádrží na Dunajci. Sú to druhy ako pleskáč vysoký (*Abramis brama*), belička európska (*Alburnus alburnus*), plotica červenooká (*Rutilus rutilus*), lieň obyčajný (*Tinca tinca*). Zriedkavejšími druhmi sú šťuka obyčajná (*Esox lucius*), mieň obyčajný (*Lota lota*), ostriež obyčajný (*Perca fluviatilis*), a vzácny hrúz fúzatý (*Gobio uranoscopus*).

V minulosti sa v rieke Dunajec vyskytoval aj pstruhorský (*Salmo trutta trutta*), avšak po postavení priehrad v dolnom úseku rieky v polovici päťdesiatich rokov, sa u nás už nevyskytuje. Miestni rybári ako náhradu za túto rybu vypustili hlavátku obyčajnú (Hucho hucho), ktorá sa tu udomácnila. Podobne do rieky doniesli ďalšie druhy rýb ako: pstruh dúhový (*Oncorhynchus mykiss*) a sivoň americký (*Salvelinus fontinalis*), ktoré sa stali súčasťou ichtyofauny.

Obojživelníky

Obojživelníky majú v okolí Lechnice ideálne podmienky pre svoj výskyt. Striedajú sa tu vodné plochy, mokrade, listnaté a ihličnaté lesy s poľnohospodársky využívanými pozemkami. V území sa sporadicky vyskytuje mlok vrchovský (*Triturus alpestris*), mlok karpatský (*Triturus montandoni*), mlok obyčajný (*Triturus vulgaris*). V území sa častejšie vyskytuje pekná salamandra škvrnitá (*Salamandra salamandra*), ktorá je ozdobou medzi obojživelníkmi. Zo žiab sa v území nachádza kunka žltobruchá (*Bombina variegata*), ropucha zelená (*Bufo viridis*), skokan hnedý (*Rana temporaria*) a skokan zelený (*R. esculenta*).

Plazy

V území sa môžeme najčastejšie stretnúť s jaštericami, ktoré tu zastupujú: jašterica živorodá (*Lacerta vivipara*) a jašterica obyčajná (*L. agilis*). V lese, na lesných okrajoch môžeme stretnúť slepúcha lá mavého (*Anguis fragilis*). Z hadov tu zriedkavo môžeme vidieť nášho jediného jedovatého hada vretenicu obyčajnú (*Vipera berus*) a na vlhších miestach užovku obyčajnú (*Natrix natrix*).

Vtáky

Veľká variabilita biotopov, lesnatosť a existencia vodných tokov a vodných nádrží je príčinou veľmi pestrého spoločenstva vtáčích druhov v celom Zamagurí. V blízkych skalných bralách Pienin hniezdi sokol myšiar (*Falco tinnunculus*), krkavec obyčajný (*Corvus corax*) a zriedkavejšie aj skalniar pestrý (*Monticola saxatilis*), ktorý má v Pieninách svoju severnú hranicu rozšírenia. V skalných bralách a lesných komplexoch Pienin hniezdi aj orol skalný (*Aquila chrysaetos*).

V katastrálnom území obce sú najčastejšie vtáky viazané na lesné spoločenstvá.

Najzaujímavejšie druhy sú: bocian čierny (*Ciconia nigra*), ktorého môžeme často vidieť pri love v okolitých vodných tokoch, muchár sivý (*Muscicapa striata*), jariabok hôrny (*Bonasa bonasia*), ďateľ: ako tesár čierny (*Dryocopus martius*), ďateľ trojprstý (*Picoides tridactylus*). Veľmi častým lesným vtákom je orešnica perlovaná (*Nucifraga caryocatactes*), drozd

kolohrivý (*Turdus torquatus*) či sýkorka čiernohlavá (*Parus montanus*). V lese v okolí obce môžeme vidieť a počuť aj iné spevavce ako červienku obyčajnú (*Erithacus rubecula*), sýkorku uhliarku (*Parus cristatus*), sýkorku veľkú (*P. major*), hýľa obyčajného (*Pyrrhula pyrrhula*), orieška obyčajného (*Troglodytes troglodytes*), stehlíka čížavého (*Carduelis spinus*), brhlíka obyčajného (*Sitta europaea*) a iné druhy.

Zaujímavými vtáčimi druhmi v lese sú nočné vtáky ako výr skalný (*Bubo bubo*), myšiarka ušatá (*Asio otus*), kuvik kapcavý (*Aegolius funereus*) či vzácny kuvik vrabčí (*Glaucidium passerinum*). Z väčších denných dravých vtákov sa v lesnom prostredí najčastejšie vyskytuje myšiak lesný (*Buteo buteo*), orol krikľavý (*Aquila pomarina*) a jastrab veľký (*Accipiter gentilis*).

Otvorené prostredie lúk, pasienkov a polí je domovom penice hnedokrídlej (*Sylvia communis*), penice čiernohlavej (*S. atricapilla*), prhl'aviara čiernohlavého (*Saxicola torquata*), škovránka poľného (*Alauda arvensis*), straky obyčajnej (*Pica pica*) a vrany túlavej (*Corvus corone cornix*).

Na vlhších lokalitách, pri mokradiach, často počuť a zriedkavejšie vidieť chriaštel'a poľného (*Crex crex*), ktorého je počuť i dlho po západe slnka. Na vodné biotopy a ich blízkosť je okrem iných druhov viazaný kulik riečny (*Charadrius dubius*), rybárik riečny (*Alcedo atthis*), vodnár obyčajný (*Cinclus cinclus*), trasochvost horský (*Motacilla cinerea*) a mnohé druhy kačiek.

Po postavení priehrad sa začína meniť spoločenstvo vodných vtákov a tak tu môžeme často vidieť čajku smeživú (*Larus ridibundus*), rybára riečneho (*Sterna hirundo*), pri s'ahovaní volavku popolavú (*Ardea cinerea*), kormorána veľkého (*Phalacrocorax carbo*) a iné vtáky. V blízkosti ľudských sídel sú bežnými druhmi vrabec domový (*Passer domesticus*) a vrabec poľný (*Passer montanus*), žltouchvost domový (*Phoenicurus ochruros*), pinka obyčajná (*Fringilla coelebs*), sýkorka veľká (*Parus major*), drozd čv'ikotavý (*Turdus pilaris*), škorec obyčajný (*Sturnus vulgaris*), stehlík obyčajný (*Carduelis carduelis*), stehlík zelený (*Carduelis chloris*), bocian biely (*Ciconia ciconia*), kavka obyčajná (*Corvus monedula*), hrdlička záhradná (*Streptopelia decaocto*) a dažď'ovník obyčajný (*Apus apus*).

Cicavce

Najpočetnejšie druhy medzi cicavcami v území sú tzv. drobné cicavce bez ohľadu na to či sa jedná o lesné, vodné alebo lúčne spoločenstvo.

V lesných spoločenstvách sa najčastejšie vyskytuje hrdziak hôrny (*Clethrionomys glareolus*), ryšavka žltohrdlá (*Apodemus flavicollis*), piskor obyčajný (*Sorex araneus*), hrabáč podzemný (*Microtus subterraneus*). Zaujímavými druhmi vyhľadávané lesné okraje a časti lesa s bohatšou krovitou vrstvou sú pľšík lieskový (*Muscardinus avellanarius*), a plch lesný

(*Dryomys nitedula*). V poľnohospodárskej krajine môžeme pozorovať krta obyčajného (*Talpa europaea*), hraboša poľného (*Microtus arvalis*).

Väčším a bežným druhom v lesoch je veverica obyčajná (*Sciurus vulgaris*) žijúca v korunách stromov. K nej sa pridáva zajac poľný (*Lepus europaeus*), ktorý je druhom z okrajov lesa.

Predátormi v lesných a nelesných ekosystémoch sú kuna lesná (*Martes. martes*) vyhľadávaná najmä lesné prostredie a kuna skalná (*Martes foina*), ktorá sa odváži aj bližšie

k ľudským sídlam. Ľudské sídla vyhľadáva aj tchor obyčajný (*Putorius putorius*) a lasica myšožravá (*Mustela nivalis*).

Väčšími predátormi v území sú liška obyčajná (*Vulpes vulpes*) a vzácnejšie všežravec jazvec obyčajný (*Meles meles*) a jež východoeurópsky (*Erinaceus concolor*). Bežnými druhmi v urbanizovanom prostredí je myš domová (*Mus musculus*) a potkan obyčajný (*Rattus norvegicus*).

Život viazaný na vodné toky má hryzec vodný (*Arvicola terrestris*), duloznica väčšia (*Neomys fodiens*), duloznica menšia (*N. anomalus*). Z väčších druhov bol v poslednej dobe zaznamenaný nárast populácie bobra vodného (*Castor fiber*), ktorý sa z Dunajca rozšíril do všetkých jeho prítokov. Bežným druhom Dunajca a všetkých jeho prítokov je vydra riečna (*Lutra lutra*), význačný predátor v rybej populácii, ktorý však nepohrdne ani inou živočíšnou potravou.

Zvláštnou skupinou živočíchov sú netopiere, z ktorých niektoré druhy vyhľadávali urbanizované prostredie ako napríklad netopier obyčajný (*Myotis myotis*), večernica malá (*Pipistrellus pipistrellus*) a vzácné večernica pestrá (*Vespertilio murinus*). V skalných dutinách a jaskyniach blízkych Pienin zimujú podkovár malý (*Rhinolophus hipposideros*), netopier ostrouchý (*Myotis oxygnathus*), netopier brvitý (*Myotis emarginatus*), ucháč sivý (*Plecotus austriacus*).

Poľovnícky zaujímavé druhy sú: jeleň obyčajný (*Cervus elaphus*), srnec hôrny (*Capreolus capreolus*) a sviňa divá (*Sus scrofa*), živočíšne druhy, ktoré úkryt vyhľadávali v okolitých lesoch, ale nezriedka je ich vidieť aj v poľnohospodárskej krajine pri získavaní potravy. Ich prirodzenými predátormi, najmä v odľahlejších častiach katastrálneho územia obce je vlk obyčajný (*Canis lupus*). U srnčej zveri je významným predátorom aj rys ostrovid (*Lynx lynx*). V minulosti sa v území vyskytovala aj mačka divá (*Felis silvestris*), ale jej súčasný výskyt nebol potvrdený.

1.3 Socio – ekonomická charakteristika

V rámci socio – ekonomickej charakteristiky je dôležité vymedziť demografické trendy a v rámci nich aj náboženskú, národnostnú a vzdelanostnú štruktúru obyvateľstva. Ekonomická analýza sa zameriava na charakteristiku ekonomickej základne obce.

Demografia

Obec Lechnica sa radí v okrese Kežmarok k menším obciam s prihliadnutím na počet obyvateľov. K 31.12.2014 mala obec 263 obyvateľov a hustota obyvateľstva bola 21,16 osôb/km².

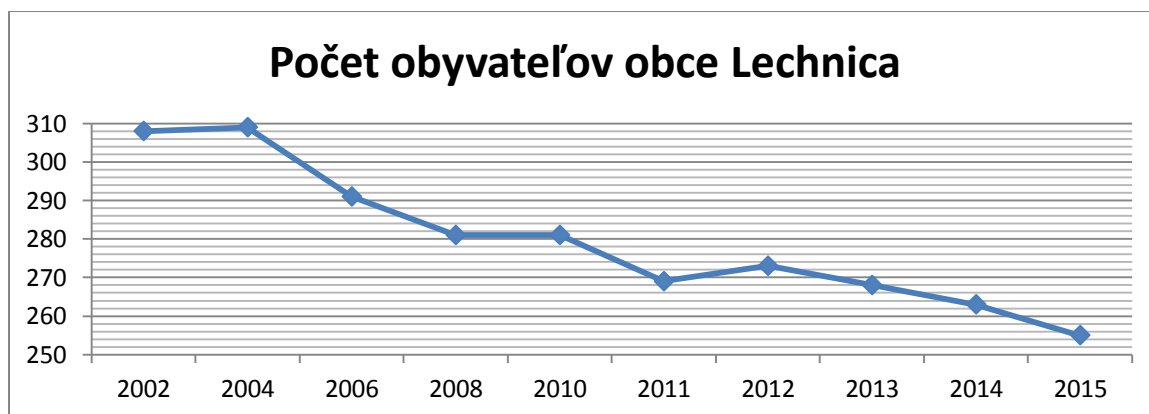
Tab. 2 Vývoj počtu obyvateľov a hustoty obyvateľstva

ROK	POČET OBYVATEĽOV	HUSTOTA OBYVATEĽSTVA (osôb/km ²)
2002	308	24,78
2004	309	24,86
2006	291	23,41
2008	281	22,61
2010	281	22,61
2011	269	21,64
2012	273	21,96
2013	268	21,56
2014	263	21,16
2015 (k 31.5.)	255	20,51

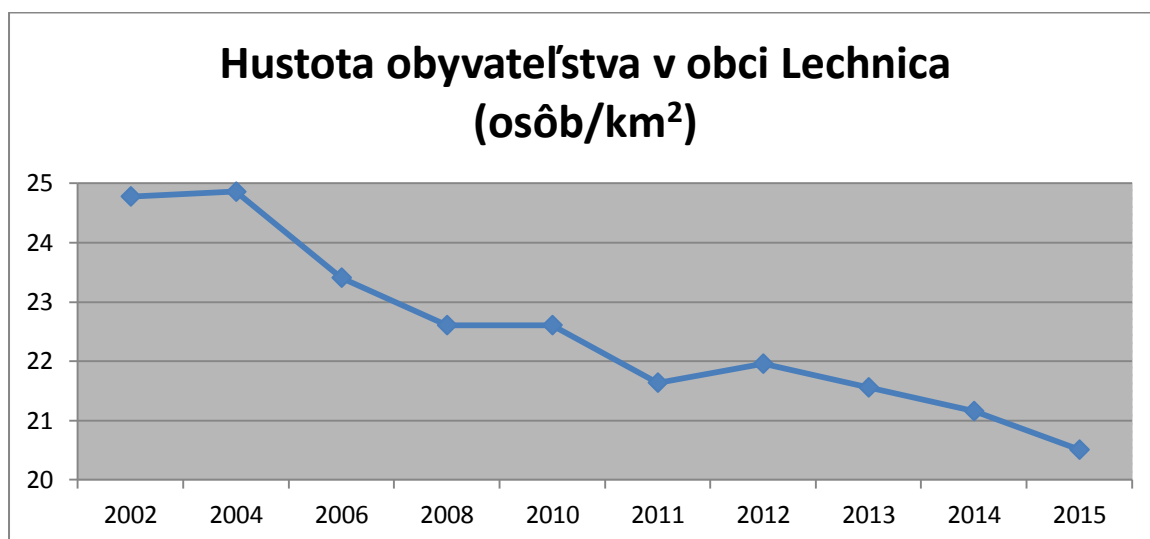
Zdroj: Vlastné spracovanie

Pri sledovaní počtu obyvateľstva v obci od roku 2002 na základe Tab. 2, má vývoj počtu obyvateľov obce stagnujúci charakter.

Graf 2. Vývoj počtu obyvateľov



Graf 3. Vývoj hustoty obyvateľstva



Tab. 3 Pohyb obyvateľstva k 31.12. v rokoch 2010 – 2014

	2010	2011	2012	2013	2014
Počet obyvateľov	281	269	273	268	263
Natalita	4	0	4	4	2
Mortalita	3	3	2	8	3
Prirodzený prírastok	1	-3	2	-4	-1
Priťahovanie	4	0	2	0	1
Vystahovanie	5	9	0	1	5
Migračné saldo	-1	-9	2	-1	-4
Celkový prírastok	0	-12	4	-5	-5

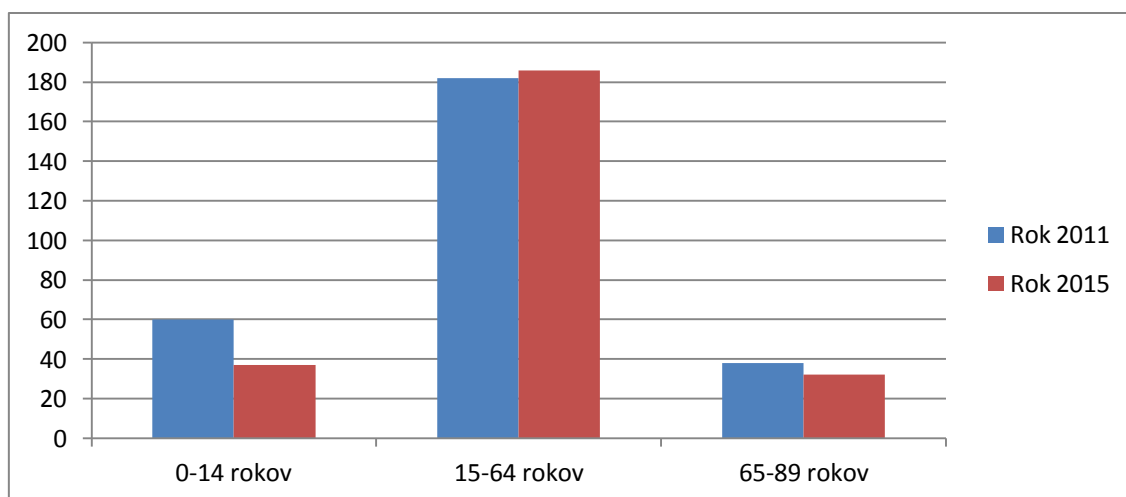
Zdroj: Vlastné spracovanie,

Tab. 4 Veková štruktúra obyvateľstva

VEK	Počet 2011	%	Počet 2011	%	Počet k 31.5.2015	%
0-4	10	3,57	60	21,43	37	14,51
5-9	15	5,36				
10-14	35	12,50				
15-19	22	7,86	182	65,00	186	72,94
20-24	20	7,15				
25-29	17	6,07				
30-34	19	6,78				
35-39	23	8,21				
40-44	22	7,86				
45-49	18	6,43				
50-54	20	7,14				
55-59	11	3,93				
60-64	10	3,57				
65-69	14	5,00	38	13,57	32	12,55
70-74	7	2,50				
75-79	3	1,07				
80-84	11	3,93				
85-89	3	1,07				
SPOLU	280	100%	280	100%	255	100%

Zdroj: ŠÚ SR, vlastné spracovanie

Graf 4. Porovnanie Vekové kategórie 2011 a 31.5.2015



Z vyššie uvedených skutočností je zrejmé, že obec má klesajúcu demografickú krivku. Taktiež obyvateľstvo obce starne.

1.4 Infraštruktúra a životné prostredie

Táto časť sa zameriava na opis zdrojov technickej a sociálnej vybavenosti. Technická infraštruktúra zahŕňa oblasť zahŕňa oblasť vodného hospodárstva, elektrifikácie a ciest.

Technická infraštruktúra

Dopravné siete

Obcou neprechádza diaľnica, rýchlostná cesta ani cesta I. triedy. Cesta II. triedy II/543 prechádza obcou v lokalite Smerdžonka smerom od obce Červený Kláštor do obce Haligovce (na hlavnom ťahu Spišská Stará Ves – Stará Ľubovňa). Dĺžka tejto cesty v katastrálnom území obce je 1271 m. Cesta III. triedy III/54343 je hlavnou prístupovou cestou do obce Lechnica z obce Červený Kláštor. Jej celková dĺžka 925 m. Miestne komunikácie v obci majú celkovú dĺžku cca 1600 m. Zvyšnú komunikačnú sústavu tvoria poľné cesty. Cesty II. a III. triedy sú v zrekonštruovanom stave. Miestne komunikácie sú zrekonštruované v dĺžke cca 200 m. Ďalšia rekonštrukcia je predpokladaná po zriadení inžinierskych sietí (kanalizácia, voda...) na nedobudovaných miestach v obci.

Odpadové hospodárstvo

Obec Lechnica separuje základné zložky komunálneho odpadu (papier, plasty, sklo, kovy, stavebný odpad, elektroodpad, biologicky rozložiteľný odpad) už v dlhšom časovom horizonte. Zber komunálneho odpadu v obci realizuje firma EKOS s.r.o. Stará Ľubovňa, ktorá vyprodukovaný odpad skladuje na skládke „Skalka“.

Inžinierske siete

Plynovodná sieť

Pokrytie plynovodom v obci Lechnica je na úrovni cca 98 % zastavaného územia obce. Reálne sa využíva cca 85% prípojných bodov z pokrytého územia.

Kanalizačná sieť

Kanalizačná sieť pokrýva cca 75% zastavaného územia obce. Reálne je zriadených cca 95% prípojných bodov na pokrytom území. Verejnú kanalizáciu obec Lechnica využíva od roku 2008. Do tej doby obyvatelia využívali najmä vlastné žumpy. Splaškové vody sú verejnou kanalizáciou odvádzané do spoločnej ČOV-ky, ktorá je pre obce Lechnica a Červený Kláštor zriadená v obci Červený Kláštor. V budúcnosti je plánované zriadenie kanalizácie na 100% zastavaného územia obce Lechnica.

Elektrická sieť

Obec je celá elektrifikovaná. V obci prebehla rekonštrukcia elektrickej siete. Je ešte potrebná rekonštrukcia verejného osvetlenia. V prípade vytvorenia Územného plánu obce s novými

miestami pre IBV bude potrebná výstavba nových kioskových transformátorových trafostaníc. Taktiež bude potrebná rekonštrukcia verejného osvetlenia.

Vodovodná sieť

V obci sa nachádza verejný vodovod, ktorý má v správe Podtatranská vodárenská prevádzková spoločnosť a.s. Vodovodná sieť pokrýva tak ako kanalizačná sieť cca 75 % zastavaného územia obce. Reálne zriadených je cca 70 % prípojok na území pokrytom vodovodnou sieťou.

Telekomunikačná sieť

Poruchovosť rozhlasu by mala byť odstránená jeho plánovanou rekonštrukciou a modernizáciou. Pokrytie mobilných operátorov je v obci na veľmi dobrej úrovni. V máji 2015 sa modernizáciou pripojenia „pevných liniek“ odstránilo káblové pripojenie a pretransformovalo sa na pripojenie bezdrôtové. Tento akt prispel predovšetkým k estetickému vzhľadu obce.

Sociálna infraštruktúra

V nasledujúcej časti sú skúmanými zložkami domy a chalupy v obci, problematika IBV, ubytovanie v súkromí, významné stavby ako aj audit budov slúžiacich pre verejné účely.

Bývanie

Vzhľadom na klesajúcu demografickú krivku počtu obyvateľov, znižuje sa aj počet novopostavených domov. Problémom obce je veľký počet neobývaných chátrajúcich domov. Tieto domy majú viacerých vlastníkov po dedičskom konaní, čo komplikuje vysporiadanie vlastníckych vzťahov a následný nezaujem majiteľov o rekonštrukciu a udržiavanie domov a ich okolia. Chátrajúce domy narušujú malebnosť obce svojim zanedbaným vzhľadom. Často pritom ide aj o staré tradičné drevenice, ktoré sú pozostatkami ľudovej architektúry.

Tab. 5 Prehľad počtu domov k 31.5.2015

Počet domov celkom (budovy s prideleným SČ)	138
Počet domov trvalo obývaných	69
Počet domov prechodne obývaných (chalupy)	23
Počet neobývaných domov (aj budovy so SČ)	46

Zdroj: Vlastné spracovanie

V obci je nevyhnutné vytvoriť podmienky trhu so stavebnými pozemkami, čo predpokladá vytvorenie ponuky stavebných pozemkov.

Významné stavby

Významné stavby v obci tvorí dominanta obce (kostol) a ďalšie menšie pre obec významné stavby z pohľadu rozvoja cestovného ruchu (drevenice, kaplnka).

Do začiatkov výstavby rodinných domov bola prevažná časť všetkých domov drevená, z okresaných brvien. Takto vystavené drevenice – stavali sa bez použitia spojovacích materiálov, len na suché spoje – mali špáry vyplnené machom, ktorý slúžil ako tepelná izolácia. V súčasnosti je už tradičných dreveníc v obci veľmi málo.

V hornej časti obce sa nachádza jej dominanta – kostol sv. Jodoka postavený v roku 1830. Neskôr však prešiel viacerými rekonštrukciami. Pôvodný drevený kostol však stál v obci už v roku 1419. Rekonštrukcie a novostavby kostolov súviseli predovšetkým s viacerými veľkými požiarimi, ktoré kostol v Lechnici zasiahli.

V dolnej časti obci je postavená kaplnka zasvätená sv. Anne, s ručne vyrezávaným obrazom sv. Anny, ktorý vyrezával rodák p. Pavol Želonka.

Obr. 4 Kostol sv. Jodoka



Školské zariadenia

V obci sa nenachádza žiadne školské zariadenie. Materská škola sa nachádza v Červenom Kláštore (500 m), Základná škola sa nachádza v Spišskej Starej Vsi (7 km) a v Haligovciach (5 km). V Spišskej Starej Vsi sa nachádza taktiež gymnázium.

Zdravotné stredisko

Zdravotné stredisko v obci nie je. Najbližšie zdravotné strediská sú v Spišskej Starej Vsi (7 km) a vo Veľkom Lipníku (7 km). V Spišskej Starej Vsi pôsobí aj Záchranná služba.

Sociálne služby

Obec nemá vypracovaný Komunitný plán sociálnych služieb. Zariadenie pre seniorov a domov sociálnych služieb sa nachádza v Spišskej Starej Vsi (7 km), resp. v Spišských Hanušovciach (14 km).

Ďalšie občianske služby

Ďalšiu kategóriu významných stavieb tvoria budovy, ktoré slúžia obyvateľom obce na verejné účely. Tento obecný majetok je z časti v prenájme pre súkromné podnikanie. V obci sa nachádzajú 3 predajne potravín, stolárska prevádzka, , tenisový kurt, krytý bazén, sauny, detské ihrisko, amfiteáter a hľadisko s kapacitou 500 miest, ubytovacie zariadenia, kultúrny dom a cintorín.

Cestovný ruch

Územie obce Lechnica je v porovnaní s inými obcami Zamaguria s prihliadnutím na počet obyvateľov veľmi rozľahlé. Poskytuje množstvo príležitostí na turistiku, či už pre peších alebo pre cyklistov, možnosť rybolovu, poľovníctva. Dominantou je splav na drevených pltiach, ktoré sa splavujú po rieke Dunajec. Plte štartujú zo susednej obce Červený Kláštor, plavia sa cez kataster obce Lechnica do cieľa, ktorý je v katastri obce Lesnica.

1. Pešia turistika a cykloturistika – Územie obce a jej blízke okolie má vynikajúce predpoklady pre peších turistov a cykloturistov. Menšia nadmorská výška okolitých kopcov dáva možnosti pre turistiku všetkých vekových kategórií. Absentuje však značenie turistických a cyklochodníkov, ktorého realizácia by do budúcnosti mohla priniesť zvýšenú návštevnosť obce.
2. Zimná turistika – V obci sa nachádza vleč, ktorý však v súčasnej dobe nie je v prevádzke. V okolí sú však možnosti na lyžovanie – Poľana sosny v Niedzici (8km), Ski Jezersko – Bachledova (16 km).
3. Rybolov a poľovníctvo – V obci sú vynikajúce predpoklady pre lov zveri. V obci pôsobí Poľovnícke združenie Dunajec so sídlom v Spišskej Starej Vsi, ktoré okrem katastra obce Lechnica, poľnícky obhospodaruje katastre mesta Spišská Stará Ves a obcí Lysá nad Dunajcom, Majere a Havka. Rybolov je možný na pstruhovom rybníku (2 ha) na hranici katastra Lechnice a Červeného Kláštora, na rieke Dunajec (200 m), na kaprovom rybníku Nokle (0,5 ha) vzdialeného 6 km od obce.

1.5 Tretí sektor a podujatia v obci

Na území obce v súčasnosti pôsobí niekoľko organizácií, ktorých rozpis sa nachádza nižšie. Tieto organizácie vo veľkej miere spolupracujú s obcou pri rôznych aktivitách.

Pozemkové spoločenstvo urbarialistov Lechnica – správa a obhospodarovanie lesov

Poľovnícke združenie DUNAJEC – poľovnícka činnosť

Biotop Lechnica – turistická činnosť

Pieninica – pestovanie, zber a predaj liečivých bylín (v r. 2015 je v príprave)

Podujatia v obci - Deň obce Lechnica, Stavanie mája, Pálenie Jánskych ohňov, Break festival, deň matiek

Pripravované podujatia – Stretnutie goralov v Pieninách, Jánske kosby, Čisté hory v Lechnici

1.6 Kultúrne dedičstvo

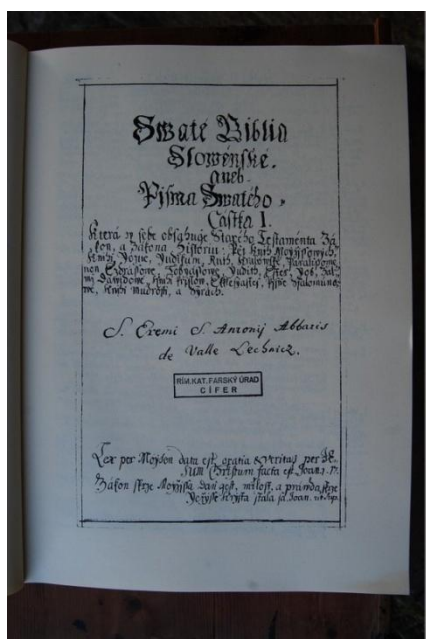
Nasledujúca časť odкрýva časť života niektorých významných osobností, ktoré mali čo do činenia s obcou Lechnica. Zároveň opisuje dôležitosť tradícií v obci, ktorá je úzko spätá s folklórom. Udržiavateľmi folklóru bol ešte pred pár rokmi DFS Flisocek (pltníček, Flisok = pltník z goralského nárečia), ktorý zanikol pre nedostatok záujmu zo strany ľudí.

Významné osobnosti

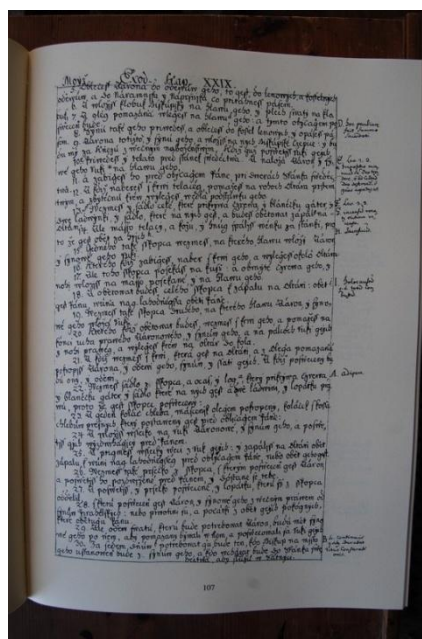
Romuald Hadbavný

S prihliadnutím na časovú os najstaršou významnou osobnosťou, ktorá pôsobila na území v tej dobe ešte Lechnického kláštora, bol prekladateľ a člen kamaldulského rádu Romuald Hadbavný. Pripisuje sa mu prvý preklad Biblie do kultúrnej slovenčiny. Taktiež vydal latinsko – slovenský slovník tzv. „*Hadbavného slovník*“.

Obr. 5 Úvodný list Biblie



Obr. 6 List z knihy Exodus



Fráter Cyprián

Ďalšou významnou osobnosťou bol fráter Cyprián, kamaldulský mních a najznámejší rehoľník pôsobiaci v kláštore. Vynikal hlavne v oblasti medicíny, botaniky, alchýmie a farmácie. Bol významným a vyhľadávaným liečiteľom. Najviac ho preslávil herbár zložený z 97 strán, ktoré obsahujú 283 vyľisovaných rastlín. Tie nazbieral v oblasti Pienin a Belianskych Tatier. K rastlinám je pripojený popis v štyroch jazykoch – gréčtine, latinčine, poľštine a nemčine. Legenda hovorí o jeho konštrukčných schopnostiach, keď zostavil krídla a mal zletieť z pohoria Tri koruny. V archívnej listine z čias okolo roku 1760, istý rimavskosobotský profesor latinsky zaznamenal: „*Bol som v Spišskej Belej na námestí, keď tam z príkazu nitrianskeho arcibiskupa Ladislava Mattyasovszkého z Markušoviec spálili*

čertov voz. Aparát zhotovil istý fráter Cyprián z Lechnického kláštora, ktorý podľa červených skál, z ktorých je postavený, ľud volá Červeným kláštorom. Pri spálení bolo mnoho ľudí a zastavili sa aj ctihodní kanonici zo Spišskej Kapituly. Fráter Cypriánus si pripol čertovu mašinu na vrchu Troch korún a s jej pomocou doletel až k Morskému oku. Pán biskup nebol pri exekúcii prítomný, ale nemali sme možnosť ani vidieť mnícha, ktorého odviekli na miesto, odkiaľ už viac neuvidí hory a nebude v pokušení, aby znovu lietal“.

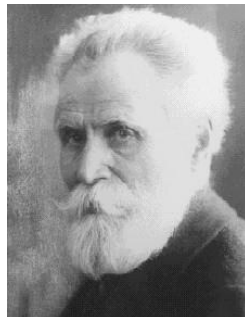
Obr. 7 Herbár frátra Cypriána z Lechnického kláštoru



Václav Vraný

Václav Vraný bol známym pedagógom, kustódom a predovšetkým botanikom. Ako učiteľ prešiel veľký kus Slovenska, keď bol ako pánslav prekladaný zo školy na školu. Jednou zo škôl v ktorej pôsobil bola aj škola v Lechnici. Okrem Lechnice pôsobil ako pedagóg aj v Kyjaticiach, Jelšave, Vyšnom Slanom, Malej Lomnici, Palúdzke, Liptovskom Mikuláši či Martine. Po uvoľnení zo školských služieb pracoval ako prvý kustód v Slovenskom národnom múzeu v Martine. Predtým však ešte pracoval ako správca tlačiarne v Ružomberku. Ako milovník prírody zanechal písomné popisy flóry a mnoho herbárov. Záver života prežil v Tisovci, kde sa narodil aj jeho slávny vnuk Vladimír Clementis.

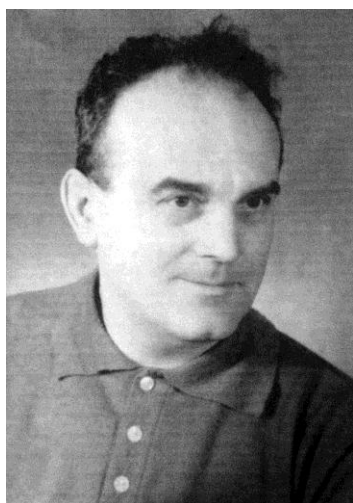
Obr. 8 Václav Vraný



Andrej Kuc

Rodákom z Lechnice bol významný slovenský maliar a reštaurátor Andrej Kuc. Narodil sa v Lechnici v roku 1919, kde aj vyštudoval ľudovú školu. Vzhľadom na to, že jeho rodičia boli roľníci, nemali dostatok finančných prostriedkov na štúdium a tak sa šiel Andrej vyučiť maliarskemu remeslu. Po vojenskej službe sa pridol k žandárskemu zboru, ktorý však po vypuknutí SNP opustil a pripojil sa k partizánskemu odboju. Tam bojoval až do príchodu Červenej armády v roku 1945. Pri pokuse odmiňovať územie utrpel výbuchom míny devastačné poranenia nôh, ktoré mu boli amputované. Paradoxne invalidita ho prinavrátila na jeho pôvodnú cestu maliarstva a reštaurátorstva. Celý svoj ďalší život zasvätil obnove pamiatok v rôznych kútoch Slovenska. Rukopis zanechal aj v rodnom Zamagurí. V obci Reľov reštauroval dva drevené artefakty umučenia Krista, v meste Spišská Stará Ves konzervoval barokový hlavný oltár a kazateľnicu, v areáli Červeného kláštora reštauroval slnečné hodiny a v rodnej Lechnici reštauroval súsošie Piety v miestnom kostole sv. Jodoka. Zomrel v roku 1998 vo veku 78 rokov v Spišskej Novej Vsi. V každom kúte Slovenska však zanechal svoj rukopis či už reštaurovaním nástenných malieb, olejomalieb, plastik či iných artefaktov.

Obr. 9 Andrej Kuc



Obr. 10 „Pieta“ v kostole sv. Jodoka



Tradície a ich uchovávatelia

Tradície a ľudové zvyky zohrávajú v spoločenskom dianí obce významnú rolu. Goralský folklór svojou jedinečnosťou zohráva dôležitú rolu v rámci Slovenska a to vďaka bohatej klenotnici piesní a tancov. Každoročne sa v susednej obci uskutočňujú Zamagurské folklórne slávnosti s bohatou tradíciou a pestrým (nielen goralským) programom, na ktorých sa zúčastňujú folklórne súbory z rôznych kútov Európy. V súčasnej dobe plánujeme obnovenie miestnej folklórnej skupiny, ktorá by bola nositeľkou a pripomienkou tradícií, zvykov, piesní a tancov pre nasledujúce generácie.

Remeslá

Osobitné miesto v uchovávaní tradícii majú ľudové remeslá. V Lechnici je to ovčiarstvo, ktoré tu má dodnes veľmi starú tradíciu. Z domácej ľudovej výroby reprezentujú tradičné remeslá drevorezbári, ktorí vyrábajú rôzne produkty ako sú obrazy, sochy, ale aj rôzne drevené pomôcky či náradie. V zárodkoch sa rozvíja výroba mečov. Zachovali sa aj výroba pletených košíkov, a to nielen z klasického vrbového prútia, ale aj z koreňov stromov.

1.7 Obecná samospráva

Hlavným iniciátorom miestneho rozvoja je samospráva obce na čele so starostom. Obecné zastupiteľstvo v Lechnici má 5 poslancov, no v minulosti obec mala dokonca 9 poslancov. Obec hospodári s rozpočtom cca 60 000 €. Vzhľadom na klesajúci počet obyvateľov je má aj rozpočet klesajúcu krivku z dôvodu nižšieho príjmu plynúceho z podielových daní, ktoré sú nosným pilierom rozpočtu.

Tab. 6 Prehľad starostov a počtu poslancov 1990 – 2015

Volebné obdobie	Starosta	Počet poslancov
1990 - 1994	Ján Roldžák	
1994 – 1998	Ján Roldžák	9
1998 – 2002	Ing. Slavomír Majerčák	9
2002 – 2006	Ing. Slavomír Majerčák	5
2006 – 2010	Ing. Slavomír Majerčák	5
2010 - 2014	Ing. Slavomír Majerčák	5
2014 – trvá	Jozef Musala	5

Zdroj: Vlastné spracovanie

Spolupráca

Obec je členom Združenia miest a obcí Slovenska (ZMOS), okresnej organizácie cestovného ruchu (OOCR) Severný Spiš - Pieniny, ako aj miestnej akčnej skupiny (MAS/LAG) Tatry – Pieniny. Okrem členstva v týchto združeniach obec aktívne spolupracuje s miestnymi podnikateľmi a organizáciami pôsobiacimi v obci.

1.8 SWOT analýza

1.8.1 Ľudia a záujmové združenia

Silné stránky	Slabé stránky
<ul style="list-style-type: none"> - remeselná schopnosť obyvateľov - hrdosť obyvateľov na históriu obce - aktívna spolupráca s inštitúciami pôsobiacimi v obci (poľovnícke združenie, pozemkové spoločenstvo, cirkev...) - členstvo obce v OOCR Severný Spiš Pieniny 	<ul style="list-style-type: none"> - neustále klesajúca demografická krivka obyvateľov obce - málo voľnočasových aktivít pre miestnych obyvateľov - nezáujem občanov o veci verejné - nezáujem občanov o tvorbu a zlepšenie životných podmienok v obci - nízky podiel samozamestnanosti občanov
Príležitosti	Ohrozenia
<ul style="list-style-type: none"> - motivácia ľudí k záujmu o veci verejné - motivácia ľudí podieľať sa na zlepšení životných podmienok v obci - začiatok podnikania pre obyvateľov - pozastavenie klesajúcej demografickej krivky obyvateľov obce - vytvorenie publikácie o histórii obce 	<ul style="list-style-type: none"> - trvalý odliv mladých za prácou - znehodnocovanie a postupný zánik kultúrneho, prírodného a historického dedičstva

1.8.2 Technická infraštruktúra, doprava a výstavba

Silné stránky	Slabé stránky
<ul style="list-style-type: none"> - zrekonštruovaná prístupová cesta III. triedy do obce - čiastočná rekonštrukcia miestnych komunikácií - zrekonštruované inžinierske siete – verejná kanalizácia, verejný vodovod, elektrická sieť - vysoké percento možnosti napojenia sa na inžinierske siete (voda, plyn, kanalizácia, elektrina, internet) - dostatok miesta pre možnosť budúcej výstavby - miesta na výstavbu bytov 	<ul style="list-style-type: none"> - nedostatočné spojenie s okolím (autobusy) - nedobudované inžinierske siete na celom území obce - nedostatočne zrekonštruované miestne komunikácie - mosty v dezolátnom stave - rozdrobenosť parciel a ich nevysporiadanosť - mnohopočetnosť vlastníkov jednej parcely čo bráni vysporiadaniu a prípadnej výstavbe - zastaralá územno-plánovacia dokumentácia - nezáujem ľudí o výstavbu v miestach kde je nedostatok pracovných príležitostí - zastaralé verejné osvetlenie a miestny rozhlas - nedobudované osvetlenie a miestny rozhlas v lokalite Smerdžonka
Príležitosti	Ohrozenia
<ul style="list-style-type: none"> - zlepšenie autobusového spojenia s okolím - dobudovanie inžinierskych sietí na nedobudovaných miestach v obci - rekonštrukcia miestnych komunikácií a mostov - komasácia pôdy (parciel) - vytváranie podmienok a možností pre výstavbu domov a bytov - rekonštrukcia verejného osvetlenia a miestného rozhlasu - dobudovanie sietí v lokalite Smerdžonka 	<ul style="list-style-type: none"> - finančne náročné dobudovanie inžinierskych sietí - nereálne finančné pokrytie rekonštrukcie miestnych komunikácií a mostov z vlastných zdrojov - nezáujem obyvateľov podieľať sa na vytváraní nových miest pre výstavbu - nevysporiadané územie v lokalite Smerdžonka

1.8.3 Životné prostredie a cestovný ruch

Silné stránky	Slabé stránky
<ul style="list-style-type: none"> - zachované čisté prírodné prostredie - podmienky pre zdravý spôsob života - v blízkosti obce sa nachádza centrum turistického ruchu v Zamagurí – Červený Kláštor - podmienky podporujúce rozvoj cestovného ruchu - potenciál pre rozvoj turizmu a agroturizmu - malá vzdialenosť k lyžiarskym strediskám (Poľana-Sosny, Ski Bachledova) - rozvoj areálu kúpeľov Smerdžonka - výhľady z okolitých kopcov - výskyt liečivých bylín - výskyt vzácnych živočíchov - spracovanie tuhých komunálnych odpadov - možnosti poľovníctva, rybárčenia, hubárčenia... 	<ul style="list-style-type: none"> - nízky počet poskytovateľov služieb - nezáujem občanov o tvorbu turisticky atraktívnych miest - nedostatočná propagácia obce - nedostatočná spolupráca s okolitými obcami - absencia reštauračných služieb v obci - slabé skúsenosti obyvateľov s podnikaním v cestovnom ruchu - zakladanie „čiernych“ skládok - regulácia potokov
Príležitosti	Ohrozenia
<ul style="list-style-type: none"> - realizácia a údržba tratí pre horskú cyklistiku - realizácia agrofarmy - realizácia vyhliadkovej veže - vytváranie pridanej hodnoty k vyššie spomenutým príležitostiam (súťaže na vytvorených okruhoch v horskej cyklistike, predaj výrobkov „z dvora“, montáž panoramatického ďalekohľadu na vyhliadkovú vežu a pod.) - následná prezentácia obce (príroda, okolie, možnosti...) - osвета o ochrane prírody a prostredia - zlepšenie triedenia odpadov - získanie financií na reguláciu potokov - vytvorenie viacerých menších „gazdov“ pre lepšie obhospodarovanie pôdy 	<ul style="list-style-type: none"> - nezáujem ľudí o vytváranie turisticky zaujímavých miest - nezáujem ľudí o vytváranie služieb v obci - stále obnovujúce sa čierne skládky - povodne - erózia pôdy v dôsledku nedostatočného obhospodarovania

1.8.4 Historické pamiatky a kultúra, občianska infraštruktúra

Silné stránky	Slabé stránky
<ul style="list-style-type: none"> - rímsko - katolícky kostol sv. Jodoka - historicky prameň o Márii Bodorovskej, ktorú zavraždili bratrícke vojská v miestnom kostole a je pochovaná v obci - goralská kultúra - farnosť - dom smútku - ihrisko 	<ul style="list-style-type: none"> - stav detského ihriska - absencia šmýkačiek, preliezok a pod. (pre najmenších) - zaniknuté ľudové zvyky a obyčaje
Príležitosti	Ohrozenia
<ul style="list-style-type: none"> - rekonštrukcia domu smútku, prístupu na cintorín a oplozenia cintorína - rekonštrukcia detského ihriska - vybudovanie oddychových zón (lavičiek, altánkov) - dobudovanie sociálneho zázemia ku kultúrnemu domu 	<ul style="list-style-type: none"> - okolie miestnych komunikácií je prevažne vo vlastníctve súkromných osôb čo môže brániť výstavbe oddychových zón - nedostatok finančných prostriedkov na realizáciu rekonštrukcií obecného majetku - zánik ľudového (goralského) nárečia

1.9 Vyhodnotenie prieskumu verejnej mienky

Do prieskumu verejnej mienky boli zapojení občania obce a poslanci Obecného zastupiteľstva. Prieskum verejnej mienky sa vykonával čiastočne formou dotazníkov, ale vo väčšej miere osobnou komunikáciou. V prieskume boli oslovení osoby rôznych vekových kategórii, aby výsledky prieskumu vykazovali potreby obyvateľov od najmladších po najstarších. V nasledujúcom popise budú prezentované potreby, požiadavky a pocity obyvateľov zapojených do prieskumu verejnej mienky.

CHARAKTERISTIKA RESPONDENTA

Pohlavie

Z celkového počtu 36 oslovených bolo 22 žien a 14 mužov, čo v percentuálnom vyjadrení znamená 61,11% žien a 38,89 % mužov.

Vek

Tak ako je spomenuté vyššie oslovení boli respondenti vekovej kategórie 15 – 65 rokov. Nadpolovičnú väčšinu tvorili ľudia v rozmedzí 25 – 45 rokov.

Vzdelanie

Vzdelanostná štruktúra bola tak ako veková štruktúra respondentov veľmi rozmanitá. Najväčším zastúpením boli absolventi vyučení v odbore, menšiu časť tvorili absolventi stredných odborných škôl.

OBEC AKO MIESTO BÝVANIA

Spontánna reakcia na názov Lechnica

Drvivá väčšina si pojem Lechnica spája s miestom kde žijú oni a ich rodina. Ostatné odpovede na túto otázku sa rôznili – niekomu sa pri slove Lechnica vybavili Pieniny, iným Zamagurie či krásna príroda.

Dĺžka pobytu v obci

100 % respondentov žije v obci Lechnica od svojho narodenia.

Výhody bývania v Lechnici

Za výhody bývania v obci považujú respondenti predovšetkým pokoj a blízkosť prírody.

Nevýhody bývania v Lechnici

Tu sa respondenti vyjadrili obšírnejšie. Hlavnou nevýhodou je nedostatok pracovných príležitostí nielen v obci, ale v celom Zamagurí. Ďalšími nevýhodami sú autobusové spojenia s okolím, dostupnosť služieb, vzdialenosť k okresnému mestu.

Možnosť výberu miesta bývania

Väčšina respondentov by bývanie v Lechnici nezamenila za inú obec, mesto či štát. Malá časť

by chcela bývať bližšie k mestu, resp. prípadne v meste. Jeden respondent by si v prípade možnosti zvolil bývanie v zahraničí.

Atraktivita obce a kvalita života v obci

Za atraktívne považujú respondenti úroveň rekreačných služieb a možnosti oddychu, služby pre turistov. Naopak za neatraktívne považujú hlavne stav ciest.

OBEC AKO SOCIÁLNY PRIESTOR

Susedské vzťahy a spolupráca

Veľké percento opýtaných hodnotí susedské vzťahy a spoluprácu ako veľmi dobré. Zvyšná časť hodnotí susedské vzťahy neutrálne.

Zapájanie sa do diania v obci

Tu je percento záujmu o dianie v obci veľmi malé. Respondenti sa vyjadrili, že nepoznajú územný plán obce, nesledujú informácie o hospodárskom a sociálnom rozvoji, nezúčastňujú sa zasadaní Obecného zastupiteľstva. Pozitívom je, že sa občania zúčastňujú na podujatiach organizovaných obcou a pravidelne sa zúčastňujú volieb do miestnej samosprávy.

Celkové percentuálne hodnotenie obce

Respondenti zhodnotili svoju spokojnosť so životom v obci na 82 %

OBEC A JEJ ROZVOJ

Hodnotenie uplynulého obdobia

Respondenti hodnotia uplynulých 7 rokov skôr negatívne.

Najväčšie problémy

90 % odpovedí smeruje k nezamestnanosti, znečistenia obce miestnymi podnikateľmi so živočíšnou výrobou, erózia pôdy, ohrozenie povodňami, nevyužívanie turistického potenciálu, slabá dostupnosť do iných miest (autobusové spojenie)

Konkrétne návrhy

Realizácia detských šmýkačiek, podpora rozvoja turizmu, regulácia potoka, úprava a značenie turistických chodníkov,

Potenciál rozvoja

Respondenti vidia potenciál rozvoja predovšetkým na dobudovaní infraštruktúry (kanalizácia, voda, miestne komunikácie) a regulácii potoka. Tiež treba však uviesť, že obyvatelia si uvedomujú skrytý potenciál obce, ktorý sa dá využiť v hlavnej miere pre rozvoj turizmu vďaka okolitej prírode. Ďalším potenciálnym rozvojom obce vytváranie podmienok pre IBV.

2 STRATEGICKÁ ČASŤ

Strategická časť stanovuje hlavné oblasti, v rámci ktorých by chcela obec dosiahnuť zlepšenie v priebehu ďalších rokov. Tieto oblasti možno zlepšiť len realizovaním aktivít, na ktorých sa podieľa samospráva, obyvatelia, podnikatelia, rôzne spolky a pod. Koordinovaný rozvoj a zapojenie občanov zabezpečí, že aktivity v obci nebudú vytvárať bariéry pre rozvoj, ale naopak budú obec posúvať ďalej a vytvárať takú obec akú si občania stanovili vo vízií.

2.1 Stratégia rozvoja obce

Stratégia rozvoja obce tvorí ústrednú časť tohto dokumentu, a vytvára rámec budúceho rozvoja. Stanovenie stratégie vychádza z výsledkov prieskumu a so stretnutí s občanmi a poslancami Obecného zastupiteľstva obce. Na základe týchto informácií boli identifikované kľúčové oblasti, na ktoré sa obec zameria v ďalších rokoch.

Vychádzajú z problémov, ktoré obec má. Každý z týchto problémov má svoje príčiny, a práve ich odstránením je možné odstrániť aj kľúčové problémy. Špecifické ciele obce prezentujú ciele, ktoré chce obec dosiahnuť v priebehu nasledujúcich 5 rokov.

Tieto ciele sú konkretizované pre jednotlivé prioritné oblasti, v rámci ktorých sú vymedzené priority a opatrenia, ktoré obec vo svojom rozvoji musí splniť, aby odstránila kľúčové problémy. Postupne napĺňaním jednotlivých cieľov by sa mala obec priblížiť k naplneniu svojej vízie. Pri identifikovaní cieľov je nevyhnutná participácia všetkých zúčastnených subjektov, pretože len takto vieme plánovať, aké aktivity sa musia v obci realizovať, aby sa obec rozvíjala.

CIELE:

1. Kvalitné životné prostredie – znižovanie negatívnych javov, ktoré majú vplyv na všetky zložky životného prostredia, zvyšovanie ekologického povedomia a správania obyvateľstva,
2. Rozvoj konkurencieschopného cestovného ruchu – rozvoj partnerstiev, rozvoj turistického potenciálu, výstavba turisticky atraktívnych miest, využívanie kvalitne vybudovanej infraštruktúry
3. Rozvoj sociálnej infraštruktúry – zabezpečenie podmienok pre rozvoj IBV, dobudovanie technickej infraštruktúry

3 AKČNÝ PLÁN

Projekt L1.

Vytváranie podmienok pre výstavbu

Termín realizácie: priebežne

Prínos: Vytvorením podmienok pre výstavbu obec eliminuje klesajúci vývoj demografickej krivky.

Zdroje: obec Lechnica

Projekt L2.

Rekonštrukcia mosta pred č.d. 62, a miestnych komunikácií k č.d. 8 a č.d. 117

Termín realizácie: 2016

Prínos: Rekonštrukciou mosta sa získa prepojenie a ďalšia možnosť dobudovania inžinierskych sietí v obci. Rekonštrukcia miestnych komunikácií je záverečnou etapou dokončenia infraštruktúry na predmetných úsekoch, na ktorých sú už inštalované inžinierske siete.

Zdroje: Program rozvoja vidieka, obec Lechnica

Projekt L3.

Rekonštrukcia verejného osvetlenia v obci Lechnica

Termín realizácie: 2016-2017

Prínos: Rekonštrukciou verejného osvetlenia sa výmenou LED osvetlenia za staré výbojkové žiarovky ušetrí značné množstvo finančných prostriedkov, ktoré bude možné následne využiť v ďalší rozvoj obce.

Zdroje: Ministerstvo financií SR, Ministerstvo hospodárstva SR, obec Lechnica

Projekt L4.

Vybudovanie tratí pre horskú cykloturistiku

Termín realizácie: 2016-2017

Prínos: Vybudovanie tratí (okruhov) vytvorí pridanú hodnotu pre návštevníka, zvýši záujem o obec z pohľadu turistu, a prinesie tak ďalšie možnosti pre občanov na vytvorenie služieb.

Zdroje: obec Lechnica, Organizácia cestovného ruchu

Projekt L5.

Vybudovanie chodníka pre chodcov v lokalite Smerdžonka

Termín realizácie: 2017

Prínos: Vybudovanie chodníka pre chodcov v lokalite Smerdžonka medzi parc. č. 4946/16 a 4944/4 zvýši bezpečnosť chodcov pri pomerne frekventovanej ceste II/543.

Zdroje: Program rozvoja vidieka, obec Lechnica

Projekt L6.

Vytvorenie nového dokumentu – Územný plán obce Lechnica, vypracovanie projektov na dostavbu verejnej kanalizácie, verejného vodovodu a reguláciu potoka.

Termín realizácie: 2018

Prínos: Prepracovaním Územného plánu obce Lechnica získa obec nové lokality pre možnú výstavbu, ktoré ešte za čias predošlého režimu neboli predpokladané. Aktualizáciou ÚPO Lechnica obec získa reálnu možnú využiteľnosť územia. Vypracovaním projektovej dokumentácie na dostavbu verejnej kanalizácie, verejného vodovodu a reguláciu potoka sa aktualizuje zastaraný projekt ochrany pred povodňami a dostavby hlavného ťahu kanalizácie a vodovodu.

Zdroje: Envirofond, Ministerstvo výstavby a regionálneho rozvoja SR, obec Lechnica

Projekt L7.

Dostavba WC ku kultúrnemu domu a rekonštrukcia oplatenia cintorína

Termín realizácie: 2018

Prínos: Prístavbou WC ku kultúrnemu domu sa poskytne lepšia úroveň a komfort návštevníkom pri návšteve rôznych kultúrnych podujatí. Rekonštrukciou oplatenia cintorína sa zveľadí miesto posledného odpočinku v obci.

Zdroje: Envirofond, Ministerstvo financií SR, obec Lechnica

Projekt L8.

Dostavba kanalizácie a verejného vodovodu

Termín realizácie: 2019

Prínos: Dostavba kanalizácie a verejného vodovodu na nedobudovaných častiach v obci, zlepši životné podmienky pre život v obci. Predpoklad dobudovania je po hlavnej trase od č.d. 62 po parc. č. 1055. Dobudovanie kanalizácie a vodovodu je závislé na realizácii projektu L1 – Rekonštrukcia mosta pred č.d. 62

Zdroje: Envirofond, Podtatranská vodárenská spoločnosť, Ministerstvo životného prostredia SR, obec Lechnica

Projekt L9.

Rekonštrukcia miestnej komunikácie

Termín realizácie: 2019

Prínos: Rekonštrukcia miestnej komunikácie v rozsahu od č.d. č. 62 po parc. č. 1055 je záverečnou etapou dokončenia infraštruktúry na predmetnom úseku, na ktorom už sú inštalované inžinierske siete. Rekonštrukcia miestnej komunikácie je závislá na realizácii projektu L7 Dostavba kanalizácie a verejného vodovodu

Zdroje: Program rozvoja vidieka, Ministerstvo výstavby a regionálneho rozvoja SR, obec Lechnica

Projekt L10.

Rekonštrukcia a dostavba miestneho rozhlasu

Termín realizácie: 2020

Prínos: Rekonštrukciou miestneho rozhlasu s prechodom na bezdrôtový prenos signálu sa zmodernizujú zastarané a často krát nefunkčné prvky miestneho rozhlasu. Dostavba sa predpokladá v lokalite Smerdžonka.

Zdroje: Ministerstvo financií SR, Ministerstvo hospodárstva SR, obec Lechnica

Projekt L11.

Rekonštrukcia miestnej komunikácie

Termín realizácie: 2020

Prínos: Rekonštrukcia miestnej komunikácie na parc. č. 4946/2 a 4946/10 v lokalite Smerdžonka prinesie obyvateľom obce lepší prístup k rodinným domom.

Zdroje: obec Lechnica

Projekt L12.

Budovanie oddychových zón a altánkov

Termín realizácie: priebežne

Prínos: Vybudovaním oddychových zón sa zvýši komfort pre návštevníkov obce

Zdroje: obec Lechnica, organizácia cestovného ruchu

Projekt L13.

Vybudovanie vyhliadkovej veže

Termín realizácie: do r. 2020

Prínos: Vybudovaním vyhliadkovej veže sa zvýši návštevnosť obce, ktorá na seba viaže ďalší prínos z turizmu

Zdroje: Program rozvoja vidieka, obec Lechnica