



## **OBSAH**

ÚVOD.....	3
<b>A/ Charakteristika obce Málnec .....</b>	<b>4</b>
A.1 Základné údaje.....	4
A.2 Vymedzenie územia.....	4
A.3 História obce .....	5
<b>B/ Prírodné zdroje.....</b>	<b>6</b>
B.1 Štruktúra pôdneho fondu.....	6
B.2 Klimatické pomery.....	9
B.3 Hydrologické pomery .....	9
B.4 Fauna a flóra .....	10
B.5 Nerastné suroviny .....	10
B.6 Životné prostredie .....	10
<b>C/ Ľudské zdroje .....</b>	<b>11</b>
C.1 Demografické charakteristiky .....	11
C.2 Kultúrno-spoločenské zdroje .....	15
<b>D / Materiálne zdroje .....</b>	<b>17</b>
D.1 Technická infraštruktúra .....	17
D.1.1 Bytový fond .....	17
D.1.2 Doprava a dopravné vzťahy .....	19
D.1.3 Inžinierske siete .....	19
D.2. Sociálna infraštruktúra .....	20
D.2.1 Zdravotná infraštruktúra .....	20
D.2.2 Školská infraštruktúra .....	21
D.2.3 Kultúrna infraštruktúra.....	21
D.2.4 Športová a rekreačná štruktúra.....	21
<b>E/ Ekonomické zdroje.....</b>	<b>22</b>
E.1 Ekonomická charakteristika .....	22
E.2 Ekonomická štruktúra obyvateľstva.....	22
E.3 Priemysel.....	23
E.4 Poľnohospodárstvo.....	24
E.5 Podnikateľská sféra .....	24
E.6 Obchodná sféra .....	26
E.7 Cestovný ruch.....	26
<b>F / Partnerstvá, účasť v združeniach. Podujatia, aktivity, projekty .....</b>	<b>27</b>
F.1 Partnerstvá, účasť v združeniach.....	27
F.2 Podujatia, aktivity, projekty .....	27
<b>G / SWOT analýza.....</b>	<b>28</b>
<b>H/ Kľúčové disparity a faktory rozvoja .....</b>	<b>31</b>



**Program hospodárskeho, sociálneho, environmentálneho  
rozvoja a rozvoja kultúry obce Málíneec**

<b>I / Vízia .....</b>	<b>31</b>
<b>J / Stratégia rozvoja – definícia cieľov .....</b>	<b>32</b>
<b>K/ Finančný a programový rámec.....</b>	<b>38</b>
<b>L/ Mechanizmus monitorovania PHSERK .....</b>	<b>43</b>
<b>M/ Vyhodnotenie zapojenia verejnosti do dotazníkového prieskumu .....</b>	<b>43</b>
<b>N/ Prílohy .....</b>	<b>50</b>
Zoznam skratiek .....	51
Použité zdroje informácií .....	51
Literatúra, dokumenty .....	51



## ÚVOD

### Program hospodárskeho, sociálneho, environmentálneho rozvoja a rozvoja kultúry

Smerodajným nástrojom štátnej regionálnej politiky je **zákon č. 503/2001 Z. z. o podpore regionálneho rozvoja** a jeho doplnení **zákonom 531/2004 Z. z.**, ktorý ustanovuje, že hlavnú úlohu pri strategickom plánovaní podpory regionálneho rozvoja zohrávajú orgány štátnej správy, obcí a samosprávnych krajov. Podľa uvedeného zákona má efektívnemu plánovaniu a čerpaniu prostriedkov pre miestny a regionálny rozvoj napomôcť PHSERK obce, resp. samosprávneho kraja. PHSERK je strednodobý programový dokument, ktorý obsahuje najmä analýzu hospodárskeho a sociálneho, environmentálneho a kultúrneho rozvoja obce, hlavné smery jej vývoja, ustanovenie cieľov a prvoradých potrieb; úlohy a prvoradé potreby v rozvoji; návrh finančného a administratívneho zabezpečenia.

**Obsah PHSERK v zmysle vyššie uvedeného zákona o regionálnom rozvoji** okrem iného ustanovil aj kompetenciu vypracúvať, schvaľovať a pravidelne vyhodnocovať plnenie programu hospodárskeho, sociálneho, environmentálneho a kultúrneho rozvoja obcí (PHSERK), príp. jeho časti, podieľať sa na ich uskutočňovaní a pravidelne vyhodnocovať ich plnenie.

Získanie finančnej podpory z verejných zdrojov (európskych, štátnych alebo regionálnych) býva pri projektoch zameraných na regionálny rozvoj často podmienené ich zladením s rozvojovou stratégiou príslušnej obce, mikroregiónu či kraja. Vyžaduje to aj uvedený zákon o podpore regionálneho rozvoja, preto podľa tohto zákona **majú mať obce schválený PHSERK svojimi najvyššími orgánmi – obecným zastupiteľstvom.**

**Cieľom spracovania PHSERK obce** je teda poskytnúť komplexný pohľad na súčasný stav a perspektívy a šance obce v oblasti hospodárskeho a sociálneho rozvoja a stanoviť strategické ciele, rozvojové priority a strategické oblasti rozvoja obce ako celku.

**Vypracovaním PHSERK obec splní jeden zo základných princípov regionálnej politiky Európskej únie – princíp programovania.** Súčasne tak zvýši svoje šance získať finančnú podporu na realizáciu projektov zo štrukturálnych fondov, keďže obec musí preukázať súlad zamýšľaného projektu s regionálnymi stratégiami a miestnou stratégiou, ktorú reprezentuje svojím PHSERK.

**PHSERK obce nenahrádza územno-plánovaciu dokumentáciu a územno-plánovacie podklady**, ale patrí medzi významné podklady využívané v územno-plánovacej činnosti. Na úrovni obce je základným územno-plánovacím dokumentom územný plán obce alebo zóny. Jednotlivé zámery predkladané v rámci prípravy **PHSERK musia byť v súlade s existujúcou schválenou územno-plánovacou dokumentáciou**, príp. s podkladmi, pričom program rozvoja obce stanovuje iba mieru podpory jednotlivým jeho zámerom.

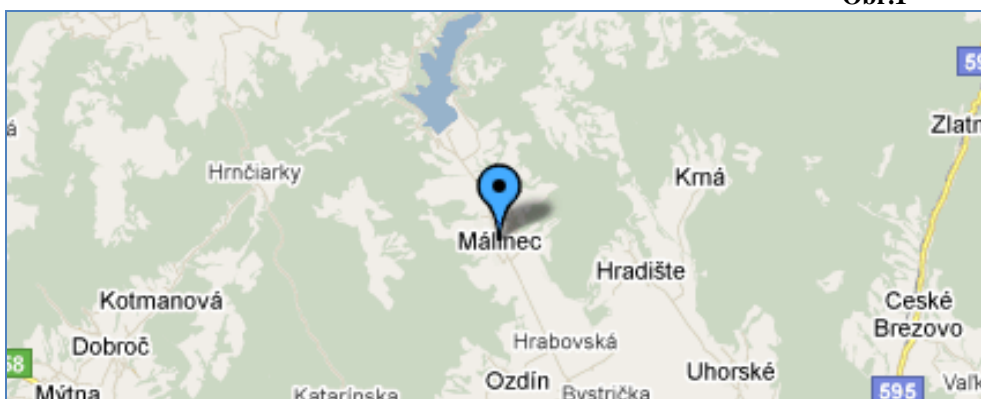


## A/ Charakteristika obce Málíneec

### A.1 Základné údaje

Názov obce:	Málíneec
Okres:	Poltár
Región:	Novohrad
Vyšší územný celok:	Banskobystrický samosprávny kraj
Meno starostu:	Ing. Igor Čepko
Poštová adresa ObÚ:	Námestie SNP 474/1, 985 26 Málíneec
Telefón:	00421 47 429 11 21
Fax:	00421 47 429 11 21
e-mail:	<a href="mailto:malinec@stonline.sk">malinec@stonline.sk</a>
www:	<a href="http://www.malinec.sk">www.malinec.sk</a>
Počet obyvateľov k 31.12.2013:	1524
Hustota obyvateľstva/ km <sup>2</sup> :	30,48 obyv./ km <sup>2</sup>
Rozloha:	4999,5307 ha
Nadmorská výška obce:	298 m n. m.
Súradnice:	48°30'00"S 19°40'00"V

Obr.1



Zdroj: [www.mapy.atlas.sk](http://www.mapy.atlas.sk)

### A.2 Vymedzenie územia

Málíneec je stredisková obec, leží pri najhornejšom toku rieky Ipel', v Poltárskom okrese. Ipel'skú dolinu tvoria úbočia juhozápadnej časti Slovenského Rudohoria. Od západu cez sever k východu je to vrch Hrad (589 m), Tri Chotáre (835 m), Táňovo (929 m), Čierny Hrbok, Diel (640 m) a



## Program hospodárskeho, sociálneho, environmentálneho rozvoja a rozvoja kultúry obce Málíneec

Vrbica. Zo severu málinskú dolinu uzatvára mohutne sa rozkladajúci vrch Bykovo (1111 m) so svojimi výbežkami. Na juh je dolina otvorená.

Obr.2



Obr.3



Zdroj: Google Mapy, spracovateľ

Okres Poltár susedí s okresmi Lučenec, Rimavská Sobota, Detva a Brezno.

Vzdialenosť obce Málíneec od Lučenca je 27 km a 15 km od Poltára. Málíneec susedí s obcami Rovňany, Hradište, Ozdín (časť Bystrička), Krná, Ďubákovo, Šoltýska a Kokava nad Rimavicou v poltárskom okrese a s obcou Látky v detvianskom okrese.

Obec má tieto oficiálne územné obecné časti - Dobrý Potok, Chladná Studňa, Ipeľ, Vlčovo.

### A.3 História obce

Po páde Veľkej Moravy, následkom prirodzeného prírastku obyvateľstva, dochádza k sťahovaniu obyvateľstva, a to predovšetkým úvalmi riek. Takto prostredníctvom hradov a kláštorov sa postupovalo aj povodím Ipeľa, kde sa v 12. storočí pri hraničných zásekoch usadili strážcovia hraníc starého Uhorska. Prvý písomný doklad, ktorý sa bezprostredne dotýka územia je listina z roku 1212, odvtedy bol Novohrad bezpečne osídlený až k samotným prameňom Ipeľa. Prvý známy rod, ktorý kontroloval územie najhornejšieho toku Ipeľa boli Kačičkovci, hradní páni Fiľakova a hradu Hokóló. Ďalšie osudy Málince sú už spojené s hradnými pánmi Fiľakova, Šalgova a Divína. Prvý známy rod, ktorý sa v tejto súvislosti spomína, sú Raškijovci, do ktorého sa v roku 1551 priženil František Bebek.

Obec sa spomína od roku 1514 ako Malnapatak, neskôr sa premenovala na Malinec (1808), maďarsky Málnypatak. Vznikla asi v 14. storočí, v 14.-16. storočí patrila Divínskemu hradnému panstvu. Prevládal tu chov oviec, domáca výroba hrubého súkna, spracovanie dreva (šindle, dosky, debnársky materiál) a výroba syrov. Pracovali tu valchy.

V tom čase celé horné Poiplie kontrolovali Turci, ktorí roku 1577 dobyli hrad Divín, do jeho nahie zaradili aj Málíneec. Drancovanie Málince a jeho okolia trvalo až do roku 1685, keď boli Turci z tejto oblasti vytlačení. V ďalšom období je možné sledovať vlastnícke pomery Málince cez Žičovcov, Sentiványovcov a Kuchynkovcov až do zrušenia poddanstva. Časť pozemkov si



Divínske panstvo podržalo až do roku 1921. Prvé málinské osady vznikali preľudnením obyvateľstva, ktoré si ďalšie priestory na svoju existenciu hľadali klčovaním lesov a zakladaním panských majerov. Takto napríklad vznikali osady Hrozinovo, Podtáňovo, Malejkovo, Šťavica, Uhlisko, Revúca i Starý Vršok. Rozhodujúci podiel na zakladaní súčasných sídiel okolia Málince mali Slovania (predkovia Slovákov), čo potvrdzujú najmä dodnes zachované názvy riek, potokov, ako aj chotárne názvy. Podľa miestnej kroniky boli prví obyvatelia najpravdepodobnejšie husiti, ktorí bojovali na okolí Lučenca pod vodcovstvom Jiskrovým. Na osídľovanie Málince mali svoj podiel aj nemeckí kolonisti - baníci zo Sasko po tatárskom vpáde v roku 1241. Dokladom toho v Málinci je vrch Sasko a osada Zlatno. Sú situované na zlato-striebornej žile tiahnucej sa od starých baní v Striebornej (chotárna časť susednej obce Cinobaňa) až po vrch Sivec - ďalšie ložisko zlata v Lehote nad Rimavicou.

Začiatkom 18. storočia sa do Málince začali ojedinele prisťahovávať aj maďarské rodiny. V 19. storočí prichádzali sklári slovenskej národnosti. V menšom počte prichádzali obyvatelia aj iných národností zo sklárskych oblastí v Sliezsku a Čechách. Väčšinou boli nemeckej národnosti. Svedčia o tom aj rodové mená ako Schwartz, Kleffler, Preisler, Hofman. Za priemyslom postupne prichádzali Židia. V 18. a 19. storočí prichádzali ďalšie a najsilnejšie prisťahovalecké vlny chudobného ľudu z Oravy, Kysúce, ale aj z oblasti Podpoľania. Klčovali lesy, zakladali nové ľudnaté osady a lazy.

V roku 1828 mala obec 154 domov a 1304 obyvateľov. Od roku 1852 tu postupne vznikli 4 sklárne: Kuchynkova, Kožuchova, Fehérova a Kolenerova. Od roku 1910 sa vývoz obmedzoval a celková výroba začala prudko klesať. Od obce sa v roku 1952 osamostatnila obec Látka a v roku 1956 obec Ipeľský Potok. V 1990 sa Ipeľský potok pričlenil k obci Málince ako štyri obecné časti - Dobrý Potok, Chladná Studňa, Ipeľ, Vlčovo.

## **B/ Prírodné zdroje**

### **B 1. Štruktúra pôdneho fondu**

Rozlohu a rozdelenie charakteru pozemkov k roku 2013 dokumentuje nasledujúca tabuľka č. 1. a graf č.1.

**Druhy pozemkov v obci Málince (v ha)**

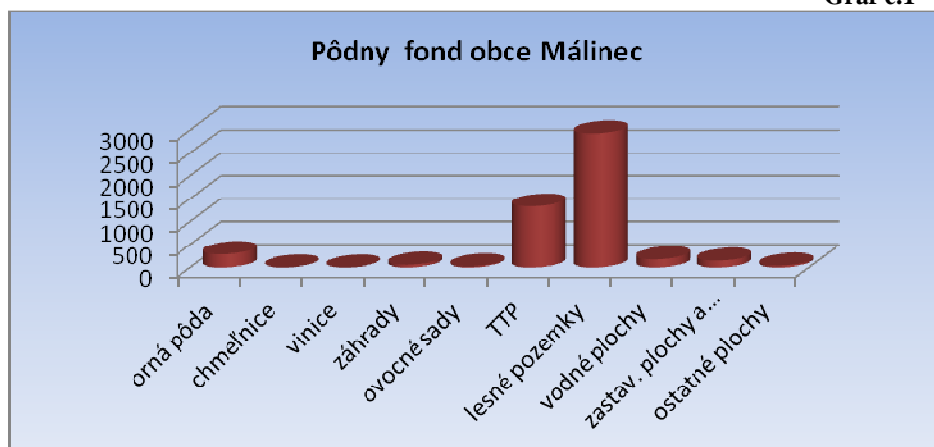
**Tab.č. 1**

celková výmera	orná pôda	chmeľnice	vinice	záhrady	ovocné sady	TTP	lesné pozemky	vodné plochy	zastav. plochy a nádvorie	ostatné plochy
4 999	291	0	0	59	21	1 336	2 927	180	148	37
100	5,82	0	0	1,18	0,42	26,73	58,55	3,60	2,96	0,74

Zdroj: ŠÚ SR, RegDat, 2013



Graf č.1



Zdroj: ŠÚ SR, RegDat, 2013

### Lesné hospodárstvo

Viac ako 58 % územia katastra obce Málnec pokrýva lesná pôda. Lesné masívy sú významným zdrojom vlhky. Sú významným zdrojom drevnej hmoty, zveriny. Vyskytujú sa najmä lesy listnaté, v najvyšších polohách chotára sú už aj miešané (bukovo – smrečinové) lesy. Sú to hospodárske – produkčné lesy, ktorých hlavným funkčným zameraním je produkcia drevnej hmoty. Celková výmera lesných porastov tvorí 2 927 ha, t.j. 58,55 % z celkovej katastrálnej výmery.

### Pôdne druhy

Pôdne druhy vyskytujúce sa v katastri obce Málnec, ale celkovo aj v okrese Poltár sú piesočnaté, piesočnato hlinité, hlinité až ílovito hlinité (Tab.č.2).

Zastúpenie pôdných druhov v okrese Poltár [% z poľnohospodárskej pôdy]

Tab.č. 2

Okres	ľahké	stredne ťažké		ťažké	veľmi ťažké
	piesočnaté, hlinítopiesočnaté	piesočnato hlinité	hlinité	ílovito hlinité	ílovité, íly
Poltár	24,72	52,10	18,31	4,70	0,17

Zdroj: VÚPOP

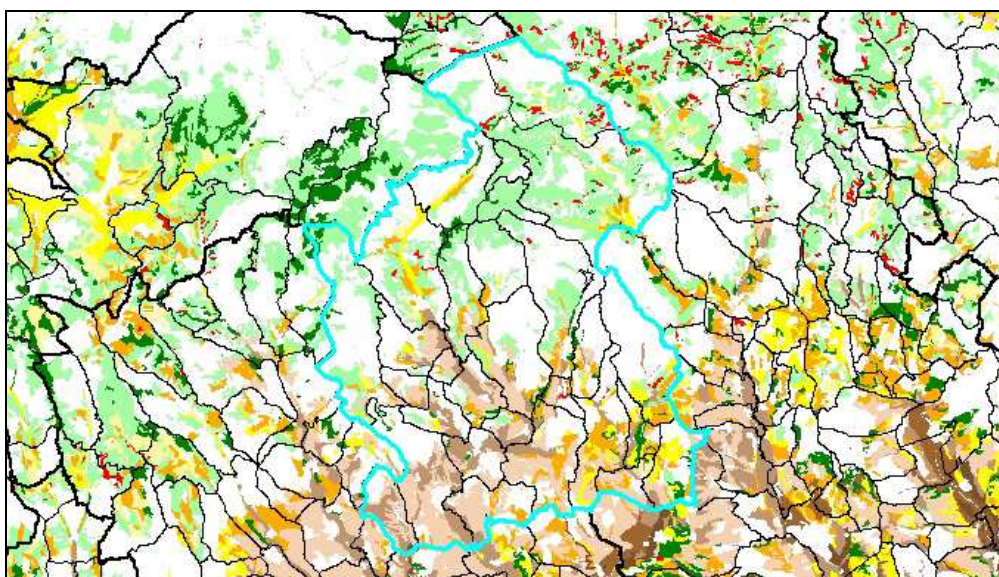
Najvyšší podiel zaberajú piesočnato hlinité pôdy (52,10%), hlinítopiesočnaté pôdy tvoria približne štvrtinu plochy (24,72%)





Zastúpenie pôdných druhov v okrese Poltár

Obr.č. 4



O1	O4	OT1-OT2	T1	N
O2	O5	OT3	T2-T3	
O3	O6-O7			

O - potenciálne orné pôdy

OT - striedavé polia

T - trvalé trávne porasty

N - nevhodné

Zdroj: VÚPOP

### Nitrátová smernica

Smernica 91/676/EC o ochrane vodných zdrojov pred znečistením dusičnanmi pochádzajúcimi z poľnohospodárstva

"Nitrátová direktíva" je súborom opatrení smerujúcich k zníženiu možností znečistenia vodných zdrojov (povrchové aj podzemné) dusičnanmi, ktoré môžu pochádzať z minerálnych hnojív, a z hospodárskych hnojív (maštalný hnoj, hnojovica, močovka), a to vtedy, keď sú aplikované v nadmerných dávkach a v nesprávnom čase, alebo keď sú zle uskladňované. **Zraniteľné oblasti** boli na území SR vyčlenené Nariadením vlády SR zo dňa 26.6.2003. Podľa tohto nariadenia bolo 1546 obcí vyhlásených za územia zraniteľné z hľadiska ochrany vodných zdrojov. Poľnohospodárske subjekty hospodáriace v spomínaných územiach sú povinné rešpektovať osobitné zásady hospodárenia.

V zraniteľných oblastiach sa na základe súboru pôdných, hydrologických, geografických a ekologických parametrov určili pre každý poľnohospodársky subjekt 3 kategórie obmedzení hospodárenia:

**kategória A** - produkčné bloky s najnižším stupňom obmedzenia hospodárenia

**kategória B** - produkčné bloky so stredným stupňom obmedzenia hospodárenia

**kategória C** - produkčné bloky s najvyšším stupňom obmedzenia hospodárenia

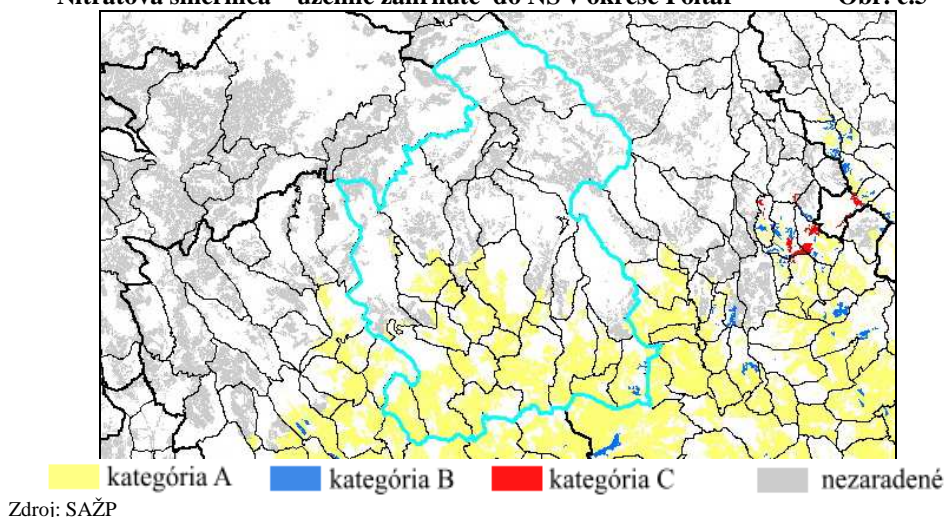




Podmienky hospodárenia na A, B, C produkčných blokoch sú podrobne uvedené v "Programe hospodárenia". Obec podľa Smernice 91/676/EC o ochrane vodných zdrojov pred znečistením dusičnanmi pochádzajúcimi z poľnohospodárstva je zaradená medzi produkčné bloky s obmedzením hospodárenia, a to konkrétne do kategórie B obmedzenia hospodárenia.

Nitrátová smernica – územie zahrnuté do NS v okrese Poltár

Obr. č.5



## B.2 Klimatické pomery

Obec sa nachádza v území mierneho klimatického podnebia. Cirkulujúca teplota je od  $-20^{\circ}\text{C}$  do  $+30^{\circ}\text{C}$ . Ojedinele v súvislosti s meniacou sa klímou bývajú prekročené aj tieto hranice. Najteplejším mesiacom je júl, najchladnejším mesiacom je január. Objem zrážok v Lučeneckej kotline sa pohybuje okolo hodnoty do 600 mm do roka. Priemerný počet dní so snehovou pokrývkou je približne 89 dní, priemerný počet jasných dní (s oblačnosťou do 20%) je ročne 65 dní.

## B.3. Hydrologické pomery

V chotári obce pramenia potoky Chmeľná, Prierazka a Zlatno. Nad obcou je vodná nádrž Málíneec pre zásobovanie pitnou vodou pre okresy Poltár, Lučenec a Rimavskú Sobotu. Bola vybudovaná v rokoch 1989 - 1993 a slúži ako zásobáreň pitnej vody pre príľahlé okresy a reguluje horný tok rieky Ipeľ. Jej vodná plocha predstavuje  $1,38\text{ km}^2$  s objemom  $26,7\text{ mil. m}^3$ , teleso hrádze je 620 m dlhé a 48 m vysoké. Do prevádzky bola nádrž uvedená 21. januára 1994.

Obr.č.6



Zdroj: web stránka obce



#### B.4 Fauna a flóra

Lesné územie tvoria teplomilné dubiny, dubové hrabiny a bučiny, vo vyšších polohách aj miešané smrečiny s bučinami. Z bezstavovcov sa vyskytujú dážďovka, slimáky, z obojživelníkov sú to mloky, rosnička zelená, skokany, plazy – jašterica, užovka, zmija. Vtáctvo v tomto území reprezentujú hlavne vrabce, oriešok obyčajný, stehlíky, strnádky, drozdy, ale aj vrany, lastovičky, myšiaky, kavky, hrdličky a bociany a iné. Územie je bohaté na zverinu, najmä diviačiu a srnčiu zver. Začínajú sa vyskytovať aj medvede a vlky, inak sú lesy a polia obývané zajacom poľným, líškou, ježom, a tiež jeleňou a diviačou zverou. Lesy sú bohaté na jedlé huby, ktoré sú obľúbené a vyhľadávané.

#### B.5 Nerastné suroviny

Katastrálne územie Málinca sa rozkladá v Ipeľskej brázde v Slovenskom Rudohorí. Územie sa rozkladá v západnej časti, ktoré býva označované ako Veporské pohorie. Je budované stredne až hlboko metamorfovaným parakryštalikom a granitoidnými horninami – veporidmi. V oblasti Málinca sú zastúpené biotické granodiority až žuly často porfýrovité – známe ako sihliaňsky granodiorit a strieda veporský typ biotického granodioritu. Sihlianske granodiority či kremenný granodiorit je možné zistiť v blízkosti priehradného múra vodnej nádrže Málnec.

V treťohorách z Lučenskej kotliny až do územia Málinca zasahovalo more. Vznikli sedimentárne horniny označované ako „poltárska séria“, dosahujú mocnosť až 100 m. Litologicky sú budované štrkmi, pieskami, menej ílmi.

V dávnej minulosti ťažili v blízkom okolí zlato a striebro, tiež železnú rudu, štrkoviská aj tehliarsku hlinu. V registri ložísk nerastných surovín (Štátny geologický ústav Dionýza Štúra, 2011) v SR z roku 2011 neboli pre toto územie registrované žiadne významné ložiská nerastných surovín.

#### B.6 Životné prostredie

Oblasť okolo Málinca je významný vodohospodársky priestor. Alúvium rieky Ipeľ (III) úsek Málnec – Rovňany je široká dolina Ipľa s aluviálnymi porastmi a jelšovými porastmi po brehoch rieky. Ich význam z hľadiska ochrany životného prostredia je značný a v súvislosti s prevádzkou priehrady je nutné dodržiavať a obmedzovať niektoré zásahy do prírody a jej prostredia.

Z hľadiska kvality životného prostredia patrí územie okresu Poltár medzi najmenej narušené a pomerne kvalitné územia v banskobystrickom kraji. Pokles priemyselnej výroby pozitívne ovplyvnil stav životného prostredia. Podobne aj zníženie intenzifikácie využívania pôdy v poľnohospodárstve priaznivo ovplyvnilo hodnoty znečistenia pôdy a vody. Najväčšie znečistenie ovzdušia spôsobujú len hospodárske dvory zamerané na živočíšnu výrobu, potom sú to kotelne na tuhé a plyné palivo.



Obr.č.7

V dotknutom území sa nenachádzajú chránené územia. Na celom území platí prvý stupeň ochrany (podľa Zákona č. 543/2002 Z.z. o ochrane prírody a krajiny v znení neskorších predpisov). Tiež do neho nezasahuje žiadne veľkoplošne alebo maloplošne chránené územie ani chránené vtáčie územie, alebo navrhované územie európskeho významu, ani chránené územia NATURA 2000.

V zastavanom území obce Málíneec sa nachádza lokalita chránených stromov. Ide o 10 jedincov **Maklury pomarančovej** (*Maclura pomifera*). Aleja chránených stromov je cenný biologický a estetický prvok, dôležitý aj z vedecko-výskumného, náučného, ekologického a kultúrneho hľadiska.



Zdroj: web stránka obce

## Biocentra

**Terestrické biocentrum Málíneec** – v juhovýchodnej časti katastra zaberá zachované lesné spoločenstvá s prirodzeným výskytom jedle a s výskytom vzácných listnáčov. Reprezentuje ho pôvodná fauna a flóra, je súčasťou ochranného pásma vodného zdroja.

**Terestrické biocentrum Smolná** – tvoria ho vrcholové parte Veporských vrchov s horskými lúkami. Vyskytujú sa tu charakteristickí zástupcovia bioty.

**Terestrické biocentrum Brložné** – potencionálna prirodzená vegetácia je reprezentovaná dubovo-hrabovými lesmi. Mimo lesné plochy v dôsledku vyhlásenia vodoochranného pásma sú porastené rozptýlenou zelenou a smerujú prirodzenou sukcesiou k lesným ekosystémom.

## C/ Ľudské zdroje

### C.1 Demografické charakteristiky

Štruktúra obyvateľstva obce Málíneec podľa produktívnosti

Tab.č.3

	Predproduktívny vek (0-14)	Produktívny vek (15-54Ž,15-59M)	Poproduktívny vek (55+Ž,60+M)	Celkom	Index starnutia
2009	253	927	281	1461	111,07
2010	243	917	280	1440	115,23
2011	274	1060	185	1519	67,52
2012	258	1077	189	1524	73,26

Zdroj: ŠÚ SR

Podľa evidencie obyvateľstva v obci Málíneec sa počty obyvateľov a ďalšie údaje za obyvateľstvo líšia od evidencie v ŠÚ SR. Tento nesúlad vyplýva zo skutočnosti, že údaje zo ŠÚ SR získané pri

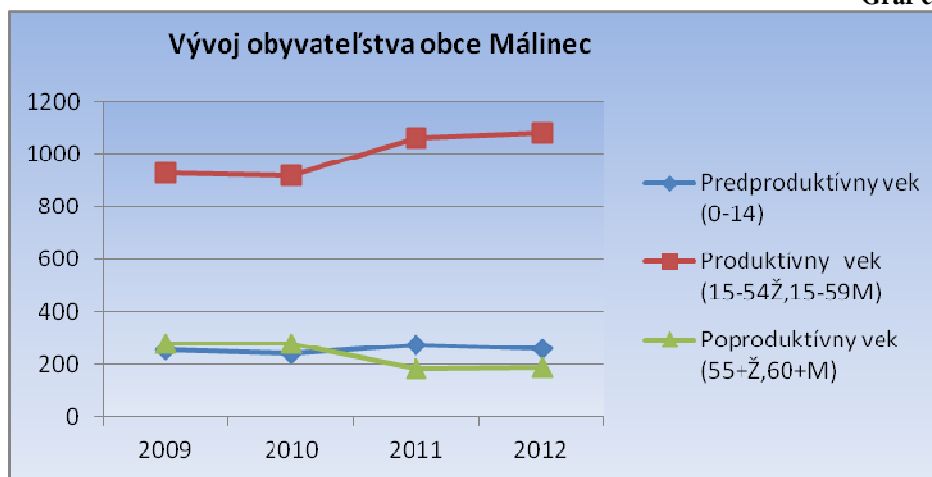


## Program hospodárskeho, sociálneho, environmentálneho rozvoja a rozvoja kultúry obce Málnec

sčítaní obyvateľov domov a bytov sú základom pre bilancovanie počtu a štruktúr obyvateľstva v nasledujúcom desaťročnom období a k tomu sa priebežne sledujú údaje o prirodzenom a mechanickom pohybe obyvateľstva. Sčítanie ľudu, domov a bytov sa koná v priebehu roka, nie je to koncoročný stav.

V roku 2012 mala obec Málnec podľa údajov zo ŠÚ SR celkom 1524 obyvateľov, z toho 778 žien a 746 mužov. Z hľadiska vývoja predproduktívneho obyvateľstva je vidieť nárast, čo potvrdzuje aj pokles hodnôt indexu starnutia. Ten ukazuje, že stav obyvateľstva v obci Málnec smeruje k spomaleniu procesu starnutia obyvateľstva. Počet predproduktívneho obyvateľstva má pozitívny rastúci trend, kým počet poproduktívneho obyvateľstva klesá.

Graf č.2



Zdroj: ŠÚ SR

Graf č. 2. Ukazuje vývoj kategórií obyvateľstva v časovom rade rokov od 2009 do 2012. Kým počet obyvateľstva v predproduktívnom veku sa takmer nemení, počet obyvateľov v poproduktívnom veku klesá.

Tabuľky č.4 a č.5 ukazujú počty obyvateľstva v obci Málnec v časovom rozsahu 13 rokov. Pre porovnanie sa uvádza vývoj počtu obyvateľstva v evidenciách obce aj ŠÚ SR.

Vývoj počtu obyvateľstva obce Málnec podľa evidencie ObÚ

Tab.č.4

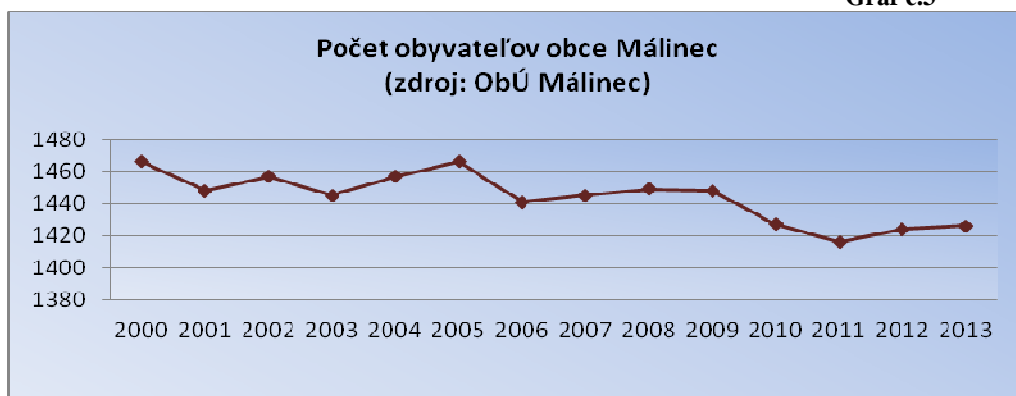
rok	2001	2002	2003	2004	2005	2006	2007	2008	2009	2010	2011	2012	2013
Počet obyvateľov	1448	1457	1445	1457	1466	1441	1445	1449	1448	1427	1416	1424	1426

Zdroj: ObÚ Málnec



## Program hospodárskeho, sociálneho, environmentálneho rozvoja a rozvoja kultúry obce Málnec

Graf č.3



Zdroj: ObÚ Málnec

V porovnaní evidencií obyvateľstva podľa ŠÚ SR a podľa obce Málnec je viditeľné, že do roku 2011 s menšími odchýlkami je vývoj rovnaký. Posun nastáva v roku 2011, kedy bolo Sčítanie ľudu, domov a bytov (jún 2011) a tam vidieť výrazné odchýlenie od hodnôt na konci rokov. Ďalšie tabuľky a analýzy sú podľa údajov ŠÚ SR.

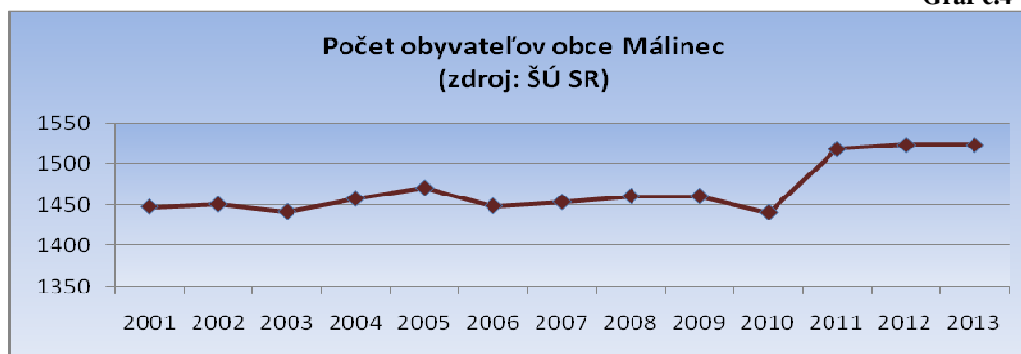
Vývoj počtu obyvateľstva obce Málnec podľa evidencie ŠÚ SR

Tab.č.5

rok	2001	2002	2003	2004	2005	2006	2007	2008	2009	2010	2011	2012	2013
Počet obyvateľov	1448	1451	1442	1458	1471	1449	1454	1461	1461	1441	1519	1524	1524

Zdroj: ŠÚ SR

Graf č.4



Zdroj: ŠÚ SR

Priemerná hodnota počtu obyvateľov za sledované obdobie je 1470 obyvateľov. Priemerný vek k 31.12.2012 je 38,19 rokov.

Bilancia pohybu obyvateľstva obce Málnec

Tab.č.6

	2010	2011	2012	2013
	spolu	spolu	spolu	spolu
živonarodení	13	12	14	12
zomrelí	20	16	14	14
prírodný prírastok	-7	-4	0	-2





## Program hospodárskeho, sociálneho, environmentálneho rozvoja a rozvoja kultúry obce Málnec

príťahovaní	4	19	15	16
vystahovaní	18	21	10	12
migračné saldo	-14	-2	5	-1
celkový prírastok	-21	-6	5	-3

Zdroj: ŠÚ SR, RegDat

Prirodzený prírastok za posledné tri roky má záporné hodnoty a v roku 2012 nulovú hodnotu, ale nie vysoké. Dá sa konštatovať, že počet narodených je pomerne stabilný, podobne aj počet zomrelých. Za sledované obdobie sa narodilo 51 detí, ale zomrelo 64 ľudí. Migračné saldo vykazuje naopak nestále hodnoty. Môžeme konštatovať, že v sledovanom období sa prisťahovalo 53 obyvateľov, 75 ľudí sa odsťahovalo. Príčinami odsťahovania je migrácia za prácou a rodinné dôvody.

### Štruktúra podľa národnosti

Tab.č.7

obec Málnec	slovenská	maďarská	rómska	česká	ostatné	nezistené
2011	1310	2	35	3	3	165
%	86,3	0,1	2,3	0,2	0,2	10,9

Zdroj: ŠÚ SR

Slovenská národnosť je priznávaná u 86,3% obyvateľstva obce. V kategórii *nezistené* sú zaradení ostatní obyvatelia, ktorí príslušnosť k národnosti neuviedli.

**Poznámka:** Údaje sú uvádzané zo zdroja Štatistického úradu v Slovenskej republike zo SODB 2011, aktuálne údaje nie sú k dispozícii.

### Štruktúra podľa vierovyznania

Tab.č.8

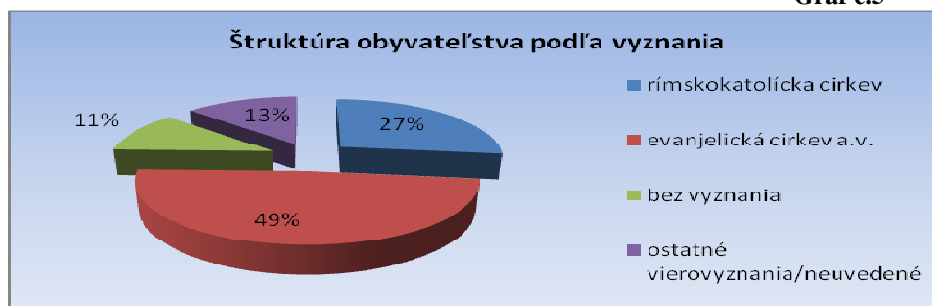
názov obce	rímskokatolícka cirkev	evanjelická cirkev a.v.	bez vyznania	ostatné vierovyznania/neuvedené
Málnec	408	737	173	200
%	26,9	48,7	11,4	13,0

Zdroj: SODB 2011

Z grafu č.4 je zrejmé, že takmer polovica obyvateľstva sa hlási k evanjelickému vierovyznaniu katolícku vieru vyznáva takmer tretina – 26,90%, ostatné vierovyznania spolu tvoria asi 13% obyvateľstva a 11,4% obyvateľov sa nehlási k žiadnej viere.

**Poznámka:** Údaje sú uvádzané zo zdroja Štatistického úradu v Slovenskej republike zo SODB 2011, aktuálne údaje nie sú k dispozícii.

Graf č.5



Zdroj: SODB 2011





## Program hospodárskeho, sociálneho, environmentálneho rozvoja a rozvoja kultúry obce Málince

Štruktúra podľa vzdelania

Tab.č.9

Najvyšší skončený stupeň školského vzdelania	Spolu	%
Základné	337	22,2
Učňovské (bez maturity)	172	11,3
Stredné odborné (bez maturity)	146	9,6
Úplné stredné učňovské (s maturitou)	43	2,8
Úplné stredné odborné (s maturitou)	293	19,3
Úplné stredné všeobecné	36	2,4
Vyššie odborné	1	0,1
Vysokoškolské bakalárske	21	1,4
Vysokoškolské magisterské, inžinierske, doktorské	141	9,3
Vysokoškolské doktorandské	1	0,1
Ostatní bez udania školského vzdelania	279	18,4
nezistené	48	3,2
<b>Úhrn</b>	<b>1518</b>	<b>100,0</b>

Zdroj: SODB 2011

Štruktúra podľa vzdelania

Graf č.6



Zdroj: SODB 2011

K obdobiu SODB 2011 malo 655 obyvateľov vzdelanie bez maturity. 373 obyvateľov priznalo vzdelanie s maturitou, prípadne vyššie vzdelanie. Vysokoškolský diplom vlastní 163 obyvateľov, čo predstavovalo 10,8% z celkového počtu. Počet detí do 16 rokov bolo 278. 48 obyvateľov vzdelanie neuviedlo.

**Poznámka:** Údaje sú uvádzané zo zdroja Štatistického úradu v Slovenskej republike zo SODB 2011, aktuálne údaje nie sú k dispozícii.

### C.2 Kultúrno-spoločenské zdroje, pamiatky a tradície, významné osobnosti

Obec Málince je stredisková obec s bohatým kultúrnym a spoločenským životom. Podujatia sa konajú v Spoločenskom dome alebo na otvorených verejných priestoroch v centre obce. Organizuje pravidelné podujatia, ako sú Fašiangy, Stavanie mája, Deň detí, Jánske dni, Pálenie vatry, Hornohradské dni, Stretnutie rodákov, Deň matiek. Udržiava si tradíciu jarmokov (toto



## Program hospodárskeho, sociálneho, environmentálneho rozvoja a rozvoja kultúry obce Málíneec

právo získala v r. 1924 - usporiadať pravidelne dobytčie trhy – jarmoky, a to štyrikrát ročne, neskôr šesťkrát ročne). Málíneec aj v súčasnosti usporadúva jarmoky štyri krát do roka: Veľkonočný, Jánsky, Michalský a Vianočný.

Málíneec mal podľa historických záznamov už roku 1397 jednu z najstarších fár na území breznicej farnosti. Pre výstavbu vodnej nádrže Málíneec sa kostol v dedinke Hámor musel odstrániť. Základný kameň nového rímsko-katolíckeho kostola bol položený v roku 1992, posviacka sa konala v roku 1994.

Každý rok sa v rámci mikroregiónu koná turistický výstup na Jasenin (995 m. n. m), priazni domácich a návštevníkov sa tešia pravidelné cykloakcie. K ďalším športovým aktivitám patria činnosti športových klubov, záujem je najmä o futbal a stolný tenis. V obci pôsobí aj Dobrovoľný hasičský zbor a skupina žiakov má pekné úspechy v súťaži Mladí záchranári civilnej ochrany.

Málíneec patrí do združenia 9 obcí mikroregiónu Hornohrad, ktorý bol založený v r. 1999 a Málíneec sa stal aj sídlom OZ MAS Hornohrad. Obec udržiava dobré vzťahy s partnerskou obcou Báčsky Petrovec v Srbsku. V obci vychádzajú obecné noviny *Málinský spravodaj*.

### Pamiatky:

- **Zvonica** neskorobaroková z roku 1673, dvakrát bola obnovovaná (1924 a 2004)
- **Kostol** evanjelický a. v. z roku 1795. Veža na kostole je z roku 1820.
- **Farský kostol „Najsvätejšej trojice“**. Katolícky kostol vysvätený v roku 1994.
- **Pomník** na námestí z roku 1951, ktorého autorom je akademický sochár Ján Hučko
- **Múzeum** v rekonštruovanej drevenici z polovice 19. stor. - prezentuje tradičné bývanie a remeslá
- **Kríž** nad priehradou z r.1944, bol preložený z dedinky Hámor po zaplavení územia pre stavbu priehrady
- **Pamätník na Stráni** z r. 1968 - bol postavený na pamiatku ruského vojaka J. Pustovgara, ktorý padol na tomto mieste v 2. svetovej vojne
- **Kaplnka** v Ipeľskom Potoku (v súčasnosti Dobrý potok) z r. 1932 - postavili ju obyvatelia Ipeľskej doliny svojpomocne

### Ďalšie zaujímavosti:

- **minerálny prameň Šťavica** - Prameň je obohatený o železo, ktorý dobre pôsobí na ľudský organizmus
- **málinské nárečie** má svoje osobitosti v Novohrade napr. trpó (teraz), zagebréne (zašpinený), borcoš (zemiaková baba), déž (dážď)... Nevyskytujú sa v ňom dvojhlásky, napr. piatok – peitok, ľudia – ľidei, viac – vejce, viera – véra ...
- **obecná muštáreň ovocia** - zriadená v roku 2004 ako jediná v celom regióne



## Program hospodárskeho, sociálneho, environmentálneho rozvoja a rozvoja kultúry obce Málíneec

- **trafika** na námestí obce – v r. 1933 postavili manželia Urbašíkovci a v r. 2007 ju rodina darovala obci, po rekonštrukcii naďalej slúži verejnosti
- **Málinské mablury** od r. 1990 vyhlásené za chránené stromy a stromoradie je pozostatkom záhrady zakladateľov sklární
- **Vodná nádrž Málíneec** - v dôsledku tejto výstavby úplne zanikla osada Hámor, nachádzajúca sa priamo v zátope nádrže, ako i okolité usadlosti Hrozinovo, Chmelná, Šťavica. Dielo pozostáva z dvoch stavieb: vlastná vodárenská nádrž na hornom toku Ipľa a úpravňa vody. Výška hrádze je 48 m a celkový objem nádrže je 26 620 mil. metrov kubických.

K **významným osobnostiam** spájajúcim sa s obcou Málíneec patria:

- ✓ **Július Mézeš** – učiteľ, v r. 1952 bol menovaný za prvého riaditeľa Osvetovej školy v Bratislave
- ✓ **Ján Findra** – jazykovedec, vysokoškolský učiteľ, hlavný iniciátor a zakladateľ Univerzity Mateja Bela v Banskej Bystrici
- ✓ **Július Lomenčík** – literárny metodik a vysokoškolský učiteľ
- ✓ **Mária Lúčanová, rod. Bakuľová** – scenáristka a dramaturgička
- ✓ **Darina Vašíčková** – herečka a členka Rozhlasového hereckého súboru
- ✓ **František Dostalík** – hudobný skladateľ, učiteľ a organista
- ✓ **Ivan Deutsch** – hudobný skladateľ a poradca

## D / Materiálne zdroje

### D.1 Technická infraštruktúra

#### D.1.1. Bytový a domový fond

Bytový a domový fond<sup>1</sup>

Tab.č.10

	Počet
<b>Domy spolu</b>	<b>499</b>
<i>Domy obývané</i>	342
<i>Domy neobývané</i>	156
<i>Domy nespôsobilé na bývanie</i>	18
<i>Rodinné domy</i>	313
<i>Bytové domy</i>	22
<i>Domy postavené do roku 1945</i>	90

<sup>1</sup> Rodinný dom je budova určená predovšetkým na rodinné bývanie so samostatným vstupom z verejnej komunikácie; môže mať najviac tri byty, dve nadzemné podlažia a podkrovia. Patria sem aj byty v stavbách neurčených na bývanie, napríklad v administratívnych budovách, bankách, poštách, staniách. Dokončené byty zahŕňajú byty získané novou výstavbou, rekonštrukciou alebo inou stavebnou úpravou. (Zdroj: metodický list ŠÚ SR).



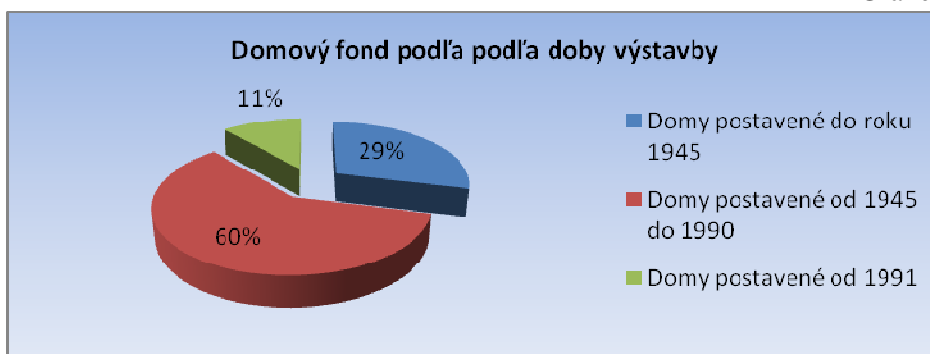
## Program hospodárskeho, sociálneho, environmentálneho rozvoja a rozvoja kultúry obce Málnec

Domy postavené od 1945 do 1990	186
Domy postavené od 1991	35
<b>Byty spolu</b>	<b>671</b>
Byty obývané	508
Byty neobývané	161
Byty vykurované plynom	233
Byty vykurované elektrinou	11
Byty vykurované pevným palivom	217

Zdroj : ŠÚ SR, SODB 2011

Podľa údajov SODB 2011 je evidovaných 499 domov a 671 bytov. Z toho je počet neobývaných domov 156 a počet neobývaných bytov 161. Pod pojmom Domy sa myslí dom ako budova. Pri sčítaní obyvateľstva, domov a bytov sa domy členili na rodinné, bytové a iné. Za neobývané domy alebo byty sa považujú domy a byty, pri ktorých v čase evidencie dochádza k zmene vlastníka, alebo sú určené na rekreáciu, alebo uvoľnené na prestavbu.

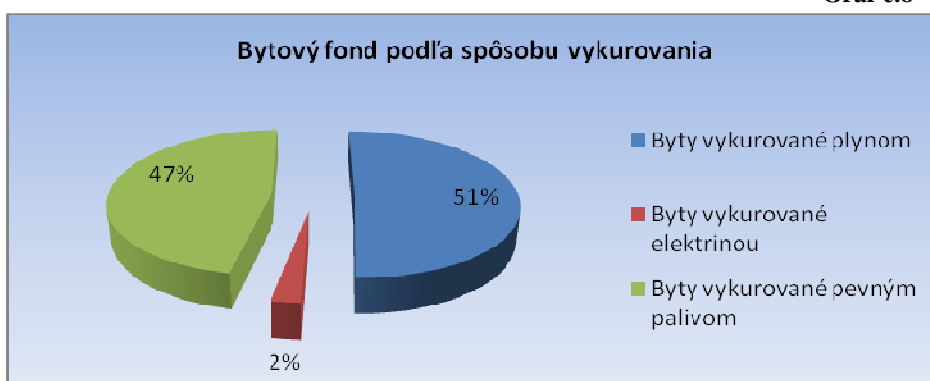
Graf č.7



Zdroj: SODB 2011

Vek domov podľa Grafu č.6. napovedá, že až 60% domov bolo postavených v období od 1946 do 1990 roku, čo zodpovedá aj pomeru v rámci SR, podiel domov starších a postavených do 1945 je 29 %. Podiel nových domov postavených po roku 1991 predstavuje 11%.

Graf č.8



Zdroj: SODB 2011



Byty vykurované plynom tvoria 51 %, vykurovanie elektrinou uviedlo 11 bytov, t.j. 2% a 217 bytov je vykurovaných pevným palivom, čo predstavuje 47 %.

Žiadne byty nie sú vykurované typom kúrenia využívajúcim alternatívne obnoviteľné zdroje energie. Podľa údajov z obecnej evidencie ku koncu roku 2013 sa počet bytov vykurovaných plynom zvýšil takmer na 75%, počet bytov vykurovaných elektrinou sa znížil na 0% a počet vykurovaných bytov pevným palivom predstavuje 25%.

### **Nedostatočne kapacitne využité alebo voľné budovy**

V obci sú aj nevyužívané domy, ktorých vlastníckmi sú súkromné osoby. Obec nemá vo vlastníctve žiadne nevyužívané budovy.

## **D.1.2. Doprava a dopravné vzťahy**

### **Miestne komunikácie**

Dĺžka miestnych komunikácií je 11,92 km, v kategórii bezprašné. Dĺžka chodníkov spolu je 2,12 km. Miestne komunikácie zahŕňajú obecné komunikácie aj poľnohospodárske cesty.

### **Železničná doprava**

V obci nie je železničná sieť a ani v blízkom okolí.

### **Autobusová doprava**

Obec Málíneec má autobusové napojenie na okresné mestá Poltár aj Lučenec. V pracovné dni je 11 spojov do mesta Poltár, do mesta Lučenec je 15 autobusových spojov, z toho päť spojov je cez mesto Poltár.

### **Cyklistická doprava**

Obcou vedie cyklistický náučný chodník Lučenec – Halič – Tomášovce -Veľká Ves – Kalinovo - Breznička – Poltár – Rovňany – Uhorské - Málíneec. Cyklistický náučný chodník na trase Lučenec - Málíneec bol vybudovaný od roku 2007 v dĺžke 36 km.

## **D. 1.3. Inžinierske siete**

### **Vodovodná a kanalizačná sieť**

Obec má vybudovaný vodovod, ktorý je vo vlastníctve Slovenskej prevádzkovej vodárenskej spoločnosti. Dĺžka stokovej (kanalizačnej) siete je cca 6717 m a potrebné je dobudovať ešte 500 m siete. Obec má ČOV, ktorá si vyžaduje rekonštrukciu.



Zásobovanie pitnou a úžitkovou vodou zabezpečuje Veolia, a.s. Lučenec cez skupinový vodovod MSV a HPL. Hlavným zdrojom skupinového vodovodu je vodárenská nádrž VN Málíneec na Ipli. Celková kapacita vodných zdrojov pre SKV Málíneec je v súčasnosti  $Q_{min.} = 280 \text{ l/s}$ .

### **Energetika, plyn a telekomunikácie**

Obec je zásobovaná elektrickou energiou z VN linky 22 KV prostredníctvom miestnych transformačných staníc. Správcom energetickej siete sú Stredoslovenské energetické závody, a.s. Lučenec. V obci je rozvodná sieť plynu. V roku 2011 plynom kúrilo 51% domácností, v roku 2013 to bolo už 75%.

V území sa nachádzajú trasy telekomunikačných káblov rôznej dôležitosti, významu a konštrukcie, vrátane zariadení a objektov v správe spoločnosti Slovak Telekom, a.s. V obci sa nachádza pošta aj automatická telefónna ústredňa (ATÚ). Telekomunikačné siete sú zastúpené sieťou spoločnosti Slovak Telekom, a.s. a mobilnou sieťou spoločnosti Slovak Telekom, a.s., mobilných operátorov O2 Slovakia, s.r.o. a Orange Slovensko, a.s. Obec nemá káblovú televíziu, len obecný rozhlas.

### **Verejné osvetlenie**

Obec má verejné osvetlenie, ktoré si v najbližšej dobe nevyžaduje rekonštrukciu ani výmenu.

### **Odpadové hospodárstvo**

Obec Málíneec má vypracovaný Plán odpadového hospodárstva z roku 2004. Povinnosť sústreďovať a triediť odpad je ukotvená vo všeobecne záväznom nariadení o nakladaní s komunálnym a drobným stavebným odpadom. Obec je členom Združenia obcí pre likvidáciu odpadu Poltár, čím zabezpečuje vývoz odpadu a separovanie odpadu. Separujú sa plasty, papier, sklo a textil. Najväčšie znečistenie ovzdušia spôsobujú hospodárske dvory zamerané na živočíšnu výrobu, potom sú to kotelne na tuhé a plynné palivo.

## **D.2. Sociálna infraštruktúra**

### **D.2.1 Zdravotná a sociálna infraštruktúra**

Základnú zdravotnú starostlivosť pre občanov obce Málíneec poskytujú lekári v zdravotnom stredisku, odborné vyšetrenia zabezpečujú zdravotnícke zariadenia mimo obce:

- obvodný lekár, detský lekár, stomatológ v obci Málíneec
- všeobecní a špecializovaní lekári v meste Poltár
- nemocnica v meste Lučenec
- lekárne v obci Málíneec a v mestách Poltár a Lučenec





## Program hospodárskeho, sociálneho, environmentálneho rozvoja a rozvoja kultúry obce Málincec

V Málinci je Integrované sociálne centrum s celoročnou a celodennou prevádzkou, zabezpečujúce starostlivosť o odkázané osoby na zdravotnú a sociálnu starostlivosť, služby určené pre deti s fyzickým a psychickým postihnutím, rôzneho vekového zloženia /DSS/. Jeho zriaďovateľom je Mikroregión Hornohrad.

V obci pôsobia 2 terénni sociálni pracovníci, ktorí poskytujú sociálne poradenstvo a základnú pomoc obyvateľom pri riešení sociálnych záležitostí.

### D.2.2 Školská infraštruktúra

V obci Málincec pôsobí Materská škola s počtom detí 42. Základnú školu navštevuje 113 žiakov. V obci sa nenachádzajú žiadne ďalšie školy ani školské zariadenia.

### D.2.3 Kultúrna infraštruktúra

V obci Málincec sa nachádza:

- **Kostol** evanjelický a. v. z roku 1795. Veža na kostole je z roku 1820.
- **Farský kostol „Najsvätejšej trojice“**. Katolícky kostol vysvätený v roku 1994.
- **Múzeum** v drevenici z polovice 19. stor. - prezentuje tradičné bývanie a remeslá
- **Kaplnka** v Ipeľskom Potoku (v súčasnosti Dobrý potok) z r. 1932 - postavili ju obyvatelia Ipeľskej doliny svojpomocne

Evanjelický kostol v Málinci Obr. č. 8



Zdroj: archív obce

Dom múzea v Málinci

Obr.č.9



Zdroj: archív obce

Kultúrna vybavenosť na území obce je zastúpená nasledovne:

Tab.č. 11

Názov objektu	Stručný popis
Spoločenský dom	kapacita sály cca 260 stoličiek
Obecná knižnica	-

Zdroj: Spracovateľ

### D.2.4 Športová a rekreačná infraštruktúra

Tab.č. 12

Názov objektu	Stručný popis
Futbalové ihrisko	s príslušnou vybavenosťou
Školská telocvičňa	využitie aj obyvateľmi obce



## Program hospodárskeho, sociálneho, environmentálneho rozvoja a rozvoja kultúry obce Málíneec

Multifunkčné ihrisko	s príslušnou vybavenosťou
Lyžiarsky vleč	malý vleč s dĺžkou 300 m

Zdroj: Spracovateľ

Ďalšie infraštruktúrne zariadenia a zaujímavosti v správe obce Málíneec:

Tab.č. 13

Názov objektu	Stručný popis
Hasičská zbrojnica	-
Trafika	využíva sa pri kultúrnych podujatiach v centre obce
Obecná práčovňa	poskytovanie čistiacich služieb pre obyvateľov
Obecná muštáreň	spracovanie ovocia zo záhrad na mušty

Zdroj: Spracovateľ

V obci nie zriadená obecná polícia, najbližšia policajná stanica sídli v meste Poltár.

## E/ Ekonomické zdroje

### E.1 Ekonomická charakteristika

V obci nie je situovaný žiadny veľký ekonomický subjekt, ekonomické aktivity sa orientujú hlavne na činnosť malých živnostníkov vo sfére služieb a poľnohospodárstva. Ostatní obyvatelia obce sú odkázaní na zamestnania mimo obce, najčastejšie v meste Poltár alebo Lučenec.

### E.2 Ekonomická štruktúra obyvateľstva

Miera nezamestnanosti v okrese Poltár v roku 2013 dosahovala úroveň 25,60 %.

K 31.12.2011 bol počet ekonomicky aktívnych obyvateľov v obci Málíneec 668, čo je 44,01 % z celkového počtu obyvateľstva. Počet evidovaných nezamestnaných k tomuto dátumu bol 299 obyvateľov. Podľa týchto údajov k 31.12.2011 vychádza miera nezamestnanosti 44,76 %. Pre mieru nezamestnanosti je to však nepresný údaj z toho dôvodu, že nie všetci ekonomicky aktívni a zároveň nepracujúci sú v evidencii na Úrade práce, sociálnych vecí a rodiny.

### Štruktúra počtu uchádzačov o zamestnanie

Tab.č.15 uvádza prehľad a porovnanie o počte uchádzačov o prácu k decembru 2013.

Tab.č.14

Územie	Banskobystrický kraj	Okres Poltár	Obec Málíneec
Ekonomicky aktívne obyvateľstvo (EAO)	331 614	11 217	-
Uchádzači o zamestnanie (UoZ) celkom	66 310	3197	282
Miera nezamestnanosti vypočítaná z počtu EAO	18,26	25,60	-

Zdroj: ÚPSVAR, SÚ SR



Štruktúra počtu uchádzačov o zamestnanie

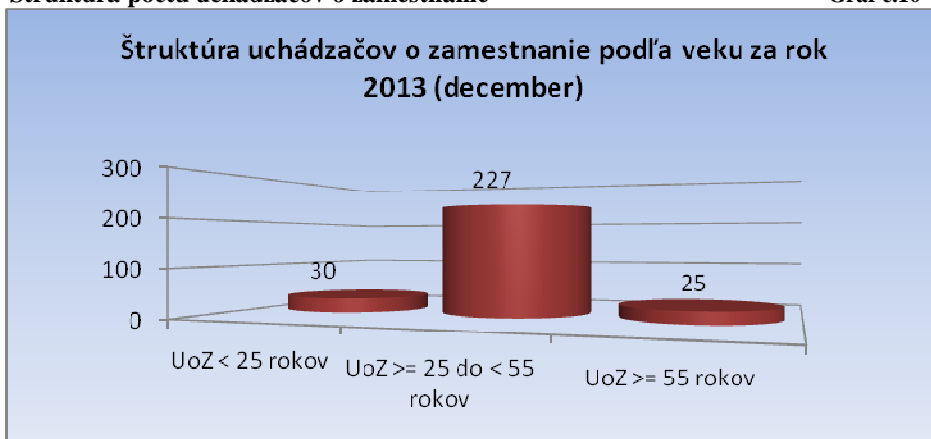
Graf č.9



Zdroj: ÚPSVAR, 2013

Štruktúra počtu uchádzačov o zamestnanie

Graf č.10



Zdroj: ÚPSVAR, 2013

Počet evidovaných nezamestnaných z obce Málíneec k 31.12.2013 je 282 uchádzačov o zamestnanie. Z toho je 127 žien a 155 mužov. Podľa veku je najviac uchádzačov (227) o zamestnanie vo vekovej skupine od 25 do 55 rokov, čo predstavuje až 80%.

### E.3 Priemysel

Štruktúra priemyselnej výroby v obci Málíneec je zastúpená niekoľkými podnikateľskými subjektmi:

- DREVO BB - EXPORT, s.r.o. – opracovanie drevnej hmoty a výroba komponentov z dreva
- drobné remeselné prevádzky miestneho charakteru sú rozptýlené v zastavanom území obce, niektoré sú prevádzkované v rámci rodinných domov, ktoré poskytujú občanom na živnosť



Výrobné územie v katastrálnom území obce Málíneec tvoria:

**Tab.č.15**

<b>Charakter zariadenia</b>	<b>Stručný popis</b>
<i>podnikateľské aktivity výrobného, skladového a obslužného charakteru</i>	<i>v malých súkromných prevádzkach a plochách</i>
<i>areály hospodárskych dvorov</i>	<i>zamerané na rastlinnú a živočíšnu výrobu</i>

*Zdroj: Spracovateľ*

#### **E.4 Poľnohospodárstvo**

Poľnohospodárskou výrobou sa v riešenom území zaoberalo Poľnohospodárske družstvo, ktoré sa v roku 1992 pretransformovalo na spoločnosť s ručením obmedzeným, neskôr pre nepriaznivé podmienky pre poľnohospodársku činnosť viedlo k jeho zániku v roku 1999. Od roku 2009 je poľnohospodárska pôda obce Málíneec v prenájme troch poľnohospodárskych spoločností:

- Agrojas Látka, s.r.o. – obhospodaruje poľnohospodársku pôdu
- Agro Rátka, s.r.o. - obhospodaruje poľnohospodársku pôdu
- Spoločnosť Klas Rovňany, s.r.o. – obhospodaruje poľnohospodársku pôdu
- Spoločnosť Pokus Látka, s.r.o. – prenájom stavieb bývalého PD

Na zvyšnej poľnohospodárskej pôde hospodáril v roku 2009 12 roľníckych hospodárstiev, zväčša pôvodných obyvateľov obce.

K obdobiu roku 2013 štatistický úrad SR evidoval v obci Málíneec 8 samostatne hospodáriacich roľníkov.

#### **E.5 Podnikateľská sféra**

V obchodnom registri je k máju 2014 zaregistrovaných 12 podnikateľských spoločností so sídlom v Málinci. Z toho jeden subjekt je v likvidácii.

Podľa evidencie v živnostenskom registri k máju 2014 uvádza ako sídlo, resp. prevádzku obec Málíneec 83 podnikateľských subjektov, z toho len časť je pôsobiacich v čase spracovania dokumentu, ostatní majú svoju činnosť ukončenú alebo pozastavenú. Predmetom činnosti sú prevažne rôzne činnosti, najčastejšie maloobchodná a veľkoobchodná činnosť, sprostredkovacie práce, podnikanie v poľnohospodárstve, zábavy, lesníctva, poľovníctva, stavebníctva, reklamy a pod. Niektoré podnikateľské subjekty:

- DECOR FACTORY s.r.o. – sprostredkovateľské služby, administratívne služby, služby v oblasti reklamy
- KoosConsulting s. r. o. – ekonomické poradenstvo, administratívne služby
- TELESERVIS MEP – servis telekomunikačnej techniky
- Kvetinárstvo MARIBEA – kvetinárske služby



**Program hospodárskeho, sociálneho, environmentálneho  
rozvoja a rozvoja kultúry obce Málíneec**

- Potraviny Kancko – Huta – predajňa potravín
- Drogeria- rozličný tovar - predajňa drogistického tovaru
- Textil ADA – predajňa textilu
- Kaderníctvo IVA – kadernícke služby
- Stolárstvo - výroba okien, dverí, nábytku
- Maľovanie skla a gravírovanie – dekoračné práce so sklom
- ďalšie podnikateľské subjekty

Podľa ŠÚ SR k 31.12.2013 bolo v obci Málíneec zaevidovaných celkovo 54 fyzických osôb – podnikateľov, z toho živnostníkov – 43, slobodné povolania – 3, samostatne hospodáriaci roľníci – 8. Právnických osôb je k tomuto dátumu celkom 33, z toho PO ziskové – 6 a PO neziskové – 27. Z hľadiska podnikateľských aktivít v obci prevládajú drobné podnikateľské aktivity, v rámci ktorých môžeme hovoriť o samo zamestnávaní. Len v niekoľkých prípadoch podnikatelia majú aj viac zamestnancov.

**Štruktúra podnikateľskej základne**

**Tab.č.16**

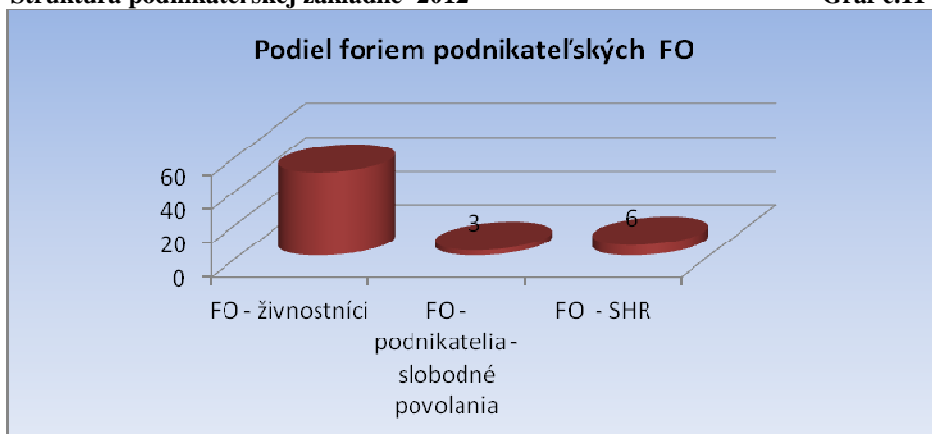
<b>Údaje k 31.12.2012</b>	<b>Okres Poltár</b>	<b>Málíneec</b>
<b>Právne subjekty v Registri organizácií</b>	<b>1498</b>	<b>89</b>
<b>Právnické osoby spolu</b>	<b>464</b>	<b>31</b>
<b>Podniky</b>	<b>179</b>	<b>5</b>
<b>Obchodné spoločnosti - spolu</b>	<b>156</b>	<b>3</b>
Akiové spoločnosti	3	0
Spol. s r.o.	153	3
Družstvá	4	0
Neziskové inštitúcie - spolu	285	26
<b>Fyzické osoby - podnikatelia</b>	<b>1034</b>	<b>58</b>
Fyzické osoby podnikatelia - živnostníci	920	49
Fyzické osoby - podnikatelia - slobodné povolania	50	3
Fyz. osoby - podnikatelia - samostatne hospodáriaci roľníci	64	6
<b>Počet podnikov v súkromnom sektore - spolu</b>	<b>175</b>	<b>5</b>
Počet podnikov v súk. sektore -v medzinárodnom .vlastníctvom	5	0
Počet podnikov v súkromnom sektore - v zahraničnom vlastníctve	11	0
Počet podnikov v súkromnom sektore - družstevnom vlastníctve	4	0
Počet podnikov vo verejnom sektore	4	0

Zdroj: ŠÚ SR, Regiostat



Štruktúra podnikateľskej základne 2012

Graf č.11



Zdroj: ŠÚ SR, Regiostat

## E.6 Obchodná sféra

V obci je pestrá ponuka služieb rôzneho zamerania. Obyvateľstvo má k dispozícii takmer všetky potrebné služby ku kvalitnému životu na vidieku. Za základnými službami nemusí vycestovať do mesta, ale môže si vybrať podľa kvality ich poskytovania. Čiastočne absentujú služby ako oprava obuvi, ale dopyt nevytvára pre prevádzku takýchto služieb priaznivé podmienky.

V obci sú tri predajne potravín, dve pohostinstvá, chýba reštauračné zariadenie s možnosťou stravovania. Stravovacie služby čiastočne nahrádza stravovanie v školskej jedálni.

## E.7 Cestovný ruch

V obci nie je žiadne zariadenie cestovného ruchu. Napriek tomu je Málíneec pre návštevníka zaujímavou obcou. Má dobré podmienky pre turistiku a podnecujú ju aj organizované podujatia zo strany samosprávy obce alebo mikroregiónu Hornohrad.

Chodníky sú označené turistickými značkami. Sú to stredne náročné trasy, pretože je tu dosť veľké prevýšenie na pomerne krátkom úseku. Sú vhodné na víkendové rodinné výlety do prírody.

Chýba infraštruktúra cestovného ruchu, chýbajú ubytovacie zariadenia aj stravovacie služby pre náhodných turistov. V obci je len jeden poskytovateľ ubytovania v súkromí.

Účasťou obce v regionálnej Oblastnej organizácii cestovného ruchu Podpoľanie je jej snaha tieto negativity odstrániť a hľadať podporu pre rozvoj cestovného ruchu v obci aj v regióne.





## F / Partnerstvá, účasť v združeniach. Podujatia, aktivity, projekty.

### F.1 Partnerstvá, účasť v združeniach

- **Združenie miest a obcí Novohradu** - združenie obcí v regióne Novohrad
- **Mikroregión Hornohrad** - záujmové združenie obcí s ďalšími ôsmimi obcami okresu Poltár
- **Partnerstvo pre rozvoj regiónu Poltár** - medzi sektorové partnerstvo, do ktorého patrí aj obec Málíneec
- **MAS Hornohrad** - verejno-súkromné partnerstvo, ktoré združuje členov za účelom spoločného využitia prostriedkov z Programu rozvoja vidieka
- **Združenie obcí pre likvidáciu komunálneho odpadu Poltár** - vzniklo za účelom spravovania skládky komunálneho odpadu so sídlom v Brezničke.
- **Oblasťná organizácia cestovného ruchu** – regionálna organizácia v banskobystričskom kraji založená pre podporu cestovného ruchu

### F.2 Podujatia, aktivity, projekty

- Hornohradské športové dni, spoluorganizátor
- Ďúrske, Jánske, Michalské, Mikulášske jarmoky
- Výstup na vrch Jasenina, spoluorganizátor
- Deň prezentácie MR HORNOHRAD
- Hornohradský cyklomaratón – organizátorom je MR HORNOHRAD, ale obec je významným spoluorganizátorom
- rôzne obecné aktivity, ako napr. Obecná zabíjačka, Deň matiek, športové súťaže, Stretnutie rodákov, Pochovávanie basy - fašiangové slávnosti, súťaž požiarnych družstiev a podobne.

Obec je aktívna aj v oblasti realizácie projektových zámerov, čím dopĺňa rozvojové možnosti. V čase spracovania dokumentu má pripravené projekty na zriadenie komunitného centra v obci a zriadenie zberného dvora pre zber odpadov.



## G / SWOT analýza

Silné stránky	Slabé stránky
<p><u>Prírodné:</u></p> <ul style="list-style-type: none"><li>– pekná príroda s bohatou faunou a flórou</li><li>– priehrada – výnimočnosť obce</li><li>– možnosti poľovníctva</li><li>– kvalitná poľnohospodárska pôda</li><li>– málinské maklury</li></ul> <p><u>Ludské:</u></p> <ul style="list-style-type: none"><li>– aktívna činnosť niektorých občanov v záujmových organizáciách – požiarnici, športovci, regionálne združenia a pod.</li><li>– aktívne zapojenie obce do regionálnych aktivít</li><li>– obec je sídlom regionálnych združení</li><li>– ľudia vedia prejsť úctu aj uznanie</li><li>– existencia škôlky a základnej školy</li><li>– partnerstvo s obcou v Srbsku</li><li>– medziludské vzťahy</li><li>– vzťah ľudí k obci – propagácia obce</li><li>– zhodnotenie ľudského, prírodného aj materiálneho potenciálu v prospech obyvateľov</li></ul> <p><u>Ekonomické:</u></p> <ul style="list-style-type: none"><li>– dobrá kvalita pôdy</li><li>– prírodný potenciál pre malé podnikanie (CR, poľnohospodárstvo)</li><li>– separovanie zberu odpadu v obci</li><li>– využívanie projektovej podpory z fondov EÚ</li><li>– dobrá dostupnosť základných služieb</li><li>– hospodárenie obce</li></ul> <p><u>Kultúrne:</u></p> <ul style="list-style-type: none"><li>– historické a kultúrne tradície</li><li>– spoluorganizovanie regionálnych aktivít (Dni MR HORNOHRAD – klobásový festival, Hornohradské športové dni, cykloturistika a pod.)</li></ul>	<p><u>Prírodné:</u></p> <ul style="list-style-type: none"><li>– len čiastočné využitie prírodných zdrojov a ich finalizácia</li><li>– malé znečisťovanie prírodných zdrojov</li><li>– potreba rekonštrukcie súčasnej ČOV</li></ul> <p><u>Ludské:</u></p> <ul style="list-style-type: none"><li>– migrácia mladých ľudí do iných regiónov a zahraničia</li><li>– nepriaznivá demografická štruktúra obyvateľstva</li><li>– zväčšujúca sa skupina občanov, ktorí sa ocitli v sociálnej sieti</li><li>– strata pracovných návykov a vysoká nezamestnanosť – vplyv na každodenný život</li><li>– vysoká kriminalita už aj u mladých občanov</li></ul> <p><u>Ekonomické:</u></p> <ul style="list-style-type: none"><li>– odliv kvalifikovanej pracovnej sily</li><li>– nízka kúpyschopnosť obyvateľstva</li><li>– slabá ponuka a dostupnosť služieb pre obyvateľov</li><li>– nízka ponuka pracovných príležitostí v obci</li><li>– slabá a málo kvalitná ponuka služieb</li><li>– stagnácia poľnohospodárstva</li><li>– nedostatok investícií v agrárnom sektore</li><li>– nízky počet spojov do obce a z obce</li><li>– kriminalita – škody spôsobené krádežami, u mládeže rastúca kriminalita</li></ul> <p><u>Kultúrne:</u></p> <ul style="list-style-type: none"><li>- nedostatok kapitálu pre rozvoj kultúrneho života</li><li>- upadajúci záujem mládeže o historické hodnoty</li></ul> <p><u>Materiálne:</u></p> <ul style="list-style-type: none"><li>– nedobudovaná infraštruktúra – dobudovanie miestnych komunikácií a chodníkov</li><li>– niektoré budovy si vyžadujú rekonštrukcie - zdravotné stredisko</li></ul>



**Program hospodárskeho, sociálneho, environmentálneho  
rozvoja a rozvoja kultúry obce Málincec**

- *máľinské nárečie má svoje osobitosti v Novohrade*
- *bohatý spoločenský život – tradičné podujatia*

Materiálne:

- *zvonica neskorobaroková z roku 1763*
- *kostol evanjelický a.v. z roku 1795*
- *pomník na námestí z roku 1951*
- *múzeum v rekonštruovanej drevenici z polovice 19. stor. - prezentuje tradičné bývanie a remeslá*
- *kríž nad priehradou z r.1944*
- *pamätník na Stráni z r. 1968*
- *kaplnka v Ipeľskom potoku z r. 1932*
- *minerálny prameň Šťavica*
- *obecná muštáreň ovocia*
- *trafika na námestí obce*
- *plynofikácia a vodovod v obci- časť*
- *zrekonštruované komunikácie - časť*
- *snaha o skrášlenie vzhľadu obce – nové centrum obce, čistota obce*
- *športový areál*
- *miestna pracovňa*

Environmentálne:

- *máľinské maklury od r. 1990 vyhlásené za chránené stromy*
- *vodná nádrž Málincec*
- *prístup k odpadovému hospodáreniu – zberný dvor, separovanie, záujem o využívanie OZE*

Cestovný ruch:

- *obec je súčasťou v cyklo chodníku z Lučenca*
- *vhodné podmienky na rozvoj agroturistiky*
- *zaujímavé prostredie v okolí priehrad - turistika*
- *početné turistické akcie do okolia – výborné podmienky pre turistiku*
- *dobré podmienky pre poľovníctvo – ochrana prírody*

- *majetkovo - právne nevysporiadané pozemky a nehnuteľnosti*
- *chýbajúca infraštruktúra pre sociálne služby – napr. denný stacionár*
- *chýbajúce zdravotné služby v obci – efektívne využitie zdravotného strediska*

Environmentálne:

- *nedostatok kapitálu pre zavádzanie zdrojov typu OZE*
- *obmedzenia, následky z prítomnosti priehrady*
- *prísna legislatíva pre nakladanie s odpadmi*

Cestovný ruch:

- *nedostatočné využívanie prírodného potenciálu*
- *zanikajúce praktiky ľudovej výroby*
- *žiadny podnikateľský subjekt podnikajúci v cestovnom ruchu*



**Program hospodárskeho, sociálneho, environmentálneho  
rozvoja a rozvoja kultúry obce Málnec**

<i>Príležitosti</i>	<i>Ohrozenia</i>
<p><u><i>Ekonomické:</i></u></p> <ul style="list-style-type: none"><li>– možnosť získania finančného príspevku zo zdrojov EÚ</li><li>– integrácia do regionálnych aktivít v ekonomickej a iných oblastiach</li><li>– využitie prírodných podmienok a polohy obce v rozvoji cestovného ruchu</li><li>– rozvoj nových foriem miestnej zamestnanosti (agroturistika, sociálne služby v zariadeniach rodinného typu)</li><li>– rozšírenie podnikateľskej základne pre malých živnostníkov so službami pre obyvateľov</li><li>– participovanie na regionálnych integrovaných stratégiách</li></ul> <p><u><i>Sociálne:</i></u></p> <ul style="list-style-type: none"><li>– výstavba nových bytových domov</li><li>– podpora sociálnej starostlivosti v obci</li><li>– komunitné centrum – komunitná starostlivosť o ľudí odkázaných na pomoc iných</li><li>– využitie nepoužívaných budov na sociálny účel (opatrovateľská služba)</li><li>– ponuka atraktívneho bývania na vidieku</li></ul> <p><u><i>Environmentálne:</i></u></p> <ul style="list-style-type: none"><li>– podpora ochrany životného prostredia</li><li>– zvýšenie podielu využívaného komunálneho odpadu</li><li>– využívanie alternatívnych zdrojov obnoviteľných energií</li><li>– legislatívne vysporiadanie a využitie neužívaného bytového a domového fondu</li></ul>	<p><u><i>Miestne:</i></u></p> <ul style="list-style-type: none"><li>– pokles záujmu o malé a stredné podnikanie v obci (úpadok ekonomickej činnosti, služieb a pod., sociálne dôsledky vysokej nezamestnanosti)</li><li>– prehlbovanie nízkej kúpyschopnosti obyvateľstva</li><li>– rast sociálnej biedy v rodinách</li><li>– vyludňovanie obce kvôli odchodu za prácou</li><li>– zvýšenie znečisťovania povrchových a podzemných vôd bez rekonštrukcie kanalizácie a ČOV</li><li>– prehlbujúce sa znečisťovanie životného prostredia divokými skládkami</li><li>– prehlbovanie kriminality a zvyšovanie ekonomických škôd</li><li>– obavy obyvateľov o ich bezpečnosť</li></ul> <p><u><i>Regionálne:</i></u></p> <ul style="list-style-type: none"><li>– oslabenie ekonomickej stability regiónu Poltár s dosahom na malé obce okresu</li><li>– rast nezamestnanosti a sociálnej biedy</li><li>– pokles kvalifikovanosti pracovných síl</li><li>– nezaujímavý región pre investorov</li><li>– nie sú jasné nosné piliere politiky rozvoja CR v regióne</li></ul> <p><u><i>Národné:</i></u></p> <ul style="list-style-type: none"><li>– legislatívne podmienky pre poľnohospodársku výrobu – časté zmeny, aj zmeny z EÚ</li><li>– obmedzenia pri čerpaní finančných príspevkov z európskych fondov pre malé obce</li><li>– cenová politika v poľnohospodárstve</li><li>– nepriaznivé podmienky pre MSP - odvodová záťažnosť, legislatívne prekážky</li></ul>



## H/ Kľúčové disparity a faktory rozvoja

Na základe zostavenej SWOT analýzy a vyseparovaných problémov boli identifikované kľúčové disparity a hlavné faktory rozvoja obce.

### Kľúčové disparity:

- nedobudovaná infraštruktúra – komunikácie, chodníky
- rastúci počet obyvateľov závislých na štátnych sociálnych dávkach
- strata pracovných návykov a vysoká nezamestnanosť
- nízka ponuka pracovných príležitostí v obci aj v okolí
- stagnácia rozvoja podnikateľskej činnosti, poľnohospodárstva
- nízka kúpyschopnosť obyvateľstva
- nedostatočná ponuka dopravných spojov v súvislosti s pracovnými príležitosťami
- nedostatočná ponuka niektorých služieb v obci – dostupnosť v okolitých väčších centrách (spoje)
- nedostatok kapitálu na realizáciu väčších investícií
- zabezpečenie poskytovania služieb v sociálnej oblasti – nepostačujúce
- slabé využívanie alternatívnych zdrojov energie

### Hlavné faktory rozvoja:

- skvalitnenie a modernizovanie infraštruktúry
- rozvoj v odvetviach služieb, turizmu
- efektívnejšie využívanie možností poľnohospodárstva
- zvýšenie kvalifikačnej úrovne pracovnej sily a udržiavanie pracovných návykov
- zvýšenie ponuky práce
- potreba riešenia sociálnych služieb v obci - komunitné služby
- odstránenie rizikových faktorov pre prepád alebo zotrúvanie v sociálnej sieti
- zdravé životné prostredie
- aktivizácia obyvateľstva v oblastiach verejného diania, voľnočasových aktivít

## I/ Vízia

**Obec Málíneec je výbornou adresou pre obyvateľov , ktorí chcú žiť a pracovať na vidieku. Priaznivým ekonomickým sociálnym a zdravým životným prostredím zaručuje plnohodnotný život v moderne zmýšľajúcej a rozvíjajúcej sa spoločnosti, ktorá si váži tradície, svoju kultúru a hodnoty predkov.**



## J / Stratégia rozvoja – definícia cieľov

STRATEGICKÝ CIEĽ			
Zlepšenie kvality života obyvateľov obce Málíneec prostredníctvom ekonomického rozvoja, zlepšovania zamestnanosti a sociálneho a životného prostredia			
<i>Špecifický cieľ č.1.</i>	<i>Špecifický cieľ č.2.</i>	<i>Špecifický cieľ č.3.</i>	<i>Špecifický cieľ č.4.</i>
Skvalitnenie a dobudovanie infraštruktúry obce a vybavenosti zodpovedajúcej nárokom moderného obyvateľa na vidieku	Využitie ekonomického potenciálu pre rozvoj ekonomických činností	Podpora rozvoja ľudského potenciálu, sociálneho, kultúrneho a spoločenského života obyvateľov	Rozvoj a podpora prírodných daností so smerovaním na skvalitnenie života na vidieku v zdravom životnom prostredí s ekologickým prístupom
<i>Opatrenie č.1.1.</i>	<i>Opatrenie č.2.1.</i>	<i>Opatrenie č.3.1.</i>	<i>Opatrenie č.4.1.</i>
Výstavba, rekonštrukcia miestnych komunikácií, a inžinierskej siete v obci	Podpora podnikania v obci ako nástroja na zabezpečenie ekonomickej sebestačnosti obyvateľa aj obce	Starostlivosť o sociálne skupiny obyvateľstva, ktoré vyžadujú pozornosť a pomoc	Ochrana životného prostredia
<i>Opatrenie č.1.2.</i>	<i>Opatrenie č.2.2.</i>	<i>Opatrenie č.3.2.</i>	<i>Opatrenie č.4.2.</i>
Zveľaďovanie obecného majetku využívaného verejnosťou	Podpora rozvoja služieb vo všetkých oblastiach, vrátane CR	Podpora práce s mládežou	Podpora subjektov s ekologickým spracovaním biomasy a využívajúcich alternatívne zdroje energie
<i>Opatrenie č.1.3.</i>	<i>Opatrenie č.2.3.</i>	<i>Opatrenie č.3.3.</i>	<i>Opatrenie č.4.3.</i>
Dobudovanie ostatnej infraštruktúry	Podpora rozvoja zamestnanosti v obci	Podpora aktivít a opatrení zvyšujúcich životnú úroveň obyvateľov	Efektívne hospodárenie s odpadmi, znižovanie znečistenia životného prostredia spôsobené človekom
	<i>Opatrenie č.2.4.</i>	<i>Opatrenie č.3.4.</i>	
	Podpora vzájomnej spolupráce ekonomických aktérov na miestnej úrovni	Podpora verejnoprospešných aktivít, kultúrno-spoločenských podujatí	
		<i>Opatrenie č.3.5.</i>	
		Podpora tradícií a prezentácie obce na úrovni miestnej i regionálnej	





Strategický cieľ budú naplňovať tieto špecifické ciele a k nim patriace opatrenia:

**Špecifický cieľ č. 1. *Skvalitnenie a dobudovanie infraštruktúry obce a vybavenosti zodpovedajúcej nárokom moderného obyvateľa na vidieku***

**Opatrenie č.1.1.: Výstavba a rekonštrukcia miestnych komunikácií a inžinierskej siete v obci**

*Oblasť podpory:*

- budovanie, rekonštrukcie, opravy a údržba miestnych komunikácií a chodníkov
- rekonštrukcia kanalizačnej siete, rekonštrukcia a vybudovanie ČOV
- rekonštrukcia vodovodnej siete, vodojemu

*Merateľné ukazovatele:*

- dĺžka vybudovaných a zrekonštruovaných miestnych komunikácií a infraštruktúry
- kapacita ČOV

**Opatrenie č.1.2.: Zveľad'ovanie obecného majetku využívaného verejnosťou**

*Oblasť podpory:*

- rekonštrukcia, opravy a modernizácia verejných obecných objektov
- vybudovanie nových objektov slúžiacich verejnosti
- vytipovanie a úprava objektov na využívanie pre sociálne účely
- zvyšovanie energetickej efektívnosti budov
- Modernizácia verejného osvetlenia

*Merateľné ukazovatele:*

- konečný stav zrekonštruovaných budov- hodnota, počet, plocha
- energetická úspornosť budov

**Opatrenie č.1.3.: Dobudovanie ostatnej infraštruktúry**

*Oblasť podpory:*

- úprava a budovanie verejných plôch, športovej infraštruktúry
- úprava a budovanie oddychovej zóny
- rekonštrukcia okolia autobusových zastávok
- výstavba a dobudovanie inžinierskych sietí pre novostavby rodinných domov
- rekonštrukcie a úpravy menších budov a stavieb historického alebo významného charakteru
- modernizácia a rekonštrukcia existujúcich nevyužívaných objektov a areálov a ich efektívne využitie

*Merateľné ukazovatele:*

- dĺžka vybudovaných a zrekonštruovaných chodníkov
- počet zrekonštruovaných autobusových zastávok
- celková plocha revitalizovaného námestia
- počet vybudovaných ihrísk a športových zariadení



## Špecifický cieľ č.2. *Využitie ekonomického potenciálu pre rozvoj ekonomických činností*

### **Opatrenie č.2.1.: Podpora podnikania v obci ako nástroja na zabezpečenie ekonomickej sebestačnosti obyvateľa aj obce**

#### *Oblasť podpory:*

- vytvorenie databázy plôch a objektov vhodných na podnikanie
- príprava a vybavenie existujúcich nevyužívaných objektov a areálov pre ich efektívne využitie
- podpora a rozvoj ekonomických predpokladov pre zlepšenie podnikateľskej klímy
- vytvorenie podmienok pre využitie miestnych zdrojov v poľnohospodárstve

#### *Merateľné ukazovatele:*

- počet novovytvorených pracovných miest v obci
- počet nových podnikateľov zakladajúcich malé farmy a podniky

### **Opatrenie č.2.2.: Podpora rozvoja služieb vo všetkých oblastiach, vrátane CR**

#### *Oblasť podpory:*

- vytvorenie verejného priestoru pre poskytovanie služieb podnikateľmi
- podpora spolupráce medzi súkromným a verejným podnikateľským sektorom
- vytváranie predpokladov pre vznik a činnosť podnikateľov poskytujúcich služby pre verejnosť (obchodné služby, poradenské služby, informačné služby, služby v CR a pod.)
- podpora informovanosti obyvateľstva o možnostiach rozvoja služieb
- podpora aktivít pre rozvoj cykloturistiky, stravovacích a iných služieb v CR

#### *Merateľné ukazovatele:*

- počet novovytvorených pracovných miest v obci
- počet novovytvorených zariadení cestovného ruchu, rekreácie a športu v obci,
- počet podporených podnikateľov
- počet nových poskytovaných služieb verejnosti

### **Opatrenie č.2.3.: Podpora rozvoja zamestnanosti v obci**

#### *Oblasť podpory:*

- podpora a využívanie programov a nástrojov zvyšujúcich udržiavanie pracovných návykov
- podpora a vytváranie nových pracovných miest na základe rozvojového potenciálu obce
- podpora spolupráce s inštitúciami (úrad práce, školy, vzdelávacie inštitúcie, a pod.) a zamestnávateľmi
- podpora zvyšovania kvalifikačných predpokladov na zamestnanie

#### *Merateľné ukazovatele:*

- počet novovytvorených pracovných miest v obci
- počet absolventov rekvalifikačných kurzov



## Program hospodárskeho, sociálneho, environmentálneho rozvoja a rozvoja kultúry obce Málíneč

- počet účastníkov zapojených do nástrojov aktívnej politiky trhu práce (malé obecné služby, aktivačné práce, dobrovoľnícka činnosť a pod.)

### **Opatrenie č.2.4.: Podpora vzájomnej spolupráce ekonomických aktérov na miestnej úrovni**

#### *Oblasť podpory:*

- podpora nových aktivít zameraných na vznik a udržiavanie spolupráce zamestnávateľov, podnikateľov, zástupcov vzdelávacích inštitúcií, úradov a pod.
- workshopy, školenia, vzdelávacie aktivity a školenia na miestnej úrovni – organizácia alebo pomoc pri organizovaní
- legislatívna, propagačná a osvetová činnosť pre ekonomickú verejnosť na miestnej úrovni (VZN – úľavy na daniach, priestor pre výmenu informácií)

#### *Merateľné ukazovatele:*

- počet zapojených ekonomických aktérov
- počet aktivít, činností na podporu spolupráce

### **Špecifický cieľ č. 3. Podpora rozvoja ľudského potenciálu, sociálneho, kultúrneho a spoločenského života obyvateľov**

### **Opatrenie č.3.1.: Starostlivosť o sociálne skupiny obyvateľstva, ktoré vyžadujú pozornosť a pomoc**

#### *Oblasť podpory:*

- starostlivosť o dôchodcov a zdravotne postihnutých občanov
- spolupráca s organizáciami zabezpečujúcimi zdravotnícku osvetu a zdravý životný štýl a podpora preventívnych aktivít so zameraním na propagáciu zdravého životného štýlu
- podpora komunitnej práce
- zriadenie a vybavenie komunitného centra pre sociálne skupiny v obci
- podpora činností zvyšujúcich životnú úroveň a znižujúcich počet závislých obyvateľov na štátnych sociálnych príspevkoch
- podpora terénnej sociálnej práce

#### *Merateľné ukazovatele:*

- počet novovytvorených sociálnych zariadení, služieb
- miera nezamestnanosti - znižovanie
- počet nových pracovných príležitostí
- počet rekvalifikačných kurzov, informačných stretnutí k získaniu zamestnania

### **Opatrenie č.3.2.: Podpora práce s mládežou**

#### *Oblasť podpory:*

- podpora mládežníckych organizácií
- podpora činností s mládežou – voľnočasové aktivity zamerané na budovanie občianskeho povedomia, aktivity a činnosti podporujúce hrdosť a príslušnosť k svojej obci



## Program hospodárskeho, sociálneho, environmentálneho rozvoja a rozvoja kultúry obce Málnec

- spolupráca so základnou a materskou školou
- participácia obce na mládežníckych aktivitách

*Merateľné ukazovatele:*

- počet podujatí a akcií organizovaných pre mládež
- úspešnosť mládeže zastupujúcej obec na regionálnych podujatiach

### **Opatrenie č.3.2.: Podpora aktivít a opatrení zvyšujúcich životnú úroveň obyvateľov**

*Oblasť podpory:*

- podpora vytvárania podmienok pre vznik a organizovanie sa obyvateľstva vo verejnoprospešných organizáciách
- podpora vytvárania záujmu obyvateľstva o verejné dianie
- zefektívnenie a skvalitnenie, zmodernizovanie informačného systému v obci aj na samostatnom obecnom úrade
- podpora rozvoja bývania
- integrácia marginalizovaných skupín do kultúrno-spoločenského života obce

*Merateľné ukazovatele:*

- počet novovytvorených verejnoprospešných organizácií
- počet existujúcich aktívnych združení
- počet účastníkov aktivít

### **Opatrenie č.3.3.: Podpora verejnoprospešných aktivít, kultúrno-spoločenských podujatí**

*Oblasť podpory:*

- usporiadanie pravidelných kultúrno-spoločenských podujatí na úrovni obci
- podpora športových podujatí a voľnočasových aktivít

*Merateľné ukazovatele:*

- počet novovytvorených voľnočasových zariadení
- počet tradičných a nových spoločenských podujatí a atrakcií

### **Opatrenie č.3.4.: Podpora tradícií a prezentácie obce na úrovni miestnej i regionálnej**

*Oblasť podpory:*

- podpora prezentácie obce prostredníctvom médií (web stránka, obecné noviny a pod.)
- účasť na prezentačných aktivitách mikroregionálneho i nadregionálneho charakteru
- budovanie a rozvoj partnerstva združujúceho zástupcov rôznych sektorov
- prezentáciou pozitívnych charakteristík obce vytvárať imidž obce

*Merateľné ukazovatele:*

- počet tradičných a nových spoločenských podujatí a atrakcií,
- počet aktivít zameraných na zvýšenie úrovne informovania obyvateľov
- počet spracovaných informačných materiálov



**Špecifický cieľ č.4. Rozvoj a podpora prírodných daností so smerovaním na skvalitnenie života na vidieku v zdravom životnom prostredí s ekologickým prístupom**

**Opatrenie č.4.1: Ochrana životného prostredia**

*Oblasť podpory:*

- úprava a budovanie vzhľadu obce ako príjemného, útulného prostredia pre život obyvateľov
- ochrana lokalít dôležitých pre existenciu fauny a flóry
- zvýšenie stability prírodného, poľnohospodárskeho ako aj urbanizovaného územia
- zvyšovanie environmentálneho povedomia a výchova k lepšiemu vzťahu k životnému prostrediu

*Merateľné ukazovatele:*

- počet osvetových aktivít na ochranu ŽP
- plocha územia revitalizovanej verejnej zelene
- plocha územia revitalizovaných verejných priestorov

**Opatrenie č.4.2.: Podpora subjektov spracujúcich miestne zdroje ekologickým spôsobom, spracovanie biomasy, alternatívne zdroje energie**

*Oblasť podpory:*

- osvetová a propagačná činnosť zameraná na podporu využívania alternatívnych zdrojov energie
- spracovanie potrebných analýz a štúdií pre účely tejto činnosti
- vytváranie priaznivých podmienok pre činnosť subjektov spracujúcich biomasu a alternatívne zdroje energie

*Merateľné ukazovatele:*

- počet nových subjektov využívajúcich AZE
- počet spracovaných analytických štúdií a informačných materiálov
- energetická úspora oproti pôvodným zdrojom energií

**Opatrenie č.4.3.: Efektívne hospodárenie s odpadmi, znižovanie znečistenia životného prostredia spôsobené človekom**

*Oblasť podpory:*

- vybudovanie a prevádzka zberného dvora
- osvetová a propagačná činnosť, aj v spolupráci s mimovládnyimi organizáciami na podporu separovaného a množstevného zberu odpadu
- podpora integrovaného odpadového hospodárstva nadväzujúce na regionálne plány integrovaného odpadového hospodárstva
- zefektívnenie zberu a nakladania s odpadmi v rámci možností obce

*Merateľné ukazovatele:*

- množstvo vytriedeného odpadu
- zvýšenie podielu využívaného komunálneho odpadu
- množstvo zhodnoteného biologického odpadu



## K/ Finančný a programový rámec

### Prehľad investičných a neinvestičných zámerov na obdobie do 2014 – 2020 – akčný plán

Popis zámeru	Rozpočet celkom (€)	Vlastné zdroje (€/%)	Zdroje EU (€/ %)*	Zdroje iné (€/%)	Začiatok realizácie	Opatrenie PHSEKR 2014-2020
<b>Investičné zábery</b>						
Zberný dvor na BRO	300 000	30 000/10	-	270 000	2015	4.3.
Multifunkčné komunitné centrum	193 000	19 300/10	173 700/90	-	2014	1.2.
Rozšírenie verejnej kanalizácie	18 000	1 800/10	16 200/90	-	2014	1.1.
Rekonštrukcia zdravotného strediska	370 000	37 000/10	333 000/90	-	2015	1.2.
Rekonštrukcia priepustov na Málinskom potoku	200 000	20 000/10	180 000/90	-	2015	1.1.
Rekonštrukcia ČOV	150 000	15 000/10	135 000/90	-	2015	1.1.
Rekonštrukcia materskej školy	200 000	20 000/10	180 000/90	-	2015	1.2.
Oprava miestnych komunikácií	600 000	60 000/10	540 000/90	-	2016-2020	1.1.
Rekonštrukcia spoločenského domu	150 000	15 000/10	-	135 000/90	2017-2020	1.2.
Rekonštrukcia ZŠ	200 000	20 000/10	180 000/90	-	2016	1.2.
Modernizácia verejného osvetlenia	60 000	3000/5	57 000/95	-	2015	1.2
<b>Súhrn</b>	<b>2 441 000</b>	<b>241 100</b>	<b>1 794 900</b>	<b>405 000</b>	<b>-</b>	
<b>Neinvestičné zábery</b>						
Podpora komunitných služieb v obci	-	-	-	-	2015	2.1.
Terénna sociálna práca	-	-	-	-	2014-2020	2.1.
Podpora zamestnanosti (AOTP ÚPSVaR)	-	-	-	-	2014-2020	2.3.
<b>Súhrn</b>	<b>2 381 000</b>	<b>238 100</b>	<b>1 737 900</b>	<b>405 000</b>	<b>-</b>	

\*10% spolufinancovanie je predpokladaných povinných 5% v projekte + prípadné nutné neoprávnené výdavky (na činnosti nepodporované projektom)

Celková výška plánovaných investícií pre roky 2014-2020 je 2 441 000 €.



Výška potreby finančných prostriedkov v danom roku závisí od náročnosti úvodných investícií v projekte, od charakteru investičných prác a v neposlednom rade od priebehu zúčtovania predošlých platieb v projekte. Trvanie projektu sa môže predĺžiť, čo tiež ovplyvňuje ročnú výšku plánovaných prostriedkov na spolufinancovanie.

Riešením pre správne naplánovanie potreby financií pre spolufinancovanie projektov a tiež do rozpočtu obce je pravidelné aktualizovanie a monitorovanie akčného plánu.

**ZDROJE PRE ZÍSKANIE FINANČNÝCH PROSTRIEDKOV PRE INVESTIČNÉ AJ NEINVESTIČNÉ ZÁMERY OBCÍ:**

- **európske štrukturálne a investičné zdroje (EŠIF), ktorých spolufinancovanie určuje dokument Partnerská dohoda SR na 2014-2020 a ktoré zastrešujú nasledovné programy:**
  - **OP Efektívna verejná správa** – podpora fungovania úradu samosprávy
  - **OP Kvalita životného prostredia** – podpora životného prostredia a odpadového hospodárstva
  - **OP Integrovaný regionálny operačný program** – podpora obecnej infraštruktúry
  - **OP Ľudské zdroje** – podpora sociálnej, školskej oblasti a zamestnanosti
  - **OP Program rozvoja vidieka** – opatrenie „Základné služby a obnova dedín vo vidieckych oblastiach“, určené pre obce – malá infraštruktúra, vidiecke aktivity
  - **programy cezhraničnej spolupráce z EÚS** – podpora spoločných projektov s partnerskými obcami v zahraničí
- **Program obnovy dediny** – malá infraštruktúra, tradície, kultúra
- **Environmentálny fond** – ochrana ŽP, ekologické aktivity, odpadové hospodárstvo
- **dotačné programy ministerstiev** – kultúra, prevencia kriminality, školstvo, rozvoj bývania, zamestnanosť, a iné
- **dotačný program VÚC BBSK (VZN č.19/2012)** – kultúrne a spoločenské podujatia, malá obecná infraštruktúra, podpora tradícií, remesiel
- **nadácia ORANGE (Darujte Vianoce, šanca pre región, Zelená pre seniorov)** – malé podporné programy
- **Integrovaná stratégia rozvoja územia MAS HORNOHRAD** (v prípade získania štatútu MAS) – malá infraštruktúra a ďalšie činnosti podľa opatrení v ISRÚ
- **bankové úvery**
- **štátne dotácie z účelových fondov**
- **dotácie z výťažku lotérií**
- **sponzoring podnikateľov, firiem, bankového sektora, súkromných osôb**
- **združovanie prostriedkov verejnej a neverejnej sféry, atď.,**

Štruktúra využívaných uvedených zdrojov bude závisieť na aktuálnej finančnej situácii obce ako aj na spoločensko-ekonomických podmienkach.





## Programový rámec - PARTNERSKÁ DOHODA 2014-2020

Dňa 20. júna 2014 uzavrela Slovenská republika s Európskou komisiou Partnerskú dohodu o využívaní európskych štrukturálnych a investičných fondov v rokoch 2014-2020.

Partnerská dohoda definuje stratégiu a priority pre efektívne a účinné investície v objeme 15,3 mld. EUR na najbližších 10 rokov. Štrukturálne fondy a Kohézny fond predstavujú 13,7 mld. EUR, Európsky poľnohospodársky fond pre rozvoj vidieka 1,55 mld. EUR a Európsky námorný a rybársky fond 16 mil. EUR. Tieto prostriedky sú rozdelené celkom v nasledovných operačných programoch:

### Hlavné OP:

- 1. Operačný program Efektívna verejná správa** – podporuje vytváranie podmienok pre poskytovanie kvalitných a dostupných verejných služieb efektívnym spôsobom v každej fáze života resp. podnikania ich prijímateľov
- 2. Operačný program Integrovaná infraštruktúra** - podpora trvalo udržateľnej mobility, hospodárskeho rastu, tvorby pracovných miest a zlepšenie podnikateľského prostredia prostredníctvom rozvoja dopravnej infraštruktúry, rozvoja verejnej osobnej dopravy a rozvoja informačnej spoločnosti
- 3. Integrovaný regionálny operačný program** - zlepšenie kvality života a podpora udržateľného poskytovania verejných služieb s dopadom na vyvážený a udržateľný územný rozvoj, hospodársku, územnú a sociálnu súdržnosť regiónov, miest a obcí
- 4. Operačný program Kvalita životného prostredia** - podpora pre udržateľné a efektívne využívanie prírodných zdrojov, zabezpečiť ochranu životného prostredia, aktívne sa adaptovať na zmenu klímy a podporiť energeticky efektívne nízkouhlíkové hospodárstvo
- 5. Operačný program Ľudské zdroje** - podporuje rozvoj ľudských zdrojov, celoživotného učenia a ich plnohodnotného začlenenia sa na trh práce na zlepšenie ich sociálnej situácie
- 6. Operačný program Výskum a inovácie** - spoločný programový dokument rezortov školstva a hospodárstva

### Doplňkové OP

- 1. Operačný program Technická pomoc** – zabezpečenie implementácie všetkých operačných programov na národnej administratívnej úrovni
- 2. Program rozvoja vidieka** - podpora konkurencieschopnosti poľnohospodárstva, udržateľného hospodárenia s prírodnými zdrojmi a opatrenia v oblasti klímy a vyvážený územný rozvoj vidieckych hospodárstiev a komunít vrátane vytvárania a udržiavania pracovných miest.
- 3. Rybné hospodárstvo** - ochrana vzácnych vodných ekosystémov, ohrozených druhov rýb, vtákov a ostatných organizmov závislých od vodných tokov, jazier, rybníkov, udržateľný rozvoj rybného hospodárstva



**4. Európska územná spolupráca** – programy podporujúce výmenu skúseností medzi vnútroštátnymi, regionálnymi a miestnymi subjektmi z rôznych členských štátov, ako aj spoločné kroky pri hľadaní riešení spoločných problémov

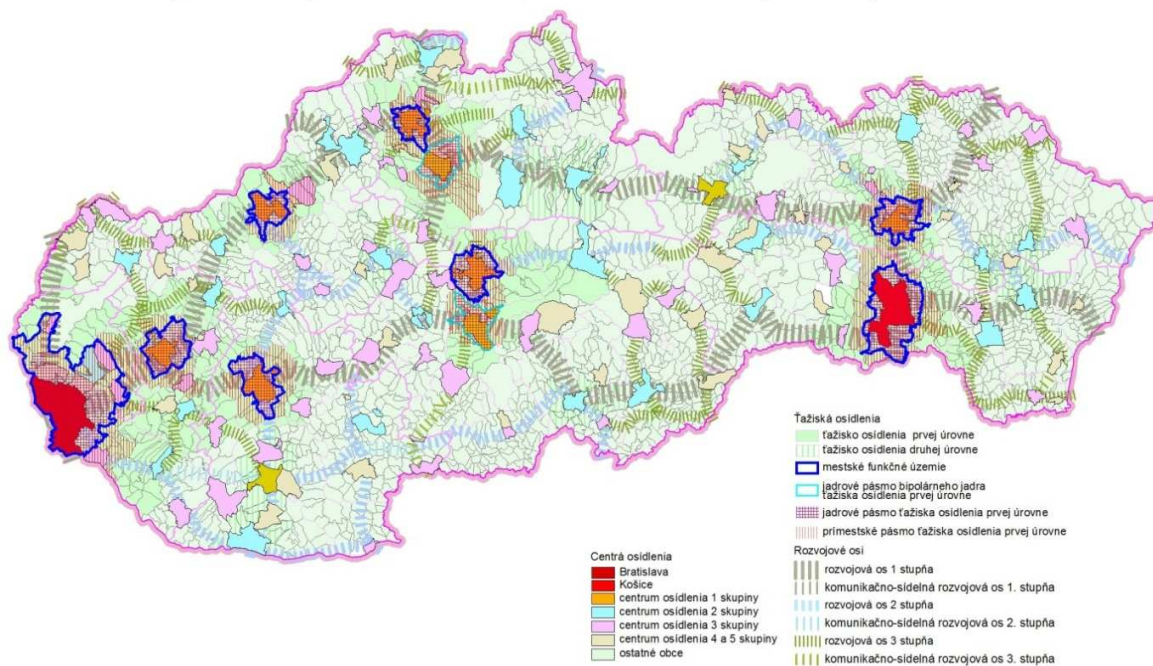
V programovom období 2014 – 2020 sa pristupuje k uplatneniu integrovaného prístupu. Predpokladom uplatnenia integrovaného prístupu je zlepšenie mechanizmov strategického plánovania a rozhodovania za priamej účasti a zodpovednosti konkrétnych aktérov územného rozvoja formou partnerstva.

Pre účely implementácie integrovaného prístupu sú základnými východiskami strategické dokumenty SR v oblasti regionálneho rozvoja a územného plánovania.

Hlavnou úlohou územnej koncentrácie je členenie územia podľa jeho charakteru, funkčnosti a rozvojového potenciálu. Definícia vidieckych oblastí pre účely oprávneného rozsahu podpory môže byť odlišná v rámci Programu rozvoja vidieka SR na roky 2014 – 2020 (ďalej len „PRV“).

Podľa mapy definovaných priestorov územnej koncentrácie sa obec Málincec nachádza v kategórii ostatných obcí, najbližšou vyššou kategóriou je mesto Poltár - centrum osídlenia 4. a 5. skupiny. Ťažisko osídlenia obce je zaradené k ťažiskám osídlenia prvej úrovne. V blízkosti obcí okresu Poltár sa tiahne rozvojová os 1. stupňa.

Priestory územnej koncentrácie podľa Partnerskej dohody SR 2014-2020





### Miestny rozvoj vedený komunitou (CLLD)

Prostredníctvom nástroja **miestny rozvoj vedený komunitou (CLLD)** budú v SR riešené výzvy na miestnej úrovni spôsobom, ktorý bol doteraz známy pod prístupom LEADER. Pre miestnu úroveň je typická široká rozmanitosť potrieb a výziev, ktorým jednotlivé územia čelia. Pri ich identifikácii ide o riešenia, ktoré majú priamy dopad na dané územie, a to za predpokladu, že príslušná miestna komunita disponuje organizačnou, technickou a finančnou kapacitou pre ich realizáciu.

#### Hlavné výzvy na miestnej úrovni sú:

- A. Zníženie sociálno-ekonomickej zaostalosti
- B. Zvýšenie kvality života
- C. Zlepšenie infraštruktúry miestnych služieb vo vidieckych oblastiach

Cieľovým územím pre CLLD je celé územie SR, t. j. vidiecke a vidiecko-mestské oblasti. Na tomto území bude podporený vznik jedného typu MAS – vidieckej MAS. Vidieckosť MAS je ohraničená celkovou hustotou osídlenia max. 150 obyvateľov/km<sup>2</sup>. Počet obyvateľov na území MAS musí byť vyšší ako 10 000 obyvateľov a nesmie prekročiť počet 150 000 obyvateľov.

Obec Málíneec je členom verejno súkromného partnerstva MAS HORNOHRAD, ktoré sa zapája do prípravy a následne implementácie programu Leader na obdobie 2014-2020. Ako člen MAS HORNOHRAD by obec mohla čerpať z opatrení v Integrovannej stratégii rozvoja územia MAS HORNOHRAD ( PRV, ale aj z IROP, v závislosti od opatrení v integrovanej stratégii rozvoja územia MAS HORNOHRAD).

### Integrované územné investície (IÚI) a Regionálne integrované územné stratégie (RIÚS)

Budú sa realizovať na základe tzv. **regionálnych integrovaných územných stratégií** (ďalej aj „RIÚS“), a to prostredníctvom operačného programu IROP.

RIÚS bude východiskovým strategickým dokumentom pre realizáciu IÚI na regionálnej úrovni, s dopadom na miestnu úroveň. Na základe RIÚS sa budú realizovať IÚI na úrovni regiónu v zmysle individuálnych a integrovaných projektov, ktorých vzájomná realizácia prispieva k plneniu cieľov danej RIÚS. Integrovaný prístup v danom funkčnom území bude zabezpečený tým, že prostredníctvom RIÚS budú musieť byť identifikované také plánované opatrenia, ktoré prispievajú k rozvoju celého funkčného územia RIÚS. Každá RIÚS bude pokrývať územie NUTS 3 (kraje), t. j. celkovo bude implementovaných 8 RIÚS, vrátane BSK, ktoré spoločne pokrývajú územie celej SR.

Model RIÚS predstavuje aplikáciu princípu partnerstva. Nositeľom RIÚS bude „partnerstvo pre tvorbu a implementáciu RIÚS“ zložené zo zástupcov regionálnej samosprávy (vyššie územné celky), miestnej samosprávy (mestá a obce), štátnej správy, miestnych iniciatív (miestne akčné skupiny, združenia obcí) a ďalších sociálno-ekonomických partnerov (podnikateľský sektor,



záujmové združenia, tretí sektor). Regionálne partnerstvo bude inštitucionalizované vo forme Rady partnerstva pre RIÚS.

Zostavovať a plniť úlohu gestora prípravy a implementácie RIÚS budú vyššie územné celky (NÚTS 3). V čase spracovania PHSEKR obce Málíneec sa Regionálne partnerstvo len vytváralo. RIÚS bude vychádzať z programov hospodárskeho a sociálneho rozvoja samosprávnych krajov, programov hospodárskeho a sociálneho rozvoja miest a obcí, regionálnych, sektorových koncepcií a ďalších relevantných strategických dokumentov.

RIÚS bude záväzným strategickým dokumentom implementácie IROP v danom regióne - kraji definujúcim konkrétne plánované opatrenia, ktoré budú východiskom pre žiadosti o podporu, s dôrazom na integrovaný prístup pre rozvoj územia.

### **L/ Mechanizmus monitorovania PHSERK**

Funkcia monitorovania spočíva v sledovaní informácií o plánovaných, realizovaných činnostiach a ukončených projektoch. Monitorovanie a hodnotenie realizácie plánov stanovených v PHSERK obce bude zabezpečovať obecné zastupiteľstvo.

Minimálne 1x do roka sa na zasadnutiach obecného zastupiteľstva budú predkladať správy o vyhodnotení, postupe a realizácii projektov, o vlastnej činnosti a o iných aktivitách uvedených v PHSERK.

V prípade vzniku zmien v PHSERK sa budú predkladať návrhy na modifikovanie a aktualizovanie akčných plánov PHSERK a zabezpečovať organizačné a metodické riešenia problémov.

Doplnenie a pravidelné aktualizovanie akčných plánov PHSERK sa uskutoční formou vypracovania „Akčného plánu na rok 20.....“, ktorý bude obsahovať konkrétne nové špecifické ciele, opatrenia, aktivity a úlohy. Zostavovanie akčného plánu bude zabezpečovať ekonomický úsek obecného úradu. Návrh sa predloží na schválenie obecnému zastupiteľstvu.

Ak doplnenie PHSERK bude spojené s možnosťou získať finančné prostriedky, alebo bude vyvolané inou nevyhnutnou potrebou, môže sa kvôli tomu tiež iniciovať zasadnutie obecného zastupiteľstva.

### **M/ Vyhodnotenie zapojenia verejnosti do dotazníkového prieskumu obyvateľov obce Málíneec**

Výsledky tohto prieskumu predstavujú jeden zo zdrojov pre podklad pre tvorbu SWOT analýzy a následne pre formovanie stratégie rozvoja obce. Ďalším cieľom uskutočneného prieskumu bolo



## Program hospodárskeho, sociálneho, environmentálneho rozvoja a rozvoja kultúry obce Málnec

informovať obyvateľov obce o tom, že sa takýto dokument pre ich obec pripravuje a že aj oni sa môžu reálne zapojiť do jeho tvorby. Tento fakt môže prispieť k zlepšeniu vzťahov v obci a k vytvoreniu pocitu spolupatričnosti, ale aj spoluzodpovednosti obyvateľov k jej rozvoju.

Prieskum sa konal v mesiacoch apríl až máj 2014. Otázky dotazníka boli zamerané na zisťovanie názorov na oblasti kvality života v obci.

Dotazník obsahoval celkom 15 uzavretých aj otvorených otázok. Rozdaných bolo celkom 156 dotazníkov do domácností. Návratnosť vyplnených dotazníkov bola pomerne vysoká, vyplnených a doručených bolo 98 dotazníkov, čo predstavuje 62,85%.

Zdroj tabuliek a grafov: spracovateľ.

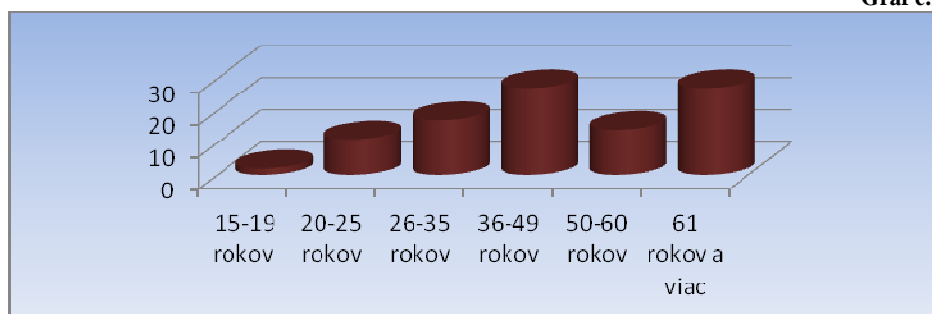
**1.Respondenti podľa pohlavia.** Na vyplnení dotazníka sa zúčastnilo 44 (44,90%) žien a 54 (55,10%) mužov.

**2. Vekové rozloženie respondentov.** Záujem o účasť na dotazníkovej aktivite bola najviac u vekovej kategórie od 36-49 rokov a obyvatelia nad 61 rokov. Každá kategória mala rovnaké zastúpenie, a to 27,55 %. Ďalšou najviac zastúpenou kategóriou boli obyvatelia vo veku od 26-35 rokov – 17,35 %, nasledujú obyvatelia od 50-60 rokov – 14,29 % a obyvatelia od 20-25 rokov – 11,22 %. Najmladšia kategória sa zúčastnila v dotazníkovom prieskume zastúpená dvomi respondentmi – 2,04 %.

Tab.17

Veková hranica	počet respondentov	%
15-19 rokov	2	2,0
20-25 rokov	11	11,2
26-35 rokov	17	17,3
36-49 rokov	27	27,6
50-60 rokov	14	14,3
61 rokov a viac	27	27,6

Graf č.12



Najnižšie vekové kategórie sú zastúpené minimálne, čo je možné zdôvodniť aj charakteristickým záujmom o iné skutočnosti.



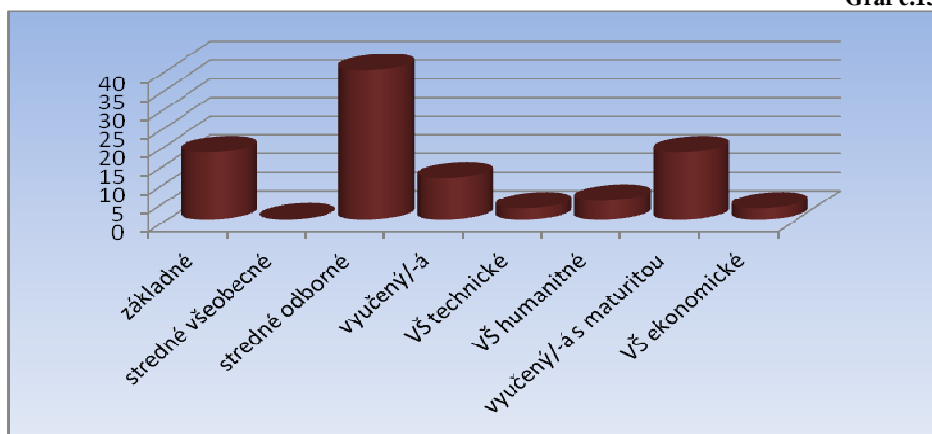
**Program hospodárskeho, sociálneho, environmentálneho  
rozvoja a rozvoja kultúry obce Málíneec**

**3. Vzdelanie respondentov.** Najviac zapojených respondentov malo stredné odborné vzdelanie- 40,7%, vyučených s maturitou bolo 18,4%, rovnako ako počet respondentov so základným vzdelaním. Stredné všeobecné vzdelanie neuviedol ani jeden z respondentov.

**Tab.18**

<i>Vzdelanie respondentov</i>	<i>počet</i>	<i>%</i>
<i>základné</i>	18	18,4
<i>stredné všeobecné</i>	0	0,0
<i>stredné odborné</i>	40	40,7
<i>vyučení/-á</i>	11	11,2
<i>VŠ technické</i>	3	3,1
<i>VŠ humanitné</i>	5	5,1
<i>vyučení/-á s maturitou</i>	18	18,4
<i>VŠ ekonomické</i>	3	3,1

**Graf č.13**



**4. Pracovná aktivita respondentov.** Najviac respondentov bolo 33,6% zamestnaných respondentov (33 respondentov), 28,6% respondentov v dôchodkovom veku (28 respondentov), súkromní podnikatelia a ženy na materskej dovolenke tvorili po 3,10% a 8,1% študentov a 23,5% nezamestnaných respondentov.

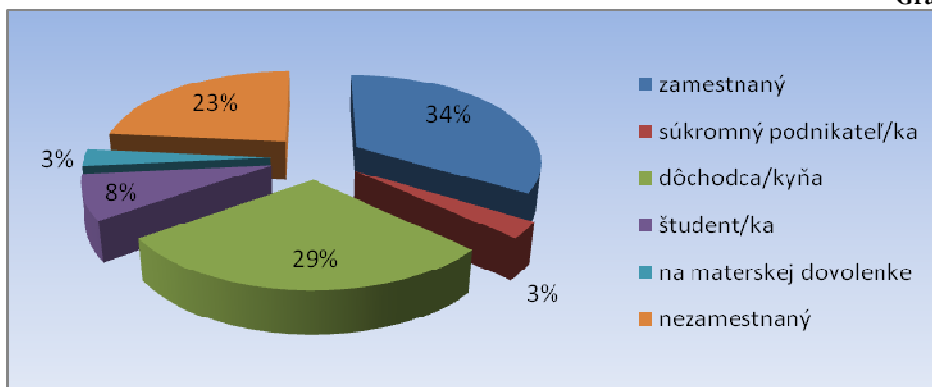
**Tab.19**

<i>Ekonomická aktivita</i>	<i>počet</i>	<i>%</i>
<i>zamestnaný</i>	33	33,6
<i>súkromný/á podnikateľ/ka</i>	3	3,1
<i>dôchodca/kyňa</i>	28	28,6
<i>študent/ka</i>	8	8,1
<i>na materskej dovolenke</i>	3	3,1
<i>nezamestnaný</i>	23	23,5





Graf č.14



5. **Bývanie na vidieku alebo v meste.** Väčšina respondentov (61 respondentov) si želá žiť na vidieku a uprednostnila by ho pred bývaním v meste. Súhlasí to aj s väčšinou respondentov v dôchodkovom veku, ktorí sú na vidieku spokojnejší. 37 respondentov by dalo prednosť bývaniu v meste.

6. **Kvalita života v obci Málíneec.** 39 respondentov ohodnotilo kvalitu bývania v obci Málíneec ako dobrú a takmer rovnaký počet ako priemernú. 13 respondentov považuje kvalitu života za zlú a 9 respondentov je spokojných a ohodnotili kvalitu života v obci Málíneec za veľmi dobrú.

Tab.20

Kvalita života v obci Málíneec	počet	%
veľmi dobrá	9	9,2
dobrá	39	39,8
priemerná	37	37,8
zlá	13	13,

7. **Rozvoj a napredovanie obce za posledných 10 rokov.** 24,5% respondentov je stotožnených s názorom, že obec stagnuje a považuje napredovanie za nepostačujúce, negatívne. Na tomto názore sa mohol podpísať nepriaznivý stav v zamestnanosti, pretože neistota finančného zabezpečenia ovplyvňuje vnímanie obyvateľov navonok. 55 respondentov uviedlo, že obec sa vyvíja pozitívne, údaj vypovedá, že 56,1% respondentov je spokojných a 7,2% až veľmi spokojných s napredovaním obce. 12 respondentov sa k tejto otázke nevedelo vyjadriť.

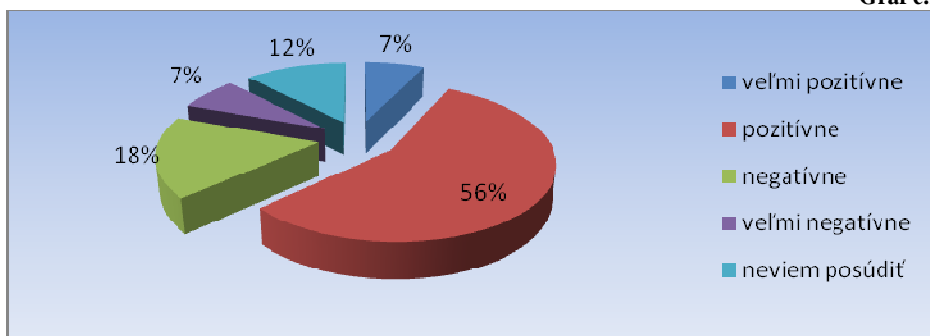
Tab.21

Hodnotenie rozvoja obce	Počet	%
veľmi pozitívne	7	7,2
pozitívne	55	56,1
negatívne	17	17,3
veľmi negatívne	7	7,2
neviem posúdiť	12	12,2





Graf č.15



**8. Aktivita v záujmových združeniach a organizáciách.** Obyvatelia sa v týchto inštitúciách nerealizujú, 81 z opytovaných uviedlo, že sa nezapája do týchto aktivít. Niektorí uvádzajú, že nie sú dostupné, alebo nevedia o žiadnych. 14,3% uvádzalo aktívnu činnosť hlavne v športových organizáciách.

**9. Záujem o správu obce a názor na činnosť samosprávy.** Na túto otázku odpovedalo len niekoľko respondentov. Respondenti uviedli rôzne názory: väčší priestor pre stretávanie sa občanov, vyriešiť smeti nad sklárňou, zabezpečenie nočného pokoja – pohostinstvo, viac priestoru pre seniorov v obecných novinách, starostlivosť o seniorov, zlepšenia v oblasti komunikácie a očakávali by väčšiu aktivitu poslancov.

**10. Zdroje informovania v obci.** Najväčším zdrojom informácií je vysielanie obecného rozhlasu, až 70 respondentov uviedlo tento zdroj. Informácie získavajú obyvatelia obce priamo na obecnom úrade (32) a tiež na ulici od iných obyvateľov (34).

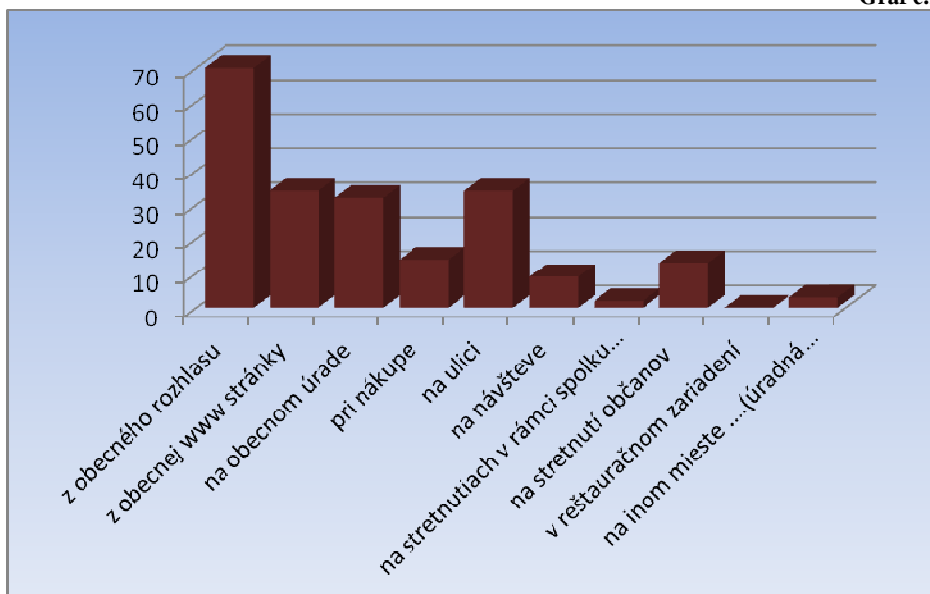
Tab.22

Zdroje informovania	počet respondentov
z obecného rozhlasu	70
z obecnej www stránky	34
na obecnom úrade	32
pri nákupe	14
na ulici	34
na návšteve	9
na stretnutiach v rámci spolku alebo združenia	2
na stretnutí občanov	13
v reštauračnom zariadení	0
na inom mieste ....(úradná tabuľa)	3

Webovú stránku obce využívajú viac mladšie vekové kategórie (34), ale informácie získavajú obyvatelia aj na stretnutiach (spolu 24). Významná je aj bežná komunikácia obyvateľov pri stretnutiach na ulici (34).



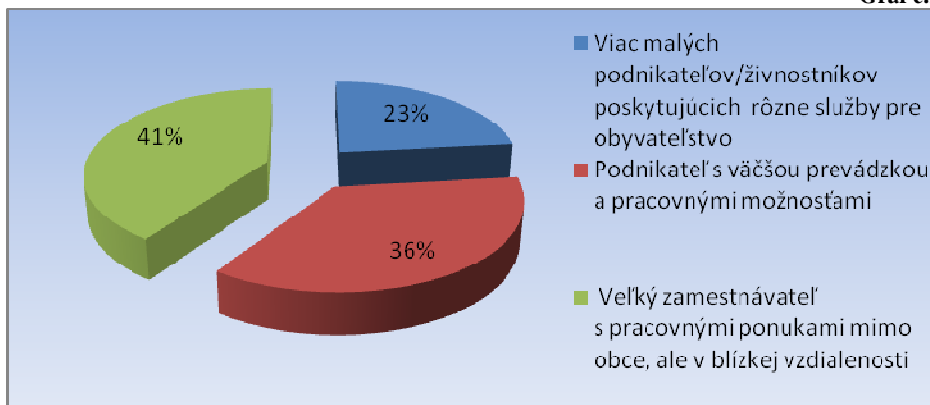
Graf č.16



11. **Využitie prostriedkov z fondov EÚ v infraštruktúre obce.** Názor na čerpanie prostriedkov z EÚ býva u obyvateľov ovplyvňovaný nedostatkom informácií o celom systéme a procese čerpania prostriedkov na projektové zámery. Najčastejšie sa objavovali zámery na podporu zamestnanosti, sociálnej oblasti, na vytvorenie lepších podmienok pre malých podnikateľov, dopravy, dobudovanie parkoviska pre športovým areálom, infraštruktúra (športová, kultúrna) a sociálne zariadenia.

12. **Dostupnosť zamestnania.** Niektorí respondenti uviedli viac možností. 41% opýtaných si praje veľkého zamestnávateľa mimo obce, je ochotná cestovať za prácou menšie vzdialenosti. Podnikateľ s väčšou prevádzkou v obci je zaujímavý pre 36% respondentov. Len 23% respondentov by privítalo viac malých podnikateľov v obci, pravdepodobne by preferovali ponuku pracovných príležitostí pred rozšírením ponuky služieb v obci.

Graf č.17





**13. Spokojnosť s kvalitou služieb a vybavenia obce.** Tieto atribúty slúžiace obyvateľom obce boli respondentmi hodnotené bodovaním. Škála spokojnosti bola vyjadrená hodnotami od 1 do 5, kde 1 – spokojnosť a 5 – nespokojnosť s uvedenou položkou. Podľa počtu bodov boli položky zoradené do nasledovnej tabuľky, kde najvyšší počet bodov znamená najväčšiu nespokojnosť obyvateľov a najnižší počet bodov vyjadruje spokojnosť respondenta.

Tab.23

Služby a vybavenie obce	Počet pridelených bodov
iné.....	0
stav miestnych komunikácií	409
stav chodníkov	382
dostupnosť služieb (oprava obuvi, čistiareň a pod.)	362
možnosti vzdelávania dospelých	333
záujem obyvateľov o veci verejné	304
poskytovanie sociálnych služieb (opatrovateľská služby a pod.)	303
bezpečnosť a ochrana osobného majetku	299
vzťah obyvateľov k svojej obci	296
možnosti kultúrneho vyžitia	272
ponuka služieb a obchodov	267
školsťvo	264
všeobecná zdravotnícka starostlivosť	250
vzhľad obce, verejných priestranstiev	238
bytová infraštruktúra (možnosti získania bytu, domu, kúpa nehnuteľností, pozemku)	235
stav verejnej zelene	233
možnosti športového vyžitia	224
stav kanalizácie	220
knižnica	204
dom smútku	203
požiarna ochrana	194
pokrytie signálom mobilných sietí	189
dostupnosť verejného internetu	173

Poradie atribútov v tabuľke ukazuje, že najviac nespokojní sú respondenti s kvalitou ciest a chodníkov v obci. Aj keď je ponuka dostupných služieb v obci široká, očakávania respondentov sú väčšie. Obec je však v oblasti projektových opatrení aktívna, takže je predpoklad, že dostupnosť služieb sa zlepší. Medzi atribúty, s ktorými sú respondenti najspokojnejší, patria dom smútku, možnosti športového vyžitia, dostupnosť verejného internetu a pokrytie signálom mobilných sietí. Rovnako spokojní sú s kvalitou požiarnej ochrany, o čom svedčí aj zapojenie miestnych požiarníkov do súťaží.

**14. Najnaliehavejšie oblasti pre riešenie.** V tejto otázke mali respondenti uviesť podľa nich prvé tri najnaliehavejšie oblasti, ktoré si vyžadujú akútne riešenie. Za najdôležitejší problém, ktorý je potrebné riešiť, označili respondenti miestne komunikácie. Rekonštrukcia komunikácií je



## Program hospodárskeho, sociálneho, environmentálneho rozvoja a rozvoja kultúry obce Málince

finančne náročná investícia, ktorá by nadmerne zaťažila obecný rozpočet. Problém dopravy súvisí s dochádzkou do zamestnania, vzdialenosť od ekonomických centier, ale aj počet spojov obmedzuje obyvateľov pri zamestnávaní sa. Najmenej problematický sa javí podľa počtu pridelených bodov problém odpadového hospodárenia, ktorý je riešený aj účasťou v Združení obcí pre likvidáciu odpadu v Poltári - Zelenom.

**Tab.24**

<b>Problémové oblasti</b>	<b>počet pridelených bodov</b>
<i>miestne komunikácie</i>	61
<i>doprava</i>	35
<i>podmienky na podnikanie</i>	31
<i>bezpečnosť občanov</i>	24
<i>bývanie</i>	19
<i>zneškodnenie divokých skládok</i>	18
<i>sociálna starostlivosť</i>	16
<i>skrášenie obce a čistota verejných priestranstiev</i>	15
<i>regionálna spolupráca</i>	11
<i>životné prostredie</i>	10
<i>cestovný ruch</i>	8
<i>záujem občanov o veci verejné</i>	7
<i>kanalizácia</i>	6
<i>kultúra a vzdelanie</i>	5
<i>obnova historických pamiatok</i>	4
<i>verejné osvetlenie</i>	4
<i>zber a separácia odpadov</i>	3
<i>šport a oddych</i>	0
<i>iné</i>	0

**15. Výnimočnosť, úspešnosť obce.** Vo väčšine sa zhodli na tom, že zaujímavou a úspešnou robí ich obec príroda a vodná nádrž. Oceňovali propagáciu obce, separovanie odpadu, čistotu v obci, verejné osvetlenie, športové aktivity, prístup starostu. Ďalej uvádzali: príjemní zamestnanci OÚ, požiarna ochrana, knižnica, okolitá príroda - Ipel', zdravotné stredisko, nové námestie na Lipovej ulici, obecné noviny Málinský spravodajca, pozornosť jubilantom, úcta k starším občanom, kultúra, hasiči, spolupráca s krajanmi zo Srbska, zriadenie skládky - kompostoviska, futbalové mužstvo, rekonštrukcia infraštruktúry aj napriek nezáujmu investorov, rozsah poskytovaných služieb, činnosť samosprávy, cyklistika, medziľudské vzťahy, vzhľad obce, čistý vzduch, dobrí susedia, športový areál.

*Znenie dotazníka je prílohou č.1 tohto dokumentu.*

## N / Prílohy

*Príloha č.1      Dotazník k PHSERK obce Málince*



**Zoznam niektorých skratiek k strategickej časti dokumentu:**

PHSERK	- program hospodárskeho, sociálneho, environmentálneho rozvoj a rozvoja kultúry
IROP	- Integrovaný regionálny operačný program
EFV	- Efektívna verejná správa
IÚI	- Integrované územné investície
RIÚS	- Regionálna integrovaná územná stratégia
MAS	- miestna akčná skupina
CLLD	- z angl. – Community led local development – Miestny rozvoj riadený spoločenstvom
TSP	- terénna sociálna práca
AOTP	- aktívne opatrenia trhu práce ÚPSVaR
OZE	- obnoviteľné zdroje energie
AZE	- alternatívne zdroje energie
ČOV	- čistička odpadových vôd
CR	- cestovný ruch
MSP	- malé a stredné podnikanie

**Použité zdroje informácií:**

[www.sazp.sk](http://www.sazp.sk)  
[www.statistics.sk](http://www.statistics.sk),  
[www.slovak.statistics.sk](http://www.slovak.statistics.sk)  
[www.land.gov.sk](http://www.land.gov.sk)  
<http://www.skgeodesy.sk/sk/ugkk/>  
[http://www.euresp-plus.net/sites/default/files/NS\\_rocenka\\_2011\\_noPW\\_0.pdf](http://www.euresp-plus.net/sites/default/files/NS_rocenka_2011_noPW_0.pdf)  
[www.envirofond.sk](http://www.envirofond.sk)  
[www.orsr.sk](http://www.orsr.sk)  
[www.zrsr.sk](http://www.zrsr.sk)  
[www.ssc.sk](http://www.ssc.sk)  
[www.zsr.sk](http://www.zsr.sk)  
[www.nosl.sk/index\\_subory/rekus/rekus7812.pdf](http://www.nosl.sk/index_subory/rekus/rekus7812.pdf)  
[www.upsvar.sk](http://www.upsvar.sk)  
[www.malinec.sk](http://www.malinec.sk)  
[www.e-obce.sk](http://www.e-obce.sk)  
<http://sk.wikipedia.org/wiki/M%C3%A1linec>

**Literatúra, dokumenty:**

Program rozvoja vidieka SR 2014-2020  
Partnerská dohoda 2014 - 2020  
Novohrad - dejiny, Regionálna vlastivedná spoločnosť, 1989  
Vlastivedný slovník obcí na Slovensku, 2. Časť  
Monografia obce Málinec  
*Informácie od zástupcov obce, a ostatných aktívnych obyvateľov*



**Program hospodárskeho, sociálneho, environmentálneho  
rozvoja a rozvoja kultúry obce Málince**

Dokument spracoval:



**Centrum prvého kontaktu pre podnikateľov v Poltári**  
Železničná 2  
987 01 Poltár  
tel. 047/4111 800  
e-mail: [cpkpoltar@cpk.sk](mailto:cpkpoltar@cpk.sk)  
web: [www.cpkpoltar.sk](http://www.cpkpoltar.sk)

Dátum spracovania: august 2014