



## PROGRAM

hospodárskeho a sociálneho rozvoja obce Ľubica  
na roky 2011 – 2016

Ľubica rok 2011

**OBSAH:**

<b>ÚVOD</b>	<b>3</b>
<b>1. Sociálno ekonomická analýza a identifikácia možností jej rozvoja</b>	
➤ 1.1. Popis obce a základné geografické údaje	4
• 1.1.1. Prírodné danosti	5
• 1.1.2. Obyvateľstvo	5
• 1.1.3. Miera ekonomickém aktivity	7
• 1.1.4. Občianska vybavenosť	7-10
• 1.1.5. Životné prostredie	11
• 1.1.6. Cestovný ruch	11
➤ 1.2. Analýza realizovaných opatrení	11
➤ 1.3. SWOT analýza	
• 1.3.1 SWOT analýza rozvoja potenciálu, ľudských zdrojov a ekonomickém situácie	12
• 1.3.2 SWOT analýza vzdelávania, kultúry a športu	13
• 1.3.3 SWOT analýza občianskej vybavenosti, sociálnych a zdravotných služieb	14
• 1.3.4 SWOT analýza životného prostredia	15
• 1.3.5 SWOT analýza cestovného ruchu, vidieckeho turizmu a agroturizmu	16
➤ 1.4. Kľúčové disparity a hlavné faktory rozvoja	17- 21
<b>2. Rozvojová stratégia</b>	<b>22</b>
➤ 2.1. Ciele a priority	22 – 25
➤ 2.2. Opatrenia a aktivity	26 – 30
➤ 2.3. Opis rozvojovém strategie	31
<b>3. Finančný plán</b>	<b>32 - 33</b>
<b>4. Zabezpečení realizácie programu hospodárského a sociálneho rozvoja obce</b>	<b>34</b>
➤ 4.1 Organizačné zabezpečení manažmentu programu	34
➤ 4.2 Monitorovanie a hodnotenie	35
➤ 4.3 Harmonogram realizácie	35 -36
<b>5. Záver</b>	<b>37</b>

## **PROGRAM ROZVOJA OBCE - Stratégia hospodárskeho a sociálneho rozvoja**

### **ÚVOD**

Vytvorenie plánu hospodárskeho a sociálneho rozvoja obce je základným programovým a výkonným dokumentom v súlade so zákonom č. 503/2001 o podpore regionálneho rozvoja, ktorý je spracovaný za účelom riešenia súčasných ekonomických a sociálnych problémov za efektívneho využitia všetkých zložiek jeho miestneho potenciálu. Plán hospodárskeho a sociálneho rozvoja obce bol spracovaný v súčinnosti s Plánom hospodárskeho a sociálneho rozvoja Prešovského samosprávneho kraja. Je strednodobým strategickým dokumentom.

Obec Ľubica je súčasťou Prešovského kraja, ktorý je prioritným regiónom na základe uznesenia vlády SR č. 923/1999 a na základe trvale nepriaznivých ekonomických výsledkov.

Sú to predovšetkým:

- nízka úroveň hrubého domáceho produktu (v prepočte na jedného obyvateľa zaostáva za priemerom v SR)
- výrazná disproporcia v regióne,
- zaostávanie technickej infraštruktúry.

Plán rozvoja obce je základný programový a výkonný dokument, ktorý je spracovaný za účelom riešenia súčasných ekonomických a sociálnych problémov obce za efektívneho využitia všetkých zložiek miestneho potenciálu (demografického, ekonomického, prírodného).

Poslaním Plánu rozvoja obce je navrhnuť systematickú a funkčnú trvalú rozvojovú stratégiu zameranú na realizáciu sociálneho a ekonomického rozvoja obce pri využití vnútorných finančných zdrojov a podporných zdrojov EU.

Plán rozvoja obce pozostáva z nasledujúcich častí:

- 1.) sociálno-ekonomickej analýzy obce
- 2.) stratégie rozvoja jej priorít
- 3.) finančného zabezpečenia
- 4.) organizačného zabezpečenia realizácie Plánu rozvoja obce.

Prvá časť tohto dokumentu obsahuje popis obce s jej základnými geografickými údajmi a hlavnými sociálno - ekonomickými charakteristikami, ktoré charakterizujú dynamiku sociálneho a ekonomického rozvoja obce.

Druhá časť tohto dokumentu formuluje stratégiu rozvoja obce. Celkové ciele sú rozpracované do špecifických cieľov, ktoré majú stabilizačný alebo rozvojový charakter.

Stabilizačné ciele a súvisiace opatrenia sú zamerané na riešenie súčasného nepriaznivého stavu v jednotlivých oblastiach tak, aby nedošlo k prehĺbovaniu jestvujúcich problémov s termínom realizácie v rokoch 2011 – 2016.

Opatrenia, ktoré sa viažu na rozvojové ciele sú zamerané na aktivizáciu vnútorných potenciálov v obci a na podporu ich dlhodobého rozvoja.

Finančné zabezpečenie hovorí o zdrojoch financovania, ktoré sú:

- vnútorné – zo ŠR a vlastné –
- vonkajšie - zdroje EU

# SOCIÁLNO-EKONOMICKÁ ANALÝZA A IDENTIFIKÁCIA MOŽNOSTI JEJ ROZVOJA

## 1.1. Popis obce a základne geografické údaje:

Z dávnej minulosti obce Ľubica:

- 1.) známa ako jedno z najväčších spišských kráľovských miest
- 2.) s právom rybolovu, poľovačky, kľčovania lesov a trhové právo
- 3.) s najväčším počtom udelených cechových štatútov

Obec Ľubica leží na pahorkatine Popradskej kotliny a na úpätí masívu Levočských vrchov v nadmorskej výške 636 m. V okolí sú sírne pramene, pri ktorých v minulosti boli postavené obľúbené kúpele.

Obec Ľubica leží v tesnej blízkosti mesta Kežmarok, s ktorým bola niekoľko rokov aj administratívne spojená. Chotár Ľubica siaha až po chotár Levoča. Pôvodné osídlenie bolo slovenské. V 13. storočí sa mestečko stalo súčasťou Spoločenstva spišských Sasov. V roku 1271 udelil kráľ Štefan V. Ľubici mestské práva. Stala sa jedným zo spišských kráľovských miest.

V roku 1412 sa Ľubica dostala do zálohy poľskému kráľovi Vladislavovi II. Jagelovskému, za peniaze, ktoré si od nich vypožičal uhorský kráľ a rímsky cisár Žigmund. Aj napriek tomu mesto využívalo tento stav, aby si posilnilo výsadné postavenie. K trhovému právu z roku 1364 dostalo aj právo na výročné trhy v rokoch 1535 a 1655. Záloha trvalá až do roku 1772.

Obyvatelia obce, z veľkej časti nemeckej národnosti sa zaoberali najmä poľnohospodárstvom a prácami v lesoch. Boli rozvinuté aj remeslá. Najznámejší boli počas celých dejín súkenníci – zásobovali svojimi výrobkami najmä armádu až do konca 19. storočia. Znami boli aj garbiari, tkáči, podkúvači, krajčíri, kováči, remenári, kožušníci, čižmári, mäsiarsky cech, debnárske, spojený cech mlynárov a tesárov, kolári a cech sládkov a pivovarníkov.

V urbanizme Ľubice vynikajú typicky spišsko-nemecké domy s veľkými bránami a podbránim. Boli to čiastočne roľnícke, ale z veľkej časti aj remeselnícke domy.

Za najstarší meštiansky dom sa považuje budova obecného úradu v 19. storočí prebudovaná, ale ešte s gotickými prvkami. Mnoho domov na námestí má ešte renesančný charakter s klenbami alebo trámovými stropmi, s dekorovaným priečelím.



Mariánsky stĺp so sochou Immaculaty na námestí je symbolom všetkých pôvodne zálohovaných 13 spišských miest, je najväčší a najkrajší na SPIŠI.

Najcennejšou pamiatkou Ľubice je rímskokatolícky kostol z polovice 13. storočia. Je to najväčší dvojloďový kostol na Spiši. Oltár s gotickou sochou Madony a svätíc z dielne Majstra Pavla z Levoče.

Uprostred námestia stojí evanjelický kostol – barokovo klasicistický. V obci sa nachádza ešte kostol sv. Ducha s niektorými zachovanými architektonickými prvkami, ktoré svedčia o jeho veľmi starom pôvode.

S históriou Ľubice je späté aj využívanie liečebných sírnych prameňov známych už od roku 1714, pri ktorých vznikli Ľubické Kúpele. Vznikom vojenského výcvikového priestoru v roku 1952 väčšia časť kat.územia obce pripadla Ministerstvu obrany SR a z tohto dôvodu bola v minulosti pozastavená výstavba a všetky investičné zámery na tomto území a zánik osady Ľubické Kúpele.

Pričlenenie obce Ľubica k mestu Kežmarok v roku 1974 spôsobilo ďalší úpadok obce. Opätovným osamostatnením v roku 1992 začala obec ožívať. Jej cieľom je nadviazať na slávnu históriu s perspektívou malého mestečka

Toto je stručný prierez histórie obce Ľubica z dávnej minulosti.

### 1.1.1. Prírodné danosti:

#### Ľubica v súčasnosti

<b>Názov obce:</b>	<b>Ľubica</b>
Katastrálne územie:	Ľubica
Okres:	Kežmarok
Kraj:	Prešovský
Celková výmera k.ú.	2642,1459 ha
VVP:	5012,8721 ha
Celkom k.ú.:	7655,0180 ha

### 1.1.2 Obyvateľstvo

Na základe štatisticky demografického vývoja môžeme konštatovať mierny nárast počtu obyvateľov obce

Počet obyvateľov prihlásených k trvalému pobytu: 4 152

Nie je možné predvídať prirodzený a mechanický pohyb obyvateľov.

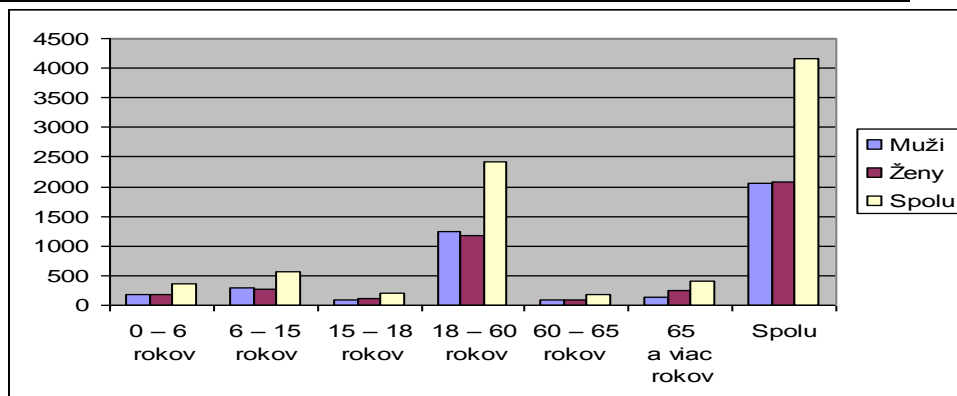
V súčasnej dobe žije v obci 4 152 obyvateľov

Počet nezamestnaných 437 obyvateľov

Počet dôchodcov 601 obyvateľov

#### Veková štruktúra obyvateľstva

Rok 2010	Muži	Ženy	Spolu
0 – 6 rokov	177	175	352
6 – 15 rokov	301	273	574
15 – 18 rokov	101	104	205
18 – 60 rokov	1 250	1 178	2 428
60 – 65 rokov	94	97	191
65 a viac rokov	145	257	402
<b>Spolu</b>	<b>2 068</b>	<b>2 084</b>	<b>4 152</b>



### Prehľad stavu obyvateľstva

	Rok 2003	Rok 2004	Rok 2005	Rok 2006	Rok 2007	Rok 2008	Rok 2009	Rok 2010
Narodilo sa	59	52	62	44	54	61	62	62
Zomrelo	29	31	38	31	51	24	33	31
Prišťahovalo sa	100	82	70	51	77	71	83	56
Odstáhovalo sa	58	42	81	51	56	48	59	44
Celkový prírastok	72	61	29	12	27	55	59	43
Počet obyvateľov	3866	3927	3956	3 968	3 995	4050	4109	4152

Počet obyvateľov v obci v predproduktívnom veku rovnomerne narastá. Napriek tomu celkový vývojový trend obce smeruje k znižovaniu počtu obyvateľov v produktívnom veku, čo je spôsobené hlavne migráciou

#### Bilancia obyvateľov obce Ľubica

Rok	Živonarodení	Zomrelí	Prirodzený prírastok (-úbytok)	Prišťahovaní	Odstahovaní	Prírastok (-úbytok)	Celkový prírastok (-úbytok)
1996	63	32	31	51	46	5	36
1997	57	32	25	63	37	26	51
1998	64	36	28	40	75	-35	-7
1999	44	38	6	84	58	26	32
2000	74	38	36	103	57	46	82
2001	65	25	40	99	53	46	86
2002	66	36	30	123	68	55	85
2003	60	29	31	100	61	39	70
2004	52	31	21	82	42	40	61
2005	62	38	24	70	67	3	27
2006	45	31	14	49	51	-2	12
2007	54	51	3	77	57	20	23
2008	61	24	37	71	48	23	60
2009	49	30	19	78	54	24	43
2010	62	31	31	56	44	12	43

### 1.1.3 Miera ekonomickej aktivity:

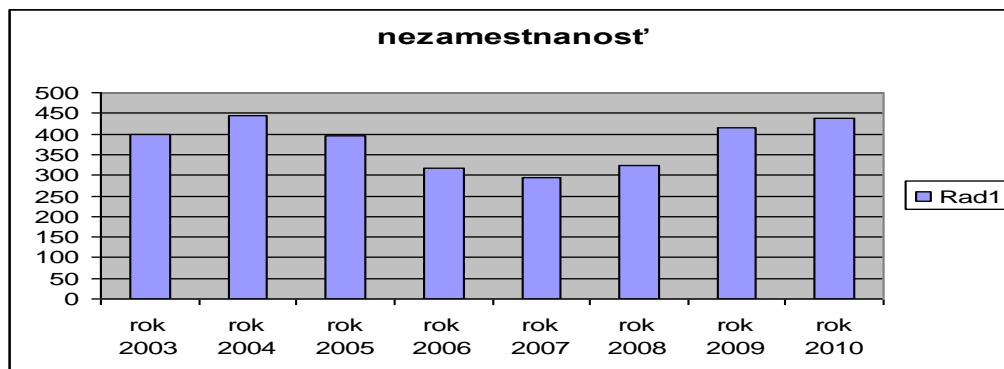
Evidencia nezamestnaných občanov

Miera nezamestnanosti ešte stále veľmi vysoká a zamestnanosť príliš nízka. Nerovnováha na trhu práce je ovplyvnená predovšetkým redukciami zamestnanosti v priemysle a doposiaľ sa prejavujú nedostatočnou schopnosťou ekonomiky vytvárať nové pracovné miesta, ktoré by dostatočne nahradili zaniknuté pracovné miesta.

Najohrozenejšími skupinami na trhu práce z pohľadu zamestnanosti sú mladí ľudia, občania so zdravotným postihnutím, osoby s nízkou kvalifikáciou, starší zamestnanci.

**Nezamestnanosť v obci**

Rok 2003	Rok 2004	Rok 2005	Rok 2006	2007	2008	2009	2010
400	443	395	316	294	322	416	437



Z vývoja počtu evidovaných nezamestnaných je vidieť, že za posledné dva roky ma stúpajúci trend.

Vzhľadom na vysoký počet nezamestnaných osôb bude potrebné naďalej modernizovať aktívne opatrenia na trhu práce a prispôbovať ich existujúcim potrebám trhu práce. Aktívne opatrenia na trhu práce by mali byť zároveň dostatočne flexibilné, aby zohľadňovali a reagovali na potreby jednotlivých občanov, medzi ktorými pretrvávajú výrazne disparity.

**1.1.4 Občianska vybavenosť****1.1.4.1 Technická infraštruktúra****Cestná infraštruktúra:**

Cestnú dopravnú sieť obce tvoria:

- Cesta 2. triedy smer Kežmarok – Janovce
- Cesta 3. triedy smer ulica Pod lesom – VVP
- Miestne komunikácie (spojovacie a obslužné)

Základnú cestnú kostru sídla tvorí cesta 2. triedy, na ktorú sú napojené ostatné spojovacie a obslužné komunikácie. Cesta 2. triedy sa v obci Janovce napája na cestu 1. triedy smer Levoča a pripája na diaľnicu smer Prešov. V Kežmarku napojenie na smer Poprad, Stará Ľubovňa, Spišská Stará Ves.

Cesta 3. triedy - ulica Športová smer ulica Pod lesom je v zlom technickom stave - nutná rekonštrukcia.

Miestne cesty (ulice) sú z väčšej časti zrekonštruované. Je potrebné dobudovať ul. Bernolákovu-Kacvinky, Jarnú, Športovú a začať s vysporiadaním ul. Sv. Alžbety a miestnej prístupovej cesty k obývaným častiam na ulici Pod lesom.

Pokračovať v budovaní chodníkov ( ul. Gen. Svobodu, Kruhová, Mierová, Športová)

**Energetika:**

Elektrifikovanosť obce v súčasnej dobe je na požadovanej úrovni. Vlastníkom sieti sú VSE

**Telekomunikačná a informačná infraštruktúra**

Obec je napojená na digitálnu ústredňu IRT

**Vodovodná a kanalizačná sieť:** Obec, okrem ulice Pod lesom má vybudovaný vodovod a kanalizáciu napojenú na ČOV v Kežmarku

#### 1.1.4.2 Sociálna, kultúrna a zdravotná infraštruktúra

V obci sa momentálne nachádzajú tri prevádzky poskytujúce predaj potravín a drogistického tovaru, jedna reštaurácia poskytujúca ubytovanie a stravovanie a štyri prevádzky rýchleho občerstvenia.

V obci sú zriadené dve ambulancie praktického lekára, detská lekárka, stomatológ. Ambulancie sú privátne sústredené v budovách na ul. Vrbovskej, ktoré sú majetkom obce. V budove ZŠ je zriadená ambulancia stomatológa a praktického lekára, ktoré slúžia všetkým občanom.



**Zdravotné stredisko** na ulici Vrbovskej číslo 45,

Tiež sú zriadené dve lekárne (na ulici Vrbovskej v budove, ktorá je majetkom obce a na ulici gen. Svobodu – súkromná).

Pohotovostná služba a nemocnica s poliklinikou sa nachádza v meste Kežmarok, ktoré sú od obce vzdialené cca 3 km.

#### 1.1.4.3. Sociálna a občianska vybavenosť obyvateľstva

Ak chceme hovoriť o sociálnej a občianskej vybavenosti obyvateľstva musíme sa dotknúť viacerých oblastí ako je:

- 1.) rodinná politika
- 2.) bytová politika
- 3.) ekonomická situácia obyvateľstva
- 4.) sociálna politika
- 5.) etnické skupiny

V obci je viac rodín, ktoré sú na hranici životného minima. O čom svedčí dlhodobý vysoký počet nezamestnaných, ktorí poberajú sociálne dávky. Rodina odoláva finančnému tlaku, ktorý vznikne nezamestnanosťou, no po určitej dobe sa v rodine začne prejavovať chudoba. Obec sa venuje slabším rodinám o ktorých vie, navštevuje ich a prípadne hľadá riešenie.

Nízke príjmy obyvateľov a miera nezamestnanosti vytvárajú u občanov najväčšiu bariéru pri obstarávaní bytov. Obec je vlastníkom (49) sociálnych bytov, ktoré byty poskytuje sociálne slabším rodinám.

Obec poskytuje občanom, ktorí potrebujú pomoc pri nevyhnutných životných úkonoch, nevyhnutných prácach v domácnosti a pri kontakte so spoločenským prostredím opatrovateľskú službu v domácnosti. Zabezpečuje stravovanie pre dôchodcov. Prispieva na vylepšenie stravnej jednotky podľa výšky dôchodku 20 – 33 % z ceny jedlá.

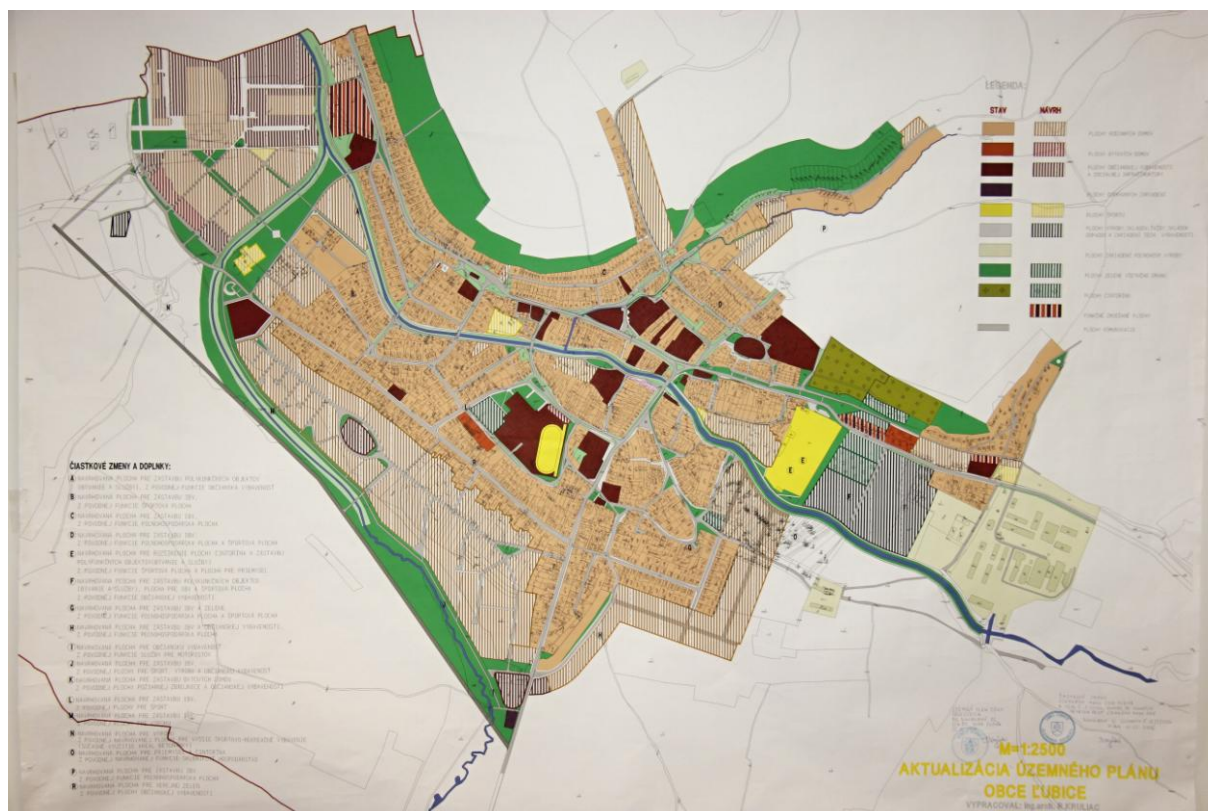
V obci je 585 rómov, ktorí bývajú na ulici Poľnej. Tieto rodiny žijú v chudobe a dá sa povedať, že až v biede. K tejto ich situácii prispieva nemalou mierou zlé hospodárenie, alkohol a úžerníctvo. Bytová situácia je v niektorých rodinách neúnosná. Sú rodiny, ktoré žijú v chatrčiach. Táto situácia sa rieši výstavbou bytov pre rómske rodiny.

V obci prebieha individuálna bytová výstavba na ul. Bernolákovej - Kacvinky, Jarnej, Slnečnej.

V obci je k 31.12.2010 913 rodinných domov.

Obec tvorí 21 ulíc:





1. **Gen. Svobodu** - štátna cesta, 2. **8. mája** - obecná- miestna ulica, 3. **Hlboká** - obecná - miestna ulica, 4. **Jesenského** - obecná miestna ulica, 5. **Úzka** - obecná miestna ulica, 6. **Remeselnícka** - obecná miestna ulica, 7. **Bernolákova** - obecná miestna ulica, 8. **Povstalecká** - obecná miestna ulica, 9. **Vrbovská** - štátna cesta, 10. **Jánošíkova** - obecná miestna ulica, 11. **Školská** - obecná miestna ulica, 12. **Budovateľská** - obecná miestna ulica, 13. **Podtatranská** - obecná miestna ulica, 14. **Slnečná** - obecná miestna ulica, 15. **Kruhová** - obecná miestna ulica, 16. **Mierová** - obecná miestna ulica, 17. **Jarná** - obecná miestna ulica, 18. **Športová** - z časti štátna a obecná miestna ulica, 19. **Poľná** - obecná miestna ulica, 20. **Pod lesom (Záľubica)** - štátna cesta, miestne uličky nevysporiadané pozemky , 21. **Sv. Alžbety** - vedená v územnom pláne, nová IBV

Veľmi zlá je orientácia súvisiaca s orientačnými číslami na ulici Kruhovej, Športovej, Bernolákovej, Slnečnej je potrebné prečíslovanie týchto ulíc, alebo premenovanie nových ulíc, ktoré pokračujú v názve starých ulíc (Bernolákova – Kacwinky, Športová - k vode)

#### 1.1.4.4 Vzdelávanie a kultúra

V obci existuje futbalové ihrisko, Fitness, Knižnica. Spoločenské organizácie a záujmové spolky: Futbalový klub, Divadelný súbor, Základná organizácia Slovenského zväzu ČK, Dobrovoľný hasičský zbor sú obci nápomocné a aktívne.

V obci Ľubica sa nachádza:

1. základná škola so školskou kuchyňou a jedálňou – samostatný právny subjekt
2. materská škola s kuchyňou a jedálňou na ulici gen. Svobodu 40 s elokovanou triedou na ulici Jesenského
3. súkromné výchovno-vzdelávacie centrum ROSNIČKA
4. amatérské divadlo Ex-teatro
5. občianske združenie u Kocúra

### 1. Základná škola, Školská 1



### 2. Materská škola s elokovaným pracoviskom na ul. Jesenského

Materská škola, ulica gen. Svobodu

Materská škola, ulica Jesenského – elokované pracovisko



Materská škola má dve budovy v ktorých sú samostatné kuchyne. Spoločná kapacita je pre 117 detí

- 2 triedy pre 3 - 4 ročné deti
- 2 triedy pre 4 - 5 ročné deti
- 2 triedy pre 5 - 6 ročné deti

Obec Ľubica nemá vybudovaný vlastný kultúrny dom. Tohto času ma v prenájme nehnuteľnosť CULTUS od evanjelickej cirkvi. Miestnosť v prenajatej nehnuteľnosti sa využíva na rôzne kultúrne a spoločenské podujatia organizované obecným úradom ale aj občanmi z obce.

#### 1.1.5 Životné prostredie

V obci Ľubica nemá sídlo ani prevádzku žiadna firma, činnosť ktorej by mala podstatný vplyv na kvalitu ovzdušia a spodných vôd. Znečisťovanie ovzdušia vzniká len zadymovaním obytnej zóny spaľovaním dreva a uhlia, ktoré sa používa na vykurovanie rodinných domov aj to len sporadický nakoľko takmer všetky obytné domy sú napojené na rozvod zemného plynu.

**Odpadové hospodárstvo:** Obec prevádzkuje vlastnú skládku TKO, ale aj tak, hoci len sporadický sa nachádzajú čierne skládky ktoré sú pravidelne likvidované a nemajú vplyv na kvalitu životného prostredia ani na kvalitu vody v miestnom potoku Ľubica.



### 1.1.6 Cestovný ruch

Obec má veľmi dobré, nie plne využívané možnosti pre rozvoj cestovného ruchu. Leží 6 km od rekreačnej oblasti Vrbov a v blízkosti národných parkov TANAP a Slovenský raj. Je tu veľká šanca na rozvoj cestovného ruchu, vidieckej turistiky a agroturistiky. Ich realizáciou sa podmieni možnosť využitia miestnej pracovnej sily.

Rozvoj cestovného ruchu riešiť spoločne v mikroregióne Levočské vrchy – Západ. V oblasti cestovného ruchu vybudovať a rozvinúť odvetvie cestovného ruchu. Vytvoriť podmienky pre rast kvalifikácie ľudských zdrojov v cestovnom ruchu s dôrazom na kvalitu služieb a budovanie imidžu obce. Dostavba športového areálu (volejbalové ihrisko, tenisový kurt). Sfunkčnenie kolkárskej dráhy, Výstavba turistických a cykloturistických trás smerujúcich k rekreačnej oblasti Vrbov, Slovenskému raju, Tanapu, Pienapu, Vysokých Tatier a bývalého priestoru VVP.

## 1.2. Analýza realizovaných opatrení

Obec Ľubica má vybudovanú vlastnú kanalizačnú sieť a rozvod zemného plynu pre domácnosti okrem ulice Pod lesom.

V súčasnom období je rozrobených niekoľko projektových návrhov, ktorými by sa oživila a zatriktívnila obec, jej okolie na ktoré by sme radi využili finančné prostriedky zo štátneho rozpočtu aj finančné prostriedky zo štrukturálnych fondov EÚ.

Na území obce k 31.12.2010 je 37 podnikateľských subjektov zapísaných v obchodnom registri. Z hľadiska zoskupenia právnych foriem najväčšie zastúpenie majú živnostníci v oblasti služieb, lesníctva a drevovýroba.

Obec hospodári na celkovej výmere lesnej pôdy 2560,92 ha. Jednotlivé doliny sú prepojené lesnými cestami, ktoré slúžia na zvoz vyťaženej drevnej hmoty.

Rozlohou lesnej pôdy a objemom drevnej hmoty sú vytvorené dobré podmienky pre rozvoj lesného hospodárstva a samozamestnania. Vzhľadom k prírodným klimatickým podmienkam a reliéfu územia má obec rôznorodé podmienky pre rozvoj poľnohospodárskej výroby.

Tradičné remeslá sú na ústupe a služby nie sú dostatočne rozvinuté. Rozvoju obce je potrebné venovať pozornosť vzhľadom k jej polohe a osídleniu.

Negatívom obce je nízka vzdelanostná úroveň etnickej časti obyvateľov, čo má nepriaznivý vplyv na rozvoj malého a stredného podnikania. Uvedené skutočnosti majú značný vplyv na mieru nezamestnanosti.

Pozornosť je potrebné venovať zabráneniu vzniku čiernych skládok, ako aj rozvoju poľnohospodárstva z hľadiska krajinotvornej funkcie obce (živočíšna výroba, ovčiarstvo)



### 1.3. SWOT analýza

#### 1.3.1 SWOT analýza rozvojového potenciálu, ľudských zdrojov a ekonomickej situácie

##### Silné stránky

##### Slabé stránky

<ul style="list-style-type: none"> <li>➤ Vhodné podmienky na podnikanie</li> <li>➤ Dobrý potenciál využitia poľnohospodárskej pôdy</li> <li>➤ Vhodné podmienky na podnikanie v poľnohospodárstve</li> <li>➤ Tradícia poľnohospodárskej výroby</li> <li>➤ Silnejúci záujem o ekologické poľnohospodárstvo</li> <li>➤ Vhodný potenciál pre využitie obnoviteľných zdrojov energie</li> <li>➤ Kvalifikovaná, voľná a flexibilná pracovná sila</li> <li>➤ Územný potenciál pre vytvorenie technologických a priemyselných parkov</li> <li>➤ Dobré prírodné podmienky pre chov HD, ošipáných, oviec a hydiny</li> <li>➤ Dobré klimatické podmienky pre pestovanie TTP, obilnín a zemiakov</li> <li>➤ Vhodná veková štruktúra obyvateľov regiónu</li> <li>➤ Záujem väčšiny nezamestnaných nájsť si prácu</li> <li>➤ Vysoký počet živnostníkov podnikajúcich v službách</li> <li>➤ Dynamický rast služieb v regióne</li> </ul>	<ul style="list-style-type: none"> <li>➤ Malé skúsenosti obce s podnikaním</li> <li>➤ Nedostatok financií na realizáciu aktivít v obci a regióne</li> <li>➤ Malo podnikateľských príležitostí na vidieku</li> <li>➤ Nízky stupeň finalizácie výroby</li> <li>➤ Nevybudované priemyselné a technologické parky</li> <li>➤ Nevysporiadané vlastnícke vzťahy, veľká rozdrobenosť vlastníctva pôdneho fondu.</li> <li>➤ Nedostatok a nedostupnosť finančných zdrojov</li> <li>➤ Absencia celoživotného vzdelávania obyvateľov</li> <li>➤ Zlý zdravotný stav obyvateľstva</li> <li>➤ Vysoká miera sociálne odkázaných</li> <li>➤ Nedostatok motivačných prostriedkov pre podnikateľov</li> <li>➤ Nízke právne vedomie a nedostatok fin. prostriedkov na podnikanie</li> <li>➤ Nevyriešené vlastnícke vzťahy k pozemkom a stavbám, ktoré môžu byť prekážkou pri rozvoji podnikateľských aktivít</li> </ul>
<p style="text-align: center;"><b>Príležitosti</b></p>	<p style="text-align: center;"><b>Ohrozenia</b></p>
<ul style="list-style-type: none"> <li>➤ Podpora podnikateľských aktivít</li> <li>➤ Prenájom obecných priestorov na podnikateľské účely</li> <li>➤ Možnosť čerpania financií zo štrukturálnych fondov EÚ a iných programov</li> <li>➤ Možnosti spolupráce s okolitými obcami v rámci regiónu</li> <li>➤ Dostatok kvalifikovanej pracovnej sily</li> <li>➤ Zmodernizovanie vybavenia strojového parku</li> <li>➤ Podpora malého a stredného podnikania</li> <li>➤ Možnosť vytvorenia nových pracovných príležitostí na vidieku</li> <li>➤ Vytváranie partnerstiev štátnej správy a samosprávy, vzdelávacích inštitúcií a podnikateľskej sféry na rôznych úrovniach</li> <li>➤ Možnosť príchodu zahraničných investícií do regiónu</li> <li>➤ Rozvoj siete poskytujúcich ekonomické, právne a poradenské služby</li> </ul>	<ul style="list-style-type: none"> <li>➤ Nedostatok pracovných príležitostí v regióne</li> <li>➤ Útlm poľnohospodárskej výroby</li> <li>➤ Zhoršujúca sa ekonomická situácia v regióne</li> <li>➤ Rast konkurencie iných regiónov</li> <li>➤ Silnejúci vplyv obchodných reťazcov</li> <li>➤ Odliv kvalifikovaných potenciálnych kapacít</li> <li>➤ Nedostatočná integrácia rómskej národnostnej menšiny do spoločnosti</li> <li>➤ Stagnácia už nadviazanej lokálnej, ako aj cezhraničnej spolupráce</li> <li>➤ Vysoké vstupné náklady podnikateľov</li> <li>➤ Neochota obyvateľov uskutočňovať podnikateľské aktivity a investovať do ďalšieho vzdelávania</li> <li>➤ Poškodenie prírodného lesného bohatstva nevhodným hospodárením</li> </ul>

### 1.3.2 SWOT analýza vzdelávania, kultúry a športu

Silné stránky	Slabé stránky
<ul style="list-style-type: none"> <li>➤ Kultúrno-historický potenciál obce</li> <li>➤ Pozitívny vývoj vzdelanostnej štruktúry obyvateľov obce</li> <li>➤ Koncepcia riešenia integrácie rómskej národnostnej menšiny</li> <li>➤ Dobrá dostupnosť vzdelávacích inštitúcií</li> <li>➤ Dobrá kvalifikačná úroveň pedagógov a rozvinutá sieť školských zariadení v regióne</li> <li>➤ Zariadenia pre mimoškolské aktivity detí a mládeže</li> <li>➤ Vysoká aktivita spolkov, zborov záujmových združení a organizácií formujúcich kultúrny a športový život v obci</li> <li>➤ Existujúci športový areál v obci</li> <li>➤ Silný športový potenciál mládeže</li> <li>➤ Záujem ľudí o kultúrne aktivity v obci</li> </ul>	<ul style="list-style-type: none"> <li>➤ Chýbajúci kultúrny dom</li> <li>➤ Nízky podiel ekonomický aktívneho obyvateľstva na celoživotnom vzdelávaní</li> <li>➤ Nedostatočná vzdelanostná úroveň rómskej komunity</li> <li>➤ Nedostatočná údržba a obnova historických objektov a kultúrno-historického dedičstva</li> <li>➤ Nedostatok a nedostupnosť finančných zdrojov pre rozvoj vzdelávania, kultúry a športu</li> <li>➤ Chýbajúca publikácia o kultúrnych a športových aktivitách obce</li> <li>➤ Chýbajúci spoločný postup pri kultúrno športových aktivitách v obci</li> </ul>
Príležitosti	Ohrozenia
<ul style="list-style-type: none"> <li>➤ Podpora zaujímavých akcií v obci</li> <li>➤ Možnosť čerpania financií zo štrukturálnych fondov</li> <li>➤ Možnosť spolupráce s okolitými obcami v rámci regiónu</li> <li>➤ Zvýšený záujem o voľnočasové aktivity v prírode</li> <li>➤ Modernizácia vzdelanostnej kultúrnej a športovej základne</li> </ul>	<ul style="list-style-type: none"> <li>➤ Odchod mladých a vzdelaných ľudí z obce z dôvodu chýbajúcich perspektív</li> <li>➤ Pokles a strát súkromných iniciatív v oblasti vzdelávania, kultúry a športu</li> <li>➤ Nedostatok finančných prostriedkov pre ďalší rozvoj vzdelávania, kultúry a športu</li> </ul>

### 1.3.3 SWOT analýza občianskej vybavenosti, sociálnych a zdravotných služieb

Silné stránky	Slabé stránky
<ul style="list-style-type: none"> <li>➤ Existujúci rozsah cestnej siete</li> <li>➤ Dostatočná kapacita kvalitných zdrojov pitnej vody</li> <li>➤ Potenciál objektov vhodných na využitie v sociálnej oblasti</li> <li>➤ Dostupnosť komplexných zdravotných služieb</li> <li>➤ Vysoký potenciál „alternatívnej dopravy“ pešej a cyklistickej</li> <li>➤ Realizácia koncepcie problematiky Rómskeho etnika ako celku</li> <li>➤ Existencia rozsiahlej siete občianskej vybavenosti</li> <li>➤ Kvalitné pokrytie televíznym a rozhlasovým signálom</li> </ul>	<ul style="list-style-type: none"> <li>➤ Chýbajúci cestný obchvat obce, nekvalitná vnútro regionálna cestná sieť</li> <li>➤ Relatívne vysoká miera rizika chudoby a sociálneho vylúčenia predovšetkým rizikových skupín s dôrazom na rómsku komunitu.</li> <li>➤ Nepripravenosť miestnej dopravnej infraštruktúry na dynamický rozvoj</li> </ul>
Príležitosti	Ohrozenia
<ul style="list-style-type: none"> <li>➤ Možnosť čerpania financií zo štrukturálnych fondov</li> <li>➤ Rozvoj informačných a komunikačných technológií</li> <li>➤ Zvýšenie počítačovej gramotnosti obyvateľov obce</li> <li>➤ Možnosť realizácie rôznych typov sociálnych služieb</li> <li>➤ Výstavba cestného obchvatu obce</li> </ul>	<ul style="list-style-type: none"> <li>➤ Chátranie obecného majetku</li> <li>➤ Nemotivujúca sociálna sieť</li> <li>➤ Pasívne zotrvanie nezamestnaných v sociálnej sieti</li> <li>➤ Nedostatok finančných prostriedkov</li> </ul>

### 1.3.4 SWOT analýza životného prostredia

Silné stránky	Slabé stránky
<ul style="list-style-type: none"> <li>➤ Dostatočná kapacita kvalitných zdrojov pitnej vody</li> <li>➤ Vhodný potenciál pre využitie obnoviteľných zdrojov energie</li> <li>➤ Relatívne čistá príroda a pôdny fond</li> <li>➤ Dostatok kvalitných informačných zdrojov o životnom prostredí</li> <li>➤ Vysoký podiel zelene</li> <li>➤ Vytvorené podmienky pre separáciu a likvidáciu odpadu</li> <li>➤ Rast záujmu o obnoviteľné zdroje energie</li> </ul>	<ul style="list-style-type: none"> <li>➤ Nedostatočná úroveň protipovodňovej ochrany</li> <li>➤ Nedostatok a nedostupnosť finančných zdrojov</li> <li>➤ Nedostatočná separácia a spracovanie odpadov</li> <li>➤ Nedostatočné povedomie verejnosti a nezáujem o ekologické problémy</li> <li>➤ Neefektívne uplatnenie environmentálnej výchovy v praxi</li> <li>➤ Nedostatočná a nekompetentná propagácia a informovanosť o ochrane prírody a krajiny</li> <li>➤ Existencia divokých skládok tuhého komunálneho odpadu</li> </ul>
Príležitosti	Ohrozenia
<ul style="list-style-type: none"> <li>➤ Možnosť čerpania finančných prostriedkov zo štrukturálnych fondov</li> <li>➤ Výstavba čističky odpadových vôd na ulici Pod lesom</li> <li>➤ Efektívne využívanie prírodných zdrojov</li> <li>➤ Znižovanie energetickej a surovinovej náročnosti</li> <li>➤ Zvyšovanie podielu využívania obnoviteľných zdrojov energie</li> <li>➤ Rozvoj ekologického poľnohospodárstva</li> <li>➤ Vzdelávanie a pôsobenie ekologických neziskových organizácií</li> <li>➤ Predchádzanie lesným požiarom a prírodným pohromám</li> <li>➤ Realizácia programov revitalizácie riečnych a potočných systémov vrátane opatrení na ochranu proti povodňam</li> </ul>	<ul style="list-style-type: none"> <li>➤ Zhoršovanie stavu v oblasti životného prostredia</li> <li>➤ Tvorba divokých skládok tuhého komunálneho odpadu</li> <li>➤ Nedostatočné protipovodňové zabezpečenie</li> <li>➤ Zmena klimatických podmienok</li> <li>➤ Poškodenie prírodného lesného bohatstva nevhodným hospodárením</li> <li>➤ Hrozba erózie pôdy</li> <li>➤ Nekoordinovaný rozvoj turizmu</li> <li>➤ Nízka vymožitelnosť práva v oblasti ochrany životného prostredia</li> </ul>

### 1.3.5 SWOT analýza cestovného ruchu, vidieckeho turizmu a agroturizmu

Silné stránky	Slabé stránky
<ul style="list-style-type: none"> <li>➤ Dobré prírodné dispozície regiónu</li> <li>➤ Vhodné podmienky na podnikanie</li> <li>➤ Dostatok voľných pracovných síl</li> <li>➤ Vhodné priestory na podnikanie</li> <li>➤ Prírodný potenciál regiónu</li> <li>➤ Vhodná geografická poloha regiónu pre rozvoj turizmu a agroturizmu</li> <li>➤ Kultúrno-historický potenciál regiónu</li> <li>➤ Dostatok turistických trás</li> <li>➤ Existujúci rozsah cestnej siete</li> <li>➤ Voľná a flexibilná pracovná sila</li> <li>➤ Možnosti využitia bytového a nebytového fondu pre účely CR a vidieckeho turizmu</li> <li>➤ Dobré podmienky pre poľovníctvo, rybárstvo</li> <li>➤ Vysoký potenciál pešej a cyklickej dopravy</li> </ul>	<ul style="list-style-type: none"> <li>➤ Malé skúsenosti obyvateľov regiónu s podnikaním v oblasti služieb, cestovného ruchu a vidieckeho turizmu</li> <li>➤ Chýbajúce značené turistické trasy</li> <li>➤ Nedostatočná koordinácia, marketing a propagácia CR a vidieckeho turizmu</li> <li>➤ Nízka kvalita základných a doplnkových služieb CR a vidieckeho turizmu</li> <li>➤ Nedostatočné komunikačné prepojenie s ostatnými regiónmi</li> <li>➤ Nevysporiadané vlastnícke vzťahy, veľká rozdrobenosť vlastníctva pôdneho a lesného fondu</li> <li>➤ Nedostatok a nedostupnosť finančných zdrojov</li> <li>➤ Nedostatok ubytovacích a stravovacích kapacít</li> <li>➤ Slabá spolupráca s cestovnými kancelárkami a cezhraničná spolupráca</li> </ul>
Príležitosti	Ohrozenia
<ul style="list-style-type: none"> <li>➤ Možnosť čerpania financií zo štrukturálnych fondov a iných zdrojov z EÚ</li> <li>➤ Rozvoj cezhraničnej spolupráce</li> <li>➤ Rozvoj spolupráce s euroregiónmi</li> <li>➤ Krajinné danosti pre rozvoj cestovného ruchu</li> <li>➤ Prírodný potenciál</li> <li>➤ Možnosti prílevu zahraničných investícií</li> <li>➤ Využitie voľných a vhodných súkromných ubytovacích kapacít</li> <li>➤ Rozvoj obce prostredníctvom realizácie miestnej stratégie rozvoja regiónu</li> <li>➤ Podpora regenerácie a rozvoja sídiel v obci a hospodárskeho využitia pamiatkových objektov</li> <li>➤ Spracovanie multimediálnych propagačných materiálov obce v rôznych jazykových mutáciách</li> </ul>	<ul style="list-style-type: none"> <li>➤ Rast konkurencie iných obcí</li> <li>➤ Nekoordinovaný spoločný postup subjektov pôsobiach v oblasti cestovného ruchu</li> <li>➤ Nerozvíjanie marketingu obce a úrovne poskytovaných služieb cestovného ruchu a vidieckeho turizmu</li> <li>➤ Nedostatok finančných zdrojov</li> <li>➤ Neochota ľudí investovať a začať podnikateľské aktivity v cestovnom ruchu a vidieckom turizme</li> </ul>



## 1.4. Kľúčové disparity a hlavné faktory rozvoja

### Rozvojový potenciál, ľudské zdroje a ekonomická situácia

Kľúčové disparity	Hlavné faktory rozvoja
<ul style="list-style-type: none"> <li>➤ Nízky podiel obyvateľov s vysokoškolským vzdelaním a nízka pružnosť vzdelávacieho systému vzhľadom na potreby trhu práce</li> <li>➤ Odliv kvalifikovaných potenciálnych kapacít z obce</li> <li>➤ Vysoká miera nezamestnanosti, vysoký podiel rizikových skupín na celkovej nezamestnanosti a nízka miera zamestnanosti</li> <li>➤ Relatívne vysoká miera rizika chudoby a sociálneho vylúčenia predovšetkým rizikových skupín s dôrazom na marginalizovnú rómsku komunitu</li> <li>➤ Starnutie obyvateľstva a s tým súvisiaca veková nevyváženosť v špecifických profesiách</li> <li>➤ Málo podnikateľských príležitostí v regióne, nedostatočná miera tvorby finančných zdrojov u fyzických osôb, čo zabraňuje rozvoju podnikateľských aktivít</li> </ul>	<ul style="list-style-type: none"> <li>➤ Podpora sociálnej inklúzie marginalizovaných skupín a ich uplatnenie na trhu práce</li> <li>➤ Rast zamestnanosti</li> <li>➤ Vhodný potenciál pre využitie obnoviteľných zdrojov energie</li> <li>➤ Ďalšie vylepšenie fungovania trhu práce a zvyšovanie účinnosti aktívnej politiky zamestnanosti</li> <li>➤ Vhodné podmienky pre rozvoj malého a stredného podnikania</li> <li>➤ Zvyšovanie atraktivity podnikateľského prostredia podporujúceho hospodársky rast a investície</li> <li>➤ Existujúci rastový potenciál a dobré východiská pre rozvoj konkurencieschopnosti v oblasti cestovného ruchu a vidieckeho turizmu</li> </ul>

## Vzdelávanie, kultúra a šport

Kľúčové disparity	Hlavné faktory rozvoja
<ul style="list-style-type: none"> <li>➤ Nízky podiel výdavkov na rozvoj ľudských zdrojov na HDP, nedostatočne previazaný obsah vzdelávania vzhľadom na potreby trhu práce</li> <li>➤ Nedostatočný počet občanov zapojených do celoživotného vzdelávania</li> <li>➤ Nedostatočná vzdelanostná úroveň marginalizovaných rómskych komunit</li> <li>➤ Nedostatočná údržba a obnova historických objektov a kultúrohistorického dedičstva</li> <li>➤ Nedostatočnosť a nedostupnosť športovísk v obci pre obyvateľov a návštevníkov</li> <li>➤ Nedostatočná realizácia a prezentácia kultúrno-športových aktivít obce</li> <li>➤ Nedostatok finančných prostriedkov na ďalší rozvoj vzdelávania, kultúry a športu</li> </ul>	<ul style="list-style-type: none"> <li>➤ Pozitívny vývoj vzdelanostnej štruktúry ekonomicky aktívnych obyvateľov, vysoká miera stredoškolsky vzdelaných a stály záujem obyvateľov o celoživotné vzdelávanie</li> <li>➤ Modernizácia infraštruktúry výchovno-vzdelávacieho procesu</li> <li>➤ Kultúrno-historický potenciál obce</li> <li>➤ Silný športový a kultúrny potenciál mládeže v obci</li> <li>➤ Vytváranie verejnoprávnych a cezhraničných partnerstiev</li> <li>➤ Modernizácia vzdelanostnej kultúrnej a športovej základne</li> </ul>

## Občianska vybavenosť, sociálne a zdravotné služby

Kľúčové disparity	Hlavné faktory rozvoja
<ul style="list-style-type: none"> <li>➤ Nerovnomerná regionálna vybavenosť environmentálnou infraštruktúrou, nedostatočné opatrenia na ochranu pred povodňami</li> <li>➤ Zlý technický stav regionálnej infraštruktúry, infraštruktúry verejných služieb a pamiatkového fondu</li> <li>➤ Chýbajúca dobudovaná technická a environmentálna infraštruktúra</li> <li>➤ Nepriaznivý zdravotný stav obyvateľstva v dôsledku zmeny štruktúry ochorení, zlá štruktúra služieb ako aj ich nízka efektívnosť a kvalita v dôsledku dlhodobých neriešených systémových nedostatkov</li> <li>➤ Nedostatok a nedostupnosť finančných zdrojov</li> <li>➤ Chýbajúce kvalitné dopravné prepojenie regiónu</li> <li>➤ Nevysporiadané vlastnícke vzťahy vzhľadom na dobudovanie technickej a environmentálnej infraštruktúry</li> </ul>	<ul style="list-style-type: none"> <li>➤ Odstránenie systémových nedostatkov systému sociálnych vecí a zvyšovanie kvality a efektívnosti v oblasti sociálnych vecí</li> <li>➤ Existencia rozsiahlej siete občianskej vybavenosti, pamiatkového a stavebného fondu, hustota dopravnej infraštruktúry, dopravná infraštruktúra ako súčasť európskej dopravnej infraštruktúry</li> <li>➤ Nárast počtu obyvateľov zásobovaných z verejných vodovodov, bývajúcich v domoch pripojených na verejnú kanalizáciu a čističku odpadových vôd a zvyšovanie kvality čistenia odpadových vôd, primerané opatrenia na ochranu pred povodňami</li> <li>➤ Odstránenie systémových nedostatkov systému zdravotníctva a zvyšovanie kvality a efektívnosti zdravotnej starostlivosti</li> </ul>

## Životné prostredie

Kľúčové disparity	Hlavné faktory rozvoja
<ul style="list-style-type: none"> <li>➤ Nízky podiel využívania obnoviteľných zdrojov energie</li> <li>➤ Nedostatočná úroveň protipovodňovej ochrany</li> <li>➤ Nedostatok a nedostupnosť finančných zdrojov</li> <li>➤ Nevyhovujúca kvalita vody povrchových tokov</li> <li>➤ Nedostatočná separácia a spracovanie odpadov</li> <li>➤ Nedostatočné povedomie verejnosti a nezáujem o ekologické problémy</li> <li>➤ Nedostatočná a nekompetentná propagácia a informovanosť o ochrane prírody a krajiny</li> <li>➤ Prítomnosť divokých skládok tuhého komunálneho odpadu</li> <li>➤ Vypúšťanie odpadových splaškov a tým narušenie ekostabilizačnej hodnoty regiónu</li> </ul>	<ul style="list-style-type: none"> <li>➤ Zachovanie druhov a biotopov</li> <li>➤ Environmentálna politika podporujúca znižovanie negatívnych vplyvov ekonomického rastu na životné prostredie</li> <li>➤ Vhodný potenciál pre využitie obnoviteľných zdrojov energie</li> <li>➤ Vytvorené podmienky pre separáciu a likvidáciu odpadov</li> <li>➤ Čiastočne vybudovaná environmentálna infraštruktúra</li> <li>➤ Zahraničné investície a podpora EÚ</li> <li>➤ Rozvoj ekologického poľnohospodárstva</li> <li>➤ Rozvoj protipovodňových opatrení</li> </ul>

### Cestovný ruch, vidiecky turizmus a agroturizmus

Kľúčové disparity	Hlavné faktory rozvoja
<ul style="list-style-type: none"> <li>➤ Nedostatočná úroveň využitia a nízka kvalita služieb cestovného ruchu a vidieckeho turizmu</li> <li>➤ Čiastočne chýbajúca občianska a environmentálna infraštruktúra</li> <li>➤ Chýbajúce turistické značenie v obci,</li> <li>➤ Chýbajúci cyklistický chodník ako prepojenie s ul. Pod lesom</li> <li>➤ Nízka kvalita základných a doplnkových služieb CR a vidieckeho turizmu</li> <li>➤ Nedostatočná prezentácia regiónu v zahraničí</li> <li>➤ Nevysporiadané vlastnícke vzťahy, veľká rozdrobenosť vlastníctva pôdneho a lesného fondu</li> <li>➤ Nedostatok a nedostupnosť finančných zdrojov</li> <li>➤ Chýbajúca komplexná ponuka služieb a produktov CR a vidieckeho turizmu v obci pre rôzne cieľové skupiny návštevníkov</li> <li>➤ Slabá spolupráca s cestovnými kancelárkami a cezhraničná spolupráca</li> <li>➤ Nekoordinovaný spoločný postup subjektov pôsobiach v oblasti cestovného ruchu a vidieckeho turizmu</li> </ul>	<ul style="list-style-type: none"> <li>➤ Existujúci nehmotný potenciál cestovného ruchu, rozsiahla verejná finančná podpora rozvoja cestovného ruchu a rozvoj systémov pre zvýšenie efektívnosti a účinnosti destinačného marketingu a úrovne služieb</li> <li>➤ Výhodná geografická poloha obce, existujúce oblasti CR a vidieckeho turizmu</li> <li>➤ Voľné stavebné pozemky a vhodné podmienky na rozvoj MSP</li> <li>➤ Prílev kapitálu na vidiek prostredníctvom zvýšenia návštevnosti vidieckym cestovným ruchom, agroturistikou, rozvojom tradičných remesiel a obnovou dediny.</li> <li>➤ Využitie voľných a vhodných súkromných ubytovacích kapacít</li> <li>➤ Rozvoj regiónu prostredníctvom realizácie miestnej stratégie rozvoja</li> <li>➤ Zlepšenie podpory rozvoja a propagácie CR a vidieckeho turizmu</li> </ul>

## 2 Rozvojová stratégia

V predchádzajúcich častiach programu hospodárskeho a sociálneho rozvoja obce sme sa zaoberali analýzou a SWOT analýzou, ktorá nám predkladá základný obraz o obci a je východiskom pre stanovenie vízie, to znamená stavu v akom sa bude obec nachádzať z pohľadu dlhodobého plánovania.

Cieľom rozvojovej stratégie je vybudovať obec príťažlivú pre vlastných obyvateľov ako aj návštevníkov obce, zlepšiť súčasný stav životného prostredia v obci, zviditeľniť obec pre potenciálnych turistov a potenciálnych podnikateľov a tým aj posilniť miestnu ekonomiku. K naplneniu týchto našich cieľov je potrebné určiť si priority, ktoré sú pre nás záväzné.

Globálnym strategickým cieľom obce je zastaviť hospodárske a sociálne zaostávanie obce a čo najskôr nastúpiť na takú cestu hospodárskeho a sociálneho rozvoja, ktorá smeruje ku stálemu znižovaniu disparity medzi obcou a ostatnými obcami a Slovenskom ako celkom v ekonomickej oblasti, sociálnej dynamike, ekologickej rovnováhe a celkovej kvality života.

### 2.1. Ciele a priority

#### 2.1.1 Ciele a priority v oblasti rozvojového potenciálu, ľudských zdrojov a ekonomickej situácie

ciele	Priority
<ul style="list-style-type: none"> <li>➤ Zastaviť hospodárske a sociálne zaostávanie regiónu a nastúpiť cestu hospodárskeho a sociálneho rozvoja, ktorá smeruje k znižovaniu disparity medzi obcou a ostatnými obcami v kraji a na Slovensku a to v ekonomickej výkonnosti a sociálnej dynamike.</li> <li>➤ Zastaviť úbytok obyvateľstva v obci a zabezpečiť tu žijúcim obyvateľom vhodné podmienky a ochranu zdravia a sociálnych istôt.</li> <li>➤ Vybudovať obec príťažlivú pre investorov s účelnou štruktúrou podnikov zodpovedajúcou charakteru a špecifickým prednostiam obce.</li> </ul>	<ul style="list-style-type: none"> <li>➤ Podpora podnikateľského prostredia v regióne, zvyšovanie podpory MSP</li> <li>➤ Podpora rastu zamestnanosti</li> </ul>

### 2.1.2 Ciele a priority v oblasti vzdelávania, kultúry a športu

Ciele	Priority
<ul style="list-style-type: none"> <li>➤ Dosiahnuť kompatibilitu vzdelania a kvalifikácie s požadovanou úrovňou EÚ a vytvorenie systému riadenia výchovy a vzdelávania v nových podmienkach.</li> <li>➤ Zachovanie kultúrno-historického potenciálu obce, rozvoj kultúrnych, informačných, informačných a voľno časových aktivít.</li> <li>➤ Vytvárať optimálne podmienky pre rozvoj kultúry, všestranne podporovať všetky oblasti kultúrneho života a poskytovať platformu pre vzájomnú komunikáciu a koordináciu významných podujatí. Za týmto účelom v maximálnej miere využívať jestvujúci potenciál a zaoberať sa rozvojom a zachovaním tradícií folklóru a ľudových remesiel.</li> <li>➤ Podpora športových aktivít občanov obce, podpora rozvoja telesnej kultúry, podporovať útvary talentovanej mládeže, športové kluby v obci. Zlepšenie možnosti voľno časových športových aktivít detí, mládeže a dospelých podporujúcich zdravý životný štýl.</li> </ul>	<ul style="list-style-type: none"> <li>➤ Zabezpečiť vhodné podmienky pre vzdelávanie</li> <li>➤ Zabezpečiť vhodné podmienky pre rozvoj a činnosť mimoškolských, kultúrnych aktivít občanov a návštevníkov obce</li> <li>➤ Zabezpečiť vhodné podmienky pre rozvoj a činnosť v oblasti športu a športových aktivít občanov a návštevníkov obce</li> <li>➤ Vybudovať vlastné kultúrne stredisko</li> <li>➤ Vybudovať cyklistický chodník smer Kežmarok – Ľubica, ul. Pod lesom - VVP</li> </ul>

### 2.1.3 Ciele a priority v oblasti občianskej vybavenosti, sociálnych a zdravotných služieb

Ciele	Priority
<ul style="list-style-type: none"> <li>➤ Rozvoj komplexnej infraštruktúry podporujúcej rozvoj obce a zohľadňujúcej rast kvality životného prostredia. Rozvoj infraštruktúry musí smerovať hlavne k jej rozšíreniu na potencionálne podnikateľské zóny a zóny bytovej výstavby, ako aj na rekonštrukciu komplexnej infraštruktúry v obci: dopravnej, environmentálnej, informačnej, komunikačnej a občianskej</li> <li>➤ Vytvoriť sociálnu a zdravotnú sústavu, zodpovedajúcu potrebám obyvateľov a návštevníkov obce, vytvoriť podmienky pre rast kvalifikácie ľudských zdrojov v sociálnej oblasti a zdravotníctve s dôrazom na kvalitu poskytovaných služieb. Zníženie percenta sociálne ohrozených a odkázaných obyvateľov obce. Zlepšenie sociálnej starostlivosti a služieb pre marginalizované skupiny a deti, podpora sociálneho zapojenia nezamestnaných</li> </ul>	<ul style="list-style-type: none"> <li>➤ Podpora komplexnej infraštruktúry v obci</li> <li>➤ Podpora sociálnej inklúzie</li> <li>➤ Podpora rozvoja zdravotníckych služieb</li> </ul>



### 2.1.4. Ciele a priority v oblasti životného prostredia

Ciele	Priority
<ul style="list-style-type: none"> <li>➤ Ochrana a skvalitňovanie životného prostredia, využívanie vodných zdrojov, ochrana ovzdušia a nakladanie s odpadmi a celková ochrana a revitalizácia krajiny.</li> <li>➤ Zabezpečiť trvalo udržateľný rozvoj.</li> <li>➤ Zlepšenie starostlivosti o životné prostredie, znižovanie zaťaženia životného prostredia, dobudovanie environmentálnej infraštruktúry.</li> <li>➤ Podpora environmentálnej výchovy detí predškolského a školského veku i širokej verejnosti</li> </ul>	<ul style="list-style-type: none"> <li>➤ Ochrana zložiek životného prostredia</li> <li>➤ Ochrana prírody a tvorba krajiny</li> <li>➤ Odstraňovanie rizikových faktorov vplyvujúcich na životné prostredie</li> <li>➤ Využívanie obnoviteľných zdrojov energie</li> </ul>

### 2.1.4 Ciele a priority v oblasti cestovného ruchu, vidieckeho turizmu a agroturizmu

ciele	Priority
<ul style="list-style-type: none"> <li>➤ Rozvinúť odvetvie cestovného ruchu, rozvíjať infraštruktúru cestovného ruchu so zameraním na zvyšovanie konkurencieschopnosti, socio-ekonomických príležitosti, rastu životnej úrovne, vytvoriť podmienky pre rast kvalifikácie ľudských zdrojov v cestovnom ruchu s dôrazom na kvalitu služieb a budovanie imidžu regiónu. Podpora budovania, údržby a obnovy turistickej infraštruktúry, propagácia a prezentácia obce. Vytvárať podmienky pre posilnenie návštevnosti obce</li> </ul>	<ul style="list-style-type: none"> <li>➤ Podpora cestovného ruchu v obci</li> <li>➤ Rozvoj vidieckeho turizmu a agroturizmu</li> </ul>

## 2. 2 Opatrenia a aktivity

### 2.2.1 Opatrenia a aktivity v oblasti rozvojového potenciálu, ľudských zdrojov a ekonomickej situácie

Opatrenia	Aktivity
➤ <b>2.2.1.1</b> Prenájom priestorov vhodných na podnikanie	➤ <b>2.2.1.1.1</b> Priestor na ul. Vrbovskej (Zdravotné stredisko a Kirbis )
	➤ <b>2.2.1.1.2</b> Prenájom a predaj priestorov vhodných na podnikanie ul. Gen.Svobodu, Povstalecká, Športová
➤ <b>2.2.1.2</b> Poskytnutie stimulov pre podnikateľov v obci	➤ <b>2.2.1.2.1</b> Výstavba, rekonštrukcia a prenájom priestorov a nehnuteľností vhodných na podnikanie
	➤ <b>2.2.1.2.2</b> Poskytnutie služieb pre podnikateľov v obci, ktorí vytvoria trvalé pracovné miesta pre obyvateľov obce
➤ <b>2.2.1.3</b> Poskytnutie podpory MSP	➤ <b>2.2.1.3.1</b> Odkúpenie pôdy na podnikateľské účely
	➤ <b>2.2.1.3.2</b> Administratívno – organizačná podpora prichádzajúcim investorom a podnikateľským subjektom

## 2.2.2 Opatrenia a aktivity v oblasti vzdelávania, kultúry a športu

Opatrenia	Aktivity
➤ <b>2.2.2.1</b> Vybudovanie spoločensko komunitného centra	➤ <b>2.2.2.1.1</b> Zriadenie a vybavenie kultúrno spoločenskej miestnosti  ➤ <b>2.2.2.1.2</b> Zriadenie a vybavenie priestorov vhodných na usporiadanie výstav  ➤ <b>2.2.2.1.3</b> Zriadenie a vybavenie internetovej kaviarne
➤ <b>2.2.2.2</b> Zachovanie a rozvoj ľudových a kultúrnych tradícií v obci	➤ <b>2.2.2.2.1</b> Podpora spoločných kultúrnych aktivít a cezhraničnej spolupráce  ➤ <b>2.2.2.2.2</b> Organizovanie tradičných kultúrnych podujatí v obci ( odpustové slávnosti, súťaž o pohár starostu obce DHZ, Mikuláš,....)
➤ <b>2.2.2.3</b> Výstavba multišportového areálu v obci	➤ <b>2.2.2.3.1</b> Úprava futbalového ihriska  ➤ <b>2.2.2.3.2</b> Výstavba viacúčelových ihrísk  ➤ <b>2.2.2.3.3</b> Výstavba detských ihrísk

### 2.2.3 Opatrenia a aktivity v oblasti občianskej vybavenosti, sociálnych a zdravotných služieb

Opatrenia	Aktivity
<ul style="list-style-type: none"> <li>➤ <b>2.2.3.1</b> Zlepšiť kvalitu signálu mobilných operátorov v obci (ulica Pod lesom)</li> <li>➤ <b>2.2.3.2</b> Dobudovanie cestnej infraštruktúry v obci</li> <li>➤ <b>2.2.3.3</b> Vybudovanie vodohospodárskej infraštruktúry</li> <li>➤ <b>2.2.3.4</b> Zabezpečenie vhodných stavebných pozemkov</li> <li>➤ <b>2.2.3.5</b> Vybudovanie environmentálnej infraštruktúry</li> <li>➤ <b>2.2.3.6</b> Vybudovanie elektrických prípojok</li> </ul>	<ul style="list-style-type: none"> <li>➤ <b>2.2.3.1.1</b> Vybudovanie pokrytia širokopásmovým prístupom k internetu v obci</li> <li>➤ <b>2.2.3.1.2</b> Zavedenie káblovej televízie v obci (ulica Pod lesom)</li> <li>➤ <b>2.2.3.2.1</b> Rekonštrukcia a výstavba autobusových zastávok v obci (ulica Pod lesom, Športová)</li> <li>➤ <b>2.2.3.2.2</b> Výstavba nových ciest a chodníkov a rekonštrukcia existujúcich ciest.</li> <li>➤ <b>2.2.3.2.3.</b> Výstavba cyklistického chodníka.</li> <li>➤ <b>2.2.3.3.1</b> Vybudovanie vodohospodárskej infraštruktúry v obci (ulica Pod lesom)</li> <li>➤ <b>2.2.3.3.2</b> Vybudovanie prípojok rozvodu vody (ulica Pod lesom)</li> <li>➤ <b>2.2.3.4.1</b> Zabezpečenie vhodných stavebných pozemkov na individuálnu bytovú výstavbu</li> <li>➤ <b>2.2.3.4.2</b> Nákup pozemkov vhodných na individuálnu bytovú výstavbu</li> <li>➤ <b>2.2.3.4.3</b> Dobudovanie dopravnej infraštruktúry a chodníkov v obci</li> <li>➤ <b>2.2.3.5.1</b> Vybudovanie rozvodnej kanalizačnej siete ulica Pod lesom</li> <li>➤ <b>2.2.3.6.1</b> Dobudovanie elektrickej prípojky verejného osvetlenia a obecného rozhlasu</li> </ul>

## 2.2.4 Opatrenia a aktivity v oblasti životného prostredia

Opatrenia	Aktivity
➤ <b>2.2.4.1</b> Ochrana a revitalizácia krajiny	➤ <b>2.2.4.1.1</b> Vybudovanie obecnej kompostarne a zberného dvora  ➤ <b>2.2.4.1.2</b> Odstraňovanie starých divokých skládok TKO  ➤ <b>2.2.4.1.3</b> Uskutočňovanie protipovodňových opatrení  ➤ <b>2.2.4.1.4.</b> Vybudovanie suchých poldrov na lesných tokoch
➤ <b>2.2.4.2</b> Regulácia vodných tokov	➤ <b>2.2.4.2.1</b> Úprava koryta a spevnenie brehov obecných potokov
➤ <b>2.2.4.3</b> Výsadba a ochrana trávnych porastov stromov a drevín	➤ <b>2.2.4.3.1</b> Zlepšovanie stavu lesných ekosystémov ➤ <b>2.2.4.3.2</b> Výsadba a ochrana trávnatých porastov, drevín a krov
➤ <b>2.2.4.4</b> Ochrana a využívanie vodných zdrojov	➤ <b>2.2.4.4.1</b> Ochrana vodných zdrojov  ➤ <b>2.2.4.4.2</b> Čistenie okolia vodných zdrojov  ➤ <b>2.2.4.4.3</b> Oplotenie vodných zdrojov

## 2.2.5 Opatrenia a aktivity v oblasti rozvoja cestovného ruchu, vidieckeho turizmu a agroturizmu

opatrenia	Aktivity
<ul style="list-style-type: none"> <li>➤ <b>2.2.5.1</b> Rozvoj turistického ruchu</li>   <li>➤ <b>2.2.5.2</b> Výstavba stravovacieho a ubytovacieho komplexu</li>   <li>➤ <b>2.2.5.3</b> Rekultivácia pôdy a vybudovanie technickej infraštruktúry pre chatovú osadu</li>   <li>➤ <b>2.2.5.4</b> Vybudovanie strediska pre celoročné športy (VVP)</li> </ul>	<ul style="list-style-type: none"> <li>➤ <b>2.2.5.1.1</b> Výstavba, zriadenie a vybavenie turisticko-informačnej kancelárie v obci</li>   <li>➤ <b>2.2.5.2.1</b> Vybudovanie reštauračného a ubytovacieho zariadenia</li>   <li>➤ <b>2.2.5.2.2</b> Vybudovanie veľkokapacitného parkoviska</li>   <li>➤ <b>2.2.5.3.1</b> Vyvlastnenie pozemkov potrebných na vybudovanie technickej infraštruktúry</li>   <li>➤ <b>2.2.5.3.2</b> Vybudovanie technickej infraštruktúry</li>   <li>➤ <b>2.2.5.4.1</b> Vyvlastnenie pozemkov pre vybudovanie športového strediska</li>   <li>➤ <b>2.2.5.4.2</b> Výstavba prístupových ciest k športovým stredisku</li> </ul>

## 2.3. Opis rozvojovej stratégie

Definované ciele obce vychádzajú z porovnávania a selekcie strategických cieľov s vyššími programami rozvoja.

Pre vyhodnotenie plánovanej stratégie je potrebné určiť aj merateľné ukazovatele, ktoré budú sledované počas navrhovaného obdobia. Projekty navrhované obcou budú v prípade rozvojovej stratégie takýmito ukazovateľmi. Ukazovatele sú rozdelené podľa oblastí v súlade so špecifickými cieľmi stanovenými v stratégii rozvoja.

Globálna strategická vízia obce:

- Zastaviť hospodárske a sociálne zaostávanie regiónu a nastúpiť cestu hospodárskeho a sociálneho rozvoja, ktorá smeruje k znižovaniu disparity medzi obcou a ostatnými obcami v kraji a na Slovensku a to v ekonomickej výkonnosti a sociálnej dynamike. Zastaviť úbytok obyvateľstva v obci a zabezpečiť tu žijúcim obyvateľom vhodné podmienky a ochranu zdravia a sociálnych istôt. Vybudovať obec príťažlivú pre investorov s účelnou štruktúrou podnikov.
- Dosiahnuť kompatibilitu vzdelania a kvalifikácie s požadovanou úrovňou EÚ a vytvorenie systému riadenia výchovy a vzdelávania v nových podmienkach. Zachovanie kultúrno-historického potenciálu obce, rozvoj kultúrnych, informačných a voľno časových aktivít. Vytvárať optimálne podmienky pre rozvoj kultúry, všestranne podporovať všetky oblasti kultúrneho života a poskytovať platformu pre vzájomnú komunikáciu a koordináciu významných podujatí. Podpora športových aktivít občanov obce – podpora rozvoja telesnej kultúry, podporovať útvary talentovanej mládeže a športové kluby v obci. Zlepšenie možnosti voľno časových športových a kultúrnych aktivít detí, mládeže a dospelých podporujúcich zdravý životný štýl.
- Rozvoj komplexnej infraštruktúry podporujúcej rozvoj obce a zohľadňujúcej rast kvality životného prostredia. Rozvoj infraštruktúry smerovať hlavne k jej rozšíreniu na potencionálne podnikateľské zóny, ako aj na rekonštrukciu komplexnej infraštruktúry v obci – dopravnej, environmentálnej, informačno komunikačnej a občianskej
- Vytvoriť sociálnu a zdravotnú sústavu, zodpovedajúcu potrebám obyvateľov obce, vytvoriť podmienky pre rast kvalifikácie ľudských zdrojov v sociálnej a zdravotníctve s dôrazom na kvalitu poskytovaných služieb. Zníženie percenta sociálne ohrozených a odkázaných obyvateľov obce. Zlepšenie sociálnej starostlivosti a služieb pre marginalizované skupiny a podporu sociálneho zapojenia nezamestnaných.
- Ochrana a skvalitňovanie životného prostredia, ochrana ovzdušia a nakladanie s odpadmi a celková ochrana a revitalizácia krajiny. Zabezpečiť trvalo udržateľný rozvoj. Zlepšenie starostlivosti o životné prostredie, znižovanie zaťaženia životného prostredia, dobudovanie environmentálnej infraštruktúry. Podpora environmentálnej výchovy detí predškolského a školského veku i širokej verejnosti.
- Rozvinúť odvetvie cestovného ruchu, rozvíjať infraštruktúru cestovného ruchu so zameraním na zvyšovanie konkurencieschopnosti, socio ekonomických ľudských zdrojov v cestovnom ruchu s dôrazom na kvalitu služieb a budovanie imidžu regiónu. Podpora budovania, údržby a obnovy turistickej infraštruktúry, propagácia a prezentácia obce.

Merateľné ukazovatele nie je možné objektívne zhodnotiť, nakoľko nie je známa celková čiastka finančných prostriedkov na podporu rozvojovej stratégie. Úspešnosť a realita ukazovateľov závisí od kvality vypracovaných projektov a od ich následnej úspešnosti v hodnotiacom procese štrukturálnych fondov.

### 3 Finančný plán

Jednou z kľúčových otázok pre realizáciu programu sociálneho a hospodárskeho rozvoja obce je schopnosť obce v priebehu realizácie programu sociálneho a hospodárskeho rozvoja zaistiť zdroje potrebné na jeho financovanie. Preto je pri realizácii jednotlivých projektov nevyhnutné finančné plánovanie.

Každý projekt musí mať vlastné spolufinancovanie buď z vlastných zdrojov, čiže obecných, alebo z úverových bankových zdrojov. Je potrebné vopred plánovať svoje finančné toky a vyčleniť pre každý rok realizácie projektu, resp. projektov, potrebné financie. Tieto financie sa musia stať súčasťou obecného rozpočtu a sú prísne účelovo viazané na jednotlivé projekty.

Na finančné zabezpečenie cieľov, úloh a aktivít bude obec využívať finančné prostriedky predovšetkým:

- z rozpočtu obce,
- z rozpočtu samosprávneho kraja
- zo štátneho rozpočtu,
- z fondov Európskej únie,
- bankové úvery,
- príspevky od právnických a fyzických osôb,
- príspevky medzinárodných inštitúcií a pod.



### 3.2 Rozdelenie financií na programovacie obdobie 2011 – 2016

- 2.2.1.2.1 Výstavba, rekonštrukcia a prenájom priestorov a nehnuteľností vhodných na podnikanie ..... 1 580 000,- €
- 2.2.1.3.1 Odkúpenie pôdy na podnikateľské účely..... 1 000 000,- €
- 2.2.2.1.1 Zriadenie a vybavenie kultúrno spoločenskej miestnosti ..... 1 300 000,- €
- 2.2.2.1.2 Zriadenie a vybavenie priestorov vhodných na usporiadanie výstav..... 500 000,- €
- 2.2.2.1.3 Zriadenie a vybavenie internetovej kaviarne ..... 500 000,- €
- 2.2.2.2.1 Podpora spoločných kultúrnych aktivít a cezhraničnej spolupráce .....250 000,- €
- 2.2.2.2.2 Organizovanie tradičných kultúrnych podujatí v obci  
(odpušťové slávnosti, súťaž o pohár starostu obce Mikuláš,...) ..... 100 000,- €
- 2.2.2.3.1 Úprava futbalového ihriska ..... 250 000,- €
- 2.2.2.3.2 Výstavba viacúčelových ihrísk ..... 750 000,- €
- 2.2.2.3.3 Výstavba detských ihrísk..... 30 000,- €
- 2.2.3.1.1 Vybudovanie pokrytia širokopásmovým prístupom k internetu v obci.....150 000,- €
- 2.2.3.1.2 Zavedenie káblovej televízie v obci (ulica Pod lesom) ..... 150 000,- €
- 2.2.3.2.1 Rekonštrukcia a výstavba autobusových zastávok v obci  
(ulica Pod lesom, Športová)..... 15 000,- €
- 2.2.3.2.2 Výstavba nových ciest a chodníkov  
a rekonštrukcia existujúcich ciest..... 1 000 000,- €
- 2.2.3.2.3 Výstavba cyklistického chodníka Kežmarok – VVP ..... 800 000,- €
- 2.2.3.3.1 Vybudovanie vodohospodárskej infraštruktúry v obci (ulica Pod lesom).. 1 000 000,- €
- 2.2.3.3.2 Vybudovanie prípojok rozvodu vody (ulica Pod lesom) .....1 000 000,- €
- 2.2.3.4.1 Zabezpečenie vhodných stavebných pozemkov na individuálnu  
bytovú výstavbu ..... 30 000,- €
- 2.2.3.4.2 Nákup pozemkov vhodných na individuálnu bytovú výstavbu..... 1 000 000,- €
- 2.2.3.4.3 Dobudovanie dopravnej infraštruktúry a chodníkov v obci ..... 250 000,- €
- 2.2.3.5.1 Vybudovanie rozvodnej kanalizačnej siete ulica Pod lesom ..... 200 000,- €
- 2.2.3.6.1 Dobudovanie elektrickej prípojky verejného osvetlenia  
a obecného rozhlasu .... 100 000,- €
- 2.2.4.1.1 Vybudovanie obecnej kompostarne a zberného dvora..... 100 000,- €
- 2.2.4.1.2 Odstraňovanie starých divokých skládok TKO..... 10 000,- €
- 2.2.4.1.3 Uskutočňovanie protipovodňových opatrení .....1 000 000,- €
- 2.2.4.1.4 Vybudovanie suchých poldrov na lesných potokoch ..... 500 000,- €
- 2.2.4.2.1 Úprava koryta a spevnenie brehov obecných potokov ..... 150 000,- €
- 2.2.4.3.1 Zlepšovanie stavu lesných ekosystémov ..... 10 000,- €
- 2.2.4.3.2 Výsadba a ochrana trávnatých porastov, drevín a krov ..... 25 000,- €
- 2.2.4.4.1 Ochrana vodných zdrojov..... 10 000,- €
- 2.2.4.4.2 Čistenie okolia vodných zdrojov..... 5 000,- €
- 2.2.5.1.1 Výstavba, zriadenie a vybavenie turisticko-informačnej kancelárie v obci..... 5 000,- €
- 2.2.5.2.1 Vybudovanie reštauračného a ubytovacieho zariadenia..... 35 000,- €
- 2.2.5.2.2 Vybudovanie veľkokapacitného parkoviska ..... 300 000,- €
- 2.2.5.3.1 Vyvlastnenie pozemkov potrebných na vybudovanie  
technickej infraštruktúry..... 1 000,- €
- 2.2.5.3.2 Vybudovanie technickej infraštruktúry..... 1 000 000,- €
- 2.2.5.4.1 Vyvlastnenie pozemkov pre vybudovanie športovým strediska ..... 5 000,- €
- 2.2.5.4.2 Výstavba prístupových ciest k športovým stredisku .....1 000 000,- €

## 4 Zabezpečenie realizácie programu hospodárskeho a sociálneho rozvoja obce

Program hospodárskeho a sociálneho rozvoja obce je strednodobým dokumentom, na základe ktorého sa uskutočňuje podpora miestneho rozvoja s dôrazom na sociálno ekonomickú sféru. Možno ho charakterizovať ako program cielených opatrení, prípadne intervencií, navrhnutý pre oživenie ekonomického a sociálneho rozvoja. Má konkretizovať opatrenia nevyhnutné pre dosiahnutie strategických cieľov.

Program rozvoja je dôležitý predovšetkým tým, že zhrňuje základné informácie k stratégií vo všetkých súvislostiach rozvoja, slúži ako koncepčný materiál pre formulovanie cieľov rôznych projektov.

Ďalej slúži ako podklad pre žiadosti o finančnú podporu na realizáciu týchto projektov a tiež na upresňovanie, získavanie a koordináciu partnerov na území obce.

Zodpovednosť za plnenie celého programu hospodárskeho a sociálneho rozvoja obce má najvyšší orgán na čele so starostom obce.

### 4.2 Organizačné zabezpečenie manažmentu programu

Štruktúra organizačného zabezpečenia manažmentu programu je závislá od špecifických podmienok obce. Najvyšším orgánom je zastupiteľstvo obce.

#### Zastupiteľstvo obce

Starosta obce a najvyšší orgán prijíma rozhodnutia o postupe programu, ustanovuje riadiacu osobu alebo skupinu, ktorá je poverená riadením procesu. Schvaľuje návrhy a projekty rozvoja a dojednáva partnerské vzťahy. Hodnotí, schvaľuje výsledky a výstupy programu. Zabezpečuje realizáciu programu a rozhoduje o zmenách.

#### Riadiaca skupina

Činnosť riadiacej skupiny v obci preberá najvyšší orgán. Hlavnou činnosťou manažmentu programu je zabezpečiť organizačné a technické zabezpečenie programu, vykonávať kontrolu fyzickú, ekonomickú a kvalitatívnu ako aj pomocou ukazovateľov vykonať monitoring a viesť evidenciu. Ďalšou činnosťou riadiacej skupiny je urobiť priebežné a záverečné hodnotenie a spracovanie správ o stave a výsledkoch.

#### Pracovná skupina

Pracovná skupina vykonáva tieto hlavné činnosti. Vykonáva rozbor pre zabezpečenie programu a posudzuje jednotlivé projekty programu. Spracováva a preberá dokumentáciu projektov a rieši operatívne problémy, ktoré vznikajú pri realizácii programu. Spracováva a predkladá návrhy pre aktualizáciu programu.

V pracovnej skupine by mali byť odborne zdatní a spoločensky uznávaní ľudia. Súčasťou skupiny môže byť aj externý konzultant, ktorý je fundovaným pomocníkom vo všetkých fázach programu.

#### Verejnosť

Zvlášť dôležitá je účasť verejnosti, pretože určuje výslednú legitimitu a dôveryhodnosť celého programu ako aj jeho plnenie a záväznosť. Verejnosť sa v procese tvorby a realizácie programu

zúčastňuje prostredníctvom svojich zástupcov a účasťou na prejednávaní čiastkových a celkových výsledkov.

## 4.2. Monitorovanie a hodnotenie

Monitoring znamená sledovanie a preberanie výstupov, financovanie jednotlivých projektov, činností alebo etáp. Voči stanoveným ukazovateľom špecifických cieľov programu je potrebné vykonávať monitoring. Výsledky je potrebné spracovať, pretože sú súčasťou správ pre vyššie úrovne programov a administratívu fondov.

Základným zdrojom monitorovacích údajov je žiadosť o poskytnutie nenávratného finančného príspevku, ktorá obsahuje informácie o žiadateľovi a jeho partneroch na projekte, informácie o projekte, názvy a očakávané hodnoty merateľných ukazovateľov projektu a finančný plán projektu.

Pri monitoringu nesmieme zabúdať na žiadosti o prostriedky vrátane zúčtovacích dokladov ako výstup procesu finančného riadenia, ktorý obsahuje sumy deklarovaných oprávnených výdavkov projektov, sumy uznaných oprávnených projektov ako aj sumy neoprávnených výdavkov projektu a dátumy prijatia a zaúčtovania žiadosti o platbu na platobnej jednotke.

Hodnotenie je vykonávané pravidelne za účelom merania efektivity voči cieľom programu. Vykonáva sa v priebehu realizácie jednotlivých projektov a po ich ukončení. Nevyhnutnou podmienkou monitoringu je organizačne a metodické zabezpečenie riešenia operatívnych problémov a z nich vyplývajúce zmenové riadenie.

## 4.3. Harmonogram realizácie

Časový harmonogram realizácie jednotlivých cieľov a priorít, ktoré sú opísané v tomto Programe hospodárskeho a sociálneho rozvoja obce je viazaný na možnosť čerpania finančných prostriedkov z jednotlivých rozpočtových kapitol obce, účelovo viazaných finančných prostriedkov alebo finančných prostriedkov zo štrukturálnych fondov EÚ.

Jednotlivé etapy realizácie projektových zámerov budú pokračovať v návaznosti na seba tak aby sa jednotlivé fázy neprekrývali ale priamo na seba nadväzovali a vytvorili tak ucelený harmonický celok.

### **Oblasť rozvojového potenciálu ľudských zdrojov a ekonomickej situácie**

<b>Aktivita</b>	<b>Roky</b>
➤ <b>2.2.1.1.1</b> Priestor na ul. Vrbovskej (Zdravotné stredisko a Kirbis)	<b>2011 – 2016</b>
➤ <b>2.2.1.1.2</b> Prenájom a predaj priestorov vhodných na podnikanie ul. Gen. Svobodu, Povstalecká, Športová	<b>2011 – 2016</b>
➤ <b>2.2.1.2.1</b> Výstavba, rekonštrukcia a prenájom priestorov a nehnuteľností vhodných na podnikanie	<b>2011 – 2016</b>
➤ <b>2.2.1.2.2</b> Poskytnutie služieb pre podnikateľov v obci, ktorí vytvoria trvalé pracovné miesta pre obyvateľov obce	<b>2011 – 2016</b>
➤ <b>2.2.1.3.1</b> Odkúpenie pôdy na podnikateľské účely	<b>2011 - 2016</b>

➤ 2.2.1.3.2 Administratívno – organizačná podpora prichádzajúcim investorom a podnikateľským subjektom	2011 – 2016
--	-------------

#### Oblasť vzdelávania, kultúry a športu

Aktivita	Roky
➤ 2.2.2.1.1 Zriadenie a vybavenie kultúrno spoločenskej miestnosti	2011 – 2016
➤ 2.2.2.1.2 Zriadenie a vybavenie priestorov vhodných na usporiadanie výstav	2011 – 2016
➤ 2.2.2.1.3 Zriadenie a vybavenie internetovej kaviarne	2011 – 2016
➤ 2.2.2.2.1 Podpora spoločných kultúrnych aktivít a cezhraničnej spolupráce	2011 – 2016
➤ 2.2.2.2.2 Organizovanie a podpora tradičných kultúrnych podujatí v obci	2011 – 2016
➤ 2.2.2.3.1 Úprava futbalového ihriska	2011 – 2016
➤ 2.2.2.3.2 Výstavba viacúčelových ihrísk	2011 - 2016
➤ 2.2.2.3.3 Výstavba detských ihrísk	2011 - 2016

#### Oblasť občianskej vybavenosti, sociálnych a zdravotných služieb

Aktivita	Roky
➤ 2.2.3.1.1 Vybudovanie pokrytia širokopásmovým prístupom k internetu v obci	2011 – 2016
➤ 2.2.3.1.2 Zavedenie káblovej televízie ulica Pod lesom	2011 - 2016
➤ 2.2.3.2.1 Rekonštrukcia a výstavba autobusových zastávok v obci	2011 - 2016
➤ 2.2.3.2.2 Výstavba nových ciest a chodníkov a rekonštrukcia existujúcich ciest	2011 - 2016
➤ 2.2.3.2.2 Výstavba cyklistického chodníka Kežmarok - VVP	2011 – 2016
➤ 2.2.3.3.1 Vybudovanie vodohospodárskej infraštruktúry v obci (Pod lesom)	2011 – 2016
➤ 2.2.3.4.1 Zabezpečenie vhodných stavebných pozemkov na IBV	2011 – 2016
➤ 2.2.3.4.2 Nákup pozemkov vhodných na IBV	2011 - 2016
➤ 2.2.3.4.3 Dobudovanie dopravnej infraštruktúry a chodníkov v obci	2011 - 2016
➤ 2.2.3.5.1 Vybudovanie rozvodnej kanalizačnej siete ulica Pod lesom	2011 - 2016
➤ 2.2.3.6.1 Dobudovanie elektrickej prípojky verejného osvetlenia a obecného rozhlasu	2011 – 2016

#### Oblasť životného prostredia

Aktivita	Roky
➤ 2.2.4.1.1 Vybudovanie obecnej kompostarne a zberného dvora	2011 – 2016
➤ 2.2.4.1.2 Odstraňovanie starých divokých skládok TKO	2011 – 2016
➤ 2.2.4.1.3 Uskutočňovanie protipovodňových opatrení	2011 – 2016
➤ 2.2.4.1.4 Vybudovanie suchých poldrov na lesných tokoch	2011 – 2016
➤ 2.2.4.2.1 Úprava koryta a spevnenie brehov potoka Ľubica a Ľubička	2011 – 2016
➤ 2.2.4.3.1 Zlepšovanie stavu lesných ekosystémov	2011 – 2016
➤ 2.2.4.3.2 Výstavba a ochrana trávnatých porastov, drevín a krov	2011 – 2016
➤ 2.2.4.4.1 Ochrana vodných zdrojov	2011 - 2016
➤ 2.2.4.4.2 Čistenie okolia vodných zdrojov	2011 – 2016

#### Oblasť cestovného ruchu, vidieckeho turizmu a agroturizmu

Aktivita	Roky
➤ 2.2.5.1.1 Výstavba, zriadenie a vybavenie turisticko-informačnej kancelárie v obci	2011 - 2016
➤ 2.2.5.2.1 Vybudovanie reštauračného a ubytovacieho zariadenia	2011 – 2016
➤ 2.2.5.2.2 Vybudovanie parkoviska	2011 – 2016
➤ 2.2.5.3.1 Vyvlastnenie pozemkov potrebných na vybudovanie technickej infraštruktúry	2011 - 2016
➤ 2.2.5.3.2 Vybudovanie technickej infraštruktúry	2011 – 2016

➤ <b>2.2.5.4.1</b> Vyvlastnenie pozemkov pre vybudovanie športového strediska	<b>2011 – 2016</b>
➤ <b>2.2.5.4.2</b> Výstavba prístupových ciest k športovému stredisku	<b>2011 - 2016</b>

## 5 Záver

Program hospodárskeho a sociálneho rozvoja obce je živým dokumentom. Jeho realizácia bude sledovaná a program hospodárskeho a sociálneho rozvoja obce bude podľa potreby dopĺňaný a upravovaný. Naznačené smery rozvoja obce sú otvorené a budú sa dopracovávať a konkretizovať vždy v záujme obyvateľov obce.

Hlavným cieľom tohto programu je zlepšovať kvalitu života občanov a sociálnu súdržnosť obce. Vytvoriť podmienky pre ekonomický rozvoj a tvorbu pracovných príležitostí.

Oblasť podpory regionálneho rozvoja SR je regulovaná prostredníctvom kľúčových zákonov, ktorými sú:

- Zákon č. 503/2001 Z. z. o podpore regionálneho rozvoja,
- Zákon č. 302/2001 Z. z. o samosprávnych krajoch,
- Zákon č. 369/1990 Zb. o obecnom zriadení v znení neskorších predpisov
- Zákon č. 575/2001 Z. z. o organizácii činnosti vlády a organizácii ústrednej štátnej správy
- Zákon č. 222/1996 Z. z. o organizácii miestnej štátnej správy,
- Zákon č. 303/1995 Z. z. o rozpočtových pravidlách v znení neskorších predpisov,
- Zákon č. 482/2003 Z. z. o Štátnej pokladnici,
- Zákon č. 565/2001 Z. z. o investičných stimuloch a o zmene a doplnení niektorých zákonov,
- Zákon č. 235/2002 Z. z. o náležitostiach žiadosti o poskytnutie investičných stimulov,
- Zákon č. 193/2001 Z. z. o podpore na zriadenie priemyselných parkov,
- Zákon č. 156/2003 Z. z., ktorým sa mení a dopĺňa zákon č. 193/2001 Z. z. o podpore na zriadenie priemyselných parkov.

Prostredníctvom týchto dokumentov sa rámcovo reguluje povinnosť jednotlivých riadiacich orgánov na úrovni orgánov štátnej správy a orgánov územnej samosprávy o programovaní podpory v oblasti regionálneho rozvoja. Na základe uvedenej regulácie sa podpora regionálneho rozvoja realizuje prostredníctvom základných programových dokumentov, ktorými sú:

1. národná dokumentácia:
  - koncepcia územného rozvoja SR (KURS)
  - strednodobá koncepcia hospodárskeho a sociálneho vývoja SR (SKHSV SR)
  - strednodobé priority hospodárskej politiky SR
  - Národný environmentálny akčný plán (NEAPII)
  - Národný plán zamestnanosti
  - Koncepcia štátnej vednej a technickej politiky
  - Stratégia informatizácie spoločnosti
  - Štátna dopravná politika
2. programy hospodárskeho a sociálneho rozvoja samosprávneho kraja,
3. programy hospodárskeho a sociálneho rozvoja obce

Na PHSR spolupracovali: Ing. Bednár Michal – prednosta OcÚ Ľubica

Krajčová Anna

Členovia hospodárskej komisie obecného zastupiteľstva