

## Program rozvoja obce Malá Franková na roky 2015-2029

Názov:	Program rozvoja obce Malá Franková na roky 2015-2029
Územné vymedzenie :	Obec Malá Franková, okr. Kežmarok
Územný plán obce/VÚC	Obec nie / PSK áno
Schválený:	--- / 22.06.2004
Dátum schválenia PRO:	11.08.2015
Dátum platnosti:	od 12.08.2015 do 31.12.2029
Verzia:	1.0
Publikovaný verejne:	12.08.2015

Malá Franková, august 2015



## Obsah

Zoznam tabuliek a grafov .....	4
Použité skratky .....	5
Úvod.....	6
Metodika a zámer spracovania .....	6
Zapojenie verejnosti do prípravy PRO a pracovné skupiny .....	7
Zhrnutie východiskových koncepčných dokumentov .....	9
Operačné programy v r. 2014 - 2020 a možnosti využitia pre realizáciu PRO Malá Franková	10
Analytická časť .....	16
Vyhodnotenie realizovaných projektov / predchádzajúceho PHSR .....	16
Analýza vnútorného prostredia .....	18
Poloha obce .....	18
História obce .....	18
Geomorfológia a geológia .....	19
Pôdy .....	19
Hydrológia .....	20
Klimatické podmienky .....	20
Rastlinstvo a živočíšstvo .....	21
Obyvateľstvo obce .....	22
Štruktúra obyvateľstva obce .....	24
Počet domov .....	24
Trh práce .....	27
Kultúra (a „školsťvo“) .....	28
Sociálna a zdravotná starostlivosť .....	29
Šport .....	30
Priemysel, obchod a služby .....	31
Technická infraštruktúra .....	31
Dopravná infraštruktúra .....	32
Cestovný ruch .....	32
Analýza silných a slabých stránok územia .....	33
Analýza vonkajšieho prostredia .....	34
Základná charakteristika .....	34
Obyvateľstvo .....	34
Trh práce .....	35
Priemerná nominálna mesačná mzda .....	36
Priame zahraničné investície .....	36
Hrubý domáci produkt .....	37
Vzťah obce a prioritných osí rozvoja územia .....	37



Obec ako člen mikroregiónu, združenia obcí a euroregiónov .....	38
Analýza príležitostí a ohrození pre rast a rozvoj územia .....	40
SWOT analýza .....	42
Identifikácia kritických oblastí rozvoja .....	46
Hlavné disparity rozvoja obce .....	46
Hlavné faktory rozvoja obce .....	46
Strategická časť .....	48
Základné východiská pre definovanie stratégie .....	48
Vízia .....	48
Vízia obce Malá Franková v roku 2029 .....	48
Formulácia a návrh stratégie .....	49
Strategický cieľ .....	49
Prioritné oblasti - oblasti podpory .....	50
Globálne ciele .....	51
Globálne ciele .....	51
Tematické / horizontálne ciele .....	52
Zhrnutie strategickej časti .....	52
Programová časť .....	53
Opatrenia a plánované projekty .....	53
Ukazovatele výsledkov a dopadov .....	58
Realizačná časť .....	60
Inštitucionálne a organizačné zabezpečenie realizácie PRO obce .....	60
Komunikačná stratégia .....	61
Systém monitorovania a hodnotenia .....	63
Akčný plán: vecný a časový harmonogram realizácie jednotlivých opatrení a projektov .....	65
Finančná časť .....	67
Indikatívny finančný plán .....	67
Zdroje a model viaczdrojového financovania opatrení a projektov .....	67
Kritéria pre výber projektov .....	69
Záver .....	70
Autori .....	71
Použitá literatúra .....	71
Prílohy .....	72



## Zoznam tabuliek a grafov

Tab 1: Harmonogram spracovávaní PRO .....	7
Tab 2: Zoznam členov riadiaceho tímu a pracovných skupín .....	8
Tab 3: Účastníci PRO - subjekty aktívne v obci .....	8
Tab 4: Realizované aktivity a projekty z predchádzajúceho PHSR.....	17
Graf 1: Vývoj počtu obyvateľov v obci Malá Franková .....	23
Graf 2: Vývoj prírastku/úbytku obyvateľov obce .....	23
Graf 3: Zmeny vo vekovej štruktúre obyvateľov obce .....	24
Graf 4: Vývoj počtu domov v obci .....	25
Tab 5: Malá Franková - základné demografické údaje (2013) .....	27
Graf 5: Počet uchádzačov o zamestnanie v obci .....	28
Graf 6: Vývoj počtu obyvateľov v okrese Kežmarok.....	34
Tab 6: Migračné saldo okresu Kežmarok .....	35
Graf 7: Vývoj počtu uchádzačov o zamestnanie v okrese Kežmarok.....	35
Graf 8: Vývoj miery evidovanej nezamestnanosti v okrese Kežmarok .....	36
Tab 7: STEEP analýza - vonkajšie faktory .....	41
Tab 8: Riziká .....	47
Tab 9: Prioritné oblasti rozvoja obce .....	50
Tab 10: Globálne ciele .....	51
Tab 11 : Zhrnutie strategickej časti PRO Malá Franková .....	52
Tab 12: Navrhované opatrenia .....	53
Tab 13: Opatrenia a plánované projekty / aktivity .....	54
Tab 14: Plán a harmonogram realizácie investičných projektov rozvoja obce.....	56
Tab 15: Ukazovatele výsledkov a dopadov .....	58
Tab 16: Zabezpečenie činností v realizácii PRO na úrovni programu a projektov .....	61
Tab 17: Plán komunikácie PRO Malá Franková na najbližších 5 rokov.....	62
Tab 18: Plán hodnotenia realizácie PRO obce Malá Franková .....	65
Tab 19: Akčný plán na roky 2015-2018.....	65
Tab 20: Indikatívny finančný plán .....	67
Tab 21: Intervenčná matica viaczdrojového financovania .....	68
Tab 22: Hodnotiace kritériá pre projekty .....	69



## Použité skratky

**CR** - cestovný ruch

**ČOV** - čistiareň odpadových vôd

**EÚ** - Európska únia

**EŠIF** - Európske štrukturálne a investičné fondy. Päť štrukturálnych a investičných fondov EÚ, ktoré sa riadia jednotným súborom pravidiel, Európsky fond regionálneho rozvoja (EFRR), Európsky sociálny fond (ESF), Kohézny fond (KF), Európsky poľnohospodársky fond pre rozvoj vidieka (EPFRV), Európsky námorný a rybársky fond (ENRF)

**HDP** - hrubý domáci produkt

**CHKO** - chránená krajinná oblasť

**IBV** - individuálna bytová výstavba

**IKT** - Informačno-komunikačné technológie. Zahŕňajú informačné systémy, technológie, ostatné systémy (periférne zariadenia), prevádzku a pripojenia do sietí, ktoré sú určené k napĺňaniu informačných procesov a komunikačných funkcií.

**IROP** - Integrovaný regionálny operačný program

**ITMS** - Informačný monitorovací systém

**IÚS** - Integrovaná územná stratégia

**KURS** - Koncepcia územného rozvoja Slovenska

**MAS** - Miestna akčná skupina

**NFP** - Nenávratný finančný prostriedok

**N/A alebo N.A.** - z anglického jazyka (not available, not applicable) vo význame „nie je dostupné“ resp. „nebude využité“.

**NSRR** - národná stratégia regionálneho rozvoja

**NUTS** - z francúzskeho jazyka (Nomenclature des unités territoriales statistiques), skratka pre normalizovanú klasifikáciu územných celkov na Slovensku pre potreby štatistického úradu a Eurostatu.

**OcÚ** - obecný úrad

**OcZ** - obecné zastupiteľstvo

**OP** - operačný program

**PHSR** - program hospodárskeho a sociálneho rozvoja

**PRO** - program rozvoja obce

**RLZ** - rozvoj ľudských zdrojov

**SEA** - z anglického jazyka (strategic environmental assessment) vo význame strategické environmentálne hodnotenie, strategické posudzovanie vplyvov na životné prostredie.

**SR** - Slovenská republika

**ŠFRB** - Štátny fond rozvoja bývania

**ŠÚ SR** - Štatistický úrad Slovenskej republiky

**SWOT** - analýza silných a slabých stránok, príležitostí a ohrození

**UPSVAR** - Úrad práce, sociálnych vecí a rodiny

**VÚC** - Vyšší územný celok

**ZMOS** - Združenie miest a obcí Slovenska



## Úvod

### Kontakt:

Obecný úrad Malá Franková

Tel: 052 / 489 26 30

Malá Franková 35

Fax: 052 / 489 26 30

059 78 Veľká Franková

Email: [oumf@pobox.sk](mailto:oumf@pobox.sk)

Program rozvoja obce (ďalej ako „PRO“), spolu s územným plánom, je základným a kľúčovým dokumentom pre riadenie samosprávy, ktorý vychádza z poznania situácie a konkrétnych potrieb obyvateľov, podnikateľov, záujmových skupín a ďalších subjektov v území, formuluje svoju predstavu o budúcnosti spolu s činnosťami a projektmi na jej zabezpečenie. PRO koncepčne, systémovo analyzuje a určuje budúcnosť rozvoja spolu s činnosťami, investičnými projektmi so zdrojovým krytím na jej zabezpečenie.

PRO Malá Franková na roky 2015-2029 je strednodobý strategický dokument, ktorý na základe analýzy hospodárskeho, environmentálneho a sociálneho rozvoja obce stanovuje jeho strategické ciele a priority jej rozvoja. Je prostriedkom na napĺňanie vízie ďalšieho smerovania rozvoja obce s cieľom dosiahnuť rast životnej úrovne (predovšetkým jej kvality) na území obce a príslušného regiónu. Je to program cielených opatrení, navrhnutý pre oživenie sociálneho, ekonomického a kultúrneho rozvoja obce Malá Franková, pri rešpektovaní globálnych cieľov regionálneho vývoja, resp. štátnej regionálnej politiky a európskej politiky súdržnosti.

Pôsobnosť obce pri podpore regionálneho rozvoja definuje zákon č. 539/2008 Z.z. o podpore regionálneho rozvoja nasledovne (v § 12):

Obec vo svojej pôsobnosti na účely podpory regionálneho rozvoja

- a) analyzuje a hodnotí úroveň rozvoja svojho územia a jeho častí, zabezpečuje jeho trvalo udržateľný hospodársky rozvoj, sociálny rozvoj a územný rozvoj,
- b) zabezpečuje a koordinuje vypracovanie a realizáciu programu hospodárskeho rozvoja a sociálneho rozvoja obce, pravidelne ho monitoruje a každoročne vyhodnocuje jeho plnenie, zabezpečuje súlad programu hospodárskeho rozvoja a sociálneho rozvoja obce s územnoplánovacou dokumentáciou, ak jej spracovanie vyžaduje osobitný predpis,
- c) spolupracuje s vyšším územným celkom, na území ktorého sa obec nachádza, na príprave a realizácii programu hospodárskeho rozvoja a sociálneho rozvoja vyššieho územného celku a na účely evidencie poskytuje vyššiemu územnému celku program hospodárskeho rozvoja a sociálneho rozvoja obce,
- d) podieľa sa na plnení úloh, ktoré súvisia so zameraním podpory regionálneho rozvoja podľa § 3, v spolupráci s ministerstvom a ostatnými sociálno-ekonomickými partnermi, ktorí sa nachádzajú na území obce,
- e) vytvára podmienky na vznik a rozvoj územnej spolupráce a partnerstiev,
- f) spolupracuje s ďalšími obcami, regiónmi a územnými celkami alebo s orgánmi iných štátov, ktoré plnia funkcie územnej samosprávy,
- g) podporuje rozvoj podnikateľských aktivít potrebných na rozvoj obce.

Schválený PRO obce Malá Franková na roky 2015-2029 napĺňa všetky body uvedeného § 12 zákona č. 539/2008 Z.z. o podpore regionálneho rozvoja.

## Metodika a zámer spracovania

Postup spracovania PRO Malá Franková na roky 2015-2029 bol realizovaný plne v súlade s Metodikou na vypracovanie programu hospodárskeho rozvoja a sociálneho rozvoja obce/obcí/VÚC, ktorú vyhotovila pracovná skupina zriadená Ministerstvom dopravy, výstavby a





regionálneho rozvoja SR s cieľom zjednotiť proces spracovávania PHSR a jeho obsah podľa zákona č. 539/2008 Z. z. o podpore regionálneho rozvoja v znení zákona č. 309/2014 Z. z.

V úvodnej fáze tvorby PRO Malá Franková na roky 2015-2029 vedenie obce rozhodlo o spôsobe jeho spracovania (kto, ako a kedy) a zostavilo riadiaci tím pre jeho tvorbu. Obecným zastupiteľstvom bol dňa **06.03.2015** schválený **Zámer spracovania Programu rozvoja obce Malá Franková na roky 2015-2029**. Ten zadefinoval základné postupy spracovania PRO obce a plánovaný harmonogram prác. Na základe výsledkov verejného obstarávania bol vybraný externý spracovateľ PRO. O zámere a začiatku spracovania PRO bola verejnosť informovaná prostredníctvom webovej stránky a úradnej tabule obce. Samotné práce na PRO začali hneď v marci 2015 a postupovali podľa nasledujúceho harmonogramu:

**Tab 1: Harmonogram spracovania PRO**

Termín	III	IV	V	VI	VII
Úvod					
Analytická časť					
Strategická časť					
Programová časť					
Realizačná časť					
Finančná časť					
Záver					

Prameň: OcÚ Malá Franková (2015).

## Zapojenie verejnosti do prípravy PRO a pracovné skupiny

Obec zapojila širokú verejnosť (predovšetkým obyvateľov obce) viacerými spôsobmi do prípravy a spracovania PRO. Vypracovanie dokumentu plne rešpektovalo princíp partnerstva a PRO bol vypracovaný participatívnym spôsobom so zapojením zamestnancov obce, poslancov OcZ, externých odborníkov a širokej verejnosti. Externým dodávateľom bola firma Diervilla, spol. s r.o. Prešov, ktorá zodpovedala za metodické vedenie, facilitáciu a zostavenie finálneho dokumentu, pričom využívala vstupy troch zriadených pracovných skupín pre jednotlivé prioritné oblasti: hospodárska (ekonomická) oblasť, sociálna oblasť, environmentálna oblasť. Skupiny sa skladali so zástupcov verejného sektora - samosprávy, súkromného sektora, mimovládneho sektora, občanov obce, ktorí prejavili záujem zapojiť sa do činnosti pracovných skupín. Rokovania pracovných skupín boli verejné. Čiastkové výstupy PRO boli počas celej doby spracovania dostupné elektronicky formou e-mailov rozposielaných z OcÚ a na úradnej tabuli s možnosťou pripomienkovania zo strany verejnosti.

V prvej fáze boli občania prostredníctvom obecného rozhlasu vyzvaní, aby sa zapojili do práce vytvorených pracovných skupín. Pracovné skupiny boli nosnou časťou spracovávania PRO. Zabezpečovali zber dát, ich verifikáciu, diskutovali o potrebách obce a zámeroch na odstránenie hlavných bariér a problémov jej rozvoja. Okrem diskusie bol častou metódou aj brainstorming. K špecifickým otázkam / problémom boli prizývaní nezávislí experti, ktorí poskytovali poradenské služby. Okrem toho riadiaci tím a externý dodávateľ realizovali množstvo stretnutí s kľúčovými ľuďmi/skupinami aktívnymi v obci a v širšom okolí s cieľom zapracovať ich rozvojové zámery do PRO.

PRO a jeho čiastkové spracované časti boli zverejňované na úradnej tabuli obce, boli k dispozícii vo vytlačenej forme na OcÚ a starosta obce ako aj členovia pracovných skupín pripomienkovali dokument v rôznych fázach prípravy formou e-mailovej komunikácie. Súčasne boli občania pravidelne informovaní o procese spracovania prostredníctvom obecného rozhlasu.



**Tab 2: Zoznam členov riadiaceho tímu a pracovných skupín**

Riadiaci tím:	Meno	Funkcia	Inštitúcia
koordinátor	Jozef Kromka	starosta obce	OcÚ Malá Franková
člen	Marta Krempaská	pracovníčka OcÚ	OcÚ Malá Franková
člen	Bc. Peter Drienovský	poslanec OcZ	OcZ Malá Franková
<b>Pracovná skupina 1 (ekonomická):</b>			
koordinátor	Jozef Palla	poslanec OcZ	OcZ Malá Franková
člen	Štefan Kromka	občan	Malá Franková č. 31
člen	Ing. Ján Kromka	občan	Malá Franková č.40
<b>Pracovná skupina 2 (sociálna):</b>			
koordinátor	Cyril Petruľák ml.	poslanec OcZ	OcZ Malá Franková
člen	Ľudmila Gancarčíková	občan	Malá Franková č. 81
člen	Mária Gemzová	občan	Malá Franková č. 57
člen	Michal Marhefka	občan	Malá Franková č. 65
<b>Pracovná skupina 3 (environmentálna):</b>			
koordinátor	Anton Ľach	poslanec OcZ	OcZ Malá Franková
člen	Mária Zadžorová	poslanec OcZ	OcZ Malá Franková
člen	Ján Kromka	občan	Malá Franková č. 44

Prameň: OcÚ Malá Franková (2015).

Do spracovania a pripomienkovania PRO boli zahrnutí všetci socioekonomickí partneri aktívni v obci. Ich prehľad ako aj ich návrhy možných rozvojových projektov / oblastí sú uvedené v nasledujúcej tabuľke.

**Tab 3: Účastníci PRO - subjekty aktívne v obci**

Účastníci	Pôsobenie a priority záujmu	Plánované / možné projekty
US PS Malá Franková	2-5 zamestnancov, ťažba a pestovanie lesa, hospodárenie cca 475 ha	Výsadba stromov, lesopestebná a ochranná činnosť, nákup píl, krovínorezov
IMMOBAU s. r. o, Kuzmányho 12, Bratislava	Areál zimných športov a letnej turistiky	Výstavba lyžiarskych vlekov, zasnežovania, nové technológie
12-ti SHR	Hospodária na cca 200 ha, chov hovädzieho dobytku a oviec	Nákup nových technológií, modernizácia fariem
OZ FS Frankovčan	15 členov - folklórne vystúpenia	Zachovanie a zveľaďovanie kultúrneho dedičstva, získavanie zdrojov na činnosť
Osoby a rodiny poskytujúce ubytovanie na súkromí	Poskytovanie ubytovania na súkromí	Modernizácia objektov a ich vybavenia, tvorba nových súvisiacich produktov (napr. wellness)
Farnosť Veľká Franková, filiálka Malá Franková	Cirkev	Modernizácia sakrálnych objektov, rekonštrukcia cintorína, organizácia podujatí
DHZ Malá Franková	Protipožiarna ochrana, pomoc pri živelných pohromách (hlavne záplavy)	Obnova techniky, odborná spôsobilosť - vzdelávanie, organizácia a participácia na hasičských súťažiach
Poľovnícke združenie MAGURKA	Poľovníctvo, ochrana zvery a prírody	Organizácia podujatí, vzdelávacia činnosť





TJ Družstevník Veľká a Malá Franková	Športová činnosť	Organizácia športových podujatí
--------------------------------------	------------------	---------------------------------

Prameň: OcÚ Malá Franková (2015).

## Zhrnutie východiskových koncepčných dokumentov

PRO Malá Franková na roky 2015-2029 bol spracovaný v súlade s ďalšími miestnymi, regionálnymi, národnými i európskymi koncepčnými a strategickými dokumentmi.

Na miestnej a regionálnej úrovni bol realizovaný súlad s a PRO vychádza z:

- Program hospodárskeho a sociálneho rozvoja obce, ktorého platnosť aktuálne vypršala;
- Viacročný rozpočet obce na roky 2015-2017;
- Program odpadového hospodárstva obce;
- Stratégia rozvoja Združenia Pre rozvoj regiónu Pienin a Zamaguria;
- Program hospodárskeho a sociálneho rozvoja Prešovského samosprávneho kraja na roky 2008-2015;
- Územný plán Prešovského samosprávneho kraja;
- Regionálna inovačná stratégia Prešovského samosprávneho kraja.

Na národnej a európskej úrovni boli zohľadnené priority Národnej stratégie regionálneho rozvoja SR, ako aj jej vízia regionálneho rozvoja na Slovensku: „Slovensko sa má stať krajinou s vysokou kvalitou života všetkých občanov. Každý región bude využívať svoje danosti v prospech svojho udržateľného hospodárskeho, sociálneho, environmentálneho a územného rozvoja, a tým aj Slovenskej republiky, ako vyspelého, hospodársky, politicky a sociálne súdržného členského štátu Európskej únie“.

PRO Malá Franková tiež vychádza aj zo stratégie Európa 2020, ktorej cieľmi sú:

- inteligentný rast: vytvorenie hospodárstva založeného na znalostiach a inovácii,
- udržateľný rast: podporovanie ekologickejšieho a konkurencieschopnejšieho hospodárstva, ktoré efektívnejšie využíva zdroje,
- inkluzívny rast: podporovanie hospodárstva s vysokou mierou zamestnanosti, ktoré zabezpečí hospodársku, sociálnu a územnú súdržnosť.

Tematické ciele Stratégie Európa 2020:

- posilnenie výskumu, technologického rozvoja a inovácií;
- zlepšenie prístupu k informáciám a komunikačným technológiám a zlepšenie ich využívania a kvality;
- zvýšenie konkurencieschopnosti malých a stredných podnikov a poľnohospodárskeho sektora (v prípade EPFRV) a sektora rybného hospodárstva a akvakultúry (v prípade EFNRH);
- podpora prechodu na nízkouhlíkové hospodárstvo vo všetkých sektoroch;
- podpora prispôsobovania sa zmenám klímy, predchádzania a riadenia rizík;
- ochrana životného prostredia a presadzovanie efektívneho využívania zdrojov;
- podpora udržateľnej dopravy a odstraňovanie prekážok v kľúčových sieťových infraštruktúrach;
- podpora zamestnanosti a mobility pracovnej sily;
- podpora sociálneho začlenenia a boj proti chudobe;
- investovanie do vzdelania, zručností a celoživotného vzdelávania;
- zvyšovanie inštitucionálnych kapacít a efektivity verejnej správy.

Vzhľadom na absenciu vlastných investičných zdrojov, PRO Malá Franková na roky 2015-2029 je predovšetkým previazaný so sektorovými operačnými programami vypracovanými na základe



Partnerskej dohody Slovenskej republiky na roky 2014-2020 (pre účinné a efektívne využívanie prostriedkov Európskych štrukturálnych a investičných fondov za účelom dosahovania cieľov stratégie Európa 2020), ako aj s Národnou stratégiou regionálneho rozvoja SR (schválenou uznesením Vlády SR č. 222 zo 14. mája 2014) a Koncepciou územného rozvoja Slovenska 2001 (KURS 2001).

### Operačné programy v r. 2014 - 2020 a možnosti využitia pre realizáciu PRO Malá Franková

Slovensko bude čerpať Európske štrukturálne a investičné fondy v rokoch 2014-2020 (ďalej len „EŠIF“) prostredníctvom 6 základných operačných programov:

- OP Integrovaný regionálny operačný program (OP IROP)
- OP Ľudské zdroje (OP ĽZ)
- OP Kvalita životného prostredia (OP KŽP)
- OP Integrovaná infraštruktúra (OP II)
- OP Výskum a inovácie (OP Val)
- OP Efektívna verejná správa (OP EVS)

Samostatným režimom sa budú riadiť programy, ktoré sú implementované na základe špecifických usmernení Európskej komisie:

- Technická pomoc
- Program rozvoja vidieka

Z možných synergií PRO Malá Franková s jednotlivými Operačnými programami a možnosťami získať externé zdroje na financovanie rozvojových projektov obce, ako aj subjektov aktívnych v obci, vyberáme nasledovné možné priority a ciele:

#### Integrovaný regionálny operačný program

##### **Prioritná os č. 1: Bezpečná a ekologická doprava v regiónoch**

Špecifický cieľ č. 1.2.2: Zvýšenie atraktivity a prepravnej kapacity nemotorovej dopravy (predovšetkým cyklistickej dopravy) na celkovom počte prepravených osôb

##### **Prioritná os č. 3: Mobilizácia kreatívneho potenciálu v regiónoch**

Investičná priorita č. 3.1: Podpora rastu priaznivého pre zamestnanosť, a to rozvíjaním vnútorného potenciálu ako súčasť územnej stratégie pre konkrétne oblasti vrátane konverzie upadajúcich priemyselných regiónov a posilnenia prístupnosti a rozvoja špecifických prírodných a kultúrnych zdrojov

Špecifický cieľ č. 3.1: Stimulovanie podpory udržateľnej zamestnanosti a tvorby pracovných miest v kultúrnom a kreatívnom sektore prostredníctvom vytvorenia priaznivého prostredia pre rozvoj kreatívneho talentu a netechnologických inovácií

##### **Prioritná os č. 4: Zlepšenie kvality života v regiónoch s dôrazom na životné prostredie**

Investičná priorita č. 4.1: Podpora energetickej efektívnosti, inteligentného riadenia energie a využívania energie z obnoviteľných zdrojov vo verejných infraštruktúrach vrátane verejných budov a v sektore bývania

Špecifický cieľ č. 4.1: Zvýšenie energetickej efektívnosti budov na bývanie

Investičná priorita č. 4.2: Investovanie do sektora vodného hospodárstva s cieľom splniť požiadavky environmentálneho acquis Únie a pokryť potreby, ktoré členské štáty špecifikovali v súvislosti s investíciami nad rámec týchto požiadaviek

Špecifický cieľ č. 4.2.1: Zvýšenie dostupnosti zdrojov podzemných vôd pre zásobovanie obyvateľstva pitnou vodou

##### **Prioritná os č. 5: Miestny rozvoj vedený komunitou**



Investičná priorita č.5.1: Záväzné investície v rámci stratégií miestneho rozvoja vedeného komunitou

Špecifický cieľ č. 5.1.1: Zvýšenie kapacít pre miestny rozvoj vedený komunitou

Špecifický cieľ č. 5.1.2: Zvýšenie tvorby pracovných miest rozvojom podnikania a inovácií na miestnej úrovni

Špecifický cieľ č. 5.1.3: Zlepšenie udržateľných vzťahov medzi vidieckymi rozvojovými centrami a ich zázemím vo verejných službách a vo verejných infraštruktúrach

**Operačný program Ľudské zdroje** (perspektíva je hlavne v oblasti zapojenia obce do národných projektov napr. v spolupráci s UPSVAR)

### ***Prioritná os 1: Vzdelávanie***

Investičná priorita 1.3: Zlepšenie rovnakého prístupu k celoživotnému vzdelávaniu pre všetky vekové skupiny v rámci formálneho, neformálneho a bežného vzdelávania, zvyšovanie vedomostí, zručností a spôsobilostí pracovnej sily a podpora flexibilných spôsobov vzdelávania prostredníctvom usmerňovania pri výbere povolania a potvrdzovania nadobudnutých kompetencií

Špecifický cieľ 1.3.1: Zvýšiť kvalitu a efektívnosť celoživotného vzdelávania s dôrazom na rozvoj kľúčových kompetencií, prehĺbovanie a zvyšovanie kvalifikácie

### ***Prioritná os 2: Zamestnanosť***

Investičná priorita 2.1: Prístup uchádzačov o zamestnanie a neaktívnych osôb k zamestnaniu vrátane dlhodobo nezamestnaných a osôb, ktoré sú vzdialené od trhu práce, ako aj miestne iniciatívy v oblasti zamestnávania a podpora mobility pracovnej sily

Špecifický cieľ 2.1.1: Zvýšiť zamestnanosť, zamestnateľnosť a riešiť nezamestnanosť s osobitným dôrazom na dlhodobo nezamestnaných, nízko kvalifikovaných, starších a zdravotne postihnuté osoby

Špecifický cieľ 2.1.2: Zvýšiť zamestnanosť podporou tvorby pracovných miest, mobility pre získanie zamestnania, adaptability zamestnancov a podnikov, podporou udržateľnej samostatnej zárobkovej činnosti, začínajúcich podnikov a poľnohospodárskych a nepoľnohospodárskych aktivít vo vidieckych oblastiach

Investičná priorita 2.2 Trvalo udržateľná integrácia mladých ľudí, najmä tých, ktorí nie sú zamestnaní, ani nie sú v procese vzdelávania alebo odbornej prípravy, na trh práce, vrátane mladých ľudí ohrozených sociálnym vylúčením a mladých ľudí z marginalizovaných komunít, vrátane vykonávania systému záruk pre mladých ľudí

Špecifický cieľ 2.2.1: Zvýšiť zamestnanosť, zamestnateľnosť a účasť mladých ľudí, najmä NEET, na trhu práce

Investičná priorita 2.3: Rovnosť medzi mužmi a ženami vo všetkých oblastiach vrátane v oblasti prístupu k zamestnaniu, kariérnemu postupu, zosúladenia pracovného a súkromného života a presadzovania rovnakej odmeny za rovnakú prácu

Špecifický cieľ 2.3.1: Zlepšením podmienok pre zosúladenie pracovného a rodinného života zvýšiť zamestnanosť osôb s rodičovskými povinnosťami, najmä žien

Špecifický cieľ 2.3.2: Znížiť horizontálnu a vertikálnu rodovú segregáciu na pracovnom trhu a v príprave na povolanie

Investičná priorita 2.4: Modernizácia inštitúcií trhu práce, ako sú verejné a súkromné služby zamestnanosti, zlepšenie prispôsobenia sa potrebám trhu práce, vrátane opatrení zameraných na zlepšenie nadnárodnej pracovnej mobility, ako aj programov mobility a lepšej spolupráce medzi inštitúciami a príslušnými zainteresovanými stranami

Špecifický cieľ 2.4.1: Zvýšiť kvalitu a kapacity verejných služieb zamestnanosti na zodpovedajúcu úroveň v nadväznosti na meniace sa potreby a požiadavky trhu práce, nadnárodnú pracovnú mobilitu, a zvýšiť účasť partnerov a súkromných služieb zamestnanosti na riešení problémov v oblasti zamestnanosti

### ***Prioritná os 3: Sociálne začlenenie***



Investičná priorita 3.1: Aktívne začlenenie, a to aj s cieľom podporovať rovnaké príležitosti a aktívnu účasť a zlepšenie zamestnatelnosti

Špecifický cieľ 3.1.1: Zvýšenie účasti najviac znevýhodnených a ohrozených osôb v spoločnosti

Špecifický cieľ 3.1.2: Prevencia a eliminácia všetkých foriem diskriminácie

Investičná priorita 3.2: Zlepšenie prístupu k cenovo prístupným, trvalo udržateľným a kvalitným službám vrátane zdravotnej starostlivosti a sociálnych služieb všeobecného záujmu

Špecifický cieľ 3.2.1: Prechod z inštitucionálnej na komunitnú starostlivosť

Špecifický cieľ 3.2.2: Zlepšenie dostupnosti ku kvalitnej zdravotnej starostlivosti prostredníctvom šandardizácie klinických postupov a postupov pre výkon prevencie

Globálnym cieľom OP Kvalita životného prostredia je podporiť trvalo udržateľné a efektívne využívanie prírodných zdrojov, zabezpečujúce ochranu životného prostredia, aktívnu adaptáciu na zmenu klímy a podporu energeticky efektívneho nízkouhlíkového hospodárstva.

### ***Prioritná os 1: Udržateľné využívanie prírodných zdrojov prostredníctvom rozvoja environmentálnej infraštruktúry***

Investičná priorita 1 Prioritnej osi 1: Investovanie do sektora odpadového hospodárstva s cieľom splniť požiadavky environmentálneho acquis Únie a pokryť potreby, ktoré členské štáty špecifikovali v súvislosti s investíciami nad rámec uvedených požiadaviek

Špecifický cieľ: Zabezpečiť nakladanie s odpadmi v súlade s hierarchiou odpadového hospodárstva a za účelom plnenia požiadaviek environmentálneho acquis

Investičná priorita 2 Prioritnej osi 1: Investovanie do sektora vodného hospodárstva s cieľom splniť požiadavky environmentálneho acquis Únie a pokryť potreby, ktoré členské štáty špecifikovali v súvislosti s investíciami nad rámec uvedených požiadaviek

Špecifický cieľ 1: Podporiť zabezpečenie plnenia predvstupových záväzkov SR voči EÚ v oblasti čistenia a odvádzania komunálnych odpadových vôd

Špecifický cieľ 2: Podpora zabezpečenia dostatočného množstva bezpečnej pitnej vody pre obyvateľstvo SR z verejných vodovodov

Špecifický cieľ 3: Dosiahnutie potrebného stupňa sledovania a monitorovania vôd a vodných útvarov, ktorým sa zabezpečí vytvorenie a nastavenie podmienok pre opatrenia vedúce k dosiahnutiu dobrého ekologického stavu a potenciálu podzemných a povrchových vôd a vodných útvarov

Investičná priorita 3 Prioritnej osi 1: Ochrana a obnova biodiverzity a pôdy a podpora ekosystémových služieb, a to aj prostredníctvom sústavy Natura 2000 a zelenej infraštruktúry

Špecifický cieľ 1: Zabezpečiť podmienky pre zachovanie biologickej diverzity a zlepšenie stavu ekosystémov v krajine

### ***Prioritná os 2: Adaptácia na nepriaznivé dôsledky zmeny klímy so zameraním na ochranu pred povodňami***

Investičná priorita 1 Prioritnej osi 2: Podpora investícií na prispôsobovanie sa zmene klímy vrátane ekosystémových prístupov

Špecifický cieľ 1: Zmierniť negatívne dôsledky zmeny klímy realizáciou adaptačných opatrení, najmä preventívnych opatrení na ochranu pred povodňami

### ***Prioritná os 3: Podpora riadenia rizík, riadenia mimoriadnych udalostí a odolnosti proti mimoriadnym udalostiam ovplyvneným zmenou klímy***

Investičná priorita 1 Prioritnej osi 3: Podpora investícií na riešenie osobitných rizík, zabezpečiť predchádzanie vzniku katastrof a vyvíjanie systémov zvládania katastrof

Špecifický cieľ 1: Zvýšiť úroveň pripravenosti na zvládanie mimoriadnych udalostí ovplyvnených zmenou klímy

Špecifický cieľ 2: Zvýšiť účinnosť preventívnych a adaptačných opatrení na elimináciu environmentálnych rizík (okrem protipovodňových opatrení)

Špecifický cieľ 3: Zvýšiť efektívnosť komplexného manažmentu mimoriadnych udalostí ovplyvnených zmenou klímy



**Prioritná os 4: Energeticky efektívne nízkouhlíkové hospodárstvo vo všetkých sektoroch**

Investičná priorita 1 Prioritnej osi 4: Podpora výroby a distribúcie energie z obnoviteľných zdrojov

Špecifický cieľ 1: Zvýšenie podielu OZE na hrubej konečnej energetickej spotrebe

Investičná priorita 2 Prioritnej osi 4: Podpora energetickej efektívnosti a využívania energie z obnoviteľných zdrojov v podnikoch

Špecifický cieľ 1: Zníženie energetickej náročnosti a zvýšenie využívania OZE v podnikoch

Investičná priorita 3 Prioritnej osi 4: Podpora energetickej efektívnosti, inteligentného riadenia energie a využívania energie z obnoviteľných zdrojov vo verejných infraštruktúrach, vrátane verejných budov a v sektore bývania

Špecifický cieľ 1: Zníženie spotreby energie pri prevádzke verejných budov

**OP Výskum a inovácie** je pre obec Malá Franková relevantný len z hľadiska možnej podpory rozvoja podnikania na území obce, napr. formou podpory zakladania nových podnikov, tzv. start-upov, príp. získanie a lokalizácia zahraničnej investície do výroby / služieb. Z toho hľadiska je pre obec potenciálne vhodná **Prioritná os 3: Posilnenie konkurencieschopnosti a rastu MSP**

Investičná priorita 3.1: Podpora podnikania, najmä prostredníctvom uľahčenia využívania nových nápadov v hospodárstve a podpory zakladania nových firiem, a to aj prostredníctvom podnikateľských inkubátorov

Investičná priorita 3.2: Vývoj a uplatňovanie nových obchodných modelov MSP, najmä v rámci internacionalizácie

**Operačný program Efektívna verejná správa (EVS)**

Pre obec je relevantná iba **Prioritná os 1: Posilnené inštitucionálne kapacity a efektívna VS**

Špecifický cieľ 1.1: Skvalitnené systémy a optimalizované procesy VS

Špecifický cieľ 1.2: Modernizované RLZ a zvýšené kompetencie zamestnancov

Špecifický cieľ 1.3: Transparentné a efektívne uplatňovanie pravidiel verejného obstarávania a dôsledné uplatňovanie princípov 3E

Obec a miestni aktéri má/majú ambíciu čerpať finančné prostriedky predovšetkým z Programu rozvoja vidieka 2014-2020 (PRV).

**Program rozvoja vidieka (PRV 2014-2020)**

Priority:

**P1: Podpora prenosu znalostí a inovácie v poľnohospodárstve, lesnom hospodárstve a vo vidieckych oblastiach**

1A) Podpora inovácie, spolupráce a rozvoja vedomostnej základne vo vidieckych oblastiach

1B) Posilnenie prepojenia poľnohospodárstva, výroby potravín a lesného hospodárstva s výskumom

a inováciou, a to aj na účely zlepšenia environmentálneho riadenia a výkonu

1C) Podpora celoživotného vzdelávania a odborného vzdelávania v odvetviach poľnohospodárstva a lesného hospodárstva

**P2: Posilnenie životaschopnosti poľnohospodárskych podnikov a konkurencieschopnosti všetkých druhov poľnohospodárstva vo všetkých regiónoch a presadzovanie inovačných poľnohospodárskych technológií a udržateľného obhospodarovania lesov**

2A) Zlepšenie hospodárskeho výkonu všetkých poľnohospodárskych podnikov a uľahčenie reštrukturalizácie a modernizácie poľnohospodárskych podnikov, najmä na účely zvýšenia ich účasti na trhu, zamerania na trh a poľnohospodárskej diverzifikácie

2B) Uľahčenie vstupu poľnohospodárov s primeranými zručnosťami do odvetvia poľnohospodárstva, a najmä generačnej výmeny

2C) Zlepšenie hospodárskeho výkonu lesného hospodárstva

**P3: Podpora organizácie potravinového reťazca vrátane spracovania poľnohospodárskych výrobkov a ich uvádzania na trh, dobrých životných podmienok zvierat a riadenia rizík v poľnohospodárstve**





3A) Zvýšenie konkurencieschopnosti prvovýrobcov prostredníctvom ich lepšej integrácie do poľnohospodársko-potravinového reťazca pomocou systémov kvality, pridávania hodnoty poľnohospodárskym produktom, propagácie na miestnych trhoch a v krátkych dodávateľských reťazcoch, skupín výrobcov a medziodvetvových organizácií

3B) Podpora riadenia rizík poľnohospodárskych podnikov a ich predchádzania

**P4: Obnova, zachovanie a posilnenie ekosystémov, ktoré súvisia s poľnohospodárstvom a lesným hospodárstvom**

4A) Obnova, zachovanie a zvýšenie biologickej diverzity vrátane na územiach sústavy Natura 2000 a v oblastiach s prírodnými alebo inými osobitnými obmedzeniami a v poľnohospodárskej činnosti s vysokou prírodnou hodnotou a obnova, zachovanie ako aj zlepšenie stavu krajinných oblastí Európy

4B) Zlepšenie vodného hospodárstva vrátane riadenia používania hnojív a pesticídov

4C) Predchádzanie erózii pôdy a zlepšenie jej obhospodarovania

**P5: Propagácia efektívneho využívania zdrojov a podpora prechodu na nízkouhlíkové hospodárstvo odolné voči zmene klímy v odvetví poľnohospodárstva, potravinárstva a lesného hospodárstva**

5A) Zvýšenie efektívnosti využívania vody v poľnohospodárstve

5B) Zvýšenie efektívnosti využívania energie v poľnohospodárstve a pri spracovaní potravín

5C) Uľahčenie dodávok a využívania obnoviteľných zdrojov energie, vedľajších produktov, odpadov, zvyškov a iných nepotravinových surovín na účely bioekonomiky;

5D) Zníženie emisií skleníkových plynov a amoniaku z poľnohospodárstva

5E) Podpora zachovania a sekvestrácie oxidu uhličitého v poľnohospodárstve a lesnom hospodárstve

**P6: Podpora sociálneho začleňovania, zmierňovania chudoby a hospodárskeho rozvoja vo vidieckych oblastiach**

6A) Uľahčenie diverzifikácie, zakladania a rozvoja malých podnikov ako aj vytvárania pracovných miest

6B) Podpora miestneho rozvoja vo vidieckych oblastiach

6C) Rozšírenie prístupnosti, využívania a kvality informačných a komunikačných technológií (IKT) vo vidieckych oblastiach

**Projektové opatrenia** (realizácia bude zabezpečovaná cez individuálne Opatrenia žiadateľov):

- Prenos znalostí a informačné akcie (čl. 15)
- Poradenské služby (čl. 16)
- Investície do hmotného majetku (čl. 18)
- Obnova poľnohospodárskeho potenciálu - prevencia (čl. 19)
- Podpora mladých farmárov, malých fariem a podnikania (čl. 20)
- Základné služby a obnova dedín vo vidieckych oblastiach (čl. 21)
- Prevencia a odstraňovanie škôd v lesoch (čl. 25)
- Investície do nových lesných technológií (čl. 27)
- Spolupráca (čl. 36)
- LEADER (čl. 42-45)

**Neprojektové opatrenia** (realizácia bude zabezpečovaná cez národné Opatrenia):

- Platby pre oblasti s prírodnými alebo inými osobitnými obmedzeniami (LFA)
- Agroenvironmentálne operácie súvisiace s klímou
- Ekologické poľnohospodárstvo
- Platby za životné podmienky zvierat
- Platby Natura 2000

Ďalšími externými zdrojmi na podporu investičných projektov obce je **Envirofond** ([http://www.envirofond.sk/sk/podpora\\_dotacie.html](http://www.envirofond.sk/sk/podpora_dotacie.html)) a to v rámci týchto tém:

B Oblasť - Ochrana a využívanie vôd

C Oblasť - Rozvoj odpadového hospodárstva





D Oblasť - Ochrana prírody a krajiny

E Oblasť - Environmentálna výchova, vzdelávanie a propagácia

Obec Malá Franková má tiež viaceré možnosti na spoločné projekty s poľskými samosprávami a to v rámci CBC programu PL-SK 2014-2020, ktorý ponúka nasledovné možnosti spolufinancovania projektov:

**Prioritná os 1. Ochrana a rozvoj prírodného prostredia a kultúrneho dedičstva cezhraničného územia**

Investičná priorita: Zachovanie, ochrana, podpora a rozvoj prírodného a kultúrneho dedičstva

**Prioritná os 2. Trvalo udržateľná cezhraničná doprava**

Investičná priorita 1: Posilnenie regionálnej mobility prepojením sekundárnych a terciárnych uzlov s infraštruktúrou TEN-T vrátane multimodálnych uzlov.

Investičná priorita 2: Vývoj a zlepšovanie ekologicky priaznivých (vrátane nízkohlukových) a nízkoúhlíkových dopravných systémov, vrátane vnútrozemských vodných ciest a námornej dopravy, prístavov, multimodálnych prepojení a letiskovej infraštruktúry v záujme podpory udržateľnej regionálnej a miestnej mobility.

**Prioritná os 3. Rozvoj cezhraničného vzdelávania a celoživotného vzdelávania**

Investičná priorita: Investovanie do vzdelania, školení a odbornej prípravy pre zručnosti a celoživotného vzdelávania prostredníctvom prípravy a vykonávania spoločných vzdelávacích, odborných vzdelávacích a školiacich programov.

**Foto: Malá Franková v rôznych jej podobách I.**



Prameň: IPEC Management.



## Analytická časť

Analytická časť PRO obsahuje analýzu vnútorného prostredia na základe overeného súboru kvantitatívnych a kvalitatívnych údajov podľa jednotlivých oblastí a aktuálnej situácie, identifikáciu hlavných vonkajších faktorov rozvoja územia (výber hlavných faktorov), analýzu vplyvu vonkajšieho prostredia na vývoj situácie v území, analýzu silných a slabých stránok, príležitostí a ohrození pre rast a rozvoj obce a územia, posúdenie hlavných faktorov a disparít rozvoja územia. Komplexná analýza súčasného stavu územia je zostavená na základe informácií získaných z relevantných zdrojov obce, subjektov pôsobiacich v obci a rôznych štatistických databáz a zisťovaní (ŠÚ SR, RegDat, Infostat...), výsledkov prieskumov a analýz dokumentov.

## Vyhodnotenie realizovaných projektov / predchádzajúceho PHSR

Obec Malá Franková mala v minulom období schválený Plán sociálneho a hospodárskeho rozvoja obce na roky 2008-2014, ktorého platnosť skončila k 31.12.2014.

Strategická časť sa sústredila na dosiahnutie týchto 6 cieľov:

- Strategický cieľ 1: Technická infraštruktúra
- Strategický cieľ 2: Občianska vybavenosť
- Strategický cieľ 3: Rozvoj športu, rekreácie a cestovného ruchu
- Strategický cieľ 4: Ochrana životného prostredia
- Strategický cieľ 5: Podpora poľnohospodárskej činnosti
- Strategický cieľ 6: Rozvoj zamestnanosti

Tieto strategické ciele mali byť napĺňané týmito opatreniami do roku 2014 s vyhodnotením plnenia:

Strategický cieľ 1: Technická infraštruktúra

Opatrenie 1.1: Rekonštrukcia obecného úradu - čiastočne splnené

Opatrenie 1.2: Úprava autobusovej zastávky - splnené

Opatrenie 1.3: Úprava obecných komunikácií - čiastočne splnené

Strategický cieľ 2: Občianska vybavenosť

Opatrenie 2.1: Rekonštrukcia bývalej školy - splnené

Opatrenie 2.2: Rekonštrukcia domu smútku a oplatenie cintorína - nesplnené

Opatrenie 2.3: Vytvorenie internetovej kaviarne - nesplnené

Opatrenie 2.4: Vytvorenie amfiteátra - nesplnené

Strategický cieľ 3: Rozvoj športu, rekreácie a cestovného ruchu

Opatrenie 3.1: Agroturizmus a podpora tradičných remesiel - čiastočne splnené

Opatrenie 3.2: Vybudovanie športoviska - nesplnené

Opatrenie 3.3: Vybudovanie lyžiarskeho vleku - sprac. proj. dokumentácia, stavba v príprave

Opatrenie 3.4: Rozvoj tradícií športu - nesplnené

Opatrenie 3.5: Rozvoj pešej turistiky a cykloturistiky - čiastočne splnené

Opatrenie 3.6: Vytvorenie informačnej kancelárie cestovného ruchu - nesplnené

Strategický cieľ 4: Ochrana životného prostredia

Opatrenie 4.1: Úprava verejných priestranstiev - čiastočne splnené

Opatrenie 4.2: Ekologické odpadové hospodárstvo - čiastočne splnené

Opatrenie 4.3: Environmentálna výchova - nesplnené

Opatrenie 4.4: Protipovodňové opatrenia - čiastočne splnené

Strategický cieľ 5: Podpora poľnohospodárskej činnosti

Opatrenie 5.1: Chov oviec a dobytky v horských a podhorských oblastiach - plní sa

Opatrenie 5.2: Podpora činnosti SHR - splnené

Opatrenie 5.3: Podpora výstavby poľnohospodárskych fariem - nesplnené

Strategický cieľ 6: Rozvoj zamestnanosti



Opatrenie 6.1: Vytvorenie nových pracovných miest vo sfére remeselno-výrobných činností - nesplnené

Sumár realizovaných projektov a aktivít poskytuje nasledujúca tabuľka:

**Tab 4: Realizované aktivity a projekty z predchádzajúceho PHSR**

Názov investície / projektu / aktivity	Rok/y realizácie:	Suma investície v EUR	Z toho vlastné zdroje	Z toho európske, národné spolufinancovanie	Výsledok	Poznámky
Povodňová škoda	10-12/2008	4 979,09	-	4 979,09	Pokládka panelov a betónovanie	Dotácia z PSK
Rekonštrukcia miestneho rozhlasu	11/2009	5 980,88	5 980,88	-	Nová sieť na elektrických podperných bodoch	
Miestne komunikácie - rekonštrukcia a asfaltový povrch	08/2010	16 820,41	16 820,41	-	Spevnenie plôch so živicovým povrchom, kovové zberače povrchových vôd	
Oprava oporného múru	06/2011	7 600,00	-	7 600,00	Oprava zosunutého oporného múru	ÚV SR
400. výročie obce	07/2011	3 000,00	875,00	2 125,00	Vydanie brožúrky, reklamné predmety	Euroregión Tatry Folklorne súbory
Revitalizácia krajiny - protipovodňová ochrana	10/2011-03/2012	20 000,00 20 000,00	- -	20 000,00 -	Budovanie hrádzi, odrážky, zásakové jamy	Úrad Vlády a ÚPSVaR
Goralské tradičné piesne	10/2013-07/2014	5 755,00	-	5 755,00	Zachovanie tradičných goralských piesni - CD nosič	Vyšehrádsky fond (cezhraničná spolupráca)
Goralské popoludnie Festival Zogrod	06/2014	1 000,00	500,00	500,00	Prezentácia goralských piesni - CD nosič	OOCR 500 účastníkov Zamagurské folklórne súbory
Rekreačný areál Furmanec (SKI Bachledová)	04/2014-12/2014	1 500 000,00	-	-	Výstavba zjazdových tratí a vleku, zasnežovanie	Investor IMMOBAU s.r.o. Bratislava
Sanačné práce KD	05/2014-10/2014	12 216,95	12 216,95	-	Podrezávanie nosných stien, chemická injektáž, sanačné omietky	Rezervný fond
Dlažby a maľby interiéru	10/2014-11/2014	7 455,18	7 455,18	-	Špeciálna izolácia, dlažby, maľby	Rezervný fond
Rigol pred Ocú	11/2014	800,00	800,00	-	Betónovania a výmena rigolových dielcov	Prostriedky Rozvoja obce
Čistička odpadových vôd Ocú	10/2014-12/2014	13 090,86	13 090,86	-	Osadenie čističky a kanalizácia, vrátane priepustu povrchových vôd	Zriadenie vecného bremena

Prameň: OcÚ Malá Franková (2015).





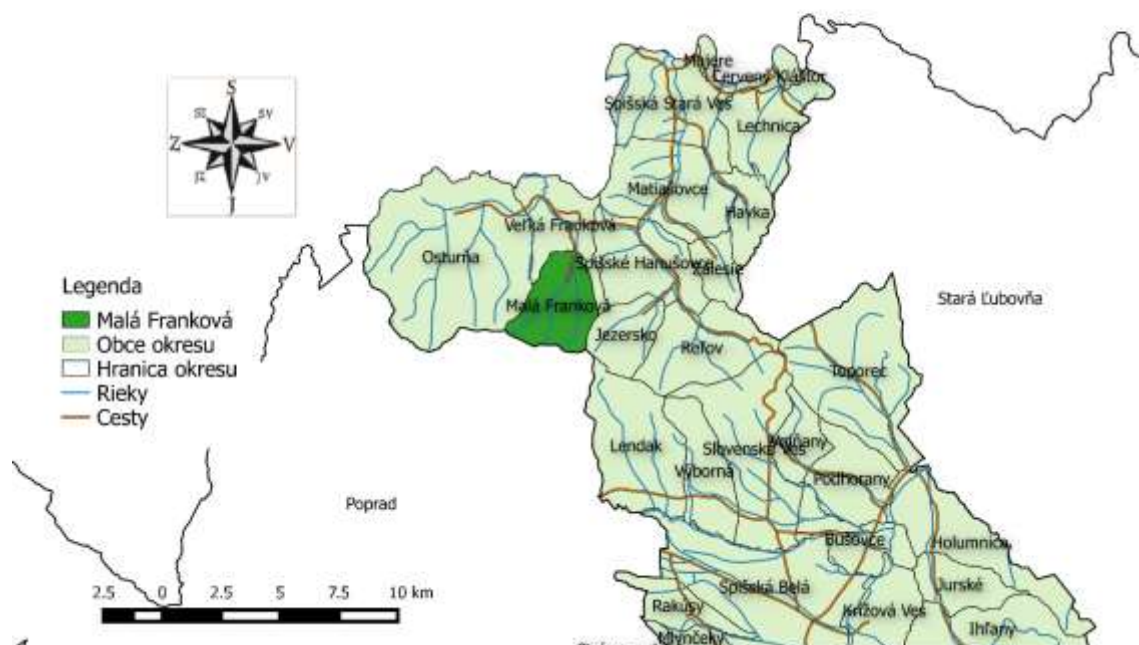
## Analýza vnútorného prostredia

### Poloha obce

Obec Malá Franková leží na severovýchode Slovenska. Rozprestiera sa v doline Frankovského potoka a jeho prítokov na severnej strane Spišskej Magury.

Administratívne obec patrí do okresu Kežmarok a Prešovského samosprávneho kraja. Kataster obce je situovaný v severovýchodnej časti okresu. Časť hranice katastra obce je zároveň hranicou okresu Kežmarok s okresom Poprad. V obci v roku 2014 žilo 181 obyvateľov. Rozloha katastra obce je 10,80 km<sup>2</sup> a hustota zaľudnenia je 17 obyvateľov na km<sup>2</sup> (ŠÚ 2014). Nadmorská výška stredu obce je 750 m n. m. Obec na východe hraničí s obcou Jezersko na severe s obcou Veľká Franková, na západe s obcou Osturňa a na juhu s obcou Ždiar v okrese Poprad. Poloha obce v okrese je znázornená na mape.

### *Poloha obce Malá Franková v okrese Kežmarok*



### História obce

Obec vznikla v 16. storočí ako poddanská obec Červeného kláštora. Štatistický úrad udáva rok 1568 ako rok prvej písomnej zmienky o obci. Obec je doložená z roku 1568 ako Frankowa, neskôr ako Frankovka (1593), Kis Frankvágása, Frankovka (1715), Malá Franková (1920); maďarsky Frankovka, Kisfrankvágása.

### *Foto: Obyvatelia obce Malá Franková*

Dolina Frankovského potoka v Spišskej Magure bola osídlená už koncom 13. storočia. Vznikla tu dedina Franková, ktorá svoje meno dostala zrejme po magistrovi Frankovi z rodu Berzevici, ktorý tu žil koncom 13. a 14. storočia. Dedina bola založená na šoltýskom (nemeckom) práve. Koncom 14. storočia prešla obec do vlastníctva kartuziánov na Skale útočiska a potom





patrila k panstvu Červený kláštor v Lechnici. Okolo polovice 16.storočia bola Franková doosídlená rusínskym obyvateľstvom na valašskom práve. Roku 1563 kráľ daroval majetky patriace k panstvu Červený kláštor Spišskej kapitule, po nej ich istý čas vlastnili Juraj Magócy a Štefan Tököli a koncom 16. storočia Juraj Horváth z Plavča. A práve on sa zaslúžil o založenie Malej Frankovej na kopaničiarskom práve.

Ako súčasť panstva Červený kláštor obec Malá Franková patrila potom ešte Pavlovi Rákocimu. Od Rákociovcov panstvo získal v roku 1699 nitriansky biskup Ladislav Matiašovský, ktorý ho daroval v testamente v roku 1704 reholi kamaldulov. Po zrušení reholi v čase vlády Jozefa II. (1782) panstvo patrilo eráru, ale v roku 1820 ho cisár František I. daroval grécko-katolíckemu biskupstvu v Prešove, ktoré ostalo jeho zemepánom do roku 1848 - až do zrušenia poddanstva.

Z uvedeného je zrejmé, že Malá Franková sa vyčlenila z chotára Veľkej Frankovej koncom 16. a začiatkom 17. storočia. Po roku 1611 už ju môžeme považovať za plne konštituovanú samostatnú obec. V rokoch 1593 až 1648 sa Malá Franková uvádza ako Frankowka, 1715 Kis Frankvágása, 1773 Frankovaka, Kis-Frankova, Klein-Franck, 1808 Klein-Frankowa, 1863-1888 Kisfrankova, 1892-1918 Kisfrankvágás a Kisfrankvágása, 1920-1978 Malá Franková.

V rokoch 1979-1990 boli Veľká a Malá Franková zlúčené do obce Franková. Od roku 1990 je Malá Franková opäť samostatnou obcou.

### **Erb Obce**

Biskup v erbe symbolizuje zakladateľa rehole kamaldulov sv. Romualda, kt. žil v 2. polovici 10. a začiatkom 11. storočia v Taliansku. Súčasne odráža dejinnú spätosť obce Malá Franková s panstvom Červený Kláštor, ktoré v 18. storočí patrilo kamaldulom. V prípade Malej Frankovej a kamaldulov štvorlístok môže symbolizovať aj liečivé rastliny a liečiteľskú činnosť kamaldulov. Známym bol najmä fráter Cyprián (1724-1775), kt. pôsobil v Červenom Kláštore od roku 1756 a zachoval sa po ňom dokonca herbár s 265 liečivými rastlinami.



### **Obecná pečať:**

Až roku 1787 si dala obec vyhotoviť pečatidlo s erbovým obsahom. Text kruhopisu znel: POSSESSIO\*FRANKOWKA 1787. Keďže ide o erbovú pečať, Malá Franková mala hotový svoj erb už koncom 18. storočia.

### **Geomorfológia a geológia**

Katastrálne územie obce Malá Franková sa z geomorfologického hľadiska nachádza v Aplsko-himalájskej sústave, podsústave Karpát, provincii Západné Karpaty, subprovincii Vonkajšie Západné Karpaty, oblasti Podhôrno-magurskej v geomorfologickom celku Spišská Magura. Masív Spišskej Magury sa ďalej člení na dve časti „Repisko“ (1259 m n.m.) a na časť „Veterného vrchu“ (1101 m n.m.) (Atlas Krajiny SR).

Z geomorfologického členenia vychádzame pri charakteristike geologickej stavby územia. Územie Spišskej Magury je geologicky menej pestré. Celá časť územia Spišskej Magury je budovaná pieskovecami a vápnitými ílovcami - flyšom, len v hrebeňových častiach sa nachádzajú pieskovce. V alúviách potokov sú to najmä sedimenty paleogénnych hornín.

### **Pôdy**

V katastrálnom území majú prevahu vzhľadom na geologické podložie kambizeme modálne kyslé a sprievodné kultizemné a rankre; zo zvetralín kyslých až neutrálnych hornín, pričom vo vyšších hrebeňových polohách sa nachádzajú kambizeme podzolové, sprievodné podzoly kambizemné a rankre; zo zvetralín kyslých hornín.



Pôdy v prevažnej časti sú ílovito-hlinité a stredne kamenité (štrkovité) s výskytom 20 - 50 % štrku a kameňa, pričom najvyšší podiel je v spodných častiach údolí bočných prítokov a vo vyšších polohách.

### **Hydrológia**

Katastrálne územie obce Malá Franková odvodňuje Frankovský potok, ktorý pramení v katastrálnom území obce a obcou preteká v severom smere. V celom katastrálnom území priberá viacero prítokov z pravej aj ľavej strany. Frankovský potok sa za Veľkou Frankovou vlieva do Osturianskeho potoka, ktorý sa potom na území Poľska vlieva do Dunajca pri Niedzici.

Rieka Dunajec je hlavnou riekou, ktorá odvodňuje územie Zamaguria a tvorí hraničnú rieku s Poľskom. Jej povodie je 1469 km<sup>2</sup>. Najvodnatejšími mesiacmi v území sú jún a júl, najmenej vodnatým mesiacom je mesiac február.

**Foto: Frankovský potok**



### **Klimatické podmienky**

Celé katastrálne územie obce Malá Franková sa nachádza v mierne chladnej oblasti s júlovým priemerom teploty menej ako 16° C a viac ako 12° C. Najteplejším mesiacom podľa dlhodobého priemeru je mesiac júl. Zima vrcholí v januári, zriedkavejšie vo februári a výnimočne v decembri.

Priemerná ročná teplota sa pohybuje od 6° C do 5° C, na hrebeni Spišskej Magury sa pohybuje okolo 4° C. Priemerná januárová teplota v území kolíše okolo - 5° C. V priemere je ročný počet letných dní okolo 30 a tento počet s nadmorskou výškou rýchlo klesá. V nadmorskej výške okolo 800 m je ich už len 7. Priemerný počet mrazových dní je 143 (teplota pod 0° C) na hrebeni Spišskej Magury je ich o 25 dní viac.

Množstvo zrážok v území je okolo 862 mm ročne, pričom ich množstvo s nadmorskou výškou rastie až na viac ako 900 mm. Najvyššie denné zrážky boli 10. júla 1934 kedy v Zamagurí napršalo za 24 hodín 117,8 mm zrážok. V priemere najbohatším mesiacom na zrážky je júl so 137





mm, za ním nasleduje jún a august. Najchudobnejším mesiacom na zrážky je december s 38 mm. Priemerný počet dní so snehovou pokrývkou je od 120 dní a ich počet s nadmorskou výškou stúpa až do 137 dní na hrebeni Spišskej Magury.

V poslednom období v čase extrémnych dažďov vznikajú pôdne deformácie (zosuvy pôdy) v intraviláne, ale i extraviláne obce. Len za rok 2014 boli vyhlásené tri povodňové udalosti na území obce:

- od 16.05.2014 do 21.05.2014 - III. stupeň PA - škody na majetku obce (oporné múry, cesty ) 244.972,- €

- od 25.07.2014 do 01.08.2014 - III. stupeň PA

- od 01.08.2014 do 12.08.2014 - III.stupeň PA + zosuvy pôdy (svahové deformácie) - škody na majetku obce (oporné múry, brehové ochranné valy, cesty, mosty) 186.000,- €. Škody na súkromnom majetku cca 10.000,- €.

**Foto: Jeden zo zosuvov svahu v obci**



### **Rastlinstvo a živočíšstvo**

Spišská Magura patrí podľa fytogeograficko-vegetačného členenia Atlasu krajiny SR do bukovej zóny, flyšovej oblasti ako samostatný okres. Z hľadiska fytogeografického členenia patrí oblasť do oblasti Západokarpatskej flóry, obvodu východobeskydskej flóry a do okresu Spišské vrchy.

Prevažnú časť lesných porastov Zamaguria tvoria zmenené nepôvodné smrekové monokultúry, ktoré vzhľadom na svoju malú odolnosť v súčasnosti trpia abiotickými a biotickými škodlivými činiteľmi (vietor, podkôrny hmyz), pričom odolnostný potenciál výrazne znižujú imisie.

Okolo vodných tokov v Spišskej Magure a teda aj v území katastra Malej Frankovej majú prevahu jelšové lesy s výskytom rastlinných druhov ako: čremcha obyčajná (*Padus avium*), jaseň štíhly (*Fraxinus excelsior*), jelša lepkavá (*Alnus glutinosa*), jelša sivá (*Alnus incana*), kalina obyčajná (*Viburnum opulus*), lieska obyčajná (*Corylus avellana*), smrek obyčajný (*Picea abies*) či vĺba červená (*Salix purpurea*).



Územie Zamaguria z hľadiska skladby živočíšnych druhov vytvára jeden uzavretý celok, v ktorom sa vyskytuje početná druhová škála živočíchov, ktorej početnosť a pestrosť je čiastočne daná striedaním sa rôznych biotopov. Vyskytujú sa tu druhy viazané na vodné a mokradné biotopy, druhy vyskytujúce sa v poľnohospodárskej krajine či v lesných komplexoch ihličnatých lesov Spišskej Magury. Všetky tieto druhy sa vyskytujú aj v území katastra obce Malá Franková.

Môžeme tu vidieť rôzne druhy motýľov ako napr. babôčka admirálska (*Vanessa atalanta*) či babôčka pávooká (*Inachis io*). Na lúkach sa nachádza aj viac druhov modráčikov (*Maculinea* sp) a viacero druhov nočných motýľov. Príznačný pre lúčne spoločenstvá je charakteristický výskyt čmelov ako čmel zemný (*Bombus terrestris*) či čmel lúčny (*Bombus pratorum*).

Najčastejšími druhmi rýb v potokoch sú pstruh potočný (*Salmo trutta morpha fario*), hlaváč obyčajný (*Cottus gobio*) a hlaváč pásoplutvý (*C. poecilopus*). V katastri obce sa môžeme stretnúť tiež s obojživelníkmi ako mlok vrchovský (*Triturus alpestris*) či mlok karpatský (*Triturus montandoni*). V území sa častejšie vyskytuje salamandra škvrnitá (*Salamandra salamandra*). Zo žiab sa v území nachádza kunka žltobruchá (*Bombina variegata*), ropucha zelená (*Bufo viridis*), skokan hnedý (*Rana temporaria*) a skokan zelený (*R. esculenta*). Z hadov tu zriedkavo môžeme vidieť nášho jediného jedovatého hada vretenicu obyčajnú (*Vipera berus*) a na vlhších miestach užovku obyčajnú (*Natrix natrix*).

V katastrálnom území obce sú mnohé druhy vtákov viazané na lesné spoločenstvá. Najzaujímavejšie druhy vtákov žijúce v území sú: bocian čierny (*Ciconia nigra*), tesár čierny (*Dryocopus martius*), d'ateľ trojprstý (*Picoides tridactylus*), orešnica perlovaná (*Nucifraga caryocatactes*), drozd kolohrivý (*Turdus torquatus*) či sýkorka čiernohlavá (*Parus montanus*). V lese v okolí obce môžeme vidieť a počuť aj iné spevavce ako červienku obyčajnú (*Erithacus rubecula*), sýkorku uhliarku (*Parus cristatus*) či sýkorku veľkú (*P. major*).

V blízkosti ľudských sídel sú bežnými druhmi vrabec domový (*Passer domesticus*) a vrabec poľný (*Passer montanus*), žltouchvost domový (*Phoenicurus ochruros*), pinka obyčajná (*Fringilla coelebs*), sýkorka veľká (*Parus major*), drozd čvíkotavý (*Turdus pilaris*), škorec obyčajný (*Sturnus vulgaris*), stehlík obyčajný (*Carduelis carduelis*).

Najpočetnejšie druhy medzi cicavcami v území sú tzv. drobné cicavce bez ohľadu na to či sa jedná o lesné, vodné alebo lúčne spoločenstvo. V lesných spoločenstvách sa najčastejšie vyskytuje hrdziak hôrny (*Clethrionomys glareolus*), ryšavka žltohrdlá (*Apodemus flavicolis*), piskor obyčajný (*Sorex araneus*), hrabáč podzemný (*Microtus subterraneus*). Zaujímavými druhmi vyhľadávajúcimi lesné okraje a časti lesa s bohatšou krovitou vrstvou sú píšík lieskový (*Muscardinus avellanarius*) a pich lesný (*Dryomys nitedula*).

Bežným druhom v lesoch okolia Malej Frankovej je veverica obyčajná (*Sciurus vulgaris*) a zajac poľný (*Lepus europaeus*). Predátormi v lesných a nelesných ekosystémoch sú kuna lesná (*Martes martes*), kuna skalná (*Martes foina*), tchor obyčajný (*Putorius putorius*) a lasica myšozravá (*Mustela nivalis*). Väčšími predátormi v území sú liška obyčajná (*Vulpes vulpes*) a vzácnejšie jazvec obyčajný (*Meles meles*). Poľovnícky zaujímavé druhy žijúce v území sú: jeleň obyčajný (*Cervus elaphus*), srnec hôrny (*Capreolus capreolus*) a sviňa divá (*Sus scrofa*).

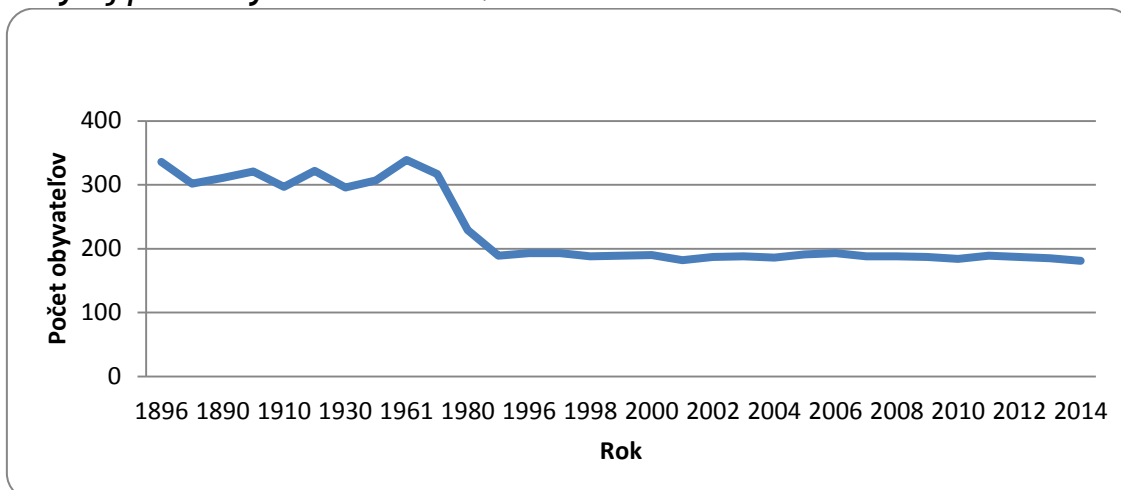
### Obyvateľstvo obce

Vývoj obyvateľstva sledujeme od roku 1869 do roku 2014. Na grafe (viď ďalej) je viditeľné, že vývoj počtu obyvateľov obce Malá Franková môžeme rozdeliť na dve obdobia. V prvom období, medzi rokmi 1869 až 1970 sa počet obyvateľov obce pohybuje okolo hodnoty 300. V 70. a 80. rokoch sa počet obyvateľov obce rapídne znižuje až na hodnoty pod 200 obyvateľov. Tento prepád počtu obyvateľov bol pravdepodobne zapríčinený industrializáciou a odchodom za prácou do miest v čase normalizácie. V porevolučných rokoch v obci zaznamenávame stabilizáciu počtu obyvateľov.



Od prvého sčítania obyvateľov v roku 1869, kedy v obci žilo 339 obyvateľov sa počas sledovaného obdobia počet obyvateľov znížil na súčasných 181 obyvateľov k 31.12.2014. Najvyšší počet obyvateľov bol v Malej Frankovej zaznamenaný v roku 1961, kedy v obci žilo 339 obyvateľov. Najmenej obyvateľov v obci žilo v roku 2014 keď počet obyvateľov dosahoval iba hodnotu 181. Počet obyvateľov obce môžeme považovať v posledných 20. rokoch za stabilizovaný.

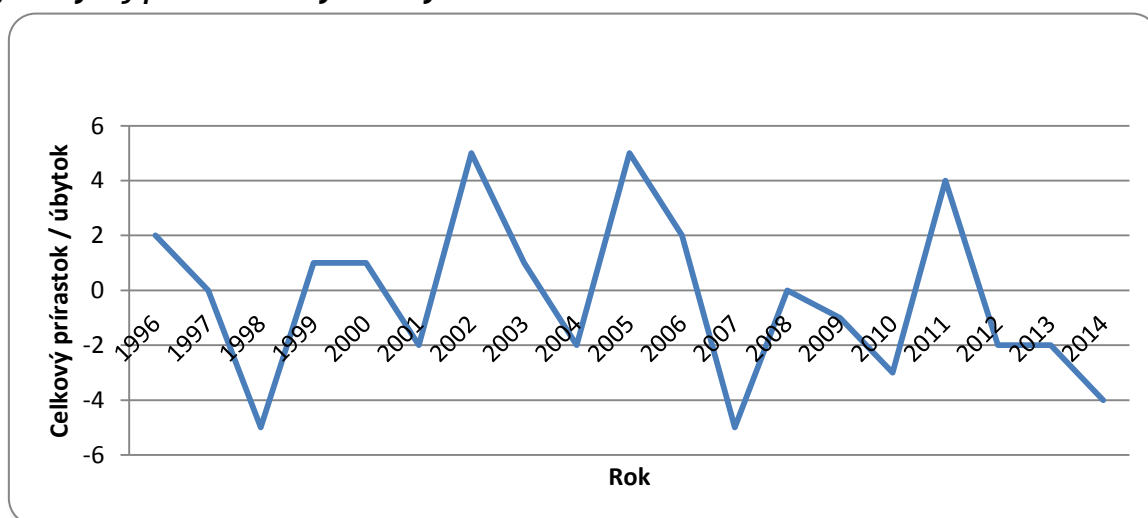
**Graf 1: Vývoj počtu obyvateľov v obci Malá Franková**



Prameň: ŠÚ SR, spracovali autori

Na grafe pohybu celkového prírastku/úbytku obyvateľstva môžeme vidieť, že počas obdobia rokov 1996 až 2014 bol v obci zaznamenaný úbytok obyvateľov. Celkovo sa počet obyvateľov v spomínanom období znížil o 12 zo 193 obyvateľov v roku 1996 na 181 obyvateľov v roku 2014. V roku 2014 sme zaznamenali najnižší počet obyvateľov v obci počas celého sledovaného obdobia. Z čiastkových analýz vývoja počtu obyvateľov obce je zrejmé, že za tento negatívny trend je zodpovedný mechanický pohyb obyvateľov a teda migrácia. Migračné saldo v obci zaznamenáva väčšinu sledovaného obdobia negatívne hodnoty.

**Graf 2: Vývoj prírastku/úbytku obyvateľov obce**



Prameň: ŠÚ SR, spracovali autori



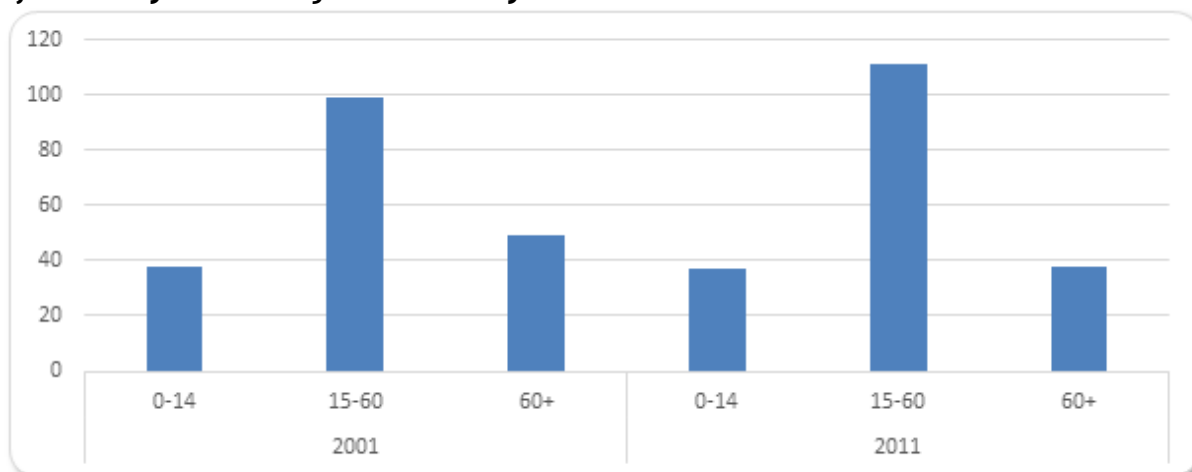
### Štruktúra obyvateľstva obce

Podľa sčítania z roku 2001 žilo v obci Malá Franková 186 obyvateľov. Z hľadiska veku žilo v roku 2001 v obci 38 obyvateľov mladších ako 15 rokov. Obyvateľov starších ako 60 rokov žilo v obci v roku 2001 spolu 49. Najvýraznejšie bola zastúpená kategória obyvateľov v produktívnom veku, keď v obci žilo 99 obyvateľov v tejto vekovej kategórii a z toho bolo 61 mužov a 38 žien. Z tejto stručnej analýzy je zrejmé, že v obci v roku 2001 prevažovala poproduktívna zložka obyvateľstva, čo je nie veľmi pozitívne. V tomto smere je možné v obci predpokladať pokles počtu obyvateľov vo forme prirodzeného úbytku.

Podľa sčítania z roku 2011 žilo v obci Malá Franková 186 obyvateľov. Z tohto počtu bolo 94 mužov a 92 žien. Pomer mužov a žien bol teda 50,5% mužov a 49,5% žien. Z hľadiska veku žilo v roku 2011 v obci 37 obyvateľov mladších ako 15 rokov, z čoho bolo 19 mužov a 18 žien. Obyvateľov starších ako 60 rokov žilo v obci v roku 2011 spolu 38 a z nich bolo 14 mužov a 24 žien. Najviac bola zastúpená zložka produktívneho obyvateľstva v počte 111 obyvateľov, z ktorých bolo 61 mužov a 50 žien.

Z tejto stručnej analýzy a porovnania výsledkov dvoch sčítaní je zrejmé, že v obci dlhodobo prevažuje produktívna zložka obyvateľstva. Zmeny vo vekovej štruktúre obyvateľstva v posledných rokoch uvádzame na nasledujúcom grafe.

**Graf 3: Zmeny vo vekovej štruktúre obyvateľov obce**



Prameň: ŠÚ SR, spracovali autori

Vzhľadom k štruktúre obyvateľstva obce je možné predpokladať ďalšie klesanie počtu obyvateľov obce, hoci ako sme už naznačili vyššie, je možné badať zmeny, ktoré môžu viesť k zmene a zastaveniu poklesu počtu obyvateľov.

Národnostná štruktúra obyvateľstva v obci nie je veľmi pestrá. Podľa údajov zo sčítania z roku 2001 (výsledky za rok 2011 nie sú ešte k dispozícii), žilo v obci 99,5% obyvateľov hlásiacich sa k Slovenskej národnosti. Tiež demografický atlas PSK udáva túto mieru. Obec teda môžeme považovať za rýdzo Slovenskú.

Z hľadiska vierovyznania v obci prevažujú rímsky-katolíci 98,9 % ale sú tu zastúpený aj grécko-katolíci - 1,1 %.

### Počet domov

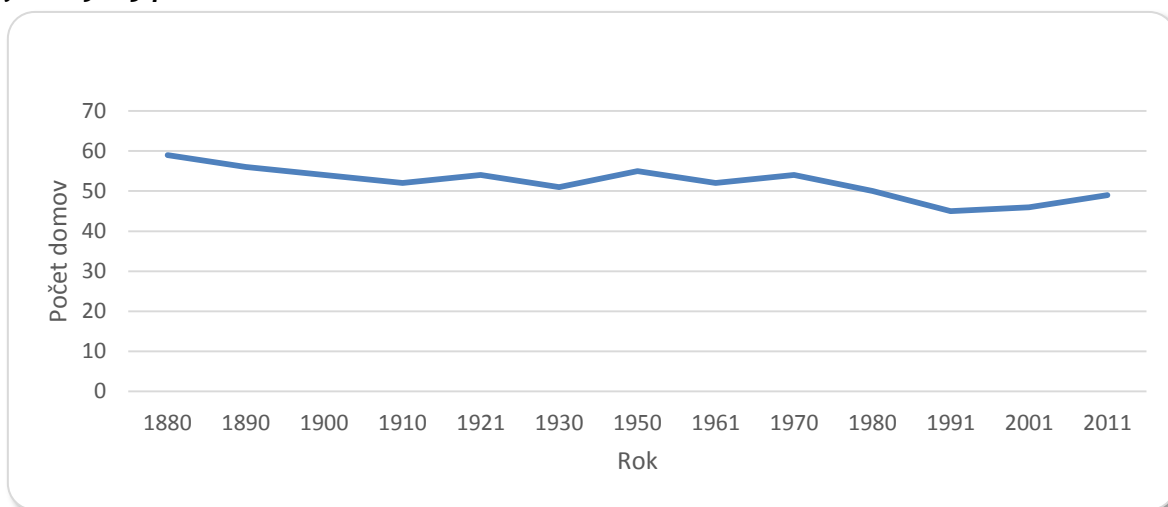
Pri analýze obyvateľstva nesmieme zabúdať ani na analýzu bytového fondu obce. Vývoj počtu domov v obci uvádzame na grafe od roku 1880 až do roku 2011. Jedná sa o domy trvale obývané.



Na grafe znázorňujúcom počet domov je viditeľné prepojenie vývoja počtu domov s vývojom počtu obyvateľov obce, aj keď je potrebné povedať, že prepád v počte domov nie je taký výrazný ako prepád zaznamenaný v počte obyvateľov obce. Avšak počet obývaných domov v obci klesá postupne počas celého sledovaného obdobia až na posledný rok, kedy zaznamenáva nárast.

V roku 1880 bol v obci zaznamenaný počet domov na úrovni 59, čo bola najvyššia hodnota v sledovanom období. S malými výkyvmi počet domov v obci klesá až do roku 1991, kedy zaznamenáva hodnotu 45 obývaných domov v obci. V roku 2001 stúpol počet domov na 46 a v roku 2011 zaznamenávame jeden z najvyšších nárastov počtu domov až na úroveň 49 domov v obci.

**Graf 4: Vývoj počtu domov v obci**



Prameň: ŠÚ SR, spracovali autori

Vývoj bytového fondu obce, ale aj jeho priestorové rozmiestnenie môžeme sledovať aj na základe porovnania leteckých snímok z roku 1950 a 2010. Na základe porovnania týchto obrázkov, si môžeme urobiť aj obraz o vývoji kultúrnej krajiny v katastri obce.

Na snímkach je zrejmý pokles výmery poľnohospodárskej pôdy v katastri obce. Jasne viditeľný je úbytok terasovitých políček v okolí obce a nárast rozlohy lesných porastov. Stav obyvateľstva v obci a tiež stav bytového fondu obce nemôžeme hodnotiť veľmi pozitívne. Z analýzy údajov v sledovanom období môžeme povedať, že tak počet obyvateľov ako aj počet bytových jednotiek v obci nie je stabilný a takmer počas celého sledovaného obdobia zaznamenáva pokles. Za pozitívum môžeme považovať mierne stúpajúci trend v oblasti bytového fondu v posledných rokoch. Do budúcnosti je potrebné uvažovať o možnostiach prilákania nových - trvale bývajúcich obyvateľov, napr. rozvojom IBV a ďalších služieb pre rodiny s deťmi.

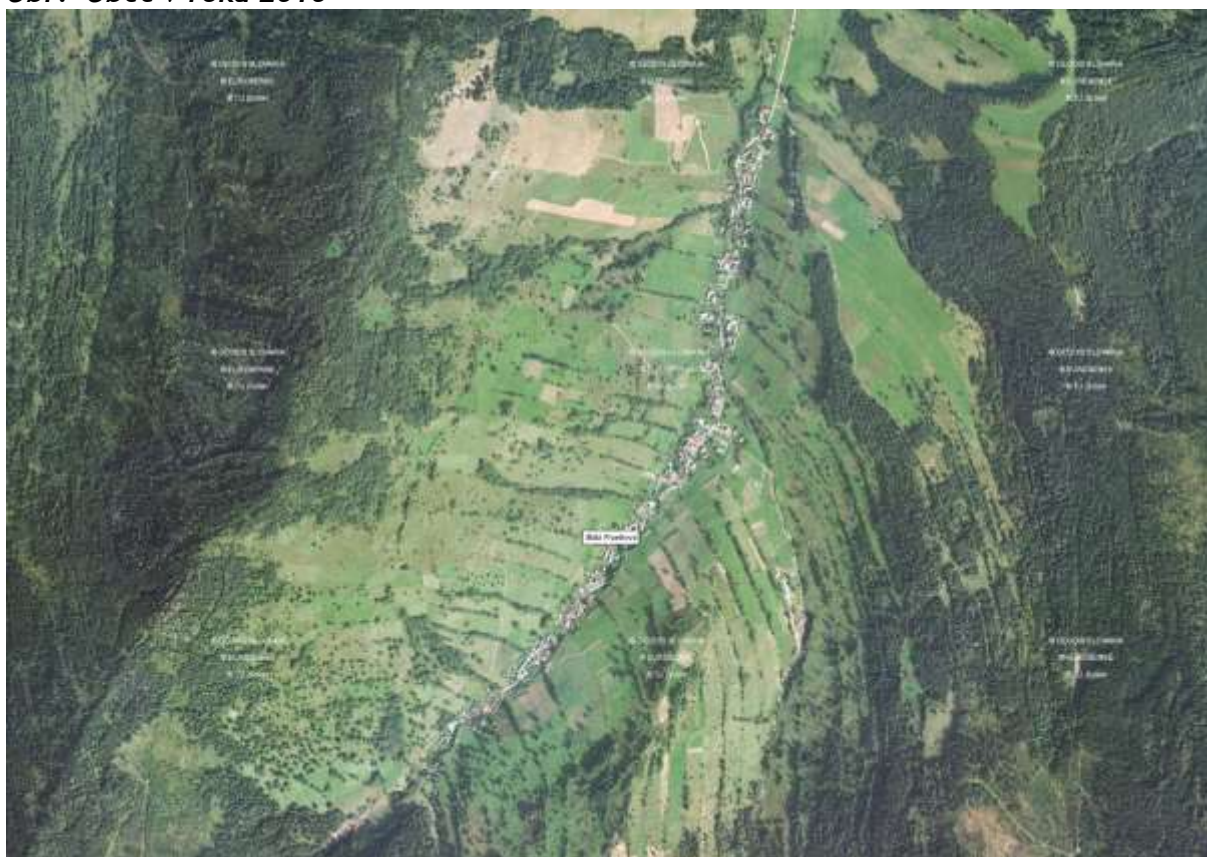




**Obr. Obec Malá Franková v roku 1950**



**Obr. Obec v roku 2010**







Tab 5: Malá Franková - základné demografické údaje (2013)

Ukazovateľ	Stav
Hrubá miera živorodenosti (‰)	12,41
Hrubá miera úmrtnosti (‰)	23,50
Hrubá miera prirodzeného prírastku (‰)	-10,64
Hrubá miera sobášnosti (‰)	12,41
Hrubá miera rozvodovosti (‰)	0
Hrubá miera imigrácie (‰)	21,28
Hrubá miera emigrácie (‰)	15,96
Hrubá miera migračného salda (‰)	5,32
Obyv. vo veku 0-14 (%)	20,5
Obyv. vo veku 15-64 (%)	62,37
Obyv. vo veku 65 a viac (%)	17,2
Priemerný vek	37,6
Index starnutia	128,3
Nezamestnanosť obyv. (%)	10,5
Ekonomicky aktívne obyv. (%)	40,9
Ekonomicky aktívne obyv. v poľnohospodárstve (%)	10,5
Ekonomicky aktívne obyv. v priemysle (%)	19,7
Ekonomicky aktívne obyv. v stavebníctve (%)	11,8
Ekonomicky aktívne obyv. v službách (%)	40,8
Obyvateľstvo slovenskej národnosti (%)	99,5
Obyvateľstvo rómskej národnosti (%)	0
Obyvateľstvo rusínskej a ukrajinskej národnosti (%)	0
Obyvateľstvo rímskokatolíckeho vierovyznania (%)	98,9
Obyvateľstvo gréckokatolíckeho vierovyznania (%)	1,1
Obyvateľstvo bez vierovyznania (%)	0
Obyvateľstvo so základným vzdelaním (%)	36,6
Obyvateľstvo s učňovským a stredným vzdelaním bez maturity (%)	23,7
Obyvateľstvo so stredným vzdelaním s maturitou (%)	15,6
Obyvateľstvo s vysokoškolským vzdelaním (%)	0,5
Obyvateľstvo bez vzdelania (%)	0

Prameň: ŠÚ SR, spracovali autori

### Trh práce

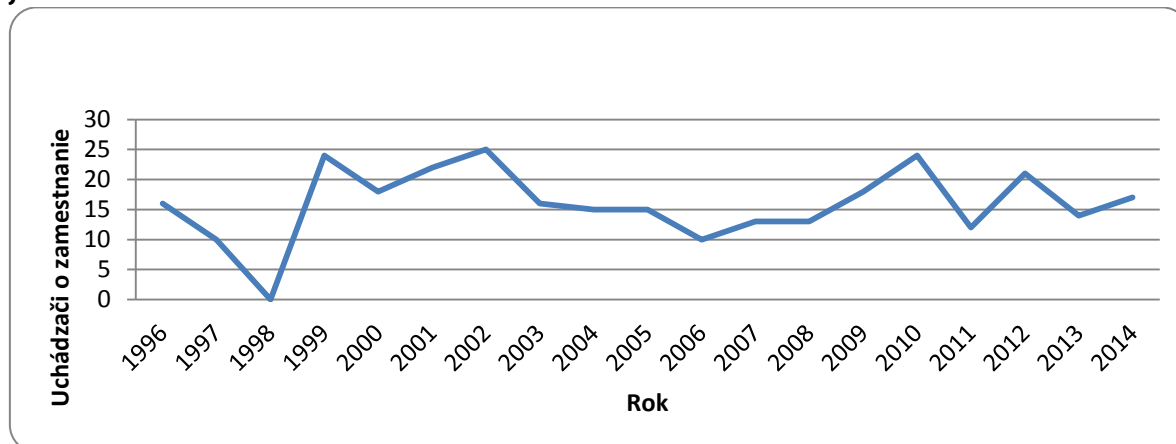
Práca je jedným zo základných predpokladov rozvoja obce a s trhom práce súvisia takmer všetky uvedené výkyvy vo vývoji počtu obyvateľov aj počtu domov v obci. V obci sa nenachádzajú veľké príležitosti v oblasti trhu práce. Obyvatelia obce Malá Franková sa môžu, podobne ako obyvatelia okolitých obcí, zamestnať v okresnom meste alebo v mestách ako Poprad či Stará Ľubovňa.

Vývoj počtu uchádzačov o zamestnanie sa nezhoduje s vývojom nezamestnanosti na Slovensku. Hoci je tu možné badať určité spoločné znaky ako napríklad najvyššiu mieru nezamestnanosti s vrcholom v roku 2002, kedy žilo v obci Malá Franková 25 ľudí bez práce. Najmenej nezamestnaných bolo v obci v roku 1998, kedy v obci nebol žiaden uchádzač o zamestnanie. Od roku 2002 počet nezamestnaných klesal až do roku 2008. Nástup hospodárskej krízy začal počet nezamestnaných s jemnými výkyvmi opäť zvyšovať a v roku 2010 dosahoval v obci hodnotu 24



ľudí bez práce. Pozitívom je znižovanie počtu uchádzačov o zamestnanie v posledných troch rokoch až na úroveň 13 v roku 2013, resp. 17 v roku 2014. V grafe uvádzame priebeh počtu uchádzačov o zamestnanie v obci od roku 1996 do roku 2014.

**Graf 5: Počet uchádzačov o zamestnanie v obci**



Prameň: ŠÚ SR, spracovali autori

### Kultúra (a „školsťvo“)

V obci Malá Franková sa nachádza Kostol sv. Jozefa z roku 1895. Jeho posledná rekonštrukcia bola vykonaná v roku 1992. Kostol je celý drevený s drevenými sochami a drevorezbou vo vnútri /obetný stôl, ambona/.

**Foto: Kostol sv. Jozefa a prilahlý obecný cintorín**



V obci v roku 2009 vznikol folklórny súbor Frankovčan, ktorý je momentálne najmladším súborom na Zamagurí. V repertoári má goralské tance a spevy. V obci sa každoročne organizuje Kultúrny festival „Zogrod“. Festival sa vyznačuje bohatým programom zostaveným z vystúpení domácich aj poľských umelcov je zameraný na divadlo, hudbu, tanec, literatúru a výtvarné umenie. Akcia



má charakter komorného festivalu s nezabudnuteľnou rodinno-domácou atmosférou v usadlosti Zogrod, uprostred malebnej prírody a pasienkov.

Každoročne prebieha v obci Maliarske sympóziu Návrat do krajinky 5, výstava obrazov je v budove bývalej školy. Počas prázdnin /letných a zimných/ v budove bývalej školy prebiehajú rôzne aktivity pre deti a mládež: tvorivé dielne - výroba animovaných filmov, maľovanie na kamene, výroba keramiky z hlíny, rôzne hry atď.

Objekt bývalej školy bol prerobený na „komunitné centrum“. Prvá drevená škola v obci bola postavená v roku 1882 na súpisnom čísle 35. Teražšiu budovu školy občania postavili v roku 1907 ako murovanú už aj s bytom pre učiteľa. V tejto budove získavali základné vzdelanie mnohí rodáci, ktorí neskôr úspešne pôsobili na významných postoch kultúrneho, spoločenského, politického i náboženského života na Slovensku, ale aj v zahraničí. Dnes už škola v obci nie je.

**Foto: Objekt bývalej školy, dnes „komunitné centrum“ hlavne pre mladých**



V obci sa ešte nachádza Staroslovenský areál a prvé ľudové múzeum Hlaholiky v Malej Frankovej - Ogrod svätých sedmopočetníkov. Pri vstupe do areálu návštevníkov víta socha Matky Božej s Ježišom. Socha je vytesaná z pieskovca - ako byzantská Bohorodica. Po areáli sú rozmiestnené drevené sochy všetkých sedmopočetníkov: sv. Cyril a Metod, sv. Gorazd a sv. Kliment, Nauma, Sáva a Angelár. Uprostred je drevený kostolík, podľa tvaru byzantského chrámu na Devíne. V areáli nájdete aj ľudové múzeum Hlaholiky. Autorom areálu je katolícky kňaz Donát Čarnogurský.

### **Sociálna a zdravotná starostlivosť**

V obci Malá Franková nie je žiadne zdravotné stredisko ani všeobecný lekár. Za zdravotnou starostlivosťou obyvatelia dochádzajú do Spišskej Starej Vsi, ktorá je vzdialená asi 14 km alebo do okresného mesta Kežmarok. Rovnako tak absentuje akékoľvek sociálne zariadenie a v obci nie sú, žiaľ, poskytované ani iné typy sociálnych služieb.



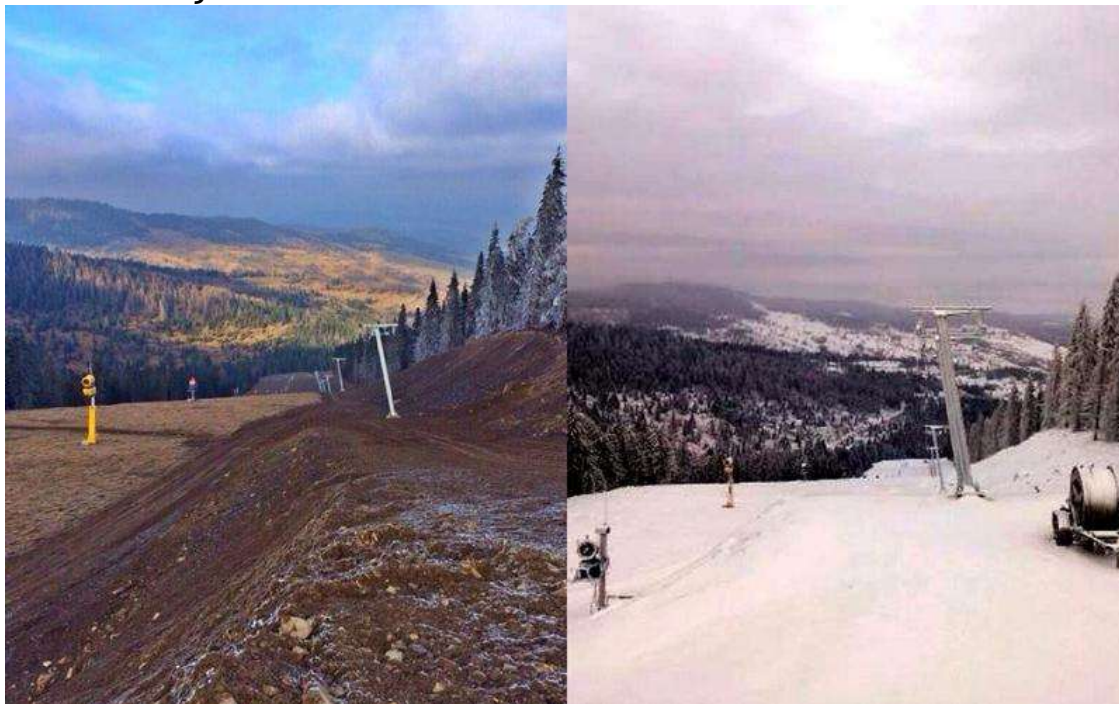


## Šport

V obci absentuje športové ihrisko. Obec Veľká Franková a Malá Franková vytvorili spoločný futbalový klub - TJ Družstevník, ktorý vznikol v r. 2002, hoci história futbalu v oboch obciach siaha do 70-tych rokov minulého storočia. Ihrisko je v obci Veľká Franková.

Významným zimným športovým strediskom je SKI Bachledová, ktoré sa v posledných rokoch výstavbou novej zjazdovky s príslušnou infraštruktúrou rozšírila práve do katastra obce Malá Franková.

*Foto: Nová zjazdovka "Franková"*



Prameň: SKI Bachledová



### **Priemysel, obchod a služby**

V obci je jedna predajňa potravín MIX COOP JEDNOTA.

Polnohospodárskej činnosti sa venuje 12 SHR, ktorí sa venujú hlavne chovu oviec, v menšej miere aj hovädzieho dobytku. Hospodária v ťažkých horských podmienkach.

Urbárska spoločnosť, pozemkové spoločenstvo vykonáva lesnícku činnosť. V ťažbe dreva je zamestnaných 5 živnostníkov celoročne, sezónne 8 pracovníkov na sadenie stromčekov, pratanie haluziny, ošetrovanie sadeníc a mladých porastov.

V obci pôsobia hlavne malí podnikatelia a samostatne zárobkovo činné osoby, ktorí vykonávajú rôzne remeselné činnosti ako je stolárstvo, tesárstvo, zámočníctvo, zváranie a šoféri. Spolu takto podniká cca 15 osôb z obce.

### **Technická infraštruktúra**

**Vodovod:**

Obec nemá verejný vodovod a tak sú využívané studne a skupinové lokálne vodovody.

**Kanalizácia:**

Kanalizácia v obci nie je, používajú sa septiky. Z reliéfnych, prevádzkových a finančných príčin kanalizácia aj do budúcnosti nebude prakticky možná. Alternatívou sú skupinové čističky, príp. domové čistiarne.

**Energetika:**

Obec je zásobovaná elektrickou energiou z 22 kV odbočky vonkajšieho vedenia.

**Telekomunikácie:**

V súčasnosti je obec napojená na digitálnu telefónnu ústredňu. Pokrytie mobilných operátorov je v celej obci, hoci signál nie je dostatočne silný na všetkých miestach. Občania majú možnosť pripojenia na internet prostredníctvom telefónnej linky, ale tiež operátora Neton It. Plánuje sa pripojenie optickým káblom. V obci sa nenachádza poštový úrad.

**Zásobovanie plynom:**

Obec je napojená cez regulačnú stanicu plynu. V obci je vybudovaná plynofikácia celkovo.

**Zásobovanie teplom:**

Najbežnejšie je vykurovanie uhlím alebo drevom, hoci obec je vykurovaná plynom. Práve v poslednom období sa obyvatelia vracajú späť k vykurovaniu drevom, čo má viaceré riziká (environmentálne, zdravotné, požiarov a pod.).

**Odpadové hospodárstvo:**

V obci sa zabezpečuje zber komunálneho odpadu, ktorého zvoz sa zabezpečuje 2x do mesiaca. Dodávateľská firma zabezpečuje aj zber a zvoz separovaného odpadu, ktoré sa triedia do farebne odlišných vriec. V obci nie je umiestnená skládka komunálneho odpadu. Ročne obec vyprodukuje cca 27 ton komunálneho odpadu. Obec zabezpečuje: 2x ročne vývoz VOK, 2x ročne vývoz nebezpečného odpadu a 2x ročne vývoz elektroodpadu.

**Životné prostredie:**

Z dôvodu neexistencie kanalizácie, životné prostredie obce Malá Franková je ohrozované hlavne z hľadiska možných priesakov septikov pri rodinných domoch, čím sa ohrozuje kvalita spodných vôd. Iné výrazné faktory znečisťovania v okolí obce nie sú známe. V obci okrem vykurovania drevom nie sú tiež iné zdroje emisií.



### Dopravná infraštruktúra

Obcou prechádza cesta tretej triedy číslo 5423, ktorá sa napája na cestu 5422 a neskôr na cestu druhej triedy 542 spájajúcu okresné mesto Kežmarok, Spišskú Belú, Spišskú Starú Ves a hraničný prechod Lysa nad Dunajcom s Poľskom.

Autobusovú prepravu osôb zabezpečuje SAD. Frekvencia spojov je však veľmi nízka. Najbližšia zastávka vlakov osobnej dopravy je až v obci Spišská Belá.

### Cestovný ruch

Územie obce ponúka možnosti rozvoja cestovného ruchu a turizmu najmä v oblasti pešej turistiky, agroturistiky a zimnej rekreačnej turistiky (lyžovanie). Obcou prechádzajú dva značkové turistické chodníky. Dynamickejšiemu rozvoju tohto územia v cestovnom ruchu bráni nevybudovaná infraštruktúra, slabé zabezpečenie službami a nedostatočná lôžková kapacita.

V obci poskytujú ubytovanie občania - podnikatelia - len na súkromí - a to veľmi obmedzene. . Stravovacie služby v obci neposkytuje nikto. Rovnako ako aj ďalšie služby, ktoré v obci pre turistov zatiaľ nie sú dostupné.

Kľúčovým rozvojovým prvkom v oblasti cestovného ruchu do budúcnosti bude SKI Bachledová, ktorá sa rozšírila v posledných rokoch výstavbou novej zjazdovej trate do katastra obce Malá Franková. Prístup z obce Malá Franková je zatiaľ iba lesnou cestou, pričom centrum obce je vzdialené od nástupišťa na lyžiarsky vleč cca 2km. Modernizáciou prístupovej lesnej cesty by sa obci vytvoril priestor pre rozvoj kompletnej lokality určenej na poskytovanie služieb turistom (reštauračné, ubytovacie, dopravné, požičovne športových potrieb a iné služby).

*Foto: Malá Franková v zime*



Prameň: IPEC Management





## Analýza silných a slabých stránok územia

Obec Malá Franková má vysoký vnútorný potenciál rozvoja svojho územia. Obec má výhodnú geografickú polohu v blízkosti slovensko-poľskej hranice, ktorú môže využiť pri rozvoji cezhraničnej spolupráce. Poloha ju tiež predurčuje pre rozvoj cestovného ruchu, nakoľko sa nachádza v blízkosti Pieninského národného parku a Tatranského národného parku. Samotná obec ponúka prípadným návštevníkom krásnu prírodu, historické pamiatky a možnosti rekreácie v tichom a zdravom prostredí. Veľkú rozvojovú príležitosť z pohľadu cestovného ruchu prináša obci rozširovanie lyžiarskeho strediska SKI Bachledova v rámci katastra obce. Samozrejme, možnosti rekreácie je potrebné rozširovať, vybudovať základnú turistickú infraštruktúru, podnietiť občanov obce k poskytovaniu služieb a tým zvyšovať atraktivitu obce.

Relatívne vysokú kvalitu života v obci a jej výhodnú polohu tiež potvrdzuje stabilizovaný vývoj počtu obyvateľov a domov v obci, hoci v obci kedysi žilo oveľa viac obyvateľov ako dnes. Limitom obce je to, že obec nie je napojená na všetky dostupné inžinierske siete (absencia vodovodu, kanalizácie, ČOV), čo obmedzuje rozvoj obce.

### Silné a slabé stránky rozvoja obce Malá Franková

#### Za silné stránky obce považujeme predovšetkým:

- Kvalitné životné prostredie obce a výborné prírodné podmienky pre rozvoj celoročného cestovného ruchu
- Výhodnú polohu obce v blízkosti viacerých významných stredísk cestovného ruchu Slovenska
- Blízkosť hranice s poľskou republikou a z toho vyplývajúce výhody v oblasti rozvoja podnikania i cezhraničnej spolupráce
- Rozširujúce sa lyžiarske stredisko SKI Bachledova do katastra obce
- Dobrú demografickú situáciu v obci s prevahou produktívnej zložky nad poproduktívnu
- Relatívne kvalitný a ustálený bytový fond v obci
- Jestvujúce a rozvíjajúce sa kultúrne a spoločenské služby v obci (folklórny súbor, galéria, ľudové múzeum a i.)
- Aktívna činnosť Cirkvi
- Zanietených a aktívnych občanov obce ako aj rôzne spolky a združenia fungujúce v obci
- Členstvo obce vo viacerých združeniach a záujem obce rozvíjať medziobecnú spoluprácu ako aj spoluprácu s inými aktérmi regionálneho rozvoja

#### Za slabé stránky obce považujeme predovšetkým:

- Absencia základnej spoločnej verejnej infraštruktúry (voda, kanál, ČOV) a zložité podmienky pre jej budovanie
- Absencia ZŠ i MŠ
- Zlé dopravné napojenie obce a komplikovaný prístup k nosným dopravným ťahom
- Nízka frekvencia spojov SAD
- Nedostatok pracovných príležitostí v obci, hoci v samotnej obce je relatívne nízka nezamestnanosť
- Nedostatočná a nevyhovujúca technická infraštruktúra v obci (hlavne objekt OcÚ, miestne komunikácie, telekomunikačná infraštruktúra)
- Nedostatočná protipovodňová ochrana obce
- Chýbajúca infraštruktúra pre trávenie voľného času v obci
- Nedostatočná úroveň služieb bežnej občianskej vybavenosti
- Absencia sociálnych a zdravotníckych služieb v obci
- Nedostatočná spolupráca so susednými obcami hlavne pri rozvoji cestovného ruchu v obci a súvisiaca nedostatočná propagácia obce



## Analýza vonkajšieho prostredia

Vonkajšie prostredie je podmienené predovšetkým prenosom odporúčaní z úrovne Európskej únie do legislatívy a exekutívy Slovenskej republiky, následne do riadiacich úrovní na regionálnej a miestnej úrovni. Významne je tiež ovplyvnené aktivitou národných inštitúcií a regionálnej samosprávy.

### Základná charakteristika

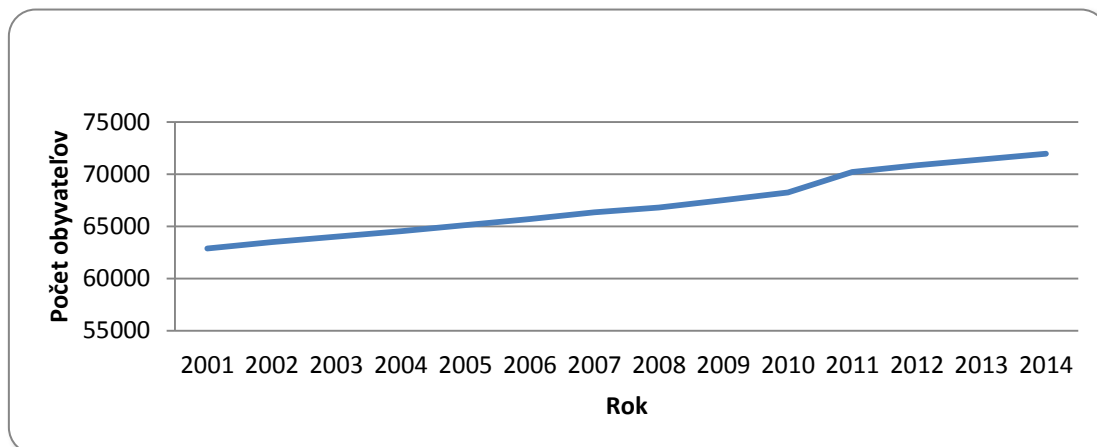
Obec Malá Franková je jednou zo 39 obcí okresu Kežmarok. Okres Kežmarok je okres v severnej časti Prešovského samosprávneho kraja. Jeho rozloha je 839 km<sup>2</sup> a v roku 2014 v ňom žilo približne 71 900 obyvateľov. Priemerná hustota zaľudnenia je 86 obyvateľov na km<sup>2</sup> a správnym sídlom okresu je mesto Kežmarok. Z hľadiska rozlohy aj počtu obyvateľov môžeme povedať, že obec Malá Franková patrí medzi malé obce okresu.

Malá Franková je hraničnou obcou okresu a časť katastrálnej hranice je súčasne aj hranicou okresu. Aj napriek tomu budeme za vonkajšie socioekonomické prostredie obce považovať vonkajšie prostredie okresu Kežmarok. Pri analýze budeme postupovať podľa metodiky použitej pri analýze vnútorného prostredia obce ale budeme vychádzať z časového obdobia rokov 1996 ale 2001 až 2014, okrem údajov o trhu práce. Údaje za dlhšie časové obdobie za územie okresu nie sú k dispozícii.

### Obyvateľstvo

Z hľadiska počtu obyvateľov je zrejmé, že počet obyvateľov okresu Kežmarok rastie počas celého sledovaného obdobia rokov 2001 až 2014. Za nárast počtu obyvateľov okresu je zodpovedný prevažne prirodzený prírastok obyvateľstva, ktorý je silnejší ako migračné saldo, ktoré je bohužiaľ počas celého sledovaného obdobia negatívne. V tomto ukazovateli sa obec Malá Franková líši od okresu Kežmarok, nakoľko v obci je zaznamenávaný úbytok počtu obyvateľov.

**Graf 6: Vývoj počtu obyvateľov v okrese Kežmarok**



Prameň: ŠÚ SR, spracovali autori

Veková štruktúra okresu je v rámci PSK netypická. V porovnaní s ostatnými okresmi nielen prešovského kraja je okres Kežmarok charakteristický nadpriemerným podielom obyvateľstva v predproduktívnom veku od 0 do 14 rokov. Negatívom je však migračné saldo. Od roku 1996 do roku 2014 stratil okres Kežmarok migráciou 366 obyvateľov. Aj napriek tomu je v okrese stále zaznamenávaný kontinuálny nárast počtu obyvateľov. Tento fakt iba dopĺňa skutočnosť, že prirodzený prírastok je v okrese veľmi silný. Tiež však poukazuje na fakt, že okres asi nie je momentálne veľmi dobrým miestom pre život - hlavne z pohľadu pracovných a sebarealizačných možností mladých ľudí.



**Tab 6: Migračné saldo okresu Kežmarok**

Rok	1996	1997	1998	1999	2000	2001	2002	2003	2004	2005	2006	2007	2008	2009	2010	2011	2012	2013	2014
<i>Prist'ahovaní</i>	346	478	448	401	396	376	398	446	413	390	461	397	409	388	339	312	307	371	429
<i>Vyst'ahovaní</i>	392	409	419	396	349	379	419	427	376	415	424	469	430	429	417	422	395	451	453
<i>Saldo</i>	-46	69	29	5	47	-3	-21	19	37	-25	37	-72	-21	-41	-78	-110	-88	-80	-24

Prameň: ŠÚ SR, spracovali autori

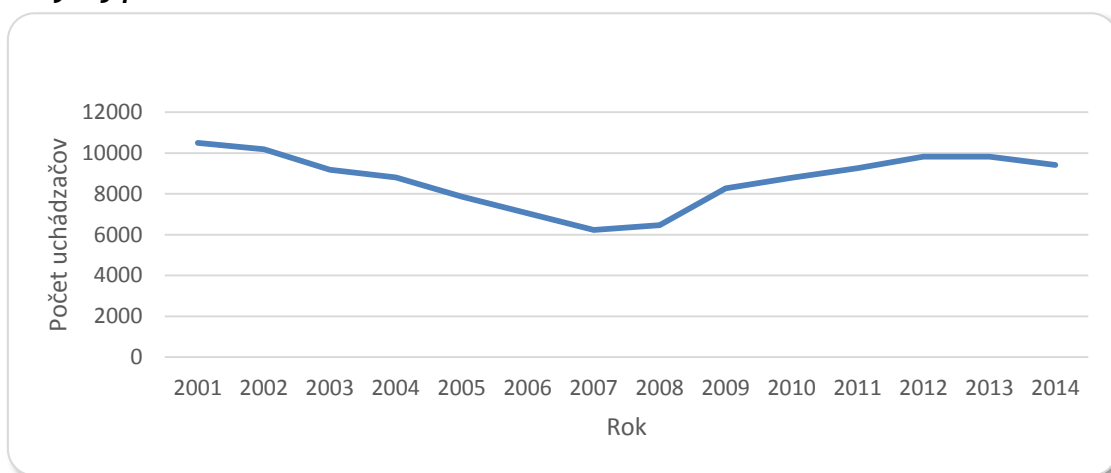
## Trh práce

Dôležitým ukazovateľom trhu práce je miera evidovanej nezamestnanosti. Jej „zdravá“ hodnota sa pohybuje na úrovni okolo 4 až 6%. Takáto hodnota zodpovedá normálnym pohybom pracovnej sily na trhu práce.

Nezamestnanosť klesala od roku 2001 na celom Slovensku. V roku 2009 zaznamenávame jej nárast ako dôsledok hospodárskej krízy. Údaje za rok 2010 naznačujú oživenie trhu práce, no iba na jeden rok. V rokoch 2011 a 2012 už môžeme sledovať opätovný prepád. V roku 2013 je zaznamenávaný mierny pokles nezamestnanosti predovšetkým v krajoch Slovenska s najvyššou mierou nezamestnanosti. Z krajov majú najvyššiu priemernú mieru nezamestnanosti Banskobystrický, Košický a Prešovský.

Pri analýze trhu práce v obci sme sa zamerali na počet uchádzačov o zamestnanie. V rámci okresu si priblížime nie len počet uchádzačov o zamestnanie, ale aj evidovanú mieru nezamestnanosti. Vývoj uchádzačov o zamestnanie v okrese Kežmarok medzi rokmi 2001 až 2014 znázorňujeme na grafe.

**Graf 7: Vývoj počtu uchádzačov o zamestnanie v okrese Kežmarok**



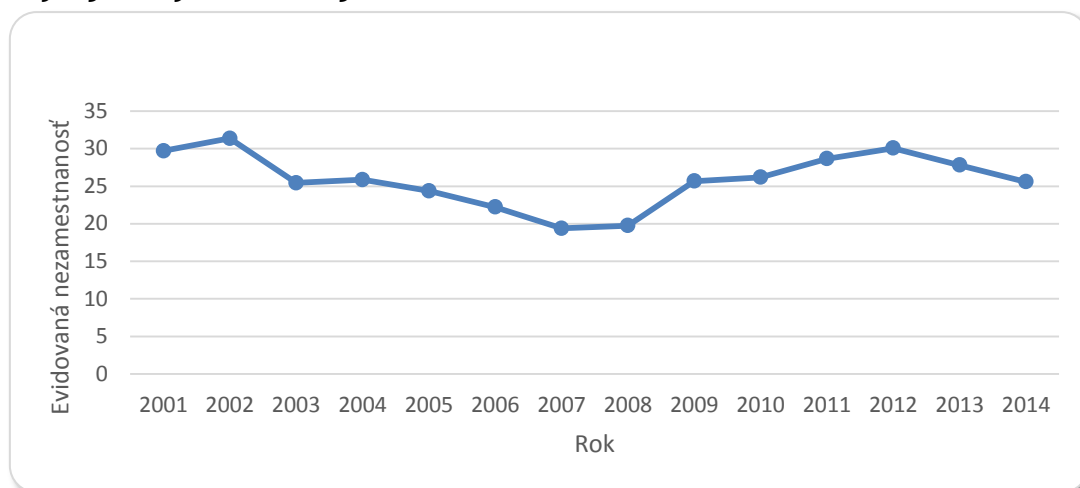
Prameň: ŠÚ SR, spracovali autori

Vývoj počtu uchádzačov o zamestnanie v okrese Kežmarok je podobný ako vývoj počtu uchádzačov v obci Malá Franková, až na rozdiel v čase najnižšej zamestnanosti, ktorá bola v obci zaznamenaná v roku 1998. Výkyvy v rámci okresu sú menšie, ale to súvisí s veľkosťou sledovaného územia. Minimum počtu uchádzačov sledujeme v predkrízových rokoch a maximum na začiatku sledovaného obdobia.

Evidovaná nezamestnanosť v okrese Kežmarok má tiež podobný priebeh ako je to pri evidovanej nezamestnanosti na Slovensku. Tieto skutočnosti potvrdzujú prepojenie úrovne obce a okresu s ekonomikou celého Slovenska.



**Graf 8: Vývoj miery evidovanej nezamestnanosti v okrese Kežmarok**



Prameň: ŠÚ SR, spracovali autori

Pri zamestnanosti tak ako aj pri iných ukazovateľoch je dôležitá analýza časového priebehu. Vývoj rastu zamestnanosti hodnotíme za obdobie rokov 2001 až 2013 na základe indexu zamestnanosti, ktorý udáva nárast alebo pokles oproti minulému roku. Jediným krajom, ktorého priemerný rast indexu nedosiahol ani 100 %, teda zaznamenal pokles, bol Banskobystrický kraj. Najpomalšie rástla zamestnanosť v Trenčianskom, Prešovskom a Košickom kraji. Priemer indexu zamestnanosti týchto krajov za uvedené obdobie nepresiahol hodnotu 100,35 čo znamená že zamestnanosť rástla veľmi pomaly.

Situácia v zamestnanosti v okrese Kežmarok bola a je pravdepodobne veľmi podobná ako situácia v Prešovskom samosprávnom kraji. Rast zamestnanosti tu teda pokračuje iba veľmi pomaly. Tiež rast zamestnanosti v obciach okresu je veľmi pomalý.

### Priemerná nominálna mesačná mzda

Najnižšia priemerná mesačná nominálna mzda je dlhodobo v Prešovskom kraji. Ako v jedinom kraji dosahuje hodnotu vyššiu ako 600 eur iba v posledných rokoch. Hodnota priemernej nominálnej mesačnej mzdy v prešovskom kraji za rok 2013 bola iba 636 eur. Oproti Bratislavskému kraju je takmer o polovicu nižšia a v roku 2013 dosahuje iba 77% celoslovenského priemeru.

Vývoj rastu miezd dobre ilustruje index rastu. Je to ukazovateľ, ktorý udáva nárast mzdy oproti minulému roku. Jeho priemer za obdobie rokov 2001 až 2013 je najvyšší v Trenčianskom kraji a najnižší v Košickom kraji. Prešovský kraj má druhú najnižšiu mieru rastu miezd.

Okres Kežmarok a všetky jeho obce sa nachádzajú v území, ktoré dlhodobo štatisticky vykazuje jednu z najnižších hodnôt priemernej nominálnej mesačnej mzdy. Navyše rast mzdy je veľmi pomalý. Aj napriek týmto nepriaznivým skutočnostiam by bolo možné túto situáciu využiť a na základe nízkej priemernej mzdy prilákať do regiónu investorov. Príbeh slovenského hospodárskeho rastu z prvých rokov 21. storočia bol čiastočne založený aj na nízkych nákladoch na prácu, v čom vidíme príležitosť aj pre rozvoj zamestnanosti v obci. Pri analýze priamych zahraničných investícií ukážeme, že ani nízke mzdy nemusia prilákať investorov, rozhodne je potrebné sa o to pokúsiť.

### Priame zahraničné investície

Priama zahraničná investícia predstavuje medzinárodnú investíciu, teda zámer subjektu jednej ekonomiky (priamy investor), získať trvalý podiel v podniku so sídlom v inej ekonomike.





Rozdelenie priamych zahraničných investícií (PZI) je na Slovensku krajne nerovnomerné. Počas deviatich rokov (2003 - 2011) bolo 64,87% všetkých PZI smerujúcich na Slovensko alokovaných do Bratislavského kraja a ďalších viac ako 18% na územie západného Slovenska. Iba 8,88% z celkového podielu PZI prišlo na východné Slovensko. Na úrovni krajov obstál najhoršie Prešovský, kde za deväť rokov bolo sústredených iba 1,07% PZI smerujúcich na Slovensko.

Tieto výrazné rozdiely sú spôsobené viacerými faktormi. Prešovský kraj, aj napriek najnižšej priemernej mzde, nedokázal prilákať žiadnu väčšiu zahraničnú investíciu. Dôležitú úlohu pri alokácii PZI zohrávajú aj štátne stimuly, ktoré dokážu presvedčiť investorov, aby začali podnikat' aj v menej vyhovujúcich podmienkach. Tieto stimuly však zjavne nie sú dostatočné a mohli by napomôcť rozvoju zamestnanosti vo viacerých okresoch PSK, vrátane okresu Kežmarok.

### **Hrubý domáci produkt**

Regionálny hrubý domáci produkt (HDP) na obyvateľa je podielom dvoch ukazovateľov - regionálneho hrubého domáceho produktu (v ktorom sa uplatňuje kritérium zostavovania podľa miesta pracoviska) a priemerného počtu obyvateľstva trvalo bývajúceho v danom regióne.

Tvorba HDP na obyvateľa v parite kúpnej sily (PKS) je výrazne diferencovaná. Ako pri iných ukazovateľoch aj tu je zreteľný prepád v roku 2009 ako dôsledok hospodárskej krízy. Analýzu vývoja HDP v PKS v jednotlivých krajoch Slovenska budeme hodnotiť za roky 2001 až 2010.

Najvyššie hodnoty HDP v PKS na obyvateľa dosahuje Bratislavský kraj (v roku 2010 dosahuje 241% priemeru Slovenska). Regionálne rozdiely sú veľmi výrazné, nakoľko iba dva kraje preyšujú celoslovenský priemer - Bratislavský a Trnavský. Najhoršie postavenie má Prešovský kraj, kde hodnota HDP preyšuje 10 000 eur iba dva krát počas sledovaného obdobia. V roku 2010 dosahuje hodnota HDP v Prešovskom kraji 56,5% priemeru Slovenského HDP. Prešovský kraj v roku 2010 dosiahol 147% hodnoty roku 2001 a je tretí najpomalší v raste HDP.

### **Vzt'ah obce a prioritných osí rozvoja územia**

Koncepcia územného rozvoja Slovenska (2001) vyhodnotila jednotlivé obce ako terciárne centrá, t.j. centrá na základe ich terciárnej obslužnosti (úrovne vybavenosti vybranou vyššou občianskou vybavenosťou), resp. predpokladov vytvorenia kvartérnej obslužnosti. Na základe vyhodnotenia jednotlivých skupín zariadení občianskej vybavenosti bolo na národnej úrovni vytvorených päť skupín obcí, ktoré naznačujú úroveň obsluhy ako pre vlastnú obec, tak pre jej zázemie.

Obec Malá Franková je administratívne a funkčne naviazaná na regionálne centrum, t.j. krajské mesto Prešov a blízke mesto Poprad (vzdialenosť 44 km). Na základe zastúpenia vybraných druhov zariadení sociálnej infraštruktúry je mesto Prešov v zmysle KURS zaradené do miest prvej skupiny a prvej podskupiny - sú to mestá, ktoré majú nadregionálny až celoštátny význam. Mesto Poprad patrí tiež do prvej skupiny, ale do druhej podskupiny. Možno ho charakterizovať ako centrum celoštátneho významu. V druhej skupine, t.j. v ktorej sú mestá nadregionálneho až celoštátneho významu sa nachádza blízke mesto Stará Ľubovňa (vz. 25 km), Kežmarok (vz. 30 km), ale tiež ďalšie menšie mestá regiónu ako napr. Spišská Stará Ves.

Rozvojové osi sú súčasťou vyváženej hierarchizovanej sídelnej štruktúry. Podporujú sídelné väzby medzi obcami a rovnovážny sídelný rozvoj vrátane rozvoja vidieka. Vytvárajú podmienky pre dostupnosť k infraštruktúram, zachovanie a rozvoj prírodného a kultúrneho dedičstva a zabezpečujú požiadavky, ktoré sú na sídelnú štruktúru kladené z hľadiska ekonomických, sociálnych a environmentálnych súvislostí. Rozvojové osi tak efektívne plnia požiadavky trvalej udržateľnosti a vytvárania zdravého a environmentálne vhodného obytného i pracovného prostredia.

KURS stanovuje tri stupne rozvojových osí, ktoré vychádzajú z nasledovných kritérií:



- *rozvojová os prvého stupňa* - prepája centrá osídlenia prvej skupiny a ťažiská osídlenia prvej úrovne v štáte a porovnateľné centrá mimo hraníc krajiny, pričom zahŕňa minimálne jednu cestnú komunikáciu a jednu železnicu rýchlostného typu,
- *rozvojová os druhého stupňa* - prepája centrá osídlenia druhej skupiny a ťažiská osídlenia druhej úrovne s centrami osídlenia prvej skupiny a ťažiskami osídlenia prvej úrovne, resp. prepája centrá osídlenia druhej skupiny a ťažiská osídlenia druhej úrovne medzi sebou, pričom zahŕňa minimálne jednu cestnú komunikáciu a jednu železnicu nadregionálneho významu alebo jednu rýchlostnú cestu,
- *rozvojová os tretieho stupňa* - prepája stredné centrá a ťažiská osídlenia tretej úrovne navzájom, ako aj ostatné vyhodnocované centrá osídlenia s ostatnými centrami osídlenia druhej skupiny.

KURS odporúča sa na riešenom území obce Malá Franková prednostne podporovať územný rozvoj v smere týchto osí 1. stupňa:

Obec Malá Franková leží v priestore žilinsko - podtatranskej rozvojovej osi: Žilina - Martin - Poprad - Prešov.

Polohový potenciál riešeného územia je veľmi vysoký a riešené územie leží tiež v susedstve košicko - prešovskej rozvojovej osi: Prešov - Košice - Čaňa - hranice MR s potenciálom jej predĺženia na sever - smerom k Poľsku cez Starú Ľubovňu.

Obec Malá Franková je súčasťou rozvojovej osi tretieho stupňa:

kežmarsko - ľubovnianska rozvojová os: Poprad - Kežmarok - Stará Ľubovňa - Spišská Stará Ves

a v širšom kontexte majú na ňu vplyv aj ďalšie rozvojové osi 3-tieho stupňa:

- sabinovská rozvojová os: Prešov - Sabinov - Lipany - Plaveč
- ľubovniansko - bardejovská rozvojová os: Stará Ľubovňa - Bardejov

Ďalší vývoj sídelnej štruktúry záujmového územia je potrebné vnímať v nových súvislostiach. Tieto nespočívajú len v zmenených politických a hospodárskych podmienkach Slovenska, ale predovšetkým v súvislostiach a podmienkach tzv. postindustriálnej etapy vývoja spoločnosti. Podstatou tejto etapy vývoja spoločnosti je jej transformácia zo spoločnosti "industriálnej" na spoločnosť "informačnú", pre ktorú je determinantom rozvoja transformácia z produkcie hmotných statkov na produkciu duchovných hodnôt. Súčasne s tým sa očakáva v súlade s charakterom postindustriálneho vývoja ďalší rozvoj primárneho a sekundárneho sektora, ktorého ďalší rozvoj tkvie v ekologizácii výroby, spôsobe spracovania a využívania ich produktov.

Pri ďalšom rozvoji obce i jej okolitého priestoru sa žiada akceptovať charakteristické znaky vývoja vidieckeho osídlenia, kultúrnej krajiny a cezhraničnosti územia, v ktorom sa obec nachádza, a to pri rozvoji sídiel a pri lokalizovaní výrobných a technických diel v krajine, stavieb a areálov, trás dopravy a technickej infraštruktúry a hospodárskej činnosti. To znamená:

- pri novej výstavbe akceptovať a nadväzovať na historicky utvorenú štruktúru osídlenia s cieľom dosiahnuť ich vzájomnú funkčnú a priestorovú previazanosť pri zachovaní identity, špecifičnosti a pod. pôvodného osídlenia,
- rešpektovať kultúrno-historické urbanistické celky a architektonické objekty až areály v širšom zábere než požaduje ochrana pamiatok, tzn. podchytením aj ďalších hodnôt prostredia s cieľom zabezpečiť pre ne potrebnú ochranu,
- rešpektovať potenciál kultúrnych, historických, spoločenských, technických, hospodárskych a ďalších hodnôt charakterizujúcich prostredie, a to v polohe hmotnej aj nehmotnej a vytvárať pre ne vhodné prostredie.

### **Obec ako člen mikroregiónu, združenia obcí a euroregiónov**

Podľa zákona č. 369/1990 Zb. o obecnom zriadení, v znení neskorších predpisov, obec má právo združovať sa s inými obcami v záujme dosiahnutia spoločného prospechu. V praxi najčastejším predmetom činnosti združenia obcí sú oblasti: sociálne veci, starostlivosť o životné prostredie,



miestna doprava, školstvo, kultúra a miestny cestovný ruch. Svojou činnosťou združenie obcí napomáha využiť svoj prirodzený potenciál na dosiahnutie hospodárskeho, kultúrneho a sociálneho rozvoja územia, spoločne vytvárať podmienky na plnenie úloh obcí.

Obec Malá Franková aktívne spolupracuje aj s okolitými obcami z okresu Kežmarok a Stará Ľubovňa a je aktívne rozvíja medziodbecnú i medziregionálnu spoluprácu na lokálnej i cezhraničnej úrovni.

Obec je členom:

- Euroregiónu Tatry
- Združenia pre rozvoj regiónu Pienin a Zamaguria
- RZTPO (Združenie tatranských a podtatranských obcí)
- AHSS (Asociácia horských sídel)
- ZMOS (Združenie miest a obcí)
- MAS (Tatry-Pieniny-LAG)
- OOCR Tatry Spiš Pieniny

### ***Euroregión Tatry***

Euroregión „Tatry“ vznikol z idey zblíženia a všestrannej spolupráce medzi obyvateľmi, inštitúciami a predstaviteľmi samosprávnych jednotiek poľsko-slovenského pohraničia. Dňa 26. augusta 1994 predstavitelia poľských a slovenských miestnych samospráv Podhalia, Spiša, Oravy a Liptova na zakladacom kongrese v Nowom Targu podpísali Dohodu medzi samosprávami Poľska a Slovenska o založení cezhraničného združenia Euroregión „Tatry“. Tvorí ho dva spolky prihraničných samosprávnych jednotiek: na poľskej strane Združenie Euroregión „Tatry“ so sídlom v Nowom Targu a na slovenskej strane Združenie Región „Tatry“ so sídlom v Kežmarku.

Motívom vzniku združenia bolo rozšírenie prihraničnej spolupráce a snaha nadviazať na historické korene vzájomných vzťahov, obnoviť kultúrne a obchodné aktivity, prehĺbiť vzájomné vzťahy medzi krajinami a ľuďmi prostredníctvom samospráv. V stanovách Zväzku Euroregión „Tatry“ je ako cieľ uvádzaná cezhraničná činnosť nasmerovaná na rovnomerný a vyrovnaný rozvoj regiónu a tiež zblížovanie obyvateľov a inštitúcií na oboch stranách hraníc hlavne v týchto oblastiach: - hospodárskej spolupráci, budovaní infraštruktúry, systém výmeny informácií, rozvoj turistiky.

Spoločná slovensko-poľská Stratégia Rozvoja Euroregiónu „Tatry“ na roky 2008 - 2015 si stanovuje tento hlavný cieľ: vzájomné rozšírenie spolupráce v oblasti kultúry, osvetu, výchovy a športu, ochrane prírodného prostredia, rozvoji cezhraničnej spolupráce v oblasti obchodu, drobného priemyslu a vytvárania podmienok pre cezhraničný styk. Hlavný cieľ stratégie je realizovaný pomocou troch priorít: 1. Rozvoj a modernizácia infraštruktúry poľsko-slovenského pohraničia v Euroregióne „Tatry“ 2. Spoločensko-hospodársky rozvoj Euroregiónu „Tatry“ 3. Ďalší rozvoj miestnych iniciatív.

### ***Združenie pre rozvoj regiónu Pienin a Zamaguria***

Toto združenie obcí sa nachádza v Prešovskom kraji a v jeho severnej časti. Zasahuje do okresov Kežmarok a Stará Ľubovňa, pričom združuje 15 obcí a 1 mesto obidvoch už spomínaných okresov.

Združenie vzniklo registráciou stanov Ministerstvom vnútra Slovenskej republiky 26.1.1999 pod číslom VVS/1-900/90-14813. Ustanovujúci snem sa uskutočnil 3. marca 1999 v Spišskej Starej Vsi. Stanovy z roku 1999 boli upravované v roku 2006. Združenie v svojich začiatkoch malo 12 členov. V súčasnosti je tvorené 18 samosprávami, 5 právnickými osobami a 12 fyzickými osobami. Združenie pre rozvoj regiónu Pienin a Zamaguria spolupracuje s domácimi aj zahraničnými organizáciami podobného charakteru. Môžeme spomenúť napríklad Vidiecky parlament, rozvojovú agentúru Tatry - Spiš, mikroregión Belianske Tatry alebo Fundáciu Čorstýnskych jazier v Niedzici.



Medzi hlavné ciele a priority Združenia pre rozvoj regiónu Pienin a Zamaguria zarad'ujeme:

- podporu vzniku a rozvoja všetkých foriem podnikania,
- zastupovanie a obhajoba oprávnených záujmov svojich členov voči ostatným subjektom,
- spolupráca so štátnou správou, samosprávou a ďalšími organizáciami pri zvyšovaní ekonomického, spoločenského a právneho zázemia pre výkon podnikania a pri podceňovaní aktivít zameraných na rozvoj územia,
- spolupráca so združeniami podobného charakteru na Slovensku, ale aj v zahraničí (napr. Pieniny portál 2007-2009).

Cieľom Združenia Pre rozvoj regiónu Pienin a Zamaguria je najmä:

1. podporovať vznik a rozvoj všetkých foriem podnikania;
2. zastupovať a obhajovať oprávnené záujmy svojich členov voči ostatným subjektom;
3. spolupracovať so štátnou správou, samosprávou a ďalšími organizáciami pri zvyšovaní právneho, ekonomického a spoločenského zázemia pre výkon podnikania a pri podnecovaní aktivít zameraných na rozvoj územia;
4. sprostredkovať komplexné poradensko-konzultačné, informačné a vzdelávacie služby pre členov združenia;
5. podieľať sa na formovaní poradensko-informačného centra pre členov združenia;
6. spolupracovať so združeniami podobného zamerania na Slovensku a v zahraničí;
7. spolupracovať pri výchove, tvorbe a ochrane životného prostredia, najmä predkladať projekty, návrhy a riešenia na zabezpečenie kvalitného životného prostredia vo všetkých jeho zložkách.

Z pohľadu cezhraničného potenciálu, obec Malá Franková leží na území Karpatského euroregiónu. Nie je však jeho členom.

## Analýza príležitostí a ohrození pre rast a rozvoj územia

Analýza príležitostí a ohrození sa zameriava na budúci rozvoj obce z hľadiska vonkajších faktorov, určuje možnosti a riziká, s ktorými treba v tomto procese rátať. Príležitosťou obce je pozitívny trend, ktorý môže byť impulzom pre jej ďalší rozvoj za predpokladu, že obec získa zdroje na jeho realizáciu a bude oň záujem. Ohrozením obce sú akékoľvek nevýhodné trendy alebo smery vývoja a to na úrovni miestnej, ale aj regionálnej a národnej, ktoré ju v negatívnom smere ovplyvňujú.

V prípade PRO sa najčastejšie objavujú tieto kategórie príčin:

- ľudia (ľudské zdroje, capacity),
- metódy a postupy,
- nedostatok dát, informácií,
- systém organizovania a riadenia, vrátane združovania a rozvíjania spolupráce aktérov,
- dostupnosť externých finančných zdrojov,
- vonkajšie okolie a prostredie (legislatíva, politiky, jestvujúci stav a vývoj v rôznych oblastiach a i.).

**Príležitosti v rozvoji obce vidíme predovšetkým:**

- vytvorenie nových pracovných miest v obci a jej okolí, hlavne rozvojom tradičných vidieckych hospodárskych činností ako aj rozvojom cestovného ruchu
- zlepšenie prostredia v obci, predovšetkým výstavbou novej a rekonštrukciou jestvujúcej verejnej i súkromnej infraštruktúry
- zlepšovanie životných podmienok v krajine, teda aj v širšom okolí obce a priamo v obci
- zapojenie sa do projektových schém podporujúcich rozvoj regiónu a obce
- zavedenie moderných informačných a komunikačných technológií





- rozvoj spolupráce so susediacimi a partnerskými obcami, vrátane prihraničných poľských obcí
- zvyšovanie celkovej atraktívnosti obce pre jej samotných obyvateľov i jej návštevníkov
- rozvoj nových verejných služieb poskytovaných obcou
- zvýšením protipovodňovej ochrany obce
- zvýšenie atraktívnosti obce pre rodiny s deťmi a perspektívny rozvoj IBV
- udržanie a zachovanie jestvujúceho prírodného a kultúrneho potenciálu obce a jej okolia
- podnietenie ďalšieho záujmu o obec a jej okolie zo strany obyvateľov s trvalým i prechodným pobytom a dlhodobé posilňovanie vzťahu obyvateľov obce k svojmu bydlisku a jej okoliu

#### Ohrozenia v rozvoji obce vidíme predovšetkým:

- emigrácie obyvateľstva mimo obec, hlavne ďalší odlev mladých ľudí
- znižovanie atraktívnosti života vo vidieckom priestore neriešením aktuálnych problémov rozvoja obce a regiónu
- nezáujem o obec zo strany súčasných a potenciálnych partnerov a investorov zo všetkých oblastí života obce a jej obyvateľov
- vo vonkajších ohrozeniach (zmena legislatívy, zmena financovania obcí, vis major a i.), ktoré môžu obci spôsobiť neočakávané problémy (viď STEEP analýzu).

STEEP analýza poskytuje obraz o sociálnom, technologickom, ekonomickom, ekologickom, politickom a hodnotovom prostredí, ktoré vplyvajú na rozvoj obce. Jednotlivé vonkajšie faktory môžu pozitívne, ale i negatívne ovplyvniť rozvoj obce a vývoj situácie záujmovom území obce.

**Tab 7: STEEP analýza - vonkajšie faktory**

Sociálne	Technologické	Ekonomické	Ekologické	Politické	Hodnoty
Starnutie obyvateľstva, rastúci záujem o sociálne služby	Úroveň technológie a zavádzanie inovácií do výroby a služieb (technologická výhoda, resp. zaostávanie)	Nové trhy a nové príležitosti v oblasti priemyslu a služieb (napr. cestovný ruch)	Stav životného prostredia	Politika Vlády SR v hospodárskej, sociálnej a environmentálnej oblasti	Zmena postojov občanov smerom k lokálnemu rozvoju
Zvyšovanie podielu vysokoškolsky vzdelaných ľudí na populácii	Dostupnosť nových inovácií a technológií („open innovation“)	Spill-over efekty hospodárskeho rastu SR a susediacich regiónov	Podpora tvorby a ochrany životného prostredia (pozitívna politika ŽP a zvyšovanie environmentálnej angažovanosti občanov)	Pripravenosť štátnych inštitúcií na čerpanie fondov EŠIF + flexibilita čerpania fondov EÚ	Organizačná kultúra – nové modely pre spoluprácu
Nedostatočné prepojenie vzdelávacieho systému a trhu práce	Schopnosť regiónu tvoriť inovácie, resp. transferovať ich z iných regiónov	Dostupné externé finančné zdroje na podporu rozvoja ekonomiky a zamestnanosti	Klimatické zmeny	Legislatíva: časté zmeny, kvalita, vymožiteľnosť a pod.	Tímová spolupráca, združovanie a klastrovanie socioekonomických partnerov
Zmeny postojov a správania sa ľudí – napr. aktívny tretí sektor	Moderné IKT riešenia pre komunikáciu s obyvateľstvom a e-government	Daňová / fiškálna politika na EÚ a národnej úrovni	Nedostatočné a neefektívne opatrenia protipovodňovej ochrany	Zmeny vlád ako výsledok volieb	Osobné hodnoty, zmena postojov obyvateľstva ako napr. rastúca xenofóbia, rasizmus
Využívanie sociálnych technológií, sietí a	Podpora vedy, výskumu a inovácií na národnej	Systémy na podporu podnikania, investícií	Staré environmentálne záťaž	Komplikovaná legislatíva a výkon v oblasti verejného	Zmena postojov k správe vecí verejných: aktívne



inovácií	i európskej úrovni	a cestovného ruchu		obstarávania	zapájanie sa do občianskych procesov
Zmeny správania klientov sociálnych zariadení, tlak na zvyšovanie kvality služieb			Zhoršovanie kvality spodných i povrchových vôd	Dlhodobé rozvojové problémy pri riešení otázok chudoby	Korupcia

Výstupy z analýzy príležitostí a ohrození obce Malá Franková sú zhrnuté v nasledujúcej SWOT analýze pre jednotlivé oblasti: sociálna, ekonomická, environmentálna.

## SWOT analýza

**Tematická oblasť: Sociálny rozvoj (demografia, ľudské zdroje, školstvo, zdravotníctvo, kultúra, šport ...)**

Silné stránky	Slabé stránky
<ul style="list-style-type: none"> <li>Stabilný počet obyvateľov obce</li> <li>Jestvujúce služby a pomoc obce pri životných situáciách a pri krízových situáciách (živelná pohroma, rodinná tragédia....)</li> <li>Obec bohatá na prírodné a kultúrno-historické pamiatky</li> <li>Vysoká angažovanosť obce o spoluprácu s ďalšími obcami a lokálnymi partnermi v riešení spoločných problémov</li> <li>Skúsenosti z tvorby a implementácie projektov financovaných z národných a európskych zdrojov v oblasti sociálneho rozvoja</li> <li>Dostupná knižnica s verejným internetom</li> <li>Rímsko-katolícky kostol a sakrálne objekty vo voľnej krajine s pamiatkovou hodnotou, vrátane aktívneho zapojenia Cirkvi do života obce</li> <li>Existencia a aktívna činnosť organizácií, združení a spolkov v obci</li> <li>Jestvujúci objekt „komunitného centra“ slúžiaci ako galéria, ale aj ako miesto pre aktivity mladých</li> <li>Tradičné kultúrne podujatia a rozvoj folklórneho súboru</li> <li>Jestvujúce ľudové múzeum</li> </ul>	<ul style="list-style-type: none"> <li>Vysoká miera nezamestnanosti a vysoká pracovná migrácia hlavne mladých ľudí do zahraničia a iných regiónov SR</li> <li>Slabá vybavenosť obce zariadeniami pre šport a kultúru</li> <li>Nevyhovujúci technický stav kultúrneho domu</li> <li>Nedostatok športovísk a nedostatok atraktívnych príležitostí pre aktivity rodín a mládeže</li> <li>Nedostatok finančných prostriedkov na rozvoj sociálnych služieb a s tým súvisiace málo rozvinuté služby starostlivosti o rodinu, deti a osoby odkázané na starostlivosť</li> <li>Starnutie obyvateľstva a znižovanie počtu ekonomicky aktívnych obyvateľov obce</li> <li>Absencia zdravotných a sociálnych služieb priamo v obci</li> <li>Nedostatok finančných zdrojov pre financovanie kultúrnych a spoločenských aktivít</li> <li>Nedostatočná kapacita jestvujúcich obecných objektov na celooobecné podujatia</li> <li>Zlý technický stav cintorína a potrebná rekonštrukcia</li> <li>Nízka energetická účinnosť verejných budov vo vlastníctve obce</li> <li>Nedostatok a nízka frekvencia autobusových spojov</li> <li>Absencia bezbariérových vstupov do verejných budov v obci</li> <li>Absencia jasiel, MŠ a ZŠ priamo v obci</li> </ul>
Príležitosti	Ohrozenia
<ul style="list-style-type: none"> <li>Zintenzívnenie spolupráce s okolitými obcami</li> </ul>	<ul style="list-style-type: none"> <li>Odchod mladých ľudí a pracovnej sily do</li> </ul>



<p>ako aj v rámci cezhraničnej spolupráce, hlavne v oblasti vytvárania územných a priestorových podmienok pre realizáciu rozličných športových, rekreačných a oddychových aktivít</p> <ul style="list-style-type: none"> <li>• Podpora projektov rozvoja bývania v obci</li> <li>• Vytváranie podmienok zo strany štátu pre zosúladenie zručností a potrieb trhu práce</li> <li>• Podpora rozvoja sociálnych služieb, a iných opatrení, projektov a programov na podporu sociálneho začleňovania ohrozených skupín podľa ich špecifických potrieb,</li> <li>• Projektov a programov na podporu sociálneho začleňovania ohrozených skupín podľa ich špecifických potrieb, vrátane rastu verejných výdavkov na sociálne veci a zdravotníctvo</li> <li>• Rozvoj a zakladanie mimovládnych neziskových organizácií poskytujúcich všeobecne prospešné služby</li> <li>• Programy podpory zamestnanosti na EÚ a národnej úrovni: využívanie dotačných nástrojov a finančných mechanizmov v oblasti rozvoja ľudských zdrojov a aktívnych opatrení trhu práce</li> <li>• Využívanie nástrojov ďalšieho vzdelávania , celoživotného vzdelávania a poradenstva</li> <li>• Orientácia na efektívne partnerstvá a spoluprácu aktérov regionálneho rozvoja</li> <li>• Získanie nenávratnej finančnej podpory zo zdrojov EŠIF na rekonštrukciu, modernizáciu či rozšírenie kapacity verejných budov v obci</li> <li>• Podpora na obnovenie a rozvíjanie tradičných remesiel</li> </ul>	<p>miest a iných regiónov</p> <ul style="list-style-type: none"> <li>• Nárast počtu starých občanov - obec starne</li> <li>• Nedostatok finančných prostriedkov na skvalitnenie kultúrno-spoločenskej infraštruktúry obce a na rozvoj sociálnej infraštruktúry</li> <li>• Prehľbovanie sociálnych a ekonomických problémov na národnej úrovni s dopadom na životnú úroveň obyvateľov obce</li> <li>• Zhoršovanie zdravotného stavu obyvateľstva</li> <li>• Prehľbovanie chudoby u niektorých skupín populácie a reprodukcia chudoby</li> <li>• Vplyv nežiaducich javov na deti a mládež (závislosti, konzumné kultúry...)</li> <li>• Vandalizmus a znehodnocovanie prírodných, kultúrno-historických pamiatok</li> <li>• Nedostatočne motivujúca legislatíva pre rizikové skupiny v oblasti nezamestnanosti a vzrastajúci počet ľudí ohrozených chudobou</li> <li>• Nedostatočné podmienky a podpora pre systematické zapájanie detí a mládeže do voľno-časových aktivít na národnej úrovni</li> </ul>
--	--

**Tematická oblasť: Hospodárky (ekonomický) rozvoj, energetika, infraštruktúra, IKT, administratíva a bezpečnosť**

Silné stránky	Slabé stránky
<ul style="list-style-type: none"> <li>• Existujúce vytváranie synergických efektov pri využívaní rozvojových faktorov prostredníctvom partnerstva so strategickými sociálno-ekonomickými partnermi aj na regionálnej a cezhraničnej úrovni a zapojenie obce do mikroregionálnych i regionálnych aktivít (členstvo Euroregión Tatry, Združenie Pienín a Zamaguria, RZTPO, AHSS, ZMOS, MAS, OOCR)</li> <li>• Vysporiadanosť pozemkov v intraviláne i extraviláne a ukončené pozemkové úpravy</li> <li>• Viacerí aktívni SHR s potenciálom ďalšieho rozvoja poľnohospodárskych činností, hlavne v oblasti ekologického horského poľnohospodárstva (hlavne chov oviec, kôz)</li> </ul>	<ul style="list-style-type: none"> <li>• Veľká vzdialenosť hospodárky silných priemyselných miest a výrobných centier ako napr. Poprad, Prešov</li> <li>• Nízky záujem miestnych mladých ľudí o podnikanie v perspektívnych oblastiach rozvoja obce</li> <li>• Hospodárska základňa obce pomerne málo rozvinutá, absentuje pripravená infraštruktúra pre potenciálnych investorov</li> <li>• Nedostatok výrobných zariadení v obci má vplyv na nízku ponuku pracovných príležitostí</li> <li>• Slabý marketing obce voči potenciálnym investorom i návštevníkom - turistom</li> <li>• Nedostatočné využívanie prírodného potenciálu okolia na rozvoj cestovného</li> </ul>



<ul style="list-style-type: none"> <li>• Rozsiahle plochy hospodárskych lesov v okolí obce a jestvujúca aktívna činnosť Urbariátu</li> <li>• Existencia prírodného bohatstva, chránených území, rekreačných lokalít, kultúrnych pamiatok v obci a v okolí pre možný rozvoj služieb a podnikateľských aktivít</li> <li>• Priaznivé prírodné podmienky pre rozvoj celoročného cestovného ruchu v obci i jej okolí</li> <li>• Relatívne dobré pokrytie obce signálmi mobilných operátorov</li> <li>• Existencia verejného rozhlasu</li> <li>• Vybudovaná sieť na rozvod elektrickej energie a plynu</li> <li>• Jestvujúce lyžiarske strediská v blízkom okolí obce s potenciálom rozvoja ubytovacích a stravovacích služieb v obci</li> <li>• Jestvujúce úseky cyklotrás v katastri obce</li> </ul>	<p>ruchu</p> <ul style="list-style-type: none"> <li>• Nízky záujem investorov o rozvoj podnikania a investície v obci</li> <li>• Nevyhovujúca štruktúra a kvalita služieb poskytovaných pre obyvateľov a návštevníkov obce</li> <li>• Zlý technický stav miestnych komunikácií a chodníkov</li> <li>• Vysoká energetická náročnosť obecných budov</li> <li>• Finančná náročnosť dobudovania technickej infraštruktúry a nedostatok vlastných finančných prostriedkov na investície do a údržbu technickej infraštruktúry</li> <li>• Nevyhovujúcu technický stav požiarnej zbrojnice a súvisiaceho vybavenia dobrovoľníckeho hasičského zboru v obci</li> <li>• V obci nie sú toho času žiadne energetické výrobné zariadenia na báze obnoviteľných zdrojov energie</li> <li>• Negatívny stav nehnuteľného majetku obce určeného na administratívu a bezpečnosť</li> <li>• Nevybudovaný kamerový systém v obci</li> <li>• Nízky podiel e-služieb verejnej správy s vyššou pridanou hodnotou, nízka vybavenosť a výkonnosť IKT na manažment obce</li> <li>•</li> </ul>
Príležitosti	Ohrozenia
<ul style="list-style-type: none"> <li>• Využívanie faktora výhodnej geografickej polohy a zachovanie prírodných a kultúrno-historických podmienok ako potenciálu pre rozvoj cestovného ruchu v oblasti turizmu, cykloturizmu a rekreácie</li> <li>• Zvyšujúci sa záujem o vidiecky cestovný ruch, cykloturistiku a o eko a bioprodukty</li> <li>• Rozvoj spolupráce subjektov hospodárskeho života vrátane cezhraničnej spolupráce</li> <li>• Preferovanie a profilovanie hospodárskej základne pre rozvoj malého a stredného podnikania s orientáciou na rozvoj tradičných foriem výroby a služieb vrátane vytváranie nových pracovných miest najmä v malom podnikaní a službách</li> <li>• Vytváranie cezhraničných klastrov a spoločných produktov viacerých aktérov na širšom rozvojovom území</li> <li>• Rozvoj nepotravinárskeho poľnohospodárstva - diverzifikácia tradičných činností poľnohospodárskych subjektov</li> <li>• Využitie EŠIF, dotácií a fondov pre budovanie a modernizáciu verejnej infraštruktúry, realizáciu rozvojových projektov na podporu podnikania, poľnohospodárskych činností</li> </ul>	<ul style="list-style-type: none"> <li>• Nevyužívanie potenciálu v oblasti rozvoja cestovného ruchu</li> <li>• Zvýšená regionálna a celosvetová konkurencia a recesia v oblasti profilových odvetví vhodných pre rozvoj obce (poľnohospodárstvo, lesníctvo, cestovný ruch, výroba s nižšou pridanou hodnotou ...)</li> <li>• Pomalá a nákladná výstavba, modernizácia a rekonštrukcia regionálnej a národnej technickej infraštruktúry</li> <li>• Nedostatok vlastného a miestneho investičného kapitálu do modernizácie infraštruktúry i na podporu podnikania</li> <li>• Pretrvávajúci nezáujem investorov o región,</li> <li>• Nezáujem o turistické produkty obce i regiónu, sezónnosť cestovného ruchu z dôvodu absencie celoročných atraktivít</li> <li>• Nedostatočná podpora cestovného ruchu zo strany štátu a VÚC</li> <li>• Nedostatočná a neefektívna podpora začínajúcich podnikateľov a malého a stredného podnikania (hlavne vo vidieckom prostredí) zo strany štátu a EÚ</li> <li>• Zhoršovanie dopravnej obsluhy obce</li> </ul>





<p>i cestovného ruchu</p> <ul style="list-style-type: none"> <li>Vytvorenie efektívneho marketingu obce i širšieho regiónu</li> <li>Rozvoj infraštruktúry a podmienok pre ďalšie bývanie (hlavne IBV) v obci</li> <li>Širšia, efektívnejšia a cielenejšia podpora MaSP z národnej a európskej úrovne</li> <li>Výstavba rýchlostnej cesty v regióne s napojením na Poľsko</li> <li>Rozvoj e-governmentu, ktorý je príležitosťou prelomovú modernizáciu interných administratívno-správnych procedúr, zlepšenie imidžu VS, ako aj zvýšenie podielu a záujmu verejnosti na správe vecí verejných</li> </ul>	<p>a regiónu v osobnej i nákladnej doprave (hlavne napojenia na poľský prihraničný región)</p> <ul style="list-style-type: none"> <li>Spomalenie hospodárskeho rastu na národnej i európskej úrovni</li> <li>Zvyšovanie komunikačnej a administratívnej náročnosti výkonu činností verejnej správy vo vzťahu k externému, ako aj internému prostrediu</li> </ul>
--	--

### Tematická oblasť: Environmentálny rozvoj

Silné stránky	Slabé stránky
<ul style="list-style-type: none"> <li>Kvalitné prírodné prostredie a chránené územia v katastri obce a v okolí (vrátane Národného parku PIENAP a TANAP)</li> <li>Územie obce bez starých environmentálnych záťaží</li> <li>Zabezpečený odvoz TKO a zavedený separovaný zber odpadu v obci a zvyšujúce sa množstvá vytriedených zložiek komunálneho odpadu</li> <li>Zabezpečený vývoz nebezpečného odpadu a elektro-odpadu</li> <li>Existencia aktivít čistenia verejného priestranstva v obci a jej katastri</li> <li>Existujúce spolky podporujúce ochranu životného prostredia v obci (Poľovnícke združenie, Urbariát)</li> <li>Existencia DHZ</li> </ul>	<ul style="list-style-type: none"> <li>Absencia verejného vodovodu, verejnej kanalizácie a funkčnej čistiare odpadových vôd</li> <li>Nedostatok zdrojov na modernizáciu a optimalizáciu zabezpečenia vlastných technických služieb v obci (nutnosť externých dodávok a služieb)</li> <li>Nedoriešená likvidácia a využitie rastlinného odpadu vrátane nízkeho povedomia občanov o likvidácii bio odpadov</li> <li>Vysoké riziko povodňových záplav absenciou protipovodňových opatrení</li> <li>Pretrvávajúca potreba pravidelného čistenia koryt miestnych tokov a s tým súvisiace finančné náklady</li> <li>Náchylnosť na vodnú eróziu v celom rozsahu v horských oblastiach katastra obce</li> </ul>
Príležitosti	Ohrozenia
<ul style="list-style-type: none"> <li>Zvyšovanie environmentálneho povedomia obyvateľstva v oblasti životného prostredia a rozvoj environmentálnej výchovy</li> <li>Realizovanie projektov zameraných na zlepšenie stavu životného prostredia vo všetkých jeho zložkách v spolupráci s ďalšími aktérmi ako napr. Správa PIENAP a TANAP</li> <li>Rozvoj ekologického poľnohospodárstva</li> <li>Realizácia národných i cezhraničných projektov podporujúcich využitie obnoviteľných zdrojov energie</li> <li>Budovanie spoločnej environmentálnej infraštruktúry (napr. protipovodňové opatrenia) so susediacimi obcami</li> </ul>	<ul style="list-style-type: none"> <li>Pretrvávajúce vykurovanie hlavne tuhými palivami s následnými škodlivými emisiami</li> <li>Znižovanie ekologickej stability a biodiverzity krajiny v dôsledku zintenzívnenia sa stresových faktorov Pokračujúca intenzívna ťažba dreva</li> <li>Pretrvávajúci tlak na životné prostredie a pôvodnú krajinu z pohľadu ďalšej urbanizácie krajiny, či rozvoja cestovného ruchu</li> <li>Radikalizácia zmien v životnom prostredí na miestnej a globálnej úrovni (povodne, veterné smršte, otepľovanie, klimatické zmeny ...) a s tým spojené riziká a škody</li> </ul>



## Identifikácia kritických oblastí rozvoja

Identifikácia disparít a nadväzujúce vymedzenie cieľových skupín je v súlade so zadáním z vypracovanej analýzy SWOT ako aj analýzy zdrojov obce Malá Franková. Dôležitým východiskovým rámcom pre vymedzenie cieľových skupín so sústredenou podporou obce Malá Franková a stanovenie relevantných opatrení, ktoré by mali riešiť existujúce nerovnosti a rozdiely, sú vybrané strategické a koncepcné dokumenty spracované na národnej (Partnerská dohoda), regionálnej (PHSR PSK) úrovni, ako aj vo vzťahu k štátnym legislatívnym normám zaväzujúcim obec Malá Franková poskytovať svojim obyvateľom balík verejných služieb v danom rozsahu a kvalite.

Na odvetvové (odborové a sektorové) disparity treba pozerat' ako na nerovnosti, neodôvodnené rozdiely, či nezhody medzi potenciálom a jeho súčasným využitím. Ich identifikácia vychádza z porovnania zistených silných a slabých stránok, ktoré sú uvedené vo SWOT analýze. Pôsobenie silných stránok obce Malá Franková je oslabované negatívnymi vplyvmi jej slabých stránok. Silné stránky sú potenciálom, ktorý je možné využiť pre budúci rozvoj, je ale nutné zlepšiť alebo odstrániť príslušné slabé stránky tak, aby mohli byť silné naplno využité.

### Hlavné disparity rozvoja obce

- odliv pracovných síl, hlavne mladých ľudí v dôsledku nedostatku vhodných pracovných miest
- nevyužitý prírodný a kultúrno-historický potenciál pre rozvoj cestovného ruchu
- nedostatočná infraštruktúra cestovného ruchu a nepostačujúce využitie existujúcej infraštruktúry cestovného ruchu
- zlý technický stav verejných budov vyžadujúcich si rekonštrukciu (budova kultúrneho domu / OcÚ, budova požiarnej zbrojnice)
- nízka úroveň podnikania obyvateľov a slabá konkurencieschopnosť existujúcich podnikov / SHR v obci
- nedostatočná kvalita verejných služieb občanom a podnikateľskej sfére
- slabá spolupráca aktérov regionálneho rozvoja na miestnej a regionálnej úrovni
- nedostatočná environmentálna infraštruktúra (chýbajúci verejný vodovod, verejná kanalizácia a čistiareň odpadových vôd) a nízka protipovodňová ochrana obce
- nedostatočná a nedobudovaná technická infraštruktúra v obci (miestne cesty, chodníky, cyklistické chodníky)
- nedostatok kvalitných verejných priestorov pre kultúrne, spoločenské, či športové využitie obyvateľov (parky, ihriská)

### Hlavné faktory rozvoja obce

- zánietení občania majúci záujem o ďalší rozvoj obce, vrátane množstva vlastných iniciatív
- bohatý prírodný, kultúrno-historický potenciál na rozvoj cestovného ruchu (kultúrne pamiatky, Národný park PIENAP a TANAP)
- výhodná geografická poloha pre tok tovarov a služieb, hlavne z ohľadom na slovensko-poľskú obchodnú cezhraničnú výmenu a dobré príležitosti pre cezhraničnú spoluprácu s Poľskom v rôznych oblastiach
- blízkosť obce k hlavným turistickým atrakciám umožňujúci prílev turistov
- skúsenosti a možnosť využívania európskych štrukturálnych a investičných fondov pre rozvoj obce a tiež pre rozvoj cezhraničnej spolupráce
- posilňovanie kapacity a efektivity verejnej správy na úrovni obce i kraja
- vytváranie synergických efektov pri využívaní rozvojových faktorov prostredníctvom partnerstva so strategickými sociálno-ekonomickými partnermi - členstvo v: Euroregión Tatry, Združenie Pienín a Zamaguria, RZTPO(Združenie tatranských



a podtatranských obcí), AHSS (Asociácia horských sídel), ZMOS (zdzruzenie miest a obcí), MAS (Tatry-Pieniny-LAG), OOCR Tatry Spiš Pieniny

- vyriešené vlastnícke vzťahy komplexných rozvojových projektov obce a regiónu

**Tab 8: Riziká**

Druh rizika	Zdroj rizika	Nežiaduce dôsledky	Pravdepodobnosť
Technické	Priemyselné havárie, negatívny vplyv poľnohospodárstva a ťažby dreva	Znečistenie životného prostredia, znižovanie biodiverzity a zhoršovanie kvality vôd	Nízka
Environmentálne	Vytváranie nových environmentálnych záťaží	Nadmerné znečistenie	Nízka
	Povodňové ohrozenie	Vzniknuté škody	Veľká
Sociálne	Nárast chudoby a sociálneho vylúčenia	Rastúca kriminalita	Nízka
	Starnutie obyvateľstva	Chudoba starších, prenos sociálneho bremena na samosprávy	Stredná
Ekonomické	Hospodárenie obce (zmena fiškálnej politiky)	Zadlženie obce, absencia investičných zdrojov	Nízka
	Financovanie z externých zdrojov financovania napr. EŠIF	Nerealizované rozvojové projekty	Stredná

**Foto: Kostol sv. Jozefa v obci**



Prameň: IPEC Management



## Strategická časť

### Základné východiská pre definovanie stratégie

K základným predpokladom realizácie stratégie rozvoja obce Malá Franková v rokoch 2015-2029 patria:

- záujem a angažovanosť občanov a aktérov pôsobiaci na území obce pre jej realizáciu;
- integrovaný prístup (kombinovanie investícií, prierezové riešenie problémov);
- majetkové vysporiadanie vlastníckych vzťahov, hlavne pri infraštruktúrnych projektoch rozvoja obce;
- dostatočné financovanie prenesených kompetencií štátnej správy na samosprávu zo štátneho rozpočtu, t.j. dobré, zodpovedné hospodárenie obce;
- dostatočné kapacity a zdroje (ľudské, technické, finančné) na úspešnú realizáciu projektových zámerov definovaných v PRO.

Navrhovaná stratégia vychádza zo strategických prístupov v rámci regionálneho rozvoja, ktoré sú postavené na:

- aktivizácii nedostatočne vyžívaného potenciálu a podpore hospodárskeho rozvoja obce a okolia,
- rozšírení a zvýšení podielu aktivít na úrovni partnerstva.

Pri realizácii stratégie bude zároveň kladený dôraz na rešpektovanie princípov udržateľného rozvoja a podporu synergie medzi ekonomickým, sociálnym a environmentálnym prostredím. Pri formulácii stratégie PRO obce Malá Franková na roky 2015 - 2029 boli zohľadnené priority Slovenskej republiky formulované v dokumente Národná stratégia regionálneho rozvoja SR 2020/30.

Vychádzajúc z analýzy existujúceho stavu hospodárskych, sociálnych a environmentálnych podmienok v obci boli identifikované nasledovné strategické prioritné rozvojové oblasti obce:

- v hospodárskej oblasti: trvalo udržateľný hospodársky rozvoj založený na miestnych iniciatívach a zdrojoch;
- v sociálnej oblasti: kvalitné sociálne služby zabezpečujúce spokojnosť obyvateľov obce;
- v environmentálnej oblasti: zdravé životné prostredie v obci vhodné pre súčasné zachovanie prírodného dedičstva a zároveň pre ďalší rozvoj cestovného ruchu.

### Vízia

#### **Vízia obce Malá Franková v roku 2029**

**Obec Malá Franková je miestom, kde občania radi žijú a ktorú návštevníci radi navštevujú.**

Je obcou vyvážene zabezpečujúcou podmienky pre harmonický život svojich obyvateľov, príjemným vidieckym sídlom zabezpečujúcim komplexné sociálne služby pre svojich obyvateľov.

Obec Malá Franková vyvážene a ohľaduplne využíva svoje prírodné bohatstvo za účelom jeho ekonomického a ekologického zveľaďovania. Obec zároveň dostatočne prezentuje svoje kultúrne tradície a zvyklosti v duchu rozvoja kultúrneho povedomia i vlastnej kultúrnej identity.

Obec Malá Franková vytvára priaznivé podmienky na rozvoj tradičných výrobných a nevýrobných odvetví, a služieb, pre ktorých rozvoj má obec najväčší potenciál - poľnohospodárska produkcia, lesné hospodárstvo, cestovný ruch a drobné výrobné prevádzky.





Obec Malá Franková je obcou s kvalitnou verejnou infraštruktúrou dostupnou pre všetkých obyvateľov obce i jej návštevníkov.

Obec má vytvorené podmienky na rozvoj individuálnej bytovej a hromadnej bytovej výstavby a s ňou súvisiacej infraštruktúry, vrátane podmienok pre podporu rodín s deťmi.

Celkovo je obec Malá Franková príjemným miestom pre život i pre návštevu - peknou, čistou, zdravou a bezpečnou obcou so spokojnými obyvateľmi i návštevníkmi.

## Formulácia a návrh stratégie

Strategický cieľ PRO ako aj parciálne ciele vychádzajú z §3 Ciele podpory regionálneho rozvoja zákona č. 309/2014 o podpore regionálneho rozvoja, kde je hlavným cieľom podpory regionálneho rozvoja: „odstraňovať alebo zmierňovať nežiaduce rozdiely v úrovni hospodárskeho rozvoja, sociálneho rozvoja a územného rozvoja regiónov a zabezpečiť trvalo udržateľný rozvoj regiónov, zvyšovať ekonomickú výkonnosť, konkurencieschopnosť regiónov a rozvoj inovácií v regiónoch pri zabezpečení trvalo udržateľného rozvoja, zvyšovať zamestnanosť a životnú úroveň obyvateľov v regiónoch pri zabezpečení trvalo udržateľného rozvoja.“

Podpora regionálneho rozvoja podľa odseku 1 spomínaného zákona je zameraná najmä na komplexné využívanie vnútorného rozvojového potenciálu územia / obce - jej prírodných, kultúrnych, materiálnych, finančných, ľudských a inštitucionálnych zdrojov, podporu zavádzania nových technológií a inovácií pri rešpektovaní vnútorných špecifík regiónu, rozvoj informatizácie a digitalizácie v regióne, rozvoj hospodárstva a podnikateľského prostredia v regióne s cieľom zvýšiť jeho produktivitu, optimalizovať štruktúru hospodárstva, vytvárať nové pracovné miesta a stabilizovať ohrozené pracovné miesta, rozvoj ľudských zdrojov vrátane zvyšovania vzdelanostnej úrovne, kvalifikácie a zlepšovania prípravy detí a mladých dospelých na trh práce, predchádzanie sociálneho vylúčenia a zmierňovanie jeho negatívnych dôsledkov, podporu rovnosti príležitostí na trhu práce a podporu znevýhodnených komunit, realizáciu verejných prác podporujúcich rozvoj regiónu, zlepšenie a rozvoj sociálnej infraštruktúry regiónu, zlepšenie dopravnej a technickej vybavenosti regiónu, inžinierskych stavieb, rozvoj cestovného ruchu, medzištátnu, cezhraničnú a medziregionálnu spoluprácu v oblasti regionálneho rozvoja v záujme trvalo udržateľného rozvoja regiónu, zachovanie identity a rozvoj kultúry a starostlivosť o kultúrne dedičstvo regiónov a sídiel, rozvoj pôdohospodárstva a rozvoj vidieka, rozvoj vidieckych oblastí a zvyšovanie kvality života na vidieku, realizáciu opatrení na ochranu, udržiavanie a zveľaďovanie životného prostredia a na obmedzovanie vplyvov poškodzujúcich životné prostredie a zlepšenie environmentálnej infraštruktúry regiónu, ochranu prírody, efektívne využívanie prírodných zdrojov regiónu a využívanie alternatívnych zdrojov energie, rozvoj občianskej vybavenosti a rozvoj služieb v regióne, ) zvyšovanie dostupnosti a kvality bývania, budovanie a posilňovanie štruktúr občianskej spoločnosti, rozvoj pro-sociálneho správania obyvateľstva, rozvoj telesnej kultúry, športu a turistiky, ochranu, podporu a rozvoj verejného zdravia, atď.

Na základe analýzy súčasnej situácie a predpokladov ďalšieho rozvoja má obec Malá Franková nasledovný strategický cieľ na roky 2015 až 2029:

### Strategický cieľ

**Trvalé zvyšovanie kvality života obyvateľov obce, rozvoj jej ekonomickej výkonnosti a zvýšenie jej konkurencieschopnosti pri zabezpečení trvalo udržateľného rozvoja, vrátane zvyšovanie jej atraktivity pre návštevníkov.**



Formulácia strategického cieľa vychádza z predpokladu, že budú vytvorené podmienky pre stabilizáciu, rozvoj a adaptáciu obyvateľstva v aktívnom prostredí s vybudovanou infraštruktúrou. Zároveň však musia byť vytvorené také podmienky, aby sa výrazne nezvyšovali výdavky verejných prostriedkov, ale aby nastala ich konsolidácia za účelom podpory nových rozvojových projektov. Súbežne je však potrebné venovať pozornosť aj rozvíjaniu ľudských zdrojov. Hlavným zámerom stratégie v tejto oblasti je zapojenie viacerých subjektov a postup riešenia danej problematiky v rámci partnerstva.

V oblasti vybavenia územia dopravnou infraštruktúrou sa stratégia orientuje hlavne na vybudovanie prepojenia regiónu tak, aby bola zabezpečená napojenosť na nosné dopravné koridory v dostatočnom čase a kvalite. Okrem zlepšenia dopravnej obslužnosti (modernizácia miestnych komunikácií, budovanie a prepájanie cyklotrás) sa pozornosť venuje aj rozvoju informačnej spoločnosti, hlavne služieb poskytovaných samosprávou občanom a podnikateľom. Stratégia v oblasti životného prostredia je zameraná na zlepšenie situácie zavádzaním nových ekologických metód výroby energie, novým prístupom občanov k ochrane životného prostredia, k environmentálne priaznivému poľnohospodárstvu, k udržateľnému lesnému hospodárstvu, k zodpovednému manažmentu vôd a k zabezpečeniu protipovodňovej ochrany.

Stratégia zvolená na dosiahnutie strategického cieľa vychádza z poznania komplexných potrieb obce, ich dôležitosti pre zabezpečenie kvality života jej občanov a výsledkov dosiahnutých v minulých rokoch. Do riešenia širokého spektra existujúcich rozvojových potrieb aktívne vstupujú viacerí aktéri (štát, miestna samospráva, súkromný sektor, mimovládne organizácie, občania atď.) s rôznymi kompetenciami, záujmami a finančnými zdrojmi. Preto stratégia vychádza z predpokladu, že príslušné orgány verejnej správy na národnej a regionálnej úrovni zabezpečia koordinovaný prístup pri realizácii intervencií na území kraja/okresu, ktorého predpokladom je vzájomná spolupráca a informovanosť kľúčových aktérov jeho rozvoja.

Špecifická pozornosť v stratégii a celom dokumente PRO je venovaná koordinácii intervencií spolufinancovaných zo zdrojov európskych fondov cez schválené operačné programy ako doplnkového zdroja financovania rozvojových zámerov obce. Účelom PRO v strategickej časti je navrhnúť prioritné oblasti a opatrenia, ktoré sú:

- a) priamo v kompetencii samosprávy (obce) a obec ich zabezpečuje v zmysle príslušnej legislatívy,
- b) nie sú priamo v kompetencii samosprávy (obce), ale obec ich v rámci svojich schopností a možností dokáže ovplyvniť (najmä pri využití princípu partnerstva) vytváraním synergických efektov.

Pre PRO obce Malá Franková na roky 2015-2029 sú navrhované tri Prioritné oblasti rozvoja obce: oblasť sociálnej politiky, oblasť hospodárskej politiky, oblasť environmentálne politiky.

**Tab 9: Prioritné oblasti rozvoja obce**

Prioritné oblasti - oblasti podpory		
PO 1	PO 2	PO 3
Prioritná oblasť - Sociálna	Prioritná oblasť - Ekonomická	Prioritná oblasť - Environmentálna
Sociálna starostlivosť	Podnikateľské prostredie a MaSP	Environmentálna infraštruktúra
Kultúrna oblasť a využitie kultúrneho dedičstva	Dopravná infraštruktúra	Odpadové hospodárstvo
Bývanie a verejná infraštruktúra	Cestovný ruch	Ochrana prírody a krajiny



	Verejná správa	Protipovodňová ochrana
	Energie	

**1. sociálna oblasť** - v tejto oblasti je strategickým cieľom starostlivosť o ľudské zdroje a zvýšenie ich kvality. Obec Malá Franková považuje kvalitu ľudských zdrojov za podstatný faktor svojho ďalšieho rozvoja, ktorého dynamika rozhodne o úspešnosti v naplnení stanovených cieľov vo všetkých prioritných oblastiach. Vízia predpokladá pozitívny vzťah občanov k obci, otvorenosť a poskytovanie bezpečia.

**2. ekonomická (hospodárska) oblasť** - v tejto oblasti je strategickým cieľom udržanie ekonomickej výkonnosti a zvyšovanie konkurencieschopnosti obce. Do tejto prioritnej oblasti rozvoja je zaradená aj oblasť verejnej správy, od efektívnosti ktorej táto prioritná oblasť v závisí predovšetkým so zreteľom na využívanie doplnkových zdrojov financovania. Obec sa v tejto oblasti zameria na realistické a uskutočniteľné aktivity pre využitie potenciálu obce a regiónu hlavne vo väzbe na cestovný ruch a ochranu prírody (Národný park PIENAP a TANAP ako nosný prvok potenciálu). Vízia predpokladá využitie vnútorného potenciálu pre rozvoj cestovného ruchu, ale aj lesníckych a poľnohospodárskych aktivít. Ambíciou obce je podporiť aj rozvoj iných druhov MaSP, napr. drobných výrobných prevádzok, či prevádzok služieb (obchod, kaderníctvo a pod.).

**3. environmentálna oblasť** - v tejto oblasti je strategickým cieľom ochrana a tvorba životného prostredia. Špecifikom v tejto oblasti je využitie potenciálu trvale udržateľného turizmu. Vízia predpokladá zabezpečenie vyváženého rozvoja. Súčasne je kľúčovou prioritou obce ochrana pred povodňami.

V týchto prioritných oblastiach **bude obec vytvárať podmienky** pre zvýšenie kvality života obyvateľov obce, pre zvýšenie jej konkurencieschopnosti a udržanie ekonomickej výkonnosti s vyváženým rozvojom oblastí trvale udržateľného rozvoja.

## Globálne ciele

Tab 10: Globálne ciele

Globálne ciele		
PO 1	PO 2	PO 3
Prioritná oblasť - Sociálna	Prioritná oblasť - Ekonomická	Prioritná oblasť - Environmentálna
Globálne ciele prioritných oblastí		
Zabezpečiť kvalitné sociálne služby zabezpečujúce spokojnosť medzi obyvateľmi obce	Dosiahnuť vyšší ekonomický rast mobilizáciou vnútorného potenciálu, t.j. založený na miestnych iniciatívach a zdrojoch	Zvýšiť kvalitu života občanov a návštevníkov, t.j. rozvíjať zdravé životné prostredie v obci vhodné pre zachovanie prírodného dedičstva a zároveň pre rozvoj cestovného ruchu

Globálny cieľ 1: Zabezpečiť rozvoj sociálnych služieb a dostupnosť kvalitnej občianskej infraštruktúry.

Globálny cieľ 2.: Zabezpečiť trvalo udržateľný hospodársky rast v miestnej ekonomike a v okolí obce, ktorý je základom hospodárskeho a sociálneho postavenia obyvateľov obce. Podpora



multifunkčného poľnohospodárstva, priemyslu a služieb (vrátane cestovného ruchu). Zvýšenie zamestnanosti obyvateľov obce.

Globálny cieľ 3: Zlepšenie stavu životného prostredia, zachovať úctu k životnému prostrediu a zvyšovať povedomie obyvateľov, aby sami aktívne prispievali k ochrane svojho okolia a zabezpečit' protipovodňovú ochranu obce.

## Tematické / horizontálne ciele

Tematický / horizontálny cieľ 1 - Cezhraničná spolupráca: Zintenzívniť spoluprácu s poľskými partnermi v každej oblasti a spoločne implementovať viacero investičných i neinvestičných projektov na podporu vzájomnej spolupráce. Potenciálne rozvinúť aj iné formy cezhraničnej i medzinárodnej spolupráce v rámci dostupných európskych i národných programov. Aktívne sa zapájať do činnosti euroregiónov a združení, ktorých je obec členom.

Tematický / horizontálny cieľ 2 - Ľudia - ľudom: Podporovať medziobecnú spoluprácu, spoluprácu medzi obcou a inými aktérmi v území, a to hlavne rôznymi drobnými projektmi typu „ľudia - ľudom“ v rôznych oblastiach. Presadzovať iniciatívy „z dola“ a iniciatívy prispievajúce ku komunitnému rozvoju.

Tematický / horizontálny cieľ 3 - Rozvoj IKT vo verejných službách i pre obyvateľov: Podporovať elektronizáciu verejných i súkromných služieb, zabezpečiť prístup obyvateľov k elektronickým službám i k internetu. V spolupráci s poskytovateľmi telekomunikačných služieb zlepšovať dostupnosť i kvalitu telekomunikačných služieb v katastrálnom území obce. Podporovať elektronické nástroje na propagáciu obce i širšieho územia.

## Zhrnutie strategickej časti

Tab 11 : Zhrnutie strategickej časti PRO Malá Franková

Vízia			
Obec Malá Franková je miestom, kde občania radi žijú a ktorú návštevníci radi navštevujú.			
Strategický cieľ			
Prioritná oblasť	Sociálna	Hospodárska	Environmentálna
Globálne ciele	Zabezpečiť kvalitné sociálne služby zabezpečujúce spokojnosť medzi obyvateľmi obce	Dosiahnuť vyšší ekonomický rast mobilizáciou vnútorného potenciálu, t.j. založený na miestnych iniciatívach a zdrojoch	Zvýšiť kvalitu života občanov a návštevníkov, t.j. rozvíjať zdravé životné prostredie v obci vhodné pre zachovanie prírodného dedičstva a zároveň pre rozvoj cestovného ruchu
Priority	1.1. Sociálna starostlivosť 1.2. Kultúrna oblasť a využitie kultúrneho dedičstva 1.3. Rozvoj bývania a verejnej infraštruktúry	2.1. Podnikateľské prostredie a MaSP 2.2. Dopravná infraštruktúra 2.3. Cestovný ruch 2.4. Verejná správa 2.5. Energie	3.1. Environmentálna infraštruktúra 3.2. Odpadové hospodárstvo 3.3. Ochrana prírody a krajiny 3.4. Protipovodňová ochrana





Tematické / horizontálne ciele	T1 Cezhraničná spolupráca T2 Ľudia - ľudom T3 Rozvoj IKT vo verejných službách i pre obyvateľov
--------------------------------	---

## Programová časť

Programová časť PRO obce Malá Franková nadväzuje na strategickú časť a obsahuje najmä zoznam opatrení a projektov na zabezpečenie realizácie programu rozvoja obce. Programová časť PRO obsahuje podrobnejšie rozpracovanie strategických cieľov v sociálnej, hospodárskej a environmentálnej politike na úroveň projektov a aktivít, ktoré sú tvorené vecne príbuznými skupinami aktivít obce vykonávaných mimo bežnú činnosť a smerujúcich k plneniu strategického cieľa rozvoja na roky 2015-2029.

## Opatrenia a plánované projekty

Tab 12: Navrhované opatrenia

Prioritné oblasti a opatrenia		
PO 1	PO 2	PO 3
Prioritná oblasť - Sociálna	Prioritná oblasť - Ekonomická	Prioritná oblasť - Environmentálna
Opatrenie 1.1. Komplexná sociálna starostlivosť, vrátane vytvárania lepších podmienok starostlivosti o sociálne znevýhodnené skupiny občanov (starší ľudia, matky s deťmi a pod.).	Opatrenie 2.1. Podpora podnikateľov, MaSP a zvyšovanie zamestnanosti.	Opatrenie 3.1. Podpora aktivít a projektov v oblasti environmentálnej infraštruktúry (voda, kanál)
Opatrenie 1.2. Podpora kultúrnych, športových, spoločenských aktivít a využitie kultúrneho dedičstva.	Opatrenie 2.2. Bezpečné, kvalitné a udržiavané miestne komunikácie.	Opatrenie 3.2. Podpora aktivít a projektov v oblasti odpadového hospodárstva.
Opatrenie 1.3. Vytváranie podmienok pre bývanie a rozvoj ďalšej verejnej infraštruktúry v obci.	Opatrenie 2.3. Vytváranie podmienok pre rozvoj cestovného ruchu a rekreácie.	Opatrenie 3.3. Podpora aktivít a projektov v oblasti prostredia, ochrany prírody a krajiny, vrátane revitalizácie verejnej zelene a verejných priestranstiev v obci.
	Opatrenie 2.4. Podpora projektov v oblasti zefektívnenia verejnej správy.	Opatrenie 3.4: Zabezpečenie protipovodňovej ochrany obce
	Opatrenie 2.5: Zabezpečenie energetickej efektívnosti a využívanie alternatívnych a obnoviteľných zdrojov energie	



**Tab 13: Opatrenia a plánované projekty / aktivity**

Prioritná oblasť - Sociálna	Projekty / Aktivity	Zodpovednosť za prípravu a realizáciu
Opatrenie 1.1. Komplexná sociálna starostlivosť, vrátane vytvárania lepších podmienok starostlivosti o sociálne znevýhodnené skupiny občanov (starší ľudia, matky s deťmi a pod.).	<ul style="list-style-type: none"> <li>Zabezpečenie a rozvoj základných sociálnych služieb pre obyvateľov obce (napr. opatrovateľská služba)</li> </ul>	OcÚ v spolupráci s okolitými obcami a sociálnymi zariadeniami
Opatrenie 1.2. Podpora kultúrnych, športových, spoločenských aktivít a využitie kultúrneho dedičstva.	<ul style="list-style-type: none"> <li>Rekonštrukcia kultúrneho domu</li> <li>Rekonštrukcia budovy bývalej ZŠ</li> <li>Organizácia kultúrnych, športových, spoločenských aktivít</li> <li>Spolupráca a spoločné podujatia/projekty typu „ľudia - ľudom“ s SK a PL partnermi na regionálnej úrovni</li> <li>Podpora aktivít miestnych združení občanov</li> </ul>	OcÚ, združenia aktívne v obci, spolupracujúce inštitúcie zo širšieho okolia, SK a PL partneri
Opatrenie 1.3. Vytváranie podmienok pre bývanie a rozvoj ďalšej verejnej infraštruktúry v obci.	<ul style="list-style-type: none"> <li>Rozvoj a budovanie IBV</li> <li>Rekonštrukcia obecnej budovy (OcÚ)</li> <li>Oprava oplotenia cintorína</li> <li>Modernizácia centra obce</li> <li>Výstavba domu smútku</li> </ul>	OcÚ a súkromní investori v oblasti IBV

Prioritná oblasť - Ekonomická	Projekty	Zodpovednosť za prípravu a realizáciu
Opatrenie 2.1. Podpora podnikateľov, MaSP a zvyšovanie zamestnanosti.	<ul style="list-style-type: none"> <li>Modernizácia fariem SHR a nákup poľnohospodárskej techniky</li> <li>Podpora vzniku nových prevádzok výroby a služieb v obci</li> <li>Nákup lesnej techniky pre urbáriát</li> </ul>	OcÚ, Urbáriát, SHR a podnikatelia aktívni v obci
Opatrenie 2.2. Bezpečné, kvalitné a udržiavané miestne komunikácie.	<ul style="list-style-type: none"> <li>Vybudovanie prístupovej cesty k lyžiarskemu areálu (lokalita Potok)</li> <li>Obnova a rekonštrukcia miestnych komunikácií</li> <li>Modernizácia lesných ciest</li> <li>Prepojenie cyklotrasy so susednými obcami</li> </ul>	OcÚ, Urbáriát, SKI Bachledova, SK a PL partneri
Opatrenie 2.3. Vytváranie podmienok pre rozvoj cestovného ruchu a rekreácie.	<ul style="list-style-type: none"> <li>Podpora rozvoja cestovného ruchu na území obce (infraštruktúra, služby, spoločné produkty, rozvoj atraktivít a pod.), vrátane budovania nových a opravy jestvujúcich turistických chodníkov a cyklotrás</li> <li>Rekonštrukcia kultúrnych pamiatok v obci (kaplnka, kostol, múzeum)</li> </ul>	OcÚ, cirkev a podnikatelia aktívni v obci, Euroregión Tatry, Združenie pre rozvoj regiónu Pienin a Zamaguria, SK a PL partneri



Opatrenie 2.4. Podpora projektov v oblasti zefektívnenia verejnej správy.	<ul style="list-style-type: none"> <li>Skvalitnenie verejných služieb poskytovaných občanom a podnikateľom v obci, vrátane elektronizácie</li> <li>Rozšírenie a modernizácia kamerového systému obce na ochranu verejného poriadku</li> <li>Zavedenie vysokorychlostného internetu v obci (NASES)</li> <li>Zlepšenie regionálnej spolupráce pri rozvojových aktivitách</li> </ul>	OcÚ, Združenie pre rozvoj regiónu Pienin a Zamaguria, ĽRZ
Opatrenie 2.5: Zabezpečenie energetickej efektívnosti a využívanie alternatívnych a obnoviteľných zdrojov energie	<ul style="list-style-type: none"> <li>Znižovanie spotreby energie pri prevádzke verejných budov</li> <li>Podpora projektov zameraných na zavádzanie a využívanie alternatívnych a obnoviteľných zdrojov energie</li> </ul>	OcÚ v spolupráci s okolitými obcami, podnikateľmi a tiež s PSK

Prioritná oblasť - Environmentálna	Projekty	Zodpovednosť za prípravu a realizáciu
Opatrenie 3.1. Podpora aktivít a projektov v oblasti environmentálnej infraštruktúry (vodné hospodárstvo).	<ul style="list-style-type: none"> <li>Podpora budovania skupinových studní, vodovodov</li> <li>Podpora budovania skupinových ČOV a domových ČOV, vrátane prípojok kanalizácie</li> </ul>	OcÚ
Opatrenie 3.2. Podpora aktivít a projektov v oblasti odpadového hospodárstva.	<ul style="list-style-type: none"> <li>Rozšírenie existujúceho separovaného zberu odpadov a úprava zložiek komunálnych odpadov v obci</li> <li>Rozpracovanie projektu obecného kompostoviska</li> <li>Kampane na podporu separovaného zberu</li> </ul>	OcÚ
Opatrenie 3.3. Podpora aktivít a projektov v oblasti prostredia, ochrany prírody a krajiny, vrátane revitalizácie verejnej zelene a verejných priestranstiev v obci.	<ul style="list-style-type: none"> <li>Podpora projektov a aktivít v oblasti ochrany prírody a krajiny, environmentálnej osvetu</li> <li>Revitalizácia verejných priestranstiev</li> </ul>	OcÚ
Opatrenie 3.4: Zabezpečenie protipovodňovej ochrany obce	<ul style="list-style-type: none"> <li>Regulácia miestneho potoka a pravidelné čistenie</li> <li>Protipovodňové opatrenia a opatrenia proti erózii pôdy v obci i v okolí obce</li> <li>Modernizácia tech. vybavenia a zvyšovanie pripravenosti a kvalifikácie DHZ</li> </ul>	OcÚ, DHZ, Urbariát, SHR a poľnohospodárske podniky hospodáriace v katastri obce



**Tab 14: Plán a harmonogram realizácie investičných projektov rozvoja obce**

Plánovaný názov investície / projektu / aktivity	Popis investície	Plánovaný/é rok/y realizácie								Suma investície v EUR	Zdroj plánovaného financovania	Podmienky realizácie / Poznámky
		2015	2016	2017	2018	2019	2020	2021-24	2025-29			
Rekonštrukcia budovy OcÚ	Zateplenie vonkajších stien a stropov	X	X							15 000	MF SR, PRV, vlastné zdroje	Zateplenie, modernizácia - exteriér
Prístupová cesta - lokalita Potok	Vybudovanie pevnej cesty do lokality Potok - rekreačný areál + inžinierske siete (možná výstavba)		X	X	X					500 000	IROP/ PRV, vlastné zdroje	Vysporiadanie s SPF (možná výstavba inžinierskych sietí)
Širokopásmový internet NASES	Vybudovanie rýchleho širokopásmového internetu - vedenie optickým káblom		X	X	X					150 000	PRV, vlastné zdroje	Privedenie optického kábla do Malej Frankovej
Širokopásmový internet	Miestne rozvody - internet, digi televízia		X	X	X					100 000	PRV, vlastné zdroje, zdroje občanov	Po privedení optického kábla, možnosť podpory zo strany telekom. firmy
Oplotenie čelnej strany cintorína, modernizácia centra obce	Vybudovanie oplotenia, úprava prírodného prameňa a rigolov			X	X	X				125 000	PRV, vlastné zdroje	Zriadenie záchytného parkoviska
Protipovodňová ochrana obce	Vypracovanie projektovej dokumentácie regulácie miestneho toku, regulácia potoka, oprava oporných múrov a cesty, oprava zosuvov pôdy, protipovodňové opatrenia v okolí obce		X	X	X	X	X			1 000 000	PRV, vlastné zdroje / SaÚC PSK / Lesy SR / Envirofond	Vzhľadom na vysoké náklady - etapovite
Turistické chodníky a cyklotrasy	Vybudovanie, oprava a značenie turistických chodníkov		X	X	X					230 000	PRV, CBC PL-SK / vlastné zdroje	Možná podpora OOCR a KOOR
Rekonštrukcia budovy bývalej ZŠ	Výmena okien a dverí, doplnenie a zmena vykurovania na plyn			X	X	X				95 000	PRV, vlastné zdroje	Komunitná a spol. činnosť
Investícia do domu smútku	Výstavba a úprava okolia				X	X	X			70 000	PRV, vlastné zdroje	



Program rozvoja obce Malá Franková na roky 2015-2029



Rekonštrukcia budovy kultúrneho domu	Výmena dverí, zateplenie stien, podkrovia nadstavba a prístavba				X	X	X	X		300 000	IROP / PRV, vlastné zdroje	Parkovisko pred budovou, priestory pre spol. činnosť
Investície zo zlepšením vzhľadu obce	Autobusové zastávky, odvodňovacie kanále, miestne komunikácie				X	X	X	X	X	150 000	PRV, vlastné zdroje	Verejné priestranstvá
Investície do poľnohospodárskych podnikov	Nákup nových technológií pre poľnohospodársku prvovýrobu (traktory a pod.), rekonštr. budov pre zvieratá		X	X	X	X	X	X	X	2 000 000	PRV, zdroje SHR	
Modernizácia DHZ	Obnova techniky, odborná spôsobilosť - vzdelávanie, hasičské súťaže			X	X			X	X	200 000	Min. vnútra SR, vlastné zdroje	
Zlepšenie hospodárenia v lesoch	Rekonštrukcia lesných ciest, výsadba nových stromov, protipožiarne opatrenia, nákup techniky na prácu v lese		X	X	X	X	X	X	X	1 000 000	PRV, zdroje Urbariátu	



## Ukazovatele výsledkov a dopadov

**Výstupy** predstavujú práce, služby a tovary, ktoré boli financované počas realizácie aktivít vyjadrené z finančného a vecného hľadiska. **Výsledok** predstavuje okamžitý efekt realizácie aktivít, ktorý je k dispozícii pre cieľovú skupinu alebo predstavuje služby poskytnuté cieľovej skupine. **Dopad** predstavuje vyjadruje dlhodobý efekt intervencie na danú prioritnú oblasť alebo cieľovú skupinu, ktorý je mimo priamej a výlučnej kontroly subjektu zodpovedajúceho za realizáciu aktivít.

**Ukazovatele výstupu** sú obvykle priradené k jednotlivým projektom. Označujú hmatateľné produkty, bezprostredne dosiahnuté realizáciou jednej alebo viacerých aktivít, vyjadrené v merateľných fyzických alebo peňažných jednotkách. Odrážajú skutočnosť, že niečo bolo vytvorené, vyprodukované, zriadené, zrealizované.

**Ukazovatele výsledku** vyjadrujú priamy hmatateľný efekt projektu na cieľovú skupinu projektu bezprostredne po ukončení realizácie projektu a merajú bezprostredný následok, ktorý bol vyvolaný výstupom (preto je medzi výstupom a výsledkom logická väzba).

**Ukazovatele dopadu** vyjadrujú dlhodobý efekt intervencie na územie a cieľovú skupinu, následky dosiahnutých výsledkov projektu, teda príspevok k riešeniu cieľov stanovených pre prioritnú oblasť, potrieb cieľovej skupiny alebo k odstraňovaniu prekážok či využívaniu potenciálu rozvoja územia (preto je medzi výsledkom a dopadom logická väzba). Z tohto hľadiska preto nemusí byť dosiahnutie strategického cieľa vyjadrené ukazovateľmi dopadu, ale môže byť vyjadrené aj vhodnými ukazovateľmi výsledku.

**Tab 15: Ukazovatele výsledkov a dopadov**

Ukazovateľ	Názov	Info zdroj	Merná jednotka	Východisková hodnota r. 2015	Cieľová hodnota r. 2020	Cieľová hodnota r. 2029
<b>Rekonštrukcia budovy OcÚ</b>						
Výstup	Výška investície	OcÚ	EUR	0	15 000,-	15 000,-
Výsledok	Počet modernizovaných verejných budov	OcÚ	počet	0	1	1
Dopad	Zrealizované projekty modernizácie verejnej infraštruktúry	Štatistický úrad SR	počet	0	1	1
<b>Výstavba prístupovej cesty „Potok“, rekonštrukcia MK, zastávok</b>						
Výstup	Výška investície	OcÚ	EUR	0	550 000,-	650 000,-
Výsledok	Počet km postavených a zrekonštruovaných MK	Kolaudačné rozhodnutie	km	0	3,0	3,5
Dopad	Zrealizované projekty modernizácie dopravnej infraštruktúry	Štatistický úrad SR	počet	0	2	3
<b>Vybudovanie a oprava oplotenia cintorína</b>						
Výstup	Výška investície	OcÚ	EUR	0	125 000,-	125 000,-
Výsledok	Počet revitalizovaných cintorínov	OcÚ	počet	0	1	1
Dopad	Zrealizované projekty modernizácie verejnej	Štatistický úrad SR	počet	0	1	1



	infraštruktúry					
<b>Širokopásmový internet / TV</b>						
Výstup	Výška investície	OcÚ	EUR	0	250 000,-	250 000,-
Výsledok	Počet vybudovaných širokopásmových prístupov	OcÚ	počet	0	1	1
Dopad	Zrealizované projekty modernizácie verejnej telekomunikačnej infraštruktúry	Štatistický úrad SR	počet	0	1	1
<b>Rekonštrukcia bývalej ZŠ</b>						
Výstup	Výška investície	OcÚ	EUR	0	95 000,-	95 000,-
Výsledok	Počet modernizovaných verejných budov	OcÚ	počet	0	1	1
Dopad	Zrealizované projekty modernizácie verejnej infraštruktúry	Štatistický úrad SR	počet	0	1	1
<b>Turistické chodníky a cyklotrasy</b>						
Výstup	Výška investície	OcÚ	EUR	0	230 000,-	230 000,-
Výsledok	Počet km nových a modernizovaných chodníkov a cyklotrás	Kolaudačné rozhodnutie	km	0	2	2
Dopad	Zrealizované projekty výstavby dopravnej infraštruktúry	Štatistický úrad SR	počet	0	2	2
<b>Protipovodňová ochrana</b>						
Výstup	Výška investície	OcÚ	EUR	0	1 000 000,-	1 000 000,-
Výsledok	Počet vybudovaných / riešených prvkov protipovodňovej ochrany	Kolaudačné rozhodnutie	počet	0	4	4
Dopad	Zrealizované projekty modernizácie environmentálnej infraštruktúry	Štatistický úrad SR	počet	0	1	1
<b>Rekonštrukcia kultúrneho domu</b>						
Výstup	Výška investície	OcÚ	EUR	0	300 000,-	300 000,-
Výsledok	Počet modernizovaných verejných budov	OcÚ	počet	0	1	1
Dopad	Zrealizované projekty modernizácie verejnej infraštruktúry	Štatistický úrad SR	počet	0	1	1
<b>Modernizácia DHZ</b>						
Výstup	Výška investície	OcÚ	EUR	0	100 000,-	200 000,-
Výsledok	Zrealizované projekty modernizácie činnosti DHZ	OcÚ/DHZ	počet	0	2	4
Dopad	Zvýšenie kvality činnosti DHZ	OcÚ/DHZ	%	0	30 %	100 %
<b>Zlepšenie hospodárenia v lesoch</b>						
Výstup	Výška investície	Urbariát	EUR	0	500 000,-	1 000 000,-
Výsledok	Zrealizované projekty	Urbariát	počet	0	2	4



	modernizácie lesného hospodárstva					
Dopad	Zvýšenie tržieb z lesného hospodárstva	Urbariát/OcÚ	%	0	10 %	20 %
<b>Investície do poľnohospodárskych podnikov (SHR)</b>						
Výstup	Výška investície	SHR	EUR	0	600 000,-	2 000 000,-
Výsledok	Počet modernizovaných fariem SHR	SHR	počet	0	3	8
Dopad	Zrealizované projekty modernizácie poľnohospodárstva	MP SR	počet	0	3	8
<b>Výstavba domu smútku</b>						
Výstup	Výška investície	OcÚ	EUR	0	70 000,-	70 000,-
Výsledok	Počet nových verejných budov	OcÚ	počet	0	1	1
Dopad	Zrealizované projekty výstavby verejnej infraštruktúry	Štatistický úrad SR	počet	0	1	1

## Realizačná časť

Realizácia PRO obce Malá Franková predpokladá zabezpečenie činností na úrovni programu a na úrovni projektov. Realizácia začína po vypracovaní a schválení PRO v obecnom zastupiteľstve a zabezpečuje ju počas platnosti PRO v zmysle platnej legislatívy o podpore regionálneho rozvoja samospráva (obec, mesto, VUC). Podľa par. 12 Zákona NR SR č. 539/2008 Z.z. o podpore regionálneho rozvoja: „Obec vo svojej pôsobnosti na účely podpory regionálneho rozvoja: ... b) zabezpečuje a koordinuje vypracovanie a realizáciu programu hospodárskeho rozvoja a sociálneho rozvoja obce, pravidelne ho monitoruje a každoročne vyhodnocuje jeho plnenie, zabezpečuje súlad programu hospodárskeho rozvoja a sociálneho rozvoja obce s územnoplánovacou dokumentáciou, ak jej spracovanie vyžaduje osobitný predpis.“

Realizačná časť je preto zameraná na popis postupov inštitucionálneho zabezpečenia formou partnerstva a organizačné zabezpečenie realizácie Programu rozvoja obce Malá Franková na roky 2015-2029, systém monitorovania a hodnotenia plnenia programu rozvoja obce s ustanovením merateľných ukazovateľov, vecný a časový harmonogram realizácie programu rozvoja obce formou akčných plánov.

## Inštitucionálne a organizačné zabezpečenie realizácie PRO obce

**Organizačné zabezpečenie.** Realizácia PRO obce Malá Franková je činnosťou samosprávy a obec ju vykonáva prostredníctvom svojich orgánov (obecné zastupiteľstvo, starosta). Samospráva jedenkrát ročne získa a spracuje pripomienky partnerov, úradu (OcÚ), poslancov a verejnosti, do leta v čase začiatku prípravy rozpočtu na ďalší rok. V pláne komunikácie je táto činnosť naplánovaná do termínu september príslušného roku, kedy bude predložené hodnotenie PRO za predchádzajúci rok, aj jeho prípadná aktualizácia na ďalšie roky.

**Obecné zastupiteľstvo.** Najvyšším orgánom obce Malá Franková je obecné zastupiteľstvo. Vo vzťahu k realizácii PRO zastupiteľstvo berie na vedomie návrh strategickej časti dokumentu, schvaľuje celý dokument PRO a každoročne schvaľuje vyhodnotenie jeho plnenia. Zastupiteľstvo taktiež schvaľuje spolufinancovanie jednotlivých projektov financovaných z doplnkových zdrojov financovania a z prostriedkov rozpočtu obce. Zastupiteľstvo v rámci hodnotenia PRO





schvaľuje každoročne hodnotiace a monitorovacie správy, rozhoduje o zmenách a aktualizácii programu. Zastupiteľstvo vo svojich uzneseniach týkajúcich sa hodnotenia PRO v prípade nutnosti korekcií rozdeľuje jednotlivé priority programu a akčného plánu medzi existujúce komisie OcÚ, ktoré sa zaoberajú monitorovaním a hodnotením ich realizácie.

**Starosta. Najvyšším výkonným orgánom** obce Malá Franková a jeho predstaviteľom je **starosta obce**. Rozhoduje vo všetkých veciach správy obce, ktoré nie sú zákonom alebo štatútom vyhradené zastupiteľstvu. Vo vzťahu k realizácii PRO starosta **riadi proces realizácie**, na programovej úrovni podpisuje uznesenie obecného zastupiteľstva o strategickej časti dokumentu, schválenie celého dokumentu, vykonáva uznesenia a zastupuje obec vo vzťahu k štátnym orgánom, k právnickým a fyzickým osobám (riadiace orgány jednotlivých operačných programov, dodávatelia, fondy a iné).

**Inštitucionálne zabezpečenie.** Inštitucionálne a administratívne zabezpečuje veci zastupiteľstva a starostu, ako aj orgánov zriadených obecným zastupiteľstvom **obecný úrad**. Okrem prípadov, kedy budú žiadateľmi/prijímateľmi projektov iné subjekty v plnom rozsahu zabezpečuje (vykonáva) administráciu a procesy komunikácie, hodnotenia, monitorovania.

**Tab 16: Zabezpečenie činností v realizácii PRO na úrovni programu a projektov**

Činnosť	OcZ	Starosta	Komisie OcZ	OcÚ	Externé prostredie
<b>Príprava</b>	Schvaľuje	Riadi	Hodnotí	Spolupracuje	Vykonáva
<b>Financovanie</b>	Schvaľuje	Riadi	Hodnotí	Vykonáva	Vykonáva
<b>Implementácia</b>	Schvaľuje	Riadi	Hodnotí	Vykonáva a spolupracuje	Vykonáva
<b>Hodnotenie</b>	Schvaľuje	Riadi	Hodnotí	Vykonáva	
<b>Monitoring</b>	Schvaľuje	Riadi	Hodnotí	Vykonáva	
<b>Kontrola</b>	Schvaľuje	Riadi	Navrhuje		

Zdroj: vlastné spracovanie

V podmienkach obce Malá Franková zabezpečuje výkon činností súvisiacich s realizáciou PRO v rámci štruktúry **starosta obce**. Pre zabezpečenie a koordináciu činností projektového cyklu pre projekty financované z EŠIF **spolupracuje s externými subjektmi** a takto je zabezpečený plynulý tok informácií a zabezpečenie činností potrebných pre realizáciu PRO, ako aj činností v rámci projektového cyklu na úrovni jednotlivých projektov a procesov (príprava projektovej dokumentácie, príslušné povolenia, proces verejného obstarávania, dodávky služieb, tovarov a stavebných prác) a prípravu žiadostí o doplnkové zdroje financovania.

Návrh systému riadenia a implementácie **akčných plánov** PRO obce Malá Franková je nasledovný:

- Obecné zastupiteľstvo monitoruje implementáciu akčných plánov obce Malá Franková na roky 2015-2029. Posudzuje a schvaľuje návrhy na zmenu a doplnenie akčných plánov.
- Realizáciu konkrétnych projektov Akčného plánu obce Malá Franková budú zabezpečovať pracovníci úradu a starosta obce.
- Kontrolným orgánom budú poslanci obce, súčinnosť poskytnú jednotlivé komisie Obecného zastupiteľstva obce Malá Franková.

## Komunikačná stratégia

Zabezpečenie realizácie PRO je dosahované koordinovaným prístupom a spoluprácou so všetkými partnermi a aktérmi regionálneho rozvoja na území obce. Rôzne formy komunikácie budú súčasťou každého z pripravovaných a realizovaných projektov PRO v rámci **informovanosti**



a **publicity** (pri projektoch financovaných z EŠIF a dotačných titulov) alebo v rámci komunikácie zainteresovaných cieľových skupín pri príprave a realizácii jednotlivých projektov.

Komunikačnú stratégiu obce Malá Franková vo vzťahu k PRO nie je účelné vyčleniť z celkovej komunikačnej stratégie, ktorá sa uskutočňuje vo vzťahu k jej **obyvateľom ako hlavnej cieľovej skupine**. Hlavným cieľom komunikačnej stratégie je komunikácia s občanmi a dosiahnutie stavu, aby bol každý občan o všetkých súvislostiach, ktoré pre neho z PRO a jeho realizácie vyplynú, informovaný včas, v dostatočnom rozsahu a primeranou formou. **Podstatný a hlavný nástroj komunikácie predstavuje webová stránka obce so sprievodnými komunikačnými kanálmi: úradná tabuľa, obecný rozhlas a verejné stretnutia občanov.**

Jedným z nástrojov komunikácie, ale aj hodnotenia, monitorovania a kontroly realizácie PRO a jednotlivých projektov je aj „**Materiál na rokovanie obecného zastupiteľstva**“. Vstupné údaje pripravujú v dostatočnom predstihu zamestnanci obecného úradu, materiál má svojho predkladateľa (konkrétna zodpovednosť, odborná garancia), na príprave materiálu sa stanoviskami podieľajú komisie zastupiteľstva ako poradné orgány OcZ, rokujú o ňom poslanci zastupiteľstva, materiál je verejne prístupný a zastupiteľstvo je verejné (o zastupiteľstve je informované obyvateľstvo a organizácie všetkými informačnými kanálmi).

Počas najbližších 5-tich rokov implementácie PRO obce Malá Franková je naplánovaných 10 aktivít na predloženie tohto typu materiálu do obecného zastupiteľstva: aktivity týkajúce sa samotného procesu informovanosti a schvaľovania dokumentu (1,2), aktivity týkajúce sa každoročného hodnotenia dokumentu PRO (3,5,6,8,9), aktivity týkajúce sa schvaľovania nových akčných plánov PRO a schvaľovania rozpočtov pre navrhované projektové zámery vrátane prípadných korekcií (4,7), jedna aktivita z celkového hodnotenia PRO (10). Z hľadiska efektivity je navrhnuté spojenie aktivity týkajúcej sa hodnotenia a monitorovania PRO za daný rok s návrhom nového akčného plánu.

**Tab 17: Plán komunikácie PRO Malá Franková na najbližších 5 rokov**

P. č.	Časový rámec	Miesto	Cieľová skupina	Forma	Téma, ciele	Vstupné údaje	Výstupy
1.	02/2015	OcÚ	občania	Materiál na rokovanie OcZ	Zámer PRO	Návrh dokumentu	Uznesenie OcZ
2.	08/2015	OcÚ	občania	Materiál na rokovanie OcZ	Schválenie PRO	Návrh dokumentu	Uznesenie OcZ
3.	09/2016	OcÚ	občania	Materiál na rokovanie OcZ	Vyhodnotenie plnenia PRO za rok 2015	Kontrola uznesenia 2015, Hodnotiaca správa PRO	Monitorov. správa 01, Uznesenie
4.	09/2016	OcÚ	občania	Materiál na rokovanie OcZ	Akčný plán PRO na roky 2015-2018 (aktualizácia)	PRO - Metodika vypracovania	Návrh akčného plánu
5.	09/2017	OcÚ	občania	Materiál na rokovanie OcZ	Vyhodnotenie plnenia PRO za rok 2016	Kontrola uznesenia 2015, Hodnotiaca správa PRO	Monitorov. správa 02, Uznesenie
6.	09/2018	OcÚ	občania	Materiál na rokovanie OcZ	Vyhodnotenie plnenia PRO za rok 2017	Kontrola uznesenia 2016, Hodnotiaca správa PRO	Monitorov. Správa 03, Uznesenie



7.	09/2018	OcÚ	občania	Materiál na rokovanie OcZ	Akčný plán PRO na roky 2019-2020 (aktualizácia)	PRO - Metodika vypracovania	Návrh akčného plánu
8.	09/2019	OcÚ	občania	Materiál na rokovanie OcZ	Vyhodnotenie plnenia PRO za rok 2018	Kontrola uznesenia 2017, Hodnotiaca správa PRO	Monitorov. správa 04, Uznesenie
9.	09/2020	OcÚ	občania	Materiál na rokovanie OcZ	Vyhodnotenie plnenia PRO za rok 2019	Kontrola uznesenia 2018, Hodnotiaca správa PRO	Monitorov. správa 05, Uznesenie
10.	09/2021	OcÚ	občania	Materiál na rokovanie OcZ	Vyhodnotenie plnenia PRO za roky 2015-2020 a aktualizácia na ďalšie 2 roky	Kontrola uznesenia 2018, Hodnotiaca správa PRO	Monitorov. správa 05, Uznesenie OcZ

Zdroj: vlastné spracovanie

## Systém monitorovania a hodnotenia

PRO obce Malá Franková na roky 2015-2029 je živým dokumentom. Jeho realizácia bude dôsledne sledovaná a monitorovaná. Jednotlivé opatrenia a úlohy budú realizované obcou Malá Franková, organizáciami zriadenými a založenými obcou, zaangažovanými aktérmi aktívnymi v obci resp. v spolupráci s ďalšími organizáciami a inštitúciami.

Monitorovanie plnenia PRO bude stálym a dlhodobým procesom zameraným na sledovanie kvalitatívnych a kvantitatívnych zmien pomocou vybraných ukazovateľov, cieľom ktorého bude získavanie informácií o skutočnom plnení opatrení. Na základe výstupov monitorovania a hodnotenia je potrebné následne uskutočniť aktualizáciu strategických cieľov, opatrení a pod.

**Monitorovanie.** Proces monitorovania PRO sa vykonáva systematicky a priebežne počas celého trvania PRO až do ukončenia jeho platnosti a to na úrovni projektov. Základným prvkom monitorovania je **projekt**, na úrovni programu sa pripravuje súhrnná monitorovacia správa za príslušný rok. Vstupnými údajmi pre monitorovanie sú údaje z plánovaných a dosiahnutých ukazovateľov výstupu, výsledku a dopadu jednotlivých projektov. Výstupom monitorovania je **monitorovacia správa za príslušný rok schválená v OcZ** (v prípade projektov financovaných z EŠIF aj monitorovacia správa schválená riadiacim orgánom v systéme ITMS).

Za prípravu monitorovacej správy za projekt je zodpovedný starosta (v spolupráci s externou spoločnosťou, ak je externý manažment súčasťou projektu). Výsledky monitorovania sú podkladom pre hodnotenie vykonávané na úrovni programu. Monitorovanie plnenia PRO bude stálym procesom zameraným na sledovanie zmien prostredníctvom navrhnutých ukazovateľov, ktoré sa vzťahujú na jednotlivé projekty, ukazujú stav implementácie výstupov, výsledkov a dopadov a poukazujú na dosiahnutý vývoj vo vzťahu k akčnému plánu a súvisiacim financiam. Cieľom monitorovania je získavanie informácií o skutočnom plnení opatrení na zmenu negatívneho vývoja, spôsobu realizácie, definovanie a prijatie korekčných opatrení.

**Korekcie.** Samospráva jedenkrát ročne získa a spracuje pripomienky partnerov, úradu (OcÚ), poslancov a verejnosti, do leta v čase začiatku prípravy rozpočtu na ďalší rok. V pláne komunikácie je táto činnosť naplánovaná do termínu príslušného roku, kedy bude predložené hodnotenie PRO za predchádzajúci rok, jeho prípadná aktualizácia, hodnotenie ukazovateľov vrátane korekcií v rámci pravidelného každoročného hodnotenia. V prípade nutnosti korekcií



mimo rámec pravidelného každoročného hodnotenia PRO budú na základe podnetu starostu či poslancov OcZ komisie obecného zastupiteľstva navrhovať a odporúčať opatrenia pre odstránenie nedostatkov a nezrovnalostí.

**Hodnotenie.** V súvislosti s uvedeným postupom sa bude proces hodnotenia vykonávať na úrovni programu (PRO) systematicky a priebežne počas celého trvania programu až po predloženie správy z hodnotenia PRO. Proces hodnotenia sa vykonáva len na operatívnej úrovni (strategické hodnotenie nie je pre túto úroveň dokumentu povinné). Operatívne hodnotenie sa zakladá na každoročnom hodnotení - vyhodnotenie PRO bude prebiehať v zmysle platnej legislatívy o podpore regionálneho rozvoja každoročne hodnotiacou správou a monitorovacou správou, ktoré prejdú schvaľovacím procesom v obecnom zastupiteľstve. Výstupom hodnotenia je **hodnotiaca správa za príslušný rok**, ktorá hodnotí pokrok k dosiahnutiu stanovených cieľov jednotlivých prioritných oblastí. Vstupnými údajmi pre prípravu tejto správy sú výsledky monitorovania - monitorovacie správy jednotlivých projektov realizovaných v rámci programu. Hodnotiace a monitorovacie správy PRO sú podkladom pre rozhodnutia orgánov (OcZ, starosta) pri riadení realizácie PRO s účelom dosiahnuť pokrok smerom k dosiahnutiu cieľov jednotlivých prioritných oblastí PRO.

**Inštitucionálne zabezpečenie.** Pre udržiavanie a realizáciu PRO obce Malá Franková bude zriadená Riadiaca komisia pre riadenie realizácie PRO obce Malá Franková, ktorej úlohou bude monitorovať celkový proces implementácie stratégie a navrhovať v prípade potreby zmeny v realizácii strategických plánov, ich doplnenie, prípadne prípravu nových dokumentov potrebných pre napĺňanie vízie obce. V Riadiacej komisii pre riadenie realizácie PRO obce budú zastúpení hlavní predstavitelia obce (starosta, vybraní poslanci OcÚ) a tiež zástupca partnera PRO alebo občanov.

Úlohou Riadiacej komisie pre riadenie realizácie PRO obce Malá Franková bude:

- schádzať na prehodnocovanie plnenia PRO obce podľa potreby, najmenej jedenkrát ročne,
- jedenkrát ročne podať správu Obecnému zastupiteľstvu o stave realizácie cieľov PRO obce,
- prideliť zodpovednosť (hlavnú garanciu) za monitorovanie jednotlivých cieľov akčných plánov svojim jednotlivým členom,
- vzájomne sa informovať o plánoch prípravy a realizovaní projektov za účelom koordinácie aktivít v obci,
- aktualizovať PRO obce Malá Franková,
- pravidelne komunikovať s občanmi, podnikateľmi a inštitúciami v obci s cieľom zabezpečiť informovanosť o PRO obce.

PRO obce Malá Franková je otvorený dokument, ktorý bude reagovať na zmeny v okolí, zmeny potrieb obyvateľov obce Malá Franková a legislatívne zmeny. PRO obce Malá Franková bude podliehať priebežným aktualizáciám a hodnoteniam. Vychádza z princípu, že proces plánovania bude úspešný len vtedy, ak sa k nemu bude pristupovať ako k dlhodobému procesu a bude sa neustále adaptovať, aktualizovať a prispôsobovať v súlade so zmenami a potrebami sociálno-ekonomického života obce. Otvorenosťou dokumentu sa zabezpečí flexibilita pri určovaní priorit obce, ktoré musia reagovať na vzniknuté zmeny v danom prostredí a preferenciách obyvateľov.

Aktualizácia PRO obce Malá Franková bude založená na princípe výberu priorit, opatrení, aktivít a projektov, pomocou ktorých je možné dosiahnuť najefektívnejší rozvoj prioritných oblastí obce. Postup bude nasledovný:

1. Riadiaca komisia pre riadenie realizácie PRO obce odporučí zmeny v PRO,
2. Obecné zastupiteľstvo schváli PRO obce Malá Franková na ďalšie obdobie so zapracovanými zmenami.





**Tab 18: Plán hodnotenia realizácie PRO obce Malá Franková**

Typ hodnotenia	Vykonať prvýkrát	Dôvod vykonania/periodicita
Ad hoc hodnotenie celého PRO	2016 - 2029	Každoročne v zmysle príslušných ustanovení Zákona NRSR 539/2008 Z.z. o podpore regionálneho rozvoja
Tematické hodnotenie časti PRO	podľa potreby	Téma hodnotenia: ak bola téma identifikovaná ako riziková časť vo výročnej monitorovacej správe za predchádzajúci kalendárny rok.
Ad hoc mimoriadne hodnotenie	podľa potreby	Pri značnom odklone od stanovených cieľov a/alebo zmene stanovených cieľov jednotlivých prioritných oblastí a/alebo zmene hodnôt ukazovateľov. Pri návrhu na revíziu PHSR.
Ad hoc hodnotenie celého PRO	2021, 2026	Aktualizácia PRO sa očakáva v zmysle Metodiky pre spracovanie PHSR každých 5 rokov.
Ad hoc hodnotenie celého PRO alebo jeho časti	podľa potreby	Na základe rozhodnutia starostu v zmysle príslušných predpisov, na základe rozhodnutia kontrolného orgánu obce, na základe podnetu poslancov, na základe protokolu Národného kontrolného úradu SR, na základe Správy auditu.
Ad hoc hodnotenie celého PRO alebo jeho časti	2030	Na základe rozhodnutia starostu a OcÚ o príprave Programu hospodárskeho a sociálneho rozvoja pre programové obdobie 2030 - a neskôr.

Zdroj: vlastné spracovanie

## Akčný plán: vecný a časový harmonogram realizácie jednotlivých opatrení a projektov

akčný plán na daný rozpočtový rok s výhľadom na 3 roky (x+3)

**Tab 19: Akčný plán na roky 2015-2018**

Opatrenie, aktivita	Termín ukončenia (MM/RRRR)	Zodpovedný	Financovanie	Ukazovateľ výstupu
Rekonštrukcia budovy OcÚ	12/2016	OcÚ	MF SR / PRV 2014-20, vlastné zdroje obce	Počet modernizovaných verejných budov
Výstavba prístupovej cesty „Potok“	12/2018	OcÚ	IROP / PRV 2014-20, vlastné zdroje obce	Počet km postavených a zrekonštruovaných MK
Širokopásmový internet	12/2018	OcÚ	PRV 2014-20, vlastné zdroje obce, zdroje občanov obce	Počet vybudovaných širokopásmových prístupov
Zlepšenie hospodárenia v lesoch	12/2018	Urbárska spoločnosť	PRV 2014-20, OP ŽP, Envirofond, zdroje Urbariátu	Zrealizované projekty modernizácie lesného hospodárstva
Turistické chodníky a cyklotrasy	12/2018	OcÚ	PRV 2014-20, CBC PL-SK, vlastné zdroje obce	Počet km nových a modernizovaných chodníkov a cyklotrás



Modernizácia DHZ	12/2018	DHZ/OcÚ	vlastné zdroje obce a DHZ, Min. V. SR	Zrealizované projekty modernizácie činnosti DHZ
Investície do poľnohospodárskych podnikov	12/2018	SHR	PRV 2014-20, zdroje SHR	Počet modernizovaných fariem

**Foto: Potrebná rekonštrukcia budovy OcÚ**



**Foto: Zlý technický stav miestnych komunikácií v obci**





## Finančná časť

Jednou z kľúčových otázok programu rozvoja obce je schopnosť obce v priebehu jeho realizácie zaistiť zdroje potrebné na jeho financovanie. Finančné zdroje potrebné pre naplnenia aktivít a projektov uvedených v PRO obce Malá Franková na roky 2015-2029 budú plynúť z viacerých zdrojov: rozpočet obce (čo je základným zdrojom financovania aktivít), fondy Európskej únie, zdroje štátu, zdroje vyššie územného celku, úverové zdroje, súkromné zdroje, ostatné verejné zdroje. Väčšina plánovaných projektov bude mať viaczdrojové financovanie.

## Indikatívny finančný plán

Tab 20: Indikatívny finančný plán

Prioritné oblasti	Rok (v tis. eur)								
	2015	2016	2017	2018	2019	2020	2021-24	2025-29	SPOLU
I. Sociálna oblasť	5	10	40	150	170	130	100	0	605
II. Hospodárska oblasť	0	330	650	720	230	220	990	990	4 130
III. Environmentálna oblasť	10	90	300	300	200	200	50	50	1 200
SPOLU	15	430	990	1 170	600	550	1 140	1 040	5 935

## Zdroje a model viaczdrojového financovania opatrení a projektov

Finančné vyčíslenie jednotlivých aktivít sa uvádza pri väčšine opatrení a aktivít, potrebných na naplnenie cieľov PRO. Tie sú stanovené odhadom, konečné rozpočty budú súčasťou vykonávacích plánov a konkrétnych projektov ak aj procesu VO na dodávateľov prác, technológií a služieb. Pri schvaľovaní financovania jednotlivých úloh, vyplývajúcich z aktivít, sa bude prihliadať na ich dôležitosť a dopad na hospodársky a sociálny rozvoj obce. Viaceré úlohy sa môžu realizovať v rámci bežnej prevádzky samosprávy, mnohé však vyžadujú náročnejšie finančné a personálne zdroje a spoluprácu s inými subjektmi.

Potenciálne zdroje na realizáciu opatrení a úloh PRO sú rozdelené v závislosti od dostupnosti na dve základné kategórie:

### I. Riadne zdroje finančného zabezpečenia

#### Verejné zdroje

- a) štátny rozpočet vrátane finančných prostriedkov z rozpočtových kapitol ministerstiev (dotačné tituly jednotlivých rozpočtových kapitol ministerstiev, príp. Úradu Vlády SR),
- b) štátny účelové fondy (Envirofond, Štátny fond rozvoja bývania, a i.),
- c) rozpočet vyšších územných celkov (VÚC Prešov),
- d) rozpočet obcí a miest (vlastné zdroje),

#### Iné zdroje

- e) prostriedky fyzických osôb,
- f) prostriedky právnických osôb,
- g) úvery,
- h) iné prostriedky, ak to ustanoví osobitný predpis.

### II. Doplnkové zdroje finančného zabezpečenia

- i) príspevky medzinárodných organizácií,



j) prostriedky vyplývajúce z medzinárodných zmlúv o poskytnutí grantu uzatvorených medzi Slovenskou republikou a inými štátmi (Nórsky finančný mechanizmus, bilaterálne dohody, Švajčiarsky finančný mechanizmus a i.)

k) finančné prostriedky z Európskej únie, v programovom období 2014-2020 tzv. európske štrukturálne a investičné fondy (EŠIF), určené hospodársky zaostalým regiónom (ktoré podľa ukazovateľov hospodárskeho rozvoja a sociálneho rozvoja vykazujú nižšiu úroveň rozvoja, ako je priemerná úroveň Európskej únie) a regiónom s nepriaznivou štruktúrou zamestnanosti a podnikateľského prostredia. Priradenie jednotlivých projektových zámerov k programovej štruktúre (EŠIF) je indikatívne a bude sa upresňovať po schválení jednotlivých operačných programov v akčných plánoch.

**Model viaczdrojového financovania.** Financovanie PRO bude viaczdrojové, štruktúra zdrojov financovania bude závisieť od aktuálnej finančnej situácie obce a od spoločensko-ekonomických podmienok. Pri získavaní zdrojov pre financovanie PRO sa bude využívať metóda aktívneho vyhľadávania finančných zdrojov (fundraisingu). Finančné vyčíslenie jednotlivých projektových zámerov PRO je stanovené kvalifikovaným odhadom, prípadne na základe ocenených výkazov-výmer stavebných rozpočtov, konečné rozpočty budú súčasťou žiadostí o nenávratný finančný príspevok (NFP, v prípade doplnkových zdrojov financovania) alebo žiadostí o dotácie.

**Tab 21: Intervenčná matica viaczdrojového financovania**

Viaczdrojové financovanie PRO Malá Franková							
Investícia / projekt	Celkové náklady v EUR	Verejné					Iné - súkromné zdroje
		Štátny rozpočet	Doplnkové zdroje (EŠIF)	VÚC	Rozpočet obce	Iné / úver	
Rekonštrukcia budovy OcÚ	15 000	12 000			3 000		
Prístupová cesta - lokalita Potok	500 000	50 000	425 000		5 000	20 000	
Širokopásmový internet NASES	150 000	15 000	127 500		2 000	5 500	
Širokopásmový internet	100 000	10 000	85 000		1 000		4 000
Oplotenie čelnej strany cintorína, modernizácia centra obce	125 000	12 500	106 250		1 250	5 000	
Protipovodňová ochrana obce	1 000 000	100 000	850 000		10 000	20 000	20 000
Turistické chodníky a cyklotrasy	230 000	23 000	195 500		1 500	10 000	
Rekonštrukcia budovy bývalej ZŠ	95 000	9 500	80 750		4 750		
Investícia do domu smútku	70 000	7 000	59 500		3 500		
Rekonštrukcia budovy kultúrneho domu	300 000	30 000	255 000		5 000	10 000	
Investície zo zlepšením vzhľadu obce	150 000	15 000	127 500		2 500	5 000	
Investície do poľnohospodárskych podnikov	2 000 000		1 000 000				1 000 000
Modernizácia DHZ	200 000	150 000	40 000		2 500	2 500	5 000
Zlepšenie hospodárenia v lesoch	1 000 000		500 000				500 000





## Kritéria pre výber projektov

Dôležitým prvkom pre implementáciu PRO obce Malá Franková na roky 2015-2029, pre transparentnosť procesov a pre dosahovanie cieľov je stanovenie jasných princípov pre výber, realizáciu a evaluáciu kľúčových projektov.

Princípy by mali byť nasledovné:

- **Excelentnosť** (kvalita, inovačné aspekty, jasnosť a zrozumiteľnosť cieľov a očakávaných výsledkov, a pod.).
- **Dopad** (dopad na rozvoj obce, dopad na cieľové skupiny, posilnenie jestvujúcich kapacít, využívanie potenciálu obce, zvýšenie potenciálu a kapacít z pohľadu regionálnej, národnej i európskej úrovne, efektívnosť a rozsah pre komunikáciu a disemináciu očakávaných výsledkov, a pod.).
- **Implementácia** (celková koherencia a efektívnosť práce/aktivít, adekvátnosť riadiacich štruktúr a plánu aktivít, trvalá udržateľnosť, efektívnosť rozpočtu projektu a pod.).
- **Kapacita** (kompetentnosť realizátorov, predošlé skúsenosti zo vzájomnej spolupráce, komplementarita partnerov, inštitucionálna kapacita a angažovanosť, zapojenosť vyššieho počtu partnerov, transferovateľnosť úspešných príkladov z iných projektov a i.).

Ďalšie princípy:

- pripravenosť daného projektu pre implementáciu (vrátane formálnej a právnej pripravenosti investície, kompletného a vyčerpávajúceho rozdelenia úloh a zodpovedností medzi jednotlivých partnerov),
- preferovaná vzájomná spolupráca verejného a mimovládneho / firemného sektora;
- zapojenie externých expertov v jednotlivých oblastiach, erudovaných v danej problematike na hodnotenie kvality zámerov/projektov, schopných ohodnotiť vplyv daného projektu na rozvoj obce.

Najvyššiu prioritu majú projekty, ktoré vyplývajú priamo z legislatívy (národnej, aproximačnej), projekty v realizácii a projekty riešiace havarijnú alebo mimoriadnu situáciu. Do druhej kategórie (vysoká priorita) sú zaradené projekty s oporou vo všeobecnom záväznom nariadení, koncepčných materiáloch a investičné projekty s ukončenou prípravnou fázou (právoplatné stavebné povolenie a ukončené verejné obstarávanie). Do tejto (druhej) sú zaradené aj projekty modelov spolupráce verejno-súkromného partnerstva napr. pri bytovej výstavbe. Tretiu kategóriu (stredná priorita) majú projekty, ktoré majú možnosť uchádzať sa o doplnkové zdroje financovania (majú oporu v programovej štruktúre operačných programov a prioritných osí EŠIF). V kategórii „nízka priorita“ sa nachádzajú projekty zadefinované ako zámery bez ukončenej prípravnej fázy: bez pripravenej projektovej dokumentácie a stavebného povolenia. V prípade neinvestičných projektov sú tu zaradené projekty, ktoré vyplývajú z prebiehajúcich aktivít vyššieho rádu (ZMOS, regionálne aktivity).

**Tab 22: Hodnotiace kritériá pre projekty**

Kategória priority	Charakteristika	Hodnotiace kritérium - Opis podmienok pre zaradenie do priority
1	Najvyššia	a) Projekty vyplývajúce zo zákona a/alebo z podmienok aproximácie práva Európskej únie, b) Projekty v realizácii c) Projekty riešiace havarijnú alebo mimoriadnu situáciu. Splnená jedna z podmienok





2	Vysoká	a) Projekty vyplývajúce a podporené v rámci VZN a/alebo koncepciou v danej oblasti, b) Projekty s právoplatným stavebným povolením a ukončeným verejným obstarávaním (investičné), c) Projekty verejno-súkromného partnerstva, v ktorých prípravnú a realizačnú fázu zabezpečuje investor. Splnená jedna z podmienok.
3	Stredná	Projekty, ktoré majú možnosť uchádzať sa o cudzie a doplnkové zdroje financovania (investičné, neinvestičné).
4	Nízka	a) Projekty zadané ako zámery bez projektovej dokumentácie/stavebného povolenia (investičné). b) Projekty vyplývajúce z pripravovaných / prebiehajúcich aktivít a projektov vyššieho rádu.

## Záver

Dokument PRO obce Malá Franková na roky 2015-2029 je rozvojový dokument obce - vyjadruje víziu rozvoja obce založenú na výsledkoch strategického plánovania. Tento programovací dokument bol spracovaný ako nosný a kľúčový dokument pre stanovenie prioritných rozvojových oblastí, strategických cieľov, priorít, opatrení a aktivít rozvoja obce Malá Franková až do roku 2029.

Z hľadiska štruktúry PRO obce Malá Franková je rozčlenený na 5 kľúčových častí:

- v prvej časti je podrobne analyzovaný reálny stav jednotlivých oblastí územia obce Malá Franková,
- druhá časť je strategická, ktorá obsahuje stratégiu rozvoja obce pri zohľadnení jej vnútorných špecifik a určuje hlavné ciele a priority rozvoja obce,
- tretia časť je programová, ktorá obsahuje strategické prioritné rozvojové oblasti obce, definovanie strategických cieľov pri jednotlivých prioritných oblastiach, priority, zoznam opatrení a aktivít na zabezpečenie realizácie PRO,
- štvrtá časť je realizačná časť, ktorá je zameraná na popis postupov inštitucionálneho a organizačného zabezpečenia realizácie programu rozvoja obce;
- posledná časť je finančná časť, ktorá obsahuje finančné zabezpečenie jednotlivých opatrení a aktivít programu rozvoja obce.

Vykonateľnosť jednotlivých opatrení a tým dosiahnutie stanovených cieľov bude závisieť od mnohých faktorov. Najkritickejším prvkom je v prípade malých obcí finančná náročnosť jednotlivých priorít. Taktiež dôležitým faktorom sú komplikované vlastnícke vzťahy.

Schválený PRO obce Malá Franková na roky 2015-2029 je otvorený dokument, ktorý sa môže dopĺňať o nové priority, opatrenia a aktivity, resp. môžu sa niektoré opatrenia a aktivity rušiť. PRO obce Malá Franková schvaľuje Obecné zastupiteľstvo v Malej Frankovej. Monitorovanie a hodnotenie PRO Malá Franková realizuje starosta obce a Obecné zastupiteľstvo.

PRO obce Malá Franková na roky 2015-2029 bol schválený na zasadnutí obecného zastupiteľstva dňa:

11.08.2015, Uznesením OcZ č. 13/2015.

V obci Malá Franková dňa 12.08.2015



## Autori

PRO obce Malá Franková na roky 2015-2029 spracoval riadiaci tím v nasledovnom personálnom zložení:

Koordinátor riadiaceho tímu: Jozef Kromka, starosta obce Malá Franková

Členovia riadiaceho tímu:

Marta Krempaská - pracovníčka OcÚ

Bc. Peter Drienovský - poslanec OcZ

A externá konzultačná firma Diervilla, s.r.o. v nasledovnom personálnom zložení:

Ing. Rastislav Mochňák, konateľ

Ing. Vladimír Benč, projektový manažér a expert

Mgr. Martin Angelovič, PhD., expert

Autorské práva prináležia obci Malá Franková a fy. Diervilla, s.r.o. Prešov. Dokument je verejný a verejne prístupný. V prípade citácie je nutné dodržiavať Zákon č. 618/2003 Z.z. o autorskom práve a právach súvisiacich s autorským právom v znení neskorších predpisov. Skrátene označenie citovaného zdroja /dokumentu PRO obce Malá Franková/ je nutné vykonať podľa niektorej metódy odporúčenej normou STN ISO 690.

## Použitá literatúra

Atlas krajiny Slovenskej republiky, MŽP SR, Bratislava, 2002: Voľne dostupné na: <http://globus.sazp.sk/atlassr/>

Vlastivedný slovník obcí na Slovensku. Pripravil Encyklopedický ústav SAV. 1. vyd. Bratislava : VEDA, vydavateľstvo Slovenskej akadémie vied, 1977. 528 s.

RETROSPEKTIVNÍ lexikón obcí Československé socialistické republiky 1850-1970. I. Díl, II. svazek. Praha : Federální statistický úřad, 1978

Metodika na vypracovanie PHSR obce/obcí/VUC (v zmysle novely zákona o podpore regionálneho rozvoja schválenej vládou SR 18. júna 2014) verzia k 31. júlu 2014

Národná stratégia regionálneho rozvoja SR (schválený uznesením Vlády SR č. 222 zo 14. mája 2014)

Partnerská dohoda Slovenskej republiky na roky 2014-2020

Program rozvoja vidieka SR na programovacie obdobie 2014 - 2020

Integrovaný regionálny operačný program na obdobie 2014-2020

OP Ľudské zdroje na obdobie 2014-2020 (OP ĽZ)

OP Kvalita životného prostredia na obdobie 2014-2020 (OP KŽP)

OP Integrovaná infraštruktúra na obdobie 2014-2020 (OP II)

OP Výskum a inovácie na obdobie 2014-2020 (OP VaI)

OP Efektívna verejná správa na obdobie 2014-2020 (OP EVS)

Koncepcia územného rozvoja Slovenska 2001 (KURS 2001)

Zákon č. 539/2008 Z. z. o podpore regionálneho rozvoja

Zákon č. 369/1990 Z.z. o obecnom zriadení, v znení neskorších predpisov.

Zákon č. 303/1995 Z.z. o rozpočtových pravidlách, v znení neskorších predpisov.

Internetové zdroje:

K mapovým zosuvom - <http://mapserver.geology.sk/zosuvy/>, cit 22.3.2015

[www.statistics.sk](http://www.statistics.sk)

[www.upsvar.sk](http://www.upsvar.sk)

<http://www1.enviroportal.sk/index.php>



## Prílohy

Príloha 1: Dohoda o partnerstve pri príprave a realizácii PRO obce Malá Franková na roky 2015-2029

Názov	Dohoda o partnerstve pri príprave a realizácii PRO obce Malá Franková na roky 2015-2029
Obdobie platnosti	Na obdobie realizácie PRO
Predmet dohody	Spolupráca OcÚ Malá Franková a jej partnerov pri realizácii PRO Malá Franková na roky 2015-2029 a pri realizácii projektov v rámci katastra obce
Účastníci dohody	OcÚ Malá Franková, DHZ Malá Franková, SHR pôsobiaci v obci, Urbárska spoločnosť, FS Frankovčan, TJ Družstevník, PZ Magurka, občania obce
Riadenie procesu	<p>Každoročná aktualizácia Akčného plánu bude realizovaná na septembrovom verejnom zasadnutí OcZ Malá Franková. Všetci občania ako aj partneri budú môcť predkladať a zahrnúť nové, či aktualizované projektové zámery do PRO obce Malá Franková.</p> <p>Počas roka, môže každý z partnerov tejto dohody predložiť písomnú žiadosť na OcÚ o zaradenie projektu do PRO obce Malá Franková 2015-2022, s tým, že žiadosť bude prerokovaná a posúdená poslancami OcZ pri najbližšom zasadnutí.</p> <p>Riadenie procesu implementácie, monitorovania a evaluácie PRO je popísané v Realizačnej časti PRO Malá Franková a partneri ho akceptujú.</p>
Financovanie	Výber projektov a schéma ich financovania je popísaná vo Finančnej časti PRO obce Malá Franková. Jasne definované kritéria výberu projektov - vid' Finančnú časť PRO - predurčujú možnosti prioritizácie a financovania projektov.