

Názov:	Program hospodárskeho a sociálneho rozvoja obce Rovňany
Územné vymedzenie:	Banskobystrický kraj, okres Poltár, obec Rovňany
Dátum schválenia PHSR:	24.9.2015
Dátum platnosti:.	2015-2020
Publikovaný verejne:	06.08.2015 – 23.09.2015

Obsah

Úvod	3
Širšie územné vzťahy	4
Charakteristika obce	5
<i>ČASŤ A - ANALYTICKÁ ČASŤ</i>	6
Vymedzenie územia	6
PRÍRODNÉ ZDROJE	7
ĽUDSKÉ ZDROJE	10
MATERIÁLNE ZDROJE	13
EKONOMICKÉ ZDROJE	17
EX POST ANALÝZA STRATÉGIE ROZVOJA OBCE Z OBDOBIA 2007-2014	18
SWOT analýza	19
<i>ČASŤ B – STRATEGICKÁ ČASŤ</i>	21
Kľúčové disparity a faktory rozvoja.....	21
Vízia	22
Stratégia rozvoja – definícia cieľov.....	22
<i>ČASŤ C – PROGRAMOVÁ A FINANČNÁ ČASŤ</i>	26
Finančný programový rámec	26
AKČNÝ PLÁN na roky 2015 – 2020	27
MECHANIZMUS MONITOROVANIA PHSR	33
Vyhodnotenie dotazníkovej aktivity	34
Zoznam niektorých skratiek k strategickej časti dokumentu.....	40
Použité zdroje informácií	40
Literatúra, dokumenty	40
Prílohy	41

Úvod

Program hospodárskeho a sociálneho rozvoja, spolu s územným plánom a plánom komunitného rozvoja, sú základnými strategickými dokumentmi pre riadenie samosprávy. Odrážajú potreby a vízie obyvateľov, podnikateľov, organizácií, samosprávy a ďalších aktérov pôsobiacich v území obce Rovňany, naznačujú strategický smer dosiahnutia komplexného rozvoja obce ako samosprávnej jednotky. Program hospodárskeho a sociálneho rozvoja (ďalej len PHSR) je vypracovaný v súlade s cieľmi a prioritami národnej stratégie regionálneho rozvoja a v súlade so zákonom č. 539/2008 Z.z. o regionálnom rozvoji a zákonom z 15. októbra 2014, ktorým sa mení a dopĺňa tento zákon.

Dokument Programu hospodárskeho a sociálneho rozvoja - strednodobý rozvojový dokument je výstupom spolupráce odborných spracovateľov dokumentov so zástupcami troch sektorov – samosprávy, podnikateľov a občanov. Podnetom pre spracovanie bola potreba prepracovania dovtedy platného dokumentu Program hospodárskeho a sociálneho rozvoja Rovňany na roky 2007-2013, ktorý zaznamenával minulé obdobie a to vo všetkých jeho častiach. Rýchlo sa meniace ekonomické, kultúrne, sociálne aj legislatívne prostredie sa odrazilo aj na potrebách obyvateľov, smerovaní demografického, podnikateľského či spoločenského vývoja.

Spracovanie dokumentu iniciovali zástupcovia samosprávy, na zasadnutiach prerokovali postup a zapojenie aktérov. Pre spracovanie bola zriadená pracovná skupina, čím bola zabezpečená transparentnosť a participácia všetkých záujmových skupín, ako aj nezávislý pohľad externého spracovateľa. Podklady pre spracovanie pripravovala samospráva a spracovateľ. Súčasťou spracovania PHSR bol dotazník rozdelený do domácností a výsledky spracované v tabuľkovej a grafovej forme. Výslednú verziu si mohli občania prečítať a pripomienkovať prostredníctvom web stránky obce. Po pripomienkovanom období bol tento dokument predložený na schválenie obecnému zastupiteľstvu.

Program hospodárskeho a sociálneho rozvoja sa vypracovával v období od marca 2015 do júla 2015. Obec nemá vypracovaný územný plán rozvoja, pri spracovávaní dokumentu sa prihliadalo na súlad s dostupnými dokumentmi v príprave PHSR banskobystrického kraja. PHSR obce Rovňany je v súlade s Programom odpadového hospodárstva Združenia obcí pre likvidáciu odpadu v okrese Poltár a v súlade s Konceptiou rozvoja cestovného ruchu v banskobystrickom kraji.

Širšie územné vzťahy

Okres Poltár je administratívnym celkom na juhu stredného Slovenska, susedí s okresmi Rimavská Sobota, Lučenec a Detva a Brezno. Má rozlohu 476,22 km², žije tu 22 074 obyvateľov a priemerná hustota zaľudnenia je 46 obyvateľov na km² (údaje k 31. 12. 2014).

Okres Poltár patrí spolu s okresmi Lučenec a Veľký Krtíš do euroregiónu Neogradiensis.

V sídelnej štruktúre okresu sú zastúpené menšie typy sídelných formácií od mesta malej veľkosti, vidieckych obcí až po rozptýlené laznicke osídlenie. Prevažujú malé obce s počtom od 200 - 499 obyvateľov, obce od 2000 do 4999 obyvateľov sú len tri a do okresu patrí jedno malé mesto nad 5000 obyvateľov.

Za centrum osídlenia okresu Poltár je možno považovať okresné mesto Poltár, ktoré so svojim zázemím, územno-priestorovými väzbami a funkciami predstavuje ťažisko osídlenia regionálneho významu. Administratívno-správnym centrom okresu je mesto Poltár.

Základnou charakteristikou je veľmi dobrý stav krajinnno-ekologickej situácie a výrazne negatívne výsledky v ekonomickej produkčnosti, zamestnanosti a v sociálnej oblasti. Medzi slabé stránky patria aj charakter osídlenia, index pohybu obyvateľstva, index vzdelania a nepriaznivá situácia v oblasti technicko-informačných infraštruktúr. Územie okresu má výrazne vidiecky charakter.

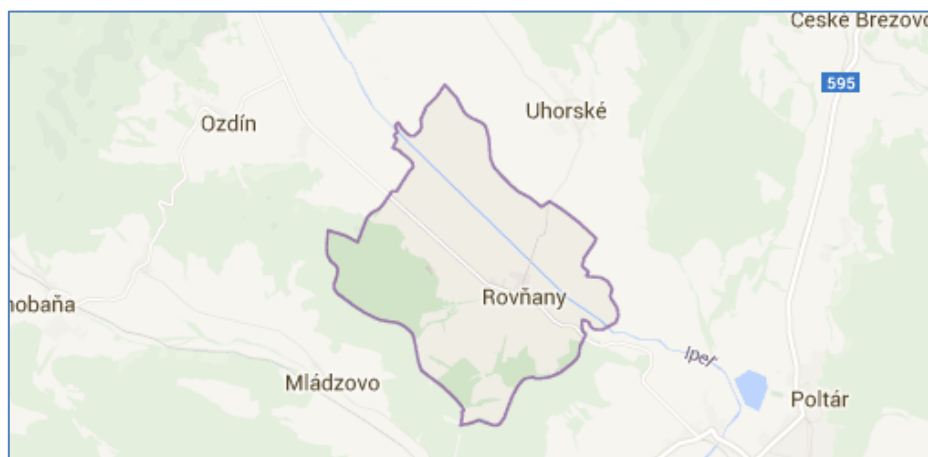
Hlavnou výhodou a silnou stránkou územia je príroda, významným je efekt z koncentrácie aktívnych verejnoprospešných subjektov, ktorý smeruje do pomerne malého územia.

Medzi nevýhody okrem výrazne negatívnej situácie v ekonomickej produkčnosti, zamestnanosti a v sociálnej oblasti, nízkej vzdelanostnej úrovne patrí predovšetkým poloha okresu Poltár mimo hlavných urbanizačných osí a dopravných koridorov.

Charakteristika obce Rovňany

<i>Názov obce:</i>	Rovňany
<i>Okres:</i>	Poltár
<i>Región:</i>	Novohrad
<i>Vyšší územný celok:</i>	Banskobystrický samosprávny kraj
<i>Kód obce:</i>	511820
<i>IČO:</i>	00648591
<i>DIČ:</i>	2021178830
<i>Meno starostu:</i>	Jana Cabanová
<i>Poštová adresa ObÚ:</i>	Obecný úrad Rovňany 98, 985 24 Rovňany
<i>Telefón:</i>	+421 047 / 422 34 59
<i>e-mail:</i>	ocurovnany@ma-net.sk
<i>www:</i>	www.rovnany.ocu.sk
<i>Počet obyvateľov k 31.12.2014:</i>	262 obyvateľov
<i>Hustota obyvateľstva/ km²:</i>	27,26 obyv./ km ²
<i>Rozloha:</i>	9,61 km ²
<i>Nadmorská výška obce:</i>	237 m n. m.
<i>Súradnice:</i>	48°26'52"S 19°44'29"V

Obr.1



Zdroj: www.mapy.google.sk

Časť A - Analytická časť

VYMEDZENIE ÚZEMIA

Obec Rovňany leží na v Banskobystrickom kraji, v okrese Poltár. Nové územné členenie Slovenskej republiky vykonané v roku 1996 pričlenilo Rovňany do novo vzniknutého okresu Poltár. Podľa regionálneho zadelenia je súčasťou regiónu Novohrad.

Susedí s obcami Uhorské, Mládzo, Ozdín - časť Bystrička, Breznička, Poltár - časť Zelené, všetky v poltárskom okrese. Ku obci patria miestne časti Bukovinka,, Hrabovská, Kúpeľ a Vinica.

Vzdialenosť obce Rovňany od Lučenca je 20 km a 7 km od Poltára.

Veľkosť obce významne ovplyvňuje jej základnú charakteristiku, ľudský potenciál a smerovanie rozvoja obce. Väčšie obce majú oveľa širšie možnosti rozvoja, najmä v ekonomickej oblasti ale aj v oblasti občianskej infraštruktúry. Súvisí to najmä s lepšou disponibilitou a rôznorodosťou ľudských zdrojov a väčšou koncentráciou ekonomickej aktivity a ekonomického bohatstva. Naopak menšie obce majú na prvý pohľad obmedzenejšie možnosti ekonomického rozvoja. Ich potenciál a spoločenská hodnota je naopak skrytá v lepších možnostiach zachovania vidieckeho spôsobu života, uchovávaní kultúrnej hodnoty Slovenska a jeho regiónov a odkazu budúcim generáciám.

Poloha obce je kľúčovým faktorom rozvoja obce a má mimoriadny vplyv na ekonomiku ako aj na lokalizáciu podnikov sídliačich v obci alebo jej bezprostrednej blízkosti. Pre obec Rovňany je poloha obce z ekonomického hľadiska nepriaznivá, pretože už samotný okres Poltár patrí k zaostalejším ekonomicky pomaly sa rozvíjajúcim regiónom s vysokou nezamestnanosťou, malým počtom pracovných príležitostí a nachádzajúcim sa mimo hlavných dopravných tepien.

HISTÓRIA OBCE

Na území dnešných Rovňan existovali sídliská pilínskej kultúry (12.-8. storočie pred naším letopočtom) v strednej a mladšej dobe bronzovej napr. Hradište, Hrádok s opevnenou plochou s dvojicou valov a keramickými nálezmi. Zo 6. - 7. storočia n. l. pochádza zemepánsky hrádok na Cerinách. Tieto opevnenia slúžili obyvateľom okolitých obcí ako útočiská v období vojnových nebezpečenstiev.

Prvý krát sa v písomnostiach spomína obec v roku 1341, pod názvom Rouna, Nagh Rouna, neskôr z roku 1430 ako Ronya, 1773 Rownany. Etymologický výklad názvu obce definuje vznik názvu podľa riečnych rovní pri rieke Ipel.

V Rovňanoch žilo pôvodne slovanské obyvateľstvo, ale v druhej polovici 15.storočia sa tu usadili aj niekoľkí českí bratrci, ktorí neskôr splynuli s domácim obyvateľstvom.

Panstvá so súčasným katastrom obce Rovňany vlastnili František Bebek z Filákova (1548), Žigmund Balassa (1598), neskôr Ján a Michal Szentiványi a gróf František Zichy.

V rokoch 1553 až 1593 bola obec okupovaná Turkami. Obyvateľstvo sa živilo poľnohospodárstvom, rozšírené bolo pastvinárstvo. V roku 1828 mala obec 26 domov a 201 obyvateľov. Poľnohospodársky charakter si zachovala obec aj po roku 1918. V obci bola ovocinárska šľachtiteľská stanica a liehovar.

V rokoch 1911 - 1918 bola obec administratívne začlenená do okresu Lučenec, Notariát Uhorské.

V júli 1914 bola vyhlásená aj v tejto obci mobilizácia do I. svetovej vojny a II. svetová vojna tiež zasiahla obyvateľov Rovňan. Dňa 22. októbra 1944 obec obsadili Nemci a oslobodená bola 13. januára 1945.

V roku 1951 založili JRD. V rokoch 1951 – 1960 patrila obec do okresu Poltár, 1961 – 1996 do okresu Lučenec a od roku 1996 až po súčasnosť ju nachádzame v okrese Poltár. V roku 1970 boli Rovňany spolu s ďalšími obcami zlúčené do strediskovej obce Uhorské. Od roku 1990 sa osamostatnili.

*Dokladom o rozvinutej a významnej samospráve novohradskej dediny boli **obecné pečate**, ktoré nechýbali v tomto období takmer v nijakej dedine. Najstaršie známa pečať obce Rovňany je známa z druhej polovice 18. storočia. Pečatný obraz tvoria radlice – obrátené čerieslo a lemeš s kruhopisom *PECSET . ROVNYANSKA . 1783. Pečatný obraz druhej mladšej pečate znázorňuje nad rozoraným poľom pluh, nad ním lemeš sprevádzaný obojručným nožom. Motív sa preniesol aj do erbu obce*

Erb Obce Obr.1



Zdroj: internet

PRÍRODNÉ ZDROJE

Štruktúra pôdneho fondu

Rozlohu a rozdelenie pozemkov podľa druhu k roku 2014 dokumentuje nasledujúca tabuľka č. 1. a graf č.1.

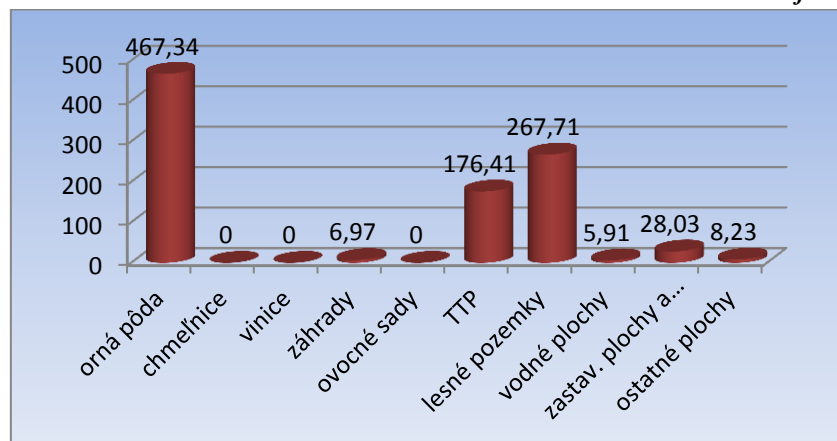
Druhy pozemkov v obci Rovňany (v ha)

Tab. č. 1

celková výmera	orná pôda	chmeľnice	vinice	záhrady	ovocné sady	TTP	lesné pozemky	vodné plochy	zastav. plochy a nádvoría	ostatné plochy
960,6	467,34	0	0	6,97	0	176,41	267,71	5,91	28,03	8,23
100%	48,65	0,00	0,00	0,73	0,00	18,36	27,87	0,62	2,92	0,86

Zdroj: ŠÚ SR, 2014

Graf č.1



Zdroj: ŠÚ SR, 2014

Lesné hospodárstvo

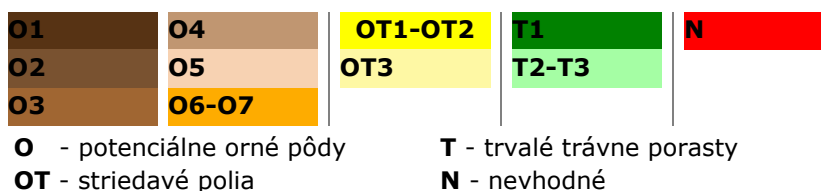
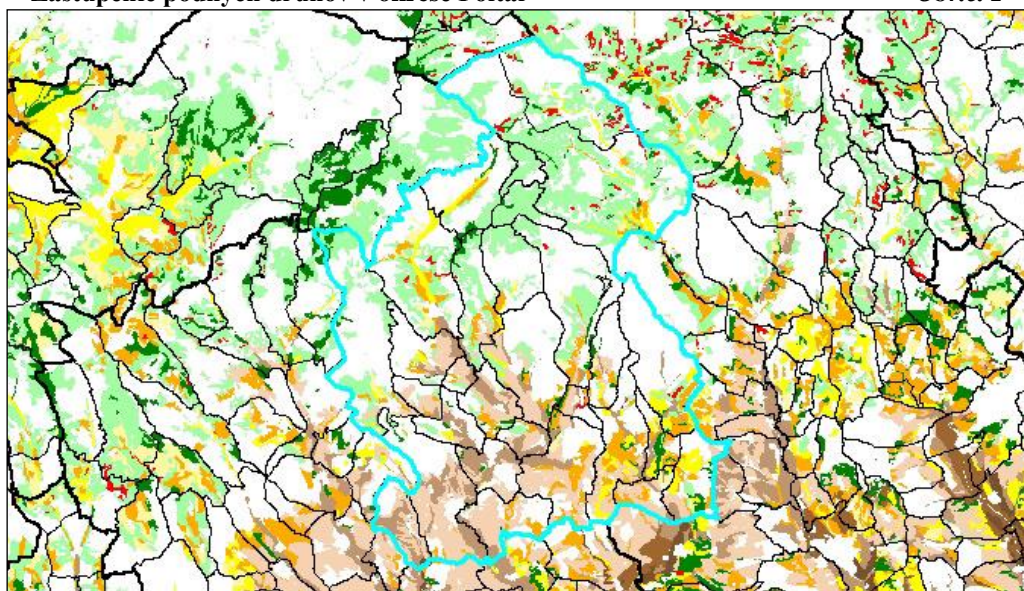
Viac ako 48 % územia katastra obce Rovňany pokrýva orná pôda. Druhou najväčšou plochou sú lesná pôda, zaberajú 27,87%. Lesné masívy sú významným zdrojom drevnej hmoty, vlahy aj zveriny. Sú to hospodárske – produkčné lesy, ktorých hlavným funkčným zameraním je produkcia drevnej hmoty.

Pôdne druhy

Pôdne druhy vyskytujúce sa v katastri obce Rovňany, ale celkovo aj v okrese Poltár sú piesočnaté, piesočnato hlinité, hlinité až ílovito hlinité (Tab.č.2).

Zastúpenie pôdných druhov v okrese Poltár

Obr.č. 2



Zdroj: VÚPOP

Zastúpenie pôdnych druhov v okrese Poltár [% z poľnohospodárskej pôdy]

Tab.č. 2

Okres	ľahké	stredne ťažké		ťažké	veľmi ťažké
	piesočnaté, hlinitopiesočnaté	piesočnato hlinité	hlinité	ílovito hlinité	ílovité, íly
Poltár (%)	24,72	52,10	18,31	4,70	0,17

Zdroj: VÚPOP

Najvyšší podiel zaberajú piesočnato hlinité pôdy (52,10%), hlinitopiesočnaté pôdy tvoria približne štvrtinu plochy (24,72%).

Klimatické pomery

Je to oblasť v miernom podnebí. Mrazivé dni sa vyskytujú od polovice novembra do polovice marca. Priemerná ročná teplota okolo 8 °C , v januári -3,5 °C , v júli 19 °C , ročný priemer zrážok 700 mm. Hrúbka snehovej pokrývky okolo 25-30 mm. Na režim slnečného svitu pripadá ročné maximum na mesiac júl a ročné minimum na mesiac december.

Fauna a flóra

Lokality v katastri obce sa vyznačujú bohatým zastúpením rastlínstva aj živočíšstva. Bohatá je entomofauna - hmyz - motýle, chrobáky (koncom 18.stor. sa v Rovňanoch podľa historických záznamov pestovala priadka morušová).

Darí sa obojživelníkom ako mlok obyčajný, rôzne druhy ropúch, jašterica obyčajná, užovka obyčajná aj salamandra škvrnitá. Z vtáctva môžeme vidieť aj orla krikľavého, najčastejšie sokol myšiak, jarabica poľná, bažant obyčajný, škovránok poľný, sýkorka veľká, lastovička obyčajná, penica striebrohlavá a iné. V lesoch žije srnčia a jelenia zver, divá sviňa, aj medveď hnedý, na poliach sú časté zajace poľné.

Z rastlínstva nájdeme bežné lúčne druhy ako napr. zvonček konársky, lipnica hájna, myši chvostík, ľubovník chľapatý a iné.

V katastri sa nachádza oblasť **Rovnianska gaštanica**, ktorá už bola vyňatá zo zoznamu chránených oblastí. V súčasnosti je pozemok v súkromnom vlastníctve, kde sa majiteľ snaží udržať gaštany v zdravom stave. Gaštanica bola založená bohatšími majiteľmi pozemkov začiatkom 18. storočia na podporu poľovnej hlavne čiernej zveri. Ide o územie s areálom výskytu starých jedlých gaštanov (50 – 60 mohutných starých stromov aj 200 rokov starých).

Obr. č. 3



Korunkovka strakatá (*Fritillaria meleagris*)

Obr. č. 4



Rovnianske gaštany

V priestore medzi Rovňanmi a Zeleným na lúkach pri Ipli sa vyskytuje chránený rastlinný druh **Korunka strakatá**. Územie bolo vyhlásené za chránené nálezisko. Pri meliorovaní pozemkov bola táto rastlina zničená. O jej záchranu sa pokúsili pracovníci drobnej prevádzkarne pri MNV v Uhorskom, vybrali cibulky a rozdali občanom, aby ich zasadili v záhradách.

Krajinný komplex Salaš – Háj – Rovňanský vrch tvoria svojrázne biocenózy starých dubov s bohatými formáciami krovín. Nachádza sa tu bohaté zastúpenie fauny aj flóry.

Nerastné suroviny

Rovňany sa nachádzajú v geomorfologických celkoch Stolické vrchy (12 km² - 84.4 %), Revúcka vrchovina (2 km² - 15.6 %). Výskyt významnejších nerastných surovín nebol zaznamenaný.

Životné prostredie

Pokles priemyselnej výroby pozitívne ovplyvnil stav životného prostredia. Podobne aj zníženie intenzifikácie využívania pôdy v poľnohospodárstve priaznivo ovplyvnilo hodnoty znečistenia pôdy a vody. Najväčšie znečistenie ovzdušia spôsobujú hospodárske dvory zamerané na živočíšnu výrobu, potom sú kotolne na tuhé palivo.

S cieľom odľahčiť zaťaženie životného prostredia obec zaviedla a realizuje separovaný zber odpadu. Obec je členom Združenia obcí pre likvidáciu odpadov, ktoré má vypracovaný Program odpadového hospodárstva. Združenie vykonáva a zabezpečuje v rámci jeho členských obcí zber TKO, plastov, skla, textílií a papiera.

V dotknutom území sa nenachádzajú chránené územia. Tiež do neho nezasahuje žiadne - veľkoplošne alebo maloplošne chránené územie ani chránené vtáčie územie, alebo navrhované územie európskeho významu, ani chránené územia NATURA 2000.

ĽUDSKÉ ZDROJE

Demografické charakteristiky

V roku 2014 mala obec Rovňany podľa údajov zo ŠÚ SR celkom 262 obyvateľov, z toho 122 mužov a 140 žien.

Vývoj počtu obyvateľstva obce Rovňany

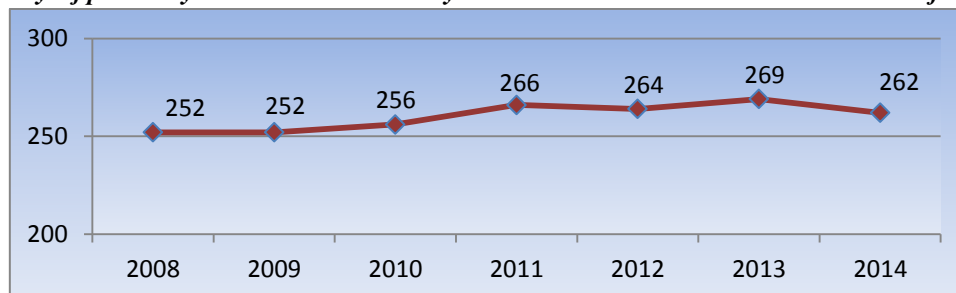
Tab.č.3

rok	2008	2009	2010	2011	2012	2013	2014
Počet obyvateľov	252	252	256	266	264	269	262

Zdroj: ŠÚ SR

Vývoj počtu obyvateľstva obce Rovňany

Graf č.2



Zdroj: ŠÚ SR

Bilancia pohybu obyvateľstva obce Rovňany

Bilancia pohybu obyvateľstva obce Rovňany

Tab.č.4

Rovňany	2010	2011	2012	2013	2014
	spolu	spolu	spolu	spolu	spolu
živonarodení	2	0	4	2	0
zomrelí	2	4	0	3	1
prirodený prírastok	0	-4	4	-1	-1
pristťahovaní	8	4	6	5	1
vystťahovaní	2	2	2	10	4
migračné saldo	6	2	4	-5	-3
celkový prírastok					

Zdroj: ŠÚ SR

Prírodný prírastok za posledné roky má záporné alebo nulové hodnoty, čo je nepriaznivý stav. Za sledované obdobie sa narodilo 8 detí, ale zomrelo 10 ľudí. Migračné saldo vykazuje, že počet vystťahovaných obyvateľov rastie, ale počet pristťahovaných je vyšší. V sledovanom období sa pristťahovalo 24 obyvateľov a vystťahovalo sa 20 ľudí.

Štruktúra obyvateľstva obce Rovňany podľa produktivity

Štruktúra obyvateľstva obce Rovňany podľa produktivity

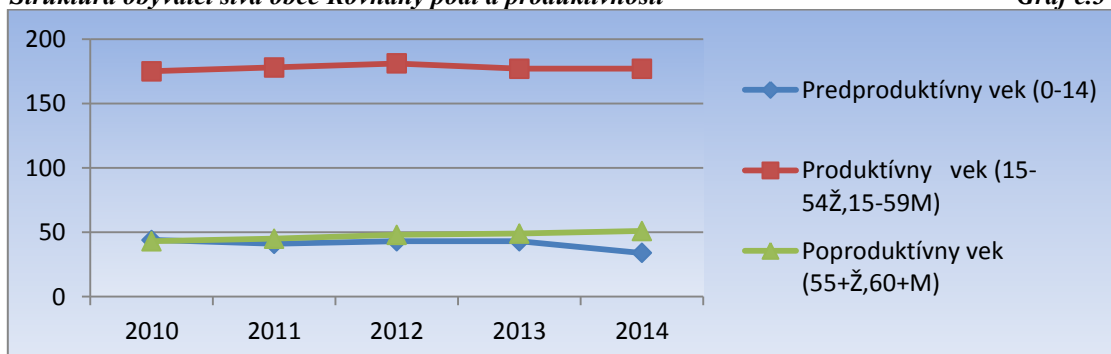
Tab.č.5

Rovňany	Predproduktívny vek (0-14)	Produktívny vek (15-54Ž,15-59M)	Poproduktívny vek (55+Ž,60+M)	Priemerný vek	Celkom	Index starnutia
2010	44	175	43	40,01	262	168,18
2011	41	178	45	40,63	264	109,76
2012	43	181	48	40,83	272	111,63
2013	43	177	49	-	269	-
2014	34	177	51	-	262	-

Zdroj: ŠÚ SR

Štruktúra obyvateľstva obce Rovňany podľa produktivity

Graf č.3



Zdroj: ŠÚ SR

Prognóza vývoja obyvateľstva podľa kategórie produktivity je nepriaznivá a kopíruje trend demografie v SR. Obyvateľstvo starne a takýto trend môže obec Rovňany očakávať aj v ďalších rokoch. Príčinou je zásadná zmena reprodukčného správania a ekonomické pomery pre život v obci pre mladé rodiny – najmä otázka zamestnania a dochádzky za zamestnaním.

Svoj podiel na starnutí populácie má aj zlepšovanie zdravotnej starostlivosti a predlžovanie života jednotlivcov, čo dlhodobo potvrdzuje nárast strednej dĺžky života pri narodení. Priemerný vek v obci Rovňany sa pohybuje okolo 40 rokov.

Štruktúra podľa národnosti

Štruktúra podľa národnosti

Tab.č.6

Rovňany	slovenská	poľská	rómska	nemecká	ostatné	nezistené
2011	245	1	1	1	0	16
%	92,8	0,4	0,0	0,0	0,0	0,1

Zdroj: ŠÚ SR

Slovenská národnosť je priznávaná u 92,8% obyvateľstva obce. V kategórii nezistené sú zaradení ostatní obyvatelia, ktorí príslušnosť k národnosti neuviedli.

Poznámka: Údaje sú uvádzané zo zdroja Štatistického úradu v Slovenskej republike zo SODB 2011, aktuálne údaje nie sú k dispozícii.

Štruktúra podľa vierovyznania

Štruktúra podľa vierovyznania

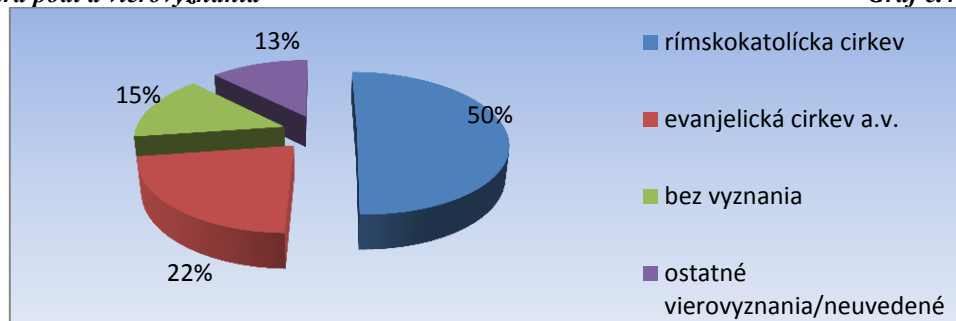
Tab.č.7

názov obce	rímskokatolícka cirkev	evanjelická cirkev a.v.	bez vyznania	ostatné vierovyznania/neuvedené
Rovňany	133	59	39	33
%	50,4	22,3	14,8	12,5

Zdroj: SODB 2011

Štruktúra podľa vierovyznania

Graf č.4



Zdroj: SODB 2011

Z Grafu č.4 je zrejmé, že rozloženie počtu obyvateľov podľa vierovyznania je pomerne rovnaké.

Poznámka: Údaje sú uvádzané zo zdroja Štatistického úradu v Slovenskej republike zo SODB 2011, aktuálne údaje nie sú k dispozícii.

Kultúrno-spoločenské zdroje, pamiatky a tradície, významné osobnosti

Pamätihodnosti:

Na území obce sa nachádza niekoľko zaujímavých pamätihodností.

- **Kúria z roku 1713** - bola prestavaná v roku 1767 a klasicisticky upravená v 1.polovici 19. storočia.

- **Kostol rímskokatolíckej cirkvi** - základný kameň nového rímskokatolíckeho kostola „Ježišovho srdca“ posvätil sám pápež pri návšteve Slovenska 3. 7. 1995 v Levoči. Stavba v tvare srdca bola posvätená 23. 8. 1997 Mons. Eduardom Kojnokom.
- **Kostol evanjelický z roku 1896**, prestavaný v roku 1937.

Významné osobnosti

- **Ďuriš Július (1904 - 1986)** - Štúdium na Právnickej fakulte KU absolvoval v Prahe, 1929 – 1931 študoval na Vysokej škole politických ekonomických a spoločenských vied v Paríži. Zaslúžil sa aj o výstavbu kultúrneho domu a založil „Výskumnú ovocinársku stanicu“ (26. 2.1951). Stanica sa orientovala i na výrobu škôlkárskych výpestkov ovocných stromov, ktoré exportovali aj do Rakúska. V rokoch 1945-1951 bol ministrom poľnohospodárstva, a 1953-1963 minister financií.
- **Spišiak Igor (nar. 1950) Doc.,PhDr.,CSc.** - pedagóg, vysokoškolský učiteľ. Vyštudoval Ľudovú školu v Rovňanoch, ZDŠ v Uhorskom, SVŠ v Poltári a FF UK Bratislava. Pracoval ako vysokoškolský učiteľ. Vydal niekoľko študijných diel a prispieva aj do časopisov.
- **Stojka Ondrej, Prof.,PhDr.,CSc. (1916-)** - historik, vysokoškolský profesor. Narodený 14.1.1916 v Rovňanoch. Vyštudoval Ev. Ľudovú školu v Rovňanoch, Gymnázium v Lučenci, Učiteľský ústav Lučenec a vysokú školu pedagogickú v Bratislave. Pracoval ako na viacerých školách. Vydal viacero publikácií a prispieva aj do časopisov.
- **Várossová Elena, PhDr., CSc. (1926-)** – filozofka, vedecko-výskumná pracovníčka. Vyštudovala Ľudovú školu v Rovňanoch, gymnázium v Lučenci, gymnázium Tisovec, FFUK Bratislava – filozofia – francúzsky jazyk. Pracovala vo Filozofickom ústave SAV Bratislava, Vydala viacero diel a prispievala aj do časopisov.

Kultúrno-spoločenský život

V obci nepôsobia žiadne mimovládne organizácie, či spolky. V minulosti bol pomerne bohatý spolkový život, dokazujú to rôzne publikácie a knihy o obci.

Obyvatelia sa angažujú v združení Slovenský zväz zdravotne postihnutých v susednej obci Uhorské. Mládež sa aktívne stretáva v klubových priestoroch a v posilňovni, alebo v knižnici, ktorá prešla rekonštrukčnou úpravou. Mládež nie je organizovaná pod žiadnou organizačnou právnou formou.

Na území obce existujú dve organizácie - Poľovný spolok Rovňany a Urbárska a lesná spoločnosť Rovňany.

MATERIÁLNE ZDROJE

Technická infraštruktúra

Bytový a domový fond

Podľa údajov SODB 2011 je evidovaných 93 domov a 115 bytov. Z toho je počet obývaných domov 72 a počet neobývaných domov 21.

Bytový a domový fond¹

Tab.č.8

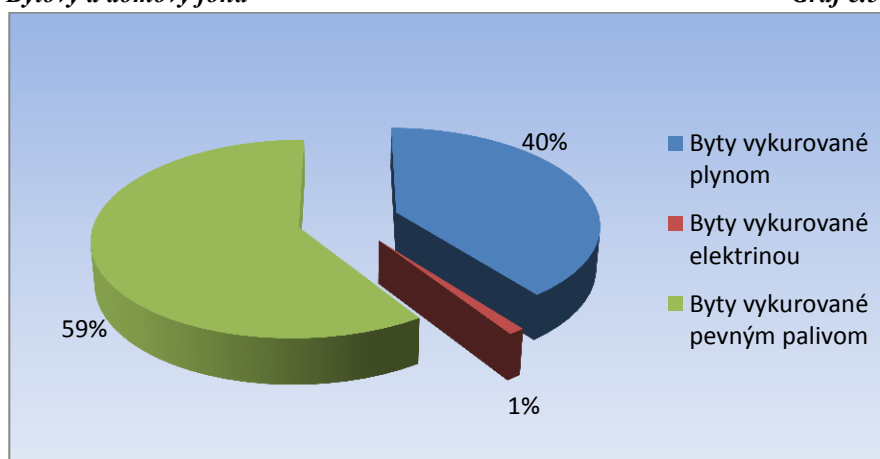
	Počet
Domy spolu	93
Domy obývané	72
Domy neobývané	21
Domy nespôsobilé na bývanie	6
Rodinné domy	68
Bytové domy	3
Byty spolu	115
Byty obývané	78
Byty neobývané	37
Byty vykurované plynom	34
Byty vykurované elektrinou	1
Byty vykurované pevným palivom	51

Zdroj : ŠÚ SR, SODB 2011

Pod pojmom Domy sa myslí dom ako budova. Pri sčítaní obyvateľstva, domov a bytov sa domy členili na rodinné, bytové a iné. Za neobývané domy alebo byty sa považujú domy a byty, pri ktorých v čase evidencie dochádza k zmene vlastníka, alebo sú určené na rekreáciu, alebo uvoľnené na prestavbu.

Bytový a domový fond

Graf č.5



Zdroj : ŠÚ SR, SODB 2011

Vykurovanie elektrinou uviedlo v 1 byte, t.j. 1% a 51 bytov je vykurovaných pevným palivom, čo predstavuje 59 %. 34 bytov vykurovaných plynom predstavuje 40%.

Nedostatočne kapacitne využívané alebo voľné budovy

V obci sú aj nevyužívané domy, ktorých vlastními sú súkromné osoby. Obec nemá vo vlastníctve žiadne nevyužívané budovy.

¹ Rodinný dom je budova určená predovšetkým na rodinné bývanie so samostatným vstupom z verejnej komunikácie; môže mať najviac tri byty, dve nadzemné podlažia a podkrovia. Patria sem aj byty v stavbách určených na bývanie, napríklad v administratívnych budovách, bankách, poštách, staniach. Dokončené byty zahŕňajú byty získané novou výstavbou, rekonštrukciou alebo inou stavebnou úpravou. (Zdroj: metodický list ŠÚ SR).

Doprava a dopravné vzťahy

Miestne komunikácie

Dĺžka miestnych komunikácií vo vlastníctve obce je 1000 m, v kategórii bezprašné. Obec má vybudované chodníky v dĺžke 2 200 m.

Autobusová doprava

Obec Rovňany má len autobusové napojenie na okresné mestá Poltár aj Lučenec. V pracovné dni je 14 spojov do mesta Poltár, odkiaľ sú ďalšie spoje do Lučenca. Z Rovňan do Lučenca je 9 spojov, pričom je autobusové spojenie aj priamo, väčšina spojov však prechádza cez Poltár.

Cyklistická doprava

Okolie obce je prírodne určené pre cykloturistické športy. Obcou vedie cyklistický náučný chodník Lučenec – Halič – Tomášovce -Veľká Ves – Kalinovo - Breznička – Poltár – Rovňany – Uhorské - Málinec. Podľa *Cykloturistickej mapy -5* prechádza katastrom obce aj cyklotrasa č. 20: Kokava nad Rimavicou - Poltár - Rovňany - Málinec - Mlynárka - Rovenka - Kokava nad Rimavicou.

Inžinierske siete

Vodovodná a kanalizačná sieť

V obci je zavedený verejný vodovod a obec má tiež verejnú kanalizáciu. Na kanalizačnú sieť je napojených 100 prípojok. Obec nemá čističku odpadových vôd, vodu odkaľuje štrbinová nádrž na mechanické čistenie, ktorá si vyžaduje rekonštrukciu. Správcom vodohospodárskej siete je Stredoslovenská vodárenská a kanalizačná spoločnosť a.s. Banská Bystrica, kanalizácie je v správe obce.

Energetika, plyn a telekomunikácie

Energetické pokrytie zabezpečujú Stredoslovenské elektrárne, a.s. Lučenec. So stavbou plynových rozvodov v obci sa začalo v roku 1998., napojených je 44 domácností. V obci je dostupný signál pre operátorov T-Mobile, O2 aj Orange.

Verejné osvetlenie

Obec má verejné osvetlenie, v ktorom boli nainštalované úsporné žiarivky. V budúcnosti sa vyžaduje jeho rekonštrukcia.

Odpadové hospodárstvo

Obec Rovňany má vypracovaný Plán odpadového hospodárstva. Povinnosť sústrediť a triediť odpad je ukotvená vo všeobecne záväznom nariadení o nakladaní s komunálnym a drobným stavebným odpadom. Obec je členom Združenia obcí pre likvidáciu odpadu v okrese Poltár, jeho službami zabezpečuje vývoz odpadu a separovanie odpadu. Separujú sa plasty, papier, sklo a textil a tiež aj elektroodpad, akumulátory, pneumatiky. V obci nie je zberný dvor pre zber odpadu. Najväčšie znečistenie ovzdušia spôsobujú hospodárske dvory zamerané na živočíšnu výrobu, potom sú to kotolne na tuhé palivo. Obec neregistruje žiadnu čiernu skládku.

Sociálna infraštruktúra

Zdravotná a sociálna infraštruktúra

Základnú zdravotnú starostlivosť pre občanov obce Rovňany poskytujú lekári v mestách Poltár a Lučenec. Odborné vyšetrenia zabezpečujú zdravotnícke zariadenia mimo obce:

- všeobecní a špecializovaní lekári v meste Poltár
- špecializovaní lekári a nemocnica v meste Lučenec
- lekáreň v mestách Poltár a Lučenec

Obec nemá zriadenú terénnu sociálnu prácu, ktorá by poskytovala sociálne poradenstvo a základnú pomoc obyvateľom pri riešení sociálnych záležitostí.

Školská infraštruktúra

V obci sa nenachádzajú žiadne školy ani školské zariadenia. Žiaci navštevujú základnú školu v Poltári aj v Málinci.

Kultúrna, športová a rekreačná infraštruktúra

Obecný úrad sídli v budove spolu s kultúrnymi priestormi, kde sa nachádza aj sála s javiskom a obecná knižnica. Okrem sály sú v tejto budove Slovenská pošta a predajňa potravín.

Tab.č. 9

Názov objektu	Stručný popis
Kostol Ev. cirkvi a.v.	Postavený v 1896
Kostol rímskokatol. cirkvi	Nový, postavený v roku 1997
Kultúrny dom	Sála v budove obecného úradu

Zdroj: Spracovateľ

Obec má vlastnú web stránku www.rovnany.ocu.sk.

Vybavenosť na území obce je zastúpená nasledovne:

Tab.č. 10

Názov objektu	Stručný popis
Viacúčelové ihrisko	Detské a volejbalové
Telocvičňa	-
Klubovňa mládeže	-
Hasičská zbrojnica	zastaralá technika
Cintorín	obecný
Potraviny 2x	súkromné
Predajňa korenín	súkromné
Kultúrny dom	kapacita sály cca 100 stoličiek
Obecná knižnica	cca 3 472 knižných zväzkov

Zdroj: Spracovateľ

Najpopulárnejším športom v obci je futbal, nohejbal, **cyklistika** aj **stolný tenis**, ktorý sa hrával v kultúrnom dome a usporadúvali sa i stolnotenisové turnaje.

V obci nie je zriadená obecná polícia, najbližšia policajná stanica sídli v meste Poltár.

EKONOMICKÉ ZDROJE

V obci nie je situovaný žiadny veľký ekonomický subjekt, ekonomické aktivity sa orientujú hlavne na činnosť malých živnostníkov vo sfére služieb a poľnohospodárstva. Ostatní obyvatelia obce sú odkázaní na zamestnania mimo obce, najčastejšie v meste Poltár alebo Lučenec, alebo v susedných väčších obciach.

V obci nemajú sídlo žiadni veľkí zamestnávateľia, ekonomickú činnosť vykonávajú hlavne drobní živnostníci a SHR .

Ekonomická štruktúra obyvateľstva

Miera nezamestnanosti v okrese Poltár ku koncu apríla 2015 dosahovala úroveň 22,72 %. K 31.12.2011 bol počet ekonomicky aktívnych obyvateľov v obci Rovňany 111, čo predstavovalo 42,45 % z celkového počtu obyvateľstva. Študujúcich bolo 3, nezamestnaných 41 obyvateľov. Podľa týchto údajov k 31.12.2011 vychádza miera nezamestnanosti 36,93 %. Pre mieru nezamestnanosti je to však nepresný údaj z toho dôvodu, že nie všetci ekonomicky aktívni a zároveň nepracujúci sú zaevidovaní v evidencii na Úrade práce, sociálnych vecí a rodiny.

Priemysel a podnikanie v obci Rovňany

Priemyselná výroba v obci Rovňany je zastúpená len niekoľkými súkromnými podnikateľskými subjektmi, aktívne v súčasnosti:

- **DESTACAR s.r.o.** - podnikanie v oblasti dopravy (prevádzka mimo obce)
- **Jozef Saxon – Delikát, predajňa** - predajňa korenín, koreninových zmesí, umelých a prírodných čriev a ďalšej potrebnej výbavy k zabíjačkám.
- **Mäspoma, s.r.o.** – výroba drevoštíepky na údeniny a kovovýroba
- **Monika Šulajová** - maloobchodná činnosť
- **KLAS s.r.o. V. Krtíš** – poľnohospodárska činnosť
- **Ján Guzma, Mládzo** - maloobchodná činnosť – rozličný tovar prev. Rovňany
- **MaB stavebno obchodná s.r.o. Breznička** - predajňa stavebnín v Rovňanoch

Podľa obchodného registra k 31.12.2014 bola ako sídlo podnikania/prevádzkarne uvedená obec Rovňany pri 3 spoločnostiach - všetko spoločnosti s ručením obmedzeným. Predmetom podnikania je široký rad činností. Podľa živnostenského registra bolo v roku 2014 evidovaných 11 živnostníkov, 2 osoby vykonávali slobodné povolanie.

V obci je pomerne slabá ponuka služieb a len veľmi skromná druhová škála obchodno-obslužnej vybavenosti. Okrem dvoch potravinových predajní nie sú v ponuke žiadne ďalšie služby, čo môžeme hodnotiť ako poddimenzovanú ponuku služieb.

Poľnohospodárstvo

Poľnohospodárskou výrobou sa v riešenom území zaoberalo Poľnohospodárske družstvo Uhorské, ktoré ukončilo svoju činnosť v roku 2009. V súčasnosti je poľnohospodárska činnosť udržiavaná v súkromnej sfére.

Obchodná sféra

Obyvateľstvo nemá k dispozícii takmer žiadne služby ku kvalitnému životu na vidieku. Za službami musí vycestovať do mesta Lučenca alebo Poltára. Dopyt a nízka kúpna sila, ale aj štruktúra obyvateľstva nevytvára pre prevádzku takýchto služieb priaznivé podmienky. V obci sú dve predajne potravín a predajňa stavebnín.

Cestovný ruch

V obci nie je žiadne zariadenie cestovného ruchu. Chýba infraštruktúra cestovného ruchu, chýbajú ubytovacie zariadenia aj stravovacie služby pre náhodných turistov.

Partnerstvá, účasť v združeniach

- **Mikroregión Hornohrad**- združenie obcí s ďalšími ôsmimi obcami okresu Poltár
- **Partnerstvo pre rozvoj regiónu Poltár** – združenie na podporu sociálneho rozvoja
- **MAS Hornohrad** - verejno-súkromné partnerstvo, ktoré združuje členov za účelom spoločného využitia prostriedkov z Programu rozvoja vidieka
- **Združenie obcí pre likvidáciu odpadu v okrese Poltár** – združenie obcí pre odpadové hospodárstvo
- **Organizácie združujúce obce** – Združenie miest a obcí Novohradu, Združenie miest a obcí Slovenska, Združenie hlavných kontrolórov miest a obcí SR, Regionálneho združenia vzdelávacieho centra, Združenie zborov pre občianske záležitosti Človek človeku k Slovenskej republike

Podujatia, aktivity, projekty

Obec samostatne organizuje podujatia ako Stavanie mája, MDD, Vatra SNP, Mesiac úcty k starším, Mikulášske posedenie pre deti, karneval a tradičné zábavy. Rovňany sa pravidelne zúčastňujú na spoločných aktivitách mikroregiónu Hornohrad. Od roku 2001 sa pravidelne uskutočňujú Hornohradské športové dni, spojené s turistickým výstupom na Jasenin a cyklistikou po okolitých obciach, obec je aktívna aj pri organizovaní Dňa Mikroregiónu Hornohrad a súťaže „O najlepšiu hornohradskú klobásu“.

Obec sa snaží dopĺňať kultúrne a spoločenské možnosti aj v oblasti realizácie projektových zámerov.

EX POST ANALÝZA STRATÉGIE ROZVOJA OBCE Z OBDOBIA 2007-2014

Z plánovaných investícií sa zrealizovali takmer všetky plánované investície v Priorite č.3.: **Dobudovanie infraštruktúry obce**, v celkovej hodnote 40 010 € z obecných zdrojov, pričom bola využitá aj podpora z eurofondov vo výške celkom 118 947 €. Niektoré investície, ako napr. Rekonštrukcia štrbinovej ČOV prešli do budúceho plánovacieho obdobia. Ostatné investície boli v menšom rozsahu.

Najpálčivejší problém je stále kvalita komunikácií a preto sa tento cieľ nachádza aj v stratégii na roky 2015 – 2020. V roku 2015 sa začalo s prípravou projektových podkladov pre rekonštrukciu ČOV. Výška investícií, termín a predovšetkým charakter investícií je podmienený vyhlásením výzvy a podporou v rámci Regionálnej integrovanej územnej stratégie banskobystrického samosprávneho kraja.

Zrealizované projekty z plánovacieho obdobia 2007 – 2014

Tab.č.11

Priorita / Strategický cieľ	Opatrenie	Názov projektu	Rozpočet obce (€)	Externé zdroje (€)
Cieľ č.3. Dobudovanie infraštruktúry obce	3.1.Výstavba a rekonštrukcia miestnych komunikácií, ČOV	Rekonštrukcia miestnej komunikácie na cintorín	4 700,00	-
Cieľ č.3. Dobudovanie infraštruktúry obce	3.1.Výstavba a rekonštrukcia miestnych komunikácií, ČOV	Rekonštrukcia chodníkov v obci	18 680,00	100 447,00
Cieľ č.3. Dobudovanie infraštruktúry obce	3.2. Zlepšenie stavu obecných budov	Rekonštrukcia elektroinštalácie v budove KD	9 500,00	-
Cieľ č.3. Dobudovanie infraštruktúry obce	3.2. Zlepšenie stavu obecných budov	Rekonštrukcia kúrenia v sále KD	4 750,00	-
Cieľ č.3. Dobudovanie infraštruktúry obce	3.2. Zlepšenie stavu obecných budov	Rekonštrukcia KD – výmena okien a dverí	8 380,00	18 500,00

SWOT analýza

Silné stránky	Slabé stránky
<u>Prírodné:</u> <ul style="list-style-type: none"> – zdravé prostredie a príroda – kvalitná poľnohospodárska pôda <u>Ľudské:</u> <ul style="list-style-type: none"> – aktívne zapojenie obce do regionálnych aktivít – aktívna mládež – významné osobnosti – snaha o skrášlenie vzhľadu obce <u>Ekonomické:</u> <ul style="list-style-type: none"> – dopravná dostupnosť 	<u>Prírodné:</u> <ul style="list-style-type: none"> – slabé využitie prírodných zdrojov a ich finalizácia – znečisťovanie prírodných zdrojov – nízky záujem o poľnohospodárstvo – malé farmy <u>Ľudské:</u> <ul style="list-style-type: none"> – migrácia mladých ľudí do iných regiónov a zahraničia – nepriaznivá demografická štruktúra – nezamestnanosť – nepostačujúca odborná sociálna starostlivosť

<ul style="list-style-type: none"> – podmienky pre rozvoj turistiky a podmienky na rozvoj agroturistiky – turisticky zaujímavé prostredie – zabezpečené separovanie odpadu – Program odpadového hospodárstva – dostupná pracovná sila <p><u>Kultúrne:</u></p> <ul style="list-style-type: none"> – historické a kultúrne tradície – publikovanie tradícií – záujem o kultúrne vyžitie – história šľachtiteľstva <p><u>Materiálne:</u></p> <ul style="list-style-type: none"> – plynofikácia a vodovod v obci – separovanie zberu v obci 	<p><u>Ekonomické:</u></p> <ul style="list-style-type: none"> – nízka ponuka pracovných príležitostí v obci – odliv kvalifikovanej pracovnej sily – nedostatok kapitálu – nízka kúpyschopnosť obyvateľstva – slabá a málo kvalitná ponuka služieb – stagnácia poľnohospodárstva – slabo vyžívané prírodno-ekonomické zdroje – informatizácia – dostupnosť internetu <p><u>Kultúrne:</u></p> <ul style="list-style-type: none"> – slabá voľnočasová organizovanosť obyvateľov (chýbajúce MVO) – chýbajúce finančné zdroje na rozvoj kultúry <p><u>Materiálne:</u></p> <ul style="list-style-type: none"> – chýbajúca infraštruktúra – nekvalitné komunikácie – absencia oddychových zón
Príležitosti	Ohrozenia
<p><u>Ekonomické:</u></p> <ul style="list-style-type: none"> – možnosť získania FP zo zdrojov EÚ – integrácia do regionálnych aktivít v ekonomickej a iných oblastiach – využitie prírodných podmienok a polohy obce v rozvoji cestovného ruchu, – vznik nových foriem miestnej zamestnanosti (agroturistika, rodinné farmy) <p><u>Sociálne:</u></p> <ul style="list-style-type: none"> – výstavba nových rodinných domov – podpora sociálnej starostlivosti v obci (zlepšenie starostlivosti o dôchodcov, deti atď.) – využitie nepoužívaných budov na sociálny účel (opatrovateľská služba) – ponuka atraktívneho bývania na vidieku <p><u>Enviromentálne:</u></p> <ul style="list-style-type: none"> – podpora ochrany životného prostredia – zvýšenie podielu využívaného komunálneho odpadu. – využívanie alternatívnych zdrojov energií 	<p><u>Miestne:</u></p> <ul style="list-style-type: none"> – vplyv nepriaznivého demografického vývoja – pokles záujmu o malé a stredné podnikanie v obci (úpadok ekonomickej činnosti, služieb a pod..) – zvýšenie znečisťovanie povrchových a podzemných vôd nevybudovaním Č <p><u>Regionálne:</u></p> <ul style="list-style-type: none"> – oslabenie ekonomickej stability regiónu Poltár s dosahom na malé obce okresu – nie sú jasné nosné piliere politiky rozvoja CR v regióne <p><u>Národné:</u></p> <ul style="list-style-type: none"> – legislatívne podmienky pre poľnohospodársku výrobu – časté zmeny, aj zmeny z EÚ – obmedzenia pri čerpaní FP z európskych fondov pre malé obce – cenová politika v poľnohospodárstve – nepriaznivé podmienky pre MSP