

OBEC VEĽKÁ LOMNICA

Návrh VZN vyvesený na úradnej tabuli a zverejnený na internetovej stránke obce dňa: 04.01.2016

Návrh VZN zvesený na úradnej tabuli a zverejnený na internetovej stránke obce dňa: 16.05.2016

VZN vyvesené na úradnej tabuli a zverejnené na internetovej stránke obce dňa: 16.05.2016

VZN nadobúda účinnosť dňom: 01.06.2016

Obec Veľká Lomnica podľa § 6 ods. 1 zákona SNR SR č.369/1990 Z. z.. o obecnom zriadení
v znení neskorších predpisov

v y d á v a

pre územie Obce Veľká Lomnica

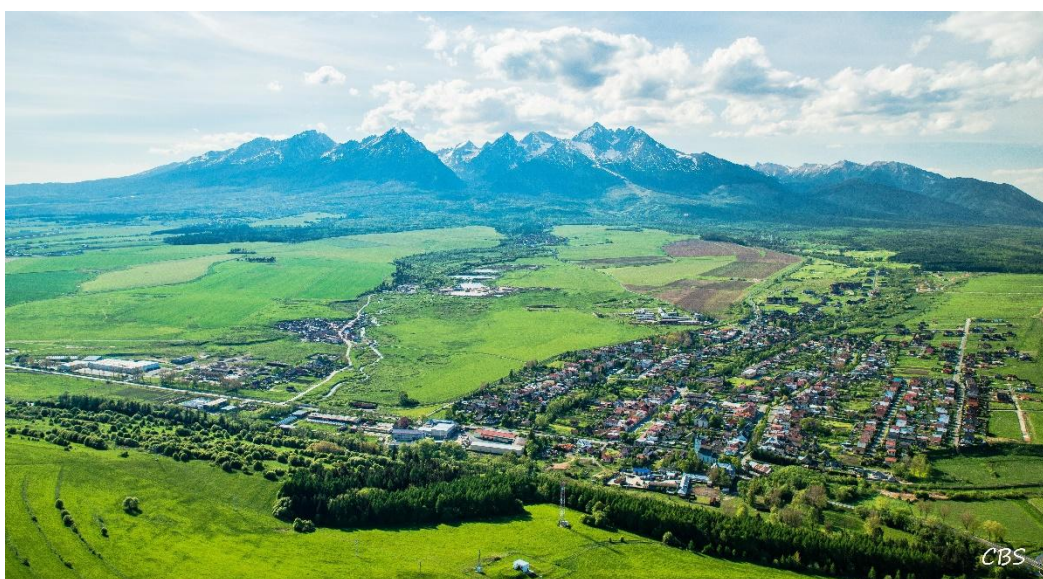
VŠEOBECNE ZÁVÄZNÉ NARIADENIE

č. 2/2016

**PROGRAM HOSPODÁRSKEHO ROZVOJA A SOCIÁLNEHO
ROZVOJA OBCE VEĽKÁ LOMNICA NA ROKY 2016 – 2023**



**Program hospodárskeho rozvoja a sociálneho rozvoja
obce Veľká Lomnica na roky 2016-2023**



Názov:	Program hospodárskeho rozvoja a sociálneho rozvoja obce Veľká Lomnica na roky 2016 - 2023
Územné vymedzenie :	Obec Veká Lomnica, kód okresu: 703, kód obce: 524000
Územný plán obce schválený:	áno
Dátum schválenia PRO:	12.5.2016 – 10. Obecné zastupiteľstvo
Dátum platnosti:	od 1.6.2016 do 31.12.2023
Verzia¹	1.0
Publikovaný verejne:	16.5.2016 – VZN č. 2/2016 Program hospodárskeho rozvoja a sociálneho rozvoja obce Veľká Lomnica na roky 2016 - 2023

¹ Prvé prijaté znenie sa označuje číslom 1.0. V prípade zásadnej zmeny sa ďalšie aktualizované verzie označujú 2.0, 3.0 atď. V prípade malých zmien sa označuje 1.1.

Obsah

1	Analytická časť.....	12
1.1	Symboly obce Veľká Lomnica	15
1.2	Sociálna charakteristika.....	15
1.2.1	Vývoj počtu obyvateľov podľa pohlavia a veku.....	16
1.2.2	Štruktúra obyvateľstva podľa produktívnosti a ekonomickej aktivity spolu a podľa pohlavia	18
1.2.3	Prirodzený prírastok – migrácia obyvateľstva	20
1.2.4	Štruktúra obyvateľstva podľa vzdelania	24
1.2.5	Štruktúra uchádzačov o zamestnanie	25
1.3	Ekonomická charakteristika	27
1.3.1	Technická infraštruktúra	27
1.3.2	Elektrická energia	28
1.3.3	Plynofikácia.....	28
1.3.4	Geotermálny vrt	29
1.3.5	Vodovod	29
1.3.6	Kanalizácia	29
1.3.7	Telekomunikácie a internet.....	29
1.3.8	Doprava	30
1.4	Kultúrohistorické hodnoty územia	30
1.4.1	História obce.....	30
1.4.2	Kultúra a šport.....	32
1.5	Sociálna infraštruktúra	33
1.5.1	Marginalizované Rómske komunity	34
1.5.2	Zdravotná infraštruktúra	34
1.5.3	Vzdelávanie a školstvo.....	34
1.5.4	Podnikateľské prostredie a priemyselná výroba v regióne	36
1.6	Environmentálna charakteristika	39
1.6.1	Geomorfologické a geologické pomery.....	39
1.6.2	Klimatické pomery.....	39
1.6.3	Pedologické podmienky	39
1.6.4	Minerálne pramene.....	40

1.6.5	Chránené územia a ÚSES.....	41
1.6.6	Odpadové hospodárstvo	43
1.7	SWOT analýza	43
1.8	Zhodnotenie hlavných disparít a faktorov rozvoja.....	47
1.8.1	Kľúčové disparity	47
1.8.2	Hlavné faktory rozvoja.....	47
2	Strategická časť	49
3	Programová časť.....	51
4	Realizačná časť	65
4.1	Inštitucionálne a organizačné zabezpečenie	65
4.2	Komunikačná stratégia	66
4.3	Monitorovanie a hodnotenie	66
4.4	Akčný plán	67
5	Finančná časť.....	75
5.1	Súlad cieľov PRO s cieľmi národnej stratégie	80
5.2	Vyhodnotenie väzieb na koncepčné dokumenty VÚC PSK	81
5.3	Operačné programy cieľa Investovanie do rastu a zamestnanosti (15 329 mil. EUR)	81
5.4	Operačné programy cieľa Európska územná spolupráca (223 mil. EUR)	82
5.5	Finančné mechanizmy NÓRSKY FINANČNÝ MECHANIZMUS A FINANČNÝ MECHANIZMUS EHP	82
5.6	Dotácie ministerstiev.....	82
6	Záver	84
7	Prílohy.....	85

Zoznam tabuliek

Tabuľka 1 Základná charakteristika obce Veľká Lomnica	12
Tabuľka 2 Spádovosť obce.....	13
Tabuľka 3 Vývoj počtu obyvateľov podľa pohlavia v rokoch 2010-2014	16
Tabuľka 4 Obyvateľstvo obce Veľká Lomnica podľa vekových skupín v rokoch 2010-2014	17
Tabuľka 5 Obyvateľstvo obce Veľká Lomnica podľa vekových skupín a pohlavia v rokoch 2010-2014	18
Tabuľka 6 Obyvatelia obce Veľká Lomnica podľa ekonomickej aktivity	19
Tabuľka 7 Prírastok obyvateľstva obce Veľká Lomnica 2010-2014.....	20
Tabuľka 8 Národnostná štruktúra obyvateľstva Veľká Lomnica	22
Tabuľka 9 Vierovyznanie obyvateľov obce Veľká Lomnica	23
Tabuľka 10 Najvyššie dosiahnuté vzdelanie obyvateľov Veľká Lomnica.....	24
Tabuľka 11 Počet uchádzačov o zamestnanie v okrese Kežmarok v rokoch 2010-2014	26
Tabuľka 12 Miera evidovanej nezamestnanosti (%) v okrese Kežmarok za roky 2010-2014	26
Tabuľka 13 Počet uchádzačov o zamestnanie podľa veku v okrese Kežmarok v rokoch 2010-2014....	26
Tabuľka 14 Počet evidovaných uchádzačov o zamestnanie v obci Veľká Lomnica v rokoch 2010-2014	27
Tabuľka 15 Počet evidovaných uchádzačiek o zamestnanie v obci Veľká Lomnica v rokoch 2010-2014	27
Tabuľka 16 Kultúrne a spoločenské organizácie pôsobiace v obci Veľká Lomnica	33
Tabuľka 17 Vybrané významné osobnosti obce Veľká Lomnica	33
Tabuľka 18 Prehľad počtu žiakov v ZŠ a MŠ v jednotlivých rokoch.....	35
Tabuľka 19 Prehľad počtu tried v ZŠ a MŠ v jednotlivých rokoch	35
Tabuľka 20 Prehľad počtu škôl a počtu detí v špeciálnych školách v jednotlivých rokoch	35
Tabuľka 21 Prehľad právnických osôb (PO) v obci Veľká Lomnica.....	36
Tabuľka 22 Prehľad fyzických osôb (FO) - podnikateľov v obci Veľká Lomnica.....	36
Tabuľka 23 Zoznam vybraných fyzických osôb vykonávajúcich podnikateľské aktivity na území obce Veľká Lomnica	37
Tabuľka 24 Prehľad vybraných právnických osôb vykonávajúcich podnikateľské aktivity na území obce Veľká Lomnica	38
Tabuľka 25 Pôdny fond obce Veľká Lomnica.....	40
Tabuľka 26 SWOT analýza	44
Tabuľka 27 Prehľad strategických cieľov a opatrení v ekonomickej oblasti	49
Tabuľka 28 Prehľad strategických cieľov a opatrení v sociálnej oblasti	50
Tabuľka 29 Prehľad strategických cieľov a opatrení v environmentálnej oblasti	50
Tabuľka 30 Súhrnný prehľad opatrení, aktivít.....	51
Tabuľka 31 Súhrnný prehľad opatrení, aktivít a ukazovateľov	55
Tabuľka 32 Plán hodnotenia a monitorovania PRO	67
Tabuľka 33 Akčný plán.....	68
Tabuľka 34 Model viaczdrojového financovania.....	76
Tabuľka 35 Schéma prepojenia prioritných oblastí PRO Veľká Lomnica a tematických cieľov EK.....	80
Tabuľka 36 Schválenie PRO Veľká Lomnica na roky 2016 - 2023	84

Zoznam grafov

Graf 1 Vývoj počtu obyvateľov v obci Veľká Lomnica 2010-2014	16
Graf 2 Zloženie obyvateľstva podľa veku spolu v roku 2014.....	17
Graf 3 Obyvateľstvo obce Veľká Lomnica podľa vekových skupín a pohlavia v jednotlivých rokoch ...	18
Graf 4 Obyvatelia obce Veľká Lomnica podľa ekonomickej aktivity	20
Graf 5 Prirodzený prírastok obyvateľstva v obci Veľká Lomnica v rokoch 2010-2014.....	21
Graf 6 Migračné saldo v obci Veľká Lomnica v rokoch 2010-2014	21
Graf 7 Obyvatelia obce Veľká Lomnica podľa národnosti - tri najpočetnejšie národnosti	23
Graf 8 Najvyššie dosiahnuté vzdelanie obyvateľov Veľká Lomnica	25
Graf 9 Prehľad PO a FO v obci Veľká Lomnica	37
Graf 10 Prehľad pôdneho fondu v obci Veľká Lomnica.....	40

Zoznam obrázkov

Obrázok 1 Letecký pohľad na obec Veľká Lomnica	14
Obrázok 2 Mapa územia s vyznačením obce Veľká Lomnica	14
Obrázok 3 Erb, vlajka a pečať obce Veľká Lomnica	15
Obrázok 4 Historický pohľad na obec.....	31
Obrázok 5 Pohľad na Vysoké Tatry.....	31
Obrázok 6 Matica zodpovednosti.....	635

Úvod

Program hospodárskeho rozvoja a sociálneho rozvoja obce Veľká Lomnica (ďalej „Program rozvoja obce“, resp. PRO) je strednodobý rozvojový dokument, ktorý je vypracovaný v súlade s cieľmi a prioritami ustanovenými v Národnej stratégii a zohľadňuje ciele a priority ustanovené v programe rozvoja vyššieho územného celku Prešovský samosprávny kraj, na území ktorej sa obec Veľká Lomnica nachádza.

Povinnosť obce vypracovať PRO vyplýva zo **zákona č. 309/2014 Z. z.** o podpore regionálneho rozvoja, ktorým sa mení a dopĺňa zákon č. 539/2008 Z. z.

Partnerstvo je forma spolupráce medzi sociálno-ekonomickými partnermi, ktorí zabezpečujú hospodársky rozvoj, sociálny rozvoj alebo územný rozvoj dotknutého regiónu s ohľadom na udržateľný rozvoj.

Sociálno-ekonomickí partneri sú subjekty verejnej správy, podnikatelia a mimovládne organizácie pôsobiace v oblasti regionálneho rozvoja na miestnej, regionálnej alebo celoštátnej úrovni.

Základné princípy tvorby PRO:

- je založený na kvalitných a overených dátach,
- je výsledkom komplexných analýz v troch kľúčových politikách - oblastiach,
- je vytvorený partnerstvom hlavných aktérov územia,
- je v súlade s udržateľným využívaním hodnôt a zdrojov konkrétneho územia,
- je vyjadrením vízie v konkrétnych stratégiách a rozvojových projektoch.

Cieľom spracovania PRO je poskytnúť komplexný pohľad na súčasný stav a na perspektívy obce v oblasti hospodárskeho, sociálneho a environmentálneho rozvoja, stanoviť strategické ciele, rozvojové priority a strategické oblasti rozvoja obce. Zmyslom procesu tvorby PRO je sformulovať takú predstavu o smerovaní obce, ktorá vyjadruje ekonomické a sociálne záujmy jej občanov a zároveň je v súlade s prijatými koncepciami štátu, vyššieho územného celku, príp. rezortnými stratégiami, záujmami ochrany životného prostredia a kultúrneho dedičstva. Existenciou PRO obec Veľká Lomnica zvýši svoje šance získať finančnú podporu zo štrukturálnych fondov na realizáciu projektov, keďže musí preukázať súlad zamýšľaného projektu s regionálnymi stratégiami i miestnou stratégiou, ktorú reprezentuje svojím PRO.

Program rozvoja obce vychádza zo stratégie EURÓPA 2020, v ktorej základom sú tri vzájomne sa dopĺňajúce priority:

- Inteligentný rast: vytvorenie hospodárstva založeného na znalostiach a inovácii.
- Udržateľný rast: podporovanie ekologickejšieho a konkurencieschopnejšieho hospodárstva, ktoré efektívnejšie využíva zdroje.

- Inkluzívny rast: podporovanie hospodárstva s vysokou mierou zamestnanosti, ktoré zabezpečí sociálnu a územnú súdržnosť.

Program rozvoja obce Veľká Lomnica sa skladá z úvodného zhrnutia celého materiálu, analytickej časti, ktorá obsahuje vonkajšiu a vnútornú analýzu obce a SWOT analýzu v prioritných oblastiach rozvoja zahŕňajúcu silné a slabé stránky, príležitosti a hrozby. Ďalej obsahuje strategickú časť, ktorá zahŕňa víziu obce, výber a popis strategických cieľov v jednotlivých politikách - oblastiach rozvoja (ekonomická, sociálna a environmentálna). Programová časť dokumentu obsahuje zoznam opatrení a aktivít a podrobnejšie rozpracovanie strategických cieľov na zabezpečenie realizácie programu rozvoja obce. Realizačná časť je zameraná na popis postupov inštitucionálneho a organizačného zabezpečenia realizácie programu rozvoja obce, systém monitorovania a hodnotenia plnenia programu s ustanovením merateľných ukazovateľov a časový a vecný harmonogram formou akčných plánov. Finančná časť obsahuje finančné zabezpečenie jednotlivých opatrení a aktivít. Záver obsahuje informáciu o schválení a zverejnení PRO.

Program rozvoja obce Veľká Lomnica na roky 2016 - 2023 je základným strategickým dokumentom, ktorý sa rozhodla obec vypracovať z dôvodu zabezpečenia koncepčného rozvoja obce, ako aj na zlepšenie a zefektívnenie rozhodovania miestnej samosprávy, a je neoddeliteľnou súčasťou pre možnosť čerpania prostriedkov z Európskej únie.

PRO Veľká Lomnica rieši „využitie malého územia na miestnej úrovni“ – § 4 ods. 2 písm. b) zákona EIA. Tento dokument je otvorený, je teda možné ho dopĺňať a tým pružne reagovať na potreby občanov a potreby rozvoja obce. Jeho tvorba umožní občanom aktívne sa zapojiť do diania v obci prostredníctvom účasti vo všetkých fázach procesu plánovania rozvoja obce.

Základné východiskové dokumenty na miestnej úrovni

Územný plán obce Veľká Lomnica

Program hospodárskeho a sociálneho rozvoja obce Veľká Lomnica na roky 2007-2013

Komunitné centrum v segregovanej rómskej osade Nový Dvor v Obci Veľká Lomnica (r. 2015)

Koncepcia rozvoja obce Veľká Lomnica v oblasti tepelnej energetiky (r. 2013)

Účtovná závierka obce Veľká Lomnica (r. 2014)

Štatút obce Veľká Lomnica

Web stránka obce Veľká Lomnica (www.velkalomnica.sk)

Základné východiskové dokumenty na úrovni kraja

Program hospodárskeho a sociálneho rozvoja PSK 2008-2015

Program odpadového hospodárstva Prešovského kraja na roky 2011 - 2015

Územný plán VÚC PSK

Regionálna inovačná stratégia PSK 2005-2008

Výročná správa PSK za konsolidovaný celok za rok 2013

Základné východiskové dokumenty na národnej úrovni

Národná stratégia regionálneho rozvoja SR (2014)

Partnerská dohoda SR na roky 2014-2020

Stratégia Európa 2020

Program rozvoja vidieka 2014 - 2020

Národná stratégia trvalo udržateľného rozvoja

Koncepcie územného rozvoja Slovenska 2011

1 Analytická časť

Analytická časť zahŕňa komplexné hodnotenie, ako aj analýzu východiskovej situácie obce s následnými väzbami na širšie územie. Zároveň analytická časť poukazuje na budúci vývoj obce s dôrazom na riziká a ohrozenia, ktoré môžeme očakávať vo vzájomnej väzbe na existujúce relevantné stratégie a koncepcie, ako aj využívanie vnútorného potenciálu územia, jeho limitov a rozvoja územia obce.

Pri spracovaní analytickej časti Veľká Lomnica na roky 2016 - 2023 bola použitá metodika zberu informácií získaných z portálu ŠÚ SR (DATAcube, SODB 2011), z portálov ministerstiev SR, od občanov obce Veľkej Lomnice prostredníctvom dotazníkov, dostupných informácií z web stránky obce a od samotného starostu obce. Analýza pozostáva z tabuľkovej a grafickej časti, ako aj textovej, ktorá popisuje a vysvetľuje výsledky analýzy.

Súhrnná charakteristika územia

Tabuľka 1 Základná charakteristika obce Veľká Lomnica

Ukazovateľ	Hodnota
Názov okresu	Kežmarok
Názov kraja	Prešovský
Štatút obce	obec
PSČ	05952
Telefónne smerové číslo	052
Prvá písomná zmienka o obci - meste - rok	1257
Nadmorská výška obce - mesta v m	647
Celková výmera územia obce [m ²]	19 117 922
Hustota obyvateľstva na km ²	235,04

Zdroj: ŠÚ SR (údaje k 31.12.2014)

Tabuľka 2 Spádovosť obce

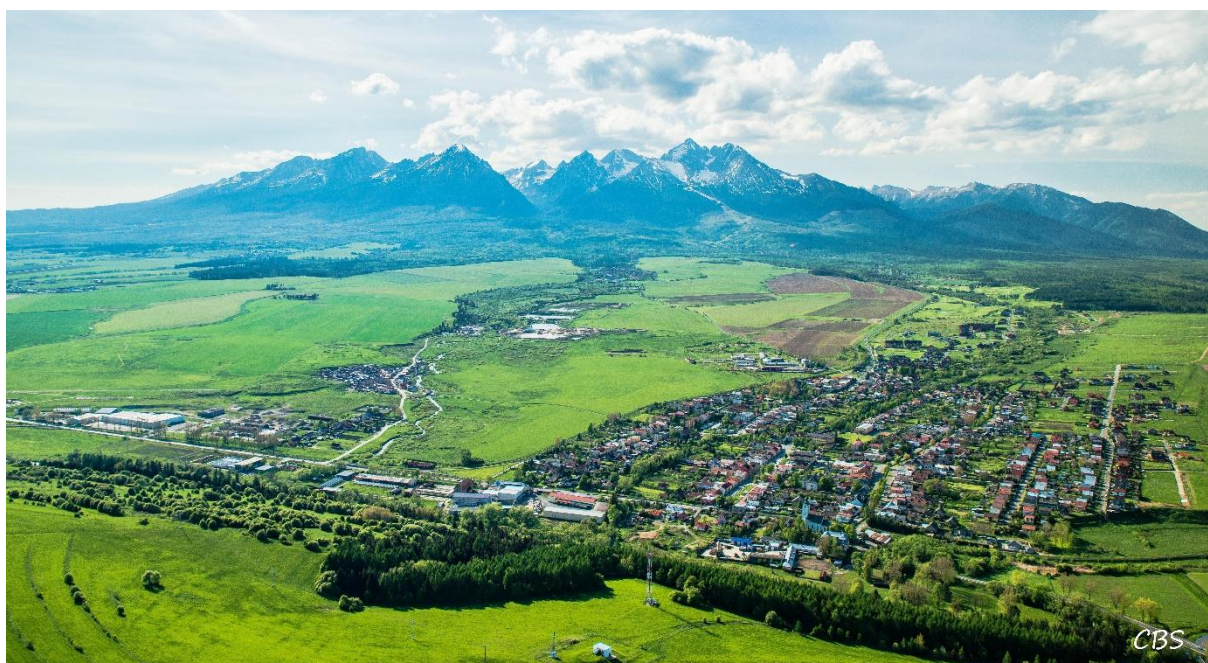
Ukazovateľ	Hodnota
Sídlo matričného úradu	Veľká Lomnica
Sídlo pracoviska daňového úradu	Kežmarok
Sídlo pracoviska Obvodného oddelenia policajného zboru	Kežmarok
Sídlo Okresného súdu	Kežmarok
Sídlo Okresného riaditeľstva Hasičského a záchranného zboru	Kežmarok
Sídlo pracoviska okresného úradu	Kežmarok
Sídlo Územnej vojenskej správy	Kežmarok
Sídlo územného Úradu práce, sociálnych vecí a rodiny	Kežmarok

Zdroj: ŠÚ SR

Obec Veľká Lomnica a celý kataster sa nachádza v predpolí Vysokých Tatier, patrí do Prešovského kraja a do okresu Kežmarok. Rieka Poprad delí územie na severnú ľavo-brežnú časť, ktorá siaha až po úpätie Lomnického štítu a na juhovýchodnú pravo-brežnú časť, ktorá územím okolo vrchu Barich zasahuje do Vrbovskej vrchoviny. Rozprestiera sa v nadmorskej výške 630 –794 m, kde najnižšie miesto v chotári je na nive rieky Poprad a na hranici s chotárom Huncoviec, najvyššie v predstupe **vrchu Barich**. Stred obce leží na úrovni 639 m.n.m. Zdroj: Výročná správa Veľká Lomnica

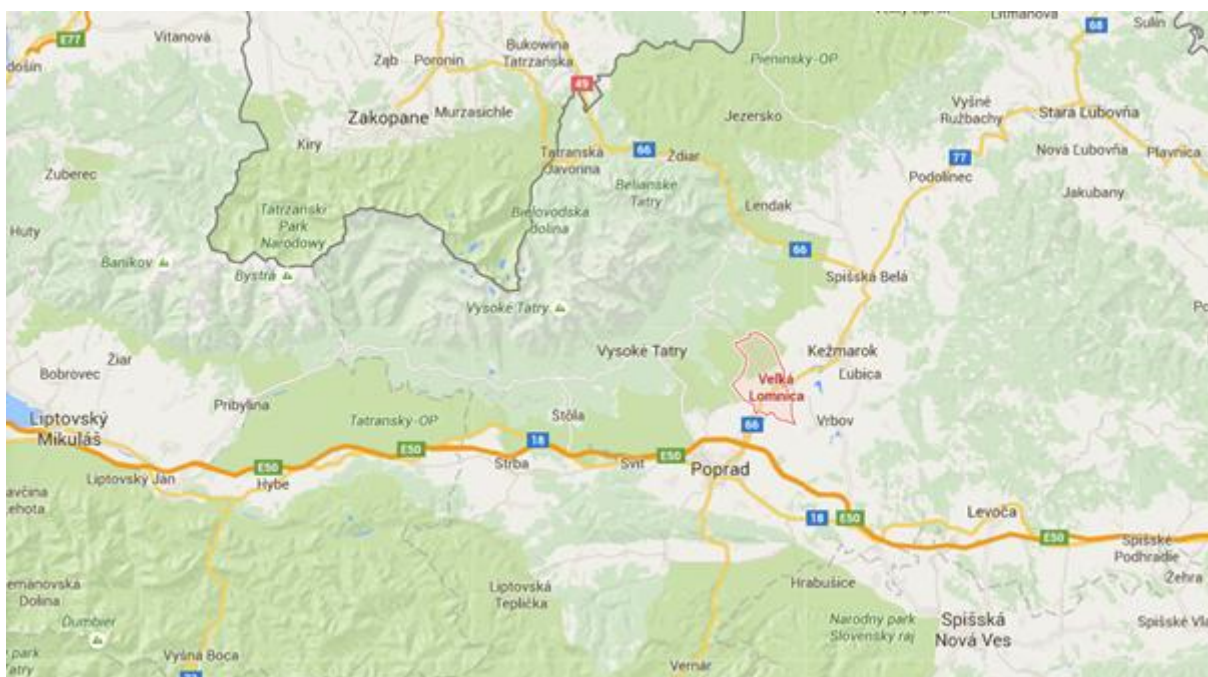
Územie obce Veľká Lomnica tvorí súbor katastrálnych území jej jednotlivých častí: a) Veľká Lomnica b) Nový Dvor – osada. Zdroj: Štatút obce veľká Lomnica

Obrázok 1 Letecký pohľad na obec Veľká Lomnica



Zdroj: archív OcÚ

Obrázok 2 Mapa územia s vyznačením obce Veľká Lomnica



Zdroj: <https://www.google.sk/maps/>

1.1 Symboly obce Veľká Lomnica

K symbolom obce patrí erb, pečať a vlajka obce Veľká Lomnica

Erb obce - pri obnove obecných symbolov v októbri roku 1993 sa vychádzalo z historických obrazových pečatí. Do erbu bola prevzatá svätá Katarína so svojimi atribútmi – mečom a zlomeným kolesom.

Blazón erbu: V červenom štíte zlato korunovaná striebroodetá svätá Katarína, pravitou držiaca zlatý sklonený meč a ľavicou polovicu zlatého kolesa.

Komentár: Hagiografický motív podľa pečate obce z 15. stor.

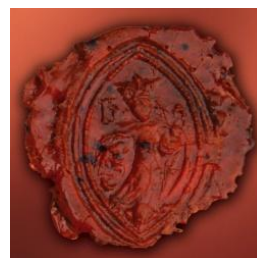
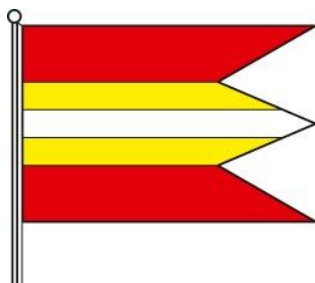
Dátum prijatia: 01.10.1993; Číslo uznesenia: OZ - uzn./1993; Signatúra HR SR: V-13/1993

Autori: Richard Kovalčík, Vladimír Labuda

Vlajka obce - od sfarbenia erbu sú odvodené farby súčasnej obecnej vlajky. Skladá sa z piatich pozdĺžnych pruhov v poradí červený, žltý, biely, žltý, červený.

Pečať obce Veľká Lomnica tvorí erb obce. Pečať počas svojho vývoja prešla viacerými premenami. Najstaršie kovové pečatidlo je vyhotovené v gotickom období pravdepodobne koncom 15. alebo začiatkom 16. storočia a nachádza sa v štátnom archíve v Levoči. Najstarší odtlačok pečate je z druhej polovice 16. storočia. Vo svojom poli má zobrazenú postavu svätej Kataríny Alexandrijskej s korunou na hlave v dlhej zriasenej sukni v tvare zvona, ktorá v pravici drží meč a v ľavici zlomené koleso.

Kruhopolis obsahuje majuskulný latinský text: SIGILLVM*OPPIDI***LVMNITZA*MAIORIS*



Obrázok 3 Erb, vlajka a pečať obce Veľká Lomnica

Zdroj: http://www.vs.sk/heraldreg/wp_detail.aspx?ID=2405

1.2 Sociálna charakteristika

Hlavným a rozhodujúcim faktorom pre rozvoj každej obce, mesta, okresu či kraja je obyvateľstvo a hlavne jeho štruktúra. Obec Veľká Lomnica s celkovým počtom obyvateľov 4536 (k 31.12.2014) sa zaraďuje medzi veľké obce. Celková výmera územia obce predstavuje 19 117 922 m². Na území obce bola k 31.12.2014 celková hustota osídlenia 235,04 obyvateľov na km². Hustota obyvateľstva v Prešovskom kraji je 91,32 obyvateľov na km² a v okrese Kežmarok je 114,7 obyvateľov na km².

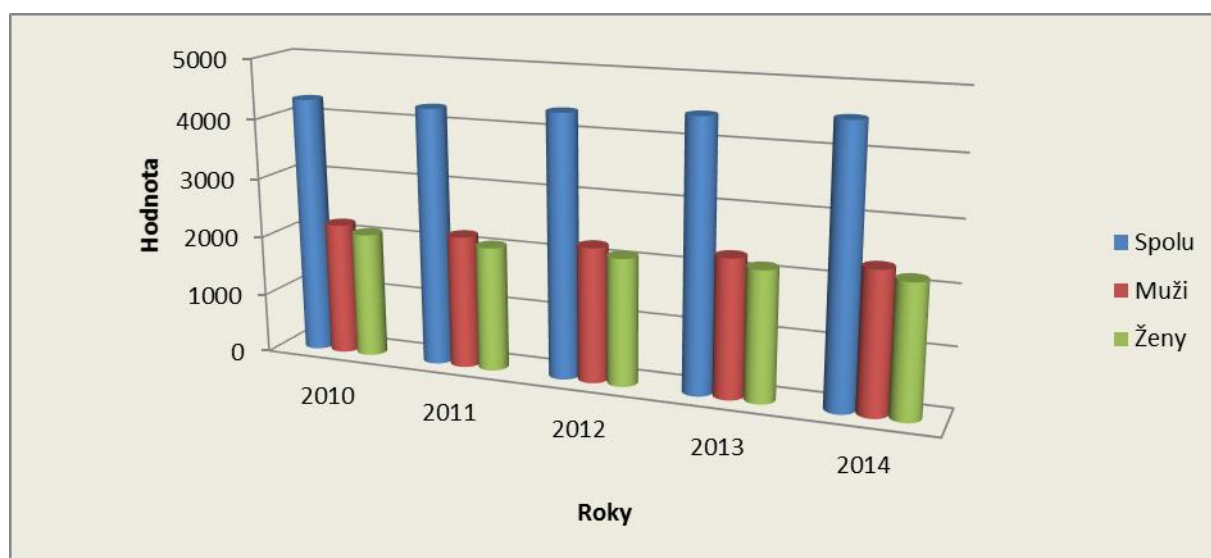
1.2.1 Vývoj počtu obyvateľov podľa pohlavia a veku

Prehľad celkového vývoja počtu obyvateľov obce Veľká Lomnica je zobrazený v nasledujúcich tabuľkách, ako aj grafoch. Nižšie uvedená tabuľka zobrazuje stav trvale bývajúceho obyvateľstva obce Veľká Lomnica. Údaje sú uvádzané vždy k 31.12. príslušného roka.

Tabuľka 3 Vývoj počtu obyvateľov podľa pohlavia v rokoch 2010-2014

Rok	Spolu	Muži	Ženy
2010	4303	2212	2091
2011	4289	2211	2078
2012	4364	2245	2119
2013	4451	2293	2158
2014	4536	2339	2197

Graf 1 Vývoj počtu obyvateľov v obci Veľká Lomnica 2010-2014



Z vyššie uvedeného tabuľkového a zároveň grafického znázornenia je evidentné, že vývoj počtu obyvateľov obce Veľká Lomnica má celkovo rastúcu tendenciu. Od roku 2010 kedy predstavovala hodnota počtu obyvateľov 4303 dohromady, nastáva postupný nárast počtu obyvateľov, kde ku dňu 31.12. 2014 predstavuje hodnota počtu obyvateľov 4536, čo je nárast o 233 obyvateľov za päť rokov – čo v priemere vychádza nárast o 46,6 obyvateľa ročne. Z prehľadu je možno vidieť, že mužské pohlavie mierne prevláda nad pohlavím ženským a táto tendencia sa počas porovnávaných piatich rokov nemení.

Tabuľka 4 Obyvateľstvo obce Veľká Lomnica podľa vekových skupín v rokoch 2010-2014

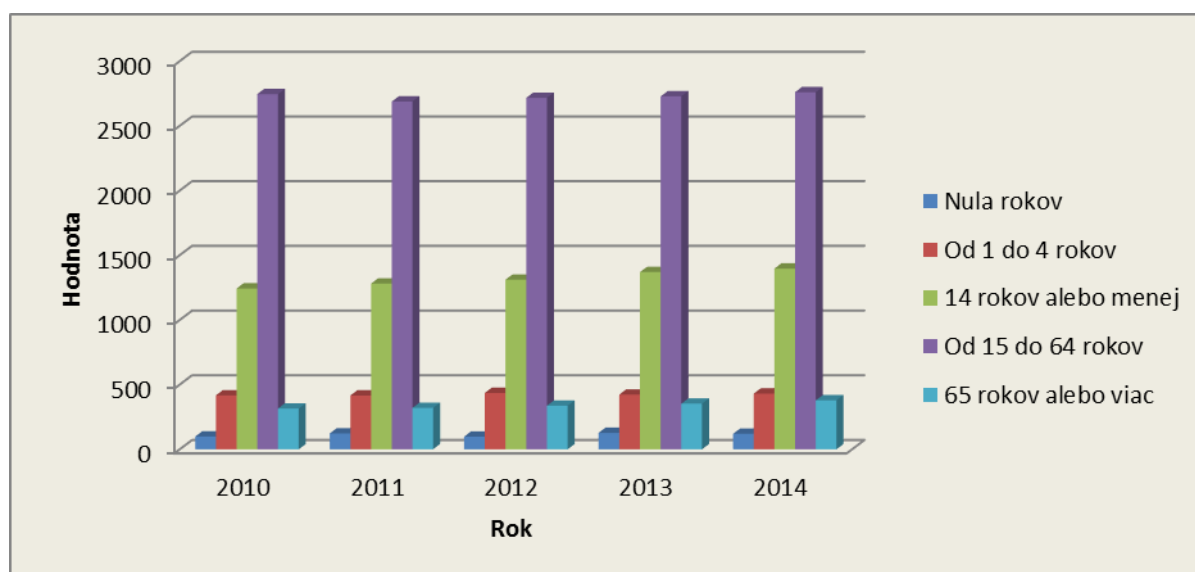
Vekové skupiny	Rok				
	2010	2011	2012	2013	2014
Nula rokov	99	123	98	127	120
Od 1 do 4 rokov	417	416	436	423	431
14 rokov alebo menej	1243	1281	1311	1370	1397
Od 15 do 64 rokov	2745	2688	2716	2728	2760
65 rokov alebo viac	315	320	337	353	379

Zdroj: ŠÚ SR

Uvedený prehľad obyvateľstva podľa vekových skupín znázorňuje mierne zvyšovanie hodnoty každej vekovej skupiny. Z uvedenej tabuľky vyplýva skutočnosť, že každoročne sa od roku 2010 až po rok 2014 zvyšuje počet obyvateľstva v jednotlivých vekových skupinách aj napriek miernemu poklesu z roka 2011 na rok 2012 vo vekovej hranici nula rokov, z roka 2012 na rok 2013 vo veku od 1 do 4 rokov a taktiež vo vekovej skupine od 15 do 64 rokov na prelome rokov 2010 a 2011.

Z uvedeného prehľadu možno usudzovať, že aj napriek miernym poklesom u vyššie spomínaných vekových skupín v jednotlivých rokoch nebude nastupovať trend „prestarnutého obyvateľstva“. Zároveň možno vyčítať, že najpočetnejšiu skupinu obyvateľstva tvorí veková hranica od 15 do 64 rokov a druhou najpočetnejšou vekovou skupinou je hranica veku od 14 rokov a menej. Najnižšiu hodnotu zaznamenáva obec Veľká Lomnica vo vekovej hranici nula rokov čo naznačuje, že obec Veľká Lomnica sa nijako nevymyká súčasnemu trendu nízkej pôrodnosti zaznamenatej nielen v Prešovskom kraji, ale aj na Slovensku.

Graf 2 Zloženie obyvateľstva podľa veku spolu v roku 2014



1.2.2 Štruktúra obyvateľstva podľa produktivity a ekonomickej aktivity spolu a podľa pohlavia

Podľa štatistického úradu je ekonomická aktivita rozdelená do nasledujúcich skupín:

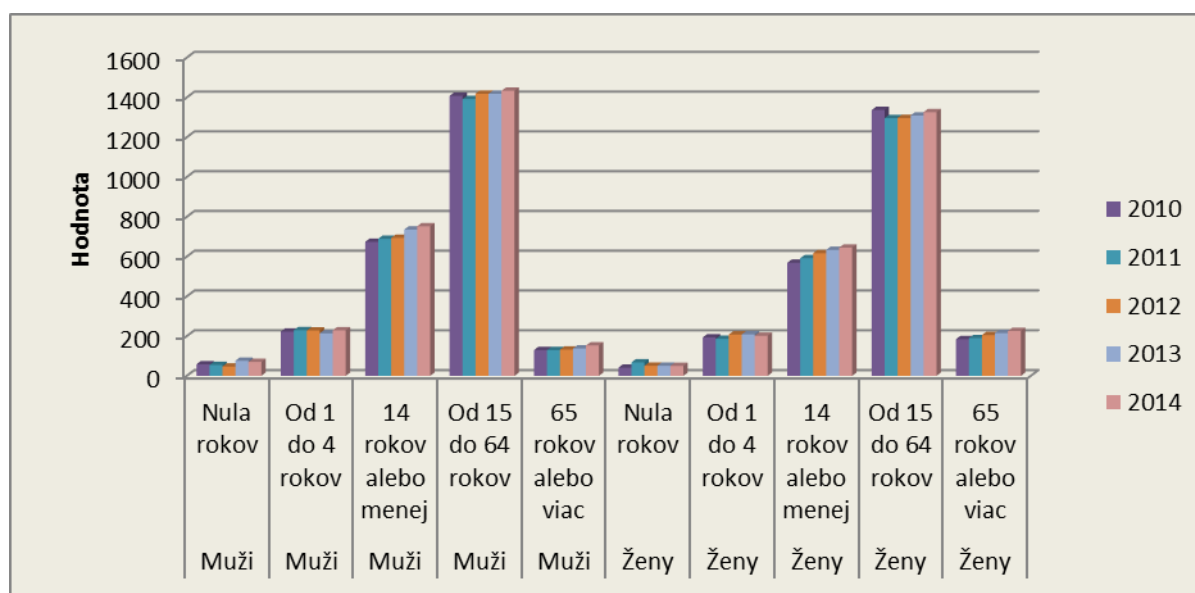
- predproduktívny vek (0 až 14 rokov)
- produktívny vek (15 až 64 rokov)
- poproduktívny vek (65 rokov a viac)

Tabuľka 5 Obyvateľstvo obce Veľká Lomnica podľa vekových skupín a pohlavia v rokoch 2010-2014

Pohlavie	Vekové skupiny	Rok				
		2010	2011	2012	2013	2014
Spolu	0-14 rokov	1759	1820	1845	1920	1948
Spolu	Od 15 do 64 rokov	2745	2688	2716	2728	2760
Spolu	65 rokov alebo viac	315	320	337	353	379
Muži	Nula rokov	58	55	47	76	70
Muži	Od 1 do 4 rokov	223	230	228	214	229
Muži	14 rokov alebo menej	674	689	694	736	752
Muži	Od 15 do 64 rokov	1408	1392	1419	1419	1434
Muži	65 rokov alebo viac	130	130	132	138	153
Ženy	Nula rokov	41	68	51	51	50
Ženy	Od 1 do 4 rokov	194	186	208	209	202
Ženy	14 rokov alebo menej	569	592	617	634	645
Ženy	Od 15 do 64 rokov	1337	1296	1297	1309	1326
Ženy	65 rokov alebo viac	185	190	205	215	226

Zdroj: ŠÚ SR

Graf 3 Obyvateľstvo obce Veľká Lomnica podľa vekových skupín a pohlavia v jednotlivých rokoch



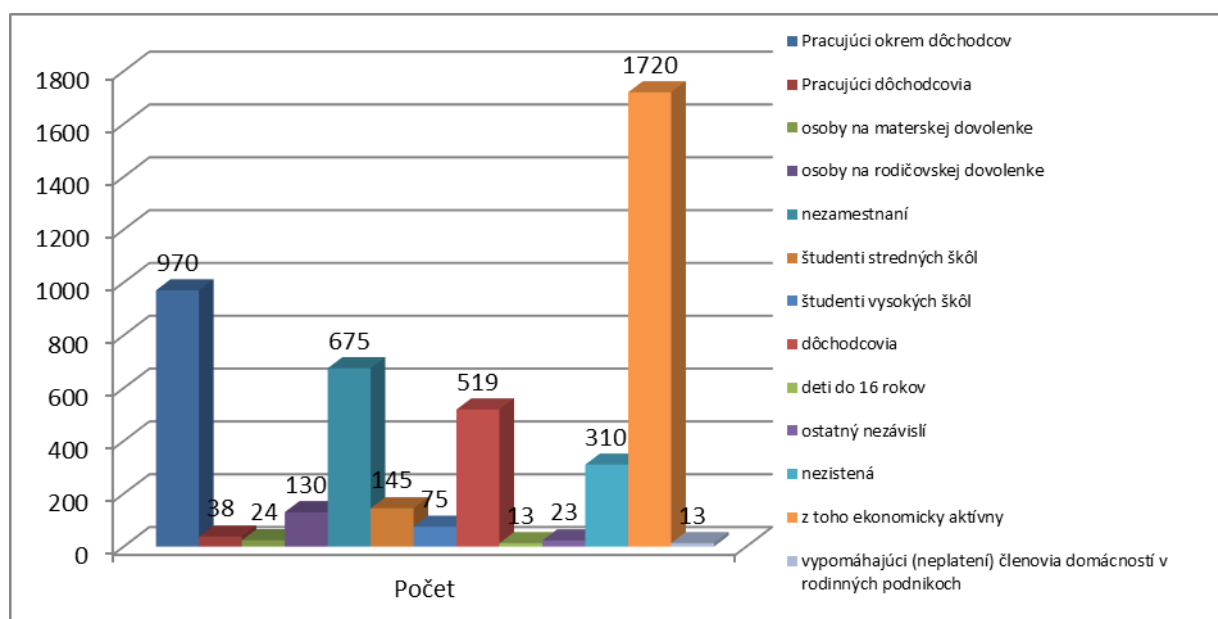
Vekovo – pohlavná štruktúra obyvateľov v obci Veľká Lomnica je charakteristická pre vidiecke osídlenie na Slovensku. V predproduktívnych a produktívnych vekových skupinách obyvateľstva prevláda mužská populácia, výnimku tvorí rok 2011 a rok 2012 kde hodnota ženskej populácie bola vyššia o hodnoty 13 a 4 oproti mužskej populácii. V poproduktívnych skupinách obyvateľstva absolútne dominuje zastúpenie ženskej časti populácie, kde najvyššia hodnota ženskej populácie bola zaznamenaná v roku 2013, a to o hodnotu 77. Čo sa týka hľadiska produktivity najvyšší podiel obyvateľstva u oboch pohlaví zaznamenávame v skupine obyvateľov v produktívnom veku (v priemere hodnoty 55,38 % obyvateľstva). V priebehu rokov 2010 - 2014 sa počet obyvateľov v predproduktívnom veku mierne znížil v roku 2012 na rok 2013, ako aj z roku 2013 na rok 2014, na rozdiel od počtu obyvateľov v poproduktívnom veku, ktorý má dlhodobý stúpajúci charakter. Zo štatistiky vyplýva, že obyvateľstvo obce Veľká Lomnica mierne starne, čo je podporené aj zvyšujúcim sa priemerným vekom obyvateľov a prognózovaným vývojom obyvateľstva do roku 2035.

Z celkového počtu 4289 obyvateľov obce, ktorý bol zaznamenaný pri sčítaní obyvateľov v roku 2011 je ekonomicky aktívnych obyvateľov (EOA) iba 1720, čo činí 40,1 %. Ak porovnáme tento údaj s podielom EOA v príslušnom VÚC PSK, ktorý predstavuje hodnotu 46,1 %, tzn., že v obci Veľká Lomnica je o 6 % menej EAO. V porovnaní s celoslovenským podielom EAO, je to o 8,6 % menej. K ekonomicky neaktívnym obyvateľom patria v obci Veľká Lomnica v najvyššom počte na prvom mieste nezamestnaní, ktorých hodnota dosahuje číslo 675 čo predstavuje 15,73 % počtu z celkového počtu obyvateľstva obce. Druhé najvyššie číslo neaktívnych obyvateľov predstavujú dôchodcovia, ktorých hodnota je 12,10 % z celkového počtu obyvateľov zaznamenaných roku 2011. Treťou najpočetnejšou skupinou neaktívnych obyvateľov tvorí skupina nezistená so svojou hodnotou 310 obyvateľov.

Tabuľka 6 Obyvatelia obce Veľká Lomnica podľa ekonomickej aktivity

Ekonomická aktivita	Počet
Pracujúci okrem dôchodcov	970
Pracujúci dôchodcovia	38
osoby na materskej dovolenke	24
osoby na rodičovskej dovolenke	130
nezamestnaní	675
študenti stredných škôl	145
študenti vysokých škôl	75
dôchodcovia	519
deti do 16 rokov	13
ostatný nezávislí	23
nezistená	310
z toho ekonomicky aktívny	1720
vypomáhajúci (neplatení) členovia domácností v rodinných podnikoch	13

Graf 4 Obyvatelia obce Veľká Lomnica podľa ekonomickej aktivity



1.2.3 Prirodzený prírastok – migrácia obyvateľstva

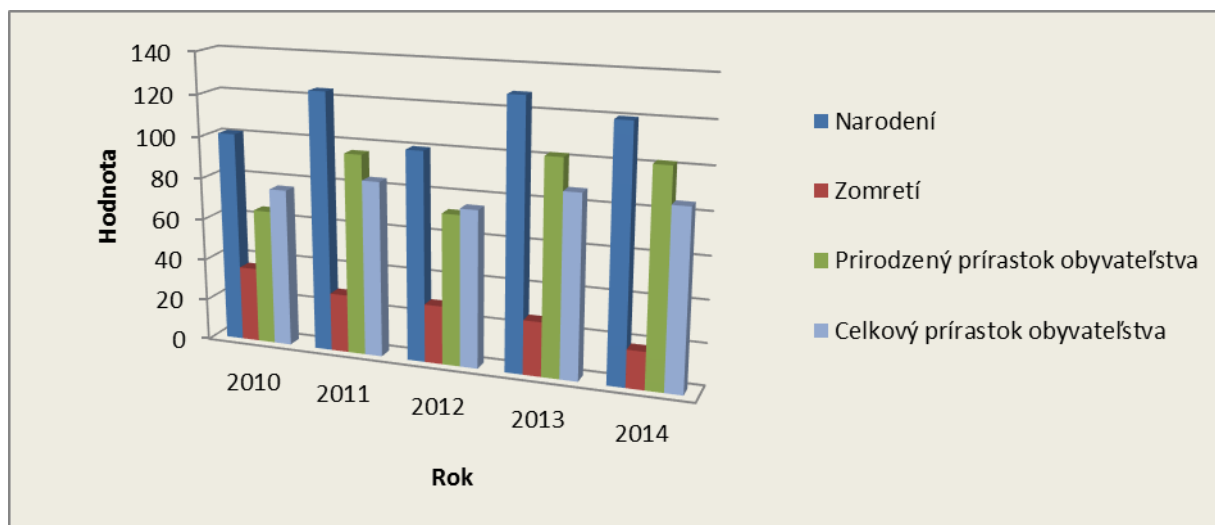
Z hľadiska pôrodnosti a úmrtnosti obce Veľká Lomnica hodnoty prirodzeného prírastku dosahovali za posledných päť rokov len kladné hodnoty. Výrazne kladné hodnoty boli hlavne zaznamenané v rokoch 2013 a roku 2014 kde prirodzený prírastok dosiahol hodnotu 102. Najviac detí sa narodilo v roku 2013 a v roku 2011. Naopak najnižšia pôrodnosť bola zaznamenaná v roku 2012 a v roku 2010 kde hodnota narodených obyvateľov bola 100 a 101. V roku 2010 dosahovala úmrtnosť najvyššiu hodnotu a najmenej obyvateľov zomrelo v roku 2014, čo znázorňuje aj nižšie uvedená tabuľka a graf.

Tabuľka 7 Prírastok obyvateľstva obce Veľká Lomnica 2010-2014

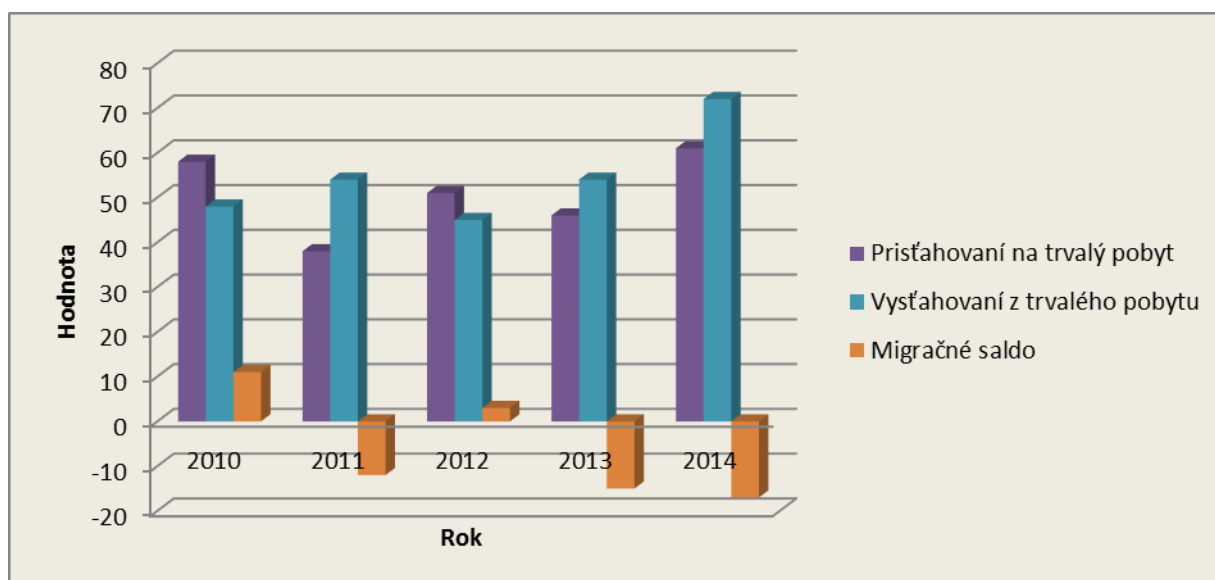
Obyvateľstvo (osoba)	Rok				
	2010	2011	2012	2013	2014
Narodení	101	124	100	129	120
Zomretí	36	28	28	26	18
Prirodzený prírastok obyvateľstva	65	96	72	102	102
Prisťahovaní na trvalý pobyt	59	42	52	47	61
Vystáňovaní z trvalého pobytu	48	54	49	62	78
Migračné saldo	11	-12	3	-15	-17
Celkový prírastok obyvateľstva	76	84	75	87	85

Zdroj: ŠÚ SR

Graf 5 Prirodzený prírastok obyvateľstva v obci Veľká Lomnica v rokoch 2010-2014



Graf 6 Migračné saldo v obci Veľká Lomnica v rokoch 2010-2014



Jedným z najviac citlivých faktorov sociálno-ekonomického rozvoja je ukazovať „migrácia obyvateľstva.“ Imigrácia, resp. emigrácia miestnych obyvateľov je vonkajším signálom akýchkoľvek pozitívnych, ako aj negatívnych podnetov a zmien. S výnimkou dvoch rokov, a to roku 2010 (kde hodnota migračného salda je 11) a roku 2012 (hodnota migračného salda je 3) dosahuje migračné saldo záporné hodnoty. Tento stále zvyšujúci sa záporný ukazovateľ migračného salda je výsledkom vysokého odchodu mladých ľudí (hlavne ľudí v produktívnom veku) za lepšími pracovnými podmienkami s čím súvisia aj dosahovanie lepších životných podmienok rodín. Hlavne tento ukazovateľ najvyššiu hodnotu zaznamenal v roku 2014 kde jeho hodnota dosiahla číslo 72. Negatívny trend migračného salda v konečnom dôsledku ovplyvňuje aj celkový pohyb obyvateľov v obci Veľká Lomnica.

Vývoj pozitívnej či negatívnej migrácie v obci Veľká Lomnica , ako aj na Slovensku bude vo veľkej miere závislé od celkového priebehu integračných procesov v Európe a od migračnej situácie vo svete. Predpokladá sa, že migračné saldo Slovenskej republiky v budúcnosti ovplyvnia dve skupiny obyvateľstva. Prvou skupinou budú občania, ktorí budú hľadať svoje uplatnenie vo vyspelých krajinách kde budú mať lepšie možnosti pracovného uplatnenia, ako aj ocenenia za výkon a s tým súvisiace lepšie rodinné a pracovné podmienky. Druhú skupinu budú tvoriť občania tzv. prisťahovalci z rozvojových krajín. Môžeme predpokladať, že čím vyššia bude ekonomická situácia na Slovensku a s ňou súvisiaca vyššia životná úroveň obyvateľov, tým negatívna hodnota migračného salda bude klesať. (Zdroj: Infostat)

Tabuľka 8 Národnostná štruktúra obyvateľstva Veľká Lomnica

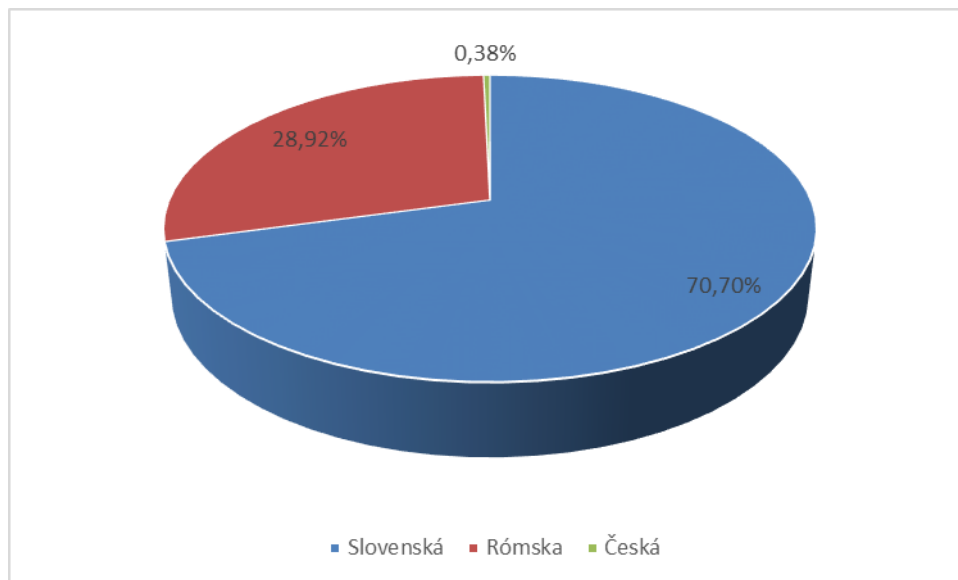
Národnosť	Muži	Ženy	Spolu
Slovenská	1400	1382	2782
Maďarská	8	3	11
Rómska	600	538	1138
Rusínska	0	2	2
Ukrajinská	0	1	1
Česká	6	9	15
Nemecká	2	0	2
Poľská	2	4	6
Bulharská	1	0	1
Iná	5	2	7
Nezistená	154	113	267
Spolu	2178	2054	4232

Zdroj: SODB 2011

Čo sa týka národnostného zloženia obce Veľká Lomnica – obec možno považovať za etnický rôznorodú. Podľa výsledku posledného národnostného zloženia uskutočneného v roku 2011 podľa SODB (sčítanie obyvateľstva, domov a bytov) sa v prevažnej väčšine (70,70%) hlási obyvateľstvo k slovenskej národnosti. Druhou najpočetnejšou národnosťou uvádzanou v obci Veľká Lomnica je národnosť rómska, kde jej hodnota dosahuje počet 1138. Avšak uvedená hodnota je relatívny ukazovateľ, nakoľko pri sčítavaní obyvateľov, domov a bytov ide o sčítanie počtu obyvateľov hlásiacich sa k danej národnosti, no skutočný počet MRK v obci je cca 2000 (na základe evidencie OcÚ Veľká Lomnica). Vysokým ukazovateľom národnosti je hodnota „nezistená“. Jej číslo dosahuje 267 obyvateľov. Z uvedeného faktu možno usúdiť, že 6,3 % obyvateľstva sa nehlási k žiadnej národnosti alebo nechce zverejniť svoju národnosť. Štvrtými evidovanými národnosťami je česká (hodnota 15) a maďarská (hodnota 11). Ostatné národnosti (rusínska, ukrajinská, nemecká, poľská, bulharská a iná) zásadne neovplyvňujú charakter obce nakoľko sú zastúpené vo veľmi nízkej miere. V nižšie

uvedenom grafickom znázornení možno vidieť tri najpočetnejšie národnostné skupiny obce Veľká Lomnica.

Graf 7 Obyvatelia obce Veľká Lomnica podľa národnosti - tri najpočetnejšie národnosti



Tabuľka 9 Vierovyznanie obyvateľov obce Veľká Lomnica

Náboženské vyznanie	Muži	Ženy	Spolu
Rímskokatolícka cirkev	1 703	1 678	3 381
Gréckokatolícka cirkev	27	23	50
Pravoslávna cirkev	4	7	11
Evanjelická cirkev augsburského vyznania	35	27	62
Evanjelická cirkev metodistická	0	1	1
Apoštolská cirkev	1	1	2
Bratská jednota baptistov	4	5	9
Cirkev československá husitská	1	0	1
Cirkev adventistov siedmeho dňa	1	0	1
Kresťanské zbory	4	4	8
Ústredný zväz židovských náboženských obcí	0	1	1
Náboženská spoločnosť Jehovovi svedkovia	6	3	9
Bez vyznania	157	114	271
Iné	19	16	35
Nezistené	216	174	390
Spolu	2 178	2 054	4 232

Zdroj: SODB 2011

Obec Veľká Lomnica má veľmi rôznorodé zloženie obyvateľstva podľa vierovyznania. Obyvateľstvo sa celkovo prihlásilo k 13tým rôznym vierovyznaniam. Rozhodujúca časť obyvateľstva sa prihlásila v roku 2011 podľa SODB k rímsko-katolíckemu vierovyznaniu. Jeho hodnota v danom roku dosiahla 3381

t.j. 79, 89% obyvateľstva obce. Ďalším výraznými ukazovateľmi sú hodnoty 390 a hodnota 271, ktoré poukazujú, že 9,3 % obyvateľstva sa nehlási k žiadnemu vierovyznaniu a 6,4 % obyvateľstva je bez vyznania. Tieto hodnoty jasne ukazujú, že obyvatelia obce Veľká Lomnica nechcú alebo sa nehlásia k žiadnemu vierovyznaniu. Ďalšou najpočetnejšou skupinou sú veriaci patriaci k Evanjelickej cirkvi augsburského vyznania (hodnota dosahuje 62) a ku gréckokatolíckej cirkvi (hodnota dosahuje 50). Ostatné vierovyznania (pravoslávna cirkev, Evanjelická cirkev metodistická, Apoštolská cirkev, Bratská jednota baptistov, Cirkev československá husitská, Cirkev adventistov siedmeho dňa, Ústredný zväz židovských náboženských obcí, kresťanské zbory a Náboženská spoločnosť Jehovovi svedkovia) evidujú nízke hodnoty takže výrazne nezasahujú do diania a charakteru obyvateľov obce.

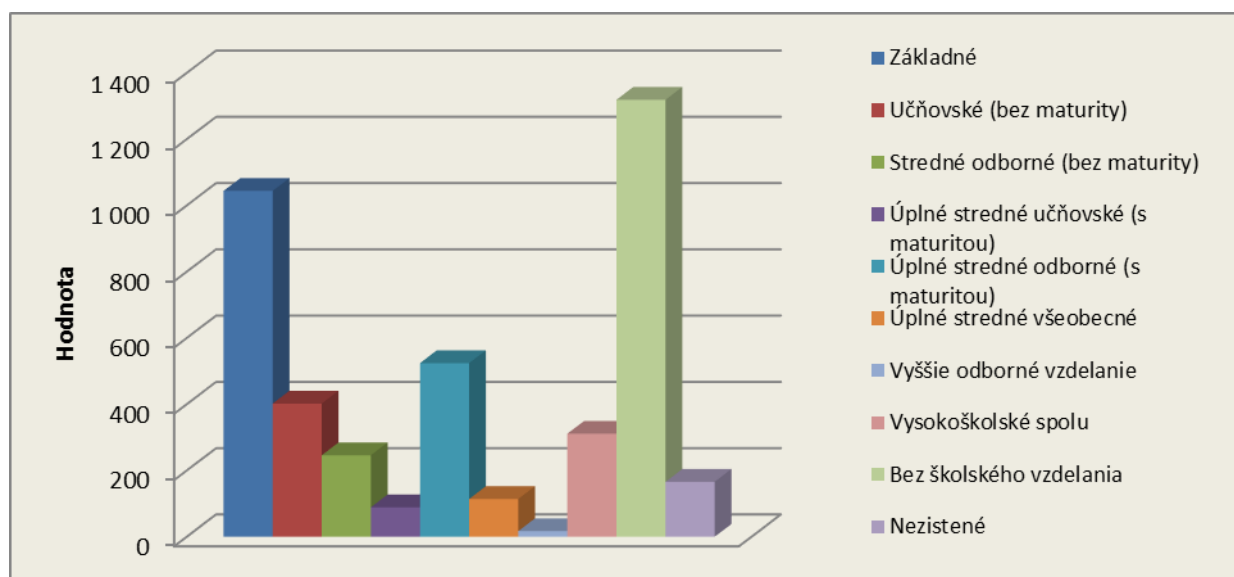
1.2.4 Štruktúra obyvateľstva podľa vzdelania

Tabuľka 10 Najvyššie dosiahnuté vzdelanie obyvateľov Veľká Lomnica

Najvyššie dosiahnuté vzdelanie	Pohlavie		Spolu
	muži	ženy	
Základné	485	559	1 044
Učňovské (bez maturity)	225	177	402
Stredné odborné (bez maturity)	155	91	246
Úplné stredné učňovské (s maturitou)	58	31	89
Úplné stredné odborné (s maturitou)	255	269	524
Úplné stredné všeobecné	49	65	114
Vyššie odborné vzdelanie	6	11	17
Vysokoškolské bakalárske	18	39	57
Vysokoškolské magisterské, inžinierske, doktorské	123	122	245
Vysokoškolské doktorandské	6	3	9
Vysokoškolské spolu	147	164	311
Bez školského vzdelania	721	598	1 319
Nezistené	77	89	166
Spolu	2 178	2 054	4 232

Zdroj: ŠÚ SR - SODB 2011

Graf 8 Najvyššie dosiahnuté vzdelanie obyvateľov Veľká Lomnica



Vzdelanostná štruktúra obyvateľov obce Veľká Lomnica znázornená grafom, ako aj excelovskou tabuľkou odzrkadľuje skôr vidiecky charakter tohto územia. Aj napriek tomu, že vzdelanostná úroveň je dôležitým faktorom z hľadiska rozvoja trhu práce a ekonomickej štruktúry obce, obec nezaznamenáva vysoký stupeň vzdelania. Obyvateľstvo obce Veľká Lomnica má v najvyššej miere občanov bez školského vzdelania, kde jeho hodnota predstavuje 31,16% celkového obyvateľstva obce. Druhou vysokou hodnotou je stupeň vzdelania „základné“ kde jeho hodnota je na úrovni 1044 obyvateľov čo predstavuje 24,66% celkového počtu obyvateľov. Tieto vyššie spomínané ukazovatele odzrkadľujú, že polovica obyvateľstva obce má nízky stupeň vzdelania. Nasledujúcou hodnotou vzdelanostnej úrovne je stupeň vzdelania úplné stredné odborné s maturitou, za ním nasleduje stupeň vzdelania učňovské bez maturity, stredné odborné bez maturity a vysokoškolské magisterské, inžinierske a doktorské. Najnižšiu hodnotu zaznamenávame v obci pre vzdelanie – vyššie odborné a vysokoškolské doktorandské.

1.2.5 Štruktúra uchádzačov o zamestnanie

Dôležitým faktorom pre pozitívny rozvoj každej obce je ukazovateľ zamestnanosti. Od uvedeného faktora závisí či obec bude mať pozitívny trend rozvoja alebo negatívny. Keďže obec Veľká Lomnica patrí do okresu Kežmarok musíme pri sledovaní vývoja zamestnanosti spomenúť aj zamestnanosť v jej okrese. Nasledujúce tabuľkové vyjadrenie znázorňuje vývojové trendy zamestnanosti v obci a jej okrese.

Tabuľka 11 Počet uchádzačov o zamestnanie v okrese Kežmarok v rokoch 2010-2014

Okres Kežmarok	Rok				
	2010	2011	2012	2013	2014
Počet evidovaných uchádzačov	8 782	9 249	9 821	9 817	9 418
Počet evidovaných uchádzačiek	3636	3 874	4 142	4168	4 103

Zdroj: ŠÚ SR

Vyššie uvedené hodnoty počtu evidovaných uchádzačov a uchádzačiek okrese Kežmarok mali rastúcu tendenciu od roku 2010 do roku 2013. V roku 2014 sa počet evidovaných uchádzačov znížil o 399, a u uchádzačiek sa znížil o 65.

Tabuľka 12 Miera evidovanej nezamestnanosti (%) v okrese Kežmarok za roky 2010-2014

Pohlavie	Rok				
	2010	2011	2012	2013	2014
Spolu	26,18	28,66	30,06	27,81	25,59
Muži	26,33	28,7	30,03	28,11	25,26
Ženy	25,97	28,61	30,1	27,41	26,03

Zdroj: ŠÚ SR

Z vyššie uvedeného prehľadu evidovanej miery nezamestnanosti v okrese Kežmarok v rokoch 2010 do roku 2014 vyplýva, že najnižšiu nezamestnanosť za posledných päť rokov zaznamenali v roku 2014, kde jej hodnota je evidovaná na 25,59%. Najvyššia nezamestnanosť v okrese Kežmarok bola evidovaná počas sledovaných piatich rokov v roku 2012 a predstavovala hodnotu 30,06%. Pozoruhodné je, že v sledovanom období bolo v rokoch 2010 do 2013 nezamestnaných viac mužov ako žien. Výnimku zahŕňajú roky 2014 a 2012 kde bolo evidovaných viac nezamestnaných žien ako mužov.

Tabuľka 13 Počet uchádzačov o zamestnanie podľa veku v okrese Kežmarok v rokoch 2010-2014

Vek		Rok				
		2010	2011	2012	2013	2014
Spolu	15-24 rokov	1980	1998	2428	2216	2103
Spolu	25-34 rokov	2276	2456	2518	2512	2457
Spolu	35-49 rokov	2901	3036	3174	3307	3154
Spolu	50 a viac rokov	1625	1759	1700	1781	1704

Zdroj: ŠÚ SR

Najväčšie zastúpenie z celkového počtu evidovaných o zamestnanie v okrese Kežmarok predstavujú uchádzači vo veku od 35 – 49 rokov tzv. uchádzači „zrelého produktívneho veku“. Druhou skupinou je

veková kategória od roku 25-34 rokov, treťou je kategória veku medzi 15-24 rokov. Najnižšie hodnoty evidovaných o zamestnanie je vo veku 50 a viac.

Tabuľka 14 Počet evidovaných uchádzačov o zamestnanie v obci Veľká Lomnica v rokoch 2010-2014

Rok	Spolu počet
2010	512
2011	540
2012	575
2013	599
2014	554

Zdroj: ŠÚ SR

Tabuľka 15 Počet evidovaných uchádzačiek o zamestnanie v obci Veľká Lomnica v rokoch 2010-2014

Rok	Spolu počet
2010	194
2011	198
2012	217
2013	234
2014	234

Zdroj: ŠÚ SR

Najmenej evidovaných uchádzačov o zamestnanie v obci Veľká Lomnica bolo v roku 2010 (hodnota 512) a najvyšší počet evidovaných uchádzačov o zamestnanie v obci bolo v roku 2013 (hodnota 599). V uvedených rokoch bol evidovaný rovnaký trend najvyššej (hodnota 234) a najnižšej (hodnota 194) miery evidovaných uchádzačiek o zamestnanie v obci Veľká Lomnica.

1.3 Ekonomická charakteristika

1.3.1 Technická infraštruktúra

Obec má v správe tieto objekty:

- ❖ Budovu Obecného úradu s matrikou, obradnou sieňou a zasadacou miestnosťou
- ❖ Budovu Základnej školy
- ❖ Budovu Materskej školy vo Veľkej Lomnici

- Budovy ZŠ a MŠ prešli pod správu obce prechodom kompetencií na obce a s prihliadnutím na vek stavieb a využitie sú relatívne vo vyhovujúcom technickom stave

- ❖ Budovu kaštieľa, v ktorej sa nachádza okrem iného aj Obecná knižnica
- ❖ Budovu Miestneho kultúrneho strediska (Centrum zábavy a služieb)

- ❖ Budovu hasičskej zbrojnice
- ❖ Školskú telocvičňu, školské dielne
- ❖ Multifunkčné ihrisko a areál tenisových kurtov
- ❖ Zdravotné stredisko - staršia budova, ktorá potrebuje rekonštrukciu a prestavbu
- ❖ Obecný cintorín – na starom cintoríne je chýbajúca sieť chodníkov medzi pomníkmi
- ❖ Dom smútku
- ❖ Zázemie futbalového ihriska – je potrebné dokončiť areál futbalového ihriska s príslušajúcim technickým vybavením
- ❖ Komunitné centrum

V obci Veľká Lomnica sa nachádza aj Slovenská pošta.

1.3.2 Elektrická energia

Prevádzku energetických zariadení zabezpečujú VSE a.s. Košice. Zásobovanie elektrickou energiou pre Veľkú Lomnicu zabezpečuje rozvodný závod Spišská Nová Ves. Kežmarský okres je zásobovaný elektrickou energiou z nadradenej prenosovej sústavy z uzlov Spišská Nová Ves 400/110 kV. Z týchto transformovaní sú napájané 110 kV vedeniami elektrické stanice VVN/VN.

Územím Prešovského kraja prechádzajú prenosové vzdušné vedenia na úrovni 400 kV medzi uzlami - V. Kapušany - Lemešany – V 409 - Sp. N. Ves – Lemešany – V 408. Rozvod elektrickej energie do centra regiónu Spiš sa prevádza vzdušnými el. vedeniami 110 kV.

Obec Veľká Lomnica je zásobovaná elektrickou energiou z dvoch liniek 22 kV vzdušného vedenia. Z týchto vedení sú vyvedené odbočky pre napojenie transformačných staníc 22/0,4 kV. Rozvod je vedený vzduchom na betónových a oceľových stožiaroch. Zásobovanie obyvateľov, služieb a výrobnjej sféry sa uskutočňuje prostredníctvom transformačných staníc 22/0,4 kVA celkovým inštalovaným výkonom 3 205 kVA.

Verejné osvetlenie v obci je zabezpečené výbojkovými svietidlami na samostatných oceľových stožiaroch s káblovým zemným rozvodom.

1.3.3 Plynofikácia

Územie Prešovského kraja je zásobované zemným plynom naftovým z nadradenej plynárenskej sústavy. Ako zdroj plynu slúži medzištátny plynovod VTL DN 700, PN 6,4 MPa. Na tento medzištátny plynovod je napojený vysokotlakový plynovod DN 500/300, PN 4,0 MPa v trasách Haniska pri Košiciach – Drienovská Nová Ves – Tatranská Štrba, Rakovec – Strážske – Humenné – Snina.

Obec je zásobovaná zemným plynom z diaľkového plynovodu Spišská Belá – Kežmarok – Veľká Lomnica – Vysoké Tatry. V obci sú vedené rozvody stredotlakového plynu do všetkých ulíc. Meranie plynu je realizované obchodným meradlom pre každé odberné miesto samostatne.

1.3.4 Geotermálny vrt

V obci sa nachádza geotermálny vrt VL-1. Vrt sa v súčasnosti využíva na zásobovanie teplom v apartmánových domoch Lomnica, v minulosti i na vykurovanie apartmánov Tatragolf a jeho využitie je spojené s budovaním aquaparku, resp. kúpeľov v jeho blízkosti, v severnej časti obce. Obec má vypracovaný dokument „Koncepcia rozvoja obce Veľká Lomnica v oblasti tepelnej energetiky.“

1.3.5 Vodovod

Obec Veľká Lomnica je zásobovaná pitnou vodou z diaľkového privádzača Liptovská Teplička – Poprad – Kežmarok. Na diaľkový privádzač je obec Veľká Lomnica napojená .

1.3.6 Kanalizácia

V obci je vybudovaná splašková kanalizácia. Nie všetky domy sú napojené na kanalizačnú sieť. Splaškové vody z jednotlivých domov sú odvádzané do žump. Vyprázdňovanie žump si každý majiteľ zabezpečuje samostatne. Tento typ odvádzania splaškových vôd nevyhovuje súčasným hygienickým požiadavkám. V obci sa nachádza čistička odpadových vôd, ktorá slúži na odčerpávanie splaškových vôd pomocou dvoch turbínových čerpadiel do ČOV Matejovce pri Poprade. V časti Nový dvor sa nachádza ČOV určená pre Rómsku osadu, ktorej výstavba bola financovaná z fondov EÚ. Dažďové odpadové vody sú z obce odvádzané povrchovým spôsobom v starej časti obce, sieťou odvodňovacích rigolov v nových častiach ulíc na území obce. Rigoly popri komunikáciách sú často zanesené nečistotami a nespĺňajú svoju funkciu.

Cez katastrálne územie obce preteká rieka Studený Potok, Skalnatý Potok a rieka Poprad. V katastrálnom území obce sa nachádza chovný rybník vo vlastníctve súkromnej osoby.

1.3.7 Telekomunikácie a internet

Obec Veľká Lomnica patrí do UTO Kežmarok, odkiaľ je privedený diaľkový optický kábel do digitálnej telefónnej ústredne v obci, vrátane prepojenia na regionálnu, národnú a medzinárodnú telekomunikačnú sieť. V obci je približne 500 účastníckych telefónnych staníc. Miestna telefónna sieť je v obci tvorená prevažne závesnými nadzemnými káblami na oceľových podperných bodoch ako aj trasovaná v zemi s ukončením káblov na každom dome. Telefónnu sieť v obci dopĺňa existencia mobilných operátorov Orange, Slovak Telekom a O₂, ktorí majú na území obce dobré signálové pokrytie. Ich služby občania obce vo veľkej miere využívajú.

V obci sa nachádza veľa prevádzok s možnosťou pripojenia sa na internet. Obec má vlastnú internetovú stránku. V parku pred ZŠ je vybudovaná wifi free zóna, časť obce je vybavená

chráničkami na inštaláciu optických káblov. V Základnej škole je zriadená internetová miestnosť, ktorú využívajú žiaci školy pri výučbe. V obci sa nachádza pošta.

1.3.8 Doprava

Prístup do Veľkej Lomnice zabezpečujú cestné komunikácie I/66 v smere Poprad - Kežmarok a II/540 v smere Veľká Lomnica – Tatranská Lomnica. Obec tvorí významnú križovatku medzi Popradom, Kežmarkom a Vysokými Tatrami (Tatranskou Lomnicou). Diaľničný privádzač na severnú časť diaľnice D1 je od obce vzdialený cca 400 metrov a samotná diaľnica 4 km.

V obci sa nachádzajú tri autobusové zastávky. Jedna v smere Poprad - Kežmarok (pri firme THYMOS) a dve na trase Kežmarok – Tatranská Lomnica – Starý Smokovec (pri hoteli TATRAN a pri CK Lomnica Tour). Železničné spojenie obce zabezpečuje stanica Studený Potok, kde sa križujú trate Poprad – Kežmarok – Stará Ľubovňa a Poprad – Studený Potok – Tatranská Lomnica. Občania obce môžu využívať vnútroštátne a medzinárodné letecké spojenia z Popradského letiska vzdialeného od obce 11 km. Hlavnou dopravnou križovatkou tatranského regiónu je mesto Poprad. (Zdroj: Územný plán Veľká Lomnica)

Miestne komunikácie v obci predstavujú dĺžku cca 16 km. V obci sú vybudované chodníky, ktorých dĺžka nekorešponduje s dĺžkou miestnych komunikácií. V časti obce je vybudovaný cyklochodník so zmiešanou funkciou – cyklisti a chodci (časť ul. Tatranská).

1.4 Kultúrohistorické hodnoty územia

1.4.1 História obce

Územie Veľkej Lomnice bolo osídlené už pred 4000 rokmi. Dokazujú to významné archeologické nálezy. Na území obce sa nachádza opevnené sídlisko z konca doby kamennej a začiatku doby bronzovej, nazývané Burchbrich. Začiatok osídlenia je spojený s ľuďmi s badenskou kultúrou, ktorí sa tu bez násilného prerušenia dožili doby bronzovej. Zánik hradiska nastal v dobe otomanskej kultúry. Otomanská civilizácia na Spiši bola asi v 15. stor. p.n.l. náhle prerušená. Na území Veľkej Lomnice však žili ľudia aj v ďalších obdobiach vývoja. Od prvého storočia p. n.l. sa tu usadili Kelti. Svedkami doby rímskej sú nálezy rímskych mincí z 2. – 3. stor. a z čias Veľkomoravskej ríše sa vo Veľkej Lomnici našla železná hrivna a slovanská keramika.

Obrázok 4 Historický pohľad na obec



Hoci dejiny Lomnice začínajú v praveku, prvá písomná zmienka o Veľkej Lomnici pochádza až z roku 1257. Vtedy totiž daroval uhorský kráľ Ondrej II. jednému zo svojich dvoranov, Adolfovi, a jeho sestre Gertrúde, dvornej dáme, časť územia horného Spiša. Adolf so svojou sestrou a jej manželom založili rod Berzeviczyovcov. Sídлом tohto rodu sa na dlhú dobu stala Veľká Lomnica. Názov obce dokazuje, že okolie bolo osídlené Slovanmi a prví osadníci boli Slováci. Až neskôr, v polovici 13. storočia, sa medzi nimi usadili aj prichádzajúci nemeckí kolonisti, ktorí postupne v obci nadobudli prevahu. Veľká Lomnica sa dlho spomínala len ako Lomnica, ale keď v 14. storočí neďaleko nej vznikli ďalšie dve obce s rovnakým názvom, bolo potrebné ich diferencovať. A tak v roku 1361 nachádzame už pomenovanie „Magna Lomnitz“, teda „Veľká Lomnica“. Prvé presné údaje o zložení a počte obyvateľstva pochádzajú z roku 1700. V 18. storočí vypukol v obci mor a spôsobil, že polovica obyvateľov vymrela. Do prázdnych domov prichádzalo nové obyvateľstvo, ktoré v obci začínalo nový život. Prichádzali predovšetkým Nemci, a tak až dve tretiny obyvateľstva majú nemecký pôvod.

Obrázok 5 Pohľad na Vysoké Tatry



V obci sa nachádza pôvodný neskororománsky rímsko-katolícky kostol sv. Kataríny Alexandrijskej z konca 13. storočia, v 15. stor. goticky prestavaný, ktorý ukrýva vzácne nástenné maľby. Tie boli odhalené až v roku 1957. Nachádzajú sa v sakristii kostola a obsahujú legendu o víťazstve uhorského kráľa sv. Ladislava v roku 1093 nad Kumánmi. Maľby pochádzajú z rokov 1310 až 1320. V interiéri

kostola zaujmú tri oltáre, pričom najstarší z nich pochádza z roku 1494 (Oltár Panny Márie). Hlavný oltár sv. Kataríny je najmladší a pochádza z roku 1793. Za ním sa nachádza dvojité gotické okno zvonku zamurované a vedľa neho je krstiteľnica zo začiatku 16. storočia. V obci sa nachádza tiež evanjelický kostol, ktorý bol postavený až v roku 1784. Právo postaviť evanjelický kostol získali Lomničania až tolerančným patentom Jozefa II. V roku 1785 sa tam už konali bohoslužby. Ku kostolu bola začiatkom 20. storočia pristavaná veža v neogotickom štýle s románskymi oknami. Od roku 1909 vežu zdobia hodiny. V obci sa zachovali aj dva kaštiele. Dolný Kaštieľ z roku 1757, postavený na mieste staršej kúrie talianskymi architektmi, sa nachádza na kraji obce smerom na Kežmarok. Horný, starší kaštieľ, postavený v roku 1581, dali Berzeviczyovci prebudovať v roku 1772 v barokovom štýle na reprezentatívnu kúriu. Tento kaštieľ sa nachádza na ulici Jilemnického približne v strede obce. K historickým pamiatkam obce patrí aj hrob Gregora Berzeviczyho – plodného literáta, a nadšeného propagátora Tatier. (Zdroj: <http://www.velkalomnica.sk/historia/>)

Pri napĺňaní požiadaviek a konkrétnych aktivít vyplývajúcich z PRO je nevyhnutné postupovať v súlade s ustanoveniami zákona č. 49/2002 Z.z. o ochrane pamiatkového fondu v znení neskorších predpisov. Štátny pamiatkový dohľad nad stavom, využívaním a zabezpečením ochrany pamiatkového fondu, archeologických nálezov a archeologických nálezísk, v zmysle § 11 odsek 2 písmeno a) pamiatkového zákona, vykonáva Krajský pamiatkový úrad Prešov.

1.4.2 Kultúra a šport

Obec Veľká Lomnica ponúka v oblasti kultúry pripravené kultúrne podujatia pod záštitou obce. V obci pôsobí folklórny súbor Lomničan, detský folklórny súbor Lomničaník, detský folklórny súbor Podtatranček a rómsky folklórny súbor Loli roklica. Pre milovníkov aktívnej formy oddychu je v obci pripravené množstvo športových aktivít. V útulnej telocvični sa od roku 2008 hráva florbal, taktiež sa tam koná najstarší volejbalový turnaj v regióne o pohár starostu obce. Pre priaznivcov tenisu sú pre širokú verejnosť sprístupnené tenisové kurty pod správou Centra voľného času, ktoré sa v zime využívajú na korčuľovanie pre širokú verejnosť. V športových disciplínach nechýba aj futbal. V obci pôsobí futbalový klub Veľká Lomnica. Svoje miesto v obci má aj organizovaný jazdecký šport, ktorý začal svoju činnosť ako oddiel novozaloženej Telovýchovnej jednoty pri riaditeľstve Štátnych majetkov vo Veľkej Lomnici dňa 1.9.1956. Jazdecký oddiel patril v povojnovom období až do roku 1990 k najlepším a najúspešnejším oddielom TJ Veľká Lomnica, pričom väčšina výsledkov sa spája s menom Štefana Husára. Jazdecký záprahový šport je organizovaný miestnym chovateľom koní p. Balážom. Veľkým lákadlom v obci je golfový rezort Black Stork Veľká Lomnica, APGA Golf Course, kde sa usporadúva v priebehu roka množstvo golfových turnajov, aj s medzinárodnou účasťou.

Prehľad kultúrnych a spoločenských organizácií pôsobiach v obci Veľká Lomnica a Významné osobnosti obce sa nachádzajú v nižšie uvedených tabuľkách.

Tabuľka 16 Kultúrne a spoločenské organizácie pôsobiace v obci Veľká Lomnica

Veľká Lomnica	Lomničaník, Lomničan, Podtatranček, Loli roklica, Futbalový klub Veľká Lomnica, Letecko-modelársky klub, ROMANO DZIVIPEN, a iné
----------------------	---

Tabuľka 17 Vybrané významné osobnosti obce Veľká Lomnica

Veľká Lomnica	Významné osobnosti	Oblasť
	Berzeviczy Gregor František	právník, osvietenec, národohospodár, reformátor
	Spóner Teodor	politik, právnik
	Witchen Gustav Adolf	evanjelický farár
	Vítěz Matej	akademický maliar, pedagóg
	Glod Ladislav Alojz	maliar, krajinkár
	Hagovský Ladislav	rímskokatolícky kňaz
	Broos Ján	architekt, pedagóg
	Spóner Andrej Ján Juraj	politik, právnik, spisovateľ, šachista

1.5 Sociálna infraštruktúra

V obci rozvíja svoju činnosť Klub dôchodcov, vo vyčlenených priestoroch Miestneho kultúrneho strediska. V Klube dôchodcov je registrovaných a pravidelne ho navštevuje cca 100 dôchodcov. Klub každoročne organizuje rôzne podujatia a programy, napr. program ku Dňu matiek, Vianočná jedlička, pravidelné stretnutia dôchodcov, fašiangové slávnosti, v lete guláš partia, odber krvi, prednášky na tému zdravotnej starostlivosti a pod. Stravovanie dôchodcov obec zabezpečuje, z dôvodu prejaveneho záujmu zo strany dôchodcov.

V obci Veľká Lomnica sa nachádza Centrum sociálnych služieb a Rezidencie pre seniorov: JESEŇ ŽIVOTA, n. o., Domov sociálnych služieb.

Koncom roka 2015 bolo v obci Veľká Lomnica otvorené Komunitné centrum, ako podpora pre riešenie sociálnych a spoločenských problémov. Komunitné centrum Veľká Lomnica reaguje na potreby marginalizovanej rómskej komunity v segregovanej časti obce – osade Nový Dvor a spolu s nimi rieši problémy a potreby, ktoré majú. Komunitné centrum vytvára možnosť systematickej práce v prirodzenom prostredí MRK. Prostredníctvom ponúkaných služieb komunitného centra majú klienti možnosť prispieť k zmene nielen svojej situácie, ale aj k zmene celej komunity. Nachádza sa tu počítačová učebňa, spoločenská miestnosť, malá dielňa na ručné práce i prípravná kuchyňa. Výstavba tohto objektu bola financovaná z fondov EÚ.

V obci je zriadená **obecná polícia**, ktorá okrem hlavnej činnosti robí aj prednášky o bezpečnosti cestnej premávky pre deti MŠ, žiakov ZŠ, ale aj v klube dôchodcov.

1.5.1 Marginalizované Rómske komunity

Prešovský kraj má jednu z najvyšších koncentrácií Rómov na Slovensku a zároveň tu je najvyšší počet rómskych, najmä vidieckych, komunít spomedzi všetkých krajov SR. Podľa odhadov tvorí počet Rómov z celkového počtu obyvateľov Prešovského kraja takmer 12% a prírastok obyvateľstva u tejto skupiny je výrazne vyšší ako u majoritného obyvateľstva. Situácia Rómov v Prešovskom kraji je nevyhovujúca. Pre rómsku populáciu na danom území je charakteristický enormný výskyt negatívnych javov – ako je vysoká miera nezamestnanosti, vysoká naviazanosť a odkázanosť na sociálny systém, nízka zdravotná situácia, zlý zdravotný stav rómskeho obyvateľstva, nevyhovujúce životné podmienky. Existujúce problémy súvisiace s touto skupinou populácie nie je možné v súčasnosti dokladovať jednoznačnými číslami, lebo akékoľvek podrobné štatistiky v tejto oblasti absentujú. Tendencia znižovania počtu Rómov, ktorí ukončili jednotlivé stupne vzdelania je priamo úmerná miere priestorovej a sociálnej marginalizácie rómskych komunít, ktorá je v Prešovskom kraji veľmi výrazná. Najväčším problémom v oblasti bývania je existencia nelegálnych obydlií. V spoločenskom živote sa výrazne prejavuje vzájomná neakceptácia majority a rómskej minority, pričom priamo úmerne tomu sa zvyšuje sociálna marginalizovanosť a uzatvorenosť rómskych komunít. Na území VSP podľa údajov získaných jednotlivými samosprávami najvyšší podiel obyvateľov hlásiacich k rómskej národnosti žije práve vo Veľkej Lomnici. Jedinou rómskou osadou vo Veľkej Lomnici je osada Nový Dvor, ktorá je umiestnená v okrajovej časti obce a nie je súvisle prepojená so zvyškom obce. V tejto osade žije cca 1 850 Rómov (cca 150 Rómov žije v obci). Obyvatelia komunity žijú prevažne v nelegálne postavených obydliach, kvôli ktorým je infraštruktúra nefungujúca.

1.5.2 Zdravotná infraštruktúra

V obci je vybudované zdravotné stredisko poskytujúce základnú zdravotnú starostlivosť v ambulancii všeobecného lekára pre dospelých, ambulancii detského lekára. V obci sa nachádza aj ambulancia zubného lekára. Obyvatelia obce chodia na odborné vyšetrenia do Nemocnice Dr. Vojtecha Alexandra v Kežmarku a do Nemocnice s Poliklinikou v Poprade. V obci je zriadená jedna lekáreň.

1.5.3 Vzdelávanie a školstvo

Na základe zákona č. 416/2001 Z. z. o prechode niektorých pôsobností z orgánov štátnej správy na obce a na vyššie územné celky s účinnosťou od 1. 7. 2002 prešli materské školy, základné školy a základné umelecké školy do zriaďovateľskej pôsobnosti obcí a miest. V súčasnosti výchovu a vzdelávanie detí v obci poskytuje základná a materská škola.

Základná škola vo Veľkej Lomnici patrí počtom tried i počtom žiakov medzi najväčšie v okrese. Proces rozvoja školy začal r. 1961 slávnostným výkopom novostavby školy.

V súčasnosti sa v budove ZŠ nachádza 23 tried, špeciálne učebne Dejepis – Zemepis, informatiky, jazykov, Prírodopisu – Fyziky, školský klub, zasadačka, knižnica, kabinety a cvičná kuchynka. Počet žiakov, ako aj počet tried v materských a základných školách zobrazujú tabuľky č. 16. a 17. V obci Veľká Lomnica sú zriadené aj dve špeciálne školy. Tieto školy majú hlavne žiakov školského veku a počet žiakov za jednotlivé roky je zobrazený v tabuľke č. 18. V obci Veľká Lomnica sa nenachádzajú žiadne cirkevné materské či základné školy, ako obec nemá žiadnu jazykovú školu, umeleckú či strednú odbornú školu vysokú školu či vyššiu odbornú školu.

Tabuľka 18 Prehľad počtu žiakov v ZŠ a MŠ v jednotlivých rokoch

Školský rok	Počet detí	
	materská škola	základná škola (1.-9.roč.)
2010	69	382
2011	87	400
2012	87	426
2013	92	467
2014	93	475

Zdroj: ŠÚ SR

Tabuľka 19 Prehľad počtu tried v ZŠ a MŠ v jednotlivých rokoch

Školský rok	Počet tried	
	materská škola	základná škola
2010	3	19
2011	4	20
2012	4	21
2013	4	23
2014	4	23

Zdroj: ŠÚ SR

Tabuľka 20 Prehľad počtu škôl a počtu detí v špeciálnych školách v jednotlivých rokoch

Školský rok	Špeciálne školy	
	Počet detí	Počet škôl
2010	269	2
2011	264	2
2012	240	2
2013	224	2
2014	237	2

Zdroj: ŠÚ SR

1.5.4 Podnikateľské prostredie a priemyselná výroba v regióne

Na ekonomickom rozvoji obce Veľká Lomnica sa podieľa viacero účastníkov. Tvoria ho predovšetkým podnikatelia či už fyzické alebo právnické osoby a taktiež miestna samospráva. Vplyv miestnej samosprávy na zvyšovanie prosperity ekonomického rozvoja obce je z väčšej časti sprostredkovaný cez vytváranie vhodných podmienok na realizáciu vykonávania podnikateľskej činnosti v obci. Obec môže zabezpečiť kvalitnejšiu a vhodnú infraštruktúru, zabezpečiť odpadové hospodárstvo, ponúknuť pomoc pri hľadaní kvalifikovanej pracovnej sily (zabezpečiť kurzy, školenia pre zvýšenie kvalifikovaných pracovníkov) a pod. Obec má vynikajúce predpoklady pre rozvoj podnikania. Vynikajúca poloha, blízkosť diaľničnej infraštruktúry (400 m od obce je diaľničný privádzač a 4 km od obce samotná diaľnica D1), blízkosť železničného uzla Poprad-Tatry, medzinárodného letiska Poprad-Tatry, blízkosť letiska v Krakowe a letiska v Košiciach.

Z prehľadov nižšie uvedených je evidentné, že obec Veľká Lomnica sa podieľa na ekonomickej prosperite obce, nakoľko sa z roka na rok zvyšuje nielen počet právnických osôb pôsobiach v obci. Ide o zvyšovanie nielen ziskových, ale aj neziskových právnických osôb. (tabuľka č. 19 – prehľad právnických osôb za posledných päť rokov). Zároveň v obci narastá aj počet fyzických osôb pôsobiach na danom území. (tabuľka č. 20 – prehľad fyzických osôb v obci Veľká Lomnica). Aj keď sa nejedná o extrémny nárast daného počtu osôb – je to pozitívny ukazovateľ obce.

Tabuľka 21 Prehľad právnických osôb (PO) v obci Veľká Lomnica

	Rok				
	2010	2011	2012	2013	2014
PO spolu	106	111	112	115	125
PO ziskové	58	63	65	66	74
PO neziskové	48	48	47	49	51

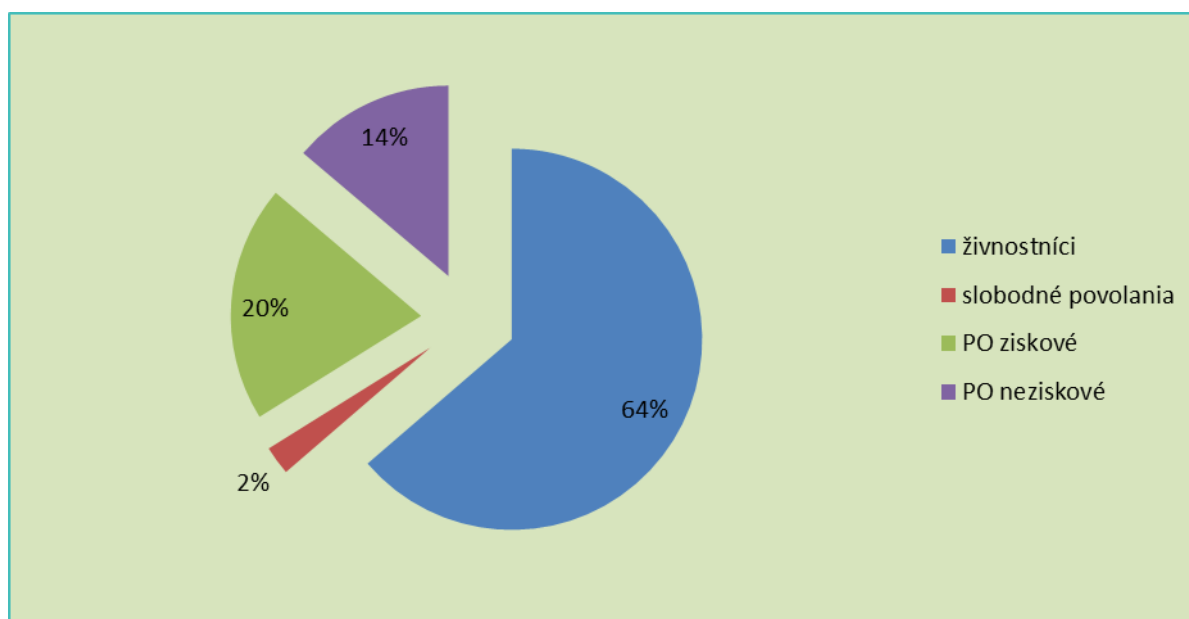
Zdroj: ŠÚ SR

Tabuľka 22 Prehľad fyzických osôb (FO) - podnikateľov v obci Veľká Lomnica

	Rok				
	2010	2011	2012	2013	2014
FO – podnikatelia spolu	247	237	235	242	244
živnostníci	242	232	228	234	235
slobodné povolania	5	5	7	8	9

Zdroj: ŠÚ SR

Graf 9 Prehľad PO a FO v obci Veľká Lomnica



Grafické znázornenie vyššie nám zobrazuje, že najvyššie percento na ekonomickej aktivite obci Veľká Lomnica predstavujú živnostníci, ktorých hodnota je 64 % v roku 2014. Druhou skupinou s 20% -tami predstavujú právnické osoby ziskového charakteru, za nimi sú so svojimi 14-timi percentami právnické osoby neziskové a najmenšiu hodnotu rozpočtu obce tvoria slobodné povolania. V tabuľkách uvedených nižšie (tabuľka č. 21 a č. 22) je prehľad jednotlivých právnických a fyzických osôb evidovaných v obci Veľká Lomnica. Uvedené subjekty sa podieľajú na tvorbe hrubého domáceho produktu, ponúkajú pracovné príležitosti a prispievajú k rozvoju obce prostredníctvom miestnych daní.

Tabuľka 23 Zoznam vybraných fyzických osôb vykonávajúcich podnikateľské aktivity na území obce Veľká Lomnica

Autoumyváreň	Hotel Agro
Reštaurácia pri Mlyne	Kamenárstvo VIZAG
Privát Svišť	Prodex Sk
Reštaurácia u Jozefa	A. Pottinger
Domáce potreby	Penzión u Vierky
Stánok PNS	Turistická ubytovňa - Viola

Tabuľka 24 Prehľad vybraných právnických osôb vykonávajúcich podnikateľské aktivity na území obce Veľká Lomnica

Názov právnickej osoby	Počet
TREVES Slovakia, s. r. o.	1
Inžinierske stavby, a. s.	1
Ekoprim s. r. o.	1
Ekoprim Tatry, s.r.o.	1
Thymos s. r. o. - výroba korenín	1
Prastav s. r. o.	1
Výskumný a šľachtiteľský ústav zemiakarsky, a. s.	1
BULLY, s. r. o.	1
SINTRA, s.r.o.	1
TatraTravel, s. r. o.	1
KOLIBA, G. P., s. r. o.	1
LK Tatry, s. r. o.	1
CK Lomnica Tour, s. r. o.	1
Tatree bar & Restaurant, s .r. o.	1
Čerpacia stanica PHM BIO-plus, s.r.o.	2
Potraviny COOP Jednota a. s.	1
ENGQ TATRY s.r.o.	1
Lomnická teplárenská, s. r. o.	1
AWT - projekcia a dodávka strojno-technologických častí čističky odpadových vôd	1
GOLF INTERNATIONAL, s.r.o.	1
Tatragolf, s. r. o.	1
Funtravel spol. s.r.o.	1
ESIN facility, s. r. o.	1

1.6 Environmentálna charakteristika

1.6.1 Geomorfologické a geologické pomery

Záujmové územie spadá podľa administratívneho členenia do Prešovského kraja. Leží v západnej časti okresu Kežmarok. Od okresného mesta je obec vzdialená 7 km. Katastrálne územie Veľkej Lomnice susedí s týmito katastrálnymi územiami: na východe –Huncovce, na severe Stará Lesná a Vysoké Tatry (katastrálne územie Tatranskej Lomnice), na západe Matejovce a Mlynica, na juhu Žakovce.

Po stránke geomorfologického členenia celé záujmové územie katastra Veľkej Lomnice spadá do Alpsko himalájskej sústavy, podsústavy Karpaty, provincii Západné Karpaty, subprovincii Vnútorne Západné Karpaty, Fatransko –Tatranskej oblasti, Podtatranskej kotliny a časti Lomnickej pahorkatiny. Obec Veľká Lomnica leží v strede juhovýchodnej časti geomorfologického celku Podtatranská kotlina, v jej podcelku Popradská kotlina a v nej na styku štyroch geomorfologických častí : východného výbežku Popradskej roviny, Lomnickej, Vrbovskej a Kežmarskej pahorkatiny a na sútoku rieky Poprad so Skalnатыm a Studeným Potokom. V južnej časti obce Veľká Lomnica preteká **rieka Poprad** v smere juho-západ–severo-východ. Pramení v Mengusovskej doline vo Vysokých Tatrách. Cez obec pretekajú aj **Studený potok** a **Skalnаты potok**. Obidva pramene vo Vysokých Tatrách a na juhu obce sa vlievajú do rieky Poprad, ktorá sa vlieva do Dunajca a ten patrí do úmoria Baltského mora. (Zdroj: <http://www.velkalomnica.sk/assets/Zdroje/99/Analza-monho-vzniku-mimoriadne-udalosti-Obec-Vek-Lomnica.pdf>)

1.6.2 Klimatické pomery

Katastrálne územie obce Veľká Lomnica zaraďujeme do mierneho pásma atlanticko-kontinentálnej oblasti, mierne teplého klimatického okrsku, dolinovo kotlinový typ. Územie sa nachádza v zrážkovom tieni Vysokých Tatier. Z hľadiska vlhovej zabezpečenosti možno územie považovať za mierne vlhké až vlhké s dlhodobým priemerným ročným úhrnom zrážok 611 mm. (Zrážky sú nepravidelné a nerovnomerne rozložené. Ročná priemerná teplota sa tu pohybuje okolo 6-7 °C. Z hľadiska veterných pomerov tu prevládajú severné a severovýchodné vetry.

Pomerne častým javom sú neskoré nočné jarné mrazy, čo je dôsledkom geografického umiestnenia katastra v Popradskej kotline. Zdroj: <http://www.velkalomnica.sk/>

1.6.3 Pedologické podmienky

Pôdny fond obce Veľká Lomnica tvorí z 71,5% poľnohospodárska pôda. Z poľnohospodárskej pôdy prevláda hlavne orná pôda, ktorej výmera je 11 188 454 m², ďalej je to trvalý trávnatý porast a treťou časťou prevládajúcou v poľnohospodárskej pôde sú záhrady so svojou výmerou na meter štvorcový

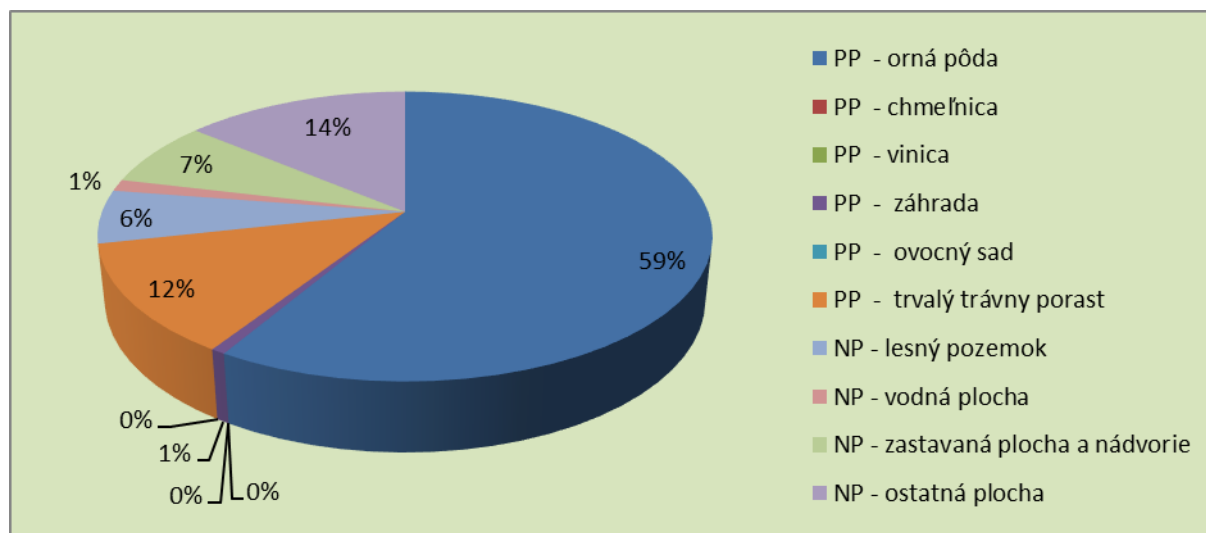
125 410. Nepoľnohospodárska pôda tvorí len 28,5 % celkového pôdneho fondu obce. V nepoľnohospodárskej pôde má hlavné zastúpenie ostatná plocha s výmerou 2 663 940 m², ďalej je to zastavaná plocha a nádvorie s výmerou 1 396 308 m² a lesný pozemok s výmerou 1 139 573 m². Jednotlivý prehľad pôdneho fondu je zobrazený v nasledujúcej tabuľke, ako aj grafickom znázornení.

Tabuľka 25 Pôdny fond obce Veľká Lomnica

Pôdny fond	Výmera v m ²
Celková výmera územia obce	19117922
Poľnohospodárska pôda (PP) - spolu	13668551
PP - orná pôda	11188454
PP - chmeľnica	33
PP - vinica	0
PP - záhrada	125410
PP - ovocný sad	0
PP - trvalý trávny porast	2354654
Nepoľnohospodárska pôda (NP) - spolu	5449371
NP - lesný pozemok	1139573
NP - vodná plocha	249550
NP - zastavaná plocha a nádvorie	1396308
NP - ostatná plocha	2663940

Zdroj: ŠÚ SR

Graf 10 Prehľad pôdneho fondu v obci Veľká Lomnica



1.6.4 Minerálne pramene

Slovensko je na výskyt minerálnych a termálnych vôd neobyčajne bohaté. Pre každú krajinu, v ktorej sa nachádzajú, majú veľký zdravotnícky, hospodársky a spoločenský význam. Na danom záujmovom území sa nachádzajú tieto minerálne pramene:

Veľká Lomnica PD - 90 PRAMEŇ ZA KOLÓNIOU

Veľká Lomnica PD - 91 KYSLÁ VODA NA LÚKE

Minerálne vody v širšom zmysle chápeme ako vody, ktoré sa od obyčajných vôd odlišujú svojim chemickým zložením a fyzikálnymi vlastnosťami. Podľa československej štátnej normy ČSN - 86 8000 minerálne vody delíme na:

1. prírodné minerálne vody - prírodné minerálne vody sú vody v prírodných prameňoch i v umelých záchytných objektoch, ktoré majú v mieste výveru obsah rozpustených pevných látok viac ako 1000 mg/l rozpustného CO₂.
2. prírodné liečivé /kúpeľné/ vody - prírodné liečivé vody sú vody, ktoré vzhľadom na svoje chemické zloženie a fyzikálne vlastnosti majú vedecky dokázané blahodarné účinky na ľudské zdravie, takže ich možno využívať na liečebné účely.
3. prírodné minerálne vody stolové - prírodné minerálne vody stolové sú vody, ktoré svojim chemickým zložením, fyzikálnymi a chuťovými vlastnosťami sú vhodné ako diabetické osviežujúce nápoje. Obsah rozpusteného kyslíčnika uhličitého je vyšší ako 1000 mg/l a obsah rozpustených pevných látok nižší ako 5000 mg/l. Ani jedna zo zložiek a tak isto ani celý súbor týchto zložiek však nemá výrazné farmakologické účinky.

1.6.5 Chránené územia a ÚSES

Okres Kežmarok, na území ktorého sa rozprestiera obec Veľká Lomnica, sa nachádza v rámci ochranného pásma **Tatranského národného parku** (platí 2. stupeň ochrany). TANAP zahŕňa najvyššie horstvo Karpatského oblúka - Vysoké Tatry. Má obdivuhodnú rozmanitosť prírodných javov s množstvom strmých strání, kamenných morí, skalných štítov, krištáľovo čistých plies a hlbokých dolín. Je tvorený Vysokými, Belianskymi a Západnými Tatrami. Celé územie má všetky znaky vysokohorskej krajiny, ako je značná nadmorská výška, bohatý výskyt bralných foriem, ľadovcových foriem, skalných štítov, priepastí, stĺpov, vodopádov a ľadovcových jazier. V parku sa nachádza približne 120 jazier s plochou viac ako 3 kilometre štvorcové a obsahom vody asi 11 000 metrov kubických.

Natura 2000 je názov sústavy chránených území členských krajín Európskej únie a hlavným cieľom jej vytvorenia je zachovanie prírodného dedičstva, ktoré je významné nielen pre príslušný členský štát, ale najmä pre EÚ ako celok. Táto sústava chránených území má zabezpečiť ochranu najzácnejších a najviac ohrozených druhov voľne rastúcich rastlín, voľne žijúcich živočíchov a prírodných biotopov vyskytujúcich sa na území štátov Európskej únie a prostredníctvom ochrany týchto druhov a biotopov zabezpečiť zachovanie biologickej rôznorodosti v celej Európskej únii.

Základom pre vytvorenie sústavy Natura 2000 sú dve právne normy EÚ:

- smernica Rady Európskych spoločenstiev č. 79/409/EHS o ochrane voľne žijúcich vtákov (známa tiež ako smernica o vtákoch – Birds Directive);
- smernica Rady Európskych spoločenstiev č. 92/43/EHS o ochrane biotopov, voľne žijúcich živočíchov a voľne rastúcich rastlín (známa tiež ako smernica o biotopoch – Habitats Directive).

Sústavu NATURA 2000 tvoria teda 2 typy území:

1. osobitne chránené územia (Special Protection Areas, SPA) - vyhlasované na základe smernice o vtákoch - v národnej legislatíve: **chránené vtáčie územia**;

Na území okresu Kežmarok sa nachádza chránené vtáčie územie: *Levočské vrchy*, avšak nezasahuje do k. ú. obce Veľká Lomnica.

2. osobitné územia ochrany (Special Areas of Conservation, SAC) - vyhlasované na základe smernice o biotopoch - v národnej legislatíve: **územia európskeho významu** - pred vyhlásením, po vyhlásení je územie zaradené v príslušnej národnej kategórii chránených území.

Z hľadiska územnej ochrany prírody do katastrálneho územia Veľká Lomnica nezasahuje žiadne chránené územie európskeho významu.

V regionálnom **ÚSES (Územný systém ekologickej stability)** okresu Poprad je obec zahrnutá do krajinného priestoru 6/B3 (Stará Lesná – Rakúsy). Charakteristika: Osídlenie tvoria výlučné podhorské poľnohospodárske obce. Novodobými urbanizačnými prvkami sú rekreačné objekty nad obcou Stará Lesná a aglomerácia autokempingov pod Tatranskou Lomnicou. Značnú časť PPF predstavujú trvalé trávnaté porasty, ktoré nadväzujú na lesné komplexy Tatier. Väčšinu vodných tokov lemujú brehové porasty s druhovou skladbou drevín blízkou pôvodnej. Ďalšou ekologicky významnou skupinou prírodných prvkov sú mokrade, ktoré tvoria nesúvislú sústavu v hornej časti krajinného priestoru. Okrem podtatranských lesných komplexov sa v krajinnom priestore nachádzajú prírodné rezervácie KÚT a SLAVKOVSKÝ JAROK.

Nadregionálne významné biocentrum európskeho významu TANAP – interakčná zóna biocentra európskeho významu

Regionálne významný biokoridor – pozdĺž Skalnatého, Studeného potoka, biokoridor Losy – Kút, biokoridor pozdĺž rieky Poprad

Miestneho významu – biokoridory stromových a lúčnych spoločenstiev, biokoridory pozdĺž prítokov Skalnatého a Studeného potoka

Funkčnosť MÚSES v katastrálnom území obce Veľká Lomnica:

- zachovanie hlavných ekologických väzieb a vzťahov v živých systémoch prírody
- záchrany genetickej biodiverzity s dôrazom na ochranu genofondu
- zabezpečenie trvale udržateľného vývoja druhov a ekosystémov

1.6.6 Odpadové hospodárstvo

„Obec je zodpovedná za nakladanie s odpadmi (Zákon č. 79/2015 Z. z. o odpadoch a o zmene a doplnení niektorých zákonov), ktoré vznikli na území obce a tieto podrobnosti o nakladaní s odpadmi obec upravuje vo všeobecne záväznom nariadení (VZN). Náklady na činnosti nakladania s komunálnymi odpadmi a drobnými stavebnými odpadmi hradí obec z miestneho poplatku podľa zákona o miestnych daniach a miestnom poplatku za komunálne odpady.

Technické služby, s.r.o. Kežmarok zabezpečujú odvoz zmesového komunálneho odpadu každý týždeň, v utorok a v stredu. Separovaný zber je zabezpečovaný dodávateľskou firmou Brantner Poprad, s.r.o. a je vykonávaný jedenkrát mesačne. Obec triedi papier, plasty, sklo, kovové obaly a viacvrstvové kombinované materiály. Okrem toho sa v obci organizuje dva krát v roku veľké upratovanie, tzv. jarnej a jesennej upratovanie. V tom čase sú po obci rozmiestnené veľkoobjemové kontajnery na objemný odpad. Občania prostredníctvom letákov dostanú presnú informáciu o mieste a čase umiestnenia VOK a zoznamu čo do nich patrí. Okrem toho v čase jarnej a jesennej upratovania obec zabezpečuje zber nebezpečného odpadu a zber nepotrebného šatstva. V období od 1.4. do 30.10. je zabezpečovaný zber biologicky rozložiteľného odpadu (BRO) a to raz do týždňa prostredníctvom obecného traktora. V obci je zabezpečený aj veľkoobjemový kontajner pre drobný stavebný odpad. Obec taktiež pravidelne zabezpečuje zber kuchynského odpadu od občanov a zber jedlých olejov a tukov.

V rómskej osade je zabezpečovaný odvoz komunálneho odpadu prostredníctvom veľkoobjemových kontajnerov, ktoré sú strategicky umiestnené v osade, aby boli dostupné čo najvyššiemu počtu obyvateľov, keďže pre nefungujúcu infraštruktúru kvôli nezákonne postaveným obydliam nie je možné vykonávať vývoz odpadu bežným spôsobom. Napriek takto umiestneným kontajnerom kvôli nedostatočnej disciplíne a chýbajúcim návykom občanov vznikajú na území rómskej osady nelegálne skládky odpadu.“ (Zdroj: OcÚ Veľká Lomnica)

1.7 SWOT analýza

SWOT analýza obce Veľká Lomnica bola použitá ako metóda, ktorá vychádza:

- z analýzy doterajšieho vývoja,
- súčasného stavu obce s uvedením jej silných stránok,
- súčasného stavu obce s uvedením jej slabých stránok,
- jej potenciálnych rozvojových zdrojov – príležitostí (šancí),
- jej potenciálnych ohrození rozvojových zámerov – hrozieb (rizík).

Silné stránky obce predstavujú potenciálne faktory ďalšieho rozvoja obce vo všetkých základných oblastiach. Vytvárajú východiskovú základňu pre stanovenie reálnych rozvojových cieľov.

Slabé stránky obce predstavujú limitujúce faktory rozvojových zámerov a oblastí, na ktoré treba sústrediť pozornosť orgánov samosprávy.

Príležitosti (šance) sú faktormi, ktoré umožňujú pri ich využití naplnenie rozvojových zámerov obce, ich reálnosť a urýchlenie. Poznanie reálnych príležitostí je východiskom stanovenia splniteľných rozvojových cieľov.

Ohrozenia (riziká) predstavujú skutočnosti, ktoré môžu negatívne ovplyvniť resp. spomaliť realizáciu strategických cieľov rozvoja obce. Dôsledná analýza možností vzniku rizík na celospoločenskej i komunálnej úrovni predstavuje predovšetkým analýzu možností pri zabezpečovaní finančných zdrojov.

Tabuľka 26 SWOT analýza

silné stránky	slabé stránky
<i>hospodárska</i>	<i>hospodárska</i>
tradícia poľnohospodárskych a agroturistických činností v obci – chov koní	chýbajúce finančné prostriedky na realizáciu investičných a neinvestičných aktivít
snaha obce o programovanie a programové plnenie cieľov a zámerov obce	nedostačujúca ekonomická základňa obecnej ekonomiky
poloha obce a blízkosť mesta Poprad a letiska	existencia nevyužitých priemyselných plôch (brownfields)
rozvoj malého a stredného podnikania	pokles poľnohospodárskej výroby
rast a vytváranie pracovných príležitostí	útlm stavebníctva (zníženie miery investovania)
reprezentácia obce	chýbajúce cyklotrasy
rozvoj cestovného ruchu	zlý technický stav niektorých obecných budov
netradičné športy	chýbajúce miestne komunikácie a chodníky
rozmanitosť dopravného spojenia (autobusová aj vlaková doprava)	zastaralé verejné osvetlenie
prítomnosť investorov a priemyselného parku	nedostatočne motivujúce prostredie pre zahraničných investorov
realizácia projektu " Obecný informačno - navigačný systém vo Veľkej Lomnici"	obmedzený objem vlastných finančných zdrojov
<i>sociálna</i>	<i>sociálna</i>
existencia ZŠ a MŠ	pokles prirodzeného prírastku obyvateľstva
prítomnosť ambulantných a pobytových sociálnych služieb	nárast detí a žiakov zo sociálne znevýhodneného prostredia
dostupnosť základných služieb	nárast obyvateľov v poproduktívnom veku
kvalitné športoviská pre rôzne druhy športov	pasívny spôsob životného štýlu
prírodný a historický potenciál obce	zvýšenie migrácie občanov za prácou a následne aj trvalým odsťahovaním sa z regiónu
zapojenie marginalizovaných rómskych komunít do projektu výstavba troch domov v rómskej osade Nový Dvor a úspešné zrealizovanie projektu	zväčšujúci sa počet marginalizovaných rómskych komunít v obci

realizácia projektu Komunitné centrum za účelom podpory komunitnej práce	nízky stupeň kvalifikačnej mobility pracovnej sily
využívanie pozitívnych vzorov pre mládež	nedostatočná previazanosť medzi vzdelávacou sústavou a potrebami moderného trhu práce - koordinácia spolupráce
skúsenosti pracovníkov obce s realizáciou projektov z fondov EÚ	nedostatok bytov
pokračovanie v národnom projekte Terénna sociálna práca	nedostatok oddychových zón a ihrísk
<i>environmentálna</i>	<i>environmentálna</i>
skúsenosti s realizáciou projektu „Regenerácia plôch obce Veľká Lomnica“ za účelom podpory životného prostredia	nedostatočná úroveň služieb pre cestovný ruch
zníženie emisií a CO2 prostredníctvom realizácie projektu „Ekologizácia prevádzky ZŠ vo Veľkej Lomnici“	prírodné danosti obce málo využívané pre rozvoj rekreácie
zdravé životné prostredie	nezodpovedný prístup občanov separácii komunálnych odpadov
výskyt minerálnych prameňov	nízka podpora školy pri separovaní a následnej likvidácii odpadu (sekundárny vplyv na rodinu)
bohatý lesný fond	nedobudovaná sieť spláškovej kanalizácie
príležitosti	ohrozenia
<i>hospodárska</i>	<i>hospodárska</i>
využitie štrukturálnych nástrojov Európskej únie a iných verejných zdrojov na rozvojové projekty v obci a jej katastri	zaostávanie Prešovského vyššieho územného celku v porovnaní s ostatnými regiónmi Slovenska
budovať pozitívny imidž zdravej a perspektívnej obce so zvyšujúcou sa kvalitou života jej obyvateľov	konkurencia obcí s problémami podobného charakteru pri čerpaní štrukturálnej pomoci a verejných zdrojov na rozvoj a budovanie infraštruktúry obce
zlepšiť podnikateľské prostredie	nedostatok pracovných príležitostí a vysoká nezamestnanosť
zvýšiť ponuku služieb - rozvíjaním dosiahnutých úspechov a vytváraním podmienok pre rozvoj aktivít malých a stredných podnikateľov	odchod vzdelaných ľudí za prácou so zahraničia
podporovať rozvoj cestovného ruchu vytvorením informačných centier	nepriaznivý ekonomický vývoj v spoločnosti
v prípade schválenia zákona o podpore najchudobnejších okresov – možnosť čerpať zdroje na podporu podnikania, tvorbu nových pracovných miest	druhotná neschopnosť platenia podnikov
možnosť spolupráce s Poľskou republikou	nárast individuálnej automobilovej dopravy
zlepšiť technickú infraštruktúru	nedostatok finančných prostriedkov určených na rozvoj a renováciu obce
<i>sociálna</i>	<i>sociálna</i>
podporovať spoločné integrované projekty na rozvoj obce a regiónu prostredníctvom	pasivita, nezáujem a odovzdanosť občanov vo vzťahu k verejným záležitostiam

využívania partnerstiev	
podporovať rozvoj individuálnej bytovej výstavby	trend starnúceho obyvateľstva
vytvárať podmienky na realizáciu ďalšieho a celoživotného vzdelávania	nárast počtu neprispôsobivých občanov
rozvíjať kvalitné sociálne služby a pokračovať v rozširovaní ponuky v komunitnom centre	zhoršujúca sa sociálna situácia niektorých skupín obyvateľstva
podporovať kultúrne a športové aktivity v obci	rozpad spoločenských vzťahov
podporovať činnosť miestnych iniciatív, mimovládnych organizácií a rozvíjanie partnerstiev	rastúce nároky na úpravu bytového fondu
využitie potenciálu regiónu v oblasti turizmu, turistiky a kongresovej turistiky	konzumný spôsob života
koordinácia na úrovni mikroregiónu za účelom pozdvihnutia úrovne cestovného ruchu a služieb v regióne	narastajúci rozdiel medzi reálnymi príjmami a výdavkami v domácnosti
využitie členstiev v združeniach (ZMOS, MAS a pod.) za účelom propagácie obce a cestovného ruchu	devastácia športovísk
<i>environmentálna</i>	<i>environmentálna</i>
využívanie finančných prostriedkov a podporu a ochranu životného prostredia	strata atraktivity vidieckeho prostredia v súvislosti s rastom nárokov obyvateľov a turistov na služby a životné prostredie
zachovanie prírody a čistého prostredia	urbanizácia a postupné odlesňovanie krajiny v prospech ďalšej výstavby
krajinotvorba v súlade s rozvojovými investičnými projektami	vytváranie čiernych skládok
finančné prostriedky na protipovodňové opatrenia	prírodné živly a katastrofy
bezpečné odvádzanie odpadových vôd vybudovaním kanalizácie	znečistenie a poškodzovanie životného prostredia
revitalizácia verejných priestranstiev	neochota spolupráce iných subjektov pri ochrane ŽP a nakladaní s odpadmi

SWOT analýza silných a slabých stránok, príležitostí a ohrození poskytla prehľad potenciálnych obmedzení i možností pri ďalšom rozvoji obce. Na základe zhodnotenia SWOT analýzy je nevyhnutné stanoviť priority strategických cieľov v jednotlivých oblastiach a prijať opatrenia na zabezpečenie ich dosiahnutia. Analýza príležitostí a ohrození umožnila odhaliť doteraz nevyužívané šance a súčasne definovať riziká, s ktorými sa samospráva môže v ďalšom období stretnúť.

1.8 Zhodnotenie hlavných disparít a faktorov rozvoja

1.8.1 Kľúčové disparity

Z vykonanej SWOT analýzy boli identifikované hlavné problémy obce Veľká Lomnica:

- ❖ Obmedzený objem vlastných finančných zdrojov – obec nemá dostatok voľných vlastných finančných prostriedkov na rozvojové projekty
- ❖ prírodné danosti obce málo využívané pre rozvoj rekreácie,
- ❖ zväčšujúci sa počet marginalizovaných rómskych komunít v obci
- ❖ nízky stupeň kvalifikačnej mobility pracovnej sily - hlavne občania marginalizovaných skupín obyvateľstva - občania rómskej národnosti a občania s nízkym stupňom vzdelania,
- ❖ nedostatočná previazanosť medzi vzdelávacou sústavou a potrebami moderného trhu práce - koordinácia spolupráce

1.8.2 Hlavné faktory rozvoja

Z vykonanej SWOT analýzy boli identifikované hlavné faktory rozvoja obce Veľká Lomnica:

- ❖ budovať pozitívny imidž zdravej a perspektívnej obce so zvyšujúcou sa kvalitou života jej obyvateľov,
- ❖ zlepšiť podnikateľské prostredie – prílev súkromných investícií,
- ❖ zvýšiť ponuku služieb - rozvíjaním dosiahnutých úspechov a vytváraním podmienok pre rozvoj aktivít malých a stredných podnikateľov, ale aj veľkých investorov, zabezpečiť vytváranie nových pracovných miest, čím sa zvýši zamestnanosť obyvateľov obce,
- ❖ podporovať rozvoj cestovného ruchu - dobudovať cyklistické chodníky a ich prepojenie na existujúcu sieť, zriadiť informačné centrá, spolupráca s okolitými partnerskými mestami a strediskami cestovného ruchu
- ❖ zlepšiť technickú infraštruktúru - rekonštrukcia miestnych komunikácií, budovanie chodníkov, rekonštrukcia verejného osvetlenia,
- ❖ dobudovať kanalizačnú sieť v obci,
- ❖ podporovať spoločné integrované projekty na rozvoj obce a regiónu prostredníctvom využívania partnerstiev,
- ❖ podporovať a aktívne pristupovať k zmenám územného plánu obce, reagujúc na aktuálne požiadavky, avšak pri rešpektovaní legislatívy a dlhodobých záujmov občanov
- ❖ podporovať IBV, aj KBV, nájomných bytov, štartovacích bytov, lacného bývania pre mladé rodiny

- ❖ vytvárať podmienky na realizáciu ďalšieho a celoživotného vzdelávania – využiť možnosti vzdelávania pre občanov s nízkym stupňom vzdelanosti prostredníctvom vzdelávacích programov z európskych štrukturálnych a investičných fondov a rekvalifikačných kurzov v spolupráci s Úradom práce sociálnych vecí a rodiny,
- ❖ rozvíjať kvalitné sociálne služby – podľa aktuálnych potrieb občanov obce,
- ❖ podporovať kultúrne a športové aktivity v obci,
- ❖ využívať prostriedky zo európskych investičných a štrukturálnych fondov EÚ – na realizáciu investičných a neinvestičných projektov,
- ❖ podporovať činnosť miestnych iniciatív, mimovládnych organizácií a rozvíjanie partnerstiev.

2 Strategická časť

Strategická časť obsahuje stratégiu rozvoja obce pri zohľadnení jeho vnútorných špecifik a určí hlavné ciele a priority rozvoja obce pri rešpektovaní princípov regionálnej politiky v záujme dosiahnutia vyváženého udržateľného rozvoja územia.

Táto časť obsahuje:

- ❖ víziu územia,
- ❖ formuláciu a návrh stratégie,
- ❖ výber a popis strategických cieľov v jednotlivých politikách, oblastiach rozvoja - ekonomická (hospodárska), sociálna, environmentálna.

Vízia: Vytvorenie podmienok pre zabezpečenie trvalo udržateľného rozvoja obce, čo znamená že Veľká Lomnica chce byť obcou regionálneho významu, v ktorej sú permanentné predpoklady pre sústavné zlepšenie životných podmienok trvalo bývajúceho obyvateľstva ako i jej návštevníkov s prihliadnutím na bohaté prírodné a historické danosti prostredia obce.

Strategický cieľ obce: „Vytvoriť podmienky pre zabezpečenie zvýšenia kvality života obyvateľov, zvýšenia konkurencieschopnosti a zabezpečenia trvalo udržateľného rozvoja obce s prihliadnutím na rozvojový potenciál a zohľadňujúc pritom strategické ciele Prešovského samosprávneho kraja.“

Pre naplnenie stanovenej vízie obce boli definované tri prioritné oblasti:

- ❖ ekonomická
- ❖ sociálna
- ❖ environmentálna

Tabuľka 27 Prehľad strategických cieľov a opatrení v ekonomickej oblasti

Prioritná oblasť - Ekonomická	
Cieľ 1: Rozvoj a obnova obce so zameraním na technickú infraštruktúru	Cieľ 2: Zlepšenie podmienok pre rozvoj kultúrneho a športového využitia
Opatrenie 1.1 Rozvoj lokálnej infraštruktúry vrátane cyklotrás (miestne komunikácie, chodníky a verejné priestranstvá)	Opatrenie 1.4 Rozvoj kultúrnej infraštruktúry
Opatrenie 1.2 Výstavba bytov	Opatrenie 1.5 Rozvoj športovej infraštruktúry
Opatrenie 1.3 Budovanie atrakcií na podporu cestovného ruchu	

Tabuľka 28 Prehľad strategických cieľov a opatrení v sociálnej oblasti

Prioritná oblasť - Sociálna	
Cieľ 3: Vytvorenie podmienok pre kvalitný život obyvateľov	Cieľ 4: Zvyšovanie kvality služieb v obci
Opatrenie 2.1 Podpora vzniku nových pracovných miest	Opatrenie 2.2 Zabezpečenie kvalitných zdravotníckych služieb Opatrenie 2.3 Podpora zlepšenia materiálno technických podmienok ZŠ a MŠ Opatrenie 2.4 Zabezpečenie kvalitných sociálnych služieb

Tabuľka 29 Prehľad strategických cieľov a opatrení v environmentálnej oblasti

Prioritná oblasť - environmentálna	
Cieľ 5: Zlepšenie starostlivosti o životné prostredie a dobudovanie environmentálnej infraštruktúry	Cieľ 6: Zvýšenie povedomia občanov v oblasti ochrany a tvorby životného prostredia a eliminácia nepriaznivých vplyvov na životné prostredie
Opatrenie 3.1 Racionálne využívanie vôd a odpadových vôd	Opatrenie 3.2 Ekonomický a ekologický systém odpadového hospodárstva Opatrenie 3.3 Ochrana obyvateľov pred povodňami

3 Programová časť

Ako je uvedené v metodike programová časť PRO nadväzuje na strategickú časť a obsahuje najmä zoznam opatrení a projektov na zabezpečenie realizácie PRO. Programová časť PRO obsahuje podrobnejšie rozpracovanie strategických cieľov vo všetkých troch navrhnutých oblastiach: hospodárskej, sociálnej a environmentálnej, tak aby sa naplnil globálny cieľ obce Veľká Lomnica na roky 2016-2023 : „Vytvoriť podmienky pre zabezpečenie zvýšenia kvality života obyvateľov, zvýšenia konkurencieschopnosti a zabezpečenia trvalo udržateľného rozvoja mesta s prihliadnutím na rozvojový potenciál a zohľadňujúc pritom strategické ciele Prešovského samosprávneho kraja .“

Tabuľka 30 Súhrnný prehľad opatrení, aktivít

Prioritná oblasť - Ekonomická		
Opatrenie	Projekt	Prioritná os/opatrenie
1.1 Rozvoj lokálnej infraštruktúry vrátane cyklotrás (miestne komunikácie, chodníky a verejné priestranstvá)	Rekonštrukcia a modernizácia cesty 3. Triedy Veľká Lomnica – Tatranská Lomnica cez Starú Lesnú, vrátane vybudovania cyklochodníkov pri komunikácii	Ekonomická/Rozvoj lokálnej infraštruktúry vrátane cyklotrás (miestne komunikácie, chodníky a verejné priestranstvá)
	Výstavba diaľničného privádzača Poprad Kežmarok 2. Etapa	
	Výstavby obchvatu obce Veľká Lomnica v smere na Tatranskú Lomnicu	
	Vybudovanie cyklochodníka k.ú. Poprad – k.ú. Huncove, ktorý nadväzuje na existujúcu cyklo infraštruktúru miest Poprad a Kežmarok	
	Vybudovanie cyklochodníka Veľká Lomnica – Tatranská Lomnica cez Eurocamp	
	Vybudovanie priameho dopravného napojenia lokality pod golfovým ihriskom na cestu II/540 – v nadväznosti na výstavbu akvaparku a kúpeľov	
	Vybavenie obce mechanizáciou určenou na letnú a zimnú údržbu ciest, variabilnú a použiteľnú na kosenie a údržbu verejnej zelene (multicar, piaggio, malotraktor)	

	Rekonštrukcia domu smútku – zvýšenie vnútornej kapacity, výmena stavebných otvorov	
	Vybudovanie oplotenia cintorína	
	Vybudovanie verejného osvetlenia do rómskej osady a v rómskej osade (ul. Studený potok a Nový dvor)	
	Vybudovanie chodníka do rómskej osady – z ul. Popradskej	
	Dobudovanie miestnej komunikácie , chodníkov a verejného osvetlenia ul. Popradská	
	Rekonštrukcia miestnej komunikácie, verejného osvetlenia, verejnej zelene a vybudovanie chodníkov na ul. Jilemnického. Zmena organizácie dopravy na jednosmernú dopravu z dôvodu vybudovania dostatočných parkovacích kapacít na ul. Jilemnického	
	Vybudovanie rozvodov optickej siete v obci – internetové pripojenie, televízne rozvody, rozvody kamerového systému	
	Vybudovanie rozvodov geotermálnej vody	
	Rekultivácia verejného priestranstva – križovatka rázcestie Stará Lesná	
1.2 Výstavba bytov	Výstavba nájomných bytov	Ekonomická/Výstavba bytov
	Výstavba „štartovacieho“ bývania v RO Veľká Lomnica	
1.3 Budovanie atrakcií na podporu cestovného ruchu	Úprava legislatívy – zákon o miestnych poplatkoch – jednoznačná definícia dane za ubytovanie, vrátane nástrojov na efektívny výber tejto dane	Ekonomická/Budovanie atrakcií na podporu cestovného ruchu
	Vybudovanie atraktívnych uvítacích solitérov pri vstupe do obce – od Popradu, Huncoviec, Starej Lesnej, Tatranskej Lomnice	

1.4 Rozvoj kultúrnej infraštruktúry	Vybudovanie a podpora siete infocentier v jednotlivých obciach podtatranského regiónu – jednotná vizualizácia	Ekonomická/Rozvoj kultúrnej infraštruktúry
	Vybavenie obce inventárom na usporadúvanie kultúrno- spoločensko- športových podujatí: prenosné pódium, ozvučenie, prenosné prístrešky (stany), mobiliár (lavice, stand – by stoly) a drevené stánky na možnosť ambulantného predaja	
	Vybudovanie železničných a autobusových zastávok na trati Veľká Lomnica – Tatranská Lomnica – jednoduchší prístup návštevníkov do budúceho aquaparku	
	Rekonštrukcia Kaštieľa na ul. Školskej – zriadenie reprezentatívnych priestorov – múzea, knižnice	
	Budovanie aktívnych partnerstiev so zahraničnými obcami	
	Rekonštrukcia centra zábavy a služieb – bývalé kino	
1.5 Rozvoj športovej infraštruktúry	Vybudovanie detských ihrísk, resp. ihrísk na zvýšenie pohybových aktivít detí	Ekonomická/Rozvoj športovej infraštruktúry
	Vybavenie na vyznačenie turistických a náučných ciest/chodníkov, cyklochodníkov, významných pamiatok obce, prvky vianočnej výzdoby	
	Vybudovanie tréningovej plochy/multifunkčného ihriska v priestoroch futbalového ihriska, vrátane vybudovania tribúny pre cca 200 fanúšikov.	
	Vybudovanie multifunkčného ihriska v priestoroch jestvujúcich tenisových kurtov na ul. Železničnej	
	Zakúpenie 20 miestneho mikrobusu pre potreby športových klubov a základnej školy	
Prioritná oblasť - Sociálna		
2.1 Podpora vzniku nových pracovných miest	Organizovanie kurzov a školení pre podnikateľov, začínajúcich podnikateľov	Sociálna/ Podpora vzniku nových pracovných miest
	Výstavba inkubátorov podporujúcich vznik podnikania	

2.2 Zabezpečenie kvalitných zdravotníckych služieb	Rekonštrukcia zdravotného strediska vo Veľkej Lomnici	Sociálna/ Zabezpečenie kvalitných zdravotníckych služieb
2.3 Podpora zlepšenia materiálno technických podmienok ZŠ a MŠ	Rozšírenie kapacity Materskej školy o ďalšie 4 triedy	Sociálna/ Podpora zlepšenia materiálno technických podmienok ZŠ a MŠ
	Rekonštrukcia a modernizácia kuchyne v MŠ	
	Vybudovanie MŠ v rómskej osade	
	Vybudovanie prístreškov na bicykle v areáli Základnej školy	
	Rekonštrukcia elektrických rozvodov v budove Základnej školy – rozšírenie a modernizácia odborných učební – fyzika, chémia	
	Rekonštrukcia telocvične v areáli základnej školy	
2.4 Zabezpečenie kvalitných sociálnych služieb	Rekonštrukcia objektu školských dielní – rozšírenie o možnosť vybudovania klubovej miestnosti aj v pivničných priestoroch	Sociálna/ Zabezpečenie kvalitných sociálnych služieb
	Riešenie problematiky hygieny a dochádzky obyvateľov zo sociálne slabších rodín	
	Podpora aktivít a podujatí v komunitnom centre	
	Podpora vzdelávania zamestnancov poskytujúcich sociálne a komunitné služby	Sociálna/ Zabezpečenie kvalitných sociálnych služieb
Prioritná oblasť - Environmentálna		
3.1 Racionálne využívanie vôd a odpadových vôd	Sanácia podmáčaného terénu v areáli cintorína – regulácia odvodu podzemných a povrchových vôd	Environmentálna/ Racionálne využívanie vôd a odpadových vôd
	Vybudovanie výdajného stojana na pitnú vodu v rómskej osade	
	Rozšírenie a rekonštrukcia splaškovej kanalizácie na ul. Železničnej, vybudovanie dažďovej kanalizácie na ul. Železničnej	
	Vybudovanie splaškovej kanalizácie na ul. Tatranskej	

3.2 Ekonomický a ekologický systém odpadového hospodárstva	Zvýšenie počtu separačných kontajnerov a činností súvisiacich s osvetou a propagáciou separácie	Environmentálna-envirovýchova/Ekonomický a ekologický systém odpadového hospodárstva
	Zavedenie efektívneho systému separovaného zberu a TKO	
	Monitoring a odstránenie čiernych skládok	
3.3 Ochrana obyvateľov pred povodňami	Vybudovanie a spevnenie ochranných brehov na Skalnatom potoku – bezpečné vybudovanie chodníka spájajúceho ul. Železničnú s Popradskou ulicou	Environmentálna/Ochrana obyvateľov pred povodňami
	Vybudovanie Suchého poldra – medzi ulicami Športovou a Lesnou	

Tabuľka 31 Súhrnný prehľad opatrení, aktivít a ukazovateľov

Názov (aktivity) projektu	Predpokladaný termín realizácie	Zodpovedný: príslušný odbor na OcÚ	Ukazovatele výstupu		Východisková hodnota	Cieľová hodnota
			merná jednotka	počet	2016	2023
Prioritná oblasť- ekonomická						
Opatrenie 1.1 Rozvoj lokálnej infraštruktúry vrátane cyklotrás (miestne komunikácie, chodníky a verejné priestranstvá)						
Rekonštrukcia a modernizácia cesty 3. Triedy Veľká Lomnica – Tatranská Lomnica cez Starú Lesnú, vrátane vybudovania	2016-2023	obec	bm		0	podľa PD

cyklochodníkov pri komunikácii						
Výstavba diaľničného privádzača Poprad Kežmarok 2. Etapa	2016-2023	obec	zrealizovaný projekt		0	podľa PD
Výstavby obchvatu obce Veľká Lomnica v smere na Tatranskú Lomnicu	2016-2023	obec	zrealizovaný projekt		0	podľa PD
Vybudovanie cyklochodníka k.ú. Poprad – k.ú. Huncove, ktorý nadväzuje na existujúcu cyklo infraštruktúru miest Poprad a Kežmarok	2016-2023	obec	bm		0	podľa PD
Vybudovanie cyklochodníka Veľká Lomnica – Tatranská Lomnica cez Eurocamp	2016-2023	obec	bm		0	podľa PD
Vybudovanie priameho dopravného napojenia lokality pod golfovým ihriskom na cestu II/540 – v nadväznosti na výstavbu aquaparku a kúpeľov	2016-2023	obec	zrealizovaný zámer		0	podľa PD
Vybavenie obce mechanizáciou určenou na letnú a zimnú údržbu ciest, variabilnú a použiteľnú na kosenie a údržbu verejnej zelene	2016-2023	obec	počet strojov a zariadení		0	podľa PD

(multicar, piaggio, malotraktor)						
Rekonštrukcia domu smútku – zvýšenie vnútornej kapacity, výmena stavebných otvorov	2016-2023	obec	zrekonštruovaná plocha		0	podľa PD
Vybudovanie oplotenia cintorína	2016-2023	obec	bm		0	podľa PD
Vybudovanie verejného osvetlenia do rómskej osady a v rómskej osade (ul. Studený potok a Nový dvor)	2016-2023	obec	vybudované verejné osvetlenie		0	podľa PD
Vybudovanie chodníka do rómskej osady – z ul. Popradskej	2016-2023	obec	m2		0	podľa PD
Dobudovanie miestnej komunikácie , chodníkov a verejného osvetlenia ul. Popradská	2016-2023	obec	bm		0	podľa PD
Rekonštrukcia miestnej komunikácie, verejného osvetlenia, verejnej zelene a vybudovanie chodníkov na ul. Jilemnického. Zmena organizácie dopravy na jednosmernú dopravu z dôvodu vybudovania dostatočných parkovacích kapacít na	2016-2023	obec	bm		0	podľa PD

ul. Jilemnického						
Vybudovanie rozvodov optickej siete v obci – internetové pripojenie, televízne rozvody, rozvody kamerového systému)	2016-2023	obec	vybudovaná optická sieť		0	podľa PD
Vybudovanie rozvodov geotermálnej vody	2016-2023	obec	Rozvody geotermálnej vody		0	Podľa PD
Rekultivácia verejného priestranstva – križovatka rázcestie Stará Lesná		obec	m 2		0	podľa PD
Opatrenie 1.2 Výstavba bytov						
Výstavba nájomných bytov	2016-2023	obec	Počet bytových jednotiek		0	podľa PD
Výstavba „štartovacieho“ bývania v RO Veľká Lomnica	2016-2023	obec	Obsadenosť bytových jednotiek		0	podľa PD
Opatrenie 1.3 Budovanie atrakcií na podporu cestovného ruchu						
Úprava legislatívy – zákon o miestnych poplatkoch – jednoznačná definícia dane za ubytovanie, vrátane nástrojov na efektívny výber tejto dane	2016-2023	obec	Počet dokumentov	1	0	1
Vybudovanie atraktívnych uvítacích solitérov pri vstupe do obce – od Popradu, Huncoviec, Starej Lesnej,	2016-2023	obec	Počet uvítacích solitérov		0	

Tatranskej Lomnice						
Opatrenie 1.4 Rozvoj kultúrnej infraštruktúry						
Vybudovanie a podpora siete infocentier v jednotlivých obciach podtatranského regiónu – jednotná vizualizácia	2016-2023	obec	Počet infocentier		0	
Vybavenie obce inventárom na usporadúvanie kultúrno-spoločensko-športových podujatí: prenosné pódium, ozvučenie, prenosné prístrešky (stany), mobiliár (lavice, stand – by stoly) a drevené stánky na možnosť ambulantného predaja	2016-2023	obec	Počet inventáru		0	30
Vybudovanie železničných a autobusových zastávok na trati Veľká Lomnica – Tatranská Lomnica – jednoduchší prístup návštevníkov do budúceho aquaparku	2016-2023	obec	Počet zastávok		0	podľa PD
Rekonštrukcia Kaštieľa na ul. Školskej – zriadenie reprezentatívnych priestorov – múzea,	2016-2023	obec	zrekonštruovaná plocha		0	podľa PD

knižnice						
Budovanie aktívnych partnerstiev so zahraničnými obcami	2016-2023	obec	počet partnerstiev		0	
Rekonštrukcia centra zábavy a služieb – bývalé kino	2016-2023	obec	zrekonštruovaná plocha		0	
Opatrenie 1.5 Rozvoj športovej infraštruktúry						
Vybudovanie detských ihrísk, resp. ihrísk na zvýšenie pohybových aktivít detí	2016-2023	obec	počet ihrísk		0	
Vybavenie na vyznačenie turistických a náučných ciest/chodníkov, cyklochodníkov, významných pamiatok obce, prvky vianočnej výzdoby	2016-2023	obec			0	
Vybudovanie tréningovej plochy/multifunkčného ihriska v priestoroch futbalového ihriska, vrátane vybudovania tribúny pre cca 200 fanúšikov.	2016-2023	obec	vybudovaná tréningová plocha	1	0	podľa PD
Vybudovanie multifunkčného ihriska v priestoroch jestvujúcich tenisových kurtov na ul. Železničnej	2016-2023	obec	vybudované multifunkčné ihrisko	1	0	podľa PD

Zakúpenie 20 miestneho mikrobusu pre potreby športových klubov a základnej školy	2016-2023	obec	zakúpený mikrobus	1	0	1
Prioritná oblasť - sociálna						
Opatrenie 2.1 Podpora vzniku nových pracovných miest						
Organizovanie kurzov a školení pre podnikateľov, začínajúcich podnikateľov	2016-2023	obec	Počet školení a kurzov		0	
Výstavba inkubátorov podporujúcich vznik podnikania	2016-2023	obec	Počet inkubátorov		0	
Opatrenie 2.2 Zabezpečenie kvalitných zdravotníckych služieb						
Rekonštrukcia zdravotného strediska vo Veľkej Lomnici	2016-2023	obec	Zrekonštruovaná plocha	1	0	1
Opatrenie 2.3 Podpora zlepšenia materiálno technických podmienok ZŠ a MŠ						
Rozšírenie kapacity Materskej školy o ďalšie 4 triedy	2016-2023	obec	Počet tried		0	podľa PD
Rekonštrukcia a modernizácia kuchyne v MŠ	2016-2023	obec	Počet stravníkov		0	podľa PD
Vybudovanie MŠ v rómskej osade	2016-2023	obec	Vybudovaná MŠ		0	podľa PD
Vybudovanie prístreškov na bicykle v areáli Základnej školy	2016-2023	obec	Počet vybudovaných prístreškov		0	podľa PD

Rekonštrukcia elektrických rozvodov v budove Základnej školy – rozšírenie a modernizácia odborných učební – fyzika, chémia	2016-2023	obec	Počet zmodernizovaných učební		0	podľa PD
Rekonštrukcia telocvične v areáli základnej školy	2016-2023	obec	Zrekonštruovaná plocha		0	podľa PD
Rekonštrukcia objektu školských dielní – rozšírenie o možnosť vybudovania klubovej miestnosti aj v pivničných priestoroch	2016-2023	obec	Zrekonštruovaná plocha		0	podľa PD
Opatrenie 2.4 Zabezpečenie kvalitných sociálnych služieb						
Riešenie problematiky hygieny a dochádzky obyvateľov zo sociálne slabších rodín	2016-2023	MŠ/ZŠ	Zlepšenie stavu dochádzky		0	
Podpora aktivít a podujatí v komunitnom centre	2016-2023	Komunitné centrum	Počet podporených podujatí, aktivít		0	5
Podpora vzdelávania zamestnancov poskytujúcich sociálne a komunitné služby	2016-2023	obec	Počet absolvovaných školení		0	5
Prioritná oblasť - environmentálna						
Opatrenie 3.1 Racionálne využívanie vôd a odpadových vôd						
Sanácia podmáčaného terénu v areáli cintorína – regulácia odvodu	2016-2023	obec	počet sanačných projektov		0	podľa PD

podzemných a povrchových vôd						
Vybudovanie výdajného stojana na pitnú vodu v rómskej osade	2016- 2023	obec	vybudovaný výdajný stojan	1	0	1
Rozšírenie a rekonštrukcia splaškovej kanalizácie na ul. Železničnej, vybudovanie dažďovej kanalizácie na ul. Železničnej	2016- 2023	obec	bm		0	podľa PD
Vybudovanie splaškovej kanalizácie na ul. Tatranskej	2016- 2023	obec	bm		0	podľa PD
Opatrenie 3.2 Ekonomický a ekologický systém odpadového hospodárstva						
Zvýšenie počtu separačných kontajnerov a činností súvisiacich s osvetou a propagáciou separácie	2016- 2023	obec	počet separačných kontajnerov		0	
Zavedenie efektívneho systému separovaného zberu a TKO	2016- 2023	obec	% podiel ZKO	5	0	5
Monitoring a odstránenie čiernych skládok	2016- 2023	obec	počet odstránených skládok		0	3
Opatrenie 3.3 Ochrana obyvateľov pred povodňami						
Vybudovanie a spevnenie ochranných brehov na Skalnatom potoku – bezpečné vybudovanie	2016- 2023	obec	zrealizovaný zámer		0	podľa PD

chodníka spájajúceho ul. Železničnú s Popradskou ulicou						
Vybudovanie Suchého poldra – medzi ulicami Športovou a Lesnou	2016- 2023	obec	zrealizovaný zámer		0	podľa PD

4 Realizačná časť

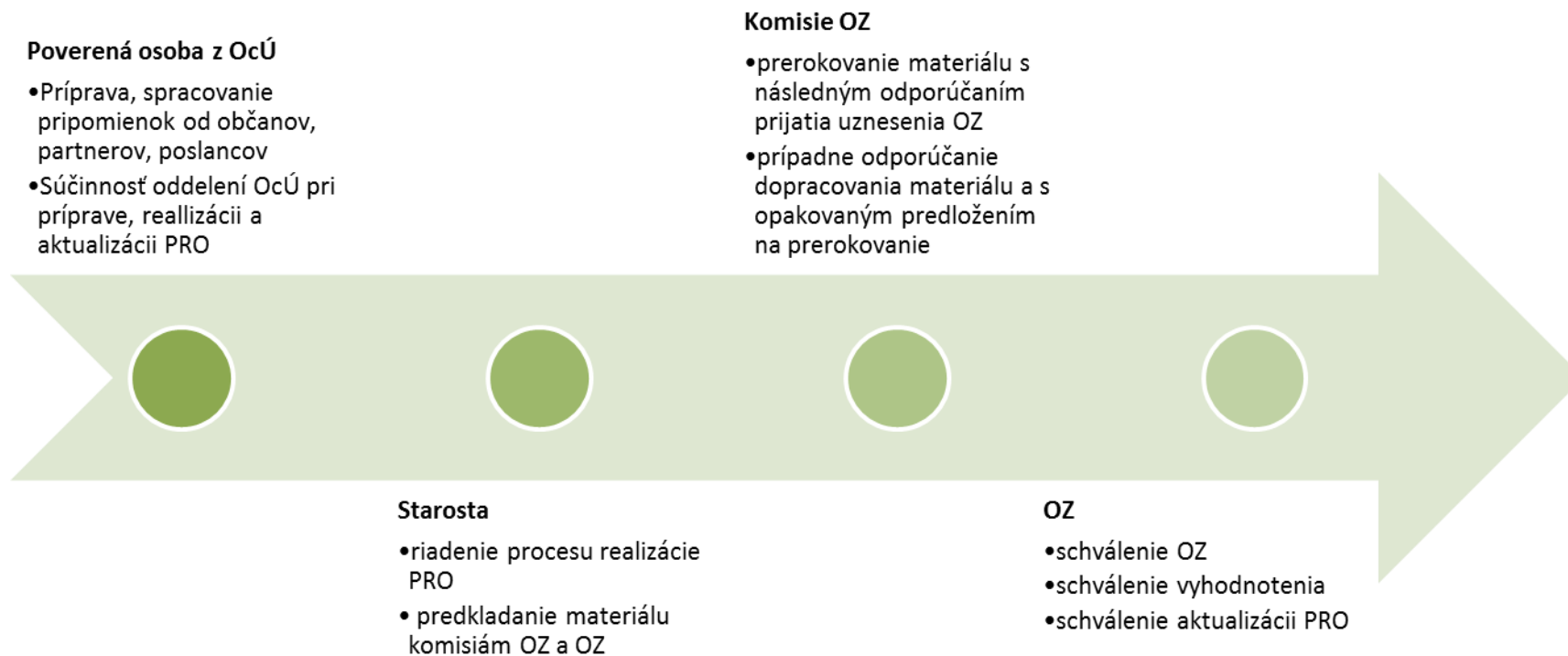
Realizačná časť PRO nadväzuje na programovú časť vo väzbe na program a navrhnuté ukazovatele. Realizačná časť obsahuje popis úloh jednotlivých partnerov, popis inštitucionálneho a organizačného zabezpečenia, popis komunikačnej stratégie PRO k jednotlivým cieľovým skupinám, systém monitorovania a hodnotenia a akčný plán s výhľadom na 2 roky (x+2) - vecný a časový harmonogram realizácie jednotlivých opatrení a projektov.

4.1 Inštitucionálne a organizačné zabezpečenie

Zabezpečenie realizácie a naplnenia Programu rozvoja obce bude dosiahnuté koordinovaným a širokospektrálnym pôsobením všetkých zainteresovaných cieľových skupín v obci v kombinácii s využitím schopností a skúseností všetkých zodpovedných osôb. Projekty možno uskutočňovať vlastnými silami obce alebo za pomoci externistov. Práve prepojenie interných a externých nositeľov projektov urýchli proces realizácie stratégie, resp. môže prebiehať paralelne realizácia viacerých projektov naraz. Riadiacim orgánom PRO na úrovni obce je obecné zastupiteľstvo (OZ). Obecné zastupiteľstvo si môže zriadiť komisie ako svoje poradné orgány. Vo vzťahu k realizácii PRO obecné zastupiteľstvo berie na vedomie návrh strategickú časť dokumentu, schvaľuje celý dokument PRO a každoročne schvaľuje vyhodnotenie jeho plnenia, taktiež schvaľuje spolufinancovanie jednotlivých projektov financovaných z doplnkových zdrojov financovania a z prostriedkov rozpočtu obce. Obecné zastupiteľstvo v rámci hodnotenia PRO schvaľuje každoročne hodnotiace a monitorovacie správy, rozhoduje o zmenách a aktualizácii programu. Výkonným orgánom pre prípravu a realizáciu rozvojových projektov a aktivít PRO je starosta obce, ním riadené inštitúcie obce a vybraní partneri projektov. Orgány zodpovedajú za systém riadenia PRO a v prípade čerpania pomoci EÚ a dotácií i za systém riadenia pomoci, čerpanie dotácií a použitie úverových zdrojov.

Matica zodpovednosti - v nižšie uvedenom grafe je uvedený stručný prehľad zodpovednosti potrebný pre efektívnu a účelnú realizáciu PRO Veľká Lomnica v stanovenom období. Spoločným výstupom všetkých oddelení OcÚ prostredníctvom poverenej osoby, ktorý zosumarizuje všetky dokumenty z oddelení, bude každoročne materiál na rokovanie OZ – hodnotiace a monitorovacie správy PRO Veľká Lomnica za príslušný rok (vrátane monitorovacej správy) a návrh akčného plánu PRO (dvojročný cyklus). Spracovaný materiál predloží starosta obecnému zastupiteľstvu na schválenie.

Obrázok 6 Matica zodpovednosti



4.2 Komunikačná stratégia

V obci je zabezpečený plynulý tok informácií a zabezpečenie činností potrebných pre realizáciu PRO, ako aj činností v rámci projektového cyklu na úrovni jednotlivých projektov, vrátane procesov s externými subjektmi (príprava projektovej dokumentácie, príslušné povolenia, proces verejného obstarávania, dodávky služieb, tovarov a stavebných prác) a prípravu žiadostí o doplnkové zdroje financovania. Hlavným cieľom komunikačnej stratégie je komunikácia s občanmi a dosiahnutie stavu, aby bol každý občan o všetkých súvislostiach, ktoré pre neho z PRO a jeho realizácie vyplynú, informovaný včas, v dostatočnom rozsahu a primeranou formou. Podstatný a hlavný nástroj komunikácie obce predstavuje webová stránka obce. Druhý najdôležitejší komunikačný kanál je oficiálny FB profil obce, obecný rozhlas a „Obecné Noviny“ – oficiálny informačný občasník obyvateľov Veľkej Lomnice. Ďalšími komunikačnými kanálmi sú zasadnutia obecného zastupiteľstva a informovanie občanov prostredníctvom zvolených poslancov obce.

4.3 Monitorovanie a hodnotenie

Monitorovanie plnenia programu rozvoja bude stálym a dlhodobým procesom zameraným na sledovanie kvalitatívnych a kvantitatívnych zmien pomocou vybraných ukazovateľov, cieľom ktorého bude získavanie informácií o skutočnom plnení opatrení zameraných na zmenu negatívneho vývoja, resp. o potrebe zmeniť ich výber alebo spôsob realizácie. Proces monitorovania PRO sa vykonáva systematicky a priebežne počas celého trvania PRO až do ukončenie jeho platnosti, a to na úrovni projektov. Základným prvkom monitorovania je projekt, na úrovni programu sa pripravuje súhrnná monitorovacia správa za príslušný rok. Vstupnými údajmi pre monitorovanie sú údaje z plánovaných a dosiahnutých ukazovateľov výstupu, výsledku a dopadu jednotlivých projektov. Výstupom monitorovania je monitorovacia správa za príslušný rok schválená v OZ. Proces hodnotenia sa vykonáva na úrovni programu (PRO) systematicky a priebežne počas celého trvania programu. Proces hodnotenia z hľadiska jeho vykonávania je rozdelený na strategické a operatívne hodnotenie. Dokument PRO musí prejsť v rámci procesu schvaľovania procesom strategického hodnotenia v zmysle príslušných ustanovení Zákona NR SR č. 24/2006 Z. z. o posudzovaní vplyvov na životné prostredie a o zmene a doplnení niektorých zákonov. Operatívne hodnotenie sa zakladá predovšetkým na každoročnom hodnotení - vyhodnotenie PRO bude prebiehať v zmysle platnej legislatívy o podpore regionálneho rozvoja každoročne hodnotiacou správou a monitorovacou správou, ktoré prejdú schvaľovacím procesom v OZ. Výstupom hodnotenia je hodnotiaca správa za príslušný rok schválená v OZ, ktorá hodnotí pokrok k dosiahnutiu stanovených cieľov jednotlivých prioritných oblastí. Vstupnými údajmi pre prípravu operatívneho hodnotenia sú výsledky monitorovania - monitorovacie správy jednotlivých projektov realizovaných v rámci programu.

Hodnotiace a monitorovacie správy PRO sú podkladom pre rozhodnutia orgánov (OZ, starosta) pri riadení realizácie programu s účelom dosiahnuť žiadúci pokrok smerom k dosiahnutiu cieľov jednotlivých prioritných oblastí PRO.

Tabuľka 32 Plán hodnotenia a monitorovania PRO

Typ hodnotenia	Vykonať prvýkrát	Dôvod vykonania/ periodicita
Strategické hodnotenie	najskôr v roku 2017	podľa rozhodnutia obce a vzniknutej spoločenskej potreby
Operatívne hodnotenie	v prípade potreby	kontrola súladu programu s reálnou situáciou
Tematické hodnotenie časti PRO	i PRO 2016	téma hodnotenia identifikovaná ako riziková časť vo výročnej monitorovacej správe za predchádzajúci kalendárny rok
Ad hoc mimoriadne hodnotenie	v prípade potreby	pri značnom odklone od stanovených cieľov; pri návrhu na revíziu PRO
Ad hoc hodnotenie celého PRO alebo jeho časti	2017-2022	na základe rozhodnutia starostu, kontrolného orgánu, podnetu poslancov, správy auditu a pod.

Zdroj: MDVRR SR 2015 a vlastné spracovanie

4.4 Akčný plán

Súčasťou realizačnej časti PRO Veľká Lomnica je spracovaný akčný plán podľa jednotlivých prioritných oblastí a obsahuje aktivity/zoznam investícií všetkých opatrení. Akčný plán je zostavený podľa výsledkov dotazníkového prieskumu. Poradie ani dôležitosť nie sú určené, vzhľadom na špecifické podmienky, ktoré budú definované až v jednotlivých výzvach v rámci schválených Operačných programov. Akčný plán je realizovateľný v časovom období 2016 – 2023 a všetky plánované investície sú rovnocenné. Každý akčný plán musí byť: - reálny podľa finančných a časových možností - konkrétny - rieši príčinu špecifického cieľa - flexibilný – podľa možnosti spoločného postupu všetkých zúčastnených strán - transparentný – verejné prístupný a kontrolovateľný - monitorovaný a hodnotiteľný v merateľných jednotkách.

Tabuľka 33 Akčný plán

Názov projektu (aktivity)	Predpokladaný termín realizácie	Zodpovedný: príslušný odbor na OcÚ	Predpokladaný objem finančných prostriedkov (v tis. Eur)	Ukazovatele výstupu	Užívatelia projektu
				merná jednotka	
Prioritná oblasť- ekonomická					
Opatrenie 1.1 Rozvoj lokálnej infraštruktúry vrátane cyklotrás (miestne komunikácie, chodníky a verejné priestranstvá)					
Rekonštrukcia a modernizácia cesty 3. Triedy Veľká Lomnica – Tatranská Lomnica cez Starú Lesnú, vrátane vybudovania cyklochodníkov pri komunikácii	2016-2023	obec		bm	obyvatelia
Výstavba diaľničného privádzača Poprad Kežmarok 2. Etapa	2016-2023	obec		zrealizovaný projekt	obyvatelia
Výstavby obchvatu obce Veľká Lomnica v smere na Tatranskú Lomnicu	2016-2023	obec		zrealizovaný projekt	obyvatelia
Vybudovanie cyklochodníka k.ú. Poprad – k.ú. Huncove, ktorý nadväzuje na existujúcu cyklo infraštruktúru miest Poprad a Kežmarok	2016-2023	obec		bm	obyvatelia
Vybudovanie cyklochodníka Veľká Lomnica – Tatranská Lomnica cez Eurocamp	2016-2023	obec		bm	obyvatelia
Vybudovanie priameho dopravného napojenia lokality pod golfovým ihriskom na cestu II/540 – v nadväznosti na výstavbu aquaparku a kúpeľov	2016-2023	obec		zrealizovaný zámer	obyvatelia

Vybavenie obce mechanizáciou určenou na letnú a zimnú údržbu ciest, variabilnú a použiteľnú na kosenie a údržbu verejnej zelene (multicar, piaggio, malotraktor)	2016-2023	obec		počet strojov a zariadení	obyvatelia
Rekonštrukcia domu smútku – zvýšenie vnútornej kapacity, výmena stavebných otvorov	2016-2023	obec		zrekonštruovaná plocha	obyvatelia
Vybudovanie oplatenia cintorína	2016-2023	obec		bm	obyvatelia
Vybudovanie verejného osvetlenia do rómskej osady a v rómskej osade (ul. Studený potok a Nový dvor)	2016-2023	obec		vybudované verejné osvetlenie	obyvatelia
Vybudovanie chodníka do rómskej osady – z ul. Popradskej	2016-2023	obec		m2	obyvatelia
Dobudovanie miestnej komunikácie, chodníkov a verejného osvetlenia ul. Popradská	2016-2023	obec		bm	obyvatelia
Rekonštrukcia miestnej komunikácie, verejného osvetlenia, verejnej zelene a vybudovanie chodníkov na ul. Jilemnického. Zmena organizácie dopravy na jednosmernú dopravu z dôvodu vybudovania dostatočných parkovacích kapacít na ul. Jilemnického	2016-2023	obec		bm	obyvatelia
Vybudovanie rozvodov optickej siete v obci – internetové pripojenie, televízne rozvody, rozvody kamerového systému)	2016-2023	obec		vybudovaná optická sieť	obyvatelia
Vybudovanie rozvodov geotermálnej vody	2016-2023	obec		Rozvody geotermálnej vody	obyvatelia

Rekultivácia verejného priestranstva – križovatka rázcestie Stará Lesná		obec		m 2	obyvatelia
Opatrenie 1.2 Výstavba bytov					
Výstavba nájomných bytov	2016-2023	obec		Počet bytových jednotiek	obyvatelia
Výstavba „štartovacieho“ bývania v RO Veľká Lomnica	2016-2023	obec		Obsadenosť bytových jednotiek	obyvatelia
Opatrenie 1.3 Budovanie atrakcií na podporu cestovného ruchu					
Úprava legislatívy – zákon o miestnych poplatkoch – jednoznačná definícia dane za ubytovanie, vrátane nástrojov na efektívny výber tejto dane	2016-2023	obec		Počet vypracovaných dokumentov	obyvatelia
Vybudovanie atraktívnych uvítacích solitérov pri vstupe do obce – od Popradu, Huncoviec, Starej Lesnej, Tatranskej Lomnice	2016-2023	obec		Počet uvítacích solitérov	obyvatelia
Opatrenie 1.4 Rozvoj kultúrnej infraštruktúry					
Vybudovanie a podpora siete infocentier v jednotlivých obciach podtatranského regiónu – jednotná vizualizácia	2016-2023	obec		Počet infocentier	obyvatelia
Vybavenie obce inventárom na usporadúvanie kultúrno- spoločensko- športových podujatí: prenosné pódium, ozvučenie, prenosné prístrešky (stany), mobiliár (lavice, stand – by stoly) a drevené stánky na možnosť ambulantného predaja	2016-2023	obec		Počet inventáru	obyvatelia

Vybudovanie železničných a autobusových zastávok na trati Veľká Lomnica – Tatranská Lomnica – jednoduchší prístup návštevníkov do budúceho aquaparku	2016-2023	obec		Počet zastávok	obyvatelia
Rekonštrukcia Kaštieľa na ul. Skolskej – zriadenie reprezentatívnych priestorov – múzea, knižnice	2016-2023	obec		zrekonštruovaná plocha	obyvatelia
Budovanie aktívnych partnerstiev so zahraničnými obcami	2016-2023	obec		počet partnerstiev	obyvatelia
Rekonštrukcia centra zábavy a služieb – bývalé kino	2016-2023	obec		zrekonštruovaná plocha	obyvatelia
Opatrenie 1.5 Rozvoj športovej infraštruktúry					
Vybudovanie detských ihrísk, resp. ihrísk na zvýšenie pohybových aktivít detí	2016-2023	obec		počet ihrísk	obyvatelia
Vybavenie na vyznačenie turistických a náučných ciest/chodníkov, cyklochodníkov, významných pamiatok obce, prvky vianočnej výzdoby	2016-2023	obec			obyvatelia
Vybudovanie tréningovej plochy/multifunkčného ihriska v priestoroch futbalového ihriska, vrátane vybudovania tribúny pre cca 200 fanúšikov.	2016-2023	obec		vybudovaná tréningová plocha	obyvatelia
Vybudovanie multifunkčného ihriska v priestoroch jestvujúcich tenisových kurtov na ul. Železničnej	2016-2023	obec		vybudované multifunkčné ihrisko	obyvatelia

Zakúpenie 20 miestneho mikrobusu pre potreby športových klubov a základnej školy	2016-2023	obec		zakúpený mikrobús	obyvatelia
Prioritná oblasť - sociálna					
Opatrenie 2.1 Podpora vzniku nových pracovných miest					
Organizovanie kurzov a školení pre podnikateľov, začínajúcich podnikateľov	2016-2023	obec		Počet školení a kurzov	obyvatelia
Výstavba inkubátorov podporujúcich vznik podnikania	2016-2023	obec		Počet inkubátorov	obyvatelia
Opatrenie 2.2 Zabezpečenie kvalitných zdravotníckych služieb					
Rekonštrukcia zdravotného strediska vo Veľkej Lomnici	2016-2023	obec		Zrekonštruovaná plocha	obyvatelia
Opatrenie 2.3 Podpora zlepšenia materiálo technických podmienok ZŠ a MŠ					
Rozšírenie kapacity Materskej školy o ďalšie 4 triedy	2016-2023	obec		Počet tried	žiaci MŠ
Rekonštrukcia a modernizácia kuchyne v MŠ	2016-2023	obec		Počet stravníkov	žiaci MŠ
Vybudovanie MŠ v rómskej osade	2016-2023	obec		Vybudovaná MŠ	žiaci MŠ
Vybudovanie prístreškov na bicykle v areáli Základnej školy	2016-2023	obec		Počet vybudovaných prístreškov	žiaci a učitelia ZŠ
Rekonštrukcia elektrických rozvodov v budove Základnej školy – rozšírenie a modernizácia odborných učební – fyzika, chémia	2016-2023	obec		Počet zmodernizovaných učební	žiaci a učitelia ZŠ
Rekonštrukcia telocvične v areáli základnej školy	2016-2023	obec		Zrekonštruovaná plocha	žiaci a učitelia ZŠ
Rekonštrukcia objektu školských dielní – rozšírenie o možnosť vybudovania klubovej miestnosti aj v pivničných priestoroch	2016-2023	obec		Zrekonštruovaná plocha	žiaci a učitelia ZŠ
Opatrenie 2.4 Zabezpečenie kvalitných sociálnych služieb					

Riešenie problematiky hygieny a dochádzky obyvateľov zo sociálne slabších rodín	2016-2023	obec		Zlepšenie stavu dochádzky	obyvatelia zo sociálne slabších rodín
Podpora aktivít a podujatí v komunitnom centre	2016-2023	obec		Počet podporených podujatí, aktivít	návštevníci komunitného centra
Podpora vzdelávania zamestnancov poskytujúcich sociálne a komunitné služby	2016-2023	obec		Počet absolvovaných školení	zamestnanci pracujúci v sociálnych a komunitných službách
Prioritná oblasť - environmentálna					
Opatrenie 3.1 Racionálne využívanie vôd a odpadových vôd					
Sanácia podmäčného terénu v areáli cintorína – regulácia odvodu podzemných a povrchových vôd	2016-2023	obec			obyvatelia
Vybudovanie výdajného stojana na pitnú vodu v rómskej osade	2016-2023	obec		vybudovaný výdajný stojan	obyvatelia
Rozšírenie a rekonštrukcia splaškovej kanalizácie na ul. Železničnej, vybudovanie dažďovej kanalizácie na ul. Železničnej	2016-2023	obec		bm	obyvatelia
Vybudovanie splaškovej kanalizácie na ul. Tatranskej	2016-2023	obec		bm	obyvatelia
Opatrenie 3.2 Ekonomický a ekologický systém odpadového hospodárstva					
Zvýšenie počtu separačných kontajnerov a činností súvisiacich s osvetou a propagáciou separácie	2016-2023	obec		počet separačných kontajnerov	obyvatelia
Zavedenie efektívneho systému separovaného zberu a TKO	2016-2023	obec		% podiel ZKO	obyvatelia
Monitoring a odstránenie čiernych skládok	2016-2023	obec		počet odstránených skládok	obyvatelia
Opatrenie 3.3 Ochrana obyvateľov pred povodňami					

Vybudovanie a spevnenie ochranných brehov na Skalnatom potoku – bezpečné vybudovanie chodníka spájajúceho ul. Železničnú s Popradskou ulicou	2016-2023	obec		zrealizovaný zámer	obyvatelia
Vybudovanie Suchého poldra – medzi ulicami Športovou a Lesnou	2016-2023	obec		zrealizovaný zámer	obyvatelia

Zdroj: vlastné spracovanie

5 Finančná časť

Táto časť obsahuje:

- finančný rámec pre realizáciu PRO obce Veľká Lomnica,
- model viac zdrojového financovania jednotlivých opatrení, aktivít (projektov).

Finančný rámec špecifikuje pre každú prioritu a na každý projekt. Ide o finančný prídelený plánovaný ako príspevok z každého fondu, iných finančných nástrojov ako aj o celkovú výšku verejných a odhadovaných súkromných zdrojov, ktoré zodpovedajú podielu každého jednotlivého fondu. Pre finančný plán je potrebné vychádzať zo súčasných podmienok a očakávaných predpokladov získavania zdrojov na realizáciu programu. Odhad realizácie programu bude vychádzať zo všeobecne očakávaných zdrojov: - vlastné zdroje (rozpočet obce), - štátne dotácie z účelových fondov (Environmentálny fond, ŠFRB), - fondy EÚ, - financovanie z národných projektov (Úrady práce, soc. vecí a rodiny), - rozpočet Prešovského samosprávneho kraja, - súkromné zdroje (fyzické a právnické podnikateľské subjekty alebo združenia). Dôležitým zdrojom finančného zabezpečenia podpory regionálneho rozvoja sú prostriedky zo štrukturálnych fondov Európskej únie. Pomoc zo štrukturálnych fondov je určená regiónom a oblastiam, ktoré vykazujú nízku úroveň hospodárskeho rozvoja. Podľa platných pravidiel Európskej únie sú podporované tie regióny, ktoré zodpovedajú ekonomicky a geograficky stanoveným cieľom štrukturálnej politiky. Ďalšími možnosťami financovania projektov disponujú ministerstvá, Prešovský samosprávny kraj a rôzne súkromné alebo vládne nadačné fondy na území Slovenska, či iných štátov. Bankové inštitúcie poskytujú okrem komerčných úverov a pôžičiek i podporné programy pre spolufinancovanie rozličných projektových zámerov. Obec môže použiť návratné zdroje financovania len na úhradu kapitálových výdavkov. Na vyrovnanie časového nesúladu medzi príjmami a výdavkami bežného rozpočtu v priebehu rozpočtového roka sa výnimočne môžu použiť tieto zdroje financovania za podmienky, že budú splatené do konca rozpočtového roka z príjmov bežného rozpočtu. Obec môže na plnenie svojich úloh prijať návratné zdroje financovania, len ak:

- a) celková suma dlhu obce alebo vyššieho územného celku neprekročí 60 % skutočných bežných príjmov predchádzajúceho rozpočtového roka
- b) suma ročných splátok návratných zdrojov financovania vrátane úhrady výnosov neprekročí 25% skutočných bežných príjmov predchádzajúceho rozpočtového roka. Celkovou sumou dlhu obce sa na účely tohto zákona rozumie súhrn záväzkov vyplývajúcich zo splácania istín návratných zdrojov financovania, záväzkov z investičných dodávateľských úverov a ručiteľských záväzkov obce alebo vyššieho územného celku. Do celkovej sumy dlhu obce sa nezapočítavajú záväzky z pôžičky poskytnutej z Audiovizuálneho fondu a z úveru poskytnutého zo Štátneho fondu rozvoja bývania na výstavbu obecných nájomných bytov vo výške splátok úveru, ktorých úhrada je zahrnutá v cene

ročného nájomného za obecné nájomné byty. Ďalej sa do celkovej sumy dlhu obce nezapočítavajú záväzky z návratných zdrojov financovania prijatých na zabezpečenie predfinancovania realizácie spoločných programov Slovenskej republiky a Európskej únie, operačných programov spadajúcich do cieľa Európska územná spolupráca a programov financovaných na základe medzinárodných zmlúv o poskytnutí grantu uzatvorených medzi Slovenskou republikou a inými štátmi najviac v sume nenávratného finančného príspevku poskytnutého na základe zmluvy uzatvorenej medzi obcou alebo vyšším územným celkom a orgánom podľa osobitného predpisu. Zdroj: Zákon č. 583 / 2004 Z. z. Zákon o rozpočtových pravidlách územnej samosprávy a o zmene a doplnení niektorých zákonov (v znení č. 611/2005 Z. z., 324/2007 Z. z., 54/2009 Z. z., 426/2013 Z. z., 361/2014 Z. z.)

Obec Veľká Lomnica je členom občianskeho združenia Pro Tatry, o. z., a v prípade udelenia štatútu MAS, môže sa obec zapojiť aj do výziev vyhlásených MAS a čerpať finančné prostriedky prostredníctvom fondov EPFRV a EFRR.

Tabuľka 34 Model viaczdrojového financovania

Názov (aktivity) projektu	Zdroj	Doplnkové zdroje
Prioritná oblasť- ekonomická		
Opatrenie 1.1 Rozvoj lokálnej infraštruktúry vrátane cyklotrás (miestne komunikácie, chodníky a verejné priestranstvá)		
Rekonštrukcia a modernizácia cesty 3. Triedy Veľká Lomnica – Tatranská Lomnica cez Starú Lesnú, vrátane vybudovania cyklochodníkov pri komunikácii	Vlastné zdroje/úver	OP IROP, OP II, VUC PO
Výstavba diaľničného privádzača Poprad Kežmarok 2. Etapa	Vlastné zdroje/úver	OP IROP, OP II, VUC PO
Výstavby obchvatu obce Veľká Lomnica v smere na Tatranskú Lomnicu	Vlastné zdroje/úver	OP IROP, OP II, VUC PO
Vybudovanie cyklochodníka k.ú. Poprad – k.ú. Huncove, ktorý nadväzuje na existujúcu cyklo infraštruktúru miest Poprad a Kežmarok	Vlastné zdroje/úver	OP IROP, OP II, VUC PO
Vybudovanie cyklochodníka Veľká Lomnica – Tatranská Lomnica cez Eurocamp	Vlastné zdroje/úver	OP IROP, OP II, VUC PO
Vybudovanie priameho dopravného napojenia lokality pod golfovým ihriskom na cestu II/540 – v nadväznosti na výstavbu aquaparku a kúpeľov	Vlastné zdroje/úver	OP IROP, OP II, VUC PO
Vybavenie obce mechanizáciou určenou na letnú a zimnú údržbu ciest, variabilnú a použiteľnú na kosenie a údržbu verejnej zelene (multicar, piaggio, malotraktor)	Vlastné zdroje/úver	OP KŽP, Environmentálny fond
Rekonštrukcia domu smútku – zvýšenie vnútornej kapacity, výmena stavebných otvorov	Vlastné zdroje/úver	OP KŽP
Vybudovanie oplotenia cintorína	Vlastné	

	zdroje/úver	
Vybudovanie verejného osvetlenia do rómskej osady a v rómskej osade (ul. Studený potok a Nový dvor)	Vlastné zdroje/úver	OP ĽZ
Vybudovanie chodníka do rómskej osady – z ul. Popradskej	Vlastné zdroje/úver	OP ĽZ
Dobudovanie miestnej komunikácie, chodníkov a verejného osvetlenia ul. Popradská	Vlastné zdroje/úver	OP ĽZ
Rekonštrukcia miestnej komunikácie, verejného osvetlenia, verejnej zelene a vybudovanie chodníkov na ul. Jilemnického. Zmena organizácie dopravy na jednosmernú dopravu z dôvodu vybudovania dostatočných parkovacích kapacít na ul. Jilemnického	Vlastné zdroje/úver	IROP
Vybudovanie rozvodov optickej siete v obci – internetové pripojenie, televízne rozvody, rozvody kamerového systému)	Vlastné zdroje/úver	IROP
Vybudovanie rozvodov geotermálnej vody	Vlastné zdroje/úver	Environmentálny fond, OP KŽP
Rekultivácia verejného priestranstva – križovatka rázcestie Stará Lesná	Vlastné zdroje/úver	IROP
Opatrenie 1.2 Výstavba bytov		
Výstavba nájomných bytov	Vlastné zdroje/úver	ŠFRB, OP ĽZ
Výstavba „štartovacieho“ bývania v RO Veľká Lomnica	Vlastné zdroje/úver	ŠFRB, OP ĽZ
Opatrenie 1.3 Budovanie atrakcií na podporu cestovného ruchu		
Úprava legislatívy – zákon o miestnych poplatkoch – jednoznačná definícia dane za ubytovanie, vrátane nástrojov na efektívny výber tejto dane		
Vybudovanie atraktívnych uvítacích solitérov pri vstupe do obce – od Popradu, Huncoviec, Starej Lesnej, Tatranskej Lomnice	Vlastné zdroje/úver	Cezhraničná spolupráca SK-PL
Opatrenie 1.4 Rozvoj kultúrnej infraštruktúry		
Vybudovanie a podpora siete infocentier v jednotlivých obciach podtatranského regiónu – jednotná vizualizácia	Vlastné zdroje/úver	Cezhraničná spolupráca SK-PL
Vybavenie obce inventárom na usporadúvanie kultúrno- spoločensko-športových podujatí: prenosné pódium, ozvučenie, prenosné prístrešky (stany), mobiliár (lavice, stand – by stoly) a drevené stánky na možnosť ambulantného predaja	Vlastné zdroje/úver	Cezhraničná spolupráca SK-PL

Vybudovanie železničných a autobusových zastávok na trati Veľká Lomnica – Tatranská Lomnica – jednoduchší prístup návštevníkov do budúceho aquaparku	Vlastné zdroje/úver	Cezhraničná spolupráca SK-PL
Rekonštrukcia Kaštieľa na ul. Školskej – zriadenie reprezentatívnych priestorov – múzea, knižnice	Vlastné zdroje/úver	Cezhraničná spolupráca SK-PL
Budovanie aktívnych partnerstiev so zahraničnými obcami	Vlastné zdroje/úver	
Rekonštrukcia centra zábavy a služieb – bývalé kino	Vlastné zdroje/úver	Cezhraničná spolupráca SK-PL
Opatrenie 1.5 Rozvoj športovej infraštruktúry		
Vybudovanie detských ihrísk, resp. ihrísk na zvýšenie pohybových aktivít detí	Vlastné zdroje/úver	Dotácie MŠ SR
Vybavenie na vyznačenie turistických a náučných ciest/chodníkov, cyklochodníkov, významných pamiatok obce, prvky vianočnej výzdoby	Vlastné zdroje/úver	Cezhraničná spolupráca SK-PL
Vybudovanie tréningovej plochy/multifunkčného ihriska v priestoroch futbalového ihriska, vrátane vybudovania tribúny pre cca 200 fanúšikov.	Vlastné zdroje/úver	Cezhraničná spolupráca SK-PL
Vybudovanie multifunkčného ihriska v priestoroch jestvujúcich tenisových kurtov na ul. Železničnej	Vlastné zdroje/úver	Cezhraničná spolupráca SK-PL
Zakúpenie 20 miestneho mikrobusu pre potreby športových klubov a základnej školy	Vlastné zdroje/úver	Cezhraničná spolupráca SK-PL
Prioritná oblasť - sociálna		
Opatrenie 2.1 Podpora vzniku nových pracovných miest		
Organizovanie kurzov a školení pre podnikateľov, začínajúcich podnikateľov	Vlastné zdroje/úver	SARIO, SOPK
Výstavba inkubátorov podporujúcich vznik podnikania	Vlastné zdroje/úver	MH SR
Opatrenie 2.2 Zabezpečenie kvalitných zdravotníckych služieb		
Rekonštrukcia zdravotného strediska vo Veľkej Lomnici	Vlastné zdroje/úver	MZ SR
Opatrenie 2.3 Podpora zlepšenia materiálo technických podmienok ZŠ a MŠ		
Rozšírenie kapacity Materskej školy o ďalšie 4 triedy	Vlastné zdroje/úver	OP IROP
Rekonštrukcia a modernizácia kuchyne v MŠ	Vlastné zdroje/úver	
Vybudovanie MŠ v rómskej osade	Vlastné zdroje/úver	OP ĽZ
Vybudovanie prístreškov na bicykle v areáli Základnej školy	Vlastné zdroje/úver	IROP

Rekonštrukcia elektrických rozvodov v budove Základnej školy – rozšírenie a modernizácia odborných učební – fyzika, chémia	Vlastné zdroje/úver	IROP
Rekonštrukcia telocvične v areáli základnej školy	Vlastné zdroje/úver	
Rekonštrukcia objektu školských dielní – rozšírenie o možnosť vybudovania klubovej miestnosti aj v pivničných priestoroch	Vlastné zdroje/úver	OP IROP
Opatrenie 2.4 Zabezpečenie kvalitných sociálnych služieb		
Riešenie problematiky hygieny a dochádzky obyvateľov zo sociálne slabších rodín	Vlastné zdroje/úver	OP ĽZ
Podpora aktivít a podujatí v komunitnom centre	Vlastné zdroje/úver	OP ĽZ
Podpora vzdelávania zamestnancov poskytujúcich sociálne a komunitné služby	Vlastné zdroje/úver	OP ĽZ
Prioritná oblasť - environmentálna		
Opatrenie 3.1 Racionálne využívanie vôd a odpadových vôd		
Sanácia podmáčaného terénu v areáli cintorína – regulácia odvodu podzemných a povrchových vôd	Vlastné zdroje/úver	OP KŽP, Environmentálny fond
Vybudovanie výdajného stojana na pitnú vodu v rómskej osade	Vlastné zdroje/úver	OP ĽZ
Rozšírenie a rekonštrukcia splaškovej kanalizácie na ul. Železničnej, vybudovanie dažďovej kanalizácie na ul. Železničnej	Vlastné zdroje/úver	OP ĽZ
Vybudovanie splaškovej kanalizácie na ul. Tatranskej	Vlastné zdroje/úver	OP KŽP, Environmentálny fond
Opatrenie 3.2 Ekonomický a ekologický systém odpadového hospodárstva		
Zvýšenie počtu separačných kontajnerov a činností súvisiacich s osvetou a propagáciou separácie	Vlastné zdroje/úver	OP KŽP, Environmentálny fond
Zavedenie efektívneho systému separovaného zberu a TKO	Vlastné zdroje/úver	OP KŽP, Environmentálny fond
Monitoring a odstránenie čiernych skládok	Vlastné zdroje/úver	OP KŽP, Environmentálny fond
Opatrenie 3.3 Ochrana obyvateľov pred povodňami		
Vybudovanie a spevnenie ochranných brehov na Skalnatom potoku – bezpečné vybudovanie chodníka spájajúceho ul. Železničnú s Popradskou ulicou	Vlastné zdroje/úver	OP KŽP, Environmentálny fond
Vybudovanie Suchého poldra – medzi ulicami Športovou a Lesnou	Vlastné zdroje/úver	OP KŽP, Environmentálny fond

Zdroj: vlastné spracovanie

5.1 Súlad cieľov PRO s cieľmi národnej stratégie

Slovenská republika uzavrela dňa 20. 6. 2014 s Európskou komisiou Partnerskú dohodu o využívaní európskych štrukturálnych a investičných fondov v rokoch 2014-2020. Partnerská dohoda definuje stratégiu a priority pre efektívne a účinné investície v objeme 15,3 mld. EUR na najbližších 10 rokov. Bolo stanovených 11 tematických cieľov:

1. Posilnenie výskumu, technologického rozvoja a inovácií
 2. Zlepšenie prístupu k informáciám a IKT a zlepšenie ich využívania a kvality
 3. Zvýšenie konkurencieschopnosti MSP, sektora poľnohospodárstva (v prípade EPFRV) a sektora rybníctva akvakultúry (v prípade ENRF)
 4. Podpora prechodu na nízkouhlíkové hospodárstvo vo všetkých sektoroch
 5. Podpora prispôsobovania sa zmene klímy, predchádzanie a riadenie rizika
 6. Zachovanie a ochrana životného prostredia a podpora efektívneho využívania zdrojov
 7. Podpora udržateľnej dopravy a odstraňovanie prekážok v kľúčových sieťových infraštruktúrach
 8. Podpora udržateľnosti a kvality zamestnanosti a mobility pracovnej sily
 9. Podpora sociálneho začlenenia, boj proti chudobe a akejkoľvek diskriminácii
 10. Investovanie do vzdelania, školení a odbornej prípravy, ako aj zručností a celoživotného vzdelávania
 11. Posilnenie inštitucionálnych kapacít orgánov verejnej správy a zainteresovaných strán a efektivity verejnej správy
- Slovenská republika bude v programovom období 2014 - 2020 čerpať Európske štrukturálne a investičné fondy (ďalej len „EŠIF“) prostredníctvom operačných programov v rámci Cieľa Investovanie do rastu a zamestnanosti a v rámci Cieľa Európska územná spolupráca.

Tabuľka 35 Schéma prepojenia prioritných oblastí PRO Veľká Lomnica a tematických cieľov EK

Prioritné oblasti podpory	Tematické ciele EK
Prioritná oblasť – Ekonomická	TC: 2. Zlepšenie prístupu k informáciám a komunikačným technológiám a zlepšenie ich využívania a kvality TC: 4. Podpora prechodu na nízkouhlíkové hospodárstvo vo všetkých sektoroch
Prioritná oblasť – Sociálna	TC: 10. Investovanie do vzdelania, zručností a celoživotného vzdelávania TC: 9. Podpora sociálneho začleňovania a boj proti chudobe
Prioritná oblasť – Environmentálna	TC: 5. Podpora prispôsobovania sa zmenám klímy, predchádzania a riadenia rizika TC: 6. Ochrana životného prostredia a presadzovanie efektívnosti využívania zdrojov

Zdroj: vlastné spracovanie

5.2 Vyhodnotenie väzieb na koncepčné dokumenty VÚC PSK

V zmysle zákona o prechode niektorých pôsobností z orgánov štátnej správy na obce a na vyššie územné celky prevzal samosprávny kraj kompetencie v oblasti regionálneho rozvoja, medzi ktoré patrí aj vykonávanie stratégie regionálneho rozvoja, koordinovanie úloh súvisiacich so zabezpečovaním hospodárskeho rozvoja a sociálneho rozvoja územia, koordinovanie plnenia koncepcií rozvoja samosprávneho kraja. Samosprávny kraj zabezpečuje a koordinuje vypracovanie odvetvových koncepcií a stratégií hospodárskeho a sociálneho rozvoja kraja. Tie sú základnými dokumentmi, na základe ktorých sa realizuje rozvoj kraja. Výkon kompetencií v oblasti regionálneho rozvoja zabezpečuje PSK prostredníctvom odboru regionálneho rozvoja.

Prešovský samosprávny kraj (PSK) v súlade so zákonom č. 309/2014 Z. z., ktorým sa mení a dopĺňa zákon č. 539/2008 Z. z. o podpore regionálneho rozvoja, v súčasnosti má schválený nový strednodobý rozvojový dokument PSK, ktorým je: „Program hospodárskeho a sociálneho rozvoja Prešovského samosprávneho kraja na obdobie 2014 - 2020“ (PHSR PSK 2014 - 2020). PHSR PSK 2014 - 2020, spolu s územným plánom kraja, je základným kľúčovým dokumentom pre riadenie samosprávy, ktorý vychádza z poznania situácie a konkrétnych potrieb obyvateľov, podnikateľov, záujmových skupín a ďalších subjektov pôsobiach v území, formuluje svoju predstavu o budúcnosti spolu s činnosťami, investičnými projektmi a inými konkrétnymi aktivitami a spolu s návrhom na zdrojové krytie ich zabezpečenia.

PRO Veľká Lomnica je v súlade s prioritami a cieľmi stanovenými v PHSR PSK 2014-2020 a podľa záväznej časti územnoplánovacej dokumentácie kraja. Zároveň zohľadňuje aktuálnu sociálno – ekonomickú situáciu, nové výzvy i nové podmienky v rámci Európskej únie a Slovenskej republiky.

5.3 Operačné programy cieľa Investovanie do rastu a zamestnanosti (15 329 mil. EUR)

- ❖ OP Výskum a inovácie (OP Val)
- ❖ OP Integrovaná infraštruktúra (OP II)
- ❖ OP Ľudské zdroje (OP ĽZ)
- ❖ OP Kvalita životného prostredia (OP KŽP)
- ❖ Integrovaný regionálny OP (IROP)
- ❖ OP Efektívna verejná správa (OP EVS)
- ❖ OP Technická pomoc
- ❖ OP Program rozvoja vidieka
- ❖ OP Rybné hospodárstvo

5.4 Operačné programy cieľa Európska územná spolupráca (223 mil. EUR)

- ❖ Programy cezhraničnej spolupráce (SK - CZ, SK - AT, PL - SK, SK - HU, ENI HU - SK - RO - UA)
- ❖ Programy nadnárodnej spolupráce (Stredná Európa, ETC Dunaj)
- ❖ Programy medziregionálnej spolupráce (INTERREG, ESPON, INTERACT, URBACT)

5.5 Finančné mechanizmy NÓRSKY FINANČNÝ MECHANIZMUS A FINANČNÝ MECHANIZMUS EHP

Finančné príspevky sa poskytujú v týchto prioritných oblastiach:

- a) Ochrana a manažment životného prostredia
- b) Klimatické zmeny a obnoviteľná energia ŠVAJCIARSKY FINANČNÝ MECHANIZMUS-THE INTELLIGENT ENERGY – EUROPE PROGRAMM WORLD MONUMENTS FUND (SVETOVÝ PAMIATKOVÝ FOND)

5.6 Dotácie ministerstiev

- ❖ DOTÁCIE MINISTERSTVA DOPRAVY, VÝSTAVBY A REGIONÁLNEHO ROZVOJA SR
- ❖ ENVIRONMENTÁLNY FOND:

A. Oblasť: Ochrana ovzdušia a ozónovej vrstvy Zeme: a. Podpora výroby tepla a teplej úžitkovej vody prostredníctvom využívania nízko emisných zdrojov b. Podpora výroby tepla a teplej úžitkovej vody a elektrickej energie prostredníctvom využívania obnoviteľných zdrojov c. Podpora projektov zameraných na zlepšenie kvality ovzdušia B. Oblasť: Ochrana a využívanie vôd: a. Čistiarene odpadových vôd a verejné kanalizácie b. Vodovody c. Protipovodňová ochrana - Opatrenia na vodnom toku d. Protipovodňová ochrana - Opatrenia mimo vodného toku C. Oblasť: Rozvoj odpadového hospodárstva a. Uzavretie a rekultivácia skládok b. Separácia a zhodnocovanie biologicky rozložiteľných odpadov c. Zavedenie separovaného zberu v obciach, vybudovanie zberných dvorov a dotriedňovacích zariadení D. Oblasť: Ochrana prírody a krajiny a. Ochrana prírody a krajiny E. Oblasť: Environmentálna výchova, vzdelávanie a propagácia a. Environmentálna výchova, vzdelávanie a propagácia F. Oblasť: Prieskum, výskum a vývoj zameraný na zisťovanie a zlepšenie stavu životného prostredia a. Prieskum, výskum a vývoj zameraný na zisťovanie a zlepšenie stavu životného prostredia G. Oblasť: Zelená investičná schéma

- ❖ DOTÁCIE MINISTERSTVA PRÁCE, SOCIÁLNYCH VECÍ a RODINY SR
- ❖ DOTÁCIE MINISTERSTVA DOPRAVY, VÝSTAVBY A REGIONÁLNEHO ROZVOJA SR
- ❖ DOTÁCIE MINISTERSTVA ŠKOLSTVA, VEDY, VÝSKUMU A ŠPORTU SR
- ❖ DOTÁCIE MINISTERSTVA KULTÚRY SR
- ❖ Grantové schémy ministerstiev, neziskových organizácií a pod:

RECYKLACNÝ FOND NADÁCIA SPP NADÁCIA PONTIS NADÁCIA ORANGE NADÁCIA EKOPOLIS
GREENWAYS PRIESTORY POHODA ZA MESTOM ZELENÉ OÁZY GRANTOVÝ PROGRAM TESCO PRE
ZDRAVŠIE MESTÁ NADÁCIA DEXIA BANKY SLOVENSKO

6 Záver

Obsahuje informáciu o schválení a zverejnení PRO Veľká Lomnica. Program rozvoja obce Veľká Lomnica na roky 2016-2023 schválilo Obecné zastupiteľstvo vo Veľkej Lomnici na svojom 10. zasadnutí obecného zastupiteľstva dňa 12.5.2016 schválením VZN č.2/2016.

Schválený PRO Veľká Lomnica na roky 2016 - 2023 zverejnený dňa 16.5.2016 na úradnej tabuli obce a na internetovej stránke obce Veľká Lomnica : www.velkalomnica.sk

Tabuľka 36 Schválenie PRO Veľká Lomnica na roky 2016 - 2023

Dokument	Názov: Program hospodárskeho rozvoja a sociálneho rozvoja obce Veľká Lomnica na roky 2016 - 2023
	Dokument je spracovaný v súlade s platnou legislatívou - podľa zákona NR SR č. 309/2014 Z. z. o podpore regionálneho rozvoja, ktorým sa mení a dopĺňa zákon č. 539/2008 Z. z., a na základe platnej Metodiky na spracovanie programu hospodárskeho rozvoja a sociálneho rozvoja obce, verzia 2.0.
Spracovanie	Forma spracovania: úplné spracovanie „na kľúč“. Spracovateľom je spoločnosť MEDIINVEST Consulting, s.r.o., sídlo: Mukačevská 30, 080 01 Prešov
	Obdobie spracovania: podľa podpísanej zmluvy
	Za riadenie procesu zodpovedal starosta obce Veľká Lomnica a dodávateľ.
	Verejnosť bola oboznamovaná s priebežnými výstupmi prostredníctvom webovej stránky obce Veľká Lomnica a názory občanov boli zozbierané dotazníkovou metódou
Prerokovanie	Verejné pripomienkovanie
	Posudzovanie SEA
Schválenie	Návrh na schválenie všeobecne záväzného nariadenia obce (VZN): Obecné zastupiteľstvo vo Veľkej Lomnici schvaľuje VZN č.2/2016 „Program hospodárskeho rozvoja a sociálneho rozvoja obce Veľká Lomnica na roky 2016 – 2023“

Vo Veľkej Lomnici, 16.5.2016

Mgr. Peter DUDA
starosta obce

7 Prílohy

Príloha č. 1 - Zoznam skratiek použitých v PRO

Príloha č. 2: Vzor monitorovacej správy

Príloha č. 3: Letecké snímky obce Veľká Lomnica

Príloha č. 1 - Zoznam skratiek použitých v PRO

a. s. – Akciová spoločnosť

ČOV - Čistiareň odpadových vôd

EAO – Ekonomicky aktívne obyvateľstvo

EÚ – Európska únia

FO – Fyzická osoba

ha - Hektár

IKT – Informačné a komunikačné technológie

km – Kilometer

k. ú. – Katastrálne územie

m² – meter štvorcový

MAS – Miestna akčná skupina

MDVRR SR – Ministerstvo dopravy, výstavby a regionálneho rozvoja Slovenskej republiky

MŠ - Materská škola

NP – Nepoľnohospodárska pôda

NR SR – Národná rada Slovenskej republiky

OcÚ – Obecný úrad

OP ĽZ – Operačný program ľudské zdroje

OZ – Obecné zastupiteľstvo

PD - Poľnohospodárske družstvo

PO – Právnická osoba

PP – Poľnohospodárska pôda

PPF – Poľnohospodársky pôdny fond

PRO - Program rozvoja obce

PSK – Prešovský samosprávny kraj

SPP - Slovenský plynárenský podnik

ŠFRB – Štátny fond rozvoja bývania

ŠÚ SR – Štatistický úrad Slovenskej republiky

VSE – Východoslovenské elektrárne

VZN – Všeobecne záväzné nariadenie

ZMOS – Združenie miest a obcí Slovenska

ZŠ - Základná škola

Z. z. – Zbierka zákonov

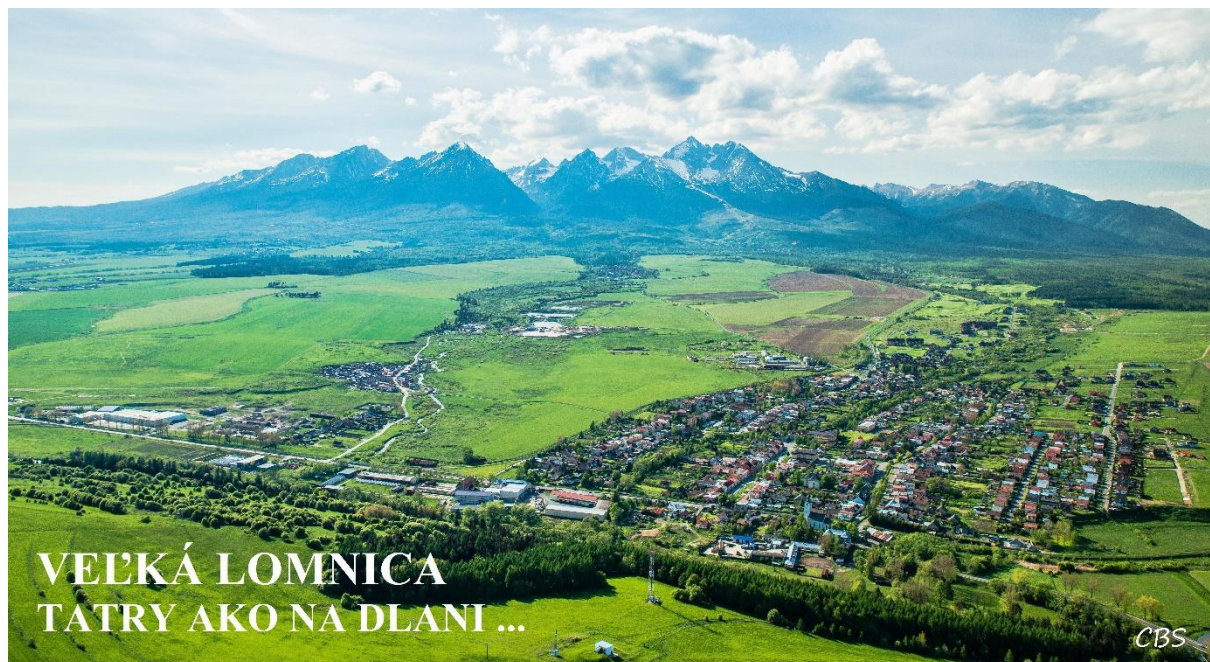
ŽP – Životné prostredie

Príloha č. 2: Vzor monitorovacej správy

Monitorovacia správa					
Úroveň prvku stratégie	Opis stratégie prvkov	Plánovaný termín realizácie	Rozpočet mesta <i>od do</i>	Externé zdroje <i>od do</i>	Realizácia aktivít <i>od do</i> a plán na obdobie <i>od do</i>
Cieľ 1					
Opatrenie 1.1					
P. 1.1.1					
P. 1.1.2					

Príloha č. 3: Letecké snímky obce Veľká Lomnica

Obrázok 1: Celkový pohľad na obec Veľká Lomnica



Obrázok 2: Rómska osada v obci Veľká Lomnica



Obrázok 3: Základná škola v obci Veľká Lomnica

