



OBSAH

ÚVOD.....	3
A/ Charakteristika obce Veľká Ves.....	4
A.1 Základné údaje.....	4
A.2 Vymedzenie územia.....	5
A.3 História obce.....	5
B/ Prírodné zdroje.....	6
B.1 Štruktúra pôdneho fondu.....	6
B.2 Klimatické pomery.....	8
B.3 Hydrologické pomery	9
B.4 Fauna a flóra	9
B.5 Nerastné suroviny	9
B.6 Životné prostredie	9
C/ Ľudské zdroje	10
C.1 Demografické charakteristiky	10
C.2 Kultúrno-spoločenské zdroje	13
D / Materiálne zdroje	14
D.1 Technická infraštruktúra.....	14
D.1.1 Bytový fond	14
D.1.2 Doprava a dopravné vzťahy.....	15
D.1.3 Inžinierske siete	16
D.2. Sociálna infraštruktúra	17
D.2.1 Zdravotná infraštruktúra	17
D.2.2 Školská infraštruktúra	18
D.2.3 Kultúrna infraštruktúra.....	18
D.2.4 Športová a rekreačná štruktúra.....	18
E/ Ekonomické zdroje.....	19
E.1 Ekonomická charakteristika.....	19
E.2 Ekonomická štruktúra obyvateľstva.....	19
E.3 Priemysel.....	20
E.4 Poľnohospodárstvo.....	21
E.5 Podnikateľská sféra	21
E.6 Obchodná sféra	22
E.7 Cestovný ruch.....	22
F / Partnerstvá, účasť v združeniach. Podujatia, aktivity, projekty	23
F.1 Partnerstvá, účasť v združeniach.....	23
F.2 Podujatia, aktivity, projekty	23
G / SWOT analýza.....	24
H/ Kľúčové disparity a faktory rozvoja	26



I / Vízia	26
J / Stratégia rozvoja – definícia cieľov.....	27
K/ Finančný a programový rámec	33
L/ Mechanizmus monitorovania PHSERK	38
M/ Dotazníkový prieskum	39
N/Prílohy	44
Zoznam skratiek	45
Použité zdroje informácií.....	45
Literatúra, dokumenty.....	45



ÚVOD

Program hospodárskeho, sociálneho, environmentálneho rozvoja a rozvoja kultúry

Smerodajným nástrojom štátnej regionálnej politiky je **zákon č. 503/2001 Z.z. o podpore regionálneho rozvoja** a jeho doplnení **zákonom 531/2004 Z.z.**, ktorý ustanovuje, že hlavnú úlohu pri strategickom plánovaní podpory regionálneho rozvoja zohrávajú orgány štátnej správy, obcí a samosprávnych krajov. Podľa uvedeného zákona má efektívnemu plánovaniu a čerpaniu prostriedkov pre miestny a regionálny rozvoj napomôcť PHSERK obce, resp. samosprávneho kraja. PHSERK je strednodobý programový dokument, ktorý obsahuje najmä analýzu hospodárskeho a sociálneho, environmentálneho a kultúrneho rozvoja obce, hlavné smery jej vývoja, ustanovenie cieľov a prvoradých potrieb; úlohy a prvoradé potreby v rozvoji; návrh finančného a administratívneho zabezpečenia.

Obsah PHSERK v zmysle vyššie uvedeného zákona o regionálnom rozvoji okrem iného ustanovil i kompetenciu vypracúvať, schvaľovať a pravidelne vyhodnocovať plnenie programu hospodárskeho, sociálneho, environmentálneho a kultúrneho rozvoja obcí (PHSERK), príp. jeho časti, podieľať sa na ich uskutočňovaní a pravidelne vyhodnocovať ich plnenie.

Získanie finančnej podpory z verejných zdrojov (európskych, štátnych alebo regionálnych) býva pri projektoch zameraných na regionálny rozvoj často podmienené ich zladením s rozvojovou stratégiou príslušnej obce, mikroregiónu či kraja. Vyžaduje to aj uvedený zákon o podpore regionálneho rozvoja, preto podľa tohto zákona **majú mať obce schválený PHSERK svojimi najvyšším orgánom – obecným zastupiteľstvom.**

Cieľom spracovania PHSERK obce je poskytnúť komplexný pohľad na súčasný stav, perspektívy a šance obce v oblasti hospodárskeho a sociálneho rozvoja a stanoviť strategické ciele, rozvojové priority a strategické oblasti rozvoja obce ako celku.

Vypracovaním PHSERK obec naplní jeden zo základných princípov regionálnej politiky Európskej únie – princíp programovania. Súčasne tak zvýši svoje šance získať finančnú podporu na realizáciu projektov zo štrukturálnych fondov, keďže obec musí preukázať súlad zamýšľaného projektu s regionálnymi stratégiami i miestnou stratégiou, ktorú reprezentuje svojím PHSERK.

PHSERK obce nenahrádza územno-plánovaciu dokumentáciu a územno-plánovacie podklady, ale patrí medzi významné podklady využívané v územno-plánovacej činnosti. Jednotlivé zámery predkladané v rámci prípravy **PHSERK musia byť v súlade s existujúcou schválenou územno-plánovacou dokumentáciou**, príp. s podkladmi, pričom program rozvoja obce stanovuje iba mieru podpory jednotlivým jeho zámerom.

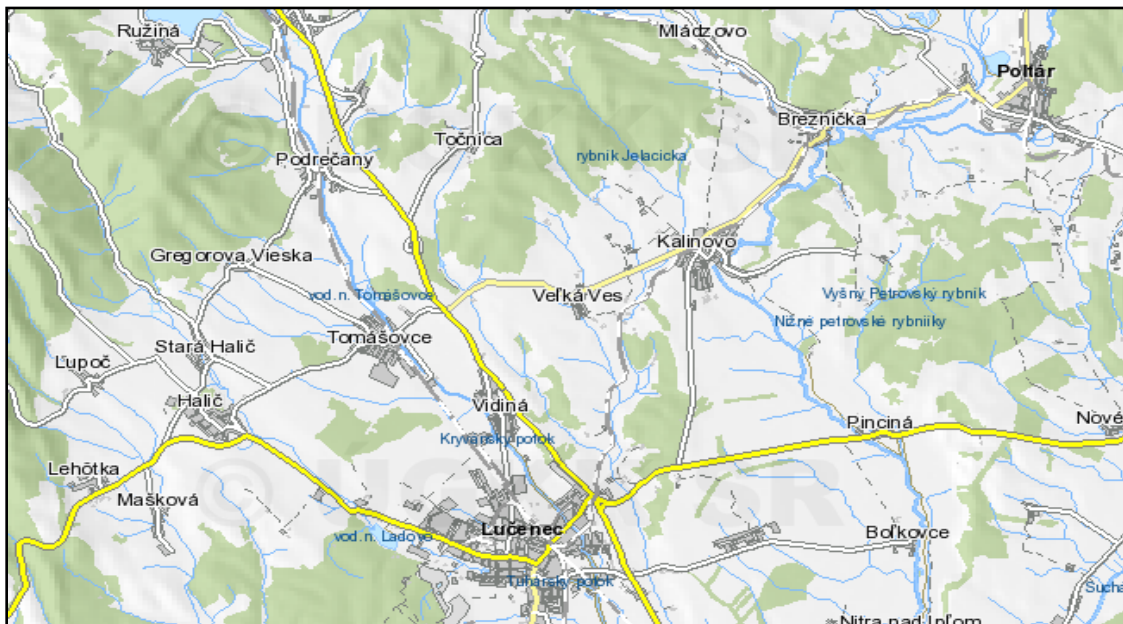


A/ Charakteristika obce Veľká Ves

A.1 Základné údaje

<i>Názov obce:</i>	Veľká Ves
<i>Okres:</i>	Poltár
<i>Vyšší územný celok:</i>	Banskobystrický samosprávny kraj
<i>Meno starostu:</i>	Jozef Líška
<i>Poštová adresa OcÚ:</i>	Obecný úrad Veľká Ves 53, 985 01 Kalinovo
<i>Telefón:</i>	047 / 439 09 22
<i>Fax:</i>	047 / 439 09 22
<i>e-mail:</i>	velkaves@stonline.sk
<i>www:</i>	www.velkaves.sk
<i>Počet obyvateľov k 31.12.2013:</i>	451
<i>Hustota obyvateľstva/ km²:</i>	46 obyv./ km ²
<i>Rozloha:</i>	980,32 ha
<i>Nadmorská výška obce:</i>	204 m n.m.

Obr.1



Zdroj: www.mapy.atlas.sk

A.2 Vymedzenie územia

Veľká Ves leží v severnej časti Lučeneckej kotliny.

Územne spadá do okresu Poltár, ktorý patrí do katastrálneho územia na juhu Banskobystrického kraja.

Obr.2



Zdroj: Spracovateľ

Okres Poltár susedí s okresmi Lučenec, Rimavská Sobota, Detva a Brezno.

Vzdialenosť obce Veľká Ves je 6,5 km severne od Lučenca a 11 km juhozápadne od Poltára. Veľká Ves susedí s obcou Kalinovo v poltárskom okrese, väčšia vzdialenosť ju delí od obcí Tomášovce a Vidiná pri Lučenci a tiež obce Točnica v lučenskom okrese.

Vzdialenosť obce Veľká Ves k najbližším mestám (v km)

Tab.1

Obec	Poltár	Lučenec	Rimavská Sobota
Veľká Ves	11	6,5	37

Zdroj: Spracovateľ

Obec nemá oficiálne územné obecné časti, ľudovo sa však používajú členenia obce ako Farkaška, Jazvina a Konteska (alebo Samotrč).

A.3 História obce

Prvé poznatky z osídlenia sa datujú už do neskej doby kamennej (IV. stor. pred n. l.). Prítomnosť človeka je možné doložiť len evidovanými nálezmi (kamenné nástroje) z doby paleolitu v okolí obce Veľká Ves a tiež okolí susednej obce Kalinovo. Ďalšie významnejšie záznamy sa z tohto územia priradujú obdobiu halštatskej kultúry (700 až 400 rokov pred n. l.). Náleziská poskytnú skromnú zbierku keramiky.

Príchod Slovanov do Poiplia z juhozápadného Slovenska Pohroním sa datuje do 6.stor. n. l., keď Slovania obsadili v Lučenskej a Ipel'skej kotline úrodné terasy Ipľa a jeho prítokov. Podľa drobných nálezov je možné predpokladať, že sa mohli vyskytovať aj maličké osídlenia historických kultúr ako Kvádi, Rímania alebo Avari.

Prvá písomná zmienka je z roku 1335 – v Monumente Vatikana – pod názvom Magna Villa, keď patrila divínskemu panstvu. Neskorší názov Nagy Falwa je z roku 1424. V roku 1540 patrila obec rodine Mocsáryovcov. Neskôr v 2. pol. 16.storočia sa na tomto území zdržiavali aj Turci, ktorí mali v neďalekom Fiľakove významné sídlo. Z roku 1554 sa nachádza zmienka o obci v tureckom súpise obyvateľstva.

V minulosti sa územie terajšieho okresu Poltár vyznačovalo silnou sklárskou tradíciou, toto remeslo sa však obce Veľká Ves významnejšie nedotklo. Obyvateľstvo sa zaoberalo poľnohospodárstvom, hrnčiarstvom a kolárskou výrobou.

B/ Prírodné zdroje

B 1. Štruktúra pôdneho fondu

Rozlohu a rozdelenie charakteru pozemkov podľa údajov geodézie a kartografie a katastra SR dokumentuje nasledujúca tabuľka č. 2 a graf č.1 .

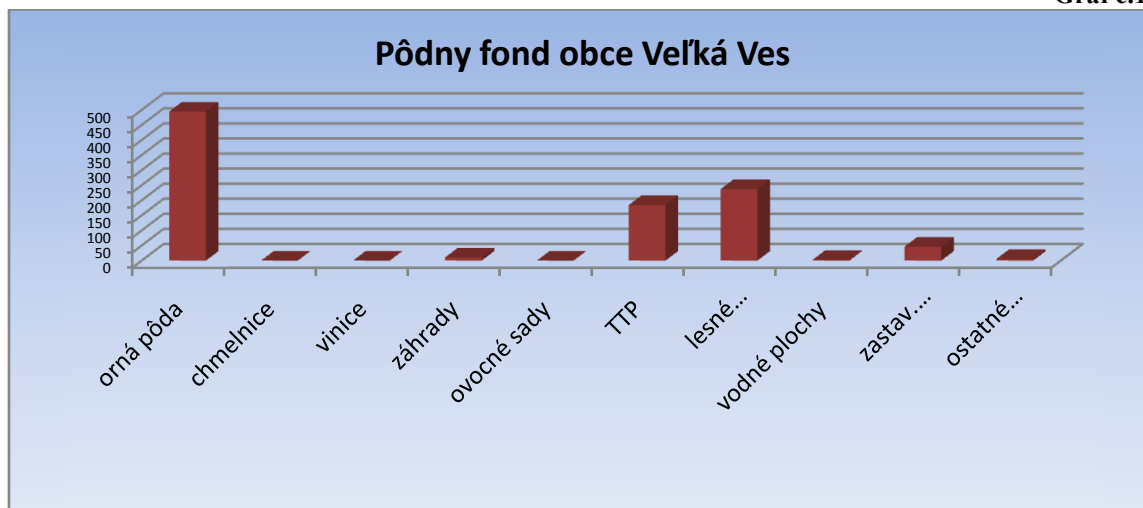
Druhy pozemkov v obci Veľká Ves (v ha)

Tab.č. 2

celková výmera	orná pôda	chmeľnice	vinice	záhrady	ovocné sady	TTP	lesné pozemky	vodné plochy	zastav. plochy a nádvoria	ostatné plochy
980,3153	494,6449	0	0	10,1586	0	184,4698	237,1812	2,3025	46,1512	5,4071

Zdroj: Úrad geodézie, kartografie a katastra SR, 2010

Graf č.1



Zdroj: Úrad geodézie, kartografie a katastra SR, 2010



Lesné hospodárstvo

Katastrálne územie obce Veľká Ves má pomerne malé zastúpenie lesnej vegetácie. Súvislejším lesom je pokrytá len severozápadná časť riešeného územia. Celková výmera lesných porastov tvorí 193,1336 ha, t.j. 22,17 % z celkovej katastrálnej výmery. Vyskytujú sa lesy dubovo-cerové a dubovo - nátržníkové.

Vyskytujú sa najmä lesy hospodárske – produkčné lesy, ktorých hlavným funkčným zameraním je produkcia drevnej hmoty. Ostatné funkcie sú druhoradé.

Pôdne druhy

Pôdne druhy vyskytujúce sa v charakterizovanom katastri sú piesočnato hlinité, hlinité až ílovito hlinité (Tab.č.3).

Produkčný potenciál pôd je vyjadrený indexom produktivity pôd a pre oblasť katastra obce Veľká Ves sa pohybuje v rozsahu od 51 až do 71 bodov, kde v 100-bodovej stupnici, (od 100 do 1 BH BPEJ) vyššie bodové hodnoty vyjadrujú vyšší produkčný potenciál pôdy a nižšie naopak nižší produkčný potenciál pôdy.

Zastúpenie pôdných druhov v okrese Poltár [% z poľnohospodárskej pôdy]

Tab.č. 3

Okres	ľahké	stredne ťažké		ťažké	veľmi ťažké
	piesočnaté, hlinitopiesočnaté	piesočnato hlinité	hlinité	ílovitohlinité	ílovité, íly
Poltár	24,72	52,10	18,31	4,70	0,17

Zdroj: VÚPOP

Nitrátová smernica

Smernica 91/676/EC o ochrane vodných zdrojov pred znečistením dusičnanmi pochádzajúcimi z poľnohospodárstva

"Nitrátová direktíva" je súborom opatrení smerujúcich k zníženiu možností znečistenia vodných zdrojov (povrchové aj podzemné) dusičnanmi, ktoré môžu pochádzať z minerálnych hnojív a z hospodárskych hnojív (maštalný hnoj, hnojovica, močovka), a to vtedy, keď sú aplikované v nadmerných dávkach a v nesprávnom čase, alebo keď sú zle uskladňované.

Zraniteľné oblasti boli na území SR vyčlenené Nariadením vlády SR zo dňa 26.6.2003. Podľa tohto nariadenia bolo 1546 obcí vyhlásených za územia zraniteľné z hľadiska ochrany vodných zdrojov. Poľnohospodárske subjekty hospodáriace v spomínaných územiach sú povinné rešpektovať osobitné zásady hospodárenia.

Kódex správnej poľnohospodárskej praxe bol schválený vo vedení MP SR a tlačou vydaný v roku 2001.

V zraniteľných oblastiach sa na základe súboru pôdných, hydrologických, geografických a ekologických parametrov určili pre každý poľnohospodársky subjekt tri kategórie obmedzení hospodárenia:

kategória A - produkčné bloky s najnižším stupňom obmedzenia hospodárenia

kategória B - produkčné bloky so stredným stupňom obmedzenia hospodárenia

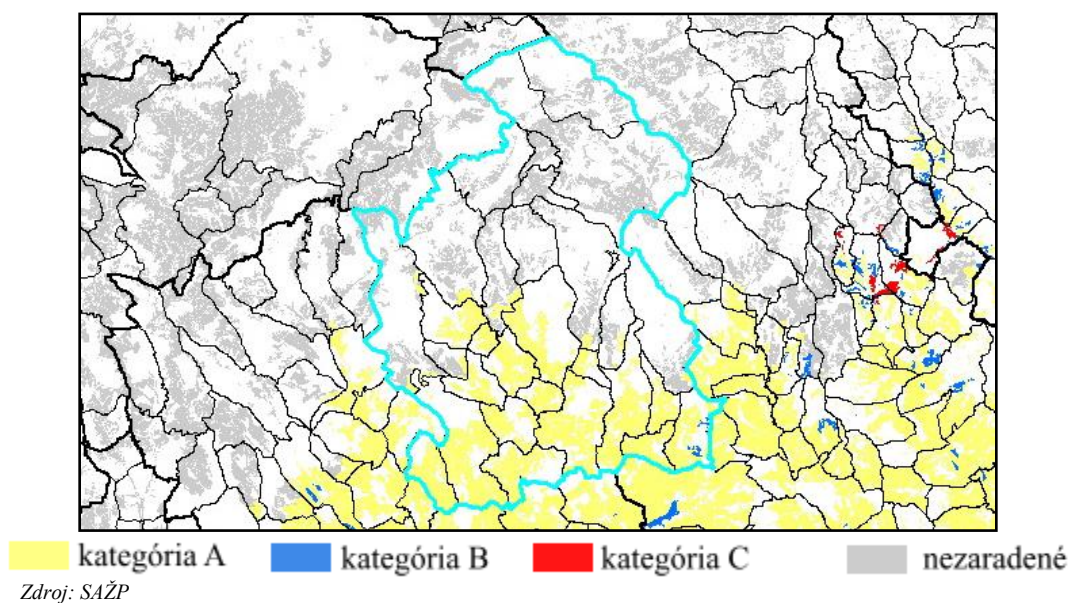
kategória C - produkčné bloky s najvyšším stupňom obmedzenia hospodárenia

Podmienky hospodárenia na A, B, C produkčných blokoch sú podrobne uvedené v "Programe hospodárenia".

Obec podľa Smernice 91/676/EC o ochrane vodných zdrojov pred znečistením dusičnanmi pochádzajúcimi z poľnohospodárstva je zaradená medzi produkčné bloky s obmedzením hospodárenia, a to konkrétne do kategórie A obmedzenia hospodárenia v lokalitách Halič a Lovinobaňa. Obec je zaradená do zraniteľnej oblasti pôdy.

Nitrátová smernica – územie zahrnuté do NS v okrese Poltár

Obr. č.3



B.2 Klimatické pomery

Obec sa nachádza v území Lučeneckej kotliny, ktorá je podľa priemerných teplôt teplou oblasťou. Vyznačuje sa priemernými dennými teplotami začínajúcimi od -2°C až $4,3^{\circ}\text{C}$ (január) až po 17°C až 20°C (júl). Ročná výdatnosť zrážok je okolo 600 – 710mm. Snehová pokrývka trvá v priemere 55 – 65 dní.

Územie je zaradené do oblasti teplej, suchej až mierne suchej klímy s chladnou zimou a miernou inverziou teplôt. Počet letných dní: 63. Snehová pokrývka je okolo 20-27 cm. Na režim slnečného svitu pripadá ročné maximum na mesiac júl a ročné minimum na mesiac december.



B.3. Hydrologické pomery

Okrem malého vodného toku Filľku v katastri obce nie je žiadny iný vodný tok ani minerálny prameň.

B.4 Fauna a flóra

V severnej časti katastrálneho sa nachádza biotop národného významu dubovo-cerové lesy a dubovo- nátržníkové lesy. Západne od katastrálneho územia obce Veľká Ves je údolie potoka Točnica, ktoré je evidované ako významná lokalita, tvorená zvyškami starého dubového lesa s meandrujúcim potokom.

B.5 Nerastné suroviny

V súčasnosti je výskyt železných rúd nepatrný, no do železoruďnej oblasti patrili v druhej polovici 20.stor. okrem ďalších okolitých katastrálnych území aj obci Veľká Ves.

Pod neogénym súvrstvom poltárskej formácie sa tiahne na severovýchod súvrstvie magnezitových ložísk (Veľká Ves, Poltár, Breznička). Ťažba magnezitu bola tak intenzívna, že dnes sú už ložiská takmer vyťažené a niektoré iba čakajú na využitie. Odkryté ložisko magnezitu je možné vidieť v malom opustenom kameňolome medzi Tomášovcami a Veľkou Vsou, juhozápadne od osady Konteska.

Významné sú aj viaceré ložiská žiaruvzdorných surovín, silikátových nerudných surovín a tehliarskych surovín. Jediné ložisko s bilančnými zásobami azbestu na Slovensku sa nachádza pri Kalinove – susednej obci k obci Veľká Ves. V katastri obce Breznička je ložisko stavebného a dekoračného kameňa aj ložisko vápenca.

V katastrálnom území obce Veľká Ves Obvodný banský úrad v Banskej Bystrici eviduje nasledovné ložiská vyhradených nerastov:

- chránené ložiskové územia:
- Kalinovo IV (žiaruvzdorné íly) a dobývací priestor Kalinovo IV – Močiar,
- Kalinovo VI (žiaruvzdorné íly),
- Vidiná Halier (tehliarske suroviny) a dobývací priestor Vidiná (Ipeľské tehelne, a.s. Lučenec),
- výhradné ložiská (568, 777).

B.6 Životné prostredie

Z hľadiska kvality životného prostredia patrí územie okresu Poltár medzi najmenej narušené a pomerne kvalitné územia v bansko-bystrickom kraji. Pokles priemyselnej výroby pozitívne ovplyvnil stav životného prostredia.

Podobne aj zníženie intenzifikácie využívania pôdy v poľnohospodárstve priaznivo ovplyvnilo hodnoty znečistenia pôdy a vody. Najväčšie znečistenie ovzdušia spôsobujú len hospodárske dvory zamerané na živočíšnu výrobu, potom sú to kotolne na tuhé a plynné palivo.

V riešenom katastrálnom území obce Veľká Ves sa nachádzajú špecifické a chránené územia:

- biotopy európskeho významu: *Dubovo-cerové lesy a Dubovo - nátržníkové lesy*
- biotop národného významu - *mezofilné pasienky zväzu Polygalo-Cyrosurenion*

V katastri obce Veľká Ves sa nenachádzajú ďalšie veľkoplošné ani maloplošné chránené územia, chránené stromy, ani osobitne chránené územia či osobitné územia ochrany spadajúce do Sústavy Natura 2000.

C/ Ľudské zdroje

C.1 Demografické charakteristiky

Štruktúra obyvateľstva obce Veľká Ves podľa produktivity

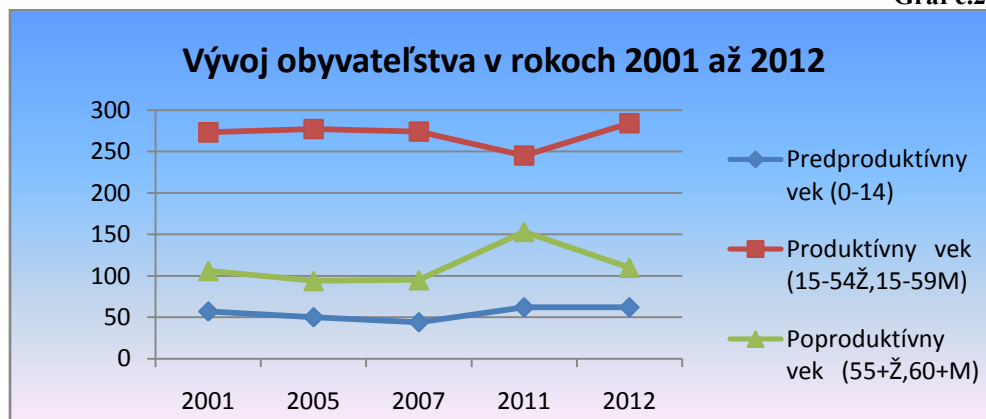
Tab.č.4

	Predproduktívny vek (0-14)	Produktívny vek (15-54Ž,15-59M)	Poproduktívny vek (55+Ž,60+M)	Celkom	Index starnutia
2001	57	273	106	436	185,96
2005	50	277	94	421	180,00
2007	44	274	95	417	215,90
2011	62	245	153	460	246,77
2012	62	284	110	456	177,42

Zdroj: ŠÚ SR

V roku 2012 mala obec Veľká Ves 456 obyvateľov, z toho 244 žien a 212 mužov. Z dlhodobejšieho hľadiska je možno konštatovať mierny nárast u predproduktívneho obyvateľstva a tiež nárast u obyvateľstva v produktívnom veku. Takýto trend je priaznivý, ale rastúce hodnoty počtu obyvateľstva v produktívnom a poproduktívnom veku predstavujú trend starnúceho obyvateľstva. Index starnutia je vysoký, najvyšší je v roku 2011.

Graf č.2



Zdroj: ŠÚ SR



Graf č. 2. ukazuje vývoj kategórií obyvateľstva v časovom rade rokov od 2001 do 2012.

Vývoj počtu obyvateľstva obce Veľká Ves

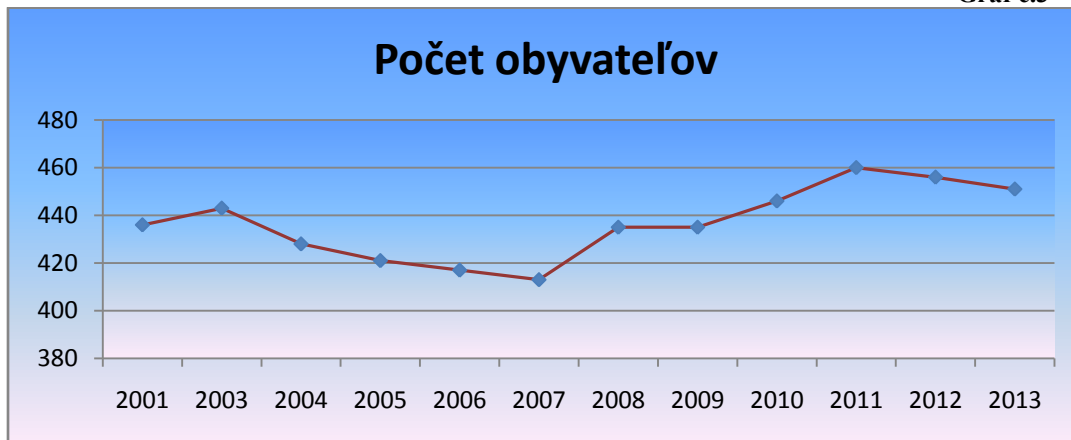
Tab.č.5.

rok	2001	2003	2004	2005	2006	2007	2008	2009	2010	2011	2012	2013
Počet obyvateľov	436	443	428	421	417	413	435	435	446	460	456	451

Zdroj: ŠÚ SR

Tabuľka ukazuje počty obyvateľstva v obci Veľká Ves v časovom rozsahu 12 rokov. Rozdiel v počte obyvateľov medzi rokom 2001 a 2013 je len 15 obyvateľov.

Graf č.3



Zdroj: ŠÚ SR

Priemerná hodnota počtu obyvateľov za sledované obdobie je 436 obyvateľov. Priemerný vek k 31.12.2012 je 39,56 rokov.

Bilancia pohybu obyvateľstva obce Veľká Ves

Tab.č.6

	2010	2011	2012
	<i>spolu</i>	<i>spolu</i>	<i>spolu</i>
živonarodení	6	5	5
zomrelí	3	4	6
prírodný prírastok	3	1	-1
pristťahovaní	5	11	16
vystťahovaní	3	3	19
migračné saldo	2	3	3
celkový prírastok	5	9	2

Zdroj: ŠÚ SR, RegDat

Za sledované obdobie – posledné tri roky vykazuje pohyb obyvateľstva priaznivé hodnoty. Prírodný prírastok za toto obdobie má záporný trend, aj keď počet obyvateľov za sledované obdobie sa zvýšil o 3. Za to isté obdobie sa vystťahovalo 25 osôb, pristťahovalo sa 32 osôb. Príčinami odsťahovania je migrácia za prácou a rodinné dôvody.


Štruktúra podľa národnosti
Tab.č.7

obec Veľká Ves	slovenská	maďarská	rómska	česká	nezistené
2001	430	4	0	0	2
2011	442	3	1	0	8

Zdroj: ŠÚ SR

V porovnaní s údajmi zo sčítania ľudu, domov a bytov z 2001 sa údaje k 31.12.2011 nelíšia veľkými rozdielmi. Slovenská národnosť je priznávaná u 98,31% obyvateľstva obce. Do počtu v kategórii *nezistené* sú zaradení obyvatelia, ktorí príslušnosť k národnosti neuviedli.

Poznámka: Údaje sú uvádzané zo zdroja Štatistického úradu v Slovenskej republike zo SODB 2001 a 2011, aktuálne údaje nie sú k dispozícii.

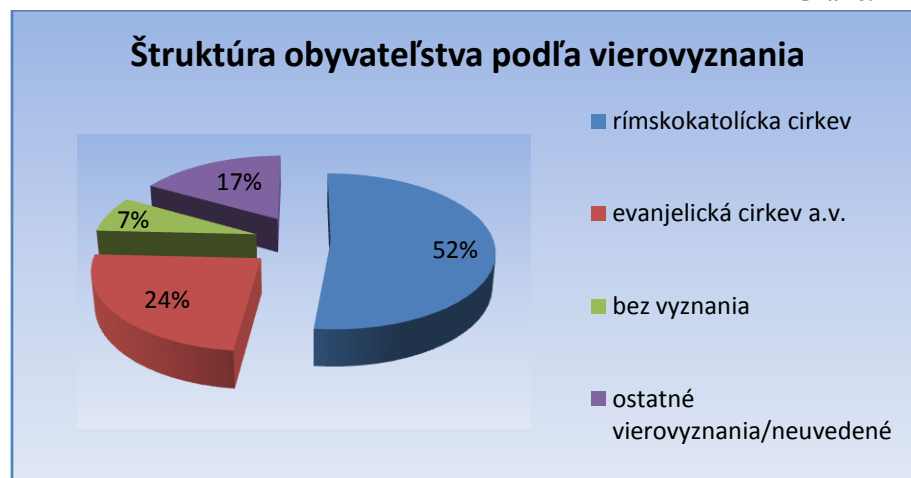
Štruktúra podľa vierovyznania
Tab.č.8

názov obce	rímskokatolícka cirkev	evanjelická cirkev a.v.	bez vyznania	ostatné vierovyznania/neuvedené
Veľká Ves	235	109	34	76
%	51,8	24,0	7,5	16,7

Zdroj: SODB 2011

Z Grafu č.4 je zrejmé, že väčšina obyvateľstva vyznáva katolícku vieru, takmer o polovicu menej je obyvateľov s evanjelickým vierovyznaním, ostatné vierovyznania spolu tvoria asi 3,7% obyvateľstva a 8,3% obyvateľov sa nehlási k žiadnej viere.

Poznámka: Údaje sú uvádzané zo zdroja Štatistického úradu v Slovenskej republike zo SODB 2011, aktuálne údaje nie sú k dispozícii.

Graf č.4


Zdroj: SODB 2011

Štruktúra podľa vzdelania
Tab.č.9

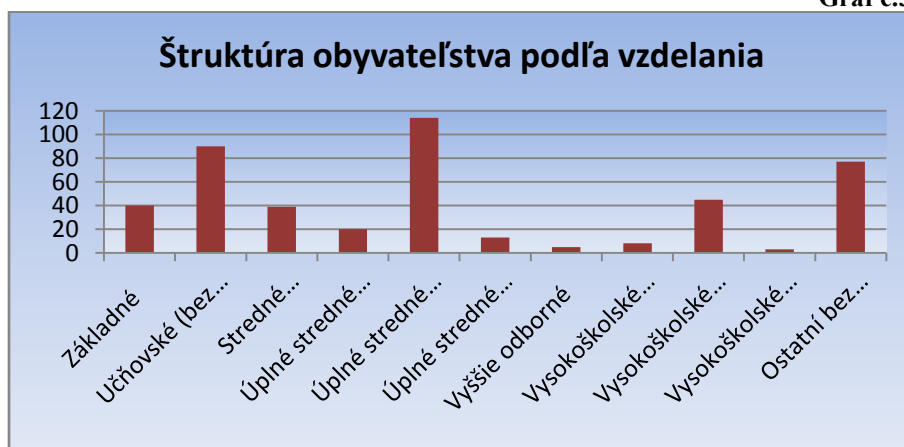
Najvyšší skončený stupeň školského vzdelania	Spolu	%
Základné	40	8,8
Učňovské (bez maturity)	90	19,8
Stredné odborné (bez maturity)	39	8,6



Úplné stredné učňovské (s maturitou)	20	4,4
Úplné stredné odborné (s maturitou)	114	25,1
Úplné stredné všeobecné	13	2,9
Vyššie odborné	5	1,1
Vysokoškolské bakalárske	8	1,8
Vysokoškolské magisterské, inžinierske, doktorské	45	9,9
Vysokoškolské doktorandské	3	0,7
Ostatní bez udania školského vzdelania	77	17,0
Úhrn	454	100

Zdroj: SODB 2011

Graf č.5



Zdroj: SODB 2011

K obdobiu z roku 2011 (SODB 2011) malo 169 obyvateľov vzdelanie bez maturity. Vysokoškolský diplom vlastní 45 obyvateľov, čo predstavovalo 9,9 % z celkového počtu. Počet detí do 16 rokov bolo viac ako 62 a ostatných 15 obyvateľov vzdelanie neuviedlo.

Poznámka: Údaje sú uvádzané zo zdroja Štatistického úradu v Slovenskej republike zo SODB 2011, aktuálne údaje nie sú k dispozícii.

C.2 Kultúrno-spoločenské zdroje

K obci sa neviaže žiadna významná osobnosť.

V obci pôsobí jedna mimovládna organizácia Veľkoveské združenie - občianske združenie s činnosťou zameranou na rozvoj obce. Aktivity Veľkoveského združenia majú všestranné verejnoprospešné zameranie, a tak je možné konštatovať, že združenie naplňa záujmy vekových a záujmových kategórií obyvateľstva obce.

Obyvatelia sa aktivizujú v združeniach v blízkej obci Kalinovo, najmä v Slovenskom združení zdravotne postihnutých a pri aktivitách združenia Klubu dôchodcov, alebo Dobrovoľného hasičského zboru.



D / Materiálne zdroje

D.1 Technická infraštruktúra

D.1.1. Bytový a domový fond

Podľa SODB 2011 je evidovaných 146 domov a 179 bytov. Z toho je počet neobývaných domov 23 a počet neobývaných bytov 23. Za neobývané domy alebo byty sa považujú domy a byty, pri ktorých v čase evidencie dochádza k zmene vlastníka, alebo sú určené na rekreáciu, alebo uvoľnené na prestavbu.

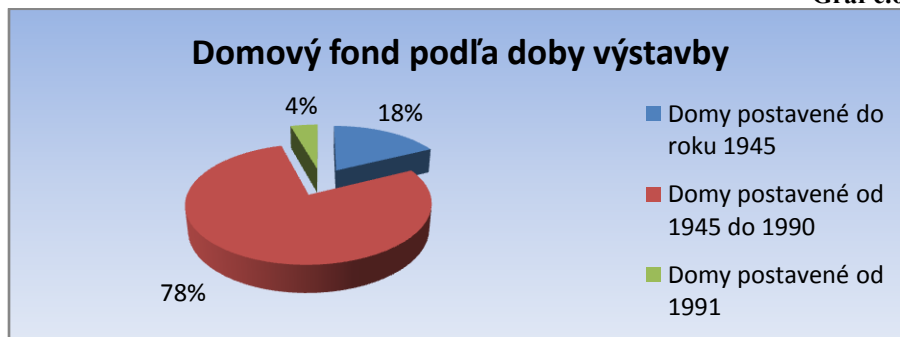
Bytový a domový fond

Tab.č.10

	Počet
Domy spolu	146
<i>Domy obývané</i>	123
<i>Domy neobývané</i>	23
<i>Domy nespôsobilé na bývanie</i>	11
<i>Rodinné domy</i>	120
<i>Bytové domy</i>	1
<i>Domy postavené do roku 1945</i>	20
<i>Domy postavené od 1945 do 1990</i>	88
<i>Domy postavené od roku 1991</i>	5
Byty spolu	179
<i>Byty obývané</i>	155
<i>Byty neobývané</i>	23
<i>Byty vykurované plynom</i>	80
<i>Byty vykurované elektrinou</i>	3
<i>Byty vykurované pevným palivom</i>	57

Zdroj: SODB 2011

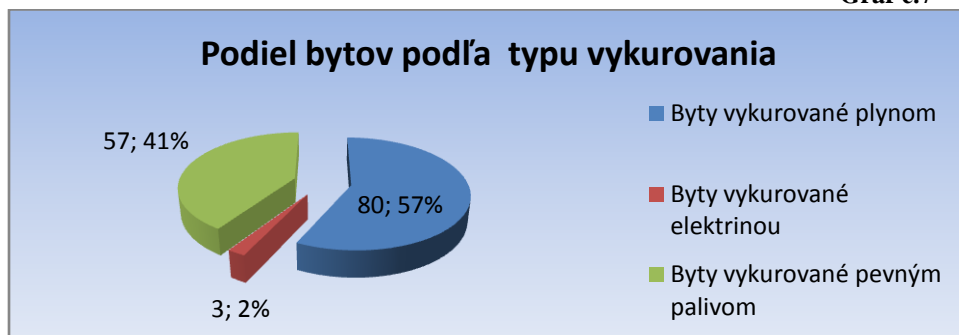
Graf č.6



Zdroj: SODB 2011

Vek domov podľa grafu č.6. napovedá, že až 78 % domov bolo postavených v období od roku 1946 do roku 1990, čo zodpovedá aj pomeru v rámci SR, podiel domov starších a postavených do roku 1945 je 18%.

Graf č.7



Zdroj: SODB 2011

Byty vykurované plynom tvoria 57 % , vykurovanie elektrinou uviedli 3 byty, t.j. 2% a 57 bytov je vykurovaných tuhým palivom, čo predstavuje 41%. Žiadne byty nie sú vykurované typom kúrenia využívajúcim alternatívne obnoviteľné zdroje energie.

Nedostatočne kapacitne využité alebo voľné budovy

K takýmto budovám môžeme zaradiť aj budovu bývalej školy, ktorá v súčasnosti slúži ako modlitebňa. V kategórii hospodárskych budov sa nevyužívajú budovy v areáli bývalého družstva.

D.1.2. Doprava a dopravné vzťahy

Miestne komunikácie

Cez obec prechádza cestná komunikácia II. triedy E 595 smer na Lučenec. Dĺžka miestnych komunikácií je 4 km, v kategórii bezprašné. Dĺžka chodníkov spolu je 1 km. Miestne komunikácie zahŕňajú obecné komunikácie aj poľnohospodárske cesty.

Železničná doprava

Mimo obce (cca 1 km) vedie neelektrifikovaná železničná trať č.162 Lučenec - Utekáč. V pracovné dni je priemerne okolo 9 spojov smerom na Lučenec a približne 10 spojov smerom na mesto Poltár.

Mapka ukazuje aj trať č.163 Breznička – Katarínska Huta a trať č.175 Poltár – Rimavská Sobota, ktoré boli zrušené z dôvodov zlého technického stavu a ekonomickej situácie dopravcov.

Obr. č.6



Zdroj: www.zsk.sk



Autobusová doprava

Obec Veľká Ves má dobré autobusové napojenie na okresné mestá Lučenec aj Poltár. V pracovné dni je okolo 18 spojov priamo na Lučenec a približne 15 spojov na mesto Poltár.

Cyklistická doprava

Obcou vedie cyklistický náučný chodník Lučenec – Halič – Tomášovce -Veľká Ves – Kalinovo - Breznička – Poltár – Rovňany – Uhorské - Málinec.

Letecká doprava

Časť katastrálneho územia obce Veľká Ves sa nachádza v prekážkových rovinách letiska Lučenec, stanovených v zmysle predpisu L14S – Športové letiská.

D. 1.3. Inžinierske siete

Vodovodná a kanalizačná sieť

V obci Veľká Ves je verejný vodovod. Kanalizačná sieť a napojenie na ČOV neexistuje. Z toho dôvodu musia mať obyvatelia vybudované septiky, žumpy alebo domáce čističky odpadových vôd.

Zo skupinového vodovodu SKV Málinec je dodávaná pitná voda do územných obvodov Lučenec a Poltár.

Zásobovanie pitnou a úžitkovou vodou zabezpečuje spoločnosť Veolia, a.s. Lučenec, cez skupinový vodovod MSV a HPL. Hlavným zdrojom skupinového vodovodu je vodárenská nádrž VN Málinec na Ipli.

Celková kapacita vodných zdrojov pre SKV Málinec je v súčasnosti $Q_{min.} = 280 \text{ l/s}$. V roku 2012 bolo z tohto zdroja zásobovaných 356 obyvateľov obce Veľká Ves, predstavuje to 85,2%.

Energetika, plyn a telekomunikácie

Obec je zásobovaná elektrickou energiou z VN linky 22 KV prostredníctvom miestnych transformačných staníc. Správca energetickej siete je Stredoslovenské energetické závody, a.s. Lučenec.

V obci je rozvodná sieť plynu. V súčasnosti je v obci Veľká Ves 93% domácností plynofikovaná, na plyn je napojených 112 domácností. Plynom kúri 80 domácností, t. z. 57%. Ostatné objekty sú vykurované tuhým palivom – 41% alebo elektrickou energiou – 2%.



Spoje a telekomunikačné zariadenia

V území sa nachádzajú trasy telekomunikačných káblov rôznej dôležitosti, významu a konštrukcie, vrátane zariadení a objektov v správe Slovak Telekom, a.s.

Pošta aj automatická telefónna ústredňa (ATÚ) sa nachádza v obci Kalinovo. Telekomunikačné siete sú zastúpené sieťou spoločnosti Slovak Telekom, a.s. a mobilnou sieťou mobilných operátorov Slovak Telekom, a.s. a Orange Slovensko, a.s. Obec nemá káblovú televíziu, len obecný rozhlas.

Verejné osvetlenie

Verejné osvetlenie bolo rekonštruované a žiarovky sú vymieňané za úsporné žiarivky.

Odpadové hospodárstvo

Problematické sa javia čierne skládky v okolí obce, najmä v blízkosti hlavných ciest. V súčasnosti nepoužívaná a zatiaľ neuzavretá skládka tuhého odpadu v časti Veľká Ves – Jazvina sa do budúcnosti javí ako ekologická záťaž. Jej prevádzkovateľom je NAFTEX EKO, s.r.o., so sídlom v Lučenci.

Podobnou ekologickou záťažou sa javia aj poľnohospodárske stavby, (kravíny, ošipárne), ktoré nie sú a pravdepodobne už nebudú využívané a nie sú vlastnícky vysporiadané, resp. sú predmetom exekučného konania.

Obec Veľká Ves má vypracovaný Program odpadového hospodárstva, ktorý bol schválený Okresným úradom ŽP v meste Poltár. Dopĺňa ho všeobecne záväzné nariadenie o nakladaní s komunálnym a drobným stavebným odpadom.

Obec je súčasťou Združenia obcí pre likvidáciu komunálneho odpadu Poltár, ktoré zabezpečuje vývoz, uskladňovanie (likvidácia), a separovanie odpadu vo vlastnom zbernom dvore a na vlastnej skládke komunálneho odpadu.

Najväčšie znečistenie ovzdušia spôsobujú len hospodárske dvory zamerané na živočíšnu výrobu, potom sú to kotolne na tuhé a plynné palivo.

D.2. Sociálna infraštruktúra

D.2.1 Zdravotná infraštruktúra

Zdravotnú starostlivosť pre občanov obce Veľká Ves poskytujú zariadenia mimo obce, a to:

- zdravotné stredisko, ktoré sa nachádza v obci Kalinovo
- poliklinika v meste Poltár
- nemocnica v meste Lučenec
- lekárne v mestách Poltár, Lučenec a Kalinovo

V obci sa nenachádza opatrovateľské zariadenie, resp. zdravotnícke zariadenie iného druhu.



D.2.2 Školská infraštruktúra

V obci Veľká Ves bola v minulosti zriadená jednotriedna základná škola s piatimi ročníkmi, ktorá bola zrušená v roku 1975. V súčasnosti navštevujú žiaci z Veľkej Vsi najbližšiu základnú školu v obci Kalinovo, prípadne v Lučenci. V obci nie je materská škola.

D.2.3 Kultúrna infraštruktúra

V obci Veľká Ves sa nachádza:

Evanjelický kostol ev a. v. - národná kultúrna pamiatka, evidovaná v zozname národných kultúrnych pamiatok pod č. 492. Kostol je postavený v barokovo-klasicistickom štýle. V kostole je oltár z neskorého klasicistického obdobia (r.1871) a olejomaľba na plátne obraz Krista v Getsemanskej záhrade od Móra Thana.

Rímskokatolícky kostol Svätej rodiny - rímsko-katolícka fara sa nachádza v obci Breznička. Kostol bol dokončený v roku 2002.

Obr. č. 7



Kultúrna vybavenosť na území obce je zastúpená nasledovne:

Tab.č. 11

Názov objektu	Stručný popis
kultúrny dom	kapacita sály cca 150stoličiek
objekt bývalej školy	využívaný dočasne na cirkevné účely
i- dom s internetom	informačné priestory pre obyvateľov
Obecná knižnica (v priestoroch i - domu)	cca 10 000 knižných zväzkov

Zdroj: Spracovateľ

D.2.4 Športová a rekreačná infraštruktúra

Tab.č. 12

Názov objektu	Stručný popis
futbalové ihrisko	bez príslušnej vybavenosti
tenisové kurty	-
klzisko v zimnom období	na dvore pri i-Dome
detské ihrisko v areáli i-Domu	preliezky, altánok
poľovnícka chata s areálom pre výcvik psov	-

Zdroj: Spracovateľ

Obr.č.8



Zdroj: web stránka obce

Obr.č.9



Zdroj: web stránka obce

Ďalšie infraštruktúrne zariadenia v obci Veľká Ves:

Tab.č. 13

Názov objektu	Stručný popis
Hasičská zbrojnica	-

V obci nie zriadená obecná polícia, najbližšia policajná stanica sídli v meste Poltár.

E/ Ekonomické zdroje

E.1 Ekonomická charakteristika

Ekonomické aktivity v súčasnosti a v minulosti (2001) sa pomerne líšia. Kým v minulosti sa ekonomické činnosti orientovali na oblasť poskytovania služieb (39,4%) a poľnohospodársku činnosť (21,1%) s činnosťou v priemysle a stavebníctve (20,7%) približne na rovnakej úrovni, súčasnosť je charakteristická najmä pre oblasť služieb. Pokles aktivít v poľnohospodárskom sektore je spôsobený zrušením poľnohospodárskeho družstva v Kalinove.

Infraštruktúrne podmienky neumožňujú situovanie väčšieho zamestnávateľa, ale pre blízkosť priemyselného centra - mesta Lučenec sa to ani nevyžaduje. Obyvatelia obce dochádzajú za prácou pomerne krátke vzdialenosti a uplatnenie nachádzajú hlavne menší podnikatelia resp. živnostníci.

E.2 Ekonomická štruktúra obyvateľstva

Miera nezamestnanosti v okrese Poltár v roku 2013 dosahovala úroveň 26,93 %.

K 31.12.2011 bol počet ekonomicky aktívnych obyvateľov v obci 238, čo je 52,42% z celkového počtu obyvateľstva. Počet evidovaných nezamestnaných k tomuto dátumu bol 45 obyvateľov.



Podľa týchto údajov k 31.12.2011 predstavuje miera nezamestnanosti 18,9 %. Pre mieru nezamestnanosti je to však nepresný údaj z toho dôvodu, že nie všetci ekonomicky aktívni a zároveň nepracujúci sú v evidencii na Úrade práce, sociálnych vecí a rodiny. Platí to aj pre údaj v roku 2013.

Obec Veľká Ves je jedno z mála obcí s takou nízkou mierou nezamestnanosti v okrese Poltár.

Štruktúra počtu uchádzačov o zamestnanie

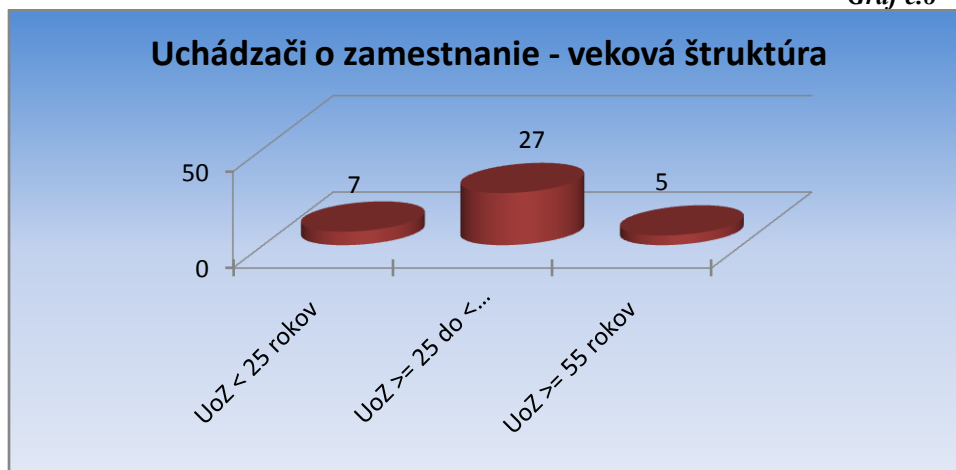
Nasledujúca Tab.č.15 uvádza prehľad a porovnanie o počte uchádzačov o prácu k 31.12.2013.

Tab.č.14

Územie	Banskobystrický kraj	Okres Poltár	Obec Veľká Ves
<i>Ekonomicky aktívne obyvateľstvo (EAO)</i>	331 614	11 217	182
<i>Uchádzači o zamestnanie (UoZ) celkom</i>	66 310	3197	39
<i>Miera nezamestnanosti vypočítaná z počtu EAO</i>	18,26	25,60	21,43

Zdroj: ÚPSVAR

Graf č.8



Zdroj: ÚPSVAR, 2013

Počet evidovaných nezamestnaných z obce Veľká Ves k 31.12.2013 je 39 uchádzačov o zamestnanie. Z toho je 26 žien a 13 mužov.

E.3 Priemysel

Priemyselná výroba, doprava a služby v obci Veľká Ves sú zastúpené niekoľkými podnikateľskými subjektmi:

- KVELL, s.r.o. – sklad fľaškového materiálu, situovaný v južnej časti zastavaného územia, pri cintoríne,
- KŠP plus, s. r.o. - opracovanie drevnej hmoty a výroba komponentov z dreva, nákladná autodoprava



- Autodoprava – prevádzka situovaná medzi severnou časťou zástavby a futbalovým ihriskom.
- Drobné remeselné prevádzky miestneho charakteru sú rozptýlené v zastavanom území obce, niektoré sú prevádzkované v rámci rodinných domov, ktoré poskytujú občanom na živnosť, napríklad: probugas, zámočníctvo a pod.

Výrobné územie v katastrálnom území obce Veľká Ves tvoria:

Tab.č.15

Charakter zariadenia	Stručný popis
podnikateľské aktivity výrobného, skladového a obslužného charakteru	-
areály hospodárskych dvorov	zamerané na rastlinnú a živočíšnu výrobu
areál s chovom koní	-
zariadenia technickej infraštruktúry	skládka odpadov

Zdroj: Spracovateľ

E.4 Poľnohospodárstvo

Pre poľnohospodársku činnosť disponuje územie kvalitnou pôdou a je zaradované do strednej až vysokej poľnohospodárskej produkčnej oblasti. Poľnohospodársku pôdu obhospodaruje niekoľko samostatne hospodáriacich roľníkov a poľnohospodárskych spoločností. Rastlinná výroba je zameraná hlavne na pestovanie obilnín, menej okopanín a krmovín.

Obec je zaradená do repárskej výrobnjej oblasti.

Obr. č. 10

Poľnohospodárskou výrobou sa v riešenom území zaoberalo Poľnohospodárske družstvo so sídlom v Kalinove, ktoré obhospodarovalo katastrálne územia obcí Kalinovo, Hrabovo Veľká Ves, Breznička, Mládzo a Podkriváň. V katastrálnom území obce Veľká Ves malo toto družstvo dva hospodárske dvory, ktoré si v súčasnosti prenajíma iný podnikateľ.



Zdroj: web stránka obce

E.5 Podnikateľská sféra

Podľa evidencie v živnostenskom registri uvádzajú ako sídlo, resp. prevádzku obec Veľká Ves 8 živnostníkov, ďalších 8 malo svoju činnosť ukončenú. Predmetom činnosti sú prevažne maloobchodná a veľkoobchodná činnosť, sprostredkovacie práce, podnikanie v oblasti nakladania s odpadmi, zámočníctvo, výroba a spracovanie skla, vedenie účtovníctva a pod.



Tab.č.16

Údaje k 31.12.2012	Okres Poltár	Veľká Ves
Právne subjekty v Registri organizácií	1498	34
Právnické osoby spolu	464	10
Podniky	179	4
Obchodné spoločnosti	156	2
Akiové spoločnosti	3	0
Spol. s r.o.	153	2
Družstvá	4	0
Neziskové inštitúcie - spolu	285	6
Fyzické osoby - podnikatelia	1034	24
Fyzické osoby podnikatelia - živnostníci	920	18
Fyzické osoby - podnikatelia - slobodné povolania	50	3
Fyz. osoby - podnikatelia - samostatne hospodáriaci roľníci	64	3
Počet podnikov v súkromnom sektore - spolu	175	4
Počet podnikov v súk. sektore -v medzinárodnom vlastníctve	5	0
Počet podnikov v súkromnom sektore - v zahraničnom vlastníctve	11	0
Počet podnikov v súkromnom sektore - družstevnom vlastníctve	4	0
Počet podnikov vo verejnom sektore	4	0

Zdroj: ŠÚ SR, Regiostat

Z hľadiska podnikateľských aktivít v obci prevládajú drobné podnikateľské aktivity, v rámci ktorých môžeme hovoriť o samo zamestnávaní. Len v niekoľkých prípadoch podnikatelia majú aj viac zamestnancov.

Nezanedbateľným faktorom sociálno-ekonomického charakteru je skutočnosť, že na veľkosť obce pomerne veľa osôb odchádza za prácou do zahraničia.

E.6 Obchodná sféra

V obci je pomerne slabá ponuka služieb a len veľmi skromná druhová škála obchodno-obslužnej vybavenosti.

Tab.č.17

Charakter zariadenia	Stručný popis
obchod so zmiešaným tovarom	1 predajňa
pohostinstvo	1 pohostinstvo

Zdroj: Spracovateľ

E.7 Cestovný ruch

V obci nie je žiadne zariadenie cestovného ruchu. Existujú predpoklady pre podnikateľské aktivity v oblasti CR charakteru letnej turistiky, cykloturistiky, v niektorých formách ako jazdecká turistika, resp. prímestská rekreácia v prírodnom prostredí. Vhodné sú aj agroturistické aktivity na poľnohospodárskych, resp. farmárskych dvoroch.



F / Partnerstvá, účasť v združeniach. Podujatia, aktivity, projekty.

F.1 Partnerstvá, účasť v združeniach

- **Združenie miest a obcí Novohradu** -združenie obcí v regióne Novohrad
- **Združenie miest a obcí Slovenska** - celoslovenské združenie obcí
- **Mikroregión Háj**- záujmové združenie obcí s ďalšími obcami Kalinovo, Breznička, Mládzo, Pinciná a Nové Hony.
- **Partnerstvo pre rozvoj regiónu Poltár** - medzi sektorové partnerstvo, do ktorého patrí aj obec Veľká Ves.
- **MAS Hornohrad** - verejno-súkromné partnerstvo, ktoré združuje členov za účelom spoločného využitia prostriedkov z Programu rozvoja vidieka v rámci opatrenia Leader.
- **Združenie obcí pre likvidáciu komunálneho odpadu Poltár** - vzniklo za účelom spravovania skládky komunálneho odpadu so sídlom v Brezničke.
- obec sa aktívne zapája do aktivít MR Hornohrad, participuje na spoločných akciách a projektoch

F.2 Podujatia, aktivity, projekty

- výcvik poľovníckych brlohárskych psov – poľovnícka aktivita v areáli umelého líščieho brlohu vo Veľkej Vsi
- Brdárska kapustnica – súťaž vo varení kapustnice
- Letný PRIMA tábor pre deti z MR Háj
- Hornohradské športové dni
- rôzne obecné aktivity, ako napr. Štefanská zábava, športové zápasy a pod.

Obr. č. 12



Zdroj: web stránka obce


G / SWOT analýza

Silné stránky	Slabé stránky
<p><u>Prírodné:</u></p> <ul style="list-style-type: none"> – zdravé prostredie a príroda – kvalitná poľnohospodárska pôda – chránené ložiskové územia <p><u>Ľudské:</u></p> <ul style="list-style-type: none"> – aktívne zapojenie obce do regionálnych aktivít – informovanie cez web stránku obce – dobrá komunikácia prostredníctvom informatizácie obce (WiFi) <p><u>Ekonomické:</u></p> <ul style="list-style-type: none"> – dobrá kvalita pôdy – poloha obce v blízkosti priemyselného centra – dopravná dostupnosť – plánovanie rozvoja obce cez ÚPD <p><u>Kultúrne:</u></p> <ul style="list-style-type: none"> – historické a kultúrne tradície – národná kultúrna pamiatka (evanjelický kostol z roku 1772) <p><u>Materiálne:</u></p> <ul style="list-style-type: none"> – plynofikácia a vodovod v obci – snaha o skrášlenie vzhľadu obce – separovanie zberu v obci – nová ulica- nová cesta – KD a OÚ - zrekonštruovaný 	<p><u>Prírodné:</u></p> <ul style="list-style-type: none"> – slabé využitie prírodných zdrojov a ich finalizácia – znečisťovanie prírodných zdrojov – čierne skládky <p><u>Ľudské:</u></p> <ul style="list-style-type: none"> – malý záujem o veci verejné – migrácia mladých ľudí do iných regiónov a zahraničia – nepriaznivá demografická štruktúra obyvateľstva, – negatívny populačný vývoj daný nízkou mierou natality obyvateľstva a migráciou <p><u>Ekonomické:</u></p> <ul style="list-style-type: none"> – nízka ponuka pracovných príležitostí v obci – odliv kvalifikovanej pracovnej sily – nedostatok kapitálu – nízka kúpyschopnosť obyvateľstva – slabá a málo kvalitná ponuka služieb – stagnácia poľnohospodárstva – nedostatok investícií v agrárnom sektore <p><u>Kultúrne:</u></p> <ul style="list-style-type: none"> – slabá voľno časová organizovanosť obyvateľov (chýbajúce MVO) <p><u>Materiálne:</u></p> <ul style="list-style-type: none"> – kanalizačná sieť – chýbajúca – vypúšťanie splaškov do vonkajšieho prostredia, najmä do povrchových vôd – neudržiavané priekopy pri ceste, – nedobudovaná infraštruktúra – neestetické riešenie vzhľadu obce – nekvalitné komunikácie – zlý technický stav obecných budov a zariadení – absencia športovísk a oddychových zón,



<p><u>Cestovný ruch:</u></p> <ul style="list-style-type: none"> – vhodné podmienky na rozvoj agroturistiky – turisticky zaujímavé prostredie – dobré podmienky pre rozvoj poľovníctva, – obec je situovaná pri regionálnej cyklotrase 	<ul style="list-style-type: none"> – problematické uplatnenie opatrovateľských kapacít – chýbajúce zdravotné služby v obci <p><u>Cestovný ruch:</u></p> <ul style="list-style-type: none"> – značenie cyklotrasy cez Veľkú Ves – nedostatočné využívanie prírodného potenciálu – zanikajúce praktiky ľudovej výroby, – žiadny podnikateľský subjekt podnikajúci v cestovnom ruchu – nedostatok finančných prostriedkov
Príležitosti	Ohrozenia
<p><u>Ekonomické:</u></p> <ul style="list-style-type: none"> – možnosť získania finančných príspevkov zo zdrojov EÚ – integrácia do regionálnych aktivít v ekonomickej a iných oblastiach – využitie prírodných podmienok a polohy obce v rozvoji cestovného ruchu – rozvoj nových foriem miestnej zamestnanosti (agroturistika, sociálne služby v zariadeniach rodinného typu) <p><u>Sociálne:</u></p> <ul style="list-style-type: none"> – výstavba nových rodinných domov – podpora sociálnej starostlivosti v obci (zlepšenie starostlivosti o dôchodcov, deti atď.) – využitie nepoužívaných budov na sociálny účel (opatrovateľská služba) – ponuka atraktívneho bývania na vidieku, blízko väčšieho mesta <p><u>Environmentálne:</u></p> <ul style="list-style-type: none"> – podpora ochrany životného prostredia – zvýšenie podielu využívaného komunálneho odpadu – využívanie alternatívnych zdrojov energií – legislatívne vysporiadanie a využitie neužívaného bytového a domového fondu 	<p><u>Miestne:</u></p> <ul style="list-style-type: none"> – vplyv nepriaznivého demografického vývoja – pokles záujmu o malé a stredné podnikanie v obci (úpadok ekonomickej činnosti, služieb a podobne) – zvýšenie znečisťovania povrchových a podzemných vôd nevybudovaním kanalizácie a ČOV – prehlbujúce sa znečisťovanie životného prostredia divokými skládkami <p><u>Regionálne:</u></p> <ul style="list-style-type: none"> – oslabenie ekonomickej stability regiónu Poltár s dosahom na malé obce okresu – nie sú jasné nosné piliere politiky rozvoja CR v regióne <p><u>Národné:</u></p> <ul style="list-style-type: none"> – legislatívne podmienky pre poľnohospodársku výrobu – časté zmeny, aj zmeny z EÚ – obmedzenia pri čerpaní FP z európskych fondov pre malé obce – cenová politika v poľnohospodárstve – nepriaznivé podmienky pre malých a stredných podnikateľov



H/ Kľúčové disparity a faktory rozvoja

Na základe zostavenej SWOT analýzy a vyseparovaných problémov boli identifikované kľúčové disparity a hlavné faktory rozvoja obce.

Kľúčové disparity:

- nedobudovaná infraštruktúra – komunikácie, chodníky, kanalizácia
- zhoršovanie životného prostredia ľudskou činnosťou
- stagnácia rozvoja podnikateľskej činnosti, poľnohospodárstva
- nízka ponuka pracovných príležitostí v obci aj v okolí
- nízka kúpyschopnosť obyvateľstva
- nedostatočná ponuka základných služieb v obci
- rastúci počet obyvateľov závislých na štátnych sociálnych dávkach
- nedostatok kapitálu na realizáciu väčších investícií
- slabá voľno časová organizovanosť obyvateľov (chýbajúce MVO)
- neriešený estetický vzhľad obce
- nevybudovaná športová infraštruktúra

Hlavné faktory rozvoja:

- skvalitnenie a modernizovanie infraštruktúry
- zhodnotenie a propagácia atraktivít obce a lepšie využívanie danosti územia
- efektívnejšie využívanie možností poľnohospodárstva
- rozvoj v odvetviach služieb, turizmu
- zvýšenie kvalifikačnej úrovne pracovnej sily
- zvýšenie ponuky práce
- zdravé životné prostredie
- aktivizácia obyvateľstva v oblastiach verejného diania, voľnočasových aktivít

I/ Vízia

„Obec Veľká Ves je prostredím, ktorý sa vyznačuje vysokou životnou úrovňou obyvateľov, ich sociálnym zabezpečením, moderným životným štýlom s úctou k vlastným tradíciám, zdravým životným prostredím, kvalitnou infraštruktúrou a vhodnými podmienkami pre pracovný, ekonomický, kultúrny a spoločenský život.“



J / Stratégia rozvoja – definícia cieľov

STRATEGICKÝ CIEĽ			
Využiť všetky možnosti a vynaložiť úsilie všetkých k tomu, aby boli priamo v obci Veľká Ves najlepšie podmienky pre všestranne kvalitný život občanov, a to zlepšením stavu životného prostredia, budovaním infraštruktúry, tvorby pracovných príležitostí, starostlivosti o starších občanov, aby sa obec stala domovom a miestom pre plnohodnotný život všetkých jej obyvateľov.			
<i>Špecifický cieľ č.1.</i>	<i>Špecifický cieľ č.2.</i>	<i>Špecifický cieľ č.3.</i>	<i>Špecifický cieľ č.4.</i>
<i>Skvalitnenie a dobudovanie infraštruktúry obce a vybavenosti zodpovedajúcej nárokom moderného obyvateľa na vidieku</i>	<i>Využitie ekonomického potenciálu pre rozvoj ekonomických činností</i>	<i>Podpora rozvoja ľudského potenciálu, sociálneho, kultúrneho a spoločenského života obyvateľov</i>	<i>Rozvoj a podpora prírodných daností so smerovaním na skvalitnenie života na vidieku v zdravom životnom prostredí s ekologickým prístupom</i>
<i>Opatrenie č.1.1.</i>	<i>Opatrenie č.2.1.</i>	<i>Opatrenie č.3.1.</i>	<i>Opatrenie č.4.1.</i>
Výstavba, rekonštrukcia miestnych komunikácií a inžinierskej siete v obci	Podpora malého a stredného podnikania v obci, ako nástroja na zabezpečenie ekonomickej sebestačnosti obyvateľa aj obce	Starostlivosť o sociálne skupiny obyvateľstva, ktoré vyžadujú pozornosť a pomoc	Ochrana životného prostredia
<i>Opatrenie č.1.2.</i>	<i>Opatrenie č.2.2.</i>	<i>Opatrenie č.3.2.</i>	<i>Opatrenie č.4.2.</i>
Dobudovanie športovej infraštruktúry	Podpora rozvoja služieb vo všetkých oblastiach, vrátane CR	Podpora verejnoprospešných aktivít, kultúrno-spoločenských podujatí	Podpora spracovania miestnych zdrojov ekologickým spôsobom
<i>Opatrenie č.1.3.</i>	<i>Opatrenie č.2.3.</i>	<i>Opatrenie č.3.3.</i>	<i>Opatrenie č.4.3.</i>
Zlepšenie stavu obecných budov	Podpora rozvoja zamestnanosti v obci	Podpora vzniku a činností záujmových združení a spolkov, aktivizácie obyvateľstva	Efektívne hospodárenie s odpadmi, znižovanie znečistenia životného prostredia spôsobené človekom
<i>Opatrenie č.1.4.</i>		<i>Opatrenie č.3.4.</i>	
Dobudovanie ostatnej infraštruktúry		Podpora prezentácie obce na úrovni miestnej i regionálnej	



Strategický cieľ budú naplňovať tieto špecifické ciele a k nim patriace opatrenia:

Špecifický cieľ č. 1. *Skvalitnenie a dobudovanie infraštruktúry obce a vybavenosti zodpovedajúcej nárokom moderného obyvateľa na vidieku*

Opatrenie č.1.1.: Výstavba a rekonštrukcia miestnych komunikácií a inžinierskej siete v obci

Oblasť podpory:

- budovanie, rekonštrukcie, opravy a údržba miestnych komunikácií
- vybudovanie kanalizačnej siete a ČOV

Merateľné ukazovatele:

- dĺžka vybudovaných a zrekonštruovaných miestnych komunikácií (km)
- dĺžka vybudovanej kanalizačnej siete
- kapacita ČOV

Opatrenie č.1.2.: Dobudovanie športovej infraštruktúry

Oblasť podpory:

- úprava a budovanie športovej zóny
- vybudovanie detského ihriska
- rekonštrukcie a vybudovanie nových športových plôch

Merateľné ukazovatele:

- počet novovybudovaných a zrekonštruovaných športových zariadení
- počet športových zón v obci
- počet vybudovaných detských ihrísk/ zón v obci

Opatrenie č.1.3.: Zlepšenie stavu obecných budov

Oblasť podpory:

- rekonštrukcia, opravy a modernizácia verejných obecných objektov
- zvyšovanie energetickej efektívnosti budov

Merateľné ukazovatele:

- konečný stav zrekonštruovaných budov
- energetická úspornosť budov

Opatrenie č.1.4.: Dobudovanie ostatnej infraštruktúry

Oblasť podpory:

- úprava a budovanie verejných plôch
- úprava a budovanie oddychovej zóny
- rekonštrukcia okolia autobusových zastávok



- úprava potoka a okolia
- vytipovanie a úprava objektov na využívanie pre sociálne účely
- výstavba a dobudovanie inžinierskych a ostatných sietí pre novostavby rodinných domov a bytových domov

Merateľné ukazovatele:

- dĺžka vybudovaných a zrekonštruovaných chodníkov
- počet zrekonštruovaných autobusových zastávok
- celková plocha zregenerovaného námestia
- počet vybudovaných ihrísk a športových zariadení

Špecifický cieľ č.2. *Využitie ekonomického potenciálu pre rozvoj ekonomických činností*

Opatrenie č.2.1.: *Podpora malého a stredného podnikania v obci, ako nástroja na zabezpečenie ekonomickej sebestačnosti obyvateľ'a aj obce*

Oblasť podpory:

- modernizácia a rekonštrukcia existujúcich poľnohospodárskych objektov
- vytvorenie databázy plôch a objektov vhodných na podnikanie
- podpora spolupráce verejného a súkromného sektoru
- efektívne využitie voľných nevyužívaných budov a areálov
- podpora a rozvoj ekonomických predpokladov pre zvýšenie životnej úrovne a ekonomickej stability
- vytvorenie podmienok pre využitie miestnych zdrojov v poľnohospodárstve

Merateľné ukazovatele:

- počet realizovaných projektov na revitalizáciu poľnohospodárstva a lesného poľnohospodárstva
- počet nových zrekonštruovaných objektov
- počet novovytvorených pracovných miest v obci
- počet nových podnikateľov zakladajúcich malé rodinné podniky a farmy

Opatrenie č.2.2.: *Podpora rozvoja služieb vo všetkých oblastiach, vrátane CR*

Oblasť podpory:

- vytvorenie priestoru pre poskytovanie služieb podnikateľmi
- vytváranie predpokladov pre vznik a činnosť podnikateľov poskytujúcich služby pre verejnosť (obchodné služby, poradenské služby, informačné služby, služby v CR a pod.)
- podpora informovanosti obyvateľstva o možnostiach rozvoja služieb
- podpora aktivít pre rozvoj cykloturistiky

Merateľné ukazovatele:

- počet novovytvorených pracovných miest v obci



- počet novovytvorených zariadení cestovného ruchu, rekreácie a športu v obci
- počet podporených podnikateľov
- počet nových poskytovaných služieb verejnosti

Opatrenie č.2.3.: Podpora rozvoja zamestnanosti v obci

Oblasť podpory:

- podpora a využívanie programov a nástrojov zvyšujúcich udržiavanie pracovných návykov
- podpora a vytváranie nových pracovných miest na základe rozvojového potenciálu obce
- podpora spolupráce s inštitúciami (úrad práce, školy, vzdelávacie inštitúcie, a pod.) a zamestnávateľmi
- podpora zvyšovania kvalifikačných predpokladov na zamestnanie

Merateľné ukazovatele:

- počet novovytvorených pracovných miest v obci
- počet absolventov rekvalifikačných kurzov
- počet účastníkov zapojených do nástrojov aktívnej politiky trhu práce (malé obecné služby, aktivačné práce, dobrovoľnícka činnosť a pod.)

Špecifický cieľ č. 3. Podpora rozvoja ľudského potenciálu, sociálneho, kultúrneho a spoločenského života obyvateľov

Opatrenie č.3.1.: Starostlivosť o sociálne skupiny obyvateľstva, ktoré vyžadujú pozornosť a pomoc

Oblasť podpory:

- podpora mládežníckych organizácií
- podpora opatrovateľskej služby
- starostlivosť o dôchodcov a zdravotne postihnutých občanov
- spolupráca s organizáciami zabezpečujúcimi zdravotnícku osvetu a zdravý životný štýl
- podpora preventívnych aktivít so zameraním na propagáciu zdravého životného štýlu
- podpora činností a aktivít zvyšujúcich kvalitatívne a kvantitatívne predpoklady pre pracovnú zručnosť
- podpora spolupráce s ÚPSVaR, zamestnávateľmi pri vytváraní pracovných príležitostí
- podpora činností zvyšujúcich životnú úroveň a znižujúcich počet závislých obyvateľov na štátnych sociálnych príspevkoch

Merateľné ukazovatele:

- počet novovytvorených sociálnych zariadení, služieb
- počet podujatí a akcií organizovaných pre mládež
- miera nezamestnanosti



- počet nových pracovných príležitostí
- počet rekvalifikačných kurzov, informačných stretnutí k získaniu zamestnania

Opatrenie č.3.2.: Podpora verejnoprospešných aktivít, kultúrno-spoločenských podujatí

Oblasť podpory:

- usporiadanie pravidelných kultúrno-spoločenských podujatí
- podpora športových podujatí a voľnočasových aktivít

Merateľné ukazovatele:

- počet novovytvorených voľnočasových zariadení
- počet tradičných a nových spoločenských podujatí a atrakcií

Opatrenie č.3.3.: Podpora vzniku a činností záujmových združení a spolkov, aktivizácie obyvateľstva

Oblasť podpory:

- podpora vytvárania podmienok pre vznik a organizovanie sa obyvateľstva vo verejnoprospešných organizáciách
- podpora vytvárania záujmu obyvateľstva o verejné dianie
- integrácia marginalizovaných skupín do kultúrno-spoločenského života obce
- príprava miestnych lídrov na kvalifikovanú identifikáciu potrieb obyvateľov a prípravu miestnych a rozvojových projektov
- organizovanie stretnutí zameraných na aktuálne problémy rozvoja obce

Merateľné ukazovatele:

- počet novovytvorených verejnoprospešných organizácií
- počet existujúcich aktívnych združení
- počet tradičných a nových spoločenských podujatí a atrakcií
- počet účastníkov aktivít

Opatrenie č.3.4.: Podpora prezentácie obce na úrovni miestnej i regionálnej

Oblasť podpory:

- podpora prezentácie obce prostredníctvom médií (web stránka, obecné noviny a pod.)
- účasť na prezentačných aktivitách mikroregionálneho i nadregionálneho charakteru
- budovanie a rozvoj partnerstva združujúceho zástupcov rôznych sektorov
- prezentáciou pozitívnych charakteristík obce vytvárať imidž obce

Merateľné ukazovatele:

- počet tradičných a nových spoločenských podujatí a atrakcií
- počet aktivít zameraných na zvýšenie úrovne informovania obyvateľov
- počet spracovaných informačných materiálov



Špecifický cieľ č.4. Rozvoj a podpora prírodných daností so smerovaním na skvalitnenie života na vidieku v zdravom životnom prostredí s ekologickým prístupom

Opatrenie č.4.1.: Ochrana životného prostredia

Oblasť podpory:

- úprava a budovanie vzhľadu obce ako príjemného, útulného prostredia pre život obyvateľov
- ochrana a prevencia pred povodňami a ďalšími nepredvídateľnými okolnosťami súvisiacimi so zmenami klímy
- ochrana lokalít dôležitých pre existenciu fauny a flóry
- zvýšenie stability prírodného, poľnohospodárskeho ako aj urbanizovaného územia
- zvyšovanie environmentálneho povedomia a výchova k lepšiemu vzťahu k životnému prostrediu

Merateľné ukazovatele:

- počet osvetových aktivít na ochranu
- plocha územia revitalizovanej verejnej zelene
- plocha územia revitalizovaných verejných priestorov

Opatrenie č.4.2.: Podpora spracovania miestnych zdrojov ekologickým spôsobom

Oblasť podpory:

- osvetová a propagačná činnosť zameraná na podporu spracovania biomasy, resp. alternatívnych zdrojov energie
- spracovanie potrebných analýz a štúdií pre účely tejto činnosti
- vytváranie priaznivých podmienok pre činnosť subjektov spracujúcich biomasu a alternatívne zdroje energie

Merateľné ukazovatele:

- počet nových subjektov využívajúcich AZE
- počet spracovaných analytických štúdií a informačných materiálov
- energetická úspora oproti pôvodným zdrojom energií

Opatrenie č.4.3.: Efektívne hospodárenie s odpadmi, znižovanie znečistenia životného prostredia spôsobené človekom

Oblasť podpory:

- zabezpečenie kompletného odkanalizovania obcí (projektová dokumentácia)
- osvetová a propagačná činnosť v spolupráci s mimovládnyimi organizáciami na podporu separovaného a množstevného zberu odpadu
- podpora integrovaného odpadového hospodárstva nadväzujúce na regionálne plány integrovaného odpadového hospodárstva



- zefektívnenie zberu a nakladania s odpadmi v rámci možností obce

Merateľné ukazovatele:

- množstvo vytriedeného odpadu (t/rok)
- zvýšenie podielu využívaného komunálneho odpadu
- množstvo zhodnoteného biologického odpadu

K/ Finančný a programový rámec

Prehľad investičných a neinvestičných zámerov na obdobie do 2014 – 2020 – akčný plán

Popis zámeru	Rozpočet celkom (€)	Vlastné zdroje (€/%)*	Zdroje EU (€/ %)	Zdroje iné (€/%)	Začiatok realizácie	Koniec realizácie	Opatrenie PHSEKR 2014-2020
Investičné zábery							
Vybudovanie chodníka popri ceste II. triedy k autobusovej zastávke	10 000	1 000/10	9 000/90	-	2015	2015	1.1
Vybudovanie chodníkov v obci	25 000	2 500/10	20 000/80	2 500/10	2018	2020	1.1.
Urnový háj	13 300	1 330/10	-	11 970/90	2014	2016	1.4.
Rekonštrukcia miestnej komunikácie k bytovke	15 000	1 500/10	13500/90	-	2016	2017	1.1.
Rekonštrukcia miestnych komunikácií – priebežne ročne	9 000	9 000/100	-	-	2015	2020	1.1.
Odkanalizovanie povrchovej vody od cesty II. triedy	8 000	800/10	7 200/90	-	2016	2018	1.1.
Likvidácia poľnohospodárskych nevyžívaných budov	7 000	700/10	6 300/90	-	2018	2020	1.3.
Revitalizácia verejných priestranstiev –	8 000	800/10	5 600/70	1600/20	2015	2019	1.3., 4.1.



priebežne							
Súhrn	95 300	17 930	61 600	16 070	-	-	
Neinvestičné zámery							
Podpora sociálnych služieb v obci	8 000	400/5	7 600/95	-	2015	2020	2.1.
Súhrn	8 000	400	7 600	-	-	-	

**10% spolufinancovanie je predpokladaných povinných 5% v projekte + prípadné nutné neoprávnené výdavky (na činnosti nepodporované projektom)*

Odhadovaná požiadavka vlastných zdrojov spolufinancovania projektov na obdobie 2015-2020 je 18 330 €. Celková výška investícií pre roky 2015-2020 je 103 300 €.

Výška potreby finančných prostriedkov v danom roku závisí od náročnosti úvodných investícií v projekte, od charakteru investičných prác a v neposlednom rade od priebehu zúčtovania predošlých platieb v projekte. Trvanie projektu sa môže predĺžiť, čo tiež ovplyvňuje výšku plánovaných prostriedkov na spolufinancovanie.

Pre správne naplánovanie potreby financií pre spolufinancovanie projektov a rozpočtu obce je potrebné pravidelne aktualizovať a monitorovať akčný plán.

ZDROJE PRE ZÍSKANIE FINANČNÝCH PROSTRIEDKOV PRE INVESTIČNÉ AJ NEINVESTIČNÉ ZÁMERY OBCÍ:

- európske štrukturálne a investičné zdroje (EŠIF), ktorých spolufinancovanie určuje dokument Partnerská dohoda SR na 2014-2020 a ktoré zastrešujú nasledovné programy:
 - **OP Efektívna verejná správa** – podpora fungovania úradu samosprávy
 - **OP Kvalita životného prostredia** – podpora životného prostredia a odpadového hospodárstva
 - **OP Integrovaný regionálny operačný program** – podpora obecnej infraštruktúry
 - **OP Ľudské zdroje** – podpora sociálnej, školskej oblasti a zamestnanosti
 - **OP Program rozvoja vidieka** – opatrenie „Základné služby a obnova dedín vo vidieckych oblastiach“, určené pre obce – malá infraštruktúra, vidiecke aktivity
 - **programy cezhraničnej spolupráce z EÚS** – podpora spoločných projektov s partnerskými obcami v zahraničí
- **Program obnovy dediny** – malá infraštruktúra, tradície, kultúra
- **Environmentálny fond** – ochrana ŽP, ekologické aktivity, odpadové hospodárstvo
- **dotačné programy ministerstiev** – kultúra, prevencia kriminality, školstvo, rozvoj bývania, zamestnanosť, a iné
- **dotačný program VÚC BBSK (VZN č.19/2012)** – kultúrne a spoločenské podujatia, malá obecná infraštruktúra, podpora tradícií, remesiel



- **nadácia ORANGE (Darujte Vianoce, šanca pre región, Zelená pre seniorov) – malé podporné programy**
- **Integrovaná stratégia rozvoja územia MAS HORNOHRAD** (v prípade získania štatútu MAS) – *malá infraštruktúra a ďalšie činnosti podľa opatrení v ISRÚ*
- **bankové úvery**
- **štátne dotácie z účelových fondov**
- **dotácie z výťažku lotérií**
- **sponzoring podnikateľov, firiem, bankového sektora, súkromných osôb**
- **združovanie prostriedkov verejnej a neverejnej sféry, atď.,**

Štruktúra využívaných uvedených zdrojov bude závisieť na aktuálnej finančnej situácii obce ako aj na spoločensko-ekonomických podmienkach.

Programový rámec - PARTNERSKÁ DOHODA 2014-2020

Dňa 20. júna 2014 uzavrela Slovenská republika s Európskou komisiou Partnerskú dohodu o využívaní európskych štrukturálnych a investičných fondov v rokoch 2014-2020.

Partnerská dohoda definuje stratégiu a priority pre efektívne a účinné investície v objeme 15,3 mld. EUR na najbližších 10 rokov. Štrukturálne fondy a Kohézny fond predstavujú 13,7 mld. EUR, Európsky poľnohospodársky fond pre rozvoj vidieka 1,55 mld. EUR a Európsky námorný a rybársky fond 16 mil. EUR.

Tieto prostriedky sú rozdelené celkom v nasledovných operačných programoch:

Hlavné OP:

- 1. Operačný program Efektívna verejná správa** – podporuje vytváranie podmienok pre poskytovanie kvalitných a dostupných verejných služieb efektívnym spôsobom v každej fáze života resp. podnikania ich prijímateľov
- 2. Operačný program Integrovaná infraštruktúra** - podpora trvalo udržateľnej mobility, hospodárskeho rastu, tvorby pracovných miest a zlepšenie podnikateľského prostredia prostredníctvom rozvoja dopravnej infraštruktúry, rozvoja verejnej osobnej dopravy a rozvoja informačnej spoločnosti
- 3. Integrovaný regionálny operačný program** - zlepšenie kvality života a podpora udržateľného poskytovania verejných služieb s dopadom na vyvážený a udržateľný územný rozvoj, hospodársku, územnú a sociálnu súdržnosť regiónov, miest a obcí
- 4. Operačný program Kvalita životného prostredia** - podpora pre udržateľné a efektívne využívanie prírodných zdrojov, zabezpečiť ochranu životného prostredia, aktívne sa adaptovať na zmenu klímy a podporiť energeticky efektívne nízkouhlíkové hospodárstvo



5. **Operačný program Ľudské zdroje** - podporuje rozvoj ľudských zdrojov, celoživotného učenia a ich plnohodnotného začlenenia sa na trh práce na zlepšenie ich sociálnej situácie
6. **Operačný program Výskum a inovácie** - spoločný programový dokument rezortov školstva a hospodárstva

Doplňkové OP

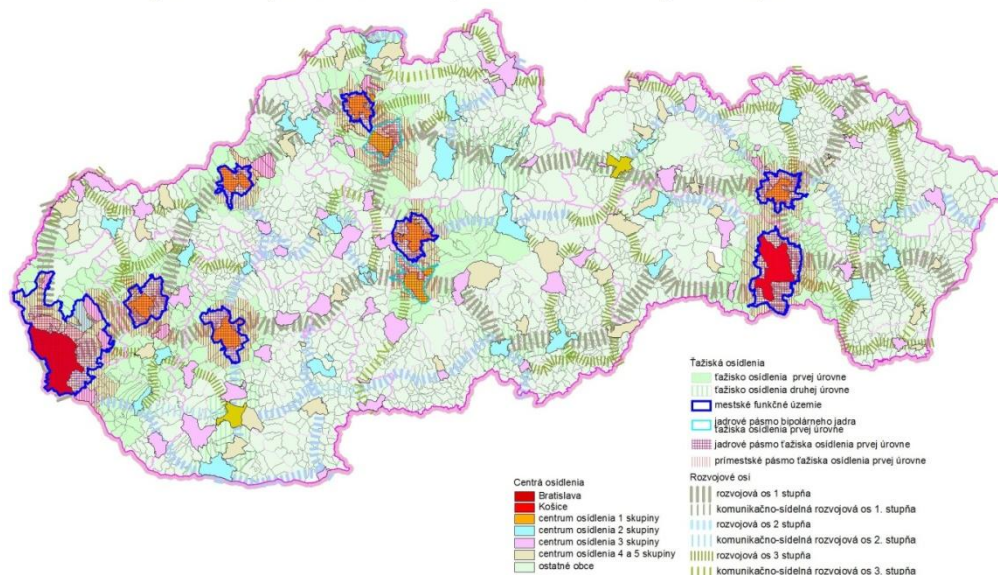
1. **Operačný program Technická pomoc** – zabezpečenie implementácie všetkých operačných programov na národnej administratívnej úrovni
2. **Program rozvoja vidieka** - podpora konkurencieschopnosti poľnohospodárstva, udržateľného hospodárenia s prírodnými zdrojmi a opatrenia v oblasti klímy a vyvážený územný rozvoj vidieckych hospodárstiev a komunít vrátane vytvárania a udržiavania pracovných miest
3. **Rybné hospodárstvo** - ochrana vzácnych vodných ekosystémov, ohrozených druhov rýb, vtákov a ostatných organizmov závislých od vodných tokov, jazier, rybníkov, udržateľný rozvoj rybného hospodárstva
4. **Európska územná spolupráca** - podporuje výmenu skúseností medzi vnútroštátnymi, regionálnymi a miestnymi subjektmi z rôznych členských štátov, ako aj spoločné kroky pri hľadaní riešení spoločných problémov

V programovom období 2014 – 2020 sa pristupuje k uplatneniu integrovaného prístupu. Predpokladom uplatnenia integrovaného prístupu je zlepšenie mechanizmov strategického plánovania a rozhodovania za priamej účasti a zodpovednosti konkrétnych aktérov územného rozvoja formou partnerstva. Pre účely implementácie integrovaného prístupu sú základnými východiskami strategické dokumenty SR v oblasti regionálneho rozvoja a územného plánovania.

Hlavnou úlohou územnej koncentrácie je členenie územia podľa jeho charakteru, funkčnosti a rozvojového potenciálu. Definícia vidieckych oblastí pre účely oprávneného rozsahu podpory môže byť odlišná v rámci Programu rozvoja vidieka SR na roky 2014 – 2020 (ďalej len „PRV“).

Podľa mapy definovaných priestorov územnej koncentrácie sa obec Veľká Ves nachádza v kategórii ostatných obcí, najbližšou vyššou kategóriou je mesto Poltár - centrum osídlenia 4. a 5. Skupiny. Ťažisko osídlenia obce je zaradené k ťažiskám osídlenia prvej úrovne. V blízkosti obcí okresu Poltár sa tiahne rozvojová os 1.stupňa.

Priestory územnej koncentrácie podľa Partnerskej dohody SR 2014-2020



Miestny rozvoj vedený komunitou (CLLD)

Prostredníctvom nástroja **miestny rozvoj vedený komunitou (CLLD)** budú v SR riešené výzvy na miestnej úrovni spôsobom, ktorý bol doteraz známy pod prístupom LEADER. Pre miestnu úroveň je typická široká rozmanitosť potrieb a výziev, ktorým jednotlivé územia čelia. Pri ich identifikácii ide o riešenia, ktoré majú priamy dopad na dané územie, a to za predpokladu, že príslušná miestna komunita disponuje organizačnou, technickou a finančnou kapacitou pre ich realizáciu.

Hlavné výzvy na miestnej úrovni sú:

- Zníženie sociálno-ekonomickej zaostalosti
- Zvýšenie kvality života
- Zlepšenie infraštruktúry miestnych služieb vo vidieckych oblastiach

Cieľovým územím pre CLLD je celé územie SR, t. j. vidiecke a vidiecko-mestské oblasti. Na tomto území bude podporený vznik jedného typu MAS – vidieckeho MAS. Vidieckosť MAS je ohraničená celkovou hustotou osídlenia max. 150 obyvateľov/km². Kritériom pre oprávnenosť MAS je územie celej MAS, nie územia (katastre) jej jednotlivých členov. Počet obyvateľov na území MAS musí byť vyšší ako 10 000 obyvateľov a nesmie prekročiť počet 150 000 obyvateľov.

Obec Veľká Ves je členom verejno súkromného partnerstva MAS HORNOHRAD, ktoré sa zapája do prípravy programu Leader na obdobie 2014-2020. Ako člen MAS HORNOHRAD by obec mohla čerpať z opatrení v PRV, ale aj z IROP, v závislosti od opatrení v integrovanej stratégii rozvoja územia MAS HORNOHRAD.



Integrované územné investície (IÚI) a Regionálne integrované územné stratégie (RIÚS)

Budú sa realizovať na základe tzv. **regionálnych integrovaných územných stratégií** (ďalej aj „RIÚS“), a to prostredníctvom IROP. RIÚS bude východiskovým strategickým dokumentom pre realizáciu IÚI na regionálnej úrovni, s dopadom na miestnu úroveň. Na základe RIÚS sa budú realizovať IÚI na úrovni regiónu v zmysle individuálnych a integrovaných projektov, ktorých vzájomná realizácia prispieva k plneniu cieľov danej RIÚS. Integrovaný prístup v danom funkčnom území bude zabezpečený tým, že prostredníctvom RIÚS budú musieť byť identifikované také plánované opatrenia, ktoré prispievajú k rozvoju celého funkčného územia RIÚS. Každá RIÚS bude pokrývať územie NUTS 3 (kraje), t. j. celkovo bude implementovaných 8 RIÚS, vrátane BSK, ktoré spoločne pokrývajú územie celej SR.

Model RIÚS predstavuje aplikáciu princípu partnerstva. Nositeľom RIÚS bude „partnerstvo pre tvorbu a implementáciu RIÚS“ zložené zo zástupcov regionálnej samosprávy (vyššie územné celky), miestnej samosprávy (mestá a obce), štátnej správy, miestnych iniciatív (miestne akčné skupiny, združenia obcí) a ďalších sociálno-ekonomických partnerov (podnikateľský sektor, záujmové združenia, tretí sektor). Regionálne partnerstvo bude inštitucionalizované vo forme Rady partnerstva pre RIÚS.

Zostavovať a plniť úlohu gestora prípravy a implementácie RIÚS budú vyššie územné celky (NUTS 3). V čase spracovania PHSEKR obce Veľká Ves sa Regionálne partnerstvo len vytváralo.

RIÚS bude vychádzať z programov hospodárskeho a sociálneho rozvoja samosprávnych krajov, programov hospodárskeho a sociálneho rozvoja miest a obcí, regionálnych, sektorových koncepcných a ďalších relevantných strategických dokumentov. RIÚS bude záväzným strategickým dokumentom implementácie IROP v danom regióne - kraji definujúcim konkrétne plánované opatrenia, ktoré budú východiskom pre žiadosti o podporu, s dôrazom na integrovaný prístup pre rozvoj územia.

L/ Mechanizmus monitorovania PHSERK

Funkcia monitorovania spočíva v sledovaní informácií o plánovaných, realizovaných činnostiach a ukončených projektoch. Monitorovanie a hodnotenie realizácie plánov stanovených v PHSERK obce bude zabezpečovať obecné zastupiteľstvo.

Minimálne 1x do roka sa na zasadnutiach obecného zastupiteľstva budú predkladať správy o vyhodnotení, postupe a realizácii projektov, o vlastnej činnosti a o iných aktivitách uvedených v PHSERK.



V prípade vzniku zmien v PHSERK sa budú predkladať návrhy na modifikovanie a aktualizovanie akčných plánov PHSERK a zabezpečovať organizačné a metodické riešenia problémov.

Doplnenie a pravidelné aktualizovanie akčných plánov PHSERK sa uskutoční formou vypracovania „Akčného plánu na rok 20.....“, ktorý bude obsahovať konkrétne nové špecifické ciele, opatrenia, aktivity a úlohy. Zostavovanie akčného plánu bude zabezpečovať ekonomický úsek obecného úradu. Návrh sa predloží na schválenie obecnému zastupiteľstvu.

Ak doplnenie PHSERK bude spojené s možnosťou získať finančné prostriedky, alebo bude vyvolané inou nevyhnutnou potrebou, môže sa kvôli tomu tiež iniciovať zasadnutie obecného zastupiteľstva.

M/ Vyhodnotenie zapojenia verejnosti do dotazníkového prieskumu obyvateľov obce VELKÁ VES

Výsledky tohto prieskumu predstavujú jeden zo zdrojov pre tvorbu SWOT analýzy a následne pre formovanie stratégie rozvoja obce. Ďalším cieľom uskutočneného prieskumu bolo informovať obyvateľov obce o tom, že sa takýto dokument pre ich obec pripravuje a že aj oni sa môžu reálne zapojiť do jeho tvorby.

Prieskum sa konal v mesiacoch apríl až máj 2014. Otázky dotazníka boli zamerané na zisťovanie názorov na niektoré oblasti kvality života v obci.

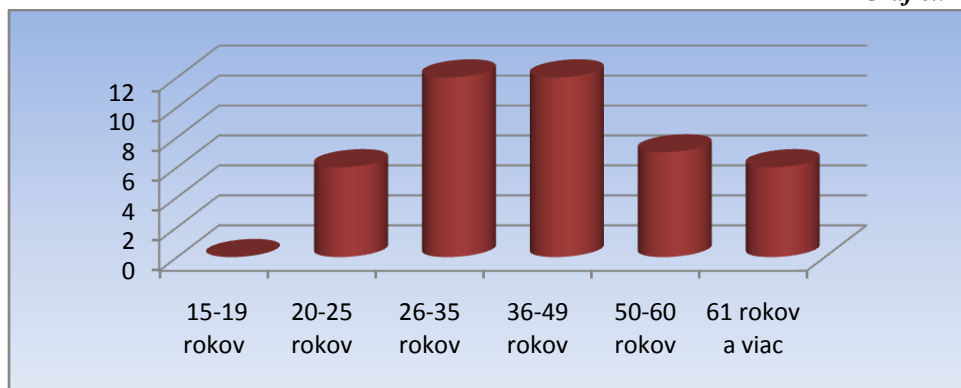
Dotazník obsahoval celkom 15 uzavretých aj otvorených otázok. Rozdaných bolo celkom 96 dotazníkov do domácností. Návratnosť vyplnených dotazníkov bola 44,8%, vyplnených a doručených bolo 43 dotazníkov.

Zdroj tabuliek a grafov: spracovateľ.

1.Respondenti podľa pohlavia. Na vyplnení dotazníka sa zúčastnilo 16 (37,2 %) žien a 27 (62,8 %) mužov.

2. Vekové rozloženie respondentov. Polovicu respondentov tvorili respondenti vekovej kategórie od 26 rokov až po 49 rokov, žiadni respondenti mladší ako 20 rokov sa nezapojili, čo môže významne ovplyvniť výsledky celého dotazníkového prieskumu. Druhou najviac zastúpenou kategóriou boli obyvatelia vo veku od 50-60 rokov - 21,6%, nasledujú obyvatelia od 20-25 rokov – 21,4 %.

Graf č.9



Tab.č.18

Veková hranica	počet respondentov	%
15-19 rokov	0	0,0
20-25 rokov	6	21,4
26-35 rokov	12	42,9
36-49 rokov	12	42,9
50-60 rokov	7	25,0
61 rokov a viac	6	21,4

3.Vzdelanie respondentov. Najviac sa zapojili respondenti, ktorí mali stredné odborné vzdelanie - 16, vysokoškolské vzdelanie uviedli 6 respondentov, so stredným všeobecným vzdelaním sa zapojilo 8 respondentov, podobne 8 respondentov s výučným listom.

Tab.č.19

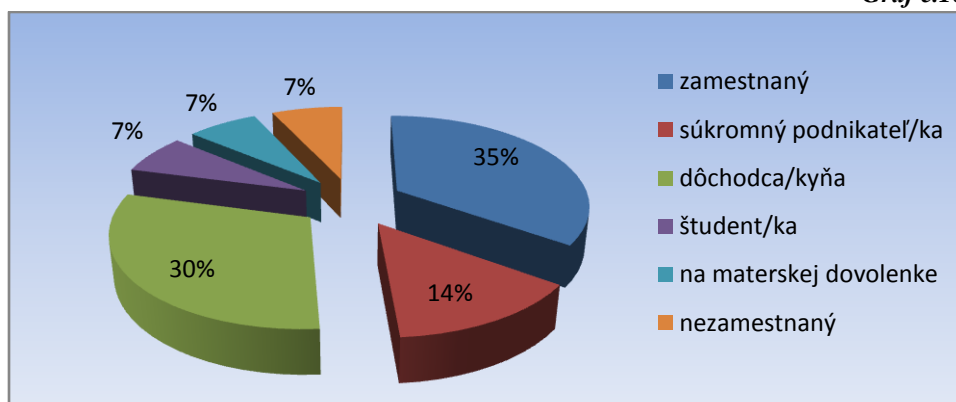
Vzdelanie respondentov	počet	%
základné	0	0,0
stredné všeobecné	8	14,0
stredné odborné	16	27,9
vyučení/-á	8	18,6
VŠ technické	2	9,3
VŠ humanitné	1	14,0
vyučení/-á s maturitou	5	7,0
VŠ ekonomické	3	9,3

4. Pracovná aktivita respondentov. Podiel respondentov v dôchodkovom veku (113) a zamestnaných respondentov (15) je takmer rovnaký. V dotazníku sa vyjadrovali ďalej 6 súkromní podnikatelia, 3 študenti a 3 osoby na materskej dovolenke.

Tab.č.20

<i>Ekonomická aktivita</i>	<i>počet</i>	<i>%</i>
zamestnaný	15	34,9
súkromný podnikateľ/ka	6	14,0
dôchodca/kyňa	13	30,2
študent/ka	3	7,0
na materskej dovolenke	3	7,0
nezamestnaný	3	7,0

Graf č.10



5. Bývanie na vidieku alebo v meste. Väčšina respondentov (37 respondentov) si želá žiť na vidieku a uprednostnila by ho pred bývaním v meste. Súhlasí to aj s väčšinou respondentov v dôchodkovom veku, ktorí sú na vidieku spokojnejší. Len 6 respondentov by dalo prednosť bývaniu v meste.

6. Kvalita života v obci Veľká Ves. 18 respondentov ohodnotilo kvalitu bývania na vidieku ako priemernú a 19 respondentov ako dobrú, 6 respondenti nie sú spokojní a považujú kvalitu života v obci Veľká Ves za neuspokojivú. Celkovo však je možné považovať vzorku respondentov za spokojnú.

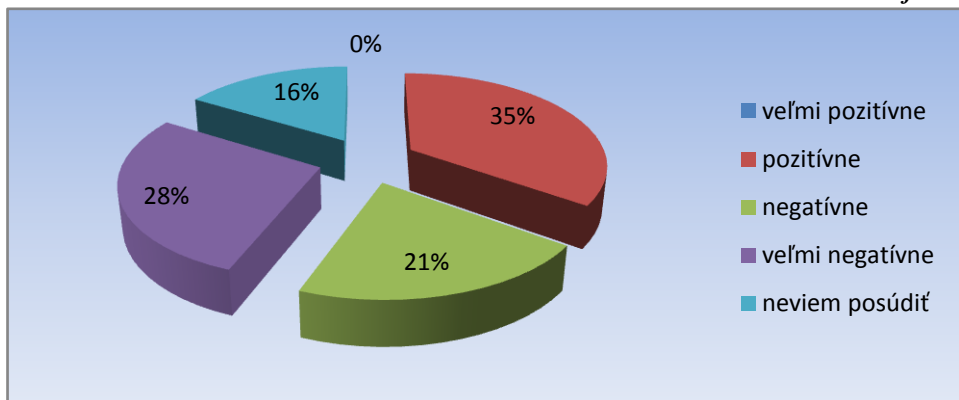
Tab.č.21

<i>Kvalita života v obci Veľká Ves</i>	<i>počet</i>	<i>%</i>
veľmi dobrá	0	0,0
dobrá	19	44,2
priemerná	18	41,9
zlá	6	14,0

7. Rozvoj a napredovanie obce za posledných 10 rokov. Ako je vidieť na grafe, respondenti sa rozdelili na 4 skupiny. S veľmi pozitívnym napredovaním rozvoja obce sa nestotožňuje žiadny z respondentov, ale viac sa respondenti prikláňajú k negatívnemu a veľmi negatívnemu

napredovaní. Spolu 39 % respondentov je stotožnených s názorom, že obec stagnuje a považuje napredovanie za nepostačujúce, negatívne. 16% respondentov sa k tejto otázke nevedelo vyjadriť. Pozitívnym smerom sa rozvoj obce ubera podľa 35% respondentov.

Graf č.11

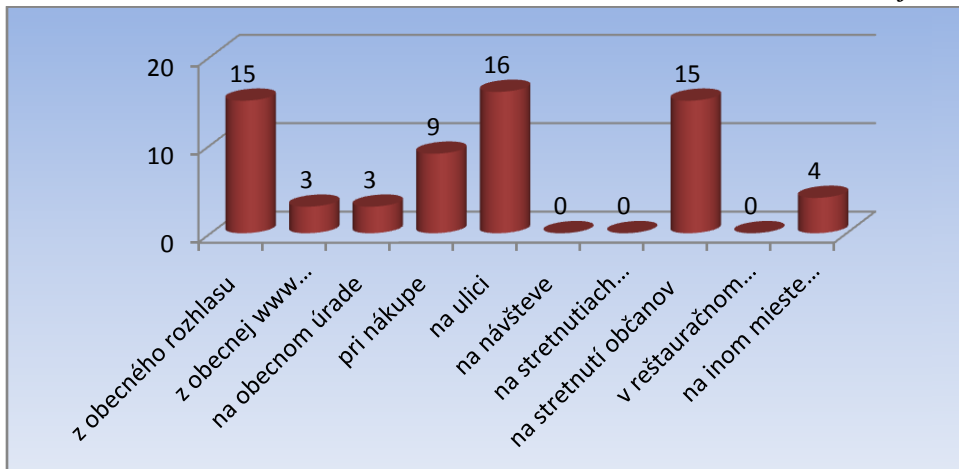


8. Aktivita v záujmových združeniach a organizáciách. Obyvatelia sa v týchto inštitúciách nerealizujú, 40 z opytovaných uviedlo, že sa nezapája do týchto aktivít. Niektorí uvádzajú, že nie sú dostupné, alebo nevedia o žiadnych. Len 3 respondenti uviedli, že sa angažujú v združení pre seniorov alebo Veľkoveskom združení.

9. Záujem o správu obce a názor na činnosť samosprávy. Len 25 respondentov sa vyjadrilo k tejto otázke. Prevládali hlavne názory na zlepšenie vybavenia obce infraštruktúrou, aktivitu poslancov a záujem o väčšiu podporu kultúrnych a spoločenských aktivít.

10. Zdroje informovania v obci. Najväčším zdrojom informácií o verejnom dianí v obci sú stretnutia na verejnosti / ulici, a to sprostredkovaním od iných obyvateľov – 16 respondentov. Len o jedného respondenta menej (15) uviedli, že najviac informácií o verejnom dianí sa občan dozvie zo stretnutí občanov a z obecného rozhlasu (15).

Graf č.12

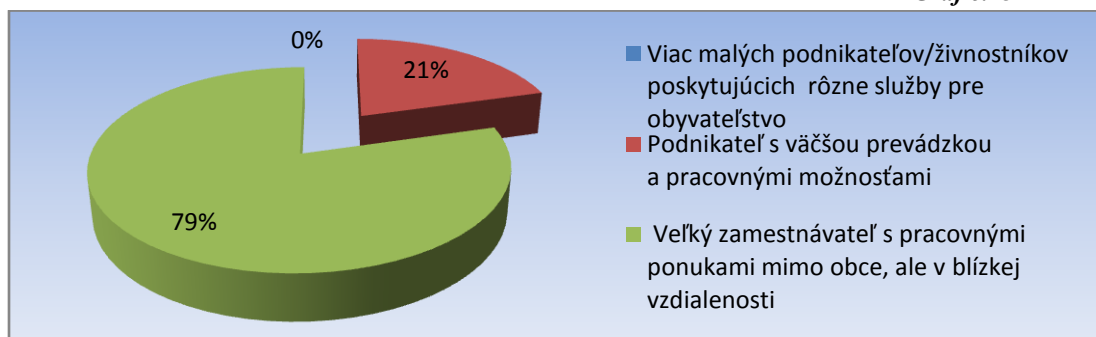




11. Využitie prostriedkov z fondov EÚ v infraštruktúre obce. Názor na čerpanie prostriedkov z EÚ býva u obyvateľov ovplyvňovaný nedostatkom informácií o celom systéme a procese čerpania prostriedkov na projektové zámery. Najčastejšie sa objavovali zámery na podporu zamestnanosti, na vybudovanie kanalizácie a miestnych komunikácií a chodníkov v obci.

12. Dostupnosť zamestnania. Väčšina respondentov si praje v obci veľkého zamestnávateľa mimo obce (27 respondentov), čo zodpovedá blízkemu priemyselnému centru – mestu Lučenec. Len 7 respondentov by privítalo väčšieho podnikateľa s pracovnými ponukami priamo v obci.

Graf č.13



13. Spokojnosť s kvalitou služieb a vybavenia obce. Tieto atribúty slúžiace obyvateľom obce boli respondentmi hodnotené bodovaním. Škála spokojnosti bola vyjadrená hodnotami od 1 do 5, kde 1 – spokojnosť a 5 – nespokojnosť s uvedenou položkou. Podľa počtu bodov boli položky zoradené do nasledovnej tabuľky, kde najvyšší počet bodov znamená najväčšiu nespokojnosť obyvateľov a najnižší počet bodov vyjadruje spokojnosť respondenta.

Tab.č.22

Služby a vybavenie obce	Počet pridelených bodov
dostupnosť služieb (oprava obuvi, čistiareň a pod.)	194
poskytovanie sociálnych služieb (opatrovateľská služby a pod.)	191
všeobecná zdravotnícka starostlivosť	188
stav chodníkov	185
ponuka služieb a obchodov	179
pokrytie signálom mobilných sietí	178
školsťvo	176
záujem obyvateľov o veci verejné	170
stav kanalizácie	165
stav miestnych komunikácií	164
možnosti športového vyžitia	155
požiarna ochrana	154
možnosti kultúrneho vyžitia	149



<i>vzhľad obce, verejných priestranstiev</i>	149
<i>bytová infraštruktúra (možnosti získania bytu, domu, kúpa nehnuteľností, pozemku)</i>	136
<i>stav verejnej zelene</i>	130
<i>dostupnosť verejného internetu</i>	130
<i>vzťah obyvateľov k svojej obci</i>	130
<i>bezpečnosť a ochrana osobného majetku</i>	117
<i>knižnica</i>	97
<i>dom smútku</i>	94
<i>možnosti vzdelávania dospelých</i>	20
<i>iné.....</i>	4

14. Najnaliehavejšie oblasti pre riešenie. Za najdôležitejší problém, ktorý je potrebné riešiť, označili respondenti stav miestnych komunikácií, zlikvidovanie divokých skládok a podpora športu a kultúry a tiež riešenie stavu kanalizácie.

15. Výnimočnosť, úspešnosť obce. Túto otázku zodpovedali 2 respondenti, ktorí ocenili dobrosrdečnosť obyvateľov.

Znenie dotazníka je prílohou č.1 tohto dokumentu.

N/ Prílohy

Príloha č.1 Dotazník k PHSERK obce Veľká Ves



Zoznam niektorých skratiek k strategickej časti dokumentu:

PHSERK	- program hospodárskeho, sociálneho, environmentálneho rozvoj a rozvoja kultúry
IROP	- Integrovaný regionálny operačný program
EFV	- Efektívna verejná správa
IÚI	- Integrované územné investície
RIÚS	- Regionálna integrovaná územná stratégia
MAS	- miestna akčná skupina
CLLD	- Community led local development – Miestny rozvoj riadený spoločenstvom
TSP	- terénna sociálna práca
AOTP	- aktívne opatrenia trhu práce ÚPSVaR
ŽP	- životné prostredie
OP	- operačný program
AZE	- alternatívne zdroje energie
ČOV	- čistička odpadových vôd

Použité zdroje informácií:

www.statistics.sk,

www.slovak.statistics.sk

www.land.gov.sk

<http://www.skgeodesy.sk/sk/ugkk/>

http://www.euresp-plus.net/sites/default/files/NS_rocenka_2011_noPW_0.pdf

www.envirofond.sk

www.orsr.sk

www.zrsr.sk

http://www.noslc.sk/index_subory/rekus/rekus611.pdf

www.upsvar.sk

www.velkaves.sk

www.e-obce.sk

<http://sk.wikipedia.org>

Literatúra, dokumenty:

Program rozvoja vidieka SR 2014-2020

Partnerská dohoda 2014 - 2020

Plán hospodárskeho a sociálneho rozvoja obce Veľká Ves

Územný plán obce Veľká Ves

Novohrad - dejiny, Regionálna vlastivedná spoločnosť, 1989

Vlastivedný slovník obcí na Slovensku, 3. časť

Informácie od zástupcov obce, a ostatných aktívnych obyvateľov



Dokument spracoval:



Centrum prvého kontaktu pre podnikateľov v Poltári

Železničná 2

987 01 Poltár

tel. 047/4111 800

e-mail: cpkpoltar@cpk.sk

web: www.cpkpoltar.sk

Spracované v auguste 2014.