



# Program hospodárskeho rozvoja a sociálneho rozvoja obce Štrba 2015 – 2023

(Aktualizácia Plánu hospodárskeho a sociálneho  
rozvoja obce Štrba na roky 2007 – 2013)





*Ozubnicová železnica premávajúca medzi Tatranskou Štrbou a Štrbským Plesom*

## **Program hospodárskeho rozvoja a sociálneho rozvoja obce Štrba 2015 – 2023**

(Aktualizácia Plánu hospodárskeho a sociálneho rozvoja Obce Štrba na roky 2007 – 2013)

### **Obec Štrba**

Hlavná 188/6, 059 38 Štrba

Tel.: +421 52 7781461-3

Fax: +421 52 7781460

Email: [strba@strba.sk](mailto:strba@strba.sk)

### **Spracovanie:**

Regionálna rozvojová agentúra - Centrum rozvoja turizmu PSK pre oblasť Vysokých Tatier

2015

## Úvod

V súlade so Zákonom č. 309/2014 Z. z., ktorým sa mení a dopĺňa zákon č. 539/2008 Z. z. o podpore regionálneho rozvoja, je obsah PHSR obce definovaný nasledovne:

**Analytická časť** založená na databáze informácií a ukazovateľov, obsahuje komplexné hodnotenie a analýzu východiskovej situácie obce s väzbami na širšie územie a odhad budúceho vývoja, možné riziká a ohrozenia vo väzbe na existujúce relevantné stratégie a koncepcie a využívanie vnútorného potenciálu územia, jeho limitov a rozvoja územia obce.

**Strategická časť** obsahuje stratégiu rozvoja obce pri zohľadnení jeho vnútorných špecifik a určí hlavné ciele a priority rozvoja obce/vyššieho územného celku pri rešpektovaní princípov regionálnej politiky v záujme dosiahnutia vyváženého udržateľného rozvoja územia obce.

**Programová časť** obsahuje najmä zoznam opatrení a aktivít na zabezpečenie realizácie programu rozvoja obce.

**Realizačná časť** je zameraná na popis postupov inštitucionálneho a organizačného zabezpečenia realizácie programu rozvoja obce, systém monitorovania a hodnotenia plnenia programu rozvoja obce s ustanovením merateľných ukazovateľov, vecný a časový harmonogram realizácie programu rozvoja obce formou akčných plánov.

**Finančná časť** obsahuje finančné zabezpečenie jednotlivých opatrení a aktivít, inštitucionálnu a organizačnú stránku realizácie programu rozvoja obce/vyššieho územného celku.

V roku 2014 sa realizovalo podrobné vyhodnotenie realizácie PHSR na roky 2007 – 2013, kde zo 41 navrhovaných investičných projektov bolo zrealizovaných 51,2%, čiastočne zrealizovaných 26,8% a z objektívnych dôvodov do ďalších rokov presunutých 22% projektov.

Investície do rozvoja obce z externých zdrojov budú výrazne ovplyvnené možnosťami jednotlivých operačných programov a úspešnosťou samosprávy ako oprávneného žiadateľa, udelením štatútu MAS Pro Tatry, o.z., ktorého je obec členom a zaradením projektov obce do stratégie RIÚS PK.

PHSR obce Štrba na obdobie 2015 – 2023 je vypracovaný v súlade s nasledujúcimi strategickými dokumentmi:

### Medzinárodná úroveň

- Zmluva o fungovaní Európskej únie
- Európa 2020 – Stratégia na zabezpečenie inteligentného, udržateľného a inkluzívneho rastu
- Karpatská stratégia udržateľného rozvoja turizmu

### Národná, regionálna a miestna úroveň

- Národný program reforiem Slovenskej republiky 2013 (schválený uznesením vlády SR č. 198/2013 z 24. 4. 2013)
- Koncepcia územného rozvoja Slovenska 2001 v znení KURS 2011 – Zmeny a doplnky č. 1 KURS 2001
- Program stability Slovenskej republiky na roky 2012 až 2015 (schválený uznesením vlády SR č. 156/2012 z 27. 4. 2012)
- Spôsob uplatnenia ex ante kondicionalít pri príprave implementačného mechanizmu politiky súdržnosti EÚ po roku 2013 v podmienkach Slovenskej republiky (schválený uznesením vlády SR č. 305/2012 z 27. 6. 2012)
- Partnerská dohoda Slovenskej republiky na programové obdobie 2014 – 2020
- Operačné programy SR financované z Európskych štrukturálnych a investičných fondov na programové obdobie 2014 – 2020
- Programové vyhlásenie vlády SR na roky 2012 – 2016
- Národný strategický plán rozvoja vidieka pre programové obdobie 2007 – 2013
- Program rozvoja vidieka 2007 – 2013
- Národná stratégia ochrany biodiverzity na Slovensku
- Program odpadového hospodárstva Slovenskej republiky na roky 2011 - 2015
- Koncepcia vodohospodárskej politiky SR do roku 2015
- Národný strategický plán rybného hospodárstva SR 2007 - 2013
- Operačné programy SR na programové obdobie 2007 – 2013
- Program hospodárskeho a sociálneho rozvoja PSK 2008 – 2014
- Územný plán obce Štrba, 1989
- Územný plán zóny Štrba - časť Tatranská Štrba, 2001
- Výročná správa obce Štrba, 2014
- Národná stratégia regionálneho rozvoja SR (aktualizácia), 2014
- Regionálna integrovaná územná stratégia Prešovského kraja (návrh), 2015
- Program hospodárskeho a sociálneho rozvoja PSK (koncept), 2015
- Programový rozpočet obce Štrba na roky 2015 -2017



## Názov dokumentu:

Program hospodárskeho rozvoja a sociálneho rozvoja obce Štrba na roky 2015-2023

(Aktualizácia Plánu hospodárskeho a sociálneho rozvoja obce Štrba na roky 2007-2013)

Územné vymedzenie: Prešovský samosprávny kraj, okres Poprad, obec Štrba

Územný plán obce schválený: Áno

Dátum schválenia PHSR: 30.3.2016

Dátum platnosti: Od 1.4.2016

Verzia 1.0

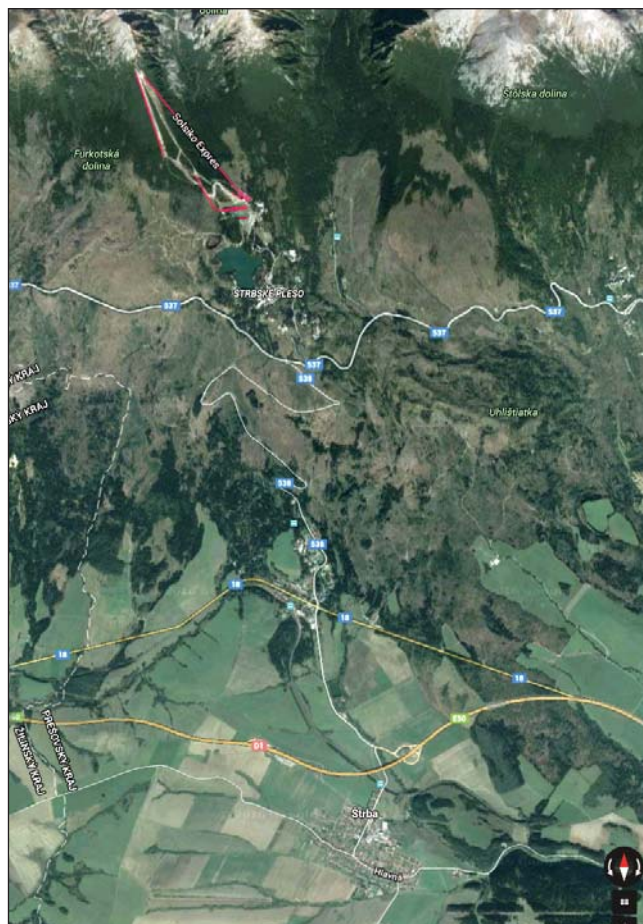
Publikovaný verejne: 1.4.2016

PHSR obce Štrba na roky 2015 – 2023 bude aktualizovaný po schválení Regionálnej integrovanej územnej stratégie Prešovského kraja, PHSR PSK na roky 2015 – 2023 a Programu rozvoja vidieka PSK na roky 2015 – 2023.

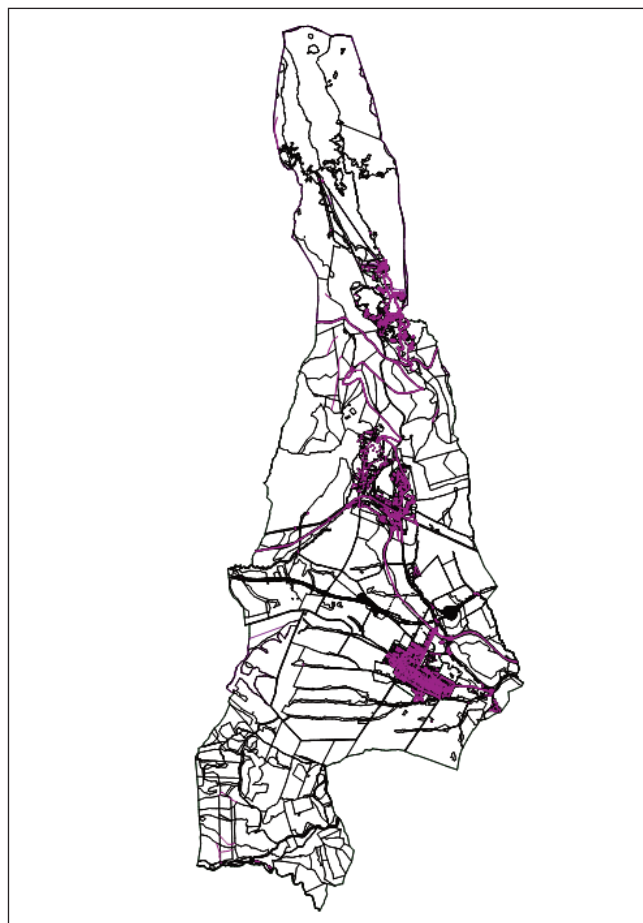
Okresný úrad Poprad, Odbor starostlivosti o životné prostredie podľa § 5 ods.1 zákona č. 525/2003 Z. z. o štátnej správe starostlivosti o životné prostredie a o zmene a doplnení niektorých zákonov, v znení neskorších predpisov a podľa § 3 písm. k) v spojení s 53 ods. 1 písm. c), § 56 písm. b) zákona č. 24/2006 Z. z. o posudzovaní vplyvov na životné prostredie a o zmene a doplnení niektorých zákonov v znení neskorších predpisov (ďalej len „zákon EIA“) na základe oznámenia o strategickom dokumente „Program hospodárskeho rozvoja a sociálneho rozvoja obce Štrba 2015 - 2023 (Aktualizácia Plánu hospodárskeho a sociálneho rozvoja obce Štrba na roky 2007 - 2013)“ vydal dňa 8.2.2016 po ukončení zisťovacieho konania podľa § 7 ods. 5, 6 „zákon EIA“ rozhodnutie pod č.j. OÚ-PP-OSZP-2015/016526/PM a č.j. OÚ-PP-OSZP-2016/000142- 019/PM o tom, že strategický dokument predložený obcou Štrba sa nebude posudzovať podľa zákona EIA.

### Základné identifikačné údaje

Obec:	<b>Štrba</b>
Katastrálne územie:	<b>Štrba</b>
Okres:	<b>Poprad</b>
Kraj:	<b>Prešovský</b>
Výmera k.ú.:	<b>6305,1 ha</b>
Počet obyvateľov:	<b>3543 obyvateľov</b> (obec spolu s časťami obce)



Ortofoto mapa riešeného územia ((c) Google Inc.)



Hranice katastra obce Štrba

## Základná charakteristika obce

Podtatranská obec Štrba, ležiaca na južnom úpätí Vysokých Tatier v nadmorskej výške 829 metrov, je jednou z najvyššie položených obcí na Slovensku (najvyšší bod chotára – Štrbský štít 2385 m n.m.).

Z obce sa vám naskytne jedinečný pohľad na panorámu Vysokých Tatier na severe i hrebene a hlboké lesy Nízkych Tatier na južnom horizonte. Jej územím prechádza hranica európskeho rozvodia dvoch morí - Čierneho a Baltického.

Prvé zmienky o obci pochádzajú z roku 1280. Najstarší názov Czorba zrejme súvisí s jej polohou - štrbinou medzi Vysokými a Nízkymi Tatrami. Počiatky obce sú späté s pôsobením šľachtica Bohumíra a jeho troch synov - troch rodov Bány, Smerčany a Szentiványi. Symbolicky sú vyjadrené aj v erbe obce ako tri hviezdy.

Štrba si vždy udržala významné postavenie v politickom i kultúrnom dianí života horného Liptova. V 19. storočí sa obec výrazne rozrástla, pribudli nové domy, prisťahovali sa ďalší obyvatelia. Pre urbanistickú architektúru 50-tych rokov 20. storočia boli typické domy so štvorcovým pôdorysom a manzardami, neskôr domy v tvare L. Po roku 1990 sú to väčšinou domy mestského typu. Hospodársky i spoločenský život výrazne ovplyvnil rozvoj cestovného ruchu vo Vysokých Tatrách a najmä vybudovanie Košicko-Bohumínskej železnice v r. 1870, neskôr vybudovanie ozubnicovej železnice z Tatranskej Štrby na Štrbské Pleso v roku 1880. Železničná stanica v Tatranskej Štrbe sa stala najvyššie položenou rýchlikovou stanicou v republike. Najvyšší rozmach tejto časti obce začal v roku 1970, kedy sa na Štrbskom Plese konali Majstrovstvá sveta v klasických lyžiarskych disciplínach. Vtedy bola obnovená zubačka, vybudované nové sídlisko Lieskovec, autocamping. V súčasnosti je Tatranská Štrba moderná časť obce s kompletne vybavenou infraštruktúrou.

Štrbské Pleso bolo vždy integrálnou súčasťou obce Štrba a podstatná časť jeho územia aj vlastníctvom obyvateľov obce Štrba. Od roku 2007 sa stalo miestnou časťou obce a jeho rozvoj prebieha v kontinuite prepojenia vysokohorského strediska s podhorím.

Obec Štrba sa nachádza v okrese Poprad v Prešovskom kraji, 18 km západne od okresného mesta Poprad a 9 km od centra mikroregiónu mesta Svit. Obec leží priamo na hlavnej rozvojovej urbanizačnej osi Slovenskej republiky Bratislava – Žilina – Prešov - Košice, v širokom údolí medzi Vysokými a Nízkymi Tatrami na západnom okraji Popradskej kotliny v rurálnej podhorskej krajine. Obcou prechádza historická cesta spájajúca Liptov so Spišom, miestnou časťou Tatranská Štrba prechádza cesta I. triedy č.18. Medzi Štrbou a Tatranskou Štrbou vedie diaľnica D1, ktorá je zároveň trasou medzinárodnej cesty E 50, a dvojkoľajná železničná trať

č.180, ktorá je súčasťou hlavného železničného koridoru Slovenskej republiky. Všetky tieto komunikácie sú súčasťou európskeho multimodálneho dopravného koridoru č. V.a (TEM 4).

Obec Štrba je veľkou obcou z hľadiska počtu obyvateľov aj rozlohy katastrálneho územia, skladajúcou sa z troch miestnych častí – Štrba, Tatranská Štrba a Štrbské Pleso. Pôvodná obec Štrba bola vždy veľkou obcou a v 2.polovici 20.storočia bola strediskovou obcou, preto v nej bola vybudovaná kompletná občianska vybavenosť a hospodárska základňa v oblasti poľnohospodárskej veľkovýroby. Miestna časť Tatranská Štrba bola vybudovaná ako dopravný uzol - východiskový bod do západnej časti rekreačného územia Vysokých Tatier, centrum rekreačných služieb a bývania ich zamestnancov.

Štrbské Pleso je primárne strediskom cestovného ruchu so športovou a rekreačnou funkciou, nachádzajúcim sa vo významnej oblasti cestovného ruchu medzinárodného významu Vysoké Tatry, kde patrí medzi tri hlavné a najvýznamnejšie strediská. Obec ako celok je vďaka svojej polohe v území atraktívna pre bývanie aj ekonomické aktivity, v súčasnosti najmä v oblasti cestovného ruchu. V území plní najmä funkciu obytnú a rekreačnú, je to obytné vidiecke sídlo a významné stredisko cestovného ruchu.

Doplňková výrobná a obslužná funkcia sa viažu na pôdohospodárstvo a služby pre obyvateľstvo a návštevníkov. Výstavbou diaľničnej križovatky na trase diaľnice D1 sa zvýšila funkcia Štrby ako dopravného uzla mikroregiónu.

Severná časť územia obce Štrba leží na území Tatranského národného parku a jeho ochranného pásma, južná časť zasahuje do ochranného pásma Národného parku Nízke Tatry. V týchto územiach, ale aj mimo nich, sa nachádza viacero území rôzneho stupňa ochrany prírody – národné parky, prírodné rezervácie, územia európskej sústavy NATURA 2000, biotopov európskeho a národného významu, prvkov nadregionálneho a regionálneho systému územnej stability. Vyskytuje sa tu celý rad chránených rastlín a živočíchov. Územie obce Štrba je preto aj významným územím ochrany prírody a zachovania biodiverzity.

Obec Štrba je veľké vidiecke sídlo s počtom obyvateľov 3543 podľa údajov Štatistického úradu za rok 2014.

Počet obyvateľov obce dlhodobo mierne klesá. Demografická skladba obyvateľov obce sa za posledných 20 rokov zmenila z mierne progresívnej na výrazne regresívnu, s veľmi nízkym podielom detí do 15 rokov. Aj keď na stabilizáciu obyvateľstva priaznivo vplyva existujúca vybavenosť obce, dobrá dopravná dostupnosť okresného sídla Poprad a vlastná hospodárska základňa, veľmi zlá demografická štruktúra nedáva predpoklady

pre rast a ani stabilizáciu počtu obyvateľov z prirodzeného prírastku, naopak, vytvára podmienky pre zrýchlenie procesu poklesu počtu obyvateľov. Trend poklesu počtu obyvateľov obce je síce v súlade so všeobecným demografickým vývojom na Slovensku, ale nie je v súlade s postavením sídla a s jeho funkciou v osídlení podľa koncepcie rozvoja územia stanovenej v ÚPN Prešovský kraj a Koncepcii územného rozvoja Slovenska. Obec leží na hlavnej urbanistickej osi Slovenska a vo významnej oblasti cestovného ruchu medzinárodného významu. Hlavnými funkciami sídla sú funkcie rekreačná a obytná, doplnkovou obslužná a výrobná. Na základe uvedených skutočností v územnom pláne je potrebné vytvoriť predpoklady pre stabilizáciu počtu obyvateľov na úrovni roku 2010, založenú na migrácii do sídla.

## Východiská

Program hospodárskeho rozvoja a sociálneho rozvoja obce Štrba na roky 2015 – 2023 je vypracovaný v súlade s platnou územnoplánovacou dokumentáciou, ktorá by bola spracovaná na úrovni Územného plánu obce v roku 1989, Územného plánu zóny Štrba - časť Tatranská Štrba v roku 2001 a v súlade s platnou legislatívou v oblasti regionálneho rozvoja. Katastrálne územie obce Štrba sa nachádza v severozápadnom cípe Popradského okresu, v severozápadnej časti Prešovského kraja. Kataster obce má rozlohu 6305,1 ha a skladá sa z obce Štrba a miestnych častí Tatranská Štrba a Štrbské Pleso. Obec Štrba patrí medzi väčšie obce Slovenskej republiky a je jednou z najvyššie položených obcí na Slovensku. Leží v nadmorských výškach od 827 do 2385 m n. m. a prináleží podľa geomorfologického členenia do oblasti Fatransko – tatranskej, zasahuje do geomorfologických celkov Podtatranská kotlina a Kozie chrbty. Na juhu hraničí územie s celkom Nízke Tatry.

Obec sa nachádza na hranici európskeho rozvodia dvoch morí: Čierneho mora a Baltského mora. Medzi najväčšie zaujímavosti obce patrí existencia najvyššie položenej rýchlikovej železničnej stanice na Slovensku a podobne aj existencia ozubnicovej železnice, ktorá premáva na trati Tatranská Štrba - Štrbské Pleso a späť. Rozvoju územia pomáha aj napojenie na diaľnicu a s tým súvisiace možnosti zamestnania sa v okolí obce. Obec sa prezentuje ako moderná dedina, v ktorej sa prelínajú tradície a zvyky s inovatívnymi prvkami rozvoja územia. Výhodná poloha obce umožňuje predovšetkým pestrú ponuku ubytovania a stravovacích služieb. Pripojením miestnej časti - Štrbské Pleso v roku 2007 túto pozíciu iba posilnilo. Turisti a návštevníci môžu svoj čas v obci využiť na relaxačný, ale aj na športovo-rekreačný pobyt. V lete sú pripravené rôzne cyklistické a turistické chodníky, popri ktorých môžu ľudia zbierať lesné plody a pod. V zime môžu využívať rôzne

bežecké i zjazdové lyžovanie v krásnej prírode a v čistom vzduchu. Obec každoročne organizuje mnohé kultúrne, športové a iné ďalšie podujatia, ktoré sú lákadlom aj pre návštevníkov. Medzi výzvy, ktorými sa bude zaoberať obec je predovšetkým zvýšenie príťažlivosti obce pre mladé rodiny a podpora podnikateľov v cestovnom a turistickom ruchu. Výhody dostupnosti sú dôvodom, prečo by sa mladí ľudia mali usadiť v obci Štrba.

Navrhovaná koncepcia funkčného využitia územia obce vychádza z existujúcej funkčnej štruktúry, z reálnych územno-technických daností, a z týchto ďalších koncepčných zásad:

- obec rozvíjať na disponibilných plochách predovšetkým v zastavanom území a v území bezprostredne nadväzujúcom na zastavané územie obce,
- rešpektovať ochranné pásma nachádzajúce sa v riešenom území,
- v maximálne možnej miere rešpektovať vlastníctvo pozemkov,
- participácia aktérov na území obce a jej miestnych častí

### Zámer spracovania PHSR

#### Názov dokumentu

Program hospodárskeho rozvoja a sociálneho rozvoja obce Štrba na roky 2015-2023

#### Forma spracovania

- pracovníkmi samosprávy
- s pomocou externých odborníkov regionálnej rozvojovej agentúry - Centrum rozvoja turizmu PSK pre oblasť Vysokých Tatier

#### Riadenie procesu spracovania

Zapojenie verejnosti a komunikácia s verejnosťou bola zabezpečená prostredníctvom dotazníkového prieskumu, informácií na webovej stránke obce, miestnej televízie a vytvorením expertných skupín pre jednotlivé oblasti programu.

#### Obdobie spracovania

jún - december 2015

#### Financovanie spracovania

V zmysle uzavretej zmluvy



*Pohľad na Štrbu v jeseni*

## Analytická časť

### Hospodárska oblasť

V obci Štrba sa nachádzajú firmy, ktoré sa orientujú predovšetkým na stavebný a drevospracujúci priemysel. Okrem toho v obci pôsobia aj súkromní podnikatelia, ktorí sa venujú predaju potravín, rozličného tovaru a potom najmä oblasti cestovného ruchu, k čomu výrazne prispelo opätovné pripojenie Štrbského Plesa ako miestnej časti k Štrbe.

Medzi najvýznamnejšie priemyselné podniky obce patria M.K.C. s.r.o. Štrba, Stolárstvo u Kunaja, s.r.o. Štrba a TATRAPAK s.r.o. Štrba. Oblasť poľnohospodárstva zastrešuje Poľnohospodárske družstvo Štrba. Rastlinná výroba sa sústreďí predovšetkým na produkty, ktoré sú využiteľné vo vlastnej živočíšnej výrobe - výhradne na chov hovädzieho dobytku. Poľnohospodárske družstvo je tak najväčším zamestnávateľom v Štrbe. Ďalším dôležitým zamestnávateľom je Pozemkové spoločenstvo Urbár. Lesné hospodárstvo je z organizačného hľadiska rozdelené do piatich lesných hospodárskych celkov: LHC Račková, LHC Čierny Váh, LHC Benkovo, LHC Spišská Teplica a LHC Vysoké Tatry. V Štrbe aktívne pôsobia spoločenské organizácie: Dobrovoľný hasičský zbor, Športový klub, Spolok červeného kríža, Kluby dôchodcov, Slovenský zväz protifašistických bojovníkov, MO Matice Slovenskej, Slovenský zväz zdravotne postihnutých,

Poľovnícke združenie a ďalšie. Obec hospodári s vyrovnaným rozpočtom a úspešne získava finančné prostriedky z externých zdrojov, čím vznikajú široké možnosti pre jej rozvoj. Medzi investičné akcie v poslednom roku 2014 patrili: rekonštrukcia kanalizácie na Štrbskom Plese, rekonštrukcia verejného osvetlenia 1. etapa, rekonštrukcia a modernizácia športového areálu na Štrbskom Plese, rekonštrukcia oplotenia na cintoríne, vybudovanie prístreškov na kontajnery určených na separovaný zber v Tatranskej Štrbe a informačný systém ulíc v obci. Príľahlý región spolu s obcou Štrba a jej miestnymi časťami je významný turistický priestor, ktorý má potenciál zohrávať dôležitú úlohu v rozvoji cestovného ruchu. Región ponúka široké a pestré možnosti najmä horskej turistiky, zimných a letných športov, rovnako aj bohatstvo kultúrnych pamiatok a ľudovej architektúry, folklóru a ľudových tradícií. V katastri obce je registrovaných viacero hotelov, penziónov, podnikových a súkromných chát. Poloha obce a jej napojenie na cestnú a železničnú sieť z nej robí mimoriadne atraktívne miesto pre cestovný ruch.

Medzi najvýznamnejšie atraktory priťahujúce turistov patrí samotné Štrbské Pleso, evanjelický a katolícke kostoly, Štrbská drevenica, jazero pri Starom mlyne, zachovalé objekty ľudovej architektúry, či národné kultúrne pamiatky. Z hľadiska technickej infraštruktúry má Štrba takmer plne odkanalizované územie. Obec je plne plynofikovaná a vykurovanie tuhými palivami alebo využitím elektrickej energie je len minimálne.



V obci sa v roku 2015 začala budovať optická sieť pre zlepšenie dostupnosti, rýchlosti a kvality internetového pripojenia. V Štrbe vznikla pripojením miestnej časti Štrbské Pleso potreba pravidelného dopravného spojenia medzi Štrba - Tatranská Štrba - Štrbské Pleso.

## Sociálna oblasť

V roku 2014 mala Štrba spolu 3543 obyvateľov. Súčasný trend demografického vývoja v obci Štrba je mierne regresívny. Medzi príčiny, ktoré môžeme označiť za kľúčové v prípade znižovania počtu obyvateľov je hospodárska kríza, ktorá sa dotkla aj obci Štrba. Predovšetkým v roku 2011 môžeme zaznamenať v obci nízky počet prisťahovaných obyvateľov a zároveň aj vysoký počet odsťahovaných ľudí. Jednou z úloh pre samosprávu bude skúmať príčiny odchodu obyvateľov z obce. Obec Štrba rovnako aj ostatné obce a mestá na Slovensku čelia viacerým problémom súvisiacich so starnutím obyvateľov.

### Prehľad počtu obyvateľov 2007-2014

Rok	2007	2008	2009	2010	2011	2012	2013	2014
<b>Muži</b>	1745	1762	1774	1789	1770	1772	1766	1741
<b>Ženy</b>	1843	1856	1874	1878	1832	1822	1805	1802
<b>Spolu</b>	<b>3588</b>	<b>3618</b>	<b>3648</b>	<b>3667</b>	<b>3602</b>	<b>3594</b>	<b>3571</b>	<b>3543</b>

Zdroj: ŠÚ SR 2007-2014

Počet obyvateľov v obci sa do roku 2010 mierne zvyšoval. Od roku 2011 sa tieto hodnoty začali postupne znižovať. Negatívny trend vývoja počtu obyvateľov je jednou z oblastí, ktorá si vyžaduje dlhodobé riešenie so zreteľom a aktívnym prístupom k mladým rodinám.

### Prehľad prirodzeného pohybu obyvateľov 2007-2014

Rok	2007	2008	2009	2010	2011	2012	2013	2014
<b>Narod.</b>	28	34	34	34	37	29	18	29
<b>Úmrtia</b>	30	27	29	29	42	23	33	28
<b>Prisťah.</b>	78	76	85	73	12	41	52	50
<b>Vysťah.</b>	64	64	79	59	61	55	60	79

Zdroj: ŠÚ SR 2007- 2014

Obec Štrba z dlhodobého hľadiska nezaznamenáva prírastok obyvateľstva. V súčasnosti má obec stabilizovaný vývoj prirodzeného prírastku obyvateľov. Ohľadom otázky migrácie obyvateľov je situácia negatívnejšia. V roku 2011 je možné pozorovať vysoký počet obyvateľov, ktorí sa z obce vysťahovali. Problematika sťahovania sa obyvateľov do iných regiónov, miest a obcí je komplexným problémom, ktorý si vyžaduje citlivý prístup aj zo strany samosprávy.

Oblasť vzdelávania je prioritnou oblasťou pre príchod mladých rodín do obce. V súčasnosti v obci poskytuje výchovu a vzdelávanie detí Materská a Základná škola. Na mimoškolské aktivity je zriadená Základná umelecká škola a podobne aj Školský klub.



Bežecký areál Štrbské Pleso



Sociálna infraštruktúra je na vysokej úrovni, nechýba tam ani pošta, obchody, pohostinstvá, hotely, kaderníctva, lekári (obvodný, pediater, zubár), kostoly, knižnica, atď. Najviac pracovných príležitostí ponúka cestovný ruch - hotely a reštauračné zariadenia, priemyselná a poľnohospodárska výroba, obchody alebo doprava. Počet ľudí pracujúcich v súkromnom sektore je približne rovnaký ako počet pracujúcich vo verejnom sektore. V budúcnosti by sa Štrba mohla venovať v rámci tejto oblasti zvyšovaniu povedomia o miestnych aktivitách a taktiež by sa mala snažiť o inštitucionalizáciu aktérov v cestovnom ruchu. Miestnym problémom sa stáva tzv. syndróm vyhorenia obyvateľov obce. Predovšetkým ide o skutočnosť, že hoci sa obec Štrba o svojich obyvateľov príkladne stará, aj napriek tomu pociťujú akýsi nezáujem a niektorí aj hovoria o neaktívnej samospráve. Obec sa snaží podporovať viaceré kultúrne podujatia, ale ľudia prejavujú stále menší záujem o ne. Preto je dôležité skúsiť oživiť obec príchodom mladých rodín, ktoré hľadajú možnosti uspokojenia svojich potrieb. Oblasťou, ktorá môže vhodne dopĺňať cestovný ruch je kultúrny a kreatívny priemysel. Tvorba domácich produktov a nadväznosť na ľudovú tradíciu by mohla byť jadrom úspechu. V obci existuje viacero historických objektov, ktoré by sa mohli stať atraktory pre turizmus, ak by došlo k ich rekonštrukcii a pravidelnému užívaniu. Napr. vybudovanie polyfunkčného areálu, v ktorom by sa mohli uskutočňovať rôzne aktivity. Medzi aktivity, ktoré by mohli zlepšiť oblasť považujeme aj vytváranie typických produktov, ktoré charakterizujú obec. Pritom nemusí ísť iba o potravinársku výrobu, napr. výroba pamiatkových predmetov, ktoré budú ponúkané v zariadeniach, reštauráciách alebo hoteloch, ktoré sú v okolí Štrby.

## Environmentálna oblasť

Do záujmového územia zasahujú hranice dvoch veľkoplošných chránených území: ide o Tatranský národný park a jeho ochranné pásmo a ochranné pásmo Národného parku Nízke Tatry. V záujmovom území sa nachádzajú aj dve maloplošné chránené územia: prírodná rezervácia Blatá a prírodná rezervácia Pastierske.

## Zhodnotenie analytickej časti

### SWOT analýza

#### Silné stránky

- existencia vybudovanej dopravnej, sociálnej a technickej infraštruktúry,
- zlepšená dostupnosť územia dobudovaním cestnej infraštruktúry,
- dobre fungujúca miestna samospráva,

- dostatok finančných zdrojov pre rozvoj,
- čisté prostredie a dostatok verejnej zelene,
- dobrá informovanosť obyvateľov,
- dobrý imidž obce na regionálnej a národnej úrovni.

#### Slabé stránky

- existencia "syndrómu vyhorenia" obyvateľov obce,
- neochota spolupráce aktérov v cestovnom ruchu,
- chýbajúce prepojenie Štrba - Tatranská Štrba - Štrbské Pleso,
- neodváždzanie miestnej dane z ubytovania,
- problém vysporiadania pozemkov,
- nedostatok pracovných príležitostí priamo v obci.

#### Príležitosti

- vybudovanie športovo-relaxačného areálu (pre občanov i návštevníkov),
- príchod nových investícií do regiónu (existencia pracovných príležitostí pre mladých ľudí v obci resp. v blízkom okolí),
- cielená podpora podnikateľov v obci,
- potenciál rozvoja v cestovnom ruchu, inovácie v CR,
- vybudovanie bežeckých tratí, cyklotrás,
- výstavba nájomných bytov pre začínajúce mladé rodiny,
- geotermálny vrt v katastri obce,
- dobudovanie Štrbského Plesa na ekologickú destináciu podľa medzinárodných štandardov s prepojením na ostatné časti obce Štrba,
- zapojenie všetkých aktérov v území do rozvoja obce,
- zvyšovanie energetickej efektívnosti verejných budov a ich cielená rekonštrukcia.

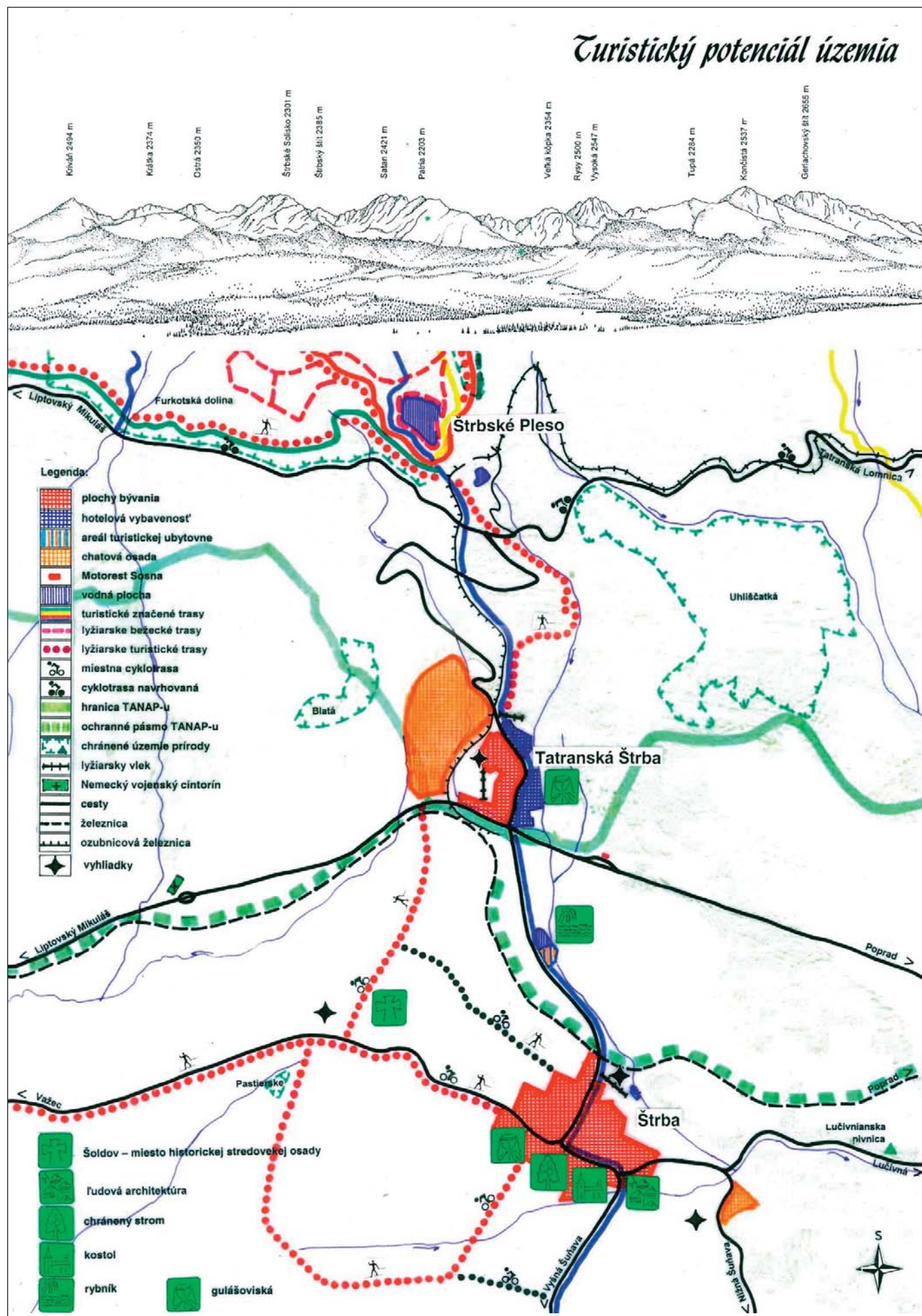
#### Ohrozenia

- mierne klesajúci demografický vývoj,
- odchod mladých ľudí do zahraničia,
- zmena financovania samosprávy,
- nečerpanie EÚ fondov,
- možné environmentálne dopady na územie.

Výrazným limitujúcim faktorom a dlhodobým trendom je vývoj podielu produktívneho obyvateľstva v obci a zvyšovanie ekonomickej závislosti obyvateľstva v obci Štrba bez ohľadu na časť obce, čo si vyžaduje dlhodobé a systematické riešenie zamestnanosti a služieb pre mladých a zamedzí sa možnému znižovaniu príjmov samosprávy vrátane príjmov z cestovného ruchu.

Výrazným a málo komunikovaným rozvojovým faktorom je zlepšená dostupnosť obce napojením na nadradenú infraštruktúru a v budúcnosti ďalšie zlepšenie jej dostupnosti a atraktívne prostredie obce pre život, zapojenie aktérov do rozvoja obce a príprava spoločných projektov.







## Strategická časť PHSR obce Štrba na roky 2015 -2023

### VÍZIA:

Príťažlivá tradičná Štrba ako navštevovaná turistická destinácia – vstupná brána do Tatier a atraktívne miesto pre život pod Tatrami

### STRATEGICKÝ CIEĽ (plánovacie obdobie 2015 – 2023)

Obec Štrba ako miesto oddychu, športu a rekreácie pre turistov a s kvalitnými životnými podmienkami pre obyvateľov v príťažlivom a zdravom prostredí pod Tatrami

### ŠPECIFICKÉ CIELE (Priority)

Špecifický cieľ č. 1: Zlepšovanie kvality života obyvateľov

Špecifický cieľ č. 2: Podpora miestnej ekonomiky s dôrazom na cestovný ruch

Špecifický cieľ č. 3: Podpora partnerstiev a iniciatív ako súčasť rozvoja sociálneho kapitálu v území

#### Špecifický cieľ (priorita) č. 1

Zlepšovanie kvality života obyvateľov

Zdôvodnenie:

Občianska vybavenosť obce spĺňa minimálne štandardy pre vybavenosť obcí a je na veľmi dobrej úrovni. Poskytuje miestnym obyvateľom, ale aj návštevníkom dostatočný komfort avšak nie v súlade s novými požiadavkami na kvalitu, ktorými sú: bezbariérovosť, dobrý stavebnotechnický stav vybraných objektov, rozvoj nových služieb, združovanie obchodných jednotiek a štandard administratívnych, bankových a iných služieb, nových požiadaviek v súvislosti s energetikou. Mnohé zariadenia potrebujú obnovu a majú rezervy v poskytovaných službách.

V roku 2010 dochádza k zmene dlhodobého pozitívneho demografického vývoja obce a obec zaznamenáva pokles počtu obyvateľov. Vývoj charakterizujeme ako mierne regresívny.

Narastá podiel starnúceho obyvateľstva v dôchodkovom veku, čo vyvoláva potrebu dobudovania služieb v oblasti poskytovania zdravotnej starostlivosti a sociálnych služieb. V obci je nedostatok dobrovoľných organizácií na podporu sociálnej starostlivosti. Narastá stav apatie u znevýhodnených a rizikových skupín na trhu práce, a tie si vyžadujú samostatné špecifické prístupy.

Demografický trend poukazuje na neuspokojivý stav mládeže, ktorá hlavne z existenčných dôvodov opúšťa obec a vyhľadáva atraktívnejšie pracovné príležitosti mimo región. Uplatniteľnosť vyššieho vzdelania v moderných povolaniach vyhovuje, avšak chýba kvalifikovaná pracovná sila práve pre oblasť cestovného ruchu a tá by mohla byť jedným z predpokladov pre udržanie mladej a vzdelanej pracovnej sily v obci.



### Opatrenie 1.1.

**Zlepšiť sociálnu starostlivosť o postihnutých občanov, dôchodcov, znevýhodnené a rizikové skupiny a začleniť ich do života obce**

#### Aktivity (investície):

- zriadenie nových/innovatívnych služieb sociálnej starostlivosti,
- zlepšenie dostupnosti služieb poskytovania zdravotnej starostlivosti,
- rekonštrukcie verejných budov na odstraňovanie bariér (bezbariérové opatrenia),
- zriadenie obecných podporných štruktúr (občianske a neziskové združenia, nadácie, charita a pod.) na pomoc v sociálnych službách,
- tvorba programov pre začlenenie znevýhodnených a rizikových skupín do pracovného a kultúrno-spoločenského života,
- tvorba nových pracovných miest pre znevýhodnené a rizikové skupiny obyvateľstva
- zlepšenie technického stavu verejných priestorov (park, cintorín a pod.)

### Opatrenie 1.2.

**Vytvárať podmienky pre stabilizáciu mladých a zlepšenie života obyvateľov**

#### Aktivity (investície):

- dobudovanie verejných objektov v obci,
- tvorba územných a technických podmienok pre rozvoj bývania a realizácia nových obytných lokalít (IBV, výstavba nájomných bytov, technickej infraštruktúra),
- vybudovanie oddychových a relaxačných zón (lesopark, priestory pre mamičky s deťmi, ihriská, parky, priestory pre venčenie psov, a pod.),
- tvorba nových pracovných miest v zariadeniach poskytujúcich služby obyvateľstvu,
- dobudovanie a výstavba športových zariadení a areálov.

### Opatrenie 1.3.

**Vytvoriť lepšie podmienky pre rozvoj spoločenského života v obci**

#### Aktivity (investície):

- podpora uplatňovania oživenia spoločenského života (histórie a miestnej kultúry zriadením špecifických služieb galéria s kaviarňou a čajovňa, folklór, tradičná ľudová aj nová architektúra, tradičná kuchyňa, a iné),
- investície do ochrany kultúrno – historických pamiatok (obnova objektov sakrálnych stavieb, pamiatok, zhodnotenie kultúrneho a historického potenciálu),
- zriadenie verejných priestorov pre špecifické aktivity obyvateľov.

#### Ukazovatele (merateľné indikátory) špecifického cieľa 1:

- počet vybudovaných a obnovených zariadení a objektov
- počet poskytovaných služieb v oblasti sociálnej a zdravotnej starostlivosti
- počet nových služieb verejnosti
- počet novovzniknutých prevádzok
- počet novovzniknutých podporných organizácií
- počet nových pracovných miest
- počet nových stavebných pozemkov
- počet pripojení na technickú infraštruktúru
- počet zamestnaných obyvateľov s trvalým bydliskom v obci
- počet nových produktov kultúry, športu

**Špecifický cieľ (priorita) č. 2****Podpora miestnej ekonomiky s dôrazom na cestovný ruch****Zdôvodnenie:**

Obec disponuje podnikateľským zázemím v úzkej väzbe na mesto Vysoké Tatry, Poprad a Svit a jeho ekonomické aktivity. Disponuje aj vlastným rekreačným potenciálom v polohe ubytovacích a stravovacích zariadení. Tento predpoklad dáva možnosti pre zabezpečenie ekonomickej prosperity obce a vytvorenie pracovných príležitostí pre miestne obyvateľstvo.

Podnikanie sa orientuje predovšetkým na oblasť cestovného ruchu v poskytovaní služieb turistovi, poľnohospodárstve, spracovaní dreva a stavebnej výrobe. V súčasnosti väčšina obyvateľstva dochádza za prácou do miest Svit, Poprad a Liptovský Mikuláš, časť obyvateľov denne cestuje do časti obce Štrbské Pleso. Stratégiou obce je udržanie a tvorba pracovných miest s cieľom minimalizovať náklady na dochádzku za prácou a službami.

Významným predpokladom pre rozvoj je existencia tradície, vzťah obyvateľstva k turistovi (ubytovanie na súkromí) a zručnosti v službách hosťovi. Predpokladom pre rozvoj CR je existencia zručného a vzdelaného ľudského potenciálu, ktorý sa v neprospech územia zamestnáva v meste, čím vyvoláva ďalšie potrebné investície na prepravu a spôsobuje odliv zdrojov.

Aby bol rozvoj efektívny je dôležité podporovať využívanie a zhodnocovanie miestnych zdrojov (drevo, geotermálne zdroje, zručnosti ľudí, kultúra a i.), tradičné formy hospodárenia, remeselnú činnosť, rôzne doplnkové aktivity a služby v cestovnom ruchu a ďalšie, ktoré vedú k samozamestnávaniu občanov a zvyšovaniu zamestnanosti v obci. V dôsledku zvyšovania cien plynu a elektrickej energie ako vykurovacieho média dochádza k jeho nahrádzaniu vykurovaním pevným palivom, čo spôsobuje znečistenie ovzdušia z domácností a ohrozovanie životného prostredia návštevnosťou. Nestačí len využívanie prírodného potenciálu (Vysoké Tatry), ale je potrebná značná modernizácia infraštruktúry, spolupráca, lepší marketing a príťažlivejšie prostredie. V dôsledku ekologickej katastrofy vo Vysokých Tatrách v novembri 2004 vznikla nová potreba ekologických opatrení opätovným zalesňovaním.

**Opatrenie 2.1.****Dobudovať infraštruktúru pre cestovný ruch****Aktivity (investície):**

- rekonštrukcie verejných priestranstiev a obnova existujúcich zariadení CR,
- doplnenie informačného a orientačného systému v obci,
- budovanie zariadení a plôch pre deti a mládež,
- dobudovanie chodníkov a plôch pre peších a cyklistov,
- výstavba nových a dobudovanie existujúcich zariadení športu,
- investície do využitia/zhodnocovania prírodných a kultúrno-historických daností v obci pre organizovanú turistiku a tvorbu komplexného produktu.

**Opatrenie 2.2.****Zlepšiť propagáciu a marketing územia****Aktivity (investície):**

- zlepšenie kvality informácií pre návštevníka,
- využívanie imidžu prostredia a spoločný marketing rozvojových aktérov v území,
- podpora tvorby inovatívnych služieb turistom,
- podpora podnikateľských partnerstiev pre spoločný marketing.

**Opatrenie 2.3.****Dobudovať kvalitné doplnkové služby pre návštevníkov****Aktivity (investície):**

- dobudovanie atraktívnych zariadení,
- dobudovanie, obnova a výstavba nových kvalitných ubytovacích a stravovacích zariadení
- vybudovanie a obnovenie existujúcich tratí a cyklotrás pre zimnú a letnú prevádzku a chodníkov v prírode (turistické chodníky, trate pre cyklistov a kolieskové korčule, kyslíková dráha, klzisko a bežecké trasy)
- dobudovanie technických podmienok pre aktívnu horskú turistiku,
- vybudovanie vhodných atrakcií,
- rekonštrukcia dopravných zariadení pre pohyb návštevníkov v Tatrách (stanica a trať zubačky),
- sociálne a doplnkové, aktivity na zlepšenie pohybu turistu (taxi, autobus. spoje, vlaky, a iné),
- budovanie zariadení tradičnej remeselnej výroby.



#### Opatrenie 2.4.

##### Vytvárať podmienky pre rozvoj podnikania a tvorbu pracovných príležitostí

#### Aktivity (investície):

- zakladanie partnerstiev zameraných na rozvoj miestnej ekonomiky (združenie cestovného ruchu, odbytové združenie a pod.),
- vytváranie administratívnych a priestorových podmienok pre podporu zamestnanosti priamo v obci (rozvoj verejných investícií, pracovné príležitosti vo verejnom sektore, verejných službách, podpora neziskových združení, priemyselné a technologické parky a pod.),
- lepšie využitie existujúcich nevyužívaných podnikateľských plôch a priestorov (obnova areálov a lokalizácia menších prevádzok, lepšie využitie výrobných priestorov a pod.),
- budovanie zariadení s využitím termálnych zdrojov v podnikaní,
- obnova poľnohospodárskych aktivít (rodinné farmy, agroturistické zariadenia a pod.),
- tvorba a podpora rozvojových projektov zameraných na vznik nových pracovných príležitostí,
- zavádzanie moderných technológií do existujúcej výroby a pre prácu „z domu“,
- územná príprava pre vstup nových investícií (vlastnícke vzťahy, územný plán, podnikateľský plán a iné),
- úpravy a vysporiadanie vlastníckych vzťahov.

#### Opatrenie 2.5.

##### Zlepšiť stav životného prostredia

#### Aktivity (investície):

- skvalitnenie a úprava verejných priestranstiev (terénne úpravy, oplotenia, vstupy do obce, drobná architektúra a pod.),
- uplatňovanie krajinnoekologických princípov (zalesňovanie, ozeleňovanie, zatravnovanie, ozdravenie sídelnej a krajinskej zelene, pozemkové úpravy, rekultivácie a revitalizácie krajiny a parkov a pod.),
- rekonštrukcie a obnova zariadení odpadového hospodárstva (kanalizácia),
- obnova kultúrnych pamiatok a pamätihodností obce (využívaných najmä v cestovnom ruchu),
- budovanie a údržba prírodných cestičiek a chodníkov vrátane obnovy a údržby oddychových miest v prírode,
- zvyšovanie energetickej efektívnosti, zavádzanie vlastných zdrojov energie a využitie domácich surovín (malé vodné elektrárne, termálne pramene, solárna energia, spaľovne drevných štiepkov, veterné elektrárne a pod.),
- podpora ekosystémových služieb.

#### Ukazovatele (merateľné indikátory) špecifického cieľa 2:

- počet obnovených a nových stavieb, diel a úprav pre zvýšenie kvality prostredia (obnova verejných priestranstiev, objektov, technickej vybavenosti, zelených plôch, drobnej architektúry a uplatnenie vhodných prvkov architektúry do obnovy stavieb a do novostavieb),
- počet nových služieb na podporu cestovného ruchu,
- počet merných jednotiek dĺžky zrekonštruovaných a obnovených inžinierskych sietí,
- počet jednotiek dĺžky obnovených miestnych komunikácií
- počet ubytovaných hostí,
- počet produktov CR,
- počet podaných rozvojových/partnerských projektov,
- počet vzniknutých podnikateľských a verejnosúkromných partnerstiev,
- počet nových/vytvorených pracovných miest podnikaním/podnikateľmi,
- počet nových podnikateľských prevádzok,
- počet realizovaných krajinnoekologických opatrení v oblasti životného prostredia.

#### Špecifický cieľ (priorita) č. 3

##### Podpora partnerstiev a iniciatív ako súčasť rozvoja sociálneho kapitálu v území

#### Zdôvodnenie:

V súčasnosti je povedomie obyvateľstva obce vo vzťahu k miestu bydliska, životnému prostrediu a riešeniu vecí verejných neuspokojivé. Dôsledkom je aj nedostatočný vzťah ku kultúrnym a historickým hodnotám, slabé sebavedomie a angažovanosť hlavne na individuálnej úrovni. Vzťah občana a dopad jeho konania na rozvoj obce sa prejavuje každodenne a práve preto je dôležitá práca s verejnosťou, vytváranie možností pre stretnutia a vzdelávanie obyvateľstva predovšetkým v oblasti rozvoja podnikania, kvality poskytovaných služieb, miestneho rozvoja a environmentálnej problematiky.

Pre zlepšovanie participácie obyvateľstva obce bude vhodné klásť väčší dôraz na šírenie informácií a možností účasti na aktivitách existujúcich organizácií pôsobiach na území obce a organizácií v regióne, ktorých členom je obec alebo organizácie pôsobiace na území obce (OOCR Región Vysoké Tatry, miestna akčná skupina ProTatry, o.z., Regionálne združenie tatranských a podtatranských obcí, Centrum rozvoja turizmu PSK pre oblasť Vysokých Tatier, Euroregión Tatry).

### Opatrenie 3.1.

**Aktivizovať občanov pre riešenie vecí verejných a pre rozvojové aktivity**

#### Aktivity (investície):

- zlepšovanie kvality výchovno-vzdelávacieho procesu a zacia učebných metód (regionálna výchova, internátna športová škola, informatika a pod.),
- zvyšovanie miestneho povedomia a osvetu v oblasti identity, miestneho rozvoja, prehľbovanie duchovných hodnôt a kresťanských princípov,
- zlepšenie práce s mládežou a jej zapojenie do verejného života,
- realizácia vzdelávacích programov pre obyvateľstvo zameraných na zvyšovanie zamestnanosti a schopností pri realizácii rozvoja (podnikanie, informatika, internet a pod.),
- podpora vzniku nových verejnoprospešných iniciatív na podporu verejného života a rozvoja (občianske iniciatívy, kultúrne a športové kluby, zväzy, spolky apod.),
- organizovanie študijných ciest obyvateľov obce a osвета (exkurzie, výstavy, výmena skúseností, získavanie informácií a pod.), podpora medzinárodných výmen.

### Opatrenie 3.2.

**Osveta a zvýšenie povedomia občanov a podnikateľov v oblasti životného prostredia**

#### Aktivity (investície):

- zvyšovanie environmentálneho povedomia a osvetu verejnosti (ekologická výchova, alternatívne zdroje energie a OZE, príroda, vzhľad a čistota obce, likvidácia odpadu a triedený zber v domácnostiach, vypaľovanie tráv, likvidácia odpadov v záhradách, údržba uličných fasád domov a oplotení a pod.),
- poskytovanie informácií o hodnotách obce a správaní sa vo voľnej prírode, pravidlá zaobchádzania s prírodnými druhmi, nakladanie s odpadmi a spôsoby vykurovania a výroby alternatívnej energie a iné),
- zavedenie ekologickej certifikácie služieb (v oblasti CR medzinárodných štandardov ETIS),
- podpora environmentálnych technológií (BAT), ekologických inovácií a ekosystémových služieb.

#### Ukazovatele (merateľné indikátory) špecifického cieľa 3:

- počet nových vzdelávacích programov v predprimárnom a primárnom vzdelávaní,
- počet zapojených obyvateľov do verejného života a do rozhodovania o veciach verejných,
- počet podnetov a návrhov pre rozvoj obce ako občianske iniciatívy,
- počet novovzniknutých formalizovaných a neformalizovaných miestnych iniciatív a skupín,
- počet uskutočnených študijných ciest
- počet environmentálnych programov.



Jazero - rybník pri Salaši - Starý mlyn



## Programová časť PHSR Obce Štrba na roky 2015 – 2023

Ekonomický rozvoj, hospodárstvo				
Oblasť	Čiastková vízia	Hlavné problémy	Strategický cieľ (väzba na existujúci programový rozpočet)*	Špecifické ciele/projekty Externé fondy
<b>Technická infraštruktúra – doprava a mobilita</b>	Obec Štrba - bezpečné miestne komunikácie, prepojenie na regionálnu sieť cyklotrás	<ul style="list-style-type: none"> <li>• potreba systémového riešenia plánu opráv a údržby miestnych komunikácií</li> <li>• nie je zabezpečený bezbariérový pohyb pre chodcov a cyklistov po miestnych komunikáciách a bezbariérový prístup do verejných budov</li> <li>• riešenie statickej dopravy v chránených územiach</li> <li>• absencia systémového riešenia - integrovaný dopravný systém</li> </ul>	<p>Vytvoriť komplexné, kvalitné a bezpečné dopravné prepojenie obce s okolím pre všetkých obyvateľov s dôrazom na podporu VOD a nemotorovej dopravy</p> <p>PROGRAM Č. 7: Komunikácie</p> <p>PROGRAM Č. 3 : Interné služby</p> <p>PODPROGRAM 3.5: Prevádzka a údržba budov</p>	<p><b>Sieť cyklistických komunikácií a cyklotrás ako súčasť regionálnej a nadregionálnej siete</b></p> <p><b>Sieť bezpečných miestnych komunikácií</b> (osvetlenie priechodov pre chodcov, bezbariérový prístup k verejným službám/budovám)</p> <p><b>Bezbariérová obec</b> (zlepšenie dostupnosti verejných budov)</p> <p><b>Vybudovanie spoločného prístupného bodu IDS (TIDS - v súlade s navrhovanou koncepciou udržateľnej mobility)</b></p> <p>Projekty je možné financovať z IROP 2014-2020/PO 1 tzv. bezpečné projekty, PO 5 a z Programu cezhraničnej spolupráce SK-PL 2014-2020</p>
<b>Cestovný ruch</b>	Obec Štrba (časť obce Štrbské Pleso) - významná súčasť medzinárodnej destinácie Vysoké Tatry	<ul style="list-style-type: none"> <li>• obec nedostatočne využíva potenciál/hodnoty národného parku,</li> <li>• absencia tvorby nových produktov a služieb podľa medzinárodných štandardov pre destinácie v chránených oblastiach,</li> <li>• nedostatok finančných prostriedkov na obnovu pamätihodností obce</li> <li>• slabá spolupráca aktérov v CR</li> </ul>	<p>Vytvárať podmienky pre vznik nových služieb a produktov CR s využitím potenciálu obce</p> <p>PROGRAM 2: Propagácia a marketing</p> <p>PODPROGRAM 2.1: Podpora rozvoja cestovného ruchu</p>	<p><b>ETIS – medzinárodná certifikácia</b> (zaradenie destinácie do skupiny medzinárodne certifikovaných destinácií v rámci EÚ)</p> <p><b>Rozvoj siete univerzálnych zimných a letných pohybových trás a tratií</b></p> <p><b>Dobudovanie a modernizácia športového areálu Štrbské Pleso</b>, prepájanie s ďalšími časťami obce (nové služby CR s dôrazom na využívanie chráneného územia)</p> <p>Projekty je možné financovať z OP Val, Program cezhraničnej spolupráce SK-PL 2014 – 2020, PRV, IROP/PO5</p>

Ekonomický rozvoj, hospodárstvo				
Oblasť	Čiastková vízia	Hlavné problémy	Strategický cieľ (väzba na existujúci programový rozpočet)*	Špecifické ciele/projekty Externé fondy
Otvorená a efektívna samospráva	Strategicky riadená obec využívajúce moderné IKT v službách poskytovaných občanom, podnikateľom a návštevníkom	<ul style="list-style-type: none"> <li>• nedostatočné využívanie moderných IKT v komunikácii s občanmi (elektronická otvorená komunikácia), podnikateľmi a návštevníkmi</li> <li>• absencia niektorých strategických dokumentov</li> </ul>	<p>Vytvoriť optimálne podmienky pre strategické plánovanie a využívanie najmodernejších IKT na komunikáciu samosprávy s verejnosťou a nové elektronické služby podporujúce hospodársky rozvoj územia</p> <p>PROGRAM 1: Plánovanie, manažment a kontrola</p> <p>PODPROGRAM 1.2: Strategické plánovanie a projekty</p>	<p><b>Spracovanie územného plánu</b> (spracovanie nového územno-plánovacieho dokumentu)</p> <p><b>Spracovanie strategických dokumentov</b> (spracovanie chýbajúcich strategických a koncepčných dokumentov)</p> <p><b>Miestna optická sieť</b> (vytvorenie podmienok pre všetky typy elektronických služieb samosprávy vrátane podpory elektronických médií a e-participácie obyvateľstva na spravovaní vecí verejných)</p> <p>Projekty je možné financovať z OP EVS OP Val</p>

\* Programový rozpočet obce 2015-2017



Sociálny rozvoj				
Oblasť	Čiastková vízia	Hlavné problémy	Strategický cieľ	Špecifické ciele/projekty
<b>Sociálne služby, verejné služby a zdravotníctvo</b>	Obec poskytujúca občanom kvalitné služby sociálnej a zdravotnej starostlivosti, a verejných služieb	<ul style="list-style-type: none"> <li>• neudržateľnosť kvalitných služieb poskytovania zdravotnej a sociálnej starostlivosti</li> <li>• zlepšenie kvality a dostupnosti vzdelávania</li> </ul>	Zabezpečiť kvalitnú a dostupnú zdravotnú starostlivosť všetkým obyvateľom obce s prepojením na ostatné verejné služby (predškolského a školského vzdelávania)	<b>Integrácia sociálnych služieb a služieb zdravotnej starostlivosti</b> (kombinované, viacúčelové a komplexné sociálne a zdravotnícke služby, prepojenie na regionálnu sieť CIZS) Investície do infraštruktúry vzdelávania Projekty je možné financovať: IROP 2014-2020/PO 2, OP IZ /PO4, PRV OP Val
<b>Bezpečnosť</b>	Obec Štrba – bezpečná obec	<ul style="list-style-type: none"> <li>• nedostatočne chránené verejné objekty</li> </ul>	PROGRAM Č. 11 PROSTREDIE PRE ŽIVOT  PODPROGRAM Č. 11.2 Verejné osvetlenie	<b>Zvýšenie bezpečnosti realizáciou opatrení zabezpečenia verejných objektov</b> vrátane ich osvetlenia a oplotenia, inštalácia kamerových systémov  Projekty je možné financovať z ad hoc dotačných zdrojov ústredných orgánov štátnej správy
<b>Šport a voľný čas</b>	Obec športu a aktivít v prírode	<ul style="list-style-type: none"> <li>• nedostatok nových športovísk pre alternatívne a rozvíjajúce sa športy,</li> <li>• nedostatočné využívanie existujúcej infraštruktúry pre voľnočasové aktivity obyvateľov a návštevníkov</li> <li>• vytvorenie podmienok pre pobyt v prírode a športové aktivity pre všetky vekové skupiny obyvateľov</li> </ul>	PROGRAM Č. 9: ŠPORT  PODPROGRAM č.9.3: Športový areál (nie len Štrba)	<b>Obec v pohybe</b> (Športový štadión a dobudovanie siete pohybových trás, podpora dostupných možností pre šport - vrátane dobudovania cyklistickej infraštruktúry, podpora športových klubov a organizácií v obci)  <b>Deti v pohybe</b> (dobudovanie infraštruktúry pre šport a pohyb detí v obci, detské ihriská)  Projekty je možné financovať: Program cezhraničnej spolupráce SK-PL 2014 - 2020, PRV, čiastočne IROP/PO1 Iné dotačné zdroje (MŠV SR)

Environmentálny rozvoj				
Oblasť	Čiastková vízia	Hlavné problémy	Strategický cieľ	Špecifické ciele/projekty
<b>Energetická efektívnosť, efektívne nakladanie s odpadmi</b>	Energeticky efektívna obec využívajúca obnoviteľné zdroje energie	<ul style="list-style-type: none"> <li>• absencia využívania obnoviteľných a alternatívnych energetických zdrojov</li> <li>• vysoká energetická náročnosť verejných budov</li> </ul>	<p>Zlepšiť energetickú efektívnosť verejných budov a zlepšiť nakladanie s odpadmi</p> <p>PROGRAM 3 Interné služby</p> <p>PODPROGRAM 3.5: Prevádzka a údržba budov</p> <p>Atraktívne a zdravé prostredie pre život, prácu a oddych obyvateľov obce</p> <p>PODPROGRAM 6.2: Ochrana životného prostredia</p>	<p><b>Zvýšenie energetickej efektívnosti budov</b> (rekonštrukcia a modernizácia kotolní v obecných budovách, zateplenia obecných objektov)</p> <p><b>Zlepšenie systému nakladania s biologickým odpadom</b> (kompostovisko, zberný dvor)</p> <p><b>Obnova a dobudovanie environmentálnej infraštruktúry</b> (kanalizácia)</p> <p>Projekty je možné financovať z OP KŽP, IROP 2014-2020/PO 4 PRV</p>
<b>Adaptácia obce na zmenu klímy</b>	Obec adaptujúca sa na zmenu klímy	<ul style="list-style-type: none"> <li>• revitalizácia verejných priestorov so štandardným podielom zelene</li> </ul>	<p>Realizovať mitigačné a adaptačné opatrenia zmeny klímy prostredníctvom revitalizácie vnútroblokov</p> <p>PROGRAM 11 Prostredie pre život</p> <p>PODPROGRAM 11.1: Verejná zeleň</p>	<p><b>Zelené verejné priestory</b></p> <p>Súbor opatrení priestorov na sídliskách (Tatranská Štrba - sídlisko Lieskovec), podpora vytvárania prvkov zelenej a modrej infraštruktúry napr. športoviská, lavičky a oddychové miesta )</p> <p>Projekty je možné financovať z IROP 2014-2020/PO 4 , PRV a IROP/PO 5</p> <p>Program obnovy dediny</p> <p>Malé grantové schémy MVO</p>

**Poznámka:**

Vybrané projekty v oblasti dopravy, sociálnych služieb, vzdelávania a mestskej zelene boli zaradené do indikatívneho zoznamu projektových návrhov Regionálnej integrovanej územnej stratégie Prešovského kraja na roky 2014 – 2020. Menšie projekty boli zaradené do CLLD stratégie miestneho rozvoja akčnej skupiny Pro Tatry, o.z.

Vybrané projekty sa môžu po dohode na úrovni územných samospráv realizovať ako tzv. integrované projekty a integrované balíčky, čo môže znížiť investície obce na spolufinancovanie, prípravnú fázu - projektová príprava, vysporiadanie vlastnických vzťahov a pod. Jedným z vhodných projektov je dobudovanie siete cyklistických trás, podpora vzniku CIZS a integrácia služieb sociálnej starostlivosti a zdravotnej starostlivosti.



## REALIZAČNÁ ČASŤ

Realizačná časť obsahuje postup inštitucionálneho a organizačného zabezpečenia realizácie PHSR obce Štrba na roky 2015- 2023, systém monitorovania a hodnotenia plnenia PHSR na základe stanovených merateľných ukazovateľov, vecný a časový harmonogram realizácie PHSR formou akčných plánov.

### Inštitucionálne a organizačné zabezpečenie realizácie PHSR obce Štrba

Inštitucionálne a organizačné zabezpečenie realizácie PHSR obce Štrba pozostáva z prípravy a vykonávania navrhnutých aktivít a projektov. Zoznam kľúčových aktivít a projektov sa uvádza v Akčnom pláne PHSR, ktorý sa každoročne aktualizuje a je jedným z podkladov pre tvorbu programového rozpočtu obce.

#### Hlavné úlohy pri realizácii PHSR:

- realizovať projekty, ktoré prinesú pre územie obce Štrba želaný efekt a budú dlhodobo udržateľné,
- každoročná príprava a prerokovanie informatívnej správy o realizácii PHSR obce Štrba na roky 2015 – 2023 v obecnom zastupiteľstve,
- vyčleniť z rozpočtu obce finančné prostriedky potrebné na realizáciu navrhnutých opatrení resp. aktivít, projektov,
- podporovať spoluprácu medzi hlavnými aktérmi rozvoja územia a koordinovať ich aktivity,
- umožniť prípravu spoločných projektov a iniciatív,
- v prípade potreby vytvárať podporné/pracovné skupiny pre jednotlivé oblasti rozvoja územia,
- pravidelne monitorovať realizáciu opatrení a aktivít a vyhodnocovať plnenie akčného plánu na základe stanovených merateľných ukazovateľov (výstupu a výsledku).

Vzhľadom k úzkej prepojenosti PHSR obce Štrba na roky 2015 – 2023 s PHSR okolitých miest a obcí a Regionálnej integrovanej územnej stratégie Prešovského kraja ako najvýznamnejších dokumentov viažucich sa priamo na rozvoj územia a územnej súdržnosti bude v procese realizácie PHSR obce Štrba potrebné procesy a aktivity koordinovať aj v širšom území (napr. projekt Integrovaného dopravného systému).

### Komunikačná stratégia

Verejnosť bude o realizácii PHSR obce Štrba na roky 2015 – 2023 informovaná, a to najmä prostredníctvom webovej stránky obce (plné znenie strategických dokumentov, správy o monitorovaní a hodnotení, prehľad aktuálnych dokumentov na miestnej úrovni príp. iných dôležitých koncepčných dokumentov a štúdií) a miestnych médií – miestna televízia a Štrbské noviny.

Každý rok sa uskutoční stretnutie pracovnej skupiny pre monitorovanie a hodnotenie PHSR a bude sa realizovať verejný pripomienkovanie akčného plánu.

### Systém monitorovania a hodnotenia

Cieľom monitorovania a hodnotenia je vypracovať a zverejniť komplexnú informáciu o tom, ako sa plnia navrhnuté opatrenia PHSR. Monitorovanie a hodnotenie dokumentu sa bude realizovať raz ročne v súlade s platnou legislatívou k 31. máju. Výstupom procesu bude správa o monitorovaní a správa o hodnotení, s ktorou budú oboznámení poslanci miestneho zastupiteľstva, pracovníci obecného úradu a verejnosť a po schválení bude správa zaslaná PSK.

Počas celého procesu realizácie PHSR bude pôsobiť pracovná skupina pre monitorovanie a hodnotenie pod vedením určeného pracovníka obecného úradu. Jej členmi budú poslanci, zástupcovia socio-ekonomických partnerov a verejnosti. Stretnutie pracovnej skupiny pre monitorovanie a hodnotenie PHSR obce Štrba sa uskutoční minimálne raz ročne v druhom polroku každého kalendárneho roka, aby bolo možné správu o monitorovaní a hodnotení v zákonom stanovenej lehote predložiť PSK, odboru regionálneho rozvoja.

Monitorovanie poskytne informácie o realizácii čiastkových aktivít, projektov a opatrení. Súčasťou monitorovania je aj zber dát pre výpočet merateľných ukazovateľov. Monitorovanie slúži ako podklad pre hodnotenie PHSR a prípravu akčného plánu.

Hodnotenie PHSR poskytne informácie o vplyve realizovaných opatrení na územie, prípadne na informácie o možných rizikách, neplnenia konkrétnych opatrení/aktivít. Hodnotenie je podkladom pre aktualizáciu dokumentu PHSR vzhľadom na možné zmeny v externom a internom prostredí, príp. identifikované riziká. Hodnotenie PHSR sa uskutoční na začiatku spracovania (ex-ante), uprostred obdobia realizácie (priebežne) a po skončení platnosti dokumentu (ex-post).

Mimoriadne hodnotenie PHSR obce Štrba na roky 2015 – 2023 je možné realizovať na základe rozhodnutia kompetentných orgánov, a to najmä v prípade novej spoločenskej situácie, rizika alebo odklonu od stanovených cieľov identifikovaných v monitorovacej správe za predchádzajúci rok.

PSK je podľa § 12 zákona č. 539/2008 Z.z. v platnom znení o podpore regionálneho rozvoja v platnom znení a jeho novely Zákona č. 309/2014 povinné každoročne do 30. júna zaslať MDVRR SR spracované na základe hodnotenia plnenia PHSR jednotlivých obcí a obce sú povinné do 31. mája zaslať hodnotenie.

#### Plán monitorovania a hodnotenia PHSR

Typ monitorovania a hodnotenia	Termín
Monitorovanie plnenia PHSR k 31.12.	1.1 - 28.2. /každoročne
Ex-ante hodnotenie PHSR 2015-2023	1.5.- 30.9.2015
Priebežné hodnotenie PHSR 2015-2023	v roku 2017-2018
Ex-post hodnotenie PHSR 2015-2023	v roku 2022
Mimoriadne hodnotenie PHSR 2015-2023 (celku alebo časti dokumentu)	podľa potreby

#### Pre účely hodnotenia PHSR budú monitorované projekty, ktoré spĺňajú nasledovné minimálne kritériá:

1. projekt predstavuje aspoň 10 % bežných výdavkov z rozpočtu obce,
2. projekt predstavuje kapitálový výdavok obce financovaný z rozpočtu,
3. projekt predstavuje spracovaný ucelený strategický dokument (PD, štúdia, koncepcia, stratégia),
4. projekt je financovaný z externých zdrojov (EŠIF, komunitárne programy EÚ, iné...),
5. projekt je financovaný zo súkromných zdrojov slúžiaci minimálne 10 % obyvateľom obce,
6. projekt schválený zastupiteľstvom (realizovaný v súlade so schváleným VZN, uznesenia o spolupráci s obcami, súkromným sektorom...),
7. projekt ktorý spĺňa parameter výberu, avšak nebol realizovaný z dôvodu možností obce (nedostatok finančných zdrojov, nevysporiadané majetkovo-právne vzťahy, vysoký stupeň ochrany prírody, neúspešnosti projektu v grantovej / dotačnej schéme...).

Súbor monitorovacích ukazovateľov výstupov a výsledku je súčasťou Akčného plánu PHSR.

Realizačná časť PHSR sa každoročne aktualizuje prostredníctvom Akčného plánu na obdobie  $n+2$  k 30. 6. daného roka a predkladá na schválenie vedeniu obce.



Skokanský areál Štrbské Pleso



## FINANČNÁ ČASŤ

### Analýza finančných potrieb

Najväčšia potreba financovania investičných projektov obce v posledných rokoch stále pretrváva v oblasti technickej infraštruktúry, miestnych komunikácií, kde ide o veľké a väčšie investične náročnejšie projekty. Potom nasledujú projekty z oblasti sociálnej infraštruktúry – rekonštrukcie vzdelávacej a sociálnej infraštruktúry.

**Možnosti a zdroje financovania finančných potrieb**  
(v súvislosti s realizáciou PHSR obce na roky 2015 -2023):

#### V rámci nástrojov Kohéznej politiky EŠIF:

V súlade so stanovenými tematickými cieľmi Stratégie Európa 2020, Partnerskou dohodou a cieľmi jednotlivých operačných projektov budú finančné prostriedky EÚ v rokoch 2014 – 2020 smerované najmä:

- do podpory integrovanej, udržateľnej a ekologickej dopravy s dôrazom na verejnú osobnú dopravu a nemotorovú dopravu, dobudovanie významných úsekov ciest s napojením na nadradenú infraštruktúru,
- do podpory nízkouhlíkovej ekonomiky, zelených služieb a adaptačných opatrení zmeny klímy,
- do podpory efektívnych a kvalitných verejných služieb,
- do podpory inkluzívneho rastu,
- do podpory inovácií v oblasti zelenej ekonomiky a striebornej ekonomiky.

#### Iné zdroje:

Okrem vlastných zdrojov obce, finančných prostriedkov EÚ (EŠIF, komunitárne programy, programy územnej spolupráce atď.) je možné projekty a aktivity v rámci PHSR obce Štrba na roky 2015 – 2023 financovať aj z ďalších návratných a nenávratných finančných zdrojov – dotácie, granty, úvery komerčných bánk, úvery EIB určené samosprávam, štátne fondy a pod.

## Indikatívny časový plán čerpania finančných prostriedkov obce Štrba z RIÚS PSK / IÚS MFO mesta Prešov (v tis. EUR)

Špecifický cieľ	ROK							
	2014	2015	2016	2017	2018	2019	2020	Spolu
Špecifický cieľ 1.1: Zlepšenie dostupnosti k cestnej infraštruktúre TEN-T a cestám I. triedy	0	0	0	ŠC 1.1.*	0	0	0	ŠC 1.1.*
Špecifický cieľ 1.2.1: Zvyšovanie atraktivity a konkurencieschopnosti verejnej osobnej dopravy	0	0	0	0	200	0	0	200
Špecifický cieľ 1.2.2: Zvyšovanie atraktivity a prepravnej kapacity nemotorovej dopravy (predovšetkým cyklistickej dopravy) na celkovom počte prepravených osôb	0	0	0	200	0	0	0	200
Špecifický cieľ 2.1.1: Podporiť prechod poskytovania sociálnych služieb a zabezpečenia výkonu opatrení sociálnoprávnej ochrany detí a sociálnej kurately v zariadení PK z inštitucionálnej formy na komunitnú a podporiť rozvoj služieb starostlivosti o dieťa do troch veku na komunitej úrovni	0	0	0	0	0	0	0	0
Špecifický cieľ 2.1.2: Modernizovať zdravotnícku infraštruktúru za účelom integrácie primárnej zdravotnej starostlivosti	0	0	0	0	0	0	0	0
Špecifický cieľ 2.2.1: Zvýšenie hrubej zaškolenosti detí materských škôl	0	0	50	0	0	0	0	50
Špecifický cieľ 2.2.2: Zlepšenie kľúčových kompetencií žiakov základných škôl	0	0	60	0	0	0	0	60
Špecifický cieľ 2.2.3: Zvýšenie počtu žiakov stredných odborných škôl na praktickom vyučovaní	0	0	0	0	0	0	0	0
Špecifický cieľ 3.1: Stimulovanie podpory udržateľnej zamestnanosti a tvorby pracovných miest v kultúrnom a kreatívnom priemysle prostredníctvom vytvorenia priaznivého prostredia pre rozvoj kreatívneho talentu, netechnologických inovácií PK a mesta Prešov	0	0	0	0	0	0	0	0
Špecifický cieľ 4.2.1: Zvýšenie podielu obyvateľstva so zlepšeným zásobovaním pitnou vodou a odvádzanie a čistenie odpadových vôd verejnou kanalizáciou bez negatívnych dopadov na životné prostredie	0	0	110	210	0	0	0	320
Špecifický cieľ 4.3.1: Zlepšenie environmentálnych aspektov v mestách a mestských oblastiach prostredníctvom budovania prvkov zelenej infraštruktúry a adaptáciou urbanizovaného prostredia na zmeny klímy ako aj zavádzaním systémových prvkov znižovania znečistenia ovzdušia a hluku	0	0	0	0	300	0	0	300
<b>Spolu</b>	<b>0,00</b>	<b>0,00</b>	<b>220</b>	<b>410</b>	<b>500</b>	<b>0,00</b>	<b>0,00</b>	<b>1 130</b>

\* financované z prostriedkov VÚC

Tabuľka bola zostavená na základe návrhov projektových zámerov obce Štrba poskytnutých v rámci prípravy RIÚS.



### Indikatívny finančný plán – finančné zdroje celkom (v tis. EUR)

Zdroj finančných prostriedkov	ROK						
	2014	2015	2016	2017	2018	2019	2020
OP IROP (bez CLLD)	0	0	220	410	500	0	0
Iné OP/EŠIF	0	0	50	150	150	0	0
Iné zdroje (Program cezhraničnej spolupráce )	0	0	N	N	N	N	N
Vlastné zdroje (spolu financovanie, príprava projektov bez projektovej dokumentácie)	0	0	13,5	28	32,5	0	0
<b>Spolu</b>	<b>0</b>	<b>0</b>	<b>283,5</b>	<b>588</b>	<b>682,5</b>	<b>0</b>	<b>0</b>
							<b>1,554</b>

N – údaj ko koncu roku 2015 nie je k dispozícii

Tabuľka je prehľadom možných externých zdrojov z IROP a iných EŠIF v súlade s identifikovanými kľúčovými projektmi obce vrátane nákladov na prípravu projektu a spolu financovanie. Indikatívny finančný plán sa upresňuje každoročne a jeho aktualizácia je súčasťou Akčného plánu PHSR obce.

## Zoznam použitých skratiek

<b>BAT</b>	- Best available technologies (Najlepšie dostupné technológie v environmentálnej oblasti)
<b>CLLD</b>	- Community-Led Local Development (Miestny rozvoj vedený komunitou)
<b>CIZS</b>	- Centrum integrovanej zdravotnej starostlivosti
<b>CR</b>	- Cestovný ruch
<b>EIA</b>	- Environmental Impact Assessment (Hodnotenie dopadov na životné prostredie)
<b>EIB</b>	- Európska investičná banka
<b>EŠIF</b>	- Európske štrukturálne a investičné fondy
<b>ETIS</b>	- European Tourism Indicators System (Európsky systém indikátorov v cestovnom ruchu)
<b>IDS</b>	- Integrovaný dopravný systém
<b>IKT</b>	- Informačné a komunikačné technológie
<b>IROP</b>	- Integrovaný regionálny operačný program
<b>IÚS MFO</b>	- Integrovaná územná stratégia mestskej funkčnej oblasti
<b>LHC</b>	- Lesný hospodársky celok
<b>OOCR</b>	- Oblastná organizácia cestovného ruchu
<b>OP EVS</b>	- Operačný program Efektívna verejná správa
<b>OP KŽP</b>	- Operačný program Kvalita životného prostredia
<b>OP LZ</b>	- Operačný program Ľudské zdroje
<b>OP Val</b>	- Operačný program Veda a inovácie
<b>OZE</b>	- Obnoviteľné zdroje energie
<b>PHSR</b>	- Program hospodárskeho rozvoja a sociálneho rozvoja
<b>PRV</b>	- Program rozvoja vidieka
<b>PSK</b>	- Prešovský samosprávny kraj
<b>TIDS</b>	- Tatranský integrovaný dopravný systém
<b>VOD</b>	- Verejná osobná doprava



