



Program rozvoja obce Haligovce na roky 2015-2022



Názov:	Program rozvoja obce Haligovce na roky 2015-2022
Územné vymedzenie :	Obec Haligovce, okres Stará Ľubovňa
Územný plán obce	nie
Schválený:	-
Dátum schválenia PRO:	12.09.2015
Dátum platnosti:	od 12.09.2015 do 31.12.2022
Verzia:	1.0
Publikovaný verejne:	12.09.2015

Haligovce, júl 2015



Obsah

Zoznam tabuliek a grafov	4
Použité skratky	5
Úvod.....	6
Metodika a zámer spracovania	7
Zapojenie verejnosti do prípravy PRO a pracovné skupiny	7
Zhrnutie východiskových koncepčných dokumentov	9
Operačné programy v rokoch 2014 - 2020 a možnosti využitia pre realizáciu PRO obce Haligovce	10
Analytická časť	16
Vyhodnotenie realizovaných projektov / predchádzajúceho PHSR.....	17
Analýza vnútorného prostredia	17
Poloha obce	17
História obce	18
Symboly obce.....	19
Geomorfológia	19
Geológia	20
Pôdy	20
Hydrológia	20
Klimatické podmienky	20
Rastlinstvo.....	21
Živočíšstvo	21
Obyvateľstvo obce	22
Trh práce	27
Školstvo.....	27
Kultúra, šport, oddych a sociálna starostlivosť	28
Priemysel, obchod a služby.....	28
Technická infraštruktúra	29
Dopravná infraštruktúra	29
Cestovný ruch	29
Analýza silných a slabých stránok územia	30
Silné a slabé stránky rozvoja obce Haligovce.....	30
Analýza vonkajšieho prostredia	31
Základná charakteristika	31
Obyvateľstvo.....	31
Trh práce	31
Priemerná nominálna mesačná mzda	32



Priame zahraničné investície.....	33
Hrubý domáci produkt	33
Vzťah obce a prioritných osí rozvoja územia	33
Obec ako člen mikroregiónu, združenia obcí a euroregiónov	35
Zhrnutie analýzy vonkajšieho prostredia	36
Analýza príležitostí a ohrození pre rast a rozvoj územia	36
SWOT analýza	39
Identifikácia kritických oblastí rozvoja.....	41
Hlavné disparity rozvoja obce	42
Hlavné faktory rozvoja obce.....	42
Strategická časť	44
Základné východiská pre definovanie stratégie	44
Vízia	44
Vízia obce Haligovce v roku 2022.....	44
Formulácia a návrh stratégie	45
Strategický cieľ	46
Prioritné oblasti	47
Strategické ciele	47
Tematické / horizontálne ciele	48
Zhrnutie strategickej časti	49
Programová časť	49
Opatrenia a plánované projekty.....	49
Ukazovatele výsledkov a dopadov	51
Realizačná časť	53
Inštitucionálne a organizačné zabezpečenie realizácie PRO obce Haligovce.....	53
Komunikačná stratégia	54
Systém monitorovania a hodnotenia	56
Akčný plán: vecný a časový harmonogram realizácie jednotlivých opatrení a projektov	58
Finančná časť	58
Indikatívny finančný plán.....	59
Zdroje a model viaczdrojového financovania opatrení a projektov	59
Kritéria pre výber projektov	60
Záver	63
Autori.....	64
Použitá literatúra.....	64
Prílohy.....	65



Zoznam tabuliek a grafov

Tabuľka č. 1: Zoznam členov riadiaceho tímu a pracovných skupín	8
Tabuľka č. 2: Účastníci PRO – subjekty aktívne v obci	8
Tabuľka č. 3: Realizované aktivity a projekty v predchádzajúcom období.....	17
Mapa 1: Poloha obce Haligovce	18
Graf č. 1 Vývoj Počtu obyvateľov v obci Haligovce.....	23
Graf č.2 Vývoj prírastku/úbytku obyvateľov obce Haligovce.....	24
Graf č. 3 Vývoj počtu domov v obci Haligovce	25
Graf č.4 Počet uchádzačov o zamestnanie v obci	27
Graf č.5 Vývoj počtu uchádzačov o zamestnanie v okrese Stará Ľubovňa	32
Graf č.6 Vývoj miery evidovanej nezamestnanosti v okrese Stará Ľubovňa	32
Tabuľka č. 4: STEEP analýza - vonkajšie faktory	38
Tabuľka č. 5: Tabuľka rizík	43
Tabuľka č. 6: Zhrnutie strategickej časti PRO obce Haligovce	49
Tabuľka č. 7: Prioritné opatrenia	49
Tabuľka č. 8: Prioritné investičné projekty rozvoja obce	50
Tabuľka č. 9: Ukazovatele výsledkov a dopadov	51
Tabuľka č. 10: Zabezpečenie činností pri realizácii PRO na úrovni programu a projektu	54
Tabuľka č. 11: Plán komunikácie, hodnotenia a monitoringu realizácie PRO na 5 rokov	55
Tabuľka č. 12: Plán hodnotenia realizácie PRO obce Haligovce	57
Tabuľka č.13: Akčný plán na roky 2015-2017	58
Tabuľka č. 14: Indikatívny finančný plán.....	59
Tabuľka č. 15: Intervenčná matica viaczdrojového financovania	60
Tabuľka č.16: Hodnotiace kritériá pre projekty.....	61



Použité skratky

CR – cestovný ruch

ČOV – čistiareň odpadových vôd

EÚ – Európska únia

EŠIF – Európske štrukturálne a investičné fondy. Päť štrukturálnych a investičných fondov EÚ, ktoré sa riadia jednotným súborom pravidiel, Európsky fond regionálneho rozvoja (EFRR), Európsky sociálny fond (ESF), Kohézny fond (KF), Európsky poľnohospodársky fond pre rozvoj vidieka (EPFRV), Európsky námorný a rybársky fond (ENRF)

HDP – hrubý domáci produkt

CHKO – chránená krajinná oblasť

IBV – individuálna bytová výstavba

IKT - Informačno-komunikačné technológie. Zahŕňajú informačné systémy, technológie, ostatné systémy (periférne zariadenia), prevádzku a pripojenia do sietí, ktoré sú určené k napĺňaniu informačných procesov a komunikačných funkcií.

IROP – Integrovaný regionálny operačný program

ITMS – Informačný monitorovací systém

IÚS – Integrovaná územná stratégia

KURS – Koncepcia územného rozvoja Slovenska

MAS – Miestna akčná skupina

NFP – Nenávratný finančný prostriedok

N/A – z anglického jazyka (not available, not applicable) vo význame „nie je dostupné“ resp. „nebude využité“.

NSRR – národná stratégia regionálneho rozvoja

NUTS – z francúzskeho jazyka (Nomenclature des unités territoriales statistiques), skratka pre normalizovanú klasifikáciu územných celkov na Slovensku pre potreby štatistického úradu a Eurostatu.

OcÚ – obecný úrad

OcZ – obecné zastupiteľstvo

OP – operačný program

PHSR – program hospodárskeho a sociálneho rozvoja

PRO – program rozvoja obce

REZ – rozvoj ľudských zdrojov

SEA – z anglického jazyka (strategic environmental assessment) vo význame strategické environmentálne hodnotenie, strategické posudzovanie vplyvov na životné prostredie.

SR – Slovenská republika

ŠFRB – Štátny fond rozvoja bývania

ŠÚ SR – Štatistický úrad Slovenskej republiky

SWOT – analýza silných a slabých stránok, príležitostí a ohrození

UPSVAR – Úrad práce, sociálnych vecí a rodiny

VÚC – Vyšší územný celok

ZMOS – Združenie miest a obcí Slovenska



Úvod

Identifikačné údaje obce:

Názov:	Obec Haligovce
Sídlo:	Haligovce 124, 065 34 Haligovce
IČO:	00 329 878
Štatutárny orgán obce:	Milan Volček, starosta
Telefón:	052 428 39 61
E-mail:	obechaligovce@slnet.sk
Webové sídlo:	www.obechaligovce.sk

Program rozvoja obce (ďalej ako „PRO“), spolu s územným plánom, je základným a kľúčovým dokumentom pre riadenie samosprávy, ktorý vychádza z poznania situácie a konkrétnych potrieb obyvateľov, podnikateľov, záujmových skupín a ďalších subjektov v území, formuluje svoju predstavu o budúcnosti spolu s činnosťami a projektmi na jej zabezpečenie. PRO koncepčne, systémovo analyzuje a určuje budúcnosť rozvoja spolu s činnosťami, investičnými projektmi so zdrojovým krytím na jej zabezpečenie.

PRO obce Haligovce na roky 2015-2022 je strednodobý strategický dokument, ktorý na základe analýzy hospodárskeho, environmentálneho a sociálneho rozvoja obce stanovuje jeho strategické ciele a priority rozvoja. Je prostriedkom na napĺňanie vízie ďalšieho smerovania rozvoja obce. Je to program cielených opatrení, navrhnutý pre oživenie sociálneho, ekonomického a kultúrneho rozvoja obce Haligovce, ktorý na základe výsledkov ročného hodnotenia bude priebežne aktualizovaný a dopĺňovaný.

PRO obce Haligovce na roky 2015-2022 je strategickým rozvojovým dokumentom s cieľom dosiahnuť rast životnej úrovne (predovšetkým jej kvality) na území obce a príslušného regiónu. Je to program cielených opatrení na stimuláciu ekonomického a sociálneho rozvoja obce, ktorého cieľom je navrhnuť systematickú a funkčne trvalo udržateľnú rozvojovú stratégiu, zameranú na realizáciu hospodárskeho, environmentálneho a sociálneho rozvoja obce pri rešpektovaní globálnych cieľov regionálneho vývoja, resp. štátnej regionálnej politiky a európskej politiky súdržnosti.

Pôsobnosť obce pri podpore regionálneho rozvoja definuje zákon č. 539/2008 Z. z. o podpore regionálneho rozvoja nasledovne (v § 12):

Obec vo svojej pôsobnosti na účely podpory regionálneho rozvoja

- a) analyzuje a hodnotí úroveň rozvoja svojho územia a jeho častí, zabezpečuje jeho trvalo udržateľný hospodársky rozvoj, sociálny rozvoj a územný rozvoj,
- b) zabezpečuje a koordinuje vypracovanie a realizáciu programu hospodárskeho rozvoja a sociálneho rozvoja obce, pravidelne ho monitoruje a každoročne vyhodnocuje jeho plnenie, zabezpečuje súlad programu hospodárskeho rozvoja a sociálneho rozvoja obce s územnoplánovacou dokumentáciou, ak jej spracovanie vyžaduje osobitný predpis,
- c) spolupracuje s vyšším územným celkom, na území ktorého sa obec nachádza, na príprave a realizácii programu hospodárskeho rozvoja a sociálneho rozvoja vyššieho územného celku a na účely evidencie poskytuje vyššiemu územnému celku program hospodárskeho rozvoja a sociálneho rozvoja obce,
- d) podieľa sa na plnení úloh, ktoré súvisia so zameraním podpory regionálneho rozvoja podľa § 3, v spolupráci s ministerstvom a ostatnými sociálno-ekonomickými partnermi, ktorí sa nachádzajú na území obce,



- e) vytvára podmienky na vznik a rozvoj územnej spolupráce a partnerstiev,
- f) spolupracuje s ďalšími obcami, regiónmi a územnými celkami alebo s orgánmi iných štátov, ktoré plnia funkcie územnej samosprávy,
- g) podporuje rozvoj podnikateľských aktivít potrebných na rozvoj obce.

Schválený PRO obce Haligovce na roky 2015-2022 napĺňa všetky body uvedeného § 12 zákona č. 539/2008 Z.z. o podpore regionálneho rozvoja.

Metodika a zámer spracovania

Postup spracovania PRO obce Haligovce na roky 2015-2022 bol realizovaný plne v súlade s Metodikou na vypracovanie programu hospodárskeho rozvoja a sociálneho rozvoja obce/obcí/VÚC, ktorú vyhotovila pracovná skupina zriadená Ministerstvom dopravy, výstavby a regionálneho rozvoja SR s cieľom zjednotiť proces spracovávania PHSR a jeho obsah podľa zákona č. 539/2008 Z. z. o podpore regionálneho rozvoja v znení zákona č. 309/2014 Z. z.

V úvodnej fáze tvorby PRO obce Haligovce na roky 2015-2022 vedenie obce rozhodlo o spôsobe jeho spracovania (kto, ako a kedy) a zostavilo riadiaci tím pre jeho tvorbu. Obecným zastupiteľstvom bol dňa 14.03.2015 schválený Zámer spracovania Programu rozvoja obce Haligovce na roky 2015-2022. Ten zadefinoval základné postupy spracovania PRO obce a plánovaný harmonogram prác. Na základe výsledkov verejného obstarávania bol vybraný externý spracovateľ PRO. O zámere a začiatku spracovania PRO bola verejnosť informovaná prostredníctvom webovej stránky a úradnej tabule obce. Samotné práce na PRO začali hneď v marci 2015 a postupovali podľa nasledujúceho harmonogramu:

Termín	III	IV	V	VI	VII
Úvod					
Analytická časť					
Strategická časť					
Programová časť					
Realizačná časť					
Finančná časť					
Záver					

Zdroj: Obec Haligovce, 2015

Zapojenie verejnosti do prípravy PRO a pracovné skupiny

Vypracovanie dokumentu plne rešpektovalo princíp partnerstva a PRO bol vypracovaný participatívnym spôsobom so zapojením zamestnancov obce, poslancov OcZ, externých odborníkov a širokej verejnosti. Externým dodávateľom bola firma Diervilla, spol. s r. o. Prešov, ktorá zodpovedala za metodické vedenie, facilitáciu a zostavenie finálneho dokumentu, pričom využívala vstupy troch zriadených pracovných skupín pre jednotlivé prioritné oblasti:

- hospodárska (ekonomická) oblasť,
- sociálna oblasť,
- environmentálna oblasť.

Skupiny sa skladali so zástupcov verejného sektora – samosprávy, súkromného sektora, mimovládneho sektora, občanov obce, ktorí prejavili záujem zapojiť sa do činnosti pracovných skupín. Rokovania pracovných skupín boli verejné. Čiastkové výstupy PRO boli počas celej doby



spracovania dostupné na webovej stránke obce a na úradnej tabuli s možnosťou pripomienkovania zo strany verejnosti.

Obec sa snažila zapojiť verejnosť – hlavne obyvateľov obce – viacerými spôsobmi do prípravy a spracovania PRO. V prvej fáze boli občania prostredníctvom obecného rozhlasu vyzvaní, aby sa zapojili do práce vytvorených pracovných skupín. Tie boli počas celej doby prípravy PRO otvorené každému, kto s mal záujem zapojiť. Rokovania pracovných skupín boli verejné. Pracovné skupiny boli nosnou časťou spracovávania PRO. Zabezpečovali zber dát, ich verifikáciu, diskutovali o potrebách obce a zámeroch na odstránenie hlavných bariér a problémov jej rozvoja. Okrem diskusie bol častou metódou aj brainstorming. K špecifickým otázkam / problémom boli prizývaní nezávislí experti, ktorí poskytovali poradenské služby. Okrem toho riadiaci tím a externý dodávateľ realizovali množstvo stretnutí s kľúčovými ľuďmi/skupinami aktívnymi v obci a v širšom okolí s cieľom zapracovať ich rozvojové zámery do PRO.

Záverečný dokument bol pred jeho samotným schválením Obecným zastupiteľstvom ešte prezentovaný na verejnom vypočutí s občanmi i s odborníkmi, kde bola možnosť ešte pripomienkovať dokument a zapracovať do neho záverečné návrhy. Verejné vypočutie sa konalo dňa 30.08.2015.

PRO a jeho čiastkové spracované časti boli zverejňované na webovom sídle obce, boli k dispozícii vo vytlačenej forme na OcÚ a informácia o zverejňovaní rozpracovaných dokumentoch a ich dispozícii bola uverejňovaná na úradnej tabuli obce. Súčasne boli občania pravidelne informovaný o procese spracovania prostredníctvom obecného rozhlasu.

Tabuľka č. 1: Zoznam členov riadiaceho tímu a pracovných skupín

Riadiaci tím	Meno	Funkcia	Inštitúcia
koordinátor	Milan Volček	starosta	OcÚ
člen	Anna Šromovská	pracovníčka OcÚ	OcÚ
člen	Jaroslava Nedoroščiková	pracovníčka OcÚ	OcÚ
Pracovná skupina 1 (ekonomická)			
koordinátor	Ľubomír Šromovský	poslanec	OcZ
člen	Andrej Želonka	poslanec	OcZ
člen	Stanislav Strakula	občan	-
Pracovná skupina 2 (sociálna)			
koordinátor	Mária Pirhalová	poslankyňa	OcZ
člen	Michal Michna	poslanec	OcZ
člen	Ján Nedoroščík	občan	-
Pracovná skupina 3 (environmentálna)			
koordinátor	Monika Bjalončíková	poslankyňa	OcZ
člen	Miroslav Rusiňák	poslanec	OcZ
člen	Emil Talár	poslanec	OcZ

Do spracovania a pripomienkovania PRO boli zahrnutí všetci socioekonomickí partneri aktívni v obci. Ich prehľad ako aj ich návrhy rozvojových projektov sú uvedené v nasledujúcej tabuľke.

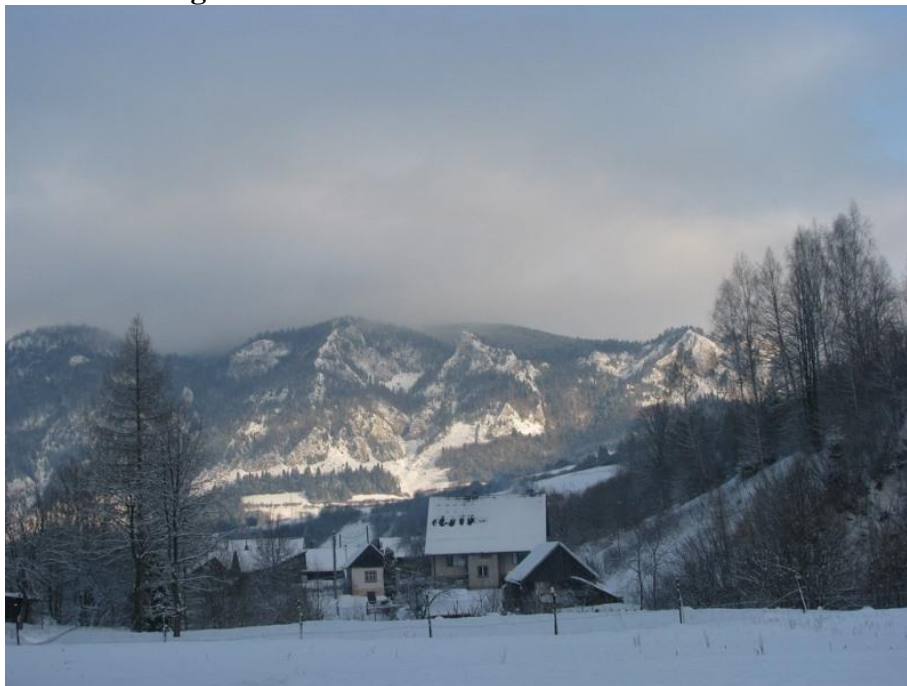
Tabuľka č. 2: Účastníci PRO – subjekty aktívne v obci

Účastníci	Pôsobenie a priority záujmu	Plánované / možné projekty
Samostatne hospodáriaci roľníci (17 osôb)	Hospodária na cca 70 ha, väčšinou obhospodarovanie TTP a chov oviec a HD	Rozšírenie podnikateľských aktivít v oblasti chovu oviec a hovädzieho dobytku, prechod na ekologické poľnohospodárstvo
Občania prevádzkujúci ubytovanie na súkromí	Poskytovanie ubytovania a podpora rozvoja cestovného ruchu	Rozširovanie ponuky a modernizácia objektov



Goralský dvor	Rekreačné zariadenie - autocamping	Zlepšovanie kvality a ponuky služieb v cestovnom ruchu, modernizácia objektov
Dobrovoľný hasičský zbor	Protipožiarna ochrana, ochrana životov a majetku občanov, pomoc pri živelných pohromách	Obnova techniky, odborná spôsobilosť – vzdelávanie, organizácia a participácia na hasičských súťažiach
Základná škola s materskou školou Kráľovnej Pokoja	Vzdelávanie	Modernizácia objektu školy – hlavne výstavba telocvične, modernizácia technických pomôcok na vyučovanie, skvalitňovanie kvality výučby, rozvoj mimoškolskej činnosti
Urbariát – pozemkové spoločenstvo	Starostlivosť o lesy, hospodárenie v lesoch	Rekonštrukcia lesných ciest, podpora revitalizácie lesov napr. výsadba nových stromov, protipožiarne opatrenia, nákup techniky na prácu v lese
Ochranársko - lovecká spoločnosť Červené skalky, Haligovce	Poľovnícke združenie, ochrana zvierat a krajiny	Vzdelávanie, školenia, propagácia

Fotografia č.1: Zima v Haligovciach



Zdroj: Rímskokatolícka cirkev, Haligovce

Zhrnutie východiskových koncepčných dokumentov

PRO obce Haligovce na roky 2015-2022 bol spracovaný v súlade s ďalšími miestnymi, regionálnymi, národnými i európskymi koncepčnými a strategickými dokumentmi.

Na miestnej a regionálnej úrovni bol realizovaný súlad s a PRO vychádza z:

- Projektov realizovaných v predchádzajúcom období;
- Viacročný rozpočet obce na roky 2015-2017;
- Program odpadového hospodárstva obce;
- Stratégia rozvoja Združenia Pre rozvoj regiónu Pienin a Zamaguria;
- Program hospodárskeho a sociálneho rozvoja Prešovského samosprávneho kraja na roky 2008-2015;



- Územný plán Prešovského samosprávneho kraja;
- Regionálna inovačná stratégia Prešovského samosprávneho kraja.

Na národnej a európskej úrovni boli zohľadnené priority Národnej stratégie regionálneho rozvoja SR, ako aj jej vízia regionálneho rozvoja na Slovensku: „Slovensko sa má stať krajinou s vysokou kvalitou života všetkých občanov. Každý región bude využívať svoje danosti v prospech svojho udržateľného hospodárskeho, sociálneho, environmentálneho a územného rozvoja, a tým aj Slovenskej republiky, ako vyspelého, hospodársky, politicky a sociálne súdržného členského štátu Európskej únie“.

PRO obce Haligovce tiež vychádza aj zo stratégie Európa 2020, ktorej cieľmi sú:

- inteligentný rast: vytvorenie hospodárstva založeného na znalostiach a inovácií,
- udržateľný rast: podporovanie ekologickejšieho a konkurencieschopnejšieho hospodárstva, ktoré efektívnejšie využíva zdroje,
- inkluzívny rast: podporovanie hospodárstva s vysokou mierou zamestnanosti, ktoré zabezpečí hospodársku, sociálnu a územnú súdržnosť.

Tematické ciele Stratégie Európa 2020:

- posilnenie výskumu, technologického rozvoja a inovácií;
- zlepšenie prístupu k informáciám a komunikačným technológiám a zlepšenie ich využívania a kvality;
- zvýšenie konkurencieschopnosti malých a stredných podnikov a poľnohospodárskeho sektora (v prípade EPFRV) a sektora rybného hospodárstva a akvakultúry (v prípade EFNRH);
- podpora prechodu na nízkouhlíkové hospodárstvo vo všetkých sektoroch;
- podpora prispôsobovania sa zmenám klímy, predchádzania a riadenia rizík;
- ochrana životného prostredia a presadzovanie efektívneho využívania zdrojov;
- podpora udržateľnej dopravy a odstraňovanie prekážok v kľúčových sieťových infraštruktúrach;
- podpora zamestnanosti a mobility pracovnej sily;
- podpora sociálneho začlenenia a boj proti chudobe;
- investovanie do vzdelania, zručností a celoživotného vzdelávania;
- zvyšovanie inštitucionálnych kapacít a efektivity verejnej správy.

Vzhľadom na absenciu vlastných investičných zdrojov, PRO obce Haligovce na roky 2015-2022 je predovšetkým previazaný so sektorovými operačnými programami vypracovanými na základe Partnerskej dohody Slovenskej republiky na roky 2014-2020 (pre účinné a efektívne využívanie prostriedkov Európskych štrukturálnych a investičných fondov za účelom dosahovania cieľov stratégie Európa 2020), ako aj s Národnou stratégiou regionálneho rozvoja SR (schválenou uznesením Vlády SR č. 222 zo 14. mája 2014) a Koncepciou územného rozvoja Slovenska 2001 (KURS 2001).

Operačné programy v rokoch 2014 - 2020 a možnosti využitia pre realizáciu PRO obce Haligovce

Slovensko bude čerpať Európske štrukturálne a investičné fondy v rokoch 2014-2020 (ďalej len „EŠIF“) prostredníctvom 6 základných operačných programov:

- OP Integrovaný regionálny operačný program (OP IROP)
- OP Ľudské zdroje (OP ĽZ)
- OP Kvalita životného prostredia (OP KŽP)
- OP Integrovaná infraštruktúra (OP II)
- OP Výskum a inovácie (OP VaI)



- OP Efektívna verejná správa (OP EVS)

Samostatným režimom sa budú riadiť programy, ktoré sú implementované na základe špecifických usmernení Európskej komisie:

- Technická pomoc
- Program rozvoja vidieka SR 2014 -2020
- Program cezhraničnej spolupráce Poľsko – Slovenská republika 2014 -2020

Z možných synergii PRO obce Haligovce s jednotlivými Operačnými programami a zároveň s možnosťami získať externé zdroje na financovanie rozvojových projektov obce vyberáme nasledovné možné priority a ciele:

Integrovaný regionálny operačný program

Prioritná os č. 1: Bezpečná a ekologická doprava v regiónoch

Špecifický cieľ č. 1.2.2: Zvýšenie atraktivity a prepravnej kapacity nemotorovej dopravy (predovšetkým cyklistickej dopravy) na celkovom počte prepravených osôb

Prioritná os č. 2: Ľahší prístup k efektívnym a kvalitnejším verejným službám

Investičná priorita č. 2.1: Investície do zdravotníckej a sociálnej infraštruktúry, ktoré prispievajú k celoštátnemu, regionálnemu a miestnemu rozvoju, znižujú nerovnosť z hľadiska zdravotného postavenia, podporujú sociálne začleňovanie prostredníctvom lepšieho prístupu k sociálnym, kultúrnym a rekreačným službám a prechod z inštitucionálnych služieb na komunitné

Špecifický cieľ č. 2.1.1: Podporiť prechod poskytovania sociálnych služieb a zabezpečenia výkonu opatrení sociálnoprávnej ochrany detí a sociálnej kurately v zariadení z inštitucionálnej formy na komunitnú (poskytovanú na komunitnej úrovni)

Špecifický cieľ č. 2.1.2: Modernizovať zdravotnícku infraštruktúru za účelom zlepšenia dostupnosti ku kvalitným službám v integrovanej primárnej zdravotnej starostlivosti

Investičná priorita č. 2.2: Investovanie do vzdelania, školení a odbornej prípravy, zručností a celoživotného vzdelávania prostredníctvom vývoja vzdelávacej a výcvikovej infraštruktúry

Špecifický cieľ č. 2.2.1: Zvýšenie hrubej zaškolenosti detí materských škôl

Špecifický cieľ č. 2.2.2: Zlepšenie kľúčových kompetencií žiakov základných škôl

Prioritná os č. 3: Mobilizácia kreatívneho potenciálu v regiónoch

Investičná priorita č. 3.1: Podpora rastu priaznivého pre zamestnanosť, a to rozvíjaním vnútorného potenciálu ako súčasť územnej stratégie pre konkrétne oblasti vrátane konverzie upadajúcich priemyselných regiónov a posilnenia prístupnosti a rozvoja špecifických prírodných a kultúrnych zdrojov

Špecifický cieľ č. 3.1: Stimulovanie podpory udržateľnej zamestnanosti a tvorby pracovných miest v kultúrnom a kreatívnom sektore prostredníctvom vytvorenia priaznivého prostredia pre rozvoj kreatívneho talentu a netechnologických inovácií

Prioritná os č. 4: Zlepšenie kvality života v regiónoch s dôrazom na životné prostredie

Investičná priorita č. 4.1: Podpora energetickej efektívnosti, inteligentného riadenia energie a využívania energie z obnoviteľných zdrojov vo verejných infraštruktúrach vrátane verejných budov a v sektore bývania

Špecifický cieľ č. 4.1: Zvýšenie energetickej efektívnosti budov na bývanie

Investičná priorita č. 4.2: Investovanie do sektora vodného hospodárstva s cieľom splniť požiadavky environmentálneho acquis Únie a pokryť potreby, ktoré členské štáty špecifikovali v súvislosti s investíciami nad rámec týchto požiadaviek

Špecifický cieľ č. 4.2.1: Zvýšenie dostupnosti zdrojov podzemných vôd pre zásobovanie obyvateľstva pitnou vodou



Prioritná os č. 5: Miestny rozvoj vedený komunitou

Investičná priorita č.5.1: Záväzné investície v rámci stratégií miestneho rozvoja vedeného komunitou

Špecifický cieľ č. 5.1.1: Zvýšenie kapacít pre miestny rozvoj vedený komunitou

Špecifický cieľ č. 5.1.2: Zvýšenie tvorby pracovných miest rozvojom podnikania a inovácií na miestnej úrovni

Špecifický cieľ č. 5.1.3: Zlepšenie udržateľných vzťahov medzi vidieckymi rozvojovými centrami a ich zázemím vo verejných službách a vo verejných infraštruktúrach

Operačný program Ľudské zdroje (perspektíva rozvoja obce Haligovce je hlavne v oblasti zapojenia obce do zlepšovania kvality vyučovania na miestnej ZŠ s MŠ a do národných projektov napr. v spolupráci s UPSVAR)

Prioritná os 1: Vzdelávanie

Investičná priorita 1.1: Zvyšovanie významu trhu práce v oblasti systémov vzdelávania a odbornej prípravy, uľahčovanie prechodu od vzdelávania k zamestnanosti a zlepšovanie systémov odborného vzdelávania a prípravy a ich kvality, a to aj prostredníctvom mechanizmov na predvídanie zručností, úpravy učebných plánov a vytvárania a rozvoja systémov vzdelávania na pracovisku vrátane systémov duálneho vzdelávania a odborného vzdelávania

Špecifický cieľ 1.1.1: Zvýšiť kvalitu vzdelávania na ZŠ a SŠ reflektujúc potreby trhu práce s dôrazom na podporu odborného vzdelávania a prípravy

Investičná priorita 1.3: Zlepšenie rovnakého prístupu k celoživotnému vzdelávaniu pre všetky vekové skupiny v rámci formálneho, neformálneho a bežného vzdelávania, zvyšovanie vedomostí, zručností a spôsobilostí pracovnej sily a podpora flexibilných spôsobov vzdelávania prostredníctvom usmerňovania pri výbere povolania a potvrdzovania nadobudnutých kompetencií

Špecifický cieľ 1.3.1: Zvýšiť kvalitu a efektívnosť celoživotného vzdelávania s dôrazom na rozvoj kľúčových kompetencií, prehĺbovanie a zvyšovanie kvalifikácie

Špecifický cieľ 1.3.2: Zlepšiť profesijné kompetencie pedagogických a odborných zamestnancov na všetkých stupňoch škôl vrátane prípravy na povolanie pedagóga

Prioritná os 2: Zamestnanosť

Investičná priorita 2.1: Prístup uchádzačov o zamestnanie a neaktívnych osôb k zamestnaniu vrátane dlhodobo nezamestnaných a osôb, ktoré sú vzdialené od trhu práce, ako aj miestne iniciatívy v oblasti zamestnávania a podpora mobility pracovnej sily

Špecifický cieľ 2.1.1: Zvýšiť zamestnanosť, zamestnateľnosť a riešiť nezamestnanosť s osobitným dôrazom na dlhodobo nezamestnaných, nízko kvalifikovaných, starších a zdravotne postihnuté osoby

Špecifický cieľ 2.1.2: Zvýšiť zamestnanosť podporou tvorby pracovných miest, mobility pre získanie zamestnania, adaptability zamestnancov a podnikov, podporou udržateľnej samostatnej zárobkovej činnosti, začínajúcich podnikov a poľnohospodárskych a nepoľnohospodárskych aktivít vo vidieckych oblastiach

Investičná priorita 2.2 Trvalo udržateľná integrácia mladých ľudí, najmä tých, ktorí nie sú zamestnaní, ani nie sú v procese vzdelávania alebo odbornej prípravy, na trh práce, vrátane mladých ľudí ohrozených sociálnym vylúčením a mladých ľudí z marginalizovaných komunít, vrátane vykonávania systému záruk pre mladých ľudí

Špecifický cieľ 2.2.1: Zvýšiť zamestnanosť, zamestnateľnosť a účasť mladých ľudí, najmä NEET, na trhu práce

Investičná priorita 2.3: Rovnosť medzi mužmi a ženami vo všetkých oblastiach vrátane v oblasti prístupu k zamestnaniu, kariérnemu postupu, zosúladenia pracovného a súkromného života a presadzovania rovnakej odmeny za rovnakú prácu

Špecifický cieľ 2.3.1: Zlepšením podmienok pre zosúladenie pracovného a rodinného života zvýšiť zamestnanosť osôb s rodičovskými povinnosťami, najmä žien



Špecifický cieľ 2.3.2: Znížiť horizontálnu a vertikálnu rodovú segregáciu na pracovnom trhu a v príprave na povolanie

Prioritná os 3: Sociálne začlenenie

Investičná priorita 3.1: Aktívne začlenenie, a to aj s cieľom podporovať rovnaké príležitosti a aktívnu účasť a zlepšenie zamestnateľnosti

Špecifický cieľ 3.1.1: Zvýšenie účasti najviac znevýhodnených a ohrozených osôb v spoločnosti

Špecifický cieľ 3.1.2: Prevencia a eliminácia všetkých foriem diskriminácie

Investičná priorita 3.2: Zlepšenie prístupu k cenovo prístupným, trvalo udržateľným a kvalitným službám vrátane zdravotnej starostlivosti a sociálnych služieb všeobecného záujmu

Špecifický cieľ 3.2.1: Prechod z inštitucionálnej na komunitnú starostlivosť

Špecifický cieľ 3.2.2: Zlepšenie dostupnosti ku kvalitnej zdravotnej starostlivosti prostredníctvom štandardizácie klinických postupov a postupov pre výkon prevencie

Globálnym cieľom **Operačného programu Kvalita životného prostredia** je podporiť trvalo udržateľné a efektívne využívanie prírodných zdrojov, zabezpečujúce ochranu životného prostredia, aktívnu adaptáciu na zmenu klímy a podporu energeticky efektívneho nízkouhlíkového hospodárstva.

Prioritná os 1: Udržateľné využívanie prírodných zdrojov prostredníctvom rozvoja environmentálnej infraštruktúry

Investičná priorita 1 Prioritnej osi 1: Investovanie do sektora odpadového hospodárstva s cieľom splniť požiadavky environmentálneho acquis Únie a pokryť potreby, ktoré členské štáty špecifikovali v súvislosti s investíciami nad rámec uvedených požiadaviek

Špecifický cieľ: Zabezpečiť nakladanie s odpadmi v súlade s hierarchiou odpadového hospodárstva a za účelom plnenia požiadaviek environmentálneho acquis

Investičná priorita 2 Prioritnej osi 1: Investovanie do sektora vodného hospodárstva s cieľom splniť požiadavky environmentálneho acquis Únie a pokryť potreby, ktoré členské štáty špecifikovali v súvislosti s investíciami nad rámec uvedených požiadaviek

Špecifický cieľ 1: Podporiť zabezpečenie plnenia predvstupových záväzkov SR voči EÚ v oblasti čistenia a odvádzania komunálnych odpadových vôd

Špecifický cieľ 2: Podpora zabezpečenia dostatočného množstva bezpečnej pitnej vody pre obyvateľstvo SR z verejných vodovodov

Špecifický cieľ 3: Dosiahnutie potrebného stupňa sledovania a monitorovania vôd a vodných útvarov, ktorým sa zabezpečí vytvorenie a nastavenie podmienok pre opatrenia vedúce k dosiahnutiu dobrého ekologického stavu a potenciálu podzemných a povrchových vôd a vodných útvarov

Investičná priorita 3 Prioritnej osi 1: Ochrana a obnova biodiverzity a pôdy a podpora ekosystémových služieb, a to aj prostredníctvom sústavy Natura 2000 a zelenej infraštruktúry

Špecifický cieľ 1: Zabezpečiť podmienky pre zachovanie biologickej diverzity a zlepšenie stavu ekosystémov v krajine

Prioritná os 2: Adaptácia na nepriaznivé dôsledky zmeny klímy so zameraním na ochranu pred povodňami

Investičná priorita 1 Prioritnej osi 2: Podpora investícií na prispôsobovanie sa zmene klímy vrátane ekosystémových prístupov

Špecifický cieľ 1: Zmierniť negatívne dôsledky zmeny klímy realizáciou adaptačných opatrení, najmä preventívnych opatrení na ochranu pred povodňami

Prioritná os 3: Podpora riadenia rizík, riadenia mimoriadnych udalostí a odolnosti proti mimoriadnym udalostiam ovplyvneným zmenou klímy

Investičná priorita 1 Prioritnej osi 3: Podpora investícií na riešenie osobitných rizík, zabezpečiť predchádzanie vzniku katastrof a vyvíjanie systémov zvládania katastrof

Špecifický cieľ 1: Zvýšiť úroveň pripravenosti na zvládanie mimoriadnych udalostí ovplyvnených zmenou klímy



Špecifický cieľ 2: Zvýšiť účinnosť preventívnych a adaptačných opatrení na elimináciu environmentálnych rizík (okrem protipovodňových opatrení)

Špecifický cieľ 3: Zvýšiť efektívnosť komplexného manažmentu mimoriadnych udalostí ovplyvnených zmenou klímy

Prioritná os 4: Energeticky efektívne nízkouhlíkové hospodárstvo vo všetkých sektoroch

Investičná priorita 1 Prioritnej osi 4: Podpora výroby a distribúcie energie z obnoviteľných zdrojov

Špecifický cieľ 1: Zvýšenie podielu OZE na hrubej konečnej energetickej spotrebe

Investičná priorita 2 Prioritnej osi 4: Podpora energetickej efektívnosti a využívania energie z obnoviteľných zdrojov v podnikoch

Špecifický cieľ 1: Zníženie energetickej náročnosti a zvýšenie využívania OZE v podnikoch

Investičná priorita 3 Prioritnej osi 4: Podpora energetickej efektívnosti, inteligentného riadenia energie a využívania energie z obnoviteľných zdrojov vo verejných infraštruktúrach, vrátane verejných budov a v sektore bývania

Špecifický cieľ 1: Zníženie spotreby energie pri prevádzke verejných budov

Operačný program Výskum a inovácie je pre obec Haligovce relevantný len z hľadiska možnej podpory rozvoja podnikania na území obce, napr. formou podpory začínajúcich podnikateľov - start-upov, príp. získanie a lokalizácia investície do výroby. Z toho hľadiska je pre obec potenciálne vhodná **Prioritná os 3: Posilnenie konkurencieschopnosti a rastu MSP**

Investičná priorita 3.1: Podpora podnikania, najmä prostredníctvom uľahčenia využívania nových nápadov v hospodárstve a podpory zakladania nových firiem, a to aj prostredníctvom podnikateľských inkubátorov

Investičná priorita 3.2: Vývoj a uplatňovanie nových obchodných modelov MSP, najmä v rámci internacionalizácie

Operačný program Efektívna verejná správa pre obec je relevantná iba **Prioritná os 1: Posilnené inštitucionálne kapacity a efektívna VS**

Špecifický cieľ 1.1: Skvalitnené systémy a optimalizované procesy VS

Špecifický cieľ 1.2: Modernizované RLZ a zvýšené kompetencie zamestnancov

Špecifický cieľ 1.3: Transparentné a efektívne uplatňovanie pravidiel verejného obstarávania a dôsledné uplatňovanie princípov 3E

Obce nie je oprávneným žiadateľom a prijímateľom zo žiadnej priority **Operačného programu Integrovaná infraštruktúra 2014 – 2020**, t.j. OP je pre obec nerelevantný.

Obec a miestni aktéri má/majú ambíciu čerpať finančné prostriedky predovšetkým z **Programu rozvoja vidieka SR 2014-2020**.

Priority:

P1: Podpora prenosu znalostí a inovácie v poľnohospodárstve, lesnom hospodárstve a vo vidieckych oblastiach

1A) Podpora inovácie, spolupráce a rozvoja vedomostnej základne vo vidieckych oblastiach

1B) Posilnenie prepojenia poľnohospodárstva, výroby potravín a lesného hospodárstva s výskumom a inováciou, a to aj na účely zlepšenia environmentálneho riadenia a výkonu

1C) Podpora celoživotného vzdelávania a odborného vzdelávania v odvetviach poľnohospodárstva a lesného hospodárstva

P2: Posilnenie životaschopnosti poľnohospodárskych podnikov a konkurencieschopnosti všetkých druhov poľnohospodárstva vo všetkých regiónoch a presadzovanie inovačných poľnohospodárskych technológií a udržateľného obhospodarovania lesov



2A) Zlepšenie hospodárskeho výkonu všetkých poľnohospodárskych podnikov a uľahčenie reštrukturalizácie a modernizácie poľnohospodárskych podnikov, najmä na účely zvýšenia ich účasti na trhu, zamerania na trh a poľnohospodárskej diverzifikácie

2B) Uľahčenie vstupu poľnohospodárov s primeranými zručnosťami do odvetvia poľnohospodárstva, a najmä generačnej výmeny

2C) Zlepšenie hospodárskeho výkonu lesného hospodárstva

P3: Podpora organizácie potravinového reťazca vrátane spracovania poľnohospodárskych výrobkov a ich uvádzania na trh, dobrých životných podmienok zvierat a riadenia rizík v poľnohospodárstve

3A) Zvýšenie konkurencieschopnosti prvovýrobcov prostredníctvom ich lepšej integrácie do poľnohospodársko-potravinového reťazca pomocou systémov kvality, pridávania hodnoty poľnohospodárskym produktom, propagácie na miestnych trhoch a v krátkych dodávateľských reťazcoch, skupín výrobcov a medziodvetvových organizácií

3B) Podpora riadenia rizík poľnohospodárskych podnikov a ich predchádzania

P4: Obnova, zachovanie a posilnenie ekosystémov, ktoré súvisia s poľnohospodárstvom a lesným hospodárstvom

4A) Obnova, zachovanie a zvýšenie biologickej diverzity vrátane na územiach sústavy Natura 2000 a v oblastiach s prírodnými alebo inými osobitnými obmedzeniami a v poľnohospodárskej činnosti s vysokou prírodnou hodnotou a obnova, zachovanie ako aj zlepšenie stavu krajinných oblastí Európy

4B) Zlepšenie vodného hospodárstva vrátane riadenia používania hnojív a pesticídov

4C) Predchádzanie erózii pôdy a zlepšenie jej obhospodarovania

P5: Propagácia efektívneho využívania zdrojov a podpora prechodu na nízkouhlíkové hospodárstvo odolné voči zmene klímy v odvetví poľnohospodárstva, potravinárstva a lesného hospodárstva

5A) Zvýšenie efektívnosti využívania vody v poľnohospodárstve

5B) Zvýšenie efektívnosti využívania energie v poľnohospodárstve a pri spracovaní potravín

5C) Uľahčenie dodávok a využívania obnoviteľných zdrojov energie, vedľajších produktov, odpadov, zvyškov a iných nepotravinových surovín na účely bioekonomiky;

5D) Zníženie emisií skleníkových plynov a amoniaku z poľnohospodárstva

5E) Podpora zachovania a sekvestrácie oxidu uhličitého v poľnohospodárstve a lesnom hospodárstve

P6: Podpora sociálneho začleňovania, zmierňovania chudoby a hospodárskeho rozvoja vo vidieckych oblastiach

6A) Uľahčenie diverzifikácie, zakladania a rozvoja malých podnikov ako aj vytvárania pracovných miest

6B) Podpora miestneho rozvoja vo vidieckych oblastiach

6C) Rozšírenie prístupnosti, využívania a kvality informačných a komunikačných technológií (IKT) vo vidieckych oblastiach

Projektové opatrenia (realizácia bude zabezpečovaná cez individuálne Opatrenia žiadateľov):

- Prenos znalostí a informačné akcie (čl. 15)
- Poradenské služby (čl. 16)
- Investície do hmotného majetku (čl. 18)
- Obnova poľnohospodárskeho potenciálu – prevencia (čl. 19)
- Podpora mladých farmárov, malých fariem a podnikania (čl. 20)
- Základné služby a obnova dedín vo vidieckych oblastiach (čl. 21)
- Prevencia a odstraňovanie škôd v lesoch (čl. 25)
- Investície do nových lesných technológií (čl. 27)
- Spolupráca (čl. 36)
- LEADER (čl. 42-45)



Neprojektové opatrenia (realizácia bude zabezpečovaná cez národné Opatrenia):

- Platby pre oblasti s prírodnými alebo inými osobitnými obmedzeniami (LFA)
- Agroenvironmentálne operácie súvisiace s klímou
- Ekologické poľnohospodárstvo
- Platby za životné podmienky zvierat
- Platby Natura 2000

Ďalšími externými zdrojmi na podporu investičných projektov obce je **Environmentálny fond** (http://www.envirofond.sk/sk/podpora_dotacie.html) a to v rámci týchto tém:

B Oblasť – Ochrana a využívanie vôd

C Oblasť – Rozvoj odpadového hospodárstva

D Oblasť – Ochrana prírody a krajiny

E Oblasť - Environmentálna výchova, vzdelávanie a propagácia

Obec Haligovce má tiež viaceré možnosti na spoločné projekty s poľskými samosprávami a to v rámci **Programu cezhraničnej spolupráce Poľsko – Slovenská republika 2014-2020**, ktorý ponúka nasledovné možnosti spolufinancovania projektov:

Prioritná os 1. Ochrana a rozvoj prírodného prostredia a kultúrneho dedičstva cezhraničného územia

Investičná priorita: Zachovanie, ochrana, podpora a rozvoj prírodného a kultúrneho dedičstva

Prioritná os 2. Trvalo udržateľná cezhraničná doprava

Investičná priorita 1: Posilnenie regionálnej mobility prepojením sekundárnych a terciárnych uzlov s infraštruktúrou TEN-T vrátane multimodálnych uzlov.

Investičná priorita 2: Vývoj a zlepšovanie ekologicky priaznivých (vrátane nízkohlukových) a nízkouhlíkových dopravných systémov, vrátane vnútrozemských vodných ciest a námornej dopravy, prístavov, multimodálnych prepojení a letiskovej infraštruktúry v záujme podpory udržateľnej regionálnej a miestnej mobility.

Prioritná os 3. Rozvoj cezhraničného vzdelávania a celoživotného vzdelávania

Investičná priorita: Investovanie do vzdelania, školení a odbornej prípravy pre zručnosti a celoživotného vzdelávania prostredníctvom prípravy a vykonávania spoločných vzdelávacích, odborných vzdelávacích a školiacich programov.

Analytická časť

Analytická časť PRO obsahuje analýzu vnútorného prostredia na základe overeného súboru kvantitatívnych a kvalitatívnych údajov podľa jednotlivých oblastí a aktuálnej situácie, identifikáciu hlavných vonkajších faktorov rozvoja územia (výber hlavných faktorov), analýzu vplyvu vonkajšieho prostredia na vývoj situácie v území, analýzu silných a slabých stránok, príležitostí a ohrození pre rast a rozvoj obce a územia, posúdenie hlavných faktorov a disparít rozvoja územia. Komplexná analýza súčasného stavu územia je zostavená na základe informácií získaných z relevantných zdrojov obce, subjektov pôsobiacich v obci a rôznych štatistických databáz a zisťovaní (ŠÚ SR, RegDat, Infostat), výsledkov prieskumov a analýz dokumentov.



Vyhodnotenie realizovaných projektov / predchádzajúceho PHSR

Tabuľka č. 3: Realizované aktivity a projekty v predchádzajúcom období

Názov investície / projektu / aktivity	Rok realizácie	Celková suma investície v EUR	Z toho vlastné zdroje	Z toho európske, národné spolufinancovanie	Výsledok aktivity	Poznámky
Rekonštrukcia vykurovania Obecného úradu	2008	135 264,62	9 127,73	126 137, dotácia z Envirofondeu	Nová kotolňa, radiátory, kotol, zmena typu kúrenia	Budova bola vykurovaná starými akumuláčnými pecami
Garáž	2009	9 029,29	9 029,29	-	Garážovanie obecného osobného auta	-
Bezdrôtový rozhlas	2010	23 662,00	10 382,00	13 280, dotácia z MF SR	Nová ústredňa, bezdrôtové rozhlas	Rozhlas bol kazový na starých stĺpoch
Oprava mostov (5 ks)	2013	16 829,45	16 829,45	-	Spevnenie základov mostov a mostovej platne	-
Oprava podlahy v sále KD	2013	2 109,49	2 109,49	-	Nová plávajúca podlaha	-
Výstavba ihriska	2011 - 2014	10 905,42	10 905,42	-	Odvodňovanie pozemku	-
Rozšírenie NN siete	2014	2 946,20	2 946,20	-	Nová IBV	-

Analýza vnútorného prostredia

Poloha obce

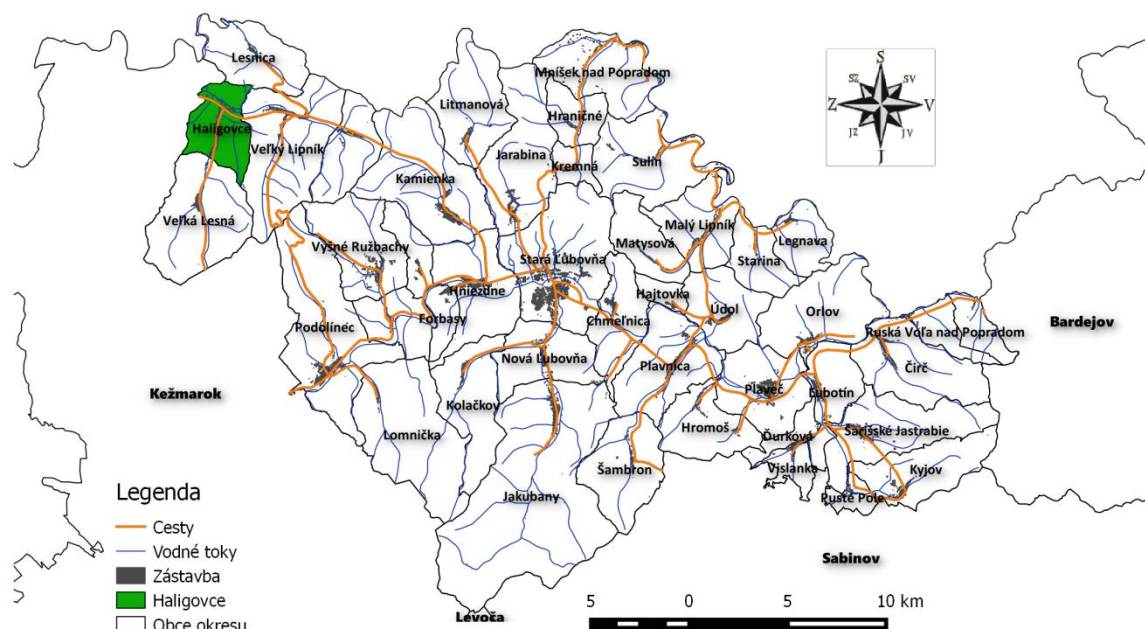
Obec Haligovce leží na severovýchode Slovenska. Rozprestiera sa v doline Lesnianskeho potoka na severnej strane Spišskej Magury. Dolná časť obce sa rozprestiera na južnom úpätí Haligovských skál na sútoku Lesnianskeho a Lipnického potoka.

Administratívne patrí do okresu Stará Ľubovňa a Prešovského samosprávneho kraja. Kataster obce je situovaný v západnej časti okresu a jeho západná hranica tvorí zároveň aj hranicu okresu Stará Ľubovňa s okresom Kežmarok. Rozloha katastra obce je 11,36 km² a hustota zaľudnenia je 59 obyvateľov na km² (ŠÚ 2012). Nadmorská výška stredu obce je 509 m n. m. Obec na východe hraničí s obcou Veľký Lipník, na severe s obcou Lesnica, na západe s obcou Lechnica a na juhu s obcou Veľká Lesná.



Mapa 1: Poloha obce Haligovce

Poloha obce Haligovce v okrese Stará Ľubovňa



História obce

Haligovce sa prvýkrát spomínajú v listinách šľachticov z Hrhova z roku 1338. Zemianska rodina Gorgeyovcov z Hrhova začala osídľovať Zamagurie zo Spiša cez horské sedlo „Javor“ z Toporca, kde mala sídlo.

Pôvodný názov obce bol Hedvigina Poruba a rozprestierala sa vo východnej časti údolia Lipníckeho potoka. Toto územie sa tiež nazývalo aj Údolie sv. Antona a v jeho západnej časti sa nachádzal starobylý Červený kláštor.

História obce je spojená aj spôsobením husitského hnutia na Slovensku. V päťdesiatych rokoch 15. storočia sa od husitov osamostatnilo hnutie bratříkov pod velením Petra Aksamita, ktorého skupina rabovala aj v Haligovciach. Jedným z centier tejto skupiny boli Haligovské skaly v chotári obce a je po nich pomenovaná jaskyňa v týchto skalách - Aksamitka. V tomto období klesal počet obyvateľov obce, kvôli rabovaniu a zlému zaobchádzaniu so strany bratříkov. Na zníženie počtu obyvateľov podľa historických dokumentov mali tiež vplyv aj prírodné udalosti ako zemetrasenie a veľká neúroda, ktoré postihli Spiš v roku 1453. V tomto období kartuziáni z Červeného kláštora kúpili obec od dedičov Antona Švábyho a Haligovce sa stali ich majetkom.

Po roku 1567 sa obec znova začína rozrastať. Po reformách Jozefa II. bola v roku 1782 zrušená rehoľa kamaldulov v Červenom kláštore pri Dunajci, čo prispelo k tomu, že v roku 1787 si veriaci z Haligoviec postavili na miestnom cintoríne drevenú kaplnku zasvätenú Sv. krížu. O štyri roky neskôr kaplnku prestavali na drevený kostol Navštívenia Panny Márie. Dôvodom prestavby bol narastajúci počet veriacich.



V roku 1789 mala obec 89 domov a 566 obyvateľov. Rok 1831 sa taktiež zapísal do histórie, keď vypukla v dedine hrozná epidémia - cholera. Ľudia boli voči tejto chorobe bezmocní. V septembri a v októbri roku 1831 zomrelo v obci asi 90 ľudí. V roku 1874 prírodovedci M. Badányi a S. Roth uskutočnili archeologický výskum v Haligovských skalách a dosvedčili prítomnosť človeka na tomto území už v paleolite, v staršej dobe kamennej. Obyvateľstvo obce sa v minulosti zaoberalo roľníctvom, lisovaním ľanového oleja, pálením vápna, drevorubačstvom a furmankou.

Významným obdobím novších dejín obce bola druhá polovica 19. Storočia, ktorá bola charakteristická zvýšenou stavebnou činnosťou. V roku 1866 bola vybudovaná fara, v roku 1897 nový kostol zasvätený Navštíveniu Panny Márie u sv. Alžbety a na prelome storočí bola obyvateľmi obce postavená budova školy. Do roku 1948 boli v obci okrem fary, kostola, školy a 4 gazdovských domov, všetky stavby drevené. V obci sa dodnes zachovalo niekoľko pamiatok tradičného goralského osídlenia. Bývalé lazy si dodnes zachovali svoje pomenovania ako sú Marmule, Michny, Moščisko, Grešikovka, Penkalovka, Džura, Jezovka a iné.

Symboly obce

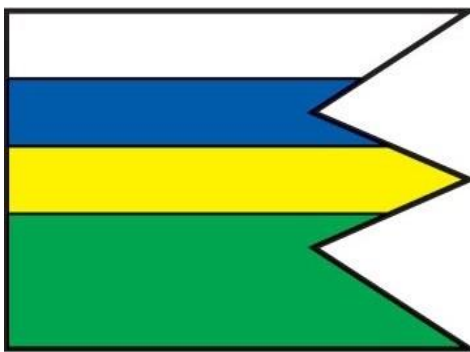
Erb Obce

Erbom obce Haligovce sú dve ženy – svätice – panna Mária a sv. Anna. Erb je nasledovný - V modrom štíte na zelenej pažiti stojace dve strieborné, k sebe otočené zlatovlasé, objímajúce sa ženy (Panna Mária a sv. Anna) Panna Mária je pri pohľade na erb vpravo so zlatým opaskom a strieborným závojom.

Vlajka obce

Vlajka obce pozostáva zo štyroch pozdĺžnych pruhov vo farbách bielej (1/5), modrej (1,5), žltej (1,5) a zelenej (2,5) Vlajka má pomer strán 2:3 a ukončená je tromi cípmi, t.j. dvoma zástrihmi siahajúcimi do tretiny jej listu.

Obrázok č.1: Erb obce



Zdroj: www.obechaligovce@slnet.sk/erb

Geomorfológia

Katastrálne územie obce Haligovce sa z geomorfologického hľadiska nachádza v Aplskeo-himalájskej sústave, podsústave Karpát, provincii Západné Karpaty, subprovincii Vonkajšie Západné Karpaty, oblasti Podhôrno-magurskej v geomorfologickom celku Spišská Magura. Geomorfologický celok Spišská Magura patrí do provincie Západných Karpát do oblasti Podhôrno-magurskej. Masív Spišskej Magury sa ďalej člení na dve časti „Repisko“ (1259 m n. m.) a na časť „Veterného vrchu“ (1101 m n. m.).



Pre územie je podľa členitosti reliéfu príznačná v nižších polohách stredne členená vrchovinová krajina, ktorá so stúpajúcou nadmorskou výškou prechádza do veľmi silne členenej vrchovinej krajiny. Podľa využitia v území prevláda v nižších polohách lúčno- pasienková krajina, ktorá so stúpajúcou nadmorskou výškou prechádza do lesnej krajiny. V údolných nivách sú fragmenty urbanizovanej krajiny napojené na sídla (Atlas Krajiny SR).

Geológia

Územie Spišskej Magury, t.j. vrátane katastra obce Haligovce je budované pieskovecami a vápnitými ílovcami - flyšom, len v hrebeňových častiach sa nachádzajú pieskovce. V alúviách potokov sú to najmä sedimenty paleogénnych hornín.

Pôdy

V katastrálnom území tak ako v celom povodí potoka Lesnianka majú prevahu vzhľadom na geologické podložie kambizeme modálne kyslé a sprievodné kultizemné a rankre, zo zvetralín kyslých až neutrálnych hornín. Vo vyšších hrebeňových polohách sa nachádzajú kambizeme podzolové, sprievodné podzoly kambizemné a rankre, zo zvetralín kyslých až neutrálnych hornín. Celkove možno zaradiť pôdy katastrálneho územia medzi vlhké pôdy. Nižšie polohy alúvia miestneho potoka sa vyznačujú pôdami s malou až strednou retenčnou schopnosťou a strednou až veľkou priepustnosťou. Vyššie polohy územia majú retenčnú schopnosť veľkú so strednou priepustnosťou zemín. V severozápadnej časti územia sa nachádzajú lokality s pôdami so strednou až veľkou retenčnou schopnosťou a strednou pôdnou priepustnosťou. Pôdy v prevažnej časti sú ílovito-hlinité a stredne kamenité (štrkovité) s výskytom 20 - 50 % štrku a kameňa, pričom najvyšší podiel je v spodných častiach údolí bočných prítokov a vo vyšších polohách.

Hydrológia

Katastrálne územie obce Haligovce odvodňuje Lesniansky potok. Pramení v katastrálnom území Veľkej Lesnej a katastrálnym územím Haligoviec preteká v severnom smere stredom obce. V celom katastrálnom území príberá viacero prítokov z pravej aj ľavej strany. Neskôr sa vlieva do potoka Lipník, ktorý je jedným z hlavných prítokov Dunajca na Slovensku. Rieka Dunajec je hlavnou riekou, ktorá odvodňuje územie Zamaguria a tvorí hraničnú rieku s Poľskom. Jej povodie je 1469 km². Najvodnatejšími mesiacmi v území sú jún a júl, najmenej vodnatým mesiacom je mesiac február.

Podzemné vody územia sú limitované pomerne nepriepustným podloží flyšového vývoja. Geologická stavba a pomerne veľká zrážková činnosť podmieňuje vznik vrstevnatých, puklinových, prameňov, ale malej výdatnosti. Ročný chod výdatnosti prameňov je podobný ako pri mesačných prítokoch.

Klimatické podmienky

Celé katastrálne územie obce Haligovce sa nachádza v mierne chladnej oblasti s júlovým priemerom teploty menej ako 16° C a viac ako 12° C. Najteplejším mesiacom podľa dlhodobého priemeru je mesiac júl. Zima vrcholí v januári, zriedkavejšie vo februári a výnimočne v decembri.

Priemerná ročná teplota sa pohybuje od 6° C do 5° C na hrebeni Spišskej Magury sa pohybuje okolo 4° C. Priemerná januárová teplota v území kolíše okolo - 5° C. V priemere je ročný počet letných dní okolo 30 a tento počet s nadmorskou výškou rýchlo klesá. V nadmorskej výške okolo 800 m je ich už len 7. Priemerný počet mrazových dní je 143 (teplota pod 0 °C) na hrebeni Spišskej Magury je ich o 25 dní viac.



Množstvo zrážok v území je okolo 862 mm ročne, pričom ich množstvo s nadmorskou výškou rastie až na viac ako 900 mm. Najvyššie denné zrážky boli 10. júla 1934 kedy v Zamagurí napršalo za 24 hodín 117,8 mm zrážok. V priemere najbohatším mesiacom na zrážky je júl so 137 mm, za ním nasleduje jún a august. Najchudobnejším mesiacom na zrážky je december s 38 mm. Priemerný počet dní so snehovou pokrývkou je od 120 dní a ich počet s nadmorskou výškou stúpa až do 137 dní na hrebeni Spišskej Magury.

Pre územie Spišskej Magury je charakteristická silná inverzia, ktorá sa okrem iného prejavuje aj zvýšeným výskytom hmiel. Náchylnosť na inverziu s nadmorskou výškou klesá. Prevládajúcim smerom prúdenia vzduchu vo vyšších vrstvách atmosféry je juhozápadné prúdenie s početnosťou 30 - 40% a severozápadné s početnosťou 20 - 30% s priemernou rýchlosťou okolo 4 m/s. Smer vetra v nižších vrstvách atmosféry sa prispôsobuje orientácii údolí, pričom priemerná rýchlosť vetra je okolo 2 m/s. V priebehu roka sa vyskytuje v priemere 58 dní s bezvetrím.

Rastlinstvo

Spišská Magura patrí podľa fytogeograficko-vegetačného členenia Atlasu krajiny SR do bukovej zóny, flyšovej oblasti ako samostatný okres. Z hľadiska fytogeografického členenia patrí oblasť do oblasti Západokarpatskej flóry, obvodu východobeskydskej flóry a do okresu Spišské vrchy.

Prevažnú časť lesných porastov Zamaguria tvoria zmenené nepôvodné smrekové monokultúry, ktoré vzhľadom na svoju malú odolnosť v súčasnosti trpia abiotickými a biotickými škodlivými činiteľmi (vietor, podkôrny hmyz), pričom odolnostný potenciál výrazne znižujú imisie.

Okolo vodných tokov v Spišskej Magure a teda aj v území katastra Haligoviec majú prevahu jelšové lesy s výskytom rastlinných druhov ako: čremcha obyčajná (*Padus avium*), jaseň štíhly (*Fraxinus excelsior*), jelša lepkavá (*Alnus glutinosa*), jelša sivá (*Alnus incana*), kalina obyčajná (*Viburnum opulus*), lieska obyčajná (*Corylus avellana*), smrek obyčajný (*Picea abies*) či vrba červená (*Salix purpurea*).

Najväčšie zastúpenie v krajine Spišskej Magury majú poľnohospodársky využívané plochy najmä trvalé trávne porasty a pasienky.

Hrozbou pre zachované spoločenstvá lúk a pasienkov a brehovej vegetácie v území je výskyt nepôvodných invázných rastlinných druhov ako boľševník obrovský (*Heracleum mantegazzianum*), krídlatka japonská (*Fallopia japonica*) či zlatobyľ kanadská (*Solidago canadensis*), ktoré môžu ohrozovať pôvodné domáce druhy rastlín prípadne vyvolávať u obyvateľov a návštevníkov územia alergické reakcie.

Živočíšstvo

Územie Zamaguria vytvára jeden uzavretý celok, v ktorom sa vyskytuje početná druhová škála živočíchov, ktorej početnosť a pestrosť je čiastočne daná striedaním sa rôznych biotopov. Vyskytujú sa tu druhy viazané na vodné a mokrad'ové biotopy, druhy vyskytujúce sa v poľnohospodárskej krajine či v lesných komplexoch ihličnatých lesov Spišskej Magury. Všetky tieto druhy sa vyskytujú aj v území katastra obce Haligovce.

Môžeme tu vidieť rôzne druhy motýľov ako napr. babôčka admirálska (*Vanessa atalanta*) či babôčka pávooká (*Inachis io*). Na lúkach sa nachádza aj viac druhov modráčikov (*Maculinea* sp) a viacero druhov nočných motýľov napr. priadkovec trávový (*Euthrix potatoria*) či spriadač medvedí (*Arctia caca*). Príznačný pre lúčne spoločenstvá je výskyt čmeľov ako čmeľ zemný (*Bombus terrestris*), čmeľ lúčny (*Bombus pratorum*)



Najčastejšími druhmi rýb v Lesnianskom potoku sú pstruh potočný (*Salmo trutta morpha fario*), hlaváč obyčajný (*Cottus gobio*) a hlaváč pásoplutvý (*C. poecilopus*). V katastri obce sa môžeme stretnúť tiež s obojživelníkmi ako mlok vrchovský (*Triturus alpestris*) či mlok karpatský (*Triturus montandoni*). V území sa častejšie vyskytuje salamandra škvrnitá (*Salamandra salamandra*). Zo žiab sa v území nachádza kunka žltobruchá (*Bombina variegata*), ropucha zelená (*Bufo viridis*), skokan hnedý (*Rana temporaria*) a skokan zelený (*R. esculenta*). Z hadov tu zriedkavo môžeme vidieť nášho jediného jedovatého hada vretenicu obyčajnú (*Vipera berus*) a na vlhších miestach užovku obyčajnú (*Natrix natrix*).

V katastrálnom území sú mnohé druhy vtákov viazané na lesné spoločenstvá. Najzaujímavejšie druhy vtákov žijúce v území sú: bocian čierny (*Ciconia nigra*), tesár čierny (*Dryocopus martius*), d'ateľ trojprstý (*Picoides tridactylus*), orešnica perlovaná (*Nucifraga caryocatactes*), drozd kolohrivý (*Turdus torquatus*) či sýkorka čiernohlavá (*Parus montanus*). V lese v okolí obce môžeme vidieť a počuť aj iné spevavce ako červienku obyčajnú (*Erithacus rubecula*), sýkorku uhliarku (*Parus cristatus*) či sýkorku veľkú (*P. major*).

V blízkosti ľudských sídel sú bežnými druhmi vrabec domový (*Passer domesticus*) a vrabec poľný (*Passer montanus*), žltouchvost domový (*Phoenicurus ochruros*), pinka obyčajná (*Fringilla coelebs*), sýkorka veľká (*Parus major*), drozd čvíkotavý (*Turdus pilaris*), škorec obyčajný (*Sturnus vulgaris*), stehlík obyčajný (*Carduelis carduelis*).

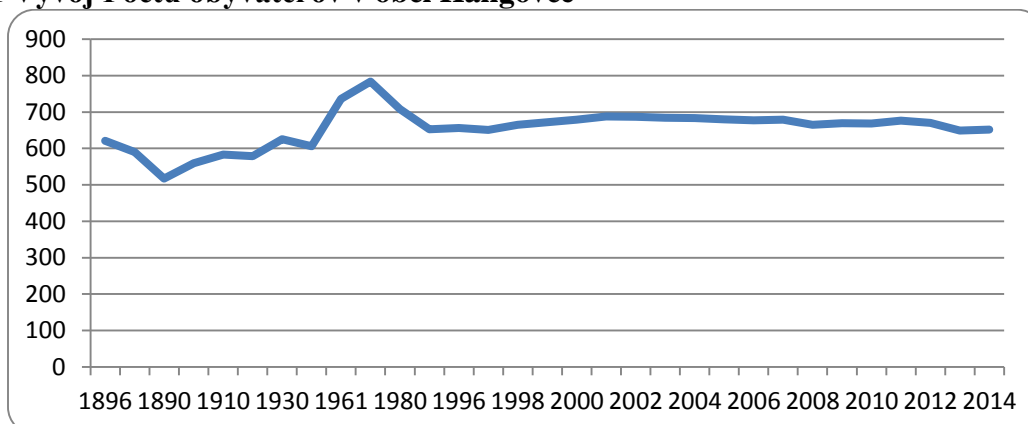
Najpočetnejšie druhy medzi cicavcami v území sú tzv. drobné cicavce bez ohľadu na to či sa jedná o lesné, vodné alebo lúčne spoločenstvo.

V lesných spoločenstvách sa najčastejšie vyskytuje hrdziak hôrny (*Clethrionomys glareolus*), ryšavka žltohrdlá (*Apodemus flavicollis*), piskor obyčajný (*Sorex araneus*), hrabáč podzemný (*Microtus subterraneus*). Zaujímavými druhmi vyhľadávajúce lesné okraje a časti lesa s bohatšou krovitou vrstvou sú píšík lieskový (*Musccardinus avellanarius*) a pich lesný (*Dryomys nitedula*).

Bežným druhom v lesoch okolia Haligoviec je veverica obyčajná (*Sciurus vulgaris*) a zajac poľný (*Lepus europaeus*). Predátormi v lesných a nelesných ekosystémoch okolia Haligoviec sú kuna lesná (*Martes martes*), kuna skalná (*Martes foina*), tchor obyčajný (*Putorius putorius*) a lasica myšozravá (*Mustela nivalis*). Väčšími predátormi v území sú liška obyčajná (*Vulpes vulpes*) a vzácnejšie jazvec obyčajný (*Meles meles*). Poľovnícky zaujímavé druhy žijúce v území sú: jeleň obyčajný (*Cervus elaphus*), srnec hôrny (*Capreolus capreolus*) a sviňa divá (*Sus scrofa*). V minulosti sa v území vyskytovala aj mačka divá (*Felis silvestris*), ale jej súčasný výskyt nebol potvrdený.

Obyvateľstvo obce

Vývoj obyvateľstva mapujeme od roku 1869 do roku 2014. Údaje sme získali s Retrospektívneho lexikónu obcí a internetovej stránky štatistického úradu SR.

**Graf č. 1 Vývoj Počtu obyvateľov v obci Haligovce**

Zdroj: Diervilla, spol. s r. o., 2015

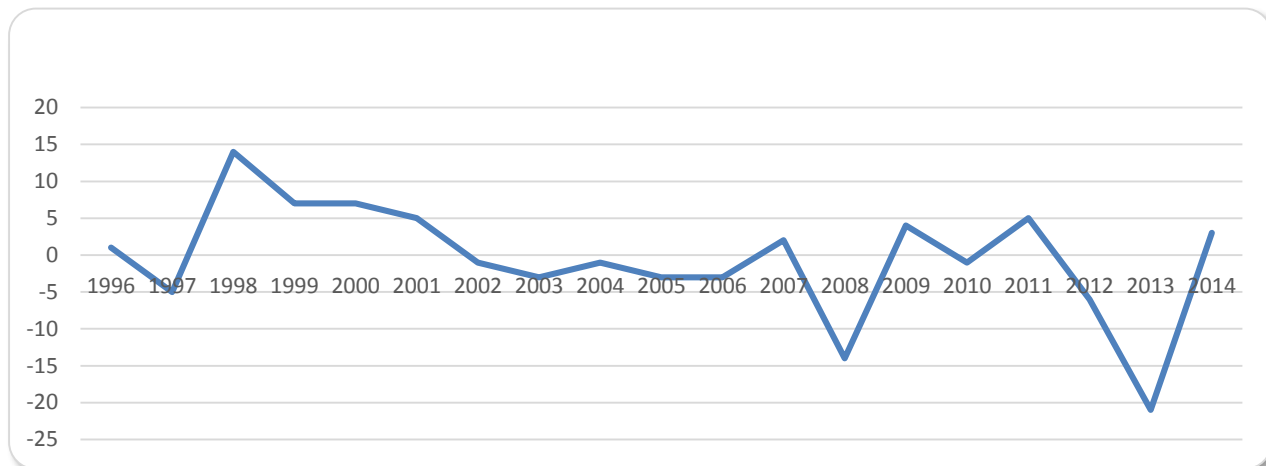
Na grafe je viditeľné, že vývoj počtu obyvateľov obce je turbulentný. Od prvého sčítania obyvateľov v roku 1869, kedy v obci žilo 621 obyvateľov sa počas sledovaného obdobia počet obyvateľov mierne zvýšil na súčasných 652. Najvyšší počet obyvateľov bol v Haligovciach zaznamenaný v roku 1970, kedy v obci žilo 784 obyvateľov. Najmenej obyvateľov v obci žilo v roku 1890 keď počet obyvateľov dosahoval iba hodnotu 517. Od roku 1980 zaznamenávame v obci stabilizáciu počtu obyvateľov, čo hodnotíme veľmi pozitívne.

Pri analýze vývoja počtu obyvateľov v obci sme sa ďalej zamerali na obdobie posledných 19 rokov, za ktoré sú dostupné detailnejšie údaje. Začneme vývojom celkového prírastku obyvateľstva v obci od roku 1996.

Na grafe pohybu celkového prírastku/úbytku obyvateľstva môžeme vidieť, že počas obdobia rokov 1996 až 2014 bol v obci zaznamenaný úbytok obyvateľov. Celkovo sa počet obyvateľov v spomínanom období znížil o 4 čo nie je pozitívny signál. Pozitívom však je, že celkový priebeh naznačuje možnú rýchlu zmenu tohto stavu k lepšiemu, pretože najvyššie úbytky počtu obyvateľov zaznamenávame v roku 2008 a v rokoch 2013. V roku 2014 sme opäť zaznamenali nárast počtu obyvateľov. Z čiastkových analýz vývoja počtu obyvateľov obce je zrejmé, že za tento celkom pozitívny stav je zodpovedný prirodzený prírastok obyvateľstva. Migračné saldo v obci zaznamenáva väčšinu sledovaného obdobia negatívne hodnoty.



Graf č.2 Vývoj prírastku/úbytku obyvateľov obce Haligovce



Zdroj: Diervilla, spol. s r. o., 2015

Štruktúra obyvateľstva obce

V roku 1991 žilo v obci 653 obyvateľov z ktorých bolo 337 mužov a 316 žien. V roku 2001 žilo v obci 683 obyvateľov z ktorých bolo 339 mužov a 344 žien.

Podľa sčítania z roku 2011 žilo v obci Haligovce 674 obyvateľov. Z tohto počtu bolo 342 mužov a 332 žien. Pomer mužov a žien bol teda 50,7% mužov a 49,3% žien. Z hľadiska veku žilo v roku 2011 v obci 141 obyvateľov mladších ako 15 rokov, z čoho bolo 75 mužov a 66 žien. Obyvateľov starších ako 60 rokov žilo v obci v roku 2011 spolu 107 a z nich bolo 47 mužov a 60 žien. Z tejto stručnej analýzy je zrejmé, že v obci prevažuje predproduktívna zložka obyvateľstva, čo je veľmi pozitívne. Navyše počet obyvateľov sa medzi rokmi 1991 až 2001 zvýšil.

Národnostná štruktúra obyvateľstva v obci nie je veľmi pestrá. Podľa údajov zo sčítania z roku 2001, žilo v obci 99,0% obyvateľov hlásiacich sa k Slovenskej národnosti. Obec teda môžeme považovať za rýdzo Slovenskú.

Z hľadiska náboženskej štruktúry obyvateľstva sa drvivá väčšina obyvateľov (98,5%) hlási k Rímsko-katolíckemu vierovyznaniu a iba malá časť ku Gréckokatolíkom (0,9%). Obec predstavuje z hľadiska štruktúry obyvateľstva homogénny celok, čo tiež hodnotíme pozitívne.

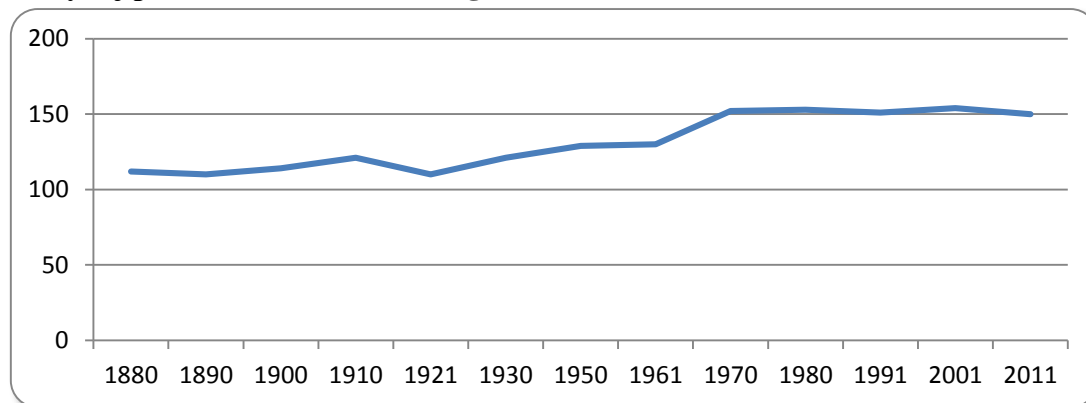
Pri analýze vekových skupín vychádzame z údajov k 31.12.2012, kedy v obci žilo spolu 670 obyvateľov. V tomto období bohužiaľ obec zaznamenáva pokles počtu obyvateľov. Z celkového počtu 670 obyvateľov obce bolo v predproduktívnom veku 136 obyvateľov (20,3%), v produktívnom veku (15 až 59 rokov u mužov a 15 až 54 rokov u žien) bolo spolu 411 obyvateľov (61,4%), pričom viac bolo mužov ako žien. V poproduktívnom veku žilo v obci 123 obyvateľov (18,3%).

Obec Haligovce má aj napriek poklesu počtu obyvateľov v posledných rokoch priaznivú štruktúru obyvateľstva v ktorej prevažuje predproduktívna zložka nad poproduktívnou. Tento fakt predstavuje kľúčový moment pre plánovanie rozvoja obce.



Pri analýze obyvateľstva nesmieme zabúdať ani na analýzu bytového fondu obce. Pri tejto analýze budeme vychádzať z rovnakých zdrojov ako pri analýze obyvateľstva obce. Vývoj počtu domov v obci uvádzame na grafe od roku 1880 až do roku 2011. Jedná sa o domy trvale obývané.

Graf č. 3 Vývoj počtu domov v obci Haligovce



Zdroj: Diervilla, spol. s r. o., 2015

Na grafe znázorňujúcom počet domov je jasne viditeľné, že počet domov v obci rástol do obdobia prvej svetovej vojny. Medzi rokmi 1910 až 1921 zaznamenávame pokles počtu domov v obci. V roku 1921 bol zaznamenaný celkovo najnižší počet domov vo obci Haligovce a to iba 110. Po roku 1921 zaznamenávame zvyšovanie počtu domov. Najvyšší počet domov bol v obci v roku 2001 – 154. Za pozitívum môžeme považovať stabilizáciu počtu domov v obci v posledných rokoch. Podľa sčítania z roku 2011 sa v obci nachádza 150 bytových jednotiek, čo tiež potvrdzuje stabilizačný trend.

Vývoj bytového fondu obce, ale aj jeho priestorové rozmiestnenie môžeme sledovať aj na základe porovnania leteckých fotografií z roku 1950 a 2010. Na základe porovnania týchto obrázkov, si môžeme urobiť aj obraz o vývoji kultúrnej krajiny v katastri obce.



Obrázok č.2.: Obec Haligovce v roku 1950



Zdroj: <http://mapy.tuzvo.sk/HOFM/>

Obrázok č.3: Obec Haligovce v roku 2010



Zdroj: <http://mapy.tuzvo.sk/HOFM/>



Na snímkach je zrejímí nárast počtu domov v obci v sledovanom období. Domy sú v súčasnosti hustejšie a bližšie k sebe. Obec tak nabrala kompaktnejší ráz. Viditeľný je však aj úbytok terasovitých políčov v okolí obce a nárast rozlohy lesných porastov v katastri obce.

Stav obyvateľstva v obci a tiež stav bytového fondu hodnotíme pozitívne. Aj napriek zaznamenávaným poklesom v poslednom období môžeme povedať, že tak počet obyvateľov ako aj počet bytových jednotiek v obci je stabilný. Do budúcnosti je potrebné uvažovať o možnostiach prilákania nových trvale bývajúcich obyvateľov.

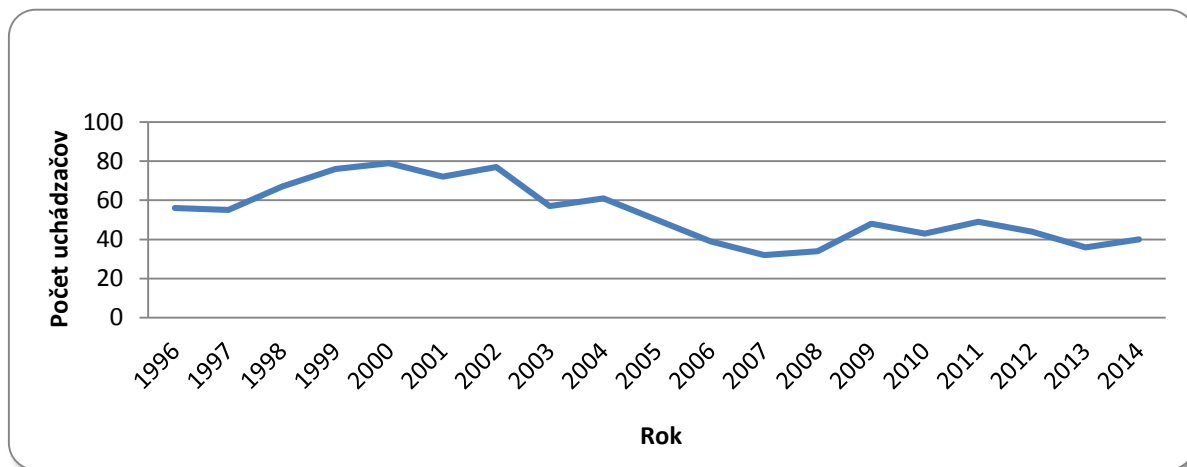
Trh práce

Práca je jedným zo základných predpokladov rozvoja obce a s trhom práce súvisia všetky uvedené výkyvy vo vývoji počtu obyvateľov aj počtu domov v obci. V obci sa nenachádzajú veľké príležitosti v oblasti trhu práce. Obyvatelia obce Haligovce sa môžu, podobne ako obyvatelia okolitých obcí, zamestnať v okresnom meste alebo v mestách ako Poprad či Kežmarok.

Počet obyvateľov obce za rok 2011 podľa posledného sčítania bol 674, pričom z tohto počtu bolo pracujúcich mimo dôchodcov 247, nezamestnaných 51, študenti stredných škôl 41, vysokoškoláci 14, počet dôchodcov 120 a počet ekonomicky aktívnych obyvateľov bol 302.

V obci je podobne ako na celom území Slovenska veľkým problémom nezamestnanosť. V grafe uvádzame priebeh počtu uchádzačov o zamestnanie v obci od roku 1996 do roku 2014.

Graf č.4 Počet uchádzačov o zamestnanie v obci



Zdroj: Diervilla, spol. s r. o., 2015

Počet uchádzačov o zamestnanie kopíruje vývoj nezamestnanosti na Slovensku s vrcholom v rokoch 1999 a 2000, kedy žilo v Haligovciach 79 ľudí bez práce. Najmenej nezamestnaných bolo v obci v predkrízovom roku 2007. S nástupom krízy začal počet nezamestnaných opäť stúpať a v roku 2014 dosahoval v obci hodnotu 40.

Školstvo

V obci pôsobí Základná škola s materskou školou Kráľovnej Pokoja. Počet žiakov základnej školy v r. 2014 bol 129, ktorí sa učili v 7-mich triedach. Škola disponuje s malým počtom učební. Počítačová učebňa je umiestnená spolu so špeciálnou učebňou. Žiaci 1. a 3. ročníka boli vyučovaní spolu v jednej triede a taktiež aj žiaci 2. a 4. ročníka. ŠKD bolo v samostatnej triede. Telocvičňu škola nemá. Žiaci cvičia v zime na chodbe a v lete na školskom ihrisku, ktoré si vyžaduje väčšiu



rekonštrukciu. Chod školy zabezpečujú 14 zamestnanci ZŠ a 2 zamestnanci MŠ. Budova MŠ je vzdialená od budovy ZŠ cca 2 km. Je tam aj vlastná jedáleň, ktorá navyšuje náklady na toto školské zariadenie. Keďže v obci nie je verejný vodovod a ani kanalizácia, škola má vlastný privod vody z vrtu nachádzajúceho sa v areáli školy. Odpad je odvádzaný do žumpy, ktorá je spoločná so susediacim bytovým domom. V roku 2014 bola prevádzkovaná jedna trieda MŠ s počtom 23 detí.

Kultúra, šport, oddych a sociálna starostlivosť

V obci sa nachádza kultúrny dom, ktorý pozostáva zo spoločenskej sály, priestorov obecného úradu, knižnice, klubových priestorov, kuchynky, WC. Spoločenská sála má kapacitu približne 120 miest a potrebám obce vo vzťahu k spoločensko - kultúrnym aktivitám v dostatočnej miere postačuje.

Objekt kultúrneho domu si však vyžaduje komplexnú rekonštrukciu. Celý komplex plní viacero významných a nezastupiteľných verejných a samosprávnych funkcií a vzhľadom na jeho stavebno - technický stav a funkčnosť musí prejsť generálnou opravou.

V obci sa dokončuje výstavba nového futbalového ihriska, ktoré so svojou príľahlou plochou bude slúžiť ako športový a oddychový areál pre mládež i dospelých

V obci sa nachádza ranogotický kostol zo 14. storočia, prebudovaný v 17. a 18. storočí, patriaci k najstarším na Spiši. Sakrálné objekty v obci dopĺňa kaplnka.

Fotografie č.2 a č.3: Kostol Navštívenia Panny Márie v Haligovciach



Zdroj: Rímskokatolícka cirkev, Haligovce

V obci sa nenachádza zariadenie sociálnej ani zdravotníckej starostlivosti. Obec Haligovce je napojená na zdravotnícke stredisko vo Veľkom Lipníku s lekármi prvého kontaktu a následne na nemocnicu s poliklinikou v Starej Ľubovni. Žiadna ambulancia ani lekáreň sa však v obci nenachádza.

Priemysel, obchod a služby

Obec Haligovce nemá vo svojom katastri subjekt s priemyselnou výrobou. Z hľadiska environmentálneho zaťaženia a možných nepriaznivých vplyvov na životné prostredie má táto skutočnosť pozitívny vplyv na životné prostredie obce. Na druhej strane táto skutočnosť nie je kompenzovaná ekonomickým zhodnotením daností a dispozícií, ktoré obec má vo viacerých možných oblastiach svojho rozvoja. Z hľadiska poskytovaných služieb sa v obci nachádzajú 2 prevádzkové jednotky potravin. Obyvatelia si prevažnú väčšinu nákupov rôzneho sortimentu prinášajú z obchodných prevádzok mimo obce. Súčasne v katastri obce podnikajú 17-ti SHR, ktorí



sa venujú hlavne chovu oviec, starostlivosti o trvalé trávne porasty a pestovaniu zemiakov. Súčasne je v obci aktívny Urbariát – pozemkové spoločenstvo, ktorý sa stará o hospodárenie v okolitých lesoch.

Technická infraštruktúra

Obec Haligovce nemá vybudovaný verejný vodovod ani verejnú kanalizáciu. V obci sú vybudované skupinové, väčšinou samospádové, vodovody pre napájanie jednotlivých domov zo svojpomocne vybudovaných vodojemov. Odpadová voda je riešená hlavne žumpami a domovými čistiarnami. Táto situácia je veľmi zlá, aj vzhľadom na PIENAP.

Obec Haligovce je napojená na 22 kV vzdušné vedenie č. 215 Poprad - St. Ľubovňa. Pripojenie obce je realizované cez trafostanice zásobujúce obyvateľstvo a všetky prevádzkované objekty služieb a občianskej vybavenosti.

V obci Haligovce nie je možnosť pripojenie domácnosti k plynovej sieti. Vzhľadom na súčasné ceny plynu a dostatok najmä palivového dreva v obci sa zo zavedením plynu v dohľadnej dobe neuvažuje. Prevažná časť rodinných domov obce je vykurovaná na báze spaľovania pevných palív - najmä dreva a ojedinele elektrickou energiou.

Dopravná infraštruktúra

Obec Haligovce je v rámci širšej dopravnej nadväznosti napojená na celoštátnu komunikačnú sieť na cestu 11/543 Stará Ľubovňa - Spišská Stará Ves a cesty 1/77 Stará Ľubovňa - Spišská Belá prostredníctvom cesty III/5416 Haligovce - Toporec. Vo vzťahu ku komunikáciám v správe a vlastníctve PSK bude potrebné dokončiť rekonštrukciu a modernizáciu cesty III/5416, ktorá je v zlom technickom stave najmä v katastri obce.

Cestovný ruch

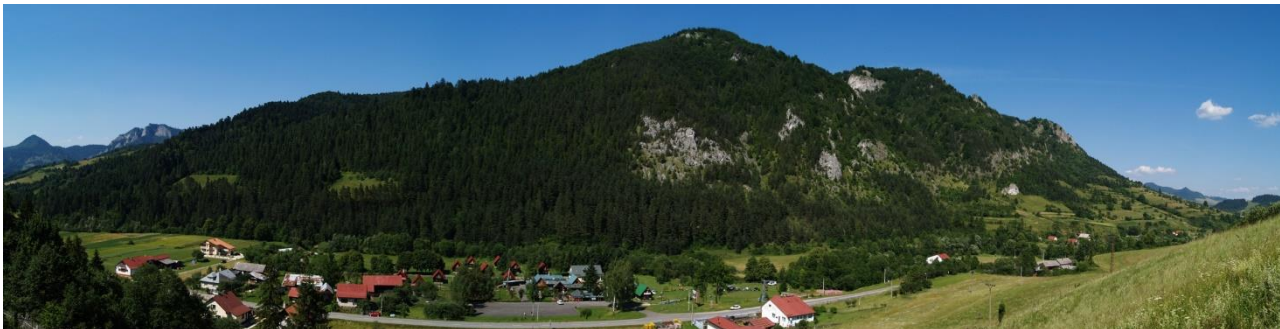
Územie obce ponúka možnosti rozvoja cestovného ruchu a turizmu najmä v oblasti pešej turistiky, agroturistiky a zimnej rekreačnej turistiky. Katastrom obce prechádzajú značkové turistické trasy so širším napojením na hrebeň Spišskej Magury a prechody do Podolínce a Vyšných Ružbách. Dynamickejšiemu rozvoju tohto územia v cestovnom ruchu bráni nevybudovaná infraštruktúra, slabé zabezpečenie službami a nízka lôžková kapacita.

V obci je najväčším subjektom poskytujúcim služby v cestovnom ruchu „Goralský dvor“. Súčasťou Goralského dvora je kemping, 14 chát, Slovenská reštaurácia, letná Koliba, bazén, futbalové a volejbalové ihrisko, záhradné šachy, ruské kolky, detské ihrisko s hojdačkami aj pre dospelých, požičovňa bicyklov, raftov a kajakov, kemping pre príviesy a stany.

V obci ďalej poskytuje ubytovanie v súkromí Chalupa u Goraľa, Chata Aksamitka, Chalupa u Piera a Koliba u Piera, Chata Strakula, Chalupa u Anny. Stravovacie služby poskytuje ešte Koliba u Piera.



Fotografia č.4 Haligovské skaly a Goralský dvor



Zdroj: Dunajec Tour – GORALSKÝ DVOR, 2015

Fotografia č.5: Goralský dvor - kemping



Zdroj: Dunajec Tour – GORALSKÝ DVOR, 2015

Analýza silných a slabých stránok územia

Obec Haligovce má vysoký vnútorný potenciál rozvoja svojho územia. Obec Haligovce má výhodnú geografickú polohu jednak v rámci PIENAPu a tiež v blízkosti slovensko-poľskej hranice, ktorú môže využiť pri rozvoji cestovného ruchu i cezhraničnej spolupráce. Samotná obec ponúka prípadným návštevníkom krásnu prírodu a možnosti rekreácie v tichom a zdravom prostredí. Samozrejme, možnosti rekreácie je potrebné rozširovať a tým zvyšovať atraktivitu obce.

Silné a slabé stránky rozvoja obce Haligovce

Silné stránky obce Haligovce:

- Výhodnú polohu obce v blízkosti viacerých významných stredísk cestovného ruchu Slovenska
- Prírodné podmienky pre rozvoj celoročného cestovného ruchu
- Blízkosť hranice s Poľskou republikou a z toho vyplývajúce výhody v oblasti rozvoja cezhraničného podnikania
- Kvalitné životné prostredie obce
- Dobrú demografickú situáciu v obci s prevahou pred- a produktívnej zložky nad poproduktívnou
- Kvalitný bytový fond v obci
- Zanietených a aktívnych občanov obce
- Existenciu ZŠ s MŠ v obci
- Existenciu základných ubytovacích a reštauračných zariadení v obci



Za slabé stránky obce považujeme predovšetkým:

- Nedostatok pracovných príležitostí v obci a v okolí
- Nedostatočná a nevyhovujúca technická infraštruktúra v obci, hlavne absentujúci verejný vodovod a verejná kanalizácia
- Absencia sociálnych a zdravotníckych služieb v obci
- Nedostatočná spolupráca so susednými obcami hlavne pri rozvoji cestovného ruchu

Analýza vonkajšieho prostredia

Vonkajšie prostredie je podmienené predovšetkým prenosom odporúčaní z úrovne Európskej únie do legislatívy a exekutívy Slovenskej republiky, následne do riadiacich úrovní na regionálnej a miestnej úrovni. Významne je tiež ovplyvnené aktivitou národných inštitúcií a regionálnej samosprávy.

Základná charakteristika

Obec Haligovce je jednou zo 42 obcí okresu Stará Ľubovňa. Okres Stará Ľubovňa je okres v severnej časti Prešovského samosprávneho kraja. Jeho rozloha je 624 km² a v roku 2013 v ňom žilo približne 53 000 obyvateľov. Priemerná hustota zaľudnenia je 75 obyvateľov na km² a správnym sídlom okresu je mesto Stará Ľubovňa. Z hľadiska rozlohy aj počtu obyvateľov môžeme povedať, že obec Haligovce patrí medzi stredne veľké obce okresu.

Haligovce sú hraničnou obcou okresu a ich katastrálna hranica je súčasne aj hranicou okresu. Aj napriek tomu budeme za vonkajšie socioekonomické prostredie obce považovať vonkajšie prostredie okresu. Pri analýze budeme postupovať podľa metodiky použitej pri analýze vnútorného prostredia obce a tiež budeme vychádzať s rovnakého časového obdobia rokov 1996 až 2013, okrem údajov o trhu práce.

Obyvateľstvo

Z hľadiska počtu obyvateľov je zrejmé, že počet obyvateľov okresu Stará Ľubovňa rastie počas celého sledovaného obdobia rokov 1996 až 2013. Za nárast počtu obyvateľov okresu môže podobne ako pri obci Haligovce prirodzený prírastok obyvateľstva, ktorý je silnejší ako migračné saldo, ktoré je bohužiaľ počas celého sledovaného obdobia negatívne. Veková štruktúra okresu je v rámci PSK netypická. V Porovnaní s ostatnými okresmi nie len prešovského kraja je okres charakteristický nadpriemerným podielom obyvateľstva v predproduktívnom veku od 0 do 14 rokov. Tento jav je charakteristický pre viaceré okresy východného Slovenska súvisí to s národnostnou štruktúrou týchto okresov.

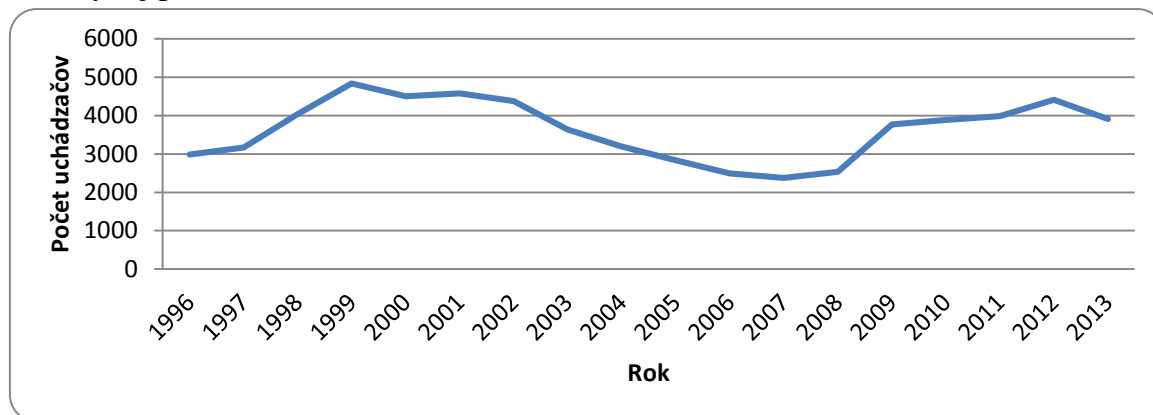
Trh práce

Dôležitým ukazovateľom trhu práce je miera evidovanej nezamestnanosti. Jej „zdravá“ hodnota sa pohybuje na úrovni okolo 4 až 6%, ktorá zodpovedá normálnym pohybom pracovnej sily. Nezamestnanosť klesala od roku 2001 na celom Slovensku. V roku 2009 zaznamenávame jej nárast ako dôsledok hospodárskej krízy. Údaje za rok 2010 naznačujú oživenie trhu práce, no iba na jeden rok. V rokoch 2011 a 2012 už môžeme sledovať opätovný prepád. V roku 2013 je zaznamenávaný mierny pokles nezamestnanosti predovšetkým v krajoch Slovenska s najvyššou mierou nezamestnanosti. Z krajov majú najvyššiu priemernú mieru nezamestnanosti Banskobystrický, Košický a Prešovský.



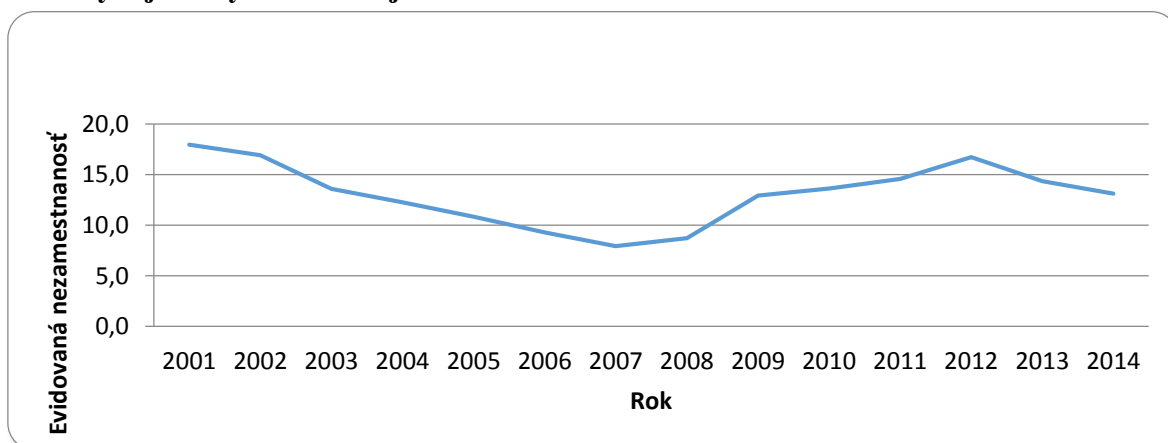
Pri analýze trhu práce v obci sme sa zamerali na počet uchádzačov o zamestnanie. V rámci okresu si priblížime nie len počet uchádzačov o zamestnanie ale aj evidovanú mieru nezamestnanosti. Vývoj uchádzačov o zamestnanie v okrese Stará Ľubovňa medzi rokmi znázorňujeme na grafe.

Graf č.5 Vývoj počtu uchádzačov o zamestnanie v okrese Stará Ľubovňa



Zdroj: Diervilla, spol. s r. o., 2015

Graf č.6 Vývoj miery evidovanej nezamestnanosti v okrese Stará Ľubovňa



Zdroj: Diervilla, spol. s r. o., 2015

Veľmi dôležitým faktorom analýzy trhu práce je aj zamestnanosť. Vývoj rastu zamestnanosti hodnotíme za obdobie rokov 2001 až 2013 na základe indexu zamestnanosti, ktorý udáva nárast alebo pokles oproti minulému roku. Jediným krajom, ktorého priemerný rast indexu nedosiahol ani 100 %, teda zaznamenal pokles, bol Banskobystrický kraj. Najpomalšie rástla zamestnanosť v Trenčianskom, Prešovskom a Košickom kraji. Priemer indexu zamestnanosti týchto krajov za uvedené obdobie nepresiahol hodnotu 100,35, čo znamená že zamestnanosť rástla veľmi pomaly. Situácia v zamestnanosti v okrese Stará Ľubovňa bola a je pravdepodobne veľmi podobná ako situácia v Prešovskom samosprávnom kraji. Rast zamestnanosti tu teda pokračuje iba veľmi pomaly. Tiež rast zamestnanosti v obciach okresu je veľmi pomalý.

Priemerná nominálna mesačná mzda

Najnižšia priemerná mesačná nominálna mzda je dlhodobo v Prešovskom kraji. Ako v jedinom kraji dosahuje hodnotu vyššiu ako 600 eur iba v posledných rokoch. Hodnota priemernej nominálnej mesačnej mzdy v prešovskom kraji za rok 2013 bola iba 636 eur. Oproti Bratislavskému kraju je takmer o polovicu nižšia a v roku 2013 dosahuje iba 77% celoslovenského priemeru.



Vývoj rastu miezd dobre ilustruje index rastu. Je to ukazovateľ, ktorý udáva nárast mzdy oproti minulému roku. Jeho priemer za obdobie rokov 2001 až 2013 je najvyšší v Trenčianskom kraji a najnižší v Košickom kraji. Prešovský kraj má druhú najnižšiu mieru rastu miezd.

Okres Stará Ľubovňa a všetky jeho obce sa teda nachádzajú v území, ktoré dlhodobo štatisticky vykazuje jednu z najnižších hodnôt priemernej nominálnej mesačnej mzdy. Navyše rast mzdy je veľmi pomalý. Aj napriek týmto nepriaznivým skutočnostiam by bolo možné túto situáciu využiť a na základe nízkej priemernej mzdy prilákať do regiónu investorov. Príbeh slovenského hospodárskeho rastu z prvých rokov 21. storočia bol čiastočne založený aj na nízkych nákladoch na prácu, v čom vidíme príležitosť aj pre rozvoj zamestnanosti v obci. pri analýze priamych zahraničných investícií ukážeme, že ani nízke mzdy nemusia prilákať investorov, rozhodne je potrebné sa o to pokúsiť.

Priame zahraničné investície

Priama zahraničná investícia predstavuje medzinárodnú investíciu, teda zámer subjektu jednej ekonomiky (priamy investor), získať trvalý podiel v podniku so sídlom v inej ekonomike.

Rozdelenie priamych zahraničných investícií (PZI) je na Slovensku krajne nerovnomerné. Počas deviatich rokov (2003 – 2011) bolo 64,87 % všetkých PZI smerujúcich na Slovensko alokovaných do Bratislavského kraja a ďalších viac ako 18 % na územie západného Slovenska. Iba 8,88% z celkového podielu PZI prišlo na východné Slovensko. Na úrovni krajov obstál najhoršie Prešovský, kde za deväť rokov bolo sústredených iba 1,07 % PZI smerujúcich na Slovensko.

Tieto výrazné rozdiely sú spôsobené viacerými faktormi. Prešovský kraj, aj napriek najnižšej priemernej mzde, nedokázal prilákať žiadnu väčšiu zahraničnú investíciu. Dôležitú úlohu pri alokácii PZI zohrávajú aj vládne stimuly, ktoré dokážu presvedčiť investorov aby začali podnikat' aj v nevyhovujúcich podmienkach. Tieto stimuly však zjavne nie sú dostatočné a mohli by napomôcť rozvoju zamestnanosti v okresoch PSK.

Hrubý domáci produkt

Regionálny hrubý domáci produkt (HDP) na obyvateľa je podielom dvoch ukazovateľov – regionálneho hrubého domáceho produktu (v ktorom sa uplatňuje kritérium zostavovania podľa miesta pracoviska) a priemerného počtu obyvateľstva trvalo bývajúceho v danom regióne.

Tvorba HDP na obyvateľa v parite kúpnej sily (PKS) je výrazne diferencovaná. Ako pri iných ukazovateľoch aj tu je zreteľný prepád v roku 2009 ako dôsledok hospodárskej krízy. Analýzu vývoja HDP v PKS v jednotlivých krajoch Slovenska budeme hodnotiť za roky 2001 až 2010.

Najvyššie hodnoty HDP v PKS na obyvateľa dosahuje Bratislavský kraj (v roku 2010 dosahuje 241% priemeru Slovenska). Regionálne rozdiely sú veľmi výrazné, nakoľko iba dva kraje prevyšujú celoslovenský priemer – Bratislavský a Trnavský. Najhoršie postavenie má Prešovský kraj, kde hodnota HDP prevyšuje 10 000 eur iba dva krát počas sledovaného obdobia. V roku 2010 dosahuje hodnota HDP v Prešovskom kraji 56,5% priemeru Slovenského HDP. Prešovský kraj v roku 2010 dosiahol 147% hodnoty roku 2001 a je tretí najpomalší v raste HDP.

Vzťah obce a prioritných osí rozvoja územia

Koncepcia územného rozvoja Slovenska (2001) vyhodnotila jednotlivé obce ako terciárne centrá, t.j. centrá na základe ich terciárnej obslužnosti (úrovne vybavenosti vybranou vyššou občianskou vybavenosťou), resp. predpokladov vytvorenia kvartérnej obslužnosti. Na základe vyhodnotenia



jednotlivých skupín zariadení občianskej vybavenosti bolo na národnej úrovni vytvorených päť skupín obcí, ktoré naznačujú úroveň obsluhy ako pre vlastnú obec, tak pre jej zázemie.

Obec Haligovce je administratívne a funkčne naviazaná na regionálne centrum, t.j. krajské mesto Prešov a blízke mesto Poprad (vzdialenosť 44 km). Na základe zastúpenia vybraných druhov zariadení sociálnej infraštruktúry je mesto Prešov v zmysle KURS zaradené do miest prvej skupiny a prvej podskupiny – sú to mestá, ktoré majú nadregionálny až celoštátny význam. Mesto Poprad patrí tiež do prvej skupiny, ale do druhej podskupiny. Možno ho charakterizovať ako centrum celoštátneho významu. V druhej skupine, t.j. v ktorej sú mestá nadregionálneho až celoštátneho významu sa nachádza blízke mesto Stará Ľubovňa (vz. 25 km), Kežmarok (vz. 30 km), ale tiež Ďalšie mestá širšieho regiónu ako napr. Spišská Nová Ves, Humenné, Bardejov, či Vranou nad Topľou.

Rozvojové osi sú súčasťou vyváženej hierarchizovanej sídelnej štruktúry. Podporujú sídelné väzby medzi obcami a rovnovážny sídelný rozvoj vrátane rozvoja vidieka. Vytvárajú podmienky pre dostupnosť k infraštruktúram, zachovanie a rozvoj prírodného a kultúrneho dedičstva a zabezpečujú požiadavky, ktoré sú na sídelnú štruktúru kladené z hľadiska ekonomických, sociálnych a environmentálnych súvislostí. Rozvojové osi tak efektívne plnia požiadavky trvalej udržateľnosti a vytvárania zdravého a environmentálne vhodného obytného i pracovného prostredia.

KURS stanovuje tri stupne rozvojových osí, ktoré vychádzajú z nasledovných kritérií:

- *rozvojová os prvého stupňa* – prepája centrá osídlenia prvej skupiny a ťažiská osídlenia prvej úrovne v štáte a porovnateľné centrá mimo hraníc krajiny, pričom zahŕňa minimálne jednu cestnú komunikáciu a jednu železniciu rýchlostného typu,
- *rozvojová os druhého stupňa* – prepája centrá osídlenia druhej skupiny a ťažiská osídlenia druhej úrovne s centrami osídlenia prvej skupiny a ťažiskami osídlenia prvej úrovne, resp. prepája centrá osídlenia druhej skupiny a ťažiská osídlenia druhej úrovne medzi sebou, pričom zahŕňa minimálne jednu cestnú komunikáciu a jednu železniciu nadregionálneho významu alebo jednu rýchlostnú cestu,
- *rozvojová os tretieho stupňa* – prepája stredné centrá a ťažiská osídlenia tretej úrovne navzájom, ako aj ostatné vyhodnocované centrá osídlenia s ostatnými centrami osídlenia druhej skupiny.

KURS odporúča sa na riešenom území obce Haligovce prednostne podporovať územný rozvoj v smere týchto osí 1. stupňa:

Obec Haligovce leží v priestore žilinsko – podtatranskej rozvojovej osi: Žilina — Martin – Poprad – Prešov.

Polohový potenciál riešeného územia je veľmi vysoký a riešené územie leží tiež v susedstve košicko – prešovskej rozvojovej osi: Prešov – Košice – Čaňa – hranice MR s potenciálom jej predĺženia na sever – smerom k Poľsku cez Starú Ľubovňu.

Obec Haligovce je súčasťou rozvojovej osi tretieho stupňa:

kežmarsko – ľubovnianska rozvojová os: Poprad – Kežmarok – Stará Ľubovňa – Spišská Stará Ves a v širšom kontexte majú na ňu vplyv aj ďalšie rozvojové osi 3-tieho stupňa:

- sabinovská rozvojová os: Prešov – Sabinov – Lipany – Plaveč
- ľubovniansko – bardejovská rozvojová os: Stará Ľubovňa – Bardejov

Ďalší vývoj sídelnej štruktúry záujmového územia je potrebné vnímať v nových súvislostiach. Tieto nespočívajú len v zmenených politických a hospodárskych podmienkach Slovenska, ale predovšetkým v súvislostiach a podmienkach tzv. postindustriálnej etapy vývoja spoločnosti. Podstatou tejto etapy vývoja spoločnosti je jej transformácia zo spoločnosti “industriálnej” na



spoločnosť "informačnú", pre ktorú je determinantom rozvoja transformácia z produkcie hmotných statkov na produkciu duchovných hodnôt. Súčasne s tým sa očakáva v súlade s charakterom postindustriálneho vývoja ďalší rozvoj primárneho a sekundárneho sektora, ktorého ďalší rozvoj tkvie v ekologizácii výroby, spôsobe spracovania a využívania ich produktov.

Pri ďalšom rozvoji obce i jej okolitého priestoru sa žiada akceptovať charakteristické znaky vývoja vidieckeho osídlenia, kultúrnej krajiny a cezhraničnosti územia, v ktorom sa obec nachádza, a to pri rozvoji sídiel a pri lokalizovaní výrobných a technických diel v krajine, stavieb a areálov, trás dopravy a technickej infraštruktúry a hospodárskej činnosti. To znamená:

- pri novej výstavbe akceptovať a nadväzovať na historicky utvorenú štruktúru osídlenia s cieľom dosiahnuť ich vzájomnú funkčnú a priestorovú previazanosť pri zachovaní identity, špecifičnosti a pod. pôvodného osídlenia,
- rešpektovať kultúrno-historické urbanistické celky a architektonické objekty až areály v širšom zábere než požaduje ochrana pamiatok, tzn. podchytením aj ďalších hodnôt prostredia s cieľom zabezpečiť pre ne potrebnú ochranu,
- rešpektovať potenciál kultúrnych, historických, spoločenských, technických, hospodárskych a ďalších hodnôt charakterizujúcich prostredie, a to v polohe hmotnej aj nehmotnej a vytvárať pre ne vhodné prostredie.

Obec ako člen mikroregiónu, združenia obcí a euroregiónov

Podľa zákona č. 369/1990 Zb. o obecnom zriadení, v znení neskorších predpisov, obec má právo združovať sa s inými obcami v záujme dosiahnutia spoločného prospechu. V praxi najčastejším predmetom činnosti združenia obcí sú oblasti: sociálne veci, starostlivosť o životné prostredie, miestna doprava, školstvo, kultúra a miestny cestovný ruch. Svojou činnosťou združenie obcí napomáha využiť svoj prirodzený potenciál na dosiahnutie hospodárskeho, kultúrneho a sociálneho rozvoja územia, spoločne vytvárať podmienky na plnenie úloh obcí.

Obec Haligovce aktívne spolupracuje aj s okolitými obcami z okresu Stará Ľubovňa. Obec Haligovce je členom Mikroregiónu Pieniny - Spiš / Združenia pre rozvoj regiónu Pienin a Zamaguria, občianskeho združenia "Tatry - Pieniny LAG"

Združenie pre rozvoj regiónu Pienin a Zamaguria (<http://www.tatry-pieniny.com/>) pôsobí v Prešovskom kraji, v jeho severnej časti. Zasahuje do okresov Kežmarok a Stará Ľubovňa, pričom združuje 15 obcí a 1 mesto obidvoch už spomínaných okresov.

Združenie vzniklo registráciou stanov Ministerstvom vnútra Slovenskej republiky 26.1.1999 pod číslom VVS/1-900/90-14813. Ustanovujúci snem sa uskutočnil 3. marca 1999 v Spišskej Starej Vsi. Stanovy z roku 1999 boli upravované v roku 2006. Združenie v svojich začiatkoch malo 12 členov. V súčasnosti je tvorené 18 samosprávami, 5 právnickými osobami a 12 fyzickými osobami. Združenie pre rozvoj regiónu Pienin a Zamaguria spolupracuje s domácimi aj zahraničnými organizáciami podobného charakteru. Môžeme spomenúť napríklad Vidiecky parlament, rozvojovú agentúru Tatry – Spiš, mikroregión Belianske Tatry alebo Fundáciu Čorstýnskych jazier v Niedzici.

Medzi hlavné ciele a priority Združenia pre rozvoj regiónu Pienin a Zamaguria zaradujeme:

- podporu vzniku a rozvoja všetkých foriem podnikania,
- zastupovanie a obhajoba oprávnených záujmov svojich členov voči ostatným subjektom,
- spolupráca so štátnou správou, samosprávou a ďalšími organizáciami pri zvyšovaní ekonomického, spoločenského a právneho zázemia pre výkon podnikania a pri podceňovaní aktivít zameraných na rozvoj územia,



- spolupráca so združeniami podobného charakteru na Slovensku ale aj v zahraničí (Pieniny portál 2007-2009).

Cieľom Združenia Pre rozvoj regiónu Pienin a Zamaguria je najmä:

1. podporovať vznik a rozvoj všetkých foriem podnikania;
2. zastupovať a obhajovať oprávnené záujmy svojich členov voči ostatným subjektom;
3. spolupracovať so štátnou správou, samosprávou a ďalšími organizáciami pri zvyšovaní právneho, ekonomického a spoločenského zázemia pre výkon podnikania a pri podnecovaní aktivít zameraných na rozvoj územia;
4. sprostredkovať komplexné poradensko-konzultačné, informačné a vzdelávacie služby pre členov združenia;
5. podieľať sa na formovaní poradensko-informačného centra pre členov združenia;
6. spolupracovať so združeniami podobného zamerania na Slovensku a v zahraničí;
7. spolupracovať pri výchove, tvorbe a ochrane životného prostredia, najmä predkladať projekty, návrhy a riešenia na zabezpečenie kvalitného životného prostredia vo všetkých jeho zložkách.

Z pohľadu cezhraničného potenciálu, obec Haligovce je súčasťou euroregiónov Tatry a Karpatského euroregiónu. Nie je však ich členom.

Zhrnutie analýzy vonkajšieho prostredia

Pri analýze vonkajšieho prostredia sme sa opierali o územie Prešovského samosprávneho kraja a okresu Stará Ľubovňa. Na základe nami vykonaných analýz môžeme povedať, že vonkajšie prostredie obce Haligovce sa v súčasnosti „borí“ s mnohými socioekonomickými problémami.

Obec Haligovce je súčasťou širšieho územia Okresu Stará Ľubovňa v PSK. Bohužiaľ toto územie je charakteristické najnižším priemerným HDP na obyvateľa, pričom v sledovanom období dosiahol najnižší rast. Tiež v podiely priamych zahraničných investícií za sledované obdobie 9 rokov prišlo do územia PSK iba o málo viac ako jedno percento PZI smerujúcich na územie Slovenska. Hoci rast priemernej nominálnej mesačnej mzdy je aj v PSK porovnateľný s ostatnými regiónmi, v reálnych číslach je najnižšia. Kraj tak ako aj okres majú značné problémy na trhu práce o čom svedčí vysoká miera evidovanej nezamestnanosti a vysoký počet uchádzačov o zamestnanie. Jedným z mála ukazovateľov v ktorých dosahuje PSK pozitívne hodnoty je prírastok obyvateľov, ktorý je však spôsobený prirodzeným prírastkom a nie migráciou.

Napriek mnohým negatívnym faktorom vonkajšieho prostredia, obec Haligovce disponuje podľa nášho názoru vysokým potenciálom, hlavne v oblasti rozvoja cestovného ruchu, či v rozvoji tradičných vidieckych činností, ako aj v oblasti cezhraničnej spolupráce s Poľskom.

Analýza príležitostí a ohrození pre rast a rozvoj územia

Analýza príležitostí a ohrození sa zameriava na budúci rozvoj obce z hľadiska vonkajších faktorov, určuje možnosti a riziká, s ktorými treba v tomto procese rátať. Príležitosťou obce je pozitívny trend, ktorý môže byť impulzom pre jej ďalší rozvoj za predpokladu, že obec získa zdroje na jeho realizáciu a bude oň záujem. Ohrozením obce sú akékoľvek nevýhodné trendy alebo smery vývoja a to na úrovni miestnej, ale aj regionálnej a národnej, ktoré ju v negatívnom smere ovplyvňujú.

V prípade PRO sa najčastejšie objavujú tieto kategórie príčin:

- ľudia (ľudské zdroje, capacity),
- metódy a postupy,
- nedostatok dát, informácií,



- systém organizovania a riadenia, vrátane združovania a rozvíjania spolupráce aktérov,
- dostupnosť externých finančných zdrojov,
- vonkajšie okolie a prostredie (legislatíva, politiky, jestvujúci stav a vývoj v rôznych oblastiach a i.).

Príležitosti v rozvoji obce vidíme predovšetkým:

- Vytvorenie nových pracovných miest v obci a jej okolí, hlavne v odvetviach ako sú služby (hlavne v spojitosti s rozvojom cestovného ruchu), lesníctvo, poľnohospodárstvo a drobná výroba (rozvoj malého a stredného podnikania);
- Zlepšenie životného prostredia v obci, predovšetkým materiálne, technického a informačno-propagačného zabezpečenia pre rozvoj cestovného ruchu;
- Rozvoj celoročnej turistiky a agroturistiky v spolupráci s okolitými obcami na slovenskej i poľskej strane hranice a v spolupráci s ďalšími aktérmi cestovného ruchu;
- Zlepšovanie životných podmienok v krajine, teda aj v širšom okolí obce a priamo v obci;
- Možnosti získania externých finančných prostriedkov z fondov EÚ, či národných zdrojov, hlavne na budovanie verejnej infraštruktúry;
- Rozvoj multispektrálnej spolupráce so susediacimi a partnerskými obcami, vrátane prihraničných poľských obcí;
- Zvyšovanie celkovej atraktívnosti obce a podnietenie záujmu o obec a jej okolie zo strany obyvateľov s trvalým i prechodným pobytom a potenciálnych návštevníkov obce (vyššia miera identifikácie sa s obcou a celkové dlhodobé posilňovanie vzťahu obyvateľov obce k svojmu bydlisku a jej okoliu);
- Zlepšovanie samosprávnych služieb pre občanov a návštevníkov, vrátane elektronizácie služieb;
- Zlepšovanie hospodárenia obce s cieľom kumulovať zdroje na rozvojové projekty a modernizáciu verejnej infraštruktúry, či podporu rôznych spoločenských podujatí v obci.

Ohrozenia v rozvoji obce vidíme predovšetkým:

- Znižovanie atraktívnosti života v obci, hlavne absenciou a nedobudovaním základnej infraštruktúry (vodovod, kanalizácia, ČOV a i.);
- Emigrácia obyvateľstva mimo obec, hlavne mladých ľudí;
- Slabý záujem o investičné príležitosti zo strany investorov i slabá iniciatíva obyvateľov v oblasti rozvoja malého a stredného podnikania, napr. v sektore služieb;
- Nezáujem o obec zo strany súčasných a potenciálnych partnerov a investorov zo všetkých oblastí života obce a jej obyvateľov;
- Postupné znehodnocovanie a zánik hodnôt dejinného, kultúrne – historického a prírodno - krajinného potenciálu obce;
- Vo vonkajších ohrozeniach (zmena legislatívy, zmena financovania obcí, vis major a i.), ktoré môžu obci spôsobiť neočakávané problémy (viď STEEP analýzu).



Fotografia č.6: Kaplnka Povýšenia Sv. Kríža na cintoríne v Haligovciach



Zdroj: Rímskokatolícka cirkev, Haligovce

STEEP analýza poskytuje obraz o sociálnom, technologickom, ekonomickom, ekologickom, politickom a hodnotovom prostredí, ktoré vplyvajú na rozvoj obce. Jednotlivé vonkajšie faktory môžu pozitívne, ale i negatívne ovplyvniť rozvoj obce a vývoj situácie záujmovom území obce.

Tabuľka č. 4: STEEP analýza - vonkajšie faktory

Sociálne	Technologické	Ekonomické	Ekologické	Politické	Hodnoty
Starnutie obyvateľstva, rastúci záujem o sociálne služby	Úroveň technológie a zavádzanie inovácií do výroby a služieb (technologická výhoda, resp. zaostávanie)	Nové trhy a nové príležitosti v oblasti priemyslu a služieb (napr. cestovný ruch)	Stav životného prostredia	Politika Vlády SR v hospodárskej, sociálnej a environmentálnej oblasti	Zmena postojov občanov smerom k lokálnemu rozvoju
Zvyšovanie podielu vysokoškolsky vzdelaných ľudí na populácii	Dostupnosť nových inovácií a technológií („open innovation“)	Spill-over efekty hospodárskeho rastu SR a susediacich regiónov	Podpora tvorby a ochrany životného prostredia (pozitívna politika ŽP a zvyšovanie environmentálnej angažovanosti občanov)	Pripravenosť štátnych inštitúcií na čerpanie fondov EŠIF a flexibilita čerpania fondov EÚ	Organizačná kultúra – nové modely pre spoluprácu
Nedostatočné prepojenie vzdelávacieho systému a trhu práce	Schopnosť regiónu tvoriť inovácie, resp. transferovať ich z iných regiónov	Dostupné externé finančné zdroje na podporu rozvoja ekonomiky a zamestnanosti	Klimatické zmeny	Legislatíva: časté zmeny, kvalita, vymožiteľnosť a pod.	Tímová spolupráca, združovanie a klastrovanie socioekonomických partnerov
Zmeny postojov a správania sa ľudí – napr. aktívny tretí sektor	Moderné IKT riešenia pre komunikáciu s obyvateľstvom a e-government	Daňová / fiškálna politika na EÚ a národnej úrovni	Nedostatočné a neefektívne opatrenia protipovodňovej ochrany	Zmeny vlád ako výsledok volieb	Osobné hodnoty, zmena postojov obyvateľstva ako napr. rastúca xenofóbia, rasizmus
Využívanie sociálnych technológií, sietí a inovácií	Podpora vedy, výskumu a inovácií na národnej i európskej úrovni	Systémy na podporu podnikania, investícií a cestovného ruchu	Staré environmentálne záťaž	Komplikovaná legislatíva a výkon v oblasti verejného obstarávania	Zmena postojov k správe vecí verejných: aktívne zapájanie sa do



					občianskych procesov
Zmeny správania klientov sociálnych zariadení, tlak na zvyšovanie kvality služieb			Zhoršovanie kvality spodných i povrchových vôd	Dlhodobé rozvojové problémy pri riešení otázok chudoby	Korupcia

Výstupy z analýzy príležitostí a ohrození obce Haligovce sú zhrnuté v nasledujúcej SWOT analýze pre jednotlivé oblasti: sociálna, ekonomická, environmentálna.

SWOT analýza

Tematická oblasť: Sociálny rozvoj (demografia, ľudské zdroje, školstvo, zdravotníctvo, kultúra, šport)

Silné stránky	Slabé stránky
<ul style="list-style-type: none"> Stabilný počet obyvateľov obce i domov Jestvujúce služby a pomoc obce pri životných situáciách (uvítanie do života novorodencov obce, svadby a i.) a pri krízových situáciách (živelná pohroma, rodinná tragédia....) Obec bohatá na prírodné a kultúrno-historické pamiatky Vysoká angažovanosť obce o spoluprácu s ďalšími obcami a lokálnymi partnermi v riešení spoločných problémov Skúsenosti z tvorby a implementácie projektov financovaných z národných a európskych zdrojov v oblasti sociálneho rozvoja Zabezpečená opatrovateľská služba Pravidelné stretnutia dôchodcov, intenzívna klubová činnosť Jestvujúce a fungujúce sociálne centrum / komunitné centrum / dom kultúry ako kultúrneho a spoločenského centra v obci Rímsko-katolícky / Grécko-katolícky kostol a sakrálne objekty vo voľnej krajine s pamiatkovou hodnotou Existencia a aktívna činnosť organizácií, združení a spolkov v obci Fungujúca ZŠ a MŠ v obci s nárastom počtu žiakov/detí a súvisiaca existujúca technická infraštruktúra Dostupná knižnica s verejným internetom Dostatok plôch pre pohybové aktivity detí a disponibilná plocha pre prípadné rozširovanie detských ihrísk a športovísk Dobre organizovaná športová činnosť (futbalový klub, stolnotenisový klub) Tradičné kultúrne a spoločenské podujatia 	<ul style="list-style-type: none"> Vysoká pracovná migrácia hlavne mladých ľudí do zahraničia Slabá vybavenosť obce zariadeniami pre šport a kultúru Nevyhovujúci technický stav kultúrneho domu Nedostatok športovísk a nedostatok atraktívnych príležitostí pre aktivity rodín a mládeže Nedostatok finančných prostriedkov na rozvoj sociálnych služieb a s tým súvisiace málo rozvinuté služby starostlivosti o rodinu, deti a osoby odkázané na starostlivosť Starnutie obyvateľstva a znižovanie počtu ekonomicky aktívnych obyvateľov obce Nedostatok kvalifikovanej pracovnej sily Nedostatok finančných zdrojov pre financovanie kultúrnych a spoločenských aktivít Havarijný stav objektov ZŠ a MŠ, kultúrneho domu Potrebná modernizácia technického vybavenia (hlavne kotolne a systému vykurovania) základnej školy a materskej školy Absencia jasiel Chýbajúce zdroje na obnovu a rekonštrukciu, dovybavenie a rozšírenie detských ihrísk a športovísk Zlý technický stav cintorína Nízka energetická účinnosť verejných budov vo vlastníctve obce Nedostatok a nízka frekvencia autobusových spojov Absencia bezbariérových vstupov do verejných budov v obci Absencia ambulancií lekárov i lekárne
Príležitosti	Ohrozenia
<ul style="list-style-type: none"> Zintenzívnenie spolupráce s okolitými obcami ako aj v rámci cezhraničnej spolupráce, hlavne v oblasti vytvárania územných a priestorových podmienok pre realizáciu rozličných športových, rekreačných a oddychových aktivít Podpora projektov rozvoja bývania v obci Vytváranie podmienok zo strany štátu pre zosúladenie zručností a potrieb trhu práce Podpora rozvoja sociálnych služieb, a iných opatrení, projektov a programov na podporu sociálneho začleňovania ohrozených skupín podľa ich špecifických potrieb, Projektov a programov na podporu sociálneho začleňovania ohrozených skupín podľa ich špecifických potrieb, vrátane rastu verejných výdavkov na sociálne veci a zdravotníctvo Rozvoj a zakladanie mimovládnych neziskových organizácií poskytujúcich všeobecne prospešné služby Programy podpory zamestnanosti na EÚ a národnej úrovni: využívanie dotačných nástrojov a finančných mechanizmov v oblasti rozvoja ľudských zdrojov a aktívnych opatrení trhu práce 	<ul style="list-style-type: none"> Odchod mladých ľudí a pracovnej sily do miest a iných regiónov Nárast počtu starých občanov – obec starne Nedostatok finančných prostriedkov na skvalitnenie kultúrno-spoločenskej infraštruktúry obce a na rozvoj sociálnej infraštruktúry Prehľbovanie sociálnych a ekonomických problémov na národnej úrovni s dopadom na životnú úroveň obyvateľov obce Zhoršovanie zdravotného stavu obyvateľstva Prehľbovanie chudoby u niektorých skupín populácie a reprodukcia chudoby Vplyv nežiaducich javov na deti a mládež (závislosti, konzumné kultúry...) Vandalizmus a znehodnocovanie prírodných, kultúrno-historických pamiatok Nedostatočne motivujúca legislatíva pre rizikové skupiny v oblasti nezamestnanosti a vzrastajúci počet ľudí ohrozených chudobou Nedostatočné podmienky a podpora pre systematické zapájanie detí a mládeže do voľno-časových aktivít



<ul style="list-style-type: none">• Využívanie nástrojov ďalšieho vzdelávania , celoživotného vzdelávania a poradenstva• Orientácia na efektívne partnerstvá a spoluprácu aktérov regionálneho rozvoja• Získanie nenávratnej finančnej podpory zo zdrojov EŠIF na rekonštrukciu, modernizáciu či rozšírenie kapacity verejných budov v obci• Podpora na obnovenie a rozvíjanie tradičných remesiel	
---	--

Tematická oblasť: Hospodárky (ekonomický) rozvoj, energetika, infraštruktúra, IKT, administratíva a bezpečnosť

Silné stránky	Slabé stránky
<ul style="list-style-type: none">• Existujúce vytváranie synergických efektov pri využívaní rozvojových faktorov prostredníctvom partnerstva so strategickými sociálno-ekonomickými partnermi aj na regionálnej a cezhraničnej úrovni a zapojenie obce do mikroregionálnych i regionálnych aktivít Mikroregiónu Pieniny - Spiš / Združenia pre rozvoj regiónu Pienin a Zamaguria, občianskeho združenia "Tatry - Pieniny LAG"• Rozsiahle rozvojové plochy obce vo vlastníctve obce a vhodné pozemky v potenciálnych oblastiach rozvoja cestovného ruchu, či iných ekonomických činností• Usporiadanosť pozemkov v intraviláne i extraviláne a ukončené pozemkové úpravy• Etablované poľnohospodárske družstvo a viacerí SHR s potenciálom ďalšieho rozvoja poľnohospodárskych činností, hlavne v oblasti ekologického horského poľnohospodárstva (hlavne chov oviec, kôz, HD na mäso)• Rozsiahle plochy hospodárskych lesov v okolí obce• Existencia prírodného bohatstva, chránených území, rekreačných lokalít, kultúrnych pamiatok v obci a v okolí pre možný rozvoj služieb a podnikateľských aktivít• Priaznivé prírodné podmienky pre rozvoj celoročného cestovného ruchu v obci i jej okolí• Existencia malých a stredných podnikateľov v obci (píla, stavebná výroba, služby – kozmetika, kaderníctvo ...)• Existencia prevádzok maloobchodných predajní (potraviny, reštaurácia, pohostinstvá, predajne nepotravinárskeho tovaru) s potenciálom rozvoja služieb• Existencia pošty v obci (prevádzka Slovenskej pošty, a.s.)• Dobré pokrytie obce signálmi mobilných operátorov• Existencia verejného rozhlasu• Vybudovaná sieť na rozvod elektrickej energie	<ul style="list-style-type: none">• Veľká vzdialenosť hospodárky silných priemyselných miest a výrobných centier ako napr. Poprad, Prešov• Nízky záujem miestnych mladých ľudí o podnikanie v perspektívnych oblastiach rozvoja obce• Hospodárska základňa obce pomerne málo rozvinutá, absentuje pripravená infraštruktúra pre potenciálnych investorov• Nedostatok výrobných zariadení v obci má vplyv na nízku ponuku pracovných príležitostí• Slabý marketing obce voči potenciálnym investorom i návštevníkov – turistom• Nedostatočné využívanie prírodného potenciálu okolia na rozvoj cestovného ruchu• Nízky záujem investorov o rozvoj podnikania a investície v obci• Nevyhovujúca štruktúra a kvalita služieb poskytovaných pre obyvateľov a návštevníkov obce• Zlý technický stav miestnych komunikácií a chodníkov• Absencia cyklotrás vedúcich cez kataster obce a cyklistické cestičky nie sú vybudované ani v obci• Vysoká energetická náročnosť obecnych budov• Finančná náročnosť dobudovania technickej infraštruktúry a nedostatok vlastných finančných prostriedkov na investície do a údržbu technickej infraštruktúry• Nevyhovujúcu technický stav požiarnej zbrojnice a súvisiaceho vybavenia dobrovoľníckeho hasičského zboru v obci• Nekvalitný, zastaraný a energeticky náročný systém verejného osvetlenia• V obci nie sú toho času žiadne energetické výrobné zariadenia na báze obnoviteľných zdrojov energie• Negatívny stav nehnuteľného majetku obce určeného na administratívu a bezpečnosť• Nevybudovaný kamerový systém v obci• Nie sú vybudované nijaké zariadenia v súvislosti s civilnou ochranou• Nízky podiel e-služieb verejnej správy s vyššou pridanou hodnotou, nízka vybavenosť a výkonnosť IKT na manažment obce• Nedostupný kvalitný digitálny systém prenosu dát
Príležitosti	Ohrozenia
<ul style="list-style-type: none">• Využívanie faktora výhodnej geografickej polohy a zachovanie prírodných a kultúrno-historických podmienok ako potenciálu pre rozvoj cestovného ruchu v oblasti turizmu, cykloturizmu a rekreácie• Zvyšujúci sa záujem o vidiecky cestovný ruch, cykloturistiku a o bioprodukty• Rozvoj spolupráce subjektov hospodárskeho života vrátane cezhraničnej spolupráce• Preferovanie a profilovanie hospodárskej základne pre rozvoj malého a stredného podnikania s orientáciou na rozvoj tradičných foriem výroby a služieb vrátane vytváranie nových pracovných miest najmä v malom podnikaní a službách• Vytváranie cezhraničných klastrov a spoločných produktov viacerých aktérov na širšom rozvojovom území• Rozvoj nepotravinárskeho poľnohospodárstva - diverzifikácia tradičných činností poľnohospodárskych subjektov	<ul style="list-style-type: none">• Nevyužívanie potenciálu v oblasti rozvoja cestovného ruchu• Zvýšená regionálna a celosvetová konkurencia a recesia v oblasti profilových odvetví vhodných pre rozvoj obce (poľnohospodárstvo, lesníctvo, cestovný ruch, výroba s nižšou pridanou hodnotou)• Pomalá a nákladná výstavba, modernizácia a rekonštrukcia regionálnej a národnej technickej infraštruktúry• Nedostatok vlastného a miestneho investičného kapitálu do modernizácie infraštruktúry i na podporu podnikania• Pretrvávajúci nezáujem investorov o región,• Nezáujem o turistické produkty obce i regiónu, sezónnosť cestovného ruchu z dôvodu absencie celoročných atrakcií• Nedostatočná podpora cestovného ruchu zo strany štátu a VÚC



<ul style="list-style-type: none">• Využitie EŠIF, dotácií a fondov pre budovanie a modernizáciu verejnej infraštruktúry, realizáciu rozvojových projektov na podporu podnikania, poľnohospodárskych činností i cestovného ruchu• Výstavba rýchlostnej cestnej komunikácie zo Starej Ľubovne do Poľska• Vytvorenie efektívneho marketingu obce i širšieho regiónu• Rozvoj infraštruktúry a podmienok pre ďalšie bývanie (hlavne IBV) v obci• Širšia, efektívnejšia a cielenejšia podpora MSP z národnej a európskej úrovne• Výstavba rýchlostnej cesty v regióne s napojením na Poľsko• Rozvoj e-governmentu, ktorý je príležitosťou prelomovú modernizáciu interných administratívno-správnych procedúr, zlepšenie imidžu VS, ako aj zvýšenie podielu a záujmu verejnosti na správe vecí verejných	<ul style="list-style-type: none">• Nedostatočná a neefektívna podpora začínajúcich podnikateľov a malého a stredného podnikania (hlavne vo vidieckom prostredí) zo strany štátu a EÚ• Zhoršovanie dopravnej obsluhy obce a regiónu v osobnej i nákladnej doprave (hlavne napojenia na poľský prihraničný región)• Spomalenie hospodárskeho rastu na národnej i európskej úrovni• Zvyšovanie komunikačnej a administratívnej náročnosti výkonu činností verejnej správy vo vzťahu k externému, ako aj internému prostrediu
---	---

Tematická oblasť: Environmentálny rozvoj

Silné stránky	Slabé stránky
<ul style="list-style-type: none">• Územie obce bez starých environmentálnych záťaží• Kvalitné prírodné prostredie a chránené územia v katastri obce a v okolí (vrátane Národného parku PIENAP)• Zabezpečený odvoz TKO a zavedený separovaný zber odpadu v obci a zvyšujúce sa množstvá vytriedených zložiek komunálneho odpadu• Existencia aktivít čistenia verejného priestranstva v obci a jej katastri	<ul style="list-style-type: none">• Absencia vodovodu• Absencia verejnej kanalizácie a funkčnej čistiarne odpadových vôd• Nedostatok zdrojov na modernizáciu a optimalizáciu zabezpečenia vlastných technických služieb v obci (nutnosť externých dodávok a služieb)• Nedoriešená likvidácia a využitie rastlinného odpadu vrátane nízkeho povedomia občanov o likvidácii bio odpadov• Nedostatok odpadových nádob na zmiešaný komunálny odpad a separovaný zber• Vysoké riziko povodňových záplav absenciou protipovodňových opatrení• Pretrvávajúca potreba pravidelného čistenia korýt miestnych tokov a s tým súvisiace finančné náklady• Náchylnosť na vodnú eróziu v celom rozsahu veľkoplošne obrábanej pôdy v horských oblastiach katastra obce• Nepriaznivé podmienky pre rozptyl exhalátov z bodových zdrojov lokálnych kúrenísk
Príležitosti	Ohrozenia
<ul style="list-style-type: none">• Zvyšovanie environmentálneho povedomia obyvateľstva v oblasti životného prostredia a rozvoj environmentálnej výchovy na školách• Realizovanie projektov zameraných na zlepšenie stavu životného prostredia vo všetkých jeho zložkách v spolupráci s ďalšími aktérmi ako napr. Správa PIENAP• Rozvoj ekologického poľnohospodárstva a ekologizácia priemyselnej výroby,• Realizácia národných i cezhraničných projektov podporujúcich využitie obnoviteľných zdrojov energie• Budovanie spoločnej environmentálnej infraštruktúry (napr. vodovod, protipovodňové opatrenia, ČOV a i.) so susediacimi obcami	<ul style="list-style-type: none">• Nebezpečenstvo vzniku nového environmentálneho znečistenia rôzneho druhu a formy (napr. nadmerné využívanie umelých hnojív spôsobujúce acidifikáciu pôdy)• Čierne skládky ako finančné bremeno obce• Nárast množstva tvorených a vyvázaných odpadov• Pretrvávajúce vykurovanie hlavne tuhými palivami s následnými škodlivými emisiami• Znižovanie ekologickej stability a biodiverzity krajiny v dôsledku zintenzívnenia sa stresových faktorov (napr. znečisťovanie vplyvom rozvoja dopravy)• Pokračujúca intenzívna ťažba dreva• Pretrvávajúci tlak na životné prostredie a pôvodnú krajinu z pohľadu ďalšej urbanizácie krajiny• Radikalizácia zmien v životnom prostredí na miestnej a globálnej úrovni (povodne, veterné smršte, otepľovanie, klimatické zmeny ...) a s tým spojené riziká a škody

Identifikácia kritických oblastí rozvoja

Identifikácia disparít a nadväzujúce vymedzenie cieľových skupín je v súlade so zadáním z vypracovanej analýzy SWOT ako aj analýzy zdrojov obce Haligovce. Dôležitým východiskovým rámcom pre vymedzenie cieľových skupín so sústredenou podporou obce Haligovce a stanovenie relevantných opatrení, ktoré by mali riešiť existujúce nerovnosti a rozdiely, sú vybrané strategické a



konceptné dokumenty spracované na národnej (Partnerská dohoda), regionálnej (PHSR PSK) úrovni, ako aj vo vzťahu k štátnym legislatívnym normám zaväzujúcim obec Haligovce poskytovať svojim obyvateľom balík verejných služieb v danom rozsahu a kvalite.

Na odvetvové (odborové a sektorové) disparity treba pozeráť ako na nerovnosti, neodôvodnené rozdiely, či nezhody medzi potenciálom a jeho súčasným využitím. Ich identifikácia vychádza z porovnania zistených silných a slabých stránok, ktoré sú uvedené vo SWOT analýze. Pôsobenie silných stránok obce Haligovce je oslabované negatívnymi vplyvmi jej slabých stránok. Silné stránky sú potenciálom, ktorý je možné využiť pre budúci rozvoj, je ale nutné zlepšiť alebo odstrániť príslušné slabé stránky tak, aby mohli byť silné naplno využité.

SWOT analýza obce preukázala nasledovné disparity i faktory jej rozvoja:

Hlavné disparity rozvoja obce

- odliv pracovných síl, hlavne absolventov škôl a mladých ľudí v dôsledku nedostatku vhodných pracovných miest
- nevyužitý prírodný a kultúrno-historický potenciál pre rozvoj cestovného ruchu,
- nedostatočná infraštruktúra cestovného ruchu a nepostačujúce využitie existujúcej infraštruktúry cestovného ruchu
- zlý technický stav verejných budov vyžadujúcich si rekonštrukciu (budova kultúrneho domu a OcÚ, objekty ZŠ s MŠ)
- absencia verejného vodovodu, kanalizácie a ČOV
- nízka úroveň podnikania obyvateľov a slabá konkurencieschopnosť existujúcich podnikov / SHR v obci
- nedostatočná kvalita verejných služieb občanom a podnikateľskej sfére
- dlhodobá ekonomická nestabilita veľkej časti poľnohospodárskych podnikov podnikajúcich v katastri obce a ich nízky vplyv na zamestnanosť
- slabá spolupráca aktérov regionálneho rozvoja na miestnej a regionálnej úrovni
- nedostatočná a nedobudovaná technická infraštruktúra v obci (miestne cesty, chodníky, cyklistické chodníky, verejné osvetlenie)
- nedostatok kvalitných verejných priestorov pre kultúrne, spoločenské, či športové využitie obyvateľov (parky, ihriská)
- ohrozenie obce povodňami
- chudoba a sociálna vylúčenosť určitých skupín obyvateľstva, hlavne osamelo žijúci starší obyvatelia obce, slobodné matky, rodiny s viacerými deťmi a i.

Hlavné faktory rozvoja obce

- zánietení občania majúci záujem o ďalší rozvoj obce, vrátane množstva vlastných iniciatív,
- existencia ZŠ s MŠ v obci
- bohatý prírodný a kultúrno-historický potenciál na rozvoj cestovného ruchu (kultúrne pamiatky, Národný park PIENAP),
- výhodná geografická poloha pre tok tovarov a služieb, hlavne z ohľadom na slovensko-poľskú obchodnú cezhraničnú výmenu,
- blízkosť obce k hlavným turistickým atrakciám umožňujúci prílev turistov za kvalitnými službami do obce,
- dobré príležitosti pre cezhraničnú spoluprácu s Poľskom v rôznych oblastiach
- skúsenosti a možnosť využívania európskych štrukturálnych a investičných fondov pre rozvoj obcí a tiež pre rozvoj cezhraničnej spolupráce,



- posilňovanie kapacity a efektivity verejnej správy na úrovni obce i kraja,
- vytváranie synergických efektov pri využívaní rozvojových faktorov prostredníctvom partnerstva so strategickými sociálno-ekonomickými partnermi - členstvo v Mikroregióne Pieniny - Spiš / Združenia pre rozvoj regiónu Pienin a Zamaguria, občianskeho združenia "Tatry - Pieniny LAG"
- vyriešené vlastnícke vzťahy komplexných rozvojových projektov obce a regiónu,
- podpora oblastnej organizácie cestovného ruchu
- využitie regionálnych produktov, kultúrnych tradícií a tradičných receptov
- budovanie poradenských centier pre rozvoj podnikateľského prostredia na miestnej a regionálnej úrovni

Fotografia č.7: Činnosť DHZ Haligovce



Zdroj: Dunajec Tour – GORALSKÝ DVOR, 2015

Tabuľka č. 5: Tabuľka rizík

Druh rizika	Zdroj rizika	Nežiaduce dôsledky	Pravdepodobnosť
Technické	Priemyselné havárie, negatívny vplyv poľnohospodárstva a ťažby dreva	Znečistenie životného prostredia, znižovanie biodiverzity a zhoršovanie kvality vôd	Nízka
Environmentálne	Objavenie doteraz neidentifikovaných starých environmentálnych záťaží	Nadmerné znečistenie	Nízka
	Povodňové ohrozenie	Vzniknuté škody	Stredná
Sociálne	Nárast chudoby a sociálneho vylúčenia	Rastúca kriminalita	Nízka



	Starnutie obyvateľstva	Chudoba starších, prenos sociálneho bremena na samosprávu	Stredná
Ekonomické	Hospodárenie obce (zmena fiškálnej politiky)	Zadlženie obce, absencia investičných zdrojov	Stredná
	Financovanie z externých zdrojov financovania napr. EŠIF	Nerealizované rozvojové Projekty, administratívna náročnosť, zadlženie obce	Stredná

Strategická časť

Základné východiská pre definovanie stratégie

K základným predpokladom realizácie stratégie rozvoja obce Haligovce v rokoch 2015-2022 patria:

- záujem a angažovanosť občanov a aktérov pôsobiaci na území obce pre jej realizáciu;
- integrovaný prístup (kombinovanie investícií, prierezové riešenie problémov);
- majetkové vysporiadanie vlastníckych vzťahov, hlavne pri infraštruktúrnych projektoch rozvoja obce;
- dostatočné financovanie prenesených kompetencií štátnej správy na samosprávu zo štátneho rozpočtu, t.j. dobré, zodpovedné hospodárenie obce.

Navrhovaná stratégia vychádza zo strategických prístupov v rámci regionálneho rozvoja, ktoré sú postavené na:

- aktivizácii nedostatočne vyžívaného potenciálu a podpore hospodárskeho rozvoja obce a okolia,
- rozšírení a zvýšení podielu aktivít na úrovni partnerstva.

Pri realizácii stratégie bude zároveň kladený dôraz na rešpektovanie princípov udržateľného rozvoja a podporu synergie medzi ekonomickým, sociálnym a environmentálnym prostredím. Pri formulácii stratégie PRO obce Haligovce na roky 2015 – 2022 boli zohľadnené priority Slovenskej republiky formulované v dokumente Národná stratégia regionálneho rozvoja SR 2020/30.

Vychádzajúc z analýzy existujúceho stavu hospodárskych, sociálnych a environmentálnych podmienok v obci boli identifikované nasledovné strategické prioritné rozvojové oblasti obce:

- v hospodárskej oblasti: Trvalo udržateľný hospodársky rozvoj založený na miestnych iniciatívach a zdrojoch;
- v sociálnej oblasti: Kvalitné sociálne služby zabezpečujúce spokojnosť medzi obyvateľmi obce;
- v environmentálnej oblasti: Zdravé životné prostredie v obci vhodné pre súčasné zachovanie prírodného dedičstva a zároveň pre ďalší rozvoj cestovného ruchu.

Vízia

Vízia obce Haligovce v roku 2022

Obec Haligovce je obcou vyvážené zabezpečujúcou podmienky pre harmonický život svojich obyvateľov. Obec je príjemným vidieckym sídlom zabezpečujúcim komplexné služby pre svojich obyvateľov. V obci je rozvinutá predškolská výchova, ktorá poskytuje služby aj pre deti zo



širokého okolia, ako aj povinná školská dochádzka zabezpečená plnoorganizovanou základnou školou.

Obec Haligovce vyvážene a ohľaduplne využíva svoje prírodné bohatstvo za účelom jeho ekonomického a ekologického zveľaďovania. V súvislosti s rozvojom propaguje existujúce prírodné hodnoty Zamaguria. Obec dostatočne prezentuje svoje kultúrne tradície a zvyklostí v duchu rozvoja kultúrneho povedomia i vlastnej kultúrnej identity nielen vo svojom regióne, ale aj za hranicami Slovenskej republiky s cieľom zvýšiť návštevnosť obce i regiónu turistami.

Obec Haligovce vytvára priaznivé podmienky na rozvoj tradičných výrobných a nevýrobných odvetví, a služieb, pre ktorých rozvoj má obec najväčší potenciál – poľnohospodárska produkcia, lesné hospodárstvo, cestovný ruch a drobné výrobné prevádzky, ktoré negatívne neovplyvňujú kvalitu bývania.

Obec Haligovce je obcou s kvalitnou verejnou infraštruktúrou dostupnou pre všetkých obyvateľov obce i jej návštevníkov. Obec má vytvorené podmienky na rozvoj individuálnej bytovej a s ňou súvisiacej infraštruktúry, vrátane podmienok pre podporu rodín s deťmi.

Celkovo je obec Haligovce príjemným miestom pre život i pre jej návštevu – peknou, čistou, zdravou a bezpečnou obcou so spokojnými obyvateľmi.

Formulácia a návrh stratégie

Strategický cieľ PRO ako aj parciálne ciele vychádzajú z §3 Ciele podpory regionálneho rozvoja zákona č. 309/2014 o podpore regionálneho rozvoja, kde je hlavným cieľom podpory regionálneho rozvoja: „odstraňovať alebo zmierňovať nežiaduce rozdiely v úrovni hospodárskeho rozvoja, sociálneho rozvoja a územného rozvoja regiónov a zabezpečiť trvalo udržateľný rozvoj regiónov, zvyšovať ekonomickú výkonnosť, konkurencieschopnosť regiónov a rozvoj inovácií v regiónoch pri zabezpečení trvalo udržateľného rozvoja, zvyšovať zamestnanosť a životnú úroveň obyvateľov v regiónoch pri zabezpečení trvalo udržateľného rozvoja.“

Podpora regionálneho rozvoja podľa odseku 1 spomínaného zákona je zameraná najmä na komplexné využívanie vnútorného rozvojového potenciálu územia / obce – jej prírodných, kultúrnych, materiálnych, finančných, ľudských a inštitucionálnych zdrojov, podporu zavádzania nových technológií a inovácií pri rešpektovaní vnútorných špecifik regiónu, rozvoj informatizácie a digitalizácie v regióne, rozvoj hospodárstva a podnikateľského prostredia v regióne s cieľom zvýšiť jeho produktivitu, optimalizovať štruktúru hospodárstva, vytvárať nové pracovné miesta a stabilizovať ohrozené pracovné miesta, rozvoj ľudských zdrojov vrátane zvyšovania vzdelanostnej úrovne, kvalifikácie a zlepšovania prípravy detí a mladých dospelých na trh práce, predchádzanie sociálneho vylúčenia a zmierňovanie jeho negatívnych dôsledkov, podporu rovnosti príležitostí na trhu práce a podporu znevýhodnených komunít, realizáciu verejných prác podporujúcich rozvoj regiónu, zlepšenie a rozvoj sociálnej infraštruktúry regiónu, zlepšenie dopravnej a technickej vybavenosti regiónu, inžinierskych stavieb, rozvoj cestovného ruchu, medzisťahnú, cezhraničnú a medziregionálnu spoluprácu v oblasti regionálneho rozvoja v záujme trvalo udržateľného rozvoja regiónu, zachovanie identity a rozvoj kultúry a starostlivosť o kultúrne dedičstvo regiónov a sídiel, rozvoj pôdohospodárstva a rozvoj vidieka, rozvoj vidieckych oblastí a zvyšovanie kvality života na vidieku, realizáciu opatrení na ochranu, udržiavanie a zveľaďovanie životného prostredia a na obmedzovanie vplyvov poškodzujúcich životné prostredie a zlepšenie environmentálnej infraštruktúry regiónu, ochranu prírody, efektívne využívanie prírodných zdrojov regiónu a využívanie alternatívnych zdrojov energie, rozvoj občianskej vybavenosti a rozvoj služieb v regióne,



) zvyšovanie dostupnosti a kvality bývania, budovanie a posilňovanie štruktúr občianskej spoločnosti, rozvoj pro-sociálneho správania obyvateľstva, rozvoj telesnej kultúry, športu a turistiky, ochranu, podporu a rozvoj verejného zdravia, atď.

Na základe analýzy súčasnej situácie a predpokladov ďalšieho rozvoja má obec Haligovce nasledovný strategický cieľ na roky 2015 až 2022:

Strategický cieľ

Trvalé zvyšovanie kvality života obyvateľov obce Haligovce, rozvoj jej ekonomickej výkonnosti, zvýšenie jej konkurencieschopnosti pri zabezpečení trvale udržateľného rozvoja založeného na miestnych iniciatívach.

Formulácia strategického cieľa vychádza z predpokladu, že budú vytvorené podmienky pre stabilizáciu, rozvoj a adaptáciu obyvateľstva v aktívnom prostredí s vybudovanou infraštruktúrou. Zároveň však musia byť vytvorené také podmienky, aby sa výrazne nezvyšovali výdavky verejných prostriedkov, ale aby nastala ich konsolidácia za účelom podpory nových rozvojových projektov. Súbežne je však potrebné venovať pozornosť aj rozvíjaniu ľudských zdrojov. Hlavným zámerom stratégie v tejto oblasti je zapojenie viacerých subjektov a postup riešenia danej problematiky v rámci partnerstva.

V oblasti vybavenia územia dopravnou infraštruktúrou sa stratégia orientuje hlavne na vybudovanie prepojenia regiónu tak, aby bola zabezpečená napojenosť na nosné dopravné koridory v dostatočnom čase a kvalite. Okrem zlepšenia dopravnej obslužnosti (modernizácia miestnych komunikácií) sa pozornosť venuje aj rozvoju informačnej spoločnosti, hlavne služieb poskytovaných samosprávou občanom a podnikateľom. Stratégia v oblasti životného prostredia je zameraná na zlepšenie situácie zavádzaním nových ekologických metód výroby energie, novým prístupom občanov k ochrane životného prostredia, k environmentálne priaznivému poľnohospodárstvu, k udržateľnému lesnému hospodárstvu, k zodpovednému manažmentu vôd.

Stratégia zvolená na dosiahnutie strategického cieľa vychádza z poznania komplexných potrieb obce, ich dôležitosti pre zabezpečenie kvality života jej občanov a výsledkov dosiahnutých v minulých rokoch. Do riešenia širokého spektra existujúcich rozvojových potrieb aktívne vstupujú viacerí aktéri (štát, miestna samospráva, súkromný sektor, mimovládne organizácie, občania atď.) s rôznymi kompetenciami, záujmami a finančnými zdrojmi. Preto stratégia vychádza z predpokladu, že príslušné orgány verejnej správy na národnej a regionálnej úrovni zabezpečia koordinovaný prístup pri realizácii intervencií na území kraja/okresu, ktorého predpokladom je vzájomná spolupráca a informovanosť kľúčových aktérov jeho rozvoja.

Špecifická pozornosť v stratégii a celom dokumente PRO je venovaná koordinácii intervencií spolufinancovaných zo zdrojov európskych fondov cez schválené operačné programy ako doplnkového zdroja financovania rozvojových zámerov obce. Účelom PRO v strategickej časti je navrhnúť prioritné oblasti a opatrenia, ktoré sú:

- a) priamo v kompetencii samosprávy (obce) a obec ich zabezpečuje v zmysle príslušnej legislatívy,
- b) nie sú priamo v kompetencii samosprávy (obce), ale obec ich v rámci svojich schopností a možností dokáže ovplyvniť (najmä pri využití princípu partnerstva) vytváraním synergických efektov.

Pre PRO obce Haligovce na roky 2015-2022 sú navrhované tri Prioritné oblasti rozvoja obce: oblasť sociálnej politiky, oblasť hospodárskej politiky, oblasť environmentálne politiky.



Prioritné oblasti		
PO 01	PO 02	PO 03
Prioritná oblasť – Sociálna	Prioritná oblasť - Ekonomická	Prioritná oblasť - Environmentálna
Ciele prioritných oblastí		
Cieľom v oblasti sociálnej sú kvalitné sociálne služby zabezpečujúce spokojnosť medzi obyvateľmi obce	Cieľom v oblasti ekonomickej je trvalo udržateľný hospodársky rozvoj založený na miestnych iniciatívach a zdrojoch	Cieľom v oblasti environmentálnej je zdravé životné prostredie v obci vhodné pre súčasné zachovanie prírodného dedičstva a zároveň pre ďalší rozvoj cestovného ruchu

1. sociálna oblasť – v tejto oblasti je strategickým cieľom starostlivosť o ľudské zdroje a zvýšenie ich kvality. Obec Haligovce považuje kvalitu ľudských zdrojov za podstatný faktor svojho ďalšieho rozvoja, ktorého dynamika rozhodne o úspešnosti v naplnení stanovených cieľov vo všetkých prioritných oblastiach. Vízia predpokladá pozitívny vzťah občanov k obci, otvorenosť a poskytovanie bezpečia.

2. ekonomická (hospodárska) oblasť – v tejto oblasti je strategickým cieľom udržanie ekonomickej výkonnosti a zvyšovanie konkurencieschopnosti obce. Do tejto prioritnej oblasti rozvoja je zaradená aj oblasť verejnej správy, od efektívnosti ktorej táto prioritná oblasť v závisí predovšetkým so zreteľom na využívanie doplnkových zdrojov financovania. Obec sa v tejto oblasti zameria realistické a uskutočniteľné aktivity pre využitie potenciálu obce a regiónu hlavne vo väzbe na cestovný ruch a ochranu prírody (Národný park PIENAP ako nosný prvok potenciálu). Vízia predpokladá využitie vnútorného potenciálu pre rozvoj cestovného ruchu. Vízia predpokladá využitie vnútorného potenciálu pre rozvoj cestovného ruchu, ale aj lesníckych a poľnohospodárskych aktivít. Ambíciou obce je podporiť aj rozvoj iných druhov MSP, napr. drobných výrobných prevádzok, či prevádzok služieb (obchod, kaderníctvo a pod.).

3. environmentálna oblasť – v tejto oblasti je strategickým cieľom ochrana a tvorba životného prostredia. Špecifikom v tejto oblasti je využitie potenciálu trvale udržateľného turizmu. Vízia predpokladá zabezpečenie vyváženého rozvoja.

V týchto prioritných oblastiach **bude obec vytvárať podmienky** pre zvýšenie kvality života obyvateľov obce, pre zvýšenie jej konkurencieschopnosti a udržanie ekonomickej výkonnosti s vyváženým rozvojom oblastí trvale udržateľného rozvoja.

Strategické ciele

Prioritné oblasti – oblasti podpory		
PO 01	PO 02	PO 03
Prioritná oblasť - Sociálna	Prioritná oblasť - Ekonomická	Prioritná oblasť - Environmentálna



Sociálna starostlivosť	Podnikateľské prostredie a MSP	Environmentálna infraštruktúra a vodné hospodárstvo
Kultúra, šport a spoločenský život	Dopravná infraštruktúra	Odpadové hospodárstvo
Školstvo a vzdelávanie	Cestovný ruch	Ochrana prírody a krajiny
Zdravie obyvateľstva i zvierat	Verejná správa	Protipovodňová ochrana
Bývanie a verejná infraštruktúra	Energie	-

Globálny cieľ 1: Zabezpečiť rozvoj sociálnych služieb a dostupnosť kvalitnej občianskej infraštruktúry v školskej, sociálnej, zdravotnej a kultúrnej oblasti.

Globálny cieľ 2.: Zabezpečiť trvalo udržateľný hospodársky rast v miestnej ekonomike a v okolí obce, ktorý je základom hospodárskeho a sociálneho postavenia obyvateľov obce. Podpora multifunkčného poľnohospodárstva, priemyslu a služieb (vrátane cestovného ruchu). Zvýšenie zamestnanosti obyvateľov obce.

Globálny cieľ 3: Zlepšiť stav životného prostredia, zachovať úctu k životnému prostrediu a zvyšovať povedomie obyvateľov, aby sami aktívne prispievali k ochrane svojho okolia.

Tematické / horizontálne ciele

Tematický / horizontálny cieľ 1 – **Cezhraničná spolupráca**: Zintenzívniť spoluprácu s poľskými partnermi v každej oblasti a spoločne implementovať viacero investičných i neinvestičných projektov na podporu vzájomnej spolupráce. Potenciálne rozvinúť aj iné formy cezhraničnej i medzinárodnej spolupráce v rámci dostupných európskych i národných programov. Potenciálne sa aktívne zapojiť do činnosti euroregiónov.

Tematický / horizontálny cieľ 2 – **Ľudia – ľudom**: Podporovať medziobecnú spoluprácu, spoluprácu medzi obcou a inými aktérmi v území, a to hlavne rôznymi drobnými projektmi typu „ľudia – ľudom“ v rôznych oblastiach. Presadzovať iniciatívy „z dola“ a iniciatívy prispievajúce ku komunitnému rozvoju.

Tematický / horizontálny cieľ 3 – **Rozvoj IKT** vo verejných službách i pre obyvateľov: Podporovať elektronizáciu verejných i súkromných služieb, zabezpečiť prístup obyvateľov k elektronickým službám i k internetu. V spolupráci s poskytovateľmi telekomunikačných služieb zlepšovať dostupnosť i kvalitu telekomunikačných služieb v katastrálnom území obce. Podporovať elektronické nástroje na propagáciu obce i širšieho územia.



Zhrnutie strategickej časti

Tabuľka č. 6: Zhrnutie strategickej časti PRO obce Haligovce

Vízia			
Strategický cieľ			
Prioritná oblasť	Sociálna	Hospodárska	Environmentálna
Globálne ciele	Zabezpečiť rozvoj sociálnych služieb a dostupnosť kvalitnej občianskej infraštruktúry v školskej, sociálnej, zdravotnej a kultúrnej oblasti	Zabezpečiť trvalo udržateľný hospodársky rast v miestnej ekonomike a v okolí obce	Zlepšiť stav životného prostredia
Priority	1.1. Sociálna starostlivosť 1.2. Kultúra, šport a spoločenský život 1.3. Školstvo a vzdelávanie 1.4. Zdravie obyvateľstva i zvierat 1.5. Rozvoj bývania a verejnej infraštruktúry	2.1. Podnikateľské prostredie a MSP 2.2. Dopravná infraštruktúra 2.3. Cestovný ruch 2.4. Verejná správa 2.5. Energie	3.1. Environmentálna infraštruktúra 3.2. Odpadové hospodárstvo 3.3. Ochrana prírody a krajiny 3.4. Protipovodňová ochrana
Tematické / horizontálne ciele	T1 Cezhraničná spolupráca T2 Ľudia - ľuďom T3 Rozvoj IKT vo verejných službách i pre obyvateľov		

Programová časť

Programová časť PRO obce Haligovce nadväzuje na strategickú časť a obsahuje najmä zoznam opatrení a projektov na zabezpečenie realizácie programu rozvoja obce. Programová časť PRO obsahuje podrobnejšie rozpracovanie strategických cieľov v sociálnej, hospodárskej a environmentálnej politike na úroveň projektov a aktivít, ktoré sú tvorené vecne príbuznými skupinami aktivít obce vykonávaných mimo bežnú činnosť a smerujúcich k plneniu strategického cieľa rozvoja na roky 2015-2022.

Opatrenia a plánované projekty

Tabuľka č. 7: Prioritné opatrenia

Prioritné oblasti a opatrenia		
PO 01	PO 02	PO 03
Prioritná oblasť - Sociálna	Prioritná oblasť - Ekonomická	Prioritná oblasť - Environmentálna
Opatrenie 1.1. Komplexná sociálna starostlivosť, vrátane vytvárania lepších podmienok starostlivosti o sociálne znevýhodnené skupiny občanov (starší ľudia, matky s deťmi a pod.)	Opatrenie 2.1. Podpora podnikateľov, MSP a zvyšovanie zamestnanosti	Opatrenie 3.1. Podpora aktivít a projektov v oblasti environmentálnej infraštruktúry (voda, kanál)
Opatrenie 1.2. Podpora kultúrnych, športových a spoločenských aktivít	Opatrenie 2.2. Bezpečné, kvalitné a udržiavané miestne komunikácie	Opatrenie 3.2. Podpora aktivít a projektov v oblasti odpadového hospodárstva



Opatrenie 1.3. Podpora aktivít a projektov v oblasti školstva a vzdelávania	Opatrenie 2.3. Vytváranie podmienok pre rozvoj cestovného ruchu a rekreácie	Opatrenie 3.3. Podpora aktivít a projektov v oblasti prostredia, ochrany prírody a krajiny, vrátane revitalizácie verejnej zelene a verejných priestranstiev v obci
Opatrenie 1.4. Podpora aktivít a projektov v oblasti zdravia obyvateľstva i zvierat – v spolupráci s okolitými obcami a inými aktérmi	Opatrenie 2.4. Podpora projektov v oblasti zefektívnenia verejnej správy	Opatrenie 3.4: Zabezpečenie protipovodňovej ochrany obce
Opatrenie 1.5. Vytváranie podmienok pre bývanie a rozvoj ďalšej verejnej infraštruktúry v obci	Opatrenie 2.5: Zabezpečenie energetickej efektívnosti a využívanie alternatívnych a obnoviteľných zdrojov energie	-

Tabuľka č. 8: Prioritné investičné projekty rozvoja obce

Plánovaný názov investície / projektu / aktivity	Popis investície	Plánovaný rok realizácie				Suma investície v EUR	Zdroj plánovaného financovania
		2015	2016	2017	2018 - 2022		
Viacúčelové ihrisko	Výstavba infraštruktúry pre Šport, oddych, relax	X	X			60 000	MF SR a vlastné zdroje
Zateplenie budovy obecného úradu	Zníženie energetickej náročnosti budovy	X				97 000	Envirofond a vlastné zdroje
Rekonštrukcia obecných budov	Priestory pre seniorov, fitnes klub, detský kútik	X	X	X		95 000	Program rozvoja vidieka SR 2014-2020 a vlastné zdroje
Rekonštrukcia miestnych komunikácií	Modernizácia vybraných častí MK a chodníkov v obci				X	300 000	Program rozvoja vidieka SR 2014-2020 a vlastné zdroje
Oprava cintorína	Oprava oplotenia cintorína				X	10 000	Vlastné zdroje
Rekonštrukcia objektov ZŠ s MŠ	Celková rekonštrukcia budovy školy, zateplenie budovy, rekonštrukcia kúrenia				X	400 000	Program rozvoja vidieka SR 2014-2020 a vlastné zdroje zriaďovateľa školy
Modernizácia poľnohospodárskych podnikov	Nákup nových technológií pre poľnohospodársku prvovýrobu (traktory a pod.), rekonštrukcia budov pre ustajnenie zvierat	X	X	X	X	3 000 000	Program rozvoja vidieka SR 2014-2020 a zdroje SHR
DHZ - Modernizácia hasičskej techniky	Obnova techniky, odborná spôsobilosť – vzdelávanie, hasičské súťaže		X	X	X	100 000	MV SR a vlastné zdroje
Príprava projektov vodovodu a kanalizácie	Projektová dokumentácia, súvisiace dokumenty pre prípravu stavieb				X	15 000	Vlastné zdroje obce a Envirofond
Urbariát - zlepšenie hospodárenia v lesoch	Rekonštrukcia lesných ciest, výsadba nových stromov, protipožiarne opatrenia, nákup techniky na prácu v lese	X	X	X	X	500 000	Program rozvoja vidieka SR 2014-2020 a zdroje Urbariátu



Zvyšovanie a skvalitňovanie ponuky pre cestovný ruch	Budovanie nových atrakcií a základnej infraštruktúry pre CR a modernizácia existujúcej	X	X	X	X	1 000 000	Program rozvoja vidieka SR 2014-2020 a súkromné zdroje
--	--	---	---	---	---	-----------	--

Ukazovatele výsledkov a dopadov

Výstupy predstavujú práce, služby a tovary, ktoré boli financované počas realizácie aktivít vyjadrené z finančného a vecného hľadiska. **Výsledok** predstavuje okamžitý efekt realizácie aktivít, ktorý je k dispozícii pre cieľovú skupinu alebo predstavuje služby poskytnuté cieľovej skupine. **Dopad** predstavuje vyjadruje dlhodobý efekt intervencie na danú prioritnú oblasť alebo cieľovú skupinu, ktorý je mimo priamej a výlučnej kontroly subjektu zodpovedajúceho za realizáciu aktivít.

Ukazovatele výstupu sú obvykle priradené k jednotlivým projektom. Označujú hmatateľné produkty, bezprostredne dosiahnuté realizáciou jednej alebo viacerých aktivít, vyjadrené v merateľných fyzických alebo peňažných jednotkách. Odrážajú skutočnosť, že niečo bolo vytvorené, vyprodukované, zriadené, zrealizované.

Ukazovatele výsledku vyjadrujú priamy hmatateľný efekt projektu na cieľovú skupinu projektu bezprostredne po ukončení realizácie projektu a merajú bezprostredný následok, ktorý bol vyvolaný výstupom (preto je medzi výstupom a výsledkom logická väzba).

Ukazovatele dopadu vyjadrujú dlhodobý efekt intervencie na územie a cieľovú skupinu, následky dosiahnutých výsledkov projektu, teda príspevok k riešeniu cieľov stanovených pre prioritnú oblasť, potrieb cieľovej skupiny alebo k odstraňovaniu prekážok či využívaniu potenciálu rozvoja územia (preto je medzi výsledkom a dopadom logická väzba). Z tohto hľadiska preto nemusí byť dosiahnutie strategického cieľa vyjadrené ukazovateľmi dopadu, ale môže byť vyjadrené aj vhodnými ukazovateľmi výsledku

Tabuľka č. 9: Ukazovatele výsledkov a dopadov

Ukazovateľ	Názov	Informačný zdroj	Merná jednotka	Východisková hodnota v roku 2015	Cieľová hodnota v roku 2017	Cieľová hodnota v roku 2022
Viacúčelové ihrisko						
Výstup	Výška investície	obec	EUR	0	60 000	60 000
Výsledok	Počet postavených športovísk	Kolaudačné rozhodnutie / obec	počet	0	1	1
Dopad	Zrealizované projekty výstavby novej verejnej infraštruktúry	Štatistický úrad SR	počet	0	1	1
Zateplenie budovy obecného úradu						
Výstup	Výška investície	obec	EUR	0	97 000	97 000
Výsledok	Počet modernizovaných verejných budov	Kolaudačné rozhodnutie / obec	počet	0	1	1
Dopad	Zrealizované projekty modernizácie verejnej infraštruktúry	Štatistický úrad SR	počet	0	1	1
Rekonštrukcia obecných budov						
Výstup	Výška investície	obec	EUR	0	95 000	95 000
Výsledok	Počet modernizovaných	Kolaudačné	počet	0	1	1



	verejných budov	rozhodnutie / obec				
Dopad	Zrealizované projekty modernizácie verejnej infraštruktúry	Štatistický úrad SR	počet	0	1	1
Rekonštrukcia MK a chodníkov						
Výstup	Výška investície	obec	EUR	0	300 000	300 000
Výsledok	Počet km zrekonštruovaných MK a chodníkov	Kolaudačné rozhodnutie / obec	km	0	1,5	1,5
Dopad	Zrealizované projekty modernizácie dopravnej infraštruktúry	Štatistický úrad SR	počet	0	1	1
Oprava oplotenia cintorína						
Výstup	Výška investície	obec	EUR	0	0	10 000
Výsledok	Počet revitalizovaných cintorínov	obec	počet	0	0	1
Dopad	Zrealizované projekty modernizácie verejnej infraštruktúry	Štatistický úrad SR	počet	0	0	1
Rekonštrukcia objektov ZŠ s MŠ						
Výstup	Výška investície	Cirkev/obec	EUR	0	0	400 000
Výsledok	Počet modernizovaných verejných budov	obec	počet	0	0	1
Dopad	Zrealizované projekty modernizácie verejnej infraštruktúry	Štatistický úrad SR	počet	0	0	1
Modernizácia poľnohospodárskych podnikov						
Výstup	Výška investície	SHR	EUR	0	900 000	3 000 000
Výsledok	Počet modernizovaných fariem SHR	SHR	počet	0	5	15
Dopad	Zrealizované projekty modernizácie poľnohospodárstva	MPaRV SR	počet	0	5	15
DHZ – Modernizácia hasičskej techniky						
Výstup	Výška investície	obec/DHZ	EUR	0	20 000	100 000
Výsledok	Zrealizované projekty modernizácie činnosti DHZ	obec/DHZ	počet	0	1	3
Dopad	Zvýšenie kvality činnosti DHZ	obec/DHZ	%	0	20 %	100 %
Príprava projektov vodovodu a kanalizácie						
Výstup	Výška investície	obec	EUR	0	0	15 000
Výsledok	Počet spracovanej dokumentácie pre stavebné povolenie	obec	počet	0	0	2
Dopad	Počet vydaných stavebných povolení	Stavebný úrad / obec	počet	0	0	2
Urbariát - zlepšenie hospodárenia v lesoch						
Výstup	Výška investície	Urbariát	EUR	0	100 000	500 000
Výsledok	Zrealizované projekty modernizácie lesného hospodárstva	Urbariát	počet	0	1	3
Dopad	Zvýšenie tržieb z lesného hospodárstva	Urbariát/ obec	%	0	5 %	15 %
Zvyšovanie a skvalitňovanie ponuky pre cestovný ruch						
Výstup	Výška investície	Subjekty CR	EUR	0	200 000	800 000



Výsledok	Zrealizované projekty novej resp. modernizovanej infraštruktúry CR	Subjekty CR	počet	0	2	5
Dopad	Zvýšenie počtu služieb a kvality CR v obci	Subjekty CR / obec	%	0	20 %	50 %

Realizačná časť

Realizácia PRO obce Haligovce predpokladá zabezpečenie činností na úrovni programu a na úrovni projektov. Realizácia začína po vypracovaní a schválení PRO v obecnom zastupiteľstve a zabezpečuje ju počas platnosti PRO v zmysle platnej legislatívy o podpore regionálneho rozvoja samospráva (t.j. obec). Podľa par. 12 Zákona NR SR č. 539/2008 Z.z. o podpore regionálneho rozvoja: „Obec vo svojej pôsobnosti na účely podpory regionálneho rozvoja: ... b) zabezpečuje a koordinuje vypracovanie a realizáciu programu hospodárskeho rozvoja a sociálneho rozvoja obce, pravidelne ho monitoruje a každoročne vyhodnocuje jeho plnenie, zabezpečuje súlad programu hospodárskeho rozvoja a sociálneho rozvoja obce s územnoplánovacou dokumentáciou, ak jej spracovanie vyžaduje osobitný predpis.“

Realizačná časť je preto zameraná na popis postupov inštitucionálneho zabezpečenia formou partnerstva a organizačné zabezpečenie realizácie Programu rozvoja obce Haligovce na roky 2015-2022, systém monitorovania a hodnotenia plnenia programu rozvoja obce s ustanovením merateľných ukazovateľov, vecný a časový harmonogram realizácie programu rozvoja obce formou akčných plánov.

Inštitucionálne a organizačné zabezpečenie realizácie PRO obce Haligovce

Organizačné zabezpečenie. Realizácia PRO obce Haligovce je činnosťou samosprávy a obec ju vykonáva prostredníctvom svojich orgánov (obecné zastupiteľstvo, starosta). Samospráva jedenkrát ročne získa a spracuje pripomienky partnerov, obecného úradu, poslancov a verejnosti, do leta v čase začiatku prípravy rozpočtu na ďalší rok. V pláne komunikácie je táto činnosť naplánovaná do termínu september príslušného roku, kedy bude predložené hodnotenie PRO za predchádzajúci rok, aj jeho prípadná aktualizácia na ďalšie roky.

Obecné zastupiteľstvo. Najvyšším orgánom obce Haligovce je **obecné zastupiteľstvo**. Vo vzťahu k realizácii PRO zastupiteľstvo berie na vedomie návrh strategickej časti dokumentu, schvaľuje celý dokument PRO a každoročne schvaľuje vyhodnotenie jeho plnenia. Zastupiteľstvo taktiež schvaľuje spolufinancovanie jednotlivých projektov financovaných z doplnkových zdrojov financovania a z prostriedkov rozpočtu obce. **Zastupiteľstvo v rámci hodnotenia PRO** schvaľuje každoročne hodnotiace a monitorovacie správy, rozhoduje o zmenách a aktualizácii programu. Zastupiteľstvo vo svojich uzneseniach týkajúcich sa hodnotenia PRO v prípade nutnosti korekcií rozdeľuje jednotlivé priority programu a akčného plánu medzi existujúce komisie OcÚ, ktoré sa zaoberajú monitorovaním a hodnotením ich realizácie.

Starosta. Najvyšším výkonným orgánom obce Haligovce a jeho predstaviteľom je **starosta obce**. Rozhoduje vo všetkých veciach správy obce, ktoré nie sú zákonom alebo štatútom vyhradené zastupiteľstvu. Vo vzťahu k realizácii PRO starosta **riadi proces realizácie**, na programovej úrovni podpisuje uznesenie obecného zastupiteľstva o strategickej časti dokumentu, schválenie celého dokumentu, vykonáva uznesenia a zastupuje obec vo vzťahu k štátnym orgánom, k právnickým a fyzickým osobám (riadiace orgány jednotlivých operačných programov, dodávatelia, fondy a iné).



Inštitucionálne zabezpečenie. Inštitucionálne a administratívne zabezpečuje veci zastupiteľstva a starostu, ako aj orgánov zriadených obecným zastupiteľstvom **obecný úrad**. Okrem prípadov, kedy budú žiadateľmi/prijímateľmi projektov iné subjekty v plnom rozsahu zabezpečuje (vykonáva) administráciu a procesy komunikácie, hodnotenia, monitorovania.

Tabuľka č. 10: Zabezpečenie činností pri realizácii PRO na úrovni programu a projektu

Činnosť	Obecné zastupiteľstvo	Starosta	Komisie Obecného zastupiteľstva	Obecný úrad	Externé prostredie
Príprava	schvaľuje	riadi	hodnotia	spolupracuje	vykonáva
Financovanie	schvaľuje	riadi	hodnotia	vykonáva	-
Implementácia	schvaľuje	riadi	hodnotia	spolupracuje	vykonáva
Hodnotenie	schvaľuje	riadi	-	vykonáva	-
Monitoring	schvaľuje	riadi	hodnotia	vykonáva	-
Kontrola	schvaľuje	riadi	navrhujú	-	-

V podmienkach obce Haligovce zabezpečuje výkon činností súvisiacich s realizáciou PRO v rámci štruktúry **starosta obce**. Pre zabezpečenie a koordináciu činností projektového cyklu pre projekty financované z EŠIF **spolupracuje s externými subjektmi** (dodávatelia, sprostredkovatelia a i.) a takto je zabezpečený plynulý tok informácií a zabezpečenie činností potrebných pre realizáciu PRO, ako aj činností v rámci projektového cyklu na úrovni jednotlivých projektov a procesov (príprava projektovej dokumentácie, príslušné povolenia, proces verejného obstarávania, dodávky služieb, tovarov a stavebných prác) a prípravu žiadostí o doplnkové zdroje financovania.

Návrh systému riadenia a implementácie **akčných plánov** PRO obce Haligovce je nasledovný:

- Obecné zastupiteľstvo monitoruje implementáciu akčných plánov obce Haligovce na roky 2015-2022. Posudzuje a schvaľuje návrhy na zmenu a doplnenie akčných plánov.
- Realizáciu konkrétnych projektov Akčného plánu obce Haligovce budú zabezpečovať pracovníci úradu a starosta obce.
- Kontrolným orgánom budú poslanci obce, súčinnosť poskytnú jednotlivé komisie Obecného zastupiteľstva obce Haligovce.

Komunikačná stratégia

Zabezpečenie realizácie PRO je dosahované koordinovaným prístupom a spoluprácou so všetkými partnermi a aktérmi regionálneho rozvoja na území obce. Rôzne formy komunikácie budú súčasťou každého z pripravovaných a realizovaných projektov PRO **v rámci informovanosti a publicity** (pri projektoch financovaných z EŠIF a dotačných titulov) alebo v rámci komunikácie zainteresovaných cieľových skupín pri príprave a realizácii jednotlivých projektov.

Komunikačnú stratégiu obce Haligovce vo vzťahu k PRO nie je účelné vyčleniť z celkovej komunikačnej stratégie, ktorá sa uskutočňuje vo vzťahu **k jej obyvateľom ako hlavnej cieľovej skupine**. Hlavným cieľom komunikačnej stratégie je komunikácia s občanmi a dosiahnutie stavu, aby bol každý občan o všetkých súvislostiach, ktoré pre neho z PRO a jeho realizácie vyplývajú, informovaný včas, v dostatočnom rozsahu a primeranou formou. **Podstatný a hlavný nástroj komunikácie predstavuje webová stránka obce so sprievodnými komunikačnými kanálmi: úradná tabuľa, obecný rozhlas a verejné stretnutia občanov.**

Jedným z nástrojov komunikácie, ale aj hodnotenia, monitorovania a kontroly realizácie PRO a jednotlivých projektov je aj „**Materiál na rokovanie obecného zastupiteľstva**“. Vstupné údaje



pripravujú v dostatočnom predstihu zamestnanci obecného úradu, materiál má svojho predkladateľa (konkrétne zodpovednosť, odborná garancia), na príprave materiálu sa stanoviskami podieľajú komisie zastupiteľstva ako poradné orgány OcZ, rokujú o ňom poslanci zastupiteľstva, materiál je verejne prístupný a zastupiteľstvo je verejné (o zastupiteľstve je informované obyvateľstvo a organizácie všetkými informačnými kanálmi).

Počas najbližších 5-tich rokov implementácie PRO obce Haligovce je naplánovaných 10 aktivít na predloženie tohto typu materiálu do obecného zastupiteľstva: aktivity týkajúce sa samotného procesu informovanosti a schvaľovania dokumentu (1,2), aktivity týkajúce sa každoročného hodnotenia dokumentu PRO (3,5,6,8,9), aktivity týkajúce sa schvaľovania nových akčných plánov PRO a schvaľovania rozpočtov pre navrhované projektové zámery vrátane prípadných korekcií (4,7), jedna aktivita z celkového hodnotenia PRO (10). Z hľadiska efektivity je navrhnuté spojenie aktivity týkajúcej sa hodnotenia a monitorovania PRO za daný rok s návrhom nového akčného plánu.

Tabuľka č. 11: Plán komunikácie, hodnotenia a monitoringu realizácie PRO na 5 rokov

P. č.	Časový rámec	Miesto	Cieľová skupina	Forma	Téma, ciele	Vstupné údaje	Výstupy
1.	03/2015	obecný úrad	občania	Materiál na rokovanie OcZ	Zámer PRO	Návrh dokumentu	Uznesenie OcZ
2.	07/2015	obecný úrad	občania	Materiál na rokovanie OcZ	Schválenie PRO	Návrh dokumentu	Uznesenie OcZ
3.	09/2016	obecný úrad	občania	Materiál na rokovanie OcZ	Vyhodnotenie plnenia PRO za rok 2015	Kontrola uznesenia 2015, Hodnotiaca správa PRO	Monitorov. správa 01, Uznesenie OcZ
4.	09/2016	obecný úrad	občania	Materiál na rokovanie OcZ	Akčný plán PRO na roky 2017-2018 (aktualizácia)	PRO – Metodika vypracovania	Návrh akčného plánu
5.	09/2017	obecný úrad	občania	Materiál na rokovanie OcZ	Vyhodnotenie plnenia PRO za rok 2016	Kontrola uznesenia 2015, Hodnotiaca správa PRO	Monitorov. správa 02, Uznesenie OcZ
6.	09/2018	obecný úrad	občania	Materiál na rokovanie OcZ	Vyhodnotenie plnenia PRO za rok 2017	Kontrola uznesenia 2016, Hodnotiaca správa PRO	Monitorov. Správa 03, Uznesenie OcZ
7.	09/2018	obecný úrad	občania	Materiál na rokovanie OcZ	Akčný plán PRO na roky 2019-2020 (aktualizácia)	PRO – Metodika vypracovania	Návrh akčného plánu
8.	09/2019	obecný úrad	občania	Materiál na rokovanie OcZ	Vyhodnotenie plnenia PRO za rok 2018	Kontrola uznesenia 2017, Hodnotiaca správa PRO	Monitorov. správa 04, Uznesenie OcZ
9.	09/2020	obecný úrad	občania	Materiál na rokovanie OcZ	Vyhodnotenie plnenia PRO za rok 2019	Kontrola uznesenia 2018, Hodnotiaca správa PRO	Monitorov. správa 05, Uznesenie OcZ



10.	09/2021	obecný úrad	občania	Materiál na rokovanie OcZ	Vyhodnotenie plnenia PRO za roky 2015-2020 a aktualizácia na ďalšie 2 roky	Kontrola uznesenia 2018, Hodnotiaca správa PRO	Monitorov. správa 05, Uznesenie OcZ
-----	---------	-------------	---------	---------------------------	--	--	-------------------------------------

Systém monitorovania a hodnotenia

PRO obce Haligovce na roky 2015-2022 je živým dokumentom. Jeho realizácia bude dôsledne sledovaná a monitorovaná. Jednotlivé opatrenia a úlohy budú realizované obcou Haligovce, organizáciami zriadenými a založenými obcou, zaangažovanými aktérmi aktívnymi v obci resp. v spolupráci s ďalšími organizáciami a inštitúciami.

Monitorovanie plnenia PRO bude stálym a dlhodobým procesom zameraným na sledovanie kvalitatívnych a kvantitatívnych zmien pomocou vybraných ukazovateľov, cieľom ktorého bude získavanie informácií o skutočnom plnení opatrení. Na základe výstupov monitorovania a hodnotenia je potrebné následne uskutočniť aktualizáciu strategických cieľov, opatrení a pod.

Monitorovanie. Proces monitorovania PRO sa vykonáva systematicky a priebežne počas celého trvania PRO až do ukončenia jeho platnosti a to na úrovni projektov. Základným prvkom monitorovania je **projekt**, na úrovni programu sa pripravuje súhrnná monitorovacia správa za príslušný rok. Vstupnými údajmi pre monitorovanie sú údaje z plánovaných a dosiahnutých ukazovateľov výstupu, výsledku a dopadu jednotlivých projektov. Výstupom monitorovania je **monitorovacia správa za príslušný rok schválená v OcZ** (v prípade projektov financovaných z EŠIF aj monitorovacia správa schválená riadiacim orgánom v systéme ITMS).

Za prípravu monitorovacej správy za projekt je zodpovedný starosta (v spolupráci s externou spoločnosťou, ak je externý manažment súčasťou projektu). Výsledky monitorovania sú podkladom pre hodnotenie vykonávané na úrovni programu. Monitorovanie plnenia PRO bude stálym procesom zameraným na sledovanie zmien prostredníctvom navrhnutých ukazovateľov, ktoré sa vzťahujú na jednotlivé projekty, ukazujú stav implementácie výstupov, výsledkov a dopadov a poukazujú na dosiahnutý vývoj vo vzťahu k akčnému plánu a súvisiacim financiám. Cieľom monitorovania je získavanie informácií o skutočnom plnení opatrení na zmenu negatívneho vývoja, spôsobu realizácie, definovanie a prijatie korekčných opatrení.

Korekcie. Samospráva jedenkrát ročne získa a spracuje pripomienky partnerov, úradu (OcÚ), poslancov a verejnosti, do leta v čase začiatku prípravy rozpočtu na ďalší rok. V pláne komunikácie je táto činnosť naplánovaná do termínu príslušného roku, kedy bude predložené hodnotenie PRO za predchádzajúci rok, jeho prípadná aktualizácia, hodnotenie ukazovateľov vrátane korekcií v rámci pravidelného každoročného hodnotenia. V prípade nutnosti korekcií mimo rámec pravidelného každoročného hodnotenia PRO budú na základe podnetu starostu či poslancov OcZ komisie obecného zastupiteľstva navrhovať a odporúčať opatrenia pre odstránenie nedostatkov a nezrovnalostí.

Hodnotenie. V súvislosti s uvedeným postupom sa bude proces hodnotenia vykonávať na úrovni programu (PRO) systematicky a priebežne počas celého trvania programu až po predloženie správy z hodnotenia PRO. Proces hodnotenia sa vykonáva len na operatívnej úrovni (strategické hodnotenie nie je pre túto úroveň dokumentu povinné). Operatívne hodnotenie sa zakladá na každoročnom hodnotení – vyhodnotenie PRO bude prebiehať v zmysle platnej legislatívy o podpore regionálneho rozvoja každoročne hodnotiacou správou a monitorovacou správou, ktoré prejdú



schvaľovacím procesom v obecnom zastupiteľstve. Výstupom hodnotenia je **hodnotiaca správa za príslušný rok**, ktorá hodnotí pokrok k dosiahnutiu stanovených cieľov jednotlivých prioritných oblastí. Vstupnými údajmi pre prípravu tejto správy sú výsledky monitorovania - monitorovacie správy jednotlivých projektov realizovaných v rámci programu. Hodnotiace a monitorovacie správy PRO sú podkladom pre rozhodnutia orgánov (OcZ, starosta) pri riadení realizácie PRO s účelom dosiahnuť pokrok smerom k dosiahnutiu cieľov jednotlivých prioritných oblastí PRO.

Inštitucionálne zabezpečenie. Pre udržiavanie a realizáciu PRO obce Haligovce bude zriadená Riadiaca komisia pre riadenie realizácie PRO obce Haligovce, ktorej úlohou bude monitorovať celkový proces implementácie stratégie a navrhovať v prípade potreby zmeny v realizácii strategických plánov, ich doplnenie, prípadne prípravu nových dokumentov potrebných pre napĺňanie vízie obce. V Riadiacej komisii pre riadenie realizácie PRO obce budú zastúpení hlavní predstavitelia obce (starosta, vybraní poslanci OcÚ) a tiež zástupca partnera PRO alebo občanov.

Úlohou Riadiacej komisie pre riadenie realizácie PRO obce Haligovce bude:

- schádzať na prehodnocovanie plnenia PRO obce podľa potreby, najmenej jedenkrát ročne,
- jedenkrát ročne podať správu Obecnému zastupiteľstvu o stave realizácie cieľov PRO obce,
- prideliť zodpovednosť (hlavnú garanciu) za monitorovanie jednotlivých cieľov akčných plánov svojim jednotlivým členom,
- vzájomne sa informovať o plánoch prípravy a realizovaní projektov za účelom koordinácie aktivít v obci,
- aktualizovať PRO obce Haligovce,
- pravidelne komunikovať s občanmi, podnikateľmi a inštitúciami v obci s cieľom zabezpečiť informovanosť o PRO obce.

PRO obce Haligovce je otvorený dokument, ktorý bude reagovať na zmeny v okolí, zmeny potrieb obyvateľov obce Haligovce a legislatívne zmeny. PRO obce Haligovce bude podliehať priebežným aktualizáciám a hodnoteniam. Vychádza z princípu, že proces plánovania bude úspešný len vtedy, ak sa k nemu bude pristupovať ako k dlhodobému procesu a bude sa neustále adaptovať, aktualizovať a prispôbovať v súlade so zmenami a potrebami sociálno-ekonomického života obce. Otvorenosťou dokumentu sa zabezpečí flexibilita pri určovaní priorít obce, ktoré musia reagovať na vzniknuté zmeny v danom prostredí a preferenciách obyvateľov.

Aktualizácia PRO obce Haligovce bude založená na princípe výberu priorít, opatrení, aktivít a projektov, pomocou ktorých je možné dosiahnuť najefektívnejší rozvoj prioritných oblastí obce. Postup bude nasledovný:

- Riadiaca komisia pre riadenie realizácie PRO obce odporučí zmeny v PRO,
- Obecné zastupiteľstvo schváli PRO obce Haligovce na ďalšie obdobie so zapracovanými zmenami.

Tabuľka č. 12: Plán hodnotenia realizácie PRO obce Haligovce

Typ hodnotenia	Vykonať prvýkrát	Dôvod vykonania/periodicita
Ad hoc hodnotenie celého PRO	2016 – 2022	Každoročne v zmysle príslušných ustanovení Zákona NRSR 539/2008 Z.z. o podpore regionálneho rozvoja
Tematické hodnotenie časti PRO	podľa potreby	Téma hodnotenia: ak bola téma identifikovaná ako riziková časť vo výročnej monitorovacej správe za predchádzajúci kalendárny rok.



Ad hoc mimoriadne hodnotenie	podľa potreby	Pri značnom odklone od stanovených cieľov a/alebo zmene stanovených cieľov jednotlivých prioritných oblastí a/alebo zmene hodnôt ukazovateľov. Pri návrhu na revíziu PHSR.
Ad hoc hodnotenie celého PRO	2021, 2023	Aktualizácia PRO sa očakáva v zmysle Metodiky pre spracovanie PHSR každých 5 rokov.
Ad hoc hodnotenie celého PRO alebo jeho časti	podľa potreby	Na základe rozhodnutia starostu v zmysle príslušných predpisov, na základe rozhodnutia kontrolného orgánu obce, na základe podnetu poslancov, na základe protokolu Národného kontrolného úradu SR, na základe Správy auditu.
Ad hoc hodnotenie celého PRO alebo jeho časti	2023	Na základe rozhodnutia starostu a OcÚ o príprave Programu hospodárskeho a sociálneho rozvoja pre programové obdobie 2023 – a neskôr.

Akčný plán: vecný a časový harmonogram realizácie jednotlivých opatrení a projektov

Tabuľka č.13: Akčný plán na roky 2015-2017

Opatrenie, aktivita	Termín ukončenia (MM/RRRR)	Zodpovedný	Financovanie	Ukazovateľ výstupu
Viacúčelové ihrisko	12/2016	obec	MF SR, vlastné zdroje obce	Počet postavených športovísk
Zateplenie budovy obecného úradu	12/2015	obec	Envirofond, vlastné zdroje obce	Počet modernizovaných verejných budov
Rekonštrukcia obecných budov	12/2017	obec	Program rozvoja vidieka SR 2014-2020, vlastné zdroje obce	Počet modernizovaných verejných budov
Zvyšovanie a skvalitňovanie ponuky pre CR	12/2017	Subjekty cestovného ruchu	PRV 2014-20, súkromné zdroje	Zrealizované projekty infraštruktúry CR
Urbariát – zlepšenie hospodárenia v lesoch	12/2017	Urbárska spoločnosť	Program rozvoja vidieka SR 2014-2020, vlastné zdroje Urbariátu	Zrealizované projekty modernizácie lesného hospodárstva
DHZ – Modernizácia hasičskej techniky	12/2017	DHZ/obec	vlastné zdroje obce a DHZ, MV SR	Zrealizované projekty modernizácie činnosti DHZ
Modernizácia poľnohospodárskych podnikov	12/2017	samostatne hospodáriaci roľníci	Program rozvoja vidieka SR 2014-2020, zdroje SHR	Počet modernizovaných fariem

Finančná časť

Jednou z kľúčových otázok programu rozvoja obce je schopnosť obce v priebehu jeho realizácie zaistiť zdroje potrebné na jeho financovanie. Finančné zdroje potrebné pre naplnenia aktivít a projektov uvedených v PRO obce Haligovce na roky 2015-2022 budú plynúť z viacerých zdrojov: rozpočet obce (čo je základným zdrojom financovania aktivít), fondy Európskej únie, zdroje štátu, zdroje vyššie územného celku, úverové zdroje, súkromné zdroje, ostatné verejné zdroje. Väčšina plánovaných projektov bude mať viaczdrojové financovanie.



Indikatívny finančný plán

Tabuľka č. 14: Indikatívny finančný plán

Prioritné oblasti	Rok v EUR								
	2015	2016	2017	2018	2019	2020	2021	2022	SPOLU
I. Sociálna oblasť	40 000	60 000	55 000	10 000	-	150 000	250 000	-	565 000
II. Hospodárska oblasť	97 000	500 000	700 000	680 000	880 000	580 000	600 000	860 000	4 897 000
III. Environmentálna oblasť	-	10 000	10 000	15 000	40 000	40 000	-	-	115 000
SPOLU	137 000	570 000	765 000	705 000	920 000	770 000	850 000	860 000	5 577 000

Zdroje a model viaczdrojového financovania opatrení a projektov

Finančné vyčíslenie jednotlivých aktivít sa uvádza pri väčšine opatrení a aktivít, potrebných na naplnenie cieľov PRO. Tie sú stanovené odhadom, konečné rozpočty budú súčasťou vykonávacích plánov a konkrétnych projektov. Pri schvaľovaní financovania jednotlivých úloh, vyplývajúcich z aktivít, sa bude prihliadať na ich dôležitosť a dopad na hospodársky a sociálny rozvoj obce. Viaceré úlohy sa môžu realizovať v rámci bežnej prevádzky samosprávy, mnohé však vyžadujú náročnejšie finančné a personálne zdroje a spoluprácu s inými subjektmi.

Potenciálne zdroje na realizáciu opatrení a úloh PRO sú rozdelené v závislosti od dostupnosti na dve základné kategórie:

I. Riadne zdroje finančného zabezpečenia

Verejné zdroje

- štátny rozpočet vrátane finančných prostriedkov z rozpočtových kapitol ministerstiev (dotačné tituly jednotlivých rozpočtových kapitol ministerstiev, príp. Úradu Vlády SR),
- štátny účelové fondy (Envirofond, Štátny fond rozvoja bývania),
- rozpočet vyšších územných celkov (VÚC Prešov),
- rozpočet obcí a miest (vlastné zdroje),

Iné zdroje

- prostriedky fyzických osôb,
- prostriedky právnických osôb,
- úvery,
- iné prostriedky, ak to ustanoví osobitný predpis.

II. Doplnkové zdroje finančného zabezpečenia

- príspevky medzinárodných organizácií,
- prostriedky vyplývajúce z medzinárodných zmlúv o poskytnutí grantu uzatvorených medzi Slovenskou republikou a inými štátmi (Nórsky finančný mechanizmus, bilaterálne dohody, Švajčiarsky finančný mechanizmus a i.)
- finančné prostriedky z Európskej únie, v programovom období 2014-2020 tzv. európske štrukturálne a investičné fondy (EŠIF), určené hospodársky zaostalým regiónom (ktoré podľa ukazovateľov hospodárskeho rozvoja a sociálneho rozvoja vykazujú nižšiu úroveň rozvoja, ako je



priemerná úroveň Európskej únie) a regiónom s nepriaznivou štruktúrou zamestnanosti a podnikateľského prostredia. Priradenie jednotlivých projektových zámerov k programovej štruktúre (EŠIF) je indikatívne a bude sa upresňovať po schválení jednotlivých operačných programov v akčných plánoch.

Model viaczdrojového financovania. Financovanie PRO bude viaczdrojové, štruktúra zdrojov financovania bude závisieť od aktuálnej finančnej situácie obce a od spoločensko-ekonomických podmienok. Pri získavaní zdrojov pre financovanie PRO sa bude využívať metóda aktívneho vyhľadávania finančných zdrojov (fundraisingu). Finančné vyčíslenie jednotlivých projektových zámerov PRO je stanovené kvalifikovaným odhadom, prípadne na základe ocenených výkazov-výmer stavebných rozpočtov, konečné rozpočty budú súčasťou žiadostí o nenávratný finančný príspevok (NFP, v prípade doplnkových zdrojov financovania) alebo žiadostí o dotácie.

Tabuľka č. 15: Intervenčná matica viaczdrojového financovania

Viaczdrojové financovanie PRO obce Haligovce							
Investícia / projekt	Celkové náklady v EUR	Verejné zdroje					Iné – súkromné zdroje
		Štátny rozpočet	Doplnkové zdroje (EŠIF)	VÚC	Rozpočet obce	Iné / úver	
Viacúčelové ihrisko	60 000	45 000	0	0	5 000	10 000	0
Zateplenie budovy obecného úradu	97 000	92 000	0	0	5 000	0	0
Rekonštrukcia obecných budov	95 000	0	90 000	0	5 000	0	0
Rekonštrukcia miestnych komunikácií	300 000	30 000	255 000	0	5 000	10 000	0
Oprava cintorína	10 000	0	0	0	5 000	5 000	0
Rekonštrukcia objektov ZŠ s MŠ	400 000	40 000	340 000	0	0	0	20 000
Modernizácia poľnohospodárskych podnikov	3 000 000	0	1 500 000	0	0	0	1 500 000
DHZ - Modernizácia hasičskej techniky	100 000	90 000	0	0	5 000	0	5 000
Príprava projektov vodovodu a kanalizácie	15 000	0	0	0	3 000	12 000	0
Urbariát - zlepšenie hospodárenia v lesoch	500 000	0	250 000	0	0	0	250 000
Zvyšovanie a skvalitňovanie ponuky pre cestovný ruch	1 000 000	0	500 000	0	0	0	500 000

Kritéria pre výber projektov

Dôležitým prvkom pre implementáciu PRO obce Haligovce na roky 2015-2022, pre transparentnosť procesov a pre dosahovanie cieľov je stanovenie jasných princípov pre výber, realizáciu a evaluáciu kľúčových projektov.

Princípy by mali byť nasledovné:

- **Excelentnosť** (kvalita, inovačné aspekty, jasnosť a zrozumiteľnosť cieľov a očakávaných výsledkov, a pod.).



- **Dopad** (dopad na rozvoj obce, dopad na cieľové skupiny, posilnenie jestvujúcich kapacít, využívanie potenciálu obce, zvýšenie potenciálu a kapacít z pohľadu regionálnej, národnej i európskej úrovne, efektívnosť a rozsah pre komunikáciu a disemináciu očakávaných výsledkov, a pod.).
- **Implementácia** (celková koherencia a efektívnosť práce/aktivít, adekvátnosť riadiacich štruktúr a plánu aktivít, trvalá udržateľnosť, efektívnosť rozpočtu projektu a pod.).
- **Kapacita** (kompetentnosť realizátorov, predošlé skúsenosti zo vzájomnej spolupráce, komplementarita partnerov, inštitucionálna kapacita a angažovanosť, zapojenosť vyššieho počtu partnerov, transferovateľnosť úspešných príkladov z iných projektov a i.).

Ďalšie princípy:

- pripravenosť daného projektu pre implementáciu (vrátane formálnej a právnej pripravenosti investície, kompletného a vyčerpávajúceho rozdelenia úloh a zodpovedností medzi jednotlivých partnerov),
- preferovaná vzájomná spolupráca verejného (štátne i samosprávne inštitúcie) a mimovládneho / firemného sektora;
- zapojenie externých expertov v jednotlivých oblastiach, erudovaných v danej problematike na hodnotenie kvality zámerov/projektov, schopných ohodnotiť vplyv daného projektu na rozvoj obce.

Najvyššiu prioritu majú projekty, ktoré vyplývajú priamo z legislatívy (národnej, aproximačnej), projekty v realizácii a projekty riešiace havarijnú alebo mimoriadnu situáciu.

Do druhej kategórie (vysoká priorita) sú zaradené projekty s oporou vo všeobecnom záväznom nariadení, koncepčných materiáloch a investičné projekty s ukončenou prípravnou fázou (právoplatné stavebné povolenie a ukončené verejné obstarávanie). Do tejto (druhej) sú zaradené aj projekty modelov spolupráce verejno-súkromného partnerstva napr. pri bytovej výstavbe.

Tretiu kategóriu (stredná priorita) majú projekty, ktoré majú možnosť uchádzať sa o doplnkové zdroje financovania (majú oporu v programovej štruktúre operačných programov a prioritných osí EŠIF).

V kategórii „nízka priorita“ sa nachádzajú projekty zadané ako zámery bez ukončenej prípravnej fázy: bez pripravenej projektovej dokumentácie a stavebného povolenia. V prípade neinvestičných projektov sú tu zaradené projekty, ktoré vyplývajú z prebiehajúcich aktivít vyššieho rádu (ZMOS, regionálne aktivity).

Tabuľka č.16: Hodnotiace kritériá pre projekty

Kategória priority	Charakteristika	Hodnotiace kritérium - Opis podmienok pre zaradenie do priority
1	Najvyššia	a) Projekty vyplývajúce zo zákona a/alebo z podmienok aproximácie práva Európskej únie, b) Projekty v realizácii c) Projekty riešiace havarijnú alebo mimoriadnu situáciu. Splnená jedna z podmienok



2	Vysoká	<p>a) Projekty vyplývajúce a podporené v rámci VZN a/alebo koncepciou v danej oblasti, b) Projekty s právoplatným stavebným povolením a ukončeným verejným obstarávaním (investičné), c) Projekty verejno-súkromného partnerstva, v ktorých prípravnú a realizačnú fázu zabezpečuje investor.</p> <p>Splnená jedna z podmienok.</p>
3	Stredná	<p>Projekty, ktoré majú možnosť uchádzať sa o cudzie a doplnkové zdroje financovania (investičné, neinvestičné).</p>
4	Nízka	<p>a) Projekty zadané ako zámery bez projektovej dokumentácie/stavebného povolenia (investičné). b) Projekty vyplývajúce z pripravovaných / prebiehajúcich aktivít a projektov vyššieho rádu.</p>



Záver

Dokument PRO obce Haligovce na roky 2015-2022 je rozvojový dokument obce – vyjadruje víziu rozvoja obce založenú na výsledkoch strategického plánovania. Tento programovací dokument bol spracovaný ako nosný a kľúčový dokument pre stanovenie prioritných rozvojových oblastí, strategických cieľov, priorít, opatrení a aktivít rozvoja obce Haligovce až do roku 2022.

Z hľadiska štruktúry PRO obce Haligovce je rozčlenený na 5 kľúčových častí:

- v prvej časti je podrobne analyzovaný reálny stav jednotlivých oblastí územia obce Haligovce,
- druhá časť je strategická, ktorá obsahuje stratégiu rozvoja obce pri zohľadnení jej vnútorných špecifik a určuje hlavné ciele a priority rozvoja obce pri rešpektovaní princípov regionálnej politiky v záujme dosiahnutia vyváženého udržateľného rozvoja územia,
- tretia časť je programová časť, ktorá obsahuje strategické prioritné rozvojové oblasti obce, definovanie strategických cieľov pri jednotlivých prioritných oblastiach, priority, zoznam opatrení a aktivít na zabezpečenie realizácie programu rozvoja obce,
- štvrtá časť je realizačná časť, ktorá je zameraná na popis postupov inštitucionálneho a organizačného zabezpečenia realizácie programu rozvoja obce; táto časť obsahuje aj akčný plán rozvoja obce Haligovce na obdobie 2015-2020,
- posledná časť je finančná časť, ktorá obsahuje finančné zabezpečenie jednotlivých opatrení a aktivít programu rozvoja obce.

Vykonateľnosť jednotlivých opatrení a tým dosiahnutie stanovených cieľov bude závisieť od mnohých faktorov. Najkritickejším prvkom je v prípade malých obcí finančná náročnosť jednotlivých priorít. Taktiež dôležitým faktorom sú komplikované vlastnícke vzťahy.

Schválený PRO obce Haligovce na roky 2015-2022 je otvorený dokument, ktorý sa môže dopĺňať o nové priority, opatrenia a aktivity, resp. môžu sa niektoré opatrenia a aktivity rušiť. PRO obce Haligovce schvaľuje Obecné zastupiteľstvo v Haligovciach. Monitorovanie a hodnotenie PRO obce Haligovce realizuje starosta obce a Obecné zastupiteľstvo v Haligovciach.

Predmetný PRO obce Haligovce na roky 2015 -2 022 bol schválený na zasadnutí obecného zastupiteľstva dňa: 12.09.2015

Uznesením Obecného zastupiteľstva Haligovce č.V/55/2015.

V Haligovciach dňa: 12.09.2015

Milan V o l č e k
starosta



Autori

Spracovanie PRO obce Haligovce na roky 2015-2022 koordinoval riadiaci tím v nasledovnom personálnom zložení:

Koordinátor riadiaceho tímu: Milan Volček, starosta

Členovia riadiaceho tímu:

Anna Šromovská – pracovníčka OcÚ

Jaroslava Nedoroščíková – – pracovníčka OcÚ

Spracovala externá konzultačná firma Diervilla, spol. s r. o. v nasledovnom personálnom zložení:

Ing. Rastislav Mochnacký, konateľ

Ing. Vladimír Benč, projektový manažér a expert

Mgr. Martin Angelovič, PhD., expert

Autorské práva prináležia spoločnosti Diervilla, spol. s r. o. Dokument je verejný a verejne prístupný. V prípade citácie je nutné dodržiavať Zákon č. 618/2003 Z.z. o autorskom práve a právach súvisiacich s autorským právom v znení neskorších predpisov. Skrátené označenie citovaného zdroja /dokumentu PRO obce Haligovce/ je nutné vykonať podľa niektorej metódy odporúčenej normou STN ISO 690.

Použitá literatúra

Metodika na vypracovanie PHSR obce/obcí/VUC (v zmysle novely zákona o podpore regionálneho rozvoja schválenej vládou SR 18. júna 2014) verzia k 31. júlu 2014

Národná stratégia regionálneho rozvoja SR (schválený uznesením Vlády SR č. 222 zo 14. mája 2014)

Partnerská dohoda Slovenskej republiky na roky 2014-2020

Program rozvoja vidieka SR na programovacie obdobie 2014 – 2020

Integrovaný regionálny operačný program na obdobie 2014-2020

OP Ľudské zdroje na obdobie 2014-2020 (OP ĽZ)

OP Kvalita životného prostredia na obdobie 2014-2020 (OP KŽP)

OP Integrovaná infraštruktúra na obdobie 2014-2020 (OP II)

OP Výskum a inovácie na obdobie 2014-2020 (OP VaI)

OP Efektívna verejná správa na obdobie 2014-2020 (OP EVS)

Koncepcia územného rozvoja Slovenska 2001 (KURS 2001)

Zákon č. 539/2008 Z. z. o podpore regionálneho rozvoja

Zákon č. 369/1990 Z.z. o obecnom zriadení, v znení neskorších predpisov.

Zákon č. 303/1995 Z.z. o rozpočtových pravidlách, v znení neskorších predpisov.

Internetové zdroje:

K mapovým zosuvom - <http://mapserver.geology.sk/zosuvy/>, cit 22.3.2015

<http://www.obcehaligovce.sk/>

www.statistics.sk

www.upsvar.sk

<http://www1.enviroportal.sk/index.php>



Prílohy

Príloha 1: Dohoda o partnerstve pri príprave a realizácii PRO obce Haligovce na roky 2015-2022

Názov	Dohoda o partnerstve pri príprave a realizácii PRO obce Haligovce na roky 2015-2022
Obdobie platnosti	Na obdobie realizácie PRO
Predmet dohody	Spolupráca OcÚ Haligovce a jeho partnerov pri realizácii PRO obce Haligovce na roky 2015-2022 a pri realizácii projektov v rámci katastra obce
Účastníci dohody	OcÚ Haligovce, DHZ Haligovce, SHR pôsobiaci v obci, Urbárska spoločnosť, Cirkevná ZŠ a MŠ, Fara v Haligovciach, Subjekty aktívne v cestovnom ruchu a poskytovatelia ubytovania
Riadenie procesu	<p>Každoročná aktualizácia Akčného plánu bude realizovaná na septembrovom verejnom zasadnutí OcZ Haligovce. Všetci občania ako aj partneri budú môcť predkladať a zahrnúť nové, či aktualizované projektové zámery do PRO obce Haligovce.</p> <p>Počas roka, môže každý z partnerov tejto dohody predložiť písomnú žiadosť na OcÚ o zaradenie projektu do PRO obce Haligovce 2015-2022, s tým, že žiadosť bude prerokovaná a posúdená poslancami OcZ pri najbližšom zasadnutí.</p> <p>Riadenie procesu implementácie, monitorovania a evaluácie PRO je popísané v Realizačnej časti PRO obce Haligovce a partneri ho akceptujú.</p>
Financovanie	Výber projektov a schéma ich financovania je popísaná vo Finančnej časti PRO obce Haligovce. Jasne definované kritéria výberu projektov - vid' opäť Finančnú časť PRO – predurčujú možnosti prioritizácie a financovania projektov.