

Program rozvoja obce

na roky

2016 - 2022



Obec Litmanová

Obsah

Úvod	3
1. Ekonomické a sociálne východiská	4
1.1. Socio – ekonomická analýza	4
1.1.1. Prírodné danosti	5
1.1.2. Obyvateľstvo	6
1.1.3 Ekonomická situácia v obci	10
1.1.4. Občianska vybavenosť	12
1.1.4.1. Technická infraštruktúra	12
1.1.4.2 Sociálna, kultúrna a zdravotná infraštruktúra	12
1.1.4.3 Bývanie	13
1.1.5. Životné prostredie	14
1.2 Analýza realizovaných opatrení	16
1.3. Swot analýza	18
1.4. Kľúčové disparity a hlavné faktory rozvoja	21
2. Rozvojová stratégia	24
2.1. Ciele a priority	25
2.2. Opatrenia a aktivity	28
2.3. Opis rozvojovej stratégie	31
3. Finančný plán	33
3.1. Rozdelenie financií na programové obdobie 2016 – 2021	35
4. Zabezpečenie realizácie	39
4.1. Inštitucionálne a organizačné zabezpečenie	39
4.2. Monitorovanie a hodnotenie	42
4.3. Harmonogram realizácie	43
5. Záver	46
6. Prílohy	47

Úvod

Vypracovanie programu rozvoja obce vyplýva zo zákona č. 503/2001 Z.z. o podpore regionálneho rozvoja. Každá obec má povinnosť vypracovať si vlastný Program rozvoja obce, ktorý sa člení na dve časti: analytickú a strategickú. Analytická časť spočíva v zmapovaní situácie v obci a vypracovaní analýzy všetkých oblastí (napr. ekonomická, sociálna, prírodné podmienky, kultúrna a pod). Analytická časť tvorí základ pre vypracovanie časti strategickej, ktorej zmyslom je navrhnuť systematickú a funkčne trvalo udržateľnú rozvojovú stratégiu, zameranú na realizáciu programu rozvoja obce pri rešpektovaní globálnych cieľov regionálneho vývoja, resp. štátnej regionálnej politiky. V strategickej časti sú tiež stanovené hlavné smery rozvoja, formulované strategické ciele a definované úlohy a prvoradé potreby pre zabezpečenie rozvoja uvedených oblastí.

Plán rozvoja obce pozostáva z nasledujúcich častí:

- sociálno-ekonomickej analýzy obce a identifikácie možnosti rozvoja formou súhrnnej analýzy,
- stratégie rozvoja jej priorít a opatrení potrebných na ich naplnenie,
- finančného zabezpečenia,
- organizačného zabezpečenia realizácie Plánu rozvoja obce.

Zákon č.503/2001 Z.z. definuje Program rozvoja obce je strednodobý programový dokument, ktorý obsahuje najmä analýzu hospodárskeho rozvoja, sociálneho rozvoja, environmentálneho rozvoja a rozvoja kultúry obce, hlavné smery jej vývoja, ustanovenie cieľov a prvoradých potrieb, úlohy a prvoradé potreby v rozvoji technickej infraštruktúry, sociálnej infraštruktúry, v starostlivosti o životné prostredie, vo vzdelávaní, v kultúre a v ďalších oblastiach podľa § 3 ods. 2, návrh finančného a administratívneho zabezpečenia.

Program rozvoja obce je jedným zo základných programových dokumentov, ktorý nadväzuje na príslušné strategické dokumenty a programové dokumenty podpory regionálneho rozvoja na národnej úrovni, predovšetkým však na Národný rozvojový plán (NRP) a Operačné programy (OP).

Aby sa obec mohla uchádzať o prostriedky z fondov EÚ, a aby tieto prostriedky mohla následne využívať na svoje zveľaďovanie, musí mať vypracovaný Program rozvoja obce, je to jedna z dôležitých podmienok čerpania týchto prostriedkov. Program je neoddeliteľnou súčasťou žiadosti obce, ktorou sa uchádza o prostriedky z fondov EÚ. Obec Litmanová je súčasťou Prešovského kraja, ktorý patrí medzi kraje ekonomicky najslabšie. Hlavné oblasti, v ktorých by sa chcela obec Litmanová uchádzať o prostriedky z EÚ:

- výstavba kanalizácie
- rekonštrukcia miestnych komunikácií
- zlepšenie tepelnotechnických parametrov obecných budov
- výstavba detského ihriska
- vybudovanie parkovacích plôch a oddychových zariadení pre turistov
- úprava lesných ciest
- výstavba a oprava chodníkov
- rekonštrukcia školy a materskej školy

1. Ekonomické a sociálne východiská

1.1 Socio - ekonomická analýza

Obec Litmanová leží v doline Ľubovnianskej vrchoviny, patrí do okresu Stará Ľubovňa, od okresného mesta je vzdialená 11 km a rozprestiera sa neďaleko obce Jarabina.

Obec Litmanová leží v údolí medzi kopcami Tomašivky a Ščob. Obec zo severu lemuje Marcinová a Zajacová skala. Celý chotár obce má rozlohu približne 11 km² a v súčasnosti takmer celú plochu zaberajú lúky, pasienky a lesná pôda. Ornej pôdy je tu veľmi málo a využívajú ju len obyvatelia obce v blízkosti svojich domov na pestovanie zeleniny nenáročnej na teplo a okopaniny (zemiaky a krmnu repu)

Najvyšší vrch v chotári je Eliášovka. Jej vrchol má 1025 m.n.m. a vypína sa severovýchodne od obce, približne vo vzdialenosti 4,5 km. Pri pohľade z jej vrcholu vidieť zalesnené údolie Zvira, Okruhly, Sihly, Griňa a lúky Semenivky. Všetkými týmito lokalitami po ich hrebeni smerom na západ sa tiahne hranica s Poľskom a pokračuje lokalitou Roždžil'a a Verchličky.

Celé lesné spoločenstvo tvorí súhrn panenskej prírody, ktorá v sebe skrýva množstvo rastlín a živočíchov, ktoré patria do zoznamu chránených rastlín a živočíchov. Lesy sú prevažne ihličnaté a to smrek, jedle, borovice a červený smrek. Smrekom a jedľami sa najviac darí v lokalite Zvir, Sihla, Okruhla, Roždžil'a. Borovice prevládajú v časti Medžvedžalica a Griň, kde je piesočnaté podložie.



Prvá písomná zmienka o obci pochádza z roku 1412, kedy ako poľnohospodársko-pastierska usadlosť bola založená na valašskom práve. Keďže patrila pod správu Ľubovnianskeho hradného panstva, v rokoch 1412 – 1772 bola súčasťou poľského zálohu. V roku 1822 sa poddaní obce vzbúrili proti robotám. Zdrojom obživy okrem poľnohospodárstva sa stalo drotárstvo a sklárstvo. Obec Litmanová bola v minulosti označovaná pod viacerými názvami. V roku 1412 Litmanova, 1808 Litmanova, Litmanó, 1863 Litmano, 1873 Litmanova, 1907 Hársád, 1920 Litmanova, maď. Hársád.

Pre obec Litmanová je typická potočná radová zástavba so znakmi nepravidielnosti. Pozoruhodné sú napr. na stránach vybudované drevené maštale a prechodné obydlia, tzv.

„Majdany“. Obec Litmanová je svojou krásnou prírodou, lyžiarskym strediskom a horou Zvir (pútnické miesto pre veriacich) lákavým miestom pre turistov nielen zo Slovenska.

1.1.1 Prírodné danosti

Názov obce:	Litmanová
Kód ZUJ ¹ :	526851
Kraj:	Prešovský
Okres:	Stará Ľubovňa
katastrálna výmera:	1911 ha
poľnohospodárska pôda:	1050 ha
z toho: orná pôda:	5 ha
lúky a pasienky:	1067 ha
záhrady:	2 ha
vodné plochy:	2 ha
zastavané plochy:	25 ha
ostatné plochy:	810 ha
Nadmorská výška obce:	679 m.n.m.



1.1.2 Obyvateľstvo

¹ ZUJ – základná územná jednotka. Obec je základná územná jednotka Slovenskej republiky. Základnou územnou jednotkou sa rozumie taká priestorová jednotka, ktorá sa z hľadiska výkonu štátnej správy ďalej nečlení. Územný obvod každej územnej jednotky môže tvoriť buď súhrn niekoľkých územno –technických jednotiek alebo môže byť totožný s jednou územno- technickou jednotkou. /Vyhláška federálneho štatistického úradu a Federálneho ministerstva pre technický a investičný rozvoj č.120/1979Zb. o priestorovej identifikácii informácií, §5/

Tabuľka č. 1: **Vývoj počtu obyvateľov obce od roku 1990**

	1970	1980	1990	2000	2001	2002	2003	2004	2005	2006
Počet obyvateľov	636	623	615	597	601	614	618	621	626	629
	2007	2008	2009	2010	2011	2012	2013	2014	2015	
Počet obyvateľov	631	630	635	637	640	635	628	633	635	

Zdroj: Štatistický úrad (2015)

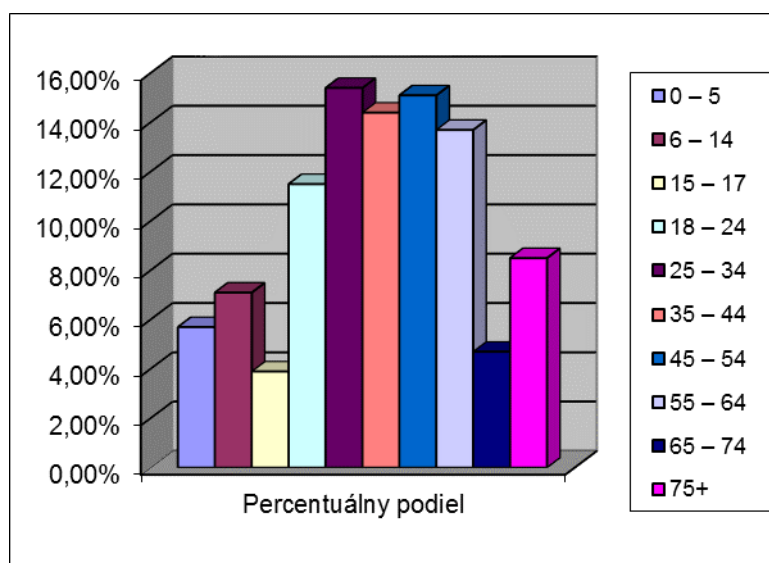
Pre populačný vývoj na Slovensku je typický pokles sobášnosti, pôrodnosti, plodnosti. V rokoch 2001 až 2003 došlo k prirodzenému úbytku obyvateľov, keď počet narodených osôb bol nižší ako počet zomretých osôb. Pre Prešovský kraj je typický pozitívny index rastu, nepotvrďuje to však tabuľka č. 1, ktorá znázorňuje vývoj počtu obyvateľov v obci, ktorý má klesajúcu tendenciu. Od roku 1970 do roku 2006 sa znížil počet obyvateľov z 636 na 629 avšak v roku 2015 sa zvýšil na úroveň 70-tých rokov.

Tabuľka č. 2: **Štruktúra obyvateľstva podľa veku**

Vek	Percentuálny podiel
0 – 5	5,7 %
6 – 14	7,1 %
15 – 17	3,9 %
18 – 24	11,5 %
25 – 34	15,4 %
35 – 44	14,4 %
45 – 54	15,1 %
55 – 64	13,7 %
65 – 74	4,7 %
75+	8,5 %

Zdroj: Štatistický úrad (2015)

Graf č. 1: **Štruktúra obyvateľstva podľa veku**



Z hľadiska vekovej štruktúry na Slovensku naďalej pretrvávajú starnutie obyvateľstva. Znižuje sa podiel detskej zložky (0 – 14 rokov) a zvyšuje podiel obyvateľstva v neproduktívnom veku (65 a viac rokov).

Na základe štatistických údajov možno povedať, že v oblasti vekovej štruktúry je v obci podiel detí do 14 rokov 12,8 % a je nižší ako podiel obyvateľov nad 65 rokov, ktorý predstavuje 13,2 %.

Tabuľka č. 3: **Štruktúra obyvateľstva podľa vierovyznania**

Rímskokatolícka cirkev	81
Gréckokatolícka cirkev	470
Pravoslávna cirkev	34
Evanjelická cirkev augsburského vyznania	-
Bez vyznania	1
Nezistené	3
Spolu	635

Zdroj: Štatistický úrad (2011)

Obec Litmanová je významným miestom pre celú kresťanskú obec. Necelé 4 km od obce na hore Zvir sa od 5. Augusta 1990 do 6. Augusta 1995 zjavovala Panna Mária dvom dievčatám. Hora Zvir je z tohto dôvodu pútnickým miestom, ktoré každoročne navštevujú tisíce kresťanov.

Tabuľka č. 4: **Štruktúra obyvateľstva podľa produktívnosti v roku 2015**

Predproduktívne obyvateľstvo	81
Produktívne obyvateľstvo	470
Neproduktívne obyvateľstvo (dôchodcovia)	84

Zdroj: Evidencia obyvateľstva (2015)

Priemerný vek mužov v obci je 34,5 roka, priemerný vek žien je 36,5. Na porovnanie môžeme uviesť celoslovenský priemer (muži - 35,5, ženy – 38,7).

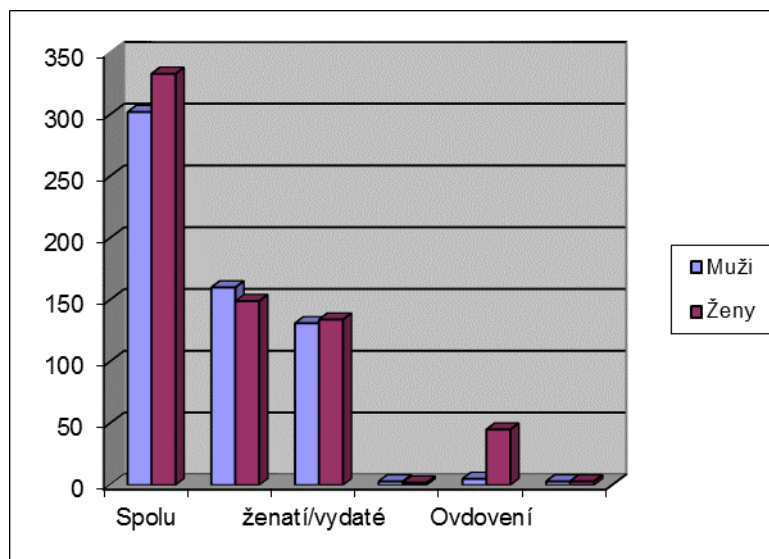
Pomer počtu dôchodcov a produktívneho obyvateľstva sa v nasledujúcich rokoch bude vyvíjať v opačnom smere, teda sa predpokladá nárast počtu dôchodcov a naopak pokles počtu produktívneho obyvateľstva.

Tabuľka č. 5: **Štruktúra obyvateľstva podľa pohlavia a stavu**

pohlavie	Spolu	slobodní	ženatí/vydaté	Rozvedení	Ovdovení	nezistení
Muži	302	160	131	3	5	3
Ženy	333	149	134	2	45	3

Zdroj: Evidencia obyvateľstva (2015)

Graf č. 2: **Štruktúra obyvateľstva podľa pohlavia a stavu**



Percentuálne vyjadrenie pomeru mužov a žien v obci je 47,6 % ku 52,4 % v prospech žien. Tento pomer zodpovedá nielen situácii v kraji a na Slovensku, ale aj v celosvetovom meradle je o niečo vyšší počet žien oproti počtu mužov.

Tabuľka č. 6: **Štruktúra obyvateľstva podľa najvyššieho skončeného stupňa školského vzdelania**

Základné	93
Učňovské (bez maturity)	141
Úplné stredné učňovské (s maturitou)	54
Úplné stredné všeobecné	159
Vysokoškolské bakalárske	13
Vysokoškolské magisterské, inžinierske	62
Vysokoškolské doktorské	36
- poľnohospodárske	2
Ostatní bez udania školského vzdelania	3
Ostatní bez školského vzdelania	5
Deti do 16 rokov	100
Spolu	635

Zdroj: Evidencia obyvateľstva (2015)

Vzdelanostná úroveň v obci nie je až na takej nízkej úrovni, ako je to v prípade iných obcí v Prešovskom kraji. Úroveň vzdelania v obci korešponduje s úrovňou vzdelania v kraji, ktorý zaostáva v porovnaní s celoslovenským meradlom, rovnako počet vysokoškolsky vzdelaných ľudí v obci v porovnaní s celoslovenským priemerom je celkom

výrazný. Percentuálny podiel obyvateľov s vysokoškolským vzdelaním je takmer 12,6 % (celoslovenský priemer 7,87%), so základným vzdelaním 14,64 %, obyvatelia s ukončeným učňovským vzdelaním bez maturity tvoria 22,2 %, s úplným stredným odborným vzdelaním tvoria takmer 25,04 %.

Z hľadiska národnostného zloženia v obci majú najväčšie zastúpenie obyvatelia slovenskej národnosti. V počte obyvateľov je na druhom mieste národnosť rusínska. V menšom počte sa v obci vyskytuje národnosť ukrajinská, česká a národnosť poľská.

1.1.3 Ekonomická situácia v obci

Tabuľka č. 7: Zamestnanosť obyvateľov obce v jednotlivých odvetviach

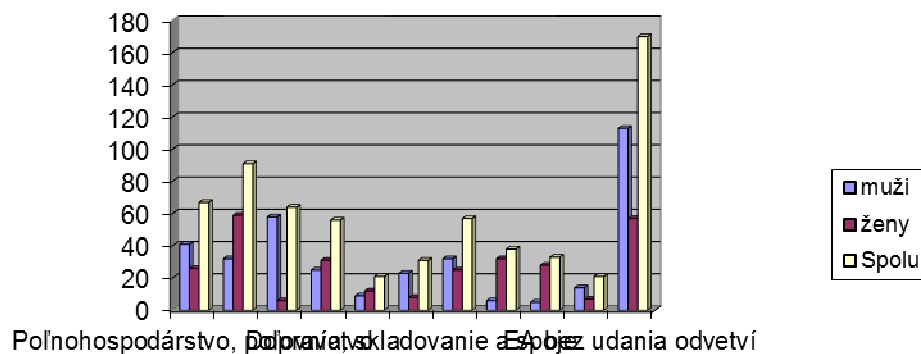
Odvetvie hospodárstva	muži	Ženy	Spolu
Poľnohospodárstvo, poľovníctvo	19	14	33
Priemyselná výroba	9	28	37
Stavebníctvo	37	1	38
Veľkoobchod, maloobchod, autoservis	5	14	19
Hotely a reštaurácie	3	6	9
Doprava, skladovanie	4	3	7
Školstvo	3	8	11
Zdravotníctvo a sociálna starostlivosť	0	10	10
Ostatné verejné, sociálne a osobné služby	10	6	16
EA bez udania odvetví	20	13	33

Zdroj: Štatistický úrad (2001)

Prehľad odvetví hospodárstva, v ktorých pracuje väčšina obyvateľov obce, znázorňuje tabuľka č. 7. Tabuľka neobsahuje tie odvetvia, ktoré sa vyskytovali len vo veľmi malej miere (napr. lesníctvo, výroba a rozvod elektriny, verejná správa a pod.)

V obci pôsobia podnikatelia, ktorí zamestnávajú aj obyvateľov obce. Patrí medzi ne Lyžiarske stredisko Skicomp Fakľovka Litmanová, ktoré v oblasti lyžovania a s ním súvisiacich služieb zamestnáva 12 zamestnancov, z toho je 8 obyvateľov obce. Roľnícke družstvo Litmanová s počtom zamestnancov 15. V obci pôsobí 75 živnostníkov, ktorí sú zameraní na rôzne druhy remesiel.

Graf č. 3: Zamestnanosť obyvateľov obce v jednotlivých odvetviach



Tabuľka č. 8: Vývoj miery nezamestnanosti v obci od roku 2015

Rok	2002	2003	2004	2005
Nezamestnanosť v %	8,4%	5%	3,3%	1,9%
Rok	2012	2013	2014	2015
Nezamestnanosť v %	4,1 %	4,7 %	4,2 %	3,5 %

Zdroj: Štatistický úrad (2011)

Miera nezamestnanosti na Slovensku postupne klesá, napriek tomu sú kraje, kde stále zostáva miera nezamestnanosti príliš vysoká. Medzi ne patrí okrem iných aj Prešovský kraj, kde jej výška k 31.12.2015 dosahovala 12,31 %. Pozitívna je klesajúca tendencia miery nezamestnanosti, ktorá v Prešovskom kraji klesá každým rokom. Od roku 2004 do roku 2007 celkovo v kraji klesla o 5,19%. Pokiaľ ide o obec, rovnakú klesajúcu tendenciu má aj miera nezamestnanosti v obci Litmanová, od roku 2002 do roku 2015 klesla o 4,9 %.

1.1.4. Občianska vybavenosť

1.1.4.1. Technická infraštruktúra

Cestnú dopravnú sieť obce tvoria:

- cesty 3. triedy
- miestne komunikácie

Cesty 3. triedy v obci predstavujú 3 km, miestne komunikácie 9 km, chodníky 1 km. Príprava na plynofikáciu obce sa začala v roku 1992, samotná výstavba začala v roku 1998, ukončená bola v roku 1999 a na plyn je pripojených 85 % domácností. V roku 2002 bola splynofikovaná budova obecného úradu, kultúrneho domu, ZŠ a MŠ.

Rozvod pitnej vody je z verejného vodovodu od roku 1992 a je na neho napojených 60 % domácností.

V obci sa nachádzajú dva transformátory, ktoré majú kapacitu 800 kW a 600 kW a dva s kapacitou 400 kW.

V obci chýba kompletná kanalizácia a ČOV. Je spracovaná projektová dokumentácia.

Najbližšie letisko sa nachádza v meste Poprad. Letisko Poprad - Tatry využívajú lety s cestujúcimi, súkromné a športové lietadlá, domáce a zahraničné aerokluby, záchranná služby, skúšobné a ukázkové lety, vyhliadkové lety, výcvikové lety, lety na prepravu tovaru a technické pristátia pre súkromné lietadlá (aerokluby) sa stáva letisko Poprad – Tatry cieľom najmä v lete. V zime je letisko využívané zahraničnými turistami, ktorí prichádzajú za dovolenkou na snehu do Vysokých Tatier. Populárne sú i vyhliadkové lety. Letisko Poprad – Tatry je aj základňou leteckej záchrannej služby, zasahuje nielen pri úrazoch v horách, ale aj pri dopravných nehodách, pracovných úrazoch, či iných náhlych poruchách zdravia v okruhu 70 km. Letisko Poprad - Tatry je najvyššie položené letisko v Európe, 705 m.n.m. a vďaka malému počtu dní s hmlou zaujímavé pre leteckých dopravcov, ako náhradné letisko. Je vzdialené 5 km od železničnej stanice Poprad – Tatry.

1.1.4.2. Sociálna, kultúrna a zdravotná infraštruktúra

V obci sa nachádzajú 2 predajne s rozličným tovarom Potraviny Ivka, predajňa Beacon a 1 pohostinstvo Bar u Furmana.

Obecná knižnica obsahuje 4158 knižných jednotiek, jej čitateľmi sú obyvatelia obce. V obci sa nachádza budova Základnej školy, ktorej prevádzka však bola v roku 2013 zrušená. Celková možná kapacita v škole bola 60 detí. V školskom roku 2007/2008 ju navštevovalo 24 žiakov. Materská škola má kapacitu 15 detí a v súčasnosti je plne obsadená.

Kultúrny dom v obci má široké využitie. Konajú sa v ňom rôzne podujatia a akcie obce zábavného charakteru, prípadne vystúpenia súborov, verejné zhromaždenia, spoločenské posedenia a tiež akcie súkromného charakteru občanov obce (krstiny, svadby, kary a pod.). V kultúrnom dome je zriadená vývarovňa na každodenné varenie pre dôchodcov, zamestnancov obce a ubytovaných hostí.

V obci sa okrem knižnice nachádza aj pobočka pošty, ale chýba tu zdravotné stredisko a preto je obyvateľom obce poskytovaná primárna, sekundárna, ale aj následná zdravotná starostlivosť v štátnych a neštátnych zdravotníckych zariadeniach v Starej Ľubovni a v Hniezdom.



Obecný úrad Litmanová

Dobrovoľné organizácie v obci:

Dobrovoľný hasičský zbor – bol založený v roku 1931 má 46 členov

Obečný futbalový klub – má 52 členov

Folklórny súbor MAJDAN – má 24 členov

Poľovnícke združenie Gríň Litmanová – má 21 členov

Kultúrne pamiatky:

Kostol sv. Michala archanjela - gréckokatolícky, barokovo-klasicistický, postavený r. 1778, reštaurovaný r. 1895, 1933 a 1938, jednolodový s polygonálnym uzáverom a prestavanou vežou. Na veži je baroková laternová kupola. Vnútorne zariadenie je z r.1895.

Kalich - barokový z r. 1716, pozlátené striebro.

Svietniky /2 ks/- rokokové, z 2. pol. 18. st. polychrómované drevorezby.

1.1.4.3. Bývanie

Tabuľka č. 10: **Bývanie v obci**

Ukazovatele bývania	Rodinné domy	Bytové domy	Ostatné budovy	spolu
Domov spolu	194	1	9	204
Neobývaných domov	72	0	9	81
Priemerný vek domu	35	33	26	31
Bytov spolu	207	6	2	215
Trvale obývané byty	122	6	0	128

V obci sa nachádza pomerne veľký počet neobývaných domov . Podľa štatistických údajov z posledného sčítania ľudu v roku 2001, kedy bolo v obci napočítaných 38 neobývaných domov, možno povedať, že do roku 2007 sa ich počet rapídne nezvýšil. V súčasnosti je v obci evidovaných 72 neobývaných domov, ktoré by sa dali využiť napr. na zriadenie ubytovacích alebo stravovacích zariadení pre turistov, ktorých počet sa v obci každým rokom zvyšuje.

Tabuľka č. 11: **Zloženie domácností podľa typu a podľa počtu členov**

Domácnosti	Domácnosti s počtom členov					
	1	2	3	4	5	6+
Bytové	28	12	15	27	28	44
Hospodáriace	56	24	22	29	34	29
Cenzové	0	21	18	33	36	19

1.1.5. Životné prostredie

Priemysel v obci nie je rozvinutý a preto sa tu nenachádza žiadny významný znečisťovateľ životného prostredia. Medzi najväčších znečisťovateľov obce patrí roľnícke družstvo a niektorí obyvatelia obce vytváraním nepovolených skládok a inými nepovolenými aktivitami.

Vývoz komunálneho odpadu v obci je vykonávaný 1x za dva týždne. V obci sa realizuje aj separovaný zber (sklo, plasty, kov, papier a iné nebezpečné odpady), ktorý je vyvážaný 1x za dva mesiace.

V obci pôsobí Poľovnícke združenie GRÍŇ Litmanová, ktoré bolo založené v roku 1993. Má 21 členov a vykonáva právo poľovníctva na celej výmere katastra čo je 1960 ha lesnej a poľnohospodárskej pôdy.

Obec Litmanová spravuje obecné lesy a lesy neznámych vlastníkov na ploche 366 ha. Súkromné lesné pozemky spravujú vlastníci, ktorí majú vydané užívacie práva. Na poľnohospodárskej pôde hospodári pozemkové spoločenstvo s názvom Roľnícke družstvo Majdan Litmanová, ktoré je zamerané prioritne na živočíšnu a rastlinnú výrobu. Zo živočíšnej výroby sa venuje predovšetkým chovu oviec. V obci tiež pôsobí 4 SHR.

V oblasti cestovného ruchu je Obec Litmanová známa predovšetkým horou ZVIR, ktorá je známym pútnickým miestom a každoročne ju navštevuje obrovský počet veriacich. Nemenej významným pre obec je lyžiarske stredisko Skicomp Fakľovka, s.r.o. Litmanová, ktoré tiež každoročne navštívi veľký počet lyžiarov.



Lyžiarske stredisko v Litmanovej

Spomínaný lyžiarsky areál sa rozprestiera v krásnej scenérii pohoria Pieniny v nadmorskej výške od 690 do 920 m. Pri prevýšení 280 m sú k dispozícii 5 lyžiarskych vlekov (150, 400, 450, 550 a 1000 m.) Ich celková prepravná kapacita je 2000 osôb/hod. Lyžiarske svahy sú vybavené aj umelým zasnežovaním a sú v jednej časti aj osvetlené. Z vrcholu Fakľovky (945 m) je pekný výhľad na okolitú prírodu i Vysoké Tatry.



Mimo lyžiarskej sezóny sa dá v tejto oblasti venovať turistike. Dajú sa podniknúť túry po hrebeňoch Pienin. V stredisku je možnosť kompletných stravovacích služieb v štýlovej

čajovni goralského typu a bufetu priamo na svahu. Je tu tiež požičovňa lyžiarskeho výstroja a ski-servis.

Ubytovanie je zabezpečené priamo v lyžiarskom areáli v zrubových chatách alebo je možné zabezpečiť ubytovanie aj v dvoch ubytovniach s celkovou kapacitou 90 lôžok a na súkromí priamo v obci. Ďalšie možnosti sú v 10 km vzdialenom okresnom meste **Stará Ľubovňa** (penzióny, hotely).



Zrubové chatky v lyžiarskom stredisku

1.2. Analýza realizovaných opatrení

Realizované investičné akcie:

V roku 1990 :

oplotenie Kultúrneho domu, oplotenie cintorína

V roku 1992 :

- začalo sa s výstavbou obecného vodovodu, na ktorý sa napojilo 60 % obyvateľstva, boli vybudované miestne komunikácie s asfaltovým povrchom, odstavné a parkovacie plochy

V roku 1994:

- v tomto roku sa začalo s prípravami na vybudovanie lyžiarskeho strediska SKICOMP Litmanová (v roku 1998 boli dokončené 4 vleky a ubytovacia kapacita – 70 lôžok), začala sa príprava na plynofikáciu obce, previedla sa výstavba nových vodných zdrojov, rekonštrukcia miestneho rozhlasu

V roku 1996:

- obci boli prinavrátené lesné nehnuteľnosti, vybudovali sa vodné zdroje, pútnické miesto ZVIR

V roku 1998:

- začalo sa s výstavbou a plynofikáciou obce (v roku 1999 bola celá obec splynofikovaná), previedla sa I. etapa rekonštrukcie elektrickej siete a verejného osvetlenia, na horu ZVIR sa vybudoval nový most, liturgický objekt a krížová cesta a pre ZŠ nový vodný zdroj.

V roku 2002:

- v tomto období bol splynofikovaný Obecný úrad, kultúrny dom a ZŠ a MŠ, previedla sa rekonštrukcia cesty – asfaltový povrch, zrekonštruovali sa 3 mosty a sociálne zariadenia na futbalovom ihrisku TJ, vybudovali sa chodníky okolo kostola a garáž pre požiarnu techniku, začalo sa s rekonštrukciou OcÚ, ktorá bola dokončená v roku 2003 (v budove je aj požiarna zbrojnica, vymenili sa nové podlahy, vnútorné rekonštrukcie elektrickej siete a verejného osvetlenia, VN Stráňany – Litmanová a prijímač Orange.

V roku 2006:

- v tomto roku sa začalo s výstavbou liturgického objektu na hore ZVIR

Plánované akcie v obci na programové obdobie (2016 – 2022):

- vybudovanie kanalizácie, prípadne individuálnych ČOV
- oprava miestnych komunikácií
- rekonštrukcia Kultúrneho domu a budovy školy
- výstavba detského ihriska
- výstavba parkovacích plôch a oddychových zariadení pre turistov
- úprava lesných ciest
- výstavba cyklotrasy a lepšie značenie turistických chodníkov
- Výstavba chodníkov pre chodcov
- Zachytenie nových prameňov a rekonštrukcia obecného vodovodu
- Rekonštrukcia a modernizácia verejného osvetlenia

1.3. Swot analýza

Swot analýza cestovný ruch

Silné stránky	Slabé stránky
<ul style="list-style-type: none">• Výhodná geografická poloha regiónu pre rozvoj turizmu a agroturizmu• Dobré prírodné dispozície regiónu• Vhodné podmienky na podnikanie• Prírodný potenciál regiónu• Kultúrno-historický potenciál• Existujúce oblasti cestovného ruchu• Dostatok udržiavaných turistických trás• Blízkosť medzinárodných letísk a letísk	<ul style="list-style-type: none">• chýbajúca technická infraštruktúra /kanalizácia, ČOV/• chýbajúce cyklistické trasy• nedostatočná koordinácia, marketing a propagácia CR• nízka kvalita základných a doplnkových služieb CR• Nevysporiadané vlastnícke vzťahy, veľká rozdrobenosť vlastníctva pôdneho a lesného fondu• Nedostatok a nedostupnosť

<ul style="list-style-type: none"> • Voľná a flexibilná pracovná sila • Možnosti využitia bytového a nebytového fondu pre účely CR • Dostatok pracovných síl na vidieku, aj pre rozvoj CR • Dobré podmienky pre poľovníctvo, rybárstvo • Vysoký potenciál „alternatívnej dopravy“ pešej • dobrá dopravná dostupnosť 	<p>finančných zdrojov</p> <ul style="list-style-type: none"> • Chýbajúca komplexná ponuka služieb a produktov CR v regióne pre rôzne cieľové skupiny návštevníkov
Príležitosti	Ohrozenia
<ul style="list-style-type: none"> • podpora zaujímavých akcií v regióne • možnosť čerpania financií zo štrukturálnych fondov • spolupráce s okolitými obcami v rámci regiónu (v rámci MAS) • rozvoj cezhraničnej spolupráce • Napojenosť na globálny informačný systém • Rozvoj spolupráce s euroregiónmi • Krajinne danosti pre rozvoj cestovného ruchu • Sledovanie rozvojových trendov v cestovnom ruchu • Prírodný potenciál • možnosť využívania zahraničných zdrojov 	<ul style="list-style-type: none"> • nekoordinovaný rozvoj turizmu

Swot analýza životné prostredie

Silné stránky	Slabé stránky
<ul style="list-style-type: none"> • silnejúci záujem o ekologické poľnohospodárstvo • Dostatočná kapacita kvalitných zdrojov pitnej vody • Relatívne čistá príroda a pôdny fond • Vysoký podiel zelene v regióne • Vytvorené podmienky pre separáciu odpadu 	<ul style="list-style-type: none"> • chýbajúca technická infraštruktúra /kanalizácia, ČOV/ • Nedostatočné napojenie obcí na environmentálnu kanalizačnú sieť • Nedostatočná úroveň protipovodňovej ochrany • Nedostatok a nedostupnosť finančných zdrojov • Nedostatočné využívanie alternatívnych zdrojov energie
Príležitosti	Ohrozenia
<ul style="list-style-type: none"> • možnosť čerpania financií zo štrukturálnych fondov možnosti • spolupráce s okolitými obcami v rámci regiónu • výstavba individuálnych čističiek 	<ul style="list-style-type: none"> • tvorba divokých skládok tuhého komunálneho odpadu • nekoordinovaný rozvoj turizmu

odpadových vôd • Cezhraničná spolupráca v oblasti ochrany krajiny	
--	--

Swot analýza občianskej, sociálnej a zdravotnej vybavenosti

Silné stránky	Slabé stránky
<ul style="list-style-type: none"> Dobrá dopravná dostupnosť Existujúci rozsah cestnej siete s napojením na Poľsko Blízkosť medzinárodných letísk a letísk Dostatočná kapacita kvalitných zdrojov pitnej vody Potenciál objektov vhodných na využitie v sociálnej oblasti Vysoký potenciál „alternatívnej dopravy“ pešej Kvalitný bytový fond 	<ul style="list-style-type: none"> chýbajúca technická infraštruktúra /kanalizácia, ČOV/ nedostatok investícií v agrárnom sektore rozdiely medzi mestom a vidiekom Nedostatočné napojenie obcí na environmentálnu kanalizačnú sieť Nedostatočná úroveň protipovodňovej ochrany Niektoré lokality nie sú pokryté signálom GSM siete Nedostatok a nedostupnosť finančných zdrojov Nedobudovaná infraštruktúra v regióne Chýbajúce vybavenie školy technickými a didaktickými pomôckami
Príležitosti	Ohrozenia
<ul style="list-style-type: none"> možnosť čerpania financií zo štrukturálnych fondov rozvoj informačných a komunikačných technológií 	

Swot analýza vzdelávania, kultúry a športu

Silné stránky	Slabé stránky
<ul style="list-style-type: none"> pozitívny vývoj vzdelanostnej štruktúry obyvateľov regiónu Kultúrno-historický potenciál regiónu Významný výchovný vplyv rodiny Vysoká angažovanosť obcí v regióne Vysoká aktivita spolkov, zborov, súborov, záujmových združení a organizácií formujúcich kultúrny život v regióne 	<ul style="list-style-type: none"> nedostatočná údržba a obnova historických objektov a kultúrno-historického dedičstva Nedostatok a nedostupnosť finančných zdrojov
Príležitosti	Ohrozenia
<ul style="list-style-type: none"> podpora zaujímavých akcií v regióne možnosť čerpania financií zo 	<ul style="list-style-type: none"> izolácia školy od praxe zatváranie školských zariadení

štrukturálnych fondov <ul style="list-style-type: none"> • možnosti spolupráce s okolitými obcami v rámci regiónu • možnosti a podpora vytvárania verejnoprávnych partnerstiev • možnosť oživenia tradičných ľudových remesiel • možnosť využívania zahraničných zdrojov • zvýšený záujem o voľnočasové aktivity v prírode 	<ul style="list-style-type: none"> • odchod mladých a vzdelaných ľudí z regiónu z dôvodu chýbajúcich pracovných príležitostí
---	---

Swot analýza rozvojového potenciálu, ľudských zdrojov a ekonomickej situácie

Silné stránky	Slabé stránky
<ul style="list-style-type: none"> • Dobrá poloha regiónu • Dobrá dopravná dostupnosť • Dobrý potenciál využitia poľnohospodárskej pôdy • Vhodné podmienky na podnikanie v poľnohospodárstve • Tradícia poľnohospodárskej výroby • Silnejúci záujem o ekologické poľnohospodárstvo • Existujúci rozsah cestnej siete s napojením na susedné štáty • Blízkosť medzinárodných letísk a letísk • Voľná a flexibilná pracovná sila • Dobré prírodné podmienky pre chov HD, ošípaných, oviec a hydiny • Dobré klimatické podmienky pre pestovanie TTP, obilnín a zemiakov • Vhodná geografická poloha pre rast a pestovanie drevnej hmoty • Záujem väčšiny nezamestnaných nájsť si prácu • Vysoký počet živnostníkov podnikajúcich v službách 	<ul style="list-style-type: none"> • nedostatok financií na realizáciu aktivít v regióne • malo podnikateľských príležitostí na vidieku • negatívny populačný vývoj • nepriaznivá veková štruktúra obyvateľov regiónu • Nízky prílev zahraničných investícií • Nízky stupeň finalizácie výroby • Nízka úroveň podnikov v oblasti manažmentu • Nevybudované priemyselné a technologické parky spolu s nepripravenosťou územia na ich výstavbu • Vysoká opotrebovanosť HIM, NIM a zastaralý strojový park • Nevysporiadané vlastnícke vzťahy, veľká rozdrobenosť vlastníctva pôdneho a lesného fondu • Nedostatok a nedostupnosť finančných zdrojov • Nízka miera priemernej mzdy
Príležitosti	Ohrozenia
<ul style="list-style-type: none"> • podpora podnikateľských aktivít • možnosť čerpania financií zo štrukturálnych fondov • možnosti spolupráce s okolitými 	<ul style="list-style-type: none"> • nedostatok pracovných príležitostí v regióne

obcami v rámci regiónu <ul style="list-style-type: none"> • zlepšená konkurencieschopnosť agropotravinárskeho a lesníckeho sektora • rozvoj cezhraničnej spolupráce • možnosť vytvorenia nových pracovných príležitostí na vidieku, stabilizácia vidieka 	
---	--

1.4 Kľúčové disparity a hlavné faktory rozvoja

Rozvojový potenciál, ľudské zdroje a ekonomická situácia

Rozvojový potenciál, ľudské zdroje a ekonomická situácia	
Kľúčové disparity	Hlavné faktory rozvoja
<ul style="list-style-type: none"> • Nízky podiel obyvateľov s vysokoškolským vzdelaním a nízka pružnosť vzdelávacieho systému vzhľadom na potreby trhu práce • Odliv kvalifikovaných potenciálnych kapacít z obce • Vysoká miera nezamestnanosti, vysoký podiel rizikových skupín na celkovej nezamestnanosti a nízka miera zamestnanosti • Starnutie obyvateľstva a s tým súvisiaca veková nevyváženosť v špecifických profesiách • Málo podnikateľských príležitostí v regióne, nedostatočná miera tvorby finančných zdrojov u fyzických osôb, čo zabraňuje rozvoju podnikateľských aktivít 	<ul style="list-style-type: none"> • Dobrá poloha obce, čo sa týka dopravnej dostupnosti • Existujúci rastový potenciál a dobré východiská pre rozvoj konkurencieschopnosti v oblasti cestovného ruchu a vidieckeho turizmu • Potenciál kvalifikovaných LZ: MSP, voľná a flexibilná pracovná sila

Vzdelávanie, kultúra a šport

Vzdelávanie, kultúra a šport	
Kľúčové disparity	Hlavné faktory rozvoja
<ul style="list-style-type: none"> • Nízky podiel výdavkov na rozvoj ľudských zdrojov na HDP, nedostatočne previazaný obsah vzdelávania vzhľadom na potreby trhu práce a nedostatočné využívanie potenciálu IKT vo vzdelávacom procese • Nedostatočný počet občanov zapojených do celoživotného 	<ul style="list-style-type: none"> • Pozitívny vývoj vzdelanostnej štruktúry ekonomicky aktívnych obyvateľov • Dobrá dostupnosť všetkých druhov vzdelávacích zariadení, existujúca sieť vzdelávacích inštitúcií neformálneho vzdelávania • Modernizácia infraštruktúry výchovno-vzdelávacieho procesu

<ul style="list-style-type: none"> vzdelávania • Nedostatočná údržba a obnova historických objektov a kultúrno-historického dedičstva • Nedostatočnosť a nedostupnosť športovísk v obci pre obyvateľov a návštevníkov • Nedostatočná realizácia a prezentácia kultúrno – športových aktivít obce • Nedostatok finančných prostriedkov na ďalší rozvoj vzdelávania, kultúry a športu 	<ul style="list-style-type: none"> • Racionalizácia siete škôl a s tým súvisiaca vyššia efektivita využitia finančných zdrojov na infraštruktúru vzdelávania • Kultúrno – historický potenciál obce • Silný športový a kultúrny potenciál mládeže v obci • Spoločný postup regiónu pri prezentácii kultúrno – historického potenciálu regiónu, tradičných remesiel • Vytváranie verejnoprávnych a cezhraničných partnerstiev • Modernizácia vzdelanostnej, kultúrnej a športovej základne
--	---

Občianska vybavenosť, sociálne a zdravotné služby

Občianska vybavenosť, sociálne a zdravotné služby	
Kľúčové disparity	Hlavné faktory rozvoja
<ul style="list-style-type: none"> • Chýbajúca technická vybavenosť • Zlý stav ciest vyšších tried a nedobudované miestne komunikácie • Nerovnomerná regionálna vybavenosť environmentálnou infraštruktúrou, nedostatočné opatrenia na ochranu pred povodňami • Zlý technický stav regionálnej infraštruktúry, infraštruktúry verejných služieb a pamiatkového fondu • Nedostatok a nedostupnosť finančných zdrojov • Chýbajúce kvalitné dopravné prepojenie regiónu • Nevysporiadané vlastnícke vzťahy vzhľadom na dobudovanie technickej a environmentálnej infraštruktúry 	<ul style="list-style-type: none"> • Odstránenie systémových nedostatkov systému sociálnych vecí a zvyšovanie kvality a efektívnosti v oblasti sociálnych vecí • Existencia rozsiahlej siete občianskej vybavenosti, pamiatkového a stavebného fondu Hustota dopravnej infraštruktúry, dopravná infraštruktúra ako súčasť európskej dopravnej infraštruktúry • Nárast počtu obyvateľov zásobovaných z verejných vodovodov, bývajúcich v domoch, zvyšovanie kvality čistenia odpadových vôd, primerané opatrenia na ochranu pred povodňami • Odstránenie systémových nedostatkov systému zdravotníctva a zvyšovanie kvality a efektívnosti zdravotnej starostlivosti

Životné prostredie

Životné prostredie	
Kľúčové disparity	Hlavné faktory rozvoja
<ul style="list-style-type: none"> • Nízky podiel využívania obnoviteľných zdrojov energie • Nedostatočná úroveň protipovodňovej ochrany 	<ul style="list-style-type: none"> • Zachovanie druhov a biotopov • Environmentálna politika podporujúca znižovanie negatívnych vplyvov ekonomického rastu na

- | | |
|--|--|
| <ul style="list-style-type: none"> • Nedostatok a nedostupnosť finančných zdrojov • Nedostatočné povedomie verejnosti a nezáujem o ekologické problémy • Nedostatočná a nekompetentná propagácia a informovanosť o ochrane prírody a krajiny • Prítomnosť divokých skládok tuhého komunálneho odpadu | <p>životné prostredie</p> <ul style="list-style-type: none"> • Vhodný potenciál pre využitie obnoviteľných zdrojov energie • Vytvorené podmienky pre separáciu a likvidáciu odpadov • Čiastočne vybudovaná environmentálna infraštruktúra • Zahraničné investície a podpora z EÚ • Rozvoj ekologického poľnohospodárstva a ekologizácia neziskových organizácií • Realizácia protipovodňových opatrení |
|--|--|

Cestovný ruch, vidiecky turizmus a agroturizmus

Cestovný ruch, vidiecky turizmus a agroturizmus	
Kľúčové disparity	Hlavné faktory rozvoja
<ul style="list-style-type: none"> • Nedostatočná úroveň využitia a nízka kvalita služieb cestovného ruchu a vidiekeho turizmu • Čiastočne chýbajúca občianska infraštruktúra • Chýbajúce turistické značenie v obci, nedostatočná koordinácia, marketing a propagácia CR a vidiekeho turizmu • nízka kvalita základných a doplnkových služieb CR a vidiekeho turizmu • Nedostatočná prezentácia regiónu v zahraničí • Nevysporiadané vlastnícke vzťahy, veľká rozdrobenosť vlastníctva pôdneho a lesného fondu • Nedostatok a nedostupnosť finančných zdrojov • Chýbajúca komplexná ponuka služieb a produktov CR a vidiekeho turizmu v obci pre rôzne cieľové skupiny návštevníkov • Slabá spolupráca s cestovnými kanceláriami a cezhraničná spolupráca • nekoordinovaný spoločný postup subjektov pôsobiacich v oblasti cestovného ruchu a vidiekeho turizmu a tým zníženie návštevnosti a záujmu turistov o obec 	<ul style="list-style-type: none"> • Existujúci nehmotný potenciál cestovného ruchu, rozsiahla verejná finančná podpora rozvoja cestovného ruchu a rozvoj systémov pre zvýšenie efektívnosti a účinnosti destinačného marketingu a úrovne služieb • Výhodná geografická poloha obce, existujúce oblasti CR a vidiekeho turizmu a kultúrno – historický potenciál pre rozvoj turizmu a agroturizmu • Voľné stavebné podmienky a vhodné podmienky na rozvoj MSP • Rozvoj zaujímavých akcií a atrakcií v obci • Prílev kapitálu na vidiek prostredníctvom zvýšenia návštevnosti vidieckych regiónov v súvislosti s vidieckym cestovným ruchom, agroturistikou, rozvojom tradičných remesiel a obnovou dediny • využitie voľných a vhodných súkromných ubytovacích kapacít • rozvoj regiónu prostredníctvom realizácie miestnej stratégie rozvoja • zlepšenie podpory rozvoja a propagácie CR a vidiekeho turizmu

2. Rozvojová stratégia

V predchádzajúcich častiach programu rozvoja obce sme sa zaoberali analýzou a SWOT analýzou, ktorá nám predkladá základný obraz o obci a je východiskom pre stanovenie vízie, to znamená stavu, v akom sa bude obec nachádzať z pohľadu dlhodobého plánovania.

Cieľom rozvojovej stratégie je vybudovať príťažlivú obec pre vlastných obyvateľov ako aj návštevníkov obce, zlepšiť súčasný stav životného prostredia v obci, zviditeľniť obec pre potenciálnych turistov a potenciálnych podnikateľov a tým aj posilniť miestnu ekonomiku. K naplneniu týchto našich cieľov je potrebné určiť si priority, ktoré sú pre nás záväzné. My sme si určili tieto ciele a priority.

Globálnym strategickým cieľom obce je zastaviť hospodárske a sociálne zaostávanie obce a čo najskôr nastúpiť na takú cestu hospodárskeho a sociálneho rozvoja, ktorá smeruje ku stálemu znižovaniu disparity medzi obcou a ostatnými obcami a Slovenskom ako celkom v ekonomickej oblasti, sociálnej dynamike, ekologickej rovnováhe a celkovej kvalite života.

2.1. Ciele a priority

2.1.1. Ciele a priority v oblasti rozvojového potenciálu, ľudských zdrojov a ekonomickej situácie

ciele	priority
<ul style="list-style-type: none">• Zastaviť hospodárske a sociálne zaostávanie regiónu a nastúpiť cestu hospodárskeho a sociálneho rozvoja, ktorá smeruje k znižovaniu disparity medzi obcou a ostatnými obcami v kraji a na Slovensku a to v ekonomickej výkonnosti a sociálnej dynamike. Zastaviť úbytok obyvateľstva v obci a zabezpečiť tu žijúcim obyvateľom vhodné podmienky a ochranu zdravia a sociálnych istôt.	<ul style="list-style-type: none">• Podpora podnikateľského prostredia v regióne, zvyšovanie podpory MSP• podpora rastu zamestnanosti

2.1.2. Ciele a priority v oblasti vzdelávania, kultúry a športu

ciele	priority
<ul style="list-style-type: none">• Dosiahnuť kompatibilitu vzdelania a kvalifikácie s požadovanou úrovňou EÚ a vytvorenie systému riadenia výchovy a vzdelávania v nových podmienkach. Zachovanie kultúrno-	<ul style="list-style-type: none">• Zabezpečiť vhodné podmienky pre vzdelávanie.• Zabezpečiť vhodné podmienky pre rozvoj a činnosť mimoškolských, kultúrnych aktivít občanov

historického potenciálu obce, rozvoj kultúrnych, informačných a voľnočasových aktivít. Vytvárať optimálne podmienky pre rozvoj kultúry, všestranne podporovať všetky oblasti kultúrneho života a poskytovať platformu pre vzájomnú komunikáciu a koordináciu významných podujatí. Za týmto účelom v maximálnej miere využívať jestvujúci potenciál a zaoberať sa rozvojom a zachovaním tradícií folklóru a ľudových remesiel. Podpora športových aktivít občanov obce – podpora rozvoja telesnej kultúry, podporovať útvary talentovanej mládeže, a športové kluby v obci. Zlepšenie možnosti voľno-časových športových aktivít detí, mládeže a dospelých podporujúcich zdravý životný štýl.

- a návštevníkov obce
- Zabezpečiť vhodné podmienky pre rozvoj a činnosť v oblasti športu a športových aktivít občanov a návštevníkov obce

2.1.3. Ciele a priority v oblasti občianskej vybavenosti, sociálnych a zdravotných služieb

ciele	priority
<ul style="list-style-type: none"> • Rozvoj komplexnej infraštruktúry podporujúcej rozvoj obce a zohľadňujúcej rast kvality životného prostredia. Rozvoj infraštruktúry musí smerovať hlavne k jej rozšíreniu na potencionálne podnikateľské zóny a zóny bytovej výstavby, ako aj na rekonštrukciu komplexnej infraštruktúry v obci – dopravnej, environmentálnej, informačno- komunikačnej a občianskej. • Vytvoriť sociálnu a zdravotnú sústavu, zodpovedajúcu potrebám obyvateľov a návštevníkov obce, vytvoriť podmienky pre rast kvalifikácie ľudských zdrojov v sociálnej oblasti a zdravotníctve s dôrazom na kvalitu poskytovaných služieb. Zníženie percenta sociálne ohrozených a odkázaných obyvateľov obce. 	<ul style="list-style-type: none"> • Podpora komplexnej infraštruktúry v obci. • podpora sociálnej inklúzie • podpora rozvoja zdravotníckych služieb

2.1.4. Ciele a priority v oblasti životného prostredia

ciele	priority
<ul style="list-style-type: none">Ochrana a skvalitňovanie životného prostredia, využívanie vodných zdrojov, ochrana ovzdušia a nakladanie s odpadmi a celková ochrana a revitalizácia krajiny. Zabezpečiť trvalo udržateľný rozvoj. Zlepšenie starostlivosti o životné prostredie, znižovanie zaťaženia životného prostredia, dobudovanie environmentálnej infraštruktúry. Podpora environmentálnej výchovy detí predškolského a školského veku i širokej verejnosti.	<ul style="list-style-type: none">Ochrana zložiek životného prostrediaOchrana prírody a tvorba krajinyodstraňovanie rizikových faktorov vplývajúcich na životné prostredievyužívanie obnoviteľných zdrojov energie

2.1.5. Ciele a priority v oblasti cestovného ruchu, vidieckeho turizmu a agroturizmu

ciele	priority
<ul style="list-style-type: none">Rozvinúť odvetvie cestovného ruchu , rozvíjať infraštruktúru cestovného ruchu so zameraním na zvyšovanie konkurencieschopnosti, socio-ekonomických príležitosti, rastu životnej úrovne, vytvoriť podmienky pre rast kvalifikácie ľudských zdrojov v cestovnom ruchu s dôrazom na kvalitu služieb a budovanie imidžu regiónu. Podpora budovania, údržby a obnovy turistickej infraštruktúry, propagácia a prezentácia obce. Spojením a vyváženým využívaním prírodných, historických a kultúrnych hodnôt vytvárať podmienky pre posilnenie návštevnosti obce.	<ul style="list-style-type: none">Podpora cestovného ruchu v obciRozvoj vidieckeho turizmu a agroturizmu

2.2 Opatrenia a aktivity

2.2.1. Opatrenia a aktivity v oblasti rozvojového potenciálu, ľudských zdrojov a ekonomickej situácie

opatrenia	aktivity
<ul style="list-style-type: none">• 2.2.1.1. zabezpečenie priestorov vhodných na podnikanie• 2.2.1.2. poskytnutie stimulov pre podnikateľov v obci	<ul style="list-style-type: none">• 2.2.1.1.1. výstavba priestorov vhodných na podnikanie• 2.2.1.2.1. poskytnutie služieb pre podnikateľov v obci, ktorí vytvoria trvalé pracovné miesta pre obyvateľov obce

2.2.2. Opatrenia a aktivity v oblasti vzdelávania, kultúry a športu

opatrenia	aktivity
<ul style="list-style-type: none">• 2.2.2.1. doplnenie vybavenosti Komunitného a aktivačného centra• 2.2.2.2. Zachovanie a rozvoj ľudových a kultúrnych tradícií v obci• 2.2.2.3. výstavba všesportového areálu v obci	<ul style="list-style-type: none">• 2.2.2.1.1. dovybavenie počítačovej miestnosti výpočtovou technikou• 2.2.2.1.2. dovybavenie detských ihrísk• 2.2.2.1.3. vybudovanie viacúčelovej telocvične• 2.2.2.1.4. vybavenie telocvične športovým náradím• 2.2.2.2.1. organizovanie a zachovávanie tradičných kultúrnych podujatí v obci• 2.2.2.2.2. Podpora spoločných kultúrnych aktivít a cezhraničnej spolupráce• 2.2.2.3.1. výstavba detského ihriska

2.2.3. Opatrenia a aktivity v oblasti občianskej vybavenosti, sociálnych a zdravotných služieb

opatrenia	aktivity
<ul style="list-style-type: none">• 2.2.3.1. Dobudovanie cestnej infraštruktúry v obci• 2.2.3.2. rozvoj vodohospodárskej infraštruktúry	<ul style="list-style-type: none">• 2.2.3.1.1. rekonštrukcia autobusových zastávok v obci• 2.2.3.1.2. výstavba chodníka pri ceste III. triedy• 2.2.3.2.1. vybudovanie ČOV• 2.2.3.2.2. vybudovanie kanalizácie, alebo individuálnych ČOV• 2.2.3.3.1. dobudovanie a oprava kanalizačnej siete

- **2.2.3.3.** vybudovanie technickej a environmentálnej infraštruktúry
- **2.2.3.4** rekonštrukcia chodníkov v obci

- **2.2.3.3.2.** rekonštrukcia oplotenia a výstavba chodníkov v areáli cintorína
- **2.2.3.3.3.** rekonštrukcia miestnych komunikácií
- **2.2.3.3.4.** zateplenie a rekonštrukcia kultúrneho domu a školy
- **2.2.3.3.5** výstavba parkovacích plôch a zariadení pre turistov
- **2.2.3.3.6** Rekonštrukcia Domu smútku a príľahlej budovy

2.2.4. Opatrenia a aktivity v oblasti životného prostredia

opatrenia	aktivity
<ul style="list-style-type: none"> • 2.2.4.1. ochrana a revitalizácia krajiny • 2.2.4.2. oprava svahov v blízkosti vodných tokov • 2.2.4.3. výsadba a ochrana trávnych porastov stromov a drevín • 2.2.4.4. ochrana a využívanie vodných zdrojov 	<ul style="list-style-type: none"> • 2.2.4.1.1. odstraňovanie starých divokých skládok TKO • 2.2.4.1.2. rekonštrukcia obecnej kompostárne a výstavba zberného miesta pre elektroodpad a nebezpečný odpad • 2.2.4.2.1. úprava koryta a spevnenie brehov obecného potoka • 2.2.4.3.1. zlepšovanie stavu lesných ekosystémov • 2.2.4.3.2. výsadba a ochrana trávnatých porastov, drevín a krov • 2.2.4.3.3. úprava lesných ciest • 2.2.4.4.1. ochrana vodných zdrojov • 2.2.4.4.2. čistenie okolia vodných zdrojov

2.2.5. Opatrenia a aktivity v oblasti rozvoja cestovného ruchu, vidieckeho turizmu a agroturizmu

opatrenia	aktivity
<ul style="list-style-type: none"> • 2.2.5.1. Rozvoj turistického ruchu • 2.2.5.2. Prečistenie kanálov a priepustov na lesných cestách • 2.2.5.3. Výstavba stravovacieho zariadenia • 2.2.5.4. Vybudovanie prístupovej cesty pre chatovú osadu • 2.2.5.5. Vybudovanie technickej infraštruktúry pre chatovú osadu 	<ul style="list-style-type: none"> • 2.2.5.1.1. Výstavba, zriadenie a vybavenie turisticko-informačnej kancelárie v obci • 2.2.5.2.1. Zabezpečiť lepšie značenie turistických chodníkov • 2.2.5.3.1. Vybudovanie reštauračného zariadenia s doplnkovými službami • 2.2.5.4.1. Výstavba prístupovej cesty k rekreačnému areálu • 2.2.5.4.2. Výstavba cyklotrasy

- **2.2.5.5.1.** Odkúpenie, prípadne vyvlastnenie pozemkov potrebných na vybudovanie technickej infraštruktúry
- **2.2.5.5.2.** Vybudovanie technickej infraštruktúry v chatovej osade

2.3. Opis rozvojovej stratégie

Definované ciele obce vychádzajú z porovnávania a selekcie strategických cieľov s vyššími programami rozvoja a ich prejednávania a zjednotenia na úrovni zástupcov obce.

Pre vyhodnotenie plánovanej stratégie je potrebné určiť aj merateľné ukazovatele, ktoré budú sledované počas navrhovaného obdobia. V prípade rozvojovej stratégie budú takýmito ukazovateľmi projekty navrhované obcou. Ukazovatele sú rozdelené podľa oblastí v súlade so špecifickými cieľmi stanovenými v stratégii rozvoja.

Globálna strategická vízia obce:

konkurencieschopná a všestranne rozvinutá obec s rozvinutou infraštruktúrou, s vysokou vzdelanostnou úrovňou, flexibilná a schopná využívať všetky zdroje /prírodné, kultúrne, historické, ľudské, hospodárske a finančné/ pri zachovaní prírodných a kultúrnych hodnôt a pamiatok regiónu.

- Zastaviť hospodárske a sociálne zaostávanie regiónu a nastúpiť cestu hospodárskeho a sociálneho rozvoja, ktorá smeruje k znižovaniu disparity medzi obcou a ostatnými obcami v kraji a na Slovensku a to v ekonomickej výkonnosti a sociálnej dynamike. Zastaviť úbytok obyvateľstva v obci a zabezpečiť tu žijúcim obyvateľom vhodné podmienky a ochranu zdravia a sociálnych istôt.
- Dosiahnuť kompatibilitu vzdelania a kvalifikácie s požadovanou úrovňou EÚ a vytvorenie systému riadenia výchovy a vzdelávania v nových podmienkach. Zachovanie kultúrno-historického potenciálu obce, rozvoj kultúrnych, informačných a voľnočasových aktivít. Vytvárať optimálne podmienky pre rozvoj kultúry, všestranne podporovať všetky oblasti kultúrneho života a poskytovať platformu pre vzájomnú komunikáciu a koordináciu významných podujatí. Za týmto účelom v maximálnej miere využívať jestvujúci potenciál a zaoberať sa rozvojom a zachovaním tradícií folklóru a ľudových remesiel. Podpora športových aktivít občanov obce – podpora rozvoja telesnej kultúry, podporovať útvary talentovanej mládeže, a športové kluby v obci. Zlepšenie možnosti voľno-časových športových aktivít detí, mládeže a dospelých podporujúcich zdravý životný štýl.
- Rozvoj komplexnej infraštruktúry podporujúcej rozvoj obce a zohľadňujúcej rast kvality životného prostredia. Rozvoj infraštruktúry musí smerovať hlavne k jej rozšíreniu na potencionálne podnikateľské zóny a zóny bytovej výstavby, ako aj na rekonštrukciu komplexnej infraštruktúry v obci – dopravnej, environmentálnej, informačno- komunikačnej a občianskej.

- Vytvoriť sociálnu a zdravotnú sústavu, zodpovedajúcu potrebám obyvateľov a návštevníkov obce, vytvoriť podmienky pre rast kvalifikácie ľudských zdrojov v sociálnej oblasti a zdravotníctve s dôrazom na kvalitu poskytovaných služieb. Zníženie percenta sociálne ohrozených a odkázaných obyvateľov obce.
- Ochrana a skvalitňovanie životného prostredia, využívanie vodných zdrojov, ochrana ovzdušia a nakladanie s odpadmi a celková ochrana a revitalizácia krajiny. Zabezpečiť trvalo udržateľný rozvoj. Zlepšenie starostlivosti o životné prostredie, znižovanie zaťaženia životného prostredia, dobudovanie environmentálnej infraštruktúry. Podpora environmentálnej výchovy detí predškolského a školského veku i širokej verejnosti.
- Rozvinúť odvetvie cestovného ruchu, rozvíjať infraštruktúru cestovného ruchu so zameraním na zvyšovanie konkurencieschopnosti, socio-ekonomických príležitostí, rastu životnej úrovne, vytvoriť podmienky pre rast kvalifikácie ľudských zdrojov v cestovnom ruchu s dôrazom na kvalitu služieb a budovanie imidžu regiónu. Podpora budovania, údržby a obnovy turistickej infraštruktúry, propagácia a prezentácia obce. Spojením a vyváženým využívaním prírodných, historických a kultúrnych hodnôt vytvárať podmienky pre posilnenie návštevnosti obce.

Merateľné ukazovatele nie je možné objektívne zhodnotiť, nakoľko nie je známa celková čiastka finančných prostriedkov na podporu rozvojovej stratégie. Úspešnosť a realita ukazovateľov závisí od kvality vypracovaných projektov a od ich následnej úspešnosti v hodnotiacom procese štrukturálnych fondov.

3. Finančný plán

Jednou z kľúčových otázok pre realizáciu programu rozvoja obce je schopnosť obce v priebehu jeho realizácie zaistiť zdroje potrebné na jeho financovanie. Preto je pri realizácii jednotlivých projektov nevyhnutné finančné plánovanie.

Finančné plánovanie realizácie jednotlivých opatrení stanovených v programe rozvoja obce je potrebné aj z dôvodu možnosti obce zabezpečiť finančné krytie rozvojových aktivít prostredníctvom nenávratných finančných prostriedkov získaných prostredníctvom podania žiadostí o nenávratný finančný príspevok zo štrukturálnych fondov EÚ. Obec ako konečný prijímateľ nenávratného finančného príspevku musí mať zabezpečené spolufinancovanie projektu a to prostredníctvom vlastných (obecných) finančných zdrojov, alebo prostredníctvom bankových úverových zdrojov. Je nevyhnutné vopred plánovať obecné finančné toky a vyčleniť pre každý rok realizácie projektu, resp. projektov, potrebné financie. Preto je potrebné, aby sa v prípade obce stali tieto financie súčasťou obecného rozpočtu a boli prísne účelovo viazané na jednotlivé projekty.

Na finančné zabezpečenie cieľov, úloh a aktivít bude obec využívať finančné prostriedky predovšetkým:

- z rozpočtu obce,
- z rozpočtu samosprávneho kraja
- zo štátneho rozpočtu,
- z fondov Európskej únie,
- bankové úvery,
- príspevky od právnických a fyzických osôb,

- príspevky medzinárodných inštitúcií, a pod.

Obec bude mať možnosť využívať zdroje z fondov EÚ v súčasnom programovom období 2014 - 2020 v priebehu celého jeho trvania, a to na základe dokumentu Národný strategický referenčný rámec SR na roky 2014-2020 (NSRR). Tento strategický dokument bol vypracovaný v súlade s novými nariadeniami Európskej únie (EÚ) k štrukturálnym fondom a Kohézному fondu a následne bol schválený vládou SR dňa 6. decembra 2006 a Európskou komisiou dňa 17. augusta 2007.

NSRR rozdeľuje obce do skupín podľa významu a ich lokalizácie v sídelnom systéme. Vyšpecifikovali sa inovačné póly rastu, záujmové územie inovačných pólov rastu a kohézne póly rastu. Obec Litmanová nie je zaradená medzi póly rastu. Z uvedeného vyplýva, že obec Litmanová je oprávneným žiadateľom v Programe rozvoja vidieka **SR 2014-2020**.

Hlavnou prioritou Programu rozvoja vidieka SR 2014-2020 prostredníctvom Osi 3 Kvalita života vo vidieckych oblastiach a diverzifikácia vidieckeho hospodárstva je vytváranie pracovných príležitostí na vidieku. Cieľom je zlepšenie základných služieb a rozvoj investícií a tým zabezpečenie vyššej atraktivity vidieckych oblastí, zlepšenie kvality života vo vidieckych oblastiach. Podpora v rámci Programu rozvoja vidieka SR 2014-2020 pre obce je zameraná na rekonštrukciu a modernizáciu dopravnej infraštruktúry, vodohospodárskej infraštruktúry, ďalšej technickej infraštruktúry, na zlepšenie vzhľadu obcí ako aj na zabezpečenie chýbajúceho vybavenia. Rekonštrukciou obecných stavieb a objektov budú vytvorené podmienky pre spolkovú činnosť, pre prácu s internetom vzdelávacie aktivity a pod.

Obec Litmanová má možnosť zapojenia sa aj do ostatných operačných programov pri čerpaní fondov EÚ, v ktorých je oprávneným žiadateľom a to:

- OP Životné prostredie
- OP Konkurencieschopnosť a hospodársky rast
- OP Výskum a vývoj
- OP Zamestnanosť a sociálna inklúzia
- OP Vzdelávanie
- OP Informatizácia spoločnosti
- OP Zdravotníctvo
- medzinárodný program Interreg
- a iné

3.2 Rozdelenie financií na priority a opatrenia

Oprávnené náklady spolu	Verejné zdroje spolu	Fond EÚ	Verejné zdroje				Súkromné zdroje	Cudzie zdroje
			Národné verejné zdroje spolu	Národné verejné zdroje				
				Štátny rozpočet	Regionálne zdroje	Miestne zdroje		
A=B+H+CH	B=C+D	C	D=E+F+G	E	F	G	H	CH

Finančné tabuľky budú vyplňané priebežne a budú dopĺňané do PRO po ich odsúhlasení obecným zastupiteľstvom.

4. Zabezpečenie realizácie

Program rozvoja obce je strednodobým dokumentom na základe ktorého sa uskutočňuje podpora miestneho rozvoja s dôrazom na sociálno-ekonomickú sféru. Možno ho charakterizovať ako program cielených opatrení, prípadne intervencií, navrhnutý pre oživenie ekonomického a sociálneho rozvoja. Má konkretizovať oparenia nevyhnutné pre dosiahnutie strategických cieľov.

Program rozvoja je dôležitý predovšetkým tým, že zhrňuje základné informácie k stratégií vo všetkých súvislostiach rozvoja. Predkladá sa rôznym komisiám na vyššej programovacej úrovni a slúži ako koncepčný materiál pre formulovanie cieľov rôznych projektov.

Ďalej slúži ako podklad pre žiadosti o finančnú podporu na realizáciu týchto projektov a tiež na upresňovanie, získavanie a koordináciu partnerov na území obce.

Realizácia programu sa vykonáva na základe projektov a pri ich špecifikácií a výbere dochádza k združovaniu záujmov a finančných prostriedkov. Okrem súkromnej podnikateľskej bázy sú to napríklad partneri, ktorí čerpajú zdroje aj z iných fondov EÚ. Vhodnými partnermi sú napr. vysoké školy, výskumné a technologické inštitúcie.

Pri realizácii programu sa podieľajú mnohí účastníci jednotlivých projektov a k tomu je potrebné zabezpečiť vhodnú organizáciu a riadenie tohto procesu, ktorý pozostáva z plánovacích, komunikačných činností ako aj sledovania, hodnotenia a aktualizácie programu.

Zodpovednosť za plnenie celého programu hospodárskeho a sociálneho rozvoja obce má najvyšší orgán na čele so starostom obce.

4.1. Inštitucionálne a organizačné zabezpečenie

Štruktúra inštitucionálneho a organizačného zabezpečenia manažmentu programu je závislá od špecifických podmienok obce. Najvyšším orgánom je obecné zastupiteľstvo.

Zastupiteľstvo obce

Starosta ako najvyšší orgán prijíma rozhodnutia o postupe programu, ustanovuje riadiacu osobu alebo skupinu, ktorá je poverená riadením procesu. Schvaľuje návrhy a projekty rozvoja a dojednáva partnerské vzťahy. Hodnotí, schvaľuje výsledky a výstupy programu. Zabezpečuje realizáciu programu a rozhoduje o zmenách.

Riadiaca skupina

Činnosť riadiacej skupiny v obci preberá najvyšší orgán. Hlavnou činnosťou manažmentu programu je zabezpečiť organizačné a technické zabezpečenie programu, vykonávať kontrolu fyzickú, ekonomickú a kvalitatívnu ako aj pomocou ukazovateľov

vykonať monitoring a viesť evidenciu. Ďalšou činnosťou riadiacej skupiny je urobiť priebežné a záverečné hodnotenie a spracovanie správ o stave a výsledkoch.

Pracovná skupina

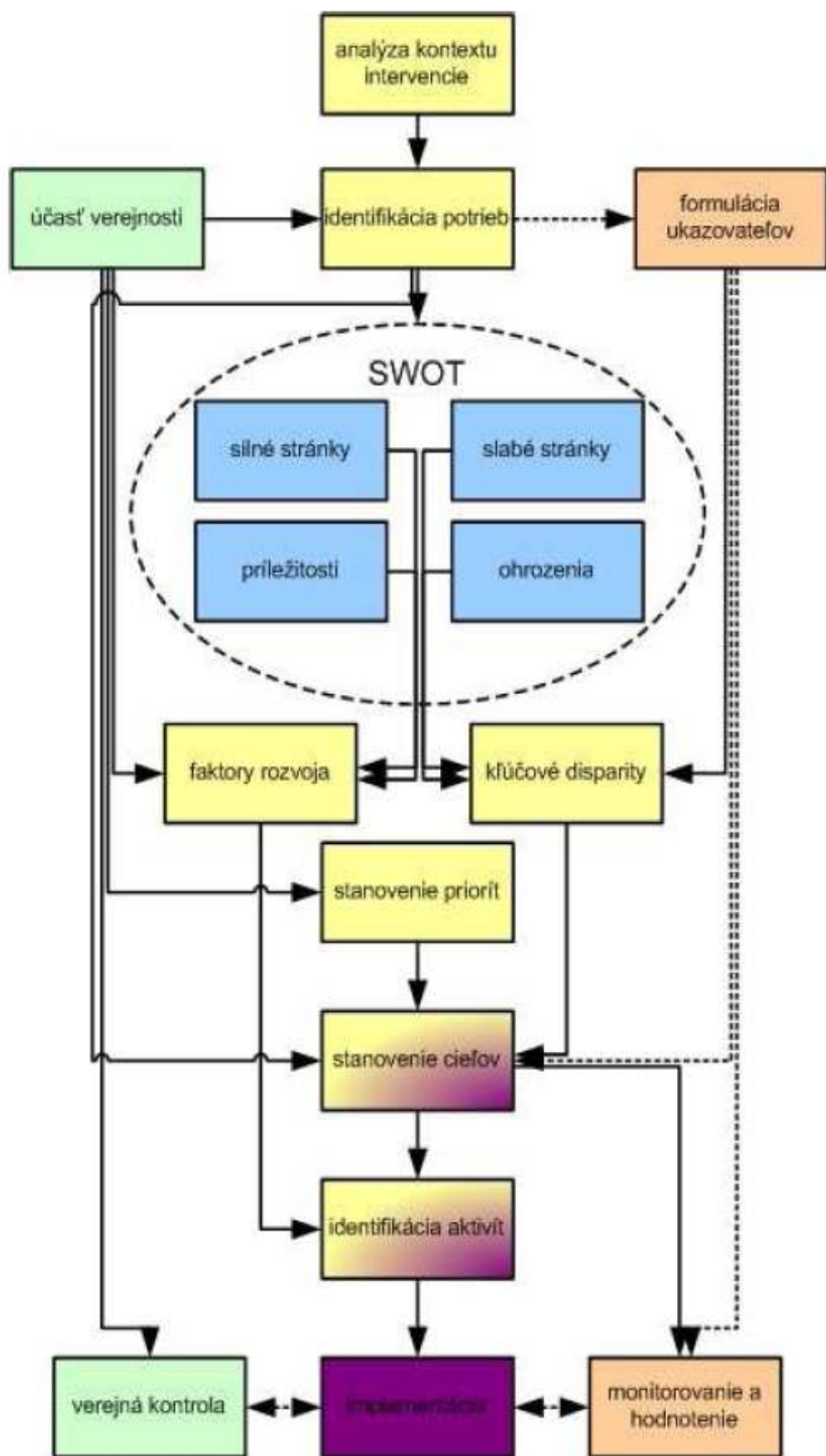
Zloženie pracovnej skupiny odráža príslušný rozsah záujmov na území obce. V skupine by mali byť reprezentanti verejného a súkromného sektoru z obce ako aj partneri zúčastňujúci sa na realizácii programu. V skupine by mali byť odborne zdatní a spoločensky uznávaní ľudia. Súčasťou skupiny môže byť aj externý konzultant, ktorý je fundovaným pomocníkom vo všetkých fázach programu.

Pracovná skupina vykonáva tieto hlavné činnosti. Vykonáva rozbor pre zabezpečenie programu a posudzuje jednotlivé projekty programu. Prejednáva vecnú problematiku s partnermi. Spracováva a preberá dokumentáciu projektov a rieši operatívne problémy, ktoré vznikajú pri realizácii programu. Ďalej spracováva a predkladá návrhy pre aktualizáciu programu.

Verejnosť

Účasť verejnosti je zvlášť dôležitá pretože určuje výslednú legitimitu a dôveryhodnosť celého programu ako aj jeho plnenie a záväznosť.

Verejnosť sa v procese tvorby a realizácie programu zúčastňuje prostredníctvom svojich zástupcov a účasťou na prejednávaní čiastkových a celkových výsledkov.



4.2. Monitorovanie a hodnotenie

Monitoring znamená sledovanie a preberanie výstupov, financovanie jednotlivých činností, projektov alebo etáp. Je ho potrebné vykonávať voči stanoveným ukazovateľom špecifických cieľov programu. Výsledky je potrebné tiež spracovať, pretože sú súčasťou správ pre vyššie úrovne programov a administratívu fondov.

Monitorovanie plnenia programu hospodárskeho a sociálneho rozvoja obce bude stálym a dlhodobým procesom zameraným na sledovanie kvalitatívnych a kvantitatívnych zmien pomocou vybraných ukazovateľov, cieľom ktorého bude získavanie informácií o skutočnom plnení opatrení zameraných na zmenu negatívneho vývoja, resp. o potrebe zmeniť ich výber alebo spôsob realizácie.

Základným zdrojom monitorovacích údajov je žiadosť o poskytnutie nenávratného finančného príspevku, ktorá obsahuje informácie o žiadateľovi a jeho partneroch na projekte, informácie o projekte, názvy a očakávané hodnoty merateľných ukazovateľov projektu a finančný plán projektu.

Monitorovacia správa projektu predkladaná príjemcom pomoci obsahuje účtovnú závierku príjemcu pomoci a reálne hodnoty a merateľných ukazovateľov výstupu, výsledku a dopadu realizovaného projektu.

Pri monitoringu nesmieme zabúdať na žiadosti o prostriedky vrátane zúčtovacích dokladov ako výstup procesu finančného riadenia, ktorý obsahuje sumy deklarovaných oprávnených výdavkov projektov, sumy uznaných oprávnených projektov ako aj sumy neoprávnených výdavkov projektu a dátumy prijatia a zaúčtovania žiadosti o platbu na platobnej jednotke.

Hodnotenie je vykonávané pravidelne za účelom merania efektivity voči cieľom programu. Vykonáva sa v priebehu realizácie jednotlivých projektov a po ich ukončení. Posudzuje sa hlavne vecná stránka a vzniknuté problémy. Riešenie prioritných problémov sa posudzuje s použitím kritérií voči stanoveným ukazovateľom. Nevyhnutnou podmienkou monitoringu je organizačné a metodické zabezpečenie riešenia operatívnych problémov a z nich vyplývajúce zmenové riadenie.

Monitorovanie plnenia programu rozvoja obce bude obsahovať nasledovné činnosti:

- systematické zbieranie vybraných informácií súvisiacich s realizáciou strategických cieľov,
- spracovanie porovnávacích a tematických analýz, príprava priebežných správ poukazujúcich na stupeň realizácie v hlavných oblastiach spoločenského a hospodárskeho života,
- vyhodnotenie dosiahnutých výsledkov ako popis stupňa realizovaných cieľov a opatrení,
- vyhodnotenie súladu medzi prijateľnými cieľmi a opatreniami a dosiahnutými výsledkami.

Uvedené činnosti uskutočnené v procese monitorovania umožnia zhodnotiť postup v realizácii plánovaných úloh.

4.3. Harmonogram realizácie

Časový harmonogram realizácie jednotlivých cieľov a priorít, ktoré sú opísané v tomto Programe hospodárskeho a sociálneho rozvoja obce je viazaný na možnosť čerpania finančných prostriedkov z jednotlivých rozpočtových kapitol obce, mimorozpočtových zdrojov, prípadne účelovo viazaných finančných prostriedkov alebo finančných prostriedkov zo štrukturálnych fondov EÚ.

Jednotlivé etapy realizácie projektových zámerov budú pokračovať v nadväznosti na seba tak aby, sa jednotlivé fázy neprekrývali, ale priamo na seba nadväzovali a vytvorili tak ucelený harmonický celok.

Oblasť rozvojového potenciálu, ľudských zdrojov a ekonomickej situácie

Aktivita	Roky
<ul style="list-style-type: none">2.2.1.1.1. výstavba priestorov vhodných na podnikanie	2016 - 2022
<ul style="list-style-type: none">2.2.1.2.1. poskytnutie služieb pre podnikateľov v obci, ktorí vytvoria trvalé pracovné miesta pre obyvateľov obce	2016 - 2022

Oblasť vzdelávania, kultúry a športu

Aktivita	Roky
<ul style="list-style-type: none">2.2.2.1.1. vybudovanie optickej siete	2016 – 2022
<ul style="list-style-type: none">2.2.2.1.2. dovybavenie detských ihrísk	2016 – 2022
<ul style="list-style-type: none">2.2.2.1.3. vybudovanie viacúčelovej telocvične	2016 – 2022
<ul style="list-style-type: none">2.2.2.1.4. vybavenie telocvične športovým náradím	2016 – 2022
<ul style="list-style-type: none">2.2.2.2.1. organizovanie a zachovávanie tradičných kultúrnych podujatí v obci	2016 – 2022
<ul style="list-style-type: none">2.2.2.2.2. Podpora spoločných kultúrnych aktivít a cezhraničnej spolupráce	2016 – 2022
<ul style="list-style-type: none">2.2.2.3.1. výstavba detského ihriska	2016 – 2022

Oblasť občianskej vybavenosti, sociálnych a zdravotných služieb

Aktivita	Roky
<ul style="list-style-type: none">2.2.3.1.1. rekonštrukcia a úprava okolia autobusových zastávok v obci	2016 – 2022

• 2.2.3.1.2. výstavba chodníka pri ceste III. triedy	2016 – 2022
• 2.2.3.2.1. vybudovanie ČOV	2016 – 2022
• 2.2.3.2.2. rekonštrukcia a posilnenie obecného vodovodu	2016 - 2022
• 2.2.3.3.1. doriešenie čistenia odpadových vôd	2016 – 2022
• 2.2.3.3.2. rekonštrukcia oplotenia a výstavba chodníkov v areáli cintorína	2016 – 2022
• 2.2.3.3.3. rekonštrukcia miestnych komunikácií	2016 – 2022
• 2.2.3.3.4. rekonštrukcia kultúrneho domu a školy	2016 – 2022
• 2.2.3.3.5 výstavba parkovacích plôch, oddýchových zariadení pre turistov	2016 – 2022
• 2.2.3.3.6 rekonštrukcia Domu smútku	2016 - 2022

Oblasť životného prostredia

Aktivita	Roky
• 2.2.4.1.1. odstraňovanie starých nelegálnych skládok TKO	2016 – 2022
• 2.2.4.1.2. oprava obecnej kompostárne a výstavba zberného miesta pre elektroodpad a nebezpečný odpad	2016 – 2022
• 2.2.4.2.1. úprava koryta a spevnenie brehov obecného potoka	2016 – 2022
• 2.2.4.3.1. zlepšovanie stavu lesných ekosystémov	2016 – 2022
• 2.2.4.3.2. výsadba a ochrana trávnatých porastov, drevín a krov	2016 – 2022
• 2.2.4.3.3. úprava lesných ciest	2016 – 2022
• 2.2.4.4.1. ochrana vodných zdrojov	2016 – 2022
• 2.2.4.4.2. čistenie okolia vodných zdrojov	2016 - 2022

Oblasť cestovného ruchu, vidieckeho turizmu a agroturizmu

Aktivita	Roky
• 2.2.5.1.1. Výstavba, zriadenie a vybavenie turisticko-informačnej kancelárie v obci	2016 – 2022
• 2.2.5.2.1. Zabezpečiť lepšie značenie	2016 – 2022

turistických chodníkov

- | | |
|--|-------------|
| • 2.2.5.3.1. Vybudovanie reštauračného zariadenia s doplnkovými službami | 2016 – 2022 |
| • 2.2.5.4.1. Výstavba prístupových ciest k rekreačnému areálu | 2016 – 2022 |
| • 2.2.5.4.2. Výstavba cyklotrasy | 2016 – 2022 |
| • 2.2.5.5.1. Výkup prípadne vyvlastnenie pozemkov potrebných na vybudovanie technickej infraštruktúry | 2016 – 2022 |
| • 2.2.5.5.2. Vybudovanie technickej infraštruktúry v chatovej osade | 2016 – 2022 |

Termín t.j. rok začatia, priebehu, prípadne ukončenia realizácie jednotlivých projektov je orientačný a bude sa prispôsobovať schopnosti obce v priebehu realizácie projektov zaistiť finančné zdroje či už z rozpočtu obce, rozpočtu samosprávneho kraja, zo štátneho rozpočtu, prípadne z fondov Európskej únie alebo príspevkov od právnických osôb a fyzických osôb, ale aj z príspevkov medzinárodných inštitúcií a bankových úverov.

5. Záver

Medzi prípravou a tvorbou Programu rozvoja obce a jeho realizáciou je zásadný rozdiel. Príprava programu rozvoja je tvorivým procesom, ktorý vyžaduje zapojenie čo najširšieho okruhu občanov s potrebnými znalosťami a skúsenosťami a s rozdielnymi pohľadmi na budúcnosť obce. Aj preto pri vypracovaní Programu rozvoja obce boli oslovení obyvatelia obce aj formou dotazníka a ich pripomienky, rady a námety tvoria kostru vypracovaného dokumentu.

Realizácia programu je manažérskou úlohou, ktorá vyžaduje podrobný dohľad nad aktivitami mnohých jednotlivcov, súkromných aj verejných organizácií, ktoré budú zapojené do realizácie jednotlivých projektov uvedených v tomto dokumente ako aj projektov, ktoré v dokumente nie sú, ale budú sa v obci realizovať.

Program rozvoja obce je živým dokumentom. Jeho realizácia bude dôsledne sledovaná a program bude podľa potreby dopĺňaný a upravovaný. Naznačené smery rozvoja obce sú otvorené, budú sa dopracovávať a konkretizovať a to vždy v záujme obyvateľov obce.

Hlavným cieľom tohto dokumentu je zlepšovať kvalitu života občanov a sociálnu súdržnosť obce, najmä vytvoriť podmienky pre ekonomický rozvoj a tvorbu pracovných príležitostí, presadzovať koncept trvalo udržateľného rozvoja tak, aby sa obec v rámci Prešovského kraja a SR pri začleňovaní do štruktúr EÚ stala plnohodnotnou.

V samotnom závere chceme poďakovať všetkým občanom obce, ktorí svojimi pripomienkami, nápadmi a radami prispeli k tvorbe tohto dokumentu.

Spracovatelia: Starosta obce
Obecné zastupiteľstvo
Agentúra regionálneho rozvoja Prešovského samosprávneho kraja

6. Prílohy

Sústava plánovacích dokumentov SR:

Oblasť podpory regionálneho rozvoja SR je regulovaná prostredníctvom kľúčových zákonov, ktorými sú:

- zákon č. 503/2001 Z. z. o podpore regionálneho rozvoja,
- zákon č. 302/2001 Z. z. o samosprávnych krajoch,
- zákon č. 369/1990 Zb. o obecnom zriadení,
- zákon č. 575/2001 Z. z. o organizácii činnosti vlády a organizácii ústrednej štátnej správy,
- zákon č. 222/1996 Z. z. o organizácii miestnej štátnej správy,
- zákon č. 303/1995 Z. z. o rozpočtových pravidlách v znení neskorších predpisov,
- zákon č. 482/2003 Z. z. o Štátnej pokladnici,
- zákon č. 565/2001 Z. z. o investičných stimuloch a o zmene a doplnení niektorých zákonov,
- zákon č. 235/2002 Z. z. o náležitostiach žiadosti o poskytnutie investičných stimulov,
- zákon č. 193/2001 Z. z. o podpore na zriadenie priemyselných parkov,
- zákon č. 156/2003 Z. z., ktorým sa mení a dopĺňa zákon č. 193/2001 Z. z. o podpore na zriadenie priemyselných parkov.

Ich prostredníctvom sa rámcovo reguluje povinnosť jednotlivých riadiacich orgánov (RO) na úrovni orgánov štátnej správy a orgánov územnej samosprávy o programovaní podpory v oblasti regionálneho rozvoja. Na základe uvedenej regulácie sa podpora regionálneho rozvoja realizuje prostredníctvom základných programových dokumentov, ktorými sú:

- národná dokumentácia (CSF, SPD, stratégia kohézneho fondu),
- programy hospodárskeho a sociálneho rozvoja samosprávneho kraja,
- programy rozvoja obce.

V prípade národnej dokumentácie sa vyžaduje jej koherencia a konzistencia stratégie s nasledujúcimi strategickými dokumentmi:

- Koncepcia územného rozvoja SR (KURS)
- Strednodobá koncepcia hospodárskeho a sociálneho vývoja SR (SKHSV SR)
- Strednodobé priority hospodárskej politiky SR
- Národný environmentálny akčný plán (NEAPII)
- Národný plán zamestnanosti
- Predvstupový ekonomický program SR
- Koncepcia štátnej vednej a technickej politiky
- Stratégia informatizácie spoločnosti
- Štátna dopravná politika

Okrem uvedených prierezových dokumentov boli východiskom pre tvorbu operačných programov nasledujúce horizontálne politiky:

- Spoločné hodnotenie priorít zamestnanosti v Slovenskej republike (november 2001)

- Národný akčný plán zamestnanosti na roky 2002 a 2003 (apríl 2002)
- Správa o plnení záverov a priorít z dokumentu „Spoločné hodnotenie priorít zamestnanosti v Slovenskej republike“ za rok 2001 (jún 2002)
- Milénium – Národný program výchovy a vzdelávania v Slovenskej republike na najbližších 15-20 rokov (december 2002)
- Programové vyhlásenie vlády Slovenskej republiky (november 2002)
- Stratégia podpory rastu zamestnanosti na základe reformy sociálneho systému a trhu práce;
- Koncepcia agrárnej a potravinovej politiky do roku 2005 (2000)
- Koncepcia lesníckej politiky do roku 2005 (2000)
- Koncepcia vodohospodárskej politiky do roku 2005 (2000)
- Koncepcia rozvoja vidieka v Slovenskej republike (1998)
- Koncepcia usporiadania pozemkového vlastníctva v Slovenskej republike (1993)
- Rozpracovanie priemyselnej politiky EÚ na podmienky SR
- Národný program rozvoja cestovného ruchu v SR
- Návrh energetickej politiky SR
- Návrh programu znižovania energetickej náročnosti a využitia alternatívnych zdrojov energie, vrátane podpory výskumu v tejto oblasti
- Analýza stavu podnikateľského prostredia SR
- Stratégia podpory vstupu zahraničných investícií
- Analýza vývoja malého a stredného podnikania a návrh na zmeny v systéme podpory malého a stredného podnikania
- Zhodnotenie účinnosti systému na ochranu spotrebiteľa v SR z pohľadu kapitoly č. 23 a zásady spotrebiteľskej politiky do roku 2003
- Koncepcné zameranie technickej politiky priemyselných odvetví
- Projekt transformácie a reštrukturalizácie ŽSR
- Koncepcia modernizácie mobilného parku ŽSR
- Koncepcia rozvoja kombinovanej dopravy
- Nový projekt výstavby diaľnic a rýchlostných ciest
- Program údržby a opráv ciest a diaľnic do roku
- Koncepcia rozvoja leteckej dopravy Slovenskej republiky
- Koncepcia rozvoja vodnej dopravy Slovenskej republiky
- Koncepcia tvorby regionálnej dopravnej politiky na úrovni krajov so zvýraznením podpory rozvoja integrovaných dopravných systémov
- Stratégia, zásady a priority štátnej environmentálnej politiky (1993)
- Koncepcia rozšírenia separovaného zberu druhotných surovín a hospodárenie s komunálnym odpadom v SR (1994)
- Koncepcia územného rozvoja Slovenska I (1994), II (1997)
- Koncepcia nakladania s odpadom zo septikov a žump (1996)
- Program odpadového hospodárstva SR (krajov, okresov) (1996)
- Národný environmentálny akčný program I (1996) a krajské a okresné environmentálne akčné programy (1996 – 1998)
- Národná stratégia ochrany biologickej diverzity na Slovensku (1997)
- Národný environmentálny akčný program II (1999)
- Program podpory postupného vylúčenia látok poškodzujúcich ozónovú vrstvu (2000)
- Štandardy minimálnej vybavenosti krajských a okresných miest a metodika posudzovania úrovne štrukturálnej vybavenosti krajských a okresných miest (2000)
- Aktualizovaný národný akčný plán pre povodie Dunajca (2000)

- Aktualizovaný program starostlivosti o mokrade Slovenska (2000)
- Národná stratégia trvalo udržateľného rozvoja (2015)
- Program odpadového hospodárstva SR do roku 2015
- Integrovaná aproximačná stratégia v kapitole životné prostredie (2002)

Základné definície a pojmy v súvislosti so štrukturálnymi fondmi EÚ:

- Cieľ 1 – cieľ ES umožňujúci podporu zo štrukturálnych fondov pre zaostávajúce regióny, v ktorých hodnota HDP na obyvateľa meraná paritou kúpnej sily a vypočítaná na základe údajov ES v priemere za posledné tri kalendárne roky je menšia ako 75 % priemeru Európskych spoločenstiev.
- Cieľ 2 – cieľ ES umožňujúci podporu z Európskeho fondu regionálneho rozvoja a Európskeho sociálneho fondu pre regióny vážne postihnuté úpadkom priemyslu, ktoré čelia štrukturálnym ťažkostiam.
- Cieľ 3 – cieľ ES umožňujúci podporu z Európskeho sociálneho fondu pre rozvoj ľudských zdrojov, modernizáciu a prispôsobovanie politík a systémov vzdelávania, školenia a zamestnanosti.
- Doplnok programu – dokument vykonávajúci stratégiu a priority pomoci, obsahujúci podrobné prvky na úrovni opatrenia, ako ich uvádza čl. 18 ods. 3 nariadenia Rady 99/1260/ES, ktorý vypracuje členský štát alebo riadiaci orgán a ktorý sa v nevyhnutných prípadoch prehodnotí podľa čl. 34 ods. 3 nariadenia Rady 99/1260/ES. Zasiela sa Európskej komisii pre informáciu.
- Európska investičná banka (ďalej len „EIB“) – medzinárodná finančná a úverová inštitúcia poskytujúca úvery konečným prijímateľom určené na spolufinancovanie projektov.
- Európsky poľnohospodársky usmerňovací a záručný fond (ďalej len „EAGGF“) - jeden z hlavných nástrojov štrukturálnej a regionálnej politiky EÚ podporujúci adaptáciu poľnohospodárskych štruktúr na dlhodobé štrukturálne zmeny v poľnohospodárstve, na rozvoj poľnohospodárskej infraštruktúry, rozvoj a obnovu vidieka, vidieckeho dedičstva a lesov.
- Európsky fond regionálneho rozvoja (ďalej len „ERDF“) – jeden z hlavných nástrojov štrukturálnej a regionálnej politiky EÚ, ktorého cieľom je prispievať k rozvoju najmenej rozvinutých regiónov Európskej únie.
- Európsky sociálny fond (ďalej len „ESF“) – jeden z hlavných nástrojov štrukturálnej a regionálnej politiky EÚ napomáhajúci dosiahnuť ciele najmä v aktívnej politike zamestnanosti a voľný pohyb pracovných síl v boji proti nezamestnanosti a znevýhodneniu rôznych skupín ľudí na trhu práce.
- Finančný nástroj na usmerňovanie rybolovu (ďalej len „FIFG“) – jeden z hlavných nástrojov štrukturálnej a regionálnej politiky EÚ, ktorého cieľom je zabezpečiť vyrovnaný, harmonický rozvoj rybárskeho priemyslu.
- Iniciatívy ES – forma pomoci ES zo štrukturálnych fondov, ktorá sa týka cezhraničnej (INTERREG A), transregionálnej (INTERREG B) a transnacionálnej spolupráce (INTERREG C), hospodárskej a spoločenskej obnovy zaostalých miest a mestských oblastí (URBAN), rozvoja vidieka (LEADER) alebo medzištátnej spolupráce na presadzovanie nových prostriedkov boja so všetkými formami diskriminácie a nerovnoprávnosti v oblasti trhu práce (EQUAL).
- Jednotný programovací dokument (Single Programming Document – ďalej len „SPD“) – programovací dokument schválený Európskou komisiou. Obsahuje stratégiu a priority podporované zo štrukturálnych fondov a zdrojov členského štátu, ich špecifické ciele, príspevok zo štrukturálnych fondov a ostatné finančné prostriedky.

- Kohézny fond – finančný nástroj ES určený pre členské krajiny, v ktorých hodnota HDP na obyvateľa meraná paritou kúpnej sily a vypočítaná na základe údajov ES v priemere za posledné tri kalendárne roky je menšia ako 90 % priemeru Európskych spoločenstiev. Podporuje projekty dopravnej infraštruktúry a životného prostredia.
- Prijemca pomoci (PP) – orgán, organizácia, právnická osoba, fyzická osoba alebo administratívna jednotka, ktorá má prospech z projektu a je zodpovedná za jeho realizáciu. V prípade schém pomoci podľa článku 87 zmluvy o založení ES sú konečnými prijímateľmi tie orgány, ktoré túto podporu poskytujú.
- Konečný užívateľ – orgán, organizácia, právnická osoba, fyzická osoba alebo administratívna jednotka, ktorá má prospech z projektu a zodpovedá za jeho realizáciu. V prípade schém pomoci podľa článku 87 zmluvy o založení ES sú konečnými používateľmi tie orgány, ktorým sa táto podpora poskytuje od konečného prijímateľa.
- Národný rozvojový plán (National Development Plan, ďalej len „NDP“) – programovací dokument členského štátu obsahujúci analýzu situácie vzhľadom na ciele uvedené v článku 1 nariadenia Rady č. 1260/1999/ES a prioritné potreby pre dosiahnutie týchto cieľov, vrátane stratégie, plánovaných prioritných činností, ich špecifických cieľov a s tým spojených finančných prostriedkov.
- Opatrenie – prostriedok, ktorým sa v priebehu niekoľkých rokov uskutočňuje priorita programovacieho dokumentu a ktorý umožňuje financovanie činností.
- Operačný program – programovací dokument schválený Európskou komisiou pre vykonávanie rámca podpory Spoločenstva, obsahujúci súvislý súbor priorít zahrňujúcich viacročné opatrenia, ktorý možno vykonávať využitím pomoci jedného alebo viacerých fondov, jedného alebo viacerých iných existujúcich finančných nástrojov a EIB.
- Oprávnené výdavky – výdavky, ktoré sa skutočne realizovali v rámci obdobia stanoveného v rozhodnutí o poskytnutí pomoci vo forme výdavkov konečného prijímateľa a ktoré sa realizovali v rámci operácií vybraných na podporu pomoci v súlade s kritériami výberu a procesmi podliehajúcimi pravidlám ES.
- Platobný orgán (PO) – jeden alebo viac vnútroštátnych, regionálnych alebo miestnych orgánov či subjektov menovaných členskými štátmi na účely vypracovania a predkladania žiadostí o platby a prijímanie platieb od EK. Platobný orgán zodpovedá za certifikáciu výkazu výdavkov, na základe ktorej predkladá žiadosti o platby z Európskej komisie.
- Priorita – jeden z hlavných zámerov stratégie prijatej do rámca podpory Spoločenstva alebo pomoci. Každéj priorite je pridelený príspevok zo štrukturálnych fondov a iných finančných nástrojov, príslušné finančné prostriedky členského štátu a súbor bližšie určených konkrétnych cieľov.
- Rámec podpory Spoločenstva (Community Support Framework – ďalej len „CSF“) – dokument schválený Európskou komisiou po dohode s príslušným členským štátom, ktorý vyplýva z hodnotenia národného rozvojového plánu predloženého členským štátom. Obsahuje stratégiu a priority podporované zo štrukturálnych fondov a zo zdrojov členského štátu, ich špecifické ciele, príspevok fondov a ostatné finančné prostriedky. Realizuje sa prostredníctvom jedného alebo viacerých operačných programov.
- Riadiaci orgán (RO) – jeden alebo viac vnútroštátnych, regionálnych alebo miestnych orgánov či subjektov menovaných členskými štátmi na účely riadenia podpory zo štrukturálnych fondov. Je menovaný pre rámec podpory Spoločenstva, každý operačný program, jednotný programovací dokument a iniciatívy ES.
- Platobná jednotka (PJ) – verejný alebo súkromný orgán vykonávajúci určité úlohy delegované z platobného orgánu. Rozsah a definovanie delegovaných úloh sú v kompetencii platobného orgánu.

- Sprostredkovateľský orgán pod riadiacim orgánom (SORO) – verejný alebo súkromný orgán vykonávajúci určité úlohy delegované z riadiaceho orgánu. Rozsah a definovanie delegovaných úloh sú v kompetencii riadiaceho orgánu.
- Štrukturálne fondy – nástroje štrukturálnej politiky EÚ využívané na dosiahnutie jej cieľov. K štrukturálnym fondom patria európsky fond regionálneho rozvoja, európsky sociálny fond, európsky poľnohospodársky usmerňovací a záručný fond – usmerňovacia sekcia a finančný nástroj na usmerňovanie rybolovu.
- Zúčtovací doklad – doklad dokazujúci uskutočnenie výdavku, t. j. doklad o uskutočnení plnenia dodávky stavby, tovaru alebo služby a o jeho zaplatení zo strany konečného prijímateľa.
- Efektívnosť vyjadruje pomer medzi vynaloženými finančnými prostriedkami a dosiahnutým výstupom, výsledkom a dopadom.
- Účinnosť vyjadruje pomer medzi očakávanou a reálnou hodnotou toho istého merateľného ukazovateľa.
- Relevantnosť vyjadruje stav, keď je napr. priorita programu v súlade s výsledkami reálnych socio-ekonomických potrieb regiónu.
- Koherencia – rozlišuje sa vnútorná a vonkajšia koherencia. Vnútorná koherencia existuje napr. vtedy, keď sa ciele a opatrenia v rámci jedného programu alebo priority neprekrývajú, ale navzájom dopĺňajú. Vonkajšia koherencia charakterizuje taký stav stratégie programu, keď sa jeho ciele, priority alebo opatrenia neprekrývajú so stratégiou iného programového dokumentu.
- Monitorovacie správy – sú výsledkom procesu monitorovania hodnotenia. Vypracúvajú sa na základe monitorovaných údajov a pravidelne predkladajú monitorovaciemu výboru, alebo EK. Monitorovacie správy pre OP sa vypracúvajú spravidla raz za 6 mesiacov. Okrem toho sa vypracúvajú povinné výročné monitorovacie správy o pokroku dosiahnutom v implementácii programu.
- Hodnotiace správy – sú výsledkom procesu monitorovania a hodnotenia. Obsahujú informácie o efektívnosti a účinnosti realizovanej podpory. Vpracovávajú sa vo forme ex ante (predbežné hodnotenie), interim (priebežné hodnotenie), ex post (následné hodnotenie).
- Merateľné ukazovatele – kvantifikovateľné indikátory výstupu výsledku a dopadu. K merateľným ukazovateľom patria i štatisticky spracovateľné údaje zo žiadosti o poskytnutie nenávratného finančného príspevku.
- Žiadosť o nenávratný finančný príspevok – formulár, ktorého neoddeliteľnou súčasťou je aj projekt a prílohy. Prijemca pomoci, ktorý sa chce uchádzať o nenávratný finančný príspevok na podporu regionálneho rozvoja, musí vyplnený formulár vrátane projektu a príloh predložiť na príslušnom sprostredkovateľskom alebo riadiacom orgáne.
- Región – jednotka územného členenia.
- Partneri – socio-ekonomickí partneri riadiaceho orgánu podieľajúci sa na príprave programového dokumentu a jeho implementácii.
- Partneri žiadateľa – subjekty, ktoré sa spolu s príjemcom pomoci podieľajú na realizácii a riadení projektu a majú z neho prospech.
- PRSK – program rozvoja samosprávneho kraja.
- PRO – program rozvoja obce.
- Programovacie dokumenty – napr. Národný rozvojový plán, operačné programy, PRSK, PRO.