

**Program  
hospodárskeho rozvoja  
a sociálneho rozvoja  
obce Veľký Lipník**



**2015-2020**



<b>Názov:</b>	Program hospodárskeho rozvoja a sociálneho rozvoja obce Veľký Lipník na roky 2015 až 2020
<b>Územné vymedzenie:</b>	obec
<b>Územný plán obce schválený:</b>	nie
<b>Dátum schválenia PHRSR:</b>	
<b>Verzia:</b>	1.0
<b>Publikovaný verejne:</b>	





**OBSAH**

ÚVOD .....	5
ČASŤ A – ANALYTICKÁ ČASŤ .....	7
I - ANALÝZA VNÚTORNÉHO PROSTREDIA .....	7
1 Základná charakteristika obce a jej stručná história .....	7
2 Obyvateľstvo .....	9
3 Domový a bytový fond .....	13
4 Občianska vybavenosť .....	13
5 Technická infraštruktúra .....	16
6 Ekonomická štruktúra .....	17
7 Rozpočet a finančné hospodárenie obce .....	17
8 Ex-post hodnotenie realizácie predchádzajúceho PHRSR .....	19
A. II ANALÝZA VONKAJŠIEHO PROSTREDIA .....	20
9 Poloha .....	20
10 Dostupnosť územia vzhľadom na predmetné druhy dopravy .....	21
10.1 Cestná doprava .....	21
10.2 Cyklistická doprava .....	21
10.3 Ďalšie druhy dopravy .....	21
11 Prírodné podmienky .....	22
12 Využitie zeme .....	23
13 Chránené územia .....	23
A. III ZHODNOTENIE SÚČASNÉHO STAVU ÚZEMIA .....	24
14 SWOT analýza a syntéza jej výsledkov .....	24
15 Hlavné disparity a faktory rozvoja .....	26
ČASŤ B – STRATEGICKÁ ČASŤ .....	29
16 Vízia územia .....	29
17 Zhodnotenie výsledkov dotazníkového prieskumu názorov obyvateľov .....	30
18 Návrh stratégie rozvoja Veľkého Lipníka .....	31
ČASŤ C – PROGRAMOVÁ ČASŤ .....	34
ČASŤ D – REALIZAČNÁ ČASŤ .....	52
ČASŤ E – FINANČNÁ ČASŤ .....	59
ČASŤ E I. INDIKATÍVNY FINANČNÝ PLÁN PHRSR .....	59
ČASŤ E II. – FINANČNÁ ČASŤ .....	60



ZÁVER.....	63
Prílohy .....	64



## ÚVOD

Program hospodárskeho rozvoja a sociálneho rozvoja (ďalej len „PHRSR“) je strednodobý dokument, ktorý predstavuje stratégiu trvalo udržateľného rozvoja obce. Program hospodárskeho rozvoja a sociálneho rozvoja obce Veľký Lipník na roky 2015 až 2020 má za úlohu predostrieť smerovanie obce k vyváženému rastu a snahe o čo najpozitívnejší efekt budúcich zmien. Bolo teda nemalou snahou, aby predstavitelia samosprávy obce zakomponovali do dokumentu najvýraznejšie potreby a riešenia problémov každodenného života obyvateľov Veľkého Lipníka.

Dokument je členený na päť hlavných častí (A-E), ktoré sa následne delia na parciálne časti v závislosti od daného kontextu:

- analytická časť (A) obsahuje tri parciálne časti: A. I – Analýza vnútorného prostredia, A. II – Analýza vonkajšieho prostredia a A. III – Zhodnotenie súčasného stavu územia;
- strategická časť (B) zahŕňa víziu, stratégiu a hlavné ciele a priority rozvoja obce;
- v programovej časti (C) sa nachádzajú konkrétne opatrenia a aktivity (vrátane ich merateľných ukazovateľov), prostredníctvom ktorých bude možné dosiahnuť stanovené ciele;
- v realizačnej časti (D) sú definované inštitucionálne a organizačné kapacity potrebné na realizáciu určených opatrení a aktivít (vrátane popisu ich konkrétnych úloh a postupov), ako aj kapacity zabezpečujúce monitorovanie a hodnotenie. Do tejto časti tiež patrí akčný plán s výhľadom na dva roky;
- finančná časť (E) sa delí na dve parciálne časti: E. I – Indikatívny finančný plán PHRSR a E. II – Finančná časť, ktorá obsahuje definované plánované zdroje financovania daných opatrení a aktivít, ako aj hodnotiacu tabuľku pre výber projektov.

Súčasný Program hospodárskeho rozvoja a sociálneho rozvoja vznikol ako odpoveď na potrebu koncepcie budúceho rozvoja obce. Tento dokument bol vypracovaný v zmysle novely zákona č. 539/2008 Z. z. o podpore regionálneho rozvoja vychádzajúc z metodiky pre prípravu a realizáciu programov hospodárskeho rozvoja a sociálneho rozvoja. PHRSR bolo spracované na obdobie spravidla 7 rokov s dlhodobým výhľadom na 10 – 14 rokov. Obsah je plne prispôsobený novej metodike pre tvorbu programov a spĺňa kritériá podľa novely zákona.

PHRSR obce Veľký Lipník je základným a kľúčovým dokumentom pre riadenie samosprávy vychádzajúcim z poznania situácie a konkrétnych potrieb občanov, podnikateľov, záujmových skupín a ďalších subjektov v území. Formuluje svoju predstavu o budúcnosti spolu s činnosťami a projektmi na jej zabezpečenie. PHRSR na obdobie rokov 2015 až 2020 je druhým strategickým dokumentom obce, nahrádza PHSR na obdobie 2005 – 2011.



Dokument na základe analýzy stavu sociálneho a hospodárskeho rozvoja obce definuje strategické oblasti a ciele budúceho rozvoja. V roku 2014 sa taktiež začína nové – pre Slovensko tretie programovacie obdobie EÚ, ktoré potrvá nasledujúcich 7 rokov. Aj keď so sebou prinesie zmeny oproti predošlým dvom obdobiam, stále predstavuje obrovskú príležitosť pre trvalo udržateľný rozvoj miest a obcí Slovenska. Tie však musia byť patrične pripravené realizovať svoje teoretické zámery. Jednou z možností je využiť finančné zdroje z prostriedkov EÚ v súlade s novými chystanými programami. Obec Veľký Lipník zatiaľ nemá schválený územný plán, ktorý by riešil funkčné a priestorové usporiadanie územia. Okrem územnoplánovacej dokumentácie a predošlého PHSR možno za dôležitý koncepčný dokument považovať aj rozvojové dokumenty vyššej úrovne – Program hospodárskeho rozvoja a sociálneho rozvoja Prešovského samosprávneho kraja, Národnú stratégiu regionálneho rozvoja SR 2030 či Stratégiu Európa 2020. Súčasné PHRSR v plnej miere rešpektuje stratégie týchto dokumentov a snaží sa čo najlepšie ich dopĺňať v mierke obcí Slovenska.

Z inštitucionálneho hľadiska bola tvorbu dokumentu zabezpečená externou spoločnosťou vybranou na základe verejného obstarávania v súčinnosti s pracovníkmi Obecného úradu. V prvej fáze tvorby boli začaté prípravné práce a zber dát použitých v analýzach, tvorba stratégie rozvoja sa odvíjala od čakania na novú metodiku pre spracovanie programových dokumentov a napokon aj od schválenia nových operačných programov.

Pri tvorbe PHRSR boli použité tieto základné princípy:

Program hospodárskeho rozvoja a sociálneho rozvoja

- je založený na kvalitných a overených dátach
- je výsledkom komplexných analýz, ktoré sa dotýkajú troch kľúčových oblastí: hospodárskej, sociálnej a environmentálnej politiky,
- je v súlade s udržateľným využívaním hodnôt a zdrojov konkrétneho územia,
- je vyjadrením vízie v konkrétnych rozvojových projektoch





## ČASŤ A – ANALYTICKÁ ČASŤ

### I - ANALÝZA VNÚTORNÉHO PROSTREDIA

#### 1 Základná charakteristika obce a jej stručná história

##### Základné informácie o obci

Obec Veľký Lipník leží v severovýchodnej časti Slovenska, na styku Pienin a Spišskej Magury v doline potoka Lipník. Z administratívneho hľadiska patrí Veľký Lipník do okresu Stará Ľubovňa a do Prešovského samosprávneho kraja.

Veľký Lipník susedí so siedmimi ďalšími obcami. Na severe s Lesnicou, na západe s Haligovcami a Veľkou Lesnou a z južnej strany s Toporcom. Na juhovýchode obec hraničí s Podolíncom a na východe s Vyšnými Ružbachmi a Stráňanmi. Severná hranica katastra obce je súčasne štátnou hranicou s Poľskou republikou.

Priemerná nadmorská výška je 569 m n.m. a celková výmera územia je 27,51 km<sup>2</sup>. V súčasnosti má Veľký Lipník 967 obyvateľov a hustotu zaľudnenia 35,15 obyvateľov na km<sup>2</sup> (Tab. 1).

##### Historický vývoj obce

Oblasť okolia Spišskej Magury je síce málo archeologicky preskúmaná, avšak historické pramene uvádzajú, že prví osadníci boli slovanského pôvodu a žili na tomto území na základe zvykového práva.

Významnejšie osídľovanie sa začalo v druhej polovici 13. storočia. K tomuto obdobiu sa datujú aj počiatky obce Veľký Lipník, keď na územie prišli Rusíni a Nemci pozvaní Belom IV., aby zaľudnili okrajové oblasti uhorského kráľovstva po tatárskom vpáde. Toto osídľovanie sa označuje aj ako šoltýska kolonizácia na nemeckom práve.

Prvá písomná zmienka o obci Veľký Lipník sa objavila v roku 1338 v majetkoprávných listinách šľachticov z Hrhova.

Veľký Lipník vznikol na základe donácie Karola Róberta (uhorský kráľ v rokoch 1308 – 1342) z roku 1314 na území neosídleného lesa Lypnicze, ktoré dostala šľachtická rodina Júliusa Görgeya z Hrhova.



Po šoltýskej kolonizácii na nemeckom práve zostali v obci ďalšie neosídlené rozsiahle lesné plochy, preto bola obec počas 15. a 16. storočia ďalej dosídľovaná prevažne rusínskym obyvateľstvom z Haliče. Rusínski obyvatelia sa venovali najmä pastierstvu a chovu dobytka. Toto obdobie je známe ako šoltýska kolonizácia na valašskom práve.

Okrem poľnohospodárstva sa obyvateľstvo venovalo aj remeselnej činnosti (napríklad ručné tkanie kobercov, výroba plátna a súkna) a príležitostnými prácami. Množstvo mužov z obce sa tiež živilo vandrovným drotárstvom. V 19. storočí bola v obci píla a vápencová baňa. Nedostatok pracovných príležitostí však viedol najmä na prelome 19. a 20. storočia k hromadnému vysťahovalectvu do USA a Kanady. Po druhej svetovej vojne sa niekoľko obyvateľov odsťahovalo na Ukrajinu.

V rámci historického vývoja obce sa postupne menili aj jej názvy:

1330 – *Lupnik*

1338 – *Fellyupnik alebo Felwpnik*

1396 – *Lyndoua, Lyndnou*

1773 – *Lipnik*



Tab. 1: Základná charakteristika obce Veľký Lipník, okresu Stará Ľubovňa a Prešovského samosprávneho kraja

Územie	Počet obyvateľov (k 31. 12. 2014)	Rozloha (km <sup>2</sup> )	Hustota obyvateľstva (obyv./km <sup>2</sup> )
<b>Veľký Lipník</b>	967	27,51	35,15
<b>Okres Stará Ľubovňa</b>	53 379	707,87	75,41
<b>Prešovský samosprávny kraj</b>	819 977	8 973,27	91,38

Zdroj: ŠÚ SR, 2015





## 2 Obyvateľstvo

Obyvateľstvo žijúce v obci môžeme považovať za dôležitý zdroj endogénneho lokálneho, ako aj regionálneho rozvoja v sociálnej a demografickej sfére, ktorá má dopady aj na ďalší celkový sociálno-ekonomický rozvoj. Opatrenia formulované do budúcnosti preto musia zodpovedať vnútorným aj vonkajším procesom, ktoré formujú demografické javy v obci a je nutné preniesť tento vývoj aj do rozvojovej vízie.

### 2.1 Vývoj počtu obyvateľov

Tab. 2: Vývoj počtu obyvateľov obce Veľký Lipník v rokoch 2004 až 2014

Rok	2004	2005	2006	2007	2008	2009	2010	2011	2012	2013	2014
Počet obyvateľov k 31.12.	1010	1026	1017	1014	994	994	1000	973	977	977	967

Zdroj: ŠÚ SR, 2015

Demografický vývoj obyvateľstva obce Veľký Lipník v posledných desiatich rokoch charakterizuje postupné zmenšovanie veľkosti populácie (graf 1, tab 2). V roku 2004 žilo v obci 1010 obyvateľov, do súčasnosti sa tento počet znížil na 967 (stav k 31. 12. 2014). Najvýraznejší pokles počtu obyvateľov bol zaznamenaný v rokoch 2010 – 2011, keď sa počet obyvateľov znížil z 1000 na 973.

Tento nepriaznivý trend znižovania počtu obyvateľov môže mať do budúcnosti

negatívny dopad na ďalší rozvoj obce, a preto by malo byť v najbližších rokoch snahou predstaviteľov samosprávy, aby sa ďalej počet obyvateľov výraznejšie neznižoval.

Strednodobá prognóza počtu obyvateľov na základe kvalifikovaného odhadu predpokladá, že obec bude mať v roku 2020 980 obyvateľov a v roku 2040 sa populácia obce zvýši na 1030 obyvateľov.

Graf 1: Vývoj počtu obyvateľov obce Veľký Lipník v rokoch 2004 až 2014



Zdroj: ŠÚ SR, 2015



## 2.2 Pohyb obyvateľstva

### Prirodzený pohyb obyvateľstva

Prirodzený pohyb predstavuje rozdiel medzi počtom živonarodených a zomretých osôb (v relatívnych hodnotách rozdiel živonarodených a zomretých na 1000 obyvateľov, udáva sa v ‰). V období rokov 2004 až 2014 nadobúdala prirodzený prírastok v obci Veľký Lipník rôznorodé hodnoty, kladné aj záporné (tab. 3).

Na začiatku sledovaného obdobia v roku 2004 obec zaznamenala prirodzený úbytok -0,99 ‰, podobne aj v roku 2006. Prirodzený úbytok obyvateľstva sa objavil aj v rokoch 2008, 2011 a v poslednom sledovanom roku 2014. V týchto rokoch sa už ale jeho hodnota zvýšila výraznejšie, na viac ako -5 ‰.

Prirodzený prírastok sa v sledovanom období vzťahuje k rokom 2005, 2007, 2009, 2010 a 2012, keď nadobúdala hodnoty od 2 do 7,8 ‰. V roku 2013 sa narodil rovnaký počet obyvateľov ako zomrel a prirodzený pohyb dosiahol hodnotu rovnú 0 ‰.

Pozitívom je, že prirodzený pohyb obyvateľstva vo Veľkom Lipníku prebieha väčšinou bez výraznejších výkyvov, pričom rozdiely medzi prirodzeným prírastkom a úbytkom obyvateľstva vytvára minimálny počet obyvateľov.

Pri porovnaní situácie obce s celým okresom Stará Ľubovňa je situácia v obci negatívnejšia, nakoľko v okrese sa ani v jednom sledovanom roku neobjavil prirodzený úbytok. Obec preto musí svoje aktivity do budúcnosti nasmerovať tak, aby pôsobili na zvyšovanie prirodzeného prírastku, v tomto prípade napríklad aj

novou bytovou výstavbou či zlepšením školskej infraštruktúry.

Dôležitým demografickým javom majúcim výrazný efekt na prirodzený prírastok obyvateľstva je počet sobášov a rozvodov (tab. 7). Sobáše v obci sme sledovali od roku 2009 do roku 2014. Na začiatku sledovaného obdobia sa v obci zosobášilo 8 párov. Tento trend sa ale do súčasnosti neudržiaval a v roku 2014 to už boli len 4 sobáše. Pozitívnym trendom je počet rozvodov, ktorý sa drží v nízkych hodnotách a neprevyšuje počet sobášov (rok 2013- 0 rozvodov, rok 2014 - 1 rozvod), čo je vo veľkej miere aj dôsledkom vysokej religiozity obyvateľov severovýchodného Slovenska.

### Migračný pohyb obyvateľstva

Migračný pohyb vyjadruje rozdiel medzi obyvateľstvom prisťahovaným do obce a vystáňovaným z nej. V rokoch 2004 až 2014 mal migračný pohyb vo Veľkom Lipníku (tab. 4) pomerne negatívny charakter, keďže vo väčšine rokov sa z obce odsťahovalo viac obyvateľov ako sa prisťahovalo. Najvýraznejší migračný úbytok sa vzťahuje k roku 2007; -12,82 ‰. V roku 2014 sa ale do obce prisťahovalo viac obyvateľov ako vystáňovalo a migračný prírastok predstavoval 5,17 ‰. Aj keď nie je pre samosprávu obce jednoduchou úlohou konkurovať v migračných pohyboch obyvateľstva okresnému mestu či ďalším väčším sídlam, malo by byť snahou predstaviteľov obce v budúcnosti zastaviť migračný úbytok obyvateľstva práve zlepšením kvality života v obci.



### Celkový pohyb obyvateľstva

Celkový pohyb obyvateľstva predstavuje rozdiel medzi prirodzeným a migračným pohybom. Vývoj celkového pohybu mal v sledovanom období takisto rôznorodý priebeh závisiaci od úbytkov a prírastkov migrácie, ako aj natality a mortality (tab. 5). Najvyšší celkový prírastok obec zaznamenala v roku 2005 (15,59 ‰).

V tomto roku bol v obci vysoký prirodzený aj migračný prírastok. Najväčší celkový úbytok – 16,10 ‰ sa viaže k roku 2008. Z obce sa v tomto roku odsťahovalo 12 osôb a iba dve sa prisťahovali, zatiaľ čo zomrelo 12 osôb a len 6 sa narodilo. Aktuálna bilancia prirodzeného pohybu v roku 2014 dosiahla hodnotu 0 ‰, keďže prirodzený úbytok obyvateľstva bol vyrovnaný migračným prírastkom.

## **2.3 Štruktúry obyvateľstva**

Štruktúry obyvateľstva sú výsledkom dlhodobejšieho vývoja obyvateľstva, ovplyvnené historickým vývojom územia, ako aj súčasnou hospodárskou situáciou.

### Pohlavná a veková štruktúra

Z hľadiska pohlavnej štruktúry obyvateľstva prevládajú vo Veľkom Lipníku muži, ktorých žije v obci 491, zatiaľ čo žien sa nachádza v obci 476 (rok 2014). Prevládajúci pomer mužov v populácii môžeme označiť za netypický, keďže na Slovensku tradične v populácii prevládajú ženy z dôvodu ich dlhšej priemernej dĺžky života. Tento jav spôsobuje ich väčší pomer v populácii aj napriek tomu, že v priemere sa rodí viac chlapcov ako dievčat. Prevládajúci pomer mužov tak pravdepodobne spôsobuje vysoký podiel predproduktívneho obyvateľstva.

Z hľadiska vekovej štruktúry (graf 4) sa vývoj obyvateľstva Veľkého Lipníka v poslednej dekáde podobal vývoju na Slovensku. Postupne sa znižuje podiel predproduktívnej zložky obyvateľstva a zvyšuje sa podiel poproduktívnej zložky

obyvateľstva. Tento trend vytvára negatíva pre budúci vývoj obce, keďže starnutie obyvateľstva kladie nároky na ekonomické a infraštruktúrne zabezpečenie starších obyvateľov. V roku 2014 predstavovala predproduktívna zložka obyvateľstva 16,65 %, produktívne obyvateľstvo tvorilo 61,63 % podielu a poproduktívne obyvateľstvo 21,72 % zo všetkých obyvateľov. Starnutie obyvateľstva vyžaduje špecifický prístup k riešeniu problémov obce. Samospráva sa preto rozhodla pre aktívne kroky, ktoré sa odrazia napríklad v plánovanom vybudovaní denného stacionára pre dôchodcovské obyvateľstvo

### Národnostná štruktúra

Obyvateľstvo Veľkého Lipníka je z národnostného hľadiska výrazne homogénne (tab. 8). Podľa Sčítania obyvateľov, domov a bytov z roku 2011 bola majoritnou skupinou obyvateľstva



Veľkého Lipníka slovenská národnosť. Celkovo žilo v obci 828 obyvateľov slovenskej národnosti (84,15 %). Druhou najpočetnejšou skupinou boli Rusíni. V obci ich v roku 2011 žilo 134, čiže 13,62 %. Ich prítomnosť súvisí s historickým vývojom územia na severovýchodnom Slovensku, kde až do súčasnosti patria medzi najpočetnejšie skupiny národností. V obci žili v sledovanom roku aj Česi (0,41 %), Ukrajinci (0,20 %) a Poliaci (0,10 %). K nezistenej skupine národnosti patrilo v obci 1,52 % obyvateľov.

#### Religiózna štruktúra

Obyvateľstvo obce je z religiózneho pohľadu v prevažnej miere gréckokatolíckeho vyznania (tab. 9). Toto náboženstvo je geograficky rozšírené najmä v oblasti severovýchodného Slovenska a viaže sa na obyvateľstvo rusínskeho pôvodu. Ku gréckokatolíckemu pôvodu sa hlásilo v roku 2011 791 osôb – až 80,39 %. Najrozšírenejšie vierovyznanie Slovenska – rímskokatolícke, tvorí 14,33 % podielu obyvateľstva Veľkého Lipníka. V obci žijú v menšej miere aj obyvatelia pravoslávneho a evanjelického vierovyznania. Kategória nezisteného vyznania tvorila 2,64 % a iné vyznania 0,1 %. Bez vyznania je v obci iba 1,42 % obyvateľov.

#### Vzdelanostná štruktúra

Podľa údajov zo SODB 2011 (graf 5) najpočetnejšou kategóriou obyvateľstva Veľkého Lipníka je kategória „bez vzdelania“, ktorá tvorí až 19,11 %.

Ďalšie najpočetnejšie kategórie tvoria obyvatelia so základným vzdelaním (18,39 %) a úplným stredným odborným vzdelaním s maturitou – 17,38%. Naopak najmenej početnou kategóriou sú obyvatelia s vysokoškolským vzdelaním. Potrebné pre ďalší rozvoj obce je zníženie počtu obyvateľov bez školského vzdelania a obyvateľov so základným vzdelaním. V obci sa nachádza základná škola, ale keďže ide o veľkostne menšie sídlo, obec je bez strednej školy. Problémom je aj odchod vysokoškolsky vzdelaného obyvateľstva, ktoré má tendenciu sťahovať sa do väčších miest.

#### Štruktúra obyvateľstva podľa ekonomickej aktivity

Ekonomicky aktívne obyvateľstvo (graf 6) tvorí spolu 44,5 % obyvateľov vo Veľkom Lipníku. Najviac zastúpená je kategória pracujúcich (okrem dôchodcov) – 36,99 %. Dôchodcovia tvoria 20,9 % a študenti stredných a vysokých škôl spolu takmer 10 % (graf 6).

#### Nezamestnanosť

Miera nezamestnanosti vo Veľkom Lipníku (graf 7) dosahuje v poslednom období pomerne nízke hodnoty v porovnaní s celoslovenským priemerom a pozitívny je tiež fakt, že dosahuje klesajúce hodnoty. V roku 2009 miera nezamestnanosti v obci bola na úrovni 12 % a do roku 2014 klesla na 4,5 %. Negatívom ale zostáva, že veľké množstvo obyvateľov odchádza za zamestnaním do zahraničia.



### 3 Domový a bytový fond

Možnosti bývania predstavujú významný faktor pre rozvoj každého sídla. Prostredníctvom novej výstavby je možné prilákať do obce nové obyvateľstvo, respektíve zlepšiť životné podmienky pôvodných obyvateľov, preto je dôležité venovať pozornosť stavu domového a bytového fondu.

Vo Veľkom Lipníku sa v súčasnosti nachádza 290 domov, z čoho je 235 obývaných a 53 neobývaných (tab. 10). Obývané byty sú z veľkej väčšiny rodinné domy (229 domov), čo je typické pre vidiecku zástavbu. Obývané sú aj 4 bytové domy. Neobývané sú domy najčastejšie z dôvodu nespôsobilosti na bývanie, ich uvoľnenia na prestavbu, prípadne sa využívajú na rekreáciu.

Podľa formy vlastníctva (tab. 11) v obci výrazne dominujú domy vo

vlastníctve fyzických osôb. Tie vlastnia 219 domov.

Z hľadiska obdobia výstavby (graf 8) dominujú vo Veľkom Lipníku domy postavené v období po druhej svetovej vojne. Od roku 1946 do 1990 tu bolo postavených 178 domov. Tento stavebný rozmach sa ale utlmil od začiatku 90-tych rokov. Negatívnou skutočnosťou je iba 5 domov postavených po roku 2001.

Čo sa týka bytového fondu obce (tab. 12), vo Veľkom Lipníku sa nachádza 318 bytov, z toho obývaných je 263, neobývaných je 54 a 1 má nezistenú obývanosť. Obývané byty sú najčastejšie byty vo vlastných rodinných domoch (199 bytov) a vlastné byty v bytových domoch (40 bytov) (tab. 13).

### 4 Občianska vybavenosť

#### Školstvo

Vo Veľkom Lipníku sa nachádza jedna materská a jedna základná škola. Materskú školu tvorí jedna trieda, ktorú navštevuje 24 žiakov. Materská škola má dvoch pedagogických a jedného nepedagogického zamestnanca. Počas predošlého programového obdobia prebehla aj prístavba materskej školy a jedálne, čím sa výrazne zlepšili podmienky pre zamestnancov a deti navštevujúce toto zariadenie.

Základná škola vo Veľkom Lipníku má 9 tried a navštevuje ju spolu 145 žiakov

(tab. 14). Najpočetnejšia je siedma trieda, ktorú momentálne navštevuje 25 žiakov a naopak najmenej početná je tretia trieda so šiestimi žiakmi (šk. rok 2014/2015). Základná škola zamestnáva 18 pedagogických a 8 nepedagogických zamestnancov. Základná škola organizuje takisto pestré množstvo krúžkov pre žiakov, napríklad biblicko-športový, folklórny, krúžok kreativity, novinársko-nemecký, počítačovo-matematický či krúžok z roprávky do rozprávky.

Najväčším problémom školských zariadení v obci je neexistencia telocvične





a multifunkčného ihriska. Tento stav sa samospráva rozhodla riešiť ako jednu z najdôležitejších aktivít pre budúce programové obdobie. Využitie týchto objektov sa netýka len obyvateľov obce, ale aj detí z okolitých obcí, ktoré ZŠ vo Veľkom Lipníku navštevujú.

V obci sa nenachádza žiadna stredná škola. Študenti dochádzajú prevažne do škôl v okresnom meste Stará Ľubovňa.

#### Zdravotná a sociálna starostlivosť

Vo Veľkom Lipníku sa nachádza obvodné zdravotné stredisko s ambulanciou praktického lekára pre dospelých, deti a dorast, zubná ambulancia a lekáreň. Rekonštrukcia spomínaného zdravotného strediska je jednou z priorít pre začínajúce programové obdobie. Negatívom je neprítomnosť domova sociálnych služieb či iného druhu zariadenia sociálnej starostlivosti. Obec nedisponuje ani klubmi alebo komunitným centrom. Do budúcnosti je preto naplánované vybudovanie denného stacionára, prípadne domova dôchodcov, čím sa predstavitelia samosprávy vynasnažia zlepšiť kvalitu života obyvateľov v dôchodkovom veku. V súčasnosti obec organizuje spoločné stravovanie v priestoroch jedálne materskej školy a poskytuje opatrovateľskú službu, vo forme terénnej sociálnej služby.

#### Služby

V obci sa nachádza pobočka Slovenskej pošty, ktorej otváracie hodiny sú dostupné na internetovej stránke obce.

Negatívom je skutočnosť, že v obci sa nenachádza bankomat.

Čo sa týka prevádzky potravín, v obci je lokalizovaná prevádzka COOP Jednoty a ďalšie dve súkromné predajne potravín.

Spomedzi ďalších služieb pre obyvateľov a návštevníkov obce je možné spomenúť stravovacie možnosti v reštaurácii Tri Koruny a v penzióne s reštauráciou Daniella. Ubytovanie, wellness a možnosti agroturistiky ponúka penzión Agrorelax. Podnikateľské subjekty sú uvedené v prílohe.

Z hľadiska umiestnenia sídiel jednotlivých úradov špecializovanej štátnej správy sa na území Veľkého Lipníka nachádza sídlo matričného úradu, ostatné pracoviská a ich sídla sa nachádzajú v okresnom meste Stará Ľubovňa, resp. v Prešove a Podolínci (tab. 15).

#### Ochrana obyvateľov a majetku

Obyvateľom obce Veľký Lipník slúži v prípade požiaru požiarňa zbrojnica. Dobrovoľný hasičský zbor má 30 členov a požiarne vozidlo, čím zabezpečuje ochranu majetku a životov občanov pred živelnými pohromami. V obci sa nenachádza obecná polícia.

#### Cintorín

V obci sa nachádzajú dva gréckokatolícke cintoríny (starý a nový) a v súčasnosti už nefunkčný židovský cintorín a takmer zaniknutý evanjelický augsburského vyznania.





### Kultúrno-historické a prírodné pamiatky

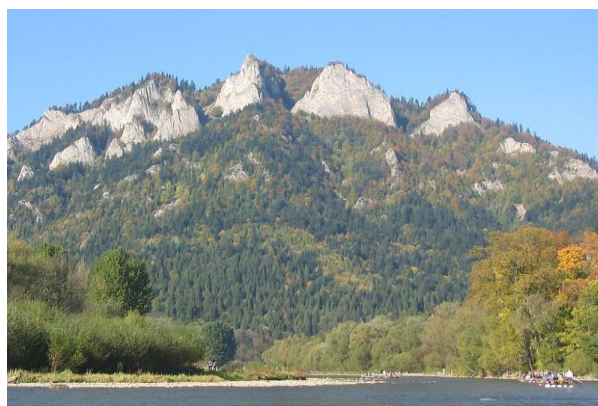
Najvýznamnejšími kultúrno-historickými pamiatkami v obci sú 3 národné kultúrne pamiatky: gréckokatolícky chrám, rokoková kazateľnica a zvon z roku 1790. Gréckokatolícky chrám sv. Michala archanjela pochádza z roku 1794 a bol postavený v barokovo - klasicistickom štýle. Vo vnútri sa nachádza výzdoba so vzácnym ikonostasom a spomínanou rokokovou kazateľnicou z polovice 18. storočia. Vo veži sú tri zvony, najstarší pochádza z roku 1790, zdobený reliéfnym dekorom festónov a nápisom.

Zaujímavú históriu má aj ďalší zo zvonov, ktorý pochádza z roku 1925 a lipníckej „cerkvi“ ho darovali veriaci krajanovia z Chicaga, USA.

V obci sa nachádza aj pamätník padlým hrdinom v prvej a druhej svetovej vojne.

V blízkosti obce sa nachádza jaskyňa Aksamitka, ktorá je od roku 1996 vyhlásená za národnú prírodnú pamiatku. Kvôli ochrane vzácnnej výzdoby však nie je v súčasnosti prístupná verejnosti. Najdôležitejším prírodným bohatstvom obce sú Pieniny, ktorým sa venuje kapitola Chránené územia.

Obr. 1, 2, 3: Gréckokatolícky kostol sv. Michala archanjela (interiér a exteriér) a Pieniny



Zdroj: [www.velkylipnik.sk](http://www.velkylipnik.sk)



### Kultúrne a športové aktivity a ich organizátori

V obci pôsobí dievčenská spevácka folklórna skupina Vorodaj, ktorá šíri zvyky a tradície obce na folklórnych súťažiach, festivaloch, prehliadkach, pričom vystupuje s lipnickými piesňami v rusínskom dialekte.

Vo Veľkom Lipníku pôsobí viacero organizácií, napríklad Telovýchovná jednota Družstevník, Dobrovoľný hasičský zbor, poľovnícke združenie Červené skalky a Slovenský zväz protifašistických bojovníkov. Obec organizuje kultúrne a športové podujatia pre deti, dospelých a seniorov. Na kultúrne a spoločenské akcie využíva kultúrny dom, na športové akcie futbalové ihrisko. V obci sa nachádza aj fungujúca obecná knižnica.

Obec každoročne organizuje nasledovné podujatia:

- Novoročný turnaj v streľbe zo vzduchovky - od roku 1999, (účasť 8 – 12 družstiev)
- Obecný ples – od roku 2015

- Fašiangová sobota – ochutnávka zabíjačkových špecialít – od roku 2011
- Deň matiek
- Turnaj v malom futbale o putovný pohár starostu obce - od roku 1995, (účasť 10 - 15 družstiev)
- Deň obce – od roku 2015
- Súťaž v hasičskom športe o putovný pohár starostu obce - od roku 1988, (účasť 8 - 12 družstiev)
- Stretnutie so seniormi – od roku 2010
- Mikulášsky koncert v parku – od roku 2013
- Vianočný stolnotenisový turnaj - od roku 2003

Obec vytvára priestorové a materiálne podmienky pre kultúrne činnosti a organizuje podporné aktivity, ktorých cieľom je zachovanie a rozvíjanie zvykov a tradícií predkov. V minulosti prebehla aj rekonštrukcia kultúrneho domu. Exteriér je zrekonštruovaný a interiér čiastočne zrekonštruovaný.

## **5 Technická infraštruktúra**

### Elektrická energia

V rámci elektrickej prenosovej a distribučnej sústavy sa v obci nachádzajú 4 trafostanice. Vo Veľkom Lipníku sa nachádza aj fotovoltická elektrárňa, ktorú prevádzkuje súkromná spoločnosť.

### Plynofikácia

Obec nie je plynofikovaná a vzhľadom na ekonomickú neefektívnosť ani v budúcnosti neplánuje uskutočniť tento krok.

### Vodovodná sieť

Vo Veľkom Lipníku sa nachádza zdroj pitnej vody, ktorý spravuje vodárenská spoločnosť VEOLIA. Nie všetky domácnosti sú pripojené na vodovod, niektoré využívajú aj vlastné zdroje, studne.

### Kanalizácia

Obec má v súčasnosti vybudovaný iba krátky úsek kanalizácie v dĺžke približne 500 metrov, avšak nie je vybudovaná čistička odpadových vôd, preto sa ani táto časť kanalizácie zatiaľ



nepoužíva. Predstavitelia obce plánujú zabezpečiť odkanalizovanie celej obce v najbližšej budúcnosti.

#### Telekomunikácie a internet

Telefónna ústredňa pre obec sa nachádza na miestnej pošte, v obci sa nenachádza telefónny automat.

Pokrytie mobilných operátorov je vyhovujúce na území celej obce. Internetové pripojenie je zabezpečované

spoločnosťami Telecom, Orange, Ferimex, Nortel a SWAN.

#### Odpadové hospodárstvo

Odvoz komunálneho odpadu je vo Veľkom Lipníku zabezpečovaný každý týždeň. Odvoz separovaného zberu je zabezpečený cca 15-krát ročne.

Na území Veľkého Lipníka sa nachádzajú aj tzv. čierne skládky odpadu, ktoré sa síce obec snaží likvidovať, objavujú sa však opakovane, najmä v blízkosti potokov.

## **6 Ekonomická štruktúra**

Vo Veľkom Lipníku sa nachádza viacero objektov podnikateľskej činnosti s rôznorodým zameraním. Evidencia podnikateľských subjektov tvorí samostatný formulár A7 priložený k PHRSR.

## **7 Rozpočet a finančné hospodárenie obce**

Rozpočet Veľkého Lipníka na rok 2015 bol zostavený podľa ustanovenia § 10 odsek 7) zákona č. 583/2004 Z. z. o rozpočtových pravidlách územnej samosprávy a o zmene a doplnení niektorých zákonov v znení neskorších predpisov.

Rozpočet Veľkého Lipníka na rok 2015 je zostavený ako prebytkový, avšak vo výdavkovej časti nie sú zahrnuté výdavky na správu základnej školy. Bežné príjmy prekračujú bežné výdavky, opačný

prípád ale nastáva pri kapitálovom rozpočte, kde sú výdavky vyššie ako príjmy.

Daňové príjmy obce v uplynulých štyroch rokoch sa výraznejšie nemenili. V roku 2014 najvyššou položkou v daňových príjmoch bol podiel na dani z nehnuteľností – 8845,08 Eur a podiel dane z príjmov fyzických osôb – 8006,87 Eur. Daňové príjmy spolu v roku 2014 predstavovali 30 670,18 Eur.



Tab. 16: Rozpočet obce k 31. 12. 2014

	<b>schválený rozpočet na rok 2014 (€)</b>	<b>rozpočet 2014 po zmenách (€)</b>		<b>schválený rozpočet na rok 2014 (€)</b>	<b>rozpočet 2014 po zmenách (€)</b>
príjmy celkom	630 948	674 990	výdavky celkom	219 014	243 714
bežné príjmy	630 948	674 990	bežné výdavky	190 014	228 814
kapitálové príjmy	0	0	kapitálové výdavky	19 000	4900
príjmové finančné operácie	0	0	výdavkové finančné operácie	10 000	10 000

Zdroj: Interná evidencia OcÚ

Tab. 17: Rozpočet obce na rok 2015

	<b>schválený rozpočet na rok 2015 (€)</b>	<b>rozpočet 2015 po zmenách (€)</b>		<b>schválený rozpočet na rok 2015 (€)</b>	<b>rozpočet 2015 po zmenách (€)</b>
príjmy celkom	634 611	668 345	výdavky celkom	205 264	222 550
bežné príjmy	634 611	668 345	bežné výdavky	175 184	192 470
kapitálové príjmy	0	0	kapitálové výdavky	30 080	30 080
príjmové finančné operácie	0	0	výdavkové finančné operácie	0	0

(Vo výdavkovej časti nie sú zahrnuté výdavky na ZŠ)

Zdroj: Interná evidencia OcÚ

Tab. 18: Štruktúra daňových príjmov obce v rokoch 2011 – 2014 (v EUR)

	<b>2011</b>	<b>2012</b>	<b>2013</b>	<b>2014</b>
prevod podielu dane z príjmov fyzických osôb	6 904,46	7 240,85	5960,7	8006,87
podiel na dani z nehnut. - z pozemkov	8997,47	8096,73	8850,04	8845,08
podiel na dani z nehnut. - zo stavieb	5006,57	5344,16	5147,52	5250,92
podiel na dani z nehnut. - z bytov a NP	84	96,36	96,36	96,36
daň za psa	313,5	330	339,9	330
daň za užívanie verejného priestranstva	0	0	0	0
podiel na poplatku za komunálny odpad	7682,35	7898,58	7943,57	8140,95
<b>daňové príjmy spolu</b>	<b>28988,35</b>	<b>29006,68</b>	<b>28628,97</b>	<b>30670,18</b>

Zdroj: Interná evidencia OcÚ



## **8 Ex-post hodnotenie realizácie predchádzajúceho PHRSR**

Tab. 19: Prehľad realizovaných projektov v obci Veľký Lipník

<b>Por.č.</b>	<b>Rok</b>	<b>Názov projektu</b>	<b>Poskytovateľ</b>	<b>Výška financií (EUR)</b>
1.		Rekonštrukcia greckokatolíckej cirkvi		
2.	2008	Prístavba MŠ a jedálne		11 618
3.	2012	Realizácia zelene pri Fotovoltaickej elektrárni		
4.	2012	Výstavba domu smútku		
5.	2013	Podpora kultúry národnostných menšín	Úrad vlády SR	500
6.	2013	Rekonštrukcia a modernizácia budovy OcÚ a kultúrneho domu		
7.	2013	Park v centre obce		
8.	2013	Rekonštrukcia a modernizácia komunikácií pri ZŠ s MŠ		





## A. II ANALÝZA VONKAJŠIEHO PROSTREDIA

### 9 Poloha

Matematicko-geografická poloha Veľkého Lipníka je určená súradnicami 20° 30' v.g.d. a 49° 22' s.g.š., kde sa nachádza stred obce.

Z hľadiska socio-ekonomickej polohy, ako už bolo spomenuté v kapitole 1 Základné informácie o obci, sa obec nachádza na severovýchodnom Slovensku, pričom hraničí s Poľskou republikou. Veľký Lipník patrí do Prešovského kraja a okresu Stará Ľubovňa, pričom leží v jeho severozápadnej časti. K zmierneniu excentrickej polohy v rámci

kraja chýba cestná komunikácia vyššieho rádu. Dôležitosť blízkosti štátnej hranice s Poľskom môže predstavovať výhodu najmä v budúcnosti pre programy cezhraničnej spolupráce.

Fyzicko-geografická poloha je určená prítomnosťou dvoch pohorí – Pieniny a Spišská Magura, na ktorých styku sa obec nachádza. Tieto geomorfologické celky predstavujú prírodnú bariéru pre ďalší rozvoj dopravnej infraštruktúry v severo-južnom smere.

Mapa 1: Poloha obce Veľký Lipník



- Hranica obce Veľký Lipník
- Hranica kraja
- Hranica okresu
- Zastavané územie

Zdroj: Atlas krajiny SR, 2002





## **10 Dostupnosť územia vzhľadom na predmetné druhy dopravy**

Dôležitosť dopravnej dostupnosti územia sa odráža najmä v možnostiach jeho ďalšieho využitia. Či už ide o cestovný ruch alebo ďalšie ekonomické aktivity, rôzne druhy dopravy vyžadujú rôzne fyzicko-geografické podmienky a sú neoddeliteľnou súčasťou budúceho rozvoja sídla.

### **10.1 Cestná doprava**

Obcou Veľký Lipník prechádza cesta II. triedy č. 543, ktorá sa začína v obci Hniezdne a vedie severozápadným smerom do Lysej nad Dunajcom, kde sa končí na hraničnom priechode. Nevýhodou pre ďalší socioekonomický rozvoj obce je neprítomnosť ciest vyššieho rádu, ako aj chýbajúce prepojenie kraja s ďalšími časťami Slovenska nedokončenou diaľnicou D1.

Automobilová dostupnosť do vybraných sídel je uvedená v tab. 20.

### **10.2 Cyklistická doprava**

Veľký Lipník využíva svoju polohu na dôležitom území cestovného ruchu aj prostredníctvom existencie cyklotrasy, ktorá prechádza obcou. Ide o 22 km dlhý cyklistický chodník strednej náročnosti, ktorý začína práve vo Veľkom Lipníku a končí v Podolínci. Cyklotrasa spája územie Pienin s predhorím Spišskej Magury a historickým centrom mesta Podolíneec. Prevažná časť trasy s celkovým prevýšením do 500 metrov vedie po lesných cestách.

### **10.3 Ďalšie druhy dopravy**

Negatívom v dopravnej dostupnosti obce Veľký Lipník je neexistencia železnice. Tá je ale všeobecne slabou stránkou severovýchodných okresov Slovenska a v budúcnosti sa neplánuje riešenie tejto situácie.



## 11 Prírodné podmienky

Obec sa zaraďuje v rámci Alpsko – himalájskej sústavy do provincie Západné Karpaty a subprovincie Vonkajšie západné Karpaty. Na nižšej úrovni sa ďalej obec radí do dvoch oblastí: Východné Beskydy a Podhôrno – magurská oblasť. Veľký Lipník sa rozprestiera na dvoch geomorfologických celkoch, Pieniny a Spišská Magura.

Geologické zloženie je ovplyvnené geologickým vývojom, ktorý vytváral dané geomorfologické celky na území. Pieniny sú súčasťou bradlového pásma. Bradlové pásmo je zložené zo silne stlačených vrás druhohorných a paleogénnych hornín. Spišská Magura je súčasťou vnútrokarpatského paleogénu. Ten predstavuje flyšové horniny, ktoré sa usadili na erodovaný podklad starších tektonických jednotiek. Na tomto základe sa vyvinuli zlepence, brekcie, vápnité a dolomitické pieskovce.

Vo vápencových častiach Pienin sa vytvorili formy krasového reliéfu,

príkladom je aj jaskyňa Aksamitka, ktorá sa nachádza v blízkosti obce.

Geologická stavba spolu s ďalšími fyzicko-geografickými faktormi vytvára pôdne podmienky územia. Vo Veľkom Lipníku prevládajú dva druhy pôd: rendziny, ktoré sa vyvinuli na vápencovom podklade, a kambizeme, alebo hnedé lesné pôdy.

Klimatické podmienky sú podmienené polohou Veľkého Lipníka. Územie obce sa nachádza v dvoch klimatických oblastiach, mierne teplej a chladnej a v rámci nich v dvoch klimatických okrskoch: mierne teplom, vlhkom s chladnou až studenou zimou a mierne chladnom.

Z hľadiska hydrologických pomerov cez obec nepreteká významnejší riečny tok. Veľkým Lipníkom preteká potok Lipník so svojím prítokom Šoltysa.





## 12 Využitie zeme

Celková výmera katastrálneho územia obce Veľký Lipník je 27 513 213 m<sup>2</sup>. Najväčšia časť z tohto územia je využívaná ako lesné pozemky. Tie tvoria 58,6 % rozlohy. Druhou najrozsiahlejšou kategóriou je poľnohospodárska pôda, ktorá predstavuje 36,98 % výmery obce. Na malej rozlohe sa v obci nachádzajú aj vodné plochy a samozrejme zastavané plochy (graf 9).

Poľnohospodárska pôda je využívaná na tri účely (graf 10): jej

prevažná väčšina slúži ako trvalé trávnaté porasty (až 94,7 %) a malá časť aj ako orná pôda a záhrady. V obci sa najmä z dôvodu klimatických a pôdných podmienok nevyskytujú žiadne chmeľnice a vinice. Potenciál pre budúci rozvoj obce teda najlepšie možno vidieť v bohatstve lesných pozemkov, ktoré sú zároveň chráneným územím a preto je ich využitie možné v sfére turizmu.

## 13 Chránené územia

Okrem vyššie uvedených prírodných pozoruhodností nachádzajúcich sa na území Veľkého Lipníka je opodstatnené v súvislosti s predpokladmi pre cestovný ruch venovať sa bližšie už niekoľkokrát spomínaným Pieninám.

Pieninský národný park (PIENAP) je v poradí druhým vyhláseným národným parkom na Slovensku. Vyhlásený bol v roku 1967. V súčasnosti ide o bilaterálne chránené územie, pričom poľská časť bola vyhlásená už v roku 1932. Svoju jedinečnosť Pieniny preukazujú najmä vo svojej geologicko – geomorfologickej stavbe, ktorej osobitosťou je prítomnosť

množstva odolných vápencov bradlového pásma, ktoré boli eróziou vypreparované a tvoria výrazné skalné vrchy. Zložitosť geologického podložia a rozličná odolnosť voči zvetrávaniu poskytli základ pre pestrý a esteticky príťažlivý reliéf na celom území. Pieniny modelovala predovšetkým rieka Dunajec, ktorá v kaňonovitej úžine prerezala cestu medzi odolnými vápencovými bralami.

Pieniny sú takisto územie príznačné svojou krásnou krajinou so zachovanými prvkami ľudovej architektúry.



## A. III ZHODNOTENIE SÚČASNÉHO STAVU ÚZEMIA

### 14 SWOT analýza a syntéza jej výsledkov

SWOT analýza je nástrojom strategického plánovania na určenie sociálno-ekonomickej situácie, konkrétne na hodnotenie silných a slabých stránok (strengths and weaknesses) a príležitostí a ohrození (opportunities and threats), pričom ich identifikáciou napomáha vytvoreniu rozvojovej stratégie obce. Zatiaľ čo silné a slabé stránky sa považujú za interné faktory systému, príležitosti a ohrozenia sú externé faktory a trendy, ktoré predstavujú šance či prekážky ovplyvňujúce lokálny regionálny rozvoj.

Formulár č. A5 – SWOT analýza Veľkého Lipníka

Silné stránky	Slabé stránky
<i>Obyvateľstvo</i>	
<ul style="list-style-type: none"> <li>☺ Pestrá národnostná štruktúra</li> <li>☺ Celková bilancia obyvateľstva v posledných rokoch nie je záporná</li> <li>☺ Zvyšujúci sa migračný prírastok v ostatných sledovaných rokoch</li> <li>☺ Pomerne nízka a postupne znižujúca sa miera nezamestnanosti</li> </ul>	<ul style="list-style-type: none"> <li>☹ Klesajúci počet obyvateľov v posledných rokoch</li> <li>☹ Pokles podielu obyvateľstva v predproduktívnom veku na úkor zvyšovania produktívneho a poproduktívneho obyvateľstva</li> <li>☹ Vysoký podiel obyvateľov bez školského vzdelania a so základným vzdelaním</li> <li>☹ Málo pracovných príležitostí v obci – odchod za prácou do zahraničia</li> <li>☹ Kolísavé hodnoty prirodzeného a migračného prírastku</li> </ul>
<i>Občianska vybavenosť a technická infraštruktúra</i>	
<ul style="list-style-type: none"> <li>☺ Status strediskovej obce v Zamagurí – väčšie využitie jednotlivých prvkov vybavenosti</li> <li>☺ Existencia materskej a základnej školy v obci</li> <li>☺ Prítomnosť zdravotného strediska</li> <li>☺ Prítomnosť pobočky Slovenskej pošty</li> <li>☺ Široká ponuka kultúrnych a športových aktivít pre obyvateľov a návštevníkov obce</li> <li>☺ Prítomnosť kultúrnych pamiatok v</li> </ul>	<ul style="list-style-type: none"> <li>☹ Absencia zariadenia sociálnej starostlivosti</li> <li>☹ Nevyhovujúci stav budovy zdravotného strediska a jeho technologického vybavenia a budovy pošty</li> <li>☹ Chýbajúce multifunkčné ihrisko a telocvičňa na ZŠ</li> <li>☹ Stav niektorých kultúrnych pamiatok a potreba renovácie</li> <li>☹ Výskyt neriadených skládok odpadu</li> </ul>



2015-2020

obci ☺ Dostatočné zabezpečenie telekomunikačnými sieťami a internetovým pripojením ☺ Realizácia separovaného zberu odpadov	☹ Chýbajúca plynofikácia ☹ Chýbajúca kanalizácia
<i>Samospráva</i>	
☺ Vyrovnané hospodárenie obce ☺ Aktívna samospráva v snahe o získanie a využívanie externých finančných zdrojov – ako sú štátne dotácie, finančné zdroje EÚ a i.	☹ Nedostatočné personálne, finančné a technické kapacity na realizáciu projektov v minulosti
<i>Poloha a doprava</i>	
☺ Výhodná poloha z hľadiska medzinárodnej spolupráce s Poľskou republikou ☺ Poloha vo fyzicko-geograficky jedinečnom území pre cestovný ruch ☺ Vhodná geografická poloha pre rozvoj agroturistiky ☺ Pieninský národný park ☺ Prítomnosť cyklotrasy	☹ Nevyhovujúci technický stav viacerých miestnych dopravných komunikácií ☹ Nevyhovujúci technický stav viacerých chodníkov ☹ Chýbajúce železničné napojenie
<i>Prírodné podmienky, využitie územia a cestovný ruch</i>	
☺ Nízky podiel zastavaných plôch na celkovej výmere územia ☺ Pestré druhové zastúpenie fauny a flóry ☺ Výskyt vzácných spoločenstiev fauny, flóry ☺ Prítomnosť PIENAPu ☺ Prítomnosť ubytovacích zariadení pre turistov	☹ Poškodzovanie životného prostredia neprítomnosťou kanalizácie ☹ Nedostatočná propagácia územia v rámci CR
<b>Príležitosti</b>	<b>Ohrozenia</b>
☺ Odstraňovanie administratívnych bariér podnikania a zlepšovanie podnikateľského prostredia ☺ Maximálne získavanie a využívanie externých finančných zdrojov ☺ Zvyšovanie kompetencií samosprávy ☺ Rozvoj spolupráce v širšom regióne s osobitným zreteľom na	☹ Celkový úbytok obyvateľov v ďalších rokoch ☹ Legislatívne a administratívne bariéry, ktoré obmedzujú rozvoj podnikania ☹ Nezáujem investorov o podnikanie v území ☹ Neúspešnosť projektových zámerov ☹ Presun kompetencií na



medzinárodnú spoluprácu ☺ Zvýšený záujem o voľnočasové aktivity v prírode (turistika, beh, cyklistika, plávanie) ☺ Rozvoj turizmu vďaka PIENAPu	samosprávy bez adekvátneho presunu finančných zdrojov
-------------------------------------------------------------------------------------------------------------------------------------------------------	-------------------------------------------------------

## 15 Hlavné disparity a faktory rozvoja

Hlavné disparity a faktory rozvoja sú výsledkom SWOT analýzy. Hlavné disparity definujú najdôležitejšie problémy a ohrozenia, faktory rozvoja naopak predstavujú najdôležitejšie silné stránky a príležitosti obce.

Určenie kľúčových disparít a faktorov rozvoja slúži pri tvorbe rozvojovej stratégie na lepšie a presnejšie určenie priorít, ktoré si obec vytýči na nasledujúce programové obdobie.

Tab. 19: Hlavné disparity a faktory rozvoja obce Veľký Lipník

Hlavné faktory rozvoja	Hlavné disparity
<ul style="list-style-type: none"> <li>• Výhodná poloha pre cezhraničnú spoluprácu</li> <li>• Prírodné bohatstvo Pienin</li> <li>• Aktívna samospráva obce v snahe o získanie a využívanie externých finančných zdrojov</li> </ul>	<ul style="list-style-type: none"> <li>• Nevyhovujúce / chýbajúce prvky technickej a sociálnej infraštruktúry</li> <li>• Chýbajúca kanalizácia</li> <li>• Pokles počtu obyvateľov a jeho vzdelanostná štruktúra</li> </ul>

### *Analýza možných rizík a hrozieb a identifikácia kritických oblastí rozvoja*

Ohrozenia a slabé stránky popísané v syntéze výsledkov SWOT analýzy vedú k špecifikovaniu niekoľkých kľúčových disparít. Tieto kritické oblasti rozvoja je dôležité bezodkladne riešiť, respektíve zamerať sa na znižovanie ich vplyvu v obci.

V obci boli určené tieto hlavné disparity:

- Nevyhovujúci stav resp. neexistencia niektorých prvkov technickej a sociálnej vybavenosti
- Chýbajúca kanalizácia
- Pokles počtu obyvateľov a slabá úroveň vzdelania





### *Identifikácia východísk a možných riešení*

Možné riešenia problémov sa vyhodnocujú ako kľúčové faktory rozvoja. V obci Veľký Lipník je to napríklad priaznivá demografická štruktúra obce, ktorá je príznačná zväčšovaním počtu mladého obyvateľstva, samospráva, ktorá sa snaží aktívne pristupovať k riešeniu problémov a svoje rozvojové aktivity podporuje aj využitím pomoci zo štátnych či európskych zdrojov a napokon aj potenciálne zaujímavá poloha v blízkosti štátnych hraníc.

V obci boli identifikované tieto hlavné faktory rozvoja:

- Výhodná poloha pre cezhraničnú spoluprácu
- Prírodné bohatstvo Pienin
- Aktívna samospráva obce v snahe o získanie a využívanie externých finančných zdrojov

### *Odhad budúceho možného vývoja*

Budúci vývoj obce závisí predovšetkým od aktívneho prístupu samosprávy pri riešení problémov a navrhovaní stratégie rozvoja. Predstavitelia obce sa však pokúsia v plnej miere vyvinúť snahy o to, aby ich rozvojové plány uspeli a obec sa sústredila najmä na elimináciu kľúčových disparít. Budúci vývoj teda počíta s využívaním finančných prostriedkov z vonkajších zdrojov ako aj s využitím endogénneho potenciálu obce samotnej.

## **STEEP analýza**

Okrem metódy SWOT, ktorá hodnotí vonkajšie a vnútorné faktory a na ich základe formuluje hlavné disparity a faktory rozvoja, sa v praxi používa aj STEEP analýza. Táto metóda hodnotí iba vonkajšie faktory (faktory globálneho prostredia) v týchto segmentoch: sociálne, technologické, ekonomické, ekologické,

politické faktory a faktory hodnôt obyvateľstva, pracovníkov samosprávy, podnikateľov v obci a ďalších zúčastnených strán. V prípade Veľkého Lipníka boli identifikované nasledujúce faktory globálneho prostredia, ktoré ovplyvňujú budúci rozvoj obce.



Formulár č. A 6 – STEEP analýza (analýza externého prostredia)

Sociálne	Technologické	Ekonomické	Ekologické	Politické	Hodnoty
Zmeny populácie (prirodzený a migračný prírastok/ úbytok)	Úroveň technológie poskytovateľa	Finančné zdroje rozpočtu (napr. dane)	Dopad aktivít obyvateľstva, samosprávy a podnikateľov na ŽP	Politika vlády v oblasti samosprávy	Tímová spolupráca – ochota obyvateľov konštruktívne sa zapájať do vecí verejných
Zmeny postojov a správania obyvateľov	Dostupná technológia a využívaná technológia na OÚ	Výdavky plánované pri rozpočtovaní	Udržateľnosť, možnosti obnovy a tvorby ŽP	Legislatíva EÚ, národná legislatíva	Ochota pracovníkov samosprávy a ďalších relevantných úradov brať do úvahy návrhy občanov a spolupracovať s nimi
Zvyšovanie vzdelanostnej úrovne obyvateľstva	Technológia využívaná obyvateľmi, podnikateľmi	Náhle nevyhnutné a neplánované výdavky	Politika ŽP, recyklácia, nakladanie s odpadmi, energetická efektívnosť	Zmena vlády ako výsledok parlamentných volieb	Organizačná kultúra
Životný štýl obyvateľstva	Kontakt s obyvateľmi prostredníctvom technológie	Príchod nových podnikateľov do obce	Podpora tvorby a ochrany ŽP zo strany samosprávy, vlády SR a EÚ	Zmena miestneho zastupiteľstva a ako výsledok komunálnych volieb	Osobné hodnoty obyvateľov, pracovníkov samosprávy, podnikateľov v obci



## ČASŤ B – STRATEGICKÁ ČASŤ

### 16 Vízia územia

Vízia (S 1) formuluje želanú predstavu obyvateľov o budúcnosti, opis ideálneho stavu, ktorý by sa mal dosiahnuť rozvojovými zámermi definovanými v predloženej stratégii rozvoja.

Hlavným cieľom vízie obce je ukázať smerovanie pri tvorbe strategického plánovania ako aj pri implementácii konkrétnych opatrení a projektov. Zároveň približuje jednotnú predstavu o želanej budúcnosti obce, nie len tým obyvateľom, ktorí v obci žijú, pracujú, študujú, navštevujú ju, ale aj turistom, záujemcom o podnikanie či potenciálnym investorom.

Súčasne na najvyššej úrovni strategické plánovanie a strategická vízia

predstavujú a potvrdzujú dohodu medzi lokálnymi lídrami na prioritách budúceho rozvoja. Tento účel strategickkej vízie sa najlepšie darí naplniť vtedy, keď je jej obsah stručný, výrečný a pôsobivý v najširšom zmysle slova.

Okrem motivácie má vízia aj marketingový, respektíve propagačný účel. Predáva danú lokalitu, predáva úsilie svojej komunity čeliť aktuálnym trendom a vytvárať lepšie podmienky pre regionálny rozvoj. Propaguje obec vo svete, na úradoch a medzi partnermi, ale rovnaký význam má aj vnútorná propagácia, keďže zabezpečuje usporiadanie, identitu a spoločný účel činnosti rozvoja.

#### S 1 Vízia

Obec Veľký Lipník bude v budúcnosti obcou s aktívnou a starostlivou samosprávou, ktorá bude prispievať k vyváženému rozvoju sídla s podmienkami pre kvalitné bývanie, vzdelávanie i voľnočasové aktivity. Predstavitelia samosprávy, ako aj samotní obyvatelia, vo svojich rozvojových snahách nezabudnú dbať na zachovanie tradícií rusínskeho obyvateľstva, ako aj na prírodné bohatstvo Pienin. Tieto faktory spolu zabezpečia vysokú kvalitu života obyvateľov obce a jej návštevníkov. Obec bude zároveň pružne reagovať na výzvy ďalších rokov.



## 17 Zhodnotenie výsledkov dotazníkového prieskumu názorov obyvateľov

Online dotazník pre obyvateľov bol zverejnený na internetovej stránke obce v mesiaci máj a jún 2015. Dotazník vyplnilo spolu 48 obyvateľov, z toho 22 žien a 26 mužov. Najaktívnejší respondenti pri vyplňaní dotazníka boli obyvatelia vo vekovej kategórii 20 až 29 rokov (47,9 %) a 30 až 39 rokov (27,1 %). Najmenej aktívne bolo obyvateľstvo vo veku 50 rokov a vyššie. Najčastejšie vyplňali dotazník obyvatelia so stredným odborným vzdelaním (27,1 %). Najčastejšie boli respondenti zamestnaní v súkromnom sektore (31,3 %).

Na otázku ako dlho bývate v obci, odpovedalo najviac obyvateľov 21 a viac rokov. Zo 48 respondentov je spokojných s bývaním 22 a čiastočne spokojných 23 obyvateľov. 26 obyvateľov hodnotí rozvoj a napredovanie obce ako „pozitívne“, 13 ako „negatívne“ a 9 obyvateľov to nevedelo posúdiť. Pri otázke v ktorých oblastiach obyvatelia považujú svoju obec za atraktívnu, najviac obyvateľov uviedlo obec ako „čiastočne atraktívnu“ v oblasti úrovne rekreačných služieb (41,7 %), možností oddychu a služieb pre turistov (39,6 %) a v oblasti kvality životného prostredia (31,3 %), „ani atraktívnu ani neatraktívnu“ v oblasti stavu historických a kultúrnych pamiatok (41,7 %) a „čiastočne neatraktívnu“ v oblasti kvality ciest, ulíc a chodníkov (39,6 %).

Za najväčšie nedostatky obce považujú obyvatelia „rozvoj obce“ (50 %), „technickú infraštruktúru“ (39,6 %) a „sociálnu politiku a infraštruktúru“ a „cestovný ruch“ (obe kategórie 18,8 %). Najčastejšie tento výber zdôvodnili

obyvatelia najmä problémami s chýbajúcou kanalizáciou, nedostatočnou starostlivosťou o seniorov či nedostatočnými možnosťami využitia pre mladé obyvateľstvo.

Väčšina obyvateľov (60,4 %) uviedla, že nepozná rozvojové plány obce. Čiastočne ich pozná 16 obyvateľov (33,3 %) a poznajú ich traja obyvatelia (6,3 %). Podľa obyvateľov by sa mal budúci rozvoj obce sústrediť najmä na rekonštrukciu miestnych komunikácií, vybudovanie nových ihrísk a športovísk (po 56,3 %), na rekonštrukciu verejných budov (43,8 %) a rozšírenie existujúcich kultúrnych podujatí a zavedenie nových (37,5 %).

Medzi konkrétnymi návrhmi projektov obyvatelia spomenuli výstavbu a predaj bytov, organizáciu a lepšiu propagáciu podujatí, rekonštrukciu budovy pošty a zdravotného strediska, výstavbu telocvične či nové priestory pre stretávanie sa, ako aj využívanie štrukturálnych fondov EÚ.

Dotazník určený pre organizácie vyplnil jediný respondent – FSS Vorodaj, ktorý považuje rozvoj obce v posledných 5 rokoch ako negatívny. Najväčšie nedostatky obce pritom vidí v cestovnom ruchu a technickej infraštruktúre. Podľa organizácie by sa mal rozvoj obce v budúcnosti sústrediť na rekonštrukciu verejných budov, vybudovanie nových športovísk, rozvoj cestovného ruchu a ochranu prírody. Čo sa týka konkrétnych projektov, FSS Vorodaj navrhuje rekonštrukciu pošty a zdravotného strediska.



## 18 Návrh stratégie rozvoja Veľkého Lipníka

V súlade s platnou metodikou pre spracovanie PHRSR boli určené tri prioritné (kľúčové) oblasti rozvoja – Hospodárska, Sociálna a Environmentálna oblasť, ktoré spolu prispievajú k dosiahnutiu vyššie uvedenej vízie (S1). V rámci každej z nich boli následne definované jednotlivé strategické ciele, ako aj konkrétne opatrenia slúžiace na

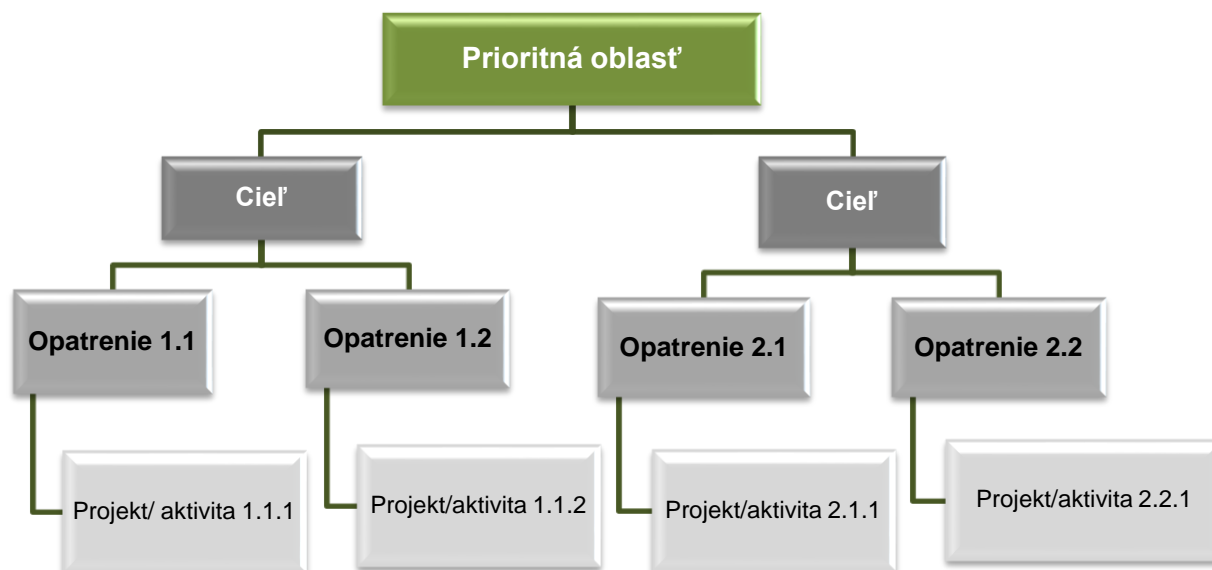
naplnenie týchto cieľov (tab. č. S 2a – S 2c).

Ciele a opatrenia boli zvolené v záujme dosiahnutia vyváženého trvalo udržateľného rozvoja územia, pri rešpektovaní princípov regionálnej politiky a so zohľadnením vnútorných špecifik obce.

Graf 11: Schematické znázornenie vzťahu vízie a prioritných oblastí



Graf č. 12: Schematické znázornenie vzájomného vzťahu prioritných oblastí, cieľov, opatrení a aktivít





Tab. č. S 2a Tabuľka strategických cieľov a opatrení v rámci Hospodárskej oblasti

Vízia		
1. Prioritná oblasť – Hospodárska		
Cieľ Vytvorenie komplexnej infraštruktúry v obci		Cieľ Vytvorenie komplexného programového zabezpečenia rozvoja obce
Opatrenie 1.1  Dobudovanie komunikácií v správe v obce	Opatrenie 1.2  Dobudovanie a rekonštrukcia základných prvkov technickej a sociálnej infraštruktúry v obci	Opatrenie 1.3  Programové zabezpečenie územného plánovania v obci

V rámci Hospodárskej oblasti si predstavitelia samosprávy obce vyčlenili dva strategické ciele: Vytvorenie komplexnej infraštruktúry v obci a Vytvorenie komplexného programového zabezpečenia rozvoja obce. Pod prvý cieľ Hospodárskej oblasti – Vytvorenie komplexnej infraštruktúry v obci spadajú dve opatrenia – 1.1 Dobudovanie komunikácií v správe obce a 1.2 Dobudovanie a rekonštrukcia základných prvkov technickej a sociálnej infraštruktúry v obci. V rámci cieľa Vytvorenie komplexného programového zabezpečenia rozvoja obce je vymedzené opatrenie 1.3 Programové zabezpečenie územného plánovania v obci. Spomenuté ciele a opatrenia, a na nižšej úrovni jednotlivé plánované projekty, sa budú snažiť čo najpresnejšie vyhovieť potrebám obyvateľov vyjadreným mimo iného aj v dotazníkovom prieskume, spolu so zachovaním zásad trvalo udržateľného rozvoja územia.

Tab. č. S 2b Tabuľka strategických cieľov a opatrení v rámci Sociálnej oblasti

Vízia	
2. Prioritná oblasť – Sociálna	
Cieľ Uspokojovanie bytových potrieb obyvateľov	Cieľ Zvýšenie kvality života obyvateľov v dôchodkovom veku
Opatrenie 2.1  Rozšírenie bytového fondu obce	Opatrenie 2.2  Rozšírenie vybavenosti pre ponuku sociálnych služieb

Na strategické plánovanie budúceho rozvoja obce v rámci Sociálnej oblasti boli vyčlenené dva ciele: Uspokojovanie bytových potrieb obyvateľov a Zvýšenie kvality života obyvateľov v dôchodkovom veku. Prvý cieľ obsahuje jedno opatrenie: 2.1 Rozšírenie bytového fondu obce. Druhý cieľ Sociálnej oblasti má takisto jedno opatrenie: 2.2 Rozšírenie vybavenosti re ponuku sociálnych služieb.





Tab. č. S 2c Tabuľka strategických cieľov a opatrení v rámci Environmentálnej oblasti

Vízia
3. Prioritná oblasť – Environmentálna
Cieľ
Zvýšenie kvality a efektívnosti odpadového hospodárstva v obci
Opatrenie 3.1
Vytvorenie komplexnej infraštruktúry odpadového hospodárstva

V rámci Environmentálnej oblasti bol vyčlenený cieľ Zvýšenie kvality a efektívnosti odpadového hospodárstva v obci s opatrením 3.1 Vytvorenie komplexnej infraštruktúry odpadového hospodárstva. Plánovanou aktivitou v tomto opatrení je vybudovanie kanalizácie a čističky odpadových vôd, ktoré výrazne napomôžu ochrane životného prostredia obce.



## ČASŤ C – PROGRAMOVÁ ČASŤ

Programová časť PHRSR obce Veľký Lipník pozostáva z definície a popisu pripravovaných opatrení a aktivít, ktoré budú slúžiť ako podklad pre realizačnú a finančnú časť rozvojovej stratégie na obdobie rokov 2015 až 2020. Obsahuje podrobnejšie rozpracovanie

strategických cieľov v hospodárskej, sociálnej a environmentálnej politike na úroveň opatrení, ktoré sú tvorené vecne príbuznými skupinami projektov, vrátane ukazovateľov ich výsledkov a dosahov a východiskových a cieľových hodnôt.

Tab. č. P 1a – Tabuľka opatrení, projektov a aktivít v rámci Hospodárskej oblasti

Opatrenie	Projekt/Aktivita	Prioritná oblasť
Opatrenie 1.1 – Riešenie stavu komunikácií v správe obce	Aktivita 1.1. 1 – Rekonštrukcia a dobudovanie chodníkov v obci	Hospodárska
	Aktivita 1.1.2 – Rekonštrukcia a dobudovanie miestnych komunikácií	Hospodárska
Opatrenie 1.2 – Dobudovanie a rekonštrukcia základných prvkov technickej a sociálnej infraštruktúry obce	Aktivita 1.2.1 – Vybudovanie multifunkčného ihriska	Hospodárska
	Aktivita 1.2.2 – Vybudovanie telocvične	Hospodárska
	Aktivita 1.2.3 – Rekonštrukcia zdravotného strediska	Hospodárska
	Aktivita 1.2.4 - Rekonštrukcia budovy pošty	Hospodárska
	Aktivita 1.2.5 – Vybudovanie amfiteátra	Hospodárska
	Aktivita 1.2.6 – Rekonštrukcia osvetlenia	Hospodárska
Opatrenie 1.3 – Programové zabezpečenie územného plánovania obce	Aktivita 1.3.1 – Vypracovanie územného plánu obce	Hospodárska



Tab. č. P 1b – Tabuľka opatrení, projektov a aktivít v rámci Sociálnej oblasti

Opatrenie	Projekt/Aktivita	Prioritná oblasť
Opatrenie 2.1 – Rozšírenie bytového fondu obce	Aktivita 2.1. 1 - Výstavba bytových jednotiek	Sociálna
Opatrenie 2.2 – Rozšírenie vybavenosti pre ponuku sociálnych služieb	Aktivita 2.2.1 – Vybudovanie denného stacionáru (domova dôchodcov a sociálnych služieb )	Sociálna

Tab. č. P 1c – Tabuľka opatrení, projektov a aktivít v rámci Environmentálnej oblasti

Opatrenie	Projekt/Aktivita	Prioritná oblasť
Opatrenie 3.1 – Vytvorenie komplexnej infraštruktúry odpadového hospodárstva	Aktivita 3.1.1 – Vybudovanie kanalizácie a čističky odpadových vôd	Environmentálna – odpadové hospodárstvo

Tabuľka č. P 2 - Tabuľka ukazovateľov výsledkov, dopadov

Typ ukazovateľa	Názov ukazovateľa	Definícia	Informačný zdroj	Merná jednotka	Východisková hodnota/Rok	Cieľová hodnota/Rok	
					2015	2017	2020
1. PRIORITNÁ OBLASŤ – Hospodárska							
Aktivita 1.1.1 – Rekonštrukcia a dobudovanie chodníkov v obci							
Výsledok	Dĺžka nových chodníkov	Celková dĺžka vybudovaných chodníkov	Projektová dokumentácia	m	0	650	650
		Dĺžka zrekonštruovaných chodníkov	Projektová dokumentácia	m	0	4 500	4 500
Dopad	Počet osôb užívajúcich nové chodníky	Počet osôb, ktoré využijú nové a zrekonštruované chodníky	Interná evidencia OcÚ	počet	0	1 200	1 200
Aktivita 1.1.2 – Rekonštrukcia a dobudovanie miestnych komunikácií							
Výsledok	Dĺžka nových komunikácií	Celková dĺžka vybudovaných ciest	Projektová dokumentácia	m	0	500	500
		Dĺžka rekonštruovaných ciest	Projektová dokumentácia	m	0	700	700



Dopad	Počet osôb užívajúcich nové komunikácie	Počet osôb, ktoré využijú nové a rekonštruované miestne komunikácie	Interná evidencia OcÚ	počet	0	1 500	1 500
<b>Aktivita 1.2.1 – Vybudovanie multifunkčného ihriska</b>							
Výsledok	Plocha objektu	Plošný obsah vybudovaného športoviska	Projektová dokumentácia	m <sup>2</sup>	0	600	600
Dopad	Počet osôb užívajúcich objekt	Počet užívateľov nového multifunkčného ihriska	Interná evidencia OcÚ	počet	0	500	500
	Počet možných druhov športov	Počet druhov športov, na ktoré multifunkčné ihrisko bude slúžiť	Interná evidencia OcÚ	počet	0	5	5
<b>Aktivita 1.2.2 – Vybudovanie telocvične</b>							
Výsledok	Plocha športoviska	Plošný obsah vybudovaného športoviska	Projektová dokumentácia	m <sup>2</sup>	0	1 000	1 000
Dopad	Počet osôb užívajúcich objekt	Počet užívateľov novej telocvične	Interná evidencia OcÚ	počet	0	500	500
<b>Aktivita 1.2.3 – Rekonštrukcia zdravotného strediska</b>							
Výsledok	Plocha rekonštrukcie	Plošný obsah rekonštruovanej budovy	Projektová dokumentácia	m <sup>2</sup>	0	920	920
Dopad	Počet osôb užívajúcich zariadenie	Počet pacientov využívajúcich rekonštruované zdravotné stredisko	Interná evidencia OcÚ	počet	0	1 400	1 500
<b>Aktivita 1.2.4 - Rekonštrukcia budovy pošty</b>							
Výsledok	Plocha rekonštrukcie	Plošný obsah rekonštruovanej budovy pošty	Projektová dokumentácia	m <sup>2</sup>	0	250	250
Dopad	Počet osôb užívajúcich zariadenie	Počet klientov využívajúcich služby zariadenia	Interná evidencia OcÚ	počet	0	2 400	2 400
<b>Aktivita 1.2.5 - Vybudovanie amfiteátra</b>							



2015-2020

Výsledok	Plocha vybudovaného objektu	Plošný obsah vybudovaného objektu	Projektová dokumentácia	m²	0	50	70
	Kapacita objektu	Počet miest amfiteátra	Projektová dokumentácia	Počet	0	100	100
Dopad	Počet osôb užívajúcich zariadenie	Počet ľudí využívajúcich objekt amfiteátra	Interná evidencia OcÚ	počet	0	900	900
Aktivita 1.2.6 – Rekonštrukcia osvetlenia v obci							
Výsledok	Počet svietidiel	Počet zakúpených a inštalovaných prvkov verejného osvetlenia	Projektová dokumntácia	Počet	0	89	89
Dopad	Počet osôb užívajúcich osvetlenie	Počet ľudí využívajúcich daný prvok infraštruktúry	Interná evidencia OcÚ	počet	0	970	970
Aktivita 1.3.1 - Vypracovanie územného plánu obce							
Výsledok	Počet dokumentov	Počet vytvorených územných plánov	Interná evidencia OcÚ	počet	0	1	1
Typ ukazovateľa	Názov ukazovateľa	Definícia	Informačný zdroj	Merná jednotka	Východisková hodnota/Rok	Cieľová hodnota/Rok	
					2015	2017	2020
2. PRIORITNÁ OBLASŤ – Sociálna							
Aktivita 2.1.1 – Výstavba bytových jednotiek							
Výsledok	Plocha nových bytov	Plošný obsah vybudovaných bytových jednotiek	Projektová dokumentácia	m²	0	350	350
	Počet bytov	Počet bytových jednotiek	Projektová dokumentácia	Počet	0	12	12
Dopad	Počet osôb užívajúcich objekty	Počet obyvateľov, ktorí využijú nové bytové jednotky	Interná evidencia OcÚ	Počet	0	35	35
Aktivita 2.2.1 – Vybudovanie denného stacionáru (domova dôchodcov)							



2015-2020

Výsledok	Plocha vybudovaného objektu	Plocha vybudovanej budovy zariadenia stacionáru v m <sup>2</sup>	Projektová dokumentácia	m <sup>2</sup>	0	100	100
	Počet miestností objektu	Počet využiteľných miestností	Projektová dokumentácia	Počet	0	4	4
Dopad	Počet osôb užívajúcich objekt	Počet klientov využívajúcich služby zariadenia stacionáru	Interná evidencia OcÚ	Počet	0	30	50
Typ ukazovateľa	Názov ukazovateľa	Definícia	Informačný zdroj	Merná jednotka	Východisková hodnota/Rok	Cieľová hodnota/Rok	
					2015	2017	2020
3. PRIORITNÁ OBLASŤ – Environmentálna							
Aktivita 3.1.1 – Vybudovanie kanalizácie a čističky odpadových vôd							
Výsledok	Dĺžka kanalizácie	Dĺžka novo vybudovanej kanalizačnej siete	Projektová dokumentácia	m	0	500	3 500
	Počet prvkov čističiek	Počet vybudovaných čističiek	Projektová dokumentácia	m	0	1	1
Dopad	Počet osôb užívajúcich objekt	Počet ekvivalentných obyvateľov napojených na novovybudovanú kanalizačnú sieť	Interná evidencia obecného úradu	Počet	0	0	970

Tab. č. P 3 – Formulár pre prípravu projektov

<b>Základné údaje o projektovom zámere č. 1</b>	
Názov projektu	<b>Rekonštrukcia a dobudovanie chodníkov v obci</b>
Garant	Obec Veľký Lipník
Kontaktná osoba garanta	Ing. Labant Peter
Partneri garanta (spolupráca s ...)	Stavebná firma, Externá projektová kancelária
Začatie a ukončenie projektu (od ..... do .....)	2017-2020
Stav projektu pred realizáciou	Chodníky v obci sú zastaralé a rozbité, nie





2015-2020

	všade dobudované. V súčasnosti sú vysporiadané pozemky pre realizáciu projektu, projektová dokumentácia je čiastočne spracovaná. Verejné obstarávanie zatiaľ neprebehlo.						
Cieľ projektu	Riešenie dopravy, zvýšenie bezpečnosti obyvateľov .						
Výstupy	Prispenie k vytvoreniu komplexnej dopravnej infraštruktúry.						
Užívatelia	Obyvatelia obce Návštevníci obce.						
Indikátory monitoringu	Celková dĺžka vybudovaných chodníkov v m. Dĺžka rekonštruovaných chodníkov v m.						
Zmluvné podmienky	Budú doplnené po podpise zmluvy ako výsledku verejného obstarávania.						
Riziká	Absencia vhodnej výzvy, nedostatok finančných zdrojov, nedostatočná pripravenosť žiadateľa, kvalita dodávateľa.						
Poznámky	–						
Realizácia projektu							
Fáza/míľnik	Súčinnosť iného odboru alebo subjektu				Termín (mesiac/rok)		
Príprava projektovej dokumentácie	Externá projektová kancelária				2015-2017		
Verejné obstarávanie	OcÚ				2015-2017		
Vydanie stavebného povolenia	Stavebný úrad				2015-2017		
Spracovanie a registrácia žiadosti o NFP, zhromaždenie príloh	Externá konzultačná spoločnosť v spolupráci s internými zamestnancami OcÚ				2015-2017		
Realizácia projektu	Externý dodávateľ				2016-2017		
Kolaudácia	Stavebný úrad				2016-2020		
Financovanie projektu							
Druh výdavku	Termín (rok)	Náklad y spolu (eur)	z toho verejné zdroje				z toho súkromné zdroje
			EU	SR	VÚC	Obec	
Spracovanie projektovej dokumentácie	2015-2017	10 000	0	0	0	10 000	0
Realizácia projektu	2018-2020	250 000	212 500	25 000	0	12 500	0
Spolu		260 000	212 500	25 000	0	22 500	0
Základné údaje o projektovom zámere č. 2							
Názov projektu			Rekonštrukcia a dobudovanie miestnych komunikácií				
Garant			Obec Veľký Lipník				



2015-2020

Kontaktná osoba garanta		Ing. Labant Peter					
Partneri garanta (spolupráca s ...)		Stavebná firma, Externá projektová kancelária					
Začatie a ukončenie projektu (od ..... do .....)		2015-2016					
Stav projektu pred realizáciou		Infraštruktúra je v nevyhovujúcom stave (miestne komunikácie sú poškodené). V súčasnosti sú vysporiadané pozemky pre realizáciu projektu, projektová dokumentácia je čiastočne spracovaná. Verejné obstarávanie zatiaľ neprebehlo.					
Cieľ projektu		Riešenie dopravy, zvýšenie bezpečnosti obyvateľov a cestujúcich.					
Výstupy		Príspev k vytvoreniu komplexnej dopravnej infraštruktúry.					
Užívatelia		Obyvatelia obce. Návštevníci obce.					
Indikátory monitoringu		Celková dĺžka vybudovaných ciest v m. Dĺžka rekonštruovaných ciest v m.					
Zmluvné podmienky		Budú doplnené po podpise zmluvy ako výsledku verejného obstarávania.					
Riziká		Absencia vhodnej výzvy, nedostatok finančných zdrojov, nedostatočná pripravenosť žiadateľa, kvalita dodávateľa.					
Poznámky		—					
Realizácia projektu							
Fáza/míľnik		Súčinnosť iného odboru alebo subjektu			Termín (mesiac/rok)		
Príprava projektovej dokumentácie		Externá projektová kancelária			06/2015		
Verejné obstarávanie		OcÚ			08/2015		
Vydanie stavebného povolenia		Stavebný úrad			08/2015		
Spracovanie a registrácia žiadosti o NFP, zhromaždenie príloh		Externá konzultačná spoločnosť v spolupráci s internými zamestnancami OcÚ			06/2015		
Realizácia projektu		Externý dodávateľ			08/2015-03/2016		
Kolaudácia		Stavebný úrad			04/2016		
Financovanie projektu							
Druh výdavku		Termín (rok)	Náklad y spolu (eur)	z toho verejné zdroje			z toho súkromné zdroje
				EU	SR	VÚC	Obec
Spracovanie projektovej dokumentácie		2015	6 000	0	0	0	6 000
Realizácia projektu		2015-2016	230 000	195 500	23 000	0	11 500
Spolu			236	195	23	0	17 500



2015-2020

		000	500	000			
Základné údaje o projektovom zámere č. 3							
Názov projektu			Vybudovanie multifunkčného ihriska				
Garant			Obec Veľký Lipník				
Kontaktná osoba garanta			Ing. Labant Peter				
Partneri garanta (spolupráca s ...)			Stavebná firma, Externá projektová kancelária				
Začatie a ukončenie projektu (od ..... do .....)			07/2015-09/2015				
Stav projektu pred realizáciou			Priestory na športové a kultúrne aktivity sú slabé, pri ZŠ s MŠ nie je vybudovaná telocvičňa ani multifunkčné ihrisko. V súčasnosti nie je spracovaná projektová dokumentácia. Verejné obstarávanie zatiaľ neprebehlo.				
Cieľ projektu			Dobudovanie komplexnej infraštruktúry obce.				
Výstupy			Príspevnie k vytvoreniu komplexnej infraštruktúry.				
Užívatelia			Obyvatelia obce. Žiaci zo spádových obcí .				
Indikátory monitoringu			Plocha vybudovaných športovísk v m <sup>2</sup> .				
Zmluvné podmienky			Budú doplnené po podpise zmluvy ako výsledku verejného obstarávania.				
Riziká			Absencia vhodnej výzvy, nedostatok finančných zdrojov, nedostatočná pripravenosť žiadateľa, kvalita dodávateľa, nezáujem obyvateľov využívať športové zariadenie.				
Poznámky			–				
Realizácia projektu							
Fáza/míľnik		Súčinnosť iného odboru alebo subjektu			Termín (mesiac/rok)		
Príprava projektovej dokumentácie		Externá projektová kancelária			05/2015		
Verejné obstarávanie		OcÚ			07/2015		
Vydanie stavebného povolenia		Stavebný úrad			05/2015		
Spracovanie a registrácia žiadosti o NFP, zhromaždenie príloh		Externá konzultačná spoločnosť v spolupráci s internými zamestnancami OcÚ			05/2015		
Realizácia projektu		Externý dodávateľ			07-09/2015		
Kolaudácia		Stavebný úrad			10/2015		
Financovanie projektu							
Druh výdavku	Termín (rok)	Náklad y spolu (eur)	z toho verejný zdroj				z toho súkromné zdroje
			EU	SR	VÚC	Obec	
Spracovanie projektovej dokumentácie	05/2015	600	0	0	0	600	0



2015-2020

Realizácia projektu	07-09 /2015	50 000	42 500	5 000	0	2 500	0
Spolu		50 600	42 500	5000	0	3 100	0
Základné údaje o projektovom zámere č. 4							
Názov projektu			Vybudovanie telocvične				
Garant			Obec Veľký Lipník				
Kontaktná osoba garanta			Ing. Labant Peter				
Partneri garanta (spolupráca s ...)			Stavebná firma, externá projektová kancelária				
Začatie a ukončenie projektu (od ..... do .....)			2020-2025				
Stav projektu pred realizáciou			Priestory na športové a kultúrne aktivity sú slabé, pri ZŠ s MŠ nie je vybudovaná telocvična ani multifunkčné ihrisko. V súčasnosti obec nemá spracovanú projektovú dokumentáciu a zatiaľ neprebehlo verejné obstarávanie.				
Cieľ projektu			Dobudovanie komplexnej infraštruktúry obce.				
Výstupy			Príspevnie k vytvoreniu komplexnej infraštruktúry.				
Užívatelia			Obyvatelia obce. Žiaci zo spádových obcí .				
Indikátory monitoringu			Plocha vybudovaných športovísk v m <sup>2</sup> .				
Zmluvné podmienky			Budú doplnené po podpise zmluvy ako výsledku verejného obstarávania.				
Riziká			Absencia vhodnej výzvy, nedostatok finančných zdrojov, nedostatočná pripravenosť žiadateľa, kvalita dodávateľa, nezáujem obyvateľov o využívanie telocvične.				
Poznámky			—				
Realizácia projektu							
Fáza/míľnik		Súčinnosť iného odboru alebo subjektu			Termín (mesiac/rok)		
Príprava projektovej dokumentácie		Externá projektová kancelária			2019		
Verejné obstarávanie		OcÚ			2020		
Vydanie stavebného povolenia		Stavebný úrad			2022		
Spracovanie a registrácia žiadosti o NFP, zhromaždenie príloh		Externá konzultačná spoločnosť v spolupráci s internými zamestnancami OcÚ			2020		
Realizácia projektu		Externý dodávateľ			2020-2025		
Kolaudácia		Stavebný úrad			2025		
Financovanie projektu							
Druh výdavku	Termín (rok)	Náklady spolu	z toho verejné zdroje			z toho súkromné	



		(eur)					zdroje
			EU	SR	VÚC	Obec	
Spracovanie projektov ej dokumentácie	2019-2020	10 000	0	0	0	10 000	0
Realizácia projektu	2020-2025	500 000	425 000	50 000	0	25 000	0
Spolu		510 000	425 000	50 000	0	35 000	0
Základné údaje o projektovom zámere č. 5							
Názov projektu				Rekonštrukcia zdravotného strediska			
Garant				Obec Veľký Lipník			
Kontaktná osoba garanta				Ing. Labant Peter			
Partneri garanta (spolupráca s ...)				Stavebná firma, Externá projektová kancelária			
Začatie a ukončenie projektu (od ..... do .....)				7-11/2016			
Stav projektu pred realizáciou				Predmetné zariadenie vyžaduje rekonštrukciu. V súčasnosti obec má projektovú dokumentáciu, ale verejné obstarávanie zatiaľ neprebehlo.			
Cieľ projektu				Dobudovanie komplexnej infraštruktúry obce.			
Výstupy				Príspevnie k vytvoreniu komplexnej infraštruktúry.			
Užívatelia				Obyvatelia obce. Obyvatelia spádových obcí.			
Indikátory monitoringu				Plocha rekonštruovanej budovy v m <sup>2</sup> .			
Zmluvné podmienky				Budú doplnené po podpise zmluvy ako výsledku verejného obstarávania.			
Riziká				Absencia vhodnej výzvy, nedostatok finančných zdrojov, nedostatočná pripravenosť žiadateľa, kvalita dodávateľa, nezáujem obyvateľov využívať služby zdravotného strediska v budúcnosti.			
Poznámky				–			
Realizácia projektu							
Fáza/míľnik		Súčinnosť iného odboru alebo subjektu			Termín (mesiac/rok)		
Príprava projektovej dokumentácie		Externá projektová kancelária			06/2015		
Verejné obstarávanie					08-10/2015		
Vydanie stavebného povolenia		Stavebný úrad			08-10/2015		
Spracovanie a registrácia žiadosti o NFP, zhromaždenie príloh		Externá konzultačná spoločnosť v spolupráci s internými zamestnancami OcÚ			08-10/2015		



2015-2020

Realizácia projektu			Externý dodávateľ			10-11/2015	
Kolaudácia			Stavebný úrad			12/2015	
Financovanie projektu							
Druh výdavku	Termín (rok)	Náklady spolu (eur)	z toho verejné zdroje				z toho súkromné zdroje
			EU	SR	VÚC	Obec	
Spracovanie projektov ej dokumentácie	06/2015	1 000	0	0	0	1 000	0
Realizácia projektu	2015	200 000	170 000	20 000	0	10 000	0
Spolu		201 000	170 000	20 000	0	11 000	0
Základné údaje o projektovom zámere č. 6							
Názov projektu			Rekonštrukcia budovy pošty				
Garant			Obec Veľký Lipník				
Kontaktná osoba garanta			Ing.Labant Peter				
Partneri garanta (spolupráca s ...)			Stavebná firma, externá projektová kancelária				
Začatie a ukončenie projektu (od ..... do .....)			2016-2017				
Stav projektu pred realizáciou			Predmetné zariadenie nie je vo vyhovujúcom stave. Obec zatiaľ nemá vypracovanú projektovú dokumentáciu a neprebehlo verejné obstarávanie.				
Cieľ projektu			Dobudovanie komplexnej infraštruktúry obce.				
Výstupy			Prispenie k dobudovaniu komplexnej infraštruktúry.				
Užívatelia			Obyvatelia obce prostredia. Obyvatelia spádových obcí.				
Indikátory monitoringu			Plocha rekonštruovanej budovy pošty v m <sup>2</sup> .				
Zmluvné podmienky			Budú doplnené po podpise zmluvy ako výsledku verejného obstarávania.				
Riziká			Absencia vhodnej výzvy, nedostatok finančných zdrojov, nedostatočná pripravenosť žiadateľa, kvalita dodávateľa.				
Poznámky			—				
Realizácia projektu							
Fáza/míľnik		Súčinnosť iného odboru alebo subjektu			Termín (mesiac/rok)		
Príprava projektovej dokumentácie		Externá projektová kancelária			03-05/2016		
Verejné obstarávanie		OcÚ			06/2016		
Vydanie stavebného povolenia		Stavebný úrad			05-06/2016		
Spracovanie a registrácia		Externá konzultačná			05/2016		





2015-2020

žiadosti o NFP, zhromaždenie príloh		spoločnosť v spolupráci s internými zamestnancami OcÚ					
Realizácia projektu		Externý dodávateľ		2016-2017			
Kolaudácia		Stavebný úrad		10/2017			
Financovanie projektu							
Druh výdavku	Termín (rok)	Náklad y spolu (eur)	z toho verejné zdroje				z toho súkromné zdroje
			EU	SR	VÚC	Obec	
Spracovanie projektovej dokumentácie	03- 05/201 5	800	0	0	0	800	0
Realizácia projektu	2016/ 2017	50 000	42 500	5 000	0	2 500	0
Spolu		50 800	42 500	5 000	0	3 300	0
Základné údaje o projektovom zámere č. 7							
Názov projektu			Vybudovanie amfiteátra				
Garant			Obec Veľký Lipník				
Kontaktná osoba garanta			Ing. Labant Peter				
Partneri garanta (spolupráca s ...)			Stavebné firma, externá projektová kancelária				
Začatie a ukončenie projektu (od ..... do .....)			2018-2019				
Stav projektu pred realizáciou			V obci chýba zariadenie tohto druhu.				
Cieľ projektu			Dobudovanie komplexnej infraštruktúry obce.				
Výstupy			Príspevnie k dobudovaniu komplexnej infraštruktúry.				
Užívatelia			Obyvatelia obce . Návštevníci obce.				
Indikátory monitoringu			Plocha vybudovaného objektu v m <sup>2</sup> . Kapacita amfiteátra.				
Zmluvné podmienky			Budú doplnené po podpise zmluvy ako výsledku verejného obstarávania.				
Riziká			Absencia vhodnej výzvy, nedostatok finančných zdrojov, nedostatočná pripravenosť žiadateľa, kvalita dodávateľa, slabá organizácia kultúrnych podujatí.				
Poznámky			—				
Realizácia projektu							
Fáza/míľnik		Súčinnosť iného odboru alebo subjektu			Termín (mesiac/rok)		
Príprava projektovej dokumentácie		Externá projektová kancelária			04/2018		
Verejné obstarávanie		OcÚ			05/2018		
Vydanie stavebného povolenia		Stavebný úrad			05-06/2018		
Spracovanie a registrácia žiadosti o NFP, zhromaždenie príloh		Externá konzultačná spoločnosť v spolupráci s internými zamestnancami OcÚ			05/2018		



2015-2020

Realizácia projektu		Externý dodávateľ		2018-2019			
Kolaudácia		Stavebný úrad		2019			
Financovanie projektu							
Druh výdavku	Termín (rok)	Náklad y spolu (eur)	z toho verejné zdroje				z toho súkromné zdroje
			EU	SR	VÚC	Obec	
Spracovanie projektovej dokumentácie	2018	3 000	0	0	0	3 000	0
Realizácia projektu	2019	50 000	42 500	5 000	0	2 500	0
Spolu		53 000	42 500	5 000	0	5 500	0
Základné údaje o projektovom zámere č. 8							
Názov projektu			Úprava osvetlenia				
Garant			Obec Veľký Lipník				
Kontaktná osoba garanta			Ing. Labant Peter				
Partneri garanta (spolupráca s ...)			Stavebná firma, externá projektová kancelária				
Začatie a ukončenie projektu (od ..... do .....)			2017-2018				
Stav projektu pred realizáciou			Zastaralé vybavenie v obci v súčasnosti nepostačuje. Obec už má vypracovanú projektovú dokumentáciu.				
Cieľ projektu			Dobudovanie komplexnej infraštruktúry v obci.				
Výstupy			Príspevnie k dobudovaniu komplexnej infraštruktúry.				
Užívatelia			Obyvatelia obce.				
Indikátory monitoringu			Počet zakúpených a inštalovaných prvkov verejného osvetlenia. Počet obyvateľov využívajúcich prvok infraštruktúry.				
Zmluvné podmienky			Budú doplnené po podpise zmluvy ako výsledku verejného obstarávania.				
Riziká			Absencia vhodnej výzvy, nedostatok finančných zdrojov.				
Poznámky			–				
Realizácia projektu							
Fáza/míľnik	Súčinnosť iného odboru alebo subjektu			Termín (mesiac/rok)			
Príprava projektovej dokumentácie	Externá projektová kancelária			2013			
Verejné obstarávanie	OcÚ			03/2013			
Vydanie stavebného povolenia	-			-			
Spracovanie a registrácia žiadosti o NFP, zhromaždenie príloh	Externá konzultačná spoločnosť v spolupráci s internými zamestnancami OcÚ			2015			
Realizácia projektu	Externý dodávateľ			2015			



Kolaudácia		-		-			
Financovanie projektu							
Druh výdavku	Termín (rok)	Náklad y spolu (eur)	z toho verejný zdroj				z toho súkromné zdroje
			EU	SR	VÚC	Obec	
Spracovanie projektovej dokumentácie	2013	3 000	0	0	0	3 000	0
Realizácia projektu	2015	192 000	163 200	19 200	0	9 600	0
Spolu		195 000	163 200	19 200	0	12 600	0
Základné údaje o projektovom zámere č. 9							
Názov projektu			Vypracovanie územného plánu obce				
Garant			Obec Veľký Lipník				
Kontaktná osoba garanta			Ing. Labant Peter				
Partneri garanta (spolupráca s ...)			Externá projektová kancelária				
Začatie a ukončenie projektu (od ..... do .....)			06/2015-09/2015				
Stav projektu pred realizáciou			Obec momentálne nemá územný plán.				
Cieľ projektu			Programové zabezpečenie územného plánovania obce.				
Výstupy			Plánovací dokument funkčného využitia územia.				
Užívatelia			Obyvatelia obce, zamestnanci OcÚ, investori.				
Indikátory monitoringu			Počet vytvorených územných plánov.				
Zmluvné podmienky			Budú doplnené po podpise zmluvy ako výsledku verejného obstarávania.				
Riziká			Nedostatok finančných zdrojov.				
Poznámky			—				
Realizácia projektu							
Fáza/míľnik		Súčinnosť iného odboru alebo subjektu			Termín (mesiac/rok)		
Príprava projektovej dokumentácie		Externá projektová kancelária			08/2017 – 08/2018		
Verejný obstarávanie		OcÚ			2017 – 2018		
Vydanie stavebného povolenia		-			-		
Spracovanie a registrácia žiadosti o NFP, zhromaždenie príloh		-			-		
Realizácia projektu		Externý dodávateľ			-		
Kolaudácia		-			-		
Financovanie projektu							
Druh výdavku	Termín (rok)	Náklady spolu (eur)	z toho verejný zdroj				z toho súkromné zdroje
			EU	SR	VÚC	Obec	



2015-2020

Spracovanie projektovej dokumentácie	2017-2018	15 000	0	0	0	15 000	0
Realizácia projektu	2018	15 000	0	0	0	0	0
Spolu		15 000	0	0	0	15 000	0
Základné údaje o projektovom zámere č. 10							
Názov projektu				Výstavba bytových jednotiek			
Garant				Obec Veľký Lipník			
Kontaktná osoba garanta				Ing. Labant Peter			
Partneri garanta (spolupráca s ...)				Stavebná firma, externá projektová kancelária			
Začatie a ukončenie projektu (od ..... do .....)				2017-2019			
Stav projektu pred realizáciou				Obec nemá na tento projekt zatiaľ vypracovanú projektovú dokumentáciu. Realizácia projektu napomôže vyriešiť súčasný stav nedostatku možnosti bývania pre mladé rodiny.			
Cieľ projektu				Uspokojovanie bytových potrieb obyvateľov.			
Výstupy				Príspevanie k rozšíreniu možností bývania v obci.			
Užívatelia				Obyvatelia.			
Indikátory monitoringu				Plocha vybudovaných bytových jednotiek v m <sup>2</sup> a počet bytových jednotiek Počet obyvateľov, ktorí využijú nové bytové jednotky.			
Zmluvné podmienky				Budú doplnené po podpise zmluvy ako výsledku verejného obstarávania.			
Riziká				Absencia vhodnej výzvy, nedostatok finančných zdrojov, nekvalitná realizácia, nezaujím nových aj súčasných obyvateľov o bytové priestory.			
Poznámky				–			
Realizácia projektu							
Fáza/míľnik		Súčinnosť iného odboru alebo subjektu			Termín (mesiac/rok)		
Príprava projektovej dokumentácie		Externá projektová kancelária			02/2017		
Verejné obstarávanie					06/2017		
Vydanie stavebného povolenia		Stavebný úrad			06-08/2017		
Spracovanie a registrácia žiadosti o NFP, zhromaždenie príloh		Externá konzultačná spoločnosť v spolupráci s internými zamestnancami OcÚ			06/2017		
Realizácia projektu		Externý dodávateľ			10/2017-10/2018		
Kolaudácia		Stavebný úrad			12/2018		
Financovanie projektu							
Druh výdavku		Termín (rok)	Náklad y spolu (eur)	z toho verejné zdroje		z toho súkromné zdroje	



2015-2020

			EU	SR	VÚ C	Obec	
Spracovanie projektovej dokumentácie	2017	20 000	0	0	0	20 000	0
Realizácia projektu	2017- 2018	680 000	0	300 000	0	10 000	0
Spolu		700 000	0	300 000	0	30 000	0
Základné údaje o projektovom zámere č. 11							
Názov projektu			Vybudovanie denného stacionáru (domova dôchodcov)				
Garant			Obec Veľký Lipník				
Kontaktná osoba garanta			Ing. Labant Peter				
Partneri garanta (spolupráca s ...)			Stavebná firma, externá projektová kancelária				
Začatie a ukončenie projektu (od ..... do .....)			2016-2017				
Stav projektu pred realizáciou			Obec momentálne neposkytuje starostlivosť o seniorov daného typu. Projekt zatiaľ nemá vyhotovenú projektovú dokumentáciu ani verejné obstarávanie.				
Cieľ projektu			Vytvorenie komplexnej infraštruktúry v obci.				
Výstupy			Príspevanie k dobudovaniu sociálnej infraštruktúry v obci.				
Užívatelia			Obyvatelia obce.				
Indikátory monitoringu			Plocha vybudovanej budovy zariadenia stacionáru v m <sup>2</sup> . Počet klientov využívajúcich služby zariadenia stacionáru.				
Zmluvné podmienky			Budú doplnené po podpise zmluvy ako výsledku verejného obstarávania				
Riziká			Absencia vhodnej výzvy, nedostatok finančných zdrojov, nezáujem obyvateľstva o zariadenie daného typu.				
Poznámky			—				
Realizácia projektu							
Fáza/míľnik		Súčinnosť iného odboru alebo subjektu			Termín (mesiac/rok)		
Príprava projektovej dokumentácie		Externá projektová kancelária			03/2016		
Verejné obstarávanie		OcÚ			05/2016		
Vydanie stavebného povolenia		Stavebný úrad			05-06/2016		
Spracovanie a registrácia žiadosti o NFP, zhromaždenie príloh		Externá konzultačná spoločnosť v spolupráci s internými zamestnancami OcÚ			05/2016		
Realizácia projektu		Externý dodávateľ			2016-2017		
Kolaudácia		Stavebný úrad			2017		
Financovanie projektu							



2015-2020

Druh výdavku	Termín (rok)	Náklad y spolu (eur)	z toho verejné zdroje				z toho súkromné zdroje
			EU	SR	VÚC	Obec	
Spracovanie projektovej dokumentácie	2016	3 000	0	0	0	3 000	0
Realizácia projektu	2016-2017	35 000	29 750	3 500	0	1 750	0
Spolu		38 000	29 750	3 500	0	4 750	0
Základné údaje o projektovom zámere č. 12							
Názov projektu			Vybudovanie kanalizácie a čističky odpadových vôd				
Garant			Obec Veľký Lipník				
Kontaktná osoba garanta			Ing. Labant Peter				
Partneri garanta (spolupráca s ...)			Stavebná firma, externá projektová kancelária				
Začatie a ukončenie projektu (od ..... do .....)			2016-2030				
Stav projektu pred realizáciou			V súčasnosti obec nie je odkanalizovaná. Odpadové vody tak nie sú zachytávané a čistené a pôsobia ako výrazný znečisťovateľ podzemných vôd a pôd v obci.				
Cieľ projektu			Dobudovanie komplexnej infraštruktúry v obci.				
Výstupy			Prispenie k dobudovaniu komplexnej infraštruktúry.				
Užívatelia			Obyvatelia obce.				
Indikátory monitoringu			Dĺžka novo vybudovanej kanalizačnej siete v m. Počet vybudovaných čističiek. Počet ekvivalentných obyvateľov napojených na novovybudovanú kanalizačnú sieť.				
Zmluvné podmienky			Budú doplnené po podpise zmluvy ako výsledku verejného obstarávania.				
Riziká			Absencia vhodnej výzvy, nedostatok finančných zdrojov, nedostatočná pripravenosť žiadateľa, kvalita dodávateľa, nezáujem obyvateľov o napojenie na vybudovanú kanalizačnú sieť.				
Poznámky			—				
Realizácia projektu							
Fáza/míľnik		Súčinnosť iného odboru alebo subjektu			Termín (mesiac/rok)		
Príprava projektovej dokumentácie		Externá projektová kancelária			05/2018		
Verejné obstarávanie					07/2018		
Vydanie stavebného povolenia		Stavebný úrad			07/2018		
Spracovanie a registrácia žiadosti o NFP, zhromaždenie príloh		Externá konzultačná spoločnosť v spolupráci s internými zamestnancami			08/2018		





	OcÚ						
Realizácia projektu	Externý dodávateľ		02/2019				
Kolaudácia	Stavebný úrad		05/2022				
Financovanie projektu							
Druh výdavku	Termín (rok)	Náklady spolu (eur)	z toho verejné zdroje				z toho súkromné zdroje
			EU	SR	VÚC	Obec	
Spracovanie projektovej dokumentácie							
Realizácia projektu							
Spolu	2022	7 000 000					



## ČASŤ D – REALIZAČNÁ ČASŤ

Realizačná časť popisuje postupy inštitucionálneho a organizačného zabezpečenia realizácie programu rozvoja obce, systém jeho monitorovania a hodnotenia plnenia programu na základe stanovených merateľných ukazovateľov, a tiež približuje vecný a časový harmonogram realizácie PHRSR formou akčných plánov. Záznamy z monitorovania budú priebežne dopĺňané počas obdobia realizácie aktivít.

Tab. č. R1 Komunikačný plán pre fázu realizácie PHRSR

P. č.	Časový rámec	Miesto konania	Cieľová skupina	Forma	Téma, ciele	Vstupné údaje	Výstupy
1.	05/2015	OÚ	Poslanci	Seminár	Projektové zámery na rok 2015	Základné údaje o projektových zámeroch	Návrh časového, inštitucionálneho a finančného zabezpečenia projektových zámerov na rok 2015
2.	05/2015	OÚ	Občania	Verejné prerokovanie	Projektové zámery na rok 2015	Návrh časového, inštitucionálneho a finančného zabezpečenia projektových zámerov na rok 2015	Pripomienky a návrhy občanov
3.	09/2015	OÚ	Poslanci	Seminár	Projektové zámery na rok 2016	Základné údaje o projektových zámeroch	Návrh časového, inštitucionálneho a finančného zabezpečenia projektových zámerov na rok 2016
4.	10/2015	OÚ	Občania	Verejné prerokovanie	Projektové zámery na rok 2016	Návrh časového, inštitucionálneho a finančného zabezpečenia projektových zámerov na rok 2016	Pripomienky a návrhy občanov
5.	11/2015	OÚ	Poslanci	Seminár	Prepojenie PHRSR a programového rozpočtovania	Metodika programového rozpočtovania, výsledky hospodárenia obce za rok 2015	Návrh štruktúry programového rozpočtu na rok 2016



2015-2020

6.	12/2015	OÚ	Občania	Verejné prerokovanie	Rozpočet obce na rok 2016	Návrh rozpočtu obce na rok 2016	Pripomienky a návrhy občanov, ponuka pre súkromných investorov
7.	09/2016	OÚ	Poslanci	Seminár	Projektové zámery na rok 2017	Základné údaje o projektových zámeroch	Návrh časového, inštitucionálneho a finančného zabezpečenia projektových zámerov na rok 2017
8.	10/2016	OÚ	Občania	Verejné prerokovanie	Projektové zámery na rok 2017	Návrh časového, inštitucionálneho a finančného zabezpečenia projektových zámerov na rok 2017	Pripomienky a návrhy občanov
9.	11/2016	OÚ	Poslanci	Seminár	Prepojenie PHRSR a programového rozpočtovania	Metodika programového rozpočtovania, výsledky hospodárenia obce za rok 2016	Návrh štruktúry programového rozpočtu na rok 2017
10.	12/2016	OÚ	Občania	Verejné prerokovanie	Rozpočet obce na rok 2017	Návrh rozpočtu obce na rok 2017	Pripomienky a návrhy občanov, ponuka pre súkromných investorov
11.	09/2017	OÚ	Poslanci	Seminár	Projektové zámery na rok 2018	Základné údaje o projektových zámeroch	Návrh časového, inštitucionálneho a finančného zabezpečenia projektových zámerov na rok 2018
12.	10/2017	OÚ	Občania	Verejné prerokovanie	Projektové zámery na rok 2018	Návrh časového, inštitucionálneho a finančného zabezpečenia projektových zámerov na rok 2018	Pripomienky a návrhy občanov
13.	11/2017	OÚ	Poslanci	Seminár	Prepojenie PHRSR a programového rozpočtovania	Metodika programového rozpočtovania, výsledky hospodárenia obce za rok	Návrh štruktúry programového rozpočtu na rok 2018



						2017	
14.	12/2017	OÚ	Občania	Verejné prerokovanie	Rozpočet obce na rok 2018	Návrh rozpočtu obce na rok 2018	Pripomienky a návrhy občanov, ponuka pre súkromných investorov
15.	09/2018	OÚ	Poslanci	Seminár	Projektové zámery na rok 2019	Základné údaje o projektových zámeroch	Návrh časového, inštitucionálneho a finančného zabezpečenia projektových zámerov na rok 2019
16.	10/2018	OÚ	Občania	Verejné prerokovanie	Projektové zámery na rok 2019	Návrh časového, inštitucionálneho a finančného zabezpečenia projektových zámerov na rok 2019	Pripomienky a návrhy občanov
17.	11/2018	OÚ	Poslanci	Seminár	Prepojenie PHRSR a programového rozpočtovania	Metodika programového rozpočtovania, výsledky hospodárenia obce za rok 2018	Návrh štruktúry programového rozpočtu na rok 2019
18.	12/2018	OÚ	Občania	Verejné prerokovanie	Rozpočet obce na rok 2019	Návrh rozpočtu obce na rok 2019	Pripomienky a návrhy občanov, ponuka pre súkromných investorov
19.	09/2019	OÚ	Poslanci	Seminár	Projektové zámery na rok 2020	Základné údaje o projektových zámeroch	Návrh časového, inštitucionálneho a finančného zabezpečenia projektových zámerov na rok 2020
20.	10/2019	OÚ	Občania	Verejné prerokovanie	Projektové zámery na rok 2020	Návrh časového, inštitucionálneho a finančného zabezpečenia projektových zámerov na rok 2020	Pripomienky a návrhy občanov
21.	11/2019	OÚ	Poslanci	Seminár	Prepojenie PHRSR a programového	Metodika programového rozpočtovania, výsledky	Návrh štruktúry programového rozpočtu na rok 2020



2015-2020

					rozpočtovania	hospodárenia obce za rok 2019	
22.	12/2019	OÚ	Občania	verejné prerokovanie	Rozpočet obce na rok 2020	Návrh rozpočtu obce na rok 2020	Pripomienky a návrhy občanov, ponuka pre súkromných investorov

Tab. č. R 2 Kritéria hodnotenia PHRSR (bude doplnené)

P. č.	Skupina kritérií Kritérium	Váha kritéria/ Body	Rozsah bodového hodnotenia	Poznámka
1.	Obsah dokumentu		0-4	
2.	Väzby dokumentu na iné strategické dokumenty na miestnej, regionálnej a národnej úrovni		0-4	
3.	Súlad navrhovanej stratégie s potenciálom územia/zdrojmi		0-4	
4.	Postupy hodnotenia a monitorovania		0-4	
5.	Zrozumiteľnosť dokumentu		0-4	
	<b>Spolu</b>			



Formulár č. R 3 - Záznam z monitorovania (formuláre R 3, R 4 a R 6 budú doplnené)

### Monitorovanie a hodnotenie

Správa o plnení akčného plánu Veľkého Lipníka k \_\_\_\_\_ bola spracovaná v zmysle Programu hospodárskeho a sociálneho rozvoja Veľkého Lipníka na obdobie rokov 2015-2020, časť C – Programová časť. Cieľom monitoringu Akčného plánu obce je zostaviť komplexnú informáciu o tom, ako sa plnia opatrenia navrhnuté v PHRSR Veľkého Lipníka počas celého obdobia platnosti dokumentu v rokoch 2015-2020. Tieto údaje sú k dispozícii pre samosprávu a širokú verejnosť.

Akčný plán Veľkého Lipníka je zoradený podľa priorít, oblastí a opatrení. Ku každému opatreniu je priradený garant – odborný útvar miestneho úradu, resp. externý odborník, ktoré úlohou je zabezpečiť realizáciu navrhnutých aktivít a monitorovať ich plnenie. Odpočet aktivít v akčnom pláne je spracovaný z pohľadu Veľkého Lipníka, v niektorých prípadoch je ako realizátor danej aktivity uvedený iný subjekt (investor, prevádzkovateľ, partnerská inštitúcia a pod.) V akčnom pláne sú vymenované aktivity bežného, kapitálového a podporného charakteru v časovom slede, resp. súbežne. Ide o aktivity, ktoré je potrebné realizovať v ďalšom období. Akčný plán je spracovaný na základe údajov v schválenom rozpočte obce, schválených strategických dokumentoch obce a údajov odborných útvarov obecného úradu Veľkého Lipníka.

Aktuálna verzia akčného plánu sa nachádza na webovej stránke

Pripomienky k akčnému plánu obce je možné zaslať e-mailom na adresu: obec@velkylipnik.sk

Ďalší monitoring akčného plánu sa uskutoční ku dňu \_\_\_\_\_.

Tab. č. R 5 - Plán hodnotenia a monitorovania

Plán priebežných hodnotení PHRSR na programové obdobie 2015 - 2020		
Typ hodnotenia	Vykonať prvýkrát	Dôvod vykonania/ periodicita
Strategické hodnotenie	najskôr v roku 2016	podľa rozhodnutia obce/koordinátora PHRSR a vzniknutej spoločenskej potreby
Operatívne hodnotenie		
Tematické hodnotenie časti PHRSR	v roku 2015	téma hodnotenia identifikovaná ako riziková časť vo výročnej monitorovacej správe za predchádzajúci kalendárny rok
Ad hoc mimoriadne hodnotenie		pri značnom odklone od stanovených cieľov a doľahnutých hodnôt ukazovateľov
		pri návrhu na revíziu PHRSR
Ad hoc hodnotenie celého PHRSR alebo jeho časti		na základe rozhodnutia starostu, kontrolného orgánu obce, podnetu poslancov; na základe protokolu NKÚ SR, správy auditu ...





Formulár č. R 6 – Akčný plán

Akčný plán pre Hospodársku oblasť v obci Veľký Lipník Priorita A) – Vytvorenie komplexnej infraštruktúry v obci			
Opatrenie, aktivita	Termín (rok)	Zodpovedný	Financovanie
<b>Opatrenie 1.1</b> Rekonštrukcia komunikácií v správe obce			
<b>Aktivita 1.1.1</b> Rekonštrukcia a dobudovanie chodníkov v obci	2017-2020	Obec Veľký Lipník	260 000
<b>Aktivita 1.1.2</b> Rekonštrukcia a dobudovanie miestnych komunikácií	2015/2016	Obec Veľký Lipník	236 000
<b>Opatrenie 1.2</b> Dobudovanie a rekonštrukcia základných prvkov technickej a sociálnej infraštruktúry obce			
<b>Aktivita 1.2.1</b> Vybudovanie multifunkčného ihriska	2015	Obec Veľký Lipník	50 600
<b>Aktivita 1.2.2</b> Vybudovanie telocvične	2020-2025	Obec Veľký Lipník	510 000
<b>Aktivita 1.2.3</b> Rekonštrukcia zdravotného strediska	2016	Obec Veľký Lipník	201 000
<b>Aktivita 1.2.4</b> Rekonštrukcia budovy pošty	2016-2017	Obec Veľký Lipník	50 000
<b>Aktivita 1.2.5</b> Vybudovanie amfiteátra	2018-2019	Obec Veľký Lipník	53 000
<b>Aktivita 1.2.6</b> Rekonštrukcia osvetlenia	2015	Obec Veľký Lipník	195 000
<b>Opatrenie 1.3</b> Programové zabezpečenie územného plánovania obce			
<b>Aktivita 1.3.1</b> Vypracovanie územného plánu obce	2017-2018	Obec Veľký Lipník	15 000
Akčný plán pre Sociálnu oblasť v obci Veľký Lipník Priorita B) – Zlepšenie kvality a kapacity zariadení sociálnej infraštruktúry v obci			
Opatrenie, aktivita	Termín (rok)	Zodpovedný	Financovanie
<b>Opatrenie 2.1</b> Rozšírenie bytového fondu obce			
<b>Aktivita 2.1.1</b> Výstavba bytových jednotiek	2017-2019	Obec Veľký Lipník	700 000
<b>Opatrenie 2.2</b> Rozšírenie vybavenosti pre ponuku sociálnych služieb			
<b>Aktivita 2.2.1</b> Vybudovanie denného stacionáru (domova dôchodcov a sociálnych služieb)	2016-2018	Obec Veľký Lipník	38 000
Akčný plán pre Environmentálnu oblasť v obci Veľký Lipník Priorita C) – Zvýšenie kvality a efektívnosti odpadového hospodárstva v obci			
Opatrenie, aktivita	Termín (rok)	Zodpovedný	Financovanie



<b>Opatrenie 3.1</b> Vytvorenie komplexnej infraštruktúry odpadového hospodárstva			
<b>Aktivita 3.1.1</b> Vybudovanie kanalizácie a čističky odpadových vôd	2016-2030	Obec Veľký Lipník	

**Zápis o prerokovaní strategického dokumentu v komisiách samosprávy**

**Názov dokumentu:**

**Termín pripomienkovania:**

**Pripomienka č. 1**

Text pripomienky:

Pripomienka sa týka časti dokumentu:

Zaslal: *názov komisie a dátum zasadnutia*

Zdôvodnenie komisie:

Vyjadrenie odborného útvaru: *pripomienku akceptujeme/neakceptujeme*

Zdôvodnenie odborného útvaru:

...

**Počet pripomienok:** celkový počet: ..... akceptované: .....

**Zápis spracoval:** *meno, funkcia, dňa, podpis*



## ČASŤ E – FINANČNÁ ČASŤ

### ČASŤ E I. INDIKATÍVNY FINANČNÝ PLÁN PHRSR

Formulár č. F 2 - Hodnotiace tabuľky pre výber projektov (bude doplnené)

Formulár č. F 3 - Model viaczdrojového financovania – intervenčná matica

Viaczdrojové financovanie								
Opatrenie / Aktivita		Celkové náklady	Verejné zdroje					Súkromné zdroje
			EU	Štát	VÚC	Obec	Spolu	
Hospodárska oblasť								
Opatrenie 1.1	Aktivita 1.1.1	260 000	212 500	25 000	0	22 500	260 000	0
	Aktivita 1.1.2	236 000	195 500	23 000	0	17 500	236 000	0
Opatrenie 1.2	Aktivita 1.2.1	50 600	42 500	5 000	0	2 500	50 600	0
	Aktivita 1.2.2	510 000	425 000	50 000	0	35 000	510 000	0
	Aktivita 1.2.3	201 000	170 000	20 000	0	11 000	201 000	0
	Aktivita 1.2.4	50 800	42 500	5 000	0	3 300	50 800	0
	Aktivita 1.2.5	53 000	47 500	-	0	5 500	53 000	0
	Aktivita 1.2.6	195 000	163 200	19 200	0	12 600	195 000	0
Opatrenie 1.3	Aktivita 1.3.1	15 000	0	0	0	15 000	15 000	0
Sociálna oblasť								
Opatrenie 2.1	Aktivita 2.1.1	700 000	0	300 000	0	30 000		0
Opatrenie 2.2	Aktivita 2.2.1	38 000	29 750	3 500	0	4750	38 000	0
Environmentálna oblasť								
Opatrenie 3.1	Aktivita 3.1.1	-	-	-	-	-	-	0
Spolu								

Formulár č. F 5 – Indikatívny rozpočet – sumarizácia

Oblasť	Rok						
	2015	2016	2017	2018	2019	2020	Spolu
I. Hospodárska politika – oblasť	258 000	561 000	120 000	3 000	60 000	100 000	1 102 000
II. Sociálna politika – oblasť	0	20 000	318 000	200 000	200 000	0	738 000
III. Environmentálna politika – oblasť							



## ČASŤ E II. – FINANČNÁ ČASŤ

Obec Veľký Lipník plánuje na svoje aktivity využiť vlastný rozpočet v súčinnosti s možnosťami využitia finančných zdrojov zo štrukturálnych a štátnych fondov (vyhovujúce opatrenia sú farebne zvýraznené). V programovom období 2014 až 2020 môže na svoje projekty čerpať najmä z operačných programov Integrovaný regionálny operačný program (ďalej IROP), Operačný program Program rozvoja vidieka (OP PRV) a Operačný program Kvalita životného prostredia (OP KŽP). Čo sa týka štátnych fondov, viaceré aktivity môžu byť spolufinancované z Environmentálneho fondu Ministerstva životného prostredia. Alternatívou pri projekte výstavby nájomných bytov je aj Štátny fond rozvoja bývania, ktorý poskytuje podporu pri daných aktivitách aj pre obce.

**OP INTEGROVANÝ REGIONÁLNY OPERAČNÝ PROGRAM (OP IROP)** (financovaný z Európskeho fondu regionálneho rozvoja – EFRR)

- **Prioritná os 1 Bezpečná a ekologická doprava v regiónoch**
  - Investičná priorita 1.1 (Posilnenie regionálnej mobility prepojením sekundárnych a terciárnych uzlov s infraštruktúrou TEN-T vrátane multimodálnych uzlov);
    - Špecifický cieľ 1.1: Zlepšenie dostupnosti k cestnej infraštruktúre TEN-T a cestám I. triedy;
- **Prioritná os 2 Lahší prístup k efektívnym a kvalitnejším verejným službám**
  - Investičná priorita 2.1 (Investície do zdravotníckej a sociálnej infraštruktúry, ktoré prispievajú k celoštátnemu, regionálnemu a miestnemu rozvoju, znižujú nerovnosť z hľadiska zdravotného postavenia, podporujú sociálne začleňovanie prostredníctvom lepšieho prístupu k sociálnym, kultúrnym a rekreačným službám a prechod z inštitucionálnych služieb na komunitné);
  - Investičná priorita 2.2 (Investovanie do vzdelania, školení a odbornej prípravy, zručností a celoživotného vzdelávania prostredníctvom vývoja vzdelávacej a výcvikovej infraštruktúry);
- **Prioritná os 3 Mobilizácia kreatívneho potenciálu v regiónoch**
  - Investičná priorita 3.1 (Podpora rastu priaznivého pre zamestnanosť, a to rozvíjaním vnútorného potenciálu ako súčasti územnej stratégie pre konkrétne oblasti vrátane konverzie upadajúcich priemyselných regiónov a posilnenia prístupnosti a rozvoja špecifických prírodných a kultúrnych zdrojov)
- **Prioritná os 4 Zlepšenie kvality života v regiónoch s dôrazom na životné prostredie**
  - Investičná priorita 4.1 (Podpora energetickej efektívnosti, inteligentného riadenia energie a využívania energie z obnoviteľných zdrojov vo verejných infraštruktúrach vrátane verejných budov a v sektore bývania)
- **Prioritná os 5 Miestny rozvoj vedený komunitou**
  - Investičná priorita 5.1 (Záväzné investície v rámci stratégií miestneho rozvoja vedeného komunitou)



**OP KVALITA ŽIVOTNÉHO PROSTREDIA (OP KŽP)** (financovaný z Kohézneho fondu – KF)

- **Prioritná os 1 Udržateľné využívanie prírodných zdrojov prostredníctvom rozvoja environmentálnej infraštruktúry**
  - **Investičná priorita 1** (Investovanie do sektora odpadového hospodárstva s cieľom splniť požiadavky environmentálneho acquis Únie a pokryť potreby, ktoré členské štáty špecifikovali v súvislosti s investíciami nad rámec uvedených požiadaviek)
    - **Špecifický cieľ:** Zabezpečiť nakladanie s odpadmi v súlade s hierarchiou odpadového hospodárstva a za účelom plnenia požiadaviek environmentálneho acquis
  - **Investičná priorita 2** (Investovanie do sektora vodného hospodárstva s cieľom splniť požiadavky environmentálneho acquis Únie a pokryť potreby, ktoré členské štáty špecifikovali v súvislosti s investíciami nad rámec uvedených požiadaviek)
    - **Špecifický cieľ 1:** Podporiť zabezpečenie plnenia predvstupových záväzkov SR voči EÚ v oblasti čistenia a odvádzania komunálnych odpadových vôd
  - Investičná priorita 3 (Ochrana a obnova biodiverzity a pôdy a podpora ekosystémových služieb, a to aj prostredníctvom sústavy Natura 2000 a zelenej infraštruktúry)
- **Prioritná os 2 Adaptácia na nepriaznivé dôsledky zmeny klímy so zameraním na ochranu pred povodňami**
  - Investičná priorita 1 (Podpora investícií na prispôsobovanie sa zmene klímy vrátane ekosystémových prístupov)
- **Prioritná os 4: Energeticky efektívne nízkouhlíkové hospodárstvo (financovaná z Európskeho fondu regionálneho rozvoja)**
  - Investičná priorita 1 (Podpora výroby a distribúcie energie z obnoviteľných zdrojov)

**OP PROGRAM ROZVOJ VIDIEKA** (financovaný z Európskeho poľnohospodárskeho fondu pre rozvoj vidieka - EPFRV)

**Opatrenie 7: Základné služby a obnova dedín vo vidieckych oblastiach**

Základné služby a obnova dedín vo vidieckych oblastiach prispieva k zlepšeniu kvality života a podpore ekonomického rozvoja na vidieku, rešpektuje charakter krajiny a zabezpečuje vysokú úroveň ochrany životného prostredia v rámci všetkých svojich podopatrení a príslušných aktivít. Investície do zlepšovania miestnych služieb budú sprevádzané investíciami do využívania OZE.



Investície v rámci opatrenia budú sprevádzané začleňovaním prvkov zelenej infraštruktúry čo bude mať pozitívny dopad na vzhľad krajiny a zlepšenie kvality životného prostredia. Ďalším pozitívnym dopadom bude kontrola súladu projektu z existujúcimi plánmi obcí, miestnymi stratégiami, Miestnou agendou 21 a pod. Opatrenie tiež prispieva k uplatňovaniu horizontálnych princípov, konkrétne horizontálneho princípu trvalo udržateľný rozvoj, ako aj horizontálneho princípu rovnosť mužov a žien, nediskriminácia a prístupnosť, v rámci ktorého bude v celom PRV zabezpečená rovnosť príležitostí všetkým občanom SR.

**Podopatrenie 7.2** – Podpora na investície do vytvárania, zlepšovania alebo rozširovania všetkých druhov infraštruktúr malých rozmerov vrátane investícií do energie z obnoviteľných zdrojov a úspor energie.

**Podopatrenie: 7.4** - Podpora investícií do zriaďovania, zlepšenia alebo rozšírenia miestnych základných služieb pre vidiecke obyvateľstvo vrátane služieb v oblasti voľného času a kultúry a do súvisiacej infraštruktúry

### **ENVIRONMENTÁLNY FOND :**

- poskytuje podporu formou dotácie alebo úveru vo viacerých oblastiach:

A Oblasť: Ochrana ovzdušia a ozónovej vrstvy Zeme

B Oblasť: Ochrana a využívanie vôd

C Oblasť: Rozvoj odpadového hospodárstva

D Oblasť: Ochrana prírody a krajiny

E Oblasť: Environmentálna výchova, vzdelávanie a propagácia

F Oblasť: Prieskum, výskum a vývoj zameraný na zisťovanie a zlepšovanie stavu životného prostredia

G Oblasť: Zelená investičná schéma

H Oblasť: Environmentálne záťaž

L Oblasť: Zvyšovanie energetickej účinnosti existujúcich verejných budov vrátane zateplovania



## **ZÁVER**

Program hospodárskeho rozvoja a sociálneho rozvoja obce Veľký Lipník na roky 2015 až 2020 je strednodobým plánovacím dokumentom, ktorého hlavným cieľom je vytvoriť detailnú rozvojovú stratégiu do najbližších rokov. Záujmom samosprávy je, aby obec v budúcnosti smerovala k udržateľnému hospodárskemu rozvoju a naplňala čo najvýstižnejšie vopred načrtnutú víziu. Tieto požiadavky boli tiež dôvodom, prečo PHRSR vznikalo s úsilím širokej skupiny zúčastnených členov pracovných skupín, pracovníkov samosprávy, ako aj externých odborníkov, z ktorých všetci prispeli k formulácii súčasných potrieb obyvateľstva i regiónu, v ktorom žijú, o ktorý sa starajú a na ktorom im záleží.

Predkladaný dokument bol pripravený v súlade s novou metodikou na vypracovanie programov hospodárskeho a sociálneho rozvoja, pričom rešpektuje výsledky analýz, identifikáciu problémov, ako aj možnosti realizácie rozvojových zámerov, podporené endogénnymi i exogénnymi faktormi. Napriek tomu, že nie je možné stopercentne prognózovať situáciu o päť či sedem rokov, toto PHRSR predstavuje špecifický program nielen plánovaných aktivít, ale aj ich finančný a realizačný plán, ktorý vytvára skutočnú, použiteľnú a nápomocnú koncepciu rozvoja.

S novým programovým obdobím prichádzajú pre samosprávy obcí a miest aj nové výzvy. V prvom rade je pre obec výzvou fungovať v takej miere, ktorá zabezpečí, aby obyvatelia boli hrdí na miesto, kde žijú. Zámerom tejto stratégie rozvoja je naplniť opatrenia v súlade s princípmi trvalo udržateľného rozvoja, ktoré obyvateľom Veľkého Lipníka poskytnú kvalitu života na čo najlepšej dosiahnuteľnej úrovni s rešpektovaním tradícií i kvality životného prostredia obce.





## Prílohy

### Ú2 Zámer spracovania PHRSR

Zámer spracovania PHRSR	
Názov dokumentu	Program hospodárskeho rozvoja a sociálneho rozvoja obce Veľký Lipník na roky 2015 až 2020
Forma spracovania	PHRSR bolo vypracované externými odborníkmi v spolupráci s pracovníkmi samosprávy
Riadenie procesu spracovania	Proces spracovania dokumentu prebiehal za účasti pracovných skupín, ktoré mali za úlohu riadiť jednotlivé oblasti pôsobnosti: hospodársku, environmentálnu a sociálnu
Obdobie spracovania	Dokument bol spracovávaný v období od apríla 2015 do júna 2015. Harmonogram spracovania je bližšie rozpracovaný vo formulári Ú3
Financovanie spracovania	<ul style="list-style-type: none"> <li>- náklady na vlastné spracovanie – experti (vyjadrené v osobohodinách)</li> <li>- náklady na získanie informačných podkladov – štatistiky, analýzy, prognózy, dotazníky,</li> <li>- náklady na stretnutia – pracovné skupiny a verejnosť,</li> <li>- náklady na publicitu – tlač informačných materiálov, úprava elektronických médií.</li> </ul>

### Ú6 Zoznam členov pracovných skupín

Zoznam členov pracovných skupín	
Hospodárska skupina	
Funkcia v strategickom plánovaní	Funkcia v pracovnom zaradení
Radoslav Bjalončík	Poslanec
Mgr. Ján Kuľanda	Poslanec
Ing. Marián Jarembinský	Poslanec , predseda komisie športu
Ján Bočkaj	poslanec
Sociálna skupina	
Anna Kaminská	Pracovníčka OcÚ
Helena Gvozdiaková	Pracovníčka OcÚ
Mária Fillerová	Pracovníčka OcÚ
Environmentálna skupina	
Jaroslav Hrebík	Poslanec,predseda komisie verejného poriadku a životného prostredia
PaedDr. Katarína Špesová	Poslankyňa
Vasil Labovský	Poslanec, zástupca starostu



Ú3 – Harmonogram spracovania PHRSR

Harmonogram spracovania PHRSR			
2015			
Termín	IV	V	VI
Úvod			
Analytická časť			
Strategická časť			
Programová časť			
Realizačná časť			
Finančná časť			
Záver			

Ú8 Zoznam analyzovaných koncepčných dokumentov

Zoznam analyzovaných koncepčných dokumentov			
Názov dokumentu	Platnosť dokumentu	Úroveň dokumentu	Zdroj
Stratégia Európa 2020	2020	európska	<a href="http://www.eu2020.gov.sk">http://www.eu2020.gov.sk</a>
Partnerská dohoda SR na roky 2014 – 2020	2020	národná	<a href="http://www.partnerskadohoda.gov.sk/">http://www.partnerskadohoda.gov.sk/</a>
Národná stratégia regionálneho rozvoja SR (NSRR)	2030	národná	<a href="http://www.telecom.gov.sk">http://www.telecom.gov.sk</a>
Program hospodárskeho a sociálneho rozvoja Prešovského samosprávneho kraja 2014 - 2020	2020	regionálna	<a href="http://www.po-kraj.sk/sk/samosprava/kompetencie-psk/regionalny-rozvoj/phsr-psk-2014-2020/">http://www.po-kraj.sk/sk/samosprava/kompetencie-psk/regionalny-rozvoj/phsr-psk-2014-2020/</a>
Program hospodárskeho a sociálneho rozvoja obce Veľký Lipník 2005 – 2011	2013	lokálna	<a href="http://album.velkylipnik.sk/album/Dokumenty/U%29radna%29%20tabul%28a/Archi%29v/Rozne/PHSR-swot.pdf">http://album.velkylipnik.sk/album/Dokumenty/U%29radna%29%20tabul%28a/Archi%29v/Rozne/PHSR-swot.pdf</a>

A1 Zoznam kvantitatívnych a kvalitatívnych dát

Zoznam použitých kvantitatívnych a kvalitatívnych dát		
Oblasť dát /téma	Zdroj dát	Webová stránka
Obyvateľstvo	Štatistický úrad SR Obecný úrad	<a href="http://slovak.statistics.sk">http://slovak.statistics.sk</a>
Domový a bytový fond	Štatistický úrad SR	<a href="http://slovak.statistics.sk">http://slovak.statistics.sk</a>
Občianska vybavenosť	Obecný úrad Mestská a obecná štatistika	<a href="http://www.velkylipnik.sk/index.php">http://www.velkylipnik.sk/index.php</a> <a href="http://app.statistics.sk/mosmis/sk/run.html">http://app.statistics.sk/mosmis/sk/run.html</a>
Kultúrne a prírodné pamiatky	Veľký Lipník Kultúrne, duchovné, prírodné a historické	<a href="https://drive.google.com/file/d/0B4OM9-Ojr4HqWExxQTMwUTg2dkE/view">https://drive.google.com/file/d/0B4OM9-Ojr4HqWExxQTMwUTg2dkE/view</a>



2015-2020

	dedičstvo 1314 - 2014	
Technická infraštruktúra	Obecný úrad	
Ekonomická štruktúra	Živnostenský register Obchodný register Obecný úrad	<a href="http://www.orsr.sk">www.orsr.sk</a> <a href="http://www.zrsr.sk">www.zrsr.sk</a>
Rozpočet a finančné hospodárenie obce	Obecný úrad	
Poloha	Atlas krajiny SR online Google Earth	<a href="http://www.enviroportal.sk/">http://www.enviroportal.sk/</a> <a href="https://www.google.com/earth/">https://www.google.com/earth/</a>
Doprava a dostupnosť územia	Atlas krajiny SR online Google Earth Portál cestnej databanky	<a href="http://www.enviroportal.sk/">http://www.enviroportal.sk/</a> <a href="https://www.google.com/earth/">https://www.google.com/earth/</a> <a href="http://www.cdb.sk">http://www.cdb.sk</a>
Prírodné podmienky	Atlas krajiny SR online	<a href="http://www.enviroportal.sk/">http://www.enviroportal.sk/</a>
Využitie zeme	Katastrálny portál SR	<a href="http://www.katasterportal.sk/kapor/">http://www.katasterportal.sk/kapor/</a>

A14 Kontrolný zoznam pre hodnotenie možných rizík

Druh rizika	Objekt rizika	Zdroj rizika	Nežiaduce dôsledky	Pravdepodobnosť
<b>Individuálne</b>	Nedostatočná odborná pripravenosť pracovného tímu	Profily členov pracovného tímu	Neodborná, nedostatočná rozpracovanosť stratégie rozvoja	Nízka
<b>Technické</b>	Nevysporiadanie pozemkov, chybná projektová dokumentácia	Projektová dokumentácia, stavebné povolenia	Nemožnosť realizovať projekt, časové oneskorenie, predraženie projektu	Veľmi nízka
<b>Ekologické</b>	Poškodzovanie životného prostredia projektovými aktivitami	Interné dokumenty obce	Negatívny dopad až degradácia životného prostredia	Veľmi nízka
<b>Sociálne</b>	Vnímanie projektových investícií obyvateľmi	Obyvateľstvo obce	Obyvateľstvo nebude súčinné pri realizácii – napr. vysporiadavanie pozemkov	Nízka
<b>Ekonomické</b>	Rizikové zaobchádzanie s rozpočtom samosprávy	Rozpočet obce	Zadlženie mestskej časti, nútená správa	Veľmi nízka



Z 1 - Schválenie PHRSR

Schválenie PHRSR	
Dokument	<ul style="list-style-type: none"> <li>- Názov: Program hospodárskeho rozvoja a sociálneho rozvoja obce Veľký Lipník na roky 2015 – 2020</li> <li>- Štruktúra: hlavné časti dokumentu sú tieto: <ul style="list-style-type: none"> <li>o analytická časť (A)</li> <li>o strategická časť (B)</li> <li>o programová časť (C)</li> <li>o realizačná časť (D)</li> <li>o finančná časť (E)</li> <li>o záver</li> </ul> </li> </ul>
Spracovanie	<ul style="list-style-type: none"> <li>- Forma spracovania: PHRSR bolo vypracované externými odborníkmi v spolupráci s pracovníkmi samosprávy</li> <li>- Obdobie spracovania: apríl 2015 – jún 2015</li> <li>- Riadiaci tím – počet členov: 3</li> <li>- Pracovné skupiny – počet skupín: 3, počet členov: hospodárska skupina – 3 členovia, sociálna skupina – 3 členovia, environmentálna skupina – 3 členovia</li> <li>- Externá odborná spolupráca: spoločnosť Gemini group, s. r. o.</li> <li>- Účasť verejnosti a komunikácia s verejnosťou – prostredníctvom www stránky obce</li> <li>- Náklady na spracovanie: <i>bude doplnené</i></li> </ul>
Prerokovanie	<ul style="list-style-type: none"> <li>- Prerokovanie v orgánoch samosprávy</li> <li>- Verejné pripomienkovanie</li> </ul>
Schválenie	<ul style="list-style-type: none"> <li>- Návrh na uznesenie zastupiteľstva</li> </ul>

Tab. 3: Prirodzený pohyb (PP) obyvateľstva Veľkého Lipníka v rokoch 2004 až 2014

Rok	2004	2005	2006	2007	2008	2009	2010	2011	2012	2013	2014
Narodení	15	13	9	13	6	10	14	6	14	7	4
Úmrtí	16	5	10	7	12	8	10	12	8	7	9
PP (abs.)	-1	8	-1	6	-6	2	4	-6	6	0	-5
PP (‰)	-0,99	7,80	-0,98	5,92	-6,04	2,01	4,00	-6,17	6,14	0,00	-5,17

Zdroj: ŠÚ SR, 2015

Tab. 4: Migračný pohyb (MP) obyvateľstva Veľkého Lipníka v rokoch 2004 až 2014

Rok	2004	2005	2006	2007	2008	2009	2010	2011	2012	2013	2014
Prist'ahovaní	8	13	2	4	2	11	16	8	6	6	11
Vyst'ahovaní	15	5	10	17	12	13	14	16	8	6	6
MP (abs.)	-7	8	-8	-13	-10	-2	2	-8	-2	0	5
MP (‰)	-6,93	7,80	-7,87	-12,82	-10,06	-2,01	2,00	-8,22	-2,05	0,00	5,17

Zdroj: ŠÚ SR, 2015

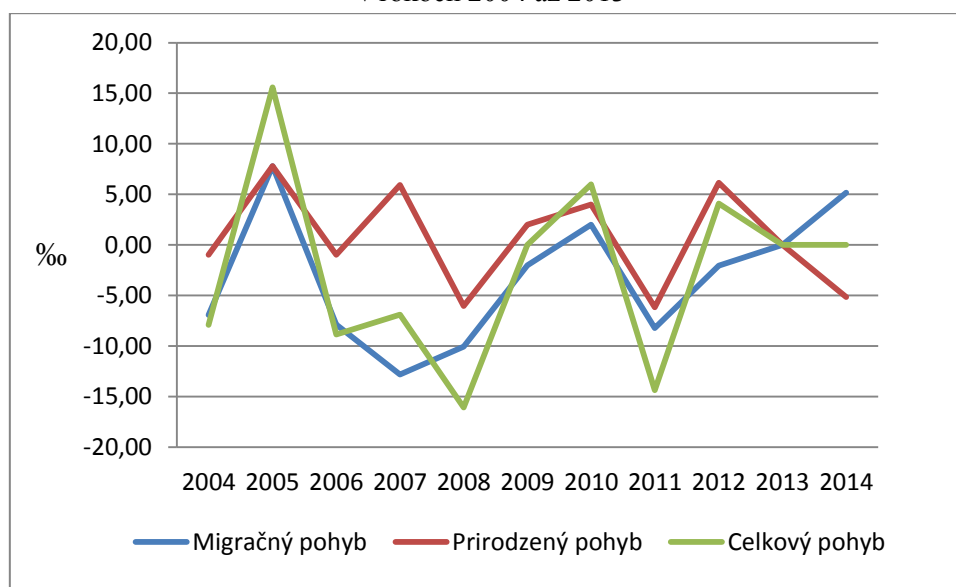


Tab. 3: Celkový pohyb (CP) obyvateľstva Veľkého Lipníka v rokoch 2004 až 2014

Zdroj: ŠÚ SR, 2015

Rok	2004	2005	2006	2007	2008	2009	2010	2011	2012	2013	2014
CP (abs.)	-8	16	-9	-7	-16	0	6	-14	4	0	0
CP (‰)	-7,92	15,59	-8,85	-6,90	-16,10	0,00	6,00	-14,39	4,09	0,00	0,00
Počet obyvateľov	1010	1026	1017	1014	994	994	1000	973	977	977	967

Graf 2: Prirodzený, migračný a celkový pohyb obyvateľstva v obci Veľký Lipník v rokoch 2004 až 2013

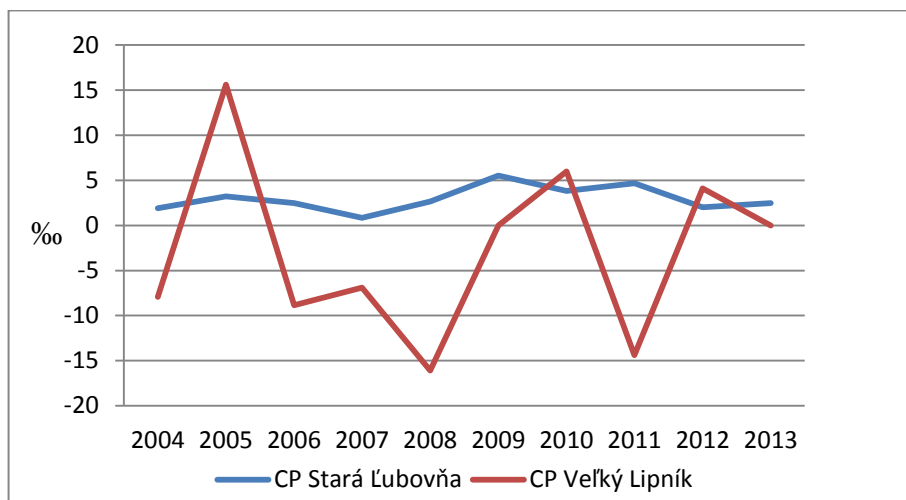


Zdroj: ŠÚ SR, 2015



**2015-2020**

Graf 3: Celkový pohyb obyvateľstva v okrese Stará Ľubovňa a v obci Veľký Lipník v rokoch 2004 až 2013



Zdroj: ŠÚ SR, 2015



Tab. 4: Prirodzený, migračný a celkový pohyb obyvateľstva v okrese Stará Ľubovňa v rokoch 2004 až 2013

Rok	2004	2005	2006	2007	2008	2009	2010	2011	2012	2013
Narodení	710	688	694	675	710	822	790	761	724	704
Úmrtí	390	423	451	402	413	402	389	379	417	399
PP (abs.)	320	265	243	273	297	420	401	382	307	305
PP (%)	6,24	5,17	4,74	5,32	5,79	8,19	7,82	7,45	5,99	5,95
Prist'ahovaní	191	165	225	175	210	168	186	204	178	242
Vyst'ahovaní	414	264	341	404	369	301	387	340	379	416
MP (abs.)	-223	-99	-116	-229	-159	-133	-201	-136	-201	-174
MP (%)	-4,35	-1,93	-2,26	-4,47	-3,10	-2,59	-3,92	-2,65	-3,92	-3,39
CP (abs.)	97	166	127	44	138	287	200	246	106	131
CP (%)	1,89	3,23	2,46	0,85	2,66	5,53	3,83	4,66	1,99	2,46
Počet obyvateľov	51 276	51 373	51 539	51 666	51 710	51 848	52 135	52 788	53 034	53 140

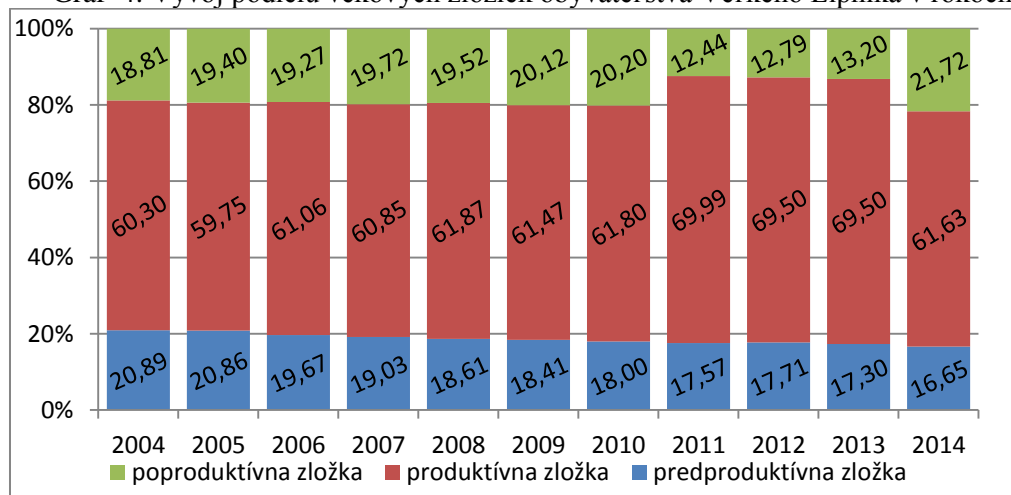
Zdroj: ŠÚ SR, 2015

Tab. 5: Počet sobášov a rozvodov v rokoch 2009 až 2013 v obci Veľký Lipník

Rok	2009	2010	2011	2012	2013	2014
Počet sobášov	8	4	7	2	3	4
Počet rozvodov	2	1	3	2	0	1

Zdroj: Interná evidencia OcÚ

Graf 4: Vývoj podielu vekových zložiek obyvateľstva Veľkého Lipníka v rokoch 2004 až 2014



Zdroj: ŠÚ SR, 2015





Tab 6. : Národnostné zloženie obyvateľstva v roku 2011

Národnosť	Počet obyvateľov	
	(%)	(abs.)
slovenská	84,15	828
rusínska	13,62	134
česká	0,41	4
ukrajinská	0,20	2
poľská	0,10	1
nezistené	1,52	15
spolu	100	984

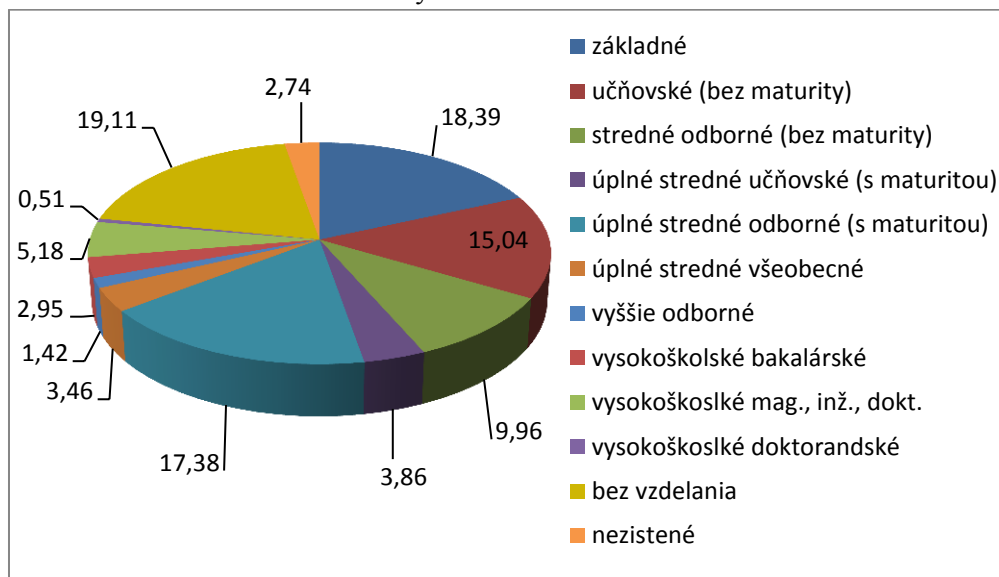
Zdroj: ŠÚ SR, 2015

Tab. 7: Štruktúra obyvateľstva podľa vierovyznania za rok 2011

Vierovyznanie	Počet obyvateľov	
	(%)	(abs.)
gréckokatolícke	80,39	791
rímskokatolícke	14,33	141
pravoslávne	1,02	10
evanjelické	0,10	1
iné	0,10	1
bez vyznania	1,42	14
nezistené	2,64	26
spolu	100	984

Zdroj: ŠÚ SR, 2015

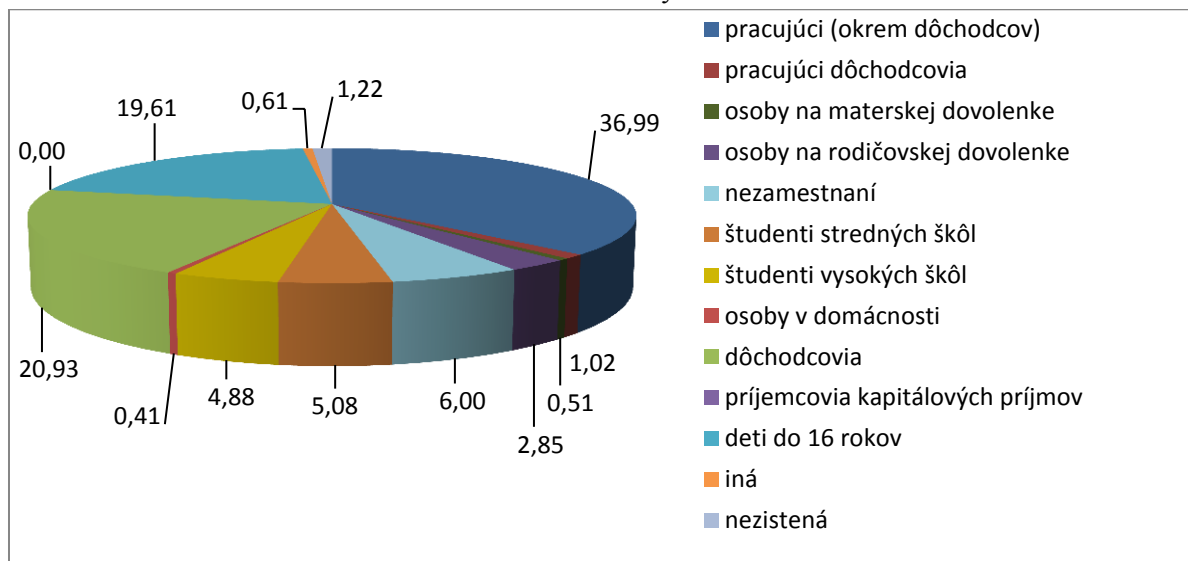
Graf 5: Vzdelanostná štruktúra obyvateľstva za rok 2011



Zdroj: ŠÚ SR, 2015

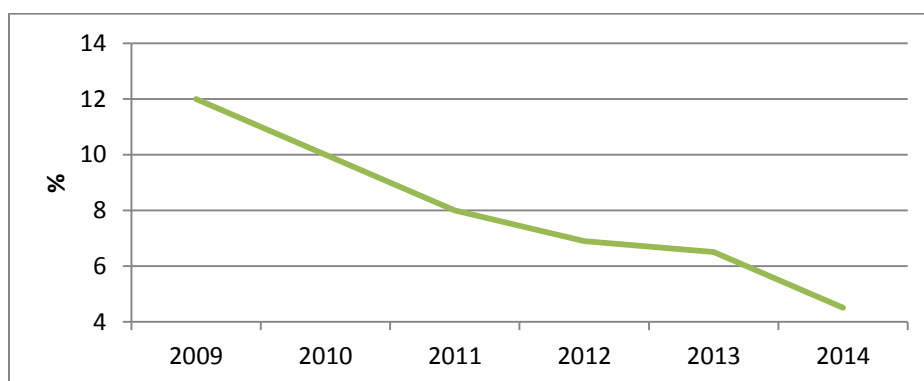


Graf 6: Ekonomická aktivita obyvateľstva za rok 2011



Zdroj: ŠÚ SR, 2015

Graf 7: Vývoj miery nezamestnanosti v rokoch 2009 až 2014



Zdroj: Interná evidencia OcÚ

Tab. 8: Počet domov podľa typu v roku 2011

Domy podľa typu	Počet
obývané	235
z toho: rodinné domy	229
bytové domy	4
iné	1
neobývané	53
nezistená obývanosť	2
počet domov spolu	290

Zdroj: ŠÚ SR, 2015



Tab. 9: Počet domov podľa formy vlastníctva v roku 2011

Domy podľa formy vlastníctva	Počet
fyzické osoby	219
štát	0
obec	1
iné právnické osoby	0
kombinácia vlastníkov	2
iné	1

Zdroj: ŠÚ SR, 2015

Tab. 10: Počet bytov podľa typu v roku 2011

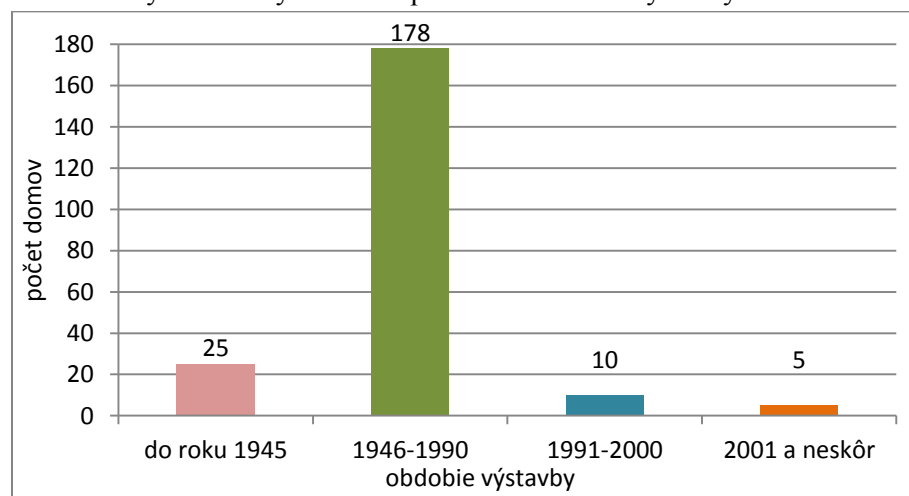
Byty podľa typu	Počet
obývané	263
nezistená obývanosť	1
neobývané	54
počet bytov spolu	318

Zdroj: ŠÚ SR, 2015

Tab. 11: Počet bytov podľa formy vlastníctva v roku 2011

Byty podľa formy vlastníctva	Počet
vlastné byty v byt. domoch	40
byty vo vlast. rod. domoch	199
obecné byty	7
družstevné byty	0
iné	8

Graf 8: Obývané domy v r. 2011 podľa obdobia ich výstavby



Zdroj: ŠÚ SR, 2015



Tab. 12: Počet žiakov v triedach základnej školy

Trieda	1.	2.	3.	4.	5.	6.	7.	8.	9.
Počet žiakov	10	10	6	15	23	18	25	19	19
Spolu	145 žiakov v 9 triedach								

Zdroj: Interná evidencia OcÚ

Tab. 13: Spádovosť Veľkého Lipníka

Úrad	Sídlo
sídlo matričného úradu	Veľký Lipník
sídlo pracoviska daňového úradu	Prešov
sídlo pracoviska Obvodného oddelenia policajného zboru	Podolíne
sídlo Okresného súdu	Stará Ľubovňa
sídlo Okresného riaditeľstva Hasičského a záchranného zboru	Stará Ľubovňa
sídlo pracoviska obvodného úradu	Stará Ľubovňa
sídlo Územnej vojenskej správy	Prešov
sídlo územného Úradu práce, sociálnych vecí a rodiny	Stará Ľubovňa
sídlo Okresného úradu životného prostredia	Stará Ľubovňa

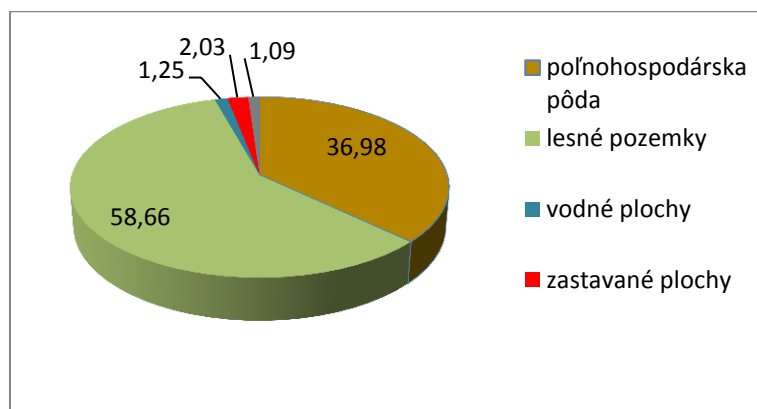
Zdroj: ŠÚ SR, 2015

Tab. 18: Automobilová dostupnosť z Veľkého Lipníka do vybraných sídiel

Sídlo	Vzdialenosť v km	Časová dostupnosť	Komunikácia
Stará Ľubovňa	19	21 min	543
Podolíne	26,9	27 min	543 - 77
Prešov	82,8	1 hod 21 min	68
Nowy Sacz	75	1 hod 21 min	543 - DW 969 - DK 75

Zdroj: Google Maps, 2015

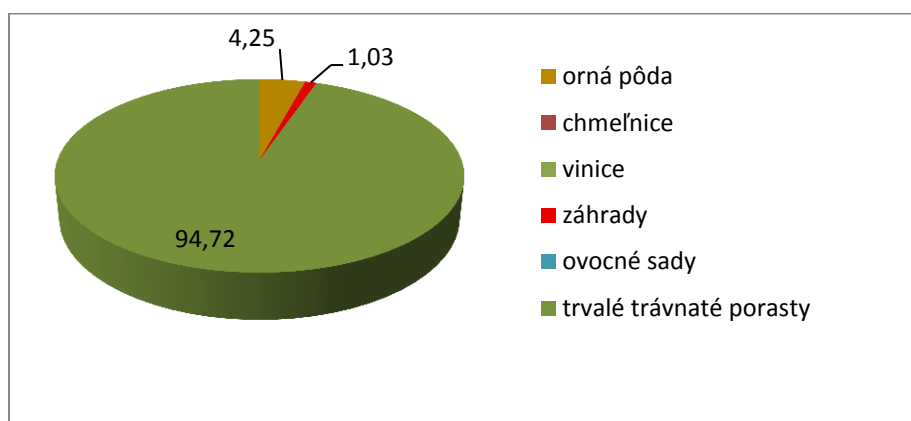
Graf 9: Využitie krajiny v obci Veľký Lipník



Zdroj: Katastrálny portál, 2015



Graf 10: Využitie poľnohospodárskej pôdy v obci Veľký Lipník



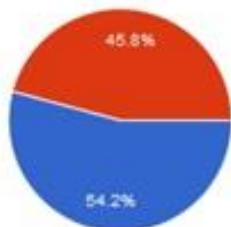
Zdroj: Katastrálny portál, 2015



## Výsledky dotazníkového prieskumu

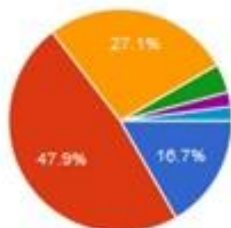
### CHARAKTERISTIKA RESPONDENTA

#### 1. Pohlavie



muž	26	54.2%
žena	22	45.8%

#### 2. Vek



15-19	8	16.7%
20-29	23	47.9%
30-39	13	27.1%
40-49	2	4.2%
50-64	1	2.1%
65 a viac	1	2.1%



### 3. Vzdelanie



základné	2	4.2%
vyučení/-á	3	6.3%
vyučení/-á s maturitou	6	12.5%
stredné všeobecné	4	8.3%
stredné odborné	13	27.1%
VŠ technické	8	16.7%
VŠ ekonomické	3	6.3%
VŠ humanitné	7	14.6%
VŠ prírodovedné	2	4.2%

### 4. Ekonomická aktivita



zamestnaní/-á v súkromnom sektore	15	31.3%
zamestnaní/-á vo verejnom sektore	7	14.6%
podnikateľ/ka	7	14.6%
samosťatne hospodáriaci roľník	0	0%
dôchodca/-kyňa	1	2.1%
študent/ka	10	20.8%
na materskej dovolenke	3	6.3%
nezamestnaní/-á	5	10.4%

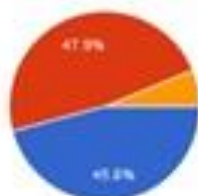
## OBEC AKO MIESTO BÝVANIA

### 5. Ako dlho bývate v obci?



menej ako 1 rok	0	0%
1 – 5 rokov	2	4.2%
6 – 10 rokov	0	0%
11 – 15 rokov	1	2.1%
16 – 20 rokov	12	25%
21 a viac rokov	33	68.8%

### 6. Ste spokojní/-á s bývaním v obci?



som spokojný/-á	22	45.8%
som čiastočne spokojný/-á	23	47.9%
som nespokojný/-á	3	6.3%

### 7. Ako hodnotíte rozvoj a napredovanie obce v posledných 5 rokoch?

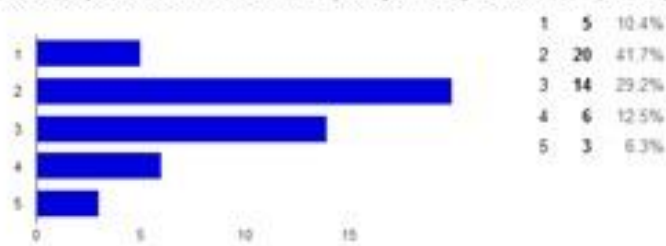


pozitívne	26	54.2%
negatívne	13	27.1%
neviem posúdiť	9	18.8%





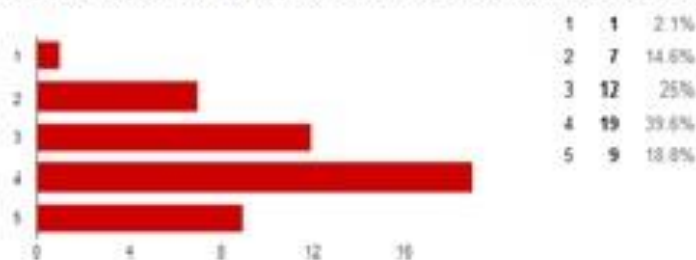
úroveň rekreačných služieb a možnosti oddychu [8. V ktorých oblastiach považujete Vašu obec za atraktívnu?]



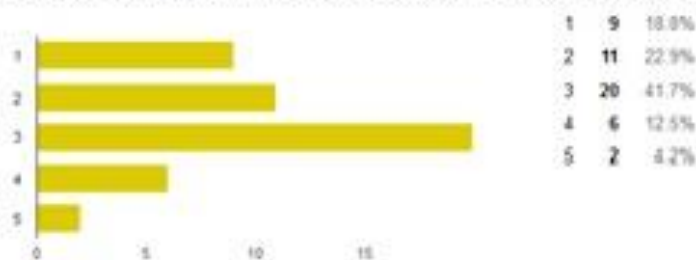
služby pre turistov [8. V ktorých oblastiach považujete Vašu obec za atraktívnu?]



kvalita ciest, ulíc a chodníkov [8. V ktorých oblastiach považujete Vašu obec za atraktívnu?]

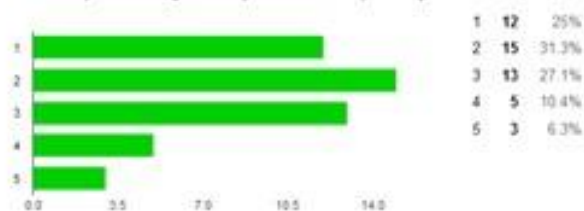


stav historických a kultúrnych pamiatok [8. V ktorých oblastiach považujete Vašu obec za atraktívnu?]





kvalita životného prostredia [8. V ktorých oblastiach považujete Vašu obec za atraktívnu?]



9.1 Najväčšie nedostatky obce vidíte v oblastiach (vyberte maximálne 2)

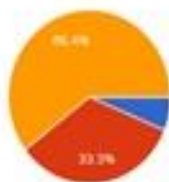


9.2 Zdôvodnite, prečo ste uviedli dané oblasti:

chýbajúce priestory pre mládež a podpora roznych voľnočasových aktivít aj mimo školy  
neodkanalizovaná obec, slabý internetový signál, slabá sociálna politika v obci, veľa opustených a pomoc potrebných seniorov  
Pretože v obci výrazne chýba kanalizácia a preto si každá domácnosť musí samostatne objednať vyťahovanie žump, čo často robí ťažkosť kvôli dostupnosti k žumpe. Čo sa týka dopravy, mám na mysli skôr miesta komunikácie (chodníky a vedľajšie cesty), ktoré sú v dezolátnom stave a preto ich občania ani nevyužívajú - chodníky aby sa to zlepšilo  
Myslím, že rozvoj obce by mohol byť lepší a hlavne viac možností pre mladých ľudí  
Málo využité cestovného ruchu, nato že sa nachádzame neďaleko PIENAPU, veľmi veľa odpadu okolo obce, hlavne v okolí Lipničanky.

## OBEC A JEJ ROZVOJ

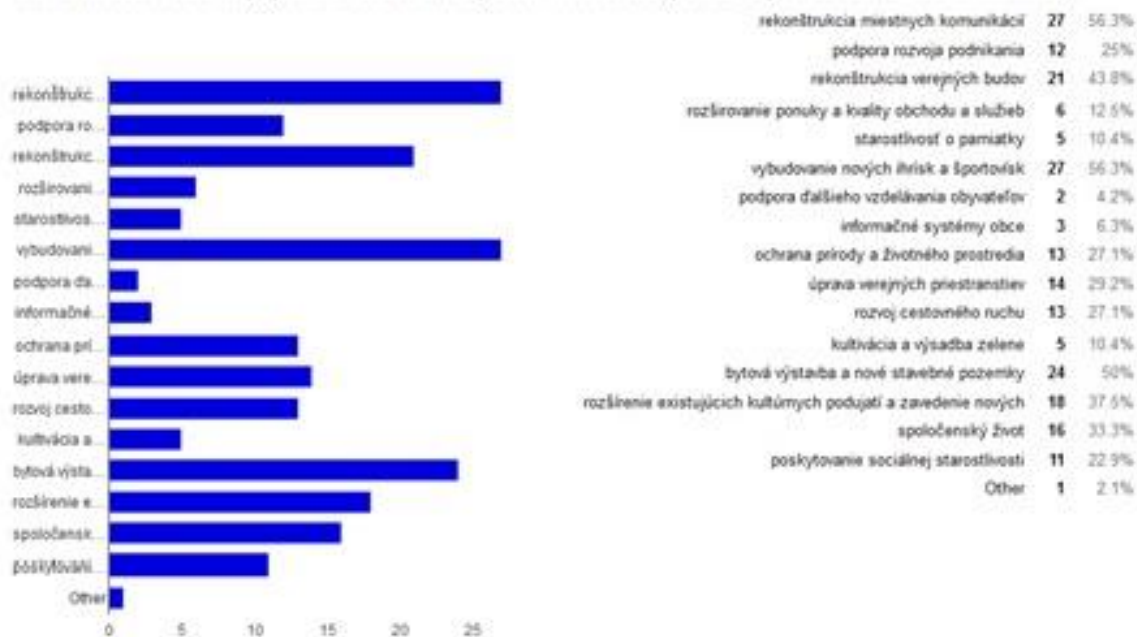
10. Poznáte rozvojové plány obce?



poznám	3	6.3%
čiastočne poznám	16	33.3%
nepoznám	29	60.4%



11. Na ktoré oblasti a aktivity by sa mal sústrediť rozvoj obce v budúcnosti? (je možné vybrať viac možností - maximálne 5)



12. Aké konkrétne projekty navrhujete v obci realizovať?

využívanie EU fondov

privítal by som informovanie o udalostiach v obci (napríklad plánované vypadky elektriny, vody a pod.) formou SMS správ alebo emailom

výstavba a predaj bytov

Pravidelne v lete nejaký "deň obce", kde sa môžu stretnúť mladí i starší a deti. Prípadne športovú klubovňu v nejakej budove, ktorá nie je využívaná.

rekonštrukcia budovy zdravotného strediska a pošty, úprava parku pri cirkvi a následná inštalácia kamerového systému.

Rekonštrukcia ihriska pri základnej škole, alebo postavenie telocvične, viac aktivít pre deti a mládež napr. aj vo folklórnom zviditeľnení našej obce

nové stavebné pozemky

13. Vaše doplnujúce návrhy a názory

Obec, (resp. obecné zastupiteľstvo) by mohla, ba dokonca aj mala viac dbať o ochranu a bezpečie detí, konkrétne v zime nariadiť odpratávanie snehu z chodníkov!

Myslím, že obec sa za posledné roky pekne začala rozvíjať. Treba sa ďalej aktívne zamerať hlavne na mládež a mladé rodiny (aby neodchádzali z obce) a samozrejme ostatným a všetkým občanom zabezpečiť služby, ktoré potrebujú.

výstavba bytov

Mali by sa vytvoriť "v rámci možnosti" nejaké stavebné pozemky alebo by mohla obec realizovať bytovú výstavbu.

Prajem veľa šťastia a splnení plánov.