



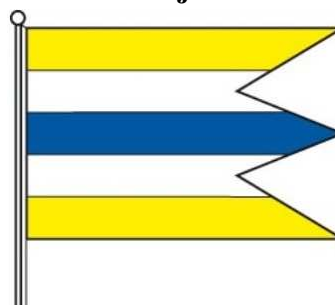
**PROGRAM HOSPODÁRSKEHO A  
SOCIÁLNEHO ROZVOJA OBCE VYŠNÉ  
RUŽBACHY 2014-2020**

**Vyšné Ružbachy**

**Erb**



**Vlajka**



**Základné údaje**

Kraj:	Prešovský
Okres:	Stará Ľubovňa
Počet obyvateľov (Stav k 22.8.2014)	1380
Nadmorská výška:	625 m
Celková výmera územia:	17 956 630 m <sup>2</sup>
Hustota obyvateľstva:	72 na km <sup>2</sup>
Kód obce	527092

**Kontaktné údaje**

Adresa	065 02 Vyšné Ružbachy
Web.	<a href="http://www.obecvysneruzbachy.sk">www.obecvysneruzbachy.sk</a>
Tel.	052 43 98 110
<b>Fax :</b>	052 43 98 110
Email:	<a href="mailto:obec@obecvysneruzbachy.sk">obec@obecvysneruzbachy.sk</a>

## Program hospodárskeho a sociálneho rozvoja obce Vyšné Ružbachy 2014 -2020

### Obsah

Úvod .....	4
Zoznam tabuliek .....	6
Zoznam grafov .....	7
Zoznam obrázkov .....	8
A. Analytická časť .....	9
História .....	9
Obec Vyšné Ružbachy .....	9
Kúpele Vyšné Ružbachy .....	11
Prírodné podmienky .....	12
Súčasnne využitie pozemkov .....	15
Štruktúra obyvateľstva.....	17
Technická infraštruktúra.....	22
Doprava.....	22
Vodovod a kanalizácia .....	24
Elektrická energia .....	24
Plynofikácia .....	24
Telekomunikácie.....	24
Odpadové hospodárstvo .....	24
Ekonomický potenciál obce.....	26
Sociálna infraštruktúra.....	30
Zdravotníctvo .....	30
Sociálne služby .....	30
Školstvo.....	30
Infraštruktúra bývania .....	31
Analýza realizovaných opatrení v programovom období 2007-2013 .....	32
Problémová analýza.....	35
SWOT analýza.....	36
B. Strategická časť .....	37
Vízia.....	37
Strategické ciele a prioritné oblasti .....	37
C. Programová časť .....	39
D. Realizačná časť.....	44
E. Finančná časť .....	50
Záver .....	57

### Úvod

Program hospodárskeho a sociálneho rozvoja obce (ďalej PHSR) spolu s územným plánom je základným a kľúčovým dokumentom pre riadenie samosprávy vychádzajúcim z poznania situácie a konkrétnych potrieb občanov, podnikateľov, záujmových skupín a ďalších subjektov v území. Formuluje svoju predstavu o budúcnosti spolu s činnosťami a projektami na jej zabezpečenie. PHSR sa spracováva na 7 rokov do roku 2014 a je výsledkom strategického plánovania.

PHSR vymedzuje kľúčové problémy obce a prostredníctvom definovanej rozvojovej stratégie a navrhnutých aktivít načrtáva adekvátne intervencie smerujúce k ekonomicky udržateľnému rozvoju. PHSR taktiež predstavuje efektívny nástroj nielen na získanie podpory, ale ponúka prehľad o tom, čo sa v obci pripravuje, ako a kde bude obec a jej obyvatelia v budúcnosti smerovať.

PHSR je spracovaný na základe zákona Národnej rady SR č. 539/2008 Z. z. o podpore regionálneho rozvoja v znení neskorších predpisov, ktorý ho definuje ako strednodobý rozvojový dokument, ktorý je vypracovaný v súlade s cieľmi a prioritami ustanovenými v národnej stratégii a zohľadňuje ciele a priority ustanovené v programe hospodárskeho rozvoja a sociálneho rozvoja vyššieho územného celku, na území ktorého sa obec nachádza, a je vypracovaný podľa záväznej časti územnoplánovacej dokumentácie obce.

Schválenie PHSR obce a príslušnej územnoplánovacej dokumentácie je podmienkou na predloženie žiadosti obce o poskytnutie finančného príspevku zo štátneho rozpočtu a zo zdrojov EÚ.

Základné princípy tvorby PHSR:

- je založený na kvalitných a overených dátach,
- je výsledkom komplexných analýz
- je vytvorený partnerstvom hlavných aktérov územia,
- je v súlade s udržateľným využívaním hodnôt a zdrojov konkrétneho územia,
- je vyjadrením vízie v konkrétnych stratégiách a rozvojových projektoch.

Za prípravu PHSR bol zodpovedný PhDr. Ľuboš Tomko a v obci bola zriadená pracovná skupina k príprave PHSR. Pracovná skupina bola zložená zo zástupcov verejného sektora – samosprávy, súkromného sektora a mimovládneho sektora. Zloženie pracovnej skupiny napĺňa zákonnú požiadavku, aby pri vypracovaní PHSR obce uplatňovala princíp partnerstva. Celkovo sa uskutočnili tri pracovné stretnutia:

#### **1. Pracovné stretnutie 10.7.2014**

Obsah: Úvodné stretnutie, predstavenie významu PHSR, stanovenie časového harmonogramu

#### **2. Pracovné stretnutie 21.8.2014**

## **Program hospodárskeho a sociálneho rozvoja obce Vyšné Ružbachy 2014 -2020**

Obsah: Vyhodnotenie PHSR 2007 -2013, Aktuálne problémy a potreby obce, možnosti financovania pre obec v programovom období 2014 – 2020

### **3. Pracovného stretnutia 16. 9.2014**

Obsah: Rozpracovanie a pripomienkovanie strategickej časti: Vízia, strategický cieľ a špecifické ciele, Rozpracovanie a pripomienkovanie programovej časti: Opatrenia a aktivity

#### **Zloženie pracovnej skupiny:**

##### **Meno a priezvisko**

1. Mgr. Ján Dudjak
2. Vladimír Krupa
3. Mgr. Mária Sekulová
4. Peter Martinek
5. Ing. Helena Pizovková
6. Ľudovít Fabis
7. Stanislav Koval'
8. Ján Gončár
9. Ing. František Grech
10. Ing. Štefan Ščensný
11. Mgr. Valéria Pulščáková
12. Ing. Ružena Begalová
13. Mgr. Marcela Martinková
14. Monika Dudziková

##### **Inštitúcia**

Obec Vyšné Ružbachy, starosta  
Obec Vyšné Ružbachy, poslanec  
Obec Vyšné Ružbachy, poslanec  
Obec Vyšné Ružbachy, poslanec  
Obec Vyšné Ružbachy, poslanec  
Obec Vyšné Ružbachy, poslanec  
Obec Vyšné Ružbachy, poslanec  
Obec Vyšné Ružbachy, poslanec  
Obec Vyšné Ružbachy, kontrolór  
Obec Vyšné Ružbachy, zamestnanec  
Základná škola s materskou školou Vyšné Ružbachy, riaditeľka  
KÚPELE VYŠNÉ RUŽBACHY, a.s.  
riaditeľka  
Občianske združenie Ružbašský prameň  
Jednota dôchodcov, predseda

**Zoznam tabuliek**

Tabuľka č.1 Zoznam národných kultúrnych pamiatok.....	10
Tabuľka č.2 Zoznam minerálnych prameňov.....	13
Tabuľka č.3 Druh pozemkov .....	15
Tabuľka č.4 Bývajúce obyvateľstvo podľa vierovyznania.....	18
Tabuľka č.5 Bývajúce obyvateľstvo podľa národnostného zloženia.....	19
Tabuľka č.6 Podiel príslušníkov MRK na celkovom počte obyvateľov.....	19
Tabuľka č.7 Vzdelanostná štruktúra obyvateľstva .....	20
Tabuľka č.8 Prehľad miestnych komunikácií .....	22
Tabuľka č.9 Prehľad poľných ciest .....	23
Tabuľka č.10 Prehľad lesných ciest .....	23
Tabuľka č.11 Programový rozpočet.....	27
Tabuľka č.12 Majetok obce.....	28
Tabuľka č.13 Podrobné informácie o žiakoch v škol. roku 2013/2014.....	30
Tabuľka č.14 Vývoj počtu žiakov.....	31
Tabuľka č.15 Bytový fond v obci.....	31
Tabuľka č.16 Zrealizované projekty v programovom období 2007 -2013.....	32
Tabuľka č.17 Vyhodnotenie PHSR obce 2007-2013.....	32

**Zoznam grafov**

Graf č.1 Historický vývoj počtu obyvateľov.....	10
Graf č. 2 Druhy pozemkov - podiely v % .....	16
Graf č. 3 Počet obyvateľov.....	18
Graf č. 4 Veková štruktúra obyvateľstva.....	19
Graf č. 5 Obyvateľstvo podľa ekonomickej aktivity.....	21
Graf č. 6 Príjmy obce .....	26
Graf č. 7 Výdavky obce .....	26
Graf č. 8 Programový rozpočet.....	28

**Zoznam obrázkov**

Obrázok č.1: Historická mapa.....	9
Obrázok č.2: Turistická mapa.....	13
Obrázok č.3 Mapa – druhy pozemkov.....	17
Obrázok č.4 Cestná infraštruktúra.....	22
Obrázok č.5 Pozemky vo vlastníctve obce.....	29



## A. Analytická časť

### História

#### Obec Vyšné Ružbachy

Obec vznikla zač. 14. st. na majetku Nižných Ružbách. Založili ju na zákupnom práve šoltýsi z Nižných (Starých) Ružbách. Najstaršia správa o obci je v listine Spišskej kapituly z r. 1329. Patrila Podolínskemu panstvu. Uvádza sa aj v prvom variante súdobého odpisu listiny Žigmunda z r.1408 ako majetok Ľubovnianskeho hradného panstva. V r. 1412-1772 bola v zálohu Poľsku. Ďalší predaj tejto škultécie sa uskutočnil r. 1437. R. 1564 mala 17 sedliakov. Za Jozefa II. obec osídlilo 5 rodín z Nemecka. R. 1828 mala 142 domov.

#### Obrázok č. 1: Historická mapa



Zdroj: Geoportal

Obyvatelia sa zaoberali poľnohospodárstvom, plátenníctvom a prácou v lome na travertín. R. 1646 tu bola založená papiereň, ktorá pracovala do 19. st. R. 1900 založili v obci Potravné družstvo, ktoré 25. 5. 1952 bolo začlenené do Jednoty OSD. Po r. 1918 sa viacerí obyvatelia vysťahovali do cudziny. V obci boli 2 mlyny a miestna elektráreň, ktorá zanikla r. 1934. Počas SNP na okolí obce operovali partizánske skupiny. Obec bola oslobodená 25. 1. 1945. JRD bolo založené 19. 9. 1972. Po r. 1945 obec hospodársky a kultúrne vzrástla. Po oslobodení bola v obci zavedená elektrická sieť (1946), miestny rozhlas (1956), autobusová doprava (1950), futbalové ihrisko (1959), požiarna zbrojnica (1959), areál medzinárodného sochárskeho sympózia (1964), televízny vykryvač (1966), autopark (1967), školiace stredisko (1986), budova Jednoty SD (1988), bytové jednotky (1989 a 1993), škola (1994), objekty JRD, miestne komunikácie, lyžiarske vleky (1980), uskutočnená plynofikácia obce (1994).

## Program hospodárskeho a sociálneho rozvoja obce Vyšné Ružbachy 2014 -2020

Zdroj: Michal Murcko: Historický slovník obcí okresu Stará Ľubovňa

**Graf č.1 Historický vývoj počtu obyvateľov**



Obec Vyšné Ružbachy je známa aj pomerne veľkým počtom národných kultúrnych pamiatok, ktorých prevažne väčšina vznikla v 20 stor. Zoznam je uvedený v nasledovnej tabuľke:

**Tabuľka č. 1 Zoznam národných kultúrnych pamiatok**

Zaužívaný názov NKP	Prevládajúci sloh	Doba vzniku	Dátum vyhl. za KP	Využitie
Kúpalisko	secesia	Okolo r.1920	30.10.1963	Ostatné služby
Medzinárodné sochárske sympózium		1965-1990	1.7.1997	Drobná architektúra
Biely dom	novoklasicizmus	1923	30.10.1963	Reštaurácie, kaviarne
Liečebný dom Magura	secesia	Okolo r.1920	30.10.1963	Kúpeľné a liečebné zariadenia
ubytovňa kúpeľov	secesia	Okolo r.1920	30.10.1963	Kúpeľné a liečebné zariadenia
Hotel Strand	histor.	1923	30.10.1963	Hotely
Ubytovňa personálu	secesia	Okolo r.1920	30.10.1963	Kúpeľné a liečebné zariadenia
ubytovňa kúpeľov	secesia	Okolo r.1920	30.10.1963	Kúpeľné a liečebné zariadenia
Liečebný dom Kriváň	secesia	1920-1930	30.10.1963	Kúpeľné a liečebné zariadenia
kostol Očisťovania Panny Márie	barok	2.pol.17.st.	30.10.1963	Zar. cirkvi a nábož.spolkov

### Kúpele Vyšné Ružbachy

Prvý rozvoj kúpeľov spadá do obdobia panstva rodiny Ľubomirskovcov. Výstavbu začal Šebastián Ľubomirski, ktorý r. 1591 prevzal po Gašparovi Maciejevskom správu Spišského starostva, ku ktorému patrilo aj územie ružbašských kúpeľov. Za Stanislava Ľubomirského boli v činnosti dva pramene: prvý - hlavný, nazývaný prameňom Ľubomirského a druhý nazývaný Fons sanctus alebo Silvestris. Po vymretí rodiny Ľubomirskovcov kúpele začali upadať. Po smrti Teodora Konštantína Ľubomirského r. 1745 pripadli ako súčasť spišského starostva Márii Jozefe, manželke poľského kráľa Augusta III. Po jej smrti získal r. 1757 spišské starostovstvo, a s ním aj V. Ružbachy, gróf Henrik Bruhl. Keď r. 1772 Poľsko vrátilo zálohované spišské mestá Uhorsku, kúpele sa dostali pod správu kráľovskej komory, ktorá kúpele zanedbávala, takže po krátkom oživení začali opäť upadať. Obdobie renesancie kúpeľov začalo r. 1825. Vtedy ich získal do vlastníctva šľachtic Eugen Emmerich Jóny, ktorý spustnuté kúpele začal obnovovať. Postavil nový kúpeľný dom s jedálňou, v lese dal vybudovať malý bazén - zrkadlisko a upravil okolie kúpeľov. Oživenie kúpeľov však nemalo dlhšie trvanie. Dedičia Jónyho sa o zveľadenie kúpeľov nestarali, kúpele opäť upadli. Kúpele do r. 1882 chátrali. Vtedy ich za 100 000 zlatých Guldov odkúpil poľský gróf Andej Zamojski. Po jeho smrti sa ujal jeho majetkov, medzi ktoré patrili aj kúpele V. Ružbachy, jeho mladší syn Ján, ktorý o kúpele prejavil mimoriadny záujem. Podľa návrhu Oskara Zuberu dal r. 1923 postaviť veľké termálne kúpalisko, najväčšie na Slovensku ( 21 m široké, 33, 30 m dlhé a na najhlbšom mieste 2,4 m hlboké). Po jeho smrti r. 1927 zdedil kúpele najmladší syn Ján s manželkou Izabelou de Bourbon, neterou španielskeho kráľa Alfonza. Nový majiteľ pokračoval v otcovom diele. Podľa plánov výstavby v r.1930-1931 navštívili v hĺbke 208 m nový prameň Izabela s teplotou asi 22 stupňov Celzia, ktorý stačil zásobovať kúpalisko a balneoterapiu v štrandovom kúpeľnom dome. Na stravovanie dal gróf postaviť modernú reštauráciu s jedálňou zaujímavo riešenú na travertínovej kope v biedermeierovom slohu, neskôr čiastočne pozmenenou, tzv. Biely dom, ktorý pôvodne navrhol architekt Kesselbauer z Levoče. Plány a výstavbu uskutočnil Ing. Jozef Kováč. Hospodárska kríza v r. 1929-1934 zhoršila aj hospodársku situáciu grófa J. Zamojského, ktorý patril medzi najbohatších statkárov na Spiši. Majiteľ sa zadlžil a požiadal Krajský súd o moratórium. Kúpele do jari 1936 boli pod vnútenou správou. Následky krízy ochromili investičnú činnosť Zamojského natoľko, že na ďalšie zveľadenie kúpeľov už nepomýšľal. Po 2. sv. vojne boli kúpele dané pod národnú správu a 1. 1. 1948 znárodnené. Kúpele spravoval podnik Československé štátne kúpele a žriedla. Po znárodnení sa zdravotná správa usilovala premeniť kúpele na významné liečebné zdravotnícke zariadenie. Od r. 1952 do r. 1956 boli kúpele v správe ROH, od 1. 1. 1957 v správe Štátnych kúpeľov a žriediel. V r. 1989 bol postavený nový liečebný dom Travertín a v r. 1990 liečebný dom Balneoterapia.

V súčasnosti sú kúpele Vyšné Ružbachy kľúčovým zamestnávateľom v obci, počet prenocovaní v roku 2012 dosiahol 33 093 turistov a kúpeľných hostí. V kúpeľoch Vyšné Ružbachy sa poskytuje ústavná kúpeľná starostlivosť pre pacientov s ochoreniami, ktoré sú uvedené v nasledovnom indikačnom zozname:

- I. Onkologické ochorenia
- II. Choroby obehového ústrojenstva
- III. Choroby tráviaceho ústrojenstva
- IV. Choroby metabolické

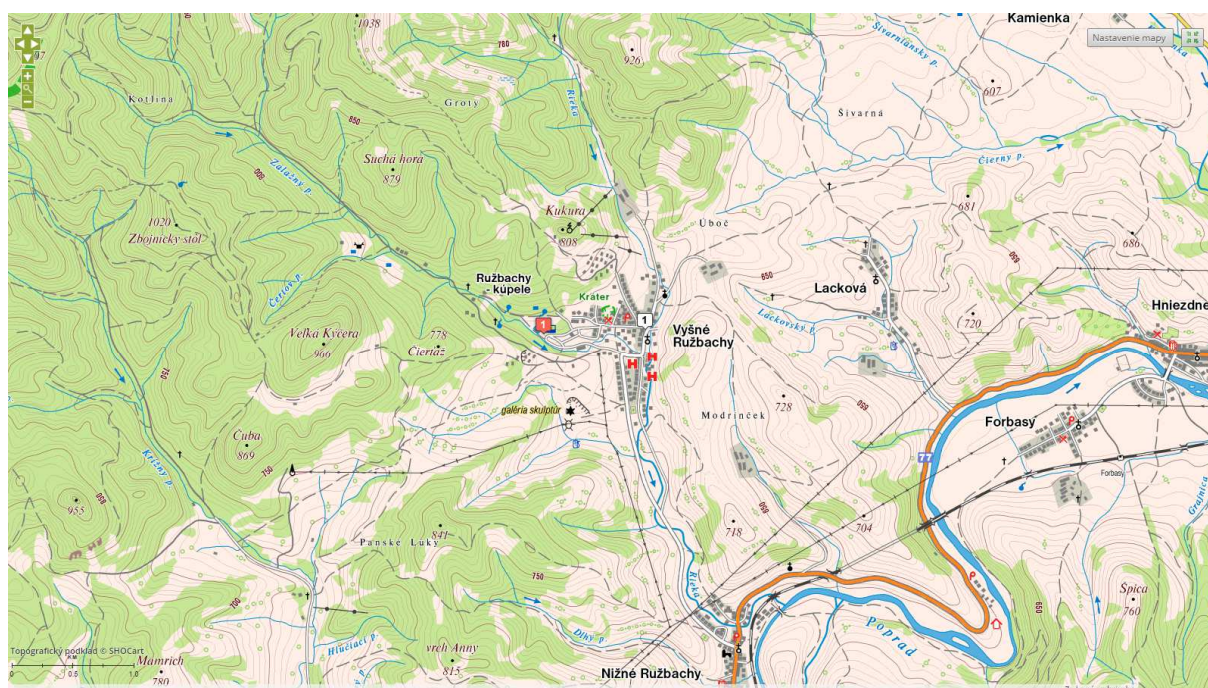
- VII. Choroby pohybového ústrojenstva
- VIII. Choroby obličiek a močových ciest
- IX. Duševné choroby
- XI. Ženské choroby
- XII. Choroby z povolania



## Program hospodárskeho a sociálneho rozvoja obce Vyšné Ružbachy 2014 -2020

Obec Vyšné Ružbachy leží na juhovýchodnom úpätí Spišskej Magury, v blízkosti Pieninského národného parku, východne od Vysokých Tatier, vzdialené 15 km západne od Starej Ľubovne. Obklopujú ju ihličnaté lesy, ktoré prerastajú do kúpeľných parkov a dávajú im tak osobitný horský ráz. Panorámu najširšieho okolia obce tvoria aj Levočské vrchy, Ľubovnianska pahorkatina i vrchovina a Belianske Tatry. Podnebie charakterizuje prechod medzi mierne teplou, mierne vlhkou vrchovinovou a chladnou horskou oblasťou. Od Nižných Ružbách, kadiaľ vedie hlavná cesta z Popradu do Starej Ľubovne. Susedia severovýchodne s chotárom Lacková, severne cez horu s chotárom Strážany, na juhozápade s mestom Podolíneč a na juhu s Nižnými Ružbachmi. Od severu je obec chránená pásom kopcov predhoria Spišskej Magury, ktoré nasledujú za sebou v tomto poradí: Zelard, Smardzová, Zdzary, Bukovinka, Skouka, Turová, Przipor, Dzelnice, Červená gora (Kukura) Viersek a Groty. Na východe sa vypína nevysoký strmý kopec Úboč, z ktorého je nádherný výhľad na masív Vysokých Tatier. Na západe vidíme kopec Modzeľe s miernym južným svahom. Kotlinka vytvorená kopcami južným smerom otvára pohľad na panorámu Levočského pohoria.

### Obrázok.č.2: Turistická mapa



Zdroj: <http://mapy.hiking.sk/>

Cez Ružbachy pretekajú dva väčšie potoky - Zálažný potok a Rieka, ktoré sa spájajú v strede obce a ako ľavostranný prítok pod názvom Ružbašianka sa v Nižných Ružbachoch vlievajú do rieky Poprad, jedinej slovenskej rieky, ktorá tečie na sever, kde vteká do Dunajca a spolu s ním cez Poľsko do Baltského mora. Zálažný potok privádza do toku teplú vodu z kúpaliska a Krátera a tak nikdy nezamŕza. Okrem nich sa tu nachádzajú ešte 3 menšie potoky. Celková plocha vodných tokov je 7,65 ha. Územie je bohaté na podpovrchové i minerálne vody, vyvierajúce z početných prameňov. Minerálne pramene predstavujú prevažne skupinu studených kyseliek a sú viazané na podtatranský zlom smeru severozápad - juhovýchod a

## Program hospodárskeho a sociálneho rozvoja obce Vyšné Ružbachy 2014 -2020

podružný zlom, ktorý prebieha od Starého Smokovca až k Vyšným Ružbachom.

**Tabuľka č.2 Zoznam minerálnych prameňov**

Názov prameňa	Popis prameňa
<b>Marina</b>	Prameň sa nachádza na pravom brehu potoka, asi 0,5 km juhozápadne od obce. Zachytený je do dreveného kadluba s plechovým prelivom. Prameň sa nachádza pod strmým svahom, ktorý je obmurovaný kameňom. Prekrytý je dreveným prístreškom, ktorý je značne zdevastovaný.
<b>Hulka</b>	Prameň sa nachádza na severnom okraji obce, na lúke pod lesom. Prameň je neupravený. Tvorí ho jamka o priemere cca 0,5 m, ktorá je prekrytá betónovou platňou. Voda z prameňa odteká voľne po lúke. Nevyužíva sa.
<b>Ján ( Lesný )</b>	Prameň sa nachádza západne od kúpeľného areálu, na pravom brehu záložného potoka, asi 50 m vo vnútri lesa. Vytvára jazierko nepravidelného kruhového tvaru o veľkosti 4 x 3 m. Na výtoky je vybetónovaný múrik s kovovou odtokovou rúrkou. Prameň je povrchovo znečistený. Odteká voľne do blízkeho potoka. Nevyužíva sa.
<b>Sčensný ( Šťastný )</b>	Prameň sa nachádza pod kúpeľným domom „Travertín I.“. Odtok prameňa je vyvedený z travertínovej plastiky. V súčasnosti sa nevyužíva.
<b>Kráter</b>	Prameň sa nachádza v blízkosti liečebného domu „Kriváň“ (v súčasnosti ubytovňa pre zamestnancov). Vyviera z travertínovej kopy. Má nepravidelný kruhový tvar o priemere asi 10 m. Hĺbka prameňa je 3 m. Voda z prameňa odteká kanálom do blízkeho potoka..
<b>Izabella</b>	Vrt minerálnej vody sa nachádza v kúpeľnom areáli, severne od liečebného domu „Dukla“, na okraji lesa. Vrt je hlboký 208 m a priechodnosť má do hĺbky 45 m. Je prekrytý betónovou stavbou – krytom. Vrt Izabela je jediný zdroj kúpeľov, ktorý sa využíva na liečebné účely a v letných mesiacoch slúži tiež na napĺňanie kúpaliska.
<b>Svätený I</b>	Prameň sa nachádza západne od kúpeľného areálu, v kúpeľnom parku, pri lesnej cestičke. Minerálna voda je zachytená vo svahu. Voda vyteká z kamenného múrika kovovou rúrkou. Prameň je prekrytý dreveným prístreškom. Voda sa využíva na pitné účely.
<b>Svätený II</b>	Prameň vyviera oproti prameňu „Svätený I.“ – PD-108, na pravom brehu záložného potoka. Minerálna voda je zachytená do betónovej šachty s kovovým krytom. Voda zo šachty je odvedená popod zem kovovou rúrkou do blízkeho potoka. V koryte potoka sú ďalšie neupravené vývery minerálnej vody. Minerálna voda sa nevyužíva.
<b>Ondrej</b>	Prameň sa nachádza nad kúpeľným domom „Dukla“ na lúke, vzdialený asi 200 m. Uprostred krátera je vybudovaná betónová šachta, v ktorej je zachytený prameň. Voda v kráteri je znečistená. Prameň sa nevyužíva.
<b>Vojtech</b>	Prameň vyviera v kúpeľnom areáli na lúke vedľa kúpeľného domu „Dukla“, v blízkosti prameňa Ondrej – PD-110. Zachytený je v betónovej šachte. Minerálna voda sa nevyužíva.
<b>Nový Sčensný</b>	Prameň minerálnej vody sa nachádza vľavo pod liečebným domom Travertín. Jeho zachytňacie zariadenie je pod úrovňou terénu a z neho sa voda vedie potrubím do dvojitej pitnej vazy. Prameň má označenie Sčensný. Názov Nový Sčensný dávame na odlišenie prameňa (PD - 105) Sčensný. Minerálna voda je zachytená v travertínovom pokryve a prameň sa objavil pri stavebných prácach hotela Travertín. Na prameni je označenie zákaz používania vody na pitné účely.
<b>Vrt VR - 2</b>	Prameň minerálnej vody sa nachádza asi 50 m vľavo od pošty v areáli kúpeľov, po ľavej strane potoka. Vybudovaný bol v roku 1986 v rámci úlohy „Vyšné Ružbachy -

## Program hospodárskeho a sociálneho rozvoja obce Vyšné Ružbachy 2014 -2020

	ochranné pásma“. Vrt má hĺbku 220 m a sú v ňom zabudované oceľové rúry priemeru 133 m do hĺbky 39 m, do ktorej je osadený oceľový vývod. Prebytočná voda odteká do potoka.
<b>Vrt VR - 5</b>	Prameň minerálnej vody sa nachádza asi 300 m od lyžiarskych vlekov po pravej strane cesty smerom z Vyšných Ružbách. Minerálna voda vytvára hrdzavý povlak. Do vrtu je zabudovaná oceľová rúra, do ktorej je osadený oceľový vývod s kohútikom. Prebytočná voda odteká jarčekom.
<b>Kyselka</b>	Prameň minerálnej vody sa nachádza asi 500 m od poľnohospodárskeho dvora vo Vyšných Ružbachoch. Dostaneme sa k nemu cez poľnohospodársky dvor po poľnej ceste a lúkach, prípadne po lúkach od obce Lacková. Nachádza sa asi 60,0 m po ľavej strane potoka. Prameň je zachytený do drevenej skruže obdĺžnikového tvaru. Nie je krytý. Voda vytvára výrazne červený povlak
<b>Stavbár</b>	Prameň vznikol prievalom pri výkopových prácach na stavbe LD Travertín. Od pôvodného výveru okolo 10,0 m západne. V kavernóznych travertínoch je voda zvedená do zbernej šachty nachádzajúcej sa za umeleckým múrikom s dvoma výtokovými žľabmi. Po naakumulovaní v šachte minerálna voda prameňa Stavbár vyteká z pravého výtokového žľabu umeleckej pitnej vázy, z ľavého žľabu vyteká minerálna voda prameňa Nový Ščensný. Prameň nevyteká kontinuálne. V čase našich meraní nedosahovala hladina minerálnej vody v šachte b výšku prelivovej odtokovej rúry. Minerálna voda je riedená obyčajnou vodou (podpovrchová, zrážková). Podľa analýzy INGENIO a.s. ŽILINA (7.10.1997) bola celková mineralizácia 1598,45 mg/l, teplota vody 19,2 C a obsah CO <sub>2</sub> len 66,0 mg/l. Podľa STN 86 8000 je voda z prameňa Stavbár prírodná, slabo mineralizovaná, hydrouhličitanovo - síranová, vápenato - horečnatá, studená, hypotonická (1997).

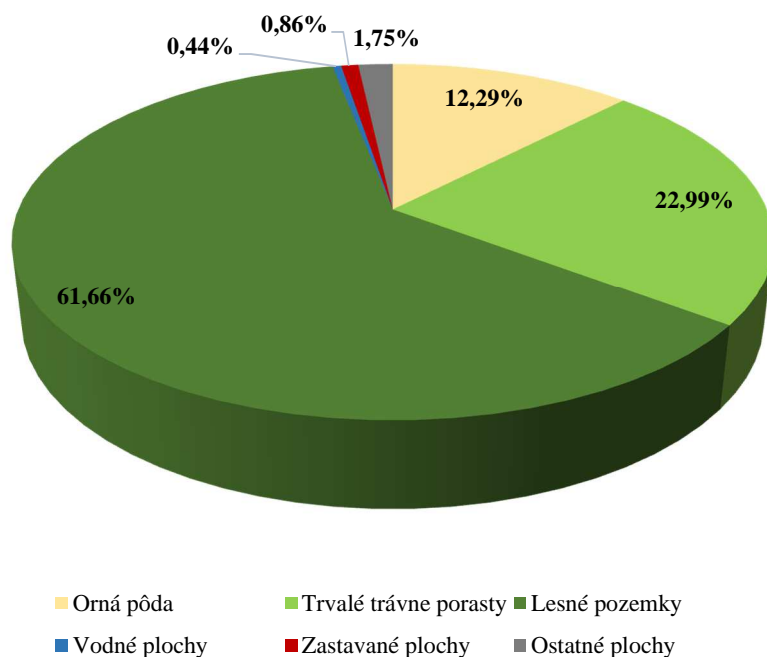
### Súčasne využitie pozemkov

Katastrálne územie obce Vyšné Ružbachy má rozlohu 1598 ha. Spôsob využitia a jednotlivé výmery zobrazuje nasledujúca tabuľka:

Tabuľka č. 3 Druh pozemkov

Druh pozemkov	Výmera v m <sup>2</sup>
Orná pôda	1 964 006
Trvalé trávne porasty	3 672 982
Lesné pozemky	9 852 632
Vodné plochy	70 647
Zastavané plochy	138 184
Ostatné plochy	279 385
Spolu	15 977 836

Graf č. 2 Druhy pozemkov - podiely v %



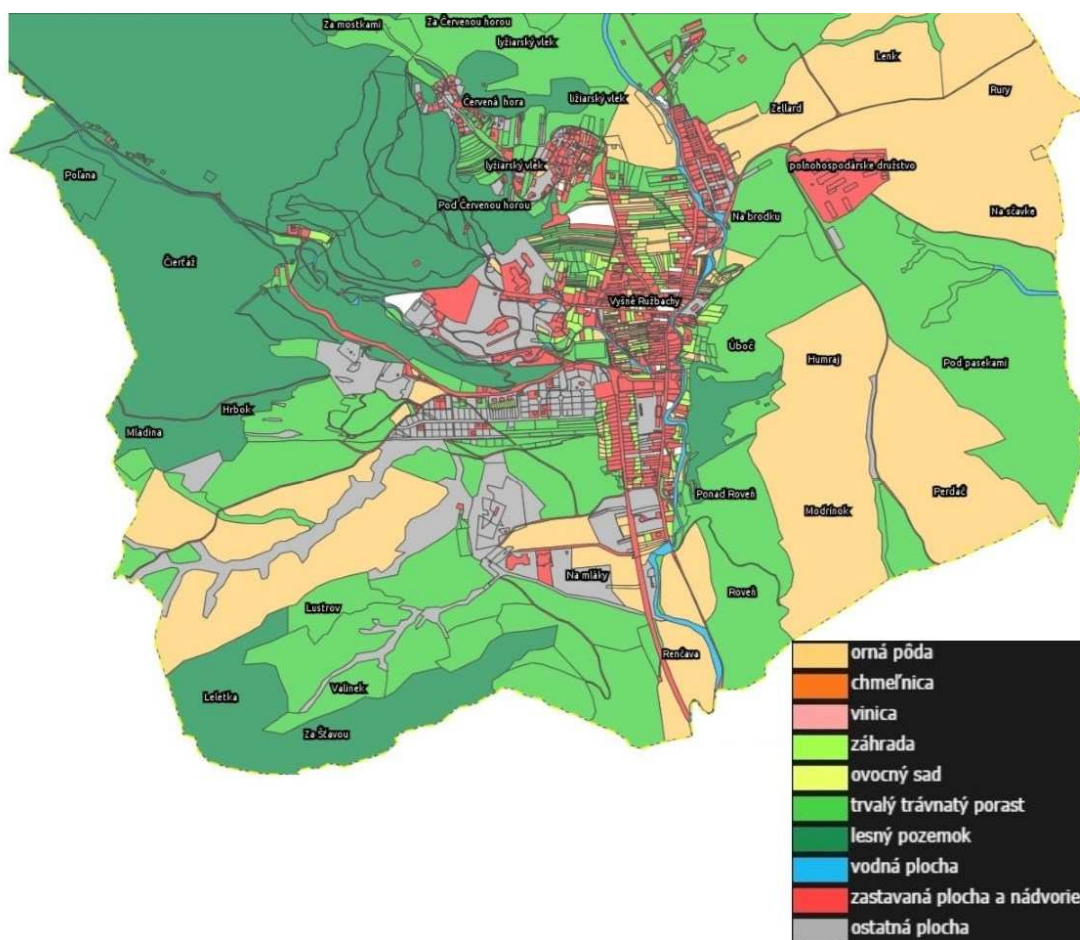
Orná pôda je zastúpená na 196 ha vo forme veľkoblokových polí a maloblokových polí (záhumienky). Značnú časť katastrálneho územia – 367 ha - pokrývajú trvale trávne porasty, ktoré sú obhospodarované prevažne extenzívne. Lesné pozemky sú v severnej časti katastrálneho územia dominantné. Lesný pôdny fond má celkovú výmeru 985 ha a nachádzajú



## Program hospodárskeho a sociálneho rozvoja obce Vyšné Ružbachy 2014 -2020

sa tu lesy hospodárske (98 %) a lesy ochranné (2 %.) Ostatné plochy tvorí prevažne nelesná drevinová vegetácia, ide najmä o sprievodnú zeleň komunikácií, tokov, porasty močarísk, slatín a nelesného charakteru, porasty poľných medzí, remízky, lesíky a jednotlivé stromy, kry a ich skupiny, ochranné stromové pásy.

### Obrázok č. 3 Mapa – druhy pozemkov

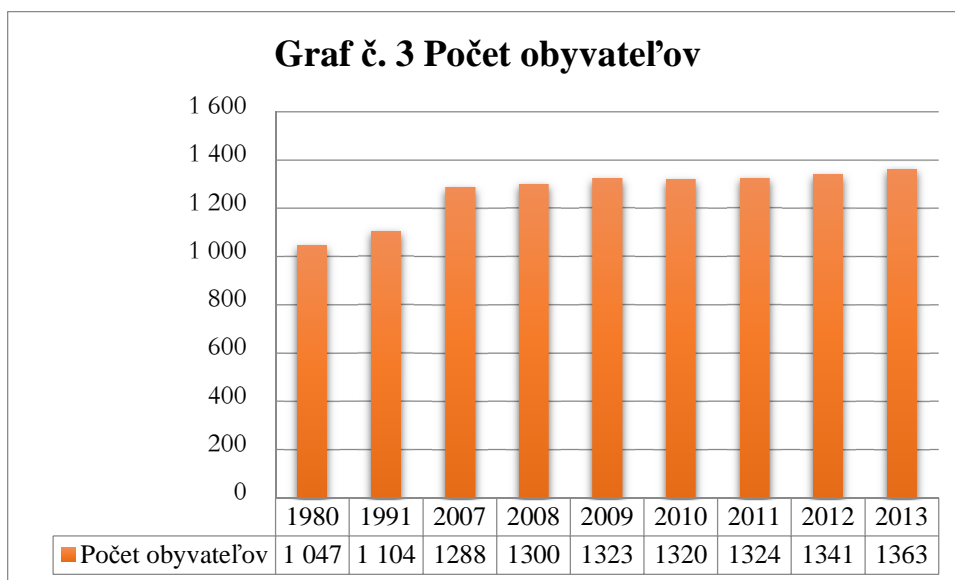


## Štruktúra obyvateľstva

Úroveň sociálneho rozvoja charakterizuje viacero ukazovateľov, medzi ktoré patrí aj demografická situácia a zloženie obyvateľstva. Štruktúra a počet obyvateľov obce predstavuje

## Program hospodárskeho a sociálneho rozvoja obce Vyšné Ružbachy 2014 -2020

jeden z najdôležitejších aspektov rozvoja obce, od počtu obyvateľstva závisí výška podielových daní a taktiež spotreba po tovaroch a službách, čo ovplyvňuje podnikateľské prostredie v obci. Z hľadiska počtu obyvateľov obec Vyšné Ružbachy je 9. najväčšia obec okresu Stará Ľubovňa, ktorý má celkovo 44 obcí. S výnimkou v roku 2010 má počet obyvateľov mierne stúpajúci charakter.



Z hľadiska vierovyznania sa dominantná časť obyvateľov hlásila k rímskokatolíckemu vierovyznaniu (88,00 %), druhé postavenie má gréckokatolícka cirkev (3,74 %). Bez vyznania je 2,16% obyvateľov.

**Tabuľka č. 4 Bývajúce obyvateľstvo podľa vierovyznania**

Náboženské vyznanie/Cirkev	2001	2011
Rímskokatolícka cirkev	1 192	1225
Gréckokatolícka cirkev	46	52
Pravoslávna cirkev	1	3
Evanjelická cirkev augsburského vyznania	1	2
Náboženská spoločnosť Jehovovi svedkovia	2	2
Bahájske spoločenstvo	0	1
Reformovaná kresťanská cirkev	0	1
Bez vyznania	5	30
Nezistené	13	76
<b>Spolu</b>	<b>1 260</b>	<b>1392</b>

Zdroj: ŠU SR: Sčítanie obyvateľov, domov a bytov 2001,2011

Z hľadiska národnostnej štruktúry sa prevažná časť obyvateľov hlási k slovenskej národnosti (88,94 %). Druhou najsilnejšie zastúpenou národnosťou je rómska( 6,18%), ostatné národnosti sú zastúpené v zanedbateľnej miere.

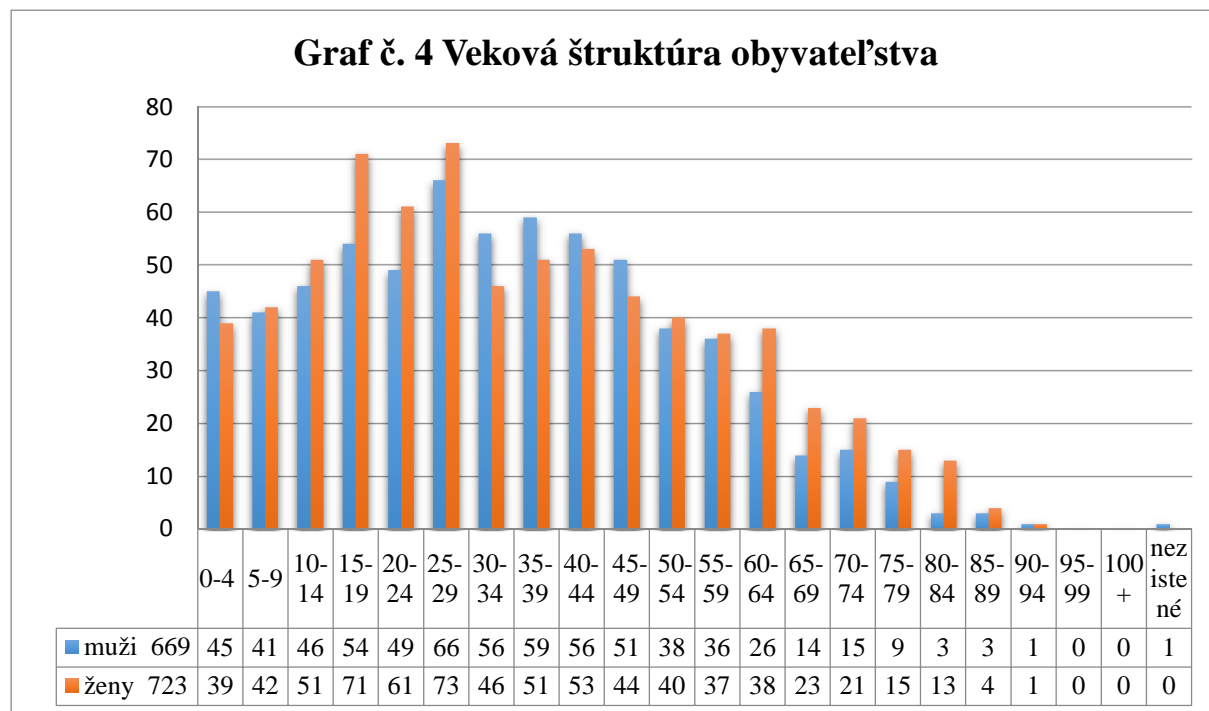
**Tabuľka č. 5 Bývajúce obyvateľstvo podľa národnostného zloženia**

## Program hospodárskeho a sociálneho rozvoja obce Vyšné Ružbachy 2014 -2020

Rok	slovenská	maďarská	rómska	rusínska	ukrajinská	česká	nemecká	poľská	ruská	ostatné	nezistená
2011	1 238	3	86	3	1	3	1	1	1	2	53
2001	1240	3	0	1	3	4	0	3	0	0	6

Zdroj: ŠU SR: Sčítanie obyvateľov, domov a bytov 2001,2011

Z pohľadu vekového zloženia obyvateľov obce najväčší podiel pripadá na obyvateľov v produktívnom veku. Z ekonomického hľadiska je daná štruktúra vyhovujúca, nakoľko sa pomerne veľká časť ekonomicky činných obyvateľov pohybuje vo vekovej skupine od 20 do 49 rokov.



Zdroj: ŠU SR: Sčítanie obyvateľov, domov a bytov 2011

Z pohľadu demografického vývoja príslušníkov marginalizovaných rómskych komunít (MRK) ma vývoj stagnujúci charakter.

**Tabuľka č. 6 Podiel príslušníkov MRK na celkovom počte obyvateľov**

Rok	2007	2008	2009	2010	2011	2012	2013
Počet obyvateľov	1288	1300	1323	1320	1324	1341	1363
Z toho počet Rómov	72	89	88	88	72	82	83

Zdroj: OcÚ Vyšné Ružbachy

Podiel vzdelanostnej štruktúry predstavuje významný faktor, ktorý ovplyvňuje ekonomickú aktivitu a mieru nezamestnanosti v obci. Všeobecne platí čím vyššie vzdelanie, tým nižšia miera nezamestnanosti. V 10 ročnom porovnaní možno pozorovať úbytok obyvateľov so základným a učňovským vzdelaním, naopak stúpajúcu tendenciu má úplné stredoškolské a vysokoškolské vzdelanie.

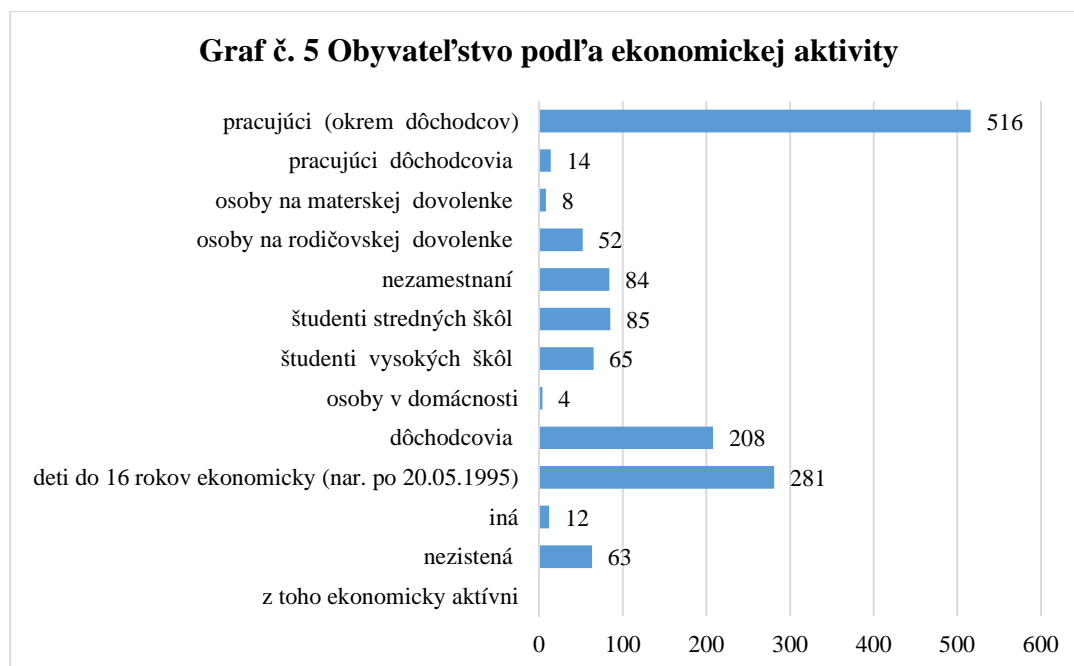
Tabuľka č. 7 Vzdelanostná štruktúra obyvateľstva

Najvyšší skončený stupeň školského vzdelania	2001	2011
Základné	241	205
Učňovské (bez maturity)	344	209
Stredné odborné (bez maturity)	51	149
Úplné stredné učňovské (s maturitou)	62	239
Úplné stredné odborné (s maturitou)	124	239
Úplné stredné všeobecné	36	38
Vyššie	5	14
Vysokoškolské bakalárske	8	57
Vysokoškolské magisterské, inžinierske, doktorské	39	117
Vysokoškolské doktorantské	-	2
Ostatní bez udania školského vzdelania	12	42
Ostatní bez školského vzdelania	4	273
Deti do 16 rokov	334	0
<b>Spolu</b>	<b>1 260</b>	<b>1392</b>

Zdroj: ŠU SR: Sčítanie obyvateľov, domov a bytov 2001,2011

Zloženie obyvateľstva podľa ekonomickej aktivity ma veľký vplyv na socio - ekonomickú úroveň obce. Z 1392 trvalo bývajúcich obyvateľov obce bolo 622, t. j. 44,68% ekonomicky aktívnych. (celkový priemer v rámci SR je 48,7 %). Za ekonomicky aktívnych sa považovali trvalo býajúci obyvatelia, ktorí boli pracujúci, pracujúci dôchodcovia, nezamestnaní a osoby na materskej dovolenke. Podiel nezamestnaných predstavoval 8,03 %, podiel dôchodcov predstavoval 14,94%.

**Graf č. 5 Obyvateľstvo podľa ekonomickej aktivity**



### Technická infraštruktúra

#### Doprava

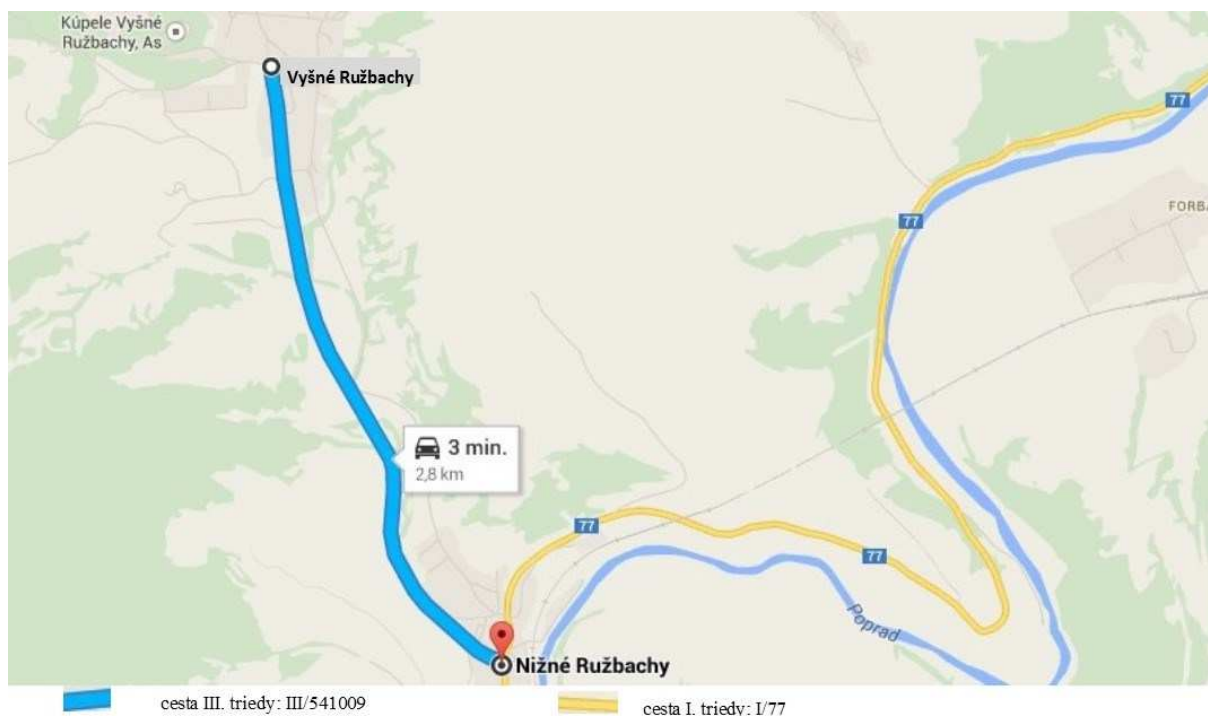
##### *Železničná sieť*

Katastrálnym územím obce Vyšné Ružbachy neprechádza žiadna železničná trať. Na juhu, v susednom katastrálnom území Nižné Ružbachy sa nachádza trať regionálneho významu č.185 Poprad-Tatry– Stará Ľubovňa – Plaveč. V dôsledku zrušenia niektorých železničných spojov v roku 2012 objem železničnej dopravy v regióne poklesol.

##### *Sieť štátnych ciest*

Katastrálnym územím obce Vyšné Ružbachy prechádza štátna cesta III. triedy: III/541009 (Nižné Ružbachy-Vyšné Ružbachy), ktorá sa napája na cestu I. triedy: I/77. Celková dĺžka cesty III/541009 je 2760 m.

#### Obrázok č.4 Cestná infraštruktúra



Zdroj: maps.google.sk

##### *Sieť miestnych komunikácií*

**Tabuľka č.8 Prehľad miestnych komunikácií**

Označenie	Plocha m <sup>2</sup>
MK-1	3063
MK-2	2216
MK-3	3600
MK-4	788
MK-5	1926
<b>Spolu</b>	<b>11593</b>

Zdroj: Projekt pozemkových uprav v k. u. Vyšné Ružbachy, 2012

*Sieť poľných ciest*

Poľné cesty v rámci katastrálneho územia Vyšné Ružbachy majú charakter účelových ciest miestneho významu, slúžia väčšinou ako prístupové alebo spojovacie komunikácie. Celková dĺžka existujúcich poľných ciest je 27,8 km.

**Tabuľka č.9 Prehľad poľných ciest**

Označenie	Plocha m <sup>2</sup>
PC -01	3580
PC -02	7420
PC -03	2460
PC -04	2190
PC -05	2143
PC -06	2582
PC -07	2915
PC -08	355
PC -09	3390
PC -10	4919
PC - 11	3206
PC- 12	990
PC -13	14849
<b>Spolu</b>	<b>50999</b>

Zdroj: Projekt pozemkových úprav v k. u. Vyšné Ružbachy,2012

*Sieť lesných ciest*

Celková dĺžka existujúcich lesných ciest v katastrálnom území Vyšné Ružbachy je 12,5 km.

**Tabuľka č.10 Prehľad lesných ciest**

Označenie cesty	Plocha m <sup>2</sup>
LC-1	4088
LC-2	4980
LC-3	26544
LC-4	968
LC-5	16060
<b>Spolu</b>	<b>52640</b>

Zdroj: Projekt pozemkových úprav v k. u. Vyšné Ružbachy,2012

### Vodovod a kanalizácia

Obec Vyšné Ružbachy má vybudovaný vodovod. Tento sa uviedol do užívania v roku 1931 na zásobovanie kúpeľných zariadení. V súčasnosti je vodovodná sieť zásobovaná z dvoch zdrojov :

- z prameňa Kyčera o výdatnosti 8,4 l/s,
- z prameňa Beatrix 11,2 l/s (rezerva),

Akumulácia vody je v súčasnosti zabezpečovaná dvoma vodojemami o kapacite 2x1000 m<sup>3</sup>. Dĺžka vodovodného potrubia je 14,2 km a množstvo vyrobenej vody za rok predstavuje 108 000 m<sup>3</sup>.

Obec Vyšné Ružbachy má v súčasnosti vybudovanú jednotnú kanalizačnú sieť. Táto odvádza splaškové i dažďové vody do spoločnej čističky odpadových vôd v obci Nižné Ružbachy. Dĺžka kanalizačného potrubia 10,3 km.

### Elektrická energia

Územím sú vedené 22 kV elektrické vedenia s viacerými odbočkami k jednotlivým objektom. Vedenie má ochranné pásmo 10 m na každú stranu od krajného vodiča. Vedenie je situované na južnej strane obce, ktoré v obci napájajú jednotlivé trafostanice celkového výkonu 1 670 kV.

### Plynofikácia

V obci je vybudovaná rozvodná sieť plynu. Riešené územie je zásobované zemným plynom z VTL plynovodu zaústeného do regulačnej stanice VTL(STL) o výkone 1 200 m<sup>3</sup>/h. Miestne plynovody sú charakteru stredotlakového a nízkotlakového. Hlavné rozvody sú o svetlosti DN 100 mm, okrajové DN 80 mm. Napojenie odberateľov plynu z miestnej STL siete bude prevedené cez regulátory tlaku plynu STL(NTL).

### Telekomunikácie

Územie obce je telefonizované. Telefónny účastníci obcí sú z hľadiska telefonizácie zaradení do MTO Podolíneč, z hľadiska vyššej úrovne do UTO Stará Ľubovňa a TTO Poprad. Územie obce pokrýva signál mobilných operátorov Orange, Telekom, O2. V obci je dostupné VDSL internetové pripojenie.

### Odpadové hospodárstvo

V obci je zavedený množstvový zber pre právnické a fyzické osoby – podnikateľov, ktorý má dve formy:

1. Množstvový zber nevyužiteľného komunálneho odpadu a drobného stavebného odpadu. Sadzba poplatku je odvodená od objemu zbernej nádoby. Poplatok určuje obec.
2. Množstvový zber využiteľného komunálneho odpadu a drobného stavebného odpadu. Výška poplatku na jednotku hmotnosti je stanovená na základe vynaložených prostriedkov na zber a spracovanie triedených odpadov v predchádzajúcom roku ako pomer nákladov ku

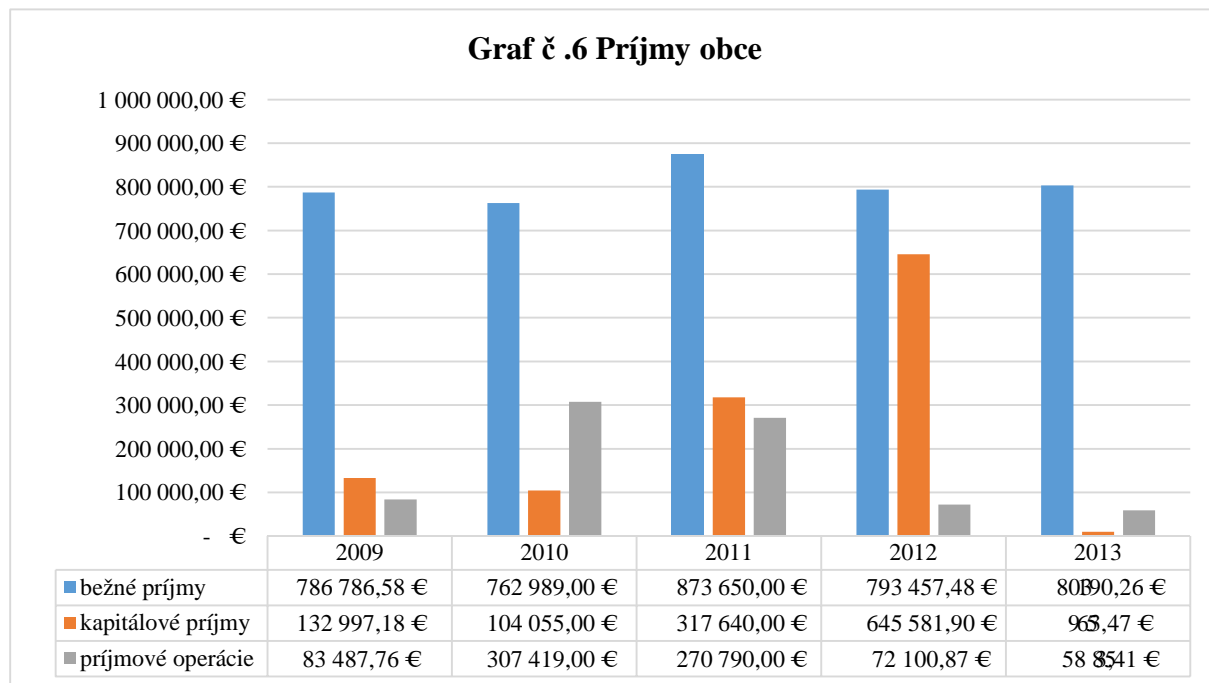


## **Program hospodárskeho a sociálneho rozvoja obce Vyšné Ružbachy 2014 -2020**

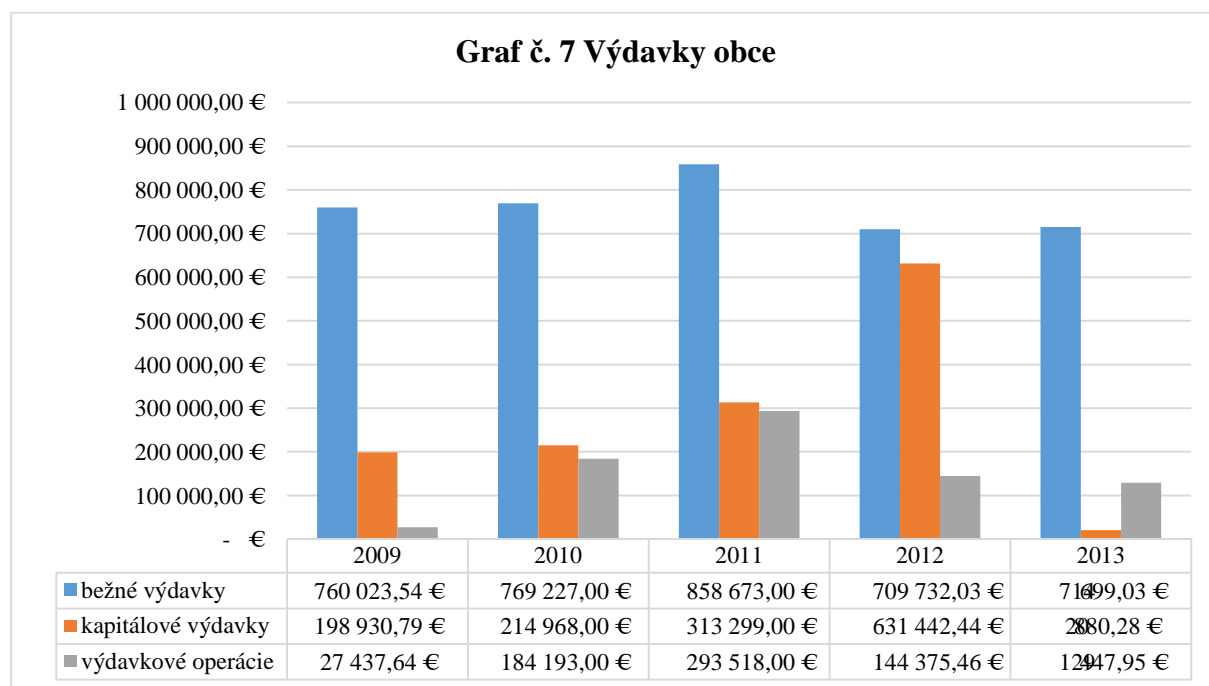
kg vyzbieraného odpadu po odčítaní príjmov zo zisku z predaja surovín a dotácií. Časť nákladov znáša obec.

### Ekonomický potenciál obce

Udržateľné finančné hospodárenie obce je jedným zo základných predpokladov dobre fungujúcej samosprávy, pričom základný nástroj finančného hospodárenia je rozpočet obce. Hlavný dôraz je kladený na zabezpečenie plnenia úloh bežnej a kapitálovej časti rozpočtu. V neposlednej rade sa kladie dôraz na zabezpečenie plnenia funkcií obce v oblasti samosprávnych činností, ktoré mu ukladajú právne predpisy. V grafickom znázornení uvádzame prehľad príjmov a výdavkov za roky 2009-2013.



Zdroj: Závěrečné účty obce



Zdroj: Závěrečné účty obce

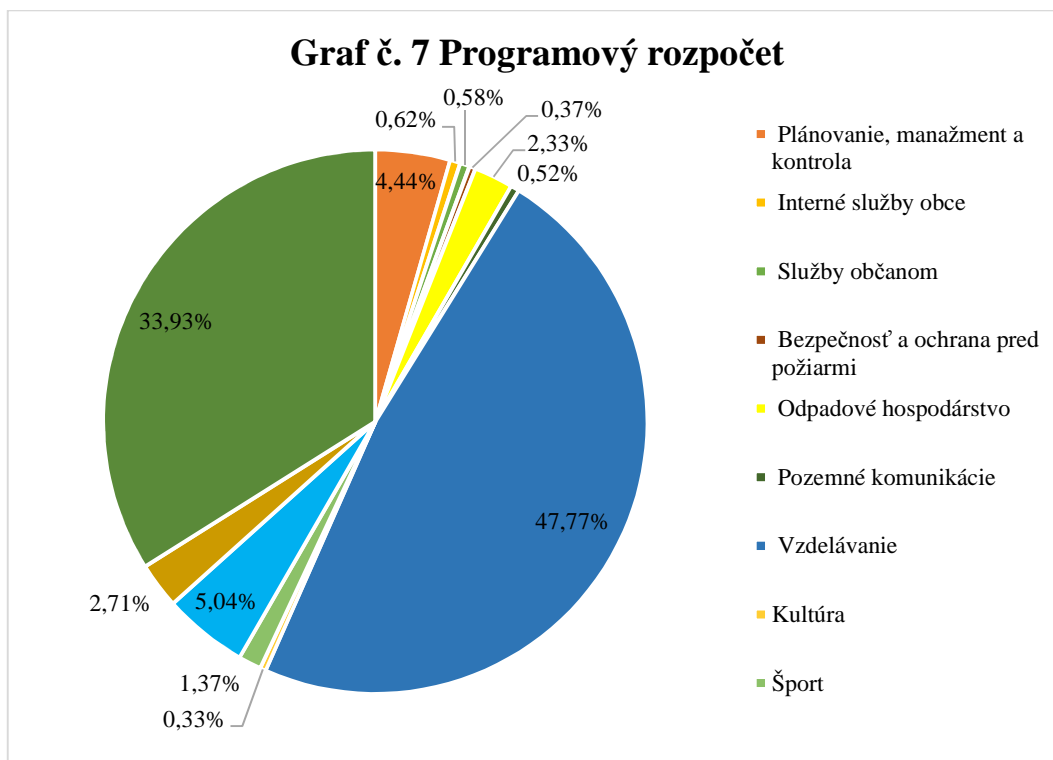
## Program hospodárskeho a sociálneho rozvoja obce Vyšné Ružbachy 2014 -2020

Tabuľka č. 10 ukazuje skutočné čerpanie programového rozpočtu v roku 2013. Základom finančného hospodárenia obce Vyšné Ružbachy je programový rozpočet obce, ktorý sa zostavuje na obdobie troch rokov. Zostavovanie, schvaľovanie rozpočtu a hospodárenie s finančnými prostriedkami obce v zmysle schváleného rozpočtu obce sa riadi platnými zákonmi Slovenskej republiky.

**Tabuľka č. 11 Programový rozpočet**

Pr.	Názov programu	Finančné plnenie v EUR	Percentuálny podiel
1	Plánovanie, manažment a kontrola	38 387,03	4,44%
2	Interné služby obce	5 328,81	0,62%
3	Služby občanom	4 977,67	0,58%
4	Bezpečnosť a ochrana pred požiarmi	3 193,24	0,37%
5	Odpadové hospodárstvo	20 116,17	2,33%
6	Pozemné komunikácie	4 500,02	0,52%
7	Vzdelávanie	413 245,63	47,77%
8	Kultúra	2 877,51	0,33%
9	Šport	11 831,87	1,37%
10	Prostredie pre život	43 577,27	5,04%
11	Sociálne služby	23 452,65	2,71%
12	Podporná činnosť	293 539,39	33,93%
	<b>Výdavky celkom za všetky programy</b>	<b>865 027,26</b>	<b>100,00%</b>

Zdroj: Záverečný účet obce, 2013



Majetok obce tvoria nehnuteľné veci a hnuťel'né veci vrátane finančných prostriedkov, ako aj pohľadávky a iné majetkové práva obce. Obec disponuje obežným a neobežným majetkom. K 31.12.2013 obec disponovala hodnotou majetku **4 250 126€**. v štruktúre majetku obce jednoznačne prevažuje neobežný majetok, ktorý predstavuje 97,76% podiel celkovej hodnoty majetku.

**Tabuľka č. 12 Majetok obce**

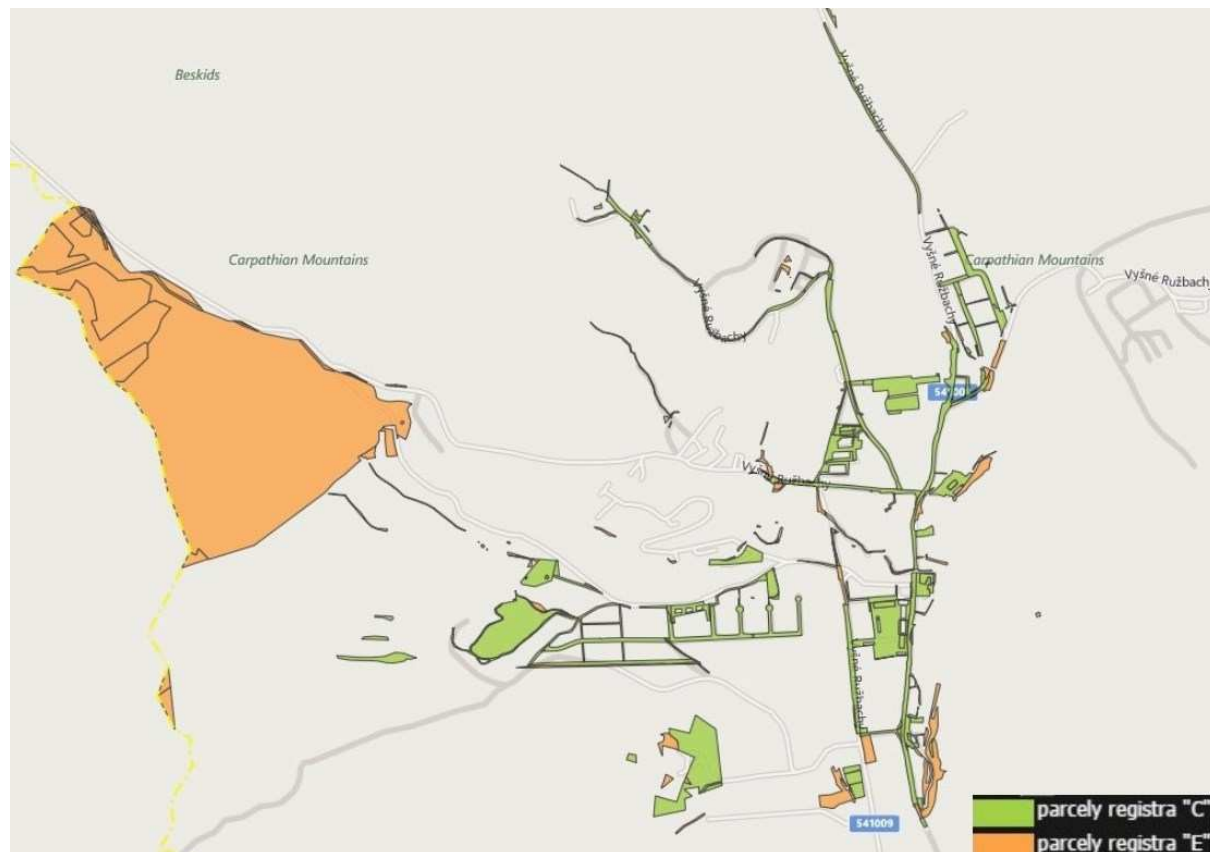
<b>Aktíva:</b>		
	Názov	k 31.12.2013
A.	Neobežný majetok	4 622 275,22
B.	Obežný majetok	103 979,40
C.	Časové rozlíšenie	1 840,73
	<b>Spolu majetok</b>	<b>4 728 095,35</b>
<b>Pasíva :</b>		
	Názov	k 31.12.2013
A.	Vlastné imanie	2 500 269,52
B.	Záväzky	370 852,19
C.	Časové rozlíšenie	1 856 973,64
	<b>Vlastné imanie a záväzky</b>	<b>4 728 095,35</b>

Zdroj: Závěrečný účet obce 2013

## Program hospodárskeho a sociálneho rozvoja obce Vyšné Ružbachy 2014 -2020

V rámci dlhodobého hmotného majetku obec eviduje pozemky, ktoré predstavujú pozemky pod budovami a stavbami v rámci verejných priestranstiev, stavebné pozemky a iné menšie pozemky. Pozemky vo vlastníctve obce sú znázornené na obrázku č.5.

**Obrázok č. 5 Pozemky vo vlastníctve obce**



## Sociálna infraštruktúra

### **Zdravotníctvo**

Ambulantnú zdravotnícku starostlivosť pre dospelých poskytuje praktický lekár v zdravotnom stredisku v Podolínci. Každú stredu od 13:30 hod. ordinuje praktický lekár pre deti a dorast v ambulancii Vyšné Ružbachy.

Komplexnejšiu zdravotnícku starostlivosť poskytuje Ľubovnianska nemocnica, n.o. v Starej Ľubovni - poskytovateľ zdravotnej starostlivosti so špecializáciami - vnútorné lekárstvo, gynekológia a pôrodníctvo, pediatria, chirurgia, úrazová chirurgia, neurológia, neonatológia, anestéziológia a intenzívna medicína a s útvarmi - oddelenie, ambulancia, pracovisko, pracovisko jednodňovej zdravotnej starostlivosti, pracovisko spoločných vyšetrovacích a liečebných zložiek, ambulancia centrálneho príjmu a ústavnej pohotovostnej služby.

### **Sociálne služby**

V obci prebieha výkon terénnej sociálnej práce prostredníctvom 1 terénneho sociálneho pracovníka a 1 asistenta terénneho sociálneho pracovníka najmä v marginalizovanej rómskej komunite. V rámci obecnej rozpočtu má obec vyčlenené finančné prostriedky na príspevok na stravovanie dôchodcov. V obci pôsobí organizácia Jednota dôchodcov, ktorá vznikla 11. augusta 2011 v súčasnosti zastrešuje 50 členov.

### **Školstvo**

#### *Materská škola*

Materská škola mala v školskom roku 2013 /2014 54 detí v troch triedach dopoludnia a v dvoch triedach popoludní. V triede 2-3 ročných bolo 16 detí, v triede 3-4 ročných 18 detí a v triede 4-6 ročných 20 detí, z toho 13 detí predškolákov. MŠ je v adaptovanej budove požiarnej zbrojnice, nemá kuchyňu. Stravu dováža kuchárka vo varniciach zo školskej jedálne, ktorá je v budove základnej školy. K štandardnému vybaveniu MŠ patria hračky, detská a odborná literatúra, učebné pomôcky, hudobné nástroje a didaktická technika.

#### *Základná škola*

V obci sa nachádza 9 triedna základná škola s materskou školou, v ktorej prebieha Vzdelávanie podľa schváleného Školského vzdelávacieho programu.

**Tabuľka č. 13 Podrobné informácie o žiakoch v škol. roku 2013/2014**

<b>Ročník:</b>	<b>1.</b>	<b>2.</b>	<b>3.</b>	<b>4.</b>	<b>5.</b>	<b>6.</b>	<b>7.</b>	<b>8.</b>	<b>9.</b>	<b>Spolu</b>
počet tried	1	1	1	1	1	1	1	1	1	9
počet žiakov	13	17	10	12	20	19	14	17	15	137

## Program hospodárskeho a sociálneho rozvoja obce Vyšné Ružbachy 2014 -2020

z toho ŠVVP	0	2	1	0	2	1	1	0	0	7
z toho ŠKD	10	5	4	1	0	0	0	0	0	20

Zdroj: Hodnotiaca správa za školský rok 2013/2014

### Materiálno-technické podmienky školy:

- Všetky učebne sú vo vyhovujúcom stave
- Škola má k dispozícii školskú dielňu, športovú halu, posilňovňu, ihrisko s umelým trávnikom
- Vo vyučovacom procese sa využívajú 2 IKT učebne
- Zapojením sa školy do celoslovenských projektov sme získali ďalšie dve interaktívne tabule s kompletným vybavením pre ZŠ a jednu pre MŠ a 4 notebooky
- Školská a učiteľská knižnica disponuje 600 knižnými publikáciami

Tabuľka č. 14 Vývoj počtu žiakov

Školský rok	2007/ 2008	2008/ 2009	2009/ 2010	2010/ 2011	2011/ 2012	2012/ 2013	2013/ 2014
Počet žiakov spolu	173	171	167	167	149	145	137
Z toho počet rómskych žiakov	11	15	15	11	20	19	19

Zdroj: OcÚ Vyšné Ružbachy

### Infraštruktúra bývania

Bývanie predstavuje kľúčový faktor vplývajúci na rozvoj obce a tvorbu prostredia, v ktorom človek uspokojuje svoje základné potreby.

Tabuľka č. 15 Bytový fond v obci

Obývané					Neobývané			
vlastné byty v byt. domoch	byty vo vlast. rodin. domoch	obecné byty	družstevné byty	Iné	Zmena vlastníkov	Určené na rekreáciu	Nespôsobilé na bývanie	Z iných dôvodov
115	206	14	1	27	5	32	20	29

Zdroj: Štatistický úrad 2010

Základnou funkciou obce je obytná funkcia, ktorú reprezentujú rodinné a bytové domy. Na území obce sa v roku 2014 nachádzalo 133 bytov, 73 ostatných stavieb, 21 garáží, 8 hospodárskych budov, 109 chát a 300 rodinných domov.

**Analýza realizovaných opatrení v programovom období 2007-2013**

Obce a mestá mohli v programovom období 2007-2013 čerpať finančné prostriedky s celkovým objemom viac ako 11,3 mld. Oprávnenosť čerpania finančných prostriedkov v programovom období 2007 -2013 je do konca roka 2015. Obec Vyšné Ružbachy zrealizovala v rokoch 2007-2013 nasledovné projekty:

**Tabuľka č. 16 Zrealizované projekty v programovom období 2007 -2013**

Názov projektu	Obdobie realizácie	Celková výdavky
Rekonštrukcia objektu 2. ZŠ Vyšné Ružbachy	2008 -2011	521 763,00 €
Revitalizácia centra obce Vyšné Ružbachy	2009 - 2012	655 031,25 €
Rytro a Vyšné Ružbachy - Európske susedstvo	2009 - 2012	810 460,00 €
Výstavba viacúčelového ihriska	2009	39 832,70 €
Podpora sociálnej inklúzie v obci Vyšné Ružbachy	2011 -2013	36 429,00 €

Cieľom analýzy realizovaných opatrení je aj vyhodnotiť predchádzajúci program hospodárskeho a sociálneho rozvoja na roky 2007 -2013. Ako je zjavné z analýzy nie všetky zadané aktivity v PHSR obce na roky 2007 -2013 sa podarilo naplniť. Celkovo z hodnotených aktivít **12** aktivít bolo splnených čiastočne, **19** aktivít bolo nesplnených, **3** aktivity sú v priebežnom plnení a **10** aktivít je splnených.. Realizácia aktivít sa uskutočnila prostredníctvom vlastných zdrojov, zdrojov z európskej únie, štátneho rozpočtu, prostredníctvom podpory podnikateľských subjektov.

**Tabuľka č. 17 Vyhodnotenie PHSR obce 2007-2013**

Aktivity	Plnenie
2.2.1.1.1. Získanie vhodných pozemkov do dlhodobého prenájmu	nesplnené
2.2.1.1.2. Výstavba priestorov vhodných na podnikanie	nesplnené
2.2.1.2.1. Poskytnutie služieb pre podnikateľov v obci, ktorí vytvoria trvalé pracovné miesta pre obyvateľov obce	nesplnené
2.2.1.2.2. Rekonštrukcia a prenájom priestorov a nehnuteľností vhodných na podnikanie	nesplnené
2.2.1.3.1. Rozvoj ľudských zdrojov – zabezpečovanie školiacich a vzdelávacích kurzov pre začínajúcich MSP	nesplnené



## Program hospodárskeho a sociálneho rozvoja obce Vyšné Ružbachy 2014 -2020

2.2.1.3.2. Administratívno – organizačná podpora prichádzajúcim investorom a podnikateľským subjektom	čiastočne splnené
2.2.1.3.3. Nadviazanie spolupráce so strednými a veľkými podnikateľskými subjektami v regióne	čiastočne splnené
2.2.2.1.1. Dovybavenie počítačovej miestnosti výpočtovou technikou	splnené
2.2.2.1.2. Organizovanie vzdelávacích a rekvalifikačných kurzov a školení pre občanov a návštevníkov obce	nesplnené
2.2.2.1.3. Dovybavenie detských ihrísk	čiastočne splnené
2.2.2.1.4. Rekonštrukcia budovy starej ZŠ	splnené
2.2.2.2.1. Organizovanie a zachovávanie tradičných kultúrnych podujatí v obci	splnené
2.2.2.2.2. Podpora spoločných kultúrnych aktivít a cezhraničnej spolupráce	splnené
2.2.2.2.3. Údržba a oprava sochárskeho sympózia (označenie sôch)	čiastočne splnené
2.2.2.3.1. Výstavba futbalového ihriska	nesplnené
2.2.2.3.2. Dostavba viacúčelovej haly	splnené
2.2.3.1.1. Vybudovanie pokrytia širokopásmovým prístupom k internetu v obci	splnené
2.2.3.1.2. Vybudovanie vysokorýchlostného internetu optickým káblom	splnené
2.2.3.2.1. Rekonštrukcia a výstavba autobusových zastávok v obci	splnené
2.2.3.2.2. Výstavba chodníka v obci	splnené
2.2.3.2.3. Prepojenie cesty Ružbachy-Lacková-Kamienka	nesplnené
2.2.3.2.4. Rekonštrukcia mostov v obci	čiastočne splnené
2.2.3.3.1. Vybudovanie elektrickej prípojky a verejného osvetlenia a obecného rozhlasu v obci	splnené
2.2.3.3.2. Dobudovanie dopravnej infraštruktúry a chodníkov v obci	čiastočne splnené
2.2.3.3.3. Dobudovanie vodovodnej a kanalizačnej siete v obci	čiastočne splnené
2.2.3.3.4. Rekonštrukcia miestnej komunikácie k domu smútku, oplatenie domu smútku a výstavba chodníkov v areáli cintorína	nesplnené
2.2.3.3.5. Vybudovanie technickej a environmentálnej infraštruktúry v rómskej osade	nesplnené
2.2.4.1.1. Odstraňovanie starých divokých skládok TKO	priebežne plnené
2.2.4.1.2. Uskutočnenie protipovodňových opatrení	priebežne plnené

## Program hospodárskeho a sociálneho rozvoja obce Vyšné Ružbachy 2014 -2020

2.2.4.1.3. Vybudovanie obecnej kompostárne a zberného miesta pre elektroodpad a nebezpečný odpad	nesplnené
2.2.4.2.1. Regulácia potokov v obci: za Kašejky, pri vstupe do kúpeľov, pri vlekoch	nesplnené
2.2.4.2.2. Úprava miestnych prameňov	čiastočne splnené
2.2.4.3.1. Zlepšovanie stavu lesných ekosystémov	čiastočne splnené
2.2.4.3.2. Výsadba a ochrana trávnatých porastov, drevín a krov	čiastočne splnené
2.2.4.3.3. Zakladanie ostrovov zelene	čiastočne splnené
2.2.4.4.1. Ochrana vodných zdrojov	priebežne plnené
2.2.4.4.2. Čistenie okolia vodných zdrojov	čiastočne splnené
2.2.4.4.3. Výstavba malej vodnej elektrárne	nesplnené
2.2.5.1.1. Výstavba, zriadenie a vybavenie turisticko-informačnej kancelárie v obci	nesplnené
2.2.5.1.2. Vybudovanie záchytného parkoviska	nesplnené
2.2.5.1.3. Výstavba areálu vodných športov	nesplnené
2.2.5.1.4. Rekonštrukcia budovy hotela Kráter	nesplnené
2.2.5.2.1. Vyvlastnenie pozemkov pre výstavbu stravovaco ubytovacieho zariadenia	nesplnené
2.2.5.2.2. Vybudovanie reštauračno- ubytovacieho zariadenia s doplnkovými službami	nesplnené

### **Problémová analýza**

Na stretnutí pracovnej skupiny zo dňa 21.8.2014 boli definované nasledovné problémové oblasti obce Vyšné Ružbachy:

- Chýbajúci futbalový štadión so zázemím
- Chýbajúce značenie turistických trás, turistické prístrešky, chýbajúce náučné chodníky
- Nedostatočná propagácia obce (definovanie vlastnej identity obce)
- Nevyhovujúci stav miestnych komunikácií a chýbajúce chodníky
- Chýbajúca technika na starostlivosť o miestne chodníky a komunikácie
- Existencia čiernych skládok
- Nedostupné bývanie – vysoké ceny nehnuteľností
- Nepriaznivý demografický vývoj žiakov v ZŠ, vysoké režijné náklady existujúcej ZŠ
- Potreba priestorov pre stretávanie sa dôchodcov
- Nedostatok pracovných príležitostí v regióne
- Chýbajúca IBV
- Nedostatočná ponuka produktov a atrakcií v cestovnom ruchu
- Nedostatočný počet detských ihrísk

## **SWOT analýza**

<b>Silné stránky</b>	<b>Slabé stránky</b>
<ul style="list-style-type: none"> <li>– Dobrá dopravná dostupnosť</li> <li>– Rekreačný potenciál v obci</li> <li>– Dostatočný počet ubytovacích zariadení</li> <li>– Kultúrno-historický potenciál regiónu</li> <li>– Vytvorené podmienky pre separáciu a likvidáciu odpadu</li> <li>– Zachovalé prírodné prostredie</li> <li>– Aktívny mimovládny sektor</li> <li>– Vhodný potenciál pre využitie obnoviteľných zdrojov energie</li> <li>– Realizácia terénnej sociálnej práce</li> <li>– Záujem ľudí o kultúrne aktivity v obci</li> <li>– Pozitívny vývoj vzdelanostnej štruktúry obyvateľov obce</li> <li>– Vysoký počet minerálnych prameňov</li> </ul>	<ul style="list-style-type: none"> <li>- Nedostatok pracovných príležitostí v obci</li> <li>- Nedostatok finančných prostriedkov na zakúpenie a údržbu technickej infraštruktúry</li> <li>- Potreba rekonštrukcie verejného osvetlenia</li> <li>- Vysoké prevádzkové náklady školy</li> <li>- Nedobudovaná základná infraštruktúra v obci – miestne komunikácie a chodníky</li> <li>- Vysoká cena nehnuteľností</li> <li>- Chýbajúca IBV</li> <li>- Chýbajúce športoviská</li> <li>- Nedostatok produktov cestovného ruchu</li> <li>- Nedostatočná propagácia obce</li> </ul>
<b>Príležitosti</b>	<b>Ohrozenia</b>
<ul style="list-style-type: none"> <li>– Využívanie finančných prostriedkov nového programového obdobia 2014 - 2020</li> <li>– Rozvoj cezhraničnej spolupráce</li> <li>– Nadviazanie nových partnerstiev na úrovni na SR aj v zahraničí</li> <li>– Väčšia propagácia obce</li> <li>– Vytváranie príležitostí pre mladých a nezamestnaných s cieľom ich udržania v obci</li> <li>– Využívanie nástrojov aktívnej politiky na trhu práce</li> <li>– Rozvíjanie kúpeľného cestovného ruchu</li> <li>– Zapojenie obce do miestnej akčnej skupiny</li> </ul>	<ul style="list-style-type: none"> <li>– Nevysporiadané vlastnícke vzťahy nehnuteľností</li> <li>– Nezájem a nespolupráca občanov so samosprávou</li> <li>– Zníženie návštevnosti a záujmu turistov o obec</li> <li>– Zmena legislatívnych podmienok</li> <li>– Konsolidácia verejných výdavkov</li> <li>– Odchod mladých ľudí z obce z dôvodu nedostatku pracovných príležitostí</li> <li>– Pomalé čerpanie finančných prostriedkov v období 2014 -2020</li> <li>– Malá miera podpory miest a obcí zo strany štátu</li> <li>– Zníženie záujmu o život v obci zo strany obyvateľov</li> </ul>

## B. Strategická časť

### Vízia



*Chceme aby obec Vyšné Ružbachy v roku 2024 bola modernou, atraktívnou a zodpovednou obcou, ktorá vytvára podmienky pre zdravý, plnohodnotný a harmonický život obyvateľov všetkých vekových kategórií s kvalitnou technickou, sociálnou a turistickou infraštruktúrou.*

### Strategické ciele a prioritné oblasti

Pre naplnenie dlhodobej vízie obce zameranej na jej všestranný rozvoj, zvyšovanie jej výkonnostného potenciálu a udržateľného financovania je stanovený strategický cieľ:

**Zvýšiť kvalitu života miestnych obyvateľov zabezpečením sociálnej a ekonomickej prosperity a ochrany kvality životného prostredia.**

<b>Prioritná oblasť č.1 Zodpovedná obec</b>	<b>Prioritná oblasť č.2 Atraktívna obec</b>	<b>Prioritná oblasť č.3 Moderná obec</b>
<u>Špecifický cieľ č. 1.1</u> Zabezpečiť všestranný rozvoj vzdelanostnej úrovne detí predškolského veku a žiakov v rámci povinnej školskej dochádzky v zariadeniach s vyhovujúcimi priestormi, zariadením a kvalifikovanou pracovnou silou.	<u>Špecifický cieľ č. 2.1</u> Zabezpečiť výstavbu komplexnej infraštruktúry podporujúcej rozvoj obce a zohľadňujúcej rast kvality života obyvateľov obce.	<u>Špecifický cieľ č. 3.1</u> Vytvárať podmienky pre zavádzanie efektívnych elektronických služieb poskytovaných na úrovni samosprávy.
<u>Špecifický cieľ č. 1.2</u> Zlepšiť kvalitu a dostupnosť poskytovania sociálnych služieb obyvateľom obce, ktorí sa nachádzajú v nepriaznivej sociálnej situácii.	<u>Špecifický cieľ č. 2.2</u> Zlepšiť podmienky pre rozvoj podnikateľských aktivít, s dôrazom na zvýšenie úrovne zamestnanosti a úrovne a kvality služieb pre obyvateľov obce.	<u>Špecifický cieľ č. 3.2</u> Vytvárať podmienky pre zavádzanie energeticky efektívnych riešení.
<u>Špecifický cieľ č.1. 3</u> Zabezpečiť ochranu životného prostredia na území obce v záujme práva budúcich generácií na čisté a zdravé životné prostredie.	<u>Špecifický cieľ č. 2.3</u> Vytvárať podmienky na rozvoj cestovného ruchu v obci a vytvárať partnerstvá s organizáciami, ktoré pôsobia v oblasti cestovného ruchu.	<u>Špecifický cieľ č. 3.3</u> Prostredníctvom budovania partnerstva a ľudských zdrojov zvýšiť kvalitu poskytovaných služieb.

## **C. Programová časť**

Programová časť PHSR obsahuje podrobnejšie rozpracovanie strategického cieľa na úroveň opatrení a aktivít, ktoré sú tvorené vecne príbuznými skupinami projektov.

### **Prioritná os č. 1 Zodpovedná obec**

*Špecifický cieľ č. 1.1* Zabezpečiť všestranný rozvoj vzdelanostnej úrovne detí predškolského veku a žiakov v rámci povinnej školskej dochádzky v zariadeniach s vyhovujúcimi priestormi, zariadením a kvalifikovanou pracovnou silou.

#### **Opatrenia 1.1.1 Podpora predškolskej výchovy v obci**

##### **Aktivity:**

- Zlepšovať technické vybavenie materskej školy
- Rekonštrukcia školského dvora

#### **Opatrenie 1.1.2 Rozvoj základného školstva v obci**

##### **Aktivity:**

- Zlepšovať technické vybavenie základnej školy
- Modernizácia vzdelávacieho procesu
- Zabezpečiť rekonštrukciu budovy základnej školy s využitím priestorov aj pre materskú školu

#### **Opatrenie 1.1.3 Podpora mimoškolskej činnosti**

##### **Aktivity:**

- Zlepšiť technické a priestorové podmienky pre mimoškolskú aktivitu detí ZŠ

*Špecifický cieľ č. 1.2* Zlepšiť kvalitu a dostupnosť poskytovania sociálnych služieb obyvateľom obce, ktorí sa nachádzajú v nepriaznivej sociálnej situácii.

#### **Opatrenia 1.2.1 Podpora ambulantných a terénnych sociálnych služieb**

##### **Aktivity:**

- Zabezpečiť technické a priestorové podmienky pre činnosť denného centra (klub dôchodcov)
- Podpora terénnej sociálnej práce v rómskej komunite
- Podpora terénnych služieb – opatrovateľská služba
- Vybudovanie fit parku pre seniorov

Opatrenie 1.2.2 Podpora pobytových sociálnych služieb

**Aktivity:**

- Rekonštrukcia a modernizácia vhodných stavebných objektov tak, aby sa vytvorili priestorové podmienky pre poskytovanie a zabezpečenie komunitnej starostlivosti v súlade s princípmi deinštitucionalizácie

Špecifický cieľ č.1. 3 Zabezpečiť ochranu životného prostredia na území obce v záujme práva budúcich generácií na čisté a zdravé životné prostredie

Opatrenie 1.3.1. Podpora investícií na prispôsobovanie sa zmene klímy so zameraním na ochranu pred povodňami

**Aktivity:**

- Preventívne opatrenia na ochranu pred povodňami prepojené s vodným tokom- revitalizácia a úprava korýt vodných tokov
- Preventívne opatrenia na ochranu pred povodňami realizované mimo vodných tokov v extraviláne obcí

Opatrenie 1.3.2. Podpora environmentálneho odpadového hospodárstva v obci

**Aktivity:**

- Podpora nástrojov informačného charakteru so zameraním na predchádzanie vzniku odpadov, na podporu triedeného zberu odpadov a zhodnocovania odpadov
- Revitalizácia čiernych skládok
- Podpora opatrení k eliminácii vzniku nelegálnych skládok odpadu

**Prioritná os č. 2 Atraktívna obec**

Špecifický cieľ č. 2.1 Zabezpečiť výstavbu komplexnej infraštruktúry podporujúcej rozvoj obce a zohľadňujúcej rast kvality života obyvateľov obce

Opatrenie 2.1.1 Doprava a komunikácie v obci

**Aktivity:**

- Výstavba a rekonštrukcia miestnych komunikácií v obci
- Dostavba parkovísk pre potreby občianskej infraštruktúry
- Dostavba a rekonštrukcia chodníkov popri miestnych komunikáciách
- Rekonštrukcia mostov a lávok
- Výstavba cyklotrás na prepojenie sídiel regiónu
- Výstavba bezbariérových vstupov ku všetkým verejným budovám
- Rekonštrukcia autobusových zastávok

Opatrenie 2.1.2 Vzhľad obce a vytváranie podmienok na trávenie voľného času



## **Program hospodárskeho a sociálneho rozvoja obce Vyšné Ružbachy 2014 -2020**

- Úprava verejných priestranstiev
- Tvorba parkov a komunitných záhrad
- Výstavba futbalového štadióna so zázemím
- Výstavba detských ihrísk
- Investície súvisiace so zvýšením bezpečnosti a prevencie proti vandalizmu (kamerový systém)
- Tvorba oddychových zón s lavičkami

### Opatrenie 2.1.3 Podpora dostupného bývania

#### **Aktivity:**

- Rozšírenie existujúceho bytového fondu obce prostredníctvom ŠFRB
- Podpora individuálnej bytovej výstavby

Špecifický cieľ č. 2.2 Vytvárať podmienky na rozvoj cestovného ruchu v obci a vytvárať partnerstvá s organizáciami, ktoré pôsobia v oblasti cestovného ruchu

### Opatrenie 2.2.1. Podpora vytvárania nových produktov a atrakcií cestovného ruchu

#### **Aktivity:**

- Obnova kultúrnych pamiatok v obci
- Výstavba náučného prírodno-kúpeľného chodníka
- Výstavba cyklotrás, vrátane budovania singletrackov, údržba a obnova cykloturistického značenia
- Budovanie doplnkovej infraštruktúry (odpočinkové miesta, prístrešky, stojany na bicykle a pod.)
- Výstavba vyhliadkovej veže v katastri obce
- Podpora kultúrnych podujatí v obci

### Opatrenie 2.2.2. Podpora služieb v oblasti cestovného ruchu

#### **Aktivity:**

- Budovanie informačných bodov a smerových tabúl
- Podpora propagácie územia obce rôznymi formami

## **Program hospodárskeho a sociálneho rozvoja obce Vyšné Ružbachy 2014 -2020**

- Rozvoj a vytváranie priestorov pre inovatívnu kultúrnu produkciu a rozvoj služieb so zreteľom na miestne a regionálne kultúrne a prírodné dedičstvo a tradície

Špecifický cieľ č. 2.3 Zlepšiť podmienky pre rozvoj podnikateľských aktivít, s dôrazom na zvýšenie úrovne zamestnanosti a úrovne a kvality služieb pre obyvateľov obce

### Opatrenie 2.3.1 Podpora obecného podnikania

#### **Aktivity:**

- Vytvorenie sociálneho podniku vhodného na zamestnávanie znevýhodnených skupín, dlhodobo nezamestnaných, osôb s nízkou kvalifikáciou
- Podpora rekonštrukcie a výstavba priestorov pre sociálny podnik
- Investície súvisiace s vytváraním podmienok pre rozvoj podnikania – rekonštrukcie nevyužívaných objektov v obci pre podnikateľskú činnosť
- Využívanie aktívnych nástrojov trhu práce

### Opatrenie 2.3. 2 Rozvoj podnikateľských aktivít

#### **Aktivity:**

- Výstavba miestnych trhových priestorov za účelom podpory lokálnych producentov
- Podpora marketingových aktivít (účasť na workshopoch, veľtrhoch, výstavách, propagácia miestnych výrobkov, regionálnych značiek, spracovávanie marketingových stratégií pre miestne produkty)
- Podporovať obnovu výrobných činností v oblasti tradičných remesiel na území obce

## **Prioritná os č. 3 Moderná obec**

Špecifický cieľ č. 3.1 Vytvárať podmienky pre zavádzanie efektívnych elektronických služieb poskytovaných na úrovni samosprávy.

### Opatrenie 3. 1.1 Elektronické služby obce

#### **Aktivity:**

- Zapojenie sa do národných projektov v oblasti informatizácie spoločnosti
- Zavádzanie efektívnych elektronických služieb poskytovaných na úrovni samosprávy

## **Program hospodárskeho a sociálneho rozvoja obce Vyšné Ružbachy 2014 -2020**

- Budovanie a zlepšovanie informačného systému prostredníctvom web stránky a sms aplikácie
- Tvorba obecnej mobilnej aplikácie
- Budovanie free wifi zón v obci

*Špecifický cieľ č. 3.2 Vytvárať podmienky pre zavádzanie energeticky efektívnych riešení*

*Opatrenia 3.2.1. Zvýšenie energetickej efektívnosti v obci*

### **Aktivity:**

- Zlepšovanie tepelno-technických vlastností stavebných konštrukcií bytových domov
- Modernizácia vykurovacích systémov vrátane rozvodov a vyregulovania, inštalácie termoregulačných ventilov, inštalácia systémov merania a riadenia / merače spotreby tepla za účelom zníženia spotreby energie
- Modernizácia osvetlenia za účelom zníženia spotreby energie

*Špecifický cieľ č. 3.3 Prostredníctvom budovania partnerstva a ľudských zdrojov zvýšiť kvalitu poskytovaných služieb*

*Opatrenie 3.3.1 Budovanie partnerstva*

### **Aktivity:**

- Tvorba miestnych verejno-súkromných partnerstiev
- Tvorba projektových partnerstiev s obcami iných členských štátov EU

*Opatrenie 3.3.2 Rozvoj ľudských zdrojov*

### **Aktivity:**

- Podpora zvyšovania počítačového vedomia u pracovníkov a obyvateľov obce
- Vzdelávacie a informačné akcie, výmenné návštevy obcí, spolupráca – zameranie na zavádzanie inovácií, zlepšovanie výkonnosti obce, prenos vedomostí v oblasti vidieckeho a kúpeľného cestovného ruchu, investície podporujúce využívanie IKT.

## D. Realizačná časť

Realizačná časť je zameraná na popis postupov inštitucionálneho a organizačného zabezpečenia realizácie programu rozvoja obce, systém monitorovania a hodnotenia plnenia programu rozvoja obce s ustanovením merateľných ukazovateľov, vecný a časový harmonogram realizácie programu rozvoja obce.

Jednotlivé aktivity, ktoré sú definované v PHSR obce budú uskutočňované na základe rozhodnutí obecného zastupiteľstva a podľa finančných možností, a to z vlastných zdrojov a zo zdrojov domácich a zahraničných grantových schém, prípadne zo sponzorských príspevkov.

Prioritné osi	Špecifické ciele	Opatrenia	Aktivity	Termín realizácie	Merateľný ukazovateľ
<b>Prioritná os č. 1 Zodpovedná obec</b>	<u>Špecifický cieľ č. 1.1</u> Zabezpečiť všestranný rozvoj vzdelanostnej úrovne detí predškolského veku a žiakov v rámci povinnej školskej dochádzky v zariadeniach s vyhovujúcimi priestormi, zariadením a kvalifikovanou pracovnou silou.	<u>Opatrenia 1.1.1</u> <u>Podpora predškolskej výchovy v obci</u>	– Zlepšovať technické vybavenie materskej školy – Podporovať predškolské vzdelávanie a zvyšovať hrubú zaškolenosť detí v materskej škole – Rekonštrukcia školského dvora	2014 - 2020	-Počet detí zapojených do predškolskej výchovy
		<u>Opatrenie 1.1.2</u> <u>Rozvoj základného školstva v obci.</u>	– Zlepšovať technické vybavenie základnej školy – Modernizácia vzdelávacieho procesu – Zabezpečiť rekonštrukciu budovy základnej školy s využitím priestorov aj pre materskej školu	2014 - 2020	-Počet žiakov zapojených do vzdelávacieho procesu -Zrekonštruovaná budova
		<u>Opatrenie 1.1.3</u> <u>Podpora mimoškolskej činnosti</u>	– Zlepšiť technické a priestorové podmienky pre mimoškolskú aktivitu detí ZŠ	2014 - 2020	-Počet žiakov zapojených do mimoškolskej činnosti
	<u>Špecifický cieľ č. 1.2</u> Zlepšiť kvalitu	<u>Opatrenia 1.2.1</u> <u>Podpora</u>	– Zabezpečiť technické a priestorové podmienky pre činnosť denného centra (klub dôchodcov)	2014 - 2020	–Počet terénnych sociálnych pracovníkov

## Program hospodárskeho a sociálneho rozvoja obce Vyšné Ružbachy 2014 -2020

	a dostupnosť poskytovania sociálnych služieb obyvateľom obce, ktorí sa nachádzajú v nepriaznivej sociálnej situácii.	<u>ambulantných a terénnych sociálnych služieb</u>	<ul style="list-style-type: none"> <li>– Podpora terénnej sociálnej práce v rómskej komunite</li> <li>– Podpora terénnych služieb – opatrovateľská služba</li> <li>– Vybudovanie fit parku pre seniorov</li> </ul>		– Počet klientov
		<u>Opatrenie 1.2.2 Podpora pobytových sociálnych služieb</u>	– Rekonštrukcia a modernizácia vhodných stavebných objektov tak, aby sa vytvorili priestorové podmienky pre poskytovanie a zabezpečenie komunitnej starostlivosti v súlade s princípmi deinštitucionalizácie	2014 - 2020	– Počet zrekonštruovaných objektov
	<u>Špecifický cieľ č.1. 3 Zabezpečiť ochranu životného prostredia na území obce v záujme práva budúcich generácií na čisté a zdravé životné prostredie</u>	<u>Opatrenie 1.3.1. Podpora investícií na prispôsobovanie sa zmene klímy so zameraním na ochranu pred povodňami</u>	<ul style="list-style-type: none"> <li>– Preventívne opatrenia na ochranu pred povodňami prepojené s vodným tokom- Revitalizácia a úprava koryt vodných tokov</li> <li>– Preventívne opatrenia na ochranu pred povodňami realizované mimo vodných tokov v extraviláne obcí</li> </ul>	2014 - 2020	– Upravené koryta riek v m
		<u>Opatrenie 1.3.2. Podpora environmentálneho odpadového hospodárstva v obci</u>	<ul style="list-style-type: none"> <li>– Podpora nástrojov informačného charakteru so zameraním na predchádzanie vzniku odpadov, na podporu triedeného zberu odpadov a zhodnocovania odpadov</li> <li>– Revitalizácia čiernych skládok</li> <li>– Podpora opatrení k eliminácii vzniku nelegálnych skládok odpadu</li> </ul>	2014 - 2020	<ul style="list-style-type: none"> <li>-Počet odstránených čiernych skládok</li> <li>-Počet obyvateľov zapojených do triedeného zberu a zhodnocovania odpadu</li> <li>-Počet zberných miest/zberných nádob</li> </ul>
	<b>Prioritná os č. 2 Atraktívna obec</b>	<u>Špecifický cieľ č. 2.1 Zabezpečiť výstavbu komplexnej</u>	<u>Opatrenie 2.1.1 Doprava a komunikácie v obci</u>		
			<ul style="list-style-type: none"> <li>– Výstavba a rekonštrukcia miestnych komunikácií v obci</li> <li>– Dostavba parkovísk pre potreby občianskej infraštruktúry</li> <li>– Dostavba a rekonštrukcia chodníkov popri miestnych komunikáciách.</li> </ul>	2014 - 2020	– Počet vybudovaných a zrekonštruovaných miestnych komunikácií, chodníkov a cyklotrás (v m)

## Program hospodárskeho a sociálneho rozvoja obce Vyšné Ružbachy 2014 -2020

	infraštruktúry podporujúcej rozvoj obce a zohľadňujúcej rast kvality života obyvateľov obce		<ul style="list-style-type: none"> <li>- Rekonštrukcia mostov a lávok</li> <li>- Výstavba cyklotrás na prepojenie sídiel regiónu</li> <li>- Výstavba bezbariérových vstupov k všetkým verejným budovám</li> <li>- Rekonštrukcia autobusových zastávok</li> </ul>		<ul style="list-style-type: none"> <li>- Počet zrekonštruovaných autobusových zastávok</li> <li>- Počet parkovacích miest</li> </ul>
		<u>Opatrenie 2.1.2</u> Vzhľad obce a vytváranie podmienok na trávenie voľného času	<ul style="list-style-type: none"> <li>- Úprava verejných priestranstiev</li> <li>- Tvorba parkov a komunitných záhrad</li> <li>- Výstavba futbalového štadiónu so zázemím</li> <li>- Výstavba detských ihrísk</li> <li>- Investície súvisiace so zvýšením bezpečnosti a prevencie proti vandalizmu (kamerový systém)</li> <li>- Tvorba oddychových zón s lavičkami</li> </ul>	2014 - 2020	<ul style="list-style-type: none"> <li>- Počet revitalizovaných plôch v m2</li> <li>- Počet evidovanej zelene</li> <li>- Počet osadených kamier</li> <li>- Počet ihrísk</li> </ul>
		<u>Opatrenie 2.1.3</u> Podpora dostupného bývania	<ul style="list-style-type: none"> <li>- Rozšírenie existujúceho bytového fondu obce prostredníctvom ŠFRB</li> <li>- Podpora individuálnej bytovej výstavby</li> </ul>	2014 - 2020	<ul style="list-style-type: none"> <li>- Počet nových nájomných bytov</li> <li>- Počet postavených rodinných domov</li> </ul>
	<u>Špecifický cieľ č. 2.2</u> Vytvárať podmienky na rozvoj cestovného ruchu v obci a vytvárať partnerstva s organizáciami, ktoré pôsobia v oblasti cestovného ruchu	<u>Opatrenie 2.2.1</u> Podpora vytvárania nových produktov a atrakcií cestovného ruchu	<ul style="list-style-type: none"> <li>- Obnova kultúrnych pamiatok v obci</li> <li>- Výstavba náučného prírodno-kúpeľného chodníka</li> <li>- Výstavba cyklotrás, vrátane budovania singletrackov, údržba a obnova cykloturistického značenia</li> <li>- Budovanie doplnkovej infraštruktúry (odpočinkové miesta, prístrešky, stojany na bicykle a pod.),</li> <li>- Výstavba vyhliadkovej veže v katastri obce</li> <li>- Podpora kultúrnych podujatí v obci</li> </ul>	2014 - 2020	<ul style="list-style-type: none"> <li>- Počet zrekonštruovaných pamiatok</li> <li>- Počet vybudovaných cyklotrás v m</li> <li>- Počet kultúrnych podujatí v obci</li> <li>- Počet objektov doplnkovej infraštruktúry</li> </ul>
		<u>Opatrenie 2.2.2</u> Podpora služieb v	<ul style="list-style-type: none"> <li>- Budovanie informačných bodov a smerových tabúl</li> </ul>	2014 - 2020	<ul style="list-style-type: none"> <li>- Počet informačných tabúl</li> </ul>

## Program hospodárskeho a sociálneho rozvoja obce Vyšné Ružbachy 2014 -2020

		oblasti cestovného ruchu	<ul style="list-style-type: none"> <li>- Podpora propagácie územia obce rôznymi formami</li> <li>- Rozvoj a vytváranie priestorov pre inovatívnu kultúrnu produkciu a rozvoj služieb so zreteľom na miestne a regionálne kultúrne a prírodné dedičstvo a tradície</li> </ul>		<ul style="list-style-type: none"> <li>- Počet novovzniknutých produktov cestovného ruchu</li> <li>- Počet nových služieb</li> </ul>
	Špecifický cieľ č. 2.3 Zlepšiť podmienky pre rozvoj podnikateľských aktivít, s dôrazom na zvýšenie úrovne zamestnanosti a úrovne a kvality služieb pre obyvateľov obce	Opatrenie 2.3.1 Podpora obecného podnikania	<ul style="list-style-type: none"> <li>- Vytvorenie sociálneho podniku vhodného na zamestnávanie znevýhodnených skupín, dlhodobo nezamestnaných, osôb s nízkou kvalifikáciou</li> <li>- Podpora rekonštrukcie a výstavba priestorov pre sociálny podnik</li> <li>- Investície súvisiace s vytváraním podmienok pre rozvoj podnikania – rekonštrukcie nevyužívaných objektov v obci pre podnikateľskú činnosť</li> <li>- Využívanie aktívnych nástrojov trhu práce</li> </ul>	2014 - 2020	<ul style="list-style-type: none"> <li>- Počet zamestnaných aktívnych pracovníkov</li> <li>- Počet zamestnaných UoZ</li> <li>- Počet podporených subjektov</li> </ul>
		Opatrenie 2.3.2 Rozvoj podnikateľských aktivít	<ul style="list-style-type: none"> <li>- Výstavba miestnych trhových priestorov za účelom podpory lokálnych producentov</li> <li>- Podpora marketingových aktivít (účasť na workshopoch, veľtrhoch, výstavách, propagácia miestnych výrobkov, regionálnych značiek, spracovávanie marketingových stratégií pre miestne produkty)</li> <li>- Podporovať obnovu výrobných činností v oblasti tradičných remesiel na území obce</li> </ul>	2014 - 2020	<ul style="list-style-type: none"> <li>- Počet podporených subjektov</li> <li>- Počet marketingových aktivít</li> </ul>
Prioritná os č. 3	Špecifický cieľ č. 3.1 Vytvárať podmienky pre	Opatrenie 3.1.1 Elektronické služby obce	<ul style="list-style-type: none"> <li>- Zapojenie sa do národných projektov v oblasti informatizácie spoločnosti</li> </ul>	2014 - 2020	<ul style="list-style-type: none"> <li>- Počet služieb poskytovaných elektronickou formou</li> </ul>

## Program hospodárskeho a sociálneho rozvoja obce Vyšné Ružbachy 2014 -2020

<b>Moderná obec</b>	zavádzanie efektívnych elektronických služieb poskytovaných na úrovni samosprávy.		<ul style="list-style-type: none"> <li>– Zavádzanie efektívnych elektronických služieb poskytovaných na úrovni samosprávy</li> <li>– Budovanie a zlepšovanie informačného systému prostredníctvom web stránky a sms aplikácie</li> <li>– Tvorba obecnej mobilnej aplikácie</li> <li>– Budovanie free wifi zón v obci</li> </ul>		-Počet free wifi zón
	<u>Špecifický cieľ č. 3.2</u> Vytvárať podmienky pre zavádzanie energeticky efektívnych riešení	<u>Opatrenia 3.2.1.</u> Zvýšenie energetickej efektívnosti v obci	<ul style="list-style-type: none"> <li>– Zlepšovanie tepelno-technických vlastností stavebných konštrukcií bytových domov</li> <li>– Modernizácia vykurovacích systémov vrátane rozvodov a vyregulovania, inštalácie termoregulačných ventilov, inštalácia systémov merania a riadenia / merače spotreby tepla za účelom zníženia spotreby energie</li> <li>– Modernizácia osvetlenia za účelom zníženia spotreby energie</li> </ul>	2014 - 2020	<ul style="list-style-type: none"> <li>- Úspory v EUR</li> <li>- Úspory v kWh</li> <li>- Počet svetelných bodov</li> </ul>
	<u>Špecifický cieľ č. 3.3</u> Prostredníctvom	<u>Opatrenie 3.3.1</u> Budovanie partnerstva	<ul style="list-style-type: none"> <li>– Tvorba miestnych verejno-súkromných partnerstiev</li> <li>– Tvorba projektových partnerstiev s obcami iných členských štátov EU</li> </ul>	2014 - 2020	-Počet vytvorených partnerstiev



## Program hospodárskeho a sociálneho rozvoja obce Vyšné Ružbachy 2014 -2020

	budovania partnerstva a ľudských zdrojov zvýšiť kvalitu poskytovaných služieb	<u>Opatrenie 3.3.2</u> Rozvoj ľudských zdrojov	<ul style="list-style-type: none"> <li>– Podpora zvyšovania počítačového vedomia u pracovníkov a obyvateľov obce</li> <li>– Vzdelávacie a informačné akcie, výmenné návštevy obcí, spolupráca – zameranie na zavádzanie inovácií, zlepšovanie výkonnosti obcí, prenos vedomostí v oblasti vidieckeho a kúpeľného cestovného ruchu, investície podporujúce využívanie IKT.</li> </ul>	2014 - 2020	-Počet zapojených vyškolených ľudí
--	---	---	--	-------------	------------------------------------

## Program hospodárskeho a sociálneho rozvoja obce Vyšné Ružbachy 2014 -2020

### E. Finančná časť

Finančná časť obsahuje finančné zabezpečenie jednotlivých opatrení a aktivít zadefinovaných v Programe hospodárskeho a sociálneho rozvoja obce Vyšné Ružbachy na roky 2014 -2020.

Prioritné osi	Špecifické ciele	Opatrenia	Aktivity	Finančné zdroje	Indikatívna finančná alokácia
<b><u>Prioritná os č. 1</u></b> <b><u>Zodpovedná obec</u></b>	Špecifický cieľ č. 1.1 Zabezpečiť všestranný rozvoj vzdelanostnej úrovne detí predškolského veku a žiakov v rámci povinnej školskej dochádzky v zariadeniach s vyhovujúcimi priestormi, zariadením a kvalifikovanou pracovnou silou.	<u>Opatrenia 1.1.1 Podpora predškolskej výchovy v obci</u>	<ul style="list-style-type: none"> <li>– Zlepšovať technické vybavenie materskej školy</li> <li>– Podporovať predškolské vzdelávanie a zvyšovať hrubú zaškolenosť detí v materskej škole</li> <li>– Rekonštrukcia školského dvora</li> </ul>	<ul style="list-style-type: none"> <li>– IROP - IP 10 investovanie do vzdelania, školení a odbornej prípravy, zručností a celoživotného vzdelávania prostredníctvom vývoja vzdelávacej a výcvikovej infraštruktúry</li> <li>– OP ĽZ ŠC 5.1.2 Zlepšiť prístup ku kvalitnému vzdelávaniu vrátane vzdelávania a starostlivosti v ranom detstve</li> <li>– Vlastné zdroje</li> </ul>	<ul style="list-style-type: none"> <li>– IROP Prioritná os 2 Ľahší prístup k efektívnym a kvalitnejším verejným službám <b>757 913 197,00 €</b></li> <li>– OP ĽZ IP 5.1 Poskytovanie podpory fyzickej, ekonomickej a sociálnej regenerácie zanedbaných komunít v mestských a vidieckych oblastiach <b>220 169 136,00 €</b></li> <li>– Podľa vyčlenených finančných prostriedkov v danom rozpočtovom roku</li> </ul>
		<u>Opatrenie 1.1.2 Rozvoj základného školstva v obci.</u>	<ul style="list-style-type: none"> <li>– Zlepšovať technické vybavenie základnej školy</li> <li>– Modernizácia vzdelávacieho procesu</li> <li>– Zabezpečiť rekonštrukciu budovy základnej školy s využitím priestorov aj pre materskej školu</li> </ul>	<ul style="list-style-type: none"> <li>– IROP - IP 10 investovanie do vzdelania, školení a odbornej prípravy, zručností a celoživotného vzdelávania prostredníctvom vývoja vzdelávacej a výcvikovej infraštruktúry</li> <li>– OP ĽZ ŠC 5.1.2 Zlepšiť prístup ku kvalitnému</li> </ul>	<ul style="list-style-type: none"> <li>– IROP Prioritná os 2 Ľahší prístup k efektívnym a kvalitnejším verejným službám <b>757 913 197,00 €</b></li> <li>– OP ĽZ IP 5.1 Poskytovanie podpory fyzickej, ekonomickej a sociálnej regenerácie zanedbaných komunít v</li> </ul>

## Program hospodárskeho a sociálneho rozvoja obce Vyšné Ružbachy 2014 -2020

				vzdelávaniu vrátane vzdelávania a starostlivosti v ranom detstve – Vlastné zdroje	mestských a vidieckych oblastiach <b>220 169 136,00 €</b> – Podľa vyčlenených finančných prostriedkov v danom rozpočtovom roku
		<u>Opatrenie 1.1.3</u> <u>Podpora mimoškolskej činnosti</u>	– Zlepšiť technické a priestorové podmienky pre mimoškolskú aktivitu detí ZŠ	– Vlastné zdroje	– Podľa vyčlenených finančných prostriedkov v danom rozpočtovom roku
	<u>Špecifický cieľ č. 1.2</u> Zlepšiť kvalitu a dostupnosť poskytovania sociálnych služieb obyvateľom obce, ktorí sa nachádzajú v nepriaznivej sociálnej situácii.	<u>Opatrenia 1.2.1</u> <u>Podpora ambulantných a terénnych sociálnych služieb</u>	– Zabezpečiť technické a priestorové podmienky pre činnosť denného centra (klub dôchodcov) – Podpora terénnej sociálnej práce v rómskej komunite – Podpora terénnych služieb – opatrovateľská služba – Vybudovanie fit parku pre seniorov	– IROP IP 9 Podpora sociálneho začlenenia, boj proti chudobe a akejkoľvek diskriminácii – OP LZ ŠC 3.2.1 Prechod z inštitucionálnej na komunitnú starostlivosť – Vlastné zdroje	– IROP Prioritná os 2 Ľahší prístup k efektívnym a kvalitnejším verejným službám <b>757 913 197,00 €</b> – OP LZ 3.2 Zlepšenie prístupu k cenovo prístupným, trvalo udržateľným a kvalitným službám vrátane zdravotnej starostlivosti a sociálnych služieb všeobecného záujmu <b>141 084 990, 00€</b> – Podľa vyčlenených finančných prostriedkov v danom rozpočtovom roku
		<u>Opatrenie 1.2.2</u> <u>Podpora pobytových sociálnych služieb</u>	– Rekonštrukcia a modernizácia vhodných stavebných objektov tak, aby sa vytvorili priestorové podmienky pre poskytovanie a zabezpečenie komunitnej starostlivosti v súlade	– IROP IP 9 Podpora sociálneho začlenenia, boj proti chudobe a akejkoľvek diskriminácii – Grantový systém MPSVR – Vlastné zdroje	– IROP Prioritná os 2 Ľahší prístup k efektívnym a kvalitnejším verejným službám <b>757 913 197,00 €</b> – Podľa vyčlenených finančných prostriedkov

## Program hospodárskeho a sociálneho rozvoja obce Vyšné Ružbachy 2014 -2020

			s princípmi deinštitucionalizácie		v danom rozpočtovom roku
	Špecifický cieľ č.1. <u>3</u> Zabezpečiť ochranu životného prostredia na území obce v záujme práva budúcich generácií na čisté a zdravé životné prostredie	<u>Opatrenie 1.3.1.</u> Podpora investícií na prispôsobovanie sa zmene klímy so zameraním na ochranu pred povodňami	<ul style="list-style-type: none"> <li>– Preventívne opatrenia na ochranu pred povodňami prepojené s vodným tokom- Revitalizácia a úprava koryt vodných tokov</li> <li>– Preventívne opatrenia na ochranu pred povodňami realizované mimo vodných tokov v extraviláne obcí</li> </ul>	– OPZP SP 1: Zmierniť negatívne dôsledky zmeny klímy realizáciou adaptačných opatrení, najmä preventívnych opatrení na ochranu pred povodňami	– Prioritná os 2 OPZP: Adaptácia na nepriaznivé dôsledky zmeny klímy so zameraním na ochranu pred povodňami <b>449 346 170,00 €</b>
		<u>Opatrenie 1.3.2.</u> Podpora environmentálneho odpadového hospodárstva v obci	<ul style="list-style-type: none"> <li>– Podpora nástrojov informačného charakteru so zameraním na predchádzanie vzniku odpadov, na podporu triedeného zberu odpadov a zhodnocovania odpadov</li> <li>– Revitalizácia čiernych skládok</li> <li>– Podpora opatrení k eliminácii vzniku nelegálnych skládok odpadu</li> </ul>	– Vlastné zdroje	– Podľa vyčlenených finančných prostriedkov v danom rozpočtovom roku
<b>Prioritná os č. 2</b> <b>Atraktívna obec</b>	Špecifický cieľ č. <u>2.1</u> Zabezpečiť výstavbu komplexnej infraštruktúry podporujúcej rozvoj obce a zohľadňujúcej rast kvality života obyvateľov obce	<u>Opatrenie 2.1.1</u> Doprava a komunikácie v obci	<ul style="list-style-type: none"> <li>– Výstavba a rekonštrukcia miestnych komunikácií v obci</li> <li>– Dostavba parkovísk pre potreby občianskej infraštruktúry</li> <li>– Dostavba a rekonštrukcia chodníkov popri miestnych komunikáciách.</li> <li>– Rekonštrukcia mostov a lávok</li> <li>– Výstavba cyklotrás na prepojenie sídiel regiónu</li> <li>– Výstavba bezbariérových vstupov k všetkým verejným budovám</li> <li>– Rekonštrukcia autobusových zastávok</li> </ul>	<ul style="list-style-type: none"> <li>– Vlastné zdroje</li> <li>– Stratégia miestnej akčnej skupiny</li> </ul>	<ul style="list-style-type: none"> <li>– Podľa vyčlenených finančných prostriedkov v danom rozpočtovom roku</li> <li>– Opatrenie 19 Leader Základné služby a obnova dedín vo vidieckych oblastiach <b>104 783 018,87 €</b></li> </ul>

## Program hospodárskeho a sociálneho rozvoja obce Vyšné Ružbachy 2014 -2020

		<u>Opatrenie 2.1.2</u> Vzhľad obce a vytváranie podmienok na trávenie voľného času	<ul style="list-style-type: none"> <li>– Úprava verejných priestranstiev</li> <li>– Tvorba parkov a komunitných záhrad</li> <li>– Výstavba futbalového štadiónu so zázemím</li> <li>– Výstavba detských ihrísk</li> <li>– Investície súvisiace so zvýšením bezpečnosti a prevencie proti vandalizmu (kamerový systém)</li> <li>– Tvorba oddychových zón s lavičkami</li> </ul>	<ul style="list-style-type: none"> <li>– Vlastné zdroje</li> <li>– Stratégia miestnej akčnej skupiny</li> <li>– Grantová schéma MV SR</li> </ul>	<ul style="list-style-type: none"> <li>– Podľa vyčlenených finančných prostriedkov v danom rozpočtovom roku</li> <li>– Opatrenie 19 Leader Základné služby a obnova dedín vo vidieckych oblastiach <b>104 783 018,87 €</b></li> </ul>
		<u>Opatrenie 2.1.3</u> Podpora dostupného bývania	<ul style="list-style-type: none"> <li>– Rozšírenie existujúceho bytového fondu obce prostredníctvom ŠFRB</li> <li>– Podpora individuálnej bytovej výstavby</li> </ul>	<ul style="list-style-type: none"> <li>– Vlastné zdroje</li> <li>– Zdroje ŠFRB</li> </ul>	<ul style="list-style-type: none"> <li>– Podľa vyčlenených finančných prostriedkov v danom rozpočtovom roku</li> </ul>
	<u>Špecifický cieľ č. 2.2</u> Vytvárať podmienky na rozvoj cestovného ruchu v obci a vytvárať partnerstva s organizáciami, ktoré pôsobia v oblasti cestovného ruchu	<u>Opatrenie 2.2.1</u> Podpora vytvárania nových produktov a atrakcií cestovného ruchu	<ul style="list-style-type: none"> <li>– Obnova kultúrnych pamiatok v obci</li> <li>– Výstavba náučného prírodno-kúpeľného chodníka</li> <li>– Výstavba cyklotrás, vrátane budovania singletrackov, údržba a obnova cykloturistického značenia</li> <li>– Budovanie doplnkovej infraštruktúry (odpočinkové miesta, prístrešky, stojany na bicykle a pod.),</li> <li>– Výstavba vyhliadkovej veže v katastri obce</li> <li>– Podpora kultúrnych podujatí v obci</li> </ul>	<ul style="list-style-type: none"> <li>– Program cezhraničnej spolupráce Poľsko– Slovenská republika 2014-2020</li> </ul>	<ul style="list-style-type: none"> <li>– 090 Cyklistické trasy a turistické chodníky <b>10 000 000,00 €</b></li> <li>– 094 Ochrana, rozvoj a podpora verejných aktivít kultúry a kultúrneho dedičstva <b>30 000 000,00 €</b></li> </ul>
		<u>Opatrenie 2.2.2</u> Podpora služieb v	<ul style="list-style-type: none"> <li>– Budovanie informačných bodov a smerových tabúl</li> </ul>	<ul style="list-style-type: none"> <li>– Program cezhraničnej spolupráce Poľsko– Slovenská republika 2014-2020</li> </ul>	<ul style="list-style-type: none"> <li>– 091 Rozvoj a podpora potenciálu cestovného ruchu v prírodných rezerváciách</li> </ul>

## Program hospodárskeho a sociálneho rozvoja obce Vyšné Ružbachy 2014 -2020

		oblasti cestovného ruchu	<ul style="list-style-type: none"> <li>– Podpora propagácie územia obce rôznymi formami</li> <li>– Rozvoj a vytváranie priestorov pre inovatívnu kultúrnu produkciu a rozvoj služieb so zreteľom na miestne a regionálne kultúrne a prírodné dedičstvo a tradície</li> </ul>	<ul style="list-style-type: none"> <li>– Stratégia miestnej akčnej skupiny</li> <li>– Vlastné zdroje</li> </ul>	<b>5 000 000, 00 €</b> – 092 Ochrana, rozvoj a podpora verejných aktív cestovného ruchu <b>5 000 000, 00 €</b> – 093 Rozvoj a podpora verejných služieb cestovného ruchu <b>5 000 000,00 €</b> – Opatrenie 19 Leader Základné služby a obnova dedín vo vidieckych oblastiach <b>104 783 018,87 €</b>
	Špecifický cieľ č. <u>2.3</u> Zlepšiť podmienky pre rozvoj podnikateľských aktivít, s dôrazom na zvýšenie úrovne zamestnanosti a úrovne a kvality služieb pre obyvateľov obce	<u>Opatrenie 2.3.1</u> Podpora obecného podnikania	<ul style="list-style-type: none"> <li>– Vytvorenie sociálneho podniku vhodného na zamestnávanie znevýhodnených skupín, dlhodobo nezamestnaných, osôb s nízkou kvalifikáciou</li> <li>– Podpora rekonštrukcie a výstavba priestorov pre sociálny podnik</li> <li>– Investície súvisiace s vytváraním podmienok pre rozvoj podnikania – rekonštrukcie nevyužívaných objektov v obci pre podnikateľskú činnosť</li> <li>– Využívanie aktívnych nástrojov trhu práce</li> </ul>	<ul style="list-style-type: none"> <li>– OP EŽ ŠC 3.2.1 Prechod z inštitucionálnej na komunitnú starostlivosť</li> <li>– Vlastné zdroje</li> </ul>	– OP EŽ 2.1 Prístup uchádzačov o zamestnanie a neaktívnych osôb k zamestnaniu vrátane dlhodobo nezamestnaných a osôb, ktoré sú vzdialené od trhu práce, ako aj miestne iniciatívy v oblasti zamestnávania a podpora mobility pracovnej sily <b>672 582 693,00 €</b>
		<u>Opatrenie 2.3.2</u> Rozvoj podnikateľských aktivít	<ul style="list-style-type: none"> <li>– Výstavba miestnych trhových priestorov za účelom podpory lokálnych producentov</li> <li>– Podpora marketingových aktivít (účasť na workshopoch, veľtrhoch, výstavách,</li> </ul>	<ul style="list-style-type: none"> <li>– Stratégia miestnej akčnej skupiny</li> <li>– Vlastné zdroje</li> </ul>	– Opatrenie 19 Leader Základné služby a obnova dedín vo vidieckych oblastiach <b>104 783 018,87 €</b>

## Program hospodárskeho a sociálneho rozvoja obce Vyšné Ružbachy 2014 -2020

			<p>propagácia miestnych výrobkov, regionálnych značiek, spracovávanie marketingových stratégií pre miestne produkty)</p> <p>– Podporovať obnovu výrobných činností v oblasti tradičných remesiel na území obce</p>		<p>– Podľa vyčlenených finančných prostriedkov v danom rozpočtovom roku</p>
<p><b>Prioritná os č. 3</b> <b>Moderná obec</b></p>	<p><u>Špecifický cieľ č. 3.1</u> Vytvárať podmienky pre zavádzanie efektívnych elektronických služieb poskytovaných na úrovni samosprávy.</p>	<p><u>Opatrenie 3.1.1</u> Elektronické služby obce</p>	<p>– Zapojenie sa do národných projektov v oblasti informatizácie spoločnosti</p> <p>– Zavádzanie efektívnych elektronických služieb poskytovaných na úrovni samosprávy</p> <p>– Budovanie a zlepšovanie informačného systému prostredníctvom web stránky a sms aplikácie</p> <p>– Tvorba obecnej mobilnej aplikácie</p> <p>– Budovanie free wifi zón v obci</p>	<p>– Operačný program efektívna Verejná správa</p> <p>– Vlastné zdroje</p>	<p>– Investície do inštitucionálnych kapacít a do efektívnosti VS a verejných služieb na národnej, regionálnej a miestnej úrovni v záujme reforiem, lepšej právnej úpravy a dobrej správy <b>267 311 313 €</b></p> <p>– Podľa vyčlenených finančných prostriedkov v danom rozpočtovom roku</p>
	<p><u>Špecifický cieľ č. 3.2</u> Vytvárať podmienky pre zavádzanie energeticky efektívnych riešení</p>	<p><u>Opatrenia 3.2.1.</u> Zvýšenie energetickej efektívnosti v obci</p>	<p>– Zlepšovanie tepelno-technických vlastností stavebných konštrukcií bytových domov</p> <p>– Modernizácia vykurovacích systémov vrátane rozvodov a vyregulovania, inštalácie termoregulačných ventilov, inštalácia systémov merania a riadenia / merače spotreby tepla za účelom zníženia spotreby energie</p> <p>– Modernizácia osvetlenia za účelom zníženia spotreby energie</p>	<p>– IROP IP c) Podpora energetickej efektívnosti, inteligentného riadenia energie a využívania energie z obnoviteľných zdrojov vo verejných infraštruktúrach vrátane verejných budov a v sektore bývania</p> <p>– Envirofond</p> <p>– Vlastné zdroje</p>	<p>– IROP Prioritná os2. Ľahší prístup k efektívnym a kvalitnejším verejným službám <b>757 913 197,00 €</b></p> <p>– Podľa vyčlenených finančných prostriedkov v danom rozpočtovom roku</p>

## Program hospodárskeho a sociálneho rozvoja obce Vyšné Ružbachy 2014 -2020

	Špecifický cieľ č. 3.3 Prostredníctvom budovania partnerstva a ľudských zdrojov zvýšiť kvalitu poskytovaných služieb	<u>Opatrenie 3.3.1</u> Budovanie partnerstva	<ul style="list-style-type: none"> <li>– Tvorba miestnych verejno-súkromných partnerstiev</li> <li>– Tvorba projektových partnerstiev s obcami iných členských štátov EU</li> </ul>	<ul style="list-style-type: none"> <li>– Vlastné zdroje</li> <li>– Stratégia miestnej akčnej skupiny</li> </ul>	<ul style="list-style-type: none"> <li>– Podľa vyčlenených finančných prostriedkov v danom rozpočtovom roku</li> <li>– Opatrenie 19 Leader Základné služby a obnova dedín vo vidieckych oblastiach <b>104 783 018,87 €</b></li> </ul>
		<u>Opatrenie 3.3.2</u> Rozvoj ľudských zdrojov	<ul style="list-style-type: none"> <li>– Podpora zvyšovania počítačového vedomia u pracovníkov a obyvateľov obce</li> <li>– Vzdelávacie a informačné akcie, výmenné návštevy obcí, spolupráca – zameranie na zavádzanie inovácií, zlepšovanie výkonnosti obcí, prenos vedomostí v oblasti vidieckeho a kúpeľného cestovného ruchu, investície podporujúce využívanie IKT.</li> </ul>	<ul style="list-style-type: none"> <li>– Operačný program efektívna Verejná správa</li> <li>– Vlastné zdroje</li> <li>– Stratégia miestnej akčnej skupiny</li> </ul>	<ul style="list-style-type: none"> <li>– Podľa vyčlenených finančných prostriedkov v danom rozpočtovom roku</li> <li>– Opatrenie 19 Leader Základné služby a obnova dedín vo vidieckych oblastiach <b>104 783 018,87</b></li> <li>– Investície do inštitucionálnych kapacít a do efektívnosti VS a verejných služieb na národnej, regionálnej a miestnej úrovni v záujme reforiem, lepšej právnej úpravy a dobrej správy <b>267 311 313 €</b></li> </ul>



### Záver

PHSR obce Vyšné Ružbachy 2014 –2020 je strategický strednodobý dokument určujúci víziu rozvoja obce, prioritné rozvojové oblasti, strategický cieľ a jednotlivé špecifické ciele. PHSR obce spolu s územným plánom je základným a kľúčovým dokumentom pre riadenie samosprávy vychádzajúcim z poznania reálneho stavu a konkrétnych potrieb občanov, podnikateľov, záujmových skupín a ďalších subjektov v území formuluje svoju predstavu o budúcnosti spolu s aktivitami na jej zabezpečenie.

PHSR obce rieši rozvoj obce v súlade s jej špecifikami a požiadavkami modernej spoločnosti. Môže významne prispieť k zvýšeniu prosperity územia. Dokument vyjadruje spoločnú víziu budúceho rozvoja obce založenú na výsledkoch strategického plánovania. Navrhované aktivity vychádzajú z miestnych podmienok a potrieb a smerujú k zlepšeniu kvality života v obci .

Východiskami pri tvorbe PHSR obce Vyšné Ružbachy boli:

- Zákon č. 369/1990 z.z. o obecnom zriadení
- Zákon č. 539/2008 Z.z. o podpore regionálneho rozvoja
- Metodika na vypracovanie programu hospodárskeho a sociálneho rozvoja obce/obcí/vúc (v zmysle novely zákona o podpore regionálneho rozvoja schválenej vládou SR 18. júna 2014)
- Stratégia rastu EÚ do roku 2020
- Partnerská dohoda na roky 2014 - 2020
- Národný strategický referenčný rámec na roky 2007-2013
- Národný rozvojový plán (NRP)
- Program hospodárskeho a sociálneho rozvoja Prešovského samosprávneho kraja na roky 2008-2015

Cieľom PHSR je sformulovať takú predstavu o smerovaní obce, ktorá vyjadruje ekonomické a sociálne záujmy jej občanov a je v súlade so strategickými cieľmi a prioritami štátu, vyššieho územného celku, záujmami ochrany historického a kultúrneho dedičstva. Jeho poslaním je zabezpečiť kontinuitu rozvoja obce bez ohľadu na politickú príslušnosť štatutárneho zástupcu obce a obecného zastupiteľstva. Ide o dokument, ktorý má charakter otvorenej, flexibilnej koncepcie, schopnej reagovať na aktuálne zmeny východiskových podmienok. Aby bol PHSR skutočne živým dokumentom, musí byť permanentne aktualizovaný a vyhodnocovaný.