



LEHOTA

**PROGRAM HOSPODÁRSKEHO
ROZVOJA A SOCIÁLNEHO
ROZVOJA OBCE LEHOTA NA
ROKY 2015-2020**

Titulná strana dokumentu PHSR

Názov:	Program hospodárskeho rozvoja a sociálneho rozvoja obce Lehota na roky 2015-2020
Územné vymedzenie	Obec Lehota
Územný plán obce schválený:	Február 2005
Dátum schválenia PHSR	
Dátum platnosti	2015-2020
Verzia	02
Publikovaný verejne	

Obsah dokumentu

ÚVOD	3
Stručný popis kontextu vzniku a chronológie prípravy PHSR	3
Stručný popis kontextu vzniku a chronológie prípravy PHSR.....	3
Časť 1: ANALYTICKÁ ČASŤ	7
A.1 Analýza vnútorného prostredia	7
prieskum názorov obyvateľov.....	16
ČASŤ A.II Analýza vonkajšieho prostredia	21
Identifikácia hlavných vonkajších faktorov rozvoja územia (výber hlavných faktorov).....	21
ČASŤ A.III Zhodnotenie súčasného stavu územia	23
ČASŤ B: STRATEGICKÁ ČASŤ	25
Časť C: PROGRAMOVÁ ČASŤ	27
Prehľad opatrení, projektov a aktivít podľa oblastí	27
Časť D: REALIZAČNÁ ČASŤ	29
Časť E: FINANČNÁ ČASŤ	31
indikatívny finančný plán na celú realizáciu PHSR, - formulár č. F5	31
ČASŤ F: MONITOROVANIE A HODNOTENIE	32
ZÁVER	33
prieskum názorov obyvateľov.....	47

ÚVOD

Stručný popis kontextu vzniku a chronológie prípravy PHSR

Zákon o podpore regionálneho rozvoja č. 309/2014 Z. z. ako jeden zo základných dokumentov podpory regionálneho rozvoja územia definuje program hospodárskeho a sociálneho rozvoja obce (ďalej PHSR). PHSR predstavuje strednodobý programový dokument, ktorý obsahuje okrem analýzy hospodárskeho a sociálneho rozvoja obce aj hlavné smery jej vývoja, ustanovuje ciele a prvoradé potreby i úlohy dominantné v rozvoji technickej a sociálnej infraštruktúry, v starostlivosti o životné prostredie, vo vzdelávaní, v kultúre a v ďalších oblastiach i návrh finančného a administratívneho zabezpečenia. PHSR obce Lehota treba chápať ako koncepčný dokument identifikujúci nielen hlavné problémy rozvoja obce, ale i opatrenia, ktoré by mali k riešeniu týchto problémov prispieť.

Podakovanie v súvislosti s tvorbou tohto dokumentu patrí vedeniu samosprávy, riadiacemu tímu a komisiám, čiže aj všetkým pracovníkom obecného úradu i ďalším zainteresovaným za ústretový prístup i spoluprácu pri získavaní informácií o území. Rovnako tak všetkým občanom obce, ktorí sa zúčastnili dotazníkového prieskumu. Zároveň tiež členom pracovnej skupiny, ktorí sa na príprave dokumentu priamo podieľali: Milanovi Chmelárovi, Mgr. Vojtechovi Frayovi, Radoslavovi Kriváčekovi, Jurajovi Pavelovi, Ing. Romanovi Flórišovi PhD., JUDr. Jozefovi Burdovi, Ing. Petre Petríkovej, Alexandrovi Gálovi.

Stručný popis kontextu vzniku a chronológie prípravy PHSR

Program hospodárskeho a sociálneho rozvoja obce Lehota sa začal spracovávať v roku 2013 za účelom prípravy nového smerovania obce v programovom období 2014-2020. V roku 2015 sa vykonala aktualizácia PHSR, ktorá PHSR prispôsobila požiadavkám Metodiky 2.0 Ministerstva dopravy, výstavby a regionálneho rozvoja SR z roku 2015. Vedenie samosprávy iniciovalo kroky k aktualizácii PHSR a zostavilo riadiaci tím, ktorý koncipuje zámer spracovania PHSR, ktorý bude v poslednom kroku schválený.

Stručné zhrnutie východiskových koncepčných dokumentov týkajúcich sa vymedzeného územia

V procese prípravy PHSR boli niektoré z nasledovných dokumentov koncipované. Napriek tomu, PHSR sa zosúladiť s nasledovnými dokumentmi:

- Národná stratégia regionálneho rozvoja SR (Partnerská dohoda 2014-2020)
- Program hospodárskeho a sociálneho rozvoja Nitrianskeho samosprávneho kraja (ďalej NSK) 2012-2018
- Integrovaná stratégia Mikroregiónu Vitis

Zámer spracovania PHSR	Zámerom PHSR je definovať dôležité oblasti rozvoja obce na obdobie rokov 2015-2020
Názov dokumentu	Program hospodárskeho a sociálneho rozvoja obce Lehota na roky 2015-2020
Forma spracovania	Samospráva a externí odborníci (RRA Nitra)
Riadenie procesu spracovania	<p>Riadiaci tím: Samospráva: starosta obce Milan Chmelár, RRA Nitra: riaditeľka RRA Nitra: Mgr. Petra Klimo Zlatošová</p> <p>Pracovné skupiny: Samospráva: Zastupiteľstvo obce Lehota a komisie obce RRA Nitra: projektová manažérka: Ing. Dáša Mozdíková, zástupca projektového manažéra: Miroslav Chudoba Podnikateľské subjekty uvedené v Dohode o partnerstve</p> <p>Úlohy jednotlivých aktérov: Riadiaci tím: koordinácia procesu prípravy PHSR, návrh rozvojového smeru obce Lehota na roky 2015-2020, Pracovné skupiny: podpora koordinácie procesu prípravy PHSR, pripomienkovanie návrhu rozvojového smeru obce, zabezpečenie komunikácie s občanmi.</p> <p>Komunikácia jednotlivých aktérov: Osobná: stretnutia a rokovania Písomná: emailová komunikácia Telefonická</p> <p>Zapojenie verejnosti a komunikácia s verejnosťou Zapojenie verejnosti Dotazníkový prieskum, Verejné prerokovanie PHSR s možnosťou pripomienkovania, Možnosť pripomienkovania prípravy PHSR na obecnom úrade Komunikácia s verejnosťou Osobný kontakt Informácie na vývesnej tabuli Informácie na webovej stránke obce Vyhlásenia obecného rozhlasu</p>
Obdobie spracovania	2013- 2014 Spracovanie Programu hospodárskeho a sociálneho rozvoja obce Lehota Marec - júl 2015 Aktualizácia PHSR podľa Metodiky 2.0 MDVRR SR z roku 2015

Harmonogram spracovania PHSR												
Termín	I	II	III	IV	V	VI	VII	VIII	IX	X	XI	XII
Úvod						2013						
Analytická časť							2013					
Strategická časť								2013				
Programová časť									2013			
Realizačná časť										2013		
Finančná časť	2014											
Záver		2014										

Harmonogram spracovania aktualizácie PHSR												
Termín	I	II	III	IV	V	VI	VII	VIII	IX	X	XI	XII
Úvod	2015											
Analytická časť		2015										
Strategická časť		2015										
Programová časť			2015									
Realizačná časť				2015								
Finančná časť					2015							
Záver						2015	2015					

Metódy zapojenia verejnosti do prípravy PHSR

Metóda	Informovanie verejnosti	Získavanie názorov verejnosti	Zohľadnenie názorov verejnosti
Tlačené materiály	Informačné letáky, Informačná tabuľa obce	Dotazníkový prieskum	
Internetové stránky	Informácia o PHSR na internetovej stránke obce	Dotazníkový prieskum	Dotazníkový prieskum
Využitie existujúcich médií	Vyhlasenia v rozhlase		
Zverejňovanie informácií v miestnej tlači	Tlačová správa v miestnych novinách o spracovaní PHSR obce	Tlačová správa v miestnych novinách o dotazníkovom prieskume	
Stretnutia	Rokovania riadiaceho tímu Rokovania pracovnej skupiny		

Verejné stretnutia	Verejné prerokovanie PHSR s občanmi (možnosť pripomienkovania)	Verejné prerokovanie PHSR s občanmi (možnosť pripomienkovania)	Verejné prerokovanie PHSR s občanmi (možnosť pripomienkovania)
Návšteva v dotknutom území	Preskúmanie prostredia externými expertmi		
Využitie miestnych ľudí na získavanie názorov	Dotazníkový prieskum Verejné prerokovanie PHSR	Dotazníkový prieskum Verejné prerokovanie PHSR	Dotazníkový prieskum Verejné prerokovanie PHSR
Dotazník pre záujmové skupiny	Dotazníkový prieskum pre obyvateľov obce	Dotazníkový prieskum pre obyvateľov obce	Dotazníkový prieskum pre obyvateľov obce
Prieskumy verejnej mienky	Dotazníkový prieskum pre obyvateľov obce	Dotazníkový prieskum pre obyvateľov obce	Dotazníkový prieskum pre obyvateľov obce

Zdroj: vlastné spracovanie

Zoznam členov pracovných skupín

Funkcia v strategickom plánovaní	Funkcia v pracovnom zaradení
Gestor	Mgr. Petra Klimo-Zlatošová, riaditeľka RRA Nitra Milan Chmelár, starosta obce Lehota
Koordinátor	Ing. Dáša Mozdíková, projektový manažér
Metodik	Miroslav Chudoba, zástupca projektového manažéra
Interní odborníci	Členovia obecného zastupiteľstva a komisií obce
Externí odborníci	Regionálna rozvojová agentúra Nitra

Časť 1: ANALYTICKÁ ČASŤ

A.1 Analýza vnútorného prostredia

Vymedzenie územia

Obec Lehota leží v západnej časti okresu Nitra. Územie obce patrí do Podunajskej pahorkatiny, v katastri obce zastúpenou Zálužianskou pahorkatinou. Tvar katastra obce je pretiahnutý v smere sever–juh. Na severe susedí s obcou Zbehy, na severovýchode s obcou Lužianky, na východe s mestom Nitra, na juhu s obcou Jarok, na západe s obcou Veľké Zálužie a na severozápade s obcou Alekšince. Obec sa nachádza v zázemí krajského mesta Nitra, pričom jej územím prechádza významná cestná komunikácia - štátna cesta I/51, spájajúca Nitru s Bratislavou (R1). Veľkosťou plochy katastrálneho územia obec patrí k menším obciam, avšak počtom obyvateľov k väčším obciam okresu Nitra. Celková rozloha obce je 11,00 km² (1 100 ha). Počet obyvateľov v r. 2012 dosiahol 2 183 osôb pri hustote 198 obyvateľov/km². V porovnaní s okresom Nitra má obec väčšiu hustotu obyvateľstva. (zdroj: ŠÚ SR).

Demografické pomery

Jedným z najvýznamnejších faktorov rozvoja každého územia je ľudský potenciál. Je výsledkom dlhodobého populačného a hospodárskeho vývoja, v dôsledku čoho sa vyznačuje viacerými špecifikami. Ľudský potenciál sa hodnotí rôznymi demografickými ukazovateľmi ako je počet obyvateľov, hustota zaľudnenia či štruktúra obyvateľstva. V roku 2012 mala obec 2 183 obyvateľov, čo tvorí 1,4 % z počtu obyvateľov okresu Nitra. Týmto číslom sa zaradila medzi väčšie obce okresu Nitra. V obci je aj vysoká hustota obyvateľov na km², ktorá v roku 2012 dosiahla 198,00 obyvateľov na km², čo je nad priemerom okresu Nitra (184 obyvateľov na km²) ako aj nad priemerom Nitrianskeho kraja (109 obyvateľov/ km²) a priemerom Slovenskej republiky (110 obyvateľov/ km²). Základné demografické ukazovatele obce Lehota sú zobrazené v tab. č. 1.

Vývoj počtu obyvateľov

Vo vývoji počtu obyvateľov môžeme v posledných rokoch pozorovať výraznejší nárast, v rokoch 2007 - 2012 vzrástol počet obyvateľov obce o 335. Celkový nárast je spôsobený nielen prirodzeným, ale aj migračným prírastkom, ktoré majú v posledných rokoch najmä rastúci trend. Historicky mala obec maximálny počet obyvateľov v roku 1970, a to 2437 obyvateľov. V priebehu nasledujúcich tridsiatich rokov dochádzalo ku kolísavému vývoju počtu obyvateľov. Až od roku 2001 registrujeme trend mierneho nárastu počtu obyvateľov, ktorý je najvýraznejší za posledné roky, t.j. 2011 a 2012. Obec Lehota patrila v r. 2012, počtom obyvateľov 2183, k väčším obciam okresu Nitra.

Dynamika obyvateľstva

Ukazovatele prirodzený prírastok a migračný pohyb vyjadrujú dynamiku obyvateľstva. Počet obyvateľov v obci sa v posledných rokoch, najmä v rokoch 2011

a 2012, výrazne zvýšil. V obci sa narodilo viac obyvateľov a zároveň aj viac obyvateľov sa do obce prisťahovalo. Tento jav súvisí s procesom suburbanizácie - sťahovaním obyvateľstva z mesta do okolitých obcí. Výnimkou v trende imigrácie je rok 2011, kedy sa z obce vysťahovalo viac obyvateľov ako sa do nej prisťahovalo. V bilancii celkového prírastku obyvateľov obce (tab. č. 3) sa prejavuje stúpajúca tendencia. V roku 2012 celkový prírastok dosiahol hodnotou 84 obyvateľov, z toho prirodzený prírastok tvorilo 11 obyvateľov a migračný prírastok bol 73 obyvateľov.

Štruktúra obyvateľstva

Štruktúra obyvateľstva podľa pohlavia (tab. č. 4) je vyrovnaná, v roku 2012 ženy tvorili 50,11% obyvateľstva. Počet mužov a žien rastie v priebehu posledných rokov pomerne rovnomerne, môžeme vidieť trend mierneho zvýšenia počtu žien a zníženia počtu mužov.

Veková štruktúra obyvateľstva

Vo vývoji vekovej štruktúry obyvateľstva v rokoch 2005-2012 môžeme vidieť pomerne rovnomerný nárast v počte obyvateľov v predproduktívnom veku, nárast počtu obyvateľov v produktívnom veku a pokles počtu obyvateľov v poproduktívnom veku. Zmenu v počte obyvateľov vo všetkých 3 vekových kategóriách môžeme sledovať najmä v rokoch 2011 a 2012. Obyvateľstvo v produktívnom veku tvorí väčšinu obyvateľov obce a jeho počet sa v posledných rokoch zvyšuje.

S demografickou situáciou obyvateľstva obce úzko súvisia aj ďalšie vybrané demografické ukazovatele vyjadrujúce špecifické demografické procesy a to: index starnutia, index vitality a index ekonomickej zaťaženia.

Index starnutia a index vitality nám naznačujú proces starnutia, resp. mladnutia populácie. *Index starnutia* (pomer poproduktívnej a predproduktívnej zložky obyvateľstva) vyjadruje počet osôb vo veku 65 a viac rokov pripadajúcich na 100 osôb vo veku 0-14 rokov. *Index vitality* (pomer predproduktívnej a poproduktívnej zložky obyvateľstva) vyjadruje počet osôb vo veku 0-14 rokov pripadajúcich na 100 osôb vo veku nad 65 rokov.

Vývoj indexu starnutia a indexu vitality naznačujú mladnutie obyvateľstva v obci Lehota. *Index starnutia* od roku 2005 klesá, pričom najvýraznejší skok zaznamenal v rokoch 2011 a 2012. To naznačuje znižovanie počtu obyvateľov v poproduktívnom veku na počet obyvateľov v predproduktívnom veku. *Index vitality* od roku 2005 rastie, pričom v roku 2011 a 2012 zaznamenal výrazné zvýšenie.

Index ekonomickej zaťaženia je pomerom počtu osôb v predproduktívnom a poproduktívnom veku k osobám v produktívnom veku. Vyjadruje mieru, akou je produktívna zložka populácie zaťažaná neproduktívnou zložkou populácie. Hodnota tohto indexu v obci klesá, čo pre územie znamená pozitívny vývoj, keďže sa znižuje zaťaženie obyvateľstva poproduktívnou zložkou obyvateľstva.

Priemerný vek populácie obce dosiahol v roku 2012 hodnotu 39,14 rokov. Vo vzdelanostnej štruktúre obyvateľstva najväčšiu skupinu obyvateľov tvoria osoby so základným vzdelaním a odborným vzdelaním bez maturity (937 osôb, 44,84

%). Druhou najväčšou skupinou sú osoby so vzdelaním ukončeným maturitou (569 osôb, 27,22 %). Treťou skupinou sú osoby s vysokoškolským vzdelaním 182

osôb, 8,71%). V obci žije 321 osôb bez vzdelania (15,36%). Obyvateľov, ktorí v Sčítaní obyvateľov, domov a bytov 2011 (SODB2011) neuviedli svoje vzdelanie je 81 (3,88%).

Národnostná štruktúra obyvateľov obce Lehota (tab. č. 8) je homogénna. K slovenskej národnosti sa hlási 1949 obyvateľov. Z ostatných národností v obci je zastúpená česká (0,29%) a maďarská (0,43%) národnosť. Môžeme vidieť, že v porovnaní s posledným sčítaním ľudu v roku 2001 sa národnostná štruktúra obyvateľstva veľmi nezmenila.

Religiózna štruktúra obyvateľov obce je takmer homogénna. Až 93,11 % obyvateľov je rímskokatolíckeho vyznania (r. 2011), malé percento obyvateľov obce je iného vierovyznania.

Domový a bytový fond

Štruktúru domového a bytového fondu obce Lehota v r. 2011 tvorilo 663 rodinných domov a 5 bytových domov. Z toho trvalo obývaných bolo 560 rodinných domov a všetkých 5 bytových domov (tab. č. 11, graf č. 8). Môžeme vidieť, že v počte bytových domov nenastala žiadna zmena oproti roku 2001, v obci ich je päť. Obec v budúcnosti plánuje výstavbu nových bytových jednotiek. Domový fond (t.j. rodinné domy a bytové domy) spolu v roku 2011 tvorilo 668 rodinných a bytových domov, čo je oproti roku 2001 nárast o 79 rodinných domov a pokles o 2 ostatné budovy.

Domový fond obce je využívaný na 88 %, 12 % z domového fondu obce je nevyužívaných z rôznych dôvodov. Najviac rodinných domov nevyužívaných na trvalé bývanie je nevyužitých, pretože sú určené na rekreačný účel (39). Ďalší dôvod ich nevyužitia je nespôsobilosť na bývanie. Takýchto domov bolo v roku 2011 v obci 21.

V rodinných a bytových domoch sa nachádzajú byty. Pre účely sčítania ľudu v roku 2011 sa pod pojmom byt rozumelo nasledovné: byt je obytná miestnosť alebo súbor obytných miestností s príslušenstvom, usporiadaný do funkčného celku s vlastným uzavretím, určený na trvalé bývanie. Byt má mať východ na spoločnú chodbu, schodisko, ulicu, dvor, alebo do iných priestorov. Za byty na účely sčítania sa považovali aj obytné miestnosti v slobodárňach, penziónoch, domoch hotelového typu, domoch opatrovateľskej starostlivosti a pod., ak plnili funkciu trvalého ubytovania na základe výmeru vydaného obecným/mestským/miestnym úradom, alebo ním poverenou bytovou správou a boli zameniteľné za inú bytovú jednotku.

V obci Lehota sa na základe SODB v roku 2011 nachádzalo spolu 695 bytov v rodinných a bytových domoch. Oproti roku 2001 je to nárast o 78 bytov. Nižšie uvedená tabuľka upresňuje informácie o bytoch v obci Lehota.

V hodnotení počtu bytov v rodinných domoch, bytových domoch a iných budovách obec Lehota taktiež zaznamenala nárast. Čo sa týka vlastníctva

domového fondu, prevažná väčšina rodinných domov fondu je vo vlastníctve súkromných osôb. Vo vlastníctve obce je 1 bytová jednotka.

Vybavenosť obývaných bytov v rodinných a bytových domoch prezrádza rôznu životnú úroveň obyvateľov obce. Sleduje sa ukazovateľmi ako vybavenosť bytov rôznymi zariadeniami či možnosťami pripojenia do rôznych sietí, napojením na kanalizáciu, vodovod a plynovod.

Vybavenosť bytov v rodinných a bytových domoch je rôzna. SODB 2011 poskytuje nižšie uvedený prehľad vybavenosti bytov v rodinných a bytových domoch.

Vybavenosť domácností v obci Lehota podľa vybraných ukazovateľov dosahuje nižšie hodnoty ako je krajský i celoslovenský priemer. Nižšia vybavenosť je charakteristická najmä pre starší bytový fond.

Ekonomická základňa

V úzkej nadväznosti na prírodné prostredie sa rozvíjala i hospodárska základňa obce, ktorej územie je v prevažnej miere tvorené poľnohospodárskou krajinou s vysokým stupňom zornenia. Dominantnú časť pôdneho fondu obce (99,49%) predstavuje poľnohospodársky pôdny fond s rozlohou 1094,84 ha, v ktorom orná pôda zaberá 942,99 ha, t. z. 85,69% celkovej rozlohy obce. K trvalým kultúram obce patria vinice s plochou 7,79 ha, záhrady s 29,28 ha a ovocné sady s cca 1 ha. Štruktúru poľnohospodárskeho využitia dopĺňajú malé plochy trvalých trávnatých porastov na 1,38 ha. Okrem toho sa v sledovanom území nachádzajú aj menšie vodné plochy a 99,61 ha zastavaných plôch. Ostatné plochy zaberajú 10,7 ha (tab. č. 16, graf č. 7). Pestovanie viniča má v obci svoju tradíciu. Podľa dobových písomných dokladov z r. 1752 bývalo v obci 130 poddanských rodín, ktoré obhospodarovali 301 kopáčov* viníc (225 kopáčov vlastných viníc a 76 kopáčov viníc pánskych).

*Plošnou mierou výmery viníc bol v minulosti 1 kopáč (plocha, ktorú prekopal jeden človek: „kopáč“ za jeden deň). Táto plocha predstavovala približne 3,5 ára, v kopcovitom teréne 3 áre.

Trh práce

Podľa oficiálnych výsledkov sčítania ľudu v roku 2011, bolo v obci zaevidovaných 1029 ekonomicky aktívnych obyvateľov (EAO) z celkového počtu 2099 obyvateľov. Predstavuje to 49,23 % z celkovej populácie a 70,57 % produktívneho obyvateľstva. Obyvateľstvo za pracovnými príležitosťami odchádza hlavne do okolitých miest (najmä do Nitry), ktoré poskytujú pracovné príležitosti nielen pre vlastné obyvateľstvo, ale aj pre obyvateľstvo vidieka.

Počet nezamestnaných v obci bol v r. 2012 126 osôb (tab. č. 17), dlhodobo nezamestnaných bolo 23, čo činí 17,83 % z celkového počtu nezamestnaných a 6% z celkového počtu občanov obce. Od roku 2007 počet nezamestnaných v obci rastie. Rast nezamestnanosti súvisí aj so zvyšovaním počtu obyvateľov obce, ale je aj odrazom dlhodobého celospoločenského javu - rastu nezamestnanosti.

Vývoj počtu nezamestnaných osôb podľa vekovej a vzdelanostnej štruktúry môžeme vidieť v grafoch č. 8 a 9. Ako vidíme, počet nezamestnaných osôb podľa vekovej

štruktúry rastie v nasledujúcich vekových kategóriách: 20-29 rokov, 40-49 rokov. Vo vzdelanostnej štruktúre sledujeme rastúcu tendenciu a zároveň najvyšší počet nezamestnaných v kategórii vyučených občanov, ktorá výrazne prevyšuje všetky ostatné kategórie.

Podnikateľské subjekty v obci – pracovné príležitosti v obci

Rozvoj obce je ovplyvňovaný rozvojom súkromného sektora, ktorý ponúka pracovné príležitosti vo viacerých oblastiach hospodárstva. Na území obce podniká viacero podnikateľských subjektov, prevažne na základe živnostenského oprávnenia.

V obci Lehota pôsobí aj viacero živnostníkov v oblasti stavebníctva, stolárstva, strojárstva, zámočníctva, ďalší sa zaoberajú výrobou záhradných drevostavieb, predajom a montážou okien, predajom textilu z dovozu, či opravou automobilov. V obci sa nachádza lekáreň, práčovňa, spoločnosť zaoberajúca sa recykláciou elektronického odpadu.

Priemyselná zóna ako potenciál rozvoja

V obci sa nachádza areál bývalého poľnohospodárskeho družstva, v súčasnosti tzv. priemyselná zóna. V tejto priemyselnej zóne fungujú podnikateľské subjekty a vyvíjajú v nej svoje podnikateľské aktivity. Väčšina územia priemyselnej zóny je v súkromnom vlastníctve. Obec v nej vlastní približne 1 ha neidentifikovanej pôdy. Predpokladom ďalšieho rozvoja priemyselnej zóny je vysporiadanie vlastníckych vzťahov k nehnuteľnostiam a podpora revitalizácie tejto zóny, či už v oblasti prístupu k nej, alebo vnútorného areálu. V priemyselnej zóne pôsobia firmy z nasledovných oblastí: kovovýroba, kováčstvo, pieskovanie a metalíza, recyklácia plastových hmôt, spracovanie dreva, odťahová služba, poľnohospodárska výroba.

Konkrétne ide o nasledovné firmy: KVP Lehota s.r.o, Andrej Križanovič – Krimax, Daniel Meszároš – Steel Color, Pumpkin a P, s.r.o, Bega s.r.o, Autoslužby Kubica s.r.o., Agrol s.r.o a Farm s.r.o. Priemyselný park predstavuje skrytý potenciál na obnovu obce. Pôsobia v ňom miestni podnikatelia a kapacita zóny umožňuje ďalšiu podporu miestnej ekonomiky.

Poľnohospodárstvo

Najväčším podnikom zaoberajúcim sa poľnohospodárskou prvovýrobou je poľnohospodársky podnik Agrol, s.r.o Lehota. Zaoberá sa poľnohospodárskou produkciou so zameraním na rastlinnú výrobu. Ďalším podnikom pôsobiacim v oblasti poľnohospodárstva je Farm s.r.o, zameraná na pestovanie obilnín, strukovín a olejnatých semien.

Keďže sa oblasť nachádza vo vinárskej oblasti, je v ňom rozvinutá aj tradícia pestovania viniča a hrozna. Túto tradíciu udržiava najmä aktívny vinohradnícky spolok v obci.

Vývoj poľnohospodárskej produkcie v rokoch 2003-2012 môžete vidieť v tabuľke č. 19. Z údajov môžeme sledovať trend postupného znižovania poľnohospodárskej produkcie v obci.

Produkcia vína v obci Lehota

Tradícia pestovania viniča a dorábania vína na území obce Lehota siaha do dávnej minulosti. Záujem o vinohradníctvo stúpol najmä v prvých rokoch minulého storočia, kedy bolo ťažké priviesť víno zo zahraničia. V tom období zakladali maloroľníci Lehoty vinice v lokalitách chotára Stará Hora, Cerníky a Klčoviny. Neskôr JRD Lehota vysadilo ďalších 33 ha viníc (časť Mešače). V súčasnom období sa vinič hrozňový sústredene pestuje len na dvoch plochách extravilánu (Stará hora - 1ha a Za Parkanom - 5 ha). Zvyšné vinice sú v záhradkárskej osade a v záhradách intravilánu. Do roku 1984 zastrešovala vinohradníctvo a vinárstvo v Lehotě Základná organizácia Slovenského zväzu záhradkárov (ZO SZZ), ktorá koncom 80-tych rokov usporiadala v Lehotě prvé dva ročníky Výstavy vín spojených s ochutnávkou. V roku 2004 vinohradníci obce založili Vinohradnícky spolok a pokračovali v organizovaní výstav vín.

Rozpočet obce

Úlohou samosprávy je predovšetkým plniť samosprávne funkcie vyplývajúce zo zákona o obecnom zriadení a ďalších prenesených kompetencií v rámci verejnej správy. Na ekonomickom rozvoji obce sa podieľa miestna samospráva okrem riadenia i prostredníctvom využívania jej majetku a disponibilných finančných prostriedkov. Základným nástrojom finančného hospodárenia obce je rozpočet, ktorým riadi financovanie úloh a funkcií obce v príslušnom ročnom období. Rozpočet vyjadruje samostatnosť hospodárenia obce. Obsahuje hlavne príjmy a výdavky. Nástrojom na zabezpečenie hospodárskeho a sociálneho rozvoja obce, ale i jej podnikateľskej činnosti je aj majetok obce. Majetok obce je charakteristický svojou rozdrobenosťou a potrebnou vysporiadaním a zadefinovaním vlastníckych vzťahov k majetku.

Na rozvoj obce môžu prostredníctvom finančných tokov vplývať aj združenia alebo nadácie ako súčasť nevládneho sektora, ich podiel je však na ekonomickom rozvoji obce minimálny.

Príjmy a výdavky obce

Celkové rozpočtové príjmy obce v r. 2012 dosiahli 836 844 eur. V rozpočte obce sa nachádzajú bežné a kapitálové príjmy. Bežné príjmy sú tvorené daňovými a nedaňovými príjmami. Obec od roku 2009 používa tzv. programové rozpočtovanie, kde sú príjmy a výdavky rozdelené do jednotlivých programov rozvoja, na ktoré sa obec sústreďuje.

V procese hodnotenia rozpočtu obce za roky 2009-2012 boli použité príjmy a výdavky, ktoré boli skutočne prijaté, resp. čerpané. Údaje sú vždy z konca rozpočtového roka.

Medzi daňové príjmy patria príjmy z dane z príjmov, z dane z majetku obce, z dane za komunálne služby, z dane za komunálne odpady a drobné stavebné odpady a z dane za jadrové zariadenie. Medzi nedaňové príjmy patria príjmy z podnikania, z vlastníctva majetku obce, administratívne poplatky, iné poplatky a platby, úroky z tuzemských úverov, pôžičiek, návratnej finančnej výpomoci, rôznych vkladov, refundácie, preplatky z daňového úradu a podobne a tuzemské bežné granty a transfery.

Kapitálové príjmy sú tvorené rôznymi druhmi dotácií, grantov a transferov určených na väčšie investície či príjmy z predaja pozemkov obce.

Najväčšiu časť príjmov v jednotlivých rokoch tvorili dane z príjmov a dane z vlastníctva majetku obce, a to od 23-46%. Ďalšiu výraznú časť príjmov tvorili príjmy z administratívnych poplatkov, iných poplatkov a platieb. Veľkú časť príjmov rozpočtu tvorili tiež tuzemské granty a transfery, medzi ktoré sa zaraďujú príjmy zo štátneho rozpočtu a získané granty.

Výdavky obce sa členia na bežné výdavky a kapitálové výdavky. Do výdavkov obce sa započítavajú aj splátky dlhodobého úveru. Medzi *bežné výdavky* obce patria manažment obce, služby občanom, príspevky na rybárstvo, poľovníctvo, chovateľstvo, vzdelávanie, splátky dlhodobého úveru. *Kapitálové výdavky* sa rôznia podľa jednotlivých rokov a spravidla naznačujú väčšie investície uskutočnené v obci.

V rokoch 2009-2012 kapitálové výdavky obce tvorili nasledovné výdavky: na výstavbu a zveľaďovanie komunikácií a verejných priestranstiev (rekonštrukcia a výstavba chodníkov, výstavba multifunkčného ihriska) vo výške 181 549,54 eur, na terénnu moduláciu materskej školy vo výške 8774, 2 eur, na rekultiváciu skládky vo výške 470 000 eur z OP ŽP a štátneho rozpočtu.

Z uvedeného prehľadu rozpočtového výdavku môžeme vidieť, že najväčšie výdavky má obec na svoj manažment a na vzdelávanie, kde sa najväčšie množstvo finančných prostriedkov v rokoch 2009-2012 umiestnilo do materskej škôlky.

Sumarizácia rozpočtu obce v rokoch 2009 – 2012

Zo sumarizácie rozpočtu obce vidíme trend znižovania objemu finančných prostriedkov v rokoch 2011 a 2012. Zároveň sledujeme znižovanie objemu finančných prostriedkov aj v oblasti príjmov a výdavkov.

Čo sa týka porovnania plánovaného a skutočného rozpočtu, môžeme vidieť, že v príjmoch sa s výnimkou roku 2010 naplánovalo viac príjmov ako v skutočnosti prítieklo do obce. V porovnávaní rozpočtových výdavkov môžeme vidieť rovnaký trend.

Sociálna infraštruktúra

K základným zariadeniam maloobchodnej siete patria predajne potravín (Coop Jednota, Kravla) a predajňa rozličného tovaru (Kravla). Štruktúru zariadení dopĺňa Jozef Bajerle Relax, Mário Lenčéš- bar; Záhradná piváreň alebo pohostinstvo, bar, záhradná piváreň. Zo školských a výchovných zariadení sa v obci Lehota nachádza trojtriedna materská škola s kapacitou 59 miest. V materskej škole sa o deti starajú 4 vychovávatelia. Deti z materskej školy môžu priamo v obci pokračovať vo vzdelávaní na základnej škole. Základná škola má 9 tried. V školskom roku 2011/2012 ju navštevovalo 155 žiakov (tab. č. 23). Od roku 2005 počet žiakov v základnej škole klesol o 21 žiakov. Edukáciu zabezpečovalo 15 pedagógov. Prvá škola bola v obci vybudovaná v roku 1820.

Zdravotnú starostlivosť zabezpečuje zdravotnícke stredisko, v ktorom pôsobí praktický lekár pre dospelých, lekár pre deti a dorast a zubný lekár. Lieky si pacienti môžu vyzdvihnúť v lekární priamo v obci.

Kultúrna a záujmovú činnosť v obci sa odohráva vo veľkej miere v kultúrnom dome, alebo v areáli obecného športového klubu Lehota. Kultúrne aktivity sa realizujú vo veľkej sále kultúrneho domu. Malá, tzv. reprezentačná sála, slúži na rôzne oslavy, kary, ale môže byť aj sobášnou miestnosťou obyvateľov obce. V obci aktívne pracujú nasledovné spolky: Obláčik - materské centrum, Obecný športový klub Lehota, Miestny odbor Matice Slovenskej Lehota, Kynologický klub Lehota, Vinohradnícky spolok Lehota, Poľovnícke združenie Lehota, Slovenský zväz záhradkárov ZO Lehota, Jednota dôchodcov ZO Lehota, Lehoťanka - spevácka skupina, Zväz zdravotne postihnutých ZO Lehota. V roku 2013 bolo v obci počas roka naplánovaných takmer 50 kultúrnych podujatí.

Pre potreby obyvateľov slúži aj knižnica s výpožičnou dobou jedenkrát do týždňa.

Ku kultúrnym zariadeniam patrí i rímsko-katolícky kostol sv. Anny, ktorý bol postavený v barokovo – klasicistickom slohu v rokoch 1750 až 1755. Kostol je tvorený jednoloďovou stavbou s južnou prístavbou a prestavanou vežou. Kaplnka Panny Márie Lehotskej (známa pod názvom Svätá studnička), pôvodne postavená v 17. storočí, je od r. 1873 významným pútnickým miestom.

Vybavenosť obce dopĺňa cintorín s domom smútku. Tu sa nachádza kamenný kríž z 19. storočia. Pomník padlých v prvej a druhej svetovej vojne je umiestnený pri fare v obci. Zo športových zariadení sa v obci nachádza futbalové ihrisko a multifunkčné ihrisko postavené v roku 2009. V priestoroch kultúrneho domu sa realizujú vianočný stolnotenisový turnaj o pohár starostu obce, bedmintonový turnaj.

Kultúrno-športový areál futbalového ihriska slúži k viacerým športovým aktivitám obce, ako napr. futbalové zápasy, stolno-tenisové a pod. Zároveň sa tu realizujú väčšie kultúrne akcie, najmä v letnom období.

V obci zabezpečuje športové aktivity najmä obecný športový klub prevádzkujúci futbalové ihrisko. Okrem futbalu podporuje aj ďalšie športové aktivity ako je plážový volejbal, hokejbal, bedminton, petanque, stolný tenis a mnohé iné, podľa aktuálneho záujmu verejnosti. Klub sa snaží z futbalového ihriska vytvoriť športové centrum.

K administratívnym zariadeniam obce patrí obecný úrad a matrika. Zo spojových zariadení sa v obci nachádza pošta s pobočkou Poštovej banky a verejný rozhlas.

Technická a environmentálna infraštruktúra

Územie obce je elektrifikované a plynofikované. V obci je vybudovaný celo obecný vodovod zásobovaný pitnou vodou z vodného zdroja Jelka v okrese Galanta. Spotreba vody v obci v roku 2011 bola 60 tis. m³, všetka voda pripadala na spotrebu domácností. Veľkým problémom je absencia kanalizácie a napojenia na čističku odpadových vôd. V obci je realizované osvetlenie verejných priestoroch i v nočných hodinách. V posledných rokoch sa vynára potreba dobudovania verejného osvetlenia, najmä v plánovaných a vznikajúcich nových uliciach.

Dopravná infraštruktúra

Obec je cestnou komunikáciou naviazaná na rýchlostnú komunikáciu R1 Trnava - Bratislava. V roku 2007 sa podarilo zmeniť pôvodné plány výstavby R1 a presunúť smer diaľničného úseku R1 za horizont obce Lehota, čím sa zabránilo znehodnoteniu kvality bývania všetkých obyvateľov. V obci sa nenachádza železničná trať, s okolitými obcami a mestom Nitra je obec prepojená autobusovou a osobnou dopravou. Obec má priame autobusové spojenie s krajským mestom Nitra, od ktorého je vzdialená 9 km. Dopravné spojenie zabezpečuje spoločnosť Arriva Nitra a.s. V obci sa nachádza 5 autobusových zastávok, z nich 1 je len výstupná. Miestne komunikácie v obci sú väčšinou v nevyhovujúcom stave. Je potrebná ich rekonštrukcia. Popri miestnych obslužných a zberných komunikáciách nie sú všade vytvorené podmienky pre bezpečný pohyb chodcov. Pre zlepšenie situácie sa uvažuje s dostavbou a rekonštrukciou chodníkov a miestnych ciest. V súvislosti s rozvojom obce v oblasti domovej a bytovej výstavby sa uvažuje o aj o výstavbe nových miestnych komunikácií a chodníkov v obci. V obci momentálne neexistujú označené cyklistické trasy, avšak v plánoch obce v nasledujúcich rokoch je dobudovať cyklistické trasy popri potoku.

Kultúrny a spolkový život

Život v obci je úzko viazaný na kultúrnu, športovú a záujmovú činnosť. V obci sa počas celého roka koná rad zaujímavých podujatí ako napr. oslavy MDD, Dňa matiek, Dňa učiteľov a rôzne druhy posedení (pri guláši, pri jedličke, ochutnávky vín atď.), ktoré pomáhajú stmelovať komunitu obyvateľov

Environmentálne pomery

Územie obce je z hľadiska kvality životného prostredia relatívne nenarušené. V obci však dochádza k znečisťovaniu životného prostredia samotnými občanmi obce, niekedy aj občanmi okolitých obcí. Ide o znečisťovanie vo forme pálenia odpadu, vyvážania odpadu do riek, vytvárania čiernych skládok, najmä v oblasti Krvavé Šenky, patriacej ešte do katastra obce.

Na území obce nie je vybudovaná kanalizácia, čo je najproblematickejšou časťou v oblasti životného prostredia. Obec robí kroky k náprave tohto stavu, najväčším problémom je však nedostatok finančných prostriedkov. Poslednými prijatými uzneseniami obecné zastupiteľstvo rozhodlo o smerovaní odkanalizovania obce Lehota na Nitru.

Obec v roku 2012 vyprodukovala 675,8 ton odpadu, z toho zhodnotenie odpadu recykláciou tvorilo 32,06 t a zneškodnenie odpadu skládkovaním 643,74 t.

Pravidelný zvoz komunálneho odpadu v obci realizuje firma Envigeos podľa zvozového kalendára. Nakladanie s odpadom v obci upravuje všeobecne záväzné nariadenie obce. V jarnom a v jesennom období sa obyvatelia obce môžu zbaviť odpadu aj prostredníctvom veľkoobjemových kontajnerov.

V obci sa zatiaľ nepodarilo vytvoriť podmienky pre vytvorenie kompostovacích plôch, čo znamená, že sa v obci nedostatočne využíva biologický odpad.

Zrážkové vody sú zachytávané do rigolov pozdĺž komunikácií, ktoré sa však nenachádzajú na území celej obce. Jeden zo zámerov je tieto rigoly dobudovať.

Úspechom obce v oblasti životného prostredia bolo uzatvorenie skládky „Korytá“. V roku 2010 na základe projektu z Operačného programu životné prostredie bola skládka odpadov „Korytá“, ktorá ležala v k.ú. Veľké Zálužie uzatvorená. Obec zaviedla aj separovaný zber, ktorý zabezpečuje firma Envigeos.

Plánovací formulár prieskumu

Dôležité otázky	Zdôvodnenie	Poznámky
Prečo je potrebné získať informácie prostredníctvom prieskumu?	Občania a subjekty nachádzajúci sa v obci sú kľúčovým zdrojom informácií priamo z územia	Prieskum sa uskutočňuje formou dotazníkového prieskumu
Čo je jeho cieľom?	Zistenie silných a problémových oblastí v území z pohľadu občanov a subjektov nachádzajúcich sa v obci vo vybraných oblastiach (hospodárska, sociálna, environmentálna)	Kľúčové oblasti: hospodárska, sociálna, environmentálna
Akým spôsobom sa bude realizovať?	Dotazníková písomná forma je vhodná na relevantné zaznamenanie názorov obyvateľov	Dotazník bol distribuovaný do každej domácnosti v obci
Aké budú finančné nároky?	200 eur	200 eur
Aké budú časové nároky?	Prieskum bude trvať 1 mesiac	Čas: 1 mesiac, Ľudské zdroje: roznos dotazníkov v obci 1 osoba
Kto bude zodpovedný za realizáciu prieskumu?	Starosta obce	Garant prieskumu: Obecné zastupiteľstvo

PRIESKUM NÁZOROV OBYVATEĽOV

V súvislosti so spracovávaním Programu hospodárskeho a sociálneho rozvoja bol v obci Lehota realizovaný anketový prieskum s cieľom zistenia názorov a potrieb obyvateľstva obce. Anketou bola oslovená každá domácnosť v obci. Zo všetkých obyvateľov sa jej zúčastnilo 46 občanov, ktorí vyjadrili svoj názor na život v obci.

Zo 46 občanov sa prieskumu zúčastnilo 26 žien. 32 občanov bolo v produktívnom veku, 14 občanov bolo vo veku nad 65 rokov. Prieskumu sa zúčastnili domácnosti, ktoré majú v priemere 3,5 osôb. 40 z opýtaných respondentov trávi v obci väčšinu svojho dňa.

40 z opýtaných občanov je spokojných, resp. priemerne spokojných s rozvojom obce. Väčšina opýtaných občanov obec vníma ako miesto svojho bydliska, resp. rodiska.

Hodnotenie vybraných aspektov občanmi obce Lehota

Ohodnoťte nižšie uvedené oblasti číslami 1-5 1 – veľmi dobré, 2 – dobré, 3 – priemerné, 4 – podpriemerné, 5 – nevyhovujúce	celkový vzhľad obce	2,8
	dostupnosť služieb a obchodov	3,2
	stav verejných priestranstiev v obci	3,0
	hlučnosť obce	3,3
	profesionalita služieb obecného úradu	2,0
	dostupnosť obce verejnou dopravou	1,9
	podmienky na bývanie v obci	2,2
	čistota obce	2,8
	kultúrne a sociálne vyžitie, možnosti: športu, krúžky	2,6
	bezpečnosť obce	2,9

Zdroj: dotazníkový prieskum

Sociálna infraštruktúra

Väčšina opýtaných obyvateľov v obci, ktorých deti navštevujú *škôlku a školu* (9 občanov) boli spokojní s úrovňou poskytovaných služieb týmito inštitúciami. 1 občan bol nespokojný. Čo respondentom chýba v tejto oblasti je existencia telocvične v týchto zariadeniach.

15 občanov vnímalo, že v obci je dostatok poskytovaných *zdravotníckych služieb*. 16 občanom chýbali zdravotnícke služby ako častejšie ordinujúca zubná ambulancia (9), častejšie ordinujúci všeobecný lekár(3), a nová zdravotnícka služba, gynekológ (2).

Čo sa týka oblasti kultúry a športu, 14 občanov vníma možnosť *kultúrneho a športového vyžitia* ako dostatočnú, 16 občanov ako priemernú a obmedzenú a 2 občania ako nedostatočnú. Občania znova vyzdvihli potrebu telocvične (2) a dobrých podmienok na cyklistiku (1).

Čo sa týka *sociálnych služieb pre občanov*, 1 občan si myslí, že v obci sú nepotrebné. 13 občanov vníma sociálne služby ako primerane poskytované a 21 občanov vníma sociálne služby ako nepostačujúce. 23 opýtaných respondentov si myslí, že v obci by malo byť zariadenie sociálnych služieb pre starších obyvateľov, 27 občanov by si prialo vývarovňu a 28 občanov vníma potrebu terénnej ošetrovateľskej služby.

Ekonomická stránka života v obci

Na otázku či by občania využili *možnosť pracovať priamo v obci* 2 občania odpovedali, že by ju využili pri akomkoľvek druhu práce, 24 občanov by túto možnosť privítalo, ale rozhodnutie by záležalo od druhu práce a 5 opýtaných občanov nemá vôbec záujem pracovať v obci.

Ako najväčšie *príležitosti na možnosť podnikania v obci* občania vnímajú otvorenie reštaurácie (3), cukrárne (2) a kaderníctva (1). Medzi *najväčšie obmedzenia* zaradili blízkosť mesta Nitra a dostupnosť služieb mesta a nedostatok a nedostupnosť priestorov na podnikanie.

Technická infraštruktúra

V nižšie uvedenej tabuľke môžete vidieť ako občania vnímajú stav vybraných aspektov technickej infraštruktúry v obci.

Hodnotenie vybraných aspektov technickej infraštruktúry občanmi obce

Ohodnoďte nižšie uvedené oblasti číslami od 1-3 1 – vo výbornom stave, plne dostačujúce 2 – priemerné, dostačujúce 3 – vo veľmi zlom stave, nedostačujúce	stav miestnych komunikácií:	2,5
	stav verejnej zelene:	2,2
	množstvo verejných parkovacích miest v obci:	2,5
	napojenie na plyn:	1,4
	vybavenie obce elektrinou:	1,4
	odvoz komunálneho odpadu:	1,6
	využívanie alternatívnych zdrojov energie:	2,8
	stav verejného osvetlenia:	1,8
	pokrytie signálom bezdrôtových sietí:	2,0
	stav chodníkov:	2,1
	napojenie na dôležité dopravné komunikácie:	2,4
	verejná kanalizácia:	3
	napojenie na verejný vodovod:	1,5
	Existencia napojenia ČOV:	3
	nakladanie so stavebným odpadom:	2,9
	požiarna ochrana obyvateľstva:	2,3
	dostupnosť internetu:	1,9

Zdroj: dotazníkový prieskum

Životné prostredie v obci

Väčšina opýtaných občanov životné prostredie v obci vníma ako dobré až priemerné (33). Občania vnímajú v obci problémy v nasledovnej intenzite: vypúšťanie odpadov do vôd (31), čierne skládky (29), znečistenie vôd (18) a znečistenie ovzdušia (17).

Pri riešení problémov životného prostredia s ktorými sa obec stretáva by občania najčastejšie využili nasledovné možnosti ich riešenia:

1. Obecné kompostovisko (19 občanov)
2. Vynášanie odpadu do zberného dvora (21 občanov)
3. Domáce kompostovanie (13 občanov)
4. Drvenie odpadu (10 občanov)

Veci verejné

V prieskume prístupu občanov k veciam verejným sme sa stretli s nižším záujmom občanov v oblasti tejto problematiky.

V nižšie uvedenej tabuľke si môžete pozrieť prehľad zapájania občanov do diania v obci.

Zapájanie sa občanov do vecí verejných v obci

Akým spôsobom sa zapájate do diania vo Vašej obci?	zúčastňujem sa volieb	32x vždy, 4x občas, 1x nikdy
	zúčastňujem sa zasadaní OZ	3x vždy, 12x občas,
	navštívil som svojho poslanca, starostu	9x vždy, 8x občas, 11x nikdy
	zapájam sa aktívne do života cirkvi	4x vždy, 11x občas,

Zdroj: dotazníkový prieskum

Väčšina občanov je spokojných so *službami, ktoré obec poskytuje*. Svoju spokojnosť vyjadrili občania so službami pošty, miestnych novín, odvozu odpadu, poplatkami za odvoz odpadu. Z dotazníka vyplynulo, že občanom chýba v obci bankomat, taktiež zriadenie obecnej polície.

Väčšia časť opýtaných občanov nepozná rozvojové dokumenty obce ako PHSR, územný plán, dokument starostlivosti o dreviny či urbanistickú štúdiu. Iba 10 opýtaných občanov poznalo MAS Vitis, ktorej je obec členom.

Budúcnosť obce

Nasledovná tabuľka hodnotí názor občanov na to, do čoho by obec mala investovať najväčšie zdroje.

Na ktoré oblasti by sa mal sústrediť rozvoj obce v budúcnosti ?	rekonštrukcia miestnych komunikácií	28
	rozširovanie ponuky a kvality obchodu a služieb	23
	podpora rozvoja podnikania	21
	úprava verejných priestranstiev a centra obce	32
	vybudovanie nových ihrísk a športovísk	16
	kultivácia a výsadba zelene	21
	rozšírenie existujúcich kultúrnych podujatí a	12
	zavedenie nových sociálnych služieb v obci	23
	školsťvo, zdravotníctvo, kultúra	19
	vybudovanie verejnej kanalizácie	41
	bytová výstavba a nové stavebné pozemky	19
	poskytovanie sociálnej starostlivosti	21
	rekonštrukcia verejných budov	20
	spoločenský život	14
	rozvoj individuálneho cestovného ruchu	6
	ochrana prírody a životného prostredia	23

Zdroj: dotazníkový prieskum

K časti A.1 Analýza vnútorného prostredia patrí aj:

- Formulár č. A 4 – Evidencia podnikateľských subjektov – príloha č. 6
- Formulár č. A 5 – Evidencia mimovládnych organizácií – príloha č. 7
- Formulár č. A7 – Ex-ante hodnotenie (projektová pripravenosť k termínu aktualizácie PHSR) – príloha č. 8

Všetky informácie uvedené v týchto formulároch nájdete v prílohe na CD.

ČASŤ A.II Analýza vonkajšieho prostredia

Identifikácia hlavných vonkajších faktorov rozvoja územia (výber hlavných faktorov)

Prírodné pomery

Prírodné podmienky obce sú ovplyvnené geologickými pomermi a charakterom reliéfu. Územie patrí do Podunajskej pahorkatiny, ktorá je celkom Podunajskej nížiny. Podunajská pahorkatina je v katastri obce zastúpená Zálužianskou pahorkatinou, ktorá má mierne zvlnený reliéf. Tvoria ho ploché chrbty a úvalinové doliny. Budované sú v podloží treťohornými ílmi, pieskami a pieskovecami, na ktorých sú uložené štvrťohorné spraše a sprašové hliny. Vzhľadom na geologickú stavbu je územie chudobné na nerastné suroviny. Nadmorská výška sa pohybuje do 231 m. n. m. Z klimatického hľadiska leží obec v teplej klimatickej oblasti, v teplom mierne suchom okrsku s miernou zimou, s teplotou v januári nad -3°C , počtom letných dní v roku je do 50, s maximálnou teplotou vzduchu 25°C (Konček, 1980). Z klimatickogeografického hľadiska je územie zaradené do subtýpu prevažne teplej nížinnej klímy s teplotou v januári $-1,5^{\circ}\text{C}$ až -4°C , s teplotou v júli $19,5^{\circ}\text{C}$ až $18,5^{\circ}\text{C}$ a priemernými ročnými zrážkami 650 až 700 mm. vodstvo obce charakterizujú menšie vodné toky. Tvoria ich Zalaminský potok a Lehotský potok, vlievajúce sa do Dlhého kanálu, ktorý patrí do povodia rieky Váh. Najvyššie vodné stavy a prietoky dosahujú vodné toky v marci až v apríli. Z pôdných typov prevládajú na väčšine územia hnedozeme. Zastupujú ich hnedozeme modálne a hnedozeme erodované na sprašiach a hnedozeme pseudoglejové na sprašových a polygenetických hlinách. Vodné toky sprevádzajú v území ťažké fluvizeme glejové. Lokálne sú tiež na území zastúpené pseudogleje modálne na sprašových a polygenetických hlinách. Pôdne druhy reprezentujú prevažne hlinité pôdy. Potenciálnu prirodzenú vegetáciu tvoria pozdĺž vodných tokov jaseňovo-brestovo-dubové lesy, na sprašových tabuliach dubovo-hrabové lesy a na sprašových pahorkatinách dubové a dubovocerové lesy. Väčšina územia je v súčasnosti výrazne odlesnená a intenzívne poľnohospodársky využívaná, s čím súvisí skutočnosť, že z pôvodných lesov sa zachovali iba fragmenty so zmeneným druhovým zložením s dominantným zastúpením kultúry agáta bieleho. Pás lesnatého porastu sa nachádza v južnej časti obce. Zo živočíšstva prevažujú druhy biotopu lesa, polí a lúk a na vodné toky sú viazaní zástupcovia fauny vôd a ich brehov. V katastrálnom území obce sa chránené územia nenachádzajú.

Demografické pomery NSK

V roku 2012 sledujeme v demografickom vývoji Nitrianskeho kraja a okresu Nitra, prirodzený úbytok počtu obyvateľov (okres Nitra: 30 obyvateľov, Nitriansky kraj 1683 obyvateľov). Napriek tomu, v obci Lehota bol vývoj sledovaného trendu opačný, prirodzený prírastok obyvateľov dosiahol hodnotu 11. Čo sa týka migračného prírastku/úbytku, v okrese Nitra aj v Nitrianskom kraji bol v roku 2012 zreteľný migračný prírastok (okres Nitra 369 obyvateľov, Nitriansky kraj 519 obyvateľov). Obec Lehota dosiahla v roku 2012 prirodzený prírastok 73 obyvateľov.

Hospodárstvo NSK

Nitriansky kraj má najmä poľnohospodársky charakter, avšak viac rozvinutý je priemysel. V kraji sú najviac rozvinuté tri odvetvia - papierenský, chemický a strojársky priemysel. Tieto predstavujú téměř 90% exportu (najmä vďaka chemickej produkcii) a okolo 80% celkovej výroby v kraji. Napríklad Šaľa je centrom chemickej produkcie (v závode Duslo, a. s., sa spracúva zemný plyn a vyrábajú sa dusíkaté hnojivá a gumárske chemikálie), Komárno lodiarstva, Tlmače strojárstva. Jedine krajské mesto Nitra má výrazne diverzifikovaný priemysel, významným podnikom je SONY Slovakia a SE Bordnetze - Slovakia s.r.o.. Medzi ťažiskové odvetvia kraja patrí tiež potravinársky, elektrotechnický, papierenský a kožiarsky priemysel. Nitriansky kraj má najlepšie podmienky pre poľnohospodársku produkciu na celom Slovensku.

Dopravná infraštruktúra NSK

Cez územie Nitrianskeho samosprávneho kraja (juhozápadne) prebiehajú európske multimodálne koridory (obr. 3.5.1):

/koridor č. IV. Berlín/Norimberg – Praha – Kúty – Bratislava – Budapešť – Constanta / Thesaloniki /Istanbul pre cestné komunikácie, ČR – Kúty – Bratislava – Nové Zámky / Komárno – Štúrovo – MR lokalizovaný pre trate železničnej a kombinovanej dopravy. - koridor č. VII. Dunaj (vodná cesta) s verejnými prístavmi v Komárne a Štúrove. Táto vodná cesta celoeurópskeho významu má veľký vplyv na rozvoj Nitrianskeho kraja. V spojení s kanálom Rýn/ Mohan / Dunaj je aj Európskou úniou akceptovaná nielen ako komunikačná, ale aj ako významná sídelnotvorná os, predovšetkým v smere na transformujúce sa krajiny.

Pre územie kraja je dôležité tiež, že leží v dotyku s európskym multimodálnym koridorom č.VI. (severojužným) Gdansk – Grudziadz /Varšava – Katovice/ Skalité – Žilina – Bratislava, ktorý je prepojený na koridor č. IV.

Cez územie prechádza tiež rýchlostná komunikácia R1, ktorá v rámci Slovenskej republiky prepája Bratislavu a Banskú Bystricu.

Steep analýza (analýza externého prostredia)

Steep analýza ukazuje možné vplyvy externého prostredia na rozvoj uskutočňovaný v obci, to znamená, že aj na plán rozvoja určený v PHSR. V tabuľke nižšie vidíme najrelevantnejšie aspekty, ktoré môžu ovplyvniť realizáciu PHSR.

Sociálne	Technologické	Ekonomické	Ekologické	Politické
Zmeny v demografickom vývoji SR a NSK	Rozvoj komunikačných technológií	Vplyv daňovej politiky	Politika životného prostredia SR a NSK	Zmena legislatívy
Zmeny v zmýšľaní obyvateľstva, nástup novej generácie	Rozvoj technológií pre oblasť podnikania či CR	Zmena možností financovania projektových zámerov obce	Zmena v možnostiach obnovy a tvorby	Zmena vlády

Zdroj: vlastné spracovanie

ČASŤ A.III Zhodnotenie súčasného stavu územia

Analýzu silných a slabých stránok územia SWOT analýza

Silné stránky	Slabé stránky
<p>A Výhodná geografická poloha obce, B Pozitívny demografický vývoj obce, C dobrá dopravná dostupnosť obce, D rast domového fondu obce, E aktívne obyvateľstvo, F dodržiavanie tradícií, G sociálna infraštruktúra, H vhodné podmienky pre poľnohospodárstvo I priemyselná zóna v obci, J účasť obce v Mikroregióne MAS Vitis K potenciál na rozvoj CR, L existencia strategických rozvojových dokumentov obce, M existencia základnej infraštruktúry, N aktívna samospráva, O dobrá dostupnosť obce verejnou dopravou</p>	<ul style="list-style-type: none"> • Vysoké zastúpenie obyvateľstva s primárnym vzdelaním, • nízky počet pracovných príležitostí v obci, • nedostatok sociálnych služieb pre starších a chorých, • nedostatok zdravotníckych služieb v obci, • slabo využitá priemyselná zóna, • nízka úroveň komunikácie s malými a strednými podnikateľmi, • lokálne znečisťovanie ŽP, • vytváranie čiernych skládok, • n e d o s t a t o č n á ú r o v e ň environmentálneho povedomia občanov, • absencia kanalizácie a napojenia na ČOV, • nedostatok oddychových zón v obci, • priemerný technický stav budov vo vlastníctve obce, • nedostatočná kvalita a vybavenie miestnych komunikácií a chodníkov, • intenzívna kamiónová doprava v obci, • nevyužitý potenciál mládeže,
Príležitosti	Ohrozenia
<ol style="list-style-type: none"> 1. Rozvoj podmienok na bývanie, 2. príchod nových obyvateľov, 3. rozvoj domového fondu, 4. podpora klubovej činnosti, 5. podpora kultúrnych a športových aktivít v obci, 6. podpora využitia potenciálu obce v oblasti CR, 7. rekonštrukcia obecných budov, 8. rozšírenie kapacity školských zariadení, 9. skvalitnenie zdravotníckych služieb, 10. využitie potenciálu priemyselnej zóny, 11. podpora malého a stredného podnikania v obci, 12. aktívne zapájanie sa v MAS Vitis, 13. Dobudovanie kanalizácie a ČOV, 	<ul style="list-style-type: none"> • Intenzívna kamiónová doprava v obci, • vysoká nezamestnanosť v obci, • nezáujem o mal a stredné podnikanie, • nevyužívanie potenciálu v oblasti cestovného ruchu, • znižujúca sa rastlinná výroba, • morálne opotrebenie majetku vo vlastníctve obce, • nedostatok služieb v obci, • nedobudovanie ČOV a kanalizácie v obci, • nízka úroveň environmentálneho povedomia, • znečisťovanie lokálnych prírodných zdrojov, • následné ekologické hrozby, • nízky záujem obyvateľstva o veci verejné,

14. podpora ochrany životného prostredia, 15. skvalitnenie a dobudovanie lokálnej infraštruktúry, 16. zvýšenie príťažlivosti obce, 17. vysporiadanie vlastníckych vzťahov, 18. aktualizácia územného plánu, 19. udržiavanie ľudových a kresťanských tradícií,	<ul style="list-style-type: none"> • nedostatočná propagácia obce, • nevysporiadanie vlastníckych vzťahov, • nedostatok finančných prostriedkov na rozvoj obce, z • zastaraná územná dokumentácia.
--	--

Matica vzájomných väzieb SWOT analýzy

	A	B	C	D	E	F	G	H	I	J	K	L	M	N	O
1)	+	+	+	+		++				+		+	+	+	++
2)	+	+	+	+		++				+		+		+	++
3)	+	+	+	++						+		+		+	++
4)		++			+					+		+		+	
5)		++			+					+	+	+		+	
6)	+		++		+			++		+	+	+		+	
7)										+		+	+	+	
8)		++								+		+		+	
9)									+	+		+		+	
10)			+		+				+	+		+		+	
11)			+		+			++		+	+	+		+	
12)					+					+	+	+		+	
13)										+		+		+	
14)										+		+		+	
15)						+			+	+		+		+	
16)	+		+							+	+	+		+	
17)				+						+		+		+	
18)										+		+		+	
19)					+	+				+	+	+		+	

ČASŤ B: STRATEGICKÁ ČASŤ

Hierarchia strategických cieľov

Vízia=globálny cieľ: chceme, aby obec Lehota bola v roku 2020 atraktívna lokalita na bývanie s rozvinutou infraštruktúrou, komplexnými službami pre obyvateľov a zdravým životným prostredím. Aby bola príťažlivá pre súčasných aj nových obyvateľov, aby svoj rozvojový potenciál aktivizovala predovšetkým v oblasti miestnej ekonomiky.

V zmysle uskutočnených analýz, názorov anketovaných obyvateľov a práce pracovných skupín boli sformulované dva špecifické ciele rozvoja obce:

Špecifický cieľ 1: „Skvalitnenie podmienok na život a bývanie v obci“

Špecifický cieľ 2: „Rozvoj podnikateľských aktivít a spolupráce“

V rámci týchto cieľov boli zadefinované jednotlivé opatrenia a projekty.

Špecifické ciele rozdelené do jednotlivých oblastí

Environmentálna oblasť	Sociálna oblasť	Hospodárska oblasť
Špecifický cieľ 1	Špecifický cieľ 1	Špecifický cieľ 2
Skvalitnenie podmienok na život a bývanie v obci	Skvalitnenie podmienok na život a bývanie v obci	Rozvoj podnikateľských aktivít a spolupráce
Opatrenie 1.1 Aktualizácia územného plánu a vysporiadanie vlastníckych vzťahov Opatrenie 1.2. Rozvoj vybranej infraštruktúry obce Opatrenie 1.3 Zvýšenie funkčnosti a revitalizácia verejných priestranstiev Opatrenie 1.6 Životné prostredie	Cieľ 1 Opatrenie 1.4 Zlepšovanie služieb a bezpečnosti občanov Cieľ 1 Opatrenie 1.5 Príprava podmienok na výstavbu rodinných a bytových domov	Opatrenie 2.1 Podpora rozvoja a využitia priemyselnej zóny a miestnej ekonomiky Opatrenie 2.2 Podpora atraktivít obce Opatrenie 2.3 Podpora fungovania MAS Vitis v území

Hospodárska oblasť

Prostredníctvom podpory nových podnikateľských subjektov, najmä miestnych podnikateľov, získa ekonomika obce nový impulz pre svoj rast. S rozvojom miestnej ekonomiky súvisí aj potenciál obce v oblasti turistiky. Rozvojový potenciál v tejto oblasti vidíme najmä v oblasti výstavby cyklotrás, udržiavaní tradícií a organizácii pravidelných kultúrnych podujatí.

Environmentálna oblasť a sociálna oblasť

Obec Lehota má dobré predpoklady stať sa príjemným miestom na bývanie. Už dnes spĺňa túto funkciu a vysoký migračný prírastok v roku 2012 potvrdzuje potenciál obce v tejto oblasti. Prílev nových obyvateľov do obce je okrem iného spôsobený aj súčasným trendom suburbanizácie – sťahovanie obyvateľov z miest na vidiek. Príjemné vidiecke prostredie, blízkosť krajského mesta Nitra a dobrá dopravná dostupnosť môžu v budúcnosti prispieť k výraznejšiemu osídľovaniu územia novými obyvateľmi. Tí v obci nájdu miesto, kde sú kresťanské a ľudové tradície stále živé a udržiavané prostredníctvom mnohých kultúrno-spoločenských podujatí organizovaných počas celého roka.

Nevyhnutnou súčasťou tvorby nielen strategickej časti PHSR je aj stretávanie pracovnej skupiny, vzájomná výmena názorov, skúseností a potrieb. Záznamy z prerokovania pracovnej skupiny a z verejného prerokovania PHSR (Formulár č. S2) nájdete v prílohe č. 9

Časť C: PROGRAMOVÁ ČASŤ

Prehľad opatrení, projektov a aktivít podľa oblastí

Opatrenie	Projekt/Aktivita	Prioritná oblasť
1.1 Aktualizácia územného plánu a vysporiadanie vlastníckych vzťahov v obci	Aktualizácia územného plánu	Environmentálna
	Vysporiadanie vlastníckych vzťahov	Environmentálna
1.2. Rozvoj vybranej infraštruktúry obce	Rekonštrukcia a zlepšenie vybavenia existujúcich miestnych komunikácií a chodníkov	Environmentálna
	Modernizácia kultúrneho domu	Environmentálna
	Rekonštrukcia a rozšírenie kapacity školských zariadení	Environmentálna
	Rekonštrukcia obecného úradu	Environmentálna
	Rekonštrukcia zdravotného strediska	Environmentálna
	Sadové úpravy a rekonštrukcia stavebných objektov v športovo-rekreačných areáloch obce a vybudovanie priestoru pre trávenie voľného času mládeže (minigolf, cyklotrial U-rampa a pod.)	Environmentálna
	Výstavba prípojky na diaľnicu	Environmentálna
1.3 Zvýšenie funkčnosti a revitalizácia priestranstiev	Zavedenie LED osvetlenia v obci	Environmentálna
	Úprava, revitalizácia a zlepšenie prístupnosti cintorína	Environmentálna
	Autobusové zastávky	Environmentálna
	Revitalizácia verejných priestorov v centrálnej časti obce	
1.4 Zlepšovanie služieb a bezpečnosti občanov	Podpora práce s mládežou	Sociálna
	Zavedenie kamerového systému v obci	Sociálna
	Zriadenie domova sociálnych služieb	Sociálna
	Podpora kultúrneho, športového a klubového života v obci	Sociálna

1.5 Príprava podmienok na výstavbu domov a bytov	Výstavba a infraštruktúrne vybavenie nových ulíc	Sociálna
1.6 Životné prostredie	Realizácia zberného dvora a umiestnenie veľkokapacitných kontajnerov v obci	Environmentálna
	Riešenie čiernych skládok a čistenie potoka	Environmentálna
	Rozšírenie verejného priestranstva	Environmentálna
	Vybudovanie kanalizácie a napojenia na ČOV	Environmentálna
	Protipovodňové opatrenia v obci	Environmentálna
2.1 Podpora rozvoja a využitia priemyselného parku a miestnej ekonomiky obce	Rozvoj komunikácie partnerstva medzi podnikateľmi a obcou	Hospodárska oblasť
2.2 Podpora atraktivít obce	Vybudovanie cyklotrasy	Hospodárska oblasť
	Zveľaďovanie náučného chodníka Aba Lehota	Hospodárska oblasť
	Organizácia podujatia Stretnutie Lehôt a Lhot	Hospodárska oblasť
	Vypracovanie monografie o obci	Hospodárska oblasť
	Revitalizácia sakrálnych stavieb a ich okolia	Hospodárska oblasť
	Vytvorenie domov vinárstva a tradícií	Hospodárska oblasť
2.3 Podpora fungovania MAS Vitis v území	Vytvorenie pravidelných kultúrnych akcií založených na tradícií	Hospodárska oblasť

Formulár č. P3 – Súhrnný prehľad projektových zámerov obce nájdete v prílohe č 10 na CD.
Formulár č. P4 – Formulár na prípravu projektov. Formuláre k jednotlivým projektovým zámerom nájdete v prílohe č. 11 na priloženom CD.

Časť D: REALIZAČNÁ ČASŤ

Popis úloh jednotlivých partnerov pri realizácii PHSR

Riadiaci tím:

- koordinácia procesu prípravy PHSR,
- návrh rozvojového smeru obce Lehota na roky 2014-2020
- vytvorenie dotazníkového prieskumu
- komunikácia s verejnosťou

Pracovné skupiny:

- podpora koordinácie procesu prípravy PHSR,
- pripomienkovanie návrhu rozvojového smeru obce,
- zabezpečenie komunikácie s občanmi.
- Kooperácia pri rozvoji obce
- Zapojenie verejnosti a komunikácia s verejnosťou
- Verejné prerokovanie PHSR s možnosťou pripomienkovania

Popis postupov inštitucionálneho a organizačného zabezpečenia realizácie PHSR, spôsob komunikácie, kooperácie a koordinácie, stručný popis komunikačnej stratégie PHSR k jednotlivým cieľovým skupinám, systém monitorovania a hodnotenia

Regionálna rozvojová agentúra Nitra zabezpečila odbornú metodickú stránku tvorby PHSR a celý proces prípravy a spracovania, vrátane dotazníkového prieskumu, koordinovala. Obecná samospráva určila smerovania rozvoja obce, poskytla informácie nevyhnutné pre formovanie PHSR a zabezpečovala komunikáciu s obecným zastupiteľstvom a občanmi. Obecná samospráva tiež zabezpečila nasledovné úlohy: komunikácia s občanmi obce v jednotlivých oblastiach, prípravu podkladov pre určenie smerovania obce, pripomienkovanie materiálov k tvorbe PSHR.

Strategickí, sociálno-ekonomickí partneri obce Lehota prispeli k tvorbe dokumentu svojimi pripomienkami, predovšetkým, ale prijali záväzok, vo forme Memoranda, že sa budú podieľať na jeho následnej implementácii. Toto memorandum je prílohou č. 5 dokumentu PHSR.

Komunikačná stratégia bola realizovaná prostredníctvom osobnej komunikácie, dotazníkového prieskumu, komunikácie prostredníctvom verejných komunikačných prostriedkov v obci (internet, rozhlas, obecné noviny), telefonickej a emailová komunikácie.

Monitorovanie a hodnotenie PHSR bude vykonávané na základe ustanovení zákona podpore regionálneho rozvoja 309/2014 z 15. októbra 2014, v zmysle § 12, písmena b) podľa ktorého obec vo svojej pôsobnosti, na účely podpory regionálneho rozvoja, svoje rozvojové dokumenty pravidelne monitoruje a každoročne do 31. mája zasiela vyššiemu územnému celku správu o plnení opatrení takéhoto dokumentu.

Časť E: FINANČNÁ ČASŤ

indikatívny finančný plán na celú realizáciu PHSR, - formulár č. F5

	2014	2015	2016	2017	2018	2019	2020
I. Hospodárska politika – oblasť	0	15 000	17 000	20 000	15 000	57 000	55 000
II. Sociálna politika	0	0	30000	0	34500	0	0
III. Environmentálna politika	0	74 500	1 220 000	99 500	2515000	6505000	0

Schválený indikatívny rozpočet sa zapracuje do programového rozpočtu samosprávy a ďalších záväzných dokumentov. Riadiaci tím zabezpečí rozpracovanie Indikatívneho finančného plánu do akčných plánov.

ČASŤ F: MONITOROVANIE A HODNOTENIE

PHSR je dokument živý, otvorený, reagujúci na zmeny. Je v ňom navrhnuté smerovanie rozvoja obce, bližšie špecifikované prostredníctvom akčného plánu rozvoja obce. Proces plánovania si vyžaduje priebežné vyhodnocovanie procesu realizácie aktivít, resp. jeho monitorovanie. Monitorovanie zaisťuje vykonanie akcií a udržanie úsilia na dosiahnutie cieľov tým, že uskutočňuje opatrenia na prispôsobenie sa prípadným zmenám v dostupných alebo požadovaných zdrojoch, prípadne zmenám prostredia ako takého. Významnú úlohu v týchto procesoch má nielen obecné zastupiteľstvo, ale aj ďalší verejní činitelia spolu s predstaviteľmi súkromnej sféry – ako odraz významu partnerstva verejného a súkromného sektora, ako kľúča k budovaniu konsenzu vo vnútri celej komunity (Berman Group, 1996 - 2001). Všetky zmeny v dokumente schvaľuje obecné zastupiteľstvo, ktoré zároveň kontroluje, monitoruje a hodnotí plnenie stanovených cieľov tohto strategického plánu. Realizáciu jednotlivých opatrení koordinuje starosta obce. Monitorovanie a priebežné hodnotenie bude vykonávané pravidelne v ročných intervaloch. Program hospodárskeho a sociálneho rozvoja obce bude po schválení jeho znenia v obecnom zastupiteľstve zverejnený na internetovej stránke obce a v tlačenej forme verejne prístupný aj na obecnom úrade. Riadiaci tím vytvorí systém monitorovania, hodnotenia a aktualizácie PHSR. Monitorovanie plnenia akčného plánu sa uskutoční pravidelne raz ročne, zvyčajne do leta v súlade s Metodikou 2.0 MDVRR. Aktualizácia PHSR sa vytvorí každé 3-4 roky.

Súčasťou dokumentu je aj Monitorovacia tabuľka vychádzajúca zo správy o plnení PHSR vydanou Ministerstvom dopravy, výstavby a regionálneho rozvoja SR. Monitorovacia tabuľka sa nachádza na priloženom CD a je Prílohou č. 12 dokumentu.

ZÁVER

Získanie finančnej podpory z verejných zdrojov (európskych, štátnych alebo regionálnych) si v súčasnosti vyžaduje existenciu spracovanej rozvojovej stratégie - národnej, regionálnej, subregionálnej i lokálnej. Vyžaduje to aj Zákon o podpore regionálneho rozvoja č. 503/2001 Z.z. Podľa tohto zákona majú mať obce (združenia obcí, mikroregióny) schválený program hospodárskeho a sociálneho rozvoja (PHSR), ktorý by mal byť v súlade s rozvojovým dokumentom vyššej hierarchickej úrovne.

Príprava PHSR je pomerne zložitá cesta, ktorá vyžaduje určitú vopred stanovenú postupnosť krokov, ktoré na seba logicky nadväzujú. Cieľom PHSR nie je vyriešiť všetky problémy, ktoré sa v obci vyskytujú, ale načrtnúť smer, ktorý vytvorí vhodné podmienky pre ich riešenie. Cieľom je vytvoriť programový dokument pre podporu rozvoja obce Lehota aktivizáciou a koordináciou všetkých ekonomických, kultúrnych a spoločenských subjektov tak, aby bol maximálne využitý potenciál územia na dosiahnutie ekonomickej, kultúrnej a spoločenskej prosperity pri akceptovaní princípov trvalo udržateľného rozvoja. Spracovaný dokument PHSR predstavuje súčasný stav i perspektívy rozvoja územia obce, ktorá sa snaží zlepšiť životné podmienky svojich občanov i uspokojiť nároky návštevníkov.

PHSR zohľadňuje väzby medzi rozvojovými zámermi obce, samotného mikroregiónu, ktorého je obec súčasťou i kraja. Prepojenosť týchto väzieb je predpokladom efektívnej alokácie finančných prostriedkov, ktorú jednotliví žiadatelia musia preukázať pri predkladaní svojich žiadostí o podporu financovania ich aktivít zo zdrojov EÚ, resp. štátnych zdrojov. Poloha obce pri krajskom meste Nitra už teraz ponúka atraktívne možnosti pre príchod nových obyvateľov – podporuje to i rýchlostná komunikácia R1, v blízkosti ktorej sa obec nachádza. Hlavným cieľom PHSR obce Lehota je zlepšiť kvalitu života jej občanov, vytvoriť podmienky pre jej sociálny rozvoj, presadzovať koncept kvalitného prostredia na bývanie a vytvoriť plán projektov, ktoré by viedli k postupnému dosahovaniu tohto cieľa.

Program hospodárskeho a sociálneho rozvoja obce bude po schválení jeho znenia v obecnom zastupiteľstve zverejnený na internetovej stránke obce a v tlačenej forme verejne prístupný aj na obecnom úrade.

Tabuľková časť

Tab. č. 1 - Základné demografické ukazovatele obce Lehota

Územie	Plocha v km ²	Počet obyvateľov v rokoch				Index rastu			Hustota zaľudnenia na km ² rok 2012
		1991	2001	2007	2012	2001/ 1991	2007/ 2001	2012/ 2007	
Obec Lehota	11	1 869	1 819	1 848	2183	97,3	101,59	118,13	198
okres Nitra	870,7	-	163 565	164 091	159761		100,32	97,36	184
Nitriansky kraj	6343	715 917	712 312	706 758	688 400	99,5	99,22	97,40	109
Slovenská republika	49 036	5 274 335	5 379 455	5 400 998	5 410 836	102	102,3	100,18	110

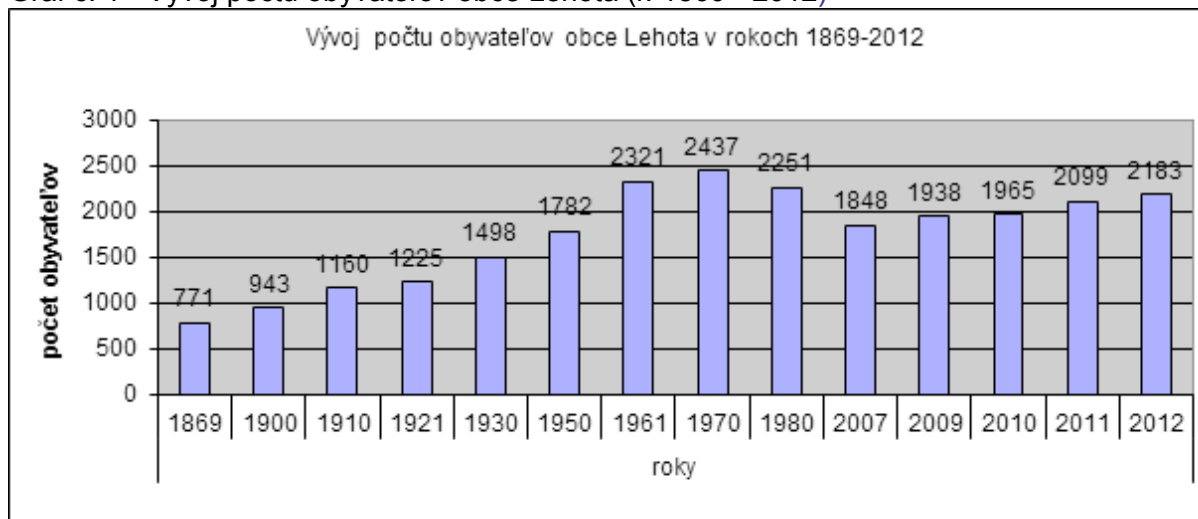
Zdroj: Sčítanie obyvateľov, domov a bytov, 1991, 2001, 2011 KŠŠÚ Nitra, 2007, 2008, 2011

Tab. č. 2 - Vývoj počtu obyvateľov obce Lehota (r. 1869 - 2012)

	Počet obyvateľov v roku													
	1869	1900	1910	1921	1930	1950	1961	1970	1980	2007	2009	2010	2011	2012
Lehota	771	943	1160	1225	1498	1782	2321	2437	2251	1848	1938	1965	2099	2183

Zdroj: Retrospektívny lexikón obcí 1850 -1970, Sčítanie obyvateľov, domov a bytov 1980, 1991, 2001, KS ŠÚ Nitra, 2006, 2008-2012

Graf č. 1 - Vývoj počtu obyvateľov obce Lehota (r. 1869 - 2012)

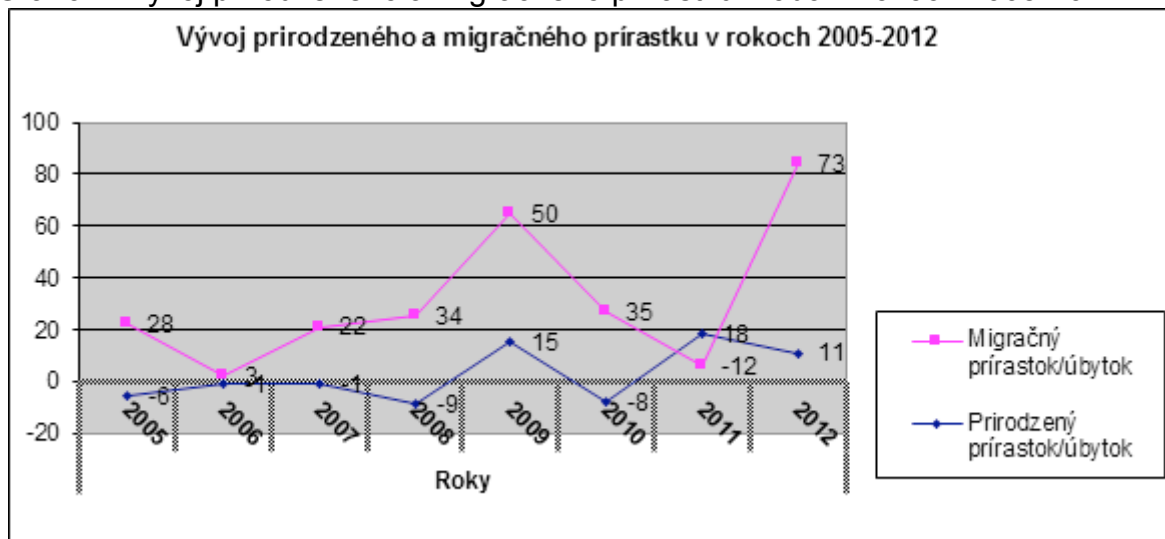


Tab. č. 3 – Vývoj prirodzeného a migračného prírastku obyvateľov obce Lehota v r. 2005 – 2012

	Roky							
	2005	2006	2007	2008	2009	2010	2011	2012
Natalita	19	14	20	17	34	18	33	28
Mortalita	25	15	21	26	19	26	15	17
Prirodzený prírastok/úbytok	-6	-1	-1	-9	15	-8	18	11
Imigrácia	40	26	50	55	78	60	16	97
Emigrácia	12	23	28	21	28	25	28	24
Migračný prírastok/úbytok	28	3	22	34	50	35	-12	73
Celkový prírastok	22	2	21	25	35	27	6	84

Zdroj: Krajská správa štatistického úradu v Nitre, štatistický úrad za obce 2005-2012, vlastné prepočty

Graf č. 2 Vývoj prirodzeného a migračného prírastku v obci v rokoch 2005-2012



Tab. č. 4 - Štruktúra obyvateľstva obce Lehota podľa pohlavia v rokoch 2005-2012

Územie	Rok	Počet obyvateľov	Muži		Ženy	
		abs.	abs.	%	abs.	%
Lehota	2005	1825	915	50,14	910	49,86
	2006	1827	916	50,14	911	49,86
	2007	1848	921	49,84	927	50,16
	2009	1938	959	49,48	979	50,52
	2010	1965	964	49,06	1001	50,94
	2011	2099	1036	49,36	1063	50,64
	2012	2183	1089	49,89	1094	50,11
okres Nitra	2011	159 143	76900	48,32	82 243	51,68
	2012	159761	77120	48,27	82641	51,73
Nitriansky kraj	2011	689 564	334437	48,50	355127	51,50
	2012	688 400	334 146	48,54	354 254	51,46

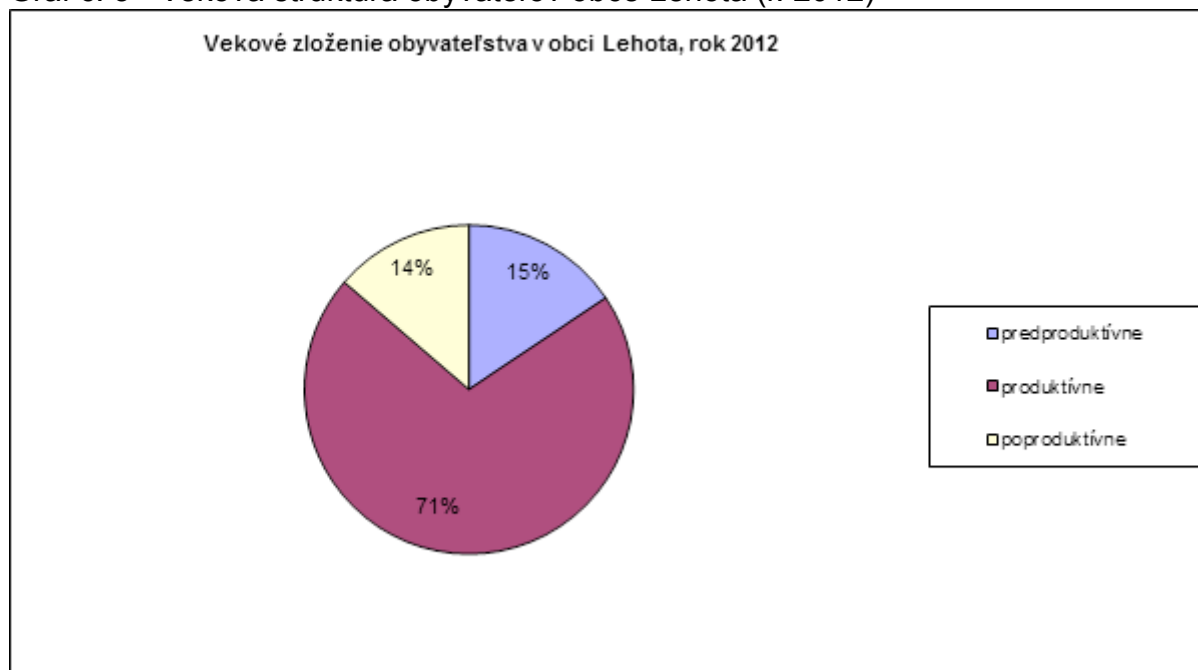
Zdroj: Krajská správa štatistického úradu v Nitre, 2005-2012

Tabuľka č. 5 Veková štruktúra obyvateľstva

Územie	Veková štruktúra obyvateľstva						
		predproduktívne		produktívne		poproduktívne	
		absolútne	%	absolútne	%	abs.	%
Obec Lehota	2005	281	15,4	1086	60,05	448	24,55
	2006	273	14,94	1105	60,48	449	24,58
	2007	272	14,72	1119	60,55	457	24,73
	2008	273	14,58	1 147	61,24	453	24,19
	2009	295	15,22	1178	60,78	465	23,99
	2010	295	15,01	1 197	60,92	473	24,07
	2011	327	15,58	1485	70,75	287	13,67
	2012	342	15,67	1541	70,59	300	13,74
	2011	22 285	13,98	115 259	72,30	21 878	13,72
okres Nitra	2012	22 337	13,98	114 861	71,90	22 563	14,12
	2011	93 474	13,56	499 129	72,38	96 961	14,06
	2012	92 732	13,47	496 510	72,13	99 158	14,40
	2011	832 571	15,41	3 881 088	71,81	690 622	12,78
	2012	831 320	15,36	3 870 038	71,52	710 222	13,13

Zdroj: Krajská správa štatistického úradu v Nitre, 2005-2012

Graf č. 3 - Veková štruktúra obyvateľov obce Lehota (r. 2012)

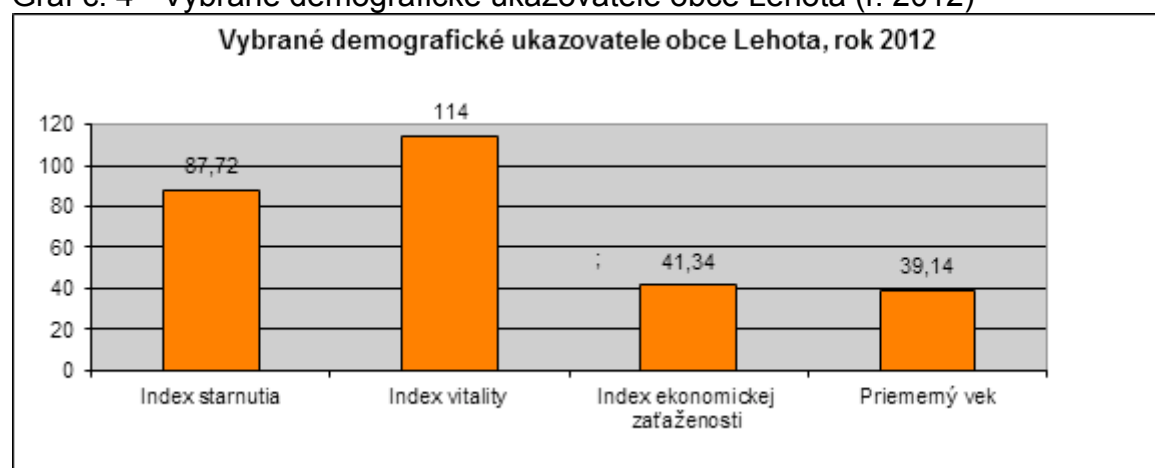


Tab. č. 6- Vybrané demografické ukazovatele obce Lehota v rokoch 2006-2012

	Rok	Index starnutia	Index vitality	Index ekonomickej zaťaženia	Priemerný vek
Obec Lehota	2005	159,43	62,72	67,13	39,91
	2006	164,47	60,80	65,34	40,23
	2007	168,01	59,52	64,14	40,45
	2008	165,93	60,26	63,3	40,28
	2009	157,63	63,44	64,52	40,17
	2010	160,34	62,73	64,16	40,16
	2011	87,77	113,94	41,35	39,2
	2012	87,72	114	41,66	39,14
Okres Nitra	2011	98,17	101,86	64,16	40,11
	2012	-	99,00	41,35	-
Nitriansky kraj	2011	179,70	96,40	39,25	40,49
	2012	údaj nezistený	93,52	39,83	údaj nezistený
Slovensko	2011	166,90	120,55	39,25	39,05
	2012	-	117,05	39,83	-

Zdroj: KS ŠÚ Nitra, 2005 – 2012

Graf č. 4 - Vybrané demografické ukazovatele obce Lehota (r. 2012)



Tab. č. 7 Vzdelanostná štruktúra obyvateľstva obce Lehota (r. 2011)

Vzdelanostná štruktúra obyvateľstva SOBD 2011		%
Základné vzdelanie	322	15,41
Učňovské (bez maturity)	355	16,99
Stredné odborné (bez maturity)	260	12,44
úplné stredné učňovské (s maturitou)	87	4,16
úplne stredné odborné s maturitou	408	19,52
úplné stredné všeobecné	60	2,87
Vyššie odborné	14	0,67
Vysokoškolské bakalárske	37	1,77
Vysokoškolské Mg.,Ing.,Dok.,	136	6,51
Vysokoškolské doktorantské	9	0,43
bez vzdelania	321	15,36
Nezistené	90	3,87
Spolu obyvateľov	2099	100,00

Zdroj: Sčítanie obyvateľov, domov a bytov 2011

Tab. č. 8 - Národnostná štruktúra obyvateľov obce Lehota (r. 2001 a 2011)

Obec Lehota	Národnosť									
	Slovenská		Maďarská		Česká		Rómska		Iná a nezistená	
	abs.	%	abs.	%	abs.	%	abs.	%	abs.	%
Rok 2001	1799	98,90	4	0,22	9	0,50	-	-	7	0,38
Rok 2011	1946	93,11	9	0,43	6	0,29	0	0	138	6,60

Zdroj: Sčítanie obyvateľov, domov a bytov, 2001, 2011

Tab. č. 9 - Religiózna štruktúra obyvateľov obce Lehota (r.2001)

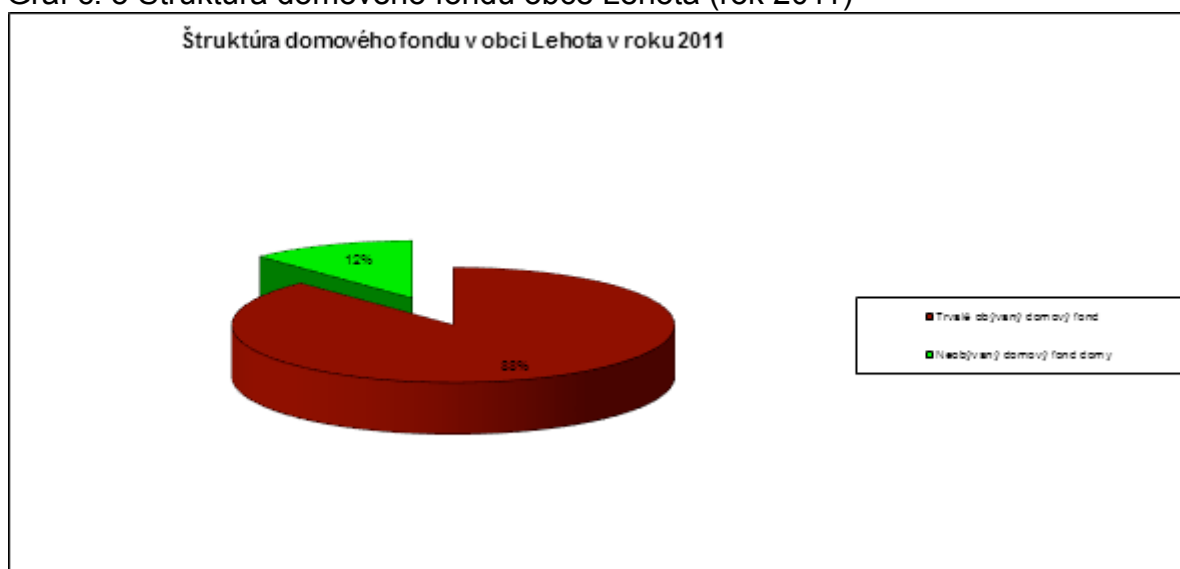
Obec	Vierovyznanie									
	Rímskokatolícka cirkev		Evanjelická cirkev augsburgského vyznania		Reformovaná kresťanská cirkev		Bez vyznania		Ostatné a nezistené	
	abs.	%	abs.	%	abs.	%	abs.	%	abs.	%
Lehota, rok 2001	1702	93,57	5	0,27	-	-	90	4,95	22	1,21
Lehota, rok 2011	1664	79,62	9	0,43	20	0,96	198	9,47	208	9,52

Zdroj: Sčítanie obyvateľov, domov a bytov, 2001, 2011

Tab. č. 10 Domový a bytový fond v obci

Ukazovateľ	Rodinné domy	Bytové domy	Ostatné budovy	Domový fond spolu
Domov spolu, 2001	582	5	2	589
Domov spolu, 2011	663	5	0	668
Zmena oproti roku 2001	+81	0	-2	+79
Trvale obývané domy, 2001	489	5	1	495
Trvale obývané domy, 2011	560	5	0	576
Zmena oproti roku 2001	+71	0	-1	+ 81

Graf č. 5 Štruktúra domového fondu obce Lehota (rok 2011)



Tab. č. 11 Domový fond podľa dôvodu neobývanosti

Domový fond podľa dôvodu neobývanosti						
Zmena vlastníkov	určené na rekreáciu	uvoľnené na prestavbu	nespôsobilé na bývanie	z iných dôvodov	Nezistené	Spolu neobývané
6	39	10	21	12	4	92

Zdroj: Sčítanie obyvateľov, domov a bytov 2011

Tab. č. 12 Základné ukazovatele bytového fondu v roku 2011 a 2012

Ukazovateľ Byty v rodinných domoch, bytových domoch, iných budovách							
	Trvalo obývané v rodinných domoch	Trvalo obývané v bytových domoch	Trvalo obývané v iných budovách	Nezistené	Spolu obývané byty	Neobývané byty	Byty spolu
Rok 2001	499	20	1	0	520	95	617
rok 2011	561	30	0	11	602	93	695
Zmena oproti roku 2001	+62	+10	-1	-	82	-2	78

Zdroj: sčítanie obyvateľov, domov a bytov 2001, 2011

Tab. č. 13 Obývaný domový fond podľa formy vlastníctva

Obývaný domový fond podľa formy vlastníctva							
Spolu obývaný domový fond	fyzické osoby	štát	Obce	iné právnické osoby	kombinácia vlastníkov	iné	nezistené
576	540	0	1	0	6	3	26

Zdroj: ŠÚ SR, SODB 2011 a vlastné prepočty.

Tab. č. 14 Obývané byty v rodinných domoch

Obývané byty v rodinných domoch								
podľa zásobovania vodou				podľa vybavenosti domácnosti			podľa pripojenia	
v byte zo spoločného zdroja	v byte z vlastného zdroja	mimo bytu	bez vodovodu	mobilný telefón	osobný počítač/notebook	osobné auto	na pevnú telefónnu linku	na internet
448	53	3	7	469	303	320	147	279

Zdroj: Sčítanie obyvateľov, domov a bytov 2011

Tab. č. 15 Obývané byty v bytových domoch

Obývané byty v bytových domoch								
Podľa zásobovania vodou				podľa vybavenosti domácnosti			podľa pripojenia	
v byte zo spoločného zdroja	v byte z vlastného zdroja	mimo bytu	bez vodovodu	mobilný telefón	osobný počítač/notebook	osobné auto	na pevnú telefónnu linku	na internet
29	0	0	0	28	18	17	8	5

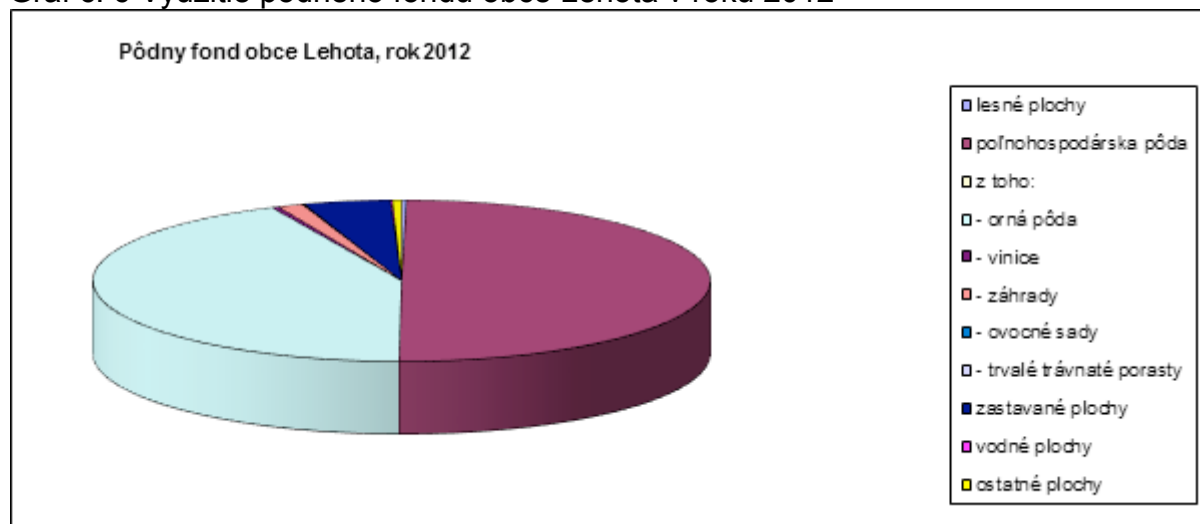
Zdroj: Sčítanie obyvateľov, domov a bytov 2011

Tab. č. 16 - Štruktúra pôdneho fondu obce Lehota (r. 2005 a 2012)

Formy využitia pôdneho fondu	Rozloha (v ha)		%	
	2005	2012	2005	2012
lesné plochy	4	5,61	0,36	0,51
poľnohospodárska pôda	993,78	1094,84	90,31	99,49
z toho:			0,00	0,00
- orná pôda	954,74	942,99	86,76	85,69
- vinice	8,08	7,79	0,73	0,71
- záhrady	28,90	29,28	2,63	2,66
- ovocné sady	1,00	0,99	0,09	0,09
- trvalé trávnaté porasty	1,06	1,38	0,10	0,13
zastavané plochy	97,86	99,61	8,89	9,05
vodné plochy	1,85	2,09	0,17	0,19
ostatné plochy	2,96	10,7	0,27	0,97
Spolu	1100,45	1100,45	100,00	100,00

Zdroj: KŠŠÚ Nitra, 2005, 2012

Graf č. 6 Využitie pôdneho fondu obce Lehota v roku 2012

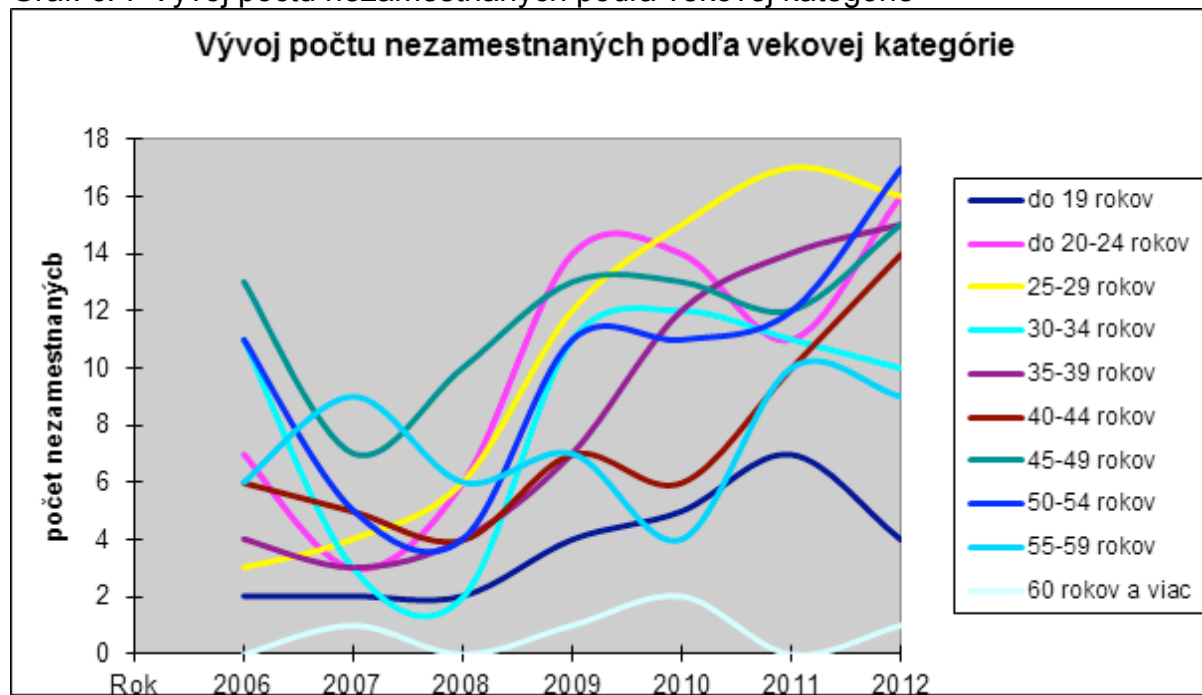


Tab. č. 17 Nezamestnanosť v obci Lehota

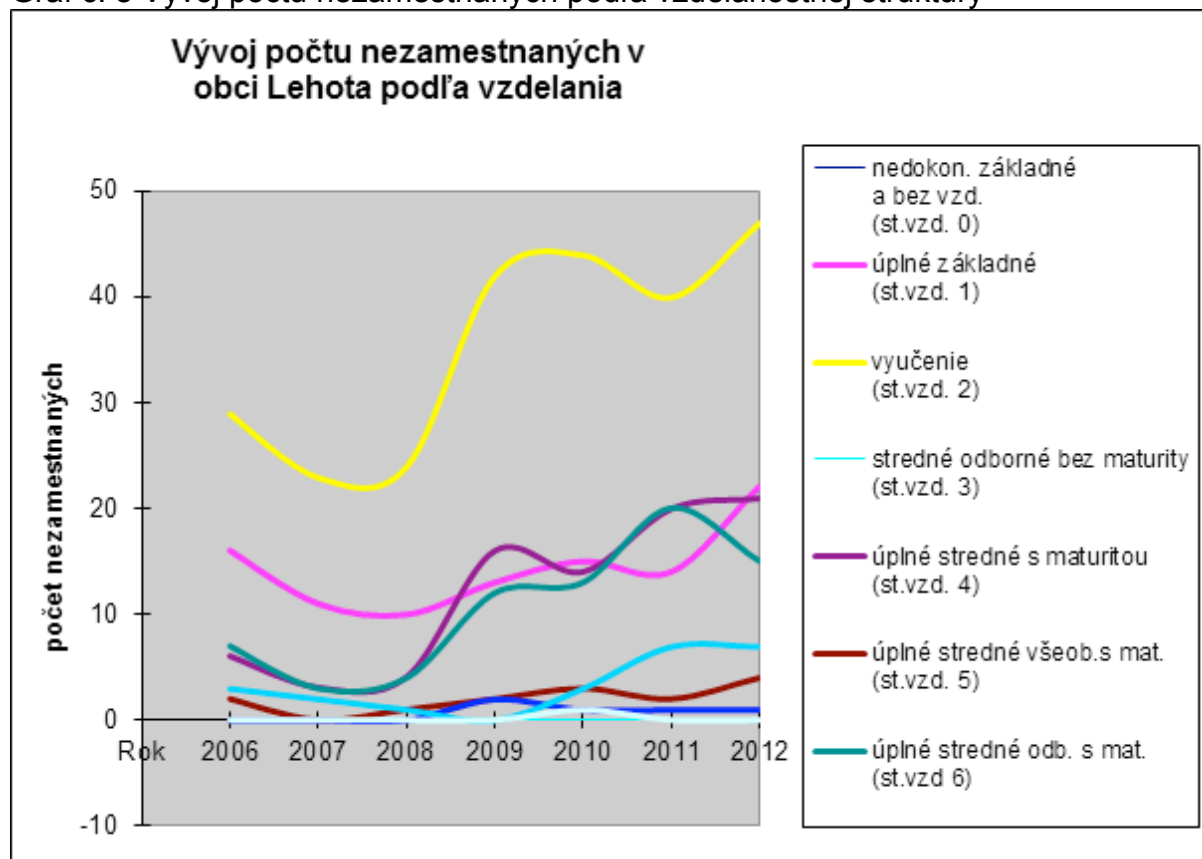
Rok	Počet UoZ	Počet UoZ evidovaných viac ako 24 mesiacov	Podiel dlhodobo nezamestnaných na 100 nezamestnaných
k 31.12.2008	44	10	22,73%
k 31.12.2009	87	9	10,34%
k 31.12.2010	94	12	12,77%
k 31.12.2011	104	17	16,35%
k 31.12.2012	129	23	17,83%

Zdroj: Úrad práce, sociálnych vecí a rodiny Nitra

Graf. č. 7 Vývoj počtu nezamestnaných podľa vekovej kategórie



Graf č. 8 Vývoj počtu nezamestnaných podľa vzdelanostnej štruktúry



Tab. č. 18 Vybrané pracovné príležitosti a podnikateľské subjekty v obci Lehota

P.č.:	Podnikateľský subjekt	Zameranie	Počet zamestnancov
1.	KVP Lehota, s.r.o.	kovovýroba, sústruženie	20
2.	Jozef Zajko KVZ – Jomaz	kovovýroba	5
3.	Andrej Križanovič – KRIMAX	kováčstvo, kovovýroba	6
4.	Daniel Mesároš STEEL COLOR	pieskovanie a metalizácia	10
5.	PUMPKIN & P, s.r.o.	recyklácia plastových hmôt a výroba výrobkov	14
6.	BEGA, s.r.o.	spracovanie dreva a výroba výrobkov	12
7.	TIFAN TEX, s.r.o.	výroba a predaj odevov	8
8.	FaRM, s.r.o.	poľnohospodárstvo	13
9.	AGROL spol. s.r.o	poľnohospodárstvo	15
10.	Piroh- Juraj Jurika	výroba a predaj pekárenských a cukrárenských výrobkov	5
11.	Stanislav Zaujec	pneuservis	1
12.	HASTA, spol.s.r.o.	kovania	11
13.	AUTOSLUŽBY KUBICA, s.r.o.	odťahová služba, oprava a servis motorových vozidiel	2
14.	COOP Jednota Nitra, SD	potraviny	6
15.	KRAVLA – potraviny	potraviny	4
16.	Ivana Petříková	predaj textilu a rozličného tovaru	1
17.	Vladimír Krajincák ZMIEŠANÝ TOVAR – KRAVLA	predajňa zmiešaného tovaru	1
18.	Jozef Bajerle Relax	pohostinská činnosť	2
19.	Mário Lenčoš /Bar/	pohostinská činnosť	2
20.	Slovenská pošta, a.s.	Poštové služby	3

Zdroj: Obecný úrad Lehota, 2012

Tab. č. 19 - Rastlinná výroba v obci Lehota v rokoch 2003 – 2012

Plodina	Produkcia v tonách									
	r. 2003	r. 2004	r. 2005	r. 2006	r. 2007	r. 2008	r. 2009	r. 2010	r. 2011	r. 2012
Pšenica	755	1712	1720	1009,8	921	1202,9	1030,4	511,71	1065	777,4
Jačmeň jarný	820	1175	953	1305,1	1282	969,8	908,9	684,96	938,04	994,3
Jačmeň ozimný	208	476	325	-	-	-	-	-	-	-
Kukurica – zrna	912	1040	1463	2404,6	1957,6	3844	2925,5	2438,1	2323	2149
Repka olejnatá	-	186	64	147,4	113,9	281,5	177,5	223,53	310,43	4,007
Slnčnica	158	235	181	-	-	-	-	-	-	-
Raž	136	-	-	-	-	-	-	-	-	-
Vinič	151	-	-	-	-	-	-	-	-	-

Zdroj: Agrol s.r.o 2003-2012

Tab. č.20 Štruktúra rozpočtových príjmov obce Lehota v rokoch 2009 – 2012

Bežné príjmy	2009		2010		2011		2012	
	abs.	%	abs.	%	abs.	%	abs.	%
Daňové príjmy - dane z príjmov, dane z majetku	370 258,33	33,07	326 300,61	23,36	375485,32	43,59	385410,88	46,06
Daňové príjmy - dane za špecifické služby	45326,16	4,05	44 772,10	3,21	46451,26	5,39	47758,69	5,71
Nedaňové príjmy - príjmy z podnikania a vlastníctva majetku	33113,72	2,96	40 648,82	2,91	42734,53	4,96	32124,31	3,84
Nedaňové príjmy - administratívne poplatky a iné poplatky a platby	92587,1	8,27	71 712,17	5,13	105519,83	12,25	89044,65	10,64
Nedaňové príjmy - úroky z tuzemských úverov, pôžičiek, návr. fin. výpomocí, vkladov	931,23	0,08	204,73	0,01	164,56	0,02	93,14	0,01
Iné nedaňové príjmy	163,32	0,01	1 650,05	0,12	150	0,02	150	0,02
Tuzemské bežné granty a transfery	287342,96	25,67	296 512,55	21,23	271799,95	31,55	274146,08	32,76
Kapitálové príjmy								
Granty	39832,7	3,56		0,00	-	0,00	-	0,00
Príjmy z predaja pozemkov	-	0,00	3 140,00	0,22	1315	0,15	2016	0,24
Dotácia na rekultiváciu skládky	-	0,00	429 132,27	30,72	14972,05	1,74	-	0,00
Dotácia na terénna modelácia MŠ	-	0,00		0,00	-	0,00	3500	0,42
Zostatok na účte z predchádzajúcich rokov	250 000,00	22,33	182 743,97	13,08	2795	0,32	2600	0,31
Spolu príjmy	1 119 555,52	100,00	1 396 817,27	100,00	861 387,50	100,00	836843,75	100,00

Zdroj: Obecný úrad Lehota

Tab. č. 21 - Štruktúra rozpočtových výdavkov obce Lehota v rokoch 2009 – 2012

Rok	2009		2010		2011		2012	
	abs.	%	abs.	%	abs.	%	abs.	%
Bežné výdavky								
Manažment obce	259 651,04	35,68	260 759,7	23,54	247 870,6	41,71	220 354,4	39,34
Služby občanom	184 048,16	25,29	134 616,2	12,15	135 793	22,85	151 533,7	27,05
Rybárstvo, poľovníctvo, chovateľstvo	1 340	0,18	1 225	0,11	550	0,09	400	0,07
Vzdelávanie	969 43,21	13,32	103 601,7	9,35	97 567,41	16,42	108 505,8	19,37
Splátky dlhodobého úveru	5 796,54	0,80	5 761,9	0,52	6 091,55	1,03	6 091,55	1,09
Kapitálové výdavky								
Komunikácie a verejné priestranstvá	105 784,82	14,54	202 72,55	1,83	4 5492,17	7,66	10 000	1,79
Materská škola	-	-	-	-	-	-	8 774,2	1,57
Nakladanie s odpadmi, odpadové hospodárstvo	-	-	496 690,2	44,83	-	-	-	0,00
Spolu výdavky	727 700,59	100,00	1 107 921	100	594 249	100	560 124,5	100,00

Zdroj: Obecný úrad Lehota

Tabuľka č. 22 Zhrnutie rozpočtu obce

	Rozpočtové príjmy spolu		Rozpočtové výdavky spolu		Hospodárenie celkom	
	Rozpočet	Skutočnosť	Rozpočet	Skutočnosť	Rozpočet	Skutočnosť
2009	1 191 435	1 119 556	1 027 363	727 701	164 073	391 855
2010	1 091 900,84	1 396 817,27	1 086 969	1 107 921,22	4 931,84	288 896,05
2011	932 393	861 388	904 435	594 249	27 958	267 138
2012	874 891	836 844	577 614	560 197	297 277	276 646

Zdroj: Obecný úrad Lehota

Tab. č. 23 - Počet žiakov v základnej škole v obci

Počet žiakov v základnej škole obce Lehota					
	Počet tried	Počet žiakov	z toho integrovaných	Počet odd ŠKD	Počet žiakov v ŠKD
2005	9	176	1	1	25
2006	9	174	1	1	29
2007	9	173	-	1	29
2008	9	166	1	1	25
2009	9	160	1	1	25
2010	9	156	1	1	15
2011	9	155	1	1	24

Zdroj: OÚ Lehota 2005-2011

Tab. č. 24 – Kalendárium podujatí v obci Lehota v r. 2013

Január	Slávnostné matičné posedenie pri príležitosti 20. výročia vzniku SR (200. výročie Antona Bernoláka)
	Členská schôdza Vinohradníckeho spolku
	Valné zhromaždenie MO Matice Slovenskej
Február	Bedmintonový turnaj o pohár OŠK Lehota
	Fašiangy, pochovávanie basy
	Odborná degustácia vín
Marec	Výstava vín spojená s ochutnávkou vín (12. ročník)
	Stretnutie členov Jednoty dôchodcov na výročnom hodnotení predchádzajúceho roku a príprava podujatí na rok 2013
	Kynologický pretek podľa VV1
Apríl	Výročná členská schôdza ZO Zväzu zdravotne postihnutých Lehota
	Ochrana viniča (odborná prednáška; Ing. Alexander Máté)
	3. matičný krojový ples
	Púť ku kaplnke pri príležitosti zjavenia sa Panny Márie
	Stavanie mája
Máj	Deň matiek
	Beh pre zdravie obcou Lehota
	Deň matiek pre ZO Zväzu zdravotne postihnutých Lehota

	Požehnanie viníc a polí- podujatie spojené s pobožnosťou a posedením pri soche sv. Urbana
	Váľanie mája a Májová disco-zábava pre mladých
Jún	Na bicykli a korčuliach po Gabčíkove (celodenný výlet za športovým vyžitím do Gabčíkova)
	I. sväté prijímanie
	Družobné stretnutie MO MS Lehota a MO MS Turany
	Posedenie pri guláši pre verejnosť
Júl	Matičný športovo- spoločenský deň v Lehote
	Družobná návšteva z Koryčán
	Hodové zábavy
	Púť ku kaplnke ku sviatku titulu kostola sv. Anna- svätá omša na pútnickom mieste pri kaplnke
August	9. ročník Memoriálu Albína Baka v stolnom tenise
	4. ročník Turnaja v plážovom volejbale
	Ples kvetov pre ZO Zväzu zdravotne postihnutých Lehota
	Regionálna prehliadka speváckych skupín
September	Spracovanie hrozna a výroba vína (odborná prednáška; Ing. Ľubomír Rybárik)
	Kapusnice Cup, tenisový turnaj
Október	Nitriansky vínný festival - návšteva vínnych pivníc v Nitrianskej vinohradníckej oblasti
	Posedenie členov Jednoty dôchodcov pri príležitosti mesiaca Úcty
	Matičný deň- 3. výročie oživotvorenia MO MS Lehota
	Október - mesiac úcty k starším (kultúrno-spoločenský program)
November	Lehotská hokejbalová liga- začiatok
	Úcta k starším
	Katarínska disco-zábava pre mladých
December	Mikulášske posedenie členov Jednoty dôchodcov
	Mikuláš a Mikulášsky pohár vareného vína
	Ochutnávka mladých vín z Lehoty
	Matičné predvianočné posedenie
	Vianočný stolnotenisový turnaj o pohár starostu obce
	Vianočné požehnanie mladých vín – 10. ročník
	Členská schôdza Vinohradníckeho spolku
	Silvester pre ZO Zväzu zdravotne postihnutých Lehota
	Stretnutie Veterán klubu OŠK

Zdroj: [www.stranka.obce.Lehota \(www.lehota.sk\)](http://www.stranka.obce.Lehota.sk)

PRIESKUM NÁZOROV OBYVATEĽOV

V súvislosti s programom hospodárskeho a sociálneho rozvoja bol v obci Lehota realizovaný anketový prieskum s cieľom zistenia názorov a potrieb obyvateľstva obce. Anketou bola oslovená každá domácnosť o obci. Zo všetkých obyvateľov sa jej zúčastnilo 46 občanov, ktorí vyjadrili svoj názor na život v obci.

Zo 46 občanov sa prieskumu zúčastnilo 26 žien. 32 občanov bolo v produktívnom veku, 14 občanov bolo vo veku nad 65 rokov. Prieskumu sa zúčastnili domácnosti, ktoré majú v priemere 3,5 osôb. 40 z opýtaných respondentov trávi v obci väčšinu svojho dňa.

40 z opýtaných občanov je spokojných, resp. priemerne spokojných s rozvojom obce. Väčšina opýtaných občanov obec vníma ako miesto svojho bydliska, resp. rodiska.

Tab. č. 25 Hodnotenie vybraných aspektov občanmi obce Lehota

Ohodnoťte nižšie uvedené oblasti číslami 1-5 1 – veľmi dobré, 2 – dobré, 3 – priemerné, 4 – podpriemerné, 5 – nevyhovujúce	celkový vzhľad obce	2,8
	dostupnosť služieb a obchodov	3,2
	stav verejných priestranstiev v obci	3,0
	hlučnosť obce	3,3
	profesionalita služieb obecného úradu	2,0
	dostupnosť obce verejnou dopravou	1,9
	podmienky na bývanie v obci	2,2
	čistota obce	2,8
	kultúrne a sociálne vyžitie, možnosti: športu, krúžky	2,6
	bezpečnosť obce	2,9

Zdroj: dotazníkový prieskum

Sociálna infraštruktúra

Väčšina opýtaných obyvateľov v obci, ktorých deti navštevujú *škôlku a školu* (9 občanov) boli spokojní s úrovňou poskytovaných služieb týmito inštitúciami. 1 občan bol nespokojný. Čo respondentom chýba v tejto oblasti je existencia telocvične v týchto zariadeniach.

15 občanov vnímalo, že v obci je dostatok poskytovaných *zdravotníckych služieb*. 16 občanom chýbali zdravotnícke služby ako častejšie ordinujúca zubná ambulancia (9), častejšie ordinujúci všeobecný lekár(3), a nová zdravotnícka služba, gynekológ (2).

Čo sa týka oblasti kultúry a športu, 14 občanov vníma možnosť *kultúrneho a športového vyžitia* ako dostatočnú, 16 občanov ako priemernú a obmedzenú a 2 občania ako nedostatočnú. Občania znova vyzdvihli potrebu telocvične (2) a dobrých podmienok na cyklistiku (1).

Čo sa týka *sociálnych služieb pre občanov*, 1 občan si myslí, že v obci sú nepotrebné. 13 občanov vníma sociálne služby ako primerane poskytované a 21 občanov vníma sociálne služby ako nepostačujúce. 23 opýtaných respondentov si myslí, že v obci by malo byť zariadenie sociálnych služieb pre starších obyvateľov, 27 občanov by si priało vývarovňu a 28 občanov vníma potrebu terénnej ošetrovateľskej služby.

Ekonomická stránka života v obci

Na otázku či by občania využili *možnosť pracovať priamo v obci* 2 občania odpovedali, že by ju využili pri akomkoľvek druhu práce, 24 občanov by túto možnosť privítalo, ale rozhodnutie by záležalo od druhu práce a 5 opýtaných občanov nemá vôbec záujem pracovať v obci.

Ako najväčšie *príležitosti na možnosť podnikania v obci* občania vnímajú otvorenie reštaurácie (3), cukrárne (2) a kaderníctva (1). Medzi *najväčšie obmedzenia* zaradili blízkosť mesta Nitra a dostupnosť služieb mesta a nedostatok a nedostupnosť priestorov na podnikanie.

Technická infraštruktúra

V nižšie uvedenej tabuľke môžete vidieť ako občania vnímajú stav vybraných aspektov technickej infraštruktúry v obci.

Tab. č. 26 Hodnotenie vybraných aspektov technickej infraštruktúry občanmi obce

Ohodnoďte nižšie uvedené oblasti číslami od 1-3 1 – vo výbornom stave, plne dostačujúce 2 – priemerné, dostačujúce 3 – vo veľmi zlom stave, nedostačujúce	stav miestnych komunikácií:	2,5
	stav verejnej zelene:	2,2
	množstvo verejných parkovacích miest v obci:	2,5
	napojenie na plyn:	1,4
	vybavenie obce elektrinou:	1,4
	odvoz komunálneho odpadu:	1,6
	využívanie alternatívnych zdrojov energie:	2,8
	stav verejného osvetlenia:	1,8
	pokrytie signálom bezdrôtových sietí:	2,0
	stav chodníkov:	2,1
	napojenie na dôležité dopravné komunikácie:	2,4
	verejná kanalizácia:	3
	napojenie na verejný vodovod:	1,5
	Existencia napojenia ČOV:	3
	nakladanie so stavebným odpadom:	2,9
	požiarna ochrana obyvateľstva:	2,3
	dostupnosť internetu:	1,9

Zdroj: dotazníkový prieskum

Životné prostredie v obci

Väčšina opýtaných občanov životné prostredie v obci vníma ako dobré až priemerné (33). Občania vnímajú v obci problémy v nasledovnej intenzite: vypúšťanie odpadov do vôd (31), čierne skládky (29), znečistenie vôd (18) a znečistenie ovzdušia (17).

Pri riešení problémov životného prostredia s ktorými sa obec stretáva by občania najčastejšie využili nasledovné možnosti ich riešenia:

5. Obecné kompostovisko (19 občanov)
6. Vynášanie odpadu do zberného dvora (21 občanov)
7. Domáce kompostovanie (13 občanov)
8. Drvenie odpadu (10 občanov)

Veci verejné

V prieskume prístupu občanov k veciam verejným sme sa stretli s nižším záujmom občanov v oblasti tejto problematiky.

V nižšie uvedenej tabuľke si môžete pozrieť prehľad zapájania občanov do diania v obci.

Tabuľka č. 27 Zapájanie sa občanov do veci verejných v obci

Akým spôsobom sa zapájate do diania vo Vašej obci?	zúčastňujem sa volieb	32x vždy, 4x občas, 1x nikdy
	zúčastňujem sa zasadaní OZ	3x vždy, 12x občas,
	navštívil som svojho poslanca, starostu	9x vždy, 8x občas, 11x nikdy
	zapájam sa aktívne do života cirkvi	4x vždy, 11x občas,

Zdroj: dotazníkový prieskum

Väčšina občanov je spokojných so *službami, ktoré obec poskytuje*. Svoju spokojnosť vyjadrili občania so službami pošty, miestnych novín, odvozu odpadu, poplatkami za odvoz odpadu. Z dotazníka vyplynulo, že občanom chýba v obci bankomat, taktiež zriadenie obecnej polície.

Väčšia časť opýtaných občanov nepozná rozvojové dokumenty obce ako PHSR, územný plán, dokument starostlivosti o dreviny či urbanistickú štúdiu. Iba 10 opýtaných občanov poznalo MAS Vitis, ktorej je obec členom.

Budúcnosť obce

Nasledovná tabuľka hodnotí názor občanov na to, do čoho by obec mala investovať najväčšie zdroje.

Tabuľka č. 28

Na ktoré oblasti by sa mal sústrediť rozvoj obce v budúcnosti ?	rekonštrukcia miestnych komunikácií	28
	rozširovanie ponuky a kvality obchodu a služieb	23
	podpora rozvoja podnikania	21
	úprava verejných priestranstiev a centra obce	32
	vybudovanie nových ihrísk a športovísk	16
	kultivácia a výsadba zelene	21
	rozšírenie existujúcich kultúrnych podujatí a	12
	zavedenie nových sociálnych služieb v obci	23
	školsťvo, zdravotníctvo, kultúra	19
	vybudovanie verejnej kanalizácie	41
	bytová výstavba a nové stavebné pozemky	19
	poskytovanie sociálnej starostlivosti	21
	rekonštrukcia verejných budov	20
	spoločenský život	14
	rozvoj individuálneho cestovného ruchu	6
	ochrana prírody a životného prostredia	23

Zdroj: dotazníkový prieskum

Prílohy

Príloha č. 1

Povinné prílohy

Zoznam členov riadiaceho tímu, pracovných skupín a partnerov zapojených do spracovania PHSR Zoznam členov pracovného tímu:

Regionálna rozvojová agentúra Nitra:

Mgr. Petra Klimo-Zlatošová, riaditeľka RRA Nitra

Ing. Dáša Mozdíková, projektový manažér RRA Nitra

Mgr. Miroslav Chudoba, zástupca projektového manažéra RRA Nitra

Obec Lehota:

Miroslav Chmelár, starosta obce Lehota

Mgr. Vojtech Fray

Členovia obecného zastupiteľstva obce:

Terézia Andrášiková

Alexander Gála

PaedDr. Vladimíra Chobotová

Radoslav Kriváček

Ing. Jana Látečková

PhDr. Kvetoslava Mikulová

Juraj Pavel

Ľuboš Rusnák

Ing. Juraj Šášik

Strategickí sociálno-ekonomickí partneri obce Lehota

Základná škola Lehota

Kynologický klub v Lehote

Vinohradnícky spolok v Lehote

Slovenský poľnohársky zväz, Poľovnícke združenie Lehota

KVP Lehota, s.r.o

OFIC – JULIO TABI, s.r.o

Príloha č. 2

Zoznam informačných zdrojov použitých v PHSR

1. Akčný plán programu rozvoja Nitrianskeho samosprávneho kraja. 2005. Nitra : Úrad Nitrianskeho samosprávneho kraja. 2005. 12 s.
2. Atlas krajiny Slovenska. 2002. Bratislava : Ministerstvo životného prostredia SR.
3. Atlas SSR. 1980. Bratislava : Geografický ústav SAV-SÚGK.
4. Berman Group. 1996 – 2001. Sprievodca strategickým plánovaním. <http://www.ainova.sk/ainova/web/doc/sprievodcaSP.pdf>
5. Drgoňa, V., Dubcová, A., Kramáreková, H. 1997. Podpora socio-ekonomického rozvoja malých území: na príklade Topoľčiansko-Duchonského mikroregiónu. In: Geografia IX. Katedra geografie PF MU Brno, s. 68-77.
6. Dubcová, A., Kramáreková, H., Morvayová, K. 2008. Program hospodárskeho a sociálneho rozvoja Združenia obcí mikroregiónu Veľké Zálužie – Lehota – Jarok – Báb – Rumanová. 65 s.
7. Dubcová, A., Kramáreková, H., Rýchla, H. 2002. Geografický prístup k revitalizácii vidieckej krajiny na príklade mikroregiónu Požitavie-Širočina. In: Zborník z konferencie „Súčasný problémy rozvoja vidieckeho priestoru“. Nitra : SPU, 2002, s. 59-64.
8. Dubcová, A., Kramáreková, H., Oremusová, D. 2003. Výskum vidieckej krajiny mikroregiónu Thermál. In: Vidiek - šanca pre rozvoj IV. Súčasný problémy rozvoja vidieckeho priestoru. Nitra : SPU v Nitre, 2003, s. 74-79. ISBN 80-8069-269-6.
9. Dubcová, A., Kramáreková, H., Oremusová, D. 2006. Program hospodárskeho a sociálneho rozvoja Združenia obcí Termál. 83 s.
10. Hajko, V. a i. 1977-1982. Encyklopédia Slovenska. Bratislava : Veda, 1977-1982. 560 s. ISBN 71-050-79
11. Hájíček, J., Blaško, J. 1986. Sprievodca V. západoslovenského tábora ochrancov prírody 1986. Kamenín 1986. Bratislava : Smena, 1986. 110 s.
12. Hrdina, V. a i. 2001. Koncepcia územného rozvoja Slovenska. Bratislava : AUREX, 2001. 118 s. http://www.lifeenv.gov.sk/minis/uzemne/kurs_2001/htm.
13. <http://www.lehota.sk>
14. Interné materiály obce Lehota. 2006 – 2008.
15. Kostovský, D. a i. 1995. Územný plán VÚC Nitrianskeho kraja. 1995. Bratislava : AUREX, 1995. 234 s. <http://www.unsk.sk/showdoc.do?docid=177>
16. Metodická príručka pre vypracovanie programu hospodárskeho a sociálneho rozvoja obce. Bratislava : MVR SR, 2004. 72 s. ISBN 80-89073-09-3
17. Nariadenie vlády č. 188. 1998. Závazná časť územného plánu VÚC Nitrianskeho kraja.
18. Program rozvoja Nitrianskeho samosprávneho kraja 2003 – 2013. <http://www.unsk.sk>
19. Retrospektívny slovník obcí ČSSR 1850-1970. 1978. Praha : Federálny štatistický úrad, 1978. 94 s.
20. Rozvojový plán NUTS II Západné Slovensko 2007 – 2013. Nitra : Nitriansky samosprávny kraj – odbor strategických činností, oddelenie stratégie a programov regionálneho rozvoja. 68 s.

21. Ružička, M. a i. 1996. Biotopy Slovenska. Bratislava : Ústav krajinnej ekológie SAV, 1996. 192 s. ISBN 80-967527-3-1
22. Sčítanie obyvateľstva, domov a bytov Slovenska 2001– definitívne výsledky. 2002. Bratislava : Štatistický úrad SR.
23. Sčítanie ľudu, domov a bytov Slovenska 1991 – definitívne výsledky. 1992. Bratislava : Štatistický úrad SR.
24. Sčítanie obyvateľov, domov a bytov Slovenska 2011 – definitívne výsledky.
25. Stanovy Združenia obcí mikroregiónu Veľké Zálužie – Lehota – Jarok – Báb – Rumanová. 2003.
26. Stratégia rozvoja cestovného ruchu Nitrianskeho samosprávneho kraja na roky 2006 – 2013. 2006. Nitra : Úrad Nitrianskeho samosprávneho kraja.
27. Štatistické materiály Krajskej správy Štatistického úradu SR v Nitre.
28. Štátny zoznam osobitne chránených častí prírody SR.
<http://www.enviroportal.sk>
29. Vass, D., 1988. Vysvetlivky k mape Regionálne geologické členenie Západných Karpát a severných výbežkov Panónskej panvy na území ČSSR. Mierka 1 : 500 000. Bratislava : GÚ DŠ, 1988. 65 s.
30. Územný plán VÚC Nitrianskeho kraja. 1998. Bratislava : Krajský úrad Nitra – Aurex, s.r.o., 428 s.
31. Zamkovský, J., red. 2004. PHSR – význam, štruktúra a základné metodické tézy. Poniky : Centrum pre podporu miestneho aktivizmu. 16 s.
32. Zákon č. 503/2001 Z. z. o podpore regionálneho rozvoja.
<http://www.build.gov.sk/old/Docs/zpr/zakon/zpr.htm>

Príloha č. 3

Zoznam skratiek použitých v PHSR

PHSR – Plán hospodárskeho a sociálneho rozvoja

RRA – Regionálna rozvojová agentúra

NSK – Nitriansky samosprávny kraj

PRV – Program rozvoja vidieka

IROP – Integrovaný regionálny operačný program

Formulár č. R1 – Akčný plán

Akčný plán pre oblasť Environmentálnu v obci Lehota				
Opatrenie, aktivity	Termín	Zodpovedný	Financovanie	Ukazovateľ výstupu
Opatrenie 1.1. Aktualizácia územného plánu a Vysporiadanie vlastníckych vzťahov				
Aktualizácia územného plánu	2017	Obec	5 000 eur	Počet exemplárov:
			MDVRR – dotácia na vypracovanie ÚPD	2
Vysporiadanie vlastníckych vzťahov	2017-2019	Obec	30 000 eur	Výmera vysporiadaných nehnuteľností v m²:
			Vlastné zdroje obce	5000
Opatrenie 1.2 Rozvoj vybranej infraštruktúry obce				
Rekonštrukcia a zlepšenie vybavenia existujúcich miestnych komunikácií a chodníkov	2015-2019	Obec	975 000 eur	Dĺžka rekonštruovaných chodníkov (m): 500
			Program rozvoja vidieka – opatrenie LEADER	Dĺžka rekonštruovaných miestnych komunikácií (m): 6500
Modernizácia kultúrneho domu	2015-2018	Obec	40 000 eur	Zateplená plocha: 700 m²
			Program rozvoja vidieka – opatrenie LEADER	Počet vymenených okien: 21
Rekonštrukcia a rozšírenie kapacity školských zariadení	2017-2018	Obec	2 100 000 eur	Nová kapacita ZŠ (počet žiakov): 160
			Vlastné zdroje obce Ekofond	Nová kapacita MŠ (počet detí): 90
Rekonštrukcia obecného úradu	2017-2018	Obec	350 000 eur	Zateplená plocha: 200m²
			Vlastné zdroje obce Ekofond Program rozvoja vidieka – opatrenie LEADER	Počet vymenených okien: 20 ks
Rekonštrukcia zdravotného strediska	2015-2016	Obec	25 000 eur	Zateplená plocha: 300m²
			Ekofond Program rozvoja vidieka – opatrenie LEADER	Počet vymenených okien: 18
Sadové úpravy a rekonštrukcia stavebných objektov v športovo-rekreačných areáloch obce a vybudovanie priestoru pre trávenie voľného času mládeže (minigolf, cyklotrial U-rampa a pod.)	2017	Obec	10 000 eur	Výmera revitalizovaných športovo-rekreačných areálov: 800m²
			Program obnovy dediny Nadácia Orange Programy rozvoja vidieka – opatrenie LEADER	Počet vytvorených priestorov pre aktivity mládeže: 4

Výstavba prípojky na diaľnicu	2015	MDVRR	80 000 eur Vlastné zdroje obce	Dĺžka cesty v m: 330
Opatrenie 1.3 Zvýšenie funkčnosti a revitalizácia verejných priestranstiev				
Zavedenie LED osvetlenia v obci	2016-2020	Obec	650 000 eur Nórsky finančný mechanizmus Program obnovy dediny	Počet LED svetiel: 150
Úprava, revitalizácia a zlepšenie prístupnosti cintorína	2016-2017	Obec	30 000 eur Vlastné zdroje obce	Rozloha revitalizovanej plochy m² 120
Autobusové zastávky	2016	Obec	20 000 eur Program rozvoja vidieka – opatrenie 19 LEADER LEADER NSK	Počet rekonštruovaných autobusových zastávok: 5
Revitalizácia verejných priestorov v centrálnej časti obce	2016	Obec	1 200 000 eur Program obnovy dediny Environmentálny fond Nadácia Orange	Revitalizované verejné priestory v m²: 500
Opatrenie 1.6 Životné prostredie				
Realizácia zberného dvora a umiestnenie veľkokapacitných kontajnerov v obci	2015-2017	Obec	9 500 eur Program rozvoja vidieka – opatrenie LEADER	Rozloha zberného dvora v m²: 250 počet veľkokapacitných kontajnerov v obci: 3
Riešenie čiernych skládok a čistenie potoka	2015	Obec	15 000 eur Environmentálny fond Vlastné zdroje obce	Počet vyčistených čiernych skládok: 4
Protipovodňové opatrenia v obci	2016-2017	Obec	25 000 eur Vlastné zdroje obce	Počet protipovodňových rigolov: 6
Rozšírenie verejného priestranstva	2016-2017	Obec	20 000 eur Vlastné zdroje obce Program obnovy dediny Environmentálny fond	Rozšírenie verejného priestranstva (m²) 300
Vybudovanie kanalizácie a napojenia na vysokotlak. potrubie	2017-2019	Obec	5 500 000 eur Environmentálny fond Vlastné zdroje obce	Počet vybudovaných kanalizačných prípojok: 660

Akčný plán pre oblasť Sociálnu obci Lehota				
Opatrenie, aktivity	Termín	Zodpovedný	Financovanie	Ukazovateľ výstupu
Opatrenie 1.4 Zlepšovanie služieb a bezpečnosti občanov				
Podpora práce s mládežou	2017-2018	Obec	5 000 eur	Počet vytvorených pravidelných aktivít pre mládež: 4
			Vlastné zdroje obce	
Zavedenie kamerového systému v obci	2015-2016	Obec	30 000 eur	Počet zavedených bezpečnostných kamier: 9
			Ministerstvo vnútra SR – dotácia Vlastné zdroje obce	
Zabezpečenie sociálnych služieb	2016-2020	Obec -	30 000 eur Vlastné zdroje obce	Počet klientov: 250
Podpora kultúrneho, športového a klubového života v obci	2015-2018	Obec	40 000 eur	Počet podporených kultúrnych aktivít: 8 Počet podporených športových aktivít: 6
			Vlastné zdroje obce Program rozvoja vidieka – opatrenie LEADER	
Opatrenie 1.5 Príprava podmienok na výstavbu domov a bytov				
Výstavba a infraštruktúre vybavenie nových ulíc	2016-2020	Obec	300 000 eur Program rozvoja vidieka – opatrenie 19 LEADER	Počet vybudovaných m ciest: 900 Počet nových infraštruktúrnych prvkov: 35

Akčný plán pre oblasť Hospodársku v obci Lehota				
Opatrenie, aktivity	Termín	Zodpovedný	Financovanie	Ukazovateľ výstupu
Opatrenie 2.1 Podpora rozvoja a využitia priemyselného parku a miestnej ekonomiky obce				
Rozvoj partnerstva medzi podnikateľmi a obcou Lehota	2016-2020	Obec	50 000 eur	Počet vytvorených partnerstiev:
			Vlastné zdroje obce	2
Opatrenie 2.2 Podpora atraktivít obce				
Vybudovanie cyklotrasy	2016-2017	Obec	20 000 eur	počet vybudovaných m cyklotrasy: 500
			LEADER NSK Program rozvoja vidieka – opatrenie LEADER	

Zveľaďovanie náučného chodníka Aba Lehota	2017-2018	Obec	15 000 eur	Počet infotabúl: 2
			LEADER NSK Program rozvoja vidieka – opatrenie LEADER	
Organizácia podujatia Stretnutie Lehôt a Lhot	2015	Obec	15 000 eur	Počet návštevníkov: 4500
			Vlastné zdroje obce	
Vypracovanie monografie o obci	2015-2016	Obec	17 000 eur	Počet vytlačených kusov: 500
			Vlastné zdroje obce	
Revitalizácia sakrálnych stavieb a ich okolía	2016-2020	Obec	5 000 eur Vlastné zdroje obce	Počet revitalizovaných sakrálnych stavieb: 2
Vytvorenie domov vinárstva a tradícií	2019	Obec	30 000 eur	Počet návštevníkov domov vinárstva ročne: 300
			Vlastné zdroje obce Program rozvoja vidieka – opatrenie LEADER	
Opatrenie 2.3 Podpora fungovania MAS Vitis v území				
Vytvorenie pravidelných kultúrnych akcií založených na tradícií	2015-2019	Obec	27 000 eur	Počet pravidelných kultúrnych akcií 4
			Program rozvoja vidieka – opatrenie LEADER	

Príloha č. 5 Memorandum o porozumení