



## Program rozvoja obce Pečovská Nová Ves na roky 2015-2022



|                            |   |
|----------------------------|---|
| Názov                      | Program rozvoja obce Pečovská Nová Ves<br>na roky 2015 – 2022 |
| Územné vymedzenie          | Prešovský kraj, obec Pečovská Nová Ves                        |
| Územný plán obce schválený | Áno   |
| Dátum schválenia PR        |   |
| Dátum platnosti            |   |
| Verzia                     | 01/2015   |
| Publikovaný verejne        |   |

## OBSAH

|   |    |
|---|----|
| ÚVOD .....  | 3  |
| 1. ANALYTICKÁ ČASŤ .....                          | 7  |
| 1.1. Analýza vnútorného prostredia.....           | 7  |
| 1.2. Analýza vonkajšieho prostredia.....          | 21 |
| 1.3. Zhodnotenie súčasného stavu územia.....      | 23 |
| 2. STRATEGICKÁ ČASŤ.....                          | 26 |
| 3. PROGRAMOVÁ ČASŤ .....                          | 29 |
| 4. REALIZAČNÁ ČASŤ .....                          | 37 |
| 4.1. Organizačné zabezpečenie realizácie PRO..... | 37 |
| 4.2. Akčný plán.....                              | 38 |
| 4.3. Monitorovanie a hodnotenie PRO .....         | 43 |
| 5. FINANČNÁ ČASŤ.....                             | 47 |
| 5.1. Indikatívny finančný plán PRO .....          | 47 |
| ZÁVER.....  | 51 |
| PRÍLOHY PROGRAMU ROZVOJA OBCE .....               | 53 |

## ÚVOD

Program rozvoja obce, spolu s územným plánom, je základným a kľúčovým dokumentom pre riadenie samosprávy, ktorý vychádza z poznania situácie a konkrétnych potrieb obyvateľov, podnikateľov, záujmových skupín a ďalších subjektov v území, formuluje svoju predstavu o budúcnosti spolu s činnosťami a projektmi na jej zabezpečenie.

Obec Pečovská Nová Ves zahájila dňa 4.8.2015 prípravu strategického dokumentu s názvom Program rozvoja obce Pečovská Nová Ves na roky 2015 – 2022 s výhľadom do roku 2025, ktorý je základným plánovacím dokumentom na vymedzenom území a nástrojom riadenia pre rozvoj územia.

Program rozvoja našej obce poskytne komplexný pohľad na to, aká naša obec je a akou by chcela byť. Dôkladné analýzy územia a ich zhodnotenie poskytnú informácie aké sú silné a slabé stránky obce, možnosti a ohrozenia, ktoré budú podkladom pre sformulovanie strategických cieľov v oblasti hospodárskeho a sociálneho rozvoja a spôsobu akým by ich chcela obec dosiahnuť. Zmyslom procesu tvorby PR je sformulovať víziu o smerovaní obce tak, aby vyjadrovala ekonomické a sociálne záujmy obce a zároveň bola v súlade s prijatými koncepciami štátu, vyššieho územného celku, príp. rezortnými stratégiami, záujmami ochrany životného prostredia, kultúrneho dedičstva a pod. Tento dokument má zásadný význam pre rozvoj obce a jeho existencia je podmienkou pri získavaní finančných prostriedkov zo štrukturálnych fondov v programovom období 2014 - 2020. Do prípravy dokumentu sa postupne zapoja všetky záujmové skupiny a vrstvy našich obyvateľov a výsledný dokument bude prerokovaný a schválený obecným zastupiteľstvom.

Vďaka analýze hospodárskeho a sociálneho rozvoja obce a jej katastrálneho územia sme stanovili strategické ciele, priority rozvoja a víziu pre budúce smerovanie obce. Program rozvoja obce má za úlohu odpovedať na otázku aká obec je a akou by chcela byť. Pre vytvorenie tohto dokumentu sme použili participatívny prístup, kde boli zohľadnené názory podnikateľských subjektov aj občanov obce.

Taktiež sa vyžadoval určitý čas na koordináciu strategického plánovania s inými plánovacími dokumentmi. Grafické znázornenie tohto procesu je v tabuľke č. 1

Tabuľka č. 1: Harmonogram spracovania PR obce Pečovská Nová Ves

| Termín                              | August 2015 | September 2015 | Október 2015 | November 2015 | December 2015 | Január 2016 |
|-------------------------------------|-------------|----------------|--------------|---------------|---------------|-------------|
| Úvod                                | x           |                |              |               |               |             |
| Analytická časť                     | x           | x              |              |               |               |             |
| Strategická časť                    |             | x              |              |               |               |             |
| Programová časť                     |             | x              |              |               |               |             |
| Realizačná časť                     |             |                | x            |               |               |             |
| Finančná časť                       |             |                | x            |               |               |             |
| Verejné prerokovanie                |             |                |              | x             | x             |             |
| Schválenie PR obec. zastupiteľstvom |             |                |              |               |               | x           |

(zdroj: vlastné spracovanie)

Tabuľka č. 2 nám zobrazuje spôsoby zapájania sa verejnosti a subjektov do prípravy pripomienkovania PR obce Pečovská Nová Ves.

Tabuľka č. 2: Metódy zapojenia verejnosti do prípravy PR obce Pečovská Nová Ves

| Metóda  | Informovanie verejnosti | Získavanie názorov verejnosti | Zohľadnenie názorov verejnosti |
|---|-------------------------|-------------------------------|--------------------------------|
| Tlačené materiály                                   |                         |                               |                                |
| Verejné informačné tabule                           | x                       |                               |                                |
| Webová stránka obce                                 | x                       | x                             |                                |
| Využitie existujúcich médií                         |                         |                               |                                |
| Informácie v obecnom rozhlase                       | x                       |                               |                                |
| Stretnutia  | x                       | x                             |                                |
| Informačné aktivity                                 |                         |                               |                                |
| Telefónna informačná linka                          |                         | x                             |                                |
| Stretnutia  |                         |                               |                                |
| Využitie miestnych ľudí na získavanie názorov       |                         | x                             | x                              |
| Stretnutia s kľúčovými skupinami                    | x                       | x                             |                                |
| Návšteva v dotknutom území                          |                         | x                             |                                |
| Riešenie problémov a metódy na dosiahnutie konsenzu |                         |                               |                                |
| Brainstorming                                       |                         | x                             | x                              |
| Rokovania   |                         |                               | x                              |
| Nezávislí experti poskytujúci poradenské služby     |                         | x                             | x                              |
| Práca s expertmi                                    |                         |                               | x                              |

|                               |   |   |   |
|-------------------------------|---|---|---|
| Rozhovory a prieskumy         |   |   |   |
| Dotazník pre širokú verejnosť | x | x |   |
| Prieskumy verejnej mienky     | x | x |   |
| Poradné skupiny               |   |   |   |
| Pracovné skupiny              |   |   | x |

(zdroj: vlastné spracovanie)

Program rozvoja obce Pečovská Nová Ves na roky 2015-2022 bol vypracovaný v súlade so zákonom č. 539/2008 Z.z. o podpore regionálneho rozvoja a bol predložený obecnému zastupiteľstvu na schválenie.

Tabuľka č. 3: Zámer spracovania PR obce Pečovská Nová Ves

|  |  |                        |                                    |
|--|--|------------------------|------------------------------------|
| Názov dokumentu  | Program rozvoja obce Pečovská Nová Ves na roky 2015 - 2022   |                        |                                    |
| Forma spracovania  | Spracovanie PR bude vykonávať obec za pomoci externých odborníkov, v súlade s Metodikou na vypracovanie PR obce, verzia 2.0 (podľa zákona č. 539/2008 Z.z. o podpore regionálneho rozvoja v znení zákona č. 309/2014 Z.z.) |                        |                                    |
| Riadenie procesu spracovania   | Proces spracovania PR bude manažovaný prostredníctvom riadiaceho tímu, ktorý je zodpovedný za celkovú koordináciu spracovania PR.  |                        |                                    |
|  | Riadiaci tím   |                        |                                    |
|  | Meno   | Funkcia v obci         | Činnosť v riadiacom tíme           |
|  | PHDr. Jaroslav Dujava  | starosta obce          | Koordinátor riadiaceho tímu        |
|  | Mgr. Slavomír Karabinoš  | zástupca starostu obce | Člen riadiaceho tímu               |
|  | Ing. Jozef Kolcun  | poslanec OZ            | Člen riadiaceho tímu               |
|  | Mgr. Erika Rypáková  | externý odborník       | Člen riadiaceho tímu za dodávateľa |
|  | Zriadená bude pracovná skupina zo zástupcov obce, ktorá bude zodpovedná za tvorbu obsahovej stránky PR obce  |                        |                                    |
| Do spracovania PR bude zapojená aj verejnosť, a to formou získavania informácií prostredníctvom dotazníkov/ankiet, komunikácie a stretnutí s obyvateľmi. |  |                        |                                    |
| Obdobie spracovania  | - obdobie spracovania 08/2015 – 01/2016<br>- harmonogram spracovania (samostatný dokument)   |                        |                                    |
| Financovanie spracovania   | Rozpočet obce  |                        |                                    |

Program rozvoja obce pozostáva z :

- analytickej časti,
- strategickej časti,
- programovej časti,
- realizačnej časti,
- finančnej časti.

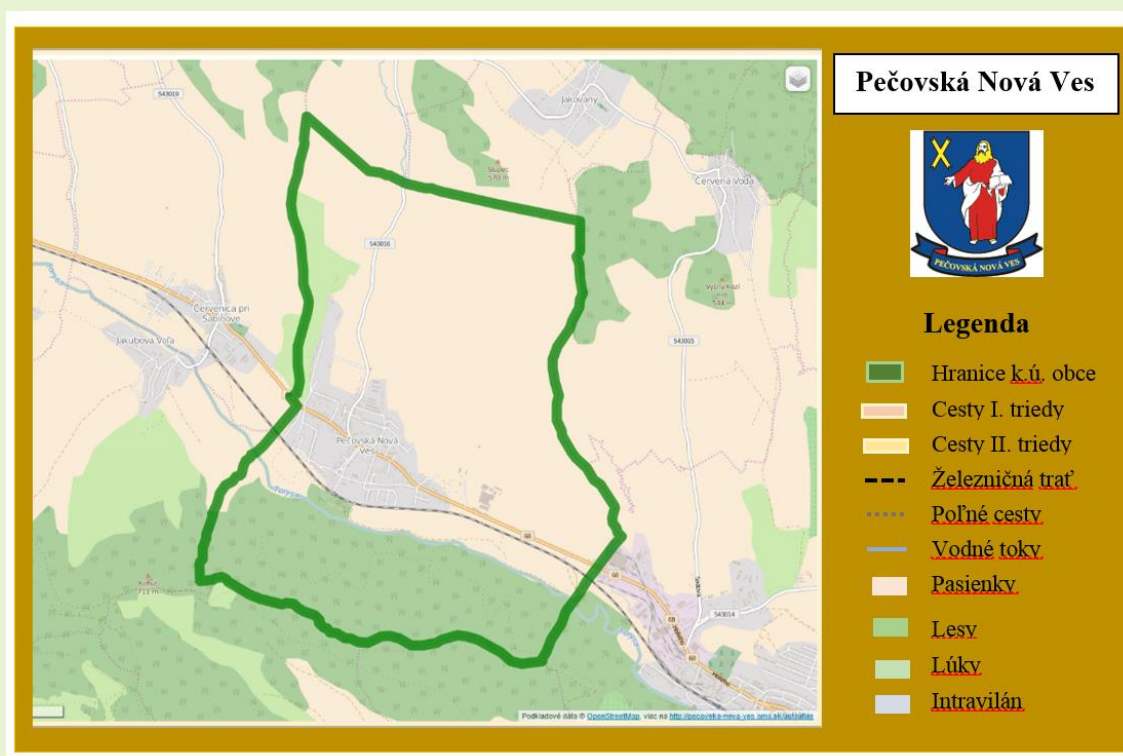
Program rozvoja obce Pečovská Nová Ves je dokumentom otvoreným a na základe výsledkov hodnotenia a stavu implementácie jednotlivých aktivít môže byť aktualizovaný a dopĺňaný.

# 1. ANALYTICKÁ ČASŤ

## 1.1. Analýza vnútorného prostredia

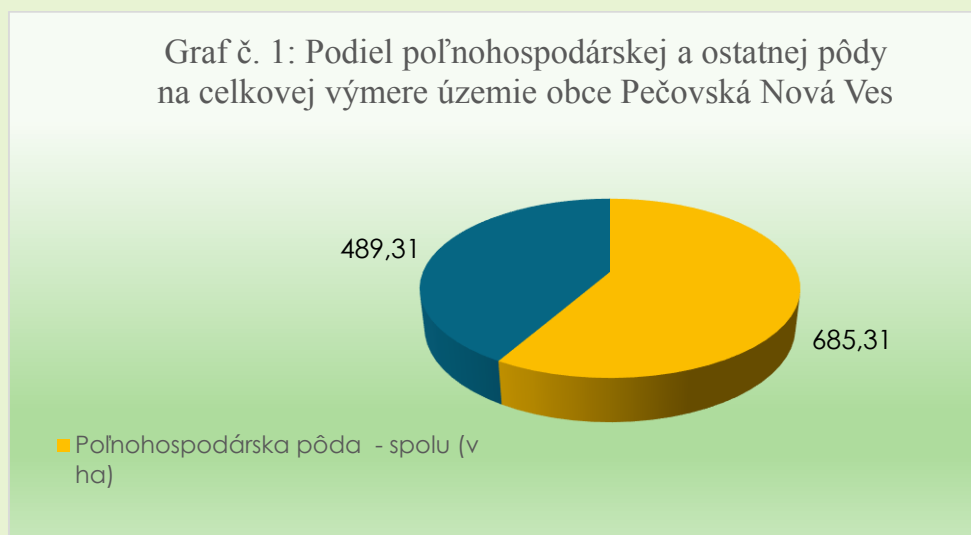
### Popis obce a vymedzenie jej územia

Obec Pečovská Nová Ves sa nachádza v Prešovskom kraji, administratívne spadá pod okres Sabinov. Samotná obec sa nachádza v nivnej terase rieky Torysa a jeho prítoku Ľutinka približne 4 km severozápadne od okresného mesta. Obec leží na hlavnom dopravnom ťahu štátnej cesty I. triedy č. 68 spájajúcej Prešov a Starú Ľubovňu a napojením na Poľsko. Jej kataster susedí na severe s Ľutinou a Jakovanmi, západe Červenickou pri Sabinove a Jakubovou Voľou, na juhu s Uzovským Šalgovom a Ražňanmi a na východe so Sabinovom a obcou Červená Voda. Rozloha katastrálneho územia je 1175 ha, z toho 218 ha pripadá na intravilán obce. Nadmorská výška územia sa pohybuje od 325 do cca 660 m.n.m., stred obce sa nachádza vo výške cca 345 m.n.m.



### Prírodné podmienky

Územie obce Pečovská Nová Ves z geomorfologického hľadiska rozdeľuje rieka Torysa na dva celky. Severne od rieky územie spadá do Spišsko-šarišského medzihoria, južne od rieky územie vyplňa pohorie Bachureň. Toto delenie ovplyvňuje aj geologické a pôdne pomery v obci. Podložie obce tvoria v spomínanom území Bachurne hlavne hrubozrnné pieskovce, v nižších polohách naopak ílovce. V doline rieky Torysa sa nachádzajú fluvialne sedimenty s nivnými hlinami, alebo piesčité až štrkovité hliny. V doline Ľutinky prevažujú hliny s úlomkami hornín a zahlinenými štrkami. V pahorkoch na sever od intravilánu obce sa znova vyskytujú ílovce. Pôdne pomery sa delia takisto ako tie geologické na 3 územné celky. Na území Bachurne sa nachádzajú rankre a pseudoglejové hnedé lesné pôdy, ktoré spolu s veľkým sklonom nie sú veľmi vhodné na poľnohospodárske využitie. Túto funkciu spĺňa najmä fluvizeme na nivnej terase Torysy, vhodné na pestovanie náročnejších plodín. Pahorkatinu vyplňajú znova hnedé lesné pôdy využívané ako menej náročná orná pôda, alebo pasienky. Obec má vďaka svojej polohe a prírodným podmienkam vhodné podmienky pre agrárne využitie, a preto aj väčšinu územia tvorí poľnohospodárska pôda. Nasledujúce grafy a tabuľka názorne ukazujú podiel poľnohospodárskej pôdy a štruktúru využitia územia

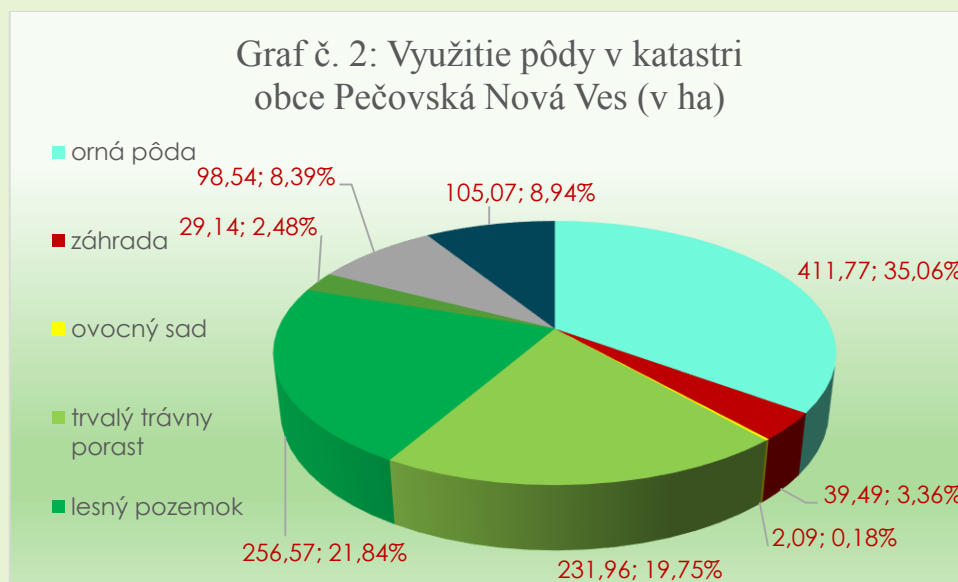


(zdroj: datacube.statistics.sk)



Tabuľka č. 4: Využitie pôdy v obci Pečovská Nová Ves

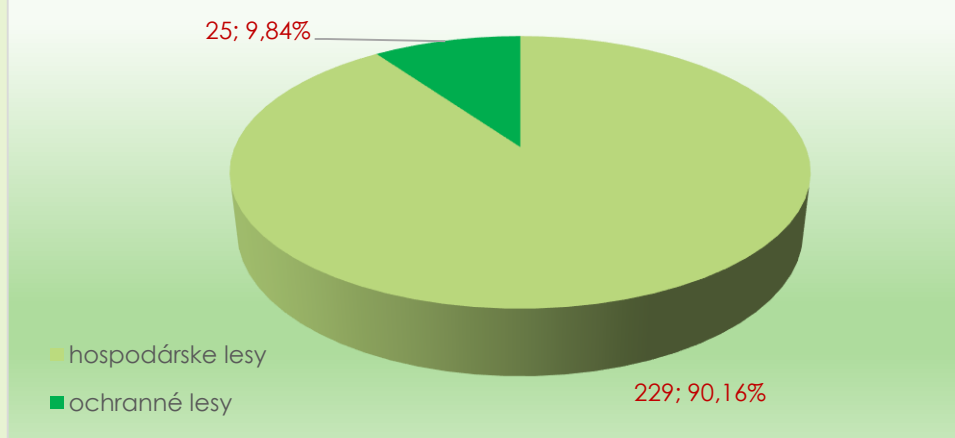
| Využitie pôdy v obci Pečovská Nová Ves                |                |
|---|----------------|
| Druh pôdy   | v ha           |
| <b>Poľnohospodárska pôda - spolu</b>                  | <b>685.31</b>  |
| Poľnohospodárska pôda - orná pôda                     | 411.77         |
| Poľnohospodárska pôda - záhrada                       | 39.49          |
| Poľnohospodárska pôda - ovocný sad                    | 2.09           |
| Poľnohospodárska pôda - trvalý trávny porast          | 231.96         |
| <b>Nepoľnohospodárska pôda - spolu</b>                | <b>489.31</b>  |
| Nepoľnohospodárska pôda - lesný pozemok               | 256.57         |
| Nepoľnohospodárska pôda - vodná plocha                | 29.14          |
| Nepoľnohospodárska pôda - zastavaná plocha a nádvorie | 98.54          |
| Nepoľnohospodárska pôda - ostatná plocha              | 105.07         |
| <b>CELKOVÁ VÝMERA OBCE</b>                            | <b>1174.62</b> |



(zdroj: datacube.statistics.sk)

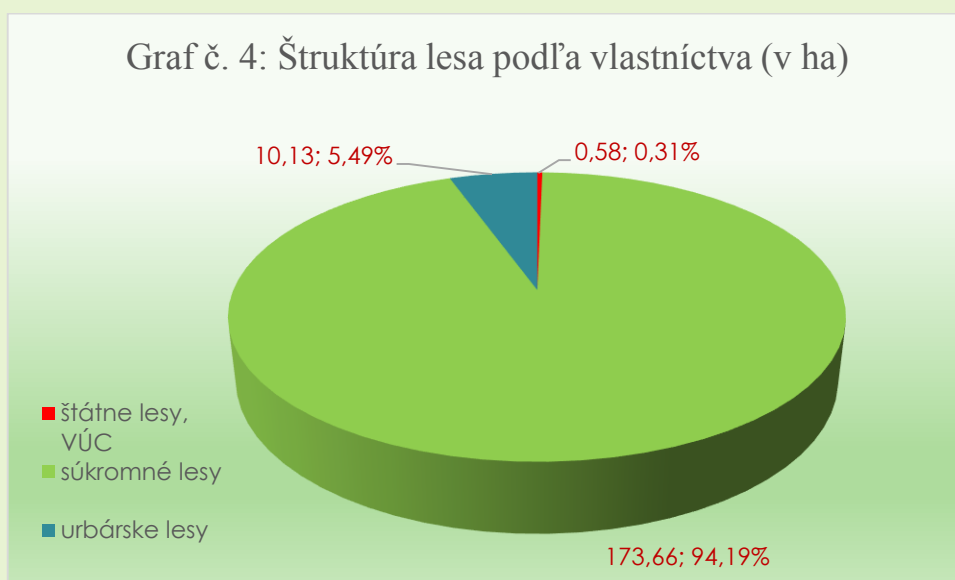
Drvivá väčšina lesných pozemkov sa nachádzajú na juho-západe katastrálneho územia v pohorí Bachureň. Plocha týchto pozemkov v obci Pečovská Nová Ves je takmer 257 hektárov, z toho lesné porasty majú výmeru takmer 254 hektárov. Ich využitie a štruktúra vlastníctva sú znázornené v sprevádzajúcich grafoch.

Graf č. 3: Štruktúra lesov podľa určenia v obci Pečovská Nová Ves (v ha)



(zdroj: datacube.statistics.sk)

Graf č. 4: Štruktúra lesa podľa vlastníctva (v ha)



(zdroj: datacube.statistics.sk)

Obec Pečovská Nová Ves má z hydrologického hľadiska dostatok vodných zdrojov. Územím preteká rieka Torysa, ktorá dostatočne zavodňuje podzemné vody. Rieka priberá z ľavej strany prítoky Ľutinka, Gynec a miestny potok. Pravostranné prítoky sú len občasné krátke potoky stekajúce z pohoria Bachureň. Pečovská Nová Ves patrí do mierne teplého a mierne vlhkého klimatického regiónu s priemernými januárovými teplotami od  $-2^{\circ}\text{C}$  do  $-5^{\circ}\text{C}$  a letnými teplotami od  $13^{\circ}\text{C}$  do  $15^{\circ}\text{C}$ .

## História obce

Prvá písomná zmienka o obci Pečovská Nová Ves pochádza z roku 1248 aj keď archeologické vykopávky dokazujú osídlenie na tomto území už v paleolite, v období gravittien. Z názvu „Nová Ves“ je zrejmé, že obec vznikla vedľa staršej osady – Starej Vsi, pravdepodobne dnešný Sabinov. Vznik Novej Vsi je predpokladaný do 11. storočia, aj keď potvrdený vznik je až z polovice 13. storočia, kedy bola kráľovským majetkom Šarišského hradu. Osada vznikla na mieste mýtnej brány a priľahlej krčmy. Clo sa tu vyberalo až do konca 16. storočia. Obec postupne patrila šľachticovi Mikčovi, Cudarovcom, Tarczayovcom a od roku 1556 Péchyovcom. Tí ju získali ako dar od Habsburgovcov, ktorým verne slúžili. Po nich nesie meno, či vlastne prívlastok Pečovská.

V obci sa nachádza viacero historických pamiatok, z ktorých 8 je zapísaných v zozname národných kultúrnych pamiatok Slovenska. Sú to:

- Kostol sv. Ondreja, pôvodne renesančná stavba, 2. pol. 16. stor.
- Renesančný kaštieľ, postavený po roku 1560
- Klasicistická kúria, 1. polovica 19. stor.
- Pôvodne barokový kaštieľ z polovice 18. stor.
- Barokový kaštieľ z druhej polovice 18. stor.
- Kaplnka sv. Jána Nepomuckého postavená v roku 1864
- Židovský cintorín

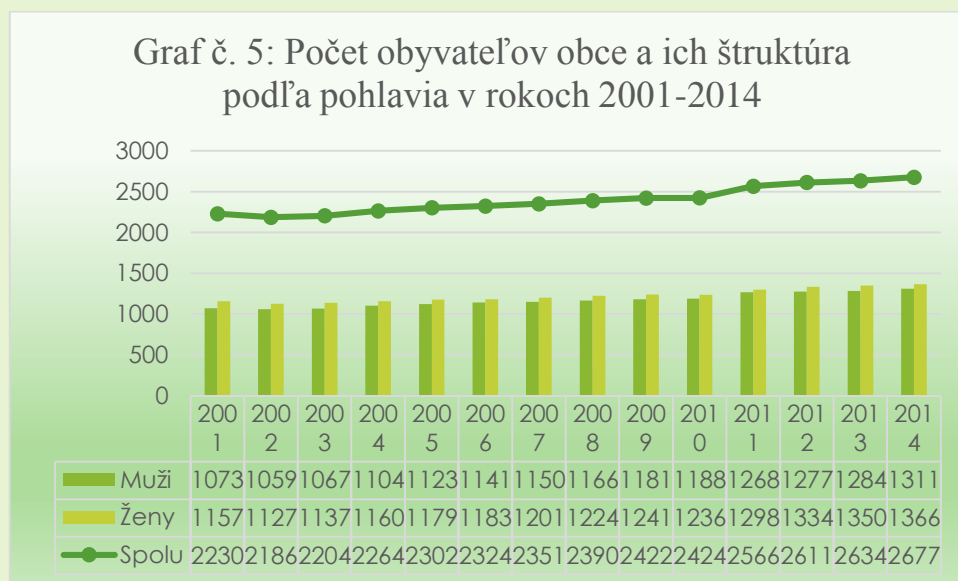
Viacere tieto pamiatky sú však v havarijnom stave a bolo by potrebné nájsť investície na ich opravu a následné využitie. V obci sa nachádzal ešte neskoro renesančný kaštieľ z prvej tretiny 17. storočia, ktorý bol však v roku 1919 poškodený delostrelectvom a následne schátral. (zdroj: [www.pecovska.sk](http://www.pecovska.sk))

## Socio-ekonomická oblasť

### Obyvateľstvo

Obec Pečovská Nová Ves mala k 31.12.2014 spolu 2677 obyvateľov, z toho 1311 mužov a 1366 žien. Hustota obyvateľstva je 227 obyvateľov na km<sup>2</sup>. Priemerný vek občanov je 33,7 roka. Priebeh vývoja počtu obyvateľov a jeho štruktúra podľa pohlavia je znázornená

v grafe č. 5. Je vidieť, že počet obyvateľov za posledných 15 rokov pomaly, ale graduálne stúpa. Takisto je možné badať mierne vyšší podiel žien oproti mužom.



(zdroj: datacube.statistics.sk)

Prírodný prírastok obyvateľstva je jeden z dôvodov nárastu počtu občanov v obci Pečovská Nová Ves. Údaje z rokov 2007-2014 sú znázornené nasledovnej tabuľke.

Tabuľka č.5: Prírodný pohyb obyvateľov obce Pečovská Nová Ves

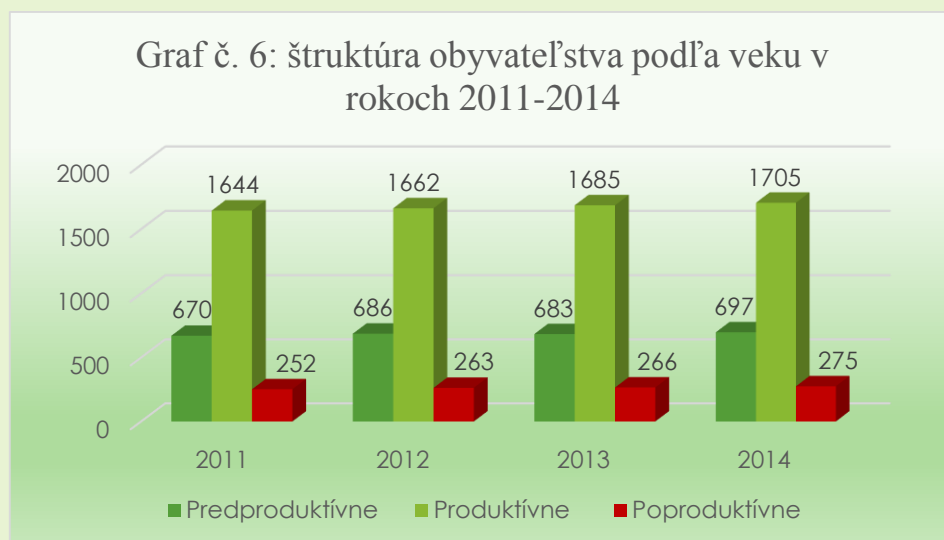
| Kategórie          | 2007 | 2008 | 2009 | 2010 | 2011 | 2012 | 2013 | 2014 |
|--------------------|------|------|------|------|------|------|------|------|
| Narodení           | 48   | 48   | 48   | 57   | 41   | 45   | 46   | 45   |
| Zomrelí            | 21   | 23   | 19   | 23   | 20   | 17   | 23   | 21   |
| Prírodný prírastok | 27   | 25   | 29   | 34   | 21   | 28   | 23   | 24   |

Okrem natality a mortality ovplyvňuje vývoj počtu obyvateľov aj migrácia obyvateľov za prácou, štúdiom a podobne. Z údajov v tabuľke č. 6 je zrejmé, že obci pomáha zlepšovať demografickú situáciu aj pozitívne migračné saldo, kde len v roku 2010 malo negatívny vývoj.

Tabuľka č. 6: Migračné saldo v obci Pečovská Nová Ves

| Kategórie      | 2007 | 2008 | 2009 | 2010 | 2011 | 2012 | 2013 | 2014 |
|----------------|------|------|------|------|------|------|------|------|
| Priťahovaní    | 29   | 40   | 23   | 21   | 41   | 39   | 43   | 55   |
| Odstahovaní    | 28   | 26   | 19   | 53   | 27   | 21   | 42   | 34   |
| Migračné saldo | 1    | 14   | 4    | -32  | 14   | 18   | 1    | 21   |

V grafe č. 6 máme znázornenú štruktúru obyvateľstva podľa veku a jeho ekonomickej aktivity. Môžeme z neho vypočítať, že obec má priaznivú štruktúru obyvateľstva s vysokým podielom predproduktívneho veku v porovnaní s poproduktívnou skupinou a tento trend sa v posledných rokoch nezhoršuje.



(zdroj: datacube.statistics.sk)

Národnostná štruktúra podľa sčítania obyvateľov v roku 2011 je znázornená v nasledujúcej tabuľke. V nej sú zobrazené všetky národnosti, ktoré v tom čase žili v obci. Údaje sú však sčasti skreslené, keďže niektorí sa hlásia k majoritnej slovenskej národnosti. Počet občanov rómskej národnosti je preto o niečo nižší ako skutočný stav, ktorý sa odhaduje na cca 600 osôb.

Tabuľka č.7: Národnostná štruktúra obce Pečovská Nová Ves v roku 2011

| Národnostná štruktúra | Spolu       | v %        |
|-----------------------|-------------|------------|
| Slovenská             | 1876        | 73,68      |
| Maďarská              | 1           | 0,04       |
| Rómska                | 453         | 17,79      |
| Rusínska              | 12          | 0,47       |
| Ukrajinská            | 2           | 0,08       |
| Česká                 | 7           | 0,27       |
| Poľská                | 3           | 0,12       |
| Ostatné, nezistené    | 192         | 7,54       |
| <b>SPOLU</b>          | <b>2546</b> | <b>100</b> |

Z hľadiska vierovyznania sa v roku 2011 v obci Pečovská Nová Ves väčšina občanov hlásilo k rímskokatolíckej cirkvi. V tabuľke je možné vidieť všetky existujúce cirkvi a vierovyznania v obci, počet veriacich a ich podiel na celkovom počte obyvateľov.

Tabuľka č.8: Štruktúra vierovyznania v obci Pečovská Nová Ves v roku 2011

| Náboženské vyznanie/cirkev               | Spolu       | v %        |
|--|-------------|------------|
| Rímskokatolícka cirkev                   | 2090        | 82,09      |
| Gréckokatolícka cirkev                   | 96          | 3,77       |
| Pravoslávna cirkev                       | 11          | 0,43       |
| Evanjelická cirkev augsburského vyznania | 12          | 0,47       |
| Evanjelická cirkev metodistická          | 4           | 0,16       |
| Ostatné                                  | 7           | 0,27       |
| Bez vyznania                             | 105         | 4,12       |
| Nezistené                                | 221         | 8,68       |
| <b>SPOLU</b>                             | <b>2546</b> | <b>100</b> |

Vzdelanostná štruktúra obce je znázornená v ďalšej tabuľke. Z nej je zrejmé, že v obci žije vysoký podiel občanov so základným, alebo neúplným vzdelaním, čo má za následok zlé sociálne postavenie týchto občanov.

Tabuľka č. 9: Stupeň najvyššieho dosiahnutého vzdelania v obci Pečovská Nová Ves v 2011

| Najvyšší skončený stupeň školského vzdelania      | SPOLU       |
|---|-------------|
| Základné  | 539         |
| Učňovské (bez maturity)                           | 349         |
| Stredné odborné (bez maturity)                    | 177         |
| Úplné stredné učňovské (s maturitou)              | 70          |
| Úplné stredné všeobecné                           | 365         |
| Vyššie  | 89          |
| Vysokoškolské magisterské, inžinierske, doktorské | 194         |
| Vysokoškolské doktorandské                        | 4           |
| Ostatní bez udania školského vzdelania            | 92          |
| Ostatní bez školského vzdelania                   | 667         |
| <b>SPOLU</b>                                      | <b>2546</b> |

### Doprava

Obec Pečovská Nová Ves leží na hlavnom dopravnom ťahu medzi Prešovom a Starou Ľubovňou s pokračovaním na Košice, resp. štátnu hranicu s Poľskom. Túto spojnicu reprezentuje cesta 1. kategórie č. 68 v smere JV → SZ. Cestná sieť má na území obce celkovo 15 km, z toho 3 km je cesta 1. kategórie, 10 km sú cesty 2. kategórie, ostatné cesty majú celkovo

2 km. Obcou súbežne s cestou vedie aj železničná trať v dĺžke 2 km s vlastnou železničnou stanicou. Vďaka svojej výhodnej polohe má obec dostatok autobusových aj vlakových spojení na regionálnej úrovni a zásluhou blízkosti okresného a krajského mesta má dobré spojenie aj na diaľkových a medzinárodných linkách. Poloha obce však nevplýva len pozitívne, objavujú sa aj negatívne vplyvy, najmä čo sa týka nákladnej cestnej dopravy a jej dosah na kvalitu životného prostredia (hlučnosť, prašnosť), tak aj na kvalitu života občanov a bezpečnosť v bezprostrednej blízkosti hlavnej cesty. Riešením by bolo vybudovanie obchvatu obce, čo však v dohľadnej dobe nie je prioritou v rámci Slovenska a jeho dopravnej politiky.

### Technická infraštruktúra

Pečovská Nová Ves má dobudované inžinierske siete (elektrina, plynovod, vodovod, kanalizácia) a 95% domov v obci sú na tieto siete napojené. Potok Ľutinka, ktorý preteká priamo intravilánom obce je z veľkej časti dostatočne upravený, do budúcnosti je potrebné naplánovať jej prehlbenie. Naopak rieka Torysa nemá svoj tok regulovaný, aj keď ako určitá ochrana pred povodňami obce slúži železničný val. V roku 2012 bol zrealizovaný projekt podporený z európskych fondov „Rekonštrukcia chodníkov a verejných priestranstiev v obci Pečovská Nová Ves“.

### Sociálna infraštruktúra

Pečovská Nová Ves má ako stredisková obec obsluhujúca aj ostatné obce v okolí, regiónu veľmi dobrú občiansku vybavenosť. V obci sa nachádza a pre svojich občanov slúži spoločný stavebný úrad, hasičská zbrojnica, pošta, dom smútku a kultúrne stredisko. Obec disponuje aj opatrovateľskou službou pre starších spoluobčanov a komunitným centrom, kde terénne sociálne pracovníčky pomáhajú sociálne slabším občanom pri hľadaní práce, vzdelávaní, či s ponukou rekvalifikačných kurzov. Obec vypracovala v roku 2011 projekt na „Zriadenie obecného podniku zamestnávajúceho sociálne znevýhodnených občanov“ podporeného z Európskeho sociálneho fondu v rámci OP Zamestnanosť a sociálna inklúzia v celkovej výške 169 510 eur.

### Zdravotná starostlivosť

V obci sa nachádzajú 3 zdravotné ambulancie (praktický lekár, pediater, stomatológ) a 1 lekáreň. Ostatné zdravotnícke zariadenia je možné navštíviť v blízkom okresnom meste vzdialenom 3 km.

### Školstvo

V obci sa nachádza materská škola, ktorú navštevovalo v školskom roku 2014/2015 89 detí. Základnú školu s právnou subjektivitou v zriaďovateľskej pôsobnosti obe navštevovalo v tom istom roku na prvom stupni 203 žiakov, na druhom stupni 220 žiakov. Za posledné roky je tento počet viac-menej stabilizovaný. Obidve – materská aj základná škola prešli v poslednom období kompletnou rekonštrukciou podporenou z 85% z európskych fondov, 10% zo štátneho rozpočtu a 5% vlastných zdrojov. Do budúca bude potrebná ešte rekonštrukcia strechy a kúrenia. Oprávnené náklady boli 997 178 eur. Žiaci ako aj občania môžu využívať obecnú knižnicu, telocvičňu a 2 detské ihriská.

### Kultúra a šport

Obec má bohaté kultúrne dedičstvo nielen kvôli historickým pamiatkam, kde sa sústreďoval spoločenský život, ale aj kultúrnym tradíciám čoho dôkazom sú stále živé folklórne súbory – detský súbor „Jablučko“, ženský spevácky súbor Jablonka a zmiešaný spevácky súbor Jablonečka. Obec má aj vlastné zachované obecné folklórne kroje a v minulosti v obci existovali remeslá ako kováčstvo, mlynárstvo alebo garbiarstvo. Okrem folklóru sa občania združujú aj do iných záujmových spolkov ako napríklad záujmové združenie občanov TJ Slovan, ktoré združuje početnú skupinu futbalistov, Jednota dôchodcov Slovenska, Slovenský červený kríž, Dobrovoľný hasičský zbor, poľovnícke združenie, či organizácia miestnych žien, združených v Únii žien Slovenska. Pečovská Nová Ves organizuje aj viacero pravidelných výročných kultúrnych podujatí ako sú Vianočné trhy, Obecný remeselný jarmok, Rómsky deň, Prvomájový beh zdravia a i.. Pre organizovanie týchto podujatí sú využívané kultúrno-spoločenské priestory OcÚ, futbalové ihrisko, multifunkčné ihrisko, telocvičňa ZŠ, amfiteáter a komunitné centrum.



V obci sú vybudované aj viaceré športoviská, pre občanov je tu futbalové ihrisko, moderné viacúčelové multifunkčné ihrisko, 2 telocvične v ZŠ a posilňovňa. Okrem toho v obci funguje TJ Orol, futsalová liga, organizuje sa detská futbalová olympiáda, stolnotenisové turnaje, turistické výstupy na blízke pohoria Čergov a Bachureň.

### Bytový fond

Pri sčítaní domov a obyvateľov v roku 2011 obec disponovala 595 rodinnými domami (z toho bolo 570 obývaných), 5 bytovými domami s 33 bytmi a 542 ostatnými budovami. 565 bytov a domov je napojených na inžinierske siete, čo tvorí 95% všetkých domov v obci. V obci sa nachádzajú aj 3 kaštiele, sobášna sieň a vyhňa, ktoré sú však nevyužívané a je potrebná investícia do opráv. V súčasnosti sa pripravuje výstavba nových nájomných bytových domov. Jedným z aktuálnych problémov je zosuv pôdy nad rómskou osadou, kvôli ktorému je od roku 2010 vyhlásený mimoriadny stav, ktorý doposiaľ trvá.

### Životné prostredie

Pečovská Nová Ves nemá zásadnejší problém zo znečistením životného prostredia, keďže má vybudovanú kanalizačnú sieť s napojením na ČOV vo vedľajšom Sabinove. Má umiestnených dostatok odpadových kontajnerov na obyčajný odpad. Separovaný zber odpadu je realizovaný v obci cez zberovú spoločnosť formou vriec na jednotlivé komodity. Túto formu separovaného zberu chce obec do budúcnosti skvalitniť a zabezpečiť primeraný počet kontajnerov na vybraných miestach na separovaný zber odpadu. Obci sa darí bojovať s čiernymi skládkami a v súčasnosti sa nezakladajú na jej území žiadne nové čierne skládky. V novembri 2015 bol v obci uvedený do prevádzky Zberný dvor a kompostáreň, ktorý bol spolufinancovaný z Európskeho fondu pre regionálny rozvoj. Jedným z rizík pre životné prostredie predstavuje vysoká dopravná záťaž v obci a s tou spojená zhoršujúca sa kvalita ovzdušia, prašnosť a hlučnosť.

### Cestovný ruch

Obec nemá také prírodné podmienky s potenciálom pre cestovný ruch ako okolité obce mimo hlavného dopravného ťahu, preto sa musí zamerať na potenciál, ktorý má v kultúrno-

historickom dedičstve a vyťažiť zo svojej dopravnej dostupnosti pre širší región. Obec môže slúžiť ako začínajúci bod pre turistické trasy do okolitých vrchov. V obci sa nachádzajú zrekonštruované viaceré verejné priestranstvá a park, slúžiace obyvateľom a návštevníkom ako oddychová zóna, orientačná tabuľa, turistická tabuľa s trasami aj náučná tabuľa. Obec by sa mala zamerať na opravu historických pamiatok, z ktorých viaceré sú v havarijnom stave. Predmetné pamiatky nie sú majetkom obce. Majú svojich fyzických vlastníkov. Tie by s kultúrnymi podujatiami a správnym manažmentom prilákali nových návštevníkov do obce. V Pečovskej Novej Vsi sa nachádzajú 4 pohostinské zariadenia, 1 reštaurácia a 1 ubytovacie zariadenie. Obec na svoju propagáciu vypracovala prospekt aj vlastnú publikáciu, je zmieňovaná aj vo viacerých turistických sprievodcoch a užitočné informácie sú aj na vlastnej internetovej stránke.

#### Podnikateľský sektor a zamestnanosť

V obci sa nachádza viacero podnikateľských subjektov zaoberajúcich sa rôznorodými aktivitami. Za všetky spomenieme pneuservis, oprava motorových vozidiel, odevná výroba, poľnohospodárska výroba, predaj potravín, alebo pohostinské služby. Chýba tu však subjekt s vyššou pridanou hodnotou, resp. podnik využívajúci miestny turistický potenciál. Tabuľka č. 10 zobrazuje druhy a počet podnikateľských subjektov podnikajúcich v jednotlivých sektoroch.

Tabuľka č. 10: Štruktúra podnikateľského sektora v Pečovskej Novej Vsi

| Štruktúra podnikateľského sektora v Pečovskej Novej Vsi |       |   |       |
|---|-------|---|-------|
| sekundárny sektor                                       | Spolu | terciárny sektor                                      | Spolu |
| Spracovanie potravín a pochutín                         | 1     | Veľkoobchod, maloobchod                               | 6     |
| Stavebníctvo a výroba stavebných hmôt                   | 1     | Poštové služby  | 1     |
| Strojársky priemysel                                    | 1     | Dopravné služby                                       | 3     |
| Textilný a odevný priemysel                             | 2     | Oprava, predaj a údržba motorových vozidiel           | 2     |
| Spracovanie dreva                                       | 3     | Montážne a opravárenské služby                        | 1     |
| Výroba skla, keramiky                                   | 1     | Kadernícke a kozmetické služby                        | 3     |
|   |       | Masérské služby                                       | 2     |
|   |       | Vedenie účtovnej evidencie                            | 3     |
|   |       | Lekárske a zdravotnícke služby                        | 1     |
|   |       | Elektroinštalačné , vodoinštalačné a kúrenárske práce | 3     |
|   |       | Stolárske práce                                       | 3     |

|                |   |   |    |
|----------------|---|---|----|
|                |   | Geodetická, inžinierska a projekčná činnosť | 1  |
| výrobný sektor | 9 | Služby                                      | 29 |

V obci Pečovská Nová Ves bolo v roku 2014 331 evidovaných uchádzačov o zamestnanie, z čoho bolo 190 mužov a 141 žien. Miera evidovanej nezamestnanosti v obci na celkovom počte občanov v produktívnom veku (1705) tak činí 19,41% čo je menej ako priemerná hodnota v okrese Sabinov (21,86%) (zdroj: datacube.statistics.sk)

V tabuľke č. 11 je možné pozorovať, ako vzdelanostná štruktúra vplýva na počet nezamestnaných. Z neho je badateľné, že nezamestnanosť sa znižuje s vyšším dosiahnutým vzdelaním.

Tabuľka č. 11: Vzdelanostná štruktúra nezamestnaných k 31.12.2014

| Stupeň vzdelania        | Spolu      |
|-------------------------|------------|
| Bez vzdelania           | 45         |
| Základné vzdelanie      | 124        |
| Vyučení                 | 4          |
| SOU bez maturity        | 77         |
| SOU US                  | 53         |
| Gymnázium               | 7          |
| SOŠ s maturitou         | 0          |
| Vyššie vzdelanie        | 1          |
| Vysokoškolské vzdelanie | 20         |
| <b>SPOLU</b>            | <b>331</b> |

Vo verejnom sektore v obci pracuje celkovo 62 ľudí (z toho žien 51) kde na obecnom úrade pracuje 13 zamestnancov, v materskej škole 9 a základnej škole 40 pedagogických zamestnancov.

### Analýza silných a slabých stránok obce

Pre zhodnotenie vnútorného prostredia je najvhodnejšou metódou použitie analýzy silných a slabých stránok. Tie je obec schopná správnym prístupom ovplyvniť a vyskytnuté problémy riešiť.

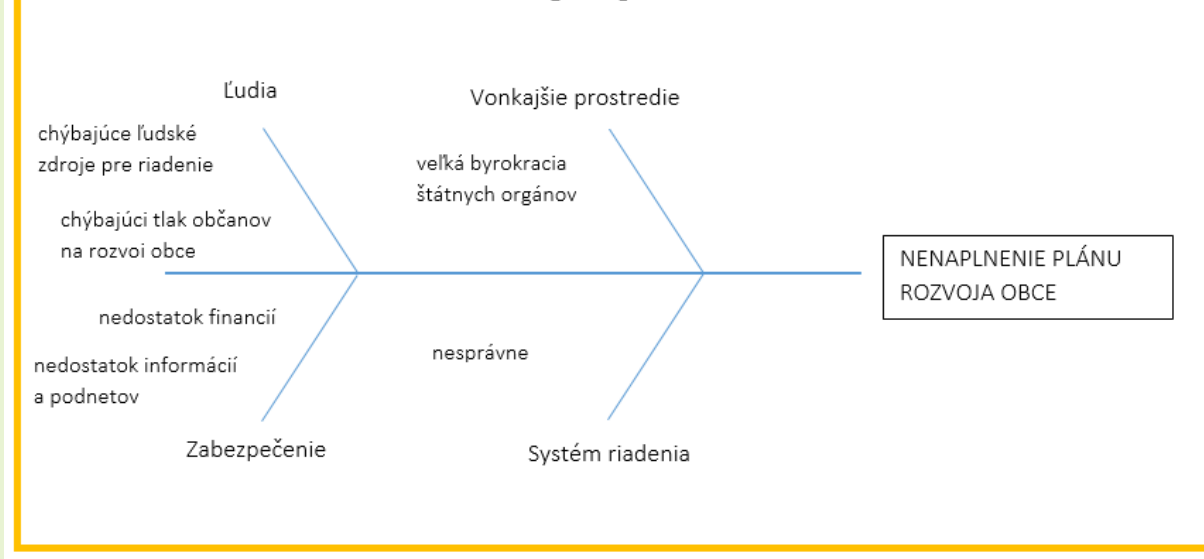
Obec Pečovská Nová Ves môže ťažiť najmä zo svojej výhodnej geografickej polohy a dopravnej dostupnosti v prvom rade pre ďalší hospodársky rozvoj. Vďaka cestnej a železničnej infraštruktúre a dostatku vyhovujúcich pozemkov v ich okolí s pokrytím inžinierskymi sieťami je vhodné pre vznik nových a zvyšovanie výrobných kapacít existujúcich podnikov. Druhou silnou stránkou obce je schopnosť prilákania nových obyvateľov, za čo môže obec vďačiť ani nie tak atraktivite územia, ale veľmi dobrej občianskej vybavenosti a blízkosti okresného aj krajského mesta. Treťou výhodou je skvalitňovanie života svojich občanov, nielen čo sa týka zlepšovania životného prostredia, či relatívne bohatého kultúrneho a spoločenského života v obci, ale aj pro-aktívny prístup vedenia obce k riešeniu problémov v nej, o čom svedčia viaceré verejnoprospešné projekty, ktoré sa udiali v posledných rokoch.

Pravdaže obec čelí aj viacerým problémom. Medzi slabé stránky paradoxne patrí aj poloha na hlavnom dopravnom ťahu a s tým súvisiaci zvyšujúci sa objem cestnej dopravy. Vyslovene negatívne pôsobí tá nákladná, ktorá okrem produkcie splodín, prašnosti a hlučnosti zvyšuje bezpečnostné riziko dopravných nehôd. V tejto súvislosti je treba poukázať na absenciu chodníka vedľa cesty I. triedy po druhej strane Hlavnej ulice a nedostatočné osvetlenie prechodov pre chodcov, na ktorých došlo k viacerým dopravným nehodám. Druhým problémom obce je veľká miera nezamestnanosti miestnych občanov a vysoký podiel sociálne odkázaných marginalizovaných skupín na celkovom počte obyvateľstva. Treťou slabou stránkou je zlý stav niektorých historických pamiatok v obci a tým pádom ich nevyužitý potenciál pre cestovný ruch, alebo kultúrno-spoločenský život.

### Analýza príčin a dôsledkov

Táto analýza nám pomáha nájsť všetky možné príčiny pre ktoré sa plán rozvoja obce Pečovská Nová Ves nie vždy plní a hľadá možné dôsledky tohto konania. Medzi príčiny patria ľudské zdroje, zabezpečenie, systém riadenia a vonkajšie okolie. Graficky je to znázornené v nasledujúcom diagrame:

**Obrázok č. 1: Diagram príčin a dôsledkov**



(zdroj: vlastné spracovanie)

## 1.2. Analýza vonkajšieho prostredia

Vonkajšie prostredie predstavuje také vonkajšie faktory ovplyvňujúce danú obec, ktoré samotná obec nemôže priamo ovplyvniť. Hlavné vonkajšie faktory sú príležitosti a ohrozenia. Ak ich vie obec správne identifikovať a interpretovať, môže v budúcnosti využiť prichádzajúce príležitosti a eliminovať ohrozenia. Ich zoznam pre obec Pečovská Nová Ves sa nachádza v nasledujúcej tabuľke:

Tabuľka č. 12: Príležitosti a ohrozenia

| Príležitosti  | Ohrozenia   |
|---|---|
| <ul style="list-style-type: none"><li>• vybudovanie cestného obchvatu obce</li><li>• spolupráca v rámci MAS</li><li>• vybudovanie hospodárskych dvorov a parkov pre nové výrobné investície</li><li>• zlepšenie stavu životného prostredia a skvalitnenie života občanov</li><li>• obnova a rekonštrukcia historických pamiatok a využitie ich potenciálu pre cestovný ruch a kultúru</li></ul> | <ul style="list-style-type: none"><li>• často meniace sa legislatívne prostredie v SR</li><li>• schátranie a zánik historických pamiatok v obci</li><li>• klimatické zmeny a následné spôsobené škody na majetku obce a jej občanov (povodne, požiare ...)</li><li>• neriešenie sociálnej a vzdelanostnej otázky miestnych marginalizovaných skupín občanov</li><li>• zvyšujúce sa konkurenčné prostredie medzi obcami v regióne týkajúce sa ponuky turizmu, bývania, možností podnikania, atď.</li></ul> |

#### MAS Partnerstvo BACHUREŇ

Obec Pečovská Nová Ves je členom Miestnej akčnej skupiny Bachureň, ktorá združuje 15 obcí z Prešovského a Sabinovského okresu. Vznik tohto zoskupenia sa datuje do roku 2009, kedy jeho úlohou bolo administratívne pripraviť územie na vznik verejno – súkromného partnerstva pracujúceho prístupom LEADER a na vypracovanie Integrovannej stratégie rozvoja územia Partnerstva BACHUREŇ. Cieľom Partnerstva Bachureň je komplexný a efektívny rozvoj územia pri maximálnom využití miestneho potenciálu.

#### Združenie obcí Doliny Čergova

Obec Pečovská Nová Ves je členom združenia obcí Dolina Čergova, ktoré združuje 8 obcí zo Sabinovského okresu, ktoré spája zväčša spoločný matričný úrad, ale aj spoločné problémy na povodí potoka Ľutinka, či stratégia rozvoja obcí z doliny pohoria Čergov. Vznik tohto združenia sa datuje od roku 1999.

### 1.3. Zhodnotenie súčasného stavu územia

Pre odhad súčasného stavu územia v obci Pečovská Nová Ves sa používa tzv. SWOT analýza, ktorou môžeme spraviť rozbor jej silných a slabých stránok, jej príležitostí a ohrození, kde prvé dve menované analyzujú vnútorné prostredie a príležitosti a ohrozenia opisujú prostredie vonkajšie. Táto analýza nám umožní odhad budúceho možného vývoja. Identifikuje možné riziká a hrozby a následne pomôže určiť východiská a riešenia problémov. Cieľom vypracovania tejto SWOT analýzy je posúdiť predpoklady obce Pečovská Nová Ves k naplneniu Programu rozvoja obce.

SWOT analýza súčasného stavu Pečovskej Novej Vsi je rozdelená do 4 základných oblastí:

- Poloha, prírodné podmienky a životné prostredie
- Doprava, technická a sociálna infraštruktúra
- Podnikateľský sektor
- Cestovný ruch, šport, kultúra a život v obci

| <b>POLOHA, PRÍRODNÉ PODMIENKY A ŽIVOTNÉ PROSTREDIE</b>                                     |   |
|--|---|
| <b>SILNÉ STRÁNKY</b>   | <b>SLABÉ STRÁNKY</b>  |
| poloha na dôležitom cestnom a železničnom ťahu   | poloha na dopravnej tepne spôsobujúca dopravné problémy a riziká havárie  |
| atraktívne prostredie pre bývanie z hľadiska dostupnosti do regionálnych centier           | málo vhodných miest na IBV a výstavbu bytových domov  |
| vďaka rieke a miestnemu potoku, dostatok vodných zdrojov pre poľnohospodárstvo a priemysel | zosuv pôdy nad rómskou osadou, hrozba povodní na rieke Torysa a neriešenie stavu toku potoka Ľutinka a záplav po rozsiahlych zrážkach z lokality Bukovec a i. |
| zlepšujúci sa stav životného prostredia  | exhaláty, prašnosť a hluk zo zvýšenej dopravy   |
| separácia odpadu, zberný dvor a kompostáreň  | existencia starých „čiernych“ skládok   |
| <b>PRÍLEŽITOSTI</b>  | <b>OHROZENIA</b>  |
| využitie svojej polohy z hľadiska okolitých obcí ako centrum vidieckeho regiónu            | kontaminácia pôdy a vodných tokov pri možných dopravných kolíziách  |
| presmerovanie dopravy na železniciu zníži produkciu exhalátov z áut, prašnosť, hluk        | klimatické zmeny a s nimi spojené riziká pri živelných pohromách  |
| možnosť čerpania financií na riešenie environmentálnych problémov                          | slabá osвета občanov pri ochrane životného prostredia (nakladanie s odpadmi, atď.)  |

| <b>DOPRAVA, TECHNICKÁ, SOCIÁLNA A BYTOVÁ INFRAŠTRUKTÚRA</b>           |   |
|---|---|
| <b>SILNÉ STRÁNKY</b>  | <b>SLABÉ STRÁNKY</b>  |
| veľmi dobré dopravné spojenie   | preťažený cestný ťah  |
| pokrytie obce inžinierskymi sieťami                                   | absencia mosta do rómskej osady, zlý technický stav domov a miestnych komunikácií v rómskej osade   |
| dobrá technická a sociálna infraštruktúra a dobrý stav bytového fondu | nevyužitie historické budovy v obci   |
| <b>PRÍLEŽITOSTI</b>   | <b>OHROZENIA</b>  |
| vybudovanie obchvatu obce   | stále sa zvyšujúci objem cestnej dopravy, obmedzenie IBV pre blízkosť obchvatu k aktuálnej zástavbe RD  |
| vybudovanie nových bytových domov na prilákanie nových občanov        | slabo rozvinutá infraštruktúra a bytový fond u marginalizovaných skupín obyvateľstva, minimum vlastných pozemkov v danej lokalite, nadhodnotená cena pozemkov súkromných vlastníkov |
| rekonštrukcia historických pamiatok v obci                            | sťahovania sa občanov do okolitých, menej dopravne zaťažených obcí  |

| <b>PODNIKATEĽSKÝ SEKTOR A ZAMESTNANOSŤ</b>   |  |
|--|--|
| <b>SILNÉ STRÁNKY</b>   | <b>SLABÉ STRÁNKY</b>   |
| široká škála podnikateľských subjektov v rôznych odvetviach                              | malá pridaná hodnota podnikateľských aktivít                           |
| dobrá dostupnosť a dostatok pozemkov na vytvorenie súkromných hospodárskych zón a parkov | vysoká nezamestnanosť a ťažká zamestnateľnosť niektorých občanov       |
| vdďaka strediskovej polohe obce v regióne dostatok prichádzajúcej pracovnej sily         | nevyužitý potenciál historických budov na podnikanie                   |
| <b>PRÍLEŽITOSTI</b>  | <b>OHROZENIA</b>   |
| výhoda blízkosti odbytísk pre tovary a služby produkované v obci                         | komplikovaná legislatíva pri zamestnávaní občanov a zakladaní živností |
| možnosti využitia hospodárskeho dvora ako malý priemyselný park                          | slabá kúpyschopnosť miestneho obyvateľstva                             |
| potenciál podnikania v turistickom sektore   | slabá podpora podnikania a nových investorov                           |



| <b>CESTOVNÝ RUCH, ŠPORT, KULTÚRA A ŽIVOT V OBCI</b>                                  |  |
|--|--|
| <b>SILNÉ STRÁNKY</b>   | <b>SLABÉ STRÁNKY</b>   |
| bohaté kultúrno-historické dedičstvo ako potenciál pre cestovný ruch                 | nevyužitý potenciál historických budov pre cestovný ruch                     |
| vybudovaná športová infraštruktúra   | málo vhodné prírodné podmienky pre turizmus                                  |
| kultúrne stredisko, knižnica   | málo vybudovaná turistická infraštruktúra                                    |
| miestne folklórne súbory   |  |
| organizovanie množstva kultúrnych podujatí   |  |
| <b>PRÍLEŽITOSTI</b>  | <b>OHROZENIA</b>   |
| spolupráca s okolitými obcami a mestami využitím ich turistického potenciálu         | stále sa meniaci legislatíva a byrokracia štátnej správy pri čerpaní dotácií |
| opravené historické pamiatky ako centrá kultúrno-spoločenského života celého regiónu | pokračujúce chátranie historických pamiatok a ich možný zánik                |
| zapájanie obyvateľov do spoločenského a kultúrneho života                            | upadajúci záujem mladých o kultúrne tradície a podujatia                     |
| možnosti čerpania financií na turistickú, športovú a kultúrnu infraštruktúru         | silná konkurencia iných regiónov a obcí na globalizovanom turistickom trhu   |

## 2. STRATEGICKÁ ČASŤ

Strategická časť obsahuje stratégiu rozvoja obce pri zohľadnení jej vnútorných špecifik a určuje hlavné ciele a priority rozvoja obce pri rešpektovaní princípov regionálnej politiky v záujme dosiahnutia vyváženého udržateľného rozvoja územia. V tejto časti je definovaná vízia obce, prioritné oblasti, na ktoré sa obec zameria pri rozvoji a strategické ciele.

Vízia je najvšeobecnejším vyjadrením predstavy toho, ako a kde sa obec vidí v dlhodobom horizonte 10-15 rokov. Je obrazom toho, čo chce obec dosiahnuť s využitím jej silných stránok. Obec má základné priority rozvoja, na ktoré sa viažu strategické ciele. Strategické ciele sú konkretizáciou vízie a stanovujú sa na obdobie 7-10 rokov.

Podľa Národnej stratégie regionálneho rozvoja SR (aktualizovaná v roku 2014) bude pri plánovacích procesoch uplatňovaný integrovaný prístup orientovaný smerom k udržateľnému sociálnemu, ekonomickému, environmentálnemu a územnému rozvoju regiónov. Očakáva sa, že regióny budú schopné efektívne využívať svoj vnútorný potenciál ako svoju konkurenčnú výhodu s cieľom zvyšovať kvalitu života obyvateľov a v rámci jednotlivých regiónov budú znižované vnútroregionálne rozdiely. Vízia regionálneho rozvoja Slovenska je definovaná takto: „Slovensko sa má stať krajinou s vysokou kvalitou života všetkých občanov. Každý región bude využívať svoje danosti v prospech svojho udržateľného hospodárskeho, sociálneho, environmentálneho a územného rozvoja, a tým aj Slovenskej republiky, ako vyspelého, hospodársky, politicky a sociálne súdržného členského štátu Európskej únie.“

V nadväznosti na víziu a stratégiu Národnej stratégie regionálneho rozvoja si obec stanovila víziu a strategický cieľ rozvoja:

**VÍZIA** - Obec Pečovská Nová Ves sa stane atraktívnym miestom na život v zdravom a čistom prostredí, so silným sociálnym, kultúrnym a hospodársko-spoločenským zázemím vytvárajúcim dostatok možností pre rozvoj podnikania a s dostatkom možností na bývanie. Obec poskytuje svojim obyvateľom priaznivé podmienky pre vzdelanie, záujmové, kultúrne, športové a iné vyžitie, ako aj možnosti oddychu a rekreácie. S využívaním svojho prírodného, kultúrneho a historického potenciálu ponúka kvalitné a komplexné služby cestovného ruchu. Využíva svoje ľudské, materiálne, prírodné a ekonomické zdroje na cieľavedomý rozvoj a zabezpečenie zvyšovania kvality života obyvateľom.

**STRATEGICKÝ CIEĽ** - Podporou ekonomickej a sociálnej oblasti, zvýšením kvality a komplexnosti služieb cestovného ruchu a dobudovaním sociálnej a technickej infraštruktúry vybudovať z obce Pečovská Nová Ves atraktívne miesto na bývanie s kvalitnými podmienkami na život.

Tabuľka č. 13 Priority a strategické ciele rozvoja obce

| PRIORITY A STRATEGICKÉ CIELE ROZVOJA                |   |  |   |   |
|---|---|--|---|---|
| Priorita 1  | Priorita 2  | Priorita 3   | Priorita 4  | Priorita 5  |
| TECHNICKÁ INFRAŠTRUKTÚRA A ZVEĽADENIE OBCE          | CESTOVNÝ RUCH A SLUŽBY                            | SOCIÁLNA OBLASŤ  | PODNIKATEĽSKÝ SEKTOR A SLUŽBY                                 | ŽIVOTNÉ PROSTREDIE  |
| ŠPECIFICKÉ CIELE                                    |   |  |   |   |
| Kvalitná technická infraštruktúra a atraktívna obec | Vybudovaná rekreačná a turistická infraštruktúra. | Rozvinutá sociálna infraštruktúra, zlepšené podmienky pre vzdelávanie, kultúru a šport, kvalitný bytový fond | Rozvinutý podnikateľský sektor, priemysel a poľnohospodárstvo | Kvalitné životné prostredie, využívanie OZE a zavádzanie inovácií |

Stratégiou je vybudovať v obci čo najlepšie podmienky na život, podporiť podnikanie a rozvoj cestovného ruchu a tým zabezpečiť rozvoj obce pri využívaní vlastného potenciálu. Obec plánuje dobudovať a skvalitniť technickú infraštruktúru v obci, zabezpečiť dostatočnú protipovodňovú ochranu, skvalitniť verejné osvetlenie a zjednodušiť pohyb obyvateľov v obci. Dobudovať kanalizáciu a vodovod, čím prispeje k ochrane životného prostredia. Rozšíriť plynofikáciu obce. Zámerom je rozvinúť cestovný ruch podporou podnikania v obci, rozšírením a skvalitnením služieb v obci, zriadením podnikateľského inkubátora, vybudovaním relaxačných a spoločenských objektov, športových zariadení, cyklochodníkov a i.. Obec plánuje vytvoriť chránenú dielňu, postaviť a prevádzkovať denný stacionár pre seniorov, má oprávnenie na poskytovanie opatrovateľskej služby, komunitného centra, preto

mieni aktívne poskytovať terénnu sociálnu prácu, komunitnú činnosť, opatrovateľskú službu. Za tým účelom v roku 2015 založila obchodnú spoločnosť so 100 % podielom obce s názvom CSS Pečovská Nová Ves, s.r.o., ktorá by do budúcnosti mala zastrešovať poskytovanie sociálnych služieb v obci. Tým bude podporená aj sociálna infraštruktúra, ktorá je podmienkou podpory sociálnej oblasti. V oblasti cestovného ruchu a rozvoja turizmu plánuje zriadenie oblastnej organizácie cestovného ruchu a informačného centra. V tejto oblasti je strategickým cieľom vybudovať kvalitné školské a športové zariadenia, zariadenia a zóny na voľnočasové aktivity, zachovávať a rozvíjať kultúru a šport a vybudovať nové bytové domy a zabezpečiť vhodné podmienky na bývanie.

### 3. PROGRAMOVÁ ČASŤ

V programovej časti sú stanovené priority rozvoja obce, špecifické ciele v rámci jednotlivých priorít a aktivity, ktoré obec plánuje realizovať. Všetky priority a aktivity sú stanovené v súlade so strategickým cieľom rozvoja obce Pečovská Nová Ves.

| PRIORITA 1      | TECHNICKÁ INFRAŠTRUKTÚRA A ZVEĽADENIE OBCE  |
|-----------------|---|
| Špecifický cieľ | Kvalitná technická infraštruktúra a atraktívna obec   |
| Opatrenie 1.1   | Technická infraštruktúra a miestne komunikácie  |
| Aktivity        | Výstavba, rekonštrukcia, modernizácia a dostavba kanalizácie, plynofikácie<br>Výstavba, rekonštrukcia, modernizácia a dostavba vodovodu<br>Výstavba, rekonštrukcia, modernizácia a dostavba čističiek odpadových vôd<br>Výstavba, rekonštrukcia, modernizácia všetkých druhov technickej infraštruktúry<br>Výstavbou a rekonštrukcia miestnych komunikácií, lávok, mostov, chodníkov<br>Skvalitnenie pokrytia obecným rozhlasom, TV signálom a verejným internetom<br>Výstavba, rekonštrukcia a modernizácia verejného osvetlenia<br>Zvýšenie bezpečnosti a prevencie proti vandalizmu na verejných priestoroch<br>Podpora protipožiarnej ochrany a dobrovoľného hasičského zboru<br>Skvalitňovanie protipovodňovej ochrany |
| Opatrenie 1.2   | Zveľadená obec  |
| Aktivity        | Výstavba odstavných plôch, parkovísk, autobusových zastávok<br>Výstavba verejných priestranstiev, námestí a parkov<br>Osadenie, úprava a starostlivosť o verejnú zeleň  |

|  |   |
|--|---|
|  | <p>Rekonštrukcia nevyužívaných objektov obce</p> <p>Vysporiadanie majetkovo právnych vzťahov</p> <p>Investície do využívania OZE</p> <p>Nákup, rekonštrukcia a oprava kultúrnych a historických pamiatok.</p> <p>Rekonštrukcia pamätihodností</p> |
|--|---|

| PRIORITA 2      | CESTOVNÝ RUCH A SLUŽBY   |
|-----------------|--|
| Špecifický cieľ | Vybudovaná rekreačná a turistická infraštruktúra.  |
| Opatrenie 2.1   | Budovanie infraštruktúry cestovného ruchu  |
| Aktivita        | <p>Výstavba a rekonštrukcia turistických chodníkov, cyklochodníkov, náučných chodníkov, bežeckých tratí a pod.</p> <p>Výstavba a rekonštrukcia oddychových miest s prístreškami, drobná architektúra, studničky, odpočívadlá a pod.</p> <p>Vybudovanie informačného centra</p> <p>Značenia, kiosky, tvorba smerových tabúl a tabúl na označenie cyklochodníkov, turistických trás a pod.</p> <p>Spolupráca s okolitými obcami pri budovaní a skvalitňovaní infraštruktúry (spoločný cyklochodník, turistické trasy a pod.)</p> |
| Opatrenie 2.2   | Propagácia a marketing   |
| Aktivita        | <p>Tvorba propagačných materiálov, modernizácia webovej stránky obce a tvorba nových webových stránok</p> <p>Tvorba informačných tabúl v obci</p> <p>Prehliadky obce a výkladom pre turistov</p> <p>Marketingové aktivity</p> <p>Tvorba stratégií, koncepcií CR a iných rozvojových strategických dokumentov</p> <p>Organizácia výstav, kongresov, súťaží, podujatí a pod.</p> <p>Spoločná propagácia a marketing s okolitými obcami</p>   |

|               |   |
|---------------|---|
| Opatrenie 2.3 | Kvalitné ubytovacie, stravovacie a doplnkové služby   |
| Aktivita      | <p>Výstavba, dostavba, rekonštrukcia a modernizácia ubytovacích zariadení od 5 do 30 lôžok</p> <p>Výstavba, dostavba, rekonštrukcia a modernizácia stravovacích zariadení (reštaurácie, kaviarne, cukrárne, občerstvenie a pod.)</p> <p>Výstavba, dostavba, rekonštrukcia a modernizácia rekreačných, športových a relaxačných zariadení, centier a zón (bazény, sauna, fitness, masáže a pod.)</p> <p>Výstavba, dostavba, rekonštrukcia a modernizácia zariadení doplnkových služieb (zábava, požičovne, suveníry, krajčírstvo, čistiareň, obchody a pod.)</p> <p>Vytváranie podmienok na poskytovanie vzdelávania vytvorenie kongresových priestorov</p> <p>Spolupráca zariadení cestovného ruchu v obci (tvorba produktov CR)</p> <p>Spolupráca zariadení cestovného ruchu v okolitých obciach</p> |

| PRIORITA 3      | SOCIÁLNA OBLASŤ   |
|-----------------|---|
| Špecifický cieľ | Rozvinutá sociálna infraštruktúra, zlepšené podmienky pre vzdelávanie, kultúru a šport, kvalitný bytový fond.   |
| Opatrenie 3.1   | Sociálne služby   |
| Aktivita        | <p>Zvyšovanie kapacity komunitných sociálnych služieb</p> <p>Rozvoj terénnych a ambulantných sociálnych služieb</p> <p>Zriadenie nových alebo rekonštrukcia a modernizácia existujúcich zariadení pre poskytovanie komunitných sociálnych služieb vrátane materiálno-technického vybavenia</p> <p>Zriadenie denného stacionára</p> <p>Služby pre seniorov, pohybovo znevýhodnených a občanom odkázaným na pomoc (rozvoz stravy, sociálne poradenstvo a pod.)</p> <p>Vybudovanie zdravotného strediska</p> |

|               |   |
|---------------|---|
|               | <p>Organizácia akcií a aktivít, zapájanie a podpora seniorov a osamelých obyvateľov</p> <p>Podpora seniorských organizácií a spolupráce</p> <p>Zriadenie/rekonštrukcia Domu smútku, rozšírenie a rekonštrukcia cintorína</p> <p>Nákup vozidiel pre účely zabezpečenia spoločnej dopravy osôb/špecifickej skupiny</p> <p>Zabezpečovanie spoločnej dopravy osôb/špecifickej skupiny</p>   |
| Opatrenie 3.2 | Rozvoj vzdelávania, kultúry a športu  |
| Aktivita      | <p>3.2.1 Organizácia kultúrnych, športových a spoločenských podujatí</p> <p>Podpora partnerstiev, klubov, združení</p> <p>Podpora zachovávaní tradícií a folklóru</p> <p>Výstavba, rekonštrukcia, modernizácia a vybavenie kultúrnych zariadení</p> <p>Výstavba, rekonštrukcia, modernizácia a vybavenie športových zariadení (ihriská, šatne, soc. zariadenia, posilňovne, fitness centrá, športové centrá a pod.)</p> <p>Výstavba detských ihrísk</p> <p>Výstavba, rekonštrukcia a modernizácia MŠ a ZŠ</p> <p>Finančná podpora vybraných záujmových združení v obci</p> <p>Podpora spolupráce medzi okolitými obcami pri organizácii kultúrnych, športových a spoločenských podujatí</p> <p>Tvorba partnerstiev</p> <p>Aktivita na zvyšovanie povedomia a informovanosti obyvateľov v oblasti kultúry a športu</p> |
| Opatrenie 3.3 | Bytový fond   |
| Aktivita      | <p>Územná príprava lokalít pre bývanie</p> <p>Výstavba bytových domov</p> <p>Budovanie a zlepšovanie malej infraštruktúry a prístupu k domom a bytom (parkoviská, chodníky, cesty, odvodnenie, spevnenie a pod.)</p>  |



|               |   |
|---------------|---|
|               | <p>Údržba a úprava ciest a chodníkov, zimná údržba</p> <p>Zriadenie technického parku so strojmi na údržbu miestnych komunikácií</p> <p>Úprava a udržiavanie verejnej zelene v okolí bytových domov</p>   |
| Opatrenie 3.4 | Vzdelávanie   |
|               | <p>Vzdelávacie a informačné aktivity pre záujemcov a poskytovateľov služieb v oblasti cestovného ruchu, ktoré zvýšia odborné vedomosti a zručnosti a napomôžu tak k skvalitneniu služieb</p> <p>Pomoc na začatie podnikania</p> <p>Spolupráca medzi malými hospodárskymi subjektmi pri organizácii spoločných pracovných procesov a spoločnom využívaní zariadení a zdrojov a pri rozvoji služieb v oblasti cestovného ruchu a ich uvádzania na trh</p> <p>Vzdelávacie a informačné aktivity v oblasti starostlivosti o životné prostredie (semináre, školenia, letáky a pod.)</p> <p>Zvyšovanie environmentálneho povedomia obyvateľov, detí a mládeže</p> <p>Výchova obyvateľov a návštevníkov obce k ochrane prírody</p> <p>Vzdelávacie aktivity v oblasti využívania OZE</p> <p>Iné oblasti vzdelávania (environmentálne, pre začínajúcich podnikateľov, farmárov, pre CR, a iné)</p> |

| PRIORITA 4      | PODNIKATELSKÝ SEKTOR A SLUŽBY   |
|-----------------|---|
| Špecifický cieľ | Rozvinutý podnikateľský sektor, priemysel a poľnohospodárstvo   |
| Opatrenie 4.1   | Podpora podnikateľského sektora   |
| Aktivity        | <p>Vytváranie podmienok pre podnikanie</p> <p>Úprava objektov a plôch na podnikanie</p> <p>Rozvoj služieb verejnej správy pre malé a stredné podnikanie</p> |

|               |   |
|---------------|---|
|               | <p>Obecná podpora podnikateľov (propagácia, prenájom priestorov za zvýhodnených podmienok a pod.)</p> <p>Zabezpečenie majetkovo-právnych predpokladov pre opravu, rekonštrukciu alebo odpredaj nevyužívaných budov</p> <p>Realizácia vzdelávacích a informačných aktivít v oblasti samozamestnania, začatia podnikania, efektívneho podnikania</p> <p>Zvyšovanie zamestnanosti podporou podnikania a inovácií</p> <p>Pomoc na začatie podnikania pre nepoľnohospodárske činnosti vo vidieckych oblastiach</p>   |
| Opatrenie 4.2 | Rozvoj poľnohospodárskej a lesníckej činnosti   |
| Aktivity      | <p>Podpora a rozvoj poľnohospodárstva</p> <p>Podpora regionálnej produkcie</p> <p>Vybudovanie obecného trhoviska (predaj regionálnych produktov)</p> <p>Podpora poľnohospodárskych podnikov</p> <p>Podpora mladých poľnohospodárov a malých poľnohospodárskych podnikov</p> <p>Podpora prvovýrobcov a spracovateľov poľnohospodárskych výrobkov</p> <p>Podpora lesného hospodárstva</p> <p>Modernizácia a skvalitnenie lesohospodárskych činností</p> <p>Činnosti na ochranu a obnovu lesov (požiare, prírodné katastrofy, katastrofické udalosti a iné)</p> <p>Zriadenie technického parku s lesníckymi technológiami</p> <p>Zvyšovanie informovanosti a vzdelávanie obyvateľov v oblasti poľnohospodárstva a lesníctva (lesná škôlka/škola)</p> |
| Opatrenie 4.3 | Spolupráca  |
| Aktivity      | <p>Podpora vytvárania partnerstiev</p> <p>Zlepšenie spolupráce medzi súkromným a verejným sektorom</p> <p>Spoločná propagácia v území</p>   |

|  |  |
|--|--|
|  | Podpora horizontálnej a vertikálnej spolupráce medzi subjektmi krátkeho dodávateľského reťazca<br>Cezhraničná spolupráca<br>Spolupráca s MAS Partnerstvom BACHUREŇ |
|--|--|

| PRIORITA 5      | ŽIVOTNÉ PROSTREDIE  |
|-----------------|---|
| Špecifický cieľ | Kvalitné životné prostredie, využívanie OZE a zavádzanie inovácií   |
| Opatrenie 5.1   | Starostlivosť o životné prostredie  |
| Aktivity        | Úprava obecného potoka a jeho okolia<br>Rekonštrukcia obecných splavov vody<br>Čistenie verejných priestranstiev a obytných zón<br>Čistenie a úprava lesa<br>Obnova a údržba lesných ciest<br>Vysádzanie a udržiavanie verejnej zelene a typických rastlín s cieľom zachovania príznačného biotopu<br>Obnova, rekonštrukcia, úprava a budovanie verejných priestranstiev<br>Obnova a výmena prvkov drobnej architektúry<br>Obnova a starostlivosť o prírodné lokality |
| Opatrenie 5.2   | Ochrana životného prostredia  |
| Aktivity        | Skvalitňovanie protipovodňovej ochrany<br>Využívanie prírodných stavebných materiálov pri obecných stavbách<br>Znižovania energetickej náročnosti verejného osvetlenia<br>Znižovanie dopadov na životné prostredie v dôsledku znečisťovania ovzdušia vykurovaním a spaľovaním odpadu<br>Rozvoj odpadového hospodárstva<br>Lokalizácia a odstraňovanie čiernych skládok  |

|  |  |
|--|--|
|  | <p>Podpora triedenia a zberu odpadu</p> <p>Technológia a vybavenie obce na triedenie odpadu (zberný dvor, zberné kontajnery, obecné kompostovisko, recyklácia, spaľovňa a pod.)</p> <p>Využívanie OZE</p> <p>Podpora využívania alternatívnych zdrojov energie</p> <p>Monitoring a verejná kontrola životného prostredia</p> |
|--|--|

Tabuľka č. 14 : Prehľad programu rozvoja obce Pečovská Nová Ves

| PRIORITY  |   |  |   |  |
|---|---|--|---|--|
| Technická<br>infraštruktúra<br>a zveľadenie<br>obce         | Cestovný ruch a<br>služby   | Sociálna oblasť                                | Podnikateľský<br>sektor a služby                        | Životné<br>prostredie                        |
| OPATRENIA   |   |  |   |  |
| 1.1 Technická<br>infraštruktúra<br>a miestne<br>komunikácie | 2.1 Budovanie<br>infraštruktúry<br>cestovného<br>ruchu              | 3.1 Sociálne<br>služby                         | 4.1 Podpora<br>podnikateľského<br>sektora               | 5.1 Starostlivosť<br>o životné<br>prostredie |
| 1.2 Zveľadená<br>obec                                       | 2.2 Propagácia<br>a marketing                                       | 3.2 Rozvoj<br>vzdelávania,<br>kultúry a športu | 4.2 Rozvoj<br>poľnohospodárskej<br>a lesníckej činnosti | 5.2 Ochrana<br>životného<br>prostredia       |
|   | 2.3 Kvalitné<br>ubytovacie,<br>stravovacie<br>a doplnkové<br>služby | 3.3 Bytový<br>fond                             | 4.3 Spolupráca  |  |
|   |   | 3.4<br>Vzdelávanie                             |   |  |

(zdroj: vlastné spracovanie)

## **4. REALIZAČNÁ ČASŤ**

Realizačná časť je zameraná na popis organizačného zabezpečenia realizácie programu rozvoja obce, systém monitorovania a hodnotenia plnenia programu rozvoja obce na základe stanovených merateľných ukazovateľov, vecný a časový harmonogram realizácie programu rozvoja obce formou akčného plánu.

### **4.1. Organizačné zabezpečenie realizácie PRO**

Plnenie programu rozvoja obce a realizovanie jednotlivých aktivít, bude zastrešovať samotná obec v spolupráci s ďalšími organizáciami, podnikateľmi a rozvoju obce napomôžu aj obyvatelia. Obec predpokladá a počíta so spoluprácou organizácií, ktoré pôsobia v obci a tiež so spoluprácou v rámci Miestnej akčnej skupiny Partnerstvo BACHUREŇ a združenia obcí Doliny Čergova.

Implementácia PRO bude zabezpečovaná obcou a to starostom a Obecným zastupiteľstvom. Z členov obecného zastupiteľstva bude volená komisia, ktorá bude monitorovať plnenie programu rozvoja obce Pečovská Nová Ves. Jednotliví členovia komisie budú poverení konkrétnymi úlohami a v spolupráci so starostom budú riešiť plánované aktivity. Obecné zastupiteľstvo schvaľuje PRO. Starosta obce riadi samotný proces implementácie PRO a podpisuje schválenie PRO.

Keďže je Program rozvoja obce Pečovská Nová Ves živý dokument, reaguje na zmeny a potreby obyvateľov, jeho implementácia si bude možno vyžadovať aktualizáciu, ktorú bude zastrešovať zvolená komisia.

Úlohou komisie bude:

- monitorovať proces implementácie PRO
- riešiť prípadné problémy a nesúlad
- aktualizácia PRO
- uskutočňovať stretnutia, na ktorých bude prehodnocovať plnenie PRO
- podávať ročnú správu pre Obecné zastupiteľstvo o stave implementácie PRO
- pravidelne komunikovať s občanmi, podnikateľmi a inštitúciami v obci s cieľom zabezpečiť informovanosť o PRO

## 4.2. Akčný plán

Akčný plán predstavuje aktivity, realizáciou ktorých obec Pečovská Nová Ves dosiahne naplnenie stanovených cieľov. Plán je spracovaný od roku 2015 s výhľadom na 5 rokov. Akčný plán by mal byť každý rok aktualizovaný a pripravený s priamou väzbou na rozpočet.

Tabuľka č. 15 : Akčný plán

|    | Aktivita  | Termín      | Zodpovedný | Financovanie             | Opatrenie v rámci PRO |
|----|---|-------------|------------|--------------------------|-----------------------|
| 1  | Miestne komunikácie a chodníky – výstavba   | 2015 – 2020 | obec       | Interné zdroje           | 1.1                   |
| 2  | Rekonštrukcia asfaltových povrchov miestnych komunikácií                              | 2015 – 2020 | obec       | Interné zdroje           | 1.1                   |
| 3  | Rekonštrukcia asfaltových povrchov ciest I. a III. triedy                             | 2016 - 2020 | správca    | Externé zdroje           | 1.1                   |
| 4  | Rozšírenie elektrifikácie ulíc  | 2016 – 2020 | obec       | Externé zdroje           | 1.1                   |
| 5  | Rekonštrukcia a elektrifikácia skladových priestorov - plechové haly v lokalite Roveň | 2015 – 2020 | obec       | Interné zdroje           | 1.1                   |
| 6  | Rekonštrukcia a rozšírenie verejného osvetlenia                                       | 2015 - 2020 | obec       | Interné zdroje           | 1.1                   |
| 7  | Rekonštrukcia a rozšírenie miestneho rozhlasu   | 2015 - 2020 | obec       | Interné zdroje           | 1.1                   |
| 8  | Integrovaná preventívna ochrana obce pred povodňami                                   | 2015 - 2020 | obec       | Interné a externé zdroje | 1.1                   |
| 9  | Rozšírenie a rekonštrukcia mosta v Rómskej osade                                      | 2015 - 2018 | obec       | Interné a externé zdroje | 1.1                   |
| 10 | Rozšírenie vodovodu a kanalizácie   | 2016 - 2020 | obec       | Interné a externé zdroje | 1.1                   |

|    |  |             |               |                          |     |
|----|--|-------------|---------------|--------------------------|-----|
| 11 | Údržba odvodňovacích kanálov   | 2016 - 2020 | obec          | Interné a externé zdroje | 1.1 |
| 12 | Rozšírenie plynofikácie  | 2016 - 2020 | obec          | Interné a externé zdroje | 1.1 |
| 13 | Prístup k pitnej vode ul. Rómska, Na Trubalovec  | 2016 - 2020 | obec          | Interné a externé zdroje | 1.1 |
| 14 | Bezpečné prechody pre chodcov – osvetlenie a rekonštrukcia                                       | 2016 - 2020 | správca, obec | Interné a externé zdroje | 1.1 |
| 15 | Rekonštrukcia mosta na ceste I. triedy na ul. Na Dujave  | 2016 - 2018 | správca       | Interné a externé zdroje | 1.1 |
| 16 | Rekonštrukcia mosta na ceste III. triedy - Bukovec   | 2016 - 2020 | správca, obec | Interné a externé zdroje | 1.1 |
| 17 | Skvalitňovanie a technické zabezpečenie proti povodňovej ochrany obce                            | 2015 - 2020 | obec, štát    | Interné a externé zdroje | 1.1 |
| 18 | Podpora a technické dovybavenie protipožiarnej ochrany v obci a DHZ                              | 2015 - 2020 | obec          | Interné a externé zdroje | 1.1 |
| 19 | Rozšírenie kamerového systému v obci   | 2015 - 2020 | obec          | Interné a externé zdroje | 1.1 |
| 20 | Budovanie a rekonštrukcia verejných priestranstiev, parkovísk a pod. - ul. Školská, Mlynská a i. | 2015 - 2020 | obec          | Interné zdroje           | 1.2 |
| 21 | Vysporiadanie pozemkov pod miestnymi komunikáciami a podľa potrieb obce                          | 2015 - 2020 | obec          | Interné zdroje           | 1.2 |
| 22 | Revitalizácia Ľutinskej ulice  | 2016 - 2020 | obec          | Interné a externé zdroje | 1.2 |

|    |  |             |            |                          |     |
|----|--|-------------|------------|--------------------------|-----|
| 23 | Vysporiadanie pozemkov pod rómskou osadou, ul. Rómska ul. Na Trubalovec  | 2016 - 2020 | obec, štát | Interné a externé zdroje | 1.2 |
| 24 | Rekonštrukcia a oprava obecných budov                                    | 2016 – 2020 | obec       | Interné a externé zdroje | 1.2 |
| 25 | Dobudovanie multifunkčnej výrobnéj haly v priestoroch bývalej Tehelne    | 2016 - 2020 | obec       | Interné zdroje           | 1.2 |
| 26 | Rekonštrukcia a prístavba obecných priestorov ul. Hlavná 2               | 2017 – 2020 | obec       | Interné a externé zdroje | 1.2 |
| 27 | Rekonštrukcia pamätihodnosti v obci                                      | 2017 - 2020 | obec       | Interné a externé zdroje | 1.2 |
| 28 | Výstavba obecného domu   | 2018 - 2020 | obec       | Interné a externé zdroje | 1.2 |
| 29 | Výstavba cyklochodníka v smere na Ľutinu                                 | 2016 - 2020 | obec       | Interné a externé zdroje | 2.1 |
| 30 | Výstavba cyklochodníka EUROVELO 11                                       | 2017 - 2020 | obec       | Interné a externé zdroje | 2.1 |
| 31 | Rekonštrukcia Domu smútku  | 2015 - 2020 | obec       | Interné zdroje           | 2.1 |
| 32 | Zriadenie oblastnej organizácie cestovného ruchu                         | 2017 - 2020 | obec       | Interné zdroje           | 2.2 |
| 33 | Rozšírenie a rekonštrukcia cintorína                                     | 2015 - 2020 | obec       | Interné zdroje           | 3.1 |
| 34 | Prevádzka sociálnych služieb pre seniorov vrátane opatrovateľskej služby | 2015 - 2020 | obec       | Interné a externé zdroje | 3.1 |
| 35 | Prevádzka a poskytovanie terénnych sociálnych služieb v obci             | 2015 - 2020 | obec       | Interné a externé zdroje | 3.1 |



|    |   |             |      |                          |     |
|----|---|-------------|------|--------------------------|-----|
| 36 | Prevádzka a poskytovanie komunitných sociálnych služieb v obci  | 2015 - 2020 | obec | Interné a externé zdroje | 3.1 |
| 37 | Sociálny podnik   | 2016 - 2020 | obec | Interné a externé zdroje | 3.1 |
| 38 | Rekonštrukcia a modernizácia zdravotného strediska  | 2016 - 2020 | obec | Interné a externé zdroje | 3.1 |
| 39 | Riešenie dopravnej situácie - preprava stravy z vývarovne do MŠ a areálu KC – dodávka                             | 2016 - 2020 | obec | Interné a externé zdroje | 3.1 |
| 40 | Riešenie dopravnej situácie - nákup dopravných prostriedkov na prepravu Rómov z rómskej osady do školy – mikrobús | 2016 - 2020 | obec | Interné a externé zdroje | 3.1 |
| 41 | Výstavba denného stacionára ASEN  | 2017 - 2020 | obec | Interné a externé zdroje | 3.1 |
| 42 | Zriadenie a prevádzka BABY centra   | 2017 - 2020 | obec | Interné a externé zdroje | 3.1 |
| 43 | Práčovňa a stredisko osobnej hygieny  | 2017 - 2020 | obec | Interné a externé zdroje | 3.1 |
| 44 | Výstavba multifunkčného ihriska   | 2015 - 2016 | obec | Interné a externé zdroje | 3.2 |
| 45 | Riešenie havarijného stavu TV objektu ZŠ, Školská 12  | 2015 – 2016 | obec | Interné a externé zdroje | 3.2 |
| 46 | Výstavba detských ihrísk a fitness športovísk   | 2016– 2020  | obec | Interné a externé zdroje | 3.2 |
| 47 | Riešenie havarijného stavu ústredného kúrenia v budove ZŠ   | 2016 - 2018 | obec | Interné a externé zdroje | 3.2 |

|    |  |             |      |                                 |     |
|----|--|-------------|------|---------------------------------|-----|
| 48 | Výstavba športového areálu pri ZŠ, Školská 12                              | 2016 – 2020 | obec | Interné a externé zdroje        | 3.2 |
| 49 | Bicrossové centrum   | 2016 – 2020 | obec | Interné zdroje                  | 3.2 |
| 50 | Výstavba MŠ v na ul. Rómskej   | 2016– 2020  | obec | Interné a externé zdroje        | 3.2 |
| 51 | Výstavba futbalového ihriska   | 2018– 2020  | obec | Interné a externé zdroje        | 3.2 |
| 52 | Rekonštrukcia a modernizácia materskej školy s navýšením kapacity          | 2018– 2022  | obec | Interné a externé zdroje        | 3.2 |
| 53 | Výstavba prechodného bývania na ul. Rómskej a Na Trubalovec                | 2016 - 2020 | obec | Interné zdroje a externé zdroje | 3.3 |
| 54 | Výstavba nízkoštandardných nájomných bytov, resp. domčekov v rómskej osade | 2016 - 2020 | obec | Interné zdroje a externé zdroje | 3.3 |
| 55 | Výstavba nájomných sociálnych bytov  | 2017 - 2020 | obec | Interné zdroje a externé zdroje | 3.3 |
| 56 | Výkup pozemkov pre investičné aktivity obce                                | 2015 – 2020 | obec | Interné zdroje                  | 4.1 |
| 57 | Vytvorenie chránenej dielne  | 2017 - 2020 | obec | Interné a externé zdroje        | 4.1 |
| 58 | Zriadenie podnikateľského inkubátora                                       | 2017 – 2020 | obec | Interné zdroje a externé zdroje | 4.1 |
| 59 | Úprava štrkoviska na obecný rybník   | 2018 - 2020 | obec | Interné zdroje                  | 4.1 |
| 60 | Revitalizácia obecnej zelene   | 2015 - 2020 | obec | Interné zdroje a externé zdroje | 5.1 |
| 61 | Riešenie havarijnej situácie - zosuv svahu                                 | 2015 - 2020 | obec | Interné zdroje a externé zdroje | 5.1 |

|    |  |             |      |                                 |     |
|----|--|-------------|------|---------------------------------|-----|
| 62 | Lokalizácia a likvidácia čiernych skládok                          | 2016 - 2020 | obec | Interné zdroje a externé zdroje | 5.2 |
| 63 | Rozšírenie a dovybavenie existujúceho Zberného dvora a kompostárne | 2017 - 2020 | obec | Interné zdroje a externé zdroje | 5.2 |

### 4.3. Monitorovanie a hodnotenie PRO

Keďže Program rozvoja obce je plánovaný na dlhé obdobie, priebežné monitorovanie a hodnotenie je nevyhnutnou súčasťou. Podkladom pre prácu komisie a zapojenie širokej verejnosti do konkrétnych aktivít je plán hodnotenia PRO. Hodnotenie bude prebiehať na operatívnej úrovni, priebežne počas trvania PRO až po ukončení. Vstupnými údajmi pri hodnotení budú monitorovacie ukazovatele a výstupom bude správa z hodnotenia schvaľovaná Obecným zastupiteľstvom, ktorá bude dôležitým dokumentom pre riadenie implementácie PRO. Obecné zastupiteľstvo jedenkrát ročne zhodnotí plnenie PRO.

Plnenie jednotlivých aktivít a teda aj celého PRO sa bude monitorovať a hodnotiť podľa daných ukazovateľov. Tie sú zostavené tak, aby zahŕňali každé opatrenie rozvoja obce. Pri ich hodnotení tak bude možné vidieť pokrok alebo prípadné odchýlky. Tabuľka č. 16 zobrazuje monitorovacie ukazovatele a spôsob zisťovania hodnôt týchto ukazovateľov.

Tabuľka č. 16: Monitorovacie ukazovatele

| UKAZOVATEĽ   | ZDROJ/SPÔSOB ZISŤOVANIA | MERNÁ JEDNOTKA |
|--|-------------------------|----------------|
| Počet obyvateľov žijúcich v obci                           | štatistika              | počet          |
| Počet nezamestnaných                                       | štatistika              | počet          |
| Spokojnosť obyvateľov so životom v obci                    | prieskum                | %              |
| Migračné saldo   | štatistika              | +/-            |
| Počet zrekonštruovaných objektov technickej infraštruktúry | interné zdroje          | počet          |
| Zrekonštruované miestne komunikácie                        | interné zdroje          | m              |
| Vybudované miestne komunikácie                             | interné zdroje          | m              |

|  |                          |       |
|--|--------------------------|-------|
| Zrekonštruované obecné chodníky                                | interné zdroje           | m     |
| Vybudované obecné chodníky                                     | interné zdroje           | m     |
| Vybudovaná kanalizácia   | interné zdroje           | m     |
| Zrekonštruované verejné osvetlenie                             | interné zdroje           | počet |
| Počet domácností pripojených na verejný internet               | interné zdroje, prieskum | počet |
| Počet domácností s TV signálom                                 | interné zdroje, prieskum | počet |
| Vybudované cyklotrasy  | interné zdroje           | m     |
| Počet nových rodinných domov                                   | interné zdroje           | počet |
| Počet nových bytových domov                                    | interné zdroje           | počet |
| Počet novovytvorených pracovných miest v obci                  | interné zdroje           | počet |
| Počet novovzniknutých podnikov/podnikateľov                    | interné zdroje           | počet |
| Počet regionálnych producentov                                 | interné zdroje           | počet |
| Počet zrekonštruovaných školských zariadení                    | interné zdroje           | počet |
| Počet novovybudovaných vzdelávacích zariadení                  | interné zdroje           | počet |
| Počet novovybudovaných športových zariadení                    | interné zdroje           | počet |
| Počet zrekonštruovaných športových zariadení                   | interné zdroje           | počet |
| Počet novovybudovaných detských ihrísk                         | interné zdroje           | počet |
| Počet nových a revitalizovaných parkov                         | interné zdroje           | počet |
| Počet vybudovaných relaxačných a rekreačných zariadení         | interné zdroje           | počet |
| Počet novovybudovaných zariadení poskytujúcich sociálne služby | interné zdroje           | počet |
| Počet rekonštruovaných pamätihodností                          | interné zdroje           | počet |
| Počet nových služieb a prevádzok                               | interné zdroje           | počet |

|   |  |             |
|---|--|-------------|
| Počet vybudovaných ubytovacích zariadení                                    | interné zdroje                               | počet       |
| Počet vytvorených ubytovacích kapacít                                       | interné zdroje, správa príslušných zariadení | počet lôžok |
| Počet vybudovaných stravovacích zariadení                                   | interné zdroje                               | počet       |
| Počet domácností, ktoré separujú odpad                                      | prieskum                                     | počet       |
| Počet novovybudovaných čističiek odpadových vôd (obecné, domové, skupinové) | interné zdroje                               | počet       |
| Počet odstránených čiernych skládok   | interné zdroje                               | počet       |
| Počet domácností využívajúcich OZE  | prieskum                                     | počet       |
| Dĺžka protipovodňovej ochrany   | interné zdroje                               | m           |
| Počet uskutočnených vzdelávacích aktivít                                    | interné zdroje, správa príslušných zariadení | počet       |
| Počet účastníkov vzdelávacích aktivít                                       | správa príslušného zariadenia                | počet       |
| Počet vytvorených informačných materiálov                                   | interné zdroje                               | počet       |
| Počet nových informačných tabúl   | interné zdroje                               | počet       |
| Počet kultúrnych a športových akcií zorganizovaných v obci                  | interné zdroje, správa príslušných zariadení | počet       |

(zdroj: vlastné spracovanie)

Tabuľka č. 17: Plán hodnotenia a monitorovania

| TYP HODNOTENIA                                | VYKONAŤ PRVÝKRÁT | DÔVOD VYKONANIA   |
|---|------------------|---|
| Ad hoc hodnotenie celého PRO alebo jeho časti | 2016 - 2022      | Každoročne v zmysle platnej legislatívy: Zákon č. 539/2008 Z.z.o podpore regionálneho rozvoja                       |
| Tematické hodnotenie časti PRO                | 2016             | Téma hodnotenia identifikovaná ako riziková časť vo výročnej monitorovacej správe za predchádzajúci kalendárny rok. |

|   |            |  |
|---|------------|--|
|   |            |  |
| Ad hoc mimoriadne hodnotenie                  |            | Pri značnom odklone od stanovených cieľov a doľahnutých hodnôt ukazovateľov, alebo pri návrhu na revíziu PRO.  |
| Ad hoc hodnotenie celého PRO                  | 2018, 2022 | V prípade aktualizácie PRO podľa platnej Metodiky pre vypracovanie PRO, ktoré sa očakáva každé 3-4 roky.   |
| Ad hoc hodnotenie celého PRO alebo jeho časti |            | Na základe rozhodnutia starostu obce v zmysle príslušných predpisov, na základe rozhodnutia kontrolného orgánu obce, na základe podnetu poslancov, na základe protokolu Národného kontrolného úradu SR a na základe Správy auditu. |

(zdroj: vlastné spracovanie)

## 5. FINANČNÁ ČASŤ

Finančná časť obsahuje indikatívny finančný plán na celú realizáciu Programu rozvoja obce Pečovská Nová Ves, model viaczdrojového financovania jednotlivých opatrení, aktivít (projektov) za účasti sociálno-ekonomických partnerov v území v prepojení na programový rozpočet obce a hodnotiacu tabuľku pre výber projektov.

Financovanie Programu rozvoja obce bude zabezpečené z viacerých zdrojov a väčšina projektov bude financovaných viaczdrojovo. Hlavným finančným zdrojom bude rozpočet obce, ale keďže obec plánuje viacero aktivít, je potrebná aj finančná pomoc z fondov EU a iných.

Obec pri financovaní PRO využije nasledovné finančné zdroje:

- rozpočet obce
- fondy Európskej únie
- štátne účelové fondy
- zdroje vyššieho územného celku,
- úverové zdroje,
- súkromné zdroje,
- prostriedky fyzických a právnických osôb
- ostatné verejné zdroje.

### 5.1. Indikatívny finančný plán PRO

Indikatívny rozpočet je celkovým prehľadom plánovaných finančných prostriedkov počas celej platnosti schváleného PRO, jeho súčasťou je aj plánovaná rezerva tzv. výkonnostná rezerva, a má priamy vzťah k rozpočtu obce (s dosahom na jej hospodárenie) a rešpektuje princípy zodpovedného finančného manažmentu.

Tabuľka č. 18: Indikatívny finančný plán PRO

|                         | ROK  |         |           |           |        |        |      |      | SPOLU     |
|-------------------------|------|---------|-----------|-----------|--------|--------|------|------|-----------|
|                         | 2015 | 2016    | 2017      | 2018      | 2019   | 2020   | 2021 | 2022 |           |
| Hospodárska oblasť      | 0    | 230 100 | 1 809 000 | 1 228 000 | 345500 | 326000 | 0    | 0    | 3 938 600 |
| Sociálna oblasť         | 0    | 111 650 | 1 997 000 | 1 601 750 | 250000 | 60 000 | 0    | 0    | 4 020 400 |
| Environmen-tálna oblasť | 0    | 168 500 | 26 500    | 3 284 000 | 507000 | 6 000  | 0    | 0    | 3 992 000 |

(zdroj: vlastné spracovanie)

Väčšina plánovaných aktivít/projektov bude financovaných viaczdrojovým systémom, a teda v kombinácii s viacerými fondmi, ktoré sú pre daný projekt k dispozícii. Financovanie jednotlivých projektov bude závislé od momentálnej finančnej situácie obce. Tabuľka č. 19 zobrazuje model viaczdrojového financovania jednotlivých priorít rozvoja obce Pečovská Nová Ves – technická infraštruktúra, sociálna oblasť, cestovný ruch a služby, podnikania, životné prostredie.

Tabuľka č. 19: Model viaczdrojového financovania

| PRIORITNÁ OBLASŤ | CELKOVÉ NÁKLADY | VEREJNÉ ZDROJE |                 |                      |           |           | SÚKROMNÉ ZDROJE |
|------------------|-----------------|----------------|-----------------|----------------------|-----------|-----------|-----------------|
|                  |                 | Rozpočet EU    | Štátny rozpočet | Štátne účelové fondy | Obec      | Spolu     |                 |
| 1                | 5 310 000       | 4 442 000      | 329 000         | 0                    | 539 000   | 5 310 000 | 0               |
| 2                | 3 164 750       | 1 995 500      | 147 500         | 0                    | 1 021 750 | 3 164 750 | 0               |
| 3                | 2 603 000       | 2 220 000      | 38 500          | 0                    | 344 500   | 2 603 000 | 0               |
| 4                | 648 500         | 0              | 145 000         | 0                    | 503 500   | 648 500   | 0               |
| 5                | 224 750         | 39 750         | 0               | 0                    | 185 000   | 224 750   | 0               |

(zdroj: vlastné spracovanie)

Cieľom hodnotiacich tabuliek pre výber projektov je čo najobjektívnejšie a najzodpovednejšie určiť stupeň priority pripravených projektov. Hodnotiace kritériá boli



upravené pre účely obce a budú slúžiť na výber projektov v súlade s finančno-ekonomickými možnosťami obce. Tabuľka č. 20 zobrazuje hodnotiace kritériá pre výber projektov a projekty rozdelené do jednotlivých kategórií podľa hodnotiacich kritérií.

Tabuľka č. 20: Hodnotiace kritériá pre výber projektov (upravené pre účely obce)

| KATEGÓRIA | DÔLEŽITOSŤ | HODNOTIACE KRITÉRIUM<br>(podmienka – splnenie aspoň jedného<br>kritéria v rámci kategórie)   | PROJEKT<br>(tab. č. 15)  |
|-----------|------------|--|--|
| 1         | Najvyššia  | Projekty vyplývajúce zo zákona a/alebo legislatívy EÚ<br><br>Projekty riešiacie havarijnú alebo mimoriadnu situáciu<br><br>Projekty významne vplývajúce na ekonomický/sociálny/environmentálny rozvoj obce<br><br>Projekty, ktoré sú pre obce nevyhnuté a dôležité – sú pre obec najdôležitejšie | 8,13,14,<br>19,22,41<br>44,45,47<br>50,61  |
| 2         | Vysoká     | Projekty vyplývajúce a podporené v rámci Územného plánu obce<br><br>Projekty s právoplatným stavebným povolením a ukončeným VO<br><br>Projekty v rámci pôsobnosti MAS<br><br>Projekty, ktoré sú pre obec dôležité  | 1,2,3<br>4,9,10<br>11,12,15<br>16,20,29<br>30,31,33<br>38,39,46<br>48,49,53<br>54,55 |
| 3         | Stredná    | Projekty, ktoré majú možnosť uchádzať sa o cudzie a doplnkové zdroje financovania<br><br>Projekty, ktoré sú pre obec vhodné a nápomocné  | 5,6,7<br>17,18,21<br>23,27,37<br>40,52,56<br>60,62,63                                |
| 4         | Nízka      | Projekty v štádiu úvah   | 24,25,26<br>27,28,32   |

|   |           |         |             |
|---|-----------|---------|-------------|
|   |           |         | 51,57       |
| 5 | Najnižšia | Ostatné | 42,43,58,59 |

(zdroj: vlastné spracovanie)

Finančný rámec na realizáciu PRO pre potreby súhrnného prehľadu plánovaných projektov a aktivít je formulárom s podrobnou štruktúrou plánovaných finančných prostriedkov na opatrenia, projekty a aktivity PRO na celé jeho obdobie. Dobré naplánovať finančnú a inštitucionálnu kapacitu je náročné a dobrý finančný rámec vytvára predpoklady na zvládnutie realizácie PRO v súlade s reálnymi možnosťami obce. Finančný rámec pre realizáciu PRO je spracovaný vo Formulári č. F 2, ktorého sumárom je indikatívny finančný plán PRP a tvorí prílohu tohto dokumentu.

## ZÁVER

|          | SCHVÁLENIE PRO   |
|----------|--|
| Dokument | Názov: Program rozvoja obce Pečovská Nová Ves na roky 2015 - 2022  |
|          | <p>Štruktúra: Dokument je štruktúrovaný podľa Metodiky na vypracovanie Programu hospodárskeho a sociálneho rozvoja obce/obcí/VÚC (v zmysle Zákona NR SR č. 539/2008 Z.z. o podpore regionálneho rozvoja v znení zákona č. 309/2014 Z. z.)</p> <p>Analytická časť - je založená na databáze informácií a ukazovateľov, obsahuje komplexné hodnotenie a analýzu východiskovej situácie obce s väzbami na širšie územie a odhad budúceho vývoja s dôrazom na možné riziká a ohrozenia. Predstavuje súčasný stav hospodárskej, sociálnej a ekonomickej stránky, infraštruktúry a životného prostredia.</p> <p>Analýza vnútorného prostredia - Komplexná analýza súčasného stavu územia zostavená na základe informácií získaných z relevantných zdrojov. Obsahuje základné informácie o obci, históriu obce, prírodné danosti, sociálno-ekonomickú oblasť, občiansku vybavenosť, analýzu silných a slabých stránok, analýzu príčin a dôsledkov.</p> <p>Analýza vonkajšieho prostredia - Analýza vonkajšieho prostredia identifikuje hlavné vonkajšie faktory rozvoja obce a vplyvy na vývoj situácie v obci. Hlavné vonkajšie faktory rozvoja predstavujú príležitosti a ohrozenia, vyplývajúce z pôsobenia vonkajších síl a vplyvov.</p> <p>Zhodnotenie súčasného stavu územia – súčasný stav obce predstavuje SWOT analýza obce Pečovská Nová Ves</p> <p>Strategická časť - obsahuje víziu s stratégiu rozvoja obce pri zohľadnení jej vnútorných špecifik, hlavné ciele a priority rozvoja obce pri rešpektovaní princípov regionálnej politiky v záujme dosiahnutia vyváženého udržateľného rozvoja územia.</p> <p>Programová časť – v tejto časti sú stanovené priority rozvoja obce, špecifické ciele v rámci jednotlivých priorít a aktivity, ktoré obec plánuje realizovať.</p> <p>Realizačná časť - je zameraná na popis organizačného zabezpečenia realizácie programu rozvoja obce, systém monitorovania a hodnotenia plnenia programu rozvoja obce na základe stanovených merateľných ukazovateľov, vecný a časový harmonogram realizácie programu rozvoja obce formou akčného plánu.</p> <p>Finančná časť - obsahuje indikatívny finančný plán na celú realizáciu Programu rozvoja obce Pečovská Nová Ves, model viaczdrojového</p> |

|              |   |
|--------------|---|
|              | financovania jednotlivých opatrení, aktivít (projektov) za účasti sociálno-ekonomických partnerov v území v prepojení na programový rozpočet obce a hodnotiacu tabuľku pre výber projektov. |
| Spracovanie  | Forma spracovania: externé poradenstvo  |
|              | Obdobie spracovania: 0 – 12/2015  |
|              | Riadiaci tím: počet členov 4, počet stretnutí 4   |
|              | Pracovné skupiny: počet skupín 1, počet členov 3, počet stretnutí 3   |
|              | Externé odborné poradenstvo: Združenie pre rozvoj regiónu, n.o.   |
|              | Účasť verejnosti a komunikácia s verejnosťou: dotazník, webová stránka, leták, stretnutia, vývesky na obecnom úrade   |
| Prerokovanie | Prerokovanie v orgánoch samosprávy: áno   |
|              | Verejné pripomienkovanie: áno   |
| Schválenie   | Obecné zastupiteľstvo v Pečovskej Novej Vsi schvaľuje Program rozvoja obce Pečovská Nová Ves na roky 2015 – 2022  |

## **PRÍLOHY PROGRAMU ROZVOJA OBCE**

Zoznam členov riadiaceho tímu a pracovnej skupiny

Zoznam informačných zdrojov použitých v PR

Zoznam skratiek a značiek použitých v PR

Akčný plán na daný rozpočtový rok s výhľadom na 5 rokov

Ex-ante hodnotenie - stav projektovej pripravenosti investícií k termínu vypracovania nového  
PRO

## PRÍLOHA 1 ZOZNAM ČLENOV RIADIACEHO TÍMU A PRACOVNEJ SKUPINY

| RIADIACI TÍM            |                          |                                    |
|-------------------------|--------------------------|------------------------------------|
| Meno                    | Funkcia v obci           | Činnosť v riadiacom tíme           |
| PhDr. Jaroslav Dujava   | starosta obce            | Koordinátor riadiaceho tímu        |
| Mgr. Slavomír Karabinoš | zástupca starostu obce   | Člen riadiaceho tímu               |
| Ing. Jozef Kolcun       | poslanec OZ              | Člen riadiaceho tímu               |
| Mgr. Erika Rypáková     | externý odborník         | Člen riadiaceho tímu za dodávateľa |
| PRACOVNÁ SKUPINA        |                          |                                    |
| Meno                    | Oblasť pôsobenia         |                                    |
| Andrej Petruš           | Prednosta OcÚ            |                                    |
| Ján Mojzeš              | Súkromný sektor          |                                    |
| Ján Antol               | Dobrovoľný hasičský zbor |                                    |

## **PRÍLOHA 2 ZOZNAM INFORMAČNÝCH ZDROJOV POUŽITÝCH V PRO**

Národná stratégia regionálneho rozvoja

Štatistický úrad SR

Program rozvoja vidieka SR 2014 - 2020

Program rozvoja obce Pečovská Nová Ves 2015

Územný plán obce Pečovská Nová Ves

Údaje z evidencie Obecného úradu Pečovská Nová Ves

[www.sodbtn.sk](http://www.sodbtn.sk)

[www.touristteam.szm.com](http://www.touristteam.szm.com)

[www.po-kraj.sk](http://www.po-kraj.sk)

[www.pecovska.sk](http://www.pecovska.sk)

### **PRÍLOHA 3 ZOZNAM SKRATIEK A ZNAČIEK POUŽITÝCH V PR**

|        |  |
|--------|--|
| PR     | Program rozvoja  |
| PRO    | Program rozvoja obce                                       |
| č.     | číslo  |
| Z.z.   | Zbierka zákonov  |
| PHSR   | Program hospodárskeho a sociálneho rozvoja                 |
| SR     | Slovenská republika  |
| m n.m  | metrov nad morom   |
| ZŠ     | Základná škola   |
| MŠ     | Materská škola   |
| ČOV    | čistička odpadových vôd                                    |
| CR     | cestovný ruch  |
| OcÚ    | obecný úrad  |
| OZE    | obnoviteľné zdroje energie                                 |
| OZ     | obecné zastupiteľstvo                                      |
| VÚC    | Vyšší územný celok   |
| EÚ     | Európska Únia  |
| SWOT   | analýza silných a slabých stránok, ohrození a príležitostí |
| a pod. | a podobne  |
| a i.   | a iné  |



**PRÍLOHA 4 AKČNÝ PLÁN NA DANÝ ROZPOČTOVÝ ROK S VÝHLADOM NA 5 ROKOV**

|     | Aktivita   | Termín      | Zodpovedný | Financovanie                | Opatrenie<br>v rámci<br>PRO |
|-----|--|-------------|------------|-----------------------------|-----------------------------|
| 1   | Miestne komunikácie<br>a chodníky – výstavba   | 2015 – 2020 | obec       | Interné zdroje              | 1.1                         |
| 2   | Rekonštrukcia asfaltových<br>povrchov miestnych<br>komunikácií                                 | 2015 – 2020 | obec       | Interné zdroje              | 1.1                         |
| 3   | Rekonštrukcia asfaltových<br>povrchov ciest I. a III.<br>triedy                                | 2016 - 2020 | správca    | Externé zdroje              | 1.1                         |
| 4   | Rozšírenie elektrifikácie<br>ulíc  | 2016 – 2020 | obec       | Externé zdroje              | 1.1                         |
| 5   | Rekonštrukcia a<br>elektrifikácia skladových<br>priestorov - plechové haly v<br>lokalite Roveň | 2015 – 2020 | obec       | Interné zdroje              | 1.1                         |
| 6   | Rekonštrukcia a rozšírenie<br>verejného osvetlenia   | 2015 - 2020 | obec       | Interné zdroje              | 1.1                         |
| 7   | Rekonštrukcia a rozšírenie<br>miestneho rozhlasu   | 2015 - 2020 | obec       | Interné zdroje              | 1.1                         |
| 8   | Integrovaná preventívna<br>ochrana obce pred<br>povodňami                                      | 2015 - 2020 | obec       | Interné a<br>externé zdroje | 1.1                         |
| 9   | Rozšírenie a rekonštrukcia<br>mosta v Rómskej osade  | 2015 - 2018 | obec       | Interné a<br>externé zdroje | 1.1                         |
| 10  | Rozšírenie vodovodu<br>a kanalizácie   | 2016 - 2020 | obec       | Interné a<br>externé zdroje | 1.1                         |
| 11. | Údržba odvodňovacích<br>kanálov  | 2016 - 2020 | obec       | Interné a<br>externé zdroje | 1.1                         |
| 12  | Rozšírenie plynofikácie  | 2016 - 2020 | obec       | Interné a                   | 1.1                         |

|    |  |             |                  |                             |     |
|----|--|-------------|------------------|-----------------------------|-----|
|    |  |             |                  | externé zdroje              |     |
| 13 | Prístup k pitnej vode ul. Rómska, Na Trubalovec  | 2016 - 2020 | obec             | Interné<br>externé zdroje   | 1.1 |
| 14 | Bezpečné prechody pre chodcov – osvetlenie a rekonštrukcia                                       | 2016 - 2020 | správca,<br>obec | Interné a<br>externé zdroje | 1.1 |
| 15 | Rekonštrukcia mosta na ceste I. triedy na ul. Na Dujave  | 2016 - 2018 | správca          | Interné a<br>externé zdroje | 1.1 |
| 16 | Rekonštrukcia mosta na ceste III. triedy - Bukovec   | 2016 - 2020 | správca,<br>obec | Interné a<br>externé zdroje | 1.1 |
| 17 | Skvalitňovanie a technické zabezpečenie proti povodňovej ochrany obce                            | 2015 - 2020 | obec, štát       | Interné a<br>externé zdroje | 1.1 |
| 18 | Podpora a technické dovybavenie protipožiarnej ochrany v obci a DHZ                              | 2015 - 2020 | obec             | Interné a<br>externé zdroje | 1.1 |
| 19 | Rozšírenie kamerového systému v obci   | 2015 - 2020 | obec             | Interné a<br>externé zdroje | 1.1 |
| 20 | Budovanie a rekonštrukcia verejných priestranstiev, parkovísk a pod. - ul. Školská, Mlynská a i. | 2015 - 2020 | obec             | Interné zdroje              | 1.2 |
| 21 | Vysporiadanie pozemkov pod miestnymi komunikáciami a podľa potrieb obce                          | 2015 - 2020 | obec             | Interné zdroje              | 1.2 |
| 22 | Revitalizácia Ľutinskej ulice  | 2016 - 2020 | obec             | Interné a<br>externé zdroje | 1.2 |
| 23 | Vysporiadanie pozemkov pod rómskou osadou, ul. Rómska ul. Na Trubalovec                          | 2016 - 2020 | obec, štát       | Interné a<br>externé zdroje | 1.2 |
| 24 | Rekonštrukcia a oprava obecných budov  | 2016 – 2020 | obec             | Interné a<br>externé zdroje | 1.2 |

|    |  |             |      |                          |     |
|----|--|-------------|------|--------------------------|-----|
| 25 | Dobudovanie multifunkčnej výrobnjej haly v priestoroch bývalej Tehelne   | 2016 - 2020 | obec | Interné zdroje           | 1.2 |
| 26 | Rekonštrukcia a prístavba obecných priestorov ul. Hlavná 2               | 2017 – 2020 | obec | Interné a externé zdroje | 1.2 |
| 27 | Rekonštrukcia pamätihodnosti v obci                                      | 2017 - 2020 | obec | Interné a externé zdroje | 1.2 |
| 28 | Výstavba obecného domu   | 2018 - 2020 | obec | Interné a externé zdroje | 1.2 |
| 29 | Výstavba cyklochodníka v smere na Ľutinu                                 | 2016 - 2020 | obec | Interné a externé zdroje | 2.1 |
| 30 | Výstavba cyklochodníka EUROVELO 11                                       | 2017 - 2020 | obec | Interné a externé zdroje | 2.1 |
| 31 | Rekonštrukcia Domu smútku  | 2015 - 2020 | obec | Interné zdroje           | 2.1 |
| 32 | Zriadenie oblastnej organizácie cestovného ruchu                         | 2017 - 2020 | obec | Interné zdroje           | 2.2 |
| 33 | Rozšírenie a rekonštrukcia cintorína                                     | 2015 - 2020 | obec | Interné zdroje           | 3.1 |
| 34 | Prevádzka sociálnych služieb pre seniorov vrátane opatrovateľskej služby | 2015 - 2020 | obec | Interné a externé zdroje | 3.1 |
| 35 | Prevádzka a poskytovanie terénnych sociálnych služieb v obci             | 2015 - 2020 | obec | Interné a externé zdroje | 3.1 |
| 36 | Prevádzka a poskytovanie komunitných sociálnych služieb v obci           | 2015 - 2020 | obec | Interné a externé zdroje | 3.1 |
| 37 | Sociálny podnik  | 2016 - 2020 | obec | Interné a externé zdroje | 3.1 |

|    |   |             |      |                          |     |
|----|---|-------------|------|--------------------------|-----|
| 38 | Rekonštrukcia a modernizácia zdravotného strediska  | 2016 - 2020 | obec | Interné a externé zdroje | 3.1 |
| 39 | Riešenie dopravnej situácie - preprava stravy z vývarovne do MŠ a areálu KC – dodávka                             | 2016 - 2020 | obec | Interné a externé zdroje | 3.1 |
| 40 | Riešenie dopravnej situácie - nákup dopravných prostriedkov na prepravu Rómov z rómskej osady do školy – mikrobús | 2016 - 2020 | obec | Interné a externé zdroje | 3.1 |
| 41 | Výstavba denného stacionára ASEN  | 2017 - 2020 | obec | Interné a externé zdroje | 3.1 |
| 42 | Zriadenie a prevádzka BABY centra   | 2017 - 2020 | obec | Interné a externé zdroje | 3.1 |
| 43 | Práčovňa a stredisko osobnej hygieny  | 2017 - 2020 | obec | Interné a externé zdroje | 3.1 |
| 44 | Výstavba multifunkčného ihriska   | 2015 - 2016 | obec | Interné a externé zdroje | 3.2 |
| 45 | Riešenie havarijného stavu TV objektu ZŠ, Školská 12  | 2015 – 2016 | obec | Interné a externé zdroje | 3.2 |
| 46 | Výstavba detských ihrísk a fitness športovísk   | 2016– 2020  | obec | Interné a externé zdroje | 3.2 |
| 47 | Riešenie havarijného stavu ústredného kúrenia v budove ZŠ   | 2016 - 2018 | obec | Interné a externé zdroje | 3.2 |
| 48 | Výstavba športového areálu pri ZŠ, Školská 12   | 2016 – 2020 | obec | Interné a externé zdroje | 3.2 |
| 49 | Bicrossové centrum  | 2016 – 2020 | obec | Interné zdroje           | 3.2 |
| 50 | Výstavba MŠ v na ul. Rómskej  | 2016– 2020  | obec | Interné a externé zdroje | 3.2 |

|    |  |             |      |                                 |     |
|----|--|-------------|------|---------------------------------|-----|
| 51 | Výstavba futbalového ihriska   | 2018– 2020  | obec | Interné a externé zdroje        | 3.2 |
| 52 | Rekonštrukcia a modernizácia materskej školy s navýšením kapacity          | 2018– 2022  | obec | Interné a externé zdroje        | 3.2 |
| 53 | Výstavba prechodného bývania na ul. Rómskej a Na Trubalovec                | 2016 - 2020 | obec | Interné zdroje a externé zdroje | 3.3 |
| 54 | Výstavba nízkoštandardných nájomných bytov, resp. domčekov v rómskej osade | 2016 - 2020 | obec | Interné zdroje a externé zdroje | 3.3 |
| 55 | Výstavba nájomných sociálnych bytov  | 2017 - 2020 | obec | Interné zdroje a externé zdroje | 3.3 |
| 56 | Výkup pozemkov pre investičné aktivity obce                                | 2015 – 2020 | obec | Interné zdroje                  | 4.1 |
| 57 | Vytvorenie chránenej dielne  | 2017 - 2020 | obec | Interné a externé zdroje        | 4.1 |
| 58 | Zriadenie podnikateľského inkubátora                                       | 2017 – 2020 | obec | Interné zdroje a externé zdroje | 4.1 |
| 59 | Úprava štrkoviska na obecný rybník   | 2018 - 2020 | obec | Interné zdroje                  | 4.1 |
| 60 | Revitalizácia obecnej zelene   | 2015 - 2020 | obec | Interné zdroje a externé zdroje | 5.1 |
| 61 | Riešenie havarijnej situácie - zosuv svahu                                 | 2015 - 2020 | obec | Interné zdroje a externé zdroje | 5.1 |
| 62 | Lokalizácia a likvidácia čiernych skládok                                  | 2016 - 2020 | obec | Interné zdroje a externé zdroje | 5.2 |
| 63 | Rozšírenie a dovybavenie existujúceho Zberného dvora a kompostárne         | 2017 - 2020 | obec | Interné zdroje a externé zdroje | 5.2 |