

Program hospodárskeho a sociálneho rozvoja obce ĽUDOVÍTOVÁ

2008 - 2013



Spracovateľ:





Úvod

Proces decentralizácie verejnej správy a s tým súvisiaci presun viacerých kompetencií zo štátu na samosprávu, ale aj neustále sa prehlbujúce regionálne disparity kladú čoraz väčší dôraz uskutočňovať takú politiku, ktorá zabezpečí vyvážený socio – ekonomický rozvoj celého územia. Aby bol takýto vyvážený rozvoj možný je nutné rozvíjať systém strategického plánovania ako základného nástroja riadenia. Jedným z produktov strategického plánovania je aj Program hospodárskeho a sociálneho rozvoja (PHSR). Program hospodárskeho a sociálneho rozvoja plní úlohu komplexného rozvojového dokumentu a zastrešuje všetky oblasti socio – ekonomického rozvoja. Má charakter strategického, t.j. dlhodobého dokumentu, ktorý je výsledkom vzájomnej spolupráce všetkých záujmových skupín alokovaných v priestore obce, mesta, či kraja. Vypracovaním tohto dokumentu dávajú dotknuté strany najavo záujem o rozvoj svojho územia a zároveň preberajú na seba zodpovednosť za dosiahnutie cieleného stavu.

Program hospodárskeho a sociálneho rozvoja obce Ľudovítová je výsledkom aktivity a vzájomnej spolupráce jej občanov s cieľom zlepšiť kvalitu života všetkých obyvateľov obce. V podobe tohto dokumentu získava obec nástroj na aktívne riadenie rozvoja, založené na iniciovaní potrebných a žiaducich zmien. Jasné stanovenie rozvojových priorít umožní obci realizovať dlhodobý rozvoj založený na cielenej stratégii a nie na náhlych, nekoordinovaných rozhodnutiach. Prostredníctvom PHSR sa obec usiluje zapojiť do svojich rozvojových aktivít všetkých aktérov miestneho rozvoja teda podnikateľov, tretí sektor a predovšetkým občanov. Len vďaka ich spoločnej spolupráci môže byť PHSR obce skutočne úspešným dokumentom.

Tento strategický rozvojový dokument tak priamo implementuje ustanovenia Zákona 539/2008 Z.z. o podpore regionálneho rozvoja a napomáha k plneniu cieľov regionálnej politiky SR.

Kolektív autorov



1. Základné informácie

1.1 Program hospodárskeho a sociálneho rozvoja

PSHR obce je strednodobý programový dokument vypracovaný spravidla na obdobie 7 – 10 rokov, ktorý obsahuje tri základné časti: analytickú, strategickú a implementačnú. Za jeho vypracovanie a realizáciu je zodpovedná obec. Cieľom PHSR je sformulovať takú predstavu o smerovaní obce, ktorá vyjadruje ekonomické a sociálne záujmy jej občanov a zároveň je v súlade s prijatými koncepciami štátu, vyššieho územného celku, stratégiou rozvoja príslušného mikroregiónu, prípadne rezortnými stratégiami, záujmami ochrany životného prostredia, kultúrneho dedičstva a podobne.

Existujú tri hlavné dôvody pre tvorbu Programu hospodárskeho a sociálneho rozvoja:

- 1) Ukladá to zákon 503/2001 Z.z. o regionálnom rozvoji a podľa pravidiel EÚ obce bez PHSR budú vylúčené zo žiadosti o finančnú podporu pre projekty z európskych fondov
- 2) EÚ podporuje plánovanie „zdola“, teda každá obec musí presne pomenovať svoje problémy a navrhnúť konkrétne riešenia
- 3) PHSR bude záväzný dokument, teda bez ohľadu na výsledok komunálnych volieb stanoví ucelenú a vyváženú líniu rozvoja obce.

Dobrý PHSR je preto výsledkom cieľavedomého, otvoreného a demokratického procesu, do ktorého by sa mali aktívne zapojiť všetci dôležití sociálni partneri na úrovni obce (verejná správa, podnikatelia, mimovládne organizácie, verejnosť). Takto vypracovaný dokument má predpoklady, aby si získal širokú miestnu podporu a stáva sa užitočným nástrojom nielen na koordináciu prioritných rozvojových zámerov (verejných aj súkromných), ale aj na získavanie prostriedkov potrebných na ich realizáciu.

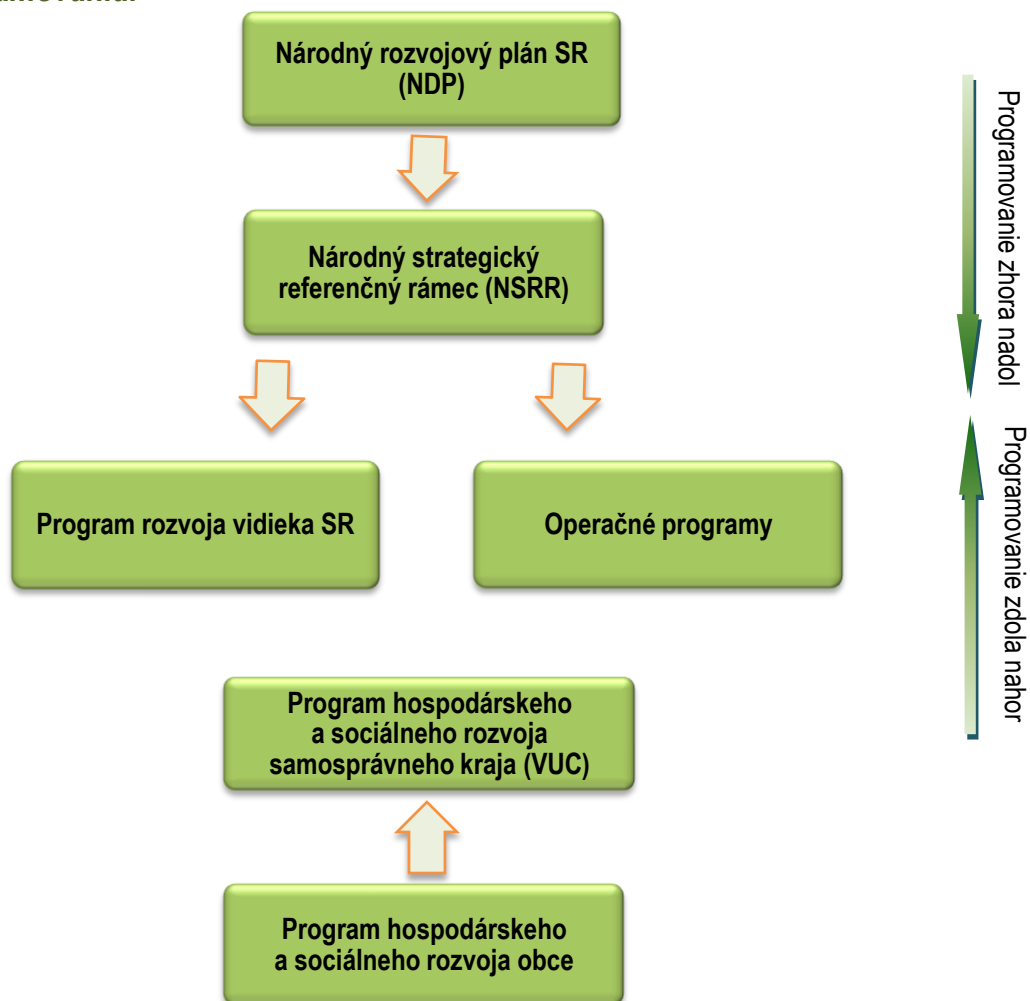
PSHR treba chápať ako skôr koncepčný než analytický dokument. Jeho základom je jasné vymedzenie hlavných problémov, ktoré sú pre hospodársky a sociálny rozvoj daného územia spoločné, a vytýčenie opatrení, ktoré by mali prispieť k riešeniu týchto problémov. Dôležité je, aby bol program zrozumiteľný, ľahko čitateľný a prehľadný.

1.2 Koncepčné dokumenty

PSHR obce Ľudovítová vychádza z koncepčných dokumentov vytváraných na regionálnej, národnej úrovni, resp. zo základných programových dokumentov Európskeho spoločenstva. Program hospodárskeho a sociálneho rozvoja tak v sebe integruje dva systémy programovania teda programovanie zhora nadol ako aj zdola nahor. Systém programovania zhora nadol sa uplatňuje najmä prostredníctvom zosúladenia a prepojenia hlavných projektových zámerov obce na základné strategické dokumenty na národnej úrovni. Samotný PHSR obce ďalej vstupuje do systému programovania zdola nahor pri vytváraní strategických dokumentov na regionálnej a subregionálnej úrovni, ktoré pri tvorbe svojich stratégií musia zohľadňovať potreby obcí v rámci svojho záujmového územia. Zosúladenie požiadaviek a potrieb obcí do regionálnych rozvojových dokumentov prispieva k vyváženému socio – ekonomickému rozvoju regiónov. Tieto dokumenty sa tak stávajú základnými nástrojmi uplatňovania regionálnej politiky.



System programovania:



Program hospodárskeho a sociálneho rozvoja obce Ľudovítová vychádza z týchto základných programových dokumentov:

- Národný rozvojový plán SR
- Národný strategický referenčný rámec SR 2007 – 2013
- Program rozvoja vidieka SR 2007 – 2013
- Program hospodárskeho a sociálneho rozvoja Nitrianskeho samosprávneho kraja 2008 - 2015



2. Analýza rozvojového potenciálu obce

2.1. Poloha a prírodné podmienky

➤ Geografická poloha

Obec Ľudovítová leží v juhovýchodnej časti Nitrianskej sprašovej pahorkatiny, na malej vyvýšenine po pravom brehu rieky Nitry, rovnobežne s hlavnou cestou z Nitry do Prievidze. Odlesnený chotár na aluviálnej rovine a pahorkatine tvoria mladotreťohorné usadeniny pokryté sprašou a nivnými uloženinami. Kataster obce siaha na západnej strane k úpätiu Tribečských vrchov s nadmorskou výškou 180 metrov. Najbližším a najvyšším vrchom Ľudovítovej je Žibrica (617 m n.m.). Katastre obce sa rozkladá na oboch stranách rieky Nitry s rozlohou necelých 188 ha. Prevláda tu poľnohospodárska pôda.



Zdroj: www.mapy.sk

Z hľadiska dopravnej dostupnosti, môžeme konštatovať, že obec má významnú polohou vzhľadom na skutočnosť, že obec sa nachádza v 15 km záujmovom pásme mesta nadregionálneho významu - Nitry. Dopravná vzdialenosť od obce je 14 km. V rámci administratívneho rozdelenia Slovenska na samosprávne kraje patrí obec do Nitrianskeho vyššieho územného celku a okresu Nitra.

Vzdialenosť od pólov rozvoja na regionálnej úrovni

- Nitra – 14 km
- Topoľčany – 23 km
- Hlohovec – 34 km



➤ **Klimatické pomery**

Lokalita dolnej Nitry, ktorej súčasťou je aj obec Ľudovítová, patrí do teplej klimatickej oblasti s miernou zimou a z hľadiska klimaticko-geografických typov patrí do teplej klimatickej oblasti miernej s kontinentálnym charakterom klímy, s vysokým počtom slnečných dní do roka s miernou zimou a malou snehovou pokrývkou. Priemerná ročná teplota dosahuje hodnoty 9,8 °C. Priemerné zrážky predstavujú hodnotu približne 650 - 700 mm ročne.

➤ **Hydrologické pomery**

Kataster obce Ľudovítová ako aj jeho širšie okolie patrí do povodia rieky Nitra. Obec Ľudovítová sa rozkladá na oboch stranách rieky Nitry. Nitra patrí k najväčším vodným tokom na území Slovenska, s celkovou dĺžkou povodia 196,7 km a plochou povodia 5140,6 km². Približne 10 hektárov rozlohy obce tvoria rybníky, ktoré vznikli odstavením a umelým prehradením ramien rieky Nitry. Tieto sa v súčasnosti využívajú na rekreáciu a na rybolov. Sústava rybníkov je navzájom prepojená.

➤ **Pôdy**

Obec Ľudovítová sa nachádza v severnej časti okresu Nitra. Obec leží v juhovýchodnej časti Nitrianskej sprašovej pahorkatiny, na nive a terase rieky Nitra. Odlesnený chotár na aluviálnej rovine a pahorkatine tvoria mladotretihorné usadeniny pokryté sprašou a nivnými uloženinami. Z pôdných typov sú najčastejšie hnedozeme až ilimerizované pôdy na spraši a nivné pôdy nekarbonátové. Z pôdných druhov prevažujú hlinité až ílovito-hlinité pôdy. V katastri obce sa nachádzajú černoziemné, hnedozemné a nivné pôdy, nenachádzajú sa tu žiadne lesy.

Zastúpenie jednotlivých bonitovaných pôdnoekologických jednotiek:

- Nivné pôdy karbonátové a nivné pôdy na karbonátových aluviálnych sedimentoch-stredne ťažké
- Černoze a černoze degradované na sprašiach-stredne ťažké
- Nivné pôdy karbonátové a nivné pôdy na karbonátových aluviálnych sedimentoch ťažké
- Hnedozeme a redziny v území so striedaním karbonátových a nekarbonátových substrátov-stredne ťažké až ťažké
- Erované hnedozeme-stredne ťažké

➤ **Fauna a flóra**

Podľa fytogeografického členenia leží lokalita obce Ľudovítová v oblasti panónskej flóry (panonicun), obvode eupanónskej xerothermnej flóry. Severovýchodná hranica lokality je v kontakte s oblasťou západokarpatskej flóry.

Fauna územia je charakterizovaná predovšetkým faunou biotopov agrárnej krajiny a z väčšej miery urbanizovaného prostredia. So zreteľom na konfiguráciu terénu v kontexte s lokálnymi podmienkami ako aj vplyvom urbanizovanej krajiny, je súčasná fauna čo sa týka diverzity



relatívne chudobná. Sústava rybníkov nachádzajúcich sa priamo v obci je vysadená druhmi ako kapor (*Cyprinus*), karas (*Carassius*), zubáč (*Stizostedion*), pleskáč (*Abramis*), ostriež (*Perca*), sumec (*Silurus*) a úhor (*Anguilla*). Faunu širšieho územia katastra obce tak prevažne tvoria kozmopolitné synantropné druhy viazané na biotopy ľudských obydľí a rovnako aj druhy viazané na voľnú poľnohospodársku krajinu

2.2 Využitie krajiny

➤ Štruktúra pôdneho fondu

Z celkovej výmery 187 ha predstavuje poľnohospodárska pôda 86 %, nepoľnohospodárska pôda 14 % rozlohy územia. V štruktúre pôdneho fondu dominantnú časť územia poľnohospodárskej pôdy zaberá orná pôda. Jej podiel na celkovej poľnohospodárskej pôde predstavuje hodnotu takmer 98 %, teda viac ako 158 ha. Ostatnú plochu poľnohospodárskej pôdy zaberajú záhrady.

Tabuľka: Štruktúra pôdneho fondu

	Druh pozemku	Výmera (m ²)	Zastúpenie na celkovej výmere poľnohospodárskej pôdy (%)	Zastúpenie celkovom pôdnom fonde (%)
Poľnohospodárska pôda	Orná pôda	1 581 190	97,8	84,2
	Vinice	-	-	-
	Chmeľnice	-	-	-
	Záhrady	35 377	2,2	1,9
	TTP	-	-	-
Nepoľnohospodárska pôda	Lesné pozemky	26 959	-	1,4
	Vodné plochy	84 136	-	4,5
	Zastavané plochy	103 942	-	5,5
	Ostatné plochy	46 125	-	2,5
	SPOLU	5 196 427	100	100

Z uvedených údajov je zrejmé, že obec môžeme charakterizovať ako typicky poľnohospodársku, s dominantným podielom ornej pôdy. Vysoký podiel poľnohospodárskej pôdy je charakteristický pre celý región, a teda aj pre Ľudovítovú. Vysoký stupeň kvality BPEJ tak vytvára priaznivé podmienky predovšetkým pre rozvoj poľnohospodárstva, ako hlavného činiteľa v procese využitia krajiny.

V rámci využitia krajiny významnú pozíciu zastávajú jestvujúce vodné plochy – rybníky, ktoré vznikli odstavením a umelým prehradením ramien rieky Nitry, ktorá preteká katastrálnym územím obce. Rybníky sú obľúbeným miestom nielen rybárov, ale plnia tiež rekreačnú funkciu. Z hľadiska ďalšieho rozvoja obce je nutné venovať pozornosť zvyšovaniu atraktivity tejto časti obce a vytvárať tak podmienky pre rozvoj nových foriem prímestského rekreačného cestovného ruchu.



2.3 Historický vývoj

História obce Ľudovítová siaha do 13. Storočia. Nitrianske opátstvo vtedy vyčlenilo z chotára obce Jelšovce menšiu výmeru pôdy a darovalo ju nitrianskemu hradnému rytierovi Lajosovi (Ľudovítovi) za preukázané vojenské služby. Táto pôda i dedinka sa nachádzali podľa výskumníka Roda zo SAV v časti Telkek na terénnej vlně 250 metrov južne od kaplnky na cintoríne. Vlna sa ďalej tiahla na sever do časti Kendereš. Pri vykopávkach sa našlo niekoľko maďarovských črepov neolitickej a eneolitickej kultúrnej príslušnosti.

Prvá písomná zmienka o obci je doložená v písomnosti, ktorá sa nachádza v Biskupskom archíve v Nitre pod signatúrou Capsa III. z roku 1358. Uvádza sa v nej, že v lokalite zvanej Layos prope Vichap (v Ľudovítovej pri Výčapoch) sídli hradní jobagióni.

Ďalšie písomné pamiatky pochádzajú z rokov 1389 a 1404, hovoria o obci Lajosfolua, ktorá v tomto období patria drobným zemanom. Písomný záznam z roku 1577 dokumentuje, že Lajosfolua je sídlom pedialistov – drobných zemanov a uhorských šľachticov, ktorí nemali vlastnú, ale prepožičanú pôdu. Až do 18. Storočia patrila obce i pôda grófovi Nyárkiovi, časť aj grófovi Zayovi a ku koncu 18. Storočia rodine Ghylányiovcom. Matej Bel vo svojom diele z roku 1942 napísal, že Lajofulua – Lajošov je sedliacka dedina, ak sa dá dedinou vôbec nazvať. V Zemepisno-historickom lexikóne Uhorska z roku 1786 charakterizuje Matej Karabínsky dedinku takto: Lajosfalua – Lajošov je maďarská dedina v Nitrianskej župe, Hornoobdokovskom okrese. V maďarskej ročenke z roku 1898 je napísané, že táto maďarská dedina má 113 obyvateľov rímsko-katolíckeho náboženstva a štyroch židov. Obec sa rozrástla najmä po roku 1948, keď sa sem presťahoval obyvateľia z obce Osada, ktorá bola zatopená pri výstavbe Oravskej priehrady.

V roku 1920 obec niesla názov Lajošová, v roku 1927 Lajšová a od roku 1948 Ľudovítová. V roku 1960 bola obce integrovaná do Výčap - Opatoviec ako časť tejto obce. Po referende občanov Ľudovítovej v roku 1994 sa obec opäť osamostatni

2.4 Obyvateľstvo a osídlenie

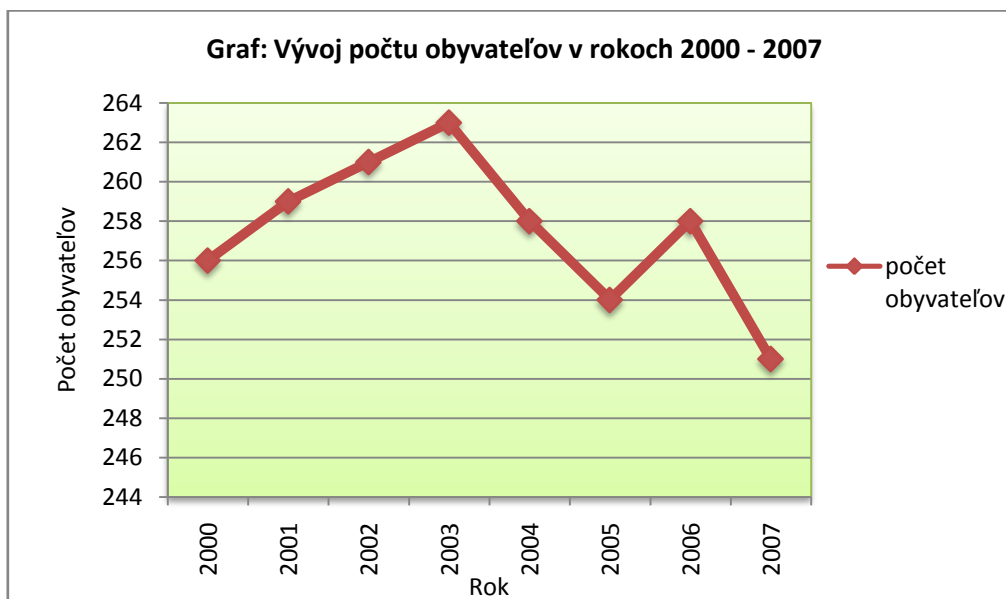
➤ Základná charakteristika, demografický vývoj

Počtom obyvateľov **258** (k 31.12.2007) sa obec Ľudovítová radí do kategórie malých obcí Slovenska (kategória do 500 obyvateľov). V súčasnosti je v obci evidovaných **148** žien a **110** mužov. V posledných rokoch (2000 – 2007) môžeme vo vývoji počtu obyvateľov obce sledovať mierne kolísavý priebeh, v posledných štyroch rokoch klesajúci. V rámci demografického vývoja počas najbližších rokov však môžeme predpokladať mierny nárast počtu obyvateľov, súvisiaci predovšetkým so súčasnými trendmi v oblasti bytovej otázky – vysoký dopyt mladých rodín s deťmi po bytoch a stavebných pozemkoch pre IBV v obciach ležiacich v blízkosti väčších miest, vrátane Ľudovítovej.

Tabuľka: Vývoj počtu obyvateľov v rokoch 2000 – 2007

Rok	2000	2001	2002	2003	2004	2005	2006	2007
Počet obyvateľov k 1.1.	256	259	261	263	258	254	258	251

Zdroj: ŠÚ SR



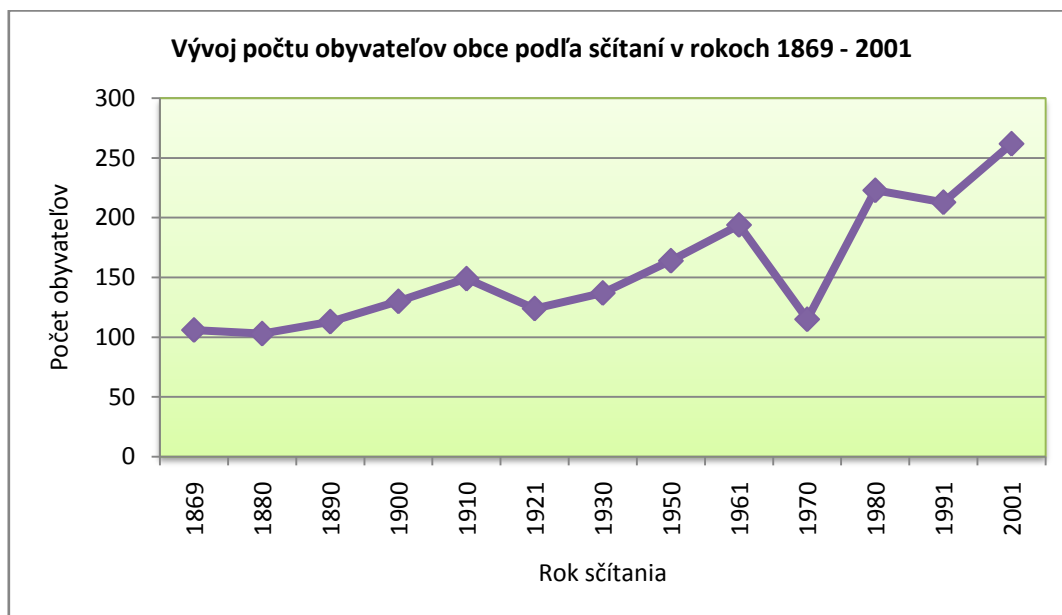
➤ *Vývoj počtu obyvateľov v historickom kontexte*

Na základe štatistických informácií o počte obyvateľov zisťovaných v rámci sčítaní obyvateľstva od roku 1869, môžeme konštatovať dlhodobý pozitívny nárast počtu obyvateľov obce v celom sledovanom období s výnimkou obdobia 70. rokov 20. storočia, kedy zaznamenávame výrazný pokles počtu obyvateľov. Toto obdobie je charakteristické výraznou urbanizáciou, teda sťahovaním vidieckeho obyvateľstva do miest.

Tabuľka: Vývoj počtu obyvateľov podľa sčítaní obyvateľstva v rokoch 1869 - 2001

Rok	1869	1880	1890	1900	1910	1921	1930
Počet obyvateľov	106	103	113	130	149	124	137
		1950	1961	1970	1980	1991	2001
		164	194	115	223	213	262

Zdroj: ŠÚ SR



➤ Prírastok obyvateľstva

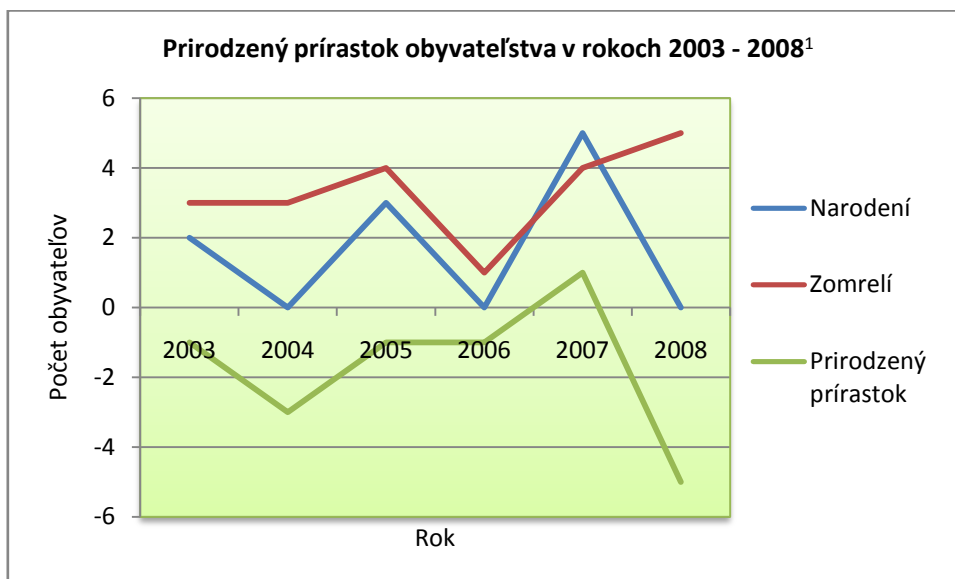
Obdobie posledných rokov je charakteristické veľkou dynamikou socioekonomických zmien, ktoré v kontexte zmien životného štýlu obyvateľstva vplýva na aj na celkový prírastok/úbytok obyvateľov obce Ľudovítová. Obdobie 90. rokov 20. storočia bolo charakteristické vysokým počtom narodených detí, ale taktiež veľkým počtom odťahovaných obyvateľov (v dôsledku migrácie značnej časti vidieckej populácie do miest).

Tabuľka: Bilancia vývoja prirodzeného prírastku obyvateľov obce

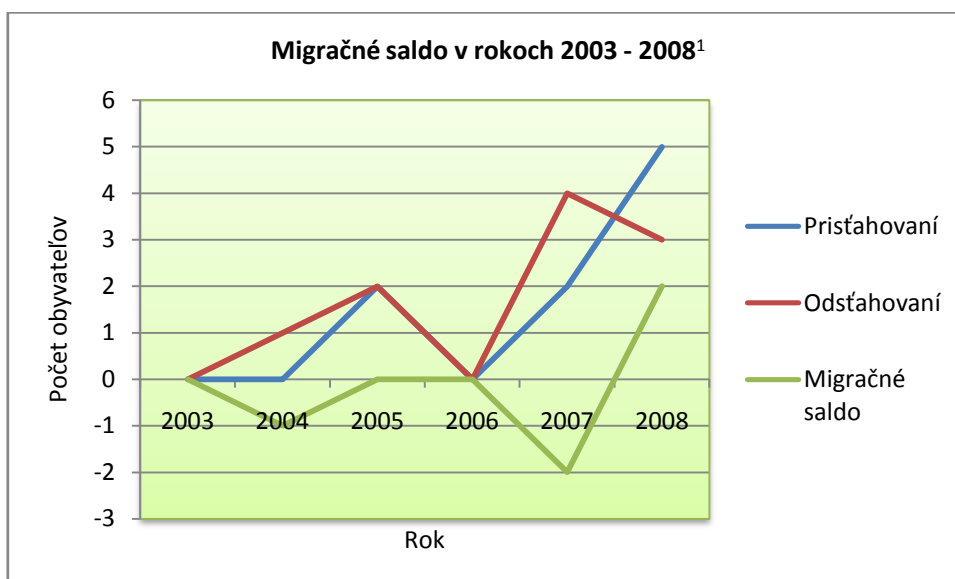
	2003	2004	2005	2006	2007	2008 ¹
Narodení	2	0	3	0	5	0
Zomrelí	3	3	4	1	4	5
Prirodzený prírastok	-1	-3	-1	-1	1	-5
Priťahovaní	0	0	2	0	2	5
Odstahovaní	0	1	2	0	4	3
Migračné saldo	0	-1	0	0	-2	2
Celkový prírastok	-1	-4	-1	-1	-1	-3

Zdroj: ŠÚ SR

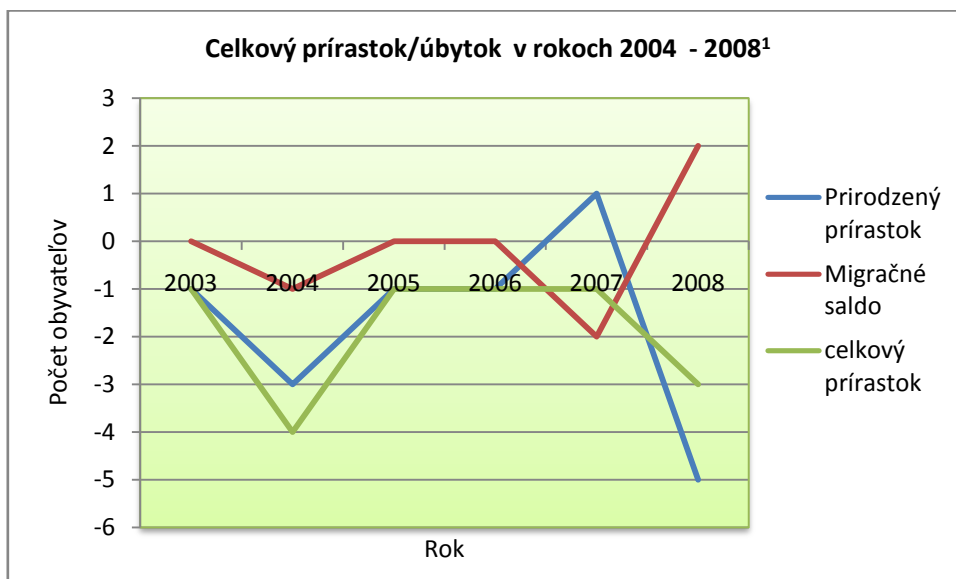
Čo sa týka vývoja prirodzeného počtu obyvateľov, je obdobie posledných rokov charakteristické značným poklesom počtu narodených detí. Je to spôsobené predovšetkým zložitými socio-ekonomickými podmienkami a problémami mladých rodín spojených s riešením bytovej otázky. Počet zomrelých občanov má v sledovanom období kolísavý priebeh. V dlhodobom horizonte môžeme očakávať mierny nárast počtu zomrelých, najmä v súvislosti s posunom vekovej štruktúry obyvateľstva smerom k staršej generácii. Rovnako však môžeme predpokladať nárast počtu narodených v dôsledku rozvojových zámerov miestnej samosprávy v oblasti bytovej politiky – teda vytvárania vhodných podmienok pre rozvoj bytovej výstavby.



Pri sledovaní štruktúry obyvateľstva a predikcii možného vývoja je dôležité hodnotiť aj ukazovatele migrácie najmä pri obciach vytvárajúcich zázemie pre blízke mestá. V oboch sledovaných ukazovateľoch (počet prisťahovaných, počet odsťahovaných) môžeme pozorovať výrazne kolísavý priebeh. Migračné saldo kopíruje kolísavý priebeh vývoja oboch sledovaných ukazovateľov.



Celkový prírastok/úbytok obyvateľov obce kopíruje priebeh vývoja prirodzeného prírastku obyvateľov ako aj migračného salda v celom sledovanom období. Výraznú negatívnu hodnotu ukazovateľa prirodzeného prírastku za rok 2008 pomáha mierne korigovať ukazovateľ migračného salda, ktorý v uvedenom roku dosahuje výraznú pozitívnu hodnotu.



➤ Veková štruktúra obyvateľstva

Z hľadiska vekovej štruktúry obyvateľstva môžeme vo všetkých vekových kategóriách pozorovať pokles počtu obyvateľov. Najnepriaznivejšia situácia je vo vekovej kategórii predproduktívneho obyvateľstva. Na základe skutočností môžeme z hľadiska vekovej štruktúry obyvateľstva predpokladať celkové starnutie populácie obce. Tento negatívny jav posledných rokov však môže byť zmierňovaný prostredníctvom aktívnej politiky miestnej samosprávy v oblasti riešenia bytovej otázky a zvyšovania kvality občianskej vybavenosti a služieb – teda rastu životnej úrovne všetkých obyvateľov obce Ľudovítová.

Z celkového počtu obyvateľov bolo k 31.12.2007 v obci evidovaných 28 obyvateľov v predproduktívnom veku (**11,2 %**), 150 obyvateľov v produktívnom veku (**59,8 %**) a 73 obyvateľov v poproduktívnom veku (**29,1 %**). Najvýznamnejšie zmeny môžeme pozorovať v kategórii predproduktívneho obyvateľstva, kde došlo k podstatnému zníženiu počtu obyvateľov zo 46 (17,6 %) na 28 (11,2 %) z celkového počtu obyvateľov.

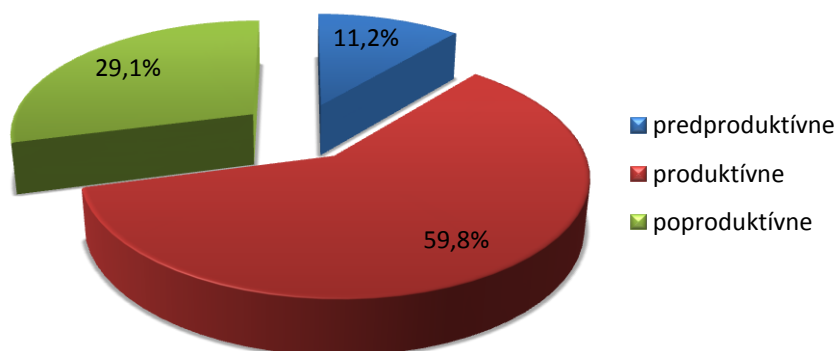
Tabuľka: štruktúra obyvateľstva podľa vekových kategórií

Rok / Veková kategória	2001		2007	
	Muži	Ženy	Muži	Ženy
Predproduktívne (0-14 rokov)		46		28
Produktívne (15 – 54/15-59)	75	72	79	71
Poproduktívne (55+, 60+)		69		73

Zdroj: ŠÚ SR



Graf: Štruktúra obyvateľstva podľa kategórii produktivity k
31.12.2007



Pri sledovaní počtu obyvateľov v jednotlivých vekových skupinách sú najpočetnejšími vekovými skupinami skupiny obyvateľov vo veku 25-29; 35 – 39; 50-54; 55-59 rokov. Podrobnú vekovú štruktúru obyvateľstva podľa vekových skupín uvádza nasledovná tabuľka.

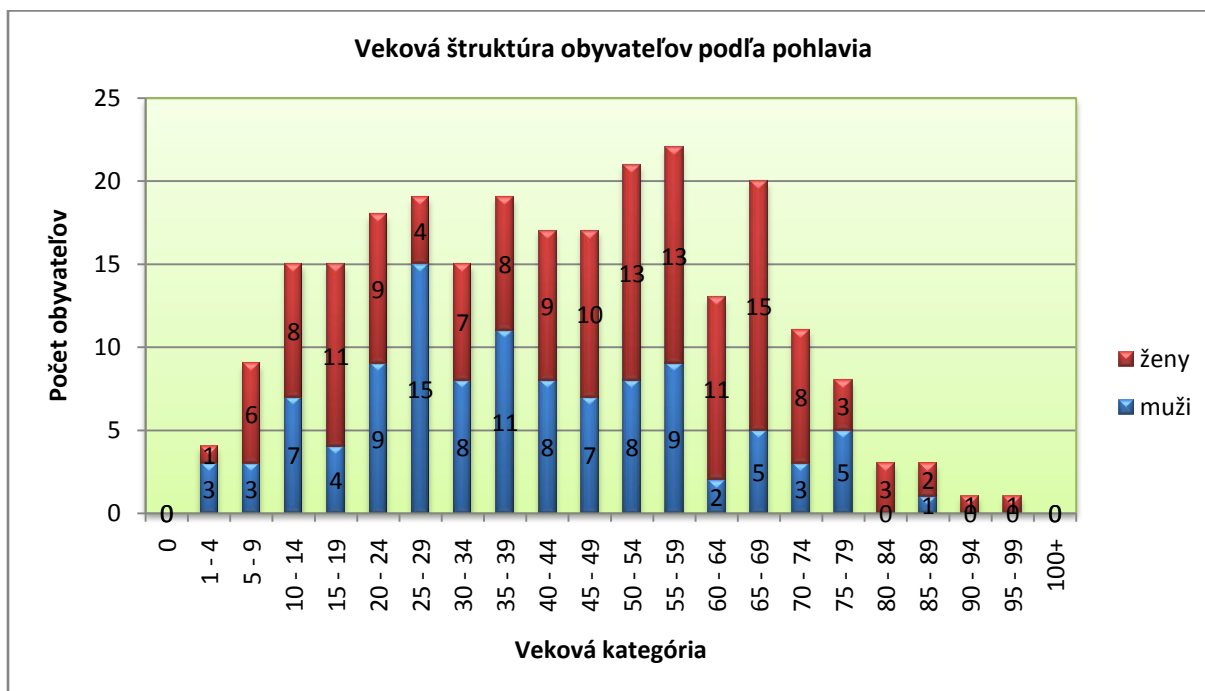
Tabuľka: Veková štruktúra obyvateľstva

Veková skupina	Pohlavie		Spolu
	muži	ženy	
0	0	0	0
1 - 4	3	1	4
5 - 9	3	6	9
10 - 14	7	8	15
15 - 19	4	11	15
20 - 24	9	9	18
25 - 29	15	4	19
30 - 34	8	7	15
35 - 39	11	8	19
40 - 44	8	9	17
45 - 49	7	10	17

Veková skupina	Pohlavie		Spolu
	muži	ženy	
50 - 54	8	13	21
55 - 59	9	13	22
60 - 64	2	11	13
65 - 69	5	15	20
70 - 74	3	8	11
75 - 79	5	3	8
80 - 84	0	3	3
85 - 89	1	2	3
90 - 94	0	1	1
95 - 99	0	1	1
100+	0	0	0

Zdroj: ŠÚ SR

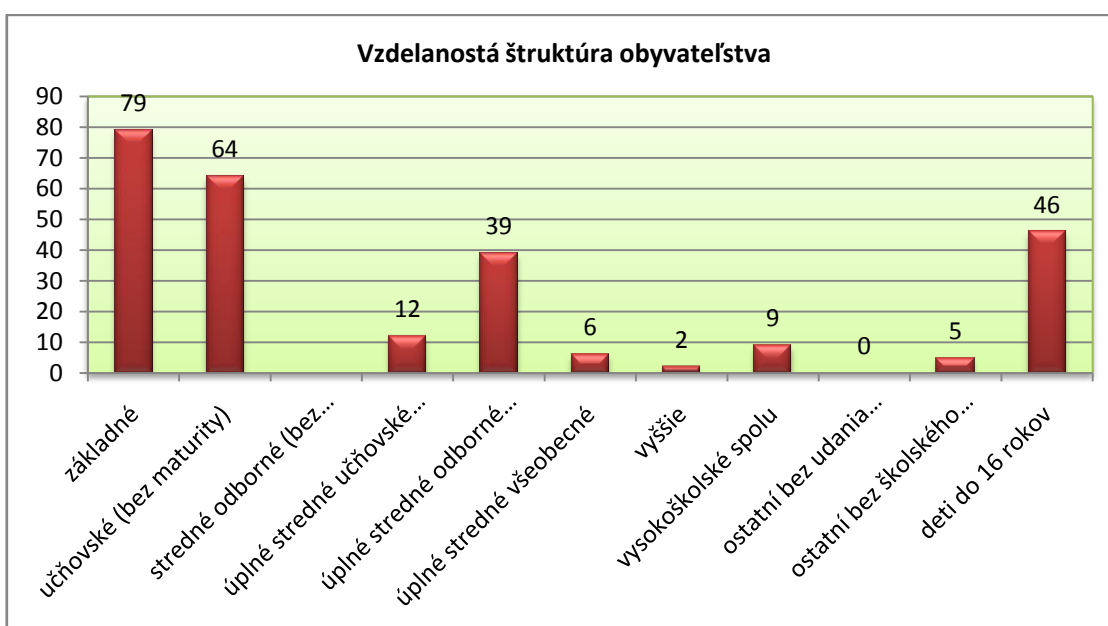
Dôkazom starnutia populácie obce je aj skutočnosť, že kým v roku 2001 bol priemerný vek obyvateľov 38,8 rokov, v roku 2007 už tento ukazovateľ dosiahol hodnotu 43,2 rokov, čo negatívny posun o 4,4 rokov. Index starnutia v roku 2007 dosiahol hodnotu 230,3.



➤ **Vzdelanostná štruktúra obyvateľstva**

Úroveň vzdelania obyvateľov priamo ovplyvňuje tvorbu spoločenských hodnôt v obci. Vzdelaní obyvatelia sa aktívnejšie zapájajú do rozvojového procesu nepriamo napr. prostredníctvom záujmových spolkov a združení, ale aj priamo prostredníctvom členstva napr. v obecnom zastupiteľstve, alebo účelových komisiách.

Vo vzdelanostnej štruktúre obyvateľstva prevláda nižší a stredný stupeň vzdelania – základné vzdelanie (30 %), učňovské vzdelanie bez maturity (24 %), úplné stredné učňovské s maturitou (4 %), úplné stredné odborné vzdelanie s maturitou (15 %). Podiel vysokoškolsky vzdelaného obyvateľstva predstavuje hodnotu 3 %.





➤ Národnostná a religiózna štruktúra obyvateľstva

Obec Ľudovítová môžeme z hľadiska národnostného zloženia označiť ako dominantne slovenskú, keď podiel obyvateľov slovenskej národnosti je takmer 100 %. Obdobná situácia je aj v oblasti religióznej štruktúry, kde dominantným náboženstvom je Rímskokatolícke náboženstvo (98,2 % obyvateľov).

Tabuľka: Národnostná štruktúra obyvateľstva

Národnosť	Počet obyvateľov	Podiel na celkovom počte obyvateľov (%)
Slovenská	249	99,2
Maďarská	2	0,8

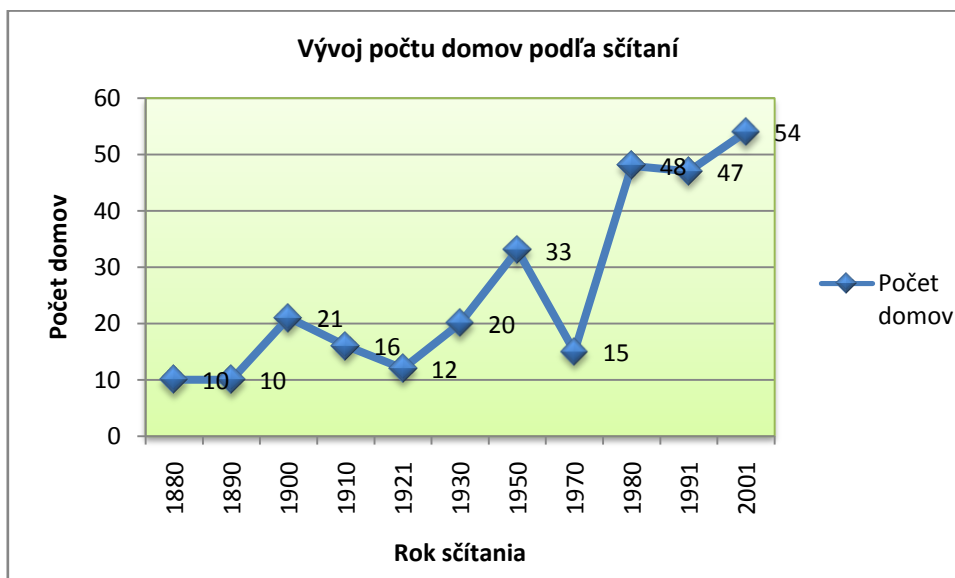
Zdroj: ŠÚ SR

2.5 Bytový fond a bytová výstavba

Ponuka bytového fondu má rozhodujúci vplyv na vývoj počtu obyvateľov obce. Posledné roky poukazujú na vysoký záujem obyvateľov o výstavbu nových rodinných domov. Problémom, s ktorým sa často stretávajú je však veľký nedostatok stavebných pozemkov.

Bytový a domový fond obce v súčasnosti tvorí 65 rodinných domov.

V oblasti bytovej výstavby najvýznamnejší nárast počtu nových rodinných domov zaznamenali 70 – 90 roky 20. storočia. Vo všeobecnosti môžeme konštatovať, že toto obdobie bolo pre obec významné nielen z hľadiska výstavby veľkého počtu nových rodinných domov, ale aj ostatných technických a sociálnych infraštruktúrnych zariadení občianskej vybavenosti.





2.6 Kultúrno-spoločenský život v obci

Kultúrny život obce je do značnej miery závislý od aktivity miestnej samosprávy ako aj na činnosti miestnych záujmových spolkov a združení. Tie vytvárajú zázemie pre zachovávanie kultúrnych hodnôt a tradícií. V súčasnosti v rámci kultúrno-spoločenského života v obci aktívne pôsobí Klub dôchodcov so 40 členmi. Klub dôchodcov je najvýznamnejším a v súčasnosti jediným spolkom pôsobiacim v oblasti kultúry v obci. Pod hlavičkou klubu sú v obci organizované takmer všetky kultúrno-spoločenské podujatia. V rámci Klubu dôchodcov v obci pôsobí aj hudobný spevokol Lojšovanka.

Bohatý kultúrno-spoločenský život je podmienený množstvom pravidelných kultúrnych podujatí, ktoré sa každoročne konajú nie len v samotnej obci, ale aj v jej okolí s účasťou aj obyvateľov Ľudovítovej.

Tabuľka: Prehľad kultúrnych podujatí v počas roka

Mesiac	Názov kultúrneho podujatia
Január	Vítanie nového roka
Február	Pochovanie basy
Marec	-
Apríl	-
Máj	Deň matiek
Jún	Hody – rozlúčka s obyvateľmi, ktoré odchádzajú na strednú a vysokú školu
Júl	-
August	Oslavy výročia SNP, pálenie vatry zvrchovanosti
September	-
Október	Mesiac úcty k starším – každý občan starší ako 60 rokov dostáva ďakovný list
November	-
December	Rozlúčka so starým rokom

Zdroj: Vlastné spracovanie

2.7 Infraštruktúra obce

Nevyhnutným predpokladom sociálno-ekonomického rozvoja celého priestoru a jeho jednotiek – regiónov a obcí, je rozvoj tak technickej ako aj sociálnej infraštruktúry. Úroveň technickej a sociálnej infraštruktúry je dôležitým rozvojovým faktorom a zároveň významným ukazovateľom životnej úrovne obyvateľstva. Kvalitne vybudovaná a dostupná infraštruktúra slúži obyvateľstvu pri zabezpečovaní základných a nadštandardných služieb, čím priamo zvyšuje atraktivitu prostredia obce.

Mnohé infraštruktúrne zariadenia sú v súčasnosti v nevyhovujúcom technickom stave, resp. úplne absentujú.

Sociálna infraštruktúra

➤ Školstvo

Nakoľko zariadenie pre základnú školskú dochádzku sa priamo v obci nenachádza, žiaci z obce navštevujú Základnú školu pre ročníky 1 – 9. v blízkej obci Výčapy - Opatovce. Rovnaká situácia je aj v oblasti predškolskej výchovy. Materská škola je taktiež situovaná v susednej obci Výčapy – Opatovce.



➤ **Zdravotníctvo**

Zdravotnú starostlivosť pre obyvateľov obce zabezpečuje Zdravotné stredisko v obci Výčapy-Opatovce, kde je zriadená samostatná ambulancia praktického lekára pre deti a dospelých, samostatná ambulancia praktického lekára pre dospelých, lekáreň

➤ **Sociálna starostlivosť**

V obci sa nachádza zariadenie sociálnej starostlivosti – Domov sociálnych služieb pre občanov so psychickými poruchami, ktorého zriaďovateľom je VÚC Nitra. Starostlivosť je pre sociálne odkázaných obyvateľov obce zabezpečovaná predovšetkým prostredníctvom ich rodinných príslušníkov.

➤ **Služby obyvateľstvu**

Ponuku služieb obyvateľstvu, ktoré poskytuje obec Ľudovítová svojim občanom môžeme vzhľadom na počet obyvateľov hodnotiť ako dostatočnú. V obci je v súčasnosti prevádzkovaná jedna predajňa potravín a rozličného tovaru. Všetky ostatné služby obyvateľom poskytuje susedná obec Výčapy – Opatovce.

Poštové služby zabezpečuje Poštový úrad Výčapy - Opatovce. Kultúrno – spoločenské akcie je možné realizovať v Kultúrnom dome. Kultúrno – spoločenské akcie je možné realizovať v Kultúrnom dome.

Obec má vybudované športové ihrisko s využitím na loptové hry – volejbal, tenis, minifutbal.

Technická infraštruktúra

➤ **Cestné siete a dopravné siete**

Cestná doprava má pri prepojení miestnej krajiny s blízkym okolím najdôležitejší význam. Cestné spojenie v obci zabezpečujú miestne komunikácie s celkovou dĺžkou 955 m (hlavná komunikácia) a dve 80 m miestne komunikácie (ulice), ktoré sú v plnej dĺžke spevnené. Kvalita a technický stav miestnych komunikácií v obci je nevyhovujúci, v niektorých častiach havarijný. V najbližších rokoch je potrebné zabezpečiť ich rekonštrukciu. Obec má priame cestné napojenie na cestu I. triedy I/64 Nitra – Nováky.

Preprava osôb v obci je zabezpečená autobusovou dopravou. Cestovanie do škôl a do práce zabezpečuje spoločnosť SAD Nitra. V obci sú umiestnené dve autobusové zastávky. Intenzita autobusových spojov je postačujúca.

Železničné spojenie zabezpečujú ŽSR. Najbližšia vlaková zastávka je umiestnená v susednej obci Výčapy – Opatovce.

➤ **Vodovodná sieť**

Súčasný stav zásobovania obyvateľstva pitnou vodou môžeme označiť ako havarijný. V obci nie je vybudovaný vodovod. Obyvatelia obce doposiaľ využívajú vodou z vlastných studní, avšak len v obmedzenom rozsahu, nakoľko táto voda nespĺňa základné kvalitatívne požiadavky – na základe hygienických rozborov bolo vo vode identifikované vysoké množstvo arzénu.

V dôsledku týchto skutočností sa rozhodla miestna samospráva začať budovať vlastnú vodovodnú sieť, ktorá je momentálne v štádiu realizačných prác.



➤ **Zásobovanie plynom a elektrickou energiou**

Obec je plne plynofikovaná. Technický stav siete je vyhovujúci. Zásobovanie elektrickou energiou je zabezpečené na celom území obce. V predchádzajúcich rokoch prebehla celková rekonštrukcia siete dodávok elektrickej energie. Obec má vlastnú transformátorovú stanicu.

➤ **Telekomunikačná sieť**

Telekomunikačná sieť v obci je vo vyhovujúcej kvalite. Mobilné telekomunikačné spojenie je postačujúce. Obyvatelia môžu v súčasnosti využívať služby všetkých troch mobilných operátorov, ktorí pôsobia v SR.

➤ **Odpadové hospodárstvo**

V súčasnosti v obci nie je vybudovaná kanalizácia. Obec zabezpečuje v pravidelných intervaloch zber komunálneho odpadu. Separovaný zber v súčasnosti v obci zavedený nie je.

Tabuľka: Prehľad zariadení technickej infraštruktúry v obci

Cestná sieť v km	0,9	Spôsob vykurovania	Plyn
Cesty 1. kategórie	Nie	Vedenie el. energie	Áno
Cesty 2. kategórie	nie	Vzdušné	Áno
Ostatné	0,9	Káblové	Áno
Železničná sieť	Nie	Vlakové spojenie	Nie
Plyn	Áno	Železničná zastávka	Nie
Kanalizácia	Nie	Autobusová zastávka	Áno
Vodovod	Nie	Telefónny rozvod	Áno
Vodný zdroj	Nie	Rozhlas	Áno
Zber TKO	Áno	Káblová TV	Nie
Klasický	Áno		
Separovaný	nie		

Zdroj: ŠÚ SR

2.8 Ekonomika obce

➤ **Ekonomická základňa obce**

Ekonomická základňa obce je slabo rozvinutá, avšak vzhľadom na veľkosť obce vyvážená. V súčasnosti je so sídlom registrovaných 20 právnych subjektov, z toho 2 právnické osoby (vo forme neziskových organizácií) a 18 fyzických osôb. V odvetvovej štruktúre podnikateľských subjektov dominuje skupina OKEČ 50-64 - Veľkoobchod a maloobchod, oprava motorových vozidiel, motocyklov a spotrebného tovaru, doprava, skladovanie.

➤ **Ekonomická aktivita obyvateľstva, nezamestnanosť, jej štruktúra a vývoj**

Na základe SODB 2001 bolo v obci evidovaných 109 ekonomicky aktívnych obyvateľov, z toho 45 žien a 64 mužov. Z celkového počtu EA obyvateľov bolo 84 pracujúcich. Hlavným faktorom ovplyvňujúcim zamestnanosť v obci je jej geografická poloha, teda blízkosť k mestu Nitra. Mesto ako pól rozvoja vytvára dostatok pracovných príležitostí nielen pre jeho obyvateľov, ale aj pre obyvateľov okolitých obcí a teda obce Ľudovítovo.



Po značnom náraste nezamestnanosti koncom 90. rokov sa nezamestnanosť v rámci Nitrianskeho kraja výrazne znižuje. Je to spôsobené najmä príchodom veľkých investorov, ktorí vytvárajú množstvo pracovných miest. Kým v roku 2001 bolo v obci evidovaných 25 nezamestnaných obyvateľov, k 31.12.2007 boli Úradom práce, sociálnych vecí a rodiny evidovaní len 4 uchádzači o zamestnanie. Tento vysoký rozdiel však nie je spôsobený len všeobecným rastom zamestnanosti, ale aj uskutočnenými systémovými zmenami v oblasti aktívnej politiky trhu práce.

Miera evidovanej nezamestnanosti sa v súčasnosti v obci pohybuje na úrovni 3,9 %, čo je v porovnaní s mierou nezamestnanosti na úrovni Nitrianskeho kraja (7,10 %) veľmi pozitívna situácia.

Obec sa pravidelne zapája do programov znižovania nezamestnanosti uchádzačov o zamestnanie prostredníctvom ich aktivizácie v systéme verejno-prospešných prác.

2.9 Štruktúra a činnosť miestnej samosprávy

Reforma verejnej správy výrazne posilnila postavenie miestnych samospráv vo vzťahu k ekonomickému a sociálnemu rozvoju svojho územia. S prechodom kompetencií a zmenou systému financovania činnosti samosprávy sa zvýšili požiadavky na kvalitné rozhodovanie jej predstaviteľov. Najvyšším štatutárom obce je starosta Ing. Ľubomír Horák

Obecné zastupiteľstvo je zložené zo 5 poslancov.

➤ **Majetok obce**

Majetok obce tvorí súbor hnuťelných a nehnuteľných vecí, pričom z hľadiska celkovej hodnoty majetku obce dominujú nehnuteľnosti v podobe obecných budov a ciest

Hmotný investičný majetok tvoria nasledovné nehnuteľnosti:

- | | |
|--|---|
| ➤ Železobetónový most Sokol. Potok <ul style="list-style-type: none">• Vstupná cena: 423 tis. Sk• Zostatková cena: 0 Sk | ➤ Budova Kultúrneho domu <ul style="list-style-type: none">• Vstupná cena: 500 tis. Sk• Zostatková cena: 671 tis. Sk |
| ➤ Obecná cesta <ul style="list-style-type: none">• Vstupná cena: 162 tis. Sk• Zostatková cena: 0 Sk | ➤ Oplotenie cintorína <ul style="list-style-type: none">• Vstupná cena: 273 tis. Sk• Zostatková cena: 259 tis. Sk |
| ➤ Obecná cesta parcela 223 <ul style="list-style-type: none">• Vstupná cena: 147 tis. Sk• Zostatková cena: 0 Sk | ➤ Autobusové zastávky (2 ks) <ul style="list-style-type: none">• Vstupná cena: 71 tis. Sk• Zostatková cena: 68 tis. Sk |
| ➤ Obecná cesta panelová <ul style="list-style-type: none">• Vstupná cena: 205 tis. Sk• Zostatková cena: 87 tis. Sk | ➤ Cesta – Kultúrny dom <ul style="list-style-type: none">• Vstupná cena: 44 tis. Sk• Zostatková cena: 43 tis. Sk |
| ➤ Budova Obecného úradu <ul style="list-style-type: none">• Vstupná cena: 881 tis. Sk• Zostatková cena: 529 tis. Sk | |



➤ Rozpočet obce

Rozpočet obce je dôležitým nástrojom financovania a regulovania činnosti samosprávy pri plnení úloh vyplývajúcich zo zákona a pri realizovaní svojich rozvojových plánov. V roku 2008 bol obecným zastupiteľstvom schválený mierne prebytkový rozpočet, keď navrhované rozpočtové príjmy prestavovali hodnotu 1 481 tis. Sk a rozpočtové výdavky hodnotu 1 378 tis. Sk.

Z celkových príjmov rozpočtu predstavujú príjmy bežného rozpočtu 1 281 tis. Sk. Najväčší podiel na celkových príjmoch bežného rozpočtu obce majú daň z príjmov fyzických osôb (68 %), dane z majetku (9,7%) ako aj dane za špecifické služby (5,2 %). Rozpočet taktiež predpokladá príjem v rámci presunu zostatku prostriedkov z predchádzajúcich období na úrovni 200 tis. Sk

Tabuľka: Štruktúra príjmov rozpočtu v rok 2008

Položka	2008	%
Príjmy bežného rozpočtu	1 281 000	86,5%
Podielové dane	1 007 000	68,0%
Dane z majetku	143 000	9,7%
Dane za špecifické služby	77 000	5,2%
Príjmy z podnikania a vlastníctva majetku	15 000	1,0%
Administratívne a iné poplatky a platby	19 000	1,3%
Poplatky a platby z nepriem. a náhod. predaja a služieb	5 000	0,3%
Úroky z domácich úverov, pôžičiek a vkladov	1 000	0,1%
Granty a transféry	14 000	0,9%
Príjmy kapitálového rozpočtu	0	0,0%
Príjmové finančné operácie	200 000	13,5%
Zostatok prostriedkov z predchádzajúcich rokov	200 000	13,5%
Vlastné príjmy RO s právnou subjektivitou	0	0,0%
Spolu príjmy:	1 481 000	100,0%

V štruktúre výdavkov bežného rozpočtu v roku 2008 dosahujú najväčší podiel výdavky na zabezpečenie poskytovania služieb miestnej samosprávy a súvisiacich služieb (65,5 %) a výdavky súvisiace s nakladaním s odpadmi (8,7 %). Pri sledovaní celkových výdavkov rozpočtu zohrávajú veľmi významnú úlohu kapitálové výdavky, ktoré sa na celkových výdavkoch rozpočtu obce na rok 2008 podieľajú 19 %.



Tabuľka: Štruktúra výdavkov rozpočtu rok 2008

Položka	2007	%
Výdavky bežného rozpočtu	1 116 000	81,0%
Všeobecné verejné služby	275 000	20,0%
Ekonomická oblasť (vrátane cestnej dopravy)	629 000	45,6%
Sociálne zabezpečenie	56 000	4,1%
Verejné osvetlenie	36 000	2,6%
Nakladanie s odpadmi	120 000	8,7%
Výdavky kapitálového rozpočtu	262 000	19,0%
Rekonštrukcie a modernizácie	262 000	19,0%
Výdavkové finančné operácie	0	0,0%
Rozpočtové výdavky spolu:	1 378 000	100,0%

Plánovanie rozvojových aktivít obce musí byť v súlade s plánovaným objemom finančných prostriedkov, ktoré budú použité na ich realizáciu. Ak obec nemá dostatok finančných prostriedkov aby dokázala realizovať svoje plány musí hľadať alternatívne zdroje ich krytia ako sú dlhodobé bankové úvery, či prostriedky z fondov EÚ. Práve od získania týchto prostriedkov bude záležať objem a kvalita realizácie plánovaných aktivít miestnej samosprávy.

Plánovaný rozpočet na obdobie rokov 2009 – 2010 je vyrovnaný, keď plánované príjmy a výdaje rozpočtu obce sú na úrovni 1 125 tis. Sk

➤ *Indikátory finančného stavu obce*

Indikátory finančného stavu obce nám môžu pomôcť pri plánovaní rozvojových aktivít samosprávy, pri financovaní aktivít prostredníctvom úverov a iných externých finančných výpomoci. Tieto indikátory môžeme určiť na základe údajov získaných z jednotlivých položiek rozpočtu. Týmito indikátormi sú:

- a) **Finančná sila obce** – indikátor slúži na analýzu výšky a štruktúry príjmov obecného rozpočtu. Vyjadruje sumu vlastných príjmov v prepočte na jedného obyvateľa

$$FSlo = \frac{260\,000}{258} = 1\,007,75$$

Odpoveď: Vlastné príjmy obecného rozpočtu v roku 2008 predstavujú hodnotu 1007,75 Sk na jedného obyvateľa obce

- b) **Finančná sebestačnosť obce** - ukazovateľ, ktorý vyjadruje mieru samostatnosti a stability hospodárenie miestnej samosprávy

$$FSEo = \frac{260\,000}{1\,481\,000} = 0,18$$

Odpoveď: Vlastné príjmy rozpočtu samosprávy sa podieľajú 18 % na celkových príjmoch rozpočtu



- c) **Daňová sila obce** – indikátor vyjadrujúci sumu daňových príjmov obce v prepočte na jedného obyvateľa

$$DSlo = = \frac{1\,227\,000}{258} = 4\,755,81$$

Odpoveď: Príjmy z daní v roku 2008 predstavujú 4 755,81 Sk na jedného obyvateľa obce.

- d) **Daňová sebestačnosť obce** – indikátor vyjadrujúci pomer daňových príjmov obce k bežným príjmom rozpočtu obce.

$$DSlo = = \frac{1\,227\,000}{1\,281\,000} = 0,96$$

Odpoveď: Príjmy z daní v roku 2008 predstavujú podiel 96 % z celkových príjmov bežného rozpočtu obce.

➤ **Prehľad realizovaných projektov**

Počas posledných piatich rokov neboli v obci realizované žiadne väčšie projekty, ktoré by boli spolufinancované z externých zdrojov (zdroje EÚ, ŠR a pod.)

Miestna samospráva však v záujme zvýšenia kvality života obyvateľov obce realizovala viaceré investičné akcie, ktoré financovala z vlastných zdrojov.

2000 - 2004

- Odkúpenie a postupná rekonštrukcia budovy Kultúrneho domu

2005

- Rekonštrukcia verejného osvetlenia
- Dobudovanie prvkov drobnej architektúry (lavičky) na miestnom cintoríne a športovom ihrisku
- Výmena strechy a obnova fasády na budove Obecného úradu (začiatok prác)

2006

- Výmena strechy a obnova fasády na budove Obecného úradu (ukončenie prác)
- Zateplenie a nová fasáda na budove Kultúrneho domu
- Modernizácia areálu športového ihriska

2007

- Rekonštrukcia miestneho cintorína – vybudovanie nového oplotenia

2008

- Rekonštrukcia autobusových zastávok
- Príprava osláv 650. výročia prvej zmienky o obci – realizácia úprav verejných priestranstiev, publikovanie informačnej brožúry o obci.
- Ozvučenie obecného úradu (dotácia VÚC Nitra)



3. SWOT analýza obce

SWOT analýza predstavuje komplexný pohľad na situáciu v obci vyjadrenú prostredníctvom jej štyroch zložiek: **silné stránky** (Strengths), **slabé stránky** (Weaknes), **príležitosti** (Opportunities) a **ohrozenia** (Threats).

SWOT analýza definuje vonkajšie (príležitosti a ohrozenia) a vnútorné faktory (silné a slabé stránky) rozvoja obce. Predstavuje kombináciu dvoch analýz, S – W a O – T. Na základe tejto analýzy možno presne definovať najvhodnejšie ciele, ktoré by využili najvýraznejšie predpoklady a pozitívne rozvojové impulzy a eliminovali problémy a prípadné riziká. Pomáha tiež identifikovať prioritné oblasti, na rozvoj ktorých sa treba orientovať. Faktory rozvoja obce môžu mať pozitívny (silné stránky, príležitosti) resp. negatívny charakter (slabé stránky, ohrozenia).

Silné stránky	Slabé stránky
Infraštruktúra <ul style="list-style-type: none"> ➤ Plynifikácia obce ➤ Vyhovujúca elektrická sieť ➤ Dostatočná úroveň telekomunikačnej siete ➤ Vyhovujúci stav obecného cintorína ➤ Vyhovujúce pokrytie signálom mobilných operátorov ➤ Domový a bytový fond ➤ Zrekonštruované športové ihrisko Ľudské zdroje <ul style="list-style-type: none"> ➤ Jednotná religiózna štruktúra obyvateľstva ➤ Pozitívne migračné saldo ➤ Aktivita spolkov a združení ➤ Aktívny prístup obyvateľov v oblasti kultúrneho a športového života obce ➤ Záujem obyvateľov podieľať sa na rozvojových aktivitách obce ➤ Záujem obyvateľov o bývanie priamo v obci Ekonomika <ul style="list-style-type: none"> ➤ Blízkosť trhov regionálneho a nadregionálneho významu ➤ Aktivita samosprávy pri získavaní mimorozpočtových prostriedkov ➤ Nízka miera nezamestnanosti 	Infraštruktúra <ul style="list-style-type: none"> ➤ Zlý technický stav miestnych komunikácií ➤ Budovy Obecného úradu a Kultúrneho domu vyžadujúce si ďalšiu modernizáciu a vybavenie zariadeniami ➤ Chýbajúca kanalizácia ➤ Chýbajúca vodovodná sieť ➤ Nedostatok pozemkov pre IBV, rozvojové zámery obce ➤ Nedostatok financií na rozvojové priority obce v oblasti budovania technickej infraštruktúry ➤ Zlý technický stav domového fondu ➤ Neupravené verejné priestranstvá Ľudské zdroje <ul style="list-style-type: none"> ➤ Výhľadovo starnúca populácia ➤ Dlhodobý negatívny prirodzený prírastok obyvateľstva ➤ Nižšia vzdelanostná úroveň obyvateľov ➤ Klesajúci počet obyvateľov Ekonomika <ul style="list-style-type: none"> ➤ Málo vytvorených pracovných miest na území obce ➤ Neprítomnosť väčšieho podnikateľského subjektu v obci ➤ Nedostatok finančných prostriedkov miestnej samosprávy



Príležitosti	Ohrozenia
<ul style="list-style-type: none">➤ Modernizácia objektov občianskej vybavenosti – Obecného úradu a Domu kultúry➤ Zvyšovanie ochrany životného prostredia➤ Zvyšovanie atraktivity obce➤ Zefektívnenie spolupráce s okolitými obcami na regionálnej úrovni➤ Vytváranie podmienok pre rast ekonomickej základne obce➤ Zabezpečenie dostatočného množstva stavebných pozemkov➤ Zvyšovanie atraktivity obce pre účely rozvoja prímestského cestovného ruchu – využitie existujúcich rybníkov.➤ Rozvoj tradičných remesiel a zachovávanie kultúry a tradícií➤ Rozvoj služieb starostlivosti o starších občanov➤ Zapájanie obyvateľov do rozvojových plánov obce	<p>Miestna úroveň</p> <ul style="list-style-type: none">➤ Nedostatok vlastných finančných prostriedkov obce na realizáciu rozvojových aktivít obce➤ Zmena politického myslenia a rozvojových aktivít v prípade zmien vedenia samosprávy➤ Nezáujem obyvateľov o odpredaj pozemkov určených k IBV➤ Zhoršenie stavu životného prostredia <p>Regionálna úroveň</p> <ul style="list-style-type: none">➤ Nezáujem regionálnej samosprávy zabezpečiť potreby malých obcí na svojom území➤ Odchod veľkých investorov z regiónu – rušenie pracovných miest <p>Nadregionálna úroveň</p> <ul style="list-style-type: none">➤ Prehlbujúca sa zlá ekonomická situácia➤ Legislatívne obmedzenia



4. Analýza problémov obce, strom problémov

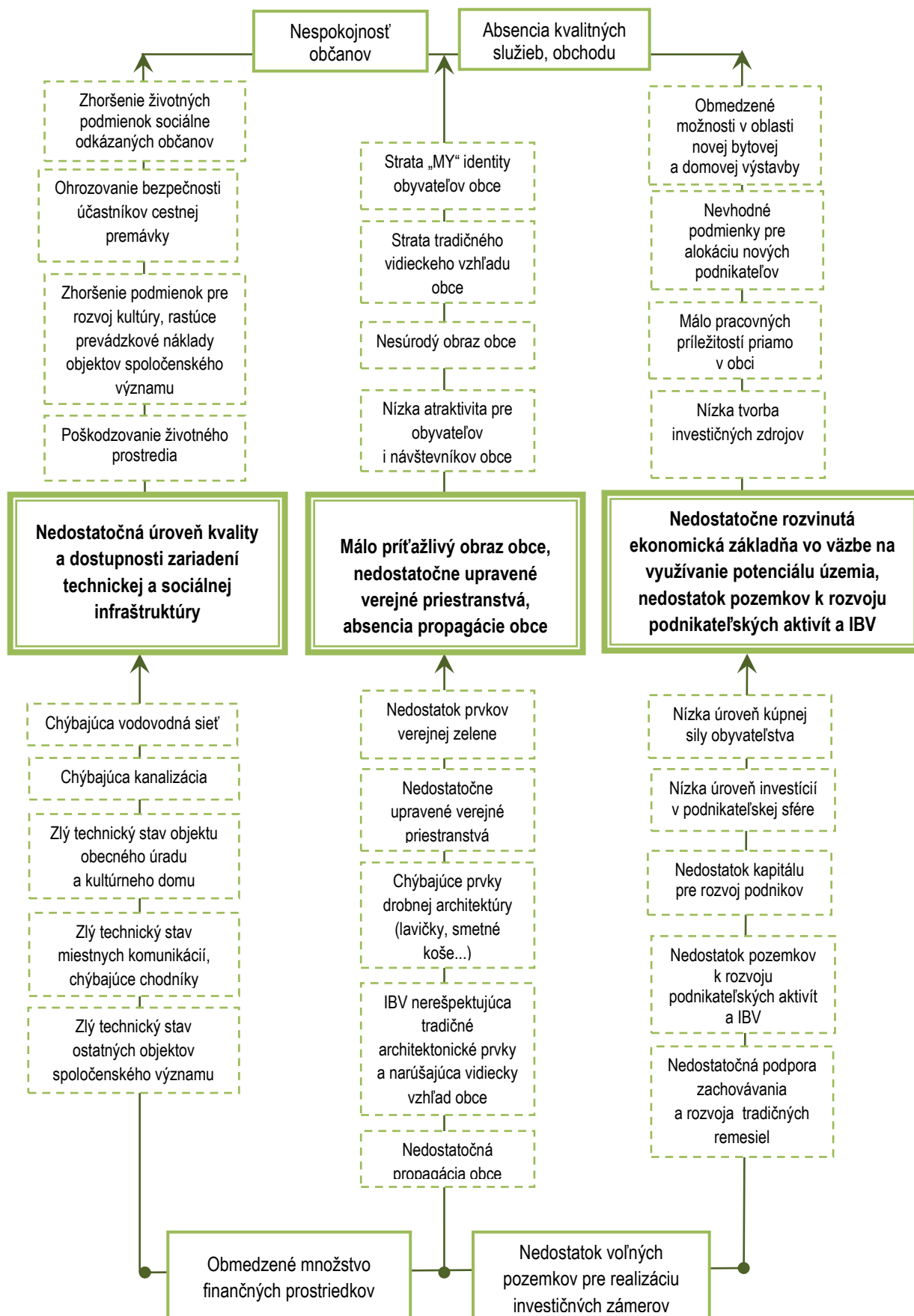
Určenie hlavných problémov a spoločné hľadanie ich príčin ako aj ich dôsledkov je základným nástrojom v procese tvorby strategických cieľov programu hospodárskeho a sociálneho rozvoja. Správna identifikácia kľúčových problémov zabezpečí čo najväčšiu adresnosť tohto programu. Východiskom v procese identifikácie problémov obce je podrobná SWOT analýza popisujúca silné a slabé stránky, príležitosti a ohrozenia jednotlivých oblastí rozvoja. Pri skúmaní príčin a dôsledkov hlavných rozvojových disparít je potrebné nájsť ich väzby a spoločnú prepojenosť, resp. vzájomnú podmienenosť. Takto identifikované vzťahy potom znázorníme pomocou tzv. stromu problémov. Strom problémov predstavuje grafické vyjadrenie väzieb medzi hlavnými problémami, ich príčinami a dôsledkami. Zároveň tak poskytuje ucelený obraz o problémoch obce a napomáha k správne naplánovaniu stratégií, priorít a opatrení programu.

Kľúčové problémy obce Ľudovítová

- **Nedostatočná úroveň kvality a dostupnosti zariadení technickej a sociálnej infraštruktúry** - tento problém je spôsobený najmä nedostatkom finančných prostriedkov na budovanie a rekonštrukciu infraštruktúrnych zariadení,
- **Málo príťažlivý obraz obce, nedostatočne upravené verejné priestranstvá** – neupravené verejné priestranstvá znižujú príťažlivosť obce nie len pre jej obyvateľov ale aj návštevníkov ako potenciálnych účastníkov cestovného ruchu.
- **Nedostatočne rozvinutá ekonomická základňa vo väzbe na využívanie potenciálu územia, nedostatok pozemkov k rozvoju podnikateľských aktivít a bytovej výstavby** – problém súvisí s absenciou efektívnych nástrojov, ktoré by usmerňovali rozvoj podnikateľských aktivít na území obce využívajúcich rozvojový potenciál. Problém taktiež súvisí s nedostatkom vysporiadaných pozemkov určených či už k rozvoju podnikateľských aktivít, resp. určených pre bytovú výstavbu



Schéma: Strom problémov obce Ľudovítová





5. Návrhová časť programu hospodárskeho a sociálneho rozvoja obce

5.1 Definovanie strategických cieľov, strom cieľov

Návrhová časť PHSR vychádza z komplexnej analýzy obce a pozostáva z návrhu strategických cieľov, realizáciou ktorých zabezpečíme napĺňanie **základnej rozvojovej vízie obce**. Formulácia rozvojovej vízie v sebe integruje požiadavky a potreby všetkých aktérov rozvoja obce, teda samosprávy, podnikateľov a predovšetkým samotných občanov na rozvoj svojho územia. Vízia obce je určitá predstava o tom ako má obec v budúcnosti vyzerat', tak aby vytvárala čo najlepšie životné podmienky pre svojich obyvateľov a jej návštevníkov. Programovú štruktúru návrhovej časti programu hospodárskeho a sociálneho rozvoja obce Ľudovítová tvoria strategické ciele, opatrenia a aktivity, ktoré na seba vzájomne nadväzujú. Úspešnosť napĺňania strategickej vízie obce je podmienená úspešnou realizáciou strategických cieľov a ich priorit prostredníctvom opatrení a aktivít na ich dosiahnutie. Strategické ciele sú najvšeobecnejším vyjadrením dosiahnutia cieľového stavu obsiahnutého v strategickej vízii. Na základe určenia hlavných problémov v obci boli stanovené tieto strategické ciele, realizáciou ktorých môžeme kľúčové problémy v obci minimalizovať:

- **Cieľ č. 1)** *Vybudovaná a dostupná technická a sociálna infraštruktúra, upravené a kvalitné životné prostredie*
- **Cieľ č. 2)** *Rozvoj podnikateľského prostredia v obci vo väzbe na využívanie endogénnych zdrojov, zlepšenie situácie v oblasti prístupu obyvateľov a podnikateľov k stavebným pozemkom, zlepšovanie bytovej otázky*
- **Cieľ č. 3)** *Zvýšenie atraktivity obce, zlepšenie systému propagácie obce, podpora rozvoja kultúrno-spoločenského života obce a zachovávanie tradícií*

Na strategické ciele nadväzujú opatrenia, ako hlavné oblasti smerovania finančnej a organizačnej podpory rozvoja. Každá priorita v sebe agreguje súbor aktivít, ktoré predstavujú určitý postup ako zabezpečiť dosiahnutie strategických cieľov. Strategické ciele priamo naplňajú víziu obce.



5.2 Vízia obce

Obec Ľudovítová chce byť atraktívnou obcou, v ktorej obyvatelia budú žiť v upravenom a čistom prostredí s komplexne vybudovanou technickou a sociálnou infraštruktúrou a zachovanou duchovno-kultúrnou identitou. Obec svojim občanom bude poskytovať dostatok pracovných príležitostí, možností bývania a sebarealizácie ako aj kultúrneho, športového využitia a rekreácie

5.3 Strategické ciele, priority a opatrenia

Strategické ciele predstavujú istú filozofiu prístupu k riešeniu problémov. Samotné definovanie týchto cieľov však ešte nezabezpečí aby bola naplnená rozvojová vízia, alebo sen občanov o svojej obci. Preto je potrebné vypracovať určitý návod akým spôsobom tieto ciele dosiahnuť. K tomuto účelu slúži rozpracovanie strategických cieľov na jednotlivé priority a opatrenia.

Naplnenie vízie obce znamená dosiahnutie týchto cieľov:

Cieľ č. 1) Vybudovaná a dostupná technická a sociálna infraštruktúra, upravené a kvalitné životné prostredie

Opatrenie: Budovanie a rozvoj technickej infraštruktúry

- Rozvoj dopravnej infraštruktúry (miestne komunikácie, chodníky pre peších chodcov, cyklochodníky, parkovacie plochy).
- Dobudovanie a sprevádzkovanie systému obecného vodovodu
- Rozvoj infraštruktúry odpadového hospodárstva (vybudovanie kanalizácie s napojením na ČOV)
- Pri budovaní dopravnej infraštruktúry je nevyhnutné klásť dôraz na bezbariérovosť.

Opatrenie: Obnova a modernizácia objektov spoločenského významu, zlepšenie prístupu obyvateľov na internet

- Súčasný technický stav jestvujúcich objektov spoločenského významu (budova obecného úradu, kultúrneho domu) si vyžaduje potrebu realizácie ďalších aktivít zameraných na ich modernizáciu a vybavenie potrebnými zariadeniami.
- Pri realizácii aktivít zameraných na modernizáciu objektov verejného významu je potrebné taktiež dbať na vykonanie úprav verejných priestranstiev v okolí týchto objektov.
- V rámci modernizácie objektov spoločenského významu je potrebné zlepšiť situáciu v oblasti prístupu obyvateľov k službám internetu.
- Pri realizácii rekonštrukčných prác je nevyhnutné klásť dôraz na bezbariérovosť.



Opatrenie: Zlepšovanie podmienok v sociálnej oblasti, rozvoj infraštruktúry školstva a športu

- Pokračujúci trend rastu podielu seniorov na počte obyvateľov musí byť sprevádzaný podmienkami, ktoré umožnia dôstojnejšie prežitie zvyšku života (vybudovanie domovu sociálnych služieb).
- Dostupnosť a zlepšenie úrovne poskytovanej zdravotnej a sociálnej starostlivosti pre všetky vekové kategórie občanov (programy zamerané na prevenciu výskytu civilizačných chorôb).
- Zabezpečenie všestranného rozvoja detí a mládeže. Zlepšenie športového vyžitia a aktívneho trávenia voľného času.
- Údržba a skvalitnenie športového ihriska. Podpora existujúcich športových podujatí, ako aj vytváranie vhodných podmienok pre rozvoj rôznych druhov športu nielen pre obyvateľov obce.

Opatrenie: Životné prostredie

- Prírodné prostredie obce, jeho kvalita a čistota, majú priamy dopad na rozvoj obce a okolia vo všetkých oblastiach. Vytvorenie podmienok pre rozvoj systému separovaného zberu, rast informovanosti obyvateľov o spôsobe separovania a nakladania s odpadmi ako nástroja znižovania množstva odpadov.
- V súlade s prijatými koncepciami zabezpečiť permanentné znižovanie podielu skladovanej časti odpadov (organizovanie mobilného zberu odpadu, ktorý nie je predmetom separovaného zberu – textil, nebezpečné odpady).
- Eliminácia slabých stránok, neustála osвета, výchova a informovanosť o stave životného prostredia prispeje k zachovaniu existujúceho dobrého stavu životného prostredia a zvyšovaniu jeho kvality.

Cieľ č. 2) Rozvoj podnikateľského prostredia v obci vo väzbe na využívanie endogénnych zdrojov, zlepšenie situácie v oblasti prístupu obyvateľov a podnikateľov k stavebným pozemkom, zlepšovanie bytovej otázky

Opatrenie: Vytváranie podmienok pre rozvoj podnikateľského prostredia v obci s dôrazom na rozvoj tradičnej remeselnej výroby

- Zlepšiť podmienky pre rozvoj podnikateľských aktivít využívajúc endogénne zdroje územia, s dôrazom na zvýšenie úrovne zamestnanosti a úrovne a kvality služieb pre obyvateľov obce. Vytvorenie nových pracovných príležitostí by významne prispelo k zvýšeniu zamestnanosti obyvateľov priamo vo svojej obci. Rovnako významne prispeje k zlepšeniu ekonomickej stability.
- Podporiť remeselnú výrobu opierajúcu sa o tradície obce, regiónu.

Opatrenie: Vytvorenie podmienok pre rozvoj prímestského cestovného ruchu a vidieckeho cestovného ruchu

- Realizovať aktivity zamerané na vytvorenie vhodných podmienok pre rozvoj prímestského cestovného ruchu vďaka využitiu potenciálu obce – existencia rybníkov, rieky Nitra.
- V spolupráci s okolitými obcami využiť potenciál pre rozvoj cykloturistiky.



Opatrenie: Zlepšovanie prístupu obyvateľov a podnikateľov k stavebným pozemkom a pozemkom určeným na rozvoj podnikateľských aktivít, zlepšovanie podmienok bývania

- Zvýšiť ponuku stavebných pozemkov s vybudovanou infraštruktúrou – inžinierskymi sieťami, umožní zvýšiť atraktivitu obce nielen pre jeho samotných obyvateľov ale aj pre záujemcov z okolitých oblastí, ktorí chcú riešiť svoju bytovú otázku. Rozvoj bytovej a domovej výstavby bude sprevádzaný rastom počtu obyvateľov, rastúcim dopytom po službách, prílevom nového kapitálu do obce.

Cieľ č. 3) Zvýšenie atraktivity obce, zlepšenie systému propagácie obce, podpora rozvoja kultúrno-spoločenského života obce a zachovávania tradícií

Opatrenie: Bezpečné a atraktívne verejné priestranstvá

- Upravené verejné priestranstvá sú základom zvyšovania atraktivity obce nie len pre jej obyvateľov ale aj pre jej návštevníkov
- Dôraz na kvalitu a bezpečnosť verejných priestranstiev priamo vplyva na zvyšovanie bezpečnosti obyvateľov a ochrany majetku.
- Dostatok verejnej zelene a prvkov drobnej architektúry, ktoré rešpektujú geografické a klimatické podmienky prostredia obce

Opatrenie: Kultúra a spoločenský život

- Dlhoročná história je základným prvkom v zachovávaní, rozširovaní a budovaní tradícií, folklóru a remesiel na zvýšenie atraktívnosti prostredia.
- Pre naplnenie stanoveného cieľa je dôležitá existencia dôstojných priestorov pre organizovanie kultúrno-spoločenských podujatí a pre činnosť záujmových spolkov a združení.
- Prostredníctvom spolupráce (obec, podnikatelia, záujmové združenia) zvýšiť možnosti trávenia voľného času, ale aj vzájomnej komunikácie a celkového zlepšenia života v obci.

Opatrenie: Propagácia obce a organizačné zabezpečenie v oblasti kultúry, zvyšovanie informovanosti obyvateľov a návštevníkov obce

- Priebežná a kreatívna propagácia podujatí má vplyv na imidž obce a tým aj na cestovný ruch (vytvorenie web stránky, multimedialne CD obce a mikroregiónu, propagácia v printových médiách, plagáty, letáky, informačné brožúry...)
- Komplexný informačný systém pre obyvateľov a návštevníkov priamo prispeje k zvýšeniu aktivity obyvateľstva pri rozhodovaní o veciach verejných.



5.4 Programová časť

Zoznam opatrení a aktivít

- **Cieľ č. 1)** Vybudovaná a dostupná technická a sociálna infraštruktúra, upravené a kvalitné životné prostredie
- **Cieľ č. 2)** Rozvoj podnikateľského prostredia v obci vo väzbe na využívanie endogénnych zdrojov, zlepšenie situácie v oblasti prístupu obyvateľov a podnikateľov k stavebným pozemkom, zlepšovanie bytovej otázky
- **Cieľ č. 3)** Zvýšenie atraktivity obce, zlepšenie systému propagácie obce, podpora rozvoja kultúrno-spoločenského života obce a zachovávaní tradícií

Strategický cieľ č.1) Vybudovaná a dostupná technická a sociálna infraštruktúra, upravené a kvalitné životné prostredie

Opatrenie 1.1	Budovanie a rozvoj technickej infraštruktúry
Aktivita 1.1.1	Dobudovanie a sprevádzkovanie obecného vodovodu
Aktivita 1.1.2	Rekonštrukcia a rozširovanie miestnych komunikácií
Aktivita 1.1.3	Výstavba chodníkov
Aktivita 1.1.4	Budovanie kanalizácie s napojením na ČOV
Opatrenie 1.2	Výstavba, obnova a modernizácia objektov spoločenského významu, zlepšenie prístupu obyvateľov na internet
Aktivita 1.2.1	Modernizácia budovy a vnútorného zariadenia obecného úradu
Aktivita 1.2.2	Modernizácia budovy a vnútorného zariadenia Kultúrneho domu
Aktivita 1.2.3	Vybudovanie objektu pre dôstojnú rozlúčku so zosnulými obyvateľmi obce
Aktivita 1.2.4	Zlepšenie podmienok prístupu k internetu pre obyvateľov a návštevníkov obce
Opatrenie 1.3	Zlepšovanie podmienok v sociálnej oblasti, rozvoj infraštruktúry školstva a športu
Aktivita 1.3.1	Rozvoj programov sociálnej starostlivosti pre sociálne odkázaných občanov
Aktivita 1.3.2	Modernizácia areálu športového ihriska, zabezpečenie potrebného športového vybavenia
Opatrenie 1.4	Životné prostredie
Aktivita 1.4.1	Zavedenie systému separovaného zberu
Aktivita 1.4.2	Vytvorenie podmienok pre účinné zhodnocovanie biologického odpadu
Aktivita 1.4.3	Zvyšovanie informovanosti obyvateľov v oblasti ochrany životného prostredia a racionálneho využívania zdrojov



Cieľ č. 2) Rozvoj podnikateľského prostredia v obci vo väzbe na využívanie endogénnych zdrojov, zlepšenie situácie v oblasti prístupu obyvateľov a podnikateľov k stavebným pozemkom, zlepšovanie bytovej otázky

Opatrenie 2.1	Vytváranie podmienok pre rozvoj podnikateľského prostredia v obci s dôrazom na rozvoj tradičnej remeselnej výroby
Aktivita 2.1.1	Podpora vzdelávacích aktivít pre začínajúcich podnikateľov
Aktivita 2.1.2	Podpora začínajúcich podnikateľov v oblasti remeselnej výroby
Aktivita 2.1.3	Vytváranie vhodných podmienok pre alokáciu služieb v centre obce
Opatrenie 2.2	Vytvorenie podmienok pre rozvoj prímestského cestovného ruchu a vidieckeho cestovného ruchu
Aktivita 2.2.1	Budovanie rekreačného areálu lokálneho významu v blízkosti rybníkov
Aktivita 2.2.2	Budovanie cyklistických chodníkov na úrovni mikroregiónu
Opatrenie 2.3	Zlepšovanie prístupu obyvateľov a podnikateľov k stavebným pozemkom a pozemkom určeným na rozvoj podnikateľských aktivít, zlepšovanie podmienok bývania
Aktivita 2.3.1	Aktívny prístup k získavaniu pozemkov pre IBV
Aktivita 2.3.2	Vybudovanie nájomných bytov

Cieľ č. 3) Zvýšenie atraktivity obce, zlepšenie systému propagácie obce, podpora rozvoja kultúrno-spoločenského života obce a zachovávaní tradícií

Opatrenie 3.1	Bezpečné a atraktívne verejné priestranstvá
Aktivita 3.1.1	Úprava verejných priestranstiev v centre obce (lavičky, odpadkové koše)
Aktivita 3.1.2	Zabezpečenie pravidelnej úpravy verejnej zelene
Opatrenie 3.2	Kultúra a spoločenský život
Aktivita 3.2.1	Podpora záujmových spolkov a združení
Aktivita 3.2.2	Organizačná a finančná podpora spoločenských a kultúrnych podujatí
Aktivita 3.2.3	Organizovanie pravidelných kultúrnych podujatí
Opatrenie 3.3	Propagácia obce a organizačné zabezpečenie v oblasti kultúry, zvyšovanie informovanosti obyvateľov a návštevníkov obce
Aktivita 3.3.1	Vytvorenie web stránky obce
Aktivita 3.3.2	Propagácia obce, kultúrnych a spoločenských podujatí v médiách na mikroregionálnej, resp. regionálnej úrovni
Aktivita 3.3.3	Budovanie informačných tabúl na území obce



5.5 Financovanie jednotlivých strategických zámerov

Jednou z kľúčových otázok pre realizáciu programu rozvoja je schopnosť obce v priebehu jeho realizácie zaistiť zdroje potrebné na jeho financovanie. Tieto zdroje vznikajú vo viacerých sférach – v súkromnom sektore, verejnej správe, ide tiež o zdroje zahraničné, najmä o prostriedky Európskej únie. Dôležitým zdrojom sú však predovšetkým vlastné prostriedky. V dôsledku neexistencie nevyhnutných podkladových údajov pre stanovenie finančného rámca, v ktorom by sa mal program rozvoja v strednodobom horizonte pohybovať, je výška prostriedkov potrebných na realizáciu jednotlivých opatrení a aktivít stanovená len indikatívne. Táto časť sa bude konkretizovaná v závislosti od reálneho čerpania finančných príspevkov zo štrukturálnych fondov, možností obecného rozpočtu atď..

Vychádzajúc z vyššie zadefinovaných cieľov, opatrení a aktivít, a na základe auditu pripravovaných projektových zámerov v réžii samosprávy, podnikateľskej sféry či neziskových a iných organizácií je vypracovaný plán realizácie programu. Tento definuje, z akých prostriedkov by sa mali tieto zámery realizovať, kto by mal byť žiadateľom, určuje predpokladané časové rámce.

5.6 Finančné zabezpečenie PHSR

Finančné vyčíslenie jednotlivých aktivít sa v PHSR uvádza pri väčšine opatrení a aktivít, potrebných na naplnenie cieľov programu. Tie sú stanovené indikatívne, konečné rozpočty budú súčasťou vykonávacích plánov. Pri schvaľovaní financovania jednotlivých úloh, vyplývajúcich z aktivít, sa bude prihliadať na ich dôležitosť a dopad na hospodársky a sociálny rozvoj obce. Viaceré úlohy sa môžu realizovať v rámci bežnej prevádzky samosprávy, mnohé však vyžadujú náročnejšie finančné a personálne zdroje a spoluprácu s inými subjektmi.

Potenciálne zdroje na realizáciu opatrení a úloh PHSR sú:

- vlastné zdroje – rozpočet obce,
- bankové úvery,
- štátne dotácie z účelových fondov,
- financie z Národných projektov (MPSVR, úrady práce sociálnych vecí a rodiny),
- štrukturálne fondy,
- nadácie, neinvestičné fondy, účelové fondy zahraničných zastupiteľstiev v SR (holandské, americké, kanadské ...),
- Svetová banka,
- sponzoring podnikateľov, firiem, bankového sektora, súkromných osôb,
- združovanie prostriedkov verejnej a neverejnej sféry, atď.

Štruktúra uvedených zdrojov bude závisieť na aktuálnej finančnej situácii obce ako aj na spoločensko-ekonomických podmienkach.

Na základe Rozhodnutia ministra výstavby a regionálneho rozvoja SR č. 3/2007 zo 6. júna 2007, boli jednotlivé obce zaradené do pólov rastu pre potreby Národného strategického referenčného rámca pre roky 2007 – 2013. Obec Ľudovítová bola týmto rozhodnutím zaradená medzi obce ležiace v záujmovom území inovačného pólu rastu, podporované z EAFRD. Na základe tohto zaradenia môže obec prioritne využívať pre realizáciu svojich projektových zámerov, prostriedky z **Programu rozvoja vidieka 2007 – 2013** v gescii Ministerstva pôdohospodárstva SR a nemôže sa uchádzať o podporu z Regionálneho operačného programu. Programu rozvoja vidieka oprávnených žiadateľov ako: *Obce nezaradené do pólov rastu s výnimkou dohodnutého počtu obcí zahŕňajúcich rómske osídlenia, ktoré budú riešené v rámci Regionálneho operačného programu.* Program rozvoja vidieka rieši vo svojom zameraní prioritu Zlepšenie kvality života vo vidieckych oblastiach,



uvadená priorita sa delí na opatrenia, ktoré sa svojou funkčnosťou venujú riešeniu projektových zámerov obcí v oblasti investičných aktivít.

Najdôležitejším opatrením Programu rozvoja vidieka 2007 - 2013 pre obce je opatrenie **3.4. Obnova a rozvoj obcí, občianskej vybavenosti a služieb.**

Opatrenie: Obnova a rozvoj obcí, občianskej vybavenosti a služieb

Cieľom opatrenia je Zlepšenie základných služieb a rozvoj investícií a tým zabezpečenie vyššej atraktivity vidieckych oblastí, zlepšenie kvality života vo vidieckych oblastiach. Opatrenie 3.4. sa člení na dve podopatrenia:

- 3.4.1. Základné služby pre vidiecke obyvateľstvo
- 3.4.2. Obnova a rozvoj obcí

Oprávnené činnosti pre podopatrenie 3.4.1.:

- rekonštrukcia a modernizácia rekreačných zón;
- výstavba, rekonštrukcia a modernizácia detských a športových ihrísk (vrátane krytých a zázemí týchto ihrísk), tržníc (vrátane krytých), autobusových zastávok a pod., (napr. obecných rozhlasov);
- rekonštrukcia a modernizácia obecných stavieb (napr. obecný úrad, kultúrny dom, dom smútku) a objektov spoločenského významu (napr. amfiteátre) vrátane ich okolia (okrem stavieb a budov evidovaných na Ministerstve kultúry SR v registri nehnuteľných kultúrnych pamiatok a lokalít UNESCO) vrátane zriadenia pripojenia na internet.

Typ podporených aktivít:

- rekonštrukcia a modernizácia miestnej infraštruktúry;
- rekonštrukcia a modernizácia stavieb a objektov spoločenského významu;
- investície do objektov podporujúcich voľno časové aktivity.

Oprávnené činnosti pre podopatrenie 3.4.2.:

- výstavba, rekonštrukcia a modernizácia vodovodov a kanalizácie (vrátane ČOV – zákon 442/2002 Z. z., § 2, ods. b);
- výstavba, rekonštrukcia a modernizácia miestnych ciest, lávok, mostov;
- výstavba, rekonštrukcia a modernizácia chodníkov, cyklotrás, verejného osvetlenia, verejných priestranstiev a parkov.

Typ podporených aktivít:

- výstavba, rekonštrukcia a modernizácia miestnej technickej infraštruktúry (dopravná infraštruktúra, vodohospodárska infraštruktúra a ďalšia technická infraštruktúra);
- zlepšenie vzhľadu obcí (verejné priestranstvá, parky).

5.7 Akčný plán PHSR na obdobie rokov 2009 - 2010

Akčný plán predstavuje časový harmonogram realizácie konkrétnych aktivít, ktoré tvoria kostru stratégie Programu hospodárskeho a sociálneho rozvoja obce. Akčný plán sa spracováva na kratšie časové obdobie (zvyčajne na 1 – 2 roky). Obsahuje základné informácie o plánovaných aktivitách, ich finančnom, organizačnom a implementačnom zabezpečení.

Strategický cieľ	Aktivita		Nositeľ projektu	Obdobie realizácie projektu	Zdroj financovania	Monitoring
I.	1.1.1	Vybudovanie obecného vodovodu	Miestna samospráva	2009 – 2010	Fondy EÚ, ŠR, ZMS	- počet obyvateľov napojených na verejný vodovod
	1.1.2	Rekonštrukcia miestnych komunikácií	Miestna samospráva	2010 (začiatok realizácie aktivity)	Fondy EÚ, ŠR, ZMS	- dĺžka zrekonštruovaných komunikácií
	1.2.2	Vybudovanie sociálneho zariadenia v budove Kultúrneho domu	Miestna samospráva	2009 - 2010	Fondy EÚ, ŠR, ZMS	- počet užívateľov objektu Kultúrneho domu
	1.2.3	Vybudovanie prístrešku na miestnom cintoríne	Miestna samospráva	2010 (začiatok realizácie aktivity)	ZMS	-
	1.4.1	Zavedenie systému separovaného zberu komunálneho odpadu	Miestna samospráva, mikroregionálne združenie	2010	Fondy EÚ, ŠR, ZMS, ZRS	- množstvo vyseparovaného komunálneho odpadu
II.	2.2.1	Vybudovanie rekreačnej zóny v blízkosti rybníkov	Miestna samospráva	2010 (začiatok realizácie aktivity)	ZMS, súkromné zdroje	- počet návštevníkov rekreačnej zóny



	2.3.1	Získanie pozemkov pre IBV	Miestna samospráva	2009 - 2010	ZMS	- počet vydaných stavebných povolení
	2.3.2	V spolupráci so súkromným investorom zabezpečiť výstavbu nájomných bytov v obci	Miestna samospráva, súkromný sektor	2009 - 2010	ZMS, súkromné zdroje	- počet vybudovaných nájomných bytov
III.	3.1.2	Zabezpečenie pravidelnej úpravy verejnej zelene v chotári obce	Miestna samospráva	2009 - 2010	ZMS	- plocha upravených verejných priestranstiev
	3.2.1	Finančná podpora činnosti Klubu dôchodcov	Miestna samospráva	2010 (začiatok realizácie aktivity)	ZMS	- počet obyvateľov obce ako členov Klubu dôchodcov
	3.2.3	Organizovanie kultúrnych podujatí	Miestna samospráva, miestne záujmové spolky a združenia	2009 - 2010	ZMS	- počet kultúrno-spoločenských podujatí počas roka
	3.3. 1	Vytvorenie a pravidelná aktualizácia web stránky obce	Miestna samospráva	2009 - 2010	ZMS	- počet návštevníkov web stránky

ZMS – zdroje miestnej samosprávy ZRS – Zdroje regionálnej samosprávy

ŠR – štátny rozpočet



6. ZÁVER

PHSR obce Ľudovítová je strategický strednodobý dokument, ktorý určuje víziu rozvoja obce, prioritné rozvojové oblasti a strategické ciele ich naplnenia. Tento dokument je základným východiskom pre spracovanie ďalších materiálov rozvoja jednotlivých oblastí života obce.

PHSR je otvoreným dokumentom, ktorý bude pravidelne polročne vyhodnocovaný a aktualizovaný na zasadnutiach obecného zastupiteľstva.

Predmetný PHSR obce Ľudovítová bol schválený uznesením obecného zastupiteľstva 19/2008 zo dňa 11.11.2008

.....

