



PROGRAM ROZVOJA OBCE ŠARIŠSKÉ MICHAĽANY NA ROKY 2015-2022

Názov:	Program rozvoja obce Šarišské Michaľany na roky 2015-2022
Územné vymedzenie :	Obec Šarišské Michaľany
Územný plán obce/VÚC schválený:	áno
Dátum schválenia PRO:	DD. MM. RRRR
Dátum platnosti:	od 01. 01. 2015 do 31. 12. 2022
Verzia ¹	1.0
Publikovaný verejne:	DD. MM. RRRR

Zdroj: vlastné spracovanie

OBSAH

ÚVOD	4
EX-POST HODNOTENIE PREDCHÁDZAJÚCEHO PHSR ZA ROKY 2007-2013	7
1 ANALYTICKÁ ČASŤ	10
ANALÝZA VNÚTORNÉHO PROSTREDIA	10
<i>HISTÓRIA OBCE</i>	<i>10</i>
<i>PRÍRODNÉ POMERY</i>	<i>11</i>
1. <i>HOSPODÁRSKA OBLASŤ</i>	<i>12</i>
DOPRAVNÁ INFRAŠTRUKTÚRA	12
TELEKOMUNIKÁCIE, INFORMAČNÁ A TECHNICKÁ INFRAŠTRUKTÚRA	14
TELEKOMUNIKAČNÉ SLUŽBY	14
<i>PODNIKATEĽSKÉ SUBJEKTY</i>	<i>15</i>
<i>CESTOVNÝ RUCH</i>	<i>15</i>
2. <i>ENVIRONMENTÁLNA OBLASŤ</i>	<i>17</i>
VODOVODNÁ A KANALIZAČNÁ SIEŤ	17
PROTIPOVODŇOVÉ OPATRENIA	17
LESNÉ HOSPODÁRSTVO	17
ODPADOVÉ HOSPODÁRSTVO	17
CIVILNÁ OBRANA	18
POŽIARNA OCHRANA	18
3. <i>SOCIÁLNA OBLASŤ</i>	<i>19</i>
<i>OBYVATEĽSTVO</i>	<i>19</i>
<i>ŠKOLSTVO A VZDELANIE</i>	<i>26</i>
<i>SOCIÁLNA SFÉRA A ZDRAVOTNÍCTVO</i>	<i>28</i>
<i>KULTÚRA</i>	<i>30</i>
<i>ŠPORT</i>	<i>32</i>
<i>BÝVANIE</i>	<i>33</i>
<i>SAMOSPRÁVA</i>	<i>36</i>
ANALÝZA VONKAJŠIEHO PROSTREDIA	37
<i>STEEP FAKTORY</i>	<i>37</i>
<i>CHARAKTERISTIKA ŠPECIFICKÝCH STRÁNOK REGIÓNU</i>	<i>38</i>
ZHODNOTENIE SÚČASNÉHO STAVU	42
<i>SWOT ANALÝZA</i>	<i>42</i>
2 STRATEGICKÁ ČASŤ	47
VÍZIA A POSLANIE OBCE	47
HOSPODÁRSKA OBLASŤ	48
ENVIRONMENTÁLNA OBLASŤ	48
SOCIÁLNA OBLASŤ	48
3 PROGRAMOVÁ ČASŤ	54
<i>PREHĽAD OPATRENÍ, PROJEKTOV A AKTIVÍT PODĽA OBLASTÍ</i>	<i>54</i>
<i>MERATEĽNÉ UKAZOVATELE</i>	<i>59</i>
4 REALIZAČNÁ ČASŤ	61
INŠTITUCIONÁLNE A ORGANIZAČNÉ ZABEZPEČENIE REALIZÁCIE PRO	61
MONITOROVANIE A HODNOTENIE	62
Program rozvoja obce Šarišské Michaľany na roky 2015 - 2022	2

AKČNÝ PLÁN.....	63
5 FINANČNÁ ČASŤ	70
PREDPOKLADANÉ ZDROJE FINANCOVANIA JEDNOTLIVÝCH OPATRENÍ.....	70
ZÁVER	73
PRÍLOHY	74
PRÍLOHA Č. 1 ZOZNAM INFORMAČNÝCH ZDROJOV POUŽITÝCH V PROGRAME ROZVOJA OBCE	74
PRÍLOHAČ. 2 ZOZNAM SKRATIEK POUŽITÝCH V PRO	75

ÚVOD

Program rozvoja obce spolu s územným plánom, je základným a kľúčovým dokumentom pre riadenie samosprávy.

Program rozvoja obce vychádza z poznania situácie a konkrétnych potrieb obyvateľov, podnikateľov, záujmových skupín a ďalších subjektov nachádzajúcich sa v území.

Program rozvoja obce Šarišské Michaľany na roky 2015- 2022 je strednodobý rozvojový dokument, ktorý je vypracovaný v súlade so zákonom č. 539/2008 Z.z. o podpore regionálneho rozvoja v znení zákona č. 309/2014 Z.z.

Pre potreby spracovania programu rozvoja obce sa analyzovali už existujúce programovacie a plánovacie dokumenty na :

- **Regionálnej a lokálnej úrovni** (Program hospodárskeho a sociálneho rozvoja obce Šarišské Michaľany na roky 2008 – 2013, Program hospodárskeho a sociálneho rozvoja Prešovského samosprávneho kraja na roky 2008 - 2015, Územný plán obce Šarišské Michaľany),
- **národnej** (Konceptia územného rozvoja Slovenska 2001, aktualizácia 2010, Národná stratégia regionálneho rozvoja Slovenskej republiky, 2010),
- **cezhraničné a európske strategické dokumenty** (Stratégia Európa 2020, Spoločný strategický rámec EK, Materiály Európskej komisie k programovému obdobiu 2014 – 2020 a politiky súdržnosti).

Tabuľka 1 Formulár č. Ú 1 Zámer spracovania PRO

Zámer spracovania PRO	
Názov dokumentu	<i>Program rozvoja obce Šarišské Michaľany na roky 2015 - 2022</i>
Forma spracovania	<i>pracovníkmi samosprávy s pomocou externých odborníkov</i>
Riadenie procesu spracovania	<i>pracovné skupiny boli zriadené z vedenia obce, pracovníkov obecného úradu a poslancov obecného zastupiteľstva</i>
Obdobie spracovania	<i>viď tabuľka 2 Formulár Ú 3 Harmonogram spracovania PRO</i>
Financovanie spracovania	<i>náklady na financovanie boli hradené z rozpočtu obce</i>

Zdroj: Weisová, Bernátová: Strategické plánovanie samosprávy, Municipalia 2012.

Celý proces spracovania *Programu rozvoja obce Šarišské Michaľany na roky 2015 – 2022* a harmonogram realizácie jednotlivých častí je nastavený tak, aby umožňoval poslancom a občanom obce sa aktívne zúčastňovať na jeho tvorbe a takto zachytiť čo najviac podnetov, ktoré budú viesť k vyššej kvalite života v našej obci.

Tabuľka 2 Formulár č. Ú 3 Harmonogram spracovania PRO

Harmonogram spracovania PRO												
Termín	I.	II.	III.	IV.	V.	VI.	VII.	VIII.	IX.	X.	XI.	XII.
Úvod												
Analytická časť												
Strategická časť												
Programová časť												
Realizačná časť												
Finančná časť												
Záver												

Zdroj: Weisová, Bernátová: Strategické plánovanie samosprávy, Municipalia 2012.

Program rozvoja obce Šarišské Michaľany na roky 2015 – 2022 pozostáva z týchto častí:

- Analytická časť
- Strategická časť
- Programová / Plánovacia časť
- Realizačná časť
- Finančná časť

V analytickej časti programu rozvoja obce je spracovaná analýza územia obce, v ktorej sú uvedené základné geografické údaje a hlavné socioekonomické charakteristiky, ktoré charakterizujú sociálny a ekonomický rozvoj obce. Súčasťou časti je súhrnná analýza rozvojového potenciálu obce, vyhodnotenie jej silných a slabých stránok, príležitosti a ohrozenia, ktoré poskytujú súhrny pohľad na reálnu situáciu obce a jej možnosti rozvoja.

Strategická časť sa zaoberá oblasťami možného rozvoja územia - jeho víziou. Je orientovaná na formulovanie strategického rozvoja obce. Globálne ciele sú rozpracované do špecifických cieľov, ktoré majú stabilizačný prípadne rozvojový charakter. Stabilizačné ciele a s tým súvisiace opatrenia sú zamerané na riešenie súčasného stavu v jednotlivých oblastiach tak, aby nedošlo k prehľbovaniu existujúcich problémov. Opatrenia viažúce sa na rozvojové ciele sú zamerané na možnosti aktivácie potenciálu obce a na podporu jej dlhodobého rozvoja.

V programovej/plánovacej časti sú riešené potreby územia a plánovaná realizácia jednotlivých aktivít, ktorej súčasťou je zoznam opatrení a aktivít na zabezpečenie realizácie rozvoja obce a časový harmonogram realizácie jednotlivých opatrení a aktivít.

Realizačná časť programu rozvoja obce tvorí podrobný opis organizačného zabezpečenia riadenia, zodpovednosti a pravidiel spolupráce medzi jednotlivými orgánmi a subjektmi pri realizácii jednotlivých cieľov vyplývajúcich z programu rozvoja obce.

Finančná časť je o finančnom zabezpečení t.j. o zdrojoch financovania, ktoré sú potrebné pre zabezpečenie realizácie jednotlivých aktivít a ich rozdelenie medzi finančné zdroje vnútorné (štátne a súkromné) a zdroje EÚ.

Základným cieľom takto spracovaného programu rozvoja obce ako kľúčového strategického a rozvojového dokumentu v strednodobom horizonte je analýza hospodárskych a sociálnych daností a potrieb obce a definovanie príslušných cieľov a opatrení, ktoré napomôžu rozvoju obce s ohľadom na potreby občanov obce.

Na príprave *Programu rozvoja obce Šarišské Michaľany na roky 2015 – 2022* sa podieľali:

Občania obce Šarišské Michaľany, členovia obecného zastupiteľstva a externí pracovníci na základe dohody s obecným úradom, ktorým sa chceme aj touto cestou poďakovať za spoluprácu na príprave tohto dokumentu.

EX-POST HODNOTENIE PREDCHÁDZAJÚCEHO PHSR ZA ROKY 2007-2013

Medzi najväčšie projekty realizované v období 2007-2013 v Šarišských Michaľanoch, ktoré financovala alebo spolufinancovala samospráva patrili projekty, ktoré sú bližšie uvedené v nasledujúcej tabuľke.

Tabuľka 3 Formulár č. Ú 6 Ex-post hodnotenie predchádzajúceho PHSR za roky 2007-2013

Opatrenia	Splnenie opatrenia/nesplnenie	Názov projektu	Obdobie realizácie	Náklady v EUR
OBLASŤ 1 HOSPODÁRSKA				
Zabezpečenie potrebnej dopravnej a technickej infraštruktúry pre kontinuálne zvyšovanie a udržanie kvality života obyvateľstva a naplnenie jeho potrieb. Cieľom opatrenia je oprava hlavných miestnych komunikácií, zlepšenie ich technického stavu, ako aj ich priebežná údržba, ktorá by prispela ku komfortu a bezpečnosti celkovej dopravy v obci. V súvislosti s technickou infraštruktúrou je cieľom opatrenia rozvoj, dobudovanie a modernizácia informačnej infraštruktúry, posilnenie elektrického vedenia, zvyšovanie spoľahlivosti inžinierskych sietí.	Splnené, obec zrekonštruovala miestne cesty a chodníky, parkoviská, bezdrôtový rozhlas, obec bude pokračovať v plnení ďalších cieľov v oblasti výstavby, rekonštrukcie a údržby dopravnej infraštruktúry	Cesta k 16 bytovým jednotkám	2010	75,227,00
		Cesta pred kaštieľom	2014	57.715,00
		Cesta a chodníky I/68	2012-2014	106.912,00
		Rekonštrukcia parkoviska	2014	71.593,00
		Rekonštrukcia chodníka ul. Štúrova	2014	9.639,00
		Rekonštrukcia ulíc Záhradná, Ružová, Hviezdoslavova, Štúrova	2014	551.842,00
		Rekonštrukcia ul. Mlynská	2014	36.096,00
		Bezdrôtový rozhlas	2007-2008	18.891,00

<p>Vytvorenie pozitívneho podnikateľského prostredia zosúladeného s prirodzenými danosťami a možnosťami obce a vývojovými trendmi.</p> <p>Cieľom opatrenia je zabezpečiť trvalo udržateľný rozvoj prostredníctvom ekonomického rozvoja v oblasti služieb poľnohospodárstva, cestovnom ruchu, agroturistiky, v stavebníctve a v iných hospodárskych odvetviach.</p> <p>Cieľom obce je vytvoriť podmienky ďalšieho rozvoja podnikania v obci ponukou miestnych plôch.</p> <p>Vybudovať a rozvinúť odvetvie cestovného ruchu so zameraním na zvyšovanie konkurencieschopnosti, sociálno – ekonomických príležitostí, rastu životnej úrovne</p> <p>Cieľom opatrenia je vybudovať a rozvíjať infraštruktúru cestovného ruchu s potrebami obce v súlade s regiónom so zameraním na kvalitatívny a kvantitatívny rozvoj zariadení cestovného ruchu a ich základných a doplnkových služieb (vybudovanie zóny relaxu, turistických a cykloturistických trás)</p>	<p>Čiastočne splnené, obci sa podarilo rozšíriť podnikateľské prostredie, zvýšil sa počet podnikateľských subjektov, obec bude ďalej podporovať miestne podnikateľské subjekty</p> <p>Čiastočne splnené,</p>			
OBLASŤ 2				
ENVIRONMENTÁLNA				
<p>Vybudovanie vysokej kvality ŽP, ktorá je prirodzenou a neoddeliteľnou súčasťou</p>	<p>Obec splnila cieľ, pokračuje vo výstavbe a údržbe splaškovej</p>	Kanalizácia M. Zeleného	2009-2010	321.767,00
		Kanalizácia	2010-2011	657.077,00

rastu kultúry života a ekonomických aktivít obyvateľov. Cieľom opatrenia je dobudovanie kanalizačnej siete v obci, ochrana a racionálne využívanie vôd, zabezpečenie dostatku pitnej vody, znižovanie produkcie odpadov a zhodnocovania separovaných odpadov.	kanalizačnej siete, zaviedla separovaný zber, čiastočne zabránila vzniku čiernych skládok.	Mlynská		
		Kanalizácia Sabinovská	2014	48.881,00
OBLASŤ 3 SOCIÁLNA				
Skvalitnenie a zabezpečenie služieb obyvateľstvu. Cieľom opatrenia je dosiahnuť spokojnosť obyvateľov obce s úrovňou a rozsahom poskytovaných sociálnych a zdravotníckych služieb, vzdelanosti obyvateľstva, zvyšovanie úrovne kultúrneho, športového a spoločenského života.	Čiastočne splnené, obec bude pokračovať v rozšírení poskytovania sociálnych a zdravotníckych služieb, v budovaní obecných bytových jednotiek atď.	Výstavba 29 bytových jednotiek	2005-2008	1.068.537,00
		Výstavba 16 bytových jednotiek	2008-2010	803.687,00
		Zdravá škola základ vzdelávania ďalších generácií	2009-2010	1.147.717,00
		Detské ihriská	2014	9.410,00
		Kamenné pódium za kaštieľom	2008	12.506,00

1 ANALYTICKÁ ČASŤ

ANALÝZA VNÚTORNÉHO PROSTREDIA

HISTÓRIA OBCE

Obec vznikla pri kostole sv. Michala. Uhorský kráľ Belo IV. (panoval v rokoch 1235-1270) daroval jágerskému biskupovi dedinu Szent Mihaly, ktorú výmenou za iný majetok od biskupa opäť nadobudol v r. 1248. V súvislosti s výmenou vzniká o nej prvá písomná správa. Z obsahu listiny je zrejmé, že obec existovala niekoľko desaťročí pred začiatkom 13. storočia. V písomnostiach z 13. až 16. storočia bola pravidelne zapísaná pod maďarským názvom Szent Mihaly vo význame Svätý Michal. Maďarský názov jednoznačne zachytil skutočnosť, že pomenovanie dediny vzniklo prevzatím mena duchovného patróna miestneho kostola, zasväteného sv. Michalovi. Typologicky teda patrí k názvom takých dedín, ktoré vznikali pri kostoloch, starších ako miestne dedinské sídlisko. Do roku 1403 patrili Michaľany k hradnému panstvu Šariš. V tom istom roku ich kráľ Žigmund daroval zemanovi Dionýzovi, synovi Juraja a Jakubovi, synovi Gregora. Zemanovia sa tu usadili a v 15. storočí používali maďarský názov v prídomku. Roku 1427 mala obec 28 port. V 16. storočí patrili Michaľany zemanom Darholcovcom a Rakaczyovcom. Títo zemanovia si tu dali údajne po roku 1585 postaviť kúriu, ktorá po prestavbách stojí doteraz (kaštieľ). Tunajšie sedliacke domácnosti, okrem richtárovej, boli zaviazané daňou kráľovi. Neskôr sa časť sedliakov odsťahovala, iní stratili užívané pozemky a upadli medzi želiarov. V období od r. 1543 do 1558 klesol počet port na päť.

Počet obyvateľov postupne narastal, takže v roku 1600 boli Michaľany už pomerne veľkou dedinou, pozostávajúcou z 36 obývaných poddanských domov, 2 zemianskych kúrií, kostola, fary a školy. Okrem zemanov a osadenstva fary tu žilo najmä poddanské obyvateľstvo. Koncom 18. storočia mala obec 80 domov a približne 600 obyvateľov, ktorí sa prevažne zaoberali poľníctvom.

Koniec 19. storočia je poznamenaný rozvojom priemyslu, dopravy, techniky a umenia. Zdrojom obživy obyvateľstva zostalo naďalej poľnohospodárstvo. Obec mala asi 600 obyvateľov. Časť z nich pracovala na veľkostatku grófa Szirmayho. Na hornej Toryse sa najviac pestovali jačmeň a žito. Taktiež bol veľmi rozšírený chov oviec.

20. storočie sa nezačalo pre obec Šarišské Michaľany práve najšťastnejšie. Dňa 16. júla 1904 popoludní o 14:30 vypukol v obci veľký požiar, ktorému padlo za obeť 28 domov, 16 stodôl, škola, strecha kostola a veže. Plamene boli také silné, že roztavili aj zvony. Trvalo niekoľko rokov, kým sa dedina z tejto tragédie spamätala.

V prvej polovici marca 1948 bol do obce zavedený elektrický prúd. Elektrické osvetlenie bolo slávnostne zapojené dňa 6. marca 1948. Doprava sa zlepšila zavedením pravidelnej autobusovej linky Sabinov – Prešov (trikrát denne).

Podoba obce sa začína postupne meniť. Časť obce od hlavnej cesty až po kaštieľ nazývali Valal. Od kaštieľa k železničnej trati viedla tzv. Ulica. Do roku 1945 boli domy iba po ľavej strane, na pravej strane bola záhrada veľkostatkára s parkom. V septembri 1948 si 16 roľníkov založilo JRD na dvadsiatich hektároch cirkevnej pôdy. Do 16. júla 1952 stúpol počet členov na 112. V roku 1951 bol

v obci zavedený miestny rozhlas. V začiatkoch neslúžil iba na vysielanie miestnych oznamov, ale nahradzoval aj rozhlasové prijímače.

V rámci zavádzania obvodného zdravotného systému bolo v obci v r. 1954 zriadené Obvodné zdravotné stredisko. V rozpätí rokov 1971-1980 pribudlo v obci viacero významných objektov: dve päťposchodové bytovky, centrálna kotolňa, nákupné stredisko, základná škola.

Šarišské Michaľany patria v súčasnosti k najväčším a najmodernejším obciam v okrese Sabinov.



PRÍRODNÉ POMERY

Poloha

Obec Šarišské Michaľany leží v údolí rieky Torysa na južnom úpätí Čergovského pohoria v nadmorskej výške 328 m pod zrúcaninou Šariškého hradu, ktorý leží v nadmorskej výške 570 m. Rozloha katastra je 990 ha. Obec sa nachádza 13 km severovýchodne od krajského mesta Prešov a 4 km od okresného mesta Sabinov.

Časti obce:

- "Na hure" - horná časť obce okolo kostola,
- "Sídliisko" - sídlisko vybudované v roku 1956 pri vzniku podniku IMUNA,
- "Dzedzina" - južná časť obce vľavo od hlavnej cesty,
- "Nové ulice" - západná časť za kaštieľom smerom na Sabinov.

Geomorfológia

Šarišská vrchovina je tvorená na geologickom podloží pochádzajúcom zo starších trefohôr, kedy sa v morskom prostredí usadili vrstvy pieskovcov a ílovcov. Táto montánna geologická stavba sa odráža v miernych, hladko modelovaných tvaroch povrchu, na ktorom sa striedajú poľnohospodárske pôdy so zalesnenými plochami.

Geologická stavba

Prevažnú časť vrchoviny budujú flyšové súvrstvia centrálnokarpatského paleogénu zložené z pieskovcov, zlepcov, ílovcov, slieňov a brekcií. Jednotlivé stavebné jednotky budované rozlične odolnými horninami a zlomové poruchy sa prejavujú v morfológii povrchu Šarišskej vrchoviny, v ktorých možno rozlíšiť vrchovinný, až pahorkatinný reliéf. Široké a pomerne nízke chrbty (450 – 700 m), budované odolnejšími pieskovecami a zlepcami, sa striedajú so širokými dolinami a eróznymi brázdami, ktoré sa vyvinuli na ílovitých bridliciach a ílovcoch.

Klíma

Táto oblasť Šarišskej vrchoviny patrí do mierne teplej klimatickej oblasti s chladnou zimou. Priemerný ročný úhrn zrážok je 600 – 780 mm, priemerné januárové teploty -4 až -6, júlové 14,5 – 18 °C. Letných dní v roku je 15 – 56, snehová pokrývka trvá 70 – 120 dní.

Hydrografia

Šarišská vrchovina patrí do povodia Bodrogu. Túto časť vrchoviny odvodňuje rieka Torysa s najlepšie vyvinutou riečnou sieťou. Podľa vodného režimu patrí vrchovina k stredohorskej oblasti s max. prietokmi v apríli a min. v zime. Nepriepustné ílovcové horniny, ako aj andezitové ostrovné vrchy sú bez zásob podzemných vôd. Pieskovcový flyš má menšie výskyty podzemnej vody.

Pôdy

Na sprašových hlinách najnižších polôh prevládajú kambizeme oglejené a luvizeme, vo vyšších polohách, na flyšových horninách kambizeme nasýtené a v najvyšších polohách sú to kambizeme nenasýtené.

Rastlinstvo

Pôvodný prírodný ráz človek zmenil najmä v pahorkatinnej a vrchovinej časti. Pahorkatina bola takmer úplne odlesnená a nadobudla charakter kultúrnej stepi s výraznou prevahou oráčin. Vo vrchovine vznikli na plochách odlesnených dúbav až dubových bučín rozsiahle trávnaté plochy a krovinaté pasienky. Rastlinných druhov je tu pomerne málo. Zachovali sa len menšie komplexy dubovo-hrabových, bukových a borovicových lesov.

Živočíšstvo

Vyskytujú sa tu najmä biotopy lesov, v ktorých žijú hlavne jeleň obyčajný, srnec lesný, diviak lesný a rys ostrovid. Z drobných cicavcov okolo vodných tokov nájdeme dulovnicu väčšiu a vydru riečnu.

1. HOSPODÁRSKA OBLASŤ

DOPRAVNÁ INFRAŠTRUKTÚRA

Cestná doprava

Obec pretína štátna cesta I/68-kat. B1-C11,5 stredom obce smerom na Sabinov, Starú Ľubovňu a okrajovo štátna cesta III/54311 smerom na obec Ostrovany. Na tieto cesty je napojený dopravný systém obce. Slovenská správa ciest – Investičná výstavba a Správa ciest Košice pripravuje preložku štátnej cesty I/68 Sabinov. Predpokladaný odklon je pred obcou Šarišské Michaľany (na tzv.

Michaľanskej hure). Trasa prechádza severovýchodným smerom (za objektmi bývalého JRD), pokračuje v smere za miestnu časť Orkucany.

Miestne komunikácie sú v celkovej dĺžke 7,9 km o šírke od 5 do 7,5 m. Správu a údržbu zabezpečuje obec z vlastných prostriedkov. Po minuloročnej rekonštrukcii časti miestnych komunikácií a chodníkov je približne polovica ciest v dobrom technickom stave, ale časť ciest o celkovej dĺžke cca 3,5 km si vyžaduje rekonštrukciu. Zároveň je potrebné vybudovať nové miestne komunikácie v celkovej dĺžke 1,5 km v nových častiach obce. V tejto súvislosti je potrebné zdôrazniť, že nepriaznivé klimatické a morfológické podmienky s celoslovenským priemerom zvyšujú finančnú náročnosť opráv a údržby cestných telies.

Železničná doprava

Obcou prechádza železnica, z ktorej je možné dostať sa do krajského mesta Prešov a taktiež do Poľska a je možné sa priamo pripojiť na hlavný železničný ťah Košice – Bratislava. Železničná stanica má v súčasnosti novú maľovku vonkajších stien. Pripravuje sa Dohoda o starostlivosti o objekt železničnej zastávky medzi ŽSR a obcou, ktorá by v budúcnosti mala zabrániť poškodzovaniu budovy a znečisťovaniu okolia budovy železničnej stanice. Zároveň by bolo vhodné osadiť nové lavičky a osvetlenie na nástupišti.

Autobusová doprava

Osobnú autobusovú dopravu v súčasnosti prevádzkuje SAD Prešov, Eurobus Košice, B.P.V. bus Stará Ľubovňa a ďalší súkromní dopravcovia. V obci sú zriadené dve autobusové zastávky. Boli vybudované v roku 2012, rekonštrukcia nie je potrebná. Zastávky sú pravidelne polepené rôznymi plagátmi, takže si vyžadujú pravidelnú údržbu. Bolo by vhodné na zastávkách osadiť elektronické informačné tabule o príchodoch a odchodoch autobusov a kamerový systém pre zabezpečenie bezpečnosti a ochrany obecného majetku. Obec plánuje výstavbu ďalšej zastávky na jej konci smerom na Sabinov.

Doprava z Prešova: Autobusy s cieľovou stanicou Sabinov, Lipany, Stará Ľubovňa, Vyšné Ružbachy, Levoča, Tichý Potok.

Doprava zo Sabinova: Autobusy a vlaky s cieľovou stanicou Prešov, Košice.

Cyklistická doprava

V obci sa v súčasnosti nenachádza žiaden cyklistický chodník. Obec sa zapojila do projektu EuroVelo11. Krajská organizácia cestovného ruchu a Prešovský samosprávny kraj v spolupráci s hlavnými aktérmi v cykloturistike v regióne sa zaoberajú problematikou budovania trasy EuroVelo 11, ktorá prechádza cez kraj. Bude križovať obce ako sú Mníšek nad Popradom, Veľký Lipník, Stará Ľubovňa, Jakubany, Šambron, Torysa, Lipany, Červenica, Sabinov, Veľký Šariš a Prešov. Ďalej bude pokračovať do Košického kraja. Trasa, ktorá bude prechádzať cez obec Šarišské Michaľany bude dlhá 3 431 m.

TELEKOMUNIKÁCIE, INFORMAČNÁ A TECHNICKÁ INFRAŠTRUKTÚRA

Telekomunikačné služby

Telekomunikačné služby sú dostupné na celom území obce a zabezpečujú ich rôzni poskytovatelia Slovak Telekom, Orange, O2. V obci je vybudovaný miestny rozhlas, ktorý je ovládaný z rozhlasovej ústredne v objekte Obecného úradu. V obci je prístupný internet prostredníctvom rôznych providerov so špecifickou infraštruktúrou Slovak Telekom, Orange, O2, LONLER, Slavconet, Sabnet, Wi-net. V budove ZŠ a obecnej knižnici je zriadená internetová miestnosť pre verejnosť. V súčasnosti v obci nie je zatiaľ vybudovaný kamerový systém, ktorý by slúžil na predchádzanie kriminality v obci. Momentálne je vyhlásené verejné obstarávanie na dodávateľa 1. etapy vybudovania kamerového systému, ktorá bude realizovaná do 31.12.2015.

Elektrifikácia

Elektrifikácia v obci je na požadovanej úrovni avšak na niektorých trafostaniciach nie sú vytvorené rezervy na zvýšenie výkonu. Rodinné domy sú vykurované z vlastných domových kotolní na spaľovanie plynu, alternatívne aj na tuhé palivo, bytové domy sú vykurované samostatným vykurovaním, buď priamo kotlami v bytoch, alebo lokálnymi kotolňami v bytových domoch.

Verejné osvetlenie

Verejné osvetlenie je prevedené kombinovane výbojkovými svietidlami upevnenými na podporených bodoch vonkajšieho sekundárneho vedenia. Je potrebné dobudovať verejné osvetlenie s jednotným výrazom – použiť rovnaké osvetľovacie telesá s úspornými žiarivkami. Všetky novonavrhnuté trasy je nutné riešiť káblovým rozvodom uloženým v zemi.

Plynofikácia

Obec Šarišské Michaľany je plne plynofikovaná od roku 1991. Hlavným zdrojom dodávky plynu do riešeného územia je vysokotlakovým plynovodom po regulačnú stanicu a od regulačnej stanice po obci stredotlakovým plynovodom.

Cintorín

Na území obce sa nachádzajú dva cintoríny. Jeden hlavný cintorín sa nachádza na ul. Sabinovská. V roku 2000 bolo realizované rozšírenie cintorínu, momentálne jeho kapacity postačujú. Na cintoríne sa nachádza Dom smútku, ktorý bol vybudovaný v rokoch 1987-1988. Budova Domu smútku je v dobrom technickom stave, v roku 2015 sa vymenili okná, dvere a urobili sa vnútorné stierky. V Dome smútku sa nachádza chladiace zariadenie a obradná miestnosť. Na starom cintoríne sa už nepochováva, nachádzajú sa tu už len pozostatky starých pomníkov.

Obecný úrad

Od r. 1988 sídli obecný úrad v budove kaštieľa. Priestory obecného úradu sú zrekonštruované, avšak fasáda kaštieľa, v ktorom sa nachádzajú priestory obecného úradu je v nevyhovujúcom stave.

Obecná knižnica

Obecná knižnica sa nachádza v budove materskej školy, ale obec plánuje jej presunutie do nákupného strediska alebo do iných obecných priestorov. V knižnici je registrovaných 215 čitateľov, knižničný fond obsahuje 8880 kníh, je pravidelné dopĺňaný.

PODNIKATEĽSKÉ SUBJEKTY

Na území obce podnikajú podnikateľské subjekty, ktoré sú zapísané v obchodnom registri a živnostenskom registri. Z hľadiska zoskupenia právnych foriem najväčšie zastúpenie majú živnostníci v oblasti služieb. Na území obce však pôsobia desiatky fyzických a právnických subjektov v rôznych predmetoch podnikania.

Najvýznamnejšie podnikateľské subjekty sú:

IMUNA PHARM, a. s. prevzala portfólio pôvodnej spoločnosti IMUNA (výroba od roku 1956) a pokračuje vo výrobe daného sortimentu farmaceutických výrobkov pre zdravotníctvo. Produkty: imunopreparáty, krvné deriváty v spolupráci so spoločnosťou Grifols, alergénové prípravky, bunkové implantáty, carbo;

JANYTRANS, s.r.o. nákladná doprava, obslužná činnosť pre IMUNA Pharm;

H + EKO, spol. s r.o hlavnou činnosťou spoločnosti je zber a recyklácia elektroodpadu, plastov, železných, neželezných (farebných) kovov a káblov;

PEKÁREŇ ĽUBA výroba sladkého a slaného pečiva, bieleho a tmavého chleba;

PROKOPF – kovovýroba, zámočnícka dielňa;

Občianske združenia, ktoré majú sídlo na území obce a s ktorými obec v súčasnej dobe spolupracuje:

- Občianske združenie Starí páni,
- Obecný športový futbalový klub,
- Obecný športový stolnotenisový klub,
- ŠK Fitness,
- Športovostrelecký klub.

CESTOVNÝ RUCH

Potenciál územia Prešovského kraja je pre cestovný ruch, rekreáciu a kúpeľníctvo značne rozsiahly a hlboko diferencovaný. Nachádzajú sa tu priestory poskytujúce možnosti pre rozvoj rekreácie a cestovného ruchu od vysokohorskej a horskej krajiny Vysokých Tatier, Spišskej Magury, Pienin, Čergova, Slánskych vrchov, Vihorlatu a Bukovských vrchov, významné prvky kultúrneho a historického dedičstva slúžiace ako cieľ poznávacieho turizmu, až po možnosť kúpania vo vodných nádržiach a termálnych kúpaliskách.

Najcennejšou devízou územia prešovského kraja je vysoko hodnotná, zatiaľ relatívne málo narušená horská i podhorská krajina osobitá nielen v celoslovenskom, ale i stredoeurópskom kontexte poskytujúca nevšedné turistické a rekreačné vyžitie v prírodnom prostredí.

Súčasný ponukový potenciál obce Šarišské Michaľany z hľadiska vybavenosti cestovného ruchu, turizmu a rekreačno-športových aktivít nie je dostatočný. Riešené územie obce je charakteristické členitou zástavbou. Daným stupňom úrovne turistickej infraštruktúry vytvára podmienky pre podstatne dynamickejší rozvoj cestovného ruchu.

Obec Šarišské Michaľany je vhodným miestom pre vidiecky cestovný ruch a agroturizmus. Pri vidieckom cestovnom ruchu a agroturizme je cieľovým miestom účastníkov cestovného ruchu vidiek v relatívnom zachovalom prostredí s nízkym stupňom urbanizácie a rušivých vplyvov. Medzi agroturistické služby patria popri ubytovaní vo vidieckom prostredí a domácom gazdovskom stravovaní všetky turisticko-rekreačné služby súvisiace s poľnohospodárskou výrobou a vidieckym prostredím. Agroturistické služby poskytované na ekologicky hospodáriacich gazdovských dvoroch sú deklarované ako ekoagroturistika. Zatiaľ vo vidieckom priestore neexistuje informačný systém o území, jeho prírodných, kultúrnych a historických hodnotách, a ani o infraštruktúre vidieckeho turizmu. Súčasne chýba miestna iniciatíva i znalosti z dôvodu nízkej mobilizácie a často krát i kvality ľudského potenciálu (napr. ekonomické vzdelanie)vidieckeho obyvateľstva. Vytváranie kapitálových zdrojov pre investície do podnikania v oblasti vidieckeho turistického ruchu a agroturizmu je stále nedostačujúce.

Regionalizácia cestovného ruchu v Slovenskej republike určuje poradie priorít všetkých 21 regiónov Slovenska v rámci podpory cestovného ruchu, a to podľa potenciálu cestovného ruchu v strednodobom horizonte a miery nezamestnanosti. Šarišský región, v ktorom sa nachádza aj obec Šarišské Michaľany sa nachádza v kategórii regiónov s najvyššou prioritou, v ktorej prevláda kúpeľníctvo a pobyty v horskom prostredí.

Ubytovacie zariadenia, stravovacie a reštauračné služby

Areál Dobrej Pohody sa nachádza v malebnom prostredí spišsko-šarišského medzihoria, v katastri obce Šarišské Michaľany. Areál je svojou rozlohou a umiestnením ideálny na usporadúvanie rôznych spoločenských, rodinných a firemných podujatí. K dispozícii je sála s kapacitou do 220 ľudí, salónik, letná terasa s barom a troma menšími altánkami vhodnými na gril-párty a oslavy na čerstvom vzduchu. V areáli sa nachádza ubytovňa a penzión.

V meste Sabinov, ktoré je od Šarišských Michalian vzdialené 5 km sa nachádza Hotel Torysa, ktorý poskytuje celoročné ubytovanie na úrovni trojhviezdičkového hotela. Celková kapacita hotela je 23 izieb. Okrem ubytovania hotel poskytuje aj reštauračné služby, kaviarenské služby a disponuje aj saunou.

Cezhraničná spolupráca

Obec Šarišské Michaľany má nadviazanú cezhraničnú spoluprácu s mestom Dobczyce, ktoré leží v Malopoľskom vojvodstve, asi 30 km od Krakova. Je centrom územného celku (gminy) Dobczyce, ktorá má asi 14 000 obyvateľov. Gmina pozostáva z 13 obcí: Bieńkowice, Brzączowice, Brzezowa, Dziekanowice, Kędzierzynka, Kornatka, Niezdów, Nowa Wieś, Rudnik, Sieraków, Skrzynka, Stadniki, Stojowice. Dobczyce majú asi 6 200 obyvateľov. V meste sa nachádza niekoľko

priemyselných firiem. Medzi turistické zaujímavosti v okolí patrí Dobczycké jazero a zámok, v ktorom je múzeum. Partnerským mestom je od roku 1997. V roku 2010 bol realizovaný projekt „Rozširujeme spoluprácu medzi Šariškými Michaľanami a Dobczycami v oblasti kultúry, športu, rekreácie a turistiky“. Spolupráca prebieha aj na úrovni výmenných pobytov seniorov, turistov, futbalistov a žiakov škôl. Obec spolupracuje aj s ďalším poľským mestom Stalowa Wola.

2. ENVIRONMENTÁLNA OBLASŤ

VODOVODNÁ A KANALIZAČNÁ SIEŤ

V obci je vybudovaná kanalizácia na 100% a vodovod je dnes dostupný pre 95 % obyvateľov obce. Vodovod nie je zatiaľ dostupný na ulici Družstevnej, pričom jeho výstavba je v štádiu prípravy projektovej dokumentácie. V najbližších rokoch je potrebné investične sa zamerať na vybudovanie vodovodnej a kanalizačnej siete v nových lokalitách pre výstavbu rodinných domov podľa platného územného plánu obce, najmä v lokalite Západ, pričom je potrebné na financovanie využiť zdroje z EÚ a štátneho rozpočtu SR. Zvýšenú pozornosť je nutné venovať ochrane prírody, ktorá so sprievodnou drevitou a bylinnou vegetáciou tvorí významný koridor regionálneho významu viazaný na hodnotnú a druhovú vzácnu živočíšnu i rastlinnú zložku.

PROTIPOVODŇOVÉ OPATRENIA

Koryto Torysy je zregulované, ale predstavuje pre obec určité riziko, najmä v časti pri záhradkárskej kolónii. Protipovodňové opatrenia boli zrealizované ešte štátnym podnikom IMUNA, ale v posledných rokoch sa ukázali ako nie plne dostatočné. Je potrebné dobudovať ochranný val smerom k obci Ostrovany a upraviť breh Torysy po obidvoch stranách.

LESNÉ HOSPODÁRSTVO

V katastrálnom území obce sa nachádza zmiešaný les, ktorý zväčša tvoria buky a hraby, z ihličnanov predovšetkým smrek a borovice. V tomto lese je však potrebné hospodáriť tak, aby sa predovšetkým zlepšovala jeho ochranná funkcia. Les je štátnym majetkom a je v správe Lesov SR, š.p.

ODPADOVÉ HOSPODÁRSTVO

Základným právnym predpisom pri predchádzaní vzniku odpadov a pri nakladaní s odpadmi je zákon NR SR č. 223/2001 Z.z. o odpadoch a o zmene a doplnení niektorých zákonov, pričom od 1. januára 2016 nadobúda účinnosť nový zákon č. 79/2015 Z.z., ktorý obciam ukladá nové povinnosti v oblasti odpadov. Jedným zo základných nástrojov stratégie hospodárenia s odpadmi je vypracovanie „Programu odpadového hospodárstva“. Program odpadového hospodárstva Slovenskej republiky vypracováva Ministerstvo životného prostredia a následne samosprávny kraj, obec a pôvodca odpadu. Odpadové hospodárstvo zahŕňa všetky činnosti zamerané na predchádzanie a obmedzovanie vzniku odpadov, znižovanie ich nebezpečnosti pre životné prostredie, ako aj nakladanie s odpadmi v súlade s platným zákonom. Nakladanie s odpadmi je definované ako zber odpadov, preprava odpadov, zhodnocovanie odpadov a zneškodňovanie odpadov vrátane starostlivosti o miesto zneškodňovania.

Obec zabezpečuje vývoz tuhého komunálneho odpadu mimo katastrálne územie obce. V obci je zavedený separovaný zber odpadu. Na sídlisku sa používa kontajnerový spôsob separovaného

zberu plastov a vrecový spôsob zberu skla. V zástavbe rodinných domov sa používa vrecový systém zberu plastov a skla. Zber a odvoz plastov, skla a kovov je zabezpečovaný cez spoločnosť Marius Pedersen, ktorá v obci zabezpečuje vývoz tuhého komunálneho odpadu. V obci sú umiestnené statické kontajnery na zber starého šatstva. V pravidelných intervaloch je zabezpečený výkup starého papiera a starých použitých olejov. V obci má prevádzku spoločnosť H+EKO, ktorá pre obec zabezpečuje zber elektroodpadov vrátane osvetľovacích telies. Bolo by vhodné doplniť kontajnery pre zber skla a bioodpadu, najmä na sídlisku. Zelený odpad (tráva, konáre a podobne) umožňuje obec uložiť na obecnom kompostovisku, v lokalite za športovým areálom. Kompostovisko nie je vybavené príslušnou technológiou – bolo by vhodné zabezpečiť štiepkovač, čelný nakladač, prekopávač kompostu, kompostovacie boxy.

CIVILNÁ OBRANA

Linka 112 - slúži na privolanie záchranných zložiek v prípade, keď je ohrozený ľudský život, zdravie, majetok alebo životné prostredie. Volať na číslo 112 možno bezplatne a nepretržite, 24 hodín denne z akéhokoľvek telefónu – pevnej linky, mobilu či telefónnej búrky. Číslo 112 zjednocuje všetky zložky integrovaného záchranného systému:

Hasičský a záchranný zbor,
Polícia,
Záchranná zdravotná služba,
Kontrolné chemické laboratóriá civilnej ochrany,
Banská záchranná služba,
Horská záchranná služba,
Železničná polícia.

Súčasný národný číslo tiesňového volania 150 (hasiči), 155 (zdravotníci) a 158 (polícia) zostávajú naďalej v platnosti.

POŽIARNA OCHRANA

V obci je funkčná požiarňa zbrojnica. Sídlo hasičskej stanice HaZZ pre obec Šarišské Michaľany je situované v okresnom meste Sabinov. V prípade väčšieho požiaru je najbližšia zásahová jednotka s dojazdom do 20 minút. Obec má činný dobrovoľný hasičský zbor a vlastní jedno hasičské vozidlo typu IVECO DAILY. Požiarna zbrojnica vyhovuje potrebám DHZO – potrebuje údržbu vonkajšej fasády a vnútorné priestory potrebujú maľovku. Materiálno-technické vybavenie je na dobrej úrovni. Naposledy (mesiac júl 2015) bolo MTZ doplnené lokálnymi balíkmi protipovodňovej techniky. DHZO má v súčasnosti 30 členov. DHZO sa pravidelne zúčastňuje hasičských súťaží v okresoch Sabinov a Prešov a je účastníkom východoslovenskej hasičskej super ligy (VHSL) v mužskej a ženskej kategórii, pričom pre úspešnú účasť v súťažiach je potrebná generálna oprava prenosnej motorovej striekačky PPS 12, prípadne zakúpenie novej striekačky v športovej úprave. DHZO má ľudský potenciál aj na vykonávanie osvetu a vzdelávacích aktivít v rámci protipožiarnej prevencie. Člen DHZO Anton Štelbacký je držiteľom najvyššieho vzájomného vyznamenania v rámci Slovenskej republiky – Zaslúžilý člen DPO SR.

3. SOCIÁLNA OBLASŤ

OBYVATEĽSTVO

Nasledujúca časť sa venuje štruktúre obyvateľstva na základe jednotlivých charakteristík, ako sú vek, národnosť, vierovyznanie, pohlavie atď.

Ku koncu roka 2014 žilo v obci 2855 obyvateľov, z čoho bolo 1411 mužov (49,4%) a 1444 žien (50,6%). V priebehu posledných desiatich rokov počet obyvateľov stúpol o 136, čo predstavuje nárast o 5%. V posledných dvoch rokoch však dochádza k poklesu obyvateľov.

Tabuľka 4 Stav trvale bývajúceho obyvateľstva v obci

	2005	2006	2007	2008	2009	2010	2011	2012	2013	2014
Trvale bývajúce obyvateľstvo k 1.1. (Osoba)	2 698	2 719	2 738	2 727	2 755	2 777	2 831	2 854	2 864	2 860
Trvale bývajúce obyvateľstvo k 31.12. (Osoba)	2 719	2 738	2 727	2 755	2 777	2 788	2 854	2 864	2 860	2 855
Muži	1 337	1 352	1 340	1 350	1 369	1 382	1 411	1 423	1 417	1 411
Ženy	1 382	1 386	1 387	1 405	1 408	1 406	1 443	1 441	1 443	1 444
Index ²	1,008	1,007	0,996	1,010	1,008	1,004	1,008	1,004	0,999	0,998
Priemerný index										1,004

Zdroj: Štatistický úrad SR databáza DATAcube

Obyvateľstvo podľa národnosti

V obci prevažuje obyvateľstvo slovenskej národnosti – na základe údajov zo sčítania obyvateľov domov a bytov tvorí 91,8% populácie. Obyvatelia rómskej národnosti tvoria 2% populácie. U 5% obyvateľov nebola zistená národnosť.

Tabuľka 5 Obyvatelia podľa národnosti

	SĽDB 1991		SODB 2001		SODB 2011	
	Počet	%	Počet	%	Počet	%
Slovenská	2 465	96,5	2 445	92,0	2 601	91,8
Maďarská	1	0,0	1	0,0	2	0,1
Rómska	62	2,4	155	5,8	57	2,0
Rusínska	1	0,0	7	0,3	16	0,6
Ukrajinská	12	0,5	10	0,4	4	0,1
Česká	11	0,4	8	0,3	6	0,2
Poľská	2	0,1	1	0,0	3	0,1
Iná	1	0,0	31	1,2	1	0,0
Nezistená					142	5,0
Spolu	2 555	100,0	2 658	100,0	2 832	100,0

² Index predstavuje podiel stavu obyvateľstva na konci obdobia k stavu na začiatku obdobia

Zdroj: <http://sodb.infostat.sk/sodb/index.htm>, <http://census2011.statistics.sk/tabulky.html>

Náboženské zloženie obyvateľstva

Prevažná väčšina obyvateľov obce sa ku dňu sčítania obyvateľov, domov a bytov v roku 2011 hlásila k rímskokatolíckej cirkvi (79,9%). Z ostatných cirkví bol výraznejší už len podiel obyvateľov hlásiacich sa ku gréckokatolíckej cirkvi (5,0%). 3,2% obyvateľov bolo bez vyznania a u 8,5% obyvateľov nebolo zistené vierovyznanie.

Tabuľka 6 Obyvatelia obce podľa vierovyznania

	SĽDB 1991		SODB 2001		SODB 2011	
	Počet	%	Počet	%	Počet	%
Rímskokatolícka cirkev	2 015	78,9	2 296	86,4	2 262	79,9
Gréckokatolícka cirkev	91	3,6	155	5,8	141	5,0
Pravoslávna cirkev	24	0,9	39	1,5	33	1,2
Evanjelická cirkev augsburského vyznania	29	1,1	39	1,5	41	1,4
Reformovaná kresťanská cirkev	0	0	2	0,1	2	0,1
Evanjelická cirkev metodistická	0	0	0	0	1	0,0
Apoštolská cirkev	0	0	0	0	1	0,0
Kresťanské zbory	0	0	2	0,1	6	0,2
Ústredný zväz židovských náboženských obcí	0	0	0	0	2	0,1
Náboženská spoločnosť Jehovovi svedkovia	0	0	0	0	1	0,0
Bahájske spoločenstvo	0	0	0	0	1	0,0
Bez vyznania	80	3,1	54	2,0	92	3,2
Ostatné	1	0,0	0	0	7	0,2
Nezistené	315	12,3	71	2,7	242	8,5
Spolu	2 555	100,0	2 658	100,0	2 832	100,0

Zdroj: <http://sodb.infostat.sk/sodb/index.htm>, <http://census2011.statistics.sk/tabulky.html>

Stav a pohyb obyvateľstva v obci

Za posledných 10 rokov sa v obci narodilo 337 detí, čo predstavuje približne 34 detí ročne. Hrubá miera živorodenosti je vyššia než na Slovensku aj v Prešovskom kraji, pričom vykazuje mierne rastúci trend s občasnými výkyvmi. Od najnižšej hodnoty v roku 2007 (9,5 narodených na 1000 obyvateľov) stúpala až do roku 2010, kedy došlo k jej poklesu. Najvyššiu hodnotu má podiel narodených na 1000 obyvateľov v roku 2011, pričom dosahuje úroveň okresu Sabinov (15,8).

Tabuľka 7 Narodení v obci

	2005	2006	2007	2008	2009	2010	2011	2012	2013	2014
Narodení (Osoba)										
Šarišské Michaľany	40	27	26	28	37	33	45	32	33	36
Živonarodení (Osoba)										
Šarišské Michaľany	40	27	26	28	37	33	45	32	33	36
Hrubá miera živorodenosti (Promile)										
Šarišské Michaľany	14,8	9,9	9,5	10,2	13,3	11,9	15,8	11,2	11,5	12,6
Okres Sabinov	15,6	15,0	14,8	15,2	17,3	15,9	15,8	15,3	14,6	15,0
Prešovský kraj	12,3	12,0	11,8	12,5	13,5	13,1	12,7	11,6	11,5	11,4
Slovenská republika	10,1	10,0	10,1	10,6	11,3	11,1	11,3	10,3	10,1	10,2

Zdroj: Štatistický úrad SR databáza DATAcube

Hrubá miera úmrtnosti v obci sa dlhodobo pohybuje pod úrovňou hrubej miery úmrtnosti v Slovenskej republike. Najnižšiu hodnotu dosiahla v roku 2009 – 3,2 osôb na 1000 obyvateľov, najvyššiu v roku 2012 (8,7). V tomto roku prekročila hodnotu dosiahnutú v okrese Sabinov aj v Prešovskom kraji. Za rok 2014 je hodnota tohto ukazovateľa 5,6 promile, čo je menej než v okrese, kraji aj v Slovenskej republike.

Tabuľka 8 Zomretí v obci

	2005	2006	2007	2008	2009	2010	2011	2012	2013	2014
Zomretí (Osoba)										
Šarišské Michaľany	13	21	16	22	9	12	19	25	13	16
Hrubá miera úmrtnosti (Promile)										
Šarišské Michaľany	4,8	7,7	5,9	8,0	3,2	4,3	6,7	8,7	4,5	5,6
Okres Sabinov	8,1	8,3	7,9	7,9	6,8	7,3	7,5	7,7	7,6	7,9
Prešovský kraj	8,5	8,5	8,6	8,4	8,4	8,5	8,3	8,4	8,3	8,2
Slovenská republika	9,9	9,9	10,0	9,8	9,8	9,8	9,6	9,7	9,6	9,5

Zdroj: Štatistický úrad SR databáza DATAcube

V sledovanom období zaznamenáva obec pozitívny prírastok obyvateľstva. Hodnoty hrubej miery prirodzeného prírastku výrazne prevyšujú hodnoty na Slovensku. V roku 2009 bola jej hodnota najvyššia – 10,1 promile. V posledných dvoch rokoch sa udržiava na úrovni 7,0 promile, čo je približne toľko, ako hodnota v okrese Sabinov.

Tabuľka 9 Prirodzený prírastok obyvateľstva

	2005	2006	2007	2008	2009	2010	2011	2012	2013	2014
Prirodzený prírastok obyvateľstva (Osoba)										
Šarišské Michaľany	27	6	10	6	28	21	26	7	20	20
Hrubá miera prirodzeného prírastku obyvateľstva (Promile)										
Šarišské Michaľany	10,0	2,2	3,7	2,2	10,1	7,6	9,2	2,5	7,0	7,0
Okres Sabinov	7,4	6,6	7,0	7,3	10,5	8,6	8,3	7,7	7,0	7,1

Prešovský kraj	3,7	3,5	3,3	4,1	5,1	4,5	4,4	3,2	3,2	3,2
Slovenská republika	0,2	0,1	0,1	0,8	1,5	1,3	1,7	0,6	0,5	0,7

Zdroj: Štatistický úrad SR databáza DATAcube

Z dlhodobého hľadiska zaznamenáva obec Šarišské Michaľany úbytok obyvateľstva migráciou. Za posledných 10 rokov sa do obce prisťahovalo 386 osôb, vysťahovalo sa 443 osôb. Hrubá miera migračného salda dosiahla v roku 2014 najvyššiu zápornú hodnotu v sledovanom období (- 8,8 promile), čo predstavuje takmer trojnásobný úbytok na 1000 obyvateľov oproti okresu Sabinov. Pozitívne hodnoty pritom táto miera dosiahla iba v troch rokoch – 2006 (4,8 promile), 2008 (8,0 promile) a 2012 (1,1 promile).

Tabuľka 10 Migrácia obyvateľstva

	2005	2006	2007	2008	2009	2010	2011	2012	2013	2014
<i>Prisťahovaní na trvalý pobyt (Osoba)</i>										
Šarišské Michaľany	28	57	24	60	39	41	29	37	27	44
<i>Vysťahovaní z trvalého pobytu (Osoba)</i>										
Šarišské Michaľany	34	44	45	38	45	51	32	34	51	69
<i>Migračné saldo (Osoba)</i>										
Šarišské Michaľany	-6	13	-21	22	-6	-10	-3	3	-24	-25
<i>Hrubá miera migračného salda (Promile)</i>										
Šarišské Michaľany	-2,2	4,8	-7,7	8,0	-2,2	-3,6	-1,1	1,1	-8,4	-8,8
Okres Sabinov	-1,9	-0,4	-1,3	-1,8	1,8	-1,4	-1,3	-1,2	-2,3	-2,8
Prešovský kraj	-1,4	-1,1	-1,4	-1,6	-1,3	-1,5	-1,7	-1,3	-1,4	-1,9
Slovenská republika	0,6	0,7	1,3	1,3	0,8	0,6	0,6	0,6	0,4	0,3

Zdroj: Štatistický úrad SR databáza DATAcube

Vzhľadom na vysokú mieru vysťahovalectva vykazuje obec v posledných dvoch rokoch úbytok obyvateľstva. Hrubá miera celkového prírastku obyvateľstva dosiahla v roku 2013 - 1,4 promile a v roku 2014 - 1,8 promile.

Tabuľka 11 Celkový prírastok obyvateľstva

	2005	2006	2007	2008	2009	2010	2011	2012	2013	2014
<i>Celkový prírastok obyvateľstva (Osoba)</i>										
Šarišské Michaľany	21	19	-11	28	22	11	23	10	-4	-5
<i>Hrubá miera celkového prírastku obyvateľstva (Promile)</i>										
Šarišské Michaľany	7,8	6,9	-4,0	10,2	7,9	4,0	8,1	3,5	-1,4	-1,8
Okres Sabinov	5,5	6,3	5,7	5,5	12,3	7,2	7,0	6,5	4,6	4,2
Prešovský kraj	2,3	2,4	1,8	2,5	3,8	3,0	2,7	1,9	1,9	1,3
Slovenská republika	0,8	0,8	1,4	2,1	2,3	1,9	2,2	1,2	0,9	1,0

Zdroj: Štatistický úrad SR databáza DATAcube

Ku koncu roka 2014 sa hrubá miera sobášnosti pohybovala na úrovni 4,6 promile, čo predstavuje 13 sobášov. Rozvodovosť v obci je v sledovanom období takmer vo všetkých rokoch nižšia než v Slovenskej republike.

Tabuľka 12 Sobášnosť

	2005	2006	2007	2008	2009	2010	2011	2012	2013	2014
Sobáše (Počet v jednotkách)										
Šarišské Michaľany	18	20	15	9	17	12	15	9	15	13
Hrubá miera sobášnosti (Promile)										
Šarišské Michaľany	6,7	7,3	5,5	3,3	6,1	4,3	5,3	3,2	5,2	4,6
Okres Sabinov	5,8	5,1	5,5	5,9	5,2	5,8	5,7	6,1	6,1	5,8
Prešovský kraj	5,5	5,4	5,6	5,9	5,6	5,6	5,6	5,6	5,5	5,6
Slovenská republika	4,9	4,8	5,1	5,2	4,9	4,7	4,8	4,8	4,7	4,9

Zdroj: Štatistický úrad SR databáza DATAcube

Tabuľka 13 Rozvodovosť

	2005	2006	2007	2008	2009	2010	2011	2012	2013	2014
Rozvody (Počet v jednotkách)										
Šarišské Michaľany	2	3	1	1	6	4	4	6	5	7
Index rozvodovosti (Percento)										
Šarišské Michaľany	11,1	15,0	6,7	11,1	35,3	33,3	26,7	66,7	33,3	53,9
Hrubá miera rozvodovosti (Promile)										
Šarišské Michaľany	0,7	1,1	0,4	0,4	2,2	1,4	1,4	2,1	1,8	2,5
Okres Sabinov	0,5	1,0	0,8	0,9	1,1	1,2	1,1	1,2	1,0	1,3
Prešovský kraj	1,4	1,5	1,5	1,7	1,8	1,7	1,6	1,6	1,5	1,5
Slovenská republika	2,1	2,4	2,3	2,3	2,3	2,2	2,1	2,0	2,0	1,9

Zdroj: Štatistický úrad SR databáza DATAcube

Hustota obyvateľstva

Obec Šarišské Michaľany je charakteristická relatívne vysokou hustotou obyvateľstva, pričom počet obyvateľov na km² dosahuje takmer trojnásobok tejto hodnoty na Slovensku a viac než trojnásobok hodnoty v Prešovskom kraji.

Tabuľka 14 Hustota obyvateľstva (osoba na km2)

	2005	2006	2007	2008	2009	2010	2011	2012	2013	2014
Šarišské Michaľany	290,2	293,3	292,3	294,0	297,7	297,1	305,5	307,3	307,6	307,1
Okres Sabinov	114,8	115,5	116,1	116,8	117,9	119,0	106,1	106,8	107,4	107,9
Prešovský kraj	88,9	89,1	89,3	89,5	89,8	90,1	90,8	91,0	91,2	91,3
Slovenská republika	109,9	110,0	110,1	110,3	110,5	110,8	110,1	110,3	110,4	110,5

Zdroj: Štatistický úrad SR databáza DATAcube

Vo vzdelanostnej štruktúre obyvateľov obce tvoria najpočetnejšiu skupinu obyvatelia s úplným stredným odborným vzdelaním. Na základe údajov zo sčítania obyvateľov domov a bytov v roku 2011, vzrástol podiel tejto skupiny obyvateľov oproti predchádzajúcemu sčítaniu o 3,0%. Vysoko zastúpené sú aj kategórie osôb s učňovským vzdelaním bez maturity (15,0%) a so základným vzdelaním (13,7%). Podiel týchto kategórií na celkovom počte obyvateľstva však oproti predchádzajúcemu sčítaniu klesá. Stúpa naopak podiel osôb s ukončeným vysokoškolským vzdelaním (8,1%).

Tabuľka 15 Obyvateľstvo podľa vzdelania

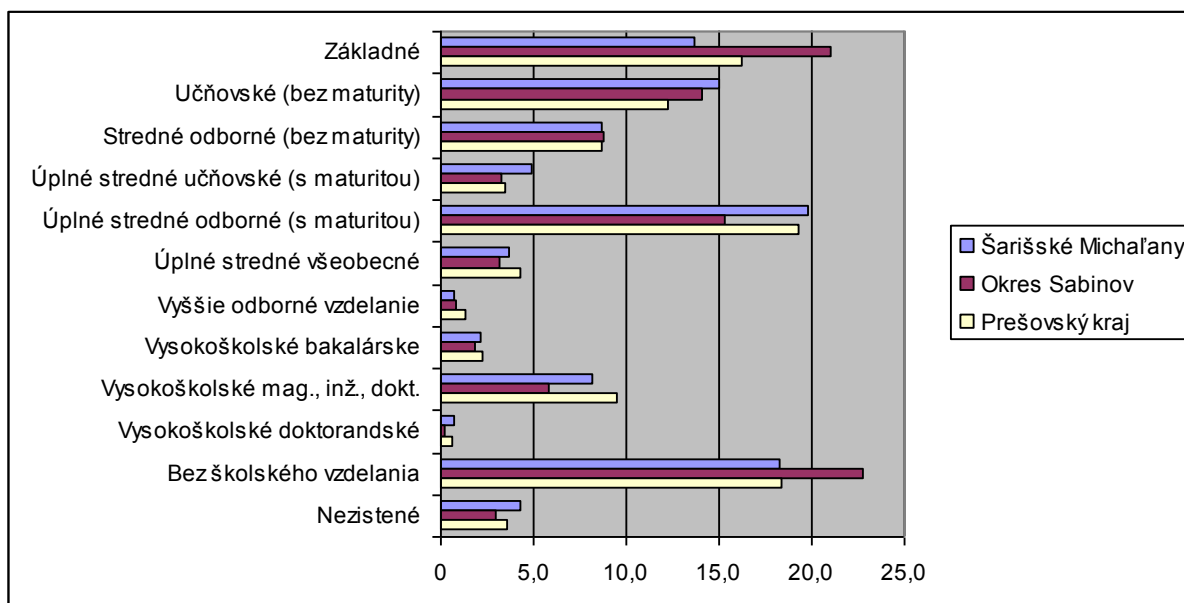
	SODB 2001		SODB 2011	
	Počet	%	Počet	%
Základné	451	17,0	387	13,7
Učňovské (bez maturity)	438	16,5	426	15,0
Stredné odborné (bez maturity)	203	7,6	245	8,7
Úplné stredné učňovské (s maturitou)	165	6,2	138	4,9
Úplné stredné odborné (s maturitou)	447	16,8	561	19,8
Úplné stredné všeobecné	105	4,0	105	3,7
Vyššie odborné vzdelanie	7	0,3	21	0,7
Vysokoškolské bakalárske	3	0,1	62	2,2
Vysokoškolské mag., inž., dokt.	139	5,2	230	8,1
Vysokoškolské doktorandské	4	0,2	19	0,7
Nezistené	51	1,9	122	4,3
Bez školského vzdelania	645	24,3	516	18,2
Spolu	2 658	100,0	2 832	100,0

Zdroj: <http://sodb.infostat.sk/sodb/index.htm>,

<http://census2011.statistics.sk/tabulky.html>

Oproti vzdelanostnej štruktúre v okrese Prešov, je v obci vyšší podiel osôb s ukončeným úplným stredným odborným vzdelaním, učňovským vzdelaním a vysokoškolským vzdelaním druhého stupňa. Kvalifikovaná pracovná sila predstavuje potenciálnu výhodu pre ďalší rozvoj obce.

Graf 1 Porovnanie vzdelanostnej štruktúry v obci s regionálnou štruktúrou



Zdroj: <http://census2011.statistics.sk/tabulky.html>

Tabuľka 16 Vekové zloženie obyvateľstva

	14 rokov alebo menej		Od 15 do 64 rokov		65 rokov alebo viac		
	Počet	%	Počet	%	Počet	%	Spolu
2005	575	21,1	1885	69,3	259	9,5	2719
2006	565	20,6	1900	69,4	273	10,0	2738
2007	531	19,5	1907	69,9	289	10,6	2727
2008	519	18,8	1941	70,5	295	10,7	2755
2009	502	18,1	1962	70,7	313	11,3	2777
2010	490	17,6	1968	70,6	330	11,8	2788
2011	523	18,3	1991	69,8	340	11,9	2854
2012	517	18,1	1998	69,8	349	12,2	2864
2013	506	17,7	1987	69,5	367	12,8	2860
2014	499	17,5	1968	68,9	388	13,6	2855

Zdroj: Štatistický úrad SR databáza DATAcube

ŠKOLSTVO A VZDELANIE

V súlade so zákonom č.416/2001 Z. z. o prechode niektorých pôsobností z orgánov štátnej správy na obce a na vyššie územné celky s účinnosťou od 1.7.2002 prešla materská škola a základná škola, ktorá sa nachádza v obci do zriaďovateľskej pôsobnosti obce. Základná škola je školským obvodom pre vzdelávanie žiakov z obce Šarišské Michaľany a obce Ostrovany.

Tunajšia plne organizovaná **Základná škola** bola daná do prevádzky v roku 1976 s kapacitou 18 tried s príslušnými špeciálnymi učebňami. Od roku 2004 škola funguje ako spoločný právny subjekt Základná škola s materskou školou, pričom obe školy sú umiestnené v samostatných budovách.

V súčasnosti má škola spolu 58 zamestnancov, z ktorých je 32 učiteľov ZŠ a 9 učiteliek MŠ, 2 asistenti učiteľa, 1 vychovávateľka v školskom klube, 8 hospodárskych pracovníkov. Škola má vlastnú kuchyňu a jedáleň so 6 pracovníkmi.

Materská škola

Pre školský rok 2015/2016 je spolu zapísaných 85 detí. Kapacitne momentálne škola postačuje vyhovieť prijatým žiadostiam o zápis. V blízkej budúcnosti bude potrebné rozšíriť školu minimálne o 1 triedu pre deti, ktoré majú menej ako 3 roky a o telocvičňu. Materská škola pozostáva zo 4 tried. Budova MŠ si vyžaduje rozsiahlu rekonštrukciu - zateplenie budovy a strechy, výmena okien, dverí, rozvody teplej a studenej vody a kanalizačné rozvody, elektroinštalácie a osvetlenia, fotovoltaika. Materská škola má samostatný školský dvor. Deti z materskej školy pravidelne vystupujú na kultúrnych a spoločenských akciách organizovaných v obci. V materskej škole v rámci krúžkovej činnosti pôsobia krúžky – hudobno-pohybový, digitálne technológie, anglický jazyk, tvorivá dielňa a mažoretky.

Základná škola

V obci je plnoorganizovaná Základná škola s vyučovacím jazykom slovenským. 1. až 9. ročník navštevuje v súčasnej dobe 445 žiakov. K škole patrí aj dostatočne veľký školský areál, v ktorom sa nachádzajú športoviská – futbalové ihrisko, atletická dráha, a rozbehová dráha, ktoré sú však zarastené. Povrch je potrebné vyčistiť a zabezpečiť novú povrchovú vrstvu alebo úpravu (antuka, škvara) alebo umelý povrch. V škole je potrebné realizovať generálnu rekonštrukciu elektrických rozvodov a rozsiahlu opravu krytiny podláh a taktiež je potrebné zrevitalizovať športový areál pri ZŠ.

Tabuľka 17 Prehľad počtu žiakov základnej školy

Školský rok	Počet tried	Počet žiakov
2011/2012	22	422
2012/2013	24	422
2013/2014	22	408
2014/2015	23	419
2015/2016	23	445

Zdroj: Základná škola v Šarišských Michaľanoch

Základná škola bola vybudovaná ako 22 triedna. Počet tried v škole sa pohybuje v rozmedzí 22-24 tried v závislosti od počtu zapísaných žiakov, najmä do 0-tého ročníka. Počet žiakov zo susednej

obce Ostrovany každým rokom narastá, takže v škole prevažuje počet žiakov zo sociálne znevýhodneného prostredia. Ďalšie triedy nad počet 22 sú zriaďované na úkor špeciálnych učební, čo má negatívny vplyv na kvalitu vyučovacieho procesu. Okrem vyučovacích tried, má škola k dispozícii veľkú telocvičňu, malú telocvičňu, školskú dielňu, kooperatívnu učebňu, žiacku kuchynku, učebne fyziky, chémie, biológie, dve učebne informatiky a dve jazykové učebne.

Mimoškolská činnosť:

- krúžky prostredníctvom MPC - projektu MRK - 14
- krúžky prostredníctvom vzdelávacích poukazov - 26
- krúžky prostredníctvom CVČ - 2

Environmentálna výchova sa v škole realizuje v dvoch úrovniach:

1. ENV sa vyučuje ako samostatný predmet v piatom ročníku, zaraďuje sa do obsahu výchovy a vzdelávania, začlenením do tematických celkov aj ostatných jednotlivých predmetov.
2. Druhou úrovňou environmentálnej výchovy je realizácia aktivít v rámci environmentálnych svetových dní (environmentálny kalendár), ako sú besedy, propagačné plagáty a nástenky, powerpointové prezentácie, filmy s prírodnou tematikou.

Žiaci školy dosahujú úspechy na športových, recitátorských súťažiach a predmetových olympiádach. Okrem toho pravidelne vystupujú na kultúrnych a spoločenských akciách organizovaných v obci.

V priestoroch základnej školy pôsobí Súkromná základná umelecká škola. Počet žiakov celkom je 172, z toho v individuálnej forme vyučovania je 98 žiakov a v kolektívnej forme vyučovania je 74 žiakov so zameraním na hudobný, tanečný a výtvarný odbor vyučovania. Žiaci SZUŠ pravidelne vystupujú na kultúrnych a spoločenských akciách organizovaných v obci.

Tabuľka 18 Monitor 9 – výsledky, úspešnosť

Školský rok	Slovenský jazyk	Matematika
2011/2012	45,92%	53,80%
2012/2013	62,32%	40,00%
2013/2014	62,10%	51,70%
2014/2015	57,20%	45,30%

Zdroj: Základná škola v Šarišských Michaľanoch

Na škole prebieha kontinuálne vzdelávanie ako súčasť celoživotného vzdelávania a zabezpečuje u pedagogických a odborných zamestnancov sústavný proces nadobúdania vedomostí, zručností a spôsobilostí s cieľom udržiavať, obnovovať, zdokonaľovať a dopĺňať profesijné kompetencie potrebné na výkon pedagogickej praxe a na výkon odbornej činnosti so zreteľom na premenu tradičnej školy na modernú. Schopnosť inovovať obsah a metódy výučby, skvalitniť výstupy

výchovno-vzdelávacieho procesu, byť pripravený reagovať na potreby trhu práce a zmeny vo svojej vzdelávacej politike je súčasťou práce vedúceho pedagogického zamestnanca.

Možnosť pokračovania v ďalšom štúdiu majú absolventi základnej školy v meste Prešov, ktoré je vzdialené cca 15 km a v meste Sabinov, ktoré je od obce vzdialené cca 5 km. V týchto mestách sídlia stredné odborné školy, gymnázia a učňovské školy rôzneho zamerania.

Najbližšie možnosti štúdia na vysokých školách a univerzitách sú v mestách Prešov a Košice, ktoré sú vzdialené od obce cca 50 km.

SOCIÁLNA SFÉRA A ZDRAVOTNÍCTVO

Medzi cieľové skupiny, ktoré sú ohrozené sociálnym vylúčením patria prevažne seniori, ale aj ostatní občania obce, ktorí sa nachádzajú v zlej sociálnej resp. nevyhovujúcej situácii.

Tabuľka 19 Počet vyplácaných dôchodkov a príspevkov obyvateľom s trvalým pobytom v obci

Druh dôchodku	Stav k 31.12.				
	2010	2011	2012	2013	2014
Starobný	609	617	633	648	671
Predčasný starobný	28	19	9	15	14
Invalidný s pokl. schop. VZČ do 70 % vr.	54	57	75	78	84
Invalidný s pokl. schop. VZČ nad 70 %	61	61	60	59	55
Invalidný spolu	115	118	135	137	139
Vdovský	183	182	177	175	183
Vdovecký	23	24	29	29	28
Sirotský	27	26	30	25	24
Invalidný z mladosti	2	3	3	4	6
Dôchodok manželky	1	1	1	1	1
Sociálny	6	6	5	5	5

Zdroj: Sociálna poisťovňa

V obci sa nenachádza žiadne sociálne zariadenie pre seniorov. Absentujúcu sociálnu starostlivosť kompenzujú okolité sídla, konkrétne zariadenia v meste Prešov, Sabinov, Spišské podhradie, Poprad, Košice.

Najčastejšia pomoc pre osamelých občanov, o ktorých sa nemá kto postarať v starobe, je zabezpečenie opatrovateľskej služby v zmysle zákona o sociálnej pomoci. V rámci tejto aktivity obec zamestnáva jednu opatrovateľku. Zriadenie denného stacionára pre dôchodcov je taktiež jednou z možností rozšírenia sociálnych služieb poskytovaných obcou.

Tabuľka 20 Sociálne služby poskytované v obci

Názov poskytovanej služby v obci Šarišské Michaľany	Existencia služby v obci	
	Áno	Nie
Sociálna služba na zabezpečenie nevyhnutných podmienok na uspokojenie základných životných potrieb v nocľahárni, v nízko prahovom dennom centre		X
Sociálna služba v nízko prahovom dennom centre pre deti a rodinu		X
Sociálna služba v zariadení pre seniorov		X
Sociálna služba v zariadení opatrovateľskej služby	X	

Sociálna služba v dennom stacionári		X
Opatrovateľská služba		X
Prepravná služba		X
Odľahčovacia služba		X

Zdroj: Obec Šarišské Michaľany

VÝVOJ NEZAMESTNANOSTI

Nezamestnanosť v Prešovskom kraji je dlhodobo vyššia oproti celkovej evidovanej nezamestnanosti v SR. Za posledných 10 rokov bola najnižšia v roku 2007 (12,1 %). V nasledujúcich rokoch sa zvyšovala, čo bolo s najväčšou pravdepodobnosťou dôsledkom hospodárskej krízy. Za posledné dva roky dochádza k postupnému poklesu nezamestnanosti. Ku koncu roka 2014 bola aktuálna miera evidovanej nezamestnanosti v Prešovskom kraji 17,5 % a v okrese Prešov 14,8 %. Miera evidovanej nezamestnanosti mužov je vyššia oproti ženám, čo môže byť spôsobené pozitívnymi trendmi v oblasti pôrodnosti (ženy sú častejšie na rodičovskej dovolenke a nie sú evidované na Úrade práce).

Tabuľka 21 Miera evidovanej nezamestnanosti k 31.12. daného roka (v %)

	2009	2010	2011	2012	2013	2014
Slovenská republika	12,7	12,5	13,6	14,4	13,5	12,3
Prešovský kraj	18,3	17,8	19,0	20,7	19,4	17,5
Okres Prešov	16,3	16,6	17,2	18,8	16,9	14,8
- muži	17,0	16,6	17,6	19,5	17,0	15,1
- ženy	15,3	16,6	16,6	17,9	16,7	14,5

Zdroj: Štatistický úrad SR databáza DATAcube.

Tabuľka 22 Počet evidovaných nezamestnaných k 31.12. daného roku

	2009	2010	2011	2012	2013	2014
Šarišské Michaľany	238	237	244	139	143	145

Z hľadiska vekovej štruktúry tvoria v okrese Prešov najväčšiu kategóriu nezamestnaných uchádzači a uchádzačky vo veku od 35 do 49 rokov - 31,8 % z celkového počtu uchádzačov a uchádzačiek. Veková štruktúra evidovaných nezamestnaných v okrese je porovnateľná so štruktúrou v SR a Prešovskom kraji. K zvýšeniu nezamestnanosti žien dochádza vo vekovej kategórii 35 – 49 rokov, pričom táto kategória tvorí až 36,7 % evidovaných nezamestnaných žien v okrese Prešov.

Zdravotnícka starostlivosť pre občanov je poskytovaná formou primárnej, sekundárnej a následnej zdravotníckej starostlivosti v štátnych a neštátnych zdravotníckych zariadeniach v obci Šarišské Michaľany, Poliklinike Sabinov a FNsP Prešov. V obci priamo pôsobí všeobecný lekár, detský lekár a zubný lekár.

Stav v zdravotníctve stagnuje. Vybavenosť zdravotníckych zariadení je priemerná. V obci je zriadená lekáreň, zásobovanie liekmi je dostačujúce. Obec plánuje s rekonštrukciou a prístavbou budovy zdravotného strediska.

Na území obce sa nachádza detský domov Slon. V minulosti pri detskom domove pôsobil súbor Sloníčatá, ktorý veľmi úspešne reprezentoval obec nielen na Slovensku, ale aj v zahraničí a pravidelne vystupoval na akciách organizovaných obcou, prípadne školou. Súčasný zloženie chovancov detského domova je iné a ich zapájanie sa do života obce už nie je také výrazné.

KULTÚRA

Kultúrne pamiatky

V katastri obce Šarišské Michaľany a v jeho okolí sa nachádza niekoľko kultúrnych pamiatok:

Kaštieľ

Na mieste kaštieľa stála už v 15. storočí zemianska kúria. V rokoch 1585-1642 bola prebudovaná na renesančný kaštieľ. Je to prízemná budova so 4 nárožnými baštami. Jeho vnútrošok je bohatý na dekoratívne prvky, najviac zaujme baroková štuková výzdoba stropu v jednej z miestností. V budove dnes sídli obecný úrad. Budova si vyžaduje rekonštrukciu a taktiež aj park, ktorý sa pri nej nachádza.

Kaplnka pri kaštieli

Súčasťou kaštieľa je baroková kaplnka, ktorá vznikla počas barokovej prestavby v r. 1736 pristavením k rohovej veži. Fasáda kaplnky má typický barokový dekor s bohatou štukovou výzdobou a barokovým štátom. Nad vchodom je nástenná maľba sv. Floriána a slnečné hodiny. Interiér kaplnky zdobia nástenné maľby. Najpozoruhodnejšia je maľba ukrižovanej ženy.

Kostol sv. Michala

Terajší kostol bol posvätený na základoch starého kostolíka v r. 1785 podľa románskeho vzoru - oblúkovité okná, klenby a polkruhové sanktuarium. K umeleckým vzácnostiam kostola patrí krásna baroková monštrancia a kalich z 18. storočia, z dielne levočského majstra Jána Szilassyho. Do roku 1916 bolo v kostole starobylé medené lavatorium z roku 1766 s vyobrazením Rákocziho erbu na držadle (teraz v Národnom múzeu v Budapešti). V podzemí kostola sú hrobky tunajších zemepánov.

Archeologické lokality

V okolí obce sa vyskytujú dve významné archeologické lokality, ktoré svojim významom presahujú hranice regiónu:

Fedelemka

Osada z mladšej doby kamennej bola objavená v rokoch 1979-80 pri kopaní ryhy pre diaľkové vodovodné potrubie. Výsledkom výskumu bolo objavenie osady, situovanej v blízkosti potoka a najmä nájdenie obrovského množstva črepov z hlinených nádob na vyvýšenom ostrohu. Nálezy sa spájajú s nositeľmi kultúry s východnou lineárnou keramikou. Cenným nálezom je aj kolekcia kamenných a kostených nástrojov a zvlášť kostené naberačky a hrebene.

Nad Imunou

Lokalita sa nachádza po ľavej strane cesty Ostrovany – Medzany. Iba málo archeologických nálezísk sa môže pochváliť tak dlhou históriou výskumu ako táto oblasť. V roku 1963 sa na pravej terase Torysy pri obci Ostrovany uskutočnil zisťovací výskum. Našli sa objekty z mladšej doby kamennej, doby bronzovej, doby rímskej a stredoveku. Výskumníci upozornili na mimoriadnu

koncentráciu nálezov na mieste, kde sa stretávajú katastrálne hranice obcí Ostrovany, Medzany a Šarišské Michaľany. Toto miesto je označené Nad Imunou. Pri najnovších výskumoch (1992) bol odkrytý pôdorys z 5. storočia, našli sa železné a bronzové predmety a luxusná keramika.

Hrad Šariš

Hrad Šariš leží na pravom brehu rieky Torysy na kužeľovitom kopci, ktorý je rezerváciou teplomilných rastlín. Archeologický prieskum dokázal osídlenie hradného vrchu už v neolite, v neskorej kamennej a v mladšej dobe bronzovej (13.-11. storočie p.n.l.). Výstavbu nového hradu začala v 13. storočí – prvá zmienka o hrade menom Sarus je z r. 1245. Mal chrániť severojužnú obchodnú cestu údolím rieky Torysy. Bol kráľovským hradom a sídlom kráľov v čase, keď sa zdržiavali v Šariši.

V dnešnej dobe je hrad vyhľadávaným miestom vychádzok. Na hrad vedie spevnená asfaltová cesta a je možné sa tam dostať aj bicyklom. Celý hradný vrch je Národnou prírodnou rezerváciou. Opevnenie hradu je zachovalé, vrátane bášt. Centrálna veža – donjon- umožňuje veľmi dobrý výhľad na okolie – od Vysokých Tatier, cez Levočské vrchy, Čergov a Slanské vrchy. Dobré sú viditeľné aj zrúcaniny ďalších stredovekých hradov – Kapušianskeho a Kamenického.

Kultúrne podujatia, aktivity a spolky

V minulosti pôsobil v obci Divadelný súbor Jula Zborovjana, Folklórna skupina Giráš pri Klube dôchodcov a Folklórna skupina Galdunek. V súčasnosti ich činnosť nie je pravidelná, ale iba sporadická. Každoročne sa v parku pri kaštieli (kultúrna pamiatka) koná celoobecná akcia Deň rodiny. Každoročne sa koná Strelecká súťaž Memoriál Igora Koziaka a Stolnotenisový turnaj neregistrovaných hráčov.

V minulosti pravidelne štvrťročne obec vydávala obecné noviny s názvom Šarišské Michaľany – posledné číslo vyšlo v roku 2011. V súčasnosti obec pripravuje obnovenie ich vydávania, s tým, že do konca roku 2015 by malo byť distribuované minimálne jedno číslo novín. Okrem obecných novín vydala obec aj publikáciu Šarišské Michaľany (J.Mačo - P.Zajonc, rok vydania 1993).

V obci pôsobia remeselníci Juraj Lazor – rezbár a Kamil Štelbacký – výrobky z parožia.

Obec je členom ZMOS, Združenia obcí a miest Hornej Torysy a MAS Sabinovsko. Obec dlhodobo spolupracuje s partnerským mestom Dobczyce v Poľskej republike a tohto roku sa obnovila spolupráca aj mestom Stalowa Wola takisto v Poľsku.

V obci sa nachádzajú tieto občianske združenia:

- OZ Obecný športový futbalový klub
- OZ Obecný športový stolnotenisový klub
- OZ Športovostrelecký klub
- ZO Jednoty dôchodcov na Slovensku
- OZ Domka – Združenie saleziánskej mládeže

- Folklórna skupina Galdunek

ŠPORT

Stolný tenis

Stolný tenis patrí medzi najúspešnejšie športy v obci. Oddiel bol založený v roku 1956. Základňu tvorili zamestnanci novovybudovaného podniku Imuna. V marci 1957 získali hráči na majstrovstvách okresu Sabinov prvé medaily, od roku 1962 hrali krajské majstrovstvá.

Takmer ideálne podmienky pre rozvoj tohto športu sa vytvárali od roku 1977, po výstavbe a odovzdaní novej tribúny. V jej priestoroch získavajú stolní tenisti moderne zariadenú herňu so sociálnym zázemím. Začína sa trénovať až 5 hodín denne, čo prináša ďalšie úspechy. Družstvo žien v roku 1980-81 postupuje do SNL. Rovnako úspešne si počínali aj juniory, ktorí v tej istej súťaži účinkujú od roku 1985. V súčasnosti stolní tenisti pod hlavičkou OŠSK hrajú tieto súťaže: I. liga starší žiaci, I. liga mladší žiaci, I. liga staršie žiačky, II. liga muži, IV. liga muži B a V. liga muži C. Úspechy stolných tenistov sú úzko spojené s cieľavedomou a systematickou prácou trénera V. Balčáka s mládežou, ktorej sa venuje od 60 tých rokov. Je držiteľom mnohých ocenení.

Športová streľba

Patrí dlhodobo medzi veľmi úspešné športy, existuje v obci nepretržite od r. 1970. Klub bol už za ČSSR označovaný za liahňu pištoliarských talentov, vychoval desiatky reprezentantov, naši strelci priniesli 42 titulov Majster Slovenska, 6 titulov Majster ČSSR, vytvorili 10 slovenských rekordov jednotlivcov, dva rekordy ČSSR, prinášali medailové umiestnenia zo zahraničia. Športová streľba sa stala jedným z najobľúbenejších športov v obci, o čom svedčí každoročná hojná účasť občanov na streleckej súťaži pre verejnosť.

K úspechom posledných dvoch rokov treba zaradiť jeden titul Majster Slovenska, dve 2. miesta a jedno 3. miesto na Majstrovstvách Slovenska. Vyrástli tu traja mladí strelci, ktorí boli zaradení do Centra talentovanej mládeže Slovenska. V roku 2008 sa strelci úspešne zúčastnili ME v Plzni, v roku 2009 na MM SR v Nitre. Strelci zo ŠSK sa pravidelne zúčastňujú súťaži od úrovne krajskej až po majstrovstvá SR vo vzduchovkových a guľových zbraniach s výsledkami na stupni víťazov.

Futbal

Prvé zmienky o futbale v obci sú z rokov 1931 - 34, iniciátormi boli študenti - gymnazisti. Veľkú obľubu získava futbal najmä po roku 1945, keď na pastvisku "Za Torysou" boli postavené riadne bránky a ohraničená hracia plocha. Vytvorilo sa stále futbalové mužstvo.

V roku 1956 mužstvo prechádza pod patronát podniku do TJ Slovan Imuna. Začína sa s výstavbou športového areálu, v novembri roku 1977 bola dokončená krytá tribúna pre 400 divákov s kompletnou vybavenosťou. V krajských majstrovstvách bol najúspešnejší ročník 1978/79, keď futbalisti obsadili 5. miesto. V osemdesiatych rokoch hralo mužstvo dospelých v krajských majstrovstvách. Väčšia pozornosť sa začala venovať príprave mladých futbalistov. V roku 1983/84 bolo založené družstvo mladších dorastencov. V súčasnosti futbalisti súťažajú pod hlavičkou OŠFK. V sezóne 2014/2015 postúpilo mužstvo mužov do IV. ligy sever VsFZ. Dorastenci sú účastníkmi III. ligy

Šarišská VsFZ a žiaci hrajú III. Ligu ObFZ Prešov. Viacerí odchovanci tunajšieho futbalového oddielu našli uplatnenie vo vyšších súťažiach aj v reprezentačných výberoch SR.

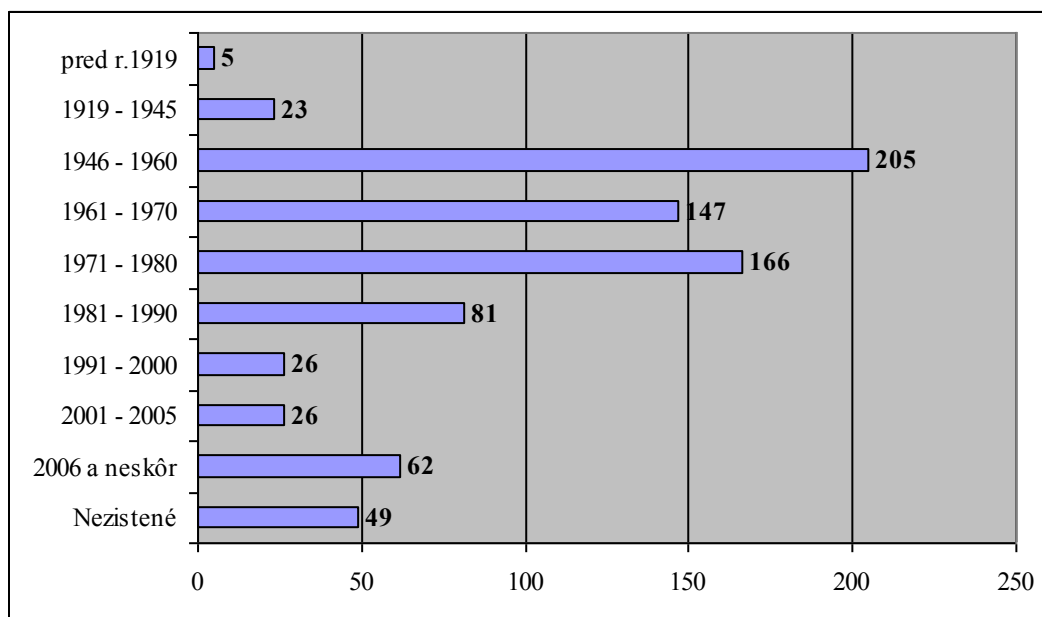
Imunská 15

Bežecké podujatie pod názvom Imunská pätnástka prvýkrát zorganizovala skupina rekreačných bežcov pri š.p. Imuna v roku 1986. Odvtedy sa pravidelne v každú tretiu júlovú nedeľu stretávali pod Šarišským hradom bežci z celej republiky na tratiach od 5 km (dorastenci), 11 km (ženy) až do 15 km (muži). Imunská pätnástka bola bežeckým sviatkom v obciach cez ktoré viedla trať – Šarišské Michaľany, Medzany, Ostrovany, Ražňany. Toto skvelé podujatie si získavalo z roka na rok väčšiu popularitu aj u domácich bežcov. Šiesty ročník (1992) bol zároveň prvými majstrovstvami obce. Pre výkonnejších pretekárov bola účasť na domácich pretekoch zároveň prípravou na Medzinárodný maratón mieru v Košiciach. V roku 2006 sa bežal 20 ročník. Bohužiaľ od roku 2007 sa tradícia prerušila a bežecké preteky sa neorganizujú.

BÝVANIE

V obci sa nachádza individuálna aj hromadná bytová výstavba. Najviac obytných domov bolo postavených medzi rokmi 1946 – 1960, významná bola aj výstavba v 60-tych a 70-tych rokoch. Pôvodná urbánna štruktúra obce je charakterizovaná ako skupinová dedina. Pôvodne sa obec rozvíjala pri kostole a potom sa rozvíjala smerom k Toryse. Staršia zástavba je jednopodlažná, novšia je dvojpodlažná. Dominantu v panoráme obce tvorí rímskokatolícky kostol a významné miesto má aj kaštieľ. Urbanistická koncepcia priestorového usporiadania obce Šarišské Michaľany je determinovaná najmä prírodnými danosťami (terén, vodstvo, ložiská nerastov) a historickými danosťami (pôvodná historická zástavba). Limitujúcim faktorom pre rozvoj výstavby v obci sú technické stavby s ochrannými pásmami (letisko, preložka cesty I/68, trasa železnice, vodné zdroje a trasa skupinového vodovodu a i.). Najstaršia zástavba sa nachádza na spojnici kostola a kaštieľa. Severne od cesty I/68 sa v 20. storočí rozvíjala viacpodlažná bytová výstavba spolu so základnou a materskou školou, južne od cesty I/68 po železniciu bytová výstavba formou rodinných domov.

Graf 2 Byty podľa obdobia výstavby



Zdroj: Štatistický úrad SR databáza DATAcube

Väčšinu bytového fondu v obci tvoria rodinné domy. Nasledujúca tabuľka ukazuje počet domov podľa typu:

Tabuľka 23 Domy podľa typu

Rodinné domy	Bytové domy	Iné
381	41	4

JUHAŠČIKOVÁ, I., ŠKÁPIK, P., ŠTUKOVSKÁ, Z. 2013. Základné údaje zo sčítania obyvateľov, domov a bytov 2011: Domy v SR, krajoch, okresoch a obciach. Bratislava: ŠÚSR. ISBN 978-80-8121-293-2

Z hľadiska počtu bytov sú obytné budovy v obci najčastejšie s jedným bytom. Nasledujú budovy s tromi a viac bytmi, budov s dvoma bytmi je 22.

Tabuľka 24 Byty podľa typu budovy a obývanosti

	Obývané byty	Neobývané byty	Nezistené	Spolu
Byty v budovách s jedným bytom	368	22	0	390
Byty v budovách s dvoma bytmi	22	0	0	22
Byty v budovách s tromi alebo viac bytmi	359	14	5	378
Byty v bytových budovách spolu	749	36	5	790
Byty v nebytových budovách	0	0	0	0
Nezistené	0	0	0	0
Spolu	749	36	5	790

Zdroj: Štatistický úrad SR databáza DATAcube, SODB 2011

V obci prevládajú byty s 3 obytnými miestnosťami, 2 obytnými miestnosťami a 4 obytnými miestnosťami. Bytov s 5 obytnými miestnosťami je 100.

Tabuľka 25 Byty podľa počtu obytných miestností a počtu osôb

	1 osoba	2 osoby	3 osoby	4 osoby	5 osôb	6 až 10 osôb	11 osôb a viac	Spolu
1 obytná miestnosť	12	4	5	3	1	0	0	25
2 obytné miestnosti	26	30	27	26	13	4	5	131
3 obytné miestnosti	35	54	52	69	25	37	0	272
4 obytné miestnosti	12	17	16	25	21	27	0	118
5 obytných miestností	6	17	14	29	19	15	0	100
6 obytných miestností	1	4	5	10	12	19	0	51
7 obytných miestností	0	0	2	3	7	5	1	18
8 obytných miestností	0	0	1	2	0	0	0	3
9 obytných miestností a viac	0	0	0	0	2	2	0	4
Nezistené	2	2	1	0	0	0	0	5
Spolu	94	128	123	167	100	109	6	727

Zdroj: Štatistický úrad SR databáza DATAcube, SODB 2011

Vybavenosť bytov

Prevažná väčšina bytov v obci má tečúcu vodu v obytnej jednotke. Byty bez priameho napojenia na dodávku vody sú 4, u 24 bytov nebol systém dodávky vody zistený. Byty v obci sú zväčša vybavené centrálnym kúrením.

Tabuľka 26 Byty podľa systému dodávky vody

V obytnej jednotke je tečúca voda	V obytnej jednotke nie je tečúca voda	Nezistené	Spolu
699	4	24	727

Zdroj: Štatistický úrad SR databáza DATAcube

Tabuľka 27 Byty podľa typu kúrenia

Centrálné kúrenie	Bez centrálného kúrenia	Nezistené	Spolu
547	141	39	727

Zdroj: Štatistický úrad SR databáza DATAcube, SODB 2011

Najčastejším zdrojom vykurovania bytov je zemný plyn. V malej miere je ako zdroj energie využívané aj pevné palivo. Na základe údajov zo sčítania obyvateľov, domov a bytov 2011 bolo v danom roku 6 bytov bez vykurovania. Tabuľka 27 Byty podľa zdrojov energie používaných na vykurovanie

Tabuľka 28 Byty podľa zdrojov energie používaných na vykurovanie

Plyn	Elektrina	Kvapalné palivo	Pevné palivo	Iný	Žiadny
672	12	0	34	3	6

JUHAŠČIKOVÁ, I., ŠKÁPIK, P., ŠTUKOVSKÁ, Z. 2013. Základné údaje zo sčítania obyvateľov, domov a bytov 2011: Byty v SR, krajoch, okresoch a obciach. Bratislava: ŠÚSR. ISBN 978-80-8121-291-8

Z hľadiska rozvoja bývania plánuje obec situovať nové plochy pre bytovú výstavbu z dôvodu nedostatku disponibilných plôch v zastavanom území najmä mimo zastavané územie obce, rodinné domy situovať najmä južne od cesty I/68 na západnom a východnom okraji obce, severne od tejto cesty iba pri vstupe do obce od Prešova a okolo bývalého areálu hospodárskeho dvora. Bytové a rodinné domy v severnej časti obce sú podmienené dodržaním ochranných pásiem letiska. Severne od hospodárskeho dvora sú navrhnuté rodinné domy. Taktiež je naplánovaná výstavba troch nájomných 12 b.j. bytových domov. Základná občianska vybavenosť (administratíva a kultúrny dom) je navrhovaná v centrálnej časti obce pri terajšej ceste I/68 a medzi areálmi kaštiela a detského domova. Nová občianska vybavenosť komerčného charakteru (obchod, nevýrobné služby) je navrhovaná v centre a taktiež aj v bytovej zástavbe.

SAMOSPRÁVA

Spôsob zriadenia obce

Obec Šarišské Michaľany bola zriadená zákonom SNR č. 369/1990 Zb. o obecnom zriadení a to dňom volieb do orgánov samosprávy obcí t.j. 23. – 24. 11. 1990.

Právomoci a kompetencie obce

Kompetencie obce (t.j. právomoc a pôsobnosť obce sú dané):

- Ústavou Slovenskej republiky (najmä čl. 64 – 71),
- Zák. SNR č. 369/1990 Zb. o obecnom zriadení v znení neskorších predpisov,
- Platnou právnou úpravou SR,
- Všeobecne záväznými nariadeniami obce na úseku samosprávnych činností (čl. 71 ods. 2 Ústavy SR).

Nasledujúca tabuľka prezentuje príslušnosť obyvateľov k jednotlivým úradom špecializovanej štátnej správy

Tabuľka 29 Príslušnosť obyvateľov k úradom ŠS

Sídlo matričného úradu	Šarišské Michaľany
Sídlo pracoviska daňového úradu	Prešov
Sídlo pracoviska Obvodného oddelenia policajného zboru	Sabinov
Sídlo Okresného súdu	Prešov
Sídlo Okresného riaditeľstva Hasičského a záchranného zboru	Sabinov
Sídlo pracoviska okresného úradu	Prešov
Sídlo územného Úradu práce, sociálnych vecí a rodiny	Prešov
Sídlo Okresného úradu, odbor starostlivosti o životné prostredie	Sabinov

Zdroj: ŠÚ SR

Organizačná štruktúra obce

Súčasnú zriadenie verejnej správy a administratívy reprezentuje obecný úrad. Obecný úrad je výkonným orgánom obecného zastupiteľstva a starostu obce Šarišské Michaľany. Obecný úrad zabezpečuje organizačné a administratívne veci obecného zastupiteľstva a starostu obce, ako aj orgánov zriadených obecným zastupiteľstvom. Obecné zastupiteľstvo má 9 poslancov, ktorí sú volení obyvateľmi obce na obdobie 4 rokov. Pri obecnom zastupiteľstve sú zriadené tieto komisie:

- Komisia pre školstvo, kultúru, šport a mládež,
- Komisia finančná, správy obecného majetku a rozvoja obce,
- Komisia pre dopravu, bezpečnosť, životné prostredie a verejný poriadok,
- Komisia pre sociálne veci, zdravotníctvo a bývanie,
- Komisia na ochranu verejného záujmu.

Najvyšším výkonným orgánom obce je starosta, ktorého volia obyvatelia obce na 4 roky.

Rekapitulácia rozpočtu obce za roky 2009 – 2014

Nasledujúca tabuľka prezentuje štruktúru príjmov a výdavkov obce.

Tabuľka 30 Hospodárenie obce celkom

Prehľad rozpočtov obce (v €)	2009	2010	2011	2012	2013	2014
Bežné príjmy	1 462 772	1 418 841	1 548 513	1 539 223	1 594 251	1 730 170
Bežné výdavky	1 241 748	1 332 157	1 389 115	1 245 964	1 248 265	1 257 683
Kapitálové príjmy	25 610	1 156 735	544 985	188 421	7 683	2 215
Kapitálové výdavky	938 103	1 442 773	649 077	120 386	65 815	750 025
Príjmy finančných operácií	795 243	1 246 325	596 249	8 713	6 699	594 610
Výdavky finančných operácií	67 478	1 046 965	650 949	293 887	88 390	104 823
Príjmy celkom	2 283 626	3 821 901	2 689 747	1 736 357	1 608 633	2 326 995
Výdavky celkom	2 247 330	3 821 895	2 689 141	1 660 236	1 402 470	2 112 532

Zdroj: OcÚ Šarišské Michaľany, 2015

ANALÝZA VONKAJŠIEHO PROSTREDIA

Obec Šarišské Michaľany je súčasťou Prešovského samosprávneho kraja. Prešovský kraj má v rámci Slovenskej republiky najvyššiu pôrodnosť a najvyšší prirodzený prírastok obyvateľstva. Vplyvom migrácie je však celkový prírastok obyvateľstva len druhý najvyšší v SR. V poslednom období dochádza k úbytku populácie v predproduktívnom veku a nárastu populácie v produktívnom a poproduktívnom veku.

STEEP FAKTORY

V analýze vonkajšieho prostredia bola použitá STEEP analýza, ktorá posudzuje vonkajšie faktory v sociálnej, technicko – ekonomickej a politickej oblasti. Ide o problémy a zámery na celoštátnej či nadnárodnej úrovni, ktoré majú vplyv na miestny rozvoj. Zmeny v spoločnosti prebiehajú neustále, jednotlivé faktory sa vzájomne ovplyvňujú a nemožno ich posudzovať oddelene.

Sociálne faktory

Prešovský kraj patrí medzi najchudobnejšie regióny Slovenska. Napriek rastu jeho hrubého regionálneho produktu stále výrazne zaostáva za priemerom EÚ. Podiel Prešovského kraja na celkovom hrubom domácom produkte sa v posledných rokoch pohybuje medzi 8,5 – 9 %, čo je najnižší podiel zo všetkých krajov. Región je charakteristický vysokou nezamestnanosťou a nízkym podielom kvalifikovanej pracovnej sily. Štruktúra ekonomicky aktívneho obyvateľstva je oproti ostatným krajom Slovenska charakteristická vyšším podielom osôb s ukončeným a neukončeným základným vzdelaním. Miera evidovanej nezamestnanosti v okrese Prešov dosahovala ku koncu roka

2014 hodnotu 14,8 %, čo je o 2,5 percentuálneho bodu viac ako miera evidovanej nezamestnanosti za Slovensko ako celok. Spomedzi evidovaných UoZ je v kraji vysoký podiel uchádzačov s ukončeným stredným odborným vzdelaním a úplným stredným odborným vzdelaním. Významnú časť evidovaných UoZ tvoria osoby s ukončeným základným vzdelaním a bez ukončeného základného vzdelania.

Demografické starnutie populácie v regióne vytvára tlak na zvyšovanie kvality a kapacity sociálnych služieb, najmä pre obyvateľov v poproduktívnom veku.

Technické a ekonomické faktory

Priemysel v kraji je rôznorodý, nie je výrazne zameraný na niektoré konkrétne výrobné odvetvia. Dôležitými priemyselnými odvetviami sú kovospracujúci, drevospracujúci, potravinársky, elektrotechnický, strojársky, chemický, textilný a odevný priemysel. Priemysel je koncentrovaný predovšetkým v okresných mestách. Významnými podnikmi pôsobiacimi v okolí obce sú Lear Corporation Seating Slovakia v Prešove, Pivovary TOPVAR, a.s., MILK-AGRO v Prešove - prevádzka Sabinov, ZŤS, a.s. Sabinov, SANAS, a.s. Sabinov a ďalšie. V rámci regiónu sa rozvíja aj oblasť stavebníctva.

Na území kraja pôsobí viac ako 16 tisíc firiem zameraných na tvorbu zisku a 55,5 tisíc súkromne podnikajúcich fyzických osôb (živnostníkov, vrátane fyzických osôb podnikajúcich na základe iného ako živnostenského zákona). Svoju činnosť orientujú hlavne do odvetví stavebníctva, obchodu a priemyselnej výroby. Podľa počtu zamestnancov 95 % firiem je zaradených medzi malé podniky (do 49 zamestnancov), 1,6 % medzi stredné (od 50 - 249 zamestnancov) a 0,3 % medzi veľké podniky (nad 250 zamestnancov). Napriek tomu, že v kraji prevažujú malé a stredné podniky, ich počet je stále veľmi nízky a rovnako je nízka aj ich konkurencieschopnosť.

Z hľadiska odvetvovej štruktúry výroby má poľnohospodárstvo v Prešovskom kraji menej významné postavenie. Význam poľnohospodárstva spočíva predovšetkým v iných efektoch jeho pôsobenia na regionálny rozvoj. V rámci nich dôležitú úlohu má najmä krajinotvorný a ekologický efekt a rozvoj vidieka.

Politické faktory

Z medzinárodného hľadiska možno považovať za najvýznamnejšie politické faktory poslednej dekády najmä vstup SR do NATO (2004), EÚ (2004) a Schengenského priestoru (2007), zavedenie eura (2009), globalizáciu ekonomiky. Na zmiernenie dopadov ekonomickej krízy sú prijímané politické rozhodnutia v oblasti znižovania verejných výdavkov a zvyšovania príjmov do štátneho rozpočtu, čo negatívne ovplyvňuje podnikanie i aktivity samospráv. Rozpočty samospráv sú v podobe nižších príjmov v rámci podielových daní. Kvalitný výkon prenesených kompetencií zo štátu na samosprávy, najmä v oblasti školstva a sociálnych služieb je obmedzený znižovaním normatífov, a tým aj finančnými možnosťami na rozvoj týchto oblastí.

CHARAKTERISTIKA ŠPECIFICKÝCH STRÁNOK REGIÓNU

Prešovský kraj je územím s veľkým prírodným potenciálom, množstvom historických pamiatok, ľudovou architektúrou a folklórom. Uvedené skutočnosti vytvárajú predpoklad pre rozvoj cestovného ruchu v regióne. Obec Šarišské Michaľany je situovaná v prostredí Šarišskej vrchoviny, ktorá je obľúbenou destináciou pre turistiku. Vzhľadom na potenciál, ktorý má tento región v oblasti

cestovného ruchu, má veľké rezervy v oblasti poskytovania hotelových a reštauračných služieb. Ich podiel na tržbách kraja dosahuje len 0,6%. Veľkou výhodou priemyslu v kraji je jeho diverzifikácia.

Obec Šarišské Michaľany patrí svojim katastrálnym územím do okresu Prešov a je súčasťou Prešovského samosprávneho kraja. Poloha obce, ktorá je 13 km vzdialená od sídla krajského mesta Prešov priamo aj nepriamo ovplyvňuje vývoj obce. Kľúčové charakteristiky pre ďalší ekonomický rozvoj regiónu sú:

A, zaostávajúce miestne hospodárstvo

Prešovský samosprávny kraj patrí medzi kraje ktoré zaostávajú za rozvojom ostatných slovenských regiónov ako aj regiónov EÚ. Jeho úroveň HDP na obyvateľa v parite kúpnej sily nedosahuje ani 40 % úrovne v súčasných krajinách EÚ. A aj keď náskok sa postupne znižuje, toto znižovanie je mierne a pri súčasných tempách rastu by hospodárstvo Prešovského kraja dosiahlo hladinu Európskej únie až v roku 2259.

Prešovský kraj sa na tvorbe celoštátneho hrubého produktu (HDP) podieľa objemom 9% čo je najmenší podiel zo všetkých krajov Slovenska.

Najvýznamnejším odvetvím hospodárstva Prešovského kraja je obchodná činnosť, ktorej sa v regióne venuje najviac podnikateľských subjektov. K významným hospodárskym odvetviam patrí aj spracovateľský priemysel, predovšetkým potravinársky, založený na poľnohospodárskej produkcii, odevný, textilný, drevospracujúci priemysel. V priemysle Prešovského kraja je zamestnaných približne 34% ekonomický aktívneho obyvateľstva.

Prešovský kraj je známy ako región plný turistických atrakcií. Je to región kúpeľov s vyše 400 minerálnymi a termálnymi prameňmi. Viac ako štvrtina všetkých kultúrnych pamiatok Slovenska sa nachádza práve na území Prešovského samosprávneho kraja. Okrem národných kultúrnych pamiatok v samotnom Prešove (detailne rozpísané v Podpornom dokumente) možno spomenúť mesto Bardejov s historickým centrom zapísaným v zozname svetového dedičstva UNESCO, Spišskú Kapitulú (UNESCO), stredoveké mesto Levoča s najvyšším dreveným oltárom na svete, jedinečný mestský hrad v Kežmarku, hrad Stará Ľubovňa zo 14-teho storočia, 26 drevených kostolíkov datovaných od 15-teho storočia, unikátne Opáľové bane v Dubníku, odkiaľ pochádza najväčší opál na svete, prešovské soľné bane Solivary s technológiou zo 16. storočia, či Múzeum moderného umenia Andyho Warhola v Medzilaborciach.

Príčiny zaostávania je možné rozdeliť do niekoľkých skupín:

- 1, Nízka produktivita práce v sektoroch priemyslu a služieb,
- 2, Nízka miera využitia pracovných síl vzhľadom na vysokú nezamestnanosť,
- 3, Efektívnejšiemu rozvoju hospodárstva regiónu bráni aj nedostatočne vybudovaná infraštruktúra dopravných rýchlostných komunikácií.

B, Nevyužitý rozvojový potenciál

Územie Prešovského samosprávneho kraja poskytuje veľký potenciál rozvoja a je schopný zvyšovať konkurencieschopnosť jeho hospodárstva. Medzi najsilnejšie stránky regiónu patria:

- 1, Bohaté prírodné a kultúrno-historické danosti krajiny
- 2, Strategická poloha na hranici troch krajín a v hraničnom pásme EÚ

- 3, Mladá pracovná sila
- 4, Priaznivé klimatické prostredie a pôdne pomery
- 5, Výdatné zásoby minerálnych a liečivých prameňov a geotermálnych prameňov

C, Únik mozgov

Stálym a pretrvávajúcim javom v regióne je dlhodobé vysťahovávanie sa miestnych obyvateľov, ktoré súvisí s nízkou atraktivitou existujúcich pracovných miest a nízkou priemernou mzdou za prácu. Preto dochádza k problémom udržania kvalifikovanej pracovnej sily.

D, Sociálne napätie

Sociálne napätie v marginalizovaných skupinách obyvateľstva ide ruka v ruku so zaostávajúcim hospodárstvom. Problémom je aj regionálne rozmiestnenie a dostupnosť zariadení sociálnych služieb najmä ide o penzióny a domovy dôchodcov.

E, Znečistenie životného prostredia

Životné prostredie Prešovského kraja, predovšetkým jeho juhovýchodná časť, patrí k najviac znečisteným oblastiam na Slovensku. Oveľa dôležitejšie je, že toto znečistenie rastie a môže ohroziť ekologickú stabilitu.

Aktuálnym problémom Prešovského kraja je neustále ohrozenie ničivými záplavami.

V rámci rozlohy SR má Prešovský kraj rozlohu (18,3%). Napriek tomu, že podiel Bratislavského, Trnavského, Trenčianskeho a Nitrianskeho kraja predstavuje súhrne iba 34,8% podiel na území SR, v týchto krajoch žije viac ako 46% obyvateľstva. Najhustejšie obývaným krajom SR je Bratislavský s hustotou obyvateľstva 301 obyvateľov na km² a najnižšia hustota obyvateľstva je v Banskobystrickom kraji (70 obyvateľov na km²) a Prešovskom kraji (70 obyvateľov na km²).

Z celkového počtu sídiel až 92,9 % tvoria sídla do 1 999 obyvateľov, z ktorých najmä v horských a podhorských oblastiach prevládajú malé vidiecke sídla. Štruktúra osídlenia sa vyznačuje veľkou početnosťou malých obcí, najmä v severnej a severovýchodnej polohe. Značnú časť obcí (63), čo predstavuje 9,47 % nedosahuje veľkostnú kategóriu 100 obyvateľov. 23 sídiel má štatút mesta.

Kraj sa rozprestiera v smere západ – východ. Dĺžkou 250 km približné trikrát prekonáva svoju šírku. Prešovský kraj má spoločné hranice s dvoma samostatnými štátmi, Poľskom (360 km), Ukrajinou (38 km) a s tromi slovenskými kraji: Košickým, Banskobystrickým a Žilinským samosprávnym krajom.

Povrch Prešovského kraja je výrazne členitý, s pomerne vysokými horami, z ktorých najvyššie sú Vysoké Tatry. Nachádza sa tu najvyššie položené miesto na Slovensku – 2 655 m vysoký Gerlachovský štít. Z celkovej výmery kraja 899 761 ha zaberá lesná pôda 49,1%.

V bohatej a pestrej prírode Prešovského kraja sa nachádza množstvo chránených území. Najcennejšie sú národné parky – Tatranský národný park, Pieninský národný park a Národný park Poloniny, v juhozápadnom cípe zasahuje do územia kraj časť Národného parku Nízke Tatry.

Vo vekovej štruktúre je pre viaceré okresy Prešovského kraja, v porovnaní s ostatnými kraji a okresmi SR typický nadpriemerný podiel obyvateľstva v predproduktívnom populácie

a v produktívnom veku. Tento jav je charakteristický najmä v okresoch s vysokým podielom rómskeho obyvateľstva.

V pohlavnej štruktúre obyvateľstva Prešovského kraja mierne prevládajú ženy (50,8%).

Územie prešovského kraja je národnostne nehomogénne. Viac ako 9/10 predstavuje obyvateľstvo slovenskej národnosti. Najpočetnejšími menšinami sú rusínska a ukrajinská.

Z hľadiska medzinárodnej dopravy má Prešovský kraj významnú polohu na sever – juh, ale aj východ – západ. Prechádza ním dôležitý hlavný severný cestný koridor Bratislava – Žilina – Poprad – Prešov – Košice, v smere sever – juh východný medzinárodný koridor Poľsko – Stará Ľubovňa- Prešov a Poľsko – Svidník- Prešov, ktorý pokračuje po spoločnej trase do Košíc a Maďarska.

Čo sa týka leteckej dopravy na území regiónu je medzinárodné letisko Poprad, ktoré slúži hlavne pre región Tatier a ďalšie časti kraja majú letecké spojenie z medzinárodného letiska Košice.

Železničné trate medzinárodného, resp. celoštátneho významu sú Žilina – Košice – Medzilaborce a Plaveč – Prešov – Košice.

Verejnú autobusovú dopravu zabezpečujú linky Slovenskej autobusovej dopravy a linky súkromných prepravcov.

ZHODNOTENIE SÚČASNÉHO STAVU

SWOT ANALÝZA

Nasledujúce SWOT analýzy sa zameriavajú na silné, slabé stránky, príležitosti a riziká prioritných rozvojových oblastí. Na ich základe budú formulované hlavné rozvojové ciele.

Analýza SWOT

Sledovať a vyhodnocovať vývojové trendy v regióne v neustále sa meniacom vonkajšom prostredí, identifikovať trend sociálno-ekonomického rozvoja, alebo smer vývoja ako príležitosť alebo hrozbu, je v súčasnosti pre obec Šarišské Michaľany nevyhnutnosť. To, čo sa na prvý pohľad zdá ako príležitosť, ňou vo vzťahu k zdrojom obce, kultúre, ľudským zdrojom, životnému prostrediu a hospodárstvu, uplatňovanej stratégii vôbec nemusí byť.

Nástrojom pre celkovú analýzu vonkajších a vnútorných činiteľov je SWOT analýza. Predstavuje kombináciu dvoch analýz, S – W – O – T. Účelom SWOT analýzy je posúdenie vnútorných predpokladov obce k uskutočneniu určitého rozvojového zámeru a podrobenie rozboru i vonkajších príležitostí a obmedzení určované potrebami obyvateľov a subjektov v rámci obce. Na jej základe môže obec prikrčiť k formulácii špecifických cieľov.

SWOT analýzy boli spracované pre tri základné oblasti. Silné a slabé stránky obce Šarišské Michaľany boli hodnotené z pohľadu tzv. vnútorného prostredia“, ktoré dokážu obec určitým spôsobom ovplyvniť. Príležitosti a ohrozenia boli hodnotené prevažne z pohľadu tzv. vonkajšieho prostredia“, ktoré obec nedokáže vzhľadom na svoju právomoc sama ovplyvniť.

SWOT ANALÝZA OBLASŤ 1 HOSPODÁRSKA:

Technická a dopravná infraštruktúra, podnikateľské subjekty, cestovný ruch

Silné stránky	Slabé stránky
<ul style="list-style-type: none">- Obcou prechádza cesta I. triedy (I/68-kat. B1-C11,5) zabezpečuje pomerne rýchlu dostupnosť okresného mesta Prešov a Sabinov- Cestná sieť spolu so železničnou vytvárajú kvalitné podmienky rozvoja obce- Celková dĺžka miestnych komunikácií 7,9 km o šírke 5 - 7,5 m- Zrekonštruované miestne komunikácie v celkovej dĺžka 3,4 km- Dostatočné kapacity verejných prepravcov SAD- Predpoklady rozvoja cykloturistiky- Dobré pokrytie signálom mobilných operátorov – Orange, T-com, O2- Vybudovaná sieť miestneho rozhlasu pre informovanie obyvateľov obce- Obec zásobovaná zemným plynom vysokotlakovým plynovodom	<ul style="list-style-type: none">- Nevyhovujúci stavebno-technický stav vybraných úsekov miestnych komunikácií (5km)- Negatívny dopad železnice na obec (hluk, poloha zastávky)- Nedoriešená statická doprava a využitie verejných plôch- Nedobudované a neoznačené turistické chodníky, cykloturistické trasy- Nedostatočné pokrytie zastávkami SAD (koniec obce v smere na Sabinov)- Absencia kamerového systému na predchádzanie kriminality v obci- Nedostatočná kapacita transformátorových staníc- Nedostatočné verejné osvetlenie (potrebná výmena starých za LED svietidlá)- Absencia informačných služieb a propagačných

<ul style="list-style-type: none"> - V blízkosti obce existencia významnej kultúrnej pamiatky – Šarišský hrad - Existencia ubytovacích kapacít s podávaním tradičných jedál - Predpoklady rozvoja pešej turistiky - Nadviazaná cezhraničná spolupráca s poľským mestom Dobczyce a Stalowa Wola - Vysoký podiel podnikateľských subjektov so sídlom v Šarišských Michaľanoch - Dlhoročná tradícia výroby farmaceutických výrobkov pre zdravotníctvo (Imuna Pharm s.r.o.) - Výhodná geografická poloha a blízkosť miest Prešov, Košice, Poprad, Sabinov - Blízkosť atrakcií, pamiatok, rekreačných oblastí - Tradícia spoločensko-kultúrnych podujatí - Bohatá história - Spolupráca s okolitými obcami - Spoločný obecny úrad Sabinov - Prevádzka Slovenskej pošty, a.s. - Funkčná požiarna zbrojnica (dobrovoľný hasičský zbor) 	<p>materiálov</p> <ul style="list-style-type: none"> - Nepripravenosť obyvateľov na poskytovanie služieb cestovného ruchu - Absencia turistických informačných tabúl - Nevýbudovaný jednotný informačný systém - Nevyužívanie prírodného potenciálu pre cestovný ruch - Nedostatočná podpora podnikateľských subjektov zo strany obce - Nutnosť dochádzania za službami - Nízke využívanie štátnych podporných programov a fondov EÚ miestnymi podnikateľmi - Nedostatok primeraných miestnych pracovných príležitostí
Príležitosti	Hrozby
<ul style="list-style-type: none"> - Zapojenie sa obce do projektu EuroVelo11 (vybudovanie cyklistickej trasy na európskej úrovni) - Možnosť vybudovania nových lokalít pre výstavbu rodinných domov podľa územného plánu obce ((južne od cesty I/68 na západnom a východnom okraji) - Vhodné podmienky pre poskytovanie služieb v oblasti vidieckeho cestovného ruchu a agroturizmu - Využívanie ľudských zdrojov obce pri budovaní infraštruktúry - Čerpanie a využívanie fondov EÚ - Podpora malých a stredných podnikateľov v cestovnom ruchu zo strany štátu - Spolupráca s informačnými centrami - Zvýšený záujem Slovákov o domácu a lacnejšiu turistiku, poznávanie miestnej kultúry a tradícií - Strategické plánovanie a investovanie na úrovni obce - Zmena daňového a odvodového systému SR - Vytváranie priaznivejších podmienok pre 	<ul style="list-style-type: none"> - Finančná náročnosť opráv a údržby miestnych komunikácií - Legislatíva obmedzujúca rozvoj turizmu - Zlé postavenie Slovenska a regiónu na trhu cestovného ruchu - Konkurencia porovnateľných obcí pri čerpaní finančných prostriedkov Európskej únie na podporu regiónov a vidieka - Zníženie záujmu domácej klientely o služby ubytovania a stravovania z dôvodu rastu cien produktov a služieb - Pokračujúci odchod kvalifikovanej pracovnej sily z obce - Nedostatočné finančné prostriedky na plnenie presunutých kompetencií zo štátu na obec - Nízka podpora štátu živnostníkov - Pretrvávajúci nezáujem investorov o Východné Slovensko - Slabá propagácia východu Slovenska - Klesajúca ekonomická aktivita - Neriešenie problému nekvalifikovaných a negramotných občanov a dlhodobo

podnikanie v SR	nezamestnaných
- Dokončenie technickej infraštruktúry	
- Príprava pozemkov na IBV	

SWOT ANALÝZA OBLASŤ 2 ENVIRONMENTÁLNA:

Vodovodná a kanalizačná sieť, životné prostredie, odpadové hospodárstvo

Silné stránky	Slabé stránky
<ul style="list-style-type: none"> - Vidiecty charakter osídlenia - Dobrá dostupnosť územia - Pomerne kvalitné životné prostredie v obci - Vysoké zastúpenie lesných porastov - Zabezpečený zber a vývoz odpadu, separovaného odpadu a j nebezpečných zložiek - Existencia obecného kompostoviska - Čiastočne zregulovaný vodný tok rieky Torysa - Vypracovaný Program odpadového hospodárstva - Verejný vodovod vybudovaný na 95% - Verejná kanalizácia vybudovaná na 100% 	<ul style="list-style-type: none"> - Nedostatočné vybudované protipovodňové opatrenia, najmä v časti záhradkárskej kolónii - Nedostupnosť verejného vodovodu na Družstevnej ulici - Chýbajúca vodovodná a kanalizačná sieť v nových lokalitách pre výstavbu rodinných domov (lokalita Západ) - Nedostatočná motivácia občanov triediť odpad - Nízka účinnosť odvodňovacích rigolov - Chýba vybavenie kompostoviska (štiepkovač, čelný nakladač, prekopávač kompostu, kompostovacie boxy)
Príležitosti	Hrozby
<ul style="list-style-type: none"> - Pozitívny prístup obyvateľstva k zachovaniu prírodného dedičstva pre nasledujúce generácie - Propagácia ochrany životného prostredia - Existencia legislatívneho zabezpečenia nakladania s odpadmi v súlade s predpismi Európskej únie - Možnosť využívať štrukturálne fondy EÚ - Rozvoj environmentálnej výchovy na školách a školských zariadeniach - Politika Európskej únie smerujúca k trvalo udržateľnému rozvoju - Možnosti využívania alternatívnych zdrojov energie 	<ul style="list-style-type: none"> - Povodne a živelné pohromy - Nedostatočná a neúplná regulácia vodných tokov - Extrémne výkyvy počasia - Zahusťovanie výstavby na úkor zelene - Devastácia životného prostredia ekonomickými aktivitami (najmä urbanizmus) a aktivitami občanov (rómska komunita)

SWOT ANALÝZA OBLASŤ 3 SOCIÁLNA:

Obyvateľstvo, školstvo, sociálna starostlivosť, zdravotníctvo, kultúra a šport, bývanie

Silné stránky	Slabé stránky
<ul style="list-style-type: none"> - Existencia Materskej školy so samostatným školským dvorom - Vytvorené podmienky pre krúžkovú činnosť v MŠ - Plneorganizovaná Základná škola I. a II. stupňa s vyučovacím jazykom slovenským - Dostatok plôch pre pohybové aktivity detí a disponibilná plocha pre prípadné rozšírenie zariadenia - Samostatná spoločná školská jedáleň s kuchyňou umiestnená v školskom areáli - Dobre fungujúca mimoškolská činnosť - Vynikajúce výsledky na športových, recitátorských súťažiach a predmetových olympiádach - Existencia Súkromnej umeleckej školy so zameraním na hudobný, tanečný a výtvarný odbor - Fungujúca knižnica - Kontinuálne vzdelávanie pedagogických a odborných zamestnancov - Pôsobenie kvalifikovaných pedagogických zamestnancov na školách - Blízkosť okresných miest Prešov a Sabinov s možnosťou ďalšieho stredoškolského štúdia (SOŠ, gymnázia učňovské školy) - Blízka dostupnosť vysokých škôl (Prešov, Košice) - Zabezpečená opatrovateľská služba pre osamelých občanov - Fungujúce zdravotné stredisko s ambulanciami všeobecného, detského a zubného lekára - Bohatý kultúrno-historický potenciál - Usporadúvanie kultúrnych a športových podujatí - Rozmanitosť športového života v obci s úspešnými výsledkami - Záujem detí o mimovyučovacie aktivity a záujmovú činnosť - Pretrvávajúci nárast počtu obyvateľov v obci 	<ul style="list-style-type: none"> - Budova MŠ v zlom technickom stave (zníženie energetickej náročnosti budovy, zlepšenie estetiky prostredia) - Nedostatočná kapacita MŠ pre deti vo veku 3 roky a menej - Nevyhovujúce elektrické rozvody a podlahy v priestoroch ZŠ - Potrebná revitalizácia športového areálu základnej školy (futbalové ihrisko, atletická dráha a rozbehová dráha, multifunkčné ihrisko) - Zastaranosť časti didaktických pomôcok a materiálno-technického vybavenia školy, chýbajú moderné učebne a učebné pomôcky - Slabé vybavenie odborných učební (fyzika, chémia, školská dielňa) - Nedostatok finančných zdrojov na prevádzku škôl a školských zariadení, ich rekonštrukciu, vybavenie a odmeňovanie zamestnancov, - Vandalizmus v školských areáloch a ich okolí, - Vysoký podiel detí z MRK, ich slabá a nepravidelná dochádzka do MŠ a ZŠ - Neexistencia sociálneho zariadenia pre seniorov - V obci sa nenachádza kultúrny dom - Chýba centrum voľného času pre deti a mládež v obci - Nedostatočné financovanie kultúry a kultúrnych pamiatok
Príležitosti	Hrozby
<ul style="list-style-type: none"> - Ďalšie vzdelávanie zamestnancov školstva - Účasť školy v medzinárodných projektoch, spolupráca školy s ďalšími subjektami - Zriadenie denného stacionára pre dôchodcov 	<ul style="list-style-type: none"> - Pokles demografického vývoja - Starnutie obyvateľstva - Pokles počtu detí a žiakov na školách - Pretrvávajúci nedostatok finančných

<ul style="list-style-type: none"> - Zrekonštruovanie a prístavba budovy zdravotného strediska - Atraktivita vidieckeho bývania v obci zvyšujúca počet obyvateľov - Využitie fondov EÚ na rekonštrukciu pamiatkových objektov, kultúrnych a športových objektov - Zlepšenie ekonomickej situácie obyvateľov, viac možností na financovanie voľnočasových aktivít - Podpora kultúry, vzdelávania športu podnikateľskými subjektmi a sponzormi - Spolupráca obce s okolitými samosprávami a organizáciami - Grantové programy a nadácie podporujúce kultúru - Zvýšená aktivita a zapájanie sa občanov do vecí verejných - Trend aktívneho a zdravého životného štýlu 	<p>prostriedkov na školách</p> <ul style="list-style-type: none"> - Nedostatočné finančné ohodnotenie práce pedagógov - Odchod mladých ľudí za prácou do zahraničia - Oslabenie vnímania tradičných ľudských hodnôt u detí a mládeže, smerovanie k izolovanosti a uprednostňovaniu virtuálneho sveta - Pokračovanie trendu pasívneho spôsobu života u obyvateľov, vrátane detí, zhoršujúci sa zdravotný stav populácie
---	--

2 STRATEGICKÁ ČASŤ

Hlavným cieľom podpory regionálneho rozvoja je podľa zákona č. 539/2008 Z.z. o podpore regionálneho rozvoja: odstraňovať alebo zmiernovať nežiaduce rozdiely v úrovni hospodárskeho rozvoja, sociálneho rozvoja a územného rozvoja regiónov a zabezpečiť trvalo udržateľný rozvoj regiónov, zvyšovať ekonomickú výkonnosť, konkurencieschopnosť regiónov a rozvoj inovácií v regiónoch pri zabezpečení trvalo udržateľného rozvoja, zvyšovať zamestnanosť a životnú úroveň obyvateľov v regiónoch pri zabezpečení trvalo udržateľného rozvoja. Strategickým cieľom PRO je trvalo udržateľný rozvoj obce s využitím miestneho potenciálu – ekonomického, ľudského a environmentálneho.

VÍZIA A POSLANIE OBCE

Vízia

„Chceme, aby Šarišské Michaľany do roku 2022 boli obcou:

- s vysokou konkurencieschopnosťou
- s moderným školstvom, prispôsobeným súčasným podmienkam trhu práce
- s rozvinutým cestovným ruchom
- s dokončenou modernou infraštruktúrou
- s rozvinutými službami pre občanov
- ktorá podporuje kultúru a šport a pripravuje kultúrne a športové podujatia pre obyvateľov aj návštevníkov obce
- ktorá podporuje trvalo udržateľný rozvoj a ochranu životného prostredia.“

Šarišské Michaľany budú obec s dobrým menom v regióne, atraktívna pre návštevníkov a priateľská k svojim obyvateľom, s komplexne vybudovanou infraštruktúrou, poskytujúca dobré podmienky pre bývanie i podnikanie, s kvalitným životným prostredím bez ekologických záťaží a obyvateľmi aktívne napomáhajúcimi jeho ochrane, s bohatým spoločenským životom, pestovanými tradíciami a pravidelnými kultúrnymi a športovými podujatiami a s možnosťami pre vzdelávanie a aktívne formy trávenia voľného času. Obec Šarišské Michaľany bude obcou, ktorá bude vyvážené zabezpečovať podmienky pre harmonický život všetkých kategórií svojich obyvateľov. Obec sa stane príjemným sídlom zabezpečujúcim komplexné sociálne služby pre svojich obyvateľov ako aj okolitých obcí Šarišskej vrchoviny. V obci bude rozvinutá predškolská výchova, ako aj povinná školská dochádzka zabezpečená plnoorganizovanou základnou školou.

Poslanie

Poslanie je komplexná a všeobecná definícia objasňujúca mandát obce Šarišské Michaľany. Poslanie opisuje a prezentuje základné služby (produkty), ktoré poskytuje a identifikuje hlavných „zákazníkov“, t.j. jej obyvateľov, miestnych podnikateľov, záujmové združenia a pod. Poslanie vyjadruje základný dôvod existencie obce Šarišské Michaľany a odpovedá na tri otázky: Čo obec robí? Prečo to robí? Pre koho to robí?. Predpokladom pre zabezpečovanie kvalitných služieb obyvateľom obce, podnikateľom či návštevníkom a celkový plynulý chod samosprávy a jej orgánov je dôsledný denný operatívny manažment a realizácia profesionálnych interných služieb. Jedným zo základných predpokladov rozvoja obce je dodržiavanie zákonností a pravidiel miestnej samosprávy, ochrana života a osobného majetku občanov, ale aj životného prostredia.

HOSPODÁRSKA OBLASŤ

Snahou obce v oblasti ekonomického rastu je zvýšenie ekonomickej výkonnosti obce, zvýšenie konkurencieschopnosti obce, rozvoj malého a stredného podnikania a zníženie nezamestnanosti v obci. Vybudovanie a dokončenie chýbajúcej infraštruktúry pre objekty individuálnej bytovej výstavby aj pre podnikateľské subjekty na úroveň porovnateľnú s priemerom v SR. Propagácia kultúrnych, historických a prírodných daností obce v oblasti turistického ruchu.

V oblasti **dopravnej infraštruktúry** sa obec plánuje zamerať na úpravu a rekonštrukciu cestných komunikácií, ktoré sú v správe obce. Cieľom uvedenej rekonštrukcie je zvýšenie bezpečnosti cestnej premávky. Zámerom obce je vybudovať a rekonštruovať chodníky popri miestnych cestných komunikáciách a taktiež vybudovať nové komunikácie.

Dôležitou súčasťou rozvoja obce je vybudovanie cyklistického chodníka, ktorý bude súčasťou projektu EuroVelo11. Vhodná poloha obce z hľadiska prístupu k miestnym a regionálnym prírodným a kultúrnym atrakciám vytvára vhodné podmienky pre vybudovanie turistických chodníkov a rozvoj vidieckeho cestovného ruchu a agroturistiky.

Súčasťou doplnenia **technickej infraštruktúry** je vybudovanie kamerového systému v najdôležitejších lokalitách v obci, výmena a rozšírenie osvetľovacej sústavy a vytvorenie rezerv na zvýšenie výkonu trafostaníc.

ENVIRONMENTÁLNA OBLASŤ

Víziou obce v environmentálnej oblasti je vybudovanie vysokej kvality ŽP, ktorá je prirodzenou a neoddeliteľnou súčasťou rastu kultúry života a ekonomických aktivít obyvateľov. Ochrana a skvalitňovanie životného prostredia, využívanie vodných zdrojov, ochrana ovzdušia a nakladanie s odpadmi a celková ochrana a revitalizácia krajiny. Zlepšenie starostlivosti o životné prostredie, znižovanie zaťaženia životného prostredia, dobudovanie environmentálnej infraštruktúry.

V oblasti **vodovodnej a kanalizačnej siete** sa obec plánuje zamerať na jej výstavbu v nových lokalitách pre výstavbu rodinných domov, najmä v lokalite Západ a na ul. Družstevná.

V oblasti recyklácie a zhodnocovania **odpadov** je zámerom obce znížiť produkciu odpadov a vybavenie obecného kompostoviska. Dosiahnutie tohto cieľa chce obec podporiť prostredníctvom environmentálnej výchovy žiakov ZŠ a zvyšovania environmentálneho povedomia obyvateľov obce prostredníctvom osvetových aktivít. Taktiež je zámerom obce zriadiť zberný dvor nad "Hospodárskym dvorom".

Obec sa chce zamerať na zlepšenie kvality povrchových vôd prostredníctvom čistenia a úpravy brehov potokov, vysádzaním vhodných rastlín.

V rámci **protipovodňových aktivít** je potrebná regulácia vodného toku Torysy najmä v časti záhradkárskej kolónii a odvedenie prívalových dažďových vôd na ul. Michalská a Pod Lesíkom.

SOCIÁLNA OBLASŤ

V sociálnej oblasti sa obec zameriava na zvýšenie kvality života obyvateľov prostredníctvom podpory služieb pre obyvateľov. Obec chce vytvárať optimálne podmienky pre rozvoj kultúry, všestranne podporovať všetky oblasti kultúrneho života a poskytovať platformu pre vzájomnú komunikáciu a koordináciu významných podujatí. Cieľom je aj podpora športových podujatí – podpora rozvoja telesnej kultúry a podpora útvarov talentovanej mládeže, a športové kluby v obci.

Zlepšenie možnosti voľno-časových športových aktivít detí, mládeže a dospelých podporujúcich zdravý životný štýl. V oblasti vzdelania je snahou dosiahnuť kompatibilitu vzdelania a kvalifikácie s požadovanou úrovňou EÚ a vytvorenie systému riadenia výchovy a vzdelávania v nových podmienkach. V oblasti vzdelávania je cieľom obce **zlepšiť kvalitu vzdelávania** prostredníctvom údržby budov Základnej školy s materskou školou.

Zlepšenie **podmienok na integráciu vo výchove a vzdelávaní** chce obec dosiahnuť prostredníctvom modernizácie materiálno- technického vybavenia školy, ako aj prostredníctvom vzdelávania a zvyšovania kvalifikácie zamestnancov, ktorí sa venujú deťom zo sociálne znevýhodneného prostredia. Technicko-materiálne vybavenie zahŕňa nákup didaktických pomôcok, vybavenie odborných učební a nákup IKT zariadení do jednotlivých učební.

V oblasti **komunikácie s rodičmi a rodinnými príslušníkmi** žiakov a žiačok by sa obec mala zamerať na aktualizáciu webovej stránky školy a jej údržbu.

V oblasti **kultúry** je cieľom obce obnova historických budov v obci (kaštieľ, kaplnka pri kaštieli a kostol sv. Michala...). Snahou obce je taktiež zrealizovať stavebné úpravy bývalej kotolne na kultúrno-spoločenské a športové využitie.

V oblasti **rozvoja športu** sa chce obec zamerať na rekonštrukciu a obnovu športovísk v obci a rekonštrukciu športového areálu.

Na zlepšenie kvality poskytovaných **zdravotných služieb** je plánovaná rekonštrukcia a prístavba budovy zdravotného strediska. Obec Šarišské Michaľany bude aj v ďalšom období realizovať aktivity na to, aby sa čo najmenej znížila sociálna izolácia obyvateľov, bude potrebné zriadiť nové zariadenie formou denného stacionáru, nové typy sociálnych služieb, zintenzívniť spoluprácu nových poskytovateľov a inštitúcií zaoberajúcich sa sociálnou oblasťou.

V oblasti **rozvoja bývania** obec plánuje situovať nové plochy pre bytovú výstavbu z dôvodu nedostatku disponibilných plôch zastavaných území. Taktiež je naplánovaná výstavba troch nájomných 12 b.j. bytových domov.

Formulácia a návrh stratégie

Strategický cieľ PRO ako aj dielčie ciele v rámci jednotlivých politík vychádzajú z § 3 Ciele podpory regionálneho rozvoja zákona č. 309/2014 o podpore regionálneho rozvoja, kde je hlavným cieľom podpory regionálneho rozvoja odstraňovať alebo zmierňovať nežiadúce rozdiely v úrovni hospodárskeho rozvoja, sociálneho rozvoja a územného rozvoja regiónov a zabezpečiť trvalo udržateľný rozvoj regiónov, zvyšovať ekonomickú výkonnosť, konkurencieschopnosť regiónov a rozvoj inovácií v regiónoch pri zabezpečení trvalo udržateľného rozvoja, zvyšovať zamestnanosť a životnú úroveň obyvateľov v regiónoch pri zabezpečení trvalo udržateľného rozvoja.

Na základe analýzy súčasnej situácie a predpokladov ďalšieho rozvoja sa navrhuje pre obec Šarišské Michaľany nasledovný strategický cieľ: „*Zabezpečiť trvalo udržateľný rozvoj obce Šarišské Michaľany, po ekonomickej, sociálnej, kultúrnej stránke*“. Ekonomický, kultúrny a spoločenský rast bude zabezpečený prostredníctvom disponibilného potenciálu nachádzajúceho sa v ľudských prírodných a ekonomických zdrojoch. Hlavné zameranie hospodárskej činnosti bude obec smerovať do zlepšenia dopravnej a technickej vybavenosti regiónu, rozvoj cestovného ruchu, vytvorí podmienky pre podporu malého podnikania a služieb a bude sa snažiť znižovať nezamestnanosť. V environmentálnej oblasti bude zabezpečená realizácia opatrení na ochranu udržiavanie a zveľaďovanie životného prostredia a na obmedzovanie vplyvov poškodzujúcich životné prostredie.

V oblasti sociálnej budú vytvorené podmienky pre rozvoj ľudských zdrojov vrátane zvyšovania vzdelanostnej úrovne, zlepšenie a rozvoj sociálnej infraštruktúry regiónu a predchádzanie sociálneho vylúčenia a zmiernenie jeho negatívnych dôsledkov.

Formulácia strategického cieľa vychádza z predpokladu, že budú vytvorené podmienky pre stabilizáciu, rozvoj a adaptáciu obyvateľstva v aktívnom prostredí s vybudovanou infraštruktúrou. Zároveň však musia byť vytvorené také podmienky, aby sa nezvyšovali výdavky verejných prostriedkov, ale aby nastala ich konsolidácia za účelom nových rozvojových projektov.

Tabuľka 31 Hierarchia cieľov pre HOSPODÁRSKU OBLASŤ

Globálne ciele	1.1 Rozvoj dopravnej infraštruktúry		1.2 Modernizácia technickej infraštruktúry		1.3 Rozvoj cestovného ruchu	1.4 Dobré podmienky pre prácu a podnikanie
Špecifické ciele	1.1.1 Zlepšenie technického stavu dopravnej infraštruktúry		1.2.1 Vybudovanie chýbajúcich článkov technickej infraštruktúry		1.3.1 Zlepšenie informovanosti a orientácie turistov	1.4.1 Zlepšenie podmienok na rozvoj podnikateľského sektora a zlepšenie ponuky pracovných miest
Opatrenia	1.1.1.1 Rekonštrukcia a vybudovanie chýbajúcich miestnych komunikácií a chodníkov pre peších	1.1.1.2 Výstavba autobusovej zastávky	1.2.1.1 Vybudovanie kamerového systému	1.2.1.2 Zlepšenie elektrifikácie v obci	1.3.1.1Zlepšenie podmienok na informovanosť a orientáciu turistov	1.4.1.1 Podpora rozvoja podnikateľských subjektov zo strany obce
	1.1.1.3 Realizácia statickej dopravy a využitia verejných plôch na sídlisku	1.1.1.4 Budovanie cyklistickej Trasy - EuroVelo11	1.2.1.3 Modernizácia verejného osvetlenia			

Zdroj: Vlastné spracovanie

Tabuľka 32 Hierarchia cieľov pre ENVIRONMENTÁLNU OBLASŤ

Globálne ciele	2.1 Vybudovanie vysokej kvality ŽP, ktorá je prirodzenou a neoddeliteľnou súčasťou rastu kultúry života a ekonomických aktivít obyvateľov						
	2.1.1 Ochrana a racionálne využívanie vôd	2.1.2 Zabezpečenie dostatku pitnej vody			2.1.3 Minimalizácia vzniku odpadov, ekologické nakladanie s odpadmi		
Opatrenia	2.1.1.1 Zabezpečenie protipovodňovej ochrany a vododržnosti územia	2.1.2.1 Vybudovanie verejného vodovodu	2.1.2.2 Vybudovanie vodovodnej a kanalizačnej siete v nových lokalitách IBV	2.1.2.3 Zlepšenie kvality povrchových tokov a podzemných vôd	2.1.3.1 Znižovanie produkcie odpadov	2.1.3.2 Výstavba obecného zberného dvora a kompostoviska	2.1.3.3 Propagácia metód moderného odpadového hospodárstva

Tabuľka 33 Hierarchia cieľov pre SOCIÁLNU OBLASŤ

Globálne ciele	3.1 Moderné školstvo			3.2 Sociálne služby a zdravotníctvo		3.3 Kultúra a šport		3.4 Rozvoj bývania	
Špecifické ciele	3.1.1 Zlepšenie podmienok v školstve			3.2.1 Zriadenie chýbajúcich zariadení a sociálnych služieb pre obyvateľov		3.3.1 Kultúra ako rovnocenná súčasť života		3.3.2 Zlepšenie podmienok na rozvoj športu	3.4.1 Rozvoj bývania
Opatrenia	3.1.1.1 Zlepšenie technického stavu budovy MŠ a zníženie jej energetickej náročnosti	3.1.1.2 Zabezpečenie materiálno-technického vybavenia MŠ	3.1.1.3 Dovybavenie odborných učební ZŠ	3.2.1.1 Vybudovanie denného stacionára pre poskytovanie sociálnej a zdravotnej starostlivosti	3.2.1.2 Rekonštrukcia a prístavba budovy zdravotného strediska	3.3.1.1 Podpora starostlivosti o kultúrne dedičstvo v obci	3.3.1.2 Rekonštrukcia objektov a priestorov určených na organizovanie kultúrnych a spoločenských podujatí	3.3.2.1 Rekonštrukcia objektov a priestorov určených na organizovanie športových podujatí	3.4.1.1 Výstavba nových obecných nájomných bytov
		3.1.1.4 Rekonštrukcia vnútorných priestorov budovy ZŠ a jej materiálno-technické dovybavenie	3.1.1.5 Revitalizácia športového areálu pri ZŠ	3.2.1.3 Komplexné riešenie životných podmienok MRK		3.3.1.3 Zlepšenie kvality a pestrosti kultúrnych podujatí pre rôzne cieľové skupiny		3.3.2.2 Zlepšenie kvality a pestrosti športových podujatí	3.4.1.2 Podpora súkromnej bytovej výstavby

Zdroj: Vlastné spracovanie

3 PROGRAMOVÁ ČASŤ

Programová časť Programu rozvoja obce obsahuje zoznam opatrení a aktivít na zabezpečenie realizácie PRO Šarišské Michaľany na roky 2015 - 2022. Obsahuje konkrétne zámery vedenia obce a občanov obce v oblasti hospodárskej, environmentálnej a oblasti sociálnej až po úroveň opatrení a jednotlivých aktivít potrebných k naplneniu cieľov v daných oblastiach.

PREHĽAD OPATRENÍ, PROJEKTOV A AKTIVÍT PODĽA OBLASTÍ

Tabuľka 34 Formulár č. P1 Prehľad opatrení, projektov a aktivít v Hospodárskej oblasti

HOSPODÁRSKA OBLASŤ		
Hlavný cieľ Rozvoj a modernizácia dopravnej, technickej infraštruktúry, rozvoj cestovného ruchu, vytvorenie podmienok pre prácu a podnikanie		
Špecifické ciele	Opatrenie	Projekt/Aktivita
1.1.1 Zlepšenie technického stavu dopravnej infraštruktúry	1.1.1.1 Rekonštrukcia a vybudovanie chýbajúcich miestnych komunikácií a chodníkov pre peších	Rekonštrukcia miestnych komunikácií a chodníkov v dĺžke 5 km (ul. Kpt. Nálepku, Mlynská, Melichara Zeleného, Družstevná, M. R. Štefánika, Pod lesíkom, Jarková, cesta k cintorínu, 2 nové ulice v lokalite Západ)
	1.1.1.2 Výstavba autobusovej zastávky	Výstavba autobusovej zastávky v smere na Sabinov pri ceste I/68 s jazdným pruhom pre verejnú dopravu
	1.1.1.3 Realizácia statickej dopravy a využitia verejných plôch na sídlisku	Spracovanie projektovej dokumentácie a realizácia statickej dopravy na sídlisku – dispozícia parkovacích miest, chodníkov, ciest, detských a športových ihrísk a zelene, tiež využitia verejných plôch na sídlisku, dostavba parkovísk pre potreby občianskej infraštruktúry

	1.1.1.4 Budovanie cyklistickej trasy EuroVelo11	Vybudovanie cyklistického chodníka v k.ú. Šarišské Michaľany – dĺžka úseku 3 431 m – (katastrálna hranica Veľký Šariš od Lesnej škôlky cez záhradkársku kolóniu, okolo športového areálu, cez železničné priecestie, okolo železničnej stanice, poľná cesta okolo železničnej trate ku katastrálnej hranici obce Orkucany)
1.2.1 Vybudovanie chýbajúcich článkov technickej infraštruktúry	1.2.1.1 Vybudovanie kamerového systému	Vybudovanie kamerového systému s počtom 32 kamier (budova kaštieľa s parkom, budova nákupného strediska, parkovisko, autobusové zastávky, lokalita pred kostolom, areál ZŠ a MŠ, športový areál, budova železničnej stanice, Dom smútku a cintorín)
	1.2.1.2 Zlepšenie elektrifikácie v obci	Vytvorenie rezerv na zvýšenie výkonu trafostaníc
	1.2.1.3 Modernizácia verejného osvetlenia	Výmena existujúcej osvetľovacej sústavy so zahustením svetelných bodov za nové osvetlenie technológiou LED (výmena 166 svietidiel, rozšírenie sústavy o 94 svietidiel)
1.3.1 Zlepšenie informovanosti a orientácie turistov	1.3.1.1 Zlepšenie podmienok na informovanosť a orientáciu turistov	Zlepšenie podmienok informovanosti turistov ako je osadenie informačných tabúl, zlepšenie znalosti a kvality ľudského potenciálu vidieckeho obyvateľstva
1.4.1 Zlepšenie podmienok na rozvoj podnikateľského sektora a zlepšiť ponuku pracovných príležitostí	1.4.1.1 Podpora rozvoja podnikateľských subjektov zo strany obce	Zverejňovať a zviditeľňovať sumár voľných priestorov v obci vhodných na podnikanie prostredníctvom web- stránky obecných novín, zlepšenie využívania štátnych podporných programov a fondov EÚ miestnymi podnikateľmi

Tabuľka 35 Prehľad opatrení, projektov a aktivít v Environmentálnej oblasti

ENVIRONMENTÁLNA OBLASŤ		
Hlavný cieľ Vybudovanie vysokej kvality ŽP, ktorá je prirodzenou a neoddeliteľnou súčasťou rastu kultúry života a ekonomických aktivít obyvateľov		
Špecifické ciele	Opatrenie	Projekt/Aktivita
2.1.1 Ochrana a racionálne využívanie vôd	2.1.1.1 Zabezpečenie protipovodňovej ochrany a vododržnosti územia	Regulácia vodného toku Torysy pri záhradkárskej kolónii a odvedenie prívalových dažďových vôd, na Michalskej ul. a Pod Lesíkom
2.1.2 Zabezpečenie dostatku pitnej vody	2.1.2.1 Vybudovanie verejného vodovodu	Vybudovanie verejného vodovodu na ul. Družstevnej – dĺžka cca 300 m
	2.1.2.2 Vybudovanie vodovodnej a kanalizačnej siete v nových lokalitách IBV	Vybudovanie verejného vodovodu a verejnej kanalizácie pre nové ulice podľa ÚPN v lokalite Západ – dĺžka cca 1100 m
	2.1.2.3 Zlepšenie kvality povrchových tokov a podzemných vôd	Podpora využívania podzemných vôd bez negatívneho vplyvu na životné prostredie
2.1.3 Minimalizácia vzniku odpadov, ekologické nakladanie s odpadmi	2.1.3.1 Znižovanie produkcie odpadov	Zvýšenie podielu separácie odpadov a zhodnocovania separovaných odpadov
	2.1.3.2 Výstavba obecného zberného dvora a kompostoviska	Vybavenie kompostoviska vhodnou technológiou (štiepkovača, čelného nakladača, prekopávača kompostu, kompostovacích boxov)
		Zriadenie zberného dvora nad hospodárskych dvorom

	2.1.3.3 Propagácia metód moderného odpadového hospodárstva	Podporiť vzdelávanie a výchovu všetkých skupín obyvateľov k ochrane a tvorbe životného prostredia
--	---	---

Tabuľka 36 Prehľad opatrení, projektov a aktivít v Sociálnej oblasti

SOCIÁLNA OBLASŤ		
Hlavný cieľ Vytváranie a zlepšovanie podmienok pre dosiahnutie spokojnosti obce s úrovňou a rozsahom poskytovaných sociálnych a zdravotníckych služieb, vzdelanosti obyvateľstva, zvyšovanie úrovne kultúrneho, športového a spoločenského života.		
Špecifické ciele	Opatrenie	Projekt/Aktivita
3.1.1 Zlepšenie podmienok v školstve	3.1.1.1 Zlepšenie technického stavu budovy MŠ a zníženie jej energetickej náročnosti	Rozšírenie kapacít MŠ so zvýšením energetickej hospodárnosti budovy
		Spracovanie projektovej dokumentácie pre stavebnú úpravu MŠ s rozšírením priestorov pre 2 ročné deti
	3.1.1.2 Zabezpečenie materiálno – technického vybavenia MŠ	Obstaranie nového nábytku a IKT vybavenia
	3.1.1.3 Dovybavenie odborných učební ZŠ	Dovybavenie odborných učební učebnými pomôckami (fyzika, chémia, školská dielňa) – počet špeciálnych tried 8
	3.1.1.4 Rekonštrukcia vnútorných priestorov budovy ZŠ a jej materiálno-technické dovybavenie	Rekonštrukcia elektrických zariadení a rozvodov budovy základnej školy a rekonštrukcia podláh v triedach.
	3.1.1.5 Revitalizácia športového areálu pri ZŠ	Revitalizácia športového areálu pri ZŠ – (futbalové ihrisko, atletická dráha a rozbehová dráha, výstavba multifunkčného ihriska)
3.2.1 Zriadenie chýbajúcich zariadení a sociálnych služieb pre obyvateľov	3.2.1.1 Vybudovanie denného stacionára pre poskytovanie sociálnej a zdravotnej starostlivosti	Spracovanie projektovej dokumentácie a zriadenie denného stacionára pre poskytovanie sociálnej a zdravotnej starostlivosti – počet klientov 20

	3.2.1.2 Rekonštrukcia a prístavba budovy zdravotného strediska	Rekonštrukcia a prístavba budovy zdravotného strediska
	3.2.1.3 Komplexné riešenie životných podmienok MRK	Zlepšovanie školskej dochádzky detí MRK, zabezpečenie komunitných aktivít
3.3.1 Kultúra ako rovnocenná súčasť života	3.3.1.1 Podpora starostlivosti o kultúrne dedičstvo v obci	Obnova a dlhodobý udržateľný rozvoj archeologických lokalít – FEDELEMKÁ – zriadenie muzeálnej expozície Obnova pôsobenia divadelného súboru Jula Zborovjana
	3.3.1.2 Rekonštrukcia objektov a priestorov určených na organizovanie kultúrnych a spoločenských podujatí	Stavebná úprava bývalej kotelne na kultúrno – spoločenské a športové využitie Rekonštrukcia vonkajšej fasády kaštieľa
	3.3.1.3 Zlepšenie kvality a pestrosti kultúrnych podujatí pre rôzne cieľové skupiny	Pripravovanie a organizovanie podujatí pre všetky cieľové skupiny
	3.3.2.1 Rekonštrukcia objektov a priestorov určených na organizovanie športových podujatí	Rekonštrukcia športového areálu (tribúny, šatní a sociálneho zariadenia, výstavba multifunkčného ihriska)
3.3.2 Zlepšenie podmienok na rozvoj športu	3.3.2.2 Zlepšenie kvality a pestrosti športových podujatí	Pripravovanie a organizovanie podujatí pre všetky cieľové skupiny
	3.4.1.1 Výstavba nových obecných nájomných bytov	Výstavba troch nájomných 12 b.j. bytových domov (medzi lokalitou Sever a cintorínom, na ul. M. R. Štefánika – 1 a 2-izbové byty)
3.4.1 Rozvoj bývania	3.4.1.2 Podpora súkromnej bytovej výstavby	Rozšírenie zastavanosti obce o nové lokality pre výstavbu rodinných domov (lokalita Západ – 40 nových domov)

MERATEĽNÉ UKAZOVATELE

Súčasťou programovej časti okrem zoznamu konkrétnych aktivít a ich finančnej hodnoty je aj súbor merateľných ukazovateľov ktorý je spracovaný podľa oblasti na jednotlivé opatrenia. Pre každý ukazovateľ je daná východisková hodnota (rok 2015) a cieľová hodnota (rok 2022). V prípade výsledku ankety je merateľným ukazovateľom známka 1-5, pričom číslo 1 označuje najlepšiu známku a číslo 5 najhoršiu.

Tabuľka 37 Merateľné ukazovatele HOSPODÁRSKA OBLASŤ

Opatrenie	Merateľné ukazovatele výstupu	Merná jednotka	Východisková hodnota rok 2015	Cieľová hodnota v roku 2022
1.1.1.1 Rekonštrukcia a vybudovanie chýbajúcich miestnych komunikácií a chodníkov pre peších	Dĺžka zrekonštruovaných a novovybudovaných miestnych komunikácií	km	7,9	9,4
1.1.1.2 Výstavba autobusovej zastávky	Počet novovybudovaných zastávok	počet	2	3
1.1.1.3 Realizácia statickej dopravy a využitia verejných plôch	Spokojnosť obyvateľov služieb v obci	Známka 1-5	4	2
1.1.1.4 Budovanie cyklistickej trasy EuroVelo11	Dĺžka cyklotrás na prepojenie sídiel regiónu	m	0	3431
1.2.1.1 Vybudovanie kamerového systému	Počet nainštalovaných kamier	ks	0	32
1.2.1.2 Zlepšenie elektrifikácie v obci	Počet trafostaníc so zvýšeným výkonom	počet	9	9
1.2.1.3 Modernizácia verejného osvetlenia	Výmena a rozšírenie osvetľovacej sústavy	počet	166	260
1.3.1.1 Zlepšenie podmienok na informovanosť a orientáciu turistov	Počet osadených informačných tabúl	počet	0	15
1.4.1.1 Podpora rozvoja podnikateľských subjektov zo strany obce	Spokojnosť obyvateľov služieb v obci	Známka 1-5	3	2

Tabuľka 38 Merateľné ukazovatele ENVIROMENTÁLNA OBLASŤ

Opatrenie	Merateľné ukazovatele výstupu	Merná jednotka	Východisková hodnota rok 2015	Cieľová hodnota v roku 2022
2.1.1.1 Zabezpečenie protipovodňovej ochrany a vododržnosti územia	Dĺžka vyregulovaného toku	m	0	,35
2.1.2.1 Vybudovanie verejného vodovodu	Dĺžka vybudovaného vodovodu	m	0	300

Opatrenie	Merateľné ukazovatele výstupu	Merná jednotka	Východisková hodnota rok 2015	Cieľová hodnota v roku 2022
2.1.2.2 Vybudovanie vodovodnej a kanalizačnej siete v nových lokalitách IBV	Dĺžka novovybudovanej vodovodnej siete	m	0	1100
2.1.2.3 Zlepšenie kvality povrchových tokov a podzemných vôd	Spokojnosť obyvateľov s kvalitou tokov a podzemných vôd	Známka 1-5	4	3
2.1.3.1 Znižovanie produkcie odpadov	Množstvo komunálneho odpadu vyprodukovaného ročne	ton	453	430
2.1.3.2 Výstavba obecného zberného dvora a kompostoviska	Počet vybudovaných zberných dvorov	počet	1	2
2.1.3.3 Propagácia metód moderného odpadového hospodárstva	Počet aktivít propagácia	počet	0	2

Tabuľka 39 Merateľné ukazovatele SOCIÁLNA OBLASŤ

Opatrenie	Merateľné ukazovatele výstupu	Merná jednotka	Východisková hodnota rok 2015	Cieľová hodnota v roku 2022
3.1.1.1 Zlepšenie technického stavu budovy MŠ a zníženie jej energetickej náročnosti	Zateplená plocha	m ²	0	1050
3.1.1.2 Zabezpečenie materiálno-technického vybavenia MŠ	Počet zmodernizovaných tried	počet	0	1
3.1.1.3 Dovybavenie odborných učební ZŠ	Počet špeciálnych odborných učební	počet	8	8
3.1.1.4 Rekonštrukcia vnútorných priestorov budovy ZŠ a jej materiálno-technické dovybavenie	Počet zrekonštruovaných škôl	počet	0	1
3.1.1.5 Revitalizácia športového areálu pri ZŠ	Počet zrevitalizovaných športových objektov a priestorov	počet	3	4
3.2.1.1 Vybudovanie denného stacionára pre poskytovanie sociálnej a zdravotnej starostlivosti	Počet klientov vybudovaného sociálneho zariadenia	počet	0	20
3.2.1.2 Rekonštrukcia a prístavba budovy	Počet zrekonštruovaných	počet	3	1

Opatrenie	Merateľné ukazovatele výstupu	Merná jednotka	Východisková hodnota rok 2015	Cieľová hodnota v roku 2022
<i>zdravotného strediska</i>	a pristavaných budov			
3.2.1.3 Komplexné riešenie životných podmienok MRK	Počet vzdelávacích aktivít MRK	počet	0	7
3.3.1.1 Podpora starostlivosti o kultúrne dedičstvo obci	Počet podporených prvkov kultúrneho dedičstva	počet	1	1
3.3.1.2 Rekonštrukcia objektov a priestorov určených na organizovanie kultúrnych a spoločenských podujatí	Počet zrekonštruovaných objektov a priestorov na organizovanie kultúrno-spoločenských podujatí	počet	0	1
3.3.1.3 Zlepšenie kvality a pestrosti kultúrnych podujatí pre rôzne cieľové skupiny	Spokojnosť obyvateľov obce s oblasťou kultúry	Známka 1-5	3	1
3.3.2.2 Zlepšenie kvality a pestrosti športových podujatí	Spokojnosť obyvateľov obce s oblasťou šport	Známka 1-5	3	1
3.4.1.1 Výstavba nových obecných nájomných bytov	Počet nových obecných nájomných bytov	počet	65	101
3.4.1.2 Podpora súkromnej bytovej výstavby	Počet nových rodinných domov	počet	0	40

4 REALIZAČNÁ ČASŤ

Realizačnú časť programu rozvoja obce tvorí opis organizačného zabezpečenia riadenia, zodpovednosti a pravidiel spolupráce medzi jednotlivými orgánmi a subjektmi pri realizácii jednotlivých cieľov vyplývajúcich z *Programu rozvoja obce Šarišské Michaľany na roky 2015 – 2022*.

INŠTITUCIONÁLNE A ORGANIZAČNÉ ZABEZPEČENIE REALIZÁCIE PRO

Realizácia Programu rozvoja obce Šarišské Michaľany bude pozostávať z vykonávania navrhnutých aktivít. Zoznam kľúčových aktivít bude prerokovaný na zasadnutiach obce a bude každoročne aktualizovaný podľa potrieb obce a možností financovania. Manažment obce plní vo vzťahu k Programu rozvoja obce nasledovné úlohy:

- vyčlenenie finančných prostriedkov, ktoré budú potrebné na aktivity
- realizácia projektov, ktoré prinesú pre obec želaný efekt a budú dlhodobu udržateľné
- monitorovanie realizácie projektov a plnenia úloh vyplývajúcich z programu rozvoja obce

Aktivity budú komunikované verejnosti prostredníctvom webovej stránky obce a úradnej tabule.

MONITOROVANIE A HODNOTENIE

Cieľom monitorovania a hodnotenia je zostaviť komplexnú informáciu o tom, ako sa plnia opatrenia navrhnuté v PRO. Obec bude postupovať podľa Plánu priebežných hodnotení PRO na programové obdobie 2015 - 2022. Výstupom procesu bude správa o monitorovaní a správa o hodnotení, s ktorou budú oboznámení poslanci obecného zastupiteľstva v Šarišských Michaľanoch, pracovníci obecného úradu a verejnosť.

Plán priebežného hodnotenia PRO na programové obdobie 2015 -2022 zahŕňa výkon kontroly a spôsob hodnotenia PRO. Hodnotenie jednotlivých častí PRO alebo PRO ako celku je definované dôvodom výkonu kontroly a periodicitou výkonu kontroly.

Dôvodom pre výkon hodnotenia na základe rozhodnutia starostu obce, poslancov obecného zastupiteľstva, koordinátora PRO prípadne na základe podnetu zo strany kontrolóra obce, na základe auditu prípadne na základe protokolu NKÚ SR môže byť nesúlad spracovaného PRO s jeho jednotlivými cieľmi a aktivitami na ich splnenie a ich skutočnou realizáciou či po stránke obsahovej alebo finančnej.

Hodnotením získame poznatky, ktoré môžeme zapracovať do už schváleného PRO formou doplnenia PRO a jeho schválením poslancami obecného zastupiteľstva.

Periodicita tohto hodnotenia u strategického hodnotenia je 2 roky po schválení PRO a tematické hodnotenie každý rok po schválení PRO počas celého programového obdobia 2015 – 2022. Ostatné druhy hodnotení PRO budeme realizovať na základe vzniknutej spoločenskej potreby.

Tabuľka 40 Plán priebežných hodnotení PRO na programové obdobie 2015 - 2022

Typ hodnotenia	Vykonať prvýkrát	Dôvod vykonania / periodicitu
Strategické hodnotenie	najskôr v roku 2017	Na základe rozhodnutia starostu obce, poslancov obce, koordinátora PRO
		Na základe vzniknutej spoločenskej potreby
Operatívne hodnotenie		Na základe rozhodnutia starostu obce, poslancov obce, podnetu občanov, koordinátora PRO
		Na základe vzniknutej spoločenskej potreby
Tematické hodnotenie časti PRO	v roku 2016	Na základe nesúladu medzi plánovanými aktivitami a cieľmi so skutočnosťou
		Na základe vzniknutej spoločenskej potreby
Ad hoc mimoriadne hodnotenie		Nesúlad medzi cieľmi stanovenými v PRO a ich značnom odklone v skutočnosti
		Na základe vzniknutej spoločenskej potreby, návrh na revíziu prípadne doplnenie PRO
Ad hoc hodnotenie celého PRO alebo jeho časti		Na základe rozhodnutia starostu, podnetu poslancov, podnetu kontrolóra obce, podnetov z kontroly, na základe auditu, na základe protokolu NKÚ SR
		Na základe vzniknutej spoločenskej potreby

Zdroj: Vlastné spracovanie

AKČNÝ PLÁN

Akčný plán obsahuje zoznam aktivít na daný rozpočtový rok s výhľadom na najbližšie roky a zahŕňa časový harmonogram realizácie jednotlivých aktivít z PRO.

V akčnom pláne sú zaznamenané jednotlivé aktivity v rámci jednotlivých oblastí, ktoré sú realizované v danom roku a ktoré plánuje obec realizovať v najbližších rokoch. Je tam uvedený stručný popis aktivity, zapojenie subjektov alebo partnerov a objem a zdroje finančných prostriedkov potrebných na realizáciu jednotlivých aktivít.

Aktualizácia akčného plánu bude vykonávaná 1 x ročne na základe už realizovaných aktivít s výhľadom na realizáciu aktivít na základe predpokladaných výziev z jednotlivých Operačných programov prípadne na základe realizácie aktivít z ich zdrojov vrátane rozpočtu obce.

Pri spracovaní akčného plánu sa vychádzalo z tabuľky ex – ante hodnotenia PHSR za a priorít realizovania jednotlivých aktivít, ktoré sú v danom čase aktuálne zrealizovateľné.

Tabuľka 41 Plánované ciele, opatrenia a aktivity v Hospodárskej oblasti

HOSPODÁRSKA OBLASŤ	Opatrenie	Aktivity	Predpokladaný rozpočet	Termín	Zdroje financovania
	1.1.1.1 Rekonštrukcia a vybudovanie chýbajúcich miestnych komunikácií a chodníkov pre peších	Rekonštrukcia miestnych komunikácií a chodníkov v dĺžke 5 km (ul. Kpt. Nálepku, Mlynská, Melichara Zeleného, Družstevná, M. R. Štefánika, Pod lesíkom, Jarková, cesta k cintorínu, 2 nové ulice v lokalite Západ)	410.000,00	2016-2018	Rozpočet obce, štátne účelové fondy
	1.1.1.2 Výstavba autobusovej zastávky	Výstavba autobusovej zastávky v smere na Sabinov pri ceste I/68 s jazdným pruhom pre verejnú dopravu	15.000,00	2016	Rozpočet obce
	1.1.1.3 Realizácia statickej dopravy a využitia verejných plôch na sídlisku	Spracovanie projektovej dokumentácie a realizácia statickej dopravy na sídlisku – dispozícia parkovacích miest, chodníkov, ciest, detských a športových ihrísk a zelene, tiež využitia verejných plôch na sídlisku, dostavba parkovísk pre potreby občianskej infraštruktúry	55.000,00	2016-2018	Rozpočet obce
	1.1.1.4 Budovanie cyklistickej trasy EuroVelo11	Vybudovanie cyklistického chodníka v k.ú. Šarišské Michaľany – dĺžka úseku 3 431 m – (katastrálna hranica Veľký Šariš od Lesnej škôlky cez záhradkárskou kolóniou, okolo športového areálu, cez železničné priecestie, okolo železničnej stanice, poľná cesta okolo železničnej trate ku katastrálnej hranici obce Orkucany)	300.000,00	2017-2018	Rozpočet obce, rozpočet EÚ
	1.2.1.1 Vybudovanie kamerového systému	Vybudovanie kamerového systému s počtom 32 kamier (budova kaštieľa s prakom, budova nákupného strediska, parkovisko, autobusové zastávky, lokalita pred kostolom, areál ZŠ a MŠ, športový areál, budova železničnej stanice, Dom smútku a cintorín)	40.000,00	2015-2017	Rozpočet obce, štátne účelové fondy
	1.2.1.2 Zlepšenie	Vytvorenie rezerv na zvýšenie výkonu trafostaníc	100 000,00	2016-2022	VSD, a.s.

	elektrifikácie v obci				
	1.2.1.3 Modernizácia verejného osvetlenia	Výmena existujúcej osvetľovacej sústavy so zahustením svetelných bodov za nové osvetlenie technológiou LED (výmena 166 svietidiel, rozšírenie sústavy o 94 svietidiel)	512.600,00	2015-2016	Rozpočet obce, rozpočet EÚ
	1.3.1.1 Zlepšenie podmienok na informovanosť a orientáciu turistov	Zlepšenie podmienok informovanosti turistov ako je osadenie informačných tabúľ, zlepšenie znalosti a kvality ľudského potenciálu vidieckeho obyvateľstva	10 500,00	2016-2022	Rozpočet obce, rozpočet EÚ
	1.4.1.1 Podpora rozvoja podnikateľských subjektov zo strany obce	Zverejňovať a zviditeľňovať sumár voľných priestorov v obci vhodných na podnikanie prostredníctvom web- stránky obecných novín, zlepšenie využívania štátnych podporných programov a fondov EÚ miestnymi podnikateľmi	3 000,00	2016-2022	Rozpočet obce

Tabuľka 42 Plánované ciele, opatrenia a aktivity v Environmentálnej oblasti

	<i>Opatrenie</i>	<i>Aktivity</i>	<i>Predpokladaný rozpočet</i>	<i>Termín</i>	<i>Zdroje financovania</i>
ENVIRONMENTÁLNA OBLASŤ	2.1.1.1 Zabezpečenie protipovodňovej ochrany a vododržnosti územia	Regulácia vodného toku Torysy pri záhradkárskej kolónii a odvedenie prívalových dažďových vôd, na ul. Michalská a Pod Lesíkom	70 000,00	2016-2018	Rozpočet SVP, štátne účelové fondy, rozpočet obce
	2.1.2.1 Vybudovanie verejného vodovodu na ul. Družstevná	Vybudovanie verejného vodovodu na ul. Družstevnej – dĺžka cca 300 m	60.000,00	2016	Rozpočet obce, štátne účelové fondy
	2.1.2.2 Vybudovanie vodovodnej a kanalizačnej siete	Vybudovanie verejného vodovodu a verejnej kanalizácie pre nové ulice podľa ÚPN v lokalite Západ – dĺžka cca 1100 m	385 000,00	2017-2022	Rozpočet obce, štátne účelové fondy

	v nových lokalitách IBV (lokalita Západ)				
	2.1.2.3 Zlepšenie kvality tokov a podzemných vôd	Podporiť využívanie prírodných zdrojov bez negatívneho vplyvu na životné prostredie	20 000,00	2016-2022	Rozpočet obce, štátne účelové fondy
	2.1.3.1 Znižovanie produkcie odpadov	Zvýšenie podielu separácie odpadov a zhodnocovania separovaných odpadov	50 000,00	2016-2022	Rozpočet obce, štátne účelové fondy
	2.1.3.2 Výstavba obecného zberného dvora a kompostoviska	Vybavenie kompostoviska vhodnou technológiou (štiepkovača, čelného nakladača, prekopávača kompostu, kompostovacích boxov)	30 000,00	2016-2020	Rozpočet obce, štátne účelové fondy
		Zriadenie zberného dvora nad hospodárskych dvorom	75 000,00	2016-2018	Rozpočet obce, štátne účelové fondy
	2.1.3.3 Propagácia metód moderného odpadového hospodárstva	Podporiť vzdelávanie a výchovu všetkých skupín obyvateľov k ochrane a tvorbe životného prostredia	5 000,00	2016-2022	Rozpočet obce

Tabuľka 43 Plánované ciele, opatrenia a aktivity v Sociálnej oblasti

SOCIÁLNA OBLASŤ	Opatrenie	Aktivity	Predpokladaný rozpočet	Termín	Zdroje financovania
	3.1.1.1 Zlepšenie technického stavu budovy MŠ a zníženie	Rozšírenie kapacít MŠ so zvýšením energetickej hospodárnosti budovy	459.000,00	2016-2017	Rozpočet obce, rozpočet Európskej únie

	jej energetickej náročnosti	Spracovanie projektovej dokumentácie pre stavebnú úpravu MŠ s rozšírením priestorov pre 2 ročné deti	13 000,00	2015-2016	Rozpočet obce
	3.1.1.2 Zabezpečenie materiálno – technického vybavenia MŠ	Obstaranie nového nábytku a IKT vybavenia	15 000,00	2016-2017	Rozpočet obce, štátne účelové fondy
	3.1.1.3 Dovybavenie odborných učebni ZŠ	Dovybavenie odborných učebni učebnými pomôckami (fyzika, chémia, školská dielňa) – počet špeciálnych tried 8	15 000,00	2016-2017	Rozpočet obce, štátne účelové fondy
	3.1.1.4 Rekonštrukcia vnútorných priestorov budovy ZŠ a jej materiálno-technické dovybavenie	Rekonštrukcia elektrických zariadení a rozvodov budovy základnej školy a rekonštrukcia podláh v triedach	50 000,00	2016	Rozpočet obce, štátne účelové fondy
	3.1.1.5 Revitalizácia športového areálu pri ZŠ	Revitalizácia športového areálu pri ZŠ – (futbalové ihrisko, atletická dráha a rozbehová dráha, výstavba multifunkčného ihriska)	70.699,00	2015-2016	Rozpočet obce, štátne účelové fondy
	3.2.1.1 Vybudovanie denného stacionára pre poskytovanie sociálnej a zdravotnej starostlivosti	Spracovanie projektovej dokumentácie a zriadenie denného stacionára pre poskytovanie sociálnej a zdravotnej starostlivosti – počet klientov 20	125.000,00	2016-2017	Rozpočet obce, rozpočet Európskej únie
		Zriadenie materského centra	10 000,00	2016	Rozpočet obce
	3.2.1.2 Rekonštrukcia a prístavba budovy zdravotného strediska	Rekonštrukcia a prístavba budovy zdravotného strediska	60.000,00	2016	Súkromné zdroje
	3.3.1.1 Komplexné riešenie životných	Zlepšiť školskú dochádzku detí MRK, zabezpečenie	15 000,00	2016-2022	Rozpočet obce, rozpočet

	podmienok MRK	komunitných aktivít			Európskej únie
	3.3.1.1 Podpora starostlivosti o kultúrne dedičstvo v obci	Obnova a dlhodobý udržateľný rozvoj archeologických lokalít – FEDELEMKÁ – zriadenie muzeálnej expozície	10 000,00	2016-2018	Rozpočet obce
		Obnova pôsobenia divadelného súboru Jula Zborovjana	12 000,00	2016-2022	Rozpočet obce
	3.3.1.2 Rekonštrukcia objektov a priestorov určených na organizovanie kultúrnych a spoločenských podujatí	Stavebná úprava bývalej kotolne na kultúrno – spoločenské a športové využitie	208.000,00	2015-2017	Rozpočet obce, štátne účelové fondy
		Rekonštrukcia vonkajšej fasády kaštieľa	451.000,00	2017	Rozpočet obce, rozpočet Európskej únie
	3.3.1.3 Zlepšenie kvality a pestrosti kultúrnych podujatí pre rôzne cieľové skupiny	Pripravovať a organizovať podujatia pre všetky vekové a cieľové skupiny	70 000,00	2016-2022	Rozpočet obce
	3.3.2.1 Rekonštrukcia objektov a priestorov určených na organizovanie športových podujatí	Rekonštrukcia športového areálu (tribúny, šatní a sociálneho zariadenia, výstavba multifunkčného ihriska)	247.479,00	2015-2016	Rozpočet obce, štátne účelové fondy
	3.3.2.2 Zlepšenie kvality a pestrosti športových podujatí	Pripravovať a organizovať podujatia pre všetky cieľové skupiny	105 000,00	2016-2022	Rozpočet obce
	3.4.1.1 Výstavba nových obecných nájomných bytov	Výstavba troch nájomných 12 b.j. bytových domov (medzi lokalitou Sever a cintorínom, na ul. M. R. Štefánika – 1 a 2-izbové byty)	1.500.000,00	2016-2017	Rozpočet obce, štátne účelové fondy,

					úvery so zárukou štátu
	3.4.1.2 Podpora súkromnej bytovej výstavby	Rozšírenie zastavanosti obce o nové lokality pre výstavbu rodinných domov (lokalita Západ – 40 nových domov)	200 000,00	2016-2022	Rozpočet obce, štátne účelové fondy

5 FINANČNÁ ČASŤ

Vo finančnej časti Programu rozvoja obce sú uvedené viac zdroje formy financovania, ktoré budú priebežne dopĺňané na základe Operačných programov a iných možných finančných zdrojov, z ktorých bude realizácia jednotlivých opatrení financovaná.

Predpokladané zdroje financovania jednotlivých opatrení

Tabuľka 44 Predpokladané zdroje financovania jednotlivých opatrení

Opatrenie	Celkové náklady	EÚ	Štát	Verejné zdroje VÚC	Obec	Spolu	Súkromné zdroje
Hospodárska oblasť							
Opatrenie 1.1.1.1	410 000	150 000	157 500		102 500	410 000	
Opatrenie 1.1.1.2	15 000				15 000	15 000	
Opatrenie 1.1.1.3	55 000				55 000	55 000	
Opatrenie 1.1.1.4	300 000	285 000			15 000	300 000	
Opatrenie 1.2.1.1	40 000		20 000		20 000	40 000	
Opatrenie 1.2.1.2	100 000					100 000	100 000
Opatrenie 1.2.1.3	512 600	467 400			45 200	512 600	
Opatrenie 1.3.1.1	10 500	9 975			525	10 500	
Opatrenie 1.4.1.1	3 000				3 000	3 000	
Environmentálna oblasť							
Opatrenie 2.1.1.1	70 000		40 000			70 000	30 000
Opatrenie 2.1.2.1	60 000		52 250		7 750	60 000	
Opatrenie 2.1.2.2	385 000		308 000		77 000	385 000	
Opatrenie 2.1.2.3	20 000		19 000		1 000	20 000	
Opatrenie 2.1.3.1	50 000		47 500		2 500	50 000	
Opatrenie 2.1.3.2	30 000		28 500		1 500	30 000	
Opatrenie 2.1.3.3	5 000				5 000	5 000	
Sociálna oblasť							
Opatrenie 3.1.1.1	459 000	436 050			22 950	459 000	
Opatrenie	15 000		14 250		750	15 000	

Opatrenie	Celkové náklady	EÚ	Štát	Verejné zdroje VÚC	Obec	Spolu	Súkromné zdroje
3.1.1.2							
Opatrenie 3.1.1.3	15 000	14 250			750	15 000	
Opatrenie 3.1.1.4	50 000	47 500			2 500	50 000	
Opatrenie 3.1.1.5	70 699		49 515		21 184	70 699	
Opatrenie 3.2.1.1	135 000				135 000	135 000	
Opatrenie 3.2.1.2	60 000					60 000	60 000
Opatrenie 3.3.1.1	15 000	14 250			750	15 000	
Opatrenie 3.3.1.2	659 000	618 450			40 550	659 000	
Opatrenie 3.3.1.3	70 000				70 000	70 000	
Opatrenie 3.3.2.1	247 479		235 105,05		12 373,95	247 479	
Opatrenie 3.3.2.2.	105 000				105 000	105 000	
Opatrenie 3.4.1.1	1 500 000	1 000 000	425 000		75 000	1 500 000	
Opatrenie 3.4.1.2	200 000		190 000		10 000	200 000	

Zdroj: vlastné spracovanie

V tabuľke 45 Indikatívny rozpočet –sumarizácia, uvádzame predpokladané ročné finančné náklady v rámci jednotlivých oblastí na základe predpokladaných výziev z jednotlivých operačných programov a na základe finančných nákladov na realizáciu jednotlivých aktivít.

V prípade zmeny harmonogramu výziev z jednotlivých operačných programov a tým aj k podstatným rozdielom v indikatívnom finančnom rozpočte na celé programové obdobie bude potrebné na základe vykonania hodnotenia finančnej časti PRO upraviť indikatívny rozpočet na programové obdobie podľa jednotlivých oblastí a aj ako celok.

Tabuľka 45 Indikatívny rozpočet - sumarizácia

	ROK								
	2015	2016	2017	2018	2019	2020	2021	2022	SPOLU
I. Sociálna oblasť	234 589	1 472 889	1 639 300	61 400	58 000	58 000	58 000	54 000	3 636 178
II. Hospodárska oblasť	410 300	454 230	330 930	184 930	15 930	15 930	15 930	17 920	1 446 100
III. Environmentálna oblasť	0	125 770	129 970	127 970	80 970	80 970	74 970	74 380	695 000
Spolu	644 889	2 052 889	2 100 200	374 300	154 900	154 900	148 900	146 300	5 777278

Zdroj: vlastné spracovanie

ZÁVER

Spracovaním Programu rozvoja obce Šarišské Michaľany vznikol strategický strednodobý dokument v záujme zabezpečenia trvalo udržateľného rozvoja obce a regiónu, je základným východiskom pre spracovanie ďalších materiálov rozvoja obce v jej jednotlivých oblastiach.

Program rozvoja obce vychádza z prioritných potrieb obce a z možností ich realizácie s cieľom zlepšovať životné podmienky jej obyvateľov a zvyšovať konkurencie schopnosť regiónu.

Program rozvoja obce je otvorený dokument, ktorý bude pravidelne vyhodnocovaný a aktualizovaný podľa vyžadujúcich si potrieb na zasadnutiach obecného zastupiteľstva.

Zodpovednosť za administratívne zabezpečenie a za postupnú realizáciu jednotlivých aktivít obsiahnutých v programe má obecné zastupiteľstvo, starosta/starostka obce a príslušné komisie zriadené pri obecnom zastupiteľstve. Predpokladom pre úspešnú realizáciu rozvojových zámerov obce je aktívny prístup volených zástupcov v obecnom zastupiteľstve pri vecnom schvaľovaní jednotlivých úloh a využívaní možností financovania plánovaných aktivít.

Kolektív spracovateľov Programu rozvoja obce ďakuje všetkým zúčastneným za vynaložené úsilie a čas.

Predmetný Program rozvoja obce bol schválený na zasadnutí obecného zastupiteľstva dňa:

..... /UOZ č.

.....

pečiatka obce

.....

starosta/starostka obce

PRÍLOHY

PRÍLOHA Č. 1 ZOZNAM INFORMAČNÝCH ZDROJOV POUŽITÝCH V PROGRAME ROZVOJA OBCE

1. Koncepcia územného rozvoja Slovensko 2001
2. Plán hospodárskeho a sociálneho rozvoja obce Šarišské Michaľany
3. Program hospodárskeho a sociálneho rozvoja Prešovského samosprávneho kraja
4. Územný plán obce Šarišské Michaľany
5. Program odpadového hospodárstva obce Šarišské Michaľany
6. Národná stratégia regionálneho rozvoja SR 2010
7. Stratégia Európa 2020
8. Spoločný strategický rámec EK
9. Materiály Európskej komisie k programovému obdobiu 2014-2020 a politiky súdržnosti
10. Integrovaný regionálny operačný program
11. Zákon č. 539/2008 Z.z. o podpore regionálneho rozvoja, v znení neskorších predpisov
12. Zákon č. 369/1990 Z.z. o obecnom zriadení, v znení neskorších predpisov
13. Štatistický úrad SR databáza DATAcube
14. JUHAŠČÍKOVÁ, I., ŠKÁPIK, P., ŠTUKOVSKÁ, Z. 2013, Základné údaje zo sčítania obyvateľov, domov a bytov 2011: Domy v SR, krajoch, okresoch a obciach. Bratislava: ŠÚSR. ISBN 978-80-8121-293-2

PRÍLOHA Č.2 ZOZNAM SKRATIEK POUŽITÝCH V PRO

DHZO	Dobrovoľný hasičský zbor
EÚ	Európska únia
EK	Európska komisia
ENV	Environmentálna výchova
FNsP	Fakultná nemocnica s poliklinikou
HDP	Hrubý domáci produkt
HaZZ	Hasičský záchranný zbor
IKT	Informačné a komunikačné technológie
JRD	Jednotné roľnícke družstvo
MAS	Miestna akčná skupina
MŠ	Materská škola
MRK	Marginalizovaná rómska komunita
NKÚ SR	Národný kontrolný úrad Slovenskej republiky
NR SR	Národná rada Slovenskej republiky
OZ	Občianske združenie
PHSR	Program hospodárskeho a sociálneho rozvoja
PRO	Program rozvoja obce
SAD	Slovenská autobusová doprava
SNL	Slovenská národná liga
SZUŠ	Súkromná základná umelecká škola
ŠK	Športový klub
ŠSK	Športovo strelecký klub
UoZ	Uchádzač o zamestnanie
ZMOS	Združenie miest a obcí
ZŠ	Základná škola
ŽP	Životné prostredie