

# **Program rozvoja obce Vyšná Slaná**



**Obec VYŠNÁ SLANÁ**





## OBSAH

<b>ÚVOD</b>	<b>4</b>
<b>1. STRATEGICKÁ ČASŤ</b>	<b>8</b>
<b>1.1 ANALÝZA OBCE</b>	<b>8</b>
<b>1.1.1 PROFIL OBCE</b>	<b>8</b>
1.1.1.1 Geografická poloha obce	8
1.1.1.2 História obce a osídlenie	9
1.1.1.3 Symboly obce	10
<b>1.1.2 PRÍRODNÉ ZDROJE A PODMIENKY</b>	<b>11</b>
<b>1.1.2.1 Krajina a príroda</b>	<b>11</b>
1.1.2.2 Geologické podmienky	13
1.1.2.3 Klimatické podmienky	13
1.1.2.4 Odpady	15
1.1.2.5 Poľnohospodárska výroba	16
1.1.2.6 Lesy	17
<b>1.1.2 KULTURNE A HISTORICKÉ ZDROJE</b>	<b>17</b>
1.1.3.1 Historické zdroje	17
1.1.3.2 Kultúrne zdroje, šport	18
<b>1.1.4 ĽUDSKÉ A SPOLOČENSKÉ ZDROJE</b>	<b>21</b>
1.1.4.1 Demografické charakteristiky	21
1.1.4.2 Verejné inštitúcie – štátne inštitúcie, obecné úrady, zdravotnícke, školské a sociálne zariadenia, spoločenské organizácie	24
<b>1.1.5 MATERIÁLNE ZDROJE</b>	<b>25</b>
1.1.5.1 Bývanie a bytový fond	25
1.1.5.2 Technická infraštruktúra	26
1.1.5.3 Zásobovanie pitnou vodou	26
1.1.5.4 Kanalizácia a ČOV	26
1.1.5.5 Plynofikácia	27
1.1.5.7 Telekomunikácie	27
1.1.5.8 Rozhlas a televízia, internet	27
1.1.5.9 Dopravná infraštruktúra	28
1.1.5.10 Infraštruktúra voľného času, spoločenské zariadenia	28
<b>1.1.6 EKONOMICKÉ VYUŽITIE ZDROJOV</b>	<b>29</b>
1.1.6.1 Primárny sektor, prvovýroba	29
1.1.6.2 Sekundárny sektor, spracovanie	29
1.1.6.3 Terciárny sektor, služby	30
1.1.6.4 Zamestnanosť	30
<b>2. SWOT ANALÝZA</b>	<b>32</b>
<b>3. ANALÝZA PROBLÉMOV OBCE</b>	<b>35</b>
<b>4. VÍZIA OBCE</b>	<b>35</b>
4.1 Prírodné zdroje	36
4.2 Ľudské zdroje	36
4.3 Ekonomické zdroje	36
4.4 Materiálne a fyzické zdroje	36
<b>5. ROZVOJOVÝ POTENCIÁL OBCE</b>	<b>37</b>
5.1 Identifikácia rozvojového potenciálu	37
5.2 Strategické ciele rozvoja obce	37
5.3 Finančné a administratívne zabezpečenie aktivít obce	43
<b>6. PRIORITY ROZVOJA OBCE, AKTIVITY</b>	<b>44</b>
<b>7. ZÁVER</b>	<b>47</b>
<b>PRÍLOHA:</b>	<b>49</b>



## ÚVOD

1

### ÚVOD

Predložený dokument „Program rozvoja obce Vyšná Slaná “ (ďalej PR) formuluje a dokumentuje stratégiu rozvoja obce na obdobie 5 -10 rokov. Program rozvoja obce Vyšná Slaná je spracovaný do roku 2020. Tento program uvádza súbor opatrení, ktoré by mali v budúcnosti zabezpečiť obnovenie a zabezpečenie nového rozvoja obce Vyšná Slaná. Spracovaný program rešpektuje zásady regionálnej politiky SR a Európskej únie. Hlavnou úlohou programu je vytvorenie takej rozvojovej stratégie na lokálnej úrovni mesta, ktorá na základe princípu partnerstva v rámci plánovacích a programových činností vedie k integrovaniu záujmov, zámerov a zdrojov, všetkých ktorí na danom území žijú alebo vyvíjajú akúkoľvek činnosť. Stratégia programu rozvoja je vyjadrená globálnymi (strategickými) cieľmi, ktoré sú rozpracované do špecifických cieľov tak, aby sa program stal hlavným nástrojom pre činnosti usmerňovania a koordinácie konkrétnych projektov rozvoja pre zabezpečenie týchto cieľov. Program rozvoja obce Vyšná Slaná (ďalej PR obce Vyšná Slaná) obsahuje úlohy a prvoradé potreby v rozvoji hospodárstva a podnikateľského prostredia, ľudských zdrojov, medziregionálnej a medzištátnej spolupráce, rekreácie a cestovného ruchu, služieb, životného prostredia a efektívneho využívania prírodných zdrojov.

Úvodná časť je zameraná na spôsob spracovania a aktualizácie PR.

#### 1.1

##### Spôsob spracovania PHSR

PHSR obce Vyšná Slaná na roky 2015 - 2020 bol schválený uznesením Obecného zastupiteľstva obce Vyšná Slaná č. 3/B/2015. zo dňa 20.3.2015. PHSR obce Vyšná Slaná bol spracovaný na základe legislatívneho rámca stanoveného zákonom č. 539/2008 Z. z. o podpore regionálneho rozvoja, ktorý stanovuje „vypracovávať, schvaľovať, riadiť a pravidelne vyhodnocovať plnenie programu rozvoja obce“. Spracovanie dokumentu zabezpečovala pracovná skupina v zložení:



Mgr. Marcela Tomášiková, zástupkyňa starostu obce

Ing. Peter Lenkey, poslanec obecného zastupiteľstva

Ing. Jana Gallová, ekonómka obce

Mgr. Jana Ďurišková, riaditeľka MŠ a vedúca folklórnej skupiny RADZIM

Miloš Klima, poslanec obecného zastupiteľstva

Spracovanie PHSR trvalo od apríla 2014 do septembra 2014 a prebiehalo v týchto fázach:

- 1) príprava dotazníka
- 2) distribúcia dotazníka
- 3) dotazníkový prieskum.

Súčasťou procesu spracovania PHSR bol dotazníkový prieskum obyvateľov, ktorý sa uskutočnil na prelome mesiacov január - marec 2014. Formulár dotazníka bol distribuovaný do každej domácnosti v obci, taktiež bol zverejnený na internetovej stránke obce. S jednotlivými fázami spracovania PHSR Vyšná Slaná bola verejnosť informovaná, a to najmä prostredníctvom internetovej stránky obce, úradnej tabule. Dotazníkový prieskum bol spracovaný a bol vzatý na vedomie OZ vo Vyšnej Slanej dňa 14.3.2014.

## 1.2

### Spôsob spracovania aktualizácie PHSR

Aktualizovaný PR obce Vyšná Slaná na roky 2015-2020 je vypracovaný v súlade s cieľmi a prioritami ustanovenými v národnej stratégii (Národná stratégia regionálneho rozvoja SR 2014 - 2020, Partnerská dohoda SR), zohľadňuje ciele a priority ustanovené v PHSR Košického samosprávneho kraja (aktualizovaný dokument PHSR KSK na roky 2007 –2013, schválený Zastupiteľstvom KSK zo dňa 20. 06. 2011 s predĺžením jeho platnosti do doby spracovania nového PHSR, najneskôr do konca roku 2015 ) a v zmysle novely zákona č. 539/2008 Z. z. o podpore regionálneho rozvoja v znení zákona č. 309/2014 Z. z., ktorá je účinná od 01. 01. 2015. V súlade s aktuálne platnou metodikou pre spracovanie PHSR verzia 2.0 z februára 2015.

Dôvodmi na aktualizáciu PR obce Vyšná Slaná 2015-2020 boli zmeny v legislatíve a strategických dokumentoch vyššieho stupňa, ktoré sa týkali oblasti regionálneho rozvoja. Vláda SR schválila Aktualizáciu Národnej stratégie regionálneho rozvoja SR,





ktorá je základným dokumentom na podporu regionálneho rozvoja na národnej úrovni.

Slovenská republika uzavrela s Európskou komisiou Partnerskú dohodu o využívaní európskych štrukturálnych a investičných fondov v rokoch 2014-2020, ktorá definuje stratégiu a priority pre efektívne a účinné investície. Od 01. 01. 2015 je účinná novela zákona č. 539/2008 Z. z. o podpore regionálneho rozvoja v znení zákona č. 309/2014 Z. z.. Na základe § 18a novelizovaného zákona sú VÚC a obce, mestá, povinné uviesť programy rozvoja a ich aktualizácie, schválené pred 01. 01. 2015, do súladu s ustanoveniami zákona do 31. 12. 2015.

Zoznam analyzovaných východiskových koncepčných dokumentov a dát

Pri spracovaní Programu rozvoja obce Vyšná Slaná na roky 2015 - 2020 boli analyzované a zohľadnené už existujúce programovacie a plánovacie dokumenty:

Základné východiskové dokumenty na miestnej úrovni:

- Program hospodárskeho a sociálneho obce Vyšná Slaná 2009-2014
- Hlavné úlohy obce Vyšná Slaná na roky 2015-2018,
- Priority obce Vyšná Slaná na roky 2015-2018.

Základné východiskové dokumenty na úrovni regiónu:

- Stratégia rozvoja územia Slovenský raj s dôrazom na rozvoj cestovného ruchu na obdobie rokov 2015-2020,

Základné východiskové dokumenty na úrovni kraja:

- Program hospodárskeho a sociálneho rozvoja KSK 2007 – 2014,
- Územný plán veľkého územného celku Košický kraj 2014,

Základné východiskové dokumenty na národnej úrovni:

- Národná stratégia regionálneho rozvoja SR (schválený uznesením Vlády SR č. 222 zo 14. mája 2014),
- Partnerská dohoda SR na roky 2014-2020,
- Program rozvoja vidieka SR na programovacie obdobie 2014 – 2020,
- Integrovaný regionálny operačný program na obdobie 2014-2020,
- OP Ľudské zdroje na obdobie 2014-2020 (OP ĽZ),
- OP Kvalita životného prostredia na obdobie 2014-2020 (OP KŽP),
- OP Integrovaná infraštruktúra na obdobie 2014-2020 (OP II),



- OP Výskum a inovácie na obdobie 2014-2020 (OPVal),
- OP Efektívna verejná správa na obdobie 2014-2020 (OP EVS),
- Zákon č. 539/2008 Z. z. o podpore regionálneho rozvoja v znení neskorších predpisov,
- Metodika na vypracovanie Programu hospodárskeho a sociálneho rozvoja obce/obcí /VÚC (v zmysle novely zákona o podpore regionálneho rozvoja č. 309/2014 Z. z., verzia 2.0 z februára 2015),
- <http://slovak.statistics.sk/>.

Program rozvoja obce obsahuje:

- Analýzu hospodárskeho rozvoja, sociálneho rozvoja, rozvoja kultúry obce, hlavné smery jej vývoja, ustanovenie cieľov a prvoradých potrieb,
- Stratégiu rozvoja, víziu, úlohy a prvoradé potreby v rozvoji hospodárstva a podnikateľského prostredia, ľudských zdrojov, výskumu a vývoja, medzištátnej, cezhraničnej a medziregionálnej spolupráci, cestovného ruchu, sociálnej infraštruktúry, technickej infraštruktúry, verejných prác, kultúry, občianskej vybavenosti a služieb, životného prostredia, efektívneho využívania prírodných zdrojov.
- Návrh finančného a administratívneho zabezpečenia

Na základe daného programu obec Vyšná Slaná vykonáva činnosti s cieľom všestranného rozvoja svojho územia a uspokojovania potrieb svojich obyvateľov. Pri uchádzaní sa o finančnú podporu na spomínaný regionálny rozvoj z fondov Európskej únie a štátnych fondov je tento program základným strategickým dokumentom.



# 1. STRATEGICKÁ ČASŤ

## 1.1 ANALÝZA OBCE

Analýza obce Vyšná Slaná je rozdelená podľa nasledovných oblastí: profil obce, prírodné zdroje a podmienky, kultúrne a historické zdroje, ľudské a spoločenské zdroje, materiálne zdroje a ekonomické využitie zdrojov.

### 1.1.1 PROFIL OBCE

#### 1.1.1.1 Geografická poloha obce

Obec **Vyšná Slaná** (491 m n. m.) leží na Hornom Gemeri v severnej časti Rožňavského okresu na hornom toku rieky Slaná. Údolie obce je ohraničené kopcami **Slovenského Rudohoria**, zo severu kopcom **Javor**, z južnej strany výrazným vrchom **Veľký Radzim** (991 m n. m.). Západ údolia uzatvára najvyšší končiar **Stolica** a na severozápade **Masná**. Z východnej strany je údolie otvorené a nadväzuje na dolinu **Dobšinského potoka**, ktorý sa vlieva do rieky Slaná.

Obr. 1:







### 1.1.1.2 História obce a osídlenie

Vyšná Slaná je pôvodom banícka obec so starou a bohatou baníckou históriou, ktorá bola známa už v 14 storočí, čo potvrdzujú i mnohé zápisy, ale i pamätníky baníctva roztrúsené po celom katastrálnom území obce. Dolovalo sa tu striebro, meď, železo, ktoré sa aj spracovávalo v miestnych hámroch a mašiach. Posledná baňa na území obce zanikla len v roku 1975. Keďže baníctvo pretrvávalo od vzniku obce väčšina občanov bola zamestnaná v baniach, banských spracovateľských závodoch a len malé percento sa venovalo poľnohospodárstvu, povozníctvu, páleniu dreveného uhlia a vápna a v neskorších dobách i ovčiarstvu.

Prvá písomná zmienka o obci je z roku 1362, keď Vyšná Slaná patrila Štítnickým Bebekovcom a volala sa Sayowfey. Tento názov vyplýva pravdepodobne z prekladiska soli na ceste, ktorou vozili štítnický páni soľ z Poľska. Od roku 1472 má už názov Felsesayo. Hlavnými vlastníkami v obci boli spočiatku Bebekovci, po nich od polovice 16. storočia nasledovali Andrassyovci. Za Bebekovcov ptrevládala nemecká banícka kolonizácia, hoci už v roku 1427 tu mnohí osadníci žili na základe valašského práva. Počas krízy baníctva pribúdali najmä slovanskí pastierski osadníci na valašskom práve. Banícke obyvateľstvo však v obci a jej okolí stále dominovalo, o čom svedčí množstvo rôznych príbehov a povestí spojených s baníctvom a baníkmi.

Reformácia do obce zasiahla v roku 1590, kedy do obce nastúpil prvý evanjelický farár Juraj Gliksa. V obci sa nachádza **evanjelický kostol** neskorogotického štýlu postavený v roku 1506, upravený v renesančnom štýle v 17. stor. a v barokovom štýle v 18. storočí. V jeho interiéri si pozornosť zaslúži najmä renesančná svätyňa, barokový oltár z roku 1743, baroková kazateľnica z roku 1706 a baroková krstiteľnica z prvej polovice 18. storočia.

Na začiatku 18 storočia v obci postavil zemepán Sebök **kúriu**, známu dodnes, na ktorej je zabudovaný erb.

Do roku 1781, do tolerančného patentu Rejdová a Vyšná Slaná mali jeden cirkevný zbor, po tomto roku sa Rejdová odčlenila. V roku 1837 sa začalo z prestavbou novej cirkevnej školy. V roku 1769 sa tu narodil osvietený básnik a filozof **Michal Steigel**.

Po I. svetovej vojne mnohé rodiny ostali bez živiteľov a bieda zasiahla skoro všetky rodiny v obci. Východisko z tejto situácie hľadali vo vysťahovaní za prácou do



Ameriky. Z Vyšnej Slanej sa vystaľovalo 23 rodín. Veľkým prínosom pre obec bola výstavba cesty od pily cez Vyšnú Slanú do Rejdovej, ktorá bola dokončená až v roku 1938. Kameň na túto cestu sa dovážal z Radzima.

V rokoch 1928 - 1930 tu pôsobil ako učiteľ slovenský spisovateľ **Fraňo Kráľ (1903 – 1955)**. Dej jeho románu "Cesta zarúbaná" z roku 1934 sa odohráva vo fiktívnej obci "Radzimka", ktorej názov pochádza od mena neďalekého vrchu Veľký Radzim.

Po II. Svetovej vojne sa sociálna situácia podstatne nezmenila, až v 50. sa začali vytvárať nové pracovné miesta a počet zamestnaných v obci začal narastať a obec sa začala budovať. Po socializácii dediny v 60. rokoch sa zmenila aj poľnohospodárska výroba a do zamestnania sa dostali aj ženy.

Osídlenie obce je v súvislej zástavbe v okolí rieky Slaná na jej oboch brehoch, ktorá je premostená 4 železobetónovými mostami.

#### 1.1.1.3 Symboly obce

**Erb obce** Vyšná Slaná má túto podobu: V zelenom štíte strieborné prekrížené banícke kladivá na zlatých rukovätiach, sprevádzané po bokoch striebornými nebeskými telesami, vpravo hviezdou, vľavo odvráteným polmesiacom. Vo väčšom erbe obce Vyšná Slaná je štít ovenčený zlatými ratolesťami a na jeho hornom okraji spočívajú zlatá purpurom vystlatá a perlami zdobená koruna. Znamenie je vložené do dolu zaobleného tzv. neskorogotického, či tiež španielskeho heraldického štítu. I keď sa v heraldickej tvorbe v minulosti používali rôzne tvary štítov, tento je v našej erbovej tvorbe najobvyklejší, používa sa vo všetkých heraldických katalógoch s erbmi miest a obcí.



**Vlajka obce** Vyšná Slaná pozostáva z piatich pozdĺžnych pruhov vo farbách zelenej (2/9), bielej (2/9), zelenej (1/9), žltej (2/9) a zelenej (2/9). Vlajka má pomer strán 2:3 a ukončená je tromi cípmi, t.j. dvomi zástrihmi siahajúcimi do tretiny jej listu.



**Zástava obce** Vyšná Slaná má podobnú kompozíciu, ako obecná vlajka. Pomer jej strán však nie je záväzne stanovený, čo znamená, že zástava môže byť aj dlhšia.



## 1.1.2 PRÍRODNÉ ZDROJE A PODMIENKY

### 1.1.2.1 Krajina a príroda

Obec Vyšná Slaná je národopisnou lokalitou celoslovenského významu. Obec sa rozprestiera v **juhovýchodnej časti Slovenského rudohoria** na terasovej plošine pri hornom toku rieky Slaná, ako druhá obec od jej prameňa, v nadmorskej výške 468 m n. m.. Cez obec pretekajú dva miestne potoky – Dolina a Šajba.

Prírodné zvláštnosti sú hlavne pod vrchom **Veľký Radzim**, z ktorého vrcholu je výhľad na **Kráľovu hoľu** a **Vysoké Tatry**. **Veľký Radzim** je svojou flórou a faunou raritou neoceniteľného významu. Nachádzajú sa tu aj vzácne druhy kvetov, napr. **Jazyčník sivý**, ktorý rastie vo svete iba v strednej Ázii. V okolitých lesoch je množstvo lesných plodov (húb, čučoriedok, malín...).

### Fauna

Lesy sú bohaté na výskyt rôznych druhov živočíchov ako sú:

**dravce** - orol skalný, myšiak hôrny, jastrab veľký, jastrab krahulec, sova dlhochvostá, výr skalný, sova obyčajná, plamienka driemavá, kuvičok vrabčí

**kurovité** – tetrov hlucháň, tetrov holniak, jariabok hôrny, jarabica poľná, prepelica obyčajná

**šelmy** - medveď hnedý, vlk dravý, rys ostrovid, mačka divá, jazvec lesný, líška obyčajná, kuna lesná, kuna skalná, hranostaj obyčajný, lasica obyčajná

**úžitková zver** - jelenia, srnčia, diviacia, zajace.

### Flóra

V katastri obce Vyšná Slaná je možné nájsť tieto druhy rastlín: ľalia zlatohlavá, lykovec jedovatý, poniklec biely, poniklec veľkokvetý, poniklec slovenský, šafran jarný, konvalinka voňavá, vstavač bledý, vstavač purpurový, vstavač trojzubý, ľubovník bodkovaný, plavúň púčivý, pľuzgierka islandská a i. Najvýznamnejší je už spomínaný **Jazyčník sivý**, ktorý sa vyskytuje v lokalite vrchu Veľký Radzim.



Životné prostredie katastra obce Vyšná Slaná nie je narušené väčšími antropogénnymi činiteľmi. Najväčším zdrojom znečistenia životného prostredia na území obce Vyšná Slaná je priemyselný podnik KOVOSTROJ Dobšiná.

### **Stav kvality zložiek životného prostredia:**

#### **Hluk**

Zaťaženosť prostredia hlukom v obci je malá až stredná, a to hlavne z cestnej dopravy, keďže obec Vyšná Slaná nemá priemyselné prevádzky a neprechádza ňou ani železničná trať.

#### **Podzemné a povrchové vody**

Znečistenie povrchových vôd v katastrálnom území je malé. Vodné toky vo vyššie položených častiach katastra vykazujú I. triedu čistoty, v nižšie položených častiach II. triedu čistoty. Znečistenie povrchových vôd sa prejavuje hlavne pôsobením poľnohospodárskej činnosti, nevhodným umiestnením nespevnených poľných skládok exkrementov živočíšnej výroby a vytekaním močovky z týchto skládok. Znečistenie vôd sa prejavuje aj vypúšťaním odpadových vôd z obce do rieky Slaná a do miestnych potokov Dolina a Šajba, ako aj znečistením tuhým komunálnym odpadom a splaškovými vodami. Ako ďalší lokálny problém možno uviesť ešte nedobudovanie splaškovej kanalizácie a napojenie jednotlivých objektov.

#### **Ovzdušie**

Znečistenie ovzdušia v katastrálnom území Vyšnej Slanej je malé. Podľa indexu znečistenia ovzdušia IZO do 0,9. Lokálne je ovzdušie znečistené imisiami a emisiami, ktoré vznikajú pri spaľovaní tuhého paliva v intraviláne obce. Toto lokálne znečistenie ovzdušia bolo čiastočne odstránené plynofikáciou obce. Obec zatiaľ nevyužíva žiadne alternatívne zdroje energie.

#### **Pôda**

V súvislosti s hospodárením na pôde sú stresovým faktorom poľnohospodárske meliorácie a rekultivácie, ktoré boli vybudované na pôde v 70. a 80. rokoch 20. storočia. Ich realizáciou došlo na mnohých miestach k zmene pôvodných rastlinných spoločenstiev. Špecifickým stresovým faktorom je erózia pôdy v juhozápadnej časti lyžiarskeho vleku, ktorá vznikla po odstránení vegetačného krytu z daného územia. Ďalším negatívnym javom je zvyšovanie erózie pôdy



pôsobením približovacích lesných mechanizmov. Pôdny kryt je narúšaný a poškodzovaný približovaním drevnej hmoty po lesných cestách a zväžniciach.

## **Vegetácia**

Prejavuje sa hlavne v lesných porastoch, keďže tie sú v krajine prevládajúcim prvkom. Výskyt náhodných ťažieb (kalamít), postihuje najmä monokultúrne smrekové porasty. Ako nepriaznivý činiteľ tu okrem imisií pôsobí aj podkôrny hmyz. Založené kultúry sú poškodzované hmyzom. V súčasnosti sa praktizuje individuálna ochrana stromov, menej budovanie oplotení.

### **1.1.2.2 Geologické podmienky**

Pre viaceré rudné žily medzi Vyšnou Slanou a Vlachovom je charakteristické, že ich spodné časti sú v horninách staršieho paleozolika a vrchná časť je v mladopaleozoických komplexoch. Staršie paleozolikum zastupujú porforoidy s charakteristickou prítomnosťou turmalínu v rozptýlenej forme, ale aj ako žilky a hniezda. Turmalín je prítomný aj vo všetkých rudných žilách. Pre toto územie sú charakteristické žilné ložiská s vysokým obsahom Fe, Ag a Cu (železa, striebra a medi).

Územie Vyšná Slaná – Vlachovo bolo v minulosti pre výskyt nálezísk Fe a Cu – Ag (železných a medených – strieborných) rúd predmetom významnej baníckej a hutníckej činnosti.

### **1.1.2.3 Klimatické podmienky**

Územie, na ktorom leží obec Vyšná Slaná patrí do mierne teplej a mierne vlhkej klimatickej oblasti s chladnou zimou, ktorá siaha do nadmorskej výšky približne 800 m. Jej základnou charakteristikou je viac ako 50 letných dní v roku a priemerná júlová teplota nad 16 °C. Ročná amplitúda teploty vzduchu, ktorou sa určuje veľkosť termickej kontinuality, dosahuje 21,5 až 23,3 °C.

## **Teplotné pomery**





Najteplejším mesiacom roka je júl, ktorého priemerná teplota je v polohách na rozhraní nížiny a nízkej vysočiny 19 až 20 °C, a najchladnejší január s mesačným priemerom – 4 °C, pričom priemerná ročná teplota dosahuje 8,5 °C.

#### Priemerné mesačné a ročné teploty vzduchu (°C)

Mesiac	I.	II.	III.	IV.	V.	VI.	VII.	VIII.	IX.	X.	XI.	XII.	Rok
Región Rožňava	-4,0	-1,4	3,0	9,0	14,1	17,4	18,9	18,1	14,1	8,5	3,5	-1,4	8,3

#### Počet (P) charakteristických dní podľa extrémnych teplôt a ich kalendárne vymedzenie

	Letné			Mrazové			Ľadové		
Lokalita	P	N	K	P	N	K	P	N	K
Región Rožňava	59	13.V.	19.IX.	126	6.X.	3.V.	33	6.XII.	25.II.

Pozn.: P – počet dní, N – nástup, K – koniec

#### Vlhkosť vzduchu

Relatívna vlhkosť vzduchu má v podstate opačný ročný chod ako teplota vzduchu. Najvyššie hodnoty sú v zimných mesiacoch s maximom v decembri, najnižšie v teplej ročnej dobe s minimom v apríli a máji. V týchto mesiacoch vetry z vyšších zemepisných šírok prinášajú pôvodom chladný vzduch s malou absolútnou vlhkosťou, ktorý sa zostupom cez Slovenské rudohorie len vysušuje. Za extrémnych situácií dosahujú minimálne hodnoty relatívnej vlhkosti 20 % až 15 %.

Pôdna vlhkosť, ktorá patrí medzi najdôležitejšie ekologické činitele, má v priebehu vegetačného obdobia klesajúcu tendenciu hodnôt, a to aj napriek tomu, že uprostred leta vlhkosť pôdy prechodne zvyšujú výdatnejšie dažde. Podieľa sa na tom tak stúpajúca teplota, ako aj zvýšená transpiračná spotreba vegetácie.

#### Snehové pomery

Snehový režim, číselne vyjadrený počtom dní so snehovou pokrývkou, jej výškou a kalendárnym trvaním, je úzko viazaný na priebeh teplôt a zrážok v zimnom období. V nižších polohách sa objavuje snehová pokrývka priemerne v tretej dekáde novembra a trvá do polovice marca, avšak vzhľadom na malú nadmorskú výšku a



premenlivosť teplôt je počas zimy dosť nestála. Jej priemerná výška sa pohybuje sa od 10 cm, vo februári do 30 cm pri priemernom maxime cca 50 cm uprostred zimy.

#### Priemerné mesačné a ročné úhrny zrážok v mm

Mesiac	I.	II.	III.	IV.	V.	VI.	VII.	VIII.	IX.	X.	XI.	XII.	Rok
Región Rožňava	31	32	35	44	75	95	83	73	53	46	57	45	669

#### Oblačnosť a slnečný svit

Ročný priebeh oblačnosti má klesajúci trend od januára do septembra, ktorý sa tiež vyznačuje najväčším počtom jasných dní. Veľký nárast oblačnosti a zamračených dní od tohto mesiaca po najoblačnejší mesiac december s najmenším počtom jasných dní súvisí s výskytom hmiel.

Ročná suma slnečného svitu na skúmanom území sa pohybuje v rozmedzí od 1700 do 1760 hodín, vo vegetačnom období približne 1250 hodín.

#### Veterné pomery

Dobšinská dolina patrí spolu s Rožňavskou a Košickou kotlinou do oblastí s dominantne prevládajúcim severným prúdením. Druhým najčastejším smerom vetra je južný, ktorého početnosť na úkor severného stúpa hlavne v zimných mesiacoch.

V kotlinových polohách Slovenského rudohoria a úzkych dolinách s menším zastúpením severného smeru vetra sa vyskytuje veľké percento prípadov bezvetria, čo svedčí o častej stagnácii vzduchu v prízemnej vrstve vzduchu.

#### Početnosť smerov vetra v %

Smer	N	NE	E	SE	S	SW	W	NW	Calm
Región Rožňava	25	11	2	10	6	9	2	5	30

#### 1.1.2.4 Odpady

V obci vznikajú predovšetkým komunálne odpady, ktoré sú produkované obyvateľmi obce. Sú tvorené domovým odpadom a odpadom podobným domovému, uličným smetím, odpadom zo zelene. Zber komunálneho odpadu je realizovaný do zberných nádob (KUKA). V obci sa realizuje separovaný zber odpadu na plasty a sklo. Je vybudovaný sklad na nebezpečný odpad a pneumatiky. Na území obce



Vyšná Slaná je v súčasnosti odvoz odpadov zmluvne dojednaný firmou FURA, s r. o. Rozhanovce, ktorá zabezpečuje:

- zber tuhého komunálneho odpadu
- PVC
- papier a tetrapak
- sklo
- pneumatiky a elektronický odpad
- biologicky rozložiteľný odpad
- nebezpečný odpad.

Odvoz komunálneho odpadu je firmou FURA, s r. o. Rozhanovce odvážaný na centrálnu skládku odpadov v Štítniku.

#### 1.1.2.5 Poľnohospodárska výroba

Spôsob využitia ornej pôdy je viazaný na klimatické podmienky a pôdne typy danej oblasti. Poľnohospodárska výroba sa zameriava hlavne na živočíšnu výrobu, chov hovädzieho dobytku a oviec. Orná pôda má vzhľadom na charakter reliéfu menšie plošné zastúpenie. Územie obce Vyšná Slaná patrí do krmovinárskej výrobnjej oblasti. Toto územie sa vyznačuje tým, že sa nachádza v podhorských a horských oblastiach. Pôdy v tejto oblasti sú podzolové a kambizeme, reliéf je členitý a svahovitý. Hlavné plodiny, ktoré sa tu pestujú sú obilniny, krmoviny, v neobrábaných častiach pasienkové porasty. Väčšina záhrad sa nachádza v blízkosti sídla.

**Poľnohospodárske družstvo Vyšná Slaná** sa zaoberá rastlinnou aj živočíšnou výrobou. V obci sú štyria **samostatne hospodáriaci roľníci**:

Mgr. Jana Biziková, Milan Fifík, Dušan Zábrel, Ondrej Vido a Ing. Ján Hric.

**Tab. 2: Štruktúra pôdneho fondu**

Využitie pôdneho fondu	Výmera (ha)	Percentuálny podiel (%)
<b>Poľnohospodárska pôda:</b>	<b>799,9</b>	<b>52</b>
Orná pôda	53,8	3,5
Záhrady a ovocné sady	27,0	1,7
Trvalé trávne porasty	719,1	46,8
<b>Nepoľnohospodárska pôda:</b>	<b>735,7</b>	<b>48</b>
Vodné plochy	10,0	0,7
Lesné pozemky	631,9	41,2



Zastavané plochy	42,8	2,8
Ostatné plochy	50,8	3,3
<b>Spolu</b>	<b>1535,7</b>	<b>100</b>

### 1.1.2.6 Lesy

Kataster obce Vyšná Slaná sa vyznačuje bohatosťou lesov, až 45 % katastra obce tvoria lesné porasty. Lesné spoločenstvá katastrálneho územia obce Vyšná Slaná zaraďujeme do 3. až 6. vegetačného stupňa. V danom území sa nachádzajú tieto typy lesných spoločenstiev:

- podhorské a horské bučiny s jedľou a bukové jedliny
- jedľovo – smrekové lesy (800 – 1300 m n. m.)

Región je ideálny na obhospodarovanie lesov. Lesy majú dostatok drevnej hmoty. Lesy sú čiastočne v podielovom vlastníctve. Časť pôdneho fondu obhospodarujú :

V obci je založená **Lesná a pozemková spoločnosť vlastníkov lesov** (urbár), ktorá spravuje lesy v katastri obce.

## 1.1.2 KULTÚRNE A HISTORICKÉ ZDROJE

### 1.1.3.1 Historické zdroje



Najvýznamnejšou kultúrnou pamiatkou je **evanjelický kostol**, a. v. neskorogotického štýlu, postavený v roku **1506**,



upravený v renesančnom štýle v **17. storočí** a v barokovom štýle v **18. storočí**. V jeho interiéri si pozornosť zaslúži najmä renesančná svätyňa, barokový oltár z roku 1743, baroková kazateľnica z roku 1706 a baroková krstiteľnica z prvej polovice 18. storočia. V týchto rokoch prebieha jeho rekonštrukcia.

Jednou z málo známych pamiatok je **Šebeková kúria** v strede dediny postavená v roku **1700**, prestavaná v barokovom štýle v 20 storočí.



## Pomníky

V obci Vyšná Slaná je **Pamätník SNP**, ktorý bol postavený na počesť oslobodenia obce.

## Významné osobnosti

V obci sa narodil **Prof. RNDr. Juraj Daniel - Szabó, CSc.**, slovenský fyzik.

V roku 1769 sa v obci Vyšná Slaná narodil osvietený básnik a filozof **Michal Steigel**.



V rokoch 1928 - 1930 tu pôsobil ako učiteľ slovenský spisovateľ **Fraňo Kráľ** (1903 – 1955). Dej jeho románu **"Cesta zarúbaná"** z roku 1934 sa odohráva vo fiktívnej obci "Radzimka", ktorej názov pochádza od mena neďalekého vrchu Veľký Radzim. V obci je umiestnená pamätná tabuľa Fraňa Kráľa, ktorú mu z vďačnosti venovali obyvatelia obce Vyšná

Slaná pri príležitosti 70. výročia spisovateľovho narodenia.



### 1.1.3.2 Kultúrne zdroje, šport

V obci Vyšná Slaná sa až dodnes uchovali bohaté folklórne zvyky a tradície.

V obci pôsobí **folklórna spevácka skupina Radzim**. Dlhoročnú tradíciu má **futbalový klub TJ Družstevník Vyšná Slaná** a dobrovoľný **hasičský zbor**.

**Spevácka folklórna skupina Radzim** vystupuje na rôznych kultúrno-spoločenských podujatiach, folklórnych festivaloch, na cirkevných obradoch v kostole i na pohreboch. Dlhorodne dosahuje veľmi dobré výsledky. Na súťažiach sa umiestňuje na popredných miestach, čím robí dobré meno nielen obci, okoliu, ale aj okresu Rožňava.

**Futbalový klub TJ Družstevník Vyšná Slaná** hrá futbal v 1. triede okresu Rožňava, ako muži tak aj dorastenci. Každoročne v júli usporadúva futbalový turnaj na počesť tragicky zosnulého futbalistu **memoriál Ericha Vysokého**.

**Hasičský zbor vo Vyšnej Slanej** pravidelne predvádza preventívne protipožiarne prehliadky, čistenie toku rieky Slaná.

### Pravidelné podujatia





Obec Vyšná Slaná pravidelne každý rok v júni usporadúva **Jánsky turistický výstup na Radzim**.

Pre deti z materskej školy a žiakov základnej deväťročnej školy organizuje obec podujatie „Deň detí – všetkým deťom“. Na konci školského roku organizuje pravidelne **Detský Juniáles** v spolupráci s rôznymi sponzormi.

Na Mikuláša sa usporadúva **Mikulášsky večierok**, spojený s odovzdávaním darčiekov najmenším.

Každoročne v júli obec organizuje priateľský futbalový zápas - **Memoriál Ericha Vysokého a Mgr. Jána Lukáča**.

**Casíno Radzim** každoročne usporadúva Silvestrovskú veselicu.

Obec je súčasťou mikroregiónu Dobšiná, ktorý sa snaží aj formou vydávania rôznych materiálov propagovať obec a jej okolie.

**Partnerské zmluvy má obec uzavreté :**

- Nemecko – Wehnde od roku 2001
- Maďarsko – Sayokorostur rok 2002
- V rámci partnerských vzťahov sa uskutočnili tieto podujatia
- rok 2000 - cykloturistika po trase Vyšná Slaná – Praha (okres Lučenec) a späť
- rok 2001 - cykloturistika v Nemecku - okolie Teiastungen
- rok 2002 - ochranársky tábor za účasti ochranárov z Česka, Nemecka a Slovenska (poľovnícka chata Július)
- rok 2003 - účasť nemeckých futbalistov (19. 07.) na „Memoriále Ericha Vysokého vo Vyšnej Slanej.
- rok 2004 - účasť futbalistov Vyšnej Slanej vo **Wehnde** - Nemecko
- pravidelné družobné návštevy a akcie v intervale dvoch rokov



Súčasná Vyšná Slaná poskytuje rekreantom a milovníkom športu krásnu prírodu pod **Radzimom**, z ktorého vrcholu je výhľad na Kráľovu hoľu a Vysoké Tatry.

Pre milovníkov športu sú v zime k dispozícii dva lyžiarske vleky a v lete kúpalisko v neďalekom Rekreačnom stredisku **Július**, ako aj terény pre horskú cyklistiku a turistiku.



Technické údaje o lyžiarskych tratiach:

- Nadmorská výška základne zjazdoviek 561 m n.m.
- Nadmorská výška vrcholu zjazdoviek 805 m n.m.
- Celková prepravná kapacita: **1200 osôb/hodinu**
- Stredisko má 2 zjazdovky a z toho: **1 ľahkú, 1 stredne ťažkú**
- Celková dĺžka zjazdoviek 1.70 km
- Dĺžka trás zasnežovaných umelým snehom 1100 m
- Dĺžka osvetlených trás 1100 m
- dva lyžiarske vleky. TATRAPOMA H-130 s dĺžkou 950 m a kapacitou 800 osôb/h a TATRAPOMA P s dĺžkou 400 m a kapacitou 400 osôb/h.

Rekreačné stredisko **Július**, v zimnom období ponúka:

- Lyžiarsku škôlku
- Skiservis - kompletne lyžiarske služby, požičiavanie výstroje, úschovňa lyží
- pohostinstvo/bufet, reštaurácia\*, reštaurácia\*\*, diskotéka
- možnosť občerstvenia
- klzisko
- bežecká stopa lyžovanie
- večerné lyžovanie
- svah je umelo zasnežovaný technickým snehom

Vybavenie strediska:

Stredisko má ešte k dispozícii saunu, bazén, tenisové kurty, solárium, masáže.

Pri stredisku sa nachádzajú neudržiavané trasy pre bežkárov a sánkarska dráha, sú tu možnosti skialpinistických túr, skiparaglidingu, jazdy na koňoch a psích záprahov.



Ubytovanie lyžiarom poskytuje obec vo svojej **chate Radzim** s kapacitou lôžok, rekreačné stredisko **Július**, s kapacitou **84** lôžok, ako aj občania v samotnej obci. Zvyšuje sa počet domov, ktoré sa prerábajú na chaty a ponúkajú možnosti ubytovania rekreantov počas celého roku.



Sú tu veľmi dobré podmienky pre špecifické záľuby, ako poľovníctvo, rybárstvo a hubárstvo. V blízkom okolí sa nachádza **Dobšinská ľadová jaskyňa**, **Dedinky**, vodná nádrž **Palcovská Maša**, **Kaštieľ Betliar**, **Hrad Krásna hôrka**, **Ochtinská aragonitová jaskyňa**, a množstvo ďalších turistických zaujímavostí.

## 1.1.4 ĽUDSKÉ A SPOLOČENSKÉ ZDROJE

### 1.1.4.1 Demografické charakteristiky

Základné demografické ukazovatele obce za posledné obdobie sú uvedené v nasledujúcej tabuľke.

**Tab. 3: Vývoj počtu obyvateľov za posledné obdobie**

ROK	Počet obyvateľov
1880	421
1890	460
1900	524
1910	537
1921	541
1930	555
1950	632
1961	702
1970	700
1980	667
1991	606
2003	521
2007	531
2014	512

Vývoj počtu obyvateľov má z krátkodobého hľadiska stabilnú tendenciu, no z dlhodobého hľadiska klesá (rok 1961 – 702 a rok 2014 – 512 obyvateľov).

**Graf 1: Vývoj počtu obyvateľov za posledné obdobie**



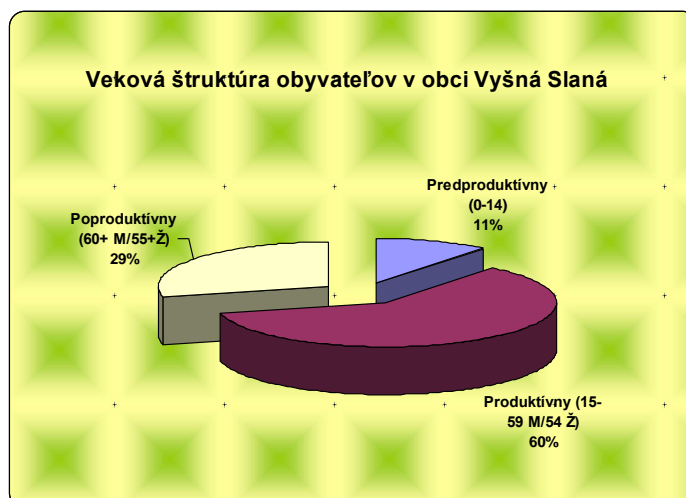
Veková štruktúra v obci je pomerne priaznivá. V obci je takmer 50% obyvateľov v produktívnom veku a takmer 30 % obyvateľov obce je predproduktívneho veku a v poproduktívnom veku je 21,9 % obyvateľov (tab.4).

**Tab. 4: Veková skladba obyvateľstva,**

Vek	Počet	%
Predproduktívny (0-14)	58	10,9
Produktívny (15-59 M/54 Ž)	310	60,0
Poproduktívny (60+ M/55+Ž)	144	29,1

Štatistika z roku 2014 – počet narodených = 3, počet sobášov = 3, počet úmrtí = 8.

**Graf 2: Veková skladba obyvateľstva**



**Tab. 5: Národnostné a etnické skupiny a ich vzájomné postavenie (z výsledkov Sčítania obyvateľov, domov a bytov k 31. 12. 2011)**



Národnosť	Počet	%
Slovenská	519	99,6
Maďarská	1	0,2
Rómska	1	0,2
Česká	0	0
Iná a neudaná	0	0

Ako je vidieť z tabuľky, takmer všetci obyvatelia obce sú slovenskej národnosti (99,6 %). Počet Rómov je nepatrný – 0,2%.

**Tab. 6: Vierovyznanie** (z výsledkov sčítania obyvateľov, domov a bytov k 31. 12. 2011)

Vierovyznanie	Počet	%
Rímskokatolícka cirkev	21	4,0
Gréckokatolícka cirkev	1	0,2
Evanjelická cirkev augsburského vyznania	448	86,0
Bez vyznania	46	8,8
Ostatné a nezistené	5	1,0

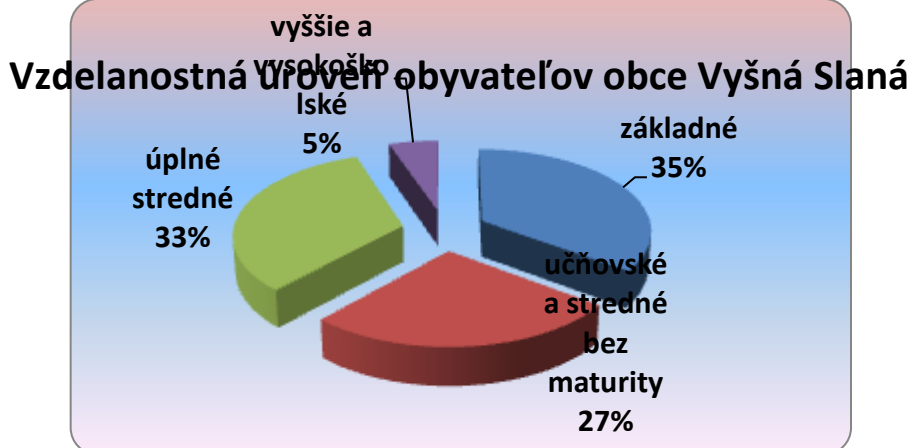
Najviac obyvateľov obce Vyšná Slaná sa hlási k evanjelickej cirkvi augsburského vyznania (86,0 %). Ostatné cirkvi sú vyznávané veľmi malým podielom obyvateľstva, bez vyznania je 8,8 %.

**Tab. 7: Bývajúce obyvateľstvo podľa stupňa dosiahnutého vzdelania** z výsledkov Sčítania obyvateľov, domov a bytov k 31. 12. 2011

Vzdelanie	Počet	%
Základné	159	30,5
učňovské a stredné bez maturity	121	23,2
úplné stredné	149	28,6
vyššie a vysokoškolské	24	4,6

**Graf 3: Bývajúce obyvateľstvo podľa stupňa dosiahnutého vzdelania** z výsledkov Sčítania obyvateľov, domov a bytov k 31. 12. 2011





#### 1.1.4.2

#### **Verejné inštitúcie – štátne inštitúcie, obecné úrady, zdravotnícke, školské a sociálne zariadenia, spoločenské organizácie**

V obci je Obecný úrad, ktorý bol postavený v roku 1974 a je v dobrom technickom stave. V budove Obecného úradu sídli aj pobočka Slovenskej pošty. Vyšná Slaná má poštové smerové číslo 049 26.

O predškolskú výchovu najmladších detí sa stará materská škola, ktorá má sídlo v budove obecného úradu na poschodí so samostatným vchodom. Materská škola patrí pod obecný úrad. V tomto školskom roku Materská škola zamestnáva 2 vychovávateľky, jednu pomocníčku a upratovačku. Materskú školu navštevuje 15 detí vo veku od 2 rokov do 5 rokov. Materská škola má veľmi dobré vybavenie, nakoľko je vybavená i telocvičnou. Zlepšiť by bolo potrebné audiovizuálnu techniku.

Základná škola v obci nie je, žiaci dochádzajú do základnej školy do Rejdovej, ktorá je vzdialená od Vyšnej Slanej 3 km. Pravidelne premáva žiacky autobusový spoj, ktorý vozí žiakov do školy i zo školy. Do stredných škôl a stredných odborných učilíšť študenti dochádzajú do Dobšinej, ktorá je vzdialená 9 km a do Rožňavy, vzdialenej 30 km.

V obci nie je žiadne zdravotnícke stredisko ani lekáreň, preto obyvatelia musia využívať lekárske služby v neďalekej Dobšinej, Rožňave, prípadne v iných mestách podľa potreby.

Najbližšia pobočka banky je v meste Dobšiná, a to VÚB, a. s., kde je aj bankomat tejto banky.

Obvodné oddelenie polície Rožňava, pod ktoré patrí obec Vyšná Slaná má sídlo v meste Dobšiná.

V obci pôsobí „Dobrovoľný hasičský zbor Vyšná Slaná“, ktorý má požiarnu zbrojnicu.



Za ostatnými službami dochádzajú miestni obyvatelia do Rožňavy.

**Tab. 8: Sídla dôležitých inštitúcií**

Spádovosť obce	
Sídlo okresného úradu	Rožňava
Sídlo matričného úradu	Dobšiná
Sídlo pracoviska daňového úradu	Rožňava
Sídlo územnej vojenskej správy	Košice – Sever
Sídlo pracoviska policajného zboru Slovenskej republiky	Dobšiná
Sídlo Okresného súdu	Rožňava
Sídlo úradu práce, sociálnych vecí a rodiny	Rožňava, Dobšiná
Sídlo hasičskej stanice, hasičského a záchranného zboru	Rožňava
Sídlo stavebného úradu	Dobšiná

## 1.1.5 MATERIÁLNE ZDROJE

### 1.1.5.1 Bývanie a bytový fond

Obec tvorí zástavba rodinných domov. Funkcia obce je prevažne obytná. Z celkového počtu 208 domov je 160 trvale obývaných a z celkového počtu 216 bytov je trvalo obývaných 170.

**Tab. 9: Domový a bytový fond**

Domový a bytový fond	Počet
Domový fond spolu	208
rodinné domy	205
bytové domy	0
ostatné budovy	3
Trvalo obývané domy	160
Byty spolu	216
Trvale obývané byty	170

**Tab. 10: Úroveň bývania**

Priemerný počet na 1 trvale obývaný byt	Počet
osôb na byt	3,1



osôb na obytnú miestnosť	0,9
m <sup>2</sup> obytnej plochy na 1 byt	72,6
m <sup>2</sup> celkovej plochy na 1 byt	120,5
m <sup>2</sup> obytnej plochy na 1 osobu	23,7
obytných miestností na 1 byt	3,5

#### 1.1.5.2 Technická infraštruktúra

Tab. 11: Technická infraštruktúra v obci

Plyn	Áno
Kanalizácia	Áno
ČOV	Áno
Vodovod	Áno
Vodný zdroj	V katastri obce, v správe obce Vyšná Slaná
Vykurovanie	lokálne (plyn, drevo, elektrina)
Vedenie el.energie	Áno
Mosty	4
Autobusová stanica	Áno
Telefónny rozvod	áno (T-com)
Verejný rozhlas	Áno
Káblová TV	nie (príjem cez antény) individuálny
Dĺžka miestnych komunikácií (km)	4,0

#### 1.1.5.3 Zásobovanie pitnou vodou

Pre zásobovanie domácností pitnou vodou slúži obecný vodovod, ktorý bol vybudovaný v roku 1963. Zdroj pitnej vody sa nachádza v lokalite Radzim, kde sú tri pramene: Radzim, Vilimova dolina a Vilimova dolina pred. Prívodným vodovodným potrubím je voda dopravovaná do domácností. Dĺžka vodovodnej siete bez prípojok je 3700 m, v obci je 179 vodovodných prípojok. Vodovodná sieť je v správe obce Vyšná Slaná.

#### 1.1.5.4 Kanalizácia a ČOV

V obci je novovybudovaná verejná kanalizácia a čistička odpadových z roku 2007. Správcom kanalizácie a čističky odpadových vôd je obec Vyšná Slaná.



Zodpovedné osoby za údržbu a opravy vodovodu a kanalizácie v obci sú na základe prevádzkovania živnosti : Ekoservis Slovensko s.r.o., Veľký Slavkov.

#### **1.1.5.5 Plynofikácia**

V obci sa využíva strednotlaková plynovodná sieť, ktorá je v správe SPP, a. s. Košice. Plynofikácia obce bola vykonaná v súlade s generelom plynofikácie spracovaným v roku 1995. Obec je zásobovaná zemným plynom naftovým zo skupinovej regulačnej stanice plynu nachádzajúcej sa pred obcou Vyšná Slaná.

V súčasnosti je počet prípojkov plynu 93. Trasa plynovodu je totožná s trasou vodovodu.

Plynofikované budovy v obci sú Materská škola, Obecný úrad, Požiarna zbrojnica.

Súčasný stav v zásobovaní plynom je vyhovujúci. Vo výkone regulačnej stanice je rezerva, ktorá umožňuje rozvoj obce.

#### **1.1.5.6 Energetická sieť**

Elektrifikácia obce Vyšná Slaná a zahustenie trafostaníc zabezpečuje dostatočné a kvalitné zásobovanie elektrickou energiou. Zásobovanie obce elektrickou energiou je zabezpečované prostredníctvom 22 kV vonkajšieho nadzemného vedenia. Elektrickú energiu majú všetky domácnosti.

V obci sú 2 nadzemné stožiarové trafostanice. Nízkonapäťový rozvod obce je vzdušným vedením na betónových stožiaroch. V roku 2014 bola v obci kompletná rekonštrukcia elektrických rozvodov, ktorú vykonala VSE.

#### **1.1.5.7 Telekomunikácie**

V obci je zavedené telekomunikačné vedenie pevnej siete T – Com, ktorá má digitálne vedenie. Digitálna ústredňa je dobudovaná.

V obci sú výborné signály mobilných operátorov T-MOBILE, ORANGE a O2.

#### **1.1.5.8 Rozhlas a televízia, internet**

Obec Vyšná Slaná má obecný rozhlas a verejné osvetlenie.

V obci nie je zavedená káblová televízia, obyvatelia si zabezpečujú individuálny príjem TV signálu.



V obci je digitálna ústredňa na DSL linku vysokorýchlostného internetu.

#### 1.1.5.9 Dopravná infraštruktúra

Cez obec vedie štátna cesta tretej triedy III/06712 v kategórii S 7,25/60, ktorá sa pri Píle v smere Rožňava – Dobšiná – Poprad odkláňa od hlavného ťahu – cesty I/67. Štátna cesta III/06712 v dĺžke 9 km končí v obci Rejdová, pričom 5 km úsek od Píly po obec Vyšná Slaná je novo zrekonštruovaný od roku 2007. Táto dopravná komunikácia je dobre udržiavaná až na zimné mesiace, kedy je na úseku Píla – Vyšná Slaná obmedzený výkon zimnej údržby. Cesta od odbočky na Píle po stred obce Vyšná Slaná je dlhá 6 km. Aj keď vozovka nemá spevnený okraj cesty je pomerne bezpečná, nakoľko nemá veľký sklon.

Dostupnosť na cestu prvej triedy je dobrá (5 km za 5 minút).

Pravidelná doprava je v obci zabezpečovaná prostredníctvom autobusovej dopravy SAD Rožňava. Do obce Vyšná Slaná je obmedzená autobusová doprava. Autobusy chodia do obce zo autobusovej stanice Dobšiná. Prestupnou stanicou je Píla, kde sa prestupuje z oboch smerov na Vyšnú Slanú. V pracovných dňoch prichádza do obce 15 spojových autobusov, 15 ich aj z obce odchádza. Zložitejšia situácia je v sobotu a nedeľu, keď je obmedzený počet spojov do obce. Z hľadiska turistického ruchu v rekreačnom stredisku Július a na chate Radzim to nemá až taký veľký vplyv, nakoľko prestupná stanica Píla je necelé 3 km od rekreačného strediska Július, cesta je vedená v miernom sklone, čo sa dá zvládnuť aj pešo. V obci sú tri zastávky SAD.

Obec Vyšná Slaná nie je napojená na železničnú sieť.

Miestne komunikácie a chodníky sú v dĺžke 3,4 km a sú rekonštruované. Chodník prieťahom obce je vybudovaný, je rekonštruovaná hlavná cesta a všetky miestne komunikácie majú nový asfalt.

<b>Doprava</b>	
<b>Autobusové linky diaľkové a medzištátne</b>	-
<b>Autobusové linky miestneho významu</b>	3
<b>Počet staníc a zastávok vlakov</b>	-

#### 1.1.5.10 Infraštruktúra voľného času, spoločenské zariadenia

Obec má knižnicu s knižným fondom 2 985 kníh. V obci sa nachádza Kultúrny dom, ktorý slúži pre verejné zhromaždenia obyvateľov, ako aj na organizovanie





rôznych kultúrnych a spoločenských akcií (napr. deň detí, deň dôchodcov, atď.). v súčasnosti si budova Kultúrneho domu vyžaduje rekonštrukciu. Obec má od roku 1997 Dom smútku. V budove Obecného úradu má sídlo pobočka Slovenskej pošty a tiež tu sídli Materská škola.

### **1.1.6 EKONOMICKÉ VYUŽITIE ZDROJOV**

#### **1.1.6.1 Primárny sektor, prvovýroba**

- Poľnohospodárske družstvo Vyšná Slaná (rastlinná výroba, chov hovädzieho dobytku a oviec)
- Samostatne hospodáriaci roľníci:
  - Mgr. Jana Biziková
  - Milan Fifik
  - Dušan Zábrel (chov oviec)
  - Agrochov J. H. – Ing. Ján Hric (chov oviec)
  - Ondrej Vido (chov ošípaných, koní), Vyšná Slaná 28
- Lesná spoločnosť PS Vyšná Slaná
- Ondrej Vido (ťažba dreva), Vyšná Slaná 215

#### **1.1.6.2 Sekundárny sektor, spracovanie**

- RADZIM FK, s r. o. – (stavebná činnosť), Miloš Klima – Vyšná Slaná 134
- ROOFS FZ, s r. o. (stavebná činnosť) - Roman Zábrel, Vyšná Slaná 166, Milan Fifik
- Marián Ďuriško (stavebná činnosť), Vyšná Slaná 227
- Jozef Hábli, (stavebná činnosť), Vyšná Slaná 8
- Milan Vysoký – stavebná činnosť, Vyšná Slaná 112
- Vladimír Revúcky - (stavebná činnosť), Vyšná Slaná 2
- Milan Molčan ml. - (stavebná činnosť), Vyšná Slaná 18
- Patrik Vido – drobné stavebné práce, Vyšná Slaná 168



- Marián Fifik – drevovýroba, Vyšná Slaná 199
- Michal Hadar - drevovýroba Vyšná Slaná 26
- Slavomír Brdiar, (drevovýroba), Vyšná Slaná 115
- Dušan Liptai – STOLÁRSTVO, Vyšná Slaná 151
- Ľuboš Lukáč – Nákladná preprava, Vyšná Slaná 5
- Ing. Vladimír Lukáč – Elektromontáže, Vyšná Slaná 154

#### **1.1.6.3 Terciárny sektor, služby**

V obci fungujú tieto základné služby:

##### **Obchody:**

- Potraviny COOP Jednota, SD Revúca
- Potraviny Orchidea - majiteľka Tatiana Revúcka, Vyšná Slaná 85

##### **Pohostinstvá:**

- Pohostinstvo, Radoslav Revúcky

##### **Ubytovacie zariadenia:**

- Rekreačné stredisko JÚLIUS – majiteľ Vojtech Eltschläger
- Chata Radzim
- Penzión u Fíika

#### **1.1.6.4 Zamestnanosť**

Z celkového počtu obyvateľov je 248 ekonomicky aktívnych. Obyvatelia dochádzajú za prácou do Rožňavy alebo iných miest. Pracujú hlavne v lesníctve, tesárska výroba, stavebná činnosť a v obchodnej činnosti.



**Tab. 12: Bývajúce obyvateľstvo podľa stupňa ekonomickej aktivity** (z výsledkov Sčítania obyvateľov, domov a bytov z roku 2011)

<b>Ekonomická aktivita obyvateľstva</b>	<b>Počet</b>
<b>Osoby ekonomicky aktívne</b>	248
<b>Z toho</b>	
na materskej dovolenke	7
pracujúci dôchodcovia	0
<b>Nezamestnaní</b>	48
<b>Nepracujúci dôchodcovia</b>	167
<b>Deti, žiaci, študenti</b>	99

**Tab. 13: Ekonomicky aktívne obyvateľstvo podľa odvetvia hospodárstva** (z výsledkov Sčítania obyvateľov, domov a bytov z roku 2011)

<b>Ekonomická aktivita obyvateľstva podľa hospodárstva</b>	<b>Počet</b>	<b>%</b>
<b>Poľnohospodárstvo, poľovníctvo</b>	22	9
<b>Lesníctvo, ťažba dreva</b>	7	3
<b>Priemyselná výroba</b>	36	14
<b>Stavebníctvo</b>	3	1
<b>Obchod</b>	12	6
<b>Hotely a reštaurácie</b>	2	0,8
<b>Doprava, skladovanie, pošty a spoje</b>	4	1,6
<b>Verejná správa, obrana</b>	26	10
<b>Školstvo</b>	22	9
<b>Zdravotníctvo a sociálna starostlivosť</b>	6	2
<b>Ostatné a neudané</b>	108	43,6



## 2. SWOT ANALÝZA

Analýza silných a slabých stránok, príležitostí a ohrození bola spracovaná na základe spoločných stretnutí, za účasti pracovníkov samosprávy obce.

Silné stránky	Slabé stránky
<ul style="list-style-type: none"> <li>• Obec je dôležitým strediskom mikroregionálneho významu,</li> <li>• výhodná geografická poloha obce (v blízkosti medzinárodnej turistickej trasy: PR –Krakow – Nowy Targ – Podspády – Spišská Belá – Kežmarok – Poprad – Vernár – Rožňava – Tornaľa – Kráľ – MR Budapešť, a v blízkosti vetvy č. 1: hraničný prechod Domica – Aggtelek – Plešivec – Národný park Slovenský kras – Rožňava – Dobšiná – Dedinky – Národný park Slovenský raj – Spišská Nová Ves)</li> <li>• Technická infraštruktúra je dostačujúca</li> <li>• Vhodné prírodné danosti a kultúrno-historické pamiatky v obci</li> <li>• Starostlivosť o kultúrno-historické pamiatky (kostol ev. c .a. v., Šbekova kúria)</li> <li>• Možnosť využitia historických a technických pamiatok pre rozvoj CR</li> <li>• rozvoj tradičných ľudových remesiel</li> <li>• zachovávanie ľudových tradícií (folklórna spevácka skupina Radzim)</li> <li>• aktívna činnosť miestnych združení (Futbalový klub TJ Družstevník Vyšná Slaná Poľovnícke združenie, Dobrovoľný hasičský zbor)</li> <li>• vybudované ubytovacie zariadenia</li> <li>• možnosť športového využitia</li> <li>• kvalitný lesný a poľnohospodársky pôdny fond</li> <li>• záujem o spracovanie odpadov z lesov</li> <li>• Záujem o hospodárenie na pôde (samostatne hospodáriaci roľníci, poľnohospodárske družstvo)</li> <li>• priaznivá demografická štruktúra obyvateľstva</li> <li>• Záujem o zvyšovanie životného štandardu (výstavba a oprava rodinných domov)</li> <li>• Záujem o chalupársku turistiku</li> <li>• Záujem o zachovanie ľudových tradícií, rodných domov a budovanie múzeí</li> </ul>	<ul style="list-style-type: none"> <li>- nedobudovaná technická infraštruktúra</li> <li>- Nedostatočný rozvoj podnikateľských aktivít</li> <li>- Nedostatočne rozvinutý sekundárny sektor vzhľadom na miestne zdroje a možnosti</li> <li>- Absencia pracovných príležitostí</li> <li>- Nízke ekologické povedomie obyvateľstva</li> <li>- Vytváranie malých divokých skládok TKO</li> <li>- nevyhovujúci technický stav niektorých objektov obce</li> <li>- zlý technický stav miestnych a štátnych komunikácií aj chodníkov, nedostatočná dopravná infraštruktúra</li> <li>- chýbajúce zariadenia pre pobytovú turistiku v obci (náučné chodníky, cyklotrasy, požičovne bicyklov, tenisové kurty, penzióny a pod.)</li> <li>- nízka konkurencieschopnosť miestnej ekonomiky</li> <li>- nepriaznivý populačný trend v území</li> <li>- nízka produktivita práce v lesníctve</li> <li>- absencia recyklácie a využívania odpadov a obnoviteľných zdrojov energie</li> <li>- zastaraný strojový park v poľnohospodárskej a ťažobnej činnosti</li> <li>- odchod mladých, vzdelaných, kvalifikovaných obyvateľov za prácou do vyspelejších miest a regiónov, mimo regiónu a do zahraničia</li> <li>- zlá internetová komunikácia – technická vybavenosť nie je vybudovaná</li> <li>- nedostupnosť internetového spojenia</li> <li>- chýba celková infraštruktúra pre zimné športy</li> <li>- nedostatočná infraštruktúra pre letné športy (vodné plochy)</li> <li>- stagnácia zamestnanosti</li> <li>- nedostatočný záujem o vzdelanie (vyplýva zo stabilného ekonomického zázemia)</li> <li>- nevytvorené finančné zdroje pre obnovu pamiatkového fondu</li> <li>- pokles aktívnej poľnohospodárskej prvovýroby a spracovateľskej výroby</li> </ul>



<ul style="list-style-type: none"> <li>• Voľné budovy a pozemky v obecnom vlastníctve</li> <li>• Zachovalá príroda bez škodlivých exhalátov a podzemných škodlivín</li> <li>• Kvalitné zdroje pitnej vody</li> <li>• jestvujúce inžinierske siete (plynovod, vodovod a zásobovanie elektrickou energiou)</li> <li>• Vybudovaná čistička odpadových vôd spoločná aj pre obec Rejdová</li> <li>• Vybudované Rekreačné stredisko Július s umelým zasnežovaním</li> <li>• lyžiarsky vleč</li> <li>• obec má vybudovaný obecný vodovod</li> <li>• novovybudovaná kanalizácia a ČOV z roku 2007</li> <li>• obec je plynofikovaná</li> <li>• dostatok pôdy</li> <li>• v obci je Materská škola</li> <li>• obec nemá problémy s rómskymi spoluobčanmi</li> </ul>	<ul style="list-style-type: none"> <li>- nedostatočný miestny potenciál pre investície v mikroregióne</li> <li>- nedostatočná ponuka služieb (ubytovanie, stravovanie)</li> <li>- nízka úroveň a malý počet športovísk a detských ihrísk</li> <li>- nízka kúpyschopnosť obyvateľstva (čo má vplyv na rozvoj podnikania)</li> <li>- obmedzenosť vzdelávania, ako dôsledok zlých sociálnych pomerov</li> <li>- nedostatočná finalizácia drevnej hmoty</li> <li>- vysoká nezamestnanosť</li> <li>- málo pracovných príležitostí v blízkosti obce</li> <li>- spoločenský život na nízkej úrovni</li> <li>- migrácia za prácou (za hranice regiónu a SR)</li> <li>- jazyková bariéra pri komunikácii v rámci medzinárodnej spolupráce</li> <li>- insolventnosť obyvateľov</li> <li>- chýbajúca programová ponuka pre turistov a miestnych záujemcov (zážitkové programy)</li> <li>- neestetické autobusové zastávky</li> </ul>
Príležitosti	Ohrozenia
<ul style="list-style-type: none"> <li>- rozvoj cestovného ruchu formou agroturistiky a vidieckej turistiky so zameraním na miestne tradície a možnosti</li> <li>- rozvoj zariadení pre zabezpečenie pobytovej turistiky a predĺženie sezóny (ihriská, náučné chodníky, cyklotrasy slúžiace v zime ako bežecké trasy, pešie turistické trasy a pod.)</li> <li>- výstavba športového areálu (ihrisko, oplotenie, tribúna, sociálne zariadenia)</li> <li>- rozvoj poľnohospodárskej výroby a lesného hospodárstva so zameraním na zlepšenie využitia a zhodnotenia dreva a lesných produktov</li> <li>- možnosť spracovania turistickej marketingovej stratégie obce</li> <li>- možnosť vytvorenia partnerstva s obcou v zahraničí s cieľom výmeny skúseností</li> <li>- oprava opustených domčekov na chatárske účely</li> <li>- pestovanie plodín a výroba biopotravín</li> <li>- poľnohospodárstvo orientovať na chov oviec a hovädzieho dobytku, finalizovať ich produkty</li> </ul>	<ul style="list-style-type: none"> <li>- nečistenie miestnych podzemných a povrchových vôd – ohrozenie životného prostredia</li> <li>- nedostatočná aktivita v miestnych kultúrnych a telovýchovných kluboch</li> <li>- zvyšovanie nezamestnanosti</li> <li>- zníženie vzdelanostnej úrovne obce – odchodom mladých vzdelaných kvalifikovaných obyvateľov za prácou do vyspelejších miest a regiónov a do zahraničia</li> <li>- nízke ekologické povedomie obyvateľstva</li> <li>- napadnutie lesných porastov škodcami</li> <li>- nedostatok kvalifikovaných ľudí a jednotlivých remesiel</li> <li>- chýbajúca projektová dokumentácia pre veľké projekty</li> <li>- regresívna štruktúra obyvateľstva – hrozí prestarnutie</li> <li>- nedostatok možností rozvíjania podnikateľských aktivít</li> </ul>



- |   |  |
|---|--|
| <ul style="list-style-type: none"><li>- rozvoj agroturistiky</li><li>- využitie remesiel vybudovaním remeselného dvora</li><li>- Využitie lesov a lesných pasienkov pre poľovníctvo a chov lesnej zveri</li><li>- Možnosť lepšieho využitia a zhodnotenia dreva a ostatných produktov lesa (lesné plody, liečivé rastliny, čečina, tráva, hlina, lesná zver a pod.)</li><li>- Podporovať vybudovanie priemyselného parku v okolí</li><li>- súčasť mikroregiónu Dobšiná</li><li>- komunitná práca s občanmi</li><li>- lepšie využitie turistických chodníkov</li><li>- spolupráca s inými obcami</li><li>- prepojenie cez internet</li><li>- vytvorenie systému propagácie</li></ul> |  |
|---|--|



### 3. ANALÝZA PROBLÉMOV OBCE

#### Hlavné problémy:

1. nedostatočná úroveň podnikania
2. slabá ochrana prírody

#### Následky:

- a) zhoršujúca sa kvalita života
- b) zlá sociálna situácia
- c) zhoršenie životného prostredia

#### Príčiny nedostatočnej úrovne podnikania:

1. zlá infraštruktúra
  - a) zlé dopravné spojenie (len cestná doprava)
  - b) zlý stav pozemných komunikácií
2. nedostatok podnikateľov podnikajúcich v obci
  - a) chýbajú podnikateľské aktivity obce
    - slabá spolupráca obce s inými obcami
    - slabá prezentácia obce
    - malá zainteresovanosť obyvateľov obce na dani
  - b) chýbajúce služby
3. nedostatok finančných prostriedkov

#### Príčiny zhoršovania životného prostredia:

- bývalé banícke štôlne a haldy
- priemyselný podnik Kovostroj Dobšiná

### 4. VÍZIA OBCE

Tvorba podmienok a využitie zdrojov prispeje k zvýšeniu ekonomickej úrovne obce. S obchodným prínosom zvýši zamestnanosť a zabezpečí predpoklady pre ďalší rozvoj obce.





#### **4.1 Prírodné zdroje**

Dlhodobé udržovanie a skvalitňovanie prírodného prostredia, úprava verejných priestranstiev je spoločným cieľom všetkých obyvateľov obce. Obec je príťažlivá s udržiavanou zeleňou, upravenými ulicami a okolím rodinných domov. Nakladanie s odpadmi je doriešené. V obci je zabezpečená informovanosť obyvateľov o životnom prostredí, a propagácia chránených území a národného parku. V obci sa realizuje separovaný zber odpadov a postupne sa likvidujú malé divoké skládky odpadov.

#### **4.2 Ľudské zdroje**

Obec zlepšuje kvalitu života obyvateľov predovšetkým vybudovaním plne funkčných prvkov služieb a tým vytvorí dobré podmienky pre príjemné a bezproblémové bývanie jej obyvateľov. Zlepšuje sa starostlivosť o ich životné potreby (sociálne, zdravotné, bytové) a zvýši ich kvalitu života podporou kultúry, športu a vzdelávania. Vytvára sa internetové stredisko pre aktuálne informácie. Postupne sa zabezpečuje vzdelávanie obyvateľstva a záujem o rozvoj obce.

#### **4.3 Ekonomické zdroje**

Zlepšiť podmienky pre rozvoj podnikateľských aktivít, s dôrazom na zvýšenie úrovne zamestnanosti a úrovne kvality služieb pre obyvateľov obce a návštevníkov. Využívaním finančných prostriedkov EÚ sa buduje lokálna infraštruktúra a podnikateľské prostredie v obci.

#### **4.4 Materiálne a fyzické zdroje**

Dobudováva sa technická infraštruktúra, dôraz sa kladie na dopravnú dostupnosť, úpravou okolia rodinných domov s kvalitnými službami občianskej vybavenosti a s množstvom príležitostí na trávenie voľného času a možnosti trvalo udržateľného rozvoja vidieka.

Obec Vyšná Slaná sa bude snažiť pretransformovať uvedenú víziu na skutočnosť s využitím všetkých možných finančných zdrojov aj z Európskej únie, aby tak naplnila stanovené ciele regionálneho rozvoja a tak prispela k skvalitneniu života občanov obce.



## **5. ROZVOJOVÝ POTENCIÁL OBCE**

Na základe prezentácie výsledkov auditu celého územia, zdrojov obce a výsledkov SWOT analýzy bol identifikovaný súčasný rozvojový potenciál obce.

### **5.1 Identifikácia rozvojového potenciálu**

#### **5.1.1 Prírodný a kultúrno-historický potenciál**

- zachovalé prírodné danosti
- lyžiarsky vlek
- obec je súčasťou mikroregiónu Dobšiná
- vytvorenie agroturistiky v spolupráci s podnikateľským sektorom
- dobré podmienky pre rozvoj cezhraničnej spolupráce

#### **5.1.2 Cestovný ruch a rekreácia**

- podmienky pre turistiku – turistické chodníky, cyklotrasy
- možnosti rozvoja chatárskej, chalupárskej rekreácie a ubytovania v súkromí
- vytvorenie agroturistiky

Po identifikácii rozvojového potenciálu na ďalších 5-10 rokov sa dominantnou stáva oblasť rozvoja cestovného ruchu a turizmu. Na rozvoj cestovného ruchu a turizmu sa viaže ďalšie rozšírenie obchodnej siete a služieb.

Základom pre ďalší rozvoj obce ostáva dobudovanie technickej, občianskej a sociálnej infraštruktúry, rekonštrukcia miestnych komunikácií, chodníkov a dobudovanie objektov občianskej vybavenosti.

Realizácia týchto investičných aktivít sa javí ako nevyhnutnosť v procese rozvoja k prosperite obce.

### **5.2 Strategické ciele rozvoja obce**

Rozvojová stratégia obce vychádza z výsledkov auditu územia, komplexných analýz hospodársko-sociálnej situácie, zo SWOT analýzy, z identifikovaného rozvojového potenciálu a z ďalších faktografických údajov a porovnaní. Definovanie globálnych cieľov a špecifických cieľov v jednotlivých oblastiach hospodársko-



sociálneho rozvoja obce je dôležité z hľadiska naplnenia rozvojových zámerov a priorít obce. Pod každý špecifický cieľ sú zahrnuté aktivity investičného i neinvestičného charakteru. Tie sa môžu podľa situácie, potreby a finančného zabezpečenia dopĺňať a modifikovať, tak ako si to spoločensko-ekonomický vývoj v obci bude vyžadovať. Globálne ciele a špecifické ciele však majú svoju dlhodobú platnosť a ich naplnenie je zárukou budúcej rozvinutej a prosperujúcej občianskej komunity.

### **5.2.1 Globálny cieľ č.1 –Infraštruktúra**

#### ***Špecifický cieľ č. 1 - Rozvoj dopravnej infraštruktúry***

##### **Opatrenie č. 1:**

Rozvoj dopravnej obslužnosti v obci a zlepšenie stavu verejných priestranstiev

##### **Aktivity:**

- oprava verejných plôch a rekultivácia plôch v centre obce v okolí obecného úradu
- výstavba autobusového nástupišťa a zastávok
- oprava mostov

#### ***Špecifický cieľ č. 2: Energetická koncepcia***

##### **Opatrenie č. 1:**

Rekonštrukcie budov v majetku obce s akcentom na ich znižovanie energetickej náročnosti

##### **Aktivity:**

- podpora technických opatrení na znižovanie energetických strát budov a objektov

#### ***Špecifický cieľ č. 3: Rozvoj informačno-komunikačných technológií***

##### **Opatrenie č.1:**

Vybudovanie efektívneho informačného systému obce



Aktivity:

- rekonštrukcia obecného rozhlasu a verejného osvetlenia
- zabezpečenie internetu pre potreby obyvateľstva
- internetizácia obecnej knižnice
- inštalácia smerových orientačných tabúl a priestorových informačných tabúl pre návštevníkov

**Globálny cieľ č. 2 – Zlepšenie občianskej infraštruktúry**

***Špecifický cieľ č. 1: Rozvoj kultúrnej infraštruktúry***

**Opatrenie č. 1:**

Cieľom je rozvoj kultúry a kultúrneho života obyvateľov obce. Zlepšenie stavu kultúrnych zariadení a budovanie spoločných aktivít.

Aktivity:

- Na základe existujúcej projektovej dokumentácie zabezpečiť rekonštrukciu kultúrneho domu a budovy obecného úradu a MŠ

**Globálny cieľ č. 3 – Sociálna infraštruktúra**

***Špecifický cieľ č. 1: Zlepšenie sociálnej infraštruktúry a rozvoj ľudských zdrojov***

**Opatrenie č.1:**

Zriadenie opatrovateľskej služby

Aktivity:

- Zariadenie je pre občanov, ktorých zdravotný stav vyžaduje občasnú opateru pri zabezpečovaní nákupov, prání, upratovaní, pomoc pri osobnej hygiene, žehlenie,



donáška stravy, zabezpečovaní doprodu k lekárovi a vybavovaní úradných záležitostí. Obec zabezpečí vyškolené opatrovatelky, ktoré sú mobilné.

#### **Opatrenie č.2:**

Vytvorenie Klubu dôchodcov

##### **Aktivity:**

- vypracovanie projektu opravy budovy vo vlastníctve obce pre zriadenie Klubu dôchodcov. Klub bude svojou činnosťou zameraný na zabezpečenie spoločenského a kultúrneho vyžitia starších obyvateľov obce. Členovia budú mať pravidelný kalendár podujatí a stretávok.

### **5.2.4 Globálny cieľ č. 4 - Zlepšenie a ochrana stavu životného prostredia**

#### ***Špecifický cieľ č. 1: Ochrana a rozvoj životného prostredia***

##### **Opatrenie č. 1:**

Zlepšenie životného prostredia

##### **Aktivity:**

- ochrana vodných zdrojov a vytýčenie ochranných pásiem
- obmedzenie používania škodlivých chemických poľnohospodárskych hnojív
- úprava korýt potokov a rieky v rámci protipovodňových aktivít
- obnova a budovanie cestných kanalizačných rigolov

##### **Opatrenie č. 2:**

Podpora ekologickej výchovy

##### **Aktivity:**

- zabezpečenie prednášok a besied zameraných na zvyšovanie environmentálneho vedomia všetkých skupín obyvateľstva s upozoreniami na pozitívne dôsledky - zlepšenie prostredia pre turizmus a pod.



**Opatrenie č. 3:**

Vypracovanie územného plánu obce Vyšná Slaná

**Aktivity:**

- Výber spracovateľa
- spracovanie územného plánu
- pripomienkové konanie a úpravy
- schválenie

**5.2.5 Globálny cieľ č. 5 - Rozvoj hospodárstva a znižovanie nezamestnanosti**

***Špecifický cieľ č. 1 – Zvýšenie ekonomickej aktivity malého a stredného podnikania z domácich zdrojov zlepšením podnikateľského prostredia***

**Opatrenie č. 1:**

Zlepšenie prístupu k finančným zdrojom a k finančným podporným programom

**Aktivity:**

- zabezpečenie informovanosti záujemcov o živnostenské podnikanie a možnostiach financovania

**Opatrenie č. 2:**

Vytváranie podmienok na rozvoj finálnej výroby na báze domácich zdrojov

**Aktivity:**

- podpora malých a stredných podnikov využívajúcich miestny potenciál vytvárajúcich pracovné miesta formou nízkeho nájmu za priestory.

***Špecifický cieľ č. 2 - Rozvoj cestovného ruchu***

**Opatrenie č. 1:**

Vytvorenie podmienok pre agroturistiku v spolupráci s podnikateľským sektorom



Aktivita:

- využívanie jestvujúcich stavieb, budov a budovanie agroturistických zariadení v obci
- zabezpečiť propagáciu vidieka – vidieckeho turizmu a agroturizmu

**Opatrenie č. 2:**

Podpora tvorby produktov cestovného ruchu a zvyšovanie kvality poskytnutých služieb návštevníkom obce

Aktivita:

- vytvorenie podmienok sprístupnenia kultúrno-historických pamiatok v obci
- vytvorenie podmienok pre letnú a zimnú turistiku
- vybudovanie viacúčelového športového areálu (klzisko, tribúna, sociálne zariadenia)

**Opatrenie č. 3:**

Podpora projektov v rámci rozvoja cestovného ruchu.

Aktivita:

- výstavba ubytovacích a stravovacích zariadení, objektov a rekonštrukcia existujúcich objektov

***Špecifický cieľ č. 3- Rozvoj poľnohospodárstva a lesného hospodárstva***

**Opatrenie č. 1**

Ekonomický rozvoj vidieka

Aktivita:

- podpora vzniku spracovateľských podnikov
- podpora projektov zakladania rodinných firiem a remeselných domov
- zapojenie sa do širších územných činností (regionálny hospodársky kontakt a pod.)
- podpora združovania sa podnikateľských subjektov v obci s cieľom zvýšiť konkurencie schopnosť podnikov





## **Opatrenie č. 2**

Ochrana vidieckej krajiny

### **Aktivity:**

- podpora poľnohospodárskych výrobných postupov smerujúcich k ochrane životného prostredia a krajiny (rekultivačné projekty, projekty efektívneho hospodárenia s vodou v poľnohospodárstve a pod.)
- uchovanie lesného genofondu a jeho rozširovanie
- budovanie lesných ciest

## **5.3 Finančné a administratívne zabezpečenie aktivít obce**

Program hospodárskeho rozvoja a sociálneho rozvoja obce Vyšná Slaná na roky 2015 -2020, s výhľadom do roku 2022 vychádza z prioritných potrieb obce a z možností ich realizácie s cieľom zlepšovať životné podmienky jej obyvateľov a zvyšovať konkurencieschopnosť regiónu.

Na finančné zabezpečenie cieľov, úloh a aktivít stanovených do roku 2020 s výhľadom do roku 2022 bude obec využívať finančné prostriedky predovšetkým:

- z rozpočtu obce,
- z rozpočtu samosprávnych krajov,
- zo štátneho rozpočtu,
- z fondov Európskej únie,
- bankové úvery,
- príspevky od právnických a fyzických osôb,

Zodpovednosť za administratívne zabezpečenie a za postupnú realizáciu jednotlivých aktivít obsiahnutých v PH a SR má starosta obce, zástupca starostu obce a príslušné výbory zriadené pri Obecnom zastupiteľstve.



## 6. PRIORITY ROZVOJA OBCE, AKTIVITY

Stratégia hospodárskeho a sociálneho rozvoja obce Vyšná Slaná určila ciele, opatrenia a konkrétne úlohy na ich splnenie. Táto dlhodobá stratégia je rozpracovaná na kratšie obdobie vo forme programového plánu.

Programový plán rieši potreby najdôležitejších úloh a opatrení – prioritných problémov obce na 5 – 7 rokov.

Programová časť obsahuje:

1. zoznam opatrení a aktivít pre zabezpečenie realizácie priorít rozvoja obce
2. popis rozvojovej stratégie obce
3. priority a smery rozvoja obce podľa tematických odvetví, vrátane finančného plánu a zabezpečenia realizácie
4. inštitucionálne a organizačné zabezpečenie
5. monitorovanie a hodnotenie so stanovením merateľných ukazovateľov fyzických a finančných.

Obec stanovila nasledujúce priority:

1. **výstavba autobusového nástupišťa a zastávok (NPRV)**
2. **úprava verejných priestranstiev a zelene (NPRV)**
3. **rekonštrukcia budovy obecného úradu a MŠ**
4. **regulácia potoka (ŽP)**
5. **oprava mostov (NPRV)**
6. **rekonštrukcia kultúrneho domu (NPRV)**
7. **Územný plán + PHaSR (ŽP, NPRV)**

Realizácia týchto priorít vyžaduje vykonať komplex opatrení, ktoré sú vzájomne podmienené a previazané.

Naplnenie jednotlivých priorít opatreniami:

**Priorita č. 1:**

<b>Globálny cieľ</b>	Technická infraštruktúra
<b>Priorita</b>	Rozvoj dopravnej obslužnosti v obci
<b>Aktivita</b>	- oprava mostov
<b>Úlohy</b>	- projektová dokumentácia - investičné akcie výstavby a rozšírenia
<b>Zodpovedná osoba/inštitúcia</b>	Starosta obce Obec Vyšná Slaná
<b>Ukazovatele splnenia úloh</b>	opravené mosty a dopravná dostupnosť

**Priorita č. 2:**

<b>Globálny cieľ</b>	<b>Životné prostredie</b>
<b>Priorita</b>	Územnoplánovacia dokumentácia obce
<b>Aktivita</b>	Vypracovanie územného plánu obce Vyšná Slaná
<b>Úlohy</b>	1. Výber spracovateľa 2. spracovanie územného plánu 3. pripomienkové konanie a úpravy 4. schválenie
<b>Zodpovedná osoba/inštitúcia</b>	Starosta obce, Obecné zastupiteľstvo, spracovateľ
<b>Ukazovatele splnenia úloh</b>	Vypracovaný ÚP, pripomienky Zápisnica z posúdenia a schvaľovania



**Priorita č. 3:**

<b>Globálny cieľ</b>	<b>Občianska infraštruktúra</b>
<b>Priorita</b>	Rekonštrukcia kultúrno-spoločenských zariadení
<b>Aktivita</b>	<ul style="list-style-type: none"><li>- Rekonštrukcia kultúrneho domu pre využitie voľnočasových aktivít obyvateľov obce a jeho jednotlivých komúní</li><li>- Rekonštrukcia budovy obecného úradu a MŠ</li></ul>
<b>Úlohy</b>	<ul style="list-style-type: none"><li>- Zabezpečenie financovania</li><li>- Rekonštrukcia budovy obecného úradu a MŠ</li><li>- Prestavba kultúrneho domu a pamätného domu</li></ul>
<b>Zodpovedná osoba/inštitúcia</b>	Starosta obce Vykonávateľ rekonštrukcie
<b>Ukazovatele splnenia úloh</b>	Zrekonštruované objekty – kultúrny dom a pamätný dom – stála expozícia, budova obecného úradu a MŠ

**Priorita č. 4:**

<b>Globálny cieľ</b>	<b>Technická infraštruktúra</b>
<b>Priorita</b>	Zlepšenie stavu verejných priestranstiev obce
<b>Aktivita</b>	<ul style="list-style-type: none"><li>- oprava verejných plôch a rekultivácia plôch v centre obce v okolí obecného úradu</li><li>- výstavba autobusového nástupišt'a a zastávok</li></ul>
<b>Úlohy</b>	<ul style="list-style-type: none"><li>- projektová dokumentácia</li><li>- investičné akcie opravy verejných plôch, vybudovanie nových zastávok a úprava centra obce so zeleňou</li></ul>
<b>Zodpovedná osoba/inštitúcia</b>	Starosta obce Obec Vyšná Slaná
<b>Ukazovatele splnenia úloh</b>	upravené verejné plochy, nové autobusové zastávky , vybudované obecné centrum

**Priorita č. 5:**

<b>Globálny cieľ</b>	<b>Cestovný ruch</b>
<b>Priorita</b>	Vybudovanie náučného chodníka Vyšná Slaná Radzim
<b>Aktivita</b>	- Vytvorenie náučného chodníka v dĺžke cca 2km pre spoznávanie flóry a fauny horstva Radzim.
<b>Zodpovedná osoba/inštitúcia</b>	Starosta obce Obec Vyšná Slaná
<b>Ukazovatele splnenia úloh</b>	Opravená komunikácia a chodníky pre cyklotrasu, značené trasy, priestorová informácia, vybudovaný náučný chodník

Financovanie jednotlivých projektov bude viaczdrojové, pričom bude závisieť od aktuálnej finančnej situácie obce a aktuálnych potrieb. Financovanie sa bude opierať o zdroje obce, štátu, EÚ, VÚC a súkromné zdroje. Vyčíslenie jednotlivých zámerov bude stanovené kvalifikovaným odhadom, na základe obdobných projektov realizovaných v rámci programovacieho obdobia EÚ v rokoch 2007-2013, prieskumom, resp. špecifikované ako N/A –doposiaľ nedostupná informácia, a taktiež sa bude vychádzať z existujúcich výkazov výmer/rozpočtov projektantov. Finálne podoby budú súčasťou ŽoNFP a budú vychádzať najmä z procesu verejného obstarávania a cien tovarov a služieb v čase vykonávania konkrétnej investičnej akcie obce podľa jednotlivých priorít.

## 7. ZÁVER

Program hospodárskeho a sociálneho rozvoja obce Vyšná Slaná určuje ciele a oblasti, ktorým chce obec venovať pozornosť a podporu v ďalšom vývoji.

Určuje potreby a úlohy v rozvoji technickej infraštruktúry, sociálnej infraštruktúry, v kultúre, v starostlivosti o ľudské zdroje a v ďalších oblastiach strategického významu.

Časový úsek dosiahnutia stanovených cieľov nie je striktne ohraničený, dokument je živým dokumentom, ktorý sa bude aktualizovať a prispôbovať daniu v najbližšom období.



Tento plán rozvoja by mal slúžiť všetkým potenciálnym žiadateľom o finančnú pomoc z fondov EÚ ako podklad dokumentujúci súlad medzi žiadateľom a plánovaným rozvojom obce.

Vykonateľnosť jednotlivých opatrení a tým dosiahnutie stanovených cieľov bude závisieť od mnohých faktorov, najkritickejším prvkom je finančná náročnosť jednotlivých cieľov.

Hlavným cieľom Programu hospodárskeho a sociálneho rozvoja obce Vyšná Slaná zlepšiť kvalitu života občanov, sociálnu súdržnosť obce, vytvoriť podmienky pre ekonomický rozvoj a presadzovať koncept trvalo udržateľného rozvoja.

**Program rozvoja obce Vyšná Slaná bol prerokovaný a schválený v Obecnom zastupiteľstve dňa 20.3.2015 uznesením č. 3/B/2015.**

**Ing. Dušan Gallo**  
**starosta obce Vyšná Slaná**



**PRÍLOHA:**























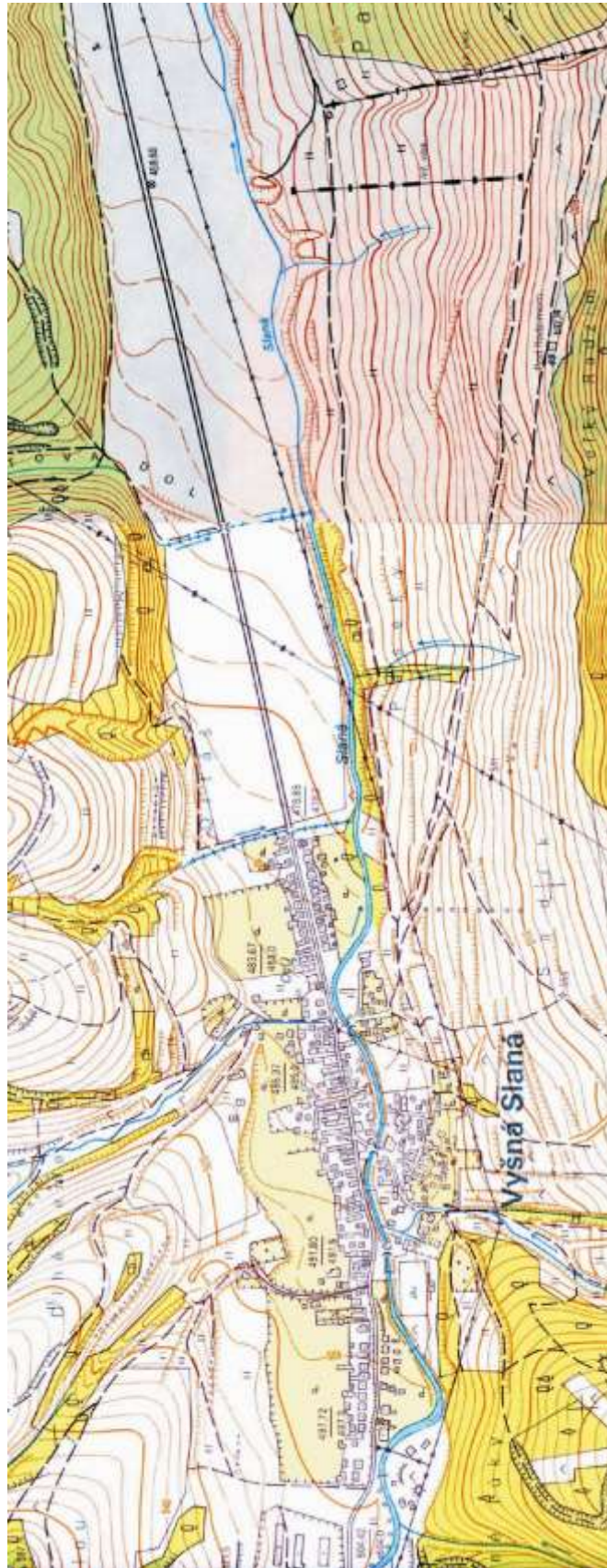












Mapa Obce Vyšná Slaná: