



PROGRAM ROZVOJA MESTA TORNAĽA na roky 2016-2022

December 2015



Objednávateľ: Mesto Tornaľa, zastúpené primátorkou mesta Mgr. Annou Szögedi

Spracovateľ: Študio-21 plus, s.r.o. Stupava

RNDr. Rudolf Bauer, PhD.

Ing. Peter Kubičko, PhD.

Ing. Vladimír Jurík

Na tvorbe Programu rozvoja mesta Tornaľa sa podieľali:

Riadiaci tím:

Ing. Igor Gasper, referent MsÚ

Ing. Milena Helembaiová, vedúca odboru MsÚ

Ing. Timea Koleszárová, vedúca odboru MsÚ

Ing. Róbert Mag, vedúci odboru MsÚ

Mgr. Ladislav Nagy, prednosta MsÚ

Mgr. Gábor Pusko, riaditeľ MsKS

Mgr. Anna Szögedi, primátorka mesta Tornaľa

Odborná pracovná skupina pre rozvoj:

Ing. Marta Babúsová, členka finančnej komisie MZ

Attila Bódi, zástupca primátorky mesta Tornaľa

Ing. Zsolt Herczeg, poslanec MZ

Gabriel Koós, poslanec MZ

Bc. Beáta Kovalčíková, poslankyňa MZ

Ladislav Lax, člen komisie MZ

Mgr. Ladislav Nagy, prednosta MsÚ

Tomáš Ráczko, podnikateľ

Odborná pracovná skupina pre oblasť školstva, kultúry, športu a mládeže:

Mgr. Henrieta Balogová, riaditeľka ZŠ Pavla Jozefa Šafárika

PaedDr. Marcela Bundová, poslankyňa MZ

Andrea Bódyová, riaditeľka ZUŠ

Ing. Milena Helembaiová, vedúca odboru MsÚ

PaedDr. Ladislav Iván, poslanec MZ

Ľubomír Kamenský, podnikateľ

PaedDr. Attila Miko, poslanec MZ

Mgr. Katarína Nagyová, riaditeľka ZŠ Ferenca Kazinczyho s VJM

Mgr. Gábor Pusko, riaditeľ MsKS

Zuzana Szobonyová, riaditeľka MŠ

Odborná pracovná skupina pre oblasť bytovej politiky a pre sociálne otázky:

Zsolt Bláha, poslanec MZ
Ildikó Kánová, členka komisie MZ
Bc. Beáta Kovalčíková, poslankyňa MZ
Róbert Legát, poslanec MZ
Gabriel Maté, člen komisie MZ
Mgr. Ladislav Nagy, prednosta MsÚ
PaedDr. Attila Miko, poslanec MZ
Kristián Šokvári, poslanec MZ
Mgr. Peter Tóth, člen komisie MZ
Zsolt Váradi, poslanec MZ

OBSAH

ÚVOD	5
A Analytická časť	6
1 ZÁKLADNÉ ÚDAJE O MESTE.....	6
História, poloha a dostupnosť mesta	6
Nápojenie mesta na dopravnú infraštruktúru	7
2 ŽIVOTNÉ PROSTREDIE	8
Prírodné podmienky	8
Voda a ovzdušie	10
Poľnohospodárstvo a lesné hospodárstvo	11
Odpad	13
3 ĽUDSKÉ ZDROJE	14
Demografia mesta	14
Vzdelanostná štruktúra obyvateľov mesta	18
4 EKONOMIKA MESTA.....	20
Trh práce, Nezamestnanosť.....	25
Občianska vybavenosť	26
Domový a bytový fond	29
Finančná analýza	31
Analýza rozpočtu mesta.....	31
Stav projektovej pripravenosti investícií	32
5 SOCIÁLNA INFRAŠTRUKTÚRA	33
Sociálne a zdravotné služby.....	33
Vzdelávanie.....	34

Kultúra.....	37
Kultúrne dedičstvo.....	37
Mestské kultúrne stredisko.....	39
Šport a aktívny oddych obyvateľov	40
Športové kluby v meste.....	40
6 TECHNICKÁ INFRAŠTRUKTÚRA.....	41
Zásobovanie pitnou vodou a odvádzanie odpadových vôd	41
Informačno-komunikačné systémy	42
7 SWOT ANALÝZA.....	44
8 PROGRAMOVACIE OBDOBIE 2014-2020	45
Európske štrukturálne a investičné fondy.....	46
Ďalšie finančné zdroje	47
B Strategická časť.....	50
9 VÍZIA ROZVOJA MESTA.....	50
10 KLÚČOVÉ DISPARITY A FAKTORY ROZVOJA MESTA, KONKURENČNÁ VÝHODA.....	50
11 STRATEGICKÉ CIELE ROZVOJA MESTA	51
12 SÚLAD SO STRATEGICKÝMI DOKUMENTMI VYŠŠEJ ÚROVNE.....	53
13 PROGRAMOVÁ ČASŤ	57
Strategický cieľ 1: Vytváranie podmienok pre rozvoj zamestnanosti	57
Strategický cieľ 2: Posilnenie bezpečnosti obyvateľov a modernej správy mesta	61
Strategický cieľ 3 : Zvýšenie kvality osobných sociálnych služieb	63
Strategický cieľ 4: Zlepšenie podmienok pre rozvoj cestovného ruchu a cezhraničnej spolupráce.....	68
Strategický cieľ 5: Zvýšenie kvality životného prostredia	71
14 REALIZAČNÁ ČASŤ	74
Monitoring a hodnotenie	74
Aktualizácia Programu rozvoja mesta.....	75
Komunikácia.....	76
Akčný plán 2016.....	76
15 FINANČNÁ ČASŤ	78
16 ZOZNAM GRAFOV, TABULIEK A OBRÁZKOV	80
17 SKRATKY.....	82

ÚVOD

Program rozvoja mesta (PRM) Tornaľa je hlavným strategickým dokumentom mesta, ktorý analyzuje a navrhuje akým smerom sa má mesto rozvíjať. PRM je reakciou na par. 18a Zákona NR SR č. 539/2008 Z. z. o podpore regionálneho rozvoja v znení neskorších predpisov, (účinného od 1. Januára 2015) ktorý predpisuje, že obce a mestá sú povinné uviesť svoje programy rozvoja do súladu s ustanoveniami zákona do 31. decembra 2015. PRM je takisto povinnou prílohou ku žiadostiam mesta o poskytnutie dotácií zo štátneho rozpočtu a z finančných prostriedkov z fondov Európskej únie podľa par. 4 ods. 2 Zákona NR SR č. 539/2008 Z. z. o podpore regionálneho rozvoja. PRM je vypracovaný tak, že zohľadňuje „Metodiku na vypracovanie Programu hospodárskeho a sociálneho rozvoja obce/obcí/VÚC“ pripravenú Ministerstvom dopravy, výstavby a regionálneho rozvoja SR. PRM je strednodobým dokumentom na roky 2016-2022, ktorý reflektuje súčasné programovacie obdobie Európskej únie.

Analytická časť PRM je popisom stavu mesta, ktorý ponúka kvantitatívne a kvalitatívne informácie o jednotlivých oblastiach života mesta nielen v pôsobnosti miestnej samosprávy. Analytická časť PRM je akýmsi profilom – snímkou mesta, ktorá popisuje súčasný stav vnútorného aj vonkajšieho prostredia. Analytická časť PRM je zároveň aj východiskovým podkladom pre spracovanie strategickje časti programu.

Podklady pre analytickú časť boli zozbierané z verejne dostupných zdrojov, zo Štatistického úradu SR, z podkladov Mestského úradu a organizácií, poskytujúcich verejné služby. Na kompletizácii podkladov sa podieľali zvolení predstavitelia mesta Tornaľa, zamestnanci mesta, kompetentní pracovníci Mestského úradu, členovia riadiaceho tímu a pracovných odborných skupín pre aktualizáciu Programu rozvoja mesta Tornaľa. Dôležitým zdrojom podkladov bol existujúci Program hospodárskeho a sociálneho rozvoja mesta, ktorý bol spracovaný v roku 2007.

Strategická časť PRM obsahuje ciele a priority rozvoja mesta v horizonte súčasného programovacieho obdobia až do roku 2022. Obsahuje strategické ciele, programovú, realizačnú a finančnú časť. Okrem toho obsahuje aj víziu rozvoja mesta a súlad so strategickými dokumentmi vyššej úrovne. PRM je vypracovaný v súlade s Národnou stratégiou regionálneho rozvoja, ktorá premieta súčasnú kohéznú politiku Európskej únie a jej jednotlivé tematické ciele programovacieho obdobia. Preto aj ciele rozvoja mesta sú v súlade s tematickými cieľmi EU.

PRM je spoločným dielom, ktoré vzniklo na základe konzultácií a diskusií s riadiacim tímom a odbornými pracovnými skupinami mesta. PRM nie je statickým dokumentom, ale flexibilným strategickým dokumentom, schopným reagovať na zmeny a nové podnety.

A ANALYTICKÁ ČASŤ

1 ZÁKLADNÉ ÚDAJE O MESTE

HISTÓRIA, POLOHA A DOSTUPNOSŤ MESTA

Kataster mesta Tornaľa je súčasťou Banskobystrického samosprávneho kraja. Mesto Tornaľa sa nachádza v okrese Revúca, na juhu bývalého Stredoslovenského kraja, v blízkosti hraníc s Maďarskom, v nadmorskej výške 182 metrov nad morom. Rozloha katastra mesta je 57,6 km². Mesto sa skladá zo štyroch mestských častí: Tornaľa, Behynce, Starňa a Králik. Morfologickú dominantu územia mesta tvoria nízke kopce, ktoré sa tiahnu severojužným smerom po východnej aj západnej hranici katastra mesta. V blízkosti mesta sa nachádzajú minerálne pramene, so stálou teplotou 17,5° C. Atrakciou mesta je lokalita morské oko „Teplá voda“, ktorá je unikátna v Strednej Európe. Lokalitu tvorí jazierko so sypanou hrádzou s priemerom hladiny, v závislosti na jej výške, približne 50-60m.

Banskobystrický kraj leží v južnej časti stredného Slovenska. Susedí s Košickým, Nitrianskym, Prešovským a Žilinským krajom. Na juhu hraničí s Maďarskom. Administratívne je členený na 13 okresov: Banská Bystrica, Banská Štiavnica, Brezno, Detva, Krupina, Lučenec, Poltár, Revúca, Rimavská Sobota, Veľký Krtíš, Zvolen, Žarnovica a Žiar nad Hronom. Banskobystrický samosprávny kraj o rozlohe 9 455 km² je rozlohou najväčším krajom na Slovensku.

Okres Revúca je situovaný v najvýchodnejšej polohe Banskobystrického kraja, susedí s okresmi Rožňava, Brezno, Rimavská Sobota a s Maďarskom a tvorí ho 42 samostatných obcí, z čoho tri sú mestá – Revúca, Jelšava a Tornaľa. Terajší okres Revúca vznikol 24. 07. 1996 zlúčením 23 obcí z okresu Rožňava a 19 obcí z okresu Rimavská Sobota.

Mapa: Tornaľa



Zdroj: Google Earth

Mesto Tornaľa

Územie, dnešnej Tornale bolo obývané už v dobe bronzovej. Na území mesta sa nachádza žiarové pohrebisko pilinskej a kyjatickej kultúry. Na prelome 10. a 11. storočia bola pri rieke Slanej strážna veža, pod ktorou sa na mieste dnešného mesta začala formovať osada Tornalya, iným menom Kewy. V písomných dokumentoch z 13. storočia (Zoznam pápežských mýtnikov) sa nachádza text s názvom Tornalya (Tornaľa). V roku 1853 sa Tornaľa stala sídlom okresu a mala okolo 900 obyvateľov. Po októbri 1918, v rámci novej republiky patrila Tornaľa, ako aj okres k územiu ČSR do Gemersko-Hontianskej župy. V roku 1919 dosiahol počet obyvateľov 2 486. Od roku 1922 patrilo mesto k Podtatranskej župe. Ďalšie zmeny nastali 3. novembra 1938, kedy došlo k odovzdaniu mesta Maďarsku. 19. decembra 1944 obsadili vojská Červenej armády mesto bez boja. 11. júna 1948 bolo mesto premenované na Šafárikovo. V roku 1960 bol okres (Šafárikovo) Tornaľa zrušený a zlúčený do okresu Rimavská Sobota. Do roku 1989 bola miestna verejná správa vykonávaná prostredníctvom národných výborov. Po zmenách v roku 1989 sa uskutočnilo viacero zmien v územnosprávnom usporiadaní. V roku 1990 došlo opäť k zmene názvu mesta z pôvodného názvu Šafárikovo na obnovený historický názov Tornaľa. Po územnej reorganizácii v roku 1996 došlo k začleneniu mesta do okresu Revúca.

NAPOJENIE MESTA NA DOPRAVNÚ INFRAŠTRUKTÚRU

Zmeny už aj v minulosti priniesla pre mesto a región hlavne doprava. Železnica bola postavená v roku 1870. Dôležitá je hlavne poloha územného obvodu Tornaľa, pretože sa nachádza pri bezprostrednej hranici Slovenska s Maďarskom, je tranzitnou križovatkou významných dopravných trás, nadväzuje na historicky významné obchodné cesty („solná cesta“ Balkán – Veľkomoravská ríša – Poľsko cez Tornaľu s colnou stanicou v Gemeri).

Územie leží na spojnici dôležitých cestných ťahov, cesta triedy č.50 v smere východ – západ a cesta I/67 vedúca k hraničnému priechodu Kráľ. Súčasný stav týchto komunikácií nepriaznivo vplyva na ekonomický rozvoj a ovplyvňuje aj rozvoj rekreácie a cestovného ruchu v regióne.

Z hľadiska predpokladaných prepravných vzťahov východ – západ a pre napojenie južnej časti do ekonomických aktivít bolo vybudovanie tzv. južného cestného ťahu Bratislava - Dunajská Streda - Nové Zámky - Veľký Krtíš - Lučenec - Rimavská Sobota - Tornaľa - Košice podľa alternatívy A. Štúdia južného cestného ťahu územím SR. Komunikácia je navrhnutá v kategórii S, resp. R 22,5/100 mimo zastavané územie. Svojimi parametrami plne vyhovuje požiadavkám výhľadových prepravných vzťahov. Južne od sídla Tornaľa sa v zmysle štúdie cesta I/67 mimoúrovňovo napája na cestu I/50, čím umožní rýchle prepojenie k hraničnému priechodu, ktorému sa výhľadovo prisudzuje významná nadregionálna funkcia.

Na železničnú dopravu je riešené územie napojené traťou č.160, ktorá je v súčasnosti jednokolažová neelektrifikovaná. V rámci celoštátnych koncepcií je táto trať navrhnutá

ako južný železničný ťah a ako súčasť tratí AGTC¹. Z uvedeného dôvodu je nutné trať zdvojkolať a elektrifikovať.

Z hľadiska leteckej dopravy je v riešenom území len agroletisko. Výhľadovo sa uvažuje s vybudovaním letiska nadregionálneho významu pri Rimavskej Sobote - Jesenskom, kde sa uvažuje s vybudovaním dopravného terminálu.

Tempo rastu významu sídla v najbližšom období je závislé na realizácii regionálnych a slovenských zámerov:

- vybudovanie tranzitných magistrál medzištátneho významu
- riešiť väzbu regiónu na leteckú dopravu
- prepojenie rýchlostnej komunikácie a železnice, z Rakúska do Spoločenstva nezávislých štátov - dobudovanie hraničného priechodu Král – Bánréve na nadregionálnu úroveň
- rozšírenie prevádzky na hraničnom prechode Domica – Aggtelek pre medzinárodnú turistiku
- rozvoj mototuristických trás

2 ŽIVOTNÉ PROSTREDIE

PRÍRODNÉ PODMIENKY

Mesto Tornaľa leží v údolí rieky Slaná, vo východnej časti Rimavskej kotliny na juhu regiónu Gemer. Podľa regionálneho geomorfologického členenia Slovenska nachádza sa vo východnej oblasti krajinného celku Juhoslovenskej kotliny v Bodvianskej pahorkatine. V širšom ponímaní v subprovincii Vnútorne Západné Karpaty, oblasť Lučensko-košická zníženina, (podoblasť Juhoslovenská kotlina) v nadmorskej výške od 169 do 381 m n. m. Nadmorská výška v strede mesta je 181 m n. m.

Územie na pahorkatine a zamokrenej rovine tvoria tret'ohorné sliene a štrky s ostrovmi druhohorných vápencov. Priemerná ročná teplota je 8-9 °C, zrážky 600-700 mm, v južnej časti doliny 550-600 mm. Mesto patrí do teplej, až miernej teplej oblasti. Je klasifikované ako prírodný krajinný typ „Teplá kotlinová krajina s hnedozemami až ilimerizovanými pôdami a dubinou“.

Západné svahy doliny Slanej sú odlesnené, východná časť porastená dubovo hrabovými a cerovými dubovými lesmi, v hlbších údoliach s prímiesou bukov. Prevládajú nivné, lužné, ilimerizované pôdy a rendziny. Pozdĺž zlomov vystupujú minerálne pramene, ktoré majú infiltračnú oblasť v Slovenskom krase.

¹ EUROPEAN AGREEMENT ON IMPORTANT INTERNATIONAL COMBINED TRANSPORT LINES AND RELATED INSTALLATIONS (AGTC)

Katastrálne územie má teda dve výrazne sa odlišujúce časti. Západná, nezalesnená časť je veľmi intenzívne poľnohospodársky využívaná (s prevahou veľkoblokových oráčín, s minimálnym množstvom trvalých trávnych porastov a zelene). Predstavuje územie s nepriaznivou ekologickou kvalitou priestorovej štruktúry. Uprostred oráčín sa nachádza mesto, ktorým prechádza cestný (s obchvatom) a železničný ťah nadregionálneho významu a spolu predstavujú koridor nepriaznivo pôsobiaci na ekologickú stabilitu územia.

Východná, druhá časť je takmer súvisle zalesnená pozdĺž štátnej hranice s Maďarskom patrí v rámci Slovenska medzi ekologicky významné celky. Tento biokoridor má nadregionálny význam. Významnejšie časti územia, ktoré sú v pozornosti štátnej ochrany prírody je potrebné zvlášť chrániť. Sú to predovšetkým územia:

- Duby pri Remetskej studni, chránený prírodný výtvor
Ide o skupinku troch dubov letných, ktoré rastú v lesnom poraste. Duby majú vyše 300 rokov a sú najstaršími stromami v okolí. Majú veľkú biologickú a estetickú hodnotu.
- Lapša – Činča
Je to väčší lesný komplex tiahnuci sa popri hranici s Maďarskom. Najhodnotnejšie sú údolia pozdĺž potokov Lapša a Činča. Majú ráz krásnej parkovej krajiny s bohatstvom zveri. V doline Činča je jaskyňa so vzácnymi nálezmi kostí zvierat.
- Šafárikovské bralo
Dolomitové bralo je v parku bývalého kaštieľa. Monolit má výšku 5 - 8 m. Okrem estetického významu má geomorfologickú a geologickú hodnotu. V blízkosti je minerálny prameň, ktorý sa voľne využíva a predáva s názvom Gernerka.
- Travertínové jazierko
Krasové jazierko 27 m hlboké (umelo upravené), ktoré vzniklo výverom podzemných vôd Slovenského krasu. Zvláštnosťou je lokalita morské oko „Teplá voda“, ktorá je unikátna v Strednej Európe (zatopená jaskyňa využívaná potápačmi).

V katastrálnom území mesta Tornaľa sa nachádza Chránené vtáčie územie Cerová vrchovina – Porimavie (vyhlásené Vyhláškou Ministerstva životného prostredia SR č.30/2008). Chránené vtáčie územie patrí do sústavy chránených území NATURA 2000, kde sa má zabezpečiť priaznivý stav populácií vybraných druhov živočíchov a rastlín a priaznivý stav biotopov.

VODA A OVZDUŠIE

Voda

Hlavným vodným tokom je rieka Slaná a jej prítok Turiec. Rieka tečie na Slovensku a v Maďarsku. Je to významný pravostranný prítok Tisy. Na území Slovenska preteká na pomedzí východného a stredného Slovenska, územím okresov Rožňava, Revúca a Rimavská Sobota. Má celkovú dĺžku 229,4 km, z toho na území Slovenska 110 km. Odvodňuje územie s rozlohou 3 191 km² a jej priemerný prietok dosahuje hodnotu 8,5 m³/s pri Čoltove, 14,5 m³/s pri Lenartovciach a 60 m³/s v ústí. Je tokom III. rádu s priemernou lesnatosťou povodia 40%. Slaná je stredohorským typom rieky s dažďovo-snehovým režimom odtoku. Na hlavných úsekoch je vybudovaná protipovodňová ochrana. Voda v dôsledku minulého hospodárenia nie je dostatočnej kvality, aj keď v poslednom období sa výrazne zlepšila čistota Slanej.

Do územia katastra spadá lokalita minerálnych vôd, ktoré sa v súčasnosti využívajú na rekreačné účely. Ide o chránený prírodný útvar Morské oko, ktoré je hlboké 36 m. Voda je slabo mineralizovaná (17-19 stupňov teplá), naplňa jazierko aj bazén na kúpalisku v rekreačnom areáli Tornaľa. Ďalším zdrojom minerálnej vody je prameň Šťavica, ktorý má hĺbku 158 m a je zabudovaný vaľovými rúrami. Výdatnosť prameňa je cca 2700 l/ min. Ide o slabo mineralizovaný, hydrouhličitanovo-síranový, vápenato-horečnatý, uhličitý vodu, hypotonickú, ktorá sa využíva ako zdroj aj pre Plničku minerálnej vody Gemerka.

Obr. 1:Gemerka



Zdroj: www.mestotornala.sk

Na hranici katastrov Tornaľa a Gemer je hydrogeologický vrt HVŠ – I. Ide o minerálny prameň s výdatnosťou max. 6 l/s, ktorý sa využíva ako zdroj pre Plničku minerálnej vody Tornaľa. Minerálny zdroj má stanovené užšie a širšie dočasné ochranné pásmo, kde je potrebné rešpektovať zásady hospodárenia v týchto pásmach.

Dva zdroje minerálnej vody v areáli plážového kúpaliska (Morské oko a Šťavica) nemajú síce stanovené ochranné pásmo v zmysle vyhlášky, avšak spadajú do širšieho dočasného ochranného pásma minerálneho zdroja.

Územie spadá do oblasti, kde ako zdroj vody pre vodovody slúžia aj podzemné vody. Kvalita podzemnej vody je často ovplyvňovaná výskytom Fe a Mn, ako aj síranu a amoniaku, čo úzko súvisí s poľnohospodárskou činnosťou v tejto oblasti. Ako zdroj pitnej vody pre vodovody slúžia vrtané studne na pravom brehu rieky Slaná, ktorých výdatnosť je 30 l/s v suchom období, pričom dosahujú aj $Q_{\max} = 50$ l/s. Voda je upravovaná v úpravni vody v blízkosti vodných zdrojov. Z nej je prečerpávaná výtlačným potrubím (DN 300) do vodojemu 650 m³ s kótou maximálnej hĺbky 237/5 m.

Ovzdušie

Na znečisťovanie ovzdušia v meste sa podieľajú emisie z dopravy, kotolní priemyselných podnikov, kotolní domovej správy či zariadení občianskej vybavenosti a z lokálneho kúrenia v rodinných domoch. Celkovo možno konštatovať, že v Tornali sa nenachádzajú také zdroje znečistenia, ktoré by ovplyvňovali znečistenie ovzdušia nad normou povolenú koncentráciu. Z tohto dôvodu Ústav hygieny a epidemiológie Rimavská Sobota ani nevykonáva v meste merania prášneho spádu, SO₂, NO_x či iných škodlivín. Je zrejmé, že najviac znečistenými sú lokality priemyselnej zóny, poľnohospodárske strediská, okolie skládky TKO a frekventovaných cestných ťahov.

Zlepšeniu čistoty ovzdušia (ako aj zníženie hluku) v sídle výrazne pomohlo vybudovanie obchvatu rýchlostnej komunikácie a zrušenie mestského smetiska.

POLNOHOSPODÁRSTVO A LESNÉ HOSPODÁRSTVO

Je závislé od prírodných podmienok a charakteru územia. Z hľadiska životného prostredia je nevyhnutné zabezpečiť, aby žiaden zo subjektov hospodáriacich v území vedome alebo nevedome nepoškodzoval alebo neničil krajinné prvky. Podľa ÚPD ďalší rozvoj mesta nie je v podstate priestorovo ničím limitovaný, ak sa samozrejme neberie do úvahy záber kvalitnej chránenej ornej pôdy. Krajinná štruktúra a využitie územia (r. 2003) podáva tento prehľad:

Krajinná štruktúra a využitie územia (2003)		
	%	ha
Pol'nohospodárka (orná) pôda	32%	1825
Lúky a pasienky	10%	575
Záhrady, ovocné sady	2%	96
Lesy	48%	2754
Vodné plochy	1%	57
Zastavané plochy	5%	308
Vinice, chmel'nice	1%	70
Ostatné	2%	92
Plocha		5777

Pol'nohospodárstvo

V katastri je poľnohospodársky pôdny fond zväčša rozoraný, trvalých trávnych porastov je veľmi málo. Poľnohospodárska výroba sa zameriava na predaj nespracovaných výrobkov a plodov za účelom ich ďalšieho spracovania. Z niekedy najväčšieho zamestnávateľa regiónu (poľnohospodárstva) zostala v súčasnosti len silná skupina SHR. Hlavným sa stal strojársky priemysel.

Prírodné podmienky sú vhodné nielen na pestovanie obilnín, ale aj na pestovanie zeleniny, melónov, koreňovej a hl'uzovej zeleniny. Sú tu podmienky pre špeciálne odvetvia poľnohospodárstva ako sú bioprodukcia, výroba energetických surovín a biomasy, ako aj jej následné využívanie. Tým možno podporiť aj rozvoj cestovného ruchu, najmä v spojení s agroturistikou a bioturizmom.

Tornaľa je v podstate zo všetkých strán, obkolesená veľkými blokmi ornej pôdy, bez zeleného prepojenia s lesnými celkami v jej zázemí. Šťastím je, že orné pôdy sa nachádzajú v pomerne plochej krajine, pretože pri väčších sklonoch by v dôsledku malého množstva krajinnej zelene dochádzalo k oveľa väčším škodám. Preto za účelom zvýšenia ekologickej stability územia ÚPD navrhuje niektoré orané plochy trvalo zatrávniť. Ide predovšetkým o priestor medzi rýchlostnou komunikáciou a lesoparkom a pásмо okolo zdrojov pitnej vody medzi plážovým kúpaliskom a Behyncami.

Lesné hospodárstvo

Lesy sú významné zdroje prírodného bohatstva. Územie katastra Tornale má vysoký podiel zalesnených plôch. Všetky lesy v území sa využívajú ako hospodárske lesy. Ochranné lesy a lesy osobitného určenia sa v Tornali nenachádzajú. Lesnícka výroba sa zameriava väčšinou na predaj nespracovaných lesných výrobkov.

Lesné porasty v kotlinovej časti územia boli už dávnejšie v podstate úplne odstránené a nahradené intenzívnou poľnohospodárskou pôdou (pôvodným spoločenstvom tu boli jaseňovo-brestovo-dubové a jelšové lužné lesy). Súvislejšie lesné celky sa zachovali len vo východnej časti územia pozdĺž štátnej hranice a v najsevernejšom cípe bývalého Behynce. Zachovali sa tu spoločenstvá, ktoré v podstate zodpovedajú pôvodným spoločenstvám. Aj ostatná krajinná zeleň (plošná či líniová) bola v území silne zdecimovaná v období socialistickej kolektivizácie poľnohospodárstva.

Mesto je stále poznamenané poľnohospodárskou výrobou, jeho širšie okolie má ešte stále vidiecky charakter: Túto líniu by si malo udržať i naďalej, pretože vo svete sa čoraz viac presadzuje rehabilitácia vidieckeho spôsobu života. Z ekologicky významnejších krajinných prvkov v extraviláne je asi vhodné spomenúť veľkoplošný ovocný sad južne od Pustého vrchu a dve pomerne veľké záhradkárske osady.

Predpokladom pre lepšie využitie územia je obnova ekologickej stability krajiny, ktorá má byť doprevádzaná revitalizačnými procesmi a opatreniami, najmä celkovou ekologizáciou poľnohospodárskeho a lesníckeho hospodárenia (optimálnu lokalizáciu Mesto Tornaľa

poľnohospodárskych kultúr, obmedzenie chemizácie, biologický spôsob hospodárenia, vylúčiť holorubný spôsob lesnej ťažby) a aspoň čiastočnou obnovou upravených odprírodnených vodných tokov pretekajúcich územím.

ODPAD

Systém nakladania s odpadmi je podrobne spracovaný v dokumente „Program odpadového hospodárstva mesta Tornaľa na roky 2011 až 2015“.

Prevažnú časť odpadov v meste tvorí zmesový komunálny odpad. Ten občania zbierajú do vlastných zberných nádob (110 - 240 l kuka). Každá domácnosť má aspoň jednu nádobu. Bytové domy majú 1 100 l kontajnery na zber zmesového komunálneho odpadu a ostatných zložiek. Pre separovaný zber zložiek sú zberné nádoby označené symbolmi: plasty, sklo, papier a kovové obaly a tetra pack.

Komunálny odpad sa vyváža 1 x týždenne (firma Brantner Gemer s.r.o.) na zneškodnenie na skládku podľa dispozície. Veľkoobjemové kontajnery má mesto v prenájme a sú trvalo rozmiestnené na určených stanovištiach . Vývoz je uskutočňovaný podľa ich naplnenia.

Zavedený separovaný zber obsahuje tieto oddelené zložky komunálneho odpadu:

- papier a lepenka, plasty, sklo,
- biologicky rozložiteľný kuchynský a reštauračný odpad,
- kovové obaly a elektroodpad.

Biologicky rozložiteľný odpad občania v rodinných domoch kompostujú na vlastných pozemkoch, resp. majú možnosť využiť mestské kompostovisko s kapacitou do 10t hotového kompostu. Kaly zo septikov a žump majú možnosť zneškodňovať na ČOV v obci Číž na základe objednávky. V tejto oblasti je hlavným cieľom realizácia už rozbehnutého projektu výstavby mestskej kanalizácie a čističky. V mestskej časti Starňa sa nachádza skládka nie nebezpečných odpadov. Prevádzkovateľom je Brantner Gemer s.r.o., ktorá prevádzkuje aj zberný dvor. V jej blízkosti sa nachádza aj dekontaminačné zariadenie, ktorého prevádzkovateľom je GEOPOL PREŠOV s.r.o. Okrem toho sa v meste nachádza päť výkupní odpadov, z čoho jedna sa zaoberá aj zberom elektroodpadov.

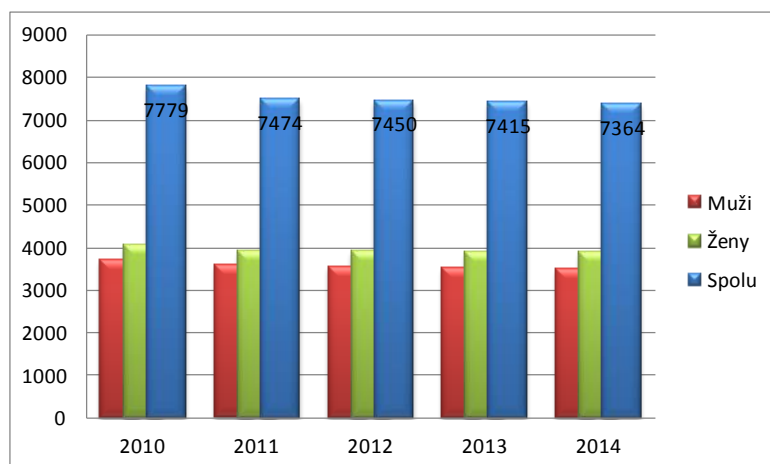
Záväzná časť Programu odpadového hospodárstva vychádza z programu BBSK. Je spracovaná v súlade s prílohou č. 4 k Vyhláške MŽP SR č. 310/2013 Z.z. o vykonaní niektorých ustanovení zákona o odpadoch. Záväzná časť stanovuje ciele odpadového hospodárstva do roku 2015 pre Banskobystrický kraj a navrhuje opatrenia na dosiahnutie stanovených cieľov.

3 ĽUDSKÉ ZDROJE

DEMOGRAFIA MESTA

Počet obyvateľov mesta Tornaľa bol ku dňu 31.12.2014 7364 osôb, z toho bolo 3877 žien a 3487 mužov, žien bolo o 390 viac. Vo vzťahu ku počtu obyvateľov Slovenska je počet obyvateľov mesta necelé promile (1,36 ‰). Od roku 2010 počet obyvateľov každý rok klesá. Hustota obyvateľstva mesta bola ku dňu 31.12.2014 127,49 obyvateľov/km², priemer Slovenska bol k tomu istému dátumu 110 obyvateľov/km².

Graf 1: Počet obyvateľov mesta Tornaľa v rokoch 2010 - 2014



Zdroj: údaje zo Štatistického úradu SR

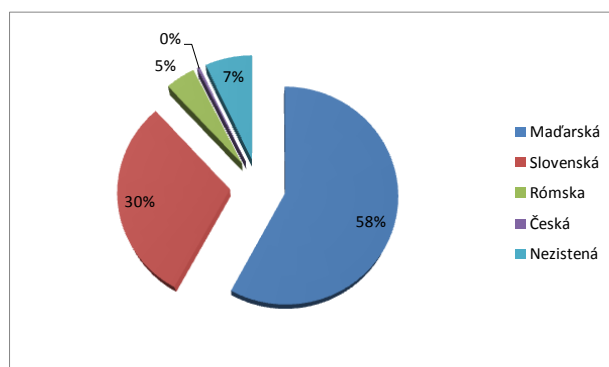
V meste Tornaľa žije väčšina obyvateľov maďarskej národnosti: 4331 čo je 57,68%. Druhou najväčšou skupinou sú obyvatelia slovenskej národnosti, tých je 2262 podľa posledného sčítania domov, obyvateľov a bytov v roku 2011 t.j. 30,12%. Nezistená národnosť je u 6,96%, k českej národnosti sa hlási 29 obyvateľov, čo je 0,39% a ku rómskej národnosti 334 obyvateľov, t.j. 4,45% z celkového počtu 7509 obyvateľov mesta.

Tab. 1: Národnostná štruktúra obyvateľov mesta Tornaľa

Národnosť	Muži	Ženy	Spolu	%
Tornaľa				
Maďarská	2 065	2 266	4 331	57,68%
Slovenská	1 042	1 220	2 262	30,12%
Rómska	176	158	334	4,45%
Rusínska	2	3	5	0,07%
Ukrajinská	2	3	5	0,07%
Česká	17	12	29	0,39%
Poľská	3	2	5	0,07%
Chorvátska	1	0	1	0,01%
Židovská	0	1	1	0,01%
Moravská	0	1	1	0,01%
Bulharská	0	5	5	0,07%
Iná	3	4	7	0,09%
Nezistená	279	244	523	6,96%
Spolu	3 590	3 919	7 509	100,00%

Zdroj: SODB 2011

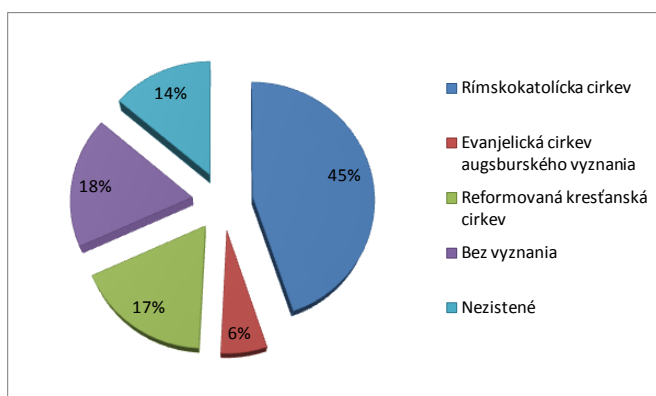
Graf 2:Národnostná štruktúra obyvateľov mesta



Zdroj: SODB 2011

V meste sa hlási najviac obyvateľov ku rímskokatolíckej cirkvi – 3 219, t.j. 45% obyvateľov, z toho je 1 471 mužov a 1 748 žien. K evanjelickej cirkvi augsburského vyznania sa hlási 426 obyvateľov t.j. 6%, z toho je 182 mužov a 244 žien. Členov reformovanej kresťanskej cirkvi je 1 254 t.j. 17%, z toho je 584 mužov a 670 žien. Bez vyznania je 1 288 obyvateľov t.j. 18%, z toho 708 mužov a 580 žien. Nezistené vierovyznanie pri SODB 2011 bolo u 992 obyvateľov t.j. 14%. Ostatné cirkvi majú malé zastúpenie, napr. ku gréckokatolíckej cirkvi sa hlási 60 obyvateľov, 30 mužov a 30 žien, ku Evanjelickej cirkvi metodistickej 62 obyvateľov, 23 mužov a 39 žien, ku Náboženskej spoločnosti Jehovovi svedkovia 133 obyvateľov, 41 mužov a 92 žien.

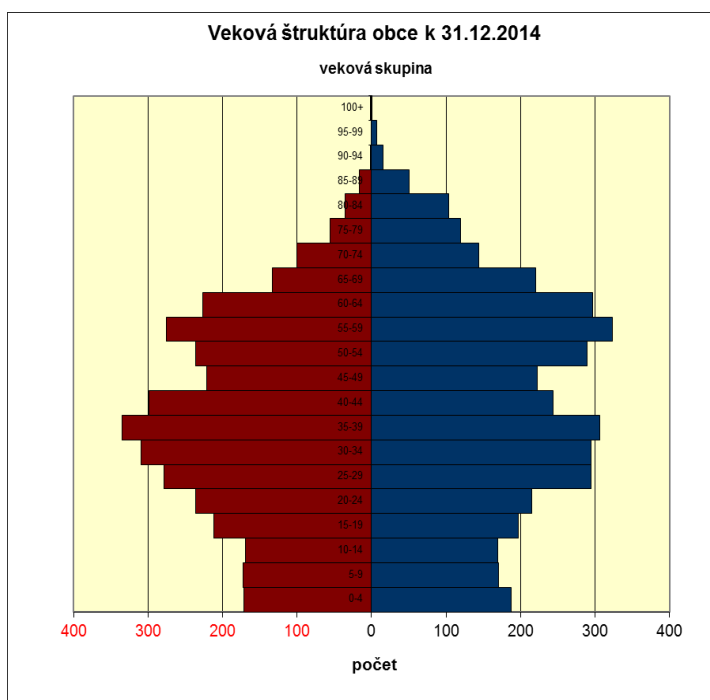
Graf 3:Náboženské zloženie obyvateľov mesta Tornaľa



Zdroj: SODB 2011

Veková štruktúra obyvateľov mesta je v ďalšom zobrazená v tzv. „strome života“ a podľa vekových skupín.

Graf 4:Počet obyvateľov podľa pohlavia a veku k 31.12.2014 (muži - modrá farba, ženy – červená farba)



Zdroj: údaje zo Štatistického úradu SR

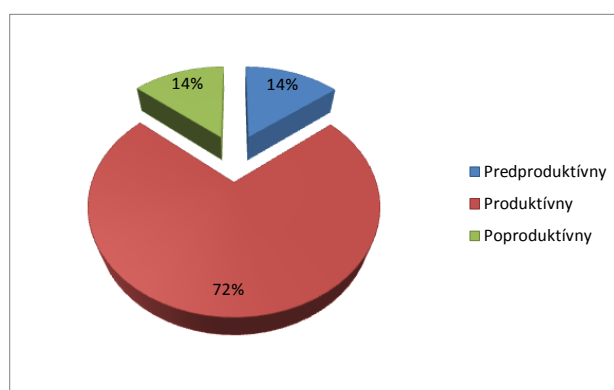
Hlavné vekové skupiny sú:

- Predproduktívny vek (0 – 14 rokov)
- Produktívny vek (15 – 64 rokov)
- Poproduktívny vek (65 a viac rokov)

V predproduktívnom veku žilo k 31.12.2014 v meste Tornaľa 1041 ľudí, čo je 14,13% z celkového počtu obyvateľov v meste k tomu istému dátumu. V produktívnom veku žilo v meste 5317 ľudí, čo je 72,2% z celkového počtu obyvateľov. V poproduktívnom veku žilo v meste 1006 ľudí, čo je 13,66%.

Priemerný vek bol ku dátumu 31.12.2014 40,52 roka, u mužov 38,41 a u žien 42,41. Index starnutia² bol 96,64, u mužov 66,86 a u žien 125,57. Inak povedané na 1 obyvateľa do 15 rokov je v meste 0,97 obyvateľa nad 65 rokov. Podľa prognózy Štatistického úradu SR má index starnutia do roku 2050 rásť, v strednom variante 3 násobne, to znamená na 1 mladého obyvateľa až 3 seniori nad 65 rokov. Veková štruktúra mesta Tornaľa k 31.12.2014 je uvedená na nasledujúcom grafe:

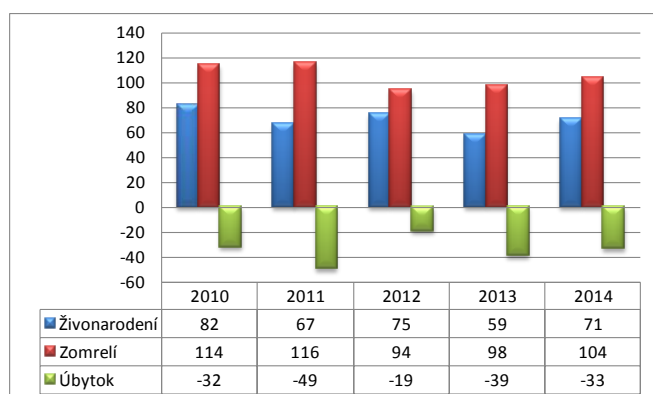
Graf 5: Veková štruktúra obyvateľov mesta k 31.12.2014



Zdroj: údaje zo Štatistického úradu SR

Prirodzený prírastok obyvateľstva bol v rokoch 2010-2014 záporný, v roku 2013 to bolo -39 osôb a v roku 2014 to bolo -33 osôb. Základné údaje o natalite a mortalite v meste za roky 2009-2014 sú znázornené na nasledujúcich grafoch.

Graf 6: Počet živonarodených osôb, zomrelých a prirodzený prírastok/úbytok v meste v rokoch 2010 – 2014

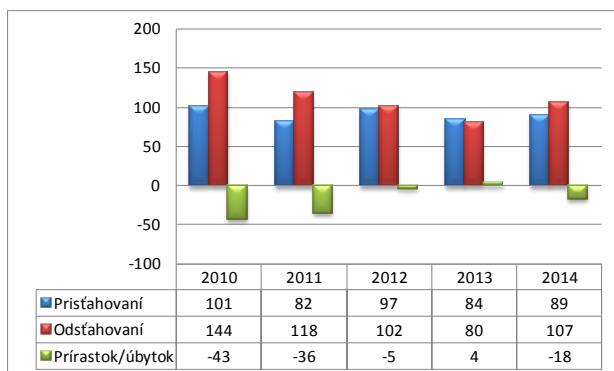


Zdroj: údaje zo Štatistického úradu SR

² (065+/00-14)*100 v percentách
Mesto Tornaľa

Migračné saldo bolo v roku 2013 kladné, v ostatných rokoch 2010 – 2012, 2014 v záporných hodnotách. Prist'ahovaní na trvalý pobyt, odhlásení z trvalého pobytu a migračné saldo obyvateľov mesta sú zobrazované na nasledujúcom grafe.

Graf 7: Prist'ahovaní, odsťahovaní a migračné saldo obyvateľov mesta v rokoch 2010-2014



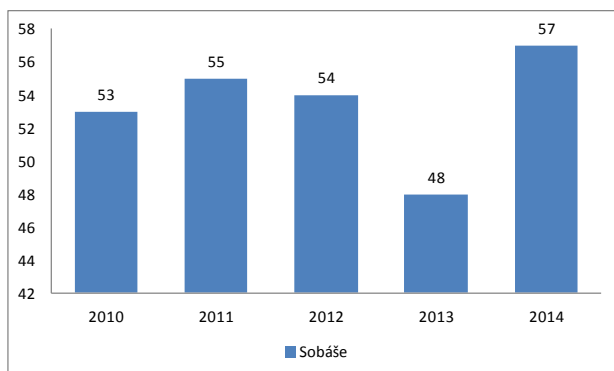
Zdroj: údaje zo Štatistického úradu SR

Celkový úbytok bol -75 osôb v roku 2010, -85 osôb v roku 2011, -24 osôb v roku 2012, -35 osôb v roku 2013 a -51 osôb v roku 2014.

Sobáše

Celkový počet sobášov bol 53 v roku 2010, 55 v roku 2011, 54 v roku 2012, 48 v roku 2013 a 57 v roku 2014. Priemerný vek ženícha bol pri prvom sobáši 30,46 roka, pri sobášoch vyššieho poradia 44,46 roka. Priemerný vek nevesty bol pri prvom sobáši 27,06 roka a pri sobášoch vyššieho poradia 43,80 počas rokov 2010-2014

Graf 8: Počet sobášov v meste Tornaľa za roky 2010-2014



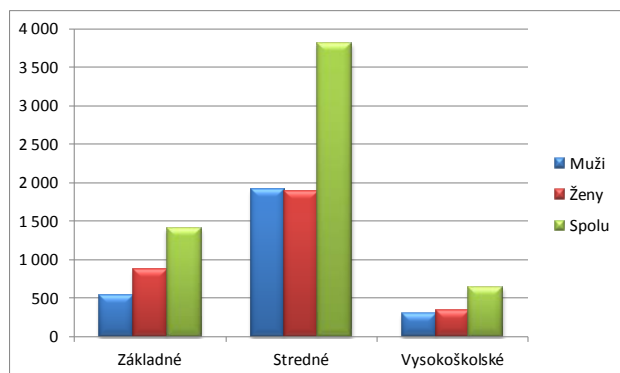
Zdroj: SŠÚ SR

VZDELANOSTNÁ ŠTRUKTÚRA OBYVATEĽOV MESTA

Vzdelanostná štruktúra obyvateľov s trvalým pobytom v meste Tornaľa, tak ako vyplynulo zo SODB v roku 2011 je nasledovná: základné vzdelanie má ukončené 1408 obyvateľov t.j. 18,75%, stredné vzdelanie (učňovské, stredné odborné, úplné stredné učňovské, úplné stredné odborné, úplné stredné všeobecné) má ukončených 50,65%,
Mesto Tornaľa

vysokoškolské vzdelanie I. (bakalárske) stupňa ukončilo 125 obyvateľov, t.j. 1,66%, vysokoškolské II. (magisterské) stupňa ukončilo 475 obyvateľov, t.j. 6,33% a vysokoškolské vzdelanie III. stupňa (doktorandské) má ukončených 35 obyvateľov t.j. 0,47%³. Vzdelanostná štruktúra je znázornená na nasledujúcom grafe.

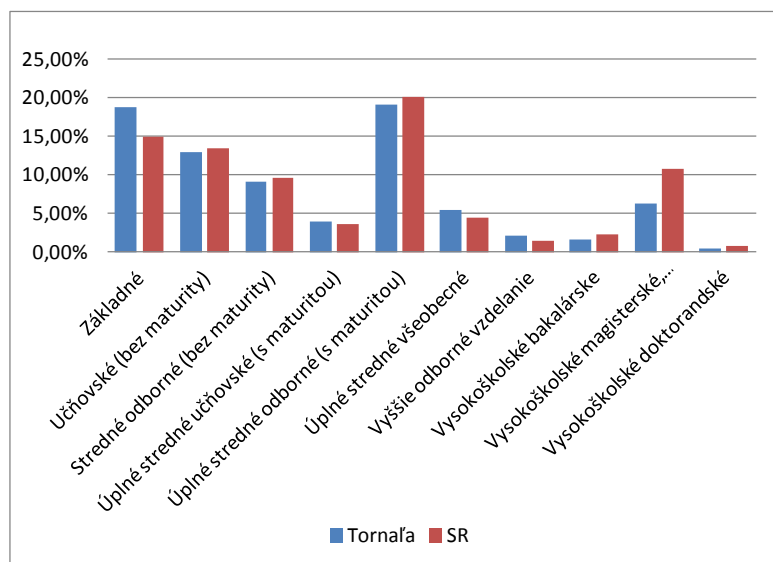
Graf 9:Dosiahnutý stupeň vzdelania obyvateľov mesta Tornaľa



Zdroj: SODB 2011

V porovnaní s obyvateľmi celého Slovenska sú obyvatelia mesta Tornaľa lepší pri základnom vzdelaní 18,75% voči 14,98% a pri úplnom strednom všeobecnom vzdelaní 5,51% voči 4,35% v SR, ako vidno na nasledujúcom grafe.

Graf 10:Porovnanie dosiahnutého stupňa vzdelanie obyvateľov mesta Tornaľa a SR



Zdroj: SODB 2011

Celoživotné vzdelávanie

Celoživotné vzdelávanie je systémový prístup ku vzdelávaniu od útleho detstva až po aktívny život v seniorskom veku, ktorý v sebe zahŕňa oblasť aktívneho pôsobenia a

³ Obyvatelia bez formálneho vzdelania 14,24% a nezistené vzdelanie 5,83% neboli braní do úvahy. Pri sčítaní bola použitá upravená klasifikácia ISCED.

začlenenia jednotlivca v spoločnosti a jeho vnútorného naplnenia v oblasti osobných záujmov. V centre pozornosti celoživotného vzdelávania je jednotlivec, ktorý má prístup tak k školskému vzdelávaniu, ako aj k ďalšiemu vzdelávaniu so zachovaním princípov kvality a rovnosti príležitostí v každom veku a bez ohľadu na jeho vzdelanie.

Legislatívne je celoživotné vzdelávanie vymedzené zákonom č. 568/2009 Z. z. o celoživotnom vzdelávaní a o zmene a doplnení niektorých zákonov.

4 EKONOMIKA MESTA

Tab. 2: Zoznam podnikateľských subjektov so sídlom na území mesta

	Názov	Zameranie	SK NACE	Počet zamest.	Tržby za 2014 v €	Zisk / strata
1	Ans Trade s.r.o., Višňová 213/27	Ostatné čistiace činnosti	81290	neznámy	65 765	-25 489
2	Aries2, s.r.o., Poštová 56	Výroba kovových konštrukcií a ich častí	25110	150-199	9 430 643 (2013)	30 978
3	Buck s.r.o., Štúrova 1017	Ostatné jedálenské služby	56290	neznámy	27 449	3 656
4	Centrum pánskej módy s.r.o., Tomášikova 15	Výroba ostatných odevov a doplnkov	14190	neznámy	395 990	26 364
5	Corvina s.r.o., Mierova 14	Maloobchod s hračkami a hrami	47650	1	23 568	-8 380
6	Diadém s.r.o., Mierová 21	Činnosti všeobecnej lekárskej praxe	86210	neznámy	106 156	24 374
7	Edastyl s.r.o., Poštová 15	Výroba ostatných pletených a háčkových odevov	14390	neznámy	70 664	-12 346
8	Elektro Silver s.r.o., Pri Slanej 1518/17	Ostatné telekomunikačné služby	61900	2	19 817	-2 687
9	Enter plus s.r.o., Mierová 1450/23	Ostatná stavebná inštalácia	43290	neznámy	4 351	-7 442
10	Es-stav s.r.o., A.Pénteka 387/9	Zemné práce	43120	2	24 430	-55 583

Program rozvoja mesta

	Názov	Zameranie	SK NACE	Počet zamest.	Tržby za 2014 v €	Zisk / strata
11	Evita-gyn s.r.o., Sládkovičova 1	Činnosti špeciálnej lekárskej praxe	86220	3-4	151 393	25 339
12	Gemer Slovakia Tornaľa s.r.o., Školská 11	Účtovnícke a audítorské činnosti, vedenie účtovných kníh; daňové poradenstvo	69200	3-4	43 107	-1 679
13	Gemer Slovakia plus s.r.o., Mierová 147	Účtovnícke a audítorské činnosti, vedenie účtovných kníh; daňové poradenstvo	69200	1	16 229	-609
14	Gemerské žriedla, s.r.o., Cesta Gemerských žriediel	Výroba nealkoholických nápojov, produkcia minerálnych vôd	11070	neznámy	278 198	54 259
15	Goant s.r.o., Mierová 147	Špecializované sprostredkovanie obchodu	46180	2	8 159	4 960
16	Kovalčík lux s.r.o., Mierová 138	Špecializované sprostredkovanie obchodu	46180	5-9	697 433	44 753
17	LAL s.r.o., Závodná 1187/2	Špecializované sprostredkovanie obchodu	46180	neznámy	54 000	2 488
18	LEG Kovo s.r.o., Mierová 258/16	Maloobchod so železiarskym tovarom, farbami a sklom	47520	5-9	1 251 041	26 955
19	Loja s.r.o., Poštová 1068/66	Ostatný maloobchod	47190	3-4	429 188	4 897
20	LUKA Centrum s.r.o., Šafárikova 1967/72	Ostatný maloobchod v nešpecializovaných predajniach	47190	3-4	371 765	32 456
21	LVD S2, a.s., Poštová 56	Výroba strojov na obrábanie kovov	28410	25-49	464 127	3 898
22	LVD S3, a.s., Poštová 1038/11	Výroba strojov na obrábanie kovov	28410	200-249	22 921 791	487 855
23	Marco Mirelli s.r.o., Dr. Töröka 1	Výroba ostatných odevov a doplnkov	14190	25-49	1 613 861	276 979
24	Metal s.r.o., Sládkovičova 8	Kovanie, lisovanie, razenie a valcovanie kovov; prášková	25500	10-19	662 425	13 472

Program rozvoja mesta

		metalurgia				
	Názov	Zameranie	SK NACE	Počet zamest.	Tržby za 2014 v €	Zisk / strata
25	Mopis Sauer s.r.o. Mierová 48/97	Ostatné odborné, vedecké a technické činnosti i. n.	74900	1	247 227	3 655
26	Noland s.r.o., Višňová 218/32	Poradenské služby v oblasti podnikania a riadenia	70220	nezistený	15 076	-13 484
27	OCHRANA ZDRAVIA, s.r.o. Poštová 1038/11	Činnosti špeciálnej lekárskej praxe	86220	10-19	1 699 533	40 537
28	Pneu Trade s.r.o., Odborárska 2	Veľkoobchod s dielmi a príslušenstvom motorových vozidiel	45310	neznámy	36 992	-522
29	Portrét s.r.o., Rožňavská 50	Fotografické činnosti	74200	10-19	398 399	28 615
30	Profit s.r.o., Komenského 11	Výroba ostatného vrchného ošatenia	14130	5-9	76 245	46
31	Psychcen - PKN s.r.o., Poštová 49	Činnosti špeciálnej lekárskej praxe	86220	5-9	121 500	4 592
32	RaP Trend s.r.o., Odborárska 2	Činnosti poisťovacích agentov a maklérov	66220	2	104 554	33 462
33	Regiotel Tornaľa s.r.o., Poštová 1084/24	Ostatný maloobchod v nešpecializovaných predajniach	47190	neznámy	37 976	10 618
34	Regiotel Slaná, s.r.o., Poštová 1084/24	Ostatné služby týkajúce sa informačných technológií a počítačov	62090	neznámy	36 874	9 578
35	Reifen Schwarz s.r.o., Francisciho 49	Oprava a údržba motorových vozidiel	45200	5-9	24 487	-595
36	Silverbow s.r.o., Škultétyho 490/9	Ostatný maloobchod	47789	1	57 567	-854
37	Stav play, s.r.o., Šafárikova	Špecializované sprostredkovanie obchodu s iným	46180	10-19	24 272	101 811

Program rozvoja mesta

	10	špecifickým tovarom				
	Názov	Zameranie	SK NACE	Počet zamest.	Tržby za 2014 v €	Zisk / strata
38	Stavomontáže B+B s.r.o., Mierová 195	Výstavba obytných a neobytných budov i. n.	41209	10-19	97 039	734
39	Šport bar s.r.o., Štúrova 13	Služby pohostinstiev	56300	2	57 317	-3 425
40	Tiji s.r.o., Mierová 43	Ostatný maloobchod v nešpecializovaných predajniach	47190	neznámy	115 997	12 233
41	Tornstav s.r.o., Dlhá 142/19	Výstavba obytných a neobytných budov i. n.	41209	3-4	191 800	1 483
42	Unicorn-ESK, s.r.o.	Výroba ostatných strojov na obrábanie	28490	50-99	3 832 031	-71 971
43	VKP Pálmai s.r.o., Štúrova 1017/32	Inštalácia kanalizačných, výhrevných a klimatizačných zariadení	43220	5-9	408 048	44 173
44	XIN.HAO s.r.o., Školská 1283/8	Ostatný maloobchod mimo predajní, stánkov a trhov	47990	3-4	136 864	-60 137

Zdroj: www.finstat.sk, MsÚ Tornaľa

Najdôležitejšiu skupinu tvoria podnikateľské subjekty SELYZ – NÁBYTOK s.r.o., ktorá pôsobí vo výrobe poťahového materiálu k výrobe nábytku, ďalej firmy Aries2, s.r.o., Metal s.r.o., LVD S2, s.r.o., LVD S3, s.r.o. a Unicorn-ESK, s.r.o., ktoré pôsobia vo výrobe kovových konštrukcií (NACE 25) a výrobe strojov a zariadení (NACE 28) a zamestnávajú najviac ľudí. Početne najväčšiu skupinu tvoria firmy, ktoré pôsobia vo veľkoobchode a maloobchode (NACE 45, 46, 47) a sú to: LUKA Centrum s.r.o., Reifen Schwarz s.r.o., Pneu Trade s.r.o., Goant s.r.o., Kovalčík Lux s.r.o., LAL s.r.o., Stav play s.r.o., Loja s.r.o., Regiotel Tornaľa s.r.o., Tiji s.r.o., LEG Kovo s.r.o., Corvina s.r.o., Silverbow s.r.o., a XIN.HAO s.r.o.. V oblasti zdravotníctva (NACE 86) pôsobia 4 firmy so sídlom v meste: Diadém s.r.o., Evita-gyn s.r.o., Ochrana zdravia s.r.o. a Psychcen-PKN s.r.o..

Najdôležitejšie firmy, ktoré nemajú sídlo na území mesta, ale pôsobia v meste sú uvedené v nasledujúcej tabuľke:

Tab. 3: Zoznam podnikateľských subjektov, ktoré pôsobia v meste so sídlom mimo územia mesta

	Názov	Zameranie	SK NACE	Počet zam.	Tržby za 2014 v €	Zisk / strata
1	ABI s.r.o.	Nešpecializovaný veľkoobchod	46900	10-19	1 903 675	3 182
2	I.P.A. – Kovovýroba s.r.o. Železničiarska 7, Rimavská Sobota	Výroba neelektrických zariadení pre domácnosti	27520	50-99	3 611 431	115 807
3	Blachotrapez s.r.o., Vojtaššákova 604, Tvrdošín	Špecializované sprostredkovanie obchodu s iným špecifickým tovarom	46180	50-99	9 429 350	-72 520
4	CBA Slovakia, a.s., Dukelských hrdinov 2, Lučenec	Maloobchod v nešpecializovaných predajniach najmä s potravinami, nápojmi a tabakom	47110	2000-2999	140 644 486	662 825
5	Fotosolar Tornaľa a.s., Šebešťanová 253, Považská Bystrica	Ostatný maloobchod v nešpecializovaných predajniach	47190	neznámy	1 695 909	21 961
6	Kovozber, s.r.o., Radlinského 28, SNV	Veľkoobchod s odpadom a šrotom	46770	50-99	11 264 397	979 724
7	Selyz-nábytok, s.r.o., Komenského 50, Želiezovce	Výroba posteľnej bielizne a textilných výrobkov pre domácnosť	13921	250-499	13 524 167	-67 335
8	Slovenské pramene a žriedla, a.s. Budiš, Dubové	Výroba nealkoholických nápojov; produkcia minerálnych vôd a iných fľaškových vôd	11070	250-499	33 670 000	214 360
9	Spohypo Rimavská Sobota a.s., Kľačany	Chov hydiny	01470	25-49	2 526 653	-15 413

Zdroj: www.finstat.sk, MsÚ Tornaľa

Pre zaujímavosť je v nasledujúcej tabuľke uvedený zoznam firiem, ktoré majú vo svojom názve slovo „Tornaľa“ a nesídlia na území mesta.

Tab. 4: Zoznam podnikateľských subjektov, ktoré majú v názve „Tornaľa“ a sídlia mimo územia mesta Tornaľa

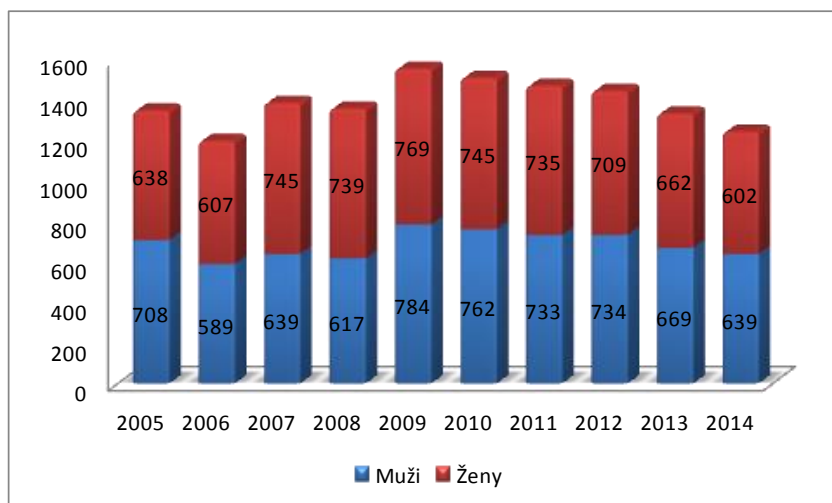
	Názov	Zameranie	SK NACE	Počet zam.	Tržby za 2014 v €	Zisk / strata
1	Tornaľa Šajava	Prenájom a prevádzkovanie vlastných alebo prenajatých nehnuteľností	68200	neznámy	-	-480
2	Fotosolar Tornaľa a.s., Šebešťanová 253, Považská Bystrica	Ostatný maloobchod v nešpecializovaných predajniach	47190	neznámy	1 695 909	21 961

Zdroj: www.finstat.sk

TRH PRÁCE, NEZAMESTNANOSŤ

Počet evidovaných uchádzačov o zamestnanie v meste Tornaľa bol 1241 v roku 2014, z toho 639 mužov a 602 žien.

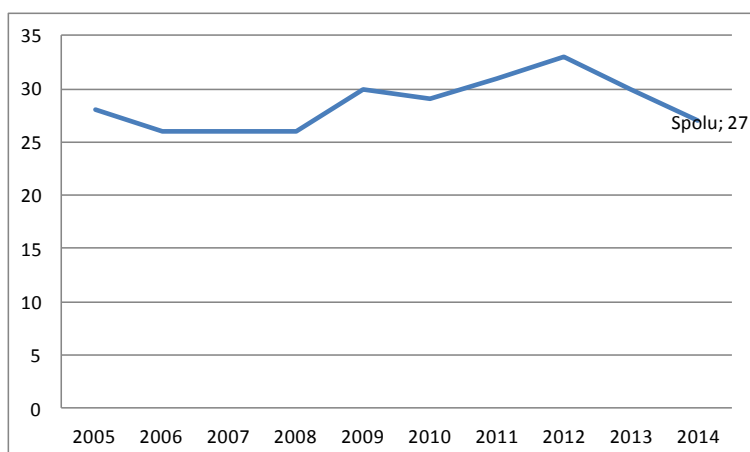
Graf 11: Počet uchádzačov o zamestnanie v meste za obdobie 2005-2014



Zdroj: ŠÚ SR

Okrese Revúca patrí dlhodobo k okresom s vysokou nezamestnanosťou na Slovensku. V okrese Revúca bola evidovaná nezamestnanosť 27% v roku 2014, za posledné tri roky klesala z 33% v roku 2012.

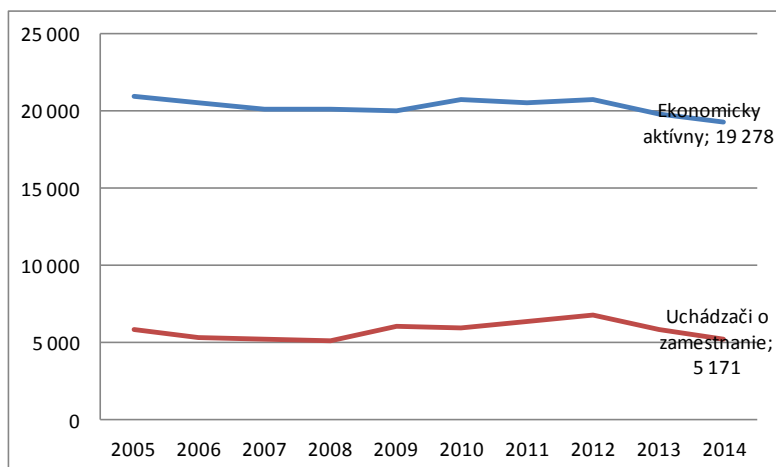
Graf 12: Miera evidovanej nezamestnanosti za obdobie 2005-2014 v okrese Revúca



Zdroj: ŠÚ SR

Ekonomicky aktívne obyvateľstvo v okrese Revúca sa pohybuje dlhodobo okolo 20 000, v poslednom roku 2014 sledovaného obdobia to bolo 19 278 obyvateľov. Delenie podľa pohlavia ukazuje, že ekonomicky aktívnych mužov bolo v každom roku viac, v roku 2014 bolo 10 228 mužov a 9 050 žien, čiže pomer bol 53:47 v prospech mužov. Disponibilný počet uchádzačov o zamestnanie v sledovanom období 2005-2014 kopíruje mieru dlhodobej nezamestnanosti, za posledné tri roky klesol, v roku 2014 to bolo 5 171 uchádzačov o zamestnanie, z toho bolo 2 694 mužov a 2 477 žien.

Graf 13: Ekonomicky aktívne obyvateľstvo a disponibilný počet uchádzačov o zamestnanie v rokoch 2005-2014 v okrese Revúca



Zdroj: ŠÚ SR

OBČIANSKA VYBAVENOSŤ

Podľa Územného plánu je územie mesta členené na tri sídelné obvody:

1. Tornaľa
2. Behynce
3. Starňa

a 16 urbanistických obvodov:

1. Tornaľa – stred
2. Tornaľa – západ
3. Tornaľa – športový areál
4. Tornaľa – sever
5. Odevné závody
6. Komunálny priemysel
7. Tornaľa - Juh
8. Priemyselný obvod
9. Králik
10. Kúpalisko
11. Pri Slanej
12. Pod vinicami
13. Pustý vrch
14. Železné
15. Behynce
16. Starňa

Medzi objekty občianskej vybavenosti patria rôzne predajne, obchodné centrá, reštaurácie, kiná, kultúrne strediská, nemocnice, lekárne, zdravotné zariadenia, školy, internáty, prevádzkové budovy železničnej a autobusovej dopravy a podobné objekty. Podľa ich využitia môžeme objekty občianskej vybavenosti rozčleniť na:

- Administratívne stavby
- Stavby pre výchovu a vzdelanie
- Stavby pre obchod a služby
- Stavby cestovného ruchu a verejného stravovania
- Športové a telovýchovné stavby
- Zdravotnícke stavby
- Stavby s kultúrnym využitím

Verejná správa

Mestský úrad je situovaný v obvode Tornaľa na Mierovej ulici v architektonicky hodnotnej budove z roku 1928. V meste je sídlo Obvodného oddelenia Policajného zboru v obvode Tornaľa na Letnej ulici č. 6. V rovnakom obvode majú sídlo viaceré banky, peňažné ústavy a Slovenská pošta.

Obr. 2:Mestský úrad



Zdroj: www.mestotornala.sk

Výchova a vzdelanie

V najväčšej mestskej časti Tornaľa sa nachádza Materská škola - Óvoda na Školskej ulici, Základná škola P.J.Šafárika na Škultétyho ulici, Základná škola F. Kazinczyho na Mierovej ulici, Gymnázium-Gimnázium na Hurbanovej ulici a Stredná odborná škola – Szakközépiskola na Šafárikovej ulici. V obvode Starňa sa nachádza Materská škola na Rožnavskej ulici a v obvode Králik Materská škola – Óvoda na ulici Pri majeri.

Obchod a služby

Vo všetkých územných obvodoch sa nachádzajú objekty s obchodmi a službami, najviac v obvode Tornaľa.

Cestovný ruch a stravovanie

Ubytovanie v meste ponúka napr. penzión Zelený dom na Mierovej ulici v obvode Tornaľa, apartmány sezónne v areáli kúpaliska, ale tiež súkromné osoby. Stravovacie služby ponúka viac ako 20 podnikateľských subjektov.

Šport a telovýchova

Najväčší športový areál je v obvode Tornaľa v severnej časti. Športové funkcie sú aj v areáli kúpaliska.

Zdravotníctvo

Poliklinika sa nachádza na ulici Sládkovičovej v obvode Tornaľa, zdravotné služby ponúka viacero súkromných lekárov a firiem.

Kultúra

V meste sa nachádzajú 3 kaštiele, v Tornali, Behynciach aj v Starni, ktoré sú kultúrnymi pamiatkami, 2 kúrie, z ktorých jedna je kultúrnou pamiatkou (na Mierovej ulici v obvode Tornaľa), 4 kostoly, z toho 2 kostoly reformovanej cirkvi, z ktorých jeden je v obvode Tornaľa a druhý v obvode Behynce, kostol katolíckej cirkvi v obvode Tornaľa a kostol evanjelickej cirkvi tiež v obvode Tornaľa. Mesto má kultúrny dom, kino, amfiteáter a dom smútku.

Mesto Tornaľa

DOMOVÝ A BYTOVÝ FOND

Podľa sčítania obyvateľov, domov a bytov v roku 2011 bolo v meste Tornaľa 1507 domov. Obývaných domov bolo 1308, čo je 86,79%, Počet bytov bol 2755, z toho obývaných bolo 2493, čo je 90,49%. Najväčší podiel majú trojizbové byty – je ich 1058, t.j. 42,44% zo všetkých obývaných bytov. Nasledujú päť a viac izbové byty, ktorých je 494 t.j. 19,82%. Počet štvorizbových bytov je 416 čo je 16,69% a počet dvojizbových bytov je 383 t.j. 15,36% zo všetkých obývaných bytov.

Tab. 5: Domový a bytový fond mesta Tornaľa

Domy spolu	1507	Byty spolu	2755
Podľa obývanosti		Podľa obývanosti	
Obývané	1308		2493
Neobývané	189		198
Nezistené	10		64
Podľa typu		Obývané byty podľa počtu obytných miestností	
Rodinné domy	1148	1	126
Bytové domy	95	2	383
Iné	10	3	1058
		4	416
		5+	494

Zdroj: SODB 2011

Najviac domov a bytov je v súkromnom vlastníctve, mesto vlastní len 15 domov a 36 mestských bytov. Najviac domov – až 828 bolo postavených v období 1946-1990, po roku 2001 bolo v meste postavených 18 domov, t.j. len 1,38% (SR 6,6%).

Tab. 6: Štruktúra obývaných domov a bytov podľa formy vlastníctva, obdobia výstavby a veľkosti obytnej plochy miestností

Domy spolu	1308	Byty spolu	2493
Podľa formy vlastníctva		Podľa formy vlastníctva	
Fyzické osoby	1101	Vlastné byty v bytových domoch	877
Štát	4	Byty vo vlastných RD	1034
Mesto	15	Obečné byty	36
Iná právnická osoba	5	Družstevné byty	236
Kombinácia vlastníkov	81	Iné	201
Iné	3		
Podľa obdobia výstavby		Podľa veľkosti obytnej plochy miestností	

		v m2	
Do roku 1945	275	Do 40	274
1946-1990	828	40-80	1637
1991-2000	51	81-100	268
2001 a neskôr	18	100+	298

Zdroj: SODB 2011

Kvalita bytového fondu je veľmi dobrá, počet bytov I. kategórie bol pri sčítaní 1755 bytov t.j. 70,8% a II. kategórie 392 t.j. 15,8%.

Tab. 7: Obývané byty v domovom fonde podľa typu domu a kategórie bytu

Typ domu	I.	II.	III.	IV.	Nezistené	Spolu
RD samostatné	652	250	28	101	52	1083
RD dvojdomy	55	10	0	16	1	82
RD radové domy	42	5	0	3	0	50
Bytové domy	949	102	4	53	45	1153
Nezistený	56	25	5	10	13	109
Ostatné	1	0	0	0	1	2
Spolu	1755	392	37	183	112	2479

Zdroj: SODB 2011

78% obývaných bytov uviedlo v sčítaní že vlastní mobilný telefón, osobný počítač 45,6%, osobné auto 41%. Pripojenie na telefónnu linku má 34,8% obývaných bytov a pripojenie na internet 45,7%.

Tab. 8: Typ vybavenia bytov

Typ vybavenia	Obývané byty v RD	%	SR %	Obývané byty v BD	%	SR %	Spolu	%
Mobilný telefón	928	76,4	77,1	918	79,6	76	1846	78,0
Osobný počítač/notebook	531	43,7	49,4	548	47,5	52,2	1079	45,6
Osobné auto	572	47,1	55	398	34,5	44,4	970	41,0
Pripojenie na pevnú telefónnu linku	468	38,5	45,1	355	30,8	40,3	823	34,8
Pripojenie na internet	527	43,4	46,2	555	48,1	49,9	1082	45,7
Spolu	1215			1153			2368	

Zdroj: SODB 2011

FINANČNÁ ANALÝZA

ANALÝZA ROZPOČTU MESTA

Rozvoj mesta Tornaľa je financovaný z viacerých zdrojov. Hlavným zdrojom je rozpočet mesta, štátny rozpočet, rozpočet Banskobystrického samosprávneho kraja. Doplnkovým zdrojom sú Európske štrukturálne a investičné fondy a finančné zdroje komunitárnych programov EÚ.

Tab. 9: Rozpočet mesta Tornaľa

	2012	2013	2014
Bežný rozpočet			
Bežné príjmy	4 747 864	5 170 149	5 381 582
Bežné výdavky	2 198 030	2 291 617	2 363 760
Príjmy RO	85 762	87 826	72 431
Výdavky RO	2 458 320	2 778 019	2 832 769
Prebytok/schodok BR	177 276	188 339	257 484
Kapitálový rozpočet			
Kapitálové príjmy	1 091 695	674 421	503 669
Kapitálové výdavky	718 963	847 609	724 075
Prebytok/schodok KR	372 732	-173 188	-220 406
Finančné operácie			
Príjmové finančné operácie	326 381	224 401	305 016
Výdavkové finančné operácie	748 237	113 412	161 639
Bilancia FO	-421 856	110 989	143 377
Bilancia			
Príjmy celkom	6 251 702	6 156 797	6 262 698
Výdavky celkom	6 123 550	6 030 657	6 082 244
Bilancia rozpoču	128 152	126 140	180 454
Úprava v zmysle Zákona č. 583/2004 Z.z.	-101 433	-19 406	-29 116
Bilancia celkom	26 719	106 734	151 338

Záväzky	2012	2013	2014
rezervy	234 237	165 068	17 402
dlhodobé záväzky	9 800	9 108	175 960
krátkodobé záväzky	1 405 094	583 068	514 566
bankové úvery a výpomoci	2 650 981	2 635 141	2 474 622
Celkom	4 326 045	3 416 513	3 211 228

Pohľadávky (brutto)	2012	2013	2014
dlhodobé	0	0	0
krátkodobé	425 181	433 633	444 531
Celkom	425 181	433 633	444 531

Program rozvoja mesta

Neobežný majetok (netto)	2012	2013	2014
dlhodobý nehmotný majetok	2 880	1 442	306
dlhodobý hmotný majetok	19 829 661	19 057 323	18 630 363
dlhodobý finančný majetok	1 534 454	1 534 455	1 564 878
Celkom	21 366 995	20 593 219	20 195 548

Zdroj: MsÚ

Tab. 10: Programový rozpočet mesta Tornaľa

	Bežné výdavky	2012	2013	2014
1	Plánovanie, manažment a kontrol	11 505	15 985	16 868
2	Propagácia a marketing	9 146	7 625	7 756
3	Interné služby mesta	128 902	179 043	230 937
4	Služby občanom	36 439	35 162	64 043
5	Bezpečnosť, právo a poriadok	6 629	5 023	3 404
6	Odpadové hospodárstvo	244 495	236 566	218 809
7	Doprava	0	0	0
8	Pozemné komunikácie	79 554	83 198	92 690
9	Vzdelávanie	2 912 017	3 235 104	3 295 269
10	Kultúra	84 905	90 191	102 915
11	Šport	26 700	22 500	24 500
12	Prostredie pre život	89 206	106 727	110 909
13	Bývanie	2 070	5 436	4 187
14	Sociálne služby	219 849	191 783	226 143
15	Podporná činnosť	804 933	855 294	798 099
	Spolu	4 656 350	5 069 637	5 196 529

Zdroj: Záverečné účty mesta Tornaľa

Mesto Tornaľa hospodári za posledné tri roky s prebytkami v roku 2012 malo prebytok 26 719 euro, v roku 2013 to bolo 106 734 euro a v roku 2014 to bolo 151 338 euro.

Mesto má záväzky voči bankám vo výške 2 474 622 euro k 31.12.2014, čo je 43,1 % z bežných príjmov roku 2013. Dlhodobé záväzky má mesto k 31.12.2014 vo výške 175 960 euro. Za posledné tri roky tieto záväzky klesajú, oproti stavu ku 31.12.2012, kedy boli vo výške 4 326 045 euro klesli o cca 26%. Neobežný majetok je vo výške 20 195 548 euro.

Mesto je finančne na dobrej ceste, aby mohlo v budúcnosti dofinancovať svoje rozvojové projekty.

STAV PROJEKTOVEJ PRIPRAVENOSTI INVESTÍCIÍ

V nasledujúcej tabuľke sú uvedené pripravované investície mesta spolu s predpokladaným investičným nákladom a stavom pripravenosti projektovej dokumentácie.

Tab. 11: Súpis budúcich možných investícií mesta Tornaľa

	Investícia	Odhadovaný rozpočtový náklad v €
1	Cintorín Behynce (spevnené plochy)	16 000
2	Cintorín Starňa (spevnené plochy)	16 000
3	Rekonštrukcia hlavného námestia časť autobusovej zastávky	125 000
4	Rekonštrukcia budovy ZUŠ	20 000
5	Rekonštrukcia budovy MŠ Školská (prepojovacia chodba a znižovanie energetickej náročnosti)	20 000
6	Rekonštrukcia budovy MsÚ	426 000
7	Rekonštrukcia zariadenia na osobnú hygienu na plážovom kúpalisku	15 980
8	Vytvorenie parkovacích miest na Sídliisko Škultétyho	5 000
9	Výstavba miesta poslednej rozlúčky v Starni – II. etapa	60 000
10	Autobusová zastávka	300 000
11	Revitalizácia Sídliiska Stred	300 000
12	Modernizácia verejného osvetlenia	10 000
13	Rekonštrukcia objektu MŠ Školská	200 000
14	Rekonštrukcia objektu MŠ Pri Majeri	50 000
15	Rekonštrukcia budovy Domu smútku ul. Cintorínska	120 000
16	Rekonštrukcia budovy Mestského kultúrneho strediska	350 000
17	Rekonštrukcia miestnych komunikácií	500 000
	Spolu	2 376 980

Zdroj: MsÚ Tornaľa

5 SOCIÁLNA INFRAŠTRUKTÚRA

SOCIÁLNE A ZDRAVOTNÉ SLUŽBY

Sociálnej práci v meste sa venuje samospráva mesta, vyšší územný celok, Ústredie práce, sociálnych vecí a rodiny, Úrad práce sociálnych vecí a rodiny, školské zariadenia a Obvodný úrad Banská Bystrica. V oblasti sociálnej práce vyvíjajú činnosť aj mimovládne organizácie poskytujúce sociálne služby. Sociálna poisťovňa nemá v meste Tornaľa pobočku. Zo zdravotných poisťovní je v meste pobočka len Všeobecnej zdravotnej poisťovne.

Medzi hlavné zariadenia poskytujúce sociálne služby patrí:

- Domov dôchodcov a Domov sociálnych služieb

Medzi ostatné zariadenia poskytujúce sociálne služby patria:

- Detský domov
- Reedukačné centrum

Domov dôchodcov a Domov sociálnych služieb so sídlom v Tornali je v zriaďovateľskej pôsobnosti BBSK. Od 1. júla 2011 je zriaďovateľom detského domova Ústredie práce, sociálnych vecí a rodiny.

Detský domov sídli v bývalej kúrii Tornallyayovcov. V súčasnosti kapacita domova je 70 detí. Detský domov zriaďuje ako svoje organizačné súčasti sieť samostatných výchovných skupín a sieť profesionálnych rodín. Detský domov Tornaľa poskytuje starostlivosť nahrádzajúcu prirodzené rodinné prostredie formou celoročného pobytu pre deti od 0 do 18 rokov ich veku a ďalej až do osamostatnenia najdlhšie však do dovŕšenia 25 rokov veku.

Obr. 3:Bývalá kúria Tornallyayovcov



Zdroj: spracovateľ

Komplexné zdravotné služby v meste poskytuje poliklinika. Okrem toho sa v centre mesta nachádza neštátne, zdravotnícke zariadenie prevádzkované spoločnosťou Diadém, s.r.o. Pre nedostatok odborných lekárov v Tornali musia v súčasnosti obyvatelia mesta dochádzať za zdravotnou starostlivosťou desiatky kilometrov do okolitých okresných miest. V meste sú 4 lekárne.

Podrobný popis stavu a koncepciu rozvoja sociálnych služieb obsahuje „Komunitný plán sociálnych služieb mesta Tornaľa“, ktorý bol spracovaný (2012) v súlade s národnými prioritami rozvoja sociálnych služieb s ohľadom na miestne špecifiká a potreby a PHSR na obdobie 2007 až 2013.

VZDELÁVANIE

V súčasnosti výchovu a vzdelávanie detí v meste poskytuje:

- ZŠ Ferenca Kazinczyho s vyučovacím jazykom maďarským
- ZŠ Pavla Jozefa Šafárika
- Materské školy na ul. Školskej, Pri Majeri a Rožňavskej v mestskej časti Starňa
- Spojená škola internátna
- Stredná odborná škola – Szakközépiskola
- Gimnázium - Gimnázium

Obr. 4: Základná škola Ferenca Kazinczyho



Zdroj: spracovateľ

Na mimoškolské aktivity sú zriadené: Základná umelecká škola a Centrum voľného času. Tri materské školy, dve základné školy, Základná umelecká škola a Centrum voľného času majú v súčasnosti nasledovný počet žiakov a detí:

Základná škola Pavla Jozefa Šafárika má počet žiakov cca 436 a Základná škola Ferenca Kazinczyho s vyučovacím jazykom maďarským má počet žiakov cca 786.

Tab. 12: Porovnanie ZŠ s VJM Ferenca Kazinczyho s priemerom SR v rámci Testovania 9 v rokoch 2013-2015

Školský rok	2012/2013			2013/2014			2014/2015		
Predmet	ZŠ	SR	Rozdiel	ZŠ	SR	Rozdiel	ZŠ	SR	Rozdiel
Maďarský jazyk a literatúra	57,2	62,8	-5,56	50,8	56,3	-5,5	70,2	63,8	6,4
Matematika	48,8	60,1	-11,2	44,5	54,7	-10,2	51,8	52,7	-0,9

Zdroj: NUCEM

Obr. 5: Základná škola P.J. Šafárika



Zdroj: spracovateľ

Tab. 13: Porovnanie ZŠ P.J. Šafárika s priemerom SR v rámci Testovania 9 v rokoch 2013-2015

Školský rok	2012/2013			2013/2014			2014/2015		
Predmet	ZŠ	SR	Rozdiel	ZŠ	SR	Rozdiel	ZŠ	SR	Rozdiel
Slovenský jazyk a literatúra	58,8	67,6	-8,7	47,4	62,1	-14,6	51,3	62,6	-11,3
Matematika	59,5	60,1	-0,6	48,4	54,7	-6,3	42,9	52,7	-9,8

Zdroj: NUCEM

V podmienkach mesta Tornaľa dotácia poskytovaná základným školám v zriaďovateľskej pôsobnosti mesta prostredníctvom podielových daní nie je dostatočná, napr. školskú jedáleň pri ZŠ P.J. Šafárika, ktoré má cca 500 stravníkov je nutné rekonštruovať, aby zodpovedala novým normám EÚ. Školská jedáleň pri ZŠ FK s VJM s počtom stravníkov cca 1000 bola celkovo zrekonštruovaná z vlastných prostriedkov mesta. Samospráva pritom nemá financie na modernizovanie.

Predškolská výchova je zabezpečovaná v troch materských školách, ktoré sú v zriaďovateľskej pôsobnosti mesta. Základná umelecká škola a centrum voľného času sú tiež v zriaďovateľskej pôsobnosti mesta. Kapacity v materských školách predstavujú v súčasnosti tieto počty

Materská škola	Počet tried	Počet detí
Školská	6	123
Pri majeri	3	56
Rožňavská	1	23
Spolu:	11	202

Základnú umeleckú školu navštevuje 125 žiakov v individuálnej forme vyučovania a 12 žiakov v kolektívnej forme vyučovania.

V Tornali sa nachádza gymnázium spolu s osemročným gymnáziom, ktoré v školskom roku 2014/2015 navštevovalo 155 žiakov v 11 triedach a dve učilišťa.

Kvalitatívna stránka ľudského potenciálu hodnotená indexom vzdelanosti vykazuje oproti celoslovenskému priemeru (51%) nižšiu hodnotu (43,27 %). Uvedený nepriaznivý stav vyjadrený prostredníctvom indexu vzdelanosti je z časti ovplyvnený menšou možnosťou štúdia na stredných školách v meste, absenciou I. a II. stupňa vysokoškolského vzdelania v meste a demografickým zložením, hlavne je tu vysoký podiel obyvateľov marginalizovaných skupín, ktorí nevidia záujem o vzdelávanie sa. Je to napriek tomu, že existuje dotácia na podporu výchovy k plneniu školských povinností dieťaťa ohrozeného sociálnym vylúčením v školách a školských zariadeniach so sídlom v meste.

KULTÚRA

KULTÚRNE DEDIČSTVO

Medzi hlavné historické pamiatky patria kostol z 15. storočia, kúria rodiny Tornallyayovcov, a baroková socha Sv. Jána Nepomuckého v Králiku.

V Tornali sa nachádza až päť kostolov. Reformovaný kostol z 15. storočia sa nachádza vedľa niekdajšej kúrie Tornallyayovcov (dnešný detský domov) a reformovaný kostol z 18. storočia, ktorý sa nachádza v mestskej časti Králik. Rímskokatolícky kostol z roku 1931 sa nachádza pri základnej škole s vyučovacím jazykom slovenským a neďaleko neho sa nachádza aj evanjelický kostol z 30-tych rokov 20. storočia.

Obr. 6: Kostol reformovanej cirkvi a kostol katolíckej cirkvi



Zdroj: www.mestotornala.sk, spracovateľ

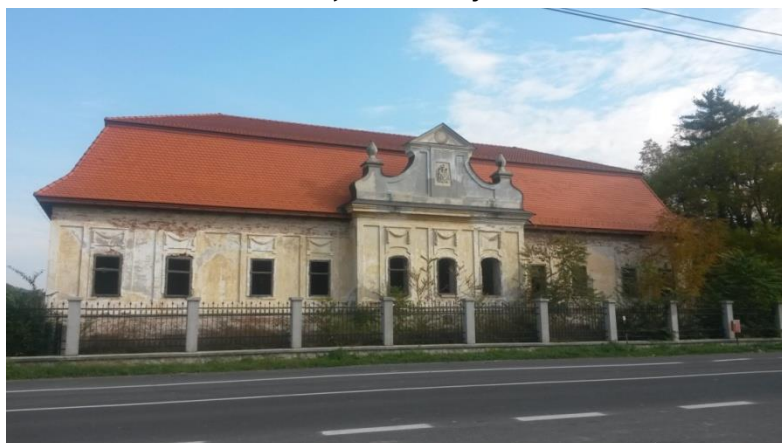
Kostol Reformovanej cirkvi v Tornali má približne 500 rokov. Bol vybudovaný ešte v časoch pred reformáciou. Počas renovácie boli zistené na viacerých miestach čitateľné nápisy s gotickými písmenami a zlomky freskových malieb. Je tu maľovaný drevený strop z r. 1768.

Rímskokatolícky kostol v Tornali je postavený zo zbierok v roku 1930. Vo veži sa nachádzajú dva zvony z roku 1932. Kostol je postavený v neogotickom slohu. V roku 2005 sa začalo s rozsiahlou rekonštrukciou kostola. V kostole sa počas týždňa a v nedeľu konajú bohoslužby v slovenskom aj maďarskom jazyku. Kostol je situovaný v zeleni parku kostolného námestia, spoločne s kostolom evanjelickej cirkvi augsburského vyznania. Jeden až dva krát v roku sa veriaci stretávajú na ekumenických bohoslužbách v týchto chrámoch.

V meste sú ďalšie pozoruhodné historické objekty a klasicistické panské kúrie zo 17. a 19. storočia. Ako výber možno uviesť:

- kaštieľ Starňa (2. polovica 19.st) – stav vyhovujúci
- kaštieľ v Behynciach (50. Roky 18.st) – dezolátny stav
- ľudový dom a sýpka na Šafárikovej ulici
- meštiacky dom a budova mestského úradu na Hlavnom námestí
- kúria neoklasicistická (hospodárska budova, knižnica, hrobky)
- kúria pri Dobšinského ulici (Reedukačné centrum)
- klasická kúria Mikšu - Moesz s parkom Králik
- sídlo okresného úradu (dnes internát)
- katastrálny mernický úrad (dnes gymnázium) 1928
- mlyn pri železnici

Obr. 7:Kaštieľ v mestskej časti Behynce



Zdroj: spracovateľ

Ďalší potenciál mesta tvoria aleje a parky:

V mestskom parku *Zoltánka* sa uskutočňujú rôzne športové a kultúrne podujatia. V parku sa nachádzajú takmer tristoročné platany. Zoltánka je triviálny názov parku patriaci kaštieľu, ktorého majiteľom bol v minulosti rod Tornallyayovcov. Okrem parku Zoltánka sa v meste nachádzajú parky aj na Hlavnom námestí a na Kostolnom námestí.

- park v časti Králik, pri výchovnom ústave (19. stor.) – narušený stav
- park v Behynciach pri kaštieli č. 163 (18. stor.) – narušený stav
- cintoríny pri kostole reformovanej cirkvi, v priemyselnej zóne (aj židovský), Behynce
- aleja pagaštanov ku kaštieľu Starňa, Višňová ul., Bottova ul., Komenského

MESTSKÉ KULTÚRNE STREDISKO

Spoločenský a kultúrny život v meste zabezpečuje Mestské kultúrne stredisko (príspevková organizácia). Spoločenské a kultúrne aktivity, ktoré sú v meste pravidelne organizované

Názov aktivity	Dátum organizovania
Dni mesta Tornaľa	Začiatok mesiaca október
Mestské trhy	Apríl, október, december
Deň Králika, otvorenie letnej sezóny pri plážovom kúpalisku	Jún
Vatra v mestskej časti Starňa	Začiatok mája
Dni maďarskej kultúry	Január
Tornaľské kultúrne leto	Od apríla do októbra
Deň matiek	Máj
Medzinárodný zraz motorkárov	Jún
Deň tradícií – medzinárodný folklórny festival	Október

Ďalej tu pôsobia: Oblastný výbor a Základná organizácia Maďarského spoločenského a kultúrneho zväzu na Slovensku Csemadok, mestská organizácia Matice slovenskej, Rákócziho združenie, Galéria, Vtáčia sála, SZPB, ZO Zväzu chovateľov poštových holubov a ďalšie. Pôsobia tu tiež kluby, divadelné a hudobné skupiny a ďalšie.

- Divadlo „Bud’ alebo“ pri OZ Pro Gemer
- Divadelná skupina žiakov ZŠ F. Kazinczyho
- Magic in dance pri CVČ v Tornali
- Zmiešaný spevokol Csemadok
- Hudobná skupina UNICUM
- Hudobná skupina – tradície cigánov

V meste sú dostupné zariadenia spoločenského a kultúrneho života Kultúrny dom Knižnica, kino Mladosť. Stála expozícia obsahuje historické a etnologické expozície podchycujúce život obyvateľov Južného Gemera. Sú tu tiež archeologické nálezy: sídliska Mesto Tornaľa

otomanskej kultúry zo staršej doby bronzovej, popolnicové pohrebisko pilinskej kultúry zo staršej a mladšej doby bronzovej.

Podrobný popis stavu, problémov a ďalších aktivít obsahuje dokument „Strategický plán MsKS“ (aktualizovaný 09/2015), ktorý bol vypracovaný na rozvoj Mestského kultúrneho strediska v Tornali. Opiera sa o štatút MsKS, vychádza z doterajšej činnosti tejto organizácie a dlhodobých skúseností. Tento strategický MsKS plán zohľadňuje aj potreby obyvateľov Tornale, ale i obyvateľov celého regiónu.

ŠPORT A AKTÍVNY ODDYCH OBYVATEĽOV

ŠPORTOVÉ KLUBY V MESTE

Na poli športu Tornaľčania vynikajú predovšetkým vo futbale, ale v posledných rokoch je na vysokej úrovni aj stolný tenis a šach. Medzi hlavné evidované kluby patria:

- Futbalový klub mesta Tornaľa
- Go klub 007
- Nohejbalový klub Tornaľa,
- Športový klub SAG Tornaľa, Škultétyho
- Športový klub TEMPO TORNALA, o. z., Štúrova 24

Hlavné športové zariadenia sú telocvičňa a mestské športové centrum reprezentované futbalovým ihriskom bolo postavené koncom 70-tych rokov. Pre deti a študentov s prístupom pre širokú verejnosť bolo vybudované multifunkčné ihrisko pri ZŠ P.J. Šafárika a rekonštruované ihrisko pri Materskej škole na ulici Školskej.

Aktívny oddych obyvateľov

Územie mesta okrem parkov poskytuje optimálne podmienky aj pre vidiecku a poznávaciu turistiku (náučné chodníky, Gotická cesta). V rieke Slaná sú možnosti rybolovu. Letným centrom mesta je plážové kúpalisko Morské oko.

Plážové kúpalisko je v mestskej časti Králik a rozprestiera sa na ploche takmer dvoch hektárov. Umelo vytvorená vodná plocha je napúšťaná vodou z dvoch zdrojov, z morského oka, ktoré sa nachádza v hĺbke približne 40 metrov a z vrtu minerálnej vody v hĺbke 155 m. Vodná plocha má rozlohu cca 15 000 m².

Súčasťou areálu kúpaliska je 50 m bazén, ihriská na tenis, volejbal, stravovacie zariadenia, autokemping, parkoviská a pitné pramene minerálnej vody ľudovo nazývanej Štavica. Počas letnej turistickej sezóny je atrakciou areálu lunapark.

Obr. 8: Jaskyňa Morské oko



Zdroj: www.mestotornala.sk

Kúpalisko ponúka návštevníkom vodu s obsahom minerálov. V prevádzke je už od roku 1969. Potápači poznajú jaskyňu Morské oko najmä z minulosti. Po zmene zákona o ochrane prírody sa však všetky jaskyne stali prírodnými pamiatkami (vodná zatopená jaskyňa). Samospráve sa podarilo zaradiť lokalitu do zoznamu sprístupnených jaskýň. Morské oko je osemnástou oficiálne sprístupnenou jaskyňou na Slovensku. Vodná priepasť nie je sprístupnená pre bežných turistov, prístup do nej majú len potápači.

6 TECHNICKÁ INFRAŠTRUKTÚRA

ZÁSOBOVANIE PITNOU VODOU A ODVÁDZANIE ODPADOVÝCH VÔD

- Vodovodná sieť je v meste vybudovaná takmer v plnom rozsahu. V meste je napojených na spoločný zdroj vody 67,44 % domácností, z vlastného zdroja 22,17 %, mimo bytu/domu 2,49 % a nenapojených je 1,77 % domácností.
- Kanalizácia. V meste Tornaľa je vybudovaná jednotná kanalizačná sieť len čiastočne na 60 – 70 %. Odpadové vody sú odvádzané do rieky Slaná bez čistenia. Hlavnou prioritou v oblasti ochrany životného prostredia je dobudovanie kanalizačnej siete s možnosťou napojenia aj mestských častí (Behynce a Starňa) a vybudovanie čistiarne odpadových vôd.

Výstavba mestskej kanalizácie a čističky odpadových vôd je najdôležitejšou úlohou v nasledujúcom období. Je to realizácia už rozbehnutého projektu.

V tomto regióne sa nachádzajú 2 skupinové vodovody (SKV Tornaľa a V Chanava) a 7 vodovodov jednotlivých. Ako zdroje vody slúžia miestne podzemné vody. Predovšetkým z významnejších zdrojov sú to vrt v oblasti:

- Strelnice (25,3 l /sec),

- studne pri Behynciach (30-50 l/ sec) a
- studne v oblasti Chanava (20-25 ls-1).

Ostatní obyvatelia sú zásobovaní pitnou vodou z vlastných studní, alebo miestnych drobných výverov. Kvalita vody je ovplyvnená výskytom Fe a Mn, ako aj síranov a amoniakom, čo úzko súvisí s poľnohospodárskou činnosťou v danej oblasti.

Tab. 14: Bilančná charakteristika pre región podľa VPP Slanej

Rok	1990	2000	2015	2030
Potreby v l/s	73,99	117,27	120,23	145,34
Kapacita zdrojov v l/s	65,3	88,3	88,3	88,3
Bilancia v l/s	- 8,69	- 28,97	- 31,93	- 57,04

Zdroj: UP mesta Tornaľa

Podľa VPP Slaná sa v súčasnosti nenachádzajú v regióne ďalšie výdatné vodné zdroje vhodné pre pitné účely, ktoré by vykryli deficit vo vodných zdrojoch. Zásobovanie regiónu v budúcnosti je uvažované prevzatím vody z iného regiónu (VN Klenovec) pre južnú časť regiónu od Tornale smerom dole. Severná časť má byť zásobovaná z vlastných zdrojov pitnej vody a to VDZ Strelnice.

V súčasnosti sú na vodovodnú sieť napojené priemyselné podniky. Úžitková voda vo všetkých priemyselných podnikoch je riešená prívodom z vlastných studní a vrtov z miestnych zdrojov. Pre novovznikajúcu priemyselnú zónu je možnosť privádzať úžitkovú vodu z toku Slaná, ktorá by bola privádzaná do zóny prečerpávaním.

V území je kanalizačná sieť vybudovaná len čiastočne, má ju vybudovanú len mesto Tornaľa. V súčasnosti je vyústená priamo do toku Slaná bez čistenia. Na budovanú ČOV okrem mesta budú napojené aj ostatné obvody. Pritom je potrebné brať v úvahu potreby domácnosti, podnikov a rekreačných oblastí. Dobudovať jednotnú kanalizáciu (splaškovú aj dažďovú) mesta v súlade s PÚ "Šafárikovo, kanalizácia a ČOV" je cieľom už od r. 1988.

INFORMAČNO-KOMUNIKAČNÉ SYSTÉMY

Mesto má vybudované všetky základné informačné a komunikačné systémy (telefónny rozvod, miestny rozhlas a internet). Všetky systémy však vyžadujú modernizáciu.

V centre pozornosti v súčasnosti je modernizácia miestneho rozhlasu.

Univerzálne výrazné pozitívne pôsobenie IKT na fungovanie spoločnosti je dané tým, že rozširujú a zrýchľujú toky informácií pri súčasnej minimalizácii nákladov s tým spojených, čo je jeden z kľúčových predpokladov utvárania znalostnej ekonomiky a spoločnosti.

Tento potenciál sa však nemôže naplno rozvinúť bez dostatočného prístupu k rýchlemu

Mesto Tornaľa

internetu, online obsahu, výskumu a príslušných zručností. Informatizácia umožňuje občanom prístup k informačným zdrojom potrebným pre ich občiansky, odborný a kultúrny rozvoj a efektívnu účasť na správe vecí verejných. Prispieva k zvýšeniu účinnosti štátnej správy a samosprávy a k zjednodušeniu administratívno-právnych záležitostí a vytvára tak priaznivejšie podnikateľské prostredie pre podnikovú sféru.

Pre výkon správy (najmä v rámci služieb verejnej správy) je charakteristické, že procesy jeho realizácie na jednotlivých úsekoch správy sú relatívne unifikované, upravené príslušnými predpismi a sú aplikované v rámci celej štruktúry verejnej správy. Tieto procesy možno rozdeliť na:

- administratívne
- správne
- rozhodovacie
- riadiace
- normotvorba

Väčšina súčasne prevádzkovaných informačných systémov čiastočne pokrýva iba procesy správne a rozhodovacie, resp. ich rôznym spôsobom podporuje. Prakticky žiadny informačný systém nepokrýva všetkých päť skupín procesov výkonu správy. V úrovni digitalizácie úsekov správy sú medzi jednotlivými subjektmi veľké rozdiely a služby sú poskytované na veľmi rozdielnej technologickej aj obsahovej úrovni.

Samospráva mesta Tornaľa nesmie podceňovať význam informačných technológií ako základného prvku ekonomického rozvoja a rozvoja ľudských zdrojov v meste. Nakoniec aj v PHSR (1/2007) mesta na obdobie 2007 až 2013 je definovaný špecifický cieľ 1.7 „Budovanie informačnej spoločnosti na mestskej úrovni“.

Informatizácia územnej samosprávy bude pokračovať vo viacerých smeroch aj v programovom období 2014 – 2020. Úlohou samosprávy mesta Tornaľa v ďalšom období je zabezpečenie technických podmienok pre rozvoj informačnej spoločnosti. Umožniť obyvateľom využívať on-line elektronické služby samosprávy. Vytvoriť vhodné podmienky na prechod na eGovernment na lokálnej úrovni (e-gov, e-vote, e-services, ...). Umožniť obyvateľom obce a pracovníkom samosprávy zvyšovať svoje počítačové vedomie a zručnosti.

Informačno-komunikačné technológie sú ideálnym nástrojom na zvýšenie transparentnosti rozhodovania samospráv, zjednodušenie komunikácie s občanmi, a tým i na zvýšenie ich účasti na rozhodovaní. Táto oblasť zahŕňa aktivity ako elektronické dotazníky, ankety, diskusné fóra a pod. Zvýšenie efektívnosti a účinnosti fungovania samosprávy prostredníctvom IKT sa najvýraznejšie prejaví pri postupnom implementovaní elektronických služieb verejnosti. Zavedenie princípov eGovernmentu, smerujúcich ku konceptu riešenia životných udalostí, bude znamenať zásadný prínos pre občanov a podnikateľov.

7 SWOT ANALÝZA

Táto analýza vznikla na základe diskusií na rokovaníach riadiaceho tímu a odborných pracovných skupín. Silné a slabé stránky, príležitosti a ohrozenia sú uvedené v nasledujúcich prehľadoch. Po nich je uvedená matica vzájomných vzťahov silných stránok a príležitostí.

Silné stránky

- S1 blízkosť štátnej hranice s MR
- S2 dobrý potenciál pre rozvoj cestovného ruchu
- S3 vybudované partnerstvá pre rozvoj mesta
- S4 vysoký počet obyvateľov v predproduktívnom veku
- S5 vybudovaný priemyselný park
- S6 dobrý potenciál pre rozvoj poľnohospodárstva
- S7 nízka kriminalita v meste

Slabé stránky

- Vysoká nezamestnanosť a nedostatok pracovných príležitostí
- zlé administratívne členenie
- nedobudovaná technická infraštruktúra - kanalizácia
- zlý stav komunikácií
- nedobudovaná centrálna mestská zóna s nevhodne umiestnenou autobusovou zastávkou
- nedostatok zdravotných služieb
- zlý technický stav budov vo vlastníctve mesta
- nepostačujúca infraštruktúra pre športové aktivity
- chýbajúca politika systémového prístupu pre tvorbu pracovných príležitostí
- chýbajúca opatrovateľská služba
- nedostatok spojení verejnej hromadnej dopravy (autobusová, železničná)
- nedostatok parkovacích miest pri obytných domoch
- nízka kvalita ubytovacích a stravovacích služieb

Príležitosti

- P1 vysoký záujem obyvateľov o kultúru a šport
- P2 rozvoj cezhraničnej spolupráce
- P3 dopyt po nájomných sociálnych bytoch
- P4 vybudovanie komunitného centra
- P5 využitie finančných zdrojov Európskych štrukturálnych a investičných fondov na rozvojové projekty mesta v oblasti rozvoja cestovného ruchu, agroturistiky, revitalizácie poľnohospodárstva ap.

Ohrozenia

- nárast počtu obyvateľov zo sociálne znevýhodneného prostredia
- zneužívanie sociálneho systému

- existencia čiernych skládok
- znižovanie kvality vzdelávania
- odliv kvalifikovaných a mladých ľudí z mesta

Tab. 15: Matica vzájomných väzieb silných stránok a príležitostí SWOT analýzy

	P1	P2	P3	P4	P5
S1		++			+
S2	+	++			+
S3		+			+
S4			+		
S5					+
S6		+	+		+
S7	+			+	

Zdroj: vlastné spracovanie

8 PROGRAMOVACIE OBDOBIE 2014-2020

V článku 174 Európskej zmluvy o fungovaní EU sa píše „na podporu harmonického rozvoja bude Únia rozvíjať a realizovať aktivity, vedúce ku posilneniu ekonomickej, sociálnej a teritoriálnej súdržnosti“. Na tomto základe je postavená hlavná stratégia EU Európa 2020, ktorá definuje rozvoj v troch líniách ako:

- Inteligentný - SMART
- Udržateľný - SUSTAINABLE
- Začleňujúci - INCLUSIVE

Celé programovacie obdobie je zacielené na témy, ktoré sú vyjadrené v 11 tematických cieľoch:

Tab. 16: Tematické ciele EU

	Tematický cieľ
1	Posilnenie výskumu, technologického rozvoja a inovácií
2	Zlepšenie prístupu k informáciám a komunikačným technológiám a zlepšenie ich využívania a kvality
3	Zvýšenie konkurencieschopnosti malých a stredných podnikov
4	Podpora prechodu na nízko uhlíkové hospodárstvo vo všetkých sektoroch
5	Podpora prispôsobovania sa zmenám klímy, predchádzanie a riadenie rizika
6	Ochrana životného prostredia a podpora efektívneho využívania zdrojov
7	Podpora udržateľnej dopravy a odstraňovanie prekážok v kľúčových sieťových infraštruktúrach
8	Podpora zamestnanosti a mobility pracovnej sily
9	Podpora sociálneho začlenenia a boj proti chudobe
10	Investovanie do vzdelania, zručností a celoživotného vzdelávania
11	Posilnenie inštitucionálnych kapacít a efektivity verejnej správy

Zdroj: EK

Prvé tri tematické ciele 1-3 sa týkajú prvej rozvojovej línie - inteligentného rastu, ďalšie štyri tematické ciele 4-7 sú naplnením udržateľného rastu a posledné štyri tematické ciele 8-12 sa týkajú začleňujúceho rastu.

Táto štruktúra je premietnutá aj do Partnerskej dohody, ktorú Slovensko podpísalo s Európskou komisiou a ktorí rieši pravidlá a postupy pre využívanie Európskych štrukturálnych a investičných fondov pre celé programovacie obdobie 2014-2020. Nové obdobie je charakterizované novou paradigmou, ktorá je známa ako „place-based development“, novými nástrojmi (IUI – Integrovaná územná investícia, MRVK – Miestny rozvoj vedený komunitou), zjednodušením administratívnych postupov, snahou o mobilizáciu lokálnych aktérov t.j. najmä miestnych samospráv a dôrazom na výsledky.

EURÓPSKE ŠTRUKTURÁLNE A INVESTIČNÉ FONDY

Na celé programovacie obdobie 201-2020 je v rozpočte Európskej únie vyčlenených 352 mld. € na tzv. kohéznú politiku, ktoré sú rozdelené v troch základných fondoch:

- Európsky fond regionálneho rozvoja (EFRR)
- Európsky sociálny fond (ESF)
- Kohézny fond (KF)

Regióny EU sú rozdelené na tri skupiny, pre ktoré je alokovaných:

- | | |
|--|--------------|
| • Menej rozvinuté región (< 75% priem. HDP) | 182,2 mld. € |
| • Tranzitívne regióny (75 až 90% priem. HDP) | 35,4 mld. € |
| • Viac rozvinuté regióny (> 90% HDP) | 54,3 mld. € |

Kohézny fond je určený primárne na vyrovňovanie rozdielov medzi členskými štátmi EU a regiónmi pre krajiny, ktorých HDP je menšie ako 90% priemeru EU v oblasti životného prostredia a dopravnej infraštruktúry.

Na európsku územnú spoluprácu t.j. cezhraničnú, nadnárodnú a medziregionálnu spoluprácu je v programovacom období 2014-2020 určených 10,2 mld. €.

Na základe Partnerskej dohody s Európskou komisiou bude Slovensko môcť využiť finančnú solidárnu pomoc členských štátov Európskej únie v programovacom období 2014-2020, ktorá sa bude realizovať cez deväť operačných programov. Ich zoznam aj s alokáciami je uvedený v nasledujúcej tabuľke.

Tab. 17: Zoznam operačných programov na Slovensku s alokáciami pre programovacie obdobie 2014-2020

	Operačný program	Alokácia EU v mil. Euro
1	Výskum a inovácie	2 267
2	Infraštruktúra	3 967
3	Ľudské zdroje	2 205
4	Životné prostredie	3 138
5	IROP	1 754
6	Verejná správa	278
7	Technická pomoc	159
8	Program rozvoja vidieka	1 545
9	Rybné hospodárstvo	16
Spolu		15 329

Zdroj: web stránky centrálnych orgánov

Najdôležitejší operačný program pre miestnu samosprávu je Integrovaný operačný program (IROP), ktorého prioritné osi aj s prepojením na tematické ciele EU sú nasledovné:

Tab. 18: Prioritné osi IROP

	Prioritná os	Tematický cieľ	Alokácia EU v tis. euro
1	Bezpečná a ekologická doprava v regiónoch	7	421 000
2	Ľahší prístup k efektívnym a kvalitnejším verejným službám	9,10	755 913
3	Mobilizácia kreatívneho potenciálu v regiónoch	8	215 860
4	Zlepšenie kvality života v regiónoch s dôrazom na životné prostredie	4,6	199 717
5	Miestny rozvoj vedený komunitou	9	100 000
6	Technická pomoc		62 000
	Spolu		1 754 490

ĎALŠIE FINANČNÉ ZDROJE

Ďalšími finančnými zdrojmi, o ktoré sa mesto pre účely svojho rozvoja môže uchádzať sú napr.: komunitárne programy EÚ, programy cezhraničnej spolupráce, program makro regionálnej Dunajskej stratégie.

Medzi komunitárne programy. Ktoré sú obľúbené na Slovensku a kde slovenské samosprávy sú vysoko úspešné je program

Európa pre občanov

Hlavné ciele programu sú:

1. Prispievať k tomu, aby občania EÚ rozumeli Únii, jej histórii a rozmanitosti.

2. Posilňovať inštitúciu občianstva k Európskej únii a zlepšovať podmienky pre demokratickú a občiansku participáciu na úrovni EÚ.

Špecifické ciele programu sú:

1. Zvyšovať povedomie o spoločnej európskej pamäti, histórii a hodnotách tak, aby sa sledoval hlavný cieľ EÚ, ktorým je presadzovať mier, jeho hodnoty a všeobecné blaho občanov EÚ a to podnecovaním debát, reflexií a rozvojom sietí.
2. Podporovať demokratickú a občiansku participáciu občanov EÚ rozvíjaním chápania procesu tvorby politík na úrovni EÚ a podporovaním príležitostí pre spoločenskú a medzi kultúrnu výmenu a dobrovoľníctvo na úrovni EÚ.

Program má dve prioritné osi:

1. Európska pamäť (European Remembrance)
2. Podpora demokracie a občianska participácia (Democratic Engagement and Civic Participation)

Druhá os má tri opatrenia:

1. Družobné mestá (Town twinning) max. 25 000 € na projekt
2. Siete partnerských miest (Networks of towns) max. 150 000 € na projekt
3. Projekty občianskej spoločnosti (Civil society projects) max. 150 000 € na projekt

V poslednom kole opatrenia družobných miest, ktorého termín odovzdania projektov bol 1. marec 2015 bolo úspešných 26 projektov zo Slovenska. Celkový rozpočet programu Európa pre občanov obsahuje v programovacom období 2014-2020 celkovú sumu 185 468 000 €.

Maďarsko-slovenská cezhraničná spolupráca

Celkový rozpočet EU pre tento program na roky 2014-2020 je 183,3 mil. €. ⁴ Program má 5 prioritných osí, ktoré aj s alokáciami vrátane kofinančných zdrojov sú uvedené v nasledujúcej tabuľke.

Tab. 19: Prioritné osi Programu Maďarsko-slovenskej cezhraničnej spolupráce

	Prioritná os	Rozpočet v €
1	Prírodné a kultúrne dedičstvo	76 974
2	Posilnenie cezhraničnej mobility	34 833
3	Podpora udržateľnej a kvalitnej zamestnanosti a podpora mobility za prácou	34 833
4	Posilnenie cezhraničnej spolupráce verejných orgánov a ľudí, žijúcich v hraničných oblastiach	25 666
5	Technická asistencia	10 998
	Spolu	183 305

Zdroj: SK-HU program cezhraničnej spolupráce

⁴ Zdroj: Slovakia-Hungary CBC Programme 2014-2020, Final Draft
Mesto Tornaľa

Dunajský nadnárodný program 2014-2020

Dunajská stratégia EÚ pokrýva 14 krajín - deväť krajín EÚ: Rakúsko, Bulharsko, Chorvátsko, Česko, Maďarsko, Nemecko – Bádensko-Württembersko a Bavorsko, Rumunsko, Slovensko a Slovinsko) a päť štátov, ktoré nie sú členmi EÚ (Bosna a Hercegovina, Moldavsko, Čierna Hora, Srbsko a Ukrajina – 4 oblasti), pričom pozostáva zo 69 regiónov NUTS2.

Dunajská stratégia podporuje štyri prioritné oblasti:

Tab. 20:Piliere a prioritné oblasti programu Dunajskej stratégie

	Pilier	Priorita
1	<i>Prepojenie podunajskej oblasti</i>	1. zlepšiť mobilitu a multimodalitu (a) vnútrozemské vodné cesty (b) cestné, železničné a letecké spojenia 2.podporovať udržateľnejšie zdroje energií 3.podporovať kultúru a cestovný ruch, kontakty medzi ľuďmi
2	<i>Ochrana životného prostredia</i>	4.obnoviť a udržať kvalitu vôd 5.riadiť riziká v oblasti životného prostredia 6.chrániť biodiverzitu, krajinu a kvalitu ovzdušia a pôd
3	<i>Rozvíjanie prosperity v podunajskej oblasti</i>	7.rozvíjať znalostnú spoločnosť prostredníctvom výskumu, vzdelávania a informačných technológií 8.podporovať konkurencieschopnosť podnikov vrátane rozvoja zoskupení 9.investovať do ľudí a zručností
4	<i>Posilnenie podunajskej oblasti</i>	10.zvýšiť inštitucionálnu kapacitu a spoluprácu 11.spolupracovať s cieľom podporiť bezpečnosť a riešiť organizovanú a závažnú trestnú činnosť

Zdroj.: Stratégia Európskej únie pre podunajskú oblasť

Program spolupráce s názvom Dunajský nadnárodný program 2014-2020, ktorý bol prijatý na implementáciu Dunajskej stratégie má štruktúru založenú na piatich prioritných osiach.

Tab. 21:Prioritné osi Dunajského nadnárodného programu

	Prioritná os
1	Inovatívny a sociálne zodpovedný Dunajský región
2	Dunajský región zodpovedný voči životnému prostrediu a prírode
3	Lepšie prepojený a energeticky zodpovedný Dunajský región

4	Dobre spravovaný Dunajský región
5	Technická asistencia

Zdroj: Dunajský nadnárodný program 2014-2020

Celkový rozpočet Dunajského programu na celé programovacie obdobie 2014-2020 je 221 924 597 €.

B STRATEGICKÁ ČASŤ

9 VÍZIA ROZVOJA MESTA

Zastavenie hospodárskeho a sociálneho úpadku a príprava základov pre vyvážený a trvalo udržateľný rozvoj mesta, ktorý využitím sociálneho kapitálu, hospodárskeho, kultúrneho a prírodného potenciálu mesta zabezpečí ekonomický rast, zvýšenie zamestnanosti, skvalitnenie života obyvateľov a revitalizáciu mesta na území Gemera.

10 KLÚČOVÉ DISPARITY A FAKTORY ROZVOJA MESTA, KONKURENČNÁ VÝHODA

Kľúčové disparity a faktory rozvoja boli zostavené na základe SWOT analýzy, ktorá je celá uvedená v analytickej časti.

Kľúčové disparity:

- vysoká nezamestnanosť a nedostatok pracovných príležitostí
- odliv kvalifikovaných a mladých ľudí z mesta
- vyšší počet obyvateľov zo sociálne znevýhodneného prostredia
- nedobudovaná technická infraštruktúra - kanalizácia
- nedobudovaná centrálna mestská zóna s nevhodne umiestnenou autobusovou zastávkou
- zlý technický stav budov vo vlastníctve mesta
- nedostatok spojení verejnej hromadnej dopravy (autobusová, železničná)
- nízka kvalita ubytovacích a stravovacích služieb

Faktory rozvoja:

- blízkosť štátnej hranice s MR
- dobrý potenciál pre rozvoj cestovného ruchu
- vybudovaný priemyselný park
- dobrý potenciál pre rozvoj poľnohospodárstva
- možnosť cezhraničnej spolupráce
- možnosť vybudovania komunitného centra
- možnosť využitia finančných zdrojov Európskych štrukturálnych a investičných fondov na rozvojové projekty mesta v oblasti rozvoja cestovného ruchu,

agroturistiky, revitalizácie poľnohospodárstva ap.

Konkurenčnou výhodou mesta Tornaľa oproti iným mestám na Slovensku je existencia kultúrnych pamiatkovo chránených objektov, minerálnych prameňov, existencia „Morského oka“ a blízkosť štátnej hranice s Maďarskom.

11 STRATEGICKÉ CIELE ROZVOJA MESTA

Na základe analýzy vnútorného a vonkajšieho prostredia mesta Tornaľa, v súlade s Národnou stratégiou regionálneho rozvoja a s Programom rozvoja Banskobystrického samosprávneho kraja a so zohľadnením nastavenia programovacieho obdobia 2014-2020 programová časť obsahuje nasledovné špecifické ciele:

1. Vytváranie podmienok pre rozvoj zamestnanosti
2. Posilnenie bezpečnosti obyvateľov a modernej správy mesta
3. Zvýšenie kvality osobných sociálnych služieb
4. Zlepšenie podmienok pre rozvoj cestovného ruchu a cezhraničnej spolupráce
5. Zvýšenie kvality životného prostredia

Cieľ 1: Vytváranie podmienok pre rozvoj zamestnanosti

Najväčším problémom mesta je nedostatok pracovných príležitostí a z toho vyplývajúca vysoká nezamestnanosť v meste. Závislosť na podpore a nízke príjmy veľkej časti obyvateľov mesta ovplyvňujú negatívne kúpnu silu obyvateľov mesta a rozhodovanie investorov – podnikateľských subjektov. Táto situácia je nevďačná aj pre mladých ľudí, ktorí sú nútení si hľadať pracovné uplatnenie mimo mesta. Aby sa mesto dostalo z tejto „pasce“, malo by vstupovať do aktívnej politiky zamestnanosti a podporovať rekvalifikačné kurzy nezamestnaných, programy pre dlhodobo nezamestnaných a tiež vytváranie podnikateľských zručností už na školách. Mesto je nútené nadštandardne komunikovať s potenciálnymi investormi a pomáhať vytvárať podmienky pre ich príchod do mesta primárne v priemyselnom parku s cieľom vytvárania ďalších pracovných príležitostí.

Cieľ 2: Posilnenie bezpečnosti obyvateľov a modernej správy mesta

Bezpečnosť obyvateľov je najdôležitejšia potreba, ktorá prispieva ku kvalite života. Mesto má preto povinnosť vytvárať čo najlepšie podmienky pre zaistenie pocitu bezpečia svojich obyvateľov. Úroveň kvality spravovania je oprávnená požiadavka zo strany verejnosti a preto dôraz na princípy ako transparentnosť, participatívnosť, zodpovednosť a efektívnosť je legitímny. S tým súvisí aj sledovanie a využívanie nových trendov v spravovaní mesta ako napr. „Smart city“ koncept.

Mestské budovy vykazujú značný investičný deficit a je potrebné sústrediť sa na zlepšenie ich stavu a prioritne sa venovať získavaniu zdrojov na ich rekonštrukcie. Samospráva má zákonnú povinnosť starať sa o svoj majetok, udržiavať ho v dobrom stave a zveľaďovať ho. Investičný deficit je viditeľný aj na cestnej infraštruktúre vo

vlastníctve mesta, investovaniu do tohto majetku však musí predchádzať vybudovanie kanalizácie, pokiaľ sa koridory prekrývajú.

Cieľ 3: Zvýšenie kvality osobných sociálnych služieb

Kvalita osobných sociálnych služieb, medzi ktoré patria vzdelávacie, sociálne, zdravotné služby a služby poskytujúce kultúrne, športové a voľno časové vyžitie je pre každé mesto kľúčová a rozhodujúca pre kvalitu života obyvateľov mesta. Preto je potrebné nielen zlepšiť fyzický stav nehnuteľností, v ktorých sú tieto služby poskytované, ale aj hľadať cesty ako zlepšovať kvalitu týchto služieb, najmä vzdelávacích v rámci daných možností a existujúcej sociálnej štruktúry obyvateľov mesta. Bohatosť ponuky kultúrnych a športových aktivít musí reflektovať existujúci dopyt, ale mala by ho o málo predbiehať.

Cieľ 4: Zlepšenie podmienok pre rozvoj cestovného ruchu a cezhraničnej spolupráce

Mesto má postačujúci potenciál pre rozvoj kultúrno-poznávacieho turizmu a agroturizmu a preto je prirodzeným cieľom podporovať toto odvetvie, ktoré môže vytvárať dodatočné pracovné príležitosti a dávať mu medzinárodný rozmer. Rozvoj destinačného manažmentu turizmu a tvorba nových produktov môžu výrazne zvýšiť atraktivitu mesta a jeho okolia pre potenciálnych návštevníkov najmä z Maďarska, ale aj z iných krajín v zahraničí. Poloha mesta v blízkosti hraníc s Maďarskou republikou a dvojjazyčné prostredie mesta ho predurčuje na rozvoj cezhraničnej spolupráce na úrovni aj verejného aj súkromného (vrátane mimovládneho) sektoru. Európska územná spolupráca je druhým cieľom kohéznej politiky Európskej únie a preto v prebiehajúcom programovacom období existuje bohatá ponuka získania dodatočných finančných zdrojov na rozvoj nielen cezhraničnej ale aj nadnárodnej a medziregionálnej spolupráce v rámci EU. Mesto by malo využiť čo najviac týchto príležitostí.

Cieľ 5: Zvýšenie kvality životného prostredia

Kvalita životného prostredia v urbánnych aj rurálnych oblastiach je dôležitou prioritou Európskej únie v tomto programovacom období. Najdôležitejšou úlohou mesta je dobudovanie kanalizácie v meste a dosiahnutie štandardu Európskej únie. Dostatok parkov a zelene v meste vytvára automatickú požiadavku na udržiavanie ich kvality a hľadanie nových spôsobov jej revitalizácie. Kvalita zelene v meste je dôležitým aspektom kvality života jeho obyvateľov a atraktivity mesta pre domácich a zahraničných návštevníkov. K obrazu kvalitného životného prostredia patrí aj eliminácia čiernych skládok a rozvoj separovaného zberu komunálneho odpadu. Prvýkrát v tomto programovacom období existuje možnosť získať dodatočné finančné zdroje na revitalizáciu medzi blokových priestorov, preto by mesto malo byť projektovo pripravené na túto príležitosť.

12 SÚLAD SO STRATEGICKÝMI DOKUMENTMI VYŠŠEJ ÚROVNE

Strategickým dokumentom na najvyššej úrovni je **Reformovaná kohézna politika 2014-2020**. Táto politika Európskej únie pre programovacie obdobie 2014-2020 definuje 11 tematických cieľov, ako sú uvedené v kapitole 8.

Tab.: Súlad strategických cieľov PRM Tornaľa s Tematickými cieľmi EÚ

Cieľ	Strategické ciele PRM	Tematické ciele EÚ
1	Vytváranie podmienok pre rozvoj zamestnanosti	3 – Zvýšenie konkurencieschopnosti malých a stredných podnikov 8 – Podpora zamestnanosti a mobility pracovnej sily 11 – Posilnenie inštitucionálnych kapacít a efektivity verejnej správy
2	Posilnenie bezpečnosti obyvateľov a modernej správy mesta	2 – Zlepšenie prístupu k informáciám
3	Zvýšenie kvality osobných sociálnych služieb	9 – Podpora sociálneho začlenenia a boj proti chudobe 10 – Investovanie do vzdelania, zručností a celoživotného vzdelávania
4	Zlepšenie podmienok pre rozvoj cestovného ruchu a cezhraničnej spolupráce	6 – Ochrana životného prostredia a podpora efektívneho využívania zdrojov
5	Zvýšenie kvality životného prostredia	5 – Podpora prispôsobovania sa zmenám klímy, predchádzanie a riadenie rizika 6 – Ochrana životného prostredia a podpora efektívneho využívania zdrojov

Zdroj: vlastné spracovanie

Národná stratégia regionálneho rozvoja charakterizuje Banskobystrický kraj ako „vidiecky, pomaly rastúci, viac stagnujúci, s nízkym stupňom pripravenosti na inovácie, priemerne atraktívny a nízko konkurencieschopný región SR mimo centra rozvojových aktivít EÚ a s možnosťou cezhraničnej spolupráce s Maďarskom“.

NSRR identifikuje **disparity**, z nich nasledujúce sú relevantné pre mesto Tornaľa.

- nedostatočná spolupráca a koordinácia v poľnohospodárstve, vrátane vytvárania partnerstiev a klastrov so spracovateľským priemyslom, chýbajúci spracovateľský priemysel nadväzujúci na poľnohospodársku produkciu,
- nízka konkurencieschopnosť poľnohospodárstva v dôsledku nízkej produktivity a nerozvinutej trhovej infraštruktúry,

- nevyužitý potenciál rôznych kultúrnych plodín pre oblasť energetiky a ekologického poľnohospodárstva, pestovania ovocia, vrátane drobného ovocia, nedostatočne obhospodarované podhorské oblasti kraja,
- nedostatočná reštrukturalizácia priemyslu a ďalších rozhodujúcich odvetví v niektorých okresoch v regióne, nedostatok PZI v kraji, nízka orientácia na PZI do odvetví s vyššou pridanou hodnotou,
- nízky objem finalizácie výroby a prevládajúca závislosť priemyselnej produkcie od odberateľských firiem mimo kraja z dôvodu prevládajúcej výroby subdodávok s nízkou pridanou hodnotou,
- nedostatočný záujem malých firiem o spoluprácu so strednými školami pri plánovaní a príprave učebných odborov,
- nedostatočné prepojenie vzdelávacieho systému s podnikateľskou sférou,
- neexistujúca sieť poradenských a inovačných centier na podporu podnikateľského prostredia,
- podpriemerný podiel služieb na regionálnom HDP,
- nevyužitý prírodný a kultúrno - historický potenciál pre rozvoj cestovného ruchu;
- nedostatočná infraštruktúra cestovného ruchu a nepostačujúce využitie existujúcej infraštruktúry cestovného ruchu,
- nedostatočná sieť cykloturistických trás v napojení na celoslovenskú sieť cyklotrás,
- relatívne nízka úroveň poľnohospodárstva z hľadiska ochrany prírody a krajiny a budúcich obnoviteľných zdrojov energie,
- nepostačujúca dopravná a technická infraštruktúra k strediskám cestovného ruchu a k turistickým atraktivitám,
- nepriaznivá veková štruktúra obyvateľov, vysoký podiel rómskeho etnika najmä v južných okresoch,
- vysoký podiel dlhodobo nezamestnaných na celkovom počte nezamestnaných,
- nárast počtu obyvateľov, ktorí sú ohrození chudobou a sociálnym vylúčením, a to predovšetkým v južných okresoch,
- závažné demografické problémy v niektorých oblastiach kraja spôsobené odchodom mladých a vzdelaných ľudí za prácou, pričom za vysokokvalifikované pracovné sily nie sú náhrady, odliv obyvateľstva z vidieka,
- nerovnomerná sieť zariadení sociálnych služieb v jednotlivých okresoch kraja,
- nedostatočná propagácia regiónu a jeho komparatívnych výhod.

Medzi hlavné **faktory** rozvoja v kraji, ktoré sú zaujímavé aj pre mesto Tornaľa radí:

- dobrý produkčný poľnohospodársky potenciál v oblasti pestovania kultúrnych plodín, ovocinárstvo, špecifické regionálne plodiny,
- potenciál vzniku spracovateľského potravinárskeho priemyslu, prípadne iných spracovateľských odvetví, ktoré na vstupe využívajú výstupy lokálnej poľnohospodárskej výroby,
- podpora vytvárania partnerstiev a odbytových organizácií pre malých farmárov vrátane cezhraničnej spolupráce,

- možnosť rozvoja výroby nových produktov s vyššou pridanou hodnotou na báze obnoviteľných a nerudných surovín,
- využitie cezhraničnej spolupráce pre rozvoj podnikateľských aktivít,
- využitie kultúrno-historického potenciálu a prírodného potenciálu na rozvoj cestovného ruchu,
- vytvorenie oblastných organizácií cestovného ruchu, podpora verejno-súkromných partnerstiev,
- využitie regionálnych produktov a tradičných receptov,
- budovanie poradenských centier pre rozvoj podnikateľského prostredia,
- zvýšenie kvality a dostupnosti dopravnej infraštruktúry,
- podpora zelených investícií,

Priority pre Banskobystrický kraj v prvej skupine cieľov **Inteligentný rast**: vytvorenia hospodárstva založeného na znalostiach a inovácii, ktoré sú relevantné pre mesto Tornaľa sú nasledovné:

- zvýšiť konkurencieschopnosť malých a stredných firiem vybudovaním informačnej, vzdelávacej a podpornej inovačnej infraštruktúry slúžiacej hlavne začínajúcim a malým podnikateľom,
- v oblasti ľudských zdrojov zamerať aktivity na rozvoj rozhodujúcich priemyselných odvetví – strojárstvo a hutníctvo, drevársky a potravinársky priemysel a lesníctvo, ale aj na rast sektoru služieb v kúpeľníctve, cestovnom ruchu a podnikaní na vidieku,
- rozvíjať vysokokvalifikovanú pracovnú silu prostredníctvom zvýšenia dostupnosti ďalšieho vzdelávania najmä podporou rastu podielu IKT v oblasti vzdelávania a tvorby obsahu pre nové perspektívne odvetvia.

Priority v skupine **Udržateľný rast**: podporovanie ekologickejšieho a konkurencieschopnejšieho hospodárstva, ktoré efektívnejšie využíva zdroje

- podporiť konkurencieschopne nízkouhlíkové hospodárstvo, zvyšovať podiel energie z obnoviteľných zdrojov,
- podporiť vytváranie partnerstiev a klastrov, ako aj odbytových organizácií predovšetkým pre malovýrobcov a malopestovateľov v záujme prieniku nielen na domáce, ale aj na zahraničné trhy
- z hľadiska dopravnej obslužnosti kraja dobudovať nadradené prepojenie smerom na Košice (R2) a sever – juh
- vytvárať podmienky pre rozvoj trvalo udržateľného cestovného ruchu s cieľom zvyšovania konkurencieschopnosti kraja
- zlepšiť stav životného prostredia a racionálne využívanie zdrojov prostredníctvom dobudovania environmentálnej infraštruktúry a posilnenia environmentálnej zložky trvalo udržateľného rozvoja, posilniť infraštruktúru ochrany prírody a krajiny v BBSK.

A priority v tretej skupine - **Inkluzívny rast**: podporovanie hospodárstva s vysokou mierou zamestnanosti, ktoré zabezpečí sociálnu a územnú súdržnosť relevantné pre mesto Tornaľa boli identifikované:

- vytvoriť nové pracovné miesta v rozhodujúcich priemyselných odvetviach – strojárstvo a hutníctvo, drevársky a potravinársky priemysel a lesníctvo a v sektore sociálnych služieb a kúpeľníctva, turizmu a podnikania na vidieku,
- zvýšiť celkovú kvalitu života obyvateľov BBSK, zvýšiť zamestnanosť predovšetkým u dlhodobo nezamestnaných s nízkou kvalifikáciou,
- zvýšiť pozornosť riešeniu problematiky zamestnanosti u rómskej populácie najmä v južných okresoch regiónu

V nasledujúcej tabuľke je uvedený súlad jednotlivých strategických cieľov PRM Tornaľa s prioritami v NSRR pre Banskobystrický kraj

Tab.: Súlad strategických cieľov PRM s prioritami NSRR

Cieľ	Strategické ciele PRM		Priorita NSRR
SC1	Vytváranie podmienok pre rozvoj zamestnanosti	INTEL UDRŽ INKL	Zvýšiť konkurencieschopnosť malých a stredných podnikov Zamerať aktivity na rozvoj služieb v cestovnom ruchu vytvárať podmienky pre rozvoj trvalo udržateľného cestovného ruchu zvýšiť zamestnanosť predovšetkým u dlhodobo nezamestnaných s nízkou kvalifikáciou
SC2	Posilnenie bezpečnosti obyvateľov a modernej správy mesta	INKL	zvýšiť celkovú kvalitu života obyvateľov BBSK
SC3	Zvýšenie kvality osobných sociálnych služieb	INTEL	Rozvíjať pracovnú silu prostredníctvom zvýšenia dostupnosti ďalšieho vzdelávania
SC4	Zlepšenie podmienok pre rozvoj cestovného ruchu a cezhraničnej spolupráce	INTEL UDRŽ	zamerať aktivity na rast sektoru služieb v cestovnom ruchu a podnikaní na vidieku, vytvárať podmienky pre rozvoj trvalo udržateľného cestovného ruchu
SC5	Zvýšenie kvality životného prostredia	UDRŽ	zlepšiť stav životného prostredia a racionálne využívanie zdrojov prostredníctvom dobudovania environmentálnej infraštruktúry a posilnenia environmentálnej zložky trvalo udržateľného rozvoja

13 PROGRAMOVÁ ČASŤ

1. Vytváranie podmienok pre rozvoj zamestnanosti
2. Posilnenie bezpečnosti obyvateľov a modernej správy mesta
3. Zvýšenie kvality osobných sociálnych služieb
4. Zlepšenie podmienok pre rozvoj cestovného ruchu a cezhraničnej spolupráce
5. Zvýšenie kvality životného prostredia

STRATEGICKÝ CIEĽ 1: VYTÁRANIE PODMIENOK PRE ROZVOJ ZAMESTNANOSTI

Opatrenie 1.1: Zvýšenie zamestnatel'nosti mladých ľudí

Aktivity zamerané na:

- organizovanie vzdelávacích, tréningových, rekvalifikačných aktivít zameraných na zvýšenie zamestnatel'nosti mladých ľudí
- poradenské služby špecificky cielených na mladých ľudí (poradenstvo pri voľbe povolania, individuálne poradenstvo ap.)
- získanie a realizáciu záruky pre mladých ľudí do 29 rokov
- projekty zameraných na dlhodobo nezamestnaných mladých ľudí, ktorí nie sú zapojení do procesu vzdelávania alebo odbornej prípravy (NEET)
- projekty rozvíjajúce podnikateľské zručnosti mladých ľudí aj na školách
- projekty umožňujúce ďalšie vzdelávanie, stáže, praxe, tréningy zručností ap.
- projekty, určené na vyhľadávanie inovatívnych foriem podpory mladých ľudí s cieľom hľadania zamestnania a začlenenia na trh práce
- informačné aktivity a príklady dobrej praxe s cieľom poskytnúť obyvateľom mesta informácie o aktivitách zameraných na podporu zamestnatel'nosti mladých ľudí

	Aktivita	Termín	Zodpovednosť	Zdroje financovania
1.1.1	Podpora organizovania vzdelávacích, tréningových a rekvalifikačných aktivít, zameraných na zvýšenie zamestnatel'nosti mladých ľudí	2016+	MsÚ, ÚPSVaR Revúca	OP LZ 2.2, ŠR, MR
1.1.2	Podpora poradenských služieb pre mladých ľudí	2016+	MsÚ, ÚPSVaR Revúca, MVO	OP LZ 2.2, ŠR, MR
1.1.3	Podpora aktivít Národného plánu implementácie záruky pre mladých ľudí	2016+	MsÚ, ÚPSVaR Revúca	OP LZ 2.2, ŠR, MR
1.1.4	Podpora projektov, zameraných na dlhodobo nezamestnaných mladých ľudí (NEET)	2016+	MsÚ, ÚPSVaR Revúca, MVO	OP LZ 2.2, ŠR, MR

	Aktivita	Termín	Zodpovednosť	Zdroje financovania
1.1.5	Realizácia projektov zameraných na rozvoj podnikateľských zručností na ZŠ FK, ZŠ PJŠ, SOŠ, Gymnáziu	2016+	MsÚ, ZŠ, SOŠ, Gymnáziu, EZUS S-R	OP LZ 2.2, rozpočty škôl, HU-SK PA 3
1.1.6	Podpora projektov umožňujúcich ďalšie vzdelávanie, stáže, prax, tréningy zručností pre mladých ľudí	2016+	MsÚ, ÚPSVaR Revúca, EZUS S-R	OP LZ 2.2, ŠR, HU-SK PA 3
1.1.7	Podpora projektov, zameraných na inovatívne formy podpory mladých ľudí s cieľom ich začlenenia na trh práce	2016+	MsÚ, ÚPSVaR Revúca	OP LZ 2.2, ŠR
1.1.8	Informovanie o aktivitách na podporu zamestnatel'nosti mladých ľudí cez informačné kanály mesta	2016+	MsÚ	MR

Merateľné ukazovatele:

1. Počet vzdelávacích, tréningových a rekvalifikačných aktivít, zameraných na zvýšenie zamestnatel'nosti mladých ľudí ročne
2. Počet mladých ľudí, ktorým boli poskytnuté poradenské služby ročne
3. Počet mladých ľudí, ktorým bola poskytnutá záruka v rámci Národného plánu implementácie záruky pre mladých ľudí
4. Počet podporených projektov, zameraných na dlhodobo nezamestnaných mladých ľudí
5. Počet mladých ľudí, zapojených do projektov, zameraných na rozvoj podnikateľských zručností na školách ročne
6. Počet mladých ľudí, ktorí absolvovali ďalšie vzdelávanie, stáž, prax, rozvoj zručností s cieľom zaradenia sa na trh práce ročne
7. Počet podporených inovatívnych projektov s cieľom začlenenia mladých nezamestnaných na trh práce
8. Počet informačných aktivít o aktivitách na podporu zamestnatel'nosti mladých ľudí ročne

Opatrenie 1.2: Zlepšenie prístupu na trh práce pre dlhodobo nezamestnaných, nízko kvalifikovaných, starších a zdravotne postihnutých

Aktivity zamerané na:

- organizovanie vzdelávacích aktivít, tréningov, školení, zvyšovania zručností s cieľom zvýšenia zamestnanosti a zamestnatel'nosti dlhodobo nezamestnaných, nízko kvalifikovaných, starších a zdravotne postihnutých obyvateľov mesta
- poradenské služby pri hľadaní pracovného uplatnenia a zaradenia sa na trh práce

- projekty zameraných na dlhodobo nezamestnaných, ktorí nie sú zapojení do procesu vzdelávania alebo odbornej prípravy
- činnosť centra na získanie pracovných návykov, vedomostí, pracovných a sociálnych zručností
- projekty umožňujúce ďalšie vzdelávanie, stáže, praxe, tréningy zručností ap.
- projekty, určených na vyhľadávanie inovatívnych foriem podpory dlhodobo nezamestnaných, nízko kvalifikovaných, starších a zdravotne postihnutých s cieľom hľadania zamestnania a začlenenia na trh práce
- informačné aktivity a príklady dobrej praxe s cieľom poskytnúť obyvateľom mesta informácie o aktivitách zameraných na podporu zamestnatel'nosti dlhodobo nezamestnaných, nízko kvalifikovaných, starších a zdravotne postihnutých ľudí

	Aktivita	Termín	Zodpovednosť	Zdroje financovania
1.2.1	Podpora organizovania vzdelávacích, tréningových a rekvalifikačných aktivít, zameraných na zvýšenie zamestnatel'nosti dlhodobo nezamestnaných, nízko kvalifikovaných, starších a zdravotne postihnutých obyvateľov mesta	2016+	MsÚ, ÚPSVaR Revúca	OP LZ 2.1, ŠR, MR
1.2.2	Podpora poradenských služieb pre DN, NK, S a ZP ľudí	2016+	MsÚ, ÚPSVaR Revúca	OP LZ 2.1, ŠR, MR
1.2.3	Podpora projektov, zameraných na dlhodobo nezamestnaných ľudí	2016+	MsÚ, ÚPSVaR Revúca, MVO	OP LZ 2.1, ŠR
1.2.4	Podpora činnosti centra na získanie pracovných návykov, vedomostí, pracovných a sociálnych zručností	2016+	MsÚ, ÚPSVaR Revúca, EZUS S-R	OP LZ 2.1, ŠR, HU-SK PA 3
1.2.5	Podpora projektov umožňujúcich ďalšie vzdelávanie, stáže, prax, tréningy zručností pre DN, NK, S a ZP ľudí	2016+	MsÚ, ÚPSVaR Revúca, MVO, EZUS S-R	OP LZ 2.1, ŠR, HU-SK PA 3
1.2.6	Podpora projektov, zameraných na inovatívne formy podpory ľudí s cieľom ich začlenenia na trh práce	2016+	MsÚ, ÚPSVaR Revúca, MVO	OP LZ 2.1, ŠR
1.2.7	Informovanie o aktivitách na podporu zamestnatel'nosti DN, NK, S a ZP ľudí cez informačné kanály mesta	2016+	MsÚ	MR

Merateľné ukazovatele:

1. Počet vzdelávacích, tréningových a rekvalifikačných aktivít, zameraných na zvýšenie zamestnatel'nosti DN, NK, S a ZP ľudí ročne
2. Počet DN, NK, S a ZP ľudí, ktorým boli poskytnuté poradenské služby ročne
3. Počet podporených projektov, zameraných na dlhodobu nezamestnaných ľudí
4. Počet ľudí, ktorí využili poskytované služby centra na získanie pracovných návykov, vedomostí, pracovných a sociálnych zručností
5. Počet DN, NK, S a ZP ľudí, ktorí absolvovali ďalšie vzdelávanie, stáž, prax, rozvoj zručností s cieľom zaradenia sa na trh práce ročne
6. Počet podporených inovatívnych projektov s cieľom začlenenia nezamestnaných na trh práce
7. Počet informačných aktivít o aktivitách na podporu zamestnatel'nosti DN, NK, S a ZP ľudí ročne

Opatrenie 1.3: Vytváranie nových a udržanie existujúcich pracovných miest

Aktivity zamerané na:

- komunikáciu a aktívne vyhľadávanie podnikateľských subjektov s cieľom vytvorenia nových pracovných miest v meste
- zlepšenie a prispôsobenie podmienok novým podnikateľským subjektom na podnikanie v priemyselnom parku mesta
- organizovanie vzdelávacích aktivít, tréningov, školení, zvyšovania zručností pre nezamestnaných s cieľom zvýšenia počtu samozamestnaných ľudí
- poradenské činnosti, odborné konzultácie a školenia pre začatie podnikania
- pomoc pri udržaní existujúcich pracovných miest v meste

	Aktivita	Termín	Zodpovednosť	Zdroje financovania
1.3.1	Aktívne vyhľadávanie podnikateľských subjektov s cieľom ich umiestnenia a začatia podnikania v meste	2016+	MsÚ	ŠR, MR
1.3.2	Aktívna spolupráca so štátnou agentúrou SARIO	2016+	MsÚ	MR
1.3.3	Menšie investície v priemyselnom parku pre konkrétnych investorov	2016+	MsÚ	MR, ŠR
1.3.4	Podpora organizovania vzdelávacích, tréningových a rekvalifikačných aktivít, zameraných na zvýšenie počtu samozamestnávajúcich sa osôb	2016+	MsÚ, ÚPSVaR Revúca, EZUS S-R	ŠR, MR, HUSK PA 3
1.3.5	Podpora poradenských činností, školení, odborných konzultácií pre začatie podnikania	2016+	MsÚ, UPSVaR Revúca	ŠR, MR
1.3.6	Aktivity pomáhajúce udržať existujúce pracovné miesta	2016+	MsÚ	ŠR. MR

Merateľné ukazovatele:

1. Počet podnikateľských subjektov, ktorí začali podnikat' v meste
2. Počet aktivít v spolupráci s agentúrou SARIO
3. Náklady na investície v priemyselnom parku
4. Počet vzdelávacích, tréningových a rekvalifikačných aktivít, zameraných na zvýšenie počtu samo-zamestnávajúcich sa osôb
5. Počet ľudí, ktorým boli poskytnuté poradenské služby, odborné konzultácie, školenia pre začatie podnikania
6. Počet udržaných pracovných miest ročne

STRATEGICKÝ CIEĽ 2: POSILNENIE BEZPEČNOSTI OBYVATEĽOV A MODERNEJ SPRÁVY MESTA

Opatrenie 2.1: Posilnenie modernej správy mesta

Aktivity zamerané na:

- Rekonštrukciu budovy Mestského úradu
- Zavedenie energetického manažmentu majetku mesta
- Realizáciu energetického auditu budov vo vlastníctve mesta
- Zavedenie systému kvality riadenia
- Rozvíjanie eGovernmentu
- Zvýšenie participatívnosti pri rozhodovaní
- Posilňovanie otvorenosti mesta
- Rozvíjanie „brandingu“ mesta
- Zlepšenie bezbariérovosti v meste

	Aktivita	Termín	Zodpovednosť	Zdroje financovania
2.1.1	Rekonštrukcia budovy MsÚ	2016+	MsÚ	MR, ŠR
2.1.2	Zaviest' energetický manažment majetku mesta	2016+	MsÚ	MR
2.1.3	Zaviest' systém kvality riadenia mesta	2017+	MsÚ	MR, ŠR
2.1.4	Rozvíjať eGovernment mesta	2016+	MsÚ	MR, OP II
2.1.5	Zapojiť obyvateľov do rozhodovania o rozvojových projektoch	2016+	MsÚ	MR
2.1.6	Vydávať regionálne noviny	2016+	MsÚ	MR
2.1.7	Inovovať mestské web stránky	2016+	MsÚ	MR
2.1.8	Posilňovať dobré meno a značku („branding“) mesta	2016+	MsÚ	MR
2.1.9	Realizovať projekty energetického auditu budov mesta	2016+	MsÚ	MR, OP KŽP 4.3
2.1.10	Pripraviť a realizovať bezbariérový prístup v meste (verejné budovy, verejné priestranstvá, komunikácie)	2016+	MsÚ	MR, ŠR

Merateľné ukazovatele:

1. Náklady na rekonštrukciu budovy Mestského úradu ročne
2. Systém energetického manažmentu majetku mesta zavedený
3. Systém kvality riadenia mesta zavedený
4. Počet e-služieb
5. Počet participatívnych aktivít ročne
6. Počet vydaní regionálnych novín ročne
7. Počet návštevníkov mestských web stránok mesačne/ročne
8. Náklady na propagačné aktivity mesta ročne
9. Počet budov, ktorí majú vypracovaný energetický audit
10. Počet novovybudovaných bezbariérových prístupov v meste ročne

Opatrenie 2.2: Zvýšenie bezpečnosti obyvateľov a zlepšenie stavu cestnej infraštruktúry

Aktivity zamerané na:

- Zlepšenie stavu a rekonštrukcie ciest vo vlastníctve mesta
- Zlepšenie stavu a obnovu chodníkov vo vlastníctve mesta
- Zvyšovanie bezpečnosti chodcov dopĺňaním bezpečnostných prvkov
- Zvyšovanie bezpečnosti cestnej premávky v meste
- Presunu autobusovej stanice
- Zlepšovanie a rozširovanie cyklo-infraštruktúry
- Vytvorenie koncepcie udržateľnej mestskej mobility
- Budovanie kamerového systému v meste ako nástroja na zvýšenie bezpečnosti a prevencie pred priestupkami na úseku verejného poriadku

	Aktivita	Termín	Zodpovednosť	Zdroje financovania
2.2.1	Rekonštrukcia miestnych komunikácií vo vlastníctve mesta	2017+	MsÚ	ŠR, MR
2.2.2	Obnova a rekonštrukcia chodníkov	2016+	MsÚ	MR
2.2.3	Príprava čiastkovej koncepcie mesta na zvýšenie bezpečnosti chodcov s návrhom bezpečnostných prvkov	2016	MsÚ	MR, ŠR
2.2.4	Realizácia zavedenia bezpečnostných prvkov	2017+	MsÚ	MR, ŠR
2.2.5	Výstavba novej autobusovej zastávky	2016+	MsÚ	OP II 6.2, MR
2.2.6	Tvorba podmienok pre novú cyklo-infraštruktúru (štúdia uskutočniteľnosti, projektová dokumentácia)	2016+	MsÚ	IROP 4.3, MR
2.2.7	Budovanie novej cyklo-infraštruktúry	2016+	MsÚ	IROP 4.3, MR
2.2.8	Modernizácia verejného osvetlenia	2017+	MsÚ	MR, súkr. zdroje

	Aktivita	Termín	Zodpovednosť	Zdroje financovania
2.2.8	Vypracovanie plánu udržateľnej mobility mesta	2016+	MsÚ	MR, IROP 5.1
2.2.9	Rozširovať a modernizovať kamerový systém mesta	2016+	MsÚ	MR, MV SR
2.2.10	Realizovať preventívne aktivity na zvýšenie bezpečnosti obyvateľov mesta (osveta, prednášky, info materiály ap.)	2016+	MsÚ	MR

Merateľné ukazovatele:

1. Náklady na rekonštrukciu miestnych komunikácií ročne
2. Počet m² rekonštruovaných miestnych komunikácií ročne
3. Náklady na rekonštrukciu chodníkov ročne
4. Počet m² rekonštruovaných chodníkov ročne
5. Koncepcia na zvýšenie bezpečnosti chodcov pripravená
6. Náklady na realizáciu bezpečnostných prvkov ročne
7. Náklady na výstavbu novej autobusovej zastávky ročne
8. Počet km novovybudovaných cyklotrás / cyklochodníkov
9. Počet parkovacích miest pre bicykle ročne
10. Náklady na výstavbu cyklo-infraštruktúry ročne
11. Počet inštalovaných bezpečnostných kamier ročne
12. Počet priestupkov na úseku verejnej poriadku v meste ročne
13. Počet preventívnych aktivít na zvýšenie bezpečnosti obyvateľov mesta

STRATEGICKÝ CIEĽ 3 : ZVÝŠENIE KVALITY OSOBNÝCH SOCIÁLNYCH SLUŽIEB

Cieľom tohto strategického cieľa je zlepšenie stavu infraštruktúry škôl, vzdelávacích, kultúrnych a komunitných centier, riešenie sociálnej a zdravotnej starostlivosti v súvislosti s trendom rastu podielu seniorov, údržbu a skvalitnenie športovej infraštruktúry tak, aby vyhovovali miestnym potrebám.

Aktivity zamerané na:

- Rekonštrukcie školských budov
- Modernizáciu učební ZŠ
- Zvýšenie energetickej hospodárnosti ZŠ a MŠ

Opatrenie 3.1: Modernizácia školskej infraštruktúry

	Aktivita	Termín	Zodpovednosť	Zdroje financovania
3.1.1	Rekonštrukcia budov Základnej umeleckej školy	2016+	MsÚ	IROP 2.1, MR
3.1.2	Rekonštrukcia budovy MŠ Starňa (prepojovacia chodba a zníženie energetickej náročnosti)	2016+	MsÚ	IROP 2.1, MR

	Aktivita	Termín	Zodpovednosť	Zdroje financovania
3.1.3	Rekonštrukcia objektu MŠ Školská	2016+	MsÚ	IROP 2.1, MR
3.1.4	Rekonštrukcia objektu MŠ Pri Majeri	2016+	MsÚ	IROP 2.1, MR
3.1.5	Modernizácia učební na ZŠ FK	2016+	MsÚ	IROP 2.2, MR
3.1.6	Modernizácia učební na ZŠ PJŠ	2017+	MsÚ	IROP 2.2, MR
3.1.7	Zvýšiť energetickú hospodárnosť ZŠ FK	2016+	MsÚ	IROP 2.2, MR
3.1.8	Zvýšiť energetickú hospodárnosť ZŠ PJŠ	2017+	MsÚ	IROP 2.2, MR
3.1.9	Zlepšiť technický stav a modernizovať školskú jedáleň na ZŠ PJŠ	2016+	MsÚ	MR
3.1.10	Rekonštrukcia areálu Centra voľného času	2016+	MsÚ	MR, IROP 2.2

Merateľné ukazovatele:

1. Náklady na rekonštrukciu ZUŠ ročne
2. Náklady na rekonštrukciu objektu MŠ Školská ročne
3. Náklady na rekonštrukciu budovy MŠ Pri Majeri ročne
4. Náklady na modernizáciu učební ZŠ FK
5. Náklady na modernizáciu učební ZŠ PJŠ
6. Množstvo dodaných GJ na energetické potreby ZŠ FK
7. Množstvo dodaných GJ na energetické potreby ZŠ PJŠ
8. Náklady na modernizáciu školskej jedálne na ZŠ PJŠ
9. Náklady na rekonštrukciu Centra voľného času

Opatrenie 3.2: Inovovanie výchovno-vzdelávacieho procesu

Aktivity zamerané na:

- Inováciu vzdelávacích programov na ZŠ
- Zapájanie sa ZŠ do rozvojových projektov MŠ SR
- Zlepšenie podmienok na celoživotné vzdelávanie
- Rozvíjanie ľudských zdrojov na školách

	Aktivita	Termín	Zodpovednosť	Zdroje financovania
3.2.1	Inovovať výchovno-vzdelávacie programy na ZŠ FK a ZŠ PJŠ	2016+	ZŠ FK, ZŠ PJŠ	Vlastné, MR
3.2.2	Zapájať sa do rozvojových projektov MŠ	2016+	ZŠ FK, ZŠ	Vlastné,

	SR		PJŠ	MŠ SR
3.2.3	Podpora projektov pre celoživotné vzdelávanie	2016+	MsÚ, EZUS S-R	MR, OP ĽZ 1.4, HU-Sk PA 3
3.2.4	Realizovať plán rozvoja ľudských zdrojov (pedagogických a nepedagogických zamestnancov) na školách	2016+	ZŠ FK, ZŠ PJŠ, Materské školy, ZUŠ	Vlastné, OP ĽZ 1.4

Merateľné ukazovatele:

1. VV programy na ZŠ inovované
2. Počet projektov MŠ SR, do ktorých je ZŠ zapojená
3. Počet účastníkov celoživotného vzdelávania ročne
4. Počet vyškolených zamestnancov škôl ročne

Opatrenie 3.3: Zvýšenie kvality sociálnych a zdravotných služieb

Aktivity zamerané na:

- Spracovanie analýzy stavu a dopytu po sociálnych komunitných službách (súčasť komunitného plánu)
- Zriadenie a zabezpečenie poskytovania vybraných sociálnych služieb
- Aktualizáciu komunitného plánu sociálnych služieb
- Zriadenie Komunitného centra
- Zriadenie denného stacionára pre seniorov
- Rozšírenie starostlivosti o seniorov
- Rozvíjanie dobrovoľníckej práce v oblasti poskytovania sociálnych služieb
- Podporu zriadenia chýbajúcich odborných ambulancií zdravotnej starostlivosti
- Zvýšenie informovanosti o poskytovaných sociálnych službách

	Aktivita	Termín	Zodpovednosť	Zdroje financovania
3.3.1	Vypracovať analýzu stavu a dopytu po komunitných sociálnych službách	2016+	MsÚ	MR
3.3.2	Zriadiť vybrané komunitné sociálne služby na základe analýzy	2017+	MsÚ	MR, ŠR, FSR
3.3.3	Zabezpečiť poskytovanie vybraných sociálnych služieb na zmluvnom základe	2017+	MsÚ	MR, ŠR, FSR
3.3.4	Aktualizovať komunitný plán sociálnych služieb	2016	MsÚ	MR
3.3.5	Vybudovať komunitné centrum pre MRK	2016+	MsÚ	MR, OP ĽZ 5.1
3.3.6	Zriadenie denného stacionára pre seniorov	2016+	MsÚ	MR, ŠR

	Aktivita	Termín	Zodpovednosť	Zdroje financovania
3.3.7	Rozširovať základné sociálne poradenstvo pre seniorov	2016+	MsÚ	MR
3.3.8	Rozvíjať dobrovoľnícku prácu v oblasti sociálnych a zdravotných služieb	2016+	MsÚ	MR
3.3.9	Zvýšiť počet poskytovateľov zdravotnej starostlivosti (kožná a očná ambulancia)	2016	MsÚ	MR, OP ĽZ 4.2
3.3.10	Spracovať informačný materiál o poskytovaných sociálnych službách na území mesta	2016	MsÚ	MR, IROP 5.1, BBSK

Merateľné ukazovatele:

1. Počet nových komunitných sociálnych služieb
2. Spracovaná analýza stavu a dopytu po sociálnych službách
3. Počet poskytovateľov zdravotnej starostlivosti v meste
4. Počet dobrovoľníkov v sociálnej a zdravotníckej pomoci
5. Aktualizovaný komunitný plán
6. Vybudované komunitné centrum
7. Denný stacionár pre seniorov zriadený
8. Počet seniorov, ktorým bolo poskytnuté poradenstvo
9. Informačný materiál o poskytovaných sociálnych službách na území mesta spracovaný

Opatrenie 3.4: Zvyšovanie kvality kultúrnej a športovej infraštruktúry

Aktivity zamerané na:

- Zlepšenie technického stavu kultúrnych a športových zariadení
- Obnovu športovej kulturistiky
- Obnovu archeologického náleziska
- Zriadenie pamätnej izby Mihálya Tompu
- Výstavbu novej telocvične
- Obnovu knižničného fondu a vnútorného vybavenia Mestskej knižnice

	Aktivita	Termín	Zodpovednosť	Zdroje financovania
3.4.1	Rekonštrukcia budovy Mestského kultúrneho strediska	2016+	MsÚ	IROP 3.1, MR
3.4.3	Rekonštrukcia budovy „Biely kôň“	2017+	MsÚ	MR, súkromné zdroje
3.4.4	Obnoviť archeologické nálezisko (v mestskom parku Zoltánka)	2017+	MsKS	MR, súkromné zdroje

3.4.5	Zriadenie pamätnej izby Mihálya Tompu	2017+	MsKS, EZUS S- R	MR, súkromné zdroje, Hu-SK PA 1
3.4.6	Rekonštrukcia objektov v areáli futbalového štadiónu	2017+	MsÚ	MR
3.4.7	Výstavba viacúčelového športového zariadenia	2018+	MsÚ	MR, Súkromné zdroje
3.4.8	Obnoviť knižničný fond a vnútorné vybavenie Mestskej knižnice	2016+	MsKS	MR

Merateľné ukazovatele:

1. Náklady na rekonštrukciu MsKS
2. Náklady na rekonštrukciu budovy „Biely kôň“
3. Archeologické nálezisko obnovené
4. Pamätná izba zriadená
5. Náklady na rekonštrukciu objektov v areáli futbalového štadiónu
6. Náklady na výstavbu telocvične
7. Počet poskytnutých knižnično-informačných služieb v Mestskej knižnici ročne
8. Počet nových zdrojov knižničného fondu ročne
9. Náklady na obnovu vnútorného vybavenia Mestskej knižnice

Opatrenie 3.5: Poskytovanie bohatej ponuky a vysokej kvality kultúrnych a športových podujatí

Aktivity zamerané na:

- Prípravu a realizáciu projektov vytvorenia múzea, galérie a historického skanzenu
- Propagáciu mesta v oblasti kultúry
- Organizovanie spoločenských a kultúrnych akcií
- Podporu kultúrnym spolkom a športovým klubom
- Vytváranie podmienok pre rozvoj rekreačného športu

	Aktivita	Termín	Zodpove dnosť	Zdroje financovania
3.5.1	Pripraviť a realizovať projekt vytvorenia mestského múzea	2016+	MsÚ, MsKS	MR, INTERREG
3.5.2	Pripraviť a realizovať projekt vytvorenia mestskej galérie	2017+	MsKS, MsÚ	MR, INTERREG
3.5.3	Pripraviť a realizovať projekt	2018+	MsKS,	MR,

	vytvorenia historického skanzenu		MsÚ	INTERREG
3.5.4	Pravidelne organizovať tradičné kultúrne podujatia (Dni mesta Tornaľa, Dni maďarskej kultúry, Deň tradícií)	2016 +	MsÚ	MR
3.5.5	Propagovať kultúrne a športové podujatia pomocou informačných kanálov mesta	2016+	MsÚ	MR
3.5.6	Podporovať aktivity rekreačného športu pre všetkých obyvateľov mesta	2016+	MsÚ	MR
3.5.7	Podporovať športové kluby a neziskové organizácie pôsobiace v oblasti športu	2016+	MsÚ	MR
3.5.8	Zriadiť klub výtvarníkov so stálou expozíciou	2016	MsKS	MR

Merateľné ukazovatele:

1. Projekt mestského múzea pripravený a zrealizovaný
2. Projekt mestskej galérie pripravený a zrealizovaný
3. Projekt historického skanzenu pripravený a zrealizovaný
4. Počet návštevníkov kultúrnych a športových podujatí
5. Počet návštevníkov kultúrnych objektov ročne
6. Počet informačných a propagačných aktivít (článkov v Regionálnych novinách, na web stránke mesta, hlásení v mestskom rozhlase, video shotov na webe, článkov v iných médiách, materiálov ap.) ročne
7. Náklad y na podporu kultúrnych podujatí ročne
8. Náklady na podporu športu ročne v členení: aktivity rekreačného športu, tradičné športové podujatia, športové kluby
9. Klub výtvarníkov zriadený

STRATEGICKÝ CIEĽ 4: ZLEPŠENIE PODMIENOK PRE ROZVOJ CESTOVNÉHO RUCHU A CEZHRANIČNEJ SPOLUPRÁCE

Opatrenie 4.1: Zvýšenie kvality infraštruktúry pre rozvoj cestovného ruchu

Aktivity zamerané na:

- Obnovu a rekonštrukcie historických pamiatok a historicky cenných objektov
- Obnovu a revitalizáciu parkov
- Udržiavanie a rozvoj náučných chodníkov
- Obnovu a rekonštrukcie objektov, ktoré poskytujú ubytovacie a stravovacie služby
- Obnovu a rozvoj plážového kúpaliska „Morské oko“

	Aktivita	Termín	Zodpovednosť	Zdroje financovania
4.1.1	Obnova kaštieľa v mestskej časti Behynce (kultúrna pamiatka 934/1)	2016+	Vlastník, MsÚ	Súkromné zdroje, MK SR
4.1.2	Obnova a revitalizácia parku v mestskej časti Behynce (kultúrna pamiatka 934/2)	2016+	Vlastník, MsÚ	Súkromné zdroje, MK SR
4.1.3	Obnova a revitalizácia parku v mestskej časti Králik (kultúrna pamiatka 973/2)	2016+	MsÚ	MK SR, MR
4.1.4	Údržba náučného chodníka pri Morskom oku	2016+	MsÚ	MR
4.1.5	Podpora rekonštrukcií objektov, ktoré poskytujú ubytovacie a stravovacie služby	2016+	MsÚ	Súkromné zdroje, MR
4.1.6	Príprava a realizácia projektového zámeru na rozvoj plážového kúpaliska „Morské oko“	2017	MsÚ	Súkromné zdroje, MR
4.1.7	Príprava a realizácia projektového zámeru na obnovu Autokempingu	2016+	MsÚ	MR, súkromné zdroje
4.1.8	Rekonštrukcia turistickej ubytovne v budove MsKS	2017+	MsÚ	MR, súkromné zdroje
4.1.9	Podpora obnovy a rekonštrukcií historicky cenných objektov na území mesta	2016+	MsÚ, vlastníci, EZUS S-R	MR, súkromné zdroje, HU-SK PA 1

Merateľné ukazovatele:

1. Náklady na rekonštrukciu kaštieľa v MČ Behynce
2. Náklady na obnovu a revitalizáciu parku v MČ Behynce
3. Náklady na obnovu a revitalizáciu parku v MČ Králik
4. Náklady na údržbu náučného chodníka pri Morskom oku
5. Počet projektov na rekonštrukciu objektov, ktoré poskytujú ubytovacie a stravovacie služby
6. Projektový zámer na rozvoj plážového kúpaliska „Morské oko“ pripravený
7. Náklady na rozvoj plážového kúpaliska „Morské oko“
8. Náklady na obnovu Autokempingu
9. Náklady na rekonštrukciu turistickej ubytovne
10. Náklady na obnovu a rekonštrukciu historicky cenných budov ročne

Opatrenie 4.2: Zlepšenie podmienok pre rozvoj cestovného ruchu a cezhraničnej spolupráce

Aktivity zamerané na:

- Tvorbu propagačných materiálov mesta pre domácich a zahraničných návštevníkov
- Udržiavanie a zlepšovanie web stránky mesta s orientáciou aj na domácich a zahraničných návštevníkov
- Založenie informačného turistického centra
- Zavedenie destinačného manažmentu
- Zlepšenie priestorového, orientačného a informačného systému mesta
- Monitoring návštevnosti mesta vrátane prieskumov spokojnosti, potrieb a názorov na kvalitu poskytovaných služieb mesta
- Zlepšenie marketingu mesta
- Podporu aktivít v rámci EZUS Slaná-Rimava

	Aktivita	Termín	Zodpovednosť	Zdroje financovania
4.2.1	Vytvoriť Katalóg služieb cestovného ruchu	2016	MsÚ	MR, MK SR
4.2.2	V spolupráci s podnikateľmi v oblasti cestovného ruchu zabezpečiť štandardné propagačné materiály o meste a okolí	2016	MsÚ	Súkromné zdroje, MR
4.2.3	Doplniť web stránku mesta o informácie pre návštevníkov mesta v slovenskom, maďarskom a anglickom jazyku a pravidelne ich aktualizovať	2016+	MsÚ	MR
4.2.4	Založiť informačné turistické centrum	2017	MsÚ	MR
4.2.5	Vytvoriť platformu poskytovateľov služieb v cestovnom ruchu a organizovať pravidelné stretnutia s cieľom zaviesť destinačný manažment rozvoja CR	2016+	MsÚ	MR
4.2.6	Vytvoriť a realizovať projekt informačného, priestorového a orientačného systému mesta	2016+	MsÚ	MR
4.2.7	Pravidelne monitorovať návštevnosť mesta a okolia	2016+	MsÚ, EZUS S-R	MR, EZUS S-R
4.2.8	Pravidelne realizovať prieskum spokojnosti, potrieb a názorov návštevníkov mesta na kvalitu poskytovaných služieb	2016+	MsÚ	IROP 5.1, MR
4.2.9	Vypracovať marketingovú stratégiu rozvoja cestovného ruchu	2016	MsÚ	IROP 5.1, MR
4.2.10	Organizovať podujatia na plážovom kúpalisku „Morské oko“	2017+	MsÚ	Súkromné zdroje, MR
4.2.11	Iniciovať resp. byť partnerom v projektoch cezhraničnej spolupráce v oblasti cestovného ruchu v rámci EZUS Slaná -Rimava	2016+	MsÚ, riaditeľ EZUS	MR-SR program, MR

Merateľné ukazovatele:

1. Katalóg služieb cestovného ruchu vytvorený
2. Počet typov a kusov propagačných materiálov
3. Doplnená web stránka mesta
4. Informačné turistické centrum založené a zabezpečené jeho fungovanie
5. Počet stretnutí platformy poskytovateľov služieb v CR ročne
6. Realizovaný projekt informačného, priestorového a orientačného systému mesta
7. Počet prenocovaní (jednodňových, dvojdných, troj- a viacdných) v meste ročne
8. Počet zahraničných návštevníkov v meste ročne
9. Priemerná doba pobytu jedného návštevníka v meste
10. Tržby z cestovného ruchu v meste ročne
11. Realizovaný prieskum spokojnosti, potrieb a názorov návštevníkov mesta na kvalitu poskytovaných služieb
12. Vypracovaná marketingová stratégia rozvoja cestovného ruchu
13. Počet projektov podaných na MR-SR program v ktorých je mesto partnerom

STRATEGICKÝ CIEĽ 5: ZVÝŠENIE KVALITY ŽIVOTNÉHO PROSTREDIA

Významným ukazovateľom kvality života je trvalo udržiavané životné prostredie. Spoločným cieľom všetkých obyvateľov mesta je nielen dlhodobé udržiavanie, ale aj skvalitňovanie prírodného prostredia. Cesta zvyšovania kvality životného prostredia vedie nasledujúcimi opatreniami a aktivitami.

Opatrenie 5.1: Zlepšenie prírodného a životného prostredia mesta

Aktivity zamerané na:

- Dobudovanie kanalizácie a vybudovanie ČOV v meste
- Dobudovanie vodovodnej siete
- Likvidáciu nelegálnych skládok odpadov
- Zavedenie systému zberu zeleného odpadu
- Rekonštrukciu Domu smútku
- Výstavbu a rekonštrukcie spevnených plôch na cintorínoch
- Rekonštrukciu Hlavného námestia
- Revitalizáciu sídliska Stred
- Revitalizáciu mestských parkov
- Spracovanie štúdie zraniteľnosti mesta
- Vytvorenie podmienok pre bytovú výstavbu

	Aktivita	Termín	Zodpovednosť	Zdroje financovania
--	----------	--------	--------------	---------------------

Program rozvoja mesta

5.1.1	Realizácia projektu: Kanalizácia a ČOV Tornaľa	2016+	MsÚ, SVS a.s.	OP KŽP, Envirofond
5.1.2	Príprava projektovej dokumentácie na dobudovanie vodovodnej siete	2016	MsÚ, SVS a.s.	MR, OP KŽP...
5.1.3	Realizácia projektov na dobudovanie vodovodnej siete v meste	2017+	MsÚ, SVS a.s.	OP KŽP...
5.1.4	Likvidácia nelegálnych skládok odpadu v meste	2016+	MsÚ	MR, OP KŽP
5.1.5	Príprava systému zberu zeleného (biologicky rozložiteľného) odpadu	2016	MsÚ	MR, OP KŽP
5.1.6	Realizácia systému zberu zeleného odpadu	2017	MsÚ	MR, OP KŽP
5.1.7	Rekonštrukcia budovy Domu smútku ul. Cintorínska	2016+	MsÚ	MR
5.1.8	Výstavba a rekonštrukcia spevnených plôch na cintorínoch	2016+	MsÚ	MR
5.1.9	Rekonštrukcia hlavného námestia časť autobusovej zastávky	2017+	MsÚ	MR, IROP 5.1
5.1.10	Revitalizácia sídlisk na území mesta	2017	MsÚ	MR, IROP 4.3
5.1.11	Revitalizovať verejné parky a realizovať výsadbu okrasných drevín, rastlín a kvetov	2016+	MsÚ	MR
5.1.12	Spracovať štúdiu zraniteľnosti mesta s návrhom opatrení na posilnenie pripravenosti na mimoriadne situácie ovplyvnené klimatickými zmenami	2017+	MsÚ, EZUS S-R	MR, OP KŽP 3.1, HU-SK PA 1
5.1.13	Podporovať realizáciu preventívnych opatrení na ochranu pred povodňami (na rieke Slaná, mimo rieku Slaná, zádržné opatrenia)	2016+	MsÚ, SVP š.p.	OP KŽP 2.1.1, ŠR
5.1.14	V súlade s UP zabezpečiť územnú pripravenosť pre bytovú výstavbu (výstavba IBV - Behynce, Starňa, bytová výstavba - priestory pri Slanej, Dobšinského ulica, ul. Francisciho, sídl. Juh)	2016+	MsÚ	MR, ŠR

Merateľné ukazovatele:

1. Projekt „Kanalizácia a ČOV Tornaľa“ zrealizovaný
2. Projektová dokumentácia pre dobudovanie vodovodnej siete v meste pripravená
3. Počet m novovybudovanej vodovodnej siete v meste ročne
4. Počet čiernych skládok zlikvidovaných meste ročne
5. Počet t zozbieraného zeleného odpadu v meste ročne
6. Náklady na rekonštrukciu budovy Domu smútku ročne
7. Náklady na rekonštrukciu spevnených plôch cintorínov

8. Náklady na rekonštrukciu hlavného námestia
9. Náklady na revitalizáciu sídliska Stred
10. Náklady na revitalizáciu verejných parkov ročne
11. Štúdia zraniteľnosti spracovaná
12. Náklady na preventívne opatrenia pred povodňami
13. Náklady na zabezpečenie územnej pripravenosti pre bytovú výstavbu ročne
14. Plocha v m², ktorá bola pripravená pre bytovú výstavbu
15. Počet novovybudovaných bytových jednotiek ročne

Opatrenie 5.2: Zlepšenie informovanosti a environmentálneho povedomia

Aktivity zamerané na:

- zvýšenie environmentálneho povedomia a úrovne pripravenosti na dopady zmeny klímy obyvateľov mesta
- propagáciu chráneného vtáčieho územia
- spracovanie generelu zelene

	Aktivita	Termín	Zodpovednosť	Zdroje financovania
5.2.1	Zvyšovať environmentálne povedomie obyvateľov mesta	2016+	MsÚ	OP KŽP, MR
5.2.2	Zvyšovať úroveň pripravenosti obyvateľov mesta na dopady zmeny klímy	2016+	MsÚ, EZUS S-R	MR, OP KŽP, HU-SK PA 1
5.2.3	Propagovať chránené vtáčie územie	2016+	MsÚ	MR, OP KŽP
5.2.4	Spracovať generel zelene v meste	2016	MsÚ	MR
5.2.5	Podporovať súťaže a iné aktivity zamerané na ochranu životného prostredia	2016+	MsÚ	MR

Merateľné ukazovatele:

1. Počet akcií informovania a osvetu obyvateľstva o ŽP
2. Počet občanov zúčastnených na akciách o ŽP
3. Počet materiálov pre propagáciu a osvetu k ŽP
4. Generel zelene spracovaný
5. Počet súťaží a aktivít zameraných na ochranu ŽP

14 REALIZAČNÁ ČASŤ

Pri implementácii rozvojového plánu je mesto v rôznych pozíciách/roliach. Aktivitu môže byť priamo realizovať, alebo iniciovať, alebo zadať externému subjektu, alebo sa podieľať na realizácii v spolupráci s partnerom z verejného, súkromného alebo neziskového sektoru. Pri realizácii jednotlivých aktivít PRM môže teda mesto:

- Priamo realizovať celú aktivitu
- Realizovať aktivitu v spolupráci s partnerom z verejného sektoru (napr. samosprávnym krajom)
- Realizovať aktivitu v spolupráci s partnerom zo súkromného sektoru (PPP projekt)
- Zadať aktivitu externému subjektu (súkromnej firme, mimovládnej organizácii, športovému klubu ap.)
- Iniciovať realizáciu aktivity (najmä ak to nie je v pôsobnosti mesta)
- Vytvoriť podmienky na realizáciu aktivity

Pri implementácii rozvojového plánu mesta je odporúčané dodržiavať nasledovné princípy dobrého spravovania:

- **Zodpovednosť** – rozhodovanie nestranne, vo verejnom záujme, v prospech obyvateľov mesta založené na morálne integrovanom správaní; dodržiavanie etických princípov prijatie zodpovednosti za svoje rozhodnutia; dodržiavanie všeobecne platných predpisov
- **Transparentnosť** – prehľadné, zrozumiteľné rozhodovanie, postavené na verejne známych kritériách; nulová tolerancia voči klientelizmu a korupcii; slobodný tok a dostatok informácií, ktoré sú prístupné všetkým, ktorých sa týkajú
- **Participácia** – zabezpečenie účasti v procese realizácie PRM tým, ktorý majú priamy vplyv na implementáciu rozhodnutia a umožnenie účasti tých, ktorí majú záujem a chcú byť zainteresovaní
- **Efektívnosť** - realizácia jednotlivých aktivít PRM tak, aby výsledky a výstupy boli dosiahnuté s optimálnym využitím zdrojov
- **Účinnosť** – realizovať tie riešenia, ktoré odstraňujú problém, využívajú príležitosť alebo uspokojujú potrebu

MONITORING A HODNOTENIE

Realizáciu rozvojového plánu mesta je nutné podľa zákona (par. 12 ods. a. a b. Zákona 539/2006 Z.z. o podpore regionálneho rozvoja) pravidelne monitorovať a vyhodnocovať. Monitorovanie a hodnotenie je priebežný proces, ktorý porovnáva plán so skutočnosťou (ako sa jednotlivé opatrenia a aktivity PRM implementujú) a vyhodnocuje ho. Zákon nepredpisuje ako často je potrebné monitorovať rozvojový plán mesta, ale pre menšie mestá je vhodný nasledovný systém:

- | | |
|--------------------------|------------------|
| • Prednosta MsÚ | min. 1x polročne |
| • Primátorka mesta | min. 1x polročne |
| • Mestské zastupiteľstvo | min. 1x ročne |

Pre každú úroveň by mala byť spracovaná monitorovacia správa, ktorá hodnotí vecné a časové napĺňanie jednotlivých aktivít, merateľné ukazovatele a zmeny, ktoré sa udiali vo vnútornom a vonkajšom prostredí mesta, ktoré by mohli ovplyvniť realizáciu jednotlivých aktivít.

Monitorovacia správa môže mať nasledujúcu štruktúru:

1. Predmet monitoringu – špecifický cieľ, opatrenie, aktivita, relevantné ukazovatele
2. Hodnotenie: popis priebežného stavu aktivity (začaté/nezačaté, čiastočne zrealizované..., neaktuálne – uviesť dôvod ap.)
3. Popis zmien (ak nejaké nastali), ktoré môžu mať vplyv na splnenie aktivity a referenčné podklady (napr. Aktualizácia Zákona)
4. Zoznam pripomienok k realizácii PRM od odborných pracovníkov MsÚ, poslancov MsZ, inštitúcii a obyvateľov mesta
5. Návrh korekcií, doplnkov či zmien PRM

Na rokovanie Mestského zastupiteľstva spracuje Mestský úrad podrobnú správu o plnení PRM najlepšie do 31. mája teda v rovnakom čase, ako sa zasiela na Úrad BBSK.

Správu o plnení PRM zasiela mesto v súlade so Zákomom (par. 12 ods. 2 Zákona 539/2008 o podpore regionálneho rozvoja) každoročne v termíne do 31. mája Banskobystrickému samosprávnemu kraju.

V strednodobom horizonte 3 až 4 rokov je potrebné spracovať hodnotenie dopadov realizovaných projektov - aktivít PRM, či nastala predpokladaná zmena a v akom rozsahu. Takéto hodnotenie je podkladom pre aktualizáciu rozvojového plánu mesta resp. prípravu nového PRM.

AKTUALIZÁCIA PROGRAMU ROZVOJA MESTA

Program rozvoja mesta je strategický dokument, ktorý podlieha zmenám vo vnútornom aj vonkajšom prostredí. Pravidelne je potrebné sledovať zmeny v legislatíve, v teórii, skúsenosti iných miest doma aj v zahraničí a diskutovať o korekciách definovaných cieľov. Takisto je potrebné sledovať nové príležitosti pre rozvojové projekty mesta, výzvy riadiacich orgánov na Slovensku aj v zahraničí (napr.: komunitárne programy EÚ). Pri objavení sa nových technológií je potrebné sa pýtať, či daný projekt/aktivitu nie je možné realizovať s menšími finančnými nákladmi a teda sledovať princíp efektívnosti dobrého spravovania mesta. S odstupom času so zmenou poznania, alebo objavením sa nových inovácií je potrebné definované ciele, opatrenia a aktivity prehodnotiť a teda aktualizovať rozvojový plán mesta. Aktualizácia PRM je teda súvislý proces prehodnocovania definovaných cieľov, opatrení a aktivít z pohľadu zmeneného vnútorného aj vonkajšieho prostredia.

Aktualizácia PRM je žiaduca v nasledovných prípadoch:

- Po objavení sa nového podnetu (od poslancov, obyvateľov mesta, inštitúcie ap.), ktorý jednoznačne vylepšuje definované opatrenia a aktivity

- Po zmene legislatívy, ktorá má priamy dopad na implementáciu PRM
- Po objavení sa novej príležitosti (ktorá nebola vopred známa) uchádzať sa o dodatočné finančné zdroje na realizáciu aktivít PRM
- Po zistení/získaní nových skúseností s podobnými projektmi, ako sú pripravené na realizáciu v PRM
- Po objavení sa nových teoretických poznatkov/technológií, ktoré majú priamy dopad na realizáciu aktivít PRM
- Po schválení zmeny v územnom pláne mesta
- Po aktualizácii strategického dokumentu vyššej úrovne pri takých zmenách, ktoré majú priamy dopad na realizáciu opatrení a aktivít PRM

KOMUNIKÁCIA

V súlade s princípom otvorenosti / transparentnosti dobrého spravovania mesto má povinnosť informovať o rozvoji mesta a teda aj o realizácii jednotlivých opatrení a aktivít Programu rozvoja mesta. Na tento účel má využiť všetky vhodné komunikačné kanály pre zrozumiteľné, jasné, jednoznačné a efektívne informovanie svojich obyvateľom mesta. Vhodné komunikačné kanály sú:

- Web stránka mesta
- Regionálne noviny
- Mestský rozhlas
- Verejné zhromaždenia
- Rokovania Mestského zastupiteľstva
- Regionálna televízia
- Informačné tabule na území mesta
- Letáky, skladačky a iné jednorazové informačné materiály
- Vystúpenia (primátorky) v celoštátnych televíznych kanáloch
- Vystúpenia zvolených predstaviteľov mesta pri rôznych spoločenských udalostiach
- Vystúpenia pre pozvaných zástupcov jednotlivých skupín obyvateľov (napr. podnikatelia, seniori ap.)

Pri realizácii menších investičných aktivít, ktoré sa priamo dotýkajú obyvateľov mesta v danej lokalite, kde sa investícia bude realizovať je vhodné informovať o pripravovanej investícii dotknutých obyvateľov vopred na verejnom zhromaždení, alebo vhodným informačným materiálom, ktorý bude zverejnený na mieste, kde je možné ho denne zachytiť (napr.: vchodové spoločné priestory v bytových domoch). Najlepšie v štádiu prípravy, kedy obyvatelia môžu ešte vstúpiť do projektu a ovplyvniť konečný stav investície (Např.: pri výstavbe detského ihriska).

Najdôležitejším nástrojom realizácie rozvojových projektov je rozpočet mesta. Preto je dôležité ho správne komunikovať v „užívateľsky priateľskej“ podobe .

AKČNÝ PLÁN 2016

Akčný plán pozostáva z aktivít, ktoré sú jednorazové, majú termín rok 2016 a ich kofinancovanie je obsiahnuté v rozpočte mesta na rok 2016, ďalej z tých, ktoré sú

periodické a nie sú viazané na cudzie zdroje, a z tých, ktoré majú termín rok 2016 a sú zabezpečované z iných zdrojov ako z mestského rozpočtu.

V nasledujúcej tabuľke sú vybrané len niektoré aktivity, ktoré majú termín rok 2016, sú jednorazové, alebo sú viazané na cudzie zdroje (EŠIF, súkromné zdroje).

Tab. 22: Vybrané aktivity Akčného plánu 2016

	Aktivita	Termín	Zodpovednosť	Zdroje financovania
1.1.4	Podpora projektov, zameraných na dlhodobu nezamestnaných mladých ľudí (NEET)	2016+	MsÚ, ÚPSVaR Revúca, MVO	OP LZ 2.1, ŠR, MR
1.1.5	Realizácia projektov zameraných na rozvoj podnikateľských zručností na ZŠ FK, ZŠ PJŠ, SOŠ, Gymnáziu	2016+	MsÚ, ZŠ, SOŠ, Gymnázium	OP LZ 2.1, rozpočty škôl
1.2.2	Podpora projektov, zameraných na dlhodobu nezamestnaných ľudí	2016+	MsÚ, ÚPSVaR Revúca, MVO	OP LZ 2.1, ŠR
1.3.1	Aktívne vyhľadávanie podnikateľských subjektov s cieľom ich umiestnenia a začatia podnikania v meste	2016+	MsÚ	ŠR, MR
1.3.2	Aktívna spolupráca so štátnou agentúrou SARIO	2016+	MsÚ	MR
1.3.6	Akivity pomáhajúce udržať existujúce pracovné miesta	2016+	MsÚ	ŠR, MR
2.2.3	Príprava čiastkovej koncepcie mesta na zvýšenie bezpečnosti chodcov s návrhom bezpečnostných prvkov	2016	MsÚ	MR, ŠR
3.3.1	Vypracovať analýzu stavu a dopytu po komunitných sociálnych služieb	2016	MsÚ	MR
3.3.4	Aktualizovať komunitný plán sociálnych služieb	2016	MsÚ	MR
3.3.10	Zvýšiť počet poskytovateľov zdravotnej starostlivosti (kožná a očná ambulancia)	2016	MsÚ	MR, IROP, OP LZ 4.2
3.3.11	Spracovať informačný materiál o poskytovaných sociálnych službách na území mesta	2016	MsÚ	MR, IROP 5.1, BBSK
3.5.8	Zriadiť klub výtvarníkov so stálou expozíciou	2016	MsKS	MR
4.1.7	Rekonštrukcia zariadenia na osobnú hygienu na plážovom kúpalisku	2016	MsÚ	MR
	Aktivita	Termín	Zodpovednosť	Zdroje financovania
4.2.1	Vytvoriť Katalóg služieb cestovného ruchu	2016	MsÚ	MR, MK SR

4.2.2	V spolupráci s podnikateľmi v oblasti cestovného ruchu zabezpečiť štandardné propagačné materiály o meste a okolí	2016	MsÚ	Súkromné zdroje, MR
4.2.9	Vypracovať marketingovú stratégiu rozvoja cestovného ruchu v meste s cieľom rozvíjať „brand“ mesta	2016	MsÚ	IROP 5.1, MR
5.1.1	Realizácia projektu: Kanalizácia a ČOV Tornaľa	2016+	MsÚ, SVPS a.s.	OP KŽP, Envirofond
5.1.2	Príprava projektovej dokumentácie na dobudovanie vodovodnej siete	2016	MsÚ, SVPS a.s.	MR, OP KŽP
5.1.5	Príprava systému zberu zeleného (biologicky rozložiteľného) odpadu	2016	MsÚ	MR, OP KŽP
5.2.4	Spracovať generel zelene v meste	2016	MsÚ	MR

15 FINANČNÁ ČASŤ

Indikatívny finančný plán – rozpočet na realizáciu Programu rozvoja mesta je celkovým prehľadom odhadovaných finančných prostriedkov potrebných na realizáciu jednotlivých opatrení a aktivít. Finančný plán vychádza z rozpočtov existujúcej projektovej dokumentácie pre pripravené investičné aktivity, z odborných odhadov potreby investičných prostriedkov a z odhadu možných finančných zdrojov z Európskych štrukturálnych a investičných fondov v programovacom období 2014-2020. Tento finančný plán slúži len na vytvorenie rámcovej predstavy o potrebe finančných zdrojov a o miere kofinancovania mestského rozpočtu pre implementáciu rozvojového plánu mesta.

Tab. 23: Indikatívny finančný plán spolu

Program rozvoja mesta

				MR	ŠR	EŠIF	Súkromné	Spolu
Strategický cieľ 1: Vytváranie podmienok pre rozvoj zamestnanosti								
Opatrenie 1.1: Zamestnateľnosť mladých ľudí				10 500	30 000	178 500	0	219 000
Opatrenie 1.2: Zlepšenie prístupu na trh práce pre DN, NK, S a ZP				24 000	75 000	408 000	0	480 000
Opatrenie 1.3: Tvorba nových a udržanie existujúcich pracovných miest				45 000	219 000	0	0	210 000
			Súčet	79 500	324 000	586 500	0	909 000
Strategický cieľ 2: Posilnenie bezpečnosti obyvateľov a modernej správy mesta								
Opatrenie 2.1: Posilnenie modernej správy mesta				174 900	362 100	0	0	537 000
Opatrenie 2.2: Zvýšenie bezpečnosti obyvateľov a zlepšenie stavu cestnej infraštruktúry				407 500	409 000	544 000	9 500	1 355 000
			Súčet	582 400	771 100	544 000	9 500	1 892 000
Strategický cieľ 3 : Zvýšenie kvality osobných sociálnych služieb								
Opatrenie 3.1: Modernizácia školskej infraštruktúry				33 500	79 000	677 500	0	790 000
Opatrenie 3.2: Inovovanie výchovno-vzdelávacieho procesu				1 500	3 000	25 500	0	30 000
Opatrenie 3.3: Zvýšenie kvality sociálnych a zdravotných služieb				53 000	250 000	170 000	0	473 000
Opatrenie 3.4: Zvyšovanie kvality kultúrnej a športovej infraštruktúry				170 500	61 000	518 500	110 000	860 000
Opatrenie 3.5: Poskytovanie bohatej ponuky a vysokej kvality kultúrnych a športových podujatí				116 500	15 000	127 500	0	259 000
			Súčet	375 000	408 000	1 519 000	110 000	2 412 000
Strategický cieľ 4: Zlepšenie podmienok pre rozvoj cestovného ruchu a cezhraničnej spolupráce								
Opatrenie 4.1: Kvalita infraštruktúry pre rozvoj cestovného ruchu				78 480	120 000	0	315 000	513 480
Opatrenie 4.2: Podmienky pre rozvoj cestovného ruchu a cezhraničnej spolupráce				10 500	2 000	17 000	3 000	32 500
			Súčet	88 980	122 000	17 000	318 000	545 980
Strategický cieľ 5: Zvýšenie kvality životného prostredia								
Opatrenie 5.1: Zlepšenie prírodného a životného prostredia mesta				241 250	12 513 500	497 250	645 000	13 897 000
Opatrenie 5.2: Zlepšenie informovanosti a environmentálneho povedomia				28 000	0	0	0	28 000
			Súčet	269 250	12 513 500	497 250	645 000	13 925 000
			Spolu	1 395 130	14 138 600	3 163 750	1 082 500	19 683 980

Zdroj: MsÚ, odhad

V nasledujúcej tabuľke sú predpokladané finančné prostriedky rozložené hypoteticky len do najbližších troch rokov, aby sa dali odhadnúť maximálne požiadavky na finančné prostriedky mestského rozpočtu.

Tab. 24: Indikatívny finančný plán pre roky 2016-2018

	2 016					2 017					2 018				
	MR	ŠR	EŠIF	Súkrom	Spolu	MR	ŠR	EŠIF	Súkrom	Spolu	MR	ŠR	EŠIF	Súkrom	Spolu
Strategický cieľ 1: Vytváranie podmienok pre rozvoj zamestnanosti															
O1.1	3 500	10 000	59 500	0	73 000	3 500	10 000	59 500	0	73 000	3 500	10 000	59 500	0	73 000
O1.2	8 000	25 000	136 000	0	160 000	8 000	25 000	136 000	0	160 000	8 000	25 000	136 000	0	160 000
O1.3	15 000	73 000	0	0	70 000	15 000	73 000	0	0	70 000	15 000	73 000	0	0	70 000
Súčet	26 500	108 000	195 500	0	303 000	26 500	108 000	195 500	0	303 000	26 500	108 000	195 500	0	303 000
Strategický cieľ 2: Zlepšenie infraštruktúry mesta															
O2.1	63 000	85 000	0	0	148 000	55 000	85 000	0	0	140 000	56 900	192 100	0	0	249 000
O2.2	7 000	9 000	34 000	0	45 000	170 500	165 000	170 000	9 500	510 000	230 000	235 000	340 000	0	800 000
Súčet	70 000	94 000	34 000	0	193 000	225 500	250 000	170 000	9 500	650 000	286 900	427 100	340 000	0	1 049 000
Strategický cieľ 3 : Zvýšenie kvality osobných sociálnych služieb															
O3.1	0	0	0	0	0	16 000	34 000	290 000	0	340 000	17 500	45 000	387 500	0	450 000
O3.2	500	1 000	8 500	0	10 000	500	1 000	8 500	0	10 000	500	1 000	8 500	0	10 000
O3.3	13 000	10 000	0	0	23 000	25 000	120 000	85 000	0	230 000	15 000	120 000	85 000	0	220 000
O3.4	1 000	2 000	17 000	0	20 000	28 500	27 000	229 500	5 000	290 000	141 000	32 000	272 000	105 000	550 000
O3.5	39 500	5 000	42 500	0	87 000	38 500	5 000	42 500	0	86 000	38 500	5 000	42 500	0	86 000
Súčet	54 000	18 000	68 000	0	140 000	108 500	187 000	655 500	5 000	956 000	212 500	203 000	795 500	105 000	1 316 000
Strategický cieľ 4: Zlepšenie podmienok pre rozvoj cestovného ruchu a cezhraničnej spolupráce															
O4.1	17 480	0	0	55 000	72 480	30 500	60 000	0	130 000	220 500	30 500	60 000	0	130 000	220 500
O4.2	1 000	1 000	8 500	1 000	11 500	9 000	1 000	8 500	1 000	19 500	500	0	0	1 000	1 500
Súčet	18 480	1 000	8 500	56 000	83 980	39 500	61 000	8 500	131 000	240 000	31 000	60 000	0	131 000	222 000
Strategický cieľ 5: Zvýšenie kvality životného prostredia															
O5.1	21 500	4 088 000	25 500	215 000	4 350 000	98 000	4 209 000	204 000	215 000	4 726 000	121 750	4 216 500	267 750	215 000	4 821 000
O5.2	1 000	0	0	0	1 000	26 000	0	0	0	26 000	1 000	0	0	0	1 000
Súčet	22 500	4 088 000	25 500	215 000	4 351 000	124 000	4 209 000	204 000	215 000	4 752 000	122 750	4 216 500	267 750	215 000	4 822 000
Spolu	191 480	4 309 000	331 500	271 000	5 070 980	524 000	4 815 000	1 233 500	360 500	6 901 000	679 650	5 014 600	1 598 750	451 000	7 712 000

Zdroj: MsÚ, odhad

16 ZOZNAM GRAFOV, TABULIEK A OBRÁZKOV

Graf 1: Počet obyvateľov mesta Tornaľa v rokoch 2010 - 2014.....	14
Graf 3: Národnostná štruktúra obyvateľov mesta	15
Graf 4: Náboženské zloženie obyvateľov mesta Tornaľa	16
Graf 5: Počet obyvateľov podľa pohlavia a veku k 31.12.2014 (muži - modrá farba, ženy – červená farba).....	16
Graf 6: Veková štruktúra obyvateľov mesta k 31.12.2014	17
Graf 7: Počet živonarodených osôb, zomrelých a prirodzený prírastok/úbytok v meste v rokoch 2010 – 2014.....	17
Graf 8: Pristťahovaní, odsťahovaní a migračné saldo obyvateľov mesta v rokoch 2010-2014	18
Graf 9: Počet sobášov v meste Tornaľa za roky 2010-2014.....	18
Graf 10: Dosiahnutý stupeň vzdelania obyvateľov mesta Tornaľa	19
Graf 11: Porovnanie dosiahnutého stupňa vzdelanie obyvateľov mesta Tornaľa a SR.....	19
Graf 12: Počet uchádzačov o zamestnanie v meste za obdobie 2005-2014	25
Graf 13: Miera evidovanej nezamestnanosti za obdobie 2005-2014 v okrese Revúca.....	26

Graf 14:Ekonomicky aktívne obyvateľstvo a disponibilný počet uchádzačov o zamestnanie v rokoch 2005-2014 v okrese Revúca.....	26
Tab. 1:Národnostná štruktúra obyvateľov mesta Tornaľa.....	14
Tab. 2:Zoznam podnikateľských subjektov so sídlom na území mesta	20
Tab. 3:Zoznam podnikateľských subjektov, ktoré pôsobia v meste so sídlom mimo územia mesta	24
Tab. 4:Zoznam podnikateľských subjektov, ktoré majú v názve „Tornaľa“ a sídlia mimo územia mesta Tornaľa	25
Tab. 5:Domový a bytový fond mesta Tornaľa	29
Tab. 6:Štruktúra obývaných domov a bytov podľa formy vlastníctva, obdobia výstavby a veľkosti obytnej plochy miestností	29
Tab. 7:Obývané byty v domovom fonde podľa typu domu a kategórie bytu	30
Tab. 8:Typ vybavenia bytov.....	30
Tab. 9:Rozpočet mesta Tornaľa	31
Tab. 10:Programový rozpočet mesta Tornaľa	32
Tab. 11:Súpis budúcich možných investícií mesta Tornaľa	33
Tab. 12:Porovnanie ZŠ s VJM Ferenca Kazinczyho s priemerom SR v rámci Testovania 9 v rokoch 2013-2015	35
Tab. 13:Porovnanie ZŠ P.J.Šafárika s priemerom SR v rámci Testovania 9 v rokoch 2013-2015	36
Tab. 14:Bilančná charakteristika pre región podľa VPP Slanej	42
Tab. 15:Matica vzájomných väzieb silných stránok a príležitostí SWOT analýzy.....	45
Tab. 16:Tematické ciele EU	45
Tab. 17:Zoznam operačných programov na Slovensku s alokáciami pre programovacie obdobie 2014-2020	47
Tab. 18:Prioritné osi IROP.....	47
Tab. 19:Prioritné osi Programu Maďarsko-slovenskej cezhraničnej spolupráce	48
Tab. 20:Piliere a prioritné oblasti programu Dunajskej stratégie	49
Tab. 21:Prioritné osi Dunajského nadnárodného programu.....	49
Tab. 22:Vybrané aktivity Akčného plánu 2016	77
Tab. 23:Indikatívny finančný plán spolu.....	78
Tab. 24:Indikatívny finančný plán pre roky 2016-2018.....	80
Obr. 1:Gemerka	10
Obr. 2:Mestský úrad.....	28
Obr. 3:Bývalá kúria Tornallyayovcov	34
Obr. 4:Základná škola Ferenca Kazinczyho.....	35
Obr. 5:Základná škola P.J.Šafárika	36
Obr. 6:Kostol reformovanej cirkvi a kostol katolíckej cirkvi.....	37
Obr. 7:Kaštieľ v mestskej časti Behynce	38
Obr. 8:Jaskyňa Morské oko.....	41

17 SKRATKY

BBSK	Banskobystrický samosprávny kraj
CR	Cestovný ruch
CVČ	Centrum voľného času
ČOV	Čistička odpadových vôd
DDaDSS	Domov dôchodcov a Domov sociálnych služieb
DN, NK, S a ZP	Dlhodobo nezamestnaní, nízko kvalifikovaní, starší a zdravotne postihnutí
ECAV	Evanjelická Cirkev Augsburgského vyznania
EFRR	Európsky fond regionálneho rozvoja
EK	Európska komisia
ENRF	Európsky námorný a rybársky fond
EPFRV	Európsky poľnohospodársky fond pre rozvoj vidieka
ESF	Európsky sociálny fond
EŠIF	Európske štrukturálne a investičné fondy
FK	Ferenc Kazinczy
FSR	Fond sociálneho rozvoja
HDP	Hrubý domáci produkt
IKT	Informačno-komunikačné technológie
IROP	Integrovaný regionálny operačný program
ISCED	Medzinárodné štandardné členenie vzdelávania (angl.: The International Standard Classification of Education)
IUI	Integrovaná územná investícia
KF	Kohézny fond
MČ	Mestská časť
MOS	Menšie obecné služby
MR	Mestský rozpočet
MRVK	Miestny rozvoj vedený komunitou
MsKS	Mestské kultúrne stredisko
MsÚ	Mestský úrad
MVO	Mimovládna organizácia
MTZ	Materiálno-technické zabezpečenie
MSP	Malé a stredné podniky
MsKS	Mestské kultúrne stredisko
MsÚ	Mestský úrad
MŠ	Materská škola
NEET	„Not in Education, Employment or Training“, mladý nezamestnaný medzi 16-24, ktorý nie je ani na škole ani na žiadnom vzdelávaní
NSRR	Národná stratégia regionálneho rozvoja
NUCEM	Národný ústav certifikovaných meraní vzdelávania

NUTS	Nomenklatúra územných štatistických jednotiek (Nomenclature des Unités Territoriales Statistiques)
OP KŽP	Operačný program Kvalita životného prostredia
PHSR	Program hospodárskeho a sociálneho rozvoja
PJŠ	Pavol Jozef Šafárik
PPP	verejno-súkromné partnerstvo (Public-Private Partnership)
PRM	Program rozvoja mesta
RIUS	Regionálna integrovaná územná stratégia
SODB	Sčítanie obyvateľov, domov a bytov
SZPB	Slovenský zväz protifašistických bojovníkov
SWOT	Silné (strong) a slabé (weak) stránky, príležitosti (opportunities) a ohrozenia (threats)
ŠU SR	Štatistický úrad Slovenskej republiky
ŠR	Štátny rozpočet
ÚPD	Územná projektová dokumentácia
VUC	Vyšší územný celok
VZN	Všeobecne záväzné nariadenie
ZŠ FK	Základná škola Ferencza Kazinczyho
ZŠ PJŠ	Základná škola Pavla Jozefa Šafárika
ZUŠ	Základná umelecká škola
ŽP	Životné prostredie