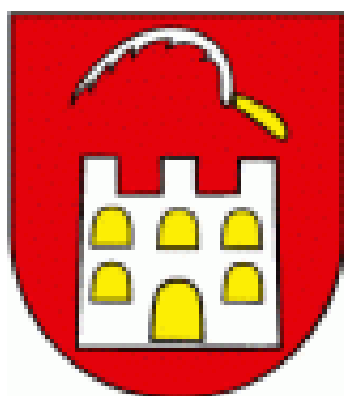




## **Program hospodárskeho rozvoja a sociálneho rozvoja obce na roky 2015-2030**





## O B S A H

### OBSAH

1. ÚVOD.....	3
2. AUDIT ÚZEMIA A ZÁKLADNÉ INFORMÁCIE.....	5
3. STRATEGICKÁ ČASŤ - MATERIÁLNE A FINANČNÉ ZDROJE OBCE.....	16
4. PROGRAMOVÁ ČASŤ - ROZVOJOVÝ PROGRAM OBCE.....	21
5. FINANČNÁ ČASŤ - EKONOMICKÉ ZDROJE OBCE.....	28
6. REALIZAČNÁ ČASŤ – REALIZOVANÉ PROJEKTY V OBCI.....	32



## 1. ÚVOD

Dokument Program hospodárskeho rozvoja a sociálneho rozvoja obce je základným dokumentom, ktorým sa obec pri výkone svojej činnosti stará o všestranný rozvoj svojho územia a o potreby svojich obyvateľov. Vyjadruje komplexnú predstavu obyvateľov o budúcnosti rozvoja obce. Bol spracovaný na základe zákona NR SR č. 351/2004 Z.z o podpore regionálneho rozvoja. Strategický dokument bol tvorený občanmi obce a slúži občanom. Je verejne prístupný a živý dokument. Znamená to, že napĺňanie jeho cieľov a priorít je kontrolovateľné a strategický dokument je možné dopĺňať a aktualizovať o akčný plán. Z hľadiska jeho záberu by mal byť základným rozvojovým programom obce.

Program hospodárskeho rozvoja a sociálneho rozvoja obce bude dokumentom, ktorého schválením, zabezpečením realizácie a kontrolou plnenia zastupiteľstvo obce v súlade so zákonom č. 302/2001 Z. z. plní úlohu samosprávy v starostlivosti o všestranný rozvoj spracovaného územia a o potreby jeho obyvateľov.

Hlavné ciele PHSR sú:

- analyzovať hospodársky a sociálny rozvoj obce, hlavné smery jej vývoja a stanoviť ciele a prvoradé potreby,
- určiť úlohy a prvoradé potreby v rozvoji technickej infraštruktúry, sociálnej infraštruktúry, v starostlivosti o životné prostredie, vo vzdelávaní, v kultúre a v ďalších oblastiach podpory regionálneho rozvoja,
- navrhnuť finančné a administratívne zabezpečenie cieľov obce,
- sformulovať stratégiu smerovania daného územia, ktorá vyjadruje ekonomické a sociálne záujmy občanov (širokej verejnosti) a zároveň je v súlade s vyššími koncepciami štátu, VÚC, príslušného mikroregiónu, rezortnými stratégiami, záujmami ochrany životného prostredia, kultúrneho dedičstva a pod.,
- zabezpečiť kontinuitu rozvoja obce bez ohľadu na momentálne personálne obsadenie vo vedení obce,
- určiť možnosti využitia dotácií na financovanie zámerov obce (schválený PR obce je povinnou prílohou pri žiadostiach o čerpanie dotácií z fondov Európskych spoločenstiev v oblasti rozvoja obce).



Program hospodárskeho rozvoja a sociálneho rozvoja obce je strednodobý programový dokument, ktorý bol spracovaný na základe zákona č. 503/2001 Z.z. o podpore regionálneho rozvoja, v zmysle par. 8, ktorý rámcovo vymedzuje jeho základné časti. Pri spracovaní programu boli rešpektované zásady regionálnej politiky vlády SR a princípy regionálnej politiky EÚ zakotvené najmä v nariadení Rady (ES) č. 1288/1999 (nariadenie o štrukturálnych fondoch).

Východiskami pri tvorbe PR obce boli:

- zákon 369/1990 Z.z. o obecnom zriadení,
- zákon 583/2004 Z.z. o rozpočtových pravidlách územnej samosprávy,
- zákon 539/2008 Z.z. o podpore regionálneho rozvoja a metodický pokyn pre tvorbu PR/SPR,
- Stratégia rastu EÚ do roku 2020 (najmä časti týkajúce sa budúcich priorít v rámci dotačných mechanizmov),
- Národný strategický referenčný rámec,
- Národný rozvojový plán (NRP),
- Program hospodárskeho a sociálneho rozvoja Banskobystrického samosprávneho kraja,
- Program odpadového hospodárstva obce.

Programom rozvoja obce sa uskutočňuje podpora regionálneho rozvoja. Táto podpora sa uskutočňuje na úrovni obce s dôrazom na sociálnu, ekonomickú a kultúrnu sféru. Je to program cielených opatrení, navrhnutý pre oživenie sociálneho, ekonomického a kultúrneho rozvoja obce, ktorý na základe výsledkov ročného hodnotenia bude priebežne aktualizovaný a doplňovaný.

Program hospodárskeho rozvoja a sociálneho rozvoja obce určuje strategické ciele a rozvojové aktivity vo forme konkrétnych priorít, opatrení a aktivít, určí nositeľov a navrhne spôsob financovania a implementácie.

Program rozvoja obce je rozvojovým dokumentom vypracovaným pre obdobie rokov 2015-2030, ktorého cieľom je prispieť k vyváženému sociálno - ekonomickému rozvoju obce.



## **Základné programovacie dokumenty podpory regionálneho rozvoja**

Program hospodárskeho rozvoja a sociálneho rozvoja obce je súčasťou sústavy základných dokumentov podpory regionálneho rozvoja v Slovenskej republike. Táto sústava je členená na strategické a programové dokumenty. Dokumenty sú vypracovávané na úrovni štátu, sektorov, zdrojov predvstupových a štrukturálnych fondov.

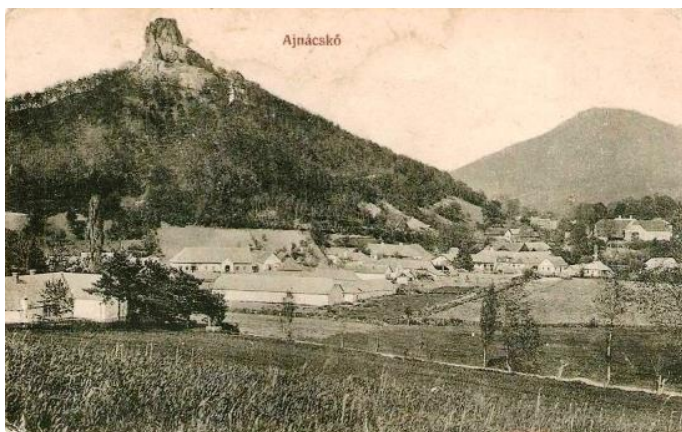
Podpora regionálneho rozvoja sa vykonáva podľa

- a) národnej stratégie regionálneho rozvoja Slovenskej republiky,
- b) programu rozvoja vyššieho územného celku,
- c) programu rozvoja obce,
- d) spoločného programu rozvoja obcí.

## **2. AUDIT ÚZEMIA A ZÁKLADNÉ INFORMÁCIE**

### **2.1. PRÍRODNÉ ZDROJE A PODMIENKY**

Obec sa nachádza v nadmorskej výške 223 m n.m., ostatné časti vo výške 214-578 m n.m. Obec leží uprostred Cerovej vrchoviny, v kotline horného toku potoka Gortva. Chotár o rozlohe 1771 ha sa rozprestiera prevažne na vrchovine a zamokrenej nive so zvyškami dubobučin, dúbrav a agácín. Tvorí ho tret'ohorné pieskovce, rozčlenené tektonickým údolím Gortvy s krátkymi údoliami a výmoľmi, z ktorých vystupujú erózne trosky lávových prúdov z konca tret'ohôr. Prevládajú pararendziny a ilimerizované pôdy.



#### **2.1.1. HISTORICKÉ PAMIATKY A PAMIATKOVÉ REZERVÁCIE**

V obci sa nachádza hradný vrch. Prírodná rezervácia ochraňuje plochý a plytký kráter sopky. Sopečný vrchol tvorí prírodnú dominantu obce.

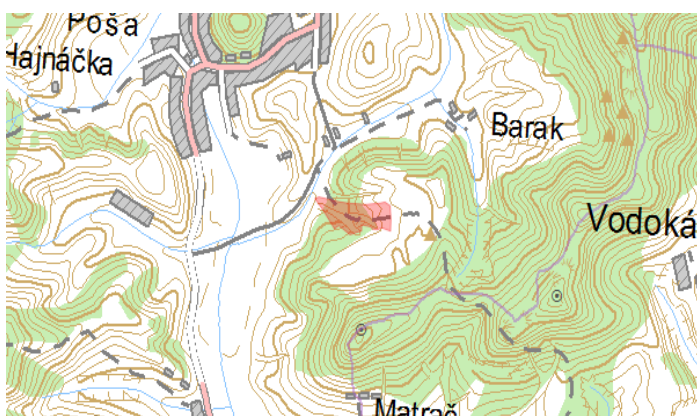
V obci sa tiež nachádzajú zvyšky kráľovského hradu. Pevnosť vznikla už počas tatárskeho vpádu v rokoch 1241 – 1242. Neskôr bola prestavaná do formy strážneho hradu,



ktorý zohral významnú úlohu počas tureckých vpádov na Slovensko. V roku 1703 hrad vyhorel a odvtedy schátral do súčasného stavu.

Panoramatický výhľad z ruín hradu uzatvára masív vrchu Pohanský hrad na juhozápade. Ako najzachovalejšiu a najtypickejšiu náhornú plošinu na bazaltovom pokrove na Slovensku ju vyhlásili za národnú prírodnú rezerváciu. Predstavuje jeden z najrozsiahlejších súvislých lesných komplexov s prirodzeným drevinovým zložením v CHKO Cerová vrchovina. Na okrajoch plošiny Pohanského vrchu sú pozostatky kamenného valu z doby Keltov so zvyškami slovanského hradiska.

Juhovýchodne od Hajnáčky sa nachádza Kostná dolina. Prístup k nej je z Hajnáčky štátnou cestou smerom na Gemerský Jablonec. Kostná dolina sa stala známou paleontologickou lokalitou začiatkom druhej polovice 19. storočia, keď miestny zemepán E. Ebeczky poslal prvé nálezy skamenelín cicavcov do budapeštianskeho a viedenského múzea. Nálezisko prvýkrát orientačne preskúmal J. Szabó v roku 1861. F. Kubínyi (1863) spomínal, že mastodontie kly boli natoľko zachované, že z nich vyrábali gombíky. Za posledných sto rokov si Kostná dolina získala status svetoznámeho náleziska a významnej lokality biozonácie mladších treťohôr. V roku 1989 bolo územie zaradené do siete chránených krajinných oblastí a vyhláškou Ministerstva kultúry SR bola vyhlásená Chránená krajinná oblasť Cerová vrchovina. Jej súčasťou bola aj Kostná dolina. Kostná dolina je známa ako najbohatšie nálezisko fosílnych tapírov v Európe. Tapír patrí medzi najstaršie cicavce. Dospelé druhy dosahovali výšku pri lopatkách 1m.



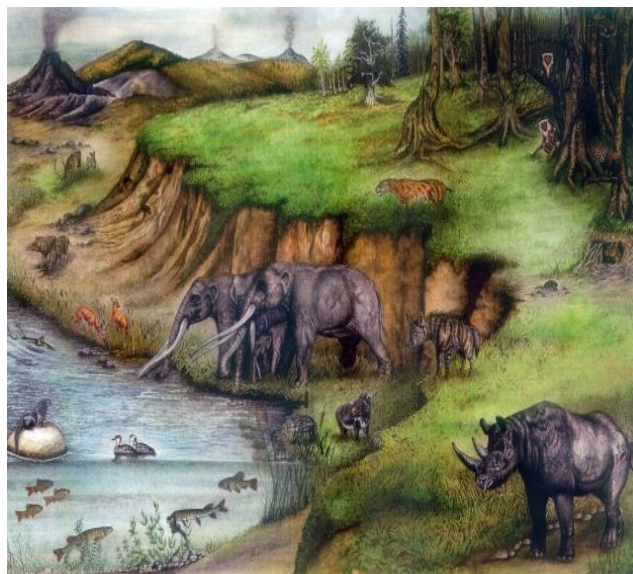
Obr. Mapa chráneného územia

Kostná dolina predstavuje národnú prírodnú pamiatku, teda je zakázané poškodzovať prírodné prostredie a zbierať v nej prírodniny. Je dostupná poľnou cestou vedúcou na hrebeň Ragáča, ktorou môžeme lokalitu navštíviť kedykoľvek.





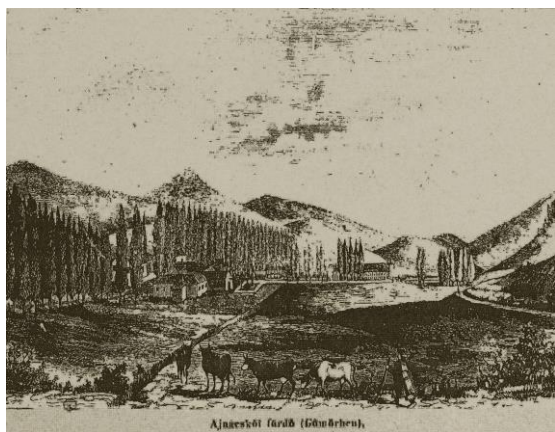
Možnosti využitia tejto lokality sú obmedzené. Kostná dolina aj napriek európskemu významu v súčasnosti neplní svoj účel pre nedostatočnú odkrytosť. Do budúcnosti sa uvažuje o potrebe vybudovať tu náučnú lokalitu s dostatočnými odkryvmi, ukážkami (maketami) najvýznamnejších paleontologických nálezov a panelmi znázorňujúcimi vývoj maarovej štruktúry a spôsob života nájdených cicavcov. V tomto smere boli vypracované aj návrhy a projekty, ktoré však doposiaľ neuspeli.



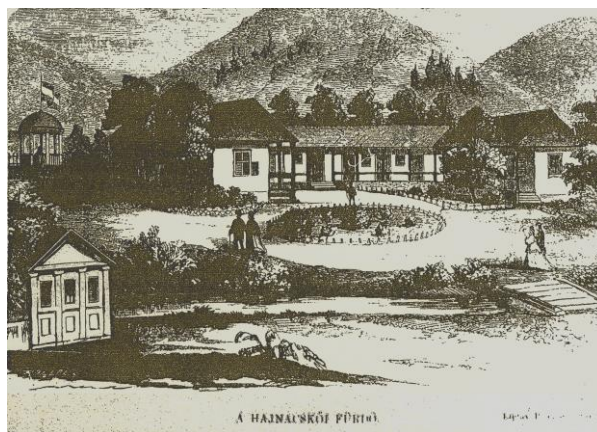
Obr. Umelecká rekonštrukcia prostredia

Obec má ešte jednu pozoruhodnosť, ktorou oplývajú rôzne miesta na Gemeri. Prvá zmienka o kúpeľoch pochádza zo 16. marca 1848 a prvým kúpeľníkom bol podľa písomných prameňov Juraj Šuffert. Výrony plynu s nepríjemnou vôňou roky púťali pozornosť miestnych obyvateľov, ktoré dobre poznali účinky týchto vôd. Dr. Marikovský dokázal prítomnosť síry, železa a vápnika aj to, že z lekárskeho hľadiska je vodka vynikajúca na liečenie mnohých diagnóz urologických a ženských chorôb, chorôb žalúdka a iných. V rokoch 1938-1944 bola Hajnáčka pripojená k Maďarsku. V druhej polovici 20. storočia v obci vybudovali závod Ipeľských tehelní, kameňolom a pekáreň.

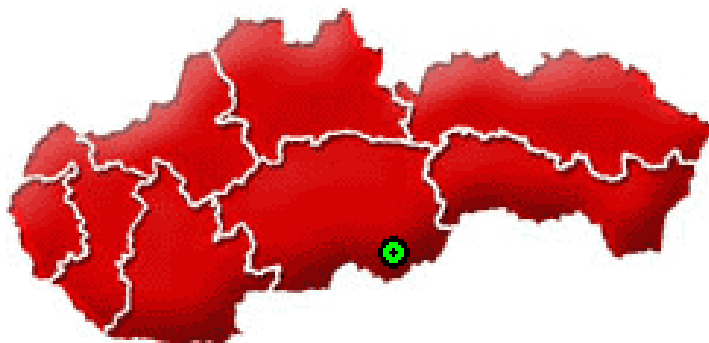
V okolí obce sa nachádzajú tiež sírne pramene. V polovici 19. storočia ich analyzoval Dr. Marikovszky. Vtedy tu vznikli aj kúpele na liečenie reumatických, cievnych a ženských chorôb. Po r. 1945 kúpele zanikli.



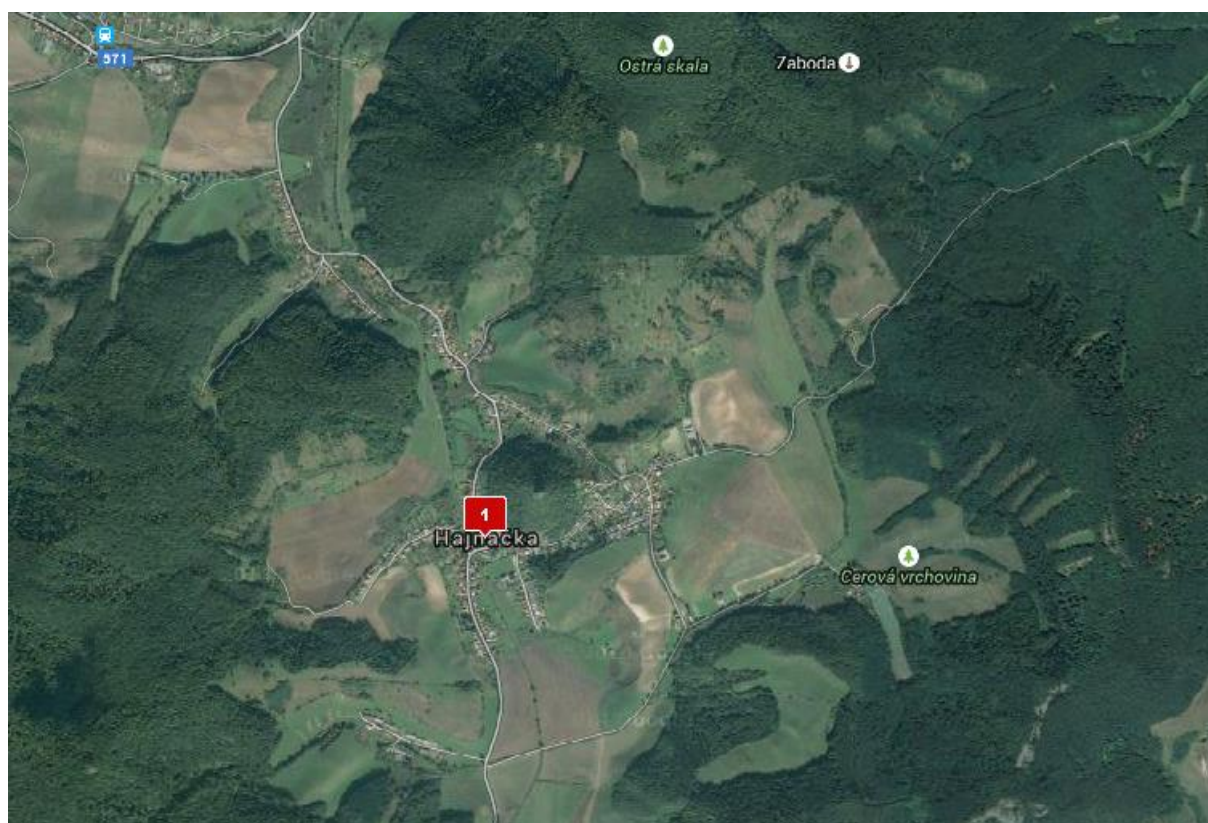
Historické kúpele v okolí obce



Historické kúpele v okolí obce



*Mapa obce s vyznačením polohy obce*



*Satelitný snímok obce*





## 2.2. SOCIÁLNO-EKONOMICKÁ ANALÝZA OBCE

### 2.2.1. DEMOGRAFIA

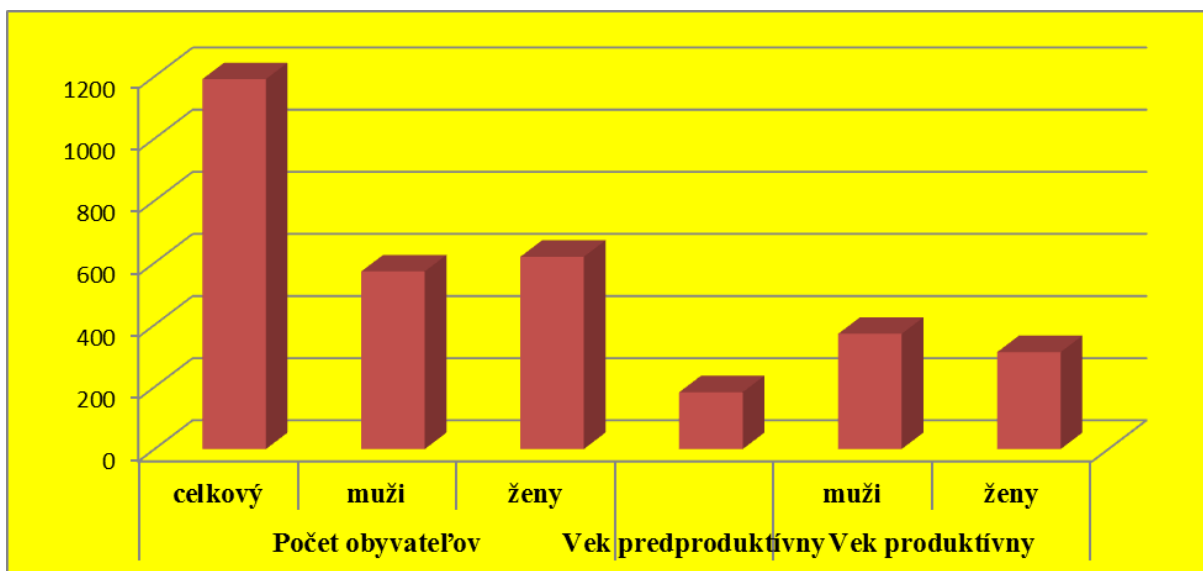
V roku 2011 žilo v obci celkovo 1191 obyvateľov. Z celkového počtu obyvateľov v obci prevládali ženy a to v počte 619. Mužov bolo 572. Počet rómov žijúcich v obci je 26 a žijú rozplynutí v celej obci. Úroveň bývania v obci je štandardná. V obci sa nachádza 715 rodinných domov a v obecných bytoch žije celkovo 75 obyvateľov.

*Tab. Základné demografické údaje obce*

Obec Hajnáčka	Počet obyvateľov k 31.12.2012			Vek predproduktívny	Vek produktívny	
	celkový	muži	ženy		muži	ženy
	1191	572	619	183	371	312

Zdroj: Štatistický úrad SR

**Graf. Analýza demografických zdrojov – počet obyvateľov k 31.12.2011**



Zdroj: Štatistický úrad SR

Obyvateľstvo je významným faktorom pre rozvoj regiónu, ako i samotnej obce. Je dobré poznať jeho kvalitatívne a kvantitatívne vlastnosti. Medzi kvalitatívne znaky patrí veková štruktúra, prípadne vzdelanostná štruktúra obyvateľstva obce. V súčasnosti sa prejavuje trend starnutia obyvateľstva a pokles populácie, aj keď demografická štruktúra



obyvateľstva je zatiaľ priaznivá. Trend vývoja počtu obyvateľstva je z krátkodobého ako i z dlhodobého hľadiska negatívny.

### 2.2.2. NÁRODNOSTNÉ ZLOŽENIE OBYVATEĽSTVA

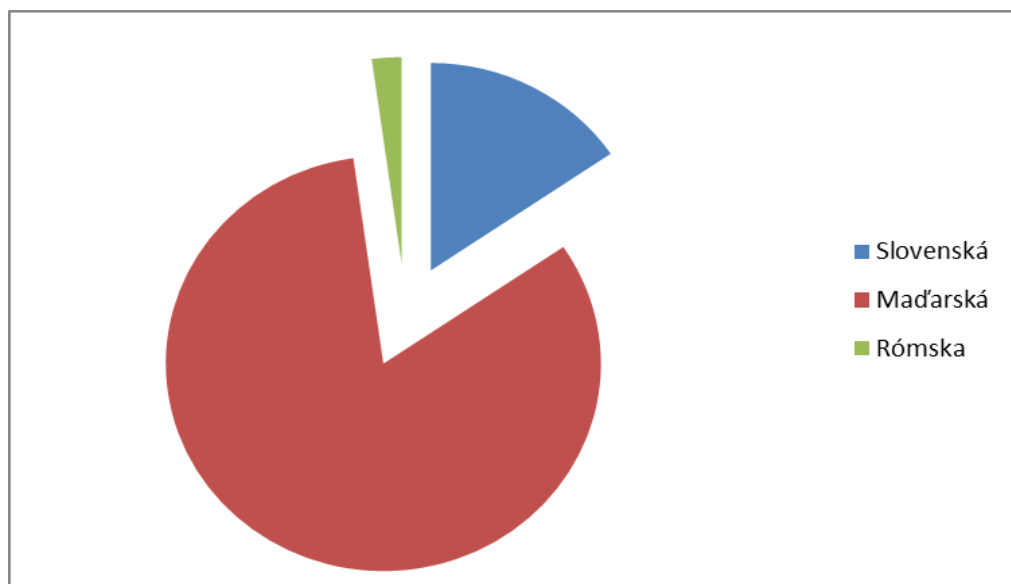
V obci výrazne prevažuje maďarská národnostná menšina, ktorá predstavuje 81,4 % z celkového počtu obyvateľov. Druhou najpočetnejšou skupinou je slovenská národnostná menšina, ktorá má zastúpenie 15,3%.

**Tab. Národnostné zloženie obyvateľstva obce**

Trvale bývajúce obyvateľstvo	Slovenská	Maďarská	Rómska
1193	183	972	26

Zdroj: Štatistický úrad SR

**Graf. Národnostné zloženie obyvateľstva obce**



Zdroj: Štatistický úrad SR



### 2.2.3. ZLOŽENIE OBYVATEĽSTVA PODĽA STUPŇA ŠKOLSKÉHO VZDELANIA

Vzdelanostnú štruktúru obce vzhľadom na nedostatočné zdroje aktuálnych informácií nemožno objektívne zhodnotiť. K dispozícii sú len štatistické ukazovatele z posledného sčítania obyvateľov z roku 2011. Možno predpokladať, že vzdelanostná úroveň obyvateľstva za obdobie troch rokov vzrástla. Vzdelanostná štruktúra obyvateľstva obce je z regionálneho hľadiska diferencovaná. Z tabuľky a grafu o bývajúcim obyvateľstve podľa najvyššieho skončeného stupňa školského vzdelania možno vidieť, že najvyšší podiel na celkovom počte obyvateľov predstavujú osoby, ktoré dosiahli základné vzdelanie. Druhou najpočetnejšou skupinou sú osoby, ktoré dosiahli úplne stredné učňovské, všeobecne alebo odborné vzdelanie s maturitou. Podiel vysokoškolsky vzdelaných ľudí, bez ohľadu stupeň vysokoškolského vzdelania, predstavuje 3,2%.

**Tab. Bývajúce obyvateľstvo podľa najvyššieho skončeného stupňa školského vzdelania**

Najvyšší skončený stupeň školského vzdelania	Spolu
Základné vzdelanie	280
Učňovské (bez maturity)	221
Stredné odborné (bez maturity)	122
Úplne stredné (s maturitou)	270
Vysokoškolské vzdelanie	39

**Graf. 3 Obyvateľstvo podľa najvyššieho skončeného stupňa školského vzdelania**



Zdroj: Štatistický úrad SR



V obci sa nachádza základná škola pre ročníky 1 - 4.

- v zriaďovateľskej pôsobnosti obce je kultúrny dom, knižnica v priestoroch obecného úradu a aktívny spevokol pod hlavičkou Csemadok.

- zdravotnú starostlivosť v obci zabezpečuje zdravotné stredisko, kde je zabezpečená starostlivosť pre dospelých a deti. V obci sa tiež nachádza gynekologická ambulancia a zubná ambulancia.

#### 2.2.4. NÁBOŽENSKÁ ŠTRUKTÚRA OBYVATELSTVA

Náboženská štruktúra obce		
Náboženské vyznanie	Počet	%
Rímsko-katolícka cirkev	1117	93,66%
Evanjelická cirkev a.v.	0	0%
Gréckokatolícka cirkev	0	0%
Reformovaná kresťanská cirkev	14	1,20%
Bez vyznania	29	2,65%
Pravoslávna cirkev	1	0,09%
Nezistené	28	2,40%

K 31.12.2011 sa 93,66 % obyvateľov obce hlásilo k rímskokatolíckej cirkvi, k reformovanej kresťanskej cirkvi sa hlásilo 1,2%. Ďalšími najpočetnejšími skupinami sú osoby bez vyznania, ktoré predstavujú 2,65% a osoby u ktorých nebolo možné určiť náboženské vyznanie, ich podiel na celkovom počte obyvateľstva predstavuje 2,4%.

Zdroj: Štatistický úrad SR

#### 2. 3. NEZAMESTNANOSŤ V OBCI

Počet nezamestnaných z celkového počtu obyvateľov predstavuje 264 t.j. 22,1%. V obci evidujeme 306 dôchodcov, z čoho je 7 zaradených do kategórie pracujúci dôchodcovia. Počet zamestnaných predstavuje 316 obyvateľov, čo predstavuje 26,5%.

Osoby ekonomicky aktívne				Nepracujúci	Dôchodcovia
Z toho					
na materskej dovolenke	Pracujúci dôchodcovia	Pracujúci	Nezamestnaní		
9	7	316	264	636	306

Zdroj: Štatistický úrad SR

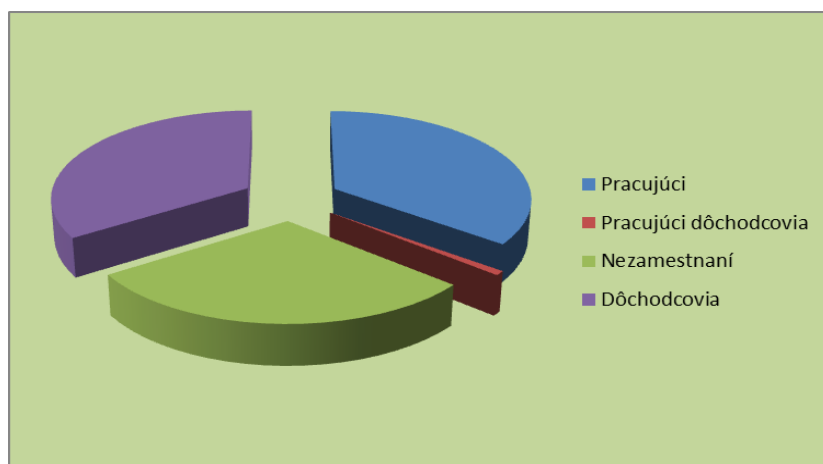


Najväčší podiel v kategórii žiaci a študenti predstavujú deti do 16 rokov, ktoré tvoria 16,4% z celkového počtu obyvateľov. Celkový podiel žiakov a študentov predstavuje 19,7%. V obci sú 2 osoby v domácnosti a 6 osôb, ktorí sú príjemcovia kapitálových služieb.

Žiaci a študenti			Ostatní		
z toho					
Deti do 16 rokov	Študenti stredných škôl	Študenti vysokých škôl	Nezistení	Osoby v domácnosti	Príjemcovia kapitálových služieb
196	29	11	19	2	6

Zdroj: Štatistický úrad SR

**Graf. Nezamestnanosť v obci**



Zdroj: Štatistický úrad SR

### 2.3. SWOT ANALÝZA

SWOT analýza poskytuje hodnotenie silných a slabých stránok územia, príležitostí a ohrození v jeho externom prostredí, umožňuje rýchly prehľad východiskovej situácie územia pred formulovaním stratégie.

Analýza silných a slabých stránok sleduje súčasný stav z hľadiska vnútorných faktorov, odhaľuje, čo v obci máme pozitívne a negatívne. Silnou stránkou územia sú jeho prirodzené dispozície a akákoľvek konkurenčná výhoda. Slabou stránkou je to, čo územiu chýba, alebo čo sa robí nedostatočne v porovnaní s inými.

Analýza príležitostí a ohrození sa zameriava na budúci rozvoj regiónu z hľadiska vonkajších faktorov, určuje možnosti rozvoja a riziká, s ktorými treba rátať. Príležitosťou územia je akýkoľvek pozitívny trend, ktorý môže byť impulzom pre jeho ďalší rozvoj v





případe, že sa nájdu zdroje na jeho realizáciu a bude oň záujem. Ohrozením územia sú akékoľvek nevýhodné trendy alebo smery vývoja na úrovni regionálnej a národnej.

### 2.3.1. VNÚTORNÁ SWOT ANALÝZA

#### Silné stránky

- Dostatok voľnej pracovnej sily,
- Rozvíjajúca sa cezhraničná spolupráca ( Slovensko-Maďarsko),
- Surovinová základňa poskytujúca suroviny pre viaceré odvetvia,
- Bohatá história obce a okolia, najmä kúpeľnícka história,
- Priemyselné tradície v regióne,
- Vhodné prírodné, klimatické a kultúrne podmienky pre rozvoj cestovného ruchu,
- Vhodné podmienky pre vidiecku turistiku a agroturistiku,
- Prítomnosť minerálneho, termálneho a liečivého prameňa,
- Výhodná geografická poloha,
- Krajinársky a prírodne hodnotné územie,
- Dobrá bonita pôdy a vhodné klimatické podmienky pre pestovanie kultúrnych plodín,
- Vysoká lesnatosť územia a dlhodobá tradícia lesníctva.

#### Slabé stránky

- Nízka vzdelanostná úroveň občanov,
- Nepriaznivý demografický vývoj v regióne,
- Vysoká miera nezamestnanosti,
- Nevhodný vstup do obce (železničná doprava),
- Absencia integrovaného dopravného systému na území kraja,
- Nedostatok príležitostí na celoživotné vzdelávanie podľa trendov rozvoja,
- Nerovnosť príležitostí pohlaví,
- Nekvalitný stav infraštruktúry,
- Nedostatočné využitie surovinovej základne,
- Vysoká podiel výroby s nízkou pridanou hodnotou,
- Nedostatočne zhodnotený kultúrny a historický potenciál obce,
- Nízka technologická a technická úroveň výroby a konkurencieschopnosť výrobkov,
- Nedostatočne využitý potenciál pre rozvoj cestovného ruchu, slabá úroveň marketingu v cestovnom ruchu,



- Nedostatočné využitie informačných technológií v sektore priemyslu, obchodu a cestovného ruchu,
- Nepostačujúca propagácia v zahraničí,
- Nedostatočná starostlivosť o turistické strediská a kultúrne a historické pamiatky,
- Absentácia čistiarne odpadových vôd,
- Nízka konkurencieschopnosť v dôsledku nízkej produktivity a nerozvinutej trhovej infraštruktúry,
- Nízka finalizácia výrobkov z dreva a vývoz nespracovanej drevnej suroviny,
- Odliv kvalifikovaných síl,
- Nevybavenosť obce technickou infraštruktúrou a absencia kvalitnej infraštruktúry a služieb,
- Nevyhovujúci stav kultúrnych pamiatok,
- Nedostatok zdrojov pre vidiek.

### Príležitosti

- Štrukturálne fondy EÚ,
- Využitie moderných informačných technológií pri budovaní informačnej spoločnosti,
- Vytváranie priaznivejších podmienok pre podnikanie,
- Finančné zdroje EÚ so zameraním na environmentálne vzdelávanie,
- Vstup nových investorov do existujúcich výrobných priestorov,
- Podpora živnostenského, remeselného podnikania a samozamestnávania v regióne,
- Využitie domácej a zahraničnej pomoci v oblastiach: finančnej, poradenstva, vzdelávania, informácií a inštitucionálnej oblasti,
- Využitie historického, kultúrneho a prírodného potenciálu pre rozvoj cestovného ruchu,
- Finančné prostriedky európskej únie na zabezpečenie cieľov regionálnej a štrukturálnej politiky,
- Zvyšovanie úrovne environmentálneho povedomia,
- Využívanie celého potenciálu trvalo sa obnovujúcej suroviny, ktorá sa každoročne vyťažuje,
- Rozvoj využitia biomasy na výrobu energie a krmných zmesí,
- Zelesňovanie poľnohospodársky nevyužitelných a máloproduktívnych pôd,
- Zvyšujúci sa záujem o vidiecky turizmus a agroturizmus,



- Podpora netradičných foriem a spôsobov hospodárenia s pôdou,
- Výstavba peších a cykloturistických komunikácií,
- Oživenie ľudovej a umeleckej výroby, tradícií a podujatí.

#### **Ohrozenia**

- Odliv kvalifikovaných pracovníkov z obce,
- Demografický vývoj- starnutie obyvateľstva,
- Silná konkurencia na zahraničných trhoch,
- Samospráva, zdravotníctvo, školstvo nemá financie na rozvoj,
- Nedostupnosť finančných zdrojov pre reštrukturalizáciu hospodárskej sféry,
- Oneskorenie výstavby a rekonštrukcie cestnej siete a železničných tratí v dôsledku nedostatočných zdrojov financovania rozvoja cestnej a železničnej dopravy,
- Izolácia obce v dôsledku situovania hlavných medzinárodných dopravných koridorov mimo región bez ich adekvátneho sprístupnenia dostatočne kapacitnou cestnou a železničnou infraštruktúrou,
- Neuspokojivá úroveň čistenia odpadových vôd a nízka miera pripojenia obyvateľstva na kanalizačnú sieť,
- Pokračujúci nedostatok finančných zdrojov podnikov,
- Nedostatok kapitálu pre rozvoj moderných technológií v drevospracujúcom priemysle.

### **3. STRATEGICKÁ ČASŤ MATERIÁLNE A FINANČNÉ ZDROJE OBCE**

#### **3.1. STRATÉGIA ROZVOJA OBCE**

Stratégia rozvoja obce vychádza zo súčasnej situácie. Jedná sa hlavne o ekonomicko - sociálnu oblasť, ktorá je v súčasnosti najkritickejšia. Vysoká miera nezamestnanosti v obci spôsobuje systematicky odliv občanov a vplyvom negatívneho demografického vývoja postupný zánik obce. Stratégia sa opiera o vytvorenie nových pracovných príležitostí, čím sa situácia v obci stabilizuje a to následne môže viesť k intenzívnemu rozvoju obce. V rámci stratégie je potrebné určiť víziu rozvoja obce v horizonte 15 nasledujúcich rokov.



Vízia musí každému jasným jazykom predostrieť predstavu o budúcnosti regiónu, o jeho fungovaní, živote v ňom, zameraní rozvoja, preferovaní podnikateľských aktivít, kvalite ľudského života. V rámci EÚ musí v priebehu 10 -15 rokov kvalita ľudského života v obci dosiahnuť štandardnú úroveň.

### 3.2. STRATEGICKÉ CIELE

K tomuto výsledku budú viesť práve konkrétne nasledujúce strategické ciele:

- Rozšírenie domova dôchodcov rekonštrukciou ostatných objektov v areáli,
- Výstavba parku pri domove dôchodcov,
- Výstavba ďalších obecných resp. nájomných bytov (pre mladé rodiny),
- Vytvorenie kamerového systému obce,
- Inštalácia úsporného LED systému osvetlenia,
- Zriadenie systému filtrácie vody z obecného vodného zdroja,
- Zriadenie zberného dvora separovaného komunálneho odpadu a zlepšenie úrovne separácie komunálnych odpadov,
- Využívanie druhotných surovín hlavne biologického odpadu pre energetické účely v objektoch obce,
- Inštalácia obnoviteľných zdrojov energie na obecných objektoch a úspora energií,
- Výstavba chodníkov v obci,
- Spevnenie brehov obecného vodného toku,
- Vybudovanie cestného obchvatu okolo obce,
- Dokončenie plynofikácia obce,
- Výstavba kanalizácie spolu s čističkou komunálnych odpadov,
- Reštrukturalizácia areálu tehelne na priemyselný dvor,
- Rozvoj podnikateľských aktivít v obci obnovou tradície v oblasti keramickej výroby,
- Obnova minerálneho prameňa v časti Šťavica obnova kúpeľných tradícií obce,
- Pestovanie liečivých rastlín a iných plodín,
- Rozvoj lesníctva a zalesnenie vhodných lokalít,
- Zriadenie poľovného revíru,
- Rozvoj ťažby a spracovávanie dreva a drevnej hmoty,
- Zriadenie komunitného centra obce, rozvoj vzdelanostnej úrovne, sociálnych a komunitných činností, slúžiacich pre potreby občanov ohrozených sociálnou exklúziou, hlavne občanov z MRK,



- Vybudovanie cestného obchvatu okolo obce,
- Dokončenie plynofikácie obce,
- Zlepšenie úrovne zdravotníckych služieb poskytovaných v obci rekonštrukciou zdravotného strediska,
- Zriadenie chovu rýb v rybníku,
- Obnovenie archeologických vykopávok v Kostnej doline,
- Výstavba cyklotrasy do maďarskej obce Cered,
- Vytvorenie náučného chodníku k bývalej sopke,
- Rekultivácia Pohanského hradu a vytvorenie náučných chodníkov,
- Obnovenie hradnej pivnice a v nej inštalácia sedenia pre návštevníkov,
- Opravenie prístupového chodníka na hrad s osadenými lavičkami na oddych.

### 3.3. OBČIANSKA VYBAVENOSŤ A INFRAŠTRUKTÚRA

Zariadenie občianskej vybavenosti	
Rok	2015
Zariadenie	
Predajne potravinárskeho tovaru	2
Predajne rozličného tovaru	4
Ostatný maloobchod	6
Veľkoobchod	1
Servisy motorových vozidiel	2
Kostoly	1
Pošty	1
Domy smútku	1
Cintoríny, urnové háje, rozptylové lúčky	2

V obci sa nachádza predajňa potravinárskeho tovaru, pohostinské odbytové stredisko, predajňa nepotravinárskeho tovaru, zariadenie pre údržbu a opravu motorových vozidiel, hromadné ubytovacie zariadenia, futbalové ihrisko, pošta, lekárne a výdajne liekov, samostatné ambulancie praktického lekára pre dospelých, samostatné ambulancie praktického lekára pre deti a dorast, samostatné ambulancie praktického lekára stomatológa, Základná škola a Materská škola. Obec je vybavená sieťovými rozvodmi ako verejný vodovod a rozvodná sieť plynu.

### 3.4. TECHNICKÁ INFRAŠTRUKTÚRA

#### Kanalizácia

V obci sa už niekoľko rokov buduje kanalizácia a čistička odpadových vôd.





## **Vodovod**

Obec zásobuje obyvateľov pitnou vodou vlastným vodovodom. Celková kapacita verejného vodovodu je 36 litrov / sek, celkový počet obyvateľov zásobovaných z obecného vodovodu je 591. Na území obce sa nachádzajú súkromné studne v celkovom množstve 210, ktoré po vykonaní hygienickej kontroly a zdravotnej úprave vody, môžu byť použité v prípade vyradenia verejného vodovodu z činnosti.

## **Plynofikácia obce**

Obec je kompletne plynofikovaná. Vedenie obce pred jej realizáciou uvažovalo s tým, že plynofikácia bude mať pozitívny vplyv na stav životného prostredia, nakoľko by sa znížil podiel popolčeka a škodlivých látok zo spaľovania uhlia. Zemný plyn je zo všetkých fosílnych palív pre životné prostredie najpriateľnejší, pretože neprodukuje kyslíčniky síry, pevné častice a emituje i omnoho menej NO<sub>x</sub> a CO<sub>2</sub>.

## **3. 5 . SOCIÁLNA STAROSTLIVOSŤ**

V obci je v súčasnosti zabezpečená sociálna starostlivosť pre starých občanov prostredníctvom Domu dôchodcov, ktorý bol vybudovaný prestavbou starej školy. Spolu s domovom, kde je trvale ubytovaných 27 klientov, sa v objekte nachádza aj kuchyňa s jedálňou slúžiaca nielen pre interných klientov, ale aj pre 80 sociálne odkázaných ľudí žijúcich v obci. Obec je z hľadiska obyvateľov značne prestarnutá a starších odkázaných ľudí neustále pribúda. O interné umiestnenie v domove prejavujú aj obyvatelia z okolitých obcí. Z tohto dôvodu sa do budúcnosti uvažuje aj s 2. etapou rekonštrukcie a rozšírenia domova dôchodcov. Aktivity sú zamerané aj na vybudovanie príľahlého parku tak, aby sa pre klientov domova vytvorili čo najlepšie podmienky.

## **3.6. DOPRAVA A TELEKOMUNIKÁCIE**

Z dopravného hľadiska cez obec vedie cestné prepojenie celej oblasti Cerovej vrchoviny na regionálnu trasu do Maďarska. Cestná sieť pozostáva z ciest 2. a 3. triedy, ktoré vedú centrom obce. Z dôvodov zlepšenia životného prostredia sa uvažuje s vybudovaním cestného obchvatu obce tak, aby sa odľahčila hlavná cesta vedúca obcou.



Autobusová doprava je prímestského typu na trase z Lučenca cez Filákovu do Rimavskej Soboty. Obcou vedie významná železničná trať Košice – Zvolen. Pre rýchlikové spoje s nástupom vo Filákovke.

Letecká doprava je značne vzdialená. Najbližšie medzinárodné letisko, kde môžu pristávať veľké dopravné lietadlá, sa nachádza na Sliači pri Banskej Bystrici.

Z hľadiska telekomunikácií je obec pokrytá všetkými dôležitými káblovými digitálnymi sieťami. Do budúcnosti sa plánuje s uložením káblových rozvodov vedúcich na stĺpoch elektrickej energie do zeme.

### **3.7. ŽIVOTNÉ PROSTREDIE**

Geograficky sa obec nachádza na hranici chránenej krajinskej oblasti a s tým súvisí potreba začať s realizáciou projektov na ochranu životného prostredia.

Obec vlastní 17 km dlhý vodovod, z ktorého je zásobovaných 90% z celkového počtu obyvateľov obce. Verejná kanalizačná je v procese výstavby. Do budúcnosti sa plánuje s jej dokončením spolu s čističkou komunálnych odpadov.

Obec organizuje zber komunálneho odpadu od obyvateľov základným separovaním povinných zložiek komunálneho odpadu. V ďalšom kroku bude nasledovať výstavba Zberného dvora separovaného odpadu, kde sa vybuduje systém recyklácie vybraných zložiek komunálneho odpadu na opätovné využitie vo forme druhotných surovín. Tento proces bude do budúcnosti významným vkladom do systému zlepšovania životného prostredia obce a celého regiónu.

V rámci poľnohospodárskych aktivít sa uvažuje s využívaním odpadov na výrobu biomasy a s tým súvisiacimi aktivitami pri výrobe obnoviteľných zdrojov energie. Tiež sa uvažuje nad realizáciou kompostoviska a zavedením systému filtrácie vody z obecného vodného zdroja.

### **3.8. POĽNOHOSPODÁRSTVO, VIDIECKY ROZVOJ, LESNÍCTVO A RYBÁRSTVO**

V obci je v prevádzke organizovaná forma poľnohospodárskej činnosti - družstvo. Venuje sa hlavne pestovateľským formám podnikania a to najmä krmovínárstvu ako aj chovu rožného statku. Do budúcnosti sa uvažuje s organizovaním činnosti aj v oblasti pestovania ovocia, zeleniny a priemyselných plodín, resp. liečivých rastlín a rýchlorastúcich drevín.



Rozloha a významný produkčný materiál lesov zabezpečuje dostatok drevnej hmoty pre jej spracovanie hlavne na kúrenie. Do budúcnosti sa uvažuje s rozvojom lesníctva a na to nadväzujúce aktivity pri ťažbe resp. spracovaní dreva a drevnej hmoty. Dôležitou súčasťou je aj zavedenie systému zalesňovania vhodných lokalít.

Prírodné danosti obce poskytujú vhodné podmienky pre život divjej zveri a rýb, čo vytvára základ pre rozvoj poľovníctva, rybárstva a s tým súvisiaceho rozvoja cestovného ruchu. Plánuje sa zriadenie poľovného revíru a chovu rýb v novovybudovanom rybníku. Neďaleko od susednej obce Gemerský Jablonec sa nachádza veľká vodná nádrž, ktorá by na tento účel poskytla výborné podmienky.

## 4. PROGRAMOVÁ ČASŤ

### ROZVOJOVÝ PROGRAM OBCE

#### OPERAČNÝ PROGRAM IROP

##### **Prioritná os č. 1: Bezpečná a ekologická doprava v regiónoch**

*priorita č. 1.1: Posilnenie regionálnej mobility prepojením sekundárnych a terciárnych uzlov s infraštruktúrou TEN-T vrátane multimodálnych uzlov,*

*priorita č. 1.2: Vývoj a zlepšovanie ekologicky priaznivých, vrátane nízkohlukových, a nízkouhlíkových dopravných systémov.*

##### **Prioritná os č. 2: Ľahší prístup k efektívnym a kvalitnejším verejným službám**

*priorita č. 2.1: Investície do zdravotníckej a sociálnej infraštruktúry,*

*(Zlepšenie úrovne zdravotníckych služieb poskytovaných v obci rekonštrukciou zdravotného strediska)*

*(Rozšírenie domova dôchodcov rekonštrukciou ostatných objektov v areáli)*

*(Zriadenie komunitného centra obce, rozvoj vzdelanostnej úrovne, sociálnych a komunitných činností, slúžiacich pre potreby občanov ohrozených sociálnou exklúziou, hlavne občanov z MRK)*

*priorita č. 2.2: Investovanie do vzdelania, školení a odbornej prípravy, zručností a celoživotného vzdelávania.*

##### **Prioritná os č. 3: Mobilizácia kreatívneho potenciálu v regiónoch**

*priorita č. 3.1: Podpora rastu priaznivého pre zamestnanosť.*



*(Obnova minerálneho prameňa v časti Šťavica*

*(Obnova kúpeľných tradícií obce)*

**Prioritná os č. 4: Zlepšenie kvality života v regiónoch s dôrazom na životné prostredie.**

*priorita č. 4.1: Podpora energetickej efektívnosti, inteligentného riadenia energie a využívania energie z obnoviteľných zdrojov vo verejných infraštruktúrach vrátane verejných budov a v sektore bývania,*

*(Inštalácia obnoviteľných zdrojov energie na obecných objektoch a úspora energií)*

*(Využívanie druhotných surovín hlavne biologického odpadu pre energetické účely v objektoch obce)*

*(Inštalácia úsporného LED systému osvetlenia)*

*priorita č. 4.2: Investovanie do sektora vodného hospodárstva,*

*(Zriadenie systému filtrácie vody z obecného vodného zdroja)*

*(Výstavba kanalizácie a dokončenie čističky komunálnych odpadov)*

*priorita č. 4.3: Prijímanie opatrení na zlepšenie mestského prostredia, revitalizácie miest, oživenia a dekontaminácie opustených priemyselných lokalít,*

*(Výstavba parku pri domove dôchodcov)*

*(Oživenie opusteného priemyselného areálu bývalej tehelne)*

**Prioritná os č. 5: Miestny rozvoj vedený komunitou**

*priorita č. 5.1: Záväzné investície v rámci stratégií miestneho rozvoja vedeného komunitou.*

*(Vytvorenie podmienok pre zvýšenie záujmu investorov o investovanie v obci)*

*(Rozvoj podnikateľských aktivít v obci obnovou tradície v oblasti keramickej výroby)*

**Prioritná os č. 6: Technická pomoc**

## **OPERAČNÝ PROGRAM INTEGROVANÁ INFRAŠTRUKTÚRA**

*Prioritná os 1: Železničná infraštruktúra,*

*Prioritná os 2: Cestná infraštruktúra,*

*(Vybudovanie cestného obchvatu okolo obce)*

*Prioritná os 3: Verejná osobná doprava,*

*Prioritná os 4: Infraštruktúra vodnej dopravy,*

*Prioritná os 5: Železničná infraštruktúra (mimo ten-t core),*

*Prioritná os 6: Cestná infraštruktúra (mimo ten-t core),*

*(Budovať bezpečné priestory pre pohyb cyklistov a peších)*



***(Výstavba chodníkov v obci)***

*Prioritná os 7: Informatizácia spoločnosti,*

*Prioritná os 8 : Technická pomoc,*

***(Dokončenie plynofikácie obce)***

**OPERAČNÝ PROGRAM ĽUDSKÉ ZDROJE**

**Prioritná os 1: Vzdelávanie**

*1.1 Zníženie a zabránenie predčasného skončenia školskej dochádzky a podporou prístupu ku kvalitnému predškolskému, základnému a stredoškolskému vzdelávaniu,*

*1.2 Zvyšovanie významu trhu práce v oblasti systémov vzdelávania a odbornej prípravy,*

*1.3 Zlepšenie kvality, efektívnosti a prístupu k terciárnemu a ekvivalentnému vzdelávaniu,*

*1.4 Zlepšenie rovnakého prístupu k celoživotnému vzdelávaniu pre všetky vekové skupiny.*

**Prioritná os 2: Iniciatíva na podporu zamestnanosti mladých ľudí**

*2.1 Trvalo udržateľná integrácia mladých ľudí, najmä tých, ktorí nie sú zamestnaní, ani nie sú v procese vzdelávania alebo odbornej prípravy.*

***(Reštrukturalizácia areálu tehelne na priemyselný dvor)***

**Prioritná os 3: Zamestnanosť**

*IP 3.1 Prístup uchádzačov o zamestnanie a neaktívnych osôb k zamestnaniu vrátane dlhodobo nezamestnaných a osôb,*

***(Podporovať dostupné bývanie a služby)***

*IP 3.2 Rovnosť medzi mužmi a ženami vo všetkých oblastiach,*

*IP 3.3 Modernizácia inštitúcií trhu práce.*

**Prioritná os 4: Sociálne začlenenie**

*4.1 Aktívne začlenenie, a to aj s cieľom podporovať rovnaké príležitosti a aktívnu účasť a zlepšenie zamestnatelnosti,*

*4.2. Zlepšenie prístupu k cenovo prístupným, trvalo udržateľným a kvalitným službám vrátane zdravotnej starostlivosti a sociálnych služieb všeobecného záujmu,*

***(Zamerať sa na dom dôchodcov, udržať jeho činnosť na kvalitatívne vysokej úrovni, prípadne rozšíriť jeho kapacitné možnosti)***





**Prioritná os 5: Integrácia marginalizovaných rómskych komunít**

*IP 5.1 Sociálno-ekonomická integrácia marginalizovaných komunít, ako sú Rómovia*

*Prioritná os 6: Technická vybavenosť v obciach s prítomnosťou marginalizovaných rómskych komunít,*

*(Zriadenie komunitného centra obce, rozvoj vzdelanostnej úrovne, sociálnych a komunitných činností, slúžiacich pre potreby občanov ohrozených sociálnou exklúziou, hlavne občanov z MRK)*

6.1 Poskytovanie podpory fyzickej, ekonomickej a sociálnej regenerácie zanedbaných komunít v mestských a vidieckych oblastiach,

6.2 Poskytovanie podpory sociálnych podnikov.

*(Vytypovať vhodný priestor, zistiť záujem miestnych podnikateľov, prípadné oslovenie vytipovaných potenciálnych podnikateľov)*

**OPERAČNÝ PROGRAM KVALITA ŽIVOTNÉHO PROSTREDIA**

**Prioritná os 1: Udržateľné využívanie prírodných zdrojov prostredníctvom rozvoja environmentálnej infraštruktúry**

1.1 Investovanie do sektora odpadového hospodárstva s cieľom splniť požiadavky environmentálneho acquis Únie,

*(Zriadenie zberného dvora separovaného komunálneho odpadu a zlepšenie úrovne separácie komunálnych odpadov)*

1.2 Investovanie do sektora vodného hospodárstva s cieľom splniť požiadavky environmentálneho acquis,

*(Rekonštrukcia a postupné dobudovanie kanalizácie, rekonštrukcia a vybudovanie vytypovaných ČOV)*

*(Spevnenie brehov obecného vodného toku)*

1.3 Ochrana a obnova biodiverzity a pôdy a podpora ekosystémových služieb, a to aj prostredníctvom sústavy Natura 2000 a zelenej infraštruktúry,

*(Pestovanie liečivých rastlín a iných plodín)*

*(Zriadenie poľovného revíru)*

*(Zriadenie chovu rýb v rybníku)*

1.4 Prijatie opatrení na zlepšenie mestského prostredia, revitalizácie miest, oživenia a dekontaminácie opustených priemyselných areálov.



**Prioritná os 2: Adaptácia na nepriaznivé dôsledky zmeny klímy so zameraním na ochranu pred povodňami**

2.1 Podpora investícií na prispôsobovanie sa zmene klímy vrátane ekosystémových prístupov,  
*(rozšíriť systém opatrení pred povodňami)*

**Prioritná os 3: Podpora riadenia rizík, riadenia mimoriadnych udalostí a odolnosti proti mimoriadnym udalostiam ovplyvneným zmenou klímy**

3.1 Podpora investícií na riešenie osobitných rizík, zabezpečiť predchádzanie vzniku katastrof a vyvíjanie systémov zvládania katastrof.

**Prioritná os 4: Energeticky efektívne nízkouhlíkové hospodárstvo vo všetkých sektoroch**

4.1 Podpora výroby a distribúcie energie z obnoviteľných zdrojov,

4.2 Podpora energetickej efektívnosti a využívania energie z obnoviteľných zdrojov v podnikoch,

4.3 Podpora energetickej efektívnosti, inteligentného riadenia energie a využívania energie z obnoviteľných zdrojov vo verejných infraštruktúrach,

*(Inštalácia úsporného LED systému osvetlenia)*

4.4 Podpora nízkouhlíkových stratégií pre všetky typy území,

4.5 Podpora využívania vysoko účinnej kombinovanej výroby tepla a elektrickej energie.

**Prioritná os 5: Technická pomoc**

**OPERAČNÝ PROGRAM PROGRAM ROZVOJA VIDIEKA**

**Prioritná os 1: zvýšenie konkurencieschopnosti sektora poľnohospodárstva a lesného hospodárstva**

*opatrenie 1.1 modernizácia fariem,*

*opatrenie 1.2 pridávanie hodnoty do poľnohospodárskych produktov a produktov lesného hospodárstva,*

*(Rozvoj lesníctva a zalesnenie vhodných lokalít)*

*opatrenie 1.3 infraštruktúra týkajúca sa rozvoja a adaptácie poľnohospodárstva a lesného hospodárstva,*

*(Rozvoj a rekonštrukcia lesných ciest)*

*(Rekonštrukcia lesných jazier ako zdroja pre hasenie lesných požiarov)*

*opatrenie 1.4 zvýšenie hospodárskej hodnoty lesov,*

*(Rozvoj ťažby a spracovávanie dreva a drevnej hmoty)*



*opatrenie 1.5* odbytové organizácie výrobcov,  
*opatrenie 1.6* odborné vzdelávanie a informačné aktivity,  
*opatrenie 1.7* využívanie poradenských služieb.

### **Prioritná os 2: zlepšenie životného prostredia a krajiny**

*2.1 opatrenia* zamerané na trvalo udržateľné využívanie poľnohospodárskej pôdy,  
*2.2 opatrenia* zamerané na trvalo udržateľné využívanie lesnej pôdy.

### **Prioritná os 3: kvalita života vo vidieckych oblastiach a diverzifikácia vidieckeho hospodárstva**

*opatrenie 3.1* diverzifikácia smerom k nepoľnohospodárskym činnostiam,  
*opatrenie 3.2* podpora činnosti v oblasti vidieckeho ruchu časť a resp. časť b,  
*(Výstavba cyklotrasy do maďarskej obce Cered).*  
*(Obnovenie archeologických vykopávok v Kostnej doline)*  
*(Obnovenie hradnej pivnice a v nej inštalácia sedenia pre návštevníkov)*  
*(Rekultivácia Pohanského hradu a vytvorenie náučných chodníkov)*  
*opatrenie 3.3* vzdelávanie a informovanie,  
*(Vytvorenie náučného chodníku k bývalej sopke)*  
*skupina opatrení 3.4:* obnova a rozvoj obcí, občianskej vybavenosti a služieb,  
*(Zameriť sa na služby sociálne, zdravotné, vzdelávacie, kultúrne a športové)*  
*(vytvorenie kamerového systému obce)*  
*opatrenie 3.5* získavanie zručností, oživovanie a vykonávanie integrovaných stratégií rozvoja územia.  
*(výstavba ďalších obecných resp. nájomných bytov pre mladé rodiny)*

### **Prioritná os 4: Leader**

*opatrenie 4.1* implementácia integrovaných stratégií rozvoja územia,  
*opatrenie 4.2:* vykonávanie projektov spolupráce,  
*opatrenie 4.3:* chod miestnej akčnej skupiny.

## **ENVIRONMENTÁLNY FOND**

### **A Oblasť: Ochrana ovzdušia a ozónovej vrstvy Zeme**

*Podpora výroby tepla a teplej vody prostredníctvom využívania nízko emisných zdrojov pre rok 2016.*



*Podpora výroby tepla, teplej vody a elektrickej energie prostredníctvom využívania obnoviteľných zdrojov pre rok 2016.*

*Podpora projektov zameraných na zlepšenie kvality ovzdušia pre rok 2016.*

#### **B Oblasť: Ochrana a využívanie vôd**

*Čistiarne odpadových vôd a verejné kanalizácie pre rok 2016.*

*Vodovody pre rok 2016.*

*Protipovodňová ochrana – Opatrenia na vodnom toku pre rok 2016.*

*Rybárstvo pre rok 2016.*

#### **C Oblasť: Rozvoj odpadového hospodárstva**

*Uzavretie a rekultivácia skládok pre rok 2016.*

*Predchádzanie vzniku odpadov, triedený zber a zhodnocovanie biologicky rozložiteľných komunálnych odpadov pre rok 2016 .*

*Zavedenie triedeného zberu v obciach, vybudovanie zberných dvorov a dotried'ovacích zariadení pre rok 2016.*

*Sanácia miest s nezákonne umiestneným odpadom pre rok 2015.*

#### **D Oblasť: Ochrana prírody a krajiny**

*Ochrana prírody a krajiny pre rok 2016.*

*Environmentálna výchova, vzdelávanie a propagácia pre rok 2016.*

#### **F Oblasť: Prieskum, výskum a vývoj zameraný na zisťovanie a zlepšenie stavu životného prostredia**

*Prieskum, výskum a vývoj zameraný na zisťovanie a zlepšenie stavu životného prostredia pre rok 2016.*

#### **G Oblasť. Zelená investičná schéma**

#### **H Oblasť: Environmentálne záťaž**

*Odstraňovanie environmentálnych záťaží pre rok 2016.*

#### **L Oblasť: Zvyšovanie energetickej účinnosti existujúcich verejných budov vrátane zatepľovania**



*Zvyšovanie energetickej účinnosti existujúcich verejných budov vrátane zateplovania.*

Uvádzané strategické zámery plánujeme financovať prípadne aj z iných podporných fondov, ktoré budú v rámci SR k dispozícii. (Environmentálny fond, Program rozvoja vidieka 2014-2020, Európsky poľnohospodársky fond pre rozvoj vidieka a iné).

## **5. FINANČNÁ ČASŤ**

### **EKONOMICKÉ ZDROJE OBCE**

Z hľadiska ekonomickej štruktúry má obec poľnohospodársky charakter. Odvetvovú štruktúru priemyslu v minulosti tvoril drevospracujúci priemysel, výroba stavebných hmôt - tehelná a ťažba nerastných surovín. V súčasnosti sa v obci prevádzkujú živnosti ako cukráreň, stolárstvo, tesárstvo, servis elektrospotrebičov, zámočnictvo, krajčírstvo, sklárstvo, stavebná činnosť a umelecká kovovýroba.

Do budúcnosti sa uvažuje s obnovením keramickej výroby a s výstavbou zberného dvora pre miestne uskladnenie separovaného komunálneho odpadu. V okolí obce sa nachádzajú významné ložiská mastenca, kaolínu, alginitu a čadiča, ktoré sú vhodné na ťažbu a ich prípadné ďalšie spracovanie.

#### **5.1. ZDROJE FINANCOVANIA ROZVOJOVÝCH PROGRAMOV**

Rozvojové programy budú financované z nasledujúcich zdrojov:

- a) zo štátnych účelových fondov,
- b) z účelových fondov BBSK,
- c) z rozpočtu obce,
- d) z prostriedkov fyzických osôb,
- e) z prostriedkov právnických osôb,
- f) z bankových úverov,
- g) z iných prostriedkov, ak to ustanoví osobitný predpis,
- h) z finančných prostriedkov fondov Európskej únie poskytované podľa osobitných.





## 5.2. FINANČNÝ PLÁN

Jednou z kľúčových otázok realizácie programu rozvoja obce je schopnosť obce v priebehu jeho realizácie zaistiť zdroje na financovanie strategických úloh. Na tieto úlohy bude zabezpečované financovanie zo zdrojov v rámci rozpočtu obce, ktoré sú však obmedzené.

Na finančné zabezpečenie realizácie programu rozvoja obce je možné použiť prostriedky štátneho rozpočtu, štátnych fondov, rozpočtu samosprávneho kraja, rozpočtu obce, prostriedky fyzických osôb, úvery a príspevky medzinárodných organizácií. Obec má dlhoročné skúsenosti s využívaním všetkých uvedených zdrojov financovania.

Dôležitým zdrojom sú však vlastné prostriedky obce. Vlastné obecné prostriedky sa musia stať základným kapitálom pre získavanie ďalších zdrojov v dodatočných režimoch a postupoch. Úlohou vedenia obce je na financovanie strategických cieľov zabezpečiť finančné zdroje vo forme nenávratných dotácií a grantov. Jedná sa hlavne o zdroje poskytované z Európskych štrukturálnych fondov. Tieto finančné granty ako EU fondy, Štátny fond rozvoja bývania ako aj Envirofondy sú zaujímavé, pretože sú poskytované vo vyššom objeme. Ich nevýhodou je spravidla povinné spolufinancovanie obcou vo výške 5 – 10 % z celkového objemu z poskytnutých zdrojov, čo je možné v rámci rozpočtu obce len v obmedzenom objeme. Vedenie obce bude vyhľadávať aj iné možnosti financovania svojich aktivít vo forme sponzorských darov a individuálnej pomoci od podnikateľských subjektov.

Obec sa bude intenzívne venovať aj iným podporným fondom, ktoré poskytuje vláda SR ako drobné výpomoci a dotácie.

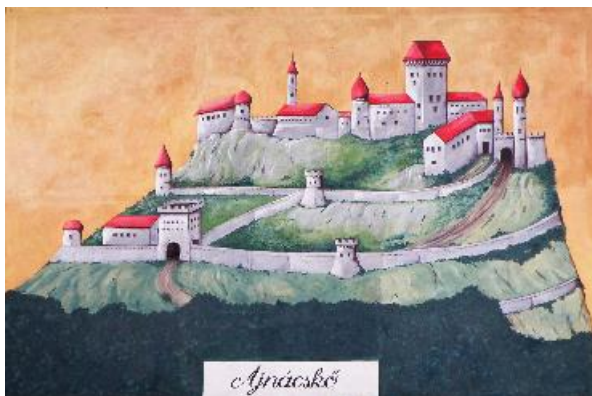
Stanovenie potrebných finančných zdrojov na realizáciu jednotlivých opatrení bude indikatívne podľa jednotlivých problémových oblastí. Základnou úrovňou prepočtov potreby finančných zdrojov je úroveň opatrení, pričom alokácia zdrojov pre úroveň problémovej oblasti vznikne súčtom alokácií pre opatrenia v jednotlivých problémových oblastiach.

Vzhľadom na zložitosť problematiky finančného plánu programu rozvoja obce a prevažne odborne špecializovanej problematike vo všetkých dielčích krokoch jeho tvorby je potrebné pri spracovaní celkového finančného plánu spolupracovať pri získavaní informácií s Ministerstvom financií SR, prípadne s ďalšími ústrednými orgánmi štátnej správy. Indikatívne alokácie pre jednotlivé problémové oblasti Programu hospodárskeho rozvoja a sociálneho rozvoja obce je potrebné stanoviť podľa ich reálneho rozsahu a predbežne ocenennej náročnosti, s prihliadnutím k významovým prioritám odsúhlaseným zastupiteľstvom obce.



### 5.3. ROZVOJ CESTOVNÉHO RUCHU

Obec leží na hranici chránenej krajinnej oblasti Cerová vrchovina a s tým súvisí celý systém prírodných daností regiónu. V priestore obce sa nachádza prírodný minerálny prameň, s obnovou ktorého sa



uvažuje v krátkej budúcnosti.

Uprostred obce sa vypína hradný vrch pôvodne sopečný vypreparovaný sopúch so zvyškami kráľovského hradu. Pôvodná pevnosť vznikla už počas tatárskeho vpádu v rokoch 1241 – 1242. Neskôr v polovici 15. storočia bola prestavaná na kamenný strážny hrad. V roku 1545 ho dobyli Turci a jeden rok ho okupovali. Na prelome 16. a 17. storočia bol ako súčasť dôležitej protitureckej obrany znovu opevnený. Napriek tomu ho Turci v roku 1645 zas na krátko obsadili. V roku 1703 hrad vyhorel a odvtedy chátral až do súčasného stavu.

Dnes je možno rozpoznať len ťažko prístupnú najvyššiu časť s palácom a baštou tvaru podkovy. Zvyšné časti ruiny dokonale splývajú s čadičovým bralom. V posledných rokoch bola čiastočne rekonštruovaná hradná



vináreň a prístupová cesta, čo je drobným príspevkom k rozvoju cestovného ruchu v obci.

Panoramatický výhľad z ruín hradu uzatvára masív vrchu Pohanský hrad na juhozápade. Ako najzachovalejšiu a najtypickejšiu náhornú plošinu na bazaltovom pokrove na Slovensku ju vyhlásili za národnú prírodnú rezerváciu. Predstavuje územie s vysokou krajinárskou a geomorfologickou hodnotou a súčasne jeden z najrozsiahlejších súvislých lesných komplexov s prirodzeným drevinovým zložením v CHKO Cerová vrchovina. Územie s "parkovou" krajinou je málo ovplyvnené ľudskou činnosťou, ale so silne rozrušenými



zvyškami sopečných kužeľov. Na okrajoch plošiny sa nachádzajú bralné formy a ukážkové príklady svahových pohybov blokového typu. Ide najmä o zosunuté bloky hornín, kamenná ulica, rozsadliny a kamenné moria. Je tu 31 bazaltových jaskýň vytvorených následkom svahových pohybov, z ktorých najdlhšie sú Stĺpová a Labyrintová jaskyňa. Okrem nich sú tu ďalšie menšie ako Šurický úkryt, Ľadová trhlina, Črepová a Nyáriho jaskyňa. Niektoré sú významnými archeologickými lokalitami alebo sú cenné výskytom vzácnych bezstavovcov vďaka chladnému režimu podzemných priestorov. Na okrajoch plošiny Pohanského vrchu sú pozostatky kamenného valu z doby Keltov so zvyškami slovanského hradiska.

Ďalšou dominantou obce je prírodná rezervácia vrch Ragáč, ktorý patrí medzi najmladšie vyhasnuté sopky u nás. Na jeho vrchole je plochý a plytký kráter často vyplnený vodou. Tvoria ho bazaltové tufy, brekcie s čadičovými žilami.

### **5.4. ZABEZPEČENIE REALIZÁCIE PROGRAMU ROZVOJA OBCE**

Realizácia programu bude pozostávať z vykonania plánovaných aktivít. Pôjde o akcie investičného charakteru. Plán aktivít tzv. Akčné plány sú potrebné plány, ktoré v logickom poradí uvádzajú jednotlivé činnosti, ktoré je potrebné vykonať pre úspešnú realizáciu daného rozvojového zámeru. Kontrola a vyhodnotenie bude spočívať v pravidelnom zhodnotení plnenia plánovaných strategických zámerov a cieľov tvorcami a realizátormi programu podľa prijatého harmonogramu. Aby bolo možné monitorovať realizáciu programu a posúdiť plnenie jeho cieľov, je nutné určiť množinu ukazovateľov. O nich musí byť rozhodnuté v dostatočnom predstihu pred realizáciou príslušného projektu tak, aby mohli byť príslušné údaje zhromažďované. Realizáciu jednotlivých aktivít a úloh v rámci strategických cieľov obce bude organizovať vedenie obce so svojim administratívnym kolektívom. Pre realizáciu konkrétnych úloh bude spolupracovať s externými odborníkmi a firmami, ktoré majú dlhodobé skúsenosti s manažmentom a riadením projektov.

Kontrola plnenia úloh a strategických zámerov bude spočívať v pravidelnom vyhodnocovaní a monitoringu plnenia. Tieto činnosti budú predkladané na príslušné zasadnutia obecného zastupiteľstva, kde budú podrobne analyzované a vyhodnocované.



## 6. REALIZAČNÁ ČASŤ – REALIZOVANÉ PROJEKTY V OBCE

### SOCIÁLNE BYTY

V roku 2005 v obci prebehla prístavba a nadstavba budovy obecného úradu a kultúrneho domu. Stavebnou úpravou vzniklo 13 bytových jednotiek. Realizácia tejto stavebnej úpravy predstavuje nekonvenčný spôsob nadstavby kultúrneho domu s účelným využitím získaných priestorov na byty pre mladé rodiny. Novovystavané bytové jednotky predstavujú zaujímavé technické vyriešenie dlhodobých problémov strechy. Prístavba ponúka vhodné dispozičné riešenie priestorov, ktoré zodpovedá ekonomickým parametrom stavby a primeranému vybavenostnému štandardu bytov.



V obci, aj vďaka zlepšujúcej sa sociálnej situácii, vzniká mnoho nových mladých manželstiev častokrát z marginalizovaných komunít. Tento potenciál je pre budúcnosť obce nevyhnutný a preto vytvára vhodnejšie podmienky pre život, vzdelávanie ako aj na celkovú dôstojnú existenciu. V časti Gortva, ktorá patrí do katastra obce, sa



v roku 2013 vďaka Štátnemu fondu rozvoja bývania postavilo 12 rodinných domov v radovej zástavbe nižšieho štandardu. Domy sú určené predovšetkým pre sociálne slabšie rodiny, ktoré mesačne platia iba minimálne nájomné. Občania žijúci v nových domoch si pochvaľujú vysoký štandard bývania s elektrinou a čistou vodou.

*Celkové náklady na výstavbu predstavovali 1 290 498,54 eur,*

*Výška nenávratného príspevku 1 213 525,52 eur,*

*Začiatok a ukončenie realizácie 06/2012 - 06/2013,*

*Celkovo v obecných bytoch dnes žije 75 občanov.*





## DOM DŮCHODCOV



programu Základná infraštruktúra

Ministerstvo výstavby a regionálneho rozvoja SR. Vďaka tomu je v obci v súčasnosti zabezpečená kvalitná sociálna starostlivosť.

Spolu s domovom pre 27 klientov bola

zriadená v objekte aj kuchyňa s jedálňou pre 80 sociálne odkázaných ľudí.

*Celkové náklady na výstavbu predstavovali 460 526,41 eur,*

*Výška nenávratného príspevku 446 888,86 eur,*

*Začiatok a ukončenie realizácie 09/2006 - 07/2008.*

V obci bol prestavbou starej školy vybudovaný nový Dom dôchodcov. Finančné prostriedky na projekt poskytlo z operačného



## POŽIARNA ZBROJNICA

V obci bola z Regionálneho operačného programu rekonštruovaná budova požiarnej zbrojnice, ktorá slúži pre 13 spádových obcí mikroregiónu Medveš. Obec vďaka dohode s okresným požiarnym zborom



z Rimavskej Soboty zabezpečuje 24 hodinovú strážnicu so 14 dobrovoľnými členmi obecného hasičského zboru. Tí pomáhajú pri záchranných prácach v regióne v okruhu 16 kilometrov pre sedem tisíc tunajších žijúcich občanov. Obec takto

získava výhody z centrálného postavenia v regióne. K úspešnosti projektu výstavby požiarnej



zbrojnice prispieva aj fakt, že príležitosť dostali aj miestne firmy. *Celkové náklady* na výstavbu predstavovali 262 289,22 eur.

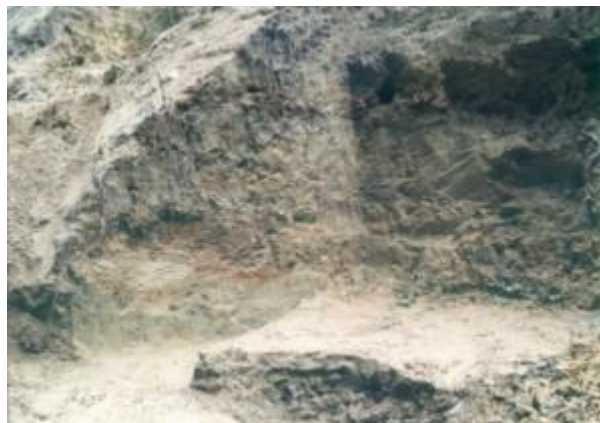
*Výška nenávratného príspevku* 201 305,66 eur,

*Začiatok a ukončenie realizácie* 10/2010 - 08/2013.

### ARCHEOLOGICKÉ VYKOPÁVKY KOSTNÁ DOLINA

Odborníci z rôznych univerzít navštevujú túto lokalitu. V nedávnej minulosti tu dokonca prebiehali archeologické práce. Obec má v pláne z európskych fondov vybudovať na prístupovej ceste k zrúcaninám hradu expozíciu nálezov pod holým nebom, aby občania a návštevníci videli, čím obec vďaka tunajším nálezom obohatila európsku históriu.

Kostná dolina aj napriek európskemu významu dnes pre nedostatočnú odkrytosť neplní svoj účel. Žiada sa tu vybudovať náučnú lokalitu s dostatočnými odkryvmi, ukážkami (maketami) najvýznamnejších paleontologických nálezov a panelmi



znázorňujúcimi vývoj maarovej štruktúry a spôsob života nájdených cicavcov. V tomto smere boli vypracované aj návrhy a projekty, ktoré však doposiaľ neboli realizované.

Kostná dolina je národnou prírodnou pamiatkou. Toto miesto sa považuje za známe nálezisko mladotret'ohorných kostí tapírov, mastodontov a nosorožcov, ale aj zuby a kosti medveďa, pandy, hyeny, hlodavcov, hmyzožravcov, vtákov, plazov, obojživelníkov, rýb či iných skamenelín.

### KANALIZÁCIA A ČISTIČKA ODPADOVÝCH VÔD

Od roku 2003 sa v obci na etapy buduje čistička odpadových vôd. Jej výstavba je financovaná z Environmentálneho fondu. Účelom tejto činnosti je vybudovanie mechanicko-biologickej čistiarne odpadových vôd pre 1320 obyvateľov obce s ohľadom na minimalizovanie investičných nákladov, náročnosti na obsluhu a prevádzku. Čistička odpadových vôd je situovaná





v dolnej časti obce v dostatočnej vzdialenosti od posledných domov. Vyčistené odpadové vody budú prečerpávané cez vytlačené potrubie do recipientu Gortva. Obec na základe žiadostí za roky 2008 - 2015 dostala z Environmentálneho fondu dotáciu v celkovej výške 150 000 eur.

### RÍMSKOKATOLÍCKY KOSTOL



Vďaka rakúskej katolíckej charite občania obce za 16 mesiacov vybudovali dvojvežový chrám, ktorý slúži pre všetkých obyvateľov na cirkevné bohoslužby.

V obci od roku 1703 až do roku 1989 nebol žiadny kostol. Pôvodný kostol vyhorel ešte spolu s hradom v roku 1703.



### ZÁKLADNÁ ŠKOLA S MATERSKOU ŠKOLOU

V obci je zriadená málotriedna základná škola s materskou školou, ktorá slúži deťom od 3 do 10 rokov. Vďaka európskym fondom získala obec pre základnú školu modernú počítačovú techniku a interaktívnu tabuľu s dataprojektorom, ktorá pomáha rozvíjať schopnosti a zručnosti detí v oblasti informačných technológií.

Obec z vlastných prostriedkov v roku 2012 rekonštruovala budovu školy. Išlo o jej zateplenie a výmenu okien, čo prinieslo značné úspory na energiách.





## ZÁVER

Program hospodárskeho rozvoja a sociálneho rozvoja obce je základným kameňom koncepčného a systematického rozvoja obce v horizonte 10 – 15 rokov. Z tohto dôvodu dosiahnutie strategického cieľa programu rozvoja obce presahuje hranice jedného volebného obdobia a pri jeho formulácii by malo dôjsť k zhode na úrovni vedenia obce a jej obyvateľov. Program rozvoja obce, tak ako všetky koncepčné a strategické dokumenty, je natoľko dôležitý a užitočný, nakoľko sa mu tieto vlastnosti pripisujú.

Cieľom programu rozvoja obce bolo sformulovať takú predstavu o smerovaní obce, ktorá vyjadruje ekonomické a sociálne záujmy jej obyvateľstva a je v súlade so strategickými cieľmi a prioritami štátu, vyššieho územného celku, záujmami ochrany historického a kultúrneho dedičstva. Jeho poslaním je zabezpečiť kontinuitu rozvoja obce bez ohľadu na politickú príslušnosť štatutárneho zástupcu obce a obecného zastupiteľstva. Plán je otvorený dokument, ktorý by sa mal pravidelne písomne dopĺňať a aktualizovať, podľa vopred stanovených pravidiel, potrieb obyvateľov obce, jeho návštevníkov a potenciálnych investorov, s cieľom v maximálnej možnej miere zvýšiť životnú úroveň obyvateľov obce.

V Hajnáčke dňa 20.10.2015

Jozef Hunyak  
Starosta obce