

PHSR obce Chrámec 2014-2020

Pridané: 19.06.2017 | 34 čítaní / zobrazení

Program hospodárskeho a sociálneho rozvoja obce
CHRÁMEC



pre obdobie 2014-2020

Program hospodárskeho a sociálneho rozvoja obce Chrámec
Spracovaný odborným tímom Hprogress, s.r.o.

2

OBSAH

1. Úvod	3
2. Vízia	3
3. Socio-ekonomická analýza	3
3.1 Ľudské zdroje	4
3.1.1 Demografická situácia obce	4
3.1.2 Vzdelávanie, vzdelanosť	9
3.2 Kultúra a spoločenský život	11
3.3 Ekonomické využitie zdrojov	12
3.3.1 Podnikateľská sféra	12
3.3.2 Nezamestnanosť, zamestnanosť	14
3.3.2.1 Nezamestnanosť	14
3.3.2.2 Zamestnanosť, trh práce	17
3.4 Materiálne zdroje	18
3.4.1 Bývanie a bytový fond	19
3.4.2 Infraštruktúrne vybavenie	20
3.4.3. Voľné objekty využiteľné pre rozvoj obce	21
3.5 Prírodné zdroje	21
3.6 Cestovný ruch	21
4. SWOT analýza obce	23
5. Rozvojová stratégia	24
5.1 Ciele a priority	24
5.2 Opatrenia a aktivity	24
6. Akčný plán obce	28

Program hospodárskeho a sociálneho rozvoja obce Chrámec
Spracovaný odborným tímom Hprogress, s.r.o.

3

1. Úvod Úvod Úvod Úvod

Program hospodárskeho a sociálneho rozvoja (PHSR) obce Chrámec je základným programovým a výkonným dokumentom spracovaným na úrovni obce v rámci partnerstva lokálnej samosprávy, podnikateľského sektora a mimovládnych organizácií z územia obce.

Pri jej spracovaní bola použitá metodika navrhnutá Ministerstvom dopravy, výstavby a regionálneho rozvoja SR s cieľom zjednotiť proces spracovávania PHSR a jeho obsah podľa zákona č. 539/2008 Z. z. o podpore regionálneho rozvoja v znení zákona č. 309/2014 Z. z.

Program hospodárskeho rozvoja a sociálneho rozvoja, spolu s územným plánom, je základným a kľúčovým dokumentom pre riadenie samosprávy, ktorý vychádza z poznania situácie a konkrétnych potrieb obyvateľov, podnikateľov, záujmových skupín a ďalších subjektov v území, formuluje svoju predstavu o budúcnosti spolu s činnosťami a projektmi na jej zabezpečenie. PHSR koncepčne, systémovo analyzuje a určuje budúcnosť rozvoja spolu s činnosťami, investičnými projektmi so zdrojovým krytím na jej zabezpečenie. Vytvára rámec, ktorého naplnenie bude zárukou, že PHSR bude skutočným strategickým rozvojovým dokumentom s cieľom dosiahnuť rast životnej úrovne na konkrétnom území.

Navrhuje systematickú a funkčnú stratégiu trvalo udržateľného rozvoja obce zameranú na realizáciu všestranného ekonomického a sociálneho rozvoja:

☐ čerpá najmä zo znalostí miestnych aktérov a odborníkov, ktorí najlepšie poznajú miestne problémy, potreby a rozvojové možnosti mesta

☐ umožňuje partnerom spoluúčasť na programovaní a kontrole stratégie ekonomického a sociálneho rozvoja obce

☐ pomáha zvyšovať všeobecné povedomie o potrebách obce a regiónu

2. Vízia Vízia

„Obec ležiaca vo vidieckom prostredí, kde sú obyvatelia vzdelaní, zamestnaní a spokojní so životom ...“

3. Sociálna a ekonomická analýza ekonomická analýza ekonomická analýza ekonomická analýza ekonomická analýza ekonomická analýza ekonomická analýza

Všeobecné úvodné informácie.

Obec Chrámec sa nachádza v južnej časti okresu Rimavská Sobota v Banskobystrickom samosprávnom kraji. Je členom mikroregiónu Dolný Gemer. V obci sa nachádza materská škola. Cez kataster obce tečie potok Mačkáš a rieka Rimava. Nachádza sa tu aj veľký rybník.

Obec leží v nadmorskej výške 184 metrov nad morom, kataster obce patrí do teplej klimatickej oblasti s priemernou ročnou teplotou 8-9 stupňov Celzia. Kataster obce má 1284 ha. V súčasnosti má 443 obyvateľov.

Program hospodárskeho a sociálneho rozvoja obce Chrámec

Spracovaný odborným tímom Hprogress, s.r.o.

4

História obce

Prvá písomná zmienka o obci je z roku 1244 v darovacej listine Bélu IV., pod názvom Haramucz. Územie obce bolo údajne obývané už v 10. storočí.

Pravdepodobne z tohto obdobia pochádzajú pevnosti „Pogányvár, Mihályvár a Birínvár. Prvým majiteľom Birínváru boli z rodu Széchyovcov. Zakladatelia obce sú z rodu Hont-Pázmány. Kostol obce je vysvetený Svätému Michalovi patril k prvým v údolí Rimavy a v roku 1 802 bol obnovený. Dedinu dobili aj Husiti, ktorí ale podstatne neovplyvnili obyvateľov.

3.1 Ľudské zdroje

3.1.1 Demografická situácia obce

Obec Chrámec má 443 obyvateľov. Oproti negatívnym trendom v regióne a celkovo na Slovensku, je počet obyvateľov stabilný, dokonca má rastúcu tendenciu, čo je následkom sťahovania sa sociálne slabších vrstiev obyvateľstva na vidiek za lacnejším životom.

Tabuľka 1- Základné demografické ukazovatele

OBYVATELSTVO

SPOLU

predproduktívne

produktívne

poproduktívne

absol.

%

absol.

%

absol.

%

absol.

2013

ženy

60

26,3

122

53,5

46

20,2

228

muži

60

27,9

133

61,8

22

10,3

215

spolu

120

27

255

57,5

68

15,5

443

2012

ženy

62

29,2

104

49

46

21,8

212

muži

60

30,1

119

59,5

21

10,4

200

spolu

122

29,6

223

54,1

67

16,3

412

2011

ženy

63

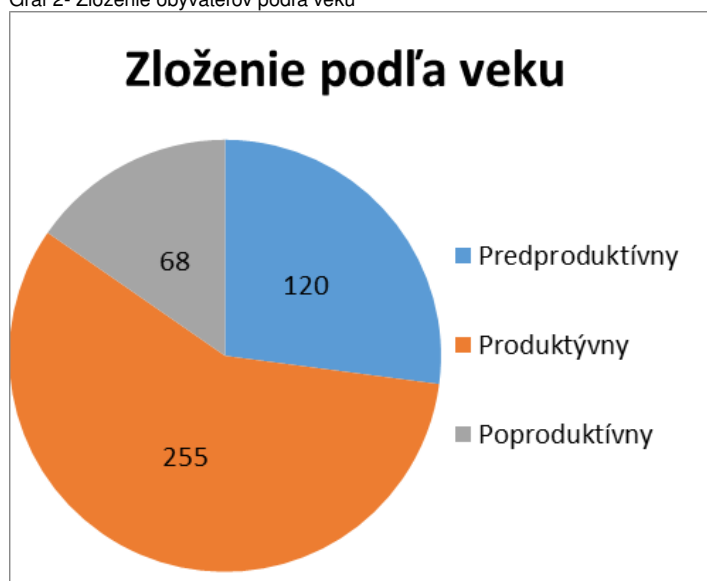
30,2
91
43,7
54
26,1
208
muži
58
29
118
59
24
12
200
spolu
121
29,6
209
51,2
78
19,2
408
2010
ženy
66
30,8
94
43,9
54
25,3
214
muži
60
29,8
113
56,2
28
14
201
spolu
126
30,3
207
49,9
82
19,8
415
2009
ženy
63
30,8
88
43,1
53
26,1
204
muži
60
31,5
99
52,1
31
16,4
190
spolu
123
31,2
187
47,5
84
21,3
394

Program hospodárskeho a sociálneho rozvoja obce Chrámec
Spracovaný odborným tímom Hprogress, s.r.o.
5
Graf 1- Vývoj počtu obyvateľov v rokoch 2009-2013



Z údajov ďalej vyplýva, že v obci žije viac žien ako mužov a tento trend má dlhodobý charakter, ktorý treba brať do úvahy hlavne v plánovaní mechanizmov na zníženie nezamestnanosti a vytvárania nových pracovných miest v obci. Ide o to, aby sa pracovné príležitosti vytvárali aj pre ženy a bola pri tom zohľadnená aj rodová rovnosť – indikátor projektov financovaných zo štrukturálnych fondov a ESF.

Graf 2- Zloženie obyvateľov podľa veku



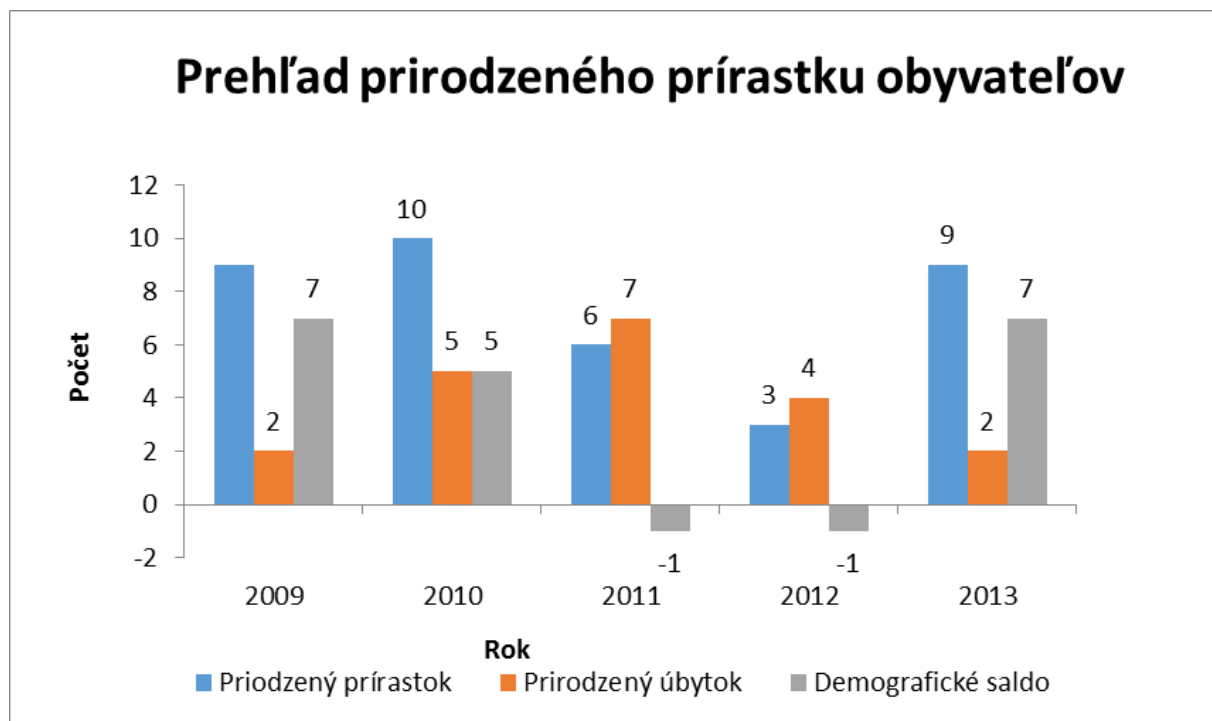
Program hospodárskeho a sociálneho rozvoja obce Chrámec

Spracovaný odborným tímom Hprogress, s.r.o.

6

Faktor, ktorý pôsobí ešte pozitívnejšie ako stabilný počet obyvateľov je index starnutia (pomer poproduktívneho a predproduktívneho obyvateľstva). Ten sa v roku 2013 pohyboval na úrovni 212,5%, čo je hodnota lepšia ako v Banskobystrickom kraji (103,34%). Tieto fakty hovoria o zvyšujúcej sa tendencii počtu mladých obyvateľov a následnom postupnom zvyšovaní počtu obyvateľstva obce, čo z dlhodobého hľadiska môže znamenať dopyt na zvyšovanie atraktivity obce pre mladých a ich rodiny, aby zostali, alebo sa prisťahovali do obce a prišli ku kvalitnému bývaniu.

Tabuľka 2- Prírodný prírastok obyvateľstva obce



Rok
2009
2010
2011
2012
2013

Prírodný prírastok

9
10
6
3
9

Prírodný úbytok

2
5
7
4
2

Demografické saldo*

7
5
-1
-1
7

*Demografické saldo = prírastok – úbytok

Hodnoty prírodného prírastku ukazujú v poslednom roku prírastok, na rozdiel v iných malých obciach v regióne. Poukazujú na vyšší záujem ľudí pracovať a žiť v obci. Ak táto tendencia bude pokračovať v horizonte nasledujúcich rokov bude treba vytvoriť mechanizmy na zamestnávanie obyvateľov obce a riešiť ich bytovú situáciu. Riešiť tento trend bude výzvou pre komunitu obce v horizonte najbližších rokov.

Graf 3- Prehľad prírodného prírastku obyvateľov

Program hospodárskeho a sociálneho rozvoja obce Chrámec

Spracovaný odborným tímom Hprogress, s.r.o.

7

Tabuľka 3- Migračné saldo obyvateľstva obce

Rok
2009
2010
2011
2012
2013

Prírastok

0
18
13
9
28

Úbytok

9
2

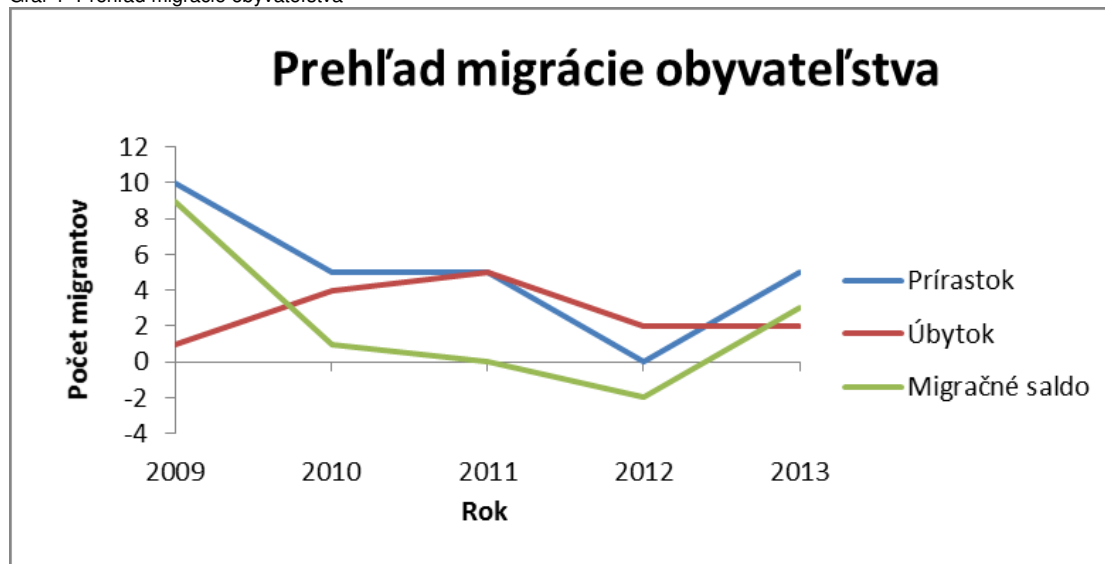
19
4
4
Migračné saldo*
-9
16
-6
5
24

* Migračné saldo = prírastok - úbytok

Migrácia obyvateľstva je z globálneho hľadiska pozitívna, čo preukazuje relatívne vysokú atraktivitu obce v jej blízkom regióne. Hoci má obec dobré migračné kondície v porovnaní s obcami v okrese, pri analýze vzdelanostnej štruktúry obyvateľstva a prirodzeného prírastku obyvateľstva je jasné, že občania prichádzajúci do obce nebudú schopní vlastnými silami uplatniť sa na trhu práce.

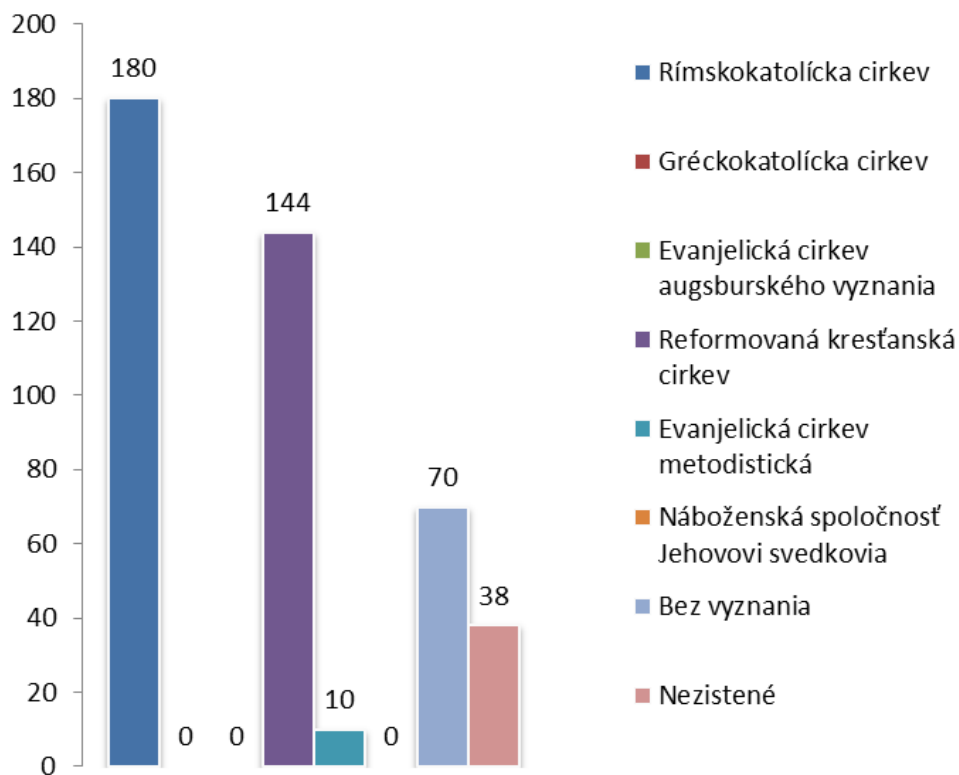
Odsťahovanie je typické najmä pre mladšiu a vzdelanejšiu skupinu obyvateľov do regionálnych centier, najmä do Rimavskej Soboty a zahraničia, ale aj do vzdialenejších miest podobne ako aj v iných obciach regiónu, čo znižuje konkurencieschopnosť obce. Dôvodom odsťahovania sa je v prevažnej miere vysoká nezamestnanosť a sociálna neistota, ktorá panuje v celom regióne. V tejto oblasti sa vyžaduje intervencia štátu, nakoľko problematiku nedostatku príležitostí obec sama nedokáže vyriešiť.

Graf 4- Prehľad migrácie obyvateľstva



Tabuľka 4- Náboženské zloženie obyvateľstva obce

Náboženské zloženie obyvateľstva



Náboženské vyznanie / cirkev

počet

% obyvateľstva

Rímskokatolícka cirkev

180

40,6

Gréckokatolícka cirkev

0

0,0

Evanjelická cirkev augsburského vyznania

0

0,0

Program hospodárskeho a sociálneho rozvoja obce Chrámec

Spracovaný odborným tímom Hprogress, s.r.o.

8

Reformovaná kresťanská cirkev

144

32,6

Evanjelická cirkev metodistická

10

2,2

Cirkev československá husitská

0

0,0

Náboženská spoločnosť Jehovovi svedkovia

0

0,0

Ostatné

1
0,2
Bez vyznania
70
15,8
Nezistené
38
8,6
Spolu
443
100

Náboženská štruktúra obyvateľstva neprešla v poslednom období žiadnymi výraznými zmenami, prevláda Rímskokatolícke náboženstvo. Spolunažívanie náboženských skupín je úplne bezproblémové, v súlade s celospoločenským trendom, náboženstvo nehrá významnú úlohu pri každodennom spoložití občanov. Možno konštatovať, že zmena sa neočakáva ani v dlhodobom časovom horizonte 7 – 10 rokov a dlhšie.

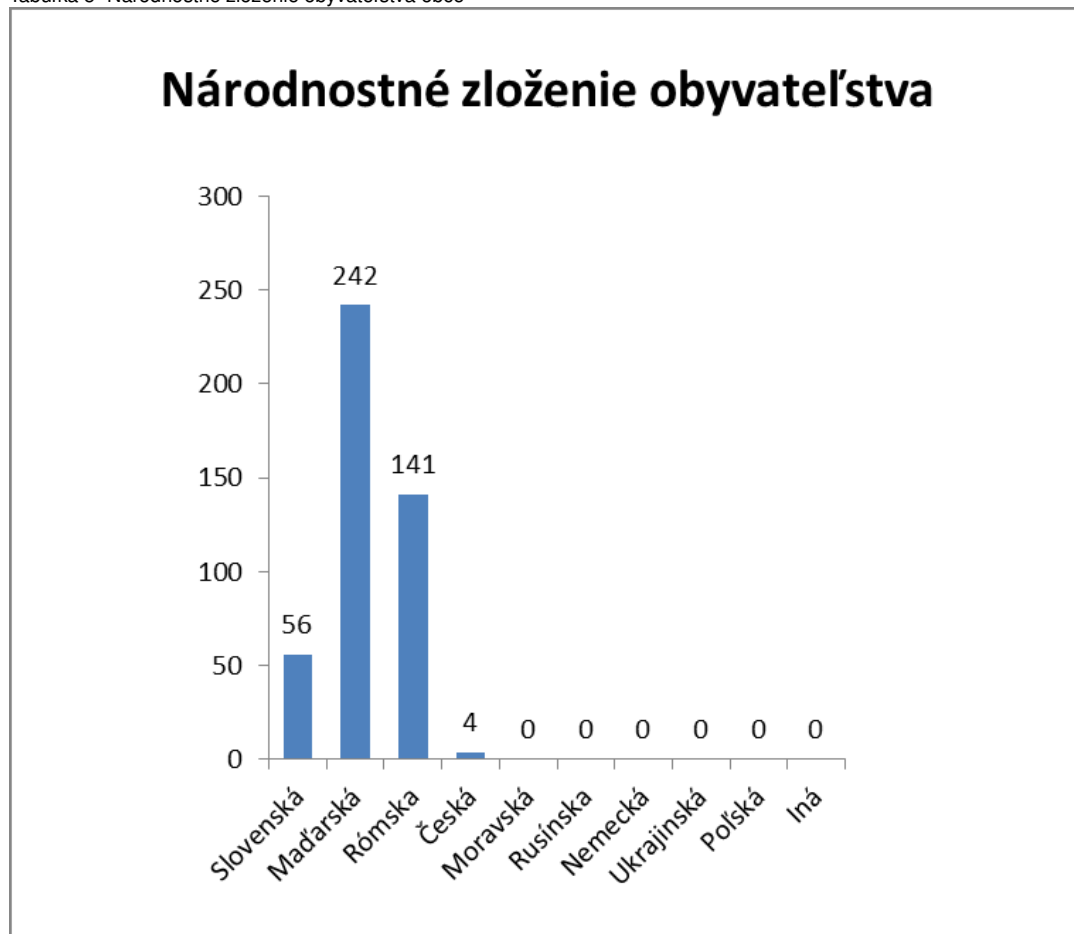
Graf 5- Náboženské zloženie obyvateľstva

Program hospodárskeho a sociálneho rozvoja obce Chrámec

Spracovaný odborným tímom Hprogress, s.r.o.

9

Tabuľka 5- Národnostné zloženie obyvateľstva obce



Počet obyv.

Národnosť

Slov.

Maď.

Róms.

Česk.

Morav.

Rusín.

Nem.

Ukraj.

Pol.

Iná

443

56

242

141

4

0

0

0

0

0

0

Ako je to pre región typické, obyvateľstvo je maďarskej národnosti. Ako aj iných okolitých obciach okresu aj Chrámec má početnú Rómsku komunitu. Spolunažívanie občanov rôznych národností je väčšinou bezproblémové.

Graf 6- Národnostné zloženie obyvateľstva

3.1.2 Vzdelávanie, vzdelanosť

Vzdelanostná úroveň obyvateľov obce je pod priemerom v porovnaní s mnohými okolitými obcami a jej štruktúra je slabou stránkou obce, keď dosahuje hodnoty nižšie, ako sú na úrovni kraja, resp. SR. Ak berieme do úvahy len dospelé obyvateľstvo (bez detí do 16 rokov), 45,60% obyvateľov má základné vzdelanie (priemer v Banskobystrickom kraji je okolo 10%), 11,30% má učňovské vzdelanie bez maturity, negatívnym ukazovateľom je počet obyvateľov s maturitou, ktoré dosahuje hodnotu 14,80%, čo je ale pod krajským priemerom – 44%. 2,50% obyvateľstva má vysokoškolské vzdelanie, čo je tiež menej ako krajský priemer (9%) a je to výrazne horší pomer ako v niektorých okolitých obciach.

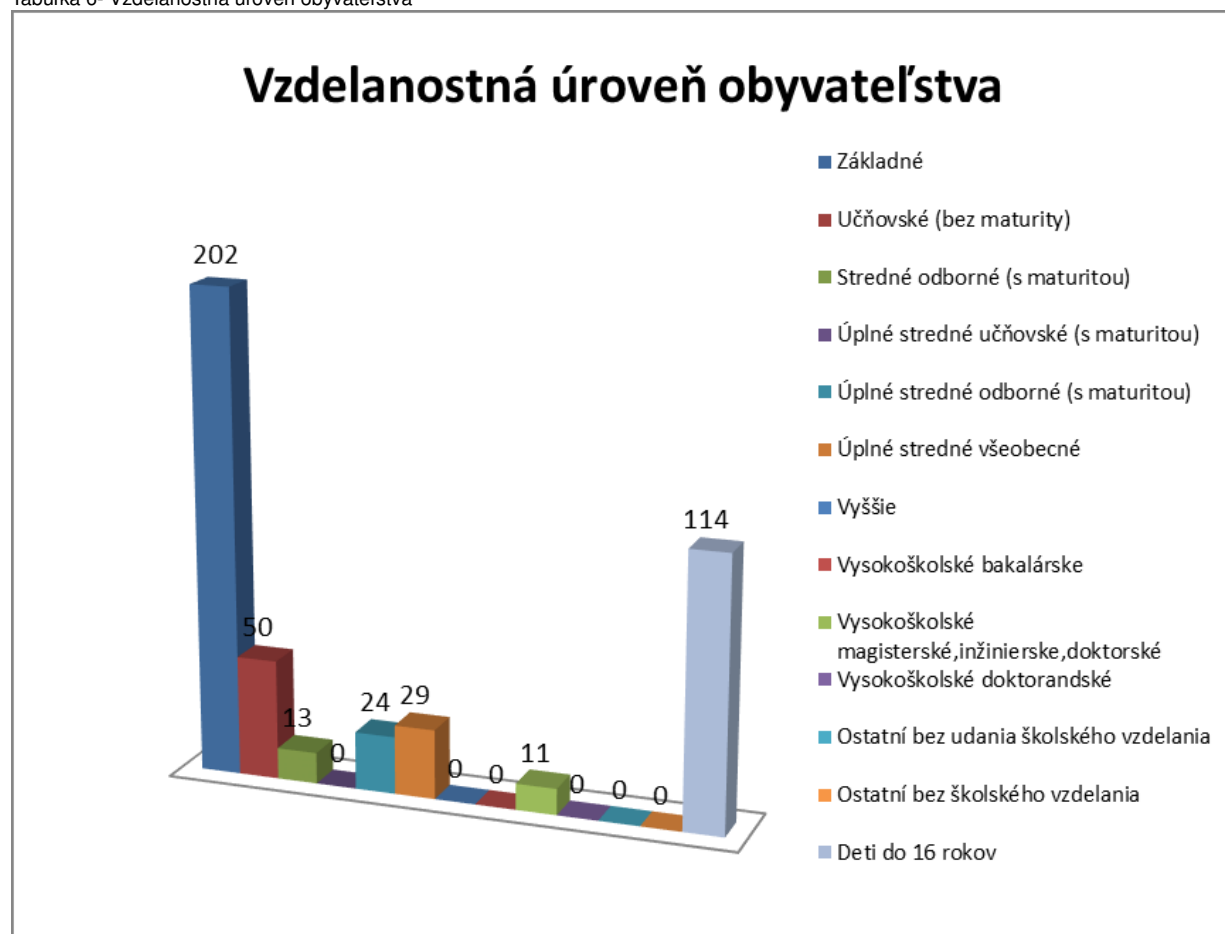
Program hospodárskeho a sociálneho rozvoja obce Chrámec

Spracovaný odborným tímom Hprogress, s.r.o.

10

Vzdelanostná úroveň obyvateľov je pod krajským priemerom. Platí to aj v porovnaní s okolitými obcami. Vzdelanostná štruktúra nie je celkovo v súlade s požiadavkami trhu práce, najmä čo sa týka starších obyvateľov. Chýba systém celoživotného vzdelávania a vzdelávania prispôbeného požiadavkám trhu práce, čo by zvýšilo konkurencieschopnosť a flexibilitu občanov umiestniť sa na trhu práce dlhodobo.

Tabuľka 6- Vzdelanostná úroveň obyvateľstva



Najvyšší skončený stupeň školského vzdelania

Spolu

v %

Základné

202

45,6

Učňovské (bez maturity)

50

11,3

Stredné odborné (s maturitou)

13

2,9

Úplné stredné učňovské (s maturitou)

0

0,0

Úplné stredné odborné (s maturitou)

24

5,4

Úplné stredné všeobecné

29

6,5

Vyššie

0

0,0
 Vysokoškolské bakalárske
 0
 0
 Vysokoškolské magisterské, inžinierske, doktorandské
 11
 2,5
 Vysokoškolské doktorandské
 0
 0,0
 Ostatní bez udania školského vzdelania
 0
 0,0
 Ostatní bez školského vzdelania
 0
 0,0
 Deti do 16 rokov
 114
 25,8
 Súhrn
 443
 100

Graf 7- Štruktúra vzdelanostnej úrovne obyvateľstva

Program hospodárskeho a sociálneho rozvoja obce Chrámec

Spracovaný odborným tímom Hprogress, s.r.o.

11

Čo sa týka infraštruktúry vzdelávania, obec nie je dobre vybavená. Prevádzkuje len materskú školu a deti na základnú školu chodia autobusovou prepravou do Rimavskej Seči. Materská škola nie je využívaná na maximum svojej kapacity, čo je spôsobené zvyšujúcou pôrodnosťou v obci. Ak tento trend bude pokračovať v obci kapacita materskej školy bude v najbližších rokoch nedostatočná a bude ju treba rozšíriť.

3.2 Kultúra a spoločenský život

Spoločenský život, najmä čo sa týka kultúry je vzhľadom na veľkosť obce málo rozvinutý. Obyvatelia, najmä mladšia generácia už neprejavujú taký vysoký záujem o rozvoj kultúry a tradícií obce a regiónu ako to bolo v minulosti. K tomuto trendu ďalej prispieva aj postupná generačná výmena a s tým spojený nový životný štýl obyvateľov.

V obci sú ale aj aktívni občania, ktorí sa snažia o zlepšenie situácie v tomto smere. Ide o členov telovýchovnej jednoty, ženského spevokolu, červeného kríža a požiarnikov, ktorí majú dobrú členskú základňu. V obci nepracuje žiadne občianske združenie.

Tieto organizácie sa snažia vyvíjať aktivity smerujúce k rozvoju kultúry, tradícií, trávenia voľného času a športu. Sú jadrom, ktoré môže prispieť k motivácii ostatných občanov k účasti na aktivitách v obci.

Spoločenské organizácie, ktoré sa v obci nachádzajú:

Názov organizácie

Počet členov

Klub Telovýchovnej jednoty

14

Folklorne tanečné skupiny: I. kategória

12

II. kategória

10

Poľovnícke združenie Nimród

15

Ženský spevokol reformovanej cirkvi

10

Červený kríž

45

Dobrovoľný požiarny spolok

32

Spoločenské a kultúrne aktivity, festivaly, ktoré sú v obci pravidelne organizované:

Názov aktivity

Dátum organizovania

Deň obce, kultúrne a športové podujatie

Júl 25-26

Obec je k rozvoju spoločenského a kultúrneho života vybavená dobre, má dostupný kultúrny dom v nevyhovujúcom technickom stave, vyžaduje rekonštrukciu, aby spĺňala štandardy súčasných požiadaviek a noriem na stavby podobného charakteru. Ďalej je dostupná obecná knižnica a futbalové ihrisko, ktoré je využívané, najmä mladšími obyvateľmi.

Tretí sektor je nerozvinutý, v obci nepracuje ani jedno občianske združenie. Chýbajú komunitné a rozvojové aktivity, ako aj komunitné centrum obce, ktoré by podobné aktivity mohlo združovať a zastrešovať. Celkovo tento stav prispieva k nízkemu potenciálu využitia externých rozvojových zdrojov (Štrukturálne fondy, štátne dotácie, nadácie a granty).

Program hospodárskeho a sociálneho rozvoja obce Chrámec

Spracovaný odborným tímom Hprogress, s.r.o.

12

3.3 Ekonomické využitie zdrojov

3.3.1 Podnikateľská sféra

Vzhľadom na počet obyvateľov je podnikateľské prostredie dobré, keď v obci funguje 17 podnikateľských subjektov. Ich štruktúra je zameraná najmä na výrobu, služby a poľnohospodárstvo. Nakoľko nejde o typickú poľnohospodársku obec, pád poľnohospodárstva v regióne nespôsobil také veľké problémy, ako v iných lokalitách, kde bolo poľnohospodárstvo hlavným zamestnávateľom občanov.

Počet podnikateľských subjektov v posledných rokoch vzrástol, čo poukazuje na stabilitu podnikateľského prostredia v obci, čo je dobrým smerom na vytváranie pracovných miest v obci a samo zamestnávanie občanov.

Tabuľka 7- Vývoj počtu podnikateľských subjektov v obci

Rok

Počet podnikateľských subjektov v obci

Z toho ziskových

2013

6

4

2012

6

5

2011

6

4

2010

5

5

2009

5

5

Tab. č. 8 – Prehľad počtu subjektov pôsobiacich v obci a počtu ich zamestnancov

Počet subjektov

Počet zamestnancov

Primárna sféra

Poľnohospodárstvo

0

0

SHR

1

1

Tehelňa

0

0

Strojárstvo

0

0

Elektrotechnika

0

0

Textilný priemysel

0

0

Obuvnícky priemysel

0

0

Spolu primárna sféra

1

1

Sekundárna sféra

Pila

0

0

Pekáreň

0

0

Stavebná firma

0

0

Klambiar

0

0

Krajčírstvo

0

0

Stolárstvo

1

1

Zámočníctvo

0

0

Tesár

0

0

Aranžérstvo

0

0

Spolu sekundárna sféra

1

1

Program hospodárskeho a sociálneho rozvoja obce Chrámec

Spracovaný odborným tímom Hprogress, s.r.o.

13

Terciárna sféra
 Služby poľnohospodárstvu
 0
 0
 Služby cestovného ruchu
 0
 0
 Rozličný tovar
 2
 1
 Drogeria
 0
 0
 Priemyselný tovar
 0
 0
 Mäso
 0
 0
 Obuv
 0
 0
 Textil
 0
 0
 Nábytok
 0
 0
 Reštaurácia
 0
 0
 Hostinec
 1
 1
 Kaderníctvo
 0
 0
 Kozmetika
 0
 0
 Oprava
 0
 0
 Bazár
 0
 0
 Stavebniny
 0
 0
 Zberňa šatstva
 0
 0
 Veľkosklad
 0
 0
 Predaj plynu
 1
 0
 Plynoservis
 0
 0
 Iné
 0
 0
 Spolu terciárna sféra
 4
 2
 Spolu všetky sféry
 6
 4

Primárna sféra:

V sektore poľnohospodárstva nevykonáva činnosť žiaden podnikateľský subjekt.

Klasické plodiny, ktoré boli v obci pestované strácajú svoju konkurencieschopnosť na globálnom trhu. Životné prostredie a tradícia poľnohospodárstva v rodinách by mohla vytvárať vhodné predpoklady pre špecializovanú výrobu (napr. bioprodukty, energetické rastliny, netradičné plodiny a pod.). Je potrebná modernizácia poľnohospodárstva avšak v spojení s jeho reštrukturalizáciou.

V obci je najväčším zamestnávateľom sektor služieb.

Sekundárna sféra

Je v obci zastúpená stolárstvom.

Terciárna sféra

Terciárna sféra je zastúpená najmä typickými službami ako obchody, hostinec a predajňa plynu. Štyri subjekty v tejto sfére zamestnáva 2 ľudí. Čo sa týka výhľadov do budúcnosti, obec a jeho okolitý región majú predpoklady na tvorbu nových pracovných miest v niekoľkých oblastiach:

☐ cestovný ruch, najmä v spojení s agroturistikou

☐ spracovateľský priemysel napojený na miestne danosti a tradíciu výroby,

☐ znovu oživenie poľnohospodárstva, najmä tradičných plodín, bioproduktov, energetických rastlín a biomasy

Program hospodárskeho a sociálneho rozvoja obce Chrámec

Spracovaný odborným tímom Hprogress, s.r.o.

14

☐ výroba miestnych tradičných výrobkov, najmä v prepojení na cestovný ruch

☐ služby obyvateľom

☐ sociálna sféra

☐ odpadové hospodárstvo

Bariéry, ktoré zabraňujú rozvoju podnikateľských aktivít:

☐ geografická izolovanosť obce od regionálnych centier rozvoja

☐ nedostatočná infraštruktúra – absencia vhodných objektov, kanalizácie, miestnych komunikácií

☐ nízka kúpyschopnosť obyvateľstva, slabý trh

☐ nedostatok štátnych intervencií

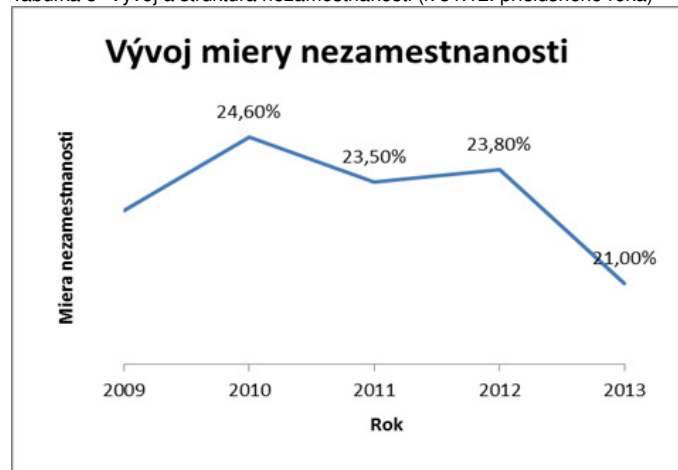
☐ nízka úroveň podnikateľského ducha občanov

☐ odchod vzdelaných občanov do vyspelejších regiónov

3.3.2 Nezamestnanosť, zamestnanosť

3.3.2.1 Nezamestnanosť

Tabuľka 8- Vývoj a štruktúra nezamestnanosti (k 31.12. príslušného roka)



Rok

Obyv.

Obyv.ženy

EAO*

ženy

EAO

muži

EN**

ženy

EN

muži

EN

Miera nezamestnanosti v obci

2013

443

228

122

133

48

45

93

21,00

2012

412

212

104

119

51

47

98

23,80

2011

408

208

91

118
50
46
96
23,50
2010
415
214
94
113
53
49
102
24,60
2009
394
204
88
99
50
40
90
22,80

Miera nezamestnanosti sa už dlhodobo pohybuje nad úrovňou 20%, s nepravidelnou tendenciou. Je to jav v súlade s okresným priemerom.

Obyvatelia zväčša pracujú v mieste bydliska a v okolitých obciach, v regionálnych centrách (Rimavská Sobota, Tornaľa), ale aj v zahraničí. Ide najmä o prácu v sektore poľnohospodárstva, stavebníctva a ľahkého priemyslu.

Keďže sa v posledných rokoch hospodárska situácia v regióne výrazne nezmenila, nevznikli nové pracovné miesta, miera nezamestnanosti zostáva významným problémom. Je typická dlhodobá nezamestnanosť, spolu s negatívnymi sprievodnými javmi ako apatia občanov, stratené pracovné návyky a motivácia pracovať, znížená životná úroveň, existenčné problémy.

Negatívne efekty dlhodobej nezamestnanosti v kombinácii so zníženou životnou úrovňou spôsobujú nízku kvalitu a najmä konkurencieschopnosť nezamestnaných občanov na trhu práce. Očakávaný posun investorov zo západného Slovenska smerom

Program hospodárskeho a sociálneho rozvoja obce Chrámec

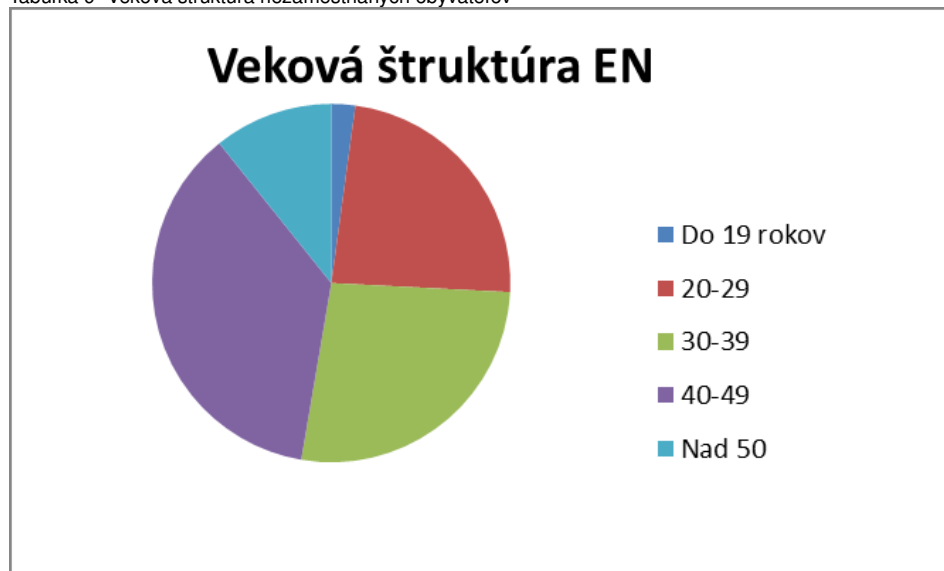
Spracovaný odborným tímom Hprogress, s.r.o.

15

na východ môže prispieť k vytváraniu nových pracovných miest v regióne. Avšak bez zavedenia foriem celoživotného vzdelávania a rekvalifikácií nebudú občania schopní zodpovedať požiadavkám moderných zamestnávateľov. Výrazným problémom je geografická izolovanosť celého regiónu, čo sťažuje každodenné cestovanie za prácou do regionálnych centier. Takže aj v prípade úspešného prilákania investícií do týchto miest sa miestni obyvatelia budú rozhodnúť necestovať, alebo sa z obce odsťahujú. Ďalším problémom je apatia a nízka motivácia nezamestnaných, sprevádzaná nízkou mobilitou a informovanosťou týchto občanov. V tejto oblasti je potrebná účinná intervencia štátu nakoľko fenomén dlhodobej nezamestnanosti obec vlastnými silami nedokáže vyriešiť.

Graf 8- Vývoj miery nezamestnanosti

Tabuľka 9- Veková štruktúra nezamestnaných obyvateľov



Vekové rozpätie

Evidovaných celkom

% podiel

do 19 rokov

2

2,1

od 20 –29 rokov

22

23,7

od 30 – 39 rokov

25

26,9

od 40 – 49 rokov

34

36,6

50 a viac

10

10,7

Spolu

93

100

Najväčšiu skupinu nezamestnaných občanov tvorí veková kategória 40-49 rokov, u ktorej sa najviac preukazuje zmena štruktúry hospodárstva a úpadok poľnohospodárskej produkcie. Je to zároveň skupina, ktorá má najväčšie problémy pri zaradení sa na trh práce. Je potrebné vykonať aktívne opatrenia na podporu zvýšenia konkurencieschopnosti ľudských zdrojov na trhu práce. Druhou najväčšou skupinou nezamestnaných sú občania s vekovým rozpätím 30 – 39 rokov a skupina s rozpätím 20 – 29 rokov.

Program hospodárskeho a sociálneho rozvoja obce Chrámec

Spracovaný odborným tímom Hprogress, s.r.o.

16

Jednou z alternatív riešenia dlhodobej nezamestnanosti by mohol byť model zamestnávania ľudí v drobných obecných službách za pomoci podporných mechanizmov úradu práce. Druhou možnosťou je zamestnávanie občanov v rámci projektov financovaných EÚ a to hlavne z ESF.

Graf 9- Veková štruktúra evidovaných nezamestnaných

Tabuľka 10- Vzdelanostná štruktúra nezamestnaných obyvateľov

Stupeň vzdelania

Evidovaných celkom

% podiel

Bez vzdelania

0

0

Základné vzdelanie

75

80,7

Učňovská škola

7

7,5

SOU

8

8,6

SOU s mat.

0

0

Gymnázium

0

0

ÚSO

3

3,2

Vyššie

0

0

VŠ

0

0

Spolu

93

100

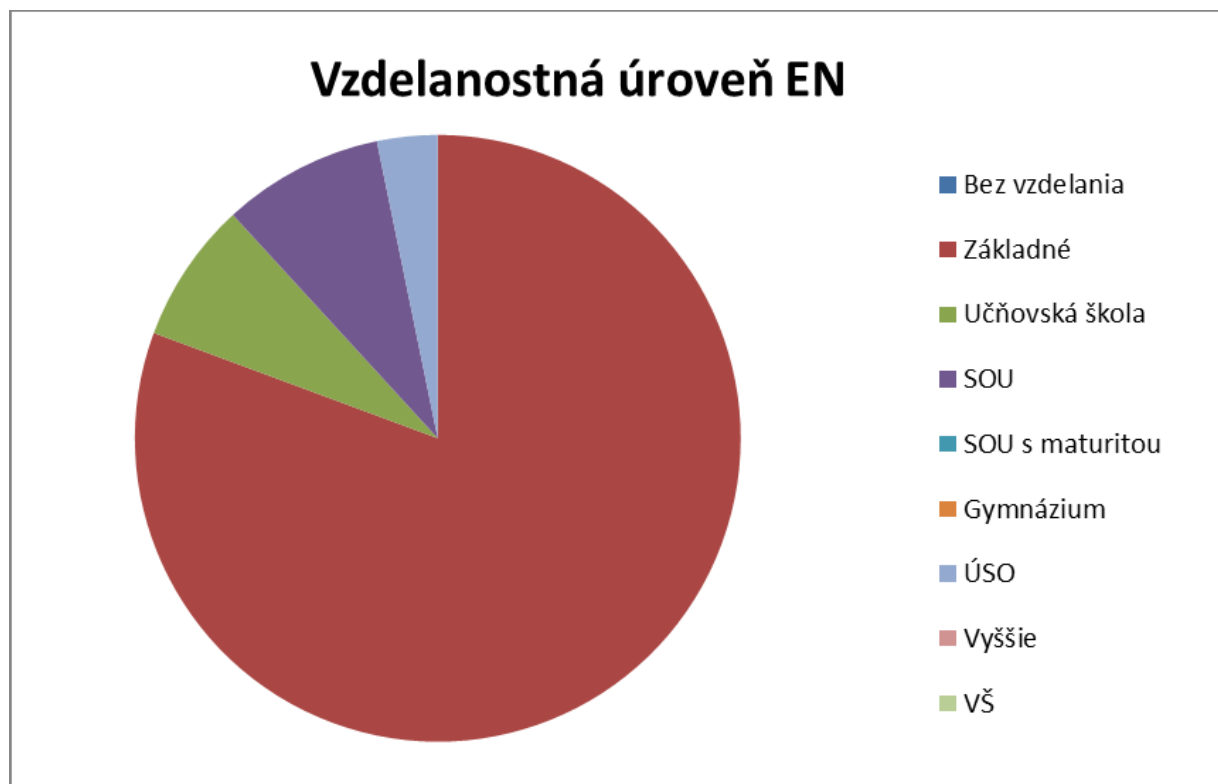
Vzdelanostná štruktúra nezamestnaných ukazuje najväčší podiel medzi obyvateľmi s nižšou vzdelanostnou úrovňou, čo je následok úpadku poľnohospodárstva a sezónnych prác. Bude potrebné zvýšiť vzdelanostnú úroveň tejto skupiny obyvateľov, tak, aby ich schopnosti zodpovedali aktuálnym požiadavkám trhu práce.

Program hospodárskeho a sociálneho rozvoja obce Chrámec

Spracovaný odborným tímom Hprogress, s.r.o.

17

Graf 10- Vzdelanostná úroveň nezamestnaných obyvateľov



3.3.2.2 Zamestnanosť, trh práce

Tabuľka 11 - Odvetvia hospodárstva v ktorých obyvatelia obce pracujú

Odvetvie hospodárstva

Spolu

Z toho v obci

Poľnohospodárstvo, poľovníctvo a súvisiace služby

6

0

Lesníctvo, ťažba dreva a pridružené služby

0

0

Ťažba nerastných surovín

0

0

Priemyselná výroba

33

0

Výroba a rozvod elektriny, plynu a vody

3

1

Stavebníctvo

3

0

Veľkoobchod a maloobchod

9

2

Hotely a reštaurácie

2

0

Doprava, skladovanie a spoje

1

0

Peňažníctvo a poisťovníctvo

0

0

Nehnutelnosti, prenajímanie a obchodné služby

0

0

Verejná správa a obrana, povinné sociálne zabezpečenie

5

2

Školstvo

1

1

Zdravotníctvo a sociálna starostlivosť

6

2
 Ostatné verejné, sociálne a osobné služby
 5
 2
 EA bez udania odvetví
 5
 0
 Spolu
 79
 10

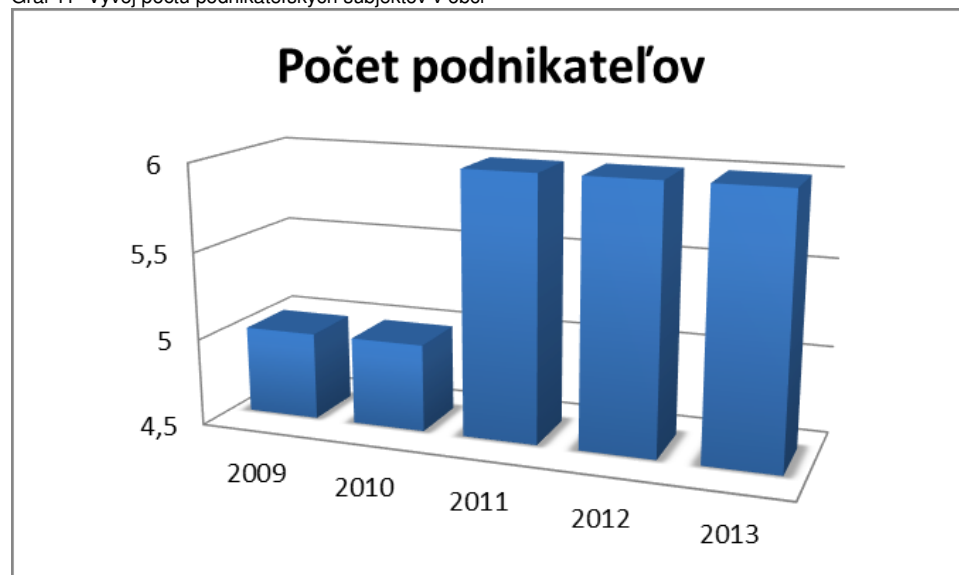
Najväčším zamestnávateľom obyvateľov obce je sektor priemyselnej výroby a služby. Ďalšími zamestnávateľmi je verejná správa a poľnohospodárstvo. Súkromný sektor však v posledných rokoch narastá, ale nevytvára nové pracovné miesta. Silným zamestnávateľom sa môže stať aj miestna samospráva a to vďaka grantom na projekty financované EÚ – ESF. Bez reštrukturalizácie miestneho hospodárstva ako aj silnejšej podpory pre začínajúcich podnikateľov sa táto tendencia pravdepodobne udrží aj naďalej.

Program hospodárskeho a sociálneho rozvoja obce Chrámec

Spracovaný odborným tímom Hprogress, s.r.o.

18
 Prírodné a materiálne danosti obce sú pritom nanajvýš vhodné pre rozvoj moderného poľnohospodárstva prípadne cestovného ruchu zameraného na agroturistiku, pešiu turistiku a rybolov.

Graf 11- Vývoj počtu podnikateľských subjektov v obci



3.4 Materiálne zdroje

Čo sa týka materiálnej vybavenosti obcí, najmä infraštruktúrou, je v porovnaní s okolitými, najmä menšími obcami pomerne rozvinutá. Je však často zastaralá, prípadne nedokončená. Veľkým problémom pri rozvoji infraštruktúrneho vybavenia obce je častý jav nevysporiadaných majetkov. Je to brzdiaci element najmä v nadväznosti na využitie štrukturálnych fondov na rozvoj verejnej infraštruktúry.

Program hospodárskeho a sociálneho rozvoja obce Chrámec

Spracovaný odborným tímom Hprogress, s.r.o.

19
 3.4.1 Bývanie a bytový fond
 Tabuľka 12- Stav bytového fondu

Počet
 Rodinné domy
 Bytové domy
 Spolu
 V nich byty spolu
 Domov spolu
 118
 2
 120
 152
 Trvale obývané domy
 113
 2
 115
 147
 v [%]
 95,7
 100
 95,8
 96,7
 Vlastníctvo b. družstvo
 0
 0
 0
 0

Vlastníctvo obec

0

2

2

16

Vlastníctvo FO

118

0

118

136

Vlastníctvo PO

0

0

0

0

Vlastníctvo ostatné

0

0

0

0

Neobývané

5

0

5

5

Priemerný vek domu

60

1

61

Bytový fond obce je trvalo obývaný na 90%. V súlade s trendom odchodu mladej generácie a starnutím obyvateľstva očakávame zvýšenie tohto podielu. Voľné domy sú využiteľné pre rozvoj podnikania, najmä cestovného ruchu.

Tabuľka 13- Vek domového fondu

Obdobie výstavby

bytov

V rodinných domoch

V bytových domoch

V domovom fonde spolu

Do roku 1945

12

12

1946-1970

86

86

1971-1980

7

7

1981-1990

8

8

1991-2001

5

5

Spolu

118

118

Program hospodárskeho a sociálneho rozvoja obce Chrámec

Spracovaný odborným tímom Hprogress, s.r.o.

20

3.4.2 Infraštruktúrne vybavenie

Dopravná infraštruktúra

Cestná doprava

Obec sa nachádza na odbočke cesty, ktorá spája väčšinu obcí mikroregiónu s regionálnymi centrami – Tornaňou, Rimavskou Sobotou, Fíľakovom a Lučencom.

Stále cestné hraničné prechody sa najbližšie nachádzajú v a obci Kráľ, ktoré sú cca. 15 km vzdialené od obce.

Miestne komunikácie 3,2 km sú asfaltové, s dobrým pokrytím celej obce. Ich kvalita je však premenlivá, keďže obec nemá dostatok zdrojov na úplnú rekonštrukciu, len na základnú údržbu. Problematické sú cesty hlavne v zimných mesiacoch a tým aj dostupnosť centier.

Železničná doprava

V katastri obce neprechádza železničná trať, najbližšie napojenie na železniciu je možné na stanici v Rimavskej Seči, ktorým prechádza trať Zvolen – Košice.

Základná a environmentálna infraštruktúra

Plyn

Obec nie je plynifikovaná. Občania používajú tuhé (neobnoviteľné) palivo, čo zvyšuje zaťaženie prírodného prostredia.

Pitná voda

Chrámec nemá vybudovaný vlastný vodovod. Je to teda nevýhoda, najmä pri možnosti rozvoja podnikania a cestovného ruchu.

Kanalizácia a ČOV

V obci nie je dostupná kanalizácia, ani ČOV. Tento nedostatok je limitujúcim faktorom ďalšieho hospodárskeho i sociálneho rozvoja obce a bude ho v nasledujúcom období riešiť.

Odpadové hospodárstvo

V obci momentálne funguje separovaný zber TKO.

Komunikačná infraštruktúra

V obci sú dostupné všetky siete mobilných operátorov. Internet je takisto dostupný, momentálne prostredníctvom dial-up pripojenia, ISDN a mobilného pripojenia. Širokopásmový internet v obci ešte nie je dostupný. Obcou neprechádzajú regionálne trasy TI.

Momentálne v obci neexistuje verejný prístupový bod k internetu.

Program hospodárskeho a sociálneho rozvoja obce Chrámec

Spracovaný odborným tímom Hprogress, s.r.o.

21

Spoločenská infraštruktúra (infraštruktúra voľného času)

Pre rozvoj kultúrnych a voľno časových aktivít je obci dostupný kultúrny dom, futbalové ihrisko a knižnica. Kultúrny dom nie je v dobrom technickom stave a z toho dôvodu je aj málo využívaný. Pre spoločenské aktivity slúžia aj verejné priestranstvá obce, ktoré sú však už horšom technickom stave s potrebou ich obnovy.

3.4.3. Voľné objekty využiteľné pre rozvoj obce

Samotná obec nemá dostupné voľné a nevyužívané objekty. Všetky domy v obci disponujú majiteľmi.

3.5 Prírodné zdroje

Využitie pôdy

Spolu

Poľnohospodárska pôda (ha)

Nepoľnohospodárska pôda (ha)

Orná

pôda

Trvalé kultúry

TTP

Spolu

Lesná

Pôda

Vodná pôda

Zastavaná pôda

Ostatná

pôda

Spolu

1284

667,9

0

326,1

994

251,20 0

0

37,4

1,4

290

Lesy

Celková výmera

Z toho

FO

Obchodné spol.

Cirkvi

Spoločen-stvá

Družstvá

Obec

251,2

0

0

0

229,6

21,6

0

Obec sa nachádza v krásnom prírodnom území a v jeho katastrí sa nachádza aj rybník, ktorí

má v sebe značný potenciál rozvoja cestovného ruchu, hlavne v letných mesiacoch.

3.6 Cestovný ruch

Charakteristika obce, ktorá je problematická pri rozvoji priemyslu – geografická izolovanosť, poľnohospodárske tradície sú výraznými výhodami pri potenciálnom rozvoji cestovného ruchu.

Aj keď je CR momentálne len marginálnou časťou miestneho hospodárstva, obec má dobré vlohy na jeho ďalší rozvoj: výborné klimatické podmienky v letnej sezóne, čisté prírodné prostredie s nezaťaženým priemyslom, blízkosť štátnych hraníc, zachovalosť tradícií a zvykov a samozrejme veľká vodná nádrž.

Program hospodárskeho a sociálneho rozvoja obce Chrámec

Spracovaný odborným tímom Hprogress, s.r.o.

22

Prostredie je tak výnimočne vhodné na rozvoj vidieckej turistiky, pešej a cyklickej turistiky, v letnej aj zimnej sezóne, rybárčenie aj kúpanie.

Slabinou obce je vybavenie službami a infraštruktúrou cestovného ruchu. V obci sa nenachádza stravovacie zariadenie. Chýbajú ubytovacie kapacity aspoň na štandardnej úrovni. Chýbajú ostatné doplnkové služby na oddych, relaxáciu a trávenie voľného času, absentujú nosné produkty CR, sprievodné podujatia, ako aj komplexný marketing a poskytovanie informácií o možnostiach v regióne. Pre rozvoj pešej aj cyklickej turistiky je potrebné kvalitné značenie jednotlivých trás. K rozvoju CR v obci chýba komplexný prístup k problematike na úrovni mikroregiónu. Chýba spoločná stratégia rozvoja CR. Takisto je nedostatočný marketing lokality.

Program hospodárskeho a sociálneho rozvoja obce Chrámec

Spracovaný odborným tímom Hprogress, s.r.o.

23

4. SWOT analýza obce

Silné stránky

☐ Čisté prostredie obce

☐ Strategická poloha obce

- ☐ Dobrá občianska vybavenosť
- ☐ Biotopy v katastri obce
- ☐ Jazero
- ☐ Dobrá demografická skladba obyvateľstva
- ☐ Vhodné danosti pre rozvoj cestovného ruchu
- ☐ Vhodné danosti pre rozvoj poľnohospodárstva
- Slabé stránky
- ☐ nevysporiadaný obecný majetok
- ☐ v obci nie je rozvojová nezisková organizácia
- ☐ nie je dokončená základná infraštruktúra
- ☐ prihraničná oblasť ďaleko od centier
- ☐ odchod mladej vzdelanej generácie z obce
- ☐ nedostatok pracovných príležitostí
- ☐ útlm poľnohospodárstva
- ☐ neobrábaná pôda
- ☐ úbytok vzdelaných obyvateľov,
- ☐ nedostatok zdrojov na rozvoj
- ☐ nedostatok informačných zdrojov a internetovej dostupnosti
- ☐ žiadny investor v obci
- ☐ chýbajú pracovné príležitosti
- ☐ slabý tretí sektor
- Príležitosti
- ☐ zmena štruktúry poľnohospodárstva
- ☐ obnova budov
- ☐ podpora reštrukturalizácie poľnohospodárstva
- ☐ bio výroby
- ☐ pestovanie netradičných plodín
- ☐ energetické rastliny
- ☐ využitie vodnej nádrže
- ☐ využitie liečivej vody v obci
- ☐ rozvoj pešej turistiky
- ☐ miestne výrobky
- ☐ vyriešiť odpadové hospodárstvo
- ☐ rozvoj turizmu (pešie trasy)
- ☐ rozvoj turistických trás a náučných chodníkov s ostatnými obcami
- ☐ vybudovanie funkčného komunitného centra
- ☐ zabezpečenie verejného prístupu k internetu
- ☐ skrášlenie verejných priestorov
- ☐ posilnenie marketingu obce
- ☐ organizácia kultúrnych a spoločenských aktivít v obci

Ohrozenia

- ☐ nedostatok zdrojov na rozvoj obce
- ☐ zmena legislatívy
- ☐ regionálne rozdiely
- ☐ nepochopenie a neprijatie rozvojovej stratégie občanmi
- ☐ sklamanie z nedostavenia okamžitých výsledkov
- ☐ pasivita občanov, nevyužitie miestnych zdrojov, spoliehanie sa na externú pomoc
- ☐ nedostatok grantových zdrojov

Program hospodárskeho a sociálneho rozvoja obce Chrámec

Spracovaný tímom Hprogress, s.r.o.

24

5. Rozvojová stratégia . Rozvojová stratégia . Rozvojová stratégia . Rozvojová stratégia . Rozvojová stratégia . Rozvojová stratégia . Rozvojová stratégia . Rozvojová stratégia . Rozvojová stratégia

5.1 Ciele a priority

Strategický cieľ – Zníženie miery nezamestnanosti v obci

Priorita 1 – Rozvoj miestneho hospodárstva

Priorita 2 – Rozvoj infraštruktúry

Priorita 3 – Rozvoj životného prostredia

Priorita 4 – Zvýšenie konkurencieschopnosti ľudských zdrojov

5.2 Opatrenia a aktivity

Priorita 1 – Rozvoj miestneho hospodárstva

Opatrenie 1.1 – Podpora rozvoja podnikania v obci

Podopatrenie 1.1.1 – Podpora začínajúcim podnikateľom

☐ podpora rozvojových projektov zameraných na rozvoj MSP založených na využití miestnych zdrojov

☐ podpora začínajúcim podnikateľom a mladým podnikateľom

☐ podpora cezhraničného podnikania

☐ podpora e-podnikania

☐ vytvorenie verejno-privátneho partnerstva s účelom rozvoj podnikania

☐ rozvoj podnikania založeného na inováciách a moderných technológiách

Podopatrenie 1.1.2 – Rozvoj podnikateľskej infraštruktúry

☐ zriadenie inkubátorového domu a podporných služieb podnikateľom

☐ rozvoj podnikateľskej infraštruktúry, využitie prázdnych objektov na tento účel

Podopatrenie 1.1.3 – Rozvoj ľudských zdrojov v oblasti podnikania

☐ motivácia k podnikaniu

☐ podporné vzdelávanie, zamerané na založenie a rozvoj podnikania

Opatrenie 1.2 – Rozvoj výkonnosti poľnohospodárstva

Podopatrenie 1.2.1 – Zvýšenie konkurencieschopnosti poľnohospodárskej produkcie

☐ zavedenie produkcie s vyššou pridanou hodnotou, bioprodukcie

- ☐ rozvoj produkcie energetických rastlín
 - ☐ posilnenie miestneho spracovania miestnych surovín
- Program hospodárskeho a sociálneho rozvoja obce Chrámec
Spracovaný tímom Hprogress, s.r.o.

25

Podopatrenie 1.2.2 – Modernizácia technológií poľnohospodárskych subjektov

- ☐ modernizácia technologického vybavenia subjektov
- ☐ modernizácia spracovateľského priemyslu
- ☐ založenie spoločného odbytového združenia
- ☐ zavádzanie environmentálnych technológií

Opatrenie 1.3 – Rozvoj cestovného ruchu

Podopatrenie 1.3.1 – Spracovanie stratégie rozvoja cestovného ruchu

- ☐ spracovanie stratégie rozvoja CR pre obec
- ☐ spracovanie spoločnej stratégie rozvoja CR mikroregiónu

Podopatrenie 1.3.2 – Rozvoj infraštruktúry cestovného ruchu

- ☐ vytvorenie ubytovacích a stravovacích kapacít
- ☐ rozvoj infraštruktúry oddychu a rekreácie na báze jazera v katastri obce, rozvoj zimných aj letných športov
- ☐ vysporiadanie pozemkov v okolí jazera
- ☐ zlepšenie prístupnosti jazera
- ☐ rozvoj agroturistických zariadení
- ☐ rozvoj podpornej infraštruktúry (oddychové zóny, vleky, kúpaliskovej zóny, atď)
- ☐ ochrana, uchovanie a rekonštrukcia kultúrnych pamiatok, prírodných a iných atraktivít regiónu
- ☐ vytýčenie a značenie turistických a cykloturistických trás

Podopatrenie 1.3.3 – Vytvorenie nových produktov CR

- ☐ rozvoj tradičných remesiel
- ☐ rozvoj sprievodných aktivít na báze miestnych zvykov a kultúry
- ☐ vytvoriť originálny a jedinečný imidž produktov CR
- ☐ rozvoj atraktívnych produktov v súlade s požiadavkami trhu

Podopatrenie 1.3.4 – Podpora marketingu územia

- ☐ vytvorenie vlastného imidžu mikroregiónu
- ☐ vydávanie publikácií a informačných materiálov
- ☐ zabezpečenie označenia a informačných tabúl
- ☐ vytvoriť turistickú informačnú kanceláriu
- ☐ prezentácia na internete

Priorita 2 – Rozvoj infraštruktúry

Opatrenie 2.1 – Rozvoj environmentálnej infraštruktúry

Podopatrenie 2.1.1 – Výstavba kanalizácie a ČOV

- ☐ výstavba splaškovej kanalizácie v obci
- ☐ výstavba ČOV v obci
- ☐ podpora spoločného postupu príprav a realizácie s okolitými obcami

Program hospodárskeho a sociálneho rozvoja obce Chrámec

Spracovaný tímom Hprogress, s.r.o.

26

Opatrenie 2.2 – Rozvoj lokálnej infraštruktúry

Podopatrenie 2.2.1 – Rozvoj občianskej infraštruktúry (kultúra, školstvo, verejné priestory)

- ☐ modernizácia a rekonštrukcia verejných budov obce
- ☐ znižovanie energetickej náročnosti objektov
- ☐ podpora polyfunkčného využitia málo využívaných objektov
- ☐ úprava verejných priestorov
- ☐ výstavba oddychového a športového areálu, amfiteátru obce
- ☐ rekonštrukcia ciest a chodníkov v obci
- ☐ ochrana a rekonštrukcia pamiatok
- ☐ zriadenie komunitného centra

Opatrenie 2.3 – Rozvoj komunikačnej infraštruktúry

- ☐ rozvoj internetizácie obce
- ☐ rozvoj verejných prístupových bodov
- ☐ podpora internetizácie a informatizácie verejnej správy

Priorita 3 – Rozvoj životného prostredia

Opatrenie 3.1 – Odstránenie čiernych skládok, posilnenie separovaného zberu odpadu

- ☐ odstránenie čiernych skládok, podpora preventívnych opatrení pre zamedzenie tvorby nových
- ☐ posilnenie separovaného zberu odpadu
- ☐ podpora aktivít zvyšujúcich environmentálnu uvedomelosť občanov
- ☐ vybudovanie zberného dvora

Opatrenie 3.2 – Využitie obnoviteľných zdrojov energie

- ☐ realizácia štúdie realizovateľnosti pre využitie obnoviteľných zdrojov energie v obci
- ☐ podpora zavedenia takýchto technológií v

Opatrenie 3.3 – Rozvoj environmentálneho vzdelávania

- ☐ organizácia spoločenských a kultúrnych podujatí s environmentálnou témou
- ☐ posilnenie environmentálneho vzdelávania detí

Priorita 4 - Zvýšenie konkurencieschopnosti ľudských zdrojov

Opatrenie 4.1 – Prispôsobenie vzdelania požiadavkám trhu práce

Podopatrenie 4.1.1 – Zavedenie systému celoživotného vzdelávania

- ☐ zvýšiť úroveň vzdelávania
- ☐ rozvoj celoživotného vzdelávania
- ☐ zabezpečenie vzdelávania a rekvalifikačných kurzov v súlade s požiadavkami trhu práce
- ☐ rozvoj vzdelávania cudzích jazykov

Program hospodárskeho a sociálneho rozvoja obce Chrámec

Spracovaný tímom Hprogress, s.r.o.

27

☐ vytvorenie vzdelávacieho centra

☐ zníženie miery sociálnej neprispôsobivosti

Podopatrenie 4.1.2 – Rozvoj informačnej a vedomostnej spoločnosti

☐ rozvoj počítačovej gramotnosti, ECDL,

☐ zavedenie moderných metód vzdelávania

☐ rozvoj e-learningu

Opatrenie 4.2 – Podpora kulúrneho, spoločenského života a sociálnej situácie

Podopatrenie 4.2.1 – Rozvoj tretieho sektora

☐ založenie rozvojového občianskeho združenia

☐ posilnenie využívania možností získania finančnej podpory pre rozvojové projekty prostredníctvom práce občianskeho združenia

☐ rozvoj dobrovoľníctva

☐ posilnenie účasti občanov na verejných veciach obce

☐ zapojenie občanov do rozvojových aktivít

Podopatrenie 4.2.2 – Zvýšenie aktivity občanov a posilnenie sociálnej inklúzie

☐ motivácia nezamestnaných k zamestnaniu/samozamestnaniu

☐ zavedenie systému poradenstva a informovania pre nezamestnaných

☐ rozvoj služieb nezamestnaným

☐ boj proti negatívnym javom dlhodobej nezamestnanosti

☐ riešenie špecifických problémov obyvateľstva

☐ podpora komunitných lídrov

☐ posilnenie komunitných služieb

☐ zriadenie komunitného centra

Podopatrenie 4.2.3 – Zastavenie starnutia obyvateľstva

☐ zabezpečiť podporu pre mladé rodiny

☐ zapojiť mladých ľudí do vecí verejných, motivovať ich k usadeniu sa v obci

☐ posilniť možnosti zamestnania/samozamestnania sa v regióne

Program hospodárskeho a sociálneho rozvoja obce Chrámec

Spracovaný tímom Hprogreß, s.r.o.

28

6. Akčný plán . Akčný plán . Akčný plán . Akčný plán . Akčný plán . Akčný plán obceobce Priorita 1 - Rozvoj miestneho hospodárstva Opatrenie 1.1 – Podpora rozvoja podnikania v obci Aktivita Časový harmonogram Zodpovednosť Finančný plán Zdroj

☐ podpora cezhraničného podnikania

9.2020

Podnikatelia, obec.

ERDF, CBC

☐ podpora e-podnikania

9.2020

Podnikatelia, obec.

ERDF

☐ rozvoj podnikateľskej infraštruktúry, využitie prázdnych objektov na tento účel

6.2017

Obec, MVO

ERDF

☐ podporné vzdelávanie, zamerané na založenie a rozvoj podnikania

9.2017

MVO, podn., obec

ESF Opatrenie 1.2 – Rozvoj výkonnosti poľnohospodárstva Aktivita Časový harmonogram Zodpovednosť Finančný plán Zdroj

☐ rozvoj produkcie bioproduktov a energetických rastlín

9.2020

Podn., obec

PRV, súkr. zdroje

☐ založenie spracovateľského podniku pre spracovanie miestnych surovín

9.2020

Podn.

PRV, súkr. zdroje

☐ modernizácia technologického vybavenia subjektov, podpora environmentálnych technológií

9.2014-2020

Podn.

PRV, súkr. zdroje Opatrenie 1.3 – Rozvoj cestovného ruchu Aktivita Časový harmonogram Zodpovednosť Finančný plán Zdroj

☐ spracovanie stratégie rozvoja CR pre obec a MR

9.2016

MVO, obec

ERDF, vlastné zdroje

☐ vytvorenie ubytovacích a stravovacích kapacít

9.2016

Podn., obec

ERDF, súkr. zdroje

☐ vysporiadanie pozemkov v okolí jazera

9.2016

Obec

vlastné zdroje

☐ zlepšenie prístupnosti jazera

9.2016

Obec

ERDF, ROP

☐ rekonštrukcia kultúrnych pamiatok

9.2016

Obec, vlastníci
ERDF, ROP, MK, POD
☑ vytýčenie a značenie turistických a cykloturistických trás
9.2016
MVO, obec,
ERDF, nadácie
☑ rozvoj tradičných remesiel
9.2016
MVO, podn.
ERDF, ESF, POD
☑ vytvoriť originálny a jedinečný imidž produktov CR
9.2016
MVO, obec, podnikatelia
ERDF, vlastné zdroje, podnikateľské zdroje
☑ vydávanie publikácií a informačných materiálov, tabúl, webová prezentácia
9.2016
MVO, obec
ERDF, vlastné zdroje, podnikateľské zdroje
☑ vytvoriť turistickú informačnú kanceláriu
9.2016
Obec, MVO
ERDF, súkromné zdroje
Program hospodárskeho a sociálneho rozvoja obce Chrámec
Spracovaný tímom Hprogress, s.r.o.
29
Priorita 2 – Rozvoj infraštruktúry Opatrenie 2.1 – Rozvoj environmentálnej infraštruktúry Aktivita Časový harmonogram Zodpovednosť Finančný plán Zdroj
☑ výstavba splaškovej kanalizácie v obci
9.2018
Obec
ERDF, EF
☑ výstavba ČOV v obci
9.2020
Obec
ERDF, EF Opatrenie 2.2 – Rozvoj lokálnej infraštruktúry Aktivita Časový harmonogram Zodpovednosť Finančný plán Zdroj
☑ modernizácia a rekonštrukcia verejných budov obce, podpora ich multifunkčného využitia
3.2019
Obec, MVO
ERDF, POD, MK
☑ výstavba oddychového a športového areálu, amfiteátru obce
3.2019
Obec, MVO, podn.
ERDF
☑ rekonštrukcia ciest a chodníkov v obci
3.2019
Obec
ERDF
☑ zriadenie komunitného centra
6.2016
Obec, MVO
ERDF, ESF, nadácie Opatrenie 2.3 – Rozvoj komunikačnej infraštruktúry Aktivita Časový harmonogram Zodpovednosť Finančný plán Zdroj
☑ rozvoj internetizácie obce
9.2018
podnikatelia, obec
ERDF, MDPT
☑ rozvoj verejných prístupových bodov
9.2018
MVO, obec
ERDF, MDPT, podn. Priorita 3 – Rozvoj životného prostredia Opatrenie 3.1 – Odstránenie čiernych skládok, posilnenie separovaného zberu odpadu Aktivita
Časový harmonogram Zodpovednosť Finančný plán Zdroj
☑ posilnenie separovaného zberu odpadu
6.2016
Obec
ERDF, EF, REC Opatrenie 3.2 – Využitie obnoviteľných zdrojov energie Aktivita Časový harmonogram Zodpovednosť Finančný plán Zdroj
☑ realizácia štúdie realizovateľnosti pre využitie obnoviteľných zdrojov energie v obci
6.2016
Obec
ERDF, NNI, REC, EF
☑ zavedenie takýchto technológií
3.2020
Obec, podn.
ERDF, NNI, REC, EF Opatrenie 3.3 – Rozvoj environmentálneho vzdelávania Aktivita Časový harmonogram Zodpovednosť Finančný plán Zdroj
☑ organizácia spoločenských a kultúrnych podujatí s environmentálnou témou
6.2014-2020
Obec, škola, materská škôlka
EF, MŠ, nadácie
☑ posilnenie environmentálneho vzdelávania detí
9.2014-2020
Obec, škola, materská škôlka, MVO


MŠ, vlastné zdroje Priorita 4 - Zvýšenie konkurencieschopnosti ľudských zdrojov Opatrenie 4.1 – Prispôsobenie vzdelania požiadavkám trhu práce Aktivita

Časový harmonogram Zodpovednosť Finančný plán Zdroj

Program hospodárskeho a sociálneho rozvoja obce Chrámec

Spracovaný tímom Hprogress, s.r.o.


30

 rozvoj vzdelávania cudzích jazykov a IKT

3.2018

MVO, obec


ESF, vlastné zdr.

 vytvorenie vzdelávacieho centra

9.2018

Obec, MVO

ERDF, ESF,

 školenia zamerané na zníženie miery sociálnej neprispôsobivosti

9.2015

MVO, obec

MPSVR, ESF

 zavedenie moderných metód vzdelávania

6.2019

Obec


ESF, MŠ Opatrenie 4.2 – Podpora kultúrneho, spoločenského života a sociálnej situácie Aktivita Časový harmonogram Zodpovednosť Finančný plán Zdroj

 založenie rozvojového občianskeho združenia

3.2016

Obec


vlastné zdroje

 zapojenie občanov do rozvojových aktivít

6.2014-2020

MVO, obec


OSF, vlastné zdr.

 zavedenie systému poradenstva a informovania pre nezamestnaných

6.2016

MVO

ESF, MPSVR

 zriadenie komunitného centra, posilnenie komunitných služieb

9.2016

MVO, obec

ESF, vlastné zdroje, nadácie

Program hospodárskeho a sociálneho rozvoja obce Chrámec

Spracovaný tímom Hprogress, s.r.o.

31

Tabuľka 1- Základné demografické ukazovatele4

Tabuľka 2- Prírodný prírastok obyvateľstva obce 6

Tabuľka 3- Migračné saldo obyvateľstva obce 7

Tabuľka 4- Náboženské zloženie obyvateľstva obce7

Tabuľka 5- Národnostné zloženie obyvateľstva obce9

Tabuľka 6- Vzdelanostná úroveň obyvateľstva10

Tabuľka 7- Vývoj počtu podnikateľských subjektov v obci 12

Tabuľka 8- Vývoj a štruktúra nezamestnanosti (k 31.12. príslušného roka) 14

Tabuľka 9- Veková štruktúra nezamestnaných obyvateľov 15

Tabuľka 10- Vzdelanostná štruktúra nezamestnaných obyvateľov 16

Tabuľka 11- Odvetvia hospodárstva v ktorých obyvatelia obce pracujú 17

Tabuľka 12- Stav bytového fondu 19

Tabuľka 13- Vek domového fondu 19

Graf 1- Vývoj počtu obyvateľov v rokoch 2009-2013 5

Graf 2- Zloženie obyvateľov podľa veku 5

Graf 3- Prehľad prirodzeného prírastku obyvateľov 6

Graf 4- Prehľad migrácie obyvateľstva 7

Graf 5- Náboženské zloženie obyvateľstva 8

Graf 6- Národnostné zloženie obyvateľstva 9

Graf 7- Štruktúra vzdelanostnej úrovne obyvateľstva 10

Graf 8- Vývoj miery nezamestnanosti 15

Graf 9- Veková štruktúra evidovaných nezamestnaných 16

Graf 10- Vzdelanostná úroveň nezamestnaných obyvateľov 17

Graf 11- Vývoj počtu podnikateľských subjektov v obci 18

Program hospodárskeho a sociálneho rozvoja obce Chrámec

Spracovaný tímom Hprogress, s.r.o.

32

Schválené obecným zastupiteľstvom dňa:

Komentáre k článku



Milan Hutka

reagovať | 176.116.111.*** | 28. september, 10:18

Chcem upozorniť na chybu v PHSR obce Chrámec, nie na roky 2014-2020, ale 2014-2120. Ešte aj tento rok je otázný, čo napr. potvrdzuje fakt, že len po troch rokoch sa dokument zverejňuje. Určite mu bude predchádzať verejná diskusia, úpravy a schvaľovanie, no ale čo - do konca volebného obdobia času dosť.

pridať komentár