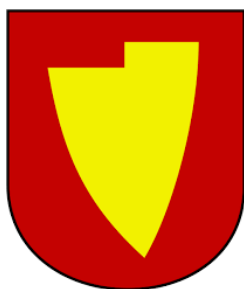




Program hospodárskeho rozvoja a sociálneho rozvoja
obce Rimavské Janovce
Programovacie obdobie 2015 - 2020

PROGRAM HOSPODÁRSKEHO A SOCIÁLNEHO ROZVOJA OBCE RIMAVSKÉ JANOVCE NA ROKY 2015 - 2020.



| | |
|------------------------------------|--|
| Názov: | Program rozvoja obce Rimavské Janovce na roky 2015 - 2020 |
| Územné vymedzenie : | Banskobystrický samosprávny kraj, obec Rimavské Janovce |
| Územný plán obce schválený: | áno |
| Dátum schválenia PHSR obce: | predpokladaný dátum schválenia do 30.12.2015 |
| Dátum platnosti: | 2015 - 2020 |
| Verzia: | 1.1. |
| Publikovaný verejne: | www.rimavskejanovce.sk |



Obsah

Úvod

Časť A - Analytická časť

Časť A.I Analýza vnútorného prostredia

Časť A.II Analýza vonkajšieho prostredia

Časť A.III Zhodnotenie súčasného stavu územia

Časť B – Strategická časť

Časť C – Programová časť

Časť D – Realizačná časť

Časť E – Finančná časť

Časť E.I Indikatívny finančný plán PHSR

Časť E.II Finančná časť

Záver

Povinné prílohy PHSR



1. ÚVOD

Potreba plánovania je nevyhnutná pri každom závažnejšom rozhodnutí. Rozvoj obce treba chápať ako dlhodobý proces koordinovaných a cielených postupov, s presne vymedzenými cieľmi a samozrejme aj s vymedzením potrebných ľudských, technických, procesných a finančných zdrojov. Plánovaný rozvoj je realizovateľný len v dlhodobom časovom horizonte, nezávisle od toho, kto akurát zastáva post starostu a poslancov obce. Ide o vytýčenie cieľov, ktoré vychádzajú z prioritných potrieb obce a jej obyvateľov, zohľadňujúc obecný a regionálny potenciál. Plán hospodárskeho a sociálneho rozvoja obce (ďalej PHSR) sú povinné mať všetky obce podľa zákona 539/2008 Z. z. o podpore regionálneho rozvoja. PHSR obce je strednodobý rozvojový dokument, ktorý je vypracovaný v súlade s cieľmi a prioritami ustanovenými v národnej stratégii a zohľadňuje ciele a priority ustanovené v programe hospodárskeho rozvoja a sociálneho rozvoja vyššieho územného celku, na území ktorého sa obec nachádza a je vypracovaný podľa záväznej časti územnoplánovacej dokumentácie obce.

Význam PHSR pre obec

Program hospodárskeho a sociálneho rozvoja (ďalej len „PHSR“) je spolu s územným plánom základným a kľúčovým dokumentom pre riadenie samosprávy vychádzajúcim z poznania situácie a konkrétnych potrieb občanov, podnikateľov, záujmových skupín a ďalších subjektov v území. Zo zákona patrí medzi základné dokumenty podpory regionálneho rozvoja a spracováva sa na obdobie spravidla 5 rokov s dlhodobým výhľadom na cca 10 rokov a mal by byť pravidelne aktualizovaný. PHSR sa tak stáva výsledkom strategického plánovania zodpovedných obcí či miest a nevyhnutnou súčasťou podpornej dokumentácie pri akýchkoľvek žiadostiach o grant alebo nenávratný finančný príspevok.

PHSR má byť nositeľom rozvojovej politiky obce, predstáv jej vedenia a obyvateľov o smerovaní rozvoja. Obec dá spracovaním PHSR najavo záujem tak o svoju budúcnosť, ako aj o budúcnosť svojich obyvateľov. Tiež získava nástroj na aktívne riadenie rozvoja v spolupráci so všetkými organizáciami a jednotlivcami, ktorí majú vplyv na život v obci/meste samotnom.

Formulár č. Ú 2 – Zámer spracovania PHSR

| Zámer spracovania dokumentu | |
|------------------------------------|--|
| Názov dokumentu: | PHSR obce Rimavské Janovce na roky 2015 - 2020 |
| Riadenie procesu: | <p>Spracovanie dokumentu: podľa „Metodiky na vypracovanie Programu hospodárskeho a sociálneho rozvoja obce/obcí/VÚC“ a na báze otvorenej spolupráce so všetkými zúčastnenými stranami vstupujúcimi do procesu počas spracovania. Spracovanie PHSR je iniciované samosprávou, prebieha v partnerstve verejného, súkromného a tretieho sektora.</p> <p>Aktivity:</p> <ol style="list-style-type: none">1. Vytvorenie riadiaceho tímu.2. Sumarizácia informácií o obci; zhodnotenie predchádzajúceho PHSR; vytvorenie, vyplnenie a analýza dotazníkov pre obec a osoby aktívne a pravidelne ovplyvňujúce život obce.3. Vytvorenie pracovných skupín (zoznam ich členov je |



| | |
|-----------------------------------|---|
| | <p>v samostatnom súbore v spodnej časti stránky).</p> <p>4. Práca na jednotlivých častiach PHSR za aktívnej spolupráce zamestnancov obecného úradu a pracovných skupín.</p> <p>Zapojenie obyvateľov obce a komunikácia s nimi – účasťou na pracovných skupinách, účasťou na verejných stretnutiach k spracovaniu PHSR, kontaktovaním zodpovedného zamestnanca obecného úradu či informovaním na internetovej stránke obce a na verejnej tabuli v obci</p> |
| Obdobie spracovania : | 04/2015 – 10/2015 |
| Forma spracovania: | Regionálna rozvojová agentúra, Združenie pre rozvoj regiónu GEMER-MALOHONT Rimavská Sobota, za aktívnej spolupráce s obcou, zamestnancov a organizácií v obci |
| Financovanie spracovania : | z obecného rozpočtu, nízkoprahová zákazka |

Základné princípy tvorby PHSR obce:

Obsahová náplň PHSR, ako strategického dokumentu obce je legislatívne vymedzená zákonom č. 539/2008 Z. z. o podpore regionálneho rozvoja a o zmene a doplnení niektorých zákonov v znení neskorších predpisov. Posledná novelizácia tohto zákona zaviedla povinnosť spracovania PHSR podľa novej „Metodiky na vypracovanie Programu hospodárskeho a sociálneho rozvoja obce /obcí / VÚC“ z roku 2014. Táto prináša záväznú štruktúru dokumentu v členení na časti: **Úvod** – popis obsahu dokumentu, stručné zhrnutie prípravy PHSR, východiskových dokumentov a inštitucionálneho a časového zabezpečenia jeho spracovania.

Analytická časť – komplexné hodnotenie a analýzu východiskovej situácie s väzbami na širšie územie a odhad budúceho vývoja s dôrazom na možné riziká.

Strategická časť – stratégia rozvoja obce pri zohľadnení jej vnútorných špecifik, hlavné ciele a priority rozvoja obce pri rešpektovaní princípov regionálnej politiky.

Programová časť – zoznam opatrení a aktivít na zabezpečenie realizácie programu rozvoja obce.

Realizačná časť – popis postupov inštitucionálneho a organizačného zabezpečenia realizácie programu rozvoja s vecným a časovým harmonogramom realizácie.

Finančná časť – finančné zabezpečenie jednotlivých opatrení a aktivít, inštitucionálnu a organizačnú stránku realizácie.

Prílohy:

Pri spracúvaní strategického a plánovacieho dokumentu akým je PHSR je potrebné okrem iného dodržiavať určité základné princípy tvorby. Pri PHSR to sú:

- kvalitné a overené dáta,
- komplexné analýzy troch kľúčových politík - hospodárska, sociálna a environmentálna
- partnerstvo hlavných aktérov územia,
- zosúladenie s udržateľným využívaním hodnôt a zdrojov obce a regiónu,
- vízia konkrétnych stratégií a rozvojových projektov.



Program hospodárskeho rozvoja a sociálneho rozvoja
obce Rimavské Janovce
Programovacie obdobie 2015 - 2020

Dôležitým procesným úkonom pri spracovaní dokumentu je zapojenie verejnosti a komunikácia s verejnosťou. Podrobné informácie o procese prípravy, tvorby a schvaľovania strategického dokumentu budú priebežne zverejňované na web stránke obce a na informačnej tabuli v obci. Zverejňované dokumenty bude možné pripomienkovať, pričom o forme a čase zasielania pripomienok budú občania včas informovaní.

Formulár č. Ú 7 - Použité participatívne metódy

| Metóda | Informovanie verejnosti | Získavanie názorov verejnosti | Zohľadnenie názorov verejnosti |
|---|-------------------------|-------------------------------|--------------------------------|
| Tlačené materiály | áno | áno | Áno |
| Verejné informačné tabule | áno | Áno | áno |
| Informačné formuláre, tabuľky údajov, | áno | áno | áno |
| Internetové stránky | áno | áno | áno |
| Využitie existujúcich médií | nie | nie | nie |
| Zverejňovanie informácií v miestnej tlači | nie | nie | nie |
| Stretnutia | áno | áno | áno |
| Stretnutia s kľúčovými ľuďmi/skupinami | áno | áno | áno |
| Návšteva v dotknutom území | áno | áno | áno |
| Verejné vypočutie | áno | áno | áno |
| Využitie miestnych ľudí na získavanie názorov | áno | áno | áno |
| Rozhovory a prieskumy | | | |
| Dotazník pre záujmové skupiny | áno | áno | áno |
| Dotazník pre širokú verejnosť | áno | áno | áno |
| Poradné skupiny | | | |
| Miestne poradné skupiny | áno | áno | áno |
| Riešenie problémov | | | |
| Rokovanie bez prítomnosti moderátora/facilitátora | áno | áno | áno |

Odôvodnenie vypracovania PHSR

Dôvodom pre aktualizáciu programu rozvoja obce a vypracovanie Programu hospodárskeho a sociálneho rozvoja obce je zavedenie procesu strategického plánovania do života obce a zlepšenie zručností a schopností rozvojových aktivít, zvýšenie konkurencieschopnosti projektových zámerov obce, NO, podnikateľov pri uchádzaní sa o podporu zo štrukturálnych fondov EÚ, obzvlášť v rámci operačných programov zameraných na budovanie miestnej infraštruktúry a rozvoj vidieka. Výsledkom bude kvalitný a uskutočniteľný dokument, ktorý má za sebou mobilizáciu vnútorných



Program hospodárskeho rozvoja a sociálneho rozvoja
obce Rimavské Janovce
Programovacie obdobie 2015 - 2020

zdrojov, hmotných, finančných ale hlavne ľudských zdrojov, ktoré sú nevyhnutnou súčasťou implementácie rozvojovej stratégie PHSR a je vypracovaný v súlade s cieľmi a prioritami ustanovenými v národnej stratégii a zohľadňuje ciele a priority ustanovené v programe hospodárskeho rozvoja a sociálneho rozvoja vyššieho územného celku, na území ktorého sa obec nachádza. Dôležitým procesným úkonom pri spracovaní dokumentu je zapojenie verejnosti a komunikácia s verejnosťou. Podrobné informácie o procese prípravy, tvorby a schvaľovania strategického dokumentu budú priebežne zverejňované na web stránke obce a na informačnej tabuli v obci. Zverejňované dokumenty bude možné pripomienkovať, pričom o forme a čase zasielania pripomienok budú občania včas informovaní.

Tabuľka č. 1, Formulár č. Ú 3 - Harmonogram spracovania PHSR

| Harmonogram spracovania PHSR | | | | | | | | | | | | |
|------------------------------|---|----|-----|----|---|----|-----|------|----|---|----|-----|
| Termín | I | II | III | IV | V | VI | VII | VIII | IX | X | XI | XII |
| Úvod* | | | | | | | | | | | | |
| Analytická časť | | | | | | | | | | | | |
| Strategická časť | | | | | | | | | | | | |
| Programová časť | | | | | | | | | | | | |
| Realizačná časť | | | | | | | | | | | | |
| Finančná časť | | | | | | | | | | | | |
| Záver | | | | | | | | | | | | |

Východiskové podklady na:

Miestnej úrovni:

Program hospodárskeho a sociálneho rozvoja obce a akčné plány z predošlého programového obdobia 2007 - 2013 , Program odpadového hospodárstva, predchádzajúce rozpočty obce.

Národnej úrovni:

Partnerská dohoda Slovenskej republiky na roky 2015 – 2020 , Operačné programy Partnerskej dohody a Stratégia Európa 2020 . Pozičný dokument Európskej komisie k Partnerskej dohode a programom SR na roky 2015 - 2020 - pozičný dokument identifikuje z pohľadu Európskej komisie hlavné rozvojové potreby s možnosťou financovania opatrení v rámci fondov Spoločného strategického rámca EÚ v podmienkach SR . Zároveň tento dokument predstavuje základ pre negociácie s Európskou komisiou k Partnerskej dohode a operačným programom SR na roky 2015-2020.

Stratégia financovania Európskych štrukturálnych a investičných fondov pre programové obdobie 2015 – 2020:

a) Integrovaný regionálny operačný program „IROP“ : programový dokument , ktorého globálnym cieľom je prispieť k zlepšeniu kvality života a zabezpečiť udržateľné poskytovanie verejných



Program hospodárskeho rozvoja a sociálneho rozvoja
obce Rimavské Janovce
Programovacie obdobie 2015 - 2020

služieb s dopadom na vyvážený a udržateľný územný rozvoj, hospodársku, územnú a sociálnu súdržnosť regiónov, miest a obcí.

b) Sektorový operačný program, ktorý je strednodobý dokument vypracovaný pre vopred určené sektory.

c) Program hospodárskeho rozvoja a sociálneho rozvoja samosprávneho kraja (PHSR BBSK), ktorý je strednodobý programový dokument, je v súlade s cieľmi a prvoradými potrebami ustanovenými v národnom pláne a je podkladom na vypracovanie PHSR obce.

Nadnárodnej úrovni

Štruktúra operačných programov

| P.č. | Operačné programy | Riadiaci orgán | Sprostredkovateľský orgán pod riadiacim orgánom | Tematický cieľ / Investičná priorita | Fond EÚ |
|------|------------------------------------|-----------------------------|---|--------------------------------------|--------------|
| 1 | Výskum a inovácie (VaI) | MŠVVŠ SR | MH SR | 1a, 10 1b, 3 | EFRR, ESF |
| 2 | Integrovaná infraštruktúra (II) | MDVRR SR | MF SR | 2 7a,b,c,d | KF, EFRR |
| 3 | Ľudské zdroje (ĽZ) | MPSVR SR | MV SR | 9 | EFRR, ESF |
| | | | MZ SR | 8,9,10, 9a | |
| | | | MŠVVŠ SR | 10 | |
| 4 | Kvalita životného prostredia (KŽP) | MŽP SR | MDVRR SR | 4c | KF, EFRR |
| | | | MH SR | 4,7e | |
| | | | | 4,5,6, 5b | |
| 5 | Integrovaný ROP (IROP) | MPaRV SR | MK SR | 6c | ESF, EFRR |
| | | | VÚC | 5,6,7,9,10 | |
| | | | | 5,6,7,9,10, | |
| 6 | Efektívna verejná správa (EVS) | MV SR | | 11 | EFRR, ESF |
| 7 | Technická pomoc (TP) | ÚV SR | | 11 | EFRR |
| 8 | Rozvoj vidieka | MPaRV SR | | | EPFRV |
| 9 | Rybné hospodárstvo | MPaRV SR | | | EFNRH |
| 10 | Európska územná spolupráca | RO budú určené zo strany EK | | | EFRR |
| 11 | Interact, Urban | RO budú určené zo strany EK | | | EFRR |



Ostatné granty a dotačné mechanizmy

ŠVAJČIARSKY FINANČNÝ MECHANIZMUS

LIFE LONG PROGRAMME

DOTAČNÝ SYSTÉM MINISTERSTVA KULTÚRY SR 2012

DOTÁCIE MINISTERSTVA ŠKOLSTVA, VEDY, VÝSKUMU A ŠPORTU SR

DOTÁCIE MINISTERSTVA PRÁCE, SOCIÁLNYCH VECÍ A RODINY SR

DOTÁCIE MINISTERSTVA DOPRAVY, VÝSTAVBY A REGIONÁLNEHO ROZVOJA SR

EKOFOND

ENVIRONMENTÁLNY FOND

RECYKLAČNÝ FOND

WORLD MONUMENTS FUND (SVETOVÝ PAMIATKOVÝ FOND)

NADÁCIA SPP

NADÁCIA ORANGE

NADÁCIA EKOPOLIS

GREENWAYS

PRIESTORY

POHODA ZA MESTOM

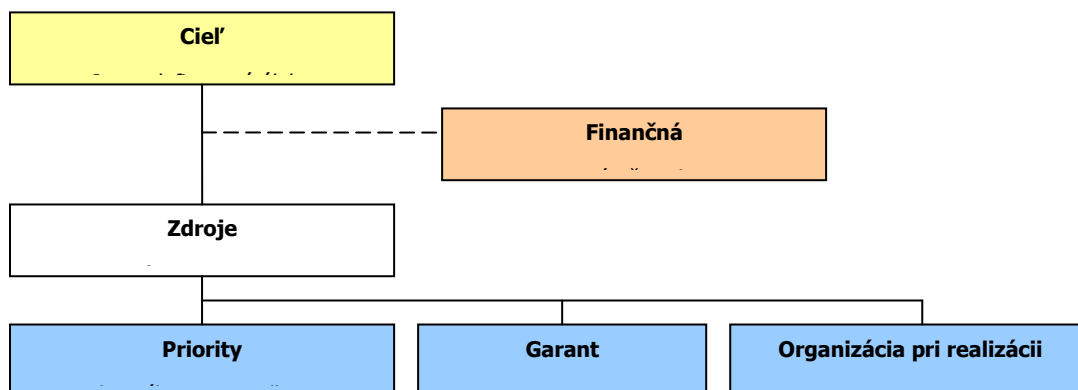
ZELENÉ OÁZY

NADÁCIA PONTIS

GRANTOVÝ PROGRAM TESCO PRE ZDRAVŠIE MESTÁ

Implementácia

Návrh spôsobu implementácie bude treba dopĺňať v súlade s organizačnou štruktúrou samosprávneho úradu, jeho kompetenciami v nadväznosti na vývoj v oblasti legislatívy, predovšetkým v oblasti nakladania s finančnými prostriedkami. Pri posudzovaní jednotlivých Projektov sme použili procesnú analýzu, ktorej hlavným cieľom bolo analyzovať proces premeny vstupov pomocou použitia súboru finančných, ľudských a technologických zdrojov

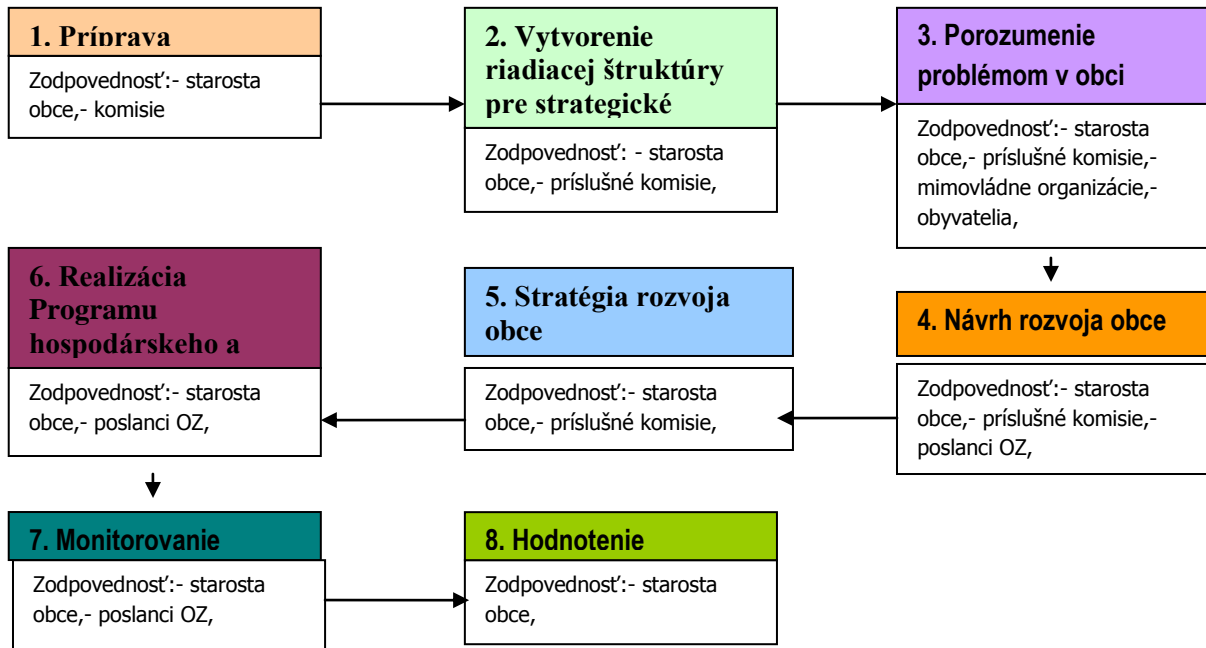


PHRSR sa skladá z hlavného dokumentu a príloh, ktoré sú jeho neoddeliteľnou súčasťou.

Fázy strategického plánovania a definovanie zodpovednosti



Program hospodárskeho rozvoja a sociálneho rozvoja
obce Rimavské Janovce
Programovacie obdobie 2015 - 2020






2. ANALYTICKÁ ČASŤ PHSR OBCE RIMAVSKÉ JANOVCE

A.I. Analýza vnútorného prostredia

Analytická časť PHSR je zameraná na predstavenie hospodárskej a sociálnej situácie obce Rimavské Janovce, súhrnná geografická, kultúrno – historická a sociálno - ekonomická a environmentálna situácia obce. Určenie rozvojového potenciálu a limitov rozvoja územia vychádza z analýzy súčasného stavu a potrieb v oblasti udržateľného rozvoja obce s následným určením priorít rozvoja obce.

Tabuľka č 1 Základná charakteristika

| | |
|---|---|
| Názov obce / adresa obecného úradu | Rimavské Janovce Rimavské Janovce 301 |
| Kód obce | 515469 |
| Názov okresu | Rimavská Sobota |
| Názov kraja | Banskobystrický kraj |
| Názov regiónu | Gemer |
| Štatút obce | obec |
| PSC | 980 01 |
| IČO | 00319058 |
| Kontaktné údaje |  047 / 567 71 16, Fax: 047 / 567 71 16 Mail: ou.rimjanovce@rsnet.sk www.rimavskejanovce.sk |
| Prvá písomná zmienka o obci - meste - rok | 1221 |
| Nadmorská výška obce - mesta v m | 196 |
| Celková výmera územia obce v m ² | 26 100 000 |
| Počet obyvateľov | 1328 |
| Hustota obyvateľstva na km ² | 51 |

História obce:

Na území dnešnej obce Rimavské Janovce bolo osídlenie koncom eneolitu a začiatkom doby bronzovej, bolo tu sídlisko hatvanskej kultúry. Obec doložená v roku 1221 existovala v 12. storočí pri benediktínskom opátstve. Názov obce je doložený z roku 1221 ako Janus, z roku 1427 ako Janosy, z roku 1773 ako Janosovce, z roku 1948 ako Rimavské Janovce, maďarsky Jánosi. Obec patrila opátstvu, ktoré v roku 1427 malo 33 port, časť Jánosiovcom. Od názvu Janošovce nad Rimavou prešla obec v roku 1951 k dnešnému pomenovaniu. Archeologické nálezy pochádzajú z konca eneolitu, približne z roku 1800 pred Kr. Zachovali sa archeologické náleziská kamenných a bronzových nástrojov z pilinskej a mladšej doby bronzovej a z doby halštatskej. V 5. storočí pred Kr. na územie obce prenikli Skýti, svedčí o tom skýtske pohrebisko na pustatine Lelt. Neskôr v 2. až 3. storočí pred Kr. sa na územie obce dostali Kelti a priniesli niektoré druhy remesiel. V 1. až 4. storočí začalo rímske obdobie, v 5. – 6. storočí sťahovaní národov. V 5. storočí dorazili Húni a



Góti a o storočie neskôr Longobardi. Napokon prenikli na naše územie od 4. po 9. storočie Slovania zo zakarpatskej oblasti. V novodobej histórii sa do obce prisťahovali v rokoch 1921 až 1927 obyvatelia z Podpoľania, Horehronia a zo Záhoria, ktorí žijú v obci dodnes. V roku 1952 bolo do obce presídlených 45 slovenských rodín z Maďarskej republiky. Opatstvo zaniklo za reformácie, zemepánmi sa stali viaceré zemianske rodiny. Obec bola v 16. storočí poplatná Turkom. Spustošili ju poľsko-litovské vojská v roku 1683 a vojská v stavovských vojnách, takže ju museli znovu dosídlieť. V roku 1837 mala 1276 obyvateľov. Zaoberali sa poľnohospodárstvom, pestovaním tabaku a dýň. Za I. ČSR bola poľnohospodárskou obcou. V roku 1938-1944 obec bola pripojená k Maďarsku.

Zdroj: Vlastivedný slovník obcí na Slovensku, 2. časť

Pamiatky

Kostol rímskokatolícky románsky z druhej polovice 12. storočia, zvyšok je benediktínskeho opátstva, v interiéri je maľba od F. Stona st. z roku 1876

Kostol reformovaný gotický zo začiatku 14. storočia, rozšírený v roku 1882

Kúria barokovo-klasicistická z konca 18. storočia

Kúrie dve klasicistické a dve neskoroklasicistické z 19. storočia



Zdroj: Vlastivedný slovník obcí na Slovensku, 2. časť

Príroda:

Rimavské Janovce ležia uprostred Rimavskej kotliny, na nive a terase Rimavy. Nadmorská výška v strede obce je 196 m n. m., v chotári 183 - 309 m n. m. Takmer odlesnený chotár na nive a pahorkatine s vyvinutými terasami, len miestami porastený malými ostrovmi cerových dúbav a agáciami tvoria podkladové treťohorné sliene, pokryté sprašovými hlinami a riečnymi uloženinami. Má hnedozemné, nívne a illimerizované pôdy.

Zdroj: Vlastivedný slovník obcí na Slovensku, 2. časť

Súčasnosť obce





Obec Rimavské Janovce sa rozprestiera sa 5 km od okresného mesta rimavská Sobota na ploche 2 610 ha na juhu Banskobystrického kraja a okresu Rimavská Sobota. Priemerná nadmorská výška je 219 m. n. m.. Obec patrí do historického regiónu Gemer a mikroregiónu Rimavská Dolina . K obci patria aj 3 osady: Jánošíky, Močiar a Ilona. Kataster obce susedí s obcami Pavlovce , Jesenské , Hodejov, Gemerček, Rimavská Sobota, Sútor a Belín . S mestom Rimavská Sobota je obec spojená cestou II. triedy č. 531 a železničnou traťou pre osobné i nákladné vlaky. Vlakové spojenia na trati Rimavská Sobota – Rimavské Janovce a späť premávajú 11 x denne a autobusové spojenia premávajú 36 x denne. S obcou Pavlovce sú Rimavské Janovce spojené takisto cestou II. triedy č. 531, ktorá následne pokračuje cestou II. triedy č. 571 do Jesenského. S obcou Jesenské sú Janovce spojené železničnou aj autobusovou dopravou, s obcou Pavlovce len autobusovou. S obcami Sútor, Belín a Gemerček je obec spojená cestami III. Triedy. Obec je od hraníc z Maďarskou republikou vzdialená len 26 km. Obec Rimavské Janovce sa nachádza , v okrese Rimavská Sobota .Územie patrí geologicky k paleogénu (staršie treťohory) . Geomorfologicky patrí k vnútorným , resp. vonkajším Západným Karpatom . Podľa geomorfologických jednotiek , väčšina katastrálneho územia obce je začlenená ako rovina , juhovýchodný okraj katastra ako pahorkatina . Geologické podložie tvoria zlepenice, brekcie a pieskovce , príp. piesčité štrky . Z pôd sú zastúpené hlavne hnedozeme , mierne až silne ílovité . V okolí rieky Rimava sa vyskytujú fluvizeme. K obci patria 3 osady: Jánošíky, Močiar a Ilona . Kataster obce susedí s obcami Pavlovce, Jesenské , Hodejov , Gemerček , Rimavská Sobota, Sútor a Belín . Produkčne patrí územie obce do kukurično -repárskej výrobnnej oblasti.Územím obce preteká rieka Rimava , jej dĺžka v katastrálnom území je 4,25 km . V sedemdesiatych rokoch bola zregulovaná , čím sa výrazne znížilo riziko záplav . V dolnom úseku rieky bola v roku 2005 vybudovaná čistiareň odpadových vôd . Do vodného toku sa vlieva viacero potokov . Najväčší z nich, Kurinecký potok , je vybudovaný umelo . Bol naprojektovaný a vybudovaný v 60. rokoch na odvádzanie nadbytočnej vody z vodnej nádrže Kurinec . Celková dĺžka potokov je 24,5 km. Na území obce nie sú lokalizované žiadne rybníky a jazerá . Močiare a melioračné šachty boli odstránené , resp. zregulované v 60. a 70. rokoch. V roku 2000 bol v katastrálnom území obce zistený prameň geotermálnej vody. Nachádza sa v hĺbke 22 m pod povrchom zeme a jeho teplota je 35 ° C . Tento zdroj má v dlhodobom pláne využiť mesto Rimavská Sobota pre vybudovanie aquaparku na Kurinci.

Občianska a technická vybavenosť:

- Predajňa potravinárskeho tovaru
- Predajňa rozličného tovaru
- Pohostinské odbytové stredisko
- Predajňa nábytku
- Predajňa použitého nábytku
- Ihrisko pre futbal (okrem školských)
- Multifunkčné ihrisko
- Pošta
- Káblová televízia
- Verejný vodovod
- Verejná kanalizácia
- Kanalizačná sieť pripojená na ČOV
- Rozvodná sieť plynu
- Komunálny odpad
- Využívaný komunálny odpad



- Zneškodňovaný komunálny odpad
- Vlaková zastávka
- Autobusové zastávky
- Základná škola
- Základná škola s vyučovacím jazykom maďarským
- Materská škola
- Školská jedáleň

Zdroj: Štatistický úrad Slovenskej republiky, Mestská a obecná štatistika

Demografická situácia roky 2009 – 2015

| Roky | 2009 | 2010 | 2011 | 2012 | 2013 | 2014 | 2015 |
|------------------------|------|------|------|------|------|------|------|
| Počet obyvateľov | 1281 | 1283 | 1274 | 1276 | 1277 | 1302 | 1299 |
| Prihlásení obyvateľ. | 28 | 34 | 15 | 25 | 24 | 38 | 32 |
| Odhlásení obyvateľ. | 16 | 26 | 18 | 23 | 20 | 16 | 24 |
| Narodené deti | 19 | 12 | 12 | 12 | 10 | 13 | 9 |
| Zomrelí obyvateľ. | 19 | 18 | 18 | 12 | 13 | 10 | 20 |
| Počet ekonom.aktívnych | 871 | 874 | 862 | 865 | 876 | 883 | 906 |

Zdroj: Matrika obce Rimavské Janovce

A.II. Analýza vonkajšieho prostredia

Identifikácia hlavných vonkajších faktorov rozvoja územia a analýza vplyvu vonkajšieho prostredia na vývoj situácie v území.

Obec Rimavské Janovce sú súčasťou Vyššieho územného celku Banská Bystrica, ktorý určuje hlavné faktory vonkajšieho prostredia a ktoré priamo alebo nepriamo ovplyvňujú vývoj samotnej obce. Banskobystrický kraj je prevažne vidiecky, pomaly rastúci, viac stagnujúci, s dlhodobou nadpriemernou mierou nezamestnanosti, nízkym stupňom pripravenosti na inovácie, priemerne atraktívny a nízko konkurencieschopný región SR mimo centra rozvojových aktivít EÚ a s možnosťou cezhraničnej spolupráce s Maďarskou republikou.

Podľa stupňa urbanizácie sa radí do skupiny ostatný vidiecky región (53,5 % mestského obyvateľstva). Aj v tomto kraji sa výrazne prejavuje proces starnutia obyvateľstva a podiel detskej zložky mierne klesá, pomaly narastá podiel obyvateľstva v poproduktívnom veku.

Najviac zamestnaných v kraji je v priemysle (okolo 31 %) a vo verejnej správe a v školstve (spolu takmer 27 %). Nezamestnanosť v tomto kraji je vysoko nad priemerom SR i EÚ 27. V prípade BBSK je nevyhnutné vytvárať pracovné príležitosti najmä pre ekonomicky aktívne obyvateľstvo, ktoré dochádza za prácou do iných regiónov (približne 10 000). Prioritou je riešenie dlhodobej nezamestnanosti a zamestnanosti rómskej populácie. Pre udržateľnosť investícií a maximalizáciu prínosu investície pre regionálnu ekonomiku je rozhodujúcim faktorom existencia vhodných ekonomických štruktúr schopných naplniť požiadavky investorov v oblasti dodávok pre produkciu.. Z hľadiska objemu dodávok v investičnej fáze síce podniky väčšinu svojich dodávok získavajú od



dodávateľov zo Slovenska, ale vo fáze výroby už väčšina dodávok prichádza zo zahraničia. Napriek významnému podielu investícií do vedomostne menej náročných odvetví a z časti obmedzenému vplyvu multiplikačných efektov, regionálna ekonomika môže reálne profitovať z transferu technológií, zvýšenej zamestnanosti a rozvoja kvalifikácie pracovnej sily. Priemysel je v regióne rozložený nerovnomerne, má vysokú koncentráciu na severe kraja, kde sídlia najproduktívnejšie odvetvia ekonomiky - hutnícky, strojársky, automobilový, drevársky, farmaceutický a polygrafický priemysel. V južnej časti majú základňu potravinársky priemysel a ostatné odvetvia komplementárne k poľnohospodárstvu. Celkom možno očakávať, že BBSK má šancu si len vďaka novým PZI udržať pozíciu pomerne hospodársky a sociálne stabilného regiónu. Bude sa však len veľmi pomaly približovať k úrovni priemeru EÚ. V priemyselnej výrobe bude naďalej dominovať doterajší priemysel, významnejšie postavenie by mohol získať turizmus. BBSK má silný inovačný potenciál len v dvoch mestách – Banská Bystrica a Zvolen. Vidiecke oblasti sú na ceste k transformácii, pomáhajú im nástroje na vyrovnávanie regionálnych rozdielov – predovšetkým diverzifikácia hospodárskej činnosti. Identita/specifickosť sídiel a subregiónov je zachovaná a dobre využívaná v prospech kvalitných miestnych produktov napr. lazy. Prírodné zdroje BBSK sú rôznorodé, veľký význam majú lesy, zdroje minerálnych a termálnych vôd využívaných najmä v kúpeľníctve a potravinárstve. Kraj disponuje veľkým podielom chránených území.

Konkurenčná výhoda

Konkurenčná výhoda BBSK je tvorená najmä jeho prírodným a kultúrohistorickým bohatstvom, atraktívnou vidieckou krajinou vrátane potenciálu pre rozvoj poľnohospodárstva a lesného hospodárstva, obnoviteľných zdrojov energie a agroturistiky.

Strategické ciele:

1. doprava a zvyšovanie dostupnosti a atraktivity územia (integrovaná doprava),
2. rozvoj ľudských zdrojov a zvyšovanie kvality života obyvateľov prostredníctvom informatizácie verejnej správy a podporou projektov v oblasti e-služieb,
3. poľnohospodárstvo, lesníctvo a rozvoj vidieka,
4. inovácie a rast konkurencieschopnosti priemyslu v rozhodujúcich sektoroch a pri využívaní obnoviteľných zdrojov energie.

Očakávané dopady:

- zvýšenie využitia domácich regionálnych zdrojov,
- zvýšenie zamestnanosti najmä vo vidieckych oblastiach a v oblasti nových technológií,
- zvýšenie dostupnosti a atraktivity regiónu z pohľadu domácich investorov, MSP, ale aj miestneho obyvateľstva a zvýšenie podielu ekologickej (integrovanej) dopravy,
- zvýšenie výkonnosti najmä v oblasti turizmu, poľnohospodárstva a lesného hospodárstva, drevospracujúceho priemyslu

Komparáciou výsledkov vyššie uvedenej selekcie odvetvových disparít a PHSR BBSK je možné zistiť, že niektoré opatrenia v rámci tohto dokumentu pokrývajú kritické oblasti zistené v problémovej analýze. Preto je nutné v súlade s vyššie uvedenými skutočnosťami zamerať sa na odstránenie týchto disparít v relevantných cieľových oblastiach a relevantných skupín.



| | |
|---|--|
| 1. Hospodárstvo a vedecko-technický rozvoj | |
| Cieľová skupina | |
| podnikateľské subjekty v priemysle, obchode a výrobných službách, obec, investori | |
| 2. Technická infraštruktúra | |
| Cieľová skupina | |
| obec, obyvatelia obce, podnikateľské subjekty, mimovládne subjekty, | |
| 3. Životné prostredie | |
| Cieľová skupina | |
| obec, obyvatelia obce, podnikateľské subjekty, | |
| 4. Sociálna oblasť a zdravotníctvo | |
| Cieľová skupina | |
| nezamestnaní, sociálne odkázaní, zdravotne a duševne postihnutí, obyvatelia v dôchodkovom veku, mladí ľudia, rizikové skupiny obyvateľstva, | |
| 5. Školstvo a šport | |
| Cieľová skupina | |
| deti predškolského veku, žiaci v rámci povinnej školskej dochádzky, nezamestnaní, obyvatelia v dôchodkovom veku, športovci organizovaní v rámci športových hnutí, pasívna športová verejnosť, obyvatelia v produktívnom veku, | |
| 6. Kultúra | |
| Cieľová skupina | |
| Obyvateľstvo, podnikateľské subjekty, návštevníci obce, | |
| 7. Cestovný ruch a public relation | |
| Cieľová skupina | |
| obec, VÚC, obyvatelia obce, návštevníci obce, súkromný podnikateľský sektor, | |
| 8. Administratíva a bezpečnosť | |
| Cieľová skupina | |
| obec, obyvatelia obce, súkromný podnikateľský sektor, | |
| 9. Informatizácia obce | |
| Cieľová skupina | |
| obec, obyvatelia obce, súkromný podnikateľský sektor, | |



Program hospodárskeho rozvoja a sociálneho rozvoja
obce Rimavské Janovce
Programovacie obdobie 2015 - 2020

Pre obec Rimavské Janovce a analýzu vonkajšieho prostredia je kľúčová analýza okresu Rimavská Sobota.

| | | |
|--------------------------------------|--------------------------------|--|
| Okres: Rimavská Sobota | 2013 | Charakteristika: Okres Rimavská Sobota mal ku koncu roka 2013 84 764 obyvateľov, pričom zaznamenávame mierny nárast počtu obyvateľov (v roku 2005 žilo v okrese 82 648 obyvateľov). V okrese je prevaha žien. Vekové zloženie obyvateľstva indikuje nárast počtu obyvateľov v poproduktívnom veku z 9 711 v roku 2005 na 10 519 v roku 2013 a rovnako aj nárast počtu obyvateľov v produktívnom veku z 57 955 (2005) na 59 117 (2013). Prirodzený prírastok obyvateľov a taktiež saldo migrácie naznačuje, že v okrese sa za posledné sa viac ľudí vysťahovalo, ako usídlilo. Pre okres je charakteristická najvyššia miera nezamestnanosti, koncom roka 2013 presiahla 31,24% , čo je mierny pokles oproti minulému roku. |
| Počet obyvateľov: | 84 764 | |
| Rozloha: | 1471,08 km² | |
| Hustota zaľudnenia: | 58 obyv./km² | |
| Celkový prírastok 2005-2013: | 270 | |
| Saldo migrácie 2005-2013: | -914 | |
| Stredná dĺžka života v r.: m ž | 69,80 78,50 | |

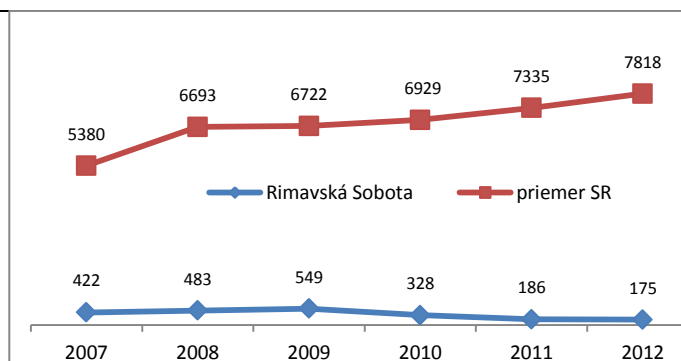
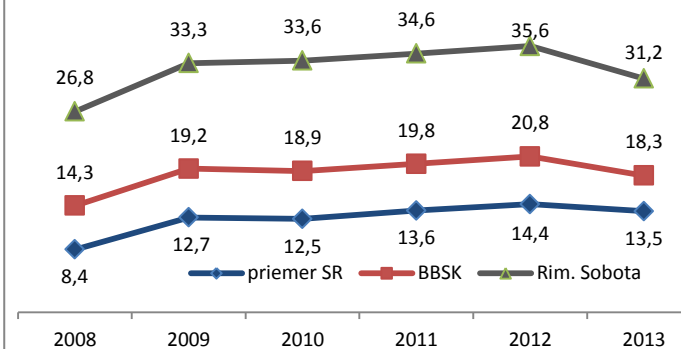
Sociálno-ekonomické ukazovatele:

Charakteristika: Ku koncu roka 2013 bolo v okrese Rimavská Sobota 14 355 uchádzačov o zamestnanie. Miera evidovanej nezamestnanosti v okrese presiahla 31,24 %, čo je o 17,74 % viac ako celoslovenský priemer a o 12,94 % viac ako priemerná miera nezamestnanosti v BBSK.

Priemerná hrubá nominálna mzda zamestnanca v okrese Rimavská Sobota v roku 2013 dosiahla 631 €, čo je hlboko pod celoslovenským priemerom.

PZI: Priemerné priame zahraničné investície na obyvateľa SR v období 2007 až 2012 vzrástli z úrovne 5380 €/obyv. na 7818 €/obyv.

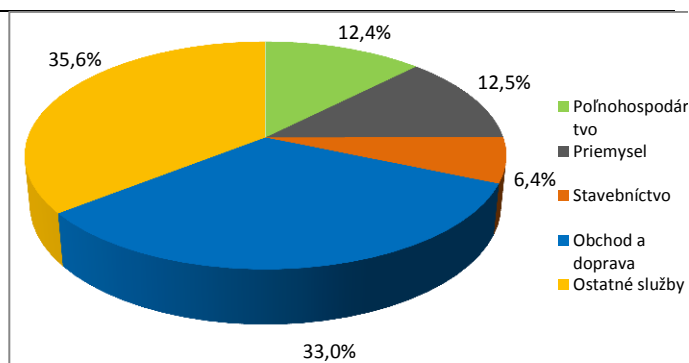
V okrese Rimavská Sobota v tomto období dosahovali celkové PZI úroveň viac ako 34 mil. € a v roku 2012 to bolo viac ako 14 mil. €. Na obyvateľa PZI v roku 2007 predstavovali 422 € a v roku 2012 tento ukazovateľ predstavoval hodnotu už len 175 €. To priamo poukazuje na fakt, že okres Rimavská Sobota patrí k ekonomicky najzaostalejším regiónom SR.





Štruktúra podnikateľského prostredia:

Podnikateľské prostredie v okrese Rimavská Sobota vo výraznej miere tvoria ostatné služby 35,6% a obchod a doprava 33,0 %. Priemysel tvorí 12,5 % a viac ako 12 % predstavuje poľnohospodárstvo. Zvyšných 6,4 % podnikateľov je zo sektora stavebníctva. Postupne sa zvyšuje počet podnikov, zatiaľ čo v roku 2008 ich bolo 739, v roku 2013 počet podnikov presiahol 1000 (1039). Naopak, znižuje sa počet podnikateľov – fyzických osôb, v roku 2013 ich bolo 3725, ale v roku 2008 počet podnikateľov bol o 429 vyšší.

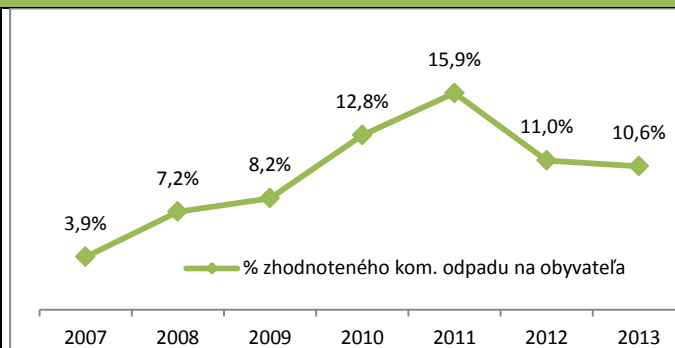


Životné prostredie:

Životné prostredia: Obyvateľ okresu Rimavská Sobota vyprodukoval v roku 2007 v priemere takmer 185,56 kg odpadu, z toho 7,22 kg odpadu bolo zhodnoteného, čo činilo 3,9 %.

V roku 2013 to bolo 203,6 kg, ale zhodnotenie sa zvýšilo na 21,5 kg, čo je len 10,6%.

Aj keď miera zhodnocovania odpadov v okrese rastie, stále je v porovnaní s celoslovenským priemerom (27,8%) nízka. Výrazne vzrástla aj celková produkcia odpadov na obyvateľa.



A.III. Zhodnotenie súčasného stavu územia

1.Hospodársky a vedecko-technický rozvoj

Poľnohospodárstvo

Problematika poľnohospodárstva je zameraná na javy, vlastnosti a ukazovatele poskytujúce informácie o súčasnej druhovej skladbe poľnohospodárskych pôd, produkčnom potencionáli, ochrane, držbe a využívaní pôdy.

Druhová skladba

Katastrálne územie Rimavské Janovce má celkovú rozlohu 2 609752 ha, ktorú tvoria nasledovné druhy pozemkov:

| Druh pozemku | Výmera v ha | % podiel |
|------------------------------------|-----------------|--------------|
| orná pôda | 1 526,32 | 63,38 |
| vinice | 1,44 | 0,06 |
| záhrady | 72,05 | 2,98 |
| ovocné sady | 33,43 | 1,7 |
| trvalé trávne porasty | 785,60 | 32,6 |
| poľnohospodárska pôda spolu | 2 418,84 | 91,40 |
| Lesná pôda | 25,0 | 2,0 |
| Vodné plochy | 30,13 | 1,15 |



| | | |
|------------------|-----------------|------------|
| Zastavané plochy | 126,60 | 4,85 |
| Ostatné plochy | 14,90 | 0,57 |
| spolu | 2 610,00 | 100 |

Poľnohospodárska pôda sa na celkovej rozlohe územia podieľa 63 %, čo poukazuje na skutočnosť, že poľnohospodárska výroba má z hľadiska územného rozsahu v území dominantné postavenie. Čo sa týka ornej pôdy, je značne rozdrobená medzi samostatne hospodáriacich roľníkov, živnostníkov, fyzické osoby z obce a aj poľnohospodárske podniky z okresu. Touto nejednotnosťou sa zvyšujú náklady na obrábanie pôdy a zvyšuje sa aj počet prejazdov, čím sa pôda ešte viac utláča. Viac ako polovica trvalých trávnych porastov je nevyužívaná a stojí ladom. Tým sa každoročne strácajú potenciálne úrody a špatí to aj charakter krajiny. Záhrady sú výlučne vo vlastníctve súkromných osôb. Stavebných pozemkov je v obci málo a žiadny z nich nevlastní obec. Na lúkach a pastvinách sa vyskytujú takmer všetky druhy tráv: kostrava lúčna, kostrava červená, reznáčka laločnatá, mätonoh trváci a mnohokvetý, lipnica lúčna, timotejka lúčna. Ďalej ďateľinovina ako: ďateľina plazivá, hybridná a lúčna, ľadenec rožkatý, vika siata i vičenec vikolistý. Brehy vodných tokov sú lemované melioračnými drevinami ako je topoľ, vrbá, jelša a osika. Charakter vidieckeho prostredia dotvárajú typické radové výsadby ovocných drevín popri cestných komunikáciách, najmä jabloní a sliviek.

Lesné hospodárstvo

Lesná pôda má výmeru 25 ha a na rozlohe sa podieľa 2 %. Tento podiel poukazuje, že lesnatosť územia je nízka čo charakterizuje nízku ekologickú hodnotu a stabilitu územia, ale aj nízku lesohospodársku činnosť v území. Lesy využívajú poľovníci a miestni obyvatelia na prechádzky. Pre drevospracujúci priemysel neposkytujú dostatočnú výťažnosť. Lesné spoločenstvá sú takmer výlučne tvorené listnatými drevinami, z nich najmä duby, hraby, buky a cery. Z vtáctva sú najviac zastúpené škorce, vrabce, lastovičky, belorítky, hrdličky, straky, vrany, stehlíky, sýkorky, sovy, ďatle, žlny, kukučky, dudky. V obci je päť hniezd bociana bieleho a tri hniezda vzácneho strakoša sivého, ktorý hniezdi na topoľoch. Vzáštol aj počet drobného hmyzu, napr. pásavka zemiaková, blyskáčik repkový, obalovače, motýle. Ďalej sú zaznamenané prírastky koníkov, kobyliiek a svrčkov. Každé štyri roky sa opakuje hromadný výskyt chrústa obyčajného. V menšom množstve sa vyskytuje aj roháč obyčajný, bystrušky a svätojánske mušky. V lete sú na pastvách premnožené bodavky, ovady a strečky. Na lúkach a pastvinách sa vyskytujú takmer všetky druhy tráv: kostrava lúčna, kostrava červená, reznáčka laločnatá, mätonoh trváci a mnohokvetý, lipnica lúčna, timotejka lúčna. Ďalej ďateľinovina ako: ďateľina plazivá, hybridná a lúčna, ľadenec rožkatý, vika siata i vičenec vikolistý. Brehy vodných tokov sú lemované melioračnými drevinami ako je topoľ, vrbá, jelša a osika. Charakter vidieckeho prostredia dotvárajú typické radové výsadby ovocných drevín popri cestných komunikáciách, najmä jabloní a sliviek. Lesné spoločenstvá sú takmer výlučne tvorené listnatými drevinami, z nich najmä duby, hraby, buky a cery. Na poliach sa vyskytuje jarabica poľná, prepelica a bažant poľný. Zriedkavo je možné nájsť aj ježa. Vďaka útlmu poľovníckych aktivít dochádza k výskytu zajaca poľného, králik divého i srnčej zveri. Na brehoch vodných tokov hniezdi kačica divá. Na vlhších stanovištiach sa vyskytujú obojživelníky: skokan zelený, skokan hnedý, ropucha, rosnička zelená. Zastúpené sú aj niektoré druhy plazov: jašterice, vretenice a užovky.

Prírodné podmienky



Podľa geomorfologického členenia územia Slovenska (Geomorfologické jednotky), katastrálne územie Rimavských Janoviec je súčasťou Matransko – slanskej podoblasti Cerová vrchovina, celku Bučenská vrchovina, časti Blhovská vrchovina.

Z hľadiska geologicko – litologickej charakteristiky (Hydrogeológia) podložie prevažnej časti riešeného územia tvoria neogénne súvrstvia ílov, slieňov, pieskov, a pieskovecov (starší neogén) so slabou priepustnosťou pórovou a puklinovou vrstvou, na západnom okraji sa vyskytujú mladšie vyvreliny – čadiče s veľmi slabou priepustnosťou puklinovou vrstvou. Podľa Inžinierskogeologickej mapy SR (Slovenský geologický úrad) prevažnú časť územia tvorí rajón sprašových sedimentov, len v západnej časti v malom rozsahu sa vyskytuje rajón efúzičných hornín. Podľa Typologického členenia reliéfu východná časť riešeného územia charakterizuje pedimentová rezaná pahorkatina a západnú fluviálna rezaná podvrchovina. V území sa prejavuje slabý fluviálny erózný proces s miernym pohybom svahových hmôt. Podľa pôdnych podmienok vo východnej časti územia sa vyskytujú pseudogleje typické a pseudogleje luvizemné nasýtené a kyslé, na sprašových hlinách a svahovinách, v západnej časti pararendziny a regozeme na stredne ťažkých a ľahších silikátovo – karbonátových terciérnych sedimentoch, sprievodné hnedozeme erodované na poly genetických hlinách a v južnej časti kambizeme typické nasýtené až kyslé na stredne ťažkých až ľahších skeletných zvetralinách nekarbonátových hornín.

Z hľadiska geoekologických podmienok riešené územie reprezentuje montánnu krajinu mierneho pásma – teplá kotlinová krajina, ktorú charakterizujú proluviálne pahorkatina so sprašami, ilimerizovanými pôdami a dubinou (severovýchodná časť) a rozčlenené pedimenty s hnedými pôdami nasýtenými a dubohrabinou (ostatná časť). Podľa Fytogeografického členenia Slovenska, riešené územie je súčasťou oblasti panónskej flóry (Pannonicum), obvodu pramatranskej xerotermej flóry (Maqtricum) ipeľsko – rimavskej brázdy. Podľa členenia Slovenska na živočíšne regióny, územie patrí do oblasti Západné Karpaty južného obvodu, okrsku ipeľsko – rimavského. Podľa rekonštrukcie floristicko – fytocenologicko – ekologicko – chorologických podmienok (Geobotanická mapa Slovenska) klimaxovými jednotkami v území sú lužné lesy podhorské a horské, dubovo – hrabové lesy karpatské a dubovo – cerové lesy. Lužné lesy sa viazali na najnižšie položené územné časti s vyššou hladinou spodnej vody (údolie potoka a okolí), na túto klimaxovú jednotku nadviazali dubovo – hrabové lesy karpatské a najvyššie položené časti tvorili dubovo – cerové lesy. Vzhľadom na teplý ráz krajiny žije tu stepné živočíšstvo prispôbené podmienkam listnatých lesov.

2. Technická infraštruktúra

Významným prvkom kvality života v obci je funkčný systém verejného osvetlenia, ktoré bolo rekonštruované v roku 1997, vymieňali sa žiarovky za úspornejšie. V obci sa nachádza 59 stĺpov verejného osvetlenia, na Jánošíkoch 18 a v osadách spolu 14. Od roku 2007 sú osvetlené fasády oboch kostolov. Rozvoj a udržiavanie technickej infraštruktúry je nevyhnutné pre udržanie požadovanej životnej úrovne obyvateľstva. Plynofikácia je zavedená v celej obci, aj v časti Jánošíky okrem 4 rodinných domov. Plyn nie je zavedený do osady Močiar vôbec, v budúcnosti by bolo tento nedostatok poriešiť. O pripojení osady Ilona sa neuvažuje, nakoľko investícia by bola nerentabilná a ani súčasní obyvatelia nepovažujú toto za potrebné. Na kanalizáciu je napojených v súčasnosti 176 domov, čo predstavuje kanalizačnú prípojku pre 616 obyvateľov. ČOV a 1. etapa kanalizácie bola vybudovaná v roku 2005, 2. etapa v roku 2007. 30 rodinných domov je ku kanalizácii pripojených prostredníctvom domových čerpacích staníc - tlaková kanalizácia na ulici Hlavná, ostatné domácnosti gravitačnou kanalizačnou prípojkou. V súčasnosti sú kanalizačné prípojky zavedené v celej obci. Pre osady Jánošíky a Močiar je podaná žiadosť o grant



z Envirofonde . Na rozhodnutie sa čaká . O pripojení osady Ilona sa neuvažuje. Verejný vodovod je zavedený v celej obci aj sčasti osady Jánošíky. Na ostatné osady už obec na tento účel požiadala o finančný príspevok z Envirofonde . Horný Močiar má zavedené prípojky , na Dolnom stále chýbajú (ide o 12 domov) . I. etapa výstavby sa realizovala v roku 1993 (obec), II. etapa o rok nato (Jánošíky) a III . Etapa napokon v roku 1995 pre osadu Horný Močiar. IV. etapa – Jánošíky (Tomkova pustatina) . Osada Ilona má od roku 2005 vykopanú a sprístupnenú studňu na pitnú vodu .

3. Životné prostredie

Udržiavanie a zveľaďovanie obce znamená ochranu a údržbu existujúcej verejnej zelene. V súlade s touto filozofiou obec každoročne zabezpečuje ošetrovanie a udržiavanie zelene –drevín, trávnikov a kvetinových záhonov. V obci je zabezpečený odvoz komunálneho odpadu raz za dva týždne, odvoz plastov raz za dva mesiace a zber elektroodpadu dva krát za rok . Na sklo sú v obci rozmiestnené kontajnery a tak isto aj na osade Jánošíky a Močiar . Všetky miestne komunikácie sú od roku 1999 asfaltované. Chýba cestné prepojenie obce s osadou Močiar. V súčasnosti sa jedná len o poľnú neopravenú cestu nezjazdnú pre osobné motorové vozidlá.

4. Sociálna oblasť a zdravotníctvo

V obci sa nenachádzajú žiadne zdravotnícke zariadenia, ani ambulancie praktického, detského, či zubného lekára . Obci chýba aj lekárň a výdajňa zdravotníckych pomôcok . Za kompletnou zdravotnou starostlivosťou obyvatelia dochádzajú do Rimavskej Soboty, alebo do Jesenského, kde je zdravotné stredisko . Rýchla zdravotná starostlivosť je zabezpečovaná takisto jednotkou v Rimavskej Soboty . Tieto skutočnosti hodnotíme negatívne. Pretože pre obec s 1303 obyvateľmi by bolo oveľa výhodnejšie mať minimálne jednu stálu ordináciu pre praktického a detského lekára, predovšetkým pre staršiu generáciu a rodičov s deťmi by to znamenalo ušetrenie času i nákladov na cestovanie . V obci je evidovaných 133 dôchodcov pre ktorých slúži vývarovňa a opatrovateľská služba . Obec prispieva dôchodcom na stravu vo výške 25% nákladov. Stravu zabezpečuje školská jedáleň.

V obci je zabezpečená opatrovateľská služba dvom osobám. V obci sa nachádza sála pre kultúrnospoločenské podujatia . Terénna sociálna práca v obci je zameraná na pomoc sociálne znevýhodneným občanom , väčšinou ide o občanov z rómskej komunity . Konkrétne pracovníci pomáhajú s hľadaním zamestnania, či asistujú pri vyplnení žiadostí, písaní životopisov. Pomáhajú aj starším ľuďom (organizovanie stretnutia s dôchodcami) a osobám so zdravotným postihnutím (kompenzačné príspevky). Ak je potrebné starších obyvateľov sprevádzajú k lekárom.

Obec pre nízky záujem zatvorila knižnicu a pre kaderníctvo/holičstvo nemá vhodné priestory .V centre dediny sa nachádza pošta, ktorá pracuje aj pre obec Pavlovce, Belín a Sútor.

5. Školstvo a šport

V obci sa nachádzajú dve základné školy s vyučovacím jazykom slovenským a maďarským. O predškolskú opateru a výchovu detí je v obci zariadená materská škola. Prevádzka je celodenná. V súčasnosti túto materskú školu navštevujú väčšinou deti rómskeho pôvodu. Základná škola s vyučovacím jazykom maďarským sa nachádza v samostatnej budove oproti hlavnej autobusovej zastávke . Okrem krúžku výpočtovej techniky pracuje na škole aj krúžok šikovných rúk, nemeckého jazyka a folklórny súbor Csicsóka. Žiaci si každoročne pripravujú Maškarný ples,



recitačnú súťaž, program k MDD, ku Dňu obce, na Deň matiek i program pre dôchodcov. Úspešní žiaci sa pod vedením učiteliek zúčastňujú aj jazykových a výtvarných súťaží a rôznych výstav a kultúrnych podujatí. Základná škola s vyučovacím jazykom slovenským funguje v pôvodnej budove materskej školy. V rámci ZŠ fungujú dva krúžky. Divadelný, ktorý si každoročne pripravuje hry pre rodičov i na akcie obce a počítačový krúžok, ktorý navštevujú nielen deti zo školy, ale aj z obce, dokopy 19 detí. Žiaci sa zúčastňujú výtvarných a recitačných súťaží. Škola venuje pozornosť na výchovu žiakov k ekologickému zmýšľaniu a vzájomnej znášanlivosti. V roku 2008 bola na škole vytvorená žiacka komunita Kompas. Materská škola sa nachádza na poschodí ZŠ. Aktivity MŠ sú najmä fašiangový karneval, besiedka ku Dňu matiek, aktivity k MDD, rozlúčka so školou, vystúpenie v rámci Mesiaca úcty k starším či vianočná besiedka. Školská jedáleň sa nachádza medzi počítačovou učebňou a základnou školou. Pracujú v nej 3 pracovníčky. Jedáleň vydáva desiaty, obedy i olovranty v počte 2650 pre deti z MŠ, ďalej 5685 obedov pre žiakov oboch základných škôl, 214 obedov pre pracovníkov škôl a ďalej obedy pre ostatných stravníkov.

Pozitívne hodnotíme aktivitu rómskych spoluobčanov najmä, čo sa týka športovokultúrnych akcií pre deti a mládež. Naopak, u slovenskej časti je zaznamenaný čiastočný nezáujem, ktorý by mohli zmeniť práve aktivity Matice slovenskej, Futbalového klubu či Poľovníckeho spolku, vytvorením napríklad spomínaného turistického krúžku pre mládež, ale i dôchodcov, alebo športových krúžkov pre mladých ľudí. Na druhej strane, obec zápasí s nedostatkom priestorov, ale viaceré akcie by sa dali realizovať v sále kultúrneho domu. Obec už začala budovať ihriská, hoci stále bojuje s vandalizmom. Absentujú priestory, kde by sa mohli stretávať mamičky s deťmi, resp. deti samotné. Vidíme problém na jednej strane v dostupnej budove, či pozemku, na druhej strane aj v záujme občanov, či by sa do niečoho zapojili, či by vzniknuté rodinné centrum podporovali. Medzi takéto aktivity by mohlo patriť posedenia, diskusie, krúžky šikovných rúk, spevácky krúžok, divadelný a pod. Sme presvedčení, že by sa mohli využívať aj priestory niektorej zo škôl. Tak či tak by sa jednalo o aktivity v poobedňajších, až večerných hodinách, keď neprebíha vyučovanie.

6.Kultúra

Najstaršou a aj najzaujímavejšou pamiatkou je románsky kostol sv. Jána Krstiteľa z 12. stor. Patril k benediktínskemu opátstvu. Kostol je chránený ako Národná kultúrna pamiatka. Fasáda kostola je značne poškodená. Kostol otvorený len počas bohoslužieb. Kultúrne vyžitie v obci je adekvátne veľkosti obce a záujmu ľudí. V obci sa nachádza sála pre kultúrno-spoločenské podujatia realizujú sa tu: Dni obce, Deň detí a pod. V lete sa koná podujatie Deň obce, počas plesovej sezóny sa konajú Matičný ples, Katarínska zábava, či Silvestrovský ples. V roku 2009 bola vytvorená Miestna akčná skupina (MAS) Cerovina a obec Rimavské Janovce je jej súčasťou. Dobrovoľný hasičský zbor patrí medzi najaktívnejšie spolky, momentálne má 32 členov, z toho 9 žien. Miestny odbor Matice slovenskej pripravuje každoročne fašiangovú zábavu, o ktorú z roka na rok prejavujú záujem aj ľudia z okolitých obcí i z mesta Rimavská Sobota. Pre svojich členov organizuje aj zájazdy na rôzne kultúrne podujatia a zájazdy s poznávacou tematikou. Podieľa sa aj na príprave karnevalov pre deti a varení guľaša počas Dní obce. Základná organizácia Csemadok aktívnejší je spolok od roku 2008. V roku 2009 oslavoval 60. Výročie svojho založenia. Organizuje Katarínsku zábavu a zájazdy pre svojich členov na termálne kúpaliská do Maďarska. V priebehu roka majú priemerne 3 členské schôdze. Poľovnícky spolok TUBA v súčasnosti má spolok 20 stálych a jedného čestného člena. Telovýchovná jednota, v tejto oblasti pracujú dva futbalové družstvá: kategória muži, nachádzajúci sa momentálne v V. lige a družstvo dorastencov v I. triede. Rómska mládež z obce a OZ Spoločný cieľ Rómov organizujú Športový



deň rómskych družstiev . OZ Naša mládež organizuje a finančne podporuje pre deti a mládež futbalového klubu zájazdy na hokejové a futbalové stretnutia na Slovensku . Tanečná skupina Sukar Csajok, dievčenská skupina sa venuje predovšetkým rómskym piesňam a tancom. Skupina sa na živote obce podieľa pravidelnými vystúpeniami na Dni obce či naprograme pre dôchodcov. V roku 2009 sa vytvorila aj druhá skupina mladších dievčat . Tanečná skupina Pouliční tanečníci je to chlapčenská skupina , ktorá má momentálne 4 členov . Funguje v rámci ZŠ s VJS . Takisto vystupujú na Dni obce , na prehliadke PINDŽAREN AMEN . Vystupovali už aj v Rimavskej Sobote , na Kultúrnom festivale Rómov a na Gemerskom jarmoku , ďalej v Lučenci na podujatí Zlatý hlások a Ohnivá mladosť. Folklórny súbor Csicsóka (funguje záštitou ZŠ s VJM) od roku 2003 . Podobne ako ostatné tanečné krúžky , aj Csicsóka vystupuje na akciách obce . Združuje momentálne 20 detí. Súbor sa zúčastňuje aj súťaží a vystúpení v Tornali (Podunajská jar) , v Jesenskom (detský folklórny festival) a Hostice (detský festival) .

7. Cestovný ruch

V rámci územia Rimavských Janoviec sa nenachádzajú rekreačné priestory a útvary vyššieho významu . Nie sú zastúpené ani rekreačné priestory miestneho významu a nie sú tu ani zariadenia cestovného ruchu a športu , pritom zachovalé a zaujímavé prírodné prostredie ponúka rôznorodé možnosti rozvoja cestovného ruchu. Obec by mohla využiť existujúci potenciál historických budov a kúrií, ktoré by mohli zaujať náávštevníkov. Jednou z možností by bolo aj vybudovanie kúpaliska s využitím geotermálneho vrtu . Najvýznamnejší prírodný fenomén nachádzajúci sa v blízkosti Rimavských Janoviec je Chránená krajinná oblasť (CHKO) Cerová Vrchovina., ktorá bola vyhlásená Ministerstvom kultúry SR v roku 1989. Povrch CHKO je dodnes poznačený sopečnou činnosťou, ktorú pripomína sopečný reliéf. Atrakciou pre turistov je vodná nádrž Kurinec, s ktorou je obec spojená chodníkom pre cyklistov. V obci sa zachoval aj starý vodný mlyn, klasicistický prízemný kaštieľ s portikom .

8. Administratíva a bezpečnosť

Obec vytvára podmienky na prácu obecného úradu, podmienky na poskytovanie verejných služieb, estetizáciu a funkčnosť obce kontaktu zo zákazníkmi obecného úradu . Vytvára podmienky na znižovanie kriminality v obci a ochranu majetku obyvateľov a ostatných subjektov v obci . V obci bol v roku 2008 inštalovaný kamerový systém . Takže teraz k majetku obce patria aj 4 kamery nainštalované pri mlyne , Obecnom úrade , na križovatke pri pohostinstve na Cintorínskej ulici a pri bývalom obchode Jednota . Kamery nahrávajú 72 hodín , potom sa záznam automaticky zmaže. Tento systém sa už viackrát osvedčil pri riešení vandalizmu a iných priestupkov . Ako dopravný prostriedok sa uvádza malotraktor a hasičská mobilná jednotka . Medzi nedokončené investície patrí kanalizácia.

9. Informatizácia obce

Obec má zavedenú káblovú televíziu . Obecné televízne vysielanie nie je zavedené a ani takúto investíciu nepovažujeme za rentabilnú . Obecný rozhlas bol v roku 2014 rozšírený a zavedený aj na osadu Močiar. Internet – od roku 2005 je v obci pokrytie internetovým poskytovateľom z Rimavskej Soboty. Telefón - v roku 1999 mala obec 175 telefónnych staníc , Jánošíky 27 a Močiar 9 . Dnes tento počet dokonca klesol , nakoľko mnohí občania využívajú mobilné telefóny.



Program hospodárskeho rozvoja a sociálneho rozvoja
obce Rimavské Janovce
Programovacie obdobie 2015 - 2020

Firmy a spoločnosti v obci:

| | Meno | sektor | adresa | IČO |
|--------------|-----------------------|---|--------------------|----------|
| podnikatelia | Koloman Bobás | AgroBorbas s.r.o. | Rim.Janovce 120 | 36736571 |
| | Ondrej Pálkovács | Agropa s.r.o.- Kovoobrábanie,zámoč.práce | Rim.Janovce 247 | 36029858 |
| | Matej Kubanda | Služby súvisiace s pestovaním plodín | Belín 31 | 44049013 |
| | Alexander Bozó | Maloobchod | Rim.Janovce 310 | 30435463 |
| | Adriana Farkašová Ing | Maloobchod | Rim.Janovce 285 | 43593810 |
| | ATP Slovakia s.r.o. | Prenájom a lízing osobných potrieb pre domácnosť | Rim.Janovce 440 | 44548885 |

SWOT analýza

| Silné stránky | Slabé stránky |
|---|---|
| Obec s bohatou históriou, pekná príroda, termálny prameň čistá obec, dobrá kvalita života.viacero organizácií a klubov. Dobré podmienky pre šport –športový areál, futbalové ihrisko | Vandalizmus, kanalizácia,ČOV,plynofikácia, zlý technický stav chodníkov v osadách Močiar, Jánošíky |
| Základná škola, materská škola, kultúrny dom,dom smútku, pošta a vývarovňa pre dôchodcov | Chýbajú obchody v osadách, chýba holičstvo a kaderníctvo,dom sociálnych služieb a zberný dvor |
| Dobrá bytová vybavenosť,vodovod v obci, plynofikácia, kanalizácia,ČOV, káblová telvizia, pravidelný zber TKO | |
| Príležitosti | Ohrozenia |
| Vybudovať geograficko – historický náučný chodník, prírodná vodná nádrž Zelená voda, zhodnotenie nevyužitého prírodného potenciálu a miestnych zdrojov | Odchod mladých ľudí za prácou mimo obce, aj do zahraničia Neúspešnosť integrovanej stratégie MAS |
| Dostupnosť sociálnych služieb | slabý marketing cestovného ruchu v regióne |

Anketa – dotazník

Za účelom zistenia názorov miestnych obyvateľov o spokojnosti a kvalite života v obci Rimavské Janovce bol uskutočnený dotazníkový prieskum, ktorý umožnil obyvateľom vyjadriť ich názory na jednotlivé oblasti života v obci a zároveň navrhnúť možnosti riešenia problémov, ktoré v obci vnímajú. Dotazník pre prípravu Programu hospodárskeho a sociálneho rozvoja obce Rimavské Janovce na roky 2015 – 2020 bol vypracovaný 65 občanmi z obce. Z toho bolo 31 mužov a 34 žien



vo veku od 17 do 65 rokov, ale väčšina občanov bola od 17 do 55 rokov. Ukončené základné vzdelanie má 16 občanov, vyučených je 25 občanov, stredné odborné má 11 občanov, stredné všeobecné má 6 občanov, vyučený s maturitou má 6 občanov a jeden má ukončené vysokoškolské vzdelanie. Z nich najviac pracuje vo verejnej správe, v neziskovom a privátnom sektore a to: v obchode, verejnej správe, v súkromných službách, v stavebníctve a v poľnohospodárstve priamo v obci, lebo v jeho blízkom okolí. Šiesti obyvatelia sú súkromní podnikatelia a ostatní občania sú nezamestnaní - nepracujú, niektorí z nich sú na materskej dovolenke, študujú alebo sú už na dôchodku.

Národnostné zloženie tvoria obyvatelia slovenskej národnosti (60%), maďarskej (24,6%), rómskej (12,3%) a 4 občania nemeckej národnosti. Väčšina občanov žije v štvorčlenných domácnostiach, niektorí žijú dvojčlenných alebo rómsky spoluobčania ktorí žijú vo viacpočetných domácnostiach. Občanom obce sa spontánne vybaví pod názvom Rimavské Janovce: pekná, usporiadaná dedina ktorú milujú, kde žijú a väčšina tu aj vyrastala od narodenia a blízko sa nachádza okresné mesto Rimavská Sobota, ktoré je ako jedna z výhod pre obec. Hoci obec je dosť veľká aj tu ako v mnohých iných obciach na okolí je veľká nezamestnanosť, ktorá trápi väčšinu obyvateľstva. V oblasti atraktívnosti považujú občania krásne okolie obce akultúrne pamiatky.

So stavom infraštruktúry sú celkom spokojní, horšie je to zo stavom miestnych komunikácií a chodníkov. Hoci obec je dosť veľká nemá zdravotné stredisko, dom dôchodcov, zariadenie sociálnych služieb a v blízkej budúcnosti sa asi tieto spomínané inštitúcie nebudú budovať. No najviac chýba občanom kaderníctvo a holičstvo, ktoré by využívali najmä starší spoluobčania a mladé rodiny s deťmi. V blízkej budúcnosti by sa mohla rozšíriť ponuka služieb a obchodov, bezpečnosť a ochrana osobného majetku.

Do diania v obci sa občania zapájajú občas a tiež menej aktívne pre nedostatok voľného času, pre nedostatok poskytovania informácií a nerešpektovanie ich pripomienok ale aj pre názoriem niektorých občanov. So spokojnosťou a pracovnými možnosťami a podmienkami na podnikanie sú občania skeptickí. V obci sa nenachádzajú žiadne zariadenia cestovného ruchu, ubytovacie, rekreačné ani stravovacie služby, ktoré by pomohli nie len pokladni obce a aj jeho zviditeľneniu. Chýbajú športové a rekreačné služby, ako aj dobrodružné, adrenalínové atrakcie. Tiež je tu málo pracovných miest.

V oblasti dopravy a komunikácií je situácia v celku dobrá, aj napriek tomu že stále prechádza hlavná cesta, ale aj tu sa nájdu poškodené úseky, ktoré potrebujú opravu. Premávka v obci je plynulá, nevytvárajú sa kolóny, množstvo kamiónov je prijateľných. Dá sa povedať, že doprava je relatívne bezpečná.

Kultúrne vyžitie v obci je adekvátne veľkosti obce a záujmu ľudí. Medzi kultúrne podujatia ktoré sa v obci väčšinou realizujú raz do roka patria: Dni obce, Deň detí, Mikuláš, Deň rómskej kultúry, Deň maďarskej kultúry, vatra, pravá obecná zabíjačka.

Situácia v bytovej vybavenosti a výstavbe je dobrá, ale niektorí občania by uvítali nové nájomné byty pre nových a mladých obyvateľov. V obci je dostatok zelene, ktorá vytvára príjemné prostredie a estetický dojem plní svoju funkciu. Nedostatkom sú chátrajúce historické budovy.



Odvoz komunálneho odpadu je vyriešený odvozom raz týždenne a vyhovuje to pre väčšinu občanov v obci.

Medzi aktivity do budúcnosti a pre rozvoj obce by sa bolo potrebné sústrediť na podporu rozvoja podnikania, rekonštrukciu verejných budov, rozširovanie ponuky a kvality obchodu a služieb, rozvoj cestovného ruchu, poskytovanie sociálnej starostlivosti a tiež o starostlivosť o kultúrne pamiatky.

Prínosom pre obec by bolo vybudovanie cyklotrasy, ktorá by obec spojila s okresným mestom, vybudovanie priemyselného parku, obnova niektorých osvetlení a podobne. Celkové hodnotenie občanov dopadlo v celku veľmi pozitívne našli sa aj niektorí s pozitívnou myslou a niektorí sa nevedeli rozhodnúť a nevedeli posúdiť rozvoj obce. Medzi pozitívny rozvoj obce je nedostatok financií alebo ich získavanie pre jeho rozvoj.

B. Strategická časť

Vízia

Strategickou víziou obce je s využitím vnútorného potenciálu vytvoriť príťažlivú a zaujímavú lokalitu pre vidiecke bývanie s komplexne vybudovanou infraštruktúrou, kvalitnými životnými podmienkami, potrebnou infraštruktúrou a dobrou dostupnosťou k vzdelaniu, službám, zdravotnej pomoci a zdravým životným prostredím.

Prvoradou úlohou vedenia obce bude dobudovanie čističky odpadových vôd a obecného vodovodu a modernizácia verejného osvetlenia. Tým sa doplní infraštruktúra v obci. Po vybudovaní ČOV bude potrebné zrekonštruovať obecnú komunikáciu a vybudovať chodníky. Ďalšia vízia, je rozvíjať voľno časové aktivity v obci, do ktorých je potrebné zapojiť mládež aj staršiu generáciu, aby sa naučili súdržnosti a vzájomnej pomoci.

Poslanie

Poslanie je komplexná a všeobecná definícia objasňujúca mandát obce Rimavské Janovce. Poslanie opisuje a prezentuje základné služby (produkty), ktoré poskytuje svojim obyvateľom, miestnym podnikateľom a pod.. Predpokladom pre zabezpečovanie kvalitných služieb obyvateľom obce, podnikateľom či návštevníkom a celkový plynulý chod samosprávy je dôsledný denný program a realizácia profesionálnych interných služieb. Samospráva obce Rimavské Janovce disponuje aj malým majetkom – budovami, pozemkami, bytovými a nebytovými priestormi. Efektívne spravovanie aktív takéhoto rozsahu a zabezpečovanie jeho maximálnej výnosnosti je možné len za predpokladu existencie prehľadnej a aktuálnej evidencie, ktorá slúži vedeniu obce a poslancom obecného zastupiteľstva. Významnú úlohu zohráva aj odborné vzdelávanie zamestnancov úradu s cieľom zabezpečiť ich ďalší profesionálny rast, vedúci k zvýšeniu kvality samosprávou poskytovaných služieb. Medzi významné činnosti - a to najmä z pohľadu obyvateľov obce – patrí administrovanie zasadnutí orgánov obce. Práve tieto authority rozhodujú o všetkých dôležitých



zmenách, ktoré sa premietajú do života obyvateľov, napr. prostredníctvom všeobecne záväzných nariadení, ochrana života a osobného majetku občanov, ale aj životného prostredia.

FORMULÁCIA A NÁVRH STRATÉGIE

Strategický cieľ PHRSR ako aj dielčie ciele v rámci jednotlivých politík vychádzajú z §3 Ciele podpory regionálneho rozvoja zákona 309/2014 o podpore regionálneho rozvoja, kde je hlavným cieľom podpory regionálneho rozvoja odstraňovať alebo zmierňovať nežiaduce rozdiely v úrovni hospodárskeho rozvoja, sociálneho rozvoja a územného rozvoja regiónov a zabezpečiť trvalo udržateľný rozvoj regiónov, zvyšovať ekonomickú výkonnosť, zvyšovať zamestnanosť a životnú úroveň obyvateľov v regiónoch pri zabezpečení trvalo udržateľného rozvoja.

Podpora regionálneho rozvoja podľa odseku 1 je zameraná najmä na komplexné využívanie vnútorného rozvojového potenciálu územia - prírodných, kultúrnych, materiálnych, finančných, ľudských a inštitucionálnych zdrojov, rešpektovaní vnútorných špecifik regiónu, rozvoj informatizácie, rozvoj hospodárstva a podnikateľského prostredia v regióne s cieľom zvýšiť jeho produktivitu, optimalizovať štruktúru hospodárstva, vytvárať nové pracovné miesta a stabilizovať ohrozené pracovné miesta, realizáciu verejných prác podporujúcich rozvoj regiónu, zlepšenie dopravnej a technickej vybavenosti regiónu, inžinierskych stavieb, rozvoj cestovného ruchu, zachovanie identity a rozvoj kultúry a starostlivosť o kultúrne dedičstvo, rozvoj pôdohospodárstva a rozvoj vidieka, rozvoj vidieckych oblastí a zvyšovanie kvality života na vidieku, realizáciu opatrení na ochranu, udržiavanie a zveľaďovanie životného prostredia a na obmedzovanie vplyvov poškodzujúcich životné prostredie a zlepšenie environmentálnej infraštruktúry regiónu, ochranu prírody a efektívne využívanie prírodných zdrojov regiónu, rozvoj občianskej vybavenosti a rozvoj služieb v regióne, zvyšovanie dostupnosti a kvality bývania, budovanie a posilňovanie štruktúr občianskej spoločnosti, rozvoj telesnej kultúry, športu a turistiky, ochranu, podporu a rozvoj verejného zdravia, atď.

Na základe analýzy súčasnej situácie a predpokladov ďalšieho rozvoja sa navrhuje pre obec Rimavské Janovce nasledovný strategický cieľ:

„Zabezpečiť trvalo udržateľný rozvoj obce Rimavské Janovce, po ekonomickej, sociálnej, kultúrnej stránke.“

Ekonomický, kultúrny a spoločenský rast bude zabezpečený prostredníctvom disponibilného potenciálu nachádzajúceho sa v ľudských, prírodných a ekonomických zdrojoch. Hlavné zameranie ekonomickej činnosti bude obec smerovať do ekologickej nezávadných prevádzok v oblasti cestovného ruchu (potenciálne využitie opustených areálov poľnohospodárskej výroby), a poľnohospodárstva, pre ktoré má ideálne rozvojové predpoklady.

Zabezpečiť ochranu životného prostredia a jeho zveľaďovanie hlavne v podobe rozvoja oddychových zón v obci, obnovy kultúrno historických pamiatok a športových areálov.

Formulácia strategického cieľa vychádza z predpokladu, že budú vytvorené podmienky pre stabilizáciu, rozvoj a adaptáciu ekonomicky aktívnych a výkonných subjektov. Zároveň však musia byť vytvorené také podmienky, aby sa nezvyšovali výdavky verejných prostriedkov.



Navrhovaná stratégia vychádza zo strategických prístupov v rámci regionálneho rozvoja, ktoré sú postavené na:

- aktivizácii nedostatočne využívaného potenciálu a podpore hospodárskeho rozvoja obce a okolia,
- rozšírení a zvýšení podielu aktivít,
- aktivizácii nástrojov riadenia verejných výdavkov za účelom ich zníženia.

Súbežne je však potrebné venovať pozornosť aj rozvíjaniu ľudských zdrojov.

V oblasti vybavenia územia dopravnou infraštruktúrou sa stratégia orientuje hlavne na vybudovanie prepojenia regiónu tak, aby bola zabezpečená napojenosť na dopravné koridory v dostatočnom čase a kvalite.

Okrem zlepšenia dopravnej obslužnosti sa pozornosť venuje aj rozvoju informačnej spoločnosti. Na dosiahnutie strategického cieľa budú podporovať globálne ciele podľa jednotlivých kľúčových odvetví. Uvedené ciele plne korešpondujú s hlavnými cieľmi definovanými v PHRSR Banskobystrického samosprávneho kraja a podporujú jeho naplnenie.

Strategický plán hospodárskeho a sociálneho rozvoja obce pre uvažované obdobie predstavuje rozsiahly komplex analýz a opatrení. V každom období niektoré opatrenia podmieňujú realizovanie iných. Niektoré sa musia považovať za dôležitejšie pre havarijný stav predmetnej veci, niektoré sú ešte prednostnejšie z hľadiska potrieb a záujmu tej alebo onej skupiny obyvateľov. Limitujúci faktor – nedostatok finančných prostriedkov nemôže byť dôvodom pre neurčenie strategického cieľa. Už tým že je definovaný napomôže smerovaniu rozvoja.

Spracovatelia PHSR vychádzajú z prieskumu a analýzy existujúceho stavu, pri zachovaní princípov všeobecného konsenzu a vzájomnej vyváženosti, považujú za prioritné rozvojové oblasti (Osi) nasledovné (vychádzajúce z princípov programového rozpočtovania, prenesených a originálnych kompetencií obce definovaných zákonom 416/2001 o prechode..., ekonomickou a funkčnou klasifikáciou (COFOG) a cieľov podpory regionálneho rozvoja v zmysle zákona 309/2014 o podpore regionálneho rozvoja:

Pre obec Rimavské Janovce je nevyhnutné, aby v súlade s celoeurópskou stratégiou do roku 2020 naplnila jednu kľúčovú prioritu rastu: zameranie sa na odvetvie poľnohospodárstva a jeho rastu, s veľkým dôrazom na tvorbu pracovných miest a zmiernenie chudoby.

K základným predpokladom realizácie stratégie programu patrí majetkové vysporiadanie vlastníckych vzťahov

Pri realizácii stratégie bude zároveň kladený dôraz na rešpektovanie princípov udržateľného rozvoja a podporu synergie medzi ekonomickým, sociálnym a environmentálnym prostredím. Udržateľný rast sa zakladá na: ochrane životného prostredia, zachovaní biologickej rozmanitosti; zavedení efektívnych inteligentných rozvodov elektrickej energie využívajúcich informačné a telekomunikačné technológie; využívaní sietí pokrývajúcich celú EÚ. Významným faktorom inkluzívneho rastu je spokojnosť obyvateľov a ich ochota podieľať sa na ňom. Úzko s tým súvisí



rozvoj športu, voľnočasových aktivít, aktívneho trávenia voľného času, relaxu, zábavy, kultúry. Sú to aktivity, ktoré podporujú kreativnosť a ktoré by boli zohľadňovali potreby všetkých vekových kategórií a boli im súčasne dostupné.

C. Programová časť.

Strategický zámer

Zlepšiť podmienky pre rozvoj podnikateľských aktivít, s dôrazom na zvýšenie úrovne zamestnanosti a úrovne a kvality služieb pre obyvateľov obce. Podpora investičných aktivít so zameraním na modernizáciu a energetickú úsporu budov a budovanie miestnych komunikácií. Zabezpečiť výstavbu ČOV a dažďovej kanalizačnej siete. Strategickým zámerom obce je nielen zachovanie existujúceho dobrého stavu životného prostredia a zvyšovania jeho kvality, ale aj eliminácia slabých stránok, neustála osвета, výchova a informovanosť o stave životného prostredia. Neustále rozvíjať paletu sociálnych a zdravotných služieb poskytovaných v obci a dosiahnutia dôstojných podmienok života všetkých kategórií obyvateľov obce. Trvalé pôsobenie na kultúrne povedomie obyvateľov širokou paletou kultúrnych aktivít. Existencia dôstojných priestorov pre kultúrne aktivity.

Rozvojový program obce vo forme projektových zámerov:

Komplexné budovanie, dobudovanie a modernizácia infraštruktúry.

| |
|--|
| Aktivita: rekonštrukcia MŠ |
| Popis: rekonštrukcia MŠ |
| prioritná oblasť: investícia do občianskej infraštruktúry plánovaný rok realizácie: 2016 zodpovedný za realizáciu: obec dôležitosť (1 = vysoká, 2 = stredná, 3 = nižšia) 2 |
| Financovanie: náklady €: 7 913 náklady na prípravu projektu (štátne účelové fondy, rozpočet samosprávneho kraja) €: 7517,35 potreba financovania z vlastných zdrojov € : 395,65 |

| |
|---|
| Aktivita: vybudovanie splaškovej kanalizácie – Jánošíky |
| Popis: vybudovanie splaškovej kanalizácie |
| prioritná oblasť: investícia do občianskej infraštruktúry plánovaný rok realizácie: 2016, 2019, 2020 zodpovedný za realizáciu: obec |



Program hospodárskeho rozvoja a sociálneho rozvoja
obce Rimavské Janovce
Programovacie obdobie 2015 - 2020

dôležitosť (1 = vysoká, 2 = stredná, 3 = nižšia) 1

Financovanie:

náklady €: 310 929

náklady na prípravu projektu (štátne účelové fondy, rozpočet samosprávneho kraja)
€: 13 072; 141 355,28; 141 555,27

potreba financovania z vlastných zdrojov € : 688; 7 429,22; 7 429,23

Aktivita: vybudovanie splaškovej kanalizácie – Močiar

Popis: vybudovanie splaškovej kanalizácie

prioritná oblasť: investícia do občianskej infraštruktúry

plánovaný rok realizácie: 2016, 2017, 2018

zodpovedný za realizáciu: obec

dôležitosť (1 = vysoká, 2 = stredná, 3 = nižšia) 2

Financovanie:

náklady €: 766 030

náklady na prípravu projektu (štátne účelové fondy, rozpočet samosprávneho kraja)
€: 503; 18 899; 18 899

potreba financovania z vlastných zdrojov € : 9 566; 359 081; 359 081

Prioritná os. PROGRAM 1. HOSPODÁRSTVO A VEDECKO-TECHNICKÝ ROZVOJ

Podprogram 1.1. Podpora malého a stredného podnikania zo strany obce.

Prioritná os. PROGRAM 2. DOPRAVA A KOMUNIKÁCIE

Podprogram 2.1. Komunikácie

Prioritná os. PROGRAM 3. TECHNICKÁ INFRAŠTRUKTÚRA

Podprogram 5.1. Informovanosť a poradenstvo

Podprogram 9.1. Propagácia obce

Podprogram 11.1. Budovanie a rozvoj informačnej infraštruktúry.



PO 1. Hospodárstvo a vedecko-technický rozvoj

Priority v oblasti rozvoja hospodárstva a vedecko-technického rozvoja spadajú predovšetkým do vytvárania pozitívnych predpokladov na rozvoj podnikateľských aktivít. Ide o vymedzenie priemyselných zón v obci, príprava pozemkov a zabezpečenie technickej infraštruktúry.

Podprogram 1.1. Podpora malého a stredného podnikania zo strany obce.

Cieľ 1.1 Finančne, legislatívne a technicky podporovať malé a stredné podnikanie zo strany obce.



Program hospodárskeho rozvoja a sociálneho rozvoja
obce Rimavské Janovce
Programovacie obdobie 2015 - 2020

Opatrenie 1.1.1 Zakladanie a revitalizácia malých a stredných podnikov s majetkovou účasťou obce.

Opatrenie 1.1.2 Podpora rozvoja obchodných a komerčných služieb v obci.

Podprogram 1.2. Podpora tradičných odvetví priemyslu a poľnohospodárstva.

Cieľ 1.2 Zabezpečiť rozvoj tradičných remesiel v obci.

Opatrenie 1.2.1 Výstavba zóny výroby

Podprogram 1.3. Energetická efektívnosť a progresívne technológie vo výrobe.

Cieľ 1.3 Zvýšenie energetickej efektívnosti na strane výroby aj spotreby a zavádzanie progresívnych technológií v energetike.

Opatrenie 1.3.1 Podpora výstavby zariadení na využívanie obnoviteľných zdrojov energie.

PO 2. Doprava a komunikácie

Výstavba a údržba miestnych komunikácií v správe obce ako aj riešenie technického stavu štátnych komunikácií v správe vyššieho územného celku. Zabezpečiť pravidelné a vyhovujúce spojenie obyvateľov obce s regionálnymi centrami prostredníctvom verejnej dopravy.

Podprogram 2.1. Komunikácie

Cieľ 2.1 Zabezpečiť výstavbu a rekonštrukciu miestnych a štátnych komunikácií.

Opatrenie 2.1.1 Výstavba a rekonštrukcia miestnych komunikácií v obci.

Opatrenie 2.1.2 Výstavba a rekonštrukcia štátnych komunikácií v obci.

Opatrenie 2.1.3 Výstavba cyklotrás na prepojenie sídiel regiónu.

Opatrenie 2.1.4 Dostavba parkovísk pre potreby občianskej infraštruktúry.

Opatrenie 2.1.5 Dostavba a rekonštrukcia chodníkov popri miestnych komunikáciách.

Podprogram 2.2. Doprava

Cieľ 2.2 Zabezpečenie dopravného spojenia hromadnou autobusovou dopravou, prípadne železničnou dopravou.

Opatrenie 2.2.1 Riešenie zastávok SAD ako prvkov drobnej architektúry (prístrešky, lavičky, sedenia, informačné tabule, smetné koše, zeleň,...).

PO 3. Technická infraštruktúra



Rozvoj a udržiavanie technickej infraštruktúry je nevyhnutné z hľadiska prílevu investícií v oblasti priemyslu a rozvoja cestovného ruchu, ako aj udržania požadovanej životnej úrovne obyvateľstva. Ide hlavne o zabezpečenie infraštruktúry do oblastí, ktoré sú potenciálne najvhodnejšie na rozvoj obce.

Cieľ 3 Zabezpečiť rozvoj a rekonštrukciu technickej infraštruktúry v obci.

Opatrenie 3.1 Rekonštrukcia a rozšírenie verejného osvetlenia.

Opatrenie 3.2 Rozšírenie kapacity a revitalizácia pietnych miest v obci.

Opatrenie 3.3 Rekonštrukcia a rozšírenie verejného vodovodu.

Opatrenie 3.4 Zvýšenie kapacity elektrickej rozvodnej siete.

Opatrenie 3.5 Výstavba rozvodnej siete plynu.

Opatrenie 3.6 Príprava plôch pre rozvoj bytovej výstavby.

PO 4. Odpadové hospodárstvo

Rozvoj a výstavba infraštruktúry odpadového hospodárstva. Údržba kanalizačnej siete, výstavba a prevádzka zberného dvora pre separovaný zber ako aj obecného kompostoviska.

Cieľ 4 Nakladanie s komunálnym a drobným stavebným odpadom

Opatrenie 4.1 V súlade s prijatými koncepciami zabezpečiť permanentné znižovanie podielu skladovanej časti odpadov, k čomu organizovať mobilné zbory textílií, kovového odpadu, viacvrstvových obalov nebezpečných odpadov.

Opatrenie 4.2 Zabezpečiť separáciu komunálneho odpadu v obci.

Opatrenie 4.3 Rekultivácia čiernych skládok.

Opatrenie 4.4 Výstavba obecného zberného dvora a kompostoviska.

Opatrenie 4.5 Výstavba splaškovej kanalizačnej siete.

PO 5. Životné prostredie

Trvalo udržiavané životné prostredie je významným ukazovateľom kvality života. Dlhodobé udržiavanie, ale aj skvalitňovanie prírodného prostredia, je spoločným cieľom všetkých obyvateľov obce. Monitorovaná kvalita vody a ovzdušia. Optimalizácia nakladania s odpadmi. Informovanosť obyvateľov o životnom prostredí. Propagácia chránených území.

Podprogram 5.1. Informovanosť a poradenstvo



- Cieľ 5.1 Zabezpečiť účinný systém informovanosti a poradenstva
- Opatrenie 5.1.1 Spracovať koncepciu zabezpečenia informovanosti, poradenstva a prevencie v oblasti ŽP. Trvale preferovať poradenstvo a prevenciu pred represiou.

Podprogram 5.2. Ochrana a racionálne využívanie vôd, ochrana pred povodňami

- Cieľ 5.2 Zabezpečiť ochranu a racionálne využívanie vôd, ochranu pred povodňami.
- Opatrenie 5.2.1 Zabezpečiť dostatok kvalitnej pitnej vody, minimalizovať straty vo vodovodných sieťach.
- Opatrenie 5.2.2 Výstavba protizáplavových opatrení.
- Opatrenie 5.2.3 Revitalizácia a úprava korýt vodných tokov.

Podprogram 5.3. Ochrana ovzdušia

- Cieľ 5.3 Zabezpečiť účinnú ochranu ovzdušia pred malými a strednými zdrojmi znečistenia nachádzajúcimi sa v katastrálnom území obce.
- Opatrenie 5.3..1 Zabezpečiť zníženie produkovaných emisií hlavným zdrojom znečistenia – domácnosti.

Podprogram 5.4. Ochrana a rozvoj ostatných zložiek životného prostredia

- Cieľ 5.4 Realizácia účinných opatrení v oblasti ostatných zložiek životného prostredia.
- Opatrenie 5.4.1 Realizácia protierózných opatrení.
- Opatrenie 5.4.2 Výstavba a revitalizácia oddychových zón v obci.

PO 6. Sociálna oblasť a zdravotníctvo

Pokračujúci trend rastu podielu seniorov na počte obyvateľov musí byť sprevádzaný podmienkami, ktoré umožnia dôstojnejšie prežitie zvyšku života. Veková skladba obyvateľov je sprevádzaná väčším výskytom špecifických chorôb.

Podprogram 6.1. Sociálne služby

- Cieľ 6.1 Doplniť chýbajúcu infraštruktúru sociálnych zariadení v obci a zvýšiť ich kvalitu.
- Opatrenie 6.1.1 Príprava priestorov pre stretávanie sa občanov v dôchodkovom veku.
- Opatrenie 6.1.2 Zriadenie centra pre matky s deťmi.



Opatrenie 6.1.3 Zabezpečenie stravovania pre dôchodcov a soc. odkázalých.

Opatrenie 6.1.4 Výstavba nájomnej bytovej výstavby v časti Kúty – 2x6 b.j..

Podprogram 6.2. Zdravotnícke služby

Cieľ 6.2 Zlepšiť úroveň poskytovania zdravotníckych a sociálnych služieb.

Opatrenie 6.2.1 Zabezpečiť dostupnosť zdravotnej starostlivosti pre dospelých občanov.

PO 7. Školstvo a šport

Údržba a rozvoj predškolského vzdelávania a základného vzdelávania v obci. Údržba a skvalitnenie športovej infraštruktúry.

Podprogram 7.1. Vzdelávanie

Cieľ 7.1 Zabezpečiť rozvoj a údržbu infraštruktúry vzdelávania a zabezpečenie podmienok pre efektívnu vzdelávaciu činnosť v obci.

Opatrenie 7.1.1 Zriadenie priestorov pre záujmovú činnosť detí a mládeže.

Opatrenie 7.1.2 Zriadenie predškolského zariadenia.

Podprogram 7.2. Šport

Cieľ 7.2. Zabezpečiť trvalé skvalitňovanie vyváženej ponuky výkonnostného a rekreačného športu.

Opatrenie 7.2.1 Výstavba a rekonštrukcia športovej infraštruktúry.

Opatrenie 7.2.2 Rozvoj mimoškolskej činnosti – športové kluby, turistika, kultúrne krúžky.

PO 8. Kultúra

Trvalé pôsobenie na kultúrne povedomie obyvateľov širokou paletou kultúrnych aktivít organizovaných externými subjektami ale aj miestnymi kultúrnymi spolkami. Existencia dôstojných priestorov pre kultúrne aktivity je prvoradá povinnosť obce. Priebežná a kreatívna propagácia podujatí má vplyv na imidž obce a tým aj na cestovný ruch. Kultúrne tradície budú šírené aj prostredníctvom cezhraničnej spolupráce s Maďarskou republikou.

Podprogram 8.1. Kultúrna infraštruktúra

Cieľ 8.1 Zachovanie kultúrno–historického potenciálu obce a rozvoj kultúrnych, informačných a voľnočasových aktivít v nadväznosti na rozvoj cestovného ruchu na regionálnej a miestnej úrovni.

Opatrenie 8.1.1 Výstavba multifunkčného kultúrneho zariadenia.



Opatrenie 8.1.2 Rekonštrukcia historických pamiatok v obci.

Podprogram 8.2. Organizačné zabezpečenie

Cieľ 8.2 Organizačne zabezpečiť ponuku kultúrnych podujatí v obci.

Opatrenie 8.2.1 Spracovať kalendár kultúrnych podujatí na celý rok, tento priebežne aktualizovať. Rozšíriť žánrovú ponuku s orientáciou na hodnotný kultúrny prínos.

Podprogram 8.3. Propagácia v oblasti kultúry

Cieľ 8.3 Vytvorenie podmienok na efektívnu propagáciu obce v oblasti kultúry.

Opatrenie 8.3.1 Spracovať globálnu koncepciu „propagácie“ histórie obce v multimediálnej forme.

Opatrenie 8.3.2 Propagácia kultúry na Internete prostredníctvom www stránky obce.

PO 9. Propagácia a cestovný ruch

V rámci rozvoja cestovného ruchu je potrebné spracovať koncepciu regionálnej spolupráce s okolitými turistickými lokalitami a domácimi a zahraničnými cestovnými kancelárkami. Nevyhnutnou je taktiež propagácia obce a to najmä prostredníctvom www - stránky. Potrebné je sústrediť sa na propagáciu hlavne podujatí, atď..

Podprogram 9.1. Propagácia obce

Cieľ 9.1 Zabezpečiť účinnú propagáciu obce.

Opatrenie 9.1.1 Aktualizácia www stránky obce.

Opatrenie 9.1.2 Podpora budovania informačných tabúl v obci.

Podprogram 9.2. Rekreačno - relaxačné zázemie obce.

Cieľ 9.2 Budovanie relaxačno – rekreačného zázemia obce.

Opatrenie 9.2.1 Podpora vytvárania nových atraktivít v obce.

Podprogram 9.3. Cestovný ruch.

Cieľ 9.3 Podporovať podnikateľské aktivity v cestovnom ruchu.

Opatrenie 9.3.1 Uzavrieť s podnikateľmi dohody o poskytovaní služieb v agroturistike a cestovnom ruchu a o propagovaní ich služieb obcami.

Opatrenie 9.3.2 Podporovať podnikateľské subjekty, neziskové organizácie a inštitúcie pri získavaní finančných prostriedkov z grantov a fondov EÚ.



PO 10. Administratíva a bezpečnosť

V rámci administratívneho zabezpečenia chodu samosprávy vytvárať vhodné podmienky na efektívnych chod úradu. Vytvoriť vhodné pracovné prostredie a technické zabezpečenie.

Podprogram 10.1. Administratíva

Cieľ 10.1 Zabezpečiť rozvoj administratívnej infraštruktúry a podmienok na výkon samosprávnych funkcií v obci

Opatrenie 10.1.1 Komplexná rekonštrukcia budovy Obecného úradu.

Podprogram 10.2. Bezpečnosť

Cieľ 10.2 Vytvorenie podmienok na znižovanie kriminality v obci a ochranu majetku obyvateľov a ostatných subjektov v obci.

Opatrenie 10.2.1 Zriadenie kamerového systému.

PO 11. Informatizácia obce

Zabezpečenie technických podmienok pre rozvoj informačnej spoločnosti. Umožniť obyvateľom využívať on-line elektronické služby samosprávy. Vytvoriť vhodné podmienky na prechod na e-government na lokálnej úrovni (e-gov, e-vote, e-services, ...). Umožniť obyvateľom obce a pracovníkom samosprávy zvyšovať svoje počítačové vedomie a zručnosti.

Podprogram 11.1. Budovanie a rozvoj informačnej infraštruktúry.

Cieľ 11.1 Zabezpečiť technické podmienky na prechod samosprávy na nový typ vládnutia - e - government.

Opatrenie 11.1.1 Rozvoj infraštruktúry informačných systémov samosprávy.

Opatrenie 11.1.2 Zavádzanie efektívnych elektronických služieb poskytovaných na úrovni samosprávy.

Podprogram 11.2. Počítačová gramotnosť.

Cieľ 11.2 Zvýšenie počítačovej gramotnosti obyvateľov a pracovníkov samosprávy.

Opatrenie 11.2.1 Podpora zvyšovania počítačového vedomia u pracovníkov samosprávy.

Opatrenie 11.2.2 Podpora zvyšovania počítačového vedomia u obyvateľov obce.

Opatrenie 11.2.3 Podpora vzdelávacích aktivít zameraných na zvyšovanie zručností a vedomostí o internete a motiváciu k používaniu internetu a elektronických služieb.

Indikatívny finančný plán na celú realizáciu PHSR



Identifikácia možných zdrojov financovania. Zdroje financovania realizácie PHSR sa členia v závislosti od dostupnosti na dve základné kategórie:

I. Riadne zdroje finančného zabezpečenia

I.A. Verejné zdroje

- a) štátny rozpočet vrátane finančných prostriedkov z rozpočtových kapitol ministerstiev (dotačné tituly jednotlivých rozpočtových kapitol ministerstiev, príp. Úradu Vlády SR),
- b) štátny účelové fondy (Envirofond, Štátny fond rozvoja bývania, Recyklačný fond),
- c) rozpočet vyšších územných celkov (VÚC Banská Bystrica),
- d) rozpočet obcí a miest (vlastné zdroje),

I.B Iné zdroje

- e) prostriedky fyzických osôb,
- f) prostriedky právnických osôb,
- g) úvery,
- h) príspevky medzinárodných organizácií,
- i) prostriedky vyplývajúce z medzinárodných zmlúv o poskytnutí grantu uzatvorených medzi Slovenskou republikou a inými štátmi (Nórsky finančný mechanizmus, bilaterálne dohody, Švajčiarsky finančný mechanizmus)
- j) iné prostriedkov, ak to ustanoví osobitný predpis.

II. Doplnkové zdroje finančného zabezpečenia

k) finančné prostriedky z Európskej únie, v programovom období 2014-2020 tzv. európske štrukturálne a investičné fondy (EŠIF), určené hospodársky zaostalým regiónom (ktoré podľa ukazovateľov hospodárskeho rozvoja a sociálneho rozvoja vykazujú nižšiu úroveň rozvoja, ako je priemerná úroveň Európskej únie) a regiónom s nepriaznivou štruktúrou zamestnanosti a podnikateľského prostredia. Priradenie jednotlivých projektových zámerov k programovej štruktúre (EŠIF) je indikatívne a bude sa upresňovať po schválení jednotlivých operačných programov v akčných plánoch.

lár A14 - Kontrolný zoznam pre hodnotenie možných rizík (rozvoja územia)

| Druh rizika | Objekt rizika | Zdroj rizika | Nežiadúce dôsledky | Pravdepodobnosť |
|------------------------|---------------|---|----------------------------------|-----------------|
| Technické | Územie | Priemyselné havárie | Znečistenie životného prostredia | Nízka |
| Environmentálne | Územie | Objavenie doteraz neidentifikovaných starých environmentálnych záťaží | Znečistenie životného prostredia | stredná |
| Ekonomické | Územie | Financovanie z doplnkových zdrojov financovania | Nerealizované rozvojové projekty | vysoká |
| Sociálne | Územie | Neúmerné zvyšovanie počtu obyvateľov | Rastúca kriminalita | Nízka |



| | | | | |
|--|--|-----|--|--|
| | | MRK | | |
|--|--|-----|--|--|

D. Realizačná časť

Realizačná časť je zameraná na popis postupov inštitucionálneho zabezpečenia formou partnerstva a organizačné zabezpečenie realizácie programu rozvoja obce, systém monitorovania a hodnotenia plnenia programu rozvoja obce s ustanovením merateľných ukazovateľov, vecný a časový harmonogram realizácie programu rozvoja obce formou akčných plánov.

Obecný úrad zabezpečuje trvalo udržateľný hospodársky rozvoj, sociálny rozvoj a územný rozvoj prostredníctvom PHSR a Akčných plánov. Obecný úrad v súčinnosti s poslancami OZ a zriadenými komisiami pripravuje vízie, stratégie, iniciuje aktivity strategického rozvoja obce, vykonáva stratégiu regionálneho rozvoja, vypracováva program hospodárskeho a sociálneho rozvoja, koordinuje spoluprácu na jeho vypracovaní, spolupracuje s externým prostredím, vedie databázy kontaktov, vedie prehľad o organizáciách tretieho sektora, pomáha a vytvára podmienky na ich činnosť. Obecné zastupiteľstvo kontroluje dosahovanie stanovených cieľov PHRSR obce. Pravidelne sleduje a hodnotí výsledky implementácie PHSR. V realizačnej časti je potrebný ľudský potenciál vlastný s napojením na štruktúry mikroregiónu a MAS.

E. Finančná časť

Jednou z kľúčových otázok pre realizáciu programu rozvoja je schopnosť obce v priebehu jeho realizácie zaistiť zdroje potrebné na jeho financovanie. Tieto zdroje vznikajú vo viacerých sférach – v súkromnom sektore, verejnej správe, ide tiež o zdroje zahraničné, najmä o prostriedky Európskej únie. Dôležitým zdrojom budú, po dokončení reformy verejnej správy a uskutočnení daňovej reformy, vlastné prostriedky. Táto časť bude konkretizovaná v závislosti od reálneho čerpania finančných príspevkov zo štrukturálnych fondov, možnosti obecného rozpočtu atď.

Zdroje financovania rozvoja obce:

Jednou z kľúčových otázok pre realizáciu programu rozvoja je schopnosť obce v priebehu jeho realizácie zaistiť zdroje potrebné na jeho financovanie. Tieto zdroje vznikajú vo viacerých sférach – v súkromnom sektore, verejnej správe, ide tiež o zdroje zahraničné, najmä o prostriedky Európskej únie. Dôležitým zdrojom budú, po dokončení reformy verejnej správy a uskutočnení daňovej reformy, vlastné prostriedky. Táto časť bude konkretizovaná v závislosti od reálneho čerpania finančných príspevkov zo štrukturálnych fondov, možnosti obecného rozpočtu atď.

Financovanie projektov rozvoja obce, ktoré boli navrhnuté v rámci stratégie nie je možné na význam a veľkosť obce realizovať s prostriedkov SF EÚ. Odporúča sa využívať dostupné grantové schémy Environmentálneho fondu, z Dotácií VZN BBSK, z dotácií MV SR, Dotácií MF SR a MK SR.

Ďalším prípadným zdrojom na financovanie projektov je čerpanie prostriedkov v rámci MAS Cerová vrchovina. MAS sú financované z OP poľnohospodárstvo a rozvoj vidieka, so špecifickým zameraním na program LEADER. V týchto program sa navrhuje vypracovanie integrovaných projektov. Dôvodom je doteraz platná legislatíva, že ČOV, kanalizácie sa realizujú prioritne v obciach s počtom obyvateľov nad 2 000.

1.VŠEOBECNE ZÁVÄZNÉ NARIADENIE MESTA BANSKÁ BYSTRICA O POSKYTOVANÍ DOTÁCIÍ Z ROZPOČTU MESTA BANSKÁ BYSTRICA



§ 5

Vymedzenie oblastí poskytnutia dotácií

Medzi oblasti podporované dotáciami patria najmä:

- a) vzdelávanie, mládež, telovýchova a šport,
- b) ochrana a podpora zdravia, poskytovanie zdravotnej starostlivosti, protidrogová prevencia,
- c) humanitárna, sociálna a charitatívna činnosť,
- d) kultúra a kultúrne dedičstvo, informačné služby,
- e) kreatívny priemysel,
- f) ekológia a životné prostredie, ekologické druhy dopravy,
- g) cestovný ruch, regionálny rozvoj a medzinárodné vzťahy,
- h) výskum, vývoj, vedecko-technické služby.

link: http://www.banskabystrica.sk/vseobecne-zavazne-nariadenia-mesta-vzn.phtml?id_menu=1622&module_action_2299_id_vzn=15167#m_2299

1. ŠVAJČIARSKY FINANČNÝ MECHANIZMUS

Globálnym cieľom Švajčiarskeho finančného mechanizmu financovaného z prostriedkov Švajčiarskej konfederácie (do výšky 63,6 milióna CHF) a štátneho rozpočtu SR je prispieť k zníženiu hospodárskych a sociálnych rozdielov v rámci rozšírenej Európskej únie ako aj v rámci Slovenskej republiky.

hospodársky rast a zvýšenie zamestnanosti

uplatnenie sa mladých ľudí na trhu práce

integrácia a osobný rozvoj zdravotne postihnutých detí a mladistvých do bežného života ako aj sociálnej inklúzie detí a mládeže z MRK

zachovanie životného prostredia

link: <http://www.swiss-contribution.sk/>

3. DOTAČNÝ SYSTÉM MINISTERSTVA KULTÚRY SR

Dotačné programy

1. Obnovme si svoj dom : účel: ochrana, obnova a rozvoj kultúrneho dedičstva
2. Kultúrne aktivity v oblasti pamäťových inštitúcií: účel: ochrana, obnova a rozvoj kultúrneho dedičstva
3. Európske hlavné mesto kultúry : účel: čiastkové projekty súvisiace s projektom Európske hlavné mesto kultúry
4. Umenie: účel: tvorba a šírenie umeleckých diel a ich reflexií; vzdelávací program v kultúre
5. Pro Slovakia: účel: podpora medzinárodnej spolupráce v oblasti kultúry; podpora projektu, na ktorého realizáciu získal žiadateľ grant z Európskej únie, prostredníctvom programu vytvoreného Európskou úniou pre kultúrne odvetvia a kultúrne subjekty, ak takýto projekt prispieva k praktickej realizácii cieľov Európskej únie vo vzťahu k Slovenskej republike



6. Kultúra znevýhodnených skupín: účel: kultúrna aktivita zdravotne postihnutých alebo inak znevýhodnených skupín obyvateľstva
7. Nehmotné kultúrne dedičstvo a kultúrno-osvetová činnosť: účel: kultúrna tvorivosť a voľnočasová kultúrna aktivita; vzdelávací program v kultúre
8. Kultúrne poukazy: účel: sprístupňovanie kultúrnych hodnôt žiakom základných škôl, žiakom stredných škôl a pedagogickým zamestnancom základných škôl a stredných škôl

1. DOTÁCIE MINISTERSTVA ŠKOLSTVA, VEDY, VÝSKUMU A ŠPORTU SR

Dotácie poskytované v zmysle osobitných zákonov v rezorte školstva a v súlade s uznesením vlády SR č. 695/2010 Z. z. k návrhu na zvýšenie transparentnosti pri poskytovaní dotácií z prostriedkov štátneho rozpočtu.

Regionálne školstvo: Dotácie v oblasti regionálneho školstva sa poskytujú podľa § 6c zákona č. 597/2003 Z. z. o financovaní základných škôl, stredných škôl a školských zariadení v znení neskorších predpisov. Dotácie sa poskytujú na základe výzvy okrem oblastí podľa § 6c ods. 1 písm. d) až f).

Deti a mládež: Programy pre mládež na roky 2014 - 2020 sa zameriavajú najmä na neformálne vzdelávanie v práci s mládežou a na rozvoj mládežníckej politiky na Slovensku. Dotácia v rámci jednotlivých Programov bude prioritne poskytnutá na aktivity podporujúce mládež s nedostatkom príležitostí, t.j. mladých ľudí, ktorí sú znevýhodnení zo vzdelanostných, sociálnych, fyzických, psychologických, hospodárskych, kultúrnych dôvodov alebo pretože bývajú v odľahlých oblastiach. V súlade so špecifickými cieľmi sa určujú nasledovné Programy:

Program „PODPORA mládežníckych organizácií“,

Program „PRIORITY mládežníckej politiky“,

Program „HLAS mladých“,

Program „SLUŽBY pre mladých“,

Program „KOMUNITA mladým“,

Program „DŮKAZY o mladých“.

Šport : Ministerstvo školstva, vedy, výskumu a športu SR financuje šport formou dotácií. Podľa § 11b ods. 3 zákona č. 300/2008 Z. z. o organizácii a podpore športu a o zmene a doplnení niektorých zákonov v znení neskorších predpisov možno žiadateľovi poskytnúť dotáciu v oblasti športu len na základe písomnej žiadosti predloženej v súlade s výzvou.

link: <https://www.minedu.sk/7536-sk/dotacie-ministerstva-skolstva-vedy-vyskumu-a-sportu-sr/>

5. DOTÁCIE MINISTERSTVA PRÁCE, SOCIÁLNYCH VECÍ A RODINY SR

Ministerstvo práce, sociálnych vecí a rodiny Slovenskej republiky (ďalej len „ministerstvo“) poskytuje dotácie na podporu rozvoja sociálnej oblasti a rodovej rovnosti na základe zákona č. 544/2010 Z. z. o dotáciách v pôsobnosti ministerstva v znení neskorších predpisov (ďalej len „zákon o dotáciách“).

Dotácie, ktoré poskytuje priamo ministerstvo:

- dotácia na podporu rozvoja sociálnych služieb
- dotácia na podporu vykonávania opatrení sociálnoprávnej ochrany detí a sociálnej kurately
- dotácia na podporu rekondičných aktivít
- dotácia na podporu členstva v medzinárodnej organizácii v sociálnej oblasti



Program hospodárskeho rozvoja a sociálneho rozvoja
obce Rimavské Janovce
Programovacie obdobie 2015 - 2020

- dotácia na podporu edičnej činnosti
- dotácia na podporu humanitárnej pomoci
- dotácia na podporu rodovej rovnosti

Dotácie, ktoré poskytujú úrady práce, sociálnych vecí a rodiny:

- dotácia na podporu výchovy k plneniu školských povinností dieťaťa ohrozeného sociálnym vylúčením
- dotácia na podporu výchovy k stravovacím návykom dieťaťa ohrozeného sociálnym vylúčením
- dotácia na zabezpečenie výkonu osobitného príjmcu
-

link: <http://www.employment.gov.sk/sk/ministerstvo/poskytovanie-dotacii/>

6.DOTÁCIE MINISTERSTVA DOPRAVY, VÝSTAVBY A REGIONÁLNEHO ROZVOJA SR

MDVaRR SR poskytuje dotácie v nasledovných oblastiach:

1. Elektronické komunikácie
2. Komodalita a nákladná logistika
3. Letecká doprava
4. Výstavba
 1. Odbor bytovej politiky a mestského rozvoja
 2. Odbor územného plánovania
 3. Samostatné oddelenie pre vedu a výskum
 - 4.

link: <http://www.telecom.gov.sk/index/index.php?ids=111792>

7.EKOFOND

Hlavnou formou podpory je poskytovanie finančných príspevkov v rámci programov a grantov na podporu energetickej efektívnosti.

V súčasnosti sú podporované:

GP 01 Kogenerácia a trigenerácia na báze zemného plynu

Program sa ďalej člení na nasledujúce podprogramy:

- 01/A Mikro-kogenerácia – výkon do 50 kWe (napríklad – rodinný dom)
- 01/B Kogenerácia - výkon 50 kW (vrátane) až 1 MWe (napríklad nemocnica, plaváreň...)
- 01/C Trigenerácia - výkon do 1 MWe (napríklad nemocnica, plaváreň a podobne)
-

GP 02 Zlepšenie energetickej hospodárnosti budov

V rámci programu je možné podať žiadosti v dvoch podprogramoch rozdelených podľa typu žiadateľa na podprogram 02/C - Verejné budovy a podprogram 02/D - Školy a školské zariadenia, ktoré môžu získať podporu na nasledujúce energetické opatrenia:

C1 resp. D1 - zatepl'ovanie obvodového plášťa budov, zatepl'ovanie strechy/stropu nad posledným vykurovaným podlažím (sedlové strechy bez využitia povaly), stropu nad nevykurovaným priestorom a ostatných deliacich konštrukcií medzi vykurovanými a nevykurovanými priestormi a/alebo

C2 resp. D2 - výmenu okien – nové okná musia mať nainštalované štrbinové vetranie pre výmenu vzduchu zabezpečujúce mikroventiláciu i pri zatvorenom okne

GP 03 Podpora inštalácie plynových tepelných čerpadiel



Program 03/2011 Podpora inštalácie plynových tepelných čerpadiel je rozdelený do dvoch podprogramov:

03/A Plynové tepelné čerpadlá využívané na vykurovanie (napr. v školách, obytných budovách alebo nemocniciach)

03/B Plynové tepelné čerpadlá využívané na vykurovanie a chladenie (napr. v školách, obytných budovách alebo nemocniciach)

GP 04 Výskum, vývoj a zavádzanie nových progresívnych technológií na báze zemného plynu

Program podporí projekty v oblasti aplikovaného výskumu a vývoja progresívnych technológií na báze zemného plynu; inovatívne metódy a procesy súvisiace s využívaním zemného plynu a projekty v oblasti zvyšovania bezpečnosti prepravy a distribúcie zemného plynu, ktoré konkrétne pomôžu zlepšiť environmentálne a bezpečné prostredie okolo nás.

GP 05 Podpora rozvoja využitia alternatívneho motorového paliva CNG

Program sa ďalej člení na nasledujúce podprogramy:

05/A Podpora nákupu vozidiel s pohonom CNG vo verejnom sektore

05/B Podpora nákupu vozidiel s pohonom CNG pre fyzické osoby

EkoFond pre školy

- Základné školy – pre I. stupeň ZŠ
- Stredné školy – pre stredné odborné školy so zameraním na energetiku, stavebníctvo, inštalácie a opravy technických zariadení budov

C. Partnerské projekty

Spolupráca môže byť jednak vo forme finančného príspevku na realizáciu projektov, alebo formou spolupráce v rámci vlastných disponibilných odborných a personálnych kapacít EkoFondu, n. f., pri určení zamerania, rozsahu a podmienok projektov, ako aj pri ich organizácii a vyhodnotení.

8. ENVIRONMENTÁLNY FOND

A. Oblasť: Ochrana ovzdušia a ozónovej vrstvy Zeme

Podpora výroby tepla a teplej vody prostredníctvom využívania nízko emisných zdrojov pre rok 2016

Podpora výroby tepla, teplej vody a elektrickej energie prostredníctvom využívania obnoviteľných zdrojov pre rok 2016

Podpora projektov zameraných na zlepšenie kvality ovzdušia pre rok 2016

B. Oblasť: Ochrana a využívanie vôd

Čistiare odpadových vôd a verejné kanalizácie pre rok 2016

Protipovodňová ochrana – Opatrenia na vodnom toku pre rok 2016

- Protipovodňová ochrana - Opatrenia mimo vodného toku pre rok 2016

Rybárstvo pre rok 2016

Vodovody pre rok 2016

C. Oblasť: Rozvoj odpadového hospodárstva

- Uzavretie a rekultivácia skládok pre rok 2016

Predchádzanie vzniku odpadov, triedený zber a zhodnocovanie biologicky rozložiteľných komunálnych odpadov pre rok 2016

Zavedenie triedeného zberu v obciach, vybudovanie zberných dvorov a dotriedňovacích zariadení pre rok 2016

Sanácia miest s nezákonne umiestneným odpadom pre rok 2015

D. Oblasť: Ochrana prírody a krajiny



- Ochrana prírody a krajiny pre rok 2016

E. Oblasť: Environmentálna výchova, vzdelávanie a propagácia

Environmentálna výchova, vzdelávanie a propagácia pre rok 2016

F. Oblasť: Prieskum, výskum a vývoj zameraný na zisťovanie a zlepšenie stavu životného prostredia

- Prieskum, výskum a vývoj zameraný na zisťovanie a zlepšenie stavu životného prostredia pre rok 2016

H. Oblasť: Environmentálne záťaž

- Odstraňovanie environmentálnych záťaží pre rok 2016

L. Oblasť: Zvyšovanie energetickej účinnosti existujúcich verejných budov vrátane zatepl'ovania
Zvyšovanie energetickej účinnosti existujúcich verejných budov vrátane zatepl'ovania

link: <http://0534-envirofond-web.millennium.sk/sk/podpora/dotacie>

9.RECYKLAČNÝ FOND

je neštátny účelový fond zriadený 1. júla 2001 zákonom č. 223/2001 Z. z., ktorý zhromažďuje finančné prostriedky dovozcov a výrobcov komodít povinných platiť príspevky v zmysle tohto zákona. Jeho primárnou funkciou je z vyzbieraných finančných prostriedkov podporovať formou dotácií a úverov projekty zakladajúce a rozvíjajúce triedený zber a zhodnotenie odpadov začlenených do kategórií komodít v zmysle tohto zákona a členenia fondu. Ďalšou funkciou je finančná podpora obciam a ich združeniam za separovanie odpadu a jeho odovzdávanie na ďalšie zhodnotenie. Prostriedky z fondu sa poskytujú na základe žiadosti formou účelovej dotácie alebo úveru v zmysle Žiadosti o poskytnutie finančných prostriedkov (ďalej len „žiadosť“) sa predkladajú fondu priebežne.

link:

http://www.recfond.sk/index.php?www=sp_detail&id=256&navigation_main_id=5&navigation_id=5

10.NADÁCIA SPP

Vzdelávanie

Podporuje ambiciózných študentov v získavaní kvalitného vzdelávania prostredníctvom štúdiálnych pobytov v Európe a Turecku. Umožňuje študentom absolvovať časť štúdia v zahraničí a uľahčiť im tak získavanie nových vedomostí a zručností.

Kultúra

Pomáha zachovať kultúrne dedičstvo a podporujeme tak projekty zamerané na ochranu a oživenie kultúrnych pamiatok, zvykov a tradícií. Niektoré projekty realizujeme v spolupráci so spoločnosťou SPP a Ministerstvom kultúry SR.

Ochrana zdravia

Poskytuje pomoc partnerským organizáciám, ktoré realizujú projekty zamerané na podporu zdravia, prevencie a aktivít zameraných na zdravý životný štýl.



Dobrovoľníctvo

Cieľom programu je zvýšenie povedomia o filantropii medzi zamestnancami SPP, podpora aktívnych zamestnancov a podpora verejnoprospešných projektov.

Regionálny rozvoj

Podporuje obce a regióny, ktoré sa nachádzajú v blízkosti kompresorových staníc a tranzitného plynovodu spoločnosti Eustream, a.s. Taktiež vybrané regióny, v ktorých pôsobí spoločnosť Nafta a.s. a spoločnosť SPP a.s.

Podpora znevýhodnených skupín obyvateľstva

Nadácia SPP sa pomocou svojich programov snaží prispieť k skvalitneniu starostlivosti o ľudí s postihnutím a ľudí v nepriaznivej sociálnej situácii.

link: <http://www.nadaciaspp.sk/sk/grantove-programy>

11.NADÁCIA ORANGE

Nadácia Orange podporuje

Vzdelávanie: podporuje moderné školy, motivujeme dobrých učiteľov a pomáhame rozvíjať nadanie detí. Mladým talentom vytvárame lepšie podmienky, aby sa naplno rozvinuli.

Komunitný rovoj: Komunitný rozvoj podporujeme prostredníctvom grantových programov Šanca pre váš región a Grantový program pre optimistov. Šancu prispieť k rozvoju regiónov dávame aj aktívnym zamestnancom spoločnosti Orange Slovensko, a.s. prostredníctvom Zamestnaneckého grantového programu a Grantového programu pre predajcov.

Sociálna inklúzia: začleňovanie znevýhodnených do aktívneho spoločenského života a podporu rovnosti príležitostí.. Podporuje tých, ktorí zvyšujú šance na plnohodnotné zapájanie zdravotne znevýhodnených do spoločenského diania.

grantové programy Darujte Vianoce, Zelená pre seniorov. Zároveň poskytujú pomoc ťažko chorým jednotlivcom prostredníctvom Fondu pre sociálne slabých a chorých.

link: <https://www.nadaciaorange.sk/#>

12.NADÁCIA EKOPOLIS

Program **Aktívne občianstvo a inklúzia** je grantovou schémou pre mimovládne organizácie aktívne v oblastiach participatívnej demokracie, znižovania sociálnych nerovností chudoby a vylúčenia, podpory detí a mládeže, životného prostredia a rozvoja služieb v sociálnej oblasti. Program podporuje projekty mimovládnych organizácií formou otvorených grantových výziev v jednotlivých oblastiach podpory.

- Aktívne občianstvo (v správe Nadácie Ekopolis)
- Životné prostredie a klimatické zmeny(v správe Nadácie Ekopolis)
- Deti a mládež (v správe Nadácie pre deti Slovenska)



Program hospodárskeho rozvoja a sociálneho rozvoja
obce Rimavské Janovce
Programovacie obdobie 2015 - 2020

- Rozvoj služieb v sociálnej oblasti (v správe Nadácie SOCIA)
- Fond pre bilaterálnu spoluprácu (v správe Nadácie Ekopolis)

Program **Greenways** finančne aj nefinančne podporuje udržateľnú mobilitu v slovenských mestách a dedinách.

ZELENÉ BÝVANIE zlepšovanie kvality bývania cez zlepšovania stavu životného prostredia.

Program **rozvoja rómskych komunít**. Znižovanie sociálneho vylúčenia a predsudkov voči Rómom

Grantový program **Zelené oázy** podporuje aktívnych občanov v neziskových organizáciách, miestnych samosprávach, školských zariadeniach a centrách voľného času pri vytváraní, obnove alebo oživení ekologicky hodnotných lokalít a trás. Dôležitým cieľom programu je podpora spolupráce a partnerstiev na lokálnej úrovni medzi vyššie spomenutými subjektami. Program podporuje trvalú starostlivosť o environmentálne hodnotné miestne lokality, ktoré slúžia širokej verejnosti, podporujú ochranu prírody a trvalú udržateľnosť.

link: <http://www.ekopolis.sk/programy/grantove-programy/zelene-oazy.html#>

17. NADÁCIA PONTIS

Nadácia Pontis je jedna z najväčších grantových a operačných nadácií na Slovensku. Jej názov je odvodený z latinského slova most a vyjadruje ambíciu a snahu prepájať všetky sektory slovenskej spoločnosti a napomáhať k ich efektívnej spolupráci.

Motivuje jednotlivcov a firmy k zodpovednosti nielen za seba, ale aj za okolitý svet a prispieva k budovaniu demokracie v neslobodných krajinách.

<http://www.nadaciapontis.sk/financne-granty>

18. GRANTOVÝ PROGRAM TESCO PRE ZDRAVŠIE MESTÁ

Podporuje :Nové záhrady, obnovené detské ihriská, krajšie mestá a viac športových aktivít.

link: <http://www.nadaciapontis.sk/clanok/nadacia-tesco-podpori-desiatky-projektov-vdaka-svojim-kolegom/1585>

19. OP PRV

Najperspektívnejším zdrojom je však zapojenie sa obce do mikroregionálneho združenia, vytvoriť MAS a čerpať prostriedky v rámci miestnych výziev MAS. MAS sú podporované prostredníctvom PRV SR 2015-2020

Cieľ

Zlepšenie kvality života vo vidieckych oblastiach a zlepšenie ekonomickej príležitosti a sociálnych podmienok vidieckeho obyvateľstva. Tento cieľ sa v podmienkach Slovenskej republiky bude naplňať prostredníctvom realizácie integrovaných stratégií rozvoja územia, v rámci ktorých sa budú realizovať projekty jednotlivých žiadateľov. Integrovanú stratégiu rozvoja územia pre určité územie vypracuje miestna akčná skupina (MAS), prostredníctvom ktorej sú do praxe zavádzané princípy prístupu Leader. Cieľom prístupu Leader je podporovať obyvateľov vidieckych oblastí, aby na základe vzájomnej spolupráce na báze partnerstva prekonali nové problémy, ktorým vidiecke oblasti čelia, aby sa zamysleli nad dlhodobým potenciálom svojich oblastí a implementovali



spoločne vytvorené integrované, vysoko kvalitné a originálne stratégie trvalo udržateľného rozvoja svojho územia.

Priorita

Zlepšovanie manažmentu a riadenia a mobilizácia rozvojového potenciálu vo vidieckych oblastiach

OPATRENIE 4.1 IMPLEMENTÁCIA INTEGROVANÝCH STRATÉGIÍ ROZVOJA ÚZEMIA

Cieľom tohto opatrenia je zlepšenie kvality života vo vidieckych oblastiach a zlepšenie ekonomickej príležitosti a sociálnych podmienok vidieckeho obyvateľstva. Tento cieľ sa bude naplňať predovšetkým prostredníctvom realizácie stratégie podporovaného územia prostredníctvom projektov jednotlivých žiadateľov pri uplatnení metódy a princípov. Projekty v rámci tohto opatrenia sú realizované prostredníctvom opatrení osi 3 PRV SR 2007 - 2013. Oprávnené sú všetky činnosti, ktoré sú v súlade s cieľmi opatrení osi 3 a príslušnými právnymi predpismi EÚ.

Žiadateľ: predkladatelia projektov v rámci integrovanej stratégie rozvoja územia sú v súlade s definovanými prijímateľmi podpory v rámci jednotlivých opatrení osi 3 Programu rozvoja vidieka SR.

OPATRENIE 4.2: VYKONÁVANIE PROJEKTOV SPOLUPRÁCE

Hlavným cieľom tohto opatrenia je podporiť spoluprácu, inovácie, potrebné zručnosti, výmenu a prenos skúsenosti s implementáciou prístupu Leader. Tento cieľ sa bude naplňať predovšetkým prostredníctvom:

- uplatňovania princípu zdola-nahor: prístup Leader,
- maximalizovania spoločenských a kultúrnych prínosov,
- vytvárania predpokladov pre efektívnu implementáciu stratégií.

Žiadateľ: miestna akčná skupina - MAS, ktorá musí mať právnu formu občianskeho združenia

OPATRENIE 4.3: CHOD MIESTNEJ AKČNEJ SKUPINY

Cieľom tohto opatrenia je tvorba a zvyšovanie kapacít pre realizáciu prístupu Leader. Tento cieľ sa bude naplňať predovšetkým prostredníctvom:

- vytvárania predpokladov pre efektívnu implementáciu stratégií,
- rozvíjania zručností v oblasti lokálneho manažmentu.

Žiadateľ: je MAS, ktorá je vybraná Riadiacim orgánom na implementáciu integrovanej stratégie rozvoja územia, a ktorá musí mať právnu formu občianskeho združenia.


link: <http://www.mpsr.sk/index.php?navID=47&slID=43&navID2=935>

Zoznam operačných programov pre Slovensko na roky 2015 - 2020 a pridelené finančné prostriedky:

| P.č. | Operačné programy | Riadiaci orgán | Pridelené finančné prostriedky v EUR |
|------|------------------------------|----------------|--------------------------------------|
| 1. | Výskum a inovácie | MŠVVŠ SR | 2 226 776 537 |
| 2. | Integrovaná infraštruktúra | MDVRR SR | 3 966 645 373 |
| 3. | Ľudské zdroje | MPSVR SR | 2 204 983 517 |
| 4. | Kvalita životného prostredia | MŽP SR | 3 137 900 110 |
| 5. | Integrovaný regionálny OP | MPRV SR | 1 754 490 415 |



Program hospodárskeho rozvoja a sociálneho rozvoja
obce Rimavské Janovce
Programovacie obdobie 2015 - 2020

| | | | |
|----|--------------------------|---------|---|
| 6. | Efektívna verejná správa | MV SR | 278 449 284  278 449 284 |
| 7. | Technická pomoc | ÚV SR | 159 071 912 |
| 8. | Program rozvoja vidieka | MPRV SR | 1 545 272 844 |
| 9. | Rybné hospodárstvo | MPRV SR | 15 785 000 |
| | SPOLU | | 15 329 374 992 |

Prehľad Operačných programov nav roky 2014 - 2020

Slovensko bude čerpať Európske štrukturálne a investičné fondy (ďalej len „EŠIF“) prostredníctvom 6 základných operačných programov. Samostatným režimom sa bude riadiť Program rozvoja vidieka. Uvádzame schválený dokument Európskou komisiou:

OP Efektívna verejná správa 2014 - 2020 (OP EVS)

Bližšie informácie k operačnému programu môžete nájsť na:

<http://www.minv.sk/?opevs>

Finálna verzia OP EVS

OP Integrovaná infraštruktúra 2014 -2020 (OP II)

Bližšie informácie k operačnému programu môžete nájsť na:

<http://www.informatizacia.sk/operacny-program-integrovana-infrastruktura/19080c>

Finálna verzia OP II

OP Integrovaný regionálny operačný program 2014 -2020 (OP IROP)

<http://www.mpsr.sk/index.php?navID=1036&navID2=1036&sID=67&id=9006>

Finálna verzia OP IROP

OP Kvalita životného prostredia 2014 -2020 (OP KŽP)

Bližšie informácie k operačnému programu môžete nájsť na:

<http://www.opzp.sk/po-2014-2020/operacny-program-kvalita-zivotneho-prostredia/>



Program hospodárskeho rozvoja a sociálneho rozvoja
obce Rimavské Janovce
Programovacie obdobie 2015 - 2020

Finálna verzia OP KŽP

OP Ľudské zdroje 2014 -2020 (OP ĽZ)

Bližšie informácie k operačnému programu môžete nájsť na:

<http://www.employment.gov.sk/sk/esf/programove-obdobie-2014-2020/operacny-program-ludske-zdroje/>

Finálna verzia OP ĽZ

OP Výskum a inovácie 2014 -2020 (OP VaI)

Bližšie informácie k operačnému programu môžete nájsť na:

<http://www.minedu.sk/operacny-program-vyskum-a-inovacie/>

Finálna verzia OP VaI

Samostatným režimom sa bude riadiť program, ktorý je implementovaný na základe špecifických usmernení Európskej komisie:

Program rozvoja vidieka 2014 - 2020 (OP PRV)

Bližšie informácie k operačnému programu môžete nájsť na:

<http://www.apa.sk/index.php?navID=496>

Finálna verzia OP PRV(pdf)

Finálna verzia OP PRV(word)



Záver

PHSR obce Rimavské Janovce je strategický strednodobý dokument, ktorý určuje víziu rozvoja obce, prioritné rozvojové oblasti a strategické ciele ich naplnenia. Tento dokument je základným východiskom pre spracovanie ďalších materiálov rozvoja jednotlivých oblastí života obce. PHSR je otvoreným dokumentom, ktorý bude vyhodnocovaný a aktualizovaný na zasadnutiach obecného zastupiteľstva podľa potreby.

Predmetný PHRS obce Rimavské Janovce bol schválený na zasadnutí obecného zastupiteľstva dňa:

..... VZN/UMZ č.

.....

pečiatka obce

.....

starosta obce