

Program hospodárskeho a sociálneho rozvoja
mesta Tisovec
a
miestnej časti Rimavská Píla
na roky 2008 - 2015



Zadávatel': VÚC Banská Bystrica

Zhotoviteľ': Informačno-projektová spoločnosť Horehronie, Brezno

Spracované: Január 2009



Program hospodárskeho a sociálneho rozvoja mesta Tisovec a miestnej časti Rimavská Píla
na roky 2008-2015

Zhotoviteľ: Informačno-projektová spoločnosť Horehronie, Brezno

© Autorský kolektív

Janka Čillíková, vedúca tímu

Expert:

Bc. Irena Milecová

Iveta Piliarová

Jarmila Miháliková

Rok spracovania 2008



**OBČANIA MESTA TISOVCA A MIESTNEJ ČASTI RIMAVSKÁ PÍLA, KTORÍ SA
ZÚČASTŇOVALI STRETNUTÍ K TVORBE STRATEGICKÉHO
DOKUMENTU PHSR**

Ing. Dušan Hutka

PaeDr. Katarína Dominiková

PaeDr. Miriam Kubinská

Dušan Kojnok

Jaroslav Lacko

Bc. Beáta Hudecová

Júlia Hodoňová

Ing. Katarína Belicová

Marián Foľk

Bc. Irena Vetráková

Ing. Róbert Buchta

Beáta Vetráková

Ing. Anna Kožiaková

Ing. Eva Tomengová

Erika Denešová

Mgr. Beáta Gandžalová

Blažena Svinčiaková

Irena Krankušová

Marika Ladzianská

Peter Mat'ko

Richard Václavík

Martin Svinčiak, ml.

OBSAH

ÚVOD	1
1. ZÁKLADNÁ CHARAKTERISTIKA MESTA	5
1.1. Základné informácie	5
1.2. Širšie územné vzťahy	7
2. STAV ÚZEMNOPLÁNOVACEJ DOKUMENTÁCIE MESTA	
2.1. Schválená plánovacia dokumentácia pre územie mesta	8
3. PRÍRODNÉ ZDROJE A PODMIENKY	9
3.1. Poloha územia	9
3.2. Geologické pomery	10
3.3. Zásoby podzemnej vody	10
3.4. Geomorfologické pomery	12
3.5. Klimatické pomery	12
3.6. Hydrologické pomery	13
3.7. Pôdne pomery	13
3.8. Rastlinstvo a živočíšstvo	14
3.9. Súčasná krajinná štruktúra	17
3.9.1. Krajinná štruktúra	17
3.9.2. Lesy	18
3.10. Ochrana prírody	20
3.10.1. Územná ochrana	20
3.10.2. Územný systém ekologickej stability	35
3.11. Životné prostredie (ovzdušie, voda, odpady)	36
3.11.1. Ochrana ovzdušia	36
3.11.2. Kvalita a ochrana vôd	37
3.11.3. Odpadové hospodárstvo	39
4. HISTORICKÉ A KULTÚRNE ZDROJE	40
4.1. História mesta	40
4.2. Kultúra mesta	45
4.2.1. Kultúrne a historické pamiatky	45
4.2.2. Pamätihodnosti v meste	51
4.2.3. Osobnosti, rodáci	52
4.2.4. Kluby, spolky, združenia	55
4.2.5. Spoločenské aktivity, akcie a tradície	56
5. ĽUDSKÉ ZDROJE – DEMOGRAFIA	59
5.1. Demografické charakteristiky	59
5.1.1. Stav obyvateľstva	59
5.1.2. Prirodzený prírastok	60
5.1.3. Migrácia obyvateľstva	61
5.1.4. Celkový pohyb obyvateľstva	62
5.1.5. Veková štruktúra obyvateľstva	64
5.1.6. Vierovyznanie	69
5.1.7. Národnostné zloženie	70
5.1.8. Vzdelanie	73

6. MATERIÁLNE A FINANČNÉ ZDROJE	75
6.1. Bývanie, urbanistická štruktúra sídla	75
6.2. Základná infraštruktúra	79
6.2.1. Doprava	80
6.2.2. Vodné hospodárstvo	81
6.2.3. Kanalizácia a čistenie odpadových vôd	81
6.2.4. Energetika	82
6.2.5. Telekomunikácie	83
6.3. Občianska a sociálna infraštruktúra	84
6.3.1. Občianska vybavenosť	84
6.3.2. Zdravotníctvo	85
6.3.3. Sociálne služby	85
6.3.4. Školstvo a vzdelávanie	88
6.3.5. Kultúra a osвета	91
6.3.6. Zariadenia pre rekreáciu, šport a oddych	91
6.3.7. Administratíva a verejná správa	92
6.4. Mesto	93
6.4.1. Majetok mesta	93
6.4.2. Projekty zrealizované v meste	94
6.4.3. Rozpočet obce na roky 2008-2010	95
7. EKONOMICKÉ VYUŽÍVANIE ZDROJOV	100
7.1. Primárny sektor	100
7.1.1. Lesné hospodárstvo	100
7.1.2. Poľnohospodárstvo	100
7.1.3. Ťažba a využívanie nerastných surovín	100
7.2. Sekundárny sektor	101
7.2.1. Priemyselná výroba	101
7.3. Terciálny sektor	102
7.3.1. Cestovný ruch	102
7.3.2. Služby obyvateľstvu	105
7.4. Trh práce	106
7.4.1. Zamestnanosť	109
7.4.2. Nezamestnanosť	110
8. ZOZNAM POUŽITÝCH ZDROJOV	113

ÚVOD

Program sociálneho a hospodárskeho rozvoja mesta Tisovec je strednodobým strategickým dokumentom na obdobie rokov 2008 až 2015. Vyjadruje komplexnú predstavu obyvateľov o budúcnosti rozvoja mesta Tisovec. Bol spracovaný na základe zákona NR SR č. 351/2004 Z.z. o podpore regionálneho rozvoja. Zadávateľom spracovania strategického dokumentu bol Banskobystrický samosprávny kraj, ktorý zároveň finančne podporil jeho tvorbu. Iniciatíva na spracovanie Programu sociálneho a hospodárskeho rozvoja mesta Tisovec vzišla zo zástupcov samosprávy mesta Tisovec. Strategický dokument bol tvorený občanmi mesta a slúži občanom. Je verejne prístupný a živý dokument. Znamená to, že napĺňanie jeho cieľov a priorít je kontrolovateľné a strategický dokument je možné dopĺňať a aktualizovať o akčný plán. V akčnom pláne sa určia konkrétne úlohy, termíny, zodpovednosti a finančné podmienky realizácie úloh.

Program sociálneho a hospodárskeho rozvoja mesta Tisovec v zmysle zákona 351/2004 Z.z. o podpore regionálneho rozvoja obsahuje:

- 1.) analýzu hospodárskeho rozvoja, sociálneho rozvoja, enviromentálneho rozvoja a rozvoja kultúry mesta, hlavné smery jeho vývoja, ustanovenie cieľov a prvoradých potrieb,**
- 2.) úlohy a prvoradé potreby v rozvoji technickej infraštruktúry, sociálnej infraštruktúry, v starostlivosti o životné prostredie, vo vzdelávaní, v kultúre a v ďalších oblastiach podľa § 3 ods. 2:**

- a) rozvoj hospodárstva a podnikateľského prostredia s cieľom zvýšiť jeho produktivitu, zlepšiť štruktúru hospodárstva, vytvárať nové pracovné miesta a stabilizovať ohrozené pracovné miesta,
- b) rozvoj ľudských zdrojov s cieľom dosahovať rovnováhu vo vývoji dopytu a ponuky na regionálnom trhu práce a vytvárať rovnosť pracovných príležitostí pre mužov a ženy,

- c) trvalý rozvoj výskumu a vývoja prispievajúceho k celkovému rozvoju regiónov s dôrazom na podporu zavádzania nových technológií a inovácií,
- d) medzištátnu, cezhraničnú a medzi regionálnu spoluprácu v oblasti regionálneho rozvoja v záujme trvalo udržateľného rozvoja regiónu,
- e) rozvoj cestovného ruchu,
- f) zlepšenie sociálnej infraštruktúry regiónu,
- g) zlepšenie technickej infraštruktúry regiónu,
- h) verejné práce podporujúce rozvoj regiónu,
- i) rozvoj kultúry, kultúrnych činností a služieb, vrátane rozvoja umeleckých činností, starostlivosti o kultúrne dedičstvo a o obnovu a revitalizáciu pamiatkového fondu,
- j) rozvoj občianskej vybavenosti a rozvoj služieb v regióne,
- k) opatrenia na ochranu a tvorbu životného prostredia a na obmedzovanie vplyvov poškodzujúcich životné prostredie,
- l) podporu efektívneho využívania prírodných zdrojov regiónu,
- m) podporu pôdohospodárstva a rozvoja vidieka,

3.) návrh finančného a administratívneho zabezpečenia.

Metodika strategického plánovania

Program sociálneho a hospodárskeho rozvoja mesta Tisovec a mestskej časti Rimavská Píla na roky 2008 – 2015 bol tvorený na miestnej úrovni, systematickým spôsobom riadenia a uskutočňovania potrebných krokov. Prvým krokom bol audit územia, druhým krokom bola strategická časť dokumentu a tretí krok dokumentu sa zameriava na samotnú implementáciu. Realizácia tvorby strategického dokumentu trvala šesť mesiacov, od júla 2008 do januára 2009. Do procesu tvorby strategického dokumentu sa zapojili zástupcovia súkromného sektora, samosprávy, mimovládnych organizácií, školstva, miestni lídri, nezamestnaní a občania mesta Tisovec. Z účastníkov verejného stretnutia, kde boli prezentované postupné kroky tvorby strategického dokumentu, sa vyprofilovala pracovná skupina k príprave Programu sociálneho a hospodárskeho rozvoja mesta Tisovec a mestskej časti Rimavská Píla na roky 2008 – 2015. V pracovnej skupine boli zástupcovia všetkých sektorov. Pracovná skupina sa zišla počas tvorby strategického dokumentu deväťkrát. Pracovné stretnutia boli zamerané na tvorbu vízie mesta, SWOT analýzy, problémovej analýzy, kľúčových problémov, cieľov a priorít, akčných plánov. Do procesu tvorby strategického dokumentu sa zapojili aj miestni dobrovoľníci, ktorí zabezpečili zber aktuálnych údajov potrebných pre spracovanie auditu územia. Dôležitým zdrojom informácií pre zostavenie auditu územia boli údaje poskytnuté Mestským úradom Tisovec, Štatistickým úradom Banská Bystrica, UPSVR Rimavská Sobota. Verejno – súkromné partnerstvo Muránska planina poskytlo aktuálne údaje z Integrovanej stratégie rozvoja územia VSP MP a širokým zdrojom informácií sa stali publikácie a internetové stránky.

Pri procese tvorby strategického dokumentu boli využívané nasledovné metódy:

participácia - umožnila všetkým vyjadriť svoje názory, návrhy a pripomienky,

rovnosť príležitostí - zapojenie sa do prípravy strategického dokumentu bolo umožnené všetkým sektorom pôsobiacim na území mesta a občanom mesta Tisovec bez rozdielu veku, rasy, pohlavia, vierovyznania, sociálneho statusu,

spätná väzba - spätné pripomienkovanie výstupov v písomnej forme zabezpečilo pochopenie a potvrdenie komunikácie,

konsenzus - metodika napomohla pri prijímaní čiastkových výstupov so súhlasom všetkých zainteresovaných,

solidarita - docielila vzájomnú pomoc pri vyjadrovaní potrieb a formulovaní záverov rokovaní,

subsidiarita - nezasahovaním inštitúcií s vyššími právomocami do rozhodovania bola dosiahnutá akceptácia potrieb všetkých užívateľov strategického dokumentu,

facilitácia stretnutí - nezávislým roznecovaním jednotlivcov sa využil ich potenciál a dynamika skupiny,

informovanosť - členovia pracovnej skupiny prenášali informácie oboma smermi, t.j. smerom von aj dovnútra,

získavanie údajov - boli využívané všetky dostupné informačné kanály a relevantné strategické dokumenty v meste,

implementácia - zdefinovanie spôsobu naplňovania cieľov komunitného sociálneho plánu.

1. ZÁKLADNÁ CHARAKTERISTIKA MESTA

1.1. Základné informácie

Kraj: Banskobystrický

Okres: Rimavská Sobota

Región: Gemer

Poloha - GPS: 48° 40' 50" s.š., 19° 56' 44" v.d.

Nadmorská výška: 411 m.n.m.

Rozloha: 102,58 km²

Počet obyvateľov: 4133 (2007)

Hustota obyvateľov: 40 obyvateľov na km²



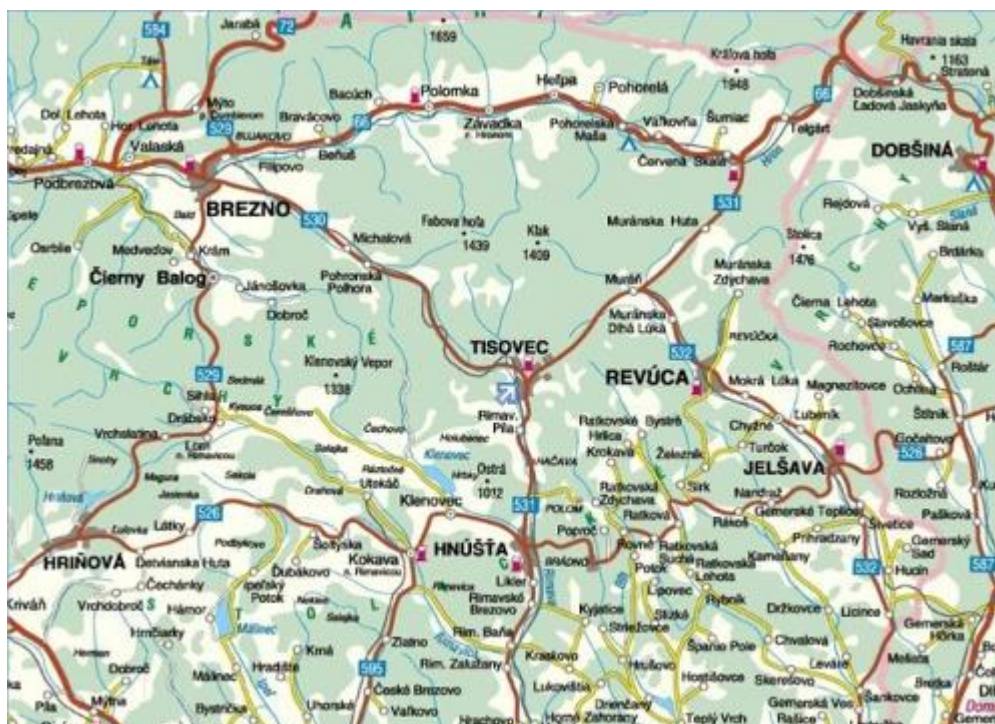
Tisovec leží v údolí rieky Rimavy - tvorí južný vstup do Muránskej planiny. S počtom obyvateľov 4133 patrí medzi menšie mestá. Pomenovanie dostalo od stromu tis, ktorý sa tu v minulosti hojne vyskytoval. Najstaršie osídlenie lokality Tisovec spadá do obdobia mladšej doby bronzovej. Prvá známa písomná zmienka o Tisovci sa

nachádza v listine uhorského kráľa Karola Róberta vydanéj v roku 1334. Štatút mesta získal Tisovec na rozhraní 15. a 16. storočia. Kataster mesta sa rozprestiera na ploche 12 343 ha.

Mapa Slovenska s vyznačením polohy mesta Tisovec



Mapa Tisovca a jeho okolia



1.2. Širšie územné vzťahy

Územím prechádza štátna cesta 1. triedy z Brezna do Rimavskej Soboty a prechádza obcami Michalová, Pohronská Polhora a Tisovec (smer severozápad – juhovýchod).

Štátna cesta 2. triedy, vedúca z Červenej Skaly do Tisovca spája obce Muránska Huta, Muráň a Muránska Lehota (smer sever – juh).

Železnica vedie do Tisovca a okresného mesta Rimavskej Soboty a Jesenského. Viac ako storočná časť železničnej trate medzi Pohronskou Polhorou a Tisovcom je technickou pamiatkou európskeho významu. Táto ozubnicová trať prekonáva výškový rozdiel 52,2 promile.

2. STAV ÚZEMNOPLÁNOVACEJ DOKUMENTÁCIE MESTA

2.1. Schválená plánovacia dokumentácia pre územie mesta

Mesto Tisovec má spracovaných viacero rozvojových dokumentov. Jedným z prvých bol Územný plán mesta Tisovec, spracovaný v roku 2002. Jeho zadávateľom bolo Mesto Tisovec. Následne boli spracované nasledovné dokumenty: mikroregionálne PHSR, koncepcia rozvoja tepelnej energie. Medzi významné dokumenty patrí programový rozpočet a integrovaná stratégia VSP MP, ktoré boli spracované v roku 2008. Programový rozpočet mesta Tisovec zastrešuje oblasti manažmentu rozvoja riadenia samosprávy, propagáciu a marketing, interné služby, služby občanom, bezpečnosť mesta, odpadové hospodárstvo, komunikácie, vzdelávanie, šport, kultúru, prostredie pre život, bývanie a sociálne služby. Integrovaná stratégia Verejno-súkromného partnerstva Muránska planina je zameraná na rozvoj vidieckeho územia, prioritne na rozvoj cestovného ruchu v rámci Osi 3 prostredníctvom prístupu Leader. Mesto Tisovec je jednou z dvanástich obcí, ktoré sú členom verejno-súkromného partnerstva a budú mať možnosť čerpania finančných prostriedkov Európskeho spoločenstva. Tabuľka č. 2.1.1 znázorňuje prehľad spracovania rozvojových dokumentov a ich aktualizáciu.

Tabuľka 2.1.1: Prehľad rozvojových dokumentov

NÁZOV DOKUMENTU	ZADÁVATEĽ	ROK SPRACOVANIA	AKTUALIZÁCIA ÁNO/NIE	DÁTUM AKTUALIZÁCIE
PHSR	MU Tisovec	2006	áno	2008
MIKROREGIONÁLNE PHSR	MU Tisovec	2004	nie	
ÚZEMNÝ PLÁN	MU Tisovec	2002	nie	
PROGRAMOVÝ ROZPOČET	MU Tisovec	2008		
KONCEPCIA ROZVOJA TEP. ENERGIE	MU Tisovec	2007	nie	
INTEGROVANÁ STRATÉGIA VSP MP	VSP MP	2008		

Zdroj: MÚ Tisovec, 2008

3. PRÍRODNÉ ZDROJE A PODMIENKY

3.1. Poloha územia

Oblasť Tisovca zahrňuje v sebe strednú časť Slovenského Rudohoria spolu s Muránskou planinou. Na sever je ohraničená riekou Hron, ktorá tečie smerom na západ. Na juh odvádzajú vody opísanej oblasti rovnomernými dolinami riečky Rimava a Muráň.

Územnopoliticky oblasť leží na rozhraní troch okresov. Tisovec patrí do Banskobystrického vyššieho územného celku, okresu Rimavská Sobota. Je jeho najsevernejšie položeným mestom. Severovýchodne od Tisovca na sedle Dielik, pri pamätníku SNP, sa začína územie okresu Revúca. Na severozápade Tisovca začína okres Brezno.

Oblasť Tisovca leží na rozhraní dvoch častí Slovenského Rudohoria, Veporskej a Gemerskej. Hranicu medzi nimi vytvára čiara Hálno - Zbojská – Rimavská Sobota, potok Furmanec a rieka Rimava. Západná časť oblasti Tisovca patrí k Veporskému Rudohoriu. K tejto časti patrí i vrch Hradová 887 m n. m. ležiaci v tesnej blízkosti Tisovca, prírodná rezervácia Suché Doly, Tisovská Poľana 875 m n. m. a vrch Rejkovo s nadmorskou výškou 522 m n. m..

Ku Gemerskému Rudohoriu patrí východná časť tisovského okolia. Hlavnými končiarimi tejto oblasti je na severe Fabova hoľa 1 441 m n. m., ktorá zasahuje jednotlivými výbežkami až na západ ku Tisovcu.

Mestečko Tisovec leží na oboch brehoch rieky Rimava, ktorá je sútokom potokov Kačkava a Roveň. Jeho nadmorská výška je 411 m n. m.. Z troch strán ho obklopujú vrchy. Na severovýchode je to Voniaca 1 075 m n. m., ktorá je jedným zo západných výbežkov Muránskej planiny. Na východnej strane Tisovca je Trstie a na západe Hradová. Na južnej strane Tisovca začína Rimavská dolina, ktorá pokračuje až za hranice Maďarska.

3.2. Geologické pomery

Z geologického vývoja je oblasť Tisovca začlenená k Muránskej plošine. Zaraďujeme ju do pásma kryštálicko – druhohorného. Tvorí časť mohutného karpatského oblúka, v ktorého stavbe sa uplatňuje kryštálické jadro zložené zo žúl, rúl, fylitov a príbuzných hornín. V oblasti Tisovca je zastúpený i obal. Jadro predstavuje väčšiu časť územia. Je zastúpené hrebeňom Vepor – Fabová hoľa .

Geologicky patrí územie Tisovca k neogénu (mladšie treťohory). Je tu vyvinutý najmä spodný a stredný trias (najstarší útvar druhohôr). Mocné vápence s podložíom werfénских bridlíc ležia na kryštálických bridliciach. Na juhozápad od Tisovca vystupuje ako celistvá vápencová doska v Tisovskom krase mocnými vápencovými chrbtami Hradová a na západe Kášter, odkiaľ pokračuje na severovýchod cez Šajbu a Ostricu od severného okolia Muráňa. Západný okraj Hradovej je typická krasová plošina so závrťmi. Je tu niekoľko jaskýň. Okraje plošiny všade strmo spadajú na juhovýchod a zreteľne ukazujú kras. Tisovský kras je rozdelený riekou Furmanec, ktorá oddelila Hradovú a Suché od pôvodného celku Muránskeho krasu. Vápencové bralá Káštera tvorili celok s masívom Hradovej, no dnes vystupujú osamele.

3.3. Zásoby podzemnej vody

Tisovský kras vzhľadom na svoju rozlohu je pomerne bohatý na počet vyvieračiek a krasových prameňov a mohutnosť jednotlivých zdrojov vody nasvedčuje na veľkú zbernú oblasť.

Do verejného vodovodu sú využité: Periodická vyvieračka v doline Furmanec a typická krasová vyvieračka Teplica s úhrnnou výdatnosťou 15-579 l.s⁻¹. V súčasnosti odoberaných 15,2 l.s⁻¹ podzemných vôd predstavuje 30,4 % z celkových využiteľných zásob podzemných vôd komplexu.

Prameň Periodická vyvieračka vyviera v nadmorskej výške 462 m. Je to zaujímavý prírodný úkaz so zvláštnym usporiadaním podzemných krasových priestorov, kde sa striedajú podzemné jazerá (hlboké až 30 m) so sifónmi. Tieto priestory sa naplňujú a vyprázdňujú v určitých časových periódach, ktorých dĺžka sa mení podľa vodnatosti obdobia. Zásobuje ju voda z blízkej Jazernej jaskyne. Voda vyteká tromi vývermi, z ktorých jeden je trvalý a má prietok okolo $6 \text{ l} \cdot \text{s}^{-1}$, druhý a tretí výver funguje periodicky podľa výdatnosti zrážok. Perióda trvá priemerne 30 - 40 minút, v suchých obdobiach sa predlžuje až na 1 hodinu. Výdatnosť je až desaťkrát vyššia. V obdobiach vysokej zrážkovej činnosti, alebo topenia jarného snehu má trvale maximálnu výdatnosť s malým výkyvom, pri extrémne vysokých výdatnostiach prameň neperióduje.

Prameň Teplica vyviera v nadmorskej výške 470 m. Odvodňuje oblasť Suchých dolov a to ponory v jaskyni Netopierov, Daxnerov ponor a pri jaskyni Michňová. Vzdialenosť medzi ponormi a vyvieračkou je asi 1,5 km. Podzemný vodný tok zdoláva za 24 hodín a svedčí o mohutných podzemných priestoroch, ktorými preteká. V čase silných dažďov, alebo počas jarného topenia snehu býva zakalený.

Niekoľko menších krasových vyvieračiek sa nachádza západne od Tisovca, niekoľko je priamo v meste. Z nich najdôležitejší je v nadmorskej výške 575 m severozápadne od Hradovej a tiež je zachytený pre vodovod. Tri pramene sú v doline Rejkovského potoka a to prameň Pod hradom, prameň Hlboký jarok a prameň v Rejkove.

Minerálne vody

Známy je minerálny prameň Tisovec – zvaný Šťavica. Pramení 1 km severovýchodne od Tisovca, v malom parčíku pri ceste na Muráň. Odborne je zachytený kopanou studňou s antikorovou rúrou na spôsob záchytného zvona. Minerálna voda sa odvádza polyetylénovou rúrkou k pramennému múriku prekrytému veľkorozmernou strieškou. Vodu odoberajú na pitie nielen jednotliví občania, ale aj okolité priemyselné a poľnohospodárske podniky. Prameň bol známy už v dávnej minulosti.

Výdatnosť: 3,6 l/min⁻¹., *mineralizácia:* 2953,6 mg.l⁻¹, *teplota:* 10°C.
ČSN 86 8000: Prírodná, slabo mineralizovaná, hydrouhličitanovo-síranová, vápenato-horečnatá, uhličitá voda, studená, hypotonická.

3.4. Geomorfologické pomery

Mesto Tisovec sa nachádza v Slovenskom Rudohorí, najmä v jeho veporidnej časti. Jeho stred leží v nadmorskej výške 411 m n.m..

Územie sa člení na niekoľko morfológických celkov. Z hľadiska spoločného geologického vývoja možno na území vyčleniť z morfológických jednotiek jaderné pohorie – Slovenského Rudohoria (zbytok krasovej vrchoviny), oblasť v severnej časti, ktorá má ráz pahorkatinného reliéfu (komplex vápencov a dolomitov Národného parku Muránska planina).

3.5. Klimatické pomery

Klimatické pomery sú závislé predovšetkým od zemepisnej polohy, orografických pomerov, vegetačného krytu a rozsahu vodných plôch. Klíma povodia rieky Slanej, do ktorého spadá i oblasť Tisovca má voči podnebiu na ostatnom Slovensku určité zvláštnosti, dané najmä zemepisnou polohou. Povodie Slanej je veľmi členité, má mnoho hlbokých dolín otvorených na juh, kde sa rozširujú do väčších kotlín. Na severe je povodie ohraničené hrebeňom hôr. V dolinách a kotlinách tu v zime vznikajú jazerá studeného vzduchu, čo spôsobuje pomerne tuhé zimy. Doliny otvorené na juh sa v lete dobre vyhrievajú, preto letá sú pomerne teplé. Priemerná ročná teplota v Tisovci je 8,5°C až 9°C.

Aj množstvo zrážok je dané polohou miesta a lokálnym ovplyvnením. Povodie je chránené voči dažďonosným vetrom od západu a otvorené je voči poruchám od juhu. V lete členitý terén podporuje konvenčnú činnosť, takže hlavné zrážky sú okolo 1 000 mm. Ročný úhrn zrážok

pribúda od juhu na sever a os dolín do hôr. Zrážkové minimum spadá do februára a tým zrážkové maximum do mesiaca júna. Zimné zrážky sú tu pomerne malé. Na hrebeňoch vrchov sa sneh udržiava niekedy až do mája, preto na horách je jar studená a oneskorená. Letné mesiace sú v dôsledku južného ovplyvnenia dosť teplé. Priemerná júlová teplota sa pohybuje okolo 15,5°C až 17,5°C. Z uvedeného vyplýva, že oblasť Tisovca spadá do mierne teplej oblasti nášho územia v celku s horským podnebím.

3.6. Hydrologické pomery

Katastrálne územie mesta Tisovec a miestnej časti Rimavská Píla hydrograficky patrí do povodia rieky Slaná. Číslo základného povodia je 4-31-03.

Nosným tokom v území Tisovca je rieka Rimava, patriaca do čiastkového povodia Slaná. Rimava má plochu povodia 594 km², s priemerným dlhodobým ročným prietokom 4,72 m³.s⁻¹. Riečnu sieť v území tvoria jej prítoky. Najvýznamnejšie sú potoky: pravostranné - Strieborný, Furmanec, Rejkovský, Blatný a ľavostranné - Kačkava, Slávča, Skalička, Losinec, Ľadový, Palinový. Katastrálne územie je pramennou oblasťou menovaných tokov a ich prítokov. Rieka Rimava pramení v oblasti Slovenského Rudohoria a tečie prevažne severo-južným smerom.

3.7. Pôdne pomery

V celosvetovom rozmiestnení pôdných typov patrí územie Tisovca do pásma podzolových pôd. Pri veľkej pestrosti pôdotvorných procesov vo veľmi rozmanitých miestnych podmienkach sa tu vyskytuje väčšie množstvo pôdných typov.

V oblasti Tisovca sa nachádza podzolový typ pôdy.

Je to typ pôdotvorného procesu, ktorý zahŕňajú nasledovné pôdne typy:

- sivé lesné pôdy
- hnedé lesné pôdy (stredoeurópska hnedozem)
- podzolované pôdy
- podzoly.

Vyskytujú sa vo výškach 200 - 1 500 m n. m. s pôvodným porastom zmiešaných a ihličnatých stromov. Celkove zastúpené v spomínanej oblasti: hnedé lesné pôdy horského typu 60 – 70 %, sivé lesné pôdy 20 – 25% a mierne podzolové pôdy 3 – 5 %.

Z pôdných druhov prevláda stredne ťažký – hlinitý a piesačnohlinitý druh. V okolí Tisovca sa vyskytuje rašelina. Je to pôdny typ organogenného pôvodu a obsahuje viac než 50 % spáliteľných ústrojných látok. Vytvára sa v rašelinisku, ktoré sa nachádza na hrebeni Tŕstia vo výške 1 150 m n. m.. Vznik rašeliny je v tak vysokej polohe podmienený atmosferickými zrážkami a vzdušnou vlhkosťou. Plocha rašeliniska je dosť rozsiahla, ale rašelina sa neťaží. Je to asi najvyššie položené rašelinisko u nás.

3.8. Rastlinstvo a živočíšstvo

Rastlinstvo

Rastlinstvo Muránskej planiny patrí k najzaujímavejším spomedzi flór ostatných orografických celkov Slovenska po stránke druhovej pestrosti a zastúpenia rozličných fytogeografických prvkov. Sú tu zastúpené druhy xerothermné - vyžadujúce teplo a sucho, druhy horské (montánne) i druhy alpínske a subalpínske, osídľujúce najvyššie položené časti územia so severnou expozíciou. Medzi nimi je celá škála endemických a reliktných druhov. Členitý vápencový reliéf s bralami, skalnými stenami, vežami, prevismi, tiesňavami a z podzemia ochladzovanými sutinovými kužeľmi umožňuje rásť v bezprostrednej blízkosti rastlinám veľmi rôznych ekologických nárokov. Vegetácia výslnných južných a juhovýchodných zrázov a hrán planiny ostro kontrastuje s vegetáciou zatienených vlhkých

stanovišť hlbokých tiesňav a roklín. Lesnatosť dosahuje 90 % a prirodzene je tu zastúpených 6 lesných vegetačných stupňov - od druhého (bukovo-dubového) po siedmy (smrekový). Lesnícky význam majú viaceré ukážky skupín lesných typov so zachovaným prirodzeným druhovým zložením v spoločenstvách bukovo-dubového až smrekového lesného vegetačného stupňa. Na viacerých miestach rastie tis obyčajný a reliktná borovica lesná. Zaujímavý je prirodzený ostrovčekovitý výskyt kosodreviny na Veľkej Stoke s jarabinou mišpuľkovou a najmä v Hrdzavej doline, kde zostupuje do výšky 750 m n. m. V Hrdzavej doline je aj jediná lokalita Zemolezu alpského na Slovensku. Na Stožkách, Voniacej, ale aj inde rastie autochtónny ekotyp smrekovca opadavého. Na území národného parku (bez ochranného pásma) rastie približne 1150 taxónov cievnatých rastlín. Medzi nimi je 97 chránených druhov, 35 endemitov a subendemitov - z toho 3 západokarpatské paleoendemity a niekoľko reliktov. Najvýznamnejšou rastlinou Muránskej planiny v celosvetovom meradle je miestny paleostenoenemit lykovec muránsky. Na teplých južných a juhovýchodných okrajoch planiny ho sprevádzajú druhy ako čerešňa mahalebková, ktorá tu dosahuje najsevernejší výskyt na Slovensku, poniklec slovenský, horčičník Wittmanov, zvonček karpatský, zvonček sibírsky, nevädza Triumfetta, prilbica jedhojová, ojedinele i astra alpínska. Na chladných severných zrázoch a vo vyšších nadmorských výškach sú to všivec praslenatý, klinček včasný, dryádka osemlupienková, ostrica pevná, iskerník alpínsky, kropenáč trváci alpský, horcokvet Clusiov, lomikameň Wahlenbergov, pchybok biely i všadeprítomná prvosienka holá. Vlhšie lúky poskytujú vhodné podmienky pre prvosienku pomúčenú, žltohlav európsky, bielokvet močiarny, mečík strechovitý, páperníky či všivec močiarny. Lúčne spoločenstvá planiny hostia i celú plejádu našich orchideí - rastlín z čeľade vstavačovité. V rašeliniskách možno nájsť mäsožravú rosičku okrúhlolistú i kľukvu močiarnu. Zaujímavou inverznou lokalitou je dolina potoka Furmanec, kde rastie na veľmi obmedzenej ploche vzácna valdštajnika trojlistá Magicova. V mykoflóre Muránskej planiny sa

vyskytuje viacero vzácných drevokazných húb - drevovček fialový, drevovček hrdzavý, zamatka chlpatá. V roku 1986 tu F. Kotlaba zaznamenal prvý a jediný nález drevovčeka obrúbeného v Európe, ktorý bol dovtedy známy len zo Severnej Ameriky a Japonska. Vyskytuje sa tu i jeden z našich najvzácnejších chorošov - trúdnatec lekársky, ktorý sa už od stredoveku používal ako liečivá huba.

Živočíšstvo

Bohatstvo a zachovalosť západokarpatskej vertebratofauny žijúcej na Muránskej planine azda najlepšie vystihuje počet chránených druhov stavovcov: 1 druh z triedy kruhoústnic, 7 druhov z triedy obojživelníkov, 7 druhov z triedy plazov, 98 druhov z triedy vtákov a 38 druhov z triedy cicavcov. Domov tu má medveď hnedý, vlk obyčajný, rys ostrovid, mačka divá i kriticky ohrozená vydra riečna. Veľmi vzácne sa vyskytuje západokarpatský endemický hlodavec hrabáč tatranský i reliktná myšovka vrchovská, zaevidovaných tu bolo 22 druhov netopierov. Z dravých vtákov možno na príhodných miestach stále ešte vidieť orla skalného, orla kriľavého, včelára obyčajného a v poslednom čase sa zdá, že sa vracia i sokol rároh. Hniezdi tu viacero druhov sov, vrátane najmenej a najväčšej európskej sovy - kivička vrabčieho a výra skalného. Muránska planina je tiež refúgiom z roka na rok zriedkavejšieho hlucháňa obyčajného. Severnú hranicu rozšírenia tu dosahuje strnádka cia obývajúca horúce lesostepné lokality, na strmých vápencových bralách bola zaznamenaná prítomnosť murárika červenokrídleho. Z plazov obýva teplé skalné biotopy jašterica múrová i užovka hladká, medzi obojživelníkmi majú zastúpenie druhy ako mlok vrchovský, či endemický mlok karpatský. Živočíšstvo sa vyznačuje bohatstvom západokarpatských montánných a submontánných zoocenóz, vrátane zástupcov reliktných i endemických foriem živočíchov. Niektoré taxóny sú známe len z Muránskej planiny - behúnik Duvalius szabo i ako glaciálny relikť vyskytuje iba v jedinej jaskyni Tisovského krasu.

Zvláštnosťou Muránskej planiny je miestny polodivoký chov koní pre potreby lesného hospodárstva.

3.9. Súčasná krajinná štruktúra

3.9.1. Krajinná štruktúra

Mesto Tisovec tvoria dve katastrálne územia : Tisovec a Rimavská Píla. Poľnohospodárska pôda tvorí 30 % územia a 70 % nepoľnohospodárska pôda. Z poľnohospodárskej pôdy 94 % predstavujú trvalé trávnaté porasty. Orná pôda zaberá len okolo 3,7 %. Lesná pôda zaberá približne 93,6 % nepoľnohospodárskej pôdy.

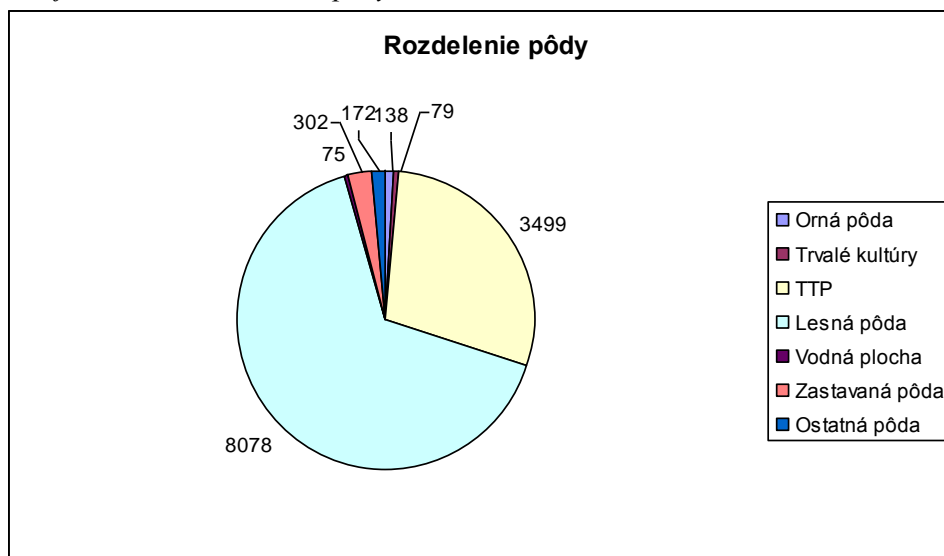
Poľnohospodárska pôda je prevažne využívaná na pasienky – trvalé trávnaté porasty (TTP), menej ako orná pôda. Nepoľnohospodársku pôdu tvoria zmiešané lesy. Malá časť z nej je vodná plocha – rybník – medzi Tisovcom a miestnou časťou Rimavská Píla. Tohto času sa využíva na chov rýb.

Tabuľka č. 3.9.1.1. Využitie pôdneho fondu v rámci katastrov mesta

Kataster	Spolu	Poľnohospodárska pôda (ha)				Nepoľnohospodárska pôda (ha)				
		Orná pôda	Trvalé kultúry	TTP	Spolu	Lesná pôda	Vodná plocha	Zastavaná pôda	Ostatná pôda	Spolu
Tisovec	10 225	131	67	2 470	2 668	7 129	26	263	139	7 557
Rimavská Píla	2 118	7	12	1 029	1 048	949	49	39	33	1 070
Spolu:	12 343	138	79	3499	3716	8078	75	302	172	8627

Zdroj: MÚ Tisovec, 2008

Graf č. 3.9.1.1: Rozdelenie pôdy



Zdroj: MÚ Tisovec, 2008

3.9.2. Lesy

Lesy na území katastra Tisovec a Rimavská Píla zaberajú 8 078 ha, čo pri celkovej výmere pôdneho fondu ha predstavuje lesnatosť 65,5 % . Vlastníkom a hospodárom lesa sú Mestské lesy s.r.o., Lesy SR š.p., spoločensvá a fyzické osoby.

Z hľadiska kategorizácie lesov majú v území dominantné postavenie lesy hospodárske 5175 ha, ochranné lesy 1638 ha, lesy osobitného určenia 316 ha.

Lesy sú priestorovo rozložené v homogénnych celkoch po obvode katastrov. Kvantitatívny ukazovateľ rozsahu lesov poukazuje na pozitívne ovplyvňovanie ekologickej stability a životného prostredia, ale aj vysoké predpoklady ekonomickej výťažnosti územia z hľadiska produkcie drevnej hmoty.

Štruktúru lesnej vegetácie charakterizujú porasty 3. a 6. vegetačného lesného stupňa, t. z. dubovo-bukového, bukového, jedľovo-bukového a smrekovo-bukovo-jedľového, v ktorých je zastúpené bukové hospodárstvo živných stanovišť, bukové hospodárstvo exponovaných

stanovišť, smrekové alebo borovicové hospodárstvo živných stanovišť horských polôh.

Podľa zistení je kvalita listnatých porastov veľmi dobrá, ohrozené sú ihličnany, najmä kôrovcom a vysychaním.

Kategória lesov osobitného určenia (316 ha)

Do tejto kategórie patria porasty plniace osobitné verejnoprospešné funkcie vyplývajúce zo špecifických celospoločenských potrieb, ktoré významne ovplyvňujú (obmedzujú) spôsob ich obhospodarovania. Okrem svojej hlavnej funkcie (na základe ktorej boli vyhlásené) plnia tieto porasty spravidla aj ďalšie funkcie, miera ich významnosti však musí byť nižšia.

Kategória lesov ochranných (1638 ha)

Táto kategória zahŕňa porasty, ktorých hlavnou funkciou je chrániť pôdu (pod porastom, v prípade vetrolamov aj vedľa porastu), brehovú čiaru alebo nižšie (po svahu) položené porasty. Dlhé roky prevažovala tendencia ponechávať tieto porasty úplne bez zásahu. Ochranné lesy vyhlasuje, prekategORIZÚVA alebo ruší orgán štátnej správy na základe návrhu stanovištného prieskumu Lesoprojektu.

Kategória lesov hospodárskych (5175 ha)

Táto kategória zahŕňa lesné porasty, ktorých prvoradou funkciou je produkcia dreva. V rámci Slovenska v tejto kategórii absolútne prevažujú rovnoveké porasty obhospodarované podrastovým hospodárskym spôsobom. Tieto porasty nevyužívajú produkčné možnosti stanovišťa a aj z hľadiska ochrany prírody majú nižšiu hodnotu, než porasty pôvodné.

3.10. Ochrana prírody

3.10.1. Územná ochrana

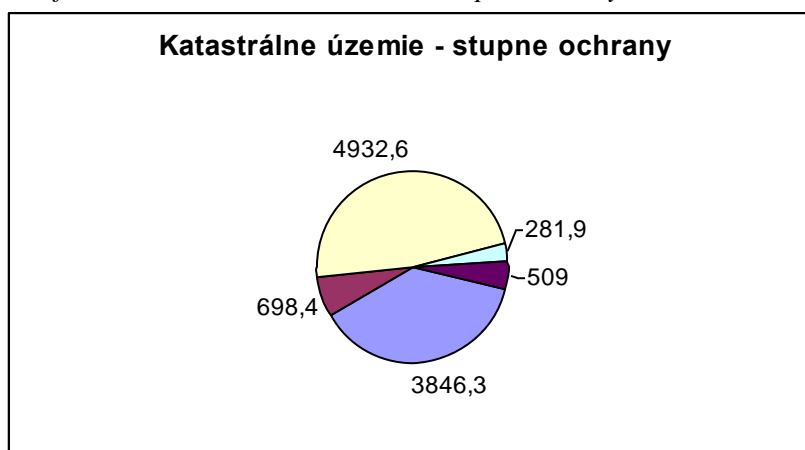
Národný park Muránska planina tvorí 5282,6 ha katastra obce. Zákon č. 543/2002 Z.z. o ochrane prírody a krajiny všeobecne vymedzuje sprísnenú ochranu prírody osobitne v ochrannom pásme národného parku ako i v národnom parku. Zákonnými opatreniami prispieva k zachovaniu rozmanitosti podmienok a foriem života na zemi, trvalého udržania, obnovovania a racionálneho využívania prírodných zdrojov, k záchrane prírodného dedičstva, charakteristického vzhľadu krajiny a udržania ekologickej stability. Dňom 1.6.2006, Vyhláškou Krajského úradu životného prostredia v Banskej Bystrici č. 2/2006 z 23. mája 2006 vstúpil do platnosti Návštevný poriadok Národného parku Muránska planina a jeho ochranného pásma. Nasledovné tabuľky a grafy uvádzajú rozlohu katastrálneho územia v jednotlivých stupňoch ochrany.

Tabuľka 3.10.1.1: Katastrálne územie – stupne ochrany

Stupeň ochrany:	1.	2.	3.	4.	5.	Spolu:
Tisovec	3846,3	698,4	4932,6	281,9	509	10268,3

Zdroj: MÚ Tisovec, 2008

Graf 3.10.1.1: Katastrálne územie – stupne ochrany



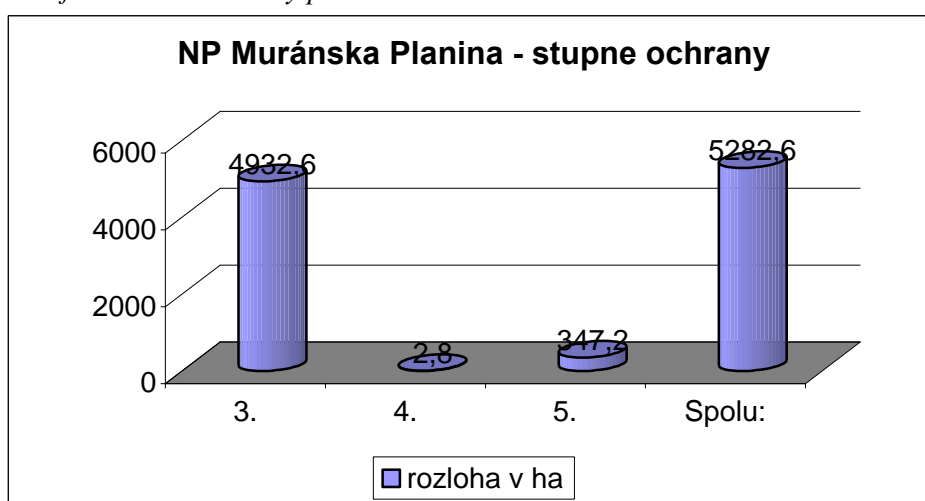
Zdroj: MÚ Tisovec, 2008

Tabuľka 3.10.1.2: Národný park Muránska Planina

Stupeň ochrany:	3.	4.	5.	Spolu:
Tisovec	4932,6	2,8	347,2	5282,6

Zdroj: MÚ Tisovec, 2008

Graf 3.10.1.2: Národný park Muránska Planina



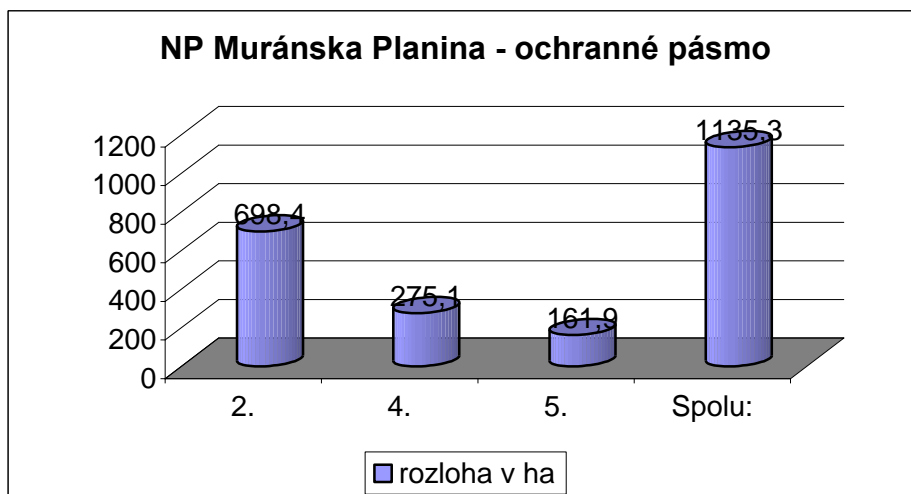
Zdroj: MÚ Tisovec, 2008

Tabuľka 3.10.1.3: Ochranné pásmo NP Muránska Planina

Stupeň ochrany:	2.	4.	5.	Spolu:
Tisovec	698,4	275,1	161,9	1135,3

Zdroj: MÚ Tisovec, 2008

Graf 3.10.1.3: Ochranné pásmo NP Muránska Planina



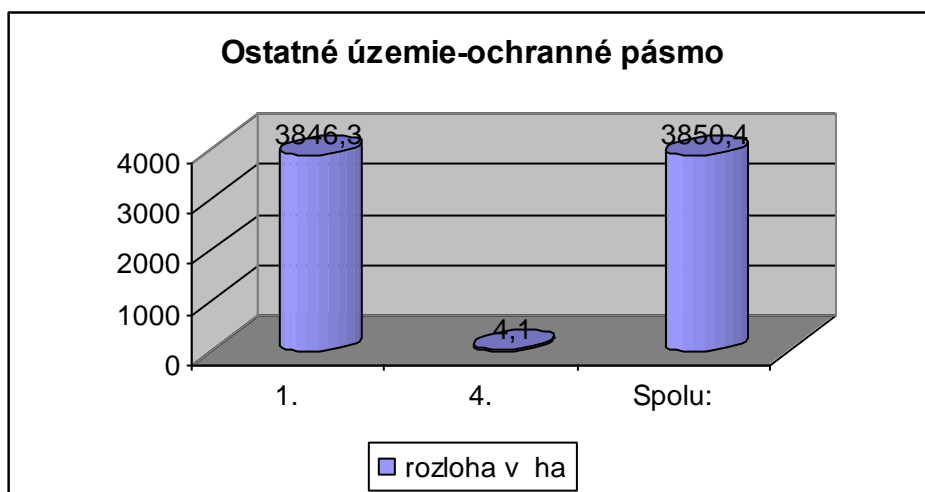
Zdroj: MÚ Tisovec, 2008

Tabuľka 3.10.1.4.: Ostatné územie

Stupeň ochrany:	1.	4.	Spolu:
Tisovec	3846,3	4,1	3850,4

Zdroj: MÚ Tisovec, 2008

Graf 3.10.1.4: Ostatné územie



Zdroj: MÚ Tisovec, 2008

Prehľad osobitne chránených častí prírody v katastri mesta

Štátna prírodná rezervácia Hradová

(vyhlásená v r. 1981, rozloha 13.49 ha, stupeň ochrany 5)

Nachádza sa v katastrálnom území Tisovec, okres Rimavská Sobota v nadmorskej 887 m n. m.. Na západnom okraji mesta Tisovec predstavuje jednu z krajinných dominánt. I napriek tejto skutočnosti je tu príroda relatívne zachovalá, pretože ide o bralnaté územie. V priestore Okrúhlej skaly 851 m n. m., ktorá je západným ukončením územia hrebeňa, ale i vo východnej časti sú zvyšky stredovekých hradieb. Korozívne procesy na puklinách vápencov tu podmienili vznik niekoľkých jaskýň. Z južnej strany Hradovej vystupujú škrapy rôznych druhov. Boli tu objavené i panteologické nálezy. Hradová reprezentuje územie s veľmi bohatou a pestrú vegetáciou. Na južných svahoch sa zachovali dobové porasty, kým v severne orientovanej časti územia sú buničiny. Vyskytuje sa tu najvzácnejšia rastlina Národného parku Muránska planina, relikť a endemit Lykovec Muránsky (*Daphne arbuscula*). Je pozostatkom z doby treťohornej a nevyskytuje sa nikde inde na svete, len na území Národného parku Muránska planina.

Čertova dolina

(vyhlásená v r. 1993, rozloha 49,02 ha, stupeň ochrany 5)

Leží v katastrálnom území Tisovec v údolí prítoku potoka Furmanec. Je tvorená vápencami s vyvinutými krasovými javmi, ako sú jaskyne, škrapy a pod.. Niektoré úseky toku majú výrazný tiesňavový charakter so skalnými stupňami, cez ktoré tok prepadáva viacerými vodopádmi.

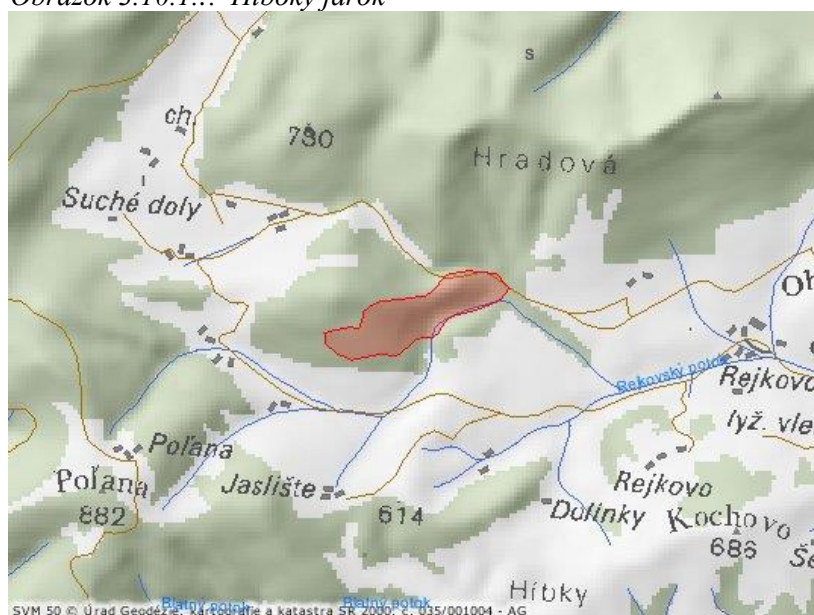
Chránená cenná lokalita so zachovalými lesnými spoločenstvami s jedľou, smrekom, bukom a cennými listnáčmi na vápencovom podloží, s výrazným krasovým reliéfom, rozľahlým jaskynným systémom Čertovej jaskyne a tiesňavovitými úsekmi potoka s vodopádmi.

Hlboký jarok

(vyhlásená v r. 1988, nachádza sa v ochrannom pásme NP, stupeň ochrany 5, rozloha 34,41 ha)

Nachádza sa juhozápadne od mesta Tisovec a nadväzuje na krasové územie PR Suché Doly. Zaberá svahy na pravom i ľavom brehu stredného toku Rejkovského potoka, ktoré vytvárajú strmé skalné bralá a skalné stupne. Zriedkavým a zaujímavým javom je živá travertínová kopa na južnom ukončení územia. Sú to sladkovodné pramenné vápence, vytvorené z vôd studeného prameňa. Z povrchových krasových foriem sa tu nachádzajú škrapy a krasové jamy. Z podzemných foriem ide o niekoľko menších jaskyniek abrazného pôvodu. Špecifické mikroklimatické podmienky umožňujú, že vedľa seba rastú druhy náročne na zatienenie a vlhko. Lokalita bola vyhlásená za prírodnú rezerváciu, z dôvodu výskytu vzácnnej flóry. Za zmienku stojí spomenúť Jelení jazyk a rôzne iné druhy chránených rastlín. Z fauny je známy mlok škvrnitý, ďalej vysoká zver. V hornej časti kanoňu v blatách pri pramenisku Rejkovského potoka sa zdržujú diviaky.

Obrázok 3.10.1.: Hlboký jarok



Zdroj: <http://uzemia.enviroportal.sk/>

Nad Furmancom

(vyhlásená v r. 1953, 1983, stupeň ochrany 4, rozloha 2,78 ha)

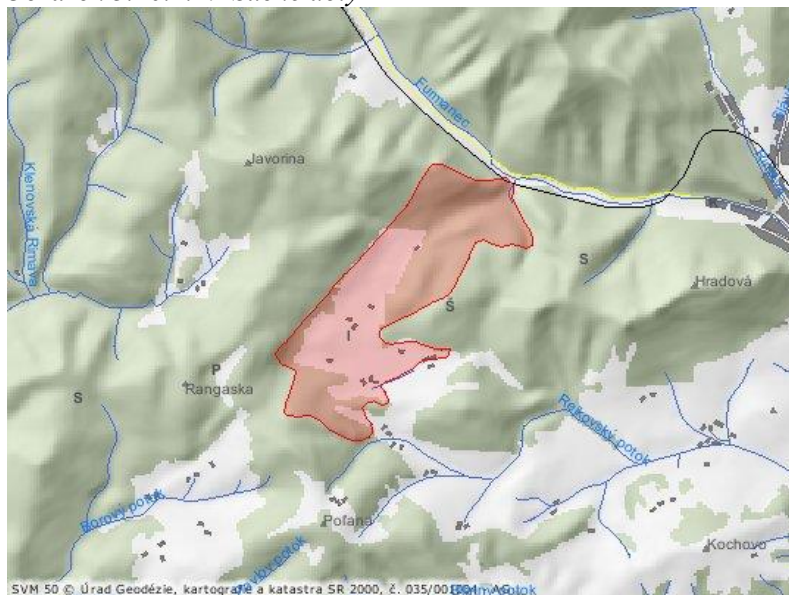
Nachádza sa v katastrálnom území Tisovec, nad ľavým brehom potoka Furmanec na úpätí svahu Kášter (908 m n.m.), v nadmorskej výške 525 m. Územie je charakteristické bukovo-hrabovým porastom. Predmetom ochrany je reliktný druh valdštajnika trojpočetná Magicová (*Waldsteinia ternata* ssp. *Magicii*).

Suché doly

(vyhlásená v r. 1953, nachádza sa v ochrannom pásme NP, stupeň ochrany 4, rozloha 257,46 ha)

Nachádzajú sa západne od mesta Tisovec. Je to jedno z najvýznamnejších krasových území Muránskej planiny, bohaté na povrchové (krasové jamy, škrapové polia, ponory, vyvieračky) i podzemné javy (jaskyne a priepasti). K najvýznamnejším patrí ponorný tok Teplica na povrchu vyznačený radom krasových jám, v podzemí s viacerými jaskynnými priestormi. K zaujímavým krasovým javom patrí periodická vyvieračka – nachádza sa neďaleko rezervácie, ktorej výdatnosť sa v intervale 25 – 60 minút mení od 6 do 60 litrov za sekundu a to v závislosti od výšky hladiny troch podzemných jazier Jazernej jaskyne – dosahujúcich hĺbku až 30 m. Zaujímavé sú i jaskyne Netopieria (150 m), Kostolík (404 m) a priepasť Michňová (-105 m). Vyvieračka Teplica zachytená pre miestny vodovod má maximálnu výdatnosť až 300 litrov za sekundu. Hodnotu územia znásobuje i výskyt chránených a zriedkavých druhov flóry a fauny.

Obrázok 3.10.1.2: Suché doly



Zdroj: <http://uzemia.enviroportal.sk/>

Trstie

(vyhlásená v r. 1980, nachádza sa v ochrannom pásme NP, stupeň ochrany 4, rozloha 28,71 ha)

Lokalita je situovaná na náhornej plošine Revúckej vrchoviny, juhovýchodne od mesta Tisovec. Predmetom ochrany sú zachovalé prirodzené slatinno-rašelinové biocenózy Revúckej vrchoviny s výskytom zriedkavých spoločenstiev a druhov rastlín (rosnička okrúhlolistá). V minulosti územiu venovali pozornosť viacerí významní botanici. Na vrchole je pamätník venovaný botanikovi Václavovi Vranému. Najzachovalejšie boli zamokrené časti územia, ktoré v súčasnosti vysychajú.

Kášter

(vyhlásený v r. 1984, nachádza sa v ochrannom pásme NP, stupeň ochrany 5, rozloha 57,73 ha)

Nachádza sa v katastrálnom území Tisovec, okres Rimavská Sobota severozápadne od mesta Tisovec. Má rozlohu 57,73 ha. Leží na južných svahoch Káštera 908 m n. m., ktorého morfológická stavba je charakteristická skalnými bralami a výskytom jaskýň a skalných previsov. Z územia sú známe nálezy vzácnych paleontologických prírodnín. Nachádzajú sa tu teplomilné typy bukových spoločenstiev. Ochrana ukážok krasového reliéfu a zachovalých lesných spoločenstiev, čo sú významné prírodné a krajinárske hodnoty masívu.

Obrázok 3.10.1.3: Kášter



Zdroj: <http://uzemia.enviroportal.sk/>

Šarkanica

(vyhlásená v r. 1984, nachádza sa v ochrannom pásme NP, stupeň ochrany 5, rozloha 454,75 ha)

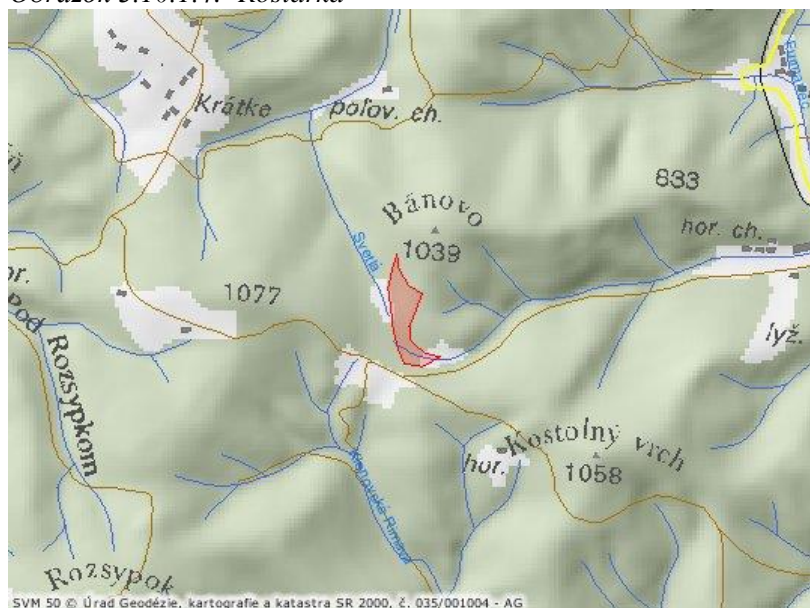
Prírodná rezervácia Šarkanica bola vyhlásená na ochranu geologicky a geomorfologicky významnej časti Muránskej planiny so zachovanými prirodzenými skalnými a lesnými biocenózami s bohatým zastúpením chránených a iných zriedkavých a ohrozených druhov rastlín a živočíchov na vedecko-výskumné, náučné a kultúrno-výchovné ciele. Ochránársky najzaujímavejšou časťou sú skalné hrebeňové partie v severozápadnej časti územia. Hodnotu územia zvyšuje výskyt lykovca kríčkového, ponikleca slovenského, hrdobradky horskej, lomykameňa vždyživého. Z cicavcov sa tu vyskytuje jelenia a srnčia zver, medveď hnedý, krkavec čierny, salamandra škvrnitá.

Rosiarka

(vyhlásená v r. 1996, nachádza sa v ochrannom pásme NP, stupeň ochrany 4, rozloha 58,7 ha)

Účelom vyhlásenia PR je zabezpečenie ochrany horského rašeliniska a príľahlých vlhkých horských lúk a podmáčaných lesných spoločenstiev s typickými a vzácnymi zástupcami flóry a fauny. Zistený bol výskyt 19 druhov vtákov, z ktorých je 14 chránených. Typickými druhmi sú holub hrivnák, sluka hôrna, kukučka obyčajná, sojka obyčajná, orešnica perlavá, z dravcov myšiak hôrny a jastrab krahulec

Obrázok 3.10.1.4: Rosiarka



Zdroj: <http://uzemia.enviroportal.sk/>

Chránený areál

Tunel pod Dielikom

(vyhlásený chránený areál v r. 1997)

Je to jedno z najvýznamnejších stredoeurópskych zimovísk netopierov. Antropogénne vytvorený podzemný priestor, zimovisko netopierov. Početnosť zimujúcich netopierov sa tu v rokoch 1993 až 1997 pohybovala v rozmedzí cca 2 000 až cca 10 000 exemplárov. Celkovo tu bolo zaznamenaná hibernácia 11 druhov netopierov. K najpočetnejším zimujúcim druhom patria uchaňa čierna (*Barbastella barbastellus*) a večernica malá (*Pipistrellus pipistrellus*), ostatné druhy tvoria príležitostnú a málo početnú akcesorickú zložku zimujúceho spoločenstva (*Rhinolophus ferrumequinum*, *Rh. hipposideros*, *Rh. euryale*, *Nyctalus noctula*, *Myotis myotis*, *M. blythi*, *M. mystacinus*, *M. dasycneme*). Významné je pravidelné zimovanie kriticky ohrozeného lietavca sťahovavého (*Miniopterus schreibersi*).

Obrázok 3.10.1.5: Tunel pod Dielikom



Obrázok 3.10.1.6: Tunel pod Dielokom



Zdroj: MÚ Tisovec

Chránený areál

Vachtové jazierko

(chránený celok o výmere 6,753 m², vyhlásený v roku 1997)

Nachádza sa v katastrálnom území Tisovec, má rozlohu 0,68 ha. Lokalita sa nachádza južne od mesta Tisovec. Prevažnú časť tvorí vodná plocha so statickou a relatívne teplou vodou s malým prítokom a odtokom, na úpätí svahu v údolí rieky Rimavy. Predstavuje jednu z cenných a zriedkavých prírodovedných lokalít výskytu Vachty trojlistej (*Menyanthes trifoliata*) v spoločenstve s inými vodnými rastlinami i živočíchmi. Zároveň je to veľmi vhodné miesto pre život a rozmnožovanie obojživelníkov, rýb i niektorých plazov.

V jazierku hniezdi kačica divá a na brehu severnej časti jazierka sú opustené nory vydry riečnej. Lokalita je zaujímavá i výskytom vodného hmyzu, vážok a pod..

Chránené stromy

Sekvojovec mamutí (Sequoiadendron giganteum (Lindl.) Buchholz) významná cudzokrajná drevina pochádzajúca zo Severnej Ameriky. Sekvojovec mamutí je ihličnatý strom z čeľade tisovcovitých. Dosahuje výšku až 120 m a vek 4000 rokov. Patrí medzi najstaršie rastliny na Zemi. Má vzácne nehorľavé drevo.

Obrázok 3.10.1.7: Sekvojovec mamutí



Zdroj: MU Tisovec

Jaskyne

V území je evidovaných 290 jaskýň a priepastí. K najznámejším patria:

- ***Jaskyňa Kášter***
- ***Jaskyňa Meandrová***
- ***Jaskyňa Kochy IV***
- ***Jaskyňa Maša***
- ***Jaskyňa Daxnerov ponor***
- ***Jaskyňa netopierov***
- ***Jaskyňa v Pastierni***

Priepasť Michňová – zaraďujeme ju k tzv. "jaskynným priepastiam". Svojou hĺbkou 105 m je v súčasnosti najhlbšou priepasťou Muránskej planiny. Je vybudovaná vo vrchných wettersteinských vápencoch na tektonickom zlome, ktorý bol postupne vyerodovaný. Jej vstupný otvor bol v 20. rokoch umele uzatvorený pastiermi, pretože doň padal dobytok. Znovu bol otvorený v 50. rokoch tisovskými jaskyniarmi. Priepasť bola neskôr vystrojená 13. kovovými rebríkmi, takže zostup do nej je pomerne jednoduchý. Po zlezení vstupného komína sa ocitneme v úzkej puklinovej chodbe, ktorou prídeme na miesto zvané "Hrazda", čo je vlastne kovová tyč upevnená v stenách chodby. Slúži ako pomôcka pri nástupe na druhý rebrík, ktorým vchádzame do veľkej sály. Výzdoba je tu pomerne chudobná, steny sú sfarbené do tmavohneda, dno je pokryté hrubou pohyblivou sutinou. Na čelnej stene vybudovali jaskyniari symbolický cintorín, ktorým si uctili pamiatku svojich zosnulých kolegov. Chodba sa tu rozdeľuje. Jedna pokračuje úzkou puklinou tzv. "Chodbou objaviteľov", druhá vedie po suťovisku na rebríky do "Prvej priepasti". Na jej dne sa obe chodby spoja. Zostup rebríkom v týchto miestach je pomerne zložitý, pretože sa tu prestupuje z jedného rebríka na druhý. V týchto miestach už nachádzame peknú kvapľovú výzdobu vo forme stalagtitov. Ďalšími dvoma rebríkmi sa dostaneme nad "Druhú priepasť". Posledným rebríkom vchádzame na dno jaskyne. Môžeme tu vidieť jazierko s pritekajúcou vodou a krásny sintrový vodopád. V zahlinenom dne vidíme vykopanú sondu, ktorou sa jaskyniari snažili nájsť pokračovanie priepaste. V nej bola nameraná hĺbka 105 m. Nad sondou nás upúta reliéf ženskej postavy z hlíny, ktorý vytvoril v minulosti Bedřich Polák, profesor na Hutníckej priemyslovke. Malým rebríčkom vystúpime k najkrajšiemu kvapľovému útvaru priepasti - "Záclonám". Sú to vlastne 3 - 5 m vysoké ploché stalagtity, ktoré pripomínajú zhrnutý záves. Priepasť je zimoviskom netopierov, prevažne druhu podkovár malý. V 70. rokoch pri exkurzii v jaskyni s redaktorom denníka Pravda bol objavený krúžkovaný netopier, ktorého vek podľa krúžku bol 33 rokov. Krúžkovaný bol v Budapešti. Michňová bola dlhodobým

pracoviskom jaskyniarov, preto nad jej vstupným otvorom vybudovali malú chatku, ktorá slúži dodnes.

Jaskyňa Maša - sa nachádza v južnom výbežku vrchu Kášter, oddeleného zárezom bývalej železničnej trate Tisovec - Brezno. Vstup do jaskyne je možný len cez starú vodnú štôľňu. Táto jaskyňa je jednou z najstarších objavených v katastri obce. Objav sa datuje do rokov 1855 - 57. Spomína sa už v roku 1857 v Národných novinách v súvislosti so vzácnymi paleontologickými nálezmi, ktoré tu skúmal profesor Suesz z Budapeštianskej univerzity. Jaskynné priestory sú takmer bez výzdoby a končia malým jazierkom.

Jaskyňa Kostolík – je asi najznámejšou jaskyňou v okolí Tisovca. Je to typ puklinovo riečnej jaskyne, to znamená, že pôvodnú puklinu modeloval vodný tok, pravdepodobne Rejkovský potok. Svedčí o tom tzv. stropné koryto, ktoré sa tiahne stropom celej jaskyne. Hneď za portálovým vchodom je veľká sieň, kde môžeme sledovať stopy zvetrávania. Dno je pokryté hrubými kameňmi a klzkou hlinou. Po zdolaní úzkej pukliny sa dostaneme do priestornej klembovitej sály, podľa ktorej dostala jaskyňa pravdepodobne meno. Nazýva sa aj "Sieň netopierov". V týchto miestach vidíme peknú kvapľovú výzdobu, ako sú sintrové náteky, stalagmity, stalaktity cibulkovitého tvaru, pagodovitý stalagmit. V čase vyššieho stavu vody sa naplňajú malé kaskádovité jazierka, tzv. "Rímske kúpele". Celá jaskyňa je dlhá okolo 250 m, časť týchto priestorov však tvoria úzke plazivky, tzv. "Bludisko". V miestach s nápismi je vstup do 12 m hlbkej priepasti. Jaskyňa končí zahlienenými priestormi. V minulosti bola značne devastovaná, preto bol jej vchod uzatvorený. V súčasnosti je zimoviskom netopierov, prevažne druhu podkovár, ktorých tu zimuje 100 - 120 jedincov. Ich stavy pravidelne sledujú pracovníci NP Muránska Planina.

Jaskyňa Teplica – zaraďujeme ju medzi jaskynné vyvieračky, jej poloha a predpoklady na ďalší postup sú najväčšie. Vstup do jaskyne je možný umelým otvorom, ktorým sa dostaneme do úzkeho zablateného priestoru. V týchto miestach môžeme sledovať stopy koróznej modelácie vody. Postup do ďalších častí je namáhavý, pretože prechádzame chodbou s hrubými ostrými kameňmi. Výčnelky na strope sú tiež ostré. V čase vyššieho stavu vody, už voda preteká týmto suťoviskom. Ďalším postupom sa dostaneme k trom úzkym jazierkam. Výzdoba je tu chudobná, zreteľné sú malé brčká a sintrové náteky. Sú tu dobre viditeľné erozívne tvary. Je tu krásny členitý stalagnát, výšky asi 2 m - najväčší kvapľový útvar v jaskyni. Nachádzame tu jazierka, kaskády a zaujímavý povrch stien, malé hráškovité útvary - dôsledok speleoaerosolu. Je tu zlá viditeľnosť z vodnej triešte, ako aj veľký hukot padajúcej vody. Chodby končia sifónmi.

M2 - Vzácný objav sa podaril jaskyniarom zo Speleoklubu v Tisovci. V roku 2006 objavili obrovskú priepasť hlbokú 50 metrov, vysoký vodopád, ale aj bohatú spleť chodieb našli v novoobjavenej jaskyni na Muránskej planine. Ide o jeden z najväčších podzemných priestorov Muránskej planiny. Jaskyňa s pracovným názvom M2 je charakteristická množstvom priepastí, siení a kľukatých riečnych chodieb. Jaskyniari dosiahli samotné dno hlboké 70 metrov. Z neho vedú desiatky priepastí. Tá najhlbšia dostala názov Tartaros. Jaskyňou preteká voda, ktorá vyviera na povrch až po dvoch kilometroch podzemnej púte. Jej dominantou je pôsobivý, 35 metrov vysoký hučiaci vodopád. Nachádza sa v juhovýchodnej časti Muránskej planiny.

Vodopády

Väčšina vodopádov Slovenska je situovaná v národných parkoch a chránených krajinných oblastiach. Časť z nich leží aj v maloplošných chránených územiach (prírodných rezerváciách a prírodných pamiatkach). Ich prírodovedná hodnota sa zvyšuje často výskytom

vzácných, ohrozených, alebo chránených druhov rastlín v ich blízkom okolí. Z týchto dôvodov sa miesta výskytu vybraných vodopádov - prírodných pamiatok nezverejňujú. Ide o zachovanie týchto plôch pred poškodzovaním spôsobeným návštevnosťou územia.

Na území sa nachádza celkom 32 vodopádov, ktoré sú prírodnými pamiatkami. Najvyšší vodopád Kamenárka pri Tisovci je vysoký 10,5 m.

3.10.2. Územný systém ekologickej stability

Územný systém ekologickej stability rozborom súčasnej krajinnej štruktúry a hodnotením ekologickej stability vymedzil osobitne významné krajinné segmenty schopné plniť funkcie biocentier, biokoridorov prípadne interakčných prvkov rôznej hierarchickej úrovne a stanovil opatrenia na udržanie alebo zvýšenie ekologickej stability, biodiverzity a trvalo udržateľného rozvoja územia. Celopriestorovým usporiadaním prvkov krajinnej štruktúry s rôznym stupňom ekologickej stability a rôznym využívaním zabezpečuje vnútorné fungovanie jednotlivých jadrových ekosystémov, fungovanie priestorových vzťahov medzi nimi a tým zachováva rôznorodé podmienky a formy života v území.

V Regionálnom územnom systéme ekologickej stability okresu Rimavská Sobota, v rozsahu katastrálneho územia Tisovec boli vymedzené biocentrá regionálneho významu, nadregionálny biokoridor a biokoridory regionálneho významu. Kostru územného systému ekologickej stability dopĺňajú krajinné segmenty s výraznou krajinárskou a ekologickou funkciou - interakčné prvky.

3.11. Životné prostredie (ovzdušie, voda, odpady)

3.11.1. Ochrana ovzdušia

Ochrana ovzdušia v území je zabezpečovaná na základe zákona č. 478/2002 Z.z. o Ochrane ovzdušia, ktorým sa mení a dopĺňa zákon č.401/1998 Z.z. o poplatkoch za znečisťovanie ovzdušia, v znení neskorších predpisov a podľa zákona č. 76/1998 Z.z. o ochrane ozónovej vrstvy v znení neskorších predpisov. Na základe zákona č.525/2003 Z.z. o štátnej správe starostlivosti o životné prostredie, výkon správy ochrany ovzdušia vykonáva Obvodný úrad životného prostredia v Rimavskej Sobote a príslušný mestský úrad.

Tisovec a jeho okolie je zaradené do stredného stupňa znečistenia s najvyšším podielom polietavého prachu z chemickej výroby a spracovania magnezitu.

Dňa 28.8. 2007 bola v oblasti RKO Hnúšťa – Tisovec prekročená limitná hodnota pre 24 hodinovú koncentráciu PM₁₀ od začiatku roku 2007 33- krát. V súlade so Všeobecne záväznou vyhláškou Krajského úradu ŽP v Banskej Bystrici č. 1/2005 a č. 2/2005 KÚŽP v Banskej Bystrici začal s realizáciou akčných plánov na zlepšenie kvality ovzdušia. Vykonané opatrenia u prevádzkovateľov vybraných zdrojov znečisťovania ovzdušia , ktoré v oboch akčných plánoch tvoria základ regulácie, sa ani v jednom prípade neprejavili na prekračovaní limitných hodnôt pre PM₁₀. Počet prekročení stúpala napriek regulácii až do konca roka 2007, v letných mesiacoch počet prekročení stagnoval.

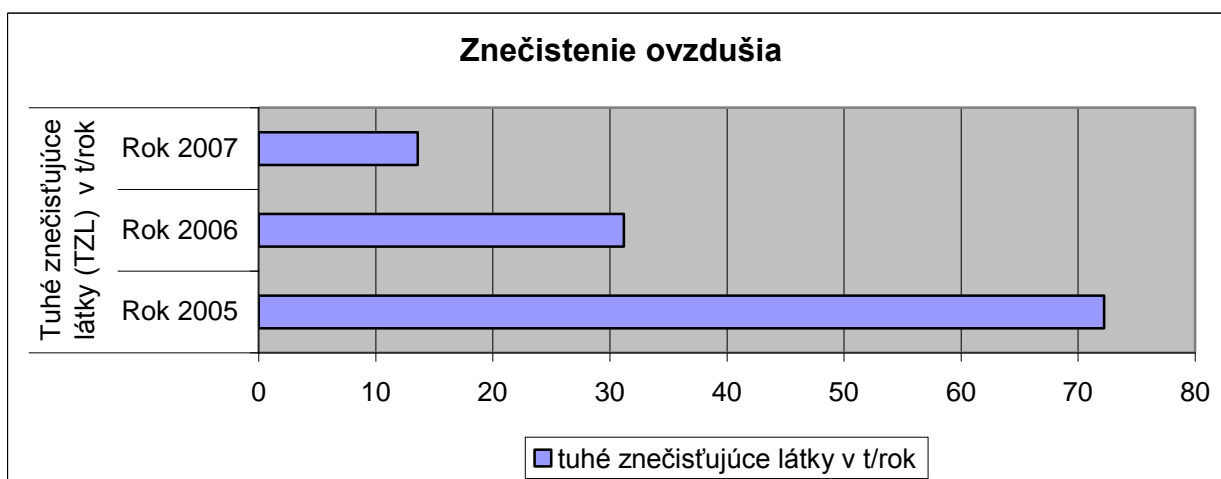
Väčším znečisťovateľom je podnik Calmit v Tisovci – spracovateľ vápenca. Nakoľko sa vápenka nachádza v ochrannom pásme NP, snaží sa o zakúpenie technológií, ktoré zabezpečia vysokú ochranu životného prostredia, čím podnik výrazne prispel k zníženiu znečistenia ovzdušia, čo možno vidieť v tabuľke č. 3.11.1.1.

Tabuľka č.:3.11.1.1: Zdroj znečisťovania v oblasti RKO Tisovec

P. č.	Názov prevádzkovateľa/ zdroj	Lokalizácia a zdroja	Kategória podľa vyhl. č. 706/2002 Z.z. v znení vyhl.č. 410/2003 Z.z.	Tuhé znečisťujúce látky (TZL) v t/rok		
				Rok 2005	Rok 2006	Rok 2007
1.	Calmit spol. s.r.o. Závod Tisovec/ výroba vápna	Tisovec	3.3.1.	72,22	31,20	13,60

Zdroj: Obvodný úrad životného prostredia Rimavská Sobota

Graf č.:3.11.1.1: Znečistenie ovzdušia



Zdroj: Obvodný úrad životného prostredia Rimavská Sobota

3.11.2. Kvalita a ochrana vôd

Verejný vodovod je napojený na vlastné podzemné vody – krasové pramene v mezozoickej kryhe severozápadne od Tisovca a to Periodická vyvieračka v doline Furmanca a typická krasová vyvieračka Teplica s úhrnnou výdatnosťou 15-579 l.s⁻¹. V súčasnosti odoberaných 15,2 l.s⁻¹ podzemných vôd predstavuje 30,4 % z celkových využiteľných zásob podzemných vôd komplexu.

V údolí potoka Skalička, na pravom brehu v lokalite Šťavica vyviera prameň minerálnej vody. Ide o slabo mineralizovanú hydrouhličitanovo-síranovú, vápenato-horečnatú vodu. Uhličitú, studenú, hypotonickú.

Mineralizácia vody je $2953,6 \text{ mg.l}^{-1}$, obsah CO_2 je $2332,2 \text{ mg.l}^{-1}$, teplota 10°C , výdatnosť prameňa je $3,6 \text{ l.min}^{-1}$. Prameň je zachytený a využíva sa na pitie a individuálne plnenie do fliaš.

Pramene Háj č.1-6. v povodí Blatného potoka s povoleným $Q=1,6 \text{ l.s}^{-1}$ sú využívané pre verejný vodovod Rimavská Píla. Na území mesta a miestnej časti Rimavská Píla mimo dosahu verejného vodovodu zabezpečujú tri súkromné vodovody. Rozptýlená zástavba a rekreačné zariadenia v k.ú. Tisovec využívajú na zásobovanie pitnou vodou individuálne zdroje pitnej vody. Pre zásobovanie priemyslu v meste Tisovec úžitkovou vodou nie je vybudovaný jednotný systém. Jednotlivé priemyselné závody majú vlastné úžitkové vodovody, ktorých zdrojmi vody sú vodné toky. Nosným systémom v odvádzaní odpadových vôd je kanalizačný komplex jednotnej verejnej kanalizácie mesta Tisovec, ktorý zachytáva len 50 % územia.

Stupeň využiteľnosti krasových prameňov pre ich veľký výkyv vo výdatnosti je nízky. Z hľadiska kvality a znečistenia vôd majú podzemné vody prevažne typ chemického zloženia: $\text{Ca} - \text{HCO}_3$ menej $\text{Ca} (\text{Mg}) - \text{HCO}_3$, s celkovou mineralizáciou v rozmedzí $300 - 400 \text{ mg.l}^{-1}$. S výnimkou biologického znečistenia sú takmer všetky podzemné vody vhodné bez úpravy na pitné účely. Vzhľadom k tomu, že krasové vody sú veľmi citlivé na chemické, či biologické znečistenie v zberných oblastiach, je nevyhnutná hygienická ochrana celých hydrogeologických štruktúr. V pramennej oblasti Suché doly platí prvé ochranné vodárenské pásmo. V ňom je zakázané znečisťovanie územia i vôd, odhadzovanie odpadkov, pasenie dobytku, hnojenie pozemkov a vykonávanie zemných prác. Krasová voda nie je veľmi vhodná pre vodovod, vzhľadom na rozpustené minerály, ktoré spôsobujú vznik vodného kameňa v potrubí a armatúrach. V Tisovci sa pristúpilo k napojeniu krasových vyvieračiek na vodovod, z dôvodu ich výhodnej polohy. Nadmorská výška vyvieračiek je zhruba o 100 m vyššia ako nadmorská výška mesta, takže doprava vody k spotrebiteľom si nevyžaduje budovanie čerpacích staníc.

3.11.3. Odpadové hospodárstvo

Nosným systémom v odvádzaní odpadových vôd v katastrálnom území Tisovec je kanalizačný komplex jednotnej verejnej kanalizácie mesta Tisovec. Časť Rimavskej Píly je odkanalizovaná vybudovanou tlakovou kanalizáciou, ktorá je napojená na ČOV v Tisovci. Splaškové vody z ostatných častí intravilánu sú likvidované v žumpách a septikoch, resp. zaústené do povrchových miestnych tokov.

Na verejnú kanalizáciu je napojených cca 50% obyvateľov.

Odpadové vody privádzané kanalizačnou sieťou sú čistené v miestnej mechanicko-biologickej ČOV s projektovanou kapacitou 3025 m³.d⁻¹. ČOV je v správe Stredoslovenskej vodárenskej spoločnosti a.s.. Recipientom vyčistených odpadových vôd je rieka Rimava. Čistička odpadových vôd je vo vyhovujúcom stave.

Komunálny odpad je v súčasnosti vyvážaný na regionálne skládky v Brezne, v Hnúšti a Revúcej.

4. HISTORICKÉ A KULTÚRNE ZDROJE

4.1. História mesta

Tisovec je staré banské mesto, ktorého vznik sa datuje 13. storočím. Prvá, doposiaľ známa písomná zmienka o Tisovci, pochádza z roku 1334. Túto listinu vydal kráľ Karol Róbert na Vyšehrade, kaločskému arcibiskupovi Ladislavovi a sedmohradskému vojvodovi Tomášovi pri vzájomnej výmene majetkov. V uvedenej listine sa Tisovec spomína ako Tyzolc.

Názvy vodných tokov, okolitých vrchov a jednotlivých lokalít potvrdzujú, že pôvodné obyvateľstvo bolo slovanského pôvodu a na hornom toku Rimavy sa trvalo usadilo už v 11. storočí.

Zdrojom obživy v týchto horských oblastiach, na ťažko prístupných príkrych kopcoch a malých poličkach bolo prevažne roľníctvo, chov oviec a dobytká.

Pomenovanie mesta sa odvíja od stromu tis, ktorý v dávnych časoch hojne rástol v okolitých lesoch. Názov sa menil v závislosti od úradnej reči a od roku 1920 platí názov Tisovec.

Súčasný erb (z roku 1978) má základy na pečati Rimanoviovho protokolu z roku 1596, znázorňuje ženskú postavu s obrneným ramenom držiacu tri ruže, vznikol prevzatím symbolov troch zemepanských rodov Forgáčovcov, Kubíniovcov a Ňáriovcov.

Na prelome 14. a 15. storočia sa Tisovec v listinách spomína ešte ako dedina, z toho vyplýva, že na mestečko mohol byť povýšený koncom 15. a začiatkom 16. storočia.

V druhej polovici 15. storočia nastala v Tisovci zmena vlastníckych vzťahov, pretože vymreli dovtedajší vlastníci majetkov v Tisovci-Sečéniovci. Ich majetok sa "po praslici" rozdelil na dve časti medzi Lošonciocov a Orságovcov z Gutu.

V hospodárskom rozvoji Tisovca bola určujúcim činiteľom ťažba železnej rudy.

Koniec 16. storočia predstavuje pre Tisovec prelomové obdobie. Okrem šírenia reformácie, ktorá sa šírila prostredníctvom Muránskeho bratstva evanjelických kazateľov, nastali opäť majetkové zmeny, keď tisoenské majetky dostali do svojich rúk tri rody: Kubíniovci, Forgáčovci a Ňárovci. Navyše mesto neobišli ani turecké vojny. Od r. 1596 sa zvýšilo turecké nebezpečenstvo a Tisovec sa na viac ako pol storočie dostal do stredobodu záujmu jágorského pašu.

V 17. storočí sa celková nepriaznivá situácia v Uhorsku (proti-habsburské povstania) prejavila aj v Tisovci. Pri strete Bočkajových vojsk s Turkami, zachvátili plamene kostol, faru a iné budovy. V tejto situácii sa v Tisovci nekonali trhy ani jarmoky, na ktoré bolo mesto právom hrdé. V roku 1675 získal Tisovec mýtné právo a o tri roky neskôr na žiadosť Adama Forgáča udelil mestu cisár Leopold I. v poradí druhé právo konať trhy. No situácia nasledujúcich rokov nebola naklonená ich rozvoju, preto nastáva úpadok a postupný zánik tisoenských trhov. Medzi ďalšie rany, ktoré mesto postihli patrili pohyb tókölyovských vojsk, rekatolizácia, či invázia kobyliek, ktorá zničila celú úrodu a v roku 1710 mor. Počas povstania Františka II. Rákociho sa Tisovec pridal na stranu povstalcov, čo prinieslo nemalé obete na poľnohospodárstve, potravinách a železiarskej výrobe.

Po szatmárskom mieri nastalo obdobie postupnej rekonštrukcie a hospodárskeho rozvoja mesta. V roku 1765 Pavel Kramer založil mlyn na výrobu papiera a v roku 1800 bola založená papiereň. V Tisovci bolo rozšírené krajčírské, kováčske, kolárske, sudárske, garbiarske, či

čižmárske cechovníctvo. V roku 1783 bola postavená vysoká pec, ktorá sa v 40-tych rokoch 19. storočia stala najväčším producentom surového železa v Uhorsku. Opätovne sa objavuje snaha o obnovenie starých trhových výsad, ktoré boli po tretíkrát mestu priznané panovníčkou Máriou Teréziou. Trhy sa mohli konať každý týždeň (v pondelok) a výročné trhy sa uskutočňovali štyrikrát do roka.

Tisovec bol činným mestečkom aj počas štúrovskej doby. Pôsobil tu superintendent Pavol Jozeffy, ktorý sa venoval najmä osvetovej práci. V meste sa zakladali spolky miernosti, ale aj knižnice, nedeľná škola i čitateľský a hospodársky spolok. Pôsobili tu významní národovci ako August Horislav Škultéty, zakladateľ mestskej knižnice, Samuel Hojč, Daniel Lichard, Jonatan Dobroslav Čipka a iní.

V Tisovci zaznamenávame aj prvé snahy o konštituovanie slovenského národa.

Koncom roku 1847 žil v meste Tisovec Štefan Marko Daxner, ktorý sformuloval politický program, či Memorandum národa slovenského, ktoré bolo prijaté 6.-7. júna 1861 v Martine. Z jeho iniciatívy 30 000 slovenských obyvateľov Malohontu žiadalo viedenské ministerstvo o zriadenie slovenského gymnázia v Tisovci. Po odmietnutí podporovali zriadenie gymnázia v Revúcej. Básnikom štúrovskej generácie, žijúcim v Tisovci, bol Gustáv Lojko - Hostivít Tisovský, ktorý pôsobil na prvom slovenskom gymnázii v Revúcej a podporoval ochotnícke divadelníctvo. Známy je aj horlivý zástanca Štúrovej slovenčiny Bohuslav Nosák Nezabudov.

V osemdesiatych a deväťdesiatych rokoch 19. storočia a v prvom desaťročí 20. storočia významnú úlohu v prebúdzaní slovenského národného povedomia zohrali ženy. Veľký podiel na tom mala spisovateľka Terézia Vansová, ktorá založila v Tisovci spolok slovenských žien Živena a v Rimavskej Píle vydávala ženský časopis Dennica (1898-1909).

Obdobie zvýšeného maďarizačného útlaku po rakúsko-uhorskom vyrovnaní (po r. 1867) je svetlou stránkou histórie Tisovca. Kultúrno-spoločenský život v tomto období bol mimoriadne bohatý. Aktivizovalo sa ochotnícke divadlo, spevokol (vedený Dr. Samuelom Daxnerom) i hasičský spolok. V roku 1896 bola založená Tisovská sporiteľňa. V roku 1903 sa v Tisovci po prvýkrát na Slovensku nacvičilo v slovenskom jazyku prvé dejstvo Smetanovej opery Predaná nevesta a o štyri roky neskôr opera V studni.

Hospodárske pomery na začiatku 20.storočia neboli priaznivé v dôsledku hospodárskej krízy. Vysoká pec nepracovala pre nedostatok surovín. Okrem železiarní a vápenky bol v Tisovci i kameňolom, elektráreň, píla a bryndziareň, ktorá vyvážala bryndzu aj do USA. Kultúrny život nadviazal na tradície spred roku 1918.

Počas druhej svetovej vojny sa výrazne prejavila protifašistická orientácia. Miestni obyvatelia poskytovali materiálnu pomoc partizánom v tisovských horách a sídlila tu i poľná nemocnica v budove dnešného evanjelického gymnázia.

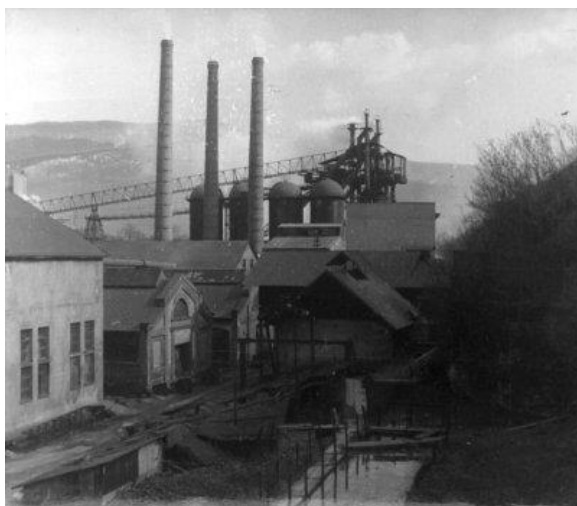
Po skončení vojny sa tisovský rodák Vladimír Clementis dostal do novej československej vlády, v ktorej zastával funkciu štátneho tajomníka ministerstva zahraničných vecí. Svoju politickú kariéru zavŕšil ako minister zahraničných vecí.

Minulosť priemyselnej výroby v Tisovci

V meste sa postupne rozrastalo cechovníctvo, papierenský priemysel známy od r.1663, neskôr ťažba vápenca, ale hlavne jeho charakter ovplyvňovala ťažba železnej rudy a výroba železa. Už v 16. storočí sú zmienky o troch železiarskych usadlostiach, v meste existovali slovenské pece s hámrom, v nadzemných peciach sa tavelo železo, používajúce sa na výrobu železných predmetov. V 18. storočí v čase kuruckých vojen

odkúpil tisovské železiarne za 14 tisíc zlatých František Rákóczi, aby z ich produkcie vyrábal povstalcov vojnový materiál.

Obrázok 4.1.1 Tisovské železiarne



Vysoká pec,

postavená v roku 1782, ktorej potrubie sa už neohrievalo kychtovými plynmi ale dreveným uhlím, sa stala najväčším výrobcom surového železa v celom Uhorsku. Produkovala ročne 28 tisíc viedenských centov železa. Ďalšia vysoká pec z roku 1860 mala už produkciu 70 tisíc centov surového železa a bola najhospodárnejšou erárnou pecou. V rokoch pred prvou svetovou vojnou boli v Tisovci v prevádzke dve vysoké pece, z ktorých jedna bola vykurovaná dreveným uhlím, druhá, vysoká 17,8 m bola už na vykurovanie koksom. Železnou rudou boli zásobované 15,2 km dlhou lanovou dráhou zo Železníka. Ich produkcia slúžila v tom čase vojrovej výrobe. Vysoká pec, stavaná na vykurovanie dreveným uhlím, ktorého v tom čase bolo už nedostatok, sa v dôsledku nahrádzania tohto paliva koksom po 12 – ročnej prevádzke vydula a bola odstavená. Po roku 1918 aj koksová pec pracovala len sporadicky. Produkcia sa ustálila až v roku 1925, ale po roku 1931 sa zas na dlhší čas zastavila. Slovenský

štát zmluvou schválenou v roku 1941, odpredal takmer zadarmo Švermove železiarne v Podbrezovej a s nimi aj vysokú pec v Tisovci, nemeckému vojnovému priemyslu. Z prevádzky bola vyradená v roku 1944. Po roku 1945 sa začalo pracovať na odstraňovaní trosiek a oprave. Dňa 17. apríla 1947 bola daná vysoká pec znovu do prevádzky. K jej definitívnemu odstaveniu došlo 31. decembra 1965, z dôvodu nerentabilnosti výroby. Vtedy vlastne už bola jedinou vysokou pecou na Slovensku.

4.2. Kultúra mesta

4.2.1. Kultúrne a historické pamiatky

Knižnica v Tisovci vznikla v roku 1842 pri evanjelickej cirkvi zásluhou Pavla Jozeffyho, ev. a. v. superintendenta, a jeho kaplána Augusta Horislava Škultétyho. Pri zakladaní knižnice využili svoje priateľské styky s mnohými osobnosťami slovenského národného života i ochotu mesta a jeho obyvateľov. Príkladom a povzbudením Jozeffyho a Škultétyho sa prihlásilo ďalších 26 zakladateľov, medzi ktorými sú Ondrej Čipkay, Daniel Lojko, Ondrej Gál a farári, učitelia, mešťania, remeselníci, mestský kapitán, ba i jedna žena, ich mená a pôvod sa však neuvádzajú.

Významným krokom bolo založenie knižnice pre deti. Stalo sa tak v roku 1904, kedy bola založená „**Detská knižnica**“ ako pobočka tzv. „**Veľkej knižnice**“. O jej vznik sa zaslúžili knihovník Ján Uram, učitelia Ľudovít Clementis a Ján Brádňan. Od roku 1905 sa v pamätnici zapisujú aj detské knihy. V tomto roku mala knižnica pre dospelých 1170 zväzkov kníh a 120 čitateľov, detská knižnica mala 198 zväzkov kníh pre 170 detí. Kníh pre deti bolo málo, preto sa intenzívne získavali ďalšie. Na valnom zhromaždení 6. januára 1908 Ján Uram navrhol založiť v Tisovci muzeálnu zbierku. Návrh založiť zbierku odôvodnil tým, že si treba uctiť

predkov. Súčasne sa navrhlo, aby sporiteľňa poskytla miestnosť. Tisovská zbierka predstavovala vlastne múzeum. Prvé dva roky sídlila v sporiteľni a od roku 1910 mala samostatnú miestnosť. Občania návrh na založenie zbierky prijali. Darcov i predmetov nebolo málo. Za štyri evidované roky (1908 – 1911) múzejné predmety venovalo 58 občanov a veľa školských detí. V múzeu sa sústredili veľmi rôznorodé predmety: archeologické vykopávky, zbierky rastlín, staré mince, rukopisy a staré knihy, mapy, rarity z rôznych oblastí ľudského života. Založením múzea prevzala knižnica v regionálnom rozsahu funkciu zrušenej Matice slovenskej. Robila to s úmyslom odovzdať neskôr celú zbierku Martinu. Tisovská knižnica bola prvá knižnica špecializovaná na slovenské a české tlače. Ani v období utuženej maďarizácie nemala maďarské knihy.

Bohatá činnosť knižnice ani v ďalších rokoch nezanikla. V Tisovci sa vždy našli jednotlivci, ktorí vedeli a dokázali rozvinúť kultúrny život a zapáľovať srdcia nielen v období silného maďarizačného útlaku, ale i neskôr. V roku 1918 mala knižnica pričinením Dr. Sama Daxnera zhruba 4000 kníh.

Po II. svetovej vojne v chudobných rokoch knižnica prežívala ťažké roky. Dlhو bola umiestnená v nevyhovujúcich priestoroch. Najmä obdobie po februári 1948 nežičilo rozvoju duchovných potrieb ľudí. Ku kultúre sa nežičlivo stavali aj prví pofebruároví vládcovia Tisovca. Napríklad v snahe minimalizovať priestorové požiadavky na knižnicu, najprv z nej paušálne vyradili starší knižný fond. Vzácné nenahraditeľné exempláre zmizli. Po období rozkvetu nastal útlm.

Roky 1966 – 67 boli pre knižnicu najkritickejšie. Knižnica bola už len skladiskom kníh, spisov uložených v regáloch od zeme do výšky 3 m. V jednej miestnosti o ploche 35 m² bolo 9500 zväzkov kníh. Napriek týmto skutočnostiam činnosť knižnice má vysokú úroveň. Konečne v roku 1968 bola knižnica presťahovaná do nových priestorov Domu kultúry. Boli jej pridelené dve miestnosti: jedna na vypožičiavanie kníh, druhá ako kancelária a sklad. Vedľajšiu spoločenskú sálu mohla bezplatne využívať

pre kolektívne podujatia. Vyhovujúcejším umiestnením činnosť knižnice začala stúpať. Knižnica začína písať novú kapitolu svojich dejín.

10. mája 1989 začala knižnica slúžiť svojmu účelu v nových priestoroch s moderným vybavením v prístavbe Mestského kultúrneho strediska v Tisovci.

Činnosť knižnice nepoklesla ani v posledných rokoch. Knižničný fond presiahol na prelome tisícročí číslo 33000 zväzkov kníh, z toho 10774 náučnej literatúry, 13840 beletrie a deťom je k dispozícii 8400 zväzkov kníh. Zaregistrovaných bolo 900 čitateľov, z toho 300 detí do 14 rokov, 360 študentov stredných a vysokých škôl a 240 dospelých čitateľov. Výpožičky dosiahli číslo 34344. V roku 2000 navštívilo knižnicu 9380 používateľov a bolo zorganizovaných 69 vzdelávacích a kultúrnych podujatí. Nadväzujúc na staré dobré tradície sa v knižnici organizuje rad podujatí pre všetky vekové kategórie: rozprávkové dopoludnia pre predškolákov, informatické hodiny pre školskú mládež, literárne hodiny a besedy o knihách, či spisovateľoch podľa záujmu škôl, besedy o histórii Tisovca, o významných osobnostiach. Prostriedkov na nákup literatúry je v tomto období poskromne, preto knižnica doplňuje ako v minulosti svoj fond z knižných darov od obyvateľov Tisovca a vypracúva projekty na získanie grantov na nákup literatúry.

V roku 1992 oslávila knižnica 150. výročie svojho založenia. Pri tejto príležitosti 19. novembra 1992 zorganizovala v spolupráci s Okresnou knižnicou Mateja Hrebendu v Rimavskej Sobote, s Mestským kultúrnym strediskom a mestom Tisovec seminár pod názvom „**150 rokov vzniku knižnice v Tisovci a spomienka na jej zakladateľa a prvého knihovníka A. H. Škultétyho**“. Mestský úrad v Tisovci pri tejto tak významnej udalosti pre knižnicu rozhodol premenovať ju na Mestskú knižnicu A. H. Škultétyho v Tisovci, ako pamiatka na jej zakladateľa a prvého knihovníka.

V súčasnosti je v knižnici otvorených niekoľko úsekov: úsek náučnej literatúry s dvomi študovňami, úsek krásnej literatúry, úsek detskej literatúry. Od roku 2007 majú návštevníci knižnice k dispozícii internetovú čítareň, ktorá je vybavená 8 PC pripojenými na internet.

Knižný fond obsahuje 20550 zväzkov kníh, z toho náučnej literatúry pre dospelých 6550, beletrie pre dospelých 9382, náučnej literatúry pre mládež 630 a beletrie pre mládež 3988.

Zaregistrovaných je 645 čitateľov, z toho 184 detí, 237 študentov a 224 dospelých čitateľov, ktorí knižnicu navštívili 7197-krát. Výpožičky dosiahli číslo 20547.

Zorganizovaných bolo 40 akcií, z toho 11 informatických hodín. K najvýznamnejším akciám patrili:

Noc s Andersenom – medzinárodná akcia pre deti /Slovensko, Česko, Poľsko, Slovinsko/ - konaná v mesiaci apríl,

Čítame s Osmijankom – celoslovenská akcia na podporu čítania – konaná v mesiaci október až marec,

Literárne prechádzky s Teréziou Vansovou – spoznávanie života a diela Terézie Vansovej, návšteva miest, kde sa narodila, pôsobila, spoznávanie literárnych tradícií týchto miest. Seminár s tvorcami detskej literatúry (Glocko, Nagaj, Regitko) na tému „Terézia Vansová očami tvorcov súčasnej detskej literatúry“. Projekt bol realizovaný v mesiaci september až november a bol podporený Ministerstvom kultúry SR.

Starý hrad

Zrúcaniny Starého hradu sa nachádzajú na východnej strane Hradovej. Do zreteľnej cca 1–1,5 m vysokej výšky sa zachovalo opevnenie, tiahnuce sa od severovýchodu k juhozápadu v dĺžke niekoľko desiatok metrov.

Na najvyššom bode pevnosti je jasne vidieť základy polygonálnej veže – snád' strážnej bašty s päťuholníkovým pôdorysom. Počas archeologického výskumu bola objavená zasypaná vstupná brána. Po jej odkrytí sa našli zvyšky kamenného portálu, ako aj kamenné ložisko brány otvárajúcej sa dovnútra. Brána bola vybavená aj padacou mrežou.

Stavitelia umne aj využili prirodzenú trhlinu v skale pred bránou, táto slúžila ako priekopa a prirodzená prekážka vstupu do hradu.

Cesta do hradu viedla východným úbočím k Tisovcu, dodnes je možné ju stopovať a v niektorých serpentínach je možné nájsť jej kamenné výstuže. Počas výskumu sa však nenašli stredoveké artefakty a ďalšie kamenné stavby neboli nájdené. Spomínané opevnenie nie je ukončené, preto je možné predpokladať stavebnú kombináciu dreva a kameňa, alebo skutočnosť, že hrad sa nepodarilo dokončiť. Hrad bol počas výskumu zameraný a vstupná brána je zakonzervovaná a predstavuje pre návštevníka najpozoruhodnejší objekt stavby.

Nový hrad

Západným smerom od Starého hradu, keď prejdeme a prešplháme ostré bralo hrebeňa Hradovej sa nám zhora naskytne pohľad na vysoko vyčnievajúce bralo Okrúhlejšej skaly. Táto prirodzená skalná pevnosť má kolmé skalné steny vysoké niekoľko desiatok metrov. Voľakedy bol na skalu výstup možný pomocou rebríka, dnes sa nahor dostane len zdatný lezec a výstup po mokrej skale predstavuje veľké riziko. Aj v stredoveku pravdepodobne výstup umožňovala drevená stavba.

Na vrchole skaly, mierne naklonenej na západ je možno vidieť zvyšky murovaného opevnenia presne kopírujúceho okraj brala. Opevnenie široké takmer 1,5 m zakrýva hustá vegetácia. Je potvrdené už praveké osídlenie tohto priestoru a nie je možné vylúčiť aj existenciu dreveného strážneho hradu. V minulosti sa tu našli stredoveké nálezy, do dnešných čias sa však nedochovali a preto sú pokladané za stratené.

K okrúhlej skale sa pripája kamenné, murované opevnenie smerom z juhu na sever, ktoré je ukončené jasne viditeľným objektom vstupnej brány. Opevnenie je však takisto otvorené a neukončené. Podhradie je preto otvorené.

Cesta k novému hradu vedie po južnom úbočí, v sedle medzi Grúnikmi sa stáča a vedie k hradu zo západu.

Technická pamiatka

Ozubnicová trať Tisovec - Pohronská Polhora (od r. 2008)

Architektonické pamiatky

Klasicistický mestský dom (radnica), r. 1796. Terajšia budova mestského úradu

Klasicistický evanjelický kostol, r. 1825-1832 .Námestie – oproti radnice

Rímsko - katolícky kostol, stavaný v empírovom slohu, r.1845 Tisovec-časť Hámor

Dom Štefana Marka Daxnera, r. 1872

Gotická katolícka fara, r.1347-1774, Sládkovičova ulica

Traktír – pojazdný hostinec, r.1797

Meštianska jubilejná škola, r. 1928

Pamätný dom Š.M.Daxnera s pamätnou tabuľou, Daxnerova ulica

Rodný dom Dr.V.Clementisa s bustou, Jozeffyho ulica

Budova meštianskej školy-teraz Evanjelické gymnázium, Jesenského

Pamätný dom revolučného národného výboru, Clementisova ulica

Novo renesančný objekt (Dr. Laho), Hviezdoslavova ulica

Neskoro klasicistický objekt (dom Vraných), Partizánska ulica

Novo renesančný dom, Partizánska ulica

Dom so zachovanými arkádami na toskánskych stĺpoch, Nám. V. Clementisa

Remeselnícky dom - Dianiškovský, drevená pavlač, Jozeffyho ulica

**Dom s renesančným štukovým reliéfom nad sedlovým portálom,
Muránska ulica**

Kultúrno-historické objekty

Bývalá evanjelická fara - pamätná pobytom M. Šuleka, P. Jozeffyho

Bývalá Pomocnica na námestí - čitateľský spolok

Slovenské kníhkupectvo F. Hortenského, nám. V. Clementisa

Bývalý Bakošovský neskôr Krausovský dom

Bývalý dom Jána Urama

Rodný dom akademického maliara R. Krivoša

Dom postavený M. Šulekom

4.2.2. Pamätihodnosti v meste

Pamätné tabule

Pamätná tabuľa Dr. P. Jozeffyho – evanjelického biskupa a národného buditeľa. Tabuľa sa nachádza na evanjelickom kostole.

Pamätná tabuľa Dr. P. Jozeffyho – nachádzajúca sa na budove bývalej evanjelickej fary.

Pamätná tabuľa Bohuša Nosáka Nezabudova – štúrovského básnika a prekladateľa.

Pamätná tabuľa Pavla Šífrika – padol v boji za demokratické Španielsko.

Pamätná tabuľa Jozefa Maliaka - profesora, spisovateľa, publicistu, podnikateľa a archivára.

Pamätná tabuľa vojenskej nemocnice počas SNP - na bývalej meštianskej škole.

Pamätná tabuľa na budove radnice, Nám. Dr. V. Clementisa

Pomníky a pamätníky

Pomník padlých v SNP na Dieliku, r. 1959

Pomník povraždených fašistami, r.1960

Pamätník padlých v I. svetovej vojne, r. 1936

Pamätník padlých v SNP, Nám. Dr. V. Clementisa

Pamätník Dr. V. Clementisa , v areáli základnej školy

Pamätník a pamätná tabuľa Terézie Vansovej, pri Evanjelickom kostole v Rimavskej Píle

Evanjelický cintorín:

-náhrobok Štefana Marka Daxnera z r. 1925

-hrob s náhrobníkom Hostivína Lojka

-hrob s náhrobníkom Jána Urama

-hrob s náhrobníkom Václava Vranného

-Ivan Daxner, Karol Kyčka, Daniel Šotina, Ján Šetina, Ľudovít Clementis, Hanes.

4.2.3. Osobnosti, rodáci

Tisovec je významný nielen históriou, ale aj osobnosťami. Sú to:

Jacobeus Sclavus Taxovius

Dôkazom túžby po vzdelávaní sa je Tisovčan Jacobeus Sclavus Taxovius, najprv študent, potom profesor pražskej Karlovej univerzity v 15.storočí.

Pavol Jozeffy (1775-1848)

Vedúcou osobnosťou slovenského národného pohybu nielen v Tisovci a Gemeri, ale aj na celom Slovensku bol Pavol Jozeffy. Od roku 1820 bol farárom v Tisovci a od roku 1823 biskupom Potisia. V roku 1842 viedol deputáciu, ktorá vo Viedni odovzdala slovenský prestolný prosbopis. Bol obrancom Ľ. Štúra a bojovníkom za zachovanie Katedry slovenskej reči a literatúry na Evanjelickom lýceu v Bratislave.

Štefan Marko Daxner (1822-1892)

Niektorí historici za najpozoruhodnejšiu postavu našich dejín - popri Štúrovi - považujú Štefana Marka Daxnera. Právom. Tento rodák z Tisovca bol jednou z hlavných postáv vrcholnej a záverečnej fázy obrodeneckého hnutia v 19. storočí. Už v roku 1847 skoncipoval program zjednocujúci požiadavky národných, kultúrnych, politických i sociálnych slobôd. V roku 1848 ho odsúdili na smrť. Bol autorom Memoranda slovenského národa z roku 1861, organizátorom prvého slovenského gymnázia v Revúcej (r. 1862) a stál pri zrode Matice slovenskej (r. 1863).

Jonatán Dobroslav Čipka (1819-1861)

Nové cesty v literatúre pre deti a mládež kliesnil v období slovenského romantizmu Jonatán Dobroslav Čipka. Písal básne v duchu ľudovej poézie, zbieral a zapisoval ľudové povesti do Codexu tisovského. V spolupráci s Augustom Horislavom Škultétym vydal dva zväzky "zábavníka pre deti" Zornička, priekopnícke dielo v literatúre pre deti a mládež.

August Horislav Škultéty (1819-1892)

Patril k najprogresívnejšie zmýšľajúcim štúrovcom a predstaviteľom slovenského emancipačného hnutia 19. storočia, ktorí horlili za sociálne a kultúrne povznesenie slovenského národa.

Počas pôsobenia v Tisovci patril k zakladateľom verejnej čítárne a cirkevnej knižnice, v ktorej bol zároveň prvým knihovníkom, spolku miernosti, nedeľnej školy i hospodárskeho spolku.

Gustáv Lojko - Hostivít Tisovský (1843-1871)

Básnikom poštúrovskej generácie bol Gustáv Lojko - Hostivít Tisovský, profesor na prvom slovenskom gymnáziu v Revúcej. Jeho zásluhou vzniklo aj divadelnícke hnutie v rodnom Tisovci, kde vybudoval aj javisko. Vydal tri básnické zbierky, pokúsil sa aj o drámu, uverejňoval i

povedky historické, folkloristické, pedagogické články, besednice a fejtóny.

Bohuslav Nosák-Nezabudov (1818-1877)

Jeden z najhorlivejších zástancov Štúrovej slovenčiny, spoluredaktor Slovenských národných novín a druhý tajomník slovenskej národnej rady bol Bohuslav Nosák-Nezabudov. Vydal dva cykly Spevov tatranských, písal povesti, prekladal z latinčiny, nemčiny, poľštiny, srbčiny, chorvátčiny, slovinčiny a ruštiny.

Ján Vansa (1846-1922)

Evanjelický farár, ľudovýchovný pracovník, básnik, náboženský spisovateľ, publicista. Roku 1893 inicioval vznik Píľansko-hačavského potravného a úverového družstva, ktoré vykonávalo nákupnú, predajnú i bankovú činnosť a malo vlastné obchody. Ochotnícky šíriteľ slovenských kníh a časopisov. Jeho činorodý život inšpiroval jeho manželku Teréziu Vansovú.

Terézia Vansová (1857-1942)

Takmer tridsať rokov žila Terézia Vansová, realistická spisovateľka, redaktorka, propagátorka ženskej emancipácie v neďalekej Rimavskej Píle. Tu vznikli i jej významné literárne diela - dráma Svedomie, román Sirota Podhradských i klasické diela slovenskej literatúry pre deti a mládež Paľko Šuška a Danko a Janko.

Dr. Samo Daxner (1856-1949)

Kontinuitu 19. a 20. storočia predstavuje popri Vansovej život a práca národného kultúrneho pracovníka, publicistu, politika prvého župana GEMERA - MALOHONTU, Dr. Sama Daxnera. V roku 1918 patril k signatárom martinskej Deklarácie slovenského národa. V rokoch 1919-1922 bol gemersko-malohontským županom. V rokoch 1922-1925 bol senátorom Národného zhromaždenia. Ako advokát vystupoval pri

obhajobe Slovákov, založil v Tisovci Slovenský spevokol (r. 1887), organizoval koncerty, divadlá, podporoval hasičské a sokolské hnutie. Zbieral ľudové piesne, publikoval články z oblasti hospodárstva, spolkárstva, súdnictva a politiky.

Dr. Vladimír Clementis (1902-1952)

S Tisovcom je späté aj meno politika, štátnika, publicistu a spoluzakladateľa časopisu DAV - Vladimíra Clementisa. V období svojej emigrácie pôsobil v Londýne ako publicista, vystupoval v československom rozhlasovom vysielaní BBC, kritizoval klérofašistický režim na Slovensku, napísal a vydal viaceré štúdie, redigoval Nové časy. Po oslobodení bol poslancom Národného zhromaždenia a štátnym tajomníkom na Ministerstve zahraničných vecí. V rokoch 1948-1950 bol ministrom zahraničných vecí.

V marci 1950 ho krivo obvinili z intelektuálneho vzťahu k robotníckej triede a strane, z maloburžoáznej kolísavosti. 3.12.1952 ho v Prahe popravili. V roku 1963 bol politicky i občiansky plne rehabilitovaný.

Súčasníci

Históriu iného druhu píšú súčasníci, tisovskí rodáci: klavírny virtuóz a pedagóg Marián Lapšanský, maliar Rudolf Krivoš, básnik Milan Kraus, literárny historik Cyril Kraus, operný režisér Branislav Kriška, humoristka Elena Vacvalová, moderátor a recitátor Ján Valentík.

4.2.4. Kluby, spolky, združenia

Mesto Tisovec sa právom môže hrdiť kultúrnou činnosťou svojich ochotníckych súborov. Tie pôsobia nielen vo svojom rodnom meste, ale okrem vystúpení v regióne účinkujú v rozpätí celého Slovenska, ba dokonca i v zahraničí. V meste pôsobia:

Divadelný súbor DAXNER (1860). Súbor vystupuje pravidelne na festivaloch na Slovensku, v Čechách, hral aj v Juhoslávii, Maďarsku a Poľsku.

Mužský spevokol Dr. SAMUELA DAXNERA (1877) . Súbor sa úspešne prezentuje doma i v zahraničí.

Dychová hudba HRADOVANKA (1893) . Zúčastňuje sa vystúpení na celoslovenských, regionálnych festivaloch.

Folklórna skupina Tisovec (1986). Ocenenia získala na Folklórnych slávnostiach pod Poľanou v Detve, na Padinských dňoch kultúry v Juhoslávii, na regionálnych i celoslovenských folklórnych festivaloch.

Detský folklórny súbor ČÍŽIČEK (1990). Súbor získal diplomy z festivalov a vystúpení regionálneho charakteru.

TISOVSKÉ MAŽORETKY (1993) . Zúčastňujú sa prehliadok dychových hudieb a mažoretkových. skupín.

Detský mažoretkový súbor MAŽORETČATÁ (1993). Zúčastňuje sa regionálnych vystúpení.

Divadelný súbor Terézie VANSOVEJ Rimavská Píla (1950). Súbor sa zúčastňuje festivalov na Slovensku a v Čechách. Je víťazom celoslovenskej súťažnej prehliadky divadelných hier s dedinskou tematikou Divadelný Trebišov 2006 a účastníkom slovenskej prehliadky divadelných súborov Scénická žatva Martin 2006.

Detský spevácky zbor LYKOVIENKY pri ZŠ Dr. V. Clementisa (1976). Zbor sa zúčastňuje krajských súťažných prehliadok, vystúpení regionálneho charakteru a festivalov. Koncertoval v Maďarsku i Čechách.

Spevokol Evanjelického gymnázia (1992) zbor účinkuje na prehliadkach speváckych zborov, regionálnych prehliadkach cirkevných zborov .

4.2.5. Spoločenské aktivity, akcie a tradície

V meste Tisovec sa celoročne koná množstvo kultúrnych, športových a spoločenských aktivít. Sú organizované mestom, základnou

školou, spolkami, klubmi ale aj podnikateľmi. Prehľad pravidelne realizovaných aktivít vyjadruje nasledovná tabuľka.

Tabuľka 4.4.5.1. Prehľad pravidelných spoločenských akcií

Názov akcie	Typ akcie	Termín konania akcie	Organizátor
Daxnerov Tisovec	prehliadka speváckych zborov	december	GMOS Rim. Sobota, MSÚ odd. kultúry, miestny spevácky súbor Daxner
Festival Jána Plichtu	dychová hudba	jún	Mesto Tisovec, GMOS Rim. Sobota
Lojtkov divadelný Tisovec	prehliadka divadelných súborov	jeseň	Mesto Tisovec, DS Daxner
Fedimák	prehliadka detských divadelných súborov	jeseň	Mesto Tisovec, DS Daxner
Koncert obetiam represálií 50. rokov	spevácke zbory a hudobné súbory	september	Mesto Tisovec, ev. cirkev
Clementisovou cestou	turisticko - športová	september	Mesto Tisovec
Urbanovský jarmok	kultúrna, spoločenská	máj	Mesto Tisovec
Dni Mesta Tisovec	kultúrna, športová, spoločenská...	jún	Mesto Tisovec
Imrichovský jarmok	kultúrna, spoločenská	november	Mesto Tisovec
Deň Rimavskej Píly	kultúrna, športová, spoločenská...	august september	Mesto Tisovec, OV m. č. Rim. Píla
Poľovnícky ples	spoločenská	január - február	zväz poľovníkov
Strojársky ples	spoločenská	január - február	CSM a.s. Tisovec
Divadelný ples	spoločenská	január - február	divadelný súbor Daxner
Študentský ples	spoločenská	január - február	EGT Tisovec
Pochovávanie basy	kultúrna - folklórna	január	MSÚ odd. kultúry
Zapaľovanie vianočného stromčeka	kultúrna - folklórna	december	MSÚ odd. kultúry, detský folkl. Súbor Čížiček
Vianočné koledovanie mestom	kultúrna - folklórna	december	MSÚ odd. kultúry, detský folkl. Súbor Čížiček
Stavanie mája	kultúrna - folklórna	apríl	odd. kultúry, folkl. Súbory
Memoriál Jaroslava Kopeckého	športová, futbal. Zápasy	august	futbal. Klub CSM
Memoriál Vladimíra Rúfusa	športová	jeseň	hasičský zbor Rimavská Píla
Mikulášska šaráda	kultúrna	december	ZŠ Tisovec
Deň matiek	kultúrna	máj	ZŠ Tisovec
Rodinná pohoda	kultúrna	február - marec	ZUŠ Tisovec
OFF ROAD - medzinárodná	športová	marec	Klub OFF ROAD Tisovec
Benefičný vianočný koncert	kultúrna	december	ZUŠ Tisovec
Zimný výstup na Trstie	turistická	február	Klub slovenských turistov KST
Zimný prechod Muránskou Planinou	turistická	február	TO TJ Družstevník Rim. Píla

Valikinou trasou	turistická	október	KST TO KOS Rimavská Dolina Tisovec
Veľkonočný výstup na Hradovú	turistická	apríl	KST TO KOS Rimavská Dolina Tisovec
Ondrejov pochod vďaky	turistická	január	KST TO KOS Rimavská Dolina Tisovec
Majstrovstvá v stolnom tenise	športová	marec	stolnotenisový klub Tisovec
Nadregionálna výstava CR	kultúrno-spoločenská	jún	BBSK Mesto Tisovec, MR MP
Rejkovský minitriatlon	športová	jún	SKI klub
Premiéry DS Terézie Vansovej	kultúrna	december	OV a DS Terézie Vansovej
Celoslovenská súťaž v paraglaidingu	športová	jún-august	Ľuboš Manica PGPS
Motokrosovú pretekú	športová	jún - august	Motokros klub

Zdroj: MÚ Tisovec, 2008

Medzi najvýznamnejšie kultúrno-spoločenské podujatia patria :

- kultúrno-folklórna akcia – Pochovávanie basy
- medzinárodná športová súťaž OFF ROAD
- kultúrno-športová, spoločenská akcia Dni mesta Tisovec
- kultúrno-športová, spoločenská akcia Deň Rimavskej Píly
- Koncert obetiam represálií 50. rokov
- prehliadka speváckych zborov – Daxnerov Tisovec
- Festival Janka Plichtu - dychové hudby
- divadelné premiéry
- turistický prechod – Clementisovou cestou
- pravidelné jarmoky

5. ĽUDSKÉ ZDROJE – DEMOGRAFIA

5.1. Demografické charakteristiky

5.1.1. Stav obyvateľstva

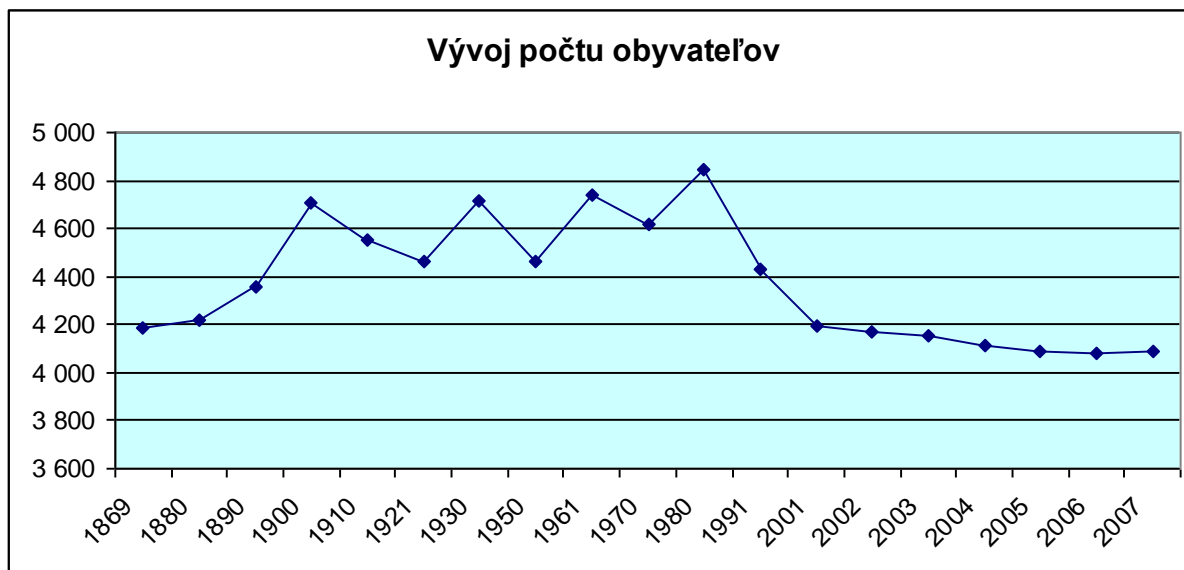
Mesto Tisovec eviduje v súčasnosti 4 133 obyvateľov. Nasledovná tabuľka a graf približujú prehľad historického vývoja počtu obyvateľov od roku 1869 až po rok 2007. Od roku 1980 mesto zaznamenáva každoročný pokles počtu obyvateľov. Výnimkou je len rok 2007, kedy bol v porovnaní s predchádzajúcim rokom zaznamenaný nepatrný nárast. Od roku 1980, kedy počet obyvateľov mesta kulminoval, poklesol do roku 2006 až o 15,7%. Najväčší počet obyvateľov mesto zaznamenalo v roku 1980 a to až 4 843 obyvateľov. Najnižší počet obyvateľov evidovalo mesto v roku 2006 a to v počte 4 083 obyvateľov. Historický vývoj počtu obyvateľov mesta Tisovec približuje nasledovná tabuľka a graf.

Tab. č.: 5.1.1.1.: Historický vývoj počtu obyvateľov v Tisovci

rok	Vývoj počtu obyvateľov
1869	4 190
1880	4 222
1890	4 358
1900	4 708
1910	4 550
1921	4 463
1930	4 719
1950	4 461
1961	4 736
1970	4 615
1980	4 843
1991	4 430
2001	4 198
2002	4 167
2003	4 154
2004	4 116
2005	4 092
2006	4 083
2007	4 133

Zdroj: Štatistický úrad 2008

Graf č.5.1.1.1.: Historický vývoj počtu obyvateľov v Tisovci



Zdroj: Štatistický úrad 2008

5.1.2. Prirodzený prírastok

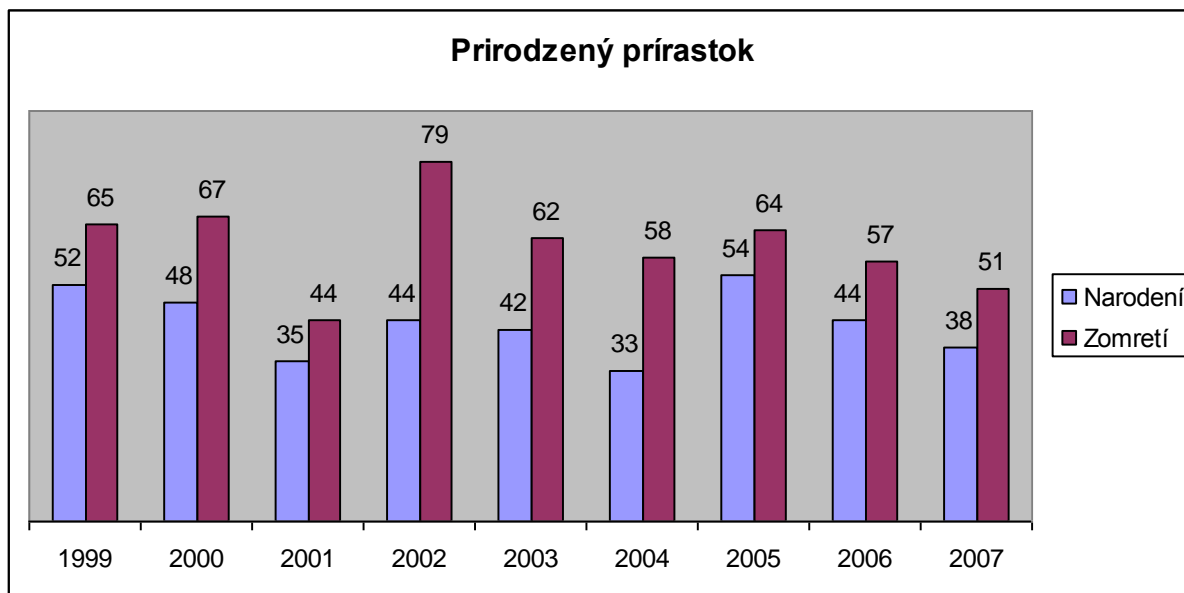
Stav obyvateľstva v meste Tisovec má klesajúci charakter. V meste je za posledných 11 rokov v priemere -17,44% prírastku obyvateľa na jeden rok. Od roku 1999 každoročne viac obyvateľov zomrelo ako sa narodilo. Údaje nasledovnej tabuľky a grafu poskytol štatistický úrad.

Tabuľka 5.1.2.1. Prirodzený prírastok

Rok	1999	2000	2001	2002	2003	2004	2005	2006	2007
Narod.	52	48	35	44	42	33	54	44	38
Zomr.	65	67	44	79	62	58	64	57	51
+/-	-13	-19	-9	-35	-20	-25	-10	-13	-13

Zdroj: Štatistický úrad 2008

Graf č.: 5.1.2.1. Prirodzený prírastok



Zdroj: Štatistický úrad 2008

5.1.3. Migrácia obyvateľstva

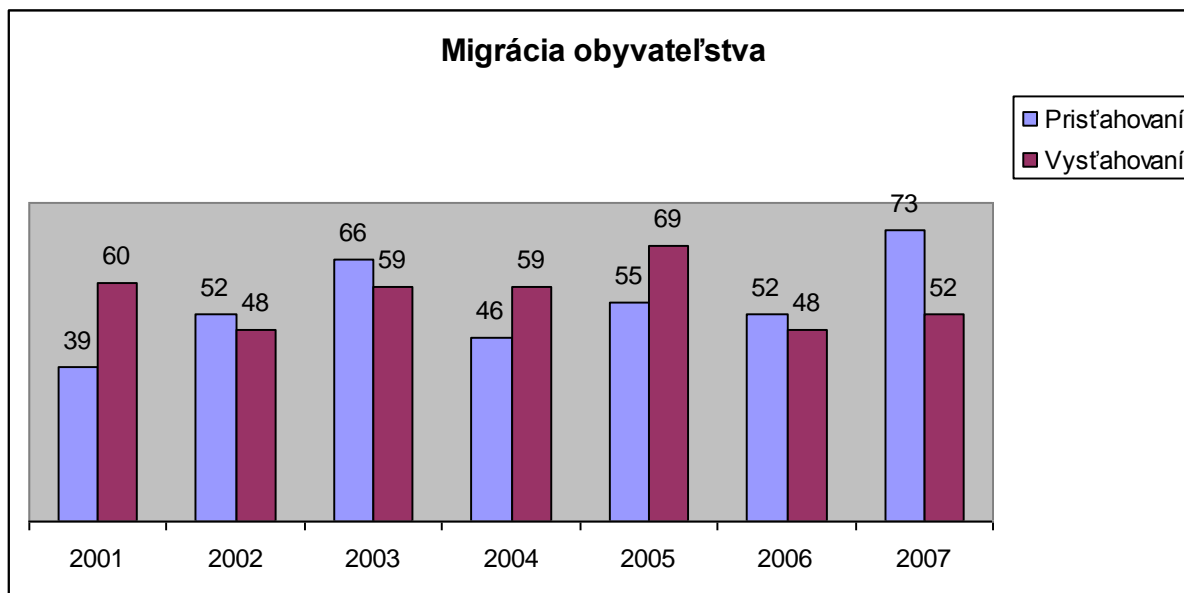
Migrácia obyvateľstva vykázala v roku 2007 už pozitívnejšie migračné saldo (+8). V roku 2001 dosiahlo migračné saldo najnižšiu hodnotu za sledované obdobie 7 rokov (-21). Migráciu obyvateľstva znázorňuje tabuľka s grafom.

Tabuľka č.:5.1.3.1. Migrácia obyvateľstva

Rok	2001	2002	2003	2004	2005	2006	2007
Prist'ahovaní	39	52	66	46	55	52	73
Vyst'ahovaní	60	48	59	59	69	48	52
Saldo	-21	4	7	-13	-14	4	8

Zdroj: Štatistický úrad 2008

Graf č.:5.1.3.: Migrácia obyvateľstva



Zdroj: Štatistický úrad 2008

V prípade, že mesto Tisovec využije svoj územný potenciál na výstavbu nového bytového fondu, môže aktívne ovplyvniť prisťahovanie nového obyvateľstva a tým zvýšiť migračný prírastok obyvateľstva v nasledujúcich rokoch.

5.1.4. Celkový pohyb obyvateľstva

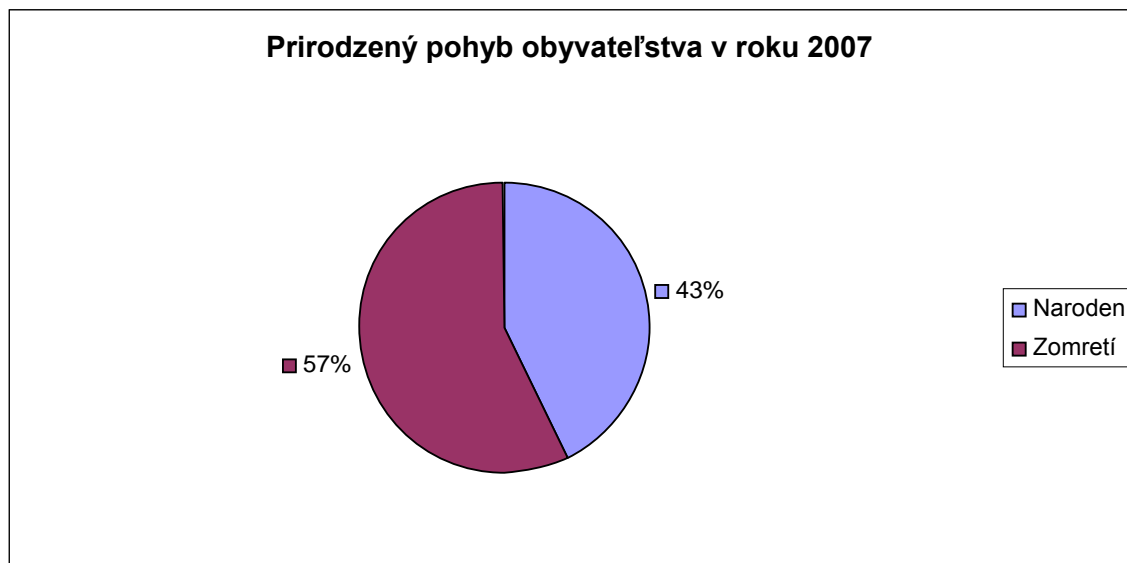
Nasledovné tabuľky poskytujú prehľad o prirodzenom a migračnom pohybe ľudí v Tisovci v roku 2007 podľa štatistického úradu.

Tabuľka č.: 5.1.4.1 : Prirodzený pohyb obyvateľstva v roku 2007

Narodení		Zomretí		Úbytok/prírastok		
Spolu	%	Spolu	%	Muži	Ženy	Spolu
38	43	51	57	-2	-11	-13

Zdroj: Štatistický úrad, 2008

Graf č.: 5.1.4.1 : Prirodzený pohyb obyvateľstva v roku 2007



Zdroj: Štatistický úrad, 2008

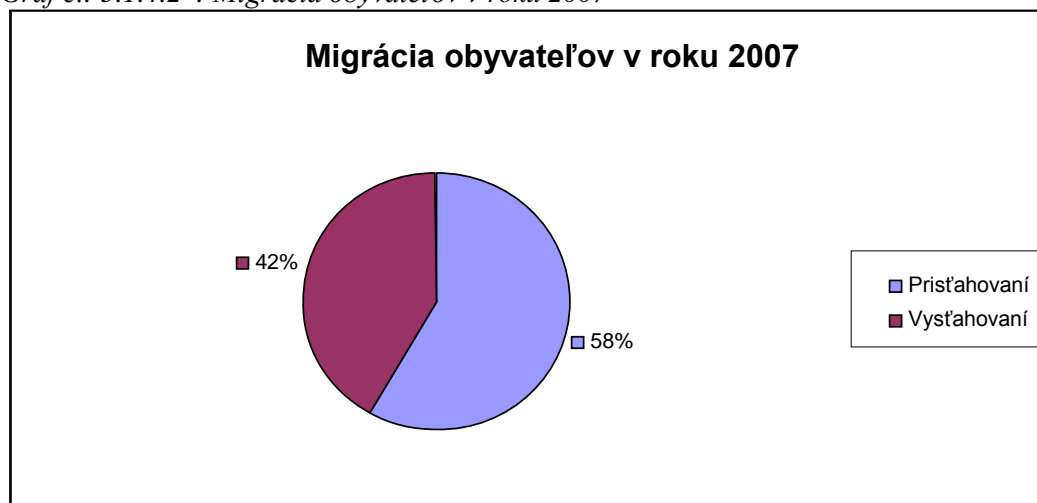
V roku 2007 zomrelo o 13 obyvateľov viac ako sa narodilo. 51 obyvateľov v danom roku zomrelo, čo predstavuje 57% a 38 obyvateľov sa narodilo, čo predstavuje 43%.

Tabuľka č.: 5.1.4.2 : Migrácia obyvateľov v roku 2007

Prisťahovaní		Vystťahovaní		Úbytok/prírastok		
Spolu	%	Spolu	%	Muži	Ženy	Spolu
73	58	52	42	12	-4	8

Zdroj: Štatistický úrad, 2008

Graf č.: 5.1.4.2 : Migrácia obyvateľov v roku 2007



Zdroj: Štatistický úrad, 2008

V roku 2007 sa prisťahovalo o 8 obyvateľov viac ako sa odsťahovalo. Z predchádzajúcich tabuliek a grafov vyplýva, že napriek vyššiemu počtu prisťahovaných občanov, tento nedokáže vyvážiť rovnováhu medzi prirodzeným úbytkom obyvateľov mesta.

5.1.5. Veková štruktúra obyvateľstva

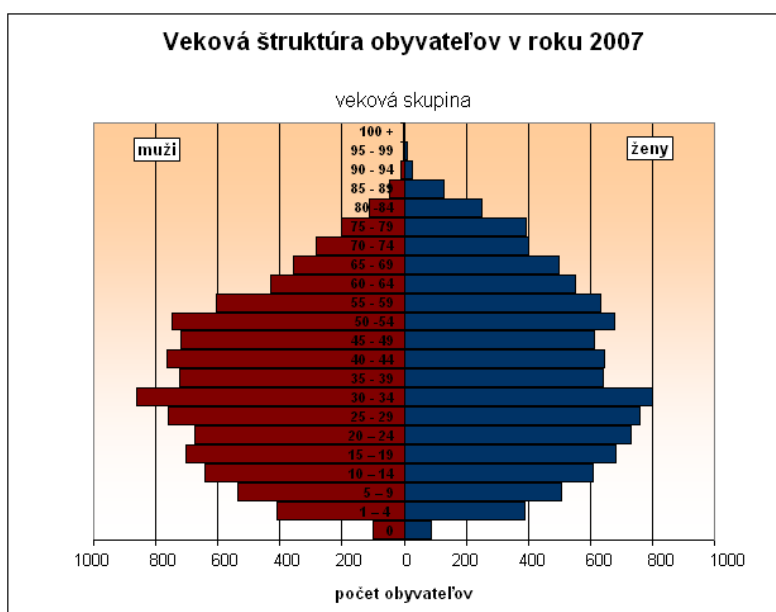
Vekovú štruktúru obyvateľstva územia mesta Tisovec k 31.12. 2007, 2006 a 2005 dokumentujú vývojové pyramídy – grafy 5.1.5.1, 5.1.5.2, 5.1.5.3.

Tabuľka č.: 5.1.5.1 Veková štruktúra obyvateľstva 2007

Vek	Tisovec		SPOLU 2007
	Muži	Ženy	
0	22	15	37
1 – 4	81	84	165
5 – 9	106	113	219
10 – 14	116	112	228
15 – 19	126	118	244
20 – 24	127	134	261
25 – 29	176	170	346
30 – 34	179	200	379
35 – 39	151	117	268
40 – 44	149	139	308
45 – 49	128	127	255
50 – 54	172	183	355
55 – 59	153	173	326
60 – 64	114	111	225
65 – 69	59	85	144
70 – 74	57	86	143
75 – 79	36	78	114
80 – 84	25	58	83
85 – 89	12	31	43
90 – 94	1	4	5
95 – 99	0	5	5
100 a viac	0	0	0

Zdroj: Štatistický úrad, 2008

Graf č.:5.1.5.1: Veková štruktúra obyvateľov v roku 2007



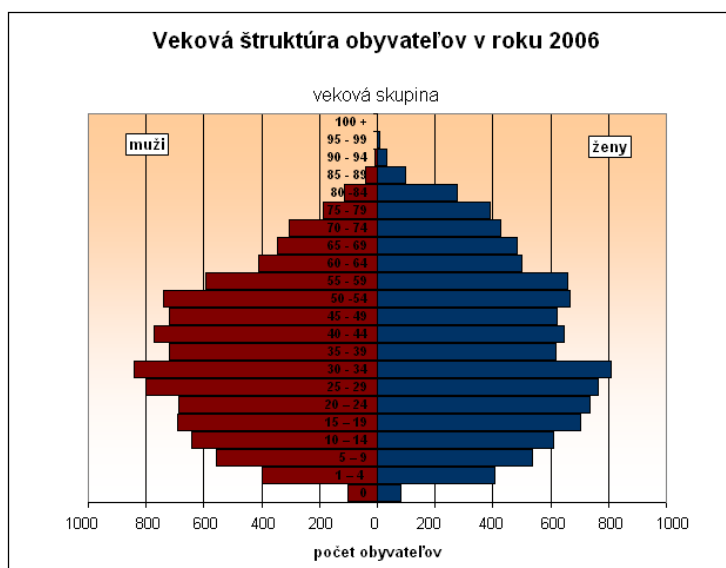
Zdroj: Štatistický úrad, 2008

Tabuľka č.: 5.1.5.2 Veková štruktúra obyvateľstva 2006

Vek	Tisovec		SPOLU 2006
	Muži	Ženy	
0	26	18	44
1 – 4	77	89	166
5 – 9	104	119	223
10 – 14	117	96	213
15 – 19	121	124	245
20 – 24	131	150	281
25 – 29	179	177	356
30 – 34	186	183	369
35 – 39	148	108	256
40 – 44	120	126	246
45 – 49	138	142	280
50 – 54	171	173	344
55 – 59	152	173	325
60 – 64	105	100	205
65 – 69	58	75	133
70 – 74	52	98	150
75 – 79	33	76	109
80 – 84	30	66	96
85 – 89	7	24	31
90 – 94	1	6	7
95 – 99	0	4	4
100 a viac	0	0	0

Zdroj: Štatistický úrad, 2008

Graf č.:5.1.5.2: Veková štruktúra obyvateľov v roku 2006



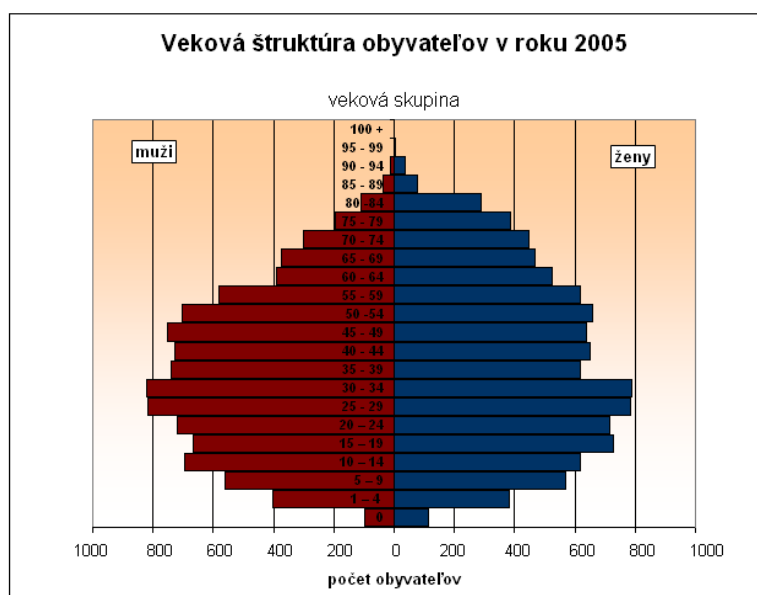
Zdroj: Štatistický úrad, 2008

Tabuľka č.: 5.1.5.3 Veková štruktúra obyvateľstva 2005

Vek	Tisovec		SPOLU 2005
	Muži	Ženy	
0	26	27	53
1 – 4	72	75	147
5 – 9	103	125	228
10 – 14	120	103	223
15 – 19	117	116	233
20 – 24	151	158	309
25 – 29	187	189	376
30 – 34	179	164	343
35 – 39	139	115	254
40 – 44	122	124	246
45 – 49	145	158	303
50 – 54	165	174	339
55 – 59	154	156	310
60 – 64	94	102	196
65 – 69	60	74	134
70 – 74	55	95	150
75 – 79	45	84	129
80 – 84	25	66	91
85 – 89	4	11	15
90 – 94	1	11	12
95 – 99	0	1	1
100 a viac	0	0	0

Zdroj: Štatistický úrad, 2008

Graf č.:5.1.5.3: Veková štruktúra obyvateľov v roku 2005



Zdroj: Štatistický úrad, 2008

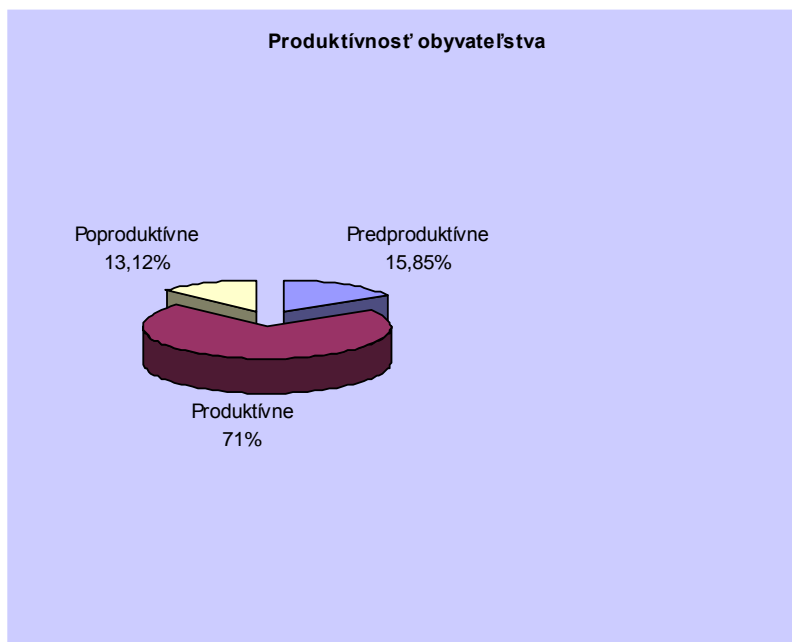
Z grafu č. 5.1.5.1 vyplýva, že v meste Tisovec sú najpočetnejšími vekovými skupinami skupiny obyvateľov od 30 do 34 rokov 379 (z toho 200 žien), od 25 do 29 rokov 346 (z toho 170 žien), od 50 do 54 rokov 355 (z toho 183 žien), od 55 do 59 rokov 326 (z toho 173 žien). Ostatné vekové kategórie produktívneho veku dosahujú počet +/- 250 osôb. Ďalšie vekové kategórie sú zastúpené od 65 do 69 rokov 144, od 70 do 74 rokov 143 a od 75 do 79 rokov 114 obyvateľov. Je taktiež zrejmé, že u vekových skupín nad päťdesiatpäť rokov jednoznačne dominujú ženy.

Tabuľka č.:5.1.5.4 : Zloženie obyvateľstva podľa produktívneho veku

Tisovec	OBYVATEĽSTVO			SPOLU
	predproduktívne	produktívne	poproduktívne	
	%	%	%	
Ženy	7,91	35,49	8,48	2165
Muži	7,94	35,51	4,64	1968
Spolu	15,85	71	13,12	4133

Zdroj: Štatistický úrad 2008

Graf č.:5.1.5.4 : Zloženie obyvateľstva podľa produktívneho veku



Zdroj: Štatistický úrad 2008

Veková skladba obyvateľstva z hľadiska produktivity je značne pozitívna. Produktívnych je až 2905 obyvateľov /71%/. V poproduktívnom veku je 537 obyvateľov /13,12%/, z toho žien 347. V predproduktívnom veku je 649 obyvateľov /15,85%/.

5.1.6. Vierovyznanie

V meste Tisovec prevažujú veriaci hlásiaci sa k evanjelickej cirkvi augsburského vyznania v počte 1 371 veriacich. Početné zastúpenie tu má aj rímskokatolícka cirkev v celkovom počte 1245. Ostatné cirkvi a náboženské skupiny sú zastúpené málo.

Ľudia bez náboženského vyznania tvoria v Tisovci najpočetnejšiu skupinu v celkovom počte 1 458.

Príslušnosť obyvateľstva k jednotlivým cirkvám je vyjadrená v tabuľke 5.1.6.1..

Tabuľka č.: 5.1.6.1: *Bývajúce obyvateľstvo podľa pohlavia a náboženského vyznania*

Náboženské vyznanie / cirkev	Muži	Ženy	Spolu
Rímskokatolícka cirkev	549	696	1 245
Gréckokatolícka cirkev	9	9	18
Pravoslávna cirkev	-	-	-
Evanjelicá cirkev augsburského vyznania	638	733	1 371
Reformovaná kresťanská cirkev	2	1	3
Evanjelicá cirkev metodistická	8	8	16
Apoštolská cirkev	-	-	-
Starokatolícka cirkev	2	4	6
Bratská jednota baptistov	7	7	14
Cirkev československá husitská	1	1	2
Cirkev adventistov siedmeho dňa	0	2	2
Cirkev bratská	2	3	5
Kresťanské zbory	0	1	1
Židovské náboženské obce	-	-	-
Náboženská spoločnosť Jehovovi svedkovia	1	4	5
Ostatné	4	4	8
Bez vyznania	774	684	1 458
Nezistené	26	35	61
Spolu	2 023	2 192	4 215

Zdroj: Štatistický úrad, 2001

Graf č.: 5.1.6.1: Vierovyznanie obyvateľov mesta Tisovec



Zdroj: Štatistický úrad, 2001

5.1.7. Národnostné zloženie

V meste žije najviac obyvateľstva slovenskej národnosti 95,8%. 2,9% obyvateľstva je rómskej národnosti. No väčšina rómskeho etnika, žijúceho v Tisovci, sa hlási k slovenskej národnosti. Ostatné národnosti sú zastúpené 1,3%. Ku konfliktom s menšinami nedochádza. Prehľad národnostného zloženia obyvateľstva ukazuje nasledovná tabuľka s grafom.

Tabuľka č.: 5.1.7.1: Národnostné zloženie obyvateľstva

OBEC	Tisovec		
	Muži	Ženy	Spolu
Národnosť			
Slovenská	1903	2103	4 036
Maďarská	8	10	18
Rómska	61	60	121
Rusínska			
Ukrajinská			
Česká	17	16	33
Nemecká			
Poľská	1	0	1
Chorvátska			
Srbská	1	0	1
Ruská			
Židovská			
Ostatné, nezistené	2	3	5
Spolu	1993	2192	4 215

Zdroj: Štatistický úrad, 2001

Graf č.: 5.1.7.1 : Národnostné zloženie obyvateľstva



Zdroj: Štatistický úrad, 2001

Rómska menšina

Počet Rómov žijúcich k 31.12.2007 v meste Tisovec je 344 osôb. Z tohto počtu je 140 detí do 16 rokov, nad 16 rokov je to 37 mladých Rómov. Táto komunita je najviac ohrozená chudobou a sociálnym vylúčením.

Časť marginalizovanej rómskej komunity žije v segregovanej rómskej osade v Rimavskej Píle bez elektriny, vodovodu a kanalizácie. Väčšina týchto obyvateľov nemá trvalý ani prechodný pobyt na území mesta. Rómska osada je vzdialená od obce približne 1 km a oddeľuje ju železničná trať. V osade sú len dva murované domčeky, ostatné sú drevené chatrče. Chatrč je nenáročná stavba s dĺžkou stien veľmi zriedka presahujúcou 3 - 3,5 m, ktorá má štvorcový alebo mierne obdĺžnikový tvar. Samotná stavba sa skladá z jednej multifunkčnej izby ohraničenej obvodovými stenami. V takýchto obydliach žije vždy jedna rodina, skladajúca sa z rodičov a detí, v priemernom počte 5 – 9 ľudí.

Ostatní Rómovia žijú rozptýlene medzi majoritným obyvateľstvom v Rimavskej Píle a v Tisovci. Rozptýlenosť rómskej komunity v meste vo všeobecnosti však ešte automaticky neznamená jej integráciu do majoritnej spoločnosti.

Niektorí Rómovia žijú vo vlastných domčekoch, bytových domoch, časť v podnájmoch. Ich podmienky na život sú lepšie, pretože majú prístup k vode a elektrine.

Tabuľka č. 7.4.2.4: Počet rómskeho etnika

Počet rómskeho etnika v meste Tisovec	
rozdelenie	počet
dospelí	167
deti do 16 rokov	140
mládež nad 16	37
Spolu:	344

Zdroj: MÚ Tisovec - TSP, 2007

5.1.8. Vzdelanie

V meste Tisovec je najviac zastúpené obyvateľstvo s učňovským vzdelaním bez maturity v počte 1 073, nasleduje základné vzdelanie v počte 985 obyvateľov. Úplné stredné odborné vzdelanie s maturitou má ukončené 852 obyvateľov, úplné stredné učňovské s maturitou 169 obyvateľov, stredné odborné 57 obyvateľov a vyššie vzdelanie 7 obyvateľov. Vysokoškolské vzdelanie má ukončené 180 obyvateľov.

Mesto Tisovec má podstatne väčšie zastúpenie vzdelania humanitného charakteru. Ukazovateľ vysokoškolského vzdelania je priaznivý v porovnaní s inými vidieckymi regiónmi Slovenska.

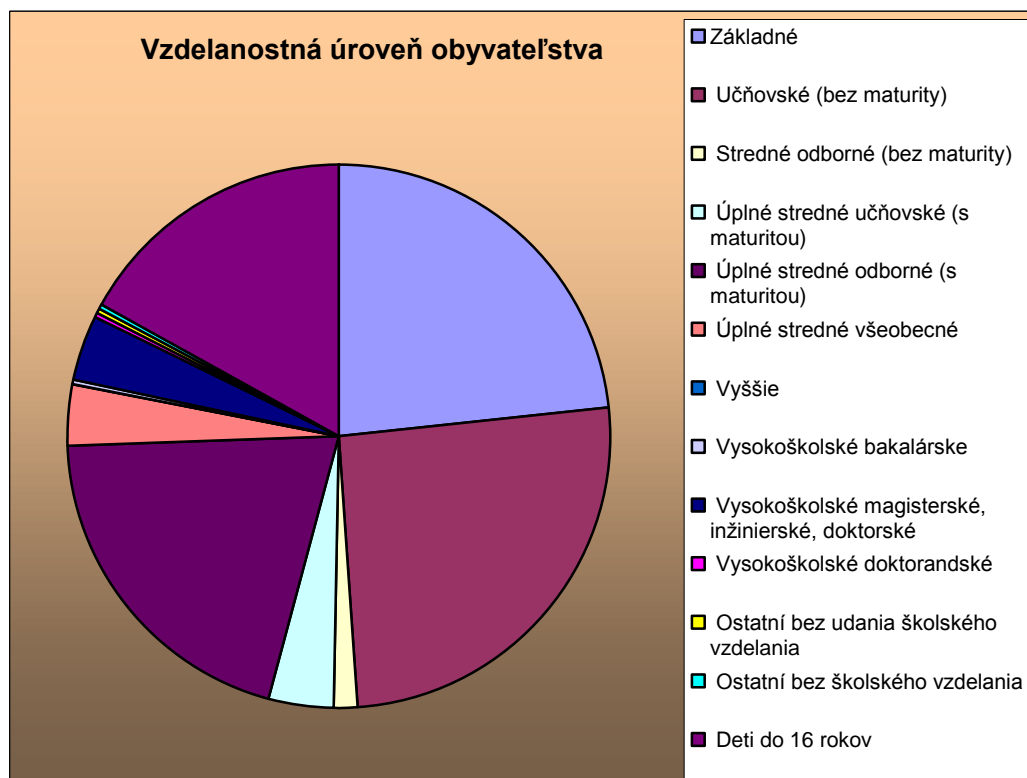
Zloženie obyvateľstva podľa dosiahnutého vzdelania vyjadruje tabuľka a graf č. 5.1.8.1..

Tabuľka č.: 5.1.8.1: Obyvateľstvo podľa najvyššieho skončeného stupňa školského vzdelania

Najvyšší skončený stupeň školského vzdelania	Muži	Ženy	Spolu
Základné	358	627	985
Učňovské (bez maturity)	663	410	1 073
Stredné odborné (bez maturity)	22	35	57
Úplné stredné učňovské (s maturitou)	84	85	169
Úplné stredné odborné (s maturitou)	374	478	852
Úplné stredné všeobecné	51	100	151
Vyššie	6	1	7
Vysokoškolské bakalárske	4	6	10
Vysokoškolské magisterské, inžinierske, doktorské	83	78	161
Vysokoškolské doktorandské	5	4	9
Vysokoškolské spolu	92	88	180
Vysokoškolské podľa zamerania:			
- univerzitné	34	57	91
- technické	36	11	47
- ekonomické	7	12	19
- poľnohospodárske	12	7	19
- ostatné	3	1	4
Ostatní bez udania školského vzdelania	5	13	18
Ostatní bez školského vzdelania	2	3	5
Deti do 16 rokov	366	352	718
Úhrn	2 023	2 192	4 215

Zdroj: Štatistický úrad, 2001

Graf č.:5.1.8.1: Vzdelanostná úroveň obyvateľstva



Zdroj: Štatistický úrad, 2001

6. MATERIÁLNE A FINANČNÉ ZDROJE

6.1. Bývanie, urbanistická štruktúra sídla

Bývanie je základná ľudská potreba, ktorá by mala byť uspokojená na úrovni adekvátnej celkovému stupňu sociálno - ekonomickeho rozvoja spoločnosti. Rozvoj novej bytovej výstavby vychádza z celkových ekonomických možností štátu, obcí i obyvateľstva.

Za dom sa považuje:

- každý samostatný dom určený na bývanie s vlastným súpisným číslom,
- každá samostatná obytná alebo obývaná budova s vlastným vchodom, aj keď nemá vlastné číslo,
- ďalšie objekty (obydlia), v ktorých niekto býva.

Obyvateľstvo žije prevažne v rodinných domoch. To naznačuje, že aj mesto Tisovec má vidiecky charakter.

V meste je 1055 rodinných domov, 76 bytových domov a 24 ostatných budov. Rodinné domy sú v súkromnom vlastníctve. Neobývaných domov je 362, z toho určených na rekreáciu je 180. Priemerný vek domov je 50 rokov a bytových domov 29 rokov. Bytov sa v meste nachádza 1952, z čoho je trvale obývaných 1 493, čo predstavuje 76,5%. Neobývaných je 459 bytov, čo predstavuje 23,5%. Základné údaje o bytovom fonde zobrazujú nasledovné tabuľky a grafy.

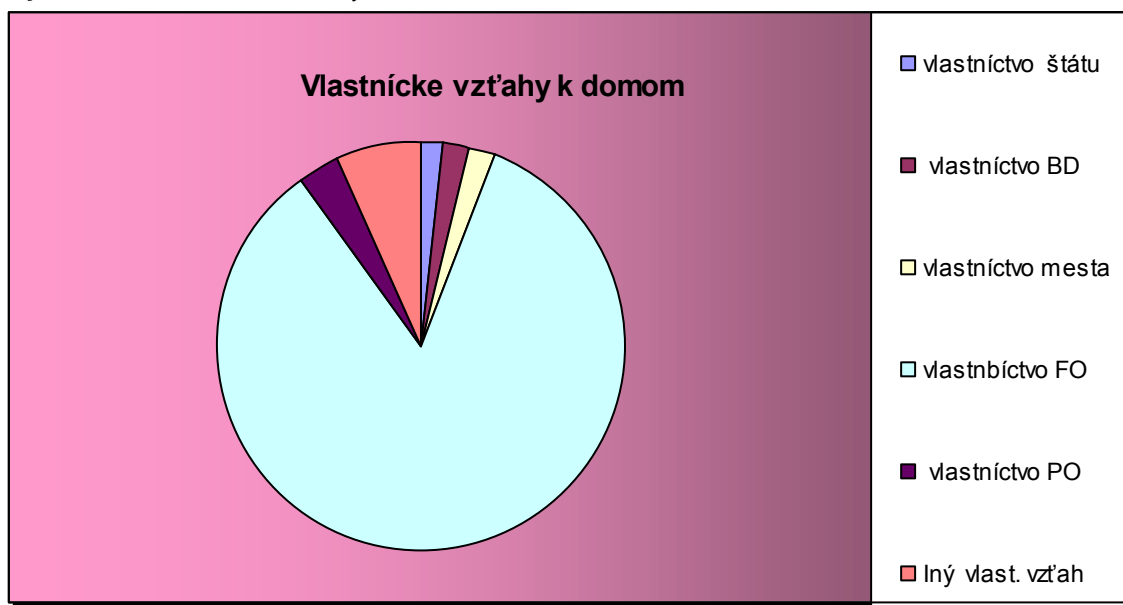
Tabuľka č.6.1.1: Domy, byty a ukazovatele bývania

Počet	Rodinné	Bytové	Ostatné	Domový
	domy	domy	budovy	fond
				spolu
Domov spolu	1 055	76	24	1 155
Trvale obývaných domov	693	76	18	787
v %	88,1	9,7	2,3	100
v tom vlastníctvo:				
štátu	8	2	4	14
bytového družstva	0	17	0	17
obce	7	7	1	15
fyzickej osoby	649	12	1	662
právnickej osoby	11	10	6	27

ostatných	18	28	6	52
s 1-2 nadzemnými podlažiami a nezistené	671	10	16	697
s 3-4 nadzemnými podlažiami	22	44	1	67
s 5+ nadzemnými podlažiami	0	22	1	23
Ubytovacích zariadení bez bytu	-	-	-	-
Neobývaných domov	362	0	6	368
z toho: určených na rekreáciu	180	0	0	180
Priemerný vek domu	50	29	48	48
Bytov spolu	1 199	724	29	1 952
v tom: trvale obývané	784	687	22	1 493
v %	52,5	46	1,5	100
z toho družstevné	0	123	0	123
byty vo vlastníctve občana v bytovom dome	0	283	0	283
neobývané	415	37	7	459
neobývané z dôvodu zmeny užívateľa	30	6	0	36
neobývané, určené na rekreáciu	178	3	2	183
neobývané, uvoľnené na prestavbu	17	0	0	17
neobývané, nespôsobilé na bývanie	48	0	1	49
neobývané po kolaudácii	2	0	0	2
neobývané v pozostalostnom alebo súdnom konaní	10	1	0	11
neobývané z iných dôvodov	112	12	3	127
nezistené	18	15	1	34
Trvale obývané byty:				
Materiál nosných múrov: kameň, tehly	714	200	19	933
drevo	11	0	0	11
nepálené tehly	23	17	0	40
ostatné a				
nezistené	36	470	3	509
Veľkosť bytu: 1 obytná miestnosť	49	82	6	137
2 izby	215	236	4	455
3 izby	286	293	7	586
4 izby	121	70	4	195
5+ izieb	113	6	1	120
Bývajúcich osôb	2 115	1 867	62	4 044
Počet CD	920	757	23	1 700
Počet HD	862	744	23	1 629
Obytné miestnosti	2 444	1 755	56	4 255
Počet osôb na 1: byt	2,7	2,72	2,82	2,71
obytné miestnosti	0,87	1,06	1,11	0,95
CD	2,3	2,47	2,7	2,38
HD	2,45	2,51	2,7	2,48
Obytná plocha bytu v m ²	46 245	28 975	1 022	76 242
Celková plocha bytu v m ²	72 038	42 140	1 523	115 701
Priemerný počet:				
- m ² obytnej plochy na 1 byt	59	42,2	46,5	51,1
- m ² celkovej plochy na 1 byt	91,9	61,3	69,2	77,5
- m ² obytnej plochy na 1 osobu	21,9	15,5	16,5	18,9
- obytných miestností na 1 byt	3,12	2,55	2,55	2,85

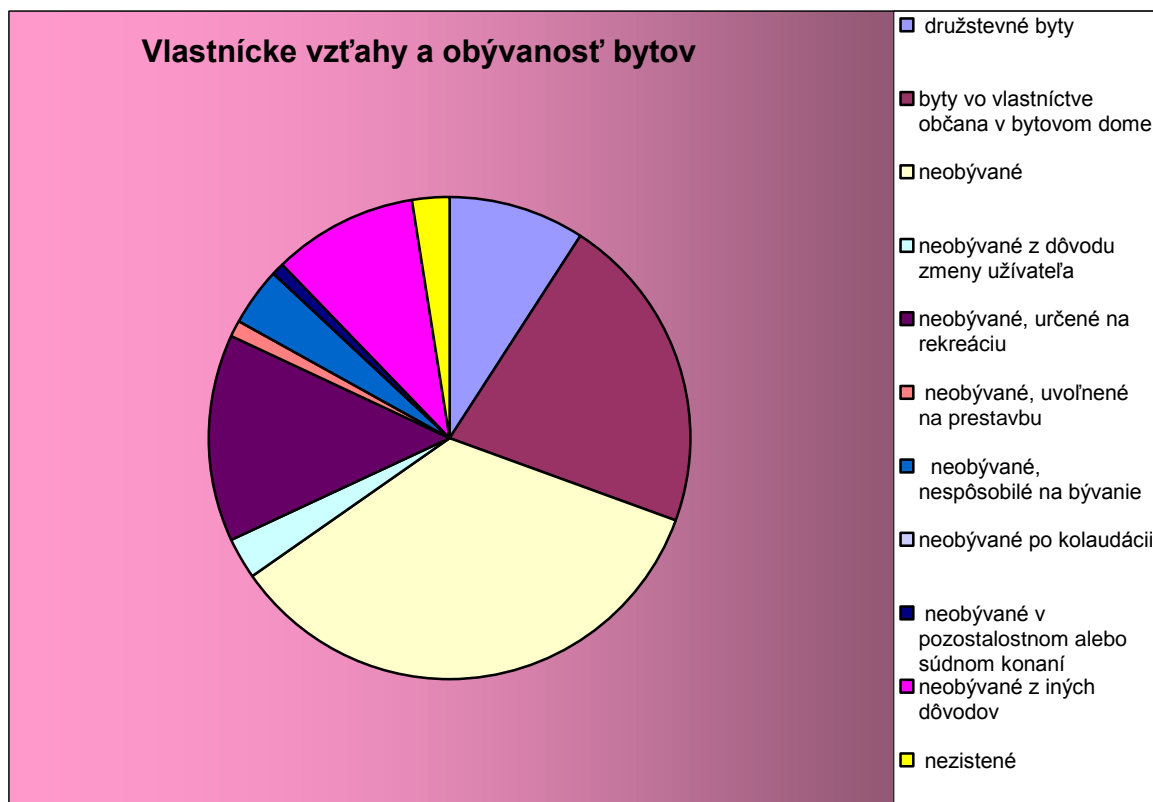
Zdroj: Štatistický úrad, 2001

Graf č.: 6.1.1: Vlastnícké vzťahy k domom



Zdroj: Štatistický úrad, 2001

Graf č.: 6.1.2: Vlastnícké vzťahy a obývatelnosť bytov.



Zdroj: Štatistický úrad, 2001

Z počtu 1 493 bytov je plynovou prípojkou vybavených 753 bytov, čo predstavuje 50%, vodovodom v byte 1 446 bytov, čo je 96,9% , 5 bytov má vodu mimo byt, 19 je bez vodovodu a v 23 bytoch nie je stav zistený. Na kanalizáciu je napojených 1 017 bytov, septik má 327 bytov. Splachovacie WC má 1 278 bytov, kúpeľňou alebo sprchovacím kútom je vybavených 1 331 bytov. Základné údaje o bytovej vybavenosti zobrazuje tabuľka č.6.1.3..

Tabuľka č.: 6.1.3.: Bytové vybavenie

Vybavenie	Počet bytov	Počet osôb v bytoch
Bytov spolu	1 493	4 044
z toho:		
s plynom zo siete	753	1 998
s vodovodom		
v byte	1 446	3 939
mimo bytu	5	13
bez vodovodu	19	55
nezistené	23	37
s kanalizáciou		
prípojka na kanalizačnú sieť	1 017	2 785
septik (žumpa)	327	904
so splachovacím záchodom	1 278	3 524
s kúpeľňou alebo sprch. kútom	1 331	3 649

Zdroj: Štatistický úrad, 2001

Graf č.: 6.1.2: Vybavenosť trvale obývaných bytov



Zdroj: Štatistický úrad, 2001

6.2. Základná infraštruktúra

Prehľad dostupnej infraštruktúry mesta Tisovec znázorňuje tabuľka č. 6.2.1. Mesto je sprístupnené cestou prvej triedy pre autobusovú a automobilovú dopravu, má železničnú dopravu. Nachádzajú sa tu dve železničné stanice, osem autobusových zastávok. Mesto má čističku odpadových vôd, vodovod v celkovej dĺžke 8,5 km a dva vodné zdroje, kanalizácia má 4 km. V meste sú dostupné mobilné telefónne siete, káblová televízia a Internet.

Tabuľka č.: 6.2.1. : Prehľad základnej infraštruktúry v meste Tisovec

Názov infraštruktúry	Množstvo
Cestná sieť	63,3 km
Cesty 1. kategórie	15,5 km
Ostatné	47,8 km
Železničná sieť	20 km
Plyn	8,5 km
Kanalizácia	4 km
ČOV	1
Vodovod	8,5 km
Vodný zdroj	3
Zber tuhého komunálneho odpadu	Áno
Zber klasického odpadu	Áno
Zber separovaného odpadu	Áno
Domové ČOV	1
Vykurovanie	Zemný plyn, elektrina, drevo
Vedenie elektrickej energie	Áno
- káblové	Áno
- vzdušné	22 kV
Železničná stanica	2
Železničná zastávka	4
Telefónny rozvod	Áno
Rozhlas	Áno
Káblová TV	Áno
Regionálne trasy TI	Áno

Zdroj: MÚ Tisovec, 2008

6.2.1. Doprava

Katastrálnym územím mesta vedie 63,3 km ciest. Z uvedeného množstva tvoria 15,5 km cesty I. triedy, 20 km cesty II. triedy a 27,8 km ostatné cesty. V meste funguje autobusové a železničné spojenie. Nachádza sa tu osem autobusových zastávok a železničná stanica a štyri železničné zastávky. Doprava sa využíva v prevažnej miere na prepravu do zamestnania. Uskutočňuje sa prímestskými linkami SAD. Zastávky hromadnej autobusovej dopravy umožňujú optimálnu pešiu dostupnosť. Hlavná zastávka v centre mesta nahrádza funkciu autobusovej stanice. Železničná trať a železničné zariadenia sú dlhodobo stabilizované.

Tabuľka č.: 6.2.1.1 : Dopravná infraštruktúra

P.č.	Názov infraštruktúry	Jednotka	Množstvo	Typ*
	Cesty I. triedy	km	15,5	asfaltová
	Cesty II. triedy	km	20	asfaltová, betónová
	Cesty IV. triedy, poľné cesty	km	27,8	neupravené, štrkovité
	Chodníky	km	7,3	asfaltové, zámková dlažba, nespevnené
	Parkoviská	počet/kapacita	6/ 300	asfaltové, zámková dlažba, nespevnené
	Železnica	km	20	regionálna , lokálna
	Železničné zastávky	počet	4	regionálna , lokálna
	Autobusové zastávky	počet	8	regionálna , lokálna

Zdroj: Štatistický úrad, 2008

6.2.2. Vodné hospodárstvo

Zásobovanie pitnou vodou je riešené rešpektovaním realizovaných vodárenských zariadení a maximálnym využitím existujúcich systémov.

Verejný vodovod je napojený na vlastné podzemné vody. Pramene Háj č.1-6. v povodí Blatného potoka s povoleným $Q=1,6 \text{ l.s}^{-1}$ sú využívané pre verejný vodovod Rimavská Píla. Na území mesta a miestnej časti Rimavská Píla mimo dosahu verejného vodovodu zabezpečujú zásobovanie tri súkromné vodovody. Rozptýlená zástavba a rekreačné zariadenia v katastrálnom území Tisovec využívajú na zásobovanie pitnou vodou individuálne zdroje pitnej vody. Pre zásobovanie priemyslu v meste Tisovec úžitkovou vodou nie je vybudovaný jednotný systém. Jednotlivé priemyselné závody majú vlastné úžitkové vodovody, ktorých zdrojmi vody sú vodné toky.

6.2.3. Kanalizácia a čistenie odpadových vôd

Mesto Tisovec má vybudovaný kanalizačný komplex jednotnej verejnej kanalizácie. Časť Rimavskej Píly je odkanalizovaná vybudovanou tlakovou kanalizáciou, napojenou na ČOV v Tisovci. Splaškové vody z ostatných častí intravilánu sú likvidované v žumpách a septikoch, alebo sú vypúšťané do povrchových miestnych tokov. Odpadové vody privádzané kanalizačnou sieťou sú čistené v miestnej mechanicko – biologickej ČOV s projektovanou kapacitou 3 025 m³.d-1. Recipientom vyčistených vôd je rieka Rimava.

Tabuľka č.: 6.2.3.1 : Enviromentálna infraštruktúra

Kanalizácia	km	50	podzemná potrubná, ústredná	100% zhruba 20% obyvateľov prevažne z mestskej časti Rimavská Píla majú vlastný septik a nevyužívajú ústrednú kanalizáciu
Čistička OV	kapacita	1	mechanicko - biologická	plne využívaná
Iné environmentálne stavby (protipovodňové a pod.)	—	—	čiasťočná regulácia vod. toku Rimava	—

Zdroj: Štatistický úrad

6.2.4. Energetika

Zásobovanie plynom

Katastrálnym územím Tisovca prechádza trasa VTL plynovodu. Lína plynovodu sleduje cestnú komunikáciu Hnúšťa – Tisovec. Z neho odbočuje miestny plynovod, ktorého celková dĺžka vrátane prípojk dosahuje 7,0 km a slúži pre zásobovanie plynom prostredníctvom regulačných staníc. Na miestny plynovod sú napojené dve distribučné regulačné stanice a jedna priemyselná.

Zásobovanie teplom

Tisovec je zásobovaný teplom z tepelných zdrojov rozmanitých druhov a výkonov. Najväčším zdrojom tepla je výhrevňa v strojárskom závode CSM s výkonom 8,3 MW, ktorá spaľuje zemný plyn. Výhrevňa pokrýva vlastné potreby, potreby textilného závodu Vanda, 154 bytových jednotiek v hromadnej zástavbe a materskej školy. Ďalším väčším zdrojom je výhrevňa Stred s výkonom 5,4 MW spaľujúca zemný plyn. Podieľa sa na vykurovaní 281 bytových jednotiek, základnej školy a predajných priestorov. Uvedené výhrevne majú charakter centrálnych zdrojov tepla. Decentralizované zásobovanie teplom sa realizuje

z individuálnych priemyselných, blokových a domových kotolní. V Tisovci je celkovo 14 individuálnych zdrojov tepla.

Zásobovanie elektrickou energiou

Hlavným napájacím bodom v zásobovaní elektrickou energiou pre územie Tisovca a Rimavskej Píly je elektrická rozvodňa a transformovňa 110/22 kV v Hnúšti. Z tejto rozvodne a transformovne je vyvedené v smere do katastrálneho územia Tisovca hlavné distribučné zásobovacie vedenie.

6.2.5. Telekomunikácie

Telekomunikačné spojenie je prevádzané diaľkovými telekomunikačnými optokáblami, ktoré vychádzajú z SC Banská Bystrica v smere Brezno – Hnúšťa a PC Lučenec. Telefonizácia SÚ Tisovec a Rimavská Píla je zabezpečená z ATÚ umiestnenej v SÚ Tisovec. Miestna telekomunikačná sieť je kabelizovaná zemnou úložnou kabelážou a v okrajových častiach SÚ Tisovec a v Rimavskej Píle vzdušnou kabelážou.

Územie Tisovca je pokryté TV signálom pre programy STV 1, STV 2, STV 3, Markíza, ktorý je šírený z vykrývača na Hrabínach. Tento je tiež využitý na šírenie signálu mobilnej siete Orange a T-mobil. Obyvatelia taktiež prijímajú programy zahraničných vysielaní prenášaných prostredníctvom družíc používaním individuálnych parabolických antén. Mesto má svoju vlastnú webovú stránku.

Tabuľka č.: 6.2.5.1: Prehľad komunikačnej infraštruktúry v meste Tisovec

Komunikačná infraštruktúra				
TV vysielanie	počet staníc	4	STV1;STV2;STV3; Markíza	stav a pokrytie obce v 100% Zhruba 30% obyvateľov panelákov má káblovú televíziu a teda využívajú aj iné televízne kanály
Mobilné siete	počet operátorov	2	Orange, T-mobil	95%
Telefónna sieť	počet staníc	1	analogová/digitálna	100%
Internet	počet poskytovateľov	5 CITY NET; XPC Koncoš; SLOVA NET; T COM; NEXTRA X	analog, ADSL,WIFI, optický kábel..	100%
Miestny rozhlas	km	18	drôtová sieť	Tisovec má novú miestnu rozhlasovú sieť a 100% pokrytie aj Rim. Píly

Zdroj: Štatistický úrad,2008

6.3. Občianska a sociálna infraštruktúra

6.3.1. Občianska vybavenosť

V meste sa nachádzajú dve materské školy, základná škola, gymnázium, SPŠ, verejná knižnica, stále kino, prírodný amfiteáter, Mestské kultúrne stredisko, farské úrady, lekárne, dve ambulancie praktického lekára, zubní lekári, ženský lekár, detský lekár, domov dôchodcov, detský domov Škovránok, predajne potravinárskych výrobkov, pohostinstvá, reštaurácie, pizzerie, obchodné stredisko a Chata u Macka, dve komerčné banky, poisťovne, kozmetické a kadernícke salóny, 2 pekárne, 4 závody, 3 poľnohospodárske areály, rybník, lyžiarske vleky, rekreačné strediská Bánovo a Rejkovo, ihrisko s umelým trávnikom, futbalový štadión, železničné stanice, železničné zastávky a autobusové zastávky.

6.3.2. Zdravotníctvo

Zdravotná starostlivosť v meste Tisovec je zastúpená ambulantnou starostlivosťou všeobecných lekárov, pediatrického lekára, gynekologického lekára a dvoch stomatológov.

Taktiež lekárne zabezpečujú služby pre obyvateľov mesta. V Tisovci sídli aj Rýchla zdravotná pomoc. V prípade poskytnutia inej odbornej zdravotnej starostlivosti občania využívajú služby nemocníc a polikliník v Hnúšti, v Rimavskej Sobote, v Brezne a v Revúcej.

Tabuľka č.:6.3.2.1: Prehľad zdravotnej starostlivosti v meste

Tisovec	Ambulancie				Lekárne
	všeobecného lekára	pediatrická	stomatologická	gynekologická	
	2x	x	2x	x	2x

Zdroj: MÚ Tisovec, 2008

6.3.3. Sociálne služby

Sociálne služby majú za cieľ pomôcť občanom v sociálnej núdzi alebo so sociálnym problémom prekonať, alebo zmierniť hmotnú núdzu, alebo sociálnu núdzu, v ktorej sa ocitli. Sociálne služby zabezpečuje mesto Tisovec v zmysle

zákona č. 448/2008 Z.z. o sociálnych službách a o zmene a doplnení zákona č. 455/1991 Zb. o živnostenskom podnikaní v znení neskorších predpisov, na základe potrieb obyvateľov. Sociálnu pomoc zabezpečujú organizácie, ďalej organizácie v zriaďovacej pôsobnosti VÚC BB, mimovládne organizácie a cirkev.

Mesto Tisovec zabezpečuje opatrovateľskú službu pre zdravotne postihnutých občanov a seniorov, stravovanie a sociálnu pôžičku. V evidencii mesta je cca 320 starobných dôchodcov, 213 občanov

s ťažkým zdravotným postihnutím, 39 občanov s obmedzenou pracovnou schopnosťou a 34 osôb v nepriaznivej sociálnej situácii. Mesto je zriaďovateľom ZO klubu dôchodcov, ZO zväzu telesne postihnutých, ZO slovenského zväzu zdravotne postihnutých a pracoviska terénnej sociálnej práce. Od mája r. 2006 zabezpečuje aj činnosť Komunitného centra „Škola“ na Rimavskej Píle a Materské centrum Stonožka je otvorené od decembra 2005.

V meste Tisovec sa nachádza detský domov, ktorého zriaďovateľom je VUC Banská Bystrica. V detskom domove sú umiestnené deti vo veku od 3 do 23 rokov. Je im poskytovaná výchovná, sociálna a zdravotná starostlivosť v zariadení ale aj v profesionálnych rodinách.

VUC Banská Bystrica je zriaďovateľom domova dôchodcov a domova sociálnych služieb. Zariadenie poskytuje služby pre seniorov, aj klientov s duševnými poruchami a poruchami správania, prevažne so zameraním na demencie. Klientmi sú poberatelia starobných alebo invalidných dôchodkov. Predmetom činnosti zariadenia je poskytovanie komplexných sociálnych služieb ako stravovanie, bývanie, zaopatrenie a iné služby v rozsahu – poradenstvo, záujmová činnosť, kultúrna činnosť, pracovná terapia, rehabilitačná činnosť, rekreačná činnosť, úschova cenných vecí.

Iné verejné služby

V meste Tisovec sú najviac zastúpené služby verejnosti. Samotné mesto zabezpečuje evidenciu obyvateľov, budov, služby stavebného a matričného úradu, sociálne služby, služby mestskej polície, školstva. Prevádzku má v meste aj Slovenská pošta. V Tisovci pôsobí informačné stredisko poskytujúce informácie turistom a návštevníkom mesta. Prevádzková doba informačného strediska je obmedzená, informácie poskytuje počas pracovného týždňa a počas víkendov je služba nedostupná.

V meste sú silne zastúpené spolky, kluby a mimovládny sektor. Aktívnych je tu množstvo neziskových organizácií zameraných na rozvoj cestovného ruchu, na kultúrnu, športovú činnosť, ochranu prírody, prácu s etnikom a sociálnu pomoc. Významnejšiu úlohu v poskytovaní sociálnej pomoci zohráva Komunitné centrum v miestnej časti Rimavská Píla. V meste pôsobí Materské centrum Tisovec, ktorého zriaďovateľom je VOKA BB.

Tabuľka č.: 6.3.3.1: Prehľad inštitúcií v meste Tisovec

Názov inštitúcií v meste Tisovec	
mestský úrad	x
matrika	x
Farský úrad	3 x
pošta	x
Lesný závod	x
Kultúrny dom	x
Polícia-štátna, mestská	2x
Dom smútku	x
knižnica	x
banka	2x
poisťovňa	2x
Informačné stredisko	x

Zdroj: MÚ Tisovec, 2008

6.3.4. Školstvo a vzdelávanie

Školstvo

História

Pred päťsto pätnástimi rokmi, v roku 1494, vstúpili do tisovskej školy prví žiaci. Počiatky evanjelickeho školstva spadajú do doby reformácie a z roku 1585 je známe aj meno učiteľa Emericha Ožila.

➤ **Jacobeus Sclavus Taxovius**

Dôkazom túžby po vzdelávaní sa našich predkov je Tisovčan Jacobeus Sclavus Taxovius, najprv študent, potom profesor pražskej Karlovej univerzity v 15.storočí.

➤ **Prvé školské budovy evanjelickej cirkvi**

V roku 1785 mala evanjelická cirkev dve drevené školy. Tie však podľahli požiaru, takže v roku 1805 vybudovali novú školu, ale nevyhovujúcu, preto za pôsobenia biskupa dr. Pavla Jozeffyho sa v roku 1834 prišlo k výstavbe poschodovej školy s učiteľskými bytmi.

➤ **Rímskokatolícka škola v Hámre**

Rímskokatolícku školu založili v Hámre - časti Tisovca - v roku 1839.

➤ **Štátne školstvo**

Štátnu ľudovú školu postavili v roku 1882. Dňa 1.septembra 1919 bola zriadená štátna meštianska škola. Priestory starých škôl ale nestačili, preto obec postavila a v roku 1928 otvorila modernú dvojposchodovú budovu meštianskej školy. V rokoch 1938 - 1953 pôsobilo v Tisovci štátne gymnázium (presťahované z Rimavskej Soboty). Vďaka vynikajúcim profesorom z neho vyšlo mnoho vzdelaných ľudí. V rokoch 1953 - 1958 bola v Tisovci Pedagogická škola pre učiteľky materských škôl. Do novovybudovanej školy (pôvodne pre gymnázium, ktoré

presťahovali do Hnúšte) v roku 1953 nastúpili študenti Strednej priemyselnej školy hutníckej s celoslovenskou pôsobnosťou. Po zrušení železiarní škola menila svoj profil a dnes má štyri odbory. V roku 1972 dali do užívania dvadsaťdvatriednu Základnú školu dr. Vladimíra Clementisa a dve materské školy. Talentované deti navštevujú hudobný odbor základnej umeleckej školy.

➤ **Podrobnejšie o stredných školách v Tisovci**

V Tisovci sú možnosti vzdelávania aj pre stredoškolákov a to : v strednej priemyselnej škole a novovzniknutom evanjelickom gymnázium (r. 1992), kde je možnosť získania klasického vzdelania v jazyku slovenskom a anglickom. Jeho sídlo je v bývalej meštianke. Pri rekonštrukcii účinne pomáhala Luteránska liga neordinovaných z USA, pomoc prišla aj vo forme finančných darov cirkevných zborov zo Slovenska a USA, darov jednotlivcov, akciovej spoločnosti CSM a z mesta Tisovec.

Súčasnosť

V meste Tisovec sú dve materské školy. Materskú školu na Vansovej ulici, v časti Rimavská Píla, navštevuje 18 detí a materskú školu na Daxnerovej ulici navštevuje 88 detí. Základná škola eviduje v školskom roku 2008/2009 406 žiakov. Základná umelecká škola v školskom roku 2007/2008 evidovala 180 žiakov.

V Tisovci je zaznamenaný úbytok žiakov ZŠ – najmä na 2. stupni. Žiaci (nadanejší, s lepším prospechom) odchádzajú na osemročné gymnázium v meste a tam končia povinnú školskú dochádzku.

Po revolúcii vzniklo v meste Evanjelické cirkevné bilingválne gymnázium. Jeho základom boli bohaté tradície evanjelických základných škôl od 18. storočia. V r. 1938 -1953 tu existovala stredná škola. V školskom roku 2007/2008 navštevovalo gymnázium 317 študentov, v školskom roku 2008/2009 je to 320 študentov. Výučba v EGT je v anglickom jazyku, čo umožňuje študentom vysoké uplatnenie sa v ďalšom štúdiu na vysokých školách doma aj v zahraničí. Anglický

jazyk vyučujú prevažne lektori z USA a preto má EGT vysoký kredit na celom Slovensku.

V meste pôsobí aj Stredná odborná škola Tisovec. Jej začiatky siahajú do r. 1951, keď sa tu vyučoval odbor hutnícky, neskôr chemický. V školskom roku 2007/2008 ju navštevovalo 206 študentov, v školskom roku 2008/2009 je to 196 študentov. V škole sa v súčasnej dobe vyučujú tri odbory 2675600 – elektrotechnika, 2381600- strojárstvo a do prvého ročníka v školskom roku 2007/2008 bol zaradený aj nový odbor- 6324600 - manažment regionálneho cestovného ruchu. Pre mesto Tisovec predstavujú študenti odboru cestovného ruchu príležitosť naštartovať novú rozvojovú etapu s využitím odborného vzdelania. Absolventi študijného odboru budú pripravení pre prax na strednom a vyššom stupni manažmentu regionálneho cestovného ruchu. Uplatnia sa v územných organizáciách cestovného ruchu, turistických informačných centrách, v sprievodcovskej činnosti, v animačných a kongresových službách, v orgánoch miestnej regionálnej samosprávy, verejnej a štátnej správy na úseku cestovného ruchu.

Tabuľka č. 6.3.4.1.: Prehľad vzdelávacích inštitúcií v meste

P.č.	Názov vzdelávacej inštitúcie (MŠ, ZŠ, SŠ,)	Ulica č.	t.č./mobil	e-mail	2007/2008
1.	Materská škola	Vansovej 231	047/54 93 492	vera.r@centrum.sk	18
2.	Materská škola	Daxnerova 1085	047/54 93 517	j.hodonova@centrum.sk	88
3.	Základná škola Dr. V. Clementisa	Francisciho 803	047/54 93 207	riaditel@zsfranti.edu.sk	401
4.	Základná umelecká škola	Francisciho 803	047/54 93 272	zustisovec@azet.sk	180
5.	Stredná odborná škola	Jesenského 903	047/54 93 212	spsti@spsti.svsbb.sk	206
6.	Evanjelické gymnázium Tisovec	Jesenského 836	047/54 93 200	skola@egt.sk	317

Zdroj: MÚ Tisovec, 2008

6.3.5. Kultúra a osвета

Tisovec je bohatý na kultúrne dianie. Pravidelne organizuje Dni mesta, ktoré sú najvýznamnejším kultúrno – spoločenským podujatím. Pracujú tu štyri ochotnícke divadelné súbory, viaceré spevácke a hudobné telesá, folklórny súbor, angažujú sa spoločenské organizácie.

6.3.6. Zariadenia pre rekreáciu, šport a oddych

V nasledovnej tabuľke je uvedený prehľad rekreačných zariadení cestovného ruchu v katastrálnom území mesta Tisovec.

Tabuľka č.: 6.3.6.1: Zariadenia pre cestovný ruch

Názov zariadenia*	Majiteľ	Poskytované služby*
lyžiarsky vlek - Rejkovo	SKI klub	sezónne lyžovanie
lyžiarsky vlek - Bánovo	SKI klub	sezónne lyžovanie
reštaurácia Centrál	Silvia Remperová	stravovanie
reštaurácia Darijan	Renáta de Búrová	reštauračné občerstvenie, záhradné posedenie
reštaurácia Hradová	Viera Bertošová	stravovanie
pizéria CSM Market	CSM a.s. Tisovec	stravovanie
pizéria Meredith	Marcela Ulická	stravovanie
cukráreň na Váhe	Romana Manicová	drobné cukrárenské občerstvenie
Informačná turistická kancelária mesta Tisovec	mesto Tisovec	turistické info
Chata u Macka	ŽSR	ubytovanie, stravovanie
CSM bar a ubytovňa	CSM a.s. Tisovec	stravovanie a ubytovanie

Zdroj: MÚ Tisovec, 2008

6.3.7. Administratíva a verejná správa

Tabuľka č. 6.3.7.1 uvádza prehľad administratívnej vybavenosti mesta Tisovec, zabezpečujúcej služby obyvateľstvu.

Tabuľka č.: 6.3.7.1: Prehľad administratívnej vybavenosti

Administratíva a správa v meste	počet
Mestský úrad: Oddelenie výstavby, životného prostredia a rozvoja mesta Oddelenie finančné a majetkové Oddelenie sociálno – správne a školstva Oddelenie kultúry a športu Pracovisko terénnej sociálnej práce	1
Matričný úrad	1
Knižnica A.H. Škultétyho	1
Mestská polícia	1
Farský úrad	3
Mestské lesy	1

Zdroj: MÚ Tisovec, 2008

6.4. Mesto Tisovec

6.4.1. Majetok mesta

Tabuľka č. 6.4.1.1 uvádza prehľad majetku Mestského úradu v Tisovci v kalendárnom roku 2008, jeho typ, hodnotu, stav a funkčnosť. Údaje poskytl mesto Tisovec.

Tabuľka č.: 6.4.1.1. : Majetok mesta

Názov, opis	Typ	Hodnota (zostatková)	Stav	Funkčnosť
pozemky	lesné	245072000,00	neuviedli	áno
umelecké diela	neuviedli	61000,00	neuviedli	áno
stavby	budovy, cesty	63788000,00	neuviedli	áno
stroje, prístroje	neuviedli	1829000,00	neuviedli	áno
dopravné prostriedky	autá	568000,00	neuviedli	áno
pestovateľské celky, trvalé trávnaté porasty	neuviedli	0,00	neuviedli	áno
drobný dlhodobý majetok	neuviedli	1002000,00	neuviedli	áno
ostatný dlhodobý hmotný majetok	neuviedli	1401000,00	neuviedli	áno
Mestský úrad	stavba	8182326,00	po rekonštrukcii - vyhovujúci	áno
Kultúrny dom	stavba	9744000,00	po rekonštrukcii - vyhovujúci	áno
Požiarňa zbrojnica	stavba	78584,00	nevyhovujúci	áno
Zdravotné stredisko	stavba	305898,00	nevyhovujúci	áno
Základná škola	stavba	32277988,00	nevyhovujúci	áno
Materská škola	stavba	5047891,00	nevyhovujúci	áno
Dom smútku	stavba	2088000,00	po rekonštrukcii - vyhovujúci	áno
poľnohospodárska pôda	pozemky	119728,00	využívané	áno
Celkom:		371 565 415,00		

Zdroj: MÚ Tisovec, 2008

6.4.2. Projekty realizované v meste

P.č.	Názov grantu (zmapovanie získaných grantov)	Miesto realizácie projektu (obec, MR)	Výška získaných prostriedkov	EU a iné	ŠR	Rok
1.	Technická rekultivácia kvadrovňa	Mesto Tisovec	989 899 Sk		Ministerstvo život. prostredia	2003
2.	Rôzne projekty na kultúru	Tisovec oddelenie kultúry	165 000 Sk		Ministerstvo kultúry	2003
3.	Rekonštrukcia kotolne	MŠ Tisovec	88 000 Sk		Ministerstvo školstva	2004
4.	Rôzne projekty na kultúru	Tisovec oddelenie kultúry	120 000 Sk		Ministerstvo kultúry	2005
5.	Rekonštrukcia strechy, výmena okien	ZŠ Tisovec	1 043 000 Sk		Ministerstvo školstva	2005
6.	Príprava projektov pre rekonštrukciu šk. objektov		148 212 793 Sk	PHARE		2005
7.	Komunitné centrum Rimavská Píla	Rimavská Píla	60 0000 Sk		FSR	2006
8.	Rekonštrukcia rozhlasového vedenia	Tisovec	420 000 Sk		MF	2007
9.	Kamerový systém	Tisovec	1 200 000 Sk		Úrad vlády	2007
10.	Náučný chodník Hradová	Tisovec	200 000 Sk		Enviro fond	2007
11.	Rôzne projekty na kultúru	Tisovec oddelenie kultúry	438 000 Sk		Ministerstvo kultúry	2007
12.	Komunitná sociálna práca v Tisovci	Tisovec a Rimavská Píla	1 046 870 Sk	FSR		2005
13.	Zlatá Rybka - splnenie sna pre deti	ZŠ Tisovec	20 000 Sk	Nadácia Pontis a Accenture a.s.		2007
14.	Zlatá Rybka - EVO	rodina postihnutého dieťaťa	12 000 Sk	Slovnaft, a.s.		2006
15.	Rekonštrukcia cirk. školy na KC Rimavská Píla	Mesto Tisovec	649 000 Sk	FSR		2006
16.	Zriadenie prac. miesta v KC	mesto Tisovec	cca 325 473 Sk		ÚPSVR	2007
17.	Projekt všeobecného rozvoja pracovných schopností Obyvateľov mesta Tisovec	mesto Tisovec a R. Píla	2 900 000 Sk	FSR		2008
18.	Terénna sociálna práca v meste Tisovec	mesto Tisovec	1 146 612 Sk	FSR		2008
19.	Šanca v našom Mikroregióne " Región , v ktorom žijem"	ZŠ Tisovec	10 000 Sk		Mikroregión Muránska Planina	2008
20.	Otvorená škola oblasť športu	ZŠ Tisovec	50 000 Sk		MŠ SR Slovenská asociácia športu na školách	
21.	Spiaci vodník	ZŠ Tisovec	4 000 Sk		ERA o.z.	2007

6.4.3. Rozpočet mesta na roky 2008-2010

Rozpočet MESTA Tisovec na roky 2008 - 2010

Zostavený: 03.12.2007

Schválený: 18. 12. 2007

Bežné príjmy		2008	2009	2010
Daňové príjmy - dane z príjmov, dane z majetku		30 440	32 000	33 000
111 003	Výnos dane z príjmov poukázaný územnej samospráve	26 500	28 000	29 000
121	Daň z nehnuteľností	3 940	4 000	4 000
Daňové príjmy - dane za špecifické služby		1 905	1 755	1 810
Nedaňové príjmy - príjmy z podnikania a z vlastníctva majetku		2 926	2 151	2 876
Nedaňové príjmy - administratívne poplatky a iné poplatky a platby		948	998	1 010
Nedaňové príjmy - úroky z tuzemských úverov, pôžičiek, návr. fin. výpo		30	30	80
240	Úroky z tuz. úverov, pôžičiek, návratných fin. výp., vkladov	30	30	80
Iné nedaňové príjmy		40	40	40
290	Iné nedaňové príjmy	40	40	40
Tuzemské bežné granty a transfery		14 716	13 853	15 000
Bežné príjmy spolu:		51 005	50 827	53 816

Kapitálové príjmy		2008	2009	2010
Kapitálové príjmy spolu:			150	200

Kapitálový transfer				
322	Transfery v rámci verejnej správy – kamerový systém	1 200		
Kapitálový transfer spolu:		1 200		

Finančné operácie		2008	2009	2010
454	Prevod z RF obce	4 250		
Finančné operácie		4 250	0	0

		2008	2009	2010
Bežné príjmy		51 005	50 827	53 816
Kapitálové príjmy		0	150	200
Kapitálové transfery		1 200		
Rozpočtové príjmy		52 205	50 977	54 016
Príjmové finančné operácie		4 250	0	
Bežné príjmy rozpočtových organizácií s právnou subjektivitou		1 990	2 080	2 080
Príjmy spolu:		58 445	53 057	56 096

Bežné výdavky v tis. Sk		2008	2009	2010
01.1.1 Výdavky verejnej správy		11 306	11 187	12 299
610	Mzdy, platy, sl. príjmy a ost. os. vyrovnania	5 230	5 100	5350
620	Poistné a príspevok do poisťovní	1 831	1 785	1873
627	Doplňková dôchodková poisťovňa	36		36
631	Cestovné náhrady	55	60	80
632	Energie, voda a komunikácie	1 085	1 300	1500
633	Materiál	779	910	950
634	Dopravné	140	255	200
635	Rutinná a štandardná údržba	190	220	250
636	Nájomné za nájom	70	70	80
637	Služby	1 810	1 427	1900
640	Bežné transfery	80	60	80
01.1.2 Finančná a rozpočtová oblasť		95	95	100
637	Služby	95	95	100
01.3.3 Iné všeobecné služby /matrka/		380	402	380
610	Mzdy, platy, sl. príjmy a ost. os. vyrovnania	260	274	
611	Tarifný plat, osob. plat, základný plat			
614	Odmeny			
620	Poistné a príspevok do poisťovní	91	96	
632	Energie, voda a komunikácie	15	16	
633	Materiál	5	7	
637	Služby	9		
01.7.0 Transakcie verejného dlhu		330	390	400
651	Splácanie úrokov v tuzemsku	320	380	
653	Ostatné platby súv. - úv., pôž.	10	10	
03.01.00 Policajné služby		1 063	1 127	1200
610	Mzdy, platy, sl. príjmy a ost. os. vyrovnania	685	733	
620	Poistné a príspevok do poisťovní	240	257	
631	Cestovné náhrady	5	6	
632	Energie, voda a komunikácie	27	29	
633	Materiál	15	15	
634	Dopravné	43	46	
637	Služby	48	41	
03.2.0 Ochrana pred požiarmi		170	170	170
633	Materiál	50	50	
637	Služby	40		
642	Transfer	80	120	
04.4.3 Výstavba		790	1 630	1800
633	Materiál	75		
635	Rutinná a štandardná údržba	600	1 600	
637	Služby	115	30	
04.5.1 Cestná doprava		470	330	500
633	Materiál	320	180	
635	Rutinná a štandardná údržba	150	150	
04.7.3 Cestovný ruch		350	300	350
633	Materiál	100	200	
637	Služby	250	100	

05.1.0	Nakladanie s odpadmi	2 590	2 400	2500
633	Materiál	140		
637	Služby	2 450	2 400	
05.2.0	Nakladanie s odpad. vodami	260	350	350
632	Energie, voda a komunikácie	260	310	350
05.4.0	Ochrana prírody a krajiny	220	210	220
637	Služby	190	210	
640	Bežné transfery	30		
06.2.0	Rozvoj obcí	1 500	1 100	1500
637	Služby mesta Tisovec s.r.o.	1 500	1 100	
06.4.0	Verejné osvetlenie	930	1 420	1100
632	Energie, voda a komunikácie	900	950	
633	Materiál	30	0	
635	Rutinná a štandardná údržba	0	170	
637	Služby		300	
08.1.0	Rekreačné a športové služby	900	300	500
641	Transfer	900		
08.2.0.5	Knižnice	135	104	120
632	Energie, voda a komunikácie	5	39	
633	Materiál	120	65	
637	Služby	10		
08.2.0.	Kultúrne služby	2 357	2 412	2500
631	Cestovné náhrady	2	2	
632	Energie, voda a komunikácie	1355	1350	
633	Materiál	412	410	
634	Dopravné	160	210	
635	Rutinná a štandardná údržba	50	60	
637	Služby	378	380	
08.2.0.9	Ostatné kultúrne služby	252	424	430
633	Materiál	45	100	
634	Dopravné	10	14	
635	Rutinná a štandardná údržba	5	100	
637	Služby	192	210	
08.3.0	Vysielacie a vydavateľské služby	45	45	60
632	Energie, Voda a komunikácie	20	20	
637	Služby	25	25	
08.4.0	Náboženské a iné spoločenské služby	400	170	200
642	Transfery jednotlivcom a nez.PO	400	170	
09.1.1.1	Predškolská výchov MŠ a ŠJ Tisovec	4 485	3 630	4600
610 + 620	Mzdy, platy, poistné a prisp. do poist.	3 400	3 630	
631	Cestovné náhrady	5		
632	Energie, voda a komunikácie	850		
633	Materiál	80		
635	Rutinná a štandardná údržba	80		
637	Služby	70		
09.1.1.1	Predškolská výchova MŠ a ŠJ Rimavská Pí	1 073	1 117	1200
610 + 620	Mzdy, platy, poistné a prisp. do poist.	830	937	
631	Cestovné náhrady	3	3	
632	Energie, voda a komunikácie	130	140	

633	<i>Materiál</i>	50	16	
635	<i>Rutinná a štandardná údržba</i>	20	6	

637	Služby	40	15	
09.6.0.1	Školské jedálne pri MŠ (hmotná núdza)	0	0	0
10.7.0	Komunitné centrum Rimavská Píla	220	160	160
10.7.0	Komunitná práca	30	30	30
10.1.2.3	ďalšie sociálne služby – Opatrovateľská služba	1 400	1 380	1400
610 + 620	Mzdy, platy, poistné a prisp. do pois.	1 380		
637	Služby- stravovanie	20		
10.2.0.2	ďalšie sociálne služby – staroba	160	220	180
633	Materiál	20		
634	Dopravné	20		
637	Služby	60		
640	Transfer jednotlivcom a nezisk. PO	60	110	
10.4.0.5	ďalšie dávky soc. Zabezpečenia – prídavky			
637	Služby (prídavky na deti)			
Bežné výdavky spolu:		31 911	31 103	34 249

Bežné výdavky RO s právnou subjektivitou (ZŠ, ZUŠ)	2008	2009	2010
9 Základná škola	16 287		
Základná umelecká škola	2 698		
Bežné výdavky RO spolu:	18 985		

Kapitálové výdavky	2008	2009	2010
03.1.0 Polícia	1 600		
04.4.3 Výstavba	3 670		
05.1.0 Nakladanie s odpadmi	50		
06.4.0 Verejné osvetlenie	150		
08.2.0.5 Knižnice	90		
09.1.1 Materská škola Rim. Píla	270		
Kapitálové výdavky spolu:	5 830		
Výdavkové finančné operácie	2008	2009	2010
01.7.0 Transakcie verejného dlhu	1 489	1 489	1 489
Výdavkové finančné operácie spolu:	1 489	1 489	1 489

	2008	2009	2010
Bežné výdavky	31 911	31 003	34 249
Kapitálové výdavky	5 830	0	0
Rozpočtové výdavky	37 741	31 003	34 249
Výdavkové finančné operácie	1 489	1 489	1 489
Výdavky RO s právnou subjektivitou	19 085	17 124	17 124
Výdavky spolu:	58 315	49 616	52 862
2008			
Prijmy spolu	58 445		
Výdavky spolu	58 315		
Rozdiel - prebytok	130		

7. EKONOMICKÉ VYUŽÍVANIE ZDROJOV

7.1. Primárny sektor

7.1.1. Lesné hospodárstvo

Lesohospodárske aktivity - ťažbu drevnej hmoty, odvoz, zalesňovanie, lesopestvenné práce, a poľovníctvo realizujú Štátne Lesy a.s. a Mestské lesy mesta Tisovec s.r.o..

7.1.2. Poľnohospodárstvo

Medzi subjekty zaoberajúce sa poľnohospodárstvom patrí Agrospol Hradová spol. s r.o., Agrokol spol. s r.o. a Agrofarma Dianiška s.r.o..

Agrofarma Dianiška s.r.o. sa v oblasti poľnohospodárskej prvovýroby zameriava na chov oviec (1000 ks) a hovädzieho dobytku mäsového typu (30 ks). Chov je orientovaný na nový trend ekologického poľnohospodárstva.

Medzi spracovateľov poľnohospodárskych produktov patrí tisovská bryndziareň - **Ľuboš Manica – Brysyrt**, ktorá spracováva syr a výrobky (bryndza, syry) predáva aj mimo regiónu a do zahraničia. Počet zamestnancov je 4. Firma existuje od r.1921, v reštitúciách bola vrátená pôvodným majiteľom. Export : Maďarsko.

7.1.3. Ťažba a využívanie nerastných surovín

V blízkosti Tisovca a Rimavskej Píly sa nachádzajú ložiská drahokovových rúd, rúd farebných kovov a železa, ďalej sa tu nachádzajú malé ložiská mastenca, magnezitu, tmavého čadiča.

V 15.storočí sa tu ťažilo zlato, striebro, meď a železo. K útlmu došlo v 18. storočí.

Priamo v katastrálnom území Tisovca sa nachádza ložisko vysoko percentného vápenca s rozvinutou ťažbou. Názov ložiska - Vápenka Tisovec. Zásoby reprezentujú 63 000 kt. Ročná ťažba predstavuje 320 kt. Ročná výroba vypáleného vápna spoločnosti **Calmit, s.r.o. Bratislava** predstavuje 85 000 t. Z toho je: 30 000 t - vápenný hydrát, 25 000 t - mleté vápno, 30 000 t - kusové vápno. Časť suroviny sa využíva aj ako stavebný kameň a štrkodrava. Spracovaná surovina sa vyváža aj do zahraničia, hlavne do susedného Maďarska, Poľska a Ukrajiny. Podnik so zahraničnou kapitálovou účasťou. Zamestnáva cca 96 ľudí.

7.2. Sekundárny sektor

7.2.1. Priemyselná výroba

Najsilnejší sektor v území je **sekundárny**. Zamestnáva najväčší počet obyvateľov.

Dobre tu funguje najmä **strojárenský podnik CSM, a.s. – Cestné a stavebné mechanizmy v Tisovci**. Počet zamestnancov sa pohybuje cca 500, firma existuje viac ako 40 rokov a je to najväčší podnik a zamestnávateľ v okolí mesta Tisovec. Výrazný podiel jeho produkcie je orientovaný na export. Okrem strojárkej výroby firma realizuje aj aktivity v oblasti cestovného ruchu (Hotel CSM, Chata Zbojská) (podrobnejšie informácie www.csmtisovec.sk)

Viac ako 10-ročnú tradíciu má v Tisovci aj súkromná firma **Interstil**, ktorá sa špecializuje na finalizáciu výrobkov z dreva – vyrába bytové garníže a iné doplnky pre domáci aj zahraničný trh. Firma zamestnáva 30 zamestnancov.

Textilnou výrobou sa zaoberá súkromná firma **VANDA spol. s r.o.**, ktorá zamestnáva 100 zamestnancov. Firma sa venuje výrobe pánskej, dámskej a detskej konfekcie.

7.3. Terciálny sektor

7.3.1. Cestovný ruch

Tabuľka č.: 7.3.1: Zariadenia služieb cestovného ruchu

Názov zariadenia	Poskytované služby	Kapacita
lyžiarsky vleč - Rejkovo	sezónne lyžovanie	100
lyžiarsky vleč - Bánovo	sezónne lyžovanie	100
reštaurácia Centrál	stravovanie	200
reštaurácia Darijan	reštauračné občerstvenie, záhradné posedenie	50
reštaurácia Hradová	stravovanie	25
pizzeria CSM Market	stravovanie	40
pizzeria Meredit	stravovanie	20
cukráreň na Váhe	drobné cukrárenské občerstvenie	15
Informačná turistická kancelária mesta Tisovec	informácie pre turistov	neobmedzene
Chata u Macka	ubytovanie, stravovanie	40
CSM bar a ubytovňa	stravovanie a ubytovanie	40

Zdroj: MU Tisovec, 2008

Tisovec patrí do turistickej trasy Gotická cesta (trasa od Spiša po Malohont) a zahŕňa v sebe najvýznamnejšie gotické pamiatky regiónu. Turistickou zaujímavosťou je ozubnicová železničná trať, ktorá vedie z Tisovca do Pohronskej Polhory. Toto železničné prepojenie bolo vybudované v rokoch 1893 -1896 na prepravu surového železa z južných oblastí do železiarní na Pohroní a spätnú prepravu dreva. Pretože prudké stúpanie cez horské sedlo Zbojská neumožňovalo použitie klasického typu železnice, bola vystavaná na šesť kilometrovom úseku ozubnicová železnica s maximálnym stúpaním 50 promile. Dnes je táto trať jediná zachovalá a prevádzkovaná železnica tohto typu v strednej Európe. Okrem ozubnice vzniklo pri jej výstavbe niekoľko zaujímavých a jedinečných technických unikátov. Medzi ne patrí i dvakrát lomený stúpavý viadukt pod Dielom. Do Tisovca vchádza trať 770 m dlhým Tisovským tunelom postaveným v roku 1949. Okrem zaujímavého technického riešenia ponúka jazda po tejto trati nádherné prírodné

scenérie Národného parku Muránska planina a Čertovej doliny. Rozprávkové lesné zákutia sedla Zbojská pripomínajú zašlé časy zbojníka Surovca a jeho družiny. Ovce pasúce sa na okolitých lúkach a kone sťahujúce drevo z lesov nás nútia preniesť sa v predstavách do doby našich starých otcov.

Občianske združenie Zubačka ponúka v súčasnosti výlety na trati Tisovec - Pohronská Polhora a spať na historickom motoráčku M 240.0039. V objekte depa zriadilo občianske združenie Zubačka v spolupráci s inými organizáciami Železničné múzeum.

Obrázok č.: 7.3.1.1 Zubačka



Na území sú vhodné podmienky na pešiu turistiku. Hlavným cieľom je sprístupniť významné miesta, vrchy a doliny, skalné útvary, kultúrnohistorické pamätihodnosti a rekreačné strediská. Za účelom ochrany prírody, jej sprístupnenia verejnosti a poznávania prírody sú vytvorené náučné chodníky. Náučný chodník Hradová kopíruje

turistický chodník a je 3,12 km dlhý s prevýšením 475m. Oddychové miesta spestrujú osadené informačné panely a lavičky. Náučný chodník pozostáva z deviatich náučných tabúl a jedného informačného bodu, ktorým sa chodník začína. Informačný bod tvorí prístrešok, ktorý sa nachádza neďaleko centra mesta (100 m). V budúcnosti by sa jeho súčasťou malo stať aj menšie miesto na parkovanie. Prvý informačný panel je na autobusovej zastávke, ktorý informuje turistov o existencii chodníka a ostatných miestach ktoré môžu v Tisovci navštíviť.

Tisovská Hradová (887 m n. m.) predstavuje jednu z najvýraznejších krajinných dominánt okolia Tisovca. Tento mohutný vrch z vápencových brál s početnými jaskyňami poskytoval ľuďom bezpečné bývanie už od mladšej doby kamennej. Stopy po pravekom osídlení dodnes nachádzame takmer po celom hrebeni. Vrchol Hradovej ukrýva aj zvyšky stredovekého hradu, opradeného množstvom legend.

Obrázok č.: 7.3.1.2: Informačný panel - Náučný chodník Hradová



Zaujímavosťou Muránskej planiny je chov plemena slovenského horského koňa, ktorý je krížencom hucula s nordickým koňom. V spojení s laznickým osídlením vytvára vhodné podmienky na vidiecky cestovný ruch. S organizovaným chovom huculov sa začalo pred 50 rokmi. Popri chove huculov, pôvodnej karpatskej rasy, sa v polovici 70. rokov začalo s chovom sliezskych norikov; tieto kone sa šľachtením prispôbovali drsným podmienkam muránskych hôr.

Dlhoročnú a náročnú prácu zavrášilo v roku 1995 uznanie šľachtiteľského chovu koní plemena norik muránskeho typu, ako nového plemena, a v r. 1997 bol chov norika muránskeho typu vyhlásený za chránený.

Romantiku jazdenia si môžu milovníci jazdenia a turistiky na koni vyskúšať v jazdeckom klube v Tisovci.

Jazdecký klub v Tisovci funguje ako prímestský klub, kde je možnosť zajazdiť si na krasových lúkach pod Hradovou a so sprievodcom zorganizovať výlety údolím Rimavy až na Fabovu hoľu – najvyšší vrch Muránskej planiny.

V okolí sú vynikajúce podmienky na cykloturistiku, paragliding.

V zimnom období privítajú návštevníkov lyžiarske strediská Bánovo a Rejkovo, ktoré svojim vybavením a variabilnosťou svahov uspokojia všetkých lyžiarov. V okolí Tisovca sú organizované trojdňové preteky psích záprahov.

7.3.2. Služby obyvateľstvu

V meste Tisovec sú najviac zastúpené služby verejnosti. Samotné mesto zabezpečuje evidenciu obyvateľov, budov, služby stavebného a matričného úradu, sociálne služby, služby mestskej polície, školstva. Prevádzku má v meste aj Slovenská pošta. V Tisovci pôsobí informačné stredisko poskytujúce informácie turistom a návštevníkom mesta. Prevádzková doba informačného strediska je obmedzená, informácie

poskytuje počas pracovného týždňa a počas víkendov je služba nedostupná.

V septembri r.2008 bola zriadená aj Informačná kancelária v lokalite sedla Zbojská, kde je služba návštevníkom poskytovaná denne.

V meste je dostatočná sieť obchodov, hlavne súkromné potraviny a zmiešané obchody. Potravinové reťazce sú zastúpené firmami COOP JEDNOTA Brezno s.d., COOP JEDNOTA Liptovský Mikuláš s.d., CBA SLOVAKIA s.r.o.. K dispozícii sú hospodárske potreby, stavebniny, predajne elektra, elektro servis, kaderníctva a holičstvo, kozmetický salón, lekáreň.

7.4. Trh práce

Podnikateľská sféra a zamestnanosť

Podnikatelia sa rozmáhajú v posledných 8 – 10 rokoch. Okrem štátnych lesov SR sú všetky podniky v súkromných rukách. Hoci miera nezamestnanosti je pomerne vysoká, nedosahuje kritické stavy južných a východných okresov. Obyvatelia sa prestávajú spoliehať na štát, hľadajú prácu ďalej od miesta bydliska, alebo podnikajú. Miera chudoby je o niečo menej viditeľná, ako pred 10 rokmi. V nasledovnej tabuľke sú uvedení významnejší zamestnávatelia pôsobiaci v katastrálnom území mesta Tisovec.

Tabuľka č. 7.4.1: Trh práce mesta Tisovec

Zamestnávateľia	Počet pracovných miest
Agrokol spol. s.r.o.	7
Agrospol Hradová	10
Bindas Ondrej	3
Calmit spol. s.r.o.	96
Cestné a stavebné mechanizmy	495
Ing. Ján Petrőczy EXPET	2
Ing. Štulajterová Viera - HO	2
Interstil Slovakia k.s.	30
Kooperativa poisťovňa a.s.	2
Lesy SR	4
Mestské lesy Tisovec s.r.o.	12
MUDr. Božena Brziaková	2
MUDr. M. Bindasová	2
MUDr. Peter Šuran	2
MUDr. Zuzana Šuranová	2
Slovenská pošta, a.s.	11
Slovenská sporiteľňa, a.s.	2
SLUŽBY MESTA TISOVEC s.r.o.	12
Stredoslovenská vodárenská	9
Vanda spol. s.r.o.	100
Všeobecná úverová banka, a.s.	2
Železničná spoločnosť Slovensko	12
ŽSR	17
Pekáreň pod Hradovou	12
Reštaurácia Hradová	5
Taxovia s.r.o.	6
CBA Slovakia, s.r.o.	5
Cestné a stavebné mechanizmy / služby	22
COOP Jednota L. Mikuláš s.d.	13
Drevopa	8
EKOMETAL s.r.o.	4
Emil Krajčík s.r.o.	3
Ľuboš Manica Brysyrt	4

Zdroj: MÚ Tisovec, 2008

Prehľad zručností obyvateľstva

Tabuľka č. 7.4.2: Prehľad zručností obyvateľov mesta Tisovec

Zručnosť	Obec	Koľko ľudí aktívne využíva zručnosti
pečenie perníkov	Tisovec, Jesenského 806	Eva Manicová
pečenie zákuskov, tort	Tisovec, Francisciho 808	Vlasta Verkinová
pečenie zákuskov, tort	Tisovec, Muránska 557	Kristína Struhárová
pečenie sušených zákuskov	Tisovec, Sládkovičova	Oľga Dianišková
rezbárstvo - fujary	Tisovec, Jesenského 854	Ján Maciak
rezbárstvo - fujary	Tisovec, Štefánikova 601	Mgr. Štefan Sabó
hra na akordeón, cimbal, organ	Tisovec, Štefánikova 601	Mgr. Ľubica Sabóová
rezbárstvo, archeológia, zbierky kníh, história	Tisovec, Malinovského 1179	Ing. Dušan Hutka
výtvarníctvo, keramika, aranžovanie	Tisovec, Malinovského 1179	Mgr. Katarína Hutková
výtvarníctvo	Tisovec, Malinovského 1179	Ivan Hutka
rezbárstvo	Tisovec, Partizánska 101	Ján Lauro
rezbárstvo - fujary	Tisovec, Štefánikova 623	Milan Katreniak
rezbárstvo - nábytkárstvo	Tisovec, Bakulíniho 1154	Gustáv Ridzoň
rezbárstvo, aranžovanie	Tisovec, Daxnerova 958	Juraj Byss
spracovanie kožušín, suveníry	Tisovec, Daxnerova 958	Marianna Byssová
košíky, murovanie krbov	Tisovec, Francisciho 808	Július Krajči
pečenie perníkov	Rim. Píla, Dlhá 34	Slávka Slivková
rezbárstvo - stolárstvo	Rimavská Píla, Vansovej 4	Jaroslav Koniar
rezbárstvo	Rimavská Píla, Hlavná 120	Branislav Koncoš
výtvarníctvo	Tisovec, Daxnerova 958	Mgr. Ivana Szokeová
výtvarníctvo - maľba	Tisovec, Francisciho 808	Ján Kyzek
výtvarníctvo	Tisovec, Daxnerova 1083	Rudolf Keblúšek
háčkovanie - výšivka	Tisovec, Malinovského 8	Rozália Babušáková
háčkovanie - výšivka	Tisovec, Bakulíniho 927	Anna Ambrózová
paličkovanie	Tisovec, Jesenského 840	Mária Selčanová
paličkovanie	Tisovec, Štefánikova 612	Karolína Krišková
paličkovanie	Tisovec, Jesenského 881	Dr. Božena Pardupová
výroba šúpolienok	Tisovec, Štefánikova 624	Eva Dolinajová
bižutéria, maľba na keramiku	Tisovec, Bakulíniho 913	Barbora Venclová
maľba	Tisovec, Francisciho 811	Mgr. Stanislava Matysová
stolárstvo	Tisovec, Muránska 508	Samuel Zvara
stolárstvo, chov koní	Tisovec, Muránska 557	Marian Struhár
stolárstvo - reštaurátorstvo	Tisovec, Bakulíniho 947	Jozef Škrabák
krajčírstvo, aranžovanie	Tisovec, Partizánska 121	Jaroslava Štulajterová
krajčírstvo	Tisovec, Francisciho 811	Vilma Hudecová
krajčírstvo	Tisovec, Muránska 1130	Silvia Dianišková
stolárstvo - reštaurátorstvo	Tisovec, Francisciho 833	Eduard Čipka
aranžovanie kvetov	Tisovec, Daxnerova 1083	Jarka Balážová
aranžovanie kvetov	Tisovec, Muránska 537	Oľga Cabanová
chov koní	Tisovec, Francisciho	Branislav Kriška

speleológia	Tisovec, Francisciho 1100	Dušan Čipka
ovládanie svetových jazykov	Tisovec, Jesenského 837	Mgr. Rudolf Šífrík
zámočníctvo	Tisovec, Bakulíniho 953	Július Obročník
výroba bábok	Tisovec, Francisciho 834	Jolana Kuchtová
kaderníctvo	Tisovec, Daxnerova 1096	Astrid Komjatyová

Zdroj: MÚ Tisovec, 2008

7.4.1. Zamestnanosť

Zamestnanosť vo verejných inštitúciách

Zamestnanosť vo verejných inštitúciách predstavuje celkový počet 345 obyvateľov. Verejné inštitúcie zahŕňajú verejnú správu, školstvo, zdravotníctvo a sociálne služby. Prehľad zamestnanosti v jednotlivých oblastiach verejných inštitúcií v meste Tisovec uvádzajú nasledovné tabuľky.

Tabuľka č.: 7.4.1.1: Zamestnanosť vo verejnej správe

Mesto	Ženy:	Muži:	Spolu:
Tisovec	71	67	138

Zdroj: MÚ Tisovec, 2008

Tabuľka č.: 7.4.1.2: Zamestnanosť v školstve

Mesto:	Zamestnanosť v školstve		
	Muži:	Ženy:	Spolu:
Tisovec	25	111	136

Zdroj: MÚ Tisovec, 2008

Tabuľka č.: 7.4.1.3.: Zamestnanosť v zdravotníctve a soc. starostlivosti

Mesto:	Zamestnanosť v zdravotníctve a soc. starostlivosti		
	Muži:	Ženy:	Spolu:
Tisovec	8	63	71

Zdroj: MÚ Tisovec, 2008

Nasledovná tabuľka uvádza údaje poskytnuté Štatistickým úradom pri sčítaní obyvateľstva. Vyjadrené sú tu počty dochádzajúcich obyvateľov

mesta Tisovec za prácou mimo katastrálne územie jednotlivo za mužov a ženy.

Tabuľka č.: 7.4.1.4: Obyvateľstvo dochádzajúce za prácou

TISOVEC	muži	ženy	spolu	Z toho odchádza do zamestnania
Poľnohospodárstvo, poľovníctvo a súvisiace služby	64	26	90	6
Lesníctvo, ťažba dreva a pridružené služby	54	13	67	9
Rybolov, chov rýb	-	-	-	-
Ťažba nerastných surovín	47	8	55	7
Priemyselná výroba	515	359	874	70
Výroba a rozvod elektriny, plynu a vody	14	3	17	6
Stavebníctvo	34	5	39	12
Veľkoobchod a maloobchod, oprava motorových vozidiel, motocyklov a spotrebného tovaru	45	118	163	36
Hotely a reštaurácie	6	37	43	7
Doprava, skladovanie a spoje	96	47	143	27
Peňažníctvo a poisťovníctvo	1	8	9	3
Nehnuteľnosti, prenájom a obchodné služby, výskum a vývoj	26	14	40	8
Verejná správa a obrana, povinné sociálne zabezpečenie	71	67	138	29
Školstvo	25	111	136	22
Zdravotníctvo a sociálna starostlivosť	8	63	71	31
Ostatné verejné, sociálne a osobné služby	18	19	37	8
Súkromné domácnosti s domácim personálom	-	-	-	-
Exteritoriálne organizácie a združenia	-	-	-	-
EA bez udania odvetví	122	120	242	20
Spolu	146	018	2 164	301

Zdroj: Štatistický úrad, 2001

7.4.2. Nezamestnanosť

V meste Tisovec je dlhodobo zvýšená miera nezamestnanosti. V roku 2008 predstavovala 10%. Najviac postihnutou skupinou sú nezamestnaní so základným vzdelaním v počte 95 obyvateľov, vyučení v počte 84 obyvateľov a 26 nezamestnaných je bez vzdelania. Z pohľadu vekových skupín sú najviac postihnutí obyvatelia nad 50 rokov veku, v počte 68

nezamestnaných, zvýšený počet nezamestnaných je aj vo vekovej skupine 30 – 34 ročných a to v počte 40 obyvateľov. Celkový prehľad nezamestnanosti v meste uvádzajú nasledovné tabuľky.

Tabuľka č.7.4.2.1: Vývoj nezamestnanosti

Vývoj nezamestnanosti v meste Tisovec	
Rok	Počet UoZ
2008	270
2007	276
2006	269
2005	277

Zdroj: ÚPSVR, 2008

Tabuľka č.: 7.4.2.2: Rozdelenie podľa vzdelania za rok 2007

Stupeň vzdelania	Počet nezamestnaných
bez vzdelania	26
základné vzdelanie	95
vyučení	84
SOU bez maturity	1
SOU US s maturitou	19
gymnázium	7
SOŠ s maturitou	36
vyššie vzdelanie	4
vysokoškolské vzdelanie	4

Zdroj: ÚPSVR, 2008

Tabuľka č.7.4.2.3 : Rozdelenie podľa vekových skupín v roku 2007

vekové skupiny	počet nezamestnaných
r.15	0
r.16	2
r.17	4
r.18	2
r.19	7
r.20-24	33
r. 25 - 29	35
r. 30 - 34	40
r. 35 - 39	26
r. 40 - 44	31
r. 45 - 49	28
r. 50 - 54	39
r. 55 - 59	25
r. 60	4
nad 50 r.	68

Zdroj: ÚPSVR RS, 2008

Dlhodobó nezamestnaní občania – podľa štatistických zistení KSP ich žije v Tisovci a prímestskej časti Rimavská Píla 207. Títo občania sa výrazne podieľajú na vzniku chudoby v meste, pretože väčšina z nich už nepracuje v trvalom pracovnom pomere viac než 5 rokov. Prejavuje sa u nich strata zodpovednosti, pracovných návykov, klesá im sebavedomie, objavuje sa strata duševnej rovnováhy, často sa u nich prejavuje problém alkoholizmu a iných závislostí.

8. ZOZNAM POUŽITÝCH ZDROJOV

1. Vološčuk, I.: "Chránená krajinná oblasť Muránska planina", Vydavateľstvo Obzor, Bratislava 1991
2. Kámen, S.: "Rimavskou a Muránskou dolinou", Vydavateľstvo Osveta, Martin 1956
3. Hochmuth, Z.: "Slovenské Rudohorie" I. II. Šport, vydavateľstvo SV, ČSTV, Bratislava 1961 – 1962
4. Janota, L.: Slovenské hrady- III. diel Bratislava: Nakladateľstvo Slovenskej ligy, 1935
5. Nováková, Hutka, Horanský,: Tisovský hrad a pôvodné osídlenie Hradovej
6. Štatistický úrad pracovisko Banská Bystrica
7. Mestský úrad Tisovec
8. Mestská knižnica Tisovec
9. Územný plán mesta Tisovec
10. Integrovaná stratégia Verejno – súkromného partnerstva Muránska planina
11. Internetové zdroje