

**PROGRAM HOSPODÁRSKEHO A SOCIÁLNEHO ROZVOJA OBCE KVAKOVCE  
NA OBDOBIE 2015 – 2023**



<b>Názov:</b>	<b>Program hospodárskeho a sociálneho rozvoja obce Kvakovce na obdobie 2015 - 2023</b>
<b>Územné vymedzenie :</b>	<b>Prešovský kraj, okres Vranov nad Topľou, obec Kvakovce</b>
<b>Dátum schválenia PHSR:</b>	
<b>Obdobie platnosti:</b>	<b>2015 - 2023</b>
<b>Verzia</b>	<b>1.0</b>



1	ÚVOD .....	5
1.1	Obsah dokumentu .....	5
1.2	Súlad s východiskovými koncepcnými dokumentmi .....	7
2	ZÁKLADNÉ INFORMÁCIE O OBCI .....	10
2.1	História Obce .....	10
2.2	Geografická poloha .....	11
2.3	Prírodné pomery a klíma .....	12
2.4	Krajinná štruktúra .....	15
3	ANALYTICKÁ ČASŤ .....	16
3.1	Analýza vnútorného prostredia .....	16
3.1.1	Demografia .....	16
3.1.2	Bývanie .....	20
3.1.3	Trh práce a nezamestnanosť .....	20
3.1.4	Občianska a technická vybavenosť .....	24
3.1.4.1	Občianska vybavenosť .....	24
3.1.4.1.1	Vzdelávanie .....	24
3.1.4.1.2	Zdravotníctvo .....	24
3.1.4.1.3	Sociálne služby .....	24
3.1.4.1.4	Kultúrne inštitúcie a kultúrne pamiatky .....	24
3.1.4.1.5	Šport, športové zariadenia .....	25
3.1.4.1.6	Cestovný ruch a rekreácia .....	25
3.1.4.2	Technická infraštruktúra .....	26
3.1.4.2.1	Cestná sieť a dopravné systémy .....	26
3.1.4.2.2	Vodné hospodárstvo .....	26
3.1.4.2.3	Energetické hospodárstvo .....	27
3.1.4.2.4	Telekomunikácie .....	27
3.1.4.2.5	Odpadové hospodárstvo .....	27
3.1.4.3	Štandardy minimálnej vybavenosti obce .....	28
3.2	Zhodnotenie súčasného stavu územia - SWOT analýza .....	29
3.3	Analýza vonkajšieho prostredia .....	34
3.4	Identifikácia potrieb, východísk a možných riešení: .....	42
4	STRATEGICKÁ ČASŤ .....	45
5	PROGRAMOVÁ ČASŤ .....	46



5.1	Špecifikácia a popis opatrení.....	48
5.2	Projektové zámery .....	56
5.3	Projektové zámery so spracovanou štúdiou / projektovou dokumentáciou / vydanými povoleniami .....	58
5.4	Merateľné ukazovatele .....	61
6	REALIZAČNÁ ČASŤ .....	63
6.1	Popis úloh jednotlivých partnerov pri realizácii PHSR OBCE, inštitucionálne a organizačné zabezpečenie realizácie .....	63
6.2	Komunikačná stratégia a koordinácia .....	63
6.3	Systém monitorovania a hodnotenia .....	64
6.4	Akčný plán na daný rozpočtový rok s výhľadom na 2 roky (n+2) .....	64
7	FINANČNÁ ČASŤ .....	67
7.1	Finančný plán .....	68
8	ZÁVER .....	70
9	POUŽITÉ ZDROJE .....	71
10	ZOZNAM POUŽITÝCH SKRATIEK .....	72

Tabuľka 1.	Formulár Ú1 - Harmonogram spracovania.....	6
Tabuľka 2.	Proces spracovania .....	6
Tabuľka 3.	Prehľad operačných programov a riadiacich orgánov .....	9
Tabuľka 4.	Základná charakteristika obce (k 31.12.2014).....	10
Tabuľka 5.	Výmera územia obce v hektároch.....	15
Tabuľka 6.	Vývoj počtu obyvateľov podľa pohlavia .....	16
Tabuľka 7.	Pohyb obyvateľstva (2005-2015) .....	17
Tabuľka 8.	Veková štruktúra obyvateľstva v %.....	18
Tabuľka 9.	Národnostné zloženie obyvateľov obce.....	18
Tabuľka 10.	Obyvateľstvo podľa najvyššieho dosiahnutého vzdelania .....	19
Tabuľka 11.	Byty podľa typu budovy .....	20
Tabuľka 12.	Vývoj evidovanej miery nezamestnanosti (v %) .....	21
Tabuľka 13.	Uchádzači o zamestnanie podľa veku v okrese Vranov nad Topľou .....	21
Tabuľka 14.	Znevýhodnený uchádzači o zamestnanie v okrese Vranov nad Topľou .....	21
Tabuľka 15.	Evidovaní uchádzači o zamestnanie v obci .....	22
Tabuľka 16.	Trvalo bývajúce obyvateľstvo v obci podľa ekonomickej aktivity .....	22
Tabuľka 17.	Ekonomicky aktívne obyvateľstvo odvetvia ekonomickej činnosti rok 2011.....	22
Tabuľka 18.	Vybavenosť obce .....	28

Graf 1.	Vývoj počtu obyvateľov od roku 2005 do 2015 .....	17
Graf 2.	Veková štruktúra obyvateľstva (2015) .....	17



Graf 3. Národnostné zloženie obyvateľov obce .....	18
Graf 4. Obyvateľstvo obce podľa vierovyznania obyvateľov .....	19
Graf 5. Obyvateľstvo podľa najvyššieho dosiahnutého vzdelania.....	19
Obrázok 1. Mapa Prešovského samosprávneho kraja .....	11
Obrázok 2. Mapa geomorfologických jednotiek (Atlas krajiny SR, 2002) .....	12
Obrázok 3. Mapa pôdy v okrese Vranov nad Topľou (Atlas krajiny SR, 2002) .....	13
Obrázok 4. Klimatické oblasti (Atlas krajiny SR,2002) .....	14
Obrázok 5. Kvalita životného prostredia - zaťaženie okresov stresovými faktormi.....	15
Obrázok 6. Vývoj evidovanej miery nezamestnanosti.....	21



# 1 ÚVOD

## 1.1 Obsah dokumentu

Program hospodárskeho a sociálneho rozvoja obce Kvakovce na obdobie 2015 - 2023 (ďalej len PHSR), strednodobý strategický dokument, bol vypracovaný v súlade so zákonom NR SR č. 309/2014, ktorým sa mení a dopĺňa zákon č. 539/2008 o podpore regionálneho rozvoja. Príprava a vypracovanie tohto dokumentu boli koordinované samosprávou obce.

Dokument bol vypracovaný dodávateľom na základe spracovania aktuálnych, relevantných štatistických údajov, na základe výstupov z analytickej časti, SWOT analýzy a identifikovaných potrieb, východísk a možných riešení.

Program hospodárskeho a sociálneho rozvoja obce Kvakovce navrhuje stratégiu rozvoja obce. Implementáciu dokumentu podporí spolupráca obce so sociálno-ekonomickými partnermi v oblasti regionálneho rozvoja.

Stratégia, vrátane cieľov a priorít je stanovená s ohľadom na existujúce endogénne a exogénne zdroje a prihliada na reálne možnosti čo najefektívnejšieho využitia a zhodnotenia identifikovaných zdrojov s cieľom rozvoja miestnej ekonomiky, jedného z predpokladov dosiahnutia vyššej kvality života obyvateľov.

Obsah PHSR je definovaný nasledovne:

**Analytická časť** poskytuje databázu základných informácií, obsahuje komplexné hodnotenie a analýzu východiskovej situácie obce s väzbami na širšie územie. Identifikuje potreby, ktoré sú potrebami a zároveň predpokladmi a príležitosťami pre budúci rozvoj obce, ale poukazuje aj na možné riziká a ohrozenia vo väzbe na existujúce stratégie a koncepcie. Analytická časť naznačuje potenciál vo využívaní endogénnych a exogénnych zdrojov, ich limitov a rozvoja, analytická časť zároveň definuje podmienky udržateľného rozvoja obce.

**Strategická časť** definuje stratégiu rozvoja obce pričom zohľadňuje jeho vnútorné špecifiká a stanovuje víziu, prioritné oblasti, ako aj globálne a špecifické ciele. Rozvojové ciele budú dosahované pri rešpektovaní princípov regionálnej politiky v záujme dosiahnutia vyváženého a udržateľného rozvoja územia obce.

**Programová časť** obsahuje v rámci jednotlivých prioritných oblastí a stanovených cieľov zoznam a popis opatrení a aktivít nevyhnutných na zabezpečenie realizácie PHSR. Obsahuje zároveň návrh predpokladaných projektových zámerov a súbor merateľných ukazovateľov, v niektorých podkapitolách uvádza konkrétne výstupy, výsledky a očakávaný dopad.



**Realizačná časť** je zameraná na popis postupov inštitucionálneho a organizačného zabezpečenia realizácie PHSR, spôsob komunikácie a koordinácie počas implementácie dokumentu, popisuje partnerstvo, systém monitorovania a hodnotenia s ustanovením merateľných ukazovateľov, navrhuje akčný plán pre vybrané aktivity s udaním vecnej a časovej realizácie a s udaním predpokladaných zdrojov financovania.

**Finančná časť** obsahuje finančné zabezpečenie, plánované finančné alokácie na jednotlivé opatrenia a aktivity, termín ich realizácie a predpokladané zdroje financovania jednotlivých aktivít v rámci implementácie Programu hospodárskeho a sociálneho rozvoja obce.

PHSR obce je otvorený strategický dokument. Bol spracovávaný v priebehu rokov 2015 a 2016.

**Tabuľka 1. Formulár Ú1 - Harmonogram spracovania**

	2015	2016				
Termín	XII	I.	II.	III.	IV.	V.
Prípravná fáza						
Analytická časť						
Strategická časť						
Programová časť						
Realizačná časť						
Finančná časť						
Finalizácia, schvaľovanie, SEA						

**Tabuľka 2. Proces spracovania**

<b>Zapojenie aktérov regionálneho rozvoja</b>	<ul style="list-style-type: none"> <li>- externou spoločnosťou</li> <li>- v spolupráci: <ul style="list-style-type: none"> <li>o s externými odborníkmi</li> <li>o so starostom obce</li> <li>o so zamestnancami obce</li> </ul> </li> <li>- konzultovaný: <ul style="list-style-type: none"> <li>o s poslancami OZ</li> </ul> </li> <li>- možnosť pripomienkovania: <ul style="list-style-type: none"> <li>o dotknutými subjektmi</li> <li>o verejnosťou</li> </ul> </li> </ul>
<b>Zapojenie verejnosti</b>	<ul style="list-style-type: none"> <li>- prostredníctvom online dotazníkového prieskumu na webovej stránke obce,</li> <li>- možnosťou konzultácií na OÚ</li> <li>- možnosťou konzultácií s externou spoločnosťou/ externými odborníkmi</li> </ul>
<b>Zohľadnenie názorov verejnosti</b>	<ul style="list-style-type: none"> <li>- zapracovanie výstupov z dotazníkového prieskumu do pripravovaného dokumentu</li> </ul>
<b>Publicita</b>	<ul style="list-style-type: none"> <li>- informácie zverejňované na webovej stránke</li> <li>- informácie zverejňované na úradnej tabuli</li> <li>- informácie poskytované na zasadnutiach komisií OZ</li> </ul>



<b>Financovanie spracovania</b>	- z rozpočtu obce
---------------------------------	-------------------

## 1.2 Súlad s východiskovými koncepčnými dokumentmi

Obce Kvakovce plánuje prostredníctvom intervencií do vymedzeného územia, definovaných v tomto dokumente, v období rokov 2015 – 2023 komplementárne nadviazať na ďalšie koncepcie, plány, stratégie a programy, ktoré zameraním svojich intervencií môžu prispieť k dosahovaniu stanovených cieľov. Výsledkom procesu implementácie dokumentu bude rast konkurencieschopnosti miestnej ekonomiky, jeho dopadom bude zvyšovanie kvality života obyvateľov obce a pridanou hodnotou bude vygenerovanie synergického efektu.

Východiskovým dokumentom na národnej úrovni, o ktorý sa PHSR obce opiera, s rešpektovaním jeho vízie a strategického cieľa, je Národná stratégia regionálneho rozvoja Slovenskej republiky. Na regionálnej úrovni sú to strategické dokumenty PSK a na miestnej úrovni dokumenty schválené obecným zastupiteľstvom. Dôležitú úlohu zohráva aj dokument regionálneho významu stratégia CLLD, pripravená na úrovni Miestnej akčnej skupiny.

Svojím tematickým zameraním bude PHSR v nadväznosti a doplnkovosti s nasledujúcimi aktuálnymi / pripravovanými dokumentmi:

### miestna úroveň:

- Stratégia CLLD
- Územný plán obce
- Lokálna stratégia komplexného prístupu

### Úroveň PSK

- Program hospodárskeho a sociálneho rozvoja PSK na obdobie 2008-2015, sprac. 2008, aktualizovaná verzia sprac. 2010
- Koncepcia rozvoja sociálnych služieb na území PSK, 2009, dodatok 2011
- Program rozvoja vidieka PSK, 2015
- Rozvojová stratégia PSK pre cestovný ruch, 2009
- Stratégia PSK pre podporu a rozvoj podnikania, 2009
- Analytická štúdia efektívnosti pri využívaní energií v zariadeniach v zriaďovateľskej pôsobnosti PSK, rozpracované 2015
- Program energetického manažmentu PSK, rozpracované 2015
- Stratégia destinačného marketingu cestovného ruchu PSK, Prešov, 2014
- Generel dopravnej infraštruktúry, rozpracované 2015
- Koncepcia rozvoja sociálnych služieb na území PSK, 2009, dodatok sprac. 2011



- Koncepcia rozvoja informačného systému PSK, 2009
- Stratégia rozvoja a údržby ciest II. a III. triedy, 2014
- Program odpadového hospodárstva Prešovského kraja na roky 2011 – 2015, sprac. 2013
- Regionálna integrovaná územná stratégia PSK, rozpracované 2015
- Regionálna stratégia výchovy a vzdelávania na území PSK na obdobie 2013 – 2015
- Koncepcia dopravy vo verejnom záujme pre Prešovský samosprávny kraj, Územná prognóza, zadanie, návrh, 2015

### **národná úroveň**

- Partnerská dohoda SR 2014-2020
- Národná stratégia regionálneho rozvoja SR
- Národná stratégia trvalo udržateľného rozvoja SR
- Stratégia, zásady a priority štátnej environmentálnej politiky
- Stratégia rozvoja dopravy SR do roku 2020
- Národný program reforiem Slovenskej republiky 2013
- Koncepcia územného rozvoja Slovenska 2001 v znení KURS 2011 – Zmeny a doplnky č. 1 KURS 2001
- Program stability Slovenskej republiky na roky 2012 až 2015
- Operačné programy SR financované z Európskych štrukturálnych a investičných fondov na programové obdobie 2014 – 2020
- Programové vyhlásenie vlády SR na roky 2012 – 2016
- Národný strategický plán rozvoja vidieka pre programové obdobie 2007 – 2013
- Program rozvoja vidieka 2014-2020
- Národná stratégia ochrany biodiverzity na Slovensku
- Program odpadového hospodárstva Slovenskej republiky na roky 2011 - 2015
- Koncepcia vodohospodárskej politiky SR do roku 2015
- Národný strategický plán rybného hospodárstva SR 2007 - 2013
- Operačné programy SR na programové obdobie 2007 – 2013
- Stratégia celoživotného vzdelávania a poradenstva
- Národný program rozvoja životných podmienok osôb so zdravotným postihnutím na roky 2014-2020
- Zákon NR SR č. 539/2008 Z. z. o podpore regionálneho rozvoja
- Zákonom 336/2015 Zákon o podpore najmenej rozvinutých okresov a o zmene a doplnení niektorých zákonov z 11. novembra 2015
- Zákon o posudzovaní vplyvov na životné prostredie č. 24/2006 Z. z. v znení neskorších predpisov

### **nadnárodná úroveň**

- Stratégia Európa 2020
- Programy medziregionálnej spolupráce INTERREG - Program cezhraničnej spolupráce Poľská republika – Slovenská republika 2014-2020





Implementáciou schválených nenávratných finančných príspevkov, teda efektívnymi investíciami - realizáciou aktivít v oblastiach stanovených v súlade s cieľmi Slovenskej republiky a rešpektujúcich ciele EÚ v katastri obce, získaných v rámci výziev vyhlásených jednotlivými SO/RO, podporia prijímatelia výkonnosť miestnej ekonomiky s predpokladaným pozitívnym dopadom na vyššiu kvalitu života obyvateľov obce.

**Tabuľka 3. Prehľad operačných programov a riadiacich orgánov**

<b>Operačný program</b>	<b>Riadiaci orgán</b>
Ľudské zdroje (LZ)	MPSVR SR
Kvalita životného prostredia (KŽP)	MŽP SR
Integrovaný ROP (IROP)	MPaRV SR
Efektívna verejná správa (EVS)	MV SR
Rozvoj vidieka	MPaRV SR
Výskum a inovácie (VaI)	MŠVVaŠ SR
Integrovaná infraštruktúra (II)	MDVRR SR
Technická pomoc (TP)	ÚV SR
Európska územná spolupráca: <u>Program cezhraničnej spolupráce:</u> Poľsko – Slovenská spolupráca ENI Maďarsko – Slovensko – Rumunsko – Ukrajina 2014 – 2020	MPaRV SR
<u>Program nadnárodnej spolupráce</u> Stratégia Európa ETC Dunaj	ÚV SR
<u>Programy medziregionálnej spolupráce</u> <u>INTERREG</u> <u>ESPON</u> <u>URBACT</u>	MH SR MDVRR SR MDVRR SR



## 2 ZÁKLADNÉ INFORMÁCIE O OBCI

Tabuľka 4. Základná charakteristika obce (k 31.12.2014)

Kód obce	528820
Názov okresu	Vranov nad Topľou
Názov kraja	Prešovský samosprávny kraj PSK
Štatút obce	obce
PSČ	094 02
Telefónne smerové číslo	+421 57
Prvá písomná zmienka o obce (rok)	1345
Celková výmera územia obce [ha]	3374,45
Počet obyvateľov	447
Hustota obyvateľstva na km <sup>2</sup>	13,25

### 2.1 História Obce

Dedina Kvakovce patrila k panstvu hradu Čičava už v roku 1363. Dozvedáme sa o nej v súvislosti s rozdelením majetkov šľachticmi z Rozhanoviec. Dedina bola založená šoltýsom podľa zákupného práva. Od 15. storočia mala dedina maďarský názov Nemethkanyo. Na konci 16. storočia bola dedina majetkom panstva Čičava a jej pánom bol Štefan Báthory. V roku 1658 patrila Barkócyovcom, na konci 17. storočia Jánovi Gyuricskovi a Petrovi Soósovi. V tom období pričlenili obec k Stropkovskému panstvu a jej vlastníkmí boli baróni Vecseyovci, Jekelfalusyovci a Desewffyovci. Začiatkom druhej polovice 15. storočia v Kvakovciach hospodáril okolo 5 sedliackych domácností. Pravdepodobne už začiatkom 16. storočia sa tu usadili nové rodiny, lebo v roku 1550 bolo už 14 sedliackych domácností. Aj v druhej polovici 16. storočia pribúdalo sedliackych domácností a domov. V roku 1600 okrem domu šoltýsa tu bolo okolo 21 obývaných domov. Na prelome 16. a 17. storočia boli Kvakovce stredne veľkou dedinou osídlenou najmä poddanskými a farskými obyvateľmi. Kvakovčania si postavili drevený kostol, ktorý existoval ešte okolo roku 1629. Vtedy v ňom vysluhoval bohoslužby evanjelický kazateľ z farského kostola vo Vyšnom Žipove. V roku 1772 dal barón Samuel Dessewffy postaviť murovaný kostol zasvätený Príchodu Sv. Ducha. Kostol je postavený v gotickom štýle, z kameňa a s klenbami. Rodina sa však z dediny odsťahovala a kostol ostal nedokončený. Dokončili ho po zemetrasení v roku 1885. V roku 1886 stiahli jeho narušené steny železnými obručami a celý kostol prešiel komplexnou opravou. V roku 1902 bol kostol doplnený novým oltárom, novou kazateľnicou, sochou Panny Márie Lurdskej a omšovým ruchom. V roku 1913 bola v obci zriadená štátna základná škola, navštevovalo ju 75 žiakov.



V súvislosti s obcou Dobrá nad Ondavou sa v roku 1332 spomína miestna fara. Obec patrila panstvu Čičava, od roku 1363 panstvu Humenné. V roku 1715 mala obec mlyn. V 18. storočí patrila Csákyovcom, v 19. storočí grófovi Hallerovi. V rokoch 1828 - 1880 je obec uvedená ako mestečko. Po roku 1918 sa obyvatelia obce zaoberali poľnohospodárstvom, povozníctvom, pálením dreveného uhlia, výrobou drevených poľnohospodárskych nástrojov. Od roku 1920 bola Dobrá sídlom notariátu, do ktorého patrili obce Dobrá, Trepec, Detrik, Kvakovce, Slovenská Kajňa, Malá Domaša, Žalobín a Jasenovce. Obyvatelia Dobrej nad Ondavou sa zaoberali poľnohospodárskou činnosťou. Dobrá mala jeden z najväčších chotárov na východnom Slovensku. Prácu pre mnohých obyvateľov obce zabezpečovala veľká píla a mlyn. Na jeseň roku 1965 bola Dobrá nad Ondavou zaliata vodami Ondavy.

## 2.2 Geografická poloha

Obec Kvakovce je jednou zo 68 obcí (z toho dvoch so štatútom mesta) okresu Vranov nad Topľou. Nachádza sa v južnej časti Nízkych Beskýd. Územie obce leží vo východnej časti okresu na juhozápadnom brehu vodnej nádrže Veľká Domaša.

Najnižší bod územia obce sa nachádza v nadmorskej výške 180 m n.m., najvyšší vo výške 375 m n.m. Stred obce sa nachádza v nadmorskej výške okolo 200 m n.m.

Obrázok 1. Mapa Prešovského samosprávneho kraja



Katastrálne územie obce priamo susedí s katastrálnymi územiami obcí:

- a) na západe obce: Michalok, Detrik
- b) na juhu obce: Merník
- c) na východe obce: Holčíkovce, Malá Domaša, Slovenská Kajňa



d) na severe obce: Nová Kelča, Valkov

## 2.3 Prírodné pomery a klíma

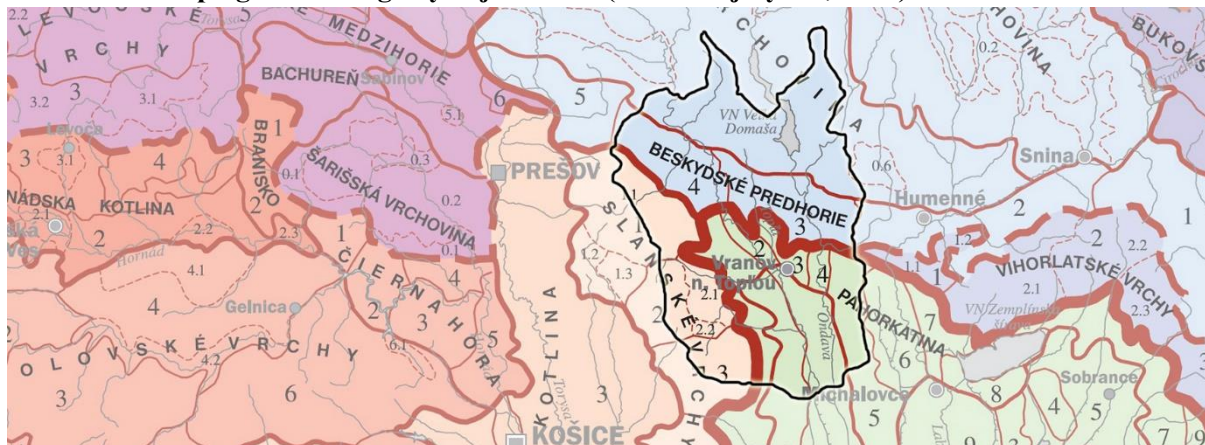
### GEOMORFOLOGIA

Z hľadiska geomorfológie patrí okres Vranov nad Topľou do viacerých geomorfologických oblastí:

- Západná časť okresu – subprovincia Vnútorne západné Karpaty, Matransko-slanská oblasť, časť Slanské vrchy
- Juhovýchodná časť okresu – subprovincia Veľká dunajská kotlina, oblasť Východoslovenská nížina, časť Východoslovenská rovina a Východoslovenská pahorkatina
- Centrálna a severná časť okresu – subprovincia Vonkajšie východné Karpaty, oblasť Nízke Beskydy, časť Beskydské predhorie a Ondavská vrchovina

Južná časť katastrálneho územia obce patrí do geomorfologickej oblasti Beskydské predhorie, severná do oblasti Ondavská vrchovina.

Obrázok 2. Mapa geomorfologických jednotiek (Atlas krajiny SR, 2002)



Zdroj: Atlas krajiny SR, 2002

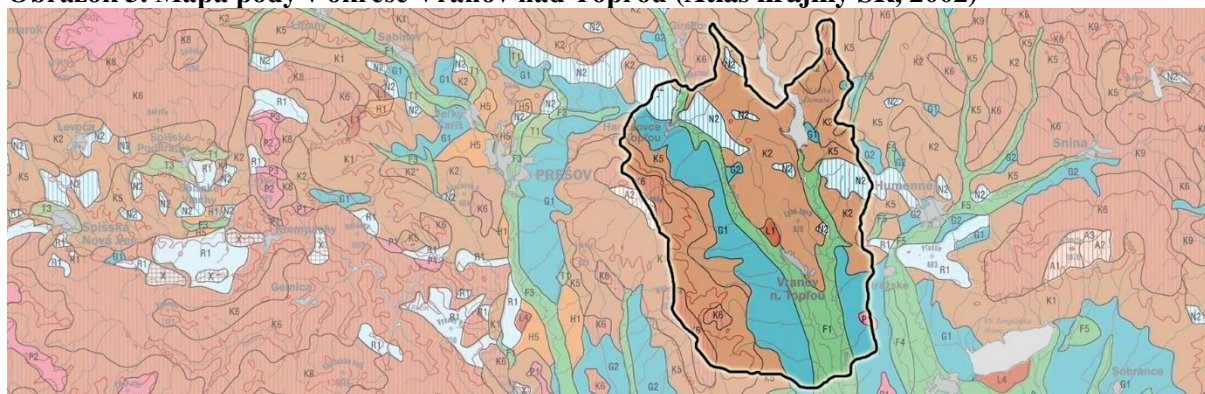
### PÔDNE POMERY

Z nasledujúcej mapy vyplýva, že v okrese Vranov nad Topľou dominujú najmä kambizeme (modálne a kultizemné nasýtené, pseudoglejové nasýtené, modálne kyslé) a pseudogleje (kultizemné a luvizemné nasýtené až kyslé). Na území okresu je zaznamenaný aj výskyt fluvizeme, pararendzinov, luvizeme a podzoly.





Obrázok 3. Mapa pôdy v okrese Vranov nad Topľou (Atlas krajiny SR, 2002)



<b>F1</b>	<i>fluvizeme kultúrne</i>	<b>K6</b>	<i>kambizeme modálne kyslé</i>
<b>G1</b>	<i>pseudogleje modálne, kultúrne a luvizemné nasýtené až kyslé</i>	<b>L1</b>	<i>luvizeme modálne, kultúrne a pseudoglejové</i>
<b>G2</b>	<i>pseudogleje nasýtené</i>	<b>N2</b>	<i>pararendziny kambizemné a kambizeme rendzínové</i>
<b>K2</b>	<i>kambizeme modálne a kultúrne nasýtené</i>	<b>P1</b>	<i>podzoly modálne</i>
<b>K5</b>	<i>kambizeme pseudoglejové nasýtené</i>		

Zdroj: Atlas krajiny SR, 2002

V katastrálnom území obce je zaznamenaný predovšetkým výskyt kambizemí, fluvizemí a luvizemí, v menšej miere sú zastúpené aj pseudogleje a glejové pôdy, rankre, pararendziny, podzoly a litozeme.

## VODSTVO

### Povrchové vody

K najväčším a najvýznamnejším vodným tokom Vranovského okresu patria rieky Topľa a Ondava. Rieka Topľa pramení v pohorí Čergov, pod vrchom Minčolom, vzdialeným približne 2 km od obce Livovská Huta, s dĺžkou takmer 130 km. Topľa je jedným z pravostranných prítokov Ondavy.

Najväčšou riekou okresu je rieka Ondava, ktorá odvodňuje prostredníctvom svojich prítokoch 5 okresov ( Vranov nad Topľou, Bardejov, Medzilaborce, Svidník a Stropkov). Rieka pramení v nadmorskej výške 550 m n.m. v Ondavskej vrchovine. Svojou dĺžkou 146 km je ôsmou najdlhšou riekou na Slovensku. Rieka Ondava spoločne s riekou Latorica vytvárajú pri obci Zemplín vodný tok - riekou Bodrog.

Na vodnom toku Ondava sa taktiež nachádza vodná nádrž Veľká Domaša. Jej severná časť patrí do okresu Stropkov, južná do okresu Vranov nad Topľou. Vodná plocha sa rozprestiera na viac než 14,22 km<sup>2</sup>, pričom slúži najmä na rekreáciu, ale aj ako zásobáreň úžitkovej vody.

Obcou preteká vodný tok Ondava, Kvakovský, Syrový, Suchý a Kajniarsky potok, ale aj ďalšie bezmenné potoky.



## KLIMATICKÉ POMERY

Územie okresu Vranov nad Topľou patrí do viacerých klimatických okrskov (teplého, mierne teplého a mierne chladného). V rámci okresu prevládajú teplé okrsky. Vyššie polohy v Slanských vrchoch radíme do mierne chladného klimatického okrsku.

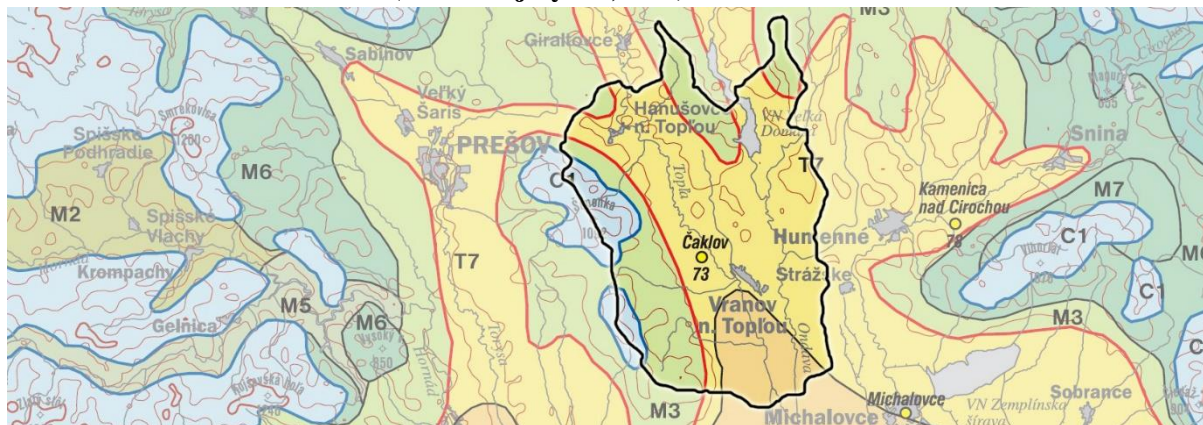
T7- teplý, mierne vlhký, s chladnou zimou

T5- teplý, mierne suchý, s chladnou zimou

M3- mierne teplý, mierne vlhký, pohorkatinový až vrchovinový (okolo 500 m n.m.)

C1- mierne chladný

Obrázok 4. Klimatické oblasti (Atlas krajiny SR,2002)



Zdroj: Atlas krajiny SR, 2002

Obec sa nachádza v dvoch okrskoch, a to v okrsku T7 – teplý, mierne vlhký a v okrsku M3 - mierne teplý.

## Ochrana prírody

V okrese Vranov nad Topľou sa nachádzajú maloplošné chránené územia - chránené areály, národné prírodné rezervácie, prírodné rezervácie, prírodné pamiatky, ale aj chránené vtáčie územie Slanské vrchy.

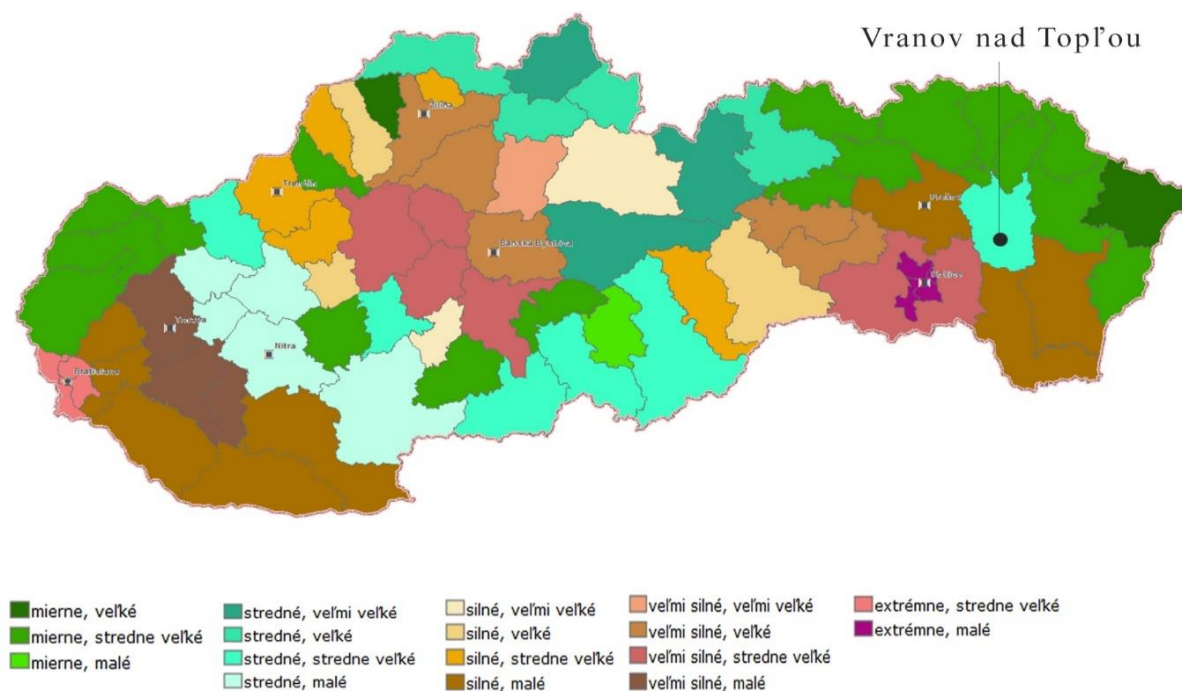
V blízkosti obce ani v jej katastri sa nenachádza žiadne z vyššie spomínaných území. V rámci prvkov územného systému ekologickej stability na miestnej úrovni boli určené miestne koridory.

## Mieste biokoridory:

1. Miestny biokoridor Syrový potok
2. Miestny biokoridor Kvakovský potok
3. Miestny biokoridor Kajniarsky potok



Obrázok 5. Kvalita životného prostredia - zaťaženie okresov stresovými faktormi



## 2.4 Krajinná štruktúra

Katastrálne územie obce sa celkovo rozprestiera na 3 374,45 hektároch. Najväčšiu plochu zaberajú nepoľnohospodárske pozemky, ktoré tvoria 2 281,93 hektára, čo je 67,62% z celkovej rozlohy katastra obce.

Poľnohospodárska pôda sa rozprestiera celkovo na 1092,52 hektára. Najväčšiu časť zaberajú trvalé trávnaté porasty - 762,68 hektárov a orná pôda zaberá 281,31 hektárov.

Nepoľnohospodárska pôda je najviac zastúpená lesnými pozemkami - 1 565,46 hektárov, čo je 46,39 % z celkovej rozlohy. Druhú najväčšiu rozlohu nepoľnohospodárskej pôdy zaberajú vodné plochy s celkovou rozlohou 530,60 hektárov.

Tabuľka 5. Výmera územia obce v hektároch

Celková výmera územia obce	spolu	3374,45
Poľnohospodárska pôda	spolu	1092,52
	orná pôda	281,31
	záhrada	31,43
	ovocný sad	17,10
	trvalý trávny porast	762,68
Nepoľnohospodárska pôda	spolu	2281,93
	lesný pozemok	1565,46
	vodná plocha	530,60
	zastavaná plocha a nádvorie	81,46



	ostatná plocha	104,42
--	----------------	--------

Zdroj: ŠÚ SR

### 3 ANALYTICKÁ ČASŤ

#### 3.1 Analýza vnútorného prostredia

Najmä na základe kvantitatívnych a kvalitatívnych dát získaných z overených zdrojov popisuje a hodnotí vnútorné prostredie analytická časť. Táto časť rešpektuje skúseností expertov zaoberajúcich sa jednotlivými riešenými oblasťami.

Analýzou vnútorného prostredia sa spracovatelia snažili dospieť k príčinám nepriaznivého stavu v jednotlivých sektoroch miestnej ekonomiky, resp. vo vybraných oblastiach.

Časť Analýza vnútorného prostredia a jej výstupy tvorí podklad pre všetky časti strategického dokumentu a pre tvorbu a stanovenie rozvojovej stratégie.

Najčastejšie príčiny nepriaznivého stavu súvisia s nedostatočným potenciálom ľudských zdrojov, nevyužívaním správnych metód či postupov pri riadení, nedostatkom informácií a dát, ale aj s nekonceptnou analýzou vnútorného a vonkajšieho prostredia. Zmapovať a spracovať najmä tie skupiny dát, ktoré tieto príčiny pomôžu identifikovať, považuje samospráva obce za dôležité.

Výstupy z internej a externej analýzy tvoria východisko pre správne nastavenie a umiestnenie tematických a územných investícií, teda aj správne nastavenie rozvojovej stratégie.

##### 3.1.1 DEMOGRAFIA

#### Vývoj počtu trvalo bývajúceho obyvateľstva

Tabuľka 6. Vývoj počtu obyvateľov podľa pohlavia

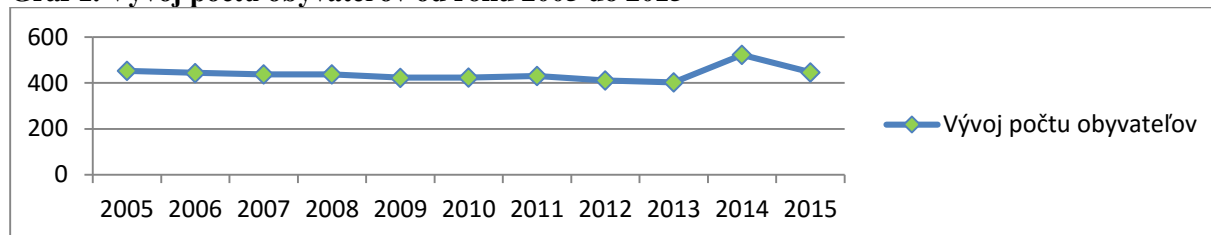
Rok	Muži	Ženy	Spolu
2005	226	227	453
2006	224	220	444
2007	222	216	438
2008	223	215	438
2009	220	203	423
2010	220	204	424
2011	225	206	431
2012	213	198	411
2013	209	194	403
2014	278	245	523
2015	238	209	447

Zdroj: ŠÚ SR údaje k 31.12





**Graf 1. Vývoj počtu obyvateľov od roku 2005 do 2015**



Zdroj: ŠÚ SR údaje k 31.12

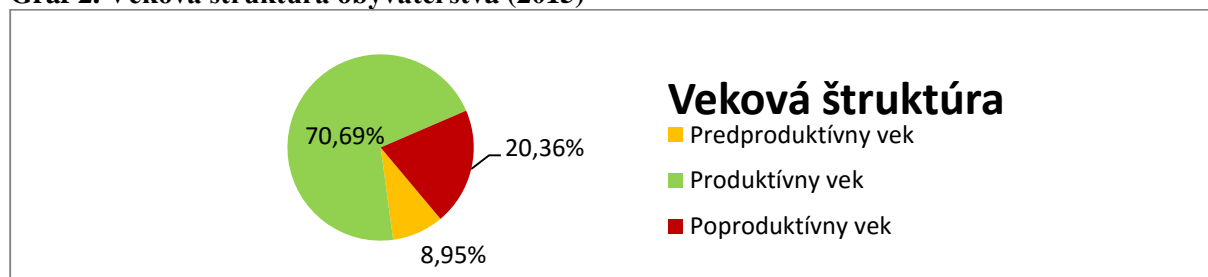
Vývoj počtu obyvateľov v obci mal v sledovanom období 2005 – 2015 kolísavý trend. Najväčší celkový prírastok bol zaznamenaný v roku 2014, naopak najvyšší úbytok v roku 2015.

**Tabuľka 7. Pohyb obyvateľstva (2005-2015)**

Ukazovateľ	Počet v rokoch										
	2005	2006	2007	2008	2009	2010	2011	2012	2013	2014	2015
Natalita	4	3	3	2	0	0	7	1	2	1	3
Mortalita	9	9	5	5	12	7	5	6	6	3	8
Prist'ahovan	6	9	3	5	8	14	47	6	7	137	12
Vyst'ahovan	2	12	7	2	11	6	25	21	11	15	83
<b>Celkový prírastok</b>	<b>-1</b>	<b>-9</b>	<b>-6</b>	<b>0</b>	<b>-15</b>	<b>1</b>	<b>24</b>	<b>-20</b>	<b>-8</b>	<b>120</b>	<b>-76</b>

Zdroj: ŠÚ SR

**Graf 2. Veková štruktúra obyvateľstva (2015)**



Ukazovateľ	Počet	%
<b>Predproduktívny vek (14 a menej rokov)</b>	40	8,95
<b>Produktívny vek (15-64 rokov)</b>	316	70,69
<b>Poproduktívny vek (65 rokov a viac)</b>	91	20,36
<b>Spolu</b>	447	100,00

Zdroj: ŠÚ SR

Najväčšou skupinou obyvateľov v obci je skupina, ku ktorej radíme obyvateľov v produktívnom veku, a teda vo veku 15 - 64 rokov – celkovo 70,69%.

Z hľadiska z nízkeho percentuálneho zastúpenia obyvateľstva v predproduktívnom veku je v obci demografický vývoj (vrátane natality) nepriaznivý.

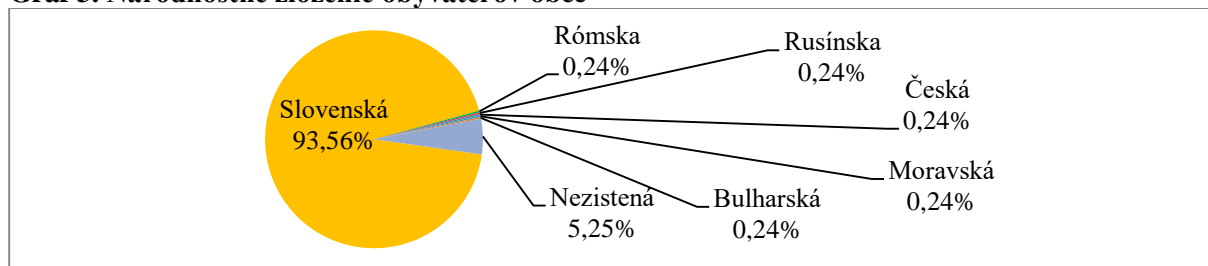


Tabuľka 8. Veková štruktúra obyvateľstva v %

Ukazovateľ	Obec	Okres Vranov nad Topľou	Prešovský kraj	Slovenská republika
Predproduktívny vek	8,95	19,27	17,87	15,33
Produktívny vek	70,69	69,00	69,60	70,22
Poproduktívny vek	20,36	11,73	12,53	14,45

Zdroj: ŠÚ SR, ku 31.12.2015

Graf 3. Národnostné zloženie obyvateľov obce



Zdroj: ŠÚ SR SODB 2011

Prevažná časť obyvateľov obce sa ku sčítaniu obyvateľov domov a bytov v roku 2011 hlásila k slovenskej národnosti. Malý počet obyvateľov (celkovo 5) sa hlásil aj k iným národnostiam, a to k: rómskej, rusínskej, českej, moravskej a bulharskej. U 22 obyvateľov obce sa nepodarilo národnosť zistiť.

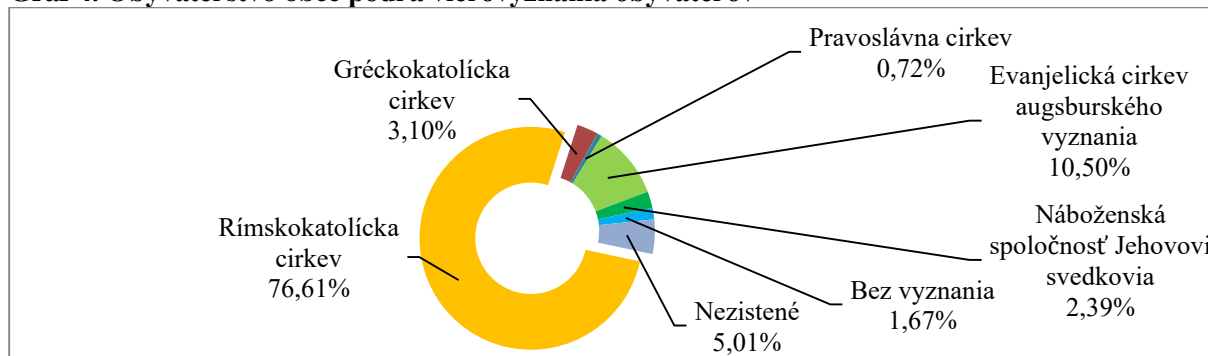
Tabuľka 9. Národnostné zloženie obyvateľov obce

Národnosť	SODB 2011	
	počet obyv.	%
Slovenská	392	93,56
Rómska	1	0,24
Rusínska	1	0,24
Česká	1	0,24
Moravská	1	0,24
Bulharská	1	0,24
Nezistená	22	5,25
Spolu	419	100,00

Zdroj: ŠÚ SR SODB 2011



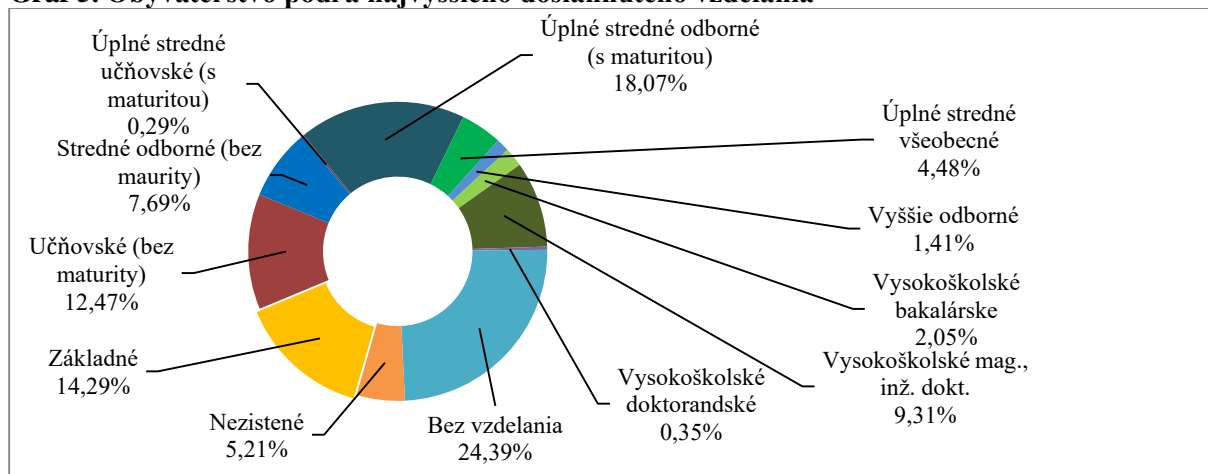
Graf 4. Obyvateľstvo obce podľa vierovyznania obyvateľov



Náboženské vyznanie	SODB 2011	
	Počet obyv.	%
Rímskokatolícka cirkev	321	76,61
Gréckokatolícka cirkev	13	3,10
Pravoslávna cirkev	3	0,72
Evanjelická cirkev augsburského vyznania	44	10,50
Náboženská spoločnosť Jehovovi svedkovia	10	2,39
Bez vyznania	7	1,67
Nezistené	21	5,01
<b>Spolu</b>	<b>419</b>	<b>100,00</b>

Zdroj: ŠÚ SR SODB 2011

Graf 5. Obyvateľstvo podľa najvyššieho dosiahnutého vzdelania



Tabuľka 10. Obyvateľstvo podľa najvyššieho dosiahnutého vzdelania

Obyvateľstvo obce podľa najvyššieho dosiahnutého vzdelania			
	muži	ženy	Spolu
<b>Základné</b>	36	60	96
<b>Učňovské (bez maturity)</b>	50	37	87
<b>Stredné odborné (bez maturity)</b>	33	21	54
<b>Úplné stredné učňovské (s maturitou)</b>	7	6	13
<b>Úplné stredné odborné (s maturitou)</b>	40	29	69
<b>Úplné stredné všeobecné</b>	9	8	17
<b>Vyššie odborné vzdelanie</b>	3	6	9



<b>Vysokoškolské bakalárske</b>		2	6	8
<b>Vysokoškolské magisterské, inžinierske, doktorské</b>		5	7	12
<b>Vysokoškolské doktorandské</b>		1	2	3
<b>Vysokoškolské spolu</b>		8	15	23
Študijný odbor	prírodné vedy	0	1	1
	technické vedy a náuky I (baníctvo, hutníctvo, strojárstvo, informatika a VT, elektrotech., tech. chémia, potravinárstvo)	1	0	1
	technické vedy a náuky II (textilná v., sprac. kože, dreva, plastov, v. hud. nástrojov, archit., staveb. ,dopr., pošty, telekom., automatiz., špec. odb.)	1	2	3
	poľnohospodársko-lesnícke a veterinárne vedy a náuky	1	0	1
	zdravotníctvo	0	2	2
	spoločenské vedy, náuky a služby I (filozof., ekon., polit. a práv. vedy, ekonomika a manaž., obchod a služby, SŠ- OA, HA, praktická š., učeb. odb.)	4	3	7
	spoločenské vedy, náuky a služby II (histor., filolog., pedag. a psych. vedy, publicistika a informácie, telových., učiteľstvo, SŠ - gym.)	1	5	6
	vojenské a bezpečnostné vedy a náuky	0	1	1
	nezistený	0	1	1
<b>Bez školského vzdelania</b>		26	18	44
<b>Nezistené</b>		5	2	7
<b>Spolu</b>		217	202	419

Zdroj: ŠÚ SR SODB 2011

### 3.1.2 BÝVANIE

Zo sčítania obyvateľov domov a bytov, ktoré prebehlo v roku 2011 vyplýva, že v obci sa nachádzajú len rodinné domy – byty v budovách s jedným bytom. Spolu ich bolo v obci 136, z toho 123 obývaných a 13 neobývaných. V obci sa nenachádzajú žiadne bytové domy (budovy s dvoma, troma a viacerými bytmi).

Tabuľka 11. Byty podľa typu budovy

SODB 2011	Byty v bytových budovách	Byty v budovách s jedným bytom	Byty v budovách s dvoma bytmi	Byty v budovách s troma alebo viac bytmi
<b>Byty (Spolu)</b>	136	136	0	0
<b>Obývané byty</b>	123	123	0	0
<b>Neobývané byty</b>	13	13	0	0
<b>Nezistené</b>	0	0	0	0

Zdroj: SODB 2011

### 3.1.3 TRH PRÁCE A NEZAMESTNANOSŤ

Miera evidovanej nezamestnanosti v Prešovskom samosprávnom kraji bola k 31.12.2014 17,45%. V okrese Vranov nad Topľou je už od roku 2011 miera evidovanej nezamestnanosti nad 20%. V roku 2014 bola miera evidovanej nezamestnanosti na úrovni 21,25%, čo radí okres k okresom s najvyššou mierou evidovanej nezamestnanosti na Slovensku. Aj to bol jeden z dôvodov, prečo bol okres Vranov nad Topľou v súlade so Zákonom 336/2015, Zákon o podpore najmenej rozvinutých okresov a o zmene a doplnení niektorých zákonov z 11. novembra 2015 zaradený do zoznamu najmenej rozvinutých okresov.

Z vývoja počtu evidovaných nezamestnaných vyplýva, že v celom regióne má nezamestnanosť kolísavý, len veľmi pomaly klesajúci trend. Je to spôsobené poklesom dopytu po pracovných



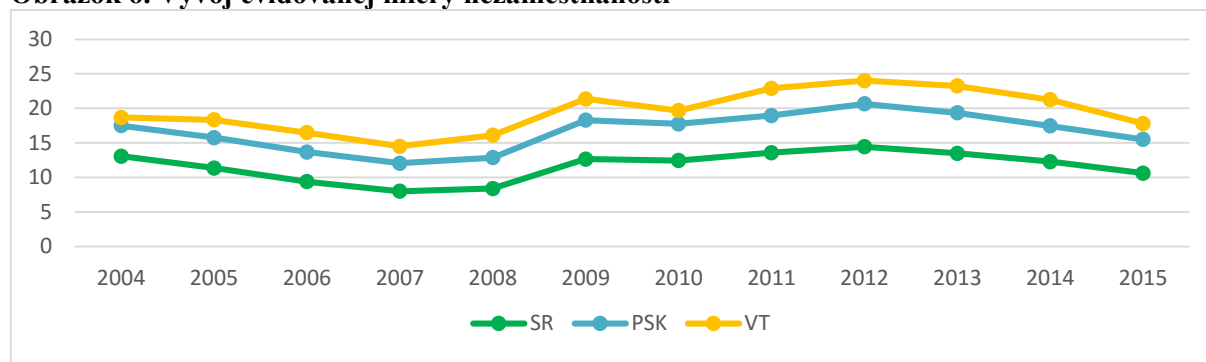
silách v dôsledku nepriaznivej ekonomickej situácie hospodárskej základne a znižovania počtu voľných pracovných miest.

Tabuľka 12. Vývoj evidovanej miery nezamestnanosti (v %)

Vývoj evidovanej miery nezamestnanosti (SR, PSK, Okres Vranov nad Topľou)												
	2004	2005	2006	2007	2008	2009	2010	2011	2012	2013	2014	2015
<b>SR</b>	13,07	11,36	9,40	7,99	8,39	12,66	12,46	13,59	14,44	13,50	12,29	10,63
<b>PSK</b>	17,50	15,77	13,68	12,05	12,86	18,29	17,75	18,95	20,66	19,35	17,45	15,50
<b>VT</b>	18,69	18,34	16,49	14,51	16,12	21,37	19,68	22,89	24,02	23,25	21,25	17,80

Zdroj: ŠÚ SR

Obrázok 6. Vývoj evidovanej miery nezamestnanosti



Zdroj: ŠÚ SR

Tabuľka 13. Uchádzači o zamestnanie podľa veku v okrese Vranov nad Topľou

Uchádzači o zamestnanie podľa veku v okrese - roku 2015					
Vek uchádzačov	15-24	25-34	35-49	50 a viac	Spolu
<b>Počet</b>	1675	2292	3012	1868	8847
<b>%</b>	18,93	25,91	34,05	21,11	100,00

Zdroj: ŠÚ SR

V okrese bolo ku koncu roka 2015 evidovaných celkovo 8 847 uchádzačov o zamestnanie. Najpočetnejšou skupinou uchádzačov o zamestnanie boli uchádzači vo veku od 35 do 49 rokov, celkovo 34,05%.

Tabuľka 14. Znevýhodnený uchádzači o zamestnanie v okrese Vranov nad Topľou

Znevýhodnený uchádzači o zamestnanie v okrese - rok 2015				
	So zdravotným postihnutím	Absolventi	Mladiství	Dlhodobo nezamestnaní
<b>Počet</b>	395	460	173	5500

Zdroj: ŠÚ SR

Najproblematickejšie uplatnenie na trhu práce majú dlhodobo nezamestnaní uchádzači o zamestnanie. Za dlhodobo nezamestnaného človeka sa považuje osoba, ktorá je registrovaná v evidencii uchádzačov o zamestnanie dlhšie ako 12 po sebe nasledujúcich mesiacov. V okrese



tvorilo ku koncu roka 2015 túto skupinu celkovo 5 500 uchádzačov, čo tvorilo viac než 62 % z celkového počtu uchádzačov o zamestnanie.

**Tabuľka 15. Evidovaní uchádzači o zamestnanie v obci**

Evidovaní uchádzači o zamestnanie	Obec											
	2004	2005	2006	2007	2008	2009	2010	2011	2012	2013	2014	2015
<b>Spolu</b>	24	26	29	22	18	37	20	36	36	28	18	20
<b>Muži</b>	14	11	15	8	6	17	13	22	18	16	8	13
<b>Ženy</b>	10	15	14	14	12	20	7	14	18	12	10	7

Zdroj: ŠÚ SR

**Tabuľka 16. Trvalo bývajúce obyvateľstvo v obci podľa ekonomickej aktivity**

Trvalo bývajúce obyvateľstvo podľa ekonomickej aktivity													
Pracujúci (okrem dôchodcov)	Pracujúci dôchodcovia	Osoby na materskej dovolenke	Osoby na rodičovskej dovolenke	Nezamestnaní	Študenti stredných škôl	Študenti vysokých škôl	Osoby v domácnosti	Dôchodcovia	Príjemcovia kapitálových príjmov	Deti do 16 rokov	Iná	Nezistená	Z toho ekonomicky aktívni
153	8	1	3	23	21	15	0	137	0	45	0	13	185

Zdroj: ŠÚ SR SODB 2011

**Tabuľka 17. Ekonomicky aktívne obyvateľstvo odvetvia ekonomickej činnosti rok 2011**

Odvetvie ekonomickej činnosti	Muži	Ženy	Spolu	Odvetvie ekonomickej činnosti	Muži	Ženy	Spolu
Pestovanie plodín a chov zvierat, poľovníctvo a služby s tým súvisiace	8	1	9	Maloobchod okrem motorových vozidiel a motocyklov	3	6	9
Lesníctvo a ťažba dreva	0	2	2	Pozemná doprava a doprava potrubím	11	0	11
Výroba potravín	1	0	1	Poštové služby a služby kuriérov	0	2	2
Výroba textilu	1	5	6	Ubytovanie	1	0	1
Výroba odevov	3	4	7	Činnosti reštaurácií a pohostinstiev	1	0	1
Výroba kože a kožených výrobkov	1	0	1	Telekomunikácie	1	0	1
Spracovanie dreva a výroba výrobkov z dreva a korku okrem nábytku; výroba predmetov zo slamy a prúteného materiálu	5	1	6	Činnosti v oblasti nehnuteľností	1	0	1
Výroba papiera a papierových výrobkov	2	1	3	Právne a účtovnícke činnosti	0	2	2
Tlač a reprodukcia záznamových médií	1	0	1	Prenájom a lízing	0	1	1
Výroba chemikálií a chemických produktov	3	0	3	Sprostredkovanie práce	2	0	2
Výroba výrobkov z gumy a plastu	2	3	5	Bezpečnostné a pátracie služby	1	1	2
Výroba ostatných nekovových minerálnych výrobkov	0	2	2	Činnosti súvisiace s údržbou zariadení a krajinou úpravou	1	0	1
Výroba kovových konštrukcií okrem strojov a zariadení	9	0	9	Administratívne, pomocné kancelárske a iné obchodné pomocné činnosti	1	2	3
Výroba počítačových, elektronických a optických výrobkov	0	1	1	Verejná správa a obrana; povinné sociálne zabezpečenie	7	9	16

**Program hospodárskeho a sociálneho rozvoja obce Kvakovce  
na obdobie 2015 - 2023**



Výroba strojov a zariadení i. n.	2	1	3	Vzdelávanie	4	9	13
Výroba motorových vozidiel, návesov a príviesov	9	1	10	Zdravotníctvo	2	10	12
Výroba ostatných dopravných prostriedkov	1	0	1	Starostlivosť v pobytových zariadeniach (rezidenčná starostlivosť)	0	1	1
Zber, úprava a dodávka vody	1	0	1	Sociálna práca bez ubytovania	0	2	2
Výstavba budov	6	0	6	Tvorivé, umelecké a zábavné činnosti	0	1	1
Inžinierske stavby	1	0	1	Športové, zábavné a rekreačné činnosti	0	1	1
Špecializované stavebné práce	6	0	6	Ostatné osobné služby	0	1	1
Veľkoobchod, okrem motorových vozidiel a motocyklov	6	1	7	Nezistené	5	5	10
Spolu					109	76	185
Z toho dochádza do zamestnania							154

Zdroj: SODB 2011



### 3.1.4 OBČIANSKA A TECHNICKÁ VYBAVENOSŤ

#### 3.1.4.1 Občianska vybavenosť

##### 3.1.4.1.1 Vzdelávanie

###### Materské a základné školstvo

V obci sa nenachádza materská ani základná škola. Predškolační a žiaci z obce navštevujú školy v okolitých obciach, prípadne dochádzajú za vzdelaním do okresného mesta.

###### Stredné školy

Stredoškolské vzdelávacie inštitúcie v obci nie sú zriadené. Najbližšie stredné školy sa nachádzajú v okresnom meste Vranov nad Topľou.

##### 3.1.4.1.2 Zdravotníctvo

Za primárnou (všeobecnou, preventívnou, diagnosticko – liečebnou) sekundárnou (špecializovanou diagnosticko – liečebnou) a terciárnou (následná starostlivosť u chorých s ukončeným liečebným plánom) zdravotnou starostlivosťou dochádzajú občania obce do okresného mesta Vranov nad Topľou, ale aj do blízkej obce Slovenská Kajňa, kde poskytujú svoje služby 2 lekári prvého kontaktu.

##### 3.1.4.1.3 Sociálne služby

V obci Kvakovce nepôsobia žiadne organizácie, ktoré by poskytovali obyvateľom obce sociálne služby. Najbližšie sociálne služby sú poskytované v obci Slovenská Kajňa, kde sú poskytované sociálne služby (neverejným poskytovateľom) v dennom stacionári.

##### 3.1.4.1.4 Kultúrne inštitúcie a kultúrne pamiatky

###### Národné kultúrne pamiatky

*Kostol Božského srdca* - medzi národné kultúrne pamiatky patrí kostol nachádzajúci sa na západnom brehu vodnej nádrže Domaša – bývalé územie obce Trepec. Kostol bol vyhlásený za národnú kultúrnu pamiatku (ďalej NKP) v roku 1997 a bolo mu pridelené číslo 11009/1.

*Pohrebisko* – archeologická lokalita - sídlisko sa nachádza na brehu vodnej nádrže v časti Dobrá. Lokalita bola vyhlásená za NKP v roku 1986 s číslom 4761/1.

Kultúrne zariadenia:

V obci sa taktiež nachádza rímskokatolícky kostol Ducha svätého, ktorý prešiel rekonštrukciou v roku 2011. Na rekonštrukciu sa vyzbierali obyvatelia dediny.





Obyvatelia obce môžu využívať na kultúrne akcie kultúrny dom.

#### **3.1.4.1.5 Šport, športové zariadenia**

Športovo aktívni obyvatelia obce majú možnosť športové aktivity realizovať vo viacerých druhoch športových zariadení.

Športové zariadenia v obci:

- ihrisko pre deti
- futbalové ihrisko
- tenisové kurty
- posilňovňa
- prírodné a umelé kúpalisko

Vodná nádrž je predurčená na realizáciu vodných športov, akými sú napríklad jachting, windsurfing, jazda na vodnom skútri a iné.

Vo februári 2016 bol v rekreačnej oblasti Dobrá otvorený nový krytý plavecký bazén Zelená lagúna, ktorý je súčasťou hotelového rezortu a SPA.

#### **3.1.4.1.6 Cestovný ruch a rekreácia**

V katastrálnom území obce, na západnom brehu vodnej nádrže Veľká Domaša, vybudovanej v rokoch 1962-1967, sa nachádza rekreačné stredisko Dobrá, ktoré je jedným z najznámejších rekreačných stredísk pri vodnom diele Veľká Domaša. V stredisku sa nachádzajú viaceré ubytovacie a stravovacie zariadenia, verejné pláže, prvky infraštruktúry súvisiacej s voľným časom, ale aj chatové oblasti. Rekreačná oblasť je zameraná kombinovane na pasívnu i aktívnu rekreáciu.

Pre návštevníkov, ktorí radi trávia svoj voľný čas, ale aj noci pod holým nebom, sa v Dobrej nachádza aj autokemping. Rekreatanti a návštevníci sa okrem voľnočasových a oddychových aktivít môžu zúčastniť taktiež kultúrnych akcií, prípadne objavovať okolitú prírodu na peších a cyklistických túrach. Na svoje si prídu rekreační aj profesionálni rybári.



### 3.1.4.2 Technická infraštruktúra

#### 3.1.4.2.1 Cestná sieť a dopravné systémy

##### Cestná sieť

Katastrálnym územím obce prechádzajú dve cesty III. triedy, ktoré sú v správe SUC PSK:

- a) cesta III. triedy č. 3633 – smerujúca z obce Slovenská Kajňa do centra obce Kvakovce
- b) cesta III. triedy č. 3635 – smerujúca z obce Malá Domaša do RS Dobrá (Kvakovce) s pokračovaním do obce Detrík

Obe komunikácie III. triedy sú napojené na cestu I/ 15 v smere Vranov nad Topľou ↔ Stropkov.

Obec Kvakovce, ako prenesený výkon štátnej správy, vykonáva aj miestnu štátnu správu vo veciach miestnych komunikácií a účelových komunikácií.

##### Cyklodoprava

V katastrálnom území obce sa nachádza viacero cykloturistických trás, ktoré využívajú primárne turisti.

##### Cestná doprava

Autobusová doprava:

Obyvatelia obce majú cestnú osobnú dopravu v rámci okresu a kraja zabezpečenú priebežnými linkami SAD Humenné. Dopravné spojenie v rámci kraja je zabezpečené aj inými prepravnými spoločnosťami.

##### Železničná doprava

Obcou neprechádza železničná trať, najbližšia železničná stanica sa nachádza v okresnom meste Vranov nad Topľou.

#### 3.1.4.2.2 Vodné hospodárstvo

##### Zásobovanie pitnou vodou

V obci nie je vybudovaný verejný ani obecný vodovod, preto obyvatelia obce využívajú ako primárny zdroj pitnej vody vodu zo studní.

##### Odpadové vody

Obec má vybudovanú kanalizačnú sieť len čiastočne, v súčasnosti je napojených cca 60% domácností. V obci nie je vybudovaná čistička odpadových vôd.



### 3.1.4.2.3 Energetické hospodárstvo

#### Zásobovanie plynom

Obyvatelia obce sú zásobovaní zemným plynom prostredníctvom miestnej strednotlakej siete – STL. Zemný plyn je v obci hlavným zdrojom tepla využívaného na vykurovanie, ohrev vody a varenie. Doplnkovo sú využívané aj iné zdroje energie na výrobu tepla.

#### Zásobovanie elektrickou energiou

Zastavené územie obce je zásobované elektrickou energiou prostredníctvom siete NN, ktorá je tvorená prevažne vzdušným vedením (drevenými a betónovými stĺpmi). Svetelné body sa nachádzajú kombinovane na stĺpoch NN a stĺpoch verejného osvetlenia.

### 3.1.4.2.4 Telekomunikácie

#### Telefónne rozvody

Obec a jej rekreačná oblasť Dobrá je súčasťou RTC Východ. Telekomunikačné rozvody sú v rámci územia obce vedené kombinovane nadzemne (vzdušné vedenie) a káblom uloženým pod zemou.

#### Mobilné siete

Pokrytie službami mobilných operátorov v obci je dostatočné. Obyvatelia môžu využívať služby všetkých operátorov pôsobiacich na území Slovensku.

#### Internetové pripojenie

Obyvatelia obce využívajú prevažne pripojenie prostredníctvom pevného internetu (ADSL). Doplnkovo sú využívané aj iné formy internetového pripojenia (mobilný internet, a mikrovlnný internet).

#### Obecný rozhlas

Obec má zriadený obecný rozhlas. Rozvody sú kombinovane na stĺpoch osvetlenia alebo NN. Ústredňa sa nachádza v priestoroch obecného úradu.

### 3.1.4.2.5 Odpadové hospodárstvo

V obci je riešený zber komunálneho odpadu prostredníctvom zberných nádob a kontajnerov. Vývoz komunálneho a separovaného odpadu (papier, sklo, plasty a iné) z domácností je zabezpečený v pravidelných intervaloch spoločnosťou FÚRA, s.r.o.



### 3.1.4.3 Štandardy minimálnej vybavenosti obce

Tabuľka 18. Vybavenosť obce

Výber ukazovateľov	Odporúčaná vybavenosť	Stav v obci
<b>Školstvo</b>		
Materská škola	•	Nie
<b>Telovýchova a šport</b>		
Ihrisko pre deti	•	Áno
Ihrisko pre mládež a dospelých	•	Áno
Ihrisko maloplošné (menej ako 2000m <sup>2</sup> plochy)	•	Áno
<b>Cestovný ruch – verejné ubytovanie</b>		
Horské apartmány	o	Nie
<b>Zdravotníctvo a sociálne služby</b>		
Ambulancie	o	Nie
<b>Maloobchod</b>		
Potraviny, zmiešaný tovar	•	Áno
<b>Kultúra</b>		
Knižnica (obecná, regionálna, krajská)	o	Nie
Výstavné priestory (výstavné areáli a siene)	•	Nie
Kultúrne – osvetové zariadenia, klubovne	•	Áno
Kostoly, modlitebne, synagógy, meditačné priestory	o	Áno
Cintoríny, domy smútku, urnové háje, krematóriá	•	Áno
<b>Zeleň</b>		
Parky a iné typy verejnej parkovej zelene	o	Áno
Zeleň v obytných územiach	o	Áno
Zeleň pri občianskej vybavenosti	•	Áno
Ostatná zeleň (cintoríny, kempy, zeleň peších zón, ...)	•	Áno
Zeleň pri výrobných a priemyselných areáloch	•	Nie
Prírodná zeleň (lesy)	•	Áno
<b>Služby</b>		
Služby pre obyvateľov (murár, elektrikár, a iné)	•	Áno

• odporúčaná vybavenosť

o alternatívne doplnenie vybavenosti



### 3.2 Zhodnotenie súčasného stavu územia - SWOT analýza

Za jednu z dôležitých metód, resp. jeden z dôležitých nástrojov strategického plánovania, je považovaná univerzálna analytická technika, tzv. SWOT analýza (S – Strongness, W – Weakness, O – Opportunities, T – Threats) popisujúca podmienky ovplyvňujúce rozvoj územia. Metóda SWOT analýzy hodnotí, resp. monitoruje obec z pohľadu jeho kľúčových interných silných a slabých stránok, ale aj z pohľadu možných kľúčových externých príležitostí a ohrození. Uvedená SWOT analýza obce v rámci jednotlivých častí prioritizuje položky podieľajúce sa na vygenerovaní rozvojovej stratégie. Núti rozmyšľať o tom, čo je naozaj dôležité pri dosahovaní cieľa.

V procese prípravy SWOT analýzy sa tím odborníkov pri jej príprave zamerlal na možnosti rozvoja obce z pohľadu troch nasledujúcich oblastí:

- 1) Prioritná oblasť Hospodárstvo, pričom pre túto časť boli vzaté do úvahy podmienky ovplyvňujúce vytváranie pracovných príležitostí a tvorbu pracovných miest.
- 2) Prioritná oblasť Sociálna oblasť, kde do úvahy boli vzaté podmienky ovplyvňujúce vznik a ponuku moderných a inovatívnych služieb a podmienky podporujúce vytváranie pracovných príležitostí a tvorbu pracovných miest súvisiacich s ponukou služieb.
- 3) Prioritná oblasť Životné prostredie, kde boli do úvahy vzaté environmentálne podmienky ovplyvňujúce vytváranie pracovných príležitostí a tvorbu pracovných miest v súvislosti s ochranou a zvyšovaním kvality ekosystémových služieb.

#### PRIORITNÁ OBLASŤ HOSPODÁRSTVO

Silné stránky	Slabé stránky
<ul style="list-style-type: none"><li>– atraktívne prostredie v Beskydskom predhorí a Ondavskej vrchovine</li><li>– dostupný prírodný, kultúrny a historický potenciál</li><li>– zachovaný vidiecky ráz územia</li><li>– potenciál pre rozvoj vidieckeho cestovného ruchu a agroturizmu</li><li>– potenciál pre zakladanie mikro a malých podnikov v oblasti vidieckeho cestovného ruchu</li><li>– potenciál pre budovanie infraštruktúry súvisiacej s voľnočasovými aktivitami</li></ul>	<ul style="list-style-type: none"><li>– málo atraktívne prostredie z pohľadu existujúcej infraštruktúry súvisiacej s voľnočasovými aktivitami</li><li>– nedostatok pracovných miest</li><li>– nepriaznivé prostredie pre tvorbu pracovných miest pre mladých a 50+</li><li>– nízka motivácia k zakladaniu a prevádzkovaniu mikro a malých podnikov</li><li>– nízka motivácia subjektov cestovného ruchu k inováciám</li><li>– nízka motivácia k produkcii a propagácii produktov s vyššou pridanou hodnotou</li></ul>



<ul style="list-style-type: none"> <li>– potenciál pre vytváranie pracovných príležitostí</li> <li>– kreatívny manažment</li> </ul>	<ul style="list-style-type: none"> <li>– nízka diverzifikácia v ekonomických činnostiach</li> <li>– nedostatočne využívané endogénne zdroje</li> <li>– nedostatočne vybudovaná infraštruktúra súvisiaca s cykloturistikou</li> <li>– nedostatočné zabezpečenie pred vandalizmom</li> </ul>
Príležitosti	Ohrozenia
<ul style="list-style-type: none"> <li>– zvýšenie kvality destinačného manažmentu na Slovensku</li> <li>– relatívna blízkosť okresných miest Vranov nad Topľou, Humenné a Stropkov</li> <li>– potenciál v rôznych oblastiach rozvoja v okolitých obciach</li> <li>– vypracovanie akčného plánu pre najmenej rozvinutý okres a poskytnutie podpory na realizáciu aktivít posilňujúcich hospodárstvo obce, v súlade so zákonom 336/2015 Zákon o podpore najmenej rozvinutých okresov a o zmene a doplnení niektorých zákonov z 11. novembra 2015</li> <li>– možnosť podpory definovaných oblastí z EŠIF</li> <li>– možnosť podpory definovaných oblastí z iných finančných mechanizmov</li> </ul>	<ul style="list-style-type: none"> <li>– snaha štátu obmedziť právomoci získané decentralizáciou</li> <li>– nedostatočné kroky pre zavádzanie systémových opatrení na zníženie nezamestnanosti</li> <li>– nízke mzdy</li> <li>– nedostatočne vybudovaná technická infraštruktúra - dôvod k nízkemu prílevu priamych investícií</li> <li>– znižovanie počtu zamestnancov veľkými zamestnávateľmi v blízkych regiónoch</li> </ul>



## PRIORITNÁ OBLASŤ SOCIÁLNA

Silné stránky	Slabé stránky
<ul style="list-style-type: none"> <li>– vhodné podmienky v oblasti bývania</li> <li>– dostupný prírodný, kultúrny a historický potenciál</li> <li>– snaha podporiť kultúru a tradície, zachovať históriu</li> <li>– dobré dopravné spojenie</li> <li>– miestne komunikácie udržiavané v prevádzkyschopnom a technicky vyhovujúcom stave</li> <li>– nedostatočná sieť chodníkov</li> <li>– efektívna cestná infraštruktúra</li> <li>– zachovaný vidiecky ráz územia</li> <li>– dostupná a efektívna samospráva</li> <li>– nedostatok moderných a kvalitných priestorov na bývanie, najmä pre mladé rodiny</li> </ul>	<ul style="list-style-type: none"> <li>– vývoj vekovej štruktúry obyvateľov (vysoký percentuálny podiel obyvateľov v poproduktívnom a produktívnom veku)</li> <li>– málo pracovných príležitostí</li> <li>– vyššia miera evidovanej dlhodobej nezamestnanosti vrámci okresu</li> <li>– nízka dostupnosť inovatívnych služieb v oblasti vidieckeho cestovného ruchu, agroturizmu</li> <li>– absencia služieb v oblasti inovatívnych sociálnych a komunitných služieb</li> <li>– nedostatok kvalitných interiérových priestorov pre voľnočasové aktivity</li> <li>– zastarané verejné osvetlenie</li> <li>– nedostatok kvalitných priestorov pre voľnočasové aktivity v rekreačnej oblasti</li> <li>– nedobudovaná technická infraštruktúra (v obci nie je vybudovaná kanalizačná sieť - stoková, splašková a ČOV, nedobudovaný vodovod),</li> <li>– chýbajúca časť miestnej komunikácie Kvakovce - RO Dobrá</li> <li>– nedostatočne využitý potenciál sociálnej ekonomiky</li> <li>– nedostatok finančných prostriedkov na zachovanie ľudových zvykov a tradícií a na úpravu a údržbu historického dedičstva</li> <li>– verejné budovy v zlom technickom stave</li> </ul>
Príležitosti	Ohrozenia
<ul style="list-style-type: none"> <li>– vytvorenie priaznivých podmienok pre rozvoj cestovného ruchu z národnej úrovne</li> <li>– podpora v oblasti budovania cyklotrás a cyklochodníkov z národnej úrovne</li> </ul>	<ul style="list-style-type: none"> <li>– nedostatočne motivovaní mladí ľudia, aby zostali v regióne, alebo sa do regiónu vrátili</li> <li>– ponuka lepších pracovných podmienok v iných okresoch, krajoch, štátoch</li> </ul>



<ul style="list-style-type: none"> <li>– podpora v oblasti budovania cyklotrás a cyklochodníkov z národnej úrovne</li> <li>– záujem o nové kreatívne netradičné služby a činnosti</li> <li>– vypracovanie akčného plánu pre najmenej rozvinutý okres a poskytnutie podpory na realizáciu aktivít posilňujúcich hospodárstvo obce, v súlade so zákonom 336/2015 Zákon o podpore najmenej rozvinutých okresov a o zmene a doplnení niektorých zákonov z 11. novembra 2015</li> <li>– možnosť podpory definovaných oblastí z EŠIF</li> <li>– možnosť podpory definovaných oblastí z iných finančných mechanizmov</li> </ul>	<p>spojená s výraznou migráciou ekonomicky aktívneho, najmä mladého obyvateľstva aj so zmenou trvalého pobytu</p> <ul style="list-style-type: none"> <li>– prehlbovanie izolovanosti vzdelávacej sústavy od potrieb trhu práce</li> </ul>
--	---

## PRIORITNÁ OBLASŤ ENIRONMENTÁLNA

Silné stránky	Slabé stránky
<ul style="list-style-type: none"> <li>– moderný prístup k zvyšovaniu kvality životného prostredia</li> <li>– kvalitné ekosystémové služby</li> <li>– relatívne zachovalé životné prostredie z dôvodu nízkej industrializácie v blízkom regióne</li> </ul>	<ul style="list-style-type: none"> <li>– nedostatočne využitý prírodný potenciál</li> <li>– nedostatočne budovaná zelená infraštruktúra</li> <li>– zlý technický stav verejných budov – vysoká energetická náročnosť</li> <li>– absencia zberného dvora, triediacej linky</li> <li>– environmentálne zastaraná svetelná sústava</li> <li>– prítomnosť divokých skládok</li> </ul>
Príležitosti	Ohrozenia
<ul style="list-style-type: none"> <li>– podpora nových trendov v oblasti zdravého „potravinového reťazca“</li> <li>– podpora investícií do budovania prvkov zelenej infraštruktúry</li> <li>– zmeny legislatívy v prístupe k využívaniu chránených území</li> <li>– moderná legislatíva v oblasti ekosystémovej politiky</li> </ul>	<ul style="list-style-type: none"> <li>– nedostatočná prevencia pred environmentálnymi rizikami</li> <li>– nedostatočná podpora zavádzania environmentálne prijateľných inovácií</li> <li>– nekoncepčný prístup k manažmentu krajiny</li> <li>– nedostatočná podpora dodržiavania legislatívy o odpadoch</li> </ul>





<ul style="list-style-type: none"><li>– vypracovanie akčného plánu pre najmenej rozvinutý okres a poskytnutie podpory na realizáciu aktivít posilňujúcich hospodárstvo obce, v súlade so zákonom 336/2015 Zákon o podpore najmenej rozvinutých okresov a o zmene a doplnení niektorých zákonov z 11. novembra 2015</li><li>– možnosť podpory definovaných oblastí z EŠIF</li><li>– možnosť podpory definovaných oblastí z iných finančných mechanizmov</li></ul>	<ul style="list-style-type: none"><li>– neúspešnosť pri čerpaní finančných prostriedkov z EŠIF a iných finančných mechanizmov</li></ul>
--	---



### 3.3 Analýza vonkajšieho prostredia

Medzi faktory ovplyvňujúce rozvoj územia patrí bohatstvo a dostupnosť vnútorných a vonkajších zdrojov. Prírodný a kultúrny potenciál, stav ekosystémov, stupeň rozvoja hospodárstva a priemyslu, kvalita služieb, a tým súvisiaci stupeň ekonomickej aktivity v blízkom okolí, sú dôležitým predpokladom pre rast konkurencieschopnosti.

#### VONKAJŠIE FAKTORY ROZVOJA ÚZEMIA, VPLYV VONKAJŠIEHO PROSTREDIA NA ROZVOJ ÚZEMIA, STEEP ANALÝZA

STEEP analýza ako metóda hodnotiaca vplyv vonkajších faktorov na rozvoj ekonomického potenciálu obce popisuje a hodnotí situáciu v okrese **Vranov nad Topľou**.

K vonkajším faktorom sa radia:

- S spoločenské (sociálne) faktory,
- T technické (technicko-technologické) faktory
- E ekonomické faktory
- E ekologické faktory
- P politicko-právne faktory

Tieto faktory ovplyvňujú schopnosť vytvárať pracovné príležitosti a tvorbu pracovných miest, a tým nepriamo ovplyvňujú výšku migračného salda, ktorá bola ku koncu roka 2014 v okrese Vranov nad Topľou – 84 (rozdiel medzi vyst'ahovanými a prisťahovanými), ako aj výšku celkového prírastku, úbytku, ktorá bola v okrese **Vranov nad Topľou** +281 (narodení, zomrelí, vyst'ahovaní, prisťahovaní) (ŠÚ, údaj ku 31.12.2014).

Z hľadiska vplyvu vonkajšieho prostredia má na ekonomický rozvoj okresu podstatný vplyv jeho geografická poloha. Okres leží na východe Slovenska, v juhovýchodnej časti Prešovského kraja a rozlohou 769 km sa radí ku väčším okresom kraja a stredne veľkým okresom Slovenskej republiky. Z geografického hľadiska sa nachádza v predhorí Nízkych Beskýd na Východoslovenskej pahorkatine. Hranice okresu zasahujú do Východoslovenskej nížiny, do Ondavskej vrchoviny, ale tvorí ich aj hrebeň Slanských vrchov. Z hľadiska územno-správneho usporiadania Slovenskej republiky tvorí okres 68 samosprávnych území obcí, pričom dve majú štatút mesta – Hanušovce nad Topľou a Vranov nad Topľou.

Význam pre hospodársky rozvoj obce môže mať (z hľadiska vplyvu vonkajšieho prostredia) na okresné mesto Vranov nad Topľou, v ktorom ku 31.12.2014 malo trvalý pobyt 22 898



obyvateľov a okresné mesto Humenné, v ktorom ku 31.12.2014 malo trvalý pobyt 34 186 obyvateľov.

V súlade so Zákonom 336/2015 Zákon o podpore najmenej rozvinutých okresov a o zmene a doplnení niektorých zákonov z 11. novembra 2015 bol okres Vranov nad Topľou zaradený do zoznamu najmenej rozvinutých okresov, v ktorom miera evidovanej nezamestnanosti vypočítaná z disponibilného počtu uchádzačov o zamestnanie, ktorú Ústredie práce, sociálnych vecí a rodiny SR vykazuje, bola v období za aspoň deväť kalendárnych štvrtí rokov počas predchádzajúcich dvanástich po sebe nasledujúcich kalendárnych štvrtí rokov vyššia ako 1,6-násobku priemernej miery evidovanej nezamestnanosti v SR za rovnaké obdobie.

Na základe tohto zákona zabezpečí Ministerstvo dopravy, výstavby a regionálneho rozvoja Slovenskej republiky podľa § 3 a § 4 Zákona o podpore najmenej rozvinutých okresov a o zmene a doplnení niektorých zákonov z 11. novembra 2015 vypracovanie Akčného plánu, ktorý bude obsahovať analýzu nepriaznivého hospodárskeho, sociálneho a environmentálneho stavu najmenej rozvinutého okresu, zhodnotenie jeho rozvojového potenciálu, návrh opatrení a úloh na zabezpečenie realizácie a plnenia akčného plánu, časový harmonogram, spôsoby a zdroje financovania, monitorovanie a hodnotenie dosiahnutého pokroku. Akčný plán zároveň integruje už existujúce rezortné programy, prierezové programy a navrhuje odstraňovanie prekážok na ich využívanie.

S počtom obyvateľov 80 508 sa okres Vranov nad Topľou, pre ktorý je charakteristické rovnomerné osídlenie. Hustota obyvateľstva dosahuje 104,63 obyv./km<sup>2</sup>, čo je približne rovnaká hustota obyvateľstva ako je celoslovenský priemer, teda 111 obyv./km<sup>2</sup>. Z celkového počtu obcí v rámci okresu Vranov nad Topľou patrí 48,48 % obcí do veľkostnej skupiny 0 – 499 obyvateľov.

Z celkového počtu obyvateľov žije v okrese v predproduktívnom veku (do 14 rokov) 19,45 % obyvateľov, obyvateľov v produktívnom veku (od 15 – 64) tvorí v okrese podiel 69,23 % a v poproduktívnom veku (65+) je podiel 11,37% obyvateľov.

V okrese Vranov nad Topľou dosiahol priemerný vek obyvateľov ku 31.12.2014 hodnotu 36,6 rokov, pričom výška priemerného veku v priemere na Slovensku je 39,9 rokov. V Prešovskom samosprávnom kraji dosahuje okres Vranov nad Topľou štvrtý najnižší priemerný vek obyvateľov. Čo sa týka hodnoty index starnutia je okres s hodnotou 58,61 štvrtý najnižší v rámci kraja, nižší ako je priemer v kraji (67,47) a výrazne nižší ako je celoslovenský priemer (91,2 %) (ŠÚ SR, ku 31.12.2014).



Čo sa týka štruktúry obyvateľstva podľa najvyššieho dosiahnutého vzdelania sa okres v rámci okresov Prešovského kraja radí v poradí ako tretí s najvyšším podielom obyvateľstva bez vzdelania a s ukončeným základným vzdelaním (39,75 %) a ako tretí s najnižším podielom vysokoškolsky vzdelaného obyvateľstva (8,86 %) (SODB, 2011).

Nedostatok pracovných príležitostí v okrese sa odráža v odlive mladej pracovnej sily. Odchod mladých za prácou do iných regiónov, aj mimo územia Slovenskej republiky, ovplyvňuje aj nízka nominálna priemerná mzda zamestnancov, ktorá k 31.12.2014 dosiahla v okrese hodnotu 707,- €, čo je o 60,- € menej ako je priemer v Prešovskom kraji a takmer 200,- €, menej ako je priemer v SR.

**Graf č. 1: Porovnanie miery evidovanej nezamestnanosti v okresoch Prešovského kraja**



Zdroj: Ústredie ÚPSVaR, Bratislava

Ku 31.12.2015 bolo evidovaných uchádzačov o zamestnanie v okrese 8 847 (zdroj UPSVaR). Z toho bolo dlhodobo evidovaných až 62%. Miera evidovanej nezamestnanosti v okrese 17,80% v porovnaní s koncom roka 2014, keď dosiahla úroveň 21,25 je o viac ako 3% nižšia. V porovnaní s priemerom Prešovského kraja - 15,50% je takmer o 2,30 % vyššia a v porovnaní s priemerom SR je o 8% vyššia (ŠÚ, údaje ku 31.12.2015).

V okrese Vranov nad Topľou dosiahol priemerný evidenčný počet zamestnancov vo veku od 20 do 64 rokov počet 11 244 osôb. Najviac zamestnancov pracovalo v priemysle (25,9 %), vo verejnej správe (16,9 %) a vo veľkoobchode a maloobchode (15,5 %) (ŠÚ SR, ku 31.12.2014). Od roku 2015 tento počet klesá.

Podľa výsledkov sčítania obyvateľov, domov a bytov z roku 2011 **odchádzalo do zamestnania** z miesta trvalého bydliska v okrese Vranov nad Topľou spolu 13 315 ekonomicky aktívnych



obyvateľov. Naopak za prácou do okresu Vranov nad Topľou z iných okresov SR dochádzalo spolu 6 810 osôb.

V rámci okresu Vranov nad Topľou je lokalizovaný jeden priemyselný park, a to Priemyselný park FERVOVO Vranov nad Topľou s rozlohou od 17,9 do 40 ha.

S ohľadom na dochádzanie za prácou medzi najväčších zamestnávateľov v okrese patria:

Názov spoločnosti	Hlavná činnosť
<b>STD DONIVO a.s.</b>	Pozemná doprava a doprava potrubím
<b>M.I.S. SLOVAKIA, spol. s r.o.</b>	Výroba odevov
<b>Skupina spoločností BUKÓZA HOLDING</b>	Výroba papierenskej buničiny, produktov s vyššou pridanou hodnotou – prášková celulóza a produkty osobnej hygieny
<b>LPH Vranov nad Topľou</b>	Výroba plastových výliskov
<b>MTH REMONT</b>	Vývoj, konštrukcie, výroba strojov a zariadení pre opravu a údržbu železničných tratí
<b>BETPRES s.r.o</b>	Stavebná činnosť
<b>Poľnonákup Vranov nad Topľou, s.r.o.</b>	Výroba kŕmnych zmesí
<b>PD Vechec</b>	Rastlinná a živočíšna výroba
<b>PD Nižný Hrušov</b>	Rastlinná a živočíšna výroba, ovocné sady
<b>PD Hencovce</b>	Rastlinná a živočíšna výroba
<b>UNIPLAST MH s.r.o.</b>	Výroba a montáž výrobkov z plastov

ale aj V.T.F. Slovenka s.r.o, COOP JEDNOTA VRANOV NAD TOPĽOU, s.d., ZEOCEM, a.s. a ďalšie.

Z celkovej výmery okresu 76 923 hektárov tvorí poľnohospodárska pôda 40 217 hektárov, teda 52% a nepoľnohospodárska pôda 36 706 hektárov, teda 48%.

Najväčšia produkcia v rámci poľnohospodárskych plodín ku 31.12.2014 bola produkcia zemiakov, zrnín, obilnín, olejní (Zdroj: ŠÚ SR).

V okrese Vranov nad Topľou 12,55 % podnikov z celkového počtu 1147 pôsobí v oblasti priemyselnej výroby, v oblasti stavebníctva 13,08 %, vo veľkoobchode v maloobchode, oprave motorových vozidiel a motocyklov 24,24 % a 11,60 %, v poľnohospodárstve, lesníctve a rybolove.

Z počtu 3 322 živnostníkov v okrese Vranov nad Topľou, pôsobí v oblasti priemyselnej výroby 31,09 %, v oblasti stavebníctva 26,07%, vo veľkoobchode, maloobchode, oprave motorových



vozidiel a motocyklov 16,63 %, v odborných a vedeckých a technických činnostiach 6,46 % a v umení, zábave a rekreácii 4,58 % .(ŠÚ SR, ku 31.12.2014)

Z hľadiska intenzity chovu hospodárskych zvierat k 31.12.2014 tvoril významný podiel chov hydiny, ošípaných, oviec a hovädzieho dobytku.

Z hľadiska lesného hospodárstva je významná lesnatosť, ktorá predstavovala v roku 2014 až 38 % z rozlohy územia. Výmera lesných pozemkov v okrese Vranov nad Topľou bola k 31.12.2014 28 985 ha. V rámci všetkých okresov sú dôležité mimo produkčné funkcie lesov, teda ekologické funkcie lesov (pôdoochranná, vodohospodárska, klimatická) a spoločenské funkcie lesov, (zdravotná, kultúrna, rekreačná, prírodoochranná, vodoochranná funkcia).

Z hľadiska vodného hospodárstva sa v severnej časti okresu Vranov nad Topľou nachádza vodohospodársky významná vodná nádrž Domaša. Je to viacúčelové vodné dielo. Reguluje prítoky vôd do Východoslovenskej nížiny a slúži ako zásobáreň úžitkovej a v prípade potreby aj pitnej vody. Jej rekreačné využitie tvorí dôležitý potenciál pre cestovný ruch, relax a rekreáciu. Vodná plocha má 1422 ha a celkový objem nádrže je 187,5 mil. m<sup>3</sup>. Jej výstavba bola ukončená v roku 1967.

V ponuke sociálnych služieb sú v okrese poskytované sociálne služby. Zriaďovateľmi týchto služieb sú verejní a neverejní poskytovatelia.

V okrese Vranov nad Topľou poskytuje opatrovateľskú starostlivosť a sociálnu pomoc s ubytovaním Centrum sociálnych služieb AMETYST. Sociálny rozvoj, sociálnu a zdravotnícku činnosť, poradenstvo a ubytovanie poskytuje DSS vo Vranove nad Topľou. DSS a zariadenie podporovaného bývania v Hanušovciach nad Topľou zabezpečuje starostlivosť o osoby s mentálnym postihnutím, duševne choré a drogovu závislé osoby. V okrese sa nachádza aj Zariadenie pre seniorov.

Z hľadiska **cestovného ruchu** má okres Vranov nad Topľou významný kultúrny, historický a prírodný potenciál. Na území okresu sa nachádza viacero významných kultúrno-historických pamiatok, a to vďaka postaveniu územia v minulosti. Do roku 1848 bolo územie súčasťou historickej Zemplínskej stolice a neskôr do roku 1922 súčasťou Zemplínskej župy. Kultúrno-historické pamiatky tvoria významný potenciál pre všetky obce rozkladajúce sa na území okresu, a preto je potrebné spomenúť aspoň niektoré. Tie spolu s prírodnými danosťami a jedinečnosťami regiónu tvoria jeho svojrázny kolorit.

Na území okresu sa nachádza najdlhší železničný oblúkový most v strednej Európe - Hanušovský viadukt z roku 1943.

Pre vidiecky cestovný ruch je v okrese atraktívny napr. aj hrádok v Medziankach a hrad Čičava v Sedliskách. Hrad Čičava je zrúcaninou gotického hradu postaveného začiatkom 13. storočia



a nachádza sa nad obcou Sedliská. V Hanušovciach nad Topľou sídli v priestoroch klasicistického kaštieľa Vlastivedné múzeum a archeoskanzen.

Vidiecky cestovný ruch v prepojení na poľnohospodársku výrobu, teda agroturizmus, sa javí ako ďalšia z atraktívnych možných foriem vidieckeho cestovného ruchu. Vhodné podmienky pre vidiecky cestovný ruch majú obce v blízkosti vodnej nádrže Domaša.

V okrese je evidovaných šesť národných prírodných rezervácií (NPR), osem chránených prírodných výtvorov a nachádzajú sa tu aj chránené stromy. V Zámutove, v ktorého katastri sa nachádza chránené vtáčie územie Slanské vrchy, je zároveň chránený strom – borovica Jeffreyova, ktorej ochrana má kultúrny a vedecký význam. Jej vek je cca 200 rokov. V Rudlove sa nachádza dub letný, ktorého ochrana má taktiež kultúrny a vedecký význam, je zaradený do 2. stupňa ochrany, jeho vek je tiež cca 200 rokov. Kultúrny a vedecký význam má aj platan západný v Tovarnom.

Do okresu zasahuje časť chráneného vtáčieho územia Slanské vrchy, ktoré bolo vyhlásené s cieľom zabezpečenia priaznivého stavu biotopov druhov vtákov európskeho významu a biotopov sťahovavých druhov vtákov v záujme ich prežitia a rozmnožovania; medzi inými orla kráľovského, výra skalného, bociana čierneho, orla krikl'avého.

Zo štátnych prírodných rezervácií je potrebné spomenúť NPR Šimonku, ktorá zasahuje do katastrálnych území obcí Zlatá Baňa, Hermanovce nad Topľou a Zámutov a jej cieľom je ochrániť zvyšky bukového pralesa.

Na území okresu sa nachádzajú zaujímavé skalné útvary a minerálne pramene. NPR Oblík nachádzajúca sa v katastri obce Petrovce je zaujímavá svojou zriedkavosťou. Cieľom je ochrana územia z dôvodu zriedkavého geologického javu - sopečného kužľa.

Prírodná rezervácia Hermanovské skaly bola vyhlásená v roku 1980. Na chránenom území sa nachádza najväčší skalný komplex Slánskeho pohoria, krajinársky významný skalný útvar je Čertova brána. PR Zámutovské skaly sú jedným z najvýznamnejších prírodných výtvorov v Slánskych vrchoch. Ukážkou zachovalých pôvodných jelšových porastov mimo oblasť lužných lesov sú PR Zámutovská jelšina a Hliňanska jelšina.

Okrem prírodných rezervácií sa na území okresu nachádzajú aj prírodné pamiatky:

Skaly pod Pariakovou, Petkovský potok, Žipovské mŕtve rameno, Zapikan, Zárez Stravného potoka a chránené areály: Radvanovské skaly, Medzianske skaly a Štefanovská borina.

Z hľadiska územného systému ekologickej stability sa na území okresu nachádzajú aj ďalšie biocentrá, napríklad Bučina pri Vechci (Slanské vrchy), Kelčianska jelšina (Ondavská vrchovina), či Rybník pri Tovarnom

(Beskydské predhorie). ( <http://www.sazp.sk/slovak/periodika/sprava/kraje/presov/kap32.htm>)





V obci Merník prebiehala v minulosti ťažba ortuti.

V okrese Vranov nad Topľou sa zachovávajú ľudové tradície a folklór zemplínskeho a šarišského regiónu. Tradičným vrcholným folklórnym podujatím v regióne Horného Zemplína sú Hornozemplínske folklórne slávnosti, na ktorých sa predstavujú súbory aj zo zahraničia. Pod záštitou Českej komisie pre UNESCO sa v meste koná každý rok koncert v rámci medzinárodného hudobného festivalu Pontes - Mosty medzi mestami.

Okres je v oblasti cestovného ruchu zastúpený 23 ubytovacími zariadeniami s indexom 92, čo naznačuje mierny pokles ubytovacích zariadení oproti roku 2013. V roku 2014 bolo evidovaných 13 003 návštevníkov s indexom 87,9 oproti roku 2013, čo naznačuje mierny pokles aj u návštevníkov.

Z hľadiska vplyvu vonkajšieho prostredia na rozvoj miestnej ekonomiky v obci je podstatný aj vplyv viacerých faktorov na úrovni **Prešovského kraja**.

PSK patrí svojou rozlohou 8 973 km<sup>2</sup>, ktorá zaberá 18,3 % rozlohy štátu a počtom obyvateľov 819 977, čo ku 31.12.2014 tvorilo 15,1% z celkového počtu obyvateľov SR, k najväčším krajom. Spoločnú hranicu v rámci Slovenskej republiky má Prešovský samosprávny kraj s tromi samosprávnymi krajmi, na juhu s Košickým samosprávnym krajom a na západe s Banskobystrickým a Žilinským samosprávnym krajom. Na severe je územie vymedzené štátnou hranicou Slovenskej republiky s Poľskou republikou (Malopoľské a Podkarpatské vojvodstvo) v dĺžke asi 360 km. Na východe je územie vymedzené štátnou hranicou s Ukrajinou (Zakarpatská oblasť) v dĺžke asi 38 km.

Územie kraja je z hľadiska územného usporiadania Slovenskej republiky vymedzené samosprávnym územným celkom Prešovského samosprávneho kraja a zahŕňa 23 samosprávnych území miest a 642 samosprávnych území obcí, ktoré sú vytvorené zo 724 katastrálnych území. V kraji sa teda nachádza 665 obcí, najviac v rámci SR a je rozčlenený do 13 okresov (Prešov, Bardejov, Humenné, Kežmarok, Levoča, Medzilaborce, Poprad, Sabinov, Snina, Stará Ľubovňa, Stropkov, Svidník a Vranov nad Topľou. Rozlohou najväčšími sú okresy Poprad, Bardejov a Prešov, naopak plošne najmenšími sú okresy Levoča, Stropkov a Medzilaborce). Z celkového počtu obyvateľov žije 47,9 % v mestách, krajské mesto Prešov obýva viac ako 90 tisíc obyvateľov (Koncepcia dopravy vo verejnom záujme pre Prešovský samosprávny kraj).

Spomedzi všetkých krajov je v Prešovskom kraji dlhodobo najvyšší prirodzený prírastok. Na druhej strane sa z Prešovského kraja vystaľovalo najviac obyvateľov. Saldo sťahovania ku 31.12.2014 dosiahlo hodnotu – 1,57 na 1 000 obyvateľov. K medziročnému nárastu počtu





obyvateľov vo veku 65 a viac rokov došlo v roku 2014 vo všetkých okresoch Prešovského kraja. Veková štruktúra populácie Prešovského kraja ku 31.12.2014 v porovnaní s predchádzajúcimi rokmi naznačuje demografické starnutie obyvateľstva.

Situácia mladých ľudí na trhu práce v Prešovskom kraji nie je lichotivá, keďže takmer polovica z počtu ekonomicky aktívnych ľudí do 25 rokov veku je evidovaná na úradoch práce (44,5 %). Táto situácia núti nezamestnaných mladých ľudí vycestovať za prácou do krajín Európskej únie. Rizikovou skupinou z hľadiska uplatnenia na trhu práce sa stávajú aj nezamestnaní nad 45 rokov veku, u ktorých nízka jazyková vybavenosť a zdravotné problémy sťažujú hľadanie práce doma aj v zahraničí. Za posledné roky pracovalo v zahraničí v priemere 40 tisíc ľudí z Prešovského kraja, čo je najviac zo všetkých krajov Slovenska.

Priemysel v kraji je rôznorodý. Zastúpenie tu má kovospracujúci, drevospracujúci, potravinársky, elektrotechnický, strojársky, chemický, textilný a odevný priemysel. Medzi najvýznamnejšie podniky v kraji patria: Tatravagónka v Poprade, Lear Corporation Seating Slovakia v Prešove, Pivovary TOPVAR, a.s., MECOM GROUP v Humennom, MILK-AGRO v Prešove, Nexis Fibers v Humennom, Bukóza Export-Import vo Vranove nad Topľou, Chemosvit folie vo Svite, Bukocel v Hencovciach a ďalšie.

Na území kraja pôsobí viac ako 16 tisíc firiem a 55,5 tisíc súkromne podnikajúcich fyzických osôb. Svoju činnosť orientujú hlavne do odvetví stavebníctva, obchodu a priemyselnej výroby. Podľa počtu zamestnancov 95 % firiem je zaradených medzi malé podniky (do 49 zamestnancov), 1,6 % medzi stredné (od 50 - 249 zamestnancov) a 0,3 % medzi veľké podniky (nad 250 zamestnancov).

Na základe regionalizácie OECD patrí PSK medzi prevažne vidiecke regióny. V sídelnej štruktúre PSK tak, ako je to charakteristické pre celé územie SR, prevládajú malé obce do 1000 obyvateľov.

Poľnohospodárska pôda zaberá 42,4 % z celkovej rozlohy kraja. Z nej takmer dve pätiny predstavuje orná pôda, na ktorej sa pestujú predovšetkým obilniny, krmoviny, olejniný a zemiaky. V pestovaní zemiakov patrí kraj k najväčším producentom v SR. V rámci živočíšnej výroby prevláda chov hovädzieho dobytku. Spolu s Banskobystrickým krajom obhospodaruje najväčšie plochy lesných pozemkov (zdroj: Štatistický úrad SR).

Prešovský samosprávny kraj je na základe ekonomických ukazovateľov za posledné roky jedným z najzaostalejších regiónov Slovenska, čomu však nenasvedčuje územie bohaté na prírodné, kultúrne a historické zdroje. PSK patrí medzi kraje s najlepšou environmentálnou kvalitou. Na väčšine územia má PSK prostredie vysokej kvality. Prírodné prostredie je relatívne málo narušené najmä v oblastiach s nízkou ekonomickou aktivitou.



Na území kraja sa nachádza 76 území európskeho významu. Územie kraja je kvôli vyhovujúcej geologickej stavbe veľmi bohaté na výskyt minerálnych a termálnych vôd. Zastúpené sú všetky známe typy minerálnych vôd (prírodné minerálne vody, prírodné liečivé vody a prírodné minerálne vody stolové, okrem rádioaktívnych, niektoré dokonca vo veľkých koncentráciách). Sú považované za vzácny prírodný zdroj a bezpochyby sú ďalším predpokladom rozvoja územia. Na území kraja sa nachádzajú aj jedny z najstarších kúpeľov na Slovensku - Bardejovské kúpele.

Do registra **environmentálnych záťaží** je podľa Štátneho programu sanácie environmentálnych záťaží na roky 2010 až 2015 zaradených až 374 z Prešovského samosprávneho kraja, čo predstavuje 20,6 % zo všetkých záťaží na území Slovenskej republiky.

### 3.4 Identifikácia potrieb, východísk a možných riešení:

Identifikované potreby, chápané aj ako „rozvojové výzvy“, tvoria východisko pre prípravu ďalších častí dokumentu.

Program hospodárskeho a sociálneho rozvoja obce sa prioritne zameriava na podporu tvorby pracovných miest prostredníctvom mobilizácie zhodnocovania najmä vnútorného potenciálu. V intenciách udržateľného využívania a zhodnocovania potenciálu územia s cieľom rozvoja územia, sú definované potreby generujúce výzvy v nasledujúcich oblastiach:

#### ➤ **Cestovný ruch, agroturizmus**

jeho vznik a udržateľnosť je podmienená existenciou ponuky vhodných prírodných a kultúrnych podmienok, kvalitnej technickej, environmentálnej, voľnočasovej infraštruktúry a infraštruktúry súvisiacej s komplexnými službami a určitým stupňom ekonomického, technického a sociálneho rozvoja. Jeho podstatou je ponuka rôznych voľnočasových aktivít a a možnosti ubytovania sa v rodinách, vidieckych domoch alebo v účelových komerčných ubytovacích zariadeniach. Mestský a vidiecky cestovný ruch a agroturizmus zhodnocujú prostredníctvom svojich produktov s vysokou pridanou hodnotou ekonomický potenciál mestskej a vidieckej krajiny, a to najmä vďaka jej prírodným, historickým a kultúrnym zdrojom, miestnym tradíciám, vďaka zdravému životnému prostrediu a miestnym produktom a službám, ktoré sú súčasťou identity regiónu.

#### ➤ **Pôdohospodárstvo**

z pohľadu štátnej politiky je vnímané ako komplexný celok so spoločnou stratégiou pre poľnohospodárstvo, potravinárstvo, lesné hospodárstvo a nadväzujúci drevospracujúci priemysel.



Pôdohospodárstvo je zatiaľ jedným z mála odvetví, ktoré vytvára vo vidieckych oblastiach nové pracovné miesta, ba dokonca vytvára potenciál v oblasti zamestnanosti pre starších a menej kvalifikovaných zamestnancov. Malí a strední poľnohospodárski podnikatelia na Slovensku nedokážu konkurovať zahraničným dodávateľom v oblasti cien (mnohokrát však na úkor kvality). Slovenskí spotrebitelia sú čoraz náročnejší, na jednej strane vyžadujú nízke ceny, ale zároveň aj vysokú kvalitu produktov. V súčasnosti je potrebné zamerať sa na diverzifikáciu činností najmä v oblasti prvovýroby.

#### ➤ **Priemyselná výroba**

zahŕňa všetky odvetvia ľudskej činnosti, ktoré premieňajú suroviny na výrobky alebo tovar. V nadväznosti na predchádzajúce oblasti má pri rozvoji miestnych ekonomík významné zastúpenie najmä potravinársky priemysel, ktorý priamo nadväzuje na poľnohospodársku prvovýrobu, generuje potrebu potravinárskej výroby, ponuku služieb, poskytuje pracovné miesta, má významný vplyv na rozvoj regiónov, zabezpečuje výživu obyvateľstva a z toho dôvodu má strategické postavenie.

V programovom období 2014 – 2020 je jednou z priorít SR oživenie poľnohospodárstva, predovšetkým s dôrazom na živočíšnu výrobu a špecializovanú rastlinnú výrobu, potrebné sú však investície do modernizácie, inovácií a ekologizácie výroby, ako aj podpora mikro a malých podnikov.

#### ➤ **Energetický potenciál**

Narastajúca teplota vedie k zmenám v rôznych ekosystémoch, vrátane negatívnych vplyvov na život človeka. Z hľadiska zachovania zdravých ekosystémov je jedným z najvýznamnejších environmentálnych problémov v súčasnosti zmena klímy, ktorá v dôsledku negatívnych ľudských činností spôsobuje neustále zvyšovanie koncentrácie skleníkových plynov v atmosfére. K ochrane životného prostredia prispievajú obnoviteľné zdroje energie, ktoré zároveň podporujú diverzifikáciu činností v oblasti poľnohospodárstva a priemyslu, ako aj inovácie a rozvoj v oblasti informačných technológií. Cieľom energetickej politiky SR je zvyšovanie podielu obnoviteľných zdrojov energie na výrobe elektriny a tepla. Dobrý manažment obnoviteľných zdrojov energie je v súlade s princípmi trvalo udržateľného rozvoja a jedným z pilierov ekonomického rastu spoločnosti (Národný akčný plán pre obnoviteľné zdroje energie, 2010).

#### ➤ **Infraštruktúra rôznych typov**

Úroveň materiálne - technického zázemia pre vymedzené oblasti tvorí dostupnosť a kvalita relevantných infraštruktúr, napríklad dopravná, environmentálna, zelená alebo sociálna.



## Identifikácia konkrétnych potrieb, východísk a možných riešení

- 1) Chrániť, zhodnocovať a efektívne využívať endogénne zdroje, kultúrne a prírodné dedičstvo.
- 2) Modernizovať všetky typy infraštruktúr (infraštruktúry malých rozmerov, technickej, sociálnej a infraštruktúry súvisiacej s voľným časom, rekreáciou a oddychom) v nadväznosti na podporu rozvoja rekreačných aktivít, vodných športov a športovej histórie.
- 3) Podporovať rozvoj aktívneho letného cestovného ruchu.
- 4) Podporovať vznik inovatívnych cestovných produktov integrujúcich moderné trendy.
- 5) Podporovať rozvoj vidieckeho cestovného ruchu, flexibilne vytvárať nové atraktívne produkty cestovného ruchu s vyššou pridanou hodnotou.
- 6) Obnoviť záujem obyvateľov a návštevníkov o jedinečnosti, ktoré sa v obci vďaka bohatej histórii zachovali a súvisia s ľudovou tvorbou, tradičnými remeslami.
- 7) Obnoviť záujem obyvateľov a návštevníkov o jedinečnosti, ktoré sa zachovali v súvislosti s výstavbou vodného diela Veľká Domaša.
- 8) Vytvoriť podmienky pre vznik nových pracovných príležitostí atraktívnych pre mladých ľudí.
- 9) Diverzifikovať činnosti v oblasti cestovného ruchu.
- 10) Motivovať k zakladaniu mikro a malých podnikov, podnietiť zvyšovanie zamestnanosti.
- 11) Podporiť tvorbu regionálnej značky.
- 12) Klásť väčší dôraz na ochranu biologickej diverzity, podporovať ekosystémový prístup, kvalitné ekosystémové služby, vrátane zelených infraštruktúr.
- 13) Klásť väčší dôraz na podporu energetickej efektívnosti.



## 4 STRATEGICKÁ ČASŤ

Strategická časť definuje víziu, teda budúci želaný stav. Predpokladom pre dosiahnutie vízie je dosiahnutie definovaných globálnych a špecifických cieľov stanovených v rámci jednotlivých prioritných oblastí.

Globálne a špecifické ciele sú definované na základe výstupov z analytickej časti, vrátane analýzy vnútorného a vonkajšieho prostredia, identifikácie potrieb, východísk a možných riešení.

Definovaná vízia, globálne a špecifické ciele korešpondujú s dokumentmi na regionálnej a národnej úrovni, ktoré nadväzujú na dokumenty Európskej únie.

Vízia:		
<b>DOMAŠA DOBRÁ - JEDINEČNÉ ŠPORTOVÉ CENTRUM V ATRAKTÍVNOH PROSTREDÍ S VYSOKOU KVALITOU INFRAŠTRUKTÚRY A PONÚKANÝH SLUŽIEB, S POTENCIÁLOM TVORBY PRACOVNÁH MIEST</b>		
Prioritná oblasť: <b>Hospodárstvo</b>	Prioritná oblasť: <b>Sociálna</b>	Prioritná oblasť: <b>Environmentálna</b>
Globálny cieľ	Globálny cieľ	Globálny cieľ
<b>Zvýšiť atraktivnosť územia obce Kvakovce</b>	<b>Zvýšiť kvalitu života obyvateľov</b>	<b>Zvýšiť kvalitu ekosystémov</b>
Špecifický cieľ	Špecifický cieľ	Špecifický cieľ
<i>Zvýšiť ponuku pracovných príležitostí a dostupnosť pracovných miest</i>	<i>Zlepšiť dostupnosť inovatívnych a kvalitných služieb v prostredí s kvalitnou infraštruktúrou.</i>	<i>Zvýšiť kvalitu ekosystémových služieb v prostredí s vysokou environmentálnou hodnotou</i>



## 5 PROGRAMOVÁ ČASŤ

V programovej časti programu hospodárskeho a sociálneho rozvoja obce v rámci troch riešených prioritných oblastí sú globálne ciele, a špecifické ciele premietnuté do konkrétnych opatrení. Rozpracovanie opatrení do konkrétnych aktivít je nevyhnutné na zabezpečenie realizácie PHSR. Konkrétne investičné zámery, ktoré obec plánuje realizovať v období 2015 – 2023, navrhnuté na základe identifikovaných potrieb, východísk a možných riešení, sú kvôli lepšej prehľadnosti aj v programovej časti spracované prehľadne v tabuľkách.

Prioritná oblasť	Opatrenie	Aktivita
HOSPODÁRSTVO	<b>1.1.1: Investície do rekreačnej a turistickej infraštruktúry a turistických informácií</b>	1.1.1.1: Výstavba cyklistického chodníka
		1.1.1.2: Výstavba prístavu
		1.1.1.3: Výstavba fontány
		1.1.1.4: Výstavba amfiteátra
		1.1.1.5: Zakúpenie vyhliadkovej lode
		1.1.1.6: Výstavba kolonády
		1.1.1.7: Výstavba multifunkčného ihriska
		1.1.1.8: Výstavba turisticko-informačného centra
		1.1.1.9: Vybudovanie vyhliadkovej veže v RO Dobrá
		1.1.1.10: Vybudovanie kempingového parku
		1.1.1.11: Vybudovanie sociálnych zariadení v RO Dobrá
	<b>1.1.2: Investície súvisiace so zvýšením bezpečnosti a prevencie proti vandalizmu</b>	1.1.2.1: Rekonštrukcia a rozšírenie verejného osvetlenia Dobrá
		1.1.2.2: Vybudovanie kamerového varovného a bezpečnostného systému Domaša

Prioritná oblasť	Opatrenie	Aktivita
SOCIÁLNA	<b>2.1.1: Investície do opráv a rekonštrukcií objektov vo vlastníctve obce</b>	2.1.1.1: Rekonštrukcia kultúrneho domu
		2.1.1.2: Rekonštrukcia budovy OcÚ
	<b>2.1.2: Investície do výstavby a rekonštrukcií technickej infraštruktúry</b>	2.1.2.1 Úprava ciest v obci
		2.1.2.2: Výstavba cesty obec Kvakovce - RO Dobrá
		2.1.2.3: Vybudovanie chodníka od časti Zelená lagúna v smere Detrik
		2.1.2.4: Dokončenie vodovodu v obci



		2.1.2.5: Rekonštrukcia verejného osvetlenia v obci
Prioritná oblasť	Opatrenie	Aktivita
ENVIRON- MENTÁLNA	<b>3.1.1: Investície do environmentálne prijateľných rekonštrukcií</b>	3.1.1.1: Výstavba zberného dvoru
		3.1.1.2: Dokončenie kanalizácie a čističky odpadových vôd v obci

V súlade s uplatnením princípu integrovaných územných investícií a integrovaného prístupu k územnému rozvoju je cieľom programu hospodárskeho rozvoja a sociálneho rozvoja naplniť víziu:

**„DOMAŠA DOBRÁ -JEDINEČNÉ ŠPORTOVÉ CENTRUM V ATRAKTÍVNYM PROSTREDÍ S VYSOKOU KVALITOU INFRAŠTRUKTÚRY A PONÚKANÝCH SLUŽIEB, S POTENCIÁLOM TVORBY PRACOVNÝCH MIEST“**

Prostredníctvom nového prístupu k podpore rozvoja miestnej ekonomiky a novým nasmerovaním „občianskej politiky“.

V záujme dosiahnutia globálnych cieľov v rámci jednotlivých oblastí je potrebné zabezpečiť podmienky pre efektívne a cielené využitie finančných zdrojov obce, príspevkov z európskych štrukturálnych a investičných fondov, rôznych finančných mechanizmov a dotácií, štátneho rozpočtu a vlastných finančných zdrojov prijímateľov.

V záujme dosahovania špecifických cieľov je nutné cielene nasmerovať intervencie do územia s vysokým rozvojovým potenciálom pre daný špecifický cieľ a zabezpečiť tak výkonnosť a rast konkurencieschopnosti a rozvoja miestnej ekonomiky s pozitívnym dopadom na zvýšenie kvality života obyvateľov.





## 5.1 Špecifikácia a popis opatrení

V časti Špecifikácia a popis opatrení je načrtnutý výber a zameranie opatrení a konkrétne vymedzenie územných a tematických investícií do oblastí s potenciálom rastu a rozvoja.

Presne cielenými investíciami do jednotlivých oblastí plánuje obec zvýšiť výkonnosť miestnej ekonomiky. Samospráva má záujem v období 2015 – 2023 zabezpečiť konkurencieschopnosť a stabilitu miestnej ekonomiky integráciou dostupných zdrojov (ľudských, materiálnych, finančných), ako aj integráciou existujúcej legislatívy a ďalších dokumentov na rôznych úrovniach do strategických dokumentov obce. V zmysle platnej legislatívy predstavujú štrukturálne fondy doplnkový zdroj financovania potrieb podporujúcich miestny a regionálny rozvoj.

V priebehu implementácie tohto dokumentu budú všetky aktivity realizované v súlade s platnou legislatívou a s ohľadom na zákon č. 24/2006 o posudzovaní vplyvov na životné prostredie a o zmene a doplnení niektorých zákonov

### Prioritná oblasť: HOSPODÁRSKA

#### 1 Globálny cieľ: Zvýšiť atraktivnosť územia obce Kvakovce

##### 1.1 Špecifický cieľ: Zvýšiť ponuku pracovných príležitostí a dostupnosť pracovných miest

Región v okolí vodnej nádrže Domaša je destináciou známou v oblasti cestovného ruchu najmä z obdobia pred rokom 1989. Prírodné, kultúrne a historické bohatstvo a rozmanitosť jeho územia, ale najmä vodná nádrž Domaša, predurčujú niektoré typy produktových skupín cestovného ruchu ako vhodné na to, aby prispeli k rozvoju tohto regiónu.

Z hľadiska produktových skupín primárnu úlohu zohráva letný cestovný ruch na vodnej nádrži veľká Domaša, ktorá bola vybudovaná v roku 1962 – 1967 v Ondavskej vrchovine na rieke Ondava. Z hľadiska produktovej línie ide o vodu a zábavu, teda vodný turizmus s potenciálom pre vytváranie adrenalínových centier. V druhom rade je v regióne dobrý potenciál aj pre pešiu turistiku a cykloturistiku. Príležitosťou rozvoja je kombinácia letného cestovného ruchu s kultúrnym a mestským cestovným ruchom a produktovými témami kultúrne dedičstvo, spoločenské podujatia a zážitkové produkty, napríklad v oblasti gastronómie, prírodných



a kultúrnych jedinečností a pod. Mestský cestovný ruch sa orientuje na sprostredkovanie nových poznatkov o kultúrnych pamiatkach, miestnych zvykoch, tradíciách a gastronomických podujatiach.

Dôležitú úlohu pri oboch typoch CR zohráva primárna a sekundárna ponuka územia a cieľové skupiny. Pasívni návštevníci uprednostňujú odpočinok a regeneráciu telesných aj duševných síl pasívnou formou, pre návštevníkov zameraných na poznávanie a objavovanie sú prijateľné produktové témy typu kultúrne dedičstvo, gastronómia a produkty pre špecifických turistov.

Na Slovensku, vrátane rekreačnej oblasti Domaša Dobrá, atraktívny komplexný produkt integrujúci kvalitné doplnkové služby, správne nastavený marketing, cenovo prispôsobená ponuka služieb a produktového mixu, ako aj budovanie infraštruktúry, v porovnaní s vyspelými krajinami značne zaostáva.

Aj napriek tomu, že sa CR stal dôležitou súčasťou moderného životného štýlu, je do značnej miery ovplyvňovaný životnou úrovňou obyvateľstva, ale naopak atraktívny cestovný ruch dokáže na regionálnej úrovni prispieť k zvýšeniu kvality života obyvateľov.

Z hľadiska efektívneho štruktúrovania cestovného ruchu, jednak s cieľom zvýšiť jeho atraktívnosť a jednak s cieľom pozitívne ovplyvniť územný, ekonomický a turistický rozvoj a primárne prispieť k tvorbe pracovných príležitostí v príslušnom regióne, plánuje obec Kvakovce vybudovať v rekreačnej oblasti Domaša Dobrá Národné centrum vodných športov, oddychu a športovej histórie.

Vodná nádrž Domaša sa nachádza v oblasti Nízkych Beskýd, v zachovalom prostredí Ondavskej vrchoviny, z juhovýchodu lemovanej Beskydským predhorím. Vodná nádrž Domaša má hospodársky, ale aj krajinný – estetický význam. Rekreačné stredisko Dobrá, nachádzajúce sa v katastri obce Kvakovce, leží v zátokke na juhozápadnom brehu Domaše. Z hľadiska vonkajších faktorov má veľký význam okolité príjemné, rekreačne a turisticky atraktívne prostredie, blízkosť okresného mesta a sieť vzdelávacích inštitúcií v okresnom meste. V blízkosti sú lesy s pomerne hustou sieťou značkových turistických chodníkov. Rekreačné stredisko Domaša – Dobrá v letných mesiacoch dosahuje teplotu až 26 °C. Teplota vzduchu sa pohybuje v rozmedzí 22 – 30 °C. Rekreačné stredisko okrem potenciálu na kúpanie, plávanie, člňkovanie, či windsurfing disponuje aj potenciálom významným pre vytváranie v súčasnosti vyhľadávaných adrenalínových vodných športov.

Rekreačné zariadenia, ktoré poskytujú ubytovacie a stravovacie služby, vrátane doplnkových služieb, však v súčasnosti už ponukou rekreačných a turistických produktov nie sú dostatočnou



zárukou prítlačlivosti pre náročnejších moderných slovenských a zahraničných návštevníkov. Presne nasmerovanými investíciami do rekreačnej a turistickej infraštruktúry, turistických informácií a marketingu plánuje obec Kvakovce využiť a zhodnotiť svoj prírodný potenciál.

Výstavbou Národného centra vodných športov, oddychu a športovej histórie, ktoré bude slúžiť návštevníkom ako multifunkčné centrum oddychu a športu, je vytvoriť atraktívny priestor pre relax, pasívny a aktívny oddych, integráciu rôznych vekových kategórií, kultúr, a tým aj priestor pre vznik nových pracovných miest a zvýšenie kvality života v zaostalom regióne.

Príspeje k tomu výstavba prístavu, plávajúceho pontónového systému, pre cca 98 plavidiel, čím bude podporený rozvoj aj takých vodných športov, akými sú jachting, kanoistika a windsurfing. Súčasťou tejto investičnej aktivity bude aj plávajúca promenáda. Prítlačlivosť rekreačného strediska zabezpečia investície do výstavby fontány, amfiteátra, kolonády, multifunkčného ihriska, vyhliadkovej veže, kempingového parku a úprava pláží vrátane sociálnych zariadení vybudovaných v súlade s platnými hygienickými štandardami. Komplexnosť plánovanej aktivity doplní zakúpenie výletnej lode a výstavba cyklistického chodníka tiahnuceho sa pozdĺž pobrežia z rekreačného strediska Dobrá do rekreačného strediska Tišava. Táto trasa je jediná vyhovujúca vzhľadom na zložitý terén pobrežia, a zároveň rešpektujúca požiadavku „výhľadov“. Ide o výletné miesto pripomínajúce bývalú obec Trepec zatopenú vodnou nádržou Veľká Domaša. Na tomto mieste sa pod vodou nachádzajú najrozsiahlejšie a najzachovalejšie zvyšky bývalej obce.

Sekundárnou podporou rozvoja rekreačnej oblasti môže byť aj správne nastavený marketing. V sektorovom dokumente PSK: Stratégia destinačného marketingu cestovného ruchu PSK je navrhované tematické trasovanie po území PSK. Zastávka a obhliadka vodného diela Domaša je súčasťou produktu – trasy pre špecifických turistov – turista objaviteľ a turista –romantik. Trasa – turista - cestovateľ– objaviteľ prechádza mestami a obcami Prešov – Solivar – Zlatá Baňa – Červenica – Hanušovce nad Topľou– Hermanovce nad Topľou – Vranov nad Topľou – Sedliská – Brekov – Humenné – Snina – Kolonica – Osadné – Medzilaborce – Krásny Brod – Stropkov – Lomné (obec pri vodnej nádrži Domaša) – Giraltovce – Prešov.

Z hľadiska poskytovania komplexných a najmä aktuálnych informácií plánuje obec výstavbu turisticko-informačného centra

V rámci bezpečnosti návštevníkov rekreačného strediska Dobrá a obyvateľov obce Kvakovce samospráva v rámci integrovaných investícií zabezpečí kvalitné verejné osvetlenie s nízkymi nárokmi na spotrebu elektrickej energie, v prípade potreby v súlade s platnou legislatívou dôjde k zahusteniu svetelných bodov, a to rekonštrukciou a rozšírením verejného osvetlenia s možnosťou využitia OZE. Ako prevenciu pred kriminalitou a vandalizmom, na ochranu



verejného poriadku, bezpečnosti, zdravia, života a majetku, zastupiteľstvo obce Kvakovce plánuje taktiež investovať do vybudovania kamerového varovného a bezpečnostného systému Domaša.

#### **Opatrenie 1.1.1: Investície do rekreačnej a turistickej infraštruktúry a turistických informácií**

Aktivita 1.1.1.1: Výstavba cyklistického chodníka

Aktivita 1.1.1.2: Výstavba prístavu

Aktivita 1.1.1.3: Výstavba fontány

Aktivita 1.1.1.4: Výstavba amfiteátra

Aktivita 1.1.1.5: Zakúpenie vyhliadkovej lode

Aktivita 1.1.1.6: Výstavba kolonády

Aktivita 1.1.1.7: Výstavba multifunkčného ihriska

Aktivita 1.1.1.8: Výstavba turisticko-informačného centra

Aktivita 1.1.1.9: Vybudovanie vyhliadkovej veže v RO Dobrá

Aktivita 1.1.1.10: Vybudovanie kempingového parku

Aktivita 1.1.1.11: Vybudovanie sociálnych zariadení v RO Dobrá

#### **Opatrenie 1.1.2: Investície súvisiace so zvýšením bezpečnosti a prevencie proti vandalizmu**

Aktivita 1.1.2.1: Rekonštrukcia a rozšírenie verejného osvetlenia Dobrá

Aktivita 1.1.2.2: Vybudovanie kamerového varovného a bezpečnostného systému Domaša



## Prioritná oblasť: SOCIÁLNA

### 2 Globálny cieľ: Zvýšiť kvalitu života obyvateľov

#### 2.1 Špecifický cieľ: Zlepšiť dostupnosť inovatívnych a kvalitných služieb v prostredí s kvalitnou infraštruktúrou

Z hľadiska zachovania kvalitných ekosystémov a kvalitných ekosystémových služieb, ktoré tvoria najmä v rekreačnom stredisku silný rozvojový potenciál pre oblasť cestovného ruchu, má obec záujem na tom, aby všetky stavby, rekonštrukcie, úpravy a opravy boli environmentálne prijateľné. Kvalitná infraštruktúra podporujúca voľnočasové aktivity je ďalším významným vnútorným faktorom pre rozvoj vidieckeho cestovného ruchu. V rámci znižovania spotreby primárnej energie v renovovaných verejných budovách, rekonštrukciou budovy kultúrneho domu a budovy obecného úradu zabezpečí obec zlepšenie tepelno-technických vlastností budov a zvýšenie energetickej efektívnosti týchto budov. Priamym výstupom budú budovy s podstatne nižšími nárokmi na spotrebovanú energiu. Aktivity vykonané v rámci tohto opatrenia budú environmentálne prijateľné, v súlade so Smernicou o energetickej hospodárnosti budov (2002/91/ES vs. 2010/31/EU). Opatrenia na zníženie energetickej náročnosti prispievajú k dosiahnutiu udržateľných dodávok energie a znižovaniu emisií skleníkových plynov.

V súčasnosti, v období silnej, najmä zahraničnej konkurencie v ponuke služieb a produktov cestovného ruchu, dôležitým faktorom pri rozhodovaní, kde stráviť dovolenku, predĺžený víkend, či iný typ oddychovo – relaxačného, poznávacieho alebo zážitkového pobytu, je kvalitná technická infraštruktúra.

Jednou z jej súčastí je kvalitná dopravná infraštruktúra. Dôležitou súčasťou dopravného vybavenia a základom kvalitnej dopravnej dostupnosti obce a rekreačnej oblasti Domaša - Dobrá s náležitým dopravným významom sú okrem ciest III. triedy spájajúcich obec s cestou I. a II. triedy, taktiež miestne pozemné komunikácie a chodníky. Cieľom obce Kvakovce je prispieť ku zvyšovaniu kvality života obyvateľov a spokojnosti návštevníkov a vytvoriť príjemné prostredie pre obyvateľov a návštevníkov. Obec Kvakovce, ako prenesený výkon štátnej správy, vykonáva aj miestnu štátnu správu vo veciach miestnych komunikácií a



účelových komunikácií. Samospráva preto pristúpi k plánovanej úprave ciest v obci, výstavbe cesty v smere obec Kvakovce – rekreačná oblasť Domaša – Dobrá a k vybudovaniu chodníka od časti Zelená lagúna v smere Detrík.

Plánovaná aktivita, dokončenie verejného vodovodu, prispeje taktiež nemalou mierou ku zvýšeniu kvality života obyvateľov v obci. Podporí sa tým aj zvýšenie kvality a vyššia atraktivnosť ubytovacích zariadení v rodinných domoch. Najvyšší podiel zásobovaných obyvateľov má Bratislavský kraj. Podiel zásobovaných obyvateľov v Prešovskom a Košickom kraji naopak za celoslovenským priemerom zaostáva. V porovnaní situácie v jednotlivých okresoch sú v napojení na vodovodnú kanalizáciu značné rozdiely aj na úrovni jednotlivých krajov. Najviac obcí bez verejného vodovodu patrí do skupiny obcí vo veľkostnej kategórii do 1000 obyvateľov.

([http://www.sazp.sk/slovak/periodika/sprava/psrsk/voda/POVRCHOVVA\\_VODA/4\\_odozva/15\\_vodovody/15\\_uvod.html](http://www.sazp.sk/slovak/periodika/sprava/psrsk/voda/POVRCHOVVA_VODA/4_odozva/15_vodovody/15_uvod.html))

V rámci bezpečnosti obyvateľov a návštevníkov obce a rekreačného strediska je jednou z úloh obce zabezpečiť kvalitné verejné osvetlenie s nízkymi nárokmi na spotrebu elektrickej energie. V prípade potreby, v súlade s platnou legislatívou, obec zabezpečí výmenu a zahustenie svetelných bodov.

#### **Opatrenie 2.1.1: Investície do opráv a rekonštrukcií objektov vo vlastníctve obce**

Aktivita 2.1.1.1: Rekonštrukcia kultúrneho domu

Aktivita 2.1.1.2: Rekonštrukcia budovy obecného úradu

#### **Opatrenie 2.1.2: Investície do výstavby a rekonštrukcií technickej infraštruktúry**

Aktivita 2.1.2.1: Úprava ciest v obci

Aktivita 2.1.2.2: Výstavba cesty obec Kvakovce - RO Dobrá

Aktivita 2.1.2.3: Vybudovanie chodníka od časti Zelená lagúna v smere Detrík

Aktivita 2.1.2.4: Dokončenie vodovodu v obci

Aktivita 2.1.2.5: Rekonštrukcia verejného osvetlenia v obci



### 3. Prioritná oblasť: ŽIVOTNÉ PROSTREDIE

#### 3. Globálny cieľ: Zvýšiť kvalitu ekosystémov

##### 3.1. Špecifický cieľ: Zvýšiť kvalitu ekosystémových služieb v prostredí s vysokou environmentálnou hodnotou

V záujme samosprávy obce Kvakovce je udržať a do budúcnosti zvýšiť počet obyvateľov, a to najmä vo vzťahu ku mladej populácii, mladým rodinám. Všetky aktivity definované v Programe hospodárskeho a sociálneho rozvoja obce Kvakovce na obdobie 2015 - 2023 súvisia s proaktívnou politikou obce, ktorá spočíva v snahe o prevenciu odlivu mladých obyvateľov a zvyšovaní ich šancí zamestnať sa.

Za jeden z najdôležitejších faktorov rozvoja lokálnych ekonomík a zvyšovania ich konkurencieschopnosti je zabezpečenie udržateľného a efektívneho využívania potenciálu prírodných zdrojov. Koncepčný prístup k tejto problematike podporuje zvyšovanie zamestnanosti a prispieva k ochrane a šetrnému využívaniu prírodných zdrojov s cieľom zachovania a zvýšenia kvality životného prostredia.

V rámci slovenskej a európskej legislatívy musí Slovensko dodržiavať pomerne prísne limity na vypúšťanie vôd. Zákonom č. 384/2009 Z. z. sa novelizoval zákon č. 364/2004 Z. z. o vodách a o zmene zákona č. 372/1990 Zb. o priestupkoch v znení neskorších predpisov (vodný zákon), ktorý v ustanovení § 36 ods. 1 upravil povinnosť, že komunálne odpadové vody, ktoré vznikajú v aglomeráciách sa musia odvádzať a prejsť primeraným čistením len verejnou kanalizáciou.

Obec zberom a odvádzaním komunálnych odpadových vôd na vybudovanú čistiareň odpadových vôd prispeje k zlepšeniu existujúceho stavu znečistených odpadových vôd. Pri výstavbe verejného vodovodu, kanalizácie a čističky odpadových vôd budú dôležitým aspektom technické a environmentálne kritéria, najmä zachovanie a zlepšenie kvality životného prostredia.

Obec Kvakovce v súlade so svojimi cieľmi vytvoriť inteligentné, udržateľné a inkluzívne hospodárenie v samosprávnom území obce, teda podporovať ekologickejšie a konkurencieschopnejšie hospodárenie efektívnejšie využívajúce endogénne zdroje, plánuje v oblasti investícií týkajúcich sa odpadového hospodárstva, najmä nakladania s odpadmi,





predchádzať vzniku odpadom, znižovať množstvo biologicky rozložiteľných odpadov, a to s dôrazom na zvýšenie separovaného zberu biologicky rozložiteľných zložiek komunálnych odpadov v domácnostiach. Obec plánuje výstavbu zberného dvora, pričom pri realizácii tejto aktivity bude rešpektovať platné zákony a nariadenia súvisiace s nakladaním s odpadmi.

### **Opatrenie 3.1.1: Investície do environmentálne prijateľných rekonštrukcií**

Aktivita 3.1.1.1: Výstavba zberného dvora

Aktivita 3.1.1.2: Dokončenie kanalizácie a čističky odpadových vôd v obci

**Program hospodárskeho a sociálneho rozvoja obce Kvakovce  
na obdobie 2015 - 2023**



## 5.2 Projektové zámery

P. č.	Investor	Typ zámery	Názov projektového zámery	Stručný popis, resp. poznámky	Oblasť, na ktorú je projektový zámer orientovaný			Predpokladaný termín realizácie (od - do)	Predpokladané náklady (EUR)	Stav pripravenosti projektového zámery	Realizácia projektu je viazaná na podmienku
					Oblasť	Kategória	Iné				
1.	Kvakovce	Investičný	Výstavba cyklistického chodníka	Vybudovanie nového cyklistického chodníka pre občanov obce a pre turistov.	Cestovný ruch	Agroturistik a		2016 - 2023	300 000,-	V štádiu úvah	získania finančných prostriedkov
2.	Kvakovce	Investičný	Výstavba prístavu v RO Dobrá	Vybudovanie prístavu pre plachetnice a člny v RO Dobrá.	Technická infraštruktúra	Iné		2016 - 2023	2 500 000,-	V štádiu úvah	získania finančných prostriedkov
3.	Kvakovce	Investičný	Výstavba fontány	Výstavba fontány priamo vo vodnej nádrži v RO Dobrá.	Cestovný ruch	Iné	turistika	2016 - 2023	500 000,-	V štádiu úvah	získania finančných prostriedkov
4.	Kvakovce	Investičný	Výstavba amfiteátra	Vybudovanie chýbajúceho amfiteátru za účelom usporadúvania rôznych spoločenských a kultúrnych podujatí v RO Dobrá.	Sociálna infraštruktúra	Šport, voľný čas		2016 - 2023	400 000,-	V štádiu úvah	získania finančných prostriedkov
5.	Kvakovce	Investičný	Zakúpenie vyhlídkovej lode	Zakúpenie vyhlídkovej lode za účelom prepravy turistov po vodnej nádrži Domaša.	Cestovný ruch	Iné	turistika	2016 - 2023	1 200 000,-	V štádiu úvah	získania finančných prostriedkov
6.	Kvakovce	Investičný	Výstavba kolonády	Vybudovanie kolonády za účelom zatraktívnenia vodnej nádrže v RO Dobrá.	Cestovný ruch	Iné	turistika	2016 - 2023	1 500 000,-	V štádiu úvah	získania finančných prostriedkov
7.	Kvakovce	Investičný	Výstavba multifunkčného ihriska	Vybudovanie multifunkčného ihriska pre turistov za účelom možnosti športového vyžitia.	Sociálna infraštruktúra	Šport, voľný čas		2016 - 2023	50 000,-	V štádiu úvah	získania finančných prostriedkov
8.	Kvakovce	Investičný	Výstavba turisticko-informačného centra	Skvalitnenie služieb poskytujúcich turistom.	Sociálna infraštruktúra	Občianska vybavenosť		2016 - 2023	200 000,-	V štádiu úvah	získania finančných prostriedkov
9.	Kvakovce	Investičný	Vybudovanie vyhlídkovej veže v RO Dobrá	Vybudovanie vyhlídkovej veže v RO Dobrá ako turistickej atrakcie.	Cestovný ruch	Iné	turistika	2016 - 2023	300 000,-	V štádiu úvah	získania finančných prostriedkov
10.	Kvakovce	Investičný	Vybudovanie campingového parku	Vybudovanie kvalitného campingového parku pre turistov.	Sociálna infraštruktúra	Verejné priestranstvá		2016 - 2023	100 000,-	V štádiu úvah	získania finančných prostriedkov
11.	Kvakovce	Investičný	Vybudovanie sociálnych zariadení v RO Dobrá	Vybudovanie chýbajúcich sociálnych zariadení v RO Dobrá priamo na pláži slúžiacich pre rekreantov.	Sociálna infraštruktúra	Občianska vybavenosť		2016 - 2023	200 000,-	V štádiu úvah	získania finančných prostriedkov
12.	Kvakovce	Investičný	Rekonštrukcia a rozšírenie verejného osvetlenia Dobrá	Rekonštrukcia a vybudovanie chýbajúcej časti verejného osvetlenia v RO Domaša - Dobrá.	Technická infraštruktúra	Verejné osvetlenie		2016 - 2023	300 000,-	V štádiu úvah	získania finančných prostriedkov
13.	Kvakovce	Investičný	Vybudovanie kamerového varovného a	Vybudovanie kamerového systému za účelom dosiahnutia vyššej ochrany a bezpečnosti rekreantov.	Sociálna infraštruktúra	Bezpečnosť		2016 - 2023	200 000,-	V štádiu úvah	získania finančných prostriedkov

**Program hospodárskeho a sociálneho rozvoja obce Kvakovce  
na obdobie 2015 - 2023**



			bezpečnostného systému Domaša								
14.	Kvakovce	Investičný	Rekonštrukcia kultúrneho domu	Zrekonštruovanie budovy kultúrneho domu slúžiaceho na rôzne spoločenské podujatia.	Sociálna infraštruktúra	Občianska vybavenosť		2016 - 2023	150 000,-	V štádiu úvah	získania finančných prostriedkov
15.	Kvakovce	Investičný	Rekonštrukcia budovy OcÚ	Oprava budovy obecného úradu.	Sociálna infraštruktúra	Občianska vybavenosť		2016 - 2023	150 000,-	V štádiu úvah	získania finančných prostriedkov
16.	Kvakovce	Investičný	Úprava ciest v obci	Úprava miestnych komunikácií v obci.	Technická infraštruktúra	Doprava, komunikácie, MHD		2016 - 2023	50 000,-	Spracovaná projektová dokumentácia	získania finančných prostriedkov
17.	Kvakovce	Investičný	Výstavba cesty obec Kvakovce - RO Dobrá	Chýbajúce prepojenie Obce Kvakovce s RO Dobrá.	Technická infraštruktúra	Doprava, komunikácie, MHD		2016 - 2023	300 000,-	V štádiu úvah	získania finančných prostriedkov
18.	Kvakovce	Investičný	Vybudovanie chodníka od časti Zelená lagúna v smere Detrik	Vybudovanie chýbajúceho chodníka z dôvodu zabezpečenia vyššej bezpečnosti chodcov pohybujúcich sa na miestnej komunikácii.	Technická infraštruktúra	Doprava, komunikácie, MHD		2016 - 2023	300 000,-	V štádiu úvah	získania finančných prostriedkov
19.	Kvakovce	Investičný	Dokončenie vodovodu v obci	Dokončenie zvyšnej chýbajúcej časti vodovodu v obci.	Životné prostredie	Ochrana prírody		2016 - 2023	500 000,-	Spracovaná projektová dokumentácia	získania finančných prostriedkov
20.	Kvakovce	Investičný	Rekonštrukcia verejného osvetlenia v obci	Zrekonštruovanie už vybudovaného verejného osvetlenia v obci.	Technická infraštruktúra	Verejné osvetlenie		2016 - 2023	250 000,-	Spracovaná projektová dokumentácia	získania finančných prostriedkov
21.	Kvakovce	Investičný	Výstavba zberného dvoru	Vybudovanie chýbajúceho zberného miesta v obci a v RO Domaša - Dobrá.	Životné prostredie	Zhodnocovanie odpadu		2016 - 2023	200 000,-	V štádiu úvah	získania finančných prostriedkov
22.	Kvakovce	Investičný	Dokončenie kanalizácie a čističky odpadových vôd v obci	Dokončenie chýbajúcej kanalizácie a vybudovanie čističky odpadových vôd v obci.	Životné prostredie	Ochrana prírody		2016 - 2023	600 000,-	Spracovaná projektová dokumentácia	získania finančných prostriedkov



### 5.3 Projektové zámery so spracovanou štúdiou / projektovou dokumentáciou / vydanými povoleniami

PRIORITNÁ OBLASŤ SOCIÁLNA					
2.1.2.1 Úprava ciest v obci					
Základné údaje					
Garant:		obce			
Kontaktná osoba		starosta / poverená osoba			
Začatie a ukončenie projektu		2016-2023			
Súčasný stav projektu		Spracovaná projektová dokumentácia			
Stav pred realizáciou		Časti ciest v nevyhovujúcom technickom stave			
Cieľ		„Zlepšiť dostupnosť inovatívnych a kvalitných služieb v prostredí s kvalitnou infraštruktúrou“			
Výstup		Upravené cesty			
Výsledok		Vyššia kvalita a dostupnosť miestnej dopravnej infraštruktúry			
Dopad		Vyššia atraktivnosť územia			
Realizácia projektu					
Fáza /míľnik		Predpokladaný termín			
Prípravná fáza (podľa potreby – projektová dokumentácia, stavebné povolenie, a iné)		2016-2017			
Príprava a podanie žiadosti o NFP		2016-2017			
Verejné obstarávanie a odpis zmluvy		2017-2018			
Realizácia projektu / kolaudácia		2018-2023			
Financovanie projektu					
Druh výdavku	Náklady spolu v €	Zdroje financovania			
		EU	SR	Obec	Iné
Prípravná fáza					
Verejné obstarávanie					
Realizácia	50 000,00	x	x	x	
Spolu	50 000,00	x	x	x	

PRIORITNÁ OBLASŤ SOCIÁLNA					
2.1.2.4: Dokončenie vodovodu v obci					
Základné údaje					
<b>Garant:</b>	obce				
<b>Kontaktná osoba</b>	starosta / poverená osoba				
<b>Začatie a ukončenie projektu</b>	2016-2023				
<b>Súčasný stav projektu</b>	Spracovaná projektová dokumentácia				
<b>Stav pred realizáciou</b>	Neúplné napojenie obyvateľov na vodovodnú sieť				



<b>Cieľ</b>	„Zlepšiť dostupnosť inovatívnych a kvalitných služieb v prostredí s kvalitnou infraštruktúrou“				
<b>Výstup</b>	Dokončený verejný vodovod				
<b>Výsledok</b>	Dostupnosť pitnej vody z verejného vodovodu pre všetkých				
<b>Dopad</b>	Vyššia kvalita života				
<b>Realizácia projektu</b>					
<b>Fáza /míľnik</b>	<b>Predpokladaný termín</b>				
Prípravná fáza (podľa potreby – projektová dokumentácia, stavebné povolenie, a iné)	2016-2017				
Príprava a podanie žiadosti o NFP	2016-2017				
Verejné obstarávanie a odpis zmluvy	2017-2018				
Realizácia projektu / kolaudácia	2018-2023				
<b>Financovanie projektu</b>					
<b>Druh výdavku</b>	Náklady spolu v €	Zdroje financovania			
		EU	SR	Obec	Iné
Prípravná fáza					
Verejné obstarávanie					
Realizácia	500 000,00	x	x	x	
Spolu	500 000,00	x	x	x	

PRIORITNÁ OBLASŤ SOCIÁLNA					
2.1.2.5: Rekonštrukcia verejného osvetlenia v obci					
Základné údaje					
Garant:		obce			
Kontaktná osoba		starosta / poverená osoba			
Začatie a ukončenie projektu		2016-2023			
Súčasný stav projektu		Spracovaná projektová dokumentácia			
Stav pred realizáciou		Zastarané prvky verejného osvetlenia			
Cieľ		„Zlepšiť dostupnosť inovatívnych a kvalitných služieb v prostredí s kvalitnou infraštruktúrou“			
Výstup		Moderné verejné osvetlenie			
Výsledok		Bezpečnejšie prostredie			
Dopad		Vyššia atraktívnosť územia			
Realizácia projektu					
Fáza /míľnik		Predpokladaný termín			
Prípravná fáza (podľa potreby – projektová dokumentácia, stavebné povolenie, a iné)		2016-2017			
Príprava a podanie žiadosti o NFP		2016-2017			
Verejné obstarávanie a odpis zmluvy		2017-2018			
Realizácia projektu / kolaudácia		2018-2023			
Financovanie projektu					
Druh výdavku	Náklady spolu v €	Zdroje financovania			
		EU	SR	Obec	Iné



Prípravná fáza					
Verejné obstarávanie					
Realizácia	250 000,00	x	x	x	
Spolu	250 000,00	x	x	x	

### PRIORITNÁ OBLASŤ ŽIVOTNÉ PROSTREDIE

#### 3.1.1.2: Dokončenie kanalizácie a čističky odpadových vôd v obci

##### Základné údaje

<b>Garant:</b>	obce
<b>Kontaktná osoba</b>	starosta / poverená osoba
<b>Začatie a ukončenie projektu</b>	2016-2023
<b>Súčasný stav projektu</b>	Spracovaná projektová dokumentácia
<b>Stav pred realizáciou</b>	Nedobudovaná environmentálna infraštruktúra
<b>Cieľ</b>	„Zvýšiť kvalitu ekosystémových služieb v prostredí s vysokou environmentálnou hodnotou.“
<b>Výstup</b>	Napojenie kanalizácie na ČOV
<b>Výsledok</b>	Počet obyvateľov so zlepšeným čistením komunálnych odpadových vôd
<b>Dopad</b>	Vyššia atraktivnosť územia

##### Realizácia projektu

<b>Fáza /míľnik</b>	<b>Predpokladaný termín</b>
Prípravná fáza (podľa potreby – projektová dokumentácia, stavebné povolenie, a iné)	2016-2017
Príprava a podanie žiadosti o NFP	2016-2017
Verejné obstarávanie a odpis zmluvy	2017-2018
Realizácia projektu / kolaudácia	2018-2023

##### Financovanie projektu

<b>Druh výdavku</b>	<b>Náklady spolu v €</b>	<b>Zdroje financovania</b>			
		<b>EU</b>	<b>SR</b>	<b>Obec</b>	<b>Iné</b>
Prípravná fáza	-				
Verejné obstarávanie	-				
Realizácia	600 000,00	x	x	x	
Spolu	600 000,00	x	x	x	



## 5.4 Merateľné ukazovatele

Pre monitorovanie naplňovania jednotlivých cieľov a opatrení v rámci stanovených priorít boli zvolené ukazovatele výstupu. Ide o konkrétne produkty - výsledky jednotlivých aktivít definovaných v akčnom pláne. Výstupy nevedú ku kvalitatívnemu posudzovaniu. Indikátory výstupov sú merané vo fyzikálnych jednotkách ako je počet, kus, m, m<sup>2</sup>.

PRIORITNÁ OBLASŤ HOSPODÁRSTVO				
Typ ukazovateľa	Ukazovateľ	Merná jednotka	Východisková hodnota	Cieľová hodnota
			Rok 2015	Rok 2023
1.1.1: Investície do rekreačnej a turistickej infraštruktúry a turistických informácií				
1.1.1.1: Výstavba cyklistického chodníka				
výstupu	Dĺžka novovybudovaného cyklo-chodníka	m	0	
1.1.1.2: Výstavba prístavu				
výstupu	Nový prístav	počet	0	1
1.1.1.3: Výstavba fontány				
výstupu	Nová fontána	počet	0	1
1.1.1.4: Výstavba amfiteátra				
výsledku	Počet návštevníkov za rok	osoba	0	
1.1.1.5: Zakúpenie vyhlídkovej lode				
výsledku	Počet návštevníkov za rok	osoba	0	
1.1.1.6: Výstavba kolonády				
výsledku	Počet návštevníkov za rok	osoba	0	
1.1.1.7: Výstavba multifunkčného ihriska				
výstupu	Nové multifunkčné ihrisko	m <sup>2</sup>	0	
1.1.1.8: Výstavba turisticko-informačného centra				
výsledku	Počet návštevníkov za rok	osoba	0	
1.1.1.9: Vybudovanie vyhlídkovej veže v RO Dobrá				
výsledku	Počet návštevníkov za rok	osoba	0	
1.1.1.10: Vybudovanie kempingového parku				
výsledku	Počet návštevníkov za rok	osoba	0	
1.1.1.11: Vybudovanie sociálnych zariadení v RO Dobrá				
výstupu	Nové sociálne zariadenia	počet	0	1
1.1.2: Investície súvisiace so zvýšením bezpečnosti a prevencie proti vandalizmu				
1.1.2.1: Rekonštrukcia a rozšírenie verejného osvetlenia Dobrá				
výstupu	Nové svetelné body verejného osvetlenia	počet	0	
výstupu	Zrekonštruované svetelné body verejného osvetlenia	počet	0	
1.1.2.2: Vybudovanie kamerového varovného a bezpečnostného systému Domaša				
výstupu	Nové bezpečnostné prvky / nové kamery	počet	0	





PRIORITNÁ OBLASŤ SOCIÁLNA				
Typ ukazovateľa	Ukazovateľ	Merná jednotka	Východisková hodnota	Cieľová hodnota
			Rok 2015	Rok 2023
2.1.1: Investície do opráv a rekonštrukcií objektov vo vlastníctve obce				
2.1.1.1: Rekonštrukcia kultúrneho domu				
výsledku	Zníženie ročnej spotreby energie	%	0	
2.1.1.2: Rekonštrukcia budovy OcÚ				
výsledku	Zníženie ročnej spotreby energie	%	0	
2.1.2: Investície do výstavby a rekonštrukcií technickej infraštruktúry				
2.1.2.1: Úprava ciest v obci				
výstupu	Dĺžka zrekonštruovaných miestnych komunikácií	m	0	
2.1.2.2: Výstavba cesty obec Kvakovce - RO Dobrá				
výstupu	Dĺžka novej komunikácie	m	0	
2.1.2.3: Vybudovanie chodníka od časti Zelená lagúna v smere Detrík				
výstupu	Dĺžka nového chodníka časti Zelená lagúna v smere Detrík	m	0	
2.1.2.4: Dokončenie vodovodu v obci				
výstupu	Dĺžka novovybudovaných rozvodov pitnej vody	m	0	
výsledku	Počet obyvateľov so zlepšenou dodávkou pitnej vody	EO	0	447
2.1.2.5: Rekonštrukcia verejného osvetlenia v obci				
výstupu	Zrekonštruované svetelné body verejného osvetlenia	počet	0	

PRIORITNÁ OLAŠŤ ŽIVOTNÉ PROSTREDIE				
Typ ukazovateľa	Ukazovateľ	Merná jednotka	Východisková hodnota	Cieľová hodnota
			Rok 2015	Rok 2023
3.1.1: Investície do environmentálne prijateľných rekonštrukcií				
3.1.1.1: Výstavba zberného dvoru				
výsledku	Obyvatelia využívajúci služby zberného dvora	EO	0	447
3.1.1.2: Dokončenie kanalizácie a čističky odpadových vôd v obci				
výsledku	Domácnosti využívajúce nové časti kanalizačnej siete	%	0	40
výsledku	Počet obyvateľov so zlepšeným čistením komunálnych odpadových vôd	EO	0	447



## 6 REALIZAČNÁ ČASŤ

### 6.1 Popis úloh jednotlivých partnerov pri realizácii PHSR OBCE, inštitucionálne a organizačné zabezpečenie realizácie

Kvalita implementácie PHSR obce Kvakovce na obdobie 2015 - 2023 bude závisieť od prístupu manažmentu obce k jednotlivým výzvam, ako aj od úrovne spolupráce s jednotlivými partnermi, ktorých výber je ovplyvnený identifikovanými konkrétnymi potrebami, východiskami a možnými riešeniami navrhnutými v časti 3.4. Výber riešených tém súvisí s víziou vybudovať obec integrujúcu poznatky z minulosti cez prítomnosť do budúcnosti. Spokojnosť obyvateľov a návštevníkov bude reakciou na dostupnosť pracovných príležitostí, a kvalitných služieb v kvalitnom prostredí. Schválenie, koordinácia, plánovaná implementácia a monitorovanie implementácie Programu hospodárskeho a sociálneho rozvoja obce na obdobie 2015 – 2023 je v súlade so zákonom č. 302/2001 Z. z. o samospráve vyšších územných celkov v znení neskorších predpisov v kompetencii Zastupiteľstva obce.

### 6.2 Komunikačná stratégia a koordinácia

Počas vypracovávania strategického dokumentu Programu hospodárskeho a sociálneho rozvoja obce na obdobie 2015-2023 samospráva spolupracovala pri príprave jednotlivých prioritných oblastí s internými aj externými odborníkmi, sociálno -ekonomickými partnermi.

1. Konzultácie jednotlivých krokov - činností samosprávy a dodávateľa diela v rámci prípravy a spracovania dokumentu.
2. Pracovné stretnutia.
3. Dotazníkový prieskum.
4. Elektronická komunikácia.
5. Poskytnutie informácie o príprave dokumentu na webovej stránke obce a dotknutých subjektov.
6. Zaslanie pripomienok ku pripravovanému dokumentu v súlade so zákonom 24/2006 Z.z a ich zohľadnenie v procese implementácie dokumentu.
7. Poskytovanie informácií v procese implementácie strategického dokumentu v závislosti od požiadaviek a vo vzťahu k dotknutým cieľovým skupinám v súkromnom a verejnom sektore.



### 6.3 Systém monitorovania a hodnotenia

Monitorovanie a hodnotenie PHSR obce Kvakovce na obdobie 2015 – 2023 bude zabezpečené zastupiteľstvom obce, ktoré vyhodnotí pokrok implementácie, resp. zdôvodní neplnenie aktivít definovaných v akčnom pláne. Cieľom monitorovacích aktivít bude sledovať napĺňanie definovaných ukazovateľov opatrení s ohľadom na ich dopad na zvyšovanie výkonnosti hospodárstva a rast jeho konkurencieschopnosti. Všetky ukazovatele sú východiskom pri priebežnom posudzovaní vplyvov stratégie na rozvoj územia. Monitorovacie ukazovatele budú sledované na základe údajov z priebežne realizovaných alebo ukončených projektov. Ich zber a spracovanie bude zabezpečovať osoba poverená zastupiteľstvom. Priebežné monitorovanie zabezpečí čiastkové posúdenie napĺňania stanovených cieľov, prostredníctvom miery implementácie opatrení stanovených na základe identifikovaných potrieb, ako aj kvantitu „naštartovaných činností“. Na sledovanie naplnenia jednotlivých cieľov je v tejto časti definovaný súbor ukazovateľov výstupov a výsledkov, vrátane uvedenia ich východiskových a plánovaných cieľových hodnôt v časti 5.2 a 5.3 v tabuľkovom formáte. Ukazovatele výsledkov a výstupov sú formulované tak, aby reálne definovali očakávanú zmenu, ktorá nastane realizovaním navrhnutých aktivít a projektov a prispeje k napĺňaniu konkrétného strategického cieľa cez relevantný špecifický cieľ a opatrenie, v nadväznosti na ich tematické zameranie. Cieľom merateľných ukazovateľov je sledovať ako prostredníctvom vyššej miery využívania endogénnych zdrojov dochádza k rozvoju miestnej ekonomiky, rastu jej konkurencieschopnosti a tým ku zvyšovaniu spokojnosti a kvality života obyvateľov v obci. Sú členené na:

- a) ukazovatele výstupov - kvantitatívne hodnotia nastávajúcu zmenu
- b) ukazovatele výsledkov - kvalitatívne hodnotia nastávajúcu zmenu
- c) ukazovatele dopadu – predpokladajú kvantitatívnu zmenu na širšie územie do budúcnosti

### 6.4 Akčný plán na daný rozpočtový rok s výhľadom na 2 roky (n+2)

Akčný plán prioritnej oblasti: HOSPODÁRSTVO						
Aktivita	Termín (rok/roky)	Zdroj financovania				Realizácia aktivity viazaná na
		EÚ	SR	Obec	Iné	
<b>1.1.1: Investície do rekreačnej a turistickej infraštruktúry a turistických informácií</b>						
1.1.1.1: Výstavba cyklistického chodníka	2016-2023	X	X	X		Získanie NFP, zdroje iných finančných mechanizmov
1.1.1.2: Výstavba prístavu	2016-2023	X	X	X		Získanie NFP, zdroje iných finančných mechanizmov
1.1.1.3: Výstavba fontány	2016-2023	X	X	X		Získanie NFP, zdroje iných finančných mechanizmov

**Program hospodárskeho a sociálneho rozvoja obce Kvakovce  
na obdobie 2015 - 2023**



1.1.1.4: Výstavba amfiteátra	2016-2023	X	X	X		Získanie NFP, zdroje iných finančných mechanizmov
1.1.1.5: Zakúpenie vyhlídkovej lode	2016-2023	X	X	X		Získanie NFP, zdroje iných finančných mechanizmov
1.1.1.6: Výstavba kolonády	2016-2023	X	X	X		Získanie NFP, zdroje iných finančných mechanizmov
1.1.1.7: Výstavba multifunkčného ihriska	2016-2023	X	X	X		Získanie NFP, zdroje iných finančných mechanizmov
1.1.1.8: Výstavba turisticko-informačného centra	2016-2023	X	X	X		Získanie NFP, zdroje iných finančných mechanizmov
1.1.1.9: Vybudovanie vyhlídkovej veže v RO Dobrá	2016-2023	X	X	X		Získanie NFP, zdroje iných finančných mechanizmov
1.1.1.10: Vybudovanie kempingového parku	2016-2023	X	X	X		Získanie NFP, zdroje iných finančných mechanizmov
1.1.1.11: Vybudovanie sociálnych zariadení v RO Dobrá	2016-2023	X	X	X		Získanie NFP, zdroje iných finančných mechanizmov
<b>1.1.2: Investície súvisiace so zvýšením bezpečnosti a prevencie proti vandalizmu</b>						
1.1.2.1: Rekonštrukcia a rozšírenie verejného osvetlenia Dobrá	2016-2023	X	X	X		Získanie NFP, zdroje iných finančných mechanizmov
1.1.2.2: Vybudovanie kamerového varovného a bezpečnostného systému Domaša	2016-2023	X	X	X		Získanie NFP, zdroje iných finančných mechanizmov

Akčný plán prioritnej oblasti: SOCIÁLNEJ						
Aktivita	Termín (rok/roky)	Zdroj financovania				Realizácia aktivity viazaná na
		EÚ	SR	Obec	Iné	
2.1.1: Investície do opráv a rekonštrukcií objektov vo vlastníctve obce						
2.1.1.1: Rekonštrukcia kultúrneho domu	2016-2023	X	X	X		Získanie NFP, zdroje iných finančných mechanizmov
2.1.1.2: Rekonštrukcia budovy OcÚ	2016-2023	X	X	X		Získanie NFP, zdroje iných finančných mechanizmov
2.1.2: Investície do výstavby a rekonštrukcií technickej infraštruktúry						
2.1.2.1: Úprava ciest v obci	2016-2023	X	X	X		Získanie NFP, zdroje iných finančných mechanizmov
2.1.2.2: Výstavba cesty obec Kvakovce - RO Dobrá	2016-2023	X	X	X		Získanie NFP, zdroje iných finančných mechanizmov
2.1.2.3: Vybudovanie chodníka od časti Zelená lagúna v smere Detrík	2016-2023	X	X	X		Získanie NFP, zdroje iných finančných mechanizmov
2.1.2.4: Dokončenie vodovodu v obci	2016-2023	X	X	X		Získanie NFP, zdroje iných finančných mechanizmov
2.1.2.5: Rekonštrukcia verejného osvetlenia v obci	2016-2023	X	X	X		Získanie NFP, zdroje iných finančných mechanizmov

Akčný plán prioritnej oblasti: ENVIRONMENTÁLNEJ			
Aktivita		Zdroj financovania	

**Program hospodárskeho a sociálneho rozvoja obce Kvakovce  
na obdobie 2015 - 2023**



	Termín (rok/roky)	EÚ	SR	Obce	Iné	Realizácia aktivity viazaná na
<b><i>3.1.1: Investície do environmentálne prijateľných rekonštrukcií</i></b>						
3.1.1.1: Výstavba zberného dvoru	2016-2023	X	X	X		Získanie NFP, zdroje iných finančných mechanizmov
3.1.1.2: Dokončenie kanalizácie a čističky odpadových vôd v obci	2016-2023	X	X	X		Získanie NFP, zdroje iných finančných mechanizmov



## 7 FINANČNÁ ČASŤ

V zmysle zákona č. 369/1990 Z.z. o obecnom zriadení, v znení neskorších predpisov „základom finančného hospodárenia obce je rozpočet obce, ktorý sa zostavuje na obdobie jedného kalendárneho roka. Postavenie rozpočtu obce, jeho tvorbu a obsah, pravidlá rozpočtového hospodárenia, tvorbu a použitie mimorozpočtových zdrojov, spôsob finančného vyrovňovania medzi obcami, vzťahy k štátnemu rozpočtu a k rozpočtu samosprávneho kraja ustanovuje osobitný zákon. Obec financuje svoje potreby predovšetkým z vlastných príjmov, dotácií zo štátneho rozpočtu a z ďalších zdrojov, môže na plnenie svojich úloh použiť návratné zdroje financovania a prostriedky mimorozpočtových peňažných fondov. Na plnenie rozvojového programu obce alebo na plnenie inej úlohy, na ktorej má štát záujem, možno obci poskytnúť štátnu dotáciu. Obec si môže na plnenie svojich úloh zriadiť mimorozpočtové peňažné fondy“. Pri umiestňovaní investícií bude obec postupovať v súlade so zákonom. (Zákon č. 369/1990 Z.z. o obecnom zriadení, v znení neskorších predpisov).

Zdroje financovania môžu byť dopĺňané priebežne počas monitorovacích období.



## 7.1 Finančný plán

Opatrenie	Aktivita	Termín realizácie projektu	Náklady spolu v €	Zdroje financovania				
				ÉÚ	Štátny rozpočet	Rozpočet obce	Úverové zdroje	Iné
Prioritná oblasť <b>HOSPODÁRSTVO</b>								
<i>1.1.1: Investície do rekreačnej a turistickej infraštruktúry a turistických informácií</i>	1.1.1.1: Výstavba cyklistického chodníka	2016-2023	300 000,00	x	x	x		
	1.1.1.2: Výstavba prístavu	2016-2023	2 500 000,00	x	x	x		
	1.1.1.3: Výstavba fontány	2016-2023	500 000,00	x	x	x		
	1.1.1.4: Výstavba amfiteátra	2016-2023	400 000,00	x	x	x		
	1.1.1.5: Zakúpenie vyhliadkovej lode	2016-2023	1 200 000,00	x	x	x		
	1.1.1.6: Výstavba kolonády	2016-2023	1 500 000,00	x	x	x		
	1.1.1.7: Výstavba multifunkčného ihriska	2016-2023	50 000,00	x	x	x		
	1.1.1.8: Výstavba turisticko-informačného centra	2016-2023	200 000,00	x	x	x		
	1.1.1.9: Vybudovanie vyhliadkovej veže v RO Dobrá	2016-2023	300 000,00	x	x	x		
	1.1.1.10: Vybudovanie kempingového parku	2016-2023	100 000,00	x	x	x		
	1.1.1.11: Vybudovanie sociálnych zariadení v RO Dobrá	2016-2023	200 000,00	x	x	x		
<i>1.1.2: Investície súvisiace so zvýšením bezpečnosti a prevencie proti vandalizmu</i>	1.1.2.1: Rekonštrukcia a rozšírenie verejného osvetlenia Dobrá	2016-2023	300 000,00	x	x	x		
	1.1.2.2: Vybudovanie kamerového varovného a bezpečnostného systému Domaša	2016-2023	200 000,00	x	x	x		
Spolu			7 750 000,00	x	x	x		



**Program hospodárskeho a sociálneho rozvoja obce Kvakovce  
na obdobie 2015 - 2023**



Opatrenie	Aktivita	Termín realizácie projektu	Náklady spolu v €	Zdroje financovania				
				ÉÚ	Štátny rozpočet	Rozpočet o obce	Úverové zdroje	Iné
Prioritná oblasť SOCIÁLNA								
2.1.1: Investície do opráv a rekonštrukcií objektov vo vlastníctve obce	2.1.1.1: Rekonštrukcia kultúrneho domu	2016-2023	150 000,00	x	x	x		
	2.1.1.2: Rekonštrukcia budovy OcÚ	2016-2023	150 000,00	x	x	x		
2.1.2: Investície do výstavby a rekonštrukcií technickej infraštruktúry	2.1.2.1: Úprava ciest v obci	2016-2023	50 000,00	x	x	x		
	2.1.2.2: Výstavba cesty obec Kvakovce - RO Dobrá	2016-2023	300 000,00	x	x	x		
	2.1.2.3: Vybudovanie chodníka od časti Zelená lagúna v smere Detrík	2016-2023	300 000,00	x	x	x		
	2.1.2.4: Dokončenie vodovodu v obci	2016-2023	500 000,00	x	x	x		
	2.1.2.5: Rekonštrukcia verejného osvetlenia v obci	2016-2023	250 000,00	x	x	x		
Spolu			1 700 000,00	x	x	x		

Opatrenie	Aktivita	Termín realizácie projektu	Náklady spolu v €	Zdroje financovania				
				ÉÚ	Štátny rozpočet	Rozpočet obce	Úverové zdroje	Iné
Prioritná oblasť ENVIRONMENTÁLNA								
3.1.1: Investície do environmentálne prijateľných rekonštrukcií	3.1.1.1: Výstavba zberného dvoru	2016-2023	200 000,00	x	x	x		
	3.1.1.2: Dokončenie kanalizácie a čističky odpadových vôd v obci	2016-2023	600 000,00	x	x	x		
Spolu			800 000,00	x	x	x		



## 8 ZÁVER

Program hospodárskeho a sociálneho rozvoja obce Kvakovce na obdobie 2015 - 2023 predstavuje strednodobý plánovací dokument, ktorý reflektuje najmä na potreby a výzvy regionálnej a miestnej úrovne.

Priority boli stanovené na základe odborných analýz a identifikovaných potrieb, východísk a možných riešení s cieľom vytvoriť podmienky pre zvyšovanie kvality života obyvateľov, a to prostredníctvom cielene nasmerovaných intervencií do definovaných oblastí rozvoja a zabezpečiť tak rozvoj miestnej ekonomiky a rast konkurencieschopnosti.

Výstupom dokumentu bude implementácia environmentálne prijateľných postupov definovaných v dokumente, prioritne podporujúcich využívanie endogénnych zdrojov, zameraných na dosiahnutie zdravého sociálno-ekonomického prostredia, zvýšenie kvality života obyvateľov, zvýšenie atraktivity obce pre jej obyvateľov, podnikateľov, potenciálnych investorov a návštevníkov. Bude priebežne monitorovaná a hodnotená na základe výstupov a výsledkov realizovaných intervencií.

Program hospodárskeho a sociálneho rozvoja obce implementáciou jednotlivých aktivít prispeje k plneniu strategických rámcov jednotlivých operačných programov schválených na úrovni SR, tvorených cieľmi politiky regionálneho rozvoja na národnej úrovni a nadnárodnej úrovni.



## 9 POUŽITÉ ZDROJE

1. Štatistický úrad SR
2. Zákon č. 539/2008 Z.z. o podpore regionálneho rozvoja, v znení neskorších predpisov
3. Zákon č. 369/1990 Z.z. o obecnom zriadení, v znení neskorších predpisov
4. Zákon o posudzovaní vplyvov na životné prostredie č. 24/2006 Z. z v znení neskorších a. predpisov
5. Koncepcia územného rozvoja Slovenska 2001
6. Program hospodárskeho a sociálneho rozvoja Prešovského samosprávneho kraja na obdobie 2014 - 2020
7. Národná stratégia regionálneho rozvoja SR, 2010
8. Stratégia Európa 2020
9. Regionálna integrovaná územná stratégia PSK
10. Operačný program Kvalita životného prostredia na obdobie 2014 - 2020
11. Operačný program Ľudské zdroje
12. Integrovaný regionálny operačný program
13. Program rozvoja vidieka PSK, návrh
14. Koncepcia dopravy vo verejnom záujme pre Prešovský samosprávny kraj, Územná prognóza, zadanie, návrh 2015
15. Koncepcia územného rozvoja Slovenska, 2001
16. Národná stratégia regionálneho rozvoja SR, 2010
17. Politika súdržnosti EÚ pre obdobie 2014 - 2020
18. Národná stratégia regionálneho rozvoja SR
19. Národná stratégia trvalo udržateľného rozvoja SR
20. Stratégia, zásady a priority štátnej environmentálnej politiky
21. Stratégia rozvoja dopravy SR do roku 2020
22. Koncepcia územného rozvoja Slovenska 2001 v znení KURS 2011 – Zmeny a doplnky č. 1 KURS 2001
23. Správa o lesnom hospodárstve v Slovenskej republike za rok 2014 ZELENÁ SPRÁVA
24. Národný program rozvoja životných podmienok osôb so zdravotným postihnutím na roky 2014-2020
25. Štátny vzdelávací program ISCED 0 - predprimárne vzdelávanie



## 10 ZOZNAM POUŽITÝCH SKRATIEK

atď.	a tak ďalej
č.	číslo
CLLD	Miestny rozvoj vedený komunitou
ČOV	čistiareň odpadových vôd
DPH	daň z pridanej hodnoty
EAO	ekonomicky aktívne obyvateľstvo
EFRR	Európsky fond regionálneho rozvoja
EK	Európska komisia
EPFRV	Európsky poľnohospodársky fond pre rozvoj vidieka
ES	Európske spoločenstvá
EŠIF	Európske štrukturálne a investičné fondy
EÚ	Európska únia EO ekvivalent obyvateľov
EZ	environmentálna záťaž
FO	fyzická osoba
FTE	ekvivalent plného úväzku
GAEC	dobré poľnohospodárske a environmentálne podmienky
gr.k.	gréckokatolícky
ha	hektár
HD	hovädzí dobytok
HDP	hrubý domáci produkt
CHVÚ	chránené vtáacie územie
IROP	Integrovaný regionálny operačný program 2014 - 2020
IT	informačné technológie
km	kilometer
ks	kus
LEADER	Liaison Entre Actions de Développement de l'Économie Rurale (spájanie aktivít, ktoré podporujú hospodársky rozvoj vidieka)
MAS	Miestna akčná skupina
max.	maximálne
min.	minimálne
MPRV SR	Ministerstvo pôdohospodárstva a rozvoja vidieka Slovenskej republiky
MSP	malé a stredné podniky
MŠ	materská škola
MŽP SR	Ministerstvo životného prostredia Slovenskej republiky
MWt	megawatt
napr.	napríklad
NATURA 2000	sústava chránených území členských krajín Európskej únie
NFP	nenávratný finančný príspevok
NN	nízke napätie
n.o.	nezisková organizácia
NPR	národná prírodná rezervácia
NSRV	Národná sieť rozvoja vidieka
o.z.	občianske združenie
OP ĽZ	Operačný program Ľudské zdroje
OZE	obnoviteľné zdroje energie
PMO	pamiatkový objekt



PO	právnická osoba
PRV	Program rozvoja vidieka Slovenskej republiky 2014 - 2020
PSK	Prešovský samosprávny kraj
PZ	policajný zbor
resp.	respektíve
RIUS	Regionálna integrovaná územná stratégia
ROEP	register obnovenej evidencie pozemkov
SHR	samostatne hospodáriaci roľníci
SK	Slovensko
SK NACE rev. 2	štatistická klasifikácia ekonomických činností
SODB 2011	Sčítanie obyvateľstva, domov a bytov 2011
SŠ	stredná škola
SR	Slovenská republika
STL	strednotlaký plynovod
ŠR	štátny rozpočet
TKO	tuhý komunálny odpad
TTP	trvalé trávne porasty
UIPŠ	Ústav informácií a prognóz školstva
ÚZPF	Ústredný zoznam pamiatkového fondu
VZN	Všeobecne záväzné nariadenie
ZŠ	základná škola
ZUŠ	základná umelecká škola
ŠÚ SR	Štatistický úrad Slovenskej republiky
VTL	vysokotlaký plynovod
VÚC	vyšší územný celok
Z. z.	Zbierka zákonov
ŽoNFP	žiadosť o nenávratný finančný príspevok