

# **Program hospodárskeho a sociálneho rozvoja obce Malá Domaša**



**NA OBDOBIE 2014-2020**



## Program hospodárskeho a sociálneho rozvoja obce Malá Domaša

### Obsah

1. Ekonomické a sociálne ukazovatele obce.....	5
1.1. História obce a analýza realizovaných projektov.....	5
1.2. Prírodná charakteristika .....	7
1.3. Obyvateľstvo obce .....	7
1.4. Ekonomická situácia obce .....	13
1.5. Občianska infraštruktúra .....	15
1.6. Realizované projektové zámery v rokoch 2007 – 2013 .....	18
1.7. Fotogaléria realizovaných projektových zámerov v rokoch 2007 – 2013 .....	25
1.8. SWOT analýza.....	28
1.8.1. SWOT analýza oblasti ľudských zdrojov, economickej situácie a globálneho rozvoja .....	29
1.8.2. SWOT analýza týkajúca sa oblasti vzdelávania, kultúry a športu .....	32
1.8.3. SWOT analýza v oblasti občianskej infraštruktúry, zdravotných služieb a sociálnej kurately.....	34
1.8.4. SWOT analýza v oblasti životného prostredia .....	36
1.8.5. SWOT analýza v oblasti cestovného ruchu.....	38
1.9. Kľúčové disparity a hlavné faktory rozvoja.....	40
2. Rozvojová stratégia.....	42
2.1. Ciele a priority .....	43
2.1.1. Ciele a priority zamerané na oblasť ľudských zdrojov, economickej situácie a globálneho rozvoja .....	43
2.1.2. Ciele a priority v oblasti vzdelávania, kultúry a športu .....	44
2.1.3. Ciele a priority v oblasti občianskej infraštruktúry, zdravotných služieb a sociálnej kurately .....	45
2.1.4. Ciele a priority v oblasti životného prostredia .....	46
2.1.5. Ciele a priority v oblasti cestovného ruchu .....	47
2.2.1. Opatrenia slúžiace na rozvoj ľudských zdrojov, economickej situácie a globálneho rozvoja ..	48
2.2.2. Opatrenia zamerané na rozvoj vzdelávania, kultúry a športu.....	50
2.2.3. Opatrenia zamerané na rozvoj občianskej infraštruktúry, zdravotných služieb a sociálnej kurately.....	52
2.2.4. Opatrenia zamerané na rozvoj podpory ochrany životného prostredia .....	54
2.2.5. Opatrenia zamerané na rozvoj cestovného ruchu .....	56
2.3. Opis rozvojovej stratégie.....	58
3. Finančný plán .....	61
3.1. rozdelenie financií podľa jednotlivých rokov programovacieho obdobia .....	62
3.2. rozdelenie finančných prostriedkov podľa opatrení a aktivít.....	63
4. Zabezpečenie realizácie .....	68
4.2. Monitoring a hodnotenie .....	70
4.3. Harmonogram realizácie .....	72
5. Záver .....	78
Strategické dokumenty a webové adresy.....	79
Zoznam skratiek .....	81



## **Program hospodárskeho a sociálneho rozvoja obce Malá Domaša**

### **Úvod**

Program hospodárskeho a sociálneho rozvoja obce Malá Domaša na roky 2014-2020 významovo a strategicky nadväzuje na dokument, týkajúci sa predchádzajúceho štrukturálneho obdobia rokov 2007-2013. Oba dokumenty vyplývajú zo zákona č. 503/2001 o podpore regionálneho rozvoja. Zákon je koncipovaný na základe podpory aktivít v ekonomickom a sociálnom rozvoji miest a obcí. Tento program zaraďujeme medzi strednodobé dokumenty. V nasledujúcom texte bude priblížená problematika aktualizácie predchádzajúceho programu a pozornosť bude upriamená na oblasti, ktoré významovo nadväzujú na predchádzajúce prioritné témy.

Obec Malá Domaša leží v Prešovskom samosprávnom kraji a ten je súčasťou prioritných regiónov vyplývajú z uznesenia vlády SR č. 923/1999. Tento región sa vyznačuje dlhodobo nižšími ekonomickými ukazovateľmi. Patria sem hlavne:

- Nižšia úroveň hrubého domáceho produktu na jedného obyvateľa v porovnaní s priemerom SR
- Najvyššia miera nezamestnanosti na území SR
- Nízka konkurencieschopnosť
- Nízka produktivita práce
- Slabá úroveň infraštruktúry v kraji

Hlavnou myšlienkou Programu hospodárskeho a sociálneho rozvoja obce je upriamiť pozornosť na prioritné body jej rozvoja, pokračovať v rozpracovaných prioritách z predchádzajúceho programovacieho obdobia a nastaviť stratégiu tak, aby jej výsledkom boli hmotné a nehmotné výstupy reálneho sociálneho a ekonomického rozvoja. Za predpokladu myšlienky trvalo udržateľného rozvoja.

Program rozvoja obce bude rozdelený na nasledujúce časti:

1. Ekonomické a sociálne východiská tvoriace základ pre tvorbu analýzy
2. Rozvojová stratégia obce, obsahujúca ciele a priority nasledujúceho obdobia
3. Finančný plán rozvoja
4. Zabezpečenie realizácie programu

Prvá časť dokumentu popisuje východiská na tvorbu rozvojovej stratégie. Jej súčasťou sú geografické východiská a sociálno-ekonomické ukazovatele. Kapitola ponúka pohľad na prírodné danosti, krátku históriu obce a informácie o demografii obce. Všetky informácie sa týkajú súčasného stavu a umožňujú porovnanie s rokom 2007, kedy bol spracovaný Program hospodárskeho a sociálneho rozvoja obce na roky 2007-2013.

Úlohou programu je hlavne spracovanie rozvojovej stratégie. Jej teoretická časť sa začína v druhej časti dokumentu. Podstatnou súčasťou tejto kapitoly sú základné ciele a priority



## **Program hospodárskeho a sociálneho rozvoja obce Malá Domaša**

rozvojovej stratégie. Na nich neskôr nadväzujú opatrenia slúžiace na ich uskutočnenie. Charakter kapitoly je tabuľkový, obohatený o textovú časť.

Tretia a štvrtá časť poukazuje na praktickú časť realizáciu programu spojená s finančným ohodnotením a samotným uskutočnením. Nachádzajú sa tu tabuľky, týkajúce sa rozdelenia finančných prostriedkov a časový harmonogram ich realizácie. Všetky informácie majú charakter strednodobého plánovacieho dokumentu. Informácie majú analytický charakter uskutočniteľnosť jednotlivých cieľov a priorít vyplýva z predchádzajúceho dokumentu a mal by mať nadväzujúci charakter.



## **Program hospodárskeho a sociálneho rozvoja obce Malá Domaša**

### **1. Ekonomické a sociálne ukazovatele obce**

#### **1.1. História obce a analýza realizovaných projektov**

História obce Malá Domaša siaha do roku 1317, kedy bola zaznamenaná prvá písomná zmienka o obci. Počas svojej existencie prešla rozdelením z pôvodnej sídelnej jednotky s názvom Domaša na Malú a Veľkú Domašu. Z katastrálneho hľadiska patrila obec k rôznym panstvám. Najpodstatnejšie pre profilovanie obce boli panstvá Mičkbánovcov (1370), Čičava (1410) a Stropkov (1493).

Súčasťou chotára obce bola aj významná osada Starčina, ktorá už v stredoveku (okolo roku 1370) bola významnou mýtnickou stanicou. Na základe heraldickej analýzy p. Mgr. Petra Šafranka sa dozvedáme o najstaršom pečatidle obce. To pochádza z roku 1788 a najzachovanejší dokument, ktorý obsahuje túto pečať pochádza z roku 1805. Pečatidlo tvorilo základ súčasného erbu mesta. V ňom je vyobrazený jeleň na trávinatej pažiti. Vysoká zver bola od nepamäti symbolom lesného hospodárstva, tak príznačného pre Malú Domašu a jej okolie.

Z historického hľadiska bolo pre obyvateľov obce najtradičnejším poľnohospodárstvom. Táto skutočnosť vyplýva z polohy obce, ktorú nachádzame v južnej časti Nízkych Beskýd v doline rieky Ondava a jej sútoku s Olkou. Obec je taktiež v blízkosti vodnej nádrže Malá Domaša, ktorá je súčasťou vodného systému susednej nádrže Veľká Domaša.

Významnou historickou pamiatkou obce je barokový rímsko-katolícky kostol. Jeho vznik datujeme do roku 1724, kedy ho dal postaviť gróf Žigmund Petho. Súčasťou kostola je jeho významná relikvia – kalich z roku 1638. Jeho pôvod smeruje k Ladislavovi Barkoczmu, ktorý ho kostolu daroval. Patrónstvo kostola je určená na deň „Nanebovzatia Panny Márie“

Z moderných dejín obce sú podstatné hlavne roky 1995-1998, kedy došlo k prvej a druhej etape elektrifikácie obce. K nej patrili napríklad vybudovanie prípojok vysokého napätia, výstavba trafostaníc, budovanie obecného vodovodu, plynofikácia obce, rekonštrukcia celého verejného rozhlasu a výmena ústredne, rekonštrukcia a modernizácia obecného úradu, odkrytie symbolov obce, obecného erbu, pečate a zástavy obce.

Pre obdobie rokov 1999-2000 bolo významná kolaudácia plynofikácie a obecného vodovodu. V tomto období sa uskutočnilo vyvlastnenie pozemkov, slúžiacich na výstavbu Domu nádeje, ôsmich rodinných domov v rómskej osade, prístupové komunikácie vrátane komplexnej technickej vybavenosti v rómskej osade. Počas tohto obdobia sa začalo s realizáciou čističky odpadových vôd, vybudoval sa vodojem s kapacitou 250 m<sup>3</sup>, došlo k prestavbe a rekonštrukcii kultúrneho domu. Získali sa nebytové priestory a opravili sa kríže a kaplnka sv. Jána Nepomuckého.



## **Program hospodárskeho a sociálneho rozvoja obce Malá Domaša**

Pre roky 2003-2006 je charakteristické vybudovanie takmer 80% obecnej kanalizácie. Fázou realizácie prebehla druhá etapa výstavby čističky odpadových vôd uskutočnila sa prestavba starej kotolne na aktivačné centrum. V podobnom duchu sa prebudovali garáže požiarnej ochrany na komunitné centrum. Súčasťou areálu sa stalo aj detské športové ihrisko. S pomocou vyvlastnenia pozemkov sa dobudovali nové miestne komunikácie, ku ktorým pribudlo verejné osvetlenie a chodníky.

Počas prechádzajúceho štrukturálneho obdobia rokov 2007-2013 sa podarilo zrealizovať viacero projektov. Medzi najpodstatnejšie patrí dobudovanie obecnej kanalizácie a výstavba nízkonákladových bytových jednotiek. Tejto výstavbe predchádzal výkup pozemkov pomocou vyvlastnenia. S pomocou Štrukturálnych fondov EÚ sa podarilo vybudovať zberný dvor a vybaviť ho o traktor a radlicu. Rôznymi rekonštrukciami a revitalizáciami prešlo Obecné spoločenské centrum, miestne komunikácie a chodníky, obecný park, verejný priestor a strecha budovy materskej škôlky.

Z ostatných projektov tohto štrukturálneho obdobia je potrebné spomenúť výstavbu kompostoviska, komunitného centra, kamerového a bezpečnostného systému v obci a rôzne vzdelávaco-podporné projekty realizované pomocou Európskeho sociálneho fondu. Tieto projekty boli podané na konci obdobia v roku 2013 a na ich schválenie sa ešte len čaká, prípadne realizácia už začala a jej skončenie sa presunie do nového štrukturálneho obdobia.



## **Program hospodárskeho a sociálneho rozvoja obce Malá Domaša**

### **1.2. Prírodná charakteristika**

Názov obce:	Malá Domaša
Kód ZUJ:	528 846
Kraj:	Prešovský samosprávny kraj
Okres:	Vranov nad Topľou
Rozloha ZUJ v ha:	katastrálna výmera (km <sup>2</sup> ) 5.670
	Poľnohospodárska pôda (km <sup>2</sup> ) 3.350
	Orná pôda (km <sup>2</sup> ) 1.950
	Lesná pôda (km <sup>2</sup> ) 1.520
	Vodná plocha (km <sup>2</sup> ) 0,78

### **1.3. Obyvateľstvo obce**

Tak ako na území celej SR, aj v obci Malá Domaša pozorujeme demograficky nepriaznivé javy. Dlhodobý pokles počtu obyvateľov je spojený s rôznymi faktormi. Medzi ne patria napríklad pokles sobášnosti, pôrodnosti, odliv obyvateľstva do zahraničia a pokles plodnosti. K tomuto nepriaznivému javu začalo dochádzať v rokoch 2001 až 2003 a jeho negatívny trend pretrváva dodnes. Obce na Slovensku zároveň podliehajú ďalšiemu fenoménu a síce odlivu mladej pracovnej sily do väčších miest. V súčasnej vysokej nezamestnanosti je mnoho rodín a občanov nútených nachádzať si prácu ďaleko od miesta svojho trvalého bydliska a rodiska.

**Tabuľka č. 1: Vývoj počtu obyvateľov obce Malá Domaša v rokoch 1970-2013**

Rok	1970	1980	1990	2000	2004	2005	2006
Počet obyvateľov	430	441	440	439	450	451	319
Rok	2007	2008	2009	2010	2011	2012	2013
Počet obyvateľov	330	348	362	375	451	464	508

Zdroj: Štatistický úrad SR

Z tabuľky č. 1 vyplýva mierny nárast počtu obyvateľov obce. Tento jav teda nekopíruje celospoločenský trend zhoršovania demografickej situácie. Napriek tomu je nárast mierny a k zlepšovaniu tejto situácie je potrebné zaujať opatrenia. Medzi najpodstatnejšie patrí zlepšenie kvality života v obci a vytvorenie podmienok pre udržanie obyvateľov v obci.

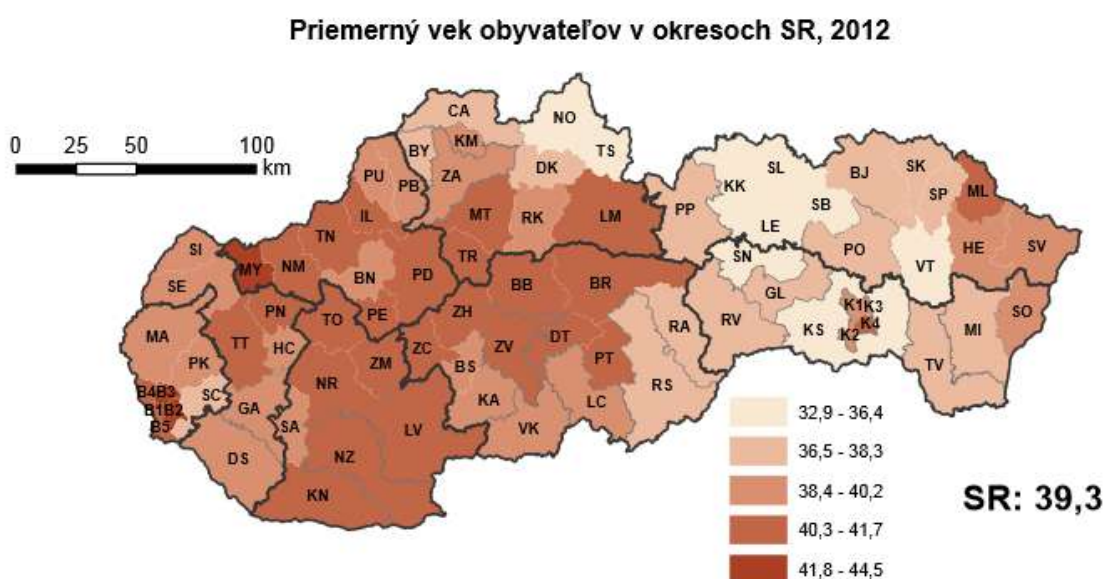
Veková štruktúra obyvateľov SR sa neustále posúva smerom k zvyšovaniu podielu starších občanov. Môžeme teda povedať, že na našom území pokračuje proces starnutia, znižuje sa podiel detskej zložky a zvyšuje sa počet občanov v poproduktívnom veku.



## Program hospodárskeho a sociálneho rozvoja obce Malá Domaša

Demografia obce Malá Domaša nie je výnimkou. Na obrázku č. 1 je možné vidieť priemerný vek obyvateľov v okresoch SR. Okres Vranov nad Topľou, kde sa obec nachádza, je vekovom rozhraním priemerného veku od 32,9 do 36,4 roka. Môžeme konštatovať, že obyvateľstvo tohto okresu a teda aj obec tvorí relatívne mladšiu zložku obyvateľstva SR. Nižší je aj vekový priemer oproti priemeru na území SR (39,3 roka). Napriek tomuto faktoru pozorujeme v obci a jej okolí nepriaznivý trend starnutia obyvateľstva a súčasný vekový priemer je stále vysoký.

Obrázok č. 1



Zdroj: Štatistický úrad SR

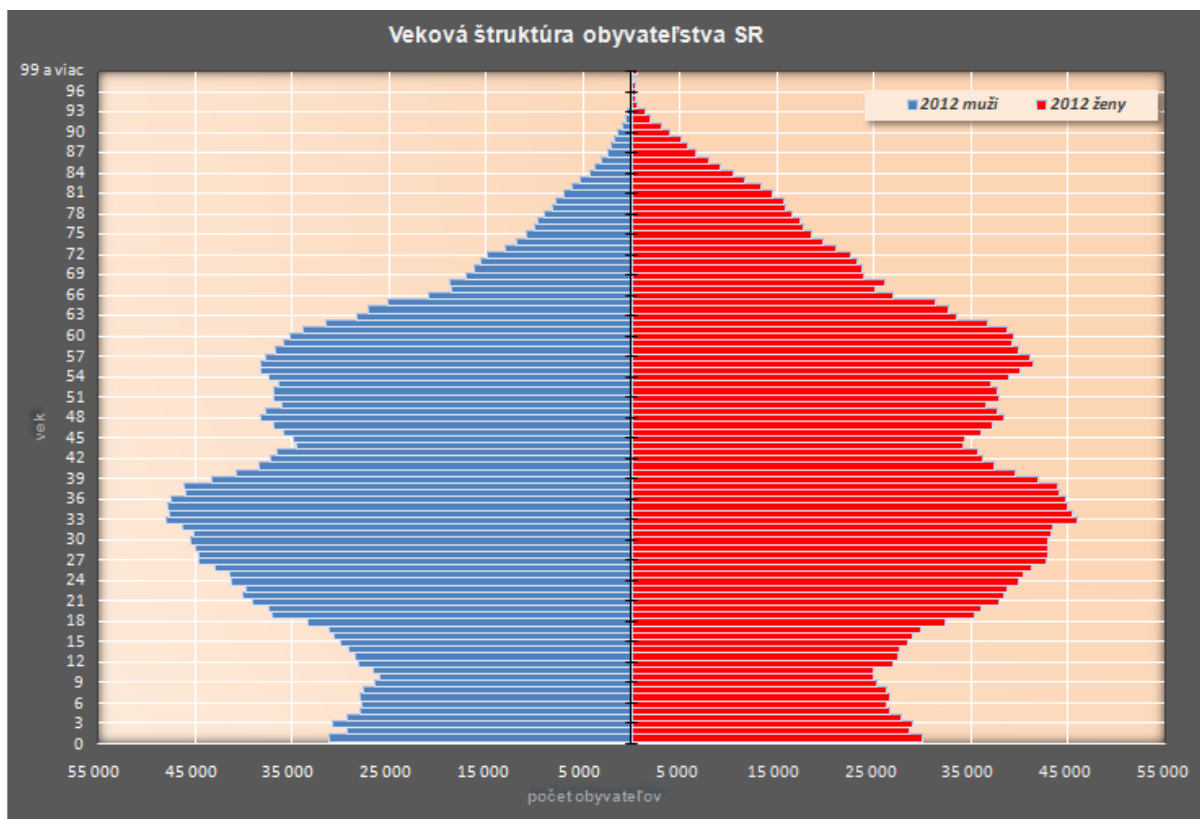
Prognóza do roka 2025 taktiež nie je priaznivá a predpovedá zníženie podielu detí vo veku 0-14 rokov zo súčasných 17,1% na 13%. Oproti tomu sa podiel starších ľudí ako 65 rokov zvýši zo súčasných 11,6% na 20%. Starnutie obyvateľstva je dlhodobým trendom nielen na území SR ale aj v celej Strednej a Západnej Európe. Nasledujúci graf č. 1 poukazuje na vekovú štruktúru obyvateľstva SR v roku 2012.





## Program hospodárskeho a sociálneho rozvoja obce Malá Domaša

**Graf č. 1**



Zdroj: Štatistický úrad SR

Podobne môžeme zostaviť tabuľku štruktúry obyvateľstva podľa veku v obci Malá Domaša. Tak ako bolo uvedené v predchádzajúcich grafoch a tabuľkách, najväčší podiel obyvateľstva je vo veku 35 až 44 rokov života.

**Tabuľka č. 2 Veková štruktúra obyvateľov obce Malá Domaša**

Vek	Percentuálny podiel (%)
0 do 4 rokov	36
5 do 14 rokov	63
15 do 19 rokov	44
20 do 24 rokov	31
25 do 34 rokov	64
35 do 44 rokov	53
45 do 54 rokov	59
55 do 64 rokov	51
65 do 75 rokov	27
75 do 95 rokov	23



## Program hospodárskeho a sociálneho rozvoja obce Malá Domaša

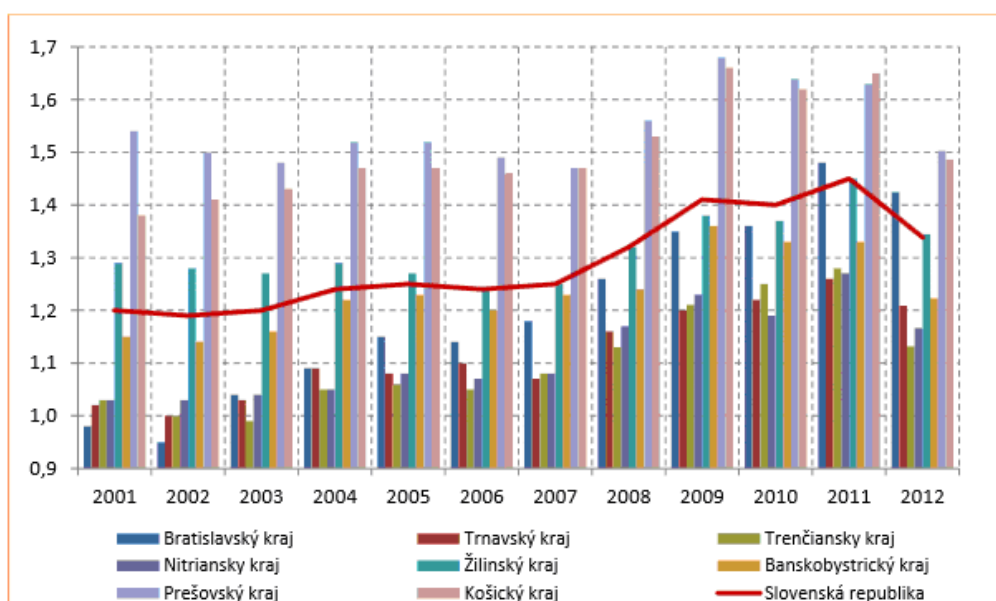
95 a viac rokov	0
Spolu	451 <sup>1</sup>

Zdroj: štatistický úrad SR

Napriek týmto nepriaznivým javom je Prešovský samosprávny kraj stále na čele pôrodnosti v porovnaní s ostatnými krajinami na území SR. Z dlhodobého hľadiska sa pôrodnosť síce znižuje, ale jej pokles má pozvoľnejší charakter v porovnaní s predchádzajúcimi rokmi. Na grafe č. 2 je možné vidieť porovnanie úhrnnej plodnosti v krajinách SR v rokoch 2001 – 2012. V roku 2012 je Prešovský samosprávny kraj na vedúcej priečke v sledovanom ukazovateli. Oproti roku 2011 však pozorujeme mierny pokles.

### Graf č. 2

Úhrnná plodnosť v krajinách SR, 2001 - 2012



Zdroj: Štatistický úrad SR

Na obrázku č. 2 je uvedené porovnanie pôrodnosti medzi okresmi SR. Okres Vranov nad Topľou sa opäť nachádza medzi okresmi s najväčšou pôrodnosťou na území SR. V rámci kraja patrí spolu so sabinovským, levočským, staroľubovnianskym a kežmarským okresom

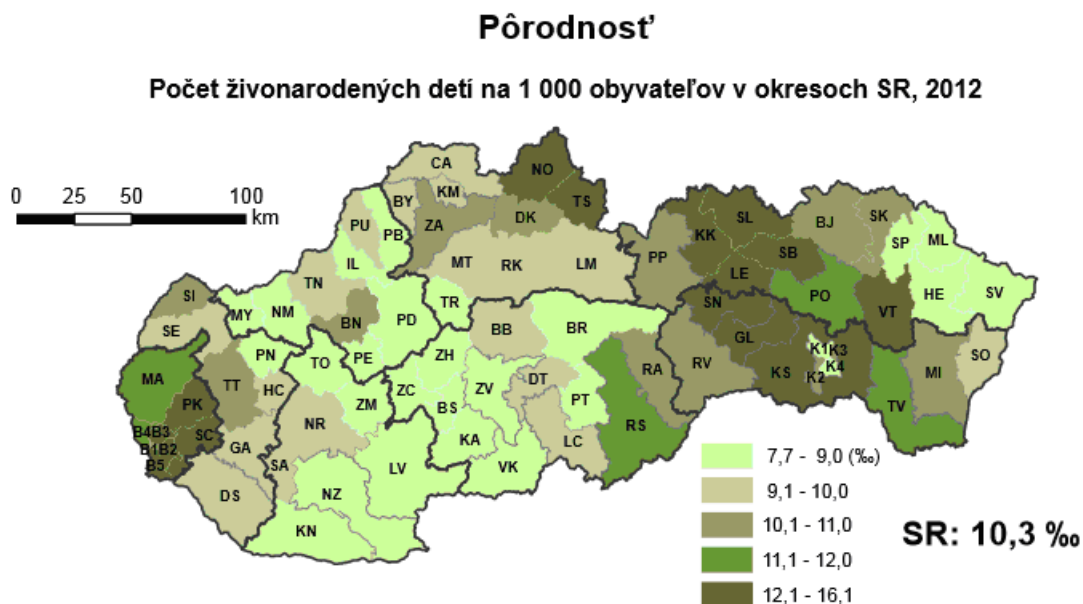
<sup>1</sup> Údaj je vykazovaný za rok 2012.



## Program hospodárskeho a sociálneho rozvoja obce Malá Domaša

k oblastiam, kde pôrodnosť dosahuje od 12,1 do 16,1 ‰. V porovnaní s celoslovenským priemerom (10,3 ‰) je to nadpriemerný ukazovateľ.

**Obrázok č. 2**



Zdroj: Štatistický úrad SR

K demografickému ukazovateľu patrí aj rozdelenie obyvateľstva podľa vierovyznania. Najpočetnejšiu skupinu tvoria občania s rímsko-katolíckym vierovyznaním. Za nimi nasleduje grécko-katolícke vierovyznanie. Podiel občanov s iným vierovyznaním je zanedbateľný. Presná štruktúra je uvedená v nasledujúcej tabuľke č. 3.

**Tabuľka č. 3 Rozdelenie obyvateľov obce Malá Domaša podľa vierovyznania**

Vierovyznanie	Počet obyvateľov
Rímsko-katolícka cirkev	401
Grécko-katolícka cirkev	25
Evanjelická cirkev augsburgského vyznania	2
Pravoslávna cirkev	1
Náboženská spoločnosť Jehovovi svedkovia	5
Bez vyznania	6
Nezistené	11
Spolu	451 <sup>2</sup>

Zdroj: Štatistický úrad SR

<sup>2</sup> Údaj je vykazovaný za rok 2012



## **Program hospodárskeho a sociálneho rozvoja obce Malá Domaša**

Pomer pohlavia mužov a žien na území SR je v hodnote 51,3 % ženy a 48,7 muži. V podobnom pomere je aj obyvateľstvo obce a síce 50,4 % ženy a 49,6 % muži.

**Tabuľka č. 4 Rozdelenie obyvateľov obce Malá Domaša podľa pohlavia**

	Počet obyvateľov	% podiel
Počet mužov	252	49,6
Počet žien	256	50,4

Zdroj: Štatistický úrad SR

Podstatným ukazovateľom pre budúci ekonomický vývoj krajiny je vzdelanostná úroveň občanov. Z nej vyplýva budúce prepojenia absolventov na trh práce. Podiel vysokoškolsky vzdelaného obyvateľstva na území SR je 13,8 %. Pre porovnanie tento ukazovateľ v Prešovskom samosprávnom kraji je na úrovni 8,9%. Okres Vranov nad Topľou má o niečo nižší ukazovateľ – 6,66 %. V samotnej obci je podiel vysokoškolsky vzdelaných obyvateľov v hodnote 5,32 %. Údaje nám teda hovoria o tom, že obec čiastočne zaostáva za celoslovenským priemerom. V súčasnej dobe je ale potrebné uvedomiť si, že podiel vysokoškolsky vzdelaných občanov sa síce zvyšuje, no napriek tomu na trhu práce nenachádzajú dostatočné uplatnenie. Preto je potrebné zvážiť voľbu vzdelania a hlavne smer štúdia. Celkovú štruktúru obyvateľstva podľa vzdelania zobrazuje tabuľka č. 5.

**Tabuľka č. 5 Rozdelenie obyvateľov obce podľa dosiahnutého vzdelania**

Dosiahnuté vzdelanie	Počet obyvateľov
Základné	93
Učňovské bez maturity	70
Stredné odborné bez maturity	22
Úplné stredné učňovské s maturitou	15
Úplné stredné odborné s maturitou	66
Úplné stredné všeobecné	11
Vyššie odborné	9
Vysokoškolské bakalárske	5
Vysokoškolské Mgr., Ing., Dokt.	24
Vysokoškolské doktorandské	0
Bez vzdelania	101
Nezistené	35
Spolu	451 <sup>3</sup>

Zdroj: Štatistický úrad SR

<sup>3</sup> Údaj je vykazovaný za rok 2012



## **Program hospodárskeho a sociálneho rozvoja obce Malá Domaša**

### **1.4. Ekonomická situácia obce**

Ekonomickú situáciu obce reflektujú základné makroekonomické ukazovatele. Medzi najpodstatnejšie patrí nezamestnanosť. Tá je jedným z najväčších globálnych problémov na území SR. Najpodstatnejším spôsobom odzrkadľuje regionálne rozdiely v krajine a je základom následnej nízkej spotreby obyvateľstva. Obec patrí podľa tabuľky č. 6 do kraja s najväčšou nezamestnanosťou v podmienkach SR. Tento problém sa preto prenáša z krajskej úrovne aj na lokálnu.

**Tabuľka č. 6 Miera nezamestnanosti na území SR podľa jednotlivých krajov**

<b>Kraj SR</b>	<b>Miera nezamestnanosti v %</b>
Bratislavský kraj	6,17
Trnavský kraj	9,16
Trenčiansky kraj	10,74
Žilinský kraj	12,51
Nitriansky kraj	12,52
Košický kraj	17,23
Banskobystrický kraj	18,26
Prešovský kraj	19,35

Zdroj: Štatistický úrad SR

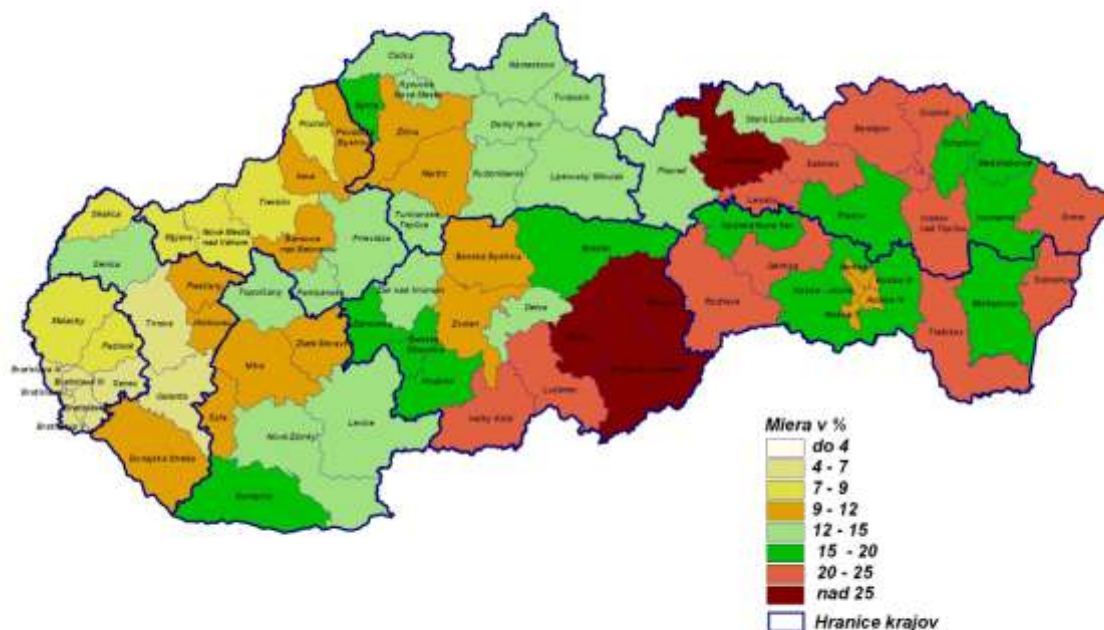
Na obrázku č. 3 môžeme pozorovať nezamestnanosť na úrovni okresu. Jej hodnota v okrese Vranov nad Topľou patrí tiež k vyšším v porovnaní s ostatnými krajinami. Úroveň nezamestnanosti je v hodnote 23,25 %, čo je značný nadpriemer oproti hodnote nezamestnanosti pri porovnaní celej SR (13,50%).



## Program hospodárskeho a sociálneho rozvoja obce Malá Domaša

Obrázok č. 3

*Miera evidovanej nezamestnanosti v okresoch SR k 31.12.2013*



Zdroj: Štatistický úrad SR

Vývoj nezamestnanosti v obci má v súčasnosti mierne klesajúci charakter. K jej značnému nárastu došlo hlavne v období rokov 2009 – 2012, ktoré môžeme považovať za krízové. Dopady globálnej ekonomickej krízy sa prejavili aj v našej obci. V porovnaní s nezamestnanosťou v okrese dosahuje nižšie hodnoty, čo je pozitívny jav. Na úrovni hodnôt celého Prešovského kraja je údaj veľmi podobný a môžeme konštatovať, že kopíruje jeho výšku a trend. Tabuľka č. 7 zachytáva vývoj nezamestnanosti v obci od roku 2006 do roku 2013.

**Tabuľka č. 7 Vývoj miery nezamestnanosti v obci Malá Domaša v rokoch 2006-2013**

Rok	2006	2007	2008	2009	2010	2011	2012	2013
Nezamestnanosť v %	11,2	11,47	10,71	16,67	17,04	19,38	19,57	19,51

Zdroj: Štatistický úrad SR



## **Program hospodárskeho a sociálneho rozvoja obce Malá Domaša**

Pri hodnotení tohto ukazovateľa však musíme konštatovať, že väčšina obyvateľov obce za prácou dochádza. K zamestnávateľom priamo v obci patria nasledujúci podnikatelia a zamestnávatelia:

Makatúrová Emília	maloobchod so zmiešaným tovarom
Čakan Radoslav R.C.S.	oprava cestných motorových vozidiel
Jevčák Jozef	opravy pneumatík vrátane nastavenia a vyváženia kolies
Hornáková Natália	obchodná činnosť pohostinstvo
Maržínáková Mária	maloobchod so zmiešaným tovarom
PD Kvakovce	maloobchod so zmiešaným tovarom – poľnohospodárske produkty, živé zvieratá, potraviny, ovocie, zelenina, domáce potreby, železiarsky tovar
Pohostinstvo u sv. Huberta	obchodná činnosť, pohostinstvo
WIEMA, s.r.o.	výroba vriec
Stavebniny Domaša	obchodná činnosť

Medzi rizikové skupiny na trhu práce, ktoré sú najviac ohrozené sociálnou inklúziou, patria rôzne marginalizované skupiny. Patria sem napríklad Rómovia, osoby so zdravotným postihnutím, osoby s nižšou pracovnou kvalifikáciou, ženy a poslednej dobe vystupuje do popredia skupina nezamestnaných z radov mladých občanov do 29 rokov.

V súčasnosti je preto veľmi dôležité klásť zvýšený dôraz na správny výber vzdelania a prispôbiť sa v ňom požiadavkám trhu práce. Na úzadí sú tradičné remeselnícke práce. Do popredia sa v posledných rokoch tlačia strojárské odvetvia a telekomunikačný obor. V prípade, že sa v regióne neusídli väčší investor, domáci občania budú musieť aj naďalej za prácou výrazne dochádzať. Či už mimo obec alebo aj mimo okres alebo do susedných krajov.

### **1.5. Občianska infraštruktúra**

Cestné prepojenie obce s okolitými obcami a mestami zabezpečuje cesta 1. triedy 1/15. Najbližším mestami sú Vranov nad Topľou a Stropkov. Dopravnú sieť v obci tvoria cesta I. triedy, cesta III. triedy a miestne spojovacie a obslužné komunikácie. Počas štrukturálneho obdobia 2007-2013 došlo k rekonštrukcii a dobudovaniu chodníkov, ktoré sú v obci v celej dĺžke cestnej siete. Počas tohto obdobia sa tiež vybudovala miestna komunikácia k Domu nádeje a obecný chodník pri ceste III. triedy. Momentálne je v riešení miestna komunikácia, ktorá bude viesť k bytovým jednotkám. Súčasťou projektu je aj parkovisko.

Projektovým zámerom, ktorého realizácia je naplánovaná na roky 2013 až 2016 je zastávkový pruh pri ceste I. triedy v obci. Súčasťou bude autobusová zastávka s osvetlením. Projekt, ktorý síce nebol v kompetencii obce, ale svojou realizáciou ovplyvnil jej cestnú sieť,



## **Program hospodárskeho a sociálneho rozvoja obce Malá Domaša**

bolo dobudovanie cesty III. triedy na trase Malá Domaša – Žalobín. Realizátorom bol Prešovský samosprávny kraj a to v roku 2009.

Pripojenie k elektrickej sieti bolo vybudovaná prostredníctvom transformačných staní s kapacitou 250 kVA, 400 kVA a 630 kVA.

V obci je vybudované spojenie na telefónnu uzlovú ústredňu vo Vranove nad Topľou pomocou nadzemného vzdušného vedenia. Okrem toho je obci dostupný internet a telefonická sieť všetkých troch mobilných operátorov.

Zásobovanie pitnou vodou pre obec je zabezpečované s pomocou spoločného obecného vodojemu Žalobín. Jeho umiestnenie sa nachádza v katastri obce. V súčasnosti je na spoločný rozvod pitnej vody napojených 90% domácností. Domácnosti, ktoré doposiaľ neboli pripojené, využívajú pitnú vodu z domácich studní. Kanalizačná sieť bola predmetom viacerých projektov v predchádzajúcom štrukturálnom období. V súčasnosti je jej dĺžka 2,63 km ponúka napojenie 90% domácnostiam. Vybudovanie kanalizácie a čističky odpadových vôd bolo nosnou témou v predchádzajúcom štrukturálnom období. Fázy realizácie týchto projektov prebehli v rokoch 2007, 2008 a 2010. Domácnosti nenapojené na centrálnu sieť odvádzajú odpadovú vodu a kaly do odpadových žump. Ich vývoz zabezpečuje súkromná spoločnosť.

Plynové rozvody majú v súčasnosti dĺžku 2,65 km a je na nich napojených 80% domácností. Súkromná firma tiež zabezpečuje odvoz domového odpadu. V súčasnosti je zber separovaný a skládka odpadu sa nachádza v Petrovcich. Vývoz odpadu sa uskutočňuje 1 krát za tri týždne. V predchádzajúcom štrukturálnom období, v roku 2009, sa vybudoval zberný dvor. K jeho vybaveniu neskôr pribudol traktor a radlica. V roku 2012 bol podaný projekt na výstavbu kompostoviska. V tomto období nebol schválený, preto došlo k jeho opätovnému podaniu v roku 2013. Projektová žiadosť je zatiaľ v štádiu hodnotenia.

K sociálnej infraštruktúre obce prispieva samotný obecný úrad, ktorý je vybavený o kultúrno-spoločenskú miestnosť. K jej príslušenstvu patrí aj kuchyňa, potrebná pri organizácii spoločenských akcií. Ich realizátorom býva obec, jej občania alebo rôzne záujmové združenia.

Podstatnou súčasťou obecného radu je jeho komunitné centrum a aktivačné centrum. Tu nachádzajú uplatnenie občania, ktorí nenašli uplatnenie na trhu práce. Na tomto mieste môžu vykonávať verejno-prospešné práce a aspoň čiastočne si uchovať pracovné návyky. Okrem iných inštitúcií sem patrí aj kancelária koordinátorky. Pomoc pri ubytovaní šoférove medzimestských spojov poskytuje ubytovňa SAD. V nej nájdú nocľah šoféri autobusov tých spojov, ktoré premávajú v skorých ranných alebo v neskorých večerných hodinách.

V obci nie je zdravotné stredisko, občania sú nútení navštevovať obvodných lekárov buď v susednej obci Slovenská Kajňa alebo cestujú za odbornými lekármi do Vranova nad Topľou.





## **Program hospodárskeho a sociálneho rozvoja obce Malá Domaša**

Tu sa nachádza aj pohotovostná služba. V Slovenskej Kajni pôsobí zubný aj detský lekár. Vo Vranove nad Topľou je aj nemocnica s lôžkovou časťou. V obci sa tiež nenachádza pošta a všetky poštové služby sú realizované prostredníctvom pošty v spomínanej obci. Jej vzdialenosť od obce je 0,5 km.

Počas nedávnej minulosti bol v obci vybudovaný Dom nádeje. Medzi projekty predchádzajúceho štrukturálneho obdobia patrilo vybudovanie miestnej komunikácie k tomuto zariadeniu.

K obytným zariadeniam obce patri 132 domov. Ich rozdelenie je podľa Štatistického úradu SR nasledovné:

**Tabuľka č. 8 Percentuálny podiel rodinných domov podľa jednotlivých kategórií**

<b>Kategória rodinného domu</b>	<b>Percentuálny podiel (%)</b>
1. kategória	48,48
2. kategória	27,28
3. kategória	6,82
4. kategória	17,42

Zdroj: Štatistický úrad SR

V predchádzajúcom štrukturálnom období došlo k zásadnému rozšíreniu bytového fondu v obci. Počas tejto doby bol uskutočnený projekt výstavby nízkonákladových bytových jednotiek. Proces realizácie projektu bol začatý v období rokov 2008-2009. Toho času boli vykúpené pozemky na výstavbu osemnástich bytov. Realizácia projektov bola uskutočnená pomocou Štátneho fondu rozvoja bývania a vtedajšieho Ministerstva výstavby a regionálneho rozvoja SR za využitia úveru, vlastných vkladov a dotácie zo Štátneho rozpočtu SR.

V súčasnosti sa ďalej realizuje projekt výstavby bytov nižšieho štandardu, ktoré budú tvoriť nadstavbu k súčasným vystavaným bytom. Ukončenie výstavby je naplánované na roky 2014 respektíve 2015. Zároveň boli podané ďalšie projektové žiadosti slúžiace k výstavbe ďalších nájomných bytov. Realizácia bude opätovne uskutočnená za pomoci Štátneho fondu rozvoja bývania a Ministerstva dopravy, výstavby a regionálneho rozvoja SR.

Nedostatkom v obci je chýbajúca materská škôlka a základná škola. Predškolační a žiaci základných škôl musia dochádzať do obce Slovenská Kajňa, prípadne navštevujú základné školy vo Vranove nad Topľou. Deťom a mládeži slúžia hlavne športové ihriská. Tie sa používajú aj pri rôznych kultúrnych akciách.



## **Program hospodárskeho a sociálneho rozvoja obce Malá Domaša**

V obci sa nenachádza žiadna priemyselná prevádzka, ktorá by výrazným spôsobom znečisťovala životné prostredie. Čiastočne však dochádza k znečisťovaniu ovzdušia prostredníctvom spaľovania tuhých palív ako drevo alebo uhlie pri vykurovaní obytných zariadení. K zamedzeniu tohto javu došlo pri plynofikácii obce. V súčasnosti je na rozvod zemného plynu pripojených 80% domácností. Predmetom realizácie v predchádzajúcom štrukturálnom období boli viaceré projekty zamerané na ochranu životného prostredia.

Významné bolo vybudovanie odvodňovacích žľabov pri chodníkoch cestných komunikácií. V období rokov 2007-2013 sa podarilo takmer kompletne dobudovať miestnu kanalizáciu a čističku odpadových vôd. K separovaniu odpadu prispeje vybudovanie zberného dvora, ktorý je v súčasnosti obohatený o traktor a radlicu. Podobným spôsobom pomôže k ochrane životného prostredia projekt kompostoviska, ktorý síce nebol v prvom predkladaní schválený, ale v roku 2013 došlo k jeho opätovnému predloženiu. Obec sa nachádza v blízkosti priehrady Domaša a jej kataster je v areály záplavovej vlny, ktorej vznik by mohol nastať v prípade pretrhnutia priehrady.

K znečisteniu životného prostredia dochádza aj kvôli neúmernej premávke nákladnej dopravy. K nej prispievajú hlavne kamióny smerujúce z okresného mesta Vranov nad Topľou do susedného okresného mesta Svidník, prípadne do Poľskej republiky. Okrem exhalátov je nepríjemná aj hlučnosť, nadmerné vibrácie a znížená bezpečnosť pri ceste. Za pomoci merania sa zistila hodinová frekvencia premávky nákladných automobilov v obci na úrovni 95 až 120 ks.

### **1.6. Realizované projektové zámery v rokoch 2007 – 2013**

Počas štrukturálneho obdobia rokov 2007 – 2013 bol základným strednodobým dokumentom Program hospodárskeho a sociálneho rozvoja obce na roky 2007-2013. Tento kvantifikoval projektové zámery predmetného obdobia. Niektoré projekty boli uskutočnené v plnej miere a realizácia niektorých ešte prebieha respektíve je predprípravnej fáze realizácie.

Najpodstatnejším finančným zdrojom boli cudzie zdroje realizácie a to vo forme úverov, dotácií a rozvojových programov. V tomto období obci pomohli Štrukturálne fondy EÚ, Štátny rozpočet SR nadačné fondy.

K najvýraznejším projektov predchádzajúceho obdobia patrilo dobudovanie kanalizácie, čiastočné vbudovanie čističky odpadových vôd, výstavba nízkonákladových nájomných bytov a rôzne revitalizácie a rekonštrukcie miestnych nehnuteľností.

V katastri obce sa nachádza viacero realizovaných projektov prostredníctvom súkromných investorov. Z nich sú pre obec najpodstatnejšie Vodná elektráreň, Fotovoltaická elektráreň a Poľnohospodárske družstvo. Pomocou týchto realizovaných zámerov sa podarilo



## **Program hospodárskeho a sociálneho rozvoja obce Malá Domaša**

zvýšiť zamestnanosť v obci. Obci a jej extravilánu stále chýbajú turistické lákadlá z oblasti športu a cestovného ruchu a to aj napriek blízkosti vodnej nádrže. V predchádzajúcom období došlo k rozpracovaniu projektových zámerov z tejto oblasti. Prehľad realizovaných akcií sa nachádza v tabuľke č. 9.



**Program hospodárskeho a sociálneho rozvoja obce Malá Domaša**

**Tabuľka č. 9 Prehľad projektov a investičných akcií obce Malá Domaša v štruktúrnom období 2007-2013**

<b>Podané projekty v období 2007-2013</b>	<b>Požadovaná dotácia</b>	<b>Schválená dotácia</b>	<b>Vlastné zdroje</b>	<b>Oprávnené výdavky</b>	<b>Obdobie realizácie</b>
Kanalizácia a ČOV v obci Malá Domaša	69.242,51	69.245,51	3.652,03	72.894,54	2007
Kanalizácia a ČOV v obci Malá Domaša II. etapa	82.984,89	82.984,89	4.148,57	87.133,46	2008
Rekonštrukcia miestneho rozhlasu	8.497,64	3.319,39	972,72	4.292,11	2008
Výkup pozemkov pre výstavbu 18 bytových jednotiek; p.č. 250/25	0,00	0,00	16.596,96	16.596,96	2008-2009
Výkup pozemkov pre výstavbu miestnej komunikácie 250/26 k I. a II. výstavby 9. bytových jednotiek	0,00	0,00	1.755,08	1.755,00	2009
Výkup pozemkov pre výstavbu Zberného dvora	0,00	0,00	950,00	950,00	2009
Neinvestičný fond PSK pre rok 2007-690. výročie obce 1. knižná publikácia	1.327,75	1.327,75	4.746,30	6.074,05	2007
Vybudovanie zberného dvora – Traktor, radlica	222.860,65	100.000,00	5.012,00	105.012,00	2009
Fond sociálneho rozvoja – terénny sociálny pracovník+asistent terénneho sociálneho pracovníka	33.829,91	32.138,42	1.691,49	33.829,91	2008-2010
Revitalizácia verejného priestranstva v centre obce + vybudovanie altánka	3.485,36	3.485,00	563,15	4.048,15	2009
Oprava a rekonštrukcia strechy na budove bývalej Materskej škôlky	13.500,00	6.000,00	609,20	6.609,20	2009
Oprava a rekonštrukcia strechy na budove bývalej Materskej škôlky	13.5000,00	7.280,00	735,61	8.015,61	2009



### Program hospodárskeho a sociálneho rozvoja obce Malá Domaša

Zariadenie vzdelávacej miestnosti (sála OcÚ)	6.000,00	6.000,00	850,00	6.850,00	2009
Obecný chodník pri ceste III. triedy	0,00	0,00	0,00	9.000,00	2009
Miestna komunikácia k Domu nádeje	0,00	0,00	0,00	4.941,75	2009
Dokončenie dotácie Územný plán obce Malá Domaša	10.419,57	9.898,56	521,01	10.419,57	2007-2009
Oplotenie parku + kvetinový záhon	0,00	0,00	0,00	1.847,00	2009
Projektové práce 18 bytových jednotiek	0,00	0,00	0,00	9.858,59	2009
Odvodňovací kanál	5.000,00	0,00	0,00	5.000,00	2008-2009
9 bytových jednotiek (ŠFRB)	60.247,00	60.247,00	1,63	60.248,63	2010
9 bytových jednotiek (MVaRR SR)	180.740,00	180.740,00	0,00	180.740,00	2010
Kanalizácia a ČOV v obci Malá Domaša III. etapa	60.000,00	60.000,00	3.000,00	63.000,00	2010
Revitalizácia verejného priestranstva centra obce Malá Domaša pred OcÚ	3.500,00	3.500,00	251,26	3.751,26	2010
Partnerská výmena – kultúrno-historické dedičstvo	54.754,39	54.754,39	2.881,82	57.636,21	2009-2010
9 bytových jednotiek II. etapa (ŠFRB)	180.740,00	180.740,00	0,00	180.740,00	2010-2012
9 bytových jednotiek II. etapa (MVaRR SR)	60.247,15	60.247,15	1,48	60.248,63	2010-2012
Rekonštrukcia, modernizácia a prístavba OcÚ Malá Domaša	309.198,65	272.318,60	37.570,93	309.889,53	2010-2012
Podpora a prezentácia cestovného ruchu v regióne Domaša	121.114,85	121.114,85	6.374,47	127.489,32	2011-2012
Vzdelávanie a príprava na trh práce pre MRK v obci Malá Domaša	127.471,95	127.471,95	6.709,05	134.181,00	2011
9 bytových jednotiek III. etapa (MV a RR SR)	173.590,00	173.590,00	0,00	173.590,00	2012-2013
9 bytových jednotiek III. etapa (ŠFRB)	74.396,52	74.396,52	1,88	74.398,40	2012-2013
Cezhraničná kultúrno-historická a etnografická výstava	55.227,80	55.227,80	2.906,74	58.134,54	2013



### Program hospodárskeho a sociálneho rozvoja obce Malá Domaša

v Malej Domaši – oprava deliaceho múra pri rímsko-katolíckom kostole a obecnom parku					
Vybudovanie kamerového a bezpečnostného systému v obci Malá Domaša	3.200,00	3.200,00	1.432,60	4.632,60	2013

Zdroj: Vlastné výpočty

V obci boli zároveň podané projekty, ktorých vypracovanie sa týkalo Štrukturálneho obdobia 2007-2013. Ich realizácia sa z rôznych príčin predĺžila do roku 2014, prípadne ich ukončenie sa uskutoční až v roku 2015. Napriek tomu ich významovo zaraďujeme ešte do predchádzajúceho štrukturálneho obdobia. V sedemročných strednodobých cykloch sa uplatňuje systém realizácie n+2. Nasledujúca tabuľka č. 10 ponúka prehľad projektov, ktoré sa začali realizovať alebo začnú realizovať v zmienenom období.

**Tabuľka č. 10 Prehľad projektov a investičných akcií obce Malá Domaša realizovaných v súčasnosti (2014-2015)**

<b>Podané projekty v období 2007-2013</b>	<b>Požadovaná dotácia</b>	<b>Schválená dotácia</b>	<b>Vlastné zdroje</b>	<b>Oprávnené výdavky</b>	<b>Obdobie realizácie</b>
Národný projekt terénna sociálna práca v obciach	62.001,24	62.001,24	0,00	62.001,24	2012-2015
Kompostovisko Malá Domaša	178.644,50	178.644,50	9.405,50	188.050,00	2013-2015
Nájomné byty nižšieho štandardu – 8 bytových jednotiek – nadstavba	66.438,00	66.438,00	3,45	66.441,45	2013-2015
Nájomné byty nižšieho štandardu – 8 bytových jednotiek - nadstavba	155.020,00	150.020,00	0,00	155.020,00	2013-2014
Dobudovanie Zberného dvora	122.533,42	50.000,00	2.631,58	52.631,58	2013-2014
Rozšírenie kamerového a bezpečnostného systému	2.200,00	2.200,00	599,60	2.799,60	2014



### Program hospodárskeho a sociálneho rozvoja obce Malá Domaša

v obci Malá Domaša					
Nájomné byty nižšieho štandardu – 9 bytových jednotiek – novostavba	184.404,00	184.404,00	0,00	184.404,00	2014
Nájomné byty nižšieho štandardu – 9 bytových jednotiek – novostavba	73.336,00	73.336,00	5.504,74	78.840,74	2014

Zdroj: vlastné výpočty

V obci sa ďalej realizovali projekty, ktorých realizácia bola uskutočnená v gescii iného subjektu ako obec Malá Domaša. Obec v tomto prípade participovala na realizácii projektu projektovým partnerstvom alebo výsledky a dopady konkrétneho projektu ovplyvnili zveľadenie obce. O týchto projektoch informuje tabuľka č. 11.

**Tabuľka č. 11 Prehľad projektov a investičných akcií v katastri obce Malá Domaša realizovanými inými subjektmi ako obec**

Podané projekty v období 2007-2013	Požadovaná dotácia	Schválená dotácia	Vlastné zdroje	Oprávnené výdavky	Obdobie realizácie
Revitalizácia územia a vytvorenie oddychových zón na rieke Ondava <sup>4</sup>	7.550,00	3.600,00	480,00	4.080,00	2010
Revitalizácia oddychových zón a výstavba prístavísk na rieke Ondava – projekty a štúdia <sup>5</sup>	6.300,00	4.647,00	600,00	5.247,00	2009
PHSR – Združenie pod hradom Čičva <sup>6</sup>	15.601,14	15.601,14	0,00	15.601,14	

<sup>4</sup> Projekt realizovaný v obci prostredníctvom Združenia miest a obcí pod hradom

<sup>5</sup> Projekt realizovaný v obci prostredníctvom Združenia miest a obcí pod hradom

<sup>6</sup> Projekt realizovaný v obci prostredníctvom Združenia miest a obcí pod hradom – obec Malá Domaša participovala na projekte vkladom %



### **Program hospodárskeho a sociálneho rozvoja obce Malá Domaša**

Cesta III. triedy Malá Domaša – Žalobín <sup>7</sup>	43.152,00	43.152,00	0,00	43.152,00	2009
Prestavba a zariadenie pivničných priestorov fary <sup>8</sup>	6.613,80	6.613,80	348,10	6.961,90	2008

Zdroj: vlastné výpočty

Okrem projektov zrealizovaných vo verejnom sektore bolo v obci a jej katastri realizovaných viacero projektov, kde hlavným investorom boli súkromné spoločnosti. Výsledky a dopady týchto projektov nepriamo pozitívne ovplyvňujú život obyvateľov obce. Najpozitívnejším dopadom je zvyšovanie zamestnanosti občanov obce. Zároveň je podporovaný trvalo udržateľný rozvoj v obci a to vo všetkých troch jeho aspektoch – sociálnom, ekonomickom a environmentálnom.

Výrazným spôsobom a to hlavne v environmentálnej oblasti pôsobí v okolí obce vybudovanie dvoch elektrární, ktoré využívajú trvalo udržateľné zdroje – vodnú a fotovoltickú. Oba projekty boli zrealizované v roku 2010 a súčet ich oprávnených výdavkov presiahol sumu 3,45 milióna €. Realizátorom týchto investičných projektov boli spoločnosti 5 K, s.r.o. a GESTUS – Investments, s.r.o. Okrem týchto podnikov uskutočnili dopytovo orientované projekty v katastri obce spoločnosti Wiema, s.r.o., Stavebniny Domaša, s.r.o. a Poľnohospodárske družstvo Krakovce. Suma oprávnených výdavkov v tomto prípade presiahla 510.000,00 €.

---

<sup>7</sup> Projekt realizovaný v obci prostredníctvom Prešovského samosprávneho kraja (projekt sa realizuje)

<sup>8</sup> Projekt realizovaný prostredníctvom Rímsko-katolíckej cirkvi – farnosť Žalobín





## **Program hospodárskeho a sociálneho rozvoja obce Malá Domaša**

### **1.7. Fotogaléria realizovaných projektových zámerov v rokoch 2007 – 2013**

**Obrázok č. 4, 5 Zrekonštruovaný obecný úrad v obci Malá Domaša**



Zdroj: fotoarchív obce

**Obrázok č. 6, 7 Bytový dom – 9 bytových jednotiek nižšieho štandardu**



Zdroj: fotoarchív obce

**Obrázok č. 8, 9 Fotovoltická elektráreň**



Zdroj: fotoarchív obce



## **Program hospodárskeho a sociálneho rozvoja obce Malá Domaša**

**Obrázky č. 10, 11, 12, 13 Výstavba zberného dvora**



Zdroj: fotoarchív obce

**Obrázok č. 14 Traktor zberného dvora**



Zdroj: fotoarchív obce



## **Program hospodárskeho a sociálneho rozvoja obce Malá Domaša**

**Obrázok č. 15, 16 Malá vodná elektrárň**



Zdroj: fotoarchív obce

**Obrázok č. 17, 18 Bytový dom II. – 9 bytových jednotiek nižšieho štandardu**



Zdroj: fotoarchív obce

**Obrázok č. 19, 20 Bytový dom III. – 9 bytových jednotiek nižšieho štandardu**



Zdroj: fotoarchív obce





## **Program hospodárskeho a sociálneho rozvoja obce Malá Domaša**

**Obrázok č. 21 Výstavba bytového domu nižšieho štandardu – 8 bytových jednotiek – Nadstavba**



Zdroj: fotoarchív obce

### **1.8. SWOT analýza**

SWOT analýza ma za účel odhaliť silné a slabé stránky, príležitosti a hrozby obce Malá Domaša vo viacerých oblastiach. Predmetné oblasti boli vybrané ako kľúčové, čo sa týka dlhodobého strategického rozvoja a rastu.

Analýzou bola podrobená oblasť ľudských zdrojov, celkovej ekonomickej situácie a globálneho rozvoja. Tieto tri aspekty spolu súvisia a priamo nadväzujú jeden na druhý. Oblasť ľudských zdrojov by mala vytvárať dostatočné množstvo kvalifikovaných pracovných síl, ktoré následne rozvíjajú svoj kvalifikačný potenciál v praktických situáciách. Ich prínosom je tvorba HDP. Od neho sa odvíjajú ďalšie ekonomické parametre ako je napríklad nezamestnanosť a zamestnanosť, úroveň priemernej reálnej mzdy, kúpyschopnosť obyvateľstva a úroveň sociálneho blahobytu. Všetky tieto aspekty spolu vytvárajú ekonomickú situáciu krajiny, regiónu a obce. V prípade nízkej alebo nedostatočnej úrovne ekonomiky je potrebné naštartovať globálny ekonomický rozvoj, ktorý opätovne posilní úroveň ľudských zdrojov.

Druhou analyzovanou oblasťou je vzdelávanie, kultúra a šport. V dnešnej poznatkovo orientovanej spoločnosti je veľmi dôležité upriamiť pozornosť na oblasť IKT a rozvoj



## **Program hospodárskeho a sociálneho rozvoja obce Malá Domaša**

jazykovej vzdelanosti obyvateľstva. Zároveň je potrebné nastaviť vzdelávacie inštitúcie tak, aby boli prínosné pre trh práce. Z ich strany je potrebná produkcia kvalifikovaných absolventov s kladným postojom ku pracovným návykom. Súčasťou zdravého obyvateľstva je aj jeho duševný a telesný rozvoj, ktorý zabezpečuje kultúra a šport. Prostredníctvom kultúry získavame všeobecný prehľad a priaznivé sociálne návyky. Športové nadanie a telesná výchova je predpokladom pre fyzicky zdravé obyvateľstvo.

V tretej oblasti sme sa zamerali na občiansku infraštruktúru, zdravotné služby a sociálnu kuratelu. Okrem športovej prípravy je ešte podstatnejším predpokladom zdravého obyvateľstva občianska infraštruktúra. Dostupnosť k zdravotníckym službám a sociálna výpomoc vytvára sociálnu sieť vtedy, keď je jednotlivec vystavený nepriazni osudu. Týka sa to jednak jeho zdravotného stavu a jednak pomoci týkajúcej sa v prípade nedostatku finančných prostriedkov na zabezpečenie elementárnych ľudských potrieb.

Životné prostredie bude štvrtou analyzovanou oblasťou. Predchádzajúce politické zriadenie spôsobilo obrovské škody na životnom prostredí, ktorých dôsledky sú zrejme neodčiniteľné. Preto je veľmi dôležité, aby sme v súčasnosti upriamili zvýšenú pozornosť na opatrenia v environmentálnej oblasti. Ochrana životného prostredia má veľmi podstatný zmysel najmä s ohľadom na budúce generácie.

Analýzou cestovného ruchu budú odhalené základné prvky jeho rozvoja. V súčasnosti je to veľmi dôležitý prostriedok celkového ekonomického rozvoja, nakoľko ide o súčasť najprogresívnejšieho rastúceho odvetvia hospodárstva – služieb. Zároveň je to oblasť, ktorá má v regióne obce Malá Domaša dlhodobú tradíciu a silné predpoklady na jej rozvoj.

### **1.8.1. SWOT analýza oblasti ľudských zdrojov, economickej situácie a globálneho rozvoja**

<b>Silné stránky</b>	<b>Slabé stránky</b>
<ul style="list-style-type: none"><li>• Relatívne dobrá poloha obce v súvislosti s blízkosťou väčších miest;</li><li>• Dobrá povest' regiónu z minulosti</li><li>• Dostatok stavebných pozemkov a vysoká eventuálna využiteľnosť pôdneho potenciálu;</li><li>• Vysoký počet voľných pracovných síl;</li><li>• Vhodné klimatické podmienky na pestovanie poľnohospodárskych plodín;</li><li>• Náklonnosť k realizácii projektov trvalo udržateľného rozvoja;</li></ul>	<ul style="list-style-type: none"><li>• Nedostatok mikro a malých podnikateľov;</li><li>• Finančná náročnosť pre realizáciu rozvojových projektov;</li><li>• Nedostatočne rozvinutý vidiecky cestovný ruch a podnikanie na vidieku;</li><li>• Nepriaznivý vývoj v demografii – starnutie obyvateľstva;</li><li>• Chýbajúci „investor-ťahúň“ z kategórie veľkých podnikov, ktorý by so sebou priniesol príležitosti pre ďalšie</li></ul>



## **Program hospodárskeho a sociálneho rozvoja obce Malá Domaša**

<ul style="list-style-type: none"><li>• Rozširujúca sa infraštruktúra v zmysle dopravného prepojenia;</li><li>• Široký záber odvetví v regióne – s tým súvisiaca produktová rozmanitosť;</li><li>• Veľký potenciál rozvoja v súvislosti s rozvojom priemyselných parkov a podnikateľských inkubátorov;</li><li>• Dlhodobá tradícia priemyslu zameraného na spracovanie surovín a plodín;</li><li>• Dostatočné množstvo lúk a pasienkov pre chov dobytka, oviec a ošípaných;</li><li>• Vhodné klimatické podmienky na pestovanie tradičných poľnohospodárskych plodín;</li><li>• Aktívny prístup k hľadaniu zamestnania tunajších obyvateľov;</li><li>• Rozširujúca sa sieť pripojenia domácností na internet;</li><li>• Zlepšujúce sa vedomosti a zručnosti obyvateľov v oblasti IKT;</li><li>• Progresívne rastúce odvetvie služieb v regióne.</li></ul>	<ul style="list-style-type: none"><li>• subdodávateľské spoločnosti;</li><li>• Nedostatok podnikov vyrábajúcich finálne výrobky – výrobky konečnej spotreby;</li><li>• Morálne a fyzicky zastaraný dlhodobý hmotný majetok v existujúcich priemyselných a poľnohospodárskych prevádzkach;</li><li>• Komplikované vlastnícke vzťahy týkajúce sa pôdy, lesov a oráčín;</li><li>• Nezaužívaný trend celoživotného vzdelávania a slabý prístup k informáciám;</li><li>• Vysoký podiel sociálnej exklúzie marginalizovanej rómskej komunity;</li><li>• Nedostatok bezplatných vzdelávacích aktivít pre začínajúcich podnikateľov a SZČO</li><li>• Nízka spotreba obyvateľstva, ktorá vplyva na nízke príjmy drobných podnikateľov;</li><li>• Neschopnosť a nemožnosť prieniku malých podnikateľov na nové trhy.</li></ul>
Príležitosti	Hrozby
<ul style="list-style-type: none"><li>• Možnosť čerpania finančných prostriedkov zo štrukturálnych fondov EÚ;</li><li>• Spolupráca s obcami a mestami v regióne na spoločných projektoch týkajúcich sa jeho rozvoja;</li><li>• Spolupráca s Prešovským samosprávnym krajom na krajskej úrovni rozvoja;</li><li>• Ochota zo strany obce investovať do jej rozvoja;</li><li>• Znalosti a skúsenosti obecného zastupiteľstva v oblasti čerpania nenávratných finančných zdrojov</li></ul>	<ul style="list-style-type: none"><li>• Vysoká nezamestnanosť, s tým súvisiaca hrozba vzniku nepriaznivého kolobehu – nezamestnanosť – nízka spotreba – nízka úroveň tržieb – nemožnosť zamestnania dodatočných pracovných síl;</li><li>• Zánik predošlej spolupráce v potravinárskom priemysle respektíve obsadenie trhov veľkými obchodnými reťazcami;</li><li>• Dovoz lacných nekvalitných produktov zo zahraničia;</li><li>• Globálne starnutie obyvateľstva;</li><li>• Odliv kvalifikovanej pracovnej sily v dôsledku nízkych priemerných miezd</li></ul>



## **Program hospodárskeho a sociálneho rozvoja obce Malá Domaša**

<p>a spracovania projektov;</p> <ul style="list-style-type: none"><li>• Priestor pre modernizáciu a projekty na „zelenej lúke“;</li><li>• Podpora tvorby produkcie s vyššou pridanou hodnotou;</li><li>• Naviazanie spolupráce na medzinárodnej úrovni;</li><li>• Vytváranie projektov v lesnom hospodárstve – so záberom na vidiecky turizmus a športový cestovný ruch;</li><li>• Snaha o spracovanie projektov týkajúcich sa trvalo udržateľného rozvoja;</li><li>• Orientácia na podporu malého a stredného podnikania v oblasti tradičných remesiel a výroby;</li><li>• Obnova zaniknutých partnerstiev v oblasti poľnohospodárskej výroby a lesníctva.</li></ul>	<p>respektíve nemožnosť uplatnenia sa v progresívnych odvetviach;</p> <ul style="list-style-type: none"><li>• Nízka úroveň poznatkovo orientovanej spoločnosti – s tým súvisiaca nízka produkcia výrobkov s vysokou pridanou hodnotou;</li><li>• Nízka prepojenosť na dopravné siete – nedostavaná diaľnica na Východné Slovensko;</li><li>• Neochota zapojiť sa do rozvojových programov zo strany marginalizovanej rómskej komunity;</li><li>• Slabá kvalifikačná pripravenosť zo strany ľudských zdrojov;</li><li>• Nízke znalosti obyvateľstva v oblasti cudzích jazykov a IKT poznatkov.</li></ul>
---	---



## **Program hospodárskeho a sociálneho rozvoja obce Malá Domaša**

### **1.8.2. SWOT analýza týkajúca sa oblasti vzdelávania, kultúry a športu**

Silné stránky	Slabé stránky
<ul style="list-style-type: none"><li>• Tradícia a návyky z minulosti na oblasť vzdelávania, kultúry a športu;</li><li>• Rozvojové projekty zamerané na podporu vzdelávania a jeho prepojenia na trh práce;</li><li>• Dostatočný počet voľných pracovných síl</li><li>• Ochota obyvateľstva vo vzťahu k vzdelávacej a pracovnej mobilite;</li><li>• Rozvíjajúca sa sieť vzdelávacích inštitúcií;</li><li>• Vytváranie mimoškolských záujmových krúžkov a centier voľného času;</li><li>• Zvyšujúci sa počet športovísk a detských ihrísk;</li><li>• Ochota detí športovať napriek nepriaznivému globálnemu vývoju v podmienkach SR</li><li>• Záujem obyvateľov obce o organizovanie a zúčastňovanie sa na kultúrnych podujatiach;</li><li>• Dlhodobá tradícia jarmočných slávností v obci;</li><li>• Záujem zo strany občanov o aktívny spoločenský život.</li></ul>	<ul style="list-style-type: none"><li>• Slabší záujem o celoživotné vzdelávanie zo strany obyvateľov v poproduktívnom veku;</li><li>• Nezáujem o vzdelanie a vzdelávacie programy zo strany marginalizovanej rómskej komunity;</li><li>• Nízky podiel vyčleneného kapitálu na obnovu a rozvoj kultúrnych pamiatok;</li><li>• Nízky podiel angažovanosti obyvateľov na rozvojových projektoch týkajúcich sa ochrany kultúrneho dedičstva a osvetu v tejto oblasti;</li><li>• Málo reprezentatívnych športovísk pre medzinárodné zápasy a sústredenia na národnej úrovni;</li><li>• Chýbajúca koncepcia celo-regionálneho rozvoja športu a kultúry;</li><li>• Nedostatočný počet knižných publikácií zameriavajúcich sa na kultúrne dedičstvo obce a jej športové úspechy v minulosti.</li></ul>
Príležitosti	Hrozby
<ul style="list-style-type: none"><li>• Široké spektrum oblastí, v ktorých existuje možnosť športovej a kultúrnej sebarealizácie;</li><li>• Možnosť vytvorenia akčných skupín, ktoré majú záujem o ochranu kultúrneho dedičstva;</li><li>• Nové trendy v oblasti alternatívneho vzdelávania;</li><li>• Zahraničná spolupráca v oblasti</li></ul>	<ul style="list-style-type: none"><li>• Nesprávne nastavený systém prepojenia vzdelávacích inštitúcií na trh práce;</li><li>• Nedostatok praktického vyučovania na školách a vo vzdelávacích inštitúciách;</li><li>• Strata záujmu obyvateľstva o tradičné remeslá – vytváranie deficitu ľudských zdrojov v tejto oblasti;</li><li>• Odliv kvalifikovaného personálu do vyspelejších regiónov;</li></ul>





### **Program hospodárskeho a sociálneho rozvoja obce Malá Domaša**

<p>vzdelávania – výmenné pobyty a realizácia cudzojazyčných lektorských kurzov;</p> <ul style="list-style-type: none"><li>• Priestor na vytvorenie turistických a voľno-časových krúžkov pre deti aj dospelých;</li><li>• Podpora pre športové a vzdelanostné aktivity zo strany Štrukturálnych fondov, dotácií a grantov.</li></ul>	<ul style="list-style-type: none"><li>• Nedostatok spoločností, ktoré by dokázali zaplatiť vysokokvalifikovaných zamestnancov v progresívne rozvíjajúcich sa odvetviach;</li><li>• Klesajúca podpora športovej mládeže – sponzorské dary putujúce na krátkodobé financovanie seniorských družstiev na úkor podpory mládeže.</li></ul>
--	---



## **Program hospodárskeho a sociálneho rozvoja obce Malá Domaša**

### **1.8.3. SWOT analýza v oblasti občianskej infraštruktúry, zdravotných služieb a sociálnej kurately**

Silné stránky	Slabé stránky
<ul style="list-style-type: none"><li>• Dostatok pôdneho kapitálu na výstavbu občianskej infraštruktúry;</li><li>• Dostatok prírodných zdrojov;</li><li>• Administratívne členenie z minulosti, ktoré zabezpečuje občianske práva;</li><li>• Napojenie na cestné siete regionálneho a celonárodného významu;</li><li>• Relatívne dobré prepojenie s okolitými obcami a mestami prostredníctvom diaľkovej autobusovej dopravy;</li><li>• Silná sociálna sieť predstavujúca oporu pri zlyhaní jednotlivca;</li><li>• Mobilná a internetová sieť na vysokej úrovni;</li><li>• Široký potenciál z hľadiska projektov trvalej udržateľnosti – jeho sociálny aspekt;</li><li>• Existujúce stavebné objekty, ktoré v budúcnosti môžu slúžiť občianskej vybavenosti;</li><li>• Napredujúca bytová výstavba so zameraním na nízkonákladové bytové jednotky.</li></ul>	<ul style="list-style-type: none"><li>• Vysoký počet občanov zasiahnutých sociálnou exklúziou a nachádzajúcich sa na hranici chudoby;</li><li>• Segregovaná marginalizovaná komunita s nedostatočnými sociálnymi a pracovnými návykmi;</li><li>• Nedobudovaný systém protipovodňovej ochrany;</li><li>• Nízka úroveň príjmov a s tým spojená nízka kapacita voľného kapitálu na realizáciu rozvojových projektov;</li><li>• Nedostatok cestných infraštruktúrnych objektov zabezpečujúcich rýchlejšiu a bezpečnejšiu dopravu;</li><li>• Chýbajúce zdravotné stredisko pre deti a dospelých;</li><li>• Nutnosť dochádzania za sociálnymi a zdravotnými službami do okresného mesta.</li></ul>
Príležitosti	Hrozby
<ul style="list-style-type: none"><li>• Možná obnova a dobudovanie chýbajúcej infraštruktúry prostredníctvom Štrukturálnych fondov EÚ;</li><li>• Zlepšenie vedomostí občanov v oblasti progresívnych IKT technológií;</li><li>• Globálne zvyšovanie životnej úrovne;</li><li>• Participácia občanov na rôznych nástrojoch trhu práce – aktivačné práce,</li></ul>	<ul style="list-style-type: none"><li>• Zvyšovanie konkurencieschopnosti susedných regiónov – s tým súvisiace presťahovanie sa mladých ľudí za pracovnými príležitosťami;</li><li>• Neochota občanov začleniť sa do trhu práce – zneužívanie sociálnej siete;</li><li>• Nedostatok finančných prostriedkov na realizáciu rozvojových projektov;</li></ul>



## **Program hospodárskeho a sociálneho rozvoja obce Malá Domaša**

<p>príspevky, rekvalifikačné kurzy;</p> <ul style="list-style-type: none"><li>• Sociálne dávky zabezpečujúce čiastočnú a dočasnú pomoc pred sociálnou exklúziou;</li><li>• Zapojenie sa občanov do rozvojových projektov v oblasti budovania občianskej infraštruktúry;</li><li>• Infraštruktúrna výstavba cestnej siete a inštitúcií verejného využitia;</li><li>• Zvyšujúce sa využívanie informačných technológií pri poskytovaní sociálnych služieb.</li></ul>	<ul style="list-style-type: none"><li>• Nevysporiadané vlastníctvo mnohých nehnuteľností, ktoré by mohli slúžiť občianskej vybavenosti;</li><li>• Morálne a fyzické zastaranie mnohých stavebných objektov v obecnom vlastníctve.</li></ul>
--	---



## **Program hospodárskeho a sociálneho rozvoja obce Malá Domaša**

### **1.8.4. SWOT analýza v oblasti životného prostredia**

Silné stránky	Slabé stránky
<ul style="list-style-type: none"><li>• Narastajúci trend záujmu o alternatívne formy poľnohospodárstva podporujúce ochranu životného prostredia;</li><li>• Výstavba elektrární, ktorých výroba elektriny je založená na využití obnoviteľných zdrojov energie (foto-voltická, vodná);</li><li>• Veľký počet zásobární pitnej vody;</li><li>• Mnoho prírodných celkov kde je zachovaný pôvodný stav prírody – lesy, lúky, háje;</li><li>• Zvýšené povedomie občanov o environmentálnej výchove;</li><li>• Realizácia ekologických projektov v obci – výstavba kanalizácie, čističky odpadových vôd, triedenie odpadu pomocou farebne rozlíšených vriec, vybudovanie zberného dvora a jeho vybavenie o radlicu a traktor;</li><li>• Podanie projektu zameraného na výstavbu kompostoviska;</li><li>• Znižovanie počtu priemyselných objektov, ktoré produkujú exhaláty do ovzdušia, tvoria nadmerný hluk, vibrácie a vypúšťajú odpadové látky do pôdy a vody;</li><li>• Realizácia osvetových seminárov zameraných na ochranu životného prostredia;</li><li>• Likvidácia odpadu modernejšími metódami.</li></ul>	<ul style="list-style-type: none"><li>• Nedostatočne dobudovaný systém protipovodňovej ochrany;</li><li>• Existencia podnikov znečisťujúcich životné prostredie;</li><li>• Nezáujem mnohých občanov o problematiku environmentálnej výchovy, ich priame znečisťovanie životného prostredia budovaním „čiernych“ skládok;</li><li>• Nadmerná spotreba vody, plynu a elektrickej energie priemyselných podnikov a domácností;</li><li>• Znečistenie vodných tokov;</li><li>• Nedostatočný systém pokút pre veľkých znečisťovateľov;</li><li>• Nízke povedomie o ochrane životného prostredia v radoch marginalizovanej rómskej komunity;</li><li>• Nedostatočná legislatíva a zadefinovanie porušení ekologických zákonov;</li><li>• Nízka motivácia týkajúca sa ochrany životného prostredia zo strany veľkých podnikov v regióne.</li></ul>
Príležitosti	Hrozby
<ul style="list-style-type: none"><li>• Veľké množstvo grantov a dotácií v oblasti podpory environmentálnej</li></ul>	<ul style="list-style-type: none"><li>• Neustále sa zhoršujúci stav životného prostredia;</li></ul>



## **Program hospodárskeho a sociálneho rozvoja obce Malá Domaša**

<p>oblasti;</p> <ul style="list-style-type: none"><li>• Vyčlenené prostriedky EÚ na ekologické projekty;</li><li>• Vytvorenie akčných skupín so susednými obcami s cieľom realizácie projektov ochrany životného prostredia;</li><li>• Nadviazanie ekologických projektov na súčasné environmentálne akcie – tvorba nadstavby k súčasným projektom;</li><li>• Vzdelávací proces a budovanie celospoločenskej osvedy;</li><li>• Systém prevencie pred živelnými katastrofami – povodeň, požiare, výkyvy počasia;</li><li>• Realizácia čistenia životného prostredia pomocou aktivačných a dobrovoľných prác;</li><li>• Výsadba lesných porastov na miestach s chýbajúcim lesným fondom.</li></ul>	<ul style="list-style-type: none"><li>• Znečistenie niektorých vodných tokov;</li><li>• Nedostatočné udržiavanie vlhky v pôde z dôvodu výrubu lesov a drevinných porastov;</li><li>• Zvyšujúci sa počet motorových vozidiel – vyššia produkcia CO<sup>2</sup>;</li><li>• Vymierajúce živočíšne a rastlinné druhy;</li><li>• Zvyšujúci sa počet povodní z dôvodu klimatických zmien a nedostatočného systému protipovodňovej ochrany;</li><li>• Nedostatok finančného kapitálu na realizáciu rozvojových projektov;</li><li>• Chýbajúci systém predchádzania voči ekologickým katastrofám – problémy sa riešia až po ich prepuknutí;</li><li>• Erózia pôdy z dôvodu nadmerného pasenia dobytku a oviec, znižujúca sa kvalita pôdneho fondu.</li></ul>
--	--



## **Program hospodárskeho a sociálneho rozvoja obce Malá Domaša**

### **1.8.5. SWOT analýza v oblasti cestovného ruchu**

Silné stránky	Slabé stránky
<ul style="list-style-type: none"><li>• Dlhodobá tradícia turizmu a cestovného ruchu v regióne obce Malá Domaša a priehrady Domaša;</li><li>• Dostupnosť obce a priehrady z viacerých okresných miest – dobrá cestná infraštruktúra;</li><li>• Množstvo pozemkov vhodných na výstavbu rekreačných zariadení</li><li>• Dostatok ľudských zdrojov so skúsenosťami s cestovným ruchom;</li><li>• Pohostinnosť domácich obyvateľov;</li><li>• Značené turistické trasy a cyklotrasy;</li><li>• Veľký počet regionálnych a lokálnych tradícií zameraných na oblasť stravovania a remesiel;</li><li>• Prírodný potenciál naklonených veľkým projektom v oblasti cestovného ruchu – výstavba areálu vodných športov, vodného sveta, aquaparku;</li><li>• Potenciál vo využití sídelných jednotiek na ich krátkodobé prenájom.</li></ul>	<ul style="list-style-type: none"><li>• Chýbajúce moderné projekty s výrazným image – veľké aquaparky, ktoré by mohli konkurovať existujúcim jednotkám cestovného ruchu v ostatných regiónoch SR;</li><li>• Slabá úroveň propagácie regiónu doma aj v zahraničí;</li><li>• Nedobudované stravovacie a ubytovacie jednotky v blízkosti priehrady;</li><li>• Chátrajúci areál a znižujúca sa čistota vody;</li><li>• Nízka disponibilita kapitálom zo strany domácich obyvateľov;</li><li>• Nekomplexnosť služieb v oblasti cestovného ruchu;</li><li>• Neexistencia globálnej rozvojovej stratégie rozvoja cestovného ruchu;</li><li>• Neprepojenosť domácich poskytovateľov cestovného ruchu s cestovnými kanceláriami a sprostredkovateľmi rekreačných pobytov.</li></ul>
Príležitosti	Ohrozenia
<ul style="list-style-type: none"><li>• Podpora rozvojových projektov pomocou dotácií a grantov prostredníctvom štátu, VÚC a EÚ;</li><li>• Potenciál prílevu zahraničných turistov najmä z Poľskej republiky v prípade vybudovania veľkého projektu cestovného ruchu;</li><li>• Budovanie asfaltového chodníka pozdĺž priehrady určeného pre inline korčuľovanie, beh, cyklistiku a kolieskové lyže;</li><li>• Možnosť budovania vidieckeho</li></ul>	<ul style="list-style-type: none"><li>• Sezónnosť cestovného ruchu – atraktivita regiónu iba počas letných mesiacov;</li><li>• Sezónne využitie zamestnancov v cestovnom ruchu – nevýhodnosť zamestnania občanov na dlhodobý pracovný pomer;</li><li>• Neustále klesajúci trend záujmu o domáci turizmus a dovolenku v SR;</li><li>• Chýbajúce finančné prostriedky na vybudovanie veľkých vodných parkov;</li><li>• Rizikové podnikanie v oblasti cestovného</li></ul>



## **Program hospodárskeho a sociálneho rozvoja obce Malá Domaša**

<p>cestovného ruchu, budovanie biofarmy a agropodnikania;</p> <ul style="list-style-type: none"><li>• Výroba a tlač materiálov, ktoré zabezpečia propagáciu regiónu;</li><li>• Odkúpenie nevyužitých nehnuteľností za účelom budovania rekreačných zariadení;</li><li>• Podpora programov obnovy dediny, remesiel a domácej kultúry.</li></ul>	<p>ruchu.</p>
--	---------------



## **Program hospodárskeho a sociálneho rozvoja obce Malá Domaša**

### **1.9. Kľúčové disparity a hlavné faktory rozvoja**

Kľúčové disparity majú za cieľ poukázať na najväčšie problémy obce a regiónu, kde sa nachádza. Analýza upriamuje pozornosť na tie isté oblasti, ktoré boli uvedené pri SWOT analýze. Zároveň je súčasťou tejto kapitoly pohľad na hlavné faktory rozvoja obce. Ich vymedzenie by malo pomôcť k rýchlejšiemu napredovaniu a celkovému globálnemu rastu ekonomiky a kvality života.

#### **Oblasť ľudských zdrojov, ekonomickej situácie a globálneho rozvoja**

Kľúčové disparity	Hlavné faktory rozvoja
<ul style="list-style-type: none"><li>• Nedostatočná prepojenosť vzdelávacích inštitúcií s trhom práce – nadmerná produkcia absolventov bez uplatnenia;</li><li>• Neschopnosť „zaplatenia“ vysokokvalifikovaných odborníkov v domácich podmienkach;</li><li>• Nedostatočný podiel firiem s rozvojovým programom zameraným na progresívne technológie;</li><li>• Vysoká nezamestnanosť a nízke pracovné návyky marginalizovanej rómskej komunity;</li><li>• Globálny problém starnutia obyvateľstva – vymieranie populácie.</li></ul>	<ul style="list-style-type: none"><li>• Výhodná poloha obce z pohľadu cestnej infraštruktúry;</li><li>• Potenciál v oblasti turizmu a cestovného ruchu;</li><li>• Prílev zahraničných investícií;</li><li>• Dostatok voľných ľudských zdrojov;</li><li>• Podnikateľský potenciál v oblasti malého a stredného podnikania;</li><li>• Ochota podpory sociálnej inklúzie vyčlenených skupín;</li><li>• Realizácia rozvojových projektov.</li></ul>

#### **Oblasť vzdelávania, kultúry a športu**

Kľúčové disparity	Hlavné faktory rozvoja
<ul style="list-style-type: none"><li>• Nízky záujem občanov o projekty zamerané na celoživotný vzdelávací proces;</li><li>• Nezáujem o vzdelávanie zo strany marginalizovanej rómskej komunity;</li><li>• Chátrajúce objekty kultúrneho dedičstva;</li><li>• Znižujúca sa kvalita športovísk a miest športovej sebarealizácie;</li></ul>	<ul style="list-style-type: none"><li>• Zvyšujúci sa počet vysokoškolsky vzdelaných občanov;</li><li>• Modernejšie výchovné a vzdelávacie metódy;</li><li>• Zapájanie multimediálnych a interaktívnych pomôcok do vyučovacieho procesu;</li><li>• Zlepšenie siete vzdelávacích inštitúcií;</li><li>• Záujem detí a mládeže o športové</li></ul>





## **Program hospodárskeho a sociálneho rozvoja obce Malá Domaša**

<ul style="list-style-type: none"><li>• Nízky počet regionálnych slávností;</li><li>• Klesajúci záujem o študijné odbory so záberom na tradičné remeslá.</li></ul>	<p>aktivity napriek celospoločenskému poklesu;</p> <ul style="list-style-type: none"><li>• Vytváranie medzinárodných partnerstiev, výmenných pobytov a cezhraničných družieb.</li></ul>
--	---

### **Oblasť občianskej infraštruktúry, zdravotných služieb a sociálnej kurately**

Kľúčové disparity	Hlavné faktory rozvoja
<ul style="list-style-type: none"><li>• Chýbajúce cestné siete na krajskej a regionálnej úrovni;</li><li>• Neexistencia zdravotníckeho strediska v obci;</li><li>• Zhoršujúci sa stav obyvateľstva vo sfére kardiovaskulárnych a onkologických ochorení;</li><li>• Zložitý prístup k finančným prostriedkom;</li><li>• Problémy s vlastníctvom nehnuteľností – zložitosť pri vysporiadávaní majetku.</li></ul>	<ul style="list-style-type: none"><li>• Dobudovanie verejnej kanalizácie a čističky odpadových vôd – napojenie väčšiny obyvateľov obce na tento systém;</li><li>• Napojenie domácností na obecný plyn;</li><li>• Napojenie domácností na obecný vodovod;</li><li>• Zapojenie obyvateľov obce do rozvojových programov týkajúcich sa sociálneho programu a aktívnych nástrojov na trhu práce.</li></ul>

### **Oblasť životného prostredia**

Kľúčové disparity	Hlavné faktory rozvoja
<ul style="list-style-type: none"><li>• Nedobudovaný systém povodňovej ochrany;</li><li>• Systém prevencie pred ekologickými katastrofami a výkyvmi počasia;</li><li>• Zhoršujúci sa stav čistoty vody v priehrade a vo vodných tokoch;</li><li>• Nárast výskytu erózie pôdy;</li><li>• Nízke povedomie občanov o ochrane prírody a slabé propagácia environmentálnych projektov;</li><li>• Množiac sa „čierne“ skládky tuhého odpadu.</li></ul>	<ul style="list-style-type: none"><li>• Výsadba a rozširovanie drevinných porastov;</li><li>• Nárast počtu domácností a podnikov triediacich odpad</li><li>• Nárast počtu podnikateľov investujúcich do projektov využívajúcich obnoviteľné zdroje energie;</li><li>• Investície do ekologického poľnohospodárstva;</li><li>• Zvyšujúci sa podiel výrobných podnikov využívajúcich ekologický program vo výrobnej prevádzke;</li></ul>



## **Program hospodárskeho a sociálneho rozvoja obce Malá Domaša**

	<ul style="list-style-type: none"><li>• Realizácia investičných zámerov do protipovodňovej prevencie.</li></ul>
--	---

### **Oblasť cestovného ruchu**

<b>Kľúčové disparity</b>	<b>Hlavné faktory rozvoja</b>
<ul style="list-style-type: none"><li>• Chýtrajúce zariadenia cestovného ruchu – nedostatočné investície do nových zariadení;</li><li>• Slabá propagácia regiónu a nízke povedomie domácich občanov o potrebe prezentovať domáce turistické zariadenia;</li><li>• Chýbajúce komplexné produkty v oblasti cestovného ruchu;</li><li>• Chýbajúca kľúčová investícia do výstavby veľkého vodného parku s areálom vodných športov;</li><li>• Nedostatočná infraštruktúra na zabezpečenie väčšieho počtu turistov.</li></ul>	<ul style="list-style-type: none"><li>• Prírodný potenciál určený pre rekreantov obľubujúcich kúpanie a vodné športy;</li><li>• Geografická poloha obce priamo pri priehrade;</li><li>• Dlhodobá tradícia cestovného ruchu;</li><li>• Vysoký počet občanov so skúsenosťami v cestovnom ruchu;</li><li>• Nové trendy cestovnom ruchu – agroturistika, biofarmy, remeslá;</li><li>• Množstvo domácností poskytujúcich ubytovanie na súkromí;</li><li>• Realizácia trhu tradičných folklórnych slávností a ľudových remesiel.</li></ul>

## **2. Rozvojová stratégia**

Predchádzajúca kapitola upriamila pozornosť na SWOT analýzu jednotlivých kľúčových oblastí hospodárskeho a sociálneho rozvoja. Na ňu nadväzovali kľúčové disparity obce a regiónu a hlavné faktory jej rozvoja. Program hospodárskeho a sociálneho rozvoja je strednodobým dokumentom. Jeho základom je určitá vízia, ktorej dosiahnutie bude realizovateľné prostredníctvom stratégie.

Stratégiu vymedzíme s pomocou vymenovania základných cieľov strednodobého a dlhodobého rozvoja. Každý cieľ by mal byť optimálne nastavený a realizovateľný. Zároveň je podstatné, aby bol časovo vymedzený jeho výsledkom by mala byť dotknutá určitá prioritná oblasť alebo jednoducho povedané prioritá.

Dosiahnutie cieľa sa nám podarí s pomocou realizácie určitých opatrení. Tie tvoria hlavnú skupinu fyzických činností a zastrešujú parciálne zámery, ktoré nazývame aktivity. Základom takto pomenovanej stratégie je jej zosúladenie s koncepcnými dokumentmi na vyššej úrovni. Dôležité je hlavne to, aby aktivity priamo nadväzovali na zrealizované projekty v predchádzajúcom štrukturálnom období. Spolu so susednými obcami a mestami je



## **Program hospodárskeho a sociálneho rozvoja obce Malá Domaša**

potrebné vytvorenie akčných skupín a partnerstvá dlhodobej spolupráce. Strednodobé koncepcie rozvoja by mali úzko súvisieť s cieľmi rozvoja na úrovni Prešovského samosprávneho kraja a na úrovni celej SR. Výsledkom takto nastavenej stratégie bude zlepšovanie ekonomického rozvoja obce, zvyšovanie kvality života v nej a to všetko za dodržania podmienok trvalo udržateľného rastu.

### **2.1. Ciele a priority**

#### **2.1.1. Ciele a priority zamerané na oblasť ľudských zdrojov, ekonomickej situácie a globálneho rozvoja**

Ciele	Priority
<ul style="list-style-type: none"><li>• Zlepšenie konkurencieschopnosti obce – naštartovať ekonomický a sociálny rozvoj;</li><li>• Zastavenie nepriaznivej demografickej situácie v obci;</li><li>• Zlepšenie celkovej kvality života v obci a priľahlom regióne;</li><li>• Vytvorenie podmienok vhodných na realizáciu malého a stredného podnikania a realizáciu živností;</li><li>• Zlepšenie celkovej zamestnanosti občanov obce;</li><li>• Podpora sociálnej inklúzie občanov marginalizovanej rómskej komunity;</li><li>• Podpora rekonštrukcie a revitalizácie obecného majetku;</li><li>• Podpora zo strany obce pri realizácii súkromných investičných projektov.</li></ul>	<ul style="list-style-type: none"><li>• Atraktívne prostredie pre potenciálnych predkladateľov projektov a investorov;</li><li>• Zatraktívnenie obce pre zahraničné investície a podniky regionálneho významu;</li><li>• Tvorba dlhodobých pracovných miest, podpora rastu zamestnanosti;</li><li>• Podpora budovania predškolských zariadení a zariadení školskej dochádzky I. stupňa;</li><li>• Podpora projektov trvalo udržateľného rastu a globálneho rozvoja.</li></ul>



## **Program hospodárskeho a sociálneho rozvoja obce Malá Domaša**

### **2.1.2. Ciele a priority v oblasti vzdelávania, kultúry a športu**

Ciele	Priority
<ul style="list-style-type: none"><li>• Vybudovanie zariadenia predškolskej a školskej prevádzky;</li><li>• Zabezpečenie materiálovo-technického vybavenia v školských a predškolských prevádzkach;</li><li>• Vzdelávací systém zodpovedajúci národným a medzinárodným normám;</li><li>• Vytvorenie mimoškolských záujmových krúžkov zameraných na rozvoj mladých talentov;</li><li>• Rozvoj ľudového folklóru a tradičných remesiel;</li><li>• Dodržiavať tradície organizovania jarmočných slávností a trhu ľudových remesiel;</li><li>• Využívanie progresívnych a netradičných výučbových metód – školy v prírode, škola hrou, športové vyučovanie.</li></ul>	<ul style="list-style-type: none"><li>• Realizácia vzdelávacích projektov zameraných na zvyšovanie kultúrneho povedomia občanov v obci;</li><li>• Realizovať činnosti zamerané na celoživotné vzdelávanie občanov;</li><li>• Uskutočňovať aktivity pomáhajúce občanom adaptovať sa na moderné informačno-komunikačné technológie;</li><li>• Podpora športových talentov.</li></ul>



## **Program hospodárskeho a sociálneho rozvoja obce Malá Domaša**

### **2.1.3. Ciele a priority v oblasti občianskej infraštruktúry, zdravotných služieb a sociálnej kurately**

Ciele	Priority
<ul style="list-style-type: none"><li>• Primárnym cieľom je napojenie domácej cestnej infraštruktúry na cesty regionálneho významu;</li><li>• Údržba existujúcich dopravných komunikácií;</li><li>• Údržba existujúcich chodníkov pozdĺž cestných komunikácií s cieľom zvýšenia bezpečnosti chodcov;</li><li>• Neprodukovať nežiaduce zásahy do životného prostredia;</li><li>• Zapojiť do realizácie rozvojových projektov súkromných investorov;</li><li>• Pokračovať v budovaní nízkonákladových bytových jednotiek určených pre mladé rodiny;</li><li>• Budovanie zdravotníckych zariadení v obci alebo blízkom okolí;</li><li>• Budovanie relaxačných zariadení pre deti a dospelých;</li><li>• Zlepšenie podmienok na trhu práce prostredníctvom aktívnych opatrení na trhu práce – aktivačné práce, verejnoprospešné práce, absolventská prax, projekty zamerané na zamestnanie mladých ľudí do 29 rokov.</li></ul>	<ul style="list-style-type: none"><li>• Znižovanie celkovej sociálnej exklúzie;</li><li>• Zvyšovanie sociálnych návykov marginalizovanej rómskej komunity – ich návrat na trh práce;</li><li>• Podpora flexibilného návratu žien z materskej a rodičovskej dovolenky späť na trh práce;</li><li>• Vytvorenie podmienok na zamestnanie rizikových skupín obyvateľstva – mladí absolventi, zdravotne postihnutí, dlhodobo nezamestnaní;</li><li>• Budovanie zariadení sociálnych a zdravotníckych služieb.</li></ul>



## **Program hospodárskeho a sociálneho rozvoja obce Malá Domaša**

### **2.1.4. Ciele a priority v oblasti životného prostredia**

Ciele	Priority
<ul style="list-style-type: none"><li>• Zavádzanie takých opatrení, ktoré berú ohľad na environmentálny aspekt trvalo udržateľného rozvoja;</li><li>• Pri bytovej a nebytovej výstavbe objekty situovať tak, aby nespôsobovali nepriaznivé dopady na životné prostredie;</li><li>• Uskutočňovať preventívne opatrenia, ktoré by neumožnili vznik ekologických katastrof a nepriaznivých klimatických zmien;</li><li>• Realizovať prednášky a osvetu v oblasti environmentálnej výchovy;</li><li>• Separovaný zber odpadu a jeho umiestnenie v zbernom dvore;</li><li>• Kontrola súčasného znečistenia životného prostredia – emisie, hluk, vibrácie, vypúšťanie škodlivých látok do vod a pôdy;</li><li>• Výučba detí v rannom veku o dôležitosti ochrany životného prostredia;</li><li>• Likvidácia „čiernych“ skládok tuhého komunálneho odpadu.</li></ul>	<ul style="list-style-type: none"><li>• Ochrana životného prostredia v globálnom pohľade;</li><li>• Zavedenie opatrení, ktoré budú slúžiť k odstráneniu súčasného znečistenia životného prostredia;</li><li>• Normy a zásady slúžiace k ďalšiemu nezhodnocovaniu zložiek prírody;</li><li>• Preventívne opatrenia slúžiace k osвете a propagácii environmentálnej výchovy;</li><li>• Realizácia aktivít smerujúcich k environmentálnemu aspektu trvalo udržateľného rozvoja.</li></ul>



## **Program hospodárskeho a sociálneho rozvoja obce Malá Domaša**

### **2.1.5. Ciele a priority v oblasti cestovného ruchu**

Ciele	Priority
<ul style="list-style-type: none"><li>• Obnovenie tradície cestovného ruchu v obci Malá Domaša;</li><li>• Podpora investičných projektov týkajúcich sa výstavby areálu vodných športov;</li><li>• Podpora realizácie kľúčového investičného zámeru – výstavba aquaparku;</li><li>• Investícia do výstavby chodníka pre cyklistov a korčuliarov okolo priehrady;</li><li>• Podpora agroturistiky a etnoturistiky;</li><li>• Výstavba ubytovacích jednotiek cestovného ruchu a údržba existujúcich;</li><li>• Propagácia obce a regiónu prostredníctvom internetových a tlačových médií;</li><li>• Vytváranie pracovných miest súvisiacich s podporou cestovného ruchu v regióne obce.</li></ul>	<ul style="list-style-type: none"><li>• Podpora nových foriem cestovného ruchu;</li><li>• Investície do tradičného cestovného ruchu – vodné športy, turistika, cykloturistika;</li><li>• Vidiecky turizmus – nové formy cestovného ruchu – agropodnikanie, biofarma;</li><li>• Realizácia folklórnych slávností, trhu ľudových remesiel a skanzenu.</li></ul>



## **Program hospodárskeho a sociálneho rozvoja obce Malá Domaša**

### **2.2.1. Opatrenia slúžiace na rozvoj ľudských zdrojov, economickej situácie a globálneho rozvoja**

Opatrenia	Aktivity
2.2.1.1. podpora budovania a údržby obecného majetku (obecné domy a nehnuteľnosti) slúžiace verejnému záujmu.	2.2.1.1.1. pokračovanie v rekonštrukcii a revitalizácii obecných nehnuteľností. 2.2.1.1.2. vybavenie administratívneho aparátu obce výkonnejšou výpočtovou technikou, dlhodobým hmotným majetkom a obežným majetkom. 2.2.1.1.3. podnikateľský prenájom obecných nehnuteľností. 2.2.1.1.4. dostavba obecných nehnuteľností – v prípade potreby a záujmu zo strany občanov.
<p>Opatrenie ma za účel pokračovať v rekonštrukciách a revitalizáciách obecného majetku. Predmetné aktivity sa týkajú hlavne obecných nehnuteľností a verejného priestranstva. Základom je obecný úrad a budova obecného zastupiteľstva. K verejnému priestranstvu patria detské ihriská a park. Výstavbou v predchádzajúcom štrukturálnom období prešlo obecné spoločenské centrum, uskutočnilo sa oplotenie parku a kvetinový záhon. Všetok obecný majetok je potrebné udržiavať a v prípade vhodných investičných zámerov rozširovať. Pomôcť môžu granty a dotácie nenávratného charakteru. Výsledným produktom bude modernejší obecný majetok, ktorý bude slúžiť širokej verejnosti – domácim obyvateľom, ale aj návštevníkom obce.</p>	
2.2.1.2. pomoc prostredníctvom finančných prostriedkov zo Štrukturálnych fondov EÚ, grantov, štátneho rozpočtu SR a dotácií.	2.2.1.2.1. finančné prostriedky smerujúce do podpory zamestnanosti – dočasné dotovanie pracovných miest. 2.2.1.2.2. finančná podpora vyplývajúca zo štrukturálneho obdobia 2014-2020 v rámci štrukturálnej a kohéznej politiky EÚ. 2.2.1.2.3. programy zamerané na obnovu vidieckych sídel a obnovu dediny. 2.2.1.2.4. ostatné dotačné programy a granty (podpora zo Štátneho rozpočtu SR, zahraničné finančné mechanizmy – Nórsky, Švajčiarsky), zvýhodnené úvery, nadácie, atď.





## **Program hospodárskeho a sociálneho rozvoja obce Malá Domaša**

<p>Projekty vyplývajúce z tohto opatrenia budú významovo naviazané na politiku vlády SR a tá sa bude odvíjať od štrukturálnej politiky EÚ. Na tejto nadregionálnej úrovni sa rozhodne do akých oblastí budú nasmerované finančné prostriedky a ktorá časť ekonomiky si zaslúži najväčšiu podporu. Nakoľko obec spadá do Prešovského samosprávneho kraja, ktorý je v porovnaní s ostatnými regiónmi SR najviac zaostávajúci, je pravdepodobné, že balík financií by mal byť pomerne najvyšší. Ekonomické ukazovatele, ktoré sa sledujú sú hlavne nezamestnanosť, tvorba HDP na obyvateľa, spotreba, celkový kúpyschopný dopyt a priemerná hrubá mzda.</p>	
2.2.1.3. podpora nových podnikateľských odvetví, podpora mikro a malých podnikov, investície zamerané na podporu prevádzky živností.	<p>2.2.1.3.1. vytvorenie priaznivého podnikateľského prostredia spojeného s pomocou zakladania živností a spolupráca s malými a mikro podnikmi.</p> <p>2.2.1.3.2. poradenská a konzultačná činnosť pre záujemcov o vytvorenie výrobnnej alebo obchodnej prevádzky.</p> <p>2.2.1.3.3. pomoc pri získaní administratívnych alebo výrobných priestorov, v prípade ak budú obecným majetkom (zvýhodnený prenájom alebo odpredaj za podmienok zaviazanosti realizovania investície v regióne).</p> <p>2.2.1.3.4. pomoc novozaloženým podnikom pri nadväzovaní odberateľsko-dodávateľských kontaktov.</p> <p>2.2.1.3.5. poradenská činnosť a partnerstvo pri realizácii vhodných projektov spolufinancovaných finančnými prostriedkami zo Štrukturálnych fondov EÚ.</p>
<p>Vytvorenie vhodných podnikateľských podmienok pre malých začínajúcich podnikateľov je pre obec výhodné, nakoľko získa potenciálneho dodávateľa výrobkov a služieb pre jej občanov a zároveň vzniká predpoklad na vytvorenie nových pracovných miest. Pre obec a príslušný región by bolo ideálne prilákať väčšieho investora, ktorý by do istej miery znížil nezamestnanosť. Obec bude v tomto prípade nápomocná a do nájomnej respektíve kúpno-predajnej zmluvy vloží podmienky výhodné pre obe strany. Budúci investor získa tieto služby za zvýhodnených podmienok a obec získa pracovné miesta pre jej občanov. Začínajúcim podnikateľom bude na obecnej úrovni poskytnutá konzultačná a poradenská činnosť.</p>	



## **Program hospodárskeho a sociálneho rozvoja obce Malá Domaša**

### **2.2.2. Opatrenia zamerané na rozvoj vzdelávania, kultúry a športu**

Opatrenia	Aktivity
2.2.2.1. Výstavba obecného spoločenského centra.	2.2.2.1.1. získanie pozemkov do vlastníctva obce. 2.2.2.1.2. výstavba obecného spoločenského centra. 2.2.2.1.3. vybavenie a zariadenie obecného spoločenského centra. 2.2.2.1.4. dobudovanie exteriéru obecného spoločenského centra. 2.2.2.1.5. prevádzka obecného spoločenského centra spojeného s realizáciou kultúrnych a športových podujatí pre deti, mládež a dospelých.
Účel vybudovania obecného spoločenského centra je podporiť a zvýrazniť kultúrny život v obci. Hlavne pre deti a mládež je dôležité zmysluplné vyplňanie voľného času. Spoločenské centrum môže slúžiť aj ako centrum realizácie obecných prednášok na tému rekvalifikácie dlhodobo nezamestnaných, vytvárania SZČO a podpory mikro a malých podnikateľov. Priestory môžu v budúcnosti slúžiť aj prenájmu za zvýhodnených podmienok. Pri výstavbe a budovaní obecného spoločenského centra môžu asistovať dlhodobo nezamestnaní občania obec, ktorí si tak aspoň čiastočne osvoja pracovné návyky.	
2.2.2.2. etnografická výstava v rámci poľsko-slovenskej cezhraničnej spolupráce.	2.2.2.2.1. organizácia a realizácia historickej a etnografickej výstavy. 2.2.2.2.2. prevádzka dlhodobej expozície týkajúcej sa etnografickej výstavy. 2.2.2.2.3. organizácia folklórnych slávností a trhu ľudových remesiel pod záštitou etnografickej a historickej výstavy.
O realizáciu podobného podujatia sa obec pokúšala už v predchádzajúcom štrukturálnom období. Pre jej občanov, ale hlavne pre návštevníkov obce je podstatné poznať kultúrne zvyklosti a tradície pochádzajúce z jej histórie. Výstavu je potrebné organizovať v dlhodobom časovom horizonte. Jej expozícia má odkryť historické tajomstvá a ponúknuť obraz o živote v obci v dávnejších časoch. Výstava má svoj význam pre budúce generácie obyvateľov obce. Prostredníctvom tanca a spevu účastník získa obraz o folklóre obce v dlhodobom časovom horizonte. Zároveň bude realizáciou trhu ľudových remesiel návštevníkom ponúknutý obraz o tradičných výrobných praktikách a ľudovej tvorby.	



## **Program hospodárskeho a sociálneho rozvoja obce Malá Domaša**

2.2.2.3. výstavba viacúčelového športového areálu.	2.2.2.3.1. získanie pozemkov do vlastníctva obce. 2.2.2.3.2. výstavba interiérového športového centra (fitness centrum, spinning, telocvičňa na aerobic, zumbu, pilates, atď.). 2.2.2.3.3. vybudovanie exteriérového športového ihriska. 2.2.2.3.4. realizácia športových podujatí na pravidelnej a nepravidelnej báze pre deti, mládež a dospelých.
V súčasnosti sa čoraz viac do popredia dostávajú nové moderné trendy v zdravom životnom štýle. Obec by chcela pristúpiť na vybudovanie malého viacúčelového športového centra, ktoré by zastrešovalo aktivity v oblasti fitness a posilňovania. Nakoľko by časť športového centra bola zastrešená, neprekážala by realizácii športových aktivít nepriazeň počasia. Vonkajšie ihrisko by slúžilo kolektívnym a individuálnym športom. Opäť sem zahrňame aktivity pre deti a mládež, ktoré by mali viesť k zmysluplnejšiemu vyplňaniu voľného času. Súčasťou športových akcií bude realizácia súťaží a športových podujatí.	
2.2.2.4. výstavba chodníka pre bežcov, korčuliarov a cyklistov.	2.2.2.4.1. vytvorenie partnerstva so súkromným investorom, ktoré by zastrešovalo spoluprácu pri získaní pozemkov. 2.2.2.4.2. výstavbové práce spojené s budovaním chodníka.
Turistická trasa okolo priehrady Domaša je ako stvorená na vybudovanie chodníka s asfaltovým povrchom, ktorý bude vhodný pre bežcov, korčuliarov a cyklistov. Takéto trávenie voľného času je v súčasnosti veľmi moderné a okrem iného prispeje k rozvoju cestovného ruchu v obci a jej blízkom okolí. Podobne situované chodníky sú súčasťou okolia viacerých priehrad a vodných tokov.	



## **Program hospodárskeho a sociálneho rozvoja obce Malá Domaša**

### **2.2.3. Opatrenia zamerané rozvoj občianskej infraštruktúry, zdravotných služieb a sociálnej kurately**

Opatrenia	Aktivity
2.2.3.1. výstavba, rekonštrukcia a údržba miestnej dopravnej infraštruktúry.	2.2.3.1.1. výstavba ciest v spolupráci s vyššími autoritami (okres, kraj, štát). 2.2.3.1.2. údržba existujúcich cestných pozemných komunikácií. 2.2.3.1.3. výstavba nových dopravných infraštruktúrnych jednotiek.
<p>Pre obec je veľmi podstatná cestná infraštruktúra, nakoľko veľké množstvo jej občanov dochádza za zamestnaním, vzdelaním prípadne inými službami do susedných miest a obcí. Výstavba ciest a chodníkov nie je plne v réžii obce. Obec sa musí prispôbiť vyšším záujmom. Zároveň nie je v jej reálnej kompetencii finančne zastrešiť tak náročný projekt. Preto obec pri realizácii týchto projektov s určitosťou bude žiadať o finančné prostriedky z nenávratných finančných príspevkov, grantov a dotácií. Toto opatrenie zároveň zastrešuje realizáciu drobnejších infraštruktúrnych stavieb ako sú napríklad vybudovanie zastávkového pruhu pri ceste I. triedy, osvetlenie zastávky, spojovací chodník medzi obcami Malá Domaša a Slovenská Kajňa, atď.</p>	
2.2.3.2. dobudovanie a údržba vodohospodárskej infraštruktúry.	2.2.3.2.1. dobudovanie obecnej kanalizácie a pripojenie všetkých domácností k nej. 2.2.3.2.2. údržba obecnej kanalizácie. 2.2.3.2.3. dobudovanie a údržba čističky odpadových vôd.
<p>V predchádzajúcom štrukturálnom období bolo vybudovaná takmer celá obecná kanalizácia a čistička odpadových vôd. V súčasnom štrukturálnom období prebehne ich úplné dokončenie a pripojenie čo najväčšieho množstva domácností na činnosť kanalizácie. Zároveň bude nutné celú túto vodohospodársku infraštruktúru v najbližších rokoch udržiavať, aby došlo k jej nepretržitej prevádzke a zamedzilo sa prípadným haváriám.</p>	
2.2.3.3. vybudovanie zariadení občianskej infraštruktúry.	2.2.3.3.1. vybudovanie materskej škôlky pre deti z obce. 2.2.3.3.2. vybudovanie malotriednej základnej školy pre deti z obce. 2.2.3.3.3. vybudovanie zdravotníckeho strediska s praktickým lekárom a zubárom. 2.2.3.3.4. vybudovanie komunitného centra.
<p>Pre občanov obce je podstatné, aby ich deti nemuseli dochádzať za vzdelaním do susedných</p>	



## **Program hospodárskeho a sociálneho rozvoja obce Malá Domaša**

obcí alebo miest. Tento fakt pomáha návratu rodičom z rodičovskej dovolenky späť na trh práce. Zároveň je dôležitá prítomnosť aspoň jedného praktického lekára v obci. Jeho prevádzku ocenia najmä starší občania obce, ktorým spôsobuje dochádzanie nemalé ťažkosti. Komunitné centrum má prispieť združovaniu sa občanov.

2.2.3.4. rekonštrukcia a dobudovanie obytnej zóny.

2.2.3.4.1. prenájom existujúcich nízkonákladových bytových jednotiek.

2.2.3.4.2. prístavba k existujúcim nízkonákladovým bytovým jednotkám.

2.2.3.4.3. výstavba a údržba verejného priestranstva slúžiacemu k nízkonákladovým bytovým jednotkám.

V predchádzajúcom štrukturálnom období bolo vybudovaných 18 nízkonákladových bytových jednotiek. Na financovaní tohto projektu sa okrem obce podieľal Štátny fond rozvoja bývania, vtedajšie Ministerstvo výstavby a regionálneho rozvoja a úverové financovanie. V rokoch 2009-2012 prebehla I., II. a III. fáza tohto projektu. V roku 2013 sa začal realizovať podobný projekt, ktorý zahŕňa 16 nájomných bytov nižšieho štandardu. Súčasný projekt je v realizácii a jeho ukončenie je naplánované na roky 2014 respektíve 2015. V roku 2014 boli podané ďalšie projekty so zámerom vybudovať ďalších 18 bytových jednotiek. V podobnom duchu by sa malo pokračovať v nasledujúcom štrukturálnom období. Realizácia prebiehajúcich projektov by sa mala ukončiť a zároveň by sa malo začať s výstavbou nových. Okrem iného rieši toto opatrenie aj výstavbu a dostavbu prislúchajúcej infraštruktúry ako napríklad prístupové komunikácie, parkovisko, detské ihriská a úprava exteriérov. Zmyslom výstavby takýchto bytových jednotiek je ponúknuť najmä mladým rodinám lacnejšie možnosti bývania a tým pádom ich udržanie v regióne. Toto opatrenie pomôže zlepšiť demografiu a zároveň vytvorí pracovné miesta pri bytovej výstavbe.



## **Program hospodárskeho a sociálneho rozvoja obce Malá Domaša**

### **2.2.4. Opatrenia zamerané na rozvoj podpory ochrany životného prostredia**

Opatrenia	Aktivity
2.2.4.1. preventívne opatrenia slúžiace zamedzeniu ekologických katastrof a výkyvom počasia.	2.2.4.1.1. podpora projektov zameraných na meranie nadmerného množstva exhalátov, nadmerného hluku, vibrácií a vypúšťania odpadových látok do pôdy a vody. 2.2.4.1.2. triedenie odpadov v domácnostiach a podnikoch prostredníctvom farebne rozlíšených vriec. 2.2.4.1.3. znižovanie počtu „čiernych“ skládok tuhého odpadu na minimum, prípadne ich úplne zlikvidovanie. 2.2.4.1.4. prevádzka zberného dvora a jeho dovybavenie o potrebné príslušenstvo.
Základom ochrany životného prostredia je prevencia škôd na ňom. Preto je podstatné predchádzať možným nepriaznivým zásahom a nie iba naprávať spôsobené škody. Najčastejším spôsobom znečistenia je vypúšťanie tuhých, kvapalných a plyných látok. Preto je potrebné podporiť projekty zamerané na reguláciu najväčších znečisťovateľov a podrobiť ich príslušným sankciám.	
2.2.4.2. podpora protipovodňových opatrení.	2.2.4.2.1. budovanie protipovodňových bariér a regulácie na priehrade. 2.2.4.2.2. budovanie protipovodňových bariér a regulácie na vodných tokoch. 2.2.4.2.3. budovanie varovného systému včasnej signalizácie povodne. 2.2.4.2.4. zamedzenie výrubu lesov a drevinných porastov, ktoré zadržiavajú vlahu v pôde.
V minulosti musela obec viac krát odstraňovať nepriaznivé následky povodne. Mnohokrát obec unikla povodni len vďaka protipovodňovým opatreniam. Je v jej najvyššom záujme vyhnúť sa týmto negatívnym javom, ktoré spôsobujú škody nielen na majetku občanov, ale aj životoch ľudí. Prostriedkom sú regulačné práce na vodných tokoch a priehrade, protipovodňové bariéry a včasný varovný systém.	
2.2.4.3. podpora projektov zameraných na skrášlenie životného prostredia.	2.2.4.3.1. realizovanie pravidelných čistení verejného priestranstva. 2.2.4.3.2. výsadba okrasných a úžitkových



## **Program hospodárskeho a sociálneho rozvoja obce Malá Domaša**

	drevín. 2.2.4.3.3. ochrana drevín pomocou lapačov škodcov.
Životné prostredie má aj svoj vizuálny aspekt. Okrem jeho úžitkových vlastností je potrebné dbať aj na jeho zovňajšok. Upravené verejné priestranstvo prispieva k celkovému dobrému dojmu a propagácie obce. Čistá obec zaujme jej návštevníkov a poskytne domácim obyvateľom potrebný komfort. Tiež vytvorí priaznivé podmienky pre život mnohým živočíšnym a rastlinným druhom.	
2.2.4.4. podpora duchovnej environmentálnej osvet.	2.2.4.4.1. realizácia prednášok na tému ochrany životného prostredia. 2.2.4.4.2. tlač a výroba propagačných materiálov, ktoré poskytnú čitateľovi potrebné informácie o environmentálnej osвете. 2.2.4.4.3. realizácia a organizovanie detských environmentálnych hier.
Ochrana životného prostredia musí mať aj svoju duchovnú formu. Občania obce a jej návštevníci musia získať potrebné informácie prečo prispievať k zlepšeniu stavu životného prostredia. Musia pochopiť základný význam ekologického prístupu a získať obraz o stave znečistenia v obci a jej príľahlom okolí. Podstatné je začať už od detí a mladej generácie, ktoré jednoduchšie pochopí celkový zmysel pomocou hier.	
2.2.4.5. využívanie obnoviteľných zdrojov energie.	2.2.4.5.1. poskytnutie pozemkov pre prípadnú výstavbu elektrárne vyrábajúcu energiu z obnoviteľných zdrojov. 2.2.4.5.2. konzultácia s investormi, ktorí by mali záujem o realizáciu výstavby elektrárne vyrábajúcu energiu z obnoviteľných zdrojov.
V predchádzajúcom štruktúrálom období boli zrealizované dve investičné akcie zamerané na výstavbu elektrární, ktoré vytvárali energiou z obnoviteľných zdrojov. Šlo o výstavbu fotovoltickej elektrárne a výstavbu vodnej elektrárne. Obec Malá Domaša by chcela pritiahnuť do príľahlého regiónu takýchto investorov viac. Týmto spôsobom obec prispeje k ochrane životného prostredia a zároveň vzniká predpoklad vzniku nových pracovných miest.	



## **Program hospodárskeho a sociálneho rozvoja obce Malá Domaša**

### **2.2.5. Opatrenia zamerané na rozvoj cestovného ruchu**

Opatrenia	Aktivity
2.2.5.1. podpora výstavby areálu vodných športov.	2.2.5.1.1. výstavba prístavného móla pre loď, vodné bicykle a surfy. 2.2.5.1.2. výstavba vleku pre vodné lyžovanie. 2.2.5.1.3. vybudovanie a zariadenie rekreačnej pláže. 2.2.5.1.4. budovanie areálu pre vodné športy.
V areály priehrady Domaša a vyrovnávacej nádrže Malá Domaša sa nachádzajú ideálne podmienky na realizáciu vodných športov. Tieto športy majú v tunajšom regióne dlhodobú tradíciu. Okrem rekreačného kúpania je to najčastejší spôsob trávenia voľného času v letných mesiacoch. Prostredníctvom vybudovania areálu vodných športov priťahujeme do regiónu mnohých návštevníkov a turistická sezóna sa tak značne predĺži. Zároveň bude možné organizovať viaceré športové podujatia s témou vodných športov.	
2.2.5.2. vybudovanie aquaparku.	2.2.5.2.1. získania pozemkov – pomoc pri ich vyvlastnení. 2.2.5.2.2. budovanie aquaparku a ubytovacieho zariadenia k nemu prislúchajúcemu. 2.2.5.2.3. zariadenie aquaparku.
Navštevovanie aquaparkov je v súčasnosti veľmi populárne hlavne medzi mladými ľuďmi. V súčasnej dobe, kedy deti a mládež volia trávenie voľného času radšej prostredníctvom počítačových hier, si vodné parky ako jediné zachovali popularitu a návštevnosť. Zároveň sa na Východnom Slovensku nachádza iba jeden takýto park a ten je vzdialený od Malej Domaše 130 km a od krajských miest Prešov a Košice cca 100 km. Preto je potrebné zvýšiť konkurenciu v tomto odvetví cestovného ruchu prostredníctvom výstavby zábavného parku. Obec by participovala na podobnom projekte ako projektový partner a pomáhala by súkromnému investorovi k získaniu pozemkov. Taktiež by poskytla voľné pracovné sily. Súčasťou vodného sveta by boli aj ubytovacie a stravovacie kapacity. Takto strávený voľný čas je populárny aj pre zahraničných turistov – najmä pre obyvateľov susednej Poľskej republiky.	
2.2.5.3. Podpora turizmu a agroturistiky.	2.2.5.3.1. úprava a značenie turistických trás. 2.2.5.3.2. nové cyklotrasy a trasy pre korčuliarov. 2.2.5.3.3. vybudovanie turistického centra.





## **Program hospodárskeho a sociálneho rozvoja obce Malá Domaša**

	<p>2.2.5.3.4. podpora cestovného ruchu pomocou tlačенých a internetových prezentácií.</p> <p>2.2.5.3.5. vybudovanie ekofarmy a poskytovanie vidieckeho ubytovania.</p>
<p>Tradičné formy cestovného ruchu ako je pešia turistika a cykloturistika strácajú na popularite. Pomôcť by malo budovanie nových značených turistických trás a cyklotrás. Informačne by malo cestovný ruch zastrešiť turistické informačné centrum, kde by boli návštevníkom obce poskytnuté základné informácie o možnostiach turizmu v regióne. Celá propagácia cestovného ruchu v regióne sa začína teoretickými vedomosťami o regióne. Tie by mali poskytnúť internetové a tlačové prezentácie. Moderným spôsobom turizmu je tzv. agroturistika, ktorá ponúka ubytovanie v menej komfortných, ale zato omnoho zaujímavejších podmienkach. Ide o ubytovanie na farme prípadne na vidieku, kde si návštevníci môžu vyskúšať tradičné remeslá, chov hydiny a dobytky, pestovanie poľnohospodárskych plodín a ukážky tradičného ľudového folklóru.</p>	



## **Program hospodárskeho a sociálneho rozvoja obce Malá Domaša**

### **2.3. Opis rozvojovej stratégie**

Načrtnuté ciele by mali v nasledujúcom Štrukturálnom období rokov 2014-2020 tvoriť hlavné možnosti rozvoja obce Malá Domaša. Spomínané aktivity budú mať prioritu pri rozdeľovaní financií a od nich sa bude odvíjať realizácia konkrétnych projektov. Všetky ciele a opatrenia sú zosúladené s koncepcnými dokumentmi spracovanými na vyššej úrovni. Ide hlavne o VÚC a celoštátne rozvojové programy. Pre obec boli v minulosti dôležité aj finančné prostriedky zo Štrukturálnych fondov EÚ. Predpokladom do budúcnosti je opätovné využitie nenávratných finančných príspevkov z Európskeho sociálneho fondu, Európskeho fondu regionálneho rozvoja, Kohézneho fondu, cezhraničnej pomoci, fondov, ktoré podporujú rozvoj vidieka a rôzne finančné mechanizmy na nadnárodnej úrovni. Obec nemá dostatok finančných prostriedkov na realizáciu všetkých projektov. Okrem dotácií z verejných zdrojov sa bude opierať aj o realizáciu projektov prostredníctvom súkromných investorov. V týchto projektoch bude spolupracovať ako projektový partner prípadne bude participovať pri výsledkoch a dopadoch projektu.

Stanovenie si výsledkov a dopadov jednotlivých projektov je základom každej rozvojovej stratégie. Rámec pre tieto veličiny tvoria tzv. merateľné ukazovatele. Ich úlohou je v kvantitatívnom a kvalitatívnom pohľade zhodnotiť úspešnosť realizovaných projektov. Naplnenie merateľných ukazovateľov závisí práve od stanovenia si rozvojovej stratégie.

Víziou obce do nasledujúcich období je hlavne zvýšiť jej konkurencieschopnosť a zlepšiť prostredie pre potenciálnych investorov. Nakoľko sa obec nachádza v peknom prírodnom prostredí s viacerými špecifikami, je úlohou realizátorov rozvojovej stratégie nastaviť hlavne administratívne podmienky tak, aby sa priľahlý región stal príťažlivým pre podnikateľov. Obzvlášť pre cestovný ruch sa nachádzajú v katastri obce ideálne podmienky. Realizácia všetkých investičných akcií musí byť v súlade so všetkými tromi aspektmi trvalo udržateľného rozvoja – sociálnym, ekonomickým a environmentálnym.

Región obce Malá Domaša je známy hlavne svojou vysokou nezamestnanosťou v podmienkach SR. Okres Vranov nad Topľou a celý Prešovský samosprávny kraj vykazuje z hľadiska národného priemeru vyššie údaje o nezamestnanosti. Kritickou je nezamestnanosť marginalizovanej rómskej komunity. K týmto problémom sa pridáva zhoršujúca sa demografická situácia a celkový pokles hrubého domáceho produktu na občana. Nakoľko je pre tunajší región veľmi náročné a problematické dotiahnutie veľkého investora, musia sa jej obyvatelia snažiť o realizáciu rozvojovej stratégie svojpomocne. Z historického hľadiska sa môžu opierať o tradíciu cestovného ruchu a rozširovanie malého a stredného podnikania. Národnému hospodárstvu môže pomôcť aj zvyšovanie počtu živnostníkov a drobných podnikateľov.



## **Program hospodárskeho a sociálneho rozvoja obce Malá Domaša**

Pre obyvateľov obce je komplikovaný prechod zo sústavnej prípravy na vzdelanie do pracovno-právneho procesu. Zároveň je komplikovaný návrat z materskej respektíve rodičovskej dovolenky. Tieto problémy by mali odstrániť výchovno-vzdelávacie projekty. Aj ich samotnou realizáciou sa môže zvýšiť zamestnanosť.

Hlavné rozvojové témy na nasledujúcich sedem rokov sú globálny rozvoj ekonomiky, podpora ľudských zdrojov, investície do vzdelávania, kultúry a športu, výstavba občianskej infraštruktúry, zdravotných služieb a sociálnej kurately, ochrana životného prostredia a zvyšovanie úrovne cestovného ruchu. V týchto nosných oblastiach sme popísali nasledujúce merateľné ukazovatele:

Oblasť	Merateľný ukazovateľ
Oblasť ľudských zdrojov, ekonomickej situácie a globálneho rozvoja.	<ul style="list-style-type: none"><li>• Počet rekonštruovaných budov v obecnom vlastníctve.</li><li>• Rozloha revitalizovanej plochy v m<sup>2</sup>.</li><li>• Množstvo vybavenia administratívnych priestorov obce v ks.</li><li>• Počet prenajatých nehnuteľností v obecnom vlastníctve.</li><li>• Množstvo dostavaných nehnuteľností v obecnom vlastníctve.</li><li>• Počet novovytvorených pracovných miest.</li><li>• Počet nových mikro a malých podnikateľov v obci.</li></ul>
Oblasť vzdelávania, kultúry a športu.	<ul style="list-style-type: none"><li>• Vybudovanie obecného spoločenského centra.</li><li>• Organizácia historickej a etnografickej výstavy.</li><li>• Organizácia folklórnych slávností.</li><li>• Vystavanie športového centra.</li><li>• Organizácia športových podujatí.</li><li>• Počet vytvorených partnerstiev.</li><li>• Vystavanie chodníka pre cyklistov, bežcov a korčuliarov.</li></ul>
Oblasť občianskej infraštruktúry, zdravotných služieb a sociálnej kurately.	<ul style="list-style-type: none"><li>• Počet km vystavaných ciest.</li><li>• Počet km zrekonštruovaných ciest.</li></ul>

60



## **Program hospodárskeho a sociálneho rozvoja obce Malá Domaša**

	<p>zariadenia.</p> <ul style="list-style-type: none"><li>• Počet vytvorených turistických trás a cyklostrás.</li><li>• Vybudovanie turistického centra.</li><li>• Počet vytlačených a zverejnených tlačenných a internetových prezentácií.</li><li>• Vybudovanie ekofarmy.</li></ul>
--	--

### **3. Finančný plán**

Finančný plán je najzákladnejším prvkom prerozdelenia finančných prostriedkov na nasledujúce štrukturálne obdobie rokov 2014-2020. Pri ich rozdeľovaní sme zachovali rozdelenie rozvojovej stratégie do piatich nosných tém a im príslušným opatreniam. Ako bolo spomenuté obec nemá dostatočné množstvo finančných prostriedkov na zabezpečenie realizácie všetkých rozvojových projektov. Preto sú v celkovom rozdelení vymedzené finančné zdroje budúcej realizácie.

Finančné zdroje sú z pohľadu základného delenia rozdelené na vlastné a cudzie. Medzi tie cudzie zaraďujeme hlavne nenávratné finančné príspevky, granty a dotácie. Prispievateľom v tomto prípade budú jednotlivé ministerstvá SR, štátny rozpočet SR, Úrad vlády SR, sponzorské dary súkromných investorov, bankové úvery, Štrukturálne fondy EÚ a iné rozpočtové kapitoly v zahraničných dotačných programoch. Časť finančných prostriedkov pokryjú domáce zdroje. Nepôjde len o peňažné, ale aj o nepeňažné vyjadrenie. Časť práce sa napríklad môže substituovať pomocou domácich ľudských zdrojov. Niektoré činnosti môžu byť pokryté domácimi investormi v rámci sponzorskej výpomoci.

Všetky projekty, ktorých financovanie je aspoň z malej časti dotované grantom, musia mať účelovo viazané rozpočty. Na základe tohto faktu je nutná potreba finančného plánovania. Všetky výsledky a dopady projektu musia zodpovedať vloženým finančným investíciám. Z toho dôvodu je potreba finančného plánovania, ktorého výsledkom sú nasledujúce tabuľky. Zároveň budú pomôckou pri finančnej kontrole.



## Program hospodárskeho a sociálneho rozvoja obce Malá Domaša

### 3.1. rozdelenie financií podľa jednotlivých rokov programovacieho obdobia

**Tabuľka č. 12: Rozdelenie finančných prostriedkov na obdobie rokov 2014-2020 podľa jednotlivých rokov**

Číslo opatrenia/aktivity	Oprávnené náklady spolu A=B+G	Verejné zdroje spolu B=C+D	Fondy EÚ C	Národné verejné zdroje spolu D=E+F	Štátny rozpočet E	Miestne zdroje F	Súkromné zdroje G
2014	388 000,00	338 000,00	240 000,00	98 000,00	80 000,00	18 000,00	50 000,00
2015	658 000,00	538 000,00	350 000,00	188 000,00	150 000,00	38 000,00	120 000,00
2016	1 150 000,00	1 010 000,00	750 000,00	260 000,00	160 000,00	100 000,00	140 000,00
2017	1 502 000,00	1 262 000,00	960 000,00	302 000,00	252 000,00	50 000,00	240 000,00
2018	620 000,00	500 000,00	290 000,00	210 000,00	200 000,00	10 000,00	120 000,00
2019	436 900,00	331 900,00	252 000,00	79 900,00	76 000,00	3 900,00	105 000,00
2020	112 000,00	82 000,00	60 000,00	22 000,00	20 000,00	2 000,00	30 000,00
Spolu	4 866 900,00	4 061 900,00	2 902 000,00	1 159 900,00	938 000,00	221 900,00	805 000,00

Hodnoty sú uvedené v mene €

Zdroj: vlastné výpočty



**Program hospodárskeho a sociálneho rozvoja obce Malá Domaša**

**3.2. rozdelenie finančných prostriedkov podľa opatrení a aktivít**

**Tabuľka č. 13 Rozdelenie finančných prostriedkov na obdobie rokov 2014-2020 podľa jednotlivých aktivít a opatrení**

Číslo opatrenia/aktivity	Oprávnené náklady spolu A=B+G	Verejné zdroje spolu B=C+D	Fondy EÚ C	Národné verejné zdroje spolu D=E+F	Štátny rozpočet E	Miestne zdroje F	Súkromné zdroje G
Opatrenie 2.2.1.1.	700 000,00	700 000,00	600 000,00	100 000,00	35 000,00	65 000,00	0,00
Aktivita 2.2.1.1.1.	470 000,00	470 000,00	400 000,00	70 000,00	20 000,00	50 000,00	0,00
Aktivita 2.2.1.1.2.	110 000,00	110 000,00	100 000,00	10 000,00	5 000,00	5 000,00	0,00
Aktivita 2.2.1.1.3.	10 000,00	10 000,00	0,00	10 000,00	5 000,00	5 000,00	0,00
Aktivita 2.2.1.1.4.	110 000,00	110 000,00	100 000,00	10 000,00	5 000,00	5 000,00	0,00
Opatrenie 2.2.1.2.	331 000,00	331 000,00	108 000,00	223 000,00	211 000,00	12 000,00	0,00
Aktivita 2.2.1.2.1.	20 000,00	20 000,00	18 000,00	2 000,00	1 000,00	1 000,00	0,00
Aktivita 2.2.1.2.2.	100 000,00	100 000,00	90 000,00	10 000,00	5 000,00	5 000,00	0,00
Aktivita 2.2.1.2.3.	6 000,00	6 000,00	0,00	6 000,00	5 000,00	1 000,00	0,00
Aktivita 2.2.1.2.4.	205 000,00	205 000,00	0,00	205 000,00	200 000,00	5 000,00	0,00
Opatrenie 2.2.1.3.	33 000,00	33 000,00	5 000,00	28 000,00	26 000,00	2 000,00	0,00
Aktivita 2.2.1.3.1.	15 000,00	15 000,00	0,00	15 000,00	15 000,00	0,00	0,00
Aktivita 2.2.1.3.2.	10 000,00	10 000,00	0,00	10 000,00	10 000,00	0,00	0,00
Aktivita 2.2.1.3.3.	1 000,00	1 000,00	0,00	1 000,00	0,00	1 000,00	0,00
Aktivita 2.2.1.3.4.	1 000,00	1 000,00	0,00	1 000,00	0,00	1 000,00	0,00



**Program hospodárskeho a sociálneho rozvoja obce Malá Domaša**

Aktivita 2.2.1.3.5.	6 000,00	6 000,00	5 000,00	1 000,00	1 000,00	0,00	0,00
Opatrenie 2.2.2.1.	399 400,00	399 400,00	360 000,00	39 400,00	31 000,00	8 400,00	0,00
Aktivita 2.2.2.1.1.	56 000,00	56 000,00	50 000,00	6 000,00	5 000,00	1 000,00	0,00
Aktivita 2.2.2.1.2.	220 000,00	220 000,00	200 000,00	20 000,00	15 000,00	5 000,00	0,00
Aktivita 2.2.2.1.3.	33 700,00	33 700,00	30 000,00	3 700,00	3 000,00	700,00	0,00
Aktivita 2.2.2.1.4.	78 500,00	78 500,00	70 000,00	8 500,00	7 000,00	1 500,00	0,00
Aktivita 2.2.2.1.5.	11 200,00	11 200,00	10 000,00	1 200,00	1 000,00	200,00	0,00
Opatrenie 2.2.2.2.	72 000,00	72 000,00	55 000,00	17 000,00	13 000,00	4 000,00	0,00
Aktivita 2.2.2.2.1.	60 000,00	60 000,00	55 000,00	5 000,00	4 000,00	1 000,00	0,00
Aktivita 2.2.2.2.2.	5 000,00	5 000,00	0,00	5 000,00	4 000,00	1 000,00	0,00
Aktivita 2.2.2.2.3.	7 000,00	7 000,00	0,00	7 000,00	5 000,00	2 000,00	0,00
Opatrenie 2.2.2.3.	253 000,00	248 000,00	200 000,00	48 000,00	35 000,00	13 000,00	5 000,00
Aktivita 2.2.2.3.1.	26 000,00	26 000,00	20 000,00	6 000,00	5 000,00	1 000,00	0,00
Aktivita 2.2.2.3.2.	95 000,00	95 000,00	80 000,00	15 000,00	10 000,00	5 000,00	0,00
Aktivita 2.2.2.3.3.	115 000,00	115 000,00	100 000,00	15 000,00	10 000,00	5 000,00	0,00
Aktivita 2.2.2.3.4.	17 000,00	12 000,00	0,00	12 000,00	10 000,00	2 000,00	5 000,00
Opatrenie 2.2.2.4.	165 000,00	65 000,00	50 000,00	15 000,00	10 000,00	5 000,00	100 000,00
Aktivita 2.2.2.4.1.	50 000,00	0,00	0,00	0,00	0,00	0,00	50 000,00
Aktivita 2.2.2.4.2.	115 000,00	65 000,00	50 000,00	15 000,00	10 000,00	5 000,00	50 000,00
Opatrenie 2.2.3.1.	635 000,00	635 000,00	450 000,00	185 000,00	170 000,00	15 000,00	0,00
Aktivita 2.2.3.1.1.	155 000,00	155 000,00	100 000,00	55 000,00	50 000,00	5 000,00	0,00
Aktivita 2.2.3.1.2.	155 000,00	155 000,00	100 000,00	55 000,00	50 000,00	5 000,00	0,00





### Program hospodárskeho a sociálneho rozvoja obce Malá Domaša

Aktivita 2.2.3.1.3.	325 000,00	325 000,00	250 000,00	75 000,00	70 000,00	5 000,00	0,00
Opatrenie 2.2.3.2.	169 500,00	169 500,00	150 000,00	19 500,00	15 000,00	4 500,00	0,00
Aktivita 2.2.3.2.1.	34 000,00	34 000,00	30 000,00	4 000,00	3 000,00	1 000,00	0,00
Aktivita 2.2.3.2.2.	56 500,00	56 500,00	50 000,00	6 500,00	5 000,00	1 500,00	0,00
Aktivita 2.2.3.2.3.	79 000,00	79 000,00	70 000,00	9 000,00	7 000,00	2 000,00	0,00
Opatrenie 2.2.3.3.	709 000,00	709 000,00	570 000,00	139 000,00	100 000,00	39 000,00	0,00
Aktivita 2.2.3.3.1.	130 000,00	130 000,00	100 000,00	30 000,00	20 000,00	10 000,00	0,00
Aktivita 2.2.3.3.2.	187 000,00	187 000,00	150 000,00	37 000,00	25 000,00	12 000,00	0,00
Aktivita 2.2.3.3.3.	187 000,00	187 000,00	150 000,00	37 000,00	25 000,00	12 000,00	0,00
Aktivita 2.2.3.3.4.	205 000,00	205 000,00	170 000,00	35 000,00	30 000,00	5 000,00	0,00
Opatrenie 2.2.3.4.	251 000,00	251 000,00	120 000,00	131 000,00	120 000,00	11 000,00	0,00
Aktivita 2.2.3.4.1.	5 000,00	5 000,00	0,00	5 000,00	0,00	5 000,00	0,00
Aktivita 2.2.3.4.2.	205 000,00	205 000,00	100 000,00	105 000,00	100 000,00	5 000,00	0,00
Aktivita 2.2.3.4.3.	41 000,00	41 000,00	20 000,00	21 000,00	20 000,00	1 000,00	0,00
Opatrenie 2.2.4.1.	61 500,00	61 500,00	40 000,00	21 500,00	15 000,00	6 500,00	0,00
Aktivita 2.2.4.1.1.	15 500,00	15 500,00	10 000,00	5 500,00	5 000,00	500,00	0,00
Aktivita 2.2.4.1.2.	7 500,00	7 500,00	5 000,00	2 500,00	2 000,00	500,00	0,00
Aktivita 2.2.4.1.3.	23 500,00	23 500,00	20 000,00	3 500,00	3 000,00	500,00	0,00
Aktivita 2.2.4.1.4.	15 000,00	15 000,00	5 000,00	10 000,00	5 000,00	5 000,00	0,00
Opatrenie 2.2.4.2.	277 000,00	277 000,00	190 000,00	87 000,00	79 000,00	8 000,00	0,00
Aktivita 2.2.4.2.1.	155 000,00	155 000,00	100 000,00	55 000,00	50 000,00	5 000,00	0,00
Aktivita 2.2.4.2.2.	97 000,00	97 000,00	70 000,00	27 000,00	25 000,00	2 000,00	0,00



**Program hospodárskeho a sociálneho rozvoja obce Malá Domaša**

Aktivita 2.2.4.2.3.	22 500,00	22 500,00	20 000,00	2 500,00	2 000,00	500,00	0,00
Aktivita 2.2.4.2.4.	2 500,00	2 500,00	0,00	2 500,00	2 000,00	500,00	0,00
Opatrenie 2.2.4.3.	18 500,00	18 500,00	0,00	18 500,00	15 000,00	3 500,00	0,00
Aktivita 2.2.4.3.1.	10 000,00	10 000,00	0,00	10 000,00	8 000,00	2 000,00	0,00
Aktivita 2.2.4.3.2.	6 000,00	6 000,00	0,00	6 000,00	5 000,00	1 000,00	0,00
Aktivita 2.2.4.3.3.	2 500,00	2 500,00	0,00	2 500,00	2 000,00	500,00	0,00
Opatrenie 2.2.4.4.	10 000,00	10 000,00	4 000,00	6 000,00	4 000,00	2 000,00	0,00
Aktivita 2.2.4.4.1.	3 500,00	3 500,00	2 000,00	1 500,00	1 000,00	500,00	0,00
Aktivita 2.2.4.4.2.	3 500,00	3 500,00	2 000,00	1 500,00	1 000,00	500,00	0,00
Aktivita 2.2.4.4.3.	3 000,00	3 000,00	0,00	3 000,00	2 000,00	1 000,00	0,00
Opatrenie 2.2.4.5.	71 500,00	11 500,00	0,00	11 500,00	10 000,00	1 500,00	60 000,00
Aktivita 2.2.4.5.1.	71 000,00	11 000,00	0,00	11 000,00	10 000,00	1 000,00	60 000,00
Aktivita 2.2.4.5.2.	500,00	500,00	0,00	500,00	0,00	500,00	0,00
Opatrenie 2.2.5.1.	253 000,00	13 000,00	0,00	13 000,00	7 000,00	6 000,00	240 000,00
Aktivita 2.2.5.1.1.	76 000,00	6 000,00	0,00	6 000,00	5 000,00	1 000,00	70 000,00
Aktivita 2.2.5.1.2.	103 000,00	3 000,00	0,00	3 000,00	2 000,00	1 000,00	100 000,00
Aktivita 2.2.5.1.3.	22 000,00	2 000,00	0,00	2 000,00	0,00	2 000,00	20 000,00
Aktivita 2.2.5.1.4.	52 000,00	2 000,00	0,00	2 000,00	0,00	2 000,00	50 000,00
Opatrenie 2.2.5.2.	366 000,00	16 000,00	0,00	16 000,00	5 000,00	11 000,00	350 000,00
Aktivita 2.2.5.2.1.	6 000,00	6 000,00	0,00	6 000,00	5 000,00	1 000,00	0,00
Aktivita 2.2.5.2.2.	255 000,00	5 000,00	0,00	5 000,00	0,00	5 000,00	250 000,00
Aktivita 2.2.5.2.3.	105 000,00	5 000,00	0,00	5 000,00	0,00	5 000,00	100 000,00



**Program hospodárskeho a sociálneho rozvoja obce Malá Domaša**

Opatrenie 2.2.5.3.	91 500,00	41 500,00	0,00	41 500,00	37 000,00	4 500,00	50 000,00
Aktivita 2.2.5.3.1.	5 500,00	5 500,00	0,00	5 500,00	5 000,00	500,00	0,00
Aktivita 2.2.5.3.2.	2 500,00	2 500,00	0,00	2 500,00	2 000,00	500,00	0,00
Aktivita 2.2.5.3.3.	22 000,00	22 000,00	0,00	22 000,00	20 000,00	2 000,00	0,00
Aktivita 2.2.5.3.4.	5 500,00	5 500,00	0,00	5 500,00	5 000,00	500,00	0,00
Aktivita 2.2.5.3.5.	56 000,00	6 000,00	0,00	6 000,00	5 000,00	1 000,00	50 000,00
<b>Spolu</b>	<b>4 866 900,00</b>	<b>4 061 900,00</b>	<b>2 902 000,00</b>	<b>1 159 900,00</b>	<b>938 000,00</b>	<b>221 900,00</b>	<b>805 000,00</b>

Hodnoty sú uvedené v mene €

Zdroj: vlastné výpočty



## **Program hospodárskeho a sociálneho rozvoja obce Malá Domaša**

### **4. Zabezpečenie realizácie**

Jednotlivé projekty vyplývajúce z Programu hospodárskeho a sociálneho rozvoja obce sa budú realizovať po zabezpečení základných predpokladov na ich uskutočnenie. Základnou požiadavkou bude dostatok finančných prostriedkov na začatie a uskutočnenie investičnej akcie. Finančné prostriedky sa budú skladať z vlastných a cudzích zdrojov ako bolo spomínané v predchádzajúcej kapitole. Program hospodárskeho a sociálneho rozvoja obce Malá Domaša je strednodobým dokumentom, ktorého realizácia musí byť v súlade so všetkými tromi aspektmi trvalo udržateľného rozvoja. Daná realizácia musí spôsobiť ekonomický rast a rozvoj, musí podporovať občanov obce a regiónu, podporiť kvalitu ľudských zdrojov a to všetko za predpokladu nepoškodzovania životného prostredia. Dodržia sa tak ekonomické, sociálne a environmentálne aspekty.

Všetky tieto aspekty spolu súvisia a vzájomne sa ovplyvňujú. Ekonomický rozvoj pomôže napredovaniu sociálnych vrstiev. Zvýši sa celková kvalita života a podporí sa kúpyschopnosť obyvateľstva. Kvalitné ľudské zdroje sú predpokladom ekonomického rastu. Obe tieto skupiny by mali priaznivo vplývať na ochranu životného prostredia. To zas vytvára podmienky pre cestovný ruch a celkový imidž regiónu. Podmieňuje vznik nových pracovných miest a poskytuje prírodné obnoviteľné zdroje.

Na koncipovaní rozvojovej stratégie sa podieľajú viaceré zúčastnené skupiny. V úplnom základe sú to obyvatelia obce. Tí svojimi podnetmi a návrhmi vytvárajú predpoklad na stanovení jednotlivých aktivít. Zároveň sú základnou cieľovou skupinou realizovaných opatrení. S touto skupinou úzko súvisia návštevníci obce. Ich celkový počet a frekvencia ich návratu do nášho regiónu je celkovým zrkadlom cestovného ruchu a investovaných finančných prostriedkov do zovňajšku obce.

Dôležitou stránkou tvorby stratégie je inštitucionálne zabezpečenie. Do neho patrí obecné zastupiteľstvo a starosta obce. S týmito osobami sú v nepriamom kontakte inštitúcie na vyššej regionálnej úrovni – Prešovský VÚC, Úrad vlády SR a jednotlivé ministerstvá. Na regionálnej úrovni sem zaraďujeme Úrad práce, sociálnych vecí a rodiny a na nadnárodnej sem patrí EÚ a orgány členských štátov. Všetky tieto inštitúcie majú na starosti administratívne zabezpečenie, prerozdelenie finančných prostriedkov a následnú kontrolu realizácie projektov.

Samotnej realizácii sa zúčastnia aj externé organizácie, ktoré vystupujú v subdodávateľskom procese. Môžu to byť právnické osoby, ktoré dodávajú vstupy do realizácie projektov alebo ľudské zdroje, ktoré sa podieľajú na pracovnej činnosti. Zároveň sem zaraďujeme tretie osoby podporujúce finančnú realizáciu – to môžu byť poskytovatelia bankových úverov alebo sponzorské organizácie poskytujúce nenávratné finančné príspevky. Obec prijme akúkoľvek pomoc, či už peňažnej alebo nepeňažnej forme. K nepeňažnej



## **Program hospodárskeho a sociálneho rozvoja obce Malá Domaša**

zaraďujeme napríklad voľné ľudské zdroje, odborné prednášky, rady, materiál, drobný obežný majetok alebo úľava daní a poplatkov.

Do externého prostredia patria aj projektoví partneri. Obec do značnej miery nemôže pomýšľať na realizáciu projektov vo vlastnej réžii. Viac pravdepodobná je jej účasť v projektovom partnerstve. Ako hlavný investor tu môžu vystupovať buď právnické osoby súkromného sektora alebo vysoké školy, univerzity, VÚC alebo iné obce a mestá.

Program hospodárskeho a sociálneho rozvoja obce je koncipovaný na obdobie siedmych rokov. Ako bolo spomenuté vo viacerých kapitolách, niektoré projekty presahujú rámec štrukturálneho obdobia a preto sa ich realizácia presúva na aktuálne obdobie. Je možné, že aj v nasledujúcom období nastane rovnaká situácia. Taktiež môžu byť vytvorené projekty, ktoré budú základom pre realizáciu ďalších investičných akcií. Takto nastavený mechanizmus je základom cyklicky sa opakujúceho projektového rámca. Realizáciou každého projektu sa vytvorí platforma pre budúce napredovanie.

Zo strany obce musí byť ďalej zabezpečený organizačný proces samotnej realizácie. Starosta obce spolu s obecným zastupiteľstvom tvoria základný kontrolný orgán pre výsledky a dopady projektov. Ich ďalšími úlohami bude prerozdelenie ľudských zdrojov, usmernenie finančných tokov a zabezpečenie komunikácie medzi zúčastnenými stranami.

### **4.1. Inštitucionálne a organizačné zabezpečenie**

Pre správnu realizáciu rozvojovej stratégie je podstatné rozdelenie úloh, právomocí a kompetencií. Zároveň je potrebné si uvedomiť zodpovednosť za samotnú realizáciu. Každá aktivita v sebe skrýva viaceré úlohy, ktorých realizácia musí byť prerozdelená medzi konkrétne osoby.

Prvým stupňom organizačného zabezpečenia je navrhnutie projektových zámerov prostredníctvom obecného zastupiteľstva. K ním sa vyjadruje starosta obce a obecné zastupiteľstvo, ktoré projektový zámer buď schváli alebo nie. V prípade kladného stanoviska je projektový zámer predstavený širokej verejnosti. V prípade jej nesúhlasu by mali predstavitelia obce prehodnotiť svoje postupy a zvážiť oprávnenosť realizácie. V prípade pozitívnych ohlasov je spracovaná projektová žiadosť, ktorá je v rámci príslušnej výzvy hodnotená na konkrétnom ministerstve. Po odobrení finančných prostriedkov a celkovej koncepcie sa začína realizácia projektu. Na nej sa zúčastňujú dodávateľské spoločnosti, občania obce a ako kontrolný orgán opäť starosta obce a obecné zastupiteľstvo.

Takto nastavený mechanizmus vytvára predpoklady na existenciu rôznych tímov. Obecné zastupiteľstvo a starosta obce so svojimi kompetenciami vytvárajú riadiaci tím. V konečnom dôsledku sú zodpovední za celú realizáciu projektov a pod ich dohľadom je činnosť ľudských



## **Program hospodárskeho a sociálneho rozvoja obce Malá Domaša**

zdrojov, vstupy do projektov a samotné výstupy. Ich úlohou je zároveň delegovať činnosti a právomoci projektového tímu.

V projektovom tíme sa nachádza administratívny aparát, ktorý zastrešuje kompletnú administratívnu kapacitu projektu. Jeho úlohou je získať ľudské zdroje, materiálové vstupy a nastaviť finančné toky tak, aby viedli k úspešnej realizácii projektu. Všetky projektové činnosti musia byť chronologicky usporiadané, čiže je potrebné dodržiavať harmonogram projektu. Súčasťou projektového tímu sú zároveň ľudské zdroje z iných oblastí. Môžu to byť výrobní zamestnanci podieľajúci sa na výstavbe alebo rekonštrukcii nehnuteľnosti, lektori vzdelávacích aktivít, odborní poradcovia, atď.

Ľudské zdroje projektového tímu môžu pozostávať z domácich obyvateľov alebo môže ísť o externých zamestnancov súkromných firiem. Služby týchto pracovníkov budú využité hlavne pri kvalifikovanejších prácach. Touto projektovou činnosťou sa zvýši zamestnanosť domácich obyvateľov, ale aj v podmienkach celej SR.

Konečným prijímateľom pomoci a cieľovou skupinou budú obyvatelia obce Malá Domaša. Zvyšovanie kvality ich života bude základným prvkom celkového hodnotenia. Do skupiny ukazovateľov zvyšujúcich kvalitu života zaradíme napríklad vyššiu zamestnanosť, výšku výdavkov na spotrebu, výšku reálnej mzdy, dostupnosť služieb a vyhovujúca občianska infraštruktúra. Globálnym meradlom bude zlepšujúca sa demografická krivka v obci.

### **4.2. Monitoring a hodnotenie**

Monitoring programu hospodárskeho a sociálneho rozvoja obce má zabezpečiť priebežné a finálne naplnenie cieľov. Zároveň predstavuje základný kontrolný mechanizmus fyzickej, finančnej a vecnej realizácie aktivít projektu.

Najvýpovednejšiu hodnotu o pozitívnom hodnotení projektu predstavujú merateľné ukazovatele, respektíve ich naplnenie v čo najväčšej miere. Samotné naplnenie merateľných ukazovateľov zodpovedá fyzickej a zároveň aj vecnej realizácii projektu. Naplnením merateľného ukazovateľa sa vytvorí pracovné miesto, vybuduje prevádzka, zrekonštruje nehnuteľnosť, atď. Finančné prostriedky potrebné na ich naplnenie sú témou finančnej realizácie projektu. Administratívnym dokumentom sledovania finančnej realizácie je jeho rozpočet.

Monitorovací proces môžeme rozdeliť do troch fáz. Je to priebežný monitoring, záverečný monitoring a následný monitoring. Počas priebežného monitorovacieho procesu sa manažér monitoringu okrem zhodnotenia stavu fyzickej, finančnej a vecnej realizácie projektu snaží odhaliť prípadné chyby a odchýlky od naplánovaného stavu. Hmotným výstupom monitoringu je monitorovacia správa. Priebežná monitorovacia správa slúži ako prevencia pred možným nežiaducim stavom po ukončení realizácie aktivít projektu.



## **Program hospodárskeho a sociálneho rozvoja obce Malá Domaša**

V záverečnej monitorovacej správe sa zhodnotí stav konečného naplnenia merateľných ukazovateľov, čiže sa určia výsledky projektu. Tie by mali obsahovať čo najmenej odchýlok od naplánovaného stavu. V následnom monitorovacom procese získame informácie o dopadoch realizácie projektu na cieľovú skupinu. Práve dopadové merateľné ukazovatele by mali byť čo najviac v súlade so zásadami trvalo udržateľného rozvoja. Priemerná doba priebežného monitoringu je šesť mesiacov. Pri následnom je ideálne prehodnocovať dopadový stav jedenkrát za rok.

Okrem fyzických výstupov pomáhajú celému procesu aj finančné doklady ako napríklad faktúry, zmluvy, dodacie listy, účtovné knihy alebo skladové karty. Monitoring neslúži len internému posúdeniu, je to zároveň podmienka realizácie pri projektoch, ktoré sú financované pomocou nenávratného finančného príspevku. Vyžadujú ich konkrétne ministerstvá a dohľad na nimi vedú pridelení zamestnanci štátnej správy. Pri monitorovacom procese má svoje miesto etapovité rozdelenie jednotlivých fáz projektu. Výraznou pomôckou je aj rozpočet projektu a harmonogram realizácie aktivít projektu

Jednou z posledných fáz realizácie projektu je jeho hodnotenie. Proces hodnotenia nenastáva iba zo strany realizátora projektu, ale hlavne zo strany subjektu, ktorý sa najvýraznejšou mierou podieľal na spolufinancovaní aktivít projektu. Do značnej miery to zvyknú byť inštitúcie štátnej správy, ktoré sú delegované zo strany EÚ prípadne iných donorských organizácií. V mnohých prípadoch môžu byť hodnotiteľskými orgánmi aj inštitúcie na úrovni VÚC alebo nižšej regionálnej úrovne.

Základným predpokladom pre hodnotiaci proces je stanovenie si parametrov – hodnotiacich kritérií. Medzi najpodstatnejšie patria fyzické výstupy projektu. Ich dosiahnutie je základným predpokladom úspešnej realizácie projektu. Veľmi podstatným ukazovateľom je čerpanie rozpočtu projektu. V ideálnom prípade je vhodné ušetrenie časti rozpočtových výdavkov. Ak takýto stav nie je možný, je vhodné neprekročiť výrazným spôsobom finančný strop stanovený rozpočtom. Dôležitým prvkom úspešne realizácie je neprekročenie časového harmonogramu projektu. Najmä pri projektoch zameraných na vzdelávacie aktivity je tento ukazovateľ dôležitý dodržať.

Tak ako pri procese monitorovania aj pri procese hodnotenia sú všetky kontrolované parametre premietnuté do merateľných ukazovateľov projektu. Pri ich dosiahnutí sa musí dbať na fakt, že súčasný ukončený projekt musí predstavovať nadstavbu k iným projektom. Jeho podstata musí byť účasťou opakujúceho sa cyklu projektového manažmentu.

V prípade nedostatočne zrealizovaného projektu je potrebné nastaviť nápravné opatrenia, ktoré buď vytvoria opravnú platformu k súčasnému projektu alebo budú slúžiť ako základ pre metodické pokyny budúcich realizovaných projektov. Základným fyzickým výstupom procesu hodnotenia je hodnotiaci správa. Tá je spracovaná projektovým tímom



## **Program hospodárskeho a sociálneho rozvoja obce Malá Domaša**

a za jej znenie je zodpovedný projektový manažér. V podmienkach obce bude mať na starosti jej kontrolu obecné zastupiteľstvo a starosta obce.

### **4.3. Harmonogram realizácie**

Časový harmonogram realizácie jednotlivých aktivít programu hospodárskeho a sociálneho rozvoja obce predstavuje návrh realizácie konkrétnych investičných akcií. Do značnej miery je ovplyvnený organizačnými schémami na nadnárodnej úrovni. Zároveň sa harmonogram odvíja od súčasných zrealizovaných projektov, nakoľko väčšina plánovaných opatrení predstavuje nadstavbu k projektom predchádzajúceho štrukturálneho obdobia. Ich zosúladenie má slúžiť k dosiahnutiu viacerých projektových cieľov.

#### **Aktivity slúžiace na globálny rozvoj, ľudské zdroje a podporu ekonomickej situácie**

Aktivity	Obdobie realizácie
2.2.1.1.1. pokračovanie v rekonštrukcii a revitalizácii obecných nehnuteľností.	2014 – 2020
2.2.1.1.2. vybavenie administratívneho aparátu obce výkonnejšou výpočtovou technikou, dlhodobých hmotným majetkom a obežným majetkom.	2014 – 2020
2.2.1.1.3. podnikateľský prenájom obecných nehnuteľností.	2014 – 2020
2.2.1.1.4. dostavba obecných nehnuteľností – v prípade potreby a záujmu zo strany občanov.	2014 – 2020
2.2.1.2.1. finančné prostriedky smerujúce do podpory zamestnanosti – dočasné dotovanie pracovných miest.	2014 – 2020
2.2.1.2.2. finančná podpora vyplývajúca zo štrukturálneho obdobia 2014-2020 v rámci štrukturálnej a kohéznej politiky EÚ.	2014 – 2020
2.2.1.2.3. programy zamerané na obnovu vidieckych sídel a obnovu dediny.	2014 – 2020
2.2.1.2.4. ostatné dotačné programy a granty (podpora zo Štátneho rozpočtu SR, zahraničné finančné mechanizmy – Nórsky,	2014 – 2020





## **Program hospodárskeho a sociálneho rozvoja obce Malá Domaša**

Švajčiarsky), zvýhodnené úvery, nadácie, atď.	
2.2.1.3.1. vytvorenie priaznivého podnikateľského prostredia spojeného s pomocou zakladania živností a spolupráca s malými a mikro podnikmi.	2014 – 2020
2.2.1.3.2. poradenská a konzultačná činnosť pre záujemcov o vytvorenie výrobnéj alebo obchodnej prevádzky.	2014 – 2020
2.2.1.3.3. pomoc pri získaní administratívnych alebo výrobných priestorov, v prípade ak budú obecným majetkom (zvýhodnený prenájom alebo odpredaj za podmienok zaviazanosti realizovania investície v regióne).	2014 – 2020
2.2.1.3.4. pomoc novozaloženým podnikom pri nadväzovaní odberateľsko-dodávateľských kontaktov.	2014 – 2020
2.2.1.3.5. poradenská činnosť a partnerstvo pri realizácii vhodných projektov spolufinancovaných finančnými prostriedkami zo Štrukturálnych fondov EÚ.	2014 – 2020

### **Aktivity zamerané na rozvoj vzdelanosti, športu a kultúrneho života**

Aktivity	Obdobie realizácie
2.2.2.1.1. získanie pozemkov do vlastníctva obce.	2014 – 2015
2.2.2.1.2. výstavba obecného spoločenského centra.	2015 – 2017
2.2.2.1.3. vybavenie a zariadenie obecného spoločenského centra.	2017 – 2018
2.2.2.1.4. dobudovanie exteriéru obecného spoločenského centra.	2017 – 2019
2.2.2.1.5. prevádzka obecného spoločenského centra spojeného s realizáciou kultúrnych	2018 – 2020



## **Program hospodárskeho a sociálneho rozvoja obce Malá Domaša**

a športových podujatí pre deti, mládež a dospelých.	
2.2.2.2.1. organizácia a realizácia historickej a etnografickej výstavy.	2014 – 2015
2.2.2.2.2. prevádzka dlhodobej expozície týkajúcej sa etnografickej výstavy.	2015 – 2020
2.2.2.2.3. organizácia folklórnych slávností a trhu ľudových remesiel pod záštitou etnografickej a historickej výstavy.	2014 – 2020
2.2.2.3.1. získanie pozemkov do vlastníctva obce.	2014 – 2015
2.2.2.3.2. výstavba interiérového športového centra (fitness centrum, spinning, telocvična na aerobic, zumbu, pilates, atď.).	2015 – 2017
2.2.2.3.3. vybudovanie exteriérového športového ihriska.	2016 – 2018
2.2.2.3.4. realizácia športových podujatí na pravidelnej a nepravidelnej báze pre deti, mládež a dospelých.	2017 – 2020
2.2.2.4.1. vytvorenie partnerstva so súkromným investorom, ktoré by zastrešovalo spoluprácu pri získaní pozemkov.	2016 – 2017
2.2.2.4.2. výstavbové práce spojené s budovaním chodníka.	2016 – 2018

### **Aktivity zamerané na oblasť občianskej infraštruktúry, zdravotných služieb a sociálnej kurately**

Aktivity	Obdobie realizácie
2.2.3.1.1. výstavba ciest v spolupráci s vyššími autoritami (okres, kraj, štát).	2014 – 2020
2.2.3.1.2. údržba existujúcich cestných pozemných komunikácií.	2014 – 2020
2.2.3.1.3. výstavba nových dopravných infraštruktúrnych jednotiek.	2014 – 2020
2.2.3.2.1. dobudovanie obecnej kanalizácie a pripojenie všetkých domácností k nej.	2014 – 2016



## **Program hospodárskeho a sociálneho rozvoja obce Malá Domaša**

2.2.3.2.2. údržba obecnej kanalizácie.	2014 – 2020
2.2.3.2.3. dobudovanie a údržba čističky odpadových vôd.	2014 – 2020
2.2.3.3.1. vybudovanie materskej škôlky pre deti z obce.	2015 – 2017
2.2.3.3.2. vybudovanie malotriednej základnej školy pre deti z obce.	2016 – 2018
2.2.3.3.3. vybudovanie zdravotníckeho strediska s praktickým lekárom a zubárom.	2016 – 2018
2.2.3.3.4. vybudovanie komunitného centra.	2014 – 2016
2.2.3.4.1. prenájom existujúcich nízkonákladových bytových jednotiek.	2014 – 2020
2.2.3.4.2. prístavba k existujúcim nízkonákladovým bytovým jednotkám.	2015 – 2020
2.2.3.4.3. výstavba a údržba verejného priestranstva slúžiacemu k nízkonákladovým bytovým jednotkám.	2014 – 2020

### **Aktivity zamerané na oblasť životného prostredia**

Aktivity	Obdobie realizácie
2.2.4.1.1. podpora projektov zameraných na meranie nadmerného množstva exhalátov, nadmerného hluku, vibrácií a vypúšťania odpadových látok do pôdy a vody.	2015 – 2016
2.2.4.1.2. triedenie odpadov v domácnostiach a podnikoch prostredníctvom farebne rozlíšených vriec.	2014 – 2020
2.2.4.1.3. znižovanie počtu „čiernych“ skládok tuhého odpadu na minimum, prípadne ich úplne zlikvidovanie.	2014 – 2020
2.2.4.1.4. prevádzka zberného dvora a jeho dovybavenie o potrebné príslušenstvo.	2014 – 2020
2.2.4.2.1. budovanie protipovodňových bariér a regulácie na priehrade.	2014 – 2020
2.2.4.2.2. budovanie protipovodňových bariér a regulácie na vodných tokoch.	2014 – 2020



## **Program hospodárskeho a sociálneho rozvoja obce Malá Domaša**

2.2.4.2.3. budovanie varovného systému včasnej signalizácie povodne.	2014 – 2016
2.2.4.2.4. zamedzenie výrubu lesov a drevinných porastov, ktoré zadržiavajú vlahu v pôde.	2014 – 2020
2.2.4.3.1. realizovanie pravidelných čistení verejného priestranstva.	2014 – 2020
2.2.4.3.2. výsadba okrasných a úžitkových drevín.	2014 – 2020
2.2.4.3.3. ochrana drevín pomocou lapačov škodcov.	2014 – 2020
2.2.4.4.1. realizácia prednášok na tému ochrany životného prostredia.	2014 – 2020
2.2.4.4.2. tlač a výroba propagačných materiálov, ktoré poskytnú čitateľovi potrebné informácie o environmentálnej osвете.	2014 – 2020
2.2.4.4.3. realizácia a organizovanie detských environmentálnych hier.	2014 – 2020
2.2.4.5.1. poskytnutie pozemkov pre prípadnú výstavbu elektrárne vyrábajúcu energiu z obnoviteľných zdrojov.	2015 – 2017
2.2.4.5.2. konzultácia s investormi, ktorí by mali záujem o realizáciu výstavby elektrárne vyrábajúcu energiu z obnoviteľných zdrojov.	2014 – 2018

### **Aktivity zamerané na oblasť cestovného ruchu**

Aktivity	Obdobie realizácie
2.2.5.1.1. výstavba prístavného móla pre lode, vodné bicykle a surfy.	2015 – 2016
2.2.5.1.2. výstavba vleku pre vodné lyžovanie.	2016 – 2018
2.2.5.1.3. vybudovanie a zariadenie rekreačnej pláže..	2016 – 2017
2.2.5.1.4. budovanie areálu pre vodné športy.	2016 – 2018
2.2.5.2.1. získania pozemkov – pomoc pri ich	2014 – 2016



## **Program hospodárskeho a sociálneho rozvoja obce Malá Domaša**

vyvlastnení.	
2.2.5.2.2. budovanie aquaparku a ubytovacieho zariadenia k nemu prislúchajúceho.	2015 – 2017
2.2.5.2.3. zariadenie aquaparku.	2016 – 2018
2.2.5.3.1. úprava a značenie turistických trás.	2015 – 2016
2.2.5.3.2. nové cyklostrasy a trasy pre korčuliarov.	2015 – 2016
2.2.5.3.3. vybudovanie turistického centra.	2015 – 2017
2.2.5.3.4. podpora cestovného ruchu pomocou tlačných a internetových prezentácií.	2014 – 2020
2.2.5.3.5. vybudovanie ekofarmy a poskytovanie vidieckeho ubytovania.	2016 - 2017

Všetky termínové rozpätia realizácie konkrétnych aktivít majú orientačný charakter. Termín ich realizácie bude do značnej miery závisieť od možnosti uvoľnenia finančných prostriedkov z rozpočtových kapitol EÚ, štátneho rozpočtu SR a od získania finančných prostriedkov, ktoré budú slúžiť ako vlastné spolufinancovanie. Zároveň bude dôležitým faktorom realizácie možnosť získania dodávateľov ku konkrétnym aktivitám projektov.



## **Program hospodárskeho a sociálneho rozvoja obce Malá Domaša**

### **5. Záver**

V programe hospodárskeho a sociálneho rozvoja obce Malá Domaša boli načrtnuté hlavné rozvojové oblasti, ktoré budú slúžiť ku globálnemu zlepšeniu hospodárskej situácie v obci. Program vychádza z predpokladu zlepšenia základných makroekonomických ukazovateľov, ktoré budú hybnou silou k celkovému zlepšeniu kvality života v obci. Najpodstatnejším makroekonomickým ukazovateľom slúžiacim pre celkové porovnanie je HDP krajiny prerátané na jedného občana. Tento ukazovateľ je v praxi ťažko porovnateľný a bežnému občanovi obce neposluží ako kvantifikovateľný parameter. Pre občanov obce Malá Domaša má najpodstatnejší význam zvyšujúca sa zamestnanosť.

Spolu so zvyšujúcou zamestnanosťou sa zlepšuje kúpna sila obyvateľstva a množstvo finančných prostriedkov, ktoré obyvateľstvo vyčleňuje na spotrebu. So zvyšujúcou spotrebou sa zvyšujú obraty v podnikoch a spoločnostiach ponúkajúcich tovary a služby. Tie následne môžu zamestnávať vyšší počet zamestnancov. Podpora zamestnanosti je teda dôležitým aspektom v ekonomickom kolobehu. Pomáha zvýšiť celkovú kvalitu života a rozvíja kvalifikačné zručnosti obyvateľstva.

Celý dokument programu hospodárskeho a sociálneho rozvoja obce by mal súžiť hlavne ako návod na realizáciu projektov v nasledujúcom štrukturálnom období rokov 2014-2020. Zároveň upriamuje pozornosť na hlavné rozvojové oblasti a ponúka pohľad na prepojenosť súčasných projektov s projektmi predchádzajúceho štrukturálneho obdobia. Potenciálny investor alebo projektový partner by mal získať obraz o globálnej situácii v obci. Hlavne o stave jej demografie, ekonomických ukazovateľov, prírodného prostredia a základných parametroch, na ktorých je možné postaviť stratégiu budúceho rozvoja. Súčasná generácia občanov obce si musí uvedomiť, že len sami svojou aktivitou môžu prispieť k zlepšovaniu ekonomickej situácie obce. V prípade nezamestnaných občanov je potrebné zúčastniť sa rekvalifikačných kurzov a aktivačných programov, ktoré pomôžu získať stratený kontakt s trhom práce. Mladí ľudia si musia uvedomiť potrebu vzdelávania sa a nasmerovať svoje kroky do takých vzdelávacích inštitúcií, ktoré ponúkajú teoretické a praktické poznatky, po ktorých je dopyt zo strany súčasných zamestnávateľov.

Nakoľko región, kde sa obec nachádza, z dlhodobého hľadiska zápasí s nepriaznivou ekonomickou situáciou, mala by byť práve naša obec súčasťou stratégie rozvoja a vytvoriť predpoklady na naplnenie dlhodobej vízie. V tejto vízii sú zhmotnené myšlienky rastu reálnych miezd, zvyšujúcej sa zamestnanosti, rastu kvality života a dostatočnej ponuky sociálnych služieb. To všetko za predpokladu dodržania všetkých aspektov trvalo udržateľného rozvoja.



## **Program hospodárskeho a sociálneho rozvoja obce Malá Domaša**

### **Strategické dokumenty a webové adresy**

- Zákon č. 503/2001 o podpore regionálneho rozvoja;
- Uznesenie vlády SR č. 923/1999;
- Nariadenie Európskeho parlamentu a Rady o osobitných ustanoveniach o Európskom fonde regionálneho rozvoja a celi Investície pre rast a zamestnanosť, ktorým sa zrušuje nariadenie (ES) č. 1080/2006.
- Nariadenie Európskeho parlamentu a Rady o podpore rozvoja vidieka prostredníctvom Európskeho poľnohospodárskeho fondu pre rozvoj vidieka.
- Nariadenie Európskeho parlamentu a Rady o Európskom sociálnom fonde a o zrušení nariadenia (ES) č. 1081/2006.
- Nariadenie Európskeho parlamentu a Rady o osobitných ustanoveniach na podporu cieľa Európska územná spolupráca z Európskeho fondu regionálneho rozvoja.
- Nariadenie Európskeho parlamentu a Rady, ktorým sa mení a dopĺňa nariadenie Európskeho parlamentu a Rady (ES) č. 1082/2006 z 5. júla 2006 o Európskom zoskupení územnej spolupráce (EZÚS), pokiaľ ide o vyjasnenie, zjednodušenie a zlepšenie zakladania a fungovania takýchto zoskupení.
- Nariadenie Európskeho parlamentu a Rady o Kohéznom fonde, ktorým sa zrušuje nariadenie Rady (ES) č. 1084/2006.
- Nariadenie Európskeho parlamentu a Rady, ktorým sa stanovujú ustanovenia o Európskom sociálnom fonde, Kohéznom fonde, Európskom poľnohospodárskom fonde pre rozvoj vidieka a Európskom fonde námorného a rybného hospodárstva zahrnuté do spoločného strategického rámca a ktorým sa stanovujú všeobecné ustanovenia o Európskom fonde regionálneho rozvoja, Európskom sociálnom fonde a Kohéznom fonde a ktorým sa zrušuje nariadenie (ES) č. 1083/2006.
- Pozičný dokument Európskej komisie k Partnerskej dohode a programom SR na roky 2014 – 2020
- Kompromisné znenie návrhov nariadení Európskej komisie.
- Delegované a implementačné akty pre Európske štrukturálne a investičné fondy 2014 - 2020
- Nariadenie pre Európske štrukturálne a investičné fondy 2014 – 2020 zverejnené v Úradnom vestníku EÚ
- Návrh zabezpečenie koordinácie politiky súdržnosti EÚ po oku 2013
- Správa o priebehu diskusií k budúcnosti politiky súdržnosti
- Informácia o príspevku SR v rámci procesu verejných konzultácií
- Rámcová pozícia SR k budúcnosti politiky súdržnosti EÚ



## **Program hospodárskeho a sociálneho rozvoja obce Malá Domaša**

- Spôsob uplatnenia ex ante kondicionalít pri príprave implementačného echanizmu politiky súdržnosti EÚ po roku 2013 v podmienkach SR
- Informácia o postupe prác pri negociačnom procese k návrh legislatívnych predpisov a strategických dokumentov EÚ a SR k politike súdržnosti

[www.maladomasa.sk](http://www.maladomasa.sk)

[www.statistics.sk](http://www.statistics.sk)

[www.enviroportal.sk](http://www.enviroportal.sk)





## **Program hospodárskeho a sociálneho rozvoja obce Malá Domaša**

### **Zoznam skratiek**

PHSR – Program hospodárskeho a sociálneho rozvoja

ŠR – štátny rozpočet

SR – Slovenská republika

EÚ – Európska únia

ŠFRB – Štátny fond rozvoja bývania

MVRR SR – Ministerstvo výstavby a regionálneho rozvoja Slovenskej republiky

MDVRR SR – Ministerstvo dopravy výstavby a regionálneho rozvoja Slovenskej republiky

FSR – Fond sociálneho rozvoja

SIA – Sociálna implementačná agentúra

ESF – Európsky sociálny fond

ERDF – Európsky fond regionálneho rozvoja

IKT – informačné a komunikačné technológie

ČOV – čistička odpadových vôd

MŠ – materská škôlka

ZŠ – základná škola

MK – miestna komunikácia

MAS – miestna akčná skupina

NEFO – nefinančný fond

PSK – Prešovský samosprávny kraj

MRK – marginalizovaná rómska komunita

TSP – terénny sociálny pracovník

ATSP – asistent terénneho sociálneho pracovníka

ÚP – územný plán

OcÚ – obecný úrad

ES – Európske spoločenstvo

EZÚS – Európske združenie územnej spolupráce

SAD – Slovenská autobusová doprava

PD – poľnohospodárske družstvo



## **Program hospodárskeho a sociálneho rozvoja obce Malá Domaša**

Tento „Program hospodárskeho a sociálneho rozvoja obce Malá Domaša“ bol schválený obecným zastupiteľstvom obce Malá Domaša na 4. zasadnutí OZ dňa 01. 08. 2014 pod č. 1/4/2014 po „g“.