

Program rozvoja obce Nová Kelča na roky 2016-2022



OBSAH

ÚVOD	4
ČASŤ A – ANALYTICKÁ ČASŤ	5
Časť A.1 Analýza vnútorného prostredia	5
1.1 Charakteristika obce	5
1.2 Demografický vývoj	6
1.3 Domový a bytový fond	10
1.4 Občianska vybavenosť	10
1.5 Technická infraštruktúra	11
1.6 Hospodárstvo	12
1.7 Finančné hospodárenie	12
1.8 Ex-post hodnotenie realizácie predchádzajúceho PHSR	13
Časť A.2 Analýza vonkajšieho prostredia	14
2.1 Poloha obce	14
2.2 Prírodné podmienky	14
2.3 Dopravná infraštruktúra	16
2.4 Životné prostredie	16
2.5 Cestovný ruch	17
Časť A.3 Zhodnotenie súčasného stavu obce	18
3.1 SWOT analýza	18
3.2 Hlavné disparity	20
ČASŤ B – STRATEGICKÁ ČASŤ	21
4.1 Rozvojová stratégia	21
ČASŤ C – PROGRAMOVÁ ČASŤ	23
ČASŤ D – REALIZAČNÁ ČASŤ	34
5.1 Východiská a popis úloh jednotlivých partnerov pri realizácii	36
5.2 Popis postupov organizačného a inštitucionálneho zabezpečenia	36
5.3 Komunikačná stratégia	36
5.4 Systém monitorovania a hodnotenia	39
ČASŤ E – FINANČNÁ ČASŤ	41
ZÁVER	43

PRÍLOHY	45
1. Povinné prílohy	45
2. Ostatné prílohy	50

ÚVOD

Strednodobým dokumentom, ktorý predstavuje stratégiu trvalo udržateľného rozvoja obce je program rozvoja obce (ďalej len "PRO"). PRO obce Nová Kelča na roky 2016-2022 má za úlohu predostrieť smerovanie obce, ktorá má tiež viesť k vyváženému rastu obce a jej snahu o dosiahnutie čo najpozitívnejšieho efektu budúcich zmien.

Spracovanie dokumentu predstavuje spolu s dokumentmi na vyšších hierarchických úrovniach významnú bázu pre realizáciu jej trvalo udržateľného rozvoja a naplnenie princípu regionálnej politiky EÚ, a tým aj princíp programovania, z ktorého vyplýva, že podpora zo zdrojov EÚ sa viaže na vypracovanie programových dokumentov. Táto skutočnosť, ako aj snaha správne zadať aktuálne problémy a nedostatky obce a verejného života a zamerať sa na stanovenie vhodných priorít a konkrétnych projektov, podnietili obec Nová Kelča k vypracovaniu strategického dokumentu.

Program rozvoja obce Nová Kelča pozostáva z piatich hlavných častí:

- Analytická časť - približuje a hodnotí vnútorné i vonkajšie prostredie obce, v nadväznosti na vzťahy obce s okolím, analyzuje prostredie obce, predovšetkým v kontexte silných a slabých stránok príležitostí a hrozieb,
- Strategická časť - definuje víziu obce na nadchádzajúce obdobie, určuje oblasti rozvoja obce a stanovuje ciele rozvoja v jednotlivých oblastiach,
- Programová časť - popisuje pripravované opatrenia a aktivity ako podklad pre realizačnú a finančnú časť.
- Realizačná časť - popisuje postupy inštitucionálneho a organizačného zabezpečenia realizácie definovaných projektových zámerov a približuje systém monitorovania a hodnotenia plnenia programu na základe stanovených merateľných ukazovateľov,
- Finančná časť - sa orientuje na popis finančného zabezpečenia jednotlivých opatrení a aktivít.

Strategický dokument obce Nová Kelča bol spracovaný v súlade s Metodikou na vypracovanie Programu hospodárskeho rozvoja a sociálneho rozvoja obce/obcí/VÚC podľa zákona č. 539/2008 Z. z. o podpore regionálneho rozvoja v znení zákona č. 309/2014 Z. z.

Príprava Programu rozvoja obce Nová Kelča prebiehala za účasti pracovných skupín, ktoré sa zameriavali na rozdielne fázy prípravy dokumentu. Pri príprave aktívne participovali obyvatelia obce, ktorí svoj názor vyjadrili prostredníctvom realizovaného dotazníkového prieskumu a v procese verejného pripomienkovania dokumentu.

Program je otvoreným dokumentom, ktorý je možné v prípade podstatných zmien podľa potreby aktualizovať a po schválení obecným zastupiteľstvom v zmysle zákona bude slúžiť ako strategický dokument pre ďalšie obdobie.

Dokument je vypracovaný na obdobie rokov 2016 - 2022, aby bolo zabezpečené preklopenie programového obdobia 2014-2020.

ČASŤ A – ANALYTICKÁ ČASŤ

Časť A.1 Analýza vnútorného prostredia

1.1 Charakteristika obce

Základné informácie o obci

Obec Nová Kelča leží v Ondavskej vrchovine, ktorá je súčasťou väčšieho horopisného celku – Nízkych Beských (priemerná výška od 350 do 450 m n.m.). Obec Nová Kelča patrí v rámci územnoprávneho členenia Slovenskej republiky do Prešovského samosprávneho kraja, do okresu Vranov nad Topľou, pričom vzdialenosť obce od okresného mesta je 28 km.

NUTS I	Slovenská republika	V rámci členenia Nomenklatury územných štatistických jednotiek (NUTS) patrí obec Nová Kelča do samostatného regiónu NUTS 5 (LAU 2). Najbližšími sídlami v okolí obce sú obce Vyšný Hrabovec, Ďapalovce, Rafajovce a Holčíkove. Obec Nová Kelča leží priamo na brehu priehrady Domaša.
NUTS II	Východné Slovensko	
NUTS III	Prešovský kraj	
NUTS IV	Okres Vranov nad Topľou	
NUTS V	Obec Nová Kelča	

Celková rozloha obce je 1184 hektárov. V súčasnosti obec eviduje 385 obyvateľov (stav k 31.12.2014), pričom hustota zaľudnenia je 32,52

obyvateľov na km². V porovnaní s priemerom Slovenskej republiky je hustota obyvateľstva v obci hlboko pod priemerom SR (110,4 obyv./ km² k 31.12.2013).

	Počet obyvateľov (31.12.2014)	Rozloha (km ²)	Hustota obyvateľstva (ob./km ²)
Obec Nová Kelča	385	11,84	32,52
Okres Vranov nad Topľou	80 508	769,47	104,63
Prešovský kraj	818 916	8974,5	91,25

Historický vývoj obce

Existencia Kelče sa prvýkrát písomne dokladá v listine uhorského kráľa Žigmunda Luxemburského zo dňa 6. februára 1404. Z obsahu listiny vyplýva, že Kelča existovala dávno pred rokom 1404. Je zrejmé, že bola v rokoch panovania Ľudovíta I. (1342-1382) kráľovským majetkom. Chýbajú ďalšie listiny, ktoré by umožnili rekonštruovať dejinný vývoj Kelče pred rokom 1342.

Celé jedno desaťročie (1483-1492) sa Kelča a ostatné obce stropkovského panstva nachádzali, v dôsledku konfiškácie majetkov Perínskovicov, najprv vo vlastníctve kráľa Mateja a po jeho smrti prešli do rúk jeho syna Jána Korvína. Keď Vladislav II. vrátil skonfiškované majetky Imrichovi z Perína, ten ich roku 1494 dal do zálohy jágerskému biskupovi Tomášovi Bákocovi. Do vlastníctva perínskovicov sa vrátil až v roku 1506.

V roku 1567, smrťou Gabriela z Perína, ktorý zomrel bez potomka, (vymrela tzv. palatínska vetva rodu, ktorá od roku 1404 mala vo vlastníctve najprv Kelču a Breznicu a od roku 1408 aj hradné panstvo Stropkov), prešlo stropkovské panstvo do správy uhorského kráľa Maximiliána II.

Kelčiansky majer sa spomína už v roku 1620. Z urbára roku 1639 sa dozvedáme, že majer mal dostatok ornej pôdy, lúk i lesov. Roku 1663 postihla obyvateľstvo veľká morová epidémia.

Zemepánom Kelče v druhej polovici 17. storočia (do roku 1675) bol Žigmund Pete, žijúci v stropkovskom hrade. Začiatkom 18. storočia je zemepánom Michal Pete. Jeho útek do Poľska roku 1707 bol podnetom k tomu, že Rákoci skonfiškoval jeho majetky a daroval ich generálovi svojej kuruckej armády – Ladislavovi Očkaiovi. Po generálovi Očkaiovi, ktorý zradil Rákociho, kelčiansky majer získal ďalší Rákociho generál František Bábočaj. Zomrel v roku 1710 (pochovaný je v stropkovskom kostole). Satumarským mierom roku 1711 skončilo i posledné proticisárske povstanie a Peteovci sa mohli vrátiť do držby svojich majetkov na stropkovskom panstve.

Okolo roku 1741 sa spomína, v rukopise Mateja Bela o Zemplínskej stolici, že sa tu nachádza „katolícky kostol“, čo je prvá správa o kelčianskom kostole vôbec. Zemepán sa uvádza Michal Pete. V časti o vodstve medzi dobrými prameňmi uvádza „kyselku v Kelči“.

Posledným zemepánom obce bol Žigmund Pete, zomrel 19. novembra 1764 (pochovaný je v stropkovskom kostole), bez mužského potomka. 29. mája 1767 rozdelili stropkovské panstvo na šesť častí. Piata časť stropkovského panstva, do ktorej patrila i obec Kelča, pripadla roku 1767 Wolfgangovi Véčeimu a jeho príbuzným. Roku 1780 bol dokončený veľkolepo ponímaný rímskokatolícky kostol a k tomuto roku sa viaže i termín ukončenia výstavby reprezentačného neskorobarokového kaštieľa, neskôr doplneného o pekne upravený park.

Od roku 1777 je Stropkov sídlom služnovského okresu. Roku 1788 bola vybudovaná cesta z Vranova cez Kelču do Stropkova a odtiaľ na Ladomírovú (tzv. jozefínska alebo „čisarska draha“). Posledné polstoročie uhorského feudalizmu (do zrušenia poddanstva) prežili Kelčania ako poddaní šľachtického rodu Jekelfalušiovcov. Roku 1805 sa vlastníkom kelčianskeho a veľkodomašského majetku stal ich syn Jozef. Vývoj bol roku 1831 a potom i v rokoch 1846-1847 narušený cholerou, katastrofálnu neúrodou a hladomorom.

Z prvej polovice 19. storočia sa Kelče bezprostredne dotýka taká významná udalosť, akou bola stavba mostu cez Ondavu medzi tunajšou obcou a Trepcom v roku 1811.

Po celé stáročia sa nemenili základné podmienky života tunajšieho obyvateľstva. K radikálnej zmene došlo v rokoch 1965-1966, kedy vody Domašskej priehrady zatopili okrem ďalších obcí i starú Kelču.

Z pôvodnej obce, ležiacej na brehu Ondavy v nadmorskej výške 160 metrov, v miestach, ktoré sú dnes pod hladinou priehrady, sa zachovali rímskokatolícky kostol sv. Štefana kráľa (obohnaný kamennou hrádzou), bývalá hájovňa a cintorín. Nová Kelča bola vybudovaná iba niekoľko desiatok metrov severozápadne od pôvodnej obce, na miernom svahu chotára nazývaného Stráň.

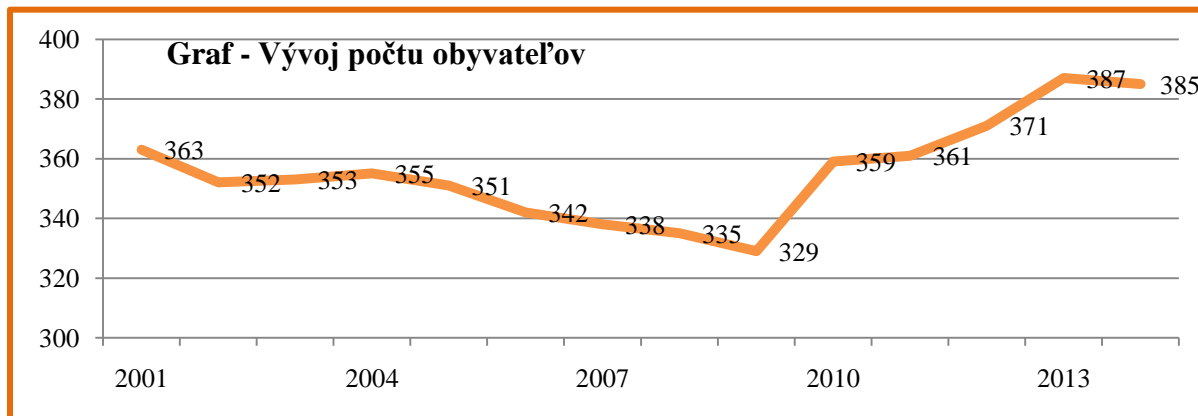
Veľkosťou svojho chotára (1226 ha) patrila stará Kelča medzi najväčšie obce bývalého Stropkovského okresu (do roku 1960). Po dobudovaní Novej Kelče v roku 1966 a jej začlenení do Vranovského okresu (roku 1968) sa veľkosťou chotára (1184 ha) zaraďuje medzi stredne veľké obce tohto okresu.

1.2 Demografický vývoj

Vývoj počtu obyvateľov

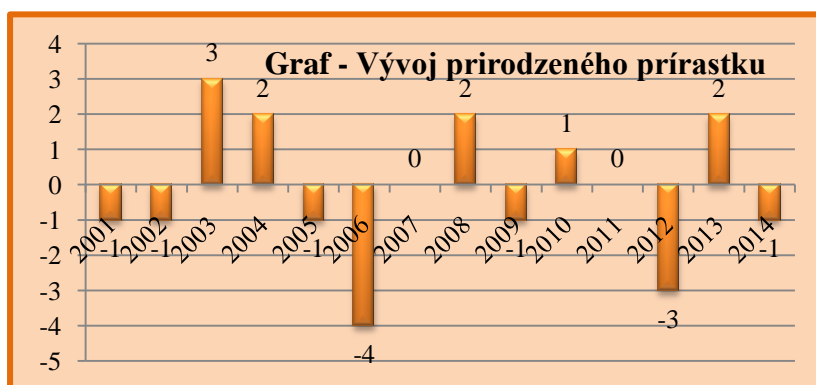
Demografický vývoj predstavuje dôležitý ukazovateľ pre obec a napovedá o celkovom vývoji obci, ako aj o možnom rozvoji a potenciály obce. Zároveň však upozorňuje na potenciálne riziká a potrebu prihliadania a zvažovania rozvoju a podpory tejto oblasti.

Z pohľadu obdobia rokov 2001 - 2014, celkový vývoj obyvateľstva bol kolísavý. Aktuálne obec eviduje nárast v celkovom počte obyvateľov, čo poukazuje na určité pozitívne vývojové trendy. K 31.12.2014 obec evidovala celkovo 385 obyvateľov, čo je v kontexte posledných rokov jedno z maxím v počte obyvateľom. Minimálny počet obyvateľov obec zaznamenala v roku 2009, kedy celkový počet obyvateľov v obci bol na úrovni 329 občanov.



Pohyb obyvateľstva

• **Prirodzený pohyb obyvateľstva**



Prirodzený prírastok vyjadruje rozdiel medzi počtom živonarodených a zomretých. V období rokov 2001-2014 sa striedali obdobia s pozitívnym prírastkom a obdobia s negatívnym prirodzeným prírastkom. V celom sledovanom období však

prevážil počet zomretých nad celkovým počtom narodených v obci a obec eviduje pre toto obdobie celkový úbytok, avšak len na úrovni 2 osôb.

• **Migračný pohyb obyvateľstva**

Z pohľadu počtu prisťahovaných a vystáňovaných obyvateľov, obec Nová Kelča eviduje väčší počet prisťahovaných obyvateľov v porovnaní s vystáňovanými obyvateľmi z obce. V období rokov 2001-2014 sa do obce prisťahovalo 124 ľudí, pričom počet vystáňovaných bol na úrovni 82. Najpozitívnejšie migračné saldo obec evidovala v roku 2010, kedy počet prisťahovaných o 29 prevýšil počet vystáňovaných z obce. Vývoj migračného pohybu obyvateľstva poukazuje na určité pozitívne aspekty demografického vývoja, čo sa priamo odráža na celkovom vývoji obyvateľstva.



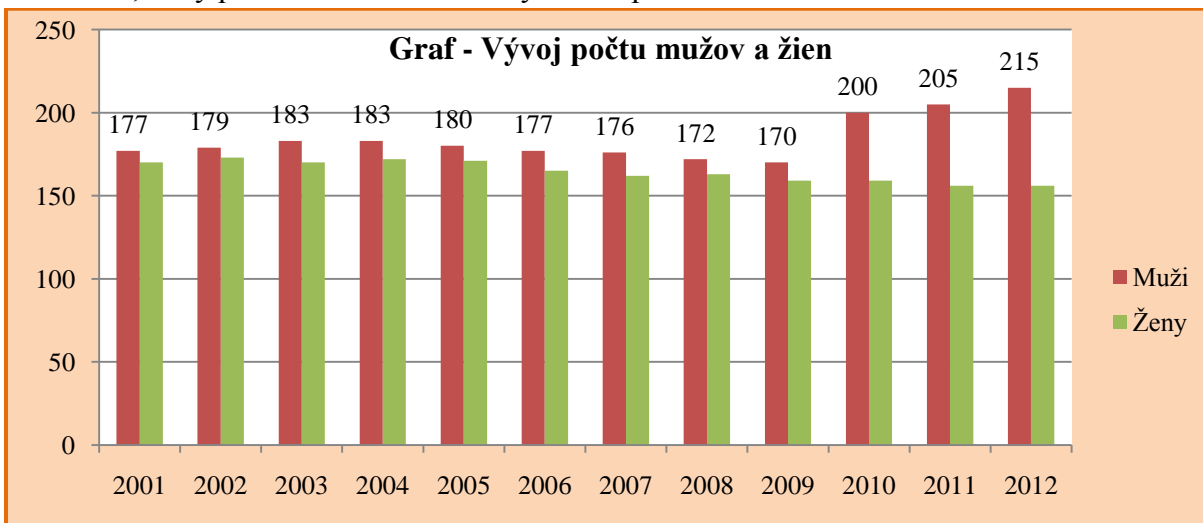
- **Celkový pohyb obyvateľstva**

V kontexte oboch ukazovateľov - migračné saldo a prirodzený prírastok obyvateľstva, možno konštatovať, že v horizonte rokov 2001 - 2014 obec Nová Kelča eviduje pozitívny demografický vývoj obyvateľstva, ktorý je daný najmä prevyšovaním počtu príst'ahovaných nad počtom vyst'ahovaných z obce. Z pohľadu prirodzeného prírastu obec eviduje prevyšovanie počtu úmrtí nad počtom pôrodov, avšak nie výrazný. V kontexte týchto zistení, obec Nová Kelča nepatrí do skupiny obcí, ktoré zaznamenávajú dlhodobu negatívnu vývojovú tendenciu v demografii obyvateľstva. Z pohľadu ďalšieho vývoja je potrebné udržať pozitívny demografický vývoj, čo je možné najmä cez motivujúce podmienky pre život v obci.

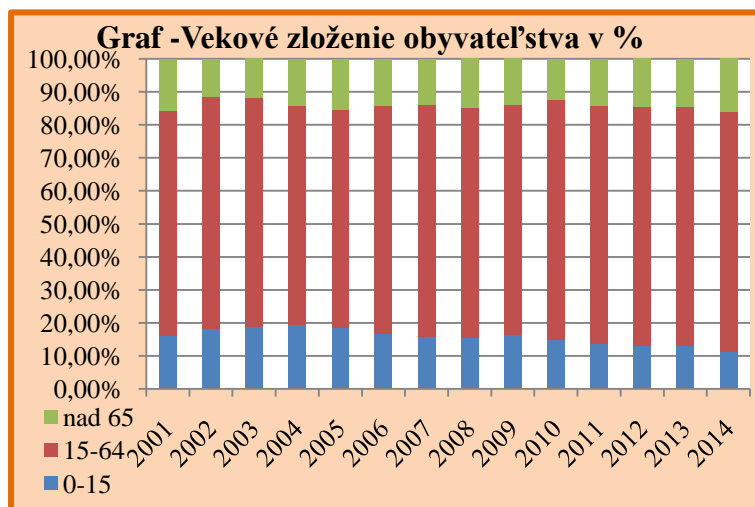
Štruktúra obyvateľstva

- **Na základe pohlavia**

Z pohľadu vývoja podielu pohlaví na celkovom počte obyvateľov, obec Nová Kelča eviduje prevahu mužského pohlavia nad ženským. V sledovanom období je dominantnejším pohlavím mužské pohlavie. Najvýraznejší rozdiel medzi zastúpením pohlaví evidovala obec v roku 2013, kedy počet mužov bol o 71 vyšší ako počet žien.



- Na základe veku



Veková štruktúra obyvateľstva obce Nová Kelča je v sledovanom období bez významnejších zmien. Vývoj najnižších vekových skupín a vývoj najvyšších vekových skupín v obci kopíruje celoslovenský vývoj v týchto vekových skupinách, kedy dochádza k znižovaniu obyvateľstva v skupine obyvateľov do 15 rokov a nárast v skupine obyvateľov v

poproduktívnom veku.

- Na základe národnosti

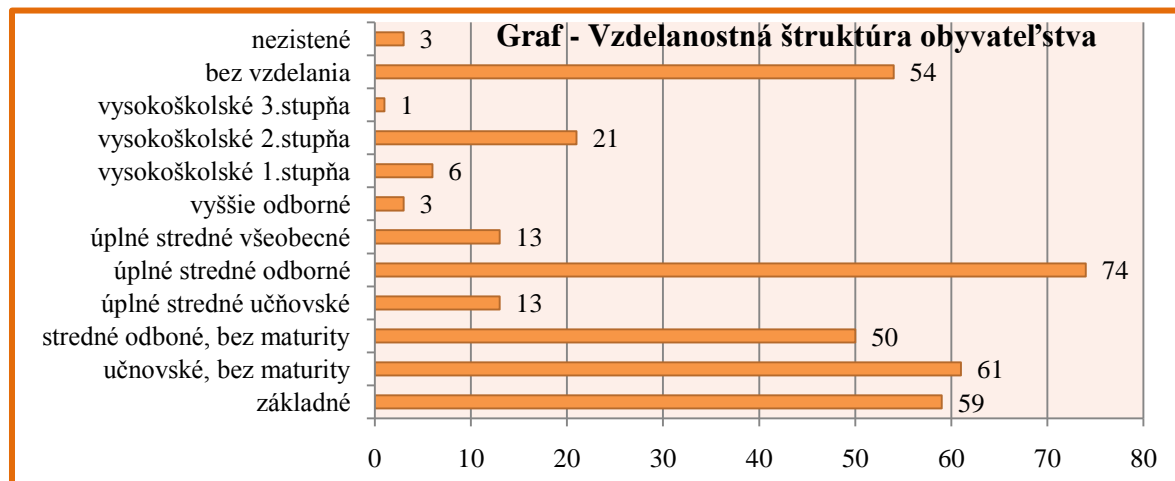
Z pohľadu národnostného zloženia obyvateľstva obce, dominantnú skupinu tvoria obyvatelia slovenskej národnosti. Podľa Sčítania obyvateľov, domov a bytov z roku 2011 sa obci nachádzajú aj obyvatelia hlásiaci sa k rusínskej národnosti (4) a rómskej národnosti (1). U 5 obyvateľov príslušnosť k národnosti zistená nebola.

- Na základe náboženstva a viery

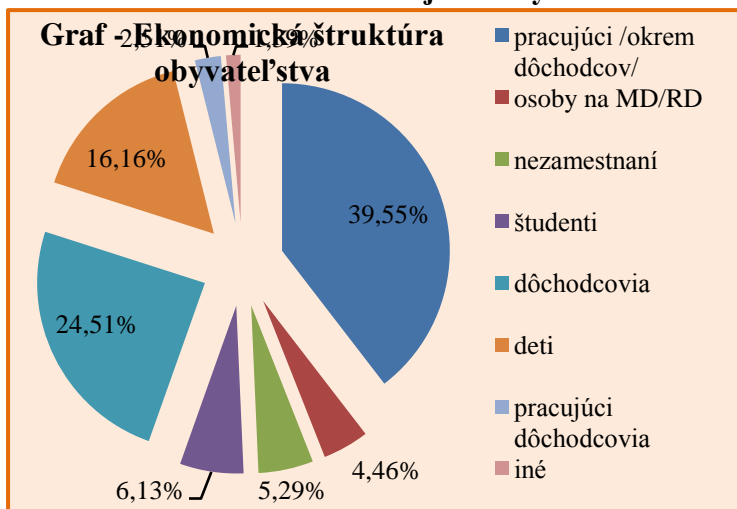
Údaje z roku 2011 poukazujú na prevahu občanov rímskokatolíckeho vyznania. V obci sú však zastúpené aj ďalšie cirkvi - gréckokatolícka (26), pravoslávna (1), evanjelická - augsburského vyznania (2). 4 obyvatelia uviedli, že sú bez vyznania a pri 5 obyvateľoch náboženstvo a vyznanie zistené nebolo.

- Na základe vzdelania

Vzdelanostná štruktúra obyvateľstva obce Nová Kelča poukazuje na prevahu osôb s najvyšším dosiahnutým úplným stredným odborným a učňovským vzdelaním, bez maturity. V obci sa nachádza podľa ŠODB 2011 28 osôb, ktoré dosiahli vysokoškolské vzdelanie. 54 osôb z celkového počtu obyvateľov je však bez vzdelania.



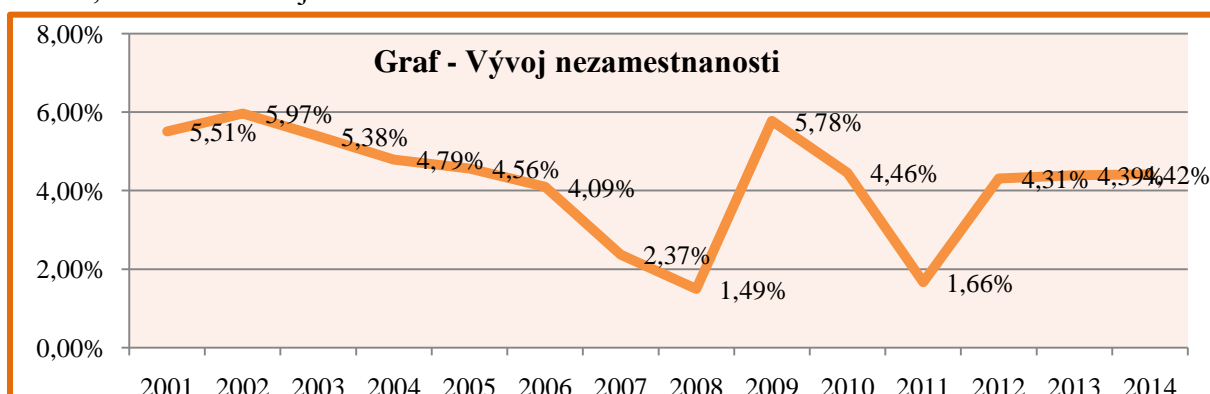
• Na základe ekonomickej aktivity



V kontexte ekonomickej aktivity, výsledky ŠODB 2011 poukazujú na prevahu pracujúcich, ktorí tvoria viac ako 39% všetkého obyvateľstva v obci. Druhú najvýznamnejšiu zastúpenú skupinu tvoria dôchodcovia - viac ako 24 %, čo poukazuje trend starnutia populácie a zvyšovanie podielu dôchodcov na celkovej populácii. Deti - do 16 rokov sú zastúpené viac ako 16% a zvyšné

percentá sú tvorené osobami nezamestnanými, na materskej/rodičovskej dovolenke a tiež študentmi.

Z pohľadu vývoja nezamestnanosti, obec Nová Kelča zaznamenáva od roku 2002 do roku 2008 neustály pokles miery nezamestnanosti. V roku 2008 miera nezamestnanosti dosahuje dno - 1,49%. Aktuálne je miera nezamestnanosti na úrovni nad 4%.



1.3 Domový a bytový fond

Z pohľadu domového a bytového domu sa v obci nachádzajú podľa ŠODB 2011 iba byty, ktoré sú súčasťou rodinných domov. Celkovo je v obci evidovaných podľa ŠODB 102 bytov, pričom prevažujú domy s jedným bytom nad počtom domov s dvomi bytmi (2). V kontexte obývanosti dominujú obývané byty, ktorých je v súčasnom období 85, nad počtom neobývaných bytov - 17.

Podľa obdobia výstavby bytov, dominantným obdobím boli roky 1961 - 1970, kedy bolo vybudovaných celkovo 56 bytov. Výstavba v obci začala v rokoch 1946-196, kedy boli vybudované prvé domy. Od roku 2001 však pozorovať výrazný pokles v výstavbe rodinných domov, v tomto období pribudol do obce iba 1 byt.

1.4 Občianska vybavenosť

Občiansku vybavenosť môžeme podľa charakteru subjektov rozdeliť na verejnú vybavenosť, do ktorej zaradíme školstvo, zdravotníctvo, či sociálnu starostlivosť a komerčnú vybavenosť, kam sa radia služby, ubytovanie, verejné stravovanie, zariadenia maloobchodu.

1. Verejná vybavenosť

Obec Nová Kelča patrí medzi obce s nižším počtom obyvateľstva, čo sa odráža na občianskej vybavenosti obce. Na území obce je zdravotnícke zariadenie, avšak chýba domov sociálnych služieb alebo iné sociálne zariadenie. Praktický všeobecný lekár ordinuje 1x týždenne. Najbližšie zariadenia, ktoré ponúkajú zdravotnícke služby sú situované v okolitých obciach a mestách.

Zariadenia poskytujúce sociálne služby sa nachádzajú rovnako mimo územia obce - Zariadenie pre seniorov (Vranov nad Topľou), Súkromné zariadenie pre seniorov (Stropkov).

Bankové a peňažné ústavy sú rovnako dostupné iba mimo územia obce - v Stropkove či Vranove nad Topľou.

Z pohľadu vzdelávania sa v obci nachádza materská škola a základná škola. Materská škola bola opätovne zriadená na území obce v roku 1995. Riaditeľkou je od roku 2013 Mária Tomková. Priemerný počet detí, ktoré školu navštevujú sa pohybuje medzi 12-15. Súčasťou materskej školy je aj školská jedáleň, ktorá je zriadená pri MŠ. Zabezpečuje celodennú stravu pre deti materskej školy, obedy pre žiakov základnej školy a takisto zabezpečuje stravu pre dôchodcov obce formou vlastného odberu. Základná škola je od roku 2001 jednotriedna, so spojenými ročníkmi 1.- 4. Riaditeľkou školy je od roku 2008 Ing. Katarína Krajníková. Počet detí, ktoré navštevujú základnú školu sa pohybuje medzi 10 -15. Do roku 2009 bola základná škola v starej budove, po kompletnej rekonštrukcii v rokoch 2009-2010 sa presťahovala do budovy terajšej materskej školy, kde boli vytvorené priestory z bývalých detských jasí a pracovne.



Zo spoločenských, mimovládnych organizácií sa v obci nachádzajú Slovenský červený kríž, dobrovoľný hasičský a záchranný zbor, s 30 aktívnymi členmi a OZ Stephanus, ktoré vzniklo v roku 2008 ako reakcia na bezútešný stav národnej kultúrnej pamiatky - baroko - rokokového kostola s prvkami klasicizmu sv. Štefana Kráľa z kroku 1780 v Novej Kelči.

2. Komerčná vybavenosť

Komerčná vybavenosť obce je do značnej miery limitovaná veľkosťou obce a počtom jej obyvateľov, avšak blízkosť Domaše implikuje výskyt viacerých druhov služieb - kaderníctvo, hotel Zuzana, motorest Alpina, penzión Goral. Obyvateľom sú k dispozícii služby maloobchodu - 1 predajňa potravín a 1 pohostinstvo. Ostatné služby sú obyvatelia nútení hľadať mimo územia obce.

1.5 Technická infraštruktúra

- Elektrická energia - v obci Nová Kelča sa nachádza 7 trafostaníc, ktoré sú súčasťou prenosnej a distribučnej sústavy. Elektráreň sa v obci nenachádza.
- Plyn - obec nie je plynofikovaná.

- Vodovodná sieť - celá obec je napojená na skupinový vodovod, niektoré domy však využívajú aj individuálne zdroje vody - vlastné studne. Vodovodná sieť bola zavedená v oku 1966.
- Kanalizácia - v obci sa od roku 2005 nachádza gravitačno-tlaková kanalizácia a tiež čistička odpadových vôd, z celkového počtu 120 domov je na verejnú kanalizáciu napojených 113 domov.
- Telekomunikácie a internet - na území obce sa nenachádza telefónny automat. Na celom území obce je pokrytie mobilných operátorov - Orange a Slovak Telekom, čo občania vo veľkej miere využívajú. Pripojenie na internet je možné prostredníctvom mobilných operátorov. Káblová televízia hromadne poskytovaná nie je.
- Odpadové hospodárstvo - vývoz komunálneho odpadu zabezpečuje obec dvakrát mesačne. Separovaný zber odpadu je zabezpečený na základe vopred schváleného harmonogramu.

1.6 Hospodárstvo

V obci Nová Kelča sídlia 4 právnické osoby - spoločností s ručením obmedzeným.

AB mont, s. r. o.
BiToPro s.r.o.
MOTOREST ALPINA s.r.o.
PROFIMONT s.r.o.

Z pohľadu zamerania spoločností sa tieto špecializujú na rôzne druhy činností. AB mont, s. r. o. sa zameriava na obchodnú činnosť, BiToPro s.r.o. sprostredkováva obchod s rozličným tovarom a prenajíma vlastné alebo prenajaté nehnuteľnosti,

MOTOREST ALPINA s.r.o. vykonáva služby pohostinstiev a PROFIMONT s.r.o. je zameraný na maloobchod s nábytkom, svetidlami a inými domácimi potrebami.

Zoznam fyzických osôb je rovnaký ako zoznam právnických osôb, čo do počtu subjektov:

- Milan Paluš - SALAŠ ALPÍNA - pohostinská činnosť a ubytovacie služby,
- Milan Boršč - Služby a obchod - masérské služby a služby maloobchodu,
- Jozef Mydla - stolárstvo,
- Marcela Bičejová - Dámske a pánske kaderníctvo "MARCELA" - kadernícke služby.

1.7 Finančné hospodárenie

Základným nástrojom finančného hospodárenia obce je rozpočet, ktorý je zostavovaný podľa Zákona č.583/2004 Z.z. o rozpočtových pravidlách územnej samosprávy a o zmene a doplnení niektorých zákonov v znení neskorších predpisov a schvaľovaný obecným zastupiteľstvom.

Rozpočet obce pre rok 2014 bol stanovený ako vyrovnaný - príjmy aj výdavky boli stanovené vo výške 1 040 000 Eur. Bežný rozpočet i kapitálový rozpočet boli schválené ako vyrovnané. Po zmenách sa rozpočet znížil. Výrazne poklesli reálne kapitálové príjmy, rovnako i kapitálové výdavky. Celkový rozpočet po zmenách bol však prebytkový.

Tabuľka - Rozpočet obce k 31. 12. 2014

	schválený rozpočet na rok 2014 (€)	rozpočet 2014 po zmenách (€)		schválený rozpočet na rok 2014 (€)	rozpočet 2014 po zmenách (€)
príjmy celkom	1040000	316205	výdavky celkom	1040000	280991
bežné príjmy	179500	195826	bežné výdavky	179500	193526
kapitálové príjmy	860500	110652	kapitálové výdavky	860500	70961

príjmové finančné operácie	0	9726	výdavkové finančné operácie	0	16503
----------------------------	---	------	-----------------------------	---	-------

Rozpočet na rok 2015 bol stanovený ako vyrovnaný, celkové príjmy i výdavky boli stanovené na 940 000 Eur. Po zmenách sa rozpočet znížil, celkové príjmy boli 400 183 Eur. Bežný rozpočet po zmenách bol prebytkový, rovnako ako aj kapitálový.

Tabuľka - Rozpočet obce na rok 2015

	schválený rozpočet na rok 2015 (€)	rozpočet 2015 po zmenách (€)		schválený rozpočet na rok 2015 (€)	rozpočet 2015 po zmenách (€)
príjmy celkom	940000	400183	výdavky celkom	940000	400104
bežné príjmy	187000	188837	bežné výdavky	187000	185164
kapitálové príjmy	753000	181874	kapitálové výdavky	753000	181523
príjmové finančné operácie	0	22000	výdavkové finančné operácie	0	24400

Z pohľadu reálnych celkových príjmov a výdavkov obce od roku 2011, najvyššie príjmy obec dosiahla v roku 2012, kdeby boli zároveň najvyššie výdavky obce. Pre rok 2016 bol však naplánovaný rozpočet 946 400 Eur - príjmová i výdavková časť.

Tabuľka - Štruktúra príjmov a výdavkov obce od roku 2011

	2011	2012	2013	2014	2015	2016 plán
Príjmy	455102	477768	424479	316205	400183	946400
Výdavky	453657	447193	318466	280991	400104	946400

1.8 Ex-post hodnotenie realizácie predchádzajúceho PHSR

Rok podania/schválenia projektu	Názov projektu	Poskytovateľ	Výška príspevku v €
---------------------------------	----------------	--------------	---------------------

Schválené projekty			
2007	Dotácia na opravu budovy obecného úradu - okná	Ministerstvo financií	3 320 €
2007-2008	Rekonštrukcia tepelného hospodárstva obce	Environmentálny fond	13 756 €
2009	Rekonštrukcia kultúrneho domu	Ministerstvo financií	1 000 €
2009/2011	Vybudovanie viacúčelového ihriska	Ministerstvo pôdohospodárstva - PPA	137 000 €
2009	Revitalizácia zariadení školského stravovania	Ministerstvo školstva SR	5 000 €
2008/2011	Havarijný stav budovy ZŠ - okná	Ministerstvo školstva SR	31 168 €
2008/2011	Havarijný stav budovy ZŠ - elektroinštalácie	Ministerstvo školstva SR	12 225 €
2010/2015	Rekonštrukcia verejného osvetlenia v obci	Ministerstvo hospodárstva SIEA	100 000 €
2012	Revitalizácia materských škôl	Ministerstvo školstva SR	3 000 €
2010	PD na minerálny prameň	Program obnovy dediny	3 500 €
2011-2012	Dotácia na výstavbu obecných nájomných bytov	Ministerstvo dopravy, výstavby a reg. rozvoja	73 700 €

2014	Rekonštrukcia kultúrnej miestnosti	Ministerstvo financií	1 500 €
2015	Rekonštrukcia altánov pri minerálnom prameni	Ministerstvo financií	3 900 €
Neschválené projekty			
2008	Oprava kultúrneho domu	Ministerstvo financií SR	33 000 €
2009	Výstavba sociálnych zariadení v RO	Ministerstvo pôdohospodárstva	43 000 €
2008	Havarijný stav budovy ZŠ - strecha	Ministerstvo školstva SR	61 865 €
2008	Havarijný stav budovy ZŠ . odvodnenie	Ministerstvo školstva SR	59 872 €
2009	Výstavba domu smútku	Úrad vlády	30 000 €
2010	Rekonštrukcia obecného úradu - strecha	Ministerstvo financií SR	35 000 €
2010	Rekonštrukcia obecného rozhlasu	Ministerstvo financií SR	6 750 €
2010	Výstavba autobusových čakární	Úrad vlády	5 500 €
2010	Výstavba obecných nájomných bytov	Ministerstvo dopravy, výstavby a reg.rozvoja	67 680 €
2011	Vybudovanie ekodvora	Ministerstvo životného prostredia	171 816 €
2011	Dokončenie sociálnych zariadení v RO	Úrad vlády	10 000 €
2011	Rekonštrukcia obecného úradu	Ministerstvo financií	35 000 €
2012	Úprava vodného toku v obci Nová Kelča	Ministerstvo ŽP	528 453 €
2012	Úprava minerálneho prameňa	Ministerstvo financií	10 000 €
2013	Vybudovanie ekodvora + zariadenia	Environmentálny fond	495 003 €
2007-2014	Rekonštrukcia cintorína z I. svetovej vojny	Ministerstvo vnútra	120 000 €
2014	Úprava vodného toku v obci Nová Kelča	Ministerstvo životného prostredia SR	547 000 €

Časť A.2 Analýza vonkajšieho prostredia

2.1 Poloha obce

Nová Kelča leží na Ondavskej vrchovine, v horopisnom celku Nízkych Beskýd. Obec spadá pod Prešovský samosprávny kraj, nachádza sa na území okresu Vranov nad Topľou, spolu s ďalšími 63 obcami. Vzdialenosť obce Nová Kelča od okresného mesta Vranov nad Topľou je 28 km.

Súradnice zemepisnej polohy obce sú 49°03'35" severnej šírky a 21°41'40" východnej dĺžky. V novokelčianskom chotári je najvyššie položený Kamenec (274 m), Mukarina 303 m. Najnižšie položené sú brehy Domaše, vo výške okolo 170 m n.m. Stred obce je 180 m nad morom.

2.2 Prírodné podmienky

Podnebie tejto oblasti je teplé, oblasť patrí do mierne teplej klimatickej oblasti a postupne sa zvyšujúcou nadmorskou výškou prechádza do chladnejšej oblasti. priemerná ročná teplota sa pohybuje okolo 8°C. Najteplešia priemerná teplota je 18°-19°C,

najchladnejšie -4°C . Priemerný úhrn zrážok je 660 mm, maximum pripadá na júl (90 mm) a minimum na marec (34 mm).

Z hydrografického hľadiska územie Novej Kelče patrí do povodia Ondavy, ktorá pramení pod hrebeňom štátnej hranice s Poľskom. Výstavbou Domašskej priehrady sa vytvorili možnosti jej využitia, od národnohospodárskych cez ekonomické až po turisticko-rekreačné.

Fytogeograficky patrí územie do obvodu východobeskydskej kveteny. Je tu rastlinstvo dubovo-hrabových lesov. V lesnom poraste pri Novej Kelči sa nachádza mohutný starý dub, chránený štátnou ochranou prírody.

Jedinečným bohatstvom je výskyt početných minerálnych prameňov. Studená alkalická kyselka, Kelčanmi nazývaná „šťavica“, sa nachádza v upravenom parčíku pred vstupom do obce. Iba niekoľko desiatok metrov východne, za salašom Alpína, sa nachádza sírovodíkovo-metánový prameň, ľudovo nazývaný „švabľovka“. Je, žiaľ, znečistený, neupravený a takmer zabudnutý. Na výskyt ďalšieho prameňa v chotári obce poukazuje pomenovanie „voňaca“, označujúceho hon a potôčik v lesnom komplexe východne od starého kelčianskeho kostola, ide o vodu so zvláštnou vôňou.



Okolité lesy sú bohaté na hriby, plávky, jedlé bedle, pečiarky a ďalšie huby. Z ovocných stromov sa po celé stáročia darí najmä jablkám, hruškám, slivkám, orechom a čerešňiam. S dubovo-hrabovými lesmi sú späté srnec hôrny, jelen obýčajný, sviňa divá, liška obýčajná, veverička, zajac a iné. Z plazov a obojživelníkov je to užovka frkaná a eskulapová, vretenica obýčajná, rosnička ropucha a ďalšie druhy. Z vtákov sú bežné bociany, dudok d'ateľ, sojka rozličné druhy sov, a ďalšie. Z dravých vtákov najmä jastrab krahulec, kaňa lesná, sokol.

Výstavba vodnej nádrže Domaša znamenala obrovský zásah do pôvodného koloritu tejto oblasti. Predovšetkým pozitívne ovplyvnila nielen fyto- ale i zoocenózu. Pribudla skupina vodného vtáctva, niektoré druhy vodných cicavcov, ale novú kvalitu nadobudli najmä ichtyologické pomery, keď k dovtedajším druhom rýb (mreny obýčajnej, jalca, podustvy a ďalším) pribudli z hospodárskeho hľadiska významné druhy, ako kapor, zubač, štika, lieň, uhor a niektoré ďalšie.

Chránené oblasti

Výsledkom systematického botanického mapovania územia Vranovského okresu je aj návrh zaradiť medzi zákonom chránené územie Kelčiansku jelšinu. Z prírodovednej stránky je to najpozoruhodnejšia lokalita obecného chotára, nachádzajúca sa severovýchodne od Novej Kelče v doline lesného komplexu Šnidárka. Na zamokrených pôdach tadiaľ pretekajúceho potoka v dĺžke 1,5 km tu spolu so záružlím močiarnym, nezábudkou močiarnou a žerušnicou horkou rastie významný druh ostrica hrebienkastá, ktorá týmto lužným porastom jelšín dáva osobitú fytoecologickú hodnotu. Podobné porasty s ostricou hrebienkatou v jaseňovo-jelšovom lužnom lese sa v rámci územia Nízkych Beskyd nikde inde nezachovali, je návrh na zaradenie Kelčianskej jelšiny do chránených území plne opodstatnený.

Obec nepatrí do žiadneho chráneného územia, žiadne sa v okolí obce ani nenachádzajú.

2.3 Dopravná infraštruktúra

Cestná infraštruktúra



Cestná sieť je tvorená 2,5 km miestnych komunikácií. Vzhľadom na potrebu prepojenosti jednotlivých častí obce je cestná sieť dostačujúca, avšak nevyhovujúca po kvalitatívnej stránke. Obcou prechádza cesta I. triedy - 15, ktorá sa priamo napája na cestu I. triedy č. 18, ktorá je priamym spojením do okresného mesta. Obec je obcou priechodnou - cesta pokračuje do okresu Stropkov a prepája viacero obcí, ktorá priamo na nej ležia.

Spoločnosť SAD Humenné zabezpečuje autobusové spojenie obce Nová Kelča s okolím, ako jediný prevádzkovateľ hromadnej dopravy na tomto území. Počas pracovného dňa z obce odchádza celkovo 20 spojení, pričom prvý autobus odchádza o 5,20 a posledný o 19,45, ktorý končí v Stropkove. Počas soboty obec obsluhuje 4 autobusové spoje a počas nedele rovnako. V obci sú celkovo 3 zastávky:

- Nová Kelča, ŠM hosp. dvor,
- Nová Kelča, Porybný,
- Nová Kelča, salaš.

Mesto/obec	Vzdialenosť v km	Dostupnosť v min.
Vranov nad Topľou	28	28
Stropkov	18	19
Prešov	48	45
Holčíkovce	7	8

Iné formy dopravnej infraštruktúry

V rámci obce nie sú k dispozícii iné formy dopravy. Obcou neprechádza železničná sieť. V prípade záujmu o železničnú dopravu sú obyvatelia obce nútení využívať železničnú stanicu v okresnom meste. V okrese sa nenachádza letisko, najbližšie môžu leteckú dopravu využiť obyvatelia obce Nová Kelča v rámci Prešovského samosprávneho kraja na medzinárodnom letisku Poprad-Tatry, ktoré je najvyššie položené letisko v strednej Európe. Využívané je aj medzinárodné letisko v Košiciach, ktoré je od obce však vzdialené 83 km. V Prešovskom kraji je však niekoľko letísk regionálneho významu, ktoré sú využívané hlavne pre športové účely - letiská v Zborove, Kučine, Kamenici nad Cirochou a v Ražňanoch.

2.4 Životné prostredie

Ochrana životného prostredia je nevyhnutná pre zabezpečenie kvality života súčasných aj budúcich generácií. Výzva spočíva v tom, skombinovať ju s nepretržitým

hospodárskym rastom takým spôsobom, ktorý by bol dlhodobo udržateľný. Vzhľadom na klimatické zmeny je táto výzva čoraz pálčivejšia.

Priamo v lokalite obce a ani v jej blízkom okolí sa nenachádzajú žiadne zdroje znečistenia ovzdušia, ktoré by výrazným spôsobom negatívne ovplyvňovali stav životného prostredia. V obci nemá sídlo ani prevádzku žiadna firma, ktorej činnosť by mala podstatný vplyv na kvalitu ovzdušia a vôd. Znečisťovanie ovzdušia vzniká len zadymovaním obytnej zóny spaľovaním dreva a uhlia, ktoré sa používa na vykurovanie rodinných domov. Výraznejším problémom je však správanie sa niektorých obyvateľov, ktorý pravidelne tvoria čierne skládky a nelegálne vyhadzujú/vyvážajú odpady do prírody. Aktuálne sa v katastri obce Nová Kelča nenachádza žiadna čierna skládka.

2.5 Cestovný ruch

Na základe regionalizácie do oblasti cestovného ruchu podľa Ministerstva dopravy, výstavby a regionálneho rozvoja sa územie obce Nová Kelča zaraďuje do Hornozemplínskeho regiónu, ktorý ma v dlhodobom horizonte výborný potenciál na vidiecky turizmus a dobrý potenciál na pobyt v horskom prostredí, vodné športy, rekreáciu/pobyt pri vode.

Prednosťou obce Nová Kelča je krásne prírodné prostredie, v ktorom sa obec nachádza. Nová Kelča leží v pohorí Ondavskej vrchoviny, ktoré je vyhľadávanou turistickou destináciou regionálneho významu a ponúka široké možnosti horskej turistiky. Celkovo majú trasy v Ondavskej 510 km, z toho:

- 16 zelených trás - 95 km,
- 13 modrých trás - 93 km,
- 14 červených trás - 108 km,
- 17 žltých trás - 70 km,



- 5 iných trás (medzinárodné diaľkové trasy) - 144 km.

Veľkou prednosťou je prítomnosť strediska Domaša priamo v obci. Tisíce turistov, ktorí počas letnej sezóny navštívili stredisko, oceňovali osobitosti kúta Domaše – ideálne podmienky na rodinné stanovanie, čistotu vody i vzduchu, maximálnu dobu slnečného svitu, blízkosť obce s jej nákupným strediskom, pohostinstvom a

reštauráciou, poštou a telefónom, ubytovacími zariadeniami, ale i bohatým minerálnym prameňom.

V samotnom stredisku sú možnosti občerstvenia, upravené plážové priestory.

Od roku 2012 sú v prevádzke novovybudované sociálne zariadenia, ktoré sú otvorené počas letnej turistickej sezóny v mesiacoch júl a august. Pre rekreantov sú k dispozícii sprchy s teplou vodou, WC a WC pre imobilných občanov a taktiež je k dispozícii pitná voda.

V obci Nová Kelča sa nenachádzajú žiadne archeologické náleziská.

Nová Kelča má výhodnú polohu i pre pešie vychádzky do krásnej okolitej prírody, ale široké možnosti poskytujú výlety autom do blízkeho i vzdialeného okolia.

Širšie okolie obce ponúka široké možnosti turistického využitia. V okolí sa nachádza niekoľko významných turistických a voľnočasových lokalít:

- Turistické trasy v Ondavskej vrchovine,
- Slovenské opáľové bane,
- Veľká Domaša,
- Vihorlatská hvezdáreň,
- Skipark Chlmec,
- Zemplínska Šírava,
- Slanské vrchy.



V okolí obce sa tiež nachádzajú viaceré kultúrne pamiatky - hrad Čičava, Brekovský hrad, Jasenovský hrad, hrad Bačkov, renesančný kaštieľ v Humennom, Viniansky hrad.

Z pohľadu cirkevných pamiatok medzi najvýznamnejšie pamiatky v okolí obce Nová Kelča patria rímskokatolícka Bazilika Narodenia Panny Márie vo Vranove nad Topľou, kostol sv. Františka z Assisi v okresnom meste, Židovský cintorín vo Vranove nad Topľou, Mohylník v Ďapalovciach a Kučine, Mohyla v Slovenskej Krajině, Kostol Navštívenia Panny Márie v Kučine a pod.

Časť A.3 Zhodnotenie súčasného stavu obce

3.1 SWOT analýza

SWOT analýza predstavuje nástroj pre analýzu možných rizík a hrozieb a zároveň nástroj na identifikáciu kritických oblastí rozvoja, východísk a možných riešení. Syntéza výsledkov pomocou tejto metódy umožňuje odhadovať budúci možný vývoj na skúmanom území.

Demografické podmienky

Silné stránky <ul style="list-style-type: none"> • zvyšovanie počtu obyvateľov, • vyšší počet prisťahovaných osôb, • pokles miery nezamestnanosti, • záujmová činnosť obyvateľov v spolkoch a združeniach, • zachovávanie tradícií. 	Slabé stránky <ul style="list-style-type: none"> • vysoké percento občanov bez dokončeného základného vzdelania, • nízka kúpyschopnosť obyvateľstva, • nedostatok pracovných príležitostí na území obce a v jej bezprostrednom okolí, • nedostatok zariadení poskytujúcich sociálne služby.
Príležitosti <ul style="list-style-type: none"> • podpora bývania pre mladých od štátu, • výstavba nájomných bytov. 	Hrozby <ul style="list-style-type: none"> • nezamestnanosť a možnosti práce v regióne, • odchod mladých ľudí.

Prírodné podmienky

Silné stránky <ul style="list-style-type: none"> • atraktívna príroda, rozmanitá fauna a flóra, • relatívne čisté životné prostredie, • vysoká kvalita podzemných vôd. 	Slabé stránky <ul style="list-style-type: none"> • znečistenie ovzdušia fosílnymi palivami, • úpadok poľnohospodárstva.
Príležitosti <ul style="list-style-type: none"> • možnosti získať podporu od štátu, príp. z fondov pre rozvoj poľnohospodárstva, 	Hrozby <ul style="list-style-type: none"> • znečistenie regiónu, • neuvedomelosť obyvateľov a ich ľahostajnosť k

- potenciál pre turistický ruch.

prírode.

Ekonomické podmienky

<u>Silné stránky</u> <ul style="list-style-type: none"> • dobré finančné zdravie obce, • stabilita firiem podnikajúcich v obci. 	<u>Slabé stránky</u> <ul style="list-style-type: none"> • nedostatok pracovných príležitostí, • malý investičný potenciál obyvateľov, • absencia viacerých druhov služieb v obci, • nedostatočná miera tvorby finančných zdrojov, • absencia cestovného ruchu.
<u>Príležitosti</u> <ul style="list-style-type: none"> • možnosti čerpania prostriedkov z fondov EÚ, • partnerstvá, • rozvoj cestovného ruchu, • rozšírenie sortimentu služieb a skvalitnenie ponuky, • zvýšenie vzdelania obyvateľstva. 	<u>Hrozby</u> <ul style="list-style-type: none"> • nízka motivácia občanov k podnikaniu, • nízka využiteľnosť pracovnej sily v regióne, • veľká administratívna náročnosť pri predkladaní projektov na získanie NFP, • nedostatok investičného kapitálu v regióne, • narastajúca migrácia obyvateľov obce za prácou mimo obec, mimo región.

Technické podmienky

<u>Silné stránky</u> <ul style="list-style-type: none"> • dobré prepojenie obce na hlavnú cestnú sieť, • existujúci verejný vodovod, • elektrofikácia obce, • pokrytie telefónnych operátor, dostupnosť internetového pripojenia, • zavedený separovaný zber odpadu. 	<u>Slabé stránky</u> <ul style="list-style-type: none"> • chýbajúca plynifikácia obce, • stav obecných budov, • nevyhovujúci stav verejných komunikácií a chodníkov, • vzdialenosť od okresného mesta a od krajského mesta, • chýbajúce železničné spojenie.
<u>Príležitosti</u> <ul style="list-style-type: none"> • vybudovanie diaľnice v regióne, • rekonštrukcia cestných komunikácií. 	<u>Hrozby</u> <ul style="list-style-type: none"> • nedostatok finančných prostriedkov na dobudovanie a udržiavanie technickej infraštruktúry, • nevýhodné podmienky čerpania úverových zdrojov z komerčných bánk.

Ostatné oblasti (kultúra, šport, cestovný ruch)

<u>Silné stránky</u> <ul style="list-style-type: none"> • tradícia kultúrnych podujatí, • existencia materskej a základnej školy, • existencia kultúrneho domu, • športové ihriská, • bohatý poľovný revír, • vysoký výskyt húb. 	<u>Slabé stránky</u> <ul style="list-style-type: none"> • málo kultúrnych aktivít, • nezáujem občanov o rozvoj kultúrneho povedomia, • nedostatok voľnočasových aktivít pre rôzne vekové kategórie obyvateľstva, • nedostatok ubytovacích a stravovacích zariadení.
<u>Príležitosti</u> <ul style="list-style-type: none"> • lepšia koordinovanosť a propagácia kultúrnych aktivít v obci, • spolupráca s okolitými obcami, • zvýšenie informovanosti občanov o možnostiach rozvoja obce, • možnosti rozvoja agroturistiky, • príležitosti rozvoja cykloturistických a náučných chodníkov. 	<u>Hrozby</u> <ul style="list-style-type: none"> • slabá podpora kultúry zo strany štátu a VÚC, • posun priorít mládeže ku konzumnej kultúre, • pasivita obyvateľov, • zložitost' legislatívneho systému, • vplyv nežiaducich javov na deti a mládež, • ochranné pásmo môže čiastočne obmedziť rozvoj aktivít cestovného ruchu v obci, • chýbajúce partnerstvá.

Zdroj: vlastné spracovanie

3.2 Hlavné disparity

Kľúčové disparity obce Nová Kelča vyplývajú zo slabých stránok a ohrození na skúmanom území. Určenie kľúčových disparít a hlavných faktorov rozvoja je nevyhnutné pre zabezpečenie čo najvyššej adresnosti programu hospodárskeho rozvoja a sociálneho rozvoja a sú rozhodujúce pri definovaní stratégie a formulovaní programovej štruktúry.

Na základe slabých stránok a hrozieb SWOT analýzy boli identifikované nasledujúce disparity:

- potrebné dobudovanie a modernizácia technickej a dopravnej infraštruktúry,
- nedostatočné možnosti športového a kultúrneho vyžitia v obci,
- úpadok poľnohospodárskej tradície a kultúrnych tradícií.

Tabuľka - Kontrolný zoznam pre hodnotenie možných rizík

	Objekt rizika	Zdroj rizika	Dôsledky	Pravdepodobnosť
Individuálne	Obyvatelia obce, obec	Úpadok tradícií, Environmentálna uvedomelosť občanov	Neatraktivnosť pre CR, Zhoršenie životného prostredia	Stredná
Technické	Obec	Nevybudovaná kanalizácia Technický stav obecných budov	Znečisťovanie, nižší záujem o novú výstavbu Odchod obyvateľov z obce	Nízka
Ekologické	Pôda a podzemné vody	Chýbajúca kanalizácia - využívanie vlastných žump	Pravidelné znečisťovanie, ohrozovanie zdravia občanov	Stredná
Sociálne	Obyvatelia obce	Nedostatočné vzdelanie	Zhoršená životná situácia, vyššie riziko nezamestnanosti, ohrozenie dlhodobou nezamestnanosťou	Nízka/Stredná
Ekonomické	Obec, obyvatelia	Nedostatok pracovných miest	Zhoršená ekonomická situácia	Stredná

Zdroj: Vlastné spracovanie

ČASŤ B – STRATEGICKÁ ČASŤ

Strategická časť PRO nadväzuje na analytickú časť. Záver analytickej časti obsahuje analýzu a hodnotenie možných rizík. Strategická časť obsahuje stratégiu rozvoja obce Nová Kelča pri zohľadnení jej vnútorných špecifik a určí hlavné ciele a priority rozvoja obce pri rešpektovaní princípov regionálnej politiky v záujme dosiahnutia vyváženého udržateľného rozvoja územia. Strategická časť obsahuje:

- víziu územia,
- formuláciu a návrh stratégie,
- výber a popis strategických cieľov v jednotlivých politikách – oblastiach rozvoja (hospodárska, sociálna, environmentálna).

Stanovenie vízie predstavuje očakávaný stav, ktorý má obec Nová Kelča dosiahnuť z dlhodobého hľadiska. Vymedzuje rámec pre definovanie strategických cieľov a priorít na obdobie nasledujúce roky, ako aj postupy na ich dosiahnutie.

Obec Nová Kelča má stanovenú nasledovnú víziu, ktorá zodpovedá dosiahnutým výsledkom počas predchádzajúcich rokov, ako aj očakávaniam do roku 2022:

Obec Nová Kelča bude stavať na rozvoji dopravnej a technickej infraštruktúry, podpore cestovného ruchu a voľno-časových aktivít občanov a návštevníkov obce. Obec bude obyvateľom poskytovať kvalitné ekonomické, sociálne a kultúrne zázemie s ohľadom na kvalitu životného prostredia, vytváranie možností pre podnikanie a tvorbu pracovných miest, pričom sa bude opierať o prírodný potenciál okolia.

4.1 Rozvojová stratégia

Na základe komplexnej analýzy územia obce Nová Kelča a určenia slabých a silných stránok, príležitostí a ohrození v oblasti hospodárskej, sociálnej a environmentálnej, môžeme určiť rozvojovú stratégiu obce a jej prioritné ciele.

Strategickým cieľom obce je „**Zvýšenie kvality života obyvateľov obce Nová Kelča cez zlepšenie infraštruktúry v obci a vytvorenie podmienok pre rozvoj cestovného ruchu v širšom okolí obce.**“

Na základe uvedených skutočností boli navrhnuté jednotlivé aktivity v rámci hospodárskej, sociálnej a environmentálnej oblasti, ktoré pri ich postupnej realizácii budú viesť k naplneniu strategického cieľa obce Nová Kelča.

1. prioritná oblasť - HOSPODÁRSKA

Hospodárska oblasť je z hľadiska stanovených cieľov rozdelená na tri časti. Prvým cieľom v tejto oblasti je zlepšenie technickej infraštruktúry v obci. Druhý cieľ sa zameriava na potrebu rozvoja dopravnej infraštruktúry. Tretí cieľ sa sústreďuje na zlepšenie stavu obecných budov. Snaha naplniť tieto ciele sa odráža v plánovaných opatreniach a aktivitách, ktorých realizáciou sa priamo zabezpečí naplnenie stanovených cieľov.

VÍZIA OBCE					
1. prioritná oblasť - HOSPODÁRSKA					
Cieľ 1 - Zlepšenie technickej infraštruktúry		Cieľ 2 - Rozvoj dopravnej infraštruktúry		Cieľ 3 - Zlepšenie stavu obecných budov	
Opatrenie 1.1 Vybudovanie kamerového systému	Opatrenie 1.2 Obnova miestneho rozhlasu	Opatrenie 1.3 Obnova chodníkov	Opatrenie 1.4 Obnova komunikácií	Opatrenie 1.5 Výstavba nových bytov	Opatrenie 1.6 Obnova kultúrnej miestnosti

2. prioritná oblasť - SOCIÁLNA

V rámci sociálnej oblasti bude dôležité najmä zabezpečenie podpory cestovného ruchu a skvalitnenie vzhľadu obce, čo sa má zaistiť cez úpravu verejných priestranstiev, budovanie oddychovej zóny a športového areálu v rekreačnej oblasti a rekonštrukciu cintorína z 1. svetovej vojny. Projekty sa tiež zamerajú na organizovanie letného festivalu v rekreačnej oblasti.

VÍZIA OBCE			
2. prioritná oblasť - SOCIÁLNA			
Cieľ 1 - Podpora turistického ruchu a skvalitnenie vzhľadu obce			Cieľ 2 - Organizácia voľnočasových aktivít
Opatrenie 2.1 Úprava verejných priestranstiev	Opatrenie 2.2 Budovanie oddychovej zóny	Opatrenie 2.3 Rekonštrukcia cintorína	Opatrenie 2.4 Organizácia letného festivalu

3. prioritná oblasť - ENVIRONMENTÁLNA

Významným cieľom v environmentálnej oblasti bude zabezpečenie ochrany životného prostredia, k čomu chce obec prispieť predovšetkým úpravou vodného toku v obci a prostredníctvom vybudovania ekodvora v obci.

VÍZIA OBCE	
3. prioritná oblasť - ENVIRONMENTÁLNA	
Cieľ 1 - Zabezpečenie ochrany životného prostredia	
Opatrenie 3.1 Úprava vodného toku v obci	Opatrenie 3.2 Vybudovanie ekodvora

ČASŤ C – PROGRAMOVÁ ČASŤ

Programová časť PRO obce Nová Kelča pozostáva z definície a popisu pripravovaných opatrení a aktivít, ktoré budú slúžiť ako podklad pre realizačnú a finančnú časť rozvojovej stratégie na obdobie rokov 2016 až 2022. V nasledujúcich tabuľkách sa nachádzajú zoznamy konkrétnych aktivít prislúchajúcich k jednotlivým opatreniam, pričom farebné odlišenie predstavuje príslušnosť opatrení a aktivít k cieľom definovaným v strategickej časti.

Tabuľka strategických cieľov a opatrení v rámci Hospodárskej oblasti

Opatrenie	Projekt/Aktivita	Prioritná oblasť
Opatrenie 1.1 - Vybudovanie kamerového systému	Projekt 1.1.1 – Vybudovanie kamerového systému v obci	Hospodárska - technická infraštruktúra
Opatrenie 1.2 - Obnova miestneho rozhlasu	Projekt 1.2.1 - Rekonštrukcia miestneho rozhlasu	Hospodárska - technická infraštruktúra
Opatrenie 1.3 - Obnova chodníkov	Projekt 1.3.1 - Rekonštrukcia miestnych chodníkov	Hospodárska - dopravná infraštruktúra
Opatrenie 1.4 - Obnova komunikácií	Projekt 1.4.1 - Rekonštrukcia miestnych komunikácií	Hospodárska - dopravná infraštruktúra
Opatrenie 1.5 - Výstavba nových bytov	Projekt 1.5.1 – Výstavba obecných nájomných bytov	Hospodárska - obecné budovy
Opatrenie 1.6 - Obnova kultúrnej miestnosti	Projekt 1.6.1 – Rekonštrukcia kultúrnej miestnosti v obci	Hospodárska - obecné budovy

Tabuľka strategických cieľov a opatrení v rámci Sociálnej oblasti

Opatrenie	Projekt/Aktivita	Prioritná oblasť
Opatrenie 2.1 - Úprava verejných priestranstiev	Projekt 2.1.1 – Revitalizácia námestia pred obecnými budovami	Sociálna - cestovný ruch a vzhľad obce
	Projekt 2.1.2 – Revitalizácia okolia minerálneho prameňa	Sociálna - cestovný ruch a vzhľad obce
Opatrenie 2.2 - Budovanie oddychovej zóny	Projekt 2.2.1 – Vybudovanie oddychovej zóny a športového areálu v rekreačnej oblasti	Sociálna - cestovný ruch a vzhľad obce
Opatrenie 2.3 - Rekonštrukcia cintorína	Projekt 2.3.1 - Obnova cintorína z 1. svetovej vojny	Sociálna - cestovný ruch a vzhľad obce
Opatrenie 2.4 - Organizácia letného festivalu	Projekt 2.4.1 - Organizácia letného festivalu v rekreačnej oblasti	Sociálna - voľnočasové aktivity

Tabuľka strategických cieľov a opatrení v rámci Environmentálnej oblasti

Opatrenie	Projekt/Aktivita	Prioritná oblasť
Opatrenie 3.1 - Zabezpečenie ochrany životného prostredia	Projekt 3.1.1 – Úprava vodného toku v obci	Environmentálna kvalita životného prostredia
Opatrenie 3.2 - Vybudovanie ekodvora	Projekt 3.2.1 - Vybudovanie ekodvora v obci	Environmentálna kvalita životného prostredia

Tabuľka – Ukazovatele výsledkov a dopadov

Typ ukazovateľa	Názov ukazovateľa	Definícia	Informačný zdroj	Merná jednotka	Východisková hodnota	Cieľová hodnota	
					2015	2018	2022
1. PRIORITNÁ OBLASŤ - Hospodárska							
Projekt 1.1.1 – Vybudovanie kamerového systému v obci							
Výsledok	Počet kamier	Celkový počet kamier v systéme	PD interná evidencia OÚ	m	0	0	10
Dopad	Počet dotknutých osôb	Celkový počet osôb, ktorých sa vybudovanie kamerového systému dotkne		počet	0	0	330
Projekt 1.2.1 - Rekonštrukcia miestneho rozhlasu							
Výsledok	Počet vymenených zariadení	Celkový počet zariadení vymenených v sústave verejného rozhlasu	PD interná evidencia OÚ	počet	0	0	20
Dopad	Počet dotknutých osôb	Celkový počet osôb, ktorých sa rekonštrukcia dotkne		počet	0	0	330
Projekt 1.3.1 - Rekonštrukcia miestnych chodníkov							
Výsledok	Dĺžka chodníkov	Celková dĺžka zrekonštruovaných chodníkov	PD interná evidencia OÚ	m	0	0	2000
Dopad	Počet užívateľov	Celkový počet osôb denne využívajúcich chodníky		počet	0	0	300
Projekt 1.4.1 - Rekonštrukcia miestnych komunikácií							
Výsledok	Dĺžka rekonštruovaných komunikácií	Celková dĺžka rekonštruovaných komunikácií	PD interná evidencia OÚ	m	0	0	2500
Dopad	Počet užívateľov	Celkový počet osôb denne využívajúcich komunikácie		počet	0	0	300
Projekt 1.5.1 – Výstavba obecných nájomných bytov							
Výsledok	Počet bytov	Celkový počet vybudovaných bytových jednotiek	PD interná evidencia OÚ	počet	0	19	---
Dopad	Počet užívateľov	Celkový počet obyvateľov bytov		počet	0	40	42
Projekt 1.6.1 – Rekonštrukcia kultúrnej miestnosti v obci							
Výsledok	Plocha objektu	Plošný obsah kultúrnej miestnosti	PD interná evidencia OÚ	m2	0	165	---
Dopad	Počet užívateľov	Celkový počet užívateľov miestnosti ročne		počet	0	250	300
2. PRIORITNÁ OBLASŤ - Sociálna							
Projekt 2.1.1 – Revitalizácia námestia pred obecnými budovami							
Výsledok	Plocha verejných priestranstiev	Plošný obsah revitalizovaných verejných priestranstiev/námestia	PD interná evidencia OÚ	m2	0	500	---

Dopad	Počet dotknutých osôb	Celkový počet osôb, ktorých sa revitalizácia námestia dotkne		počet	0	300	320
Projekt 2.1.2 – Revitalizácia okolia minerálneho prameňa							
Výsledok	Plocha verejného priestranstva	Plošný obsah revitalizovaných verejných priestranstiev	PD a interná evidencia OÚ	m2	0	1000	---
Dopad	Počet dotknutých osôb	Celkový počet osôb, ktorých sa revitalizácia okolia prameňa dotkne		počet	0	500	520
Projekt 2.2.1 – Vybudovanie oddychovej zóny a športového areálu v rekreačnej oblasti							
Výsledok	Plocha vybudovanej priestoru	Plošný obsah vybudovaného priestoru v rekreačnom areály	PD a interná evidencia OÚ	m2	0	1200	---
Dopad	Počet užívateľov	Priemerný počet osôb, ktoré ročne priestor využijú		počet	0	3000	5000
Projekt 2.3.1 - Obnova cintorína z 1. svetovej vojny							
Výsledok	Plocha cintorína	Plošný obsah zrekonštruovaného cintorína	PD a interná evidencia OÚ	m	0	200	---
Dopad	Počet dotknutých osôb	Celkový počet osôb, ktorých sa rekonštrukcia cintorína dotkne		počet	0	300	400
Projekt 2.4.1 - Organizácia letného festivalu v rekreačnej oblasti							
Výsledok	Počet zorganizovaných akcií	Celkový počet zorganizovaných akcií	PD a interná evidencia OÚ	m2	0	1	---
Dopad	Počet návštevníkov	Celkový počet návštevníkov podujatia		počet	0	2000	---
3. PRIORITNÁ OBLASŤ - Environmentálna							
Projekt 3.1.1 – Úprava vodného toku v obci							
Výsledok	Dĺžka upraveného toku	Celková dĺžka upraveného koryta potoka	PD	m	0	339	---
Dopad	Počet dotknutých osôb	Celkový počet osôb, ktorých sa úprava vodného toku dotkne		počet	0	330	340
Projekt 3.2.1 – Vybudovanie ekodvora							
Výsledok	Počet zakúpených mechanizmov	Celkový počet zakúpených mechanizmov	PD	počet	0	4	---
Dopad	Počet separovaných druhov odpadu	Celkový počet separovaných druhov odpadov		počet	0	7	---

Základné údaje o projektovom zámere č. 1.1.1

Názov projektu	Vybudovanie kamerového systému v obci
Garant	Obec Nová Kelča
Partneri garanta (spolupráca s ...)	Projektová kancelária, externý manažment, dodávateľ
Začatie a ukončenie projektu (od do)	2018-2020
Stav projektu pred realizáciou	Absencia kamerového systému v obci, potreba

	prevencie pred násilím a páchaním trestnej činnosti, zaistenie ochrany verejného a súkromného majetku					
Cieľ projektu	Dobudovanie technickej infraštruktúry v obci					
Výstupy	Kamerový systém					
Užívatelia	Obyvatelia obce					
Indikátory monitoringu	Počet kamier, počet dotknutých osôb					
Poznámky	----					
Realizácia projektu						
Fáza/míľnik	Súčinnosť iného odboru alebo subjektu			Termín (mesiac/rok)		
Vypracovanie projektovej dokumentácie	Projektová kancelária			02/2018		
Vydanie stavebného povolenia	Stavebný úrad			04/2018		
Spracovanie a registrácia žiadosti o NFP, zhromaždenie príloh	Externý manažment v spolupráci s obecným úradom			05-07/2018		
Predloženie projektu	Obec			2019		
Realizácia	Externý dodávateľ			04-09/2020		
Kolaudácia	Stavebný úrad			10/2020		
Financovanie projektu						
Druh výdavku	Náklady spolu (eur)	z toho verejné zdroje				z toho súkromné zdroje
		EU	ŠR	VÚC	Obec	
Realizácia projektu	Bude doplnné podľa PD					
Spolu	Bude doplnné podľa PD					

Základné údaje o projektovom zámere č. 1.2.1

Názov projektu	Rekonštrukcia miestneho rozhlasu	
Garant	Obec Nová Kelča	
Partneri garanta (spolupráca s ...)	Projektová kancelária, stavebný úrad, dodávateľ zariadení	
Začatie a ukončenie projektu (od do)	2019-2021	
Stav projektu pred realizáciou	Havarijný stav verejného rozhlasu	
Cieľ projektu	Dobudovanie technickej infraštruktúry v obci	
Výstupy	Obnovený miestny rozhlas	
Užívatelia	Obyvatelia obce	
Indikátory monitoringu	Počet vymenených zariadení, počet dotknutých osôb	
Poznámky	----	
Realizácia projektu		
Fáza/míľnik	Súčinnosť iného odboru alebo subjektu	Termín (mesiac/rok)
Vypracovanie projektovej dokumentácie	Projektová kancelária	02/2019
Vydanie stavebného povolenia	Stavebný úrad	04/2019
Spracovanie a registrácia	OÚ	05-07/2019

žiadosti o NFP, zhromaždenie príloh		
Predloženie projektu	Obec Nová Kelča	2020
Realizácia	Externý dodávateľ	04-09/2021
Kolaudácia	Stavebný úrad	10/2021
Financovanie projektu		
Druh výdavku	Náklady spolu (eur)	z toho verejné zdroje
		EU ŠR VÚC Obec
Realizácia projektu	Bude doplnené podľa PD	
Spolu	Bude doplnené podľa PD	

Základné údaje o projektovom zámere č. 1.3.1

Názov projektu	Rekonštrukcia miestnych chodníkov
Garant	Obec Nová Kelča
Partneri garanta (spolupráca s ...)	Projektová kancelária, stavebný úrad, externý manažment
Začatie a ukončenie projektu (od do)	2018-2020
Stav projektu pred realizáciou	Nevyhovujúci stav chodníkov a aktuálna potreba riešiť túto situáciu
Cieľ projektu	Dobudovanie dopravnej infraštruktúry v obci
Výstupy	Obnovené chodníky
Užívatelia	Obyvatelia obce, návštevníci obce
Indikátory monitoringu	Dĺžka chodníkov, počet užívateľov
Poznámky	----

Realizácia projektu

Fáza/míľnik	Súčinnosť iného odboru alebo subjektu	Termín (mesiac/rok)
Spracovanie a registrácia žiadosti o NFP, zhromaždenie príloh	Externý manažment v spolupráci s OÚ	05-07/2018
Predloženie projektu	Obec Nová Kelča	2018
Realizácia	Externý dodávateľ	05/2019-10/2020
Kolaudácia	Stavebný úrad	11/2020

Financovanie projektu

Druh výdavku	Náklady spolu (eur)	z toho verejné zdroje	z toho súkromné zdroje
		EU ŠR VÚC Obec	
Realizácia projektu	Bude doplnené podľa PD		
Spolu	Bude doplnené podľa PD		

Základné údaje o projektovom zámere č. 1.4.1

Názov projektu	Rekonštrukcia miestnych komunikácií
----------------	--

Garant	Obec Nová Kelča
Partneri garanta (spolupráca s ...)	Projektová kancelária, stavebný úrad, externý manažment
Začatie a ukončenie projektu (od do)	2019-2021
Stav projektu pred realizáciou	Nevyhovujúca kvalitatívna úroveň miestnych komunikácií
Cieľ projektu	Dobudovanie dopravnej infraštruktúry v obci
Výstupy	Nový asfaltový povrch
Užívatelia	Obyvatelia obce, účastníci cestnej premávky prechádzajúci cez obec
Indikátory monitoringu	Dĺžka rekonštruovaných komunikácií, počet užívateľov
Poznámky	----

Realizácia projektu

Fáza/míľnik	Súčinnosť iného odboru alebo subjektu	Termín (mesiac/rok)
Vypracovanie projektovej dokumentácie	Projektová kancelária	02/2019
Vydanie stavebného povolenia	Stavebný úrad	04/2019
Spracovanie a registrácia žiadosti o NFP, zhromaždenie príloh	Externý manažment s spolupráci s OÚ	05-07/2019
Predloženie projektu	Obec Nová Kelča	2019
Realizácia	Externý dodávateľ	04/2020-09/2021
Kolaudácia	Stavebný úrad	10/2021

Financovanie projektu

Druh výdavku	Náklady spolu (eur)	z toho verejné zdroje				z toho súkromné zdroje
		EU	ŠR	VÚC	Obec	
Realizácia projektu	Bude doplnené podľa PD					
Spolu	Bude doplnené podľa PD					

Základné údaje o projektovom zámere č. 1.5.1

Názov projektu	Výstavba obecných nájomných bytov
Garant	Obec Nová Kelča
Partneri garanta (spolupráca s ...)	Stavebná firma, projektová kancelária, externý manažment
Začatie a ukončenie projektu (od do)	2016-2018
Stav projektu pred realizáciou	Nedostatok bytov v obci, nedostatočná podpora mladých rodín a motivácia pre zotrvanie v obci, pripravená projektová dokumentácia
Cieľ projektu	Podpora rozvoja bývania
Výstupy	Vybudované obecné nájomné byty
Užívatelia	Obyvatelia obce
Indikátory monitoringu	Počet bytov, počet užívateľov
Poznámky	----

Realizácia projektu

Fáza/míľnik	Súčinnosť iného odboru alebo subjektu	Termín (mesiac/rok)				
Vypracovanie projektovej dokumentácie	Projektová kancelária	2015				
Vydanie stavebného povolenia	Stavebný úrad	2016				
Spracovanie a registrácia žiadosti o NFP, zhromaždenie príloh	Externý manažment s spolupráci s OÚ	2016				
Predloženie projektu	Obec Nová kelča	2016				
Realizácia	Externý dodávateľ	2017-2018				
Kolaudácia	Stavebný úrad	2018				
Financovanie projektu						
Druh výdavku	Náklady spolu (eur)	z toho verejné zdroje	z toho súkromné zdroje			
		EU	ŠR	VÚC	Obec	
Realizácia projektu	Bude doplnené					
Spolu	Bude doplnené					

Základné údaje o projektovom zámere č. 1.6.1

Názov projektu	Rekonštrukcia kultúrnej miestnosti v obci
Garant	Obec Nová Kelča
Partneri garanta (spolupráca s ...)	Stavebná firma, projektová kancelária, externý manažment
Začatie a ukončenie projektu (od do)	2016-2017
Stav projektu pred realizáciou	Nevyhovujúci stav objektu/miestnosti, príprava projektovej dokumentácie
Cieľ projektu	Zlepšenie stavu obecných budov
Výstupy	Zrekonštruovaná kultúrna miestnosť
Užívatelia	Obyvatelia obce, návštevníci
Indikátory monitoringu	Plocha objektu, počet užívateľov
Poznámky	----

Realizácia projektu

Fáza/míľnik	Súčinnosť iného odboru alebo subjektu	Termín (mesiac/rok)
Vypracovanie projektovej dokumentácie	Projektová kancelária	02-03/2016
Vydanie stavebného povolenia	Stavebný úrad	04/2016
Spracovanie a registrácia žiadosti o NFP, zhromaždenie príloh	Externý manažment s spolupráci s OÚ	05-06/2016
Predloženie projektu	Obec Nová Kelča	2016
Realizácia	Externý dodávateľ	03-09/2017
Kolaudácia	Stavebný úrad	10/2017

Financovanie projektu

Druh výdavku	Náklady spolu (eur)	z toho verejné zdroje	z toho súkromné zdroje			
		EU	ŠR	VÚC	Obec	

Realizácia projektu	Bude doplnené podľa PD					
Spolu	Bude doplnené podľa PD					

Základné údaje o projektovom zámere č. 2.1.1

Názov projektu	Revitalizácia námestia pred obecnými budovami
Garant	Obec Nová Kelča
Partneri garanta (spolupráca s ...)	projektová kancelária, externý manažment
Začatie a ukončenie projektu (od do)	2017-2018
Stav projektu pred realizáciou	Zanedbané verejné priestranstvá, nereprezentatívny vzhľad priestranstiev a ich nedostatočné využitie
Cieľ projektu	Podpora cestovného ruchu a zlepšenie celkového vzhľadu obce
Výstupy	Revitalizované verejné priestranstvá
Užívatelia	Obyvatelia obce, návštevníci obce
Indikátory monitoringu	Plocha verejného priestranstva, počet dotknutých osôb
Poznámky	----

Realizácia projektu

Fáza/míľnik	Súčinnosť iného odboru alebo subjektu	Termín (mesiac/rok)
Vypracovanie projektovej dokumentácie	Projektová kancelária	03/2017
Vydanie stavebného povolenia	Stavebný úrad	04/2017
Spracovanie a registrácia žiadosti o NFP, zhromaždenie príloh	Externý manažment s spolupráci s OÚ	04-05/2017
Predloženie projektu	Obec Nová Kelča	2017
Realizácia	Externý dodávateľ	03-09/2018
Kolaudácia	Stavebný úrad	10/2018

Financovanie projektu

Druh výdavku	Náklady spolu (eur)	z toho verejné zdroje				z toho súkromné zdroje
		EU	ŠR	VÚC	Obec	
Realizácia projektu	Bude doplnené podľa PD					
Spolu	Bude doplnené podľa PD					

Základné údaje o projektovom zámere č. 2.1.2

Názov projektu	Revitalizácia okolia minerálneho prameňa
Garant	Obec Nová Kelča
Partneri garanta (spolupráca s ...)	projektová kancelária, externý manažment
Začatie a ukončenie projektu (od do)	2016-2017

Stav projektu pred realizáciou	Zanedbané verejné priestranstvá, nereprezentatívny vzhľad priestranstiev a ich nedostatočné využitie, pripravená projektová dokumentácia a začaté verejné obstarávanie, vydané stavebné povolenie
Cieľ projektu	Podpora cestovného ruchu a zlepšenie celkového vzhľadu obce
Výstupy	Revitalizované verejné priestranstva
Užívatelia	Obyvatelia obce, návštevníci obce
Indikátory monitoringu	Plocha verejného priestranstva, počet dotknutých osôb
Poznámky	----

Realizácia projektu

Fáza/míľnik	Súčinnosť iného odboru alebo subjektu	Termín (mesiac/rok)
Vypracovanie projektovej dokumentácie	Projektová kancelária	Pripravená
Vydanie stavebného povolenia	Stavebný úrad	Pripravené
Spracovanie a registrácia žiadosti o NFP, zhromaždenie príloh	Externý manažment s spolupráci s OÚ	2016
Predloženie projektu	Obec Nová Kelča	2016
Realizácia	Externý dodávateľ	2017
Kolaudácia	Stavebný úrad	2017

Financovanie projektu

Druh výdavku	Náklady spolu (eur)	z toho verejné zdroje				z toho súkromné zdroje
		EU	ŠR	VÚC	Obec	
Príprava projektovej dokumentácie	4200	0	0	0	4200	0
Realizácia projektu	93917,08	70437,81	18783,416	0	4695,854	0
Spolu	98117,08	70437,81	18783,416	0	8859,854	0

Základné údaje o projektovom zámere č. 2.2.1

Názov projektu	Vybudovanie oddychovej zóny a športového areálu v rekreačnej oblasti
Garant	Obec Nová Kelča
Partneri garanta (spolupráca s ...)	projektová kancelária, externý manažment, stavebný úrad
Začatie a ukončenie projektu (od do)	2016-2018
Stav projektu pred realizáciou	Nedostatočné možnosti športového vyžitia na území obce a v blízkom okolí, absencia komplexnej oddychovej zóny, pripravená projektová dokumentácia, začaté verejné obstarávanie a vydané stavebné povolenie
Cieľ projektu	Podpora cestovného ruchu a zlepšenie voľnočasových aktivít v obci a blízkom okolí
Výstupy	Vybudovaná komplexná oddychová zóna so športovým areálom v rekreačnej oblasti
Užívatelia	Obyvatelia obce a širšieho okolia, návštevníci

	obce					
Indikátory monitoringu	Plocha vybudovaného priestoru, počet užívateľov					
Poznámky	----					
Realizácia projektu						
Fáza/míľnik	Súčinnosť iného odboru alebo subjektu				Termín (mesiac/rok)	
Vypracovanie projektovej dokumentácie	Projektová kancelária				Pripravená	
Vydanie stavebného povolenia	Stavebný úrad				Pripravené	
Spracovanie a registrácia žiadosti o NFP, zhromaždenie príloh	Externý manažment s OÚ				2016	
Predloženie projektu	Obec Nová Kelča				2017	
Realizácia	Externý dodávateľ				2017-2018	
Kolaudácia	Stavebný úrad				2018	
Financovanie projektu						
Druh výdavku	Náklady spolu (eur)	z toho verejné zdroje				z toho súkromné zdroje
		EU	ŠR	VÚC	Obec	
Príprava projektovej dokumentácie	6000	0	0	0	6000	0
Realizácia projektu	152862,99	114647,24	30572,6	0	7643,15	0
Spolu	158862,99	114647,24	30572,6	0	13643,15	0

Základné údaje o projektovom zámere č. 2.3.1.		
Názov projektu	Obnova cintorína z 1. svetovej vojny	
Garant	Obec Nová Kelča	
Partneri garanta (spolupráca s ...)	projektová kancelária, externý manažment, stavebný úrad	
Začatie a ukončenie projektu (od do)	2016-2017	
Stav projektu pred realizáciou	Nereprezentatívny vzhľad a potreba riešiť nevyhovujúcu situáciu, pripravená projektová dokumentácia a ohlásenie drobnej stavby	
Cieľ projektu	Podpora cestovného ruchu	
Výstupy	Obnovený cintorín z 1. svetovej vojny	
Užívatelia	Obyvatelia obce a širšieho okolia, návštevníci	
Indikátory monitoringu	Plocha cintorína, počet dotknutých osôb	
Poznámky	----	
Realizácia projektu		
Fáza/míľnik	Súčinnosť iného odboru alebo subjektu	Termín (mesiac/rok)
Vypracovanie projektovej dokumentácie	Projektová kancelária	Pripravená
Vydanie stavebného povolenia	Stavebný úrad	Pripravené – ohlásenie drobnej stavby
Spracovanie a registrácia žiadostí o NFP, zhromaždenie príloh	Externý manažment s OÚ	04-05/2016
Predloženie projektu	Obec Nová Kelča	07/2016

Realizácia	Externý dodávateľ	04-08/2017				
Kolaudácia	Stavebný úrad	10/2017				
Financovanie projektu						
Druh výdavku	Náklady spolu (eur)	z toho verejné zdroje				z toho súkromné zdroje
		EU	ŠR	VÚC	Obec	
Príprava projektovej dokumentácie	1000	0	0	0	1000	0
Realizácia projektu	75000	56250	15000	0	3750	0
Spolu	76000	56250	15000	0	4750	0

Základné údaje o projektovom zámere č. 2.4.1

Názov projektu	Organizácia letného festivalu v rekreačnej oblasti
Garant	Obec Nová Kelča
Partneri garanta (spolupráca s ...)	---
Začatie a ukončenie projektu (od do)	2017
Stav projektu pred realizáciou	Nedostatok voľnočasových aktivít, nedostatok finančných prostriedkov na organizovanie väčších podujatí
Cieľ projektu	Zlepšenie možností voľnočasových aktivít
Výstupy	Letný festival
Užívatelia	Obyvatelia obce a regiónu, návštevníci podujatia
Indikátory monitoringu	Počet zorganizovaných akcií, počet návštevníkov
Poznámky	----

Realizácia projektu

Fáza/míľnik	Súčinnosť iného odboru alebo subjektu	Termín (mesiac/rok)
Spracovanie a registrácia žiadosti o NFP, zhromaždenie príloh	Externý manažment s OÚ	2016
Predloženie projektu	Obec Nová Kelča	2016
Realizácia	Obec Nová Kelča	2017

Financovanie projektu

Druh výdavku	Náklady spolu (eur)	z toho verejné zdroje				z toho súkromné zdroje
		EU	ŠR	VÚC	Obec	
Realizácia projektu	Bude doplnené					
Spolu	Bude doplnené					

Základné údaje o projektovom zámere č. 3.1.1

Názov projektu	Úprava vodného toku v obci
Garant	Obec Nová Kelča
Partneri garanta (spolupráca s ...)	projektová kancelária, externý manažment, stavebný úrad
Začatie a ukončenie projektu (od do)	2016-2018

Stav projektu pred realizáciou	Potreba zlepšenia opatrení na ochranu životného prostredia, predchádzanie povodňám, pripravená projektová dokumentácia, začaté verejné obstarávanie a vydané vodoprávne povolenie					
Cieľ projektu	Zlepšenie ochrany životného prostredia					
Výstupy	Upravený vodný tok					
Užívatelia	Obyvatelia obce a blízkeho okolia					
Indikátory monitoringu	Dĺžka upraveného toku, počet dotknutých osôb					
Poznámky	----					
Realizácia projektu						
Fáza/míľnik	Súčinnosť iného odboru alebo subjektu			Termín (mesiac/rok)		
Vypracovanie projektovej dokumentácie	Projektová kancelária			Pripravená		
Vydanie stavebného povolenia	Stavebný úrad			Pripravené		
Spracovanie a registrácia žiadosti o NFP, zhromaždenie príloh	Externý manažment s spolupráci s OÚ			06-08/2016		
Predloženie projektu	Obec Nová Kelča			10/2016		
Realizácia	Externý dodávateľ			06/2017-10/2018		
Kolaudácia	Stavebný úrad			11/2018		
Financovanie projektu						
Druh výdavku	Náklady spolu (eur)	z toho verejný zdroj				z toho súkromný zdroj
		EU	ŠR	VÚC	Obec	
Príprava projektovej dokumentácie	4500	0	0	0	4500	0
Realizácia projektu	430653	301457,1	86130,6	0	21532,65	0
Spolu	435153	301457,1	86130,6	0	26032,65	0

Základné údaje o projektovom zámere č. 3.2.1		
Názov projektu	Vybudovanie ekodvora v obci	
Garant	Obec Nová Kelča	
Partneri garanta (spolupráca s ...)	projektová kancelária, externý manažment, stavebný úrad	
Začatie a ukončenie projektu (od do)	2016-2017	
Stav projektu pred realizáciou	Potreba zlepšenia opatrení na ochranu životného prostredia, vybudovanie priestoru na separovanie odpadu, pripravená projektová dokumentácia	
Cieľ projektu	Zlepšenie ochrany životného prostredia	
Výstupy	Vybudovaný ekodvor na separáciu odpadov v obci	
Užívatelia	Obyvatelia obce a blízkeho okolia	
Indikátory monitoringu	Počet mechanizmov, počet separovaných druhov odpadu	
Poznámky	----	
Realizácia projektu		
Fáza/míľnik	Súčinnosť iného odboru alebo subjektu	Termín (mesiac/rok)

Vypracovanie projektovej dokumentácie	Projektová kancelária	Pripravená				
Vydanie stavebného povolenia	Stavebný úrad	Pripravené				
Spracovanie a registrácia žiadosti o NFP, zhromaždenie príloh	Externý manažment s spolupráci s OÚ	2016				
Predloženie projektu	Obec Nová Kelča	2016				
Realizácia	Externý dodávateľ	2016-2017				
Kolaudácia	Stavebný úrad	2017				
Financovanie projektu						
Druh výdavku	Náklady spolu (eur)	z toho verejné zdroje	z toho súkromné zdroje			
		EU	ŠR	VÚC	Obec	
Realizácia projektu	460 000	345 000	92 000	0	23 000	0
Spolu	460 000	345 000	92 000	0	23 000	0

ČASŤ D – REALIZAČNÁ ČASŤ

Realizačná časť je zameraná na popis postupov inštitucionálneho a organizačného zabezpečenia realizácie programu rozvoja obce, systém monitorovania a hodnotenia plnenia programu rozvoja obce s ustanovením merateľných ukazovateľov, vecný a časový harmonogram realizácie programu rozvoja obce s formou akčných plánov. Realizačná časť obsahuje:

- východiská,
- popis úloh jednotlivých partnerov pri realizácii PRO,
- popis postupov inštitucionálneho a organizačného zabezpečenia,
- stručný popis komunikačnej stratégie PRO k jednotlivým cieľovým skupinám,
- popis systému monitorovania a hodnotenia plnenia PRO,
- akčný plán.

5.1 Východiská a popis úloh jednotlivých partnerov pri realizácii

Pri realizácii PRO vystupujú ako partneri samosprávy obce Nová Kelča obyvatelia obce, ktorí boli prizvaní a zúčastnili sa dotazníkového prieskumu, kde definovali svoje požiadavky. Následne aktívne pristupovali k prerokovaniu finálneho návrhu PRO. V rámci prípravy dokumentu bol vypracovaný dotazník, ktorý bol k dispozícii na OÚ alebo priamo na internetovej stránke obce. Rovnako tak poslanci a zamestnanci OÚ boli prizvaní ku konzultácii jednotlivých častí strategického dokumentu.

5.2 Popis postupov organizačného a inštitucionálneho zabezpečenia

Realizácia rozvojového dokumentu je činnosťou samosprávy obce, a tá ju vykonáva prostredníctvom svojich orgánov. Samospráva jedenkrát ročne získa a spracuje pripomienky poslancov, OÚ, partnerov a verejnosti, do začiatku prípravy rozpočtu na ďalší rok. Táto činnosť naplánovaná do termínu - december príslušného roku, kedy bude predložené hodnotenie PRO za predchádzajúci rok, aj jeho prípadná aktualizácia.

Vo vzťahu k realizácii PRO obecné zastupiteľstvo berie na vedomie návrh strategickej časti dokumentu, schvaľuje celý dokument PRO a každoročne schvaľuje vyhodnotenie jeho plnenia. Obecné zastupiteľstvo taktiež schvaľuje spolufinancovanie projektov. Obecné zastupiteľstvo schvaľuje každoročne hodnotiace a monitorovacie správy, rozhoduje o prípadných zmenách a aktualizácii programu.

Najvyšším výkonným orgánom obce a jeho predstaviteľom je starostka obce. Rozhoduje vo všetkých veciach správy obce, ktoré nespádajú do právomocí a kompetencií obecného zastupiteľstva. Starostka sa spolupodieľa na príprave dokumentu, riadila proces realizácie, podpisuje schválenie celého dokumentu, vykonáva uznesenia a zastupuje obec vo vzťahu k Programu rozvoja obce k štátnym orgánom, k právnickým a fyzickým osobám. Inštitucionálnu a administratívnu stránku zabezpečuje obecný úrad.

5.3 Komunikačná stratégia

Rôzne formy komunikácie budú súčasťou každého z pripravovaných a realizovaných projektov PRO v rámci povinnej i nep povinnej činnosti informovania a publicity (pri projektoch financovaných z EŠIF a dotačných titulov), alebo v rámci komunikácie zainteresovaných cieľových skupín pri príprave a realizácii jednotlivých projektov.

Komunikácia prebieha priamou účasťou na zasadnutiach obecného zastupiteľstva. Dôležitým nástrojom komunikácie je pre obec webová stránka, informačné tabule a rozhlas. Komunikácia s obyvateľmi prebieha neustále až do ukončenia platnosti PRO. Ďalším nástrojom komunikácie sú i rokovania v rámci obecného zastupiteľstva, kde materiál na rokovanie pripravuje starostka obce v súčinnosti so zamestnancami obce.

Tabuľka - Komunikačný plán pre fázu realizácie PRO

Časový rámec	Miesto konania	Cieľová skupina	Forma	Téma, ciele	Vstupné údaje	Výstupy
10/2016	OÚ	Poslanci	Pracovné stretnutie	Projektové zámery na rok 2017	Základné údaje o projektových zámeroch	Návrh časového, inštitucionálneho a finančného zabezpečenia projektových zámerov na rok 2017
10/2016	OÚ	Občania	Verejné prerokovanie	Projektové zámery na rok 2017	Návrh časového, inštitucionálneho a finančného zabezpečenia projektových zámerov na rok 2017	Pripomienky a návrhy občanov
11/2016	OÚ	Poslanci	Pracovné stretnutie	Prepojenie PRO a programového rozpočtovania	Metodika programového rozpočtovania, výsledky hospodárenia 2016	Návrhy štruktúry programového rozpočtu na rok 2017
12/2016	OÚ	Občania	Verejné prerokovanie	Rozpočet obce na rok 2017	Návrh rozpočtu obce na rok 2017	Pripomienky a návrhy občanov, ponuka pre súkromných investorov
10/2017	OÚ	Poslanci	Pracovné stretnutie	Projektové zámery na rok 2018	Základné údaje o projektových zámeroch	Návrh časového, inštitucionálneho a finančného zabezpečenia projektových zámerov na rok 2018
10/2017	OÚ	Občania	Verejné prerokovanie	Projektové zámery na rok 2018	Návrh časového, inštitucionálneho a finančného zabezpečenia projektových zámerov na rok 2018	Pripomienky a návrhy občanov
11/2017	OÚ	Poslanci	Pracovné stretnutie	Prepojenie PRO a programového rozpočtovania	Metodika programového rozpočtovania, výsledky hospodárenia 2017	Návrhy štruktúry programového rozpočtu na rok 2018
12/2017	OÚ	Občania	Verejné prerokovanie	Rozpočet obce na rok 2018	Návrh rozpočtu obce na rok 2018	Pripomienky a návrhy občanov, ponuka pre súkromných investorov
10/2018	OÚ	Poslanci	Pracovné stretnutie	Projektové zámery na rok 2019	Základné údaje o projektových zámeroch	Návrh časového, inštitucionálneho a finančného zabezpečenia projektových zámerov na rok 2019

10/2018	OÚ	Občania	Verejné prerokovanie	Projektové zámery na rok 2019	Návrh časového, inštitucionálneho a finančného zabezpečenia projektových zámerov na rok 2019	Pripomienky a návrhy občanov
11/2018	OÚ	Poslanci	Pracovné stretnutie	Prepojenie PRO a programového rozpočtovania	Metodika programového rozpočtovania, výsledky hospodárenia 2018	Návrhy štruktúry programového rozpočtu na rok 2019
12/2018	OÚ	Občania	Verejné prerokovanie	Rozpočet obce na rok 2019	Návrh rozpočtu obce na rok 2019	Pripomienky a návrhy občanov, ponuka pre súkromných investorov
10/2019	OÚ	Poslanci	Pracovné stretnutie	Projektové zámery na rok 2020	Základné údaje o projektových zámeroch	Návrh časového, inštitucionálneho a finančného zabezpečenia projektových zámerov na rok 2020
10/2019	OÚ	Občania	Verejné prerokovanie	Projektové zámery na rok 2020	Návrh časového, inštitucionálneho a finančného zabezpečenia projektových zámerov na rok 2020	Pripomienky a návrhy občanov
11/2019	OÚ	Poslanci	Pracovné stretnutie	Prepojenie PRO a programového rozpočtovania	Metodika programového rozpočtovania, výsledky hospodárenia 2019	Návrhy štruktúry programového rozpočtu na rok 2020
12/2019	OÚ	Občania	Verejné prerokovanie	Rozpočet obce na rok 2020	Návrh rozpočtu obce na rok 2020	Pripomienky a návrhy občanov, ponuka pre súkromných investorov
10/2020	OÚ	Poslanci	Pracovné stretnutie	Projektové zámery na rok 2021	Základné údaje o projektových zámeroch	Návrh časového, inštitucionálneho a finančného zabezpečenia projektových zámerov na rok 2021
10/2020	OÚ	Občania	Verejné prerokovanie	Projektové zámery na rok 2021	Návrh časového, inštitucionálneho a finančného zabezpečenia projektových zámerov na rok 2021	Pripomienky a návrhy občanov
11/2020	OÚ	Poslanci	Pracovné stretnutie	Prepojenie PRO a programového rozpočtovania	Metodika programového rozpočtovania, výsledky hospodárenia 2020	Návrhy štruktúry programového rozpočtu na rok 2021
12/2020	OÚ	Občania	Verejné prerokovanie	Rozpočet obce na rok 2021	Návrh rozpočtu obce na rok 2021	Pripomienky a návrhy občanov, ponuka pre súkromných investorov

10/2021	OÚ	Poslanci	Pracovné stretnutie	Projektové zámery na rok 2022	Základné údaje o projektových zámeroch	Návrh časového, inštitucionálneho a finančného zabezpečenia projektových zámerov na rok 2022
10/2021	OÚ	Občania	Verejné prerokovanie	Projektové zámery na rok 2022	Návrh časového, inštitucionálneho a finančného zabezpečenia projektových zámerov na rok 2022	Pripomienky a návrhy občanov
11/2021	OÚ	Poslanci	Pracovné stretnutie	Prepojenie PRO a programového rozpočtovania	Metodika programového rozpočtovania, výsledky hospodárenia 2022	Návrhy štruktúry programového rozpočtu na rok 2022
12/2021	OÚ	Občania	Verejné prerokovanie	Rozpočet obce na rok 2022	Návrh rozpočtu obce na rok 2022	Pripomienky a návrhy občanov, ponuka pre súkromných investorov

Formulár - Záznam z verejného prerokovania

Zápis o prerokovaní strategického dokumentu v komisiách samosprávy

Názov dokumentu: Program rozvoja obce Nová Kelča na roky 2016 – 2022

Pripomienkovanie realizoval: odborný útvar samosprávy (napr. kancelária starostu)

Termín pripomienkovania: kedy

Oznam uverejnený: kde

Text dokumentu k dispozícii: kde

Spôsob doručenia pripomienok: poštou, do schránky, e-mailom a pod.

Priamo oslovené subjekty: výbory mestských častí, mimovládne organizácie a pod.

Pripomienka č. 1

Text pripomienky:

Pripomienka sa týka časti dokumentu:

Zaslal: názov komisie a dátum zasadnutia

Zdôvodnenie komisie:

Vyjadrenie odborného útvaru: pripomienku akceptujeme/neakceptujeme

Zdôvodnenie odborného útvaru:

Počet pripomienok: celkový počet: akceptované:

Zápis spracoval: meno, funkcia, dňa, podpis

5.4 Systém monitorovania a hodnotenia

Cieľom monitoringu akčného plánu a projektových zámerov obce Nová Kelča je zostaviť komplexnú informáciu o tom, ako sa plnia opatrenia navrhnuté v PRO počas celého obdobia platnosti dokumentu. Tieto údaje sú k dispozícii pre samosprávu a širokú verejnosť.

Samospráva jedenkrát ročne získa a spracuje pripomienky partnerov, OÚ, poslancov a verejnosti, do začiatku prípravy rozpočtu na ďalší rok. Táto činnosť je naplánovaná do termínu príslušného roku, kedy bude predložené hodnotenie PRO za predchádzajúci rok, jeho prípadná aktualizácia, hodnotenie ukazovateľov vrátane korekcií v rámci pravidelného

každoročného hodnotenia. V prípade nutnosti korekcií mimo stanovené termíny vykoná korekciu starostka obce.

Akčný plán je zoradený podľa opatrení a aktivít. Realizáciu navrhnutých aktivít a ich monitoring zabezpečuje štatutárny zástupca obce Nová Kelča, alebo poverený pracovník obecného úradu. V niektorých prípadoch je ako realizátor danej aktivity uvedený iný subjekt (investor, prevádzkovateľ, partnerská inštitúcia a pod.) V akčnom pláne sú vymenované aktivity bežného, kapitálového a podporného charakteru v časovom slede. Ide o aktivity, ktoré je potrebné realizovať v ďalšom období. Akčný plán a projektové zámery sú spracované na základe údajov v schválenom rozpočte obce. Aktuálna verzia akčného plánu a projektových zámerov je na webovej stránke obce.

Správa o plnení akčného plánu a projektových zámerov bude spracovaná vždy k 1.12. príslušného roka v zmysle Programu rozvoja obce Nová Kelča.

Tabuľka - Plán hodnotenia a monitorovania

Plán priebežných hodnotení PRO na obdobie 2016-2022		
Typ hodnotenia	Vykonať prvýkrát	Dôvod vykonania/periodicita
Strategické	Najskôr v roku 2018	Podľa rozhodnutia obce/koordinátora PRO a vzniknutej spoločenskej potreby
Operatívne	V prípade potreby	
Tematické	2017	Téma hodnotenia identifikovaná ako riziková časť vo výročnej monitorovacej správe za predchádzajúci kalendárny rok
Ad hoc mimoriadne	V prípade potreby	Pri značnom odklone od stanovených cieľov a hodnôt ukazovateľov
AD hoc hodnotenie celého PHRSR alebo jeho časti		Na základe rozhodnutia starostu, kontrolného orgánu obce, podnetu poslancov - na základe protokolu NKÚ SR, správy auditu a pod.

Zdroj: Vlastné spracovanie

ČASŤ E – FINANČNÁ ČASŤ

Finančná časť programu rozvoja obce poukazuje na finančné zabezpečenie jednotlivých opatrení a aktivít, inštitucionálnu a organizačnú stránku realizácie PRO v podmienkach obce Nová Kelča. Súčasťou tejto časti je vymedzenie indikatívneho finančného plánu na celú realizáciu PRO a model viaczdrojového financovania.

Viaczdrojové financovanie							
Prioritná oblasť	Celkové náklady	Verejné zdroje					Súkromné zdroje
		EÚ	štát	VÚC	obec	spolu	
Opatrenie 1.1 - Vybudovanie kamerového systému	Bude doplnené						
Opatrenie 1.2 - Obnova miestneho rozhlasu	Bude doplnené						
Opatrenie 1.3 - Obnova chodníkov	Bude doplnené						
Opatrenie 1.4 - Obnova komunikácií	Bude doplnené						
Opatrenie 1.5 - Výstavba nových bytov	Bude doplnené						
Opatrenie 1.6 - Obnova kultúrnej miestnosti	Bude doplnené						
Opatrenie 2.1 - Úprava verejných priestranstiev	Bude doplnené						
Opatrenie 2.2 - Budovanie oddychovej zóny	158862,99	114647,24	30572,6	0	13643,15	158862,99	0
Opatrenie 2.3 - Rekonštrukcia cintorína	76000	56250	15000	0	4750	76000	0
Opatrenie 2.4 - Organizácia letného festivalu	Bude doplnené						
Opatrenie 3.1 - Zabezpečenie ochrany životného prostredia	435153	301457,1	86130,6	0	26032,65	435153	0
Opatrenie 3.2 - Vybudovanie ekodvora	460 000	345 000	92 000	0	23 000	460 000	0
Spolu	Bude doplnené	Bude doplnené	Bude doplnené	Bude doplnené	Bude doplnené	Bude doplnené	Bude doplnené

Tabuľka - Indikatívny rozpočet - sumarizácia

	Prefinancované	2016	2017	2018	2019	2020
I. Hospodárska oblasť	0	Bude doplnené	Bude doplnené	Bude doplnené	Bude doplnené	Bude doplnené
II. Sociálna oblasť	11200	Bude doplnené	Bude doplnené	Bude doplnené	Bude doplnené	Bude doplnené
III. Environmentálna oblasť	4500	Bude doplnené	Bude doplnené	Bude doplnené	Bude doplnené	Bude doplnené

ZÁVER**Formulár - Schválenie Programu rozvoja obce Nová Kelča**

Schválenie PHRSR	
Názov dokumentu	Program rozvoja obce Nová Kelča na roky 2016 - 2022
Štruktúra dokumentu	<p>Časť 1 – Analytická časť Analytická časť obsahuje komplexné hodnotenie a analýzu východiskovej situácie obce s väzbami na širšie územie.</p> <p>Časť 2 – Strategická časť Táto časť obsahuje stratégiu rozvoja územia pri zohľadnení jeho vnútorných špecifik a určuje hlavné ciele a priority rozvoja obce.</p> <p>Časť 3 – Programová časť Obsahuje najmä zoznam opatrení a aktivít na zabezpečenie realizácie PRO.</p> <p>Časť 4 – Realizačná časť Zameriava sa na popis postupov inštitucionálneho a organizačného zabezpečenia realizácie PRO, systém monitorovania a hodnotenia plnenia PRO s ustanovením merateľných ukazovateľov, tiež vecný a časový harmonogram realizácie PRO formou akčných plánov.</p> <p>Časť 5 – Finančná časť Obsahuje finančné zabezpečenie jednotlivých opatrení a aktivít, inštitucionálnu a organizačnú stránku realizácie PRO.</p>
Spracovanie	<p>Program rozvoja obce Nová Kelča na roky 2016-2022 bol spracovaný v súlade s Metodikou na vypracovanie programu hospodárskeho rozvoja a sociálneho rozvoja obce/obcí/VÚC, ktorá bola vydaná Ministerstvom dopravy, výstavby a regionálneho rozvoja SR dňa 18/8/2014 a to v nadväznosti na novelu Zákona o podpore regionálneho rozvoja schválenej vládou SR 1. januára 2015.</p> <ul style="list-style-type: none"> - externí odborníci – spracovanie na kľúč, vypracovanie odborne spôsobilou osobou, - s poslancami, starostkou a pracovníkmi samosprávy. <p>Spracovanie dokumentu prebiehalo v termíne od februára 2016 – do marca 2016.</p> <p>Riadiaci tím pozostával z:</p> <p>Dodávateľ Starostka obce: Mgr. Mária Telepunová Zástupca starostky: Tomáš Baľo Pracovníci OcÚ: Bohaničová, Mikčová Poslanci obecného zastupiteľstva: Tomáš Baľo, Mudr. Lukáš Bičej, Slávka Palušová, Štefan Melničák, Mgr. Marcel Bujdoš</p>

	Financovanie spracovania obec hradí z vlastných zdrojov.
Prerokovanie	Verejné pripomienkovanie prebiehalo v termíne 7.4 .- 14.4.2016. Dokument bol uverejnený na internetovej stránke obce Nová Kelča. Počas verejného pripomienkovania neboli doručené žiadne pripomienky.
Schválenie	

PRÍLOHY**1. Povinné prílohy****Príloha č.1 - Zoznam členov riadiaceho tímu, pracovných skupín a partnerov zapojených do spracovania PRO**

Zoznam členov riadiaceho tímu	
Mgr. Mária Telepunová	Starostka obce
Tomáš Baľo	Zástupca starostky obce
Zoznam členov pracovných skupín	
Funkcia v strategickom plánovaní	Funkcia v pracovnom zaradení
Hospodárska skupina	
Maroš Bohanič	zodpovedný za finančnú časť, finančné plánovanie, rozpočty
Vladimír Paluš	zodpovedný za finančnú časť, finančné plánovanie, rozpočty
Sociálna skupina	
Mgr. Helena Kurucová	zodpovedná za strategickú a programovú časť
Mgr. Mária Telepunová	zodpovedná za strategickú a programovú časť, zabezpečenie komunikácie s verejnosťou
	zabezpečenie komunikácie s verejnosťou
Environmentálna skupina	
Ing. Katarína Krajníková	riadenie procesu spracovania, zodpovedná za realizačnú časť
Michal Telepun	dohľad nad jednotlivými zámermi
	dohľad nad stanovením projektov
Zoznam partnerov zapojených do spracovania PRO	
Súkromný sektor - Milan Paluš, Pavol Paluba	
Mimovládny sektor - Mudr. Lukáš Bičej, Mária Potičná	

Zdroj: vlastné spracovanie

Príloha č.2 - Zoznam informačných zdrojov použitých v PRO

Zoznam analyzovaných koncepčných dokumentov				
Názov dokumentu / zdroj dát	Platnosť	Úroveň dokumentu	Oblasť dát / téma	Webová stránka
Stratégia Európa 2020	2020	európska		http://www.eu2020.gov.sk/
Partnerská dohoda SR na roky 2014 – 2020	2020	národná		http://www.partnerskadohoda.gov.sk/
Národná stratégia regionálneho rozvoja	2030	národná		http://www.telecom.gov.sk
Národný rozvojový plán	2020	národná		http://www.nsrr.sk/
Program hospodárskeho a sociálneho rozvoja Prešovského samosprávneho kraja	2020	regionálna	Strategická časť, regionálny rozvoj	http://www.po-kraj.sk/sk/samosprava/udaje/uradna-tabula/materialy-pripomienkovanie/materialy/2016/verejne-pripomienkovanie-navrhu-phsr-psk-2014-2020.html
Program hospodárskeho a sociálneho rozvoja obce Nová Kelča	2013	lokálna	Analytická časť	OÚ
Sčítanie obyvateľov, domov a bytov 2011	-----	národná	Demografia Bytový a domový fond	http://slovak.statistics.sk
Štatistický úrad SR	-----	národná	Demografia	http://slovak.statistics.sk
Atlas SR	-----	národná	Poloha obce	
Google Earth	-----	nadnárodná	Poloha a vzdialenosti, doprava	http://www.maps.google.com
Obecný úrad Nová Kelča	-----	lokálna	Vybavenosť, strategické priority, finančná a rozpočtová oblasť	http://www.novakelca.sk/-obecny-urad
Štandardy minimálnej vybavenosti obcí	-----	národná	Domový a bytový fond	http://www.telecom.gov.sk/index/index.php?ids=75272
Cestovný poriadok	-----	národná	Autobusové spojenia	http://www.cp.sk
Regionalizácia cestovného ruchu v SR	-----	národná	Cestovný ruch	http://www.telecom.gov.sk/index/index.php?ids=102432

Zdroj: vlastné spracovanie

Príloha č. 3 - Zoznam použitých skratiek

ESF - Európsky sociálny fond
ha - hektár
IP - Investičná priorita
KH - Kohézny fond
km - kilometer
LAU - lokálna štatistická územná jednotka
MF SR - Ministerstvo financií Slovenskej republiky
MH SR - Ministerstvo hospodárstva Slovenskej republiky
MŠ - Materská škola
MŽP SR - Ministerstvo životného prostredia Slovenskej republiky
NFP - Nenávratný finančný príspevok
NSRR - Národný strategický referenčný rámec
NUTS - Nomenklatúra územných štatistických jednotiek
OÚ - Obecný úrad
PD – Projektová dokumentácia
PHSR - Plán hospodárskeho a sociálneho rozvoja
PHRSR - Plán hospodárskeho rozvoja a sociálneho rozvoja
PPA - Pôdohospodárska platobná agentúra
príp. - prípadne
PRO - Program rozvoja obce
SR - Slovenská republika
s.r.o. - spoločnosť s ručeným obmedzením
SWOT analýza - Analýza silných a slabých stránok, príležitostí a hrozieb
ŠODB - Sčítanie obyvateľov, domov a bytov
ŠÚ SR - Štatistický úrad Slovenskej republiky
ŽP - životné prostredie
ZŠ - základná škola

Príloha č. 4 - Akčný plán na daný rozpočtový rok s výhľadom do roku 2022

Akčný plán pre Hospodársku oblasť v obci Nová Kelča			
Priorita A) Zlepšenie technickej infraštruktúry			
Aktivita	Rok	Zodpovedá	Financovanie
Opatrenie 1.1 - Vybudovanie kamerového systému			
Aktivita 1.1.1 - Vybudovanie kanalizačnej siete v obci	2018-2020	Obec Nová Kelča	Bude doplnené
Opatrenie 1.2 - Obnova miestneho rozhlasu			
Aktivita 1.2.1 - Rekonštrukcia miestneho rozhlasu	2019-2021	Obec Nová Kelča	Bude doplnené
PRIORITA B) Rozvoj dopravnej infraštruktúry			
Opatrenie 1.3 - Obnova chodníkov			
Aktivita 1.3.1 - Vybudovanie chodníkov v obci	2018-2020	Obec Nová Kelča	Bude doplnené
Opatrenie 1.4 - Obnova komunikácií			
Aktivita 1.4.1 – Rekonštrukcia miestnych komunikácií	2019-2021	Obec Nová Kelča	Bude doplnené
PRIORITA C) Zlepšenie stavu obecných budov			
Opatrenie 1.5 - Výstavba nových bytov			
Aktivita 1.5.1 - Rekonštrukcia objektu MŠ	2016-2018	Obec Nová Kelča	Bude doplnené
Opatrenie 1.6 - Obnova kultúrnej miestnosti			
Aktivita 1.6.1 - Rekonštrukcia objektu KD	2016-2017	Obec Nová Kelča	Bude doplnené

Akčný plán pre Sociálnu oblasť v obci Nová Kelča			
Priorita D) Podpora turistického ruchu a skvalitnenie vzhľadu obce			
Aktivita	Rok	Zodpovedá	Financovanie
Opatrenie 2.1 - Úprava verejných priestranstiev			
Aktivita 2.1.1 - Revitalizácia námestia pred obecnými budovami	2017-2018	Obec Nová Kelča	Bude doplnené
Aktivita 2.1.2 - Revitalizácia okolia minerálneho prameňa	2016-2017	Obec Nová Kelča	98117,08
Opatrenie 2.2 - Budovanie oddychovej zóny			
Aktivita 2.2.1 - Vybudovanie oddychovej zóny a športového areálu v rekreačnej oblasti	2016-2018	Obec Nová Kelča	158862,99
Opatrenie 2.3 - Rekonštrukcia cintorína			
Aktivita 2.3.1 -	2016-2017	Obec Nová Kelča	76000

Obnova cintorína z 1. svetovej vojny			
PRIORITA E) Organizácia voľnočasových aktivít			
Opatrenie 2.4 - Organizácia letného festivalu			
Aktivita 2.4.1 - Organizácia letného festivalu v rekreačnej oblasti	2016-2017	Obec Nová Kelča	Bude doplnené

Akčný plán pre Environmentálnu oblasť v obci Nová Kelča			
Priorita F) Zabezpečenie ochrany životného prostredia			
Aktivita	Rok	Zodpovedá	Financovanie
Opatrenie 3.1 - Zabezpečenie ochrany životného prostredia			
Aktivita 3.1.1 - Úprava vodného toku v obci	2016-2018	Obec Nová Kelča	435153
Opatrenie 3.2 - Vybudovanie ekodvora			
Aktivita 3.1.1 - Úprava vodného toku v obci	2016-2017	Obec Nová Kelča	460000

2. Ostatné prílohy**Príloha 5 - Zámer spracovania PHRSR**

Názov dokumentu	Program rozvoja obce Nová Kelča na roky 2016-2022
Forma spracovania	PRO bol spracovaný externými odborníkmi v spolupráci s pracovníkmi obce.
Riadenie procesu spracovania	Proces spracovania PRO prebehol za účasti pracovných skupín, ktoré mali za úlohu riadiť jednotlivé oblasti pôsobnosti: hospodársku, environmentálnu a sociálnu.
Obdobie spracovania	Spracovanie PRO prebiehalo v období od februára do marca 2016.
Financovanie spracovania	Harmonogram spracovania je bližšie rozpracovaný v prílohe 6. - náklady na vlastné spracovanie – experti (vyjadrené v osobohodinách) - náklady na získanie informačných podkladov – štatistiky, analýzy, prognózy, dotazníky, - náklady na stretnutia – pracovné skupiny a verejnosť, - náklady na publicitu – informačné materiály, úprava elektronických médií.

Zdroj: vlastné spracovanie

Príloha 6 - Harmonogram spracovania PHRSR

Harmonogram spracovania PHRSR - rok 2016												
	I	II	III	IV	V	VI	VII	VIII	IX	X	XI	XII
Úvod		X										
Analytická časť		X										
Strategická časť		X										
Programová časť			X									
Realizačná časť			X									
Finančná časť				X								
Záver				X								

Zdroj: Weisová, Bernátová: Strategické plánovanie samosprávy, Municipalia 2012