

„Návrh“

PROGRAM ROZVOJA OBCE PAVLOVCE NA ROKY 2015 - 2022



Názov:	Program rozvoja obce Pavlovce na roky 2015 - 2022
Územné vymedzenie :	Obec Pavlovce , kód okresu: 713 , kód obce: 528960
Územný plán obce schválený:	<i>nie</i>
Dátum schválenia PRO:	
Dátum platnosti:	
Verzia¹	<i>1.0</i>
Publikovaný verejne:	<i>DD. MM. RRRR</i>

¹ Prvé prijaté znenie sa označuje číslom 1.0. V prípade zásadnej zmeny sa ďalšie aktualizované verzie označujú 2.0, 3.0 atď. V prípade malých zmien sa označuje 1.1.

Obsah

Úvod	4
1. Analytická časť	7
1.1 Súhrnná charakteristika územia	7
1.1.1 Symboly obce Pavlovce	9
1.2 Sociálna charakteristika	10
1.2.1 Vývoj počtu obyvateľov podľa pohlavia a veku	10
1.2.2 Štruktúra obyvateľstva podľa produktivity a ekonomickej aktivity	13
1.2.3 Prirodzený prírastok – migrácia obyvateľstva	15
1.2.4 Národnostná štruktúra obyvateľstva a vierovyznanie	16
1.2.5 Štruktúra obyvateľstva podľa vzdelania	18
1.2.6 Štruktúra uchádzačov o zamestnanie	19
1.2.7 Domový a bytový fond	22
1.3 Ekonomická charakteristika	24
1.3.1 Technická infraštruktúra a priemysel	24
1.3.2 Doprava	26
1.3.3 Kultúrohistorické hodnoty územia	28
1.3.4 Zdravotníctvo a sociálna starostlivosť	29
1.3.5 Vzdelávanie a školstvo	30
1.3.6 Podnikateľské prostredie a priemyselná výroba v regióne	31
1.3.7 Hospodárenie obce	33
1.4 Environmentálna charakteristika	36
1.4.1 Geomorfologické a geologické pomery	36
1.4.2 Hydrologické pomery	37
1.4.3 Klimatické pomery	37
1.4.4 Pedologické podmienky	37
1.4.5 Fauna, flóra a vegetácia	40
1.4.6 Chránené územia prírody	40
1.4.7 Odpadové hospodárstvo	42
1.5 Vyhodnotenie väzieb na koncepčné dokumenty VÚC PSK	43
1.6 SWOT analýza	44

2. Strategická časť	48
3. Programová časť	51
4. Realizačná časť	53
4.1 Inštitucionálne a organizačné zabezpečenie	53
4.2 Komunikačná stratégia	53
4.3 Monitorovanie a hodnotenie	54
4.4 Akčný plán	55
5. Finančná časť	58
Záver	66
Prílohy PRO	67

Úvod

Program rozvoja obce (ďalej „PRO“) Pavlovce je strednodobý rozvojový dokument, ktorý je vypracovaný v súlade s cieľmi a prioritami ustanovenými v národnej stratégii a zohľadňuje ciele a priority ustanovené v programe rozvoja vyššieho územného celku Prešovský samosprávny kraj, na území ktorej sa obec Pavlovce nachádzajú.

Povinnosť obce vypracovať PRO vyplýva zo **zákona č. 309/2014 Z. z.** o podpore regionálneho rozvoja, ktorým sa mení a dopĺňa zákon č. 539/2008 Z. z.

Vypracovanie programu rozvoja obce zabezpečuje obec **pri uplatnení partnerstva.**

Partnerstvo je forma spolupráce medzi sociálno-ekonomickými partnermi, ktorí zabezpečujú hospodársky rozvoj, sociálny rozvoj alebo územný rozvoj dotknutého regiónu s ohľadom na udržateľný rozvoj.

Sociálno-ekonomickí partneri sú subjekty verejnej správy, podnikatelia a mimovládne organizácie pôsobiace v oblasti regionálneho rozvoja na miestnej, regionálnej alebo celoštátnej úrovni.

Základné princípy tvorby PRO:

- je založený na kvalitných a overených dátach,
- je výsledkom komplexných analýz v troch kľúčových politikách - oblastiach,
- je vytvorený partnerstvom hlavných aktérov územia,
- je v súlade s udržateľným využívaním hodnôt a zdrojov konkrétneho územia,
- je vyjadrením vízie v konkrétnych stratégiách a rozvojových projektoch.

Cieľom spracovania PRO je poskytnúť komplexný pohľad na súčasný stav a na perspektívy obce v oblasti hospodárskeho, sociálneho a environmentálneho rozvoja, stanoviť strategické ciele, rozvojové priority a strategické oblasti rozvoja obce. Zmyslom procesu tvorby PRO je sformulovať takú predstavu o smerovaní obce, ktorá vyjadruje ekonomické a sociálne záujmy jej občanov a zároveň je v súlade s prijatými koncepciami štátu, vyššieho územného celku, príp. rezortnými stratégiami, záujmami ochrany životného prostredia a kultúrneho dedičstva. Existenciou PRO obec Pavlovce zvýši svoje šance získať finančnú podporu zo štrukturálnych fondov na realizáciu projektov, keďže musí preukázať súlad zamýšľaného projektu s regionálnymi stratégiami i miestnou stratégiou, ktorú reprezentuje svojím PRO.

Program rozvoja obce vychádza zo stratégie EURÓPA 2020, v ktorej základom sú tri vzájomne sa dopĺňajúce priority: inteligentný, udržateľný a inkluzívny rast.

Program rozvoja obce Pavlovce sa skladá z úvodného zhrnutia celého materiálu, analytickej časti, ktorá obsahuje vonkajšiu a vnútornú analýzu obce a SWOT analýzu v prioritných oblastiach rozvoja zahŕňajúcu silné a slabé stránky, príležitosti a hrozby. Ďalej obsahuje strategickú časť, ktorá zahŕňa víziu obce, výber a popis strategických cieľov v jednotlivých politikách - oblastiach rozvoja (ekonomická, sociálna a environmentálna). Programová časť dokumentu obsahuje zoznam opatrení a aktivít a podrobnejšie rozpracovanie strategických cieľov na zabezpečenie realizácie programu rozvoja obce. Realizačná časť je zameraná na popis postupov inštitucionálneho a organizačného zabezpečenia realizácie programu rozvoja obce, systém monitorovania a hodnotenia plnenia programu s ustanovením merateľných ukazovateľov a časový a vecný harmonogram formou akčných plánov. Finančná časť obsahuje finančné zabezpečenie jednotlivých opatrení a aktivít, inštitucionálnu a organizačnú stránku realizácie PRO. Záver obsahuje informáciu o schválení a zverejnení PRO. Program rozvoja obce Pavlovce na roky 2015 - 2022 je základným strategickým dokumentom, ktorý sa rozhodla obec vypracovať z dôvodu zabezpečenia koncepčného rozvoja obce, ako aj na zlepšenie a zefektívnenie rozhodovania miestnej samosprávy, a je neoddeliteľnou súčasťou pre možnosť čerpania prostriedkov z Európskej únie.

PRO Pavlovce rieši „využitie malého územia na miestnej úrovni“ - § 4 ods. 2 písm. b) zákona EIA.

Tento dokument je otvorený, je teda možné ho dopĺňať a tým pružne reagovať na potreby občanov a potreby rozvoja obce. Jeho tvorba umožní občanom aktívne sa zapojiť do diania v obci prostredníctvom účasti vo všetkých fázach procesu plánovania rozvoja obce.

Základné východiskové dokumenty na miestnej úrovni

Plán hospodárskeho a sociálneho rozvoja obce Pavlovce na roky 2006 - 2012

Register obnovenej evidencie pozemkov (ROEP) – vydané rozhodnutie 5/2011.

Rozpočet obce Pavlovce

Účtovná závierka obce Pavlovce r. 2014

Výročná správa obce Pavlovce za r. 2013

Štatút obce Pavlovce

Kronika obce Pavlovce

Web stránka obce Pavlovce (www.obecpavlovce.sk)

Základné východiskové dokumenty na úrovni kraja

Program hospodárskeho a sociálneho rozvoja PSK 2008-2015

Program odpadového hospodárstva Prešovského kraja na roky 2011 - 2015

Územný plán VÚC PSK

Regionálna inovačná stratégia PSK 2005-2008

Výročná správa PSK za konsolidovaný celok za rok 2013

Základné východiskové dokumenty na národnej úrovni

Národná stratégia regionálneho rozvoja SR (2014)

Partnerská dohoda SR na roky 2014-2020

Stratégia Európa 2020

Program rozvoja vidieka 2014 - 2020

Národná stratégia trvalo udržateľného rozvoja

Koncepcie územného rozvoja Slovenska 2011

1. Analytická časť

Analytická časť obsahuje komplexné hodnotenie a analýzu východiskovej situácie obce s väzbami na širšie územie a odhad budúceho vývoja s dôrazom na možné riziká a ohrozenia vo väzbe na existujúce relevantné stratégie a koncepcie a využívanie vnútorného potenciálu územia, jeho limitov a rozvoja územia obce.

Pri spracovaní analytickej časti PRO Pavlovce na roky 2015 - 2022 bola použitá metodika zberu informácií získaných z portálu ŠÚ SR (DATAcube, STATdat, Slovstat, SODB 2011), Infostat, z web stránok wikipédia, e-obce, mesta-obce, z portálu štátnej ochrany prírody, z web stránky MŽP SR, MPaRV SR, MDVaRR SR a MV SR, z web stránky PSK (www.po-kraj.sk), od občanov obce Pavlovce prostredníctvom dotazníkov, dostupných informácií z web stránky obce Pavlovce (<http://www.obecpavlovce.sk/>) a od starostu obce Pavlovce. Analýza obsahuje okrem tabuľkovej a grafickej časti aj časť textovú, ktorá popisuje a vysvetľuje výsledky analýzy.

1.1 Súhrnná charakteristika územia

Pavlovce ležia na severovýchodnom okraji Slanských vrchov v doline Pavlovského potoka. Nadmorská výška v strede obce je 300 m n. m., Podlipníky 235 m n. m. a v chotári 230 - 1025 m n. m. V obci Pavlovce žije 762 obyvateľov (stav k 31.12.2014). V k. ú. obce Pavlovce sa nachádza PP Zárez Stravného potoka, kde v blízkosti je rekreačné stredisko Ragleng. Neďaleko obce na modrej značenej trase sa nachádza lesný rybník Zlatá studňa. Juhozápadne od zárezu sa nachádza kameňolom Borovník.

Adresa: Obecný úrad Pavlovce 143, 094 31 Hanušovce nad Topľou

Štatutárny zástupca

Ing. Jozef Kočíš

Obecné zastupiteľstvo

Martin Krupa, Marek Molitoris, Pavel Verčimák, Natália Verčimáková, PhDr. Matúš Biroš

Kontaktné informácie

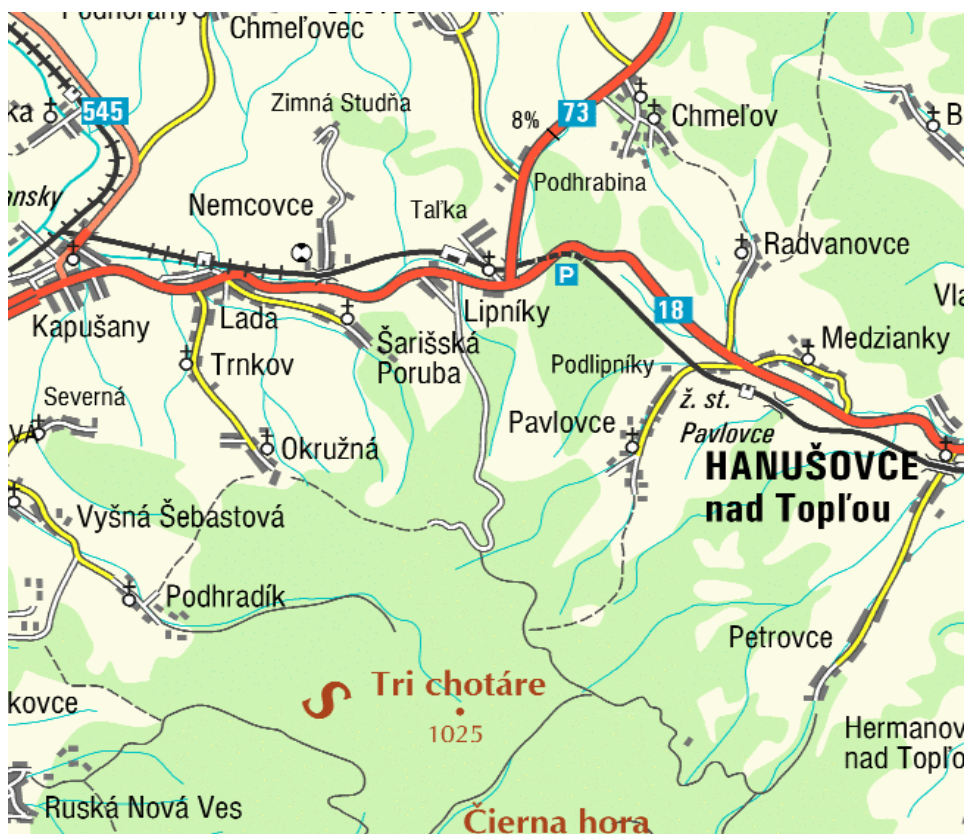
Telefón: 057 4452 322 Mobil: 0911 224 106 Fax: 057 4886 761

IČO: 00332658 DIČ: 2020630293

E-mail: obecpavlovce@gmail.com

Zdroj: <http://www.obecpavlovce.sk>; <http://geopark-dubnik.webnode.sk/geolokality/zarez-stravneho-potoka/>

Obr. 1 Poloha obce Pavlovce



Tab. 1 Základná charakteristika obce Pavlovce

Ukazovateľ	Hodnota
Kód obce	528960
Názov okresu	Vranov nad Topľou
Názov kraja	Prešovský
Štatút obce	obec
PSČ	094 31
Telefónne smerové číslo	057
Prvá písomná zmienka o obci - meste - rok	1359
Nadmorská výška obce - mesta v m	266
Celková výmera územia obce [m ²]	17 573 275
Hustota obyvateľstva na km ²	43,36

Zdroj: <http://datacube.statistics.sk/TM1WebSK/TM1WebLogin.aspx>

<https://sk.wikipedia.org/wiki/Pavlovce>

Tab. 2 Spádovosť obce Pavlovce

Ukazovateľ	Hodnota
Sídlo matričného úradu	Hanušovce nad Topľou
Sídlo pracoviska daňového úradu	Prešov, pobočka Vranov nad Topľou
Sídlo pracoviska Obvodného oddelenia policajného zboru	Hanušovce nad Topľou
Sídlo Okresného súdu	Vranov nad Topľou
Sídlo Okresného riaditeľstva Hasičského a záchranného zboru	Vranov nad Topľou
Sídlo pracoviska okresného úradu	Vranov nad Topľou
Sídlo Územnej vojenskej správy	Prešov
Sídlo územného Úradu práce, sociálnych vecí a rodiny	Vranov nad Topľou

Zdroj: <http://naseobce.sk/mesta-a-obce/1763-pavlovce/spadovost>

Tab. 3 Infraštruktúra a občianska vybavenosť v obci Pavlovce

Infraštruktúra a občianska vybavenosť	Výskyt
Kúpaliská	ÁNO
Hotely	NIE
Telocvične	NIE
Lekárne	NIE
Knižnice	NIE
Káblovia	NIE
Sieť plynu	ÁNO
Vodovod	ÁNO
Kanalizácia	NIE

Zdroj: <http://www.mesta-obce.sk/presovsky-kraj/okres-vranov-nad-toplou/pavlovce/>

1.1.1 Symboly obce Pavlovce

K symbolom obce patrí erb a vlajka obce.

Z dotazníkového prieskumu sme zistili, že kanalizácia je prioritou väčšiny občanov a jej absenciu považujú za najväčší nedostatok.

Erb obce: V modrom štíte dvoma zlatými lipovými ratolesťami zdola plytko ovenčený strieborný ohliadajúci sa baránok v zlatej zbroji, prevýšený strieborným položeným obráteným mečom so zlatou priechkou a gombíkom nad zlatým, perlou zdobeným položeným a prevráteným kľúčom.

Komentár: Nový erb s použitím atribútov apoštolov Petra a Pavla ako hovoriacich symbolov.

Dátum prijatia: 20.03.2003, číslo uznesenia: OZ - 3/2003-A.3, signatúra HR SR: P-157/2003

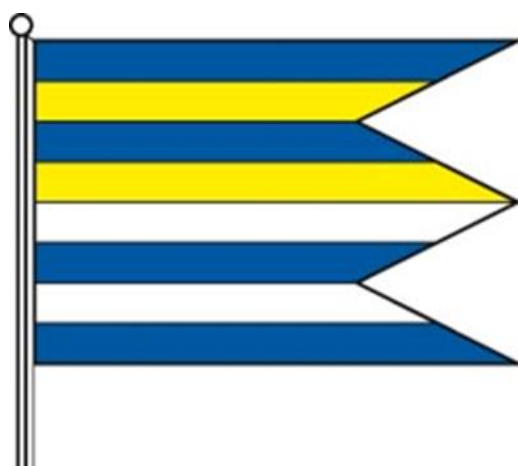
Autori: Ladislav Vrtel, Dragica Vrtelová

http://www.vs.sk/heraldreg/wp_detail.aspx?ID=2863

Obr. 2 Erb obce Pavlovce



Obr. 3 Vlajka obce Pavlovce



1. 2 Sociálna charakteristika

Rozhodujúcim rozvojovým faktorom každej vidieckej obce je obyvateľstvo. Obec Pavlovce s celkovým počtom obyvateľov 762 (k 31.12.2014) sa zaraďuje medzi malé obce. Celková výmera územia obce predstavuje 17 573 275 m². Na území obce bola k 31.12.2014 celková hustota osídlenia 43,36 obyvateľov na km². Hustota obyvateľstva v Prešovskom kraji je 91,32 obyvateľov na km² a v okrese Vranov nad Topľou je 104,48 obyvateľov na km².

Zdroj: ŠÚ SR

1.2.1 Vývoj počtu obyvateľov podľa pohlavia a veku

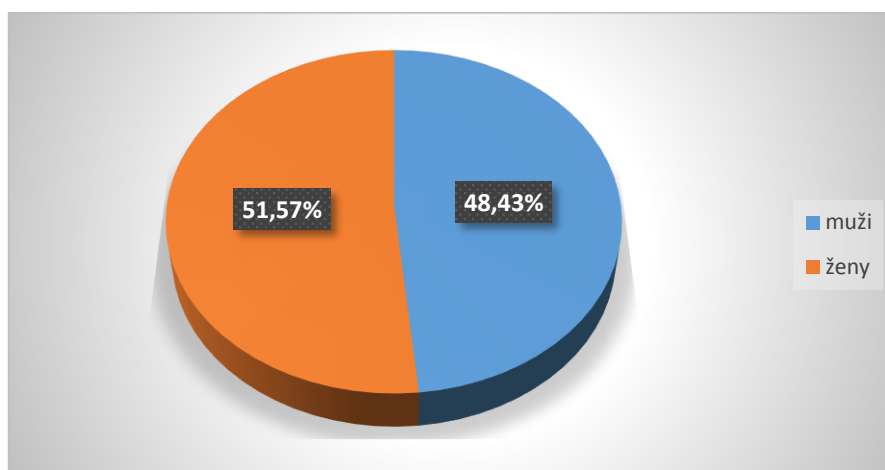
Prehľad vývoja počtu obyvateľov obce je zobrazený v nasledujúcich tabuľkách a grafoch. Stav trvale bývajúceho obyvateľstva uvádzaný k 31.12. príslušného roka.

Tab. 4 Vývoj počtu obyvateľov Pavlovce podľa pohlavia v r. 2010 – 2014

Pohlavie / rok	2010	2011	2012	2013	2014
Spolu	746	758	760	768	762
Muži	363	368	373	377	369
Ženy	383	390	387	391	393

Zdroj: ŠÚ SR

Graf 1 Stav obyvateľstva v obci Pavlovce podľa pohlavia v r. 2014



Mierny rozdiel v počte obyvateľov je medzi pohlaviami, kde ženy tvoria 51,57 % z celkového počtu obyvateľov a mužov je o 3,14 % menej. Z grafického znázornenie je zrejmé, že vývoj počtu obyvateľov obce Pavlovce má celkovo mierne stúpajúcu tendenciu. Od roku 2010 kedy predstavoval počet obyvateľov 746 sa zvýšil počet obyvateľov, kde ku koncu roka 2014 žilo v obci 762 obyvateľov.

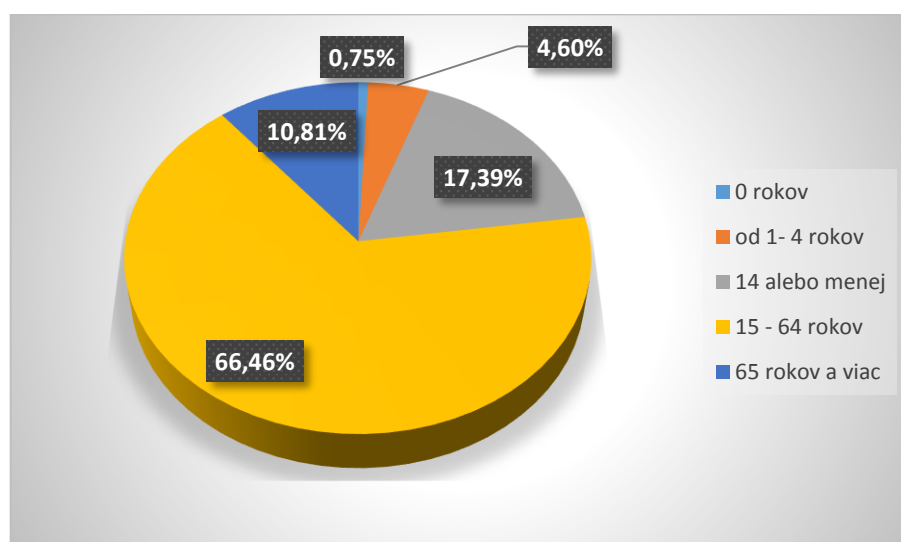
Graf 2 Stav trvale bývajúceho obyvateľstva v obci Pavlovce v r. 2010 – 2014



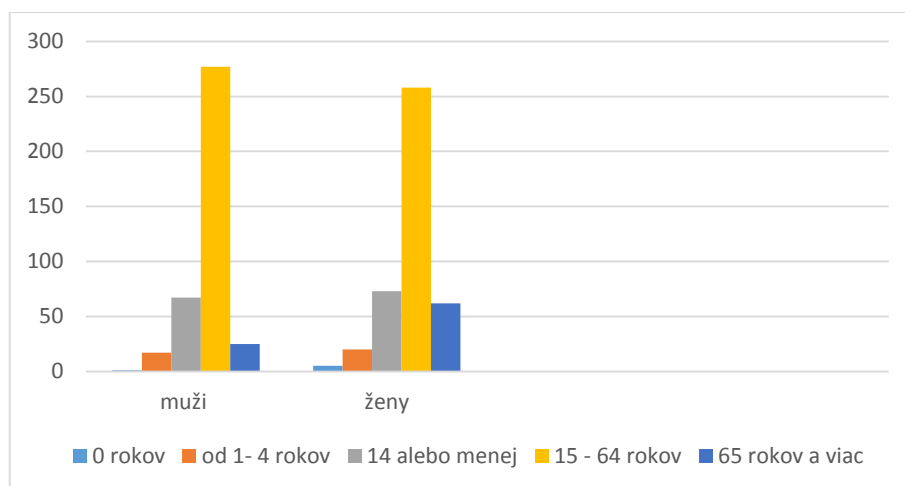
Tab. 5 Prehľad vekových skupín v obci Pavlovce v r. 2014

Vekové skupiny	pohlavie	Počet v r. 2014
Nula rokov	Spolu	6
Nula rokov	Muži	1
Nula rokov	Ženy	5
Od 1 do 4 rokov	Spolu	37
Od 1 do 4 rokov	Muži	17
Od 1 do 4 rokov	Ženy	20
14 rokov alebo menej	Spolu	140
14 rokov alebo menej	Muži	67
14 rokov alebo menej	Ženy	73
Od 15 do 64 rokov	Spolu	535
Od 15 do 64 rokov	Muži	277
Od 15 do 64 rokov	Ženy	258
65 rokov alebo viac	Spolu	87
65 rokov alebo viac	Muži	25
65 rokov alebo viac	Ženy	62

Graf 3 Prehľad zastúpenia vekových skupín v obci Pavlovce v r. 2014



Graf 4 Obyvatelia obce Pavlovce podľa vekových skupín a pohlavia v r. 2014



Najpočetnejšiu skupinu obyvateľstva, t. j. 66,46 %, tvorí kategória od 15 do 64 rokov všetkých obyvateľov obce Pavlovce, pričom v tejto kategórii prevahu tvoria muži nad ženami. Naopak vo všetkých ostatných vekových skupinách je výrazne viac žien oproti mužom v obci Pavlovce.

1.2.2 Štruktúra obyvateľstva podľa produktivity a ekonomickej aktivity

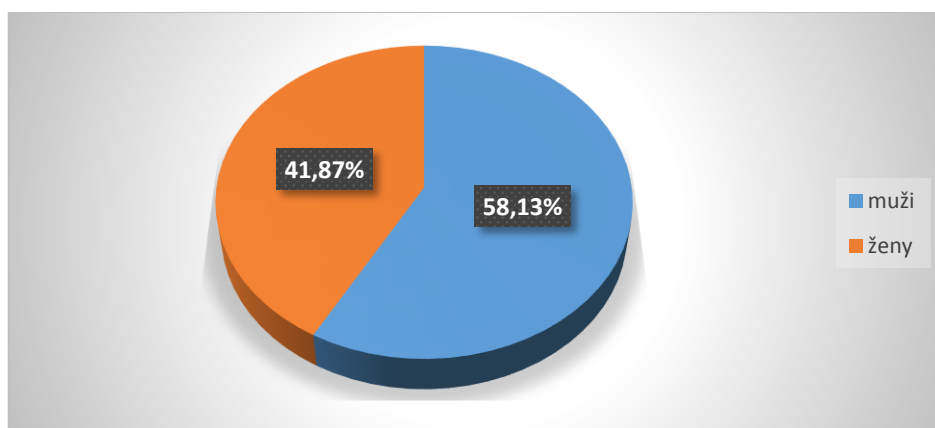
- predproduktívny vek (0 až 14 rokov)
- produktívny vek (15 až 64 rokov)
- poproduktívny vek (65 rokov a viac)

Tab. 6 Ekonomická aktivita obyvateľov obce Pavlovce

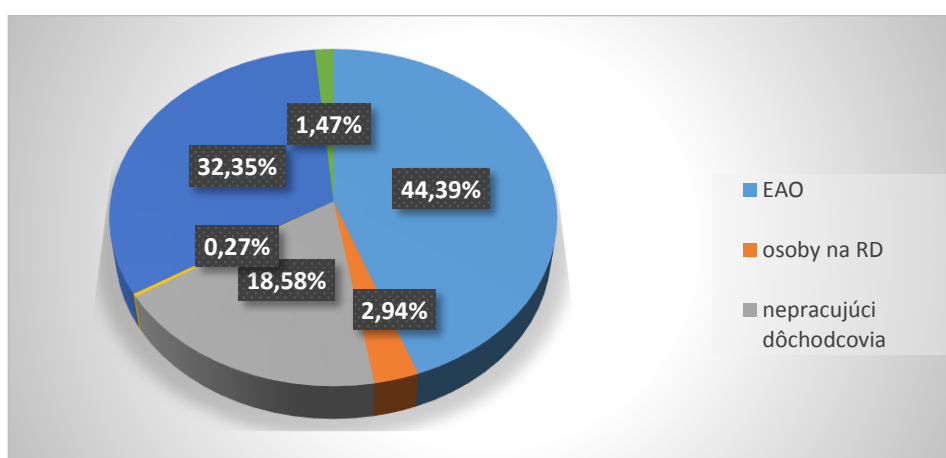
Pohlavie	Osoby ekonomicky aktívne						Osoby na rodičovskej dovolenke	Nepracujúci dôchodcovia	Ostatní nezávislí	Osoby závislé spolu	Ostatní závislí, nezistení
	spolu	%	z toho			vypomáhajúci (neplatení) členovia domácností v rodinných podnikoch					
			osoby na materskej dovolenke	pracujúci dôchodcovia	nezamestnaní						
Muži	193	58,1	0	3	50	0	2	45	1	115	5
Ženy	139	41,9	4	2	26	1	20	94	1	127	6
Spolu	332	100,0	4	5	76	1	22	139	2	242	11

Zdroj: SODB 2011

Graf 5 EAO v obci Pavlovce podľa pohlavia



Graf 6 Zastúpenie EAO obce Pavlovce



Tab. 7 Ekonomická aktivita obyvateľov v PSK v r. 2010 – 2014

EAO / rok	2010	2011	2012	2013	2014
Ekonomicky aktívne obyvateľstvo (v tis.)	386,7	381,0	383,6	391,8	394,8
pracujúci (v tis.)	314,7	313,1	313,6	320,3	325,7
nezamestnaní (v tis.)	72,0	67,9	70,0	71,5	69,2
Ekonomicky neaktívne obyvateľstvo od 15 rokov (v tis.)	269,7	281,2	281,8	276,3	275,9
študenti (v tis.)	90,4	94,5	86,7	82,8	81,2
dôchodcovia (starobní, invalidní) (v tis.)	134,3	140,1	149,9	149,4	146,2
osoby na rodičovskej dovolenke (v tis.)	6,9	12,3	9,5	9,1	8,3
Miera ekonomickej aktivity (%)	58,9	57,6	57,7	58,7	58,9
Miera nezamestnanosti (%)	18,6	17,8	18,3	18,2	17,5
Miera zamestnanosti 15-64 (%)	55,2	54,4	54,4	55,6	56,5
Miera zamestnanosti 15+ (%)	47,9	47,3	47,1	48,0	48,6

V obci Pavlovce tvoria ekonomicky aktívni obyvatelia 44,39 % z celkového počtu obyvateľov, pričom ekonomicky aktívnych žien je o 16,26 % menej oproti mužom. V porovnaní s mierou ekonomickej aktivity v Prešovskom kraji, kde v roku 2014 dosiahla 58,9 %, je EAO v obci Pavlovce o 14,51 % menej.

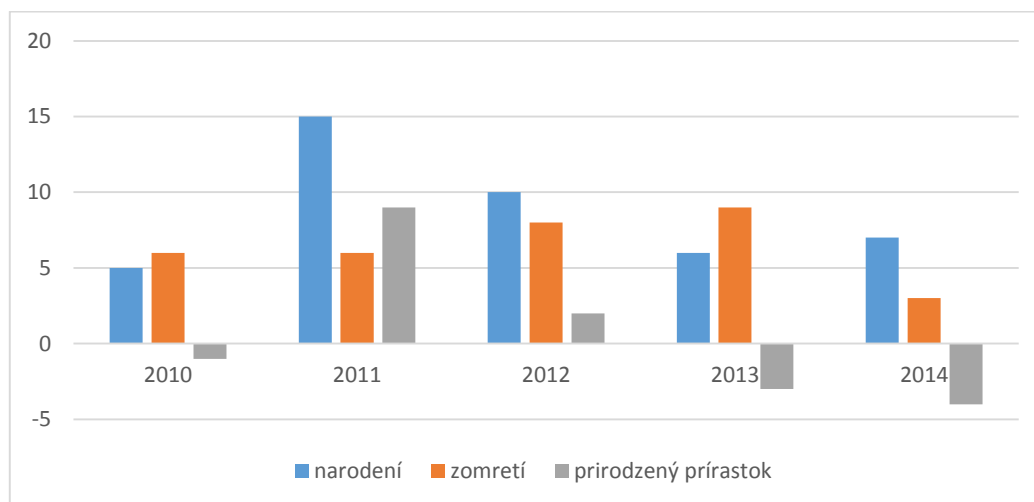
1.2.3 Prirodzený prírastok a migrácia obyvateľstva

Tab. 8 Prehľad o stave a pohybe obyvateľstva obce Pavlovce v r. 2010 - 2014

Obyvateľstvo / rok	2010	2011	2012	2013	2014
Sobáše (Počet v jednotkách)	1	3	3	4	3
Rozvody (Počet v jednotkách)	1	1	1	0	2
Narodení (Osoba)	5	15	10	6	7
Zomretí (Osoba)	6	6	8	9	3
Prirodzený prírastok obyvateľstva (Osoba)	-1	9	2	-3	4
Priťahovaní na trvalý pobyt (Osoba)	19	13	11	15	13
Vystaňovaní z trvalého pobytu (Osoba)	4	10	11	4	23
Migračné saldo (Osoba)	15	3	0	11	-10
Celkový prírastok obyvateľstva (Osoba)	14	12	2	8	-6

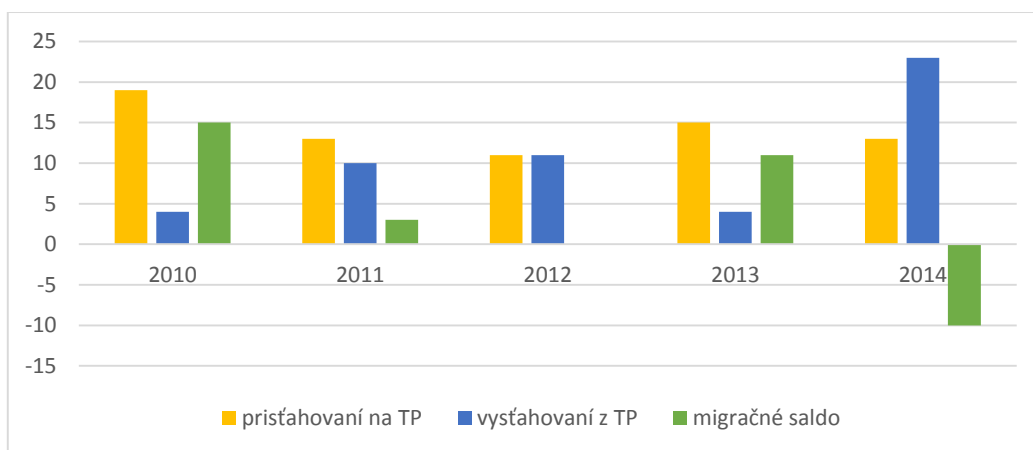
Zdroj: ŠÚ SR

Graf 7 Prirodzený prírastok obyvateľstva v obci Pavlovce v r. 2010 - 2014



Najvyšší počet narodených detí v obci Pavlovce bol v roku 2011 a naopak najnižší v roku 2010. Čo sa týka úmrtnosti najviac ľudí zomrelo v roku 2013. V rokoch 2011, 2012 a v roku 2014 bol prirodzený prírastok obyvateľstva v kladných hodnotách a v roku 2010 a 2013 bol negatívny.

Graf 8 Migračné saldo v obci Pavlovce v r. 2010 - 2014



Jedným z najcitlivejších indikátorov sociálnoekonomického rozvoja je migrácia obyvateľstva. Imigrácia, resp. emigrácia miestnych obyvateľov je vonkajším signálom akýchkoľvek pozitívnych ako aj negatívnych podnetov a zmien. V rokoch 2010 – 2013 sa prisťahovalo do obce viac obyvateľov ako odišlo z obce, tzn. migračné saldo dosahovalo kladné hodnoty, resp. v roku 2012 bolo nulové. V roku 2014 z hľadiska migrácie prevyšoval počet vystáňovaných nad prisťahovanými, tzn., že migračné saldo dosahovalo záporné hodnoty, čo bolo spôsobené najmä odchodom mladých ľudí za prácou a lepšími podmienkami pre život. Vývoj migračného salda v konečnom dôsledku ovplyvňuje aj celkový pohyb obyvateľov v obci Pavlovce.

Vývoj migrácie na Slovensku bude vo veľkej miere závisieť od priebehu integračných procesov v Európe a od migračnej situácie vo svete. Predpokladá sa, že migračné saldo Slovenskej republiky v budúcnosti ovplyvní hlavne skupina obyvateľov (občanov SR), ktorí budú hľadať uplatnenie vo vyspelých krajinách a skupina prisťahovalcov z rozvojových krajín. Dá sa predpokladať, že čím bude na Slovensku priaznivejšia situácia, čím bude vyššia životná úroveň, tým menej obyvateľov bude odchádzať, a tým viac cudzincov bude mať záujem prisťahovať sa. (Zdroj: Infostat)

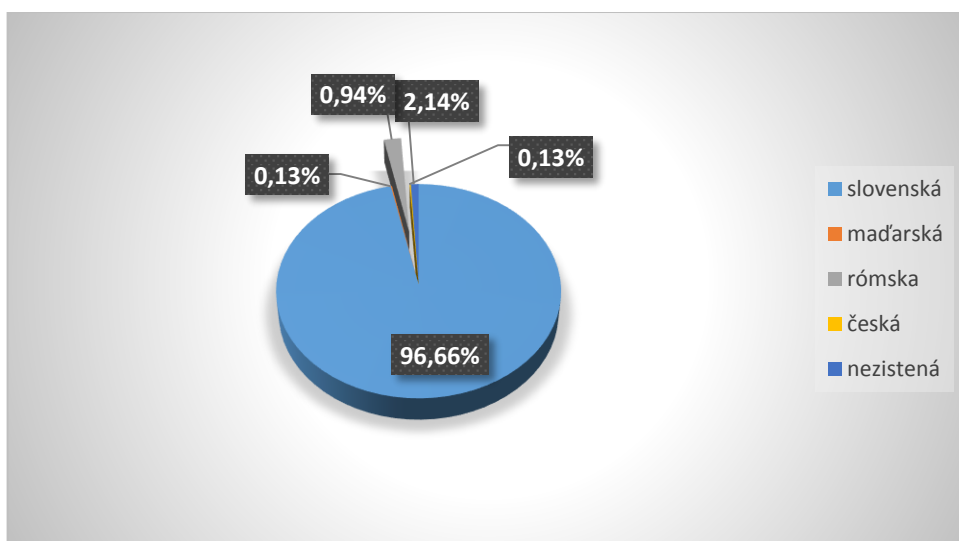
1.2.4 Národnostná štruktúra obyvateľstva a vierovyznanie

Tab. 9 Národnostné zloženie v obci Pavlovce

Národnosť	Muži	Ženy	Spolu
Slovenská	348	375	723
Maďarská	1	0	1
Rómska	8	8	16
Česká	1	0	1
Nezistená	3	4	7
Spolu	361	387	748

Zdroj: SODB 2011

Graf 9 Národnostné zloženie v obci Pavlovce



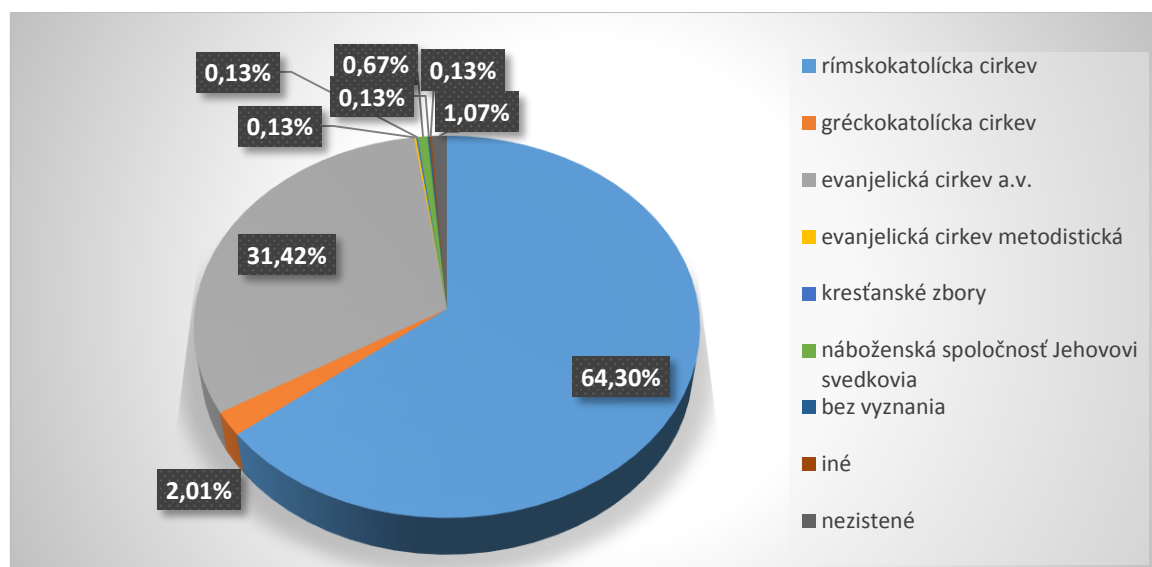
Národnostne možno považovať obec Pavlovce za etnicky homogénnu. Podľa posledného sčítania ľudu v roku 2011, tvorí podiel slovenskej národnosti 96,66 % obyvateľov obce, druhá najpočetnejšia je rómska národnosť s 2,14 % podielom, nezistená tvorí 0,94 % a ostatné národnosti v obci Pavlovce predstavujú dokopy 0,26 %.

Tab. 10 Vierovyznanie v obci Pavlovce

Náboženské vyznanie	Muži	Ženy	Spolu
Rímskokatolícka cirkev	234	247	481
Gréckokatolícka cirkev	5	10	15
Evanjelická cirkev augsburského vyznania	114	121	235
Evanjelická cirkev metodistická	0	1	1
Kresťanské zbory	1	0	1
Náboženská spoločnosť Jehovovi svedkovia	2	3	5
Bez vyznania	1	0	1
Iné	0	1	1
Nezistené	4	4	8
Spolu	361	387	748

Zdroj: SODB 2011

Graf 10 Vierovyznanie v obci Pavlovce



V obci Pavlovce dominuje zastúpenie rímskokatolíckej cirkvi so 64,30 %, druhou významnou cirkvou je Evanjelická cirkev augsburského vyznania s 31,42 % zastúpením veriacich. Okrem nich majú v obci zastúpenie aj 4 iné cirkvi a náboženstvá, bez vyznania je 1 obyvateľ, iné a nezistené tvoria 1,2 %.

1.2.5 Štruktúra obyvateľstva podľa vzdelania

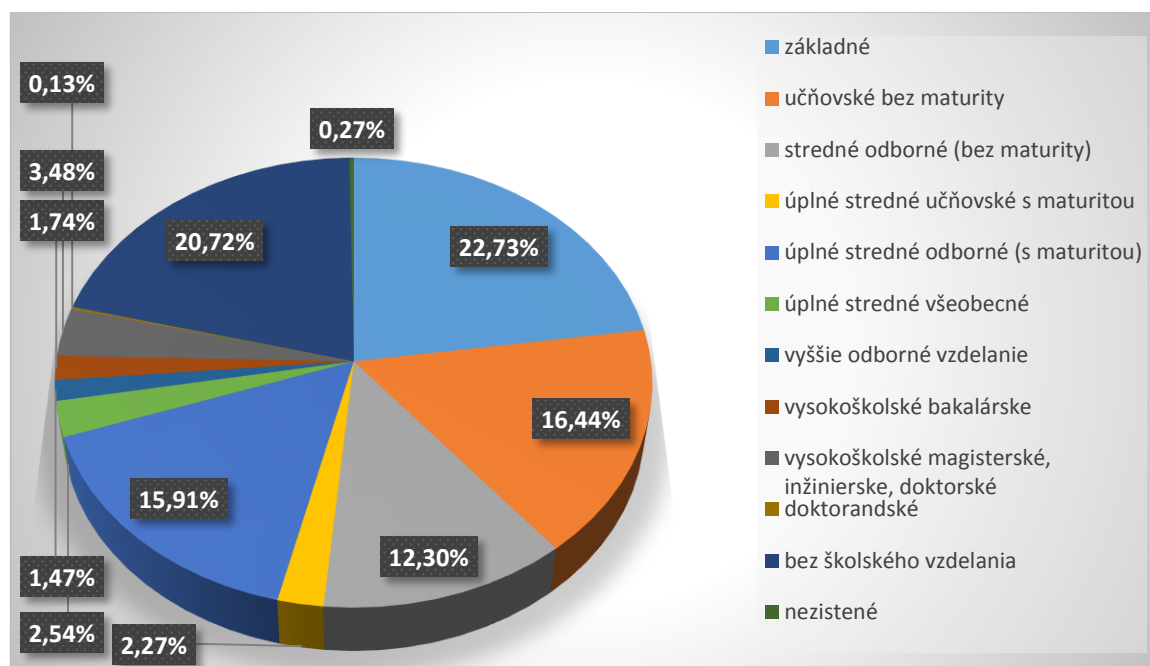
Vzdelanostná štruktúra obyvateľov obce Pavlovce odzrkadľuje vidiecky charakter tohto územia. Je dôležitou charakteristikou z hľadiska rozvoja trhu práce a ekonomickej štruktúry obce. Vzdelanostná štruktúra obyvateľov je v porovnaní s obcami v regióne, ako aj s celoslovenským priemerom relatívne priaznivá.

Tab. 11 Prehľad dosiahnutého vzdelania obyvateľov obce Pavlovce

Najvyššie dosiahnuté vzdelanie	Pohlavie		Spolu
	muži	ženy	
Základné	69	101	170
Učňovské (bez maturity)	88	35	123
Stredné odborné (bez maturity)	53	39	92
Úplné stredné učňovské (s maturitou)	10	7	17
Úplné stredné odborné (s maturitou)	48	71	119
Úplné stredné všeobecné	5	14	19
Vyššie odborné vzdelanie	1	10	11
Vysokoškolské bakalárske	3	10	13
Vysokoškolské magisterské, inžinierske, doktorské	8	18	26
Vysokoškolské doktorandské	0	1	1
Vysokoškolské spolu	11	29	40
Bez školského vzdelania	74	81	155
Nezistené	2	0	2
Úhrn	361	387	748

Zdroj: SODB 2011

Graf 11 Prehľad dosiahnutého vzdelania obyvateľov obce Pavlovce



Obyvateľstvo obce Pavlovce má v najvyššej miere ukončené základné vzdelanie, t. j. 22,73 % obyvateľov. Bez školského vzdelania je 20,72 % obyvateľov obce, medzi ktorými sú započítané aj deti do 16 rokov, keďže ešte nemajú ukončenú povinnú základnú školskú dochádzku. Vysokoškolsky vzdelaných je v obci 40 obyvateľov.

1.2.6 Štruktúra uchádzačov o zamestnanie

Nezamestnanosť patrí k vážnym spoločenským problémom, no najviac sa bytostne dotýka a predstavuje pomerne ťažko riešiteľný problém pre určité skupiny nezamestnaných obyvateľov. Týchto uchádzačov o zamestnanie označuje zákon č. 5/2004 Z. z. o službách zamestnanosti ako znevýhodnených uchádzačov o zamestnanie.

Aj napriek tomu, že Ústava SR v článku 12 garantuje, že právo na prácu má každý bez ohľadu na pohlavie, rasu, farbu pleti, vieru a náboženstvo, politické či iné zmýšľanie, národný alebo sociálny pôvod, príslušnosť k národnostnej alebo etnickej skupine, majetok, rod alebo iné postavenie a napriek účinnosti tzv. „antidiskriminačného zákona“ (zákon č. 365/2004 Z. z.) sú v našej spoločnosti skupiny ľudí, ktoré majú sťažené podmienky vstupu na trh práce.

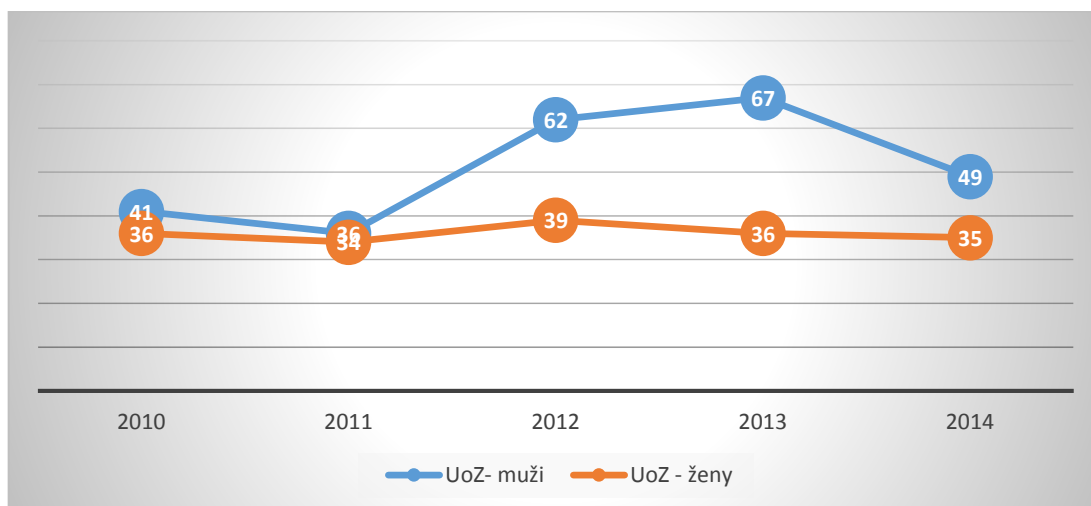
Zdroj: http://sapa.ff.upjs.sk/images/files/81_1475287076_22_Paukovic-Holovcakova.pdf

Tab. 12 UoZ v obci Pavlovce v r. 2010 – 2014

UoZ / rok	2010	2011	2012	2013	2014
Počet evidovaných uchádzačov o zamestnanie spolu	77	70	101	103	84
Počet evidovaných uchádzačiek o zamestnanie	36	34	39	36	35

Zdroj: ŠÚ SR

Graf 12 UoZ v obci Pavlovce v r. 2010 - 2014



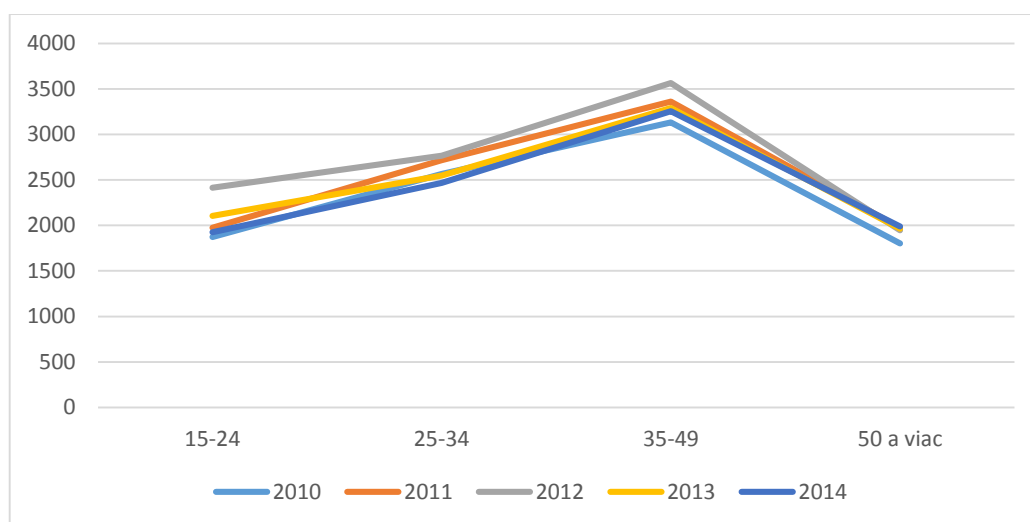
Najmenej evidovaných uchádzačov o zamestnanie v obci Pavlovce bolo v roku 2011 a najvyšší počet evidovaných uchádzačov o zamestnanie bol v roku 2013. V roku 2014 počet evidovaných nezamestnaných v obci Pavlovce tvorilo 11 % z celkového počtu obyvateľov obce Pavlovce. Čo sa týka rozdielu v nezamestnanosti medzi pohlaviami, v obci Pavlovce bolo v celom sledovanom období viac UoZ spomedzi mužov. V porovnaní s nezamestnanosťou v okrese Vranov nad Topľou za rok 2014, kde miera evidovanej nezamestnanosti predstavovala 21,25 % a celkovo za Prešovský kraj 17,45 %, môžeme konštatovať, že situácia v obci Pavlovce je priaznivejšia.

Tab. 13 UoZ v okrese Vranov nad Topľou podľa vekových skupín v r. 2010 - 2014

Vekové skupiny UoZ / rok	2010	2011	2012	2013	2014
15-24	1872	1975	2416	2105	1924
25-34	2567	2718	2767	2547	2469
35-49	3134	3362	3565	3292	3255
50 a viac	1803	1975	1945	1964	1988
Spolu	9376	10030	10693	9908	9636

Zdroj: ŠÚ SR

Graf 13 UoZ v okrese Vranov nad Topľou podľa vekových



Najväčšie zastúpenie z celkového počtu nezamestnaných v okrese Vranov nad Topľou v roku 2014 predstavovali uchádzači o zamestnanie vo veku od 35 – 49 rokov a najmenšie zastúpenie v skupine vo veku od 15 – 24 rokov.

Tab. 14 Miera evidovanej nezamestnanosti (%) v okrese Vranov nad Topľou v r. 2010 – 2014

Obyvateľstvo / rok	2010	2011	2012	2013	2014
Miera evidovanej nezamestnanosti (v %)	19,68	22,89	24,02	23,25	21,25
Ekonomicky aktívne obyvateľstvo	36 980	37 078	37 308	38 409	38 616
Disponibilný počet uchádzačov o zamestnanie	7 278	8 488	8 960	8 930	8 207

Zdroj: ŠÚ SR

Z pohľadu evidovanej miery nezamestnanosti v okrese Vranov nad Topľou v roku 2014 s údajom 21,25 % zaznamenali najnižšiu nezamestnanosť od roku 2011. Najvyššia nezamestnanosť v okrese Vranov nad Topľou počas posledných piatich rokov bola v roku 2012 a predstavovala 24,02 %.

Tab. 15 Prehľad UoZ v PSK v r. 2010 - 2014

Obyvateľstvo / rok	2010	2011	2012	2013	2014
Miera evidovanej nezamestnanosti (v %)	17,75	18,95	20,66	19,35	17,45
Ekonomicky aktívne obyvateľstvo	384 925	386 586	387 288	389 611	397 202
Disponibilný počet uchádzačov o zamestnanie	68 326	73 242	80 024	75 391	69 330

Zdroj: ŠÚ SR

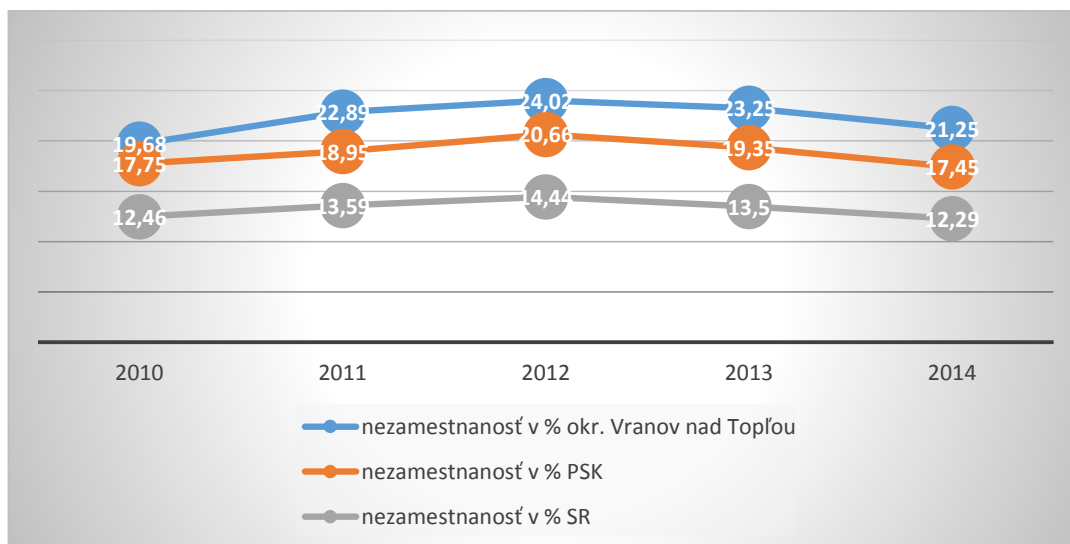
Najpriaznivejšia situácia z pohľadu zamestnanosti za posledných 5 rokov bola v PSK v roku 2014, kde počet UoZ predstavoval 69 330, a miera evidovanej nezamestnanosti dosiahla úroveň 17,45 %. Naopak najvyššia miera nezamestnanosti s hodnotou 20,66 % v PSK bola v roku 2012, kde bolo 80 024 UoZ.

Tab. 16 Prehľad UoZ v SR v r. 2010 - 2014

Obyvateľstvo / rok	2010	2011	2012	2013	2014
Miera evidovanej nezamestnanosti (v %)	12,46	13,59	14,44	13,50	12,29
Ekonomicky aktívne obyvateľstvo	2 687 048	2 667 708	2 702 281	2 698 768	2 698 589
Disponibilný počet UoZ	334 903	362 428	390 111	364 225	331 733

Zdroj: ŠÚ SR

Graf 14 Nezamestnanosť v okrese Vranov nad Topľou, v PSK a v SR v r. 2010-2014



Na základe grafického znázornenia môžeme vidieť zásadné rozdiely v miere evidovanej nezamestnanosti v jednotlivých rokoch na úrovni okresu Vranov nad Topľou, kde miera evidovanej nezamestnanosti je vyššia v porovnaní s mierou evidovanej nezamestnanosti v Prešovskom samosprávnom kraji a celkovo v SR.

1.2.7 Domový a bytový fond

Existencia príležitostí na bývanie, ako aj stav domového a bytového fondu sú určujúcimi faktormi, ktoré ovplyvňujú ďalší rozvoj obce a naplňajú jej obytnú funkciu. Obytná funkcia obce Pavlovce tvorí jej základnú funkciu. Štruktúra domového fondu v obci odzrkadľuje vidiecky ráz, väčšina obyvateľov žije v trvalo obývaných rodinných domoch, zvyšok tvoria neobývané domy.

Charakteristika bytového fondu Pavlovce je pomerne dobrá. Takmer všetky byty sú obývané vlastníkom daného bytu (157 zo 161 obydľí). Najviac RD bolo vybudovaných v povojnovom období, t. j. v rokoch 1946 – 1990. Tieto údaje sú aktuálne k poslednému sčítaniu obyvateľov, domov a bytov z roku 2011.

Tab. 17 Typy obydľia v obci Pavlovce

Typ obydľia (Spolu)	Obývané byty	Iné obytné jednotky	Kolektívne obydľia	Nezistené
161	157	0	1	3

Zdroj: SODB 2011

Tab. 18 Byty podľa obdobia výstavby v obci Pavlovce

Obdobie výstavby	pred r.1919	1919 - 1945	1946 - 1990	1991-2000	2001-2005	2006 a neskôr
počet bytov	2	12	120	12	5	5

Zdroj: SODB 2011

Tab. 19 Byty podľa vlastníctva a systému dodávky vody v obci Pavlovce

Systém dodávky vody	Byty obývané vlastníkom	Družstevné byty	Byty v nájme	Iná forma vlastníctva bytu	Nezistené
V obytnej jednotke je tečúca voda	151	0	0	2	0
V obytnej jednotke nie je tečúca voda	4	0	0	0	0
Nezistené	0	0	0	0	0
Byty spolu	155	0	0	2	0

Zdroj: SODB 2011

1. 3 Ekonomická charakteristika

Medzi základné ukazovatele, ktoré poukazujú na vyspelosť hospodárstva a sú relevantné k informáciám pre sociálno-ekonomický prehľad, patrí vytvorený hrubý domáci produkt (HDP). Prešovský kraj v ekonomickej výkonnosti a v príjmoch obyvateľstva zaostáva v hospodárskom rozvoji za úrovňou Slovenskej republiky. Na tvorbe celoštátneho hrubého domáceho produktu (HDP) sa Prešovský kraj podieľa objemom deväť percent, čo predstavuje najmenší podiel zo všetkých ôsmich krajov Slovenska. Regionálny HDP postupne rastie, ale napriek tomu patrí stále k podpriemerným v rámci EÚ. Zdroj: www.po-kraj.sk

1.3.1 Technická infraštruktúra a priemysel

Zásobovanie vodou

Od roku 1973 je v obci vybudovaný obecný vodovod, ktorý ako zdroj využíva podzemné zásoby vody, konkrétne dva pramene. Nedávno prebehla rekonštrukcia miestneho vodovodu prostredníctvom dotácií z finančných prostriedkov EÚ (Program SAPARD). Verejný vodovod v Pavlovciach je v správe obce a zabezpečuje zásobovanie pitnou vodou aj pre obec Medzianky. Prevádzkovatelia verejných vodovodov pravidelne vykonávajú prevádzkovú kontrolu, podľa rozpracovaného harmonogramu v súlade s NV SR č. 354/2006 Z. z., ktorým sa ustanovujú požiadavky na vodu určenú na ľudskú spotrebu a kontrolu kvality vody určenej na ľudskú spotrebu v znení NV SR č. 496/2010 Z. z. Výsledky laboratórnych analýz prevádzkovateľa predkladajú RÚVZ 1 x štvrtročne.

Zdroj: http://www.ruvzvt.sk/files/VS_HZPaZ_2013_text.pdf

Z dotazníkového prieskumu vyplynulo, že obyvatelia sú so stavom obecného vodovodu spokojní.

Odvádzanie a čistenie odpadových vôd

V obci Pavlovce nie je vybudovaná kanalizácia. Odpadové vody sú v obci individuálne odvádzané do žúmp. Dažďové vody z intravilánu obce sú odvádzané priekopami.

Podiel obyvateľov napojených na verejnú kanalizačnú sieť predstavoval v roku 2013 v Prešovskom kraji 63,9%. Čo sa týka budovania kanalizácie v tomto kraji nastal výrazný posun, nakoľko v roku 2009 predstavoval podiel obyvateľov napojených na kanalizačnú sieť len 56,0 %. Zdroj: ŠÚ SR

Aj na základe dotazníkového prieskumu sa potvrdilo, že medzi hlavné priority obyvateľov obce Pavlovce patrí vybudovanie kanalizácie a ČOV.

Zásobovanie elektrickou energiou

Čo sa týka zásobovania elektrickou energiou, celá obec je plne elektrifikovaná od roku 1949. V obci sa nachádza päť trafostaníc. Domácnosti sú individuálne zmluvne viazané rôznymi dodávateľmi

elektrickej energie, ktoré sú na trhu. Elektrickú energiu pre obecný úrad v Pavlovciach dodáva firma VSE - VSD.

Najčastejšie využívaným spôsobom vedenia elektrickej energie je vzdušné vedenie. Niektoré domácnosti v obci využívajú elektrickú energiu aj ako zdroj tepla.

Zásobovanie plynom

Plynifikácia obce, spolu s časťou Podlipníky, bola uskutočnená v roku 1996. V súčasnosti je zemný plyn často využívaný aj ako spôsob vykurovania.

Zásobovanie teplom

Zásobovanie dodávok zemného plynu do domácnosti ako zdroja tepla predstavuje hlavný energetický zdroj. Mnoho ľudí vykuruje počas sezóny aj drevom. Zdroje a zariadenia na využívanie obnoviteľných zdrojov energie väčšieho rozsahu sa v obci nenachádzajú.

Telekomunikačné, mobilné a internetové siete

Pavlovce patria do uzlovej telefonickej oblasti pevnej telefónnej siete s predvoľbou 057, s prístupom k širokopásmovému internetu. Obec je plne pokrytá signálom všetkých slovenských mobilných operátorov. Prístupný je tiež mobilný internet od Slovak Telekom a od Orange a bezdrôtové pripojenie na internet prostredníctvom Wifi. Na obecnom úrade využívajú internetové pripojenie od spoločnosti Slovak Telekom. Na základe dotazníkovej analýzy sa zistilo, že obyvatelia nie sú spokojní so stavom internetovej siete v obci. Odvolávajú sa na slabý signál a časté vypadávanie pripojenia. Čo sa týka telekomunikačnej siete, s jej kvalitou obyvatelia Pavloviec tiež nie sú spokojní. Cez obec vedie Medzinárodný diaľkový telefónny kábel na Ukrajinu.

Miestny rozhlas (MR)

Obec Pavlovce disponuje miestnym rozhlasom, ktorý v roku 2004 prešiel úpravami.

Televízny signál

Príjem TVS je zabezpečený prostredníctvom individuálnych TV antén z jestvujúceho televízneho vykryvača a individuálne cez satelitné vysielanie. Podľa získaných informácií je kvalita signálu uspokojivá. V návrhovom období predpokladáme rovnaký spôsob príjmu TVS.

Priemyselná výroba

Okres Vranov nad Topľou patrí z hľadiska objemu priemyselnej produkcie i zamestnanosti v rámci územia Prešovského kraja medzi významné okresy. Z hľadiska plošného rozmiestnenia priemyselnej výroby táto je prevažne sústredená v okresnom meste. Medzi najvýznamnejšie odvetvia patrí výroba celulózy a rozsiahla drevárska výroba, textilný priemysel a stavebný priemysel. Zdroj: <http://www.vranov.sk/Podnikanie-obchod/Podnikatelske-prostredie/Priemysel-a-polnohospodarstvo/>

Priemyselné odvetvie je na území obce zastúpené firmou, ktorá sa zaoberá drevovýrobou, pílením a sušením dreva. Jej majiteľom je pán Ján Beňo. Ďalej sú to firmy Zemos a Zemasfalt, ktorých predmetom činnosti sú zemné a stavebné práce. Významným podnikateľským subjektom je aj firma Benstroj s.r.o, ktorá sa venuje preprave materiálu, tovaru a surovín nákladnými automobilmi.

Poľnohospodárska výroba

V Pavlovciach už neexistuje poľnohospodárske družstvo. Napriek tomu sa tu stále nachádzajú funkčné hospodárske dvory (Verčimák Ján, Peter Chobor, Ján Beňo a Jozef Havrila), zamerané na rastlinnú a živočíšnu výrobu.

Lesné hospodárstvo

V katastrálnom území obce sa hospodárske lesy vo výmere 6 246 420 m², ochranné lesy ani lesy osobitného určenia nie sú. Na väčšine územia sa rozprestierajú listnaté, v menšej miere ihličnaté lesy. Prehľad lesov v k. ú. Pavlovce podľa vlastníka, resp. obhospodarovateľa uvádzame v nasledujúcej tabuľke.

Tab. 20 Lesy v k. ú. Pavlovce podľa vlastníka

Vlastník lesa	Štátne lesy, VUC	Súkromné	Urbárske	Cirkevné	Ostatné
Výmera v m2	4 135 173	743 394	1 276 383	91 470	-

Zdroj: OcÚ Pavlovce

1.3.2 Doprava

Automobilová doprava

Obec je priamo napojená na štátnu cestu I. triedy č. 18 (v trase Žilina- Ružomberok- Poprad- Prešov- Michalovce), ktorá tvorí severný dopravný koridor v smere východ-západ. Cesta I/18 je na blízkej križovatke napojená aj na E371, európsku cestu spájajúcu Slovensko a Poľsko (Vyšný Komárnik- Barwinek). Cez časť Podlipníky prechádza hlavná cesta II. triedy. Je to hlavná dopravná trať smerom z Prešova na Vranov nad Topľou. Na túto nadradenú cestnú sieť je napojená miestna komunikácia do Pavloviec. V obci sú vybudované cesty III. triedy (018 208 a 018 21), na ktoré sú napojené poľné cesty. Spojenie s okolím zabezpečuje aj autobusová doprava (SAD Prešov a SAD Humenné). V obci sa nachádza spolu šesť autobusových zastávok, ktoré častokrát využívajú aj susedné obce.

Železničná doprava

Cez obec vedie hlavná železničná trať ŽSR 193, ktorá spája Prešov a Humenné. Zastávka je v miestnej časti Pavlovce - Podlipníky.

Miestne komunikácie

So stavom miestnych komunikácií sú obyvatelia obce vo väčšine spokojní. Prispela k tomu aj rekonštrukcia miestnych komunikácií z fondov EÚ. Čo sa týka údržby ciest a ulíc, obyvatelia apelujú na špinu a ich neudržiavanie. V obci chýbajú chodníky, čo predstavuje najväčší nedostatok obce. Katastrom obce Pavlovce prechádza diaľková cykloturistická trasa Alžbeta a je tu sieť značených turistických chodníkov k zaujímavým cieľovým bodom (Krkavčia skala, Tri chotáre, Javornícka Poľana).

1.3.3 Kultúrnohistorické hodnoty územia

História obce

Obec založili na zákupnom práve. Spomína sa rok 1359 v spore o hranicu panstiev Kapušany a Solivar. Obec je doložená z roku 1359 ako Paluagasa, neskôr ako Pawlowcze (1773); po maďarsky Kapipálvágás.

V 15. storočí sa rozpadla na dve časti - západná patrila Kapyovcom do konca 17. storočia. V roku 1427 mala 25 port, v roku 1571 ju získali Sosóvci. Osamostatnila sa po roku 1427. V 19. storočí tu mali majetky Ghillányiovci. Obyvatelia boli roľníci, tkali konopné plátno, chovali dobytok, pálili vápno. V roku 1787 bolo v obci 32 domov a 209 obyvateľov, v roku 1828 tu bolo 40 domov a 322 obyvateľov.

Ani za I. ČSR sa ich zamestnanie nezmenilo. V období SNP v chotári pôsobila partizánska skupina Čapajev. JRD bolo založené v roku 1959. Časť obyvateľov pracovala v priemyselných závodoch v Prešove, Košiciach a v stavebných podnikoch v Čechách.

Hanigovce: Obec je doložená z roku 1359 ako Henneguagasa, neskôr ako Ohennengh (1423), Hennyng (1427). Začiatkom 15. storočia splynuli s Pavlovcami.

Kecеровské Pavlovce: Obec je doložená z roku 1773 ako Pawlowcze, neskôr ako Kecerské Pavlovce (1920), Kecеровské Pavlovce (1927), po maďarsky Kecerpálvágas. Vyvinuli sa z východnej časti obce Pavlovce, ktorá sa osamostatnila po roku 1427. Patrila Sósóvcom a v roku 1427 mala 14 port. Do 18. storočia bola majetkom Kecеровcov, v 19. storočí Dessewffyovcov a iným. V roku 1787 bolo v obci 19 domov a 168 obyvateľov, v roku 1828 bolo v obci 18 domov a 143 obyvateľov. Boli prevažne želiari.

Za I. ČSR boli poľnohospodári a lesní robotníci. V roku 1943 bola obec pripojená k Pavlovciam.

http://www.e-obce.sk/obec/pavlovce_vranov/2-historia.html

Už začiatkom 19. storočia mala obec vlastnú samosprávu a pečatidlo s maďarským kruhopisom a vyobrazením obilného snopu obopnutého kosákom. Počas II. svetovej vojny sa obyvatelia obce aktívne zapojili do SNP a v lete 1944 tu mala svoj štáb partizánska skupina Čapajev, za čo nemeckí fašisti 7. septembra 1944 obec čiastočne vypálili.

V roku 1949 bola obec elektrifikovaná a napojená na telefónnu sieť, v roku 1951 sa v obci prvýkrát premietal film, v roku 1959 bolo založené JRD a v roku 1960 začala premávať do obce pravidelná autobusová doprava. V roku 1975 bol daný do prevádzky vodovod a v roku 1996 bola obec splynofikovaná.

Zdroj: http://www.e-obce.sk/obec/pavlovce_vranov/2-historia.html ;

<http://slanskevrchy-vychod.sk/pavlovce/>

Cirkevné dejiny a pamiatky

V Pavlovciach predstavujú cirkevné dejiny dva historické objekty - **Kostol Svätého Petra a Pavla v Pavlovciach a neobaroková kaplnka**. Kostol sa začal stavať počas pôsobenia vdp. Antona Ďurčáka, farára v r. 1952 a bol dostavaný a posvätený Antonom Ďurčákom v r. 1956. Kostol je zasvätený apoštolom - sv. Petrovi a Pavlovi, ktorí sú zobrazení na hlavnom oltári. V kostole sa nachádza bočný oltár s vyobrazením Božského srdca Ježišovho a po bočných stranách kostola sú obrazy s jednotlivými zastaveniami krížovej cesty. Počas pôsobenia vdp. Jána Švec-Bilého bol kostol zreštaurovaný a 4. júna 2000 bol konsekrovaný nový oltár. Kaplnka nachádzajúca sa v obci bola postavená v roku 1889 v neobarokovom štýle. V roku 1955 prebehla jej rekonštrukcia a následné zväčšenie.

Obr. 4 Kostol sv. Petra a Pavla - exteriér



Obr. 5 Kostol sv. Petra a Pavla v Pavlovciach - interiér



V obci Pavlovce sa nachádza aj evanjelický kostol, ktorý bol postavený v roku 1964. K prvým šľachtickým podporovateľom reformácie na území regiónu patrili okrem iných Andrej Kapy z Kapušian, František a Ján z Cserneku (Tarkö) a Pechyovci.

Obr. 6 Evanjelický kostol v Pavlovciach



Spolky a organizácie v obci

1. Dobrovoľný hasičský zbor
2. Lesná spoločnosť pozemkové spoločenstvo Pavlovce
3. Lesná spoločnosť Studienky Pavlovce
4. Lesná spoločnosť Dreveňak Pavlovce
5. Červený kríž
6. Poľovné združenie LIPINY

1.3.4 Zdravotníctvo a sociálna starostlivosť

V obci sa nenachádza žiadne zdravotné stredisko ani sociálne zariadenie. Základnú zdravotnú starostlivosť pre obyvateľov poskytuje obvodné zdravotnícke stredisko v Hanušovciach nad Topľou. Komplexná zdravotná starostlivosť je dostupná v Prešove. Najbližšie sociálne zariadenie sa nachádza v Hanušovciach nad Topľou:

- ***Domov sociálnych služieb (DSS) Hanušovce nad Topľou***

Poskytovanie sociálnych služieb prostredníctvom zariadenia je v súlade so zákonom NR SR č. 448/2008 Z. z. o sociálnych službách v znení neskorších predpisov, ktorý vstúpil do platnosti 1.1.2009.

Sociálna služba poskytovaná v zariadení je odborná činnosť, obslužná činnosť alebo ďalšia činnosť alebo súbor týchto činností, ktoré sú zamerané na:

- prevenciu vzniku nepriaznivej sociálnej situácie, riešenie alebo zmiernenie nepriaznivej sociálnej situácie fyzickej osoby alebo rodiny,
- zachovanie, obnovu alebo rozvoj schopností fyzickej osoby viesť samostatný život a na podporu jej začlenenia do spoločnosti,
- zabezpečenie nevyhnutných podmienok na uspokojovanie základných životných potrieb fyzickej osoby,
- riešenie krízovej sociálnej situácie fyzickej osoby a rodiny,
- prevenciu sociálneho vylúčenia fyzickej osoby a rodiny.

Zdroj: http://www.css-slnecnym-dom-po.sk/wp/?page_id=226

Ďalšie zariadenia, ktoré sa nachádzajú v blízkom okolí sú v okresnom meste Vranov nad Topľou:

- **Zariadenie pre seniorov** – poskytuje sociálne služby fyzickej osobe, ktorá dovŕšila dôchodkový vek a je odkázaná na pomoc inej fyzickej osoby; alebo fyzickej osobe, ktorá dovŕšila dôchodkový vek a poskytovanie sociálnej služby v tomto zariadení potrebuje z iných vážnych dôvodov. Zdroj: <http://www.zpsvranov.sk/>
- **Domov sociálnych služieb Vranov nad Topľou** - poskytuje sociálne služby pre ľudí s mentálnym a kombinovaným postihnutím formou ambulantného a pobytového týždenného pobytu. Zdroj: <http://www.dssvranov.sk/>

1.3.5 Vzdelávanie a školstvo

Na základe zákona č. 416/2001 Z. z. o prechode niektorých pôsobností z orgánov štátnej správy na obce a na vyššie územné celky s účinnosťou od 1. 7. 2002 prešli materské školy, základné školy a základné umelecké školy do zriaďovateľskej pôsobnosti obcí a miest. V Pavlovciach sa nachádza materská škola, ktorú navštevujú deti vo veku od 3 do 6 rokov. Tá im zabezpečuje predškolské vzdelávanie, šport, pobyt na zdravom vzduchu a vychádzky do prírody. Príležitostne sa deti prezentujú aj na obecných slávnostiach. V dotazníkovom prieskume obyvatelia obce vyjadrili spokojnosť so stavom a službami MŠ, k čomu istou mierou prispela aj jej rekonštrukcia. V obci sa nachádza aj základná škola s ročníkmi 1 - 4. Stredné školy, ktoré navštevujú deti z obce sa nachádzajú prevažne v okresných mestách - Prešov a Vranov nad Topľou.

Tab. 21 Prehľad počtu a detí v MŠ a ZŠ v obci Pavlovce

Školské zariadenie	počet zariadení -spolu		žiaci/deti- spolu	
	Školský rok 2014/2015	Školský rok 2015/2016	Školský rok 2014/2015	Školský rok 2015/2016
Základná škola (1. - 4. roč.)	1	1	50	50
Materská škola	1	1	32	31

1.3.6 Podnikateľské prostredie a priemyselná výroba v regióne

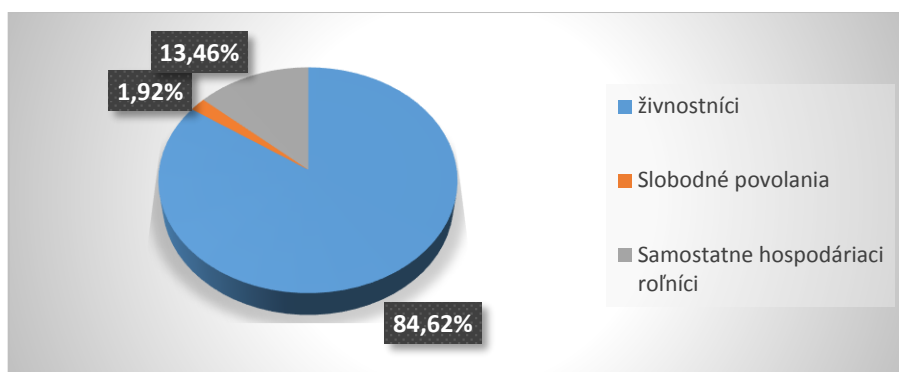
Na ekonomickom rozvoji obce sa podieľajú viacerí účastníci. Sú to predovšetkým podnikatelia a miestna samospráva. Vplyv miestnej samosprávy na ekonomický rozvoj obce je prevažne sprostredkovaný cez vytváranie podmienok na lokalizáciu firiem. Obec môže ponúknuť pozemky pre výstavbu, zabezpečiť infraštruktúru, odpadové hospodárstvo. Nakoniec môže s vlastným majetkom i podnikáť a tak vytvárať dodatočné zdroje do rozpočtu. Pre obyvateľov obce Pavlovce je k dispozícii niekoľko prevádzok obchodu a služieb (3 predajne potravín a 2 pohostinstvá). Z dotazníkového prieskumu však vyplýva, že občania sú so stavom služieb nespokojní. Odvolávajú sa na slabý výber produktov a zlé otváracie hodiny. V okolí obce sa nachádza reštaurácia „Lietadlo“, v areáli sa nachádza ubytovacia časť a športová hala. Prijemné ubytovanie v obci ponúka penzión Snežienka a zaujímavým spostením môže byť aj jazda na koni, alebo jazdecké a westernové vystúpenia, ktoré ponúka blízky Ranč Breziny – Pavlovce.

Tab. 22 Prehľad FO - podnikateľov a PO v obci Pavlovce v r. 2014

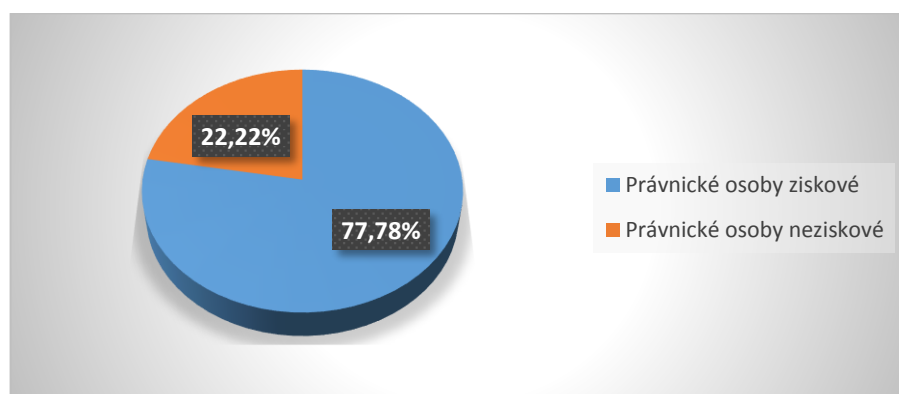
Fyzické osoby - podnikatelia (osoby)	Živnostníci	Slobodné povolania	Samostatne hospodáriaci roľníci	Právnické osoby spolu	Právnické osoby ziskové	Právnické osoby neziskové
52	44	1	7	18	14	4

Zdroj : ŠÚ SR

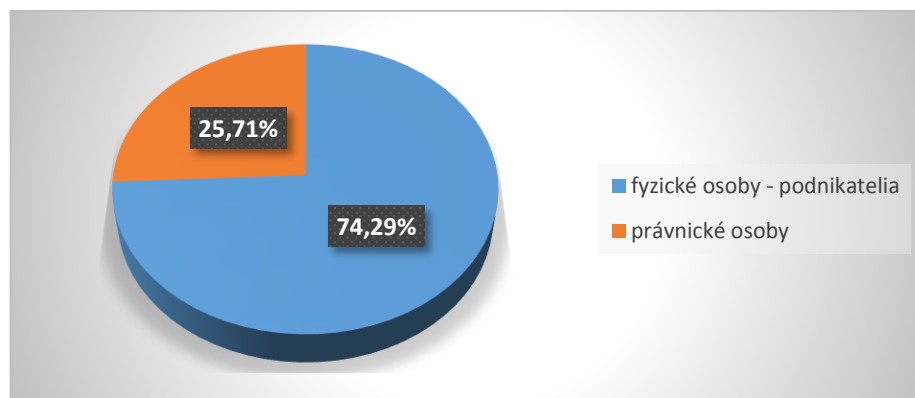
Graf 15 Zastúpenie FO - podnikateľov v obci Pavlovce v r. 2014



Graf 16 Zastúpenie PO v obci Pavlovce v r. 2014



Graf 17 Zastúpenie podnikateľov v obci Pavlovce v r. 2014



Ekonomickú štruktúru vytvárajú podnikateľské subjekty alokované v obci. Podieľajú sa na tvorbe hrubého domáceho produktu, ponúkajú pracovné príležitosti a prispievajú k rozvoju obce prostredníctvom miestnych daní.

Najpočetnejšie zastúpenie z hľadiska podnikateľskej sféry majú v obci Pavlovce FO – podnikatelia ktorí predstavujú 74,29 % z celkového počtu všetkých podnikateľov obce. Z FO – podnikateľov sú v najväčšom zastúpení živnostníci. V roku 2014 pôsobilo v obci 7 samostatne hospodáriacich roľníkov. Čo sa týka právnických osôb, prevládajú ziskové nad neziskovými.

Tab. 23 Prehľad najväčších podnikateľov v obci Pavlovce

Názov zamestnávateľa	Podnikateľská činnosť zamestnávateľa
Zemasfalt	Stavebné práce
Zemos s.r.o.	Zemné a stavebné práce
Benstroj s.r.o	Zemné a stavebné práce

Zdroj: OcÚ Pavlovce

Obr. 7 Kúpalisko Ragleng v Pavlovciach



Obr. 8 Penzión Snežienka v Pavlovciach



1.3.7 Hospodárenie obce

Obec Pavlovce pri hospodárení musí dodržiavať Zákon č. 583/2004 Z. z. o rozpočtových pravidlách územnej samosprávy a o zmene a doplnení niektorých zákonov (v znení č. 611/2005 Z. z., 324/2007 Z. z., 54/2009 Z. z., 426/2013 Z. z., 361/2014 Z. z.) a má mať vypracované a schválené Zásady hospodárenia a nakladania s majetkom obce.

Rozpočet obce je základným nástrojom finančného hospodárenia v príslušnom rozpočtovom roku, ktorým sa riadi financovanie úloh a funkcií obce v príslušnom rozpočtovom roku. Rozpočtový rok je zhodný s kalendárnym rokom.

Príjmy rozpočtu obce sú:

- a) výnosy miestnych daní a poplatkov podľa osobitného predpisu
- b) nedaňové príjmy z vlastníctva a z prevodu vlastníctva majetku obce a z činnosti obce a jej rozpočtových organizácií podľa tohto alebo osobitného zákona,
- c) úroky a iné príjmy z finančných prostriedkov obce,
- d) sankcie za porušenie finančnej disciplíny uložené obcou,

- e) dary a výnosy dobrovoľných zbierok v prospech obce,
- f) podiely na daniach v správe štátu podľa osobitného predpisu,
- g) dotácie zo štátneho rozpočtu na úhradu nákladov preneseného výkonu štátnej správy v súlade so zákonom o štátnom rozpočte na príslušný rozpočtový rok a dotácie zo štátnych fondov,
- h) ďalšie dotácie zo štátneho rozpočtu v súlade so zákonom o štátnom rozpočte na príslušný rozpočtový rok,
- i) účelové dotácie z rozpočtu vyššieho územného celku alebo z rozpočtu inej obce na realizáciu zmlúv podľa osobitných predpisov,
- j) prostriedky z Európskej únie a iné prostriedky zo zahraničia poskytnuté na konkrétny účel,
- k) iné príjmy ustanovené osobitnými predpismi.

Obec môže na plnenie svojich úloh použiť aj:

- a) prostriedky mimorozpočtových peňažných fondov,
- b) prostriedky získané z rozdielu medzi výnosmi a nákladmi z podnikateľskej činnosti po zdanení,
- c) návratné zdroje financovania,
- d) združené prostriedky.

Tab. 24 Príjmy rozpočtu obce Pavlovce (v EUR)

Kategória ekonomickej klasifikácie	Schválený rozpočet	Rozpočet zmenách po	Skutočnosť 2014	Skutočnosť 2013
110	172 042,00	172 042,00	169 776,61	165 944,56
120	10 300,00	10 300,00	10 090,28	10 861,87
130	4 850,00	4 850,00	5 065,50	5 057,50
210	465,00	465,00	567,15	340,29
220	20 365,00	20 365,00	23 453,79	21 177,23
240	20,00	20,00	1,15	0,70
290	3 300,00	3 300,00	3 083,18	3 823,52
310	104 685,00	104 685,00	122 926,48	12 187,39
320	42 573,00	42 573,00	28 240,04	80 005,26
SPOLU	358 600,00	358 600,00	363 204,18	299 398,32

Výdavky rozpočtu obce - z rozpočtu obce sa uhrádzajú:

- a) záväzky obce vyplývajúce z plnenia povinností ustanovených osobitnými predpismi,
- b) výdavky na výkon samosprávnych pôsobností obce podľa osobitných predpisov a na činnosť rozpočtových organizácií a príspevkových organizácií zriadených obcou,
- c) výdavky na úhradu nákladov preneseného výkonu štátnej správy podľa osobitných predpisov,
- d) výdavky spojené so správou, údržbou a zhodnocovaním majetku obce a majetku iných osôb, ktorý obec užíva na plnenie úloh podľa osobitných predpisov,
- e) záväzky vzniknuté zo spolupráce s inou obcou alebo s vyšším územným celkom, prípadne s ďalšími osobami na zabezpečenie úloh vyplývajúcich z pôsobnosti obce vrátane záväzkov vzniknutých zo spoločnej činnosti,
- f) výdavky vyplývajúce z medzinárodnej spolupráce obce,
- g) úroky z prijatých úverov, pôžičiek a návratných finančných výpomocí,
- h) výdavky súvisiace s emisiou cenných papierov vydaných obcou a na úhradu výnosov z nich,
- i) iné výdavky ustanovené osobitnými predpismi.

Z rozpočtu obce sa môžu poskytovať dotácie PO, ktorých zakladateľom je obec, a to na konkrétne úlohy a akcie vo verejnom záujme alebo v prospech rozvoja územia obce. Obec môže poskytovať dotácie inej obci alebo VÚC, ak zabezpečuje niektoré úlohy pre obec, alebo ak ide o poskytnutie pomoci pri likvidácii následkov živelnej pohromy, havárie alebo inej podobnej udalosti na ich území.

Tab. 25 Výdavky rozpočtu obce Pavlovce (v EUR)

Kategória ekonomickej klasifikácie	Schválený rozpočet	Rozpočet zmenách po	Skutočnosť 2014	Skutočnosť 2013
610	154 323,00	154 323,00	160 805,54	144 902,60
620	53 320,00	53 320,00	59 155,90	31 867,74
630	98 583,00	97 383,00	86 079,20	64 794,70
640	4 252,00	5 452,00	5 560,33	1 691,88
650	3 500,00	3 500,00	2 930,42	1 744,30
710	49 000,00	49 000,00	49 000,00	110 000,00
SPOLU	362 978,00	362 978,00	363 531,39	355 001,22

Zdroj: účtovná závierka obce Pavlovce r. 2014 (www.registeruz.sk)

Tab. 26 Finančné operácie obce Pavlovce (v EUR)

Finančné operácie	Skutočnosť 2014	Skutočnosť 2013
Príjmové finančné operácie	49 200,00	100 000,00
Výdavkové finančné operácie	48 706,18	33 992,50

Zdroj: účtovná závierka obce Pavlovce r. 2014 (www.registeruz.sk)

1.4 Environmentálna charakteristika

1.4.1 Geomorfologické a geologické pomery

Obec sa nachádza v severovýchodnom okraji Slanských vrchov. Tie mali zložitý vývoj ovplyvnený etapovite rozloženou sopečnou činnosťou od bádenu po pliocén. Na juh od obce v eróznom záreze potoka s bočnými stenami vysokými do 20 m vystupujú polymiktné zlepenice až hrubozrnné pieskovce, ktoré sú súčasťou zuberského súvrstvia. Zlepenice sú litologickou i stratigrafickou fáciou pucovských zlepenčov a tvorí ich prevažne materiál z kryštalinika, zriedkavo z mezozoika. V eróznom kaňonovom údolí potoka západne od obce Pavlovce s výškou bočných stien do 15m vystupujú sedimenty vnútrokarpatského paleogénu v typickom flyšovom vývoji. Ide o rytmické striedanie lavicovitých pieskovcov, piesočitých ílovcov a ílovcov s bridličnatým rozpadom. Na spodných plochách vrstiev sú časté hieroglyfy. V podloží sopečných hornín sú staršie neogénne sedimenty. V sarmate sa začala sopečná činnosť 2. ryolitovej fázy. Táto fáza sa v severnej časti prekrývala s vulkanizmom amfibolicko-pyroxenických andezitov a ich tufov. Na konci sarmatu a začiatkom panónu sa znova opakovala sopečná činnosť prevažne efúzneho charakteru, predstavovaná lávovými prúdmi pyroxenických andezitov. S touto andezitovou fázou súvisí aj zrudnenie zlata, striebra a ortuti v pohorí. Súčasná morfológia pohoria je výsledkom mladých nerovnomerných zdvihov pozdĺž zlomových porúch. Sopečný reliéf je rozrušený eróziou. Andezitové prúdy, pôvodne nakopené v zníženinách a odolnejšie ako tufy, sú dnes vo vrcholových častiach. V súčasnosti prevládajú v Slanských vrchoch erózne – zlomové formy reliéfu. Pozdĺž zlomových porúch z neogénu severo – južného a karpatského smeru sa pohorie pri nerovnomernom zdvíhaní rozlámalo na sústavu zložitých hrastových štruktúr, ktoré zodpovedajú jednotlivým horským skupinám Slanských vrchov. Z foriem erózne tektonického pôvodu sa v Slanských vrchoch nachádza Banská kotlina. Na zlomové poruchy a zóny intenzívneho zvetrávania sa viažu doliny, ktoré prispievajú k morfologickej pestrosti pohoria, napr. dolina Delne, Lomnice, Olšavy a iné. Menej odolné pyroklastika podliehajú zvetrávaniu rýchlejšie ako lavové prúdy, ktoré často vytvárajú skalné steny a bralá. Pozdĺž puklín zvetrávali v pleistocéne aj odolnejšie andezity a na úpätiach vytvorili kamenné moria (v okolí Oblíka, Šimonky, Bánskeho). Porušením stability lávových prúdov vznikli zosuny. Na podhorí uložili toky množstvo minerálu v periglaciálnych náplavových kužeľoch.

1.4.2 Hydrologické pomery

Povrchové vody

Pre povrchové toky je charakteristický ich bystrinný ráz. Toky zo západnej strany odvádza Olšava do rieky Torisy. Z východnej strany ústia potoky bystrinného rázu zväčša do rieky Topľa: Hermanovský potok, Lomnica, Bačkovský potok, Trnavka, Chlmec.

Územím obce Pavlovce preteká **Pavlovský potok**, ktorý pramení hlboko v horách Slanského pohoria a ústi do rieky Topľa.

Potoky prameniace na približne severných svahoch hlavného hrebeňa Slanských vrchov vymodelovali hlboké údolia a vysoké strže. Samotný Hanušovský potok prekonáva na vzdialenosť 8 km výškové rozpätie 560 m. Menej známy je prielom ľavého prítoku Pavlovského potoka na juhozápad od Pavloviec. Spätnou eróziou potok vymodeloval v súvrství bazálneho paleogénu vyše 30 m vysoké skalné útvary.

Minerálne vody

Územie Prešovského kraja je mimoriadne bohaté na minerálne pramene. Celkovo sa v tejto oblasti vyskytuje viac ako 200 prirodzených zdrojov minerálnych vôd, väčšina týchto zdrojov je roztrúsená po celom území kraja. V obci Pavlovce je niekoľko železnato-uhličitých prameňov: Tajch, Kurucova bruna, Matejova bruna, Pastovník – každá minerálna voda s inou chuťou. Zaujímavé vody Brunka a Pod čerešňu.

1.4.3 Klimatické pomery

Podnebie určuje poloha v severnom miernom klimatickom pásme, kde sa striedajú štyri ročné obdobia. Poloha v strede Európy spôsobuje, že nad naše územie sa dostávajú oceánske vzduchové hmoty zo západu a kontinentálne z východu. Teplotu vzduchu podmieňuje nadmorská výška. Vyššie časti Slanských vrchov patria do chladnej, nižšie do mierne teplej oblasti.

Najchladnejší mesiac je január, najteplejší júl. Priemerná januárová teplota dosahuje v nižšej časti – 4 až -5°C, vo vyššej časti -5 až -10°C, priemerná júlová teplota 18 až 20°C, vo vyššej časti 14 až 16°C. Zrážky padajú vo forme dažďa a snehu, pribúdajú s narastajúcou nadmorskou výškou. Priemerný ročný úhrn zrážok kolíše medzi 650 až 900 mm najvyššej severnej časti. Najdaždivejšie mesiace sú jún a júl, najmenej zrážok spadne v januári a vo februári.

1.4.4 Pedologické podmienky

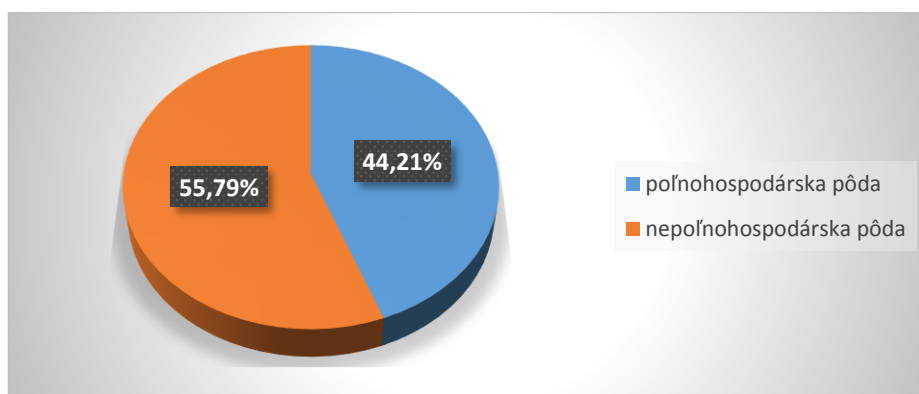
Celková výmera územia obce je 1 757,32 ha, výmera poľnohospodárskej pôdy je 776,99 ha (44,21 %) a nepoľnohospodárskej pôdy 980,33 ha (55,79 %).

Tab. 27 Rozdelenie pôdneho fondu obce Pavlovce v r. 2014

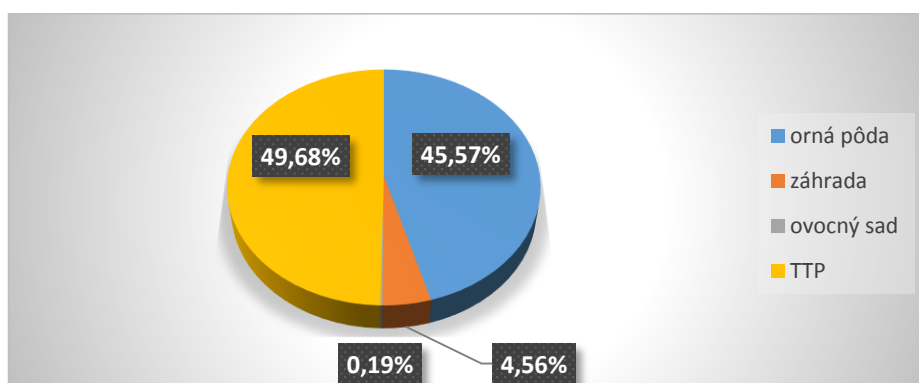
Pôdny fond	Výmera v m2
Celková výmera územia obce	17 573 275
Poľnohospodárska pôda - spolu	7 769 923
Poľnohospodárska pôda - orná pôda	3 540 479
Poľnohospodárska pôda - chmeľnica	0
Poľnohospodárska pôda - vinica	0
Poľnohospodárska pôda - záhrada	354 110
Poľnohospodárska pôda - ovocný sad	15 143
Poľnohospodárska pôda - trvalý trávny porast	3 860 191
Nepoľnohospodárska pôda - spolu	9 803 352
Nepoľnohospodárska pôda - lesný pozemok	9 031 808
Nepoľnohospodárska pôda - vodná plocha	184 794
Nepoľnohospodárska pôda - zastavaná plocha a nádvorie	546 749
Nepoľnohospodárska pôda - ostatná plocha	40 001

Zdroj: ŠÚ SR

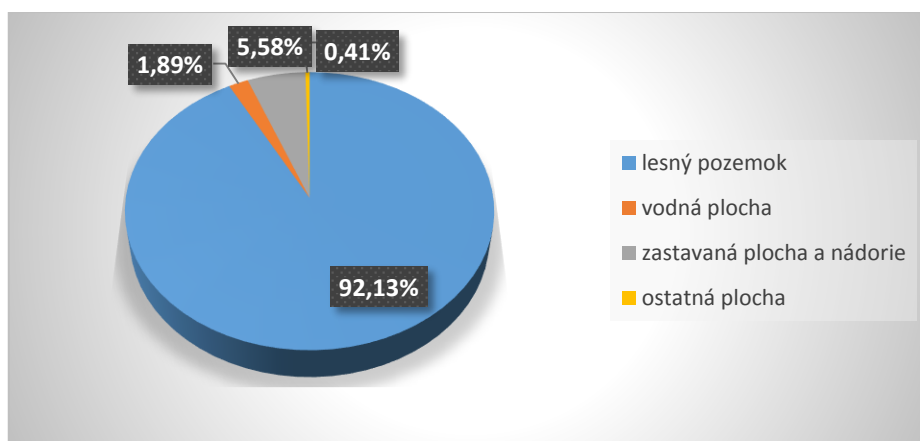
Graf 18 Rozdelenie pôdneho fondu obce Pavlovce v r. 2014



Graf 19 Rozdelenie poľnohospodárskej pôdy v obci Pavlovce v r. 2014



Graf 20 Rozdelenie nepoľnohospodárskej pôdy v obci Pavlovce v r. 2014



Tab. 28 Štruktúra pôdných typov poľnohospodárskych pôd v okrese VT

Pôdny typ	Zastúpenie v %
FM - fluvizem	23,24
ČA - čiernica	0,16
ČM - černoziem	-
RM - regozem	1,04
HM - hnedozem	0,20
LM - livizem	2,61
KM - kambizem	43,22
PZ - podzol	-
PG - pseudoglej	25,02
RA - rendzina	3,78
OM - organozem	0,01
SK - slanisko, SC - slanec	-
LI - litozem, RN - ranker	0,32
GL - glej	0,04
KT - kultizem	-
INÉ - litozeme, rankre, rendziny resp. kambizeme a ich komplexy na zrázoch	0,36

Zdroj: http://www.podnemapyskportal/reg_pod_infoservis/pt/pt.aspx

V okolí obce Pavlovce prevažujú hnedé pôdy, tzv. kambizeme.

Antropogénny tlak na využívanie pôdy na iné účely, ako na plnenie jej primárnych produkčných a environmentálnych funkcií spôsobuje jej pozvoľný úbytok. Do súboru faktorov, ktoré negatívne ovplyvňujú úrodnosť pôd patria chladnejšia klíma, vyššia humidita, minerálne chudobné pôdotvorné substráty, nedostatočný obsah prístupného fosforu, nižšie hodnoty sorpčnej schopnosti pôd, vysoká pôdna acidita, nízky obsah a málo kvalitný humus, nestabilná štruktúra, nízka vodopriepustnosť, členitosť terénu a výrazná vodná erózia. Dominantnými faktormi nižšej produkčnej schopnosti pôd

tohto kraja je zrnitosťné zloženie, štruktúra pôdy a pôdna reakcia. S geomorfologickými, fyzikálnymi i hydrologickými podmienkami územia úzko súvisia procesy degradácie pôd vplyvom vodnej erózie.

Zdroj: PHSR PSK 2008 -2015

1.4.5 Fauna, flóra a vegetácia

Rozmanitosť územia Prešovského kraja poskytuje stanovišťa širokej škále druhového zastúpenia rastlinných a živočíšnych spoločenstiev. Vplyvom činnosti človeka územie prechádzalo výrazným odlesňovaním a v zostávajúcich lesoch sa intenzívne hospodári, čo spôsobuje, že lesné spoločenstvá živočíchov ustupujú a koncentrujú sa do zvyškov doteraz zalesnených častí územia. Na odlesnených častiach regiónu vznikli lúky a pasienky, kde došlo k rozvoju zoocenóz viazaných na lúčne a nivné biotopy. V Slanských vrchoch prevažujú listnaté lesy, nižšie sa nachádzajú dubové lesy a postupne prechádzajú do bukových. Aby človek zväčšil zarastenú plochu začal vysádzať jedle. Okrem týchto stromov sa tu na kamenistých svahoch udomácnili jaseň, javor, lipa a klen. Okrem rastlín a stromov tu rastú aj kry, napr.: višňa krovitá, tavelník prostredný, ruža bedrovníkolistá a mnoho ďalších. Rôznorodosť prostredia Slanských vrchov, relatívne teplomilné prostredie a početné vodné toky od malých potôčikov po jazero vytvárajú predpoklady pre pestré zastúpenie živočíchov. Pre poľovníkov je atraktívna vysoká zver. Žije tu jeleň obyčajný, srnec hôrny, ale i muflón obyčajný. Medzi známymi druhmi nechýba ani líška obyčajná a jazvec hôrny. Z dravých vtákov sú svojim výskytom vzácné najmä orol kráľovský, sokol sťahovavý a sova dlhochvostá. Početnejšie sú zastúpené aj druhy jariabok hôrny, krkavec čierny, orešnica perlová, haja červená a muchárik malý. Samostatnú kapitolu tvoria netopiere. Z ich druhového zastúpenia tu možno nájsť podkovára veľkého, netopiera brvitého, netopiera ostronohého a nehaňu čiernu. Medzi jaštericami sa vyníma najmä jašterica murová.

1.4.6 Chránené územia prírody

Za osobitne chránené časti prírody a krajiny sa podľa zákona č. 543/2002 Z. z. o ochrane prírody a krajiny v znení neskorších predpisov (ďalej len „zákon č. 543/2002 Z. z.“) považujú územia, ktoré sú vyhlásené za chránené územia (územná ochrana) a chránené druhy rastlín a živočíchov (druhová ochrana). Územná ochrana je ochrana územia v 2. až 5. (najvyššom) stupni ochrany podľa zákona č. 543/2002 Z. z. Na území, ktorému sa neposkytuje územná ochrana v 2. až 5. stupni ochrany, platí podľa zákona č. 543/2002 Z. z. 1. stupeň ochrany.

Natura 2000 je názov sústavy chránených území členských krajín Európskej únie a hlavným cieľom jej vytvorenia je zachovanie prírodného dedičstva, ktoré je významné nielen pre príslušný členský štát, ale najmä pre EÚ ako celok. Táto sústava chránených území má zabezpečiť ochranu najvzácnejších a najviac ohrozených druhov voľne rastúcich rastlín, voľne žijúcich živočíchov a prírodných biotopov

vyskytujúcich sa na území štátov Európskej únie a prostredníctvom ochrany týchto druhov a biotopov zabezpečiť zachovanie biologickej rôznorodosti v celej Európskej únii.

Základom pre vytvorenie sústavy Natura 2000 sú dve právne normy EÚ:

- smernica Rady Európskych spoločenstiev č. 79/409/EHS o ochrane voľne žijúcich vtákov (známa tiež ako smernica o vtákoch – Birds Directive);
- smernica Rady Európskych spoločenstiev č. 92/43/EHS o ochrane biotopov, voľne žijúcich živočíchov a voľne rastúcich rastlín (známa tiež ako smernica o biotopoch – Habitats Directive).

Sústavu NATURA 2000 tvoria teda 2 typy území:

1. osobitne chránené územia (Special Protection Areas, SPA) - vyhlasované na základe smernice o vtákoch - v národnej legislatíve: **chránené vtáčie územia**;

V k. ú. Pavlovce a území okresu Vranov nad Topľou sa nachádza chránené vtáčie územie: **Slanské vrchy**.

2. osobitné územia ochrany (Special Areas of Conservation, SAC) - vyhlasované na základe smernice o biotopoch - v národnej legislatíve: **územia európskeho významu** - pred vyhlásením, po vyhlásení je územie zaradené v príslušnej národnej kategórii chránených území.

V k. ú. obce Pavlovce sa nachádza chránené územie **PP Zárez Stravného potoka**. Viedie k nemu žltá značená turistická trasa priamo z obce. Stravný potok tu vytvára hlbokú roklinu, v ktorej sú zaujímavé bralné formy spolu s perejami, kaskádami a jaskyňami v zlepenkových súvrstviach. Súčasťou je aj Vodopád na Stravnom potoku. Je to chránený vodopád na začiatku rokliny Stravného potoka. Nachádza sa 50 m od minerálneho prameňa, ktorý vyviera na začiatku chráneného územia. Skalné steny rokliny dosahujú miestami až 15 metrov. Vegetačný kryt je tvorený lesným spoločenstvom bučín a jelše lepkavej. Územie Zárezu Stravného potoka je budované horninami vnútrokarpatského paleogénu, ktoré sú zastúpené zuberským súvrstvím (vrchný eocén) vo flyšovom vývoji. Ide o striedanie sivých, sivohnedých až modrosivých pieskovcov s prachovcami a sivými, modrosivými, menej aj zelenosivými ílovcami s vložkami intraformačných polymiktných zlepenčov podmorských sklzových telies a náplavových kužeľov - pucovské zlepence. Zárez Stravného potoka bol v roku 1994 vyhlásený za prírodnú pamiatku s výmerou 4,04 ha. Platí tu 5. stupeň ochrany.

Zdroj: <http://www.sopsr.sk/presov/vranov.html>

<http://geopark-dubnik.webnode.sk/geolokality/zarez-stravneho-potoka/>

Obr. 9 Zárez Stravného potoka



V rámci okresu Vranov nad Topľou sa nachádzajú ďalšie chránené územia: ***NPR Oblík, NPR Šimonka, PR Hermanovské skaly, PR Hlinianska jelšina, PR Zámutovská jelšina, PR Zámutovské skaly a PP skaly pod Pariakovou, PP Žipovské mŕtve rameno, PP Petkovský potok, PP Zapikan, CHA Medzianske skalky, CHA Radvanovské skalky a CHA Štefanovská borina.***

1.4.7 Odpadové hospodárstvo

Obec je zodpovedá za nakladanie s odpadmi (Zákon č. 223/2001 Z. z. o odpadoch a o zmene a doplnení niektorých zákonov), ktoré vznikli na území obce a tieto podrobnosti o nakladaní s odpadmi obec upravuje vo všeobecne záväznom nariadení (VZN). Náklady na činnosti nakladania s komunálnymi odpadmi a drobnými stavebnými odpadmi hradí obec z miestneho poplatku podľa zákona o miestnych daniach a miestnom poplatku za komunálne odpady.

Zber a vývoz komunálneho a separovaného odpadu v obci Pavlovce zabezpečuje Obecný podnik služieb s.r.o. Bystré. Vývoz TKO je zabezpečovaný pravidelne 1 x za 3 týždne a separovaný zber 1 x za 3 mesiace. Odpad je odvážaný na skládku TKO, ktorá sa nachádza v katastri obce Petrovce, a ktorú prevádzkuje spoločnosť OZÓN Hanušovce, a. s. V roku 2014 predstavoval TKO z obce Pavlovce 63,32 ton, plasty 3,10 ton a sklo 5,20 ton. V obci sa zbiera aj elektroodpad, ktorého odvoz 2 x ročne zabezpečuje H+EKO, s.r.o., Košice a zber textílie zabezpečuje Pomocný anjel, n. o. Podbiel 2 x ročne.

Zdroj: OcÚ Pavlovce

Základnou podmienkou pre zhodnocovanie odpadov je ich separovaný zber v požadovanom kvalitatívnom a kvantitatívnom rozsahu. Na komunálnej úrovni sú zavádzané systémy separovaného zberu tak, aby sa dosiahol cieľ zapojenia 65 % obyvateľov a množstvo vyseparovaného odpadu cca 35

kg/obyvateľa za rok. Systém separovaného zberu si zvolí obec podľa špecifických potrieb a podmienok územia. V komunálnej sfére je prioritné plánovanie zamerané na zlepšenie technického vybavenia miest a obcí pre separovaný zber odpadov, na efektívnosť zberového systému v obciach a mestách so zabezpečením väčšieho množstva separovaných zložiek komunálneho odpadu a na doriešenie zberu nebezpečných zložiek z komunálneho odpadu. Nedostatočné je energetické zhodnotenie odpadov, podľa POH SR je potrebné ho zvýšiť na úroveň 15% k celkovo vzniknutým odpadom v roku 2015. Zníženie zneškodňovania biologicky rozložiteľných odpadov na skládkach odpadov vyvoláva potrebu alternatívnych metód zhodnocovania biologicky rozložiteľných odpadov po ich separovanom zbere.

Zdroj: PHSR PSK 2008-2015 a ÚPD PSK

1.5 Vyhodnotenie väzieb na koncepčné dokumenty VÚC PSK

V zmysle zákona o prechode niektorých pôsobností z orgánov štátnej správy na obce a na vyššie územné celky prevzal samosprávny kraj kompetencie v oblasti regionálneho rozvoja, medzi ktoré patrí aj vykonávanie stratégie regionálneho rozvoja, koordinovanie úloh súvisiacich so zabezpečovaním hospodárskeho rozvoja a sociálneho rozvoja územia, koordinovanie plnenia koncepcií rozvoja samosprávneho kraja. Samosprávny kraj zabezpečuje a koordinuje vypracovanie odvetvových koncepcií a stratégií hospodárskeho a sociálneho rozvoja kraja. Tie sú základnými dokumentmi, na základe ktorých sa realizuje rozvoj kraja. Výkon kompetencií v oblasti regionálneho rozvoja zabezpečuje PSK prostredníctvom odboru regionálneho rozvoja.

Prešovský samosprávny kraj (PSK) v súlade so zákonom č. 309/2014 Z. z., ktorým sa mení a dopĺňa zákon č. 539/2008 Z. z. o podpore regionálneho rozvoja, v súčasnosti spracováva nový strednodobý rozvojový dokument PSK, ktorým je: „Program hospodárskeho a sociálneho rozvoja Prešovského samosprávneho kraja na obdobie 2014 - 2020“ (PHSR PSK 2014 -2020). Dokument bude vypracovaný v súlade s prioritami a cieľmi ustanovenými v Národnej stratégii regionálneho rozvoja Slovenskej republiky a podľa záväznej časti územnoplánovacej dokumentácie kraja. Zároveň bude zohľadňovať aktuálnu sociálno – ekonomickú situáciu, nové výzvy i nové podmienky v rámci Európskej únie a Slovenskej republiky.

Nový Program hospodárskeho a sociálneho rozvoja Prešovského samosprávneho kraja (PHSR PSK 2014 - 2020), spolu s novým územným plánom kraja, je základným kľúčovým dokumentom pre riadenie samosprávy, ktorý vychádza z poznania situácie a konkrétnych potrieb obyvateľov, podnikateľov, záujmových skupín a ďalších subjektov pôsobiach v území, formuluje svoju predstavu o budúcnosti spolu s činnosťami, investičnými projektmi a inými konkrétnymi aktivitami a spolu s návrhom na zdrojové krytie ich zabezpečenia.

1.6 SWOT analýza

SWOT analýza obce Pavlovce bola použitá ako metóda, ktorá vychádza:

- z analýzy doterajšieho vývoja,
- súčasného stavu obce s uvedením jeho silných stránok,
- súčasného stavu obce s uvedením jeho slabých stránok,
- jej potenciálnych rozvojových zdrojov – príležitostí (šancí),
- jej potenciálnych ohrození rozvojových zámerov – hrozieb (rizík).

Silné stránky obce predstavujú potenciálne faktory ďalšieho rozvoja obce vo všetkých základných oblastiach. Vytvárajú východiskovú základňu pre stanovenie reálnych rozvojových cieľov.

Slabé stránky obce predstavujú limitujúce faktory rozvojových zámerov a oblastí, na ktoré treba sústrediť pozornosť orgánov samosprávy.

Príležitosti (šance) sú faktormi, ktoré umožňujú pri ich využití naplnenie rozvojových zámerov obce, ich reálnosť a urýchlenie. Poznanie reálnych príležitostí je východiskom stanovenia splniteľných rozvojových cieľov.

Ohrozenia (riziká) predstavujú skutočnosti, ktoré môžu negatívne ovplyvniť resp. spomaliť realizáciu strategických cieľov rozvoja obce. Dôsledná analýza možností vzniku rizík na celospoločenskej i komunálnej úrovni predstavuje predovšetkým analýzu možností pri zabezpečovaní finančných zdrojov.

Tab. 29 SWOT analýza ekonomickej oblasti

Ekonomická oblasť	
Silné stránky	Slabé stránky
<p>poloha obce</p> <p>blízkosť okresného mesta – Vranov n/T</p> <p>blízkosť krajského mesta – Prešov</p> <p>prítomnosť atraktívneho prostredia</p> <p>propagácia obce prostredníctvom internetu a iných komunikačných médií</p> <p>relatívny dostatok podnikateľov v obci</p> <p>existencia lesohospodárskeho spoločenstva a pozemkového spoločenstva</p>	<p>zlý technický stav miestnych komunikácií</p> <p>chýbajú chodníky</p> <p>chýbajú cyklotrasy</p> <p>dostupnosť dopravy - autobusové spoje</p> <p>slabý internetový signál</p> <p>nedostatočná spolupráca obce s podnikateľmi a neziskovými organizáciami</p>
Príležitosti	Ohrozenia
<p>spolupráca s inými obcami</p> <p>rekonštrukcia miestnych komunikácií</p> <p>vybudovanie chodníkov</p> <p>spolupodieľanie sa na vytváraní nových pracovných príležitostí a na ekonomickom rozvoji oblasti</p> <p>využitie verejných zdrojov (EÚ, SR) a úverových prostriedkov pri financovaní zámerov obce</p>	<p>nepriaznivý ekonomický a sociálny vývoj v spoločnosti, existenčné podmienky pre zabezpečenie rodiny</p> <p>nedostatok finančných prostriedkov určených na rozvoj a renováciu obce</p> <p>neúspešnosť predkladaných žiadostí o nenávratný finančný príspevok z fondov EÚ a štátneho rozpočtu</p>

Tab. 30 SWOT analýza sociálnej oblasti

Sociálna oblasť a občianska vybavenosť	
Silné stránky	Slabé stránky
<p>predpoklady priaznivého demografického a migračného vývoja počtu obyvateľstva</p> <p>existencia školského a predškolského zariadenia priamo v obci</p> <p>rozmanitosť dopravného spojenia s premávkou v postačujúcich časových intervaloch</p>	<p>pomerne vysoká nezamestnanosť v okrese a v kraji</p> <p>absencia pošty v obci – nevyhovujúce otváracie hodiny</p> <p>málo obchodov, slabý výber tovaru, zlé otváracie hodiny</p> <p>absencia zdravotného strediska v obci</p> <p>málo špecialistov (odborných lekárov)</p> <p>dlhé čakanie na vyšetrenie u lekárov</p> <p>málo kultúrnych a športových podujatí</p> <p>chýba priestor na voľnočasové aktivity</p>
Príležitosti	Ohrozenia
<p>rekonštrukcia dvora MŠ a oplotenia</p> <p>vybudovanie detského ihriska</p> <p>pomoc starým a opusteným ľuďom - DSS</p> <p>rekonštrukcia Domu smútku</p>	<p>zhoršujúca sa sociálna situácia niektorých skupín obyvateľstva</p> <p>nedostatočná podpora zo strany VÚC a štátu vo sfére občianskej vybavenosti</p> <p>rozpad spoločenských, komunitných a rodinných vzťahov</p>

Tab. 31 SWOT analýza environmentálnej oblasti

Environmentálna oblasť	
Silné stránky	Slabé stránky
<p>pokojné prostredie</p> <p>krásna príroda</p> <p>blízkosť prírodných prvkov</p> <p>relatívna zachovalosť životného prostredia</p> <p>dostatok priestorov pre budovanie oddychových zón v obci, dostatok pitnej a úžitkovej vody</p> <p>plynifikácia obce</p>	<p>chýba kanalizácia v obci</p> <p>poruchy vodovodu</p> <p>nedostatočná údržba verejného priestranstva – špinavé ulice</p> <p>vyhadzovanie odpadu do prírody</p> <p>všeobecný nezáujem znečisťovateľov na zlepšovaní ŽP a odstraňovaní príčin</p> <p>existencia divokých skládok</p>
Príležitosti	Ohrozenia
<p>znižovanie znečisťovania ŽP formou zvyšovania úrovne environmentálneho povedomia</p> <p>úprava verejných priestranstiev – revitalizácia oddychovej zóny</p> <p>častejší vývoz veľkokapacitného kontajnera</p> <p>odstránenie tzv. divokých skládok v obci</p> <p>bezpečné odvádzanie odpadových vôd vybudovaním kanalizácie a ČOV</p> <p>dobudovanie a rekonštrukcia vodovodu a vodojemov</p> <p>možnosti získania finančných prostriedkov z fondov EÚ a štátneho rozpočtu</p>	<p>ohrozovanie obce prašnosťou, a znečisťovaním ovzdušia vplyvom zveľaďovania technickej a občianskej infraštruktúry</p> <p>ohrozovanie čistoty spodných vôd septikmi</p> <p>nárast množstva vznikajúceho komunálneho odpadu a vytváranie nepovolených, tzv. divokých skládok</p> <p>hrozba záplav</p> <p>znečistenie životného prostredia</p>

SWOT analýza silných a slabých stránok, príležitostí a ohrození poskytla prehľad potenciálnych obmedzení i možností pri ďalšom rozvoji obce. Na základe zhodnotenia SWOT analýzy je nevyhnutné stanoviť priority strategických cieľov v jednotlivých oblastiach a prijať opatrenia na zabezpečenie ich dosiahnutia. Analýza príležitostí a ohrození umožnila odhaliť doteraz nevyužitú šancu a súčasne definovať riziká, s ktorými sa samospráva môže v ďalšom období stretnúť.

2. Strategická časť

Strategická časť obsahuje stratégiu rozvoja obce pri zohľadnení jeho vnútorných špecifík a určí hlavné ciele a priority rozvoja obce pri rešpektovaní princípov regionálnej politiky v záujme dosiahnutia vyváženého udržateľného rozvoja územia. Nadväzuje na výsledky komplexných analýz uvedených v rámci sociálnych a ekonomických východísk a na SWOT analýzu, pričom sa snaží odstrániť alebo zmierniť identifikované disparity pomocou určených faktorov rozvoja. Nakoľko proces strategického plánovania tvorí vertikálne aj horizontálne prepojený systém, aj v prípade definovania stratégie platí priama previazanosť medzi jednotlivými programovými dokumentmi.

Táto časť obsahuje:

- víziu územia,
- strategický cieľ,
- výber a popis špecifických cieľov v jednotlivých politikách, oblastiach rozvoja - ekonomická (hospodárska), sociálna, environmentálna.

Vízia: „Obec Pavlovce je bezpečná a atraktívna obec vidieckeho charakteru poskytujúca podmienky pre zdravý, plnohodnotný a harmonický život obyvateľstva s kvalitnou infraštruktúrou a priestorom pre aktívne trávenie voľného času“.

Strategický cieľ: Zvýšiť kvalitu života obyvateľov prostredníctvom komplexne dobudovanej technickej a sociálnej infraštruktúry a dosiahnuť v obci príjemné prostredie pre život obyvateľov s dôrazom na stabilizáciu mladej generácie.

Tab. 32 Prehľad špecifických cieľov a opatrení v ekonomickej oblasti

Prioritná oblasť - Ekonomická (hospodárska)	
Cieľ 1: Zvyšovanie konkurencieschopnosti obce	Cieľ 2: Zlepšenie základných služieb v obci
Opatrenie 1.1 Vytváranie podmienok pre rozvoj cestovného ruchu	Opatrenie 1.2 Optimálna sieť zrekonštruovaných verejných budov Opatrenie 1.3 Dostupné a bezpečné miestne komunikácie, chodníky a verejné priestranstvá

Špecifický cieľ 1: Zvyšovanie konkurencieschopnosti obce

Zdôvodnenie: Úlohou tohto cieľa je zvýšiť efektivitu vidieckej ekonomiky. Opatrenia sú zamerané na riešenie rozvoja podnikateľských subjektov, podporu cestovného ruchu zameraného na rozšírenie

ponuky aktivít pre návštevníkov, propagáciu územia a budovanie partnerstiev. Propagácia širšieho územia je oveľa efektívnejšia, jednak z pohľadu využitia územia ako aj získania zdrojov financovania.

Špecifický cieľ 2: Zlepšenie základných služieb v obci

Zdôvodnenie: Úlohou tohto cieľa je vybudovať základnú infraštruktúru a zabezpečiť kvalitatívnu a kvantitatívnu úroveň vybavenia zariadení infraštruktúry v obci, ktorá skvalitní život obyvateľom obce a ostatným návštevníkom obce. Infraštruktúra predstavuje kľúčový faktor zabezpečujúci rozvoj obce. Dobudovanie a modernizácia infraštruktúry prispieva k zlepšeniu kvality života miestnych obyvateľov a zvýšeniu dostupnosti a atraktívnosti obce. Odstránením havarijných situácií a zlepšením technicko - energetických vlastností na objektoch verejných budov sa znížia prevádzkové náklady, zníži sa environmentálna záťaž a zvýši sa estetická funkcia.

Tab. 33 Prehľad špecifických cieľov a opatrení v sociálnej oblasti

Prioritná oblasť - Sociálna	
Cieľ 3: Zabezpečiť vhodné podmienky pre bývanie	Cieľ 4: Zachovanie kultúrno – historického potenciálu obce
Opatrenie 2.1 Bytová politika a individuálna bytová výstavba (IBV)	Opatrenie 2.2 Vybudovanie kultúrnej a športovej infraštruktúry a rozvoj kultúrnych a voľno časových aktivít

Špecifický cieľ 3: Zabezpečiť vhodné podmienky pre bývanie

Zdôvodnenie: Demografický vývoj obyvateľstva je spôsobený aj migráciou obyvateľstva za lepšími podmienkami. Úlohou tohto cieľa je vytvoriť vhodné podmienky na bývanie, a tak udržať mladú generáciu v obci. Potrebné je zamerať sa hlavne na výstavbu nových nájomných bytov pre rodiny, podporiť individuálnu bytovú výstavbu a vypracovať územný plán obce.

Špecifický cieľ 4: Zachovanie kultúrno – historického potenciálu obce

Zdôvodnenie: Najväčšími možnosťami pre kontakt a prácu s obyvateľmi do života obce je ich zaangažovanosť v oblasti kultúry a športu. Obec si uvedomuje potrebu kultúrnych a športových akcií a s tým spojenou nedostatočnou infraštruktúrou. Úlohou tohto cieľa je dobudovať kultúrnu a športovú infraštruktúru a zabezpečiť realizáciu tradičných kultúrnych a športových podujatí so zapojením širokej verejnosti.

Tab. 34 Prehľad špecifických cieľov a opatrení v environmentálnej oblasti

Prioritná oblasť - environmentálna
Cieľ 5: Zlepšenie starostlivosti o životné prostredie a dobudovanie environmentálnej infraštruktúry
Opatrenie 3.1 Racionálne využívanie vôd a odpadových vôd

Špecifický cieľ 5: Zlepšenie starostlivosti o životné prostredie a vybudovanie environmentálnej infraštruktúry

Zdôvodnenie: S narastajúcou spotrebou vody a s tým spojeným vypúšťaním odpadových vôd je dôležité eliminovať vplyv negatívnych zložiek na životné prostredie. Úlohou tohto cieľa je vybudovanie a rekonštrukcia environmentálnej infraštruktúry s uplatnením environmentálne vhodných technológií.

Snahou obce Pavlovce je zrekonštruovať vodojem, vodovodné siete a vybudovať kanalizáciu a ČOV.

3. Programová časť

Táto časť obsahuje:

- konkrétne opatrenia a projekty vrátane ich priradenia k jednotlivým prioritám,
- súbor ukazovateľov výsledkov a dopadov.

Tab. 35 Prehľad opatrení a projektov podľa prioritných oblastí

Opatrenie	Projekt	Prioritná oblasť /oblasť
Opatrenie 1. 1 Vytváranie podmienok pre rozvoj cestovného ruchu	Projekt 1.1.1 Vybudovanie cyklistickej infraštruktúry v obci Pavlovce	Ekonomická/environmentálna
	Projekt 1.1.2 Užšia spolupráca v rámci mikroregiónu Hanušovce nad Topľou a MAS Slanské vrchy – Topľa: workshopy, spoločné festivaly, kultúrne a športové podujatia	Ekonomická/sociálna
	Projekt 1.1.3 Cezhraničná spolupráca s Poľskou republikou – spoločné projekty	Ekonomická/sociálna
Opatrenie 1.2 Optimálna sieť zrekonštruovaných verejných budov	Projekt 1.2.1 Rekonštrukcia kultúrneho domu	Ekonomická/sociálna
Opatrenie 1.3 Dostupné a bezpečné miestne komunikácie, chodníky a verejné priestranstvá	Projekt 1.3.1 Rekonštrukcia miestnych komunikácií	Ekonomická
	Projekt 1.3.2 Obstaranie kamerového a monitorovacieho systému v obci	Ekonomická/ sociálna
	Projekt 1.3.3 Rekonštrukcia a modernizácia verejného osvetlenia	Ekonomická/sociálna
Opatrenie 2.1 Bytová politika a individuálna bytová výstavba (IBV)	Projekt 2.1.1 Výstavba 12 bytovej jednotky	Sociálna
	Projekt 2.1.2 Podpora vytváranie zón pre IBV	Sociálna
	Projekt 2.1.3 Územný plán obce – aktualizácia	Sociálna
Opatrenie 2.2 Vybudovanie kultúrnej a športovej infraštruktúry a rozvoj kultúrnych a voľno časových aktivít	Projekt 2.2.1 Výstavba a modernizácia športovísk a detských ihrísk	sociálna
	Projekt 2.2.2 Organizácia kultúrnych a športových podujatí	Sociálna
Opatrenie 3.1 Racionálne využívanie vôd a odpadových vôd	Projekt 3.1.1 Rekonštrukcia obecného vodovodu v obci Pavlovce	Environmentálna
	Projekt 3.1.2 Rekonštrukcia obecného vodovodu v časti Podlipníky	Environmentálna
	Projekt 3.1.3 Rekonštrukcia vodojemu	Environmentálna
	Projekt 3.1.4 Vybudovanie kanalizácie a ČOV	Environmentálna

Tab. 36 Súbor ukazovateľov a výsledkov jednotlivých projektov

Projekt / aktivita	Výsledok / dopad
Projekt 1.1.1 Vybudovanie cyklistickej infraštruktúry v obci Pavlovce	nový úsek cyklistických komunikácií
Projekt 1.1.2 Užšia spolupráca v rámci mikroregiónu Hanušovce nad Topľou a MAS Slanské vrchy – Topľa: workshopy, spoločné festivaly, kultúrne a športové podujatia	prezentácia obce a podpora cestovného ruchu
Projekt 1.1.3 Cezhraničná spolupráca s Poľskou republikou – spoločné projekty	prezentácia obce v zahraničí a realizácia spoločných projektov
Projekt 1.2.1 Rekonštrukcia kultúrneho domu	zlepšenie technického stavu budovy, zníženie prevádzkových nákladov a energetickej náročnosti a vytvorenie podmienok na vznik centra komunitných služieb v obci Pavlovce
Projekt 1.3.1 Rekonštrukcia miestnych komunikácií	1000 m zrekonštruovaných ciest, cesty bez výtlkov
Projekt 1.3.2 Obstaranie kamerového a monitorovacieho systému v obci	Preventívna ochrana obecného majetku a občanov, monitorovanie kriminality a vandalizmu
Projekt 1.3.3 Rekonštrukcia a modernizácia verejného osvetlenia	zníženie nákladov na el. energiu a bezpečnejšia obec
Projekt 2.1.1 Výstavba 12 bytovej jednotky	12 nových bytov pre rodiny
Projekt 2.1.2 Podpora vytváranie zón pre IBV	prístupnejšie podmienky pre budovanie RD
Projekt 2.1.3 Územný plán obce – aktualizácia	dokumentácia pre územný rozvoj obce
Projekt 2.2.1 Výstavba a modernizácia športovísk a detských ihrísk	zlepšenie športových možností pre mládež, priestor pre oddych a hru
Projekt 2.2.2 Organizácia kultúrnych a športových podujatí	stretávanie sa občanov navzájom, zlepšenie medziľudských vzťahov
Projekt 3.1.1 Rekonštrukcia obecného vodovodu v obci Pavlovce	odstránená poruchovosť vodovodu, bezpečná dodávka pitnej vody
Projekt 3.1.2 Rekonštrukcia obecného vodovodu v časti Podlipníky	odstránená poruchovosť vodovodu, bezpečná dodávka pitnej vody
Projekt 3.1.3 Rekonštrukcia vodojemu	zlepšenie technického stavu vodojemu, zabezpečenie zdravej pitnej vody
Projekt 3.1.4 Vybudovanie kanalizácie a ČOV	napojenie všetkých domácností v obci

Zdroj: vlastné spracovanie

4. Realizačná časť

Realizačná časť PRO nadväzuje na programovú časť vo väzbe na program a navrhnuté ukazovatele. Realizačná časť obsahuje popis úloh jednotlivých partnerov, popis inštitucionálneho a organizačného zabezpečenia, popis komunikačnej stratégie PRO k jednotlivým cieľovým skupinám, systém monitorovania a hodnotenia a akčný plán s výhľadom na 2 roky (x+2) - vecný a časový harmonogram realizácie jednotlivých opatrení a projektov.

4.1 Inštitucionálne a organizačné zabezpečenie

Zabezpečenie realizácie a naplnenia Programu rozvoja obce bude dosiahnuté koordinovaným a širokospektrálnym pôsobením všetkých zainteresovaných cieľových skupín v obci v kombinácii s využitím schopností a skúseností všetkých zodpovedných osôb.

Projekty možno uskutočňovať vlastnými silami obce alebo za pomoci externistov. Práve prepojenie interných a externých nositeľov projektov urýchli proces realizácie stratégie, resp. môže prebiehať paralelne realizácia viacerých projektov naraz.

Riadiacim orgánom PRO na úrovni obce je **obecné zastupiteľstvo (OZ)**. Obecné zastupiteľstvo si môže zriadiť komisie ako svoje poradné orgány. Vo vzťahu k realizácii PRO obecné zastupiteľstvo berie na vedomie návrh strategickkej časti dokumentu, schvaľuje celý dokument PRO a každoročne schvaľuje vyhodnotenie jeho plnenia, taktiež schvaľuje spolufinancovanie jednotlivých projektov financovaných z doplnkových zdrojov financovania a z prostriedkov rozpočtu obce. Obecné zastupiteľstvo v rámci hodnotenia PRO schvaľuje každoročne hodnotiace a monitorovacie správy, rozhoduje o zmenách a aktualizácii programu.

Výkonným orgánom pre prípravu a realizáciu rozvojových projektov a aktivít PRO je **starosta obce**, ním riadené inštitúcie obce a vybraní partneri projektov. Orgány zodpovedajú za systém riadenia PRO a v prípade čerpania pomoci EÚ a dotácií i za systém riadenia pomoci, čerpanie dotácií a použitie úverových zdrojov.

4.2 Komunikačná stratégia

V obci je zabezpečený plynulý tok informácií a zabezpečenie činností potrebných pre realizáciu PRO, ako aj činností v rámci projektového cyklu na úrovni jednotlivých projektov, vrátane procesov s externými subjektmi (príprava projektovej dokumentácie, príslušné povolenia, proces verejného obstarávania, dodávky služieb, tovarov a stavebných prác) a prípravu žiadostí o doplnkové zdroje financovania.

Hlavným cieľom komunikačnej stratégie je komunikácia s občanmi a dosiahnutie stavu, aby bol každý

občan o všetkých súvislostiach, ktoré pre neho z PRO a jeho realizácie vyplynú, informovaný včas, v dostatočnom rozsahu a primeranou formou. Podstatný a hlavný nástroj komunikácie obce predstavuje webová stránka obce (**www.obecpavlovce.sk**) so sprievodnými komunikačnými kanálmi: informačná tabuľa umiestnená pri obecnom úrade a miestny rozhlas. Ďalšími komunikačnými kanálmi sú zasadnutia obecného zastupiteľstva a informovanie občanov prostredníctvom zvolených poslancov obce.

4.3 Monitorovanie a hodnotenie

Monitorovanie plnenia programu rozvoja bude stálym a dlhodobým procesom zameraným na sledovanie kvalitatívnych a kvantitatívnych zmien pomocou vybraných ukazovateľov, cieľom ktorého bude získavanie informácií o skutočnom plnení opatrení zameraných na zmenu negatívneho vývoja, resp. o potrebe zmeniť ich výber alebo spôsob realizácie.

Proces monitorovania PRO sa vykonáva systematicky a priebežne počas celého trvania PRO až do ukončenie jeho platnosti a to na úrovni projektov. Základným prvkom monitorovania je projekt, na úrovni programu sa pripravuje súhrnná monitorovacia správa za príslušný rok. Vstupnými údajmi pre monitorovanie sú údaje z plánovaných a dosiahnutých ukazovateľov výstupu, výsledku a dopadu jednotlivých projektov. Výstupom monitorovania je **monitorovacia správa** za príslušný rok schválená v OZ.

Proces hodnotenia sa vykonáva na úrovni programu (PRO) systematicky a priebežne počas celého trvania programu. Proces hodnotenia z hľadiska jeho vykonávania je rozdelený na strategické a operatívne hodnotenie.

Dokument PRO musí prejsť v rámci procesu schvaľovania procesom strategického hodnotenia v zmysle príslušných ustanovení **Zákona NR SR č. 24/2006 Z. z. o posudzovaní vplyvov na životné prostredie** a o zmene a doplnení niektorých zákonov.

Operatívne hodnotenie sa zakladá predovšetkým na každoročnom hodnotení - vyhodnotenie PRO bude prebiehať v zmysle platnej legislatívy o podpore regionálneho rozvoja každoročne hodnotiacou správou a monitorovacou správou, ktoré prejdú schvaľovacím procesom v OZ. Výstupom hodnotenia je hodnotiaca správa za príslušný rok schválená v OZ, ktorá hodnotí pokrok k dosiahnutiu stanovených cieľov jednotlivých prioritných oblastí. Vstupnými údajmi pre prípravu operatívneho hodnotenia sú výsledky monitorovania - monitorovacie správy jednotlivých projektov realizovaných v rámci programu. Hodnotiace a monitorovacie správy PRO sú podkladom pre rozhodnutia orgánov (OZ, starosta) pri riadení realizácie programu s účelom dosiahnuť žiadúci pokrok smerom k dosiahnutiu cieľov jednotlivých prioritných oblastí PRO (Príloha č. 5 - Vzor monitorovacej správy).

Tab. 37 Plán hodnotenia a monitorovania PRO

Typ hodnotenia	Vykonať prvýkrát	Dôvod vykonania/ periodicita
Strategické hodnotenie	najskôr v roku 2017	podľa rozhodnutia obce a vzniknutej spoločenskej potreby
Operatívne hodnotenie	v prípade potreby	kontrola súladu programu s reálnou situáciou
Tematické hodnotenie časti PRO	2017	téma hodnotenia identifikovaná ako riziková časť vo výročnej monitorovacej správe za predchádzajúci kalendárny rok
Ad hoc mimoriadne hodnotenie	v prípade potreby	pri značnom odklone od stanovených cieľov; pri návrhu na revíziu PRO
Ad hoc hodnotenie celého PRO alebo jeho časti	2017-2022	na základe rozhodnutia starostu, kontrolného orgánu, podnetu poslancov, správy auditu a pod.

Zdroj: MDVRR SR 2015 a vlastné spracovanie

4.4 Akčný plán

Súčasťou realizačnej časti PRO Pavlovce je spracovaný akčný plán podľa jednotlivých prioritných oblastí a obsahuje aktivity/zoznam investícií všetkých opatrení. Akčný plán je zostavený podľa výsledkov dotazníkového prieskumu. Poradie ani dôležitosť nie sú určené, vzhľadom na špecifické podmienky, ktoré budú definované až v jednotlivých výzvach v rámci Programu rozvoja vidieka SR 2014-2020, resp. ostatných programoch a podľa reálnych možností obce. Akčný plán je realizovateľný v časovom období 2015 – 2022 a všetky plánované investície sú rovnocenné. Obec Pavlovce má vypracovanú projektovú dokumentáciu na rekonštrukciu vodovodnej siete v obci Pavlovce a na rekonštrukciu kultúrneho domu. K ďalším projektom/aktivitám nie je spracovaná projektová dokumentácia, preto výška jednotlivých operácií nie je úplná a záväzná.

Každý akčný plán musí byť:

- reálny podľa finančných a časových možností
- konkrétny - rieši príčinu špecifického cieľa
- flexibilný – podľa možnosti spoločného postupu všetkých zúčastnených strán
- transparentný – verejne prístupný a kontrolovateľný
- monitorovaný a hodnotiteľný v merateľných jednotkách.

Tab. 38 Akčný plán obce Pavlovce

Priorita; opatrenie; aktivita/projekt	Termín (rok)	Zodpovedný	Financovanie v EUR
Priorita 1 – ekonomická (hospodárska) oblasť			
Opatrenie 1.1 Vytváranie podmienok pre rozvoj cestovného ruchu			
Projekt 1.1.1 Vybudovanie cyklistickej infraštruktúry v obci Pavlovce	2015-2022	Obec Pavlovce	130 000
Projekt 1.1.2 Užšia spolupráca v rámci mikroregiónu Hanušovce nad Topľou a MAS Slanské vrchy – Topľa: workshopy, spoločné festivaly, kultúrne a športové podujatia	2015-2022	Obec Pavlovce	15 000
Projekt 1.1.3 Cezhraničná spolupráca s Poľskou republikou	2015-2022	Obec Pavlovce	100 000
Opatrenie 1.2 Optimálna sieť zrekonštruovaných verejných budov			
Projekt 1.2.1 Rekonštrukcia kultúrneho domu	2015-2022	Obec Pavlovce	220 000
Opatrenie 1.3 Dostupné a bezpečné miestne komunikácie, chodníky a verejné priestranstvá			
Projekt 1.3.1 Rekonštrukcia miestnych komunikácií	2015-2022	Obec Pavlovce	200 000
1.3.2 Obstaranie kamerového a monitorovacieho systému v obci	2015-2022	Obec Pavlovce	60 000
Projekt 1.3.3 Rekonštrukcia a modernizácia verejného osvetlenia	2015-2022	Obec Pavlovce	85 000
Priorita 2: sociálna oblasť			
Opatrenie 2.1 Bytová politika a individuálna bytová výstavba (IBV)			
Projekt 2.1.1 Výstavba 12 bytovej jednotky	2015 - 2022	Obec Pavlovce	1 900 000
Projekt 2.1.2 Podpora vytváranie zón pre IBV	2015 - 2022	Obec Pavlovce	10 000
Projekt 2.1.3 Územný plán obce – aktualizácia	2015 - 2022	Obec Pavlovce	15 000
Opatrenie 2.2 Vybudovanie kultúrnej a športovej infraštruktúry a rozvoj kultúrnych a voľno časových aktivít			
Projekt 2.2.1 Výstavba a modernizácia športovísk a detských ihrísk	2015-2022	Obec Pavlovce	80 000
Projekt 2.2.2 Organizácia kultúrnych a športových podujatí	2015-2022	Obec Pavlovce	15 000
Priorita 3: Environmentálna oblasť			
Opatrenie 3.1 Racionálne využívanie vôd a odpadových vôd			
3.1.1 Rekonštrukcia obecného vodovodu v obci Pavlovce	2015 - 2022	Obec Pavlovce	406 000
3.1.2 Rekonštrukcia obecného vodovodu v časti Podlipníky	2015 - 2022	Obec Pavlovce	125 000
3.1.3 Rekonštrukcia vodojemu	2015 - 2022	Obec Pavlovce	85 000
3.1.4 Vybudovanie kanalizácie a ČOV	2015 - 2022	Obec Pavlovce, Radvanovce a Medzianky	2 500 000

Zdroj: vlastné spracovanie

Obec Pavlovce má reálne skúsenosti s prípravou a realizáciou investičných aj neinvestičných projektov na podporu regionálneho rozvoja. V nasledovnej tabuľke uvádzame investičné projekty realizované v obci Pavlovce v predchádzajúcich 5 rokoch:

Tab. 39 Prehľad investičných aktivít v obci v období 2009 - 2014

Názov projektu	Miesto realizácie	Názov donora	Celkové náklady na projekt v €	Grant/dotácia
Rekonštrukcia MŠ	Pavlovce	ROP -EÚ	265000	dotácia
Rekonštrukcia ZŠ	Pavlovce	MŠSR	200000	dotácia
Revitalizácia verejných priestranstiev	Pavlovce	ROP-EÚ	413000	dotácia
Rekonštrukcia vodovodu	Pavlovce	MŽP SR	114000	dotácia
Výstavba cyklotrasy	Pavlovce	VÚC - PSK	50000	dotácia
Rekonštrukcia budovy OúC	Pavlovce	MŽP –SR	180000	dotácia

Zdroj: OcÚ Pavlovce

5. Finančná časť

Táto časť obsahuje:

- finančný rámec pre realizáciu PRO obce Pavlovce,
- model viac zdrojového financovania jednotlivých opatrení, aktivít (projektov).

Finančný rámec špecifikuje pre každú prioritu a na každý projekt. Ide o finančný prídelený plánovaný ako odhadovaných súkromných zdrojov, ktoré zodpovedajú podielu každého jednotlivého fondu.

Pre finančný plán je potrebné vychádzať zo súčasných podmienok a očakávaných predpokladov získavania zdrojov na realizáciu programu. Odhad realizácie programu bude vychádzať zo všeobecne očakávaných zdrojov:

príspevkov z každého fondu, iných finančných nástrojov ako aj o celkovú výšku verejných a

- vlastné zdroje (rozpočet obce),
- štátne dotácie z účelových fondov (Environmentálny fond, ŠFRB),
- fondy EÚ,
- financovanie z národných projektov (Úrady práce, soc. vecí a rodiny),
- rozpočet Prešovského samosprávneho kraja,
- súkromné zdroje (fyzické a právnické podnikateľské subjekty alebo združenia).

Dôležitým zdrojom finančného zabezpečenia podpory regionálneho rozvoja sú prostriedky zo štrukturálnych fondov Európskej únie.

Pomoc zo štrukturálnych fondov je určená regiónom a oblastiam, ktoré vykazujú nízku úroveň hospodárskeho rozvoja. Podľa platných pravidiel Európskej únie sú podporované tie regióny, ktoré zodpovedajú ekonomicky a geograficky stanoveným cieľom štrukturálnej politiky.

Ďalšími možnosťami financovania projektov disponujú ministerstvá, Prešovský samosprávny kraj a rôzne súkromné alebo vládne nadačné fondy na území Slovenska, či iných štátov.

Bankové inštitúcie poskytujú okrem komerčných úverov a pôžičiek i podporné programy pre spolufinancovanie rozličných projektových zámerov. Obec môže použiť návratné zdroje financovania len na úhradu kapitálových výdavkov. Na vyrovnanie časového nesúladu medzi príjmami a výdavkami bežného rozpočtu v priebehu rozpočtového roka sa výnimočne môžu použiť tieto zdroje financovania za podmienky, že budú splatené do konca rozpočtového roka z príjmov bežného rozpočtu.

Obec môže na plnenie svojich úloh prijať návratné zdroje financovania, len ak:

- a) celková suma dlhu obce alebo vyššieho územného celku neprekročí 60 % skutočných bežných príjmov predchádzajúceho rozpočtového roka a
- b) suma ročných splátok návratných zdrojov financovania vrátane úhrady výnosov neprekročí 25% skutočných bežných príjmov predchádzajúceho rozpočtového roka.

Celkovou sumou dlhu obce sa na účely tohto zákona rozumie súhrn záväzkov vyplývajúcich zo splácania istín návratných zdrojov financovania, záväzkov z investičných dodávateľských úverov a ručiteľských záväzkov obce alebo vyššieho územného celku.

Do celkovej sumy dlhu obce sa nezapočítavajú záväzky z pôžičky poskytnutej z Audiovizuálneho fondu a z úveru poskytnutého zo Štátneho fondu rozvoja bývania na výstavbu obecných nájomných bytov vo výške splátok úveru, ktorých úhrada je zahrnutá v cene ročného nájomného za obecné nájomné byty. Ďalej sa do celkovej sumy dlhu obce nezapočítavajú záväzky z návratných zdrojov financovania prijatých na zabezpečenie predfinancovania realizácie spoločných programov Slovenskej republiky a Európskej únie, operačných programov spadajúcich do cieľa Európska územná spolupráca a programov financovaných na základe medzinárodných zmlúv o poskytnutí grantu uzatvorených medzi Slovenskou republikou a inými štátmi najviac v sume nenávratného finančného príspevku poskytnutého na základe zmluvy uzatvorenej medzi obcou alebo vyšším územným celkom a orgánom podľa osobitného predpisu.

Zdroj: Zákon č. 583 / 2004 Z. z. Zákon o rozpočtových pravidlách územnej samosprávy a o zmene a doplnení niektorých zákonov (v znení č. 611/2005 Z. z., 324/2007 Z. z., 54/2009 Z. z., 426/2013 Z. z., 361/2014 Z. z.)

Tab. 40 Finančný rámec PRO Pavlovce

Názov opatrenia*	Kód a názov projektu/aktivity	Klasifikácia stavieb - trieda	Hlavný ukazovateľ- výsledku, dopadu	Termín začatia a ukončenia realizácie projektu / aktivity	RN Spolu	Verejné zdroje celkom	Verejné zdroje		Súkromné zdroje	Úverové zdroje	EIB príspevok (informatívne)	Iné zdroje
				mesiac/rok - mesiac/rok			Národné celkom	EÚ (EŠIF) celkom				
					a=b+e+f+g+h	b=c+d	c	d	e	f	g	h
I. Hospodárska (ekonomická) politika					810 000 €	800 000 €	124 250 €	675 750 €	5 000 €	0 €	0 €	5 000 €
Opatrenie 1.1 Vytváranie podmienok pre rozvoj cestovného ruchu	1.1.1 Vybudovanie cyklistickej infraštruktúry v obci Pavlovce		nový úsek cyklistických komunikácií	2015-2022	130 000 €	130 000 €	19 500 €	110 500 €	0 €	0 €	0 €	0 €
	1.1.2 Užšia spolupráca v rámci mikroregiónu Hanušovce nad Topľou a MAS Slanské vrchy – Topľa: workshopy, spoločné festivaly, kultúrne a športové podujatia		prezentácia obce, výmena skúseností a podpora cestovného ruchu	2015-2022	15 000 €	5 000 €	5 000 €	0 €	5 000 €	0 €	0 €	5 000 €
	Projekt 1.1.3 Cezhraničná spolupráca s Poľskou republikou		prezentácia obce v zahraničí a realizácia spoločných projektov	2015-2022	100 000 €	100 000 €	15 000 €	85 000 €	0 €	0 €	0 €	0 €

Program rozvoja obce Pavlovce na roky 2015 - 2022

Opatrenie 1.2 Optimálna sieť zrekonštruovaných verejných budov	1.2.1 Rekonštrukcia kultúrneho domu	1261 - Budovy na kultúrnu a verejnú zábavu	zlepšenie technického stavu budovy, zníženie prevádzkových nákladov a energetickej náročnosti a vytvorenie podmienok na vznik centra komunitných služieb v obci Pavlovce	2015-2022	220 000 €	220 000 €	33 000 €	187 000 €	0 €	0 €	0 €	0 €
Opatrenie 1.3 Dostupné a bezpečné miestne komunikácie, chodníky a verejné priestranstvá	1.3.1 Rekonštrukcia miestnych komunikácií	2112 - Miestne komunikácie	1000 m zrekonštruovaných ciest, cesty bez výtlkov	2015-2022	200 000 €	200 000 €	30 000 €	170 000 €	0 €	0 €	0 €	0 €
	1.3.2 Obstaranie kamerového a monitorovacieho systému v obci	2224 - Miestne elektrické a telekomunikač né rozvody a vedenia	Preventívna ochrana obecného majetku a občanov, monitorovanie kriminality a vandalizmu	2015-2022	60 000 €	60 000 €	9 000 €	51 000 €	0 €	0 €	0 €	0 €
	1.3.3 Rekonštrukcia a modernizácia verejného osvetlenia v obci	2224 - Miestne elektrické a telekomunikač né rozvody a vedenia	zníženie nákladov na el. energiu a bezpečnejšia obec	2015-2022	85 000 €	85 000 €	12 750 €	72 250 €	0 €	0 €	0 €	0 €
II. Sociálna politika					2 020 000 €	2 015 000 €	1 947 000 €	68 000 €	5 000 €	0 €	0 €	0 €
Opatrenie 2.1 Bytová politika a individuálna	2.1.1 Výstavba 12 bytovej jednotky	1130 - Ostatné budovy na bývanie	12 nových bytov pre rodiny	2015-2022	1 900 000 €	1 900 000 €	1 900 000 €	0 €	0 €	0 €	0 €	0 €

Program rozvoja obce Pavlovce na roky 2015 - 2022

bytová výstavba (IBV)	2.1.2 Podpora vytváranie zón pre IBV		prístupnejšie podmienky pre budovanie RD	2015-2022	10 000 €	10 000 €	10 000 €	0 €	0 €	0 €	0 €	0 €
	2.1.3 Územný plán obce – aktualizácia		dokumentácia pre územný rozvoj obce	2015-2022	15 000 €	15 000 €	15 000 €	0 €	0 €	0 €	0 €	0 €
Opatrenie 2.2 Vybudovanie kultúrnej a športovej infraštruktúry a rozvoj kultúrnych a voľno časových aktivít	2.2.1 Výstavba a modernizácia športovísk a detských ihrísk		zlepšenie športových možností pre mládež, priestor pre oddych a hru	2015-2022	85 000 €	85 000 €	12 750 €	72 250 €	0 €	0 €	0 €	0 €
	2.2.2 Organizácia kultúrnych a športových podujatí		stretávanie sa občanov navzájom, zlepšenie medziľudských vzťahov	2015-2022	15 000 €	10 000 €	10 000 €	0 €	5 000 €	0 €	0 €	0 €
III. Environmentálna politika					3 116 000 €	3 116 000 €	467 400 €	2 648 600 €	0 €	0 €	0 €	0 €
Opatrenie 3.1 Racionálne využívanie vôd a odpadových vôd	3.1.1 Rekonštrukcia obecného vodovodu v obci Pavlovce	2222 - Miestne potrubné rozvody vody	odstránená poruchovosť vodovodu, bezpečná dodávka pitnej vody	2015-2022	406 000 €	406 000 €	60 900 €	345 100 €	0 €	0 €	0 €	0 €
	3.1.2 Rekonštrukcia obecného vodovodu v časti Podlipníky	2222 - Miestne potrubné rozvody vody	odstránená poruchovosť vodovodu, bezpečná dodávka pitnej vody	2015-2022	125 000 €	125 000 €	18 750 €	106 250 €	0 €	0 €	0 €	0 €
	3.1.3 Rekonštrukcia vodojemu	2222 - Miestne potrubné rozvody vody	Zlepšenie technického stavu vodojemu, zabezpečenie zdravej pitnej vody	2015-2022	85 000 €	85 000 €	12 750 €	72 250 €	0 €	0 €	0 €	0 €
	3.1.4 Vybudovanie kanalizácie a ČOV	2223 - Miestne kanalizácie	napojenie všetkých domácností v obci	2015-2022	2 500 000 €	2 500 000 €	375 000 €	2 125 000 €	0 €	0 €	0 €	0 €
Celkom					5 946 000 €	5 931 000 €	2 538 650 €	3 392 350 €	10 000 €	0 €	0 €	5 000 €

Tab. 41 Model viac zdrojového financovania

Prioritná oblasť	Celkové náklady	Verejné zdroje					Súkromné a iné zdroje
		EÚ	Štát	VÚC	Obec	Spolu	
oblasť ekonomická	810 000	675 750	107 000	0	17 250	800 000	10 000
Opatrenie 1.1 Vytváranie podmienok pre rozvoj cestovného ruchu	245 000	195 500	29 500	0	10 000	235 000	10 000
Opatrenie 1.2 Optimálna sieť zrekonštruovaných verejných budov	220 000	187 000	33 000	0	0	220 000	0
Opatrenie 1.3 Dostupné a bezpečné miestne komunikácie, chodníky a verejné priestranstvá	345 000	293 250	44 500	0	7 250	345 000	0
oblasť sociálna	2 020 000	68 000	1 532 000	5 000	410 000	2 015 000	5 000
Opatrenie 2.1 Bytová politika a individuálna bytová výstavba (IBV)	1 925 000	0	1 520 000	0	405 000	1 925 000	0
Opatrenie 2.2 Vybudovanie kultúrnej a športovej infraštruktúry a rozvoj kultúrnych a voľno časových aktivít	95 000	68 000	12 000	5 000	5 000	90 000	5 000
oblasť environmentálna	3 116 000	2 648 600	444 030	0	23 370	3 116 000	0
Opatrenie 3.1 Racionálne využívanie vôd a odpadových vôd	3 116 000	2 648 600	444 030	0	23 370	3 116 000	0
Spolu	5 946 000	3 392 350	2 083 030	5 000	450 620	5 931 000	15 000

Pre programové obdobie 2014 – 2020 je obec Pavlovce zaradená medzi obce do 1000 obyvateľov, čerpanie finančných prostriedkov bude prioritne prostredníctvom PROGRAMU ROZVOJA VIDIEKA SR 2014 – 2020, opatrenie 7 (Zdroj: PRV SR 2014 - 2020):

OPATRENIE: M07 – Základné služby a obnova dedín vo vidieckych oblastiach (článok 20)

Právny základ

- článok 20 nariadenia (EÚ) č. 1305/2013 o podpore rozvoja vidieka z EPFRV;
- príloha I bod 8.6 vykonávacieho nariadenia Komisie (EÚ) č. 808/2014.

Názov operácie: Investície do vytvárania, zlepšovania alebo rozširovania všetkých druhov infraštruktúr malých rozmerov

Podopatrenie: **7.2. – Podpora na investície do vytvárania, zlepšovania alebo rozširovania všetkých druhov infraštruktúr malých rozmerov vrátane investícií do energie z obnoviteľných zdrojov a úspor energie.**

Opis typu operácie

- výstavba, rekonštrukcia, modernizácia, dostavba kanalizácie, vodovodu, alebo čistiarne odpadových vôd;
- výstavba a rekonštrukcia miestnych komunikácií, lávok, mostov, chodníkov a záchytných parkovísk, autobusových zastávok, výstavba, rekonštrukcia a údržba odvodňovacích kanálov, prehĺbovanie existujúcich obecných studní. V prípade investícií do miestnych komunikácií, tie budú umožnené len v malom rozsahu a za predpokladu, že prispievajú k oživeniu znevýhodnenej vidieckej oblasti, kde môže zlepšiť prepojenie medzi vidieckymi oblasťami a širšou dopravnou sieťou, príp. budú prispievať k miestnemu ekonomickému rozvoju (napr. k rozvoju vidieckeho cestovného ruchu a pod.);
- zlepšenie vzhľadu obcí – úprava a tvorba verejných priestranstiev, námestí, parkov a pod.

*Názov operácie: **Vytváranie, zlepšovanie alebo rozširovanie miestnych služieb vrátane voľného času a kultúry a súvisiacej infraštruktúry***

Podopatrenie: **7.4. – Podpora na investície do vytvárania, zlepšovania alebo rozširovania miestnych základných služieb pre vidiecke obyvateľstvo vrátane voľného času a kultúry a súvisiacej infraštruktúry**

Opis typu operácie

- investície súvisiace s vytváraním podmienok pre trávenie voľného času vrátane príslušnej infraštruktúry – napr. výstavba/rekonštrukcia/modernizácia športovísk a detských ihrísk, amfiteátrov, investície do rekonštrukcie nevyužívaných objektov v obci pre komunitnú/spolkovú činnosť vrátane rekonštrukcie existujúcich kultúrnych domov;
- zriadenie nových, prístavba, prestavba, rekonštrukcia a modernizácia existujúcich domov smútku vrátane ich okolia;
- investície súvisiace so zvyšovaním kvality života obyvateľov – investície spojené s odstraňovaním malých tzv. divokých skládok odpadov resp. opusteného odpadu;
- investície súvisiace so zvýšením bezpečnosti a prevencie proti vandalizmu na verejných priestoroch (montáž kamerových systémov a iných bezpečnostných prvkov);
- investície súvisiace s vytváraním podmienok pre rozvoj podnikania – rekonštrukcie nevyužívaných objektov v obci pre podnikateľskú činnosť, výstavba/rekonštrukcia tržníc pre podporu predaja miestnych produktov a pod.
- investície do využívania OZE vrátane investícií spojenými s úsporou energie – len ako súčasť investícií do miestnych služieb.

Názov operácie: Rozvoj vidieckeho cestovného ruchu

Podopatrenie: 7.5. – Podpora na investície do rekreačnej infraštruktúry, turistických informácií a do turistickej infraštruktúry malých rozmerov na verejné využitie

Opis typu operácie

- investície, ktoré súvisia s vytvorením, udržiavaním, obnovou a skvalitňovaním turisticky zaujímavých objektov, bodov a miest vrátane príslušnej infraštruktúry – miestne kultúrne, historické, prírodné a iné objekty a zaujímavosti, zriadenie múzejných a galerijných zariadení a pod.;
- investície do rekreačnej infraštruktúry, turistických informácií a informačných tabúl v turistických lokalitách na verejné využitie, budovanie drobných obslužných zariadení pre turistov, informačné body, smerové tabule, KIOSKy a pod.;
- budovanie, rekonštrukcia náučných chodníkov, cykloturistických chodníkov, ich napojenie na náučné chodníky, budovanie doplnkovej infraštruktúry (odpočinkové miesta, prístrešky, stojany na bicykle a pod.), výstavba vyhladkových veží, budovanie, údržba a obnova cykloturistického značenia na existujúcich cykloturistických trasách a pod.

Obec Pavlovce je členom **Mikroregiónu Hanušovce** a je zastúpená aj v združení cestovného ruchu **Ekovalali**. Obec je členom aj občianskeho združenia **Miestna akčná skupina Slanské vrchy - Topľa**, tzn. v prípade schválenia štatútu MAS bude sa môcť obec uchádzať aj o získanie financií zapojením sa do výziev vyhlásených príslušnou MAS. Taktiež obec Pavlovce spolupracuje s **Poľskou republikou - Gmina Sekowa** (Powiat Gorlický, Wojvodstvo Malopoľské) a má šancu čerpať financie aj z Programu cezhraničnej spolupráce Poľsko - Slovenská republika 2014 - 2020.

Tab. 42 Prehľad schválených programov SR na roky 2014 – 2020

P. č.	Operačné programy	Riadiaci orgán
1.	Výskum a inovácie	MŠVVŠ SR
2.	Integrovaná infraštruktúra	MDVRR SR
3.	Ľudské zdroje	MPSVR SR
4.	Kvalita životného prostredia	MŽP SR
5.	Integrovaný regionálny operačný program	MPRV SR
6.	Efektívna verejná správa	MV SR
7.	Technická pomoc	ÚV SR
8.	Program rozvoja vidieka	MPRV SR
9.	Rybné hospodárstvo	MPRV SR
10.	Programy EÚS	-

Zdroj: vlastné spracovanie

Záver

Obsahuje informáciu o schválení a zverejnení PRO Pavlovce.

Program rozvoja obce Pavlovce na roky 2015 - 2022 schválilo Obecné zastupiteľstvo v Pavlovciach na svojom riadnom zasadnutí dňa uznesením číslo

Schválený PRO Pavlovce na roky 2015 - 2022 bude zverejnený na internetovej stránke obce Pavlovce:

www.obecpavlovce.sk

Tab. 43 Schválenie PRO Pavlovce

Schválenie PRO Pavlovce na roky 2015 - 2022	
Dokument	<ul style="list-style-type: none">- Názov: Program rozvoja obce Pavlovce na roky 2015 - 2022- Dokument spracovaný v súlade s platnou legislatívou - podľa zákona NR SR č. 309/2014 Z. z. o podpore regionálneho rozvoja, ktorým sa mení a dopĺňa zákon č. 539/2008 Z. z., a na základe platnej Metodiky na spracovanie programu hospodárskeho rozvoja a sociálneho rozvoja obce, verzia 2.0.
Spracovanie	<ul style="list-style-type: none">- Forma spracovania: úplné spracovanie „na kľúč“. Spracovateľom je spoločnosť <i>Strategia Regio, s.r.o.</i>, sídlo: Lipová 15, 082 21 Veľký Šariš, IČO: 36796352.- Obdobie spracovania: júl 2015 – október 2015.- Za riadenie procesu zodpovedal starosta obce Pavlovce a dodávateľ.- Verejnosť bola oboznamovaná s priebežnými výstupmi prostredníctvom web stránky obce Pavlovce (www.obecpavlovce.sk) a názory občanov boli zozbierané dotazníkovou metódou.- Náklady na spracovanie: 750,00 €.
Prerokovanie	<ul style="list-style-type: none">- Verejné pripomienkovanie- Posudzovanie SEA
Schválenie	<ul style="list-style-type: none">- Návrh na uznesenie zastupiteľstva: „Obecné zastupiteľstvo v Pavlovciach schvaľuje Program rozvoja obce Pavlovce na roky 2015 – 2022“.

Prílohy

- Príloha č. 1: Zámer spracovania PRO Pavlovce
- Príloha č. 2: Harmonogram PRO Pavlovce
- Príloha č. 3: Osnova PRO Pavlovce
- Príloha č. 4: Dohoda o partnerstve
- Príloha č. 5: Vzor monitorovacej správy
- Príloha č. 6: Zoznam skratiek použitých v PRO
- Príloha č. 7: Zoznam tabuliek
- Príloha č. 8: Zoznam grafov
- Príloha č. 9: Zoznam obrázkov
- Príloha č. 10: Ex-post hodnotenie PHSR 2006 - 2012

Príloha č. 1: Zámer spracovania PRO Pavlovce

Zámer spracovania PRO Pavlovce	
Názov dokumentu	- Program rozvoja obce Pavlovce na roky 2015 - 2022
Forma spracovania	- s pomocou externých odborníkov - <i>úplné spracovanie „na kľúč“</i> . <i>Spracovateľom je spoločnosť Strategia Regio, s.r.o., sídlo: Lipová 15, 082 21 Veľký Šariš, IČO: 36796352.</i>
Riadenie procesu spracovania	<ul style="list-style-type: none"> - dokument bude spracovaný v súlade s platnou legislatívou - podľa zákona NR SR č. 309/2014 Z. z. o podpore regionálneho rozvoja, ktorým sa mení a dopĺňa zákon č. 539/2008 Z. z., a na základe platnej Metodiky na spracovanie programu hospodárskeho rozvoja a sociálneho rozvoja obce, verzia 2.0. - za riadenie procesu spracovania bude zodpovedať starosta obce a dodávateľ - podklady o obci Pavlovce poskytne starosta obce Pavlovce - proces spracovania PRO 2015-2022 bude prebiehať v úzkej komunikácii s verejnosťou. Verejnosť bude pravidelne oboznamovaná s priebežnými výstupmi prostredníctvom webovej stránky obce Pavlovce a ich názory budú zozbierané dotazníkovou metódou.
Obdobie spracovania	- júl 2015 – október 2015, harmonogram spracovania (Príloha č.2).
Financovanie spracovania	<ul style="list-style-type: none"> - financovanie bude zabezpečené z rozpočtu obce Pavlovce v celkovej sume 750,00 €, t. j. na: - náklady na vlastné spracovanie – experti (vyjadrené v osobohodinách): 120 hodín - náklady na získanie informačných podkladov – štatistiky, analýzy, dotazníky. - náklady na publicitu – tlač materiálov, úprava elektronických médií.

Zámer spracovania PRO Pavlovce bol schválený OZ obce Pavlovce uznesením č. 5/2015, dňa 14.7.2015 a zverejnený na mieste obvyklým, t. j. na úradnej tabuli obce Pavlovce dňa 14.7.2015. Vyvesený bol počas celej doby trvania vypracovania PRO Pavlovce.

Príloha č. 2 : Harmonogram spracovania PRO Pavlovce

Harmonogram spracovania PRO Pavlovce												
Rok 2015												
Termín	I	II	III	IV	V	VI	VII	VIII	IX	X	XI	XII
Úvod												
Analytická časť												
Strategická časť												
Programová časť												
Realizačná časť												
Finančná časť												
Pripomienkovanie												
Schvaľovanie												

Príloha č. 3: Osnova PRO Pavlovce

Úvod

Táto časť zahŕňa:

- obsah dokumentu (podľa jednotlivých kapitol),
- stručný popis kontextu vzniku a chronológie prípravy PRO,
- stručné zhrnutie východiskových koncepčných dokumentov týkajúcich sa vymedzeného územia.

Časť 1: Analytická časť

Táto časť obsahuje:

- kompletnú analýzu vnútorného prostredia na základe overeného súboru kvantitatívnych a kvalitatívnych dát (ďalej len „dátová základňa“) podľa jednotlivých oblastí vrátane finančnej a hospodárskej situácie,
- ex-post hodnotenie (realizácia existujúceho PRO vrátane vyhodnotenia rozpracovaných investičných a neinvestičných projektov k 31. 12. príslušného roku),
- analýzu silných a slabých stránok územia,
- identifikáciu hlavných vonkajších faktorov rozvoja územia (výber hlavných faktorov),
- analýzu vplyvu vonkajšieho prostredia na vývoj situácie v území (zoznam),
- ex-post hodnotenie (realizácia existujúceho PRO vrátane vyhodnotenia rozpracovaných investičných a neinvestičných projektov realizovaných na národnej, príp. regionálnej úrovni k 31. 12. príslušného roku),
- analýzu príležitostí a ohrození pre rast a rozvoj územia (posúdenie hlavných faktorov z hľadiska príležitostí a ohrození),
- analýzu väzieb územia,
- SWOT analýzu (súhrnná tabuľka, syntéza výsledkov),
- analýzu možných rizík a hrozieb, identifikáciu kritických oblastí rozvoja,
- identifikáciu východísk a možných riešení,
- odhad budúceho možného vývoja.

Časť 2: Strategická časť

Táto časť obsahuje:

- víziu územia,

- formuláciu a návrh stratégie,
- výber a popis strategických cieľov v jednotlivých politikách - oblastiach rozvoja (hospodárska, sociálna, environmentálna).

Časť 3: Programová časť

Táto časť obsahuje:

- konkrétne opatrenia a projekty vrátane ich priradenia k jednotlivým cieľom a prioritám,
- súbor ukazovateľov výsledkov a dosahov vrátane východiskových a cieľových hodnôt.

Časť 4: Realizačná časť

Táto časť obsahuje:

- popis úloh jednotlivých partnerov pri realizácii PRO,
- popis postupov inštitucionálneho a organizačného zabezpečenia realizácie PRO, spôsob komunikácie, kooperácie a koordinácie,
- stručný popis komunikačnej stratégie PRO k jednotlivým cieľovým skupinám,
- systém monitorovania a hodnotenia,
- akčný plán na daný rozpočtový rok s výhľadom na 2 roky (x+2) - vecný a časový harmonogram realizácie jednotlivých opatrení a projektov.

Časť 5: Finančná časť

Táto časť obsahuje:

- indikatívny finančný plán na celú realizáciu PRO,
- model viac zdrojového financovania jednotlivých opatrení, aktivít (projektov) za účasti sociálno-ekonomických partnerov v území v prepojení na programový rozpočet obce
- hodnotiacu tabuľku pre výber projektov.

Záver

Obsahuje informáciu o schválení PRO obecným zastupiteľstvom a zverejnení PRO na web stránke obce.

Príloha č. 4: Vzor dohody o partnerstve

Názov	Dohoda o partnerstve pri príprave a realizácii PRO Pavlovce
Obdobie platnosti	júl 2015 – december 2022
Predmet dohody	Cieľ spolupráce partnerov – vytvoriť vhodné podmienky pre zvýšenie kvality života všetkých obyvateľov obce, v súlade s ochranou životného prostredia a so zabezpečením trvalo udržateľného rozvoja.
Účastníci dohody	Obec Pavlovce a Chobor Peter Benstroj s.r.o. ORIS - M s.r.o.
Podporované aktivity Financovanie	- Spolupráca pri tvorbe PRO, - Pomoc a spolupráca pri organizácii spoločenských aktivít v obci. - Sponzorské dary, - Dobrovoľnícka pomoc pri činnostiach na podporu rozvoja obce.

Príloha č. 5: Vzor monitorovacej správy

Monitorovacia správa					
Úroveň prvku stratégie	Opis prvkov stratégie	Plánovaný termín realizácie	Rozpočet mesta od do	Externé zdroje od do	Realizácia aktivít od do a plán na obdobie od do
Cieľ 1					
Opatrenie 1.1					
A. 1.1.1					
A. 1.1.2					

Príloha č. 6 - Zoznam skratiek použitých v PRO

a. s. – Akciová spoločnosť

ČOV - Čistiareň odpadových vôd

DOS – Dom ošetrovateľskej starostlivosti

EAO – Ekonomicky aktívne obyvateľstvo

EÚ – Európska únia

FO – Fyzická osoba

ha - Hektár

HDP – Hrubý domáci produkt

CHA – chránený areál

CHÚ – Chránené územie

CHVÚ – Chránené vtáčie územie

IBV - Individuálna bytová výstavba

IKT – Informačné a komunikačné technológie

km – Kilometer

k. ú. – Katastrálne územie

m² – meter štvorcový

MDVRR SR – Ministerstvo dopravy, výstavby a regionálneho rozvoja Slovenskej republiky

MPRV SR – Ministerstvo pôdohospodárstva a rozvoja vidieka Slovenskej republiky

MŽP SR – Ministerstvo životného prostredia Slovenskej republiky

MR – Miestny rozhlas

MŠ - Materská škola

NP – Národná pamiatka

NPR – Národná prírodná rezervácia

NR SR – Národná rada Slovenskej republiky

OcÚ – Obecný úrad

OZ – Obecné zastupiteľstvo

PD - Poľnohospodárske družstvo

PHSR – Program hospodárskeho a sociálneho rozvoja

PO – Právnická osoba

PP – Prírodná pamiatka

PRO - Program rozvoja obce

PSK – Prešovský samosprávny kraj

PRV SR – Program rozvoja vidieka Slovenskej republiky

ROEP – Register obnovenej evidencie pozemkov

SAD – Slovenská autobusová doprava

SPP, a. s. - Slovenský plynárenský podnik

s. r. o. – Spoločnosť s ručeným obmedzením

SVP – Slovenský vodohospodársky podnik

ŠFRB – Štátny fond rozvoja bývania

ŠK - Športový klub

š. p. – Štátny podnik

ŠÚ SR – Štatistický úrad Slovenskej republiky

TKO - Tuhý komunálny odpad

TVS – Televízny signál

UEV – Územie európskeho významu

UR – Účastnícke rozvádzače

VSE, a. s. – Východoslovenské elektrárne

VT – Vranov nad Topľou

VÚC - Vyšší územný celok

VVS, a. s. – Východoslovenská vodárenská spoločnosť

VZN – Všeobecne záväzné nariadenie

ZOS – Zariadenie opatrovateľskej starostlivosti

ZPS – Zariadenie pre seniorov

ZŠ - Základná škola

Z. z. – Zbierka zákonov

ŽP – Životné prostredie

Príloha č. 7: Zoznam tabuliek

Tab. 1 Základná charakteristika obce Pavlovce

Tab. 2 Spádovosť obce Pavlovce

Tab. 3 Infraštruktúra a občianska vybavenosť v obci Pavlovce

Tab. 4 Vývoj počtu obyvateľov Pavlovce podľa pohlavia v r. 2010 – 2014

Tab. 5 Prehľad vekových skupín v obci Pavlovce v r. 2014

Tab. 6 Ekonomická aktivita obyvateľov obce Pavlovce

Tab. 7 Ekonomická aktivita obyvateľov v PSK v r. 2010 – 2014

Tab. 8 Prehľad o stave a pohybe obyvateľstva obce Pavlovce v r. 2010 - 2014

Tab. 9 Národnostné zloženie v obci Pavlovce

Tab. 10 Vierovyznanie v obci Pavlovce

Tab. 11 Prehľad dosiahnutého vzdelania obyvateľov obce Pavlovce

Tab. 12 UoZ v obci Pavlovce v r. 2010 – 2014

Tab. 13 UoZ v okrese Vranov nad Topľou podľa vekových skupín v r. 2010 - 2014

Tab. 14 Miera evidovanej nezamestnanosti (%) v okrese Vranov nad Topľou v r. 2010 – 2014

Tab. 15 Prehľad UoZ v PSK v r. 2010 - 2014

Tab. 16 Prehľad UoZ v SR v r. 2010 - 2014

Tab. 17 Typy obydli v obci Pavlovce

Tab. 18 Byty podľa obdobia výstavby v obci Pavlovce

Tab. 19 Byty podľa vlastníctva a systému dodávky vody v obci Pavlovce

Tab. 20 Lesy v k. ú. Pavlovce podľa vlastníka

Tab. 21 Prehľad počtu a detí v MŠ a ZŠ v obci Pavlovce

Tab. 22 Prehľad FO - podnikateľov a PO v obci Pavlovce v r. 2014

Tab. 23 Prehľad najväčších podnikateľov v obci Pavlovce

Tab. 24 Príjmy rozpočtu obce Pavlovce (v EUR)

Tab. 25 Výdavky rozpočtu obce Pavlovce (v EUR)

Tab. 26 Finančné operácie obce Pavlovce (v EUR)

Tab. 27 Rozdelenie pôdneho fondu obce Pavlovce v r. 2014

Tab. 28 Štruktúra pôdnych typov poľnohospodárskych pôd v okrese VT

Tab. 29 SWOT analýza ekonomickej oblasti

Tab. 30 SWOT analýza sociálnej oblasti

Tab. 31 SWOT analýza environmentálnej oblasti

Tab. 32 Prehľad špecifických cieľov a opatrení v ekonomickej oblasti

Tab. 33 Prehľad špecifických cieľov a opatrení v sociálnej oblasti

Tab. 34 Prehľad špecifických cieľov a opatrení v environmentálnej oblasti

Tab. 35 Prehľad opatrení a projektov podľa prioritných oblastí

Tab. 36 Súbor ukazovateľov a výsledkov jednotlivých projektov

Tab. 37 Plán hodnotenia a monitorovania PRO

Tab. 38 Akčný plán obce Pavlovce

Tab. 39 Prehľad investičných aktivít v obci v období 2009 - 2014

Tab. 40 Finančný rámec PRO Pavlovce

Tab. 41 Model viaczdrojového financovania

Tab. 42 Prehľad schválených programov SR na roky 2014 – 2020

Tab. 43 Schválenie PRO Pavlovce

Príloha č. 8: Zoznam grafov

Graf 1 Stav obyvateľstva v obci Pavlovce podľa pohlavia v r. 2014

Graf 2 Stav trvale bývajúceho obyvateľstva v obci Pavlovce v r. 2010 – 2014

Graf 3 Prehľad zastúpenia vekových skupín v obci Pavlovce v r. 2014

Graf 4 Obyvatelia obce Pavlovce podľa vekových skupín a pohlavia v r. 2014

Graf 5 EAO v obci Pavlovce podľa pohlavia

Graf 6 Zastúpenie EAO obce Pavlovce

Graf 7 Prírodný prírastok obyvateľstva v obci Pavlovce v r. 2010 - 2014

Graf 8 Migračné saldo v obci Pavlovce v r. 2010 – 2014

Graf 9 Národnostné zloženie v obci Pavlovce

Graf 10 Vierovyznanie v obci Pavlovce

Graf 11 Prehľad dosiahnutého vzdelania obyvateľov obce Pavlovce

Graf 12 UoZ v obci Pavlovce v r. 2010 - 2014

Graf 13 UoZ v okrese Vranov nad Topľou podľa vekových

Graf 14 Nezamestnanosť v okrese Vranov nad Topľou, v PSK a v SR v r. 2010-2014

Graf 15 Zastúpenie FO - podnikateľov v obci Pavlovce v r. 2014

Graf 16 Zastúpenie PO v obci Pavlovce v r. 2014

Graf 17 Zastúpenie podnikateľov v obci Pavlovce v r. 2014

Graf 18 Rozdelenie pôdneho fondu obce Pavlovce v r. 2014

Graf 19 Rozdelenie poľnohospodárskej pôdy v obci Pavlovce v r. 2014

Graf 20 Rozdelenie nepoľnohospodárskej pôdy v obci Pavlovce v r. 2014

Príloha č. 9: Zoznam obrázkov

Obr. 1 Poloha obce Pavlovce

Obr. 2 Erb obce Pavlovce

Obr. 3 Vlajka obce Pavlovce

Obr. 4 Kostol sv. Petra a Pavla – exteriér

Obr. 5 Kostol sv. Petra a Pavla v Pavlovciach – interiér

Obr. 6 Evanjelický kostol v Pavlovciach

Obr. 7 Kúpalisko Ragleng v Pavlovciach

Obr. 8 Penzión Snežienka v Pavlovciach

Obr. 9 Zárez Stravného potoka

Príloha č. 10: Ex-post hodnotenie PHSR 2006 - 2012

Predchádzajúci Plán hospodárskeho a sociálneho rozvoja mala obec Pavlovce spracovaný na roky 2006 – 2012. Udržateľný rozvoj územia a vidiecka turistika predstavujú princípy predurčujúce rozvoj obce aj v ďalších oblastiach a premietajú sa aj do strategickej vízie obce Pavlovce: „Malebná obec, známa svojimi športovými a kultúrnymi aktivitami, príťažlivá pre turistov i príjemné miesto na bývanie. Obec, kde ľudia dokážu žiť v harmónii s prírodou.“

Bolo stanovených 6 tematických okruhov: R – rekreácia a šport; E – ekológia a životné prostredie; B – bývanie; I - infraštruktúra; H – hospodársky rozvoj; S – školstvo, sociálny rozvoj a ľudské zdroje;

Prehľad plnenia rozvojových aktivít zadaných v predchádzajúcom PHSR

Tematický okruh R – rekreácia a šport	Hodnotenie
R.1 vybudovanie materiálno-technickej základne pre rozvoj agroturistiky a cestovného ruchu	častočne splnené
R.2 rozvíjanie tradície športových podujatí a rozširovanie ponuky športovo-rekreačných aktivít – výstavba futbalového ihriska a športového areálu v Pavlovciach	častočne splnené
R.3 partnerstvo s okolitými obcami v oblasti ponuky turistických atrakcií	častočne splnené
R.4 účinná prezentácia kultúrnych a prírodných jedinečností obce cieľovému publiku	nesplnené
Tematický okruh E – ekológia a životné prostredie	
E.1 obnovenie tradičných plodín a spôsobov hospodárenia	častočne splnené
E.2 súlad s princípmi udržateľného rozvoja pri využívaní prírodných zdrojov a realizácii hospodárskych aktivít	nesplnené
E.3 zlepšenie – úprava verejných priestranstiev a prvkov verejnej zelene vedúcich ku skrášleniu obce	splnené
E.4 budovanie ekologického povedomia obyvateľov	častočne splnené
E.5 regulácia vodných tokov	nesplnené
Tematický okruh H – hospodársky rozvoj	
H.1 rozvoj tradičných remesiel a vznik nových prevádzok remeselníckeho - výrobného charakteru	nesplnené
H.2 etablovanie nových služieb v obci	častočne splnené
H.3 vyšší počet pracovných miest v obci	častočne splnené

Tematický okruh B - bývanie	Hodnotenie
B.1 pritiahnutie nových obyvateľov do obce	splnené
B.2 starostlivosť o sociálne odkázaných občanov	splnené
Tematický okruh I - infraštruktúra	
I.1 rekonštrukcia miestnych komunikácií, mostov a lávok	čiastočne splnené
I.2 dobudovanie sietí technickej infraštruktúry – oprava vodovodu a vodovodných prípojk, odkanalizovanie obce	čiastočne splnené
I.3 rekonštrukcia a výstavba autobusových zastávok v obci	splnené
I.4 oprava, rekonštrukcia a modernizácia budovy a vybavenia obecného hasičského zboru	nesplnené
I.1 rekonštrukcia miestnych komunikácií, mostov a lávok	čiastočne splnené
Tematický okruh S - školstvo, sociálny rozvoj a ľudské zdroje	
S.1 bohatý spoločenský život v obci a záujem obyvateľov o spoločenské dianie	splnené
S.2 podporovanie kultúrnych akcií a zlepšenie možností kultúrneho vyžitia	čiastočne splnené
S.3 posilnenie identifikácie obyvateľov s obcou, úprava a obnova verejných priestranstiev obce Pavlovce	splnené
S.4 využitie potenciálu nových informačných a komunikačných technológií	čiastočne splnené
S.5 rekonštrukcia, prístavba a nadstavba materskej školy v Pavlovciach	splnené
S.6 rekonštrukcia budovy základnej školy v Pavlovciach	splnené
S.7 rekonštrukcia budovy obecného úradu v Pavlovciach	čiastočne splnené