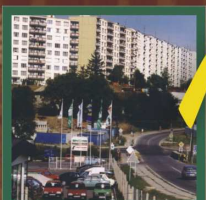
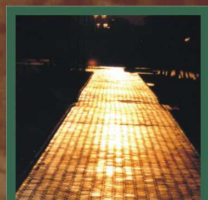




PROGRAM HOSPODÁRSKEHO A SOCIÁLNEHO ROZVOJA



2005-2013

VEL'KÝ KRTÍŠ



Tento dokument bol vytvorený s finančnou pomocou EU

Informácie o spracovaní

Program hospodárskeho a sociálneho rozvoja Mesta Veľký Krtíš

bol pripravený v období 13.07.2004 – 30.04.2005 v rámci projektu

“Spoločne za Novohrad” – Plánovanie, príprava a riadenie hospodárskeho a sociálneho rozvoja mesta Lučenec, Veľký Krtíš, Poltár, Fiľakovo a Modrý Kameň“

č. 2002/000.610-13-304

Program Phare ECOSOC, Grantová schéma miestneho a regionálneho rozvoja Ministerstva výstavby a regionálneho rozvoja SR, Agentúra pre regionálny rozvoj

„Tento dokument bol vytvorený s finančnou pomocou Európskej únie. Názory v ňom vyjadrené sú výlučne názormi MESTA VEĽKÝ KRTÍŠ (a predkladateľa žiadosti & príjemcu Region Neogradiensis, z.p.o.) a nevyjadrujú žiadnym spôsobom oficiálny názor Európskej únie“

Celkový cieľ projektu:

Budovanie koncepčného prístupu pre rozvoj regiónu Novohrad, ktorý je postavený na pilieroch územia t.j. na mestách – ktoré sú aglomeračné centrá v území – prostredníctvom vytvorenia Programu hospodárskeho a sociálneho rozvoja mesta, založeného na aktivovaní vnútorných zdrojov mesta a vedúceho k podpore ďalšieho rastu miestnej ekonomiky. Zároveň vytvorenie mechanizmu na aktualizáciu, schvaľovanie a hodnotenie plnenia programu v zmysle Zákona č.503/2001 Z.z. o podpore regionálneho rozvoja

Na príprave Programu hospodárskeho a sociálneho rozvoja spolupracovali

Občania, predstavitelia podnikateľských organizácií, - škôl, - cirkvi, - neziskových organizácií, - štátnych a verejno-prospešných inštitúcií, anketári

Mestské zastupiteľstvo vo Veľkom Krtíši

Mestský úrad Veľký Krtíš

Primátor mesta Veľký Krtíš: Ing. Jozef Sauer

Odborný tím:

Ing. Škrdlová Katarína, hlavný koordinátor za mesto V. Krtíš, riaditeľka CPK

Mgr. Viselková Marta, referentka pre štrukturálne programy

Ing. Gallo Jozef, vedúci oddelenia daní, financií a poplatkov

Ing.arch. Kyseľová Mária, vedúca oddelenia majetku a podnikateľskej činnosti

Ing. Fukáč Jozef, prednosta MsÚ

Manažér projektu:

Gabriel Mihályi

Konzultanti:

Mgr. Danica Hullová, Centrum vzdelávania neziskových organizácií

Ing. Daniela Dvorska, ProRegio

Ing. Anna Pisárová, VÚC Banská Bystrica

O B S A H

Program hospodárskeho a sociálneho rozvoja
Mesta Veľký Krtíš
pre obdobie 2005 - 2013

Číslo	Kapitola / časti	Strana
1.	Úvod	6
2.	Vízia mesta Veľký Krtíš	7
3.	Popis súčasnej socio - ekonomickej situácie	7
	3.1 Zemepisná charakteristika a mapa mesta	7
	3.2 Demografický vývoj	11
	3.3 Trh práce	14
	3.3.1 Zamestnanosť	
	3.3.2 Nezamestnanosť	
	3.4 Ekonomický rozvoj	17
	3.4.1 Priemysel	
	3.4.2 Obchod a služby	
	3.4.3 Cestovný ruch	
	3.4.4 Poľnohospodárstvo	
	3.5 Inštitúcie a iné organizácie	21
	3.6 Školstvo a vzdelávanie	22
	3.7 Sociálna a zdravotná starostlivosť	24
	3.7.1 Zdravotná starostlivosť	
	3.7.2 Sociálna starostlivosť	
	3.8 Dopravná a technická infraštruktúra	25
	3.9 Environmentálna kvalita	26
	3.10 Kultúra a šport	27
	3.11 Bývanie, ochrana a bezpečnosť	29
	3.11.1 Bývanie	
	3.11.2 Ochrana a bezpečnosť	
	3.12 Informačná spoločnosť	31
	3.13 Manažment a správa mesta	32
	3.14 Externé faktory a z toho vyplývajúce trendy	33
4.	SWOT analýza mesta	34
5.	Analýza problémov	36

1. ÚVOD

Mesto Veľký Krtíš leží na svahoch Krupinskej planiny, ktorá postupne splýva s Ipeľskou kotlinou. Pôvodná obec bola založená v doline po obidvoch stranách potoka Krtíš, v smere sever - juh. Postupnou zmenou charakteru obce od roku 1950 z poľnohospodárskej na priemyselnú, sa menila aj sídelná štruktúra. Na vyvýšenej terase v smere východ – západ vzniklo vybudovaním obytno-obchodných celkov tzv. sídlisko, ktoré ďalšou výstavbou postupne splynulo s pôvodnou obcou. Bytová výstavba sa posunula smerom na severovýchod a neskôr i na západ. Priemyselný areál je situovaný na juh od Veľkého Krtíša pozdĺž vodného toku.

Poloha mesta Veľký Krtíš je z komunikačného hľadiska výhodná. Nachádza sa na trase Lučenec – Zvolen – Levice. Od štátnej hranice s Maďarskou republikou na juhu okresu, hraničného prechodu Slovenské Ďarmoty – Balassagyarmat je mesto vzdialené 17 km.

Mesto Veľký Krtíš je v súčasnej dobe zároveň aj sídlom okresu Veľký Krtíš. Spolu s mestom Modrý Kameň a obcou Malý Krtíš tvorí hospodárske centrum okresu. Sústreďujú sa tu podnikateľské aktivity, kultúrno-spoločenské aj hustota osídlenia je v oblasti najvyššia.

Zákon o podpore regionálneho rozvoja č. 351/2004 Z. z., ukladá obciam povinnosť spracovať Plán hospodárskeho a sociálneho rozvoja. Prostredníctvom plánu sociálneho a ekonomického rozvoja, ktorý je jedným z programových dokumentov, sa uskutočňuje podpora regionálneho rozvoja. Malé obce mnohokrát nemajú dostatok finančných prostriedkov, aby zadali vypracovanie tohto dokumentu spôsobilým osobám či inštitúciám ani dostatok vedomostí a zručností, aby tieto dokumenty mohli spracovať sami. Optimálnym riešením je spojenie spolupráce obcí a odborníkov a následné vypracovanie rozvojového dokumentu pre obec.

Program hospodárskeho a sociálneho rozvoja obce je strednodobým programovým dokumentom, ktorý na základe celkovej analýzy a SWOT analýzy silných a slabých stránok, príležitostí a ohrození určuje hlavné smery rozvoja územia.

Podpora regionálneho rozvoja v rozvojovom pláne mesta by mala smerovať do oblastí:

- zníženia miery nezamestnanosti a vytvorenia nových pracovných príležitostí
- zlepšenia podmienok pre podnikanie na základe využitia predovšetkým miestnych daností regiónu
- dobudovania ľudských zdrojov prostredníctvom vzdelávania a informovanosti občanov
- dobudovania chýbajúcej infraštruktúry
- rozvoja turizmu v území

Štruktúra programu hospodárskeho a sociálneho rozvoja bude obsahovať analytickú a rozvojovú časť. Hlavnými zdrojmi informácií pre analytickú časť programu

hospodárskeho a sociálneho rozvoja mesta sú publikácie „Veľký Krtíš - História a súčasnosť mesta“, vydané Mestským úradom Veľký Krtíš z roku 1997 a Krajskou správou Štatistického úradu v Banskej Bystrici, výsledky sčítania obyvateľov z roku 2001, štatistické údaje sledované mestom, ankety s podnikateľmi ako aj pripomienky občanov získané prostredníctvom anketových lístkov. Anketové lístky boli distribuované podnikateľským subjektom, školským a vzdelávacím zariadeniam, mimovládny organizáciám, cirkvi a v neposlednom rade občanom. Anketové lístky pre občanov boli distribuované rodičom prostredníctvom detí materských škôl a žiakov základných škôl. Anketové lístky boli k dispozícii aj na Mestskom úrade. Boli tiež uverejnené v regionálnom týždenníku Nový pokrok. Spolu bolo distribuovaných 2 000 ks anketových lístkov. Návratnosť anketových lístkov bola 25 %-ná. Najviac preferované boli nasledujúce oblasti: vytvoriť pracovné príležitosti, vybudovať ihriská, zabezpečiť čistotu mesta a výsadbu zelene, riešiť rómsku otázku, skvalitniť separovaný zber v meste, oživiť kultúrny a spoločenský život v meste, zabezpečiť lepšiu bezpečnosť občanov, vybudovať bezbariérové vstupy do inštitúcií, vytvoriť azylové centrum a vývarovňu pre sociálne najslabších občanov.

Program je spracovaný metódou interaktívneho plánovania. Podstatou metodiky interaktívneho plánovania je, že proces prebieha systémom zdola nahor, čo znamená, že sami miestni ľudia musia byť autormi svojich rozvojových plánov, ktoré budú aj realizovať. Oni sami najlepšie poznajú svoje okolie, jeho možnosti a problémy. Rovnako veľmi dobre vedia o svojich potrebách a potrebách svojich detí a nevyhnutne musia mať prvé právo rozhodovať o svojej budúcnosti, čo je základný princíp demokracie.

Program hospodárskeho a sociálneho rozvoja mesta Veľký Krtíš je výsledkom realizácie projektu č. 2002/000.610-13-304 s názvom „Spoločne za Novohrad“ – Plánovanie, príprava a riadenie hospodárskeho a sociálneho rozvoja mesta Lučenec, Veľký Krtíš, Poltár, Filákov a Modrý Kameň podporeného z finančných prostriedkov Phare ECOSOC – Grantová schéma miestneho regionálneho rozvoja.

2. VÍZIA

Obyvatelia mesta Veľký Krtíš, zástupcovia mesta a poslanci si vytvorili nasledovnú víziu svojho rozvoja v horizonte 10 rokov:

Mesto Veľký Krtíš je mestom s dostatkom pracovných príležitostí pre každého, s dobre vybudovanou infraštruktúrou, čistým životným prostredím, poriadkom v meste a možnosťami pre šport a zábavu pre všetkých

3. POPIS SÚČASNEJ SOCIO – EKONOMICKEJ SITUÁCIE

3.1. Zemepisná charakteristika

Katastrálne územie Veľkého Krtíša (tab. č. 1) má v súčasnosti 1502,395 ha, z toho orná pôda zaberá 427, vinice 53, 805 ha, záhrady 61, 300 ha, ovocné sady 3, 938 ha, trvalo trávnaté porasty 146, 860 ha, lesné pozemky 498, 688 ha, vodné plochy 11, 480 ha, zastavané plochy zaberajú 217, 831 ha a ostatné plochy 82, 259 ha.

Kataster mesta je ohraničený na severe lokalitou Dúbrava, na juhu Hlavy a najvýchodnejšie vymedzuje územie línia Stracinského potoka, s miestnou časťou Hlboké. Najzápadnejšie ohraničuje územie línia v smere Ostrý vrch a Klinkovica. Územie susedí s chotármi obcí Malý Krtíš, Veľké Straciny, Dolné Strháre, Modrý Kameň, Dolné Plachtince, Obeckov.

Na začiatku 20. storočia sa vinič pestoval na ploche 34 ha, viac ako na 5 ha boli ovocné sady a viac ako na 65 ha záhrady. V minulosti boli vinohrady podporované štátnym rozpočtom.

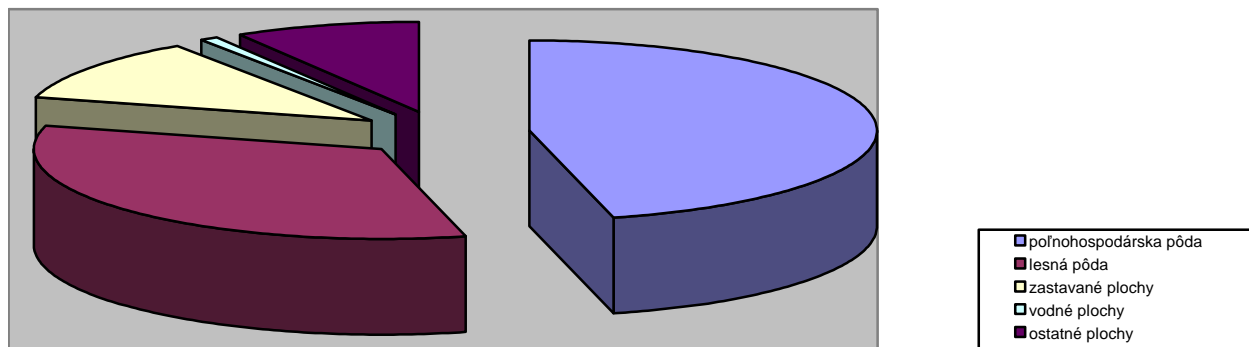
Tab. č. 1 - Pôdohospodárske pôdy v ha k 13.09. 2004

Mesto	Orná pôda	Vinice	Záhrady	Ovocné sady	Trvalo trávnaté porasty	Lesné pozemky	Vodné plochy	Zastavané plochy	Ostatné plochy	Celková výmera v ha
Veľký Krtíš	427, 119 800	53, 805 400	61, 300 100	3, 938 000	146, 860 000	498, 688 400	11, 480 600	217, 831 700	82, 259 700	1 502, 395

Zdroj: Katastrálny úrad v Banskej Bystrici, Správa katastra Veľký Krtíš

* Výmera k. ú.

Graf č. 1 Výmera územia mesta Veľký Krtíš



Všeobecné informácie o okrese Veľký Krtíš



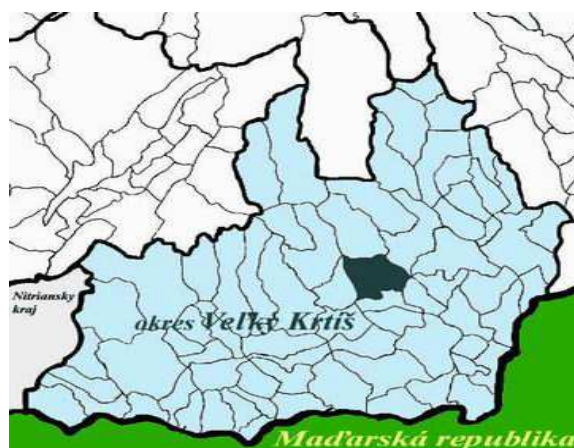
Mesto Veľký Krtíš je sídlom okresu Veľký Krtíš, teda okresným mestom. Okres Veľký Krtíš sa nachádza v južnej časti Banskobystrického kraja. Na juhu susedí s Maďarskou republikou, na východe s okresom Lučenec, na severe s okresmi Detva, Zvolen a Krupina a na západe s okresom Levice. Okres vznikol v roku 1968 začlenením niekoľkých obcí, ktoré po zrušení okresu Modrý Kameň patrili do okresov Lučenec a Zvolen.

Okres svojou rozlohou 848 km² patrí medzi stredne veľké okresy s počtom obyvateľov 46 597 k poslednému sčítaniu v roku 2001 patrí medzi menej ľudnaté okresy v Slovenskej republike. Hustota osídlenia je 55,6 obyvateľa/km², oproti hustote 109,9 obyvateľa/km² v rámci Slovenska je polovičná. Okres sa rozprestiera z juhu v priestore vymedzenom riekou Ipeľ, ktorá súčasne tvorí štátnu hranicu s Maďarskou republikou a zo severu Krupinskou planinou.

Územie okresu Veľký Krtíš je riedko zaľudnené a podpriemerne urbanizované. Okres leží v strede osi Východ – Západ, Bratislava – Košice a osi Juh – Sever, Budapešť – Banská Bystrica – Varšava, pričom Budapešť (2 mil. obyvateľov) je vzdialené len 86 km. Tento potenciál je dosiaľ nevyužitý pretože okres leží mimo hlavných dopravných tepien, či už cestnej alebo železničnej siete.

Poloha na mikroregionálnej úrovni je nasledovná: najexponovanejšou časťou je mesto Veľký Krtíš, ktoré spolu s mestom Modrý Kameň a obcou Malý Krtíš tvoria vlastne súvislé priemyselné centrum okresu. V tejto časti žije 16 056 obyvateľov, čo je 34,4 % okresu. Zvyšok obyvateľstva žije na vidieku.

Informácie o meste Veľký Krtíš



História názvu mesta:

Podľa písomných prameňov stredoveké Osláre ležali na Krtíšskom potoku medzi Plachtincami a Strhármí. Osláre boli pôvodne slovanská služobnícka osada hradu Novohrad. Niektorí bádatelia zastávajú názor, že názov označoval povoznícke služobníctvo, resp. chovateľov oslov a povozníkov zároveň.

Vo včasnom stredovekom období patril krtíšsky chotár do jednotného územia Oslárov, ktoré sa rozprestieralo na pomerne veľkom priestore. Tvorilo ho územie dnešného Veľkého Krtíša, Malého Krtíša a Modrého Kameňa. Kedy a za akých okolností došlo k vyčleneniu krtíšskeho chotára, resp. k narušeniu pôvodného poslania sídliska Osláre nepoznáme. Existencia samostatného sídliska Krtíš je v písomných prameňoch prvýkrát doložená r. 1251. Lokalita sa zvykne stotožňovať s dnešným Veľkým a Malým Krtišom.

Osídlenie sa koncentrovalo v doline, po oboch stranách Krtíšskeho potoka a časti obce boli rozptýlené severovýchodným smerom. Dedina už mala ustálenú urbanistickú podobu, obývané časti sa označovali ako dolný koniec, stred dediny, horný koniec a tzv. Stráňa.

K prvým stavbám v meste Veľký Krtíš, ktoré sa vybudovali po vzniku okresu patrili nevýrobné, ale potrebné zariadenia: dom služieb, administratívna budova (sídlo MsÚ a iných inštitúcií) a stomatologické oddelenie, ktoré boli dokončené v rokoch 1974 – 1975. 1. septembra 1968 bola odovzdaná do užívania stavba 28 triednej ZŠ na ul. Komenského. V rokoch 1974 – 1981 bola postavená budova Domu dôchodcov.

Veľa stavieb sa vo Veľkom Krtíši od r. 1951 do r. 1989 postavilo za priamej pomoci obyvateľov okresu a mesta. Väčšina obyvateľov mesta mala záujem na dokončení škôl či iných potrebných inštitúcií, úprave a skultúrení sídlisk. Neodmietali pracovať pre svoje mesto, svoj domov. Vďaka brigádam sa ľudia aj bližšie spoznávali, mizla anonymita sídlisk.

3.2. Demografický vývoj

Údaje z tabuľky č. 2 zaznamenávajú vývoj počtu obyvateľov od r. 1787 do r. 2003. Do r. 1920 je zaznamenaný len nepatrný nárast obyvateľstva. Vysoký nárast počtu obyvateľstva je zaregistrovaný v polovici 50-tych rokov 20. storočia, čo súvisí s rozvojom baníctva v meste. Rozvoj baníctva v 50-tych a 60-tych rokoch spôsobil prudký populačný vývoj obyvateľstva. Od r. 1991 sa znižuje počet obyvateľov, ktorý je zapríčinený útlmom baníckej činnosti a ostatných priemyselných odvetví, čoho následkom je nepriaznivá sociálna situácia v meste. Na štruktúru a počet obyvateľstva vplývalo viac činiteľov, z ktorých časť spočívala v spôsobe života, sociálnych pomeroch a tradíciách.

Tabuľka č. 2: Vývoj počtu obyvateľov podľa rokov

Mesto	Rok 1787	Rok 1828	Rok 1870	Rok 1900	Rok 1920	Rok 1941	Rok 1950	Rok 1956
Veľký Krtíš	814	678	881	844	818	829	792	2 387
Mesto	Rok 1961	Rok 1964	Rok 1970	Rok 1980	Rok 1981	Rok 1986	Rok 1991	Rok 1994
Veľký Krtíš	3 537	4 054	5 182	9 685	10 124	13 378	14 237	14 486
Mesto	Rok 1997	Rok 1998	Rok 1999	Rok 2000	Rok 2001	Rok 2002	Rok 2003	Rok 2004*
Veľký Krtíš	14 549	14 181	14 073	14 007	13 970	13 947	13 988	13 851

Zdroj: MsÚ V. Krtíš k 31.08. 2004

Tab. č. 3 – Počet obyvateľov podľa pohlavia

Mesto	Rok 1998		Rok 1999		Rok 2000		Rok 2001		Rok 2002		Rok 2003		Rok 2004*	
Veľký Krτίš	M	Ž	M	Ž	M	Ž	M	Ž	M	Ž	M	Ž	M	Ž
	6 886	7 295	6 839	7 234	6 807	7 200	6 783	7 187	6 760	7 187	6 751	7 237	6 696	7 155
	Spolu		Spolu		Spolu		Spolu		Spolu		Spolu		Spolu	
	14 181		14 073		14 007		13 970		13 947		13 988		13 851	

Zdroj: Štatistický úrad SR – Krajská správa v Banskej Bystrici, MsÚ Veľký Krτίš k 31.08. 2004

M – muži

Ž – ženy

Tab. č. 4 – Trvalo bývajúce obyvateľstvo podľa údajov ŠÚ SR k 31.12. 2001

Mesto	Počet obyvateľov spolu	Trvalo bývajúce obyvateľstvo				
		vo veku				
		Deti 0-14	Muži 15-59	Ženy 15-54	Muži 60+	Ženy 55+
Veľký Krτίš	14 013	2 848	4 802	4 708	516	1 071

Zdroj: ŠÚ SR

Tab. č. 5 – Prírodný pohyb obyvateľstva podľa pohlavia

Mesto Veľký Krτίš	Rok 1998	Rok 1999	Rok 2000	Rok 2001	Rok 2002	Rok 2003
Narodený spolu:	162	148	143	142	125	118
muži	93	72	71	74	63	61
ženy	69	76	72	68	62	57
Zomrelí spolu:	138	112	115	116	99	118
muži	88	51	56	63	43	59
ženy	50	61	59	53	56	59
Prírodný prírastok (-úbytok)	23	36	28	26	26	0
muži	4	21	15	11	20	2
ženy	19	15	13	15	6	-2

Zdroj: Štatistický úrad SR – Krajská správa v Banskej Bystrici

Z pohľadu budúceho vývoja súčasná demografická štruktúra vytvára nepriaznivé predpoklady pre zvýšenie počtu obyvateľstva z vlastných zdrojov. Z analýzy vývoja pohybu obyvateľstva (tab. č. 5) vyplýva, že zmeny v reprodukcií obyvateľstva prebiehajú tempom mierneho znižovania sa. Počet obyvateľov mesta sa v posledných rokoch mierne zvýšil, avšak opäť postupne nadobúda klesajúci trend. Príčinou je nepriaznivá ekonomická situácia v meste, ako aj v okolitom regióne.

Tab. č. 6 – Pohyb obyvateľstva k 30.06. 2004

Mesto	Živonarodení	Zomrelí	Prírodný prírastok	Príťahovaní	Vystaňovaní	Saldo imigrácie	Celkový prírastok úbytok
Veľký Krτίš	175	171	4	605	638	- 33	- 29

Zdroj: MsÚ V. Krτίš

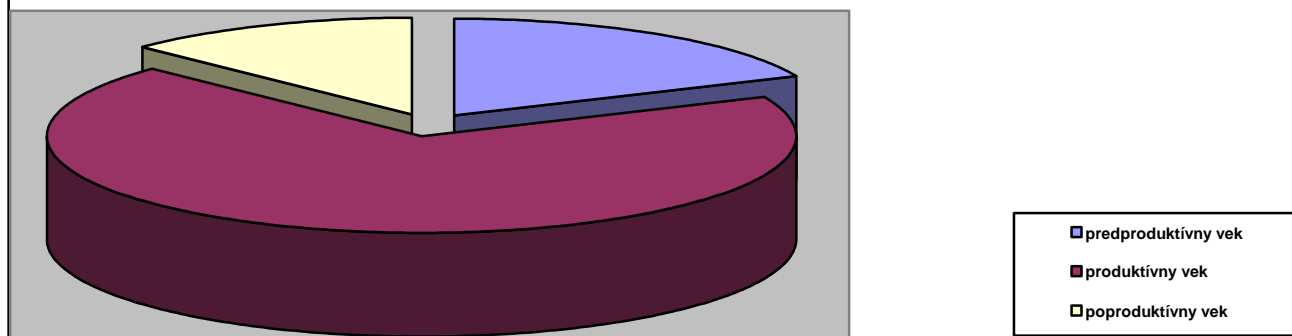
Celkový úbytok obyvateľstva (tab. č. 6) v meste je spôsobený migráciou obyvateľstva, hlavne v produktívnom veku za prácou do iných miest a regiónov, ktorého následkom je znižujúci sa počet obyvateľov mesta. Migrácia je spôsobená hlavne nedostatkom dostatočného množstva voľných pracovných miest v samotnom meste. Uvedená skutočnosť je problémom ďalšieho rozvoja mesta Veľký Krtíš z dôvodu odchodu hlavne osôb vzdelaných a v produktívnom veku.

Tab. č. 7 – Veková štruktúra obyvateľstva k 31.12. 2003

Mesto	Predproduktívny	Produktívny	Poproduktívny	Index starnutia	Priemerný vek
	%	%	%	%	%
Veľký Krtíš	18,25	68,84	12,9	70,7	34,41

Zdroj: ŠÚ SR

Graf č. 2 Veková štruktúra obyvateľstva mesta Veľký Krtíš



Tab. č. 8 – Národnostné zloženie obyvateľstva k 31.12. 2001

Mesto	Slovenská	Maďarská	Rómska	Česká	Rusínska	Ukrajinská	Nezistená
	%	%	%	%	%	%	%
Veľký Krtíš	86,9	6,2	2,1	0,8	-	0,1	3,9

Zdroj: ŠÚ SR

Tabuľka č. 8 uvádza, že v roku 2001 sa k slovenskej národnosti prihlásilo takmer 87 % obyvateľov. Najpočetnejšou menšinou na území mesta Veľký Krtíš je národnosť

maďarská, ku ktorej sa prihlásilo viac ako 6 % obyvateľov. V poradí druhou najpočetnejšou je rómska národnosť, ku ktorej sa prihlásilo viac ako 2 % obyvateľov. Tento údaj nemá skutočnú vypovedaciu hodnotu. Vlastným prieskumom sme zistili, že v skutočnosti žije v meste Veľký Krtíš 29 % obyvateľov rómskeho etnika. Ku českej národnosti sa prihlásilo takmer 1 % obyvateľov. K ostatným národnostiam sa prihlásilo len nepatrné množstvo obyvateľov.

Príčina vysokého zastúpenia Rómov v meste Veľký Krtíš pramení z minulosti keď mesto bolo banským mestom a bol dostatok pracovných príležitostí v bani hlavne pre Rómov. Dnes má mesto vysokú mieru nezamestnanosti, nedostatok pracovných miest a z toho vyplývajúce lacné ceny bytov a služieb. Tento moment motivuje ďalších Rómov ku kúpe lacného bývania a dochádza k hromadnému sťahovaniu ďalších rodín hlavne z východného Slovenska. Títo obyvatelia sú neprispôsobiví a robia v meste výtržnosti a páchajú zvýšenú kriminalitu. Ich životný štýl prispieva aj k zvýšenej hlučnosti hlavne vo večerných hodinách.

3.3. Trh práce

3.3.1. Zamestnanosť

Poloha mesta a pracovné príležitosti v jeho okolí nie sú priaznivé. Koncom 90-tych rokov došlo k útlmu ťažby hnedého uhlia, kde strategický zamestnávateľ Baňa Dolina zamestnával takmer každého obyvateľa mesta. Aj strojárka a poľnohospodárska výroba zaznamenala svoj útlm, resp. úplné zrušenie prevádzok, ktoré zamestnávali podstatnú časť obyvateľstva.

V baniach pracovalo v roku 1959 už 1799 zamestnancov. Od r. 1968 až do r. 1977 bola zaznamenaná stagnácia pracovných síl. Vzostup baníctva a tým aj nárast pracovných síl nastal opäť v osemdesiatych rokoch. Rok 1992 bol prelomovým rokom kedy začal útlmový režim ťažby hnedého uhlia, kedy v Bani Dolina pracovalo len 1581 pracovníkov. V súčasnom období je Baňa Dolina, a.s. v útlmovom režime a zamestnáva 351 osôb, ktoré postupne do roku 2006 stratia svoju prácu. Útlm ťažby uhlia mal nepriaznivý dopad predovšetkým na zamestnanosť mužov v meste. V súčasnosti je baníctvo už len časťou minulosti mesta, čoho dôsledkom je vysoká miera nezamestnanosti (dlhodobo v okrese Veľký Krtíš nad 35 %) a nepriaznivá situácia v meste.

Ďalšími zamestnávateľmi v meste Veľký Krtíš sú napr.: Punto Azuro, Plastline, Strojáreň, stavebné firmy, Izona, Zael, PRP, BETTEX ...

Na zamestnanosti obyvateľstva sa teda najviac podieľa odvetvie baníctva, textilného priemyslu, strojárstva, potravinárskeho priemyslu a poľnohospodárstva. V posledných rokoch má stúpajúcu tendenciu zamestnanosť v oblasti drevospracujúceho priemyslu.

Tab. č. 9 - Bývajúce obyvateľstvo ekonomicky aktívne podľa pohlavia, dochádzky do zamestnania -2001

Mesto Veľký Krtíš Odvetvie hospodárstva	Ekonomicky aktívne osoby			
	Muži	Ženy	Spolu	z toho odchádza do zamestnania
Poľnohospodárstvo, poľovníctvo a súvisiace služby	93	67	160	67
Lesníctvo, ťažba dreva a pridružené služby	61	15	76	57
Rybolov, chov rýb	-	-	-	-
Ťažba nerastných surovín	532	43	575	12
Priemyselná výroba	393	482	875	235
Výroba a rozvod elektriny, plynu a vody	175	39	214	129
Stavebníctvo	145	35	180	38
Veľkoobchod a maloobchod, oprava motorových vozidiel, motocyklov a spotrebného tovaru	266	472	738	157
Hotely a reštaurácie	30	123	153	17
Doprava skladovanie a spoje	184	132	316	111
Peňažníctvo a poisťovníctvo	31	82	113	17
Nehnuteľnosti, prenájom a obchodné služby, výskum a vývoj	122	97	219	42
Verejná správa a obrana, povinné sociálne zabezpečenie	304	354	658	133
Školstvo	81	381	462	130
Zdravotníctvo a sociálna starostlivosť	78	342	420	42
Ostatné verejné, sociálne a osobné služby	74	106	180	25
Súkromné domácnosti s domácim personálom	0	1	1	0
Exteritoriálne organizácie a združenia	-	-	-	-
EA bez udania odvetví	993	825	1818	161
Spolu	3562	3596	7158	1373

Zdroj: Štatistický úrad SR – Krajská správa v Banskej Bystrici

3.3.2. Nezamestnanosť

Od roku 1990 má nezamestnanosť v meste stúpajúcu tendenciu. Miera nezamestnanosti v roku 1990 dosiahla 2,57 % a od roku 1993 trvalo presahuje hranicu 20 %. V roku 1996 bolo v evidencii nezamestnaných 1 625 občanov, čo predstavovalo mieru nezamestnanosti 21,95 %, ku koncu roka 1999 až 1 937 evidovaných občanov s mierou nezamestnanosti 25,71 %. Na základe zhodnotenia miery nezamestnanosti vyplýva, že miera je približne rovnaká ako v meste Rimavská Sobota a o 10 % vyššia ako je celoslovenský priemer.

Skutočná nezamestnanosť v meste Veľký Krtíš je ovplyvnená sezónnymi prácami a dočasným umiestnením uchádzačov. Vyradení uchádzači z evidencie nie sú nikde evidovaní a tiež výrazne ovplyvňujú mieru nezamestnanosti. Vlastným prieskumom sme zistili, že skutočná nezamestnanosť v meste sa pohybuje priemerne okolo 35 %.

Mesto Veľký Krtíš charakterizuje vysoký podiel dlhodobej nezamestnanosti a pokles vytvárania nových pracovných príležitostí. Zaznamenávame rýchle striedanie zamestnaní na dobu určitú, t.j. prebieha polarizácia medzi krátkodobým a dlhodobým trvaním zamestnania.

Rastie počet evidovaných nezamestnaných, ktorí nepracujú viac ako 24 mesiacov, rastúca je aj skupina občanov starších ako 50 rokov, občanov so ZPS a jednou z najviac

znevýhodnených skupín na trhu práce v meste Veľký Krtíš sú absolventi a mladiství (tab. 10 – 12). Najmä v prípade dvoch posledných kategórií je situácia nepriaznivá z dôvodu ich obtiažneho umiestnenia na trhu práce. Príčinou je nedostatok pracovných miest a dosiahnutá odbornosť vo vzdelaní.

V meste prevláda niekoľko faktorov, ktoré ovplyvňujú nezamestnanosť. Medzi prioritné patrí nedostatočná infraštruktúra, ktorá bráni vstupu investorov a zároveň bráni tým vytváraniu nových pracovných miest, nedostatočný rozvoj malého a stredného podnikania, strata pracovných návykov u dlhodobo nezamestnaných a ich nízka vzdelanostná úroveň.

Z celkového počtu evidovaných nezamestnaných k 31.08.2004 predstavovala skupina nezamestnaných bez vzdelania, so základným vzdelaním a vyučení nezamestnaní spolu takmer 69 %.

Tab. č. 10 – Počet evidovaných nezamestnaných podľa najvyššieho dosiahnutého stupňa vzdelania k 31.08. 2004

Mesto	Celkom	Bez vzdelania	Základné vzdelanie	Vyučení	Stredoskolské bez maturity	USO (str. odbor. učilište), úplné stredné s maturitou	Gymnázium	SOS s maturitou	Vyššie vzdelanie	Vysokoškolské vzdelanie	Vedecká výchova
Veľký Krtíš	1 648	15	498	620	1	156	59	250	5	44	0

Zdroj: Úrad práce, sociálnych vecí a rodiny Veľký Krtíš

Tab. č. 11 – Počet evidovaných nezamestnaných podľa vekových skupín k 31.08. 2004

Mesto	Celkom*	do 19 r.	20 – 24 r.	25 – 29 r.	30 – 34 r.	35 – 39 r.	40 – 44 r.	45 – 49 r.	50 – 54 r.	55 – 59 r.	nad 60 r.
Veľký Krtíš	1 648	48	266	239	205	218	223	218	167	58	6

Zdroj: ÚPSVaR V. Krtíš

Tab. č. 12 – Počet evidovaných nezamestnaných podľa pohlavia (2000-2004)

Mesto	Rok 2000		Rok 2001		Rok 2002		Rok 2003		Rok 2004*	
Veľký Krtíš	M	Ž	M	Ž	M	Ž	M	Ž	M	Ž
	1 080	954	1 120	944	1 084	966	977	926	752	896
	Spolu		Spolu		Spolu		Spolu		Spolu	
	2 034		2 064		2 050		1 903		1 648	

Zdroj: ÚPSVaR V. Krtíš k 31.08. 2004

Počet evidovaných nezamestnaných (tab. č. 12) je od roku 1998 na rovnakej úrovni. Rapídnejší pokles nastal až v roku 2004 čo bolo spôsobené dočasným umiestnením uchádzačov o prácu v aktivačnej činnosti Úradu práce, sociálnych vecí a rodiny, prostredníctvom udržiavania pracovných návykov malých obecných služieb realizovaných na Mestskom úrade. Postupne sa v tejto činnosti vystriedalo 300 osôb. Mnohé dohody trvajú ešte do konca roka 2004 a niektoré sa prenášajú až do roku 2005.

Mesto využíva pri svojej činnosti nástroje aktívnej politiky trhu práce. V roku 2003 a 2004 to boli absolventské dohody, kde boli na Mestský úrad umiestnení 14-ti absolventi. V roku 2003 mesto vytvorilo aj štyri nové pracovné miesta, ktorých vznik bol podporený prostredníctvom Úradu práce vo Veľkom Krtíši. Prostredníctvom verejno-prospešných pracovných miest bolo počas piatich mesiacov roka 2003 umiestnených 12 uchádzačov.

Osobitná pozornosť bola venovaná 12-tim Rómom zaradeným do projektu „Zlepšenie podmienok pre vstup Rómov na trh práce“, ktorí vykonávali konkrétne pracovné úkony pre mesto Veľký Krtíš.

Tab. č. 13 – Príjmová situácia obyvateľov za rok 2002

Mesto	Počet obyvateľov	Územie v ha	Počet nezamestnaných %	Ekonomicky aktívne obyvateľstvo		Daň Sk/osoba	Priemerný mesačný zárobok
				Spolu	z toho ženy		
Veľký Krtíš	13 851*	305,06	25,57 **	7 158	3 596	842,60/rok /FO	12 285,-

Zdroj: MsÚ V. Krtíš

FO – fyzická osoba v počte 3 481

k 31.08. 2004

*k 31.10. 2004

Príjmová situácia ekonomicky aktívnych obyvateľov mesta (tab. č. 13) sa odvíja od pracovných príležitostí a od ich postavenia na trhu práce. Pokiaľ sú poberateľmi rôznych dávok tak sa nachádzajú na hranici životného minima. Priemerný mesačný zárobok obyvateľa mesta Veľký Krtíš v roku 2002 bol 12 285,- čo je v porovnaní s celoslovenským priemerom 16 420,- Sk menej o 4 135,- Sk.

3.4. Ekonomický rozvoj

3.4.1. Priemysel

V minulosti bol v meste najdôležitejší z hľadiska výroby a zamestnanosti banský, strojársky a elektrotechnický priemysel. Po roku 1989 došlo k poklesu priemyselnej výroby a k následnému poklesu pracovných miest v strojárskej firme LIAZ a v elektrotechnickom závode TESLA Veľký Krtíš. Koncom 90. rokov 20. storočia začal útlmový program ťažby hnedého uhlia a ďalší útlm zaznamenala aj strojárská výroba.

V súčasnosti má v meste zastúpenie a postupne sa opäť rozvíja strojársky, textilný a potravinársky priemysel (najmä v oblasti pekárenskej výroby a v oblasti výroby vína). Na území mesta aj v regióne okresu Veľký Krtíš sa nachádza potenciál bývalých pracovníkov závodu TESLA pre vznik novej elektrotechnickej firmy. Dôležitú úlohu zohrávajú aj stavebné firmy, ktoré v minulosti tiež zamestnávali množstvo osôb. Tento potenciál je využívaný v súkromnom stavebnom sektore, kedy na území mesta pracuje viac ako 5 stavebných spoločností s celkovým počtom pracovníkov 140.

Malé a stredné podnikanie:

Na území mesta je zaregistrovaných 1 055 podnikateľských subjektov. Z celkového počtu je právnických osôb 315 a fyzických osôb 740. Súkromné hospodáriacich roľníkov je v meste zaregistrovaných 37 fyzických osôb, ktoré však podnikajú aj v iných sídlach mimo mesta Veľký Krtíš.

Oblasť malého a stredného podnikania je v meste Veľký Krtíš dostatočne rozvinutá v oblasti služieb a obchodu. Absentuje výraznejší rozvoj podnikania v oblasti výroby, kde je možná vyššia tvorba pracovných príležitostí. Potenciál územia dáva možnosť rozvoju potravinárskeho priemyslu a alternatívneho poľnohospodárstva (pestovanie bio produktov – firma NATURAL ALIMENTARIA Veľký Krtíš). Potenciál pre rozvoj podnikania vzniká aj v Bani Dolina, kde je možné v bývalých podzemných priestoroch rozvíjať hlavne pestovanie hlavy ušticovej a šampiánov a v nadzemných priestoroch vytvoriť komplexný systém alternatívnych zdrojov energií (drevné štiepky, drevené brikety, slama, poľnohospodársky odpad – od pestovania až po spracovanie a výrobu pecí).

Podniky so zahraničnou účasťou sú napr.: PUNTO AZZURO s.r.o. (textilný priemysel), Artligma s.r.o. (drevársky priemysel), TERMEX s. r. o. (výroba tepla).

Priemyselné podniky nad 15 pracovníkov podľa odvetví	
Podniky podľa odvetví	Produkcia
<u>Strojársky priemysel</u> Závod LIAZ Strojáreň Veľký Krtíš	Strojárska výroba Strojárska výroba
<u>Elektrotechnický priemysel</u> -	Elektrotechnický priemysel
<u>Textilný priemysel</u> PUNTO AZURO PAZZ BETEX	Výroba odevov Výroba odevov Výroba odevov
<u>Potravinársky priemysel</u> AC, s.r.o. extrudované potraviny SOLE mliekareň a.s. Agro - Movino s.r.o. NATURAL - ALIMENTARIA ZAEL ADANO TIWA Firma Balážik	Výroba extrudovaných potravín Mliekareň Produkcia a predaj vína Produkcia a predaj vína Výroba trvanlivého pečiva Výroba trvanlivého pečiva Pekáreň Pekáreň
<u>Banský priemysel</u> Baňa Dolina a.s.	Ťažba hnedého uhlia
<u>Spracovateľský priemysel</u> PLASTLINE s.r.o.	Spracovanie PVC, výroba plastových hadíc
<u>Stavebníctvo</u> AMES	Stavebné práce, zemné práce, izolácie

J - Stav IZONA BALSTAV	Stavebné práce, zemné práce, izolácie Stavebné práce, zemné práce, izolácie Stavebné práce, zemné práce, izolácie
<u>Drevospracujúci priemysel</u> P.R.P., s.r.o. ELPO	Drevospracujúci priemysel Výroba a predaj nábytku

3.4.2. Obchod, služby

Na začiatku 20. st., presnejšie **v roku 1910** bol na území Veľkého Krtíša rozvinutý priemysel a s ním spojená remeselná výroba: krajčírov v počte 13, 6 obuvníkov a čižmárov, 5 kováčov, 2 strojníci, garbiari a stolári, 2 obchodníci a 1 krčmár.

Z hľadiska skladby služieb v súčasnosti sa v meste nachádzajú rôzne súkromné opravovne a predajne áut (Autocentrum Bystriansky, Hyundai, Autobányai, Gubányi), pneuservisy, sklenárstvo (Černý s.r.o), kaderníctva a holičstvá (7), rôzne salóny, krajčírstva (8) a iné služby. Vo sfére súkromného podnikania v oblasti služieb bol zaznamenaný pozitívny rozvoj. Týka sa hlavne rôznorodosti poskytovaných služieb ako aj skvalitnenia materiálo-technickej základne. Mesto Veľký Krtíš sa môže pochváliť rôznorodým poskytovaním reštauračných a pohostinských služieb (reštaurácie - 7, pizzérie - 3, pohostinstvá - 7)

Technické služby mesta Veľký Krtíš prevzali starostlivosť o údržbu parkov, zelene, čistotu a hygienu mesta vznikli **v roku 1969**.

Obchod

Súčasne s výstavbou sídlisk sa rozšírila aj obchodná sieť o nákupné strediská s predajňami potravín, mäsa, zeleniny a iného v domácnostiach potrebného tovaru. Obchodný dom Jednota začali stavať v r. 1975. na rozdiel od iných miest vo Veľkom Krtíši nebol postavený ďalší podobný typ obchodného domu s možnosťou nákupu širokej ponuky tovarov pod jednou strechou.

V súčasnom období je obchodná sieť v súkromnom vlastníctve fyzických či právnických osôb a pokrýva potreby občanov v plnej miere. Vzhľadom na nízku kúpyschopnosť obyvateľstva v meste absentuje zastúpenie značkových predajní odevov a obuvi. Sú nahradené väčšinou lacným tzv. čínskym tovarom.

Obchodné reťazce sú zastúpené jedinou predajňou BILLA od roku 2002.

3.4.3. Cestovný ruch

Územie mesta je totožné s krtíšskou podoblasťou juhoslovenskej podoblasti cestovného ruchu. Patrí medzi podoblasti IV. kategórie. Cestovný ruch tu má oblastný význam. Z hľadiska vybavenia službami cestovného ruchu je mesto zaostalým. Na 1000 obyvateľov pripadajú iba 4 lôžka vo voľnom cestovnom ruchu oproti priemeru za Slovensko, ktorý

predstavuje až 11 lôžok na 1000 obyvateľov. Nízky je počet pracovníkov pracujúcich v oblasti cestovného ruchu. Hlavná príčina takéhoto stavu je v nevyužití vnútorného potenciálu, slabej propagácii, ale predovšetkým v dopravnej izolovanosti územia.

Cestovný ruch sa v tomto území realizuje prevažne v podobe pohybového cestovného ruchu viazaného hlavne na letnú sezónu, pričom hlavné druhy aktivít sú kúpanie, cykloturistika, športové aktivity.

Atraktivity, ktoré môžu v najväčšej miere ovplyvniť cestovný ruch mesta, sú vinohradnícke tradície, možnosti kúpania, športovania a v neposlednej miere skutočnosť, že územie nie je doteraz výraznejšie poškodené negatívnymi vplyvmi životného prostredia a má vysokú ekologickú hodnotu.

Mesto disponuje len jedným hotelom a jedným penziónom. (tab. č. 16). Počet lôžok od roku 2000 (tab. č. 14) výrazne nerastie. Je to odrazom dopytu, ktorý v meste pretrváva a nemá stúpajúcu tendenciu. Stav odzrkadľuje aj tabuľka č. 15, kde sú zaznamenané klesajúce hodnoty návštevnosti. Ubytovacie zariadenia poskytujú len ubytovacie a stravovacie služby. V meste neexistuje zariadenie, ktoré poskytuje konkrétny pobytový produkt cestovného ruchu.

Medzi podujatia, ktoré prilákajú väčší počet návštevníkov sú jarmoky. Najvýznamnejší je Banícky jarmok, ktorý má v meste tradíciu. Na jeseň s zvyknú konať oberačkové slávnosti, ktoré sú tiež atrakciou pre ľudí. Ich organizovanie sa však v meste nestalo tradíciou. S rozvojom vinohradníctva sa očakáva obnova tejto tradície, ktorá by prispela k rozvoju cestovného ruchu.

Tab. č. 14 - Kapacita ubytovacích zariadení

Mesto	Rok 2000		Rok 2001		Rok 2002		Rok 2003		Rok 2004*	
	počet izieb	Počet lôžok	počet izieb	počet lôžok	počet izieb	počet lôžok	počet izieb	počet lôžok	počet izieb	počet lôžok
Veľký Krtíš	153	304	153	304	169	337	169	329	169	329

Zdroj: MsÚ V. Krtíš, Penzión Kaštieľ, Nová Slobodáreň, Hotel Dolina

Tab. č. 15 - Návštevnosť ubytovacích zariadení

Mesto	Rok 2000		Rok 2001		Rok 2002		Rok 2003		Rok 2004*	
	zahran.	domáci	zahran.	domáci	zahran.	domáci	zahran.	domáci	zahran.	domáci
	turisti	turisti	turisti	turisti	turisti	turisti	turisti	turisti	turisti	turisti
Veľký Krtíš	762	4 924	549	4 692	902	7 084	737	5 163	480	3 361

Zdroj: Penzión Kaštieľ, Spoločné ubytovacie zariadenia Baňa Dolina, Hotel Dolina

Poznámka: k 31.08. 2004

Tab. č. 16 - Ubytovacie zariadenia

Mesto	Hotely****	Hotely***	Hotely**	Motely	Penzióny
Veľký Krtíš	-	1	-	-	1

Zdroj: MsÚ Veľký Krtíš

3.4.4. Poľnohospodárstvo

Najlepšie podmienky na poľnohospodársku výrobu v regióne sú v južnej, zníženej časti v oblasti Ipeľskej kotliny. V nadmorskej výške do 300 m pozdĺž Ipeľa prevažuje rovinný reliéf, v ostatných častiach kotliny mierne až stredne zvlnený reliéf pahorkatín. Nadmorská výška mesta Veľký Krtíš je kolísavá. Najvyššia hodnota je na vrchole Babka – 399 m. n. m. Hodnoty sa smerom na juh znižujú až na 237 m. n. m.

Teplota v januári klesá na -3° až -4° C, v júli stúpa na 19° C až 21° C. Pestovanie niektorých teplomilných plodín obmedzuje vymrzanie pri inverzných situáciách. Bezmrázové obdobie trvá 160 – 180 dní. Priemerný ročný úhrn zrážok 600 -700 mm neposkytuje dostatok vlhky pre intenzívnu rastlinnú výrobu, pretože také i väčšie hodnoty dosahuje potenciálny výpar.

Z hľadiska bonity pôdy patria pôdy Ipeľskej kotliny, ktorej súčasťou je aj územie mesta Veľký Krtíš k stredne produkčným /4. stupňa zo 6-stupňovej škály/, niektoré k produkčným /3. stupeň/. Podľa hodnotenia kvality pôdneho fondu, patria pôdy okresu V. Krtíš na 13. miesto na Slovensku. V katastrálnom území Veľký Krtíš prevládajú hnedé pôdy, ktoré sa vyvinuli na nekarbonátovom pôdnom substráte a na tieto pôdne typy sa viaže lesné spoločenstvo a rastlinstvo. Tieto pôdy majú veľký význam pre intenzívne poľnohospodárstvo, ktoré má v tejto oblasti podmienky.

V súčasnosti sa v katastrálnom území mesta Veľký Krtíš rozvíja vinohradníctvo. Výmera novozaložených vinogradov je do 10 ha. Tento smer podnikania má na území regiónu svoju tradíciu aj prírodné danosti. Vinohrady mesta patrili donedávna do známej Modrokamskej vinohradníckej oblasti. Dnes je to Stredoslovenská vinohradnícka oblasť. Intenzívnym rozvojom vinohradníctva vzniknú pracovné príležitosti a vytvorí sa priestor pre ďalšie činnosti – spracovanie a predaj. Perspektívnou sa javí oblasť alternatívneho poľnohospodárstva – pestovanie bio produktov a bio vína.

3.5. Inštitúcie a iné organizácie

Mesto Veľký Krtíš je dobre vybavené bankovými a poisťovacími inštitúciami (tab. č. 17). Tieto služby postačujú potrebám obyvateľov. Na území mesta pôsobia aj inštitúcie štátnej správy (Obvodný úrad), špecializovanej štátnej správy (Úrad životného prostredia, Katastrálny úrad, Hygiena) a verejnej správy (Úrad práce, sociálnych vecí a rodiny).

Tab. č. 17 - Inštitucionálne zabezpečenie

Mesto	Banka	Poist'ovňa	Polícia	Mestská polícia	Pošta	Požiarňa zbrojnica	Dom smútku, cintorín
Veľký Krtíš	5	13	1	1	1	-	1

Zdroj: MsÚ Veľký Krtíš

Tab. č. 18 - Druh a počet neziskových organizácií

Mesto	Dychovka	Divadelný súbor	Futbalový klub	Kolkársky oddiel	Basketbalový oddiel	Kultúristický oddiel	Volejbalový oddiel	Poľovnícke združ.	Rybársky zväz	Tanečný súbor	Ženský spevokol	Matica Slovenska	Človek a budúcnosť	Informačné centrum mladých
Veľký Krtíš	-	1	4	-	1	-	-	-	1	5	2	1	1	1

Zdroj: MsÚ V. Krtíš

Mesto Veľký Krtíš je členom Euroregiónu Neogradiensis, ktorý územne zastrešuje tri okresy a to: Veľký Krtíš, Lučenec, Poltár. Prostredníctvom euroregiónu mesto realizuje rôzne aktivity cezhraničnej spolupráce.

Samospráva mesta Veľký Krtíš je aj spoluzakladateľom záujmového združenia právnických osôb – Centrum prvého kontaktu pre podnikateľov, ktorého cieľom je poradenstvo sektoru malého a stredného podnikania a príprava projektov pre čerpanie finančných prostriedkov zo štrukturálnych fondov EÚ.

Na území mesta ešte pracujú ďalšie organizácie, ktoré realizujú regionálny rozvoj a to: Regionálna rozvojová agentúra Poipie a Združenie pre rozvoj okresu Veľký Krtíš. Dôležitú úlohu zastávajú aj rómske občianske združenia.

Mimovládna organizácia, občianske združenie	Popis činnosti
Komunitné centrum	- sociálna práca s rómskym etnikom - vypracovanie projektov pre rómske etnikum
OZ človek a budúcnosť	- práca s rómskym etnikom
OZ dieťa a spoločnosť	- starostlivosť o týrané a zneužívané deti
OZ podaj mi ruku človek	- práca s rómskym etnikom
OZ pre rozvoj regiónu Veľký Krtíš	- podpora a pomoc realizovať programy a projekty regionálneho rozvoja - organizovanie školiacich aktivít - mapovanie existujúci potenciál okresu využiteľný pre jeho ďalší rozvoj a informovanie možných investorov
OZ rómskych občanov	- sociálna práca s rómskym etnikom
Regionálna rozvojová	- podávanie informácií a poradenstvo v oblasti financovania

agentúra pre rozvoj Stredného poiplia	regionálnych a miestnych rozvojových plánov - vytváranie partnerstiev regionálneho rozvoja - vypracovanie projektov v rámci štrukturálnych fondov
Za spoločný pokrok	
Informačné centrum mladých	- sprostredkovanie práce a brigád pre mladých ľudí a študentov

3.6. Školstvo a vzdelávanie

Úroveň vzdelania v meste Veľký Krtíš je pomerne slabá v porovnaní napr. s mestom Lučenec (tab. č. 19, 20). V skladbe jednotlivých druhov vzdelania vo vysokoškolskom prevláda univerzitné, inžinierske a magisterské vzdelanie. Tento stav vytvára dobrý konkurenčný predpoklad pre socio-ekonomický rozvoj mesta.

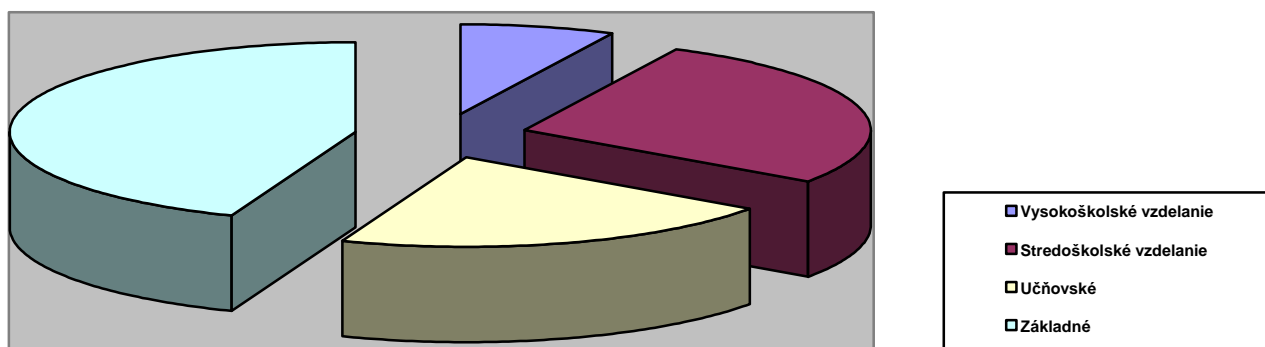
Najvyšší podiel vo vzdelanostnej štruktúre obyvateľstva majú občania s učňovským vzdelaním, čo sa javí v porovnaní s inými viac rozvinutými regiónmi výhodou pre vytvorenie pracovných miest s potrebou nižšieho stupňa kvalifikácie.

Tab. č. 19 - Obyvateľstvo podľa pohlavia a podľa najvyššieho skončeného stupňa vzdelania - 2001

Mesto Veľký Krtíš Najvyšší skončený stupeň školského vzdelania	Muži	Ženy	Spolu
Základné	1044	1508	2552
Učňovské (bez maturity)	1673	1164	2837
Stredné odborné (bez maturity)	35	79	114
Úplné stredné učňovské (s maturitou)	506	300	806
Úplné stredné odborné (s maturitou)	850	1452	2302
Úplné stredné všeobecné	273	463	736
Vyššie	33	30	63
Vysokoškolské bakalárske	18	20	38
Vysokoškolské magisterské, inžinierske, doktorské	532	428	960
Vysokoškolské doktorandské	17	8	25
Vysokoškolské spolu	567	456	1023
Vysokoškolské podľa zamerania:			
- univerzitné	230	276	506
- technické	162	59	221
- ekonomické	64	67	131
- poľnohospodárske	101	50	151
- ostatné	10	4	14
Ostatní bez udania školského vzdelania	258	242	500
Ostatní bez školského vzdelania	12	15	27
Deti do 16 rokov	1547	1506	3053
Úhrn	6798	7215	14013

Zdroj: Štatistický úrad SR – Krajská správa v Banskej Bystrici

Graf č. 3 Vzdelanostná úroveň obyvateľov mesta Veľký Krtíš



Tab. č. 20 - Obyvateľstvo podľa najvyššieho skončeného stupňa vzdelania - 2001

Mesto Lučenec Najvyšší skončený stupeň školského vzdelania	Muži	Ženy	Spolu
Základné	1950	3479	5429
Úplné stredné odborné s maturitou	2016	3503	551*
Vysokoškolské spolu	1335	1247	2582

Zdroj: Štatistický úrad SR – Krajská správa v Banskej Bystrici

V meste Veľký Krtíš je dostatočná sieť materských, základných a stredných škôl (tab. č. 21). Celkovú situáciu v oblasti školstva a vzdelávania možno hodnotiť ako priemernú. Organizácia vyučovania je zabezpečená v dopoludňajšej zmene. Personálne obsadenie škôl a školských zariadení vzhľadom na počet žiakov v jednotlivých triedach základných škôl je na dobrej úrovni.

Stav školskej infraštruktúry vzhľadom na rozlohu a počet obyvateľov mesta možno považovať za veľmi dobrú. Materiálno-technické vybavenie je na priemernej úrovni. Rezervy sú v oblasti zateplenia jednotlivých budov, v modernizácii vybavenia škôl a ich školských zariadení. Kapacita škôl (MŠ, ZŠ) zodpovedá súčasným potrebám mesta. Umiestnenie škôl je centralizované skoro do stredu mesta. Za negatívum možno považovať blízkosť frekventovanej cesty pri jednej zo ZŠ.

Tab. č. 21 - Počet škôl (2004-2005)

Mesto	Materské školy	Základné školy	Združená stredná škola	Cirkevné školy	Gymnázium	Vysoké školy	Umelecké školy	Špeciálne školy
Veľký Krtíš	6	3	1	-	1	-	1	1

Zdroj: MsÚ V. Krtíš

Stav stredného a učňovského školstva je v meste uspokojivý. Počet miest v školách tohto typu plne uspokojuje dopyt na trhu. Okrem Gymnázia majú všetky stredné školy problém s umiestnením absolventov na trhu práce. Vzhľadom na nulový počet nových pracovných miest v regióne je ťažké prispôbiť vzdelávací systém stredných škôl dopytu trhu práce. Stredné školy vychovávajú absolventov pre úrad práce.

Základná jazyková znalosť je u mladej generácie a práve končiacich absolventov dobrá. Stredná generácia a staršia generácia nemá ani základné jazykové znalosti vo svetových jazykoch. Výhodou obyvateľov mesta Veľký Krτίš je znalosť maďarského jazyka čo je možné využiť pri rozvoji cezhraničnej spolupráce.

Inštitúciami zaoberajúcimi sa celoživotným vzdelávaním je Akadémia vzdelávania, ktorá sa zaoberá zvýšením kvalifikácie v oblasti cudzích jazykov, výpočtovej techniky a ostatných smeroch. Centrum prvého kontaktu pre podnikateľov realizuje rekvalifikačný kurz na získanie komplexných znalostí a zručností z oblasti podnikania a sociálnej práce z dôrazom na rómsku komunitu.

3.7. Sociálna a zdravotná starostlivosť

3.7.1. Zdravotná starostlivosť

Obsluha obyvateľov mesta na úrovni základných zdravotníckych služieb je zabezpečená v zariadeniach zdravotných stredísk a polikliniky (tab. č. 22, 23). Nemocničné kapacity sú koncentrované v meste Veľký Krτίš do nemocnice nezisková organizácia II. typu s počtom 201 lôžok a 38,32 lekárskeho miest. V porovnaní s celoslovenským štandardom 7,9 lôžok na 1000 obyvateľov mesto Veľký Krτίš s hodnotou 5,8 lôžka sa nachádza hlboko pod priemerom Slovenska. Prvý kontakt pacienta s ošetrovateľom zabezpečuje sieť súkromných lekárov každého typu (praktický lekár, pediater, stomatológ, gynekológ, chirurg...)

Sieť zdravotníckych zariadení je dobre rozmiestnená a vyhovuje potrebám občanov. Rozsah poskytovaných služieb (odborné ambulancie) nenapĺňa všetky požiadavky občanov, ale postupne sa zlepšuje čoho dôkazom je aj kúpa CT a jeho uvedenie do prevádzky v najbližšom čase. Chýbajúca odborná zdravotná starostlivosť je sústredená v susednom meste Lučenec, kde miestni občania dochádzajú za ošetrovaním.

Tab. č. 22 - Zdravotníctvo

Mesto	Nemocnica	Ambulancia	Poliklinika	Zdravotné stredisko	Stomatológ	Lekár
Veľký Krτίš	1	63	1	1	8	5

Zdroj: MsÚ Veľký Krτίš

Tab. č. 23 - Počet ambulancií polikliník a lekární /stav: rok 2002

Názov územia	Samostatné ambulancie praktického lekára pre dospelých	Samostatné ambulancie praktického lekára pre deti	Samostatné ambulancie praktického lekára stomatóloga	Samostatné ambulancie praktického lekára gynekológa
Mesto - Veľký Krτίš	10	6	9	5

Zdroj: Štatistický úrad SR – Krajská správa v Banskej Bystrici

Podľa posledných dostupných údajov za r. 2001 – 2002 boli príčinou smrti v okrese Veľký Krτίš i v meste Veľký Krτίš najmä tieto choroby: choroby obehovej sústavy, nádory, choroby dýchacej sústavy, choroby tráviacej sústavy, choroby močovej a pohlavnej sústavy a choroby žliaz vnútorným vylučovaním.

Podľa posledných údajov z roku 2001 okres Veľký Krτίš ako aj mesto Veľký Krτίš v úmrtnosti podľa príčin smrti sú vysoko nad celoslovenským priemerom. V špecifickej úmrtnosti podľa vekových skupín bola vyššia úmrtnosť mužov aj žien ako je celoslovenský priemer. V celkovej chorobnosti obyvateľstva je okres i mesto na posledných miestach v rámci SR. Príčinou úmrtnosti obyvateľov mesta je zlá sociálna situácia, v ktorej občania žijú a z toho vyplývajúce stresové situácie ktoré zažívajú. K nepriaznivému stavu výraznou mierou prispieva aj veková štruktúra obyvateľov.

3.7.2. Sociálna starostlivosť

V meste Veľký Krτίš sa nachádza domov dôchodcov, ktorý má 144 lôžok s počtom izieb 62. Tvorí základnú jednotku nepretržitej starostlivosti o seniorov nielen z mesta Veľký Krτίš, ale aj zo širokého okolia. Kapacita zariadenia pre potreby občanov mesta i regiónu postačuje.

Od 01.01.2003 je v pôsobnosti Mestského úradu vo Veľkom Krτίši zriadená opatrovateľská služba. Jej úlohou je poskytovanie nasledovných služieb za úhradu – nevyhnutné životné úkony, nevyhnutné práce v domácnosti a v neposlednom rade formy zabezpečovania kontaktu so spoločenským prostredím. Klientelou sú výlučne dôchodcovia, prevažne zdravotne ťažko postihnutí z mesta Veľký Krτίš.

Mesto disponuje dostatkom voľných priestorov, ktoré by mohli slúžiť na účely rozvoja sociálnych služieb.

Prostredníctvom anketových lístkov sa občania vyjadrili o potrebe zriadiť azylové centrum a vývarovňu pre sociálne najslabších občanov, ktorých je v meste vysoký počet čoho príčinou je nepriaznivá situácia v meste. Občania vyjadrili potrebu zriadiť hospic pre nevyliciteľne chorých a pre telesne postihnutých, starších občanov a pre matky z detskými kočíkmi a telesne ťažko postihnutých bezbariérové vstupy do jednotlivých inštitúcií.

3.8. Dopravná a technická infraštruktúra

Mesto Veľký Krtíš má vybudovanú kanalizáciu, ČOV, vodovod, plynofikáciu a vlastnú skládku komunálneho odpadu III triedy. V roku 1977 sa začala plynofikácia mesta. Do roku 2001 sa na území mesta vybudovalo 17,2 km plynového potrubia.

Nosnou pozemnou komunikáciou, ktorá vedie stredom mesta je cesta I/75, ktorá je spojnica miest Bratislava a Košice. Ďalšou významnou komunikáciou, ktorá prechádza mestom je cesta II/527. Je napojená na medzinárodný ťah E 7 v Šahách. Prechádza územím okresu od hranice s okresom Levice po hranicu s okresom Zvolen, kde pri obci Dobrá Niva opäť naväzuje na E 7 a na túto cestu sú napojené dva hraničné prechody do MR a to v Šahách a Slovenských Ďarmotách.

Vzdialenosť od Veľkého Krtíša k najbližšiemu letisku Sliač je 65 km. Vzďialenosť od hlavného mesta SR - Bratislavy je 225 km. Významná poloha je k Budapešti, kde je vzdialenosť 86 km.

V železničnej doprave najväčší nedostatok spočíva hlavne v tom, že v rokoch 1945 – 1989 sa úplne zabudlo na južný dopravný ťah, ktorý tvorí najkratšie spojenie medzi dvomi metropolitnými oblasťami Slovenska. Železničnú sieť v okrese predstavuje jediná železničná trať začínajúca v meste Veľký Krtíš, ktorá má dĺžku 14 km. Medzi okresmi Veľký Krtíš a Lučenec prechádza v úseku Bušince – Kalonda /16 km/ cez územie Maďarska, z čoho plynie povinnosť platby peňažnej čiastky Maďarsku. Počas minulého obdobia tento problém nevystupoval v plnej miere. Dnes sa však dopravná dostupnosť územia stáva významnou ekonomickou kategóriou a v okrese je jednou z prekážok regionálneho rozvoja. Jestvujúca trať slúži len pre potreby nákladnej dopravy. Osobná železničná doprava bola z dôvodu slabého využitia zrušená.

K prvým stavbám v meste patrilo autobusové nástupište, kde pôvodne na jeho mieste mala byť aj železničná stanica. V súčasnej dobe na autobusovom nástupišti vo Veľkom Krtíši zastavujú autobusy diaľkových liniek smerom na Bratislavu, Brno, Košice, Prešov a Banskú Bystricu.

Tab. č. 24 – Verejný vodovod, kanalizácia a rozvodová sieť plynu / stav: rok 2002

Názov územia	Verejný vodovod	Verejná kanalizácia	Rozvodová sieť plynu
Mesto – Veľký Krtíš	1	1	1

Zdroj: Štatistický úrad SR – Krajská správa v Banskej Bystrici

Tab. č. 25 - Miestne komunikácie, chodníky, mosty /r. 2002

Mesto Veľký Krtíš	Dĺžka miestnych komunikácií (km)		Dĺžka vybudovaných chodníkov (km)	Počet mostov
	spolu	z toho bezprašné		
Veľký Krtíš	30	30	24	1

Zdroj: Štatistický úrad SR – Krajská správa v Banskej Bystrici

3.9. Environmentálna kvalita

Zásobovanie pitnou vodou je v meste realizované prostredníctvom verejného vodovodu. Na vodovod bolo v roku 2002 napojených 13 886 obyvateľov.

V meste je jedna čistiareň odpadových vôd. V roku 2002 bolo na kanalizačnú sieť napojených 13 600 obyvateľov. Množstvo vyprodukovaného odpadu za rok je 2 999 ton.

V meste Veľký Krtíš sa nenachádza žiadna monitorovacia stanica SHMÚ. Najväčšími znečisťovateľmi ovzdušia v meste sú plynové kotolne, ktorých celkový počet je 7. Stredné zdroje znečistenia (plynové kotolne) pravidelne monitoruje firma TERMEX, s.r.o., ktorá zabezpečuje meranie emisií z plynových kotolní a monitoruje ostatné malé zdroje znečistenia.

Najväčším zdrojom hluku je automobilová doprava umiestnená predovšetkým pozdĺž obytnej zóny v okolí štátnej cesty I/75 a II/527. V tejto oblasti sú prekročené prípustné limity len v čase dopravnej špičky.

Mestská zeleň má rozlohu 26,55 ha z toho sú 2 parky – park Hôrka a park Nový život . Stav parku Hôrka si nevyhnutne vyžaduje celkovú revitalizáciu. Ďalšiu zeleň v meste tvoria väčšinou trávne porasty.

Anketovým prieskumom sme zistili názor občanov na oblasť environmentálnej kvality. Vzniesli potrebu skvalitniť separovaný zber odpadu hlavne na sídliskách, zabezpečiť čistotu a poriadok v meste, znížiť poplatky za odpad, venovať väčšiu starostlivosť zeleni a zriadiť ďalšie plochy na trávenie voľného času.

3. 10. Kultúra a šport

Kultúrny život nadobudol nový rozmer začiatkom 50-tych rokov, v čase výstavby banického sídliska. Kultúrnu prácu povznieslo aj pravidelné premietanie filmov, vystúpenia divadelných a iných kultúrnych súborov vo viacúčelovej budove kina Baník. Táto budova slúžila obyvateľom až do roku 1974 kedy sa premietanie presťahovalo do novostavby kultúrneho domu, kde sa premieta dodnes.

Postupne sa všetko kultúrne dianie v meste prenieslo do miestneho kultúrneho domu, len v letných mesiacoch sa niektoré podujatia konajú v prírodnom amfiteátri. Kultúrny dom je zároveň aj sídlomestskej knižnice a miestom všetkých spoločenských, kultúrnych a vzdelávacích udalostí v meste Veľký Krtíš. Jeho súčasťou je aj mestské kino, ktorého návštevnosť je minimálna a kino je takmer nevyužívané. O kultúrne potreby občanov mesta sa stará Mestské kultúrne stredisko.

Tab. č. 26 – Infraštruktúra – podpora kultúry a cestovného ruchu

Mesto	Kultúrny dom	Pamätné miesta	Múzeum	Knižnica	Klub dôchodcov	Klub kresťanskej mládeže	Kostol	Hrad	Kaštieľ	Kaplnka	Božie múky	Galéria kino	Farský úrad	Sochy	Kúrie	Parky	Chrán. Územia	Chránený strom	Archeol. Náleziská	Techn. Pamiatky	Významné hroby
Veľký Krτίš	1	1	-	1	2	2	2	-	1	-	-	1	2	3	-	3	-	-	-	-	-

Zdroj: MsÚ V. Krτίš

V meste Veľký Krτίš je možnosť venovať sa najmä tzv. letným športom. Príležitosti sú pre mládežnícky šport i pre športové vyžitie dospelých (tab. č. 26).

Vybudované je futbalové ihrisko, kde prebiehajú futbalové zápasy žiakov i dospelých v rámci krajskej súťaže. Súčasťou ihriska je i krytá tribúna so šatňami. Tento objekt vzhľadom k svojmu veku a stavu je nutné postupne rekonštruovať. V tesnej blízkosti futbalového ihriska sa nachádza nová športová hala s basketbalovým ihriskom ako aj tenisovými kurtmi. Doplnená je tribúnou pre cca 500 divákov a sociálnym zázemím. Pravidelná návštevnosť haly je najmä na basketbalové zápasy I. ligy mužov ako i tenisové turnaje. V novej športovej hale je zabezpečená celodenná prevádzka a za športom chodia počas celého dňa občania mesta i blízkeho okolia, hlavne amatérski tenisti z Maďarska. Problematické sa javí využitie haly počas letných mesiacov, kedy sa športuje viac priamo na vonkajších plochách. Ďalším športovým stánkom je stará športová hala, ktorá slúži najmä hokejbalistom a v zimnom období aj sálovým futbalistom.

Športovú zónu v meste Veľký Krτίš dopĺňa objekt krytej plavárne, kde okrem plaveckého bazénu je umiestnený detský bazén, fitness centrum a sauna. V letnom období sa dá využívať vonkajší malý detský bazén, plochy pre opaľovanie i ihrisko na plážový volejbal, ktoré sa nachádzajú v areály plavárne.

Okrem týchto celoročných objektov slúžiacich pre športové vyžitie občanov mesta sa na území mesta nachádzajú viacúčelové ihriská v areáloch ZŠ:

- hokejbalové ihrisko pri II. ZŠ na Nám. A.H. Škultétyho
- areál pre kolieskové korčule a skateboard pri I. ZŠ na Ul. Komenského

Horšia situácia je v športovaní počas zimných mesiacov. Absentujú aj ihriská pri jednotlivých sídliskách pre najmenšie deti. Existujúce športové objekty – futbalový štadión, krytá plaváreň a stará športová hala sú stavby, ktoré sú poznačené vekom. Žiadajú si už finančné prostriedky, ktoré je potrebné investovať do rekonštrukcie. Iné, novšie objekty je potrebné zas dobudovať. Jedná sa konkrétne o vyriešenie parkovacích plôch pri novej športovej hale a oplotenie hokejbalového ihriska.

V meste pôsobia nasledovné športové kluby:

- futbalový klub Baník Veľký Krτίš
- tenisový klub Slávia Veľký Krτίš

- basketbalový klub Olymp Veľký Krtíš
- tenisový klub Elán Veľký Krtíš
- plavecký klub AQUA Veľký Krtíš
- karate klub Veľký Krtíš
- športový klub stolného tenisu Veľký Krtíš
- futbalový klub internacionálov Veľký Krtíš
- cykloklub Autocentrum Veľký Krtíš
- hokejbalový klub OPIČKA Veľký Krtíš
- model klub Veľký Krtíš

Tab. č. 27 – Možnosť športových aktivít

Mesto	Futbalové ihrisko	Telocvičňa	Krytá plaváreň	Tenisový kurt	Strelnica	Squashová hala	Fitness centrum	Kolkáreň
Veľký Krtíš	1	4	1	3	-	-	4	1

Zdroj: MsÚ Veľký Krtíš

Mesto má mnoho technických kapacít na vytváranie si športových návykov od útleho detstva. Absentujú však podujatia športového a kultúrneho charakteru, napr. Challengeday, športové preteky, Vinobranie, oslava výročia k vzniku mesta, deň detí, Mikuláš, ...

3. 11. Bývanie, ochrana a bezpečnosť

3.11.1. Bývanie

V meste Veľký Krtíš je vlastníctvo bytov obecné, družstevné, no najviac bytov vlastní fyzické osoby. Vybavenie bytov je štandardné – podľa kategórií. Mesto nemá pripravenú infraštruktúru pre výstavbu nových domov a vzniká potreba výstavby nových najmä nájomných bytov. Technické vybavenie bytov závisí od toho, o akú kategóriu sa jedná. Na území mesta je väčšina bytov I. kategórie. V týchto bytoch je zabezpečená dodávka tepla z centrálneho zdroja tepla ako aj dodávka pitnej vody a teplej úžitkovej vody. Súčasťou takýchto bytov je tiež samozrejme splachovacie WC. Medzi technické vybavenie bytov I. kategórie patrí aj rozvoj satelitného televízneho signálu. Iná situácia je u bytov II. kategórie, ktoré sa nachádzajú v centrálnej časti mesta Veľký Krtíš. Tieto byty boli realizované ako najstaršie formy hromadného bývania v meste a ich vybavenie súvisí s dobou kedy boli stavané. Nemajú zabezpečené hromadné vykurovanie a byty si zabezpečujú teplo z vlastných zdrojov, prevažne lokálnym vykurovaním formou pevného paliva. V bytoch nie je ani dodávka teplej úžitkovej vody až na niekoľko výnimiek, kde si teplú vodu zabezpečujú elektrickými prietokovými ohrievačmi.

Rodinné domy vo väčšej miere majú charakter bytov I. kategórie so všetkou vybavenosťou.

Na území mesta sa nachádza v súčasnom období 12 sociálnych bytov, ktoré majú charakter II. kategórie a sú situované na Ul. Madácha č. 1-3. Jedná sa o dvojizbové byty s lokálnym vykurovaním a bez dodávky teplej úžitkovej vody. V súčasnom období daný počet sociálnych bytov mestu nepostačuje. Okrem uvedených 12 sociálnych bytov mesto disponuje aj 45 priestormi pre náhradné ubytovanie na Ul. Železničnej č. 1. Jedná sa o jedno a dvojizbové bunky so sociálnym zariadením. Predmetné priestory slúžia na krátkodobé náhradné ubytovanie občanov, ktorí boli nútení opustiť svoje pôvodné byty.

Vykurovanie bytov v meste je zabezpečené prostredníctvom centrálného zdroja, ktorého prevádzkovateľom je firma Termex a niekoľkými malými zdrojmi tepla na báze spaľovania zemného plynu (lokálne kotolne).

Tab. č. 28 – Výsledky sčítania obyvateľov, domov a bytov v roku 2001

Domy, byty a ukazovatele bývania Mesto Veľký Krtíš	Rodinné domy	Bytové domy	Ostatné budovy	Domový fond spolu	Vybavenie trvale obývaných bytov	Počet	
						bytov	osôb v bytoch
Domov spolu	589	309	16	914	Bytov spolu:	4 479	13 785
Trvale obývaných domov	526	309	8	843	z toho:		
v %	62,4	36,7	0,9	100	s plynom zo siete	3 072	9 877
v tom vlastníctvo:					s vodovodom		
štátu	0	10	5	15	v byte	4 398	13 561
bytového družstva	0	90	0	90	mimo bytu	12	27
obce	0	25	0	25	bez vodovodu	13	25
fyzickej osoby	520	33	0	553	nezistené	56	172
právnickej osoby	1	2	2	5	s kanalizáciou		
ostatných	5	149	1	155	pripojka na kanalizačnú sieť	4 389	13 538
s 1-2 nadzemnými podlažiami a nezistené	522	19	6	547	septik (žumpa)	64	191
s 3-4 nadzemnými podlažiami	4	131	2	137	so splachovacím záchodom	4 418	13 632
s 5+ nadzemnými podlažiami	0	159	0	159	s kúpeľňou alebo sprch. Kútom	4 420	13 618
Ubytovacích zariadení bez bytu	0	0	4	4			
Neobývaných domov	63	0	4	67			
z toho: určených na rekreáciu	4	0	0	4	Spôsob vykurovania trvale obývaných bytov	Počet	
Priemerný vek domu	26	27	25	26		bytov	osôb v bytoch
Bytov spolu	606	4 056	20	4 682			
v tom trvale obývané	542	3 921	16	4 479	Ústredné kúrenie diaľkové	3 536	10 433
v %	12,1	87,5	0,4	100	Ústredné kúrenie lokálne	552	1 869
z toho družstevné	0	1 514	0	1 514	na pevné palivo	30	94
byty vo vlastníctve občana v bytovom dome	0	1 762	0	1 762	na plyn	466	1 568
neobývané	64	135	4	203	elektrické	37	120
neobývané z dôvodu zmeny užívateľa	5	41	0	46	Etážové kúrenie		
neobývané, určené na rekreáciu	4	0	0	4			
neobývané, uvoľnené na prestavbu	8	4	0	12			

Program hospodárskeho a sociálneho rozvoja mesta Veľký Krtíš

neobývané, nespôsobilé na bývanie	7	2	0	9	na pevné palivo	12	43
neobývané po kolaudácii	1	0	0	1	na plyn	59	210
neobývané v pozostalostnom alebo súdnom kon.	4	4	0	8	ostatné	10	40
neobývané z iných dôvodov	35	56	4	95	Kachle		
nezistené	0	28	0	28	na pevné palivo	161	686
Trvale obývané byty:					elektrické	8	32
Materiál nosných múrov: kameň, tehly	521	774	6	1 301	plynové	-	-
drevo	2	0	0	2	ostatné	6	23
nepálené tehly	1	0	0	1	Iné	135	449
ostatné a nezistené	18	3 147	10	3 175	Spolu	4 479	13 785
Veľkosť bytu: 1 obytná miestnosť	12	427	2	441	<div><div>Vybavenie a rekreačné možnosti domácností</div><div>Počet</div><div><div>bytov</div><div>osôb v bytoch</div></div></div>		
2 izby	41	1 347	2	1 390			
3 izby	86	1 803	7	1 896			
4 izby	135	323	4	462			
5+ izieb	268	21	1	290			
Bývajúcich osôb	1 767	11 973	45	13 785	Samotná chladnička	2 388	7 362
Počet cenзовých domácností	706	4 617	17	5 340	Chladnička s mrazničkou	2 155	6 800
Počet hospodáriacich domácností	632	4 409	16	5 057	Samotná mraznička	1 294	4 225
Obytné miestnosti	2 412	9 974	48	12 434	Automatická práčka	2 971	9 621
Počet osôb na 1: byt	3,26	3,05	2,81	3,08	Farebný televízor	3 835	12 034
obytné miestnosti	0,73	1,2	0,94	1,11	Telefón v byte	2 771	8 667
CD	2,5	2,59	2,65	2,58	Mobilný telefón	1 309	4 235
HD	2,8	2,72	2,81	2,73	Rekreačná chata, domček, chalupa	428	1 340
Obytná plocha bytu v m ²	45 880	165 104	779	211 763	Osobný automobil	1 907	6 366
Celková plocha bytu v m ²	70 741	252 474	1120	324 335	Osobný počítač	482	1 703
Priemerný počet:					Osobný počítač s internetom	151	531
- m ² obytnej plochy na 1 byt	84,6	42,1	48,7	47,3			
- m ² celkovej plochy na 1 byt	130,5	64,4	70	72,4			
- m ² obytnej plochy na 1 osobu	26	13,8	17,3	15,4			
- obytných miestností na 1 byt	4,45	2,54	3	2,78			

Tab. č. 29 – Rozostavané, začaté a dokončené byty v roku 2004 – k 31.08. 2004

Mesto	Byty				Priemerná obytná plocha dokončeného bytu v roku 2004 (m ²)
	Rozostavané k 1.1.2004	Začaté v roku 2004	Dokončené v roku 2004	Rozostavané k 31.12.2004	
Veľký Krtíš	23	4	3	24	368

Zdroj: MsÚ V. Krtíš

3.11.2. Ochrana a bezpečnosť

O verejný poriadok v meste Veľký Krtíš sa stará 9 príslušníkov Mestskej polície, ktorá má svoje sídlo na Ul. Železničnej č. 1.

Náplňou činnosti Mestskej polície je najmä dohliadať na dodržiavanie verejného poriadku a napomáhať v súčinnosti s policajným zborom SR k odhaľovaniu trestnej činnosti na území mesta.

Zo štatistických údajov a výkazov za roky 2002 a 2003 možno konštatovať, že došlo k zníženiu počtu priestupkov v oblasti dopravy a verejného poriadku. Narástol však počet priestupkov proti majetku.

Tab. č. 30 – Vývoj priestupkov

Priestupok	Rok 2002	Rok 2003	rozdiel
Bezpečnosť a plynulosť dopravy (§ 22)	810	356	-454
Iné dopravné priestupky (§ 23)	8	9	+1
Proti verejnému poriadku v správe (§ 46)	89	0	-89
Proti verejnému poriadku (§47)	92	65	-27
Porušenie VZN (§ 48)	222	158	-64
Priestupok proti majetku (§ 50)	68	95	+27

Zdroj: správa MsP do MsZ v: Krtíš 02/04

V anketových lístkoch občanov sa často opakovala bezpečnosť občanov v meste hlavne vo večerných hodinách. Zlá situácia aj napriek existencii mestskej polície je z dôvodu zlej sociálnej situácie veľkej časti občanov mesta, vysokej miere nezamestnanosti, prítomnosti drogovu závislej mládeže a časti rómskeho etnika. Obavy o bezpečnosť a majetok občanov sú oprávnené.

3.12. Informačná spoločnosť

Inštitúcie v meste Veľký Krtíš sú plne vybavené výpočtovou technikou a sú pripojené aj na internet. Všetky školy v meste sú tiež vybavené výpočtovou technikou a pripojením na internet. V meste sú dve verejné miesta s možnosťou pripojenia na internet – internetové kaviarne. Pre súčasnú potrebu občanov mesta je stav postačujúci. V budúcnosti je potrebné riešiť viac verejne dostupných miest pre pripojenie na internet. Vybavenie domácností výpočtovou technikou súvisí so vzdelanostnou úrovňou obyvateľstva. Domácnosti s vyššou úrovňou vzdelania sú väčšinou vybavené technikou. Absentuje však pripojenie na internet.

Mesto má okrem objektov nachádzajúcich sa v individuálnej bytovej výstavbe pokrytie káblovou televíziou. Je to výborný informačný zdroj o dianí v meste a regióne.

Mestský úrad vo Veľkom Krtíši má vlastný informačný portál prostredníctvom stránky www.mesto.sk. Úrad je pripojený na internet vzdušným napojením 24 hodín denne.

3.13. Manažment a správa mesta

Mestský úrad zamestnáva 77 pracovníkov (prepočítaný stav, Tab. č. 32), z čoho je 23 v robotníckej profesii. Náklady na chod administratívneho aparátu (42 osôb), ako aj na zabezpečenie ostatných kompetencií MsÚ sú rozpočtované na rok v sume 36 mil. Sk. Celkové ročné príjmy mesta sú v hodnote 114 mil. Sk, z čoho podielové dane tvoria 29 005 000 Sk, mestské dane a poplatky tvoria hodnotu 10 603 000 Sk. Celkové ročné výdaje mesta činia hodnotu 168 525 000 Sk. Mesto hospodári s vyrovnaným rozpočtom. Úverové zaťaženie mesta je veľmi vysoké (82 mil. Sk) z dôvodu splácania novej Mestskej skládky TKO, ktorá bola postavená v roku 2002 a celkového investičného rozmachu v minulom období (Športová hala, Dom smútku, Ulica SNP). Finančné prostriedky na rozvoj mesta sú z dôvodu vysokého úverového zaťaženia obmedzené.

Tab. č. 31 - Mestský úrad – počet zamestnancov podľa rokov

Mesto	Rok 2000	Rok 2001	Rok 2002	Rok 2003	Rok 2004
	počet zamestnancov	počet zamestnancov	počet zamestnancov	počet zamestnancov	počet zamestnancov
Veľký Krτίš	60	60	60	70	77

Zdroj: MsÚ V. Krτίš

Tab. č. 32 - Organizačná štruktúra mestského úradu

Mesto – Veľký Krτίš	Rok 2000	Rok 2001	Rok 2002	Rok 2003	Rok 2004
	počet zamestnancov	počet zamestnancov	počet zamestnancov	počet zamestnancov	počet zamestnancov
Kancelária primátora	7	7	7	7	7
Mestská polícia	13	13	13	9	9
Oddelenie organizačno-správne	13	13	13	13	15
Oddelenie finančné, daní a poplatkov	8	8	8	9	9
Oddelenie správy majetku a podnikateľskej činnosti	14	14	14	17	21
Opatrovateľská služba	-	-	-	8	8
Oddelenie výstavby a životného prostredia	5	5	5	7	8
Spolu	60	60	60	70	77

Zdroj: MsÚ V. Krτίš

3.14. Externé faktory a z toho vyplývajúce trendy

Mesto Veľký Krtíš v uplynulom období nadviazalo aktívnu spoluprácu s mestom Balašské Ďarmoty v Maďarsku, ktoré je sídlom Novohradskej župy a je od Veľkého Krtíša vzdialené len 17 km. Mesto Balašské Ďarmoty má mieru nezamestnanosti 6 %. Má niekoľko funkčných priemyselných parkov a fungujúcich zahraničných investorov. Je predpoklad rozvoja cezhraničnej spolupráce medzi oboma mestami a predpoklad vytvorenia cezhraničnej hospodárskej zóny.

V rámci cezhraničnej spolupráce sú pripravované projektové zámery spoločného rozvoja oboch miest, ktoré budú riešené urbanistickou štúdiou hospodárskeho rozvoja a následne z toho vyplývajúcimi investičnými aktivitami. Zámer bude riešený prostredníctvom iniciatívy spoločenstva INTERREG III.A.

4. SWOT analýza mesta V. Krτίš

Silné stránky	Slabé stránky
<ul style="list-style-type: none"> rozvinutá technická infraštruktúra (vodovod, kanalizácia, plynofikácia) rozvíjajúca sa cezhraničná spolupráca s možnosťou realizácie spoločných slovensko-maďarských programov veľmi dobré podmienky pre rozvoj poľnohospodárskej výroby, rozvoj vinohradníctva vysoká ponuka pomerne lacnej pracovnej sily prevažne v robotníckych profesiách voľné priestory vhodné na rozvoj sociálnych služieb znalosť maďarského jazyka vybudované športové areály dobrá ponuka základných obchodných služieb tradícia jarmokov kvalifikovaní pracovníci v textilnom priemysle vysoká ekologická hodnota životného prostredia obnovujúca sa tradícia vinohradníctva školy a inštitúcie v meste sú vybavené výpočtovou technikou dobrá dostupnosť Internetu v meste možnosť rýchlo informovať o dianí v meste - káblová televízia, www portál 	<ul style="list-style-type: none"> zlá dostupnosť územia zvyšujúca sa migrácia obyvateľov vzdelaných a v produktívnom veku z mesta zhoršuje sa veková skladba obyvateľstva (narastá podiel prestárlych občanov) zlá sociálna situácia v meste nevyhovujúci vzdelávací systém ťažko umiestniteľní absolventi stredných škôl vysoká miera nezamestnanosti strata pracovných návykov u dlhodobo nezamestnaných u dlhodobo nezamestnaných je vysoký podiel ľudí bez vzdelania, príp. so základným vzdelaním a vyučením nevyhovujúca infraštruktúra pre vstup zahraničných investorov nízka úroveň znalosti svetových jazykov u strednej a staršej generácie nevyhovujúca štruktúra malého a stredného podnikania nedostatok ihrísk na sídliskách pre deti nezáujem (apatia) občanov o veci verejné chýbajúce oddychovo - športové zóny a aktivity zhoršujúca sa bezpečnosť a čistota mesta nedostatočná základná infraštruktúra mesta nerieši sa problém separovaného zberu nedostatočne riešená rómska problematika nedostatočná štruktúra sociálnych služieb nevyhovujúca ponuka kultúrnych podujatí chýbajú stavovské organizácie, ktoré by koordinovali medzinárodnú spoluprácu nízka kvalifikácia pracovnej sily existujúce voľné priestory nevyhovujú potrebám podnikateľov nevyhovujúca štruktúra špecializovaných obchodov nedostatočné kontakty a spolupráca podnikateľov a mesta nízka úroveň spolupráce škôl a podnikateľov nedostatočné prepojenie školy a praxe nedostatočná podpora podnikateľov (existujúcich i novo vznikajúcich) nevyužíva sa vnútorný potenciál v oblasti

	<p>cestovného ruchu</p> <ul style="list-style-type: none"> • nárast priestupkov proti majetku • nízky priemerný mesačný príjem • slabá propagácia v oblasti cestovného ruchu • zhoršujúci sa stav športových areálov • nedostatočný rozsah zdravotníckych služieb (absencia odborných ambulancií) • chýbajú pobytové produkty pre cestovný ruch • chýba ponuka športového vyžitia v zimných mesiacoch • nedostatok voľných pracovných miest • zhoršujúci sa technický stav školských budov a zariadení • vysoká úmrtnosť • nedostatok sociálnych bytov • vysoké úverové zaťaženia mesta
Príležitosti	Ohrozenia
<ul style="list-style-type: none"> • možnosť dobudovania základných dopravných systémov na Juhu Slovenska • rastúca potreba cezhraničnej spolupráce s MR • fondy EÚ, investori • rastúca potreba po rozvoji sociálnych služieb • rastie potreba ďalšieho vzdelávania • vytváranie príležitostí pre mladých • potenciál pre bioprodukty (alternatívne poľnohospodárstvo) • vínná cesta • alternatívne využitie priestoru baní – pestovanie húb, turistika, tepelné zdroje • suroviny v regióne a následná finalizácia výroby 	<ul style="list-style-type: none"> • rast dlhodobo vysokej nezamestnanosti • blízkosť rýchlejšie sa rozvíjajúcich miest (Lučenec, Banská Bystrica) a regiónov (Maďarsko) • slabá podpora a tvorba podnikateľského prostredia • zhoršujúca sa infraštruktúra okresu • zhoršujúca sa kvalita infraštruktúry v regióne • utlmený systém železničnej dopravy v regióne • prenos kompetencií bez primeranej finančnej podpory

5. Analýza problémov

Realizačný projektový tím v spolupráci s občanmi mesta identifikovali tieto okruhy problémov v meste Veľký Krtíš :

1. Vysoká miera nezamestnanosti a nízke príjmy obyvateľov mesta Veľký Krtíš

následky:

- zvyšujúca sa migrácia obyvateľov v produktívnom veku
- zhoršujúca sa sociálna situácia
- zhoršujúca sa veková a ekonomická skladba obyvateľstva
- neuspokojivý hospodársky rozvoj mesta V. Krtíš
- prehlbovanie regionálnych rozdielov

príčiny:

- ťažko umiestniteľní absolventi SŠ
- nízka vzdelanostná úroveň dlhodobo nezamestnaných
- nevyhovujúca profesná odbornosť pracovníkov
- nevyhovujúca ponuka celoživotného vzdelávania
- nevyhovujúci vzdelávací systém
- nevyhovujúce prepojenie školy a praxe
- nízka úroveň spolupráce partnerov v meste a regióne (samospráva, podnikatelia, školy, MVO)

2. Nevyhovujúci rozvoj podnikania v oblasti výroby a služieb

následky:

- málo pracovných príležitostí
- neuspokojivý hospodársky rozvoj mesta V. Krtíš
- nevyužíva sa vnútorný potenciál mesta V. Krtíš
- nevyužíva sa vnútorný potenciál v oblasti CR
- nízka návštevnosť mesta turistami
- prehlbovanie regionálnych rozdielov

- vysoká miera nezamestnanosti
- nízke príjmy pracujúcich
- zvyšujúca sa migrácia obyvateľov v produktívnom veku
- zhoršujúca sa sociálna situácia
- zhoršujúca sa veková a ekonomická skladba obyvateľstva

príčiny:

- nízka podpora podnikateľov zo strany mesta
- chýba koordinácia medzinárodných aktivít podnikateľov
- chýba koncepcia rozvoja MSP
- nízky záujem investorov
- nízky počet pracovníkov v oblasti CR
- chýbajú pobytové produkty pre CR
- slabá propagácia v oblasti CR
- chýba koncepcia rozvoja CR v meste a regióne
- nevyhovujúca infraštruktúra pre vstup zahraničných investorov
- zlá dostupnosť mesta
- nevyhovujúca profesná odbornosť pracovníkov
- ťažko umiestniteľní absolventi SŠ
- nízka vzdelanostná úroveň dlhodobo nezamestnaných
- nevyhovujúca ponuka celoživotného vzdelávania
- nevyhovujúci vzdelávací systém
- nevyhovujúce prepojenie školy a praxe
- nízka úroveň spolupráce partnerov v meste a regióne (samospráva, podnikatelia, školy, MVO)
- nevyhovujúca základná infraštruktúra mesta

3. Nevyhovujúca kvalita a rozsah základnej infraštruktúry a služieb pre obyvateľov mesta

následky:

- zhoršujúce sa podmienky pre sociálne bývanie v meste Veľký Krtíš
- prehĺbovanie regionálnych rozdielov
- nevyužíva sa vnútorný potenciál mesta Veľký Krtíš

príčiny:

- zlá dopravná dostupnosť
- nevyhovujúca infraštruktúra pre vstup zahraničných investorov
- nevyhovujúca základná infraštruktúra mesta
- zhoršujúci sa technický stav školskej infraštruktúry
- zhoršujúci sa stav športových areálov
- nevyhovujúca ponuka športovo-oddychových zón
- nevyhovujúca štruktúra sociálnych služieb
- nevyhovujúca štruktúra ponuky kultúrnych podujatí
- nevyhovujúca štruktúra odborných zdravotných služieb
- nevyhovujúca čistota a bezpečnosť v meste
- nízka úroveň spolupráce partnerov v meste a regióne (samospráva, podnikatelia, školy, MVO)

6. Strategická časť PHSR mesta Veľký Krtíš

Vízia:

Mesto Veľký Krtíš je mestom s dostatkom pracovných príležitostí, s dobre vybudovanou infraštruktúrou, čistým životným prostredím, poriadkom v meste a možnosťami pre šport a zábavu pre všetkých.

Strategický cieľ (plánovacie obdobie 2005 – 2013)

Zlepšiť ekonomické a sociálne podmienky života občanov, zabezpečiť atraktivitu a príťažlivosť mesta Veľký Krtíš pre investorov, tak aby vznikol dostatok pracovných miest v meste

Priority:

- 1. Rozvoj ľudských zdrojov, (aktívnej politiky zamestnanosti, rovnosti príležitostí a vzdelanostnej úrovne)**
- 2. Ekonomický rozvoj s využitím domácich zdrojov**
- 3. Modernizácia a rozvoj základnej infraštruktúry**

Priorita 1: Rozvoj ľudských zdrojov, (aktívnej politiky zamestnanosti, rovnosti príležitostí a vzdelanostnej úrovne)

Opatrenie 1.1 Rozvoj aktívnej politiky trhu práce posilnenie sociálnej inklúzie a rovnosti príležitostí na trhu práce

Aktivity:

- vytvoriť partnerstvá medzi verejnými a neštátnymi subjektami (koncepce, spolupráca)
- organizovať školenia, tréningy a rekvalifikačné kurzy pre nezamestnaných a ohrozených nezamestnanosťou
- vytvárať vzdelávacie programy pre dlhodobo nezamestnaných
- realizovať duálne systémy vzdelávania, prepájajúce teoretickú a praktickú prípravu
- zavádzať aktivity a inovatívne prístupy zacielené na tých, ktorí vstupujú prvýkrát na trh práce
- zvýšiť kvalitu ľudských zdrojov rekvalifikáciou nezamestnaných s nízkou kvalifikáciou
- vytvoriť programy pre ťažko zamestnateľných

- zvyšovať vzdelanostnú úroveň obyvateľov z dôrazom na marginalizované skupiny obyvateľstva
- podporovať a vytvárať programy na podporu zamestnanosti znevýhodnených skupín obyvateľov
- tvorba akčných plánov zamestnanosti na všetkých úrovniach a podpora nepretržitého rozvoja partnerských štruktúr na miestnej úrovni
- uľahčenie integrácie mladých ľudí do pracovného procesu
- podporovať aktivity zamerané na odstránenie prekážok rovnosti príležitostí mužov a žien na trhu práce

Opatrenie 1.2 Zvýšenie kvalifikácie pracovnej sily vstupujúcej na trh práce

Aktivity:

- vzdelávanie v oblasti jazykov a informačných technológií
- podpora spolupráce škôl s potencionálnymi zamestnávateľmi
- propagácia a koordinácia činností vzdelávacích inštitúcií v oblasti celoživotného vzdelávania
- spolupráca zamestnávateľov, Úradov práce sociálnych vecí a rodiny so vzdelávacími inštitúciami pri profilácii študijných a učebných odborov
- podpora odborného vzdelávania v oblasti manažérskych a podnikateľských schopností
- podpora odborného vzdelávania pre ľudí zo sociálne znevýhodneného prostredia
- podpora realizácie ďalšieho vzdelávania
- zosúladenie ponuky a dopytu na trhu práce (zmena učebných osnov)
- podpora inštitúcií poskytujúcich ďalšie vzdelávanie

Priorita 2: Ekonomický rozvoj s využitím domácich zdrojov

Opatrenie 2.1 Podpora rozvoja nových a existujúcich podnikov a služieb

Aktivity:

- vznik nových podnikov a stabilizovanie existujúcich podnikov
- zavádzanie nových technológií (hardver, softvér) v podnikoch
- rekonštrukcie budov, prevádzkových priestorov, ktoré sú potrebné na zabezpečenie priemyselnej výroby, remeselnej výroby a služieb priemyselnej povahy
- podpora poradenských služieb pre MSP, ktoré budú súvisieť s implementáciou moderných systémov riadenia a progresívneho marketingu, poradenské služby (finančné a daňové)
- podpora novo vzniknutých podnikateľov a živnostníkov vo výrobnom sektore a službách
- rekonštrukcie a modernizácie predajných objektov a nákup technológií a zariadení pre doplnkovú výrobu a spracovanie tradičných materiálov a výrobkov
- vytvoriť podmienky pre vstup domácich a zahraničných investorov

- podpora malých a stredných podnikateľov, ktorí využívajú domáce suroviny (drevo, nerudné suroviny, prírodné zdroje)
- podpora organizovania domácich a medzinárodných workshopov – vytváranie väzieb medzi malým a stredným podnikaním

Opatrenie 2.2 Budovanie a rekonštrukcia infraštruktúry a podpora inovácií a výskumu

Aktivity:

- budovanie podnikateľských inkubátorov pre podnikateľov
- vybudovanie výskumno-vývojových centier
- vybudovania priemyselných parkov (zelených a hnedých), výrobných hál
- vybudovanie priemyselných zón
- vybudovanie technologických parkov zameraných na podporu podnikania
- zavádzanie nových výrobných postupov, inovácií a výskumu
- využitie slnečnej energie
- podpora projektov na získanie akreditácie a certifikácie doma a v zahraničí

Opatrenie 2.3 Rozvoj medzinárodnej spolupráce a imidžu mesta V. Krtíš

Aktivity:

- podpora projektov medzinárodnej spolupráce
- rozvoj cezhraničnej spolupráce s Maďarskom
- zúčastňovať sa na medzinárodných veľtrhoch, obchodných misiách, odborných seminároch a konferenciách
- spracovanie štúdií o medzinárodnom trhu
- zavádzanie progresívnych informačných technológií pre MSP
- budovanie imidžu mesta na základe histórie mesta, polohy mesta, využitia prírodných zdrojov

Opatrenie 2.4 Rekonštrukcia infraštruktúry cestovného ruchu

Aktivity:

- vybudovanie parkovísk, prístupových ciest a inžinierskych sietí
- budovanie a údržba turistických chodníkov a cyklotrás
- výstavba hygienických zariadení
- výstavba športovo - rekreačných zariadení a areálov
- vybudovanie oddychových zón
- príprava štúdií cestovného ruchu
- výstavba nových zariadení a rekonštrukcie existujúcich zariadení

- kultúrne aktivity – festivaly, kongresy, sympóziá
- investície do služieb pre turistov
- vylepšiť propagáciu mesta a budovať marketingové štúdie
- spolupráca s mestami v rámci Euroregiónu Neogradiensis
- vybudovanie areálu pre letné športy a rekreáciu

Opatrenie 2. 5 Podpora podnikateľských aktivít v cestovnom ruchu

Aktivity:

- výstavba a modernizácia zariadení cestovného ruchu (ubytovacie a stravovacie zariadenia)
- prevádzkovanie malých predajných miest pre návštevníkov mesta, s cieľom predaja tradičných výrobkov
- investovať do prezentácie kultúrnych aktivít (kultúrne podujatia, festivaly, prezentácia národného folklóru, zvykov a tradícií, kongresov a sympózií)
- podpora doplnkových služieb v cestovnom ruchu
- výstavba športovo - relaxačných zariadení a ich vybavenia

Priorita 3: Modernizácia základnej infraštruktúry

Opatrenie 3.1 Modernizácia dopravnej a environmentálnej infraštruktúry

Aktivity:

- výstavba nových úsekov ciest najmä na prepojenie k diaľničným sieťam a národným sústavám ciest podľa nového projektu výstavby rýchlostných komunikácií a diaľnic
- zvýšenie kvality križovatiek, signalizácia, zmeny riešenia
- výstavba obchvatu mesta
- dokončenie výstavby cestných spojení
- výstavba parkovacích plôch
- zväčšiť celkovú plochu zelene v meste

Opatrenie 3.2 Budovanie lokálnej infraštruktúry

Podopatrenie 3.2.1 – Budovanie a rozvoj občianskej infraštruktúry a služieb

Aktivity:

- budovanie a rozvoj školskej, zdravotníckej, sociálnej a kultúrnej infraštruktúry
- znižovanie energetickej náročnosti prevádzky budov
- vypracovanie programovej ponuky a koncepcie kultúrnych podujatí v meste
- vypracovanie programovej ponuky a koncepcie športových podujatí v meste

Podopatrenie 3.2.2 – Budovanie a rozvoj informačnej spoločnosti

Aktivity:

- dobudovanie fyzickej infraštruktúry umožňujúcej prístup k informáciám a službám
- využitie internetu na podporu a rozvoj regiónu
- zvyšovanie povedomia o informačnej spoločnosti

Podopatrenie 3.2.3 – Budovanie a rozvoj inštitucionálnej infraštruktúry v oblasti regionálnej politiky

Aktivity:

- vytvoriť sieť, ktorá by umožňovala výmenu informácií, skúseností, odporúčaní a postupov medzi verejnými subjektami, podnikateľmi a neziskovými organizáciami
- budovanie rozvojových organizácií
- tvorba partnerstiev
- tvorba stratégií, koncepcií a plánov miestneho a regionálneho rozvoja za účelom vyváženého hospodárskeho a sociálneho rozvoja
- zapojenie všetkých relevantných aktérov regionálneho rozvoja do procesu plánovania, realizácie a vyhodnocovania
- spracovanie štúdií, analýz, posudkov k príprave stratégií
- integrácia marginalizovaných skupín posilnením miestnych kapacít, podpora aktivít realizovaných v rámci FSR (Fondu sociálneho rozvoja)

Podopatrenie 3. 2. 4 – Zlepšenie kvality života občanov a skvalitnenie služieb

Aktivity:

- zlepšiť kvalitu sociálnych a zdravotníckych služieb pre sociálne znevýhodnené skupiny obyvateľstva
- zlepšiť kvalitu služieb v zdravotníckych zariadeniach a v zariadeniach sociálnych služieb, v súlade s reálnymi potrebami poskytovania komplexných služieb
- poskytovanie preventívnych opatrení vzhľadom na drogové závislosti, kriminalitu a na nepriaznivý demografický vývoj
- podpora inštitucionálneho rozvoja MVO na uvedené oblasti
- podpora tvorivých a vzdelávacích aktivít voľného času

7. Inštitucionálna a legislatívna úroveň regionálneho rozvoja

7.1 Rámec opatrení vlády

Podpora regionálneho rozvoja ako významného zdroja pracovných príležitostí je v EÚ považovaná za jeden zo základných prvkov politiky hospodárskej a sociálnej súdržnosti. Jej cieľom je trvalo odstraňovať príčiny hospodárskych a sociálnych rozdielov v rozvoji jednotlivých regiónov a napomáhať postupnému vyrovnávaniu rozdielov v ekonomickej sile regiónov a v životnej úrovni ich obyvateľov.

Štrukturálna a regionálna politika je dlhodobou cieľovo zameraná na vytváranie predpokladov pre racionálne využívanie zdrojov a harmonické usporiadanie všetkých hospodárskych i sociálnych funkcií sídiel a regiónov, vyvážený hospodársky a sociálny rozvoj, ako aj ekologickú rovnováhu územia a ochranu životného prostredia.

V Slovenskej republike verejná správa pôsobí a bude naďalej pôsobiť v tzv. oddelenom modeli (štátna správa a nezávislá územná a miestna samospráva).

Vzťahy medzi orgánmi štátu, krajskou samosprávou, obcami a podnikateľskými a mimovládnyimi organizáciami sa budú riadiť na báze vzájomnej spolupráce (**princíp partnerstva**).

V zmysle zákonov súvisiacich s procesom decentralizácie a modernizácie verejnej správy prešla od 1. 1. 2002 časť kompetencií z orgánov štátnej správy na samosprávnú úroveň, vrátane kompetencií v oblasti regionálneho rozvoja.

7.2 Oblasť legislatívy

V tejto časti sú legislatívne a právne normy ktoré majú za cieľ podporu podnikania a ekonomické oživenie regiónov.

Podľa § 4 **Zákona č. 302/2001 Z. z. o samospráve vyšších územných celkov** (zákon o samosprávnych krajocho) samosprávny kraj pri výkone samosprávy sa stará o všestranný rozvoj svojho územia a o potreby svojich obyvateľov. Pritom najmä na úseku regionálneho rozvoja:

- a) zabezpečuje tvorbu a plnenie programu sociálneho, ekonomického a kultúrneho rozvoja územia samosprávneho kraja,
- b) vykonáva plánovacie činnosti týkajúce sa územia samosprávneho kraja,
- c) účelne využíva miestne ľudské, prírodné a iné zdroje,
- d) vykonáva vlastnú investičnú činnosť a podnikateľskú činnosť v záujme zabezpečenia potrieb obyvateľov samosprávneho kraja a rozvoja samosprávneho kraja,
- e) zakladá, zriaďuje, zrušuje a kontroluje svoje rozpočtové a príspevkové organizácie a iné právnické osoby podľa osobitných predpisov,

- f) spolupracuje s obcami pri tvorbe programov sociálneho a ekonomického rozvoja obcí,
- g) podieľa sa na riešení problémov, ktoré sa týkajú viacerých obcí na území samosprávneho kraja,
- h) rozvíja spoluprácu s územnými celkami a s orgánmi iných štátov,
- i) vykonáva ďalšie pôsobnosti ustanovené osobitnými zákonmi.

Podľa § 5 **Zákona č. 302/2001 Z. z.** o samospráve vyšších územných celkov (zákon o samosprávnych krajoch) samosprávny kraj môže v rozsahu svojej pôsobnosti spolupracovať s územnými a správnymi celkami alebo s úradmi iných štátov vykonávajúcimi regionálne funkcie.

Na základe § 16 **Zákona č. 351/2004 Z. z.** o podpore regionálneho rozvoja samosprávny kraj na všeobecný rozvoj svojho územia a zabezpečenie potrieb jeho obyvateľov pri výkone samosprávy najmä:

- a) vypracúva, schvaľuje a pravidelne vyhodnocuje plnenie programu hospodárskeho rozvoja a sociálneho rozvoja územia samosprávneho kraja, prípadne jeho častí, podieľa sa na ich uskutočňovaní
- b) vypracúva regionálny operačný program v spolupráci s ďalšími samosprávnymi krajinami, vytvárajúcimi štatistickú územnú jednotku na úrovni druhého stupňa, podieľa sa na jeho uskutočňovaní a pravidelne vyhodnocuje jeho plnenie,
- c) spolupracuje s ministerstvom a ostatnými ústrednými orgánmi štátnej správy na príprave národného plánu, na príprave sektorových operačných programov, spolupracuje s príslušným ústredným orgánom štátnej správy a s ostatnými sociálno - ekonomickými partnermi, podieľa sa na pravidelnom vyhodnocovaní ich plnenia,
- d) zabezpečuje trvalo udržateľný hospodársky rozvoj a sociálny rozvoj na území samosprávneho kraja,
- e) obstaráva a schvaľuje jednotlivé rozvojové projekty regionálneho charakteru, podieľa sa na ich uskutočňovaní a vyhodnocuje ich plnenie, vykonáva vlastnú investičnú činnosť a podnikateľskú činnosť,
- f) vypracúva, schvaľuje a vyhodnocuje plnenie jednotlivých programov medzinárodnej spolupráce na regionálnej úrovni a podieľa sa na ich uskutočňovaní ,
- g) pravidelne monitoruje a hodnotí rozvoj územia samosprávneho kraja a pravidelne vypracúva správy o hospodárskom rozvoji a sociálnom rozvoji samosprávneho kraja,
- h) zabezpečuje prostriedky v rozsahu svojej pôsobnosti na odstraňovanie nežiadúcich rozdielov na území samosprávneho kraja,
- i) zabezpečuje vzájomnú spoluprácu s ďalšími samosprávnymi krajinami a rozvoj spolupráce s územnými celkami alebo s orgánmi iných štátov vykonávajúcimi regionálne funkcie pri výkone samosprávy,
- j) môže zriaďovať právnické osoby na podporu regionálneho rozvoja územia samosprávneho kraja, najmä agentúry pre regionálny rozvoj,

- k) vedie evidenciu programov hospodárskeho rozvoja a sociálneho rozvoja samosprávneho kraja a obcí,
l) plní ďalšie úlohy ustanovené osobitnými zákonmi.

V nadväznosti na vyššie citované zákony a ich ustanovenia Banskobystrický samosprávny kraj vypracoval **Program hospodárskeho, kultúrneho a sociálneho rozvoja BBSK**, ktorý obsahuje :

- súhrnnú analýzu sociálno-ekonomickej situácie
- priority a ciele ekonomického, kultúrneho a sociálneho rozvoja

Program je spracovaný do úrovne 5 globálnych cieľov a opatrení :

1. Ľudské zdroje
2. Ekonomický rozvoj
3. Doprava a telekomunikácie
4. Životné prostredie
5. Poľnohospodárstvo a rozvoj vidieka

Odbornú a konzultačnú pomoc zabezpečovala írsky spoločnosť Enterplan.

Podrobné informácie o Programe hospodárskeho a sociálneho rozvoja Banskobystrického samosprávneho kraja sú na webovej stránke BBSK **www.vucbb.sk**.

8. Oblasť inštitucionálnej podpory

8.1 Národná úroveň

V súvislosti s transponovaním celej potrebnej legislatívy Európskej únie do práva Slovenskej republiky sa stáva kľúčovou otázkou schopnosť garantovať implementáciu *acquis communautaire* a jej vymáhateľnosť. Je preto potrebné posilniť administratívne kapacity v oblasti regionálneho rozvoja s cieľom efektívne využívať programy zo štrukturálnych fondov EÚ.

Regionálny rozvoj je od 1.12.1999 v kompetencii Ministerstva výstavby a regionálneho rozvoja Slovenskej republiky. Ministerstvo spolupracuje s ostatnými ústrednými orgánmi štátnej správy. V roku 1999 bol zriadený orgán pre všeobecnú koordináciu regionálneho rozvoja - Rada vlády SR pre regionálnu politiku (v súčasnosti Rada vlády SR pre regionálnu politiku a dohľad nad štrukturálnymi operáciami) pod vedením podpredsedu vlády SR pre ľudské a menšinové práva a regionálny rozvoj. Medziministerské prepojenie je zabezpečené prostredníctvom Výboru pre štrukturálne fondy EÚ a Kohézny fond, ktorého úlohou je zabezpečovať využívanie týchto fondov v SR a koordinovať proces tvorby Národného rozvojového plánu a Stratégie SR pre KF na roky 2007 - 2013. Výbor nadväzuje na aktivity a úlohy Prípravného výboru pre štrukturálne fondy EÚ a je tiež zodpovedný za koordináciu úloh jednotlivých rezortov v procese čerpania prostriedkov zo štrukturálnych fondov.

8.2 Krajská úroveň

Banskobystrický samosprávny kraj (BBSK) má na výkon kompetencií v oblasti regionálneho rozvoja zriadený odbor regionálneho rozvoja, v rámci ktorého pôsobia referáty analýz, prognóz a programov regionálneho rozvoja, referát manažmentu a cestovného ruchu, referát územného plánovania.

Za účelom podpory rozvoja regiónov a ich ekonomického oživenia sú na Slovensku vytvorené odborné inštitúcie, ktoré sa zaoberajú regionálnym rozvojom. Keďže ide o pomerne značný počet inštitúcií so širokým záberom činností, v tejto časti je uvedená len ich stručná charakteristika a kontakt, kde je možné získať viac informácií.

8.3 Inštitúcie zodpovedné za realizáciu regionálnej politiky

ARVI - Agentúra pre rozvoj vidieka - je príspevková, nezisková organizácia, ktorej poslaním je podporovať aktivity trvalo udržateľného, vyváženého sociálne - ekonomického rozvoja vidieckych sídiel, tvorbu zamestnanosti a dodatočných príjmov pre vidiecke obyvateľstvo, pomáhať obciam pripravovať a realizovať projekty v týchto oblastiach a asistovať potencionálnym a existujúcim podnikateľským subjektom na vidieku v ich činnosti.

Kontakt:

Agentúra pre rozvoj vidieka, Akademická ul. 4

949 01 Nitra

tel.: 037/6537259, www.arvi.uvtip.sk

NARMSP - Národná agentúra pre rozvoj malého a stredného podnikania vznikla spoločnou iniciatívou programu Európskej únie PHARE a vlády SR.

Hlavným cieľom agentúry je iniciovať rozvoj a rast existujúcich a novozaložených malých a stredných podnikov. Agentúra zabezpečuje koordináciu všetkých aktivít na podporu malého a stredného podnikania v SR, vrátane finančných na medzinárodnej, národnej a lokálnej úrovni.

Kontakt:

NARMSP, Prievozská 30

821 05 Bratislava

tel.: **02/53417328, 53417333, www.nadsme.sk**

Podnikateľské inovačné centrá (BIC) a Regionálne poradenské a informačné centra (RPIC) - podporujú hospodársky rozvoj na regionálnej úrovni prostredníctvom rozvoja malého a stredného podnikania. Ich dominantnou úlohou je poskytovať komplexné služby pre sektor malých a stredných podnikateľov v jednotlivých regiónoch Slovenska, v prípade BIG sa aktivity sústreďujú predovšetkým na podporu podnikateľov s inovatívnym zameraním.

V súčasnosti sieť BIG pozostáva z BIG v Bratislave, Prievidzi, Spišskej Novej Vsi, Košiciach a Banskej Bystrici. Štruktúru RPIC tvorí 12 centier rovnomerne rozmiestnených po celom území Slovenska. Činnosť týchto inštitúcií je koordinovaná Národnou agentúrou pre podporu malého a stredného podnikania.

Kontakt:

BIC, Rudohorská 33

974 11 Banská Bystrica

tel. **048 / 417 55 22**

SZRB - Slovenská záručná a rozvojová banka - bola založená Ministerstvom financií v r. 1991. Je štátnym peňažným ústavom s osobitným poslaním zameraným na podporu financovania malých a stredných podnikateľov. Jedinečnosť postavenia

ZRB v systéme podpory malého a stredného podnikania spočíva v poskytovaní bankových záruk na bankové úvery, čím podstatne znižuje riziko komerčných bánk a umožňuje podnikateľovi realizovať podnikateľský zámer. Ďalšou formou podpory je poskytovanie nenávratných finančných príspevkov na úhradu časti úrokov alebo časti oprávnených nákladov, t.j. nákladov vynaložených na investičnú časť projektu (*Program podpory rozvoja cestovného ruchu SR Č. 5*) a poskytovanie úverov pre malých a stredných podnikateľov.

Kontakt:

SZRB, Štefánikova 27

814 99 Bratislava tel.:

02/57292111, www.szrb.sk

SARIO - Slovenská agentúra pre rozvoj investícií a obchodu je akciová spoločnosť, poskytujúca komplexné poradenské a investorské služby. Jej hlavnou úlohou je podporovať vstup zahraničného kapitálu na Slovensko a vytvárať v zahraničí pozitívny obraz o Slovensku ako krajiny s atraktívnym investičným prostredím.

Kontakt:

SARIO, Drieňová 3
821 01 Bratislava tel.:
02/48209311, www.sario.sk

SOPK - Slovenská obchodná a priemyselná komora bola zriadená zákonom SNR Č. 9/192 Zb. ako verejnoprávna inštitúcia. Členmi komory sú právnické a fyzické osoby, ktoré vykonávajú podnikateľskú činnosť okrem odvetvia poľnohospodárstva a potravinárstva. SOPK zastupuje a koordinuje spoločné záujmy svojich členov v podnikateľskej činnosti v tuzemsku i zahraničí, poskytuje im služby. Na Slovensku funguje sieť regionálnych komôr.

Kontakt:
Úrad SOPK, Gorkého 9
816 03 Bratislava tel.:
02/54433291, www.sopk.sk

Integrovaná sieť regionálnych rozvojových agentúr SR - na strednom Slovensku pôsobí Krajská regionálna rozvojová agentúra (KRRRA), ktorá pripravuje a koordinuje programy a projekty regionálneho rozvoja v BBSK.

Kontakt:
KRRRA, Horná 54
975 90 Banská Bystrica
www.krabb.sk

Slovenská agentúra životného prostredia – odborná organizácia v oblasti životného prostredia

Kontakt:
SAŽP, Tajovského 28
975 90 Banská Bystrica
048/ 471 37 31, www.sazp.sk

CVNO - Centrum vzdelávania neziskových organizácií – poskytuje alternatívne formy vzdelávania založené na moderných európskych princípoch, so špecifickým zameraním na projekty a projektovú činnosť.

Kontakt:
CVNO, Tajovského 51
974 01 Banská Bystrica
048 / 413 37 811 www.cvno.sk

VOKA – Vidiecka organizácia pre komunitné aktivity je sieťou členských organizácií a jednotlivcov zaoberajúcich sa rozvojom vidieka

Kontakt:
VOKA, Nám. Š. Moyzesa 4
974 01 Banská Bystrica
048 / 415 16 91, www.voka.sk

OBEO - Obchodno-ekonomické oddelenia pri zastupiteľských úradoch SR v zahraničí.

Obchodní radcovia napomáhajú pri nadväzovaní kontaktov a obchodných stykov, získavajú pre firmy zo SR cenné informácie o trhu v danom teritóriu, prípadne informujú miestne podnikateľské kruhy o investičných a obchodných príležitostiach na Slovensku. Taktiež sa zapájajú aktívne do rôznych propagačných akcií a výstav. V súčasnosti má SR sieť 55 obchodných radcov v 47 krajinách. Informácie a kontakty na konkrétne OBEO možno získať na Ministerstve hospodárstva SR, na sekcii dvojstranných obchodných vzťahov, na tel. č. 02/4854 2113.

8.4 Oblasť podporných programov pre sociálno – ekonomický rozvoj

Ciele štrukturálnych fondov:

Cieľ 1. - Zníženie zaostávania v rozvoji (týka sa najmä regiónov, kde úroveň HDP na obyvateľa nedosahuje 75 % priemeru HDP EÚ - teda aj všetkých regiónov Slovenska na úrovni NUTS II okrem Bratislavy)

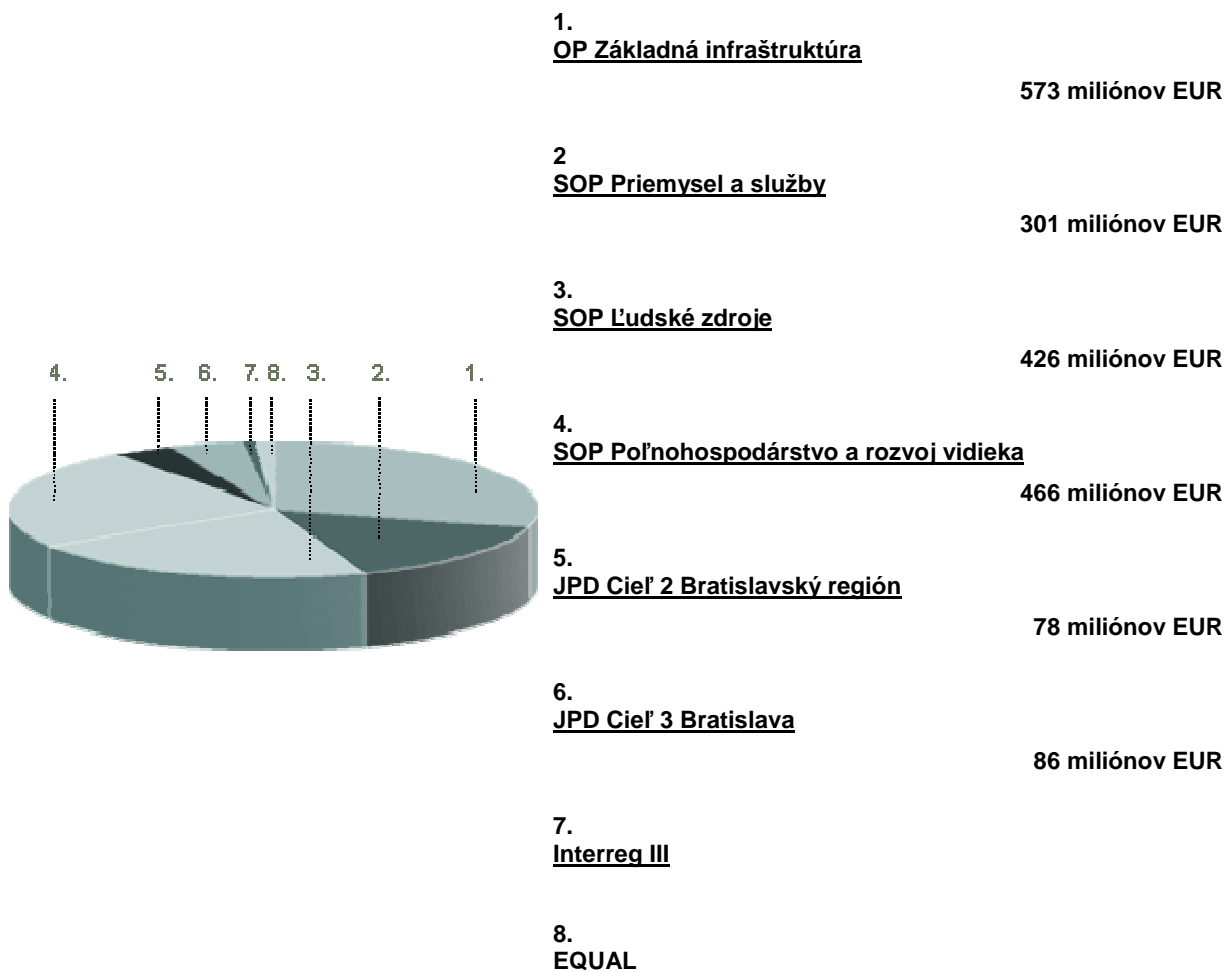
Cieľ 2. - Podpora rekvalifikácie na nové pracovné zaradenie, ktorá sa týka priemyselných zón, vidieckych oblastí, oblastí závislých na rybolove a krízových mestských štvrtí

Cieľ 3. - Nová stratégia zlepšovania ľudských zdrojov nad rámec cieľa 1, úzko spojená s národnými plánmi zamestnanosti, takisto slúži ako referenčný rámec pre všetky aktivity v prospech rozvoja ľudských zdrojov.

Štrukturálne fondy

Rozvojové programy SR na obdobie 2004 - 2006

Alokácia prostriedkov zo ŠF a štátneho rozpočtu SR



A/ Európsky fond regionálneho rozvoja ERDF, ktorý financuje (pre regióny spadajúce pod cieľ 1. a 2)

- investície do výroby (spojené s tvorbou/udržaním pracovných miest)
- investície do infraštruktúry
- rozvoj vnútorného potenciálu
- technická podpora

B/ Európsky sociálny fond ESF, ktorý financuje rozvoj ľudských zdrojov a podporu zamestnanosti, aktívnej politiky trhu práce, rovnosti možností v prístupe na trh práce, odborného vzdelávania a pod.

C/ Európsky poľnohospodársky garančný a vyrovnávací fond EAGGF, ktorý je

zameraný na podporu rozvoja vidieka a poľnohospodárstva, na prispôsobovanie sa poľnohospodárskych štruktúr

D/ Finančný nástroj na vyrovnávanie v rybolov FIG

Okrem štrukturálnych fondov bude ako nástroj financovania slúžiť **Kohézny fond**, ktorý sa bude využívať na financovanie projektov životného prostredia a dopravnej infraštruktúry v krajinách s priemerom HDP na obyvateľa nižším ako 90 % priemeru EÚ.

V súčasnom období v rámci podpory rozvoja podnikania majú slovenské podnikateľské subjekty možnosť využívať ešte finančné prostriedky plynúce z rozvojových predstupových fondov EÚ (Phare – grantové schémy) určené na program pomoci kandidátskym krajinám na prístup do EÚ.

V programovacom období EÚ 2004 až 2006 je možné čerpať finančné prostriedky z Iniciatív Spoločenstva IS

IS EQUAL - jej základným poslaním je vytvoriť podmienky a poskytnúť priestor na hľadanie ktorého cieľom je rovnosť príležitostí uzávierka výzvy trojročných projektov bola 15. 11. 2004

IS INTERREG III – A v programe sa stalo riadiacou jednotkou Maďarsko. Program financuje cezhraničné projekty s Ukrajinou a Maďarskom v oblasti cezhraničnej sociálnej a ekonomickej spolupráce a budovania cestnej infraštruktúry.

V programovacom období EÚ 2004 až 2006 môžeme čerpať finančné prostriedky z Iniciatív Spoločenstva IS

Bližšie informácie nájdete na webovej stránke Ministerstva výstavby a regionálneho rozvoja (MVRR SR) a Úradu Banskobystrického samosprávneho kraja (UBBSK):

<http://www.strukturalnefondy.sk> a <http://www.vucbb.sk>

8.5 Ďalšie podporné programy

Okrem fondov EÚ sú v súčasnosti k dispozícii na Slovensku aj ďalšie podporné programy v oblasti rozvoja cestovného ruchu a podpory podnikania, ktoré spravujú úrad práce, Ministerstvo hospodárstva a ďalšie inštitúcie.

Program podpory rozvoja cestovného ruchu v Slovenskej republike

Cieľom Programu podpory rozvoja cestovného ruchu v Slovenskej republike je formou poskytovania nenávratných finančných príspevkov prispieť k zvýšeniu kvality, rozsahu a k zlepšeniu štruktúry ponuky služieb cestovného ruchu v Slovenskej republike.

Program vyhlasuje Ministerstvo hospodárstva SR. Vykonávateľom Programu je Slovenská záručná a rozvojová banka.

Podpora z programu je určená pre malých a stredných podnikateľov, ktorí:

- podnikajú v odvetví cestovného ruchu v zmysle § 2 ods. 2 Obchodného zákonníka č.513/1991 Z. z. a v znení neskorších predpisov,
- sú prevádzkovateľmi podporovaného zariadenia a je predpoklad perspektívnosti ich činnosti v predmetnom zariadení,

- zamestnávajú v čase podania žiadosti menej ako 50 zamestnancov (malý podnikateľ) alebo menej ako 250 zamestnancov (stredný podnikateľ),
- sú ekonomicky nezávislí,
- neprekračujú limit stanovený príslušnými kritériami § 10 zákona Č. 231/1999 Z. z. o štátnej pomoci.

Štátna pomoc má charakter dotácie poskytnutej formou nenávratného finančného príspevku po preukázaní oprávnených nákladov použitých v zmysle zamerania projektov stanoveného v Programe. Oprávnenými nákladmi sa pre účely Programu rozumie cena obstarania hmotného investičného majetku podľa definície v Zákone o účtovníctve Č. 563/1991 Z. z.

Výška finančného príspevku môže byť najviac vo výške 25 % oprávnených nákladov.

Štátna pomoc je určená pre podnikateľov, ktorí výstavbou nových alebo rekonštrukciou a modernizáciou starších objektov vytvoria na území Slovenskej republiky minimálne jednu z nasledovných aktivít:

- ubytovacie zariadenie alebo kemping zaradený do kategórie a triedy v zmysle platnej kategorizácie okrem ubytovania v súkromí; možné je akceptovať ubytovanie v súkromí nachádzajúce sa v objekte kultúrnej pamiatky zapísanej v Ústrednom zozname kultúrnych pamiatok,
- stravovacie zariadenie zaradené do kategórie a skupiny (v zmysle platnej kategorizácie), ktoré sa nachádza priamo v objekte ubytovacieho zariadenia, alebo samostatné zariadenie v mieste sústredeného pohybu turistov; zo štátnej pomoci je vylúčené odbytové stredisko kategórie bufet a projekty zamerané prevažne na zábavnú funkciu (varieté, nočný bar, kasíno, herňa a pod.),
- doplnkové služby pri ubytovaní zariadení alebo na mieste sústredeného pohybu turistov, ktorými sa skvalitní a zatriaktívni ponuka služieb (športovo-rekreačné a kultúrno-spoločenské zariadenia, požičovne športových potrieb, úschovne batožín, bazény, sauny, posilovne, vodné tobogany, ihriská, detské kútiky a pod.),
- technické a technologické vybavenie prírodných a termálnych kúpalísk ako aj kúpalísk a plavární vo významných turistických lokalitách, parková úprava, parkoviská, verejné hygienické zariadenia v objektoch a areáloch cestovného ruchu, - osobné horské dopravné zariadenie, systém mechanického zasnežovania lyžiarskych tratí, nákup mechanizmov na úpravu zjazdových a bežeckých lyžiarskych tratí, príp. doplnková vybavenosť lyžiarskeho strediska (ski servis, hygienické zariadenia a pod.).

O poskytnutí a výške finančného príspevku rozhoduje Komisia pre cestovný ruch zložená zo zástupcov MH SR, Ministerstva životného prostredia SR a SZRB.

Program štátnej pomoci na rozvoj okresov s vysokou mierou nezamestnanosti

Účelom programu je poskytnutie štátnej pomoci formou dotácie na hospodársky rozvoj podľa §4 ods.1 písm. a) a §6 ods.1 zákona 231/1999 Z. z. o štátnej pomoci pre štrukturálne postihnuté a ekonomicky slabé okresy s vysokou mierou nezamestnanosti v súlade s Integrovaným plánom regionálneho a sociálneho rozvoja (uznesenie vlády SR č.923 zo dňa 27.10.1999) a napomáhať malým podnikateľom. Poskytovateľom štátnej pomoci je Ministerstvo výstavby a regionálneho rozvoja Slovenskej republiky (ďalej len "poskytovateľ"). Príjemcom podpory sú malí podnikatelia - fyzické alebo právnické osoby - registrovaní na území vybraných štrukturálne postihnutých a v ekonomicky slabých

okresoch s vysokou mierou nezamestnanosti, ktorí podnikajú v zmysle Obchodného zákonníka, pričom sa vychádza zo zákona o štátnej pomoci.

Podmienky poskytnutia štátnej pomoci

Štátna pomoc sa poskytuje vo forme dotácie na realizáciu projektu, ktorý zabezpečuje vytvorenie minimálne dvoch nových pracovných miest na dobu päť rokov na projekty realizované vo vybraných štrukturálne postihnutých a ekonomicky slabých okresoch s vysokou mierou nezamestnanosti.

Celková výška poskytnutej štátnej pomoci nesmie byť vyššia ako 3 mil. Sk a u jednotlivého podnikateľa súhrnne nesmie prekročiť v prepočte 100 000 EURO v priebehu troch po sebe nasledujúcich kalendárnych rokov.

Štátna pomoc sa môže poskytnúť do 50% oprávnených nákladov, ak v rámci týchto investícií podnikateľ obstaráva hmotný investičný majetok, a do 25% oprávnených nákladov na obstaranie nehmotného investičného majetku.

Bližšie informácie o štátnom programe nájdete na webovej stránke Ministerstva výstavby a regionálneho rozvoja SR:

<http://www.build.gov.sk>

Podpora štátu na zriadenie priemyselných parkov pre mestá a obce

podľa zákona NR SR č. 193 / 2001 Z.z. § 5 Podpora na zriadenie priemyselných parkov, pre technické vybavenie územia a inžinierske stavby nevyhnutné na zriadenie priemyselných parkov do 70 % nákladov na tieto účely

Ďalšie programy

Program obnovy dediny

Gestorským rezortom je MZP SR a je charakterizovaný ako proces aktivít prispievajúcich ku skrášleniu a zlepšeniu prostredia na dedinách.

Viac o programe na stránke www.lifeenv.gov.sk

Podporný úverový program,

ktorý realizuje Národná agentúra pre malé a stredné podnikanie, je zameraný na malé a stredné podniky, čím je vytvorený priestor aj na podporu v oblasti CR.

Podpora vidieckej turistiky a agroturistiky,

ktorú realizuje MP SR je viazaná na poľnohospodársku výrobu žiadateľov. Informácie na www.mpsr.sk a www.apa.sk

8.6 Proces prípravy SR na programovacie obdobie 2007 – 2013

V júli 2004 zverejnila Európska komisia návrhy piatich nových nariadení, ktorými sa bude v budúcom programovacom období 2007 – 2013 riadiť poskytovanie a čerpanie štrukturálnych fondov EÚ. Prostriedky z troch fondov – z Európskeho fondu regionálneho rozvoja (EFRR), Kohézneho fondu (KF) a Európskeho sociálneho fondu (ESF), sa budú poskytovať na dosiahnutie troch prioritných cieľov – cieľa „konvergencia“, cieľa „regionálna konkurencieschopnosť a zamestnanosť“ a cieľa „Európska teritoriálna spolupráca“. Do troch mesiacov od schválenia nových nariadení, o ktorých konkrétnom obsahu sa v súčasnosti v Bruseli vedú rokovania, prijme Rada EÚ tzv. strategické smernice spoločenstva, ktoré určia priority EÚ v politike súdržnosti a budú tak predstavovať rámec pre činnosť štrukturálnych fondov.

V súčasnosti už prebieha proces prípravy SR na čerpanie prostriedkov zo štrukturálnych fondov EÚ v budúcom programovacom období 2007 – 2013. V zmysle návrhov nových nariadení Európskej komisie o štrukturálnych fondoch vypracuje SR na roky 2007 – 2013 Národný strategický referenčný rámec, ktorý bude predstavovať spojenie medzi prioritami spoločenstva na jednej strane a národnými a regionálnymi prioritami štátu na strane druhej. Predmetom strategickú časti tohto dokumentu bude predovšetkým stratégia na dosiahnutie cieľa „konvergencia“ a cieľa „regionálna konkurencieschopnosť a zamestnanosť“ a jeho operačná časť sa bude venovať „nástrojom“ na dosiahnutie strategických cieľov - operačným programom. Národný strategický referenčný rámec budú členské štáty predkladať Európskej komisii čo najskôr po schválení strategických smerníc spoločenstva, samotné operačné programy môžu byť predložené spolu s ním, alebo neskôr.

Dokumenty súvisiace s prípravou programovacieho obdobia 2007 – 2013

Pri príprave budúceho programovacieho obdobia a vypracovaní Národného strategického referenčného rámca sa bude vychádzať predovšetkým zo znenia návrhov nových nariadení Európskej komisie o štrukturálnych fondoch, z filozofie novej politiky súdržnosti, ktorú Európska komisia zadefinovala v Tretej správe o ekonomickej a sociálnej súdržnosti, ale aj z existujúcich strategických a koncepčných dokumentov SR.

Tretia správa o ekonomickej a sociálnej súdržnosti Dokument zverejnený Európskou komisiou vo februári 2004, ktorý predstavuje vízie EK o politike súdržnosti v EÚ v rokoch 2007-2013.

Návrhy nových nariadení Európskej komisie o štrukturálnych fondoch

Návrhy piatich nových nariadení, ktoré v júli 2004 zverejnila Európska komisia.

Existujúce stratégie a koncepcie SR - existujúce strategické a koncepčné dokumenty SR, ktoré budú relevantné pre proces prípravy budúceho programovacieho obdobia a ktoré sa pri vypracovaní Národného strategického referenčného rámca budú rešpektovať.

V programovacom období 2007 – 2013 bude pre rozvoj miest k dispozícii Iniciatíva Spoločenstva IS URBAN

9. Návrh na rozpracovanie akčného plánu mesta Veľký Krtíš

9.1 Príprava akčných plánov

Zákon o podpore regionálneho rozvoja vyžaduje, aby PHSR obce obsahoval aj návrh jeho finančného a administratívneho zabezpečenia. Implementačná časť PHSR by teda mala poskytnúť odpoveď na otázku, ako obec zabezpečí realizáciu svojej vízie, strategických cieľov a rozvojových priorít.

Do implementačnej časti teda patria zásady, ktoré sa budú uplatňovať pri realizácii PHSR. Jednou z nich by mohla byť napríklad zásada spolupráce so sociálnymi partnermi, ktorí aktívne pôsobia na úrovni obce. Ak má obec záujem o spoluprácu v rámci mikroregiónu, môže sa s ostatnými obcami dohodnúť, že budú spolu financovať spoločnú servisnú jednotku pre celý mikroregión, ktorej úlohou môže byť príprava spoločných mikroregionálnych projektov, spoločnej koncepcie cestovného ruchu a podobne.

Táto časť by takisto mala obsahovať náčrt základnej organizačnej schémy. Obec sa napríklad môže rozhodnúť vytvoriť koordinačný tím, prípadne pracovné skupiny podľa potreby. Z PHSR by malo byť zrejmé, aké bude ich zloženie, právomoci a úlohy.

Dôležitou súčasťou implementačnej časti je **akčný plán**. Je to krátkodobý plán (najlepšie na obdobie jedného roka), ktorý definuje prvé kroky pri plnení PHSR obce s ohľadom na jej momentálne finančné, personálne a technické kapacity a naliehavosť navrhnutých aktivít. Ide preto o akýsi doplnok k PHSR, ktorý treba každoročne aktualizovať. Jeho plnenie by mal zabezpečovať koordinačný tím, prípadne vytvorené pracovné skupiny.

Akčný plán by mal obsahovať:

- *zoznam najdôležitejších aktivít a projektov na najbližší rok, ich opis a odhad ich reálnych vyčísliteľných prínosov*
- *harmonogram krokov, ktoré je potrebné podniknúť na realizáciu naplánovaných aktivít a projektov*
- *určenie realizačného tímu ku každej aktivite a projektu*
- *predpokladané zdroje financovania (vlastné a vonkajšie)*
- *pri aktualizovaných akčných plánoch treba ešte doplniť zhodnotenie plnenia úloh obsiahnutých v predchádzajúcom akčnom pláne, stav naplánovaných projektov, pokrok, ktorý obec pri plnení PHSR dosiahla v uplynulom roku*
- *aktualizáciu faktov v situačnej analýze a analýze SWOT (ak sa medzičasom zmenili východiskové podmienky).*

Pri príprave akčného plánu musia byť zodpovedané nasledovné otázky:

ČO – výber jednotlivých krokov

Rozhodnutie o konkrétnych krokoch/ aktivitách/ projektoch, ktoré je potrebné realizovať so zameraním na stanovené priority.

KTO – stanovenie osobnej/inštitucionálnej zodpovednosti

Za každý projekt/ aktivitu musí niekto (osoba/inštitúcia) prevziať osobnú zodpovednosť. Projekty, za ktoré nebude nikto zodpovedný sa nebudú realizovať.

KDE – určenie miesta realizácie

Výber najvhodnejšieho miesta, kde sa projekt bude fyzicky realizovať.

KEDY – určenie času realizácie

Každý projekt/aktivitu treba naplánovať v reálnom čase a to nie len termínom realizácie, ale aj potrebného časového rozpätia na realizáciu. Všetky projekty nie je možné realizovať naraz, niektoré musia predchádzať a niektoré budú doplnené počas realizácie.

KOLKO – stanovenie nákladov

Na realizáciu projektov, ako aj mnohých aktivít sú potrebné finančné prostriedky. (Aktivity, na ktoré nebudete potrebovať financie treba vyšpecifikovať a tie môže realizovať ako prvé, pokiaľ sa neviažu na iné dôležitejšie aktivity. Pri ich realizácii zároveň získate skúsenosti a preveríte si riadiace a organizačné schopnosti ľudí, ktorí sú za to zodpovední.) Financie na realizáciu projektov obyčajne nie sú k dispozícii v plnej výške rozpočtu projektu, ani sa nestane, že vám niekto ponúkne balík peňazí a poprosí vás, aby ste s nimi niečo urobili. Preto tieto finančné prostriedky treba často a niekedy aj dlho hľadať a vyskladať z rôznych zdrojov. Je dobré, keď máte v tíme niekoho, kto má informácie o rôznych dostupných zdrojoch a o tom, na čo sú určené. Nezabudnite ani na miestne zdroje, keďže v tejto fáze by ste už mali mať široké dobre zostavené partnerstvo, na niektoré dôležité aktivity, ktoré sú významné pre rôznych účastníkov sa môžete aj poskladať. Vo všeobecnosti by ste sa mohli zamerať na nasledovné zdroje:

- štátne fondy a dotácie
- súkromné nadácie
- verejné inštitúcie – domáce a zahraničné (EÚ)
- miestne zdroje: financie obcí, miestnych podnikateľov, príspevky od miestnych obyvateľov
- regionálne zdroje – regionálne samosprávy (ich rozpočty budú dostupné po ukončení decentralizácie štátnej správy)
- štátne podporné úverové schémy
- komerčné bankové úvery

V pláne je potrebné počítať s viacerými variantmi financovania projektov. V mnohých programoch ide o súťaž – v prípade, že Váš projekt neprejde, nedajte sa odradiť, hľadajte iné riešenie.

Odpovede na všetky otázky a po zvážení všetkých častí plánu je potrebné zaradiť ich do tabuľky. Tabuľku je potrebné pripraviť tak, aby sa jej jednotlivé časti dali vymieňať, čo je dôležité hlavne v priebehu prípravy plánu.

Opatrenie	Aktivita Projekt	Nositeľ projektu	Miesto	Časový harmonogram		Finančná náročnosť	Alternatívy zdrojov	Monitoring
				dĺžka	dátum			

Akčný plán musí byť:

- **reálny** - má naplánované reálne projekty, za každý projekt je určená osobná zodpovednosť, má reálne odhadnuté náklady a potrebné časové rozpätie na realizáciu,
- **konkrétny** – pripravený na 3-5 rokov a konkretizovaný na 1 rok do detailov. Plán je rozdelený na projekty – jeden, alebo niekoľko, čo vyjadruje každodennú náplň práce,
- **flexibilný** – akčný plán nie je nemenný. Musí byť možné ho dopĺňať, vymieňať jednotlivé časti, musí byť transparentný – vyvesený na verejnom mieste, kde k tomu ľudia majú prístup a môžu ho kontrolovať a dopĺňať pod vplyvom rôznych objektívnych a subjektívnych zmien. Zároveň každú zmenu treba starostlivo zvážiť, pričom je potrebné zachovať pocit vlastníctva a zodpovednosť za realizáciu projektov,
- **vyjadruje spoločný postup** – zúčastnené strany vyjadrujú spoločný postup, zdieľanie zodpovednosti, informácií a finančných prostriedkov veľmi prehľadným spôsobom,
- **transparentný** – plán musí byť otvorený pre každého občana, ktorého sa týka, nie len pre úzku skupinu autorov. Mal by byť viditeľne umiestnený na verejne prístupnom mieste, kde často chodí veľa ľudí (napr.: OcÚ, pošta...) Vhodné je zabezpečiť komunikáciu s plánom – nejaké komunikačné centrum aby všetci záujemcovia mohli mať otázky, pripomienky, návrhy, spoluúčasť. Všetky tieto zmeny je potrebné riadne zaznamenať a tiež zverejniť.
- **monitorovateľný a hodnotiteľný** – monitorovanie základných ukazovateľov a ich kvalitatívnych a kvantitatívnych znakov je základná podmienka plánu a jeho projektov. Po čase je nutné merať a hodnotiť dopad plánu na dané územie so zameraním na jeho rozvoj, stagnáciu, prípadne úpadok. Je možné merať aj zmeny oproti stavu, keby plán nefungoval, nebol by realizovaný – aký by bol stav.

Zdroj :

PROGRAM HOSPODÁRSKEHO A SOCIÁLNEHO ROZVOJA OBCE Význam, štruktúra a základné metodické tézy

Pri príprave tejto publikácie boli spracované informácie z materiálov Centra pre podporu miestneho aktivizmu (Ponická Huta, SR), Centra pro komunitní práci (Plzeň, ČR), Regionální rozvojové agentury, o. p. s. (Plzeň, ČR), Regionálneho environmentálneho centra (Bratislava, SR) a Ministerstva výstavby a regionálneho rozvoja SR. Banská Bystrica máj 2004

Podklady pripravila: Katarína Lukáčová

Zostavil a graficky upravil: Juraj Zamkovský

Konzultácie: Vlasta Körnerová

Jazyková úprava: Ján Roháč

Tlač: Tlačiareň Merkantil, s. r. o., Banská Bystrica

Na základe výsledkov analýz je potrebné v prvom rade začať s realizáciou projektov zameraných na oblasti:

1. Zlepšenia a posilnenia partnerskej spolupráce strategických subjektov v meste Veľký Krtíš a regióne Neogradiensis
2. Rozvojových stratégií v oblasti priemyslu, výroby a služieb v meste a regióne
3. Konceptie rozvoja ľudských zdrojov
4. Zlepšenie infraštruktúry a dostupnosti mesta z pohľadu potrieb investorov

Návrhy konkrétnych projektových zámerov mesta do roku 2013:

1. Vypracovanie energetickej koncepcie mesta Veľký Krtíš – rok 2005
2. Zriadiť a prevádzkovať v meste sociálny inkubátor – rok 2005
3. Vypracovať pre mesto novú územno-plánovaciu dokumentáciu – rok 2006
4. Riešiť separovaný zber odpadu v meste rozšírením a rekonštrukciou kotolne – rok 2006
5. Dobudovať miestnu infraštruktúru v meste (oporný múr Viničky, chodníky, miestne komunikácie, parkovacie plochy) – roky 2005-2010
6. Vypracovať koncepciu sociálnej starostlivosti v meste – rok 2006
7. Vzdelávanie pracovníkov samosprávy a základného školstva na získanie profesionálnych zručností vo výpočtovej technike – rok 2006
8. Internetizácia a vybavenie výpočtovou technikou základného školstva v meste - rok 2006
9. Výstavba detských ihrísk v KBV (ul. Lučenská, Novohradská, Viničky) – roky 2006-2010

10. Rekonštrukcia mestského parku Hôrka – rok 2008
11. Vytvoriť podmienky pre sociálne bývanie – rok 2010
12. Rozvoj cestovného ruchu v meste – vinohradnícke múzeum, banské múzeum, náučný chodník – rok 2010
13. Výstavba letného kúpaliska pri krytej plavárni – rok 2013

9.2 Akčný plán – projektové zámery mesta Veľký Krtíš

Aktivita	Miesto realizácie	Investor/zdroj financovania	Časový plán	Finančný plán	Indikátori
1. Triedený zber odpadu v meste Veľký Krtíš	Mesto Veľký Krtíš	Vlastné zdroje ŠF EÚ	Rok 2015	100 000 EUR	Zamestnanosť počas realizácie projektu – 2 miesta
2. Dobudovanie miestnej infraštruktúry vrátane verejnej zelene	Mesto Veľký Krtíš	ŠF EÚ Vlastné zdroje	Rok 2015	1 000 000 EUR	Zrekonštruované chodníky v dĺžke 2000 m Zrekonštruované miestne komunikácie v dĺžke 5 000 m Vybudovanie parkovacích plôch v centre a v lokalitách KBV v ploche 1000 m ² Výsadba parkovej zelene 200 m ²
3. Rekonštrukcia mestského parku Hôrka	Mesto Veľký Krtíš	ŠF EÚ Vlastné zdroje	Rok 2015	300 000 EUR	Rekonštrukcia a revitalizácia parku v počte 1 Počet vytvorených pracovných miest 15 počas realizácie projektu
4. Vytvorenie podmienok pre sociálne bývanie s technickou infraštruktúrou	Mesto Veľký Krtíš	ŠFRB, ŠR SR-MVRRSR, Vlastné zdroje	Rok 2015	3 000 000 EUR	Výstavba nájomných bytov pre sociálne bývanie vrátane prístupovej komunikácie a parkovacích plôch

Program hospodárskeho a sociálneho rozvoja mesta Veľký Krtíš

5. Rozvoj cestovného ruchu v meste Veľký Krtíš	Mesto Veľký Krtíš	ŠF EÚ, Vlastné zdroje, Podnikateľské subjekty	Rok 2015	100 000 EUR	Vinohradnícke múzeum v počte 1, Banské múzeum v počte 1, Náučný chodník v počte 1
6. Výstavba detských a multifunkčných ihrisk v KBV	Mesto Veľký Krtíš	ŠF SR - dotácie Vlastné zdroje, Súkromný sektor, Nadácie	Rok 2015	50 000 EUR	Výstavba detského ihriska na ul. Novohradská v počte 1, Výstavba multifunkčného ihrisk na ul. B. Němcovej v počte 1
7. Vzdelávanie zamestnancov samosprávy a školsťva	Mesto Veľký Krtíš	ŠF EÚ, Vlastné zdroje	Rok 2015	50 000 EUR	Počet vyškolených zamestnancov samosprávy 40 osôb, Počet vyškolených pedagogických zamestnancov 50 osôb
8. Vypracovanie projektovej dokumentácie pre investičné projekty	Mesto Veľký Krtíš	ŠF EÚ, Vlastné zdroje	Rok 2015	50 000 EUR	PD investičných projektov v počte 3 ks
9. Rekonštrukcia budov v majetku mesta uvedených na LV 1544 a modernizácia vybavenia školských zariadení a modernizácia verejného osvetlenia	Mesto Veľký Krtíš	SF EÚ, Vlastné zdroje	Rok 2015	500 000 EUR	Znižovanie energetickej náročnosti budov, verejného osvetlenia, technické vybavenie budov, moderné učebne