



# PROGRAM HOSPODÁRSKEHO A SOCIÁLNEHO ROZVOJA 2016 – 2023



## VELKÝ KRTÍŠ

## Informácie o spracovaní

*Pôvodný Program hospodárskeho a sociálneho rozvoja Mesta Veľký Krtíš  
bol pripravený v období 13.07.2004 – 30.04.2005 v rámci projektu  
“ Spoločne za Novohrad” – Plánovanie, príprava a riadenie hospodárskeho a sociálneho  
rozvoja mesta Lučenec, Veľký Krtíš, Poltár, Fil’akovo a Modrý Kameň“  
č. 2002/000.610-13-304  
Program Phare ECOSOC, Grantová schéma miestneho a regionálneho rozvoja Ministerstva  
výstavby a regionálneho rozvoja SR, Agentúra pre regionálny rozvoj*

Na príprave pôvodného Programu hospodárskeho a sociálneho rozvoja spolupracovali

**Občania, predstavitelia podnikateľských organizácií, škôl, cirkvi, neziskových organizácií,- štátnych a verejno-prospešných inštitúcií, anketári**

**Mestské zastupiteľstvo vo Veľkom Krtíši**

**Mestský úrad Veľký Krtíš**

**Konzultanti:**

Mgr. Danica Hullová, Centrum vzdelávania neziskových organizácií

Ing. Daniela Dvorska, ProRegio

Ing. Anna Pisárová, VÚC Banská Bystrica

Na príprave aktualizácie Programu rozvoja mesta spolupracovali

**Občania mesta Veľký Krtíš**

**Mestský úrad Veľký Krtíš**

**Mestské zastupiteľstvo vo Veľkom Krtíši**

Realizačný tím:

Ing. Danko Mojžišová, vedúca Odboru investičný a ŽP

Mgr. Danica Hullová, odborný konzultant

Ing. Katarína Škrdlová, odborný konzultant

Odborná podpora

Centrum vzdelávania neziskových organizácií, Banská Bystrica

## Obsah

1. Úvod.....	5
2. Vízia .....	9
3. Popis súčasnej socio-ekonomickej situácie.....	10
3.1 Zemepisná charakteristika.....	10
3.2. Demografický vývoj .....	13
3.3. Trh práce .....	16
3.3.1. Zamestnanosť .....	16
3.3.2. Nezamestnanosť .....	17
3.4 Ekonomický rozvoj .....	19
3.4.1 Priemysel.....	19
3.4.2. Obchod, služby.....	21
3.4.3. Cestovný ruch .....	22
3.4.4 Poľnohospodárstvo .....	23
3.5. Inštitúcie a iné organizácie .....	24
3.6. Školstvo a vzdelávanie .....	26
3.7 Sociálna a zdravotná starostlivosť.....	28
3.7.1 Zdravotná starostlivosť.....	28
3.7.2 Sociálna starostlivosť .....	29
3.8 Dopravná a technická infraštruktúra .....	30
3.9 Environmentálna kvalita .....	31
3. 10. Kultúra a šport .....	31
3. 11. Bývanie, ochrana a bezpečnosť .....	33
3.11.1. Bývanie.....	33
3.11.2 Ochrana a bezpečnosť .....	35
3.12 Informačná spoločnosť.....	36
3.15 Manažment a správa mesta .....	36
3.16. Externé faktory a z toho vyplývajúce trendy .....	37
4. Prieskum verejnej mienky a SWOT analýza.....	37
4.1 Prieskum verejnej mienky .....	37
4.2 Odborné pracovné skupiny.....	50
4.3 SWOT analýza .....	50
5. PROGRAMOVÁ ČASŤ PHSR MESTA VEĽKÝ KRTÍŠ .....	52
5.1 Finančné a integračné nástroje politiky súdržnosti v rokoch 2014 - 2020 .....	52
5.2 Inštitucionálne a organizačné zabezpečenie realizácie PHSR mesta Veľký Krtíš na roky 2016 - 2023 .....	53
5.3 Finančné zabezpečenie jednotlivých opatrení a rámcových aktivít .....	55
5.4 Systém monitorovania a hodnotenia plnenia PHSR.....	55
5.2 Časový harmonogram realizácie PHSR mesta Veľký Krtíš .....	59
6. Akčný plán – projektové zámery mesta Veľký Krtíš.....	60



## 1. Úvod

Mesto Veľký Krtíš leží na svahoch Krupinskej planiny, ktorá postupne splýva s Ipeľskou kotlinou. Pôvodná obec bola založená v doline po obidvoch stranách potoka Krtíš, v smere sever - juh. Postupnou zmenou charakteru obce od roku 1950 z poľnohospodárskej na priemyselnú, sa menila aj sídelná štruktúra. Na vyvýšenej terase v smere východ – západ vzniklo vybudovaním obytno-obchodných celkov tzv. sídlisko, ktoré ďalšou výstavbou postupne splynulo s pôvodnou obcou. Bytová výstavba sa posunula smerom na severovýchod a neskôr i na západ. Priemyselný areál je situovaný na juh od Veľkého Krtíša pozdĺž vodného toku.

Poloha mesta Veľký Krtíš je z komunikačného hľadiska výhodná. Nachádza sa na trase Lučenec – Zvolen – Levice. Od štátnej hranice s Maďarskou republikou na juhu okresu, hraničného prechodu Slovenské Ďarmoty – Balassagyarmat je mesto vzdialené 17 km.

Mesto Veľký Krtíš je v súčasnej dobe zároveň aj sídlom okresu Veľký Krtíš. Spolu s mestom Modrý Kameň a obcou Malý Krtíš tvorí hospodárske centrum okresu. Sústreďujú sa tu podnikateľské aktivity, kultúrno-spoločenské aj hustota osídlenia je v oblasti najvyššia.

Program hospodárskeho a sociálneho rozvoja mesta Veľký Krtíš na roky 2016 – 2023 je vypracovaný v súlade so zákonom 539/2008 Z. z. o podpore regionálneho rozvoja. Tento zákon ustanovuje ciele a podmienky podpory regionálneho rozvoja, upravuje pôsobnosť orgánov štátnej správy, vyšších územných celkov, obcí a ďalších subjektov územnej spolupráce a podmienky na koordináciu a realizáciu regionálneho rozvoja.

Hlavným cieľom podpory regionálneho rozvoja je:

- a) odstraňovať alebo zmierňovať nežiaduce rozdiely v úrovni hospodárskeho rozvoja, sociálneho rozvoja a územného rozvoja regiónov a zabezpečiť trvalo udržateľný rozvoj regiónov,
- b) zvyšovať ekonomickú výkonnosť, konkurencieschopnosť regiónov a rozvoj inovácií v regiónoch pri zabezpečení trvalo udržateľného rozvoja,
- c) zvyšovať zamestnanosť a životnú úroveň obyvateľov v regiónoch pri zabezpečení trvalo udržateľného rozvoja.

Prvý PHSR mesta Veľký Krtíš bol spracovaný na roky 2005 – 2013. Následne bola pripravená stručná aktualizácia PHSR na roky 2014 – 2015. Od roku 2016 na Slovensku v rámci politiky súdržnosti Európskej únie na roky 2014 – 2020 očakáva komplexná implementácia EŠIF (výzvy, príprava a implementácia projektov). Z tohto dôvodu sa mesto Veľký Krtíš rozhodlo spracovať novú aktualizáciu PHSR a zabezpečiť tak podmienky pre ekonomický rozvoj mesta a regiónu, ktorý bude schopný efektívne využívať všetky zdroje (prírodné, kultúrne, finančné aj ľudské) pri zachovaní zdravého životného prostredia. Nový PHSR mesta Veľký Krtíš je navrhnuté na obdobie rokov 2016 – 2023.

## Prístupy pri tvorbe PHSR mesta Veľký Krtíš na roky 2016 – 2023

### Návrh metodiky riešenia a postupu prác

Tvorba PHSR mesta Veľký Krtíš možno charakterizovať ako **interaktívny proces**, v ktorom bolo Centrum vzdelávania neziskových organizácií odborným partnerom, ktorý pomáhal miestnym aktérom **úspešne pripravovať PHSR v danom čase a s udržateľnými výstupmi**. Použitú metódu je možné charakterizovať ako kontinuálnu interakciu medzi zástupcami mesta, občanmi, vytvorenými odbornými pracovnými skupinami a realizačným tímom, pričom sa využila **kombinácia odborných konzultácií, analytických a koncepčných prác, prieskumov a tematicky zameraných plánovacích workshopov**.

### Prednosti tejto metódy:

- Pre úspešnú realizáciu programu rozvoja mesta nepostačuje iba zozbieranie a analýza potrebných údajov a sformulovanie návrhu dokumentu či už internými odborníkmi alebo externými poradcami. Ak má byť dosiahnutý skutočný a udržateľný pokrok, je potrebné od začiatku venovať pozornosť tak obsahu dokumentu ako aj procesu jeho prípravy.
- Ozajstný podnet vyvolávajúci záujem o realizáciu programu vzniká vo chvíli, keď všetky zainteresované strany **spoločne diagnostikujú súčasnú situáciu a definujú svoje predstavy o budúcnosti mesta**. Čas a úsilie vložené do organizovania plánovacích workshopov sa vrátia späť v podobe väčšieho porozumenia a zánietenia pre dosiahnutie spoločne plánovaných cieľov.
- Spoločné plánovanie predchádza časovým stratám, ktoré vznikajú v prípade názorových rozdielov medzi zainteresovanými stranami a následnej potreby dodatočne meniť hotový návrh programu. Je málo pravdepodobné, že partneri, ktorí participujú na spoločnej tvorbe programu, budú spochybňovať vlastné návrhy a postoje. Je preto časovo efektívnejšie priebežne získavať podporu zainteresovaných partnerov pre návrh programu ako dodatočne prekonávať ich odpor k zmenám, ktoré sa ich dotýkajú.
- Je to zároveň spôsob, ako zachovať transparentnosť v komunikácii a rozhodovaní.
- Prieskumy realizované v členských štátoch EÚ preukázali, že programy, v ktorých boli od začiatku ich prípravy aktívne zapojení miestni aktéri boli životaschopnejšie a úspešnejšie z hľadiska ich prínosu pre cieľovú skupinu ako tie, pri ktorých nebol dostatočne využitý miestny potenciál.

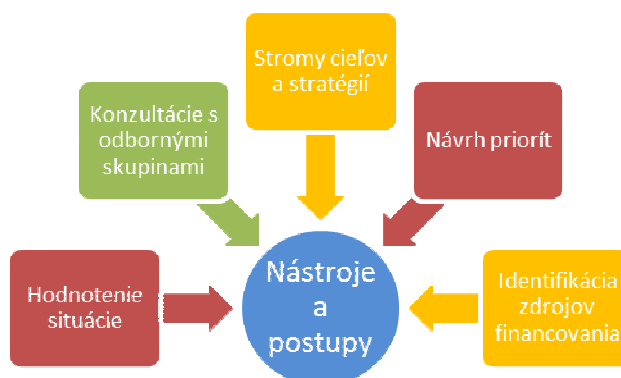
## ŠTRUKTÚRA PHSR MESTA VEĽKÝ KRTÍŠ NA ROKY 2016 – 2023



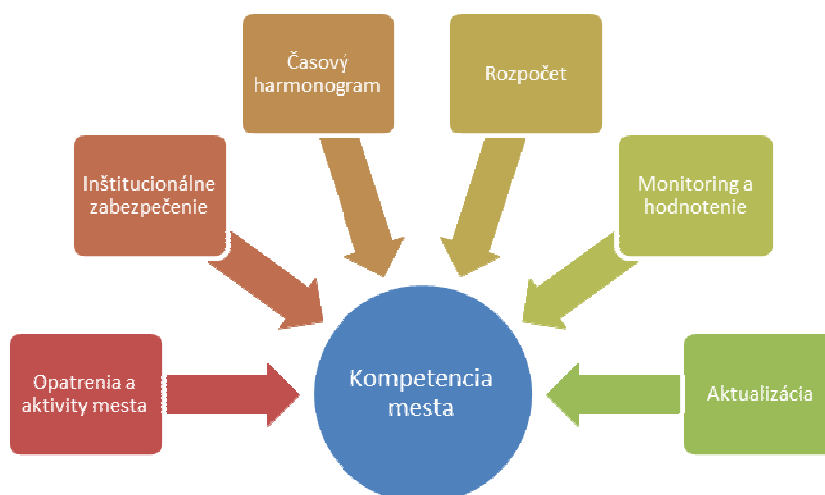
## ANALÝZA VÝCHODISKOVEJ SITUÁCIE - NÁSTROJE A POSTUPY



## STRATEGICKÁ ČASŤ – NÁSTROJE A POSTUPY



## PROGRAMOVÁ ČASŤ – KOMPETENCIE MESTA



Z metodického hľadiska práce vychádzali:

- z platnej legislatívy a
- zo skúseností realizačného tímu získaných pri programovaní predvstupových a štrukturálnych fondov založených na metodike uvedenej v Manuáli projektového cyklu Európskej komisie.

Spracovanie PHSR sa z metodického hľadiska riadilo najmä:

- zákonom č. 539/2008 Z.z. o podpore regionálneho rozvoja a
- Metodickou príručkou pre vypracovanie PHSR VÚC spracovanou Ministerstvom výstavby a regionálneho rozvoja SR<sup>1</sup>.

---

<sup>1</sup> Nástroje regionálnej politiky na úrovni samosprávnych krajov Slovenskej republiky, MVRR SR, OECD, December 2009

### Väzba na dokumenty

Pri spracovaní PHSR mesta Veľký Krtíš sa analyzovali a zohľadňovali už existujúce programovacie a plánovacie dokumenty na:

- regionálnej a lokálnej úrovne,
- národnej,
- ako aj cezhraničné a európske strategické dokumenty.

**Z dokumentov regionálnej úrovne sú v Programe hospodárskeho a sociálneho rozvoja mesta Veľký Krtíš zohľadnené nasledujúce dokumenty:**

- Program hospodárskeho a sociálneho rozvoja Banskobystrického samosprávneho kraja na roky 2015 – 2023,
- Program hospodárskeho a sociálneho rozvoja mesta Veľký Krtíš na roky 2005 – 2013, aktualizovaný do roku 2015,
- Územný plán mesta Veľký Krtíš,
- Interné materiály mesta Veľký Krtíš

**Z dokumentov národnej úrovne sú zohľadnené nasledujúce dokumenty:**

- Konceptia územného rozvoja Slovenska 2001, aktualizácia 2010,
- Národná stratégia regionálneho rozvoja Slovenskej republiky, 2010,
- Národný program reforiem 2012,
- Partnerská dohoda Slovenskej republiky na roky 2014 – 2020,
- Operačné programy na programové obdobie 2014 – 2020,
- Rôzne rezortné štatistické a rozvojové dokumenty,

**Z nadnárodných a cezhraničných dokumentov sú do programu zapracované:**

- Stratégia Európa 2020,
- Spoločný strategický rámec EK
- Materiály Európskej komisie k programovému obdobiu 2014 – 2020 a politiky súdržnosti,

## **2. Vízia**

Obyvatelia mesta Veľký Krtíš, zástupcovia mesta a poslanci si vytvorili nasledovnú víziu svojho rozvoja v horizonte 10 rokov:

Mesto Veľký Krtíš je mestom s dostatkom pracovných príležitostí pre každého, s dobre vybudovanou infraštruktúrou, čistým životným prostredím, poriadkom v meste a možnosťami pre šport a zábavu pre všetkých.



### 3. Popis súčasnej socio-ekonomickej situácie

#### 3.1 Zemepisná charakteristika

Katastrálne územie Veľkého Krtíša (tab. č. 1) má v súčasnosti 1503,052 ha, z toho orná pôda zaberá 422, vinice 53,66 ha, záhrady 59,91 ha, ovocné sady 3,544 ha, trvalo trávnaté porasty 146, 804 ha, lesné pozemky 497,39 ha, vodné plochy 11, 7 ha, zastavané plochy zaberajú 217, 54 ha a ostatné plochy 93,61 ha. Kataster mesta je ohraničený na severe lokalitou Dúbrava, na juhu Hlavy a najvýchodnejšie vymedzuje územie línia Stracinského potoka, s miestnou časťou Hlboké. Najzápadnejšie ohraničuje územie línia v smere Ostrý vrch a Klinkovica. Územie susedí s chotármi obcí Malý Krtíš, Veľké Straciny, Dolné Strháre, Modrý Kameň, Dolné Plachtince, Obeckov.

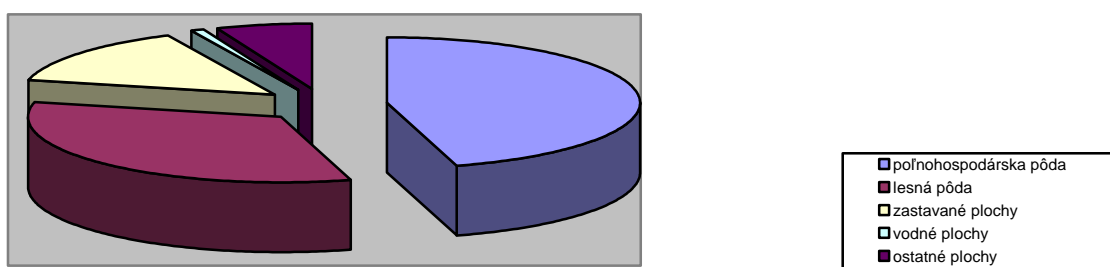
Na začiatku 20. storočia sa vinič pestoval na ploche 34 ha, viac ako na 5 ha boli ovocné sady a viac ako na 65 ha záhrady. V minulosti boli vinohrady podporované štátnym rozpočtom.

Tab. č. 1 - Pôdohospodárske pôdy v ha k 31.12.2014

Mesto	Orná pôda	Vinice	Záhrady	Ovocné sady	Trvalo trávnaté porasty	Lesné pozemky	Vodné plochy	Zastavané plochy	Ostatné plochy	Celková výmera v ha
Veľký Krtíš	422,0794	53,6607	59,9176	3,5442	143,6044	497,3913	11,7004	217,5404	93,6137	1 503, 052

Zdroj: ŠÚ SR, pobočka Banská Bystrica

Graf č. 1 Výmera územia mesta Veľký Krtíš



## Všeobecné informácie o okrese Veľký Krtíš



Mesto Veľký Krtíš je sídlom okresu Veľký Krtíš, teda okresným mestom. Okres Veľký Krtíš sa nachádza v južnej časti Banskobystrického kraja. Na juhu susedí s Maďarskou republikou, na východe s okresom Lučenec, na severe s okresmi Detva, Zvolen a Krupina a na západe s okresom Levice. Okres vznikol v roku 1968 začlenením niekoľkých obcí, ktoré po zrušení okresu Modrý Kameň patrili do okresov Lučenec a Zvolen.

Okres svojou rozlohou 848 km<sup>2</sup> patrí medzi stredne veľké okresy s počtom obyvateľov 45 562 k poslednému sčítaniu v roku 2011 (k 31.12.2014 už len 44 826 osôb) patrí medzi menej ľudnaté okresy v Slovenskej republike. Hustota osídlenia je 52,85 obyvateľa/km<sup>2</sup>, oproti hustote 110,1 obyvateľa/km<sup>2</sup> v rámci Slovenska je polovičná. Okres sa rozprestiera z juhu v priestore vymedzenom riekou Ipel', ktorá súčasne tvorí štátnu hranicu s Maďarskou republikou a zo severu Krupinskou planinou.

Územie okresu Veľký Krtíš je riedko zaľudnené a podpriemerne urbanizované. Okres leží v strede osi Východ – Západ, Bratislava – Košice a osi Juh – Sever, Budapešť – Banská Bystrica – Varšava, pričom Budapešť (2 mil. obyvateľov) je vzdialené len 86 km. Tento potenciál je dosiaľ nevyužitý pretože okres leží mimo hlavných dopravných tepien, či už cestnej alebo železničnej siete.

Poloha na mikroregionálnej úrovni je nasledovná: najexponovanejšou časťou je mesto Veľký Krtíš, ktoré spolu s mestom Modrý Kameň a obcou Malý Krtíš tvoria vlastne súvislé priemyselné centrum okresu. V tejto časti žije 14 039 obyvateľov (k 31.12.2014), čo je 31,3 % okresu. Zvyšok obyvateľstva žije na vidieku.

## **Informácie o meste Veľký Krtíš**



### **História názvu mesta:**

Podľa písomných prameňov stredoveké Osláre ležali na Krtíšskom potoku medzi Plachtincami a Strhármí. Osláre boli pôvodne slovanská služobnícka osada hradu Novohrad. Niektorí bádatelia zastávajú názor, že názov označoval povoznícke služobníctvo, resp. chovateľov oslov a povozníkov zároveň.

Vo včasnom stredovekom období patril krtíšsky chotár do jednotného územia Oslárov, ktoré sa rozprestieralo na pomerne veľkom priestore. Tvorilo ho územie dnešného Veľkého Krtíša, Malého Krtíša a Modrého Kameňa. Kedy a za akých okolností došlo k vyčleneniu krtíšskeho chotára, resp. k narušeniu pôvodného poslania sídliska Osláre nepoznáme. Existencia samostatného sídliska Krtíš je v písomných prameňoch prvý krát doložená r. 1251. Lokalita sa zvykne stotožňovať s dnešným Veľkým a Malým Krtišom.

Osídlenie sa koncentrovalo v doline, po oboch stranách Krtíšskeho potoka a časti obce boli rozptýlené severovýchodným smerom. Dedina už mala ustálenú urbanistickú podobu, obývané časti sa označovali ako dolný koniec, stred dediny, horný koniec a tzv. Stráňa. K prvým stavbám v meste Veľký Krtíš, ktoré sa vybudovali po vzniku okresu patrili nevýrobné, ale potrebné zariadenia: dom služieb, administratívna budova (sídlo MsÚ a iných inštitúcií) a stomatologické oddelenie, ktoré boli dokončené v rokoch 1974 – 1975.

1. septembra 1968 bola odovzdaná do užívania stavba 28 triednej ZŠ na ul. Komenského.

V rokoch 1974 – 1981 bola postavená budova Domu dôchodcov.

Veľa stavieb sa vo Veľkom Krtiši od r. 1951 do r. 1989 postavilo za priamej pomoci obyvateľov okresu a mesta. Väčšina obyvateľov mesta mala záujem na dokončení škôl či iných potrebných inštitúcií, úprave a skultúrení sídlisk. Neodmietali pracovať pre svoje mesto, svoj domov. Vďaka brigádam sa ľudia aj bližšie spoznávali, mizla anonymita sídlisk.

## 3.2. Demografický vývoj

Údaje z tabuľky č. 2 zaznamenávajú vývoj počtu obyvateľov od r. 1787 do r. 2014. Do r. 1920 je zaznamenaný len nepatrný nárast obyvateľstva. Vysoký nárast počtu obyvateľstva je zaregistrovaný v polovici 50-tych rokov 20. storočia, čo súvisí s rozvojom baníctva v meste. Rozvoj baníctva v 50-tych a 60-tych rokoch spôsobil prudký populačný vývoj obyvateľstva. Od r. 1997 sa znižuje počet obyvateľov, ktorý je zapríčinený útlmom baníckej činnosti a ostatných priemyselných odvetví, čoho následkom je aj nepriaznivá sociálna situácia v meste. Na štruktúru a počet obyvateľstva vplývalo viac činiteľov, z ktorých časť spočívala v spôsobe života, sociálnych pomeroch a tradíciách.

Tabuľka č. 2: Vývoj počtu obyvateľov podľa rokov

Mesto	Rok 1787	Rok 1828	Rok 1870	Rok 1900	Rok 1920	Rok 1941	Rok 1950	Rok 1956
Veľký Krtíš	814	678	881	844	818	829	792	2 387
Mesto	Rok 1961	Rok 1964	Rok 1970	Rok 1980	Rok 1981	Rok 1986	Rok 1991	Rok 1994
Veľký Krtíš	3 537	4 054	5 182	9 685	10 124	13 378	14 237	14 486
Mesto	Rok 1997	Rok 1999	Rok 2001	Rok 2002	Rok 2003	Rok 2004	2011	2014
Veľký Krtíš	14 549	14 073	13 970	13 947	13 988	13 851	12 999	12 424

Zdroj: MsÚ V. Krtíš k 31.12. 2014

Tab. č. 3 – Počet obyvateľov podľa pohlavia

Mesto	Rok 1999		Rok 2000		Rok 2001		Rok 2002		Rok 2003		Rok 2004		2011	
Veľký Krtíš	M	Ž	M	Ž	M	Ž	M	Ž	M	Ž	M	Ž	M	Z
	6 839	7 234	6807	7200	6783	7187	6760	7187	6751	7 237	6696	7155	6213	6786
	Spolu 14 073		Spolu 14 007		Spolu 13 970		Spolu 13 947		Spolu 13 988		Spolu 13 851		spolu 12 999	

Zdroj: Štatistický úrad SR – Krajská správa v Banskej Bystrici, sčítanie obyvateľov 2011

Tab. č. 4 – Trvalo bývajúce obyvateľstvo podľa údajov ŠÚ SR k 31.12. 2014

Mesto	Počet obyvateľov spolu	Trvalo bývajúce obyvateľstvo				
		vo veku				
		Deti 0-14	Muži 15-59	Ženy 15-54	Muži 60+	Ženy 55+
Veľký Krtíš	12 424	1 696	4 116	3 724	878	1 927

Zdroj: ŠÚ SR

Tab. č. 5 – Prirodzený pohyb obyvateľstva podľa pohlavia

Mesto Veľký Krtíš	Rok 2003	2010	2011	2012	2013	2014
Narodený spolu:	118	125	111	114	119	99
muži	61	67	60	50	61	46
ženy	57	58	51	64	58	53
Zomrelí spolu:	118	122	127	115	138	118
muži	59	63	57	63	87	55
ženy	59	59	70	52	51	63
Prirodzený prírastok (-úbytok)	0	3	-16	-1	-19	-19

Zdroj: Štatistický úrad SR – Krajská správa v Banskej Bystrici

Z pohľadu budúceho vývoja súčasná demografická štruktúra vytvára nepriaznivé predpoklady pre zvýšenie počtu obyvateľstva z vlastných zdrojov. Z analýzy vývoja pohybu obyvateľstva (tab. č. 5) vyplýva, že zmeny v reprodukcií obyvateľstva prebiehajú tempom mierneho znižovania sa. Počet obyvateľov mesta sa v posledných rokoch mierne zvýšil, avšak opäť postupne nadobúda klesajúci trend. Príčinou je nepriaznivá ekonomická situácia v meste, ako aj v okolitom regióne.

Tab. č. 6 – Pohyb obyvateľstva k 31.12.2014

Mesto	Živonarodení	Zomrelí	Prirodzený prírastok	Pristahovaní	Vystahovaní	Saldo imigrácie	Celkový prírastok úbytok
Veľký Krtíš	99	118	-19	171	336	-165	-184

Zdroj: MsÚ V. Krtíš

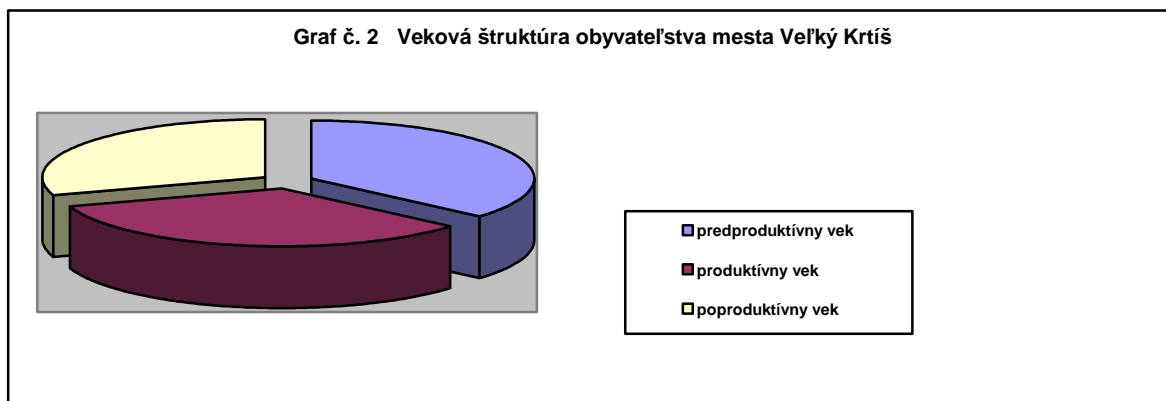
Celkový úbytok obyvateľstva (tab. č. 6) v meste je spôsobený migráciou obyvateľstva, hlavne v produktívnom veku za prácou do iných miest a regiónov, ktorého následkom je znižujúci sa počet obyvateľov mesta. Migrácia je spôsobená hlavne nedostatkom dostatočného množstva voľných pracovných miest v samotnom meste. Uvedená skutočnosť je problémom ďalšieho rozvoja mesta Veľký Krtíš z dôvodu odchodu hlavne osôb vzdelaných a v produktívnom veku.

Tab. č. 7 – Veková štruktúra obyvateľstva k 31.12. 2014

Mesto	Predproduktívny	Produktívny	Poproduktívny	Index starnutia
	%	%	%	%
Veľký Krtíš	15,69	69,69	14,60	87,79

Zdroj: ŠÚ SR





**Tab. č. 8 – Národnostné zloženie obyvateľstva k 31.12. 2011**

Národnosť	Muži	Ženy	Spolu
Veľký Krtíš			
Slovenská	4 488	5 161	9 649
Maďarská	312	333	645
Rómska	52	42	94
Ukrajinská	9	16	25
Česká	21	37	58
Nemecká	1	1	2
Poľská	1	4	5
Chorvátska	0	1	1
Srbská	3	0	3
Ruská	3	3	6
Moravská	0	2	2
Bulharská	1	0	1
Iná	19	10	29
Nezistená	1 303	1 176	2 479
Spolu	6 213	6 786	12 999

Zdroj: ŠÚ SR

Tabuľka č. 8 uvádza, že v roku 2011 sa k slovenskej národnosti prihlásilo takmer 74,22 % obyvateľov. Najpočetnejšou menšinou na území mesta Veľký Krtíš je národnosť maďarská, ku ktorej sa prihlásilo viac ako 4,9 % obyvateľov. V poradí druhou najpočetnejšou je rómska národnosť, ku ktorej sa prihlásilo viac ako 0,7 % obyvateľov. Tento údaj nemá skutočnú vypovedaciu hodnotu. Vlastným prieskumom sme zistili, že v skutočnosti žije v meste Veľký Krtíš 29 % obyvateľov rómskeho etnika. Ku českej národnosti sa prihlásilo takmer 0,4 % obyvateľov. K ostatným národnostiam sa prihlásilo len nepatrné množstvo obyvateľov.

Príčina vysokého zastúpenia Rómov v meste Veľký Krtíš pramení z minulosti keď mesto bolo banským mestom a bol dostatok pracovných príležitostí v bani hlavne pre Rómov. Dnes má mesto vysokú mieru nezamestnanosti, nedostatok pracovných miest a z toho vyplývajúce relatívne lacné ceny bytov a služieb. Tento moment motivuje ďalších Rómov ku kúpe lacného bývania a dochádza k sťahovaniu ďalších rodín hlavne z východného Slovenska. Títo obyvatelia sú neprispôsobiví a robia v meste výtržnosti a páchajú zvýšenú kriminalitu. Ich životný štýl prispieva aj k zvýšenej hlučnosti hlavne vo večerných hodinách.

### 3.3. Trh práce

#### 3.3.1. Zamestnanosť

Poloha mesta a pracovné príležitosti v jeho okolí nie sú priaznivé. Koncom 90-tych rokov došlo k útlmu ťažby hnedého uhlia, kde strategický zamestnávateľ Baňa Dolina zamestnával takmer každého obyvateľa mesta. Aj strojárka a poľnohospodárska výroba zaznamenala svoj útlm, resp. úplné zrušenie prevádzok, ktoré zamestnávali podstatnú časť obyvateľstva.

V baniach pracovalo v roku 1959 už 1799 zamestnancov. Od r. 1968 až do r. 1977 bola zaznamenaná stagnácia pracovných síl. Vzostup baníctva a tým aj nárast pracovných síl nastal opäť v osemdesiatych rokoch. V polovici 80. rokov uplynulého storočia, tu ťažili ročne asi 1 milión ton uhlia. Baňa vtedy zamestnávala až 2 150 ľudí. Rok 1992 bol prelomovým rokom kedy začal útlmový režim ťažby hnedého uhlia, kedy v Bani Dolina pracovalo len 1581 pracovníkov. Baňa Dolina po 70 rokoch ukončila definitívne svoju činnosť a k marcu 2015 prepustila posledných 34 zamestnancov. Útlm a nakoniec ukončenie ťažby uhlia mal nepriaznivý dopad predovšetkým na zamestnanosť mužov v meste. V súčasnosti je baníctvo už len časťou minulosti mesta, čoho dôsledkom je vysoká miera nezamestnanosti (dlhodobo v okrese Veľký Krtíš nad 22 %) a nepriaznivá situácia v meste.

Ďalšími zamestnávateľmi v meste Veľký Krtíš sú napr.:

ADANO, s.r.o.

AT BABKA, spol. s r.o.

AUTOCENTRUM BYSTRANSKY, spol. s r.o.

BETEXX, s.r.o.

CM-plast, s. r.o.

Eilersen Production Slovakia, s.r.o.

ELPO plus spol. s r.o.

ERCE, s.r.o.

Ing. Alojz Zapletal IZONA

Ing. Jaroslav Černý CEFA

Ing. Jaroslav Kurčík VINOKURČÍK

J-STAV, spol. s r.o.

Marius Pedersen, a.s.

MOVINO, spol. s r.o.

Milan Násali ELMOUR

NATURAL PRODUCT, s.r.o.

NÁBYTOK - INTERIÉR, s. r.o.

PAZZ, s.r.o.

T.K.S. spol. s r.o.

TIWA s.r.o.

VÍNO NATURAL Domin & Kušický, s.r.o.

ZAEL, s.r.o.

Ecobauernhof, a.s.

Na zamestnanosti obyvateľstva sa teda najviac podieľa odvetvie textilného priemyslu, potravinárskeho priemyslu, vinohradníctva a poľnohospodárstva. V posledných rokoch mala stúpajúcu tendenciu zamestnanosť v oblasti drevospracujúceho priemyslu. Významným zamestnávateľom bola firma PRP, ktorá sa však v roku 2015 presťahovala do susedného okresu Lučenec.

Tab. č. 9 - Bývajúce obyvateľstvo ekonomicky aktívne podľa pohlavia, dochádzky do zamestnania -2011

Mesto Veľký Krtíš Odvetvie hospodárstva	Ekonomicky aktívne osoby			
	Muži	Ženy	Spolu	z toho odchádza do zamestnania
Poľnohospodárstvo, poľovníctvo a súvisiace služby	93	67	160	67
Lesníctvo, ťažba dreva a pridružené služby	61	15	76	57
Rybolov, chov rýb	-	-	-	-
Ťažba nerastných surovín	532	43	575	12
Priemyselná výroba	393	482	875	235
Výroba a rozvod elektriny, plynu a vody	175	39	214	129
Stavebníctvo	145	35	180	38
Veľkoobchod a maloobchod, oprava motorových vozidiel, motocyklov a spotrebného tovaru	266	472	738	157
Hotely a reštaurácie	30	123	153	17
Doprava skladovanie a spoje	184	132	316	111
Peňažníctvo a poisťovníctvo	31	82	113	17
Nehnuteľnosti, prenájom a obchodné služby, výskum a vývoj	122	97	219	42
Verejná správa a obrana, povinné sociálne zabezpečenie	304	354	658	133
Školstvo	81	381	462	130
Zdravotníctvo a sociálna starostlivosť	78	342	420	42
Ostatné verejné, sociálne a osobné služby	74	106	180	25
Súkromné domácnosti s domácim personálom	0	1	1	0
Exteritoriálne organizácie a združenia	-	-	-	-
EA bez udania odvetví	993	825	1818	161
<b>Spolu</b>	<b>3562</b>	<b>3596</b>	<b>7158</b>	<b>1373</b>

Zdroj: ŠU SR

### 3.3.2. Nezamestnanosť

Od roku 1990 sa v meste sleduje nezamestnanosť. Miera nezamestnanosti v roku 1990 dosiahla 2,57 % a od roku 1993 trvalo presahuje hranicu 20 % až do roku 2004, kedy sa začala znižovať. V roku 1996 bolo v evidencii nezamestnaných 1 625 občanov, čo predstavovalo mieru nezamestnanosti 21,95 %, ku koncu roka 1999 až 1 937 evidovaných občanov s mierou nezamestnanosti 25,71 %. Postupne sa začala miera nezamestnanosti v meste znižovať na súčasných 1 107 osôb ku koncu roka 2014. V roku 2014 bola miera nezamestnanosti v meste 14,53 %. Napríklad v roku 2011 bolo v meste 1 204 nezamestnaných osôb a počet ekonomicky aktívnych osôb bol 7017. Miera nezamestnanosti predstavovala hodnotu 15,41 %.

Skutočná nezamestnanosť v meste Veľký Krtíš je čiastočne ovplyvnená sezónnymi prácami a dočasným umiestnením uchádzačov. Vyradení uchádzači z evidencie nie sú nikde evidovaní a tiež výrazne ovplyvňujú mieru nezamestnanosti. Vlastným prieskumom sme zistili, že skutočná nezamestnanosť v meste sa pohybuje priemerne o 5 % vyššie ako je oficiálna.

Mesto Veľký Krtíš charakterizuje vysoký podiel dlhodobej nezamestnanosti a pokles vytvárania nových pracovných príležitostí. Zaznamenávame rýchle striedanie zamestnaní na dobu určitú, t.j. prebieha polarizácia medzi krátkodobým a dlhodobým trvaním zamestnania. Rastie počet evidovaných nezamestnaných, ktorí nepracujú viac ako 24 mesiacov, rastúca je aj skupina občanov starších ako 50 rokov, občanov so ZPS a jednou z najviac znevýhodnených skupín na trhu práce v meste Veľký Krtíš sú absolventi a mladiství (tab. 10 – 12). Najmä v prípade dvoch posledných kategórií je situácia nepriaznivá z dôvodu ich obtiažneho umiestnenia na trhu práce. Príčinou je nedostatok pracovných miest a dosiahnutá odbornosť vo vzdelaní.

V meste prevláda niekoľko faktorov, ktoré ovplyvňujú nezamestnanosť. Medzi prioritné patrí nedostatočná infraštruktúra, ktorá bráni vstupu investorov a zároveň bráni tým vytváraním nových pracovných miest, nedostatočný rozvoj malého a stredného podnikania, strata pracovných návykov u dlhodobo nezamestnaných a ich nízka vzdelanostná úroveň.

Tab. č. 10 – Počet evidovaných nezamestnaných podľa najvyššieho dosiahnutého stupňa vzdelania k 31.12. 2013

Mesto	Celkom	Bez vzdelania	Základné vzdelanie	Vyučení	USO (str. odbor. učilište), úplné stredné s maturitou	SOS s maturitou	Vyššie vzdelanie	Vysokoškolské vzdelanie	Vedecká výchova
Veľký Krtíš	1 155	62	206	383	348	61	4	91	0

Zdroj: Úrad práce, sociálnych vecí a rodiny Veľký Krtíš

Tab. č. 11 – Počet evidovaných nezamestnaných podľa vekových skupín k 31.12.2013

Mesto	Celkom *	do 19 r.	20 – 24 r.	25 – 29 r.	30 – 34 r.	35 – 39 r.	40 – 44 r.	45 – 49 r.	50 – 54 r.	55 – 59 r.	nad 60 r.
Veľký Krtíš	1 155	35	158	161	118	131	128	144	165	102	11

Zdroj: ÚPSVaR V. Krtíš

Tab. č. 12 – Počet evidovaných nezamestnaných podľa pohlavia

Mesto	Rok 2014	
Veľký Krtíš	M	Ž
	502	605
	Spolu	
	1 107	

Zdroj: ÚPSVaR V. Krtíš

Počet evidovaných nezamestnaných (tab. č. 12) je od roku 1998 na rovnakej úrovni. Rapídnejší pokles nastal až v od roku 2004 čo bolo spôsobené dočasným umiestnením uchádzačov o prácu v aktivačnej činnosti Úradu práce, sociálnych vecí a rodiny, prostredníctvom udržiavania pracovných návykov malých obecných služieb realizovaných na Mestskom úrade. Mesto stále využíva pri svojej činnosti nástroje aktívnej politiky trhu práce.

Ďalším dôvodom znižovania miery nezamestnanosti je vznik pracovných príležitostí v blízkosti mesta, v priemyselnom parku v Malom Krtíši a v obci Nová Ves, kde vznikol tiež priemyselný objekt poskytujúci pracovné príležitosti.

Príjmová situácia ekonomicky aktívnych obyvateľov mesta sa odvíja od pracovných príležitostí a od ich postavenia na trhu práce. Pokiaľ sú poberateľmi rôznych dávok tak sa nachádzajú na hranici životného minima. Na porovnanie priemerná mesačná nominálna mzda zamestnanca hospodárstva za rok 2014 v SR dosiahla hodnotu 858 eur. Priemerná mesačná nominálna mzda zamestnanca hospodárstva za rok 2014 v okrese Veľký Krtíš dosiahla hodnotu 690 eur. Údaje za samotné mesto Veľký Krtíš nie sú dostupné. Štatistický úrad tento údaj sleduje po úroveň okresu.

## 3.4 Ekonomický rozvoj

### 3.4.1 Priemysel

V minulosti bol v meste najdôležitejší z hľadiska výroby a zamestnanosti banský, strojársky a elektrotechnický priemysel. Po roku 1989 došlo k poklesu priemyselnej výroby a k následnému poklesu pracovných miest v strojárskej firme LIAZ a v elektrotechnickom závode TESLA Veľký Krtíš. Koncom 90. rokov 20. storočia začal útlmový program ťažby hnedého uhlia a ďalší útlm zaznamenala aj strojárka výroba.

V súčasnosti má v meste zastúpenie a postupne sa opäť rozvíja najmä textilný a potravinársky priemysel (hlavne v oblasti pekárenskej výroby a v oblasti výroby vína). Dôležitú úlohu zohrávajú aj stavebné firmy, ktoré v minulosti tiež zamestnávali množstvo osôb. Tento potenciál je využívaný v súkromnom stavebnom sektore, kedy na území mesta pracuje viac ako 5 stavebných spoločností s celkovým počtom pracovníkov viac ako 140 osôb.

#### Malé a stredné podnikanie:

Na území mesta je zaregistrovaných 1 554 podnikateľských subjektov. Z celkového počtu je právnických osôb ziskových 500 a fyzických osôb 873. Súkromné hospodáriacich roľníkov je v meste zaregistrovaných 16 fyzických osôb, ktoré však podnikajú aj v iných sídlach mimo mesta Veľký Krtíš.



**Právnické osoby ziskové a neziskové v SR, BB kraji, okrese a meste Veľký Krtíš za rok 2014**

Rok	2014		
Územie	Právnické osoby spolu	Právnické osoby ziskové	Právnické osoby neziskové
Slovenská republika	259055	196355	62700
Banskobystrický kraj	25932	17147	8785
Okres Veľký Krtíš	1510	947	563
mesto Veľký Krtíš	681	500	181

**Fyzické osoby - podnikatelia podľa právnych foriem za SR, BB kraj, okres a mesto Veľký Krtíš za rok 2014**

Rok	2014			
Územie	Fyzické osoby - podnikatelia (osoby)	Živnostníci	Slobodné povolania	SHR
Slovenská republika	369514	337182	24483	7849
Banskobystrický kraj	40314	35916	2972	1426
Okres Veľký Krtíš	2679	2402	139	138
mesto Veľký Krtíš	873	793	64	16

Oblasť malého a stredného podnikania je v meste Veľký Krtíš dostatočne rozvinutá v oblasti služieb a obchodu. Absentuje výraznejší rozvoj podnikania v oblasti výroby, kde je možná vyššia tvorba pracovných príležitostí. Potenciál územia dáva možnosť rozvoju potravinárskeho priemyslu a alternatívneho poľnohospodárstva (pestovanie bio produktov – firma VÍNO NATURAL Domin & Kušický, s.r.o.

Veľký Krtíš). Potenciál pre rozvoj podnikania vzniká aj v Bani Dolina, kde je možné v bývalých podzemných priestoroch rozvíjať hlavne pestovanie hlivy ušticovej a šampiánov a v nadzemných priestoroch vytvoriť komplexný systém alternatívnych zdrojov energií (drevné štiepky, drevené brikety, slama, poľnohospodársky odpad – od pestovania až po spracovanie a výrobu pecí).

Podniky so zahraničnou účasťou sú napr.: PAZZ, s.r.o. (textilný priemysel), Eilersen Production Slovakia ,s.r.o. ( výroba nábytku), STEFE THS, s. r. o. (výroba tepla).

Priemyselné podniky nad 15 pracovníkov podľa odvetví	
Podniky podľa odvetví	Produkcia
<u>Strojársky priemysel</u>	Strojárska výroba
<u>Elektrotechnický priemysel</u>	Elektrotechnický priemysel
-	
<u>Textilný priemysel</u> PAZZ,s.r.o. BETEXX,s.r.o.	Výroba odevov Výroba odevov
<u>Potravinársky priemysel</u> ERCE s.r.o.	Výroba cestovín

NATURAL PRODUCT,s.r.o. MOVINO s.r.o. VÍNO NATURAL Domin & Kušický,s.r.o. ZAEL,s.r.o. ADANO,s.r.o. T.K.S. spol.s.r.o. TIWA,s.r.o. SUMA VK s.r.o. Ecobauernhof,a.s.	Výroba cestovín Produkcia a predaj vína Produkcia a predaj vína Výroba trvanlivého pečiva Výroba trvanlivého pečiva Výroba trvanlivého pečiva Pekáreň Produkcia a predaj vína Produkcia vajec
<u>Banský priemysel</u> -	
<u>Spracovateľský priemysel</u> CM –plast, s.r.o.	Spracovanie PVC, výroba plastových hadíc
<u>Stavebníctvo</u> AMES J – STAV spol.s.r.o. Ing. Alojz Zapletal IZONA Ing. Jaroslav Černý CEFA Milan Násali ELMOUR Jozef Šaránko S-TEAM	Stavebné práce, zemné práce, izolácie Stavebné práce, zemné práce, izolácie Stavebné práce, zemné práce, izolácie Stavebné práce, zemné práce, izolácie
<u>Drevospracujúci priemysel</u> ELPO plus ,s.r.o. Eilersen Produktion Slovakia , s.r.o. NÁBYTOK - INTERIÉR, s.r.o.	Výroba a predaj nábytku Výroba a predaj nábytku Výroba a predaj nábytku

### 3.4.2. Obchod, služby

Na začiatku 20. st., presnejšie **v roku 1910** bol na území Veľkého Krtíša rozvinutý priemysel a s ním spojená remeselná výroba: krajčírov v počte 13, 6 obuvníkov a čižmárov, 5 kováčov, 2 strojníci, garbiari a stolári, 2 obchodníci a 1 krčmár.

Z hľadiska skladby služieb v súčasnosti sa v meste nachádzajú rôzne súkromné opravovne a predajne áut (Autocentrum Bystriansky, Autobányai, Gubányi), pneuservisy, sklenárstvo (Černý s.r.o), kaderníctva a holičstvá (7), rôzne salóny, krajčírstva (8) a iné služby. Vo sfére súkromného podnikania v oblasti služieb bol zaznamenaný pozitívny rozvoj. Týka sa hlavne rôznorodosti poskytovaných služieb ako aj skvalitnenia materiálo-technickej základne. Mesto Veľký Krtíš sa môže pochváliť rôznorodým poskytovaním reštauračných a pohostinských služieb (reštaurácie - 7, pizzérie - 3, pohostinstvá - 7)

#### Obchod

Súčasne s výstavbou sídlisk sa rozšírila aj obchodná sieť o nákupné strediská s predajňami potravín, mäsa, zeleniny a iného v domácnostiach potrebného tovaru. Obchodný dom Jednota začali stavať v r. 1975. na rozdiel od iných miest vo Veľkom Krtíši nebol postavený ďalší podobný typ obchodného domu s možnosťou nákupu širokej ponuky tovarov pod jednou strechou. V roku 2014 došlo k celkovej rekonštrukcii a prestavbe obchodného domu CBA na komplex obchodov KOCKA.

V súčasnom období je obchodná sieť v súkromnom vlastníctve fyzických či právnických osôb a pokrýva potreby občanov v plnej miere. Vzhľadom na nízku kúpyschopnosť obyvateľstva v meste absentuje zastúpenie značkových predajní odevov a obuvi. Sú nahradené väčšinou lacným tzv. čínskym tovarom.

Obchodné reťazce sú zastúpené predajňou BILLA od roku 2002, predajňou LIDL od roku 2005, predajňou KAUFAND od roku 2015 a OC Mlyn tiež od roku 2015.

### 3.4.3. Cestovný ruch

Územie mesta je totožné s krtíšskou podoblast'ou juhoslovenskej podoblasti cestovného ruchu. Patrí medzi podoblasti IV. kategórie. Cestovný ruch tu má oblastný význam. Z hľadiska vybavenia službami cestovného ruchu je mesto zaostalým. Na 1000 obyvateľov pripadajú iba 4 lôžka vo voľnom cestovnom ruchu oproti priemeru za Slovensko, ktorý predstavuje až 11 lôžok na 1000 obyvateľov. Nízky je počet pracovníkov pracujúcich v oblasti cestovného ruchu. Hlavná príčina takéhoto stavu je v nevyužití vnútorného potenciálu, slabej propagácii, ale predovšetkým v dopravnej izolovanosti územia.

Cestovný ruch sa v tomto území realizuje prevažne v podobe pohybového cestovného ruchu viazaného hlavne na letnú sezónu, pričom hlavné druhy aktivít sú kúpanie, cykloturistika, športové aktivity.

Atraktivity, ktoré môžu v najväčšej miere ovplyvniť cestovný ruch mesta, sú vinohradnícke tradície, možnosti kúpania, športovania a v neposlednej miere skutočnosť, že územie nie je doteraz výraznejšie poškodené negatívnymi vplyvmi životného prostredia a má vysokú ekologickú hodnotu.

Mesto disponuje len jedným hotelom a jedným penziónom. (tab. č. 16). Počet lôžok od roku 2000 (tab. č. 14) výrazne nerastie. Je to odrazom dopytu, ktorý v meste pretrváva a nemá stúpajúcu tendenciu. Stav odzrkadľuje aj tabuľka č. 15, kde sú zaznamenané klesajúce hodnoty návštevnosti. Ubytovacie zariadenia poskytujú len ubytovacie a stravovacie služby. V meste neexistuje zariadenie, ktoré poskytuje konkrétny pobytový produkt cestovného ruchu.

Medzi podujatia, ktoré prilákajú väčší počet návštevníkov sú jarmoky. Najvýznamnejší je Banícky jarmok, ktorý má v meste tradíciu. Na jeseň s zvyknú konať obaračkové slávnosti, ktoré sú tiež atrakciou pre ľudí. Ich organizovanie sa v meste stalo tradíciou. S rozvojom vinohradníctva sa obnovila táto tradícia v roku 2005 a odvtedy sa pravidelne organizuje v meste „Vinobranie“. Toto podujatie prispieva k rozvoju cestovného ruchu.

Tab. č. 14 - Kapacita ubytovacích zariadení

Mesto	Rok 2000		Rok 2001		Rok 2002		Rok 2003		Rok 2014	
	počet izieb	Počet lôžok	počet izieb	počet lôžok	počet izieb	počet lôžok	počet izieb	počet lôžok	počet izieb	počet lôžok
Veľký Krtíš	153	304	153	304	169	337	169	329	169	300

Zdroj: MsÚ V. Krtíš, Penzión Kaštieľ, Nová Slobodáreň, Hotel Dolina

Tab. č. 15 - Návštevnosť ubytovacích zariadení

Mesto	Rok 2000		Rok 2001		Rok 2002		Rok 2003		Rok 2014	
	zahran. turisti	domáci turisti	zahran. turisti	domáci turisti	zahran. turisti	domáci turisti	zahran. turisti	domáci turisti	zahran. turisti	domáci turisti
Veľký Krtíš	762	4 924	549	4 692	902	7 084	737	5 163	1 064	3 162

Zdroj: Penzión Kaštieľ, Hotel Dolina, Babičkin dvor

Tab. č. 16 - Ubytovacie zariadenia

Mesto	Hotely****	Hotely***	Hotely**	Motely	Penzióny
Veľký Krtíš	-	1	-	-	2

Zdroj: MsÚ Veľký Krtíš

Rok 2014	mesto Veľký Krtíš
Počet ubytovacích zariadení	3
Izby	109
Lôžka	300
Stále lôžka	283
Počet návštevníkov	4 226
Domáci návštevníci	3 162
Zahraniční návštevníci	1 064
Počet prenocovaní	10 458
Domáci návštevníci	7 603
Zahraniční návštevníci	2 855

### 3.4.4 Poľnohospodárstvo

Najlepšie podmienky na poľnohospodársku výrobu v regióne sú v južnej, zníženej časti v oblasti Ipeľskej kotliny. V nadmorskej výške do 300 m pozdĺž Ipľa prevažuje rovinný reliéf, v ostatných častiach kotliny mierne až stredne zvlnený reliéf

pahorkatín. Nadmorská výška mesta Veľký Krtíš je kolísavá. Najvyššia hodnota je na vrchole Babka – 399 m. n. m. Hodnoty sa smerom na juh znižujú až na 237 m. n. m.

Pestovanie niektorých teplomilných plodín obmedzuje vymrzanie pri inverzných situáciách. Bezmrázové obdobie trvá 160 – 180 dní. Priemerný ročný úhrn zrážok 600 -700 mm neposkytuje dostatok vlhky pre intenzívnu rastlinnú výrobu, pretože také i väčšie hodnoty dosahuje potenciálny výpar.

Z hľadiska bonity pôdy patria pôdy lpeľskej kotliny, ktorej súčasťou je aj územie mesta Veľký Krtíš k stredne produkčným /4. stupňa zo 6-stupňovej škály/, niektoré k produkčným /3. stupeň/. Podľa hodnotenia kvality pôdneho fondu, patria pôdy okresu V. Krtíš na 13. miesto na Slovensku. V katastrálnom území Veľký Krtíš prevládajú hnedé pôdy, ktoré sa vyvinuli na nekarbonátovom pôdnom substráte a na tieto pôdne typy sa viaže lesné spoločenstvo a rastlinstvo. Tieto pôdy majú veľký význam pre intenzívne poľnohospodárstvo, ktoré má v tejto oblasti podmienky.

V súčasnosti sa v katastrálnom území mesta Veľký Krtíš rozvíja vinohradníctvo. Výmera novozaložených vinogradov je do 10 ha. Tento smer podnikania má na území regiónu svoju tradíciu aj prírodné danosti. Vinohrady mesta patrili donedávna do známej Modrokamenskej vinohradníckej oblasti. Dnes je to Stredoslovenská vinohradnícka oblasť. Intenzívnym rozvojom vinohradníctva vzniknú pracovné príležitosti a vytvorí sa priestor pre ďalšie činnosti – spracovanie a predaj. Perspektívnou sa javí oblasť alternatívneho poľnohospodárstva – pestovanie bio produktov a bio vína.

### 3.5. Inštitúcie a iné organizácie

Mesto Veľký Krtíš je dobre vybavené bankovými a poisťovacími inštitúciami (tab. č. 17). Tieto služby postačujú potrebám obyvateľov. Na území mesta pôsobia aj inštitúcie štátnej správy (Okresný úrad) a v rámci neho aj úrady špecializovanej štátnej správy (Úrad životného prostredia, Katastrálny úrad...) a verejnej správy (Úrad práce, sociálnych vecí a rodiny , Sociálna poisťovňa). V meste pôsobí aj Regionálny úrad verejného zdravotníctva.

Tab. č. 17 - Inštitucionálne zabezpečenie

Mesto	Banka	Poisťovňa	Polícia	Mestská polícia	Pošta	Požiarna zbrojnica	Dom smútku, cintorín
Veľký Krtíš	6	13	1	1	1	-	1

Zdroj: MsÚ Veľký Krtíš



Tab. č. 18 - Druh a počet neziskových organizácií

Mesto	Dychovka	Divadelný súbor	Futbalový klub	Kolársky oddiel	Basketbalový oddiel	Kultúristický oddiel	Volejbalový oddiel	Poľovnícke združ.	Rybársky zväz	Tanečný súbor	Ženský spevokol	Matica Slovenska	Človek a budúcnosť	Informačné centrum mladých
Veľký Krtíš	-	1	4	-	1	-	-	-	1	5	2	1	1	1

Zdroj: MsÚ V. Krtíš

Mesto Veľký Krtíš je členom Euroregiónu Neogradensis, ktorý územne zastrešuje tri okresy a to: Veľký Krtíš, Lučenec, Poltár. Prostredníctvom euroregiónu mesto realizuje rôzne aktivity cezhraničnej spolupráce.

Samospráva mesta Veľký Krtíš je aj spoluzakladateľom záujmového združenia právnických osôb – Centrum prvého kontaktu pre podnikateľov, ktorého cieľom je poradenstvo sektoru malého a stredného podnikania a príprava projektov pre čerpanie finančných prostriedkov zo štrukturálnych fondov EÚ. Tiež je spoluzakladateľom Mikroregiónu údolie Krtíšskeho potoka, ktorého členom je ďalších 5 obcí bezprostredného okolia mesta.

Na území mesta ešte pracujú ďalšie organizácie, ktoré realizujú regionálny rozvoj a to: Regionálna rozvojová agentúra Poiplie. Veľmi dôležitú úlohu zastávajú aj rómske občianske združenia.

Mimovládna organizácia, občianske združenie	Popis činnosti
Komunitné centrum	- sociálna práca s rómskym etnikom - vypracovanie projektov pre rómske etnikum
OZ človek a budúcnosť	- práca s rómskym etnikom
OZ dieťa a spoločnosť	- starostlivosť o týrané a zneužívané deti
OZ podaj mi ruku človek	- práca s rómskym etnikom
OZ pre rozvoj regiónu Veľký Krtíš	- podpora a pomoc realizovať programy a projekty regionálneho rozvoja - organizovanie školiacich aktivít - mapovanie existujúci potenciál okresu využiteľný pre jeho ďalší rozvoj a informovanie možných investorov
OZ rómskych občanov	- sociálna práca s rómskym etnikom
Regionálna rozvojová agentúra pre rozvoj Stredného poiplia	- podávanie informácií a poradenstvo v oblasti financovania regionálnych a miestnych rozvojových plánov - vytváranie partnerstiev regionálneho rozvoja - vypracovanie projektov v rámci štrukturálnych fondov
Za spoločný pokrok	
Informačné centrum mladých	- sprostredkovanie práce a brigád pre mladých ľudí a študentov

V meste Veľký Krtíš je registrovaných celkom 102 rôznych občianskych združení, 5 záujmových združení právnických osôb a 5 neziskových organizácií poskytujúcich verejné prospešné služby.

### 3.6. Školstvo a vzdelávanie

Úroveň vzdelania v meste Veľký Krtíš je pomerne slabá v porovnaní napr. s mestom Lučenec (tab. č. 19, 20). V skladbe jednotlivých druhov vzdelania vo vysokoškolskom prevláda univerzitné, inžinierske a magisterské vzdelanie. Tento stav vytvára dobrý konkurenčný predpoklad pre socio-ekonomický rozvoj mesta.

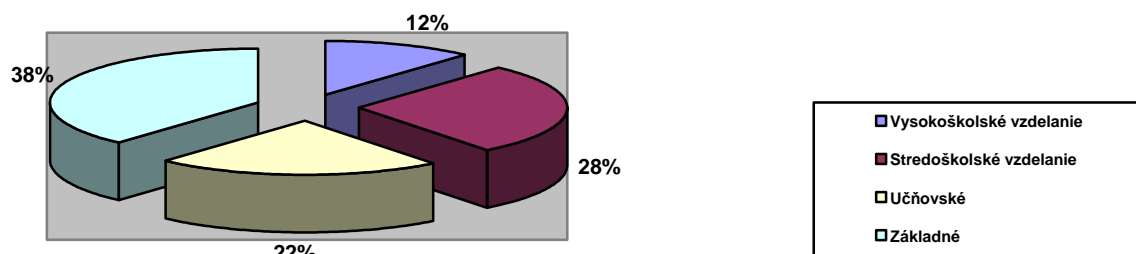
Najvyšší podiel vo vzdelanostnej štruktúre obyvateľstva majú občania s učňovským vzdelaním, čo sa javí v porovnaní s inými viac rozvinutými regiónmi výhodou pre vytvorenie pracovných miest s potrebou nižšieho stupňa kvalifikácie.

Tab. č. 19 - Obyvateľstvo podľa pohlavia a podľa najvyššieho skončeného stupňa vzdelania – 2011

Najvyššie dosiahnuté vzdelanie		Pohlavie		Spolu
		muži	ženy	
Veľký Krtíš				
Základné		574	998	1 572
Učňovské (bez maturity)		927	729	1 656
Stredné odborné (bez maturity)		600	523	1 123
Úplné stredné učňovské (s maturitou)		219	150	369
Úplné stredné odborné (s maturitou)		1 110	1 374	2 484
Úplné stredné všeobecné		204	332	536
Vyššie odborné vzdelanie		74	133	207
Vysokoškolské bakalárske		65	106	171
Vysokoškolské magisterské, inžinierske, doktorské		557	637	1 194
Vysokoškolské doktorandské		34	45	79
Vysokoškolské spolu		656	788	1 444
Študijný odbor	prírodné vedy	31	33	64
	technické vedy a náuky I (baníctvo, hutníctvo, strojárstvo, informatika a VT, elektrotech., tech. chémia, potravinárstvo)	145	60	205
	technické vedy a náuky II (textilná v., sprac. kože, dreva, plastov, v. hud. nástrojov, archit., staveb., dopr., pošty, telekom., automatiz., špec. odb.)	62	43	105
	poľnohospodársko-lesnícke a veterinárne vedy a náuky	101	57	158
	zdravotníctvo	50	75	125
	spoločenské vedy, náuky a služby I (filozof., ekon., polit. a práv. vedy, ekonomika a manaž., obchod a služby, SŠ- OA, HA, praktická š., učeb. odb.)	147	191	338
	spoločenské vedy, náuky a služby II (histor., filolog., pedag. a psych. vedy, publicistika a informácie, telových., učiteľstvo, SŠ - gym.)	78	295	373
	vedy a náuky o kultúre a umení	5	7	12
	vojenské a bezpečnostné vedy a náuky	18	2	20
	nezistený	19	25	44
Bez školského vzdelania		987	987	1 974
Nezistené		862	772	1 634
Úhrn		6 213	6 786	12 999

Zdroj: Štatistický úrad SR – Krajská správa v Banskej Bystrici

Graf č. 3 Vzdelanostná úroveň obyvateľov mesta Veľký Krtíš



Tab. č. 20 - Obyvateľstvo podľa najvyššieho skončeného stupňa vzdelania - 2011

Mesto Veľký Krtíš Najvyšší skončený stupeň školského vzdelania	Spolu
Základné	5180
Učňovské	2779
Úplné stredné odborné s maturitou	3389
Vysokoškolské spolu	1444

Zdroj: Štatistický úrad SR – Krajská správa v Banskej Bystrici

V meste Veľký Krtíš je dostatočná sieť materských, základných a stredných škôl (tab. č. 21). Celkovú situáciu v oblasti školstva a vzdelávania možno hodnotiť ako priemernú. Organizácia vyučovania je zabezpečená v dopoludňajšej zmene. Personálne obsadenie škôl a školských zariadení vzhľadom na počet žiakov v jednotlivých triedach základných škôl je na dobrej úrovni.

Stav školskej infraštruktúry vzhľadom na rozlohu a počet obyvateľov mesta možno považovať za veľmi dobrú. Materiálno-technické vybavenie je na priemernej úrovni. Jednotlivé objekty školských zariadení prešli rekonštrukciou sú zateplené, v súčasnej dobe je potrebné uskutočniť modernizáciu vybavenia škôl a ich školských zariadení. Kapacita škôl (MŠ, ZŠ) zodpovedá súčasným potrebám mesta. Umiestnenie škôl je centralizované skoro do stredu mesta. Za negatívum možno považovať blízkosť frekventovanej cesty pri jednej zo ZŠ.

Tab. č. 21 - Počet škôl 2014-2015

Mesto	Materské školy	Základné školy	Združená stredná škola	Cirkevné školy	Gymnázium	Vysoké školy	Umelecké školy	Špeciálne školy
Veľký Krtíš	1	3	1	-	1	-	1	1

Zdroj: MsÚ V. Krtíš

Stav stredného a učňovského školstva je v meste uspokojivý. Počet miest v školách tohto typu plne uspokojuje dopyt na trhu. Okrem Gymnázia majú všetky stredné školy problém s umiestnením absolventov na trhu práce. Vzhľadom na nulový počet nových pracovných miest v regióne je ťažké prispôbiť vzdelávací systém stredných škôl dopytu trhu práce. Stredné školy vychovávajú absolventov pre úrad práce.

Základná jazyková znalosť je u mladej generácie a práve končiacich absolventov dobrá. Stredná generácia a staršia generácia nemá ani základné jazykové znalosti vo svetových jazykoch. Výhodou obyvateľov mesta Veľký Krtíš je znalosť maďarského jazyka čo je možné využiť pri rozvoji cezhraničnej spolupráce.

Inštitúciami zaoberajúcimi sa celoživotným vzdelávaním je Akadémia vzdelávania, ktorá sa zaoberá zvýšením kvalifikácie v oblasti cudzích jazykov, výpočtovej techniky a ostatných smeroch. Centrum prvého kontaktu pre podnikateľov realizuje rekvalifikačný kurz na získanie komplexných znalostí a zručností z oblasti podnikania a sociálnej práce z dôrazom na rómsku komunitu.

## 3.7 Sociálna a zdravotná starostlivosť

### 3.7.1 Zdravotná starostlivosť

Obsluha obyvateľov mesta na úrovni základných zdravotníckych služieb je zabezpečená v zariadeniach zdravotných stredísk a polikliniky (tab. č. 22, 23). Nemocničné kapacity sú koncentrované v meste Veľký Krtíš do nemocnice nezisková organizácia II. typu s počtom 122 lôžok. Počet zamestnancov k 31.12.2014 bol 262 osôb. Prvý kontakt pacienta s ošetrojúcim lekárom zabezpečuje sieť privátnych lekárov každého typu (praktický lekár, pediater, stomatológ, gynekológ, chirurg...)

Sieť zdravotníckych zariadení je dobre rozmiestnená a vyhovuje potrebám občanov. Rozsah poskytovaných služieb (odborné ambulancie) nenapĺňa všetky požiadavky občanov. Chýbajúca odborná zdravotná starostlivosť je sústredená v susednom meste Lučenec, kde miestni občania dochádzajú za ošetrením.

Tab. č. 22 - Zdravotníctvo

Mesto	Nemocnica	Ambulancia	Poliklinika	Zdravotné stredisko	Stomatológ	Lekáreň
Veľký Krtíš	1	56	1	2	11	7

Zdroj: MsÚ Veľký Krtíš

Tab. č. 23 - Počet ambulancií polikliník a lekární /stav: rok 2014

Názov územia	Samostatné ambulancie praktického lekára pre dospelých	Samostatné ambulancie praktického lekára pre deti	Samostatné ambulancie praktického lekára stomatológa	Samostatné ambulancie praktického lekára gynekológa
Mesto - Veľký Krtíš	10	5	11	4

Zdroj: Štatistický úrad SR – Krajská správa v Banskej Bystrici

Podľa posledných dostupných údajov za r. 2011 – 2012 boli príčinou smrti v okrese Veľký Krtíš i v meste Veľký Krtíš najmä tieto choroby: choroby obehovej sústavy, nádory, choroby dýchacej sústavy, choroby tráviacej sústavy, choroby močovej a pohlavnej sústavy a choroby žliaz vnútorným vylučovaním.

Podľa posledných údajov z roku 2011 okres Veľký Krtíš ako aj mesto Veľký Krtíš v úmrtnosti podľa príčin smrti sú vysoko nad celoslovenským priemerom. V špecifickej úmrtnosti podľa vekových skupín bola vyššia úmrtnosť mužov aj žien ako je celoslovenský priemer. V celkovej chorobnosti obyvateľstva je okres i mesto na posledných miestach v rámci SR. Príčinou úmrtnosti obyvateľov mesta je zlá sociálna situácia, v ktorej občania žijú a z toho vyplývajúce stresové situácie ktoré zažívajú. K nepriaznivému stavu výraznou mierou prispieva aj veková štruktúra obyvateľov.

### 3.7.2 Sociálna starostlivosť

V meste Veľký Krtíš sa nachádza Domov dôchodcov a Domov sociálnych služieb (DDaDSS), ktorý má spolu 142 lôžok, z toho 52 miest pre seniorov, 90 miest pre domov sociálnych služieb Starostlivosť o prijímateľov sociálnych služieb. Tvorí základnú jednotku nepretržitej starostlivosti o seniorov a zdravotne postihnutých občanov nielen z mesta Veľký Krtíš, ale aj zo širokého okolia. Kapacita zariadenia pre potreby občanov mesta i regiónu postačuje.

Od 01.01.2003 je v pôsobnosti Mestského úradu vo Veľkom Krtíši zriadená opatrovateľská služba. Jej úlohou je poskytovanie nasledovných služieb za úhradu – nevyhnutné životné úkony, nevyhnutné práce v domácnosti a v neposlednom rade formy zabezpečovania kontaktu so spoločenským prostredím. Klientelou sú výlučne dôchodcovia, prevažne zdravotne ťažko postihnutí z mesta Veľký Krtíš. Mesto disponuje dostatkom voľných priestorov, ktoré by mohli slúžiť na účely rozvoja sociálnych služieb.

Prostredníctvom anketových lístkov sa občania vyjadrili o potrebe zriadiť azylové centrum a vývarovňu pre sociálne najslabších občanov, ktorých je v meste vysoký počet čoho príčinou je nepriaznivá situácia v meste. Občania vyjadrili potrebu zriadiť hospic pre nevylečiteľne chorých a pre telesne postihnutých, starších občanov a pre matky z detskými kočíkmi a telesne ťažko postihnutých bezbariérové vstupy do jednotlivých inštitúcií.



### 3.8 Dopravná a technická infraštruktúra

Mesto Veľký Krtíš má vybudovanú kanalizáciu, ČOV, vodovod, plynofikáciu a regionálnu skládku komunálneho odpadu. V roku 1977 sa začala plynofikácia mesta. Do roku 2001 sa na území mesta vybudovalo 17,2 km plynového potrubia.

Nosnou pozemnou komunikáciou, ktorá vedie stredom mesta je cesta I/75, ktorá je spojniciou miest Bratislava a Košice. Ďalšou významnou komunikáciou, ktorá prechádza mestom je cesta II/527. Je napojená na medzinárodný ťah E 7 v Šahách. Prechádza územím okresu od hranice s okresom Levice po hranicu s okresom Zvolen, kde pri obci Dobrá Niva opäť naväzuje na E 7 a na túto cestu sú napojené dva hraničné prechody do MR a to v Šahách a Slovenských Ďarmotách.

Vzdialenosť od Veľkého Krtíša k najbližšiemu letisku Sliač je 65 km. Vzďialenosť od hlavného mesta SR - Bratislavy je 225 km. Významná poloha je k Budapešti, kde je vzdialenosť 86 km.

V železničnej doprave najväčší nedostatok spočíva hlavne v tom, že v rokoch 1945 – 1989 sa úplne zabudlo na južný dopravný ťah, ktorý tvorí najkratšie spojenie medzi dvomi metropolitnými oblasťami Slovenska. Železničnú sieť v okrese predstavuje jediná železničná trať začínajúca v meste Veľký Krtíš, ktorá má dĺžku 14 km. Medzi okresmi Veľký Krtíš a Lučenec prechádza v úseku Bušince – Kalonda /16 km/ cez územie Maďarska, z čoho plynie povinnosť platby peňažnej čiastky Maďarsku. Počas minulého obdobia tento problém nevystupoval v plnej miere. Dnes sa však dopravná dostupnosť územia stáva významnou ekonomickou kategóriou a v okrese je jednou z prekážok regionálneho rozvoja. Osobná železničná doprava bola z dôvodu slabého využitia zrušená už dňa 31.05.1992. Potom bola trať využívaná len po potreby nákladnej dopravy, ale aj tá bola z dôvodu slabého využitia zrušená v roku 2008.

K prvým stavbám v meste patrilo autobusové nástupište, kde pôvodne na jeho mieste mala byť aj železničná stanica. V súčasnej dobe na autobusovom nástupišti vo Veľkom Krtíši zastavujú autobusy diaľkových liniek smerom na Bratislavu, Brno, Košice, Prešov a Banskú Bystricu.

Tab. č. 24 – Verejný vodovod, kanalizácia a rozvodová sieť plynu / stav: rok 2014

Názov územia	Verejný vodovod	Verejná kanalizácia	Rozvodová sieť plynu
Mesto – Veľký Krtíš	1	1	1

Zdroj: Štatistický úrad SR – Krajská správa v Banskej Bystrici

Tab. č. 25 - Miestne komunikácie, chodníky, mosty /r. 2014

Mesto Veľký Krtíš	Dĺžka miestnych komunikácií (km)		Dĺžka vybudovaných chodníkov (km)	Počet mostov
	spolu	z toho bezprašné		
Veľký Krtíš	32	32	42	1

Zdroj: Štatistický úrad SR – Krajská správa v Banskej Bystrici

### 3.9 Environmentálna kvalita

Zásobovanie pitnou vodou je v meste realizované prostredníctvom verejného vodovodu. Na vodovod bolo v roku 2012 napojených 13 886 obyvateľov.

V meste je jedna čistiareň odpadových vôd. V roku 2012 bolo na kanalizačnú sieť napojených 13 600 obyvateľov. Množstvo vyprodukovaného odpadu za rok je 2 999 ton.

V meste Veľký Krtíš sa nenachádza žiadna monitorovacia stanica SHMÚ. Najväčšími znečisťovateľmi ovzdušia v meste je kotolňa na drevoštiepku a plynové kotolne. Stredné zdroje znečistenia (plynové kotolne) pravidelne monitorujú prevádzkovatelia stredných zdrojov znečisťovania ovzdušia.

Najväčším zdrojom hluku je automobilová doprava umiestnená predovšetkým pozdĺž obytnej zóny v okolí štátnej cesty I/75 a II/527. V tejto oblasti sú prekročené prípustné limity len v čase dopravnej špičky.

Mestská zeleň má rozlohu 32,00 ha z toho park Hôrka a park pri Fontáne pod poštou. Stav parku Hôrka si nevyhnutne vyžaduje celkovú revitalizáciu. Ďalšiu zeleň v meste tvoria väčšinou trávne porasty.

Anketovým prieskumom sme zistili názor občanov na oblasť environmentálnej kvality. Vzniesli potrebu skvalitniť separovaný zber odpadu hlavne na sídliskách, zabezpečiť čistotu a poriadok v meste, znížiť poplatky za odpad, venovať väčšiu starostlivosť zeleni a zriadiť ďalšie plochy na trávenie voľného času.

### 3. 10. Kultúra a šport

Kultúrny život nadobudol nový rozmer začiatkom 50-tych rokov, v čase výstavby banického sídliska. Kultúrnu prácu povznieslo aj pravidelné premietanie filmov, vystúpenia divadelných a iných kultúrnych súborov vo viacúčelovej budove kina Baník. Táto budova slúžila obyvateľom až do roku 1974 kedy sa premietanie presťahovalo do novostavby kultúrneho domu, kde sa premieta dodnes.

Postupne sa všetko kultúrne dianie v meste prenieslo do miestneho kultúrneho domu, len v letných mesiacoch sa niektoré podujatia konajú v prírodnom amfiteátri. Kultúrny dom je zároveň aj sídlom mestskej knižnice a miestom všetkých spoločenských, kultúrnych a vzdelávacích udalostí v meste Veľký Krtíš. Jeho súčasťou je aj mestské kino, ktorého návštevnosť je minimálna a kino je takmer nevyužívané ale napriek tomu je v stále v prevádzke. O kultúrne potreby občanov mesta sa stará Mestské kultúrne stredisko.

Tab. č. 26 – Infraštruktúra – podpora kultúry a cestovného ruchu

Mesto	Kultúrny dom	Pamätné miesta	Múzeum	Knižnica	Klub dôchodcov	Klub kresťanskej mládeže	Kostol	Hrad	Kaštieľ	Kaplnka	Božie múky	Galéria kino	Farský úrad	Sochy	Kúrie	Parky	Chrán. Územia	Chránený strom	Archeol. Náleziská	Techn. Pamiatky	Významné hroby
Veľký Krtíš	1	1	-	1	1	2	2	-	1	-	-	1	2	3	-	3	-	-	-	-	-

Zdroj: MsÚ V. Krtíš

V meste Veľký Krtíš je možnosť venovať sa najmä tzv. letným športom. Príležitosti sú pre mládežnícky šport i pre športové vyžitie dospelých (tab. č. 27).

V meste sa nachádza futbalové ihrisko, kde prebiehajú futbalové zápasy žiakov i dospelých v rámci krajských súťaží. Súčasťou ihriska je i krytá tribúna so šatňami. Tento objekt vzhľadom k svojmu veku a stavu je nutné postupne rekonštruovať. V tesnej blízkosti futbalového ihriska sa nachádza športová hala s basketbalovým ihriskom ako aj tenisovými kurtmi. Doplnená je tribúnou pre cca 500 divákov a sociálnym zázemím. V športovej hale je zabezpečená celodenná prevádzka a za športom chodia počas celého dňa občania mesta i blízkeho okolia, hlavne amatérski tenisti z Maďarska. Problematické sa javí využitie haly počas letných mesiacov, kedy sa športuje viac priamo na vonkajších plochách. Ďalším športovým stánkom je zimný štadión, ktorý slúži najmä širokej verejnosti počas zimných mesiacov ale ja na tréningy pre hokejistov.

Športovú zónu v meste Veľký Krtíš dopĺňa objekt krytej plavárne, kde okrem plaveckého bazénu je umiestnený detský bazén, fitness centrum a sauna. V letnom období sa využíva biokúpalisko Krtko , vonkajší malý detský bazén, plochy pre opaľovanie , minigolfové ihrisko a ihrisko na plážový volejbal ako aj detské ihriská.

Okrem týchto celoročných objektov slúžiacich pre športové vyžitie občanov mesta sa na území mesta nachádzajú viacúčelové ihriská v areáloch ZŠ:

- hokejbalové ihrisko pri II. ZŠ na Nám. A.H. Škultétyho
- areál pre kolieskové korčule a skateboard
- viacúčelové ihrisko pri I. ZŠ na Ul. Komenského

V posledných rokoch boli vybudované centrálné detské ihriská Permoník na Ul. Venevskej , Flip na Ul. B.Nemcovej , zrekonštruované a doplnené novými prvkami detské ihrisko na Ul. Novohradskej a detské ihrisko na Ul. Píseckej realizované v spolupráci so spoločnosťou STEFE THS s.r.o. Mesto Veľký Krtíš má v rámci športového areálu okrem krytej plavárne aj športovú halu a zimný štadión , v lete je využívané biokúpalisko KRTKO. Ostatné športové objekty ako futbalový štadión, sú poznačené vekom. Žiadajú si už finančné prostriedky, ktoré je potrebné investovať do rekonštrukcie.

V meste pôsobia nasledovné športové kluby:

- Futbalový klub FC Baník Veľký Krtíš
- Tenisový klub Elán Veľký Krtíš
- Plavecký klub Veľký Krtíš
- Karate klub Veľký Krtíš
- Športový klub stolného tenisu Veľký Krtíš
- Cykloklub Autocentrum Veľký Krtíš
- Model klub Veľký Krtíš
- Okresná rada Slovenskej asociácie športu na školách
- Telovýchovná jednota Slávia ACHP
- Volejbalový klub Veľký Krtíš

Tab. č. 27 – Možnosť športových aktivít

Mesto	Futbalové ihrisko	Telocvičňa	Krytá plaváreň	Tenisový kurt	Strelnica	Zimný štadión	Fitness centrum	Letné kúpalisko
Veľký Krtíš	1	4	1	3	-	1	4	1

Zdroj: MsÚ Veľký Krtíš

Mesto má mnoho technických kapacít na vytváranie si športových návykov od útleho detstva. Absentujú však podujatia športového charakteru, ktoré získajú tradíciu organizovania a budú sa opakovať pravidelne, napr. Challengeday, športové preteky,...

### 3. 11. Bývanie, ochrana a bezpečnosť

#### 3.11.1. Bývanie

V meste Veľký Krtíš je vlastníctvo bytov obecné, družstevné, no najviac bytov vlastní fyzické osoby. Vybavenie bytov je štandardné – podľa kategórií. Mesto nemá pripravenú infraštruktúru pre výstavbu nových domov a vzniká potreba výstavby nových najmä nájomných bytov. Technické vybavenie bytov závisí od toho, o akú kategóriu sa jedná. Na území mesta je väčšina bytov I. kategórie. V týchto bytoch je zabezpečená dodávka tepla z centrálného zdroja tepla ako aj dodávka pitnej vody a teplej úžitkovej vody. Súčasťou takýchto bytov je tiež samozrejme splachovacie WC. Iná situácia je u bytov II. kategórie, ktoré sa nachádzajú v centrálnej časti mesta Veľký Krtíš. Tieto byty boli realizované ako najstaršie formy hromadného bývania v meste a ich vybavenie súvisí s dobou kedy boli stavané. Nemajú zabezpečené centrálné vykurovanie a byty si zabezpečujú teplo z vlastných zdrojov, prevažne lokálnym vykurovaním formou pevného paliva. V bytoch nie je ani dodávka teplej úžitkovej vody až na niekoľko výnimiek, kde si teplú vodu zabezpečujú elektrickými prietokovými ohrievačmi.



neobývané v pozostalostnom súdnom kon.	alebo	4	4	0	8	ostatné	10	40
neobývané dôvodov	z iných	35	56	4	95	Kachle		
nezistené		0	28	0	28	na pevné palivo	161	686
Trvale obývané byty:						elektrické	8	32
Materiál nosných múrov: kameň, tehly		521	774	6	1 301	plynové	-	-
drevo		2	0	0	2	ostatné	6	23
nepálené tehly		1	0	0	1	Iné	135	449
ostatné a nezistené		18	3 147	10	3 175	Spolu	4 479	13 785
Veľkosť bytu: 1 obytná miestnosť		12	427	2	441	<div><div>Vybavenie a rekreačné možnosti domácností</div><div><div>Počet</div><div>bytovosôb v bytoch</div></div></div>		
2 izby		41	1 347	2	1 390			
3 izby		86	1 803	7	1 896			
4 izby		135	323	4	462			
5+ izieb		268	21	1	290			
Bývajúcich osôb		1 767	11 973	45	13 785			
Počet cenзовých domácností		706	4 617	17	5 340			
Počet hospodáriacich domácností		632	4 409	16	5 057			
Obytné miestnosti		2 412	9 974	48	12 434			
Počet osôb na 1: byt		3,26	3,05	2,81	3,08	Samotná chladnička	2 388	7 362
obytné miestnosti		0,73	1,2	0,94	1,11	Chladnička s mrazničkou	2 155	6 800
CD		2,5	2,59	2,65	2,58	Samotná mraznička	1 294	4 225
HD		2,8	2,72	2,81	2,73	Automatická práčka	2 971	9 621
Obytná plocha bytu v m <sup>2</sup>		45 880	165 104	779	211 763	Farebný televízor	3 835	12 034
Celková plocha bytu v m <sup>2</sup>		70 741	252 474	1120	324 335	Telefón v byte	2 771	8 667
Priemerný počet:						Mobilný telefón	1 309	4 235
- m <sup>2</sup> obytnej plochy na 1 byt		84,6	42,1	48,7	47,3	Rekreačná chata, domček, chalupa	428	1 340
- m <sup>2</sup> celkovej plochy na 1 byt		130,5	64,4	70	72,4	Osobný automobil	1 907	6 366
- m <sup>2</sup> obytnej plochy na 1 osobu		26	13,8	17,3	15,4	Osobný počítač	482	1 703
- obytných miestností na 1 byt		4,45	2,54	3	2,78	Osobný počítač s internetom	151	531

Zdroj: MsÚ V. Krtíš

### 3.11.2 Ochrana a bezpečnosť

O verejný poriadok v meste Veľký Krtíš sa starajú príslušníci Mestskej polície, ktorá má svoje sídlo na Ul. J. A. Komenského.

Náplňou činnosti Mestskej polície je najmä dohliadať na dodržiavanie verejného poriadku a napomáhať v súčinnosti s policajným zborom SR k odhaľovaniu trestnej činnosti na území mesta.

Zo štatistických údajov a výkazov za roky 2013 a 2014 možno konštatovať, že došlo k zníženiu počtu priestupkov v oblasti dopravy, ale k zvýšeniu priestupkov proti verejnému poriadku.

Tab. č. 30 – Vývoj priestupkov

Priestupok	Rok 2013	Rok 2014	rozdiel
Bezpečnosť a plynulosť dopravy (§ 22)	762	530	-232
Proti verejnému poriadku v správe (§ 49)	7	2	-5
Proti verejnému poriadku (§ 47, 48)	57	108	+51
Priestupok proti majetku (§ 50)	6	5	-1

Zdroj: správa MsP do MsZ V. Krtíš

V anketových lístkoch občanov sa často opakovala bezpečnosť občanov v meste hlavne vo večerných hodinách. Zlá situácia aj napriek existencii mestskej polície je z dôvodu zlej sociálnej situácie veľkej časti občanov mesta, vysokej miere nezamestnanosti, prítomnosti drogovu závislej mládeže a časti rómskeho etnika. Obavy o bezpečnosť a majetok občanov sú oprávnené.

### 3.12 Informačná spoločnosť

Inštitúcie v meste Veľký Krtíš sú plne vybavené výpočtovou technikou a sú pripojené aj na internet. Všetky školy v meste sú tiež vybavené výpočtovou technikou a pripojením na internet. Vybavenie domácností výpočtovou technikou súvisí so vzdelanostnou úrovňou obyvateľstva. Domácnosti s vyššou úrovňou vzdelania sú väčšinou vybavené technikou a napojené na internet.

Mestský úrad vo Veľkom Krtíši má vlastný informačný portál prostredníctvom stránky [www.velky-krtis.sk](http://www.velky-krtis.sk).

### 3.15 Manažment a správa mesta

Mestský úrad zamestnáva 60 zamestnancov (prepočítaný stav, Tab. č. 32), z čoho je 11 v robotníckej profesii.

Tab. č. 31 - Mestský úrad – počet zamestnancov podľa rokov

Mesto	Rok 2010	Rok 2011	Rok 2012	Rok 2013	Rok 2014
	počet zamestnancov	počet zamestnancov	počet zamestnancov	počet zamestnancov	počet zamestnancov
Veľký Krtíš	68	68	67	61	60

Zdroj: MsÚ V. Krtíš



Tab. č. 32 - Organizačná štruktúra mestského úradu

Mesto – Veľký Krtíš	Rok 2014
	počet zamestnancov
Kancelária primátora	4
Kancelária prednostu	2
Mestská polícia	10
Obsluha kamerového systému	5
Odbor organizačno-správny	8
Odbor ekonomiky a správy majetku	12
Odbor sociálny, školstva a kultúry	3
Opatrovateľská služba	3
Odbor investičný a životného prostredia	8
SÚS	
Centrum voľného času	4
Hlavný kontrolór mesta	1
Spolu	60

Zdroj: MsÚ V. Krtíš

### 3.16. Externé faktory a z toho vyplývajúce trendy

V rámci cezhraničnej spolupráce sú pripravované projektové zámery spoločného rozvoja miest Veľký Krtíš a Balašské Ďarmoty, ktoré budú riešené urbanistickou štúdiou hospodárskeho rozvoja a následne z toho vyplývajúcimi investičnými aktivitami. Zámer bude riešený projektmi v rámci Programu cezhraničnej spolupráce Maďarská republika – Slovenská Republika.

## 4. Prieskum verejnej mienky a SWOT analýza

### 4.1 Prieskum verejnej mienky

Pre verejnosť bol spracovaný dotazník, ktorý mapoval rôzne oblasti života, kvality služieb a zabezpečenia životných potrieb v meste Veľký Krtíš.

#### Metodika:

Dotazník obsahoval základnú charakteristiku respondenta a 12 zatvorených, polootvorených a otvorených otázok. Dotazník bol distribuovaný viacerými spôsobmi:

- www stránka mesta Veľký Krtíš,
- v budove MsÚ (tlačená verzia)
- médiá, zverejnenie informácie o prieskume a možnostiach, kde si ho občania môžu nájsť

Verejnosti boli sprístupnené 2 verzie dotazníka – tlačená a on line verzia.

Dotazníkový prieskum prebiehal od 22. júna do 15.septembra 2015.

#### **Vyhodnotenie dotazníka:**

Dotazníkového prieskumu v meste Veľký Krtíš sa zúčastnilo 96 respondentov.

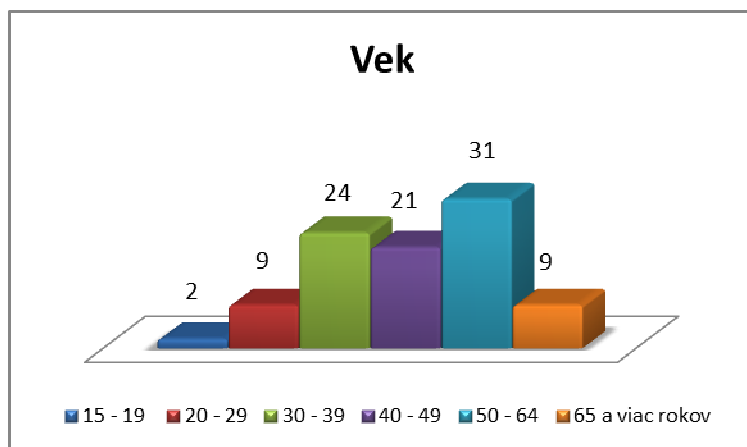
Pozn.: Čísla v zátvorke uvádzajú počet respondentov, ktorí danú odpoveď uviedli. Údaje týkajúce sa percentuálneho vyjadrenia sú zaokrúhlené.

#### Charakteristika respondentov:

Prieskumu sa zúčastnilo 39 mužov a 57 žien.

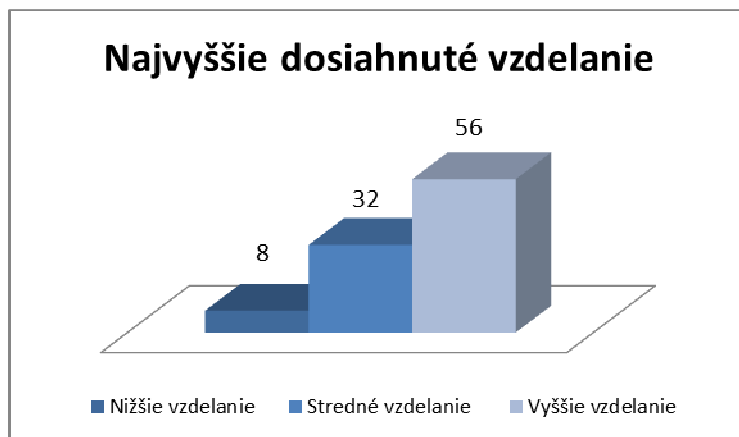
Do prieskumu boli zapojené vekové kategórie od 15 – 19 rokov až po kategóriu 65 a viac rokov. Z hľadiska vekovej štruktúry respondentov sa do prieskumu zapojili **najpočetnejšie obyvatelia vo veku 50 – 64 rokov (32,3%) a 30 – 39 rokov (25%).**

Graf č. 4



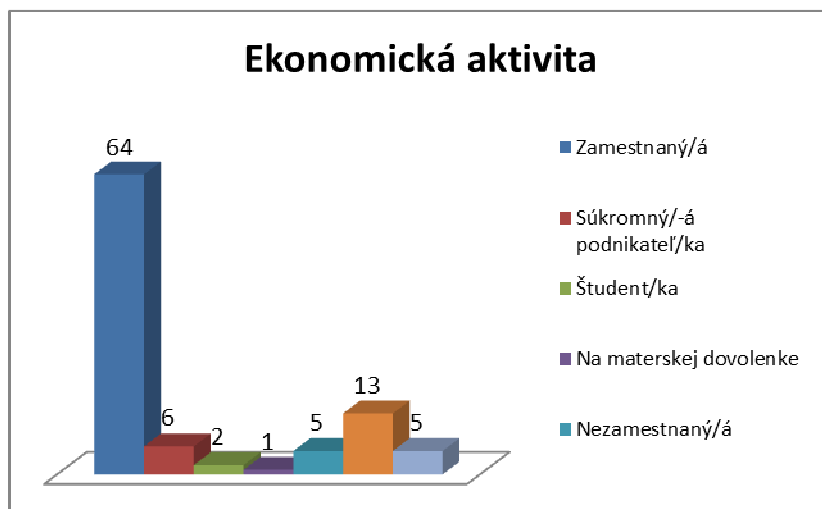
Štruktúra vzdelania respondentov bola nasledovná: 58,3% (56) dosiahlo **vyššie vzdelanie**, 33,3% (32) dosiahlo **stredné vzdelanie** a 8,3% (8) dosiahlo **nižšie vzdelanie**.

Graf č. 5



Z pohľadu štruktúry ekonomickej aktivity respondentov, **najpočetnejšiu skupinu** 66,7% (64) tvorili **zamestnanci**. Druhú najpočetnejšiu skupinu tvorili **dôchodcovia** 13,% (13). Podnikatelia (6), nezamestnaní (5) a invalidní dôchodcovia (5), tvorili skupinu v rozsahu od 6 do 5%. Ostatné ekonomické aktivity uvedené v dotazníku, ako materská dovolenka (1) a študenti (2) tvorili spolu 3,1%.

Graf č. 6



#### Vyhodnotenie odpovedí

##### **1. Vo Veľkom Krtíši (bývam, pracujem, študujem, iné):**

V meste Veľký Krtíš býva 61,5% respondentov (88) a alebo súčasne pracuje 35,7% (51) respondentov. Možnosti študujem, alebo iné uviedlo 2,8% (4) respondentov.

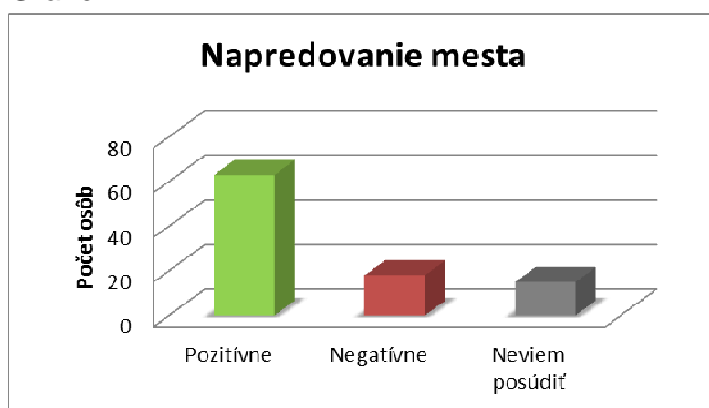
##### **2. Ste spokojný/á s bývaním vo Veľkom Krtíši?**

Z pohľadu spokojnosti s bývaním vo Veľkom Krtíši **najviac respondentov** 49% (47), uviedlo možnosť „**som čiastočne spokojný/a**“. Spokojných je 46,9% (45), nespokojných s bývaním sú len 4,2% (4) respondentov.

### 3. Ako hodnotíte rozvoj a napredovanie mesta v posledných 5 rokoch?

Na otázku č.3 odpovedalo 96 respondentov. Z nich 65,6% (45) hodnotilo **napredovanie mesta pozitívne**, 18,8% (18) respondentov nevedelo daný stav posúdiť. Len 15,6% (15) respondentov hodnotilo napredovanie mesta negatívne.

Graf č. 7

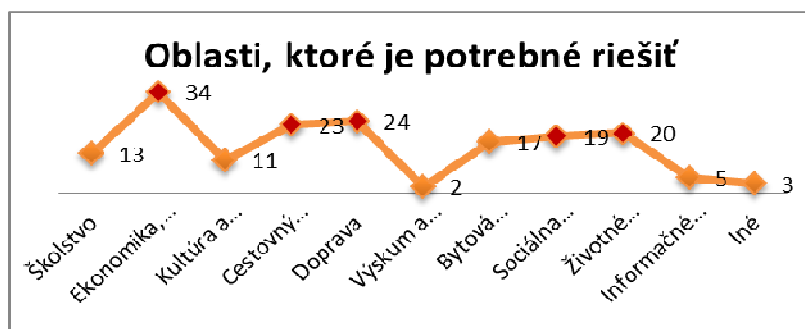


### 4. Ktoré z nasledujúcich oblastí je podľa Vášho názoru potrebné v meste Veľký Krtíš čo najskôr riešiť a rozvíjať?

Otázka zisťovala, ktoré z ponúkaných oblastí v meste Veľký Krtíš je potrebné podľa názoru respondentov čo najskôr riešiť a rozvíjať. Respondenti mali doporučené uviesť maximálne 2 oblasti. Mohli si vybrať z 11 možností – Školstvo; Ekonomika, podnik. prostredie; Kultúra a kultúrna infraštruktúra; Cestovný ruch, oddych, šport; Doprava; Výskum a vývoj; Bytová výstavba, základná infraštruktúra; Sociálna politika a sociálna infraštruktúra; Životné prostredie; Informačné technológie a Iné.

**Najvyššiu prioritu** získala **oblasť ekonomiky a podnikateľského prostredia** 18,4% (34). Medzi ďalšie preferované oblasti patrili **doprava** 13% (24) a **cestovný ruch** 12,4% (23). Ďalšiu skupinu tvorilo životné prostredie (20), sociálna politika a sociálna infraštruktúra (19) a bytová výstavba (17). Najmenej pozornosti venovali respondenti oblastiam ako sú informačné technológie, výskum a vývoj a iné 5,4% (8).

Graf č. 8



## 5. Vyjadrite mieru Vašej spokojnosti so súčasným stavom služieb a zabezpečovania životných potrieb na území mesta Veľký Krtíš.

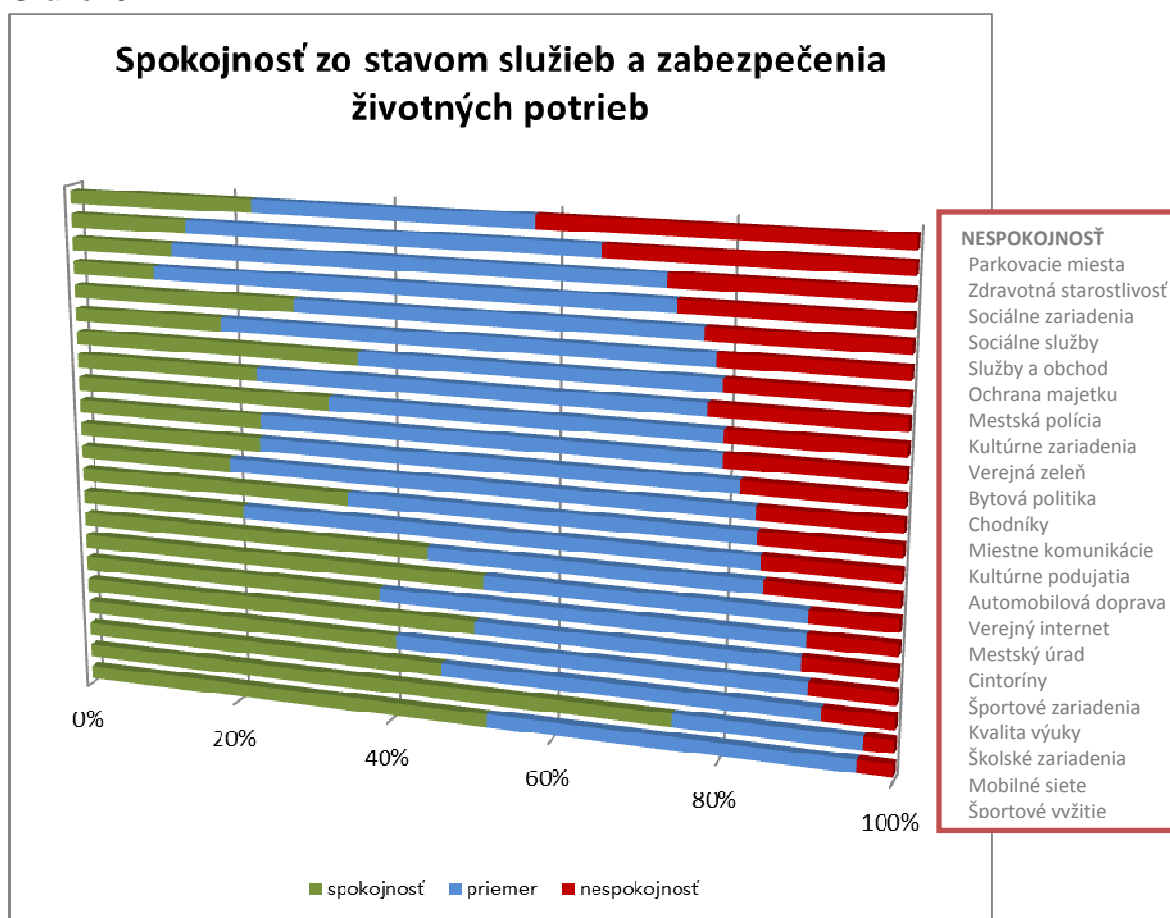
V otázke č.5 mali respondenti možnosť vyjadriť mieru svojej spokojnosti so súčasným stavom služieb a zabezpečovania životných potrieb na území mesta Veľký Krtíš. V ponuke mali uvedených 22 služieb a životných potrieb. Každú z nich mohli hodnotiť v škále spokojnosť – priemer – nespokojnosť.

Najmenej spokojní boli respondenti s **parkovacími miestami** (42,2%), **úrovňou a dostupnosťou zdravotnej starostlivosti** (34,5%), **sociálnymi zariadeniami** (27,1%), **sociálnymi službami** (25,9%) a **službami a obchodom** (22,7%).

Nespokojnosť vyjadrili aj s ochranou majetku (21,3%), mestskou políciou (20,5%), stavom kultúrnych zariadení (22,2%), verejnou zeleňou (20,2%), bytovou politikou (20,2%), chodníkmi (18,3%), miestnymi komunikáciami (16,5%), kultúrnymi podujatiami (16,3%) a automobilovou dopravou (15,7%).

Naopak najväčšiu mieru spokojnosti uviedli respondenti s **mobilnými sieťami** (74,4%), **prácou mestského úradu** (51,7%), **športovými zariadeniami** (50,6%), športovým vyžitím (45,8%), verejným internetom (44,7%), stavom cintorínov (38,6%) a kvalitou výuky na školách (40,7%).

Graf č. 9



## 6. Chýbajú Vám niektoré služby v uvedených oblastiach?

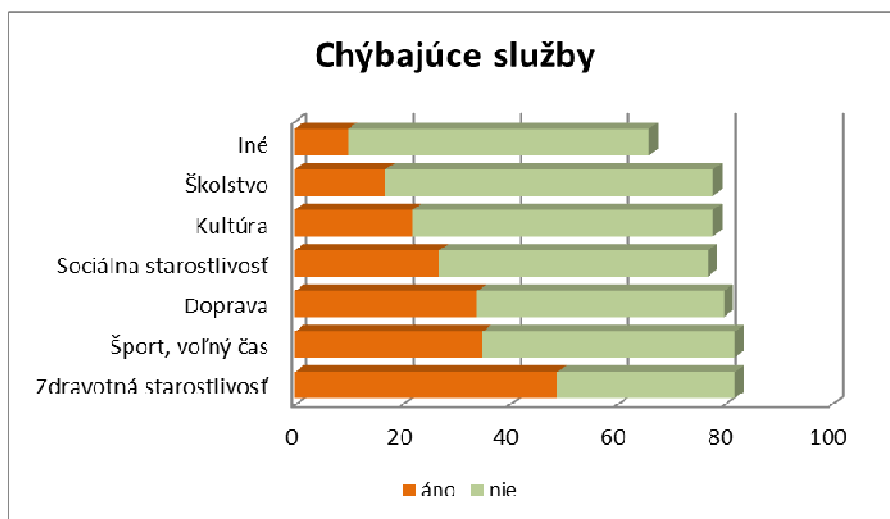
Otázka č. 6 je poloopená a venovala sa chýbajúcim službám v meste Veľký Krtíš. Respondenti sa vyjadrovali k 6 predefinovaným oblastiam a v prípade potreby mohli uviesť aj inú chýbajúcu službu.

Pri každej podotázke (službe) mali možnosť vybrať si odpoveď „áno“, resp. „nie“. Ak uviedli odpoveď „áno“, čo znamená že im daná služba chýba, mali mohli bližšie konkretizovať chýbajúce služby.

Respondentom najviac chýbajú služby v **zdravotnej starostlivosti** 59,8% (49). Ďalšie chýbajúce služby sú v oblasti **športu a voľného času**, túto potrebu vyjadrilo 42,7% respondentov (35), **dopravy** 42,5% (34), **sociálnej starostlivosti** 35,1% (27), kultúry 28,2% (22), školstva 21,8% (17) a iné služby 15,2% (10).

Naopak najvyššiu mieru spokojnosti so službami uviedli v oblasti školstva 49% (151).

Graf č. 10



Respondenti bližšie konkretizovali okruhy chýbajúcich služieb.

#### ZDRAVOTNÁ STAROSTLIVOSŤ

Na otázku odpovedalo 82 z 96 respondentov. Z nich 49 uviedlo že im **chýbajú** niektoré služby v oblasti zdravotnej starostlivosti. Svoje dôvody bližšie konkretizovalo 32 respondentov.

Nespokojnosť s **kvalitou a odbornosťou lekárov** vyjadrilo 17 respondentov – kvalita a prístup (8), špecializácia a odbornosť (9). Nespokojnosť so **súčasným stavom a kvalitou Všeobecnej nemocnice s poliklinikou vo Veľkom Krtíši** vyjadrilo 16 respondentov. Konkrétne sa vyjadrovali k zlej dostupnosti zdravotnej starostlivosti v prípade špecializovaných vyšetrení, poskytnutí prvej pomoci, k potrebe rozšírenia, resp. obnovy zrušených oddelení (12), k potrebe modernizácie (4) a zvýšeniu kvality poskytovaných služieb (2). Respondenti upozornili aj na problémom so starostlivosťou o ťažko chorých pacientov (2).

#### ŠPORT, VOĽNÝ ČAS

Na otázku odpovedalo 82 z 96 respondentov. Z nich 35 uviedlo že im **chýbajú** niektoré služby v oblasti športu a voľného času. Svoje dôvody bližšie konkretizovalo 26 respondentov.

Najčastejšou témou, ktorá medzi respondentmi rezonovala bola chýbajúca **cyklotrasa, resp. cyklistický chodník** (8). Ďalšou témou, ku ktorej respondenti vyjadrili požiadavkou, je potreba **verejných a hlavne dostupných športových zariadení** (6).

Podľa respondentov je ďalej potrebné rozšíriť možnosti kúpania sa v meste (3), poskytnúť viac športových aktivít pre deti a mládež (2), dobudovať mestský park (2), vybudovať bežecké trate a turistické chodníky (1) a vybudovať kynologický areál (1).



## DOPRAVA

Na otázku odpovedalo 80 z 96 respondentov, ktorí uviedli, že im **chýbajú** niektoré služby v oblasti dopravy. Z nich 34 uviedlo že im chýbajú niektoré služby v oblasti dopravy. Svoje dôvody bližšie konkretizovalo 25 respondentov.

Najviac odpovedí sa týkalo **dopravného spojenia, chýbajúcich spojov a zlej dostupnosti** (11), z toho niektorí respondenti priamo uviedli SAD (4), mestskú dopravu (2), vlakové spojenie (2).

Ďalšou dôležitou témou v tejto sfére je **parkovanie**. Vážny nedostatok parkovacích miest vo Veľkom Krtíši vníma 6 respondentov.

Okrem spomínaných tém respondenti uviedli aj chýbajúcu rýchlostnú komunikáciu (3), bezpečnejšie križovatky (3), havarijný stav komunikácií 3) a taxi službu (1).

## SOCIÁLNA STAROSTLIVOSŤ

Na otázku odpovedalo 67 z 96 respondentov, ktorí uviedli, že im **chýbajú** niektoré služby v oblasti sociálnej starostlivosti. Z nich 27 uviedlo že im **chýbajú** niektoré služby v oblasti sociálnej starostlivosti. Svoje dôvody bližšie špecifikovalo 17 respondentov.

Viac **služieb a sociálnych zariadení pre seniorov** vo všeobecnosti chýba 15 respondentom. Konkrétne chýba denný stacionár pre seniorov a ťažko chorých (6), penzión pre seniorov (6), kvalitnejšie služby a opatrovateľská služba (4), klub dôchodcov (2) a sociálny taxík (1).

Medzi odpoveďami zazneli aj témy - starostlivosť o mentálne chorých (1) a starostlivosť detí občanov rómskej menšiny (1).

## KULTÚRA

Na otázku odpovedalo 78 zo 96 respondentov, ktorí uviedli, že im chýbajú niektoré služby v oblasti kultúry. Z nich 22 uviedlo že im **chýbajú** niektoré služby v oblasti kultúry. Svoje dôvody bližšie špecifikovalo 14 respondentov.

Viac **kultúrnych podujatí** vo Veľkom Krtíši v podobe koncertov, divadelných predstavení, kina, múzeí a podujatí si praje 14 respondentov.

Občania v našom prieskume vnímajú aj nedostatok priestoru na kultúrne podujatia v podobe amfiteátra (3). Dostatok kultúry pre deti a mládež chýba 3 respondentom.

## ŠKOLSTVO

Na otázku odpovedalo 78 zo 96 respondentov, ktorí uviedli, že im chýbajú niektoré služby v oblasti školstva. Z nich 17 uviedlo že im chýbajú niektoré služby v oblasti školstva. Svoje dôvody bližšie konkretizovalo 9 respondentov.

Najviac problémov sa viaže k **základným školám** (5) - špecializácia škôl, nepostačujúce doučovanie, zlá vybavenosť škôl, nevyhovujúca kvalita výuky. Ďalej respondenti uviedli problémy týkajúce sa **stredných škôl** (4) - nevhodná prepojenosť stredných škôl s praxou, chýbajúce stredné odborné školy, učňovské

školy, vybavenosť. Dvaja respondenti upozornili na problém nízkej dostupnosti materských škôl a jaslí.

### INÉ

Možnosť uviesť aj iné, ako pomenované problémy, využilo 10 z 96 respondentov, 7 z nich konkretizovalo svoju odpoveď.

Medzi odpoveďami boli uvedené - nevyhovujúca čistota mesta (2), kamerový systém, transparentnosť mesta, málo pracovných možností, málo nových bytov, mestský rozhlas a čistiareň (po 1 respondentovi).

## **7. Ktoré problémy je podľa Vás potrebné riešiť čo najskôr?**

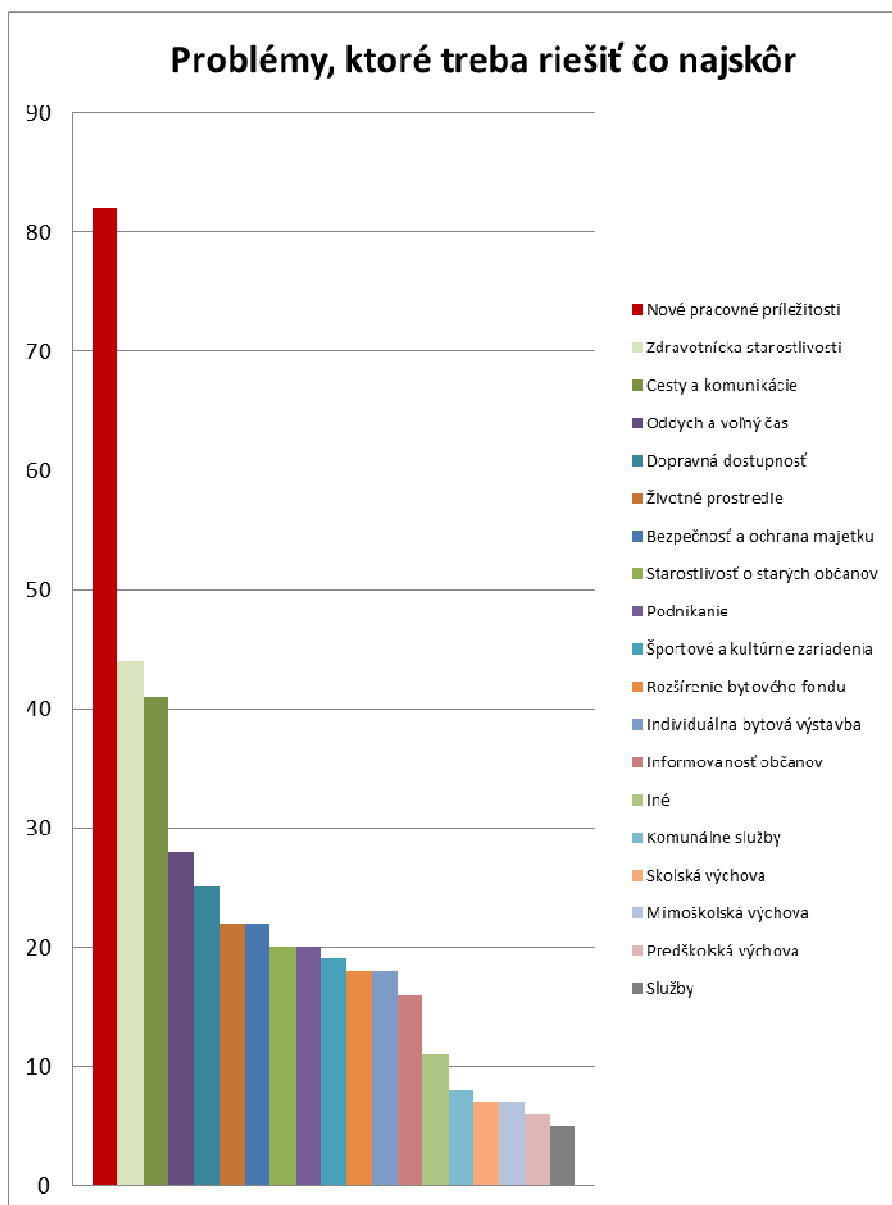
Otázka č. 7 je poloopená. Respondenti mali možnosť vybrať si z 19 preddefinovaných oblastí a v prípade potreby uviesť aj inú. Respondenti mohli uviesť viac problémových oblastí, doporučených bolo max. 5.

Medzi najvypuklejšie problémy zaradili respondenti **nové pracovné príležitosti** 85% (82), **zdravotnícku starostlivosť** 46% (44), **cesty a komunikácie** 43% (41), **oddyh a voľný čas** 29% (28) a **dopravnú dostupnosť** 26% (25).

Ďalšie uvedené problémy sa týkali životného prostredia 23% (22), bezpečnosti a ochrane majetku 23% (22), starostlivosti o starých občanov 21% (20), podnikaniu 21% (20), športovým a kultúrnym zariadeniam 20% (19), rozšíreniu bytového fondu 19% (18), individuálnej bytovej výstave 19% (18), informovanosti občanov 17% (16), iným problémom 11% (11), komunálnym službám 8% (8), školskej výchove 7% (7), predškolskej výchove 6% (6) a službám 5% (5).

Kategóriu „INÉ“ si vybralo 11 respondentov. Viacero uvedených odpovedí však len bližšie špecifikuje predchádzajúce preddefinované problémové oblasti, napr. informovanosť prostredníctvom mestského rozhlasu (3), rozšírenie služieb o čistiareň, brašnárstvo (3), budovanie náučných chodníkov (4), detské jasle (1) a pod.

Graf č. 11



## 8. Aké konkrétne projekty navrhujete v meste realizovať?

Na otázku odpovedalo 49 respondentov, čo je 512% z celej skupiny respondentov.

Oblasť ku ktorej sa respondenti vyjadrovali najčastejšie bola **šport a voľný čas** (36). Z nich najviac návrhov projektov sa týkalo **renovácie mestského parku Hôrka** (12), ďalej to boli **cyklotrasy** (10), náučné chodníky (3), športoviská pre deti a mládež (3), rozhľadne (1), komunitná záhrada (1).

Návrhy projektov zameraných na **zlepšenie infraštruktúry** uviedlo 12 respondentov. Z nich 7 sa týkalo **parkovacích miest** a 5 **skvalitnenia komunikácií** v meste.

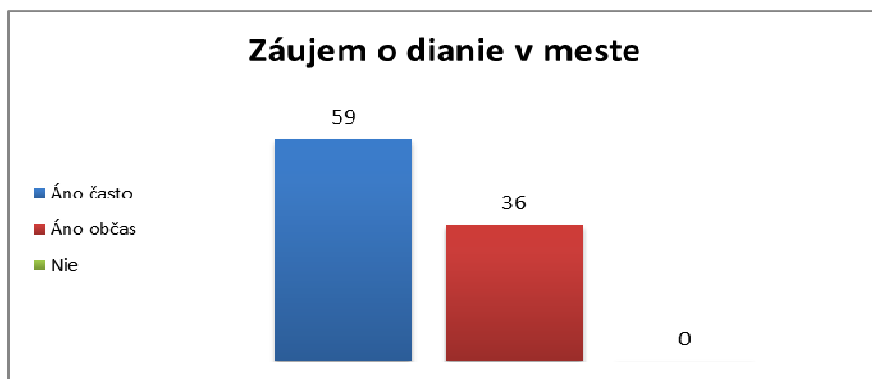
Ďalšiu skupinu tvorili projekty zamerané na **ekonomické posinenie regiónu a tvorbu pracovných príležitostí, hlavne pre mladých** (8).

**Sociálnu oblasť** navrhuje prostredníctvom projektov riešiť 6 respondentov, napr. domov dôchodcov a služby pre seniorov (3) a prácu s marginalizovanými skupinami (3). Ďalšie oblasti, ktoré respondenti uviedli sa týkali **zlepšenia informovanosti** (6) a to hlavne webovej stránky a mestského rozhlasu, **výstavby nájomných bytov** (5), zlepšenia **ponuky kultúrnych podujatí** (5), **zelení v meste** (3), rozšírenia **služieb a obchodov** (3), rozšírenia **MŠ a jasí** (2), rozšírenia a **zlepšenia mimoškolských aktivít** (2), zefektívnenia **separovaného zberu** (2), **kynologický areál** (1) a **rekonštrukcia nemocnice** (1).

## 9. Zaujímate sa o dianie a život v meste Veľký Krtíš?

Otázka mapovala záujem respondentov o dianie v meste. Mali možnosť výber z 3 preddefinovaných odpovedí „áno často“ – „áno občas“ – „nie“. Odpoveď „nie“ neuviedol ani jeden respondent. 62,1% (59) sa **zaujíma o dianie v meste často** a 37,9% (36) občas.

Graf č. 12



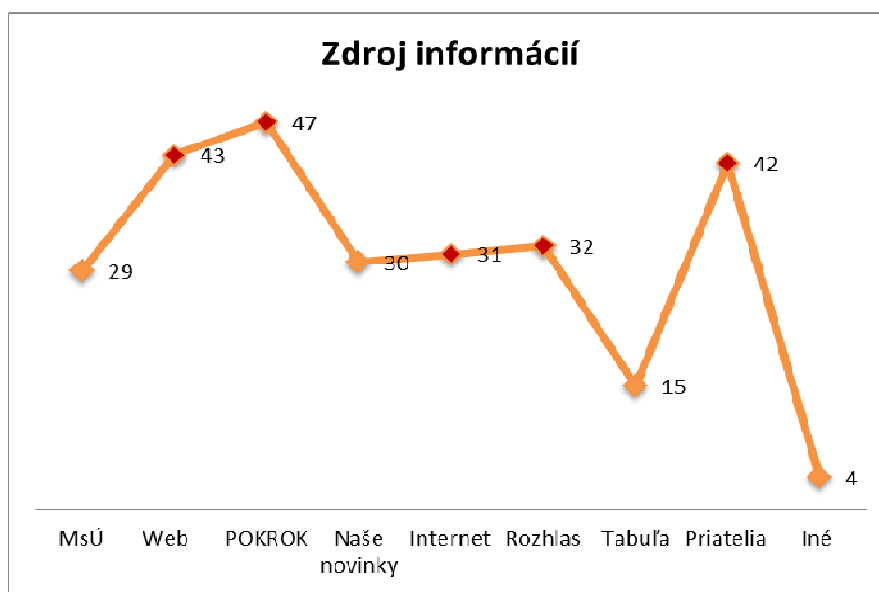
## 10. Odkiaľ najčastejšie čerpáte informácie o dianí v meste?

Otázka č.10 bolo poloopená. Respondenti mali možnosť vybrať si z 9 preddefinovaných možností, resp. uviesť iný zdroj informovanosti. Respondenti mohli uviesť aj viac zdrojov.

Najčastejšie využívaným zdrojom informovania o dianí v meste sú **regionálne noviny POKROK**, tento zdroj využíva 49% respondentov (47). Ďalším v poradí je **webová stránka mesta Veľký Krtíš** ( [www.velky-krtis.sk](http://www.velky-krtis.sk) ), ktorú sleduje 45% (43) respondentov. **Priateľov a rodinu**, ako zdroj informácií uviedlo 44% (42), mestský rozhlas 33% (32), internet 32% (31), NAŠE NOVINKY 31% (30), MsÚ 30% (29), úradnú tabuľu 16% (15) respondentov.

4 respondenti uviedli aj INÉ informačné zdroje – klebety, okolo sediacich, letáky, oznam mesta.

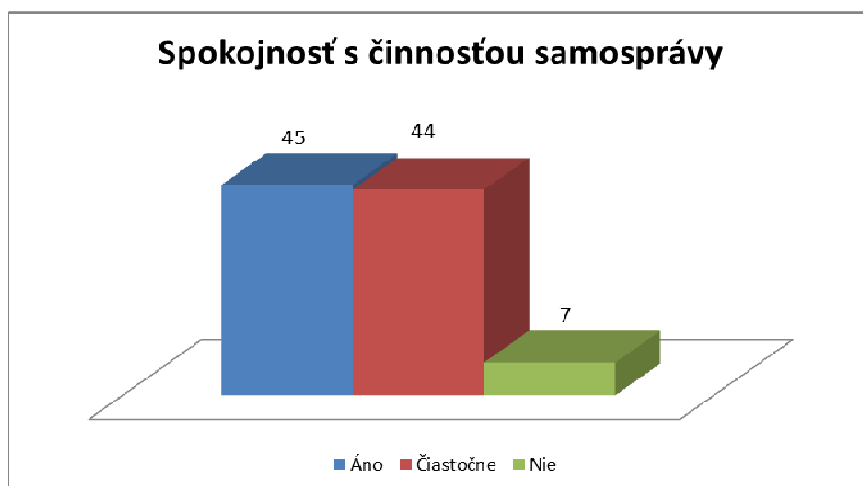
Graf č. 13



#### 11. Ste spokojný/á s činnosťou miestnej samosprávy v posledných 5 rokoch?

Na otázku odpovedalo všetkých 96 respondentov. Z nich 46,9% (45) **hodnotí činnosť samosprávy pozitívne**, 45,8% (44) respondentov vyjadrilo čiastočnú spokojnosť a 7,3% (7) vyjadrilo nespokojnosť.

Graf č. 14



## 12. Podľa Vášho názoru, v ktorej oblasti by mohla lepšie fungovať samospráva?

Ak v predchádzajúcej otázke (č.11) vyjadrilo čiastočnú spokojnosť, resp. nespokojnosť s činnosťou samosprávy 51 respondentov, 62,7% z nich uviedlo v otázke č. 12 svoj názor na zlepšenie jej fungovania. Otázka č. 12 bola otvorenou otázkou.

Z 32 respondentov ktorí odpovedali na túto otázku, by si 13 želalo **lepšiu interakciu** so samosprávou. Presnejšie, ide o spôsob komunikácie, viac ústretovosti pri riešení problémov, viac záujmu o problémy občanov, viac súkromia pri platení daní.

Druhá najčastejšia téma, ku ktorej sa občania vyjadrovali bola **informovanosť** (12). Z nich 8 respondentov navrhuje zlepšenie webovej stránky vrátane obnovenia diskusie na webe, 3 respondenti sú za zriadenie informátora na MsÚ. Medzi odpoveďami respondenti uviedli aj zlepšenie mestského rozhlasu a transparentnosť pri informovaní.

V odpovediach respondentov ďalej rezonovali témy ako **bezpečnosť a ochrana majetku** (4), **zlepšenie sociálnych služieb** (4), **oddych a voľný čas** (3), a **posilnenie ekonomickej oblasti** (3).

Ojedinele sa medzi odpoveďami objavili aj témy ako sú zdravotná oblasť, bytová politika, životné prostredie, projekty financované zo zdrojov EÚ.

## 4.2 Odborné pracovné skupiny

Kľúčovým predpokladom úspešnej prípravy PHSR bolo vytvorenie pracovných / tematických skupín. Realizačný tím navrhol 3 pracovné tematické skupiny:

- vzdelávanie, sociálna starostlivosť, kultúra, šport a zdravotníctvo;
- regionálny rozvoj, životné prostredie, infraštruktúra a bývanie;
- hospodárstvo a podnikateľské prostredie.

### Metodika

*Princíp tvorby pracovných skupín:*

- V každej skupine bolo cca 10 členov
- Zloženie pracovných skupín:
  - o zástupcovia oddelení MsÚ
  - o členovia komisií, poslanci
  - o kľúčoví aktéri rozvoja mesta
- Členov pracovných skupín nominovali vedúci odborov

*Samotné workshopy prebiehali v druhej polovici júna.*

*Pracovné skupiny facilitovala Mgr. D. Hullová. Bol zabezpečený zápis a nahrávanie.*

*Náplňou tematických workshopov bolo:*

- o predstavenie kľúčových problémov vyplývajúcich z dotazníkového prieskumu pre verejnosť
- o SWOT analýza
- o pomenovanie problémov mesta Veľký Krtíš v jednotlivých oblastiach
- o analýza príčin a dôsledkov v jednotlivých oblastiach

*Prepisy z workshopov boli následne zaslané členom pracovných skupín na pripomienkovanie, príp. doplnenie. Všetky zaslané podnety boli zapracované.*

## 4.3 SWOT analýza

SILNÉ STRÁNKY
<ul style="list-style-type: none"><li>- rozvinutá technická infraštruktúra (vodovod, kanalizácia, plynofikácia)</li><li>- veľmi dobré podmienky pre rozvoj vinohradníctva</li><li>- vybudované športové areály</li><li>- dobrá ponuka základných obchodných služieb</li><li>- tradícia jarmokov</li><li>- vysoká ekologická hodnota životného prostredia</li><li>- dostatok ihrísk na sídliskách pre deti</li><li>- existujúca infraštruktúra odpadového hospodárstva</li></ul>
SLABÉ STRÁNKY
<ul style="list-style-type: none"><li>- zlá dostupnosť územia</li><li>- zvyšujúca sa migrácia obyvateľov vzdelaných a v produktívnom veku z mesta</li><li>- zhoršuje sa veková skladba obyvateľstva (narastá podiel prestárlych občanov)</li></ul>



<ul style="list-style-type: none"> <li>- vysoká nezamestnanosť</li> <li>- u dlhodobo nezamestnaných je vysoký podiel ľudí bez vzdelania, príp. so základným vzdelaním a vyučením</li> <li>- nevyhovujúca infraštruktúra pre vstup zahraničných investorov</li> <li>- nezáujem (apatia) občanov o veci verejné</li> <li>- chýbajúce oddychovo - športové zóny a aktivity</li> <li>- obyvatelia pociťujú zhoršujúcu sa bezpečnosť v meste</li> <li>- nedostatočne riešená rómska problematika</li> <li>- nedostatočná štruktúra a dostupnosť sociálnych služieb (hlavne pre seniorov)</li> <li>- existujúce voľné priestory nevyhovujú potrebám podnikateľov</li> <li>- nízka úroveň spolupráce škôl a podnikateľov</li> <li>- nedostatočné prepojenie školy a praxe</li> <li>- nevyužíva sa celkový potenciál v oblasti cestovného ruchu</li> <li>- neuspokojivá štatistika priestupkov proti majetku</li> <li>- nízky priemerný mesačný príjem</li> <li>- slabá propagácia v oblasti cestovného ruchu</li> <li>- zlý stav niektorých športových areálov</li> <li>- rozsah zdravotníckych služieb nevyhovuje potrebám občanov (absencia odborných ambulancií)</li> <li>- rastúci priemerný vek lekárov</li> <li>- chýbajú pobytové produkty pre cestovný ruch</li> <li>- nedostatok voľných pracovných miest</li> <li>- nedostatok sociálnych bytov</li> <li>- zhoršujúca sa kultúra občanov (verejné priestory)</li> <li>- chýbajúca cyklotrasa</li> </ul>
<b>PRÍLEŽITOSTI</b>
<ul style="list-style-type: none"> <li>- rozvíjajúca sa cezhraničná spolupráca s možnosťou realizácie spoločných slovensko-maďarských programov (EŠIF)</li> <li>- možnosť dobudovania základných dopravných systémov na Juhu Slovenska – R7</li> <li>- rastúce možnosti spolupráce pre investorov z Maďarska</li> <li>- rastúca potreba po rozvoji sociálnych služieb</li> <li>- rastie potreba ďalšieho vzdelávania</li> <li>- vytváranie pracovných príležitostí pre mladých</li> <li>- potenciál pre bioprodukty (alternatívne poľnohospodárstvo)</li> <li>- vínná cesta</li> <li>- alternatívne využitie priestoru baní - hnedý priemyselný park</li> <li>- suroviny v regióne a následná finalizácia výroby</li> </ul>
<b>OHROZENIA</b>
<ul style="list-style-type: none"> <li>- neefektívne nástroje na riešenie nezamestnanosti na Slovensku</li> <li>- slabá podpora a tvorba podnikateľského prostredia</li> <li>- zhoršujúca sa infraštruktúra okresu a regiónu</li> <li>- utlmený systém železničnej dopravy v regióne</li> <li>- prenos kompetencií bez primeranej finančnej podpory</li> </ul>

## 5. PROGRAMOVÁ ČASŤ PHSR MESTA VEĽKÝ KRTÍŠ

Programová časť PHSR mesta Veľký Krtíš na roky 2016 - 2023 nadväzuje na analyticko-strategickú časť programového dokumentu. Definovaním skupiny opatrení, podopatrení a rámcových aktivít prispieva k naplneniu jednotlivých prioritných cieľov a osí stratégie mesta Veľký Krtíš.

Programová časť PHSR mesta Veľký Krtíš vychádza z viacerých dokumentov Európskej komisie: Politika súdržnosti 2014 – 2020, investície do rastu pracovných miest; Finančné nástroje politiky súdržnosti v rokoch 2014 – 2020; Politika súdržnosti v rokoch 2014 - 2020, investície do európskych regiónov, ktoré zohľadňujú základné koncepčné a strategické dokumenty Spoločného strategického rámca EK na roky 2014 – 2020. Súčasne majú dopad na územie mesta a zohľadňujú požiadavky kľúčových aktérov územia mesta na efektívne a udržateľné zmeny.

### 5.1 Finančné a integračné nástroje politiky súdržnosti v rokoch 2014 - 2020

*Zdroj: Európska komisia: Finančné nástroje politiky súdržnosti v rokoch 2014 – 2020; Integrovaná územná investícia*

#### **Európsky fond regionálneho rozvoja (ERDF)**

Európsky fond regionálneho rozvoja (EFRR) sa zameriava na posilnenie hospodárskej, sociálnej a územnej súdržnosti v Európskej únii odstraňovaním nerovností medzi regiónmi. EFRR podporuje regionálny a miestny rozvoj a prispieva tak k všetkým tematickým cieľom podrobným stanovením priorít na zvýšenie dôrazu na:

- výskum, vývoj a inovácie,
- zlepšenie prístupu k informačným a komunikačným technológiám a zvýšenie ich kvality,
- zmenu klímy a prechod na nízkouhlíkové hospodárstvo,
- obchodnú podporu malých a stredných podnikov,
- služby vo všeobecnom hospodárskom záujme,
- telekomunikačnú, energetickú a dopravnú infraštruktúru,
- posilňovanie inštitucionálnych kapacít a účinnej verejnej správy,
- zdravotnícku, vzdelávaciu a sociálnu infraštruktúru a
- udržateľný rozvoj miest.

## Európsky sociálny fond (ESF)

Okrem toho, že prispieva k hospodárskej, sociálnej a územnej súdržnosti, Európsky sociálny fond (ESF) je hlavným nástrojom na investície do ľudí. Zlepšuje pracovné príležitosti európskych občanov, podporuje lepšie vzdelávanie a zlepšuje situáciu najzraniteľnejších obyvateľov ohrozených chudobou.

Nariadenie navrhuje, aby sa ESF v Únii zameral na štyri tematické ciele:

- podporu zamestnanosti a podporou pracovnej mobility,
- podporu sociálneho začleňovania a boja proti chudobe,
- investície do vzdelávania, zručností a celoživotného vzdelávania a
- posilňovanie inštitucionálnych kapacít a účinnej verejnej správy.

ESF by však mal prispievať aj k iným tematickým cieľom, ako napríklad k podpore prechodu na nízkouhlíkové hospodárstvo, ktoré by zohľadňovalo klímu a účinne využívalo zdroje, k posilneniu využívania informačných a komunikačných technológií, podpore výskumu, technologického vývoja a inovácií a zlepšeniu konkurencieschopnosti malých a stredných podnikov.

## Operačné programy pre programové obdobie 2014 – 2020

Názov OP	Riadiaci orgán
Výskum a inovácie	Ministerstvo školstva, vedy, výskumu a športu a Ministerstva hospodárstva
Integrovaná infraštruktúra	Ministerstvo dopravy, výstavby a regionálneho rozvoja
Ľudské zdroje, zamestnanosť a inklúzia	Ministerstvo práce, sociálnych vecí a rodiny
Kvalita životného prostredia	Ministerstvo životného prostredia
Integrovaný regionálny operačný program	Ministerstvo vnútra
Efektívna verejná správa	Ministerstvo vnútra

## 5.2 Inštitucionálne a organizačné zabezpečenie realizácie PHSR mesta Veľký Krtíš na roky 2016 - 2023

Počas prípravy PHSR mesta Veľký Krtíš na roky 2016 – 2023 vznikla pracovná skupina (realizačný tím) vedená vedúcou Odboru investičného a životného prostredia mesta Veľký Krtíš. Tento tím tvorí základ pre kreovanie expertnej koordinačnej skupiny pre zabezpečenie implementácie PHSR mesta Veľký Krtíš na roky 2016 – 2023. Expertná koordinačná skupina (ako poradný orgán), bude zložená zo zástupcov verejnej správy, akademickej obce, neziskového a súkromného sektora.

Orgánom implementácie PHSR mesta Veľký Krtíš na roky 2016 - 2023 (napĺňanie cieľov, monitoring, hodnotenie) bude Mestský úrad. Mesto Veľký Krtíš bude prostredníctvom Akčného plánu v súlade so svojimi kompetenciami a vytvárať podmienky pre vznik a rozvoj územnej spolupráce a partnerstiev za účelom dosahovania stanovených cieľov.

### **Inštitucionálne a organizačné zabezpečenie realizácie PHSR mesta Veľký Krtíš**

**Mestský úrad Veľký Krtíš** zabezpečuje trvalo udržateľný hospodársky rozvoj, sociálny rozvoj a územný rozvoj mesta prostredníctvom PHSR a Akčných plánov.

Útvárom zodpovedným za stratégiu a projektovú činnosť v meste Veľký Krtíš je Odbor investičný a ŽP.

Odbor investičný a ŽP:

- pripravuje vízie, stratégie, iniciuje aktivity strategického rozvoja mesta;
- vykonáva stratégiu regionálneho rozvoja;
- vypracováva programy hospodárskeho a sociálneho rozvoja, koordinuje spoluprácu na ich vypracovaní;
- spolupracuje s externým prostredím, vedie databázy kontaktov;

Členmi expertnej koordinačnej skupiny sú zástupcovia štátnej správy, miestnej samosprávy, mimovládnych organizácií, akademickej obce, súkromného sektora a ostatných socio-ekonomických partnerov. Vznik, zasadnutia a program expertných skupín bude pripravovať Odbor investičný a ŽP mesta Veľký Krtíš.

**Mestské zastupiteľstvo** kontroluje dosahovanie stanovených cieľov PHSR mesta Veľký Krtíš. Pravidelne sleduje a hodnotí výsledky implementácie PHSR.

**Orgány a inštitúcie štátnej správy** všetkých oblastí spoločensko-ekonomického a kultúrneho života, ktoré realizáciou svojich rozvojových aktivít prispievajú k napĺňaniu cieľov PHSR mesta Veľký Krtíš a vstupujú do partnerstiev územnej spolupráce.

**Podnikateľské subjekty, združenia podnikateľských subjektov, zamestnávateľia** – koordinujúce aktivity na napĺňanie cieľov PHSR a vstupujúce do partnerstiev na mimosektorovej báze, podnikateľský subjekt – samospráva – tretí sektor.

**Záujmové spolky a združenia, občianske združenia** – realizujúci svoje rozvojové aktivity v koordinácii s mesto Veľký Krtíš, v súlade s opatreniami a aktivitami PHSR mesta Veľký Krtíš, podporujúcimi vyvážený regionálny rozvoj územia mesta.

**Ostatní socio-ekonomickí partneri** – podieľajúcich sa na realizovaní akčných plánov v súlade s PHSR mesta Veľký Krtíš na roky 2016 – 2023.

## INŠTITUCIONÁLNE A ORGANIZAČNÉ ZABEZPEČENIE REALIZÁCIE AKČNÝCH PLÁNOV MESTA VEĽKÝ KRTÍŠ

Implementácia PHSR mesta Veľký Krtíš sa bude realizovať aj prostredníctvom konkrétnych Akčných plánov mesta Veľký Krtíš. Akčné plány PHSR mesta Veľký Krtíš sú priamo napojené na rozpočet mesta a zároveň reflektujú kompetencie mesta.

**Návrh systému riadenia a implementácie akčných plánov PHSR mesta Veľký Krtíš je nasledovný:**

- Mestské zastupiteľstvo monitoruje implementáciu akčných plánov mesta Veľký Krtíš. Posudzuje a schvaľuje návrhy na zmenu a doplnenie akčných plánov.
- Zodpovedným útvarom za hodnotenie a aktualizáciu Akčného plánu mesta Veľký Krtíš je MsÚ Veľký Krtíš (Odbor investičný a ŽP).
- Realizáciu konkrétnych projektov Akčného plánu mesta Veľký Krtíš budú zabezpečovať relevantné odbory (nositelia projektov) úradu.
- Kontrolným orgánom budú poverené jednotlivé komisie Mestského zastupiteľstva mesta Veľký Krtíš.

### 5.3 Finančné zabezpečenie jednotlivých opatrení a rámcových aktivít

Finančný plán predstavuje východiská pre financovanie PHSR mesta Veľký Krtíš na roky 2016 - 2023. Východiskami pre stanovenie finančného rámca PHSR sú indikatívne finančné požiadavky pre realizáciu konkrétnych projektov (akčné plány). Podrobnejšie informácie o finančnom zabezpečení realizácie konkrétnych projektových návrhov, v súlade s kompetenciami samosprávy sú súčasťou akčného plánu mesta Veľký Krtíš.

V súlade so Zákonom o podpore regionálneho rozvoja (Zákon č. 539/2008 Z. z. o podpore regionálneho rozvoja) je regionálny rozvoj na území SR financovaný z viacerých zdrojov, z ktorých hlavnými zdrojmi sú:

- zdroje štátneho rozpočtu,
- štátnych účelových fondov,
- rozpočty VÚC a rozpočty miestnej samosprávy a
- iné zdroje (PPP, úvery).

Doplňkovým zdrojom finančného zabezpečenia podpory regionálneho rozvoja sú prostriedky Európskej únie na to určené.

### 5.4 Systém monitorovania a hodnotenia plnenia PHSR

Nositeľom Programu hospodárskeho a sociálneho rozvoja mesta Veľký Krtíš na roky 2016 - 2023, ako strednodobého plánovacieho nástroja hospodárskeho a

sociálneho rozvoja mesta, je MsÚ Veľký Krtíš. Medzi kľúčové činnosti a procesy nevyhnutné pre správne zabezpečenie implementácie PHSR patria aj monitorovanie a hodnotenie na úrovni programu i jednotlivých projektov.

**Základom nového strategického prístupu v oblasti monitoringu a hodnotenia pre programové obdobie 2014 – 2020 je dôraz kladený na jasné definovanie cieľov a orientácia na výsledky intervencií.**

Jednotné a správne porozumenie nového výsledkovo orientovaného prístupu k politike súdržnosti EÚ je kľúčovým faktorom efektívnej prípravy a realizácie programového obdobia 2014 - 2020. Premenu plánovaných vstupov, výstupov a výsledkov na skutočné vstupy, výstupy a dosiahnuté výsledky prostredníctvom výberu a implementácie projektov možno pozorovať v reálnom čase pomocou monitorovacích mechanizmov. **Monitorovanie**, ktorého dominantným nástrojom sú merateľné ukazovatele, je teda zamerané predovšetkým na sledovanie efektivity implementačných a riadiacich mechanizmov programu a na dosahovanie cieľov programu.

Na rozdiel od vstupov a výstupov, skutočne dosiahnutý výsledok je okrem realizácie programu daný aj externými faktormi mimo dosahu programu. Externé faktory môžu mať na dosahovanie výsledku minimálny alebo výraznejší vplyv.

- **Výstupy** predstavujú cielene zvolené priame produkty programov, ktoré majú prispievať k dosahovaniu plánovaného výsledku.
- **Výsledky** programov by mali byť nastavené tak, aby externé faktory nikdy neprevažovali nad faktormi pod kontrolou programu.

Práve preto je pri tvorbe programu kľúčové identifikovať pokiaľ možno všetky faktory, ktoré môžu ovplyvniť dosahovanie zvoleného výsledku a rozhodnúť, ktoré z nich budú predmetom programu.

Z tohto dôvodu je určenie celkového skutočne dosiahnutého výsledku t.j. reálneho dopadu (dosahu) programu na zmenu sociálno-ekonomickej reality možné len na základe vykonania **hodnotenia dopadov**.

- **Dopady** nebudú merané prostredníctvom ukazovateľov, ale vhodne zvolenými metódami hodnotenia.

Hodnotenie vychádza z údajov získaných na základe monitorovania, kombinuje ich s ďalšími údajmi a poskytuje pridanú hodnotu pre proces učenia, zdokonaľovania a zvyšovania transparentnosti verejných politík tým, že analyzuje unikátnu špecifickú situáciu hodnoteného programu. Hľadá súvislosti, ktoré nie sú evidentné a dopady, ktoré neboli plánované, poskytuje relevantné dôkazy. Jediným cieľom hodnotenia by nikdy nemalo byť iba poskytnutie pozitívneho alebo negatívneho výroku o implementácii a riadení programu.

Stanovenie vhodných výstupových a najmä výsledkových merateľných ukazovateľov je kľúčové, aby bolo možné merať a spätne vyhodnotiť dosahovanie plánovanej zmeny sociálno-ekonomickej reality.

**Výstupové merateľné ukazovatele** pre všetky prioritné osi PHSR je potrebné definovať v závislosti od plánovaných aktivít a projektov, ktoré prispievajú k dosahovaniu plánovaného výsledku. Pri definovaní výstupových merateľných ukazovateľov by PHSR malo, keď je to možné vyberať zo zoznamu spoločných merateľných ukazovateľov na úrovni EÚ/SR, nemalo by sa mu však prispôbovať. Zvoliť by mali len tie merateľné ukazovatele, ktoré vystihujú podstatu výstupov priorit a prioritných osí.

Cieľové hodnoty predstavujú kvalifikovaný odhad, ktorý môže byť v prípade potreby upravený na základe vývoja implementácie. Pri stanovovaní cieľových hodnôt je vhodné vychádzať zo skúseností s implementáciou podobných projektov v minulosti, z dostupných cenníkov, prípadne smerných ukazovateľov (tzv. benchmarkov).

**Výsledkové merateľné ukazovatele** sú základným prvkom nového výsledkovo orientovaného prístupu k politike súdržnosti po roku 2013. Kľúčovou úlohou je ich definovanie v rámci programovania, ich sledovanie v rámci monitorovania a ich vyhodnotenie v rámci hodnotenia dopadov. Môžu zohrávať významnú úlohu v procese výberu projektov, lebo práve ich prostredníctvom je možné posúdiť prínos projektov k dosahovaniu špecifického cieľa prioritnej osi.

## Monitoring

Významným predpokladom pre úspešné napĺňanie cieľov PHSR mesta Veľký Krtíš je posilnenie postavenia miestnej samosprávy pri implementácii samotného programu.

Zároveň je potrebné, aby miestna samospráva aktívne iniciovala vznik partnerstiev (spolupráce) s významnými socioekonomickými aktérmi pôsobiacimi na území mesta.

Úlohou miestnej samosprávy je pravidelné monitorovanie a vyhodnocovanie plnenia PHSR mesta Veľký Krtíš.

Hlavným cieľom monitorovania je pravidelné sledovanie realizácie cieľov Programu a projektov s využitím systému merateľných ukazovateľov.

Výstupy z monitorovania zabezpečujú pre mesto Veľký Krtíš vstupy pre rozhodovanie pre účely zlepšenia implementácie PHSR, vypracovávanie priebežných správ a záverečnej správy o vykonávaní PHSR a podklady pre rozhodovanie Mestského zastupiteľstva mesta Veľký Krtíš (napr. v súvislosti s prípadnou revíziou PHSR).

**Monitorovanie a hodnotenie zabezpečujú všetky subjekty zúčastnené na riadení PHSR** v rozsahu zadefinovaných úloh a zodpovedností (definované v PHSR mesta Veľký Krtíš).



V súvislosti s implementáciou PHSR je monitorovanie na úrovni individuálnych projektov zabezpečované, v rámci príslušných opatrení, zodpovednými projektovými manažérmi (projektový manažér = poverený zástupca zodpovedný za realizáciu projektu).

**Monitorovanie na úrovni cieľov a prioritných osí PHSR ako celku** bude zabezpečovať MsÚ Veľký Krtíš. Údaje získané v procese monitorovania predstavujú významný zdroj informácií pre riadenie PHSR a pre prijímanie rozhodnutí MsÚ Veľký Krtíš a Mestského zastupiteľstva. Zároveň sú využívané v procese hodnotenia PHSR, resp. jeho rôznych aspektov. Monitorovanie (a následne hodnotenie) prebieha na základe systému merateľných ukazovateľov.

#### **Monitorovanie prostredníctvom systému merateľných ukazovateľov**

Zdrojom monitorovacích ukazovateľov na úrovni opatrení aktivít sú Národná stratégia regionálneho rozvoja a SR – ukazovatele na úrovni NUTS 3, Národné ciele stratégie Európa 2020.

Ciele PHSR sa definujú a následne kvantifikujú v procese programovania prostredníctvom sústavy merateľných ukazovateľov. Ukazovatele sú záväzné pre všetky subjekty a sú súčasťou PHSR mesta Veľký Krtíš. Napĺňanie zadaných ukazovateľov predstavuje najdôležitejší nástroj pre monitorovanie a hodnotenie napĺňania cieľov PHSR. Rámcové merateľné ukazovatele PHSR sú uvedené na konci Analyticko-strategickej časti PHSR mesta Veľký Krtíš na roky 2014 – 2020.

Monitorovanie začína na najnižšom stupni – na úrovni projektu. Pre potreby monitorovania je projekt základnou jednotkou, ktorá je analyzovaná prostredníctvom relevantných zozbieraných údajov.

### **HODNOTENIE**

V súlade so systémom riadenia, definovaným v PHSR, hodnotenie predstavuje proces, ktorý systematicky skúma prínos z realizácie PHSR a jeho súlad s cieľmi stanovenými v PHSR a analyzuje účinnosť realizačných procesov a vhodnosť nastavenia jednotlivých opatrení a skupiny aktivít a pripravuje odporúčania na zvýšenie ich efektívnosti.

Počas programového obdobia (roky 2014 – 2020) sa odporúča vykonávať priebežné hodnotenia a po ukončení programového obdobia, tzv. následné hodnotenie. Výsledky sa zverejňujú podľa platných predpisov o prístupe k informáciám.

Proces hodnotenia z hľadiska jeho vykonávania je rozdelený na interné a externé hodnotenie. Pri internom hodnotení je v procese hodnotenia realizovaný vlastnými (internými) kapacitami subjektu zodpovedného za administratívne zabezpečenie realizácie PHSR, naopak na externom hodnotení sa podieľa externý subjekt (iná právnická alebo fyzická osoba).

### Priebežné hodnotenie

Proces priebežného hodnotenia má formu série hodnotení, ktorých cieľom je kontinuálne počas implementácie Programu skúmať rozsah, do akého sa využili prostriedky, skúmať efektívnosť a účinnosť programovania a sociálno-ekonomický dopad. Zároveň identifikuje faktory, ktoré prispeli k úspechu alebo neúspechu implementácie Programu vrátane udržateľnosti a identifikovania vhodných postupov. Hodnotenie sa vykonáva systematicky a priebežne počas celého trvania Programu až po predloženie Záverečnej správy Programu. **Priebežné hodnotenia sa odporúča vykonávať raz ročne.** Hodnotiace obdobie je obdobie od 1. januára do 31. decembra príslušného roka. **Správu z hodnotenie predkladá MsÚ Veľký Krtíš Mestskému zastupiteľstvu mesta Veľký Krtíš najneskôr do 6 mesiacov po uplynutí príslušného hodnotiaceho obdobia.**

Základnými podkladmi pre prípravu hodnotenia sú monitorovacie správy projektov realizovaných v rámci príslušného PHSR a priebežné správy o implementovaní PHSR **predkladané Mestskému zastupiteľstvu mesta Veľký Krtíš.** Výsledky hodnotenia sú podkladom pre rozhodnutia MsÚ Veľký Krtíš a Mestské zastupiteľstvo mesta Veľký Krtíš pri riadení realizácie PHSR s účelom dosiahnuť žiaduci pokrok smerom k naplneniu hlavných ekonomických, sociálnych a environmentálnych cieľov.

### Následné hodnotenie

Následné hodnotenie skúma rozsah, v akom sa využili zdroje, účinnosť a efektívnosť programovania a sociálno-ekonomický vplyv. Následné hodnotenie určí faktory, ktoré prispeli k úspechu alebo neúspechu vykonávania PHSR a určí osvedčené postupy. Výstupom následného hodnotenia je Záverečná správa o hodnotení PHSR mesta Veľký Krtíš. Hodnotiace obdobie pri následnom hodnotení predstavuje obdobie celej realizácie PHSR (tzv. programové obdobie). **Programové obdobie začína dňom schválenia Programu príslušným monitorovacím výborom a končí 31.12.2023.** Vypracovanie Záverečnej správy zabezpečí MsÚ Veľký Krtíš, ktorý ju do 5 mesiacov od ukončenia programového obdobia predkladá Mestskému zastupiteľstvu mesta Veľký Krtíš.

### Systém merateľných ukazovateľov

Systém merateľných ukazovateľov predstavuje hlavný zdroj informácií, na ktorých by malo byť hodnotenie založené. Zároveň sú tieto ukazovatele predmetom špecifických hodnotení v rôznych fázach.

## 5.2 Časový harmonogram realizácie PHSR mesta Veľký Krtíš

Program hospodárskeho a sociálneho rozvoja mesta Veľký Krtíš je vypracovaný pre roky 2016 až 2023.

Podrobnejší harmonogram realizácie konkrétnych projektových zámerov (v súlade s kompetenciami mesta Veľký Krtíš) bude súčasťou jednotlivých akčných plánov, resp. Interného zásobníka projektových zámerov mesta Veľký Krtíš.

## 6. Akčný plán – projektové zábery mesta Veľký Krtíš

Aktivita	Miesto realizácie	Investor/zdroj financovania	Časový plán	Finančný plán	Indikátor
1. Triedený zber odpadu v meste Veľký Krtíš	Mesto Veľký Krtíš	EŠIF - OP KŽP, vlastné zdroje	2016 - 2020	100 000 EUR	Zamestnanosť počas realizácie projektu – 2 miesta
2. Dobudovanie miestnej infraštruktúry vrátane verejnej zelene	Mesto Veľký Krtíš	EŠIF - IROP, vlastné zdroje	2016 - 2020	1 000 000 EUR	Zrekonštruované chodníky Zrekonštruované miestne komunikácie Vybudovanie parkovacích plôch v centre a v lokalitách KBV Výsadba parkovej zelene Vybudovanie nemotorovej dopravy – cyklotrasy
3. Rekonštrukcia mestského parku Hôrka	Mesto Veľký Krtíš	EŠIF - OP KŽP, vlastné zdroje	2016 - 2020	300 000 EUR	Rekonštrukcia a revitalizácia parku s výsadbou zelene
4. Vytvorenie podmienok pre sociálne bývanie s technickou infraštruktúrou	Mesto Veľký Krtíš	EŠIF – IROP, ŠFRB, ŠR SR-MVRRSR, vlastné zdroje	2016 - 2020	3 000 000 EUR	Výstavba nájomných bytov pre sociálne bývanie vrátane prístupovej komunikácie a parkovacích plôch
5. Rozvoj cestovného ruchu v meste Veľký Krtíš	Mesto Veľký Krtíš	EŠIF - PRV, vlastné zdroje, podnikateľské subjekty	2016 - 2020	100 000 EUR	Vinohradnícke múzeum v počte 1, Banské múzeum v počte 1, Náučný chodník v počte 1
6. Výstavba detských a multifunkčných ihrísk v KBV	Mesto Veľký Krtíš	EŠIF - IROP, vlastné zdroje, súkromný sektor, nadácie	2016 - 2020	50 000 EUR	Výstavba detských ihrísk Výstavba multifunkčných ihrísk
7. Vzdelávanie zamestnancov samosprávy a školstva	Mesto Veľký Krtíš	EŠIF - OP EVS, OP LŽ, vlastné zdroje	2016 - 2020	50 000 EUR	Odborne vyškolení zamestnanecká samospráva Odborne vyškolení pedagogickí zamestnanci

<b>8.</b> Vypracovanie projektovej dokumentácie pre investičné projekty	Mesto Veľký Krtíš	vlastné zdroje	2016 - 2020	50 000 EUR	PD investičných projektov v počte 3 ks
<b>9.</b> Rekonštrukcia budov a zariadení v majetku mesta a modernizácia vybavenia školských zariadení	Mesto Veľký Krtíš	EŠIF - OP KŽP, vlastné zdroje	2016 - 2020	500 000 EUR	Znižovanie energetickej náročnosti budov, verejného osvetlenia, modernizácia mestského rozhlasu a kamerových systémom, technické vybavenie budov, a moderné učebne
<b>10.</b> Sanácie svahov v dôsledku zosuvov	Mesto Veľký Krtíš	EŠIF - OP KŽP, vlastné zdroje	2016 - 2020	200 000 EUR	Mapovanie svahových deformácií, sanácia svahov a zníženie rizika zosuvov
<b>11.</b> Rekonštrukcia objektov na sociálny stacionár	Mesto Veľký Krtíš	EŠIF - IROP, vlastné zdroje	2016 - 2020	200 000 EUR	Vytvorenie možností poskytovania sociálnych služieb prostredníctvom denného stacionára